

**Univerzita Pardubice**

**Fakulta Ekonomicko-správní**

**Ústav správních a sociálních věd**

**Sociální a ekonomické aspekty specifické organizace občanských sdružení  
dobrovolnické péče**

**Aneta Krausová**

**Bakalářská práce**

**2014**

Univerzita Pardubice  
Fakulta ekonomicko-správní  
Akademický rok: 2013/2014

## ZADÁNÍ BAKALÁŘSKÉ PRÁCE

(PROJEKTU, UMĚLECKÉHO DÍLA, UMĚLECKÉHO VÝKONU)

Jméno a příjmení: **Aneta Krausová**  
Osobní číslo: **E10929**  
Studijní program: **B6202 Hospodářská politika a správa**  
Studijní obor: **Veřejná ekonomika a správa: Veřejná ekonomika**  
Název tématu: **Sociální a ekonomické aspekty specifické organizace občanských sdružení dobrovolnické péče**  
Zadávající katedra: **Ústav správních a sociálních věd**

### Z á s a d y p r o v y p r a c o v á n í :

Práce sleduje deskripci a analytický rozbor z ekonomického a sociálního pohledu speciálních občanských sdružení zaměřených na dobrovolnou práci s handicapovanými občany.

Zásady:


- ekonomické, právní a sociální aspekty daného tématu
- analýza a deskripce institucí pracujících v oblasti
- realizace ekonomické, sociální a legislativní analýzy vybrané organizace

Rozsah grafických prací: —  
Rozsah pracovní zprávy: cca 30 stran  
Forma zpracování bakalářské práce: tištěná/elektronická  
Seznam odborné literatury:


BRUMOVSKÁ, T., MÁLKOVÁ, G. Mentoring: výchova k profesionálnímu dobrovolnictví. 1. vyd. Praha: Portál, 2010. ISBN 978-80-7367-772-5.  
DEBBASCH, CH., BOURDON, J. Neziskové organizace. 1. vyd. Praha: Victoria Publishing, 1995. 132 s. ISBN 80-85865-78-5.  
MATOUŠEK, O. a kol. Základy sociální práce. 2. vyd. Praha: Portál, 2007. 312 s. ISBN 978-80-7367-331-4.  
NAKONEČNÝ, M. Sociální psychologie organizace. 1. vyd. Praha: Grada Publishing, 2005. 225 s. ISBN 80-247-0577-X.  
KOPŘIVA, K. Lidský vztah jako součást profese. 4. vyd. Praha: Portál, 2000. 147 s. ISBN 80-7178-429-X.

Vedoucí bakalářské práce: PhDr. Josef Duplinský, CSc.   
Ústav správních a sociálních věd

Datum zadání bakalářské práce: 1. října 2013  
Termín odevzdání bakalářské práce: 30. dubna 2014

  
doc. Ing. Renáta Myšková, Ph.D.  
děkanka

L.S.

  
doc. Ing. Jolana Volejníková, Ph.D.  
vedoucí ústavu

V Pardubicích dne 1. října 2013

## PROHLÁŠENÍ

Prohlašuji, že jsem tuto práci vypracovala samostatně. Veškeré literární prameny a informace, které jsem v práci využila, jsou uvedeny v seznamu použité literatury.

Byla jsem seznámena s tím, že se na moji práci vztahují práva a povinnosti vyplývající ze zákona č. 121/2000 Sb., autorský zákon, zejména se skutečností, že Univerzita Pardubice má právo na uzavření licenční smlouvy o užití této práce jako Školního díla podle § 60 odst. 1 autorského zákona, a s tím, že pokud dojde k užití této práce mnou nebo bude poskytnuta licence o užití jinému subjektu, je Univerzita Pardubice oprávněna ode mne požadovat přiměřený příspěvek na úhradu nákladů, které na vytvoření díla vynaložila, a to podle okolností až do jejich skutečné výše.

Souhlasím s prezenčním zpřístupněním své práce v Univerzitní knihovně Univerzity Pardubice.

V Pardubicích dne 30. 4. 2014

Aneta Krausová

## **PODĚKOVÁNÍ**

Tímto bych ráda poděkovala především svému vedoucímu práce PhDr. Josefu Duplinskému, CSc. za jeho odbornou pomoc, cenné rady a připomínky, které mi pomohly při zpracování bakalářské práce.

Zároveň bych chtěla poděkovat ředitelce občanského sdružení CEMA, paní Ing. Daně Hubákové, za poskytnutí potřebných materiálů.

## **ANOTACE**

*Bakalářská práce na téma „Sociální a ekonomické aspekty specifické organizace občanských sdružení dobrovolnické péče“ je rozdělena do dvou hlavních částí. První z nich se zabývá popisem sociální politiky, vymezením úlohy dobrovolnické péče v národním hospodářství a současnými úpravami zákona č. 89/2012 Sb., občanského zákoníku, jenž se dané problematiky týká. Druhá část realizuje ekonomický a sociální rozbor vybrané organizace.*

## **KLÍČOVÁ SLOVA**

*Sociální politika, dobrovolnictví, neziskový sektor, spolek*

## **TITLE**

*Social and economic aspects of specific organization civil association volunteer care*

## **ANNOTATION**

*Bachelor thesis „Social and economic aspects of specific organizations civil association volunteer care“ is divided into two parts. The first one is focused on social politics, includes the importance of volunteer care in national economy and explains the main changes in the Civil Code. The second part contains economic and social aspects of chosen organization.*

## **KEYWORDS**

*Social policy, volunteering, voluntary sector, society*

## **OBSAH**

|   |           |
|---|-----------|
| <b>ÚVOD</b> .....   | <b>10</b> |
| <b>1 SOCIÁLNÍ POLITIKA</b> .....                                      | <b>12</b> |
| 1.1 FUNKCE SOCIÁLNÍ POLITIKY.....                                     | 12        |
| 1.2 SUBJEKTY A OBJEKTY SOCIÁLNÍ POLITIKY .....                        | 14        |
| 1.3 PRINCIPY SOCIÁLNÍ POLITIKY .....                                  | 15        |
| 1.4 NÁSTROJE SOCIÁLNÍ POLITIKY.....                                   | 16        |
| 1.4.1 Nástroje realizačního charakteru .....                          | 18        |
| <b>2 DOBROVOLNICTVÍ A NEZISKOVÝ SEKTOR</b> .....                      | <b>20</b> |
| 2.1 NEZISKOVÝ SEKTOR V RÁMCI NÁRODNÍHO HOSPODÁŘSTVÍ.....              | 20        |
| 2.1.1 Členění národního hospodářství podle principu financování ..... | 20        |
| 2.1.2 Členění národního hospodářství podle Pestoffa .....             | 21        |
| 2.2 VYMEZENÍ DOBROVOLNICTVÍ .....                                     | 22        |
| 2.3 MENTORING.....  | 24        |
| 2.3.3 Mentoringové programy .....                                     | 25        |
| <b>3 OBČANSKÁ SDRUŽENÍ</b> .....                                      | <b>27</b> |
| 3.1 ORGANIZAČNÍ STRUKTURA A SOUČASNÉ ÚPRAVY.....                      | 27        |
| <b>4 OBČANSKÉ SDRUŽENÍ CEMA ŽAMBERK</b> .....                         | <b>30</b> |
| 4.1 HLAVNÍ CÍLE A VIZE SDRUŽENÍ.....                                  | 30        |
| 4.2 ORGÁNY SDRUŽENÍ.....  | 31        |
| 4.3 REALIZOVANÉ PROJEKTY V ROCE 2013 .....                            | 32        |
| <b>5 ORGANIZAČNÍ STRUKTURA SDRUŽENÍ</b> .....                         | <b>34</b> |
| 5.1 RODINNÉ CENTRUM POHODA.....                                       | 35        |
| 5.2 KLUB BEZ KLÍČE.....   | 36        |
| 5.3 MACEŠKA .....   | 36        |
| 5.4 GRAFICKÉ STUDIO .....   | 37        |
| 5.5 AZYLOVÝ DŮM .....   | 37        |
| 5.6 KRIZOVÁ POMOC.....  | 38        |
| 5.7 DŮM NA PŮL CESTY .....  | 39        |
| <b>6 HOSPODAŘENÍ ORGANIZACE</b> .....                                 | <b>41</b> |
| 6.1 HOSPODÁŘSKÝ VÝSLEDEK ORGANIZACE .....                             | 41        |
| 6.2 NÁKLADY ORGANIZACE .....  | 42        |
| 6.3 VÝNOSY ORGANIZACE .....   | 43        |
| <b>7 SWOT ANALÝZA</b> .....   | <b>46</b> |
| <b>ZÁVĚR</b> .....  | <b>49</b> |
| <b>POUŽITÉ ZDROJE</b> .....   | <b>51</b> |

## SEZNAM TABULEK

|  |    |
|--|----|
| Tabulka 1: Charakteristika institucí, které působí v jednotlivých sektorech dle Pestoffa ..... | 22 |
| Tabulka 2: Údaje o návštěvnicích Macešky .....   | 37 |
| Tabulka 3: Uživatelé krizové pomoci dle trvalých bydlišť .....                                 | 39 |
| Tabulka 4: Hospodaření organizace v letech 2006 – 2012 .....                                   | 41 |
| Tabulka 5: Výše dotací a grantů od jednotlivých subjektů pro rok 2012 .....                    | 44 |
| Tabulka 6: SWOT analýza.....   | 46 |

## SEZNAM ILUSTRACÍ

|   |    |
|---|----|
| Obrázek 1: Členění národního hospodářství podle principu financování..... | 20 |
| Obrázek 2: Členění národního hospodářství podle Pestoffa.....             | 21 |
| Obrázek 3: Počet organizací zapojených do Asociace Pět P v ČR.....        | 26 |
| Obrázek 4: Výše příspěvků na projekt Dědečkova dílna.....                 | 33 |
| Obrázek 5: Organizační struktura organizace.....                          | 34 |
| Obrázek 6: Návštěvnost Klubu bez klíče.....                               | 36 |
| Obrázek 7: Vývoj počtu účastníků v Azylovém domě.....                     | 38 |
| Obrázek 8: Vývoj počtu uživatelů v Domě na půl cesty .....                | 40 |
| Obrázek 9: Hospodaření organizace .....                                   | 42 |
| Obrázek 10: Náklady o. s. za rok 2012.....                                | 42 |
| Obrázek 11: Výnosy o. s. za rok 2012.....                                 | 43 |



## SEZNAM ZKRATEK

|       |                                      |
|-------|--------------------------------------|
| Apod. | A podobně                            |
| Atd.  | A tak dále                           |
| Č.    | Číslo                                |
| ČR    | Česká republika                      |
| DPN   | Dočasná pracovní neschopnost         |
| Kč    | Koruna česká                         |
| MAS   | Místní akční skupina                 |
| MPSV  | Ministerstvo práce a sociálních věcí |
| Např. | Například                            |
| NOZ   | Nový občanský zákoník                |
| NROS  | Nadace rozvoje občanské společnosti  |
| O. s. | Občanské sdružení                    |
| Popř. | Popřípadě                            |
| Sb.   | Sbírka                               |
| Soc.  | Sociální                             |
| Tj.   | To je                                |
| Tzv.  | Takzvaný                             |

## ÚVOD

Téma bakalářské práce „Sociální a ekonomické aspekty specifické organizace občanských sdružení dobrovolnické péče“ bylo vybráno na základě vlastní zkušenosti autorky s prací pro neziskovou organizaci.

Sociální politika je důležitou součástí vyspělé společnosti. Je zde předpoklad, že každý jedinec se může dostat do sociální situace (např. nezaměstnanost, invalidita, stáří) a úkolem státu je řešit jejich negativní důsledky. Velký důraz je poté kladen na rozvoj lidského potenciálu a eliminaci sociálních rozdílů mezi jednotlivci i skupinami obyvatel. Koncepce sociální politiky je v každém státě jiná. Přímou se vztahuje k aktuální vnitrostátní i mezinárodní ekonomické situaci, reaguje na demografický vývoj a tradice dané země.

Cílem práce je popis sociální politiky, nastínění problematiky dobrovolnické činnosti a občanských sdružení. Následuje rozbor aktivit vybrané organizace z ekonomického i sociálního pohledu.

Práce je rozdělena do sedmi kapitol. První kapitola pojednává o základních termínech týkajících se sociální politiky, sloužících k vysvětlení a lepšímu porozumění dané problematiky. Pozornost je směřována na funkce, principy, nástroje, subjekty a objekty sociální politiky.

Účelem druhé kapitoly je zařadit oblast dobrovolnictví do národního hospodářství. Je provedeno členění podle principu financování a následně podle Pestoffa. V další fázi dochází k vymezení a nastínění důležitosti dobrovolnictví. Konec kapitoly zachycuje mentoring a program Pět P, který z jeho hlavní myšlenky vychází.

Třetí kapitola vysvětluje aktuální změny po nabytí účinnosti zákona č. 89/2012 Sb., občanského zákoníku a soudobým zrušením zákona č. 83/1990 Sb., o sdružování občanů. Od 1. 1. 2014 se občanská sdružení změnila na spolky a kapitola obsahuje informace o jejich organizační struktuře a současných úpravách.

Čtvrtá a pátá kapitola se zabývá konkrétní vybranou organizací. V první části jsou uvedeny její cíle a projekty, které byly či jsou realizovány. Druhá část se zaměřuje na popis aktivit, které organizace nabízí.

Šestá a sedmá kapitola tvoří ekonomickou analýzu sdružení. Jsou zde rozebrány náklady, výnosy a následně hospodářské výsledky za celou dobu jeho působení. Poslední část je věnována SWOT analýze, jenž vystihuje silné a slabé stránky uvnitř organizace, zároveň však příležitosti a hrozby, jenž působí z vnějšího prostředí.

# 1 SOCIÁLNÍ POLITIKA

Termín sociální politika není jednoznačně legislativně vymezen. Samotná „politika“ je charakterizována jako seskupení politických idejí, přístupů a názorů. Zároveň je to politický proces, který je realizován politickými institucemi na různých úrovních. Praktický výsledek je tak závislý na střetu různých politických sil, které se snaží prosazovat svoje zájmy. [20], [10]

K nejednoznačnosti vymezení sociální politiky přispívá i fakt, že slovo „sociální“ je využíváno v několika vědních oborech (právo, sociologie, ekonomie). V nejširším slova smyslu je interpretováno jako „společenský“, zabývající se vztahy mezi lidmi, úpravou zdravotních a životních podmínek. Vyskytují se zde vize, plány a programy, které pohlíží na sociální politiku jako celek, který má bezprostřední vazbu ke společenskému okolí. Lze sem tedy např. zařadit politiku sociálního zabezpečení, zdravotní politiku, politiku vzdělávání a péči o životní prostředí. [20], [10], [19]

V užším slova smyslu jde o cílevědomou činnost státu, která se snaží zabezpečit takové podmínky, jenž budou zmírňovat sociální nerovnováhu lidí a povedou k rozvoji jedinců i celé společnosti. Cíleně se snaží připravit na sociální situace a řešit jejich případné negativní důsledky (stáří, nemoc). Jedná se o případy, jejichž problematika přesahuje síly jednotlivců, popř. rodiny a řešení není dostupné pomocí působení prostých ekonomických mechanismů. V nejužším slova smyslu mluvíme o případech konkrétních sociálních situací.[20], [10]

## 1.1 Funkce sociální politiky

Sociální politika naplňuje ve společnosti více druhů funkcí. Je podstatné si uvědomit, že jednotlivé funkce mají mezi sebou vazby. Vzájemně se doplňují, působí jako celek, a to k různým objektům: k člověku jako pracovní síle, k člověku ve hmotné nouzi, k rodině apod. Realizace a zastoupení jednotlivých funkcí sociální politiky se poté liší podle konkrétních případů, protože každá situace je svým způsobem unikátní a vyžaduje vhodné řešení (např. nemocenské dávky by měly na jedné straně zabezpečit člověku nezbytný příjem po dobu jeho pracovní neaktivity, na druhou stranu by ho měly dostatečně motivovat, aby se snažil vyléčit co nejdříve). [20], [10]

Nejčastěji jsou sledovány tyto funkce:

- ochranná,
- rozdělovací a přerozdělovací,
- homogenizační,
- stimulační,
- preventivní.

- Ochranná funkce

Tato funkce se snaží řešit již konkrétní nastalé situace. Může se jednat o široké spektrum událostí. Snažíme se nějakým způsobem potlačit či úplně odstranit důsledky konkrétních sociálních událostí, které mohou být propojeny s problematikou práce (škodlivé pracovní prostředí), s životními stádii (stáří), znevýhodněnými sociálními podmínkami (nízkopříjmové rodiny). Ochranná funkce je historicky nejstarší a její význam je třeba stále podporovat. [20], [16]

- Rozdělovací a přerozdělovací funkce

Jak už ze samého názvu plynu, tato funkce se snaží stanovit, jakým způsobem přerozdělit celospolečenské bohatství jednotlivcům tak, aby byla respektována sociální i ekonomická stránka. Z větší části se řeší redistribuce příjmů, mezd a důchodů. Nedílnou složkou je však i otázka rovných příležitostí a životních šancí. Rozdělovací funkce se tedy snaží plnit více druhů cílů, ať už jde o základní přerozdělování důchodů, rozvoj lidského potenciálu či začleňování jedinců do společnosti. [20], [10]

- Homogenizační funkce

Tato funkce má blízkou souvislost s funkcí přerozdělovací. Její prioritou je snaha eliminovat sociální rozdíly mezi jednotlivými skupinami lidí. Základem je zabezpečit stejné šance pro možnost vzdělávat se, pracovat, rozvíjet, a to z hlediska schopností a dovedností konkrétního jedince. Příkladem zde může být poskytování pomoci handicapovaným jedincům. [20]

- Stimulační funkce

Účelem této funkce je vytvoření, podpora a podněcování sociálního jednání jednotlivců i celých skupin v různých oblastech lidské činnosti. Snahou je zvýšit kvalitu lidského

potenciálu, jehož následná produktivita se promítá do užitku celé společnosti. Zaměřuje se na všeobecnou vzdělanost, smysluplné trávení volného času, zabezpečení důstojných životních podmínek pro občany. V praxi se projevuje například snahou zaměstnávat osoby se zdravotní postihem. Velkým přínosem je i stabilizační efekt, neboť stimulační funkce má snahu zabránit sociálnímu neklidu, a tak podporuje stabilní politické prostředí. [20], [10]

- Preventivní funkce

Jejím záměrem je předejít negativním důsledkům, které vyplývají ze sociálních situací, jako jsou nezaměstnanost, chudoba, alkoholismus, kriminalita atd. Úsilím je, aby k těmto negativním situacím vůbec nedocházelo. Je zde zastoupena především politika vzdělávání, která působí na zaměstnávání obyvatel. V rámci prevence chudoby se zde vyskytuje politika sociálního zabezpečení. Lze sem zařadit podporu zřizování poradenských center pro oblast volby povolání, nezaměstnanosti, odvykací centra atd. Nemalý vliv má i posilování osvětové činnosti v dané oblasti. [10], [41]

## 1.2 Subjekty a objekty sociální politiky

### Subjekty sociální politiky

Sociální politika je uskutečňována různými subjekty, které se za její plnění zodpovídají objektům. Mezi subjekty sociální politiky patří:

- Stát a jeho orgány - stát lze pokládat za primární subjekt sociální politiky. Určuje směr, cíle a strukturu sociální politiky. Do procesu formování a uskutečňování politiky jsou zapojeny všechny složky státní moci: zákonodárna, výkonná i soudní. Hlavní role náleží parlamentu, který přijímá legislativní opatření, vláda je následně zodpovědná za jejich plnění.
- Samospráva - spravuje záležitosti v rámci svěřené působnosti, má své vlastnictví.
- Občané, rodiny, domácnosti.
- Zaměstnavatelé, firmy - na jedné straně plní opatření, která jim stanoví stát, na straně druhé mohou podnikat kroky samostatně (např. péče o zaměstnance v podobě podnikových sociálních služeb).
- Dobročinné organizace, charitativní instituce - hlavním účelem je zabezpečení veřejného zájmu.
- Odborové organizace - snaží se hájit zájmy svých členů.

- Církev - v rámci římskokatolické církve se jedná o promyšlený plán sociální politiky, kde jsou propracovány otázky duchovní péče, dále pak mravní, vzdělávací a charitativní oblast.
- Mezinárodní organizace - WHO (Světová zdravotnická organizace), UNESCO (United Nations Educational, Scientific and Cultural Organisation). [19], [10], [26]

## **Objekty sociální politiky**

Objektům sociální politiky jsou stanovena opatření sociální politiky. Do této skupiny lze zařadit:

- obyvatelé daného státu,
- vybrané skupiny lidí, v praxi označované jako cílové skupiny,
- jednotlivce.

Do objektů sociální politiky lze tedy zařadit jednotlivce i skupiny obyvatel. Hlavní důraz je však kladen na jedince, jeho osobnost, individualitu a jedinečnost. Cílem je zajistit jeho blaho a prospěch. Uvedené subjekty lze nadále strukturovat, a to např. z hlediska věku, pohlaví a příjmů. [20], [10], [19]

### **1.3 Principy sociální politiky**

Konkrétní aplikace sociální politiky vyžaduje existenci institucí, norem, činností, předpisů a subsystémů. Ty vedou k cílům sociální politiky. Při jejich výběru je třeba dodržovat určitá pravidla, nazývaná se základní principy.

#### **Princip sociální spravedlnosti**

Spravedlnost vnímáme jako něco mravního a správného. Vyskytuje se v právních předpisech, je měřítkem úrovně společnosti. Sociální spravedlnost určuje pravidla k přerozdělování prostředků veřejného blahobytu mezi jednotlivé subjekty státu. Patří sem jak jednotlivci, tak skupiny osob. Existuje několik zásad, na základě nichž probíhá přidělení mezi subjekty:

- Každému podle jeho zásad – odměny jsou odvozovány na základě pracovního výkonu. Problémem je objektivní stanovení míry zásluh.

- Každému podle jeho potřeby – je zde vyžadována existence autority (státu), která zaručuje spravedlivé dělení.
- Všem stejně - tato zásada není v praxi použitelná, protože probíhá na základě poměrnosti. [19], [10]

### **Princip sociální solidarity**

Tento princip je založen na skutečnosti, že člověk je sociální, nebo-li společenská bytost. Je tedy nucený žít ve společnosti jako celku. Solidarita je spojena s lidským porozuměním a také odpovědností. Lze sem zařadit např. solidaritu mezigenerační nebo zdravých s nemocnými. Zároveň je ze strany státu vyvíjen tlak na odpovědnost jedince k vytvoření příznivých životních podmínek. [20], [19]

### **Princip sociální subsidiarity**

V rámci tohoto principu se problémy řeší na nejnižší možné úrovni. K jednotlivci přistupujeme jako k osobě, která má specifické vlastnosti, nadání a dispozice k tomu, aby zabezpečila sebe a své blízké. Je tedy pokládáno za mravní, aby se člověk v první řadě postaral sám o sebe. Pokud jsou kompetence jedince nevyhovující, řeší se daný problém na vyšší úrovni, tj. obec či kraj, v poslední řadě nastupuje stát. Realizace tohoto principu si žádá určitou výchovu obyvatel, která směřuje k sebezodpovědnosti. [17], [19]

### **Princip sociální participace**

Participací se rozumí reálné podílení občanů na všem, co bezprostředně ovlivňuje jejich život (zdraví, zajištění ve stáří). Jedinec tedy přechází z role objektu sociální politiky, kdy pouze pasivně přijímal opatření, ale na základě svých schopností se stává plnoprávným subjektem. Aktivně se podílí a rozhoduje o realizaci některých opatření (místní referenda, iniciativy občanů). [17], [10]

## **1.4 Nástroje sociální politiky**

Aplikace nástrojů sociální politiky by měla respektovat funkce sociální politiky a snažit se naplňovat její funkce. Jedná se o určité prostředky, jimiž sociální subjekty ovlivňují sociální objekty, popř. jiný sociální subjekt. Volba se přizpůsobuje cílům, kterých chceme v rámci sociální politiky dosáhnout. Mezi nástroje sociální politiky lze zařadit: [17], [16], [26]



## **Právo a právní řád**

Na nejvyšší úrovni se setkáváme s Ústavou ČR, Listinou základních práv a svobod, zákony. V praxi se vyskytují i nástroje nižší právní síly, např. vyhlášky ministerstev a orgánů samosprávy či kolektivní smlouvy. [10], [17]

## **Program a plán**

Sociálním programem rozumíme zachycení určitých postojů, zájmů či směrů, kterými by se měl sociální systém dále ubírat. Sociální plán představuje časové rozvržení, aplikaci konkrétních prostředků a postupů, jenž jsou potřeba stanovit k realizaci sociální politiky. [17], [16]

## **Ekonomické nástroje**

Tato skupina se týká opatření sloužících k ovlivňování a přerozdělování zdrojů (lidských, finančních, věcných) tak, aby bylo dosaženo stanovených cílů. K ekonomickým nástrojům patří:

- Fiskální politika státu - transfery a různé úlevy, které se poskytují určitým skupinám obyvatel (mladiství, studující, důchodci apod.).
- Úvěrové nástroje – účelem je ovlivnit sociální situace studujících, invalidů a důchodců, a to prostřednictvím zvýhodněných úvěrů a půjček.
- Cenová politika – může se jednat např. o cenovou regulaci určitých statků a služeb pro specifické sociální skupiny obyvatel. [20], [10]

## **Nátlakové akce**

Slouží k uplatňování názorů některých sociálních skupin. Lze sem zařadit stávky a petice. [20], [10]

## **Kolektivní vyjednávání**

Snahou je dospět ke konsensu mezi sociálními partnery. Na jedné straně stojí odborové organizace, jenž hájí zájmy svých zaměstnanců. Na straně druhé se pohybuje stát, jehož úkolem je chránit dlouhodobý celospolečenský zájem a přihlížet ke stavu dané ekonomiky. Během jednání dochází ke střetu názorů obou stran, účelem je řešit problémy ex ante a nikoliv následně. Výsledkem kolektivního vyjednávání je kolektivní smlouva. Rozlišujeme několik typů:

- Generální dohoda – formuluje závazky vlády, zaměstnavatelských a odborových svazů, je základem pro kolektivní smlouvy nižšího typu.
- Kolektivní smlouvy vyššího typu – jsou stanoveny mezi zaměstnaneckými a odborovými svazy.
- Podnikové kolektivní smlouvy – jsou uzavírány mezi odborovou organizací a zaměstnavatelem pro určitý podnik. [10], [17]

### **Hromadné sdělovací prostředky**

Mají velký vliv na utváření názorů občanů a institucí na sociální otázky. Můžeme sem zařadit reklamu, články, výchovné programy. V současné době je velmi rozvinutá komunikace prostřednictvím masmédií. [17], [16]

### **Různé úlevy, výhody a slevy cen**

Jsou poskytovány určitým skupinám obyvatel, např. zdravotně postiženým osobám, mladistvým, studujícím, důchodcům. Patří sem prostředky pro překonání krátkodobé i dlouhodobé sociální situace. [10], [17]

### **Úvěry a půjčky**

Jedná se o poskytování zvýhodněných úvěrů a půjček pro zlepšení sociální situace specifických skupiny obyvatel. [17]

#### **1.4.1 Nástroje realizačního charakteru**

##### **Sociální příjmy**

Tyto nástroje naplňují princip spravedlnosti sociální politiky. Zahrnujeme sem dávky důchodového pojištění, nemocenské pojištění, podporu v nezaměstnanosti. Jejich charakter může být jednorázový (porodné), popř. opakovaný (rodičovský příspěvek).

##### **Sociální služby**

Jejich předmětem je uspokojování specifických potřeb určitých skupin obyvatelstva. Lze je rozdělit podle místa, kde jsou vykonávány – ústavu, zařízení, domácnosti jedince. Dále pak podle toho, kým jsou prováděny – zda se jedná o službu profesionální či laickou. V neposlední řadě lze provést dělení podle základní činnosti, která je poskytována, např. azylové služby, pečovatelské služby, stravování, krizová centra.

## **Věcné dávky**

Lze poskytovat v případě, kdy je vysoká pravděpodobnost, že by peněžité dávka nebyla použita k plánovanému účelu (jedná se např. o koupi potravin do rodiny hazardního hráče). Další využití je svázáno s ochranou zdraví (berle, invalidní vozíky, ochranné pracovní pomůcky).

## **Účelové půjčky**

Jejich prioritou je překlenout časový nesoulad mezi potřebou finančních prostředků a okamžitými možnostmi omezených finančních zdrojů. Jedná se např. o novomanželské půjčky, půjčky na vzdělání. Od předchozích nástrojů se liší tím, že tyto prostředky je nutné vrátit. [10], [17], [16]

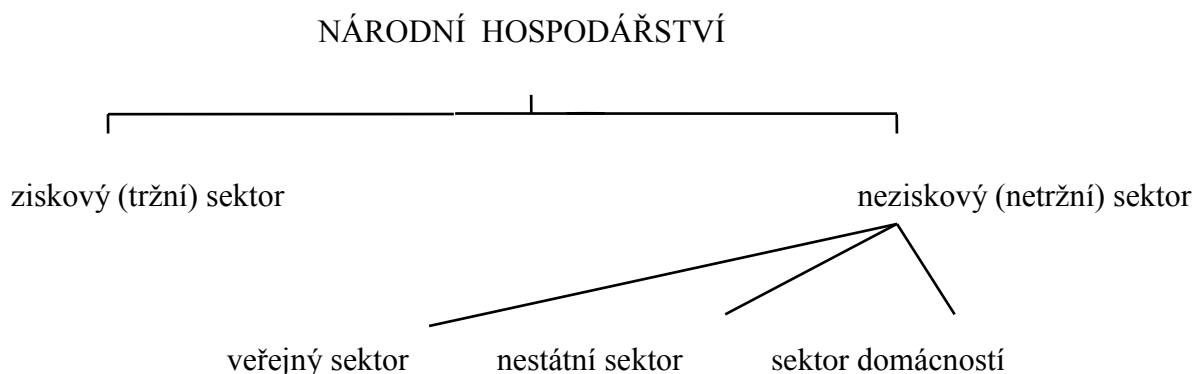
## 2 DOBROVOLNICTVÍ A NEZISKOVÝ SEKTOR

Dobrovolnictví je svázáno s lidskou společností již tisíce let a jeho význam v posledních letech stále sílí. Politici i široká veřejnost si uvědomují, že dobrovolnictví posiluje model sociální politiky státu, kultivuje a vzdělává lidskou společnost. Nejčastější formou dobrovolnictví je působení v neziskové organizaci. Pro pochopení fungování neziskového sektoru je vhodné vymezit jeho část v rámci národního hospodářství. [36], [13]

### 2.1 Neziskový sektor v rámci národního hospodářství

#### 2.1.1 Členění národního hospodářství podle principu financování

Národní hospodářství lze z principu financování rozdělit pomocí obrázku č. 1.



**Obrázek 1:** Členění národního hospodářství podle principu financování

*Zdroj: [36]*

**Ziskový (tržní) sektor** spadá do té části národního hospodářství, jehož financování plyne z prostředků ziskových subjektů ziskového sektoru z prodeje statků, jež mohou přímo vytvářet nebo distribuovat. Cena takového statku vzniká interakcí nabídky a poptávky na trhu. Tržní subjekt však nemůže být z dlouhodobé perspektivy ziskový, pokud spolu se samotným produktem nenabídne užitek ze statku, který uspokojí požadované potřeby. Hlavním znakem tržního sektoru je snaha dosáhnout zisku. [36], [38]

**Neziskový (netržní) sektor** je ta část národního hospodářství, kde subjekty v ní působící dostávají prostředky pro svoji činnost na základě tzv. přerozdělovacích procesů. Hlavní rozdíl oproti ziskovému sektoru spočívá v tom, že v netržním sektoru je cílovou funkcí dosažení užitku, a to zpravidla podobou veřejné služby. [36]

**Neziskový veřejný sektor** je určitá část neziskového sektoru, která je financována z prostředků veřejných financí, role řízení a spravování je v rukou veřejné správy (státní správa, samospráva) a podléhá veřejné kontrole. Cílem je poskytnutí veřejné služby. [36], [38]

**Neziskový soukromý sektor** (třetí sektor) je ta část národního hospodářství, která je převážně financována ze soukromých financí. Jedná se o finance soukromých fyzických a právnických osob, které se dobrovolně rozhodly vložit svoje prostředky do předem stanovené produkce statků, aniž by předpokládaly, že jim tento vklad přinese zisk. Je zde snaha o kultivaci lidského potenciálu a zlepšení mezilidských vztahů. [36], [38]

**Sektor domácností** má hlavní význam pro formování občanské společnosti. [36]

### 2.1.2 Členění národního hospodářství podle Pestoffa

Švédský ekonom Victor A. Pestoff zakresluje rozdělení národního hospodářství pomocí plochy trojúhelníku, ve kterém postupnými kroky vznikají čtyři sektory. V první fázi se stanoví veřejný a soukromý sektor. Druhá část ukazuje ziskový a neziskový sektor. Třetí fáze vymezí formální a neformální sektor. V konečné fázi vznikne: soukromý ziskový sektor, veřejný neziskový sektor, soukromý neziskový sektor a sektor domácností. [36], [37]



**Obrázek 2:** Členění národního hospodářství podle Pestoffa

Zdroj: [36]

S aplikací Pestoffova uspořádání národního hospodářství je možné charakterizovat instituce, které spadají do jednotlivých sektorů národního hospodářství takto:

**Tabulka 1:** Charakteristika institucí, které působí v jednotlivých sektorech dle Pestoffa

| <b>Sektor</b>                                | <b>Charakteristika institucí</b>           | <b>Příklad</b>                     |
|--|--|------------------------------------|
| ziskový, soukromý, tržní (první sektor)      | ziskové, formální, soukromé (privátní)     | akciová společnost, s.r.o.         |
| neziskový, veřejný (druhý sektor)            | neziskové, formální, veřejné               | obec, kraj, příspěvková organizace |
| neziskový, soukromý (nevládní, třetí sektor) | neziskové, formální, soukromé (privátní)   | občanské sdružení, nadace, církev  |
| neziskový, domácností                        | neziskové, neformální, soukromé (privátní) | domácnosti                         |

*Zdroj: [37]*

## 2.2 Vymezení dobrovolnictví

Prioritním pramenem, který je svázán s dobrovolnictvím je zákon č. 198/2002 Sb. o dobrovolnické službě. Tento zákon specifikuje, v jakých případech stát podporuje dobrovolnictví. Vyskytuje se tak řada dobrovolnických činností, které jsou vykonávány nad rámec tohoto zákona. Dobrovolnictví lze dělit na krátkodobé a dlouhodobé. Krátkodobá činnost je spojená především s vykonáváním jednorázových akcí a délka činnosti nepřesáhne tři měsíce. Dlouhodobá dobrovolnická služba trvá minimálně čtyři měsíce, může však přetrvávat několik let. Tento typ je více podporován státem. Úprava dobrovolnictví se dále řídí předpisy občanského zákoníku či pracovního práva. [24], [14]

### **Jako dobrovolník lze pracovat:**

- na plný úvazek, popř. při běžném zaměstnání či studiu,
- nárazově nebo pravidelně,
- v oboru, ve kterém se profesně orientujeme, ale i v oblastech zcela odlišných.

Je však nezbytné, aby dobrovolnická služba byla vykonávána mimo „hlavní“ činnost (studium, práce). Dobrovolnictví nesmí být prováděno v rámci podnikatelské či jiné

výdělečné činnosti. Dlouhodobé dobrovolnictví je zákonem preferováno a poskytuje několik praktických výhod. Jestliže dobrovolník vykonává službu v akreditované organizaci, přinese mu to **následující možnosti**:

- Příležitost zažádat o hmotné zabezpečení v nezaměstnanosti (tzv. podpora v nezaměstnanosti). Je nutné splnit dvě podmínky - evidenci na úřadu práce a výkon dlouhodobé dobrovolnické služby, která v průměru překročí dvacet hodin v kalendářním týdnu.
- Doba, kterou dobrovolník odpracuje nad rámec dvaceti hodin týdně, se mu započítává jako relevantní doba pro účely důchodového pojištění.
- Vyskytuje se zde příležitost státem hrazeného zdravotního pojištění po dobu výkonu dobrovolnické služby. Opět musí být splněna podmínka odpracování více než dvaceti hodin týdně.
- Vysílající organizace může uhradit za dobrovolníka stravné, cestovné a kapesné. [24]

#### **Práva dobrovolníka**

- získat kompletní informace o činnosti organizace, ve které má zájem jako dobrovolník působit,
- dostat úplné informace o činnosti, kterou má dobrovolník vykonávat,
- spolehnout se na pomoc koordinátora dobrovolníků,
- zaškolení, výcvik a trénink,
- supervize, což je setkání dobrovolníků, při kterém se sdělují pocity, problémy, zkušenosti,
- odmítnout určitou činnost, pokud o ni dobrovolník nebude mít zájem,
- za dobře provedenou práci by měl být dobrovolník morálně ohodnocen. [24], [27]

#### **Povinnosti dobrovolníka**

- dodržovat zákon o dobrovolnické službě a plnění podmínek dohodnutých s organizací,
- zúčastnit se přípravy k dobrovolnické činnosti,
- spolehlivost,
- provést úkoly, ke kterým se zavázal,
- nezneužít projevenou důvěru,
- akceptovat své limity (časové, zdravotní),

- smysl pro práci v týmu. [24], [21]

## **Význam dobrovolnické činnosti**

Pro samotného dobrovolníka má jeho činnost pozitivní dopad na jeho sebevědomí. Přichází totiž do neznámého prostředí, snaží se komunikovat s ostatními lidmi, navazuje kontakty, přátelství, pomáhá. V neposlední řadě má možnost uplatnit svoje schopnosti. Dobrovolník se také realizuje, smysluplně využívá svůj volný čas a učí se dalším dovednostem, získává tak potřebnou praxi. Pro mnohé dobrovolníky je zde určitá motivace, poznat něco jiného, rozšířit si obzory. Motiv je jakýsi vnitřní činitel procesu, jehož záměrem je určitý druh uspokojení, který vychází z konkrétních potřeb. Je nutné si uvědomit, že práce dobrovolníka může být velmi vyčerpávající. Klienti od nich čekají osobní přístup a zájem o nitro člověka, což např. u pracovníka za přepážkou v bance není potřeba. [40], [28], [8], [18]

Pro organizaci má dobrovolnická pomoc také několik výhod. Dobrovolníci mohou vykonávat práci, kterou nestíhají vykonávat placení zaměstnanci v rámci své pracovní pozice. Praktickým příkladem je zde práce dobrovolníka v nemocnicích a dětských domovech. Zdravotní sestry se zde starají o stav pacienta zejména po fyzické stránce. Dobrovolník se většinou věnuje pacientům po stránce psychické, snaží se je povzbudit (zejména rozhovorem). Podobné je to v případě jednorázových akcí, kdy společnost potřebuje zajistit více aktivit než mohou v požadovaném čase její zaměstnanci. Zároveň dobrovolníci pracují zadarmo, a tak šetří organizaci omezené finanční prostředky. Dobrovolník jim poskytuje nové impulsy, přichází s originálními nápady, inovuje zaběhnuté pracovní procesy. [40], [8]

## **2.3 Mentoring**

### **Přirozený mentoring**

Tato forma mentoringu se vyskytuje jako přirozené vzájemné spojení dvou lidí v různých fázích jejich života a bezprostředně se rozvíjí dále. Tento vztah je založený na vzájemném respektu, důvěře a toleranci. Mentor nemá žádné předchozí vzdělání s výcvikem, není za svoji činnost placen, vztah se vytváří přirozenou cestou. Přirozenými mentory jsou například příbuzní, učitelé, sousedé, trenéři kroužků. Nejvyšší podíl mezi mentory mají členové rodiny, tj. starší sourozenci, rodiče, prarodiče. [2], [3]



## **Formální mentoring**

Formální mentoring je individuální vztah staršího, zkušenějšího mentora, který má snahu podělit se o svoje zkušenosti a vědomosti s mladším, méně zkušeným chráněncem (dítětem či dobrovolníkem). Nejedná se zde o projev autority, ale vznik neformálního, přátelské vztahu. Úkolem mentora je dopomoci chráněnci k profesionálnímu a osobnímu rozvoji. Mentor by měl být vzorem pro svého svěřence, zdrojem informací a rad. Tento druh mentoring je realizován pomocí určitých programů. Jedná se především o projekt Big Brothers Big Sisters, v ČR fungující pod názvem Pět P. Existují určité znaky, které popisují, že mentoring je: [2], [3]

- Jedinečný vztah mezi dvěma osobami – každý z mentorských vztahů je něčím odlišný, protože je ovlivněn interpersonálními procesy.
- Partnerství, v němž probíhá proces učení – mezi hlavní úkoly mentoringu patří získání nových vědomostí, dovedností a docílení osobního rozvoje.
- Proces definovaný typem podpory mentora – mentor se snaží být sociální oporou svému svěřenci a prohlubovat tímto mentorský vztah.
- Reciproční vztah – nejedná se ovšem o rovnocenný vztah. Mentor může čerpat pozitiva z mentorského vztahu, avšak primárním cílem je pozitivní vývoj dítěte.
- Dynamický – je založen na délce vztahu. Čím více času mentor stráví se svým chráněncem, tím trvalejší a přínosnější vztah mezi sebou vypěstují. [2], [15]

### **2.3.3 Mentoringové programy**

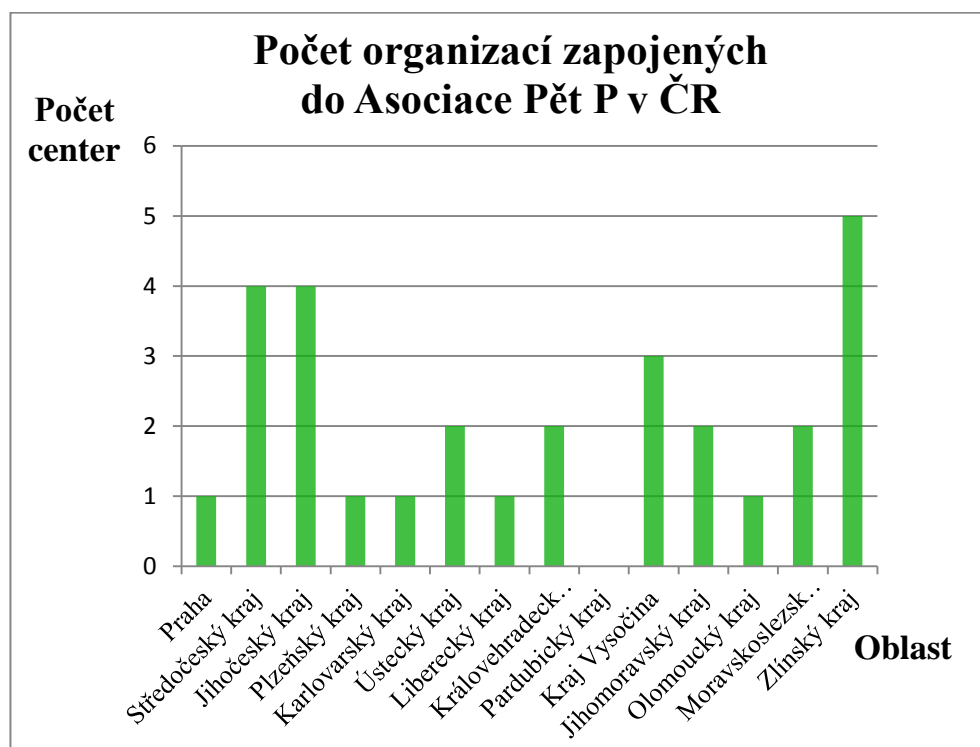
#### **Hnutí Big Brothers Big Sisters**

Toto hnutí je v současné době největším mentoringovým projektem. Big Brothers Big Sisters působí ve všech 50 státech USA a je vzorem pro zakládání podobných programů po celém světě. Jeho vývoj sahá do roku 1902, kdy se skupina žen z New Yorku začala přátelit a podporovat dívky, které byly vyšetřovány soudem pro mladistvé. Jejich původní značení bylo Ladies of Charity of New York City, později Catholic Big Sisters of New York či Chicago Women's Club. Ve stejném roce se formuje hnutí Big Brothers. Za jeho zakladatele je považován Ernest K. Coulter, tehdejší člen soudního dvora pro mladistvé. Úspěšně přesvědčil 39 vlivných mužů, aby vytvořili přátelský vztah s chlapci, kteří se dostali ke zmíněnému soudu. Tuto skupinu označil Big Brothers. Byl přesvědčen, že mladíci potřebují někoho, kdo je povede správným směrem, bude se o ně zajímat a podporovat je.

Obě organizace pojila stejná myšlenka, a proto se v roce 1917 vytvořila národní organizace Big Brothers and Big Sisters Federation. Zanedlouho poté byly přijaty základní standardy, jenž vytyčovaly cíle daného hnutí. Hlavním úmyslem bylo vytvořit individuální vztah mezi dobrovolníkem a dítětem tak, aby toto dítě bylo schopné prospívat. V roce 1977 proběhla změna názvu na Big Brothers Big Sisters of America. Díky kvalitní práci dobrovolníků a úspěšným výsledkům se vize tohoto projektu rozšířila nejen po celých Spojených státech amerických ale i do Evropy, kde se zapojilo 12 zemí. Národní kancelář projektu se nachází v Irvingu, ve státě Texas. [1], [2]

### Program 5 P

Tento volnočasový program je založený na principu dobrovolného vztahu mezi dítětem a dospělým dobrovolníkem. Oběma stranám je nabízena: pomoc, podpora, přátelství, péče a prevence. Myšlenka funguje na principu „one to one“, tedy jeden dobrovolník se pravidelně setkává s jedním dítětem, jenž potřebuje jeho pomoc. Postupem času se mezi nimi vytváří přátelský vztah a tím se prohlubují mezilidské vztahy. Program je určen dětem od 6 do 15 let, kterým by mohl pomoci kontakt s dospělým člověkem. Obrázek č. 3 uvádí počet organizací zapojených do Asociace 5 P v ČR dle jednotlivých krajů. [2], [33]



Obrázek 3: Počet organizací zapojených do Asociace Pět P v ČR

Zdroj: [33]

## 3 OBČANSKÁ SDRUŽENÍ

Od 1. 1. 2014 vstoupil do účinnosti zákon č. 89/2012 Sb., občanský zákoník a současně zanikl zákon č. 83/1990 Sb., o sdružování občanů. V praxi to znamená, že se z občanských sdružení stanou spolky a z organizačních jednotek sdružení pobočné spolky. Nový občanský zákoník už vůbec neobsahuje pojem občanské sdružení. [12], [22]

### 3.1 Organizační struktura a současné úpravy

#### Založení a vznik spolku

Občanský zákoník uvádí dva základní způsoby, a to:

- shodou zakladatelů na obsahu stanov,
- usnesením ustavující schůze.

Minimální počet osob pro založení spolku jsou tři lidé. [31], [42]

V první řadě je nutné shodnout se na obsahu stanov. Ty mají určité povinné náležitosti:

- Název spolku - musí obsahovat označení „spolek“ nebo „zapsaný spolek“, postačí i zkratka „z.s.“
- Sídlo spolku - konkrétní adresa spolku, aby s ním mohl být zajištěn kontakt.
- Účel spolku - vymezení poslání, charakteristika hlavní činnosti.
- Práva a povinnosti jednotlivých členů vůči spolku.
- Stanovení statutárního orgánu - dle stanov je určeno, zda ho tvoří jednotlivec (předseda) nebo kolektiv (výbor). [31], [37]

Ustavující schůzi je potřeba svolat minimálně 30 dní před jejím konáním. V pozvánce musí být stanoven čas, místo a pořad zasedání. Z takovéto schůze se do 30 dní vyhotovuje zápis. [31]

Spolek vzniká dnem, kdy je uskutečněn zápis do veřejného rejstříku, který je veden rejstříkovým soudem (místně příslušný krajský soud). V tuto chvíli dochází ke změně oproti předešlé právní úpravě, podle které vznikalo občanské sdružení registrací u Ministerstva vnitra. Vznik spolku tedy nově spadá pod justici. Návrh na zápis je podáván zakladatelem, popř. osobou určenou ustavující schůzí a musí být předložen bez zbytečného odkladu

po založení spolku. Návrh lze podat pouze na formuláři, jenž je k dispozici na internetových stránkách Ministerstva spravedlnosti, a to jak v písemné tak elektronické podobě. [31], [42]

Podpis na návrhu v rámci listinné podoby musí být úředně ověřen. Návrh na zápis v elektronické podobě musí být podepsán uznávaným elektronickým podpisem dle zákona upravující elektronický podpis nebo odeslán prostřednictvím datové schránky konkrétní osoby, jenž návrh na zápis podává. V obou případech musí být elektronicky vyplněn na internetových stránkách Ministerstva spravedlnosti. Rejstříkový soud má povinnost do tří pracovních dnů ode dne doručení návrhu uvést usnesení, kterým je navrhovatel vyzván k doplnění listin, odstranění vad. Rejstříkový soud vyhotoví zápis, respektive rozhodne o návrhu nejpozději do pěti pracovních dnů ode dne podání návrhu. [31], [42]

### **Změna údajů již existujícího spolku**

Transformace občanských sdružení na spolky proběhne do velké míry automaticky. Dnem účinnosti NOZ se občanská sdružení považují za spolky a vztahují se na ně všechna relevantní ustanovení NOZ. V případě ustanovení stanov, která odporují donucujícím ustanovením NOZ, pozbývají závaznosti, a to dnem nabytí jeho účinnosti, tedy k 1. 1. 2014. Spolek je povinen nejpozději do tří let od účinnosti NOZ, tedy do 1. 1. 2017, přizpůsobit stanovy NOZ a dodat je orgánu veřejné moci (tj. Rejstříkovému soudu). Pokud je název spolku v rozporu s ustanovením NOZ, musí spolek (resp. občanské sdružení) uzpůsobit svůj název požadavkům NOZ, a to nejpozději do dvou let ode dne nabytí účinnosti NOZ, tedy do 1. 1. 2016. [12], [23]

### **Orgány spolku**

Dle NOZ je jasně stanovena povinnost zřídit statutární orgán a nejvyšší orgán. V případě potřeby lze ustanovit kontrolní komisi, rozhodčí komisi, popř. další orgány určené ve stanovách. Statutární orgán smí být buď kolektivní nebo individuální. NOZ přesně nestanovuje, že orgány musí mít takto konkrétní označení. Pojmenovat je lze libovolně, avšak je nutné zamezit tomu, aby nepůsobily klamným dojmem o jejich povaze. NOZ navrhuje označení statutárního předseda (je-li individuální) či výbor (je-li kolektivní). Pro nejvyšší orgán jsou zde následující doporučení: členská schůze, plénum, sněm schůze, valná hromada apod. [42], [23], [25]

Dle NOZ může být nejvyšším orgánem spolku statutární orgán. Vznikla by tedy situace, ve které by spolek měl pouze jeden orgán, a to statutární orgán, který bude spolek zastupovat navenek a zároveň bude orgánem nejvyšším, tedy rozhodujícím o strategických či existenciálních otázkách. Pokud ve stanovách nebude stanoveno jinak, je orgán usnášeníschopný v případě přítomnosti většiny členů a rozhodnutí se provede prostřednictvím většiny hlasů zúčastněných osob. Spolek si však může stanovit, že pro schválení určitých otázek postačí prostá většina, u jiných kvalifikovaná, popř. absolutní většina. Spolek má volnou kompetenci v uvážení, jak dlouhé funkční období členů svých orgánů ve stanovách nastaví. Pro případ chybějícího uspořádání je však délka funkčního období ze zákona pětiletá. [42], [23], [25]

### **Likvidace spolku**

Zrušení spolku lze provést dvěma základními způsoby. V prvním případě rozhodne o likvidaci nejvyšší orgán společnosti, ve druhém případě jej může zrušit soud, jsou-li k tomu splněny zákonné předpoklady. Samotný průběh likvidace se řeší dle obecné úpravy likvidace právnických osob. Zvláště je však upravena otázka nakládání s likvidační podstatou spolku. Primárním účelem není rozdělení likvidačního zůstatku mezi členy spolku, nýbrž zbavení spolkového jmění dluhů. Likvidátor naloží se zůstatkem dle stanov, není-li způsob naložení blíže specifikován, má likvidátor povinnost nabídnout zůstatek spolku s podobným účelem. Jestliže tato možnost není reálná, nabídne likvidátor zůstatek obci, na jejímž území spolek působí. Pokud obec neakceptuje nabídku do dvou měsíců, likvidační zůstatek připadá příslušnému kraji. Oba samosprávné celky mohou s likvidačním zůstatkem naložit výhradně k veřejně prospěšným účelům. [42], [25]

## 4 OBČANSKÉ SDRUŽENÍ CEMA ŽAMBERK

CEMA je občanské sdružení sídlící v Žamberku. Jeho posláním je posilovat hodnoty rodiny, pomáhat lidem v těžkých životních situacích a snažit se o to, aby děti smysluplně využívali svůj volný čas. Spolupracují se všemi, kteří ctí slušnost, toleranci a lepší vzájemné soužití.

### 4.1 Hlavní cíle a vize sdružení

- provozování rodinného centra jakožto zařízení komunitního a integračního centra,
- provozování zařízení pro děti a mládež s účelem ochrany a prevence před nežádoucími negativními jevy,
- provozování klubového zařízení,
- provozování azylového domu pro ženy a matky s dětmi, které se ocitly v tísní,
- poskytování krizové pomoci ženám a matkám s dětmi v náročných životních situacích,
- poskytování potravinové pomoci,
- snažit se rozvíjet děti i dospělé po sociální, duševní i tělesné stránce,
- organizace zájmových kroužků, seminářů, besed a přednášek, divadelních představení, burz dětského oblečen, hraček a sportovních potřeb, výstav, akcí pro veřejnost, příměstských táborů, krátkodobých pobytů, výletů, soutěží, sbírek, jarmarků, charitního šatníku, půjčování knih a pomůcek, příležitostného hlídání dětí,
- školení pracovníků sdružení, získávání a předávání odborných poznatků o výchově, zdraví, psychologii, sociologii, ekologii,
- aktivity vedoucí k ochraně životního prostředí,
- propagování činností, kterými se sdružení zabývá,
- příležitostný nákup a prodej zboží,
- zprostředkování reklamy,
- spolupráce s odborníky, státními orgány, místní samosprávou, dalšími organizacemi,
- zabezpečování finančních prostředků pro udržení a vývoj všech aktivit sdružení, příprava a řízení projektů.

Občanské sdružení má definované služby pro spádovou oblast Východočeského regionu. Jedná se o tyto sociální, rodinné a volnočasové služby: Azylový dům, Krizová pomoc, Dům na půl cesty, Rodinné centrum Pohoda, Maceška – hlídání dětí předškolního věku a volnočasový Klub bez klíče. [4]

- Občanské sdružení je uznávaným partnerem ve městě Žamberk při rozhodování o záležitostech, které se přímo či nepřímo dotýkají jeho činnosti,
- dokáže pružně reagovat na potřeby rodin v regionu,
- na základě silné pozice ve spádové oblasti se na sdružení obrací laická veřejnost, odborníci i média,
- snaží se zkvalitňovat služby v místě stávajícího sídla a aktivně se podílet na projektech ve Východočeském regionu a na Orlickoústecku,
- snaží se rozvíjet potenciál svých zaměstnanců,
- využívá práci profesních (certifikovaných) dobrovolníků.

## 4.2 Orgány sdružení

### Do orgánů sdružení patří: [7]

- Valná hromada

Valná hromada je nejvyšším orgánem sdružení, tvoří ji všichni členové sdružení, v současné době má 17 členů. Je svolávána radou sdružení dle potřeby, nejméně však jednou ročně. Valná hromada rozhoduje o změnách stanov, bere na vědomí výroční zprávu sdružení, jeho rozpočet a uzávěrku hospodaření. Volí a odvolává členy rady sdružení, rozhoduje o výši a splatnosti členského příspěvku, který je nyní 50 Kč/rok. Dále má v kompetenci rozhodovat o počtu členů rady sdružení a revizní komise a o zrušení sdružení. Valná hromada je usnášeníschopná pokud je přítomna nadpoloviční většina členů sdružení. Rozhodování probíhá na základě hlasování. Hlasovací právo přísluší každému členu sdružení a každý hlas má stejnou váhu. Rozhodnutí je přijato pokud pro něho hlasuje většina přítomných členů. V roce 2013 proběhly dvě valné hromady.

- Rada sdružení

Rada je výkonným orgánem, který je svým jednáním odpovědný valné hromadě. Členy rady volí a odvolává valná hromada. Minimálně počet je pět členů, zároveň toto číslo musí být vždy liché. Členy rady mohou být pouze členové sdružení. Rada řídí a koordinuje činnost sdružení, svolává valnou hromadu a připravuje podklady pro její jednání a rozhodnutí. Členové rady volí předsedu z členů rady, ten zastupuje sdružení navenek. Mezi další povinnosti rady patří zpracovávat podklady pro rozhodnutí valné hromady, výroční zprávu, rozpočet a předkládat tyto materiály valné hromadě. Usnášeníschopná je při přítomnosti

nadpoloviční většiny členů rady a rozhoduje nadpoloviční většinou přítomných členů rady. Funkční období rady je dvouleté, opakované zvolení člena rady je možné a členství zaniká čtyřmi způsoby: skončením funkčního období, vzdáním se funkce písemným oznámením radě sdružení, odvoláním valnou hromadou, úmrtím člena. V roce 2013 proběhly čtyři rady sdružení.

- Revizní komise

Revizní komise je kontrolním orgánem sdružení. Má nejméně dva členy, vykonává dohled nad hospodařením sdružení a upozorňuje radu na nedostatky. Kontrola se provádí minimálně jedenkrát ročně. Pro zasedání má za úkol zpracovat revizní zprávu o výsledcích revizní a kontrolní činnosti. Funkční období je dvouleté a člen revizní komise nemůže být zároveň členem rady sdružení.

- Mediátor smírného řešení

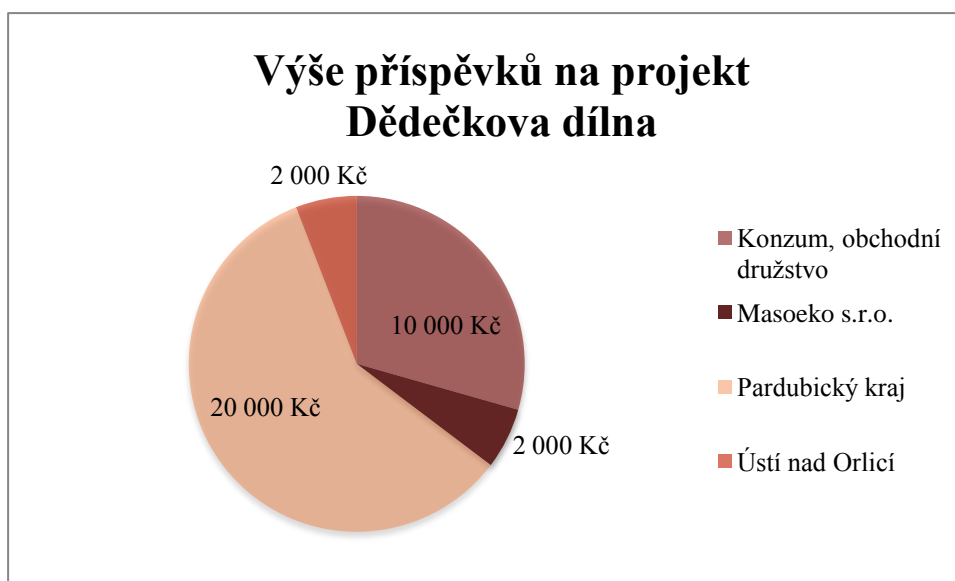
Mediátor je volen valnou hromadou. Jeho cílem je hledat řešení v případě jakéhokoliv sporu ve sdružení. Funkční období je dvouleté. Mediátor nemusí být členem sdružení.

### **4.3 Realizované projekty v roce 2013**

#### **Dědečkova dílna**

16. října 2013 se v Ústí nad Orlicí uskutečnil již třetí ročník „Burzy filantropie“. Jedná se o setkání investorů z řad podnikatelů a subjektů veřejné správy, kteří mají možnost ohodnotit projekty, jenž prezentují vybrané neziskové organizace. Jestliže je pro ně projekt zajímavý, přispějí finančním darem na jeho realizaci. Občanské sdružení Cema Žamberk představilo projekt Dědečkova dílna. Účelem projektu je naučit děti a mládež zkušenostem a dovednostem při práci s ručním náradím ve spolupráci s aktivními seniory. Pořadatelské funkce se zhostilo občanské sdružení Koalice nevládek Pardubicka. Celkem bylo uvedeno šest projektů a rozděleno přes 300 tisíc korun. Výše příspěvků jednotlivých organizací je patrná na obrázku č. 5. [34]





**Obrázek 4: Výše příspěvků na projekt Dědečkova dílna**

*Zdroj: [30]*

Na vybavení dílny (pracovní stůl, židle) se získalo celkem 34 000 Kč. Dědečkova dílna byla zahájena 29. ledna 2014. Na kroužek se zapsalo celkem šest chlapců, kteří se budou učit vyrábět praktické a užitečné věci, tematicky orientované dle ročních období. [34]

### **Projekt zkvalitnění hřiště a tvůrčí dílny**

Účelem tohoto projektu bylo vyměnit staré a opotřebované oplocení kolem zahrady u Centra pro rodinu a pořídit nové herní prvky. Finanční prostředky byly poskytnuty z Evropského zemědělského fondu pro rozvoj venkova, prostřednictvím MAS Orlicko. Dále se v rámci projektu pořídily nové úložné prostory výtvarné dílny, zakoupila se keramická pec, klimatizační jednotka a došlo k renovaci nevyhovující podlahy včetně položení nového linolea. [34]

### **Projekt zkvalitnění prostor Rodinného centra Pohoda**

V rámci tohoto projektu došlo k výměně oken, jež byla v havarijním stavu. Dále se zhotovila nová podlaha, bylo zakoupeno osvětlení do herny a vznikly další úložné prostory v kuchyňce. Celkové náklady se vyšplhaly na 546 304 Kč, z toho 90 % bylo pokryto ze Státního zemědělského intervenčního fondu a 10 % z vlastních zdrojů centra. [34]

## Projekt „Bezpečí pro děti v krizi“

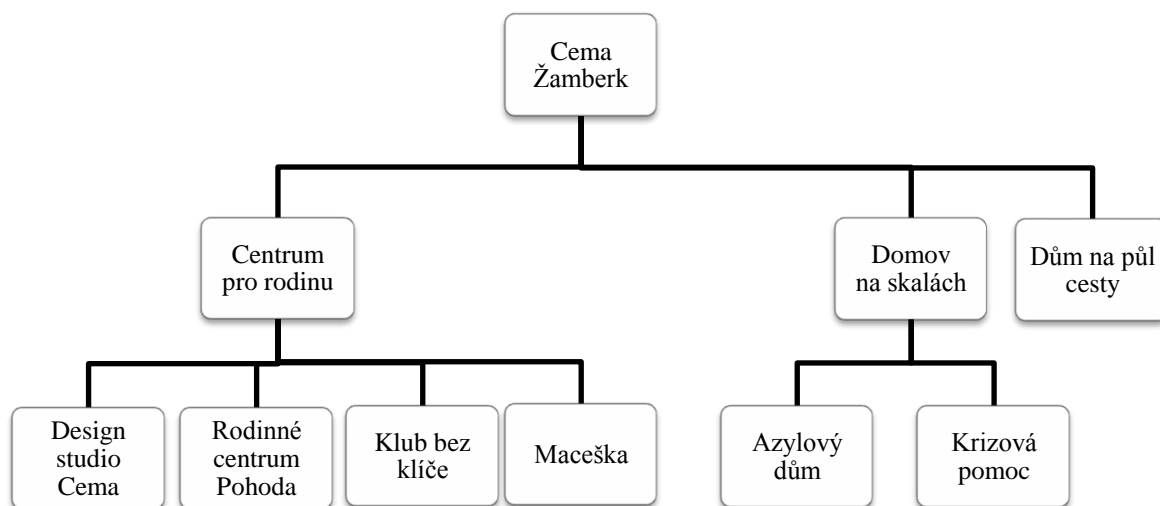
Cílem projektu je zajistit pomoc dětem, které se ocitly v ohrožení. Projekt zabezpečuje zkvalitnění a rozšíření služby pobytové krizové pomoci pro matky s dětmi. V rámci rozšíření se jedná zejména o to, že službu můžou využívat otcové s dětmi, popř. celá rodina. Zkvalitnění spočívá v proškolení, na základě kterého mohou pracovníci poskytnout lepší profesionální pomoc a více se věnují dětem. Projekt je financován z fondu Pomozte dětem! a Českou televizí. [35]

## Projekt Obyčejný život v azylovém domě

Díky příspěvku z programu Výboru dobré vůle – Nadace Olgy Havlové mohlo centrum nakoupit prostěradla, nádobí, vysavač a potřebný nábytek. Všechn materiál tak přispěl ke zkvalitnění pobytu jednotlivých uživatelů. [35]

## 5 ORGANIZAČNÍ STRUKTURA SDRUŽENÍ

Na obrázku č. 4 jsou graficky znázorněny jednotlivé složky občanského sdružení CEMA Žamberk.



Obrázek 5: Organizační struktura organizace

Zdroj: [39], zpracování vlastní

## 5.1 Rodinné centrum Pohoda

Rodinné centrum Pohoda se snaží vyzdvihnout hodnoty rodiny a mezigeneračních vztahů, mateřskou roli žen, podporuje rodiče při výchově dětí. V současné době nabízí dětem i dospělým prostor pro osobní rozvoj, vzdělávání a seberealizaci, trávení volného času. Často se v něm setkávají maminky na mateřské dovolené, aby společně sdílely tuto etapu života a navazovaly nové kontakty. Centrum jim poskytuje odbornou podporu při zvládnutí rodičovské role a zprostředkovává poznatky o rodině, výchově a psychologii. V komplexu je k dispozici kuchyňka, knihovna, výtvarná dílna, internet pro vyhledávání informací a budova má bezbariérový přístup.

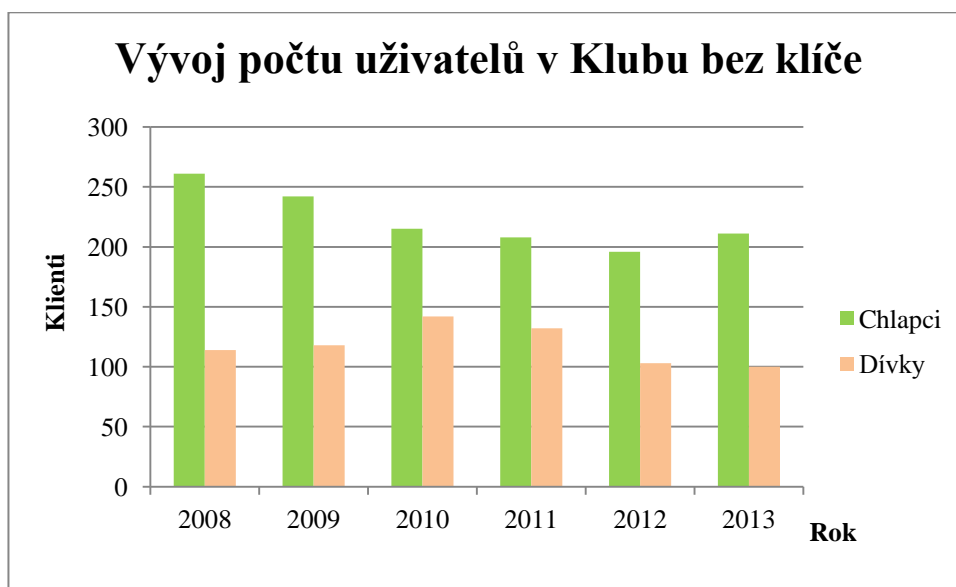
Pravidelně se zde pořádají různé akce, které jsou rozděleny na dopolední, odpolední, pro děti a pro dospělé. V rámci dopoledního programu mohou přijít maminky s dětmi na cvičení, MIMI hernu či zpívánky. Odpolední program nabízí pro děti výtvarný kroužek a pro dospělé keramiku, hatha jógu či angličtinu.

Dále je zde možnost využití jednorázových volnočasových aktivit pro rodiny s dětmi. Z uskutečněných akcí lze jmenovat dětský karneval, soutěžní odpoledne na Den Země, pálení čarodějnic, tvořivé dílny, Den dětí s dobrovolníky, Mikulášskou nadílku s Mikulášem, čertem a andělem a vánoční besídku se zpíváním koled. V roce 2012 byla návštěvnost u volnočasových aktivit 3 033 návštěv (dospělí) a 1 632 návštěv (dětí). Jedná se o následující aktivity: volná herna pro rodiny s dětmi, jóga, keramika, angličtina pro dospělé, výtvarné kroužek pro děti a zároveň jednorázové akce, které centrum pořádá.

V rámci preventivních programů pro rodiny s dětmi se uskutečnil např. vzdělávací kurz pro seniory nad 55 let. Jeho obsahem bylo zvýšit počítačovou, mediální a finanční gramotnost. Projekt byl proveden v rámci Evropského roku aktivního stárnutí a mezigenerační solidarity. V rámci stejného projektu se několikrát uskutečnila akce „čas pro babičku a vnouče“, jenž je zaměřená na rozvoj mezigeneračních vazeb. Pozornost rodinného centra je však zaměřena i na práci s mladší generací, a to prostřednictvím přednášek „jak vést dítě, aby dobře prospívalo“, „jak se domluvit s puberťákem“ či „sourozenecké konstelace“. Za rok 2012 využilo a zapojilo se do připravovaných pravidelných aktivit i evidovaných jednorázových akcí celkem 362 rodin. Tyto aktivity jsou podpořeny z dotačního programu Rodina a ochrana práv dětí MPSV. [30]

## 5.2 Klub bez klíče

Do klubu mají přístup děti a mládež ve věku od 8 – 18 let, návštěva je zdarma. V prostorách se nachází kulečnick, stolní fotbal, stolní tenis a různé stolní hry. Návštěvníci se dále mohou věnovat výtvarné a tvůrčí činnosti, využívat internet, dívat se na filmy a trávit společně organizovaný program. Je zde prostor pro vzájemné doučování, pomoc s domácími úkoly. Pravidelně se tu konají besedy a přednášky. V rámci jednorázových akcí se uskutečnil např. Den dětí, Dopravní soutěž a Drakiáda. Tuto aktivitu podpořilo dotací Město Žamberk a Pardubický kraj. Vývoj počtu účastníků je zachycen na obrázku č. 6. [30]



Obrázek 6: Návštěvnost Klubu bez klíče

*Zdroj: interní dokumenty, zpracování vlastní*

## 5.3 Maceška

Maceška je určena rodičům, kteří potřebují jednorázově i pravidelně pohlídat děti, a to formou volného i organizovaného hraní a pod vedením kvalifikovaných osob. Hlídaní mohou využívat rodiče, kteří mají děti ve věku od 2 do 7 let a volný čas potřebují k hledání zaměstnání, účastnění se vzdělávacích kurzů, popř. se jim nepodařilo umístit dítě do mateřské školy. Služeb lze využít i jednorázově, a to v případě návštěvy lékaře, úřadu či dostavení se k pohovoru. Na tuto službu přispělo dotací Město Žamberk. Tabulka č. 2 zobrazuje údaje o návštěvnících Macešky. Dle počtu přihlášek je vidět, že o nabízenou službu je vzrůstající zájem. [30]

**Tabulka 2: Údaje o návštěvnících Macešky**

|                 | <b>Rok</b>  |             |             |             |
|-----------------|-------------|-------------|-------------|-------------|
|                 | <b>2010</b> | <b>2011</b> | <b>2012</b> | <b>2013</b> |
| Počet přihlášek | 35          | 101         | 124         | 135         |
| Návštěvnost     | 327         | 1 521       | 2 443       | 1 965       |
| Průměrný věk    | 3,52        | 3,71        | 3,8         | -           |

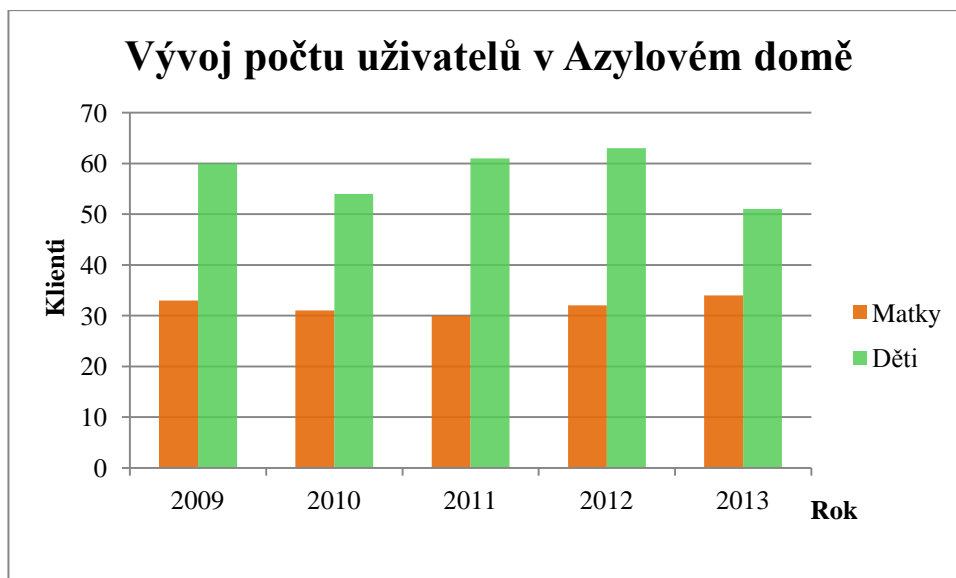
*Zdroj: interní dokumenty, zpracování vlastní*

## 5.4 Grafické studio

Další součástí Centra pro rodinu je grafické studio. To vzniklo v roce 2012 jako vedlejší činnost, která má smysl a zároveň z části přispěje k zajištění finančních prostředků. Nabízí širokou škálu služeb - tvorba log, obalový design, vytvoření letáků, plakátů, vizitek, brožur, pohlednic, svatebních oznámení, výročních zpráv, manuálů atd. Prostřednictvím projektu a nadace Siemens se podařilo do studia koupit profesionální tiskárnu formátu A2+. Mezi její hlavní výhody patří široká škála barevných tonnerů, levný tisk a možnost vytisknutí i několika metrů role na délku. V prostorách grafického studia se také nachází obchůdek. V jeho sortimentu návštěvníci mohou shlédnout a zakoupit hand made výrobky z vlastní dílny, bylinkové přírodní produkty mýdlárny Rubens a sypané čaje. [6]

## 5.5 Azylový dům

Dům je určen pro ženy a matky s dětmi, které se ocitly v ohrožení, mají neshody v rodině a shání dočasné bydlení. Cílem je zajistit takovou pomoc, díky níž ženy budou moci vést běžný způsob života. Pomoc se poskytuje ženám - týraným a zneužívaným, které potřebují zajistit bydlení, ale nemají rodinné zázemí, nezvládají základní péči o děti a vedení domácnosti. Žena pečující o dítě platí za službu 90 Kč/den, každé dítě 30 Kč/den a žena bez dětí 120 Kč/den. V ceně je zahrnuto ubytování, elektřina, plyn, voda, používání pračky, poplatků za TV a půjčování věcí dle seznamu na nástěnce. Služba je poskytována 24 hodin denně, 7 dní v týdnu. Využití azylového domu je znázorněno na obrázku č. 7. [9]



**Obrázek 7: Vývoj počtu účastníků v Azylovém domě**

*Zdroj: interní dokumenty, zpracování vlastní*

## 5.6 Krizová pomoc

Služba je určena pro ženy, rodiče s dětmi a rodiny, jenž se dostaly do složité životní situace (týrání osobou blízkou, ohrožení zdraví nebo života) a nemají nikoho, kdo by jim mohl pomoci. Doba pobytu na krizovém pokoji je 7 dní. Klienti centra mohou očekávat pomoc při zajištění základních životních potřeb (ubytování, strava, osobní hygiena), podporu při řešení konkrétní situace a aktivní podporu při hledání navazující pomoci. Ubytování se poskytuje zdarma, uživatelé si však hospodaří s vlastními finančními prostředky. V případě, že jsou osoby bez prostředků, poskytuje se i materiální pomoc. Tabulka č. 3 zobrazuje vývoj počtu uživatelů od r. 2011 do r. 2013. [9]

**Tabulka 3: Uživatelé krizové pomoci dle trvalých bydlišť**

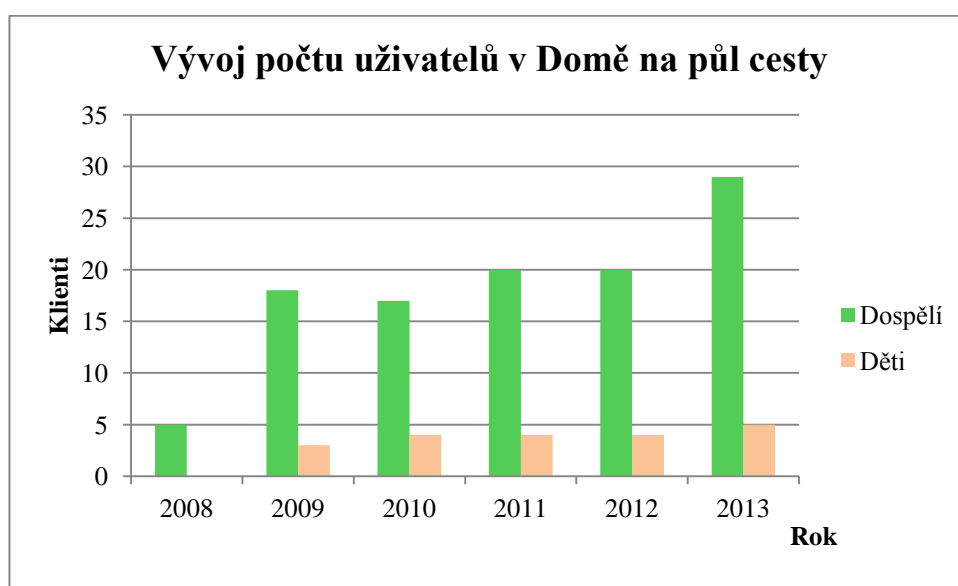
| Město               | Rok       |           |           |
|---------------------|-----------|-----------|-----------|
|                     | 2011      | 2012      | 2013      |
| Česká Třebová       | 0         | 0         | 2         |
| Dobruška            | 0         | 4         | 1         |
| Hradec Králové      | 2         | 3         | 0         |
| Chomutov            | 0         | 0         | 6         |
| Chrudim             | 4         | 3         | 0         |
| Jaroměř             | 0         | 8         | 0         |
| Jičín               | 2         | 7         | 0         |
| Karlovy Vary        | 0         | 0         | 2         |
| Kladno              | 0         | 6         | 0         |
| Kostelec nad Orlicí | 3         | 3         | 0         |
| Králíky             | 4         | 4         | 0         |
| Lanškroun           | 0         | 2         | 2         |
| Letohrad            | 1         | 0         | 1         |
| Litomyšl            | 0         | 6         | 0         |
| Lomnice             | 0         | 0         | 1         |
| Moravská Třebová    | 5         | 0         | 9         |
| Náchod              | 14        | 6         | 8         |
| Praha               | 0         | 0         | 1         |
| Rychnov nad Kněžnou | 3         | 6         | 0         |
| Slovensko           | 1         | 0         | 0         |
| Svitavy             | 3         | 5         | 10        |
| Týniště nad Orlicí  | 2         | 0         | 0         |
| Ústí nad Orlicí     | 4         | 1         | 13        |
| Žamberk             | 6         | 10        | 7         |
| Žďár nad Sázavou    | 0         | 0         | 7         |
| Bydliště neuvedeno  | 0         | 7         | 0         |
| <b>Celkem</b>       | <b>54</b> | <b>81</b> | <b>70</b> |

*Zdroj: interní dokumenty, zpracování vlastní*

## 5.7 Dům na půl cesty

Služba je určena pro mládež ve věku od 18 do 26. Jedná se o osoby bez zázemí, podpory vlastní rodiny, odcházející z dětských domovů nebo zařízení podobného typu. Centrum nabízí bydlení v prostředí rodinného domu, pomoc s vyhledáváním zaměstnání, poradenství s vedením domácnosti a hospodařením s finančními prostředky. Doba pobytu trvá

přibližně čtyři měsíce s možností prodloužení. Během této doby se mládež naučí základním dovednostem (vaření, uklízení, praní), dále se centrum věnuje nácviku dovedností k lepším uplatnění na trhu práce (přijímací pohovor, životopis, vyhledávání zaměstnání). Pokud je uživatel nezaměstnaný, je zapojen do pracovní terapie. Ta se týká úklidu, tvorby drobných upomínkových předmětů apod. Uživatelé se mohou spolehnout na tyto principy poskytovaných služeb: osobní přístup, respekt, partnerský přístup, rovnost a diskretnost. Cena za poskytované služby pro dospělé osobu je 100 Kč/den, pro dospělého pečující o dítě 80 Kč/den a pro dítě 30 Kč/den. Obrázek č. 8 ukazuje vývoj počtu uživatelů v Domě na půl cesty. [11]



**Obrázek 8: Vývoj počtu uživatelů v Domě na půl cesty**

*Zdroj: interní dokumenty, zpracování vlastní*



## 6 HOSPODAŘENÍ ORGANIZACE

Občanské sdružení CEMA získává prostředky na financování svojí činnosti z několika různých zdrojů. Prvním z nich je vlastní činnost, jenž je rozdělena na hlavní a vedlejší. Prostředky v rámci hlavní činnosti plynou z Centra pro rodinu, Domova na skalách a Domu na půl cesty. Do vedlejší činnosti spadá Grafické studio CEMA a obchůdek. Významnými příjmy organizace jsou dary, dotace a granty. Ty jsou získávány od měst v Královéhradeckém a Pardubickém kraji, z institucí, nadačních fondů a od firem.

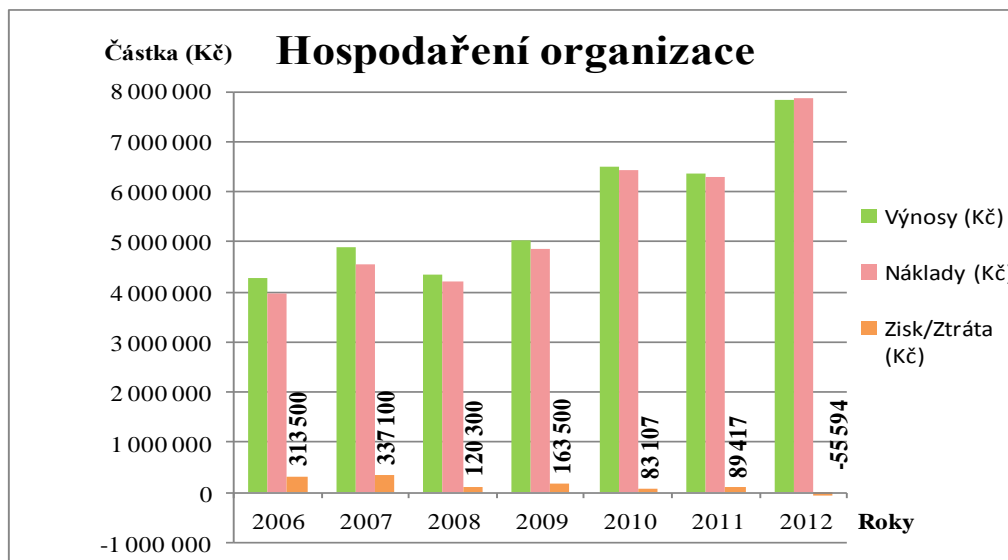
### 6.1 Hospodářský výsledek organizace

Náklady a výnosy představují dvě strany hospodářské výsledku. Následující tabulka uvádí rozbor nákladů, výnosů, ztráty či zisku pro období od r. 2006 do r. 2012.

Tabulka 4: Hospodaření organizace v letech 2006 – 2012

| <b>Rok</b> | <b>Výnosy (Kč)</b> | <b>Náklady (Kč)</b> | <b>Zisk/Ztráta (Kč)</b> |
|------------|--------------------|---------------------|-------------------------|
| 2006       | 4 290 300          | 3 976 800           | 313 500                 |
| 2007       | 4 904 600          | 4 567 500           | 337 100                 |
| 2008       | 4 332 200          | 4 211 900           | 120 300                 |
| 2009       | 5 033 900          | 4 870 400           | 163 500                 |
| 2010       | 6 520 206          | 6 437 099           | 83 107                  |
| 2011       | 6 382 318          | 6 292 901           | 89 417                  |
| 2012       | 7 834 283          | 7 889 877           | -55 594                 |

*Zdroj: interní dokumenty, zpracování vlastní*

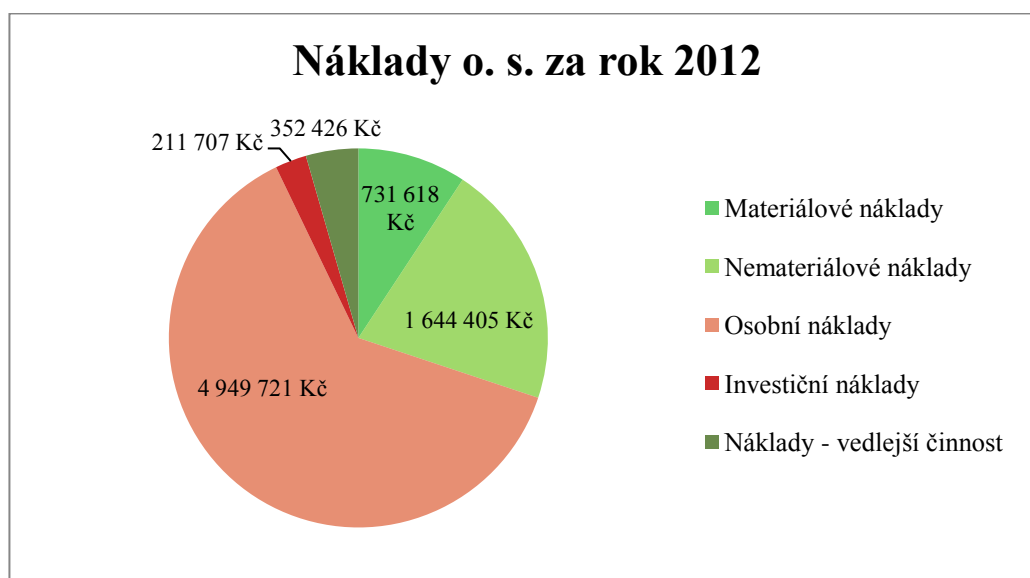


Obrázek 9: Hospodaření organizace

Zdroj: interní dokumenty, zpracování vlastní

## 6.2 Náklady organizace

Náklady občanského sdružení jsou zachyceny na obrázku č. 7.



Obrázek 10: Náklady o. s. za rok 2012

Zdroj: interní dokumenty, zpracování vlastní

V rámci materiálových nákladů představují nejdůležitější položky náklady na vybavení, které činí 328 643 Kč a kancelářský materiál v hodnotě 174 166 Kč. Dále jsou sem zařazeny

např. náklady na výtvarné potřeby, pracovní a úklidové pomůcky, hračky a sportovní potřeby, knihy, časopisy, CD a hry.

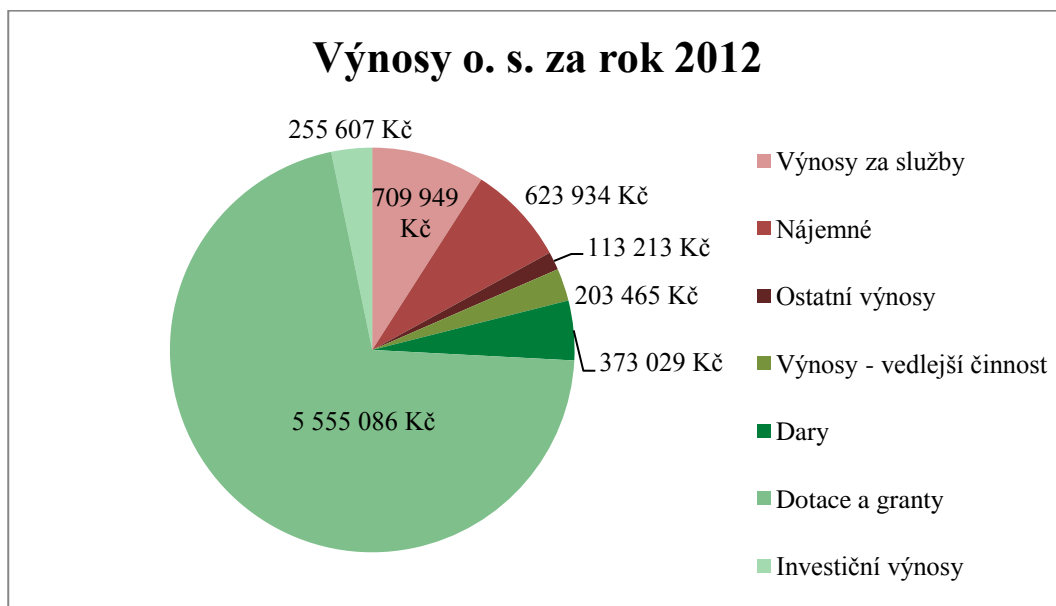
V kategorii nemateriálových nákladů dosahují nejvyšších hodnot tepelné energie, které činí 315 449 Kč a nájemné 273 354 Kč. Lze sem také zahrnout náklady na školení a semináře, vedení účetnictví, opravy a udržování, telefony, internet a cestovné.

Do osobních nákladů jsou započítány mzdové náklady, které představují 3 554 160 Kč, odvody sociálního a zdravotního pojištění 1 208 419 Kč, dále potom náhrady mzdy při DPN a pojištění odpovědnosti Kooperativa.

V investičních nákladech se vyskytují pouze dvě položky, a to: oprava podlahy a plotu v hodnotě 90 662 Kč a vybavení centra herními prvky a pecí za 121 045 Kč. Náklady vedlejší činnosti se také člení na investiční (zakoupení tiskárny) a neinvestiční (materiálové, nemateriálové, osobní).

### 6.3 Výnosy organizace

Výnosy občanské sdružení ukazuje obrázek č. 8.



Obrázek 11: Výnosy o. s. za rok 2012

Zdroj: interní dokumenty, zpracování vlastní

Do skupiny výnosů za služby patří vstupné a hlídání dětí v částce 339 260 Kč, poté výnosy z kroužků, stravování, burzy a prázdninové družiny. Položku „nájemné“ se týká nájmu, který musí účastníci platit v Azylovém domě v Domě na půl cesty. Do ostatních výnosů byly zařazeny např. členské příspěvky a úroky z účtů.

Nejvyšší podíl na výnosech z vedlejší činnosti mají tržby za prodej zboží, které činí 62 600 Kč. Dalšími významnými výnosy jsou poskytnuté služby grafického studia v částce 40 855 Kč a tržba z obchůdku v grafickém studiu 27 469 Kč.

Důležitým zdrojem příjmů pro centrum jsou dary. V roce 2012 získala organizace dary od těchto subjektů či projektů: NROS Pomozte dětem, Konzum, Nadační fond Albert a Nadace Siemens.

Nejvýznamnější podíl na výnosech centra mají dotace a granty, které se v roce 2012 dostaly na částku 5 555 086 Kč. Konkrétní výše příspěvků od jednotlivých subjektů je zachycena v tabulce č. 6.

**Tabulka 5: Výše dotací a grantů od jednotlivých subjektů pro rok 2012**

| <b>Město/Organizace</b>                 | <b>Částka (v Kč)</b> |
|---|----------------------|
| Žamberk                                 | 684 246              |
| MPSV                                    | 649 091              |
| Pardubický kraj                         | 190 000              |
| Individuální projekt Pardubického kraje | 3 750 000            |
| Rychnov nad Kněžnou                     | 70 000               |
| Kostelec nad Orlicí                     | 20 000               |
| Lanškroun                               | 10 000               |
| Králíky                                 | 12 000               |
| Česká Třebová                           | 15 000               |
| Jablonec nad Orlicí                     | 10 000               |
| Ústí nad Orlicí                         | 25 000               |
| Státní zemědělský investiční fond       | 72 249               |
| Úřad práce                              | 45 000               |
| Letohrad                                | 2 500                |

*Zdroj: [30], zpracování vlastní*

Z tabulky je patrné, že nejvyšší dotace byla centru poskytnuta v rámci Individuálního projektu Pardubického kraje. V současné době funguje Individuální projekt Pardubického

kraje na sociální služby II, který navazuje na úspěšně realizovaný Individuální projekt Pardubického kraje na sociální služby. Úsilím je hlouběji se zaměřit na určité typy sociálních služeb a zajistit rozvoj sociální prevence, a to prostřednictvím pobytových služeb (azylové domy, domy na půl cesty). Je financování z Evropského sociálního fondu prostřednictvím Operačního programu Lidské zdroje a zaměstnanost a ze státního rozpočtu České republiky. Projekt je koncipován tak, aby reagoval na současnou situaci v segmentu sociálních služeb v Pardubickém kraji, a to v návaznosti na Střednědobý plán rozvoje sociálních služeb Pardubického kraje na období 2012 - 2015. [30]

## 7 SWOT ANALÝZA

SWOT analýza je součástí strategického plánu občanského sdružení CEMA. Lze s ní identifikovat silné (**Strengths**) a slabé (**Weaknesses**) stránky, příležitosti (**Opportunities**) a hrozby (**Threats**). Analýza spočívá v zhodnocení současného stavu firmy (vnitřní prostředí), zároveň však situace v okolí firmy (vnější prostředí). Účelem je, aby organizace rozvíjela silné stránky a maximalizovala příležitosti. Zároveň by se měla snažit minimalizovat slabé stránky a hrozby. Při sestavování SWOT analýzy je vhodné, aby se na ní podílelo co nejvíce zaměstnanců, protože každý z nich může mít na problematiku jiný názor. Tabulka č. 6 zachycuje SWOT analýzu občanského sdružení CEMA.

**Tabulka 6: SWOT analýza**

| Silné stránky                               | Slabé stránky                               |
|---|---|
| kvalita poskytovaných služeb                | finanční nejistota                          |
| dobré vztahy se zaměstnanci                 | málo dobrovolníků                           |
| střednědobý plán rozvoje Pardubického kraje | nižší povědomí o organizaci                 |
| dostupnost služby                           | hodně práce na poslední chvíli              |
| rychlost pomoci                             | nepochopení veřejnosti pro práci centra     |
| dobré jméno organizace                      | budovy v nájmu                              |
| široká nabídka služeb veřejnosti            | zvyšování administrativy                    |
| spolupráce mezi zařízeními                  | růst cen nájmu                              |
| příznivé vztahy s městem                    | nesystematičnost ve financování soc. služeb |
| moderní prostřední ve všech zařízeních      |   |
| část příjmů z vlastních zdrojů              |   |
| jasná organizační struktura                 |   |
| metodika pro zaškolení pracovníků           |   |
| spolupráce s firmami, podnikateli           |   |
| Příležitosti                                | Hrozby                                      |
| Evropské fondy                              | snížení dotací z města                      |
| podpora prorodinné politiky                 | neustálé změny v legislativě                |
| reklama, propagace                          | zadluženost klientů                         |
| zkušeností spolupracujících organizací      | výběr správných lidí do týmu                |
| transformace sociálních služeb              | politické změny v městě                     |
| firemní dárci v širším okolí                | pomluvy od klientů                          |
| vyšší poptávka AD, DPC                      | medializování nějakého problému             |
| rozšíření činnosti                          | nízké praktické dovednosti absolventů       |

*Zdroj: interní dokumenty, zpracování vlastní*

Do **silných stránek** byla na prvním místě zařazena kvalita poskytovaných služeb. V roce 2012 proběhla konzultace s odborníkem ke standardům služby Krizová pomoc a Dům na půl cesty. Nebylo nutné přijmout žádná nápravná opatření. Velkou výhodou jsou dobré vztahy mezi zaměstnanci, jejich aktivita a chuť se dále rozvíjet. Občanské sdružení je také součástí střednědobého plánu rozvoje Pardubického kraje a komunitního plánování Rychnov. Pozitivem je dostupnost služby a rychlost pomoci. Krizová pomoc je poskytována nepřetržitě, tedy 24 hodin každý den v týdnu. S tím souvisí i fakt, že si CEMA vydobyla dobré jméno v místě působení a se Žamberkem udržuje příznivé vztahy, stejně tak spolupracuje s firmami a podnikateli.

Organizace má vlastní know-how týkající se zaškolování nových pracovníků. Průběžně se konají semináře, exkurze a stáže. Pracovníci měli v minulých letech možnost zúčastnit se konference Sociálních služeb a Evropské unie v Litomyšli, Kongresu nestátních neziskových organizací v Pardubicích a setkání organizací zapojených do projektu Dobrovolnictví. Centrum je rovněž schopné zajistit část příjmů z vlastních zdrojů a prostřednictvím reklamy.

V rámci **slabých stránek** se ve SWOT analýze vyskytuje finanční nejistota. Občanské sdružení je závislé na dotacích, takže jejich případné snižování či zrušení by ohrozilo jeho existenci. Dalším negativem je nízký počet osob, který se chce zapojit do dobrovolnické činnosti. Řešením by mohla být snaha ukázat, zejména mladým lidem, jaké výhody by tato aktivita měla. Seznámí se s novými lidmi, smysluplně využijí volný čas a získají cenné zkušenosti do budoucnosti. Praxe s prací s dětmi, přípravou soutěží a jednorázových akcí mohou obohatit životopis a tím zvýšit šance na přijetí ve výběrovém řízení.

Dalším minusem je nižší povědomí veřejnosti o organizaci, a to i přesto, že se CEMA průběžně snaží propagovat na veletrzích a Dnech otevřených dveří. Velkým finančním zatížením je zvyšování cen nájmu v Centru pro rodinu. To se musí odrazit na vstupném a následně je ohrožena poptávka po poskytovaných službách. V neposlední řadě je problémem nesystematičnost ve financování sociálních služeb. Dochází ke změnám zákonů na poslední chvíli. V současné době občanský zákoník odkazuje na zákon o veřejné prospěšnosti, přitom ten ještě není schválen. Prohlubuje se tak nejistota a neinformovanost.

**Příležitostí** pro občanské sdružení je získávání finančních prostředků z Evropských fondů, další šancí je vzrůstající počet nadací a nadačních fondů či spolupráce s firemními dárci v širším okolí. Důraz by měl být kladen na podporu prorodinné politiky, jelikož největší

zájem je o služby, které nabízí právě Centrum pro rodinu. Bylo by vhodné zvýšit povědomí veřejnosti o činnosti organizace, a to zejména reklamou a propagací na akcích města.

Další možností je využití zkušeností, školení, aktivit, jež poskytují organizace, se kterými CEMA spolupracuje. Příležitostí je i změna zákona o sociálních službách, v rámci něhož by centrum mohlo rozšířit svoji činnost. V současné době se Azylový dům specializuje na pomoc především týraným matkám. Do budoucna by chtělo rozšířit služby o poradenství a péči o ohrožené děti.

**Ohrožením** pro CEMU je nedostatek klientů v Azylovém domě a Domě na půl cesty, navíc, když je centrum schopné uspokojit i vyšší poptávku. Někteří uživatelé bohužel pravidelně neplatí a tím vzrůstá jejich zadluženost. Klíčovým faktorem pro fungování organizace je lidský potenciál, zde je problémem výběr správných lidí do týmu. Současní absolventi škol mají nízké praktické dovednosti a také často odcházejí mimo obor. Ohrožením je medializování některých problémů, což organizaci vytváří nežádanou negativní reklamu. Překážkou je současně také snižování dotací z města a opakující se politické změny. Stálou potíží je často se měnící legislativa, což zapříčiňuje nedostatečnou aktuální znalost.



## ZÁVĚR

Cílem bakalářské práce bylo zpracovat téma sociální politiky, následně analyzovat konkrétní občanské sdružení po ekonomické i sociální stránce a v poslední části prostřednictvím SWOT analýzy zhodnotit fungování organizace. Materiály pro ekonomickou i sociální analýzu byly poskytnuté interní dokumenty organizace a konzultace s ředitelkou sdružení, paní Ing. Danou Hubálkovou.

Od 1. 1. 2014 nabývá účinnosti zákon č. 89/2012 Sb., občanský zákoník a zároveň zaniká zákon č. 83/1990 Sb., o sdružování občanů. V praxi to pro občanská sdružení znamená, že se z nich stávají spolky. Velkou výhodou je, že transformace proběhne z větší části automaticky a občanská sdružení budou mít s přechodem minimální komplikace. Zároveň je jim poskytnut dostatek času na provedení požadovaných změn. Informace o spolcích budou nově ve veřejně přístupném rejstříku, což zabezpečuje vyšší transparentnost.

Pro analýzu bylo vybráno občanské sdružení CEMA Žamberk. Tato organizace poskytuje široké spektrum aktivit pro všechny věkové kategorie. V rámci Centra pro rodinu jsou uskutečňovány kroužky, přednášky a semináře. Domov na skalách podporuje matky, které se náhle ocitly bez pomoci a nemají rodinné zázemí. Důraz je kladen na poskytnutí pocitu bezpečí a zajištění co nejrychlejšího návratu do běžného života. Poslední částí sdružení je Dům na půl cesty, jenž slouží mladým lidem, kteří opustili zařízení pro děti a mládež. Centrum pomáhá uživatelům při hledání zaměstnání, ubytování či komunikování s úřady. Vedlejší činností centra je provoz obchůdku a grafického studia.

V rámci ekonomické analýzy byly podrobně popsány náklady a výnosy za rok 2012 a zároveň byl proveden vývoj hospodaření od roku 2006. Největší nákladovou položkou jsou každoročně mzdové náklady, protože lidský potenciál je pro fungování organizace nepostradatelný. Z hlediska výnosů tvoří nejvyšší částku dotace a granty. Je tedy nutné si uvědomit, že kvalita poskytovaných služeb je závislá na přijatých finančních prostředcích. Občanské sdružení hospodáří se svými prostředky efektivně. Vždy má dostatečnou finanční rezervu na udržení služeb v průběhu prvních dvou měsíců v roce.

SWOT analýza v poslední části zobrazuje silné a slabé stránky, které se týkají vnitřního prostředí firmy. Zároveň však příležitosti a hrozby, jenž působí z okolí vnějšího. Hrozbou je možnost snížení dotací z města, jelikož Žamberk plánuje v blízké budoucnosti celou řadu investičních projektů. Občanské sdružení je však na dotacích a příspěvcích

různých organizací a měst závislé, razantní omezení by mohlo mít existenční následky. Velikou hrozbou je i nedostatek kvalitních pracovních sil, jelikož absolventi oboru sociální práce často odchází pracovat mimo obor. Za nejvyšší příležitost je pokládána podpora prorodinné politiky. Aktivita nabízené v Rodinném centru mají každým rokem zvyšující se poptávku a spektrum poskytovaných služeb nemá v dané lokalitě konkurenci. V Žamberku jsou tři základní školy, tři střední školy a jedno gymnázium. Existuje tedy velký počet dětí, jenž mají zájem o volnočasové kroužky a CEMA je schopná tuto potřebu uspokojit.

## POUŽITÉ ZDROJE

- [1] *Big Brothers Big Sisters* [online]. 2013 [cit. 2014-03-25]. Dostupné z: <http://www.bbbs.org/>
- [2] BRUMOVSKÁ, Tereza a Gabriela MÁLKOVÁ. *Mentoring: výchova k profesionálnímu dobrovolnictví*. Vyd. 1. Praha: Portál, 2010, 150 s. ISBN 978-807-3677-725
- [3] BRUMOVSKÁ, Tereza a Gabriela MÁLKOVÁ. *Typologie dynamiky mentoringového vztahu v programu Big Brothers Big Sisters/Pět P*. Praha, 2008
- [4] Cíle a vize sdružení. In: *Občanské sdružení CEMA Žamberk* [online]. 2013 [cit. 2014-04-21]. Dostupné z: [http://www.cema-nno.cz/cema/o\\_nas/poslani\\_cile\\_vize-126-127-135.html](http://www.cema-nno.cz/cema/o_nas/poslani_cile_vize-126-127-135.html)
- [5] DEBBASCH, Charles a Jacques BOURDON. *Neziskové organizace*. 1. vyd. Praha: Victoria Publishing, 1995, 132 s. ISBN 80-858-6578-5
- [6] Design studio CEMA a občůdek. In: *Občanské sdružení CEMA Žamberk* [online]. 2013 [cit. 2014-04-21]. Dostupné z: [http://www.cema-nno.cz/graficke\\_studio-53.html](http://www.cema-nno.cz/graficke_studio-53.html)
- [7] Dokumenty: Stanovy, výpis z registru. In: *Občanské sdružení CEMA Žamberk* [online]. 2013 [cit. 2014-04-21]. Dostupné z: [http://www.cema-nno.cz/cema/o\\_nas/dokumenty-126-127-138.html](http://www.cema-nno.cz/cema/o_nas/dokumenty-126-127-138.html)
- [8] DOLEŽALOVÁ, Kateřina a kol. Metodické doporučení Ministerstva kultury ČR pro dobrovolnictví v kultuře a umění. In: *Informace pro knihovny* [online]. 2012 [cit. 2014-03-20]. Dostupné z: [http://knihovnam.nkp.cz/docs/dobrovolnici/metodicke\\_dobrovolnici.pdf](http://knihovnam.nkp.cz/docs/dobrovolnici/metodicke_dobrovolnici.pdf)
- [9] Domov na skalách. In: *Občanské sdružení CEMA Žamberk* [online]. 2013 [cit. 2014-04-21]. Dostupné z: [http://www.cema-nno.cz/domov\\_na\\_skalach-52.html](http://www.cema-nno.cz/domov_na_skalach-52.html)
- [10] DUKOVÁ, Ivana, Martin DUKA a Ivanka KOHOUTOVÁ. *Sociální politika: Učebnice pro obor sociální činnosti*. Praha: Grada Publishing, a.s., 2013, 200 s. ISBN 978-80-247-3880-2
- [11] Dům na půl cesty. In: *Občanské sdružení CEMA Žamberk* [online]. 2013 [cit. 2014-04-21]. Dostupné z: [http://www.cema-nno.cz/dum\\_na\\_pul\\_cesty-54.html](http://www.cema-nno.cz/dum_na_pul_cesty-54.html)
- [12] FORST, Adam. „TRANSFORMACE“ OBČANSKÝCH SDRUŽENÍ NA SPOLKY DLE NOVÉHO OBČANSKÉHO ZÁKONÍKU. In: *Epravo.cz* [online]. 2013 [cit. 2014-03-26]. Dostupné z: <http://www.epravo.cz/top/clanky/transformace-obcanskych-sdruzeni-na-spolky-dle-noveho-obcanskeho-zakoniku-91443.html>

- [13] FRÍČ, Pavol a Tereza POSPÍŠILOVÁ. *Vzorce a hodnoty dobrovolnictví v české společnosti na začátku 21. století* [online]. Praha: Hestia, 2010, 263 s. [cit. 2014-03-16]. ISBN 978-809-0369-689.
- [14] Jaké zákony upravují dobrovolnictví?. *Dobrovolnik.cz* [online]. 2004, č. 3 [cit. 2014-03-19]. Dostupné z: <http://www.dobrovolnik.cz/poradna/jake-zakony-upravuji/>
- [15] JANAUER, Dan a Lída NEPUŠTILOVÁ. *Mentorna: Praktická příručka pro mentory Evropské dobrovolné služby (EDS) programu Mládež v akci*. Praha, 2009
- [16] KLIMENTOVÁ, Eva. *Sociální politika I* [online]. Olomouc: Univerzita Palackého, 2007, 95 s. [cit. 2014-03-12]. ISBN 978-80-244-2160-5.
- [17] KNAUSOVÁ, Ivana. *Vybrané kapitoly ze sociální politiky*. 2. vyd. Olomouc: Univerzita Palackého v Olomouci, 2005, 85 s. ISBN 80-244-1021-4
- [18] KOPŘIVA, Karel. *Lidský vztah jako součást profese: psychoterapeutické kapitoly pro sociální, pedagogické a zdravotnické profese*. 4. vyd. Praha: Portál, 2000, 147 s. ISBN 80-717-8429-X
- [19] KOTOUS, Jan, Gabriela MUNKOVÁ a Martin ŠTEFKO. *Obecné otázky sociální politiky* [online]. Praha, 2013 [cit. 2014-03-12]. ISBN 978-80-87439-08-1.
- [20] KREBS, Vojtěch. *Sociální politika*. 4., přeprac. a aktualiz. vyd. Praha: ASPI, 2007, 503 s. ISBN 978-807-3572-761
- [21] KRUTINA, Miroslav. *Řízení lidských zdrojů - dobrovolnictví Zkušenost z praxe Českého helsinského výboru*[online]. 2004[cit. 2014-03-19]. Dostupné z: [www.helcom.cz/download/sborniky/dobrovolnici.doc](http://www.helcom.cz/download/sborniky/dobrovolnici.doc)
- [22] KUČEROVÁ, Dagmar. *Občanským sdružením odtroubilo. Nový občanský zákoník zavádí spolky*.*Podnikatel.cz* [online]. 2013, č. 10 [cit. 2014-03-26]. Dostupné z: <http://www.podnikatel.cz/clanky/novy-obcansky-zakonik-meni-fungovani-obcanskych-sdruzeni/>
- [23] LEGISLATIVNÍ RADA ČESKÉHO OLYMPIJSKÉHO VÝBORU. *Právní úprava spolků dle nového občanského zákoníku: Konkrétní doporučení pro sportovní organizace – občanská sdružení*. Praha, 2013.
- [24] MARCISOVÁ, Alice. *Zákon o dobrovolnické službě. Národní informační centrum pro mladé* [online]. 2014, č. 3 [cit. 2014-03-19]. Dostupné z: <http://www.icm.cz/dobrovolnictvi-legislativa>
- [25] MARŠÍČKOVÁ, Linda. *Co potkalo občanská sdružení s příchodem roku 2014?*. In: *Patria online* [online]. 2014 [cit. 2014-03-26]. Dostupné z:

- <https://www.patria.cz/pravo/2538362/co-potkalo-obcanska-sdruzeni-s-prichodem-roku-2014.html>
- [26] MATOUŠEK, Oldřich. *Základy sociální práce*. Vyd. 2. Praha: Portál, 2007, 312 s. ISBN 978-807-3673-314.
- [27] NAKLADALOVÁ, Lenka. Materiál ke školení dobrovolníků. In: *Dobrovolnické centrum Adra* [online]. 2010 [cit. 2014-03-19]. Dostupné z: <http://www.dh.cz/dokumenty/erd-2011/material-ke-skoleni-dobrovolniku.pdf>
- [28] NAKONEČNÝ, Milan. *Sociální psychologie organizace*. Vyd. 1. Praha: Grada, 2005, 225 s. ISBN 80-247-0577-X.
- [29] OBČANSKÉ SDRUŽENÍ CEMA. *Výroční zpráva 2011*. Žamberk, 2012.
- [30] OBČANSKÉ SDRUŽENÍ CEMA. *Výroční zpráva 2012*. Žamberk, 2013.
- [31] PAVLORKOVÁ, Eva. Jak správně založit spolek. *Ekologický právní servis* [online]. 2014, č. 1 [cit. 2014-03-26]. Dostupné z: <http://www.eps.cz/poradna/kategorie/obcanska-sdruzeni-zalozeni-fungovani-cinnost/rada/jak-spravne-zalozit-obcanske-sdr>
- [32] Pravidla provozu. *Občanské sdružení CEMA Žamberk* [online]. 2013 [cit. 2014-04-03]. Dostupné z: [http://www.cema-nno.cz/centrum\\_pro\\_rodinu/maceska/maceska-51-76-97.html](http://www.cema-nno.cz/centrum_pro_rodinu/maceska/maceska-51-76-97.html)
- [33] Program Pět P. *Asociace Pět P v ČR* [online]. 2013 [cit. 2014-03-21]. Dostupné z: <http://www.petp.cz/index.html>
- [34] Projekty v Centru pro rodinu. In: *Občanské sdružení CEMA Žamberk* [online]. 2013 [cit. 2014-04-21]. Dostupné z: [http://www.cema-nno.cz/centrum\\_pro\\_rodinu/projekty-51-80.html](http://www.cema-nno.cz/centrum_pro_rodinu/projekty-51-80.html)
- [35] Projekty v Domově na skalách. In: *Občanské sdružení CEMA Žamberk* [online]. 2013 [cit. 2014-04-21]. Dostupné z: [http://www.cema-nno.cz/domov\\_na\\_skalach/projekty-52-91.html](http://www.cema-nno.cz/domov_na_skalach/projekty-52-91.html)
- [36] REKTOŘÍK, Jaroslav. *Organizace neziskového sektoru: základy ekonomiky, teorie a řízení*. 3., aktualiz. vyd. Praha: Ekopress, 2010, 188 s. ISBN 978-80-86929-54-5
- [37] STEJSKAL, Jan. *Neziskové organizace: vybrané kapitoly*. Vyd. 1. Pardubice: Univerzita Pardubice, 2012, 103 s. ISBN 978-80-7395-560-1
- [38] STRECKOVÁ, Yvonne a Ivan MALÝ. *Veřejná ekonomie pro školu i praxi*. Vyd. 1. Brno: Computer Press, 1998, 214 s. ISBN 80-722-6112-6

- [39] Struktura organizace. *Občanské sdružení CEMA Žamberk* [online]. 2013 [cit. 2014-04-02]. Dostupné z: [http://www.cema-nno.cz/cema/o\\_nas/struktura\\_organizace-126-127-170.html](http://www.cema-nno.cz/cema/o_nas/struktura_organizace-126-127-170.html)
- [40] ŠORMOVÁ, Lucie a Alžběta KLÉGROVÁ. *Dobrovolnictví*. Praha: Vzdělávací institut ochrany dětí, 2006, 24 s. ISBN 80-869-9168-7
- [41] WILDMANNOVÁ, Mirka. *Sociální politika*. 1. vyd. Brno: Masarykova univerzita, 2005, 128 s. Distanční studijní opora. ISBN 80-210-3657-5
- [42] Zákon č. 89/2012 Sb., Občanský zákoník. In: <http://www.uplnezneni.cz/zakon/89-2012-sb-obcansky-zakonik/>. 2014.