

UNIVERZITA PARDUBICE
FAKULTA EKONOMICKO-SPRÁVNÍ

ROZHODOVÁNÍ A RIZIKA MĚSTA TÝNIŠTĚ NAD ORLICÍ

BLANKA POTOČKOVÁ

BAKALÁŘSKÁ PRÁCE

2013

Univerzita Pardubice
Fakulta ekonomicko-správní
Akademický rok: 2012/2013

ZADÁNÍ BAKALÁŘSKÉ PRÁCE

(PROJEKTU, UMĚLECKÉHO DÍLA, UMĚLECKÉHO VÝKONU)

Jméno a příjmení: **Blanka Potočková**
Osobní číslo: **E100294**
Studijní program: **B6208 Ekonomika a management**
Studijní obor: **Management ochrany podniku a společnosti**
Název tématu: **Rozhodování a rizika města Týniště nad Orlicí**
Zadávající katedra: **Ústav regionálních a bezpečnostních věd**

Z á s a d y p r o v y p r a c o v á n í :

Cílem bakalářské práce je kompilační analýza problematiky rizik města, popis města Týniště nad Orlicí, rozhodování orgánů města s přihlédnutím k rizikům, analýza racionality a transparentnosti rozhodování, hlavní poznatky a návrhy.

Rozhodování ve veřejné správě.
Město Týniště nad Orlicí.
Rozhodování města Týniště nad Orlicí.
Rizika města Týniště nad Orlicí.
Analýza rozhodování a rizik města Týniště nad Orlicí.
Hodnocení, návrhy a doporučení.

Rozsah grafických prací:

Rozsah pracovní zprávy: cca 30 stran

Forma zpracování bakalářské práce: tištěná/elektronická

Seznam odborné literatury:

PEKOVÁ, J., PILNÝ, J., JETMAR, M. Veřejná správa a finance veřejného sektoru. Praha: ASPI, 2008. ISBN 978-80-7357-351-5.

PÉTERI, G. Mastering decentralization and public administration reforms in Central and Eastern Europe. Budapest: Local Government and Public Service Reform Initiative, 2002. ISBN 963-7316-76-0.


SHAFRITZ, J. M., RUSSELL, E. W., BORICK, Ch. P. Introducing public administration. New York: Pearson Education, 2009. ISBN 978-0-205-64730-9.

TICHÝ, M. Ovládání rizika: Analýza a management. Praha: C.H. Beck, 2006. ISBN 80-7179-415-5.

Zákon č. 240/2000 Sb., o krizovém řízení a o změně některých zákonů (krizový zákon). In: Sbírka zákonů České republiky. 2000.

Zákon č. 128/2000 Sb., o obcích (obecní zřízení) ve znění pozdějších předpisů. In: Sbírka zákonů České republiky. 2000.


Vedoucí bakalářské práce:


doc. Ing. Radim Roudný, CSc.

Ústav regionálních a bezpečnostních věd

Datum zadání bakalářské práce: 30. září 2012

Termín odevzdání bakalářské práce: 30. dubna 2013


doc. Ing. Renáta Myšková, Ph.D.

děkanka

L.S.


doc. Ing. Ivana Kraftová, CSc.

vedoucí ústavu

V Pardubicích dne 3. října 2012

Prohlášení

Prohlašuji, že jsem tuto práci vypracovala samostatně. Veškeré literární prameny a informace, které jsem v práci využila, jsou uvedeny v seznamu použité literatury.

Byla jsem seznámena s tím, že se na moji práci vztahují práva a povinnosti vyplývající ze zákona č. 121/2000 Sb., autorský zákon, zejména se skutečností, že Univerzita Pardubice má právo na uzavření licenční smlouvy o užití této práce jako školního díla podle § 60 odst. 1 autorského zákona, a s tím, že pokud dojde k užití této práce mnou nebo bude poskytnuta licence o užití jinému subjektu, je Univerzita Pardubice oprávněna ode mne požadovat přiměřený příspěvek na úhradu nákladů, které na vytvoření díla vynaložila, a to podle okolností až do jejich skutečné výše.

Souhlasím s prezenčním zpřístupněním své práce v Univerzitní knihovně.

V Pardubicích dne 19. 6. 2013

Blanka Potočková

Poděkování

Tímto bych ráda poděkovala svému vedoucímu práce, panu doc. Ing. Radimu Roudnému, CSc. za jeho odbornou pomoc a cenné rady, které mi pomohly při zpracování bakalářské práce, všem respondentům, kteří mi poskytli potřebné informace a materiály a v neposlední řadě mé rodině a přátelům za jejich podporu při studiu a zpracování bakalářské práce.

ANOTACE

Tato bakalářská práce se zabývá rozhodováním a riziky města Týniště nad Orlicí. První část práce je zaměřena na obecnou charakteristiku veřejné správy, veřejných zakázek, pravomoci orgánů a hospodaření obce. Druhá část práce je zaměřena na rozhodování města o výběru veřejných zakázek a z nich plynoucích užitků a rizicích pro obyvatele, podnikatele a životní prostředí města. Dále se práce zaměřuje na analýzu hospodaření města z hlediska rovnoměrnosti financování jednotlivých oblastí v letech 2005 – 2012. V závěru jsou navrženy městu doporučení pro zlepšení rozhodování.

KLÍČOVÁ SLOVA

Veřejná správa, rozhodování, hospodaření, rozpočet, veřejné zakázky, riziko.

TITLE

Decision making and risks of the city Týniště nad Orlicí.

ANOTATION

This bachelor's thesis deals with the process of decision making and with possible risks of the city Týniště nad Orlicí. The first part of the paper focuses on the general characteristics of the public administration, public commissions, the authorities' competences, and the economy management of the community. The second part of this work inquires into the city decisions concerning the choice of public commissions as well as the risks and profits for the inhabitants, entrepreneurs, and the city's milieu which arise from such decisions. Furthermore, the work focuses on the analysis of the city's economy management with special attention paid to the equability of the funding of particular areas during the years 2005 – 2012. At the end of the work, the recommendations for improvement of the city decisions are suggested.

KEYWORDS

Public administration, decision making, economy, budget, public commissions, risk.

Obsah

Úvod	11
1 Veřejná správa	13
1.1 Funkce veřejné správy	13
1.2 Subjekty a instituce veřejné správy	14
1.3 Obec	15
1.3.1 Základní druhy obcí	15
1.3.2 Orgány obce	16
1.3.3 Rozpočet a hospodaření obce	18
1.4 Veřejné zakázky	21
2 Město Týniště nad Orlicí	26
2.1 Historie	26
2.2 Důvod a způsob založení	26
2.3 Demografie	27
2.4 Orgány města	28
3 Rozhodování města	30
3.1 Veřejné zakázky města	30
3.2 Expertní šetření	36
3.2.1 Hodnocení projektů podle užitku	44
3.2.2 Shrnutí výsledků	47
3.3 Hospodaření města v letech 2005 – 2012	48
3.3.1 Financování jednotlivých oblastí hospodaření	52
4 Rizika města	85
Návrhy a doporučení	87
Závěr	88
Použitá literatura	90
Seznam příloh	91

Seznam tabulek

Tabulka 1: Struktura počtu obyvatel v letech 2002 - 2011	27
Tabulka 2: Uchazeči o rekonstrukci přednádraží	31
Tabulka 3: Bodové hodnocení uchazečů o rekonstrukci přednádraží	32
Tabulka 4: Uchazeči na přístavbu sportovní haly	33
Tabulka 5: Uchazeči na výměnu automatických dveří	33
Tabulka 6: Uchazeči o výmalbu vodárenské věže	34
Tabulka 7: Uchazeči na zateplení ZŠ	35
Tabulka 8: Body přidělené pro projekt rekonstrukce přednádraží	38
Tabulka 9: Body přidělené pro projekt rekonstrukce sportovní haly	39
Tabulka 10: Body přidělené pro projekt výměny automatických dveří	40
Tabulka 11: Body přidělené pro projekt výmalby vodárenské věže	41
Tabulka 12: Body přidělené pro projekt zateplení ZŠ	42
Tabulka 13: Body přidělené pro projekt rekonstrukce kulturního centra	43
Tabulka 14: Celkový užitek veřejných zakázek	47
Tabulka 15: Hospodaření města v letech 2005 - 2012	49
Tabulka 16: Financování vzdělání v letech 2005 - 2012	52
Tabulka 17: Financování kultury, církve a sděl. prostředků v letech 2005 - 2012	55
Tabulka 18: Financování tělovýchovy a zájmové činnosti v letech 2005 - 2012	58
Tabulka 19: Financování zdravotnictví v letech 2005 - 2012	61
Tabulka 20: Financování bydlení, služeb a územního rozvoje v letech 2005 - 2012	64
Tabulka 21: Financování ochrany životního prostředí v letech 2005 - 2012	67
Tabulka 22: Financování sociálních věcí v letech 2005 - 2012	70
Tabulka 23: Financování veřejné správy v letech 2005 - 2012	73
Tabulka 24: Financování bezpečnosti v letech 2005 - 2012	76
Tabulka 25: Financování průmyslu v letech 2005 - 2012	79
Tabulka 26: Financování zemědělství a lesů v letech 2005 - 2012	82

Seznam ilustrací

Obrázek 1: Struktura veřejné správy v ČR	14
Obrázek 2: Tok prostředků do rozpočtu	20
Obrázek 3: Znak města Týniště nad Orlicí	26
Obrázek 4: Graf vývoje počtu obyvatel v letech 2002 - 2011	28

Obrázek 5: Organizační schéma Městského úřadu	29
Obrázek 6: Graf potřeby jednotlivých projektů.....	37
Obrázek 7: Graf znázorňující užitek veřejných zakázek pro obyvatele města.....	44
Obrázek 8: Graf znázorňující užitek veřejných zakázek pro podnikatele.....	45
Obrázek 9: Graf znázorňující užitek veřejných zakázek pro životní prostředí	46
Obrázek 10: Graf znázorňující užitek veřejných zakázek pro politicko-sociální situaci ..	46
Obrázek 11: Graf znázorňující příjmy a výdaje města v letech 2005 – 2012	49
Obrázek 12: Graf znázorňující financování vzdělání v letech 2005 - 2012	53
Obrázek 13: Graf znázorňující podíl hospodaření vůči rozpočtu v oblasti vzdělání	54
Obrázek 14: Graf znázorňující financování kultury a církve v letech 2005 - 2012	56
Obrázek 15: Graf znázorňující podíl hospodaření vůči rozpočtu v oblasti kultury	57
Obrázek 16: Graf znázorňující financování tělovýchovy v letech 2005 - 2012.....	59
Obrázek 17: Graf znázorňující podíl hospodaření vůči rozpočtu v oblasti tělovýchovy ..	60
Obrázek 18: Graf znázorňující financování zdravotnictví v letech 2005 - 2012.....	62
Obrázek 19: Graf znázorňující podíl hospodaření vůči rozpočtu v oblasti zdravotnictví.	63
Obrázek 20: Graf znázorňující financování bydlení a služeb v letech 2005 - 2012	65
Obrázek 21: Graf znázorňující podíl hospodaření vůči rozpočtu v oblasti bydlení.....	66
Obrázek 22: Graf znázorňující financování ochrany ŽP v letech 2005 - 2012.....	68
Obrázek 23: Graf znázorňující podíl hospodaření vůči rozpočtu v oblasti ŽP	69
Obrázek 24: Graf znázorňující financování sociálních věcí v letech 2005 - 2012.....	71
Obrázek 25: Graf znázorňující podíl hospodaření vůči rozpočtu v oblasti sociální	72
Obrázek 26: Graf znázorňující financování veřejné správy v letech 2005 - 2012.....	74
Obrázek 27: Graf znázorňující podíl hospodaření vůči rozpočtu v oblasti správy	75
Obrázek 28: Graf znázorňující financování bezpečnosti v letech 2005 - 2012.....	77
Obrázek 29: Graf znázorňující podíl hospodaření vůči rozpočtu v oblasti bezpečnosti ...	78
Obrázek 30: Graf znázorňující financování průmyslu v letech 2005 - 2012	80
Obrázek 31: Graf znázorňující podíl hospodaření vůči rozpočtu v oblasti průmyslu.....	81
Obrázek 32: Graf znázorňující financování zemědělství a lesů v letech 2005 - 2012	83
Obrázek 33: Graf znázorňující podíl hospodaření vůči rozpočtu v oblasti zemědělství...	84

Seznam zkratk

a. s.	akciová společnost
ČR	Česká republika
DPH	daň z přidané hodnoty
EX	střední hodnota
ha	hektar
HDP	hrubý domácí produkt
Ing.	inženýr
Kč	Koruna česká
m. n. m.	metrů nad mořem
MUDr.	doktor všeobecného lékařství
PO	právnícká osoba
Sb.	sbírka zákonů
s. r. o.	společnost s ručením omezeným
ZŠ	základní škola
ZUŠ	základní umělecká škola

Úvod

Tématem bakalářské práce je rozhodování a rizika, především riziko špatného financování, ve městě Týniště nad Orlicí. Hlavní motivací pro zvolení a zpracování daného tématu pro mě byla skutečnost, že v tomto městě žiji od narození.

Rozhodování je důležitou součástí života jedinců i společností, udává směr, kterým se budou vést. Rozhodování je velmi proměnlivé, neustále se mění a vyvíjí. Ve veřejné správě se jedná o rozhodovací proces, který hledá možnosti pro naplnění dané potřeby.

Bakalářská práce je uspořádána do dvou hlavních částí, do části teoretické a části praktické. Teoretická část bakalářské práce je zaměřena na obecné fungování veřejné správy, na její funkce, subjekty a instituce. Dále na vymezení působnosti obce, její základní dělení a na pravomoci orgánů obce. V souvislosti s obcí se tato část dále zaměřuje na rozpočet obce, který je tvořen příjmy a výdaji a na celkové hospodaření obce. Dále je zde vymezen pojem veřejná zakázka a její subjekty, druhy veřejných zakázek podle ceny a obecné zásady pro zadávání veřejných zakázek.

Praktická část bakalářské práce se zaměřuje na město Týniště nad Orlicí. Analyzuje rozhodování města o veřejných zakázkách a rozhodování při hospodaření s financemi města a z toho vyplývajících rizik. Právě veřejné zakázky mohou představovat jedno z potenciálních rizik špatného investování finančních zdrojů. Z toho důvodu jsou jednotlivé zakázky podrobně posouzeny z hlediska průběhu rozhodování města o jejich výběru a kritérií pro uchazeče daných zakázek. Dále je hodnoceno hospodaření města z hlediska financování oblastí vzdělání, veřejné správy, bezpečnosti, kultury, průmyslu, zemědělství, zdravotnictví, tělovýchovy, bydlení, ochrany životního prostředí, sociálních věcí a jejich následná analýza, která poukazuje na to, zda financování daných oblastí je v průběhu sledovaného období, od roku 2005 do roku 2012, v jednotlivých oblastech rovnoměrné, tedy zda město plní své rozpočtové plány, které odpovídají následnému hospodaření. Poslední část praktické části je zaměřena na rizika, která mohou ve městě nastat v případě mimořádných událostí.

V teoretické části bakalářské práce je využita metoda aktivního průzkumu literárních pramenů. V praktické části jsou použity data z materiálů poskytnutých městským úřadem v Týništi nad Orlicí, která analyzují rozhodování a rizika města. Dále je použita metoda dotazníkového šetření, pro zjištění užitku a potřebnosti veřejných zakázek. Ke zjištění časového trendu financování jednotlivých oblastí hospodaření je využita metoda lineární regrese.

Cíle bakalářské práce

Prvním cílem je definování oblastí veřejné správy, obecné vymezení funkcí veřejné správy se zaměřením na pravomoci orgánů a hospodaření obce.

Druhým cílem je posouzení rozhodování města Týniště nad Orlicí o výběru veřejných zakázek a z nich plynoucích užitků a rizicích pro obyvatele, podnikatele, životní prostředí a politicko-sociální záležitosti města.

Třetím cílem je analýza hospodaření města z hlediska rovnoměrnosti financování jednotlivých oblastí v čase.

1 Veřejná správa

Veřejná správa je velmi mnohotvárná a různorodá pro její správní činnosti i pro specifické vztahy, které zde vznikají. Jedná se o správu veřejných záležitostí ve veřejném zájmu a subjekty, které ji vykonávají a realizují jako právem uloženou povinnost a to z titulu veřejnoprávního postavení [1].

Veřejná správa zahrnuje správu území (státu, kraje a obce), správu věci (jedná se o veřejný sektor, ke kterému má veřejnost vlastnická práva, například dopravní prostředky, budovy, pozemky), správu záležitostí (služby veřejnosti, občanům), správu veřejných financí, rozpočtů, peněžních prostředků a správu užívání veřejných objektů, zařízení, přírodních zdrojů a informací [2].

1.1 Funkce veřejné správy

Mocenská funkce

Prostřednictvím právního řádu a působením státního zřízení realizuje svou moc ve společnosti. Pomocí veřejné moci ovlivňuje chování společnosti žádoucí směrem. Základem je formální autorita. Veřejná moc se dělí na centrální (moc výkonná, zákonodárná a soudní) a moc necentrální, kterou stát svěřil územní samosprávě [2].

Ochranná funkce

Veřejná správa zajišťuje veřejný pořádek, vnitřní a vnější ochranu a bezpečnost [2].

Organizační funkce

Veřejná správa organizuje státní záležitosti (členění území na regiony, kraje, obce), záležitosti institucí (vytváří organizační struktury dle obsahu a oboru činnosti) a záležitosti občanů (zdravotní služby, vzdělávání, sociální zabezpečení) [2].

Regulační funkce

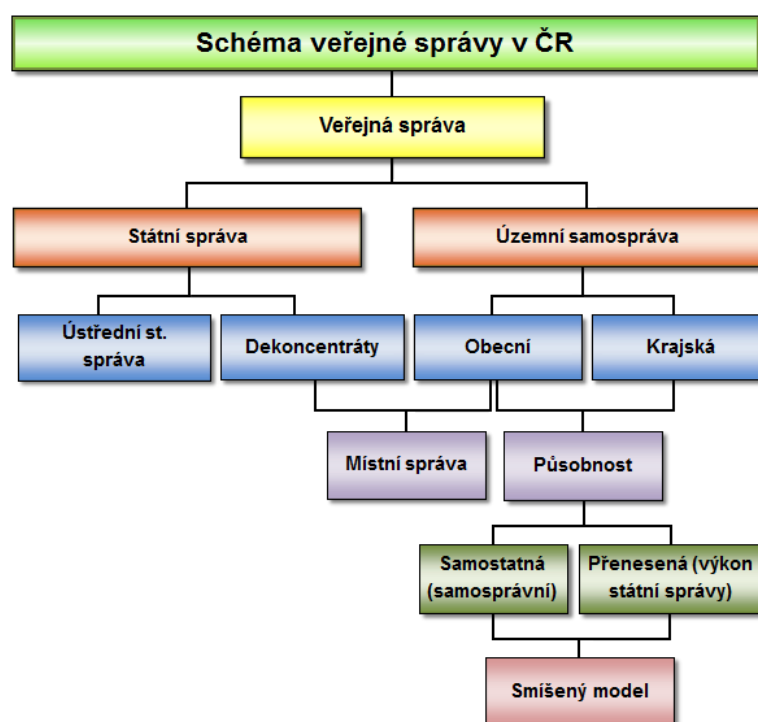
V demokratické společnosti vytváří systém řízení společnosti založený na politickém pluralismu, vzájemné komunikaci, solidaritě a toleranci. Umožňuje shromažďování a sdružování občanů [2].

Funkce služeb veřejnosti

Veřejná správa slouží k rozvoji společnosti, jejímu financování, hospodaření a řízení společenských problémů. Služby veřejnosti zahrnují ekonomické, sociální, finanční, pečovatelské a další služby, které jsou vymezeny veřejným právem [2].

Struktura veřejné správy v ČR

Veřejná správa se dělí na státní správu a územní samosprávu. Tyto dva celky jsou dále děleny (viz Obrázek 1).



Obrázek 1: Struktura veřejné správy v ČR

Zdroj: upraveno podle [6]

1.2 Subjekty a instituce veřejné správy

Mezi subjekty veřejné správy patří **stát**, který je zastupovaný státními orgány (úřady) a institucemi. Státní instituce vykonávají veřejnou správu přímo, ostatní odvozeně. Dalším subjektem je **územní samospráva**, která vykonává především vlastní samosprávu pomocí volených zástupců v orgánech. Mezi další subjekty patří například **profesní komory** (v ČR komora daňových poradců), **veřejnoprávní vysoké školy**, **veřejné fondy apod.** [6].

Institucemi veřejné správy jsou **prezident** republiky, který vyhlašuje volby do parlamentu a do volených orgánů územní samosprávy, vetuje přijaté zákony apod., **vláda**, která nese odpovědnost za výkon státní správy, **ostatní orgány státní správy** (ministerstva a další ústřední orgány, úřady), **vojenské újezdy**, **orgány územní samosprávy** na úrovni obcí a krajů a ostatní instituce ve veřejné správě [6].

1.3 Obec

Obec můžeme charakterizovat jako základní článek územní samosprávy, která je samostatným právním subjektem, základním správním celkem a je reprezentantem veřejných zájmů a zájmů občanů. Také je nositelem veřejné moci a má svá práva a povinnosti [2].

Každá obec se vyznačuje tím, že má svá území, občany, samosprávní funkci, název, znak a vlajku [2].

Obec je územní celek, který má jedno nebo více katastrálních území, která jsou značena v územních plánech obce [2].

1.3.1 Základní druhy obcí

Obec

Základní jednotka územní samosprávy, která může být za splnění určitých podmínek prohlášena za městys, město nebo statutární město [2].

Městys

Historický typ obcí stojících mezi městem a vsí, kterým bylo uděleno právo pořádat dobytčí a výroční trhy. Musely mít městský charakter a plnit roli spádového městečka pro okolní vesnice [2].

Město

Město můžeme charakterizovat jako obec, která má více jak 3 000 obyvatel a pokud tak stanoví předseda Poslanecké sněmovny Parlamentu ČR, po předchozím vyjádření vlády [2].

Statutární město

Statutární město je město, které se může členit na městské obvody nebo části. Taková to města jsou vyjmenovaná v zákoně. Příkladem statutárních měst jsou Liberec, Olomouc, Brno,

Hradec Králové, Pardubice, Jihlava, Ostrava apod. Většina statutárních měst je i sídlem krajských úřadů [6].

Hlavní město Praha

Hlavní město je členěno na správní městské obvody a městské úřady s pověřeným výkonem přenesené, rozšířené působnosti [2].

1.3.2 Orgány obce

Orgány obce jsou stanoveny v zákoně. Obec je samostatně spravována zastupitelstvem obce. Mezi další orgány obce patří rada obce, starosta a místostarosta, obecní úřad a zvláštní orgány obce [1].

Zastupitelstvo

Členové do zastupitelstva obce jsou voleni na základě všeobecných, rovných a přímých voleb, které probíhají tajným hlasováním. Zastupitelstvo obce stanoví před každým volebním obdobím počet členů [1].

Členové zastupitelstva jsou voleni na dobu čtyř letého volebního období. Převážně to jsou zástupci jednotlivých politických stran ve městě, ale mohou být i bez politického vyznání [6].

Zastupitelstvo má hlavní rozhodovací pravomoci v samostatné působnosti. Rozhoduje ve všech samosprávných záležitostech obce. Výjimku tvoří samosprávné záležitosti, které patří do rozhodovací pravomoci kraje jako vyššího územního samosprávného celku [6].

Zasedání zastupitelstva je ze zákona veřejné. Může se ho účastnit každá fyzická osoba. Pokud zúčastněné osobě bude 18 a více let má speciální práva, která umožňují, v souladu s jednacím řádem, vyjadřovat se k projednávaným věcem, vyjadřovat se k návrhu rozpočtu obce a k závěrečnému účtu obce za uplynulý kalendářní rok [1].

Pravomoci zastupitelstva

Zastupitelstvo schvaluje program rozvoje obce, rozpočet a závěrečný účet obce. Zřizuje trvalé a dočasné peněžní fondy obce. Zřizuje a ruší příspěvkové organizace. Rozhoduje o založení či zrušení PO, schvaluje jejich zakladatelské listiny, společenské smlouvy a stanovy. Dále zastupitelstvo vydává obecně závazné vyhlášky obce. Navrhuje změny katastrálního území uvnitř obce a schvaluje dohody o změně hranic nebo slučování obce. Také určuje funkce členů zastupitelstva. Zřizuje a ruší výbory, volí jejich předsedu a členy nebo je

odvolává z jejich funkce. Z řad členů zastupitelstva jsou voleni starosta, místostarosta a členové rady, taktéž je může z uvedených funkcí i odvolávat. Zřizuje a ruší městskou policii. Rozhoduje o zřízení a názvech částí města, jeho ulic a dalších veřejných prostranství [17].

Rada

Rada obce je výkonným orgánem. Podléhá zastupitelstvu v samostatné působnosti a v rámci přenesené působnosti obce rozhoduje jen tehdy, pokud tak stanoví zákon [6].

Radu tvoří starosta, místostarosta a další členové voleni z řad zastupitelstva. Počet členů rady je lichý a činí nejméně 5 členů a nejvýše 11 členů. Jednání rady jsou neveřejná z důvodu menší formálnosti přípravy a průběhu, avšak ze své schůze pořizuje zápis, ve kterém se uvádí počet přítomných členů, schválený pořad schůze, průběh a výsledek hlasování a přijatá usnesení. Tento zápis podepisuje starosta spolu s místostarostou [1].

Pravomoci rady

Připravuje návrhy pro jednání zastupitelstva a zabezpečuje plnění přijatých usnesení. Podle schváleného rozpočtu zabezpečuje hospodaření obce a v rozsahu stanoveném zastupitelstvem provádí rozpočtová opatření. Vydává nařízení obce. Projednává a řeší návrhy a připomínky předložené členy zastupitelstva. Rozděluje pravomoci obecního úřadu a zřizuje nebo ruší odbory a oddělení obecního úřadu. Stanovuje celkový počet zaměstnanců obecního úřadu a v organizačních složkách. Kontroluje plnění úkolů obecního úřadu. Schvaluje organizační řád obecního úřadu. Rozhoduje o uzavírání nájemných smluv. Stanovuje pravidla pro přijímání a vyřizování petic a stížností [17].

Starosta

Starosta je statutární orgán, který zastupuje obec navenek, je jejím představitelem. Za své úkony je odpovědný zastupitelstvu. Starosta musí být občanem ČR. V době nepřítomnosti starosty nebo v případě kdy nevykonává svoji funkci, je zastoupen místostarostou [6].

Pravomoci starosty

Se souhlasem ředitele krajského úřadu jmenuje a odvolává tajemníka obecního úřadu a stanovuje jeho plat. Zavčas musí objednat přezkoumání hospodaření obce za uplynulý kalendářní rok. Odpovídá za informovanost veřejnosti o činnosti obce. Po policii ČR může požadovat spolupráci při zabezpečení místních záležitostí veřejného pořádku. Dále svolává a i řídí zasedání zastupitelstva a rady. Podepisuje zápis z jednání zastupitelstva a z jednání rady.

Spolu s místostarostou podepisuje právní předpisy obce. Také může pozastavit výkon usnesení rady, pokud mu přijde nesprávný a věc předloží k rozhodnutí zastupitelstvu [17].

Obecní úřad

Obecní úřad je tvořen starostou, který stojí v čele úřadu, dále místostarostou, tajemníkem obecního úřadu, který plní funkci zaměstnavatele obecního úřadu a zaměstnanci obce zařazení do obecního úřadu. Rada zřizuje odbory a oddělení pro jednotlivé úseky činnosti obecního úřadu [1].

Pravomoci obecního úřadu

V oblasti samostatné působnosti plní úkoly uložené zastupitelstvem nebo radou. Pomáhá komisím a výborům v jejich činnosti. V oblasti přenesené působnosti se zřizuje funkce tajemníka obecního úřadu, který je odpovědný za plnění úkolů obecního úřadu. Tajemník dále plní úkoly uložené mu zastupitelstvem, radou nebo starostou. Vydává spisové, skartační a pracovní řády obecního úřadu a další vnitřní směrnice, pokud je nevydá rada obce. Zúčastňuje se zasedání zastupitelstva a schůzí rady obce s poradním hlasem. Nesmí vykonávat funkce v politických stranách a hnutích [17].

1.3.3 Rozpočet a hospodaření obce

Rozsah hospodaření každého územního samosprávného celku je dán velikostí a strukturou majetku a způsobem jak s ním obec nakládá. Majetek obce můžeme klasifikovat z pohledu funkcí, zda slouží k veřejným účelům nebo k hospodářské činnosti či k výkonu veřejné správy.

Obce mohou uplatňovat následující činnosti v majetkové oblasti [7]:

- pronajímat a prodávat svůj majetek
- vkládat svůj majetek do zakládaných právnických osob
- svěřovat majetek svým zřizovaným příspěvkovým organizacím
- vkládat majetek do dobrovolných svazků obcí
- ručit svým majetkem (zejména nemovitým) např. za úvěr
- pojišťovat majetek
- zdědit majetek nebo ho získat darováním
- vytvářet majetek výstavbou, činností obnovy a nákupem majetku

Obec hospodaří podle schváleného rozpočtu, který schvaluje zastupitelstvo obce na kalendářní rok. Rozpočet je součástí soustavy veřejných rozpočtů, která je propojena a vytváří předpoklady k financování veřejných výdajů.

Majetek obce musí být využíván účelně a hospodárně v souladu s jejími zájmy a úkoly vyplývajícím ze zákonem vymezené působnosti. Také musí být chráněn před zničením, poškozením, odcizením a zneužitím [1].

Závěrečný účet

Po skončení kalendářního roku se údaje o ročním hospodaření obce zpracovávají do závěrečného účtu. Závěrečný účet obsahuje údaje o plnění rozpočtu příjmů a výdajů v plném členění podle rozpočtové skladby a o dalších finančních operacích [1].

ROZPOČET

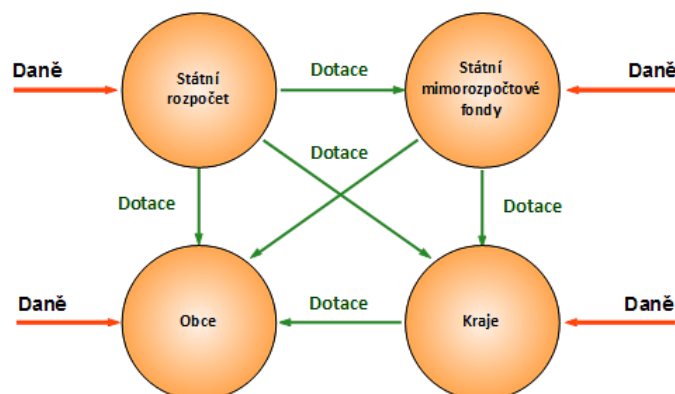
Spolu s majetkem je hlavním pilířem hospodaření obce. Můžeme ho chápat jako produkt historického vývoje společnosti a jeho ekonomiky a charakterizovat ho jeho základní funkcí, představuje totiž dokument schválený zastupitelstvem obce, který stanovuje předpokládané příjmy a výdaje obce za daný kalendářní rok [3].

Příjmy

Příjmy tvoří [3]:

- příjmy z vlastního majetku a majetkových práv
- příjmy z výsledků vlastního hospodaření
- příjmy z výsledků hospodaření právnických osob, pokud jsem podle zákona příjmem obce
- příjmy z vlastní správní činnosti včetně příjmů z výkonů státní správy, kterými je obec pověřena
- výnosy z místních poplatků
- výnosy z daní
- dotace ze státního rozpočtu a ze státních fondů
- dotace z rozpočtu kraje
- přijaté peněžní dary a příspěvky

Tok prostředků do rozpočtu znázorňuje následující obrázek (viz Obrázek 2):



Obrázek 2: Tok prostředků do rozpočtu

Zdroj: upraveno podle [10]

Výdaje

Část rozpočtů jsou povinné výdaje, jejichž vynaložení je striktně předepsáno zákony. Například se jedná o výdaje v oblasti sociálních věcí. Dále obec zajišťuje vlastní činnosti (obecní policii, úklid, místní dopravu apod.), tak i činnosti, které na něm deleguje stát (např. školství, zdravotnictví, sociální péči apod.).

Členění výdajů

Dle druhu [10]:

- běžné výdaje – výdaje použité hlavně na každodenní provoz obce, které v následujících letech nepředstavuje žádný příjem a užitek
- kapitálové výdaje – investice do majetku obce, které v následujících letech představují příjem nebo užitek

Dle účelu [10]:

- zemědělství a lesní hospodářství
- průmyslová a ostatní odvětví hospodářství
- služby pro obyvatelstvo
- sociální věci a politika zaměstnanosti
- bezpečnost státu a právní ochrana
- všeobecná veřejná správa a služby

Půjčky, splátky, vlastní účty

Kromě příjmů a výdajů je součástí rozpočtu tzv. financování popisující situace, kdy obec si půjčí peníze a pak je splácí nebo dojde ke změně stavu peněžních prostředků na vlastních účtech města.

Celkové financování je rozdílem mezi celkovými příjmy a celkovými výdaji. Pokud má obec **nižší příjmy než výdaje**, musí snížit stav peněžních prostředků na vlastních účtech nebo to musí vyřešit půjčkou, kterou bude splácet v následujících letech. Pokud má obec **vyšší příjmy než výdaje** je potřeba si stanovit kam bude daný přebytek uložen. Může být uložen buď na vlastní účty obce anebo použit na úhradu splátek půjček z minulých let [10].

UKAZATELE DOBRÉHO ROZPOČTU

Výdaje vs. příjmy – by měly být v rovnováze, pokud by obec udělala velkou investici, která má jasný důvod, není nic špatného na tom být krátkodobě v mínusu.

Investiční vs. provozní náklady – investiční náklady jsou na vytvoření něčeho, co přetrvá delší dobu (např. postavení školy), provozní náklady jsou na každodenní činnosti obce a do budoucna nemají žádný přínos, tyto náklady by se měly rovnoměrně financovat.

Úspory vs. půjčky – pokud si obec půjčuje na investici, která přinese budoucí zisk, je to v pořádku, ale pokud by si půjčovala na provoz, spotřebu značí to o tom, že je obec ve velké finanční krizi

Výše vs. účel – nejde jen o výši prostředků v určité oblasti, ale o konkrétní způsob jejich využití. Výdaje by se měly vynakládat účelně, aby splnily potřeby každého občana [10].

1.4 Veřejné zakázky

Z ekonomického hlediska jde o účelnou alokaci zdrojů, pomocí které zadavatel sleduje ekonomicko-sociální cíle. Sleduje, aby použité veřejné zdroje byly rozdělovány hospodárně, efektivně a účelně [5].

Z právního hlediska můžeme o veřejných zakázkách mluvit jako o zakázkách na dodávky, služby nebo stavební práce, jejímž zadavatelem je veřejný zadavatel definovaný zákonem. Veřejné zakázky jsou hrazeny z veřejných zdrojů. Mezi základní subjekty veřejné zakázky

patří uchazeč a zadavatel, dalším subjektem, který je potřebný hlavně na straně zadavatele je veřejnost [5].

SUBJEKTY VEŘEJNÉ ZAKÁZKY

Zadavatel

Zadavatelem může být ministerstvo či jiný správní úřad, územní samosprávný celek, v případě statutárních měst a hl. m. Prahy rovněž městský obvod a městská část a jimi zřízené příspěvkové organizace, Úřad vlády ČR, Nejvyšší kontrolní úřad, soudy, státní zastupitelství, provozovatel letišť a přístavů, zdravotní pojišťovna, výrobce, přepravce nebo distributor pitné vody, elektrické energie, plynu nebo tepla [7].

Zájemce o veřejnou zakázku

Zájemcem může být tuzemská nebo zahraniční osoba, která se zúčastní předkvalifikačního řízení nebo jednání v obchodní veřejné soutěži či je vyzvána zadavatelem k předložení nabídky, také si sama může vyžádat dokumentaci nebo kvalifikační dokumentaci [7].

Uchazeč o veřejnou zakázku

Uchazečem může být tuzemská nebo zahraniční osoba, která předložila nabídku podle podmínek soutěže vyhlášených zadavatelem pro obchodní veřejnou soutěž nebo nabídku na podkladě výzvy zadavatele při jiných způsobech zadání veřejné zakázky [7].

DRUHY VEŘEJNÝCH ZAKÁZEK DLE PŘEDPOKLÁDANÉ CENY

Veřejná zakázka nadlimitní

Nadlimitní veřejná zakázka na dodávky

- u veřejného zadavatele ČR a státních příspěvkových organizací činí minimální výše veřejné zakázky 3 236 000 Kč
- u veřejného zadavatele územního samosprávného celku a jiné právnické osoby činí minimální výše veřejné zakázky 4 997 000 Kč
- u sektorového dodavatele činí minimální výše veřejné zakázky 10 020 000 Kč

Nadlimitní veřejná zakázka na služby

- u veřejného zadavatele ČR a státních příspěvkových organizací činí minimální výše veřejné zakázky 3 236 000 Kč
- u veřejného zadavatele územního samosprávného celku, jiné právnické osoby a u veřejného zadavatele ČR a státních příspěvkových organizací pro služby činí minimální výše veřejné zakázky 4 997 000 Kč
- u sektorového dodavatele činí minimální výše veřejné zakázky 10 020 000 Kč

Nadlimitní veřejná zakázka na stavební práce

- minimální výše veřejné zakázky činí 125 451 000 Kč

Veřejná zakázka podlimitní

Podlimitní veřejná zakázka na služby a dodávky

- minimální výše veřejné zakázky činí 2 000 000 Kč bez DPH a nedosáhne rovnajícího se nebo vyššího finančního limitu nadlimitní veřejné zakázky

Podlimitní veřejná zakázka na stavební práce

- minimální výše veřejné zakázky činí 6 000 000 Kč bez DPH a nedosáhne rovnajícího se nebo vyššího finančního limitu nadlimitní veřejné zakázky

Veřejná zakázka malého rozsahu

Veřejná zakázka malého rozsahu na služby a dodávky

- předpokládaná hodnota veřejné zakázky nepřesáhne hodnotu ve výši 2 000 000 Kč bez DPH

Veřejná zakázka malého rozsahu na stavební práce

- předpokládaná hodnota veřejné zakázky nepřesáhne hodnotu ve výši 6 000 000 Kč bez DPH [16]

ZPRACOVÁNÍ DOKUMENTACE K ZADÁVACÍMU ŘÍZENÍ

V souladu se zákonem je možné zadat tyto druhy zadávacích řízení: užší řízení, otevřené řízení, jednací řízení s uveřejněním nebo bez uveřejnění, soutěžní dialog a zjednodušené podlimitní řízení.

Při **užším řízení** zájemci o zakázku podávají písemnou žádost o účast a ve stanovené lhůtě prokazují splnění kvalifikace. Zájemci, kteří splnili kvalifikaci, jsou vyzváni zadavatelem k podání nabídky.

Při **otevřeném řízení** jsou zájemci povinni prokázat splnění kvalifikace ve lhůtě pro podání nabídek.

Oznámení o **jednacím řízení s uveřejněním** je výzvou pro zájemce podat žádost o účast v jednacím řízení a k prokázání kvalifikace ve stanovené lhůtě. Zájemci, kteří splnili kvalifikaci, jsou vyzváni zadavatelem k podání nabídky.

Zadavatel může zadat veřejnou zakázku v **jednacím řízení bez uveřejnění**, jestliže v předchozím užším řízení, otevřeném řízení nebo jednacím řízení s uveřejněním nebyly podány žádné nabídky nebo byly nabídky, které nesplňovaly dané požadavky.

V **soutěžním dialogu** podávají zájemci písemnou žádost o účast a žádost k prokázání splnění kvalifikace ve stanovené lhůtě. Zájemci, kteří splnili kvalifikaci, jsou vyzváni k účasti v soutěžním dialogu. Zadavatel musí vyzvat k účasti minimálně 3 zájemce.

Ve **zjednodušeném podlimitním řízení** vyzývá veřejný zadavatel písemnou formou nejméně 5 zájemců k podání nabídky a prokázání kvalifikace [4].

OBECNÉ ZÁSADY PRO ZADÁVÁNÍ ZAKÁZEK

1. Finanční prostředky potřebné k realizaci veřejných zakázek musí být součástí schváleného rozpočtu města a to i v případě, kdy je schváleno financování akce úvěrem.
2. Vedoucí příslušného odboru, či organizace navrhuje formu zadání, formulaci zadávací dokumentace, stanový požadavky na prokázání kvalifikačních předpokladů a určí kritéria pro hodnocení nabídek, dále odpovídá za soulad se zákonem o zadávání veřejných zakázek, za obsah zadání veřejných zakázek a za dodržení peněžitého závazku vzhledem k rozpočtu města.

3. Daný vedoucí odboru předloží návrh textu zadání veřejné zakázky, návrh komise pro otevírání obálek a návrh členů a náhradníků komise pro hodnocení a posuzování nabídek, včetně návrhu termínů jednání těchto komisí radě města, která schvaluje konečné řešení.

Tento postup neplatí v případě, pokud výše peněžitého závazku nepřesáhne 150 000 Kč bez DPH. V tomto případě je postupováno pomocí průkazového nabídkového řízení, kdy se osloví minimálně tři potencionální dodavatelé a posuzují se jejich finanční nabídky na veřejnou zakázku.

Pokud zakázka nepřesahuje hodnotu 50 000 Kč bez DPH, je možné tuto zakázku zadávat podle znalosti firem a situace na trhu.

4. Podmínky soutěže a obsahy veřejné zakázky musí být zveřejňovány až při vyhlášení veřejné soutěže, před tím nesmí být nikomu sděleny [13].

Otevírání obálek s nabídkami, jejich posuzování a hodnocení

1. Tyto činnosti mají na starosti komise jmenované radou města. Jsou minimálně tříčlenné a jejich složení je takové, aby členové mohli posoudit nabídky z různých profesních hledisek, např. z hlediska právního, technického, finančního, atd.
2. Členy komisí pro otevírání obálek jsou vedoucí příslušného odboru, další pracovníci MÚ a člen rady města. O průběhu otevírání obálek s nabídkami a výsledku hodnocení nabídek je vždy zpracován písemný protokol, který obsahuje náležitosti potřebné k výběru nejvhodnější nabídky.
3. Členy komisí pro posuzování a hodnocení nabídek jsou členové rady města, vedoucí příslušného odboru a popřípadě přizvaní odborníci.
4. Rozhodnutí o výběru nejvhodnější nabídky provádí rada města svým usnesením [13].

Realizace veřejné zakázky

1. Příslušný vedoucí pracovník odpovídá za administrativní zajištění zakázky.
2. Veřejné zakázky jsou realizovány formou smlouvy, kterou podepisuje starosta města [13].

2 Město Týniště nad Orlicí

Týniště nad Orlicí leží v blízkosti soutoku Tiché a Divoké Orlice v okrese Rychnov nad Kněžnou v Královéhradeckém kraji. Rozkládá se na katastrální ploše 5244,5 ha v nadmořské výšce 253 m n. m. K městu patří i přilehlé vesnice Křivice, Petrovice, Petrovičky, Rašovice a Štěpánovsko. První písemná zmínka o městě je doložena z roku 1361. Pro borové lesy, které město obklopují, bývá Týniště nad Orlicí označováno jako „město v lesích“. Název Týniště vznikl ze slova týn, které znamenalo opevněný hrádek na vyvýšeném místě [11].

Znak města představuje borovice se zelenými větvemi na červeném štítu. Na jejím kmeni se nachází bílý štít se třemi černými pruhy, což je znak pánů z Kunštátu (viz Obrázek 3). Erb městu udělil kníže Jindřich starší z Kunštátu a z Poděbrad v roce 1847 [11].



Obrázek 3: Znak města Týniště nad Orlicí

Zdroj: [15]

2.1 Historie

Obec náležela v 15. století k panství pánů z Kunštátu. Od roku 1577 patřila obec k častolovickému panství, které bylo od roku 1695 v držení rodu Šternberků. V 1. polovině 16. století na území obce byly vybudovány četné rybníky. Novodobý ráz Týniště nad Orlicí získalo v 19. století, kdy se stalo důležitou železniční křižovatkou tratí z Prahy do Hanušovic (vybudována roku 1874) a z Chocně do Meziměstí (vybudována roku 1875). Tato železniční křižovatka přispěla ke vzniku a rozvoji průmyslu, zejména ke zpracování dřeva, výrobě nábytku, strojírenské výroby a koželužnictví. 1. února 1914 bylo Týniště nad Orlicí povýšeno na město císařem Františkem Josefem I [11].

2.2 Důvod a způsob založení

Město Týniště nad Orlicí vzniklo jako územní samosprávná jednotka ve smyslu hlavy sedmé zákona č. 1/1993 Sb., ústava České republiky podle ustanovení s §§ 1 a 2 zákona č. 367/1990 Sb., o obcích, v platném znění (zákon č.367/1990 Sb. o obcích byl zrušen novým

zákonem o obcích - č. 128/2000 Sb.). Podle §§ 1 a 2 zákona č.128/2000 Sb., o obcích, v platném znění, je obec základním územním samosprávným společenstvím občanů; tvoří územní celek, který je vymezen hranicí území obce. Obec je veřejnoprávní korporací, má vlastní majetek a vystupuje v právních vztazích svým jménem a nese odpovědnost z těchto vztahů vyplývající [9].

2.3 Demografie

Počet obyvatel města Týniště nad Orlicí k 1. lednu 2013 je 6 274, z toho je 3 048 mužů a 3 226 žen [14].

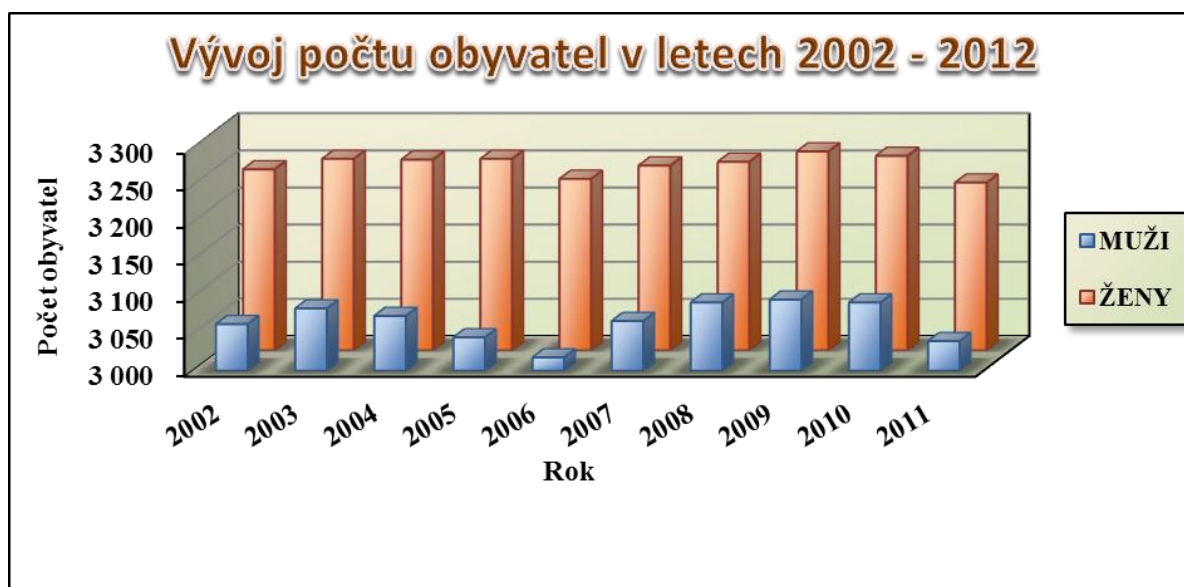
Struktura počtu obyvatel v letech 2002 – 2011 (viz Tabulka 1) nám udává, jak se vyvíjel počet obyvatel ve městě Týniště nad Orlicí podle věkové struktury. Muži i ženy jsou rozděleni do tří věkových kategorií. 1. věková kategorie je do 14 let, 2. věková kategorie je v rozmezí 15 – 64 let a 3. věková kategorie je od 65 let. Nepočtenější kategorie mužů i žen ve všech letech je vždy druhá kategorie tj. věkové složení 15 – 64 let.

Tabulka 1: Struktura počtu obyvatel v letech 2002 - 2011

ROK	2 002	2 003	2 004	2 005	2 006	2 007	2 008	2 009	2 010	2 011	
VĚKOVÉ SLOŽENÍ											
MUŽI	0 - 14	517	503	500	467	430	433	439	437	447	452
	15 - 64	2 177	2 186	2 172	2 172	2 180	2 209	2 218	2 204	2 175	2 123
	65+	369	395	402	406	408	425	435	455	470	465
	celkem	3 063	3 084	3 074	3 045	3 018	3 067	3 092	3 096	3 092	3 040
ŽENY	0 - 14	468	460	454	461	439	439	438	434	450	440
	15 - 64	2 185	2 193	2 196	2 189	2 185	2 195	2 187	2 167	2 143	2 119
	65+	591	605	607	608	607	615	629	667	669	667
	celkem	3 244	3 258	3 257	3 258	3 231	3 249	3 254	3 268	3 262	3 226
CELKOVÝ POČET OBYVATELSTVA	6 307	6 342	6 331	6 303	6 249	6 316	6 346	6 364	6 354	6 266	

Zdroj: upraveno podle[8]

Nejvyšší počet mužů i žen byl v roce 2009 (viz Obrázek 4), z toho vyplývá, že v tomto roce byl i celkový počet obyvatelstva nejvyšší. Za sledované období vždy převažuje počet žen nad počtem mužů.



Obrázek 4: Graf vývoje počtu obyvatel v letech 2002 - 2011

Zdroj: vlastní zpracování

2.4 Orgány města

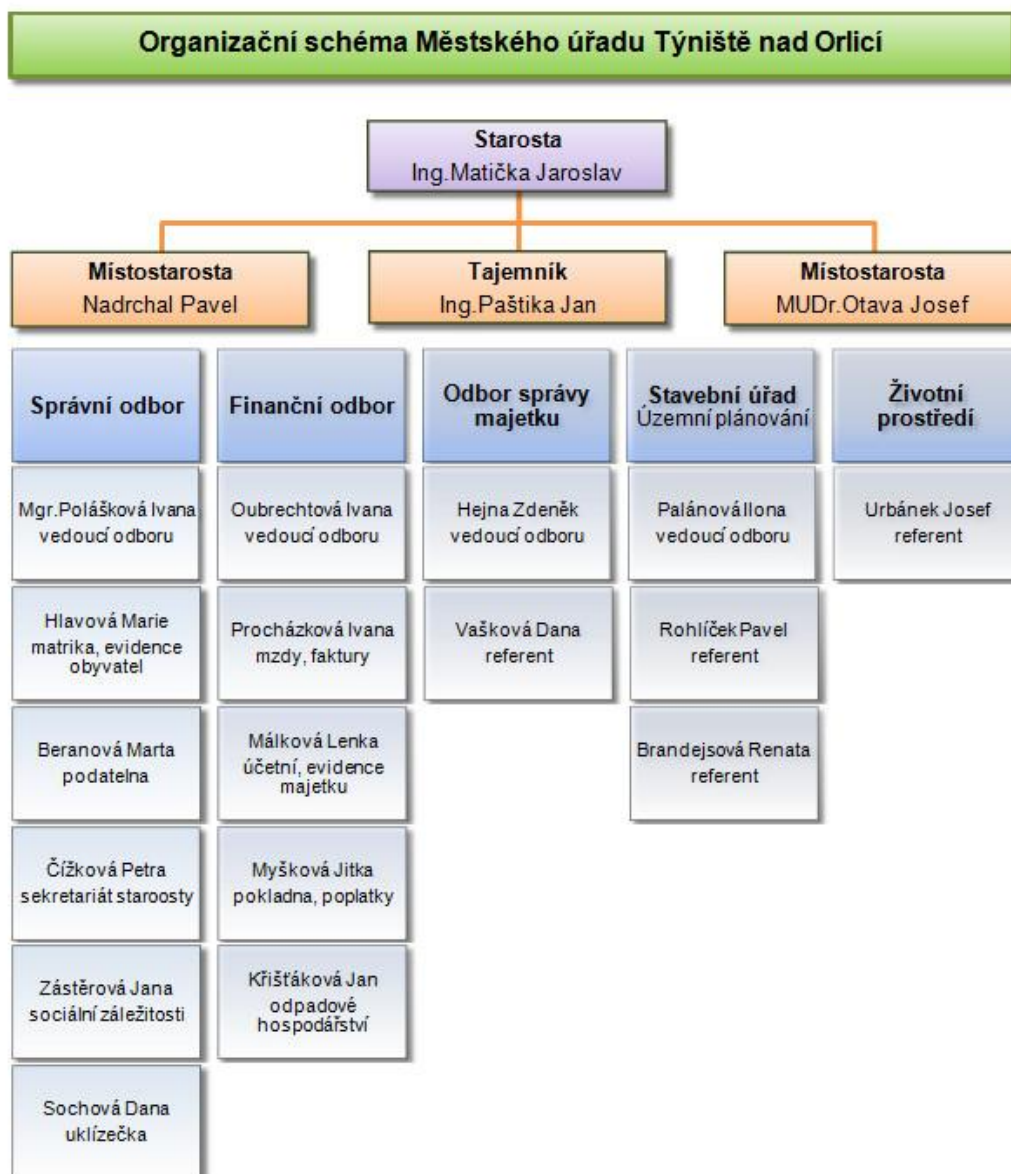
Orgány města jsou stanoveny v zákoně. Město je samostatně spravováno zastupitelstvem města. Mezi další orgány města patří rada města, starosta a místostarosta, městský úřad a zvláštní orgány města [1].

Organizační struktura města

- Zastupitelstvo města
- Rada města
- Starosta
- Městský úřad
- Městská policie
- Zvláštní orgány města
 - Komise pro projednávání přestupků
 - Bezpečnostní rada
 - Povodňová komise města
- Příspěvkové organizace města
 - Služby města
 - Geriatrické centrum Týniště nad Orlicí [12]

Organizační struktura Městského úřadu

V čele městského úřadu v Týništi nad Orlicí je starosta pan Ing. Jaroslav Matička, který má pod sebou dva místostarosty pana Pavla Nadrchala a pana MUDr. Josefa Otavu a tajemníka pana Ing. Jana Paštiku. Dále je městský úřad dělen na odbory, a to na odbor správní, finanční, stavební, na odbor správy majetku a životního prostředí. Každý odbor má své zaměstnance (viz Obrázek 5).



Obrázek 5: Organizační schéma Městského úřadu

Zdroj: upraveno podle [12]

3 Rozhodování města

Při rozhodování jde vždy o výběr mezi dvěma nebo více možnostmi v konkrétní situaci, ať už se jedná o rozhodování ohledně veřejných zakázek nebo v případě sestavování rozpočtů pro daný kalendářní rok. Rozhodování probíhá v rozhodovacím procesu, většinou při zasedání zastupitelů města nebo rady města. Při rozhodování se bere v potaz hlavně finanční situace města a užitečnost pro jeho obyvatele. Ovšem nesmí se zapomínat na rizika, která s rozhodováním úzce souvisí, hlavně v oblasti financování, kdy projekty, do kterých město vkládá finanční prostředky, mohou být velmi ztrátové a město se může zadlužit. Z toho důvodu by se mělo rozhodovat velmi opatrně, a pokud je to možné vytvořit si finanční rezervy. Finanční rezervy se dají využít i na případy, kdy rizikem není špatné financování, ale mimořádné události. Jelikož město leží na soutoku Tiché a Divoké Orlice, musí se brát v úvahu riziko možných záplav. Na případná rizika by mělo být město připravené a v případě, kdy tyto mimořádné události nastanou, být schopno je řešit.

3.1 Veřejné zakázky města

Zadávání veřejných zakázek patří ke kompetenci zastupitelstva města. Zasedání zastupitelstva je přístupné veřejnosti. Občané se tedy mohou zasedání zúčastnit a popřípadě se vyjádřit k jednotlivým zakázkám. Město uskutečňuje zakázky, které jsou pro město a jeho obyvatele důležité a potřebné.

Veřejné zakázky jsou financovány z rozpočtu města. Zde může nastat riziko špatného využití finančních zdrojů a jejich následné alokace do vybraných projektů. Ve většině případů město bere v potaz jako nejdůležitější hodnotící kritérium nejnižší nabídkovou cenu. To se může jevit, jako hospodárné opatření, ale s možnými riziky, že firma, která sice nabízí nejnižší nabídkovou cenu, splní zakázku za mnohem delší dobu a nižší kvalitě, než firma, která sice v daném řízení o projektu nabízí vyšší cenu, ale z hlediska časového i kvalitativního by její činností nevznikaly dodatečné náklady, třeba z důvodu omezování dopravy při stavbě silnic apod.

Proto se tato část práce zaměřuje na analýzu veřejných zakázek, které se ve městě uskutečnily.

REKONSTRUKCE PŘEDNÁDRAŽÍ V TÝNIŠTI NAD ORLICÍ

Zakázka byla zadána dne 15. 12. 2009. Zadavatelem je Město Týniště nad Orlicí. Jedná se o zakázku na stavební práce v otevřeném řízení. Předmětem zakázky je rekonstrukce komunikace a chodníků, výstavba okružní křižovatky, autobusových zastávek, pruhu pro výlukové autobusy a parkovací stání pro 48 parkovacích míst. Dále vybudování nového osvětlení a provedení sadových úprav [18]

Jednání komisi

Komise pro otevírání obálek nejprve přistoupila k otevírání obálek s nabídkami v tom pořadí, v jakém byly doručeny a zapsány do seznamu doporučených a přijatých nabídek (viz Tabulka 2).

Tabulka 2: Uchazeči o rekonstrukci přednádraží

Firma	Kritérium	
	Celková výše nabídkové ceny v Kč	Splatnost faktur (ve dnech)
Chládek a Tintěra, Pardubice a.s.	11 869 370, 00	140
EUROVIA CS a.s.	16 093 104, 00	140
ALPINE Bau CZ s.r.o.	15 498 755, 00	120
COLAS CZ s.r.o.	12 388 388, 54	140
Skanska a.s.	15 200 291, 62	90
SWIETELSKY s.r.o.	16 913 121, 00	95
CGM CZECH a.s.	14 946 370, 00	140
SGJW HK spol. s.r.o.	19 980 870, 00	140
STRABAG a.s.	15 208 188, 00	140
MADOST MT s.r.o.	12 558 120,00	140
M-SILNICE a.s.	14 833 249, 00	140

Zdroj: vlastní zpracování

Základním kritériem pro přidělení zakázky je celková ekonomická výhodnost nabídek. Hodnocení nabídek proběhlo dle následujících kritérií:

- celková výše nabídkové ceny v Kč – váha 85%
- splatnost faktur (min. 90 dní – max. 140 dní) – váha 15%

Hodnotící komise přidělila všem firmám odpovídající body. Pro číselně vyjádřitelné kritérium, pro které má nejvhodnější nabídka minimální hodnotu kritéria (výše nabídkové ceny), získala hodnocená nabídka bodovou hodnotu, která vznikla násobkem 100 a poměru hodnoty nejvhodnější nabídky k hodnocené nabídce. Pro číselně vyjádřitelné kritérium, pro

kteře má nejvhodnější nabídka maximální hodnotu kritéria (splatnost faktur), získala hodnocená nabídka bodovou hodnotu, která vznikla násobkem 100 a poměru hodnoty nabídky k hodnotě nejvhodnější nabídky. Poté hodnotící komise na základě přidělených bodů sestavila váhy pro nabídkovou cenu a splatnost faktury, které u jednotlivých firem sečetla (viz Tabulka 3). **Nejlepší hodnocení měla firma Chládek a Tintěra, Pardubice a.s., která při součtu obou vah dosáhla celých 100%**, tudíž byla vybrána pro výkon stavební práce a byla s ní uzavřena smlouva o dílo. Všem firmám, které se výběrového řízení zúčastnily, byl zaslán informativní dopis o výsledku hodnocení nabídek a jejich pořadí [18].

Tabulka 3: Bodové hodnocení uchazečů o rekonstrukci přednádraží

Firma	Kritérium				Součet vah
	Nabídková cena		Splatnost faktur		
	Přidělené body	Váha 85%	Přidělené body	Váha 15%	
Chládek a Tintěra, Pardubice a.s.	100	85	100	15	100
COLAS CZ s.r.o.	95,81	81,44	100	15	96,44
MADOST MT s.r.o.	94,52	80,34	100	15	95,34
M-SILNICE a.s.	80,02	68,02	100	15	83,02
CGM CZECH a.s.	79,41	67,5	100	15	82,5
STRABAG a.s.	78,05	66,34	100	15	81,34
ALPINE Bau CZ s.r.o.	76,58	65,1	85,71	12,86	77,96
EUROVIA CS a.s.	73,75	62,69	100	15	77,69
Skanska a.s.	78,09	66,37	64,29	9,64	76,01
SWIETELSKY stavební s.r.o.	70,18	59,65	67,86	10,18	69,83
SGJW Hradec Králové spol. s.r.o.	59,59	50,65	100	15	65,65

Zdroj: vlastní zpracování

PŘÍSTAVBA SPORTOVNÍ HALY U DUBU V TÝNIŠTI NAD ORLICÍ

Zakázka byla zadána dne 31. 5. 2012. Zadavatelem je Město Týniště nad Orlicí. Jedná se o zakázku malého rozsahu na stavební práce v otevřeném řízení. Předmětem plnění je realizace stavebních a montážních prací včetně všech dodávek směřujících ke zhotovení přístavby a částečné rekonstrukce sportovní haly U Dubu v Týništi nad Orlicí [18].

Jednání komisi

Komise pro otevírání obálek nejprve přistoupila k otevírání obálek s nabídkami v tom pořadí, v jakém byly doručeny a zapsány do seznamu doporučených a přijatých nabídek (viz Tabulka 4).

Tabulka 4: Uchazeči na přístavbu sportovní haly

Firma	Cena (vč. DPH)
ESPO Týniště s.r.o.	3 493 464 Kč
REGIONSTAR, spol. s.r.o.	3 743 636 Kč
DANAST, s.r.o.	4 663 954 Kč
FATO a.s.	3 467 763 Kč

Zdroj: vlastní zpracování

Hlavním hodnotícím kritériem byla nejnižší nabídková cena. Toto kritérium splnila firma FATO a.s. jejíž nabídková cena činila 3 467 763 Kč vč. DPH. Tato firma byla tedy vybrána pro výkon stavební práce a byla s ní uzavřena smlouva o dílo. Všem firmám, které se výběrového řízení zúčastnily, byl zaslán informativní dopis o výsledku hodnocení nabídek a jejich pořadí. Druhá firma, která by přicházela v úvahu, byla firma ESPO Týniště s.r.o. jejíž nabídková cena činila 3 493 464 Kč vč. DPH [18].

VÝMĚNA AUTOMATICKÝCH DVEŘÍ NA POLIKLINICE A V GERIATRICKÉM CENTRU V TÝNIŠTI NAD ORLICÍ

Zakázka byla zadána dne 17. 7. 2012. Zadavatelem je Město Týniště nad Orlicí. Jedná se o zakázku malého rozsahu na stavební práce v otevřeném řízení. Předmětem plnění je realizace stavebních a montážních prací včetně všech dodávek směřujících ke zhotovení výměny automatických dveří na objektech polikliniky a Geriatrického centra v majetku města Týniště nad Orlicí [18].

Jednání komisí

Komise pro otevírání obálek nejprve přistoupila k otevírání obálek s nabídkami v tom pořadí, v jakém byly doručeny a zapsány do seznamu doporučených a přijatých nabídek (viz Tabulka 5).

Tabulka 5: Uchazeči na výměnu automatických dveří

Firma	Cena (vč. DPH)
ASSA ABLOY Entrance Systéms, spol. s.r.o.	349 920 Kč včetně stavebních prací
Vratové a dvevní systémy s.r.o.	330 825 Kč bez stavebních prací
VDT Plus, s.r.o.	374 640 Kč bez stavebních prací
SPEEDOS ADS a.s.	395 280 Kč bez stavebních prací

Zdroj: vlastní zpracování

Hodnotícím kritériem byla předpokládaná výše celé zakázky 350 000 Kč vč. DPH. Toto kritérium splnila firma ASSA ABLOY Entrance Systéms, spol. s.r.o., jejíž nabídková cena činila 349 90 Kč vč. DPH a včetně stavebních prací. Tato firma byla tedy vybrána pro výkon stavební práce a byla s ní uzavřena smlouva o dílo. Všem firmám, které se výběrového řízení zúčastnily, byl zaslán informativní dopis o výsledku hodnocení nabídek a jejich pořadí. Ostatní firmy uváděly své nabídky bez stavebních prací, takže jejich celková cena se nedala přesně stanovit [18].

VÝMALBA VODÁRENSKÉ VĚŽE V TÝNIŠTI NAD ORLICÍ

Zakázka byla zadána dne 8. 2. 2011. Zadavatelem je Město Týniště nad Orlicí. Jedná se o zakázku malého rozsahu na stavební práce v otevřeném řízení. Předmětem plnění je přípravná práce (ometení, očištění, zakrytí), penetrační nátěr, dvojnásobná malba, zednické opravy, sádrování, montáž a demontáž lešení na vodárenské věži v Týništi nad Orlicí [18].

Jednání komisí

Komise pro otevírání obálek nejprve přistoupila k otevírání obálek s nabídkami v tom pořadí, v jakém byly doručeny a zapsány do seznamu doporučených a přijatých nabídek (viz Tabulka 6).

Tabulka 6: Uchazeči o výmalbu vodárenské věže

Firma	Cena (bez DPH)
Radim Kotleba	98 760 Kč
David Dobiáš	81 236 Kč
Stavomal s.r.o.	98 760 Kč
Sláma - Malby	76 584 Kč
Martin Páral - Malzed	41 652 Kč
Milan Sofilkanič	37 280 Kč

Zdroj: vlastní zpracování

Hlavním hodnotícím kritériem byla nejnižší nabídková cena bez DPH. Toto kritérium splnila firma Milan Sofilkanič, jejíž nabídková cena činila 37 280 Kč bez PDH. Firma byla tedy vybrána pro výkon stavební práce a byla s ní uzavřena smlouva o dílo. Všem firmám, které se výběrového řízení zúčastnily, byl zaslán informativní dopis o výsledku hodnocení nabídek a jejich pořadí. Druhá firma, která by přicházela v úvahu, byla firma Martin Páral – Malzed s nabídkovou cenou 41 652 Kč bez DPH [18].

ENERGETICKÉ ÚSPORY ZŠ TÝNIŠTĚ NAD ORLICÍ

Zakázka byla zadána dne 22. 12. 2010. Zadavatelem je Město Týniště nad Orlicí. Jedná se o podlimitní zakázku na stavební práce a dodávky v otevřeném řízení. Předmětem plnění jsou stavební práce na zateplení školy, včetně všech souvisejících prací a dodávek [18].

Jednání komisí

Komise pro otevírání obálek nejprve přistoupila k otevírání obálek s nabídkami v tom pořadí, v jakém byly doručeny a zapsány do seznamu doporučených a přijatých nabídek (viz Tabulka 7).

Tabulka 7: Uchazeči na zateplení ZŠ

Firma	Cena (bez DPH)
REDOMO a.s.	10 992 009 Kč
MATEX HK s.r.o.	8 790 087 Kč
VALC, s.r.o.	10 552 398 Kč
RGS - Stavební společnost, s.r.o.	8 850 105 Kč
CGM Czech a.s.	11 478 560 Kč
Konsorcium STATING s.r.o., RITUS s.r.o.	11 591 918 Kč
FATO a.s.	11 457 580 Kč
KERSON spol. s.r.o.	12 191 570 Kč
ASJ, s.r.o.	13 182 278 Kč
EVČ, s.r.o.	13 939 000 Kč
KASTEN, spol. s.r.o.	13 247 578 Kč

Zdroj: vlastní zpracování

Hlavním hodnotícím kritériem byla nejnižší nabídková cena bez DPH. Toto kritérium splnila firma MATEX HK s.r.o., jejíž nabídková cena činila 8 790 087 Kč bez PDH. Firma byla tedy vybrána pro výkon stavební práce a dodávky a byla s ní uzavřena smlouva o dílo. Všem firmám, které se výběrového řízení zúčastnily, byl zaslán informativní dopis o výsledku hodnocení nabídek a jejich pořadí. Druhá firma, která by přicházela v úvahu, byla firma RGS – Stavební společnost, s.r.o. jejíž nabídková cena činila 8 850 105 Kč bez DPH [18].

NOVÝ PROJEKT

Novým projektem ve městě je rekonstrukce kulturního centra (domu) v Týništi nad Orlicí. Ke stavebním úpravám objektu bylo přistoupeno z důvodu stavebně technického stavu objektu. Současný stav kulturního domu neodpovídá významu jeho funkce ve městě, nevyhovuje jak svým dispozičním uspořádáním a prostorovými možnostmi, tak ani

architektonickou úrovní interiérů i exteriérů. Jsou navrženy takové stavební úpravy, které mají zlepšit stavebně technický stav objektu. Záměrem projektu je zejména vytvoření víceúčelovosti objektu, který bude odpovídat požadavkům na funkci i vzhled takového to zařízení a rozšíří možnost jeho využití [18].

3.2 Expertní šetření

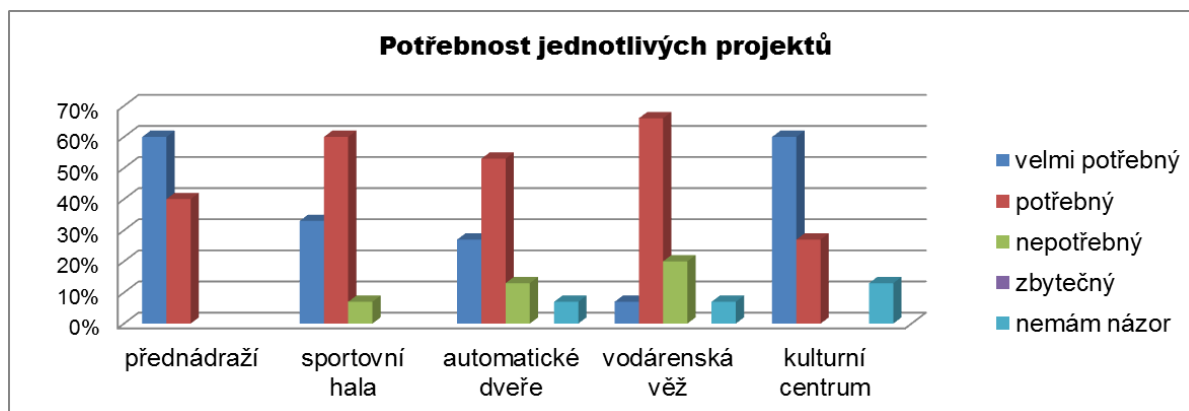
Pro zhodnocení veřejných zakázek ve městě byla zvolena metoda expertního šetření. Nástrojem pro tuto metodu byl dotazník (viz Příloha A) který byl dán 15 respondentům. Skupina respondentů zahrnovala 2 zastupitele, 2 úředníky, 4 podnikatele a 7 občanů různé věkové kategorie, kteří v obci žijí.

První cíl dotazníkového šetření byl zaměřen na potřebu již uskutečněných veřejných zakázek ve městě, tj. rekonstrukce přednádraží, výměna automatických dveří na poliklinice a v Geriatrickém centru, přístavba sportovní haly U Dubu a výmalba vodárenské věže.

- V případě rekonstrukce přednádraží 60% respondentů uvedlo, že ji shledává velmi potřebnou a 40% respondentů uvedlo, že ji shledává potřebnou.
- V případě výměny automatických dveří na poliklinice a v Geriatrickém centru 60% respondentů uvedlo, že ji shledává potřebnou, 33 % respondentů uvedlo, že ji shledává velmi potřebnou a 7 % respondentů ji označilo za nepotřebnou.
- V případě přístavby sportovní haly U Dubu 53% respondentů ji shledává za potřebnou, 27% respondentů ji shledává za velmi potřebnou, 13% respondentů ji shledává za zbytečnou a 7% respondentů nemá na tento projekt názor.
- V případě výmalby vodárenské věže ji 66% respondentů shledává za potřebnou, 20% respondentů za nepotřebnou, 7% respondentů za velmi potřebnou a 7% na tento projekt nemá názor.

Druhý cíl dotazníkového šetření byl zaměřen na nový projekt a to rekonstrukci kulturního centra (domu). První otázka byla, zda mají občané města povědomí, o tomto projektu. 87% respondentů odpovědělo, že ano a 13% respondentů odpovědělo, že ne. Druhá otázka byla zaměřena na to, zda je tento projekt pro město potřebný. 60% dotázaných shledává tento projekt velmi potřebný, 27% dotázaných shledává tento projekt potřebný a 13% dotázaných nemá na tento projekt názor.

Z výsledků prvního a druhého cíle dotazníku vyplívá, že rekonstrukce kulturního centra a rekonstrukce přednádraží je pro občany města velmi potřebná. Přístavba sportovní haly, výměna automatických dveří a výmalba vodárenské věže je pro město potřebná a jen pouze malá část respondentů shledává tyto projekty nepotřebné nebo na něj nemají názor. Zbytečný projekt není ani jeden (viz Obrázek 6).



Obrázek 6: Graf potřebnosti jednotlivých projektů

Zdroj: vlastní zpracování

Poslední cíl dotazníkového šetření se zabýval zhodnocením jednotlivých projektů (uskutečněných i nových) v oblasti užitku pro obyvatele, podnikatele, životní prostředí a pro politicko-sociální užitek. Dotázaní respondenti přiřadili bodové hodnocení k jednotlivým užitekům podle toho, jak je považují za významné v tom daném projektu. Bodové hodnocení je založeno na základě ordinální bodovací stupnici od 1 do 5, kde 1 bod znamená nevýznamný užitek pro danou oblast a 5 bodů velmi významný užitek pro danou oblast. Pro každý projekt je vytvořena tabulka, která udává bodové hodnocení jednotlivých respondentů, vypočítanou váhu (čím vyšší je hodnota vypočítané váhy, tím významnější je kritérium užitku), maximální a minimální hodnoty, modus, střední hodnotu a směrodatnou odchylku.

Pro jednotlivé projekty byla vypočítána váha dle vzorce:

$$v = v_1, v_2, \dots, v_k, \text{ kde } v_i = 1, v_i \geq 0$$

(1)

kde: v = váha

Rekonstrukce přednádraží

Níže uvedená tabulka je zaměřena na projekt rekonstrukce přednádraží. Dle vah je pro dotázané respondenty nejvýznamnější užitek pro obyvatele, poté pro ŽP a pro podnikatele. Nejmenší užitek shledávají respondenti pro politicko-sociální situaci.

Tabulka 8: Body přidělené pro projekt rekonstrukce přednádraží

Expert	Užitek pro obyvatele města	Užitek pro podnikatele	Užitek pro životní prostředí	Užitek pro politicko-sociální situaci
1.	4	2	4	1
2.	5	5	4	1
3.	5	5	3	4
4.	5	1	2	3
5.	5	3	4	3
6.	4	3	3	3
7.	3	2	4	3
8.	5	1	1	1
9.	5	3	2	3
10.	5	4	5	4
11.	5	3	5	3
12.	4	4	3	2
13.	5	4	4	3
14.	5	4	5	3
15.	4	4	3	3
Součet	69	48	52	40
Váha	0,33	0,23	0,25	0,19
Modus	5	4	4	3
Medián	5	3	4	3
Střední hodnota (EX)	4,60	3,20	3,47	2,67
Směrodatná odchylka (DX)	0,61	1,22	1,15	0,94
EX - 2*DX	3,38	0,76	1,17	0,78
EX + 2*DX	5,82	5,64	5,76	4,55

Zdroj: vlastní zpracování

Přístavba sportovní haly

Níže uvedená tabulka je zaměřena na projekt přístavby sportovní haly U Dubu. Dle vah je pro dotázané respondenty nejvýznamnější užitek pro obyvatele. Méně významný považují užitek pro podnikatele a ŽP. Nejmenší užitek je pro politicko-sociální situaci.

Tabulka 9: Body přidělené pro projekt rekonstrukce sportovní haly

Expert	Užitek pro obyvatele města	Užitek pro podnikatele	Užitek pro životní prostředí	Užitek pro politicko-sociální situaci
1.	4	3	3	1
2.	5	1	1	1
3.	4	1	1	1
4.	4	2	2	1
5.	5	3	3	3
6.	2	3	1	2
7.	2	2	3	3
8.	5	1	1	1
9.	4	3	1	2
10.	5	4	3	3
11.	5	3	4	3
12.	3	3	2	2
13.	4	2	2	2
14.	5	4	4	3
15.	5	3	2	3
Součet	62	38	33	31
Váha	0,30	0,18	0,16	0,15
Modus	5	3	1	3
Medián	4	3	2	2
Střední hodnota (EX)	4,13	2,53	2,20	2,07
Směrodatná odchylka (DX)	1,02	0,96	1,05	0,85
EX - 2*DX	2,09	0,62	0,11	0,36
EX + 2*DX	6,18	4,45	4,29	3,77

Zdroj: vlastní zpracování

Výměna automatických dveří na poliklinice a v Geriatrickém centru

Níže uvedená tabulka je zaměřena na projekt výměny automatických dveří na poliklinice a v Geriatrickém centru. Dle vah je pro dotázané respondenty nejvýznamnější užitek pro obyvatele. Méně významný považují užitek pro podnikatele a ŽP. Nejmenší užitek shledávají respondenti pro politicko-sociální situaci.

Tabulka 10: Body přidělené pro projekt výměny automatických dveří

Expert	Užitek pro obyvatele města	Užitek pro podnikatele	Užitek pro životní prostředí	Užitek pro politicko-sociální situaci
1.	5	5	5	1
2.	5	1	3	1
3.	5	1	3	1
4.	5	1	2	1
5.	3	2	1	2
6.	3	2	1	2
7.	3	2	3	3
8.	5	1	1	1
9.	3	3	1	1
10.	5	2	3	2
11.	5	5	3	3
12.	2	1	1	1
13.	3	1	2	1
14.	4	3	3	2
15.	5	3	2	5
Součet	61	33	34	27
Váha	0,29	0,16	0,16	0,13
Modus	5	1	3	1
Medián	5	2	2	1
Střední hodnota (EX)	4,07	2,20	2,27	1,80
Směrodatná odchylka (DX)	1,06	1,33	1,12	1,11
EX - 2*DX	1,94	-0,45	0,02	-0,42
EX + 2*DX	6,19	4,85	4,51	4,02

Zdroj: vlastní zpracování

Výmalba vodárenské věže

Níže uvedená tabulka je zaměřena na projekt výmalby vodárenské věže. Dle vah je pro dotázané respondenty nejvýznamnější užitek pro obyvatele, poté pro ŽP. Méně významný považují užitek pro politicko-sociální situaci a nejmenší užitek shledávají respondenti pro podnikatele.

Tabulka 11: Body přidělené pro projekt výmalby vodárenské věže

Expert	Užitek pro obyvatele města	Užitek pro podnikatele	Užitek pro životní prostředí	Užitek pro politicko-sociální situaci
1.	3	2	2	1
2.	5	1	5	4
3.	4	1	5	4
4.	4	1	3	3
5.	3	2	4	2
6.	2	2	1	2
7.	3	1	3	2
8.	3	1	1	1
9.	3	3	1	1
10.	4	2	4	3
11.	5	5	5	4
12.	2	1	3	1
13.	3	1	3	2
14.	3	2	3	3
15.	3	3	2	1
Součet	50	28	45	34
Váha	0,24	0,13	0,22	0,16
Modus	3	1	3	1
Medián	3	2	3	2
Střední hodnota (EX)	3,33	1,87	3,00	2,27
Směrodatná odchylka (DX)	0,87	1,09	1,37	1,12
EX - 2*DX	1,59	-0,31	0,27	0,02
EX + 2*DX	5,07	4,04	5,73	4,51

Zdroj: vlastní zpracování

Energetické úspory ZŠ

Níže uvedená tabulka je zaměřena na projekt energetických úspor základní školy. Dle vah je pro dotázané respondenty nejvýznamnější užitek pro obyvatele, poté pro ŽP. Méně významný považují užitek pro politicko-sociální situaci a nejmenší užitek shledávají respondenti pro podnikatele.

Tabulka 12: Body přidělené pro projekt zateplení ZŠ

Expert	Užitek pro obyvatele města	Užitek pro podnikatele	Užitek pro životní prostředí	Užitek pro politicko-sociální situaci
1.	4	4	5	1
2.	5	1	5	4
3.	5	2	5	4
4.	5	1	3	3
5.	4	3	3	3
6.	4	3	3	3
7.	5	3	4	4
8.	4	2	1	1
9.	4	3	2	3
10.	4	2	4	3
11.	5	4	4	4
12.	3	2	2	2
13.	4	3	3	2
14.	4	2	3	4
15.	3	2	4	4
Součet	63	37	51	45
Váha	0,30	0,18	0,24	0,22
Modus	4	2	3	4
Medián	4	2	3	3
Střední hodnota (EX)	4,20	2,47	3,40	3,00
Směrodatná odchylka (DX)	0,65	0,88	1,14	1,03
EX - 2*DX	2,89	0,70	1,11	0,93
EX + 2*DX	5,51	4,24	5,69	5,07

Zdroj: vlastní zpracování

Rekonstrukce kulturního centra (domu)

Níže uvedená tabulka je zaměřena na projekt energetických úspor základní školy. Dle vah je pro dotázané respondenty nejvýznamnější užitek pro obyvatele. Méně významný je užitek pro podnikatele. Nejmenší užitek shledávají respondenti pro ŽP a politicko-sociální situaci.

Tabulka 13: Body přidělené pro projekt rekonstrukce kulturního centra

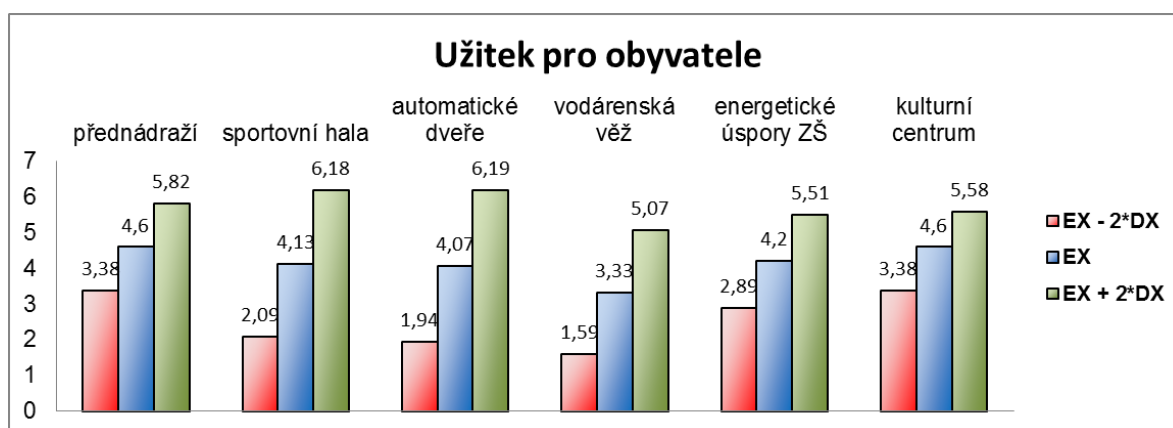
Expert	Užitek pro obyvatele města	Užitek pro podnikatele	Užitek pro životní prostředí	Užitek pro politicko-sociální situaci
1.	5	3	3	1
2.	5	5	5	5
3.	5	5	5	5
4.	4	1	3	2
5.	3	4	3	3
6.	5	4	2	3
7.	4	3	3	4
8.	5	1	1	1
9.	5	4	3	3
10.	5	4	5	4
11.	5	5	5	4
12.	4	3	3	3
13.	5	4	4	3
14.	5	4	4	4
15.	4	3	2	5
Součet	69	53	51	50
Váha	0,33	0,25	0,24	0,24
Modus	5	4	3	3
Medián	5	4	3	3
Střední hodnota (EX)	4,60	3,53	3,40	3,33
Směrodatná odchylka (DX)	0,61	1,20	1,20	1,25
EX - 2*DX	3,38	1,13	1,00	0,84
EX + 2*DX	5,82	5,94	5,80	5,83

Zdroj: vlastní zpracování

3.2.1 Hodnocení projektů podle užítku

Následující grafy porovnávají projekty podle užítku pro obyvatele, podnikatele, životní prostředí a pro politicko-sociální situaci. V grafech jsou znázorněny střední hodnoty (EX) a směrodatné odchylky bodů ($EX-2*DX$, $EX+2*DX$, které dostaly jednotlivé projekty od respondentů.

Z vypočítaných středních hodnot má největší užitek pro obyvatele rekonstrukce přednádraží spolu s rekonstrukcí kulturního centra. Poté následuje projekt energetických úspor ZŠ, dále přístavba sportovní haly, výměna automatických dveří na poliklinice a v Geriatrickém centru. Nejmenší užitek má podle respondentů výmalba vodárenské věže. Pokud se budou brát v potaz směrodatné odchylky jednotlivých bodů, největší užitek pro obyvatele by měla rekonstrukce kulturního centra, protože hranice obou odchylek jsou nejméně rozptýlené (vzdálené) od střední hodnoty. Na druhém místě by byla rekonstrukce přednádraží. Na třetím místě energetické úspory ZŠ, poté výmalba vodárenské věže. Dále přístavba sportovní haly a na posledním místě by skončila výměna automatických dveří na poliklinice (viz Obrázek 7).

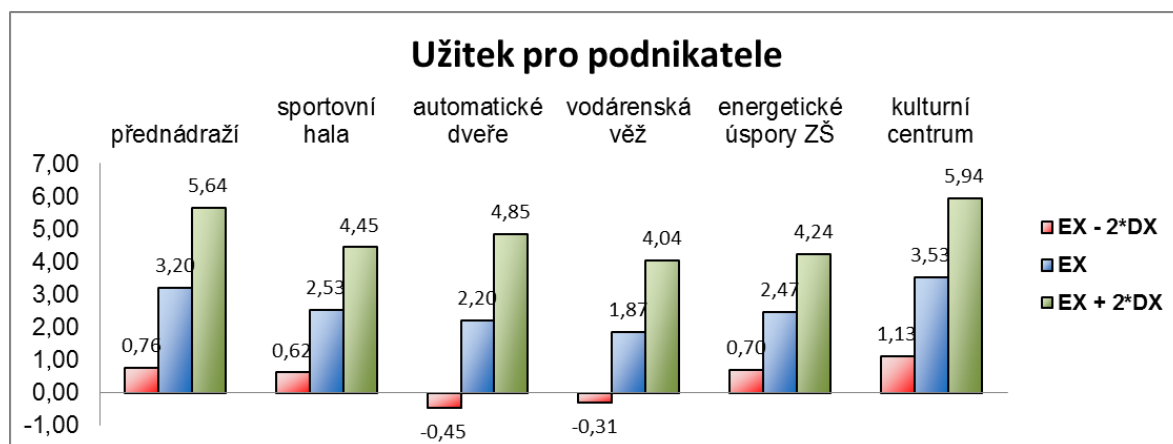


Obrázek 7: Graf znázorňující užitek veřejných zakázek pro obyvatele města

Zdroj: vlastní zpracování

Z vypočítaných středních hodnot má největší užitek pro podnikatele rekonstrukce kulturního centra. Na druhém místě je rekonstrukce přednádraží. Poté následuje přístavba sportovní haly, dále energetické úspory ZŠ, výměna automatických dveří na poliklinice a v Geriatrickém centru a nejmenší užitek má výmalba vodárenské věže. Pokud se budou brát v úvahu směrodatné odchylky jednotlivých bodů, největší užitek pro podnikatele by měl

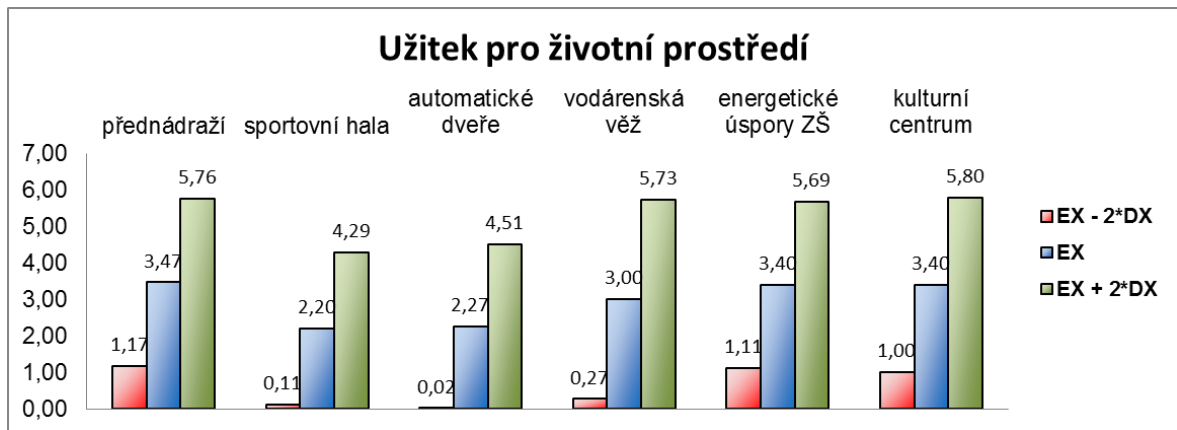
projekt energetických úspor ZŠ, protože hranice obou směrodatných odchylek jsou nejméně rozptýlené (vzdálené) od střední hodnoty. Na druhém místě by byla přístavba sportovní haly. Na třetím místě výmalba vodárenské věže a poté rekonstrukce kulturního centra. Dále rekonstrukce přednádraží a na posledním místě by skončila výměna automatických dveří na poliklinice (viz Obrázek 8).



Obrázek 8: Graf znázorňující užitek veřejných zakázek pro podnikatele

Zdroj: vlastní zpracování

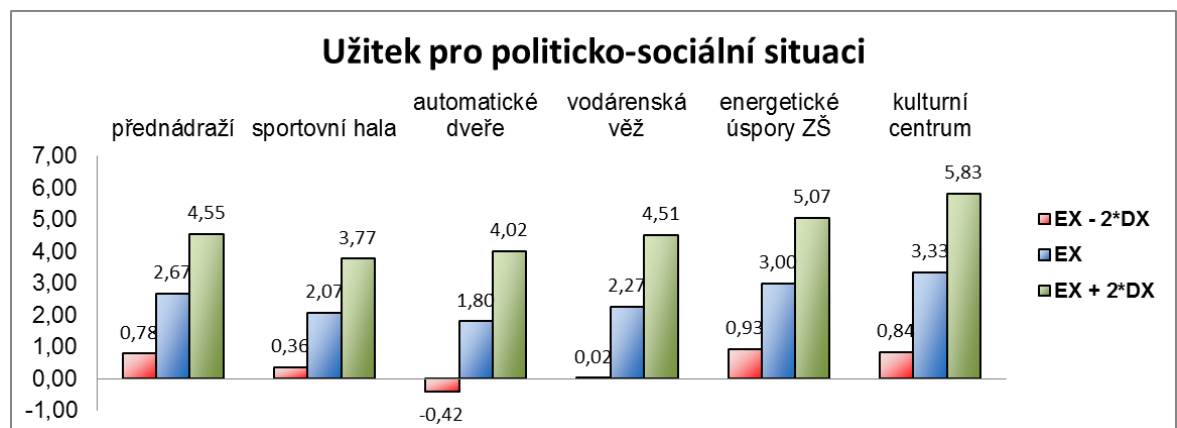
Z vypočítaných středních hodnot má největší užitek pro životní prostředí rekonstrukce přednádraží. Na druhém místě je rekonstrukce kulturního centra spolu s energetickými úsporami ZŠ. Poté následuje výmalba vodárenské věže, dále výměna automatických dveří na poliklinice a v Geriatrickém centru a nejmenší užitek má přístavba sportovní haly. Pokud se budou brát v potaz směrodatné odchylky jednotlivých bodů, největší užitek pro životní prostředí by měla přístavba sportovní haly, protože hranice obou směrodatných odchylek jsou nejméně rozptýlené (vzdálené) od střední hodnoty. Na druhém místě by byla výměna automatických dveří na poliklinice. Na třetím místě rekonstrukce přednádraží, poté energetické úspory ZŠ. Následně rekonstrukce kulturního centra a na posledním místě by skončila výmalba vodárenské věže (viz Obrázek 9).



Obrázek 9: Graf znázorňující užitek veřejných zakázek pro životní prostředí

Zdroj: vlastní zpracování

Z vypočítaných středních hodnot má největší užitek pro politicko-sociální situaci rekonstrukce kulturního centra. Na druhém místě jsou energetické úspory ZŠ. Následuje rekonstrukce přednádraží, poté výmalba vodárenské věže a přístavba sportovní haly. Nejmenší užitek má výměna automatických dveří na poliklinice. Pokud se budou brát v potaz směrodatné odchylky jednotlivých bodů, největší užitek pro politicko-sociální situaci by měl projekt přístavby sportovní haly, protože hranice obou směrodatných odchylek jsou nejméně rozptýlené (vzdálené) od střední hodnoty. Na druhém místě by byla rekonstrukce přednádraží. Na třetím místě energetické úspory ZŠ, poté výměna automatických dveří na poliklinice. Následně výmalba vodárenské věže. Na posledním místě by skončila rekonstrukce kulturního centra (viz Obrázek 10).



Obrázek 10: Graf znázorňující užitek veřejných zakázek pro politicko-sociální situaci

Zdroj: vlastní zpracování

3.2.2 Shrnutí výsledků

Dle vypočtených vah a středních hodnot lze provést výpočet vážených užitků jednotlivých projektů:

$$X_{\text{přednádraží}} = x_1v_1 + x_2v_2 + x_3v_3 + x_4v_4 = 4,60 \cdot 0,33 + 3,20 \cdot 0,23 + 3,47 \cdot 0,25 + 2,67 \cdot 0,19 = \mathbf{3,6288}$$

$$X_{\text{sportovní hala}} = x_1v_1 + x_2v_2 + x_3v_3 + x_4v_4 = 4,13 \cdot 0,30 + 2,53 \cdot 0,18 + 2,20 \cdot 0,16 + 2,07 \cdot 0,15 = \mathbf{2,3569}$$

$$X_{\text{automatické dveře}} = x_1v_1 + x_2v_2 + x_3v_3 + x_4v_4 = 4,07 \cdot 0,29 + 2,20 \cdot 0,16 + 2,27 \cdot 0,16 + 1,80 \cdot 0,13 = \mathbf{2,1295}$$

$$X_{\text{vodárenská věž}} = x_1v_1 + x_2v_2 + x_3v_3 + x_4v_4 = 3,33 \cdot 0,24 + 1,87 \cdot 0,13 + 3,00 \cdot 0,22 + 2,27 \cdot 0,16 = \mathbf{2,0655}$$

$$X_{\text{energetické úspory}} = x_1v_1 + x_2v_2 + x_3v_3 + x_4v_4 = 4,20 \cdot 0,30 + 2,47 \cdot 0,18 + 3,40 \cdot 0,24 + 3,00 \cdot 0,22 = \mathbf{3,1806}$$

$$X_{\text{kulturní centrum}} = x_1v_1 + x_2v_2 + x_3v_3 + x_4v_4 = 4,60 \cdot 0,33 + 3,53 \cdot 0,25 + 3,40 \cdot 0,24 + 3,33 \cdot 0,24 = \mathbf{4,0157}$$

$$X_{\text{přednádraží}} + X_{\text{sportovní hala}} + X_{\text{automatické dveře}} + X_{\text{vodárenská věž}} + X_{\text{energetické úspory}} + X_{\text{kulturní centrum}} = \mathbf{3,6288 + 2,3569 + 2,1295 + 2,0655 + 3,1806 + 4,0157 = 17,377}$$

Následující tabulka uvádí, který projekt má pro město největší užitek (viz Tabulka 14). Na projekt s největším užitkem by mělo zastupitelstvo vynaložit nejvíce finančních prostředků.

Tabulka 14: Celkový užitek veřejných zakázek

Projekt	Výpočet	Procentní podíl
Rekonstrukce kulturního centra	4,0157/17,377	23,11%
Rekonstrukce přednádraží	3,6288/17,377	20,88%
Energetické úspory ZŠ	3,1806/17,377	18,31%
Přístavba sportovní haly	2,3569/17,377	13,56%
Výměna automatických dveří	2,1295/17,377	12,25%
Výmalba vodárenské věže	2,0655/17,377	11,89%

Zdroj: vlastní zpracování

Z uvedené tabulky vyplývá, že nejvíce finančních prostředků by se mělo investovat do rekonstrukce kulturního centra, následně do rekonstrukce přednádraží. Poté do energetických úspor ZŠ, přístavby sportovní haly, výměny automatických dveří a na posledním místě do výmalby vodárenské věže (viz Tabulka 14).

Z celkového šetření vyplývá, že největší užitek pro obyvatele města, podnikatele, životní prostředí a pro politicko-sociální situaci má vždy rekonstrukce přednádraží a rekonstrukce kulturního centra. Na tyto dva projekty by se zastupitelstvo města mělo zaměřit a vynaložit nejvíce finančních prostředků. Hlavně proto, že se jedná o dva stěžejní projekty, které jsou občany města nejvíce využívány. Rekonstrukcí kulturního centra by město zlepšilo společenský život obyvatel, kteří by nemuseli dojíždět za kulturou (divadelní představení, koncerty apod.) do jiného města, z čehož by město získalo i větší finanční příjmy. Rekonstrukce přednádraží je velmi důležitá hlavně z důvodu, že městem prochází železnice, rozvětvující se do čtyř směrů (dá se tedy říci, že město je významný železniční uzel), a proto je důležité, aby se cestující cítili příjemně při čekání na vlak. Další významné projekty jsou pro město energetické úspory ZŠ, přístavba sportovní haly (kterou především využívají sportovci na své zápasy, ale pořádají se zde i plesy), výměna automatických dveří, která je prospěšná hlavně pro vozíčkáře a starší lidi, kteří již nemusí zápasit se zastaralými, obtížně otevíratelnými dveřmi. Na posledním místě skončila výmalba vodárenské věže.

3.3 Hospodaření města v letech 2005 – 2012

ROZPOČET A HOSPODAŘENÍ

Město hospodaří podle schváleného rozpočtu, který schvaluje zastupitelstvo města na kalendářní rok. Prostřednictvím daného rozpočtu město zajišťuje jak vlastní činnosti (např. městskou policii, úklid, místní dopravu apod.), tak i činnosti, které na něj deleguje stát (např. školství, zdravotnictví, sociální péči apod.). Město je tudíž na svém území povinno pro své občany zabezpečit potřebný rozsah a strukturu veřejných statků a služeb.

Zastupitelstvo města odpovídá za hospodaření s rozpočtovými prostředky města, z toho důvodu plnění rozpočtu v rámci rozpočtového roku průběžně kontroluje. V případě, kdy by v průběhu roku došlo ke změně, je nutné tuto změnu schválit v zastupitelstvu.

Po skončení kalendářního roku se údaje o ročním hospodaření města souhrnně zpracovávají do závěrečného účtu. Závěrečný účet obsahuje informace o plnění rozpočtu příjmů a výdajů v plném členění podle rozpočtové skladby a o dalších finančních operacích,

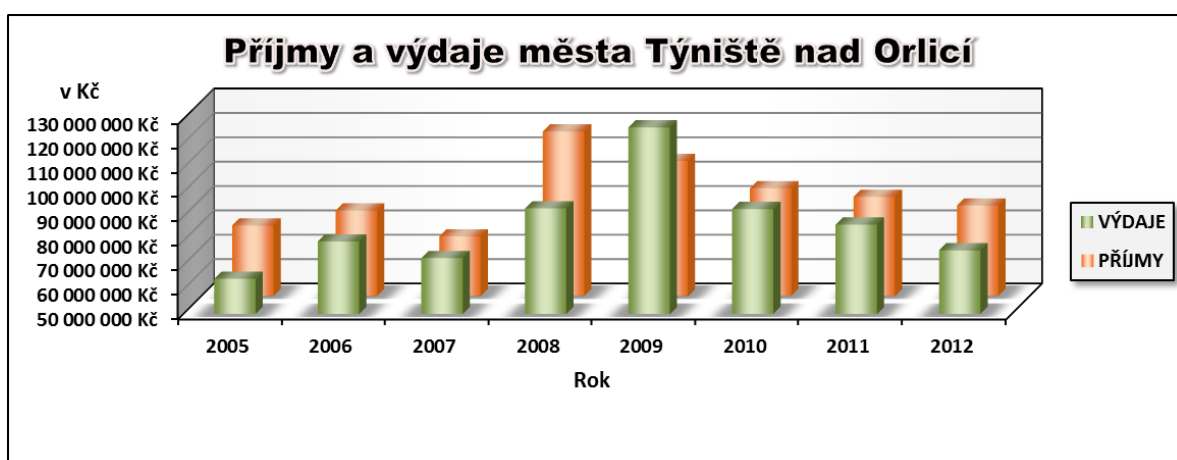
včetně tvorby a použití peněžních fondů v tak podrobném členění a obsahu, aby bylo možné zhodnotit finanční hospodaření města a jím zřízené nebo založené právnické osoby a hospodaření s jejich majetkem [18].

Níže uvedená tabulka udává souhrn příjmů a výdajů města Týniště nad Orlicí za období od 2005 – 2010 (viz Tabulka 15). Celková suma výdajů (693 315 260 Kč) je nižší než suma příjmů (733 649 275 Kč), což svědčí o správném hospodaření města [18].

Tabulka 15: Hospodaření města v letech 2005 - 2012

HOSPODAŘENÍ MĚSTA		
ROK	PŘÍJMY	VÝDAJE
2005	78 928 050 Kč	64 482 990 Kč
2006	85 091 640 Kč	79 778 650 Kč
2007	74 471 020 Kč	72 996 400 Kč
2008	117 575 190 Kč	93 365 790 Kč
2009	105 490 880 Kč	126 641 870 Kč
2010	94 237 620 Kč	93 140 090 Kč
2011	90 726 680 Kč	86 746 150 Kč
2012	87 128 195 Kč	76 163 320 Kč
Σ	733 649 275 Kč	693 315 260 Kč

Zdroj: vlastní zpracování



Obrázek 11: Graf znázorňující příjmy a výdaje města v letech 2005 – 2012

Zdroj: vlastní zpracování

Z grafu vyplývá (viz Obrázek 11), že město dosahovalo největších výdajů v roce 2009 a největších příjmů v roce 2008. Za sledované období však výdaje ani příjmy nemají stále rostoucí nebo klesající tendenci. Kromě roků 2008 a 2009 je hospodaření celkem vyrovnané.

Příjmy města tvoří:

Daňové příjmy

- obecné daně ze zboží a služeb v tuzemsku (daň z přidané hodnoty)
- daně z příjmů fyzických osob (ze závislé činnosti a funkčních požitků, ze samostatně výdělečné činnosti, z kapitálových výnosů)
- daně z příjmů právnických osob
- daně z majetku (daň z nemovitosti)
- poplatky a odvody v oblasti životního prostředí (poplatky za znečišťování ovzduší, poplatek za provoz systému shromažďování, sběru, přepravy, třídění, využívání a odstraňování komunálních odpadů)
- místní poplatky z vybraných činností a služeb (poplatky za provozovaný výherní hrací stroj, poplatek ze psů)
- správní poplatky [18]

Nedaňové příjmy

- příjmy z pronájmu majetku, pozemků
- příjmy z vlastní činnosti (z prodeje zboží, z poskytování služeb a výrobků)
- ostatní nedaňové příjmy (přijaté pojistné náhrady)
- výnosy z finančního majetku (příjmy z úroků)
- splátky půjčených prostředků od obyvatele
- přijaté sankční platby
- příjmy z prodeje krátkodobého a drobného dlouhodobého majetku [18]

Kapitálové příjmy

- příjmy z prodeje dlouhodobého majetku a pozemků [18]

Dotace

- neinvestiční přijaté transfery od veřejných rozpočtů ústřední úrovně
- investiční přijaté transfery od veřejných rozpočtů ústřední úrovně
- investiční přijaté transfery od veřejných rozpočtů územní úrovně
- neinvestiční přijaté transfery od veřejných rozpočtů územní úrovně
- převody z vlastních fondů [18]

Výdaje města tvoří:

- Vzdělávání
- Kultura, církve a sdělovací prostředky
- Tělovýchova a zájmová činnost
- Zdravotnictví
- Bydlení, komunální služby a územní rozvoj
- Ochrana životního prostředí
- Sociální věci
- Veřejná správa
- Bezpečnost
- Průmysl
- Zemědělství a lesy [18]

3.3.1 Financování jednotlivých oblastí hospodaření

VZDĚLÁNÍ

Do oblasti financování vzdělání patří zařízení předškolní výchovy a základního vzdělání (ZŠ, předškolní zařízení, speciální předškolní zařízení) a zájmové studium (ZUŠ).

Velikost plánovaných výdajů (rozpočet) a skutečných výdajů (hospodaření) na financování vzdělání v letech 2005 až 2012 je uvedeno v tabulce (viz Tabulka 16) [18].

Tabulka 16: Financování vzdělání v letech 2005 - 2012

V Z D Ě L Á N Í			
ROK	ROZPOČET	HOSPODAŘENÍ	(HOSPODAŘENÍ / ROZPOČET) * 100 (v %)
2005	5 043 250 Kč	5 576 550 Kč	110,57
2006	5 248 600 Kč	5 319 230 Kč	101,35
2007	5 806 650 Kč	7 414 380 Kč	127,69
2008	10 418 230 Kč	10 726 180 Kč	102,96
2009	7 292 230 Kč	10 247 640 Kč	140,53
2010	6 374 000 Kč	6 083 200 Kč	95,44
2011	16 741 706 Kč	16 662 070 Kč	99,52
2012	9 374 313 Kč	12 502 010 Kč	133,36
Σ	66 298 979 Kč	74 531 260 Kč	

Zdroj: vlastní zpracování

Z výše uvedené tabulky je patrné, že celková suma hospodaření za rok 2005 – 2010 není tak rozdílná oproti sumě rozpočtu za rok 2005 – 2010. Z toho vyplývá, že se město snaží plnit své rozpočtové plány v oblasti vzdělání.

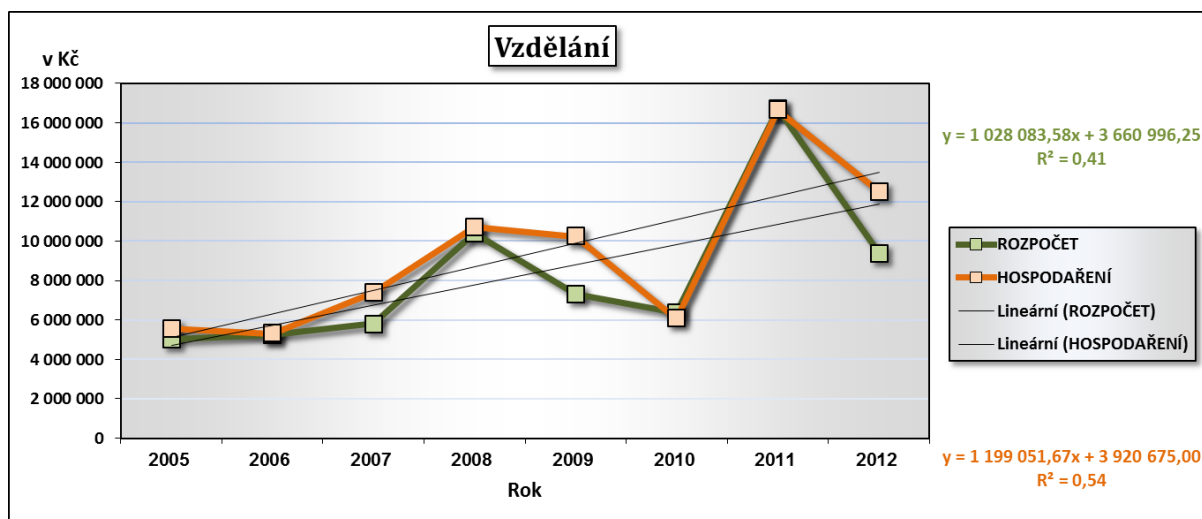
Podle tabulky je patrné, že největší investice do vzdělání byla v roce 2012 a to z důvodu zateplení budovy základní školy (viz kapitola Veřejné zakázky). Tento výdaj byl plánovaný, město s ním počítalo již při sestavování rozpočtu.

Z hlediska trendu budou na základě údajů uvedených v tabulce (viz Tabulka 16) a k nim příslušných grafů zkoumány tři hypotézy H_0^1 , H_0^2 a H_0^3 :

- H_0^1 : plánovaný rozpočet v oblasti financování vzdělání v čase narůstá
- H_0^2 : hospodaření s financemi v oblasti vzdělání v čase narůstá

- H_0^3 : procento hospodaření související s rozpočtem v čase narůstá

V následujícím grafu budou zkoumány hypotézy H_0^1 : plánovaný rozpočet v oblasti financování vzdělání v čase narůstá a H_0^2 : hospodaření s financemi v oblasti vzdělání v čase narůstá:



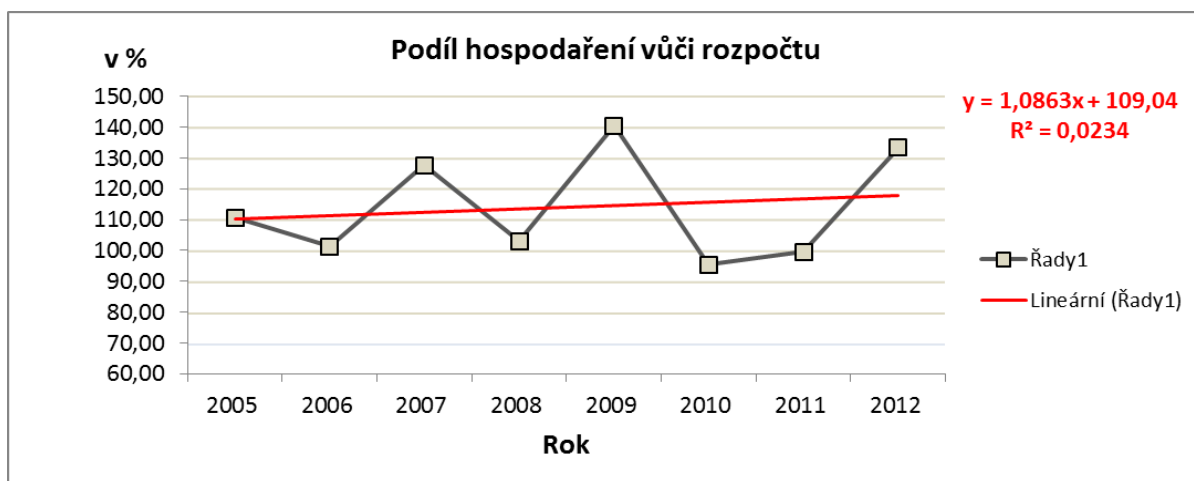
Obrázek 12: Graf znázorňující financování vzdělání v letech 2005 - 2012

Zdroj: vlastní zpracování

Regresní přímky grafu financování vzdělání mají (viz Obrázek 12) v tomto případě rostoucí tvar. Zkoumané jevy – plánovaný rozpočet a hospodaření v oblasti vzdělání, mezi sebou vykazují jistou závislost (ve většině roků dosahují přibližně stejné hodnoty). Vzhledem k výsledkům ukazatelů koeficientů spolehlivosti $R^2 = 0,41$, tedy 41%, u rozpočtu a $R^2 = 0,54$, tedy 54%, u hospodaření, lze konstatovat, že hodnoty těsnosti jsou mírné, tudíž nelze prokázat, že hodnoty rozpočtu a hospodaření s postupem času skutečně rostou.

Zkoumané hypotézy H_0^1 : plánovaný rozpočet v oblasti financování vzdělání v čase narůstá a H_0^2 : hospodaření s financemi v oblasti vzdělání v čase narůstá, byly zamítnuty. Statisticky nelze prokázat trend. Rozpočet i hospodaření s postupem času rostou pouze nahodile.

V následujícím grafu bude zkoumána hypotéza H_0^3 : procento hospodaření související s rozpočtem v čase narůstá:



Obrázek 13: Graf znázorňující podíl hospodaření vůči rozpočtu v oblasti vzdělání

Zdroj: vlastní zpracování

Regresní přímka grafu podílu hospodaření vůči rozpočtu (viz Obrázek 13) vypovídá o tom, že mezi podílem hospodaření vůči rozpočtu a jednotlivými roky není téměř žádná závislost. Ukazatel koeficientu spolehlivosti R^2 vyšel 0,0234. Vývoj zkoumaného jevu se s menšími odchylkami pohybuje kolem stejných hodnot, je tedy naprosto nahodilý a nedá se prokázat žádný trend.

Zkoumaná hypotéza H_0^3 : **procento hospodaření související s rozpočtem v čase narůstá**, byla zamítnuta. Statisticky nelze prokázat trend. Podíl hospodaření vůči rozpočtu se s přibývajícimi roky téměř nemění.

KULTURA, CÍRKVE A SDĚLOVACÍ PROSTŘEDKY

V této oblasti se financuje kultura (ostatní záležitosti kultury a knihovnické činnosti), činnosti registrovaných církví a náboženských společností a ostatní činnosti církví a sdělovacích prostředků.

Velikost plánovaných výdajů (rozpočet) a skutečných výdajů (hospodaření) na financování této oblasti v letech 2005 až 2012 je uvedeno v tabulce (viz Tabulka 17) [18].

Tabulka 17: Financování kultury, církve a sděl. prostředků v letech 2005 - 2012

KULTURA, CÍRKVE A SDĚLOVACÍ PROSTŘEDKY			
ROK	ROZPOČET	HOSPODAŘENÍ	(HOSPODAŘENÍ / ROZPOČET) * 100 (v %)
2005	3 843 900 Kč	3 895 980 Kč	101
2006	4 140 000 Kč	4 279 030 Kč	103
2007	3 591 000 Kč	3 901 750 Kč	109
2008	3 897 170 Kč	4 039 680 Kč	104
2009	4 212 610 Kč	4 252 590 Kč	101
2010	3 634 000 Kč	3 781 240 Kč	104
2011	3 976 605 Kč	4 179 130 Kč	105
2012	4 942 128 Kč	4 808 537 Kč	97
Σ	32 237 413 Kč	33 137 937 Kč	

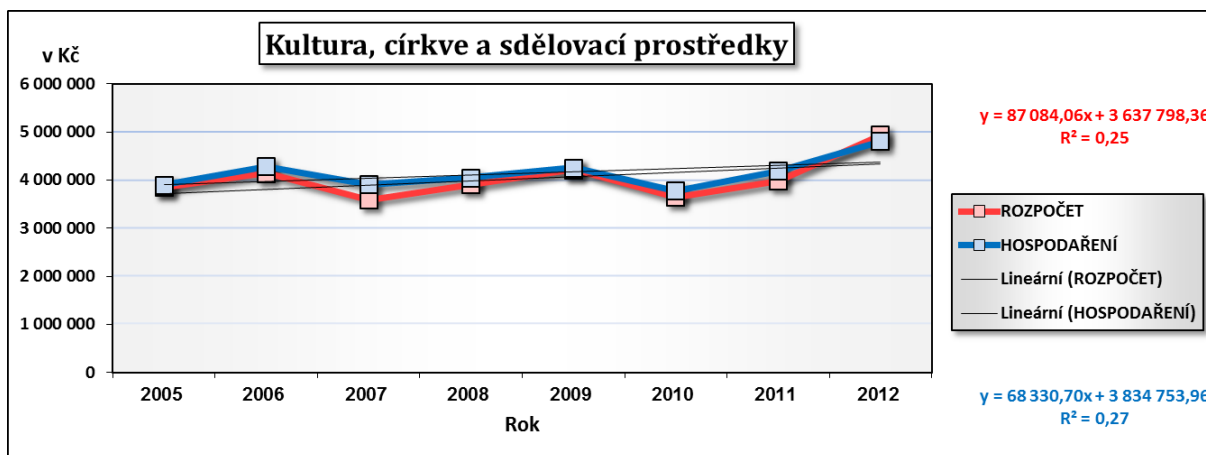
Zdroj: vlastní zpracování

Z výše uvedené tabulky je viditelné, že celková suma hospodaření za rok 2005 – 2010 není tak rozdílná oproti sumě rozpočtu za rok 2005 – 2010, z toho vyplývá, že se město snaží plnit své rozpočtové plány v oblasti vzdělání. S přibývajícími roky rozpočet a hospodaření nemá stoupající tendenci, město tuto oblast financuje vesměs pořád stejně (viz Tabulka 17).

Z hlediska trendu budou na základě údajů uvedených v tabulce (viz Tabulka 17) a k nim příslušných grafů zkoumány tři hypotézy H_0^1 , H_0^2 a H_0^3 :

- H_0^1 : plánovaný rozpočet v oblasti financování kultury, církve a sdělovacích prostředků v čase narůstá
- H_0^2 : hospodaření s financemi v oblasti kultury, církve a sdělovacích prostředků v čase narůstá
- H_0^3 : procento hospodaření související s rozpočtem v čase narůstá

V následujícím grafu budou zkoumány hypotézy H_0^1 : plánovaný rozpočet v oblasti financování kultury, církve a sdělovacích prostředků v čase narůstá a H_0^2 : hospodaření s financemi v oblasti kultury, církve a sdělovacích prostředků v čase narůstá:



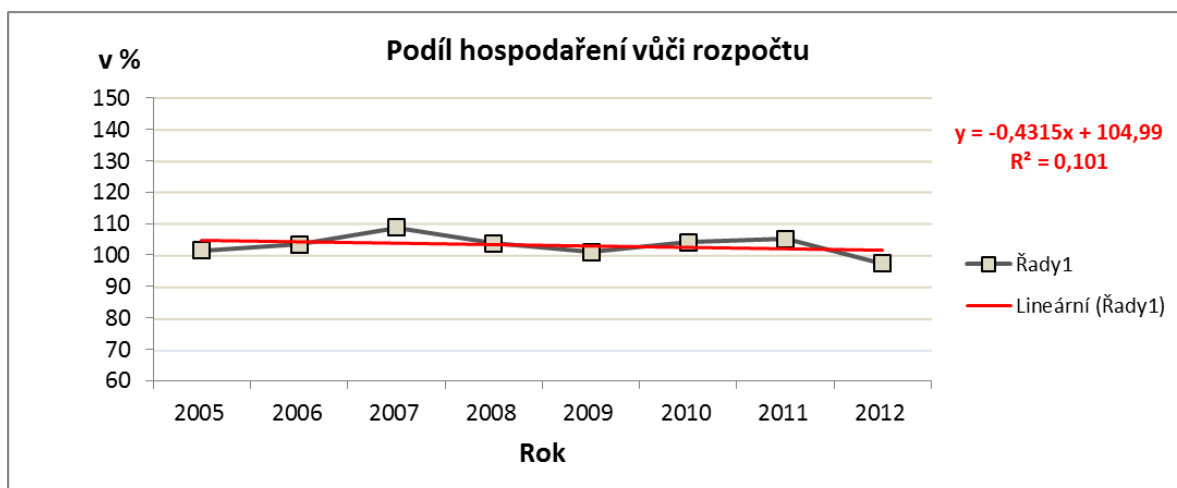
Obrázek 14: Graf znázorňující financování kultury a církve v letech 2005 - 2012

Zdroj: vlastní zpracování

Regresní přímky grafu financování kultury, církve a sdělovacích prostředků (viz Obrázek 14) mají v tomto případě mírně rostoucí tvar. Zkoumané jevy – plánovaný rozpočet a hospodaření v oblasti kultury, církve a sdělovacích prostředků, mezi sebou vykazují jistou závislost (ve většině roků dosahují přibližně stejné hodnoty). Vzhledem k výsledkům ukazatelů koeficientů spolehlivosti $R^2 = 0,25$, tedy 25%, u rozpočtu a $R^2 = 0,27$, tedy 27%, u hospodaření, lze konstatovat, že hodnoty těsnosti jsou mírné, tudíž nelze prokázat, že hodnoty rozpočtu a hospodaření s postupem času skutečně rostou.

Zkoumané hypotézy H_0^1 : plánovaný rozpočet v oblasti financování kultury, církve a sdělovacích prostředků v čase narůstá a H_0^2 : hospodaření s financemi v oblasti kultury, církve a sdělovacích prostředků v čase narůstá, byly zamítnuty. Statisticky nelze prokázat trend. Rozpočet i hospodaření s postupem času rostou pouze nahodile.

V následujícím grafu bude zkoumána hypotéza H_0^3 : procento hospodaření související s rozpočtem v čase narůstá:



Obrázek 15: Graf znázorňující podíl hospodaření vůči rozpočtu v oblasti kultury

Zdroj: vlastní zpracování

Regresní přímka grafu podílu hospodaření vůči rozpočtu (viz Obrázek 15) vypovídá o tom, že mezi podílem hospodaření vůči rozpočtu a jednotlivými roky není skoro žádná závislost, ukazatel koeficientu spolehlivosti R^2 vyšel 0,101. Vývoj zkoumaného jevu se s menšími odchylkami pohybuje kolem stejných hodnot, je tedy naprosto nahodilý.

Zkoumaná hypotéza H_0^3 : **procento hospodaření související s rozpočtem v čase narůstá**, byla zamítnuta. Statisticky nelze prokázat trend. Podíl hospodaření vůči rozpočtu se s přibývajícími roky téměř nemění.

TĚLOVÝCHOVA A ZÁJMOVÁ ČINNOST

Tato oblast financování zahrnuje tělovýchovu (ostatní tělovýchovné činnosti a sportovní zařízení v majetku města) a zájmovou činnost (využití volného času dětí a mládeže, ostatní zájmové činnosti a rekreace).

Velikost plánovaných výdajů (rozpočet) a skutečných výdajů (hospodaření) na financování této oblasti v letech 2005 až 2012 je uvedeno v tabulce (viz Tabulka 18) [18].

Tabulka 18: Financování tělovýchovy a zájmové činnosti v letech 2005 - 2012

TĚLOVÝCHOVA A ZÁJMOVÁ ČINNOST			
ROK	ROZPOČET	HOSPODAŘENÍ	(HOSPODAŘENÍ / ROZPOČET) * 100 (v %)
2005	2 313 000 Kč	2 366 120 Kč	102
2006	3 120 000 Kč	3 336 180 Kč	107
2007	6 507 000 Kč	7 059 380 Kč	108
2008	6 570 000 Kč	7 009 070 Kč	107
2009	2 625 500 Kč	3 271 450 Kč	125
2010	2 688 000 Kč	3 855 680 Kč	143
2011	3 255 500 Kč	3 208 100 Kč	99
2012	5 451 170 Kč	8 200 729 Kč	150
Σ	32 530 170 Kč	38 306 709 Kč	

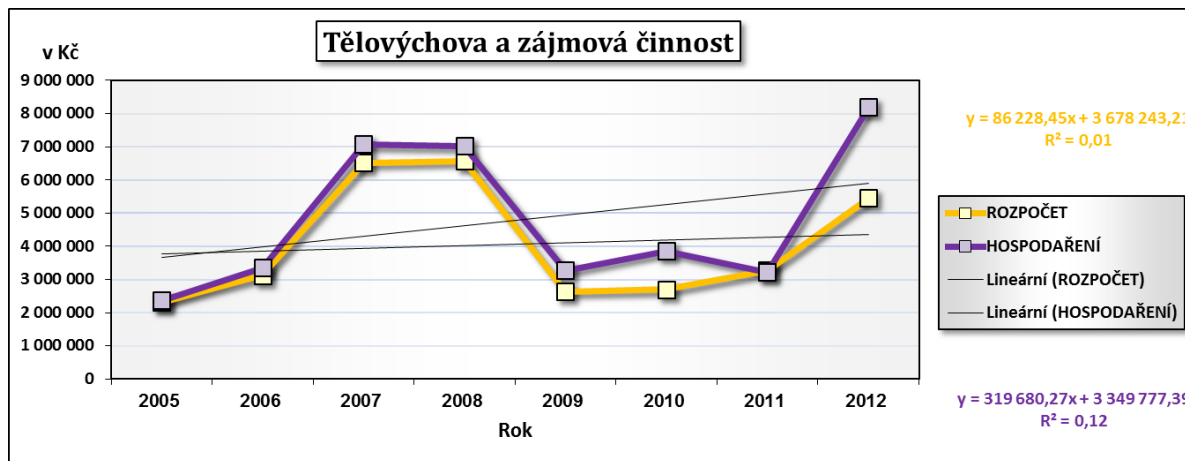
Zdroj: vlastní zpracování

Z výše uvedené tabulky je viditelné, že celková suma hospodaření za rok 2005 – 2010 není tak rozdílná oproti sumě rozpočtu za rok 2005 – 2010, z toho vyplývá, že se město snaží plnit své rozpočtové plány v oblasti vzdělání. Město se snaží tuto oblast financovat rovnoměrně. Výjimku však tvoří roky 2007, 2008 a 2012. V roce 2007 a 2008 je částka vyšší z důvodu vybudování dětského hřiště a v roce 2012 je částka vyšší z důvodu přístavby sportovní haly (viz kapitola Veřejné zakázky) [18]. Ovšem všechny tyto výdaje byly plánované.

Z hlediska trendu budou na základě údajů uvedených v tabulce (viz Tabulka 18) a k nim příslušných grafů zkoumány tři hypotézy H_0^1 , H_0^2 a H_0^3 :

- **H_0^1 : plánovaný rozpočet v oblasti financování tělovýchovy a zájmové činnosti v čase narůstá**
- **H_0^2 : hospodaření s financemi v oblasti tělovýchovy a zájmové činnosti v čase narůstá**
- **H_0^3 : procento hospodaření související s rozpočtem v čase narůstá**

V následujícím grafu budou zkoumány hypotézy H_0^1 : plánovaný rozpočet v oblasti financování tělovýchovy a zájmové činnosti v čase narůstá a H_0^2 : hospodaření s financemi v oblasti tělovýchovy a zájmové činnosti v čase narůstá:



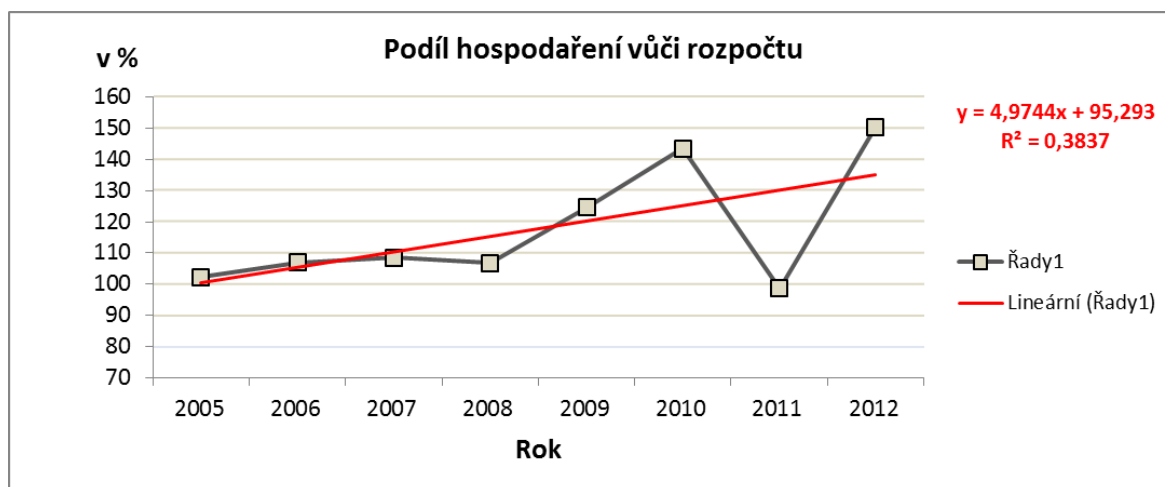
Obrázek 16: Graf znázorňující financování tělovýchovy v letech 2005 - 2012

Zdroj: vlastní zpracování

Regresní přímky grafu financování tělovýchovy a zájmové činnosti (viz Obrázek 16) mají v tomto případě u hospodaření rostoucí tvar a v případě rozpočtu mírně rostoucí tvar. Zkoumané jevy – plánovaný rozpočet a hospodaření v oblasti tělovýchovy a zájmové činnosti, mezi sebou vykazují jistou závislost (dosahují přibližně podobných hodnot). Vzhledem k výsledkům ukazatelů koeficientů spolehlivosti $R^2 = 0,01$, tedy 1%, u rozpočtu a $R^2 = 0,12$, tedy 12%, u hospodaření, lze konstatovat, že hodnoty těsnosti jsou mírné, tudíž nelze prokázat, že hodnoty rozpočtu a hospodaření s postupem času skutečně rostou.

Zkoumané hypotézy H_0^1 : plánovaný rozpočet v oblasti financování tělovýchovy a zájmové činnosti v čase narůstá a H_0^2 : hospodaření s financemi v oblasti tělovýchovy a zájmové činnosti v čase narůstá, byly zamítnuty. Statisticky nelze prokázat trend. Rozpočet i hospodaření s postupem času rostou pouze nahodile.

V následujícím grafu bude zkoumána hypotéza H_0^3 : procento hospodaření související s rozpočtem v čase narůstá:



Obrázek 17: Graf znázorňující podíl hospodaření vůči rozpočtu v oblasti tělovýchovy

Zdroj: vlastní zpracování

Regresní přímka grafu podílu vůči hospodaření v oblasti tělovýchovy a zájmové činnosti (viz Obrázek 17) má rostoucí tvar. Vzhledem k ukazateli koeficientu spolehlivosti $R^2 = 0,3837$, tedy 38,37%, lze konstatovat, že hodnoty těsnosti jsou mírné, tudíž nelze prokázat, že hodnoty podílu hospodaření vůči rozpočtu s postupem času skutečně rostou.

Zkoumaná hypotéza H_0^3 : procento hospodaření související s rozpočtem v čase narůstá, byla zamítnuta. Statisticky nelze prokázat trend. Podíl hospodaření vůči rozpočtu se s přibývajícím roky téměř nemění.

ZDRAVOTNICTVÍ

Tato oblast zahrnuje ambulantní péči, ostatní činnosti ve zdravotnictví a ústavní péče (hospice).

Velikost plánovaných výdajů (rozpočet) a skutečných výdajů (hospodaření) na financování této oblasti v letech 2005 až 2012 je uvedeno v tabulce (viz Tabulka 19) [18].

Z D R A V O T N I C T V Í			
ROK	ROZPOČET	HOSPODAŘENÍ	(HOSPODAŘENÍ / ROZPOČET) * 100 (v %)
2005	228 000 Kč	265 890 Kč	117
2006	190 000 Kč	228 260 Kč	120
2007	160 000 Kč	739 380 Kč	462
2008	200 420 Kč	274 240 Kč	137
2009	445 420 Kč	415 870 Kč	93
2010	382 000 Kč	403 460 Kč	106
2011	94 000 Kč	248 900 Kč	265
2012	545 000 Kč	524 847 Kč	96
Σ	2 244 840 Kč	3 100 847 Kč	

Tabulka 19: Financování zdravotnictví v letech 2005 - 2012

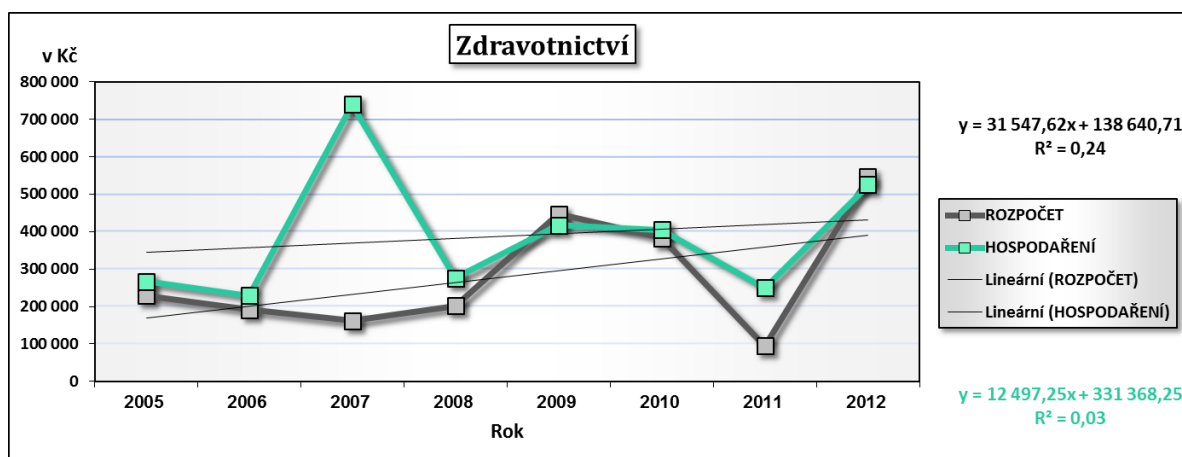
Zdroj: vlastní zpracování

Z výše uvedené tabulky je viditelné, že celková suma hospodaření za rok 2005 – 2010 se patrně mění oproti sumě rozpočtu za rok 2005 – 2010, město se sice snaží tuto oblast financovat rovnoměrně, ale například v roce 2007 je velmi vysoký rozdíl mezi hospodařením a rozpočtem a to z důvodu opravy a údržby budovy polikliniky [18].

Z hlediska trendu budou na základě údajů uvedených v tabulce (viz Tabulka 19) a k nim příslušných grafů zkoumány tři hypotézy H_0^1 , H_0^2 a H_0^3 :

- H_0^1 : plánovaný rozpočet v oblasti financování zdravotnictví v čase narůstá
- H_0^2 : hospodaření s financemi v oblasti zdravotnictví v čase narůstá
- H_0^3 : procento hospodaření související s rozpočtem v čase klesá

V následujícím grafu budou zkoumány hypotézy H_0^1 : plánovaný rozpočet v oblasti financování zdravotnictví v čase narůstá a H_0^2 : hospodaření s financemi v oblasti zdravotnictví v čase narůstá:



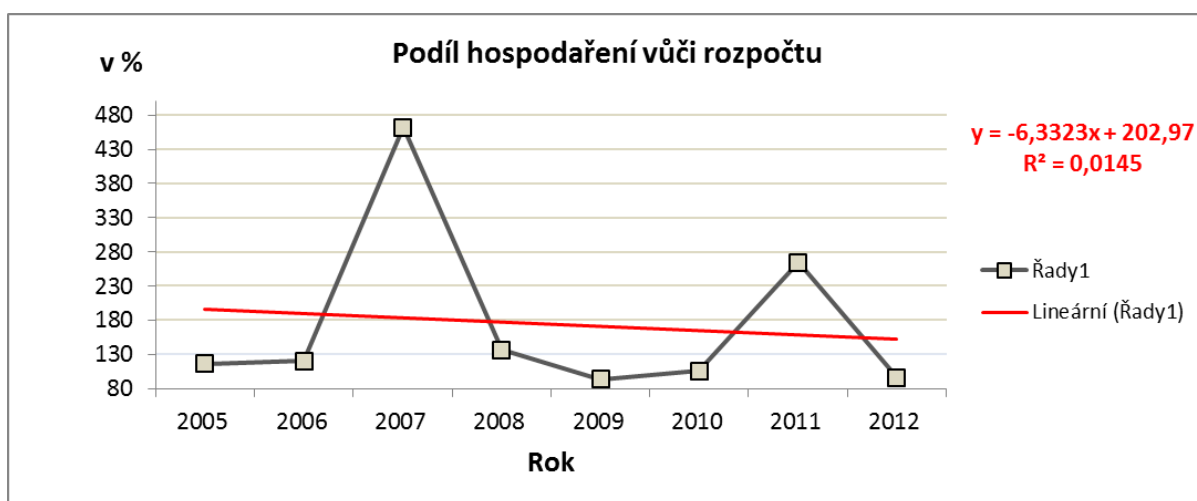
Obrázek 18: Graf znázorňující financování zdravotnictví v letech 2005 - 2012

Zdroj: vlastní zpracování

Regresní přímky grafu financování zdravotnictví (viz Obrázek 18) mají v tomto případě rostoucí tvar. Zkoumané jevy – plánovaný rozpočet a hospodaření v oblasti zdravotnictví, mezi sebou vykazují jistou závislost (dosahují přibližně podobných hodnot, výjimku tvoří rok 2007 a 2011). Vzhledem k výsledkům ukazatelů koeficientů spolehlivosti $R^2 = 0,24$, tedy 24%, u rozpočtu a $R^2 = 0,03$, tedy 3%, u hospodaření, lze konstatovat, že hodnoty těsnosti jsou mírné, tudíž nelze prokázat, že hodnoty rozpočtu a hospodaření s postupem času skutečně rostou.

Zkoumané hypotézy H_0^1 : **plánovaný rozpočet v oblasti financování zdravotnictví v čase narůstá** a H_0^2 : **hospodaření s financemi v oblasti zdravotnictví v čase narůstá**, byly zamítnuty. Statisticky nelze prokázat trend. Rozpočet i hospodaření s postupem času rostou pouze nahodile.

V následujícím grafu bude zkoumána hypotéza H_0^3 : procento hospodaření související s rozpočtem v čase klesá:



Obrázek 19: Graf znázorňující podíl hospodaření vůči rozpočtu v oblasti zdravotnictví

Zdroj: vlastní zpracování

Regresní přímka grafu podílu vůči hospodaření v oblasti zdravotnictví (viz Obrázek 19) má klesající tvar. Vzhledem k ukazateli koeficientu spolehlivosti $R^2 = 0,0145$, tedy 14,5%, lze konstatovat, že hodnoty těsnosti jsou mírné, tudíž nelze prokázat, že hodnoty podílu hospodaření vůči rozpočtu s postupem času skutečně klesají.

Zkoumaná hypotéza H_0^3 : **procento hospodaření související s rozpočtem v čase klesá**, byla zamítnuta. Statisticky nelze prokázat trend. Podíl hospodaření vůči rozpočtu se s přibývajícimi roky téměř nemění.

BYDLENÍ, KOMUNÁLNÍ SLUŽBY A ÚZEMNÍ ROZVOJ

Tato oblast zahrnuje komunální služby a územní rozvoj (komunální služby a územní rozvoj jinde nezařazené, veřejné osvětlení, územní rozvoj, pohřebnictví), rozvoj bydlení a bytové hospodářství (bytové hospodářství, nebytové hospodářství).

Velikost plánovaných výdajů (rozpočet) a skutečných výdajů (hospodaření) na financování této oblasti v letech 2005 až 2012 je uvedeno v tabulce (viz Tabulka 20) [18].

Tabulka 20: Financování bydlení, služeb a územního rozvoje v letech 2005 - 2012

BYDLENÍ, KOMUNÁLNÍ SLUŽBY A ÚZEMNÍ ROZVOJ			
ROK	ROZPOČET	HOSPODAŘENÍ	(HOSPODAŘENÍ / ROZPOČET) * 100 (v %)
2005	10 738 600 Kč	10 619 040 Kč	99
2006	11 845 000 Kč	12 029 370 Kč	102
2007	19 592 200 Kč	19 568 080 Kč	100
2008	16 427 280 Kč	22 439 450 Kč	137
2009	38 891 900 Kč	41 328 540 Kč	106
2010	16 199 720 Kč	15 212 960 Kč	94
2011	13 477 600 Kč	11 974 590 Kč	89
2012	13 833 840 Kč	12 794 917 Kč	92
Σ	141 006 140 Kč	145 966 947 Kč	

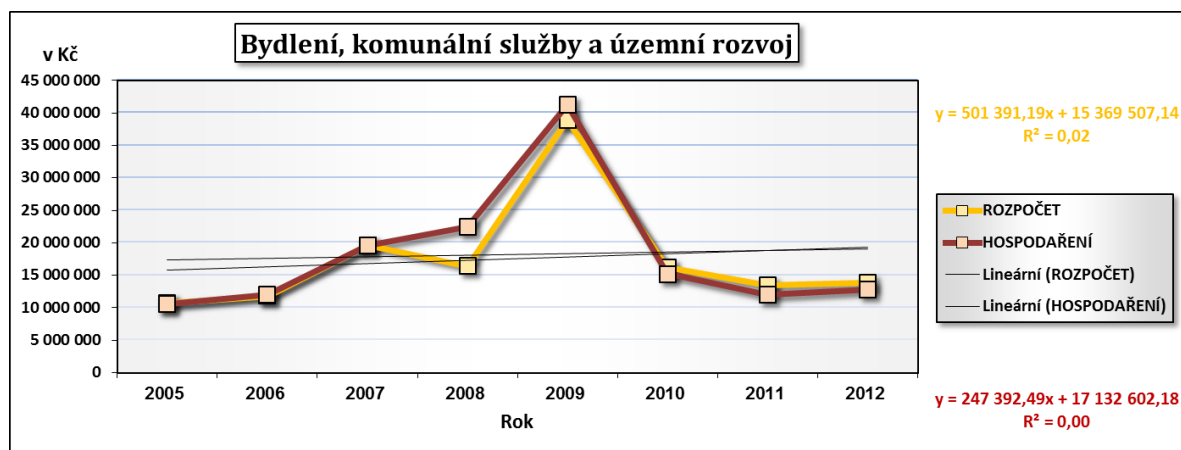
Zdroj: vlastní zpracování

Z výše uvedené tabulky je viditelné, že celková suma hospodaření za rok 2005 – 2010 není tak rozdílná oproti sumě rozpočtu za rok 2005 – 2010, z toho vyplývá, že se město snaží plnit své rozpočtové plány v oblasti bydlení, komunálních služeb a územního rozvoje. Město se snaží tuto oblast financovat rovnoměrně. Výjimku však tvoří rok 2009 a to z důvodu údržby bytového fondu města [18].

Z hlediska trendu budou na základě údajů uvedených v tabulce (viz Tabulka 20) a k nim příslušných grafů zkoumány tři hypotézy H_0^1 , H_0^2 a H_0^3 :

- **H_0^1 : plánovaný rozpočet v oblasti financování bydlení, komunálních služeb a územního rozvoje v čase narůstá**
- **H_0^2 : hospodaření s financemi v oblasti bydlení, komunálních služeb a územního rozvoje v čase narůstá**
- **H_0^3 : procento hospodaření související s rozpočtem v čase klesá**

V následujícím grafu budou zkoumány hypotézy H_0^1 : plánovaný rozpočet v oblasti financování bydlení, komunálních služeb a územního rozvoje v čase narůstá a H_0^2 : hospodaření s financemi v oblasti bydlení, komunálních služeb a územního rozvoje v čase narůstá:



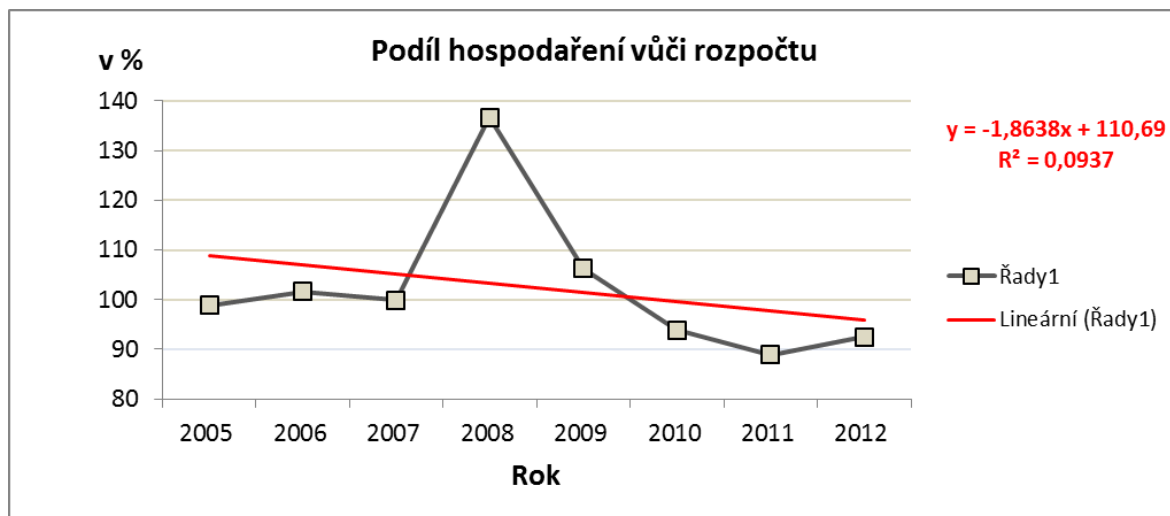
Obrázek 20: Graf znázorňující financování bydlení a služeb v letech 2005 - 2012

Zdroj: vlastní zpracování

Regresní přímky grafu financování bydlení, komunálních služeb a územního rozvoje (viz Obrázek 20) mají v tomto případě konstantní tvar. Zkoumané jevy – plánovaný rozpočet a hospodaření v oblasti bydlení, komunálních služeb a územního rozvoje, mezi sebou vykazují jistou závislost (dosahují přibližně podobných hodnot). Vzhledem k výsledkům ukazatelů koeficientů spolehlivosti $R^2 = 0,02$, tedy 2%, u rozpočtu a $R^2 = 0,00$, tedy 0%, u hospodaření, lze konstatovat, že hodnoty těsnosti jsou velmi mírné u rozpočtu a u hospodaření není žádná závislost, tudíž nelze prokázat, že hodnoty rozpočtu a hospodaření s postupem času skutečně rostou.

Zkoumané hypotézy H_0^1 : **plánovaný rozpočet v oblasti financování bydlení, komunálních služeb a územního rozvoje v čase narůstá** a H_0^2 : **hospodaření s financemi v oblasti bydlení, komunálních služeb a územního rozvoje v čase narůstá**, byly zamítnuty. Statisticky nelze prokázat trend. Rozpočet i hospodaření s postupem času rostou pouze nahodile.

V následujícím grafu bude zkoumána hypotéza H_0^3 : procento hospodaření související s rozpočtem v čase klesá:



Obrázek 21: Graf znázorňující podíl hospodaření vůči rozpočtu v oblasti bydlení

Zdroj: vlastní zpracování

Regresní přímka grafu podílu vůči hospodaření v oblasti bydlení, komunální služby a územního rozvoje (viz Obrázek 21) má klesající tvar. Vzhledem k ukazateli koeficientu spolehlivosti $R^2 = 0,0937$, tedy 9,37%, lze konstatovat, že hodnoty těsnosti jsou mírné, tudíž nelze prokázat, že hodnoty podílu hospodaření vůči rozpočtu s postupem času skutečně klesají.

Zkoumaná hypotéza H_0^3 : procento hospodaření související s rozpočtem v čase klesá, byla zamítnuta. Statisticky nelze prokázat trend. Podíl hospodaření vůči rozpočtu se s přibývajícími roky téměř nemění.

OCHRANA ŽIVOTNÍHO PROSTŘEDÍ

Tato oblast zahrnuje nakládání s odpady (sběr a svoz komunálních odpadů, využívání a zneškodňování komunálních odpadů, sběr a svoz nebezpečných odpadů) a ochranu přírody a krajiny (péče o vzhled města a veřejnou zeleň, chráněné části přírody, rekultivace půdy v

důsledku těžební a důlní činnosti, po skládkách odpadů apod., protierozní a protipožární ochrana).

Velikost plánovaných výdajů (rozpočet) a skutečných výdajů (hospodaření) na financování této oblasti v letech 2005 až 2012 je uvedeno v tabulce (viz Tabulka 21) [18].

Tabulka 21: Financování ochrany životního prostředí v letech 2005 - 2012

OCHRANA ŽIVOTNÍHO PROSTŘEDÍ			
ROK	ROZPOČET	HOSPODAŘENÍ	(HOSPODAŘENÍ / ROZPOČET) * 100 (v %)
2005	5 193 930 Kč	4 925 480 Kč	95
2006	5 204 320 Kč	4 973 780 Kč	96
2007	5 406 680 Kč	5 784 860 Kč	107
2008	6 165 000 Kč	5 674 000 Kč	92
2009	6 640 000 Kč	6 653 950 Kč	100
2010	6 679 000 Kč	7 049 610 Kč	106
2011	6 885 000 Kč	6 746 570 Kč	98
2012	7 250 000 Kč	6 684 419 Kč	92
Σ	49 423 930 Kč	48 492 669 Kč	

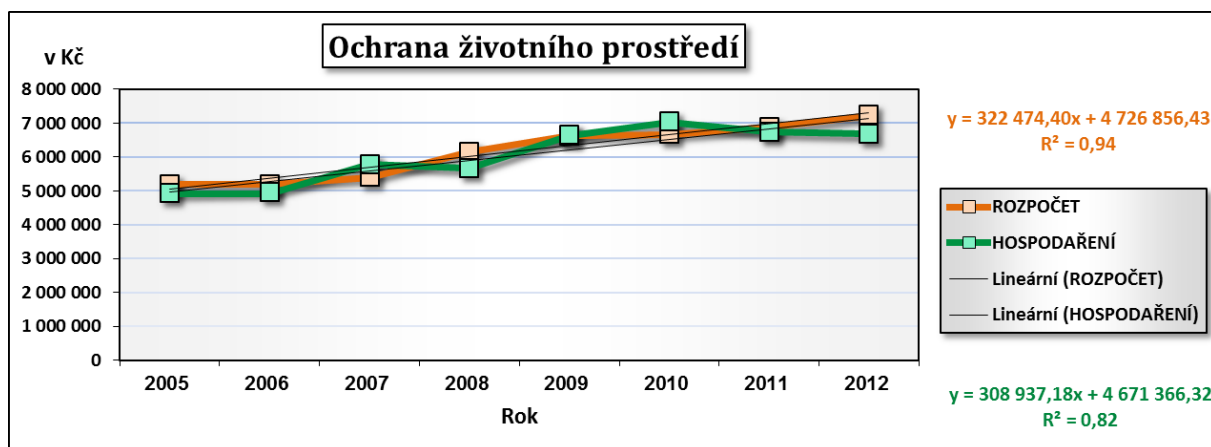
Zdroj: vlastní zpracování

Z výše uvedené tabulky je viditelné, že celková suma hospodaření za rok 2005 – 2010 není tak rozdílná oproti sumě rozpočtu za rok 2005 – 2010, z toho vyplývá, že se město snaží plnit své rozpočtové plány v oblasti ochrany životního prostředí. S přibývajícím rokem rozpočet a hospodaření má nepatrně stoupající tendenci.

Z hlediska trendu budou na základě údajů uvedených v tabulce (viz Tabulka 21) a k nim příslušných grafů zkoumány tři hypotézy H_0^1 , H_0^2 a H_0^3 :

- **H_0^1 : plánovaný rozpočet v oblasti financování ochrany životního prostředí v čase narůstá**
- **H_0^2 : hospodaření s financemi v oblasti ochrany životního prostředí v čase narůstá**
- **H_0^3 : procento hospodaření související s rozpočtem v čase klesá**

V následujícím grafu budou zkoumány hypotézy H_0^1 : plánovaný rozpočet v oblasti financování ochrany životního prostředí v čase narůstá a H_0^2 : hospodaření s financemi v oblasti ochrany životního prostředí v čase narůstá:



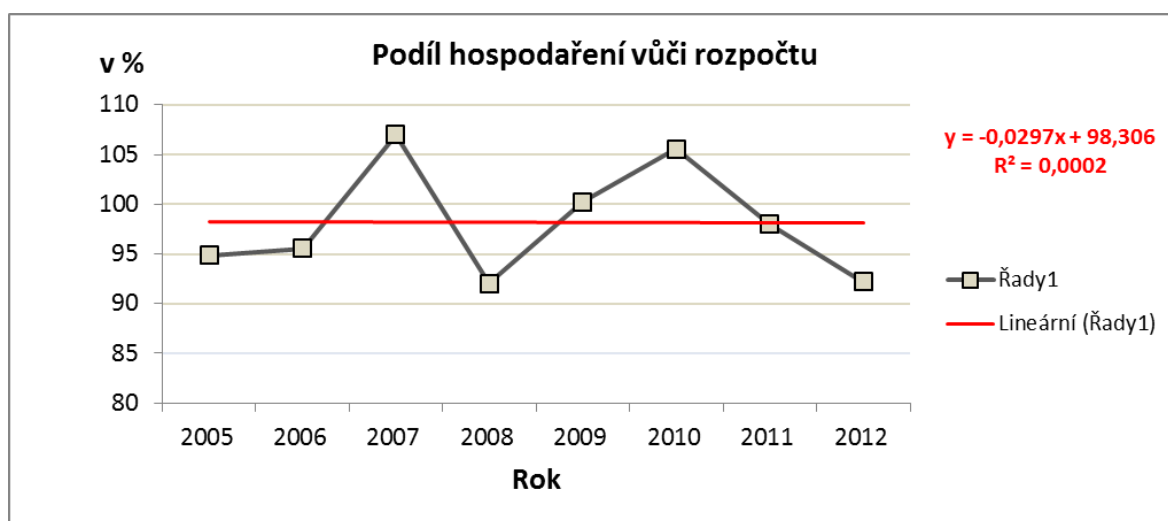
Obrázek 22: Graf znázorňující financování ochrany ŽP v letech 2005 - 2012

Zdroj: vlastní zpracování

Regresní přímky grafu financování ochrany životního prostředí (viz Obrázek 22) mají v tomto případě rostoucí tvar. Zkoumané jevy – plánovaný rozpočet a hospodaření v oblasti ochrany životního prostředí, mezi sebou vykazují jistou závislost (dosahují přibližně stejných hodnot). Vzhledem k výsledkům ukazatelů koeficientů spolehlivosti $R^2 = 0,94$, tedy 94%, u rozpočtu a $R^2 = 0,82$, tedy 82%, u hospodaření, lze konstatovat, že hodnoty těsnosti jsou velmi značné. Lze tedy prokázat, že hodnoty rozpočtu a hospodaření v čase skutečně rostou.

Zkoumané hypotézy H_0^1 : **plánovaný rozpočet v oblasti financování ochrany životního prostředí v čase narůstá** a H_0^2 : **hospodaření s financemi v oblasti ochrany životního prostředí v čase narůstá**, byly přijaty. Statisticky lze prokázat trend. Hodnoty rozpočtu i hospodaření s postupem času skutečně rostou.

V následujícím grafu bude zkoumána hypotéza H_0^3 : procento hospodaření související s rozpočtem v čase klesá:



Obrázek 23: Graf znázorňující podíl hospodaření vůči rozpočtu v oblasti ŽP

Zdroj: vlastní zpracování

Regresní přímka grafu podílu vůči hospodaření v oblasti ochrany životního prostředí (viz Obrázek 23) má téměř konstantní tvar. Vzhledem k ukazateli koeficientu spolehlivosti $R^2 = 0,002$, lze konstatovat, že hodnoty těsnosti jsou velmi mírné, tudíž nelze prokázat, že hodnoty podílu hospodaření vůči rozpočtu s postupem času skutečně klesají.

Zkoumaná hypotéza H_0^3 : **procento hospodaření související s rozpočtem v čase klesá**, byla zamítnuta. Statisticky nelze prokázat trend. Podíl hospodaření vůči rozpočtu se s přibývajícími roky téměř nemění.

SOCIÁLNÍ VĚCI

Tato oblast zahrnuje služby sociální péče (domovy, ostatní služby a činnosti v oblasti sociální péče), dávky pomoci v hmotné nouzi (příspěvek na živobytí, doplatek na bydlení, mimořádná okamžitá pomoc), sociální rehabilitace a ostatní sociální péče a pomoc (sociální pomoc osobám v hmotné nouzi a občanům sociálně nepřizpůsobivým), sociální péče a pomoc dětem a mládeži (ostatní sociální péče a pomoc dětem a mládeži) a služby sociální prevence (terénní programy).

Velikost plánovaných výdajů (rozpočet) a skutečných výdajů (hospodaření) na financování této oblasti v letech 2005 až 2012 je uvedeno v tabulce (viz Tabulka 22) [18].

Tabulka 22: Financování sociálních věcí v letech 2005 - 2012

SOCIÁLNÍ VĚCI			
ROK	ROZPOČET	HOSPODAŘENÍ	(HOSPODAŘENÍ / ROZPOČET) * 100 (v %)
2005	14 021 390 Kč	17 868 300 Kč	127
2006	15 232 400 Kč	18 856 210 Kč	124
2007	5 470 000 Kč	7 752 190 Kč	142
2008	5 487 000 Kč	6 850 260 Kč	125
2009	4 016 000 Kč	7 925 970 Kč	197
2010	3 750 000 Kč	6 379 590 Kč	170
2011	3 900 000 Kč	6 654 100 Kč	171
2012	5 159 100 Kč	4 974 954 Kč	96
Σ	57 035 890 Kč	77 261 574 Kč	

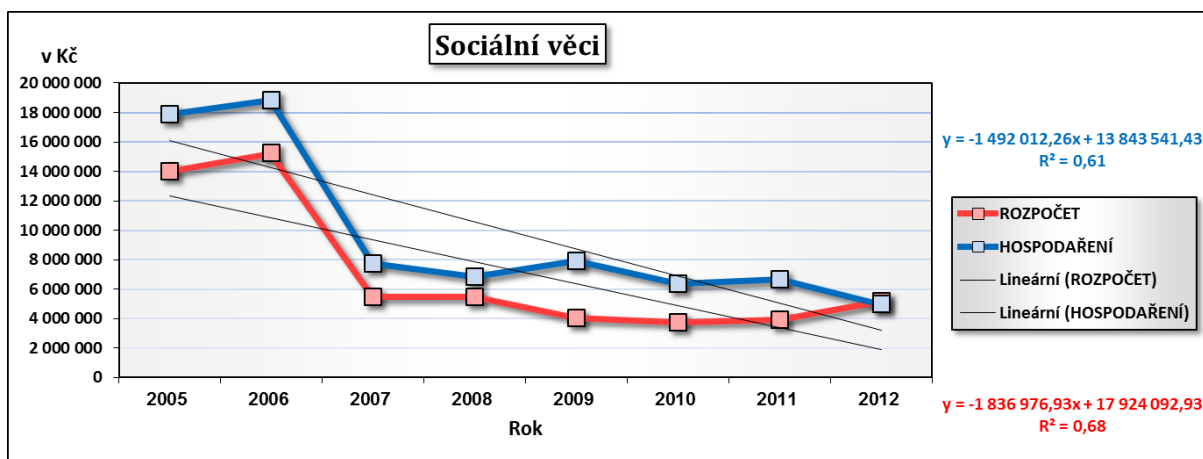
Zdroj: vlastní zpracování

Z výše uvedené tabulky je viditelné, že celková suma hospodaření za rok 2005 – 2010 je rozdílná oproti sumě rozpočtu za rok 2005 – 2010. Je to hlavně způsobené rozdílem mezi hodnotami hospodaření a rozpočtem v letech 2005 a 2006, kdy bylo rekonstruováno Geriatrické centrum [18]. Ovšem s přibývajícimi roky hodnoty rozpočtu a hospodaření klesají.

Z hlediska trendu budou na základě údajů uvedených v tabulce (viz Tabulka 22) a k nim příslušných grafů zkoumány tři hypotézy H_0^1 , H_0^2 a H_0^3 :

- **H_0^1 : plánovaný rozpočet v oblasti financování sociálních věcí v čase klesá**
- **H_0^2 : hospodaření s financemi v oblasti sociálních věcí v čase klesá**
- **H_0^3 : procento hospodaření související s rozpočtem v čase narůstá**

V následujícím grafu budou zkoumány hypotézy H_0^1 : plánovaný rozpočet v oblasti financování sociálních věcí v čase klesá a H_0^2 : hospodaření s financemi v oblasti sociálních věcí v čase klesá:



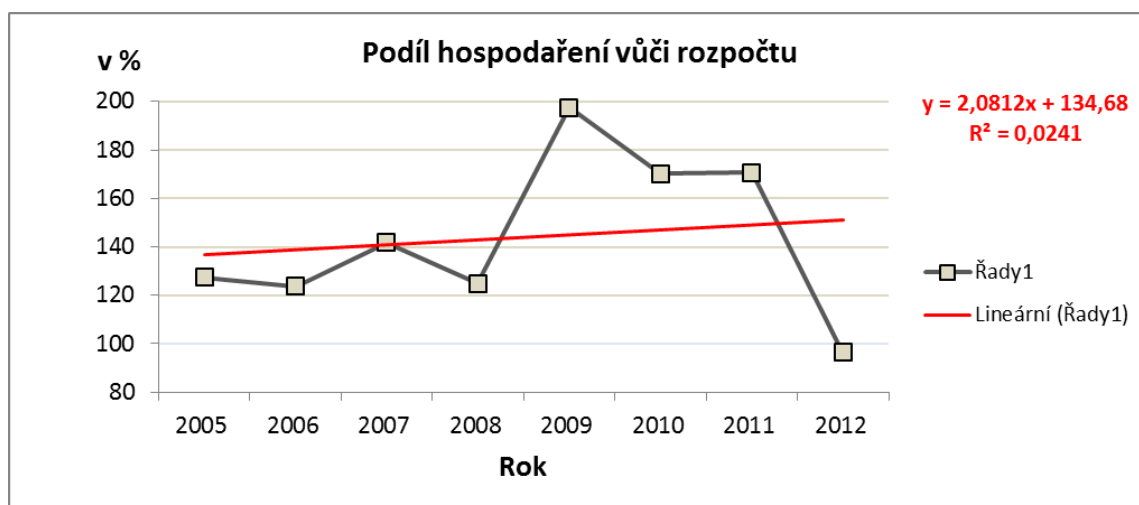
Obrázek 24: Graf znázorňující financování sociálních věcí v letech 2005 - 2012

Zdroj: vlastní zpracování

Regresní přímky grafu financování sociálních věcí (viz Obrázek 24) mají v tomto případě klesající tvar. Vzhledem k výsledkům ukazatelů koeficientů spolehlivosti $R^2 = 0,61$, tedy 61%, u rozpočtu a $R^2 = 0,68$, tedy 68%, u hospodaření, lze konstatovat, že hodnoty těsnosti jsou viditelné. Ovšem nelze jednoznačně prokázat, že hodnoty rozpočtu a hospodaření v čase mohou skutečně klesat.

Zkoumané hypotézy H_0^1 : **plánovaný rozpočet v oblasti financování sociálních věcí v čase klesá** a H_0^2 : **hospodaření s financemi v oblasti sociálních věcí v čase klesá**, byly zamítnuty. Statisticky lze prokázat trend. Hodnoty rozpočtu i hospodaření s postupem času mohou skutečně klesat.

V následujícím grafu bude zkoumána hypotéza H_0^3 : procento hospodaření související s rozpočtem v čase narůstá:



Obrázek 25: Graf znázorňující podíl hospodaření vůči rozpočtu v oblasti sociální

Zdroj: vlastní zpracování

Regresní přímka grafu podílu vůči hospodaření v oblasti sociálních věcí (viz Obrázek 25) má rostoucí tvar. Vzhledem k ukazateli koeficientu spolehlivosti $R^2 = 0,0241$, tedy 2,41%, lze konstatovat, že hodnoty těsnosti jsou velmi mírné, tudíž nelze prokázat, že hodnoty podílu hospodaření vůči rozpočtu s postupem času skutečně rostou.

Zkoumaná hypotéza H_0^3 : **procento hospodaření související s rozpočtem v čase narůstá**, byla zamítnuta. Statisticky nelze prokázat trend. Podíl hospodaření vůči rozpočtu se s přibývajícím roky téměř nemění.

VEŘEJNÁ SPRÁVA

Tato oblast zahrnuje regionální a místní správu (činnost místní správy), ostatní finanční operace, obecné příjmy a výdaje z finančních operací, pojištění funkčně nspecifikované a ostatní činnosti (finanční vypořádání minulých let).

Velikost plánovaných výdajů (rozpočet) a skutečných výdajů (hospodaření) na financování této oblasti v letech 2005 až 2012 je uvedeno v tabulce (viz Tabulka 23) [18].

Tabulka 23: Financování veřejné správy v letech 2005 - 2012

VEŘEJNÁ SPRÁVA			
ROK	ROZPOČET	HOSPODAŘENÍ	(HOSPODAŘENÍ / ROZPOČET) * 100 (v %)
2005	13 591 670 Kč	14 490 120 Kč	107
2006	16 480 000 Kč	17 087 310 Kč	104
2007	15 606 250 Kč	14 403 610 Kč	92
2008	17 140 540 Kč	15 379 790 Kč	90
2009	48 576 020 Kč	26 543 670 Kč	55
2010	43 129 800 Kč	43 639 700 Kč	101
2011	19 308 881 Kč	14 918 680 Kč	77
2012	29 188 962 Kč	15 867 488 Kč	54
Σ	203 022 123 Kč	162 330 368 Kč	

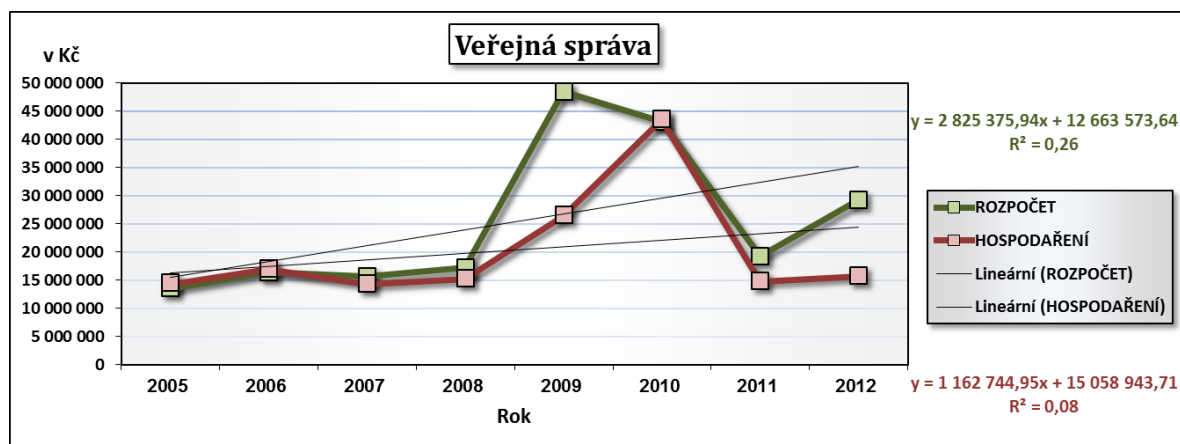
Zdroj: vlastní zpracování

Z výše uvedené tabulky je viditelné, že celková suma hospodaření za rok 2005 – 2010 je rozdílná oproti sumě rozpočtu za rok 2005 – 2010. Je to hlavně způsobené rozdílem mezi hodnotami hospodaření a rozpočtem v roce 2009 a 2012. Celkově jsou tyto roky nejvíce financované. V roce 2009 to bylo zapříčiněno rekonstrukcí radnice, na kterou se však nevyvalovaly veškeré plánované finanční prostředky. V roce 2010 proběhla rekonstrukce obecních výborů spádových přilehlých obcí [18].

Z hlediska trendu budou na základě údajů uvedených v tabulce (viz Tabulka 23) a k nim příslušných grafů zkoumány tři hypotézy H_0^1 , H_0^2 a H_0^3 :

- H_0^1 : plánovaný rozpočet v oblasti financování veřejné správy v čase narůstá
- H_0^2 : hospodaření s financemi v oblasti veřejné správy v čase narůstá
- H_0^3 : procento hospodaření související s rozpočtem v čase klesá

V následujícím grafu budou zkoumány hypotézy H_0^1 : plánovaný rozpočet v oblasti financování veřejné správy v čase narůstá a H_0^2 : hospodaření s financemi v oblasti veřejné správy v čase narůstá:



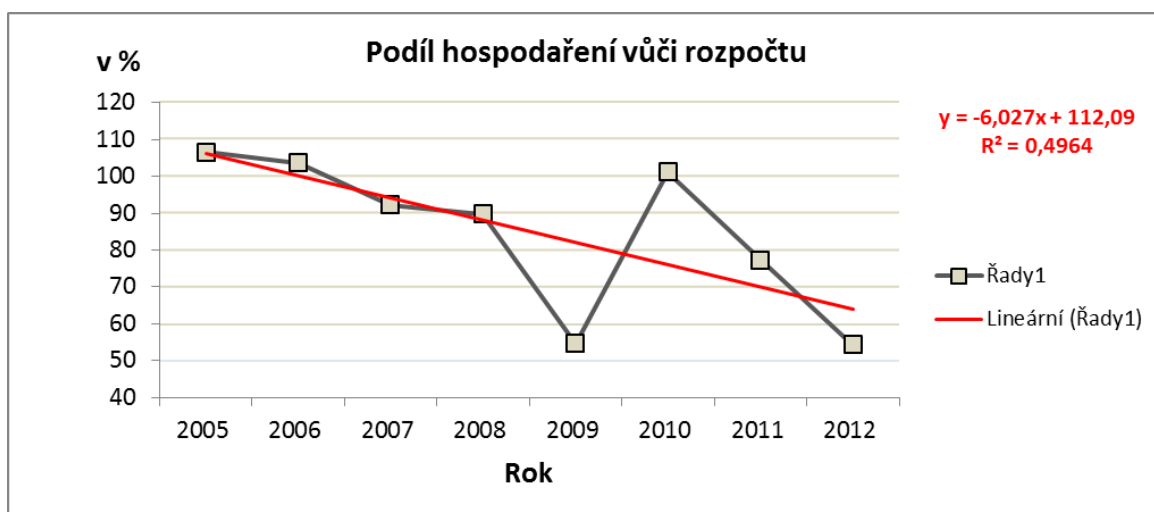
Obrázek 26: Graf znázorňující financování veřejné správy v letech 2005 - 2012

Zdroj: vlastní zpracování

Regresní přímky grafu financování veřejné správy (viz Obrázek 26) mají v tomto případě rostoucí tvar. Vzhledem k výsledkům ukazatelů koeficientů spolehlivosti $R^2 = 0,26$, tedy 26%, u rozpočtu a $R^2 = 0,08$, tedy 8%, u hospodaření, lze konstatovat, že hodnoty těsnosti jsou mírné, tudíž nelze prokázat, že hodnoty rozpočtu a hospodaření s postupem času skutečně rostou.

Zkoumané hypotézy H_0^1 : **plánovaný rozpočet v oblasti financování veřejné správy v čase narůstá** a H_0^2 : **hospodaření s financemi v oblasti veřejné správy v čase narůstá**, byly zamítnuty. Statisticky nelze prokázat trend. Rozpočet i hospodaření s postupem času rostou pouze nahodile.

V následujícím grafu bude zkoumána hypotéza H_0^3 : procento hospodaření související s rozpočtem v čase klesá:



Obrázek 27: Graf znázorňující podíl hospodaření vůči rozpočtu v oblasti správy

Zdroj: vlastní zpracování

Regresní přímka grafu podílu vůči hospodaření v oblasti veřejné správy (viz Obrázek 27) má klesající tvar. Vzhledem k ukazateli koeficientu spolehlivosti $R^2 = 0,4964$, tedy 49,64%, lze konstatovat, že hodnoty těsnosti jsou mírné, tudíž nelze prokázat, že hodnoty podílu hospodaření vůči rozpočtu s postupem času skutečně klesají.

Zkoumaná hypotéza H_0^3 : procento hospodaření související s rozpočtem v čase klesá, byla zamítnuta. Statisticky nelze prokázat trend. Podíl hospodaření vůči rozpočtu se s přibývajícími roky výrazně nemění.

BEZPEČNOST

Tato oblast zahrnuje bezpečnost, veřejný pořádek a požární ochranu.

Velikost plánovaných výdajů (rozpočet) a skutečných výdajů (hospodaření) na financování této oblasti v letech 2005 až 2012 je uvedeno v tabulce (viz Tabulka 24) [18].

Tabulka 24: Financování bezpečnosti v letech 2005 - 2012

BEZPEČNOST			
ROK	ROZPOČET	HOSPODAŘENÍ	(HOSPODAŘENÍ / ROZPOČET) * 100 (v %)
2005	3 254 000 Kč	3 069 410 Kč	94
2006	1 964 000 Kč	1 613 020 Kč	82
2007	3 478 290 Kč	3 558 900 Kč	102
2008	2 145 270 Kč	2 291 480 Kč	107
2009	6 152 200 Kč	7 927 870 Kč	129
2010	2 595 000 Kč	2 454 870 Kč	95
2011	2 695 500 Kč	3 466 350 Kč	129
2012	3 375 280 Kč	3 273 012 Kč	97
Σ	25 659 540 Kč	27 654 912 Kč	

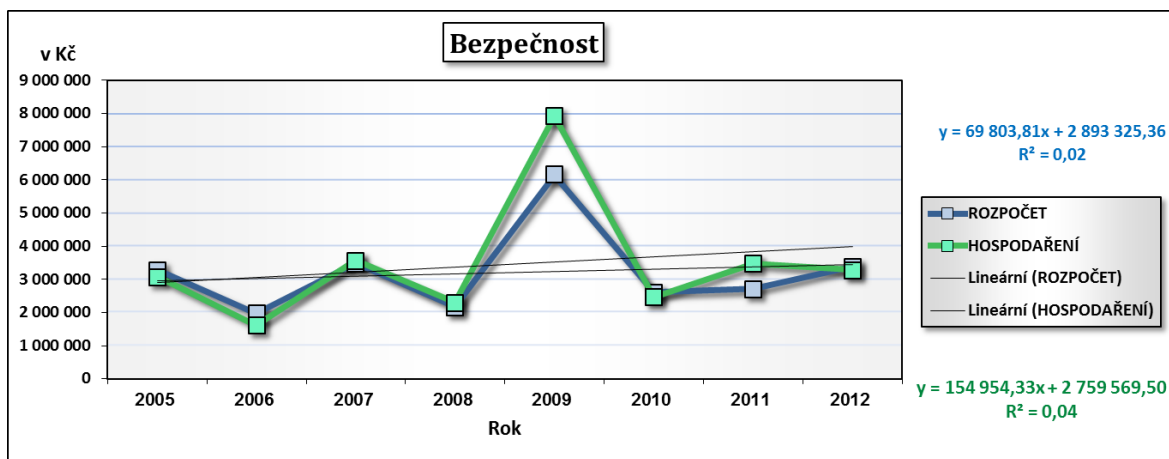
Zdroj: vlastní zpracování

Z výše uvedené tabulky je viditelné, že celková suma hospodaření za rok 2005 – 2010 není tak rozdílná oproti sumě rozpočtu za rok 2005 – 2010, z toho vyplývá, že se město snaží plnit své rozpočtové plány v oblasti bezpečnosti. Nejvíce se do této oblasti investovalo v roce 2009, kdy bylo nakoupeno hasičské vozidlo [18].

Z hlediska trendu budou na základě údajů uvedených v tabulce (viz Tabulka 24) a k nim příslušných grafů zkoumány tři hypotézy H_0^1 , H_0^2 a H_0^3 :

- H_0^1 : plánovaný rozpočet v oblasti financování bezpečnosti v čase narůstá
- H_0^2 : hospodaření s financemi v oblasti bezpečnosti v čase narůstá
- H_0^3 : procento hospodaření související s rozpočtem v čase narůstá

V následujícím grafu budou zkoumány hypotézy H_0^1 : plánovaný rozpočet v oblasti financování bezpečnosti v čase narůstá a H_0^2 : hospodaření s financemi v oblasti bezpečnosti v čase narůstá:



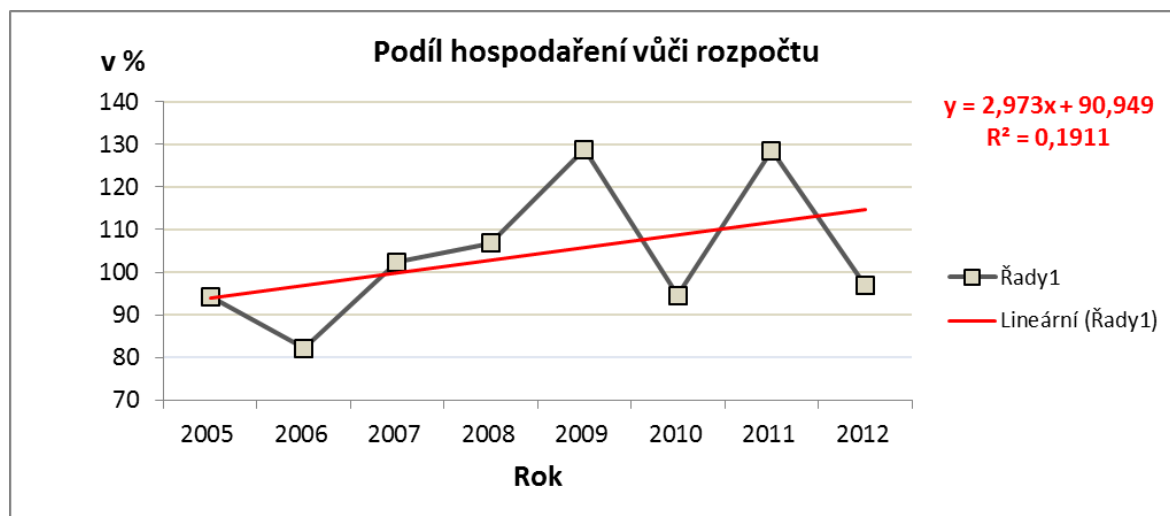
Obrázek 28: Graf znázorňující financování bezpečnosti v letech 2005 - 2012

Zdroj: vlastní zpracování

Regresní přímky grafu financování bezpečnosti (viz Obrázek 28) mají v tomto případě nepatrně rostoucí tvar. Vzhledem k výsledkům ukazatelů koeficientů spolehlivosti $R^2 = 0,02$, tedy 2%, u rozpočtu a $R^2 = 0,04$, tedy 4%, u hospodaření, lze konstatovat, že hodnoty těsnosti jsou velmi mírné, tudíž nelze prokázat, že hodnoty rozpočtu a hospodaření s postupem času skutečně rostou.

Zkoumané hypotézy H_0^1 : **plánovaný rozpočet v oblasti financování bezpečnosti v čase narůstá** a H_0^2 : **hospodaření s financemi v oblasti bezpečnosti v čase narůstá**, byly zamítnuty. Statisticky nelze prokázat trend. Rozpočet i hospodaření s postupem času rostou pouze nahodile.

V následujícím grafu bude zkoumána hypotéza H_0^3 : procento hospodaření související s rozpočtem v čase narůstá:



Obrázek 29: Graf znázorňující podíl hospodaření vůči rozpočtu v oblasti bezpečnosti

Zdroj: vlastní zpracování

Regresní přímka grafu podílu vůči hospodaření v oblasti bezpečnosti (viz Obrázek 29) má rostoucí tvar. Vzhledem k ukazateli koeficientu spolehlivosti $R^2 = 0,1911$, tedy 19,11%, lze konstatovat, že hodnoty těsnosti jsou mírné, tudíž nelze prokázat, že hodnoty podílu hospodaření vůči rozpočtu s postupem času skutečně rostou.

Zkoumaná hypotéza H_0^3 : **procento hospodaření související s rozpočtem v čase narůstá**, byla zamítnuta. Statisticky nelze prokázat trend. Podíl hospodaření vůči rozpočtu se s přibývajícími roky výrazně nemění.

PRŮMYSL

Tato oblast zahrnuje pozemní komunikace, silniční dopravu (provoz veřejné silniční dopravy), správu v odvětví energetiky, průmyslu, stavebnictví, obchodu a služeb, ostatní činnosti a nspecifikované výdaje (záležitosti průmyslu, stavebnictví, obchodu a služeb jinde nezařazené) a pitnou vodu.

Velikost plánovaných výdajů (rozpočet) a skutečných výdajů (hospodaření) na financování této oblasti v letech 2005 až 2012 je uvedeno v tabulce (viz Tabulka 25) [18].

Tabulka 25: Financování průmyslu v letech 2005 - 2012

P R Ů M Y S L			
ROK	ROZPOČET	HOSPODAŘENÍ	(HOSPODAŘENÍ / ROZPOČET) * 100 (v %)
2005	1 075 000 Kč	927 350 Kč	86
2006	9 980 000 Kč	11 422 590 Kč	114
2007	1 888 000 Kč	2 104 740 Kč	111
2008	7 580 080 Kč	8 191 640 Kč	108
2009	10 055 580 Kč	17 646 580 Kč	175
2010	2 529 550 Kč	3 424 120 Kč	135
2011	17 805 692 Kč	18 154 220 Kč	102
2012	5 702 500 Kč	5 846 731 Kč	103
Σ	56 616 402 Kč	67 717 971 Kč	

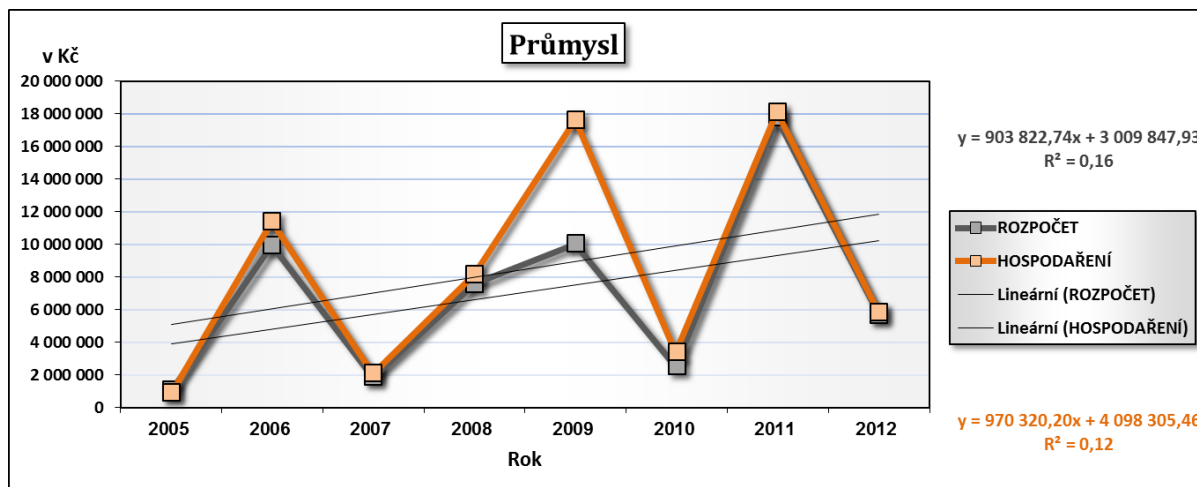
Zdroj: vlastní zpracování

Z výše uvedené tabulky je viditelné, že celková suma hospodaření za rok 2005 – 2010 je rozdílná oproti sumě rozpočtu za rok 2005 – 2010. Je to hlavně způsobené rozdílem mezi hodnotami hospodaření a rozpočtem v roce 2009, kdy došlo k rekonstrukci parkovišť a chodníků a skutečné výdaje byly vyšší než plánované. Celkově je tento rok společně s roky 2006 a 2011 nejvíce financovaný. V roce 2006 to bylo z důvodu vybudování cyklostezky a opravy hlavní komunikace a v roce 2010 z důvodu rekonstrukce přednádraží (viz kapitola Veřejné zakázky) [18].

Z hlediska trendu budou na základě údajů uvedených v tabulce (viz Tabulka 25) a k nim příslušných grafů zkoumány tři hypotézy H_0^1 , H_0^2 a H_0^3 :

- H_0^1 : plánovaný rozpočet v oblasti financování průmyslu v čase narůstá
- H_0^2 : hospodaření s financemi v oblasti průmyslu v čase narůstá
- H_0^3 : procento hospodaření související s rozpočtem v čase narůstá

V následujícím grafu budou zkoumány hypotézy H_0^1 : plánovaný rozpočet v oblasti financování průmyslu v čase narůstá a H_0^2 : hospodaření s financemi v oblasti průmyslu v čase narůstá:



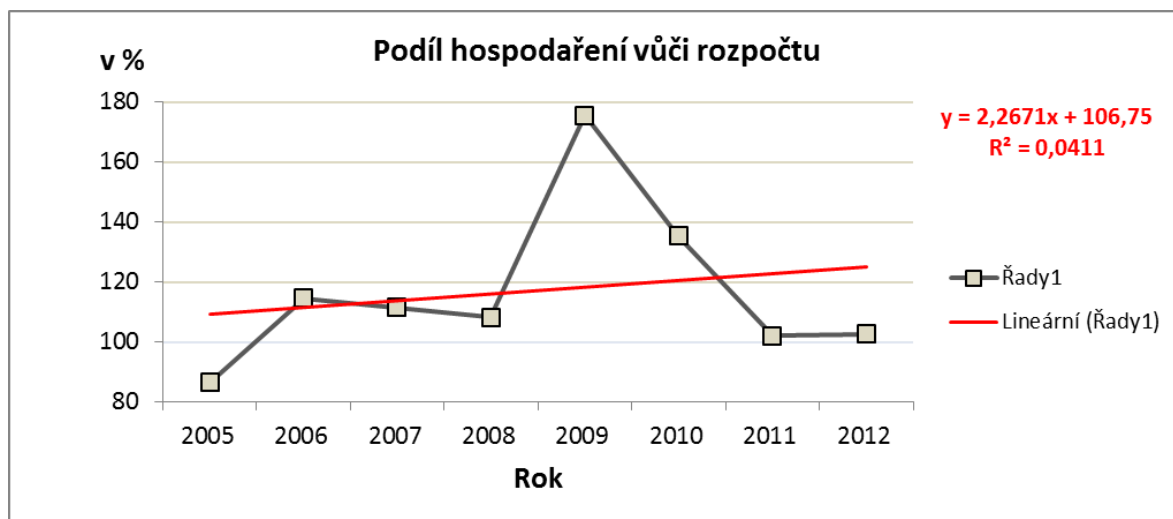
Obrázek 30: Graf znázorňující financování průmyslu v letech 2005 - 2012

Zdroj: vlastní zpracování

Regresní přímky grafu financování průmyslu (viz Obrázek 30) mají v tomto případě rostoucí tvar. Vzhledem k výsledkům ukazatelů koeficientů spolehlivosti $R^2 = 0,16$, tedy 16%, u rozpočtu a $R^2 = 0,12$, tedy 12%, u hospodaření, lze konstatovat, že hodnoty těsnosti jsou velmi mírné, tudíž nelze prokázat, že hodnoty rozpočtu a hospodaření s postupem času skutečně rostou.

Zkoumané hypotézy H_0^1 : **plánovaný rozpočet v oblasti financování průmyslu v čase narůstá** a H_0^2 : **hospodaření s financemi v oblasti průmyslu v čase narůstá**, byly zamítnuty. Statisticky nelze prokázat trend. Rozpočet i hospodaření s postupem času rostou pouze nahodile.

V následujícím grafu bude zkoumána hypotéza H_0^3 : procento hospodaření související s rozpočtem v čase narůstá:



Obrázek 31: Graf znázorňující podíl hospodaření vůči rozpočtu v oblasti průmyslu

Zdroj: vlastní zpracování

Regresní přímka grafu podílu vůči hospodaření v oblasti průmyslu (viz Obrázek 31) má rostoucí tvar. Vzhledem k ukazateli koeficientu spolehlivosti $R^2 = 0,0411$, tedy 4,11%, lze konstatovat, že hodnoty těsnosti jsou velmi mírné, tudíž nelze prokázat, že hodnoty podílu hospodaření vůči rozpočtu s postupem času skutečně rostou.

Zkoumaná hypotéza H_0^3 : **procento hospodaření související s rozpočtem v čase narůstá**, byla zamítnuta. Statisticky nelze prokázat trend. Podíl hospodaření vůči rozpočtu se s přibývajícím roky výrazně nemění.

ZEMĚDĚLSTVÍ A LESY

Tato oblast zahrnuje lesní hospodářství (podpora ostatních produkčních činností, pěstební činnost, správa v lesním hospodářství, ostatní záležitosti lesního hospodářství) a zemědělskou a potravinářskou činnost a rozvoj (ozdravování hospodářských zvířat, polních a speciálních plodin a zvláštní veterinární péče).

Velikost plánovaných výdajů (rozpočet) a skutečných výdajů (hospodaření) na financování této oblasti v letech 2005 až 2012 je uvedeno v tabulce (viz Tabulka 26) [18].

Tabulka 26: Financování zemědělství a lesů v letech 2005 - 2012

ZEMĚDĚLSTVÍ A LESY			
ROK	ROZPOČET	HOSPODAŘENÍ	(HOSPODAŘENÍ / ROZPOČET) * 100 (v %)
2005	320 000 Kč	478 750 Kč	150
2006	585 500 Kč	633 670 Kč	108
2007	620 000 Kč	709 240 Kč	114
2008	540 000 Kč	489 660 Kč	91
2009	298 000 Kč	427 740 Kč	144
2010	470 000 Kč	855 660 Kč	182
2011	675 000 Kč	533 440 Kč	79
2012	490 000 Kč	578 100 Kč	118
Σ	3 998 500 Kč	4 706 260 Kč	

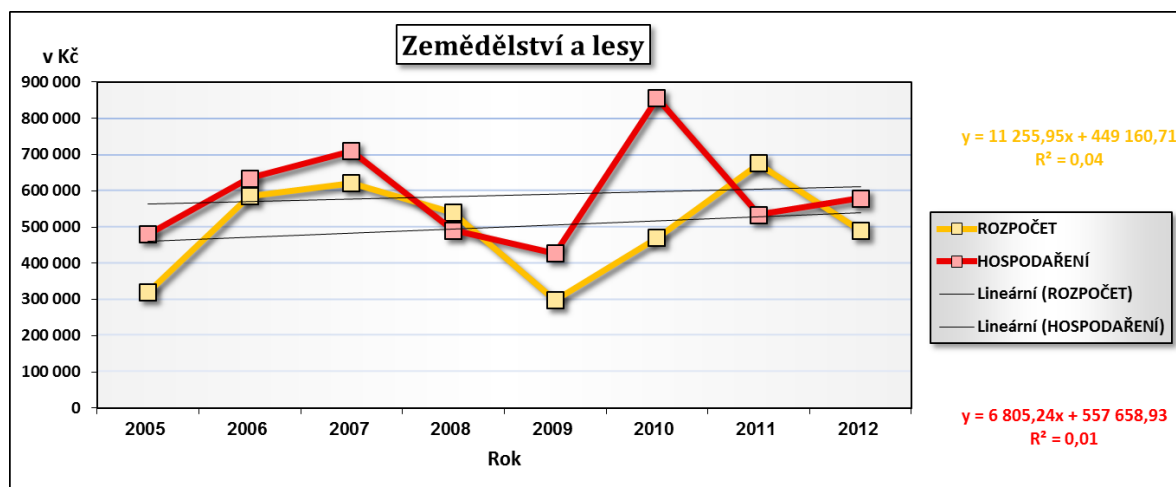
Zdroj: vlastní zpracování

Z výše uvedené tabulky je viditelné, že celková suma hospodaření za rok 2005 – 2010 je rozdílná oproti sumě rozpočtu za rok 2005 – 2010. Je to hlavně způsobené rozdílem mezi hodnotami hospodaření a rozpočtem v roce 2010, kdy bylo vynaloženo více finančních prostředků na pěstební a těžební činnost než bylo plánováno [18].

Z hlediska trendu budou na základě údajů uvedených v tabulce (viz Tabulka 26) a k nim příslušných grafů zkoumány tři hypotézy H_0^1 , H_0^2 a H_0^3 :

- H_0^1 : plánovaný rozpočet v oblasti financování zemědělství a lesů v čase narůstá
- H_0^2 : hospodaření s financemi v oblasti zemědělství a lesů v čase narůstá
- H_0^3 : procento hospodaření související s rozpočtem v čase klesá

V následujícím grafu budou zkoumány hypotézy H_0^1 : plánovaný rozpočet v oblasti financování zemědělství a lesů v čase narůstá a H_0^2 : hospodaření s financemi v oblasti zemědělství a lesů v čase narůstá:



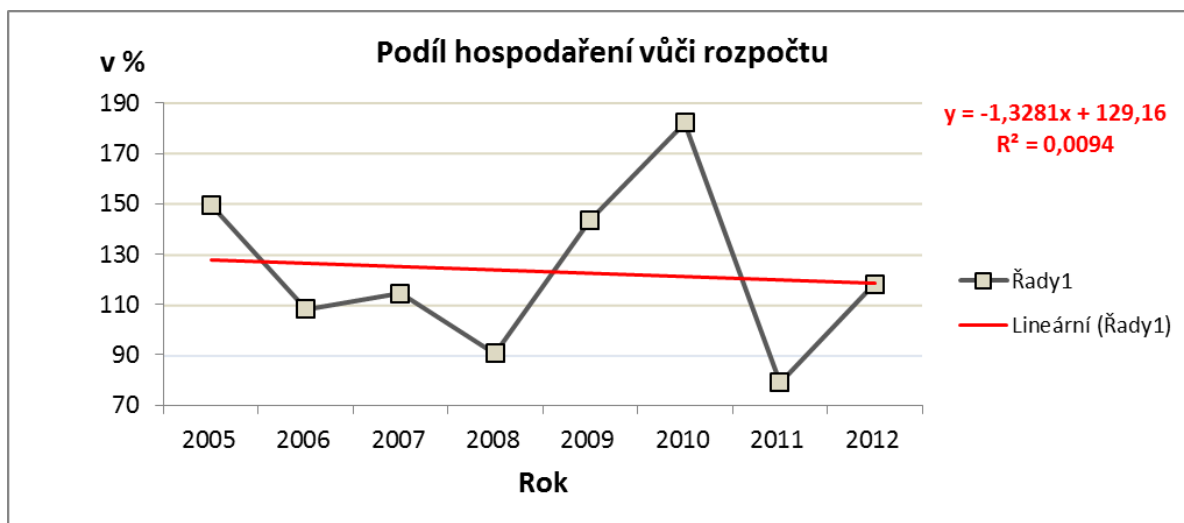
Obrázek 32: Graf znázorňující financování zemědělství a lesů v letech 2005 - 2012

Zdroj: vlastní zpracování

Regresní přímky grafu financování zemědělství a lesů (viz Obrázek 32) mají v tomto případě nepatrně rostoucí tvar. Vzhledem k výsledkům ukazatelů koeficientů spolehlivosti $R^2 = 0,04$, tedy 4%, u rozpočtu a $R^2 = 0,01$, tedy 1%, u hospodaření, lze konstatovat, že hodnoty těsnosti jsou velmi mírné, tudíž nelze prokázat, že hodnoty rozpočtu a hospodaření s postupem času skutečně rostou.

Zkoumané hypotézy H_0^1 : plánovaný rozpočet v oblasti financování zemědělství a lesů v čase narůstá a H_0^2 : hospodaření s financemi v oblasti zemědělství a lesů v čase narůstá, byly zamítnuty. Statisticky nelze prokázat trend. Rozpočet i hospodaření s postupem času rostou pouze nahodile.

V následujícím grafu bude zkoumána hypotéza H_0^3 : procento hospodaření související s rozpočtem v čase klesá:



Obrázek 33: Graf znázorňující podíl hospodaření vůči rozpočtu v oblasti zemědělství

Zdroj: vlastní zpracování

Regresní přímka grafu podílu vůči hospodaření v oblasti zemědělství a lesů (viz Obrázek 33) má klesající tvar. Vzhledem k ukazateli koeficientu spolehlivosti $R^2 = 0,0094$, lze konstatovat, že hodnoty těsnosti jsou velmi mírné, tudíž nelze prokázat, že hodnoty podílu hospodaření vůči rozpočtu s postupem času skutečně klesají.

Zkoumaná hypotéza H_0^3 : **procento hospodaření související s rozpočtem v čase narůstá**, byla zamítnuta. Statisticky nelze prokázat trend. Podíl hospodaření vůči rozpočtu se s přibývajícími roky téměř nemění.

Z výsledků analýzy, za pomoci lineární regrese, bylo zjištěno, že jediná oblast financování, která v čase narůstá, je oblast ochrany životního prostředí. Ostatní oblasti nemají významný rostoucí ani klesající trend. Z toho vyplývá, že financování v jednotlivých oblastech hospodaření města je za sledované období, od roku 2005 do roku 2012 rovnoměrné, pokud se nepočítají větší plánované investice. Město tedy plní své rozpočtové plány, které odpovídají hospodaření a nejsou, zde zjištěna významná rizika, která by zapříčinila špatné financování.

4 Rizika města

Hlavním rizikem při rozhodování a hospodaření města je špatné investování finančních zdrojů.

Město při svém rozhodování o veřejných zakázkách zohledňuje jako nejdůležitější kritérium nejnížší nabídkovou cenu. Ovšem v případě veřejných zakázek nemusí nejnížší nabídková cena odpovídat kvalitě a délce provedení daného projektu. Firma, která sice nabízí vyšší nabídkovou cenu, může mít oproti firmě s nižší nabídkovou cenou více zkušeností s danou oblastí a výkon její práce může být daleko kvalitnější a rychlejší. Pokud by byl výkon práce rychlejší, například při rekonstrukci komunikací, nevznikaly by zde dodatečné náklady třeba z důvodu delšího omezování provozu dopravy. V případě kvality by pak komunikace mohly mít delší životnost. Z toho důvodu by si mělo město stanovit více kritérií při rozhodování o veřejných zakázkách, aby pak nemuselo dofinancovávat dodatečné náklady. Určitě by bylo dobré zohledňovat kritérium času, také materiálu, ze kterého bude daný projekt vybudován a zkušeností firmy ohledně dané zakázky.

V případě hospodaření se město snaží plnit své rozpočtové plány. Předem si stanoví výši výdajů v jednotlivých oblastech hospodaření s ohledem na případné větší investice do projektů, které chce v daném roce uskutečnit. S pomocí lineární regrese (viz kapitola Financování jednotlivých oblastí hospodaření) vychází, že dané oblasti hospodaření ve většině případů s postupem času nemají klesající ani rostoucí tendenci, z toho vyplývá, že město udržuje stabilní výdajovou stránku za sledované období v letech 2005 – 2012. Výjimku tvoří pouze ochrana životního prostředí, kde plánovaný rozpočet i hospodaření s postupem času mírně rostou. Celkovým zhodnocením, lze tedy říci, že hospodaření města po stránce příjmů a výdajů je v rovnováze.

Ovšem nesmí se zapomínat na rizika z mimořádných událostí. Město Týniště nad Orlicí leží na soutoku Tiché a Divoké Orlice, tudíž je zde hrozba povodní, která již část města několikrát zasáhla. Město by tudíž mělo být na toto riziko připraveno a v případě zaplavení dolní části města schopno financovat průběh a následky povodně.

Dalším rizikem, které může město zasáhnout, je riziko požáru. Hlavně z důvodu, že je město obklopeno lesy. V období sucha a tepla je zvýšené nebezpečí vypuknutí požáru v těchto lesích. Z toho důvodu má město sdružení dobrovolných hasičů, které je v tomto případě schopno okamžitě zasáhnout. Toto sdružení je finančně podporováno městem. Příkladem je rok 2009, kdy město hasičskému sboru přispělo na nákup nového, zásahové požárního

vozidla. Dalším nebezpečím je těsná blízkost rozsáhlého, vojenského muničního skladu, který může být pro město velkou hrozbou.

Rizika rovněž vyplývají z rozsáhlé těžby písku, které vytváří zvláště v letních obdobích různé stoupající větrné víry, které velmi ovlivňují klimatické podmínky města. Tyto větrné víry zesilují případné nepříznivé podmínky nad městem a způsobují vichřice. Takto vzniklé vichřice se již městem několikrát prohnaly a způsobily velké škody zvláště na lesním porostu a městském parku. Z toho důvodu muselo město financovat vzniklé škody obnovou parku a rekonstrukcí dětského hřiště, které se v parku nachází.

Rizikem pro město jsou i různé druhy vandalismu a přestupků, které řeší městská policie, jež byla pro tento druh rizik zřízena městem a je jejím i financována.

V případě jakéhokoliv vypuknutí rizika by mělo město být schopno financovat nasazení záchranných složek nutných k zajištění zdraví osob, ochrany majetku a financovat případné vzniklé škody. Město by na tyto situace mělo být předem připraveno a to především vytvořením rezervního fondu, který bude tyto nepředvídatelné situace finančně kompenzovat.

Ohledně ostatních rozhodnutí, které pro město představují riziko špatného vynaložení finančních zdrojů, by mělo město postupovat velmi opatrně a brát v úvahu možné následky svého rozhodnutí, aby nedocházelo k případným finančním ztrátám.

Návrhy a doporučení

V případě rozhodování o veřejných zakázkách by město mělo **brát v úvahu více kritérií než jen nejnižší nabídkou cenu** a to hned z několika důvodů. **První důvod je čas.** Firma, která sice nabízí vyšší nabídkovou cenu, může však práci odvést daleko rychleji než firma s nižší nabídkovou cenou. Tím nebude docházet k dodatečným nákladům spojeným s realizací daného projektu, který omezuje běžný chod společnosti (například při budování komunikací by se tímto opatřením mohlo předejít delšímu omezování provozu dopravy a ke vzniku dodatečných nákladů). **Druhý důvod je kvalita.** Město by si mělo zjistit, jaké má firma zkušenosti v té, či oné zakázce a z jakých materiálů chce firma zakázku realizovat. Což je i předpokladem životnosti projektu a nemuselo by za pár let docházet k dalším investicím do oprav, z důvodů nekvality.

Kladně hodnotím přístup pro rekonstrukci kulturního domu. Tento objekt je pro město velmi prospěšný. Konají se v něm veškeré kulturní akce (divadelní představení, koncerty, přednášky). Současný vzhled budovy je velmi žalostný a vybavení zastaralé. I z názoru respondentů dotazníkového šetření je patrné, že rekonstrukce kulturního domu je pro obyvatele města velmi potřebná, proto by pro město **tento projekt měl být prioritní.**

V oblasti hospodaření se město snaží o **rovnost příjmů a výdajů**, což hodnotím velmi kladně. Při analýze financování jednotlivých oblastí hospodaření jsem **nezjistila výrazné rozdíly mezi plánovaným rozpočtem a skutečným hospodařením**, vždy se město snaží mít tyto dvě hodnoty vyrovnané. Pokud zohledníme faktor času **rozpočet ani hospodaření daných oblastí nemá tendenci výrazněji narůstat a ani klesat.** Město se snaží o **rovnoměrné financování, které je pro všechny roky přibližně stejné.** Výjimku tvoří pouze investice, které jsou na daný rok plánované (např. rekonstrukce budov, oprava komunikace apod.) a město je zahrnuje již při sestavování rozpočtu na daný kalendářní rok. Potom může být hodnota rozpočtu a hospodaření vyšší než v ostatních letech. Tyto projekty jsou však investicí do budoucna a představují velký užitek pro obyvatele města.

Včetně finančních rizik jsou pro město významná i rizika z mimořádných událostí, tj. povodní a požárů. Dále zde můžou nastat rizika vichřic nebo vandalismu. **Na tato rizika by mělo být město připraveno a schopno ihned daná rizika řešit**, například nasazením záchranných složek nutných k zajištění zdraví osob a ochrany majetku a případného financování vzniklých škod.

Závěr

Bakalářská práce byla rozdělena do dvou hlavních částí – teoretické a praktické. Teoretická část se věnuje obecnému popisu veřejné správy, obcí a veřejných zakázek. V oblasti veřejné správy byly popsány funkce, subjekty a instituce veřejné správy. Dále byla vymezena působnost obce a její členění. Větší pozornost byla věnována hospodařením obcí, kde byly definovány pojmy hospodaření, rozpočet, příjmy a výdaje a jejich následné dělení. Podrobněji byly rozebrány i veřejné zakázky, její subjekty, dělení zakázek podle ceny, zpracování dokumentace k zadávacímu řízení a v neposlední řadě obecné zásady pro zadávání zakázek. Dále byla věnována pozornost městu Týniště nad Orlicí, především seznámení s městem, s důvody jeho založení a demografického vývoje obyvatel.

V praktické části bakalářské práce bylo zhodnoceno rozhodování města Týniště nad Orlicí. Největší důraz je kladen na rozhodování o veřejných zakázkách a na hospodaření města. Veřejné zakázky byly analyzovány s hlediska výběrového řízení. Zde bylo zjištěno, že město považuje jako nejdůležitější kritérium nejnížší nabídkovou cenu, z čehož plynou případná rizika financování dodatečných nákladů, protože firma, která sice nabízí nejnížší nabídkovou cenu, nemusí být při své práci nejrychlejší a nejkvalitnější. Z toho důvodu by si město mělo stanovit více kritérií, která budou rozhodující ohledně výběru uchazeče o danou zakázku. Dále na základě jednotlivých zakázek byl sestaven dotazník, zda jsou již zrealizované projekty (rekonstrukce přednádraží, přístavba sportovní haly, výměna automatických dveří na poliklinice, výmalba vodárenské věže a energetické úspory ZŠ) pro obyvatele města potřebné. Dotazník byl také zaměřen i na potřebnost připravované realizace projektu rekonstrukce kulturního centra. Většina respondentů odpověděla, že jsou tyto projekty velmi potřebné. Žádný projekt není zbytečný. Dále byly tyto projekty analyzovány z hlediska užítku pro obyvatele, podnikatele, životní prostředí a pro politicko-sociální situaci. Z výpočtu středních hodnot a směrodatných odchylek bodů, které byly následně zaznamenány na grafech pro jednotlivé oblasti, vyplývá, že nejvíce užitečné pro všechny dané oblasti jsou rekonstrukce přednádraží a kulturního centra.

Další část praktické části byla směřována na hospodaření města. Zde byly porovnávány příjmy a výdaje za sledované období od roku 2005 do roku 2012. Z hodnot celkových příjmů a výdajů vyplývá, že město se snaží tyto hodnoty udržovat v rovnováze, aby nedocházelo ke ztrátám. Dále byly analyzovány jednotlivé oblasti hospodaření (vzdělání, veřejná správa, bezpečnost, průmysl, zemědělství, kultura, zdravotnictví, sociální věci, tělovýchova, bydlení a ochrana životního prostředí) z hlediska jejich financování. Z výsledků lineární regrese, až na

výjimku ochrany životního prostředí, která má mírně stoupající trend, nemají zmíněné oblasti hospodaření s postupem času klesající nebo rostoucí trend. Z toho vyplývá, že město udržuje stabilní výdajovou stránku a financování daných oblastí je v každé oblasti za sledované období rovnoměrné. Z celkového šetření vyplývá, že město se svými financemi hospodaří dobře a nevznikají významná rizika špatného financování.

V poslední praktické části práce byla vyhodnocena rizika, která mohou ve městě nastat. Jak již bylo zmíněno, jedním z rizik je špatné vynaložení finančních zdrojů, například v případě rozhodování o veřejných zakázkách. Dále musí být město připraveno na rizika z důsledků mimořádných událostí a to na rizika povodní, požárů a vichřic. Město musí být schopno ihned daná rizika řešit, například nasazením záchranných složek nutných k zajištění zdraví osob, ochrany majetku a případného financování vzniklých škod.

Splnění cílů bakalářské práce

První cíl bakalářské práce, definování oblastí veřejné správy, obecné vymezení funkcí veřejné správy se zaměřením na pravomoci orgánů a hospodaření obce, je obsažen v kapitole první.

Druhý cíl, posouzení rozhodování města Týniště nad Orlicí o výběru veřejných zakázek a z nich plynoucích užitků a rizicích pro obyvatele, podnikatele, životní prostředí a politicko-sociální záležitosti města, je obsažen v kapitole třetí.

Třetí cíl, analýza hospodaření města z hlediska rovnoměrnosti financování jednotlivých oblastí v čase, je obsažen v kapitole třetí.

Oproti původně zamýšleným cílům byla bakalářská práce navíc rozšířena o rizika města z důvodů mimořádných událostí.

Použitá literatura

LITERÁRNÍ ZDROJE

- [1] HROZINKOVÁ, Eva; NOVOTNÝ, Vladimír. Základy organizace veřejné správy v ČR. Plzeň: Aleš Čeněk, 2008. ISBN 978-80-7380-096-3.
- [2] KÁŇA, Pavel. Základy veřejné správy. Ostrava: Montanex, s.r.o., 2007. ISBN 978-80-7225-244-2.
- [3] MARKOVÁ, Hana. Finance obcí, měst a krajů. Praha: Orac, s.r.o., 2000. ISBN 80-86199-23-1.
- [4] OCHRANA, František. Veřejné služby: Jejich poskytování, zadávání a hodnocení. Praha: Ekopress, s.r.o., 2007. ISBN 978-80-86929-31-6.
- [5] OCHRANA, František. Veřejné zakázky. Praha: Ekopress, s.r.o., 2004. ISBN 80-86119-79-3.
- [6] PEKOVÁ, Jitka; PILNÝ, Jaroslav; JETMAR, Marek. Veřejná správa a finance veřejného sektoru. Praha: Aspi, a.s., 2008. ISBN 978-80-7357-351-5.
- [7] REKTOŘÍK, Jaroslav; ŠELEŠOVSKÝ, Jan. Jak řídit kraj, město a obec: Finance, rozpočty, účetnictví, veřejná kontrola. Brno: Masarykova Univerzita, 2002. ISBN 80-210-2955-5.

ELEKTRONICKÉ ZDROJE

- [8] Demografická ročenka měst (2002 - 2011). Český statistický úřad [online]. 2012 [cit. 2013-06-15]. Dostupné z: http://www.czso.cz/csu/2012edicniplan.nsf/publ/4018-12-r_2012
- [9] Informace podle zákona č. 106/1999 Sb. Týniště nad Orlicí: Oficiální internetová prezentace města Týniště nad Orlicí [online]. 2007 [cit. 2013-06-16]. Dostupné z: <http://www.tyniste.cz/?page=informace-podle-zakona-c-106-1999-sb>
- [10] Jak číst rozpočet obce. Rozpočet obce [online]. 2012 [cit. 2013-06-15]. Dostupné z: <http://www.rozpocetobce.cz/jak-cist-rozpocet-obce#jaky-rozpocet-je-dobry-a-spatny>
- [11] O městě. Týniště nad Orlicí: Oficiální internetová prezentace města Týniště nad Orlicí [online]. 2007 [cit. 2013-06-15]. Dostupné z: <http://www.tyniste.cz/?page=o-meste>

- [12] Organizační struktura města. Městský úřad Týniště: Oficiální internetové stránky MÚ Týniště nad Orlicí [online]. 2007 [cit. 2013-06-15]. Dostupné z: <http://www.tyniste.cz/?page=organizacni-struktura-mesta>
- [13] Směrnice pro zadávání veřejných zakázek města Týniště nad Orlicí. Městský úřad Týniště: Oficiální internetové stránky MÚ Týniště nad Orlicí[online]. 2012 [cit. 2013-06-15]. Dostupné z: <http://www.tyniste.cz/?page=smernice-pro-zadavani-verejnych-zakazek-mesta-tyniste-nad-orlici>
- [14] Statistiky. Český statistický úřad [online]. 2012 [cit. 2013-06-15]. Dostupné z: <http://www.czso.cz/csu/redakce.nsf/i/statistiky>
- [15] Týniště nad Orlicí. Mikroregion Poorlicko [online]. 2013 [cit. 2013-06-15]. Dostupné z: <http://www.poorlicko.cz/index.php?nid=833&lid=CS&oid=3059081>
- [16] Veřejné zakázky. Businessinfo: Oficiální portál pro podnikání a export [online]. 2010 [cit. 2013-06-15]. Dostupné z: <http://www.businessinfo.cz/cs/clanky/verejne-zakazky-opu-4643.html#b3>
- [17] Zákon č. 128/2000 Sb., o obcích (obecní zřízení) ve znění pozdějších předpisů. In: Sběrka zákonů. 2000. Dostupné z: <http://zakony.kurzy.cz/128-2000-zakon-o-obcich/>

OSTATNÍ

- [18] Interní zdroje

Seznam příloh

PŘÍLOHA A - DOTAZNÍK

DOTAZNÍK

1. Jste ve městě:

- a) zastupitel
- b) úředník
- c) podnikatel
- d) občan

2. Jste spokojen(a) se vzhledem a fungováním Vašeho města?

- a) velmi spokojen(a)
- b) spokojen(a)
- c) nespokojen(a)
- d) velmi nespokojen(a)
- e) nemám názor

1. část – uskutečněné projekty

3. Shledáváte rekonstrukci přednádraží ve městě:

- a) velmi potřebnou
- b) potřebnou
- c) nepotřebnou
- d) zbytečnou
- e) nemám názor

4. Shledáváte výměnu automatických dveří na poliklinice a v Geriatrickém centru:

- a) velmi potřebnou
- b) potřebnou
- c) nepotřebnou
- d) zbytečnou
- e) nemám názor

5. Shledáváte přístavbu sportovní haly U Dubu:

- a) velmi potřebnou
- b) potřebnou
- c) nepotřebnou
- d) zbytečnou
- e) nemám názor

6. Shledáváte výmalbu vodárenské věže:

- a) velmi potřebnou
- b) potřebnou

- c) nepotřebnou
- d) zbytečnou
- e) nemám názor

II. část – nový projekt

7. Slyšel(a) jste už o novém projektu rekonstrukce kulturního centra (domu) ve městě?

- a) ano
- b) ne

8. Myslíte si, že je tento projekt pro město potřebný?

- a) velmi potřebný
- b) potřebný
- c) nepotřebný
- d) zbytečný
- e) nemám názor

9. Bodovou stupnicí od 1 do 5 ohodnoťte užitečnost jednotlivých projektů, které se ve Vašem městě uskutečnily nebo uskuteční (1 nevýznamné ... 5 významné)

Projekt	Užitek pro obyvatele	Užitek pro podnikatele	Užitek pro životní prostředí	Užitek pro politicko-sociální situaci
Rekonstrukce přednádraží				
Přístavba sportovní haly U Dubu				
Výměna automatických dveří na poliklinice a v Geriatrickém centru				
Výmalba vodárenské věže				
Energetické úspory ZŠ - zateplení				
Rekonstrukce kulturního centra				