

# STRATEGICKÉ PLÁNY ČESKÝCH A MORAVSKÝCH MĚST VE SVĚTLE GENDER ANALÝZY STRATEGIC PLANS OF CZECH AND MORAVIAN TOWNS FROM THE GENDER ANALYSIS POINT OF VIEW

Ing. Jana Modráčková, doc. Ing. Vladimíra Šilhánková, Ph.D.,

Univerzita Pardubice  
Fakulta ekonomicko-správní, Ústav regionálních a bezpečnostních věd  
Studentská 84, 532 10 Pardubice, Česká republika  
vladimira.silhankova@gmail.com

Mgr. Michael Pondělíček, Ph.D.

Vysoká škola regionálního rozvoje Praha  
Žalanského 68/54, Praha, Česká republika  
vladimira.silhankova@gmail.com, mpondelicek@gmail.com

## Klíčová slova:

strategický plán, strategické plánování, rovnost příležitostí, genderová analýza

## Keywords:

strategic plan, strategic planning, equal opportunity, gender analysis

## Abstrakt

Příspěvek je zaměřen na genderovou analýzu strategických plánů. Jeho cílem je vyhodnocení strategických plánů 16 velkých měst České republiky, jak se promítá rovnost příležitostí do rozvojových dokumentů na místní úrovni.

Genderová analýza byla vypracována pro kritické oblasti současného strategického plánu města Pardubice pro předem definované skupiny obyvatel – ženy, muže, děti, studenty, seniory, etnické minority a náboženské skupiny. Vyhodnocení bylo založeno na hodnocení expertními skupinami. Výsledky v jednotlivých oblastech byly následně agregovány – výsledky byly následně posouzeny z hlediska genderové vyváženosti. Článek také obsahuje návrh metodologie pro genderovou analýzu strategických dokumentů měst a regionů.

## Abstract:

The paper is concerned with equal opportunities in strategic planning. Its aim is to undertake gender analysis of the strategic plan for local level (municipality / city), and its evaluation on the file of 16 big cities in the Czech Republic.

Gender analysis was carried out at action plans for critical areas of the current strategic plan of the city of Pardubice for defined groups of inhabitants - Women, Men, Children, Students, Seniors, Ethnic minorities and Religious groups. The evaluation was based on experts group evaluation with representatives of the groups. The results of the assessment for critical areas were aggregated – the results became the basis for

evaluating the gender balance of the strategic plan for representation. The article also includes general design methodology for application of gender analysis of the strategic documents of municipalities, cities and regions.

## 1 Úvod

Strategické plánování rozvoje měst a regionů u nás začalo být více podporováno až na přelomu tisíciletí. Zákonem není nikde určen obsah, ani způsob pořízení strategických dokumentů, každá obec si je sestavuje na základě potřeb v dané lokalitě. Ani genderová vyváženost není zákonem ošetřena. Příčinou může být tedy ne příliš dlouhá tradice strategického plánování jako takového a také chybějící právní předpisy, které by jasně problematiku genderové vyváženosti začlenily do české legislativy.

Při plánování rozvoje a tedy i při strategickém plánování je třeba sledovat hledisko rovnosti žen a mužů, a to na základě analýzy, nebo pouhým uvážením. Z dlouhodobého hlediska by měly být brány v potaz potřeby žen i mužů, i strategické cíle by tedy měly být rámcově genderově vyvážené.

Cílem ovšem není stavět genderové hledisko nad ostatní kritéria a upřednostňovat cíle, aktivity či projekty, které jsou zaměřeny na ženy. Obec by tím měla získat přehled o struktuře strategického plánování, což umožní jeho lepší analýzu.

Problematika genderu by měla být zohledněna ve všech úrovních strategického plánování. Tedy strategická vize, vlastní strategický plán se stanovenými kritickými oblastmi a samotné akční plány by měly být posouzeny, zda vedou k rovnosti žen a mužů. Podobně to platí o projektech, které přispívají k plnění jednotlivých úrovní strategického plánu. Zamýšlené investiční aktivity je nutno hodnotit jako celek, ale i v rámci jednotlivých výdajových kapitol a jejich vyváženosti.

Ve veřejném sektoru se používá metoda strategického plánování na úrovni obcí. Aplikace gender mainstreamingu ve strategickém plánování není zatím využívána, přesto je třeba se zabývat otázkou dopadů strategického plánování na obyvatele měst i dalších sídel a případně mikroregionů nebo na jednotlivé skupiny obyvatel města.

Hlavním cílem článku je ověření metodiky pro vypracování genderových analýz strategických plánů na souboru plánů 16 velkých měst v České republice a jejich vzájemné porovnání.

## 2 Metodika

Pro genderovou analýzu Strategických dokumentů byla vytvořena unikátní metodika, která vychází jak u obecných principů tender mainstreamingu a generových analýz, které kombinuje s matematickými a statistickými modely hodnocení strategických dokumentů. Pro zpracování projektu byla zvolena expertní metoda hodnocení – viz podrobněji níže, a to zejména z důvodů finančních a časových limitů pro zpracování.

### 2.1 Expertní skupina a hodnocení z pohledu gender

Pro vlastní analýzu dále byla ustanovena expertní skupina (hodnotitelé), která se zabývala hodnocením relevantnosti stanovených strategických cílů pro jednotlivé genderové skupiny. Expertní skupina byla složena tak, aby pokrývala jednotlivé skupiny sledované v generové analýze, a to vždy min. po dvou zástupcích z každé následující skupiny:

- *Muži,*
- *Ženy,*
- *Děti do 15 let věku,*
- *Studenti,*
- *Senioři,*

- *Náboženské skupiny* (zapojeni byli římskí katolíci a členové Církve československé husitské),
- *Národnostní menšiny* (ve spolupráci s pracovníky Oblastní Charity Hradec Králové bylo dohodnuto zapojení Rómů).

Členové expertní skupiny byli členy nebo spolupracovníky o. s. Civitas per Populi z různých míst ČR (Hradec Králové, Praha, Beroun, Pardubice) s výjimkou skupiny národnostních menšin – viz poznámka výše.

Hodnotitelé bodovým hodnocením priorit strategických cílů hodnotili soulad cílů strategického plánu se zájmy skupiny, kterou zastupovali.

Hodnotitelé měli ke každému cíli přiřadit bodovou hodnotu 1 - 5, která určovala dopad vybraného cíle na danou expertní skupinu. Hodnocení je subjektivní, závislé na individuálním posouzení hodnotitele. Dle svých priorit hodnotili následně:

Priorita	1	2	3	4	5
	vůbec nepreferuji	spíše nepreferuji	neutrální názor („je mi to jedno“)	spíše preferuji	velmi preferuji

**Tab. 1:** Bodová hodnota určující dopad vybraného cíle na danou expertní skupinu. Zdroj: Vlastní konstrukce.

Vyplněné dotazníky byly dále statisticky zpracovány. Při analýze byla použita metoda Topsis1 založená na minimalizaci vzdálenosti od ideální varianty. Tato metoda posuzuje hodnocení z hlediska jejich vzdálenosti od ideální a bazální varianty. Vyžaduje kardinální hodnocení variant podle jednotlivých kritérií a váhy těchto kritérií. Předpokládá se maximalizační charakter všech kritérií.

Pro každý strategický dokument pak byla vytvořena souhrnná hodnotící tabulka, která nejenže umožňuje posoudit generovou relevanci jednotlivých témat – kritických oblastí strategického plánu, ale umožňuje částečně i porovnat relevanci strategií jednotlivých měst mezi sebou.

### 3 Výběr měst pro analýzu

Pro analýzu bylo zvoleno 16 velkých měst v České republice (s výjimkou hlavního města Prahy). Analyzovány byly strategické rozvojové dokumenty – strategické plány měst, které byly volně dostupné na internetových stránkách těchto měst. Pro analýzu byly tedy vybrány a zpracovány následující strategické dokumenty:<sup>2</sup>

<sup>1</sup> Popis metodiky TOPSIS převzat z: DUŠEK, J. *Využití metod vícekritériálního hodnocení variant ve veřejném sektoru. Diplomová práce.* České Budějovice: Jihočeská univerzita České Budějovice. 2008

<sup>2</sup> Veškeré dokumenty použité pro analýzu byly získány z veřejně dostupných zdrojů, zejména z webových prezentací daných měst. Zpracovatel nenes odpovědnost za obsah těchto dokumentů, případně za nesoulad v dokumentech publikovaných jednotlivými magistráty.

Pořadí	Město	Počet obyvatel	Schválení strategického plánu nebo akčního plánu				
			Schválilo	Počet členů	Z toho ženy	Datum schválení	Politické složení členů zastupitelstva
1	Brno	384277	Zastupitelstvo	55	12	26. 6. 2007	ODS (19), ČSSD (13), KSČM (5), KDU-ČSL (6), Strana zelených (7), BRNO2006 – Tým J. Zlatušky (5)
2	Ostrava	302456	Zastupitelstvo	55	9	25. 5. 2005	ODS (24), ČSSD (18), KSČM (10), KDU-ČSL (3)
3	Plzeň	169688	Zastupitelstvo	47	5	11. 12. 2003	ODS (20), Pravá volba pro Plzeň (4), ČSSD (10), KSČM (7), Koalice US-DEU, SNK (3), KDU-ČSL (3)
4	Liberec	102247	Zastupitelstvo	39	7	02/2002	ODS (13), ČSSD (7), KSČM (5), Nezávislí (2), US-DEU (2), DRS (3), UPSaZ (3), SPOS (4)
5	Olomouc	100043	Zastupitelstvo	45	10	12/2007	KSČM (5), KDU-ČSL (4), ODS (21), ČSSD (14), Strana Zelených (1)
6	Ústí nad Labem	95003	Zastupitelstvo	37	9	12/2007	KSČM (6), ODS (17), ČSSD (8), Sdružení pro zdraví, sport a prosperitu (6)
7	Hradec Králové	94242	Zastupitelstvo	37	4	27. 6. 2006	KDU-ČSL (2), ODS (13), KSČM (6), Sdružení SOS (3), Volba pro město (7), ČSSD (6)
8	České Budějovice	93883	Zastupitelstvo	45	11	4. 9. 2008	KSČM (6), KDU-ČSL (4), ODS (23), ČSSD (7), Zelení a otevřená spol. (3), SNK Evropští demokraté (2)
9	Pardubice	91073	Zastupitelstvo	39	6	30. 10. 2007	KSČM (4), KDU-ČSL (2), ODS (15), ČSSD (7), Sdružení pro Pardubice (8), Zelená pro Pardubice (2)
10	Havířov	79679	Zastupitelstvo	43	9	23. 6. 2008	ODS (14), KSČM (13), Hnutí pro Havířov (4), ČSSD (12)
11	Zlín	76010	Zastupitelstvo	41	9	10/2012	KDU-ČSL (3), ČSSD (6), ZLÍNSKÉ HNUTÍ NEZÁVISLÝCH(2), ODS(6), NEZAŘAZENÍ(4), KSČM (3), TOP 09 a STAN (10), M.O.R.(7)
12	Kladno	69178	Zastupitelstvo	33	3	11/2007	ODS (19), ČSSD (8), KSČM (6)
13	Most	67030	Zastupitelstvo	46	10	20. 9. 2012	Mostečané Mostu (26), KSČM (5), ODS (6), ČSSD (6), TOP 09 (2), nezařazený (1)

14	Karviná	59627	Zastupitelstvo	41	10	12. 11. 2008	ODS (9), ČSSD (13), KSČM (14), NAŠE KARVINSKO (3), KDU-ČSL (2)
15	Opava	58643	Zastupitelstvo	45	3	18. 12. 2007	KDU-ČSL (5), ČSSD (16), SNK EVROPŠTÍ DEMOKRATÉ (3), ČSSD (13), CHCETE ZMĚNU? VOLTE MLADÉ! (2), KSČM (5)
16	Frýdek-Místek	58193	Zastupitelstvo	43	6	5. 12. 2011	ČSSD (18), ODS (8), KSČM (5), TOP 09 (4), VV (3), KDU-ČSL (3), NEZÁVISLÍ (2)

**Tab. 2:** Strategické dokumenty použité pro genderovou analýzu. Zdroj: Vlastní konstrukce.

#### 4 Výsledky analýzy jednotlivých strategických dokumentů

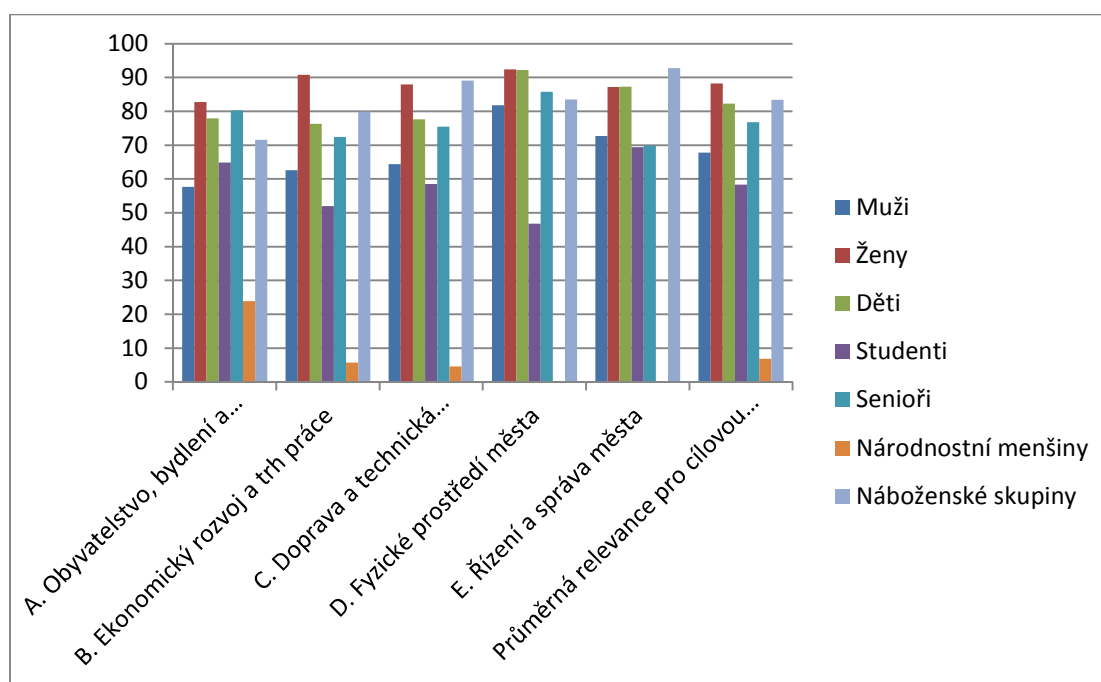
Z genderové analýzy vyplynulo hodnocení souhlasu resp. nesouhlasu (relevance) jednotlivých genderových skupin se stanovenými cíly jednotlivých strategií. Údaje jsou uvedeny v procentech, a čím vyšší číselná hodnota, tím lépe je daná kritická oblast generovou skupinou hodnocena. Uvedena je ukázka vyhodnocení Strategického plánu města Zlína.

Strategický plán města Zlína byl schválen v říjnu 2012 zastupitelstvem města o počtu 41 členů, z toho 9 žen tj. 22%. Z genderové analýzy Strategického plánu města Zlína vyplynulo, že nejvíce témat vyhovuje ženám, náboženským skupinám a dětem (88% resp. 83% res. 82%) a o něco málo méně pak seniorům (76%). Souhlas s tématy strategie, vyhovuje mužům ze 68% a studentům z 58%. Z analýzy je viditelné, že je zde obecně vysoká relevance cílů strategie u všech genderových skupin (nad 50%) s obvyklou výjimkou národnostních menšin – jen 7%. Národnostní menšiny nepovažují za relevantní cíle zejména Fyzické prostředí města a Řízení a správu města, což je pozoruhodné neboť to signalizuje jiné pojetí účelu sídla. Poměrně vysoká je relevance jednotlivých témat u skupin obyvatel, která se pohybuje od 63% do 69%. Strategický plán města Zlína je tak hodnocen jako nejrelevantnější z pohledu genderové analýzy. Celkově lze konstatovat, že **Strategický plán města Zlína je genderově i tematicky vyrovnaným a vysoce hodnoceným dokumentem.**

Kritická oblast/Cílová skupina	Muži	Ženy	Děti	Studenti	Senioři	Nár. menšiny	Náboženské skupiny	Průměrná relevance tématu
<b>A. Obyvatelstvo, bydlení a občanská vybavenost</b>	57,64	82,71	77,86	64,83	80,30	23,89	71,59	65,55
<b>B. Ekonomický rozvoj a trh práce</b>	62,53	90,82	76,31	52,00	72,42	5,68	79,94	62,81
<b>C. Doprava a technická infrastruktura</b>	64,42	87,95	77,60	58,46	75,44	4,56	89,07	65,36
<b>D. Fyzické prostředí města</b>	81,79	92,41	92,18	46,74	85,80	0,00	83,45	68,91

Kritická oblast/Cílová skupina	Muži	Ženy	Děti	Studenti	Senioři	Nár. menšiny	Náboženské skupiny	Průměrná relevance tématu
E. Řízení a správa města	72,72	87,17	87,31	69,38	69,87	0,00	92,75	68,46
<b>Průměrná relevance pro cílovou skupinu</b>	<b>67,82</b>	<b>88,21</b>	<b>82,25</b>	<b>58,28</b>	<b>76,77</b>	<b>6,83</b>	<b>83,36</b>	

**Tab. 3:** Celkové hodnocení Strategického plánu města Zlína z pohledu souhlasu resp. nesouhlasu (relevance) jednotlivých genderových skupin, Zdroj: Vlastní konstrukce.

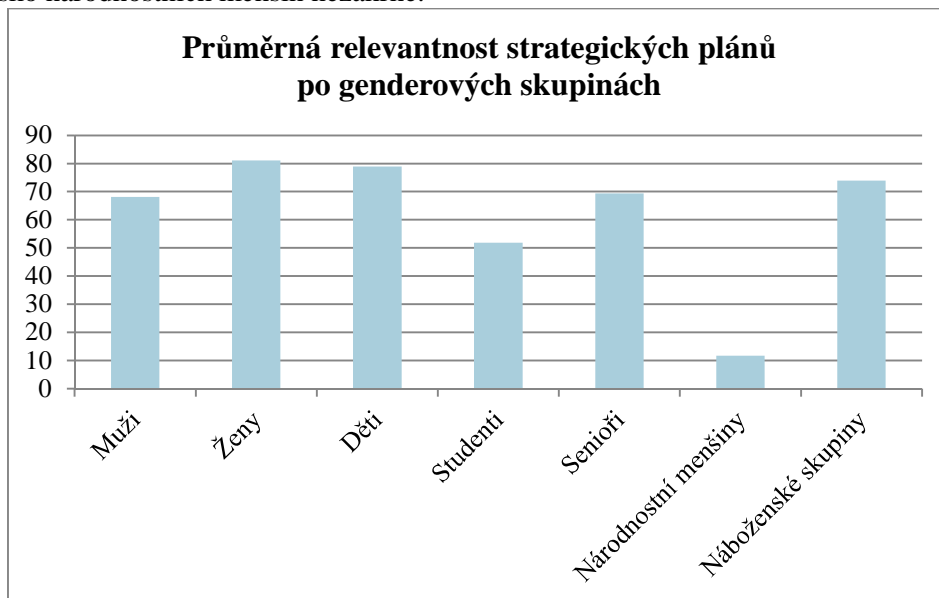


**Graf 1:** Grafické vyjádření celkového hodnocení Strategického plánu města Zlína z pohledu souhlasu resp. nesouhlasu (relevance) jednotlivých genderových skupin, Zdroj: Vlastní konstrukce.

## 5 Vyhodnocení genderové korektnosti strategických plánů

Cílem provedených analýz bylo vyhodnotit genderovou korektnost strategických plánů u vybraných velkých měst v České republice. **Z analýz jednoznačně vyplynulo, že skupinou, které v průměru nastavené strategické cíle nejvíce vyhovují, jsou ženy, a to z více než 81%. Druhou „nejspokojenější“ skupinou jsou děti se 78% spokojenosti s cíli. Předpoklad, že strategické plány, které jsou zpracovávány a schvalovány převážně muži, jsou také na zájmy a potřeby mužů zaměřeny, se zatím tedy nepotvrdil.** Muži vyjádřili průměrný soulad se stanovenými cíli v 68%. Skupinami, které jsou se strategickými cíli spokojenější než muži, jsou i senioři (69%) a náboženské skupiny (74%). Kritičtější postoj ke strategickým cílům měli již jen studenti (52%). Nejmenší dopady stanovených strategií cílů národnostní menšiny, které se

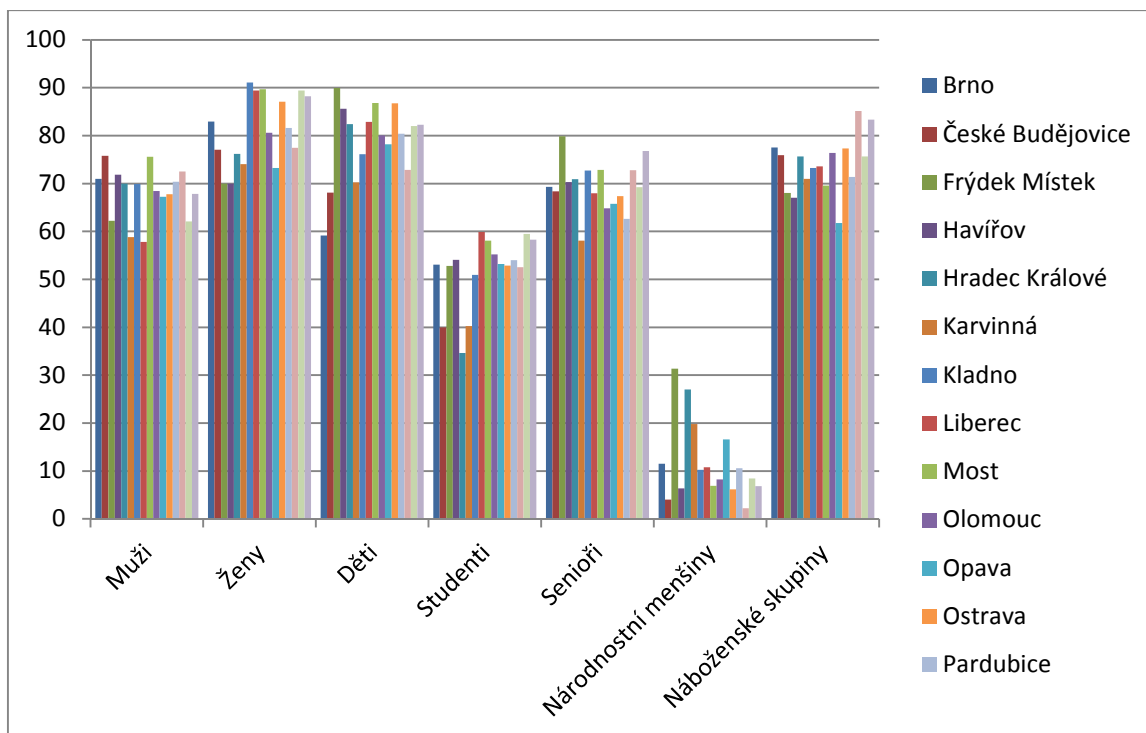
s nimi ztotožňují jen z necelých 12%.<sup>3</sup> Vzhledem ke skutečnosti, že postoj národnostních menšin se zásadním způsobem hodnocení ostatních skupin vymyká, bylo by proto vhodné tuto skutečnost došetřit navazujícím podrobnějším průzkumem, protože menšiny nejsou mezi sebou totožné a jsou v jejich názorech zásadní rozdíly, stejně jako v jejich zapojení do společnosti. Průměrná relevance (akceptovatelnost, přijatelnost) všech strategií je relativně vysoká, a to 62% se započtením výsledků za národnostní menšiny a dokonce 70,5%, pokud se do průměru stanovisko národnostních menšin nezahrne.



**Graf 2:** Průměrná relevantnost strategických plánů po genderových skupinách, Zdroj: Vlastní konstrukce

V rámci analýz bylo zpracováno 16 strategických plánů velkých měst (s výjimkou hlavního města Prahy). Cílem práce bylo vyhodnotit jednotlivé strategické dokumenty z pohledu jejich genderové korektnosti, zajímavé je ale i jejich vzájemné porovnání. Následující tabulka a graf zobrazují analyzované dokumenty z pohledu souladu (relevance) v nich stanovených cílů se zájmy jednotlivých genderových skupin a po jednotlivých dokumentech.

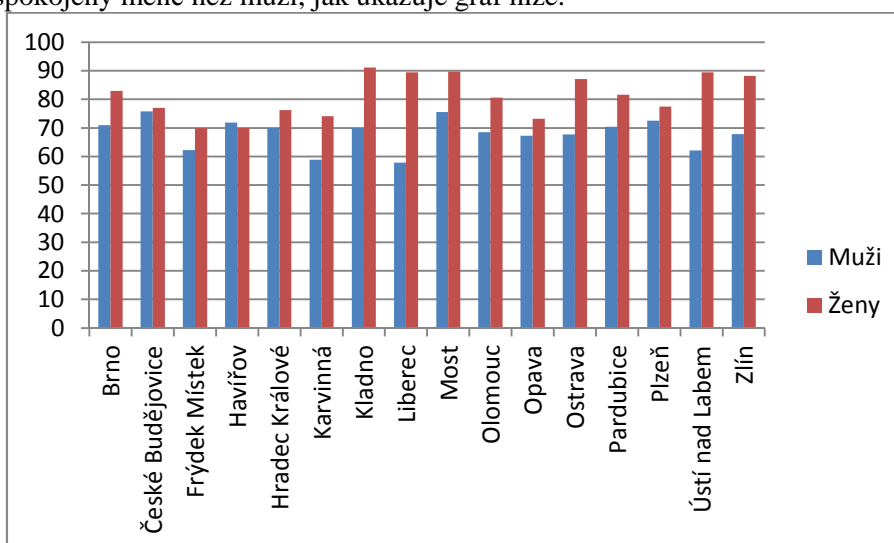
<sup>3</sup> Tento údaj může být zatížen skutečností, že jako národnostní menšina v expertní skupině figurovali pouze Romové zachycení Charitou ČR.



**Graf 3:** Analyzované dokumenty z pohledu souladu (relevance) v nich stanovených cílů se zájmy jednotlivých genderových skupin, Zdroj: Vlastní konstrukce.

Z porovnání jednotlivých dokumentů vyplynulo, že žádný nebyl expertní skupinou průměrně hodnocen méně než z 50% souladu cílů jednotlivých generových skupin s cíli strategie, a proto lze konstatovat, že relevantnost strategických plánů i jejich genderová korektnost je u sledovaných měst velmi vysoká. Z tohoto úhlu pohledu byl nejlépe hodnocen Strategický plán města Zlína (66,2%), ale i celkově „nejhůře“ hodnocený Strategický plán města Karvinná má velmi vysoké skóre 56%.

Dílčím cílem provedené analýzy bylo také porovnání souladu strategických cílů z užšího genderového pohledu – mezi muži a ženami. Jak již bylo uvedeno výše, ženy obecně hodnotí strategické cíle plánů lépe než muži. Ani v jednom případě se nestalo, že by ženy byly se strategií spokojeny méně než muži, jak ukazuje graf níže.



**Graf 3:** Porovnání hodnocení relevantnosti cílů strategií mezi muži a ženami, Zdroj: Vlastní konstrukce.



Obecně je možno konstatovat, že z hlediska relevantnosti strategií mezi skupinami muži – ženy, převažuje ve všech analyzovaných dokumentech vyšší soulad s cíli plánu na straně žen, a to i přesto, že podíl žen ve schvalujících orgánech těchto zkoumaných strategií se pohybuje mezi 6 až 24 %.

Závěrem byla provedena ještě korelační analýza<sup>4</sup>, jejímž cílem bylo hledat závislost mezi relevancí cílů a podílem žen ve schvalovacím orgánu. Následně byly vypočteny korelační koeficienty pro vztahy mezi podílem schvalujících žen a relevancí cílů mezi skupinami žen, dětí, studentů a seniorů, a to následovně:

Korelace mezi průměrnou relevancí cílů strategických plánů a podílu žen ve schvalujícím orgánu je **-0,04623**

Korelace mezi relevancí cílů strategických plánů pro skupinu ženy a podílem žen ve schvalujícím orgánu je **0,139623**

Korelace mezi relevancí cílů strategických plánů pro skupinu děti a podílem žen ve schvalujícím orgánu je **-0,24871**

Korelace mezi relevancí cílů strategických plánů pro skupinu senioři a podílem žen ve schvalujícím orgánu je **-0,05887**

Korelace mezi relevancí cílů pro skupinu studenti a podílem žen ve schvalujícím orgánu je **0,171325**

**Z provedené korelační analýzy vyplynulo, že prakticky neexistuje závislost mezi podílem žen ve schvalujícím orgánu strategického plánu a souladem cílů s jejich vlastními potřebami, ani s potřebami dalších skupin, které jsou s péčí žen obvykle spojovány tj. potřebami dětí, studentů a seniorů.** (Míra korelace je dokonce velmi nízká v maximu do hodnoty 0,25.)

## 6 Závěr

Provedená analytická studie je první svého druhu (z hlediska Gender) provedená v podmínkách České republiky a byla pro ni vyvinuta a odzkoušena vlastní unikátní metodika. Studie je zatížena expertním hodnocením strategických plánů, které bylo zvoleno mimo jiné z důvodu omezených finančních prostředků pro její vypracování, což mohlo způsobit mírné zkreslení některých výstupů. Z tohoto hlediska lze jednoznačně doporučit použitou metodiku k rozšíření tak, aby vstupními daty pro hodnocení byly výstupy sociologického šetření na reprezentativním vzorku obyvatel jednotlivých měst. To by samozřejmě vyžadovalo vyšší vstupní investici do hodnocení, ale zpřesní to výsledky. Pokud by bylo dosaženo toho, že genderová analýza bude integrální součástí každého strategického plánu již v době jeho zpracování, nemusely by se náklady na sběr dat jevit jako zásadní, a to i s ohledem na celkové náklady, které jsou se zpracováním strategických plánů obvykle spojeny.

Obecně je možno vyvinutou a ověřenou metodiku analýzy považovat za jednoduchý, ale účinný nástroj pro genderovou analýzu strategických dokumentů založenou na rozšířené metodě Delphi (ESPON EU), a to nejen pro analýzu na úrovni strategií jednotlivých měst, ale i vyšších celků nebo regionů.

---

<sup>4</sup> Blíže viz ANDĚL, Jiří. *Statistické metody*. Praha : Matfyzpress, 2003. ISBN 80-86732-08-8 a BAKYTOVÁ, Hedviga, et al. *Statistická indukce pro ekonomy*. Praha : SNTL, 1986. 343 s. ISBN L31-C3-IV-41/38362

## 7 Literatura

- ANDĚL, Jiří. *Statistické metody*. Praha : Matfyzpress, 2003. ISBN 80-86732-08-8
- BAKYTOVÁ, Hedviga, et al. *Statistická indukce pro ekonomy*. Praha : SNTL, 1986. 343 s. ISBN L31-C3-IV-41/38362
- DUŠEK, J. *Využití metod vícekritériálního hodnocení variant ve veřejném sektoru*. Diplomová práce. České Budějovice: Jihočeská univerzita České Budějovice. 2008
- FOLTYSOVÁ, Michaela, et al. 2004. *Zavedení eura v České republice* [online]. Praha : Ministerstvo práce a sociálních věcí.[cit. 2012-07-27]. Informativní metodika Rozpočtování z hlediska rovnosti žen a mužů. Dostupné z WWW: <[http://www.zavedenieura.cz/cps/rde/xbcr/mfcr/Metodika\\_rovnost.pdf](http://www.zavedenieura.cz/cps/rde/xbcr/mfcr/Metodika_rovnost.pdf)>
- Fórum 50 %. 2009. *Rovné příležitosti žen a mužů : Jak začít?* [online]. 1. vydání. Praha : Copyright Fórum 50 %, o. s. [cit. 2012-07-27]. Dostupné z WWW: <[http://aa.ecn.cz/img\\_upload/666f72756d35302d6669313030313139/rovne\\_přilezitosti\\_zen\\_a\\_mužu\\_ve\\_mestech\\_a\\_obcich\\_jak\\_zacit.pdf](http://aa.ecn.cz/img_upload/666f72756d35302d6669313030313139/rovne_přilezitosti_zen_a_mužu_ve_mestech_a_obcich_jak_zacit.pdf)>. ISBN 978-80-904447-0-6
- MACHOVCOVÁ, Kateřina. *Náklady a zisky rovných příležitostí pro muže a ženy*. Praha : Gender Studies, 2007. 61 s. ISBN 80-86520-14-5(chyb.)
- OUTLÁ, Veronika, et al. *Rozpočtování z hlediska rovnosti žen a mužů* [online]. Plzeň : Vydavatelství a nakladatelství Aleš Čeněk, s.r.o., 2007 [cit. 2011-02-13]. Dostupné z WWW: <<http://www.nvf.cz/gender/dokumenty/sbornik/cesky.pdf>>. ISBN 978-80-7380-046-8
- REJMANOVÁ, Ludmila *Strategický plán obce / města z pohledu rovných příležitostí (gender analýza strategického plánu)*. Diplomová práce. Univerzita Pardubice 2011, Vedoucí práce. Vladimíra Šilhánková
- ŠIKLOVÁ, Jiřina . *Společnost žen a mužů z aspektu genderu : sborník studií vzniklých na základě semináře Společnost, ženy a muži z aspektu gender pořádaného Nadací Open Society Fund Praha*. . 1999. Praha : Open Society Fund, 1. vyd. Gender studies a feminismus na univerzitách ve světě a v České republice, s. 171. ISBN 80-238-4770-8 (v knize neuvedeno:brož.):neprodejné

Vydání tohoto článku finančně podpořila Nadace Open Society Fund Praha.

