

VÝVOJOVÉ TENDENCIE PROEXPORTNEJ POLITIKY: KOMPARATÍVNA ANALÝZA ČESKEJ REPUBLIKY A SLOVENSKA

DEVELOPMENT TENDENCIES OF SUPPORT FOR EXPORT POLICY:
COMPARATIVE ANALYSIS OF THE CZECH AND SLOVAK REPUBLICS

Katarína Časnochová

Abstract: *Foreign trade is an important part of the national economy and represents very important macroeconomics parameter. The report focuses on the part of the foreign trade – export, which plays a key role for small and open economy. Each state has drafted its own pro-export strategy and in every country operates institutions that provide direct and offer support for export. The exception is not nor Czech Republic and Slovak and in these two countries will be performed comparative analysis of the development of export support through export-oriented institutions that operate in each of these economies. Object of this article is oriented on the comparison of the results of support for export in the Czech and Slovak Republic, as an important factor of development of exports as a key component of aggregate demand, which plays a very important role for both economies. The aim of this article is to analyze and assess the trends in the development of pro-export policy in the Czech Republic and Slovakia from the viewpoint of institutions that dealing with support for export. The article is also to highlight as well as the importance of institutions that provided support in both economies.*

Keywords: *Czech Republic, Export, Export Strategy, Foreign Trade, Pro-export policy, Slovak republic.*

JEL Classification: *F13, P33.*

Úvod

Vonkajšie ekonomické vzťahy zohrávajú pre každú ekonomiku veľmi významnú úlohu a veľká pozornosť je zo strany štátu venovaná predovšetkým exportu, ako neoddeliteľnej súčasťou zahraničného obchodu. Obzvlášť veľká pozornosť je venovaná exportu v prípade malej a otvorenej ekonomiky, akými sú i ekonomiky Česka a Slovenska, pre ktoré je vývoj exportu kľúčovou veličinou, ktorá sa vo významnej miere podieľa na raste hrubého domáceho produktu, zamestnanosti a celkovej rovnováhy oboch ekonomík. Preto je v záujme každého štátu túto oblasť ekonomiky regulovať, čo je uskutočňované predovšetkým prostredníctvom proexportných stratégií, ktoré sú vypracované štátom v spolupráci s radou inštitúcií a organizácií a ďalej prostredníctvom štátnej podpory exportu, ktorá je uskutočňovaná prostredníctvom proexportne orientovaných inštitúcií. Článok priblíži význam zahraničného obchodu pre malú a otvorenú ekonomiku a poskytne stručný prehľad štruktúry exportu v oboch ekonomikách. Ďalej článok prináša stručný pohľad na exportné stratégie v oboch štátoch a poskytne prehľad jednotlivých proexportných inštitúcií, ktoré pôsobia v oblasti podpory exportu v Česku a na Slovensku.

Predmetom predkladaného vedeckého článku je problematika zahraničného obchodu zameraná predovšetkým na oblasť exportu a jeho podpory. Pozornosť je orientovaná

na komparáciu výsledkov podpory exportu v Českej republike a na Slovensku, ako dôležitého faktora vývoja exportu, ktorý zohráva veľmi významnú úlohu pre obe ekonomiky a predstavuje kľúčovú súčasť agregátneho dopytu.

Cieľom článku je analyzovať a zhodnotiť tendencie vývoja proexportnej politiky v ČR a SR z pohľadu inštitúcií, ktoré sa oblasťou podpory exportu v oboch ekonomikách zaoberajú. Čiastkovým cieľom vedeckého článku je tiež poukázať na význam proexportnej politiky pre malú a otvorenú ekonomiku, akou je česká i slovenská ekonomika, rovnako ako aj na význam inštitúcií, ktoré uvedenú podporu v oboch ekonomikách poskytujú.

1 Formulácia problematiky

1.1 Zahraničný obchod a jeho prínos pre ekonomiku ČR a SR

Zahraničný obchod zohráva dôležitú úlohu v každej ekonomike, pretože sa významnou mierou podieľa na celkovom makroekonomickom vývoji štátu a obzvlášť významným sa stáva pre malé ekonomiky. Ako uvádza Svatoš [12], čím je ekonomika väčšia a čím má viac obyvateľov, tým je miera závislosti na vonkajších ekonomických vzťahoch menšia. Keďže Česko a Slovensko radíme medzi ekonomiky malé, zohrávajú vonkajšie ekonomické vzťahy veľmi dôležitú úlohu. Pre tieto ekonomiky je charakteristická neúplná odborová štruktúra s nedostatkom prírodných zdrojov, čo priamo súvisí predovšetkým s ich malou rozlohou. Vytvorenie tejto odborevej štruktúry je potom výsledkom zapojenia malej ekonomiky do ekonomiky svetovej prostredníctvom špecializácie a práve preto musia malé ekonomiky rozvíjať vonkajšie vzťahy, musia byť otvorenejšie a zahraničný obchod, hlavne export, sa stáva pre tieto štáty veľmi dôležitý. Malé štáty sú oveľa viac závislejšie na svetovej ekonomike, ako veľké štáty a veľký význam na raste malej ekonomiky má predovšetkým export. Pre malé ekonomiky s nedostatočnou odborovou štruktúrou sa tak stáva typický vysoký stupeň otvorenosti, ktorý vyjadruje mieru zapojenia národnej ekonomiky na ekonomiku svetovú. Otvorená ekonomika predstavuje typ ekonomiky, ktorá je zapojená do medzinárodných ekonomických vzťahov, obchoduje s inými krajinami a správanie sa jednotlivých podnikov je ovplyvňované svetovým trhom. V dôsledku toho je časť domácej produkcie vyvážaná a spotrebovávaná v zahraničí a naopak, časť domáceho dôchodku je vynaložená na nákup dovezeného tovaru zo zahraničia. [6] Čo sa týka stupňa otvorenosti ekonomík ČR a SR, meraného podielom obratu zahraničného obchodu na HDP je v oboch ekonomikách na úrovni nad 100 %, pričom v roku 2011 bol stupeň otvorenosti Českej ekonomiky na úrovni 142,7 % a na Slovensku ešte o niečo vyšší a to na úrovni 174,1 %.

Je teda zrejmé, že zahraničný obchod, predovšetkým však export má pre obe ekonomiky obrovský význam. Zapojenie sa jednotlivých štátov do svetovej ekonomiky býva vo veľkej miere regulované a ovplyvňované samotným štátom a to prostredníctvom obchodnej politiky štátu, ktorá predstavuje chovanie štátu voči zahraničnému obchodu. Obsahuje súbor cieľov a nástrojov, ktorými vláda priamo alebo nepriamo reguluje rozsah a štruktúru zahraničného obchodu. [7] Problematike obchodnej politiky štátu, predovšetkým však jednému z jej nástrojov a to podpore exportu, sa budeme podrobnejšie venovať v nasledujúcej podkapitole.

1.2 Význam podpory exportu a súčasné exportné stratégie

Zahranično-obchodná politika sa stáva dôležitou predovšetkým pre štáty, ktorých ekonomiky sú viac závislé na zahraničnom obchode a na presadzovanie svojich zámerov používa štát nástroje obchodnej politiky, ktoré môžu byť zmluvné alebo autonómne. V ďalšej časti príspevku sa budeme podrobnejšie zaoberať jedným z autonómnych nástrojov

zahranično-obchodnej politiky a to podporou exportu. Podpora exportu alebo inak nazývaná proexportná politika predstavuje podľa Majerovej a Nezvala [7] radu nástrojov, ktorými sa štát snaží podnietiť domácich výrobcov k zvyšovaniu exportu. Predstavuje významnú súčasť celkovej hospodárskej politiky štátu a štát prostredníctvom nej akceleruje a multiplikuje pozitívny efekt zo zahraničného obchodu. Keďže podpora exportu predstavuje neoddeliteľnú súčasť hospodárskej politiky štátu a je uskutočňovaná prostredníctvom proexportnej stratégie, ktorú vypracuje každý štát v spolupráci s ďalšími inštitúciami a organizáciami, je vypracovaniu exportnej stratégie v každom štáte venovaná veľká pozornosť. Výnimkou nie sú ani Česko a Slovensko. Najskôr si priblížime proexportnú stratégiu v ČR a následne si popíšeme proexportnú politiku SR.

1.2.1 Exportná stratégia ČR

Súčasná Exportní strategie České republiky pro období 2012 – 2020 bola predložená Ministerstvom priemyslu a obchodu (MPO) a bola schválená vládou ČR v marci 2012. Exportná stratégia ČR je koncipovaná tak, aby v prvom rade reagovala na súčasnú situáciu na európskych a svetových trhoch a zároveň zohľadňovala súčasný stav Českej republiky. Oproti predchádzajúcim proexportným stratégiám sa výhradne nezameriava len na činnosti a postupy súvisiace priamo s procesom exportu, ale je orientovaná aj na naviazanosť a súvislosti politiky štátu a tým podporuje a rozvíja český export.

Stratégia vychádza a nadväzuje aj na ďalšie dokumenty schválené vládou ČR a to konkrétne na Stratégiu medzinárodnej konkurencieschopnosti ČR pre obdobie 2012 – 2020. V súlade s týmto dokumentom vymedzila aj svoju hlavnú víziu, ktorou je zvýšenia konkurencie schopnosti ČR – do roku 2020 by sa mala stať ČR jednou z 20 najviac konkurencieschopných ekonomík sveta. Exportná stratégia pre obdobie 2012 – 2020 je členená do štyroch základných kapitol, pričom v prvej kapitole sú formulované východiska stratégie, druhá kapitola zahŕňa vízie a ciele, v tretej kapitole sú priblížené piliere stratégie súčasne s projektovými kartami k ich naplneniu a štvrtá kapitola zahŕňa implementáciu a monitoring. Stratégia vychádza zo základnej vízie, ktorou je maximálne využitie proexportných a ďalších aktivít štátu, ktoré by českým exportérom uľahčili vstup na zahraničné trhy. V závislosti na vízii boli stanovené ciele stratégie a hlavným cieľom je predovšetkým zvýšenie počtu exportérov a objemu exportu a z toho vyplývajúce zvýšenie prínosov, ktoré sú významné pre dlhodobý udržateľný rast, zamestnanosť a príjem verejných rozpočtov. Okrem hlavného cieľa stratégia zahŕňa aj špecifické ciele, medzi ktoré patria skupiny cieľov zamerané na diverzifikáciu exportu mimo EÚ, posun českých exportérov do odvetví s vyššou pridanou hodnotou a maximalizácia využitia jednotlivých činností štátu pre export, úspor, efektívnosti koordinácie a vzájomnej spolupráce subjektov. Medzi piliere exportnej stratégie patria spravodajstvo pre export, rozvoj exportu a rozvoj obchodných príležitostí. Každý pilier zároveň obsahuje navrhované opatrenia, takzvané projektové karty. Exportná stratégia ČR je určená predovšetkým exportérom a má im uľahčiť a otvoriť možnosti vstupu na nové trhy formou podpory zo strany štátu. [10]

1.2.2 Exportná stratégia SR

Na Slovensku je v súčasnosti platná Proexportná politika SR na roky 2007 – 2013, ktorá bola prijatá v roku 2007 a definuje zámer a ciele exportnej politiky SR. Zameriava sa predovšetkým na podporu exportu tovarov, podporu prílevu zahraničných investícií, kladie dôraz na rozvoj služieb, na zvýšenie exportnej výkonnosti slovenskej ekonomiky, zníženie závislosti na dovoze, zníženie deficitu obchodnej bilancie, podporu konkurencieschopnosti SR, podporu exportu malých a stredných podnikov a zvýšenie propagácie a prezentácie SR

v zahraničí. Proexportná politika SR stanovila základné princípy, medzi ktoré patria dodržiavanie medzinárodných záväzkov, princíp liberalizácie zahraničného obchodu, princíp nediskriminácie, transparentnosti a právnej istoty a princíp kontinuity proexportných aktivít vlády.

Prvoradým cieľom stratégie je zvýšenie exportnej výkonnosti SR do roku 2013 zvýšením exportu tovarov a služieb, zníženie závislosti na dovoze zvýšením domácej produkcie, zníženie deficitu obchodnej a platobnej bilancie, zvýšenie výšky príjmov do SR rastom exportu, zefektívnenie systému podporných nástrojov na zlepšenie konkurencieschopnosti SR. Pre dosiahnutie tohto cieľa stratégie sú definované čiastkové ciele, ktorými sú rozšírenie príležitostí pre export slovenských tovarov a služieb, poskytovanie profesionálnej a účinnej podpory, zvýšenie vývozu služieb, rozšírenie ponuky finančných služieb a zvýšenie prílevu zahraničných investícií. Na základe uvedených cieľov je hlavným zámerom proexportnej politiky rast HDP, ktorý by mal pozitívny vplyv na zamestnanosť, rast miezd a na rast životnej úrovne. Celkovo sa proexportná politika orientuje predovšetkým na malé a stredné podniky a na ich možnosti uspieť v zahraničnej konkurencii. Ďalej stanovuje potrebu zameriavať sa viac na krajiny mimo EÚ, kam smeruje viac ako 80 % z celkového exportu. Prioritne vyzdvihuje Ruskú federáciu a Ukrajinu a z pohľadu exportného potenciálu upozorňuje na krajiny Juhovýchodnej Ázie, najmä na Čínu, Južnú Kóreu a Indiu. K ďalším prioritným krajinám zaradila USA, Japonsko, Austráliu, Kanadu a štáty Latinskej Ameriky a severnej Afriky. Každoročne bývajú výsledky proexportnej politiky vyhodnocované v správe o priebežnom plnení proexportnej politiky SR. [8]

1.3 Inštitucionálna podpora exportu

Zapojenie jednotlivých štátov do svetovej ekonomiky formou zahraničného obchodu je vo veľkej miere ovplyvňované prostredníctvom rôznych regulácií a inštitúcií, či už na medzinárodnej alebo národnej úrovni prostredníctvom štátu. V oboch ekonomikách nájdeme mnoho inštitúcií a organizácií, ktoré pôsobia v oblasti zahraničného obchodu zamerané predovšetkým na proexportnú podporu, ktorá je plne v súlade s medzinárodne dohodnutými podmienkami a pravidlami (vydané napríklad Medzinárodným menovým fondom, Svetovou bankou, Svetovou obchodnou organizáciou, Organizáciou pre hospodársku spoluprácu a rozvoj). V ďalšej časti príspevku si priblížime niektoré najvýznamnejšie inštitúcie v Česku a na Slovensku.

1.3.1 Inštitúcie podpory exportu v ČR a SR

Štátna podpora exportu v ČR vychádza z Exportnej stratégie ČR a je realizovaná prostredníctvom Českej exportnej banky (ČEB) a Exportnej garančnej a poisťovacej spoločnosti (EGAP). ČEB je zameraná na financovanie exportných úverov a na štátnu podporu vývozu a je zo zákona zaistená štátnou zárukou za záväzky. EGAP poskytuje poisťovanie vývozných kontraktov proti úverovým rizikám, vrátane zaistenia, úverovanie z prostriedkov účelových poisťných fondov, poskytovanie protizáruk z poverenia štátu a pod. Medzi ďalšie proexportne orientované inštitúcie v ČR tradične patria Czech Trade, ktorý zaisťuje informačný servis prostredníctvom špecializovaných inštitúcií zo zahraničných trhov a distribuuje informácie medzi exportérmi, Czech Invest, ktorý je zameraný na podporu podnikania a prílivu priamych zahraničných investícií, ako dôležitého prvku vzostupu exportu, ďalej sú to České centrá poskytujúce informácie o českých podnikoch a spolupracujúce so zastupiteľskými úradmi. Významnou inštitúciou je tiež

Česká podnikateľská reprezentácia pri EÚ, ktorá prezentuje a obhajuje české podnikateľské záujmy v Bruseli a poskytuje prehľad o dostupných podporných programoch EÚ pre ČR.

Podobne ako v ČR aj na Slovensku, vychádza štátna podpora exportu z Proexportnej politiky SR a je realizovaná len jednou štátnou inštitúciou a to Exportno-importnou bankou SR (Eximbankou). Eximbanka poskytuje bankové a poisťovacie služby za účelom podpory slovenských exportérov, čím zvyšuje konkurencieschopnosť slovenských exportérov na zahraničných trhoch a zlepšuje zahranično-obchodné vzťahy Slovenskej republiky. Medzi ďalšie významné inštitúcie patrí Slovenská agentúra pre rozvoj investícií a obchodu (SARIO), ktorá podporuje priame zahraničné investície na realizáciu štátnych príspevkových programov na podporu obchodu a investícií a poskytuje služby slovenským exportérom, rovnako ako zahraničným záujemcom o slovenské produkty, Slovenská obchodná a priemyselná komora (SOPK), ktorá podporuje a ochraňuje podnikanie svojich členov doma i v zahraničí prostredníctvom regionálnych komôr. Pre oblasť zahraničného obchodu bol zriadený zahranično-obchodný výbor pri SOPK, ktorého predmetom činnosti je práve zahraničný obchod a zahranično-obchodné vzťahy. Nakoniec je to Národná agentúra pre rozvoj malého a stredného podnikania zameraná na podporu, rozvoj a rast malého a stredného podnikania a cieľom je posilniť konkurencieschopnosť podnikov na trhoch EÚ a na trhoch tretích krajín.

2 Metódy

Pri spracovaní článku a pre dosiahnutie vytýčeného cieľa článku boli použité viaceré vedecké metódy. Samotnému riešeniu problému predchádzala analýza a komparácia všetkých dostupných materiálov, informácií a sekundárnych dát, ktoré boli získavané predovšetkým zo štatistických databáz a materiálov Českej exportnej banky (ČEB), Exportnej garančnej a poisťovacej spoločnosti (EGAP) a Eximbanky SR, rovnako ako z materiálov Ministerstva priemyslu a obchodu ČR (MPO ČR) a Ministerstva hospodárstva SR (MH SR), ktoré sú verejne dostupné.

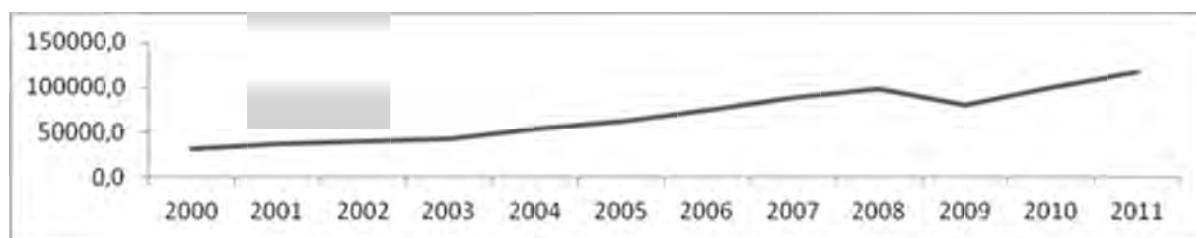
Konečné výsledky a výstupy článku boli interpretované pomocou použitia matematicko-štatistických metód, doplnených metódami logicko-poznávacími. Interpretácia dosiahnutých výsledkov bola prevedená použitím informačného prostredia Windows 7 s využitím programu MS Office 2007.

3 Rozbor problému a diskusia

3.1 Stručný vývoj exportu v ČR a SR

Keďže pre obe ekonomiky má export veľký význam, je potrebné naznačiť vývojové tendencie exportu v ČR a SR. Obrázok 1 nám podáva vývoj exportu v ČR, ktorý je vyjadrený v mld. českých korún. Ako môžeme vidieť, vývoj exportu v období rokov 2000 – 2011 zaznamenal mierne rastúci trend, s výnimkou rokov 2008 a 2009, kedy sa naplno prejavili aj na ekonomike ČR negatívne dopady hospodárskej krízy. V roku 2010 však dochádza k rastu exportu, pričom export sa dostal nad predkrízovú úroveň a v tomto trende pokračuje vývoj aj v roku 2011.

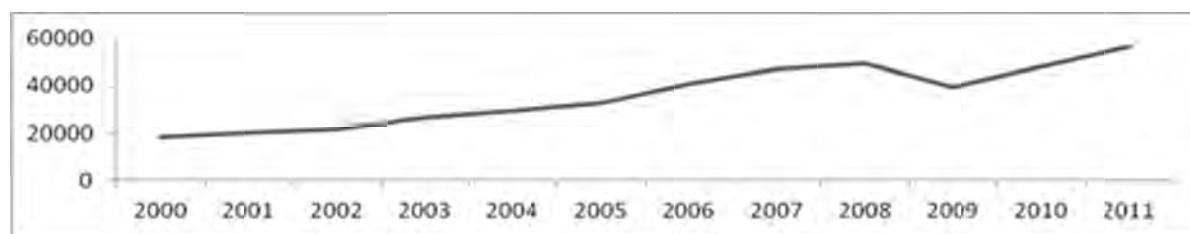
Obr. 1: Vývoj exportu ČR v období rokov 2000 – 2011 vyjadrený v mil. EUR



Zdroj: [11], vlastné spracovanie autora

V horizonte rokov 2000 – 2011 sme sledovali aj vývoj exportu na Slovensku, ktorý nám poskytuje obrázok 2. Ako môžeme vidieť, aj trend vývoja exportu na Slovensku je rastúci, pričom môžeme skonštatovať, že v roku 2011 došlo k zvýšeniu exportu, v porovnaní s rokom 2000, viac ako trojnásobne. Výnimkou rastúceho trendu vo vývoji exportu je rok 2009, v ktorom bol zaznamenaný aj na Slovensku prepád vo vývoji sledovaného ukazovateľa.

Obr. 2: Vývoj exportu SR v období rokov 2000 – 2011 vyjadrený v mil. EUR



Zdroj: [9], vlastné spracovanie autora

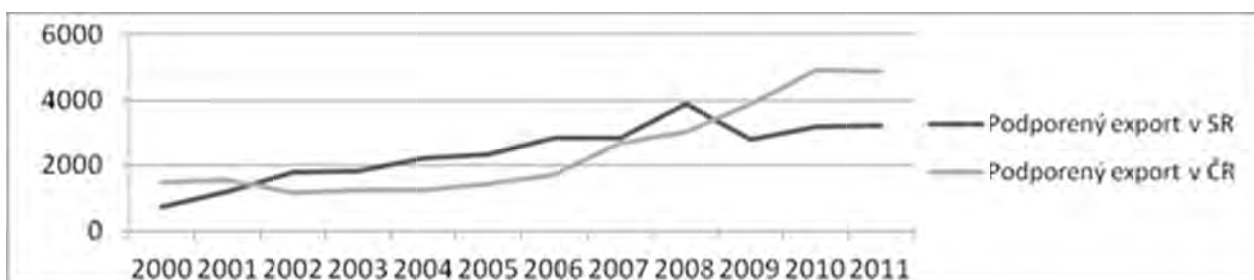
Pri analýze exportu je potrebné naznačiť komoditnú a teritoriálnu štruktúru exportu. Komoditná štruktúra exportu nám vyjadruje podiel jednotlivých vyvezených komodít na celkovom exporte, pričom jednotlivé komodity sú triedené podľa medzinárodnej klasifikácie SITC. Na komoditnej štruktúre českého exportu sa v najväčšej miere a to 54,5 %, podieľajú stroje a dopravné prostriedky, ďalej je to 17,7 % podiel tržných výrobkov triedených podľa druhu materiálu, nasledujú rôzne priemyselné výrobky s podielom 10,9 % na celkovom vývoze a 6,3 % podiel majú chemikálie a príbuzné výrobky. Zvyšné komodity majú len nepatrný podiel na celkovom exporte ČR (v súčte je to na úrovni okolo 10 %). Čo sa týka komoditnej štruktúry exportu SR, tak najväčší podiel majú taktiež stroje a dopravné zariadenia, ktoré sa na celkovom vývoze podieľajú 53,4 %, ďalej je to vývoz nerastných palív, ktorý sa podieľa na celkovom vývoze 6,43 %, export železa a ocele na úrovni 5,98 %. Významný podiel má tiež export plastov a výrobkov z neho, rovnako ako aj export výrobkov zo železa a ocele, ktoré sa na celkovom exporte podieľajú na úrovni okolo 3 %. Na úrovni okolo dvoch 2 % sa na celkovom exporte podieľa vývoz kaučuku a výrobkov z neho, nábytku, papiera a lepenky. Ostatné komodity sa na celkovom exporte podieľajú len nepatrným percentom. Teritoriálna štruktúra predstavuje smer a cieľ českého a slovenského exportu a má podobný charakter ako v ČR tak aj na Slovensku. To znamená, že export oboch ekonomík smeruje z viac ako 80 % do krajín EÚ 27, pričom na Európskom kontinente zostáva viac ako 90 % celkového exportu oboch ekonomík. Medzi najvýznamnejšie krajiny z pohľadu exportu pre SR patria Nemecko (20,4 % z celkového exportu), Česko (14,2 %), Poľsko (7,3 %), Maďarsko (7,1 %), Rakúsko (7 %) a Francúzsko (6,4 %). Najvýznamnejšie krajiny pre export ČR sú Nemecko (32,1 % z celkového exportu), Slovensko (9 %), Poľsko (6,3 %), Francúzsko (5,5 %), Rakúsko (4,6 %) a Veľká Británia (4,5 %).

3.2 Výsledky realizovanej podpory exportu

V rámci aplikácie proexportnej politiky v ČR a SR sme sa v nasledujúcej časti príspevku zamerali predovšetkým na oblasť financovania vývozu a poistenia úverových rizík prostredníctvom exportne orientovaných bánk a inštitúcií. V rámci analýzy podpory exportu si priblížime výsledky realizované v ČR Českou exportnou bankou a Exportnou garančnou a poisťovacou spoločnosťou a na Slovensku Eximbankou. V rámci podpory exportu poskytujú vyššie uvedené inštitúcie veľký sortiment bankových a poisťných produktov.

Výsledky celkového objemu podpory exportu (realizovanej ako exportnými úvermi tak aj poistením exportu) v období od roku 2000 prostredníctvom bankových činností v ČR a SR, nám poskytuje nasledujúci obrázok.

Obr. 3: Podporený export v ČR a SR vyjadrený v mil. EUR

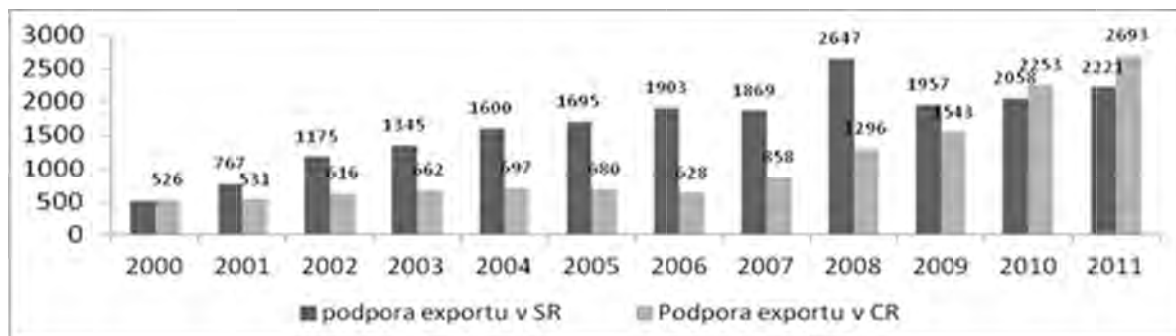


Zdroj: [1], [2], [3], vlastné spracovanie autora

Ako môžeme vidieť na obrázku 3, v súčasnosti sa celková podpora exportu na Slovensku pohybuje v celkovej výške na úrovni okolo 3 mld. EUR a maximálnu úroveň dosiahla v roku 2008 na úrovni 3,9 mld. EUR. V nasledujúcom období podpora exportu zaznamenala pokles a v súčasnosti, teda v roku 2011, bola na úrovni 3,2 mld. EUR. Naproti tomu, v Českej republike, sa štátna podpora exportu pohybovala v horizonte rokov 2002 až 2008, na nižšej úrovni ako na Slovensku, ale v roku 2009 sa celkový štátom podporený export dostáva nad úroveň Slovenska a v súčasnosti, tj. v roku 2011, je na úrovni takmer 5 mld. EUR.

Štátna podpora exportu realizovaná prostredníctvom bankových činností a produktov je v ČR realizovaná prostredníctvom ČEB a na Slovensku Eximbankou. Najskôr si priblížime objemy poskytnutej podpory exportu v horizonte rokov 2000 – 2011 prostredníctvom bankových činností a úverov v ČR a SR, rovnako ako aj podiel tejto podpory na jednotlivých bankových produktoch.

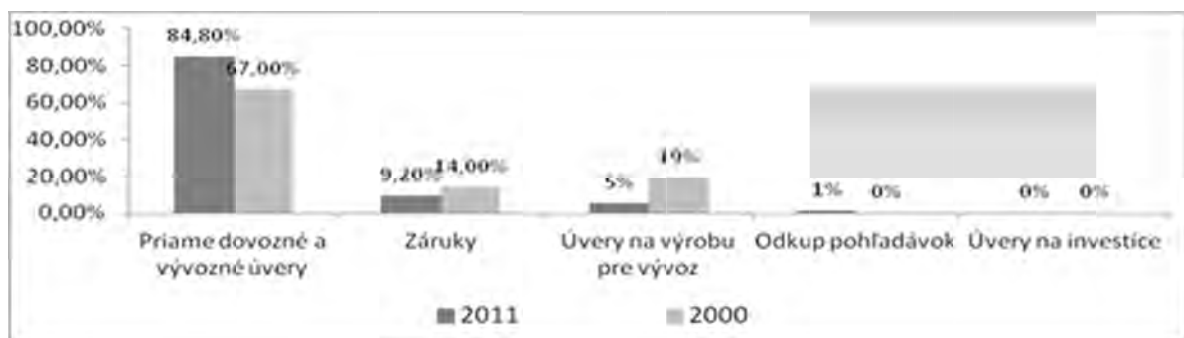
Obr. 4: Štátom podporený export formou poskytnutých úverov v ČR a SR v období rokov 2000 – 2011 uvedený v mil. EUR



Zdroj: [1], [3], vlastné spracovanie autora

Ako môžeme vidieť na obrázku 4, štátna podpora exportu v Českej republike, realizovaná formou bankových činností prostredníctvom ČEB sa v horizonte rokov 2000 až 2007 pohybovala len na úrovni okolo 600 mil. EUR, pričom výrazný nárast zaznamenala štátna podpora exportu zo strany ČEB až v roku 2008, odkedy zaznamenávame rastúci trend, pričom v roku 2011 sa podporený export formou poskytnutých úverov pohyboval na úrovni takmer 2,7 mld. EUR. Na Slovensku vykázala štátna podpora exportu realizovaná prostredníctvom Eximbanky rastúci trend, pričom svoje maximum dosiahla v roku 2008 na úrovni 2,6 mld. EUR. V roku 2009 došlo v podpore exportu k poklesu na úroveň necelých 2 mld. EUR a v súčasnosti je štátna podpora na úrovni 2,7 mld. EUR. Ak porovnáme samotný vývoj podpory exportu v ČR a SR, môžeme konštatovať, že na Slovensku bol štátom podporený export v horizonte rokov 2001 až 2009 podstatne vyšší ako v ČR. K zvratu vo vývoji došlo práve v roku 2010, kedy sa podporený export v ČR dostáva nad úroveň podporeného exportu na Slovensku. Dôvodom môže byť aj fakt, že práve v roku 2010 bol navýšený základný kapitál ČEB na úroveň 4 mld. Kč.

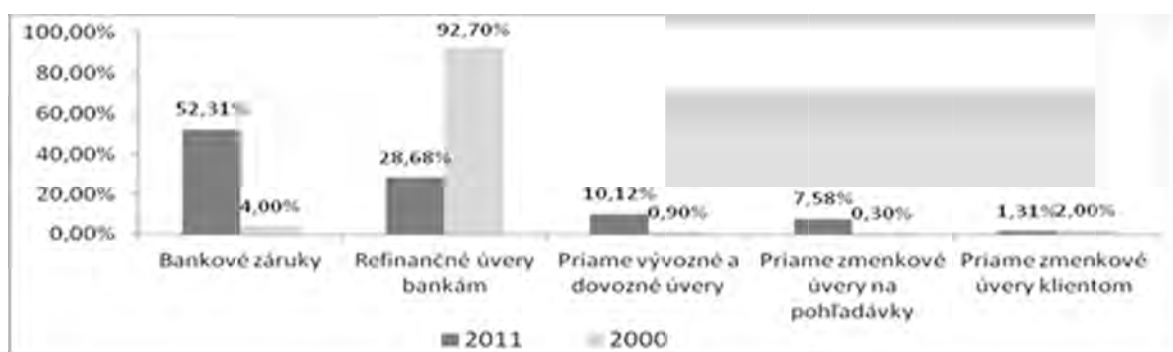
Obr. 5: Podpora exportu v ČR – podiel na bankových produktoch (v %) v roku 2011 v porovnaní so základným rokom 2000



Zdroj: [1], vlastné spracovanie autora

Podiel realizovanej podpory exportu na jednotlivých bankových činnostiach v ČR je uvedený na obrázku 5. Najväčšou mierou sa na podpore exportu podieľajú priame vývozné a dovozné úvery, ktoré v roku 2011 predstavovali viac ako 84 % . Ďalšou významnou zložkou sú záruky, ktoré sa na celkovej podpore podieľali viac ako 9 % . Úvery na výrobu pre vývoz predstavovali 5 % z celkovej podpory exportu a odkúp pohľadávok sa podieľal na celkovej podpore len 1 % . Nulový podiel v roku 2011 mali úvery na investície, ktoré zaznamenali prudký pokles oproti roku 2010, kedy boli na úrovni 15,7 % . Pokles oproti roku 2010 tiež zaznamenal podiel na produktoch odkúp pohľadávok (o 8,7 %) a úvery na výrobu pre vývoz (o 1,1 %). Ostatné zložky ponúkaných bankových produktov zaznamenali nárast, teda priame dovozné a vývozné úvery za zvýšili o 23 % a záruky zaznamenali mierny nárast o 2,2 %.

Obr. 6: Podpora exportu v SR – podiel na bankových produktoch (v %) v roku 2011 v porovnaní so základným rokom 2000

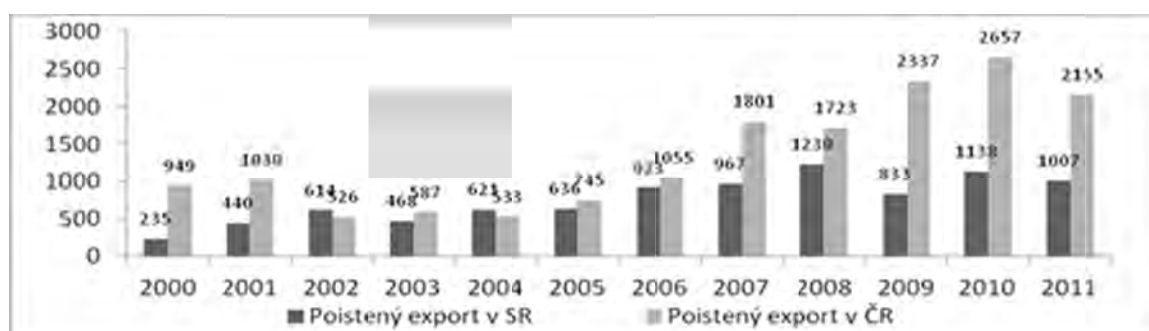


Zdroj: [3], vlastné spracovanie autora

Podiel podporeného exportu na jednotlivých bankových produktoch na Slovensku nám prináša obrázok 6. Na Slovensku sa najväčšou mierou na podpore exportu podieľali bankové záruky a to na úrovni viac ako 52 %, čo je v porovnaní s ČR 6 násobne viac. Ďalším významným bankovým produktom boli refinančné úvery na úrovni takmer 29 %. Priame vývozné a dovozné úvery sa na celkovej podpore exportu podieľajú 10 % a v porovnaní s ČR sú až 8 násobne nižšie. Priame zmenkové úvery tvoria menej ako 10 % z celkového podielu podporeného exportu. V porovnaní s rokom 2010 došlo v podieloch na bankových produktoch len k minimálnym zmenám. K nárastu došlo len u bankových záruk, ktoré sa zvýšili o viac ako 8 %. Ostatné položky zaznamenali pokles, pričom najvýznamnejší bol u priamych vývozných a dovozných úverov o viac ako 5 %. Priame zmenkové úvery klientom sa znížili o 1,75 %, a úvery na pohľadávky len o 1,25 %. Refinančné úvery bankám sa v porovnaní s rokom 2010 zmenili len minimálne a to o 0,5 %.

Poisťovacie činnosti predstavujú špecifickú oblasť podpory vývozu, pretože umožňujú bankám financovať vývoz a tým pomáhajú exportérom dostať sa na nové trhy. V ČR je táto forma podpory exportu zabezpečovaná prostredníctvom EGAPu a na Slovensku poisťuje export rovnaká inštitúcia, ktorá poskytuje bankové úvery exportérom, teda Eximbanka. V nasledujúcej časti príspevku si priblížime trend vývoja podpory exportu v ČR a na Slovensku prostredníctvom poisťovacích činností v období rokov 2000 až 2011.

Obr. 7: Podpora exportu z poisťovacích činností v ČR a SR v období rokov 2000 – 2011 uvedená v mil. EUR



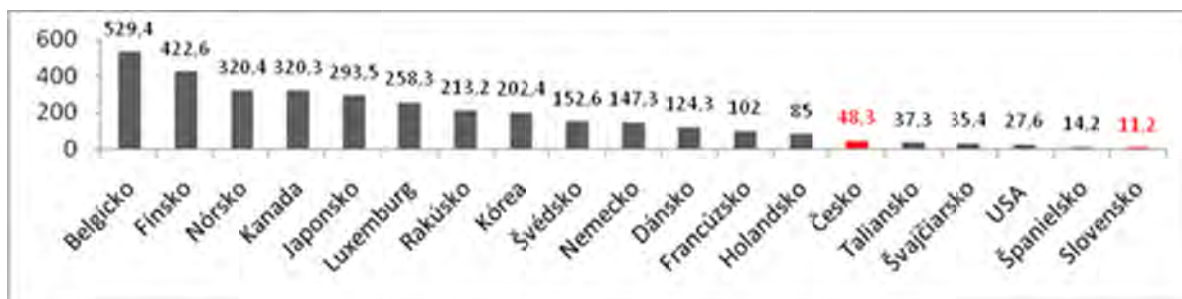
Zdroj: [2], [3], vlastné spracovanie autora

V tejto oblasti podpory dominuje ČR, kde sa úroveň poisťovacích činností pohybovala na vyššej úrovni takmer v celom sledovanom období s výnimkou rokov 2002 a 2004. V roku 2011 sa poisťovaný export v ČR pohyboval na úrovni 2,15 mld. EUR, pričom svoje maximum dosiahol v roku 2010 a to na úrovni 2,6 mld. EUR. Na Slovensku zostali

poisťovacie činnosti exportu na relatívne nízkej úrovni a to na 1 mld. EUR v roku 2011, pričom svoje maximum ekonomika dosiahla v roku 2008 na úrovni 1,2 mld. EUR.

Len pre zaujímavosť uvádzame porovnanie podpory exportu v niektorých členských štátoch OECD. Aj keď v ČR a na Slovensku vykazujú tieto činnosti rastúci trend, ešte stále je podpora vývozu nízka a dôkazom tvrdenia je nasledujúci obrázok.

Obr. 8: Podporené vývozné úvery v EUR na 1 obyv. za rok 2008



Zdroj: [3]

Ako nám vyplýva z obrázku 8, najvyššia podpora exportu formou vývozných úverov je v Belgicku, kde činí až 529, 4 EUR v prepočte na jedného obyvateľa. Naopak, najnižšiu podporu exportu zaznamenávame v prepočte na jedného obyvateľa na Slovensku, kde je výška vývozných úverov len 11,2 EUR. Česká republika sa taktiež radí k ekonomikám s nízkou podporou exportu a výška tejto podpory je na úrovni 48,3 EUR na jedného obyvateľa. Zvýšenie podpory českého a slovenského exportu by mali byť kľúčovým faktorom proexportnej politiky, aby boli obe ekonomiky schopné uspieť vo veľkej konkurencii na svetových trhoch. [3]

4 Diskusia

Pre ČR a SR zohráva export veľmi dôležitú úlohu, keďže sa vo významnej miere podieľa na makroekonomickom vývoji oboch ekonomík. Navyše, obe ekonomiky sú veľmi otvorenými ekonomikami, pričom stupeň otvorenosti je u oboch viac ako 100 %. Vývojová tendencia exportu v sledovanom období je u oboch ekonomík rastúca, pričom u oboch došlo k viac ako dvojnásobnému rastu v porovnaní so základným obdobím, teda s rokom 2003. Teritoriálna a komoditná štruktúra exportu ČR a SR sú veľmi podobné, čo v podstate znamená, že viac ako 80 % vývozu z uvedených ekonomík smeruje do EU 27 a v komoditnej štruktúre exportu prevládajú stroje a dopravné prostriedky (na celkovom exporte sa podieľajú viac ako 50-timi %-ami).

Štátna podpora exportu sa tak pre oba štáty stáva veľmi dôležitou a je realizovaná ČEB a EGAPom v Českej republike a Eximbankou na Slovensku. Činnosti a poskytované produkty uvedených inštitúcií sa stávajú veľmi významnými, keďže sa vo významnej miere podieľajú aj na samotnom vývoji exportu. Štátna podpora exportu v roku 2011 v oboch štátoch predstavovala 5 % podiel na celkovom exporte. Čo sa týka samotného vývoja štátnej podpory exportu v sledovanom období, môžeme u oboch štátov konštatovať prudké zvýšenie všetkých podporných činností. Celkový podporený export (rozumieme ako bankové, tak aj poisťovacie činnosti) sa v porovnaní so základným obdobím, teda rokom 2000, zvýšil v prípade ČR viac ako trojnásobne a v prípade SR viac ako štvornásobne. Podporený export formou poskytnutých úverov sa v ČR zvýšil päťnásobne a v SR sa zvýšil viac ako štvornásobne. Čo sa týka poisťovacích činností, aj tu pozorujeme v prípade ČR

viac ako dvojnásobné zvýšenie oproti základnému obdobiu a v prípade SR je to viac ako štvornásobný nárast.

Aj napriek uvedenému trendu vývoja štátnej podpory exportu zostáva podporený export či už v Česku alebo na Slovensku na relatívne nízkej úrovni v porovnaní s inými európskymi štátmi. Dôvodom môže byť aj stále nízka podpora smerujúca k malým a stredným podnikom, ktoré sú aj napriek snahám podporované len minimálne (v oboch ekonomikách je to na úrovni pod 10 % z celkovej realizovanej štátnej podpory exportu). Nič však nemení na fakte, že štátna podpora je a zostáva veľmi dôležitou súčasťou oboch ekonomiky a vo významnej miere sa podieľa na vývoji exportu a tým aj na samotnom makroekonomickom vývoji oboch ekonomík.

Záver

Zahraničný obchod predstavuje významnú súčasť vývoja každej ekonomiky, obzvlášť ak sa jedná o ekonomiku malú a otvorenú, akými sú aj ČR a Slovensko. Pre obe ekonomiky zohráva export veľmi významnú úlohu a v oboch ekonomikách je problematike podpory exportu venovaná obrovská pozornosť. Štátna podpora exportu je v oboch ekonomikách zabezpečovaná formou exportných stratégií a realizovaná proexportnými inštitúciami. V ČR je to Česká exportná banka, ktorá poskytuje bankové činnosti a Exportná garančná a poisťovacia spoločnosť, ktorá poskytuje poistenie exportných činností. Na Slovensku je to len jedna inštitúcia, poskytujúca ako bankové tak aj poisťovacie činnosti, a to Eximbanka.

Cieľom príspevku bolo analyzovať a vyhodnotiť tendencie vývoja proexportnej politiky v ČR a na Slovensku v období rokov 2000 až 2011 z pohľadu štátnej podpory exportu, realizovanej prostredníctvom štátnych proexportných inštitúcií. Oblasť podpory exportu prešla v oboch ekonomikách mnohými zmenami. V oboch ekonomikách môžeme konštatovať rastúci trend v oblasti podpory exportu, pretože v oboch ekonomikách došlo v porovnaní zo základným obdobím, teda rokom 2000, k rapídному nárastu všetkých sledovaných ukazovateľov, teda k zvýšeniu samotného exportu, k nárastu podporeného exportu prostredníctvom bankových produktov a rovnako tak aj k nárastu poistenia exportu. Ale aj napriek tomuto rastúcemu trendu zostáva v oboch ekonomikách podpora exportu na nízkej úrovni v porovnaní s inými európskymi štátmi. Export pritom zostáva pre oba štáty kľúčovou veličinou, ktorá má zásadný vplyv na rast hrubého domáceho produktu, na platobnú bilanciu a celkovú rovnováhu oboch ekonomík, navyše exportom je v oboch ekonomikách zásadne riešená aj problematika zamestnanosti.

PodĎakovanie

Spracovanie príspevku bolo podporené Študentskou grantovou súťažou SU v rámci projektu SGS/7/2012 „Vliv regionálních disparit na podnikatelské prostředí“.

Reference

- [1] ČESKÁ EXPORTNÍ BANKA. *Výroční zprávy 2000 – 2011*. [cit. 2012-12-13]. Dostupné na WWW: <<http://www.ceb.cz/content/view/92/35/>>
- [2] EGAP. *Výroční zprávy 2003 – 2011*. [cit. 2012-12-13]. Dostupné na WWW: <<http://www.egap.cz/o-spolecnosti/vyrocní-zpravy/index.php>>
- [3] EGAP. *Výroční zpráva 2010*. 2010. [cit. 2012-12-13]. Dostupné na WWW: <<http://www.egap.cz/dokumenty/vyrocní-zpravy/vyrocní-zprava-2010.pdf>>

- [4] EXIMBANKA SR. *Výročné správy v rokoch 2000 – 2011*. [cit. 2012-12-13]. Dostupné na WWW: <http://www.eximbanka.sk/sk/o-nas/vyroczne-spravy.html?page_id=442>
- [5] JANDA, K. *Instituce státní úvěrové podpory v České republice*. Praha: Karlova univerzita, IES Working Paper, 2007. IES FSV.
- [6] LACINA, L. *Makroekonomie otevřené ekonomiky*. Brno: Mendlova zemědělská a lesnická univerzita, 2001. 115 s. ISBN 80-7157-488-0.
- [7] MAJEROVÁ, I. – NEZVAL, P. *Mezinárodní ekonomie v teorii a praxi*. 1. vyd. Brno: Computer Press, 2011. 357 s. ISBN 978-80-251-3421-4.
- [8] MINISTERSTVO HOSPODÁRSTVA SLOVENSKEJ REPUBLIKY. *Proexportná politika SR na roky 2007 – 2013*. 2007. [cit. 2012-05-31]. Dostupné na WWW: <<http://www.economy.gov.sk/obchodna-spolupraca-sr-s-jednotlivymi-krajinami-podpora-exportu-6663/128348s>>
- [9] MINISTERSTVO HOSPODÁRSTVA SLOVENSKEJ REPUBLIKY. *Vývoj zahraničného obchodu SR v období rokov 2003-2011*. [cit. 2012-05-31]. Dostupné na WWW: <<http://www.economy.gov.sk/vysledky-zahranicneho-obchodu-6739/128424s>>
- [10] MINISTERSTVO PRŮMYSLU A OBCHODU ČR. *Exportní strategie České republiky 2012-2020*. 2012. [cit. 2012-05-31]. Dostupné na WWW: <<http://www.mpo.cz/dokument103015.html>>
- [11] MINISTERSTVO PRŮMYSLU A OBCHODU ČR. *Zahraniční obchod České republiky (vývoz, dovoz)*. [cit. 2012-05-31]. Dostupné na WWW: <http://www.czso.cz/csu/dyngrafy.nsf/graf/cr_od_roku_1989_zo>
- [12] SVATOŠ, M. *Zahraniční obchod. Teorie a praxe*. 1. vyd. Praha: Grada, 2009. 368 s. ISBN 978-80-247-2708-0.

Kontaktná adresa

Ing. Katarína Časnochová

Slezská univerzita, Obchodně podnikatelská fakulta, Katedra ekonomie

Univerzitní nám. 1934/3,73340 Karviná , Česká republika

Email:casnochova@opf.slu.cz

Received: 01. 01. 2013

Reviewed: 24. 01. 2013

Approved for publication: 04. 11. 2013