

Univerzita Pardubice

Fakulta ekonomicko-správní

Podnikání a regionální rozvoj

Bc. Martina Fišmanová

**Diplomová práce
2013**

Univerzita Pardubice
Fakulta ekonomicko-správní
Akademický rok: 2012/2013

ZADÁNÍ DIPLOMOVÉ PRÁCE

(PROJEKTU, UMĚLECKÉHO DÍLA, UMĚLECKÉHO VÝKONU)

Jméno a příjmení: **Bc. Martina Fišmanová**
Osobní číslo: **E11584**
Studijní program: **N6202 Hospodářská politika a správa**
Studijní obor: **Regionální rozvoj: Urbanismus**
Název tématu: **Podnikání a regionální rozvoj**
Zadávací katedra: **Ústav regionálních a bezpečnostních věd**

Zásady pro vypracování:

Jedním z nejdůležitějších kroků každého podnikatele je výběr vhodné lokality pro jeho podnikání. Jedním z cílů této práce je přiblížit lokalizační rozhodování podnikatelů v rámci teorie regionálního rozvoje. Práce se dále zabývá behaviorální teorií lokalizace podniku, adaptační a ekonomickou geografii regionálního rozvoje a zkoumá vazbu podniku na trh a na prostředí.

Rešerše odborné literatury a dalších pramenů.

Stanovení cílů práce a hypotézy, volba metod.

Definice pojmů.

Případová studie.

Výsledky výzkumu.

Formulace závěru a doporučení.

Rozsah grafických prací:


Rozsah pracovní zprávy: cca 50 stran

Forma zpracování diplomové práce: tištěná/elektronická

Seznam odborné literatury:


- BLAŽEK, J., UHLÍŘ, D.: Teorie regionálního rozvoje: nástin, kritika, klasifikace. Praha: Karolinum, 2002. ISBN 80-246-0384-5
- BUČEK, M: Regionální rozvoj : novšie teoretické koncepcie. Bratislava : Ekonóm, 2008. ISBN 978-80-225-2542-8
- ISARD, W.: Methods of Regional Analysis: An Introduction to Regional Science. Cambridge: MIT Press, 1960. ISBN 0-262-09003-1
- LOESCH, A.: The Economics of Location, New Haven, Yale University Press, 1954.
- MANDYSOVÁ, I.: Podpora podnikání v České republice a v Evropské unii. Univerzita Pardubice, Pardubice, 2009. ISBN 978- 80- 7395- 220- 4
- McDERMOTT, P., TAYLOR, M.: Industrial Organisation and Location. Cambridge: Cambridge University Press, 1982. ISBN 978-0521105606
- SMITH, D. M.: Neoclassical location theory. In: LEVER W. F.: Industrial change in the United Kingdom. Harlow: Longman, 1987

Vedoucí diplomové práce:



Ing. Ivana Mandysová, Ph.D.
Ústav regionálních a bezpečnostních věd

Datum zadání diplomové práce: 30. září 2012

Termín odevzdání diplomové práce: 30. dubna 2013


doc. Ing. Renáta Myšková, Ph.D.
děkanka

L.S.


doc. Ing. Ivana Kraňová, CSc.
vedoucí ústavu

V Pardubicích dne 3. října 2012

PROHLÁŠENÍ

Prohlašuji, že jsem tuto práci vypracovala samostatně. Veškeré literární prameny a informace, které jsem v práci využila, jsou uvedeny v seznamu literatury.

Byla jsem seznámena s tím, že se na moji práci vztahují práva a povinnosti vyplývající ze zákona č. 121/ 2000 Sb., autorský zákon, zejména se skutečností, že Univerzita Pardubice má právo na uzavření licenční smlouvy o užití této práce jako školního díla podle § 60 odst. 1 autorského zákona, a s tím, že pokud dojde k užití této práce mnou nebo bude poskytnuta licence o užití jinému subjektu, je Univerzita Pardubice oprávněna ode mne požadovat přiměřený příspěvek na úhradu nákladů, které na vytvoření díla vynaložila, a to podle okolností až do jejich skutečné výše.

Souhlasím s prezenčním zpřístupněním své práce v Univerzitní knihovně Univerzity Pardubice.

V Pardubicích dne 15. srpna 2013

Martina Fišmanová

PODĚKOVÁNÍ:

Tímto bych ráda poděkovala Ing. Ivaně Mandysové, Ph. D. za hodnotné rady, podněty a odborné vedení během zpracování této diplomové práce.

ANOTACE

Diplomová práce se zabývá podnikáním v kontextu s prostředím, které jej obklopuje. V teoretické části jsou přiblíženy dva základní přístupy k teoriím regionálního rozvoje v rámci regionálních věd, které nahlíží na prostředí a podnik z odlišného úhlu pohledu. První přístup klade důraz na samotné prostředí, které je klíčové pro samotnou lokalizaci podniku, jeho výkonnost a chování. To je patrné v lokalizační teorii a teorii regionálního rozvoje. Druhý přístup vychází z myšlenky, že uvnitř organizace samotné se nacházejí síly, které ovládají chod organizací, ale i celkový ekonomický růst a regionální rozvoj. Tuto myšlenku lze spatřit v behaviorální teorii lokalizace a teorii geografie podniku. Praktická část práce popisuje vývoj podniku a podtrhuje proces vnitřního rozhodování a jeho podstatu. Demonstruje tak propojenost a vazby podniku na prostředí. Cílem práce je analyzovat vztah mezi vybraným podnikem a prostředím a ověřit hypotézu, která je zaměřena na schopnost daného podniku vytvářet vazby se svým prostředím.

KLÍČOVÁ SLOVA

malé a střední podniky, prostředí podniku, regionální rozvoj, teorie regionálního rozvoje

TITLE

Entrepreneurship and Regional Development

ANNOTATION

This thesis deals with the business in the context of the environment that surrounds it. In the theoretical section, there are described two basic approaches to theories of regional development within the regional science that look at the environment and business from a different view. The first approach puts emphasis on the environment itself, which is crucial for the actual location of the company, its performance and behavior. This is evident in the localization theory and the theory of regional development. The second approach is based on the idea that within the organization itself there are forces that control the operation of the organization, but also the overall economic growth and regional development. This idea can be seen in the behavioral theory of localization theory and geography of the company. The practical part describes the development of the company and highlights the internal decision-making process and its essence. It thus demonstrates the interconnectedness and links of the company on the environment. The aim is to analyze the relationship between the selected firm and the environment, and the hypothesis that focuses on the ability of the company to create regional links with their environment.

KEYWORDS

small and medium-sized enterprises, business environment, regional development, regional development theories

OBSAH

ÚVOD	10
1 DEFINICE ZÁKLADNÍCH POJMŮ	12
1.1 ZÁKLADNÍ POJMY SOUVISEJÍCÍ S PROBLEMATIKOU PODNIKÁNÍ.....	12
1.1.1 Podnikání.....	12
1.1.2 Podnikatel.....	12
1.1.3 Podnik.....	13
1.1.4 Prostředí podniku	13
1.1.5 Malé a střední podniky (MSP).....	15
1.2 ZÁKLADNÍ POJMY SOUVISEJÍCÍ S PROBLEMATIKOU REGIONÁLNÍHO ROZVOJE	17
1.2.1 Region.....	17
1.2.2 Regionální rozvoj.....	18
1.3 POJEM LOKALIZACE A LOKALIZAČNÍ FAKTORY PODNIKU	19
1.3.1 Pojem lokalizace podniku	19
1.3.2 Lokalizační faktory	20
2 PŘÍSTUPY K TEORIÍM REGIONÁLNÍHO ROZVOJE.....	22
2.1 TEORIE NEOKLASICKÉ A NEOLIBERÁLNÍ.....	23
2.1.1 Lokalizační teorie	23
2.1.2 Behaviorální teorie lokalizace.....	25
2.1.3 Geografie podniku- ekonomická geografie.....	25
2.2 TEORIE REGIONÁLNÍHO ROZVOJE V KEYNESIÁNSKÉM OBDOBÍ	26
2.2.1 Teorie polarizace	27
2.3 PROVÁZANOST PŘÍSTUPŮ A ZACHYCENÍ KRITICKÝCH MOMENTŮ	28
2.3.1 Kritické momenty přístupů podnik vs. prostředí	29
3 POSTAVENÍ MSP V EKONOMICE	31
3.1 PŘÍNOSY A OMEZENÍ MSP.....	32
3.2 PODNIKATELSKÁ AKTIVITA.....	33
3.3 MALÉ A STŘEDNÍ PODNIKY V ČR	35
3.3.1 Charakteristické údaje MSP.....	35
3.3.2 Malé a střední podniky podle jednotlivých sekcí CZ NACE s důrazem na zemědělství.....	37
4 ANALÝZA OKRESU ÚSTÍ NAD ORLICÍ	40
4.1 OBECNÁ CHARAKTERISTIKA OKRESU	40
4.2 ÚZEMNÍ STRUKTURA OKRESU ÚSTÍ NAD ORLICÍ	41
4.3 VĚKOVÁ A KVALIFIKAČNÍ STRUKTURA OBYVATEL	41
4.4 NEZAMĚSTNANOST V OKRESE	43
4.5 STRUKTURA SEKTORŮ.....	43
5 SPOLEČNOST ALA, A.S. ŘEPNÍKY	45
5.1 PŘEDSTAVENÍ SPOLEČNOSTI	45
5.2 ALA, A.S. ŘEPNÍKY	46
5.3 SHRNTÍ POZNATKŮ	60
ZÁVĚR.....	62
SEZNAM POUŽITÉ LITERATURY	65

SEZNAM TABULEK

Tabulka 3-1: Počet podniků, zaměstnanost a hrubá přidaná hodnota v EU27 v roce 2012	31
Tabulka 3-2: Podíl MSP v krajích ČR v roce 2011	36
Tabulka 3-3: Podíl MSP na vybraných makroekonomických ukazatelích v ČR (v %)	37
Tabulka 4-1: Územní struktura pozemků Pardubického kraje k 31. 12. 2010	41
Tabulka 4-2: Vzdělanostní struktura v okrese Ústí nad Orlicí v porovnání s Pardubickým krajem a ČR v roce 2001	43
Tabulka 4-3: Charakteristika okresů k 31. 12. 2012	43
Tabulka 5-1: Zemědělské podniky dle rozlohy zemědělské půdy v okresech Pardubického kraje	56

SEZNAM OBRÁZKŮ

Obrázek 1-1: Faktory ovlivňující podnikání- vertikální pohled	15
Obrázek 1-2: Faktory ovlivňující podnikání- horizontální pohled	15
Obrázek 5-1: Lokalizace společnosti v rámci Pardubického kraje	46

SEZNAM GRAFŮ

Graf 3-1: Vývoj počtu MSP v členění na právnické a fyzické osoby v ČR 2003-2011	35
Graf 3-2: Počet zaměstnaných v zemědělství v rozmezí let 1989- 2008	38
Graf 4-1: Věková struktura obyvatel okresu Ústí nad Orlicí a ČR v roce 2011	42
Graf 4-2: Struktura sektorů okresu Ústí nad Orlicí	44
Graf 5-1: Podíl na tržbách z prodeje výrobků rostlinné výroby jednotlivých komodit v roce 2012	55
Graf 5-2: Podíl jednotlivých poskytovatelů dotací na celkových dotacích společnosti v roce 2012	57
Graf 5-3: Porovnání tržeb za rostlinnou výrobu mezi roky 2004- 2012	59
Graf 5-4: Porovnání tržeb za živočišnou výrobu mezi roky 2004- 2012	60

SEZNAM ZKRATEK A ZNAČEK

APZ	Aktivní politika zaměstnanosti
BSE	Nemoc šílených krav
ČR	Česká republika
ČSÚ	Český statistický úřad
EU	Evropská Unie
EUR	Euro
EUROSTAT	Evropský statistický úřad
FO	Fyzické osoby
GEM	Global Entrepreneurship Monitor
HDP	Hrubý domácí produkt
MPO	Ministerstvo průmyslu a obchodu
MSP	Malé a střední podniky
Mze ČR	Ministerstvo zemědělství české republiky
NACE	Klasifikace ekonomických činností
NUTS	Nomenclature des Unites Territoriales Statistiques
OHD	Odbytové hospodářské družstvo
PO	Právnícké osoby
PGRLF	Podpůrný a garanční rolnický a lesnický fond
Sb.	Sbírka zákonů
SZIF	Státní zemědělský intervenční fond
TEA	Míra nové podnikatelské aktivity

ÚVOD

Páteř hospodářství EU či stabilizující prvek ekonomického systému, tak bývají označovány v současné době malé a střední podniky. Již toto jejich označení odráží jejich význam v současném globalizovaném světě, kdy má tendenci spíše vše růst a dosahovat obrovských rozměrů. O významu malých a středních podniků svědčí také to, že představují více než 99% všech evropských podniků a významně se podílejí jak na zaměstnanosti, tak na ostatních makroekonomických ukazatelích v celé Evropské Unii.

V České republice v roce 2011 vykazovalo podnikatelskou činnost více než 1 milion právnických a fyzických osob zastupujících malé a střední podniky. Z více jak 61 % se tyto podniky podílejí na celkové zaměstnanosti v ČR a kolem 35 % na HDP.

Kromě velkého podílu na zaměstnanosti sebou malé a střední podniky přinášejí i řadu dalších ekonomických, ale i společenských přínosů. Dávají příležitost samostatné realizaci lidí, podnikatelů, reprezentují místní kapitál, působí proti posilování monopolních tendencí či dokážou vyplnit mezeru ve struktuře obchodních vztahů mezi velkými podniky. Jedním ze základních předpokladů ekonomického růstu je dynamický rozvoj malého a středního podnikání.

V minulosti byla období, kdy malým a středním podnikům byl připisován však mnohem menší význam, a to hlavně po druhé světové válce, v období pro ně velice nepříznivém. Ke změnám dochází až v 70. letech a hlavně 90. letech.

Tato práce se však nezajímá pouze o samotné podniky, ale bere je jako otevřené systémy, které mají různé vztahy s prostředím (regionem), ve kterém se nacházejí. Na regionální rozvoj můžeme nahlížet jako na komplex procesů a vztahů, které probíhají uvnitř regionů.

V rámci regionálních věd lze spatřovat dva různé pohledy na vztah mezi podnikem a prostředím. První skupina přístupů zdůrazňuje význam prostředí, které považuje za klíčové pro formování, chování a výkon jednotlivých podniků. Podniku tak není nechán skoro žádný prostor, aby ovlivnil prostředí, ve kterém se nachází. Tento pohled je spojován s lokalizačními teoriemi a teoriemi regionálního rozvoje. V této oblasti napsali významná díla světoví autoři jako Smith (1966), Lössch (1954), Isard (1962), Myrdal, či Hirschman, ale také někteří další.

Druhá skupina přístupů vychází z myšlenek nadřazenosti podniku. Prostředí, kde se podnik nachází, je považováno za důsledek chování tohoto podniku. Přístup tedy zkoumá vlivy, které má podnik na prostředí, ve kterém se nachází. V tomto kontextu mluvíme o behaviorálních teoriích lokalizace a geografii podniku. O problematiku se zajímali světoví

autoři jako Pred (1967) či Krumme (1969). Dále tu byla skupina autorů jako Scott (1983), Storper (1992) a Walker (1989), kteří zachycují ve svých dílech provázanost obou těchto přístupů. Také je nutné zmínit kritické momenty přístupů a autory McDermotta a Taylora (1982). V práci je také citována řada českých autorů jako Blažek (2011), Wokoun (2008), Damborský (2010) a slovenští autoři Maier a Tödling (1997, 1998).

V práci však nelze opomenout i některé instituce, které poskytují důležitá data o malých a středních podnicích. Na národní úrovni jsou jimi především Ministerstvo průmyslu a obchodu a Český statistický úřad. Na úrovni Evropské Unie to jsou data Eurostatu.

Klíčovým zdrojem informací v praktické části jsou informace poskytnuté samotnou společností.

Cílem diplomové práce je analyzovat vztah mezi podnikem a prostředím a ověřit platnost následující hypotézy: **Daný podnik dokáže vytvářet vazby se svým prostředím (regionem).**

Pro vypracování této práce bude využita metoda deskripce, analýzy a rozhovoru.

1 DEFINICE ZÁKLADNÍCH POJMŮ

Tato kapitola je věnována vymezení základních pojmů souvisejících s problematikou podnikání a regionálního rozvoje tak, aby bylo na jednotlivé pojmy a terminologii nahlíženo správně a bylo jasné, co pod jednotlivými termíny budeme chápat.

1.1 Základní pojmy související s problematikou podnikání

1.1.1 Podnikání

Pojem „podnikání“ je poměrně starý pojem. Jeho význam se v průběhu času vyvíjel a doplňoval o další činnosti. V současné době je tento pojem běžně v poměrně velké míře používán, avšak jeho výklad není úplně tak jednoduchý.

Podnikání můžeme chápat jako soustavnou činnost, která je prováděna samostatně podnikatelem, vlastním jménem a na vlastní odpovědnost. Účelem podnikání je dosažení zisku (Zákon č. 513/1991 Sb., obchodní zákoník, Hlava I., §2). Takto definovaný pojem je brán z pohledu právního. Na podnikání můžeme však nahlížet i z dalších pohledů. Z pohledu psychologického, kdy je podnikání chápáno jako činnost, jejímž cílem je něco splnit, dosáhnout něčeho či potřeba něco získat. Dále se můžeme dívat na podnikání z pohledu ekonomického, který sleduje ekonomické zdroje a zvyšování jejich původní hodnoty, a z pohledu sociologického, kdy podnikání pro všechny zúčastněné představuje vytváření určitého blahobytu, vytváření nových pracovních příležitostí a míst, ale také hledání nových možností lepšího využití zdrojů (Veber, Srpová a kol., 2012, s. 14).

Řada autorů používá různou definici podnikání, avšak podstata zůstává vždy stejná.

1.1.2 Podnikatel

Pod pojmem „podnikatel“ si můžeme představit osobu, která se snaží dosáhnout svého finančního i osobního uspokojení. Aby došlo ke splnění těchto uspokojení, tak tato osoba vynakládá určité úsilí a čas, investuje své prostředky, ale také nese určité riziko, které s podnikáním souvisí (Veber, Srpová a kol., 2012, s. 15).

Zákon č. 513/ 1991 Sb., obchodní zákoník definuje podnikatele jako osobu, která:

- je zapsaná v obchodním rejstříku,
- podniká na základě živnostenského oprávnění,
- podniká na základě jiného než živnostenského oprávnění podle zvláštních předpisů,

- provozuje zemědělskou výrobu a je zapsána do evidence podle zvláštního předpisu.

1.1.3 Podnik

V současné době existuje řada interpretací pojmu podnik. Z pohledu právního se podnikem rozumí soubor hmotných, jakož i osobních a nehmotných složek podnikání. Podnikateli patří věci, práva a jiné majetkové hodnoty, které náleží k podniku a slouží k jeho provozování (nebo vzhledem ke svému charakteru mají sloužit tomuto účelu). Podnik je považován za věc hromadnou (Zákon č. 513/ 1991 Sb., obchodní zákoník, Hlava I., §5).

Z pohledu evropské Komise je za podnik považován každý subjekt (bez ohledu na jeho právní formu), vykonávající hospodářskou činnost. Přičemž k těmto subjektům náleží jednak osoby samostatně výdělečně činné, obchodní společnosti nebo sdružení běžně vykonávající hospodářskou činnost a rodinné podniky, které vykonávají řemeslné či jiné činnosti (Nařízení Komise ES č. 800/ 2008, příloha č. 1, článek č. 1).

Podniky se od sebe mohou lišit předmětem činnosti, ale také počtem zaměstnanců a finančními prahy, které vymezují jednotlivé kategorie podniků. Podle tohoto hlediska rozeznáváme mikropodniky, malé podniky, střední podniky a velké podniky. Malé a střední podniky jsou velice úzce spjaty s daným regionem. Jejich podporou dochází k ekonomickému rozvoji regionů, dále například ke snižování nezaměstnanosti.

1.1.4 Prostředí podniku

Podnik nelze vnímat jako samostatný subjekt, ale je nutné jej vnímat v kontextu s prostředím, které jej obklopuje. Existuje řada vymezení a definic prostředí podniku. Nejčastěji je prostředí vnímáno jako souhrn sil a vlivů, které na podnik působí a ovlivňují tak jeho výkonnost, prosperitu, rovněž konkurenceschopnost.

Jedním z možných dělení prostředí podniku je dělení na vnitřní a vnější prostředí (Donnelly a kol., 1997, s. 56-72).

Vnitřní prostředí je prostředí uvnitř organizace, kde manažeři vykonávají své manažerské funkce. Vnitřní faktory, které ovlivňují podnikání, jsou například manažerské schopnosti vedení podniku, dostatek kapitálu, správná strategie rozvoje podniku, ale i další.

Vnější prostředí podniku obsahuje všechny vlivy, které působí na organizaci z jejího okolí a jež ovlivňují její strukturu, výkonnost a procesy. Podle působení těchto vlivů můžeme rozeznávat přímé a nepřímé vlivy, které působí na organizaci.

Přímé vlivy jsou charakterizovány jako vlivy přímo ovlivňující fungování organizace. Mezi tyto vlivy řadíme:

- zákazníky a odběratele (jednotlivce i celé organizace),
- konkurenty,
- dodavatele,
- lidské zdroje.

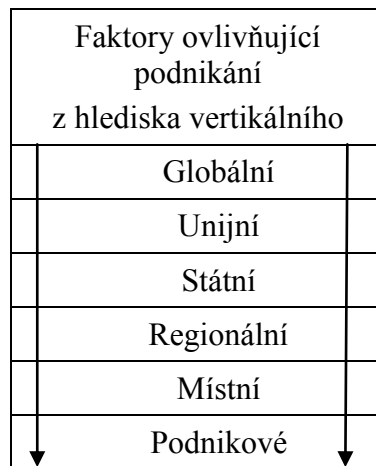
Nepřímé vlivy můžeme popsat jako vlivy ovlivňující klima, ve kterém organizace působí. Za určitých podmínek se mohou změnit na faktory přímé. K nepřímým vlivům patří:

- technologie,
- ekonomika,
- politika a legislativa,
- kulturní a sociální vlivy,
- mezinárodní vlivy.

Jiným možným dělením prostředí (avšak významově téměř stejným) je dělení na makroprostředí a mikroprostředí (Zamazalová, 2010, s. 105-111). Prostředí, které ovlivňuje podniky zevně, můžeme nazývat **makroprostředím**. Základními faktory makroprostředí jsou faktory sociální, faktory technické a technologické, ekonomické faktory a faktory politické a právní (legislativní rámec). Do této kategorie můžeme také zahrnout přírodní podmínky.

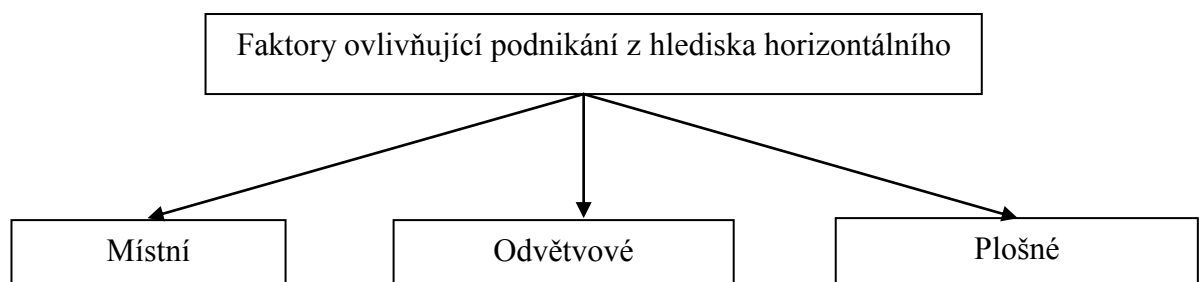
Mikroprostředí se dotýká firmy v podstatě bezprostředně a firma je může ovlivňovat mnohem lépe. Mikroprostředí pak můžeme členit na vnitřní a vnější. Hlavními faktory mikroprostředí jsou podnik sám (vnitřní mikroprostředí), konkurence, dodavatelé, zákazníci (spotřebitelé), distribuční články a prostředníci (například organizace pomáhající firmě s marketingem a prodejem).

Můžeme tedy říci, že podnikatelskou činnost ovlivňují určité faktory, které v souhrnu tvoří samotné podnikatelské prostředí. Tyto faktory lze dělit podle časového hlediska (faktory krátkodobé a dlouhodobé), z hlediska směru působení (faktory vnější a vnitřní). Dále můžeme faktory ovlivňující podnikání kategorizovat na faktory ovlivňující podnikání z hlediska vertikálního a z hlediska horizontálního, tedy dle odvětví ekonomiky (Mandysová, 2009, s. 21-23).



Obrázek 1-1: Faktory ovlivňující podnikání- vertikální pohled

Zdroj: Mandysová, 2009



Obrázek 1-2: Faktory ovlivňující podnikání- horizontální pohled

Zdroj: Mandysová, 2009

Podnikatelské prostředí spoluvytvářejí tyto subjekty:

- státní orgány (zákonodárné sbory, ministerstva, orgány státní správy),
- státem zřízené nebo podporované instituce a agentury (soudy, orgány veřejné správy),
- vzdělávací zařízení všech typů,
- výzkumná a vývojová pracoviště,
- subjekty z oblasti peněžnictví (banky, pojišťovny, leasingové společnosti, instituce kapitálového trhu),
- podnikatelská samospráva (komory, spolky, svazy, asociace),
- poradenské, zprostředkovatelské a obdobné organizace,
- tržní subjekty (potenciální konkurenti, potenciální kooperační partneři).

1.1.5 Malé a střední podniky (MSP)

Definovat malé a střední podnikání je poměrně obtížnou záležitostí. Existuje několik sporných oblastí, na jakých kritériích založit analýzu. V minulosti se odlišovaly kvantitativní

definice a kvalitativní definice. Kvantitativní definice byly založeny na počtu zaměstnanců, výši obratu a zisku. Naproti tomu kvalitativní definice byly zaměřeny na speciální charakteristiky odlišující malé podniky od těch velkých. Příkladem je oddělený management a malý tržní podíl (Mandysová, 2009, s. 13).

V členských státech EU jsou definovány malé a střední podniky Nařízením Komise (ES) č. 800/ 2008. I Česká republika ve svém zákoně č. 47/ 2002 Sb. o podpoře malého a středního podnikání definici malého a středního podnikání přejímá z tohoto nařízení.

Tato současná definice pojmu malých a středních podniků je výsledkem rozsáhlých diskusí mezi Evropskou komisí, členskými státy, podniky i odborníky. Je do určité míry politickým kompromisem. Pomáhá podporovat inovace a snahou této definice je, aby veřejné programy byly zaměřeny pouze na ty podniky, které nejvíce potřebují podporu (Mandysová, 2009, s. 17).

Základním kritériem pro posouzení velikosti podniku je počet zaměstnanců, velikost ročního obratu a bilanční suma roční rozvahy (Nařízení Komise ES č. 800/ 2008, příloha č. 1, článek č. 2).

- Kategorii *mikropodniků, malých a středních podniků* tvoří podniky:
 - zaměstnávající méně než 250 osob,
 - jejichž roční obrat nepřesahuje 50 milionů EUR nebo jejichž bilanční suma roční rozvahy nepřesahuje 43 milionů EUR.
- *Malé podniky* v rámci kategorie malých a středních podniků tvoří podniky:
 - zaměstnávající méně než 50 osob,
 - jejichž roční obrat nebo bilanční suma roční rozvahy nepřesahuje 10 milionů EUR.
- *Mikropodniky* v rámci kategorie malých a středních podniků tvoří podniky:
 - Zaměstnávající méně než 10 osob,
 - Jejichž roční obrat nebo bilanční suma roční rozvahy nepřesahuje 2 miliony EUR

Pro Český statistický úřad (ČSÚ) je významné při třídění podniků kritérium počtu zaměstnanců, které je v souladu s výše uvedenou charakteristikou. Ve svých analýzách rozlišuje podniky registrované, jenž jsou uvedeny v Registru ekonomických subjektů, který ČSÚ spravuje a podniky aktivní, tedy ty, které skutečně vykazují podnikatelskou činnost. Aktivní podniky jsou evidovány podle údajů získaných ze statistických zjišťování, daňových

přiznání a plateb sociálního pojištění. Podíl těchto podniků na registrovaných podnicích kolísá.

1.2 Základní pojmy související s problematikou regionálního rozvoje

1.2.1 Region

Vymezení pojmu region není příliš jednoduché. Dokonce i odborníci Rady Evropy bojovali s nejasností tohoto pojmu při sestavování Charty evropského regionálního plánování. Až do 19. století byl region chápán především jako politické či historické území. Avšak obsah tohoto pojmu se měnil v důsledku společenských a ekonomických změn (Žítek, 2002, s. 49).

V současné době existuje celá řada definic regionu. Můžeme ho chápat jako více či méně omezený složitý dynamický prostorový systém vzniklý na základě vzájemného působení přírodních a sociálně-ekonomických jevů a procesů. Je charakterizován určitým typem organizační jednoty. Tato jednotka jej odlišuje od ostatních regionů (Toušek a kol., 2008, s. 373).

Jiná definice charakterizuje region jako území na zemském povrchu, které má od ostatních území odlišnou, avšak vnitřně sourodou strukturu buď fyzických, nebo socioekonomických prvků a jejich rozvoje. Na regiony může být tedy nahlíženo ze dvou aspektů, z fyzickogeografického a sociálněgeografického. Pro fyzickogeografické vymezení jsou příznačné faktory, kterými jsou například poloha, tok řek či velikost pohoří. Mezi faktory sociogeografické patří hospodářská struktura, rozmístění výroby a spotřeby nebo také rozmístění obyvatelstva (Šilhánková, 2007, s. 9)

Jako velice důležitá v důsledku regionálních politik se ukázala potřeba regiony jasně kvantitativně i kvalitativně vymezit tak, aby mohlo dojít k jejich objektivnímu srovnání. Pokud měl být realizován vůči regionům jednotný strukturální přístup, bylo nutné sjednotit statistické přístupy, které vymezí regiony a také vytvořit určitou systematizaci podle předem stanovených kritérií. Statistický úřad Evropského společenství (tzv. Eurostat) vypracoval v roce 1986 jednotné vymezení územních jednotek označované jako Systemizace územních statistických jednotek NUTS (La Nomenclature des Unités Territoriales Statistiques). Začala se používat klasifikace územních jednotek pro účely statistiky, pro ekonomické a sociální analýzy úrovně regionů a hlavně v souvislosti s čerpáním prostředků ze strukturálních fondů. Od roku 2003 jsou územní statistické jednotky v členských státech vymezeny dle jednotných, právně závazných pravidel (Boháčková, 2009, s. 89).

Regionem můžeme tedy označovat různě velká území. Často hovoříme o řádovosti regionů. Za region je označováno například území střední Evropy, výše zmíněné sdružené kraje, ale i kraje samotné či ještě menší území - území obcí s rozšířenou působností, také označované jako mikroregion. Také území, kde dominuje určitá společná specializace, jako například na zemědělství, turistiku či těžká průmyslová odvětví, jsou označovány za region (Maier, 2012, s. 170-171)

1.2.2 Regionální rozvoj

Regionální rozvoj lze chápat jako růst socioekonomického a environmentálního potenciálu a konkurenceschopnosti regionů. To vede ke zvyšování životní úrovně a kvality života jejich obyvatel. V tomto směru hovoříme o tzv. dynamickém a vyváženém rozvoji regionální struktury příslušného územního celku a jeho částí (regionů a mikroregionů). Dochází také k odstraňování či zmírňování regionálních rozdílů, tzv. disparit (Zásady regionální politiky ČR, 2007).

Na regionální rozvoj můžeme také nahlížet jako na komplex procesů probíhajících uvnitř regionů. Tyto procesy se týkají pozitivních proměn regionů, jak ekonomických, sociálních, environmentálních, ale i jiných (Metodická podpora regionálního rozvoje, 2009)

Trošku jiný pohled na regionální rozvoj nám dává přístup akademický a přístup praktický. Přístup akademický chápe regionální rozvoj jako aplikaci nauk (hlavně ekonomie, geografie a sociologie). Přístup praktický chápe regionální rozvoj jako vyšší využívání a zvyšování potenciálu daného území a také větší využití přírodních zdrojů. To se odráží například ve větší konkurenceschopnosti soukromého sektoru nebo také v lepší životní úrovni obyvatel. (Wokoun a kol., 2008, s. 11-14)

Jak je patrné z výše uvedeného, neexistuje pouze jediná definice regionálního rozvoje, ale celá řada, která se autor od autora může poněkud lišit.

Na regionálním rozvoji se podílejí jednak obyvatelé daného území, firmy, které v regionu působí či do regionu přicházejí, veřejná správa, ale také neziskové organizace. Z pohledu podnikatelské sféry je dán vliv a význam těchto aktérů regionálního rozvoje jejich ekonomickou velikostí a postavením v daném regionu. I malá firma může mít pro rozvoj regionu značný význam, neboť může představovat například zdroj pro ostatní firmy svou inovační kapacitou či může být tvůrcem nového druhu hospodářských aktivit. K tomu, aby se posílil význam těchto malých firem v rámci regionálního rozvoje, můžou tyto firmy vytvářet zájmová sdružení podnikatelů (Maier, 2012, s. 172-173). Přítomnost všech firem, bez ohledu

na to, jakou mají organizační strukturu, je pro region přínosná. Avšak můžeme říci, že nejméně vhodná se ukazuje být přítomnost poboček velkých firem, které jsou většinou charakteristické nízkými nároky na kvalifikovanou pracovní sílu, ale také nízkou úrovní mezd či v případě problémů jejich zrušením. Walker (1989) dokonce tyto pobočky označil za „katedrály“ v poušti, neboť mají malý vliv na své bezprostřední okolí. Důležitá je také sektorová struktura firem, která hraje významnou roli z hlediska ekonomické úrovně a především ekonomické perspektivy regionu. Pro region je příznivé, je-li silné zastoupení firem, které patří k progresivním odvětvím, po jejichž produkci stoupá poptávka.

K dalším faktorům regionálního rozvoje, které ovlivňují procesy změn v ekonomice, patří také samotná lokalizace firem, která bude rozebrána níže, demografická situace v regionu (počet obyvatel, jejich věková a pohlavní struktura), přímé a nepřímé vlivy státní hospodářské politiky, intenzita vnitroregionálních ekonomických vazeb, tedy jak jsou jednotlivé podniky v rámci regionu propojeny dodavatelsko-odběratelskými vazbami (Matoušková, 2000, s. 93-97). Důležitým faktorem je také vzdělanostní struktura obyvatel, kdy vzdělanost obyvatelstva ovlivňuje podnikatelského ducha v regionu, atraktivitu pracovní síly pro potenciální zaměstnavatele a vyšší podíl vysokoškolsky vzdělaného obyvatelstva bývá zpravidla spojován s vyšším přínosem inovací do regionu.

Regionálním rozvojem se zabývá celá řada teorií regionálního rozvoje, které hrají důležitou roli při koncipování politiky regionálního rozvoje, rovněž regionální rozvojové strategie.

1.3 Pojem lokalizace a lokalizační faktory podniku

1.3.1 Pojem lokalizace podniku

Jedním z nejdůležitějších rozhodovacích procesů v podniku je lokalizace podniku, kterou můžeme definovat jako proces výběru místa pro konkrétní socioekonomické aktivity (Damborský, Wokoun, 2010, s. 32).

Lokalizace je neustále se měnící proces, jež můžeme sledovat již od počátku lidské existence, kdy si lidé hledali místa pro své útočiště, místa, která je měla chránit či jim zajišťovat obživu. S postupným rozvojem zemědělství se lokalizace zaměřila na příhodná místa pro zemědělství. V období rozvíjející se řemeslné výroby se staly klíčovými takové oblasti, kde se těžily kovy. K dalším změnám v lokalizaci došlo v souvislosti se vznikem oboru energetiky či informační revoluce (polovina 20. století). Každé místo má k dispozici určité zdroje a pro každou hospodářskou aktivitu jsou příznačné určité potřeby. Vlivem změn

těchto zdrojů a potřeb v čase dochází ke změnám v umístění ekonomických aktivit (Damborský, Wokoun, 2010, s. 32).

S lokalizací jsou spojeny dvě základní otázky, jednak otázka do jaké míry má lokalizace podniku vliv na jeho hospodářský výsledek (hlavně na jeho náklady, výnosy, zisk či inovativní schopnost), jednak je řešena otázka vlivu podniku na jeho okolí (například vliv podniku na zaměstnanost či příjmy). Důležitý je fakt, že podniky jsou otevřené systémy, které mají různé vztahy se svým okolím, a to ekonomickým, společenským a přirozeným (Maier, Todtling, 1997, s. 35).

1.3.2 Lokalizační faktory

Pro každý region v rámci jeho rozvoje je velice důležitá jeho atraktivita pro obyvatele, návštěvníky, ale také pro podnikatele, aby v daném regionu chtěli investovat.

Na lokalizační faktor se můžeme dívat jako na určitou sílu, která ovlivňuje umístění daného podniku v prostoru tím, že určuje jeho hospodářské výsledky. Pokud má být lokalizační faktor důležitý pro firmu, musí splňovat dvě základní podmínky - musí mít vliv na náklady a výnosy a musí být prostorově diferencovaný (Buček, Reháček, 2010, s. 29).

Hledání faktorů lokalizace je základním elementem všech lokalizačních teorií. Tyto faktory se s postupem času mění. Na jedné straně vznikají nové faktory lokalizace, na druhé straně některé zanikají. Mění se jejich význam, který souvisí se změnou ekonomické struktury, ale také se zavedením například nových dopravních, výrobních či komunikačních technik.

Tak jak docházelo k přeměnám v jednotlivých sektorech hospodářství, docházelo k posunu lokalizačních faktorů. Zprvu byla velice důležitým lokalizačním faktorem půda tak, jak uvádí J. H. von Thünen, avšak s postupným rozvojem průmyslové výroby ztrácel tento faktor na významu. Významným se staly naopak výhodné dopravní podmínky ve Weberově modelu. S pokračujícím vývojem hrála důležitou roli prostorová blízkost jiných podniků, zvyšoval se význam technologických aktivit v rámci podniku. Mimořádný důraz začal být kladen na získávání informací, ale také na kvalifikovanou pracovní sílu (Maier, Todtling, 1997, s. 61).

Lokalizační faktory lze třídit podle různých kritérií. Můžeme rozeznávat lokalizační faktory měřitelné (také označované jako tvrdé lokalizační faktory) nebo ty, které mají podstatu psychologickou nebo sociologickou, a jsou tedy neměřitelné, označované jako měkké lokalizační faktory (Damborský, Wokoun, 2010, s. 37).

Lokalizační faktory také může dělit podle toho, zda je podnik orientovaný na vstupy či výstupy. Mezi primární vstupy můžeme řadit přírodní zdroje, které do značné míry určují charakter regionu, poskytují pro všechny činnosti v regionu základnu a v neposlední řadě vytvářejí podmínky pro lokalizaci ekonomických činností. Avšak přírodní prostředí může tvořit do určité míry bariéry ekonomického růstu, neboť optimální rozmístění ekonomických aktivit by mělo být optimální také ve vztahu k přírodnímu prostředí. Pracovní síla je dalším důležitým faktorem na straně vstupů. Podniky při své lokalizaci u tohoto faktoru sledují hlavně mzdovou úroveň a kvalifikovanost pracovní síly. Mezi další faktory strany vstupů patří dodavatelé zboží a služeb a znalosti a tvorba inovací. Firmy mohou získat konkurenční výhodu v znalostně založené ekonomice, pokud spolupracují s jinými specializovanými organizacemi, jako jsou výzkumná centra, univerzity či specializovaní poskytovatelé služeb a konkurenti. Lokalizačním faktorem podniků, které jsou orientovány na výstupy, jsou trhy. Příkladem takových podniků, jsou podniky v oblasti služeb. Důležitá je tedy lokalizace v oblasti koncentrace obyvatelstva (Buček, Rehák, 2010, s. 28).

Pro podnik může být někdy výhodnější přepravovat vstupy, jindy zase výstupy. Na základě toho, co je pro ně výhodnější, se racionálně rozhodují.

Souhrnně můžeme říci, že podniky hledají nejlepší kombinaci lokalizačních faktorů tak, aby byly v souladu s jejich požadavky. Váha důležitosti jednotlivých lokalizačních faktorů je viděna různými podniky odlišně, záleží například na zaměření činnosti daného podniku či jejich ekonomické síle (Viturka, 2007 s. 67).

2 PŘÍSTUPY K TEORIÍM REGIONÁLNÍHO ROZVOJE

V současné době existuje celá řada teorií regionálního rozvoje. Jejich základním společným rysem je snaha objasnit důvody regionálních rozdílů a také zkoumají vliv jednotlivých faktorů, které určují rozvoj regionů. Každá z teorií přinesla do myšlení o regionálním rozvoji něco nového. Jejich výchozí principy jsou však velmi často dosti protikladné. Můžeme se tedy také setkat s určitými kritickými pohledy na tyto teorie.

Existuje několik možných klasifikací těchto teorií. Základním členěním, a asi také nejdůležitějším, je členění teorií regionálního rozvoje do dvou skupin. První skupina teorií bývá označována jako tzv. konvergenční teorie neboli teorie regionální rovnováhy. Tato teorie bývá vysvětlována tak, že přirozenou základní tendencí regionálního rozvoje je vyrovnávání regionálních rozdílů. Druhá skupina teorií je označována jako tzv. teorie divergenční neboli teorie regionální nerovnováhy. U této teorie převládá takový názor, že po čas vývoje dochází k dalšímu zvětšování meziregionálních rozdílů. V průběhu 20. století se názory, zda regionální rozvoj směřuje k rovnováze či nerovnováze, měnily. A s tím také uplatňovaná regionální politika. Teorie regionální rovnováhy se prosazovala hlavně v neoklasickém přístupu. Teorie regionální nerovnováhy byla uplatňována v keynesiánském přístupu, nemarxistickém a institucionálním přístupu. V neoliberalním přístupu se prosazovaly obě ze zmíněných teorií (Blažek, Uhlíř, 2010, s. 14-15).

Další dva možné přístupy k teoriím regionálního rozvoje v rámci regionálních věd zkoumají vztah mezi podnikem a prostředím. První skupina přístupů klade důraz na prostředí, které je klíčové pro formování, chování a výkon jednotlivých podniků, ale také celého regionu. Tyto teorie věnují nedostatečnou pozornost mikroúrovni a důležitosti samotného podnikatele a jeho podnikání. Podniku samotnému je ponechán pouze malý prostor (někdy také žádný) k tomu, aby ovlivnil prostředí, ve kterém se nachází. Je zkoumáno prostředí jak městské a centrální, tak také okrajové a periferní (Mandysová, 2011, s. 567-568). Tento jev je patrný u lokalizační teorie a teorie regionálního rozvoje, které budou přiblíženy dále.

Druhá skupina přístupů nám dává na vztah mezi podnikem a prostředím jiný úhel pohledu. Prostředí a region, ve kterém podnik působí, lze považovat za důsledek chování tohoto podniku, jeho vedení a aktivit. Tyto přístupy jsou zaměřeny na osobní motivy v chování podnikatele a na způsoby ekonomické volby. Pozornost je zaměřena na podstatu lokalizačního chování, je popisováno lokalizační rozhodování, rovněž územní důsledky vzorců chování společnosti (Mandysová, 2011, s. 567-568). Tyto přístupy se zajímají o vlivy,

kteřé má podnik na prostředí, v němž se nachází. Důležitými teoriemi tohoto přístupu jsou behaviorální teorie lokalizace a geografie podniku.

Oba přístupy nejsou však striktně odděleny, mnohdy jsou poměrně blízce provázány.

V následujícím textu jsou vybrány a stručně zmíněny teorie regionálního rozvoje, které přibližují zmíněný pohled na podnik a na prostředí.

2.1 Teorie neoklasické a neoliberální

León Walras a Alfred Marshall jsou považováni za zakladatele neoklasické teorie. Tato teorie je postavena na mikroekonomických základech. Vychází z analýzy chování jednotlivců a firem na trhu a z analýzy reakce tržních subjektů na změnu poptávky. Výrazným prvkem je využití matematiky, můžeme hovořit o matematizaci ekonomické vědy. Dochází tak k exaktnímu definování a vyjádření ekonomických veličin.

Neoliberální teorie se stávají populárními v 70. letech 20. století v důsledku ekonomické krize. Jako takové se však výrazně vyvíjejí již od 50. let 20. století. Mnohdy je původní neoklasická teorie doplněna o makroekonomické aspekty (hovoří se o neoklasické makroekonomii). Neoliberální přístupy se rozpadají do několika dalších dílčích směrů. Nejznámějším z nich je monetarismus spojený se jménem Milтона Friedmana.

2.1.1 Lokalizační teorie

Lokalizační teorie jsou již poměrně staré teorie. Tyto teorie jsou dokonce považovány za předchůdce teorií regionálního rozvoje. První pokusy spojené s vysvětlením lokalizace jednotlivých ekonomických aktivit se datují již do 17. a 18. století (Blažek, Uhlíř, 2010, s. 65).

Důležité je podotknout, že tyto první lokalizační teorie jsou spojeny s předpoklady dokonalé konkurence, tedy takové situace, kdy je na trhu velký počet firem (žádná z firem nezaujímá dominantní postavení), produkt je homogenní, každý subjekt má dokonalé a stejně dostupné informace a do odvětví mohou kdykoliv vstoupit i vystoupit další firmy bez jakýchkoliv nákladů. Dnes tato situace reálně neexistuje. Dříve ale panovaly trošku jiné podmínky, kdy neexistovaly technologické monopoly, na trhu existovali pouze malí výrobci a také výrobky si byly velmi podobné.

Z této doby pocházejí významné práce J. H. von Thüneny a Alfreda Webera. Za vůbec první systematicky pojatou lokalizační teorií je považována von Thünenova teorie lokalizace zemědělských činností, která považuje za hlavní faktor lokalizace zemědělské produkce

vzdálenost odbytového trhu a s tím spojené náklady na dopravu (Damborský, Wokoun, 2010, s. 33).

Přesuneme-li se od zemědělství k průmyslu, pak za stěžejní můžeme považovat práci Alfreda Webera, který je tvůrcem klasické teorie průmyslové lokalizace. Jako nejlepší místo pro lokalizaci firmy považuje Alfred Weber místo s nejnižšími náklady. Mezi nejdůležitější faktory lokalizace podniku řadí Weber dopravní náklady, náklady na pracovní sílu a aglomerační efekty. V době vzniku jeho myšlenek byly základem výroby nerostné suroviny. Dopravní náklady byly proto velmi vysoké. Velmi významná byla geografická blízkost trhů, neboť doprava tehdejší doby nebyla na příliš velké úrovni. Jelikož jeho práce vychází z předpokladu dokonalé konkurence, tržní cena neovlivňuje lokalizační chování podnikatele. Tato cena je všude stejná a nehraje v modelu Alfreda Webera žádnou roli (Damborský, Wokoun, 2010, s. 33).

Weberova teorie se soustředila výhradně na náklady a poněkud opomíjela stranu poptávky. Úvahy dalších autorů (představitelů neoklasické lokalizační teorie), jako například Hottelina či Augusta Lösch, se už nesoustředí pouze na náklady, ale místo s nejnižšími náklady bylo již vyváжено místem s největším potenciálním ziskem.

Lösch (1954, s. 16-17) uvádí, že se podnikatel opírá o subjektivní úvahy při umístění průmyslového podniku. Tento podnikatel má samozřejmě na mysli objektivní fakta, která ovšem nerozhodují o umístění. Je tedy možné, že za přesně stejných vnějších podmínek se mohou dva podnikatelé rozhodnout o odlišném umístění. Dostupný rozsah pro jejich rozhodnutí závisí na velikosti jejich možných podnikatelských zisků.

Postupem času dochází k odklonům od některých idealizujících neoklasických předpokladů dokonalé soutěže. To lze spatřovat v díle právě Hottelina, který ve své strategii vycházel z předpokladu, že se firmy budou snažit dosáhnout pozice monopolu (Blažek, Uhlíř, 2010, s. 67).

V díle Smitha (1966, s. 95-113) dochází ke spojení teorie minimálních nákladů s teorií maximálního zisku v jediný model. Optimální umístění podniku je tam, kde jsou největší rozdíly mezi náklady a příjmy.

Začínají se také formulovat snahy o propojení ekonomie, geografie a prostorového plánování. O to se zasloužil Walter Isard, zakladatel tzv. regionální vědy. Walter Isard (1962, s. 309-371) vypracovává koncept představující důležité obohacení metodologie pro hodnocení variant vývoje regionů a lokalit a navazuje tak na práce Webera a Lösch.

2.1.2 Behaviorální teorie lokalizace

V 60. letech vzniká škola behaviorální ekonomické teorie, která se snažila vyplnit stávající mezeru v ekonomických teoriích, která tu doposud byla.

Pro behaviorální teorie lokalizace je příznačné to, že představitelé tohoto směru usilují o popsání lokalizačních chování podniků a poté se snaží spojit svá pozorování s vysvětlujícími faktory, zejména s podnikovými charakteristikami. Závěry těchto teorií se tedy odvozují z empirických pozorování (Maier, Tödtling, 1998, s. 43). Důležité jsou tedy osobní motivy a chování podnikatele. Dochází k odklonu od exogenního rozvoje k rozvoji endogennímu, který se snaží změnit atmosféru, která panuje v regionu. Důraz je kladen na posílení sebedůvěry či vzbuzení pozitivního očekávání (Blažek, 2011).

Dalším významným znakem těchto teorií je fakt, že podnikatelé nemají maximum znalostí. Allan Pred (1967) doplňuje již existující lokalizační teorie o některé nové psychologické proměnné, začíná používat pojmy jako „nedokonalé chování“ či „neúplné znalosti“.

Kvantita a kvalita informací a také jejich dovednost je zpracovat a využít rozhoduje o schopnosti racionálně plánovat (lokalizovat). Racionální plánování je v těchto teoriích důležitým prvkem. Jednotlivé podniky se mohou podstatně odlišovat ve schopnostech racionálně plánovat, a tedy i v kvalitě lokalizačního rozhodnutí (Maier, Tödtling, 1998, s. 46). Podle Preda (1967) ti podnikatelé, kteří disponují dostatečným množstvím informací, které umí náležitě využít, se lokalizují na optimálním místě či poblíž ideální lokality. Ti, kteří nejsou dokonale informováni, ale přesto mají dostatečné množství informací, hledají spíše místo ideální lokality, lokalitu přijatelnou a uspokojující. Podnikatel může mít ale také nedostatek informací, což v něm může vzbuzovat určitou nejistotu. V tomto případě se snaží podnikatel napodobovat při výběru lokality jiné podnikatele, preferuje tedy velká města.

Pozorujeme- li behaviorální chování malých a středních podniků a velkých podniků, můžeme si povšimnout značných odlišností. Lokalizační rozhodování malých a středních podniků je do velké míry pasivní, neboť ho můžeme považovat za výsledek působení lokálního okolí. Dochází k přizpůsobování podnikatelů okolí, ve kterém žijí. Naproti tomu velké firmy hledají svá místa lokalizace aktivně, v souladu se svými cíli (Damborský, Wokoun, 2010, s. 36).

2.1.3 Geografie podniku- ekonomická geografie

Na behaviorální přístup navazuje přístup nazývaný jako geografie podniku nebo také označovaný jako ekonomická geografie. V důsledku přetrvávající kritiky neoklasické teorie

lokalizace došlo k novým postulátům. Hovoříme o nedokonalé konkurenci, konceptu vnějších úspor a rostoucích výnosech z rozsahu. Stoupenci této nové teorie se také snaží zohlednit význam historie a dalších mechanismů typu pozitivní zpětné vazby pro hospodářský růst. Důležitou roli hrají technologie, které však nejsou volně dostupné. V důsledku rozvoje těchto technologií dochází k růstovým možnostem regionu. Na důležitosti získávají také globálně působící a nadnárodní podniky (Woukoun, Malinovský 2008, s. 258). Na tento přístup můžeme nahlížet ještě ze dvou úhlů pohledu, respektive ho dělit na další dva postoje.

První postoj vyhází z přízpůsobivého chování podniku, který tak reaguje na podmínky prostředí. Prostředí je tedy důležitou prvotní podmínkou. V rámci adaptačního chování může dojít k odchylce od ideální lokality. Jelikož dochází k neustálým změnám, tak se také proměňuje ideální lokalita. Podnik však nemusí měnit své umístění, když se umí přizpůsobit těmto změnám, dokonce je může ovlivnit ve svůj prospěch. Hlavním představitelem tohoto směru byl Krumme (1969, s. 30-40), který vycházel při přízpůsobování podniků ze tří kritérií, kterými jsou prostorový rozměr (prostorová rozmístění jako přemístění podniku, převzetí podniku jinými podniky a neprostorová přízpůsobení), organizační aspekty a časový faktor.

Druhý postoj vychází z regionálního vlivu chování podniků. Regionální prostředí je bráno jako výsledek rozhodování vedení podniků. Tato teorie se zabývala především velkými podniky, které mají při geografickém rozhodování značnou autonomii, jež vychází z jejich finanční, ekonomické a politické moci. Podle Walkera (1989) patří mezi nejdůležitější otázky, které byly řešeny v tomto přístupu, jednak otázka důrazu na lokalizaci malého nebo velkého podniku. Další důležitou otázkou je prostorová dělba práce, která ve velkých podnicích zapříčinila diferenciaci lokalizačních požadavků podle podnikatelských funkcí. Třetí významnou otázkou je geografické rozšíření aktivit (řeší se jednak problém poboček podniku, ale také geografie růstu podniku).

V rámci ekonomické geografie dochází k vyzvednutí významu náhodných vlivů na další vývoj regionu. Předpokládá se také, že regiony mohou v důsledku externích vlivů směřovat k různým stavům rovnováhy (Buček, Reháček, 2010, s. 95).

2.2 Teorie regionálního rozvoje v Keynesiánském období

Klasické lokalizační teorie, ale také neoklasické lokalizační teorie začínají být v průběhu 50. let ze zásadních důvodů kritizovány. Těmto teoriím byla vytýkána zejména četná, nerealistická zjednodušení reality, jejich hrubé pojetí prostoru, ale také to, že docházelo k redukci některých sociálních problémů na prostorové (Blažek, Uhlíř, 2010, s. 69).

2.2.1 Teorie polarizace

Na základě zmíněných rozporů v neoklasických teoriích vznikají nové teorie označované jako teorie polarizace. Teorie polarizace získávají své argumenty induktivně. Rozvojový proces podle těchto teorií nevede k vyrovnání rozdílů, ale naopak k jejich zesílení. Prvním základním společným rysem těchto teorií je to, že se výrobní faktory považují za heterogenní a alespoň částečně imobilní. To znamená, že nemohou být dokonale substituční, což zabraňuje tendenci k vyrovnávání cen výrobních faktorů. Dalším rysem je, že se trhy nevyznačují dokonalou konkurencí, ale monopoly, oligopoly a externalitami. Třetím důležitým rysem jsou informace, týkající se především technických a organizačních novinek, které nejsou automaticky dostupné. K jejich rozšiřování v prostoru dochází prostřednictvím hospodářského systému (Maier, Tödtling, 1998, s. 114).

Otázku odvětvové polarizace řešil Francois Perroux, jenž tvrdil, že hospodářský růst nevzniká rovnoměrně. Jako póly růstu definoval silné hospodářské jednotky, kterými mohou být velké firmy v růstových odvětvích. Tyto silné hospodářské jednotky jsou charakteristické silnou pozicí na trhu, ale také rychlým ekonomickým růstem. Tento růst se přenáší i na ostatní okolní společnosti (Damborský, Wokoun, 2010, s. 34). Ve velikosti a dominanci silné hospodářské jednotky vidí Perroux také důležitý faktor její inovační schopnosti (Maier, Tödtling, 1998, s. 116).

Na odvětvovou polarizaci navazuje regionální polarizace představovaná Alfredem O. Hirschmanem a Gunnarem Myrdalem. Tato teorie zdůrazňuje především rozdíly mezi regiony a popisuje faktory, které vedou k regionální polarizaci. Za pól růstu je brán silně rostoucí region či lokalita (Maier, Tödtling, 1998, s. 116).

G. Myrdal se zabýval problematikou růstu v rozvojových zemích i problémům regionálního rozvoje ve vyspělých zemích. Tvrdil, že existují mechanismy, které způsobí, že původní negativní jev v regionu bude vést k dalším negativním jevům. V čase se bude tento proces posilňovat a bude také dlouhodobě přetrvávat. To samé platí také pro pozitivní jevy (Buček, Rehák, 2010, s. 87). Proces tedy působí v jakémsi začarovaném kruhu, kdy nedochází k vyrovnávání, ale naopak k zesilňování odchylek. Myrdal se dívá na směr působení kumulativních mechanismů příliš jednostranně, spatřuje v nich pouze divergenční trend. (Blažek, Uhlíř, 2010, s. 107).

Podle A. Hirschmana je rozvoj nerovnoměrný a koncentruje se na malý počet regionů. Proces rozvoje jiných regionů je již omezený. Dochází tedy k negativnímu vlivu rostoucího

regionu na obklopující regiony. K růstu nedochází ve stejnou dobu na všech místech (Blažek, Uhlíř, 2010, s. 108-111).

John Friedmann zavedl pojem jádro- periférie. Dříve byl tento pojem poměrně roztříštěný. Jádro chápe jako část prostoru, který určuje směr rozvoje. Periférie jsou potom závislé části. Regionální rozvoj je doplněn o širší společenské zákonitosti, jako jsou například životní styl či nové formy organizace (Buček, Reháč, 2010, s. 87).

Jak je tedy patrné, prostředí se skládá jednak z rychle se rozvíjejících hustě zalidněných městských centrálních oblastí, jednak z řídko osídlených okrajových oblastí, jež značně zaostávají. Dochází ke shlukování ekonomických aktivit v aglomeracích. Kvalita prostředí je tedy považována za faktor, jenž vede k bohatnutí.

2.3 Provázanost přístupů a zachycení kritických momentů

Výše zmíněné teorie dávají tedy přehled o tom, jak se mění chápání v pojetí prostředí a samotného podnikatele. Ale jak již bylo zmíněno výše, existuje také určitá provázanost těchto přístupů. Můžeme říci, že teorie regionálního rozvoje, ve kterých hrají důležitou roli aglomerační přístupy, obsahují také prvky behaviorálních přístupů. Ale i z druhého pohledu můžeme říci, že zastánci ekonomické geografie věnují pozornost souvislosti podniku s prostředím, ve kterém podnik funguje.

Možným způsobem provázanosti obou přístupů je vazba na strukturu trhu. Scott (1983), Storper (1992) a Walker (1989) upozorňují ve svých dílech na skutečnosti, že nová odvětví mají snahu vznikat na nových místech. V této prvotní fázi se může nové odvětví usadit v kterékoliv lokalitě, která se mu nabízí. Podnik v tomto případě není omezen při výběru lokality. Avšak tyto předpoklady netrvalí věčně. S postupným vývojem průmyslového odvětví dochází ke zvyšování cenové konkurence mezi podniky. Odvětví s nejpříznivějšími ekonomickými podmínkami zaujme čelní postavení a ostatní odvětví začínají upadat či růst pomaleji. V této souvislosti, jak je patrné, prostředí nabylo nadřazenosti nad chováním podnikatele.

Dalším možným způsobem provázanosti těchto přístupů je vazba na charakter prostředí. Uvažujeme-li situaci, kdy jsou zahrnuty vlivy aglomeračních ekonomik, dochází-li k rychlým změnám podmínek prostředí, jsou podniky schopné přizpůsobit se nejistému a nestabilnímu prostředí. Přitom se předpokládá, že jsou schopny se v zásadě přizpůsobit a reagovat efektivně na ekonomické a technologické vlivy, ovšem ne na teritoriální překážky (Mandysová, 2011, s. 567-568).

2.3.1 Kritické momenty přístupů podnik vs. prostředí

Oba z výše uvedených přístupů se setkávají s určitými kritickými momenty. První skupině přístupů, která klade důraz na prostředí před samotným podnikem, může být vytýkáno hlavně to, že vidí regiony jako předem určené prostorové jednotky, které mají dynamiku v sobě, ale také jednorozměrná podstata teorie regionálního rozvoje, jež je jenom schopná predikovat a řešit kumulativní nerovnosti mezi daným centrem a stávající okrajovou oblastí. Také je věnována pouze malá pozornost individuálním organizacím. Podnikatelé jsou zbaveni schopnosti pružně reagovat na své prostředí, které je obklopuje.

McDermott a Taylor (2009, s. 3-8) upozorňují na řadu těchto nedostatků. Argumentují, že některé výhody umístění zahrnující výskyt zdrojů podniku, kvalifikované pracovní síly, služby a infrastrukturu, mají tendenci více následovat než předcházet původní ekonomickou strukturu. Také zastávají názor, že teorie regionálního rozvoje mají tendenci vnímat všechny podniky stejně, jako „černé skříňky“. Podniky jsou tedy schopné pouze omezeného počtu činností a reakcí na vnější okolí.

Druhý přístup, kde má nadřazenou úlohu podnik, je podrobován také určité, do značné míry oprávněné kritice. Přístupu ekonomické geografie je vytýkáno to, že se soustřeďuje hlavně na velké podniky a dochází k přehlížení malých a středních podniků. Je odvedena pozornost od původu a růstu podniků. Stoupenci ekonomické geografie si také neuvědomují omezení, která jsou spojená s aplikací i velmi sofistikovaných matematických metod. Jejich modely jsou omezeny jen na oblasti, které lze kvantifikovat. Ostatní oblasti jsou vnímány jako nepodstatné (Wokoun, Malinovský, 2008, s. 261). Určitý problém je také viděn v tom, že je jeden podnik viděn pouze v jediném prostředí, neřeší se vzájemné fungování podniků ani srovnání v různých typech prostředí.

Zmiňme ještě, že první skupina přístupů v rámci regionálních věd převažuje. Druhá skupina přístupů, která upřednostňuje podnik před samotným prostředím, nedokázala nikdy vyvinout takový teoretický rámec, který byl brán jako alternativa první skupiny přístupů.

Podnik je místem, kde dochází k setkávání sociálních a ekonomických procesů, a tak je nezbytné, zaobírat se problematikou podniku a prostředí v rámci jak regionálních tak podnikových věd. Důležitou skutečností je, že podnikům nebyla v rámci regionálních věd věnována dostatečná pozornost, nebyly více samostatně zkoumány. Na rozdíl od regionálních věd podnikové vědy věnují podniku značnou pozornost. Podnik není osamoceným subjektem. Vyskytuje se v kontextu se svým prostředím (Mandysová, 2011, str. 567-568).

Prostředí podniku v rámci podnikových věd byla věnována značná pozornost. To je patrné v díle McDermotta a Taylora (2009), kteří definují vrstvy prostředí podniku. Podnik získává veškeré zdroje, znalosti a dovednosti z globálního prostředí. V rámci regionálních věd dochází k přehlížení neprostorových stránek působících sil. Tyto vědy mají pouze prostorový rozměr a zaměřují se na regionální rozvoj. Dalším významným autorem, který pojednává o prostředí, konkrétně o jeho úrovních, byl Castrogiovanni.

Přístupy, které dávají čelní postavení podniku, vychází z myšlenek, že síly, které ovládají činnost organizace a také jeho konkurenceschopnost, se nenajdou v obklopujícím prostředí, nýbrž jejich původ je nutné hledat v organizace samotné a ve způsobu jejího řízení. Zde se setkáváme s názory Childa (1972), který klade zásadní důležitost subjektivnímu manažerskému rozhodování a přichází s tvrzením, že prostředí, ve kterém organizace působí, může být považováno za důsledek chování podniku a jeho aktivit. Schopnost ovlivňovat podmínky obklopujícího prostředí však připisuje pouze velkým organizacím. V tomto ohledu se shoduje i s některými dalšími autory.

3 POSTAVENÍ MSP V EKONOMICE

Jedním ze základních předpokladů ekonomického růstu je dynamický rozvoj malého a středního podnikání. Podíváme-li se však do minulosti, tak jsou období, kdy málokdo spatřoval podstatnou důležitost ve vlivu malých a středních podniků na efektivitu ekonomiky. Postavení malého a středního podnikání se v průběhu historického vývoje podstatně změnilo. Nepříznivým obdobím pro tyto podniky bylo období po druhé světové válce, kdy se jejich význam značně zmenšoval. Velice důležité se naopak stalo pro MSP období, které má své základy již v 70. letech, avšak naplno se vzmáhá až v letech devadesátých. Toto období může být označeno jako období společnosti či ekonomiky podnikatelské, kde ekonomický i společenský rozvoj je založen na podnikateli a podnikání. Došlo tedy k poznatku, že malé firmy a podnikatelé jsou zásadním faktorem důležitým pro ekonomický růst (Mandysová, 2009, str. 10-11).

V současné době, jak zachycuje tab. 3-1, je podle dat Evropské komise v EU kolem 20,7 milionu MSP, což představuje více než 99 % všech evropských podniků. Klíčový podíl, asi 92,2 % zaujímají podniky s méně než 10 zaměstnanci. Na celkové zaměstnanosti se MSP podniky podílejí z více než 67 % a na hrubé přidané hodnotě 58,1 %. Bývají označovány za páteř hospodářství EU (ECORYS, 2012).

Tabulka 3-1: Počet podniků, zaměstnanost a hrubá přidaná hodnota v EU - 27 v roce 2012

	Mikropodniky	Malé podniky	Střední podniky	MSP celkem	Velké podniky	Celkem
Počet podniků						
Počet	19 143 521	1 357 533	226 573	20 727 627	43 654	20 771 281
%	92,2	6,5	1,1	99,8	0,2	100
Zaměstnanost						
Počet	38 395 819	26 771 287	22 310 205	87 477 311	42 318 854	129 796 165
%	29,6	20,6	17,2	67,4	32,6	100
Hrubá přidaná hodnota						
Miliony EUR	1307360,7	1143935,7	1136243,5	3587540	2591731,5	6179271,4
%	21,2	18,5	18,4	58,1	41,9	100

Zdroj: ECORYS 2012

V jednotlivých členských státech EU se výkonnost malých a středních podniků značně liší. Je tu skupina zemí (údaje za rok 2010), kde vykazují malé a střední podniky kladnou míru růstu z hlediska hrubé přidané hodnoty a zaměstnanosti. Tato skupina zahrnuje Rakousko, Německo, Lucembursko, Maltu, Rumunsko, Švédsko a Velkou Británii. Druhou skupinou zemí, jsou země, kde malé a střední podniky vykazují kladnou míru růstu hrubé přidané hodnoty, ale zápornou míru růstu zaměstnanosti (tzv. zotavení bez tvorby pracovních míst).

Do této skupiny spadá Belgie, Bulharsko, Česká republika, Dánsko, Estonsko, Francie, Itálie, Kypr, Maďarsko, Nizozemsko, Polsko, Portugalsko, Slovinsko, Slovensko a Finsko. Poslední skupinou jsou země, kde malé a střední podniky vykazují zápornou míru růstu z hlediska hrubé přidané hodnoty a zaměstnanosti. Tato skupina zahrnuje země Řecko, Irsko, Španělsko, Lotyšsko a Litvu.

3.1 Přínosy a omezení MSP

Přínosy malých a středních podniků můžeme rozdělit do dvou kategorií. První kategorie zahrnuje společenské přínosy, druhá ekonomické přínosy.

Z pohledu společenských přínosů je důležitá určitá garance svobody. Na malé a střední podniky je nahlíženo jako na protipól nejenom ekonomické, ale také politické moci, jelikož na sebe tyto podniky nemohou strhnout moc, ani dosáhnou monopolního postavení. Dávají příležitost samostatné realizaci lidí, podnikatelů, ale také stabilizují společnost. Jakákoliv výraznější politická nejistota pro ně totiž představuje riziko. Dalším velice významným společenským přínosem malých a středních podniků je, že tyto podniky reprezentují místní kapitál, neboť efekty z podnikání zůstávají v daném regionu. S tímto regionem jsou velmi často MSP velice úzce svázány. Region, ve kterém podnikatel uskutečňuje svou podnikatelskou činnost, je zpravidla regionem, ve kterém zároveň bydlí. Jejich okolí je tedy většinou zná a jsou pod jakousi veřejnou kontrolou. Provázanost podnikatele s daným regionem se může projevat i například ve sponzorství různých charitativních či jiných akcí (Veber, Srpová, 2012, s. 20-21).

Z pohledu ekonomických přínosů hrají MSP velice důležitou roli, kdy působí proti posilování monopolních tendencí v dnešním globalizovaném světě. Tyto podniky se dokážou přizpůsobit potřebám spotřebitelů a také sebou přinášejí celou řadu drobných inovací. Dalšími výhodami je bezesporu to, že dovolují dosahovat konkurenčních cen i při výrobě v malých sériích a také jejich kapitálová náročnost na jedno pracovní místo je často nižší (Veber, Srpová, 2012, s. 20-21). Díky své velké pružnosti (flexibilitě) mají tyto podniky relativně vysokou schopnost absorpce pracovní síly. Také z pohledu subdodavatele je jejich velkou předností schopnost vyplnit mezeru ve struktuře obchodních vztahů mezi velkými podniky (ČSÚ). MSP jsou tedy nepostradatelnou součástí ekonomiky.

K hlavním nevýhodám, respektive omezením malých a středních podniků patří zejména jejich menší ekonomická síla, zpravidla obtížný přístup ke kapitálu a tím také omezující možnost rozvojových kapacit. Také mají menší schopnost eliminovat důsledky výkyvů

vnějších vlivů v počáteční fázi svého vývoje a menší zábrany při propouštění nadbytečné pracovní síly (ČSÚ). K dalším omezením MSP patří jejich slabší pozice ve veřejných soutěžích o státní zakázky. Malé a střední podniky mají obtížnější přístup k informacím a znalostem. Tyto podniky jsou sice označovány jako nositelé vysokého počtu inovací, avšak zpravidla se jedná o inovace nižších řádů. K dalším problémům se řadí neschopnost zcela monitorovat a hlavně využívat existující dostupné znalosti, ale také poměrně velké požadavky kladené na podnikatele kvůli rostoucímu počtu změn právních předpisů (Veber, Srpová, 2012, s. 22-23).

Jelikož MSP hrají velmi důležitou roli v ekonomice, je nezbytná jejich podpora, ať již finanční či nefinanční, a také jejich motivace. Zásadní úlohu v České republice v podpoře podnikání má stát, který vytváří legislativu vymezující pravidla pro podnikání. Klíčovou roli v podpoře podnikání MSP zaujímá Ministerstvo průmyslu a obchodu, které každoročně vydává Zprávu o vývoji malého a středního podnikání a jeho podpoře.

3.2 Podnikatelská aktivita

Následující text, zabývající se problematikou podnikatelské aktivity, vychází ze zprávy Global Entrepreneurship Monitor 2011 - Podnikatelská aktivita v České republice.

Stejně tak jako v roce 2006 se i v roce 2011 Česká republika spolu s dalšími 53 zeměmi zapojila do projektu Global Entrepreneurship Monitor (GEM). Hlavní vizí tohoto projektu je přispět ke globálnímu hospodářskému rozvoji prostřednictvím podnikání. Jsou zde posuzovány komplexní vztahy mezi zakládáním firem a ekonomickým růstem a faktory mající vliv na podnikavost v jednotlivých zemích. Také jsou zde sledovány rozdíly v míře podnikatelské aktivity mezi jednotlivými státy. GEM je postaven na hlavních dvou předpokladech. Vychází jednak z toho, že prosperita hospodářství závisí na dynamickém podnikatelském sektoru, ale také z předpokladu, že tento sektor potřebuje jedince se schopnostmi a motivací zahájit podnikání. Také je důležitý kladný pohled společností na podnikání.

V rámci projektu GEM je velice důležitý pojem nová podnikatelská aktivita, který je definován jako podíl jedinců na celkové populaci v produktivním věku (tedy ve věku 18-64 let), kteří jsou aktivně zapojeni do rozjezdu podnikání. Jedná se o fázi přípravy na zahájení podnikání (tzv. zahajující podnikatelé) nebo fázi ohraničenou 42 měsíci od založení nové firmy (tzv. noví podnikatelé). Vychází se zde z výzkumně podloženého faktu, že k růstu nových firem dochází rychleji než u firem zavedených. Nové firmy tedy přispívají značným

způsobem k tvorbě nových pracovních míst, zatímco zavedená podnikatelská aktivita a jedinci, kteří již podnikají déle, zajišťují stabilitu v soukromém sektoru.

Míra nové podnikatelské aktivity (označovaná anglickou zkratkou TEA) zahrnující tedy obyvatele, kteří dělají kroky k zahájení podnikání, a ty, kteří vedou svoji firmu mladší 42 měsíců, dosáhla v České republice v roce 2011 hodnoty 7,64 %. Pro lepší představu můžeme říci, že z 1000 obyvatel, kteří jsou v produktivním věku, se v České republice pouští do nové podnikatelské aktivity průměru 76 lidí. Pokud situaci porovnáme s rokem 2006, kdy tato hodnota činila 7,85 %, došlo k mírnému poklesu o 0,21 %. Pokud uděláme srovnání s evropskými zeměmi, u kterých jsou data k dispozici (jedná se o 24 zemí), tak se Česká republika nachází v míře nové podnikatelské aktivity na 8. místě. V členění na regiony NUTS 2, byla nejvyšší míra nové podnikatelské aktivity zaznamenána v Praze, kde její hodnota dosahovala 12,7 %. Na druhém místě skončil region Jihovýchod s 9 %. Naopak, o poznání hůře, s nejnižší mírou nové podnikatelské aktivity se umístila Střední Morava (5,5 %) a Moravskoslezský region s 4,8 %.

Dalším uváděným ukazatelem je míra zavedené podnikatelské aktivity, jež se skládá z obyvatel, kteří vedou firmu starší 42 měsíců. I u této míry podnikatelské aktivity došlo v České republice k jejímu mírnému poklesu oproti roku 2006. V roce 2011 dosahovala 5,2 %. Srovnáme-li míry zavedené podnikatelské aktivity opět podle regionální třídění NUTS 2, tak nejvyšší hodnoty tohoto ukazatele dosahuje Praha s 8,3 %. Dále následuje Střední Morava se 7 %. Nejnižší hodnota tohoto ukazatele je zaznamenána na Severozápadě (2,6 %).

Míra celková podnikatelské aktivity, která zahrnuje podnikatele zahajující i ty, kteří vedou svoji firmu déle, dosahovala v roce 2011 v ČR 12,48 %. Je to o 0,27 % více než v roce 2006. Opět pro lepší představu můžeme konstatovat, že z 1000 obyvatel v České republice, kteří jsou v produktivním věku, jich je 125 zapojeno do podnikatelské aktivity.

Výstupy projektu GEM naznačují, že sektor malých a středních podniků v České republice hraje významnou roli v celkovém ekonomickém i sociálním rozvoji. Poukazuje na jejich nepostradatelnou roli při vytváření nových pracovních příležitostí a zachování sociální stability.

3.3 Malé a střední podniky v ČR

3.3.1 Charakteristické údaje MSP

Vývoj počtu MSP v České republice po převážnou část minulé dekády je zachycen na grafu 3-1. Je zde zachyceno jak předkonjunkturní období 2003-2004, tak roky 2005-2008, kdy došlo k zatím nejsilnějšímu růstu české ekonomiky, dále krizový rok 2009 a také období po krizi 2010-2011.

Ve sledovaném období je vývoj počtu malých a středních podniků poměrně stabilní. K nárůstu jejich počtu došlo především v letech 2008-2010. V tomto období byla sice oslabená hospodářská aktivita, avšak k růstu počtu MSP dochází v rámci úniků do sebezaměstnávání. Roste počet nejmenších firem, neboť dochází k pořizování či obnovování živnostenských listů (Malé a střední podniky, 2012). V roce 2010 došlo k poklesu počtu malých a středních podniků o více než 56 tisíc. Z toho počtu pokles PO činil více než 25 tisíc a pokles FO přes 31 tisíc. Opětovný nárůst můžeme pozorovat v roce 2011, kdy v tomto období podnikatelskou činnost vykazovalo celkem 1 066 787 právnických a fyzických osob. Malé a střední podniky se v ČR na celkovém počtu aktivních podnikatelských subjektů podílely v tomto roce 99,84 % (Zpráva MPO o MSP, 2011).



Graf 3-1: Vývoj počtu MSP v členění na právnické a fyzické osoby v ČR 2003-2011 (v tis.)

Zdroj: Zpráva MPO o MSP za rok 2010, 2011, vlastní zpracování

Počet malých a středních podniků v ekonomice ČR je poměrně výrazně ovlivněn fází hospodářského cyklu. Pokud je ekonomika v růstové fázi, nelze automaticky předpokládat, že bude počet firem narůstat. To je patrné z předešlého grafu 3-1, který mapuje data o počtu malých a středních podniků, kde je vidět, že tomu bylo právě naopak. K zatím nejvyššímu růstu malých a středních podniků došlo v krizovém roce 2009.

Sledujeme - li vývoj počtu malých a středních podniků podle velikostních skupin na základě počtu zaměstnaných osob, tak na jejich celkovém přírůstku participovala skupina nejmenších firem (firmy zaměstnávající 1-9 zaměstnanců). Přírůstek těchto firem za sledované období (2003-2010) byl více než 10 % (Malé a střední firmy, 2012).

Podíl MSP na celkovém počtu podniků v jednotlivých krajích je velice podobný, přesahuje vždy 99 %. Největší podíl MSP je v kraji Karlovarském, Královéhradeckém a kraji Olomouckém. Naopak nejmenší podíl MSP, jak je patrné z tab. 3-2, má hlavní město Praha.

Tabulka 3-2: Podíl MSP v krajích ČR v roce 2011¹

Kraj	Podniky celkem	MSP	Podíl MSP (%)
Praha	529 377	63 143	99,01
SČK	317 598	28 369	99,34
JČK	158 543	15 294	99,24
PLK	147 419	12 952	99,1
KVK	83 396	6 978	99,4
ULK	178 718	17 077	99,24
LBK	118 766	9 980	99,33
KHK	134 689	13 038	99,37
PUK	114 072	11 620	99,19
VY	105 185	10 767	99,18
JMK	291 162	32 846	99,3
OLK	138 970	14 436	99,37
ZLK	136 725	14 634	99,3
MSK	248 824	26 913	99,13

Zdroj: Data ČSÚ, vlastní zpracování

Makroekonomické ukazatele. Následující tabulka 3-3 zachycuje vývoj všech klíčových charakteristik malých a středních podniků, tedy jejich počet, počty zaměstnanců, výkony, účetní přidanou hodnotu, investice, vývozy a dovozy a HDP mezi roky 1999-2009. Podíl MSP na zaměstnanosti se v posledních letech udržuje nad 60 %. Z tabulky 3-3 je také patrný rostoucí podíl MSP zejména na vývozech, investicích a v menší míře pak i na dovozech.

¹ Do výpočtů nejsou zahrnuty podniky bez zaměstnanců

Tabulka 3-3: Podíl MSP na vybraných makroekonomických ukazatelích v ČR (v %)

Ukazatel	1999	2000	2001	2002	2003	2004	2005	2006	2007	2008	2009
Počet podniků	99,8	99,71	99,81	99,85	99,81	99,84	99,85	99,84	99,84	99,83	99,83
Počet zaměstnanců	58,84	59,42	59,73	61,34	61,63	61,48	61,63	61,76	61,62	61,52	62,33
Výkony	53,63	51,53	51,44	52,46	52,79	52,29	52,42	52,94	51,9	51,53	53,21
Účetní přidaná hodnota	53,17	51,93	51,33	52,98	54,46	53,02	53,68	55,12	54,01	54,57	55,87
Investice	41,06	40,48	37,81	44,52	49,88	51,43	52,57	55,33	55,78	56,00	60,79
Vývoz	36,54	36,15	35,74	34,16	34,00	34,3	40,7	45,2	45,41	46,04	50,7
Dovoz	50,74	49,43	47,12	50,33	49,8	52,5	54,7	56,3	54,45	56,01	57,4
HDP	31,54	31,17	30,63	31,59	34,86	34,27	34,44	36,86	35,76	35,17	36,22

Zdroj: Zpráva MPO, 2010

3.3.2 Malé a střední podniky podle jednotlivých sekcí CZ NACE s důrazem na zemědělství

Malé a střední podniky můžeme kromě kritéria vlastnictví, tedy zda jsou podniky vlastněny fyzickou nebo právnickou osobou, také dělit podle klasifikace ekonomických činností, která dokáže vypovídat o určitých tendencích v národním hospodářství. Klasifikace ekonomických činností CZ - NACE, vypracovaná podle mezinárodní statistické klasifikace ekonomických činností, zohledňuje technologický rozvoj a strukturální změny hospodářství, ke kterým došlo za posledních 15 let (ČSÚ).

Nejvíce zastoupenými odvětvími co do počtu malých a středních podniků jsou průmysl, stavebnictví, obchod a služby. Zejména obchod a služby patří v České republice k nejdůležitějším odvětvím. V těchto odvětvích se počet podniků blíží průměru EU. V odvětví obchodu procentuální podíl podniků dosahuje 25 % (průměr v EU je 30 %), v odvětví služeb dokonce 39 % (průměr v EU je 45 %).

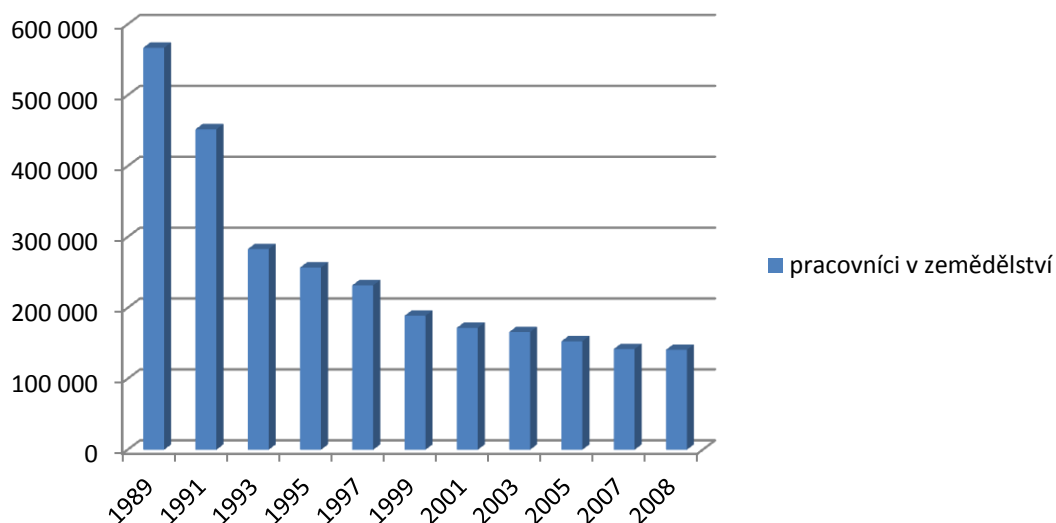
Celkový počet ekonomicky aktivních malých a středních podniků činil v roce 2011 ve stavebnictví 162 029 subjektů, v průmyslu 173 292 subjektů, v obchodě 247 370 subjektů a ve službách 348 760 subjektů (ČSÚ).

O poznání méně zastoupeným odvětvím v počtu ekonomických subjektů je **zemědělství**. Počet ekonomicky aktivních malých a středních podniků v zemědělství v roce 2011 dosáhl necelých 70 tisíc.

Česká kapitálová informační agentura v roce 2010 uvedla, že se zemědělství vedle zpracovatelského průmyslu, obchodu a dopravy řadí v České republice k nejrizikovějším oborům podnikání. Uvádí se, že krachem je ohrožena každá třetí firma, která v zemědělství podniká.

Existují obrovské rozdíly v zemědělské produkci mezi rozvinutými zeměmi a rozvojovými zeměmi. U rozvinutých zemí roste význam služeb (HDP se u služeb pohybuje až kolem 2/3) a naopak dochází k poklesu významu zpracovatelského průmyslu a ještě více zemědělství. V rozvinutých státech se podíl zemědělství na HDP pohybuje pouze v průměru kolem 3 % HDP. V těchto zemích hovoříme často o agroprůmyslovém charakteru, tedy agrokomplexu. Agrokomplex zahrnuje jednak průmysl, který poskytuje prostředky pro zemědělství, jednak vlastní zemědělskou produkci, ale také skladování, dopravu a odbyt zemědělských komodit. Opačnou situaci zaznamenávají rozvinuté země, kde je vysoký podíl zemědělství na tvorbě HDP i lidí pracujících v zemědělství.

Výrazné změny zaznamenalo české zemědělství po roce 1989, což dokládá také počet zaměstnaných v zemědělství na grafu 3-2. Ještě v roce 1989 pracovalo v zemědělství přes půl milionu obyvatel. Restrukturalizační procesy sebou přinesly obrovské změny, což se projevilo v poklesu ekonomicky aktivního obyvatelstva v tomto odvětví. Dnes počty zaměstnanců nedosahují ani třetiny hodnoty v roce 1989. Zemědělství bylo velmi důležitým odvětvím na počátku transformace.



Graf 3-2: Počet zaměstnaných v zemědělství v ČR v rozmezí let 1989- 2008 (v tis.)

Zdroj: Statistiky ČSÚ, vlastní zpracování

Podle dat Eurostatu klesla zaměstnanost v zemědělství mezi lety 2001-2009 v zemích EU 27 o 25 %. Což představuje asi 3,7 milionů pracovních míst. V zemích EU 15 pokles zaměstnanosti dosáhl 17 %. V České republice poklesla zaměstnanost v tomto časovém horizontu o 19 %. Jak je ovšem patrné z grafu 3-2, úbytek počtu zaměstnanců v tomto odvětví se již zpomaluje. Odvětví zemědělství však zaznamenalo růst produktivity práce.

Z hlediska struktury konkurence v zemědělství převažují podniky fyzických osob, které tvoří více jak 92,6 % podniků v zemědělství. Avšak 70 % podíl na obhospodařované půdě mají stále právnické osoby, jež jsou zastoupeny obchodními společnostmi, družstvy a ostatními podniky (například státními). V České republice je velmi různorodá velikostní struktura podnikatelských subjektů v zemědělství. Nejvíce zastoupenými jsou podniky s výměrou do 10 ha. Vstupem České republiky do Evropské Unie a otevřením trhů se zemědělci potýkají také se zahraniční konkurencí. V současné době je z pohledu českého zemědělství a zahraniční konkurence nejvážnější situace u vepřového masa a brambor. Důsledkem tvrdšího konkurenčního prostředí i globalizačních vlivů dochází k zániku některých zemědělských podniků

Problematika zemědělství se tedy nevymezuje jenom v rámci hranic státu, ale je také často probíraným tématem na úrovni Evropské Unie i v rámci celého světa.

Evropská Unie vynakládá značné finanční prostředky na Společnou zemědělskou politiku. Případaná na ni až přes 40 % rozpočtu EU.

V současném programovacím období (2007-2013) je problematika zemědělství řešena v plánu Rozvoje venkova.

4 ANALÝZA OKRESU ÚSTÍ NAD ORLICÍ

Společnost Ala, a.s. má své sídlo v obci Řepníky, která leží v západním výběžku okresu Ústí nad Orlicí. Cílem této kapitoly je stručně analyzovat okres Ústí nad Orlicí. Z hlediska zaměření společnosti je do analýzy okresu zahrnuta územní struktura okresu, je zachycena demografická situace v regionu (počet obyvatel, pohlavní a věková struktura), kvalifikační struktura, nezaměstnanost a struktura sektorů.

4.1 Obecná charakteristika okresu

Okres Ústí nad Orlicí se rozprostírá v severovýchodním výběžku Pardubického kraje a svojí rozlohou 1 267 km² se řadí k druhému největšímu okresu kraje. Na jeho rozloze se podílí 28 %. Okres Ústí nad Orlicí je jediným příhraničním okresem v kraji. Severovýchodním sousedem je Polsko, východním Olomoucký kraj, severozápadním Královéhradecký kraj a na jihu a západě sousedí okres se zbylými okresy Pardubického kraje. Poměrně nápadná je členitost okresu - od rovin na západě po horský reliéf na severovýchodě. Pestrost geologického podloží ovlivnila i rozložení různých typů půd od lehkých písčitých na Vysokomýtsku přes středně těžké na Orlickoústecku po těžké na Českotřebovsku.

Od 1. 1. 2007, tedy od posledních změn administrativních hranic okresů, je okres Ústí nad Orlicí rozdělen na 115 obcí, z toho 10 měst a dva městyse (Dolní Čermná a Kunvald).

Nadmořské výška okresu se pohybuje od 239 m až po 1 424 m. Klimatické poměry jsou v jednotlivých částech okresu odlišné. Západ okresu má nejpříznivější podmínky s průměrnou roční teplotou 8°C a úhrnem srážek do 700 mm. Nejchladnější a nejvlhčí je severní část okresu, kde se průměrné roční teploty pohybují okolo 4-5 °C a průměr srážek převyšuje 900 mm. Vzhledem k uvedeným klimatickým faktorům je zřejmé, že v celém okresu se nebudou pěstovat příliš náročné plodiny. Rostlinná výroba se orientuje zejména na pěstování obilovin, řepky a brambor. V živočišné výrobě převažuje chov skotu.

Okres Ústí nad Orlicí má po okrese Pardubice nejrozsáhlejší průmyslovou základnu v kraji. Průmysl je orientován především na elektrotechniku a strojírenství, roste však také podíl výroby dopravních prostředků. Orientace na tradiční průmysl - tedy na textil, který byl velmi významný ve východních Čechách, je již minimální. Za významný pro okres můžeme považovat rozvoj průmyslových zón.

Z hlediska dopravní infrastruktury je v okrese rozvinutá především železniční síť, nicméně v okrajových částech okresu dochází ke stále častějšímu nahrazování autobusovou dopravou,

jež je pro provozovatele méně náročná. Nejvýznamnějším dopravním uzlem je Česká Třebová.

4.2 Územní struktura okresu Ústí nad Orlicí

Celková výměra okresu Ústí nad Orlicí je 126, 741 ha. Zemědělská plocha okresu zaujímá 59,4 % a zbylých 40,6 % představuje nezemědělská plocha s převažujícími lesními pozemky. Podíváme-li se blíže na strukturu zemědělské plochy okresu Ústí nad Orlicí v tab. 4-1, zjistíme, že orná půda je zastoupena 63 %, trvalé travní porosty 32 % a sady a zahrady pouze 5 %. V porovnání se všemi okresy Pardubického kraje má okres Ústí nad Orlicí nejmenší podíl orné půdy na celkové zemědělské ploše, ale naopak má největší podíl trvalých travních porostů.

Tabulka 4-1: Územní struktura pozemků Pardubického kraje k 31. 12. 2010

Položka/Území	Pardubický kraj	Chrudim	Pardubice	Svitavy	Ústí nad Orlicí	ČR
Celková výměra území (ha)	451 875	99 264	88 013	137 857	126 741	7 886 537
Zemědělská půda celkem (ha)	272 179	60 559	52 635	83 566	75 420	4 233 501
Orná půda (%)	72,9	74,2	81,8	75,4	62,9	71,1
Ovocné sady a zahrady (%)	4,8	5,1	5,4	4,2	5	5
Trvalé travní porosty (%)	22,3	20,7	12,8	20,4	32,2	23,3
Chmelnice a vinice (%)	-	-	-	-	-	0,7
Nezemědělská půda celkem (ha)	179 697	38 705	35 378	54 292	51 321	3 653 037
Lesní pozemky (%)	74,4	73,6	62,7	79,5	77,7	71,7
Vodní plochy (%)	3,5	3,8	7,0	2,0	2,6	4,5
zastavěné plochy a nádvoří (%)	4,1	4,5	6,1	2,9	3,5	3,6
ostatní plochy (%)	18	18,1	24,2	15,6	16,2	19,2

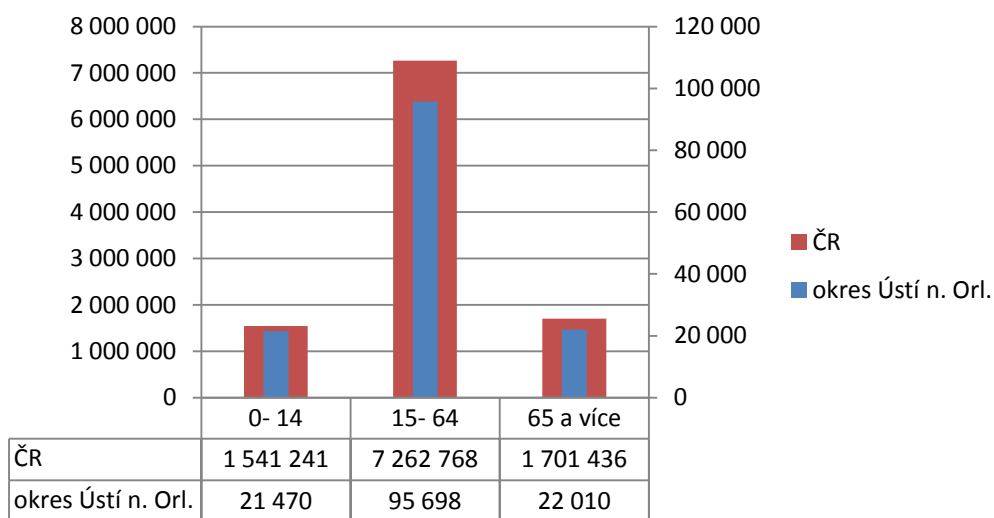
Zdroj: ČSÚ, vlastní zpracování

4.3 Věková a kvalifikační struktura obyvatel

Počet obyvatel okresu k 31. 12. 2011 byl 139 198 obyvatel. Z tohoto počtu převládají nepatrně ženy (50,6 %) nad muži (49,4 %). Hustota zalidnění 110 obyvatel na km² je v kraji druhá nejvyšší po okrese Pardubice.

Na následujícím grafu 4-1 je zachycena věková struktura obyvatelstva okresu Ústí nad Orlicí a České republiky. V okrese žije 68,8 % obyvatel v produktivním věku. V porovnání s Českou republikou je to méně, avšak o pouhých 0,3 %. Další skupinu tvoří občané ve věku 0-14 let, kteří jsou v okrese zastoupeni 15,4 %. V celé České republice tyto obyvatelé tvoří asi 14,7 %. Poslední skupinou jsou obyvatelé ve věku 65 let a výše. V okrese Ústí nad Orlicí je

obyvatel v tomto věkovém rozpětí přibližně 15,8 %. Je to o něco méně než v České republice, kde je to přibližně 16,2 %. Věková struktura okresu Ústí nad Orlicí je o něco příznivější v porovnání s hodnotami v ČR.



Graf 4-1: Věková struktura obyvatel okresu Ústí nad Orlicí a ČR v roce 2011

Zdroj: ČSÚ, vlastní zpracování

Velmi důležitá je pro nás i kvalifikační struktura obyvatel. Česká republika jako celek, ale i jednotlivé okresy prodělávají významné změny v odvětvové a profesní struktuře zaměstnanosti. Do budoucna můžeme pravděpodobně očekávat pokračování nastolených trendů snižování podílu primárního i sekundárního sektoru a naopak růst podílu zaměstnaných v terciárním sektoru. V dnešní době je konkurenceschopnost založena spíše na orientaci na vysoce kvalitní produkty a inovace na rozdíl od přístupu založeného na nízkých cenách a masové produkci. Vývoj inovací a nových technologií výrazně a stále častěji mění situaci na trhu práce. Vývoj ekonomiky je čím dál tím více založen na odvětvích náročnějších na vzdělání, kvalifikaci a na odvětvích a činnostech s vysokým inovativním potenciálem. A z těchto důvodů je velmi důležité, aby v okrese byli vzdělaní lidé a mohla se tak rozvíjet nová, perspektivní odvětví.

Nejaktuálnější informace o vzdělanostní struktuře obyvatel okresu Ústí nad Orlicí jsou stále z roku 2001, tedy již 12 let staré. Dnes už situace bude možná trochu jiná. Nicméně podíváme-li se na data, která máme k dispozici v tab. 4-2, můžeme si všimnout nižšího podílu vysokoškolsky vzdělaného obyvatelstva v okrese, a to až o 2,7 % oproti ČR a o 0,8 % oproti Pardubickému kraji. Také procentuální podíl obyvatel se základním vzděláním byl nepatrně vyšší. Na druhou stranu však v okrese bylo zastoupeno větší množství obyvatel s vyšším odborným vzděláním a s úplným středním vzděláním s maturitou. Z územního hlediska je

tradičně nejpříznivější vzdělanostní struktura obyvatelstva ve městech. Celkový podíl absolventů vysokých škol je zde oproti venkovským oblastem dvojnásobný.

Tabulka 4-2: Vzdělanostní struktura v okrese Ústí nad Orlicí v porovnání s Pardubickým krajem a ČR v roce 2001

	Bez vzdělání	Základní	Vyučení a střední odborné	Úplné střední s maturitou	Vyšší odborné	Vysokoškolské
okres Ústí nad Orlicí	0,4	23,3	40,4	25,2	3,8	6,2
Pardubický kraj	0,4	22,7	40,8	24,5	3,5	7,0
ČR	0,4	23,0	38,0	24,9	3,5	8,9

Zdroj: ČSÚ, vlastní zpracování

4.4 Nezaměstnanost v okrese

Okres Ústí nad Orlicí, jak ukazuje tabulka 4-3, je okresem s druhou nejnižší mírou nezaměstnanosti v Pardubickém kraji. Také počtem nabízených volných míst se řadí na druhou pozici. K 31. 12. 2012 v tomto okrese připadalo 10,2 uchazeče na jedno volné místo.

Tabulka 4-3: Charakteristika okresů k 31. 12. 2012

Název okresu	počet obyvatel k 1.1. 2012	počet uchazečů		MN v %		počet volných míst	počet uchazečů na 1 volné místo
		celkem	dosažitelní	z celkového počtu uchazečů	z dosažených uchazečů		
Svitavy	105 112	6 265	6 221	11,6	11,5	279	22,5
Chrudim	104 371	5 645	5 489	10,5	10,3	162	34,8
Ústí nad Orlicí	139 178	7 799	6 673	9,2	9,0	669	10,2
Pardubice	167 750	6 555	6 383	7,4	7,2	747	8,8

Zdroj: Zpráva o situaci na krajském trhu práce, o realizaci APZ v roce 2012 a strategie APZ pro rok 2013

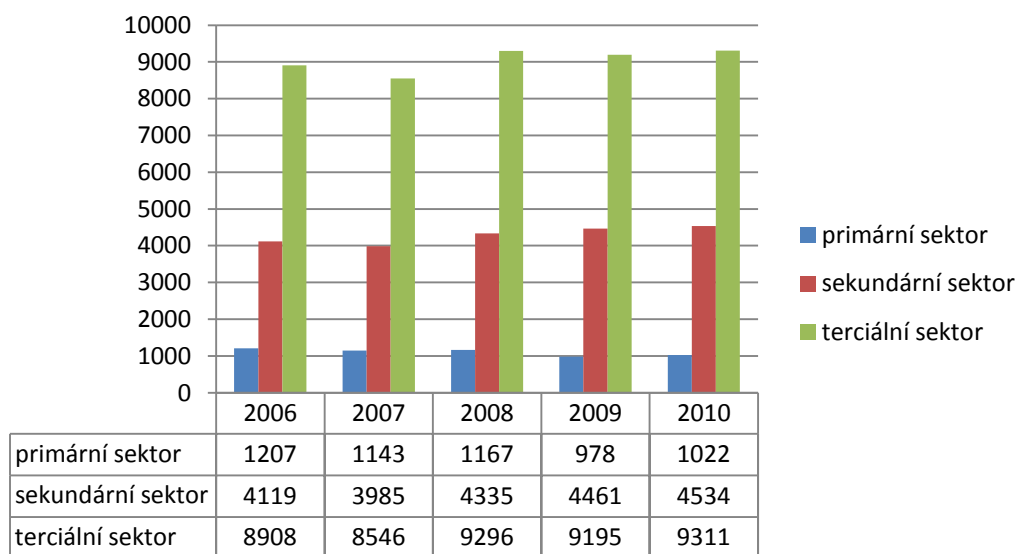
4.5 Struktura sektorů

Na grafu 4-2 můžeme sledovat strukturu sektorů okresu Ústí nad Orlicí od roku 2006 do roku 2010. Největší pokles ekonomických subjektů v primárním sektoru byl v období 2008-2009, kdy jejich počet poklesl o 188 subjektů. Z toho 159 subjektů v odvětví zemědělství a 29 subjektů v lesnictví.

Sekundární sektor zaznamenal pokles mezi roky 2006 a 2007, posléze dochází k růstu. Jak je vidět, počet ekonomických subjektů rostl v tomto sektoru i v období krize v roce 2008.

V terciárním sektoru byl největší rozdíl v období 2007-2008, zejména v odvětví ubytování a stravování. Ke zvýšení tohoto odvětví určitě pomohlo vybudování několika zimmých středisek, jako jsou Čenkovice, Česká Třebová, Červená voda, dále i výstavba cyklostezek vedoucích do Letohradu, České Třebové a Chocně. Výstavba těchto cyklostezek byla

zahájena v roce 2007 a skončila v roce 2009. Na základě toho vznikly nové hotely, penziony, restaurace.



Graf 4-2: Struktura sektorů okresu Ústí nad Orlicí (v tis.)

Zdroj: ČSÚ, vlastní zpracování

5 SPOLEČNOST ALA, A.S. ŘEPNÍKY

Cílem této kapitoly je analyzovat vztah mezi vybraným podnikem a prostředím. Důležité bude především v rámci zkoumaných regionálních vazeb zaměřením na odběratele, dodavatele, lidské zdroje, finanční prostředí a konkurenci. Výzkum je zaměřen na podnik spadající do výše vymezené kategorie malých a středních podniků.

Vývoj ekonomiky je stále více založen na odvětvích, která kladou velký důraz na vzdělání, kvalifikaci, a na odvětvích a činnostech s vysokým inovativním potenciálem. Přesto byla vybrána společnost, která se věnuje zemědělské výrobě, kde není stupeň dosahovaných inovací příliš velký a zatím ani nároky na dosažené vzdělání. Nicméně toto odvětví má v lidské společnosti nezastupitelnou roli. Vzhledem k produkci potravin můžeme zemědělství označit za odvětví s významnou sociální funkcí. Zemědělská výroba je součástí ekonomicko-sociálních procesů, které probíhají v přírodně-společenském prostředí regionů.

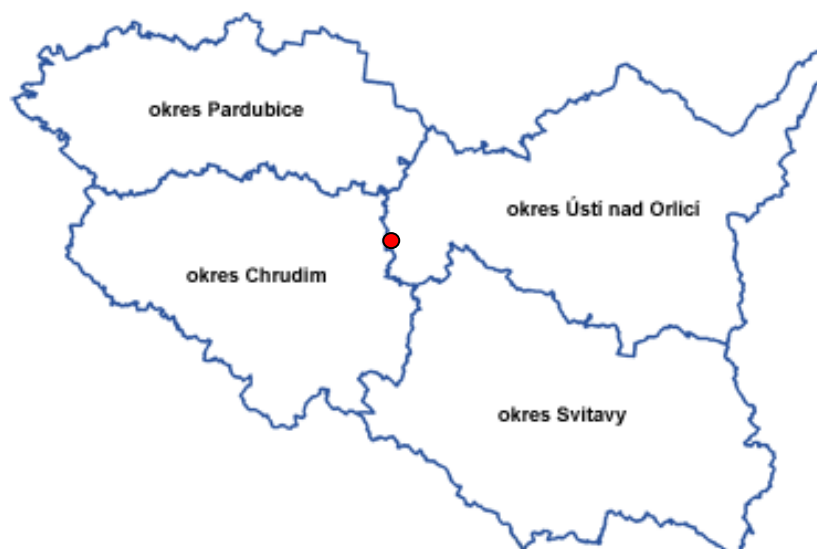
Pro splnění stanoveného cíle a ověření dané hypotézy bylo použito kvalitativní metody výzkumu, konkrétněji nestrukturovaného rozhovoru, neboť umožňuje detailnější a hlubší poznání specifické situace. Úkolem bylo zachytit společnost z dynamického hlediska. Jako nejvhodnější se ukázalo směřovat rozhovor k někomu, kdo je ve společnosti od samého začátku a nejvíce se podílí na jejím chodu. Za tímto účelem byl proveden rozhovor se samotným ředitelem společnosti. Některé doplňující informace poskytl také ekonom společnosti.

5.1 Představení společnosti

Akciová společnost Ala, a.s. Řepníky vznikla k 31. 12. 1992, na trhu tedy působí 20. rokem. Společnost je tradiční zemědělskou firmou orientující se na rostlinnou a živočišnou výrobu. Od svého vzniku zaznamenala několik úspěchů v této oblasti a dnes se řadí k nejvýznamnějším pěstitelům brambor v Pardubickém kraji. Doplnkově poskytuje také některé druhy služeb, kterými jsou truhlářství, zednictví a silniční motorová doprava nákladní.

V současné době zaměstnává 45 stálých zaměstnanců.

Společnost leží téměř na hranici dvou okresů Pardubického kraje - okresu Ústí nad Orlicí a Chrudim, což znázorňuje obrázek 5-1. Dříve obec Řepníky, ve které společnost působí, spadala pod okres Chrudim, ale od 1. 1. 2007 se změnou hranic okresů, obec a tedy i společnost spadá pod okres Ústí nad Orlicí.



Obrázek 5-1: Lokalizace společnosti v rámci Pardubického kraje

Zdroj: Pardubický kraj, vlastní zpracování

Celková výše základního kapitálu společnosti činí 22 982 000 Kč. Počet akcií na jméno ve jmenovité hodnotě 10 000 Kč dosahuje počtu 2 201 ks a akcií na jméno ve jmenovité hodnotě 1 000 Kč celkem 972 ks. Akcie společnosti jsou listinné, na jméno a nejsou veřejně obchodovatelné. Ke změnám v jejich držbě dochází převážně převodem v přímé linii, případně dědictvím.

5.2 Ala, a.s. Řepníky

Data o společnosti Ala, a.s. Řepníky pocházejí z interních zdrojů. Rozhovor poskytl dne 28. 5. 2013 pan Jaroslav Nešetřil, který je ředitelem společnosti. Doplnující informace poskytl pan Ing. Vladimír Stříteský, který je v podniku prokuristou.

Ředitel společnosti popisuje vývoj a vznik společnosti, u kterého byl sám od začátku:

Samotnému vzniku společnosti předcházely události roku 1990, kdy bylo možné díky novému zákonu o zemědělství rozdělit velké zemědělské podniky, které byly vytvořené v době socialistického zemědělství. Zemědělské družstvo Řepníky bylo od roku 1975 součástí Jednotného zemědělského družstva Luže, tedy prvkem zemědělského komplexu hospodářického přibližně na 3000 ha zemědělské půdy. Já sám jsem zprvu pro odtržení nebyl, neboť jsem zastával názor, že se lépe hospodaří na velkých plochách. Ale mezi zaměstnanci probíhala živá diskuse. Byly tu dva tábory, jeden byl pro odtržení družstva, ve kterém spatřoval možnost nových začátku, druhý tábor byl proti. Nezbyvalo než přistoupit k hlasování, které však bylo tajné. Výsledek mluvil za vše: 2/3 zaměstnanců byly pro odtržení

a 1/3 byla proti. Začalo se tedy pracovat na odtržení družstva. Bylo nutné zvolit přípravný výbor a zvolit skupinu „vyjednávačů“, kteří seznámí Jednotné zemědělské družstvo v Luži s tím, jak by mělo dojít k oddělení. Výsledkem členské schůze Jednotného zemědělského družstva Luže bylo odtržení a opětovný vznik Zemědělského družstva Řepníky. Hranice původního družstva byly zachovány, tak jak tomu bývalo kdysi.

Avšak družstvo čekaly velmi těžké začátky. Nebyly žádné finance pro zajištění chodu družstva. Zaměstnanci se vlastně sami podíleli na počátečních financích formou minimálního vkladu 10 000Kč. Peníze však stále nestačily a tak bylo nutné hledat i další cesty. Družstvo v té době disponovalo poměrně velkým stádem skotu. A tak jsme se rozhodli část skotu porazit a balíčky prodávat v okolí. O maso byl zájem, a tak jsme ho rozváželi především do Vysokého Mýta a Luže.

V témže roce jsme se dozvěděli, že jeden podnik z nedaleké vesnice ukončil svoji činnost a prodává za velice příznivou cenu katr. Jelikož jsme vlastnili 13 ha lesa, napadlo nás, že by to mohla být další možná cesta, jak získat potřebné finanční prostředky. V okolí nebyla příliš velká konkurence. Palety, které jsme začali řezat, šly na odbyt. To byly naše úplně první začátky.

Vývoj situace, resp. legislativy však pokračoval dále a byl přijat zákon „o transformaci družstev“. Byly vypočteny majetkové podíly a majetek byl rozdělen mezi vlastníky družstva. Většina vlastníků Zemědělského družstva se usnesla, že vloží své majetkové podíly do „nové“ společnosti. A tak vznikla k 31. 12. 1992 Zemědělská a obchodní akciová společnost Ala, a. s. Řepníky. Dlouho jsme přemýšleli, jaký název společnosti vlastně dáme. Chtěli jsme se v té době zachovat spravedlivě ke všem, i k těm, kteří majetek do akciové společnosti nevložili, se všemi se spravedlivě vyrovnat, jak finančně, tak hmotně. A tak nás napadlo tuto myšlenku promítnout také do názvu společnosti. Proto společnost dostala název Agrocollegium lege artis, v překladu zemědělská společnost podle práva, zkráceně Ala, a.s.

„Nově“ vzniklá společnost byla tedy nástupnickou organizací Zemědělského Družstva Řepníky. Všechno od něho přebrala, ať už se jednalo o objekty, pole, tak chovná zvířata. Musela se vyřešit řada organizačních věcí. Bylo nezbytné rozhodnout o tom, jaká bude vůbec organizační struktura společnosti, zkrátka kdo bude mít co „na starosti“. Kromě organizačních věcí se musela vyřešit řada technických věcí.

Jelikož Zemědělské družstvo Řepníky, než došlo k odtržení, spadalo pod daleko větší a významnější komplex, tak se v něm téměř vůbec neinvestovalo. Chyběly základní věci, jako byly silážní žlaby, seník a mnoho dalších potřebných věcí. Bylo jisté, že pokud chceme uspět,

čeká nás další dlouhá a nesnadná cesta. Mnoho věcí se muselo dohánět a vybudovat. Začínali jsme od „píky“. Hned na svém začátku si tedy společnost musela vzít úvěry, půjčky a dotace, které byly dostupné. I přes tuto nesnadnou situaci na začátku nebyla společnost od svého založení nikdy ztrátová.

Rozhodli jsme se nadále pokračovat jak v rostlinné, tak v živočišné výrobě, ale také se zdálo jako dobrý nápad poskytovat některé druhy služeb jako truhlářství, silniční motorovou dopravu a zednictví, neboť v té době nebyli ještě ve vesnici podnikatelé, kteří by nabízeli tyto druhy služeb. Z počátku se to opravdu vyplatilo.

Na začátku však nebylo příliš velkých odběratelů, například na maso byl 1 velký odběratel, tak také na brambory. Také spolupráce s mlékárnou, kam jsme dováželi naše mléko, byla zprvu velmi složitá, protože se často platby za mléko opožďovaly, což nám způsobovalo nemalé problémy.

Bylo tedy nezbytné hledat i další možnosti, kde by se společnost mohla „prosadit“. Rozhodli jsme se rozšířit obzory v rámci živočišné výroby (která tehdy dominovala nad rostlinnou výrobou) a věnovat se šlechtitelské práci chovu skotu. V letech 1994-1995 bylo nutné provést ozdravení základního stáda skotu od IBR (infekční rinotracheitidy skotu), což bylo také velmi nákladné, avšak nezbytné. V letech 1995-1998 se tedy společnost dále věnovala šlechtitelské práci s cílem dosáhnout 100 % produkce mléka v jakosti Q. V této souvislosti jsme navázali spolupráci s odbornými pracovníky plemenářské organizace Unichov a.s. a byl zpracován šlechtitelský program. Kýžených výsledků společnost dosáhla v roce 1998, kdy byl chov skotu společnosti uznán jako „šlechtitelský chov“ a nám se tak otevřely nové možnosti. Oslovili jsme plemenářský podnik CZ Delta v Litomyšli za účelem odběru chovných býčků a dostalo se nám velkého uznání za odvedenou práci. Tímto okamžikem byla navázána s podnikem dlouholetá spolupráce, která trvá až dodnes. Znamenalo to pro nás první velký úspěch.

První velký úspěšný krok však neznamenal „usnout na vavřínech“. V letech 1998-1999 jsme začali uvažovat o výstavbě nových hal pro kuřata, neboť v té době byly ceny za kuřata velice výhodné, pohybovaly se kolem 28, 50 Kč/kg. V dalších obdobích však došlo k poklesu těchto cen až na 23, 50 Kč/kg a pokles nadále pokračoval. Pro společnost by tak nákladná stavba představovala velké riziko a nebylo jisté, zda cena kuřat půjde opět nahoru, tak jsme raději od investičního záměru upustili.

Přesto byl rok završen úspěšně. Dozvěděli jsme se, že ve vedlejším katastru Voletice je celých 90 ha pozemků k hospodaření k prodeji. Neváhali jsme ani chvíli a okamžitě se

rozhodli pozemky koupit, než se najde jiný zájemce. A podařilo se. Byl to pro nás významný okamžik, neboť rozloha námi obhospodařované plochy se začala zvyšovat.

Začali jsme hospodařit na větších plochách, bylo tedy nutné mít lepší, kvalitnější stroje, které by práci na polích zvládli. Začali jsme však narážet na velké překážky. Technika, kterou jsme měli v té době k dispozici, byla ve velmi špatném stavu. Díky nevyhovující technice byla část úrody brambor poškozena, a tak jsme realizovali poškozené brambory za nižší cenu a přicházeli o část zisku. Bylo nutné zkvalitnit a zefektivnit práci, jak z hlediska ekonomického, tak také časového. Zemědělská technika však byla velmi drahá a banky poskytovaly úvěry za velice nevýhodných podmínek. Velice jsme tedy zvažovaly od koho techniku nakoupit a zda si dovolit lepší, a však mnohem dražší či sáhnout po levnější, avšak ne tak vysoce kvalitní. Nakonec rozhodla kvalita, a tak jsme koupili nové linky na pěstování brambor ve zkamenělé půdě a nový sklízeč brambor. To se nám v budoucnu velmi vyplatilo.

Další velká vydání jsme měli za naftu do traktorů a dalších zemědělských strojů, která zdražovala, ale museli jsme nakupovat také různé druhy postřiků proti škůdcům na plodinách a další nezbytné vstupy jako některé druhy krmiv, které nebyly zajištěny vlastní produkcí či hnojiva. To vše poměrně výrazně podražovalo.

Uvítali jsme tedy, když v roce 2000 vzniklo Hospodářské odbytové družstvo v Pardubicích. Navázali jsme s tímto družstvem spolupráci a jeho prostřednictvím začali nakupovat velkou část materiálů, tedy zejména chemické látky, motorovou naftu, osiva a další. Družstvo také zprostředkovávalo odbyt zemědělských komodit, především obilí. A to vše za podmínek, kterých jednotlivý zemědělský podnik nebyl schopen dosáhnout. Byly vyjednány pro zemědělce velmi výhodné cenové podmínky a příznivé splatnosti.

Rok 2001 přinesl společnosti určité komplikace. Bylo poměrně nepříznivé počasí, což se odrazilo hned v několika oblastech. Nízká kvalita senáží zapříčinila problémy ve zdravotním stavu prvotek a krav po porodu. Také realizace cukrovky byla horší než v minulých letech. Avšak nepříznivé počasí nebylo to jediné, co nám přineslo určité problémy. Negativně se také nejenom pro společnost, ale také pro ostatní zemědělce promítla změna vlastníka cukrovaru v Hrochově Týnci. Ten začal být ovládán francouzskou společností EASTERN SUGAR. Realizace cukrové řepy nebyla už tak výhodná. V témže roce již probíhali jednání o existenci cukrovarnictví a řepařství v regionu (v okrese Chrudim, pod který ještě tehdy obec Řepníky spadala).

Dalším nepříznivým jevem v tržbách společnosti byl v té době výskyt BSE u skotu v západní Evropě a epidemie slintavky a kulhavky v západní Anglii. Celá situace se projevila

ve snížení odbytu hovězího masa a znemožněním jeho vývozu. Tržby za hovězí maso tak poklesly o 26%. Byly to události, které se společnosti přímo dotýkaly, a tak jsme s úlevou sledovali, když se další rok vyvíjel opět příznivěji a ceny se vracely pomalu k původním hodnotám.

Nechtěli jsme, aby se opakovala situace s nízkou kvalitou senáží, která zapříčinila zdravotní problémy u krav. Možným řešením byla výstavba nové stáje pro jalovice v našem středisku. Znamenalo by to tak i větší pohodlí pro zvířata, která by tak mohla být ustájena volně. A tak jsme měli před sebou další významný úkol, kterého jsme se chtěli zhostit co nejdříve. Hledali jsme, komu zadat projektovou dokumentaci. Nakonec vyhrála firma Farmtec a.s. Tábor, která měla oblastní ředitelství v Litomyšli. V roce 2002 tak mohla začít výstavba stáje pro 99 ks jalovic.

Jedinečná příležitost se nám naskytla v roce 2004. V sousední vesnici Domoradice ukončila svoji činnost Farma FITYŠ a jednalo se o dražbě, ke které mělo dojít. Od začátku jsme věděli, že by získání pozemků mohlo znamenat jedinečnou šanci, která by se nám mohla v budoucnu mnohonásobně vrátit, neboť se jednalo o jedinečnou příležitost získat prvotřídní pozemky, a rozšířit tak plochu obhospodařované půdy. I když to byla obrovská investice, rozhodli jsme se dražby pozemků a jiných objektů, které farmě patřily, zúčastnit a doufali jsme, že vyjdeme jako vítězná společnost. Za nedlouho se na nás štěstí usmálo a s naší nabídkou jsme uspěli a získali tak 125 ha prvotřídních pozemků zemědělské půdy a 17 ha lesa. Dražbou pozemků společnost získala také hospodářské objekty, které však nebyly vhodné pro další využití, budovy byly poměrně malé a obnášelo by to obrovskou investici, aby se daly dále využít. Proto jsme se rozhodli tyto objekty prodat a získané peníze použít na modernizaci svého střediska. Společnost na nákup pozemků využila hypoteční úvěr s dotací úroků přes Podpůrný a garanční rolnický a lesnický fond, a.s. Vedle vlastního financování otevřela také další úvěry.

Rok 2004 byl ale pro nás také důležitý z pohledu vstupu České republiky do EU. Došlo tak k zásadní změně dotační politiky v zemědělství. Zpočátku pro nás nebylo snadné se ve všech nových věcech „zorientovat“. Vstup do Evropské Unie znamenal možný příliv nových finančních prostředků formou dotací pro zemědělce. Sice jsme ze začátku dostávali nižší dotace, než které byly vypláceny jinde, ale byly vyšší, než jsme měli tady u nás. Avšak tu byl i rub vstupu do EU, vyskytla se povinnost dodržovat velké množství unijních požadavků a standardů a zostříla se také konkurence.

V té době panovaly velice příznivé podmínky pro pěstování všech komodit rostlinné výroby, což se projevilo ve sklizni obilovin a řepky, avšak tyto podmínky byly příznivé téměř na celém území ČR i v ostatních zemích EU. Vysoké výnosy zapříčinily snížení výkupních cen. Státní intervenční fond se zavázal vykoupit přebytky obilí od zemědělců, nedokázal však svůj závazek splnit. Jelikož došlo také k nemožnosti realizace tohoto obilí na domácím trhu, zemědělci velmi často prodávali své obilí do Polska. Také naše společnost vyvezla část produkce sladovnického ječmene prostřednictvím Odbytového hospodářského družstva do Polska. „A tak se začalo obchodovat s Evropou“.

Vstupem do EU byla tehdy pozitivně ovlivněna sklizeň cukrové řepy, kdy došlo k výraznému navýšení minimální ceny cukrovky v kvótě. I když byl výnos ve výrobě cukrovky dosažený v tomto roce průměrný, výsledná cukernatost byla vyšší než standardní (asi o 3 %) a přepočtený výnos byl tak vyšší.

Další změny, ke kterým došlo, byla úprava kvót podle nařízení EU ve výrobě mléka. Museli jsme si tak nakoupit na část produkce mléka kvótu.

Negativním trendem, který se začal po vstupu do Evropské Unie prosazovat, bylo snižování v soběstačnosti České republiky v produkci brambor. Začalo čím dál více docházet k trendu snižování obhospodařované plochy. Nám se vždy dařilo pěstovat konzumní brambory pro vařené přílohy, přestože to je spíše doménou kraje Vysočina. Rozhodli jsme se však zkusit také něco nového, jiné odrůdy, speciálně šlechtěné pro výrobu smažených lupínků a hranolek, které si získávaly na oblibě. U těchto výrobků a polotvarů totiž není možné použít klasické odrůdy brambor. Pro výrobu hranolek se jedná především o rané pozdní odrůdy, které mají velké polodlouhé tvary hlíz s vyšším obsahem škrobu, u smažených lupínků jsou pak vhodné kulaté tvary hlíz také s vyšším obsahem škrobu. Po prvních pokusech a sklizni na malém vzorku se zdálo, že pěstování těchto odrůd (speciální odrůdy jako jsou Agrie, Markies či Innovátor) se ve zdejších podmínkách bude dařit. Rozhodli jsme se tak oslovit některé významné společnosti, zabývající se výrobou těchto „bramborových specialit“.

Obratem se nám dostalo kladných odpovědí, a tak jsme navázali spolupráci s některými významnými odběrateli brambor. Z původního jednoho velkého odběratele jsme rozšířili dodávky na 4- 5 velkých odběratelů. Začali jsme dodávat brambory pro výrobu hranolek české firmě Friall s.r.o. v Táboře, která je největším výrobcem mražených bramborových výrobků v České republice, a dále firmě Fritagro Nížkov v kraji Vysočina. Odběratelem odrůd pro výrobu smažených lupínků se stala firma Bohemia Chips v Choustníku v jižních Čechách.

Dalším významným odběratelem, se kterým začala společnost spolupracovat, byla firma sídlící nedaleko Prahy. Brambory se tak staly nejvíce prodávanou komoditou společnosti.

Začali jsme také dodávat brambory do různých jídelen a vývařoven v okolí. Například jídelně v Hamzově odborné léčebně v Luži nebo nemocnici ve Vysokém Mýtě. Zájem narůstal i z řad občanů, a tudíž jsme se rozhodli i pro doplňkový prodej brambor od zříti do jara přímo ve svém středisku v pytlích po 25 kg. Také díky dřívějšímu nákupu dobré techniky, jsme mohli nabízet vysoce kvalitní brambory, získali jsme si tak dobré jméno.

Rostlinná výroba, také díky rozšířené obhospodařované půdě, začínala získávat převahu na tržbách nad živočišnou výrobou. S převažující rostlinnou výrobou se zpravidla pojí méně nutných zaměstnanců a docházíte k jejich propouštění. Avšak brambory jsou poměrně náročná plodina, která nám spolu se živočišnou výrobou pomáhala udržovat zaměstnanost po celou dobu a proto jsme se mohli vyhnout většímu propouštění zaměstnanců z důvodu nedostatku práce.

V roce 2006 jsme začali uvažovat o nových prostorách pro výkrm býků, protože stávající se jevíly jako již nedostačující. Přemýšleli jsme, zda zachránit a opravit objekt v nedaleké obci Popovec, který jsme měli ve vlastnictví od roku 1992, avšak byl již v demoličním stavu, tak sloužil pouze pro skladování brambor, nebo zda se pustit do nové stavby v areálu střediska. Nakonec jsme odsouhlasili, že starý objekt se vyplatí ještě zachránit, a tedy začaly další práce. Objekt se podařilo v roce 2007 s dotační pomocí zrekonstruovat a my jsme se mohli pyšnit moderními prostory k výkrmu býků.

V prodeji býků na maso jsme začali však narážet na určité „stropy“ u domácích spotřebitelů. Realizační cena býků se začala pohybovat poměrně vysoko (až 50- 56 Kč/kg). U nás však spotřebitel nedokáže zaplatit vysoké ceny. Zjistili jsme však, že o hovězí maso je velký zájem za hranicemi, především v Turecku a Rakousku, kam jsme posléze (rok 2011) exportovali polovinu býků na maso, kde nám za něj dokázali dobře zaplatit. Sledujeme-li tento fakt i republikově, tak můžeme zaznamenat pokles průměrné spotřeby hovězího masa. V průběhu posledních let se Česká republika stala významným vývozcem hovězího masa v podobě živého skotu. V roce 2010 se významným obchodním partnerem Evropské unie stalo Turecko, kam putuje i část vývozů hovězího masa z České republiky.

V posledních letech začínaly na oblibě získávat bioplynové stanice. „Okoukávali“ jsme, jak fungují jinde a jaké s tím mají zkušenosti zemědělci, kteří se již pustili do výstavby a začínají produkovat tepelnou energii a zpracovávat živočišné odpady. Znamenalo by to pro nás na velké části orné půdy pěstovat kukuřici, která se v procesu zpracovává. To vše by však

bylo na úkor jiné rostlinné komodity, která nám doposud přinášela tržby. Avšak čísla mluvila za vše, bioplynová stanice by nám mohla přinést daleko větší zisk a znamenalo by to pro nás dát se také trochu jiným směrem. Navíc výstavby byly dotovány z významné části dotacemi na výstavbu bioplynových stanic. A tak jsme se rozhodli se do výstavby pustit. Byla tu spousta nezbytného zařizování a shánění povolení. Nejprve jsme museli obstarat stavební dokumentaci, stavební povolení, povolení k připojení a také byla nezbytná modernizace stáje.

Jenže pak přišlo něco, s čím jsme vůbec nepočítali. Ministerstvo zemědělství rozhodlo v roce 2011 o zastavení tohoto druhu dotace. Byla to velice ošemetná situace. A těžké rozhodnutí, co dál. Přípravy nás již nějaké finanční prostředky stály, avšak, kdybychom si měli platit výstavbu sami, znamenalo by to obrovskou investici v řádu desítek milionů korun s dlouhou dobou návratnosti. Jsme malou společností a byla to příliš velká nejistota, která by mohla mít dalekosáhlé následky. Nakonec jsme tedy od výstavby bioplynové stanice raději upustili a rozhodli se takovému riziku nás i naše zaměstnance nepodstupovat. Avšak jsme nebyli jediní v Pardubickém kraji, koho se rozhodnutí ministerstva týkalo, poznamenáno bylo více projektů. Za regionální zemědělce se dokonce postavilo také vedení Pardubického kraje, podle kterého šlo o „nefēr“ jednání ze strany ministerstva. Zaběhnutá pravidla by se neměla náhle měnit.

Dotace jsou pro nás velice důležitým zdrojem příjmů, činí 20-25 % příjmů společnosti. Nejdůležitějším poskytovatelem dotací v objemu finančních prostředků je Státní zemědělský intervenční fond (SZIF), který je akreditovanou platební agenturou pro provádění opatření Společné zemědělské politiky. Dalším poskytovatelem dotace společnosti je Ministerstvo zemědělství ČR, od kterého však objem poskytnutých finančních prostředků je výrazně nižší než od SZIF. Také jsme uvažovali o dotaci ze Státního fondu životního prostředí, avšak její získání je velmi složité.

S dotacemi se také pojí povinnost dodržování mnoha předpisů. Někdy je to velmi náročné všechny podmínky splnit, aby nedošlo k nějakému pochybení a nepřišli jsme tak o důležitý zdroj finančních prostředků v podobě dotace. Od 1. 1. 2009 jsou v České republice prováděny kontroly Cross Compliance, neboli Kontroly podmíněnosti. Vyplácení přímých podpor a dalších vybraných dotací je „podmíněno“ plněním určitých standardů, mezi které patří například dodržování povinných požadavků v oblasti zdraví zvířat a zdraví rostlin, dobrých životních podmínek zvířat, udržování půdy v dobrém zemědělském a environmentálním stavu a další. Některá opatření jsou však poněkud absurdní, například jsme se museli zbavit techniky, která mohla ještě nejméně 10 let fungovat. Jsme ale bohužel malá země, která si

nedokáže „vydupat“ výjimky jako některé velké státy, jako je Německo a Francie, u nás je dodržování všech standardů velice striktní.

Také jsme museli v rámci zásad správné zemědělské praxe začít přísněji dbát na zamezení erozí (jak větrných, tak vodních). Znamenalo to například zatravnit pozemky v ohrožených místech, kterými jsou svahy.

Plocha, na které v současné době hospodaříme, zaujímá celkovou výměru 1081 ha zemědělské půdy. Z této celkové výměry je 1073 ha orné půdy. Pouze část obhospodařované půdy je však ve vlastnictví společnosti. Zemědělská půda, která není ve vlastnictví společnosti, je pronajata od vlastníků na dobu neurčitou s výpovědní lhůtou 6 let. Zemědělskou půdu, kterou chtějí její vlastníci prodat, vykupujeme a snažíme se tak udržet výměru obhospodařované půdy. Těm, kteří nechtějí půdu prodat, vyplácíme dividendy, které se pohybují na poměrně vysoké úrovni.

Společnost Ala, a.s. Řepníky se zabývá jak rostlinnou, tak živočišnou produkcí. Mezi hlavní produkty rostlinné výroby patří potravinářská a krmná pšenice, sladovnický a krmný ječmen, semeno řepky olejné, konzumní brambory, cukrovka, ale také speciální plodiny jako je kmín či semena trav. Hlavními produkty živočišné výroby jsou syrové kravské mléko, jateční skot, chovný skot, kuřecí brojleři a plemenná zvířata (zejména býci do chovných stanic). Náplní společnosti je tedy zemědělská prvovýroba, a nedochází tedy k žádnému zpracování výrobku. Většina výrobků rostlinné produkce se prodává ve velkém množství po celých kamionech, a proto je nutné zajišťovat vše smluvně dopředu.

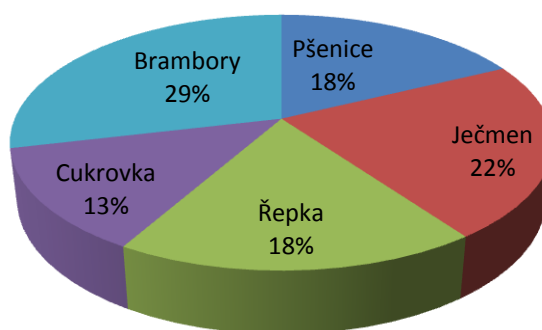
Kromě rostlinné a živočišné výroby poskytuje společnost i doplňkové služby, kterými jsou truhlářství, zednictví a silniční motorová doprava- nákladní, která je provozovaná vozidly či jízdními soupravami o největší povolené hmotnosti, která nepřesahuje 3,5 tuny, pokud jsou určena k přepravě zvířat nebo věcí. Doplňkovou činností je také nákladní vnitrostátní doprava provozovaná vozidly o největší povolené hmotnosti nad 3,5 tuny. Jedná se tedy pouze o doplňkové služby, které nejsou poskytovány a poptávány ve velké míře a na tržbách se podílejí asi pouze kolem 5 %.

Od svého začátku společnost nijak zásadně neměnila strukturu pěstovaných plodin. Ale s rostoucí výměrou mohla zvýšit osevní plochy obilovin a technických plodin. Osevní plocha okopanin zůstává téměř stejná, ale dochází k úbytku osevní plochy pícnin. S rozšířením obhospodařované plochy se změnil poměr mezi tržbami rostlinné a živočišné výroby, kdy dříve dominovala živočišná výroba, avšak nyní je tomu již naopak.

Také živočišná výroba pokračuje v nezměněné struktuře. Vzhledem k poměrně velkým nákladům společnost však uvažuje, zdali pokračovat nadále ve výkrmu kuřecích brojlerů.

Klíčová je specializace společnosti na prvovýrobu brambor a mléka. Společnost si dokázala získat své místo na trhu a dobré jméno a dnes se řadí mezi nejvýznamnější producenty brambor v Pardubickém kraji a patří mezi největší producenty brambor v regionu. Tím však plány společnosti nekončí. V současné době společnost uvažuje jednak o tom, že bude prodávat menší balení brambor, ale také například o dodávání brambor na Farmářské trhy. Vše je prozatím v rámci úvah.

Prodej brambor se podílí nejvíce na tržbách rostlinné výroby a to až 29 %, což dokládá také graf 5-1. Dále následuje prodej ječmene, který se podílí na tržbách 22 %. Téměř shodně 18 % ovlivňuje tržby prodej pšenice a prodej řepky. Nejméně, přesto významně, se na tržbách z prodeje výrobků rostlinné výroby podílí prodej cukrovky.



Graf 5-1: Podíl na tržbách z prodeje výrobků rostlinné výroby jednotlivých komodit v roce 2012

Zdroj: Interní informace společnosti, vlastní zpracování

Hlavní filozofií společnosti je snaha dobře hospodařit. Všem dodavatelům vždy včas platí a věnuje také velkou pozornost vytváření přijatelného pracovního prostředí. Od toho se odvíjejí výplaty, které jsou ve společnosti na „slušné úrovni“.

I když ekonomických subjektů v zemědělství, tedy v primárním sektoru je daleko méně než sekundárním či terciárním sektoru, je i zde konkurence významná.

V celém Pardubickém kraji bylo v roce 2011 evidováno celkem 2 554 zemědělských podniků. Z tohoto počtu jich nejvíce připadalo právě na okres Ústí nad Orlicí, kde jejich počet dosáhl 917 podniků, což zachycuje tabulka 5-1. Nejvíce zastoupenými podniky byly ty, u kterých rozloha zemědělské půdy nepřekročila 5 ha. Společnost Ala, a.s. Řepníky hospodaří

na zemědělské půdě o rozloze 1081ha, patří tedy v okrese mezi 32 podniků, které zaujímají největší rozlohu zemědělské půdy.

Tabulka 5-1: Zemědělské podniky dle rozlohy zemědělské půdy v okresech Pardubického kraje

Kraj, okresy	Zemědělské podniky	V tom s rozlohou zemědělské půdy						
		žádná	0-4,99	5-9,99	10-49,99	50-99,99	100-499,99	500 a více
Pardubický kraj	2 554	93	1 205	331	522	131	157	115
Chrudim	649	25	349	70	115	29	35	26
Pardubice	412	22	172	56	81	22	38	21
Svitavy	576	26	251	84	111	31	37	36
Ústí nad Orlicí	917	20	433	121	215	49	47	32

Zdroj: Krajská ročenka Pardubického kraje, 2011

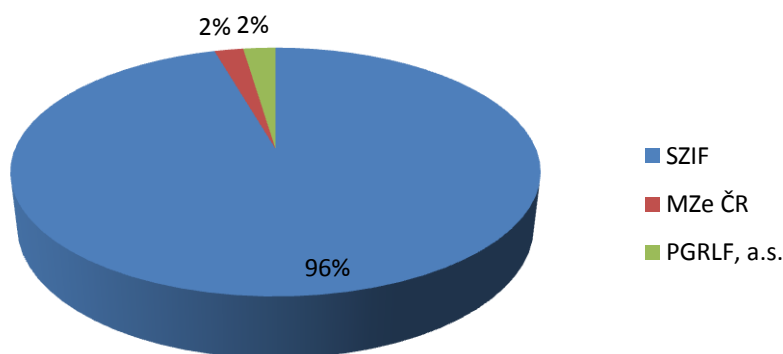
Větší zemědělské podniky než je společnost Ala a.s., Řepníky pěstují i některé další plodiny než tato společnost, většinou je však struktura stejná. Společnost však patří mezi nejvýznamnější producenty brambor v okrese, kde konkurence v jejich pěstování je o něco nižší. Nabízené brambory jsou vysoce kvalitní, atesty prokazující kvalitu jsou k nahlédnutí v sídle společnosti.

V rámci živočišné výroby převládá u většiny zemědělských podniků v okrese Ústí nad Orlicí chov skotu, ať již na produkci mléka či masa. Okres Ústí nad Orlicí se řadí na první místo v rámci všech okresů Pardubického kraje v počtu chovaného skotu. Kromě chovu skotu se některé zemědělské společnosti v okrese specializují na chov prasat, drůbeže či v menší míře na chov ovcí, koz či koní.

Jelikož je naše země členem Evropské Unie, zemědělci musí čelit i konkurenci přicházející z ostatních členských států. To se projevilo zejména zvyšujícím se dovozem brambor a vepřového masa.

K nákupu postřiků, ale také nafty a krmiv využívá společnost členství v Odbytovém a hospodářském družstvu Pardubice, jehož dalším cílem je zajistit pro zemědělce společným nákupem hnojiv, agrochemikálií, nafty, olejů, osiv a dalších vstupů snížení nákupních cen těchto nákladových položek nezbytných v každém zemědělství. Při prodeji průmyslových hnojiv a agrochemikálií probíhá výběr jejich dodavatelů každoročně před začátkem jarní sezóny na základě výběrového řízení. Také výběr dodavatelů pohonných hmot a maziv probíhá pravidelným výběrovým řízením, a to na základě nejlepší nabídky, ceny, ale také splatnosti. Některé druhy krmiv jsou společností Ala, a.s. Řepníky dodávány společností Oseva Uni Choceň v okrese Ústí nad Orlicí.

Pro společnost byly obtížné zejména začátky, kdy byl výrazný nedostatek finančních prostředků. Od svého vzniku společnost využívá kromě vlastního financování také provozních úvěrů, hypotečních úvěrů, investičních úvěrů a dotací, které již čerpala před vstupem do Evropské Unie. Vstupem do EU se však objem finančních prostředků z dotací významně zvýšil. Graf 5-2 znázorňuje, jak se v roce 2012 podíleli jednotliví poskytovatelé na celkových dotacích společnosti. Jak je vidět, převážná část finančních prostředků, tedy až 96 %, byla poskytnuta ze Státního zemědělského intervenčního fondu. Dotace byla poskytnuta převážně na kompenzační platbu za cukr a jednotnou platbu na plochu zemědělské půdy. Ministerstvo zemědělství, které se podílelo na dotacích společnosti 2 %, poskytlo dotaci například na kontrolu užitkovosti a také národní dotaci pěstitelů brambor. Zbýlymi 2 % se na dotacích společnosti podílel Podpůrný a garanční rolnický a lesnický fond, a.s. (PGRLF, a.s.). Celková výše dotace v roce 2012 dosáhla částky něco přes 7 812 000 Kč. Jak je vidět, společnost je poměrně úspěšným příjemcem dotací.



Graf 5-2: Podíl jednotlivých poskytovatelů dotací na celkových dotacích společnosti v roce 2012

Zdroj: Interní informace společnosti, vlastní zpracování

Společnost investuje od svého vzniku značné finanční prostředky do obnovy mechanizace a technologií rostlinné i živočišné výroby. Za dobu své existence musela koupit řadu zemědělských strojů. Dnes se pyšní moderní technikou, jako jsou traktory JOHN DEERE, CASE či linkou na pěstování brambor GRIMME. Společnost také nakoupila některé objekty, zemědělskou půdu, a rozšiřuje tak svůj majetek.

Společnost Ala, a.s. Řepníky zaměstnává v současné době 45 stálých zaměstnanců. V období sezónních prací, tedy v době žní a podzimních sklizňových prací, kdy je velká pracovní náročnost, zaměstnává ještě dalších 5 zaměstnanců navíc. Všichni zaměstnanci jsou z blízkého okolí. Přímo z obce Řepníky je zaměstnáno 58 % zaměstnanců, 33 % zaměstnanců dojíždí ze vzdálenosti do 7 km a zbylých 9 % zaměstnanců do 15 km. Kolem 20 %

ekonomicky aktivních obyvatel obce pracuje ve společnosti. Pro představu asi přibližně stejný počet ekonomicky aktivního obyvatelstva obce pracuje v průmyslu. To odráží význam této společnosti v zaměstnanosti obce.

Od svého vzniku společnost nezaznamenala žádnou výraznou změnu v počtu zaměstnanců. A nemusela propouštět z nedostatku práce. Jelikož práce v zemědělství má svoje určitá specifika a stroje nemohou nahradit v jistých oblastech lidskou práci, snižování počtu zaměstnanců není příliš možné. Počet zaměstnanců by mohl být snížen maximálně o 10 %, ale v současné době o žádném propouštění společnost neuvažuje a chce udržet současné stavy. Negativním jevem, který by mohl však do budoucna představovat velký problém, je stárnutí zaměstnanců. Ve společnosti jsou v poměrně velké míře zastoupeni zaměstnanci, kteří již mají blízko k odchodu do důchodu. Projevuje se malý zájem mladých lidí o práci v zemědělství. Počet mladých lidí do 30 let je ve společnosti minimální.

Počet odběratelů společnosti se od vzniku společnosti navýšil, jak v rostlinné, tak v živočišné produkci.

Významnými odběrateli brambor jsou v současné době Škrobárny Pelhřimov a.s., CF Trading, s.r.o., Friall Tábor s.r.o., Fritagro Nížkov, Blanická bramborářská s.r.o., Brambůrky Jana- Ševčík, Agrico Bohemia.

To jsou odběratelé v rámci celé České republiky. Společnost však také dodává brambory bližším odběratelům do jídelen a vývařoven. Například nemocnici ve Vysokém Mýtě či jídelně v Hamzově odborné léčebně. Nejpočetněji zastoupenými odběrateli brambor v okrese jsou občané, kteří se pro ně sjíždějí i ze vzdálenějších míst okresu.

Prodej některých zemědělských komodit (hlavně obilí) společnosti probíhá přes Odbytové a hospodářské družstvo Pardubice, které je organizací složenou výhradně ze zemědělských prvovýrobců. Hlavním cílem Odbytového a hospodářského družstva Pardubice je zajistit pro zemědělce svoji vyjednávací silou co možná nejlepší ceny produkovaných komodit. Družstvo obchoduje zejména s okolními podniky, jako například se společností Cerea, a.s., dále s Pivovarem Plzeň, Arimex Bratislava, ale také s obchodníky zaměřenými na Polsko a Německo. Člen Odbytového a hospodářského družstva uzavírá kupní smlouvu na dodávky komodit v průběhu jara příslušného hospodářského roku a komodity, které vyprodukuje, dodá vybrané firmě.

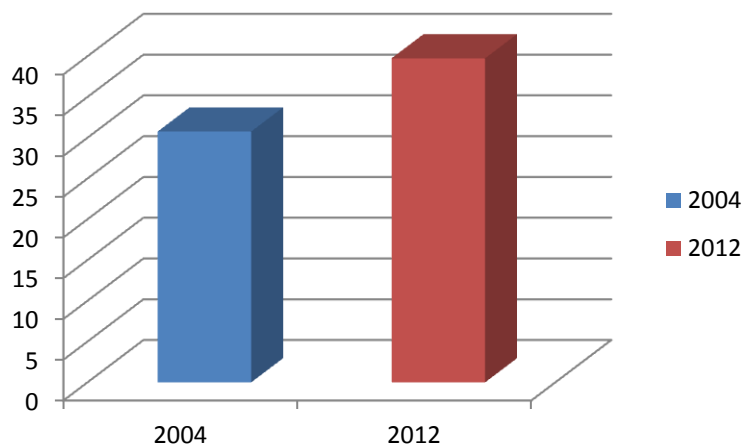
Společnost Ala, a.s. Řepníky tedy přes OHD Pardubice obchoduje s firmami nejenom z Pardubického a Královéhradeckého kraje. V současné době dodává sladovnický ječmen Sladovněm Soufflet či Plzeňskému Prazdroji.

Také část produkce živočišné výroby, tedy prodej mléka a jatečných zvířat, probíhá v současné době pomocí mlékařského odbytového družstva Viamilk CZ. Oto družstvo sídlí v Hradci Králové a sdružuje producenty syrového mléka a jatečných zvířat z oblasti Královehradeckého a Pardubického kraje tak, aby se dosáhlo co nejlepších výkupních realizačních cen na trhu. Odběratelem mléka je Mlékárna v Hlinsku. Část produkce býků se obchoduje přes burzu.

Odběratelem chovných býčků společnosti Ala, a.s. Řepníky je již dlouhodobě plemenářský podnik CRV Czech Republic, spol. s.r.o. (dříve známý jako CZ Delta, s.r.o.), který má pobočku v Osíku u Litomyšle.

Společnost má kromě domácích odběratelů také odběratele komodit v Německu, Polsku a na Slovensku.

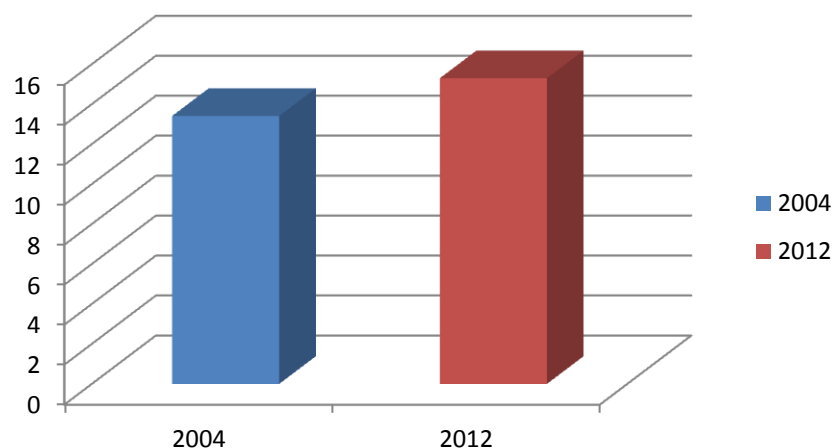
Společnost zaznamenává řadu úspěchů jak v rostlinné, tak v živočišné výrobě. To se projevuje v narůstajících tržbách za rostlinnou i živočišnou výrobu. Porovnáme-li tržby z prodeje výrobků rostlinné výroby mezi roky 2004, kdy vstoupila ČR do EU a rokem 2012, zjistíme, že došlo k nárůstu tržeb o téměř 9 milionů. Situaci vystihuje graf 5-3.



Graf 5-3: Porovnání tržeb za rostlinnou výrobu mezi roky 2004- 2012 (v mil. Kč)

Zdroj: Interní informace společnosti, vlastní zpracování

Také tržby za chov skotu zaznamenaly nárůst oproti roku 2004, a to téměř o 1 900 000 Kč, jak dokládá graf 5-4.



Graf 5-4: Porovnání tržeb za živočišnou výrobu mezi roky 2004- 2012 (v mil. Kč)

Zdroj: Interní informace společnosti, vlastní zpracování

K nejvýznamnějším událostem společnosti od jejího vzniku bezesporu patří ozdravení stáda skotu v roce 1995, uznání skotu za šlechtitelský v roce 1998, koupě kvalitních pozemků na Domoradicích v roce 2004 a modernizace stáje v roce 2007.

5.3 Shrnutí poznatků

Prostředí, ve kterém se společnost nachází, je značně proměnlivé a dynamické. To můžeme pozorovat ve změnách, ke kterým došlo v průběhu existence společnosti. Nejprve společnost (tehdy ještě družstvo) prošla restrukturalizací a odtržením od velkého zemědělského komplexu, jehož byla součástí. Projevila se tu touha jednotlivců něco dokázat, vybudovat, navázat na staré tradice. Byli ochotni čelit prvotní nepřízni prostředí. Chyběly však finanční prostředky, které se ze začátku sháněly obtížně. Avšak společnost dokázala vytvořit nové vazby v prostředí a překonat prvotní nesnáze. Našla z blízkého okolí zájemce o balíčky hovězího masa a dřevěné palety, které ze začátku prodávala. Vazby, které vytvářela, byly tak blízce provázané s tímto okolím. Společnost dokázala využít i dalších příležitostí, které se jí naskytly, například koupí nových pozemků na Domoradicích, a rozšířit tak plochu obhospodařované půdy. To sama společnost považuje za výrazný zlom.

Další významnou změnou, ke které došlo, byl vstup České republiky do Evropské Unie a otevření trhů. Znamenalo to tak zostřenou konkurenci. Do naší země se tak začalo dovážet ve velké míře hlavně vepřové maso a brambory. To se projevilo v úbytku obhospodařovaných ploch brambor, což bylo zaznamenáno nejenom v rámci okresu, ve kterém společnost působí, ale v rámci celé České republiky. Společnost se však opět dokázala vypořádat s nepřízní prostředí tím, že začala pěstovat speciální odrůdy brambor a rozšířila si základnu svých

odběratelů. Tím, že jsou brambory náročná plodina a nadále se také společnost věnuje živočišné výrobě, není nucena propouštět zaměstnance z nedostatku práce. Udržuje si tak téměř stále stejný počet zaměstnanců. To má význam hlavně pro samotné občany obce, protože společnost zaměstnává kolem 20 % ekonomicky aktivních obyvatel obce.

Společnost Ala, a.s. je členem Odbytového a hospodářského družstva Pardubice, tedy organizace, která se skládá výhradně ze zemědělských prvovýrobců okresů Pardubice, Chrudim, Svitavy, Ústí nad Orlicí, Hradce Králové a v současné době čítá 107 členů. Společnost pomocí tohoto „spojenectví“ může dosáhnout lepších cen za své vyprodukované komodity, ale také může mít levnější některé vstupy, díky jejich společnému nákupu. V současné době také spolupracuje s odbytovým družstvem Viamilk CZ.

Odbytová družstva se snaží v současné době vytvořit subjekt s dostatečně silnou vyjednávací pozicí vůči ostatním subjektům působícím v rámci jednotlivých odběratelsko-dodavatelských vztahů. Soutěžitelé se stále častěji sdružují do větších odbytových družstev, což poté v souvislosti s činnostmi, které souvisejí s vyjednáváním o cenách, vede k ovlivnění značné části jednotlivých trhů. Někdy však mohou snahy odbytových družstev vést ke sjednocování cen a nákladů na jednotlivých trzích zemědělských výrobků.

ZÁVĚR

Cílem diplomové práce bylo analyzovat vztah mezi vybraným podnikem a prostředím a potvrdit či vyvrátit stanovenou hypotézu, že daný podnik dokáže vytvářet vazby se svým prostředím.

Před faktickým zpracováním daného cíle práce a ověření stanovené hypotézy byly vysvětleny základní pojmy, které s problematikou podnikání a prostředí souvisí. Bylo vymezeno samotné podnikání, podnik, prostředí podniku, regionální rozvoj, ale také lokalizace podniku.

Důraz byl kladen na nejpočetnější skupinu podniků, tedy na malé a střední podniky, kde bylo zkoumáno jejich postavení v ekonomice v rámci celé Evropské Unie. Byl zachycen jejich význam z hlediska makroekonomických ukazatelů, tedy jejich podíl na zaměstnanosti, hrubé přidané hodnotě, výkonech a HDP. V rámci České republiky byl sledován vývoj malých a středních podniků po převážnou část minulé dekády a také jejich podíl na celkovém počtu podniků v jednotlivých krajích. Dále byly konkretizovány společenské a ekonomické přínosy, ale také omezení, respektive nevýhody, se kterými se daná kategorie podniků potýká.

Už z množství dostupné literatury (a to jak české, tak zahraniční) a jejího obsahu je patrné, o jak významný obor podnikání se jedná a že malé a střední podniky jsou právem označovány za nepostradatelnou součást ekonomiky.

Významná část teoretické části práce se dále věnovala dvěma přístupům k teoriím regionálního rozvoje v rámci regionálních věd, které zkoumají vztah mezi podnikem a prostředím.

První z přístupů kladl důraz na samotné prostředí, které je podle něho důležité pro formování, chování a výkon jednotlivých podniků, ale také celého regionu. Velice malý význam je v těchto teoriích připisován samotnému podnikateli, který podle těchto přístupů nedokáže ovlivnit prostředí, ve kterém působí. V souvislosti s těmito postoji byly popsány teorie, ve kterých je tento přístup patrný, tedy teorie lokalizace a teorie regionálního rozvoje. Byl sledován vývoj myšlenek významných autorů teorií lokalizace, kteří popisovali místa optimálního umístění pro společnost. Jejich myšlenky se velmi často prolínaly a doplňovaly o nové skutečnosti. V teoriích regionálního rozvoje vykrystalizovaly myšlenky, že kvalita prostředí je tím faktorem, jenž vede k růstu bohatství. U této skupiny přístupů lze tedy pozorovat skutečnost, že podniky jsou vnímány jako „černé skříňky“, které disponují pouze omezenou schopností reagovat na vnější okolí.

Vedle přístupů, které vycházejí z nadřazené role prostředí, byla v práci také zkoumána druhá skupina přístupů, která klade důraz na samotný podnik. Tyto přístupy vychází z předpokladu, že síly, které ovládají chod organizace a také její úspěch, nespočívají v prostředí, nýbrž je nutné je hledat uvnitř organizace a jejího vedení. Důležitým zdrojem poznání jsou v tomto přístupu behaviorální teorie lokalizace a teorie geografie podniku. U této skupiny přístupů dochází k přehlížení malých a středních podniků. Pozornost je tak odvedena od původu a růstu podniků. Někteří autoři zastávali názor, že malé podniky nedokážou čelit nepříznivým podmínkám prostředí a že je to schopností pouze velkých podniků.

V souhrnu lze říci, že obě skupiny přístupů dávají na problematiku prostředí a samotného podniku zajímavý pohled, který dává podklad k myšlenkám a úvahám v samotné praktické části. Úvahy tedy směřovaly ke zjištění, jestli je prostředí pro podnik určující nebo jestli síly ovládající chod organizace i její úspěch lze hledat uvnitř organizace samotné, tedy v jejím vedení.

Po teoretické části následovala kapitola, která se zabývala stručně analýzou regionu (okres Ústí nad Orlicí), kde vybraná společnost působí.

Poslední, avšak nejdůležitější kapitolou, byla kapitola věnovaná samotné společnosti. Pro diplomovou práci byla vybrána zemědělská společnost Ala, a.s., která působí na trhu již 20. rokem a splňuje kritéria definice malých a středních podniků. Za účelem splnění cíle a ověření dané hypotézy byl proveden rozhovor s ředitelem společnosti, který byl od samého začátku u jejího vybudování. Důraz byl kladen na proces vnitřního rozhodování společnosti, pomocí něhož je demonstrována propojenost společnosti s prostředím.

Za dobu existence společnosti došlo k řadě změn, a to jak v oblastech ekonomických, tak také politických, společenských či kulturních. Dochází k vývoji nových technologií, mění se preference spotřebitelů a otevírají se nové trhy. Prostředí společnosti se tak stává velice dynamickým.

Může tak docházet ke změnám „ideální lokality“. Vzhledem k charakteru zaměření společnosti na zemědělskou výrobu, kde je velice důležitým faktorem zemědělská půda, však společnost musí činit pouze neprostorová rozhodnutí. Nemůže změnit místo svého působení. Z tohoto pohledu je zajisté prostředím do určité míry limitována. Avšak v rámci provedených zjištění (což se také ukázalo jako shodné s některými tvrzeními teorií ekonomické geografie), můžeme říci, že není nutně nezbytná změna umístění, když se podnik dokáže přizpůsobit změnám. Dokonce může změny prostředí ovlivnit ve svůj prospěch.

Na základě provedeného rozhovoru bylo zjištěno, že nevýhodné podmínky prostředí nemusí bránit v růstu společnosti. Společnost se potýkala mnohokrát s překážkami prostředí, obzvláště na svém začátku velmi obtížně získávala finanční prostředky, kterými by zajistila svoji konkurenceschopnost a existenci. Důležité je však zdůraznit, že dokázala vytvářet úspěšné strategie, kterými překonávala problémy a dokázala navazovat nové vazby v rámci prostředí. Byly nalezeny velice důležité vazby v rámci odběratelských vztahů, velice úzké vazby v rámci lidských zdrojů, vazby s dodavateli, ale také důležité vazby s institucemi, poskytujícími společnosti finanční prostředky. Vazby se postupem času vyvíjely. Ze začátku byly velmi důležité vazby na blízké okolí, avšak postupem času (ale i díky zaměření společnosti) jsou některé vazby orientovány mimo vymezený region. Na základě provedených zjištění lze přijmout stanovenou hypotézu: Daný podnik dokáže vytvářet vazby se svým prostředím.

Jak již bylo uvedeno dříve, někteří autoři viděli malé podniky jako bezmocné ve vztahu ke svému prostředí. Avšak často dochází ke spolupráci, seskupování a sdružování malých podniků, aby tak čelily určitým tlakům a hrozbám, které znesnadňují jejich činnost nebo dokonce existenci. V tomto ohledu se ukázala jako důležitá vazba společnosti na odbytová družstva, která sdružují zemědělské prvovýrobce, jejichž členem je také samotná společnost. Díky této vazbě získává společnost lepší podmínky u odběratelů a například také přístup k novým trhům.

V rámci regionálních věd převládá názor nadřazenosti prostředí nad podnikem, avšak podle výše uvedených zjištění se práce více přiklání k myšlenkám druhého přístupu, kdy prvenství zaujímá samotný podnik. Zdůrazňuje však ještě navíc důležité postavení malých a středních podniků, kdy klade důraz na jejich schopnosti vytvářet strategie a čelit tak nepříznivým podmínkám prostředí. Důležitá je také schopnost zdokonalovat se a přicházet s novými inovacemi. Na závěr lze říci, že síla rozvoje tak může být zakořeněna uvnitř těchto malých podniků.

SEZNAM POUŽITÉ LITERATURY

- [1] BLAŽEK, Jiří. Teorie regionálního vývoje: je na obzoru nové paradigma či jde o pohyb v kruhu?. In: *Geografie- sborník ČGS*. č. 3/1999, str. 141- 159.
- [2] BLAŽEK JIŘÍ, David Uhlíř. *Teorie regionálního rozvoje: nástin, kritika, implikace*. Vyd. 2., přeprac. a rozš. Praha: Karolinum, 2011, 342 s. ISBN 80-246-1974-1.
- [3] BOHÁČKOVÁ, Ivana a Magdalena HRABÁNKOVÁ. *Strukturální politika Evropské unie*. Vyd. 1. Praha: C.H. Beck, 2009, xvii, 188 s. ISBN 978-80-7400-111-6.
- [4] BUČEK, Milan, Štefan REHÁK a Jozef TVRDOŇ. *Regionálna ekonomika a politika*. Bratislava: Iura Edition, 2010, 269 s. ISBN 97880807836324.
- [5] *Český statistický úřad* [online]. 2013 [cit. 2013-08-07]. Dostupné z: <http://www.czso.cz/>
- [6] DAMBORSKÝ, Milan a René WOKOUN. LOKALIZAČNÍ FAKTORY MALÉHO A STŘEDNÍHO PODNIKÁNÍ V PODMÍNKÁCH EKONOMIKY ČR. *E + M EKONOMIE A MANAGEMENT* [online]. 2010, č. 2 [cit. 2013-06-23]. Dostupné z: <http://www.ekonomie-management.cz/archiv/detail/708-lokalizacni-faktory-maleho-a-stredniho-podnikani-v-podminkach-ekonomiky-cr/>
- [7] DONNELLY, James H. *Management*. Vyd. 1. Praha: Grada, 1997, 821 s. ISBN 80-716-9422-3.
- [8] ECORYS. *EU SMEs in 2012: at the crossroads: Annual report on small and medium-sized enterprises in the EU, 2011/12* [online]. Rotterdam, 2012 [cit. 2013-07-24]. ISBN 24316726. Dostupné z: http://ec.europa.eu/enterprise/policies/sme/facts-figures-analysis/performance-review/files/supporting-documents/2012/annual-report_en.pdf
- [9] EUROPEAN COMMISSION. *Eurostat: Your key to European statistics* [online]. 2013 [cit. 2013-07-28]. Dostupné z: <http://epp.eurostat.ec.europa.eu/portal/page/portal/agriculture/publications>
- [10] GROCHOVÁ, Ladislava a OTÁHAL. PODNIKÁNÍ A EKONOMICKÝ ROZVOJ: JAKÝ JE ROZDÍL MEZI NEORAKOUSKOU A NOVOU INSTITUCIONÁLNÍ EKONOMIÍ?. In: [online]. 2010 [cit. 2013-06-26]. Dostupné z: http://nf.vse.cz/files/useruploads/ws_otahal_podnikani_a_rozvoj.pdf
- [11] HOLMAN, Robert. *Dějiny ekonomického myšlení*. 3. vyd. Praha: C. H. Beck, 2005, xxv, 539 s. ISBN 80-717-9380-9.

- [12] CHILD, John. Organizational Structure, Environment and Performance: The Role of Strategic Choice. *Sociology*. 1972, vol.6, no.1, s. 1-22.
- [13] ISARD, WALTER. *Methods of Regional Analysis: an Introduction to Regional Science*. 2. vyd. Cambridge, Massachusetts: THE M.I.T. PRESS, 1962. ISBN 60-11723.
- [14] JEŽEK, Jiří. UČENÍ SE, SÍŤ A SAMOREGULACE JAKO ZÁKLADNÍ STAVEBNÍ KAMENY UČÍCÍCH SE REGIONŮ. In: *Ekonomická fakulta TU v Košiciach: Národná a regionálna ekonomika VI* [online]. [cit. 2013-05-09]. Dostupné z: <http://www3.ekf.tuke.sk/work/Konferencia%20Herlany/zbornikCD/doc/Jezek.pdf>
- [15] KRUMME, Günter. Toward a Geography of Enterprise. *Economic Geography*. 1969, roč. 45, č. 1, s. 30-40.
- [16] LÖSCH, August a Translated from the second revised edition by William H. Woglom with the assistance of Wolfgang F. STOLPER. *The economics of location*. translated from the 2nd revised edition. New Haven: Yale U.P, 1954. ISBN 03-000-0727-2.
- [17] LUKEŠ, Martin a Martina JAKL. *GLOBAL ENTREPRENEURSHIP MONITOR 2011: PODNIKATELSKÁ AKTIVITA V ČESKÉ REPUBLICE* [online]. 2011[cit. 2013-06-26]. Dostupné z: <http://kpsr.vse.cz/vyzkumna-zprava-gem-2011-podnikatelska-aktivita-v-cr/>
- [18] MAIER, Gunther a Franz TÖDTLING. *Regionálna a urbanistická ekonomika: teória lokalizácie a priestorová štruktúra*. 1. vyd. Překlad Milan Buček. Bratislava: Elita, 1997, 240 s. ISBN 80-804-4044-1
- [19] MAIER, Gunther a Franz TÖDTLING. *Regionálna a urbanistická ekonomika 2*. 1. vyd. Bratislava: Elita, 1998, 320 s. ISBN 80-804-4049-2.
- [20] MAIER, Karel. *Udržitelný rozvoj území*. 1. vyd. Praha: Grada, 2012, 253 s. ISBN 978-80-247-4198-7.
- [21] Malé a střední podniky (jejich místo a role v české ekonomice). *Český statistický úřad* [online]. 2012 [cit. 2013-06-26]. Dostupné z: <http://www.czso.cz/csu/csu.nsf/informace/ckta090307.doc>
- [22] MANDYSOVÁ, Ivana. *Podpora podnikání v České republice a v Evropské unii*. Vyd. 1. Pardubice: Univerzita Pardubice, 2009, 173 s. ISBN 978-807-3952-204.
- [23] MANDYSOVÁ, Ivana. REGIONAL DEVELOPMENT AS RESULT OF COMPANY MANAGEMENT STRATEGIC CHOICE. In: *ECONOMICS AND MANAGEMENT*

- [online]. 2011 [cit. 2013-06-27]. ISSN 1822-6515. Dostupné z: <http://www.ktu.lt/lt/mokslas/zurnalai/ekovad/16/1822-6515-2011-0567.pdf>
- [24] MATOUŠKOVÁ, Zdena, Jaroslav MACHÁČEK. *Regionální a municipální ekonomika*. Praha: Vysoká škola ekonomická, 2000, 156 s. ISBN 80-245-0052-3.
- [25] MCDERMOTT PHILIP, Michael Taylor. *Industrial organisation and location*. Cambridge: Cambridge University Press, 2009. ISBN 978-052-1105-606
- [26] NAŘÍZENÍ KOMISE (ES) č. 800/2008. In: *Úřední věstník Evropské unie*. 2008. Dostupné z: <http://eur-lex.europa.eu/LexUriServ/LexUriServ.do?uri=OJ:L:2008:214:0003:0047:cs:PDF>
- [27] Obce Pardubického kraje. *Pardubický kraj* [online]. 2011 [cit. 2013-07-25]. Dostupné z: <http://www.pardubickykraj.cz/obce?typeMap=17>
- [28] PRED, Allan. *Behavior and location: Foundations for a geographical and dynamic location theory: Part I*. Lund Studies in Geography, Ser. B. Human Geography 27, 1967.
- [29] PONIKELSKÝ, Petr a Zlata KOŠTEJNOVÁ. *EKONOMIKA MUNICIPALIT A REGIONŮ* [online]. Praha: VYSOKÁ ŠKOLA REGIONÁLNÍHO ROZVOJE EKONOMIKA, 2008, 96 s. [cit. 2013-05-27]. Dostupné z: <http://www.vsrr.cz/reg/kestazeni/emr2.pdf>
- [30] Regionální rozvoj. *Metodická podpora regionálního rozvoje* [online]. 2012 [cit. 2013-06-26]. Dostupné z: <http://www.regionaldevelopment.cz/index.php/regionalni-rozvoj.html>
- [31] SCOTT, A. J. Industrial Organization and the Logic of Intra-Metropolitan Location: I. Theoretical Considerations. *Economic Geography*. 1983, Vol. 59, No. 3, 233- 250.
- [32] SMITH, D. M. A Theoretical Framework for Geographical Studies of Industrial Location. *Economic Geography*. 1966, roč. 42, č. 2, 95- 113.
- [33] *Statistická ročenka Pardubického kraje 2011* [online]. Pardubice: Český statistický úřad, 2011 [cit. 2013-08-07]. ISSN 978-80-250-2121-7. Dostupné z: [http://www.czso.cz/csu/2011edicniplan.nsf/t/7A00316C94/\\$File/53101111.pdf](http://www.czso.cz/csu/2011edicniplan.nsf/t/7A00316C94/$File/53101111.pdf)
- [34] STORPER, Michael. The Limits to Globalization: Technology Districts and International Trade. *Economic Geography*. 1992, Vol. 68, No. 1, s. 60-93.

- [35] ŠILHÁNKOVÁ, Vladimíra. *Teoretické přístupy k regionálnímu rozvoji*. Vyd. 1. Pardubice: Univerzita Pardubice, 2007, 129 s. ISBN 978-807-3950-194.
- [36] TOUŠEK, Václav, Josef KUNC a Jiří VYSTOUPIL. *Ekonomická a sociální geografie*. Plzeň: Vydavatelství a nakladatelství Aleš Čeněk, 2008, 411 s. ISBN 978-807-3801-144.
- [37] VEBER, Jaromír a Jitka SRPOVÁ. *Podnikání malé a střední firmy*. 3. aktualiz. a dopl. vyd. Praha: Grada, 2012, 332 s. Expert (Grada). ISBN 978-80-247-4520-6.
- [38] VITURKA, Milan. *Regionální ekonomie a politika II*. 1. vyd. Brno: Masarykova univerzita, 2007, 131 s. ISBN 80-210-4478-0.
- [39] WALKER, Richard. A requiem for corporate geography: new directions in industrial organization, the production of place and uneven development. *Geografiska Annaler 71 B*. 1989, s. 43-68.
- [40] WOKOUN, René. *Regionální rozvoj: (východiska regionálního rozvoje, regionální politika, teorie, strategie a programování)*. Praha: Linde, 2008, 475 s. ISBN 978-807-2016-990.
- [41] Zákon č. 513/1991 Sb., obchodní zákoník
- [42] ZAMAZALOVÁ, Marcela. *Marketing: 2. přepracované a doplněné vydání*. Praha: C. H. Beck, 2010. 499 s. ISBN 978807401154.
- [43] Zásady regionální politiky ČR. *BusinessInfo.cz: Oficiální portál pro podnikání a export* [online]. 2007 [cit. 2013-06-26]. Dostupné z: <http://www.businessinfo.cz/cs/clanky/zasady-regionalni-politiky-cr-1840.html>
- [44] *Zpráva o situaci na krajském trhu práce, o realizaci APZ v roce 2012 a strategie APZ pro rok 2013*. Pardubice: Úřad práce České republiky, Krajská pobočka v Pardubicích, 2013.
- [45] *Zpráva o vývoji malého a středního podnikání a jeho podpoře v roce 2010* [online]. Ministerstvo průmyslu a obchodu, 2011 [cit. 2013-06-26]. Dostupné z: <http://www.mpo.cz/dokument90013.html>
- [46] *Zpráva o vývoji malého a středního podnikání a jeho podpoře v roce 2011* [online]. Ministerstvo průmyslu a obchodu, 2012 [cit. 2013-06-26]. Dostupné z: <http://www.mpo.cz/dokument105614.html>

- [47] ŽÍTEK, Vladimír. *Regionální ekonomie a politika I.* 1. vyd. Brno: Masarykova univerzita, 2002, 174 s. ISBN 80-210-2767-3.