

**Univerzita Pardubice**

**Fakulta ekonomicko-správní**

**Srovnání ochrany přírody a krajiny v území CHKO a NP  
v České a Slovenské republice**

**Bc. Jiří Votroubek**

**Diplomová práce**

**2013**

Univerzita Pardubice  
Fakulta ekonomicko-správní  
Akademický rok: 2012/2013

## ZADÁNÍ DIPLOMOVÉ PRÁCE

(PROJEKTU, UMĚLECKÉHO DÍLA, UMĚLECKÉHO VÝKONU)

Jméno a příjmení: **Bc. Jiří Votroubek**  
Osobní číslo: **E10015**  
Studijní program: **N6202 Hospodářská politika a správa**  
Studijní obor: **Regionální rozvoj: Urbanismus**  
Název tématu: **Srovnání ochrany přírody území CHKO a NP v České republice a Slovenské republice**  
Zadávající katedra: **Ústav regionálních a bezpečnostních věd**

### Z á s a d y p r o v y p r a c o v á n í :

Cílem diplomové práce je zjištění komfortu v chráněných územích (NP, CHKO, aj. .) z hlediska návštěvníků, návštěví, informačního systému, atd. a zjištění rozdílných zákonných přístupů a možností rozvoje a podpory regionálního rozvoje ve stejných územích a podpora státu.

Rešerše odborné literatury a dalších pramenů.  
Stanovení cílů práce a hypotézy, volba metod.  
Státní ochrana přírody v ČR.  
Státní ochrana přírody v SK.  
Srovnání obou systémů.  
Formulace závěru.

Rozsah grafických prací:

Rozsah pracovní zprávy: cca 50 stran

Forma zpracování diplomové práce: tištěná/elektronická

Seznam odborné literatury:

- ČIHAŘ, Martin. Ochrana přírody a krajiny I. Územní ochrana přírody a krajiny, České republiky. Vyd. 1. Praha: Karolinum, 1998. 229 s.
- DUDLEY, N., STOLTON, BELOKUROV, KREUGER, LOPOUKHINE, MACKINNON, SANDWITH, SEKHRAN [editors] (2010); Natural Solutions: Protected Areas Helping people cope with climate change, IUCN/WWF, TNC, UNDP, WCS, The World Bank and WWF, Gland, Switzerland, Washington DC and New York, USA.
- JANČÁŘOVÁ, Iлона. Mezinárodní ochrana životního prostředí. Vyd. 1. Brno: Masarykova univerzita v Brně, 1992. 41 s. ISBN 80-210-0510-6.
- MIKO, L., BOROVIČKOVÁ, H.: Zákon o ochraně přírody a krajiny: komentář. Praha: C.H. Beck, 2007.



Vedoucí diplomové práce: doc. Ing. arch. Vladimíra Šilhánková, Ph.D.  
Ústav regionálních a bezpečnostních věd

Datum zadání diplomové práce: 30. září 2012  
Termín odevzdání diplomové práce: 30. dubna 2013



doc. Ing. Renáta Myšková, Ph.D.  
děkanka

L.S.



doc. Ing. Ivana KRAFTOVÁ, CSc.  
vedoucí ústavu

V Pardubicích dne 3. října 2012

## PROHLÁŠENÍ

Prohlašuji, že tuto práci jsem vypracoval samostatně. Veškeré literární prameny a informace, které jsem v práci využil, jsou uvedeny v seznamu použité literatury.

Byl jsem seznámen s tím, že se na moji práci vztahují práva a povinnosti vyplývající ze zákona č. 121/2000 Sb., autorský zákon, zejména se skutečností, že Univerzita Pardubice má právo na uzavření licenční smlouvy o užití této práce jako školního díla podle § 60 odst. 1 autorského zákona, a s tím, že pokud dojde k užití této práce mnou nebo bude poskytnuta licence o užití jinému subjektu, je Univerzita Pardubice oprávněna ode mne požadovat přiměřený příspěvek na úhradu nákladů, které na vytvoření díla vynaložila, a to podle okolností až do jejich skutečné výše.

Souhlasím s prezenčním zpřístupněním své práce v Univerzitní knihovně Univerzity Pardubice.

V Pardubicích dne 17. 4. 2013

Bc. Jiří Votroubek

Dovoluji si tímto poděkovat všem, kteří k vytvoření této diplomové práce přispěli, a to zejména doc. Ing. arch. Vladimíře Šilhánkové, Ph.D. za odborné vedení, podnětné připomínky a poskytnuté materiály, které mi pomohly při zpracování diplomové práce.

## **ANOTACE**

Předmětem diplomové práce „Srovnání ochrany přírody a krajiny v území CHKO a NP v České republice a Slovenské republice“ je rozbor chráněných území v obou zemích z hlediska jejich správy, návštěvníků a místních obyvatel. První část se zabývá popisem systémů v obou státech, druhá je pak srovnává a ve třetí je porovnání provedeno na konkrétním případě národních bilaterálních parků Bílé Karpaty a národních parků Krkonoše a Nízké Tatry.

## **KLÍČOVÁ SLOVA**

Ochrana přírody, národní park, chráněné krajinná oblast, chráněné území

## **TITLE**

Comparison of the Nature and Landscape Protection in the Territory of Landscape Protected Areas and National Parks in the Czech Republic and Slovakia.

## **ANNOTATION**

The matter of submitted thesis „The Comparison of the Nature and Landscape Protection in the Territory of Landscape Protected Areas and National Parks in the Czech Republic and the Slovakia” is the study of the protected areas in two countries in perspective their management, visitors and local inhabitants. The first part considers a description of the structure in republics, the second part compares them and in the third part comparison is performed on the particular example national parks Krkonoše and Nízké Tatry and protected areas Biele Karpaty and Biele Karpaty. The component part is the suggestion of improvement of the structures.

## **KEYWORDS**

Nature and landscape protection, protected area, landscape protected area, national park.

# OBSAH

ÚVOD .....	11
<b>1 SYSTÉM STÁTNI OCHRANY PŘÍRODY V ČR .....</b>	<b>13</b>
1.1 VÝVOJ OCHRANY PŘÍRODY V ČESKÉ REPUBLICE.....	13
1.2 SOUČASNÁ PRÁVNÍ ÚPRAVA OCHRANY PŘÍRODY A KRAJINY V ČESKÉ REPUBLICE.....	17
1.3 ZVLÁŠTĚ CHRÁNĚNÁ ÚZEMÍ .....	18
1.3.1 Národní park .....	19
1.3.2 Chráněná krajinná oblast.....	21
1.3.3 Národní přírodní rezervace.....	24
1.3.4 Přírodní rezervace.....	24
1.3.5 Národní přírodní památka.....	24
1.3.6 Přírodní památka .....	24
1.4 NATURA 2000.....	25
1.4.1 Evropsky významná lokalita.....	26
1.4.2 Ptačí oblast.....	27
1.5 BIOSFÉRICKÉ REZERVACE.....	29
1.6 ZHODNOCENÍ.....	30
<b>2 SYSTÉM STÁTNI OCHRANY PŘÍRODY VE SLOVENSKÉ REPUBLICE.....</b>	<b>31</b>
2.1 VÝVOJ OCHRANY PŘÍRODY VE SLOVENSKÉ REPUBLICE .....	31
2.2 SYSTÉM STÁTNI OCHRANY PŘÍRODY A KRAJINY NA SLOVENSKU .....	31
2.2.1 Ústava a ústavní zákony Slovenské republiky .....	31
2.2.2 Zákon o ochraně přírody a krajiny.....	32
2.3 KATEGORIE ÚZEMNÍ OCHRANY .....	33
2.3.1 Národní park .....	35
2.3.2 Chráněná krajinná oblast.....	36
2.3.3 Chráněné území.....	37
2.3.4 Přírodní rezervace.....	37
2.3.5 Přírodní památka .....	37
2.3.6 Chráněný krajinný prvek.....	37
2.3.7 Chráněné ptačí území.....	38
2.4 EVROPSKÁ SÍŤ NATURA 2000 .....	39
2.5 BIOSFÉRICKÉ REZERVACE UNESCO .....	41
2.6 ZHODNOCENÍ.....	41
<b>3 SROVNÁNÍ LEGISLATIVNÍHO RÁMCE SYSTÉMU OCHRANY PŘÍRODY V ČR A SR</b> .....	<b>42</b>

3.1	SROVNÁNÍ VÝVOJE OCHRANY PŘÍRODY A LEGISLATIVNÍ ÚPRAVY V OBOU ZEMÍCH .....	42
3.1.1	<i>Srovnání Zákona o ochraně přírody a krajiny v ČR a SR.....</i>	42
3.1.2	<i>Orgány a státní správa ochrany přírody v ČR a na Slovensku .....</i>	45
3.1.3	<i>Porovnání územní ochrany přírody v ČR a SR.....</i>	46
3.1.4	<i>Porovnání druhové ochrany přírody v ČR a SR.....</i>	46
3.2	MEZINÁRODNÍ SMLOUVY UPRAVUJÍCÍ OCHRANU PŘÍRODY .....	47
3.2.1	<i>Komparace implementace mezinárodních úmluv a dohod.....</i>	48
3.3	SROVNÁNÍ VYBRANÝCH TYPŮ ÚZEMNÍ OCHRANY PŘÍRODY V ČR A SR.....	48
3.3.1	<i>Srovnání kategorie národní park.....</i>	48
3.3.2	<i>Srovnání kategorie chráněná krajinná oblast .....</i>	49
<b>4</b>	<b>PŘEDPOKLADY PRO CESTOVNÍ RUCH A TURISMUS V ÚZEMÍCH SE ZVÝŠENOU OCHRANOU PŘÍRODY A KRAJINY.....</b>	<b>52</b>
4.1	JEDNOTLIVÉ PŘEDPOKLADY PRO ČESKOU A SLOVENSKOU REPUBLIKU .....	53
4.1.1	<i>Opatření managementu.....</i>	53
4.1.2	<i>Projektová činnost správ CHKO a NP.....</i>	53
4.1.1	<i>Turistická informační centra.....</i>	53
4.1.1	<i>Ubytování a stravování .....</i>	54
4.1.1	<i>Turistické značené cesty .....</i>	55
4.1.2	<i>Dopravní dostupnost z hlediska geografie .....</i>	55
4.2	LESNÍ HOSPODÁŘTVÍ.....	56
4.3	ZHODNOCENÍ KLÍČOVÝCH POZNATKŮ.....	57
<b>5</b>	<b>SROVNÁNÍ PŘÍSTUPU K OCHRANĚ PŘÍRODY V ČR A SR NA PŘÍKLADECH KONKRÉTNÍCH OBLASTÍ .....</b>	<b>58</b>
5.1	BILATERÁLNÍ CHKO BÍLÉ KARPATY .....	58
5.1.1	<i>Historie a vývoj oblasti.....</i>	58
5.1.2	<i>Popis oblasti a předmět ochrany.....</i>	59
5.1.3	<i>Chráněná území v Bílých Karpatech.....</i>	61
5.1.4	<i>Chráněná území v Bílých Karpatech na Slovensku .....</i>	61
5.2	PŘEDPOKLADY PRO CESTOVNÍ RUCH .....	62
5.2.1	<i>Správa a management CHKO V ČR A V SR .....</i>	62
5.2.2	<i>Projektová činnost správy CHKO .....</i>	62
5.2.3	<i>Turistická informační centra .....</i>	63
5.2.4	<i>Ubytování a stravování .....</i>	64
5.2.5	<i>Turisticky značené cesty .....</i>	65
5.2.6	<i>Dopravní dostupnost z hlediska geografie .....</i>	66
5.2.7	<i>Lesní hospodářství.....</i>	67
5.2.8	<i>Srovnání .....</i>	68



5.3	NP KRKONOŠE A NP NÍZKÉ TATRY .....	69
5.3.1	<i>Historie a vývoj oblasti Krkonoš .....</i>	69
5.3.2	<i>Historie a vývoj oblasti Nízkých Tater .....</i>	70
5.3.3	<i>Popis oblasti a předmět ochrany KRNAP .....</i>	71
5.3.4	<i>Popis oblasti a předmět ochrany v NP Nízké Tatry.....</i>	72
5.3.5	<i>Správa a management NP .....</i>	73
5.3.6	<i>Projektová činnost správy NP .....</i>	74
5.3.7	<i>Turistická informační centra .....</i>	74
5.3.8	<i>Ubytování a stravování .....</i>	75
5.3.9	<i>Turisticky značené cesty .....</i>	76
5.3.10	<i>Dopravní dostupnost z hlediska geografie .....</i>	77
5.3.11	<i>Lesní hospodářství .....</i>	78
	<b>ZÁVĚR.....</b>	<b>79</b>
	<b>POUŽITÁ LITERATURA .....</b>	<b>81</b>
	<b>SEZNAM TABULEK .....</b>	<b>86</b>
	<b>SEZNAM OBRÁZKŮ.....</b>	<b>86</b>
	<b>SEZNAM GRAFŮ.....</b>	<b>86</b>

## SEZNAM ZKRATEK

AOPK ČR	Agentura ochrany přírody a krajiny České republiky
CITES	Convention on International Trade in Endangered Species – Úmluva o mezinárodním obchodu s ohroženými druhy volně žijících živočichů a planě rostoucích rostlin
ČR	Česká republika
ČSFR	Česká a Slovenská Federativní Republika (1990 –1992)
ČSSR	Československá socialistická republika
SR	Slovenská Republika
EVL	evropsky významná lokalita
SAŽP	Slovenská agentura životního prostředí
CHKO	chráněná krajinná oblast
IUCN	International Union for Conservation of Nature – Mezinárodní svaz ochrany přírody
KČT	Klub českých turistů
KRNAP	Krkonošský národní park
MAB	Man and Biosphere – Člověk a biosféra (program UNESCO)
MZCHÚ	maloplošně zvláště chráněné území
MŽP	Ministerstvo životního prostředí
NP	národní park
NPP	národní přírodní památka
NPR	národní přírodní rezervace
PO	ptačí oblast
PP	přírodní památka
PR	přírodní rezervace
UNESCO	United Nations Educational, Scientific and Cultural Organization – Organizace spojených národů pro výchovu, vědu a kulturu
VKP	významný krajinný prvek
VZCHÚ	velkoplošně zvláště chráněné území
ZCHÚ	zvláště chráněné území

## ÚVOD

Ochrana přírody a ochrana území jsou v posledních desetiletích velice diskutovanými tématy. Většina zdrojů však nikde neuvádí, co přesně tyto termíny znamenají. Nanejvýše se hodnotí, že sousední země, jako je Slovenská republika, jsou na tom s ochranou přírody lépe, či hůře. Otázka tedy zní, jaká je situace doopravdy.

Již 20 let lze pozorovat odlišný vývoj přístupu k ochraně přírody v obou státech. Rozdíl však není evidentní pouze v pohraničním pásmu, nýbrž na celém území uvedených států. Ochrana přírody se do konce 80. let opírala převážně o nepružnou a málo funkční administrativní strukturu, bylo vydáno až 50 zákonů a jiných právních norem o ochraně přírody a krajiny, což mělo za následek značnou vnitřní roztržičnost a nepřehlednost. Jako nezbytné se ukázalo chránit přírodu na celém území státu a nejen na vybraných územích. Ke špatnému stavu přírody a krajiny přispěla i skutečnost, že socialistický stát dával často přednost hospodářským zájmům. K významným změnám v ochraně přírody došlo po roce 1989, kdy byla v nově vzniklých zemích, České a Slovenské republice, v návaznosti na rozsáhlé politické, hospodářské a společenské změny, přijata nová právní úprava v ochraně přírody i krajiny. V České republice byl přijat dosud platný zákon č. 114/1992 Sb., o ochraně přírody a krajiny, jehož účelem je přispět k udržení a obnově přírodní rovnováhy v krajině, rozmanitostí forem života a přírodních hodnot a k šetrnému hospodaření s přírodními zdroji. Na Slovensku byl v téže roce přijat zákon č. 543/2002 Sb., o ochraně přírody a krajiny a další zákony důležité pro oblasti životního prostředí, které byly postupně novelizovány a doplněny o další zákony. Transformace myšlení a hodnot je patrná zejména v chápání a vnímání lidského okolí. Ohlédnutím do minulosti zjistíme, jak se jednotlivé hodnoty měnily. Mnoho lidí v posledním desetiletí zvolilo přesun do města namísto usedlého způsobu života zemědělece. Uvolnění postkomunistického tlaku a náhlá svoboda se často vyvinuly v neřízený kapitalismus. Naštěstí tyto tendence nebyly tak výrazné pro všechny oblasti. Příkladem jsou Bílé Karpaty, kde zůstal i přes proces vylidňování a ztráty zájmu o hospodaření v krajině zachován charakteristický ráz.

Nejstarší chráněná území byla vyhlášena již na konci 19. století. Do stejného období sahají i pokusy o ochranu přírody Tater, které vyústily v roce 1948 ve vyhlášení nejstaršího národního parku na Slovensku, Tatranského národního parku. Do současné doby bylo na

území Slovenska vyhlášeno již devět národních parků a 14 chráněných krajinných oblastí. V souladu s legislativou Evropské unie jsou i na Slovensku vymezovány lokality NATURA 2000, jedná se o Chráněná ptačí území a Lokality evropského významu. První zmiňovaná území pokrývají na Slovensku celou čtvrtinu země, a tento podíl představuje jednu z nejvyšších hodnot v rámci zemí EU. Evropsky významné lokality mají na rozloze Slovenska podíl 11%.<sup>1</sup>

**Cílem práce je odpovědět na otázku na jaké úrovni je ochrana přírody ve dvou sousedních státech střední Evropy, které byly téměř půl století jednou federativní republikou. Na vybraných příkladech bude zhodnocena a porovnána úroveň organizace a správy Chráněných krajinných území České a Slovenské republiky a Národních parků z hlediska jejich legislativního rámce, správy a předpokladu pro cestovní ruch, a to ve srovnatelných územích (komparace na základě rozdílných zákonných přístupů).**

Komparace bude provedena na základě rešerší a analýz, metodami pozorování a verbální deskripce. Porovnání bude provedeno na základě analýzy obou systémů na příkladu národních parků Krkonoše a Nízké Tatry a na příkladu bilaterálního Chráněného krajinného území Bílé Karpaty. Pro vypracování diplomové práce je nutné využití poznatků získaných studiem právních předpisů, zejména českého zákona č. 114/1992 Sb., o ochraně přírody a krajiny, ve znění pozdějších předpisů, a slovenského zákona č. 543/2002 Sb., o ochraně přírody a krajiny. Vše bude doplněno vlastním pozorováním v daných lokalitách.

---

<sup>1</sup> NATURA 2000: Ochrana přírody a třetom tisícročí. Bratislava: DAPHNE, 2002. ISSN 80-968495-3-0. Dostupné z: <http://www.sopsr.sk/natura>.

# 1 SYSTÉM STÁTNÍ OCHRANY PŘÍRODY V ČR

## 1.1 Vývoj ochrany přírody v České Republice<sup>2</sup>

Teoretický podklad právní ochrany přírody se vytvářel již od středověku. V této době měla ochrana především důvody estetické, historické a kulturní. Dochází však i k prvním pokusům o ochranu krajiny a jejího vzhledu. První právní akty se týkaly především majetku, který tehdy tvořily také přírodní zdroje, včetně zvěře. Cílem zde byla právní ochrana proti pytláctví apod. První právní normy tak vznikaly již ve 12.-14. století. Kolem roku 1189 byla vydána Statuta Konrádova českého knížete Konráda Oty a v roce 1360 Kniha Rožmberská, obě zmiňují ochranu lesů, tu se snažil prosadit i Karel IV., a to prostřednictvím svého zákoníku *Maiestas Carolina*, který obsahoval propracovaný systém feudální správy lesů a stanovil přísné tresty při jeho porušení, pro odpor šlechty však návrh nenabyl platnosti.

Na začátku 19. století, v období nastupujícího romantismu, se již objevují vědomé snahy o ochranu některých přírodních a krajinných prvků a území. V tomto období jsou zřizována první chráněná území, jednalo se většinou o aktivity osvícených šlechticů. První chráněné území na českém území – Žofínský prales – zřídil dne 28. srpna 1838 na svém panství Nové Hrady Jiří Augustin Languerval-Buquoy. V tomtéž roce pak bylo zřízeno i chráněné území Hojná voda. Obě zmíněná chráněná území existují dodnes, Žofínský prales jako národní přírodní rezervace a Hojná voda jako národní přírodní památka. Roku 1858 pak kníže Jan Schwanzerberg založil rezervaci Boubínský prales, dnešní stejnojmennou národní přírodní rezervaci. Ta sloužila pro pozorování vývoje stromů v pralese pro potřebu lesnické vědy na návrh lesmistra Josefa Johna. Na počátku 20. století pak vznikají další lesní rezervace na jednotlivých šlechtických panstvích, např. Labský důl, Šerák-Keprník či Javořina.

Právní úprava ochrany přírody v moderním slova smyslu se datuje na území dnešní České republiky teprve začátkem 20. století, se vznikem samostatné Československé

---

<sup>2</sup> Kapitola zpracována na základě: Historie ochrany přírody a krajiny v České republice. *AOPK ČR* [online]. 2010 [cit. 2013-04-18]. Dostupné z: [http://www.cittadella.cz/europarc/index.php?p=historie\\_ochrany&site=zakladni\\_udaje\\_cz](http://www.cittadella.cz/europarc/index.php?p=historie_ochrany&site=zakladni_udaje_cz)

republiky. Po první světové válce jsou v roce 1919 ustanoveni tzv. konzervátoři ochrany přírody. Jednalo se o dobrovolníky, většinou učitele základních a středních škol či místní znalce přírody nebo historie. Jejich cílem bylo mimo jiné vybrat území, která by měla být chráněna.

V roce 1933 bylo vyhlášeno na 30 chráněných území a do roku 1938 bylo zřízeno celkem 142 přírodních rezervací. První zákon na ochranu přírody byl vytvořen v roce 1956, toho roku byl přijat zákon č. 40/1956 Sb., o státní ochraně přírody. Předmětem ochrany byla chráněná území, chráněné přírodní výtvořy a chráněné přírodní památky a dále chráněné druhy živočichů, rostlin, nerostů a zkamenělin. Zákon měl za následek i zřízení ústředního orgánu ochrany přírody, a sice Státního ústavu památkové péče a ochrany přírody. Téhož roku vznikla první chráněná krajinná oblast (Český ráj) a o sedm let později byl vyhlášen první národní park na území České republiky – Krkonošský národní park.

Počátkem 70. let 20. století však již bylo zřejmé, že ochrana přírody založená na představě vyjádřené výše uvedeným zákonem, tedy že stačí chránit jen vybraná území, je naprosto nedostačující. Ukázalo se, že nestačí chránit přírodu jen na vybraných územích, ale že je nezbytné chránit ji na celém území státu. Jednou z příčin špatného stavu přírody a krajiny byla i skutečnost, že socialistický stát dával často přednost hospodářským zájmům. Proto bylo po roce 1989 přikročeno k přijetí nové právní úpravy ochrany přírody a krajiny. Funkci Státního ústavu památkové péče a ochrany přírody v roce 1990 přebírá Ministerstvo životního prostředí ČR. V roce 1992 byl přijat dosud platný zákon č. 114/1992 Sb., o ochraně přírody a krajiny. Tato úprava již vychází ze zásad prevence, předběžné opatrnosti, udržitelného využívání přírodních zdrojů, integrované ochrany atd. Česká republika uzavírá i mnoho mezinárodních smluv a dohod týkajících se ochrany životního prostředí (např.: Washingtonská úmluva – CITES, Bernská úmluva, Úmluva o světovém dědictví či Ramsarská úmluva).

**Tabulka 1: Vývoj počtu a rozlohy chráněných území v ČR v letech 1989-2011**

Pramen: Agentura ochrany přírody a krajiny

	1989	1990	1991	1992	1993	1994	1995	1996	1997	1998	1999	2000	2001	2002	2003	2004	2005	2006	2007	2008	2009	2010	2011	
Počet chráněných území	1 188	1 248	1 351	1 567	1 639	1 683	1 733	1 784	1 847	1 948	1 998	2 025	2 070	2 151	2 171	2 202	2 215	2 217	2 221	2 234	2 247	2 267	2 301	
národní parky	1	1	3	3	3	3	3	3	3	3	3	4	4	4	4	4	4	4	4	4	4	4	4	
chráněné krajinné oblasti	-	22	24	24	24	24	24	24	24	24	24	24	24	24	25	25	25	25	25	25	25	25	25	25
maloplošná chráněná území	-	-	-	-	-	-	-	-	-	-	-	1 997	2 042	2 123	2 142	2 173	2 186	2 188	2 192	2 205	2 218	2 238	2 272	
z toho národní přírodní památky	-	-	-	-	-	-	-	-	-	-	-	101	101	101	102	103	104	104	105	106	107	107	112	
národní přírodní rezervace	-	-	-	-	-	-	-	-	-	-	-	110	110	110	110	110	114	112	112	112	113	114	110	
Rozloha chráněných území (tis. ha)	39	39	111	111	111	111	112	110	110	110	110	110	110	110	119	119	119	119	119	119	119	119	120	
národní parky <sup>1)</sup>	-	1 034	1 042	1 042	1 042	1 042	1 027	1 042	1 042	1 042	1 042	89	91	92	93	94	94	95	96	96	96	91	94	
chráněné krajinné oblasti <sup>1)</sup>	-	-	-	-	-	-	-	-	-	-	-	-	-	-	-	1 041	1 088	1 089	1 087	1 087	1 087	1 087	1 087	
maloplošná chráněná území <sup>2)</sup>	-	-	-	-	-	-	-	-	-	-	-	89	91	92	93	94	94	95	96	96	96	91	94	
z toho národní přírodní památky	-	-	-	-	-	-	-	-	-	-	-	3	3	3	3	3	3	3	3	3	3	3	4	
národní přírodní rezervace	-	-	-	-	-	-	-	-	-	-	-	28	28	28	28	28	28	28	28	28	28	29	29	

<sup>1)</sup> rozloha podle GIS

<sup>2)</sup> rozloha podle vyhlášek

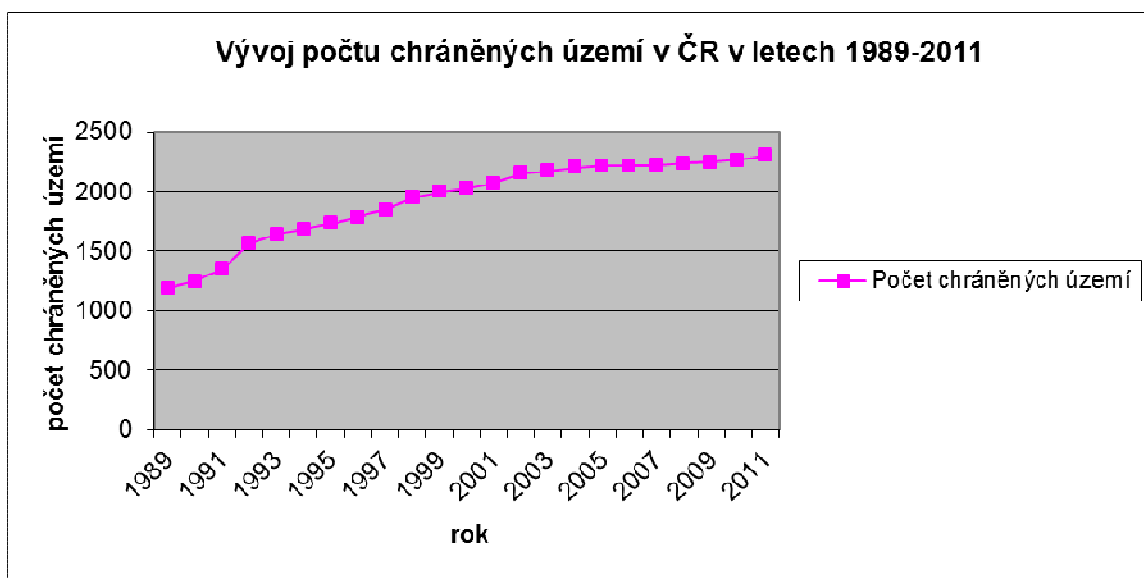
Plochy jednotlivých kategorií chráněných území nelze sčítat, některé chráněné krajinné oblasti obsahují uvnitř několik kategorií

Zdroj: Chráněná území v České republice. Český statistický úřad [online]. 2012 [cit. 2013-04-18]. Dostupné z:

[www.czso.cz/cz/cr\\_1989\\_ts/0203.pdf](http://www.czso.cz/cz/cr_1989_ts/0203.pdf)

Dle údajů z tabulky 1 je zřetelný nárůst počtu chráněných území v České republice od roku 1989 do roku 2011, a to přibližně o 1100 chráněných území. Počet národních parků vzrostl od roku 1989 z jednoho na čtyři a počet chráněných krajinných oblastí z 22 v roce 1990 na 25 v roce 2011. Rozlohou pak zaujímají v roce 2011, národní parky 120 tis. ha, chráněné krajinné oblasti 1087 tis. ha a maloplošná chráněná území 94 tis. ha. I v rámci tohoto ukazatele je do roku 2011 zřetelný nárůst.

**Graf 1** Vývoj počtu chráněných území v ČR v letech 1989-2011



Zdroj: Vlastní konstrukce z dat Chráněná území v České republice. Český statistický úřad [online], 2012 [cit. 2013-04-18]. Dostupné z: [www.czso.cz/cz/cr\\_1989\\_ts/0203.pdf](http://www.czso.cz/cz/cr_1989_ts/0203.pdf)



## 1.2 Současná právní úprava ochrany přírody a krajiny v České republice

Ochranu přírody mají v České republice za úkol dva hlavní zákony, a sice zákon č. 114/1992 Sb., o ochraně přírody a krajiny a zákon č. 17/1992 Sb., o ochraně životního prostředí. První zmiňovaný zákon je pak doplněn vyhláškami Ministerstva životního prostředí ČR č. 395/1992 Sb. a č. 64/2011 Sb. O ochraně přírody se pak zmiňují i další české zákony zaměřené na jiné téma, ale ochrany přírody se týkají.

**Obecná ochrana přírody a krajiny** představuje ochranu krajiny, rozmanitosti druhů, přírodních hodnot a estetických kvalit přírody, ale také ochranu a šetrné využívání přírodních zdrojů. Zákon č. 114/1992 Sb., o ochraně přírody a krajiny rozlišuje:

- **obecnou ochranu krajiny**, kam řadíme tyto nástroje: územní systém ekologické stability, významný krajinný prvek, krajinný ráz a přírodní park a přechodně chráněnou plochu,<sup>3</sup>
- **obecnou ochranu druhů**, podle níž jsou všechny druhy rostlin a živočichů chráněny před ničením, poškozováním, sběrem či odchytém. Důležitým nástrojem, obecné ochrany rostlin a živočichů včetně ochrany jejich přirozených stanovišť je ochrana volně žijících ptáků, ale také ochrana dřevin rostoucích mimo les.<sup>4</sup>
- **obecnou ochranu neživé části přírody a krajiny** (ochrana jeskyní, přírodních jevů na povrchu, které s jeskyněmi souvisejí a paleontologických nálezů a minerálů).<sup>5</sup>

---

<sup>3</sup> Česká republika. Zákon č. 114/1992 Sb.: o ochraně přírody a krajiny. In 18/2010. 1992, 5. § 4, § 6, § 12, § 13.

<sup>4</sup> Česká republika. Zákon č. 114/1992 Sb.: o ochraně přírody a krajiny. In 18/2010. 1992, 5. § 5, § 5a, § 5b, § 7, § 8, § 9.

<sup>5</sup> Česká republika. Zákon č. 114/1992 Sb.: o ochraně přírody a krajiny. In 18/2010. 1992, 5. § 10, § 11.

Vstupem České republiky do Evropské Unie 1. 5. 2004 byly do zákona o ochraně přírody a krajiny transponovány základní předpisy EU pro oblast ochrany přírody a krajiny. Jedná se o směrnice Rady č. 92/43/EHS, o ochraně přírodních stanovišť, volně žijících živočichů a planě rostoucích rostlin a č. 79/409/EHS, o ochraně volně žijících ptáků, na území ČR. Následkem byla modifikace druhové ochrany podle ustanovení těchto směrnic, včetně seznamů zvláště chráněných druhů. Navíc ČR převzala závazky v oblasti územní ochrany přírody a byla vytvořena Natura 2000, tj. soustava chráněných území evropského významu EU.

### 1.3 Zvláště chráněná území

Zvláštní ochrana přírody a krajiny představuje jeden z nejvýznamnějších nástrojů ochrany přírody a krajiny. Zákon č. 114/1992 Sb., o ochraně přírody a krajiny vymezuje šest kategorií zvláště chráněných území, jako významného nástroje ochrany území. Jsou jimi: národní parky (NP), chráněné krajinné oblasti (CHKO), národní přírodní rezervace (NPR), přírodní rezervace (PR), národní přírodní památky (NPP) a přírodní památky (PP). Cílem ochrany bývá nejčastěji udržení nebo zlepšení dochovaného stavu území nebo ponechání území, či jeho části, samovolnému vývoji.<sup>6</sup>

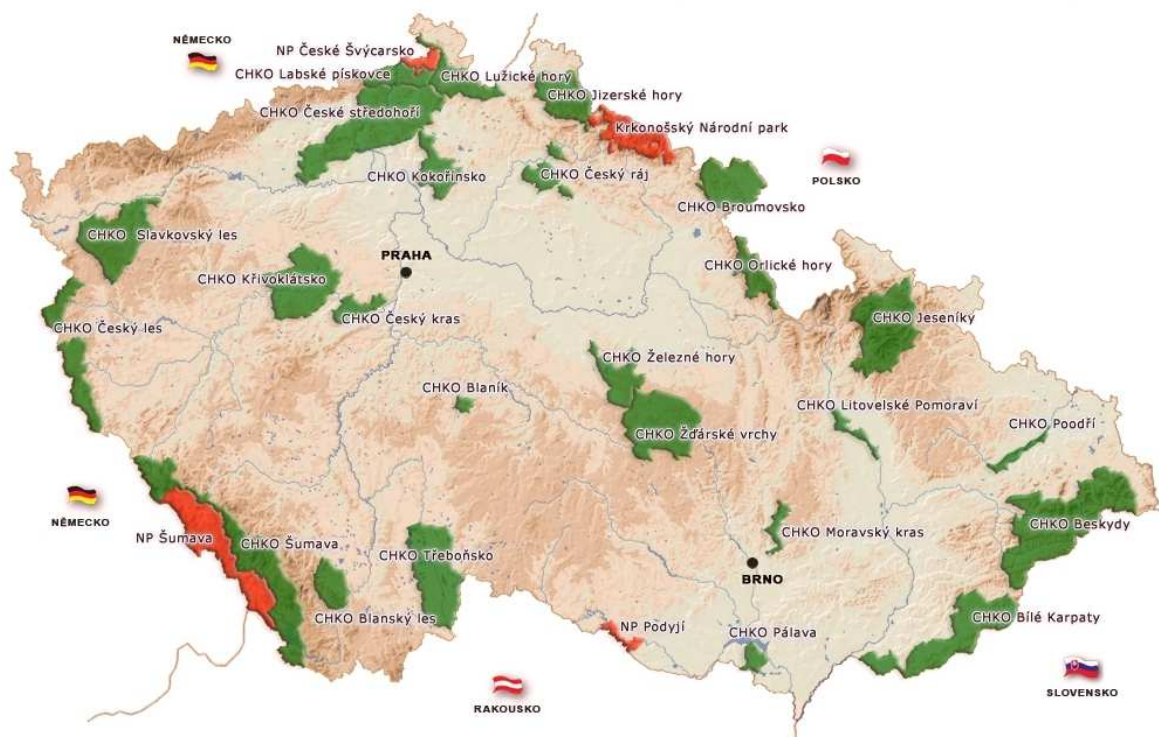
V současné době jsou v České republice 4 národní parky, 25 chráněných krajinných oblastí, 110 národních přírodních rezervací, 804 přírodních rezervací, 112 národních přírodních památek a 1256 přírodních památek.<sup>7</sup>

---

<sup>6</sup> Zvláště chráněná území. *Ministerstvo životního prostředí* [online]. 2008-2012 [cit. 2013-04-18]. Dostupné z: [http://www.mzp.cz/cz/zvlaste\\_chranena\\_uzemi](http://www.mzp.cz/cz/zvlaste_chranena_uzemi)

<sup>7</sup> AOPK ČR. *Ústřední seznam ochrany přírody (ÚSOP)* [online]. 2012 [cit. 2013-04-18]. Dostupné z: <http://drusop.nature.cz/>.

**Obrázek 1** Národní parky a chráněné krajinné oblasti v České republice



Zdroj: PATZELT, Zdeněk. *Ochrana přírody a krajiny v České republice [DVD]*. Praha: Agentura ochrany přírody a krajiny, 2008.

### 1.3.1 Národní park

Národní park (dále jen NP) je definován v § 15 zákona č. 114/1992 Sb., o ochraně přírody a krajiny. Za národní parky lze vyhlásit rozsáhlá území, jedinečná v národním či mezinárodním měřítku, jejichž značnou část zaujímají přirozené nebo lidskou činností málo ovlivněné ekosystémy, v nichž rostliny, živočichové a neživá příroda mají mimořádný vědecký a výchovný význam. Veškeré využití národních parků musí být podřízeno zachování a zlepšení přírodních poměrů a musí být v souladu s vědeckými a výchovnými cíli sledovanými jejich vyhlášením. Národní parky, jejich poslání a bližší ochranné podmínky, se vyhlašují zákonem.<sup>8</sup>

---

<sup>8</sup> Česká republika. Zákon č. 114/1992 Sb.: o ochraně přírody a krajiny. In 18/2010. 1992, 5. § 15 odst.1-3).

Na celém území národních parků se nesmí intenzivně hospodařit, tábořit a rozdělovat ohně mimo místa k tomu vyhrazená. Dále je zakázáno zneškodňovat odpady, vjíždět motorovými vozidly a koly mimo komunikace, sbírat rostliny (mimo lesních plodů) a odchyťovat živočichy, měnit stávající vodní režim pozemků, stavět nové komunikace (dálnice, silnice, železnice), průmyslové stavby, sídelní útvary, plavební kanály, elektrická vedení velmi vysokého napětí a dálkové produktovody, těžit nerosty nebo horniny.<sup>9</sup>

Území národního parku je rozděleno do tří zón. V první zóně, kde platí nejpřísnější režim ochrany, se nesmí navíc ani stavět nové budovy, samovolně měnit současnou skladbu a plochu kultur, hnojit, používat kejdu, silážní šťávy a ostatní tekuté odpady a vstupovat mimo vyznačené cesty.<sup>10</sup> Ochranné pásmo vyhláší v případě NP MŽP. Není-li ochranné pásmo určeno, je jím území do vzdálenosti 50 m od hranic národního parku. Ochranné podmínky NP jsou dále určovány tzv. základními ochrannými podmínkami a bližšími podmínkami ochrany přírody. Ty jsou stanoveny v plánu péče NP, který sestavuje rada národního parku. Na území národních parků je omezen volný pohyb veřejnosti, podrobnosti jsou stanoveny v jejich návštěvních řádech.<sup>11</sup> Národní parky mají samostatný správní orgán – správu národního parku, který koordinuje a řídí všechny hlavní aktivity, týkající se zásahů do přírodního prostředí. Pokud jde o lesy vyskytující se na území NP, lze při nepředvídaných událostech, jakými mohou být např. polomy či napadení škůdci, postupovat pouze se souhlasem orgánu ochrany přírody. Lesy na ploše NP nejsou hospodářské a leží-li na území národního parku státní lesy, pak jsou majetkem NP.

Rada národního parku představuje iniciativní a konzultační orgán NP a vyjadřuje se ke všem důležitým dokumentům NP. Členy rady jsou zainteresované osoby (zástupci obcí a krajů, zástupci Horské služby a nejvýznamnější podnikatelé, zejména z oblasti lesnictví, zemědělství, obchodu a cestovního ruchu) a odborníci.

---

<sup>9</sup> Česká republika. Zákon č. 114/1992 Sb.: o ochraně přírody a krajiny. In 18/2010. 1992, 5. § 16 odst. 1).

<sup>10</sup> Česká republika. Zákon č. 114/1992 Sb.: o ochraně přírody a krajiny. In 18/2010. 1992, 5. § 16 odst. 2).

<sup>11</sup> Maximalizace potenciálu chráněných krajinných oblastí a. *Ministerstvo pro místní rozvoj* [online]. Praha, 2006 [cit. 2013-04-05]. Dostupné z: <http://www.mmr.cz/getmedia/d05fdc33-7921-42ac-9f88-275926c20be4/GetFile39.pdf>

Poloha NP na území České republiky a jejich hranice jsou zobrazeny na obrázku 1.

**Tabulka 2** Národní parky v České republice

Národní park	Rok vyhlášení	Rozloha v ha
Krkonošský NP	1963	36 300
NP Podyjí	1991	6 300
NP Šumava	1991	69 000
NP České Švýcarsko	2000	7 900
<b>Rozloha celkem</b>		<b>119 500</b>

Zdroj: AOPK ČR. Ústřední seznam ochrany přírody (ÚSOP) [online]. 2012 [cit. 2013-04-05]. Dostupné z: <http://drusop.nature.cz/>.

Jak ukazuje tabulka 2, na území ČR jsou vyhlášeny 4 národní parky, a sice Krkonošský národní park, Národní park Podyjí, Národní park Šumava a Národní park České Švýcarsko. Celková rozloha národních parků na území České republiky činí 119 500 ha, přičemž téměř celou polovinu z celkové rozlohy národních parků zaujímá NP Šumava. Jako první byl roku 1963 vyhlášen Krkonošský NP s rozlohou 36 300 ha. Odlišnosti lze najít i ve způsobu zřizování národních parků na území ČR. Tři starší národní parky byly zřízeny nařízením vlády České republiky, konkrétně NP Šumava nařízením vlády ČR č. 163/1991Sb., NP Podyjí nařízením vlády ČR č. 164/1991 Sb. a KRNAP nařízením vlády ČR č. 165/1992 Sb. Oproti tomu nejmladší národní park, NP České Švýcarsko, byl vyhlášen zákonem č. 161/1999 Sb.

### 1.3.2 Chráněná krajinná oblast

Chráněnou krajinnou oblast definuje Zákon č. 114/1992 Sb., o ochraně přírody a krajiny jako rozsáhlá území s harmonicky utvářenou krajinou, charakteristicky vyvinutým reliéfem, významným podílem přirozených ekosystémů lesních a trvalých travních porostů, s hojným zastoupením dřevin, popřípadě s dochovanými památkami historického osídlení, lze vyhlásit za chráněné krajinné oblasti. Hospodářské využívání těchto území se provádí podle zón odstupňované ochrany tak, aby se udržoval a zlepšoval jejich přírodní stav a byly zachovány a vytvářeny optimální ekologické funkce těchto území. Rekreační využití je přípustné, pokud nepoškozuje přírodní hodnoty chráněných krajinných oblastí. Chráněné

krajinné oblasti, jejich poslání a bližší ochranné podmínky vyhlašuje vláda republiky nařízením.<sup>12</sup>

Oblasti jsou řízeny Správou CHKO. Ta v obvodu své územní působnosti vyhrazuje místa k zneškodňování odpadů, vyhrazuje místa k táboření, rozdělávání ohňů a parkování, povoluje závody na jízdních kolech v některých případech vydává závazná stanoviska potřebná k ohlášení stavby, územnímu rozhodnutí, stavebnímu povolení, rozhodnutí o změně využívání stavby a kolaudačnímu souhlasu.<sup>13</sup>

---

<sup>12</sup> Česká republika. Zákon č. 114/1992 Sb.: o ochraně přírody a krajiny. In 18/2010. 1992, 5. § 25 odst.1-3).

<sup>13</sup> Česká republika. Zákon č. 114/1992 Sb.: o ochraně přírody a krajiny. In 18/2010. 1992, 5. § 78.

**Tabulka 3** Chráněné krajinné oblasti v České republice

Národní CHKO	Rok vyhlášení	Rozloha v ha
CHKO Beskydy	1973	116 000
CHKO Bílé Karpaty	1980	71 500
CHKO Blaník	1981	4 000
CHKO Blanský les	1989	21 235
CHKO Broumovsko	1991	41 000
CHKO České středohoří	1976	107 000
CHKO Český kras	1972	13 200
CHKO Český les	2005	46 600
CHKO Český ráj	1954	18 152
CHKO Jeseníky	1969	74 000
CHKO Jizerské hory	1967	35 000
CHKO Kokořínsko	1976	27 000
CHKO Křivoklátsko	1978	63 000
CHKO Labské pískovce	1972	24 500
CHKO Litovelské Pomoraví	1990	9 600
CHKO Lužické hory	1975	35 000
CHKO Moravský kras	1955	9 200
CHKO Orlické hory	1969	20 000
CHKO Pálava	1976	7 000
CHKO Poodří	1991	8 150
CHKO Slavkovský les	1974	64 000
CHKO Šumava	1963	94 480
CHKO Třeboňsko	1979	70 000
CHKO Žďárské vrchy	1970	71 500
CHKO Železné hory	1991	38 000
<b>Rozloha celkem</b>		<b>1 028 117</b>

Zdroj: AOPK ČR. Ústřední seznam ochrany přírody (ÚSOP) [online]. 2012 [cit. 2013-04-05]. Dostupné z: <http://drusop.nature.cz/>.

Údaje uvedené v tabulce 3 ukazují, že nejstarší chráněnou oblastí je na území České republiky CHKO Český ráj vyhlášená roku 1954, rok poté ji následovala CHKO Moravský kras. V 60. letech 20. století byly vyhlášeny CHKO Šumava (1963), Jizerské hory (1967) a Jeseníky (1969). Naproti tomu nejmladší CHKO je Český les (2005) na západě Čech. Z hlediska rozlohy je pořadí největších chráněných krajinných oblastí následující: 1. Beskydy (116 000 ha), 2. České Středohoří (107 000 ha), 3. Šumava (94 480 ha). Nejmenší rozlohu má pak CHKO Blaník (4 000 ha) vyhlášená v roce 1981. Přesné umístění a hranice CHKO lze vidět na obrázku 1.

### **1.3.3 Národní přírodní rezervace**

Národní přírodní rezervace je menší území mimořádných přírodních hodnot, kde jsou na přirozený reliéf s typickou geologickou stavbou vázány ekosystémy významné a jedinečné v národním či mezinárodním měřítku.<sup>14</sup> Při vyhlášení národní přírodní rezervace stanoví orgán ochrany přírody také její bližší ochranné podmínky. NPR vyhlašuje MŽP ČR.

### **1.3.4 Přírodní rezervace**

Přírodní rezervací se rozumí menší území soustředěných přírodních hodnot se zastoupením ekosystémů typických a významných pro příslušnou geografickou oblast. V případě, že orgán ochrany přírody vyhlásí přírodní rezervaci, stanoví přitom také její bližší ochranné podmínky.<sup>15</sup> PR vyhlašuje příslušný krajský úřad nebo správa CHKO v oblasti své působnosti.

### **1.3.5 Národní přírodní památka**

Národní přírodní památka představuje přírodní útvar menší rozlohy, zejména geologický či geomorfologický útvar, naleziště nerostů nebo vzácných či ohrožených druhů ve fragmentech ekosystémů, s národním nebo mezinárodním ekologickým, vědeckým či estetickým významem, a to i takový, který vedle přírody formoval svou činností člověk.<sup>16</sup> NPP vyhlašuje MŽP ČR.

### **1.3.6 Přírodní památka**

Přírodní památka je přírodní útvar menší rozlohy, zejména geologický či geomorfologický útvar, naleziště vzácných nerostů nebo ohrožených druhů ve fragmentech ekosystémů, s regionálním ekologickým. PP vyhlašuje krajský úřad nebo správa CHKO v obvodu své působnosti.<sup>17</sup>

---

<sup>14</sup> Chráněná území v ČR: Zvláště chráněná území. *Ochrana přírody a krajiny v České republice* [online]. 2010 [cit. 2013-04-28]. Dostupné z:

[http://www.cittadella.cz/europarc/index.php?p=zvlaste\\_chranena&site=zakladni\\_udaje\\_cz](http://www.cittadella.cz/europarc/index.php?p=zvlaste_chranena&site=zakladni_udaje_cz)

<sup>15</sup> Česká republika. Zákon č. 114/1992 Sb.: o ochraně přírody a krajiny. In 18/2010. 1992, 5. § 33 odst.1).

<sup>16</sup> Česká republika. Zákon č. 114/1992 Sb.: o ochraně přírody a krajiny. In 18/2010. 1992, 5. § 35 odst.1).

<sup>17</sup> Česká republika. Zákon č. 114/1992 Sb.: o ochraně přírody a krajiny. In 18/2010. 1992, 5. § 36 odst.1).



## 1.4 Natura 2000

Natura 2000 představuje soustavu chráněných území, které na svém území podle jednotných principů vytvářejí všechny státy EU. Natura 2000 si klade za cíl zabezpečit ochranu těch druhů živočichů, rostlin a typů přírodních stanovišť, které jsou z pohledu EU nejvíce ohrožené, vzácné, nejcennější či endemické, tj. svým výskytem omezené jen na určitou oblast. Do sítě chráněných území evropského významu patří v České republice právě dva druhy chráněných území – ptačí oblasti a evropsky významné lokality. Vytvoření soustavy Natura 2000 ukládají dva nejdůležitější právní předpisy EU na ochranu přírody, a sice směrnice 2009/147/ES, o ochraně volně žijících ptáků, která nahradila starší mnohokrát novelizovanou Směrnicí Rady č. 79/409/EHS a směrnice 92/43/EHS, o ochraně přírodních stanovišť, volně žijících živočichů a planě rostoucích rostlin. Na základě první zmiňované směrnice vznikají ptačí oblasti a dle směrnice 92/43/EHS evropsky významné lokality. Směrnice ve svých přílohách vyjmenovávají, pro které druhy rostlin, živočichů a typy přírodních stanovišť mají být lokality soustavy Natura 2000 vymezeny. Požadavky obou směrnic jsou implementovány do národní legislativy, a to zejména prostřednictvím zákona, č. 114/1992 Sb., o ochraně přírody a krajiny, ve znění pozdějších předpisů.

Za celkovou přípravu soustavy Natura 2000 je zodpovědné MŽP, které pověřilo přípravou odborných podkladů Agenturu ochrany přírody a krajiny. K vyhlášení ptačích oblastí a EVL je pověřena vláda ČR. V ČR bylo vyhlášeno 1087 EVL a 41 ptačích oblastí, jejich rozmístění je patrné na obrázcích 3 a 4.<sup>18</sup>

---

<sup>18</sup> NATURA 2000: Soustava chráněných území Evropského významu. *Natura 2000: AOPK ČR* [online]. 2006 [cit. 2013-04-28]. Dostupné z: <http://www.nature.cz/natura2000-design3/sub-text.php?id=2102&akce=&ssHledat=>

**Obrázek 2** Logo chráněného území Nature 2000



Zdroj: NATURA 2000. AOPK ČR [online]. 2006 [cit. 2013-04-21]. Dostupné z: <http://www.nature.cz/natura2000-design3/hp.php>

### **1.4.1 Evropsky významná lokalita**

Evropsky významná lokalita je lokalita vyžadující územní ochranu a je zařazena do evropského seznamu. V něm jsou zapsána území, která byla předtím zařazena do národního seznamu lokalit. Tato území se nacházejí v České republice a jsou stanovena na základě kritérií Evropských společenství. Jako evropsky významné lokality se do národního seznamu zařazují území, která přispívají k udržení nebo obnově příznivého stavu alespoň jednoho typu evropských stanovišť, nebo alespoň jednoho evropsky významného druhu, nebo k udržení biologické rozmanitosti biogeografické oblasti.<sup>19</sup>

Evropská stanoviště jsou přírodní stanoviště na evropském území členských států Evropské unie těch typů, které jsou ohroženy vymizením ve svém přirozeném areálu rozšíření nebo představují výjimečné příklady typických charakteristik z biogeografické oblasti, a které jsou stanoveny příslušnými právními předpisy. Evropsky významné druhy jsou druhy na území členských států EU, které jsou ohrožené, zranitelné, vzácné nebo endemické, a které jsou taktéž stanoveny příslušnými předpisy. Jako prioritní se označují ty typy evropských stanovišť nebo ty evropsky významné druhy, které jsou na území členských států EU ohroženy vymizením nebo vyžadují zvláštní územní ochranu.<sup>20</sup>

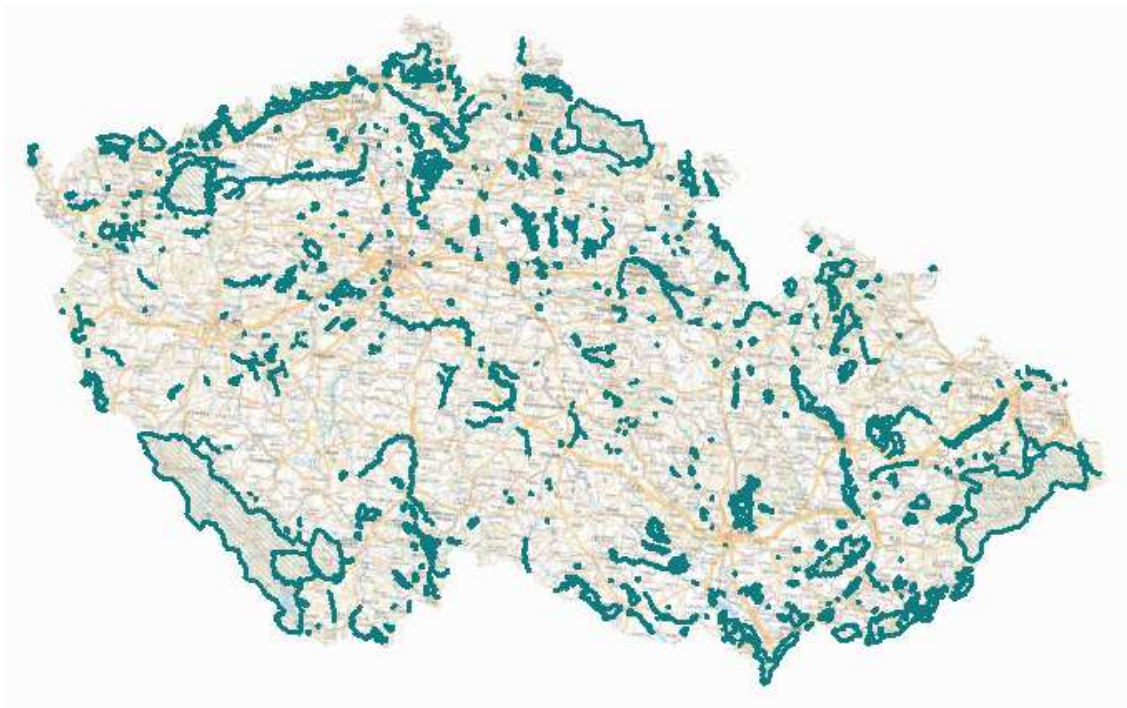
---

<sup>19</sup> Česká republika. Zákon č. 114/1992 Sb.: o ochraně přírody a krajiny. In 18/2010. 1992, 5. § 45a.

<sup>20</sup> Česká republika. Zákon č. 114/1992 Sb.: o ochraně přírody a krajiny. In 18/2010. 1992, 5. § 3 odst. 1 o) a p).

Typy evropských stanovišť a evropsky významné druhy na území České republiky stanovuje Ministerstvo životního prostředí ČR prováděcím právním předpisem.<sup>21</sup>

**Obrázek 3** Evropsky významné lokality na území České republiky



Zdroj: Vlastní konstrukce z dat MapoMat Natura 2000. NATURA 2000 [online]. 2006 [cit. 2013-04-21]. Dostupné z: <http://mapy.nature.cz/>.

### 1.4.2 Ptačí oblast

Ptačí oblastí je území, které je nejvhodnější pro ochranu druhů ptáků vyskytujících se v České republice. Ochrana je dána z hlediska výskytu, stavu a početnosti populací ptáků. Oblasti ochrany se stanovují kvůli zajištění přežití druhů ptáků a kvůli zajištění možnosti jejich rozmnožování. K zajištění klidu pro ptáky lze vymežit činnosti, ke kterým je třeba souhlasu orgánu ochrany přírody, orgán má zohlednit hospodářské požadavky, požadavky rekreace, sportu a rozvojové záměry dotčených obcí a krajů podle územně plánovací dokumentace. Na území vojenských újezdů je třeba dbát na požadavky k zajištění obrany

---

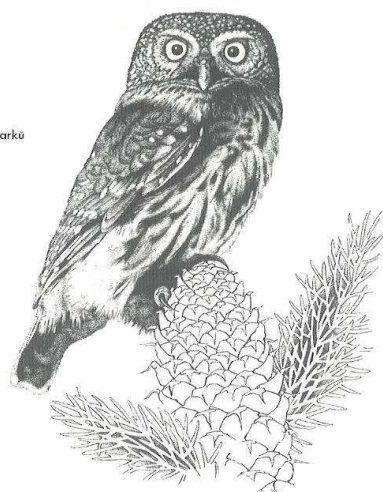
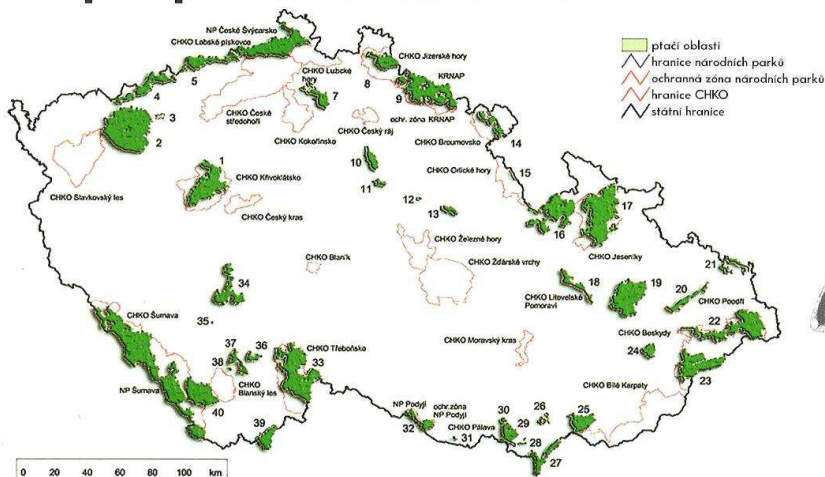
<sup>21</sup> Česká republika. Zákon č. 114/1992 Sb.: o ochraně přírody a krajiny. In 18/2010. 1992, 5. § 3 odst. 2).

státu. O způsobu hospodaření v PO je možno s vlastníkem popřípadě s nájemcem pozemku uzavřít smlouvu podle právních předpisů Evropské unie a ČR.<sup>22</sup>

V dubnu roku 2004 dlouho očekávaná novela zákona o ochraně přírody a krajiny (v podobě samostatného zákona č. 218/2004 Sb.) ustanovila ptačí oblast jako novou kategorii chráněného území a stanovila, že ptačí oblasti budou zřizovány nařízením vlády.

**Obrázek 4** Ptačí oblasti na území České republiky

## Mapka ptačích oblastí v ČR



*Kulišek nejmenší (Glaucidium passerinum)*

- |  |                                     |  |                               |
|--|-------------------------------------|--|-------------------------------|
| 1 Křivoklátsko                           | 11 Žehuňský rybník – obora Kněžičky | 23 Horní Vsacko                            | 33 Třeboňsko                  |
| 2 Doupovské hory                         | 12 Bohdanečský rybník               | 24 Hostýnské vrchy                         | 34 Údolí Otavy a Vltavy       |
| 3 Vodní nádrž Nechanice                  | 13 Komárov                          | 25 Bzenecká Doubrava – Strážnické Pomoraví | 35 Režabinec                  |
| 4 Novodomské rašeliníště – Kovářská      | 14 Broumovsko                       | 26 Hovoransko-Čejkovicko                   | 36 Hlubocké obory             |
| 5 Východní Krušné hory                   | 15 Orlické Záhoří                   | 27 Soutok-Tvrdonicko                       | 37 Českobudějovické rybníky * |
| 6 Labské pískovce                        | 16 Králický Sněžník                 | 28 Lednické rybníky                        | 38 Dehtář *                   |
| 7 Českolipsko-Dokeské pískovce a mokřady | 17 Jeseníky                         | 29 Pálava                                  | 39 Novohradské hory           |
| 8 Jizerské hory                          | 18 Litovelské Pomoraví              | 30 Střední nádrž vodního díla Nové Mlýny   | 40 Boletice                   |
| 9 Krkonoše                               | 19 Libavá                           | 31 Jaroslavské rybníky                     | 41 Šumava                     |
| 10 Rožďalovické rybníky                  | 20 Poodří                           | 32 Podýjí                                  |                               |
|  | 21 Heřmánský stav-Odra-Poolzí       |  |                               |
|  | 22 Beskydy                          |  |                               |

\* Tyto dvě oblasti nebyly doposud vyhlášeny.

Zdroj: *Co je NATURA 2000 a ptačí oblasti*. Muzeum Karlovy Vary [online]. [cit. 2013-04-21]. Dostupné z: <http://kvmuz.cz/typ/priroda-karlovarska/coje-natura-2000-a-ptaci-oblasti>

<sup>22</sup> Česká republika. Zákon č. 114/1992 Sb.: o ochraně přírody a krajiny. In 18/2010. 1992, 5. § 45e.

## 1.5 Biosférické rezervace

Biosférickou rezervací může být vyhlášeno takové území, které je svými vzácnými nebo charakteristickými ekosystémy celosvětově zajímavé, a ve kterém současně probíhá vědecký výzkum v rámci programu Man and Biosphere (MAB). Program vznikl na počátku 70. let 20. století a zabývá se multidisciplinárním výzkumem se zaměřením na životní prostředí, ekologii, ekonomii, sociální vědy a rozvoj k zabezpečení lepšího lidského životního prostředí a zabezpečení přírodních ekosystémů. Je jedním z mezivládních programů v oddělení ekologických věd UNESCO (Organizace spojených národů pro výchovu, vědu a kulturu).

Biosférickými rezervacemi jsou v České republice velkoplošná chráněná území se statutem chráněné krajinné oblasti (CHKO Křivoklátsko, Třeboňsko, Pálava, Bílé Karpaty) nebo národního parku (bilaterální NP Krkonoše a NP Šumava). Do Světové sítě biosférických rezervací byly tyto oblasti vybrány pro různorodost svých ekosystémů a krajinných typů a také proto, že reprezentují území s různým stupněm a typem civilizačního zatížení. Ve všech našich BR rovněž pracují odborníci (mnozí z řad pracovníků AV ČR), kteří jsou schopni a ochotni účinně se podílet na činnosti mezinárodního společenství vědeckých pracovníků, ochránců přírody, profesionálních správců i dobrovolníků činných v biosférických rezervacích po celém světě.

Biosférické rezervace mají čtyři hlavní úkoly, a sice být příkladem trvale udržitelného hospodaření v krajině, umožňovat intenzivní ekologický výzkum, podporovat vzdělávání a ekologickou výchovu obyvatel a chránit na svém území kulturní a přírodní dědictví.<sup>23</sup>

---

<sup>23</sup> Program UNESCO Člověk a biosféra a biosférické rezervace. *Akademický bulletin: Oficiální časopis akademie věd ČR* [online]. 2008 [cit. 2013-04-21]. Dostupné z: <http://abicko.avcr.cz/archiv/2001/7/obsah/program-unesco-clovek-a-biosfera-a-biosfericke-rezervace.html>

## **1.6 Zhodnocení**

Na závěr nutno říci, že vyhlášení chráněných krajinných území v České republice má velice pozitivní vliv na ochranu a zachování přírody v její původní formě. Jednotlivé druhy chráněných oblastí jsou v zákoně přesně definovány. Dle konkrétního stupně ochrany je v každé lokalitě více či méně omezen vliv člověka na přírodu. Obecně platí, že čím vyšší stupeň ochrany, tím je činnost člověka více omezena. Tato omezení mají v České republice svůj kladný vliv v tom, že můžeme přírodu vidět s minimálními negativními vlivy člověka a pochopit, jak je zachování druhů důležité. Názory odborníků na vyhlášení některých lokalit však nejsou jednotné. Je otázkou, zda jsou všechna chráněná území natolik významná, aby si svůj statut zasloužila.

## **2 SYSTÉM STÁTNÍ OCHRANY PŘÍRODY VE SLOVENSKÉ REPUBLICE**

### **2.1 Vývoj ochrany přírody ve Slovenské republice**

Formování teoretických základů ochrany přírody na Slovensku má své počátky po druhé světové válce. V tomto období došlo k prudkému rozvoji ekologie a teorie systémů. Geografie začala zkoumat krajinu na systémové přírodovědecké úrovni, k čemuž úspěšně využila poznatky geologie, geomorfologie, klimatologie, hydrologie, pedologie a celé řady biologických disciplín. V rámci geografie se do popředí dostávají i otázky ekologie člověka a vzájemného vztahu člověka a přírody. Vznikla nová aplikovaná vědní disciplína, ekologie krajiny, která se zabývala krajinou a přírodním jevem.

Sedmdesátá léta minulého století představovala pro Slovensko rozšíření obsahu ochrany přírody o mezinárodní spolupráci v oblasti ochrany přírody, krajiny a životního prostředí člověka. Ochrana přírody se rozšířila o teoreticko-metodickou činnost, jejímž úkolem je koncipovat vědecké základy praktické ochrany přírody (nauky o ochraně přírody).

### **2.2 Systém státní ochrany přírody a krajiny na Slovensku**

#### **2.2.1 Ústava a ústavní zákony Slovenské republiky<sup>24</sup>**

Ústava Slovenské republiky 460/1992 Sb., jako nejvyšší právní předpis, stanoví právo na ochranu životního prostředí a kulturního dědictví, a to v článcích 44 a 45.

Každý má právo na příznivé životní prostředí a na včasné a úplné informace o jeho stavu a o příčinách a následcích tohoto stavu. Každý je povinen chránit a zvelebovat životní prostředí a kulturní dědictví. Nikdo nesmí nad míru stanovenou zákonem ohrožovat ani poškozovat životní prostředí, přírodní zdroje a kulturní památky. Stát dbá o šetrné využívání přírodních zdrojů, o ekologickou rovnováhu a účinnou péči o životní prostředí. Výkon

---

<sup>24</sup> Slovenská republika. Ústava Slovenské republiky 460/1992 Sb. In: 92/1992. 1992. čl. 44 a 45.

vlastnického práva nesmí poškozovat lidské zdraví, přírodu, kulturní památky a životní prostředí nad míru stanovenou zákonem.

### **2.2.2 Zákon o ochraně přírody a krajiny**

Na Zákoně o ochraně přírody a krajiny se dne 25.6.2002 usnesla Rada Slovenské republiky. Účinnost zákona se datuje k 1.1.2003.

Zákon č. 543/2002 Sb., o ochraně přírody a krajiny upravuje působnost orgánů státní správy a obcí, jakož i práva a povinnosti právnických a fyzických osob při ochraně přírody a krajiny s cílem přispět k zachování rozmanitosti podmínek a forem života na Zemi, utvářet podmínky pro trvalé udržování, obnovování a racionální využívání přírodních zdrojů, záchranu přírodního dědictví, charakteristického vzhledu krajiny a na dosažení a udržení ekologické stability.<sup>25</sup>

Ochranou přírody a krajiny se rozumí omezování zásahů, které mohou ohrozit, poškodit nebo zničit podmínky a formy života, přírodní dědictví, vzhled krajiny, snížit její ekologickou stabilitu, jakož i odstraňování následků takových zásahů. Ochranou přírody se rozumí i péče o ekosystémy.<sup>26</sup>

V § 2 odst. 2 jsou pak definovány základní pojmy, např. územní systém ekologické stability, složky ekosystémů, významný krajinný prvek, biocentrum ekosystému, biokoridory, interakční prvek, mokřady, biotop národního významu, prioritní biotop, stav biotopu, stanoviště druhu a další.

Druhá část zákona je zaměřena na obecnou ochranu přírody a krajiny a třetí část pak na zvláštní ochranu přírody a krajiny. Zákon vymezuje pět stupňů územní ochrany přírody a krajiny. Pro první stupeň se uplatňuje ustanovení o všeobecné ochraně přírody a krajiny dle druhé části zákona. Druhý až pátý stupeň se vztahuje na 7 kategorií chráněných území: chráněnou krajinnou oblast, národní park, chráněný areál, přírodní rezervaci, přírodní

---

<sup>25</sup> Slovenská republika. Zákon č. 543/2002 Sb., o ochraně přírody a krajiny. In: 212/2002. 2002. § 1 odst 1).

<sup>26</sup> Slovenská republika. Zákon č. 543/2002 Sb., o ochraně přírody a krajiny. In: 212/2002. 2002. § 2 odst 1).



památku, chráněný krajinný prvek a chráněné ptačí území obsažených ve třetí části zákona. Jeskyně a přírodní vodopády jsou přírodními památkami.

**Chráněná území** lze na základě stavu stanovišť členit, pokud je to nezbytné k zajištění jejich péče, nejvíce na čtyři zóny. Zóny se vymezují a odstupňují dle povahy přírodních hodnot v nich obsažených tak, aby pátý stupeň ochrany byl určen v zóně A, čtvrtý stupeň ochrany v zóně B, třetí stupeň ochrany v zóně C a druhý stupeň ochrany v zóně D. Tím jsou dány diferencované podmínky managementu. Vymezení jednotlivých zón stanoví ministerstvo obecně závazným právním předpisem.

**Druhovou ochranou** se podle zákona rozumí zvláštní ochrana druhů rostlin, živočichů, nerostů a zkamenělin. Zařízeními pro záchranu chráněných rostlin a živočichů jsou botanické zahrady, arboreta<sup>27</sup>, chovné stanice, rehabilitační stanice, záchytná střediska, zoologické zahrady.

V samostatné hlavě, konkrétně hlavě č. 3, zákon ustanovil i ochranu dřevin. Ve čtvrté až osmé části zákon podrobně specifikuje dokumentaci ochrany přírody a krajiny, určuje orgány ochrany přírody, jejich působnost a stráž přírody, určuje postup řízení, odpovědnost za porušení povinností na úseku ochrany přírody a krajiny a náhradu škody způsobené živočichy. Devátá část se věnuje společným, přechodným a závěrečným ustanovením.

### 2.3 Kategorie územní ochrany

Dle § 17 v zákoně č. 543/2002 Z., o ochraně přírody a krajiny jsou z důvodu ochrany přírody prohlášena některá území za chráněná. Jsou jimi národní park, chráněná krajinná oblast, chráněný areál, přírodní rezervace, přírodní památka, chráněný krajinný prvek a chráněné ptačí území. Jednotlivě jsou uvedené oblasti popsány v následujícím textu.

Na Slovensku existuje 14 chráněných krajinných oblastí, 9 národních parků a 703 maloplošných chráněných území.

---

<sup>27</sup> Arboretum (lat. *arbor* = strom) je sbírka živých dřevin, tzv. dendrologická zahrada resp. zvláštní botanická zahrada specializující se na výzkum a pěstění dřevin.

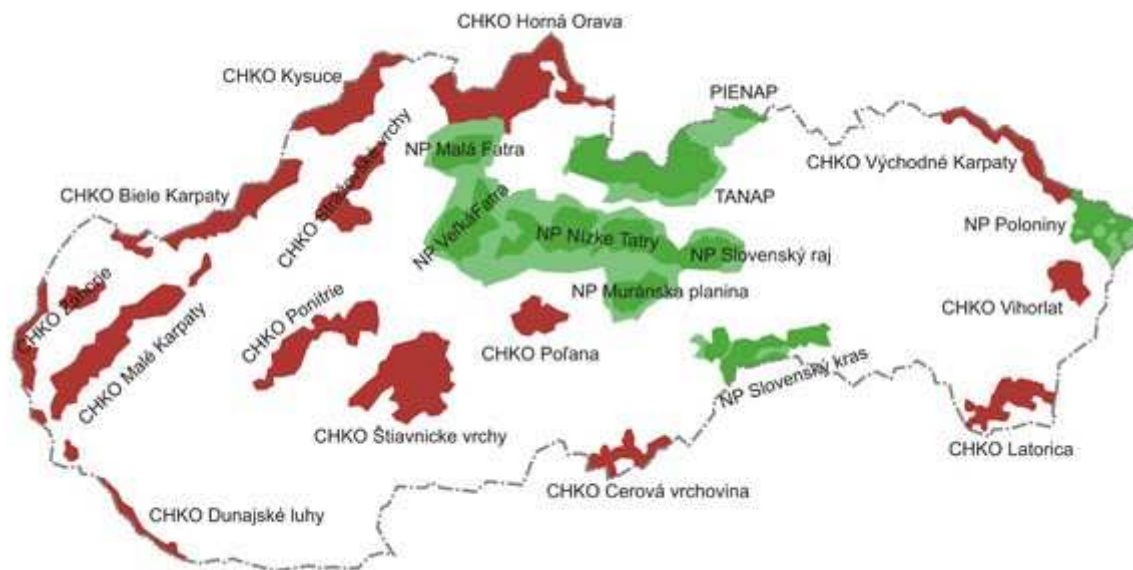
**Tabulka 4** Přehled chráněných území ve Slovenské republice

Kategorie	Počet	Rozloha v ha
Národní parky	9	317 821
Chráněné krajinné oblasti	14	525 547
Přírodní rezervace	377	11 795
Národní přírodní rezervace	231	85 904
Přírodní památky	230	1 531
Národní přírodní památky	60	58
Chráněné areály	189	7 001

Zdroj: Fyzická geografie. Slovensko: Regionální geografie [online]. 2008 [cit. 2013-04-21]. Dostupné z: <http://geography.upol.cz/soubory/lide/smolova/RGSR/ucebnice/fg/op/chko.html#tabulka>

Výměra 9 NP představuje 6,48 % rozlohy celé Slovenské republiky a 14 CHKO pak 10,66% rozlohy SR. Připočteme-li k uvedeným údajům ještě 5,51 % rozlohy SR připadající na ochranná pásma NP, můžeme říci, že necelá čtvrtina (22,65%) z území Slovenska spadá právě pod uvedené tři oblasti. Celková rozloha území Slovenska činí 4 903 400 ha a z toho 1 110 599 ha připadá právě na jmenované oblasti.

**Obrázek 5** Národní parky a Chráněné krajinné oblasti ve Slovenské republice



Zdroj: Hranice NP a CHKO na Slovensku. Štátna ochrana prírody Slovenskej republiky [online]. 2013 [cit. 2013-04-21]. Dostupné z: <http://www.sopsr.sk/web/?cl=10616>

### 2.3.1 Národní park

Národním parkem se rozumí rozsáhlejší území, zpravidla s výměrou nad 1000 ha, převážně s ekosystémy podstatně nezměněnými lidskou činností nebo v jedinečné a přirozené krajinné struktuře, tvořící nadregionální biocentra a nejvýznamnější přírodní dědictví, v němž je ochrana přírody nadřazená nad ostatní činnosti. Takovéto území může vláda Slovenské republiky nařízením prohlásit za národní park.<sup>28</sup>

V lesích národních parků se určuje funkce lesů dle zvláštních předpisů v souladu se zónami chráněných území a lze zde vyhlášovat pouze ochranné lesy a lesy zvláštního určení. Orgán ochrany přírody je oprávněn v zájmu ochrany přírody a krajiny omezit na území NP rozsah a způsob dopravy a vstup veřejnosti. Podrobnosti o územní ochraně NP a jeho ochranného pásma stanoví vláda nařízením, stejně jako vymezení hranic.

**Tabulka 5:** Národní parky na Slovensku k 31.12.2012

Název	Rok vyhlášení	Rozloha v ha
NP Malá Fatra	1967	22 630
NP Muránska planina	1977	20 318
NP Nízke Tatry	1978	72 842
Pieninský NP	1967	3 750
NP Poloniny	1997	29 805
NP Slovenský kras	1973	34 611
NP Slovenský ráj	1964	19 763
Tatranský NP	1948	73 800
NP Velká Fatra	1974	40 371
<b>Rozloha celkem</b>		<b>317 890</b>

Zdroj: *Prehľad chránených území. Štátna ochrana prírody Slovenskej republiky [online]. 2013 [cit. 2013-04-23]. Dostupné z: <http://www.sopsr.sk/web/?cl=114>*

Výčet národních parků na území Slovenské republiky ukazuje tabulka 5. Nejstarším NP je Tatranský národní park vyhlášený roku 1948, nejmladším pak NP Poloniny. Největší rozlohu zaujímají Tatranský NP a NP Nízke Tatry, jež bude podrobněji popsán v druhé části čtvrté kapitoly.

<sup>28</sup> Slovenská republika. Zákon č. 543/2002 Sb, o ochraně přírody a krajiny. In: 212/2002. 2002. § 19.

### 2.3.2 Chráněná krajinná oblast

Chráněná krajinná oblast je území zpravidla s rozlohou nad 1000 ha, s rozptýlenými ekosystémy významnými pro zachování biologické rozmanitosti, ekologické stability s charakteristickým vzhledem krajiny nebo se specifickými formami historického osídlení. CHKO může vyhlásit ministerstvo všeobecně závazným právním předpisem. Na území chráněné krajinné oblasti platí druhý stupeň ochrany, pokud zákon nestanoví výslovně jinak.<sup>29</sup> Podrobnosti časové platnosti území a vymezení jeho hranic vydá také ministerstvo.

**Tabulka 6:** Přehled CHKO na Slovensku k 31.12.2012

Národní CHKO	Rok vyhlášení	Rozloha v ha
CHKO Bílé Karpaty	1979	44 568
CHKO Cerovská vrchovina	1989	16 771
CHKO Dunajské luhy	1998	12 284
CHKO Horní Orava	1979	58 738
CHKO Kysuce	1984	65 462
CHKO Latorica	1990	23 198
CHKO Malé Karpaty	1976	64 641
CHKO Polana	1981	20 360
CHKO Ponitrie	1985	37 665
CHKO Strážcovské vrchy	1989	30 979
CHKO Šťavnické vrchy	1979	77 630
CHKO Vihorlat	1973	17 485
CHKO Východní Karpaty	1977	25 307
CHKO Záhoří	1988	22 522
<b>Rozloha celkem</b>		<b>522 582</b>

Zdroj: Přehled chráněných území. Štátna ochrana prírody Slovenskej republiky [online]. 2013 [cit. 2013-04-23]. Dostupné z: <http://www.sopsr.sk/web/?cl=114>

Seznam všech čtrnácti chráněných krajinných oblastí spolu s rokem jejich vyhlášení a rozlohou v hektarech popisuje tabulka 6. Hned první zmiňovaná CHKO Bílé Karpaty bude podrobněji zkoumána v první části čtvrté kapitoly.

<sup>29</sup> Slovenská republika. Zákon č. 543/2002 Sb., o ochraně přírody a krajiny. In: 212/2002. 2002. § 18.

### **2.3.3 Chráněné území**

Chráněné území je lokalita zpravidla s výměrou do 1 000 ha, na které jsou biotopy evropského významu nebo biotopy národního významu nebo která je biotopem druhu evropského významu nebo biotopem druhu národního významu, a kde příznivý stav těchto stanovišť záleží na obhospodařování člověkem.<sup>30</sup>

Za chráněné území lze vyhlásit území s trvalejším výskytem chráněných druhů živočichů, rostlin, nerostů a zkamenělin nebo plochy sloužící přírodovědným účelům.

### **2.3.4 Přírodní rezervace**

Za přírodní rezervaci považujeme lokalitu, zpravidla s výměrou do 1000 ha, která představuje původní nebo lidskou činností málo pozměněné biotopy evropského významu, biotopy národního významu nebo stanoviště druhů evropského či národního významu.<sup>31</sup> Krajský úřad ŽP ji může vyhlásit obecně závaznou vyhláškou.

### **2.3.5 Přírodní památka**

Přírodní památkou nazýváme bodové, liniové a nebo jiné maloplošné ekosystémy, jejich složky nebo prvky mají vědecký, kulturní, ekologický, estetický nebo krajinotvorný význam.<sup>32</sup> Vyhláší je krajský úřad životního prostředí veřejnou vyhláškou. Všeobecně závazný právní předpis pro zpřístupnění jeskyní vydává ministerstvo.

### **2.3.6 Chráněný krajinný prvek**

Významný krajinný prvek, který plní funkci biocentra, biokoridoru nebo interakčního prvku nejméně městského nebo regionálního významu, může krajský úřad životního prostředí vyhlásit všeobecnou vyhláškou za chráněný krajinný prvek. Na území chráněného krajinného prvku platí druhý, třetí, čtvrtý nebo pátý stupeň ochrany.<sup>33</sup>

---

<sup>30</sup> Slovenská republika. Zákon č. 543/2002 Sb., o ochraně přírody a krajiny. In: 212/2002. 2002. § 21.

<sup>31</sup> Slovenská republika. Zákon č. 543/2002 Sb., o ochraně přírody a krajiny. In: 212/2002. 2002. § 22.

<sup>32</sup> Slovenská republika. Zákon č. 543/2002 Sb., o ochraně přírody a krajiny. In: 212/2002. 2002. § 23.

<sup>33</sup> Slovenská republika. Zákon č. 543/2002 Sb., o ochraně přírody a krajiny. In: 212/2002. 2002. § 25.

### 2.3.7 Chráněné ptačí území

Chráněným ptačím územím lze za účelem zajištění přežití a rozmnožování prohlásit biotopy stěhovavých druhů ptáků, zejména oblasti jejich hnízdění, opeření, zimování, jakož i místa odpočinku na jejich migračních trasách a biotopy druhů ptáků evropského významu. Ministerstvo obstarává národní seznam navrhovaných chráněných ptačích území (dále jen "seznam ptačích území"), který schvaluje vláda usnesením. Seznam ptačích území vláda po jeho schválení zasílá Evropské komisi. Seznam ptačích území, který obsahuje název lokality navrhovaného chráněného ptačího území, katastrální území, ve kterém se lokalita nachází, výměru lokality a odůvodnění návrhu ochrany, zveřejňuje ministerstvo ve svém věstníku. V chráněném ptačím území se zakazuje provádět činnosti, které mohou mít negativní vliv na předmět jeho ochrany.<sup>34</sup> Ministerstvo obecně závazným právním předpisem vyhlásí biotopy druhů ptáků evropského významu a biotopy stěhovavých druhů ptáků uvedené ve schváleném seznamu ptačích území za chráněné ptačí území a ustanoví vymezení hranic chráněného ptačího území a seznam činností, včetně územního a časového omezení jejich výkonu.

---

<sup>34</sup> Slovenská republika. Zákon č. 543/2002 Sb., o ochraně přírody a krajiny. In: 212/2002. 2002. § 26.

## 2.4 Evropská síť NATURA 2000

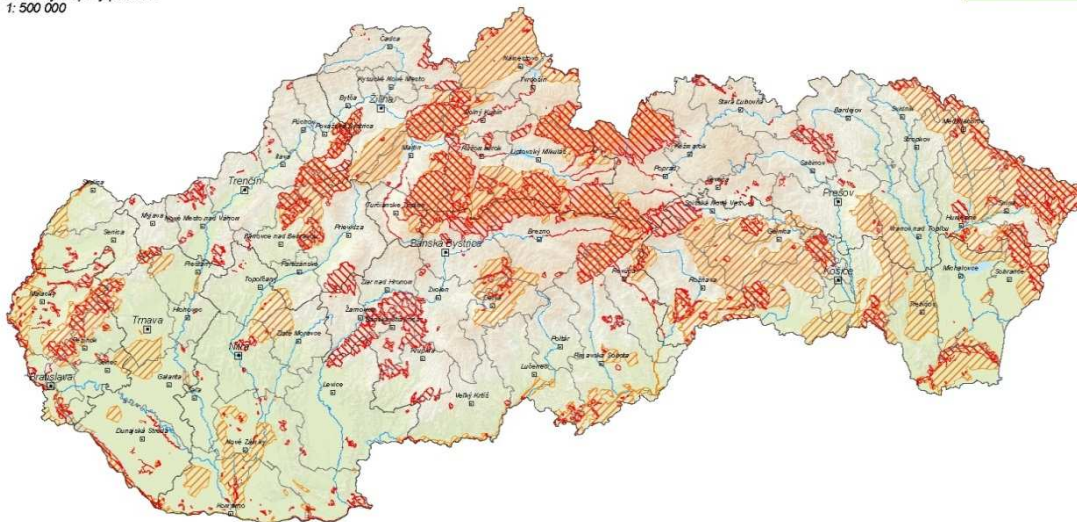
Obrázek 6 Oblasti Natura 2000 na Slovensku

**Návrh území NATURA 2000**  
Proposed sites of NATURA 2000

Zdroj dat: ŠOP SR Banská Bystrica, 2004  
Spracoval: SAŽP - CER Košice, 2004

Základný mapový podklad:  
1: 500 000

**Biota  
a krajina  
2.1**



Chránené vtáčie územia a navrhované územia európskeho významu tvoria návrh súvislej európskej sústavy chránených území Natura 2000, ktorej cieľom je zachovať priaznivý stav biotopov európskeho významu a priaznivý stav druhov európskeho významu.

**Návrh území NATURA 2000**  
Proposed sites of NATURA 2000

navrhované územia európskeho významu  
chránené vtáčie územia

Zdroj: ŠOP SR Banská Bystrica, 2004

V červenci roku 2003 vláda Slovenskej republiky schválila Národný zoznam navrhovaných chránených ptačích území a v nasledujúcom roce pak Národný zoznam navrhovaných území evropského významu. V návaznosti na tyto dokumenty vláda Slovenskej republiky v dubnu roku 2008 schválila materiál Přehodnocení Natura 2000. Národný zoznam navrhovaných chránených ptačích území obsahuje 38 chránených ptačích území, pričomž průměrná rozloha je 32 541 ha. Celková výměra navrhovaných chránených ptačích území zabírá 1 236 545 ha což činí 25,2 % území Slovenskej Republiky.<sup>35</sup>

<sup>35</sup> *Sústava Natura 2000 na Slovensku* [online]. Zvolen, 2008 [cit. 2013-05-05]. Dostupné z: [http://www.forestportal.sk/ForestPortal/lesne\\_hospodarstvo](http://www.forestportal.sk/ForestPortal/lesne_hospodarstvo)

Národní seznam významných lokalit obsahuje 381 oblastí. Z pohledu lesního hospodářství je důležitým faktem skutečnost, že hospodaření v územích Natura 2000 není přímo zakázáno. Zařazení území do soustavy Natura 2000 neznamená zákaz využívání území, ale existují určitá omezení. Ta jsou dána stupněm ochrany, resp. v případě chráněných ptačích území jsou určeny zakázané činnosti. Systematické obhospodařování území je pak podmínkou zachování některých druhů a stanovišť jako luk a na ně navázaných druhů.

**Tabulka 7** Seznam chráněných ptačích území na Slovensku

Seznam chráněných ptačích území	
1.Boheľovské rybníky	20.Parížske močiare
2.Bukovské vrchy	21.Poíplie
3.Cerová vrchovina a Rimavská kotlina	22.Poľana
4.Dolné Pohronie	23.Pusté Úľany - Zeleneč
5.Dolné Považie	24.Senné
6.Dubnické štrkovisko	25.Slanské vrchy
7.Dunajské luhy	26.Sĺňava
8.Horná Orava	27.Slovenský kras
9.Košická kotlina	28.Strážovské vrchy
10.Kráľová	29.Sysľovské polia
11.Laborecká vrchovina	30.Tatry
12.Lehnice	31.Tríbeč
13.Malá Fatra	32.Trnavské rybníky
14.Malé Karpaty	33.Veľká Fatra
15.Medzibodrožie	34.Veľkoblavovské rybníky
16.Morava	35.Vihorlat
17.Muránska planina a Stolické vrchy	36.Volovské vrchy
18.Nízke Tatry	37.Východoslovenská rovina
19.Ostrovné lúky	38.Žitavský luh

Zdroj: Propagácia chráněných území a druhov NATURA 2000. Štátna ochrana prírody Slovenskej republiky [online]. 2013 [cit. 2013-04-21]. Dostupné z: <http://www.sopsr.sk/web/?cl=10616>



## 2.5 Biosférické rezervace UNESCO

Projekt Biosférické rezervace vznikl v rámci mezinárodního programu UNESCO MAB (Člověk a biosféra). Počínaje rokem 1971 se začala zakládat síť biosférických rezervací na celém světě. Do současnosti bylo vyhlášeno kolem 400 biosférických rezervací. Pod Slovensko spadají 4 biosférické rezervace vyhlášené v letech 1977-1993 a rozkládající se na celkové rozloze 208 512 ha. Z globálního hlediska jsou slovenské rezervace součástí chráněných ekosystémů v Karpatech. První biosférická rezervace na Slovensku byla vyhlášena na území NP Slovenský kras. Jedná se o komplex typického krasového reliéfu. BR Tatry je ukázkou vysokohorského systému s typickými formami glaciálního reliéfu, vyvinutou výškovou stupňovitostí vegetace a vysokou biodiverzitou. BR Polana se nachází na území, kde se vytvořila jedna z největších sopečných kalder v karpatském pásmu. Trilaterální biosférickou rezervací jsou Východní Karpaty s měkce modelovaným reliéfem na paleogenních flyšových souvrstvích. Jsou zde rozsáhlé pralesovité komplexy minimálně narušené činností člověka.<sup>36</sup>

## 2.6 Zhodnocení

Systém tvorby chráněných krajinných území ve Slovenské Republice se vyvíjel dlouhou dobu společně s Českou republikou, proto se způsob její ochrany výrazným způsobem neliší. Na vyhlásování chráněných krajinných území měla zajisté velký vliv politická situace. V dřívějších letech neměla Slovenská republika tak dynamický ekonomický vývoj, proto probíhal vývoj ochrany přírody pomalejším tempem. Nutno však říci, že v poslední letech jsou si obě země minimálně rovny a i na Slovensku se začíná dbát na zachování přírodních hodnot ve větší míře. Stejně jako u České republiky zde vyvstává otázka, zda jsou všechna chráněná území natolik významná, aby si svůj statut zasloužila.

---

<sup>36</sup> Jan Jeník: *Biosférické rezervace České republiky*; Praha, 1996. 120 s. ISBN 80-85779-31-5.

### **3 SROVNÁNÍ LEGISLATIVNÍHO RÁMCE SYSTÉMU OCHRANY PŘÍRODY V ČR A SR**

Přestože obě země leží ve střední Evropě, jsou sousedy a mají podobnou rozlohu, jejich geografické podmínky jsou velmi odlišné. Zatímco v České republice převládají pahorkatiny a kolem hranic se rozkládají pohoří s maximální výškou 1 602 m n. m. (Sněžka), Slovensko výrazně ovlivňuje vyšší pohoří, zejména Vysoké Tatry. Gerlachovský štít (2655 m n/m.) je ještě o 1000 m vyšší než nejvyšší česká hora Sněžka. Nížiny a mírné pahorkatiny jsou v ČR člověkem mnohem více ovlivněny, v průběhu staletí byla tato krajina kultivována a zemědělsky využívána. Oproti tomu oblasti hor začaly být osídlovány mnohem později a stopy lidí jsou zde patrné v mnohem menší míře. Proto většina oblastí, které jsou chráněny kvůli zachovalé přírodě a krajině, je spíše ve vyšších polohách.

Porovnat ochranu a management v odlišných a vzdálených oblastech je obtížné, proto se tato práce zaměřuje v jedné části na bilaterální chráněná území na Slovensku a v České republice, která jsou svými zeměpisnými charakteristikami (především nadmořskou výškou) srovnatelná. Pro tento účel se výborně hodí porovnání bilaterálního chráněného území Bílé Karpaty. Na druhou stranu je však nutné zmínit jedny z nejvýznamnějších chráněných oblastí každého státu, a tím jsou národní parky. Proto se část práce zabývá porovnáním Krkonošského národního parku a NP Nízke Tatry.

#### **3.1 Srovnání vývoje ochrany přírody a legislativní úpravy v obou zemích**

##### **3.1.1 Srovnání Zákona o ochraně přírody a krajiny v ČR a SR**

V této části práce je na místě shrnout srovnání ochrany přírody v České republice a na Slovensku dle zákonů č. 114/1992 Sb., o ochraně přírody a krajiny a 543/2002 Sb., o ochraně přírody a krajiny.

Struktura studovaných zákonů se výrazně liší. Zákon č. 114/1992 Sb., o ochraně přírody a krajiny v bodě 1 vymezuje, jaké činnosti jsou zakázány v rámci celého území CHKO, dále v bodě 2 určuje zákazy platné pro první zónu CHKO a v bodě 3 zakazuje další činnosti v rámci první a druhé zóny CHKO. Na rozdíl od toho českého, zákon č. 543/2002

Sb., o ochraně přírody a krajiny ve svém prvním bodě zakazuje pouze dvě činnosti přímo. Ostatní činnosti, které například český zákon výslovně zakazuje, jsou možné se souhlasem příslušného orgánu státní správy.

Jako další rozdíl mezi legislativními úpravami se jeví samotná koncepce stavby zákona. Podle českého zákona se hospodářské využívání provádí podle příslušné zóny CHKO.<sup>37</sup> Ovšem podle slovenského zákona se hospodářské využívání stanovuje na základě stupně ochrany, přičemž pro CHKO platí druhý stupeň ochrany. Pro efektivní rozčlenění stupňů ochrany pomocí zón bylo potřeba zákon č. 543/2002 novelizovat zákonem č. 454/2007 Sb., kterým se mění a doplňuje zákon č. 543/2002 Sb., o ochraně přírody a krajiny. Prvotní předpis sice chráněná území rozčleňuje na zóny, ale činí tak zcela nedostatečně.<sup>38</sup> Dnes platí, že zóny chráněných území spravuje správa CHKO a jejich zřízení schvaluje Ministerstvo životního prostředí.<sup>39</sup>

Jedním z hlavních legislativních rozdílů je postavení správ CHKO ve struktuře ochrany přírody. Zatímco jsou Správy CHKO v České republice všeobecně zřizovány přímo s pravomocemi, a tedy statusem státní správy, Správy CHKO na Slovensku jsou „pouze“ zřízeny jako příspěvková organizace Ministerstva životního prostředí.

Český zákon přímo definuje podmínky ochrany přírody na území CHKO (dále také v NP, NPR, NPP), zatímco Slovenský zákon pouze určuje stupeň ochrany přírody a krajiny a samotné podmínky jsou poté dány definicí v jednotlivém stupni. I přes tyto rozdíly je možné najít některé společné charakteristiky obou zákonů. Jsou jimi:

- určují obecné zásady ochrany přírody - ochranu rostlin, živočichů, geologických prvků (jeskyní), paleontologických nálezů i ochranu krajinného rázu území,

---

<sup>37</sup> MADAR, Zdeněk. Právní ochrana životního prostředí v České republice. Vyd. 1. Praha: Vysoká škola aplikovaného práva, 2003. 165 s. ISBN 8086775011.

<sup>38</sup> KOŠIČIAROVÁ, Soňa. Právo životného prostredia. 2. vyd. Bratislava: Bratislavská vysoká škola práva, 2009. 680 s. ISBN 9788089363131.

<sup>39</sup> Zóny se označují písmeny A až D a zároveň stupněm ochrany 2 až 4 podle potřeby (novela zákona č. 545/2007 Sb.z., kterým se mění a doplní zákon č. 543/2002 Sb., o ochraně přírody a krajiny

- definují jednotlivé druhy zvláště chráněných území - např. národní parky, rezervace, přírodní památky,
- stanovují povinnosti fyzických a právnických osob při ochraně přírody,
- definují orgány ochrany přírody a jejich pravomoci,
- zvláštní část zákonů je věnována i soustavě chráněných území Natura 2000<sup>40</sup>

Tuto podkapitulu lze shrnout tak, že oba zákony sice stanovují základní obecně platné definice, ale v rozsahu pravomocí se jednotlivé orgány liší. Slovenské správy chráněných krajinných území vycházejí z tohoto porovnání se slabší pozicí.

**Tabulka 8** Porovnání legislativního omezení na provádění vybraných činností na území NP a CHKO

DRUH ČINNOSTI	Česká republika		Slovenská republika	
	NP	CHKO	NP	CHKO
Povolovat a umisťovat nové stavby	NE	NE ( platí pro 1. zónu)	NE	Pouze se souhlasem
Výstavba silnice a dálnic	NE	NE ( platí pro 1. zónu)	NE	Pouze se souhlasem
Vjezd motorových vozidel	NE	NE	NE	NE
Výstavba rozvodných sítí	NE	NE ( platí pro 1. zónu)	NE	Pouze se souhlasem
Těžba dřevin	NE	NE	NE	NE
Hnojení	NE	NE	NE	ANO
Vstup mimo vyznačené stezky	NE	ANO	NE	ANO
Rybaření a myslivost	OMEZENO	ANO	NE	ANO
Sběr rostlin a plodů	NE	ANO	NE	ANO

Zdroj: Vlastní konstrukce z dat zákonů: Slovenská republika. Zákon č. 543/2002 Sb., o ochraně přírody a krajiny. In: 212/2002. 2002 a Česká republika. Zákon č. 114/1992 Sb.: o ochraně přírody a krajiny. In 18/2010. 1992, 5.

<sup>40</sup> Slovenská republika. Zákon č. 543/2002 Sb., o ochraně přírody a krajiny. In: 212/2002. 2002 a Česká republika. Zákon č. 114/1992 Sb.: o ochraně přírody a krajiny. In 18/2010. 1992, 5.

Z tabulky 7 vyplývá, že omezení daná zákonem jsou velice podobná. Jednotlivé druhy činností mohou být za výjimečných podmínek daných zákonem povoleny.

### 3.1.2 Orgány a státní správa ochrany přírody v ČR a na Slovensku

Ústřední orgán ochrany přírody a krajiny představuje v České republice i na Slovensku Ministerstvo životního prostředí. Přípravují koncepce rozvoje ochrany přírody, zabezpečují mezinárodní spolupráci, připravují a posuzují nadregionální ÚSES, analyzují, hodnotí a metodicky řídí ostatní orgány ochrany přírody. Na území CHKO schvalují plány péče, vyhláší zóny ochrany a území evropského významu a vyhláší také chráněná ptačí území.<sup>41</sup>

Rozdíl mezi českým a slovenským zákonem ale představuje statut Správy CHKO. V České republice má Správa CHKO status orgánu ochrany přírody, na Slovensku však nikoli. Jako příklad lze uvést vyhlášení Přírodních rezervací a památek, k němuž mají v obou státech oprávnění orgány ochrany přírody. V České republice je tímto orgánem Správa CHKO, kdežto na Slovensku je proces v kompetenci krajského úřadu životního prostředí.<sup>42</sup>

Další rozdíl v praxi zákona činí vydávání výjimek ke vstupu, studiu nebo monitoringu na územích NPP, NPR. Žadatel o výjimku ke studiu v NPR potřebuje v České republice povolení od příslušné Správy CHKO, a to pokud se studované území nachází v působnosti dané CHKO. Ovšem na Slovensku žadatel o výjimku ke studiu v NPR potřebuje souhlas krajského úřadu životního prostředí, který následně požádá o stanovisko příslušné CHKO a na základě tohoto stanoviska výjimku uděluje nebo nikoli.<sup>43</sup>

Za účelem péče o přírodu a krajinu zřídila Ministerstva životního prostředí v obou zemích příslušné organizace. V ČR jde o Agenturu ochrany přírody a krajiny předmětem jejíž činnosti je mimo jiné sledování stavu ohrožených druhů, vedení Ústředního seznamu ochrany

---

<sup>41</sup> Příroda a krajina. Ministerstvo životního prostředí [online]. 2008-2012 [cit. 2013-06-16]. Dostupné z: [http://mzp.cz/cz/priroda\\_krajina](http://mzp.cz/cz/priroda_krajina) a Ochrana přírody a krajiny. *Ministerstvo životního prostředí* [online]. 2013 [cit. 2013-06-16]. Dostupné z: <http://www.minzp.sk/postupy-ziadosti/ochrana-prirody-krajiny/>

<sup>42</sup> Slovenská republika. Zákon č. 543/2002 Sb., o ochraně přírody a krajiny. In: 212/2002. 2002 a Česká republika. Zákon č. 114/1992 Sb.: o ochraně přírody a krajiny. In 18/2010. 1992, 5.

<sup>43</sup> PROCHÁZKA, Jaroslav. Vysoké Tatry. Košice: Neografia, 2006. 1. vydání. 89 s. ISBN 80-88892-52-X.

přírody, správa Informačního systému ochrany přírody, výkon státní správy v ochraně přírody a krajiny, správa státního majetku ve zvláště chráněných území ČR aj. Na Slovensku byla jako odborná příspěvková organizace MŽP zřízena Státní ochrana přírody, která např. zabezpečuje územní ochranu přírody a krajiny, druhovou ochranu rostlin a živočichů, má na starosti mezinárodní spolupráci ve věcech ochrany přírody a krajiny.

### **3.1.3 Porovnání územní ochrany přírody v ČR a SR**

Chráněná příroda Slovenské republiky je klasifikována stupni ochrany (2. až 5. stupeň ochrany). Její rozloha je 1 142 tis. ha, což představuje 23 % území Slovenska. Kromě uvedeného se na území Slovenské republiky nacházejí území, která nejsou klasifikována stupni ochrany, tj. 40 vyhlášených chráněných ptačích území s celkovou výměrou 1 237 tis. ha a 20 jeskyní (14 NPP a 6 PP) s vyhlášeným ochranným pásmem s celkovou výměrou 3 347 ha.

Zatímco národní parky v České Republice chrání ta nejcennější území se zachovalými přírodními fenomény a s vysokým potenciálem autoregulačních procesů, chráněné krajinné oblasti mají za cíl v rámci možností zachovat určitý způsob využívání krajiny, který vedl v minulosti k vytvoření a dále k udržování harmonické krajiny s vysokým podílem zachovalých přírodních složek. Jak území národních parků, tak chráněných krajinných oblastí, se vyznačují hojným výskytem vzácných či ohrožených druhů rostlin a živočichů, ale i přítomností ubývajících typů stanovišť, ne náhodou je právě jejich území kostrou vytvářené soustavy evropsky významných lokalit známé pod názvem NATURA 2000.

### **3.1.4 Porovnání druhové ochrany přírody v ČR a SR**

Druhová ochrana má na Slovensku významné postavení. Podle platné legislativy je na celém území Slovenska chráněno 1 368 vyšších a nižších druhů rostlin, ze kterých je 518 chráněných v zemích EU. Rizikových taxonů rostlin je 2 860 a vyhynulých je necelých 200.

Ze zákona jsou chráněny všechny druhy ptáků. Celkově je chráněno téměř 800 druhů živočichů.<sup>44</sup>

V České Republice jsou dle míry ohrožení stanoveny tři kategorie ochrany zvláště chráněných druhů, a to druhy **kriticky ohrožené, silně ohrožené a ohrožené**. Seznam zvláště chráněných druhů rostlin a živočichů, včetně jejich rozdělení do kategorií ochrany je uveden v příloze II (rostliny) a III (živočichové) vyhlášky č. 395/1992 Sb. V souvislosti implementací směrnice 79/409/EHS o ochraně volně žijících ptáků a směrnice 92/43/EHS o ochraně přírodních stanovišť, volně žijících živočichů a rostlin byla druhová ochrana modifikována podle požadavků těchto předpisů. Seznamy zvláště chráněných druhů byly následně upraveny a doplněny o evropsky významné druhy vyžadující přísnou ochranu. Vlastní přehled evropsky významných druhů vyskytujících se na území ČR je (spolu dalšími údaji) uveden ve vyhlášce č. 166/2005 Sb., ve znění vyhlášky č. 390/2006 Sb.

### 3.2 Mezinárodní smlouvy upravující ochranu přírody

Česká republika je smluvní stranou několika desítek důležitých mnohostranných environmentálních smluv. Smlouvy, sjednávané velmi často v rámci mezinárodních organizací s environmentálním segmentem, jsou konkrétním projevem odpovědnosti států za stav a vývoj životního prostředí na globální, regionální a subregionální úrovni. Státy se ratifikací smluv závazně přihlašují k naplnění jejich cílů.<sup>45</sup>

Vedle zákonné ochrany zvláště chráněných území je Slovenská republika také smluvně vázaná některými mezinárodními úmluvami a dohodami v úseku ochrany přírody. Patří mezi ně Úmluva o biologické diverzitě, Úmluva o ochraně světového kulturního a přírodního dědictví, Ramsarská úmluva, která je úmluvou o mezinárodně významných mokřadech, Úmluva o ochraně stěhovavých druhů volně žijících živočichů (Bonnská úmluva), Úmluva o ochraně africko-euroasijských druhů vodního stěhovavého ptactva

---

<sup>44</sup> Fyzická geografie. *Slovensko: regionální geografie* [online]. 2008 [cit. 2013-06-16]. Dostupné z: <http://geography.upol.cz/soubory/lide/smolova/RGSR/ucebnice/fg/op.html>

<sup>45</sup> Mezinárodní smlouvy v oblasti životního prostředí. *Ministerstvo životního prostředí* [online]. 2008-2012 [cit. 2013-04-23]. Dostupné z: [http://mzp.cz/cz/mezinarodni\\_smlouvy](http://mzp.cz/cz/mezinarodni_smlouvy)

(AEWA), Úmluva o ochraně netopýrů (EUROBATS) a Úmluva o ochraně evropských volně žijících organismů a přírodních stanovišť (Bernská úmluva).<sup>46</sup>

### **3.2.1 Komparace implementace mezinárodních úmluv a dohod**

Vzhledem k tomu, že tato diplomová práce ve své poslední kapitole porovnává českou a slovenskou část CHKO Bílé Karpaty, bude práce v dalším odstavci zaměřena zejména na porovnání implementace mezinárodní legislativy v těchto chráněných krajinných oblastech.

Podle aktuální analýzy zpřístupněné Evropskou agenturou pro životní prostředí (dále EEA) Česká republika učinila v poslední době výrazný pokrok v kompletování soustavy a na slovenské straně definuje EEA soustavu ochrany přírody (zejména NATURA 2000) jako rozvinutou, ne ale hotovou.

Karpatská úmluva předpokládá výměnu informací a zkušeností a následnou spolupráci v regionu celých Karpat. Samozřejmě, díky zastřešení takovýmto programem, se cesta k investicím z mezinárodních programů více zpřístupní. Již dnes se uvádí za příklad společný management v povodí řeky Tisa v Maďarsku a Rumunsku. Nejdůležitější v tomto případě je využít všechny nabízené možnosti, podpořit přísun nejen financí, ale i posílení lokálních hodnot, a tím zvýšit informovanost společnosti o Bílých Karpatech.

## **3.3 Srovnání vybraných typů územní ochrany přírody v ČR a SR**

### **3.3.1 Srovnání kategorie národní park**

Národní parky na Slovensku vyhláší Vláda Slovenské republiky, v ČR v současné úpravě vystřídal vyhlásování národních parků nařízením vlády zákon. První tři národní parky (Krkonošský NP, NP Šumava a NP Podyjí) byly vyhlášeny formou nařízení vlády, ale NP České Švýcarsko byl již vyhlášen formou zákona.

Národních parků bylo na Slovensku doposud vyhlášeno 9. Oproti tomu na území ČR se rozkládají pouze 4 NP s rozlohou 119 500 ha. Na Slovensku je největším Tatranský NP

---

<sup>46</sup> Fyzická geografie. *Regionální geografie Slovenska: elektronická učebnice* [online]. 2008 [cit. 2013-04-28]. Dostupné z: <http://geography.upol.cz/soubory/lide/smolova/RGSR/ucebnice/fg/op.html>



s rozlohou 73 800 ha, který je zároveň nejstarším NP, v ČR je na prvním místě z hlediska velikosti NP Šumava s 69 000 ha. Nejmladší NP na Slovensku jsou Velká Fatra a Slovenský kras (národními parky se staly v roce 2002, do té doby byly chráněny jako CHKO), v ČR pak NP České Švýcarsko.

Přesto v každé zemi jsou podmínky vyhlášení, provozování a přísnosti ochrany rozdílné. Pro sjednocení těchto podmínek vznikl systém kategorizace IUCN. Národní parky a další domácí typy chráněných území uvádějí i členění podle IUCN, aby se zahraniční turisté mohli zorientovat v rozdílnosti systémů. Toto členění není však povinné.

IUCN Slovensko realizuje k dosažení cíle na území slovenských NP, tedy k ovlivnění, povzbuzení a pomoci společnostem na celém světě zachovat integritu a rozmanitost přírody a zajistit, že jakékoli použití přírodních zdrojů je spravedlivé a ekologicky udržitelné, projekty vedoucí ke zkvalitnění ochrany přírody a nalákání co největšího počtu turistů. V případě ČR je mezinárodní kategorizace pro české návštěvníky národních parků nepodstatnou informací.<sup>47</sup>

### **3.3.2 Srovnání kategorie chráněná krajinná oblast**

V České republice vykonává správu CHKO AOPK ČR (Agentura ochrany přírody a krajiny České republiky) prostřednictvím regionálních pracovišť. Kromě správy vlastního území CHKO mají správy CHKO ve své kompetenci také péči o MZCHÚ národních kategorií mimo území CHKO). Na území Slovenska provádí dohled nad CHKO vždy příslušná Správa CHKO. Výrazným způsobem zde pomáhá správě CHKO Agentura životního prostředí, která je odbornou organizací Ministerstva životního prostředí SR a její působnost je

---

<sup>47</sup> Zásady pro kategorizaci chráněných území na základě managementu. Ministerstvo životního prostředí [online]. 2000, č. 2 [cit. 2013-06-16]. Dostupné z: [http://www.mzp.cz/osv/edice.nsf/0A3D8338EAD90852C1256F63004112C9/\\$file/pl\\_zasady.pdf](http://www.mzp.cz/osv/edice.nsf/0A3D8338EAD90852C1256F63004112C9/$file/pl_zasady.pdf)

zaměřena na péči o životní prostředí a tvorbu krajiny v souladu se zásadami trvale udržitelného rozvoje.<sup>48</sup>

Podle zákona o ochraně přírody a krajiny se systém územní ochrany realizuje v jednotlivých kategoriích chráněných území, na kterých platí zákonem stanovené stupně ochrany. Nejvyšší 5. stupeň ochrany, a tím i nejpřísnější režim, platí ve zvláště chráněných územích národních přírodních rezervací a národních přírodních památek, 4. stupeň se vztahuje na území přírodních rezervací, přírodních památek a některých chráněných areálů. Národní parky jsou zařazeny do 3. stupně ochrany a chráněné krajinné oblasti do druhého stupně.

Rozdíl lze vidět na příkladu táboření v CHKO, z českého zákona vyplývá, že je zakázáno tábořit v kterékoli CHKO na území ČR. Naproti tomu pokud slovenský zákon nestanoví jinak, tak je na území CHKO na Slovensku táboření povoleno. Zákaz platí až od třetího stupně ochrany.

---

<sup>48</sup> SAŽP. *Slovenská agentúra životného prostredia* [online]. 2008 [cit. 2013-04-05]. Dostupné z: <http://www.sazp.sk/public/index>

**Tabulka 9** Podíl plochy chráněných území na rozloze České republiky a Slovenské republiky

Kategorie	Česká republika			Slovenská republika		
	Počet	Rozloha v ha	Podíl na území ČR v %	Počet	Rozloha v ha	podíl na území SK v %
Národní parky	4	119 500	1,5	9	317 821	6,5
Chráněné krajinné oblasti	25	1 086 737	13,8	14	525 547	11,7
Přírodní rezervace	807	409 76	0,5	377	11 795	2,4
Národní přírodní rezervace	109	28 229	0,35	231	85 904	1,8
Přírodní památky	1 328	25 640	0,3	230	1 531	0,3
Národní přírodní památky	113	4 549	0,05	60	58	0,12
Chráněné areály	3 093	151 442	1,9	189	7 001	0,14

*Zdroj: vlastní konstrukce z dat obsažených v tabulkách 2,3 a 4*

## 4 Předpoklady pro cestovní ruch a turismus v územích se zvýšenou ochranou přírody a krajiny

Rozšiřující se cestovní ruch svým přílivem hlasů slibujících příjmy, zaměstnanost, neopakovatelné zážitky a nové cíle cestování obepíná svět. Ochrana přírody, zaměřená na zachování druhů, ochranu biotopů i krajiny jako celku a vybavená rostoucím souborem poznatků a nástrojů, postupně stále více uznává zásadní význam výchovného, osvětového a emociálního působení přírodně cenných oblastí na člověka jako klíče k účinné péči o přírodu a krajinu. Představitelé ochrany přírody také stále intenzivněji vnímají možnosti cestovního ruchu pro naplňování této osvětově výchovné funkce.

Množina společných zájmů ale i střetů mezi rozvojem cestovního ruchu ve všech jeho formách a ochranou přírody a krajiny progresivně narůstá. Je to dáno tím, že význam důslednější a účinnější ochrany rozmanitosti druhů, stanovišť a krajinných typů jako celku pro člověka i vývoj biosféry výrazně vzrůstá v důsledku rostoucího civilizačního tlaku. Lidé zejména v průmyslově vyspělých zemích chtějí stále častěji pobývat v člověkem co nejméně ovlivněné přírodě. Strategickou klíčovou otázkou na různých geografických úrovních je, zda v souvislosti s rozvojem míry udržitelnosti cestovního ruchu převáží společné zájmy, nebo naopak konflikty mezi turismem a ochranou přírody a krajiny. Záleží tedy na tom, jak bude cestovní ruch schopen díky otevřené a kvalifikované spolupráci jednotlivých aktérů začleňovat zájmy environmentální, ekonomické, sociokulturní a regionální.<sup>49</sup>

---

<sup>49</sup> Udržitelnost cestovního ruchu. *Ochrana přírody*. 2.8.2010, Zvláštní číslo/2010. Dostupné z: <http://www.casopis.ochranaprirody.cz/zvlastni-cislo/udrzitelnost-cestovniho-ruchu.html>

## **4.1 Jednotlivé předpoklady pro Českou a Slovenskou republiku**

### **4.1.1 Opatření managementu**

Management provádí zásahy do přírody dle ochrany daného území. První nejpřísnější zóny zůstávají zpravidla ponechány svému vlastnímu vývoji. Vstup je zde zakázán nebo velice omezen a zásahy do přírody minimální, pouze v případě živelných katastrof a v situaci obrany státu. V dalších zónách je tento režim značně volnější, může se zde lovit některá zvěř, kontrolovaně probíhá rybolov, příroda je udržována a její stav se lidé snaží vylepšit. Dochází ke kácení dřevin a je provozováno ekologické zemědělství. Zatímco v České republice je mnoho zemědělských a lesních ploch na Slovensku ve vyšších polohách nelze ve větší míře obhospodařování půdy a těžbu dřeva uplatnit. Samozřejmě také velkou měrou záleží na geografické poloze, přírodním prostředí a tradičním využití krajiny. Zásah do přírody vykonávají nejen zaměstnanci parků, ale i zprostředkovatelské firmy nebo majitelé pozemků v souladu s plány národních parků. Téměř všude se reguluje stav lesní zvěře. Dochází k odstraňování nepůvodních dřeviny, regulovanému kácení a opětovnému vysazování.

### **4.1.2 Projektová činnost správ CHKO a NP**

Za zmínku jistě stojí i projektová činnost správ CHKO a NP, která po roce 2004, tedy vstupem České a Slovenské republiky do EU, otevřela řadu možností, jak získat potřebné finance na různé projekty a semináře vedoucí ke zlepšení péče o krajinu v CHKO a NP. Správy CHKO a NP najednou získaly možnost dostat se k potřebným finančním zdrojům i jinak, než prostřednictvím státního rozpočtu. Zvýšila se transparentnost u mezinárodních projektů a potenciální ohrožení projektu může představovat byrokratický aparát a čekání na všechna potřebná povolení.

### **4.1.1 Turistická informační centra**

Různé země mají na funkci infocenter různé pohledy. V některých místech se infocentra mísí s prodejny lokálních výrobků, v jiných jsou zaměřena výhradně na poskytování informací a není zde možnost si koupit ani pohlednici. Existují i infocentra s takřka úředním přístupem, kde je pro získání informace u přepážky nezbytné vyzvednutí pořadového čísla. Česká a Slovenská republika je v tomto ohledu velmi různorodá. Proto přistoupila Centrála cestovního ruchu – Czech Tourismus k zavedení nové jednotné standardizace turistických informačních center.

V rámci přípravy nové standardizace kritérií turistických informačních center byl během léta roku 2012 realizován „mystery shopping“, kdy se turistické informační centrum hodnotí z pohledu běžného zákazníka. Do celkového hodnocení vstupuje několik parametrů: značení infocentra, upravenost exteriéru, vybavení interiéru, otevírací doba, jaký má zákazník první dojem z návštěvy, výkon pracovníka infocentra a celkový subjektivní dojem klienta z návštěvy infocentra, celkem je to 43 hodnocených kritérií. V České republice bylo hodnoceno několik vybraných informačních center i v Krkonoších a jejich hodnocení bylo stupeň tři (stupnice od jedné do deseti, kde jedna je nejlepší). Ve Slovenské republice jsou data prozatím nedostupná jelikož se výsledky hodnocení teprve připravují.<sup>50</sup>

#### **4.1.1 Ubytování a stravování**

Porovnat ubytování a stravování všeobecně v národních parcích není jednoduché, protože se jednotlivé české i slovenské národní parky liší. Některé národní parky poskytují také nevýznamnou rekreační funkci. Proto jsou služby a veškerá potřebná vybavenost co nejbližší hranic národních parků. Rekreační a turistické prostory vznikají buď mimo území parku, kdy částí území je tradičně takto využíváno, a proto není zahrnuto do národního parku, nebo jsou ubytovací a stravovací zařízení v okrajových zónách NP s méně přísným režimem ochrany. V České republice následuje rekreační funkce až po funkci ochrany přírody, a tak území parku bývá kompaktní a tato zařízení jsou v třetí zóně parku nebo mimo park. Výjimkou je Krkonošský národní park, který má na svém území střediska cestovního ruchu s rozvinutými ubytovacími, stravovacími a dalšími službami. V obou zemích není ubytování a stravování nabízeno na oficiálních stránkách parků, ale na turistických portálech, v informačních centrech jsou letáky a souhrnné katalogy ubytování. V současné době je však snaha centralizovat veškerou dostupnou nabídku služeb i na stránky portálů chráněných oblastí, ale často jsou poskytovány informace nepřehledné a nepřesné.

---

<sup>50</sup> Jednotná klasifikace turistických informačních center ČR. *Asociace turistických informačních center České republiky* [online]. 2005 [cit. 2013-06-16]. Dostupné z: <http://www.aticcr.cz/>

### 4.1.1 Turistické značené cesty

Turistické značení v oblasti České a Slovenské republiky zřídil klub českých a slovenských turistů. Klub českých turistů používá takzvané pásové značení čtyř barev – červené, modré, zelené a žluté, namalované zpravidla na stromech, sloupech a jiných objektech. Značka je tvořena vodorovným barevným pásem, nad nímž i pod nímž je bílý pás. Pro odbočení se tento základní tvar doplní šipkou jednotného provedení. Vede-li více značených tras společně, jsou značeny sloučenou značkou v přesně určeném pořadí barev. K významným místům v blízkosti hlavní značené trasy se vyznačují odbočky významovým tvarovým značením stejné barvy, jakou je značena hlavní trasa.<sup>51</sup>

Barvy nemají až tak velký význam co se týče důležitosti cest, převýšení nebo náročnosti. Mají ale význam v tom, že se turista podle nich lépe orientuje. Hlavním rozdílem je, že na Slovensku je údaj o vzdálenosti uvedený v hodinách a minutách a v české republice je údaj uvedený v kilometrech.

### 4.1.2 Dopravní dostupnost

V České a Slovenské republice je vyvinuta poměrně kvalitní dopravní síť a do chráněných území je zabezpečena dobrá dostupnost i veřejnou dopravní sítí. V České republice se nacházejí pohoří povětšinou okolo hranic a bez větších problémů se návštěvníci mohou dostat dopravním prostředkem do chráněných lokalit nebo jejich blízkého okolí. K dobré dostupnosti všech vyhledávaných lokalit také přispívá menší rozloha chráněných území. Na Slovensku výrazným způsobem komplikují dopravu pohoří, která se nacházejí nejen podél hraničního pásu, ale i vně území státu. Také se zde nacházejí území s výrazně vyšší nadmořskou výškou, a proto je dopravní infrastruktura více přizpůsobena reliéfu krajiny. Oproti České republice se zde nachází více obtížněji dostupných míst.

---

<sup>51</sup> Historie KČT. *Klub českých turistů*. [online]. 2011-2013. [cit. 2013-06-05] Dostupné z: <http://www.kct.cz/cms/historie-kct>.

**Obrázek 7** Výškový profil České a Slovenské republiky



Zdroj:vlastní konstrukce z *Mapy Google*. *Google* [online]. 2013 [cit. 2013-06-05]. Dostupné z: <http://maps.google.cz/maps>

### 4.1.3 Lesní hospodářství

Obecně platí, že lesní hospodářství, zejména těžba dřeva, je z ekonomického hlediska důležitou součástí státních ekonomik. V České republice dominují jehličnaté stromy (93,4 % celé těžby dřeva). Na Slovensku je skladba dřevin a jejího využití podobná. Naopak výsadba nových lesů mírně klesá. V roce 2000 se v České republice vysadilo celkem 22 tis. ha nového lesa, v roce 2007 to bylo jen 19 tis. ha nového lesa. V chráněných územích musí vždy dojít ke společnému konsensu stran zastupujících ochranu přírody a těžební průmysl. Ekonomický prospěch z kácení lesních porostů by ale neměl zastavit dlouhodobý udržitelný rozvoje chráněného území.<sup>52</sup>

---

<sup>52</sup> Veřejná databáze ČSÚ. *Český statistický úřad* [online]. 2013 [cit. 2013-06-04]. Dostupné z: [http://vdb.czso.cz/vdbvo/maklist.jsp?kapitola\\_id=12&expand=1&](http://vdb.czso.cz/vdbvo/maklist.jsp?kapitola_id=12&expand=1&)



## 4.2 Zhodnocení klíčových poznatků

Česká republika je správně jednou zemí s legislativou platnou na celém jejím území. Má svůj ustálený systém zvláště chráněných území, kterých je šest typů. Do své legislativy integroval pravidla Evropské unie o síti chráněných území Natura 2000. Od geografických podmínek se odvíjí i možnosti územní ochrany přírody a krajiny. V ČR jsou všechny regiony dotčeny působností člověka, hustota zalidnění je proměnlivá, ale osídleny a využívány (zemědělsky, rekreačně) jsou i oblasti s vyšší nadmořskou výškou. Proto zde nelze vyhlásit přísnou přírodní rezervaci nebo území divoké přírody. Pokud není ohrožena ochrana přírody a krajiny, plní v České republice chráněná území další funkce jako rekreace a lesnictví. Turistické značení má v ČR dobrý historický základ, díky jednotnému přehlednému systému ve správě KČT. Správy národních parků v ČR jsou příspěvkovými organizacemi nebo organizační složkou Ministerstva životního prostředí a jsou ze zákona omezeny ve vlastní činnosti. Finance získávají z rozpočtu MŽP a z vlastní činnosti. Další předpoklady pro cestovní ruch budou rozebrány na konkrétních případech v popisovaných územích. Na Slovensku vychází ochrana přírody a krajiny ze stejného základu, a proto nelze jednoznačně určit a odlišit velké rozdíly. Z hlediska předpokladů pro cestovní ruch můžeme říci, že obě země byly ovlivněny politickým systémem, který na jedné straně pomohl vybudovat zázemí v podobě velkých horských chat, rekreačních center či v rámci socialistické spolupráce zemí zvýšil návštěvnost území. Na straně druhé však prohloubil rozdíly mezi územím ekonomicky podporovaným a územím méně navštěvovaným. Po rozdělení obou států bylo Slovensko částečně považováno za území, kde není ochrana přírody brána tak vážně a v některých místech docházelo k nadměrné těžbě dřeva, či jinému poškozování přírody. Nynější stav lze porovnat tak, že Slovenská republika má velké množství chráněného území a díky vyšším pohořím a zvyšující se úrovni ochrany přírody velice dobré předpoklady pro udržitelný rozvoj v oblasti cestovního ruchu.

## **5 SROVNÁNÍ PŘÍSTUPU K OCHRANĚ PŘÍRODY V ČR A SR NA PŘÍKLADECH KONKRÉTNÍCH OBLASTÍ**

V historii společné zákony a společné území může naznačovat, že odlišnosti v ochraně přírody na Slovensku a v České republice se budou hledat pouze s obtížemi. Slovensko a Českou republiku však v dnešní době odděluje nejen politická hranice, ale i odlišné řízení a přerozdělení moci (od roku 1993). Od rozdělení Československa uplynulo již mnoho let a v ochraně přírody došlo k mnohým změnám – přijaly se nové zákony a změnily se i priority lidí v obou státech. V roce 2004 navíc vstoupily oba státy do Evropské unie a i tento počín představuje neméně důležitý faktor pro ochranu přírody. Pro obě země totiž znamenal opětovné sblížení na poli ochrany přírody. Do národních legislativních struktur se před vstupem do EU musela implementovat jednotná evropská legislativa nesoucí společné znaky pro všechny členské státy.

Předmětem této kapitoly bude porovnat a popsat ochranu přírody na příkladu konkrétních oblastí. Nejprve budou porovnány bilaterální CHKO Bílé Karpaty, následně pak Krkonošský národní park a NP Nízke Tatry.

### **5.1 Bilaterální CHKO Bílé Karpaty**

#### **5.1.1 Historie a vývoj oblasti**

CHKO Bílé Karpaty odlišuje od jiných chráněných krajinných oblastí velká výměra travních porostů, které v minulosti vznikly a jsou i dnes podmíněny zemědělskou činností. Zaujímají více než čtvrtinu výměry chráněné krajinné oblasti. Zachovalé druhově bohaté louky a pastviny Bílých Karpat jsou významným přírodním a současně kulturním dědictvím. Právě na péči o travní porosty je vynakládáno nejvíce úsilí státní i dobrovolné ochrany přírody.

Plošně omezené enklávy trvalejšího bezlesí v rámci lesnaté krajiny se vyskytovaly i přirozeně, tedy už před osídlením Bílých Karpat lidmi. Trvalé travní porosty, jak je známe dnes, však začaly vznikat teprve s jejich příchodem, pomalým a náročným potlačováním lesa. Postupně se dařilo udržovat větší a souvislejší plochy bezlesí, kde se nahodile kombinovalo

vypásání a sečení. V období pozdního středověku a po 30-ti leté válce začala být příhraniční krajina intenzivněji osidlována a tím pádem i více odlesňována a zemědělsky využívána.

Na počátku 20. století se v Bílých Karpatech louky a pastviny rozprostíraly na mnohem větších rozlohách, než je tomu dnes. Louky nebyly hnojeny a kosily se jednou ročně, některé se vypásaly až v době otav.

K zásadním změnám v zemědělském hospodaření došlo po roce 1950. Se zaváděním mechanizace víceméně vymizela ruční práce. Vznikaly obrovské plochy hnojených druhově chudých porostů s plevelnými druhy. Pozemky pro mechanizaci nedostupné zůstávaly opuštěné a tyto zanedbané pozemky zarůstaly křovinami a měnily se zpátky v les.<sup>53</sup>

## **5.1.2 Popis oblasti a předmět ochrany**

### **CHKO Bílé Karpaty na území České republiky**

Chráněná krajinná oblast Bílé Karpaty zaujímá oblast stejnojmenného pohorí na pohraničí České a Slovenské republiky. Rozkládá se na území okresů Hodonín, Uherské Hradiště a Zlín. Svojí rozlohou zabírá 746,6 km<sup>2</sup> se řadí mezi větší CHKO v České republice.

CHKO Bílé Karpaty představuje mimořádně cennou a zajímavou lokalitu. Značné odlesnění a dlouholetá kultivace člověkem dala zejména v jižní části CHKO předpoklad ke vzniku květnatých luk a solitérních stromů. Naopak v okolí Starého Hrozenkova, více na sever, se krajina vyznačuje výraznou mozaikovitostí. Střídání květnatých luk, zástavby a lesních ploch ve zvlněném terénu představují mimořádný estetický zážitek.

V severní části CHKO již krajina navazuje svým charakterem na Javorníky, více je zde zastoupena lesní krajina a výskyt lučních ekosystémů je omezen. Díky větší vzdálenosti

---

<sup>53</sup> CHKO Bílé Karpaty. *Hrubá Vrbka* [online]. 2011-2012 [cit. 2013-04-28]. Dostupné z: <http://www.hrubavrbka.cz/zivotni-prostredi/chko-bile-karpaty/>

velkých průmyslových center si byly schopny Bílé Karpaty zachovat druhovou a stanovištní rozmanitost, která je vzácná nejen v národním ale i v evropském měřítku.<sup>54</sup>

### **CHKO Bílé Karpaty na území Slovenské republiky**

Na slovensko-moravském pomezí se na slovenské straně rozkládá 445,68 km<sup>2</sup> velkoplošného chráněného území Bílé Karpaty. Bylo vyhlášeno v roce 1979 vyhláškou Ministerstva Kultury Slovenské Socialistické republiky č. 111/79 Sb. Svou současnou rozlohu dosáhla až v roce 1989, kdy došlo k upravení hranic (zmenšení rozlohy). Hranice CHKO zasahuje do 7 okresů, od jihu je to Skalice, Senice, Myjava, Nové Město nad Váhem, Trenčín, Ilava a Púchov.<sup>55</sup>

### **Obrázek 8 Logo CHKO Bílé Karpaty**



Zdroj: [www.enviroportal.sk](http://www.enviroportal.sk)

---

<sup>54</sup> JATIOVÁ, Matilda; MACKOVČIN, Peter. *Chráněná území ČR*. Vyd. 1. Praha: Agentura ochrany přírody a krajiny ČR, 2002. 375 s. ISBN 8086064387.

<sup>55</sup> KOLEKTÍV. *Toto je bielokarpatské*. pracovníci S-CHKO Biele Karpaty. Časopis moravkoslovenského pomezí Bílé Biele Karpaty. 2009d, roč. XIV, č. 2, s. 18. Dostupné z WWW: <<http://www.bilekarpaty.cz/csop/stahnout/casopis-2009-02.pdf>>.

### 5.1.3 Chráněná území v Bílých Karpatech

CHKO Bílé Karpaty zahrnuje 5 národních přírodních rezervací, 1 národní přírodní památku, 15 přírodních rezervací a 29 a přírodních památek.

Rozsáhlá historická odlesnění v Bílých Karpatech měla velmi často charakter krajinářských úprav citlivě využívajících zdejších přírodních podmínek. Výsledkem jsou tisíce hektarů jedinečných květnatých luk s roztroušenými dřevinami, představující dnes typický krajinný ráz Bílých Karpat. Z přírodovědného hlediska jsou tyto květnaté karpatské louky pozoruhodné především bohatostí rostlinných společenstev s vysokým zastoupením kriticky ohrožených druhů rostlin. Díky tomu patří k nejcennějším lučním biotopům Evropy a jsou studijní plochou světového významu. Dalším neméně cenným prvkem jsou rozsáhlé lesní komplexy v centrální a severní části pohorí z celou řadou typických prvků karpatské květeny i fauny.<sup>56</sup>

### 5.1.4 Chráněná území v Bílých Karpatech na Slovensku

Jedinečné přírodní bohatství Bílých Karpat bylo v roce 1979 podnětem pro vyhlášení Chráněné krajinné oblasti Bílé Karpaty. Součástí Chráněné krajinné oblasti Bílé Karpaty jsou četné přírodní rezervace, kde najdeme ta nejcennější území této oblasti. K nejstarším přírodním rezervacím patří Javorina. Najdeme ji na nejvyšším vrcholu Bílých Karpat na Velké Javorině a původními majiteli byla vyhlášena za přírodní rezervaci již v roce 1909. Je to původní prales s přirozenou skladbou lesních společenstev a množstvím chráněných rostlin i živočichů. Mezi chráněné přírodní výtvořy patří Sidonie. Jedná se o lesní porost převážně bukový, který i přes značný věk stromů (cca 170 let), má vysoké procento zdravých a velmi kvalitních stromů, a to je zárukou pro uchování původních lesních společenstev. Chráněná krajinná oblast Bílé Karpaty se může pochlubit jednak některými rostlinnými druhy, které se vyskytují pouze v této oblasti - zejména vzácné druhy orchidejí, ale také živočišnými druhy, které nepronikly dále na západ. Správa Chráněné krajinné oblasti Bílé Karpaty věnuje z výše

---

<sup>56</sup> Správa CHKO Bílé Karpaty a KS Zlín. *Agentura ochrany přírody a krajiny České republiky* [online]. 2010 [cit. 2013-04-25]. Dostupné z: <http://www.bilekarpaty.ochranaprirody.cz/wps/portal/cs/bile-karpaty/o-sprave-chko>

uvedených důvodů každoročně velkou pozornost údržbě luk a všem projektům vedoucím k obnově původních přírodních hodnot.<sup>57</sup>

## 5.2 Předpoklady pro cestovní ruch

### 5.2.1 Správa a management CHKO V ČR A V SR

Řídícím orgánem je Správa CHKO. Bílé Karpaty představují mimořádnou oblast mezi velkoplošnými chráněnými územími. Celá oblast, byla po mnoho staletí kultivována člověkem. Proto se zde dochovaly mimořádně cenné přírodní hodnoty a na mnoha místech lze hovořit o harmonické krajině. Území CHKO bylo zasaženo socialistickým zemědělstvím a kolektivizací. Řada kamenic a mezí byla rozorána a řada polí byla hnojena špatně biologicky odbouratelnými hnojivy<sup>58</sup>

V části území na Slovensku stejně jak na straně moravské byl vytvořen obraz krajiny charakteristickými prvky. Zachovalo se zde rozmístění sídel. Bývalých osad s příznačnými názvy jednotlivých rodin, které na daném místě hospodařily a žily. Bohužel právě relativní blízkost větších sídel a hlavní tepny průmyslového rozvoje, Považské kotliny, na Slovensku nepřináší pozitivní výhled do budoucna pro zachování tak charakteristického krajinného rázu.

### 5.2.2 Projektová činnost správy CHKO

Pro své přírodní a krajinné kvality byly Bílé Karpaty v rámci programu Člověk a biosféra (MAB) organizace UNESCO dne 15.4. 1996 zařazeny mezi evropské biosférické rezervace. Význam tohoto území dokazuje i udělení Evropského diplomu pro chráněná území v roce 2000.

Je nutné uvést, že jsou projekty v rámci Česko-Slovenské spolupráce, které proběhly v nedávné době a byly velice úspěšné. Například otevření nového informačního centra

---

<sup>57</sup> Biele Karpaty. *Turistika.sk* [online]. 2007-2009 [cit. 2013-04-25]. Dostupné z: <http://www.turistika.sk/oblasti/detail/biele-karpaty>.

<sup>58</sup> DEVÁN, Pavol; DEVÁN, Katarína. *CHKO Biele Karpaty a človek hospodár*. Ochrana prírody Slovenska : magazín štátnej ochrany prírody. únor 2002, č.6, s. 12-13. Dostupné z WWW: <[http://www.soprs.sk/publikacie/ochprsl/OP2\\_2002.pdf](http://www.soprs.sk/publikacie/ochprsl/OP2_2002.pdf)>.

Kohutka na hranicích České a Slovenské republiky v roce 2011. Tento projekt byl financován v fondů Evropské unie a bude blíže popsán v kapitole týkající se turistických informačních center.

### 5.2.3 Turistická informační centra

V kvalitě informačních center na území Bílých Karpat došlo díky spolupráci mezi oběma státy v poledních letech k výraznému pokroku. Dřívější stav byl poznamenán kolektivizací a zestátňováním majetků a většina budov, která sloužila k turistickým účelům byla ve špatném stavu a poznamenána nevalnou péčí.

Jako příklad zlepšení stávajícího stavu lze uvést nově vybudované turistické informační centrum v obci Kohutka, ležící na hranicích uvedených států. Nachází se v něm galerie fotografií z oblasti Bílých Karpat, která je doplněná malým muzeem řemeslných činností tamních obyvatel z období od druhé světové války. Také nabízí kvalitní zázemí pro turisty, jak již širokou nabídkou informací, map a tipů na výlety, tak i poskytováním materiálního zázemí nabídkou základního turistického vybavení.

**Obrázek 9** Informační centrum Kohutka (bilaterální park Bílé Karpaty)



*Zdroj: vlastní zpracování*

### 5.2.4 Ubytování a stravování

Podmínky pro ubytování jsou na obou stranách hranice poměrně dobré. Na české straně se v blízkosti CHKO nachází město Zlín a Uherské Hradiště, která zajišťují širokou škálu nabízených možností. Přímo v místě parku lze nalézt ubytování také, ale možnosti již nejsou tak rozsáhlé. Několik bývalých statků a budov je obydleno majiteli jako druhé bydlení a je nabízeno k rekreačnímu účelu. Na slovenské straně nejsou Bílé Karpaty až tak rekreačně využívány. Největším rekreačním střediskem je oblast Velké Javoriny a Holubyho chata s lyžařským areálem. Oblast Vršatce v severní části území a Stará Myjava v jižní jsou také turisty v malé míře navštěvovány.

Na slovenské straně však dochází ze strany individuálních rekreatantů k postupnému budování malých chat a zahradních domků. To se však stává částečně i problémem, jelikož dochází k budování objektů bez pevných základů (maringotky, unimobuňky) mimo chatové oblasti a zahrádkářské osady. Také zde po těchto dočasných stavbách majitelé často zanechávají jejich chátrající ruiny, což negativním způsobem ovlivňuje vzhled krajiny.

**Obrázek 10** Chátrající obytná buňka na území CHKO Bílé Karpaty



*Zdroj: Biele Karpaty. Chránená krajinná oblasť Biele Karpaty [online]. 2010 [cit. 2013-06-16]. Dostupné z: [www.bielekarpaty.sk](http://www.bielekarpaty.sk)*



## 5.2.5 Turisticky značené cesty

Trasy jsou značeny pásovými značkami o třech pásech, z nichž prostřední značí barvu trasu a zbývající dva jsou bílé. V posledních desetiletích k turistickým trasám přibýly i cyklistické a lyžařské. Pro toto značení jsou na slovenské straně používány kovové stojany často s plechovou stříškou, které po letech působení klimatických podmínek vypadají dost nevzhledně. Údaje na tabulkách jsou uvedeny, na rozdíl od České republiky, s časovým údajem. Na české straně je značení podobné, geografické informace jsou doplněny tabulkou klubu českých turistů. Kovové stojany jsou však postupně nahrazovány vzhlednějšími dřevěnými, které na první pohled vypadají lépe. Toto ukazuje obrázek č. 12. Jelikož se na obou stranách hranice jedná o chráněné krajinné oblasti, které nejsou navštěvovány tak hojně, jako národní parky, nezůstává správě CHKO tolik finančních prostředků na udržování a budování nových tras a chodníků. Proto je značení na některých místech nekompletní a informační systém by zasloužil větší hustotu. Proto je možné, že ve slovenské části parku návštěvník zabloudí nebo se zde zpevněná cesta změní po několika kilometrech bez předchozího náznaku na nezápevněnou komunikaci.

**Obrázek 11** Turistické značení v České republice – vlevo, na Slovensku - vpravo



Zdroj:vlastní foto

## 5.2.6 Dopravní dostupnost

Chráněná krajinná oblast Bílých Karpat nepředstavuje svou poměrně malou nadmořskou výškou překážku pro vybudování a udržování dopravních cest. Jelikož se jedná o krajinu v mírném pásmu bývá většina komunikací otevřená po celý rok. V obou zemích je vyvinuta hustá síť komunikací. V některých případech se ale jedná o silnice s nekvalitním povrchem, které nejsou z finančních důvodů opravované. Do cílových lokalit je možné se dopravit veřejnými dopravními prostředky. Ve velkých městech v blízkosti je vždy vlakové nádraží a k hranici chráněné oblasti je vybudována železniční síť. Na místech, kde železniční síť není, zajišťují dopravu autobusy.

**Obrázek 12** Typická pahorkatina hraniční oblasti Bílých Karpat



*Zdroj: vlastní zpracování*

### 5.2.7 Lesní hospodářství

Celé pohraniční pásmo má poměrně velmi dobře zachované porostní poměry. Největší plochu zaujímají rozsáhlé porosty buku na stinných svazích, které vytvářejí téměř čisté bučiny. Většina lesních porostů vykazuje vysoký stupeň ekologické stability, která je optimální pro plnění všech funkcí lesa. První zóna CHKO Bílé Karpaty se rozkládá na ploše vyhlášené jako genová základna buku. Oblast Bílých Karpat lze považovat za oblast s relativně málo pozorovatelnými změnami způsobenými přímou i nepřímou lidskou činností. I zde je však možno pozorovat známky snížení vitality jednotlivých stromů a porostů působením negativních vlivů, jako jsou kácení a nedostatečné vysazování dřevin, či znečištění půdními hnojivy. Za posledních 200 let došlo k redukci listnatých dřevin z přibližných 70% na necelých 40%. Dub snížil radikálně své zastoupení z necelých 30% na 5% a zastoupení buku jako převažující dřeviny se snížilo ze 46% na 29%. Zvláště radikální je nástup smrku jako hlavní hospodářské dřeviny z původních 0% na 46%.<sup>59</sup> Z uvedeného vyplývá, že i zde dochází postupně k pomalé obměně původních dřevin a jejich nahrazování dřevinami ekonomicky výhodnějšími.

Působení těchto činitelů se stává jednou z podmínek ovlivňujících produkční a mimoprodukční funkce lesa a z tohoto důvodu se lesníci snaží omezit a zpomalit tyto vlivy, které vedou ke změnám v zastoupení porostů.

---

<sup>59</sup> Archiv lesů ČR. *Lesy ČR* [online]. 2012 [cit. 2013-06-16]. Dostupné z: <http://www.lesy.cz/odborne-rady/archiv-lesu-cr/Stranky/default.aspx>

### 5.2.8 Srovnání

Na příkladu Bílých Karpat můžeme dnes ukázat, že stav chráněného území z velké míry závisí na lidech ze Správy CHKO, kteří mají za úkol prosazovat a uplatňovat platné zákony. Kvalitou a množstvím nabízených služeb se obě části parku odlišují jen malou měrou. Jelikož se jedná o parky menší rozlohy navštěvované turisty jen průměrně, není zde velký prostor pro projekty na přilákání turistů. Správa CHKO by se spíše měla více zaměřit na ochranu přírodu. Konkrétně odstranění starých chátrajících staveb a omezení těžby dřeva těžkou technikou. Obě části parku se více, či méně zachovaly ve své původní formě, avšak je zde hrozba, že bez dalšího zásahu bude původní listnatý les vytlačen a nahrazen lesem jehličnatým, který se lépe hodí jako průmyslová dřevina. Po zhodnocení uvedených faktů je na místě otázka, zda dané území má mít formu chráněné krajinné oblasti, či nikoliv.

## 5.3 NP Krkonoše a NP Nízké Tatry

### 5.3.1 Historie a vývoj oblasti Krkonoš

Bohatství krkonošské přírody bylo již od pradávna předmětem lidského zájmu. Na počátku snah o prosazení účinné ochrany celých Krkonoš formou národního parku stáli pokrokově smýšlející lesníci a přírodovědci. S historií ochrany krkonošské krajiny a přírody budou proto navždy spojena jména desítek moudrých, vzdělaných a prozíravých lidí. Jmenujme alespoň některé z nich – Bakesch, Judeich, Jahnel, Schmid, Harrach, Schustler, Buchar, Ambrož, Šourek, Pilous, Veselý, Vulterin, Zlatník, Kodym, Tykač, Wodziczko, Macko, Tołpa, Sembrat, Jahn a další. Bylo jim zřejmé, že pouhá právní ochrana flóry nebo fauny či ochrana menších území dlouhodobě nevyřeší záchranu unikátních hodnot celého pohoří. Proto začali formulovat a prosazovat představu prohlášení Krkonoš za národní park. Trvalo téměř půl století, než byla v několika etapách v 50. a 60. letech 20. století završena jejich snaha vyhlášením Karkonoskiego Parku Narodowego (1959) a Krkonošského národního parku (1963).<sup>60</sup>

Obrázek 13 Logo Krkonošského národního parku



Zdroj: <http://www.krnep.cz>

---

<sup>60</sup> Krkonošský národní park. *KRNAP* [online]. 2010 [cit. 2013-05-05]. Dostupné z: <http://www.krnep.cz/geomorfologie/>

### 5.3.2 Historie a vývoj oblasti Nízkých Tater

Národní park Nízké Tatry je jedním z devíti NP na území Slovenska. Polohou patří do středního Slovenska, vymezují jej řeky Váh a Hron. Park leží na území Bansko- Bystrického kraje. Rozloha NP Nízké Tatry činí 728 km<sup>2</sup> ochranné pásmo se pak rozléhá na 1102 m<sup>2</sup> Počátky NP Nízké Tatry spadají již do doby po 1. světové válce, nicméně oficiálně byl založen až v roce 1978.

Vzhledem k unikátnosti středního Slovenska, oblasti Nízkých Tater, probíhaly první pokusy o ochranu tohoto území již na konci dvacátých let minulého století. Situace však stále ještě nenahrávala tomu, aby bylo území skutečně prohlášeno za chráněnou krajinnou oblast. Další snahy přicházely po roce 1945, kdy se již vytvářely konkrétní návrhy na zřízení Nízkotatranského národního parku. Až v roce 1963 však přichází zcela konkrétní návrh na zřízení Středoslovenského národního parku, ovšem ani tyto aktivity, podobně jako myšlenka zřízení Ďumbierského NP (zahrnujícího jižní a severní část Nízkých Tater), nebyly prozatím úspěšné. Úspěch se tedy dostavil až o více jak deset let později, v roce 1978, kdy došlo na základě Nařízení vlády SSR č. 119/1978 Sb. K vyhlášení Národního parku Nízké Tatry, zkratkou řečeno NAPANT. Po téměř 60 letech snah o ochranu tohoto území tak bylo dosaženo kladného výsledku. V první řadě je NP Nízké Tatry důkazem toho, že i dnešní krajina může být zachována bez větších zásahů a vlivu člověka. Místní příroda je jednou z nejcennějších přírodních lokalit na Slovensku, což dokazuje mim jiné i to, že na území NP Nízké Tatry a v rámci jeho ochranného pásma je vyhlášeno.<sup>61</sup>

---

<sup>61</sup> BÁRTA, Vladimír. Nízke Tatry. Bratislava: AB Art press, 2009. ISBN 80-88817-33-1.

Za zmínku ještě stojí, že v roce 1997 byly změněny hranice ochranného pásma i vlastního území NP, park tak nabyl dnešní rozměrů, tedy již zmíněných 728 km<sup>2</sup>. Přibližně 62 % území parku spadá přímo do vlastnictví státu, zbytek je pak rozdělen mezi vlastnictví měst a obcí, církve i soukromých osob.<sup>62</sup>

**Obrázek 14** LOGO Národního parku Nízke Tatry



*Zdroj : Štátná ochrana prírody Slovenskej Republiky*

### **5.3.3 Popis oblasti a předmět ochrany KRNAP**

Krkonošský národní park má rozlohu 36 317 ha a spolu se svým ochranným pásmem asi 55 000 ha. Krkonoše jsou nejvyšším pohořím nejen České republiky, ale i střední Evropy severně od Alp. Navzdory malé rozloze a nízké nadmořské výšce oplývají mimořádnou pestrostí krajiny, flóry a fauny, která zdaleka přesahuje přírodní rozmanitost okolních evropských středohor. Vděčí za to výjimečné zeměpisné poloze uprostřed Evropy, kde se v dávné i nedávné minulosti odehrály události, formující vývoj středoevropské přírody a krajiny.

Krkonoše totiž tvoří nejsevernější středoevropskou horskou hradbu, rozpínající se v délce těsně nad 50° severní šířky. Jejich svahy vyčnívají nad alpínskou hranici lesa a představují tak mohutný přirozený val na okraji rozlehlých nížin Německa a Polska. Mají délku přibližně 35 km a jejich hlavní hřbety a údolí jsou uspořádány ve směru severozápad–jihovýchod. To významně ovlivňuje všechny geografické, klimatické a biologické vlastnosti

---

<sup>62</sup> Národní park Nízke Tatry. [online]. 2007. vyd. [cit. 2013-04-22]. Dostupné z: <http://www.napant.sk/info/napant.htm>

těchto evropských středohor a jejich okolí. Krkonoše představují jedno z významných center geobiodiverzity střední Evropy.<sup>63</sup>

Od roku 1992 jsou Krkonoše biosférickou rezervací UNESCO. Krkonošský NP však patří vlivem velmi rozvinutého cestovního ruchu (běžkařské a sjezdové tratě s lanovými drahami a vleky, další doprovodné služby) k nejhroženějším národním parkům světa.

O ochranu přírody se stará Oddělení ochrany přírody a jeho působnost je velmi pestrá. Zahrnuje odborné i administrativní aktivity na celém území Krkonošského národního parku a jeho ochranného pásma. Péčí o Krkonošský národní park je pověřena Správa Krkonošského národního parku ve Vrchlabí. Během své bezmála padesátileté historie prodělala četné změny v pojetí práce i v organizační struktuře. Od roku 1991 je to státní organizace řízená Ministerstvem životního prostředí ČR. S ochranou přírody jsou propojeny všechny čtyři odbory současné organizační struktury Správy KRNAP. Veškeré odborné a managementové aktivity, které péče o Krkonošský národní park vyžaduje, jsou v přímé kompetenci Odboru péče o národní park. Jeho pracovníci zajišťují veškeré odborné podklady k územní a druhové ochraně všech složek přírody a krajiny Krkonoš, realizují nebo zprostředkovávají praktickou péči o lesní a nelesní ekosystémy Krkonoš, organizují nebo se přímo podílejí na výzkumu a monitoringu všech složek přírodních prostředí Krkonoš a poznatky publikují v odborném a vědeckém tisku, poskytují potřebné informace a podporu činnosti ostatním odborům Správy KRNAP a podílejí se na veškerých aktivitách, které vyplývají z národních a mezinárodních závazků resortu MŽP.<sup>64</sup>

#### **5.3.4 Popis oblasti a předmět ochrany v NP Nízké Tatry**

Národní park Nízké Tatry je rozlohou největší národní park Slovenska. Jeho nejvyšším vrcholem je Ďumbier (2043 m nm). Pohoří se táhne středem Slovenska východo-západním směrem v délce téměř 100 km. Sedlem Čertovica je rozděleno na 2 části: Západní Tatry

---

<sup>63</sup> Příroda a historie. *Správa krkonošského národního parku* [online]. 2010 [cit. 2013-04-21]. Dostupné z: <http://www.krnep.cz/priroda-a-historie/>

<sup>64</sup> Krkonoše: Příroda, Historie, Život. Praha: GRASPO CZ, a.s., 2007. ISBN 978-80-7340-104-7.



a Východní Tatry. Masiv Kráľovy hole je miestem, kde pramení tri Slovenské rieky - Váh, Hron a Hnilec.

Z geologického hľadiska je pohoří budované granito-krystalickými bŕidlicemi, ale také dolomity, vápenci i dalšími sedimentární horniny. Na vápencové komplexy se vážou rozsáhlé krasové území jako Demänovský, Bystrianský a Ďumbierský kras. Nejdelší jeskynní systém tvoří Demänovské jeskyně (24 km). V území jsou zpřístupněny 3 jeskyně - Demänovská jeskyně svobody, Demänovská ledová jeskyně a Bystrianská jeskyně. Asi 90% rozlohy území připadá na lesní půdní fond. Květena je rozmanitá, s převahou druhů typických pro podmínky chladného klimatu.<sup>65</sup>

### 5.3.5 Správa a management NP

Obrovská devastace a úbytek lesů v polovině minulého tisíciletí a následné přírodní katastrofy vyvolaly v Krkonošském národním parku první snahy na nápravu škod. Byl vydán zákaz pastvy, nařízeno zalesňování a hrazení bystřin. V modelaci severních a jižních svahů Krkonoš jsou však velké rozdíly. Vyzdvihnutí pohoří po třetihorním alpínském vrásnění vedl k mohutné říční erozi, vodní toky se začaly zpětnou erozí zahlubovat a rozčlenily povrch Krkonoš do podoby krkonošských rozsoch a dnešní členité sítě hlubokých říčních údolí, jako jsou Obří a Labský důl.<sup>66</sup>

Tatranský národní park je organizační složkou Státní ochrany přírody Slovenské republiky. Základním úkolem Správy národního parku je přímý výkon ochrany přírody a krajiny v rámci stanovené územní působnosti. Seznam základních a koncepčních úkolů obsahuje plán hlavních úkolů, ten obsahuje seznam a jejich časový harmonogram. Sestavuje ho ředitel příslušné organizační jednotky v souladu s plánem hlavních úkolů<sup>67</sup>

---

<sup>65</sup> BAŇOVSKÝ, Jiří. *Národní park Nízke Tatry Západ*. Trnava: VKÚ, 2008. 1. vydání. ISBN 858-6-03-3427-2.

<sup>66</sup> SOUKUP, David. *Krkonoše - Česko všemi smysly*. Brno: EUROMEDIA GROUP a.s., 2010. ISBN 978-80-86899-53, 248s.

<sup>67</sup> LACIKA, Ján. *Nízke Tatry*. Praha: Oboroh, 2009. 1. vydání. 126 s. ISBN 80-7268-510.

### **5.3.6 Projektová činnost správy NP**

NP Nízké Tatry patří k oblastem kde se realizuje množství konkrétních projektů, jako jsou následující: Komunikační a interpretační strategie ochrany přírody, Doplnění infrastruktury pro plnění závazků souvisejících se soustavou NATURA 2000 na území NAPANT nebo Podpora pěšího turismu v rekreační oblasti CHOPOK. První uvedený je zaměřený na zlepšení komunikace správy NP a veřejnosti. Mnohé nejasnosti a konflikty mezi ochranáři a veřejností nejsou vždy způsobené rozdílnými zájmy, ale nedostatečnou komunikací. Projekt se zakládá na faktu, že investoři neznají přesné poslání národního parku, a tím pádem neznají možnosti a potenciál, který jim park nabízí. Historicky je státní ochrana přírody orientovaná na tzv. praktickou ochranu, kombinovanou s vědecko-výzkumnou činností. Projekt by měl odstranit direktivní a administrativní způsoby jednání mezi subjekty a zaměřit se na práci s veřejností, zvyšování environmentálního povědomí a vytvořit pozitivní obraz národního parku.

V Krkonošském národním parku je realizováno také několik projektů, které mají za cíl přilákat návštěvníky. Jedním z nich je projekt Krkonoše bez bariér. Ve spolupráci s Klubem vozíčkářů Trutnov bylo vytipováno a prověřeno 10 tras, na které se lze vydat s elektrickým i manuálním vozíkem. Trasy TOP 10 byly samostatně popsány na mapovém serveru Správy KRMAP. Ten má vazbu na podobný projekt z předchozích let, který mapoval přístupnost chalup a podobných zařízení na trasách TOP 10.

### **5.3.7 Turistická informační centra**

V kvalitě informačních center jsou určité nezanedbatelné rozdíly. V České republice se pro tento účel často používají starší budovy, které jsou přestavěné, či opravené. Ve střediscích s delší historií, které jsou historicky více navštěvovány, slouží k tomuto účelu roubené domy, či jiné dřevostavby, které byly správou parku koupeny od Lesů České republiky, či sloužili k bydlení obyvatelům v podhůří. Jedná se většinou o menší místnosti, kde si turisté mohou zakoupit informační letáky, mapy a od zaměstnanců příslušného informačního centra dozvědět konkrétní informace, popřípadě zakoupit suvenýry. Další služby zde nejsou poskytovány. Informační centra KRMAP se dělí na stálá, ty jsou v Harrachově, Špindlerově mlýně, Peci pod Sněžnou a Vrchlabí. Poté ty sezónní jako je například srub

v Labském dole. Na Slovenské straně toto dělení není, centra jsou až na drobné výjimky sezónní.

**Obrázek 15** Informační centrum Pec pod Sněžkou



*Zdroj: vlastní fotografie*

Co se týče poskytování informačních služeb veřejnosti na Slovensku se dá říci, že vychází z podobného základu jako v České republice. Ale rozdíly zde zajisté jsou. Počínaje kratší otevírací dobou až po menší dostupnost všech informačních zdrojů. Často jsou využívány starší budovy, které jsou opraveny a uzpůsobeny pro turisty. Nenalezneme v nich však nijak o mnoho lepší služby než je tomu v České republice, spíše naopak.

### **5.3.8 Ubytování a stravování**

Na území obou národních parků je výslovně zakázáno kempovat mimo území k tomu určená. V Krkonošském národním parku je ubytování poskytováno často na jeho hranicích a lehce dostupné zejména ve městech při hranicích národního parku. Přímo na území parku jsou k ubytování určeny přímo kempy, kde je poskytováno základní zázemí pro návštěvníky nebo je zde na výběr několik historicky obývaných horských chalup. Ty jsou často dostupné buď pěšky nebo vozidlem na speciální povolení Správy KRNAP. Jeden z příkladů je například Luční Bouda v blízkosti Sněžky, ta byla k tomuto účelu zrekonstruována a znovu otevřena po velkém požáru. Stravování je zajištěno oproti ubytování lépe. V horských chatách lze nalézt jak restaurace, tak i rychlá občerstvení. Ve větších městech v nižší nadmořské výšce je hustota restauračních zařízení díky možnosti sjezdového lyžování ještě vyšší.

V Národním parku Nízké Tatry je ubytování dostupné v nižší míře, jelikož se jedná o národní park stojící ve stínu známějších národních parků. Oproti České Republice je zde

zbudována síť takzvaných „nouzových ubytování“. Jedná se většinou o malé dřevostavby, které se nacházejí v horských sedlech a v případě nouze poskytují dočasný úkryt před nepřízní počasí. Co se týče stravování možnosti národního parku jsou omezené. Nenachází se zde takový počet horských chat a chalup. A zejména mimo hlavní trasy by se neměli návštěvníci dostatečně vybavit, protože restaurační zařízení bývají často zavřená veřejnosti a konkrétní informace o přístupnosti nejsou dobře publikovány.

### **5.3.9 Turisticky značené cesty**

Způsob značení na Slovensku, jak již bylo řečeno je shodný jako v Česku. Liší se pouze tím, že vzdálenosti jsou uváděny v časových údajích (hodiny a minuty) se zaokrouhlením na 5 minut, nikoliv v kilometrech. Na rozcestích značených cest a významných místech trasy, tzv. turistických informačních místech, se umisťují směrovníky, které od sebe nemají být dál než 4 kilometry. Zhruba od roku 2004 se na směrovníky KST umisťuje i tabulka Klubu Slovenských turistů.

Krkonošský národní park si díky své dlouhé tradici a atraktivitě pro návštěvníky vytvořil i specifické značení, takzvané němé značky pro horské chaty, města ležící na území parku a jiná zajímavá místa. Těm byla z důvodu lepšího nalezení na trase přidělena specifická červená značka, která byly přidělovány i na rozcestníky v podobě tabulek s červenými znaky.

**Obrázek 16** Turistické značení v České republice – vlevo a na Slovensku – vpravo



*Zdroj: Vlastní fotografie*



*Zdroj: Klub slovenských turistů*

### 5.3.10 Dopravní dostupnost

Krkonošský národní park leží na hranicích České republiky. Pro turisty z České republiky je poměrně dobře dostupný přes větší města jako jsou Pec pod Sněžkou, či Špindlerův mlýn. Do těchto měst vedou dobře sjízdné pozemní komunikace. Jsou dostupné taky autobusovou dopravu, železniční doprava není do oblasti parku zcela vybudována. Na území parku je zakázán vjezd motorovým vozidly. Návštěvníci se zde mohou pohybovat vozidlem jen v některých částech a pouze se zvláštním povolením.

Národní park Nízké Tatry je přístupný dvěma komunikacemi, jedna vede od Liptovského Mikuláše a druhá z oblasti Brezna. Návštěvníci mohou kromě vlastní dopravy využít dopravu autobusovou. Obecně platí, že v těchto hornatých krajích železniční doprava není vybudována vůbec nebo jen v omezené formě. Pohoří Nízký Tater souvisle navazuje na Malou Fatru a Slovenský Ráj, tento fakt neumožňuje budování dalších přístupových cest či železniční sítě, bez vysokých finančních nároků.

### 5.3.11 Lesní hospodářství

K největší těžbě dřeva došlo v Krkonošském národním parku v 16.-17. století, v tu dobu se předpokládala zásoba dřeva na 80 let, proto byla přijata rasantní opatření, kterými se povedlo těžbu výrazně omezit. Dnešní stav krkonošské přírody je zásadním způsobem poznamenán zejména dvěma negativními faktory. Jedná se o vlivy imisí a intenzivní turistickou zátěž, které působí celoplošně. Největší negativní účinek imisí je na lesní porosty. Na jejich rychlý rozpad mají však vliv i drsné klimatické poměry, nevhodná druhová, věková i prostorová skladba porostů a z ní pramenící změny v půdě, i celkově menší odolnost proti chorobám i škůdcům. Imise se tak vlastně staly spouštěcím mechanismem obnovy krkonošských lesů. V rámci tzv. imisních těžeb je již vykáčeno na 7 000 ha lesa. Od roku 1991 se imisní situace sice rapidně zlepšuje, avšak acidifikace půd, vymytí živin a oslabení mykorhizních vztahů nedávají přílišnou naději na rychlou regeneraci lesních porostů. Velkoplošné imisní a kalamitní těžby si vynutily používání těžké mechanizace, stavbu širokých svážnic a používání pesticidů na velkých plochách, což vedlo až k nevratným škodám na přírodním prostředí hor.

Přesné údaje o těžbě dřeva v okolí Nízkých Tater jsou obtížně dostupné a je téměř nemožné dostat přesné informace. Jelikož je těžba dřevní hmoty ve Slovenské republice významnou součástí hospodářství a dle evropských statistik dosahuje 3. nejvyšší úrovně (po Finsku a Švédsku) v Evropě, lze usuzovat, že krajina je výrazně pro toto odvětví hospodářství využívána. Toto podtrhuje fakt, že i při pouhé návštěvě parku nelze v některých lokalitách přehlédnout evidentní stopy těžké lesní techniky.

## ZÁVĚR

Česká republika i Slovenská republika jsou součástí světového a evropského prostoru, který je ovlivňuje ve všech oblastech fungování. Proto tyto země přijaly shodně mnoho mezinárodních smluv a konvencí. Jsou členy Evropské unie a dalších organizací, které na ně působí i v oblasti ochrany přírody a krajiny. Po rozdělení Československa na dva samostatné a nezávislé státy nastaly změny i v ochraně přírody na území NP a CHKO. Po neklidných 90. letech minulého století se situace neuklidnila na dlouho. V době kdy se Česká republika ucházela o členství v Evropské unii, ochrana přírody prodělávala další a další změny. Přijímání soustavy NATURA 2000 a implementace dalších důležitých struktur do národní legislativy byla jen část povinností, k nimž se Česká republika zavázala.

**Cílem práce bylo odpovědět na otázku na jaké úrovni je ochrana přírody ve dvou sousedních státech střední Evropy, které byly téměř půl století jednou federativní republikou.** Na vybraných příkladech byla zhodnocena a porovnána úroveň organizace a správy Chráněných krajinných území České a Slovenské republiky a Národních parků z hlediska jejich legislativního rámce, správy a předpokladu pro cestovní ruch. Podrobné analýze byla podrobena legislativa, byly zjištěny jisté odlišnosti, a to malé i velké, které také napomohly k rozdílnému vývoji po obou stranách hranice. Práce podává základní obraz o zákonných úpravách v jednotlivých státech. Z terénního výzkumu se zdá, že v mnoha ohledech český zákon funguje lépe. Opatření správ chráněných oblastí jsou velmi podobná, ale jejich výsledky se odvíjí od ekonomické situace na daném území a od ochoty konkrétního managementu dodržovat přesně příslušná nařízení zákona.

Dalším zkoumaným prvkem byla studie ochrany přírody v CHKO Bílé Karpaty a NP Krkonoše a Nízké Tatry. Při bližším šetření bylo zjištěno, že plán péče v CHKO Bílé Karpaty na Slovensku zcela chybí. Naopak v České republice funguje podle plánu péče platného od roku 1998. Unikátní bilaterální území, které je spojováno s hřebenem Bílých Karpat má dnes nejen vysokou přidanou hodnotu ve formě lidí, kultury a životního prostředí, ale představuje i území schopné udržitelného rozvoje a vzorového spolužití přírody a člověka.

Národní park Krkonoše je v úrovni poskytovaných služeb návštěvníkům na lepší úrovni než Národní park Nízké Tatry. Jedná se o park hojně navštěvovaný a turisty v České republice velice známý. Je zde vidět pokrok a péče věnovaná ze strany osob odpovědných za

jeho správu. Park je zajímavě prezentován na webových stránkách, informace jsou přehledně a rychle dostupné a návštěvník na první pohled pozná, že Správa národního parku pracuje na budování příjemného prostředí a prezentaci přírody parku v co nejlepším světle. Druhou stránkou, která není již tolik prezentována je, že díky kácení dřevin v minulých letech a zvýšeným emisím v oblasti, které mají za následek další kalamitní těžbu, ztrácí park na některých místech původní zalesnění a endemitní druhy.

Také Národní park Nízké Tatry má svým návštěvníkům co nabídnout, je zde ale na zváženu, jestli neleží trochu ve stínů ostatních slovenských národních parků, které svým reliéfem a skalnatými horami přitahují zájem návštěvníků trochu více. Dostupnost informací o tomto parku je dobrá, ale v některých případech na první pohled ne úplně srozumitelná. Návštěvník musí věnovat trochu více úsilí, aby se dobral požadovaného cíle. Ať je to kratší otevírací dobou turistických informačních center, či poskytováním v některých případech omezených informací. Národní park také do značné míry poškozují intenzivní těžba dřeva, která je i přes téměř nedostupnost informací na první pohled zřejmá.

Z uvedených příkladů a celé práce je patrné, že rozdíly ve stylu ochrany mezi Českou a Slovenskou republikou jsou, ale neodlišují se diametrálně. Orgány ochrany přírody by se v obou zemích měly naučit komunikovat s místními obyvateli, vlastníky pozemků a podnikateli, aby zamezily nedorozuměním, která mohou vzniknout špatnou interpretací záměrů v chráněných územích. Měly by se naučit lépe prezentovat lokalitu, aby ji navštívilo více návštěvníků, což znamená vyšší příjmy z vlastní činnosti. Jako příklad se zdá být vhodné mít správu NP a informační centrum u větších národních parků centrálně v jedné budově kvůli snížení nákladů na provoz.

Ochrana přírody a krajiny v České a Slovenské Republice směřuje správným směrem, ale jsou zde určité rozdíly patrné na první pohled, které jsou přímo závislé na kultuře ochrany přírody, množství finančních prostředků a mentalitě nejen lidí rozhodujících o budoucnosti chráněných území, ale i jejich návštěvníků. Ze všech dostupných a zpracovaných informací vyvstává otázka, zda je opravdu nutné a potřebné některá území vyhlášovat chráněným krajinným územím.



## POUŽITÁ LITERATURA

### Publikace:

- [1] BAŇOVSKÝ, Jiří. Národní park Nízke Tatry Západ. Trnava: VKÚ, 2008. 1. vydání. ISBN 858-6-03-3427-2
- [2] BÁRTA, Vladimír. Nízke Tatry. Bratislava: AB Art press, 2009. ISBN 80-88817-33-1.
- [3] Česká republika. Vyhláška č. 64/2001 Sb.: o plánech péče, podkladech k vyhlášení, evidenci a označování chráněných území. In: 64/2011. 2011, 24.
- [4] Česká republika. Zákon č. 114/1992 Sb.: o ochraně přírody a krajiny. In: 18/2010. 1992, 5.
- [5] ČIHAŘ, Martin. Ochrana přírody a krajiny I. Územní ochrana přírody a krajiny, České republiky. Vyd. 1. Praha: Karolinum, 1998. 229 s.
- [6] DEVÁN, Pavol; DEVÁN, Katarína. CHKO Biele Karpaty a človek hospodár. Ochrana prírody Slovenska : magazín štátnej ochrany prírody. únor 2002, č.6, s. 12-13. Dostupné z WWW:  
<[http://www.sopsr.sk/publikacie/ochprsl/OP2\\_2002.pdf](http://www.sopsr.sk/publikacie/ochprsl/OP2_2002.pdf)>.
- [7] DUDLEY, N., STOLTON, BELOKUROV, KREUGER, LOPOUKHINE, MACKINNON, SANDWITH, SEKHRAN [editors] (2010); Natural Solutions: Protected Areas Helping people cope with climate change, IUCN/WWF, TNC, UNDP, WCS, The World Bank and WWF, Gland, Switzerland, Washington DC and New York, USA.
- [8] Diplomová práce, Ďuračka Kamil: Režimy správy CHKO Bílé Karpaty a Biele Karpaty. Brno: 2010. 92 s.
- [9] JANČÁŘOVÁ, Ilona. Mezinárodní ochrana životního prostředí. Vyd. 1. Brno: Masarykova univerzita v Brně, 1992. 41 s. ISBN 80-210-0510-6.
- [10] JATIOVÁ, Matilda; MACKOVČIN, Peter. Chráněná území ČR. Vyd. 1. Praha: Agentura ochrany přírody a krajiny ČR, 2002. 375 s. ISBN 086064387.
- [11] KOLEKTÍV. Toto je bielokarpatské. pracovníci S-CHKO Biele Karpaty. Časopis moravskoslovenského pomezí Bílé Biele Karpaty. 2009d, roč. XIV, č.

- 2, s. 18. Dostupné z WWW: <<http://www.bilekarpaty.cz/csop/stahnout/casopis-2009-02.pdf>>.
- [12] KOŠIČIAROVÁ, Soňa. Právo životného prostredia. 2. vyd. Bratislava: Bratislavská vysoká škola práva, 2009. 680 s. ISBN 9788089363131
- [13] Krkonošský národný park a jeho ochranné pásmo. *Správa Krkonošského národného parku*. 2010. Dostupné z: <http://www.krnap.cz/krnapa-jeho-ochranne-pasmo/>
- [14] LACIKA, Ján. Nízke Tatry. Praha: Oboroh, 2009. 1. vydání. 126 s. ISBN 80-7268-510.
- [15] LACIKA, Ján a Kliment ONDREJKA. Národné parky. Bratislava: Dajama, 2009. 1. vydání. ISBN80-77763-52-5\_cz
- [16] MADAR, Zdeněk. Právní ochrana životního prostředí v České republice. Vyd. 1. Praha: Vysoká škola aplikovaného práva, 2003. 165 s. ISBN 8086775011
- [17] Mezinárodní smlouvy v oblasti životního prostředí. Ministerstvo životního prostředí. 2008-2012. Dostupné z: [http://mzp.cz/cz/mezinarodni\\_smlouvy](http://mzp.cz/cz/mezinarodni_smlouvy)
- [18] MIKO, L., BOROVIČKOVÁ, H.: Zákon o ochraně přírody a krajiny: komentář. Praha: C.H. Beck, 2007.
- [19] Národní parky a chráněné krajinné oblasti. Vyd. 1. Praha: Nakladatelství Olympia, 2003. 208 s. ISBN 27-054-2003.
- [20] Národný park Nízke Tatry. 2007. Dostupné z: <http://www.napant.sk/info/napant.htm>
- [21] Příroda a historie. Správa krkonošského národného parku. 2010. Dostupné z: <http://www.krnap.cz/priroda-a-historie/>
- [22] PROCHÁZKA, Jaroslav. Vysoké Tatry. Košice: Neografia, 2006. 1. vydání. 89 s. ISBN 80-88892-52-X.
- [23] Slovenská republika. Zákon č. 543/2002 Z. z. - úplné znenie. In Zákon o ochrane prírody a krajiny. 2002, s. 1-198.
- [24] SOUKUP, David. Krkonoše - Česko všemi smysly. Brno: EUROMEDIA GROUP a.s., 2010. ISBN 978-80-86899-53, 248s.

## Internetové zdroje:

- [1] AOPK ČR. *Ústřední seznam ochrany přírody (ÚSOP) 2012*. Dostupné z: <http://drusop.nature.cz/>
- [2] Biele Karpaty. *Turistika.sk*. 2007-2009. Dostupné z: <http://www.turistika.sk/oblasti/detail/biele-karpaty>.
- [3] Správa CHKO Bílé Karpaty a KS Zlín. *Agentura ochrany přírody a krajiny České republiky*. 2010. Dostupné z: <http://www.bilekarpaty.ochranaprirody.cz>
- [4] Co je NATURA 2000 a ptačí oblasti. *Muzeum Karlovy Vary*. Dostupné z: <http://kvmuz.cz/typ/priroda-karlovarska/coje-natura-2000-a-ptaci-oblasti>
- [5] *Convention on the Conservation of European Wildlife and Natural Habitats*. Rada Evropy. Dostupné z <http://conventions.coe.int>
- [6] Československo. 40. zákon ze dne 1. srpna 1956 o státní ochraně přírody. In *Sbírka zákonů*, Česká republika. 1956, částka 21, s. 75-78. Dostupný také z: <http://aplikace.mvcr.cz/archiv2008/sbirka/1956/sb21-56.pdf>.
- [7] Evropská úmluva o krajině. *MŽP*. 2008. Dostupné z: [http://www.mzp.cz/cz/evropska\\_umluva\\_o\\_krajine\\_biodiverzita](http://www.mzp.cz/cz/evropska_umluva_o_krajine_biodiverzita)
- [8] Fyzická geografie. *Regionální geografie Slovenska: elektronická učebnice*. 2008. Dostupné z: <http://geography.upol.cz/soubory/lide/smolova/RGSR/ucebnice/fg/op.html>
- [9] Historie ochrany přírody a krajiny v České republice. *AOPK ČR*. 2010. Dostupné z: [http://www.cittadella.cz/euopar/index.php=historie\\_ochrany&site=zakladni\\_udaje\\_cz](http://www.cittadella.cz/euopar/index.php=historie_ochrany&site=zakladni_udaje_cz)
- [10] Hranice NP a CHKO na Slovensku. *Štátna ochrana prírody Slovenskej republiky*. 2013. Dostupné z: <http://www.sopsr.sk/web/?cl=10616>
- [11] Historie KČT. *Klub českých turistů*. 2011-2013. Dostupné z: <http://www.kct.cz/cms/historie-kct>
- [12] CHKO Bílé Karpaty. *Hrubá Vrbka*. 2011-2012. Dostupné z: <http://www.hrubavrbka.cz/zivotni-prostredi/chko-bile-karpaty/>
- [13] Chráněná území v České republice. Český statistický úřad. 2012. Dostupné z: [www.czso.cz/cz/cr\\_1989\\_ts/0203.pdf](http://www.czso.cz/cz/cr_1989_ts/0203.pdf)

- [14] Chráněná území v ČR: Zvláště chráněná území. *Ochrana přírody a krajiny v České republice*. 2010. Dostupné z:  
[http://www.cittadella.cz/europar/index.php=zvlaste\\_chranena&site=zakladni\\_udaje\\_cz](http://www.cittadella.cz/europar/index.php=zvlaste_chranena&site=zakladni_udaje_cz)
- [15] Karpatska úmluva. *AOP ČR*. 2008. Dostupné z:  
<http://chm.nature.cz/information/karpatska-umluva>
- [16] Krkonošský národní park. KRNAP. 2010. Dostupné z:  
<http://www.krnep.cz/geomorfologie/>
- [17] Maloplošná chráněná území. *Štátna ochrana prírody Slovenskej republiky*. 2010. Dostupné z: <http://www.sopsr.sk/>
- [18] MapoMat Natura 2000. *NATURA 2000*. 2006. Dostupné z: <http://mapy.nature.cz/>.
- [19] Maximalizace potenciálu chráněných krajinných oblastí a. Ministerstvo pro místní rozvoj. Praha, 2006. Dostupné z: <http://www.mmr.cz/getmedia/d05fdc33-7921-42ac-9f88-275926c20be4/GetFile39.pdf>
- [20] Mezinárodní smlouvy v oblasti životního prostředí. *Ministerstvo životního prostředí*. 2008-2012. Dostupné z: [http://mzp.cz/cz/mezinarodni\\_smlouvy](http://mzp.cz/cz/mezinarodni_smlouvy)
- [21] Národní park Nízké Tatry. 2007. Dostupné z: <http://www.napant.sk/info/napant.htm>
- [22] *NATURA 2000*. AOPK ČR. 2006. Dostupné z: <http://www.nature.cz/natura2000-design3/sub-text.php?id=2102>
- [23] *Ochrana podunajskej prírody*. Enviro-edu: človek, príroda, krajina. 2007. Dostupné z: [http://www.enviro-edu.sk/database/publikacie/dunaj\\_jeho\\_ekosystemy\\_a\\_ludska\\_cinnost/cd/kap315.html](http://www.enviro-edu.sk/database/publikacie/dunaj_jeho_ekosystemy_a_ludska_cinnost/cd/kap315.html)
- [24] *Ochrana přírody*. Martina Pásková, VIZUS, 2010, č. 8. Dostupné z: <http://www.casopis.ochranaprirody.cz/zvlastni-cislo/udrzitelnost-cestovniho-ruchu.html>
- [25] Prehľad chránených území. *Štátna ochrana prírody Slovenskej republiky*. 2013. Dostupné z: <http://www.sopsr.sk/web/?cl=114>
- [26] Program UNESCO Člověk a biosféra a biosférické rezervace. *Akademický bulletin: Oficiální časopis akademie věd ČR*. 2008. Dostupné z: <http://abicko.avcr.cz/archiv/2001/7/obsah/program-unesco-clovek-a-biosfera-a-biosfericke-rezervace.html>
- [27] Propagácia chránených území a druhov *NATURA 2000*. *Štátna ochrana prírody Slovenskej republiky*. 2013. Dostupné z: <http://www.sopsr.sk/web/?cl=10616>

- [28] Příroda a historie. *Správa krkonošského národního parku*. 2010. Dostupné z:  
<http://www.krnep.cz/priroda-a-historie/>
- [29] Příroda a krajina: Obecná ochrana přírody a krajiny. *Ministerstvo životního prostředí*. 2008-2012. Dostupné z: [http://www.mzp.cz/cz/obecna\\_ochrana\\_prirody\\_krajiny](http://www.mzp.cz/cz/obecna_ochrana_prirody_krajiny)
- [30] Ramsarská konvence. I15.cz: *Vše podstatné za 15 minut*. 2011-2013. Dostupné z:  
<http://www.i15.cz/ramsarska-konvence/>
- [31] Ramsarská úmluva o mokřadech. *Ministerstvo životního prostředí*. 2008-2012.  
Dostupné z: [http://mzp.cz/cz/ramsarska\\_umluva\\_o\\_mokradech](http://mzp.cz/cz/ramsarska_umluva_o_mokradech)
- [32] SAŽP. *Slovenská agentúra životného prostredia*. 2008. Dostupné z:  
<http://www.sazp.sk/public/index>
- [33] Správa CHKO Bílé Karpaty a KS Zlín. *Agentura ochrany přírody a krajiny České republiky*. 2010. Dostupné z:  
<http://www.bilekarpaty.ochranaprirody.cz/wps/portal/cs/bile-karpaty/o-sprave-chko>
- [34] *Úmluva o biologické rozmanitosti*. AOP ČR. 2008. Dostupné z:  
<http://www.chm.nature.cz/>
- [35] *Úmluva o mezinárodním obchodu ohroženými druhy volně žijících živočichů a planě rostoucích rostlin*. Ministerstvo životního prostředí. 2008-2012. Dostupné z:  
<http://www.mzp.cz/>
- [36] *Úmluva o ochraně stěhovavých druhů volně žijících živočichů*. MŽP. 2008. Dostupné z:  
[http://www.mzp.cz/cz/bonnska\\_umluva](http://www.mzp.cz/cz/bonnska_umluva)
- [37] *Úmluva o ochraně světového kulturního a přírodního dědictví*. 2010. Dostupné z:  
<http://www.osn.cz/dokumenty-osn/soubory/umluva-o-ochrane-svetoveho-kulturniho-a-prirodniho-dedictvi-unesco.pdf>
- [38] Zvláště chráněná území. *Ministerstvo životního prostředí*. 2008-2012. Dostupné z:  
[http://www.mzp.cz/cz/zvlaste\\_chranena\\_uzemi](http://www.mzp.cz/cz/zvlaste_chranena_uzemi)

## SEZNAM TABULEK

TABULKA 1: VÝVOJ POČTU A ROZLOHY CHRÁNĚNÝCH ÚZEMÍ V ČR V LETECH 1989-2011.....	15
TABULKA 2 NÁRODNÍ PARKY V ČESKÉ REPUBLICĚ.....	21
TABULKA 3 CHRÁNĚNÉ KRAJINNÉ OBLASTI V ČESKÉ REPUBLICĚ.....	23
TABULKA 4 PŘEHLED CHRÁNĚNÝCH ÚZEMÍ VE SLOVENSKÉ REPUBLICĚ.....	34
TABULKA 5: NÁRODNÍ PARKY NA SLOVENSKU K 31.12.2012.....	35
TABULKA 6: PŘEHLED CHKO NA SLOVENSKU K 31.12.2012.....	36
TABULKA 7 SEZNAM CHRÁNĚNÝCH PTAČÍCH ÚZEMÍ NA SLOVENSKU.....	40
TABULKA 8 POROVNÁNÍ LEGISLATIVNÍHO OMEZENÍ NA PROVÁDĚNÍ VYBRANÝCH ČINNOSTÍ NA ÚZEMÍ NP A CHKO.....	44
TABULKA 9 PODÍL PLOCHY CHRÁNĚNÝCH ÚZEMÍ NA ROZLOZE ČESKÉ REPUBLIKY A SLOVENSKÉ REPUBLIKY.....	51

## SEZNAM OBRÁZKŮ

OBRÁZEK 1 NÁRODNÍ PARKY A CHRÁNĚNÉ KRAJINNÉ OBLASTI V ČESKÉ REPUBLICĚ.....	19
OBRÁZEK 2 LOGO CHRÁNĚNÉHO ÚZEMÍ NATURY 2000.....	26
OBRÁZEK 3 EVROPSKY VÝZNAMNÉ LOKALITY NA ÚZEMÍ ČESKÉ REPUBLIKY.....	27
OBRÁZEK 4 PTAČÍ OBLASTI NA ÚZEMÍ ČESKÉ REPUBLIKY.....	28
OBRÁZEK 5 NÁRODNÍ PARKY A CHRÁNĚNÉ KRAJINNÉ OBLASTI VE SLOVENSKÉ REPUBLICĚ.....	34
OBRÁZEK 6 OBLASTI NATURA 2000 NA SLOVENSKU.....	39
OBRÁZEK 7 VÝŠKOVÝ PROFIL ČESKÉ A SLOVENSKÉ REPUBLIKY.....	56
OBRÁZEK 8 LOGO CHKO BÍLÉ KARPATY.....	60
OBRÁZEK 9 INFORMAČNÍ CENTRUM KOHUTKA (BILATERÁLNÍ PARK BÍLÉ KARPATY).....	63
OBRÁZEK 10 CHÁTRAJÍCÍ OBYTNÁ BUŇKA NA ÚZEMÍ CHKO BÍLÉ KARPATY.....	64
OBRÁZEK 11 TURISTICKÉ ZNAČENÍ V ČESKÉ REPUBLICĚ – VLEVO, NA SLOVENSKU - VPRAVO.....	65
OBRÁZEK 12 TYPICKÁ PAHORKATINA HRANIČNÍ OBLASTI BÍLÝCH KARPAT.....	66
OBRÁZEK 13 LOGO KRKONOŠSKÉHO NÁRODNÍHO PARKU.....	69
OBRÁZEK 14 LOGO NÁRODNÍHO PARKU NÍZKÉ TATRY.....	71
OBRÁZEK 15 INFORMAČNÍ CENTRUM PEC POD SNĚŽKOU.....	75
OBRÁZEK 16 TURISTICKÉ ZNAČENÍ V ČESKÉ REPUBLICĚ – VLEVO A NA SLOVENSKU – VPRAVO.....	77

## SEZNAM GRAFŮ

GRAF 1 VÝVOJ POČTU CHRÁNĚNÝCH ÚZEMÍ V ČR V LETECH 1989-2011.....	16
--	----

