

**Univerzita Pardubice**

**Fakulta ekonomicko-správní**

**Ústav ekonomických věd**

**Vliv nezaměstnanosti na stínovou ekonomiku**

**Bc. Jana Mlčochová**

**Diplomová práce**

**2013**

Univerzita Pardubice  
Fakulta ekonomicko-správní  
Akademický rok: 2012/2013

## ZADÁNÍ DIPLOMOVÉ PRÁCE

(PROJEKTU, UMĚLECKÉHO DÍLA, UMĚLECKÉHO VÝKONU)

Jméno a příjmení: **Bc. Jana Mlčochová**  
Osobní číslo: **E10025**  
Studijní program: **N6202 Hospodářská politika a správa**  
Studijní obor: **Ekonomika veřejného sektoru**  
Název tématu: **Vliv nezaměstnanosti na stínovou ekonomiku**  
Zadávací katedra: **Ústav ekonomických věd**

### Z á s a d y p r o v y p r a c o v á n í :

Diplomová práce bude zaměřena na analýzu vlivu nezaměstnanosti na stínovou ekonomiku. Předpokladem je, že při vysoké nezaměstnanosti může u některých sociálních skupin docházet k začleňování nezaměstnaných do stínové ekonomiky. Proto bude provedena analýza uvedené závislosti a navržen kvantitativní model.

V práci budou zpracovány mj. tyto oblasti:

- nezaměstnanost a dlouhodobý vývoj míry nezaměstnanosti,
- stínová ekonomika a odhady její velikosti,
- typy pracovních činností účastnících se stínové ekonomiky,
- analýza vztahu mezi nezaměstnaností a stínovou ekonomikou.

Rozsah grafických prací: -  
Rozsah pracovní zprávy: cca 50 stran  
Forma zpracování diplomové práce: tištěná/elektronická  
Seznam odborné literatury:

**BAJADA, Christopher, SCHNEIDER, Friedrich.** Size, causes and consequences of the underground economy: an international perspective. Anglie: Ashgate Publishing, 2005, 295 s. ISBN 0-7546-4248-8.

**BUCHTOVÁ, Božena a kol.** Nezaměstnanost : psychologický, ekonomický, a sociální problém. 1. vyd. Praha: Grada, 2002, 236 s. ISBN 80-247-9006-8.

Český statistický úřad [online]. 2012 [cit. 2012-06-13]. Dostupné z: <http://www.czso.cz/>

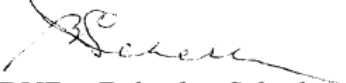
**FASSMANN, Martin.** Stínová ekonomika a práce na černo. Praha: Sondy, 2007, 358 s. ISBN 978-80-86846-21-7.

Ministerstvo práce a sociálních věcí [online]. 2012 [cit. 2012-06-13]. Dostupné z: <http://www.mpsv.cz/cs/>

**NĚMEC, Daniel.** Hystereze nezaměstnanosti v České republice v makroekonomických souvislostech. 1. vyd. Brno: Masarykova Univerzita, 2010, 184 s. ISBN 978-80-210-5407-3.


**VEČERNÍK, Jiří.** The Czech labour market: changing structures and work orientations. 1. vyd. Praha: Institute of Sociology, Academy of Sciences of the Czech Republic, 2007, 166s. ISBN 978-80-7330-132-3.

Vedoucí diplomové práce:

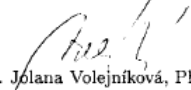
  
**prof. RNDr. Bohuslav Sekerka, CSc.**  
Ústav ekonomických věd

Datum zadání diplomové práce: 26. června 2012

Termín odevzdání diplomové práce: 30. dubna 2013

  
doc. Ing. Renáta Myšková, Ph.D.  
děkanka

L.S.

  
doc. Ing. Jolana Volejníková, Ph.D.  
vedoucí ústavu

V Pardubicích dne 16. října 2012

## **Prohlášení**

Prohlašuji, že jsem tuto práci vypracovala samostatně. Veškeré literární prameny a informace, které jsem v práci využila, jsou uvedeny v seznamu použité literatury.

Byla jsem seznámena s tím, že se na moji práci vztahují práva a povinnosti vyplývající ze zákona č. 121/2000 Sb., autorský zákon, zejména se skutečností, že Univerzita Pardubice má právo na uzavření licenční smlouvy o užití této práce jako školního díla podle § 60 odst. 1 autorského zákona, a s tím, že pokud dojde k užití této práce mnou nebo bude poskytnuta licence o užití jinému subjektu, je Univerzita Pardubice oprávněna ode mne požadovat přiměřený příspěvek na úhradu nákladů, které na vytvoření díla vynaložila, a to podle okolností až do jejich skutečné výše.

Souhlasím s prezenčním zpřístupněním své práce v Univerzitní knihovně.

V Pardubicích dne 26. 4. 2013

Jana Mlčochová

## **Poděkování**

Tímto bych ráda poděkovala svému vedoucímu práce RNDr. Bohuslavu Sekerkovi, CSc. za jeho odbornou pomoc a cenné rady, které mi pomohly při zpracování diplomové práce. Dále děkuji své rodině a blízkým za podporu při studiu.

## **ANOTACE**

*Diplomová práce je zaměřena na analýzu vztahu míry nezaměstnanosti a velikosti stínové ekonomiky. První dvě kapitoly se zabývají nezaměstnaností a stínovou ekonomikou po teoretické stránce. Poté následuje praktická část zahrnující korelační analýzu, pomocí které je vyjádřena těsnost vztahu sledovaných veličin.*

## **KLÍČOVÁ SLOVA**

*Nezaměstnanost, stínová ekonomika, nelegální aktivity, korelační analýza*

## **TITLE**

Effects of unemployment on the shadow economy

## **ANNOTATION**

*The thesis is focused on the analysis of the unemployment rate and the size of the shadow economy. The first two chapters deal with unemployment and the informal economy in theory. This is followed by a practical part including correlation analysis, which is expressed by the closeness of relationships observed variables.*

## **KEYWORDS**

*Unemployment, the shadow economy, illegal activities, correlation analysis*

# OBSAH

<b>ÚVOD</b> .....	12
<b>1. NEZAMĚŠTNANOST</b> .....	14
<i>1.1 Teorie nezaměstnanosti</i> .....	14
<i>1.2 Význam práce pro člověka</i> .....	15
<i>1.3 Dlouhodobá nezaměstnanost</i> .....	17
1.3.1 Ekonomické, sociální a psychologické problémy .....	17
<i>1.4 Role politiky zaměstnanosti</i> .....	23
1.4.1 Pasivní politika zaměstnanosti .....	24
1.4.2 Aktivní politika zaměstnanosti .....	25
<i>1.5 Sociální aspekty dlouhodobé nezaměstnanosti mladých lidí s nízkou úrovní vzdělání</i> ..	26
<i>1.6 Druhy nezaměstnanosti a jejich příčiny</i> .....	28
<i>1.7 Vývoj nezaměstnanosti</i> .....	29
<i>1.8 Nezaměstnanost v EU</i> .....	33
1.8.1 Charakteristiky zaměstnanosti .....	33
1.8.2 Vývoj evropské nezaměstnanosti .....	34
<i>1.9 Rizikové skupiny</i> .....	36
1.9.1 Nekvalifikovaná pracovní síla .....	36
1.9.2 Ženy .....	36
1.9.3 Absolventi škol .....	37
1.9.4 Předdůchodový věk .....	37
1.9.5 Osoby se zdravotním postižením .....	38
1.9.6 Romové .....	38
1.9.7 Diskriminace na trhu práce .....	39
<b>2. STÍNOVÁ EKONOMIKA</b> .....	40
<i>2.1 Stínová ekonomika – pojem</i> .....	40

2.2 Metody měření stínové ekonomiky .....	41
2.2.1 Přímé metody .....	42
2.2.2 Nepřímé metody .....	43
2.3 Odhady velikosti stínové ekonomiky .....	48
2.4 Typy činností účastníci se stínové ekonomiky .....	50
2.4.1 Dopady zdanění na stínovou ekonomiku .....	50
2.4.2 Práce načerno .....	52
2.4.3 Obchod s drogami .....	53
2.4.4 Prostituce .....	55
2.4.5 Nelegální aktivity cizinců.....	57
2.4.6 Korupce .....	59
<b>3. ANALÝZA VZTAHU MEZI NEZAMĚSTNANOSTÍ A STÍNOVOU EKONOMIKOU</b> .....	61
3.1 Regresní a korelační analýza .....	61
3.2 Míra nezaměstnanosti a velikost stínové ekonomiky v ČR.....	64
3.3 Míra dlouhodobé nezaměstnanosti a velikost stínové ekonomiky v ČR.....	65
3.4 Míra nezaměstnanosti a velikost stínové ekonomiky v EU .....	66
3.5 Míra dlouhodobé nezaměstnanosti a velikost stínové ekonomiky v EU .....	67
3.6 Míra nezaměstnanosti a velikost šedé ekonomiky v ČR.....	68
3.7 Míra dlouhodobé nezaměstnanosti a velikost šedé ekonomiky.....	69
3.8 Míra nezaměstnanosti a velikost šedé ekonomiky v ČR.....	70
(v celkových částkách v miliardách korun)	
3.9 Míra dlouhodobé nezaměstnanosti a velikost šedé ekonomiky v ČR.....	71
(v celkových částkách v miliardách korun)	
<b>ZÁVĚR</b> .....	72
<b>POUŽITÁ LITERATURA</b> .....	74



## Seznam tabulek

Tabulka č. 1: Dlouhodobá míra nezaměstnanosti – srovnání EU a ČR .....	18
Tabulka č. 2: Míra nezaměstnanosti podle nejvyššího dosaženého vzdělání .....	27
Tabulka č. 3: Naměřená míra nezaměstnanosti v letech 1993 – 2012 (v %)..	32
Tabulka č. 4: Počet nezaměstnaných v letech 1993 – 2012 (v tis.).....	32
Tabulka č. 5: Srovnání členských států .....	35
Tabulka č. 6: Velikost stínové ekonomiky v České republice v porovnání s Evropským průměrem v letech 2003 – 2012 .....	49
Tabulka č. 7: Nelegální aktivity v ČR (v mil. Kč).....	57
Tabulka č. 8: Míra nezaměstnanosti a podíl stínové ekonomiky na HDP.....	64
Tabulka č. 9: Míra dlouhodobé nezaměstnanosti a podíl stínové ekonomiky na HDP.....	65
Tabulka č. 10: Míra nezaměstnanosti a podíl stínové ekonomiky na HDP v EU.....	66
Tabulka č. 11: Míra dlouhodobé nezaměstnanosti a velikost stínové ekonomiky EU.....	67
Tabulka č. 12: Míra nezaměstnanosti a šedá ekonomika v letech 1999-2009 v ČR .....	68
Tabulka č. 13: Míra dlouhodobé nezaměstnanosti a velikost šedé ekonomiky v letech 2004-2009 .....	69
Tabulka č. 14: Míra nezaměstnanosti a velikost šedé ekonomiky v letech 1999-2009 v ČR..	70
Tabulka č. 15: Míra dlouhodobé nezaměstnanosti a velikost šedé ekonomiky v letech 2004-2009.....	71

## Seznam grafů

Graf č. 1: Vývoj počtu uchazečů podle délky evidence v letech 2008-2012 .....	20
Graf č. 2: Rovnováha na trhu práce .....	22
Graf č. 3: Snížení poptávky po práci .....	22
Graf č. 4: Vývoj míry nezaměstnanosti v ČR v letech 1993 – 2012 .....	30
Graf č. 5: Srovnání vývoje míry zaměstnanosti v ČR a EU 27 .....	33
Graf č. 6: Zvýšení podílu šedé ekonomiky na HDP .....	41
Graf č. 7: Velikost stínové ekonomiky v 31 evropských zemích v roce 2012 (% z HDP) ....	48
Graf č. 8: Vztah mezi mírou nezaměstnanosti a podílem stínové ekonomiky na HDP v ČR (%) .....	64
Graf č. 9: Vztah mezi mírou dlouhodobé nezaměstnanosti a podílem stínové ekonomiky na HDP v ČR (%).....	65
Graf č. 10: Vztah mezi mírou nezaměstnanosti a podílem stínové ekonomiky na HDP v EU (%).....	66
Graf č. 11: Vztah mezi mírou dlouhodobé nezaměstnanosti a podílem stínové ekonomiky na HDP v EU (%).....	67
Graf č. 12: Vztah mezi mírou nezaměstnanosti a podílem šedé ekonomiky na HDP v ČR (%) .....	68
Graf č. 13: Vztah mezi mírou dlouhodobé nezaměstnanosti a podílem šedé ekonomiky na HDP v ČR (%).....	69
Graf č. 14: Míra nezaměstnanosti v letech 1999-2009 .....	70
Graf č. 15: Velikost šedé ekonomiky v letech 1999-2009.....	70
Graf č. 16: Míra dlouhodobé nezaměstnanosti v letech 2004-2009 v ČR .....	71

## Seznam zkratek

ČR	Česká republika
ČSÚ	Český statistický úřad
EMCDDA	Evropské monitorovací centrum pro drogy a drogovou závislost
EU	Evropská Unie
EU LFS	Šetření pracovních sil Evropské Unie
GCB	Globální barometr korupce
HDP	Hrubý domácí produkt
HNP	Hrubý národní produkt
ILO	Mezinárodní organizace práce
MPO	Ministerstvo průmyslu a obchodu
MPSV	Ministerstvo práce a sociálních věcí
OSVČ	Osoba samostatně výdělečně činná
TI	Transparency international
ÚP	Úřad práce

# ÚVOD

Podnětem pro zpracování diplomové práce je předpoklad, že při vysoké nezaměstnanosti může docházet k začleňování některých sociálních skupin do stínové ekonomiky.

Nezaměstnanost je často zmiňovaným problémem národní ekonomiky. Mezi rizikové skupiny obyvatel, které mají problémy s uplatněním na trhu práce, patří zejména nekvalifikovaní lidé, absolventi škol, ať už s vysokým, středním nebo jen základním vzděláním, lidé se zdravotním postižením, starší lidé, romské etnikum a dlouhodobě nezaměstnaní.

Potenciální zaměstnavatelé zejména vlivem vysokého zdanění a nutnosti platit za zaměstnance sociální a zdravotní pojištění mají tendenci zaměstnávat co nejmenší, tedy jen nutný počet pracovníků, aby minimalizovali náklady vynaložené v souvislosti se zaměstnáváním osob. Zaměstnavatelé i zaměstnanci tedy mohou tíhnout k jistému „řešení“ – práci na černo. Zaměstnavatelé pod tíhou zdanění a zároveň nutnosti přibrat další pracovní sílu, zaměstnanci z důvodu zvýšení svých příjmů, když jim sociální dávky již nestačí. V krajních situacích se lidé zapojují do činností nezákonných, jako jsou krádeže, prodej drog či prostituce.

V této diplomové práci je nutné rozlišit stínovou ekonomiku a tzv. šedou ekonomiku. Tyto dva pojmy bývají často považovány za synonymum. Šedá ekonomika (tj. aktivity prováděné s cílem vyhnout se kontrole a placení daní, popř. i poplatkům za průmyslová a autorská práva) je součástí stínové ekonomiky, ta navíc zahrnuje nezákonné činnosti (tzv. černá ekonomika). Stínová ekonomika je tedy širším pojmem než ekonomika šedá.

Je v zájmu všech vlád velikost skryté ekonomiky omezovat a to hned z několika důvodů - státní pokladna přichází o daně, stát přichází o nevybrané clo, je porušena hospodářská soutěž, stínová ekonomika je často mimo zákon a zkresluje oficiální statistiku.

Diplomová práce je členěna do tří částí:

1. Nezaměstnanost
2. Stínová ekonomika
3. Analýza vztahu nezaměstnanosti a stínové ekonomiky

Zkoumání vztahu nezaměstnanosti a stínové ekonomiky je provedeno formou korelační analýzy, resp. grafickým znázorněním vývoje jednotlivých veličin v čase a vyčíslením korelačních koeficientů.

Otázka nezaměstnanosti i rozsahu stínové ekonomiky je zkoumána zejména na úrovni České republiky, okrajově na úrovni Evropské unie.

# 1. NEZAMĚŠTNANOST

## 1.1 Teorie nezaměstnanosti <sup>1</sup>

Nezaměstnanost patří k jevům, kterým je v ekonomii věnována zvýšená pozornost. O jejím významu svědčí i to, že od třicátých let 20. století je nezaměstnanost jedním z prioritních témat, na které se orientuje hospodářská politika.

V ekonomii se za nezaměstnané považují osoby produktivního věku, které splňují dvě podmínky:

- nemají placené zaměstnání ani příjem ze sebezaměstnání, jsou dočasně uvolněny z práce a očekávají, že budou znovu zaměstnány;
- aktivně hledají práci a jsou ochotny do práce nastoupit.

Spolu se zaměstnanými (obyvatelstvo, které má placené zaměstnání nebo sebezaměstnání, včetně osob v práci nepřítomných, ale majících vazbu na zaměstnání – nemoc, mateřská dovolená aj.) tvoří ekonomicky aktivní obyvatelstvo – pracovní sílu země. Nezaměstnanost se vyjadřuje ukazatelem *míry nezaměstnanosti*:

$$n = N/L \times 100 (\%)$$

kde  $n$  je míra nezaměstnanosti,  $N$  je počet nezaměstnaných a  $L$  celkový počet práce schopných, kteří pracují nebo se ucházejí o místo, tzn. ekonomicky aktivní obyvatelstvo.

Problematika nezaměstnanosti, její existence a příčiny, patří po dlouhá desetiletí ke sledovaným problémům a její pojetí se vyvíjí. Neoklasická ekonomie dospěla k teorii *dobrovolné nezaměstnanosti*. Dobrovolná nezaměstnanost znamená, že je upřednostněn volný čas před konáním práce. Dobrovolně nezaměstnaní mohou mít nabídky pracovních příležitostí, ale aktivně hledají jiné, např. lépe placené místo.

Později se teorie ekonomie rozšířila o pojetí tzv. *nedobrovolné nezaměstnanosti*. Existence nepružných mezd vyvolává poruchu v podobě nedobrovolné nezaměstnanosti. Je porušen čistící efekt na trhu práce. Dochází k situaci, že stav, do kterého trh směřuje,

---

<sup>1</sup> BUCHTOVÁ, Božena. *Nezaměstnanost: Psychologický, ekonomický a sociální problém*. 1. vyd. Grada Publishing a.s., 2002, 240 s. ISBN 80-247-9006-8.

neodpovídá obsahu rovnovážné situace – subjekt chce uskutečnit tržní transakci (koupí či prodej), ale nemůže.

Nezaměstnanost je společností vnímána jako významná porucha představující sociální i politický problém.

*Plná zaměstnanost* – vyjadřuje úroveň zaměstnanosti, při níž neexistuje nebo je zanedbatelná nedobrovolná nezaměstnanost

*Přirozená míra nezaměstnanosti* – míra nezaměstnanosti odpovídající stavu rovnováhy na trhu práce

## 1.2 Význam práce pro člověka <sup>2</sup>

Práce zaujímá v životě člověka nezastupitelné postavení. Je důležitou podmínkou jeho důstojné existence, přináší mu nejen materiální prospěch, ale současně mu dává pocit seberealizace a společenské užitečnosti. Vřazuje člověka do řádu sociálních vztahů, uspokojuje jeho potřeby ctížádosti, sebeuplatnění a sebeúcty. Práce tedy neslouží pouze k výrobě statků nebo k vykonávání služeb, ale vytváří sociální pole strukturovaných kontaktů s možností vést rozhovory, potkávat jiné lidi a uzavírat přátelství. Při zvládání svých pracovních úkolů může jednatelce objektivizovat své schopnosti a získat pocit odborné kompetence. Skupinová práce nabízí sociální prostředí, ve kterém se člověk hodnotí a srovnává s ostatními lidmi. V konkrétní práci, k níž jsou nezbytné znalosti, schopnosti a dovednosti, se rozvíjí lidská osobní identita.

Neočekávaná ztráta práce je velkým zásahem do života lidí. Je tomu tak i přesto, že dnes žijeme v demokratickém sociálním státě, který umožňuje i relativně slušný život bez dočasné odměny za práci. Je tomu tak i přesto, že nezaměstnanému odpadají „zatěžující“ faktory práce, že mu přibývá množství volného času, že vzniká nová šance pro soužití s partnerem, se členy rodiny a s přáteli a že se objevuje i naděje na nový začátek pracovní kariéry. Naprostá většina lidí nebere práci jen jako nutný životní úděl, s nímž je potřebné se smířit, ale pracuje s jistou samozřejmostí, která přináší radost a uspokojení. Skutečnou hodnotu práce člověk obvykle poznává, až když ji ztratí. Nedobrovolné vyřazení práce

---

<sup>2</sup> BUCHTOVÁ, Božena. *Nezaměstnanost: Psychologický, ekonomický a sociální problém*. 1. vyd. Grada Publishing a.s., 2002, 240 s. ISBN 80-247-9006-8.

z osobního života člověka má totiž podle našich i zahraničních poznatků průkazné negativní sociální, psychologické, ale i zdravotní důsledky. Dlouhodobou ztrátou placeného zaměstnání mizí odměna jako hlavní zdroj uspokojování životních potřeb, vzniká osobní i rodinná ekonomická nejistota, ničí se obvyklé časové rozvržení pracovního dne, ztrácí se možnost získávání a udržování pracovních návyků a dovedností. Dlouhodobou nezaměstnaností se vytrácí smysl života a dochází k omezení sociálních kontaktů s přáteli a spolupracovníky. Vytrácejí se aktivity, které byly pravidelnou součástí denního pracovního rytmu člověka. Ocitne-li se člověk dlouhodobě bez práce, ztratí nejsilnější pojitko s realitou, zmocní se ho nejistota a strach z budoucnosti, později i pochybnosti o vlastních schopnostech. A tak ztratit práci ve společnosti, kde je placená práce stále ještě spojována s vysokou společenskou i osobní hodnotou a kde je zaměstnání klíčem k životním aspiracím i zdrojem identity a sebeúcty člověka, přináší stresující životní událost. Tento subjektivně stresující zážitek je navíc okolím stále ještě vnímán jako znamení životního selhání jedince.

Kromě ekonomického strádání a sociálního sestupu, které se týkají mnoha nezaměstnaných, dochází k četným psychologickým důsledkům ztráty práce. V závislosti na vzestupu hromadné nezaměstnanosti to jsou tyto důsledky:

- zvýšení kriminality, zvláště mladistvých,
- nárůst drogové závislosti, pokusů o sebevraždu a depresivních symptomů,
- zvýšení počtu pacientů přijatých do psychiatrických klinik,
- nárůst psychosomatických onemocnění (srdeční choroby, žaludeční vředy, kloubní revmatismus),
- zhoršení psychických poruch.

U jedince vede současná ztráta práce:

- k poklesu sebedůvěry, ke snížení pocitu vlastní hodnoty, k poklesu důvěry vůči ostatním lidem
- k depresi, fatalismu a k apatii jako poslednímu stupni psychického strádání dlouhodobě nezaměstnaných, který je spojen s pocitem ztráty vlastní hodnoty a s beznadějí,
- k nárůstu sociální izolace,
- k obviňování vlastní rodiny ze ztráty práce.



U rodinných příslušníků nezaměstnaných se může jednat o tyto důsledky:

- nárůst konfliktů v rodině v důsledku odchodu člena rodiny z pracovního a společenského života,
- u dětí nezaměstnaných rodičů nárůst vývojových poruch (např. emoční labilita, antisociální chování), slabé výkony ve škole a zhoršení prospěchu, problémy ve vztazích v rodině (např. ztráta autority nezaměstnaného otce).

U zaměstnaných vede zkušenost s masovou nezaměstnaností a s tím spojený strach z hrozícího propuštění k:

- zesílení tlaku na výkon,
- zvýšení konkurenčního tlaku, což způsobuje ztrátu solidarity zaměstnanců podniku,
- omezení oprávněných odchodů na nemocenskou a k omezení žádostí o lázeňské pobyty.

### **1.3 Dlouhodobá nezaměstnanost**

Zdali je nezaměstnanost závažným problémem, to závisí na délce jejího trvání. Každá tržní ekonomika neustále mění svou strukturu podle aktuální poptávky. Strukturální změny v ekonomice doprovázejí pohyby na pracovních trzích, kdy lidé do nezaměstnanosti vstupují a opět z ní vystupují. K tomu, aby našli nové pracovní místo, které by odpovídalo jejich schopnostem a kvalifikaci, potřebují nějaký čas. Pokud je tedy nezaměstnanost krátkodobá, nepůsobí závažné problémy ani pracovníkům, ani ekonomice.<sup>3</sup>

#### **1.3.1 Ekonomické, sociální a psychologické problémy**

Ovšem dlouhodobá nezaměstnanost už závažným problémem je. Pokud se lidem po dlouhou dobu nedaří najít vhodné pracovní místo, mohou se dostat do ekonomických potíží,

---

<sup>3</sup> BROŽOVÁ, Dagmar. *Společenské souvislosti trhu práce*. 1. vyd. Praha: Sociologické nakladatelství, 2003, 140 s. ISBN 80-86429-16-4.

začínajících propadem životní úrovně a vedoucích někdy až k existenčním problémům celé rodiny. Tyto pak spouštějí lavinu problémů sociálních a psychologických: od ztráty společenských a sociálních vztahů, ztráty schopnosti komunikace, až ke ztrátě důvěry ve vlastní schopnosti a naděje na změnu situace.<sup>4</sup>

**Tabulka č. 1: Dlouhodobá míra nezaměstnanosti – srovnání EU a ČR**

		2004	2005	2006	2007	2008	2009	2010	2011
<b>celkem</b>	<b>EU27</b>	4,3	4,1	3,7	3,1	2,6	3,0	3,9	4,1
	<b>ČR</b>	4,2	4,2	3,9	2,8	2,2	2,0	3,0	2,7
<b>ženy</b>	<b>EU27</b>	4,7	4,5	4,1	3,4	2,8	3,1	3,8	4,1
	<b>ČR</b>	4,2	4,2	3,9	2,8	2,8	2,5	3,5	3,2
<b>muži</b>	<b>EU27</b>	3,9	3,8	3,5	2,9	2,4	2,9	3,9	4,2
	<b>ČR</b>	3,4	3,4	3,1	2,1	1,7	1,6	2,6	2,4

*Zdroj:* Zaměstnanost: Analýza za 1. pololetí roku 2012 včetně příloh. *Integrovaný portál MPSV* [online]. 2012 [cit. 2013-04-25]. Dostupné z: [http://portal.mpsv.cz/sz/politikazamest/trh\\_prace/rok2012p1/](http://portal.mpsv.cz/sz/politikazamest/trh_prace/rok2012p1/), vlastní úpravy

Dlouhodobou mírou nezaměstnanosti zde rozumíme dlouhodobě nezaměstnané (12 měsíců a více) vyjádřené jako procento z ekonomicky aktivní populace. Počet uchazečů o zaměstnání evidovaných déle než 12 měsíců se k 30. 6. 2012 meziročně zvýšil pouze o 2,5 tis. na 181,0 tis., jejich podíl na celkovém počtu uchazečů o zaměstnání vzrostl z 37,3 % na 38,1 % (o 0,8 p. b.), k nárůstu dlouhodobě nezaměstnaných však došlo především nárůstem počtu uchazečů vedených v evidenci ÚP déle než 24 měsíců, a to o 9,2 tis. na 104,0 tis., jejich podíl na celkové zaměstnanosti vzrostl z 19,8 % na 21,9 %. Po výrazném poklesu počtu uchazečů evidovaných déle než 12 měsíců v letech 2007- 2008 v důsledku účinnosti zákonů v sociální oblasti se jejich počet vrátil přibližně na úroveň roku 2006. V důsledku mírnějšího nárůstu počtu nově hlášených uchazečů v posledních měsících roku 2011 a v jarních měsících letošního roku k 30. 6. 2012 poklesl počet nezaměstnaných v kategorii 6 - 9 měsíců, a to o 12,1 tis., na 56,5 tis. a v kategorii do 3 měsíců o 4,3 tis. na 106,5 tis. osob.<sup>5</sup>

<sup>4</sup> BROŽOVÁ, Dagmar. *Společenské souvislosti trhu práce*. 1. vyd. Praha: Sociologické nakladatelství, 2003, 140 s. ISBN 80-86429-16-4.

<sup>5</sup> Zaměstnanost: Analýza za 1. pololetí roku 2012 včetně příloh. *Integrovaný portál MPSV* [online]. 2012 [cit. 2013-04-25]. Dostupné z: [http://portal.mpsv.cz/sz/politikazamest/trh\\_prace/rok2012p1/](http://portal.mpsv.cz/sz/politikazamest/trh_prace/rok2012p1/)

Jak působí dlouhodobá nezaměstnanost na chování lidí? Člověk si postupně zvykne na to, že nepracuje, a vypadne z pravidelného životního rytmu. Odvykne pravidelné každodenní povinnosti a zjistí, že i z podpory se dá žít, i když mnohem skromněji. Odpadne tíže hledání práce a žije se volněji. Někteří ztratí víru, že vůbec kdy práci najdou, a nebudou schopni vyvíjet takové úsilí na její hledání jako dřív. Stanou se tzv. odrazenými pracovníky. Dají přednost pohodlnějšímu, i když skromnějšímu životu ze sociálních dávek. Synergicky může působit i chování firem – potenciálních zaměstnavatelů. Pro ně může posloužit dlouhodobá nezaměstnanost jako negativní signál: pracovník dlouho nepracoval, nemá chuť pracovat, ztratil nejenom smysl pro povinnost, ale i svoji odbornost. Ochota firem zaměstnat takového pracovníka bude minimální. Ukazuje se, že čím delší je délka trvání nezaměstnanosti, tím těžší je vrátit se zpět na pracovní trhy. Zde se vlastně původně nedobrovolná nezaměstnanost mění v dobrovolnou, a tak zvyšuje přirozenou míru nezaměstnanosti.<sup>6</sup>

### ***Hypotéza insider-ousider***

Tato hypotéza je ve své podstatě založena na chování odborů či obecněji skupin, které jednají v zájmu zaměstnanců (insiderů) a nikoli nezaměstnaných (outsiderů). V období poklesu poptávky po práci se část insiderů stává outsidersy. Po odeznění tohoto šoku insideři mzdovými požadavky a relativní silou své pozice brání návratu outsiderů do pracovního procesu.<sup>7</sup>

### ***Role dlouhodobě nezaměstnaných***

Dlouhodobě nezaměstnaní mají mnohem nižší šance k nalezení pracovního místa, ztrácejí časem svou kvalifikaci a z pohledu zaměstnavatelů se jeví jejich případné zaměstnání rizikovějším. Tato složka nezaměstnaných tedy nereaguje na pozitivní podněty spojené s růstem ekonomiky. Případné vládní stimuly ve formě výdajů na snížení nezaměstnanosti ovlivní jen krátkodobou složku nezaměstnaných.<sup>8</sup>

---

<sup>6</sup> BROŽOVÁ, Dagmar. *Společenské souvislosti trhu práce*. 1. vyd. Praha: Sociologické nakladatelství, 2003, 140 s. ISBN 80-86429-16-4.

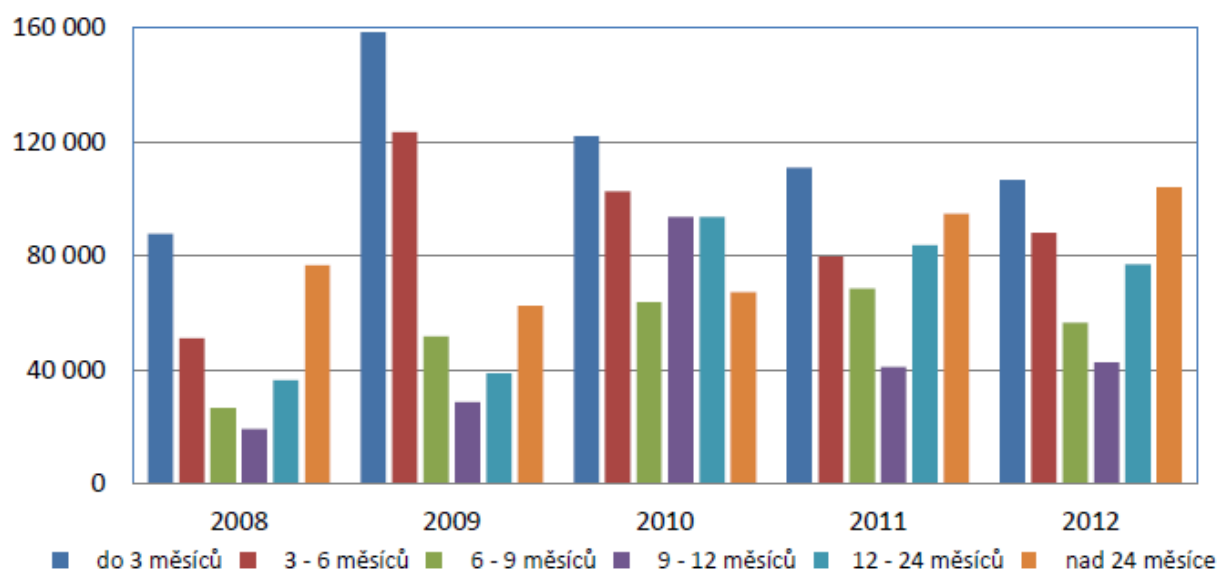
<sup>7</sup> NĚMEC, Daniel. *Hystereze nezaměstnanosti v České republice v makroekonomických souvislostech*. Brno: Masarykova Univerzita, 2010, 184 s. ISBN 978-80-210-5407-3.

<sup>8</sup> NĚMEC, Daniel. *Hystereze nezaměstnanosti v České republice v makroekonomických souvislostech*. Brno: Masarykova Univerzita, 2010, 184 s. ISBN 978-80-210-5407-3.

## Zastoupení mužů a žen v evidenci ÚP podle délky nezaměstnanosti

Nadále jsou ženy více postiženy dlouhodobou nezaměstnaností. K 30. 6. 2012 jich bylo v evidenci úřadů práce déle než 6 měsíců 61,0 %, déle než 12 měsíců 40,3 %. Naproti tomu z celkového počtu nezaměstnaných mužů bylo evidováno déle než 6 měsíců 56,9 %, déle než 12 měsíců 35,8 %.<sup>9</sup>

**Graf č. 1: Vývoj počtu uchazečů podle délky evidence v letech 2008-2012**



**Zdroj:** Zaměstnanost: Analýza za 1. pololetí roku 2012 včetně příloh. *Integrovaný portál MPSV* [online]. 2012 [cit. 2013-04-25]. Dostupné z: [http://portal.mpsv.cz/sz/politikazamest/trh\\_prace/rok2012p1/](http://portal.mpsv.cz/sz/politikazamest/trh_prace/rok2012p1/)

V souladu s novelou zákona o zaměstnanosti věnuje ÚP od 1. 1. 2009 zvýšenou péči při zprostředkování zaměstnání uchazečům o zaměstnání, kteří jsou v evidenci déle než 5 měsíců. Na konci června 2012 jich bylo evidováno 301,0 tis., což znamená meziroční pokles o 5,2 tis. osob. Jejich podíl na celkovém počtu nezaměstnaných činil 63,4 % (v červnu 2011 64,0 %).

<sup>9</sup> Zaměstnanost: Analýza za 1. pololetí roku 2012 včetně příloh. *Integrovaný portál MPSV* [online]. 2012 [cit. 2013-04-25]. Dostupné z: [http://portal.mpsv.cz/sz/politikazamest/trh\\_prace/rok2012p1/](http://portal.mpsv.cz/sz/politikazamest/trh_prace/rok2012p1/)

## ***Problémy v ekonomice***

Dlouhodobá nezaměstnanost může přetrvávat v období dlouhotrvající hospodářské deprese. Pokud oživení ekonomiky dlouho nepřichází, nevytvářejí se nová pracovní místa a nezaměstnaní nemohou pracovní místo najít, protože těch je méně, než je pracovníků nabízejících práci. Velké ztráty působí v ekonomice jako celku: nižší produkt, nižší úspory, nižší daně, devalvace lidského kapitálu, atd. <sup>10</sup>

### ***Příčiny dlouhodobé nezaměstnanosti***

Příčinou mohou být dlouhodobé mzdové strnulosti na pracovních trzích, kdy mzdy neklesají ani v době velké nezaměstnanosti. Poklesu mezd totiž často brání dlouhodobé mzdové dohody, které jsou výsledkem kolektivních vyjednávání odborů se zaměstnavateli. Odbory nepřipustí pokles mezd. Teorie trhu práce s insidery a outsidersy tvrdí, že ze mzdových a ostatních relevantních vyjednávání o podmínkách práce s firmami jsou outsideri (ti, kteří stojí mimo pracovní proces, nezaměstnaní) vyloučeni. Odbory totiž hájí zájmy pouze insiderů (tj. těch, kteří jsou zaměstnaní). Firmy nemohou vyjednat s outsidersy. Kdyby odbory neměly tak silnou pozici, mohly by firmy najímat outsidersy za nižší mzdy, nebo by nové firmy měly výhodu levnější práce. <sup>11</sup>

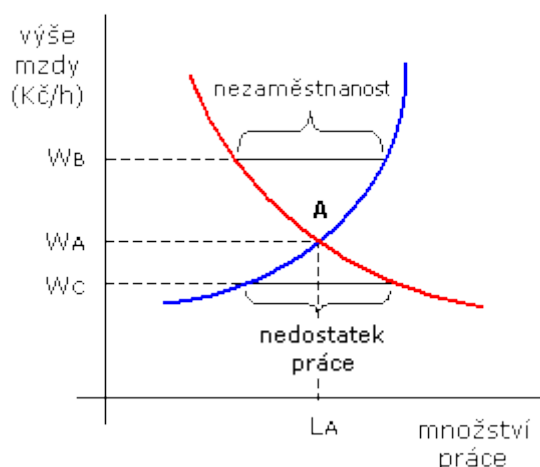
Stejněměrně působí i vysoké podpory v nezaměstnanosti. Čím jsou vyšší a čím delší je doba jejich vyplácení, tím slabší je úsilí a motivace nezaměstnaných najít si nové pracovní místo a přizpůsobit se požadavkům trhu práce.

---

<sup>10</sup> BROŽOVÁ, Dagmar. *Společenské souvislosti trhu práce*. 1. vyd. Praha: Sociologické nakladatelství, 2003, 140 s. ISBN 80-86429-16-4.

<sup>11</sup> BROŽOVÁ, Dagmar. *Společenské souvislosti trhu práce*. 1. vyd. Praha: Sociologické nakladatelství, 2003, 140 s. ISBN 80-86429-16-4.

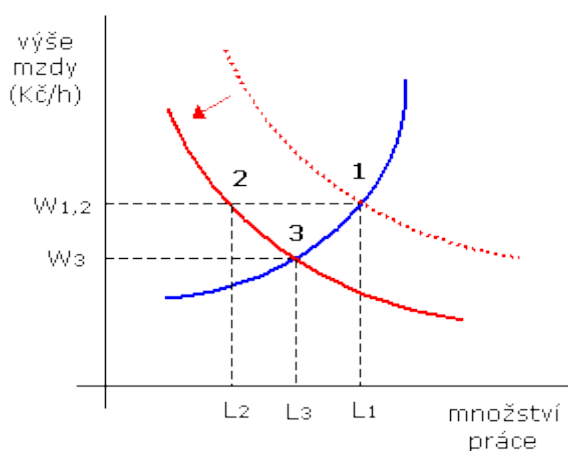
## Graf č. 2: Rovnováha na trhu práce



**Zdroj:** ZEMÁNEK, Josef. 10. lekce - Nezaměstnanost. *Euroekonom.cz: ekonomický portál* [online]. 2007 [cit. 2013-04-25]. Dostupné z: <http://www.euroekonom.cz/ekonomie-clanky.php?type=lekce10>

Rovnováha na trhu práce nastává v bodě A - tedy v bodě, ve kterém lidé (zaměstnanci) nabízejí k dispozici trhu (zpravidla firmám) právě tolik práce, kolik trh požaduje. To znamená množství práce  $L_A$ . Aby se trh práce do tohoto bodu dostal, bude muset být zaměstnancům vyplacena mzda ve výši  $W_A$ .

## Graf č. 3: Snížení poptávky po práci



**Zdroj:** ZEMÁNEK, Josef. 10. lekce - Nezaměstnanost. *Euroekonom.cz: ekonomický portál* [online]. 2007 [cit. 2013-04-25]. Dostupné z: <http://www.euroekonom.cz/ekonomie-clanky.php?type=lekce10>

Firma, nacházející se na trhu, začne poptávat méně práce a dochází ke zvýšení nezaměstnanosti.

Zaměstnavatelé mají zpravidla se zaměstnanci uzavřené dlouhodobé pracovní smlouvy, v zákoníku práce jsou uvedeny minimální délky výpovědních lhůt, jež nelze ignorovat, ve velkých společnostech mají silné slovo odbory, díky nimž nelze bez rizika stávkové pohotovosti (nebo dokonce stávky) přistoupit k plošnému snížení platů apod. Trh práce se tedy díky mzdové strnulosti kombinované s nepružným zákoníkem práce přesouvá v první fázi do bodu 2, nikoliv do ekonomicky prospěšnějšího bodu 3. V bodě 2 je však situace na trhu práce velmi nestabilní. Společnosti nemohou často díky odborům a kolektivním smlouvám snižovat plošně mzdy, zastavují proto nejprve nábor nových zaměstnanců a zmrazují veškeré finanční odměny a platové bonusy.<sup>12</sup>

## 1.4 Role politiky zaměstnanosti

Význam mechanismu efektu dlouhodobě nezaměstnaných zdůrazňuje roli aktivní politiky zaměstnanosti, která by měla být cílena právě na tyto osoby.

Snaha udržet jejich lidský kapitál formou rekvalifikačních kurzů napomáhá jejich návratu do pracovního procesu. Může zde být samozřejmě argument týkající se otázky efektivity vynaložených prostředků. Problém je v tom, že pokud nezaměstnaný spadne do kategorie dlouhodobě nezaměstnaných a není mu věnována žádná pozornost, je pro trh práce obvykle navždy ztracen a východiskem je mnohdy až odchod do řádného či spíše předčasného důchodu.<sup>13</sup>

**Politika zaměstnanosti**<sup>14</sup> je soustava nástrojů a opatření usilujících jednak o zabezpečení nezaměstnaných, kteří aktivně hledají nové pracovní místo (pasivní politika zaměstnanosti), jednak o zvýšení mobility pracovní síly v reakci na strukturální změny (aktivní politika zaměstnanosti). Zabezpečení v nezaměstnanosti může mít formu povinného

---

<sup>12</sup> ZEMÁNEK, Josef. 10. lekce - Nezaměstnanost. *Euroekonom.cz: ekonomický portál* [online]. 2007 [cit. 2013-04-25]. Dostupné z: <http://www.euroekonom.cz/ekonomie-clanky.php?type=lekce10>

<sup>13</sup> NĚMEC, Daniel. *Hystereze nezaměstnanosti v České republice v makroekonomických souvislostech*. Brno: Masarykova Univerzita, 2010, 184 s. ISBN 978-80-210-5407-3.

<sup>14</sup> ŽÁK, Milan. *Politika nezaměstnanosti*. 1. vyd. Praha: Vysoká škola ekonomie a managementu, 2006, 210 s. ISBN 80-86730-04-2.

a dobrovolného pojištění v nezaměstnanosti a výpomoci v nezaměstnanosti. Tyto programy zajišťují pravidelné poskytování dávek. Náklady na zabezpečení v nezaměstnanosti jsou obvykle hrazeny z příspěvků zaměstnanců a zaměstnavatelů, programy výpomoci jsou financovány ze státních zdrojů. Výše podpor v nezaměstnanosti je většinou vyjádřena určitým procentem z průměrné mzdy. Problém představuje stanovení také výše zabezpečení v nezaměstnanosti, které neoslabuje motivaci při hledání nového pracovního místa (poměr nahrazení). Aktivní politika zaměstnanosti zahrnuje systém informačních a zprostředkovatelských služeb, rekvalifikační programy, podporu soukromého podnikání a vzniku nových pracovních míst. Podporou zvyšování kvalifikace a (celoživotního) vzdělávání se politika zaměstnanosti snaží o zlepšení struktury nabídky pracovních sil. Specifická pozornost je obvykle věnována znevýhodněným skupinám nezaměstnaných (mladí, dlouhodobě nezaměstnaní, ženy, menšiny, zdravotně handicapovaní) a rovněž oblastem, v nichž úroveň nezaměstnanosti výrazně převyšuje národní průměr.

#### **1.4.1 Pasivní politika zaměstnanosti <sup>15</sup>**

Pasivní politika zaměstnanosti se podílí na vytváření sociálně přijatelných podmínek pro občany dočasně nezaměstnané. Jako nástroje pasivní politiky zaměstnanosti jsou používány následující programy:

- příspěvek v nezaměstnanosti jako sociální pomoc nezaměstnaným s cílem udržet jejich životní úroveň
- předčasný odchod do důchodu z důvodu nepříznivé situace na trhu práce

Výdaje na pasivní politiku většinou nepředstavují pozitivní řešení problému nezaměstnanosti; v ojedinělých případech mohou vést až k „sociálnímu parazitismu“.

---

<sup>15</sup> ŽÁK, Milan. *Politika nezaměstnanosti*. 1. vyd. Praha: Vysoká škola ekonomie a managementu, 2006, 210 s. ISBN 80-86730-04-2.



## 1.4.2 Aktivní politika zaměstnanosti<sup>16</sup>

Aktivní politika zaměstnanosti, která úzce souvisí s rozvojem keynesiánské ekonomické teorie, byla od počátku zaměřena na konkrétní cílové skupiny. Cílovými skupinami aktivní politiky jsou většinou nejvíce ohrožené skupiny nezaměstnaných (lidé polokvalifikovaní, s nevhodnou kvalifikací, osoby se zdravotními nebo jinými handicapy). Podstatou aktivní politiky je eliminace kolektivních nevýhod různých skupin a kategorií nezaměstnaných.

Aktivní politikou zaměstnanosti rozumíme všechna opatření, která aktivně stimulují nezaměstnané ke změně jejich postavení na trhu práce. *Cílem aktivní politiky zaměstnanosti* je:

- zvýšení zaměstnanosti tak, aby v ekonomice nedošlo k podstatnému nárůstu inflace,
- změna struktury nezaměstnanosti.

*Nástroje aktivní politiky zaměstnanosti* jsou z důvodu mezinárodní srovnatelnosti v rámci zemí EU zatříděny do pěti skupin:

1. veřejné služby zaměstnanosti; sem řadíme zprostředkování práce, intenzivní poradenství a kurzy a podporu pracovní mobility,
2. pracovní přípravu a výcvik, kam náleží pracovní příprava a rekvalifikace pro nezaměstnané,
3. programy pro nezaměstnanou mládež,
4. podporu tvorby nových pracovních míst, která se dále člení na podporu tvorby nových pracovních míst v soukromém sektoru, na pomoc osobám, které se rozhodly samostatně podnikat a na přímou tvorbu pracovních příležitostí ve veřejném sektoru,
5. programy pro handicapované osoby.

---

<sup>16</sup> ŽÁK, Milan. *Politika nezaměstnanosti*. 1. vyd. Praha: Vysoká škola ekonomie a managementu, 2006, 210 s. ISBN 80-86730-04-2.

Aktivní programy jsou považovány za efektivnější způsob boje s nezaměstnaností než pasivní, protože výdaje vynaložené na uplatnění aktivní politiky zaměstnanosti představují investici (v podobě vytvořených nových pracovních míst), která má určitou návratnost (v podobě snížení počtu nezaměstnaných).

V roce 1964 byla na 48. zasedání generální konference Mezinárodní organizace práce (ILO) přijata „Úmluva o politice zaměstnanosti“, ve které se každý členský stát, který tuto smlouvu ratifikoval, zavazuje provádět takovou aktivní politiku zaměstnanosti, která je zaměřena na podporu plné a produktivní zaměstnanosti a svobodné volby zaměstnání. Takto prováděná politika zaměstnanosti musí přihlížet k dosažené úrovni hospodářského rozvoje, ke vzájemnému vztahu mezi cíli v oblasti zaměstnanosti a mezi ostatními cíli hospodářské a sociální politiky a měla by být prováděna metodami, které jsou v souladu s vnitrostátními podmínkami a zvyklostmi dané země.

## **1.5 Sociální aspekty dlouhodobé nezaměstnanosti mladých lidí s nízkou úrovní vzdělání**

V dnešní moderní individualizované společnosti je vzdělání jedním z klíčových faktorů, který určuje sociální postavení jednotlivce, jeho pozici ve společenském prostoru. Zatímco v tradičních společnostech bylo postavení v hierarchii společnosti v zásadě určeno především narozením, tedy jinými slovy rodinným původem, ve „společnosti znalosti“, jejíž růst je založen na informacích, je to právě vzdělání, které představuje významný mobilitní kanál, umožňuje přístup do „vyšších pater společnosti“. Dosažení vyšší úrovně vzdělání totiž otvírá přístup k vykonávání prestižnějšího a zpravidla lépe placeného povolání, usnadňuje budování důležitých sociálních sítí a hraje klíčovou roli v dosažení životní úrovně. Důsledkem je získání většího objemu sociálního, kulturního i ekonomického kapitálu a odpovídajícího sociálního statusu. Odvrácenou stranou tohoto procesu je ale vytváření a ustavování diferencí. Ti, kteří odejdou ze vzdělávacího procesu předčasně a nedosáhnou dostatečné úrovně vzdělání, která by jim zajistila perspektivní uplatnění na trhu práce, se vystavují riziku dlouhodobé nezaměstnanosti a chudoby. Hrozí jim vznik závislosti na sociálních dávkách, přijetí statusu nezaměstnaného, kdy se pobírání sociálních dávek stává běžnou součástí života. Nedostatečná kvalifikace navíc často odsunuje pracovníky do sféry

„šedé ekonomiky“, kde pracovní aktivity probíhají bez standardních pracovněprávních záruk a perspektiv.<sup>17</sup>

**Tabulka č. 2: Míra nezaměstnanosti podle nejvyššího dosaženého vzdělání**

vzdělání	k 30. 6. 2011				k 30. 6. 2012			
	v tis.		v %		v tis.		v %	
	ženy	muži	ženy	muži	ženy	muži	ženy	muži
uchazeči - celkem	242,8	236,0	100,0	100,0	244,5	230,1	100,0	100,0
z toho:								
bez vzdělání	1,3	1,7	0,6	0,7	1,4	1,7	0,6	0,7
zákl. vzdělání	69,1	65,8	28,5	27,9	69,5	65,7	28,4	28,6
vyučen	81,8	100,3	33,7	42,5	83,9	98,6	34,3	42,9
středošk. bez mat.	8,6	7,6	3,6	3,2	7,2	5,7	3,0	2,5
vyučen s mat.	11,1	11,0	4,6	4,7	9,2	8,6	3,8	3,7
gymnázium	9,0	5,3	3,7	2,2	7,7	4,4	3,1	1,9
SOS s mat.	46,4	29,7	19,1	12,6	48,7	30,8	19,9	13,4
vyšší vzdělání	2,1	1,1	0,9	0,5	2,4	1,1	1,0	0,5
vysokoškolské	13,3	13,6	5,5	5,8	14,6	13,5	6,0	5,9

**Zdroj:** Zaměstnanost: Analýza za 1. pololetí roku 2012 včetně příloh. *Integrovaný portál MPSV* [online]. 2012 [cit. 2013-04-25]. Dostupné z: [http://portal.mpsv.cz/sz/politikazamest/trh\\_prace/rok2012p1/](http://portal.mpsv.cz/sz/politikazamest/trh_prace/rok2012p1/)

Skutečnost, že nízká úroveň vzdělání je jedním ze základních rizikových faktorů dlouhodobé nezaměstnanosti, dokládají i statistická data, z nichž vyplývá, že v současné struktuře dlouhodobě nezaměstnaných v České republice jsou nejvíce zastoupenou kategorií nekvalifikovaní pracovníci, kteří tvoří asi třetinu všech nezaměstnaných. Ke skupinám nejvíce ohroženým dlouhodobou nezaměstnaností přitom patří především mladí lidé, kteří získali jen minimální úroveň vzdělání a ukončili svou vzdělávací dráhu již po základní škole. Zde se rizikový faktor nízké úrovně vzdělání kombinuje s nedostatkem praxe a absencí potřebných pracovních návyků, což možnost umístění těchto mladých lidí na trhu práce ještě více komplikuje. Je tedy zřejmé, že ukončení vzdělávání na úrovni základní školy je pro životní start vážným handicapem, který dlouhodobě znesnadňuje uplatnění na trhu práce a ohrožuje získání solidního životního standardu. I přes tuto závažnou skutečnost se část mladých lidí o žádnou formu studia na střední škole nepokusí nebo na této cestě selhává - školu nedokončí

<sup>17</sup> TRHLÍKOVÁ, Jana, Helena ÚLOVCOVÁ a Jiří VOJTĚCH. *Sociální aspekty dlouhodobé nezaměstnanosti mladých lidí s nízkou úrovní vzdělání: Šetření mladistvých, kteří jsou po ukončení základní školy evidováni jako uchazeči o zaměstnání na úřadech práce v ČR*. Praha: Národní ústav odborného vzdělávání, 2006, 68 s. ISBN 80-85118-98-X.

a vzdělávací proces opouští předčasně, na úrovni, která je z hlediska požadavků trhu práce nedostačující.<sup>18</sup>

## 1.6 Druhy nezaměstnanosti a jejich příčiny

Obvykle platí, že země s nízkou mírou nezaměstnanosti mají i nízký podíl dlouhodobě nezaměstnaných a naopak. Země s vysokou mírou nezaměstnanosti mívají mnoho lidí dlouhodobě bez práce. Prvních několik procent nezaměstnanosti obvykle tvoří frikční a strukturální nezaměstnanost, které mívají krátkodobý charakter, přičemž dochází k velké obměně pracovníků. Teprve další procenta připadají na cyklickou a dlouhodobou nezaměstnanost.<sup>19</sup>

### ***Druhy nezaměstnanosti***<sup>20</sup>

Prvním typem je tzv. *frikční nezaměstnanost*. Tato nezaměstnanost vzniká přechodem lidí z jednoho zaměstnání do druhého nebo nástupem absolventů škol na trh. Frikční nezaměstnanost není příliš škodlivá a zpravidla dosahuje výše jednoho až dvou procent.

Druhý typ nezaměstnanosti je *cyklická nezaměstnanost*. Cyklická nezaměstnanost vzniká v období hospodářského poklesu. Ekonomická "historie" se skládá z mnoha období prosperity (růst ekonomického výkonu), jenž jsou čas od času střídána obdobími ekonomické stagnace, popř. recese (pokles ekonomického výkonu). Cyklická nezaměstnanost vzniká právě v důsledku střídání tohoto hospodářského cyklu. V období prosperity většina firem přijímá do práce nové zaměstnance, v období recese z úsporných důvodů zaměstnance propouští (pokud nejsou ochotni přistoupit na nižší mzdu). Výše a doba trvání cyklické nezaměstnanosti se opět odvíjí od pružnosti trhu práce. Jestliže je pracovní trh pružný, mohou v průměru dosahovat pozůstatky cyklické nezaměstnanosti na trhu výše 0,5 až 1,0%. V opačném případě to může být třeba i troj až pětinasobek tohoto čísla.

---

<sup>18</sup> TRHLÍKOVÁ, Jana, Helena ÚLOVCOVÁ a Jiří VOJTĚCH. *Sociální aspekty dlouhodobé nezaměstnanosti mladých lidí s nízkou úrovní vzdělání: Šetření mladistvých, kteří jsou po ukončení základní školy evidováni jako uchazeči o zaměstnání na úřadech práce v ČR*. Praha: Národní ústav odborného vzdělávání, 2006, 68 s. ISBN 80-85118-98-X.

<sup>19</sup> BROŽOVÁ, Dagmar. *Společenské souvislosti trhu práce*. 1. vyd. Praha: Sociologické nakladatelství, 2003, 140 s. ISBN 80-86429-16-4.

<sup>20</sup> ZEMÁNEK, Josef. 10. lekce - Nezaměstnanost. *Euroekonom.cz: ekonomický portál* [online]. 2007 [cit. 2013-04-25]. Dostupné z: <http://www.euroekonom.cz/ekonomie-clanky.php?type=lekce10>

Pak tu máme *nezaměstnanost strukturální*. Ta je způsobena nepravidelným vývojem v jednotlivých ekonomických odvětvích. Zatímco například těžký ocelářský průmysl prožívá období útlumu, jiná odvětví expandují (software, elektrotechnika, automobilový průmysl). Problém je ovšem v tom, že pro zaměstnance není až tak snadné přecházet z jednoho odvětví do druhého. Nezaměstnaný tavič oceli z Vítkovic jen stěží získá práci elektrotechnika v Plzni apod. Práci dělníka v nové automobilce však v určitém případě získat může. Vyžaduje to ale několikátýdenní (několikaměsíční) rekvalifikační kurz. Nezaměstnanost strukturální je tedy důsledkem složitosti přechodu mezi jednotlivými druhy práce. Aby byla co nejnižší, musela by se většina lidí průběžně vzdělávat, rekvalifikovat a neustále stěhovat za prací (třeba i přes celou republiku). Jestliže by toto vše určitá společnost splňovala, mohla by se strukturální nezaměstnanost v zemi blížit k hranici 0%. V opačném případě to může být 1, 2, 3, ale i klidně 10 procent.

Posledním typem nezaměstnanosti je nezaměstnanost *vyvolaná administrativně*. Například prostřednictvím státem nařízené minimální mzdy, jejíž výše se často stává populárním politickým nástrojem, sloužícím k ovlivňování veřejného mínění.

## 1.7 Vývoj nezaměstnanosti

### *Velká hospodářská krize*

Velká hospodářská krize se pochopitelně Československu vyhnout nemohla. Nezaměstnanost (přesněji evidovaný počet neumístěných v zaměstnání) se dostala v roce 1930 na roční průměr 105 000, r. 1931 na 291 000, r. 1932 na 554 000, a v roce 1933 dosáhla nejvyššího ročního průměru 738 000 osob.<sup>21</sup>

---

<sup>21</sup> BUCHTOVÁ, Božena. *Nezaměstnanost: Psychologický, ekonomický a sociální problém*. 1. vyd. Grada Publishing a.s., 2002, 240 s. ISBN 80-247-9006-8.

## Po roce 1989

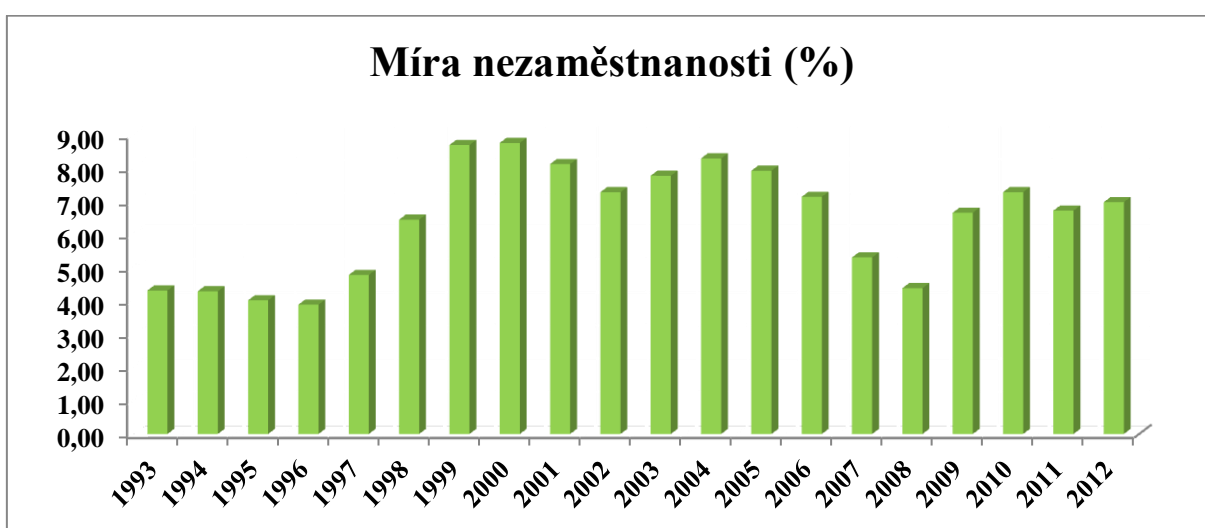
Nedobrovolný odchod ze zaměstnání je v České republice podrobně studován. S přechodem na tržní ekonomiku poprvé po šedesáti letech vznikla nezaměstnanost.<sup>22</sup>

Ve srovnání s komunistickým obdobím se stala otázka zaměstnanosti, pokud jde o zabezpečení pracovních míst, pracovních podmínek a odměňování, více nejistá. Někteří pracovníci – vysoce kvalifikovaní v oblasti řízení, financí a práva – měli podstatně lepší vyhlídky na zaměstnání. U několika manuálních kategorií se relativní zisky a pracovní podmínky výrazně zhoršily. Výhled na zaměstnání se jevil zvláště bezútěšný pro ty, kteří byli kvalifikovaní v oblasti hornictví a hutnictví.<sup>23</sup>

## Současnost

Pokles české nezaměstnanosti po roce 2005 lze přisoudit pozitivnímu vlivu poptávkově orientované hospodářské politiky (byť financované rozpočtovými deficity).

Graf č. 4: Vývoj míry nezaměstnanosti v ČR v letech 1993 - 2012



**Zdroj:** Zaměstnanost, nezaměstnanost - časové řady. Český statistický úřad [online]. 2013 [cit. 2013-04-25]. Dostupné z: [http://www.czso.cz/csu/redakce.nsf/i/zam\\_cr](http://www.czso.cz/csu/redakce.nsf/i/zam_cr), vlastní zpracování

<sup>22</sup> BUCHTOVÁ, Božena. *Nezaměstnanost: Psychologický, ekonomický a sociální problém*. 1. vyd. Grada Publishing a.s., 2002, 240 s. ISBN 80-247-9006-8.

<sup>23</sup> VEČERNÍK, Jiří. *The Czech labour market: changing structures and work orientations*. 1. vyd. Praha: Institute of Sociology, Academy of Sciences of the Czech Republic, 2007, 166 s. ISBN 978-80-7330-132-3.

Pozitivně lze hodnotit vliv investičních pobídek, které vytvořily nová pracovní místa a z pohledu hysterezních mechanismů dostaly outsidersy zpět do pracovního procesu. Důležitou roli zde však sehrávala a sehrává provázanost s úspěšnou monetární politikou cílování inflace, která bez ohledu u na stimuly jdoucí zejména do poptávkové strany ekonomiky držela inflaci v patřičných mezích.<sup>24</sup>

***Údaje za únor 2013 dle Českého statistického úřadu:***<sup>25</sup>

*Míra zaměstnanosti* (podíl zaměstnaných ve skupině 15-64letých), očištěná od sezónních vlivů, dosáhla v únoru letošního roku 67,1 % a proti únoru 2012 se zvýšila o 1,2 procentního bodu. Míra zaměstnanosti osob ve věku 15-29 let, očištěná od sezónních vlivů, činila 44,1 %, ve věku 30-49 let 84,4 % a ve skupině osob 50-64letých 61,3 %. Po sezónním očištění činila míra zaměstnanosti mužů 75,2 %, míra zaměstnanosti žen 58,8 %.

*Obecná míra nezaměstnanosti 15-64letých* (podíl nezaměstnaných k pracovní síle tj. součtu zaměstnaných a nezaměstnaných), očištěná od sezónních vlivů, dosáhla v únoru 2013 7,3 % a meziročně se zvýšila o 0,3 procentního bodu. Míra nezaměstnanosti mužů, očištěná od sezónních vlivů, dosáhla 6,5 %, míra nezaměstnanosti žen 8,5 %.

*Míra ekonomické aktivity 15-64letých* (podíl zaměstnaných a nezaměstnaných v této věkové skupině), očištěná od sezónních vlivů, dosáhla 72,5 % a proti únoru 2012 se zvýšila o 1,7 procentního bodu. Po sezónním očištění míra ekonomické aktivity mužů (80,4 %) převyšovala míru ekonomické aktivity žen o 16,1 procentního bodu.

Vývoj míry nezaměstnanosti i celkový počet nezaměstnaných v České republice od roku 1993 do roku 2012 ukazují následující tabulky.

---

<sup>24</sup> NĚMEC, Daniel. *Hystereze nezaměstnanosti v České republice v makroekonomických souvislostech*. Brno: Masarykova Univerzita, 2010, 184 s. ISBN 978-80-210-5407-3.

<sup>25</sup> Míry zaměstnanosti, nezaměstnanosti a ekonomické aktivity: Únor 2013. *Český statistický úřad* [online]. 2013 [cit. 2013-04-24]. Dostupné z: <http://www.czso.cz/csu/csu.nsf/informace/cnez04021313.doc>

**Tabulka č. 3: Naměřená míra nezaměstnanosti v letech 1993 – 2012 (v %)**

<b>Rok</b>	<b>Míra nezaměstnanosti</b>	<b>Rok</b>	<b>Míra nezaměstnanosti</b>
1993	4,32	2003	7,78
1994	4,30	2004	8,30
1995	4,02	2005	7,93
1996	3,89	2006	7,14
1997	4,79	2007	5,32
1998	6,45	2008	4,39
1999	8,70	2009	6,66
2000	8,76	2010	7,28
2001	8,13	2011	6,73
2002	7,28	2012	6,98

**Zdroj:** Zaměstnanost, nezaměstnanost - časové řady. Český statistický úřad [online]. 2013 [cit. 2013-04-25].

Dostupné z: [http://www.czso.cz/csu/redakce.nsf/i/zam\\_cr](http://www.czso.cz/csu/redakce.nsf/i/zam_cr), vlastní zpracování

**Tabulka č. 4: Počet nezaměstnaných v letech 1993 – 2012 (v tis.)**

<b>Rok</b>	<b>Počet nezaměstnaných</b>	<b>Rok</b>	<b>Počet nezaměstnaných</b>
1993	220,02	2003	399,15
1994	221,17	2004	425,88
1995	208,05	2005	410,15
1996	201,46	2006	371,29
1997	248,31	2007	276,33
1998	335,73	2008	229,83
1999	454,11	2009	352,19
2000	454,51	2010	383,65
2001	418,27	2011	350,56
2002	374,15	2012	366,89

**Zdroj:** Zaměstnanost, nezaměstnanost - časové řady. Český statistický úřad [online]. 2013 [cit. 2013-04-25].

Dostupné z: [http://www.czso.cz/csu/redakce.nsf/i/zam\\_cr](http://www.czso.cz/csu/redakce.nsf/i/zam_cr), vlastní zpracování



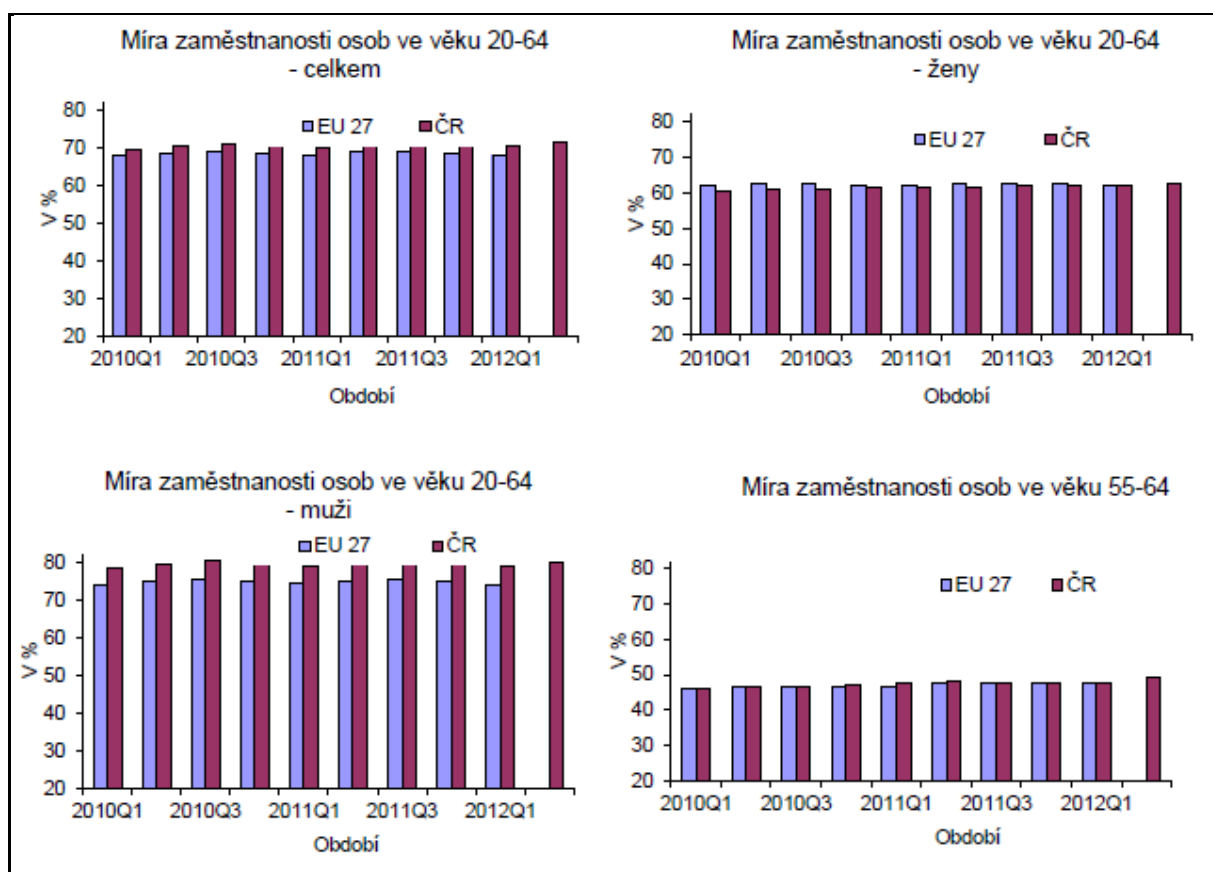
## 1.8 Nezaměstnanost v EU

Statistika pracovního trhu zaujímá důležité místo v mnoha politikách EU, a to v návaznosti na začlenění kapitoly o zaměstnanosti do Amsterodamské smlouvy v roce 1997. Míra zaměstnanosti neboli podíl obyvatel v produktivním věku na zaměstnanosti je důležitým sociálním ukazatelem.

### 1.8.1 Charakteristiky zaměstnanosti

Ekonomicky aktivní obyvatelstvo (pracovní síla) zahrnuje zaměstnané i nezaměstnané osoby. Zaměstnanost lze měřit na základě počtu osob nebo pracovních míst v ekvivalentech plného pracovního úvazku nebo v odpracovaných hodinách.

**Graf č. 5: Srovnání vývoje míry zaměstnanosti v ČR a EU 27**



**Zdroj:** Zaměstnanost: Analýza za 1. pololetí roku 2012 včetně příloh. *Integrovaný portál MPSV* [online]. 2012 [cit. 2013-04-25]. Dostupné z: [http://portal.mpsv.cz/sz/politikazamest/trh\\_prace/rok2012p1/](http://portal.mpsv.cz/sz/politikazamest/trh_prace/rok2012p1/)

Statistika zaměstnanosti se často uvádí jako míra zaměstnanosti, aby se odhlédlo od změn velikosti populace země v průběhu času a aby se zjednodušilo srovnávání mezi zeměmi o různé velikosti.

Hlavním zdrojem údajů pro statistiku pracovního trhu je šetření pracovních sil EU (EU LFS). Dalším často využívaným zdrojem pro statistiku zaměstnanosti jsou národní účty. Oba tyto zdroje používají podobné definice zaměstnanosti na základě mezinárodních standardů Mezinárodní organizace práce (ILO) a systému národních účtů. Třetím potenciálním zdrojem informací pro statistiku zaměstnanosti jsou informace ze statistiky podnikání.<sup>26</sup>

### 1.8.2 Vývoj evropské nezaměstnanosti

Pozornost, která byla v 90. letech věnována politice zaměstnanosti a sociálnímu začleňování znevýhodněných jednotlivců a skupin obyvatelstva do společnosti, byla vyvolána především rozsahem nezaměstnanosti, a to zvláště dlouhodobé nezaměstnanosti, která počátkem 90. let rychle vzrostla. K růstu nezaměstnanosti začíná v Evropě sice docházet již od konce 70. let, ale tíživým problémem se nezaměstnanost stává až od počátku 90. let, kdy míra nezaměstnanosti vzrostla nad hranici 10% a byla provázena vysokým podílem dlouhodobé nezaměstnanosti. Počátkem 90. let byly spolu s růstem nezaměstnanosti na evropském trhu práce identifikovány skupiny obyvatelstva, které začaly být v přístupu na trh práce znevýhodněny. Mezi tyto skupiny patří především: mládež, starší uchazeči o zaměstnání, lidé se zdravotním postižením, ženy, příslušníci etnických menšin, lidé s nízkou kvalifikací apod. Při celkové míře zaměstnanosti<sup>27</sup>, která se pohybovala kolem 60%, byla míra zaměstnanosti žen o 20% nižší než míra zaměstnanosti mužů a u osob se zdravotním postižením byla o 30% nižší než evropský průměr. Postupně se začalo vytvářet a stabilizovat jádro dlouhodobě nezaměstnaných a jejich podíl na celkovém počtu nezaměstnaných počátkem 90. let převýšil 40%.<sup>28</sup>

---

<sup>26</sup> Statistika nezaměstnanosti. *Eurostat: European Commission* [online]. 2011 [cit. 2013-04-21]. Dostupné z: [http://epp.eurostat.ec.europa.eu/statistics\\_explained/index.php/Employment\\_statistics/cs](http://epp.eurostat.ec.europa.eu/statistics_explained/index.php/Employment_statistics/cs)

<sup>27</sup> Míra zaměstnanosti vyjadřuje podíl počtu zaměstnaných na pracovní síle ve věku 15-64 let.

<sup>28</sup> KOTÝNKOVÁ, Magdalena. *Trh práce na přelomu tisíciletí*. 1. vyd. Praha: Oeconomica, 2006, 256s. ISBN 80-245-1149-5.

**Tabulka č. 5: – Srovnání členských států**

	míra nezaměstn. celkem				míra dlouhodobé nezaměst.		
	2010	2011	1. čtvrtletí 2012	1.-2. čtvrtletí 2012	2010	2011	1. čtvrtletí 2012
EU27	9,6	9,6	10,6		3,9	4,1	4,5
Belgie	8,3	7,2	7,2		4,1	3,5	3,2
Bulharsko	10,2	11,2	12,9		4,8	6,3	6,9
<b>Česká republika</b>	<b>7,3</b>	<b>6,7</b>	<b>7,1</b>	<b>6,9</b>	<b>3,0</b>	<b>2,7</b>	<b>3,1</b>
Dánsko	7,5	7,8	8,1	8,0	1,5	1,8	2,2
Estonsko	16,9	12,5	11,5	10,9	7,7	7,1	6,8
Finsko	8,4	7,8	8,0	8,3	2,0	1,7	1,8
Francie	9,3	9,2	9,9		3,9	4,0	4,1
Irsko	13,7	14,4	14,8		6,7	8,6	9,6
Itálie	8,4	8,4	11,0	10,8	4,1	4,4	5,3
Kýpr	6,2	7,8	11,1		1,3	1,6	2,7
Litva	17,8	15,4	14,5	13,9	7,4	8,0	7,3
Lotyšsko	18,7	15,4	16,3	16,2	8,9	8,8	8,5
Lucembursko	4,4	4,9	5,9		1,3	1,4	1,8
Maďarsko	11,2	10,9	11,7	11,3	5,5	5,2	5,0
Malta	6,9	6,5	6,1		3,2	3,0	3,0
Německo	7,1	5,9	5,9		3,4	2,8	2,7
Nizozemsko	4,5	4,4	5,3		1,2	1,5	1,8
Polsko	9,6	9,7	10,6	10,3	3,0	3,6	4,1
Portugalsko	11,0	12,9	15,2	15,2	6,3	6,2	6,9
Rakousko	4,4	4,2	4,3	4,3	1,1	1,1	1,0
Rumunsko	7,3	7,4	7,6		2,5	3,1	3,3
Řecko	12,6	17,7	22,6	23,1	5,7	8,8	12,3
Slovensko	14,4	13,5	14,1		9,3	9,2	9,4
Slovinsko	7,3	8,2	8,6	8,4	3,2	3,6	3,8
Španělsko	20,1	21,7	24,5	24,6	7,3	9,0	10,3
Švédsko	8,4	7,5	7,9	8,1	1,5	1,4	1,4
Velká Británie	7,8	8,0	8,2		2,5	2,7	2,8

**Zdroj:** Zaměstnanost: Analýza za 1. pololetí roku 2012 včetně příloh. *Integrovaný portál MPSV* [online]. 2012 [cit. 2013-04-25]. Dostupné z: [http://portal.mpsv.cz/sz/politikazamest/trh\\_prace/rok2012p1/](http://portal.mpsv.cz/sz/politikazamest/trh_prace/rok2012p1/)

Nezaměstnanost se sice stala společným problémem členských zemí Evropské unie až počátkem 90. let, avšak k jejímu růstu začalo docházet již od počátku 70. let. Přispívaly k němu demografické faktory, neboť počet osob hledajících práci od počátku 70. let vzrůstal, zatímco počet pracovních míst stagnoval, případně byl velmi pozvolný.

V průběhu druhé poloviny 90. let došlo na trzích práce členských zemí ke strukturálním změnám, jejichž cílem bylo odstranit nepružnost trhů práce. V roce 1997 byl zahájen proces Evropské strategie zaměstnanosti, který je zaměřen na koordinaci politik zaměstnanosti členských zemí. Situace se začala zlepšovat, došlo k významnému snížení nezaměstnanosti a zvýšení zaměstnanosti. V průběhu let 1995-2001 bylo vytvořeno 12 mil.

pracovních míst, v roce 2002 dalších 500 000. Míra zaměstnanosti vzrostla – v roce 1998 dosahovala 61,4%, v roce 2000 vzrostla na 63,4% a v roce 2005 dosáhla 65,1%. V roce 1998 klesla míra nezaměstnanosti pod 10% (na 9,3%) a dále se snižovala – v roce 1999 poklesla na 8,5% a v roce 2001 až na 7,3%. V roce 2005 však dosahovala 7,9%.<sup>29</sup>

## **1.9 Rizikové skupiny**<sup>30</sup>

Není sporu o tom, že jednotlivé sociální skupiny mají odlišné možnosti a schopnosti reagovat na změny, které s sebou vývoj na trhu práce přináší. Absentující vzdělání, vyšší věk či odlišná barva kůže jsou často větší překážkou v nalezení pracovní v nalezení pracovního uplatnění než nedostatek kreativity či neochota dojíždět za prací. Hloubka a rozsah změn jsou příčinou toho, že ani sebevětší nasazení nemůže v řadě případů úspěšně čelit negativním dopadům některých skupinových charakteristik.

### **1.9.1 Nekvalifikovaná pracovní síla**

Skutečnost, že největší šance obávat se ztráty zaměstnání mají lidé s nejnižší kvalifikací, není nijak překvapující. Všechny analýzy přesvědčivě dokazují, že nejvíce zasažení nezaměstnaností jsou právě ti, jejichž kvalifikace je buď žádná, nebo jen velmi nízká. Růst úrovně složitosti práce vyžaduje stále vyšší kvalifikace a ti, kteří ji nedosáhnou, budou pracovní uplatnění hledat stále obtížněji. Jejich pozici přitom dále zhoršují zahraniční pracovníci, přicházející právě na nejméně kvalifikovaná místa a pracující za velice nízkou mzdu.

### **1.9.2 Ženy**

Další skupinou vystavenou většímu riziku na trhu práce jsou ženy a to zejména ty, které ve svém aktuálním postavení spojují nízkou kvalifikaci s plněním rodičovských povinností. O významu problematiky postavení žen na trhu práce vypovídá také skutečnost, že byla jako součást problematiky tzv. rovných příležitostí mužů a žen zařazena do *acquis*

---

<sup>29</sup> KOTÝNKOVÁ, Magdalena. *Trh práce na přelomu tisíciletí*. 1. vyd. Praha: Oeconomica, 2006, 256s. ISBN 80-245-1149-5.

<sup>30</sup> KUCHAR, Pavel. *Trh práce: Sociologická analýza*. 1. vyd. Praha: Karolinum, 2007. ISBN 978-80-2461383-3.

communautaire po vstupní jednání do EU. Míra nezaměstnanosti žen je dlouhodobě vyšší než u mužů. Vyšší míra nezaměstnanosti postihuje všechny ženy, ať jsou vyučené či mají vysokoškolské vzdělání.

Období,<sup>31</sup> kdy ženy odcházejí plnit své mateřské a posléze základní výchovné povinnosti, lze považovat za nejkritičtější pro jejich pozici na trhu práce. Je jisté, že úkolem zaměstnavatelů je především tvorba zisku a zaměstnat mladou maminku, která bude zcela jistě nucena občas zůstat doma s dětmi, je faktorem, který tento zisk snižuje. Nelze se pak divit zaměstnavatelům, že se zaměstnáním žen v této věkové skupině váhají.

### **1.9.3 Absolventi škol**

Dosavadní zkušenosti z vývoje nezaměstnanosti potvrzují, že nejvíce potíží s hledáním odpovídajícího pracovního uplatnění mají mladí lidé po skončení přípravy na povolání. Jejich hlavním specifickým rysem oproti ostatním skupinám na trhu práce je absence praktických zkušeností, zahrnujících nejen zkušenosti vyplývající z aplikace studovaného oboru v praxi, ale také základní pracovní návyky. Problémy se vstupem absolventů škol na trh práce jsou tedy spojeny jak se sníženou možností realizovat získané znalosti a dovednosti, které tím nutně zastarávají, tak s odkladem postupného osvojování si zmíněných návyků.

### **1.9.4 Předdůchodový věk**

Na opačném konci profesní dráhy stojí ti, jimž se blíží termín odchodu do důchodu. I oni jsou ve zvýšené míře vystaveni problémům na trhu práce, jejich obavy jsou ovšem jiného druhu. Zatímco absolventi škol stojí před volbou, jak začít svoji profesní dráhu, lidé v předdůchodovém věku řeší úkol, jak ji co nejdéle udržet. Jejich strategie je proto přirozeně především defenzivní.

---

<sup>31</sup> Zpravidla se jedná o ženy ve věku 25-35 let

### **1.9.5 Osoby se zdravotním postižením**

Další ze skupin, které mají výrazné problémy s nalezením odpovídajícího pracovního uplatnění, jsou lidé se zdravotním postižením. Nutno zdůraznit, že se jedná o skupinu, která je z hlediska charakteru postižení značně heterogenní. Možnosti jejich zapojení do pracovního procesu se s přechodem na tržní ekonomiku podstatně zhoršily.

V minulosti existovaly specializované firmy, zaměstnávající některé z těchto skupin pracujících, pro které otázky hospodářské rentability nebyly rozhodující. V průběhu první poloviny 90. let byla ovšem většina z nich nucena z ekonomických důvodů omezit či ukončit svoji činnost. Tím se také výrazně omezily pracovní příležitosti pro zdravotně postižené, což následně vedlo k růstu jejich nezaměstnanosti.

Současná praxe vychází z konceptu zdravotního postižení jako souhrnu sociálních bariér znemožňujících uplatnění takto postižených ve společnosti. Cílem je proto pomoci začlenit zdravotně postižené do společnosti a využít tak jejich pracovního a sociálního potenciálu. Významnou roli hrají nezbytné investice spojené se zaměstnáním některých skupin zdravotně postižených (úprava pracovního prostředí, bezbariérový přístup) a také kvalifikační úroveň zdravotně postižených osob - třetinu totiž tvoří lidé bez vzdělání a téměř polovinu vyučení.

### **1.9.6 Romové**

Jedinou národnostní skupinou v českých zemích, která je v pravém slova smyslu etnickou, kulturní a ekonomickou minoritou, jsou Romové. Obecné příčiny problémovosti postavení Romů v české společnosti jsou známé – nižší adaptabilita na sociální prostředí majoritní populace, způsobená odlišným sociálním a kulturním vývojem, ve spojení se specifickým demografickým chováním. Jednou z těchto odlišností je postoj ke vzdělání, které zaujímá v hodnotovém systému většiny romských rodin zcela okrajové místo. Pro řadu z nich je obtížně překonatelná i jazyková bariéra, neboť romské děti neovládají dobře český jazyk, a to jak z hlediska gramatického, tak co do rozsahu slovní zásoby.

Do značné míry zklamala sice zatím nepočtená, avšak postupně se přece jen rozšiřující romská elita. Dosud početně skromná romská inteligence se rychle asimiluje a stále častěji se přestává k Romům hlásit. Politická reprezentace je nejednotná, pomalu se formující romský podnikatelský stav má k zaměstnávání Romů často stejně rezervovaný vztah jako neromští podnikatelé. Důsledkem tohoto stavu jsou obrovské problémy na trhu práce, jejichž základním výrazem je masová nezaměstnanost.

### **1.9.7 Diskriminace na trhu práce <sup>32</sup>**

Diskriminaci na trzích práce si můžeme definovat následujícím způsobem. O skupině pracovníků řekneme, že je diskriminována oproti jiné skupině, jestliže mají stejné vzdělání, zkušenosti, schopnosti, ale přesto jsou vystaveni horším podmínkám platovým, vyšší pravděpodobnosti propuštění a naopak nižší pravděpodobnosti najímání a povyšování do vyšších pozic, jsou znevýhodněni v přístupu k formálnímu vzdělání i k získávání zkušeností ve firmách apod.

Neodstranitelná slabina této definice je samozřejmě právě ve zmíněném „stejném vzdělání, schopnostech, zkušenostech“ – nelze objektivně a definitivně posoudit, zdali tyto atributy jsou u různých lidí „dostatečně“ stejné. Důvody diskriminace mohou být četné: například pohlaví, barva pleti, národnost, sexuální orientace, náboženské vyznání.

---

<sup>32</sup> KUBÍČEK, Jan a kol. *Hospodářská politika*. Plzeň: Aleš Čeněk, s.r.o., 2006, 302 s. ISBN 80-86898-99-7.

## 2. STÍNOVÁ EKONOMIKA

### 2.1 Stínová ekonomika – pojem

Stínová ekonomika<sup>33</sup> zahrnuje neoficiální ekonomické aktivity obyvatel, které nelze statisticky sledovat, proto obvykle nezachycují oficiální makroekonomické statistické ukazatele.

Mají tři formy:

a) produkce domácností, zahrnující jak vlastní práce v domácnostech, tak údržbářské, opravářské a podobné práce, zahrádkářství, chovatelství pro vlastní potřebu (popř. poskytnuté bezplatně jako přátelská výpomoc); pro jejich případné zahrnutí do agregátních statistických ukazatelů se jejich výše odhaduje;

b) tzv. šedá ekonomika, tj. aktivity prováděné s cílem vyhnout se kontrole a placení daní, popř. i poplatkům za průmyslová a autorská práva;

c) činnosti nezákonné, např. obchod s drogami, krádeže, vydírání, falšování dokumentů. Tato skupina se někdy označuje jako „černá“ ekonomika.

Stínovou ekonomiku můžeme tedy charakterizovat jako ty příjmy, resp. činnosti, jejichž nejbytostnějším zájmem je, aby zůstaly skryty (alespoň před orgány státního represivního aparátu), dále neformální aktivity nebo transakce, které nezahrnují platby a které jsou určeny ušetřit nákupy, a konečně ty činnosti, které v konečném důsledku sice vedou k oficiálním příjmům, ale jejichž samotný zdroj, či lépe řečeno cesta jejich nabytí je v rozporu s platnými zákonnými pravidly, nařízeními a dohodami.<sup>34</sup>

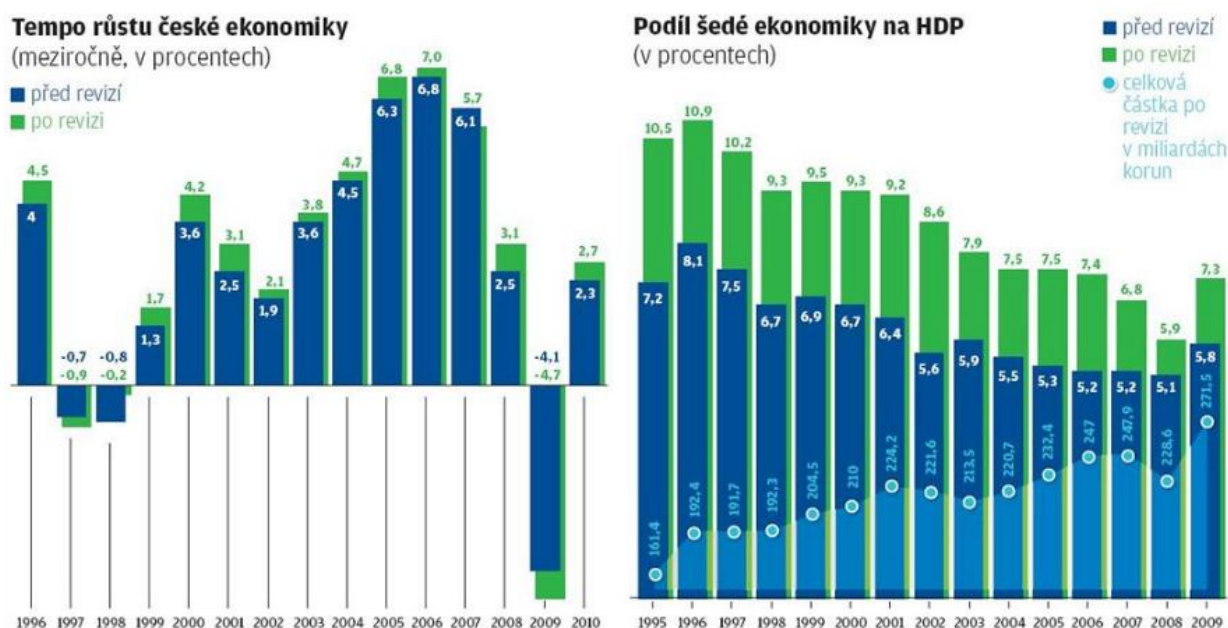
---

<sup>33</sup> Stínová ekonomika. *Lecyklopædia* [online]. [cit. 2013-04-25]. Dostupné z: <http://leccos.com/index.php/clanky/stinova-ekonomika>

<sup>34</sup> FASSMANN, Martin. *Stínová ekonomika a práce na černo*. Praha: Soudy, 2007. 358 s. ISBN 978-80-86846-21.



**Graf č. 6: Zvýšení podílu šedé ekonomiky na HDP**



**Zdroj:** Šedá ekonomika. *Lidovky.cz: Zpravodajský server lidových novin* [online]. 2011 [cit. 2013-04-25]. Dostupné z: <http://www.lidovky.cz/ln-infografika.asp?grafika=seda-ekonomika>

Podle Českého statistického úřadu má hlavní podíl na lepším výsledku českého hospodářství přesnější započítání takzvané šedé ekonomiky. Živnostníci kvůli krizi oficiálně přiznávají nižší příjmy a zmenšují si tak daňovou zátěž. Nezaměstnaní si zase k dávkám přilepšují zatajovanou prací načerno.<sup>35</sup>

## 2.2 Metody měření stínové ekonomiky

Přes její rozsáhlost je těžké objem neoficiální ekonomiky změřit. Možnými ukazateli jsou vybrané daně, rozdíly mezi státními příjmy a výdaji nebo míra nezaměstnanosti. Dalším způsobem, který se pro vyčíslení využívá, je porovnání spotřeby elektrické energie

<sup>35</sup> Šedá ekonomika. *Lidovky.cz: Zpravodajský server lidových novin* [online]. 2011 [cit. 2013-04-25]. Dostupné z: <http://www.lidovky.cz/ln-infografika.asp?grafika=seda-ekonomika>

a ekonomického výstupu. Jestliže je spotřeba vysoká a oficiální hodnota HDP nízká, stínová ekonomika zřejmě kvete.<sup>36</sup>

Metody používané pro měření stínové ekonomiky rozdělujeme do dvou skupin - na přímé a nepřímé.

### **2.2.1 Přímé metody**<sup>37</sup>

Přímé metody rozeznáváme dvě a to metodu výběrových šetření a metodu sledování daňových úniků. Tyto metody ovšem nejsou považovány za směrodatné. Bývají používány hlavně k doplnění dat získaných nepřímými metodami.

#### ***Výběrová šetření***

Probíhají především formou veřejných průzkumů a dotazníků mezi obyvatelstvem. Tato metoda se častěji používá pro průzkumy stínových aktivit v jednotlivých odvětvích nebo pro zjištění míry „stínovosti“ na trhu práce.

*Výhoda metody:* možnost klást přesné dotazy a získat tím detailnější představu o zkoumané oblasti

*Slabiny metody:* neochota respondentů odpovídat pravdivě

#### ***Daňové úniky***

Spočívá v porovnání oficiálně přiznaných a zdaněných příjmů a celkových příjmů, včetně těch nepřiznaných. Klíčovou roli zde hrají finanční úřady a jimi prováděné daňové audity v účetnictví firem. Vzhledem k tomu, že velká část stínových činností probíhá právě zatajováním části nebo celého příjmu, je tato metoda poměrně přesná. Na základě

---

<sup>36</sup>Ekonomika: Kvůli krizi kvete práce načerno a daňové úniky. *Idnes.cz* [online]. 2004 [cit. 2013-04-23]. Dostupné z: [http://ekonomika.idnes.cz/kvuli-krizi-kvete-prace-nacerno-a-danove-uniky-f4y/-eko-zahranicni.aspx?c=A090406\\_152105\\_eko-zahranicni\\_kv](http://ekonomika.idnes.cz/kvuli-krizi-kvete-prace-nacerno-a-danove-uniky-f4y/-eko-zahranicni.aspx?c=A090406_152105_eko-zahranicni_kv)

<sup>37</sup> FASSMANN, Martin. *Stínová ekonomika a práce na černo*. Praha: Sondy, 2007. 358 s. ISBN 978-80-86846-21.

provedených kontrol lze získat představu, jaké částky bývají nepřiznány a kolují v neoficiální ekonomice. Z této představy lze vytvořit model, který se poté dá aplikovat obecně na celou ekonomiku daného státu.

Ani zde však nelze hovořit o nějaké zásadní vypovídací hodnotě. Jelikož finanční úřady nemají kapacity provádět kontroly všem subjektům, většinou jdou po těch, u kterých se předpokládá tendence k daňovému úniku (velké podniky, dříve postihované subjekty, audit na udání atd.) a kde se tedy velmi často nesrovnalosti v účetnictví najdou. Z toho jasně plyne, že státní instituce se zaměřují na nepříliš rozsáhlou skupinu subjektů. Z tohoto „reprezentativního“ vzorku jsou pak sestavovány odhady velikosti stínové ekonomiky.

*Nevýhoda metody:* stínová ekonomika nezahrnuje pouze daňové úniky, je zde i celá černá ekonomika, je zde komunální sektor, jsou zde obchody, které nemusejí vůbec projít oficiálně existujícími podniky, které finanční úřad kontroluje. Mnoho subjektů vůbec formálně neexistuje. Navíc nelze předpokládat, že se zbytek nezkontrolovaných subjektů bude řídit stejnými motivacemi subjekty zkontrolované, tedy že budou mít stejnou tendenci k daňovým únikům. Vzorek, ze kterého je odhad stanoven, tedy lze těžko považovat za statisticky náhodný. Je mnoho oblastí, které tato metoda nepokrývá, proto ji můžeme brát jako spodní hranici velikosti šedé ekonomiky.

Častěji se používají metody nepřímé.

### 2.2.2 Nepřímé metody

Zaměřují se na makroekonomické ukazatele, které vypovídají o vývoji ekonomiky na národní úrovni a z nichž lze tedy i lépe vyčíst vývoj stínové ekonomiky. Rozlišujeme pět typů těchto metod: nesrovnalosti mezi národními příjmy a výdaji, monetární metody, metoda trhu práce a metoda fyzického inputu.

#### *Nesrovnalosti mezi národními příjmy a výdaji*<sup>38</sup>

Důležitými prvky zde jsou vedení národního účetnictví a schopnost statistického úřadu sečíst a vzít v potaz všechny položky. Hrubý národní příjem<sup>39</sup> se porovnává s výdaji všech

---

<sup>38</sup> FASSMANN, Martin. *Stínová ekonomika a práce na černo*. Praha: Soudy, 2007. 358 s. ISBN 978-80-86846-21.

<sup>39</sup> součet hodnot veškeré finální produkce vytvořené rezidenty daného státu za dané období

rezidentů. Pokud by stínová ekonomika neexistovala, údaje by se rovnaly. Jelikož ale stínový sektor existuje, rozdíl mezi příjmy a výdaji může být použit jako ukazatel velikosti šedé ekonomiky.

Je zde ovšem mnoho nedořešených otázek a problémů, které, za použití této metody, velmi zkreslují odhad stínové ekonomiky. Předpokládá se, že domácnosti nepřiznávají některé příjmy, které jsou získány prostřednictvím stínového sektoru a že tyto příjmy pak použijí v oficiálním sektoru ekonomiky k oficiálním výdajům. Tak tomu ale nemusí vždy být. Mnoho stínových příjmů lze zpětně realizovat v dalších stínových výdajích stejně, jako mohou být oficiální příjmy využity v národním účetnictví nezaregistrované neoficiální ekonomice. Dále pak existují příjmy a výdaje, které jsou zcela v souladu se zákony a legislativou, ale nejsou zachyceny oficiálními statistikami (např. prodej v rámci domácí produkce). Můžeme naopak i nalézt pochybné příjmy a výdaje, které díky současnému způsobu měření HDP a HNP zahrnuté do národního účetnictví jsou.

Z tohoto vyplývá, že metoda měření rozporů mylně směšuje ekonomiku skrytou či stínovou s ekonomikou neregistrovanou. Přitom zjištěné rozdíly částečně reflektují chyby způsobené statistickým měřením a jeho nedostatky. Stejně tak závislost měření na schopnostech a zkušenostech státních úředníků je dost vysoká. Vypovídací hodnota této metody může dát přibližný řádový odhad, neměla by ale být brána jako klíčová.

### ***Metoda trhu práce***

Velikost stínové ekonomiky lze rovněž měřit pomocí fluktuací trhu práce. Používá se zejména varianta spočívající v poměrování velikosti pracovní síly a skutečné participaci této pracovní síly na trhu práce. Za situace, kdy je míra účasti na oficiálním trhu práce z nějakých důvodů omezena, předpokládá se, že nevyužitá pracovní síla se přesune do neformálního sektoru ekonomiky. Jde o to odhadnout počet pracovníků černého trhu práce a tomuto počtu přiřadit určitou úroveň produktivity práce: neboli kolik by tito pracovníci vyprodukovali, pokud by pracovali v oficiální části ekonomiky.<sup>40</sup>

Tato metoda má jeden velký nedostatek - jejím použitím získáme pouze představu o jednom segmentu stínové ekonomiky, o práci na černo.

---

<sup>40</sup> FASSMANN, Martin. *Stínová ekonomika a práce na černo*. Praha: Sondy, 2007. 358 s. ISBN 978-80-86846-21.

Důležitou součástí výpočtu jsou terénní průzkumy, bez kterých by tato metoda nemohla dost dobře fungovat. Problém je ale s výběrem příslušného vzorku pracovníků ke zkoumání. Důvody jsou stejné jako v případě metody sledování daňových úniků: existuje tendence ke zkoumání oficiality či neoficiality právě u těch pracovníků, u kterých je pravděpodobné, že se budou zaměstnání v oficiálním sektoru ekonomiky vyhýbat. Právě toto nutně zkresluje vyhodnocení průzkumu. Teoreticky by mělo rozšíření velikosti vzorku problém vyřešit. Ovšem i když při měření v Itálii v roce 1977 rozšířili počet zkoumaných pracovníků na 1,552 milionů, logicky vyplynulo, že ne všechny skupiny obyvatelstva jsou zastoupeny rovnocenně.<sup>41</sup>

Jak bylo řečeno výše, lze najít několik bodů, které dále snižují vypovídací hodnotu této metody. Zaprvé nelze předpokládat, že stínový sektor je striktně oddělen od oficiálního. Lidé, kteří mají zaměstnání v oficiální ekonomice, mohou mít práci v neoficiální a naopak.<sup>42</sup> Zadruhé existují prostředky získané prací černých pracovníků (jimi vyprodukovaná přidaná hodnota práce), které se různými kanály dostanou do oficiální kalkulace HDP. Zatřetí existuje poměrně početná skupina imigrantských pracovníků, kteří ani nejsou státem registrováni a jako takoví nemohou být zahrnuti do oficiálního výpočtu velikosti pracovní síly. Přesto jimi vyprodukované hodnoty mohou být rovněž zahrnuty do národního účetnictví (záleží, zda pracují v oficiálně nebo neoficiálně fungujícím podniku).<sup>43</sup>

### ***Monetární metody***

Pro měření stínové ekonomiky ve vyspělých zemích jsou monetární metody jedny z nejrozšířenějších. Zejména metoda odložené peněžní poptávky Petera Gutmanna a transakční metoda Edgara Feigeho jsou považovány za základní.<sup>44</sup>

Jednotnou ideou monetárních metod je, že stínová ekonomika způsobuje anomálie v chování monetárních proměnných. Vychází se z domněnky, že většina operací v nelegálním sektoru se uskutečňuje pomocí hotových peněz. Dojde-li k nárůstu objemu hotových peněz ve

---

<sup>41</sup> FASSMANN, Martin. *Stínová ekonomika a práce na černo*. Praha: Sonda, 2007. 358 s. ISBN 978-80-86846-21.

<sup>42</sup> SCHNEIDER, Friedrich. *Size and Measurement of the Informal Economy in 110 Countries around the World*. World, 2002; <http://pdfcast.org/pdf/size-and-measurement-of-the-informal-economy-in-110-countries-around-the-world>

<sup>43</sup> FASSMANN, Martin. *Stínová ekonomika a práce na černo*. Praha: Sonda, 2007. 358 s. ISBN 978-80-86846-21.

<sup>44</sup> FASSMANN, Martin. *Stínová ekonomika a práce na černo*. Praha: Sonda, 2007. 358 s. ISBN 978-80-86846-21.

sledovaném období nad normální sledovanou hodnotu, ukazuje to na existenci činností ve stínové ekonomice.<sup>45</sup>

**Metoda podílu oběživa**<sup>46</sup> měří velikost šedé ekonomiky na základě následujícího vztahu:

$$\frac{Y_I}{Y_O} = \frac{C_I}{C_O + D}$$

$Y_I$  reprezentuje celkový výstup neoficiální šedé ekonomiky,  $Y_O$  výstup oficiální ekonomiky (indexy O a I znamenají „official“ a „informal“), C označuje celkové oběživo (tzn.  $C=C_O+C_I$ ) a  $D=D_O$  označuje celkový objem vkladů na požádání, který je roven celkovému objemu těchto vkladů v oficiální ekonomice, jelikož tato metoda předpokládá, že v neformální ekonomické sféře neprobíhají transakce na bezhotovostní bázi. Výše uvedená rovnice říká, že poměr velikosti šedé ekonomiky k oficiální ekonomice je rovný poměru peněz v těchto ekonomikách. V šedé ekonomice se neobjevují žádné vklady, protože tento sektor postrádá banky. Protože nevíme, jak je oběživo rozděleno mezi šedou a oficiální ekonomiku, nemůžeme z výše uvedené rovnice jednoduše získat velikost šedé ekonomiky. Můžeme ale rovnici převést do následujícího tvaru:

$$Y_I = Y_O \frac{C - k_O D}{k_O D + D}$$

kde  $k_O$  je poměr oběživa v oficiální ekonomice  $C_O$  ke vkladům na požádání D v oficiální ekonomice. Povšimněme si, čeho jsme touto transformací dosáhli. Známe celkové oběživo C a vklady na požádání D, stejně tak velikost oficiální ekonomiky  $Y_O$ . Vše, co

---

<sup>45</sup> FASSMANN, Martin: *Stínová ekonomika - I.: příčiny, důsledky, měření*. Praha: Sondy, 2002. 107 s.

<sup>46</sup> HANOUSEK, Jan a Filip PALDA. *Politická ekonomie: Impaktovaný časopis Vysoké školy ekonomické v Praze* [online]. 2006 [cit. 2013-04-25]. Dostupné z: <http://www.vse.cz/polek/abstrakt.php3?IDcl=552>

potřebujeme ke zjištění velikosti  $Y_1$  z uvedené rovnice, je odhad  $k_0$ . Proto předpokládáme, že v nějakém počátečním období je velikost šedé ekonomiky nulová, a proto je pozorovaný objem oběživa shodný s objemem oběživa v oficiální ekonomice. Takový předpoklad nám umožní spočítat  $k_0$  v počátečním období. Úvahu dokončíme předpokladem, že se tento poměr v následujících letech nezmění.

Metoda podílu oběživa má blízkého spojence *v metodě poptávky po oběživu*.<sup>47</sup> Podstatou této metody je odhad poptávky po penězích prostřednictvím obvyklých vysvětlujících proměnných a zahrnující navíc proměnné, které se vztahují k šedé ekonomice, jako například úroveň daní a složitost daňového systému.

Objem peněz užívaných v šedé ekonomice se potom určí jako procentní podíl rozptylu v poptávce po penězích vysvětlený nově přidanými proměnnými. Pak jen stačí vynásobit získanou poptávku po „šedých“ penězích rychlostí oběhu peněz a získáme velikost šedé ekonomiky. Zde se také nachází klíčové předpoklady modelu, konstantní rychlost oběhu peněz a přesně specifikovaná rovnice poptávky po penězích.

### ***Metoda fyzického inputu***

Fyzický input znamená energie vkládaná jako vstup. Má se tím na mysli zejména elektřina a fosilní paliva (ropa, uhlí, zemní plyn). Metoda fyzického inputu pak předpokládá, že při daném objemu vstupní energie vzniká určitý objem produktu. Tato metoda je tedy jako jediná čistě fyzikální. Pokud je růst využívání energetických vstupů vyšší než růst registrovaného národního produktu, indikuje to růst šedé ekonomiky. Při zjištění velikosti šedé ekonomiky vycházíme z výpočtu potenciálního produktu pro určitý objem energetických vstupů. Rozdíl mezi potenciální a skutečně vykazovanou výrobou pak zrcadlí velikost stínové ekonomiky.<sup>48</sup>

---

<sup>47</sup> HANOUSEK, Jan a Filip PALDA. *Politická ekonomie: Impaktovaný časopis Vysoké školy ekonomické v Praze* [online]. 2006 [cit. 2013-04-25]. Dostupné z: <http://www.vse.cz/polek/abstrakt.php3?IDcl=552>

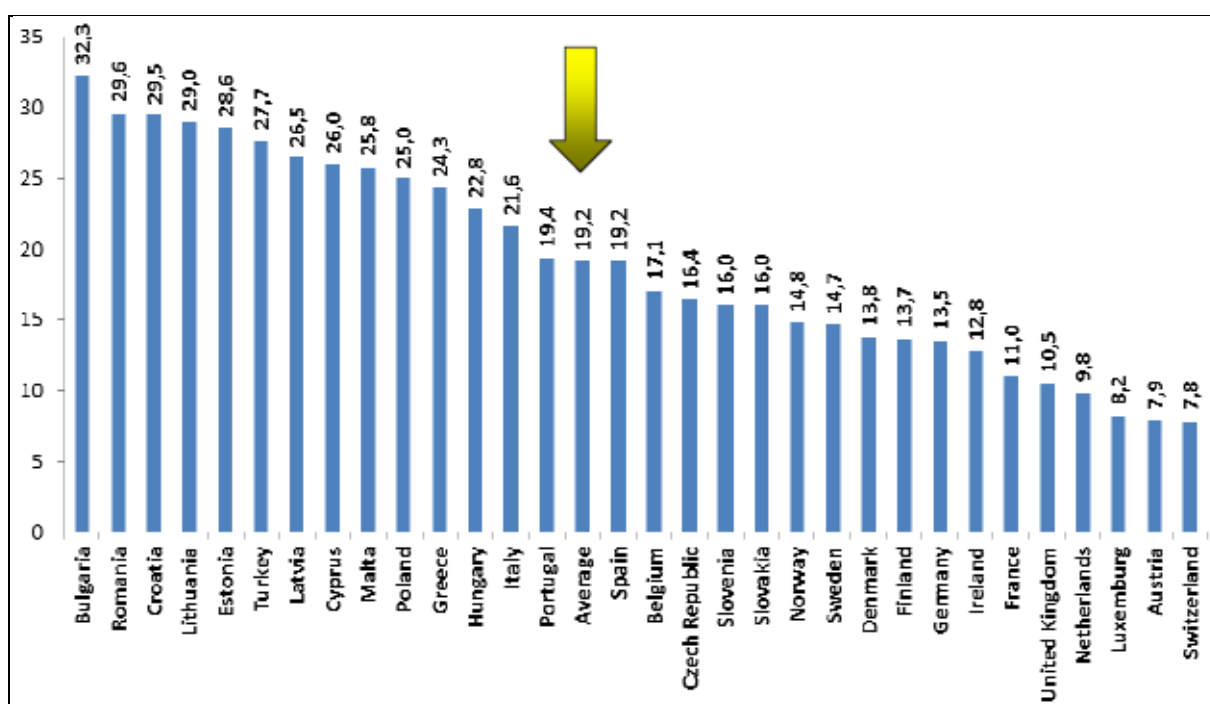
<sup>48</sup> FASSMANN, Martin. *Stínová ekonomika a práce na černo*. Praha: Sondy, 2007. 358 s. ISBN 978-80-86846-21.

## 2.3 Odhady velikosti stínové ekonomiky

Stínová ekonomika v Evropské unii podle dnešních odhadů Evropské komise představuje zhruba dva biliony eur (asi 52 bilionů korun), tedy asi pětinu unijního HDP.

Následující graf ukazuje velikost stínové ekonomiky evropských zemí. Údaje jsou vyjádřeny jako procentní podíl z hrubého domácího produktu.

**Graf č. 7: Velikost stínové ekonomiky v 31 evropských zemích v roce 2012 (% z HDP)**



**Zdroj:** Size and Development of the Shadow Economy of 31 European and 5 other OECD Countries from 2003 to 2012: Some New Facts. *Department of Economics* [online]. [cit. 2013-04-22]. Dostupné z: <http://www.economics.uni-linz.ac.at/members/Schneider/files/publications/2012/ShadEcEurope31.pdf>

Údaj označený žlutou šipkou označuje průměr evropských zemí. V roce 2012 činila průměrná velikost stínové ekonomiky 19,2% hrubého domácího produktu.



Vývoj stínové ekonomiky v letech 2003 – 2012 udává tabulka č. 6. Jsou v ní porovnány údaje pro Českou republiku s evropským průměrem.

**Tabulka č. 6: Velikost stínové ekonomiky v České republice v porovnání s Evropským průměrem v letech 2003 – 2012 (% z HDP)**

<b>Rok</b>	<b>2003</b>	<b>2004</b>	<b>2005</b>	<b>2006</b>	<b>2007</b>	<b>2008</b>	<b>2009</b>	<b>2010</b>	<b>2011</b>	<b>2012</b>
<b>Czech Republic</b>	19.5	19.1	18.5	18.1	17	16.6	16.9	16.7	16.4	16.0
<b>27 EU-Countries/ Average</b>	22.3	21.9	21.5	20.8	19.9	19.3	19.8	19.5	19.2	18.4

**Zdroj:** Size and Development of the Shadow Economy of 31 European and 5 other OECD Countries from 2003 to 2012: Some New Facts. *Department of Economics* [online]. [cit. 2013-04-22]. Dostupné z: <http://www.economics.uni-linz.ac.at/members/Schneider/files/publications/2012/ShadEcEurope31.pdf>

*vlastní úpravy*

Ve sledovaném období je velikost stínové ekonomiky v České republice naměřena pod evropským průměrem. Získaná data budou použita v závěru práce věnované korelační analýze.

## 2.4 Typy činností účastníků se stínové ekonomiky

### 2.4.1 Dopady zdanění na stínovou ekonomiku

#### *Daňové úniky*

Daňovým únikem se rozumí minimalizace (popř. až nulace) daňové povinnosti. Daňový únik může být buď legální, nebo nelegální.<sup>49</sup>

*Legálním daňovým únikem* je stav, kdy daňový subjekt využívá nedostatků v zákonech způsobem, který nebyl záměrem zákonodárce. Bránit se proti legálním daňovým únikům lze zkvalitňováním zákonů a dalších právních předpisů. Stav, kdy daňový subjekt využívá k optimalizaci své daňové povinnosti možností daných právními předpisy úmyslně (např. volbou mezi povolenými způsoby odpisů), se nepovažuje za daňový únik.

*Nelegálními daňovými úniky* jsou případy, kdy daňový subjekt získává daňovou výhodu v rozporu se zákonem, tedy jejich porušováním. Může jít o daňové úniky neúmyslné, způsobené neúplnou informovaností daňového subjektu, nepochopením právních předpisů apod., a daňové úniky úmyslné, jejichž rozsah je obvykle největší. Úmyslné daňové úniky jsou převážně trestnými činy daňovými. Nelegálním daňovým únikům se jednotlivé státy brání posílením kontrolní a vyhledávací činnosti správců daně, včetně posílení jejich pravomocí, zkvalitňováním právních předpisů, trestními postihy atd. Ke snižování neúmyslných daňových úniků pak napomáhá zjednodušení daňových předpisů, informační činnost ze strany správců daně a zejména ústředních orgánů.

Určité daňové úniky souvisejí s tím, jak se daří ekonomice a jaká je její úroveň. Největší jsou proto v chudých zemích, kde mají lidé větší motivaci odvádět co nejméně peněz do státní pokladny. Takže s tím, jak se bude zvyšovat míra nezaměstnanosti, mohou se samozřejmě více objevovat případy melouchaření a práce načerno.<sup>50</sup>

---

<sup>49</sup> Daňový únik: Daňové pojmy - Sagit. *Sagit: Nakladatelství ekonomické a právní literatury Ostrava* [online]. 2004 [cit. 2013-04-23]. Dostupné z: [http://www.sagit.cz/pages/lexikonheslatxt.asp?cd=157&typ=r&levelid=da\\_109.htm](http://www.sagit.cz/pages/lexikonheslatxt.asp?cd=157&typ=r&levelid=da_109.htm)

<sup>50</sup> Ekonomika: Kvůli krizi kvete práce načerno a daňové úniky. *IDNES.cz* [online]. 2004 [cit. 2013-04-23]. Dostupné z: [http://ekonomika.idnes.cz/kvuli-krizi-kvete-prace-nacerno-a-danove-uniky-f4y-/eko-zahranicni.aspx?c=A090406\\_152105\\_eko-zahranicni\\_kv](http://ekonomika.idnes.cz/kvuli-krizi-kvete-prace-nacerno-a-danove-uniky-f4y-/eko-zahranicni.aspx?c=A090406_152105_eko-zahranicni_kv)

Od roku 2012 se do tuzemské legislativy vrátil výslovný zákaz švarcsystému. Zároveň se zpřísnily tresty za tento způsob zaměstnávání.

Pojem „švarcsystém“ není v českém právu definován. Jedná se o pojem vyvinutý v praxi, na jehož vznik právní úprava reagovala až regulací ex post.

Švarcsystém se nazývá podle benešovského podnikatele Miroslava Švarce. Ten na počátku 90. let vymyslel způsob, jak ušetřit na sociálním a zdravotním pojištění. Všichni jeho zaměstnanci dostali výpověď, aby poté začali pro Švarce pracovat na živnostenské listy a na dodavatelskou smlouvu. Státu však tato metoda nezamlouvala a od roku 1992 tento způsob zaměstnávání zakázal.

Švarcsystém můžeme zjednodušeně definovat jako výkon závislé práce mimo pracovněprávní vztah. Jde tedy o zastřený pracovněprávní vztah, tedy situace, kdy určitá osoba (quasi-zaměstnanec) vykonává ekonomickou činnost pro jinou osobu (quasi-zaměstnavatel), nicméně nikoli na základě pracovněprávního, ale jiného právního vztahu (nejčastěji obchodněprávního, kdy vůči sobě quasi-zaměstnanec a quasi-zaměstnavatel vystupují jako podnikatelé). Quasi-zaměstnanec tak činí nejčastěji jako osoba samostatně výdělečně činná (OSVČ).

*Švarcsystém* = je označení pro způsob ekonomické činnosti, při které osoby vykonávající pro zaměstnavatele běžné činnosti nejsou jeho zaměstnanci, ale formálně vystupují jako samostatní podnikatelé.

*Závislá práce* = práce, která je vykonávána ve vztahu nadřízenosti zaměstnavatele a podřízenosti zaměstnance, jménem zaměstnavatele, podle pokynů zaměstnavatele a zaměstnanec ji pro zaměstnavatele vykonává osobně.

*Nelegální práce* = výkon závislé práce fyzickou osobou mimo pracovněprávní vztah, nebo pokud fyzická osoba-cizinec vykonává práci v rozporu s vydaným povolením k zaměstnání nebo bez tohoto povolení.

---

<sup>51</sup> Švarcsystém. *Podnikatel.cz* [online]. 2012 [cit. 2013-04-23]. Dostupné z: <http://www.podnikatel.cz/specially/svarcssystem/>

## 2.4.2 Práce na černo

Nelegální práce zůstává i nadále přetrvávajícím fenoménem ve všech vyspělých zemích, ať už bývá spojována s termíny šedá nebo stínová ekonomika. Vyřešení tohoto problému, nebo alespoň postupné snižování rozsahu práce na černo, zůstává důležitým politickým zájmem vlád ve všech státech Evropské unie.<sup>52</sup>

Dle průzkumů z roku 2012 by 80% Čechů v případě potřeby neváhalo přijmout práci bez smlouvy a někteří jedinci by bez černého výdělku finančně nevyšli. Načerno pracuje spousta lidí. A zdaleka to nejsou jen cizinci a lidé bez vzdělání. S rostoucí nezaměstnaností přibývá mezi nelegálními pracovníky i vysokoškoláků. Práce na černo má výhody pro obě strany. Zaměstnavatelům šetří náklady na provoz podniku a zaměstnancům umožní vyšší výdělky, které jsou navíc často placeny na ruku denně nebo týdně. Podle personalistů by měla vláda podporovat vytváření nových pracovních míst i na jiný než plný úvazek, protože zaměstnavatelé v současné nejisté ekonomické situaci nejsou schopni plné úvazky nabídnout. Naopak potřebují mít možnost flexibilně rozšiřovat svůj tým podle aktuální poptávky. Lidé by tak mohli legálně pracovat například na zkrácené úvazky.<sup>53</sup>

### *Nevýhody práce na černo*

Člověk, který pracuje na černo, neplatí daně ani sociální pojištění, což je velmi rizikové:<sup>54</sup>

- v případě nemoci nebo úrazu nedostane nemocenské, po dobu trvání své pracovní neschopnosti proto zůstává bez jakéhokoliv příjmu
- nezíská nebo ztrácí nárok na podporu v nezaměstnanosti v případě ztráty výdělečné činnosti
- doba výkonu nelegální práce pak člověku chybí při přiznání starobního i invalidního důchodu

---

<sup>52</sup> Práce na černo je ve všech členských zemích. *Ministerstvo vnitra České republiky* [online]. 2008 [cit. 2013-04-23]. Dostupné z: <http://www.mvcr.cz/clanek/prace-nacerno-je-ve-vsech-clenskych-zemich.aspx>

<sup>53</sup> Výhody práce na černo jsou zdánlivé. *IDNES.cz* [online]. 2004 [cit. 2013-04-23]. Dostupné z: <http://finance.idnes.cz/vyhody-prace-nacerno-jsou-zdanlive-duq-/podnikani.aspx?c=2004M048Z01A>

<sup>54</sup> Sociální reforma - změny 2012: Nezaměstnanost. *Ministerstvo práce a sociálních věcí* [online]. 2011 [cit. 2013-04-23]. Dostupné z: <http://socialnireforma.mpsv.cz/cs/5>

### 2.4.3 Obchod s drogami

Mezinárodní obchod s drogami je dlouhodobě zdrojem vysokých příjmů pro osoby zapojené do organizované trestné činnosti. Východní Evropa, Rusko a Ukrajina jsou nejproblematičtější země. Rusko je ovládáno mafií a organizovaným zločinem související s pašováním drog.<sup>55</sup>

V roce 2003 činil odhad hodnoty spotřebovaných drog 7,9 miliard korun. Z toho si uživatelé sami pro sebe vypěstovali či vyrobili drogy za 1,3 mld. korun. Celková produkce drog v ČR činila 3,9 mld. korun. Ze zahraničí se dovezly drogy za dalších 687 miliónů korun. Nepoměr mezi výší dovozu a celkovým objemem je dán rozdílnou čistotou mezi dovezeným (koncentrovaným) a distribuovaným (ředěným) zbožím a z toho plynoucí marží distributorů. Ta v roce 2003 činila 3,3 mld. Kč. Nejužívanější drogou byly marihuana a hašiš. Odhadem se jich spotřebovalo celkem 10 a půl tuny.<sup>56</sup>

#### ***Rostoucí nelegální obchod s drogami v EU jako důsledek krize***<sup>57</sup>

Hospodářská krize se pravděpodobně významně projeví na trhu s drogami, mimo jiné v podobě zvýšené poptávky po nelegálních drogách. To vyplývá ze studie, kterou zveřejnila Evropská komise. Uvádí se v ní, že prodávat či dokonce vyrábět drogy, zejména marihuanu z podomácku vypěstovaného konopí, bude zřejmě více mladých lidí. A počítat lze i s tím, že hospodářská krize omezí výši finančních prostředků vynakládaných na protidrogová opatření, a to především v oblasti léčby a zmírňování škodlivých následků.

---

<sup>55</sup> DE KIEFFER, Donald E. *Underground economies and illegal imports*. New York: Oxford University Press, 2010. ISBN 978-0-19-539488-7.

<sup>56</sup> Nelegální ekonomika v ČR (09. 06. 2005). *Český statistický úřad* [online]. 2005 [cit. 2013-04-23]. Dostupné z: [http://www.czso.cz/csu/tz.nsf/i/nelegalni\\_ekonomika\\_v\\_cr\\_09\\_06\\_2005](http://www.czso.cz/csu/tz.nsf/i/nelegalni_ekonomika_v_cr_09_06_2005)

<sup>57</sup> Rostoucí nelegální obchod s drogami v EU jako důsledek krize. *Europa: Press releases* [online]. 2013 [cit. 2013-04-23]. Dostupné z: [http://europa.eu/rapid/press-release\\_IP-13-220\\_cs.htm](http://europa.eu/rapid/press-release_IP-13-220_cs.htm)

Podle agentury EMCDDA představují nové psychoaktivní látky stále větší problém. Prostřednictvím systému EU pro včasné varování bylo v roce 2011 oficiálně oznámeno celkem 49 nových psychoaktivních látek. Do té doby nebylo během jednoho roku nikdy ohlášeno více látek, přičemž s 24 látkami ohlášenými v roce 2009 a 41 látkami v roce 2010 lze v tomto ohledu pozorovat vzestupný trend. A předběžné údaje za rok 2012, podle kterých bylo v tomto roce odhaleno minimálně 50 látek, nenaznačují, že by se tento vývoj měl obrátit. Množství užívaných „tradičních drog“, jako je kokain, heroin či extáze, se sice obecně pohybuje na stabilní úrovni, avšak trh s nelegálními drogami zaplavují nové drogy, neboť obchodníci využívají chemické látky, které nejsou mezinárodně regulované. Tyto drogy jsou čím dál snadněji dostupné po internetu a rychle se šíří v mnoha členských státech, kterým se nedaří účinně zabránit jejich prodeji. Na trh vstupuje větší množství nových drog. Jen za poslední dva roky se každý týden objevila jedna nová látka. Členské státy nemohou šíření drog zabránit na vlastní pěst. Omezující opatření přijatá na vnitrostátní úrovni zločinecké gangy pravděpodobně jen přinutí přemístit výrobu do sousedních zemí nebo přesměrovat distribuční kanály.

Například objem evropského trhu s marihuanou, kterou Evropané užívají ze všech drog nejčastěji, dosahoval v roce 2010 podle odhadů 7 až 10 miliard EUR. Mezi uživateli marihuany je sice jen málo těch (5 až 25 %, podle konkrétní země), kteří tuto drogu užívají intenzivně, ale jejich spotřeba si vyžádá převážnou většinu (55 až 77 %) z celkového množství marihuany, které se každý rok spotřebuje. Díky důslednému prosazování zákonů proti výrobě a distribuci marihuany cena této drogy výrazně stoupá. Výrobci a obchodníci si tak totiž kompenzují riziko zatčení, trestního stíhání, zabavení věcí a újmy na zdraví při násilných akcích, stejně jako zvýšené náklady spojené s nutným utajením.

Odpovědnost za opatření v oblasti drog leží z větší části na orgánech jednotlivých členských států, které nejlépe dokáží posoudit, jaké kroky jsou s ohledem na jejich místní kulturu a sociální a ekonomické podmínky nejvhodnější. Budou-li však země EU postupovat samostatně, nebudou schopny se drogovou problematikou vypořádat účinně. Při koordinaci opatření, která mají omezit užívání nelegálních drog, a v boji proti obchodu s drogami tak Komise sehrává centrální roli.

#### 2.4.4 Prostituce<sup>58</sup>

Podstatou současné doby je dosažení co největšího zisku, příkladem je i prostituce. Zde profitují kuplíři, tzv. bodyguardi prostitutek. Prostituce je často doprovázena majetkovou, násilnou nebo mravnostní trestnou činností. Některé prostitutky se zaměřují na podnapilé osoby, které ve vhodné chvíli okrádají. Vyskytují se i případy loupeží na mužích, kteří jsou vylákáni prostitutkou na příhodné místo v terénu nebo do bytu, kde jsou připraveni spolupachatelé prostitutky, vydávající se kupř. za její druhy či manžely, kteří pak v žárlivecké scéně napadají oběť prostituce. Při té příležitosti ji okradou nebo volí vydírání za nevěru. Typické pro tuto formu trestné činnosti jsou i známé „uspávačky“, tj. prostitutky, jež podávají před samotným aktem muži nápoj, zpravidla alkoholický, který obsahuje dávku rohypnolu.

I přes různost názorů na problematiku legalizování prostituce převažuje ve společnosti negativní postoj a prostituce je hodnocena jako amorální jev poškozující pověst České republiky v zahraničí, negativně je vnímána i otevřenost prostituce a veřejná přístupnost na mezinárodních tazích silnic první třídy. Negativní vlivy prostituce jsou obdobné jako u pornografie. Nejvíce ohroženým okruhem obyvatel jsou děti a mládež. Převládá však i nechuť podřídit provozování prostituce zákonným pravidlům, které by chránily společnost, zejména však mládež, před sociopatogenními vlivy prostituce, ale i osoby před různými pohlavními chorobami.

Pro tuto situaci je příznačný patový stav, ve kterém na jedné straně převládá negativní postoj k provozování prostituce, na druhé straně však nebyla nalezena vůle prostituci regulovat zákonnými prostředky. Z právního hlediska provozování prostituce není trestné. Trestnými však mohou být související jednání, např. krádeže, loupeže nebo nakažení pohlavní chorobou, ohrožení mravní výchovy mládeže v případě, že prostituce je vykonávána před dětmi, eventuálně lze uvažovat o výtržnictví, a to v případě, že soulož je vykonávána veřejně nebo na místě veřejnosti přístupném. To jsou však hypotetické trestněprávní závěry, které nejsou v praxi frekventované.

Ze zprávy Českého statistického úřadu (2002): Prostituce se v posledních letech v naší republice rychle rozrostla. Mnoho dívek provozujících toto řemeslo postává na vyhlášených mezinárodních silničních tazích prakticky po celý rok. Denní počet prostituujících osob se odhaduje na 6300. Průměrný denní výdělek prostitutky je odhadován na 2500 Kč, počet

---

<sup>58</sup> Historie prostituce. *Nakladatelství Portál* [online]. c2005-2012 [cit. 2013-04-23]. Dostupné z: <http://www.portal.cz/scripts/detail.php?id=2076>

odpracovaných dní u prostitutek je odhadován na 365, množství finančních prostředků, které jsou vydělávány prostitucí, se pohybuje kolem 5 749 000 Kč.

Výdaje na prostituci v roce 2003 se odhadují na 8,7 miliardy korun. Cizinci z toho utratili 5,5 mld. Stejně tak se odhaduje, že prostitutky cizí státní příslušnosti poslaly do zahraničí zhruba 400 miliónů korun, což představuje zhruba desetinu jejich výtěžku. Příjmy z prostituce patří v rámci nelegální ekonomiky k nejvyšším a dosahují 0,2 % HDP.<sup>59</sup>

Z důvodu obtížné dostupnosti dat o velikosti jednotlivých nelegálních aktivit probíhajících v České republice jsou v následující tabulce uvedeny alespoň hodnoty za období 1999-2003.

Český statistický úřad se odhady vybraných nelegálních aktivit zahrnutých do nelegální ekonomiky zabýval na základě potřeby zahrnout tyto činnosti do systému národních účtů. ČSÚ v ročních národních účtech zahrnuje odhady za prostituci, protože z nelegálních aktivit představuje nejvyšší produkci.

---

<sup>59</sup> Nelegální ekonomika v ČR (09. 06. 2005). *Český statistický úřad* [online]. 2005 [cit. 2013-04-23]. Dostupné z: [http://www.czso.cz/csu/tz.nsf/i/nelegalni\\_ekonomika\\_v\\_cr\\_09\\_06\\_2005](http://www.czso.cz/csu/tz.nsf/i/nelegalni_ekonomika_v_cr_09_06_2005)



**Tabulka č. 7: Nelegální aktivity v ČR (v mil. Kč)**

	1999	2000	2001	2002	2003
<b>Produkce</b>	<b>14 322</b>	<b>14 212</b>	<b>13 360</b>	<b>12 124</b>	<b>13 666</b>
Drogy	4 224	4 120	4 063	3 990	3 885
Prostituce	8 309	8 309	7 478	6 730	8 309
Pašování	1 789	1 783	1 819	1 404	1 472
<b>Dovoz</b>	<b>1 651</b>	<b>1 691</b>	<b>1 612</b>	<b>1 556</b>	<b>1 785</b>
Drogy	676	697	673	663	687
Prostituce	409	409	368	331	409
Pašování	566	585	571	562	689
<b>Obchodní marže</b>	<b>4 598</b>	<b>4 611</b>	<b>4 598</b>	<b>4 394</b>	<b>4 580</b>
Drogy	3 370	3 363	3 355	3 292	3 308
Pašování	1 228	1 248	1 243	1 102	1 272
<b>Spotřeba rezidentů v ČR</b>	<b>12 928</b>	<b>13 056</b>	<b>12 983</b>	<b>12 864</b>	<b>13 335</b>
Drogy	8 248	8 158	8 069	7 924	7 858
- z toho samozásobení	1 348	1 341	1 335	1 329	1 323
Prostituce	2 615	2 790	2 825	3 036	3 240
Pašování	2 065	2 108	2 089	1 904	2 237
<b>Vývoz</b>	<b>7 643</b>	<b>7 458</b>	<b>6 588</b>	<b>5 211</b>	<b>6 697</b>
Drogy	22	22	22	22	22
Prostituce	6 103	5 928	5 022	4 025	5 478
Pašování	1 518	1 508	1 544	1 164	1 197
<b>Náklady na výrobu a činnost</b>	<b>4 063</b>	<b>4 038</b>	<b>3 765</b>	<b>3 473</b>	<b>3 941</b>
Drogy	1 377	1 352	1 326	1 300	1 284
Prostituce	2 493	2 493	2 243	2 019	2 493
Pašování	193	193	196	154	164
<b>Přidaná hodnota (pro porovnání s HDP)</b>	<b>14 857</b>	<b>14 785</b>	<b>14 192</b>	<b>13 044</b>	<b>14 305</b>
Drogy	6 217	6 131	6 092	5 982	5 909
Prostituce	5 816	5 816	5 235	4 711	5 816
Pašování	2 824	2 838	2 865	2 351	2 580

**Zdroj:** Nelegální ekonomika v ČR (09. 06. 2005). *Český statistický úřad* [online]. 2005 [cit. 2013-04-23]. Dostupné z: [http://www.czso.cz/csu/tz.nsf/i/nelegalni\\_ekonomika\\_v\\_cr\\_09\\_06\\_2005](http://www.czso.cz/csu/tz.nsf/i/nelegalni_ekonomika_v_cr_09_06_2005)

#### 2.4.5 Nelegální aktivity cizinců

Počet cizinců, kteří v České republice pracují legálně, vzrostl v roce 2008 do konce září na 223 tisíc lidí. Kolik jich u nás pracuje na černo, se pouze odhaduje. Ministerstvo práce a sociálních věcí připustilo, že nelegálně pracuje 37 % zahraničních zaměstnanců.<sup>60</sup>

<sup>60</sup> Nelegální zaměstnávání má stále zelenou. *Měsíc.cz* [online]. 2008 [cit. 2013-04-23]. Dostupné z: <http://www.mesec.cz/clanky/nelegalni-zamestnavani-ma-stale-zelenou/>

## ***Potírání nelegálního zaměstnávání cizinců***<sup>61</sup>

V roce 2008 provedly *celní úřady* samostatně nebo v součinnosti s jinými orgány veřejné správy celkem 1 727 kontrol dodržování povinností stanovených zákonem o zaměstnanosti, při nichž bylo zkontrolováno 6 881 cizinců. Z celkového počtu zkontrolovaných cizinců bylo u 2 340 z nich zjištěno porušení povinností dle zákona o zaměstnanosti a u 91 cizinců se jednalo o porušení zákona o pobytu cizinců. Ve srovnání s rokem 2007 došlo k nárůstu jak počtu zkontrolovaných cizinců, tak i odhalení případů porušení právních předpisů celními orgány v rámci realizace pravomoci kontroly nelegálního zaměstnávání cizinců.

*Ministerstvo průmyslu a obchodu* (dále jen „MPO“) se v oblasti nelegálního zaměstnávání cizinců zaměřuje především na vstup do podnikání, provozování živností a na koordinaci realizace příslušné kontrolní činnosti v dané oblasti podle zákona č. 455/1991 Sb., o živnostenském podnikání (živnostenský zákon), ve znění pozdějších předpisů. MPO průběžně zajišťuje ve vztahu k cizincům vedeným v živnostenském rejstříku provádění kontrolní činnosti živnostenskými úřady jak vůči zahraničním fyzickým osobám, tak vůči právnickým osobám s účastí cizince ve statutárním orgánu, resp. zahraničním právnickým osobám.

Za období leden 2008 – prosinec 2008 provedly *živnostenské úřady* kontrolu 4 392 zahraničních fyzických osob a dále provedly kontrolu 1 514 právnických osob s účastí cizince ve statutárním orgánu, resp. zahraničních právnických osob. Celkem provedly živnostenské úřady v roce 2008 kontrolu 5 906 těchto subjektů. Nejvíce kontrol bylo provedeno v hl. m. Praze - celkem 1 845 subjektů, dále pak v kraji Plzeňském - 776 subjektů a v kraji Ústeckém – 478 subjektů.

Pokud jde o kontrolu 4 392 zahraničních fyzických osob, při kontrolách bylo zjištěno 2 373 porušení živnostenského zákona a zákonů souvisejících s podnikáním, za což byly uloženy pokuty ve výši 2 121 600,- Kč a dále bylo ve 142 případech sankčně zrušeno živnostenské oprávnění nebo pozastaveno provozování živnosti. Pokud jde o kontrolu 1 514 právnických osob s účastí cizince ve statutárním orgánu, resp. zahraničních právnických osob za rok 2008, při těchto kontrolách bylo zjištěno 734 porušení živnostenského zákona, za což

---

<sup>61</sup> Souhrnná informace za rok 2008 o aktivitách realizovaných příslušnými resorty, resp. jejich výkonnými složkami, v oblasti potírání nelegálního zaměstnávání cizinců. *Ministerstvo práce a sociálních věcí* [online]. 2009 [cit. 2013-04-23]. Dostupné z: [http://www.mpsv.cz/files/clanky/8088/nelegalni\\_zamestnavani\\_cizincu\\_2008.pdf](http://www.mpsv.cz/files/clanky/8088/nelegalni_zamestnavani_cizincu_2008.pdf)

byly uloženy pokuty ve výši 1 359 500,- Kč a dále bylo v 67 případech sankčně zrušeno živnostenské oprávnění nebo pozastaveno provozování živnosti.

#### 2.4.6 Korupce

Korupci je možné charakterizovat jako vztah mezi dvěma subjekty, ať jednotlivci nebo institucemi, z nichž jeden nabízí a většinou i poskytuje druhému určitou formu odměny za poskytnutí či příslib neoprávněné výhody. Druhý pak očekává, že za tuto poskytnutou výhodu mu bude slíbená materiální či nemateriální odměna poskytnuta. Korupce postihuje jak politiku, tak hospodářství i společnost. Korupce je přítomna ve všech zemích světa. Svá korupční specifika mají země bohaté i chudé, rozlehlé i malé, vyznačuje se jimi každá oblast lidské činnosti.

Boj proti korupci je dlouhodobým procesem vyžadujícím spolupráci všech složek veřejné správy, a to v oblasti prevence, zprůhlednění procesů i postihu. Korupční praktiky jsou v řadě případů úzce propojeny s dalšími formami trestné činnosti, a mohou tak přispět k podkopání samotných základů společnosti. Výsledkem může být ztráta důvěry občana v poctivost a nestrannost fungování státních institucí, pokřivení tržních vazeb, ekonomický úpadek, destabilizace státu a další nepříznivé vlivy. Zároveň může korupce ohrožovat bezpečnost státu, a to jak z hlediska vnitřní, tak i vnější bezpečnosti.<sup>62</sup>

Korupce je v České republice obecně vnímána jako jeden z největších problémů, a to jak pro občany, tak v poslední době i některými politickými stranami. Podle výzkumu GCB (Globální barometr korupce) považují respondenti za nezkorumpovanější instituci v České republice politické strany, které označkovali hodnotou 3,8 na škále od 1 (nejlepší) do 5 (nejhorší). Obdobně dopadl i parlament (3,7) a úředníci veřejné správy (3,6). Nejlépe byly v tomto průzkumu hodnoceny církevní organizace (2,6), nevládní organizace a (možná trochu překvapivě) média (2,8).<sup>63</sup>

Podle žebříčku vnímání korupce ve veřejném sektoru organizace Transparency International (TI) se Česká republika dělí o 54. až 57. místo ve světě. Je tak na úrovni zemí

---

<sup>62</sup> Strategie vlády v boji proti korupci. *Ministerstvo vnitra České republiky* [online]. 2011 [cit. 2013-04-23]. Dostupné z: <http://www.mvcr.cz/clanek/boj-proti-korupci-strategie-vlady-v-boji-proti-korupci.aspx>

<sup>63</sup> JANSÁ, Petr a Radim BUREŠ a kol. *Studie národní integrity*. Praha: Transparency International, 2011. ISBN 978-80-87123-17-1.

jako je Lotyšsko, Malajsie a Turecko. V loňském roce byla Česká republika 57. v pořadí. V zásadě tedy nedošlo k pozitivnímu obratu. Zpráva TI také uvádí, že Česko se Slovenskem patří tradičně k nejhorším zemím v rámci Evropské unie i celé Evropy vůbec. Horší známky mají už jen Itálie a balkánské státy.

Podhled byznysu na problémy korupce zjišťoval Svaz průmyslu a dopravy ČR a jeho členská Česká manažerská asociace v šetření i počátkem letošního roku. Výrazně negativní zprávou tehdy bylo, že většina z tuzemských manažerů (65 %) si nedokázala představit, že by u nás byla korupce vymýcena. Pětina z této skupiny je dokonce přesvědčena, že česká společnost „rozhodně nebude fungovat bez korupce“. Alarmující bylo zjištění, že nejvíce skeptických hlasů o tom, že se ČR rozhodně nezbaví korupce, zaznívalo od manažerů z institucí a státní správy (29 %).<sup>64</sup>

---

<sup>64</sup> Korupce v České republice - žádné zlepšení. *BusinessInfo.cz* [online]. 2012 [cit. 2013-04-23]. Dostupné z: <http://www.businessinfo.cz/cs/clanky/korupce-v-ceske-republice-zadne-zlepseni--26406.html>

### 3. ANALÝZA VZTAHU MEZI NEZAMĚSTNANOSTÍ A STÍNOVOU EKONOMIKOU

#### 3.1 Regresní a korelační analýza

V reálném životě často sledujeme více statistických znaků současně a kromě jejich vlastností nás zajímá i těsnost (velikost, síla) jejich vzájemného ovlivňování. Pro zkoumání těsnosti jejich závislosti se používají metody matematické statistiky, které se nazývají korelační analýza.<sup>65</sup>

Příčinnou souvislostí mezi např. dvěma jevy se rozumí situace, kdy existence (výskyt, nastoupení) určitého jevu souvisí (má za následek, vyvolává) existenci jiného jevu. Z hlediska metody zkoumání je vhodné rozlišení tzv. pevných a volných závislostí. Závislostí pevnou se označuje případ, kdy výskytu např. jednoho jevu nutně odpovídá výskyt druhého jevu (a často i naopak). O závislosti volné je možné hovořit v těch případech, kdy výskyt jednoho jevu ovlivňuje výskyt druhého jevu v tom smyslu, že se zvýšila pravděpodobnost nastoupení druhého jevu při nastoupení prvního. Označíme-li např. jeden statistický znak (jednu proměnnou) jako  $x$  a druhý statistický znak (druhou proměnnou) jako  $y$ , pak můžeme při volné závislosti mezi  $x$  a  $y$  očekávat obecně vyjádřitelnou tendenci změn hodnot  $y$  při změnách hodnot  $x$  a naopak tendenci změn hodnot  $x$  při změnách hodnot  $y$ .

K poznání a matematickému popisu statistických závislostí, jakož i k ověřování deduktivně učiněných teorií, slouží metody regresní a korelační analýzy. Pro potřeby regresní a korelační analýzy bývá vhodné rozlišit jednostranné a vzájemné závislosti. Jednostrannými závislostmi se zabývá tzv. regresní analýza. Jedná se o situaci, kdy proti sobě stojí vysvětlující (nezávisle) proměnné v úloze „příčin“ a vysvětlovaná (závisle) proměnná v úloze „následků“. V těchto případech bývá zvykem zkoumat obecné tendence ve změnách vysvětlovaných proměnných vzhledem ke změnám vysvětlujících proměnných. Snahou je odpovědět na otázky, které se týkají formy změn např. vysvětlované proměnné  $y$  při změnách vysvětlující proměnné  $x$ . Vzájemnými (většinou lineárními) závislostmi se zabývá tzv. korelační analýza. V korelační analýze se klade důraz více na tzv. intenzitu (sílu) vzájemného

---

<sup>65</sup> KUBANOVÁ, Jana. *Statistické metody pro ekonomickou a technickou praxi*. 2. vyd. Statis Bratislava, 2004, 249 s. ISBN 80-85659-37-9.

vztahu než na zkoumání veličin ve směru příčiny-následek. Z výpočetních i interpretačních hledisek však dochází k značnému prolínání obou přístupů.<sup>66</sup>

### **Jednoduchý korelační koeficient**<sup>67</sup>

Jednoduchý korelační koeficient určuje relativní míru lineární závislosti dvou náhodných veličin. Je definován jako

$$\rho(X, Y) = \frac{\text{cov}(X, Y)}{\sqrt{D(X)D(Y)}}$$

kde

$$\text{cov}(X, Y) = E(X - E(X))(Y - E(Y))$$

je kovariance a ve jmenovateli je odmocnina ze součinu rozptylů.

Pro jednoduchý korelační koeficient platí:

$$-1 \leq \rho \leq 1$$

$$\rho(X, Y) = \rho(Y, X)$$

Platí-li pro X a Y vztah lineární závislosti

$$Y = a + bX$$

pak lze dále psát:

$$\rho = 0, \text{ pak } X \text{ a } Y \text{ jsou lineárně nezávislé } (b=0)$$

$$\rho > 0, \text{ pak } X \text{ a } Y \text{ jsou kladně zkorelované } (b > 0, \text{ přímá lineární závislost})$$

$$\rho < 0, \text{ pak } X \text{ a } Y \text{ jsou záporně zkorelované } (b < 0, \text{ nepřímá lineární závislost})$$

---

<sup>66</sup> SEGER, Jan a Richard HINDLS. *Statistické metody v ekonomii*. 1. vyd. Jinonice: H&H, 1993. ISBN 80-85787-26-1.

<sup>67</sup> Jednoduchý korelační koeficient. *IASSTAT: Interaktivní učebnice statistiky* [online]. 2001 [cit. 2013-04-23]. Dostupné z: <http://iastat.vse.cz/regrese/Korelace1.htm>

Je tedy zřejmé, že pokud se hodnota korelačního koeficientu pohybuje kolem nuly, značí to lineární nezávislost. Pokud se hodnota blíží k 1 (resp. k -1), značí to přímou (resp. nepřímou) lineární závislost.

Pro zjednodušení bude dále použit výpočet korelačního koeficientu pomocí MS Excel – funkce CORREL. Při výpočtech je velikost stínové ekonomiky vyjádřena formou procentního podílu na hrubém domácím produktu a porovnávána s mírou nezaměstnanosti, popř. mírou dlouhodobé nezaměstnanosti. Sledované údaje se týkají České republiky i Evropské unie.

Tabulky a grafy jsou zpracovány dle dříve uvedených údajů a zdrojů, těsnost vzájemného vztahu sledovaných veličin je vyjádřena korelačním koeficientem. Grafické znázornění vždy vychází ze související tabulky umístěné nad grafem.

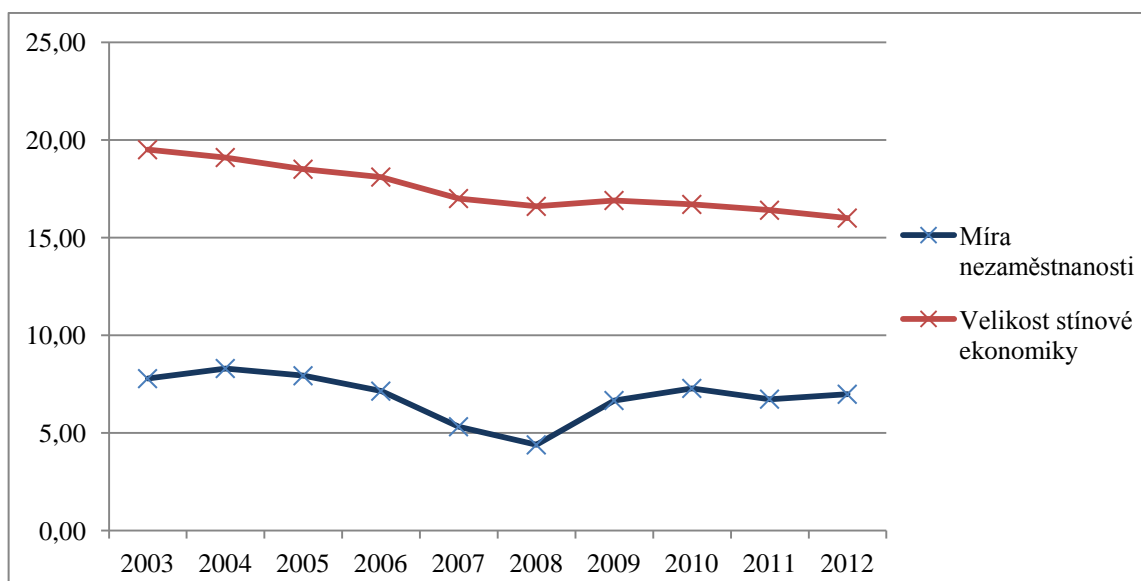
### 3.2 Míra nezaměstnanosti a velikost stínové ekonomiky v ČR

Nejprve je korelační koeficient určen pro míru nezaměstnanosti a podíl stínové ekonomiky na HDP v letech 2003-2012.

**Tabulka č. 8: Míra nezaměstnanosti a podíl stínové ekonomiky na HDP**

Rok	Míra nezaměstnanosti (%)	Velikost stínové ekonomiky (% HDP)
2003	7,78	19,50
2004	8,30	19,10
2005	7,93	18,50
2006	7,14	18,10
2007	5,32	17,00
2008	4,39	16,60
2009	6,66	16,90
2010	7,28	16,70
2011	6,73	16,40
2012	6,98	16,00

**Graf č. 8: Vztah mezi mírou nezaměstnanosti a podílem stínové ekonomiky na HDP v ČR (%)**



**Korelační koeficient = 0,62**

**Zdroj:** Zaměstnanost, nezaměstnanost - časové řady. Český statistický úřad [online]. 2013 [cit. 2013-04-25]. Dostupné z: [http://www.czso.cz/csu/redakce.nsf/i/zam\\_cr](http://www.czso.cz/csu/redakce.nsf/i/zam_cr), a

Size and Development of the Shadow Economy of 31 European and 5 other OECD Countries from 2003 to 2012: Some New Facts. Department of Economics [online]. [cit. 2013-04-22]. Dostupné z: <http://www.economics.unilinz.ac.at/members/Schneider/files/publications/2012/ShadEcEurope31.pdf>, vlastní zpracování



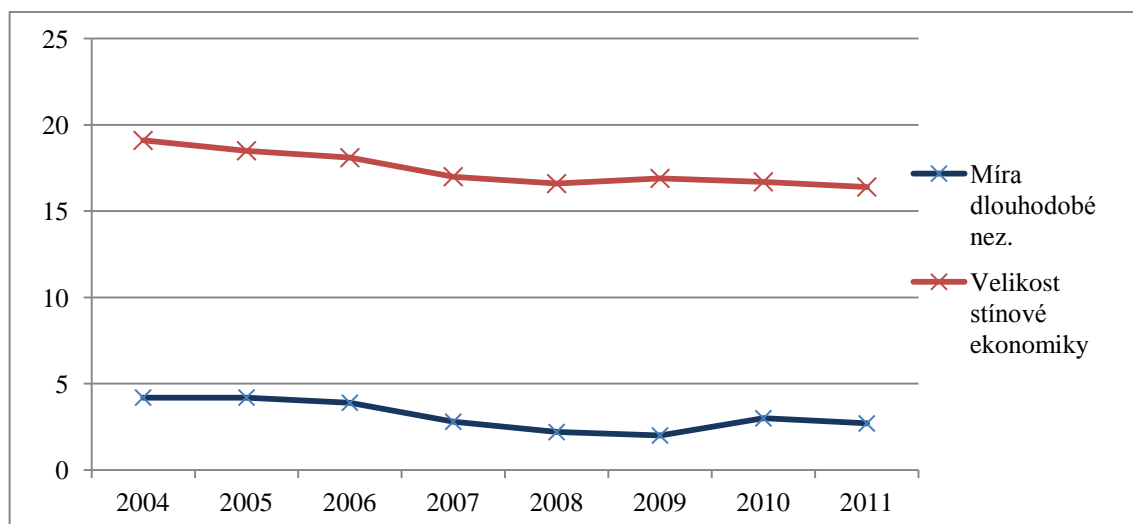
### 3.3 Míra dlouhodobé nezaměstnanosti a velikost stínové ekonomiky v ČR

Oproti předchozím údajům je zkoumána míra dlouhodobé nezaměstnanosti. Sledované roky jsou 2004 – 2011. V případě dlouhodobé nezaměstnanosti vyjadřují celkový korelační koeficient i dílčí koeficienty vysokou hodnotu, což svědčí o silné závislosti velikosti stínové ekonomiky na míře dlouhodobé nezaměstnanosti.

**Tabulka č. 9: Míra dlouhodobé nezaměstnanosti a podíl stínové ekonomiky na HDP**

Rok	Míra dlouhodobé nezaměstnanosti (%)			Velikost stínové ekonomiky (% HDP)
	Celkem	Muži	Ženy	
2004	4,20	3,40	4,20	19,10
2005	4,20	3,00	4,20	18,50
2006	3,90	3,10	3,90	18,10
2007	2,80	2,10	2,80	17,00
2008	2,20	1,70	2,80	16,60
2009	2,00	1,60	2,50	16,90
2010	3,00	2,60	3,50	16,70
2011	2,70	2,40	3,20	16,40

**Graf č. 9: Vztah mezi mírou dlouhodobé nezaměstnanosti a podílem stínové ekonomiky na HDP v ČR (%)**



**Korelační koeficient = 0,89**

ženy = 0,83

muži = 0,81

**Zdroj:** Zaměstnanost: Analýza za 1. pololetí roku 2012 včetně příloh. *Integrovaný portál MPSV* [online]. 2012 [cit. 2013-04-25]. Dostupné z: [http://portal.mpsv.cz/sz/politikazamest/trh\\_prace/rok2012p1/](http://portal.mpsv.cz/sz/politikazamest/trh_prace/rok2012p1/), a

Size and Development of the Shadow Economy of 31 European and 5 other OECD Countries from 2003 to 2012: Some New Facts. *Department of Economics* [online]. [cit. 2013-04-22]. Dostupné z: <http://www.economics.uni-linz.ac.at/members/Schneider/files/publications/2012/ShadEcEurope31.pdf>, vlastní zpracování

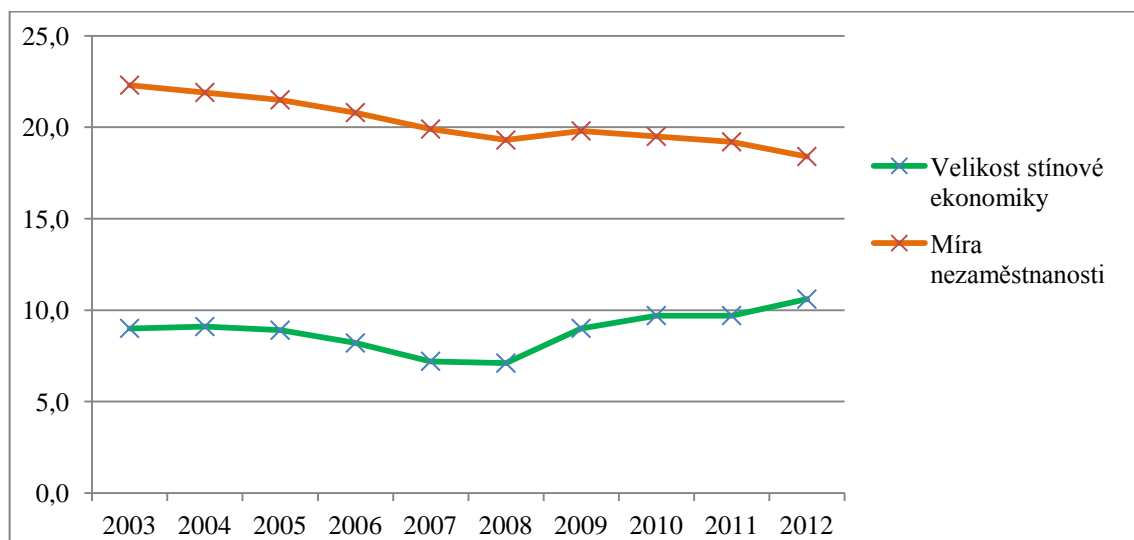
### 3.4 Míra nezaměstnanosti a velikost stínové ekonomiky v EU

Údaje týkající se Evropské unie v letech 2003-2012 ukazují na rozdílný trend vývoje hodnot v období 2003-2008 a v období následujícím, kdy má korelační koeficient obrácenou hodnotu.

Tabulka č. 10: Míra nezaměstnanosti a podíl stínové ekonomiky na HDP v EU

Rok	Míra nezaměstnanosti (%)	Velikost stínové ekonomiky EU (% HDP)
2003	9,00	22,30
2004	9,10	21,90
2005	8,90	21,50
2006	8,20	20,80
2007	7,20	19,90
2008	7,10	19,30
2009	9,00	19,80
2010	9,70	19,50
2011	9,70	19,20
2012	10,60	18,40

Graf č. 10: Vztah mezi mírou nezaměstnanosti a podílem stínové ekonomiky na HDP v EU (%)



**Korelační koeficient:** 2003–2012 = -0,17      2003–2008 = 0,97      2009–2012 = -0,97

**Zdroj:** Nezaměstnanost v zahraničí. *Finance.cz* [online]. 2012 [cit. 2013-04-23]. Dostupné z: <http://www.finance.cz/makrodata-eu/eu-svet/svetove-makroukazatele/nezamestnanost/>, a

Size and Development of the Shadow Economy of 31 European and 5 other OECD Countries from 2003 to 2012: Some New Facts. *Department of Economics* [online]. [cit. 2013-04-22]. Dostupné z: <http://www.economics.unilinz.ac.at/members/Schneider/files/publications/2012/ShadEcEurope31.pdf>, vlastní úpravy

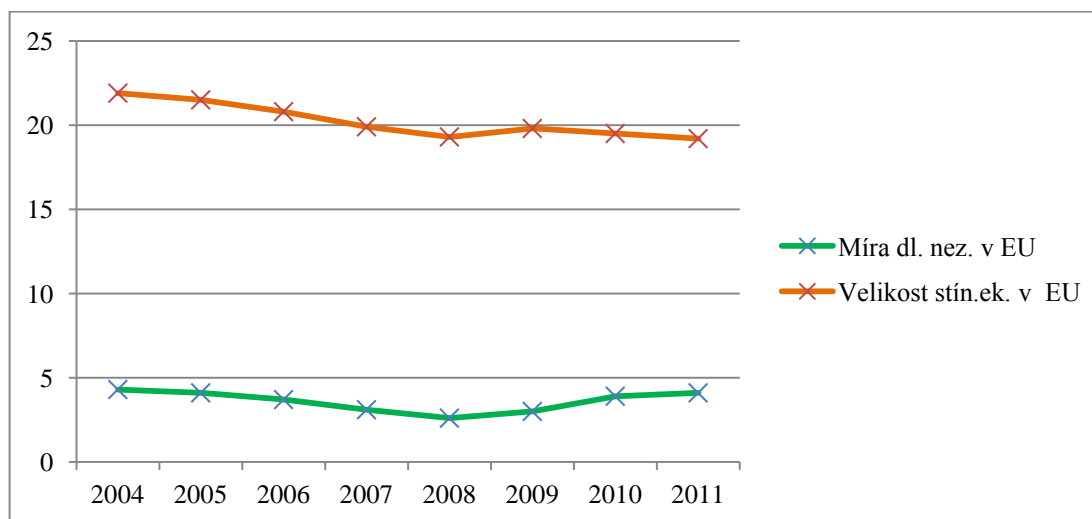
### 3.5 Míra dlouhodobé nezaměstnanosti a velikost stínové ekonomiky v EU

V této části analýzy jsou zpracovány údaje týkající se Evropské unie v letech 2004-2011. Ovšem korelační koeficient zde nemá vysokou vypovídací hodnotu, jelikož výpočtu podléhají průměrné údaje z jednotlivých evropských zemí.

**Tabulka č. 11: Míra dlouhodobé nezaměstnanosti a velikost stínové ekonomiky EU**

Rok	Míra dlouhodobé nezaměstnanosti v EU (%)			Velikost stínové ekonomiky EU (% HDP)
	Celkem	Muži	Ženy	
2004	4,30	3,90	4,70	21,90
2005	4,10	3,80	4,50	21,50
2006	3,70	3,50	4,10	20,80
2007	3,10	2,90	3,40	19,90
2008	2,60	2,40	2,80	19,30
2009	3,00	2,90	3,10	19,80
2010	3,90	3,90	3,80	19,50
2011	4,10	4,20	4,10	19,20

**Graf č. 11: Vztah mezi mírou dlouhodobé nezaměstnanosti a podílem stínové ekonomiky na HDP v EU (%)**



**Korelační koeficient = 0,55**

muži = 0,33

ženy = 0,75

**Zdroj:** Zaměstnanost: Analýza za 1. pololetí roku 2012 včetně příloh. *Integrovaný portál MPSV* [online]. 2012 [cit. 2013-04-25]. Dostupné z: [http://portal.mpsv.cz/sz/politikazamest/trh\\_prace/rok2012p1/](http://portal.mpsv.cz/sz/politikazamest/trh_prace/rok2012p1/), a

Size and Development of the Shadow Economy of 31 European and 5 other OECD Countries from 2003 to 2012: Some New Facts. *Department of Economics* [online]. [cit. 2013-04-22]. Dostupné z: <http://www.economics.uniclinz.ac.at/members/Schneider/files/publications/2012/ShadEcEurope31.pdf>, vlastní úpravy

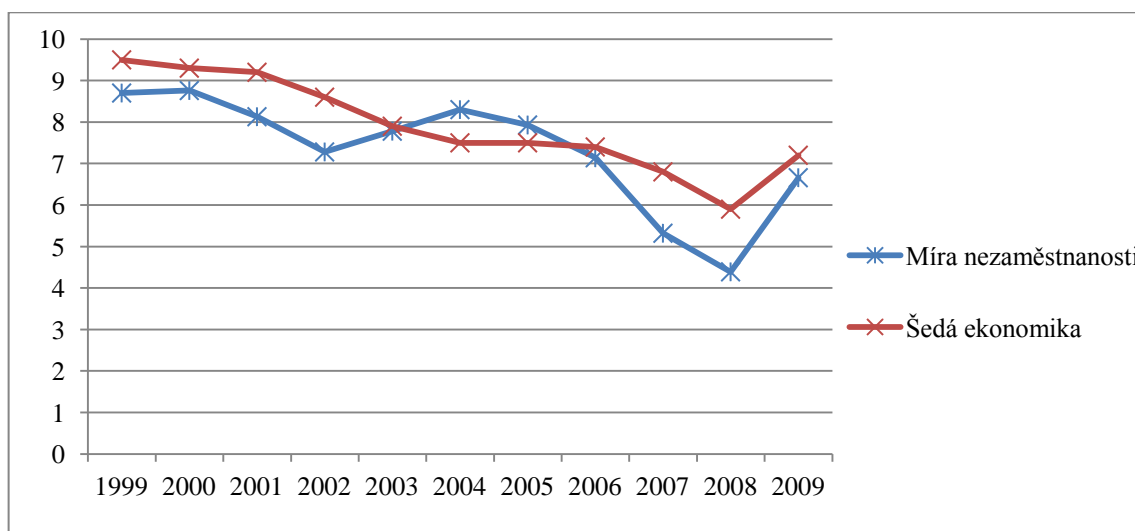
### 3.6 Míra nezaměstnanosti a velikost šedé ekonomiky v ČR

Šedá ekonomika je součástí stínové ekonomiky, tvoří tedy menší podíl na HDP. Korelační koeficient vyjadřuje poměrně silnou závislost velikosti šedé ekonomiky na míře nezaměstnanosti.

Tabulka č. 12: Míra nezaměstnanosti a šedá ekonomika v letech 1999-2009 v ČR

Rok	Míra nezaměstnanosti (%)	Velikost šedé ekonomiky (% HDP)
1999	8,70	9,50
2000	8,76	9,30
2001	8,13	9,20
2002	7,28	8,60
2003	7,78	7,90
2004	8,30	7,50
2005	7,93	7,50
2006	7,14	7,40
2007	5,32	6,80
2008	4,39	5,90
2009	6,66	7,20

Graf č. 12: Vztah mezi mírou nezaměstnanosti a podílem šedé ekonomiky na HDP v ČR (%)



**Korelační koeficient = 0,84**

**Zdroj:** Zaměstnanost, nezaměstnanost - časové řady. Český statistický úřad [online]. 2013 [cit. 2013-04-25]. Dostupné z: [http://www.czso.cz/csu/redakce.nsf/i/zam\\_cr](http://www.czso.cz/csu/redakce.nsf/i/zam_cr), a

Šedá ekonomika. Lidovky.cz: Zpravodajský server lidových novin [online]. 2011 [cit. 2013-04-25]. Dostupné z: <http://www.lidovky.cz/ln-infografika.asp?grafika=seda-ekonomika>, vlastní zpracování

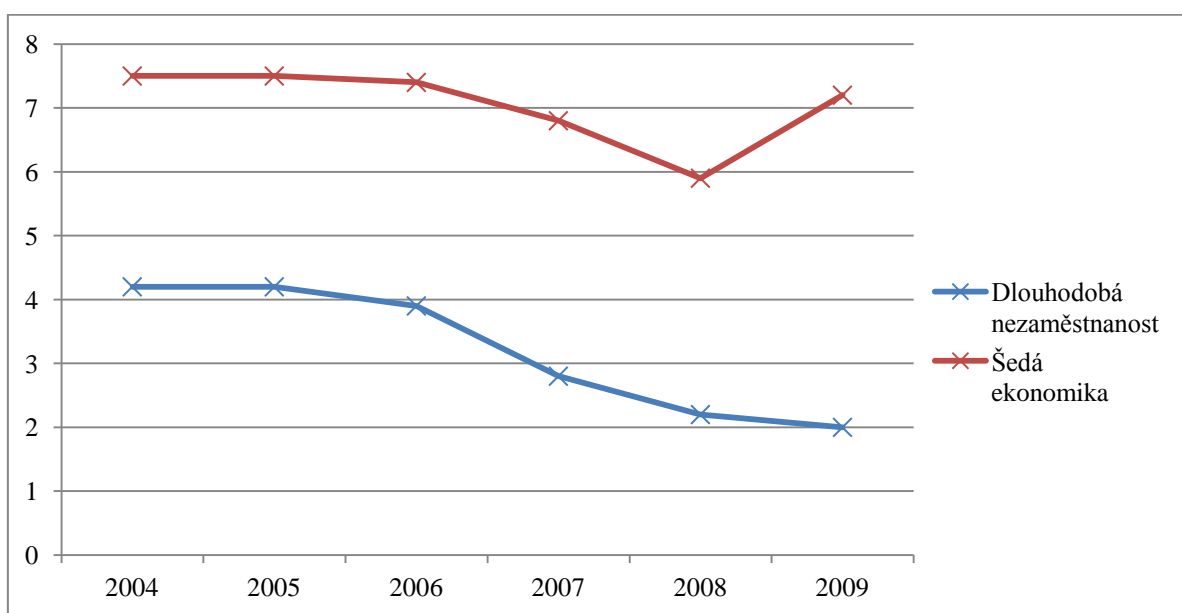
### 3.7 Míra dlouhodobé nezaměstnanosti a velikost šedé ekonomiky

Oproti stínové ekonomice je korelační koeficient zkoumající vliv míry dlouhodobé nezaměstnanosti nižší.

**Tabulka č. 13: Míra dlouhodobé nezaměstnanosti a velikost šedé ekonomiky v letech 2004-2009**

Rok	Míra dlouhodobé nezaměstnanosti (%)			Velikost šedé ekonomiky (% HDP)
	Celkem	Muži	Ženy	
2004	4,20	3,40	4,20	7,50
2005	4,20	3,00	4,20	7,50
2006	3,90	3,10	3,90	7,40
2007	2,80	2,10	2,80	6,80
2008	2,20	1,70	2,80	5,90
2009	2,00	1,60	2,50	7,20

**Graf č. 13: Vztah mezi mírou dlouhodobé nezaměstnanosti a podílem šedé ekonomiky na HDP v ČR (%)**



**Korelační koeficient = 0,71**

muži = 0,71

ženy = 0,66

**Zdroj:** Zaměstnanost: Analýza za 1. pololetí roku 2012 včetně příloh. *Integrovaný portál MPSV* [online]. 2012 [cit. 2013-04-25]. Dostupné z: [http://portal.mpsv.cz/sz/politikazamest/trh\\_prace/rok2012p1/](http://portal.mpsv.cz/sz/politikazamest/trh_prace/rok2012p1/), a

Šedá ekonomika. *Lidovky.cz: Zpravodajský server lidových novin* [online]. 2011 [cit. 2013-04-25]. Dostupné z: <http://www.lidovky.cz/ln-infografika.asp?grafika=seda-ekonomika>, vlastní zpracování

### 3.8 Míra nezaměstnanosti a velikost šedé ekonomiky v ČR

(v celkových částkách v miliardách korun)

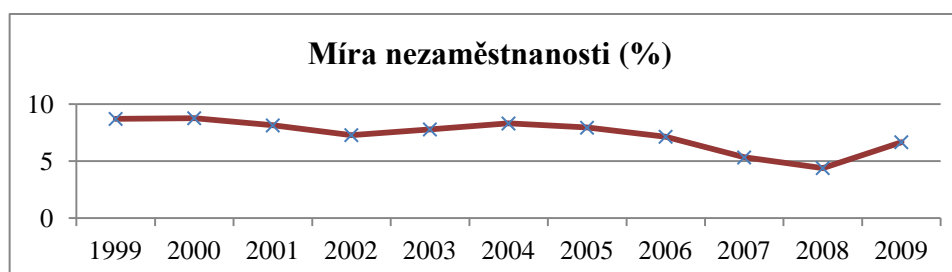
Při vyjádření velikosti šedé ekonomiky v korunách není příliš patrná závislost velikosti šedé ekonomiky na míře nezaměstnanosti.

Tabulka č. 14: Míra nezaměstnanosti a velikost šedé ekonomiky v letech 1999-2009 v ČR

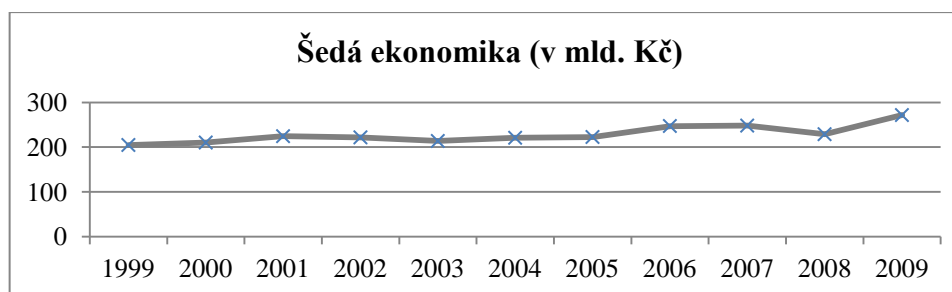
Rok	Míra nezaměstnanosti (%)	Velikost šedé ekonomiky (v mld. Kč)
1999	8,70	204,5
2000	8,76	210,0
2001	8,13	224,2
2002	7,28	221,6
2003	7,78	213,5
2004	8,30	220,7
2005	7,93	222,4
2006	7,14	247,0
2007	5,32	247,9
2008	4,39	228,6
2009	6,66	271,5

Korelační koeficient = -0,56

Graf č. 14: Míra nezaměstnanosti v letech 1999-2009



Graf č. 15: Velikost šedé ekonomiky v letech 1999-2009



Zdroj: Zaměstnanost, nezaměstnanost - časové řady. Český statistický úřad [online]. 2013 [cit. 2013-04-25]. Dostupné z: [http://www.czso.cz/csu/redakce.nsf/i/zam\\_cr](http://www.czso.cz/csu/redakce.nsf/i/zam_cr), a

Šedá ekonomika. Lidovky.cz: Zpravodajský server lidových novin [online]. 2011 [cit. 2013-04-25]. Dostupné z: <http://www.lidovky.cz/ln-infografika.asp?grafika=seda-ekonomika>, vlastní zpracování

### 3.9 Míra dlouhodobé nezaměstnanosti a velikost šedé ekonomiky v ČR

(v celkových částkách v miliardách korun)

Podobně je možné vyjádřit korelační koeficient pro míru dlouhodobé nezaměstnanosti a velikost šedé ekonomiky vyjádřené v miliardách korun, ovšem při porovnání grafu č. 16 a grafu č. 15 je vidět, že křivky mají naprosto jiný trend.

**Tabulka č. 15: Míra dlouhodobé nezaměstnanosti a velikost šedé ekonomiky v letech 2004-2009**

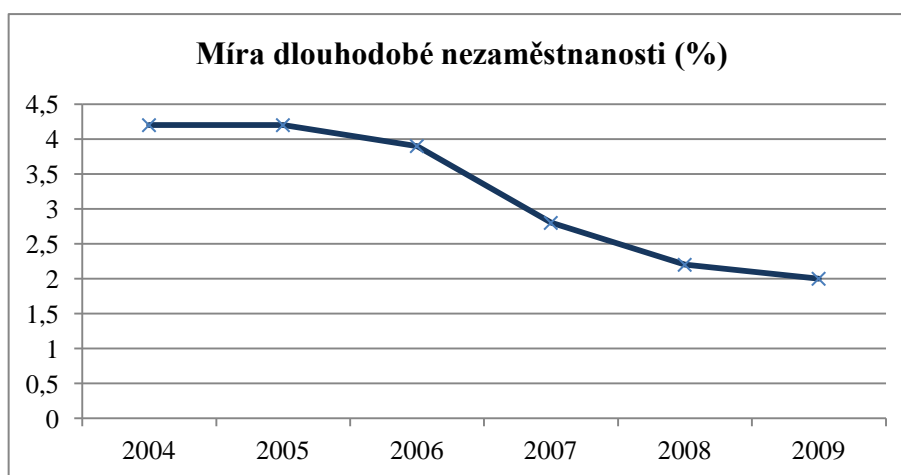
Rok	Míra dlouhodobé nezaměstnanosti (%)			Velikost šedé ekonomiky (v mld. Kč)
	Celkem	Muži	Ženy	
2004	4,20	3,40	4,20	220,7
2005	4,20	3,00	4,20	222,4
2006	3,90	3,10	3,90	247,0
2007	2,80	2,10	2,80	247,9
2008	2,20	1,70	2,80	228,6
2009	2,00	1,60	2,50	271,5

Korelační koeficient celkem = -0,62

muži = -0,58

ženy = -0,68

**Graf č. 16: Míra dlouhodobé nezaměstnanosti v letech 2004-2009 v ČR**



**Zdroj:** Zaměstnanost: Analýza za 1. pololetí roku 2012 včetně příloh. *Integrovaný portál MPSV* [online]. 2012 [cit. 2013-04-25]. Dostupné z: [http://portal.mpsv.cz/sz/politikazamest/trh\\_prace/rok2012p1/](http://portal.mpsv.cz/sz/politikazamest/trh_prace/rok2012p1/), a

Šedá ekonomika. *Lidovky.cz: Zpravodajský server lidových novin* [online]. 2011 [cit. 2013-04-25]. Dostupné z: <http://www.lidovky.cz/ln-infografika.asp?grafika=seda-ekonomika>, vlastní zpracování

## ZÁVĚR

Pro většinu lidí představuje práce významnou součást života a je důležitým zdrojem jejich příjmů. Práce dává člověku pocit seberealizace, společenské užitečnosti a začleňuje jej do sociálních vztahů. Ztráta zaměstnání je velkým zásahem do života a může mít negativní sociální a psychologické důsledky spojené s finanční nejistotou.

Vzdělání je jedním z hlavních faktorů, který určuje sociální postavení jednotlivce. Vyšší úroveň vzdělání usnadňuje přístup k vykonávání prestižnějšího a lépe placeného povolání. Studující lidé se snaží získat co nejlepší kvalifikaci, aby pro ně bylo co nejsnazší najít zaměstnání. Ovšem počet absolventů bez práce roste a mnoho mladých lidí má problémy s uplatněním na trhu práce, kde většinou dostávají přednost lidé s praktickými zkušenostmi.

Nedostatečná kvalifikace často odsunuje pracovníky do sféry šedé ekonomiky, kde pracovní aktivity probíhají bez standardních pracovněprávních záruk a perspektiv. Lidé s nízkou kvalifikací a další rizikové skupiny nezaměstnaných se snadno dostávají do pozice dlouhodobě nezaměstnaných. Čím delší dobu nepracují, tím jsou méně žádaní. Dlouhodobou mírou nezaměstnanosti rozumíme dlouhodobě nezaměstnané, tj. 12 měsíců a více, vyjádřené jako procento z ekonomicky aktivní populace. V roce 2011 dosáhla míra dlouhodobé nezaměstnanosti v České republice 2,7% a v roce 2012 3,1%.

Důležitá je role aktivní politiky zaměstnanosti, vytváření nových pracovních míst, podpora začínajícím podnikatelům, možnosti zvyšování kvalifikace, rekvalifikační kurzy a poradenství. Specifickou pozornost je nutné věnovat znevýhodněným skupinám nezaměstnaných (mladí lidé, dlouhodobě nezaměstnaní, ženy, menšiny, zdravotně handicapovaní atd.). Velkým a těžce odstranitelným problémem na trhu práce je diskriminace, která staví některé skupiny obyvatel do výrazně znevýhodněné pozice žadatelů o zaměstnání.

V únoru 2013 činila míra nezaměstnanosti 7,3%. Při rostoucí nezaměstnanosti vzkvétá stínová ekonomika, do které se začleňují lidé často zcela bez zaměstnání nebo jen s nízkými příjmy. Účastní se práce na černo, zatajují své příjmy před finančními úřady, dochází k pěstování a prodeji drog, prostituci, krádežím a jiným nezákonným aktivitám. Objem neoficiální ekonomiky je obtížné změřit, mluvíme vždy jen o odhadech. V roce 2012 činil v České republice odhad podílu stínové ekonomiky na HDP 16%. V rámci Evropské unie se jedná až o pětinu unijního HDP, což představuje v přepočtu přibližně 52 bilionů korun.

Analýza závislosti velikosti stínové ekonomiky na míře nezaměstnanosti ukazuje, že silný vztah je patrný zejména v případě dlouhodobě nezaměstnaných, kdy korelační koeficient



činí 0,89. Významný je také vliv míry nezaměstnanosti na velikost šedé ekonomiky v ČR, kdy korelační koeficient dosahuje výše 0,84. Nejvyšší koeficient 0,97 byl naměřen u evropské míry nezaměstnanosti a podílu stínové ekonomiky na unijním HDP, ovšem pouze v rozmezí let 2003-2008. Další varianty a jejich korelační koeficienty nevykazují významnou závislost sledovaných veličin.

Nástrojem ke snižování velikosti stínové ekonomiky může být snížení daní, jelikož se dá předpokládat, že vysoké zdanění zvyšuje množství stínových aktivit. Dále intenzivní boj proti korupci, daňovým únikům, organizovanému zločinu a práci načerno pomocí legislativních opatření, zpřísněním kontrol a vysokým sankcionováním stínových aktivit.

## POUŽITÁ LITERATURA

- [1] BROŽOVÁ, Dagmar. *Společenské souvislosti trhu práce*. 1. vyd. Praha: Sociologické nakladatelství, 2003, 140 s. ISBN 80-86429-16-4.
- [2] BUCHTOVÁ, Božena. *Nezaměstnanost: Psychologický, ekonomický a sociální problém*. 1. vyd. Grada Publishing a.s., 2002, 240 s. ISBN 80-247-9006-8.
- [3] Daňový únik: Daňové pojmy - Sagit. *Sagit: Nakladatelství ekonomické a právní literatury Ostrava* [online]. 2004 [cit. 2013-04-23]. Dostupné z: [http://www.sagit.cz/pages/lexikonheslatxt.asp?cd=157&typ=r&levelid=da\\_109.htm](http://www.sagit.cz/pages/lexikonheslatxt.asp?cd=157&typ=r&levelid=da_109.htm)
- [4] DE KIEFFER, Donald E. *Underground economies and illegal imports*. New York: Oxford University Press, 2010. ISBN 978-0-19-539488-7.
- [5] Ekonomika: Kvůli krizi kvete práce načerno a daňové úniky. *Idnes.cz* [online]. 2004 [cit. 2013-04-23]. Dostupné z: [http://ekonomika.idnes.cz/kvuli-krizi-kvete-prace-nacerno-a-danove-uniky-f4y/-eko-zahranicni.aspx?c=A090406\\_152105\\_eko-zahranicni\\_kv](http://ekonomika.idnes.cz/kvuli-krizi-kvete-prace-nacerno-a-danove-uniky-f4y/-eko-zahranicni.aspx?c=A090406_152105_eko-zahranicni_kv)
- [6] FASSMANN, Martin. *Stínová ekonomika - I.: příčiny, důsledky, měření*. Praha: Sondy, 2002. 107 s.
- [7] FASSMANN, Martin. *Stínová ekonomika a práce na černo*. Praha: Sondy, 2007. 358 s. ISBN 978-80-86846-21.
- [8] HANOUSEK, Jan a Filip PALDA. *Politická ekonomie: Impaktovaný časopis Vysoké školy ekonomické v Praze* [online]. 2006 [cit. 2013-04-25]. Dostupné z: <http://www.vse.cz/polek/abstrakt.php3?IDcl=552>
- [9] Historie prostituce. *Nakladatelství Portál* [online]. c2005-2012 [cit. 2013-04-23]. Dostupné z: <http://www.portal.cz/scripts/detail.php?id=2076>
- [10] JANSA, Petr a Radim BUREŠ a kol. *Studie národní integrity*. Praha: Transparency International, 2011. ISBN 978-80-87123-17-1.
- [11] Jednoduchý korelační koeficient. *IATEST: Interaktivní učebnice statistiky* [online]. 2001 [cit. 2013-04-23]. Dostupné z: <http://iastat.vse.cz/regrese/Korelace1.htm>
- [12] Korupce v České republice - žádné zlepšení. *BusinessInfo.cz* [online]. 2012 [cit. 2013-04-23]. Dostupné z: <http://www.businessinfo.cz/cs/clanky/korupce-v-ceske-republice-zadne-zlepseni--26406.html>

- [13] KOTÝNKOVÁ, Magdalena. *Trh práce na přelomu tisíciletí*. 1. vyd. Praha: Oeconomica, 2006, 256 s. ISBN 80-245-1149-5.
- [14] KUBÍČEK, Jan a kol. *Hospodářská politika*. Plzeň: Aleš Čeněk, s.r.o., 2006, 302 s. ISBN 80-86898-99-7.
- [15] KUCHAR, Pavel. *Trh práce: Sociologická analýza*. 1. vyd. Praha: Karolinum, 2007. ISBN 978-80-2461383-3.
- [16] Kvůli krizi kvete práce na černo a daňové úniky. *IDNES.cz* [online]. 2009 [cit. 2013-04-25]. Dostupné z: [http://ekonomika.idnes.cz/kvuli-krizi-kvete-prace-nacerno-a-danove-uniky-f4y-/eko-zahranicni.aspx?c=A090406\\_152105\\_eko-zahranicni\\_kv](http://ekonomika.idnes.cz/kvuli-krizi-kvete-prace-nacerno-a-danove-uniky-f4y-/eko-zahranicni.aspx?c=A090406_152105_eko-zahranicni_kv)
- [17] Míry zaměstnanosti, nezaměstnanosti a ekonomické aktivity: Únor 2013. *Český statistický úřad* [online]. 2013 [cit. 2013-04-24]. Dostupné z: <http://www.czso.cz/csu/csu.nsf/informace/cnez04021313.doc>
- [18] Nelegální ekonomika v ČR (09. 06. 2005). *Český statistický úřad* [online]. 2005 [cit. 2013-04-23]. Dostupné z: [http://www.czso.cz/csu/tz.nsf/i/nelegalni\\_ekonomika\\_v\\_cr\\_09\\_06\\_2005](http://www.czso.cz/csu/tz.nsf/i/nelegalni_ekonomika_v_cr_09_06_2005)
- [19] Nelegální zaměstnávání má stále zelenou. *Měšec.cz* [online]. 2008 [cit. 2013-04-23]. Dostupné z: <http://www.mesec.cz/clanky/nelegalni-zamestnavani-ma-stale-zelenou/>
- [20] NĚMEC, Daniel. *Hystereze nezaměstnanosti v České republice v makroekonomických souvislostech*. Brno: Masarykova Univerzita, 2010, 184 s. ISBN 978-80-210-5407-3.
- [21] Nezaměstnanost v zahraničí. *Finance.cz* [online]. 2012 [cit. 2013-04-23]. Dostupné z: <http://www.finance.cz/makrodata-eu/eu-svet/svetove-makroukazatele/nezamestnanost/>
- [22] Práce na černo je ve všech členských zemích. *Ministerstvo vnitra České republiky* [online]. 2008 [cit. 2013-04-23]. Dostupné z: <http://www.mvcr.cz/clanek/prace-nacerno-je-ve-vsech-clenskych-zemich.aspx>
- [23] Rostoucí nelegální obchod s drogami v EU jako důsledek krize. *Europa: Press releases* [online]. 2013 [cit. 2013-04-23]. Dostupné z: [http://europa.eu/rapid/press-release\\_IP-13-220\\_cs.htm](http://europa.eu/rapid/press-release_IP-13-220_cs.htm)
- [24] SEGER, Jan a Richard HINDLS. *Statistické metody v ekonomii*. 1. vyd. Jinonice: H&H, 1993. ISBN 80-85787-26-1.

- [25] SCHNEIDER, Friedrich. *Size and Measurement of the Informal Economy in 110 Countries around the World*. World bank, 2002; <http://pdfcast.org/pdf/size-and-measurement-of-the-informal-economy-in-110-countries-around-the-world>
- [26] Size and Development of the Shadow Economy of 31 European and 5 other OECD Countries from 2003 to 2012: Some New Facts. *Department of Economics* [online]. [cit. 2013-04-22]. Dostupné z: <http://www.economics.uni-linz.ac.at/members/Schneider/files/publications/2012/ShadEcEurope31.pdf>
- [27] Sociální reforma - změny 2012: Nezaměstnanost. *Ministerstvo práce a sociálních věcí* [online]. 2011 [cit. 2013-04-23]. Dostupné z: <http://socialnireforma.mpsv.cz/cs/5>
- [28] Souhrnná informace za rok 2008 o aktivitách realizovaných příslušnými resorty, resp. jejich výkonnými složkami, v oblasti potírání nelegálního zaměstnávání cizinců. *Ministerstvo práce a sociálních věcí* [online]. 2009 [cit. 2013-04-23]. Dostupné z: [http://www.mpsv.cz/files/clanky/8088/nelegalni\\_zamestnavani\\_cizincu\\_2008.pdf](http://www.mpsv.cz/files/clanky/8088/nelegalni_zamestnavani_cizincu_2008.pdf)
- [29] Statistika zaměstnanosti. *European Commission: eurostat* [online]. 2011 [cit. 2013-04-25]. Dostupné z: [http://epp.eurostat.ec.europa.eu/statistics\\_explained/index.php/Employment\\_statistics/cs](http://epp.eurostat.ec.europa.eu/statistics_explained/index.php/Employment_statistics/cs)
- [30] Stínová ekonomika. *Lecyklopædia* [online]. [cit. 2013-04-25]. Dostupné z: <http://leccos.com/index.php/clanky/stinova-ekonomika>
- [31] Strategie vlády v boji proti korupci. *Ministerstvo vnitra České republiky* [online]. 2011 [cit. 2013-04-23]. Dostupné z: <http://www.mvcr.cz/clanek/boj-proti-korupci-strategie-vlady-v-boji-proti-korupci.aspx>
- [32] Šedá ekonomika. *Lidovky.cz: Zpravodajský server lidových novin* [online]. 2011 [cit. 2013-04-25]. Dostupné z: <http://www.lidovky.cz/ln-infografika.asp?grafika=seda-ekonomika>
- [33] Švarcsystém. *Podnikatel.cz* [online]. 2012 [cit. 2013-04-23]. Dostupné z: <http://www.podnikatel.cz/specially/svarcsystem/>
- [34] TRHLÍKOVÁ, Jana, Helena ÚLOVCOVÁ a Jiří VOJTĚCH. *Sociální aspekty dlouhodobé nezaměstnanosti mladých lidí s nízkou úrovní vzdělání: Šetření mladistvých, kteří jsou po ukončení základní školy evidováni jako uchazeči o zaměstnání na úřadech práce v ČR*. Praha: Národní ústav odborného vzdělávání, 2006, 68 s. ISBN 80-85118-98-X.

- [35] VEČERNÍK, Jiří. *The Czech labour market: changing structures and work orientations*. 1. vyd. Praha: Institute of Sociology, Academy of Sciences of the Czech Republic, 2007, 166 s. ISBN 978-80-7330-132-3.
- [36] Výhody práce načerno jsou zdánlivé. *Idnes.cz* [online]. 2004 [cit. 2013-04-23]. Dostupné z: <http://finance.idnes.cz/vyhody-prace-nacerno-jsou-zdanlive-duq-podnikani.aspx?c=2004M048Z01A>
- [37] Zaměstnanost: Analýza za 1. pololetí roku 2012 včetně příloh. *Integrovaný portál MPSV* [online]. 2012 [cit. 2013-04-25]. Dostupné z: [http://portal.mpsv.cz/sz/politikazamest/trh\\_prace/rok2012p1/](http://portal.mpsv.cz/sz/politikazamest/trh_prace/rok2012p1/)
- [38] Zaměstnanost, nezaměstnanost - časové řady. *Český statistický úřad* [online]. 2013 [cit. 2013-04-25]. Dostupné z: [http://www.czso.cz/csu/redakce.nsf/i/zam\\_cr](http://www.czso.cz/csu/redakce.nsf/i/zam_cr)
- [39] ZEMÁNEK, Josef. 10. lekce - Nezaměstnanost. *Euroekonom.cz: ekonomický portál* [online]. 2007 [cit. 2013-04-25]. Dostupné z: <http://www.euroekonom.cz/ekonomie-clanky.php?type=lekce10>
- [40] ŽÁK, Milan. *Politika nezaměstnanosti*. 1. vyd. Praha: Vysoká škola ekonomie a managementu, 2006, 210 s. ISBN 80-86730-04-2.