

Univerzita Pardubice

Fakulta filozofická
Ústav historických věd

**Středověké keramické poháry ze sbírek
Muzea východních Čech v Hradci Králové**

Jan Kutěj

Bakalářská práce
2013

Univerzita Pardubice
Fakulta filozofická
Akademický rok: 2010/2011

ZADÁNÍ BAKALÁŘSKÉ PRÁCE

(PROJEKTU, UMĚLECKÉHO DÍLA, UMĚLECKÉHO VÝKONU)

Jméno a příjmení: **Jan Kutěj**
Osobní číslo: **H10105**
Studijní program: **B7105 Historické vědy**
Studijní obory: **Historie (dvouoborové)**
Ochrana hmotných památek (dvouoborové)
Název tématu: **Středověké keramické poháry ze sbírek Muzea východních
Čech v Hradci Králové**
Zadávací katedra: **Ústav historických věd**

Z á s a d y p r o v y p r a c o v á n í :

Cílem bakalářské práce je celkové zpracování souboru středověkých keramických pohárů, uložených v archeologické sbírce Muzea východních Čech v Hradci Králové. Jedním z cílů bakalářské práce bude vypracování katalogu nálezů a jejich podrobná dokumentace (kresebná, fotografická a verbální). Katalog a dokumentace budou úzce provázány. Shromážděný materiál bude vyhodnocen a zasazen do kontextu s ostatními nálezy z našeho území a to včetně nálezových okolností, četnosti, datování či typů pohárů.

Rozsah grafických prací:

Rozsah pracovní zprávy:

Forma zpracování bakalářské práce: **tištěná/elektronická**

Seznam odborné literatury:

BLÁHA, R. ? FROLÍK, J. ? SIGL, J. Nálezy loštické keramiky ve východních Čechách. In *Archaeologica historica* 28, 2003, s. 525-537. GOŠ, V. Loštice : město středověkých hrnčírů. Opava, 2007. ISBN 978-80-7248-434-8. CHARVÁTOVÁ, K. Kutnohorské poháry. In *Archeologické rozhledy* 28, 1976, s. 522-529. MĚŘÍNSKÝ, Z. Přehled typů loštické keramiky, jejich vývoj a datování. In *Vlastivědný věstník moravský* 21, 1969, s.1-15. NEKUDA, V. ? REICHERTOVÁ, K. Středověká keramika v Čechách a na Moravě. Brno, 1968. RICHTER, M. ? VOKOLEK, V. Hradec Králové: slovanské hradiště a počátky středověkého města. Hradec Králové, 1995. ISBN 80-85031-14-0.

Vedoucí bakalářské práce:

PhDr. Jiří Sigl

Ústav historických věd

Datum zadání bakalářské práce:

30. dubna 2011

Termín odevzdání bakalářské práce:

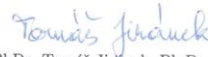
31. března 2013



prof. PhDr. Petr Vorel, CSc.
děkan

 **Univerzita Pardubice**
Fakulta filozofická
532 10 Pardubice, Studentská 84

L.S.


doc. PhDr. Tomáš Jiránek, Ph.D.
vedoucí katedry

V Pardubicích dne 30. listopadu 2012

Prohlašuji:

Tuto práci jsem vypracoval samostatně. Veškeré literární prameny a informace, které jsem v práci využil, jsou uvedeny v seznamu pramenů a literatury.

Byl jsem seznámen s tím, že se na mojí práci vztahují práva a povinnosti vyplývající ze zákona č. 121/2000 Sb., autorský zákon, zejména se skutečností, že Univerzita Pardubice má právo na uzavření licenční smlouvy o užití této práce jako školního díla podle § 60 odst. 1 autorského zákona, a s tím, že pokud dojde k užití této práce mnou nebo bude poskytnuta licence o užití jinému subjektu, je Univerzita Pardubice oprávněna ode mne požadovat přiměřený příspěvek na úhradu nákladů, které na vytvoření díla vynaložila, a to podle okolností až do jejich výše.

Souhlasím s prezenčním zpřístupněním své práce v Univerzitní knihovně.

V Pardubicích dne 25. 6. 2013

Jan Kutěj

Chtěl bych poděkovat všem, kteří mě v práci podporovali a bez kterých by sepsání této práce nebylo možné.

Anotace:

Hlavním tématem této bakalářské práce je zpracování a vyhodnocení souboru středověkých keramických pohárů, které jsou uloženy v tzv. staré sbírce archeologického oddělení Muzea východních Čech v Hradci Králové. Pozornost bude upřena i na jednotlivé typy pohárů.

Klíčová slova: poháry, keramika, Hradec Králové, archeologie

Anotation:

The primary points of this bachelor thesis are processing and subsequent evaluation of ceramic cups, deposited in the Museum of Eastern Bohemia in Hradec Králové. Part of the thesis will be focused on types of cups.

Keywords: cups, ceramics, Hradec králové, archeology

OBSAH

Úvod.....	9
1. Středověké keramické poháry.....	10
2. Speciální druhy středověkých keramických pohárů.....	14
3 Hradec Králové.....	28
4. Zpracování souboru středověkých keramických pohárů	39
5. Závěr.....	58
POUŽITÁ LITERATURA.....	59
Příloha – katalog.....	63



Úvod

Tématem této bakalářské práce je zpracování souboru středověkých keramických pohárů, které jsou uloženy ve staré archeologické sbírce na archeologickém oddělení Muzea východních Čech v Hradci Králové.

Keramický soubor pochází z velké části ze starých nálezů či starých průzkumů muzea a byl nashromážděn v průběhu mnoha let. Převážně se však jedná o nálezy z celkové přestavby Hradce Králové z přelomu devatenáctého a dvacátého století.

Popisovaný archeologický materiál je tedy z větší části tvořen celými nádobami či většími částmi nádob, protože fragmentární zbytky z raných dob archeologických výzkumů nebyly brány v potaz nebo se nám do dnešní doby nezachovaly. Přesné nálezové okolnosti jsou v mnoha případech neznámé, jelikož se však jedná o nálezy z převážně městského prostředí, můžeme soudit, že šlo především o nálezy z městských jímek. Další možností jsou nádoby nalezené při regulaci Labe.

Samotná práce je rozčleněna do několika kapitol. Po úvodu je v první kapitole definován samotný pojem pohár z archeologického hlediska, dále je ve zkratce nastíněn i typologický vývoj středověkých pohárů. Je tu také nastíněn základní proces výroby středověké keramiky.

Druhá kapitola se zaměřuje na některé speciální typy středověkých keramických pohárů s ohledem na území České republiky.

Třetí část práce se již věnuje samotnému Hradci Králové. Pozornost je upřena na jeho středověký vývoj, důraz bude kladen na historiografii města především s ohledem na vznik staré archeologické sbírky.

Ve čtvrté kapitole bude popsán deskriptivní systém, zvolenými metodami bude soubor popsán a následně vyhodnocen. Výsledný závěr by měl svými poznatky pomoci osvětlit výskyt středověkých zástupců této keramiky v Hradci Králové.

1. Středověké keramické poháry

Definice poháru

Karel Sklenář ve svém Archeologickém slovníku 3 definoval pohár jako nádobku menších rozměrů, která je určena k pití. Zároveň má být vhodná k uchopení do dlaně či prstů a nemá funkční dno. Může však mít ozdobná ouška či výčnělky. Celkově je dle něj tvar poháru souměrný, většinou málo profilovaný. Co se týče výdutě, tak tu Karel Sklenář považuje u pohárů jen za velmi mírnou, některé kusy ji nemají vůbec. Profil poháru bývá plynulý a okraj jednoduchý. Velmi důležitým znakem je skutečnost, že výška je zásadně větší než šířka. Tato skutečnost je často jediným kritériem pro objasnění tvaru mezi pohárem a hrncem. Další metrickou vlastností je fakt, že podstava pohárů není nikdy menší než průměr okraje. (Sklenář 1998, 29).

Již dříve Vladimír Nekuda a Květa Reichertová došli ve své publikaci *Středověká keramika v Čechách a na Moravě* také k definici poháru. Protože pochopitelně poháry sloužily k pití, ke svému účelu byly přizpůsobeny zeštíhlením těla, úpravou hrdla a možností lepšího zachycení nádoby pouhou rukou. A právě z těchto důvodů by měly mít přímý, rozšířený okraj, štihlejší dolní část poháru, která může pro lepší uchycení přejít až v nožku. Na rozdíl od Karla Sklenáře tvrdí, že mohou mít i funkční ucha, které mohou být výrazné. Poháry jsou buď esovitě prohnuty nebo mají geometrický tvar (válcovitý, kónický, dvoukónický) (Nekuda – Reichertová 1968, 55).

Z uvedených definic vyplývá, že přesně rozpoznat pohár není jednoduché. U některých hraničních tvarů to bývá skoro nemožné. Pro tuto práci byly tedy vybrány i takové funkční nádoby, které se tvarově pohárům mohou přibližovat. Například jmenujme korbely nebo pohárovitý džbán, který Karel Sklenář definuje jako džbán s tělem poháru a nepatrnou výdutí, kdy se ústí džbánu k podstavě zužuje a většinou tak odpovídá nějakému typu poháru s přidaným funkčním uchem. (Sklenář 1998, 21).

Vývoj tohoto keramického tvaru u nás můžeme sledovat již od 12. století, kdy se začínají objevovat zprvu malé pohárky sloužící k pití, posléze i poháry větší. (Radoměřský – Richter 1974, 61). Teprve ve 14. století se poháry dočkaly výroby variabilnějších a specifických typů, jež jsou vesměs popsány v nadcházející kapitole. Patří sem poháry

kutnohorské, trojboké, poháry se třemi výlevkami a loštické. Největší oblibu keramických pohárů můžeme sledovat v 15. století, kdy se začínají objevovat poháry pražské, brněnské a zvláštní druh poháru - obličejový pohár. Od 16. století začaly být poháry vytěšňovány skleněnými číšiemi. Poslední běžně používané keramické poháry (brněnský typ III) se přestaly používat v polovině 17. století.¹

Výroba keramiky

Zbývá se stručně zmínit o výrobě keramiky. Keramika se vyrábí z tzv. jemných zemin, které jsou schopny po přidání vody dobře držet tvar a tvoří vlastní keramické těsto. Takové zeminy jsou např. jíly, eolické spraše, sedimenty říčních niv, znečištěné hlíny či např. kaolín, který tvoří nejčistší plastickou zeminu.

Tyto suroviny jsou sice plastické, ale při jejich vypalování dochází k praskání. Z tohoto důvodu se do keramického těsta přidávají i neplastické suroviny – tzv. ostřiva. To jsou materiály, které sice limitují tvárnost keramického těsta, zato díky nim těsto při vypalování nepraská. Za ostřivo můžeme pokládat křemenný písek, úlomky hornin, slídu, biomasu, grafit, starší keramiku, atd. (Gregorová 2010, 18).

Třetí složkou jsou taviva, což jsou látky, které jsou nezbytné při slinutí složek. Při procesu výpalu jsou to právě tyto složky, které tvoří taveninu, jež působí na spojení krystalické fáze. Z používaných taviv můžeme jmenovat například živce. (Gregorová 2010, 21; Rada 1997, 14-16).

Obyčejnou hlínu získávali středověcí hrnčíři zpravidla v okolí svého působiště. Po získání se hlína nechala na hromadě uležet, posléze se dále zpracovávala hnětením a šlapáním. Hlína se mohla také postupně polévat a tak docházelo k jejímu postupnému rozpadávání. Když hlína dosáhla určitého stupně tuhosti, hrnčíři ji strouhali na plátky a vybírali z ní nečistoty jako například kamínky. Posléze se hlína opět namočila, zpracovala šlapáním a uložila pod zem do připravených jam.

S nástupem hrnčířského kruhu se keramické výrobky stávaly vesměs kvalitnějšími a hodnotnějšími. Pomalu rotující, ručně poháněný kruh ve 14. století vystřídal rychle rotující kruh, který si hrnčíř roztáčel nohama.

Hrnčíř musel neustále zachovávat mokré ruce. Vlastní kus hlíny se zformoval do

¹ Podrobně o nálezech pohárů datovaných mincemi – Slavíček 2010, 11-14.

hrudky, prohnětla připevnil doprostřed talíře hrnčířského kruhu. Aby se hlína lépe uchytila, byl talíř hrnčířského kruhu podsypán pískem. Výsledná nádoby se pak modelovala za neustálého točení kruhu a zvlhčování hlíny. Po domodelování nádoby se připevňovala ucha.

Poté se nádoba mohla odříznout strunou či nožem. To zanechalo viditelné stopy na dně nádoby. Toto vytáčení z volné ruky samozřejmě nemuselo být jediným způsobem výroby na hrnčířském kruhu. Místo vytáčení celé nádoby z ruky existuje i možnost obtáčení, kdy dojde k začištění již zatuhlých nádob a dokončení jejich podední až na hrnčířském kruhu (Gregorová 2010, 21; Nekuda – Reichertová 1968, 33-34; Rada 1997).

Po dotvoření vlastního tvaru nádoby se zhotovená nádoba několik dnů sušila. Sušení nádob bylo nezbytné, poněvadž se přirozeným působením tepla a světla snižuje vlhkost vymodelovaných nádob bez změn jejich chemických vlastností. Při sušení také dochází ke smršťování nádoby, poněvadž při klesání vlhkosti sušené nádoby dochází k uvolňování vlhkosti z centra nádoby na okraj, což má za následek zmenšení objemu. Právě v této chvíli mohou vznikat trhliny za předpokladu, že mechanická pevnost materiálu je nižší než vnitřní napětí vysoušené nádoby (Gregorová 2010, 22-24)

Další fází výroby keramiky je již samotný výpal. Ten probíhá v keramických pecích, které se během času neustále vylepšovaly, kdy postupem času bylo dosahováno vyšších a vyšších teplot. Typologické rozdělení a funkčnost pecí se liší², obecně však lze říci, že požadovaný keramický materiál se vsadil do prostoru na vypalování, po zapálení ohně v předpecní jámě bylo zapotřebí množství uhlíků, aby výpal proběhl. Hrnčíř mohl regulovat teplotu výpalu vsunováním uhlíků do topných kanálků (Gregorová 2010, 30). U nás se keramické pece objevují až ve 13. století. (Nekuda 1963; Richter 1994).

Výpal je tedy proces, při kterém ohřívané těleso dosáhne své optimální teploty výpalu a následně se opět ochladí na pokojovou teplotu. Základní reakce, které při výpalu keramiky nastanou, popsala Miroslava Gregorová jako:

- ztráta volné a vázané vody
- oxidace organických látek
- tepelný rozklad
- změna krystalové modifikace
- tvorba nových fází
- tavení

² Srovnej např. Thér 2004, 93-121.

Právě výsledky těchto reakcí určují kvalitativní rozměr vypálené keramiky (Gregorová 2010, 30).



Výroba na hrnčířském kruhu. Vyobrazení z Agricolovy knihy *De re metallica*, 1556³

³ Upraveno dle Gregorová 2010, 23, obr. 3.2:6

2. Speciální druhy středověkých keramických pohárů

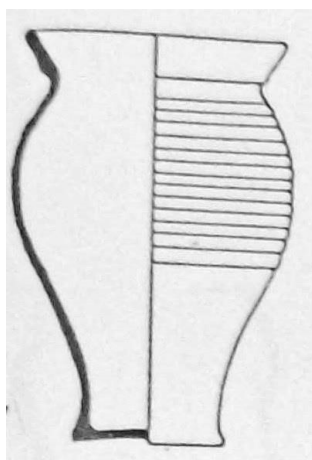
Brněnský pohár

Jedním ze specifických druhů pohárů, vyskytujících se především na jižní Moravě, jsou tzv. brněnské poháry.

I když nebyly brněnské poháry již v 19. století úplně neznámé, větší četnost nálezů souvisí s velkými urbanizačními změnami brněnského centra města na přelomu 19. a 20. století (Wolf 1999, 5). Pohár byl označen jako „Metbecher“ – což znamená pohár na medovinu. Lze však předpokládat, že sloužil k pití nejenom medoviny, ale ve středověku častějším nápojům jako bylo pivo či víno.

Typologické rozdělení brněnských pohárů provedl v roce 1970 Pavel Michna a je respektováno dodnes. Pavel Michna brněnské poháry rozdělil na tři základní typologické skupiny:

Typ I (obr. č. 1) je poněkud menší než dva typy následující, má nevyvinutou nožku a vyznačuje se i jednodušším profilováním okraje, který je vzpřímený a velmi nízký (Merta – Peška 2007, 102; Nekuda – Reichertová 1968, 156-157; Michna 1970, 124). Horní polovina výdutě bývá ve velké míře žlábkována, keramické těsto bývá vyrobeno z hlíny promísené jemným pískem. Dna bývají rovná či trochu dovnitř vyklenutá a mají stopy po odříznutí, což značí vytáčení na rychloobrátkovém kruhu (Nekuda – Reichertová 1968, 156-157).

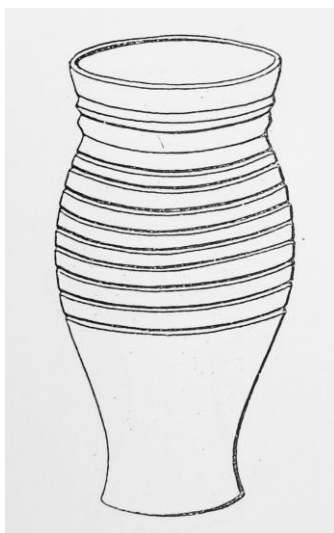


Obr. č. 1⁴

⁴ Upraveno dle Wolf 1999, obr. 25.

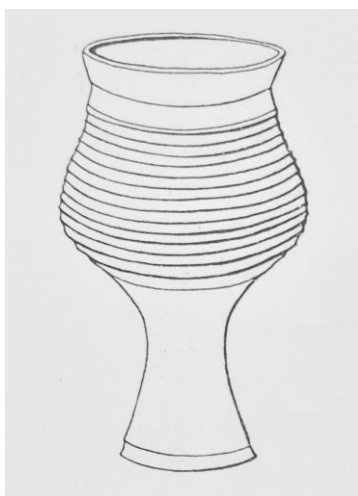
Typ I spadá zhruba do horizontu konce 15. století a do počátku 16. století (Wolf 1999, 36-37; Merta – Peška 2007, 102).

Typ II (obr. č. 2) je vyšší než typ I, je štíhlý, výška poháru se pohybuje okolo 16 cm. Co se týká okraje, tak ten bývá nálevkovitě či manžetovitě vytažený a oddělený od hrdla jedním či vícenásobným okružím (Wolf 1999, 37). Tělo, které bývá baňaté a pokryté šroubovicí, přechází v hladkou nožku, která je dutá a směrem ke dnu se rozšiřuje. Pohár je vyhotoven z jemně plavené hlíny, kdy barva výpalu bývá nejčastěji šedá. Dno je většinou konkávně klenuté se stopou po odříznutí. (Wolf 1999,37, Nekuda-Reichertová 1968, 156-157). Tyto poháry datujeme na konec 15. století, především ale do 16. století.



Obr. č. 2⁵

Typ III (obr. č. 3) mívá baňaté tělo s největší výdutí ve spodní části těla (tady rozdíl mezi typem II), které nasedá na výrazně odsazenou konickou dutou nožku.



Obr. č. 3⁶

⁵ Upraveno dle Wolf 1999, obr. č. 22

⁶ Upraveno dle Wolf 1999, obr. č. 23

Tělo poháru bývá pokryto šroubovicí, dno je opět konkávně klenuté a odříznuté jako v typu II. Pohár má kalichovitý okraj, výška se pohybuje zhruba od 13 do 19 cm. Poháry typu III bývají datovány do 2. pol. 15. století a objevují se do poloviny 17. století.

Z chronologického výskytu jednotlivých typů brněnských pohárů vyplývá, že se po určitý čas objevovaly společně. Můžeme tedy předpokládat, že typ I se přestává vyskytovat v 1. polovině 16. století, kdy je vytlačen poháry typu II a III, které přetrvávají celé 16. století, a typ III poté můžeme sledovat až do 17. století.

Na závěr zbývá dodat, že tzv. brněnské poháry překročili samotnou působnost Brna, vyskytují se po celé jižní Moravě, některé z pohárů můžeme vysledovat i v zahraničí, např. v Rakousku, Slovensku či Maďarsku (Nekuda - Reichertová 1976, 159).

Kutnohorský pohár

Dalším specifickým typem pohárů jsou poháry kutnohorské (obr. č. 5). Ty uvedla ve známost Kateřina Charvátová roku 1976, kdy ve svém článku v Archeologických rozhledech přidala jejich soustavný popis a pojmenovala je.

Popsala je jako válcovité poháry s kónickým nebo se slabým náznakem výdutě, kdy hrdlo bývá široce rozevřeno. Co se týče okrajů, tak na všech bývá svedena výlevka a samotný okraj je tvořen dvakrát prožlabeným okružím. V horní třetině bývají na těchto pohárech vodorovné výžlabky, jejich počet se pohybuje od 2 do 11 kusů. Celkově se tloušťka střepu směrem dolů zvětšuje (Charvátová 1976, 522).

Jejich výskyt je úzce spjat s Kutnou Horou. Kateřina Charvátová jich v Kutné Hoře napočítala 19, 3 v Čáslavi a 1 v Kolíně. Všechny byly uloženy v místních regionálních muzeích. Později byl jeden exemplář těchto pohárů nalezen i v Jihlavě při renovaci domu č. 7 (č.p. 63) na náměstí Míru (Měřínský, 1988, 137).

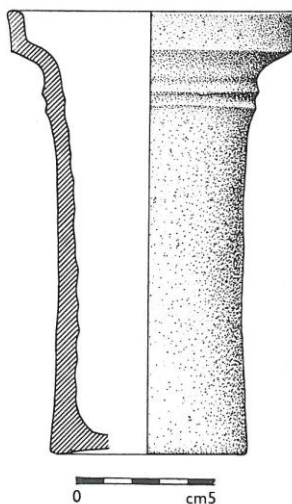
Rozměry pohárů se pohybují od 160 do 240 mm na výšku, průměr dna činí od 72-86 mm a okraje 115-140 mm. Síla střepu pod okrajem činí 3-6 mm, u dna 6-10 mm (Charvátová 1976, 522; Měřínský 1988, 138-139).

Co se týče keramického materiálu, tak ten je hrubý s příměsí slíd, jejichž množství se však různí a tak u některých nádob může vytvořit až lesklý povrch. Barva kolísá od šedé přes šedočernou, výjimečně až k žluté nebo růžové.

Skutečnost, že kutnohorské poháry byly obtáčeny na kruhu, nám dokazuje okrajová lišta i zbytky po podsýpce. Poháry mají drsný povrch, uvnitř můžeme nalézt masivní vývalky. (Charvátová 1976, 522; Měřínský 1988, 139).

Nejspíše pořád otevřenou je otázka funkce kutnohorských pohárů. Kateřina Charvátová považuje kutnohorské poháry za keramiku stolní, s tím, že sloužily k uchovávání a lití tekutin, přičemž toto tvrzení opírá o existenci výlevky i celkovou úpravu okraje. Kutnohorská technická keramika je totiž více masivní a materiálově i tvarově odlišná. Tento názor podporuje i fakt, že většina nálezů kutnohorských pohárů byla objevena společně s další kuchyňskou keramikou (Smetánka 1961; jímka v Šultysově ulici č. 154). Nálezové okolnosti ovšem u většiny exemplářů nejsou známé, jedná se převážně o výsledky z archeologického výzkumu spolku Wocel, kdy většina dokumentace již chybí a tak možnost, že kutnohorské poháry přeci jenom měli funkci technickou, zůstává otevřena a to včetně možnosti jejich užití jako kahanů (Lemminger 1926, 170; Měřínský 1988, 140; Charvátová 1976, 526).

Kutnohorské poháry můžeme zhruba datovat do druhé poloviny 14. a na začátek 15. století. Tento názor je opřen hlavně o výsledky z několika publikovaných výzkumů, kdy se do tohoto období datuje i ostatní stolní keramika. (Smetánka 1961, 181-184; Charvátová 1976, 526,528; Měřínský 1988, 140).



Obr. č. 4⁷

⁷ Upraveno dle Měřínský 1988, 139; obr. č. 2

Loštický pohár

Loštické poháry jsou nejtýpčtějším zástupcem loštické keramiky, která se vyráběla v severomoravských Lošticích téměř celý středověk až do 16. století. Pohár je velmi charakteristický svým hrubým povrchem - tzv. puchýřky, které pokrývají celé tělo. Dalším poznávacím a do jisté míry charakteristickým prvkem byla dekorativní ucha, které však neměly všechny loštické poháry. Z původně regionální působnosti se díky své (dosud plně neobjasněné) oblíbenosti brzy rozšířily téměř po celém našem území a rychle se rozšiřovaly i do cizích zemí. Nálezy loštických pohárů pocházejí z německých území, nizozemský malíř Hieronymus Bosch dokonce zobrazil loštický pohár ve svém známém obraze *Zahrada pozemských rozkoší* (Obr. č. 5).



(Obr. č. 5)⁸

Co se týče technologie loštické keramiky, tak poháry byly vypáleny oxidačně. Skoro všechny nádoby byly vyrobeny na rychle rotujícím hrnčířském kruhu, posléze byly nádoby vypalovány teplotou přesahující 1200°C. Do keramického těsta se přidávalo množství grafitu.

⁸ upraveno dle: Galerie umění ARTCHIV. [cit 25.6.2013]. dostupné URL : <<http://www.artchiv.info/GALERIE/OBRAZ/10117--Hieronymus-Bosch-van-Aken--Zahrada-pozemskych-rozkosi.html>>

Nejcharakterističtějším znakem loštických pohárů jsou puchýřky. Jde o zvonivé ozvy, většinou hnědé až fialové barvy. Miroslavě Gregorové se podařilo dokázat, že puchýřky vznikají až přidáním almandinu do keramického těsta. Počet a vzhled puchýřku tak závisí na obsahu, velikosti a chemickém složení granátu almandinu v keramickém těstě (Gregorová 2010, 159).

Typologicky loštické poháry rozdělili Zoroslava Drobná roku 1957 a Zdeněk Měřinský roku 1969. Zdeněk Měřinský rozdělil loštické poháry na dva základní typy – na poháry typu IA a IB, které jsou bez uch, a na poháry IIA a IIB, která ucha mají (obr. č. 6).

K typu I tedy patří bezuché poháry, které mají štíhlý až soudkovitý tvar. Z důvodu téměř zanikajícího hrdla tělo navazuje přímo na manžetovitý okraj. U některých se soudkovitý tvar mění ve tvar, kdy spodní část nádoby bývá esovitě zakřivená. Tato skutečnost je důvodem jejího dalšího dělení (Měřinský 1969, 90).

Typ IA má výšku od 14 do 18 cm. Je štíhlý, má vejčitý až soudkovitý tvar. Co se týče okraje, tak tento typ ho má široký, manžetovitý, přímý a nahoře zaoblený, dole naopak můžeme sledovat plastickou lištu. Výzdoba poháru je tvořena horizontálním žlábkováním. Dno bývá odříznuto. Tento typ loštických pohárů můžeme datovat na přelom 14. a 15. století (Měřinský 1969, 92).

Typ IB má na rozdíl od předešlého typu esovitě zakřivenou dolní část těla. Postupem času se tento znak stává čím dál více charakterističtější. Okraje jsou podobné jako u předešlého typu, jen bývají členěny dvěma žlábkami. Okraje nejsou menší než dno, celkově je podhrdlí nasazeno přímo na okraj. Dno je stejně jako u předchozího typu odříznuto. Tento typ je výškově velmi variabilní, výška jednotlivých pohárů se pohybuje od 10 do 23 cm. Zdeněk Měřinský určil dataci tohoto typu poháru jako druhou polovinu 15. století. Pozvolný přechod mezi oběma typy poháru tedy můžeme datovat zhruba do 2. třetiny 15. století (Měřinský 1969, 91-92).

Typ II zahrnuje poháry s uchy. Počet uch na loštických pohárech se pohybuje od 3 do 17. Je jistě zajímavé, že ucha v žádném případě nejsou určena pro držení poháru, plní pouze ozdobný účel. Opět i zde Zdeněk Měřinský rozdělil tento typ na dva podtypy.

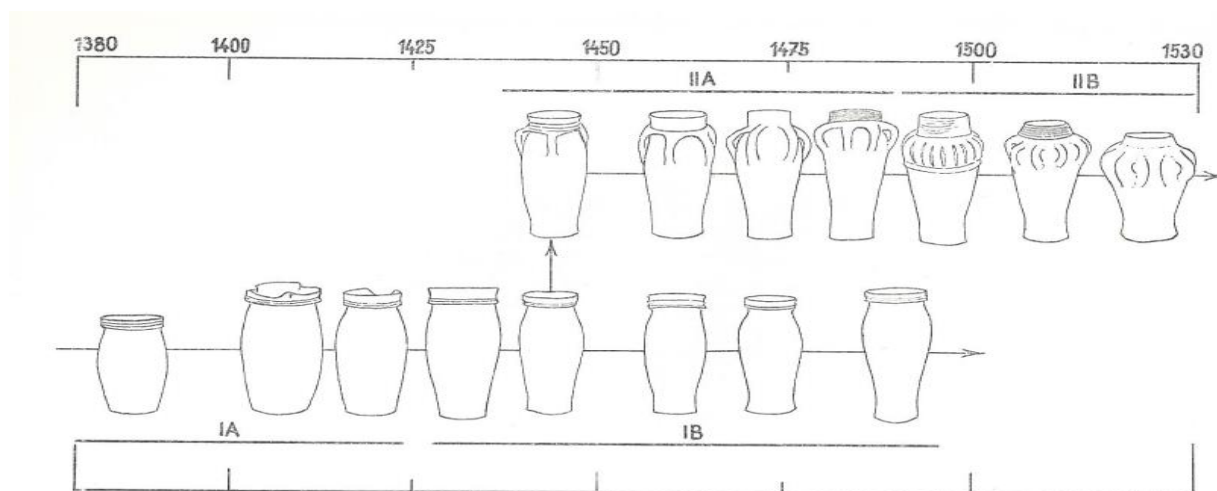
Typ IIA má stále podobné tělo typu IB, i když pořád více lze sledovat jeho esovitou profilaci v dolní části poháru. Okraj je však válcovitý, přímý a nahoře zaoblený, kdy je zdoben dvěma žlábkami nebo zůstává nečleněn. Tento typ poháru mívá 3-6 uch, které jsou masivnější než u typu IIB. Dno je již klasicky odříznuto. Stáří pohárů lze díky mincovním nálezům datovat do 2. třetiny 15. století (Měřinský 1969, 91-92).

Typ IIB je typický svým konicky se zužujícím, přímým okrajem, který je zdoben

horizontálními rýhami. Pod okrajem jsou vytvořena ucha, která jsou v tomto případě méně masivní a jejichž počet se pohybuje od osmi do sedmnácti. Co se tvaru poháru týká, tak tělo se ke dnu zužuje a u dna opět rozšiřuje. V tomto typu poháru se také můžeme sledovat výzdobu malováním, vpichy či radélkováním. Poháry tohoto typu Zdeněk Měřínský datoval do 1. třetiny 16. století. (Měřínský 1969, 91-92).

Veškeré poznatky o loštické keramice shrnul ve své publikaci *Loštice* Vladimír Goš, kde zachoval typologii loštických pohárů od Zdeňka Měřínského a přidal k těmto dvěma typům další typ. Typ III zahrnuje štíhlé poháry na nožce s rovným okrajem, kdy štíhlé soudkovité tělo s rovným okrajem sedí na široce rozevřené plné nožce (Goš 2007, 68).

Obr. č. 6⁹



Obličejový pohár

Dalším ze specifických tvarů pohárů jsou poháry obličejové, tj. poháry s figurálními motivy lidských tváří na těle poháru. V některých případech se označují jako poháry svatební, poněvadž se na jejich těle střídají ženské a mužské tváře a pravděpodobně byl pohár určen ke speciálním (svatebním?) účelům. Obličejové poháry jsou na našem území vzácné. Jsou známy pouze z několika exemplářů. První z nich našel František Xaver Franc roku 1887 při vykopávkách na hradě Lopata na Plzeňsku (obr. č. 7). Pohár byl zajímavý především tím, že na rozdíl od ostatních obličejových pohárů, na nichž se vyskytují dvě tváře ženské a dvě

⁹ Upraveno dle Měřínský 1969, 96, tab. II

mužské, tak v tomto případě se jednalo o pohár, kde byly vyobrazeny 4 mužské tváře. Důvod vyhotovení tedy nebyl za svatebním účelem, ale za jiným, nám dnes již neznámým. Na obvodu poháru byl v gotické minuskule napsán nápis „pomilui pane“. Výška poháru byla 140 mm, průměr okraje činil 110 mm, průměr dna 90 mm, výška nožka 58 mm. Objem poháru činil zhruba 500 ml (Orna 2010, 100). Pohár se v 19. století dostal do sbírek hraběte Arnošta Waldsteina, v roce 1920 pohár i s celou sbírkou převzalo muzeum v Plzni. Za druhé světové války se však pohár ztratil a dnes je neznámý. Zachovala se jen replika. (Orna 2010, 99-101).

Druhý obličejový pohár, a to již svatební s tváří muže i ženy, se našel v roce 1899 v jámě při přestavbě domu č. p. 14 v dnešní Radnické ulici v Brně. V místech, kde se jednotlivé tváře stýkají, se nacházejí ucha. Pohár je tmavošedý, vyrobený ze světlé šedobílé hlíny, okraj poháru je čtyřlaločný. Dno je mírně vyklenuté se stopou po odříznutí strunou (Nekuda – Reichertová 1968, 157).

Třetím kusem obličejového poháru je artefakt z plzeňského muzea, jehož místem nálezů jsou pravděpodobně Přeštice. Pohár není zachován celý, zachovala se jen spodní část – nožka s uchem, nad kterou se objevují zbytky spodních částí dvou vedle sebe umístěných mužských tváří. Průměr dna činí 48 mm, výška nožky činí 56 mm. Je vyroben z jemně plavené světlé hlíny, tělo je oboustranně pokryto olovnatou glazurou (Orna 2010, 101-102).

Dalším svatebním pohárem je nález z Hradce Králové, který tvoří jedno z vyhodnocení této práce.

Vzhledem ke skutečnosti, že se na našem území vyskytuje nevelký počet typu tohoto poháru, lze se domnívat, že se jedná zřejmě o import z německých či anglických zemí, kde obličejový motiv na stolní keramice je motivem běžnějším (Orna 2010, 102; Nekuda – Reichertová 1968, 157).

Datace těchto keramických obličejových pohárů se kloní k první polovině 15. století. (Nekuda – Reichertová 1968, 158; Orna 2010, 103).



Obr. č. 7¹⁰

Pohár se třemi výlevkami

Dalším specifickým typem pohárů, který je charakteristický především pro jižní Moravu, jsou tzv. poháry se třemi výlevkami. Jedná se o poháry, které mají široce rozevřené ústí, které je na třech místech přerušeno otevřenou výlevkou (Unger 1977, 188).

Poháry se třemi výlevkami jsou typově velmi variabilní, mnohdy je jediným společným znakem existence tří nálevek. Výduť mívají pokryty žlábkováním. Jsou většinou šedé až šedohnědé. Těla bývají soudkovitá, vejčitá nebo až situlovitá (Slavíček 2012, 21).

Tyto poháry jsou vytvářeny z různě zrnitého materiálu, nesou stopy podsýpky i stopy po odříznutí strunou. Jejich velikost také silně kolísá. Výška pohárů se pohybuje od 110 do 158 mm, průměr okraje od 69 do 115 mm a průměr dna od 35 do 65 mm. Tyto odlišnosti dávají tušit, že výroba pohárů se třemi výlevkami se nesoustředila jen do jedné hrnčířské dílny, nýbrž se nejspíše vyráběla ve více dílnách (Unger 1977, 192).

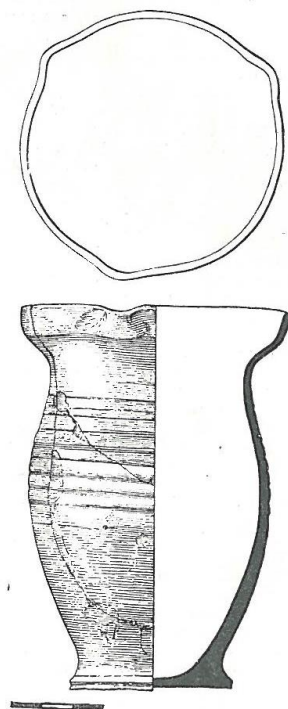
Nález pohárů se třemi výlevkami můžeme pozorovat z Brna, břeclavska, zaniklých vsí Konůvek (obr. č. 8), Teplan či Bystřce, Melic, Ivančic či Moravského Krumlova. Dostaly se ale i mimo Moravu, jak nám dokazují nálezy z Vídně či Krnova (obr. č. 9).

Josef Unger zařadil poháry se třemi výlevkami do rozmezí 2. poloviny 14. století a 1.

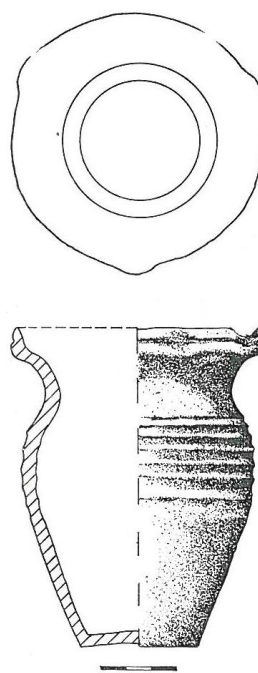
¹⁰ Upraveno dle Orna 2010, 99, obr. č. 1

poloviny 15. století. Tomu by odpovídaly i písemné údaje z horizontu zániku středově vsí Teplany (ta zanikla roku 1468).

Důvod přerušení poháru výlevkami není zcela zřejmý. I když prokazatelně tyto poháry sloužili k pití, Dagmar Šaurová ve svém článku nastínila možnost, že by jejich tvar mohl sloužit ke společnému přípítku tří osob z jedné nádoby. Tuto problematiku však nechává otevřenou (Šaurová 1979, 67).



Obr. č. 8¹¹



Obr. č. 9¹²

Pražský pohár

Dalším specifickým druhem poháru je pohár tzv. pražského typu. Výskyt těchto pohárů je úzce spjat s Prahou¹³, ve většině případů s pražským Starým a Novým Městem. Pohár je hned na první pohled nápadný svými tmavými, černošedými skvrnami, které se vyskytují uvnitř i vně poháru a které byly považovány za výsledky procesů vzniklých po

¹¹ Upraveno dle Šaurová 1979, 67

¹² Upraveno dle Kouřil 1981, 358

¹³ o možném nálezů pražského poháru ve sbírkách Muzea východních Čech bude ještě řeč

sedimentárním uložení (Dragoun 1997, 321).

I když byly tyto poháry již delší čas uloženy v muzejních sbírkách, na podrobnější klasifikaci dlouho čekaly. Do literatury je uvedl až Zdeněk Dragoun roku 1997. Ten je popsal jako štíhlé poháry, kde největší výduť nepřesahuje průměr okraje. Spíše menší ucho je spojeno se spodní hranou okraje, který bývá vytažený, svislý, vyhnutý ven nebo dovnitř či dokonce stříškovitě seříznutý podél spodní partie okraje. Pohár je zdoben šroubovicí nebo radélkováním a je zcela jistě vytáčen na kruhu z důvodu existence stop po odříznutí z kruhu (Dragoun 1997, 325,327).

Co se týče rozměrů, tak velikost pohárů se pohybuje od 12,2 do 18,5 cm, většina exemplářů se však pohybuje v rozmezí od 14,5 do 16,5 cm, průměr okraje zpravidla činí od 8 do 9,5 cm, průměr dna se pohybuje okolo 5,5 cm. Poháry mají největší výduť okolo zhruba devátého centimetru výšky, síla střepu se pohybuje od 3 do 5 mm (Dragoun 1997, 327).

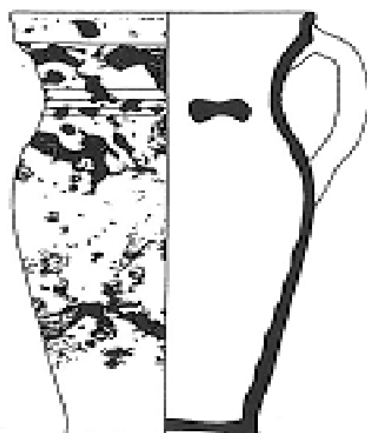
Zdeněk Dragoun si povšiml několika typologických detailů a rozčlenil poháry na dvě varianty. Mladší varianta (obr. č. 10) má mnohem tenčí stěny, výše posazenou největší výduť, která bývá vždy užší než průměr okraje a již zmíněné stříškovité seříznutí.



Obr. č. 10¹⁴

Archaičtější varianta (obr. č. 11) mívá silnější stěny, nehomogenní výpal a někdy i výzdobu šroubovicí či větší šířku výdutí než průměr okraje. Tento starší typ bychom mohli klást do souvislosti s keramikou 14. století, avšak veškeré známé nálezové okolnosti nám tuto keramiku datují až do 1. poloviny 15. století (Dragoun 1997, 329).

¹⁴ Upraveno dle Dragoun 1997, 325, obr. 3



Obr. č. 11¹⁵

Co se týče jejich počtu, tak Zdeněk Dragoun jich ve svém článku uvádí 50. Jejich počet se ale nezdá být konečný. Jejich výskyt jsme mohli sledovat např. na probíhajícím výzkumu pražského náměstí Republiky.

Trojboký pohár

Termín trojboké poháry použil ve své bakalářské práci Karel Slavíček, když popisoval keramické poháry z hradu Rokštejna (Slavíček 2013, 25). Vzhledem ke skutečnosti, že tento keramický tvar je v odborné literatuře nazýván různými opisnými jmény (holba, korbel, tyglíkovitá nádoba, nádoba s okrajem podobným trojúhelníku, hrnek s trojúhelníkovým ústím atd.), lze označení trojboké poháry uvést jako nejzdařilejší a tento termín použít i pro tuto práci.

Trojboké poháry jsou zvláštním typem stolní keramiky, který má trojúhelníkovitý tvar okraje, ale jinak především válcovité tělo. Trojúhelníkovitý okraj je jednoduchý a zaoblený (obr. č. 12). Pohár má velmi často také páskové ucho (Zimola 1999, 95; Šmejda 1999, 176). Stěny mají tyto poháry většinou tenkostěnné, jelikož tyto poháry většinou prošli redukčním výpalem tak barva kolísá mezi šedou a černou. Poháry mají podsýpku.

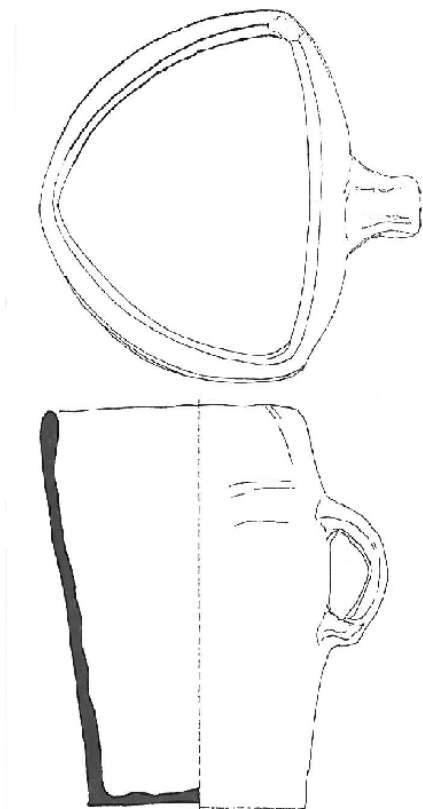
Co se týče metrických vlastností pohárů, tak výška nádob se pohybuje od 100 do 160 mm, průměr okraje činil 100 až 148 mm a průměr dna 75 až 114 mm.

V rámci skupiny existuje i zvláštní typ těchto pohárů se třemi uchy místo jednoho. Podařilo se je identifikovat v Chrudimi a v Hradci Králové. Tento typ se vyznačuje větším

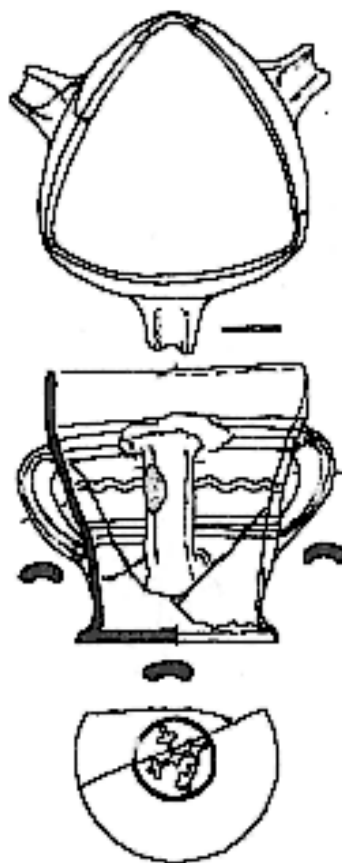
¹⁵ upraveno dle Dragoun 1997, 326, obr. 4

průměrem okraje a na rozdíl od „klasických“ trojbokých pohárů má masivnější strukturu (obr. č. 13).

Nálezy trojbokých pohárů pochází z Hradce Králové, Chrudimi, Jihlavy, Přimělkova,



Obr. č. 12¹⁶



Obr. č. 13¹⁷

Rokštejna, Ronovce, Svojanova a Vysokého Mýta (Frolík–Sigl 1998, 116; Slavíček 2012, 25; Šmejda 1999, 174-179).

Ladislav Šmejda se zamýšlí i nad funkcí těchto pohárů. Tvrdí, že i když se trojboké poháry evidentně řadí do kategorie stolní keramiky, tak trojitá deformace okraje téměř neumožňuje picí funkci. Naopak tak vytváří výlevku umístěnou naproti uchu. Poháry tak nejspíše sloužily především k přechovávání či nalévání tekutin či sypkého materiálu (Šmejda 1999, 177). Plní tak funkci džbánů, i když nesplňují definici poháru, která je rozčleňuje na baňaté tělo, výrazné hrdlo a vyšší okraj (Sklenář 1998, 21; Šmejda 1999, 197).

¹⁶ upraveno dle Frolík – Sigl 1998, 117, obr. č. 349

¹⁷ upraveno dle Frolík – Sigl 1998, 121, obr. č. 360

Datace trojbokých pohárů spadá dle rokštejských, chrudimských i jihlavských nálezů především do druhé poloviny 14. a na začátek 1. poloviny 15. století (Frolík – Sigl 1998, 121, Šmejda 1999, 177, Zimola 1999).

3. Hradec Králové

Historický vývoj města

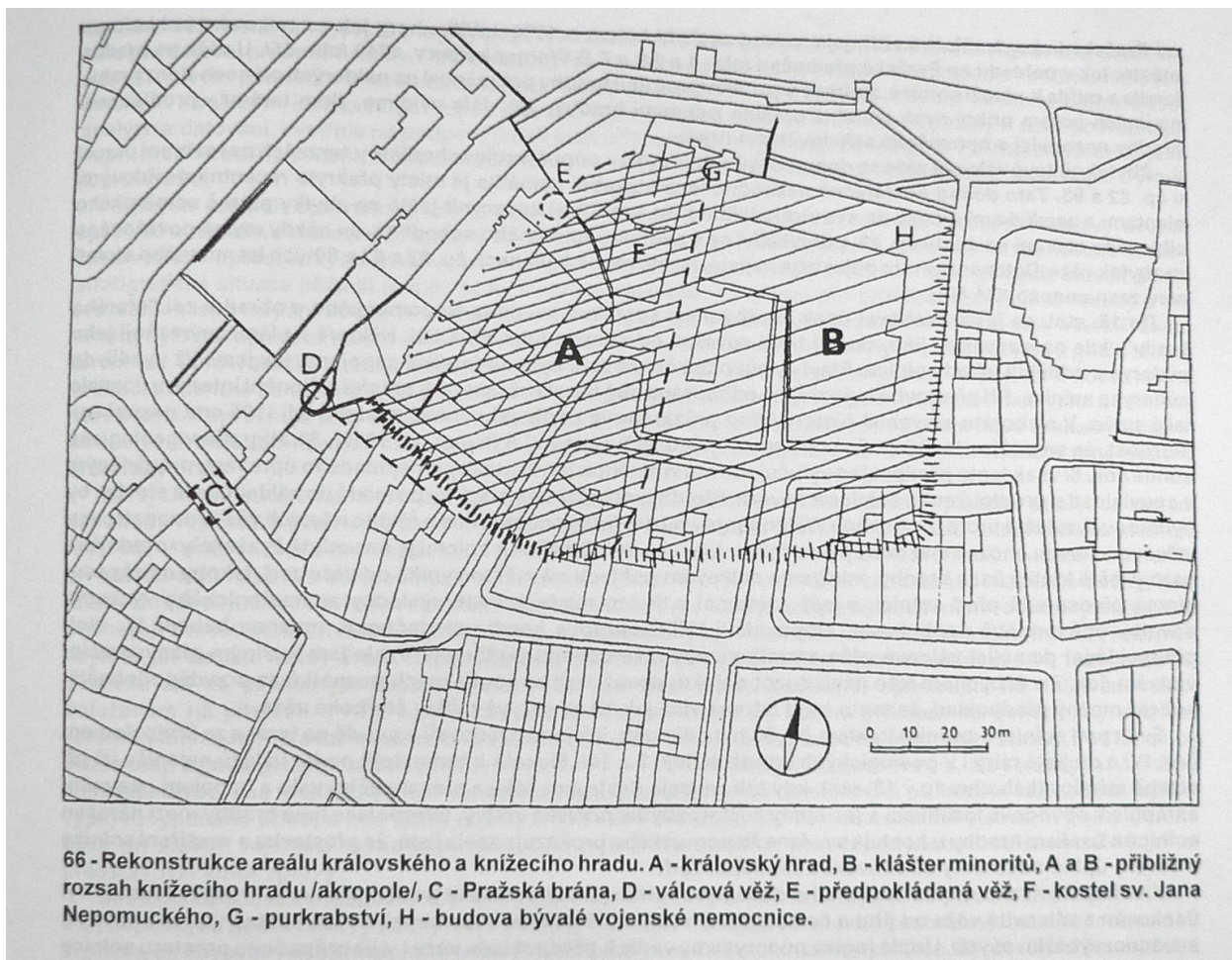
Hradec Králové se řadí svou bohatou minulostí mezi důležitá historická města v českých zemích, jehož osídlení můžeme vystopovat až daleko v pravěku a má za sebou nejednu slavnou historickou kapitolu. Předmětem této kapitoly není podrobně vylíčení bohaté historie města, ale ve zkratce vylíčit sídelní okolnosti města se zvláštním zřetelem na středověké nálezy a jejich sídlištní souvislosti.

Díky velmi výhodným přírodním podmínkám bylo toto místo osídleno již v pravěku, kdy vyvýšené návrší, které se zvedá bezmála 15 metrů nad okolní terén a je navíc umístěné nad soutokem řek, vybízelo k soustavnému osídlení. Nacházíme tu pozůstatky palisády již z mladší doby kamenné i pozdější opevnění z mladší doby bronzové. To už hradiště, stojící na tomto místě, bylo správním střediskem regionu, centrem řemesel i obchodu i důležitou křižovatkou. Osídleno nebylo jen hradecké návrší, velmi bohaté nálezy např. z Plotišť či Předměřic nad Labem dokazují, že i hradecká periferie byla hojně osidlována (Doubek – Rezková – Bláha 2009, 8).

V raném středověku se hradecké návrší transformovalo do slovanského hradiska, které bylo chráněno hradbou z dřevěné roštové konstrukce. Dalším zlomem pro středověký Hradec Králové bylo dotvoření hradské soustavy, kdy přemyslovský rod po odstranění konkurenčního rodu Slavníkovců na blízké Libici roku 995, ponechal správní středisko na původním místě v Hradci Králové. Důvodem byla zřejmě významná poloha města. Hradec se tak stal správním střediskem a opěrným bodem severovýchodní části přemyslovského panství. Hradec je dále propůjčován přemyslovskými knížaty jako tzv. úděl (Doubek – Rezková – Bláha 2009, 8).

Již ve 12. století se hradecké návrší začíná vymezovat, severozápadní část byla pravděpodobně oddělena dřevohlinitou hradbou, za níž vzniká knížecí palác s obydlím správcem hradu, vojáky a dalšími úředníky. Ve východní části akropole stál hradský kostel, který byl zasvěcený sv. Janu Křtiteli a který se později stal součástí minoritského kláštera, jenž zanikl na konci 18. století. Obecně rozšířené povědomí o tom, že současná kaple sv. Klimenta, lokalizována u dnešní Bílé věže, je nejstarší hradecký kostel se nepodařilo historicky ani archeologicky prokázat, její vznik se však pravděpodobně datuje až do 14. století (Doubek – Rezková – Bláha 2009, 8-9; Richter – Vokolek 1995, 115-119).

Otázka vymezení akropole a samotného knížecího hradu je velmi složitá a částečné odpovědi na ně přinesl až archeologický výzkum severozápadní části hradeckého návrší z let 1967 až 1974, kterým se existence knížecího hradu dokázala a vymežila (obr. č. 14).



Obr. č. 14¹⁸

Poněvadž se nám nedochovala zakládací listina města, tak první přímá písemná zmínka o Hradci Králové pochází až z roku 1225, kdy Přemysl Otakar II. zmiňuje Hradec v souvislosti s výměnou ohledně pozemků ve Vesci. To již ale městská obec existovala, středověké osídlení je mnohem starší.

¹⁸ Upraveno dle Richter – Vokolek 1995, 107

Historický vzhled města

Vzhled městského návrší ve 13. století se trochu odlišoval od stavu, jak jej známe dnes. Severní strana zástavby byla posunutá oproti nynějšímu stavu o zhruba 8 metrů na jih, západní strana náměstí byla ohraničena předchůdcem kostela sv. Ducha se hřbitovem, východní strana náměstí se stejně jako dnes zužovala a ústila dnes již zbořenou Mýtskou branou ven z města. Dnešní podoba Malého náměstí tedy neexistovala. Komunikace z Velkého náměstí byla ze severní strany lemována domy (Doubek –Rezková – Bláha 2009, 8).

Důležitým faktorem pro pozdější vývoj města byl fakt, že ve 14. století se město stalo věnným městem českých královen. S tím souvisí i udělení městských práv jako právo pořádat trhy, opevnit město hradbami, vybírat cla atd. (Doubek –Rezková – Bláha 2009, 9). Právě do 14. století spadá také výstavba Chrámu sv. Ducha , protože poté, co byl Hradec Králové povýšen na město, fungující farní kostel, který se nacházel v severní části návrší (obr. č. 14) zabral řád minoritů. Otázka založení chrámu tradovanou Eliškou Rejčkou je dnes spíše sporná (Richter – Vokolek 1995, 119-120).

Zato ve 14. století se již zástavba hradeckého městského jádra rámcově podobala situaci, jak jí známe dnes. Velké náměstí, které již tehdy mělo trojúhelníkovitý tvar, obklopoval ze západu Chrám sv. Ducha se hřbitovem, poblíž stojící kaple (dnes kaple sv. Klimenta), radnice s několika dalšími domy, na severní straně městského návrší vznikla souvislá zástavba ulic s osou východ – západ (dnešní Tomkova a Dlouhá ulice). Stával tu také pořád městský hrad, který byl zpusťšen za husitských válek a také minoritský klášter, který později zanikl zástavbou vojenské nemocnice. Za zmínku také stojí, že právě v místech dnešní Tomkovy ulice stály až do 19. století masné krámy. Ty sem byly z hygienických důvodů přesunuty z Velkého náměstí, na kterém zůstaly krámky obchodnické.

Zástavba starého města

Zastavěné parcely na hradeckém návrší mají dodnes tvar úzkého obdélníku o délce kolem 45 metrů a šířce okolo 10 metrů. V přední části takových parcel stál samotný dům, v zadní části parcely stávaly hospodářské objekty (studny, kůlny, jímky atd.). Hranice pozemků byly dříve ohraničeny dřevěnými ploty. Stejně tak původní domy byly ze dřeva, což se podařilo zachytit i archeologicky. Vedle dřeva se suterény domy stavěly z dalšího dobře

dostupného materiálu – z opuky. Od 14. století se začalo stavět z cihel, ze které vyrostly nejen domy, ale např. chrám sv. Ducha (Doubek –Rezková – Bláha 2009, 14). Důležitou částí domovní parcely byly mimo samotného domu odpadní jímky. Tyto jámy sloužily jako záchod či jako úložiště pro odpad. Občas sice byly čištěny, častěji se však stávalo, že po zaplnění se vytvořila další. Jímky měly podobu čtverce nebo kruhu a bývaly několik metrů hluboké. Stěny mohly být obloženy jak dřevem tak mohly být vyzděny cihlami či kameny. Právě z jímek pravděpodobně pochází podstatná část sledovaného souboru této práce, i když to mnohdy nemáme přímo doloženo.

V jímkách můžeme nalézt téměř celé spektrum středověkých archeologických nálezů – od celých keramických nádob přes dřevěné misky až po výrobky z organických materiálů. Nálezy z jímek tak tvoří jeden z nejdůležitějších pramenů pro poznání života ve středověkém městě (Doubek –Rezková – Bláha 2009, 14-15).

Hradec Králové očima historiografie

Samotné město Hradec Králové jako středisko východních Čech v minulosti neuniklo pozornosti historiků ani archeologů, kteří se snažili zaznamenat historii města. Město je zmiňováno již ve středověku našimi kronikáři, zmiňme Zbraslavskou kroniku nebo *Kroniku českou* od Václava Hájka z Libočan.

Dnes považujeme za počátek hradecké historiografie dílo *Geschichte der Stadt Königgratz* Karla Josefa Bienera z Bienenbergu, vydané roku 1780, které sahá do roku 1526 (obr. č. 14). Biener zprvu pracoval v Hradci Králové jako vrchní inženýr generálního štábu při výstavbě tehdejší hradecké pevnosti, později byl v roce 1775 zvolen hradeckým krajským hejtmanem.

Své dílo pojal Biener jako kroniku, v níž kronikářské informace spojil s výběrem informací z městských knih či archiválií. Některé z nich publikoval v plném znění, což informace zachránilo od zapomnění v důsledku pozdějšího zničení městského archivu roku 1876. (Richter – Vokolek, 1995, 3-4).

Jeho práce je však důležitá i z topografického hlediska. V době vzniku díla se Hradec velmi rychle měnil, řada budov musela ustoupit pevnostním objektům, Biener tak měl mnohdy jedinečnou šanci tyto změny zachytit. Mnohé stavby ze středověku tak díky jeho určení polohy vzhledem k objektům pevnosti můžeme lokalizovat i dnes. S ohledem na fakt, že hradeckou topografii jako dřívější stavební inženýr znal velmi detailně, spolu se spojením jeho zájmu o historii s informacemi získanými z písemných materiálů, mohl rekonstruovat i některé další objekty, které zanikly již ve středověku. A i když se ve svém díle nevyvaroval jistých nepřesností, zůstává *Geschichte der Stadt Königgratz* jedinečným dílem, které dává podklad pro pozdější historický místopis města.

Co se týče Bienerovy archeologické činnosti, tak i tu můžeme považovat za velmi důležitou. Byl to právě on, kdo si při přestavbě města všiml nádob a bronzových předmětů. Roku 1773 tedy o svých nálezech publikoval zprávu, později ji doplnil o nálezy z Litoměřicka a Teplicka a hradeckou část vydal v již zmíněné práci o historii města. Biener je tedy autorem



Obr. č. 15

vůbec prvního přehledu archeologických nálezů a je mnohdy nazýván jako otec české archeologie (Richter – Vokolek 1995, 4).

Na Bienera navázal hradecký kronikář František Pavel Švenda (1741-1822). Ačkoli se jako bývalý člen jezuitského řádu chtěl věnovat sepsání dějin jezuitské koleje, rozšířil svůj záměr na celé město. V letech 1799 až 1818 tedy vydává řadu svazků *Zlatého, stříbrného, železného, měděného a hliněného obrazu Hradce Králové*. A i když jednotlivé svazky nedosahují kvality jako dílo Bienerovo, obsahují velké množství údajů z velkého městského archivu. Hlavní Švendův přínos tkví ve skutečnosti, že rozšířil svůj rozsah kroniky až do 18. století. A tak tedy i když díla působí buditelským a vlasteneckým nádechem (v této době probíhá národní obrození) a místy přebírá nebo jen doplňuje Bienerovo dílo, zůstávají Švendovy svazky na delší dobu posledním dílem o historii Hradce Králové (Richter – Vokolek 1995, 4).

Dalším následovníkem Bienera a Švendy se stal Mořic Lüssner (1813-1891). Člověk, který ač byl komisař podkrajského soudu, tak měl poměrně široký zájem o kulturní památky. Postupně začal zasílat archeologické nálezy do Národního muzea, navázal styky s Janem Erazimem Vocelem. Roku 1853 se stal členem archeologického sboru Národního muzea v Praze, kdy posléze začal publikovat své nálezy v Památkách archeologických. Zároveň je nutno poznamenat, že byl dobrý kreslíř. Výsledky svých bádání shrnul v rukopisných knihách *Collectanea archeologica et topographica I-IV* (z let 1844-1890)¹⁹. Toto dvojjazyčné dílo doprovodil svou kresebnou dokumentací, shromáždil do něj veškeré záznamy a popisy nálezů i historických objektů. Byl to on, kdo začal soustavně sledovat



obr. č. 15

archeologické nálezy v Hradci Králové, kdo podával první soustavné nálezové zprávy z výkopů včetně plánové a kresebné dokumentace (obr. č. 15). Je také zajímavé, že už v této době se věnoval nálezovým okolnostem artefaktů, což je vzhledem k době, kdy v Hradci Králové působil, celkem vzácné. A i když se nevyvaroval nepřesností, s jeho materiálem můžeme pracovat dodnes (Frolík 2001, 2-3; Thein 1974, 16-35; Richter – Vokolek 1995, 6).

Dílo, které si je také potřeba připomenout, je bezesporu *Dějepis Hradce Králové nad Labem a biskupství hradeckého* od Josefa Jana Nepomuka Solaře (1827-1877). Toto dílo

¹⁹ Knihy jsou uloženy v Muzeu východních Čech v Hradci Králové a uvažuje se o jejich digitalizaci.

člena premonstrátského řádu čerpá především z Bienerových a Švendových děl, Lüssnerovy zprávy jen přetiskl v poznámkovém aparátu. Dílo je spíše pomůckou pro lepší orientaci v místy nepřehledné změti zpráv jejich kronikářsky koncipovaných dějin (Richter – Vokolek 1995, 6).

Další dílo, stojící za zmínku, je dílo Václava Vladivoje Tomka, *Místopisné paměti Hradce Králové*. Tomek, v té době již známý svým dílem o Praze, sepsal své dílo ku příležitosti oslav u příležitosti zrušení královéhradecké pevnosti. Ve svém díle shrnul za 5 týdnů vědomosti ze starších děl a přidal i své vlastní topografické postřehy (Richter – Vokolek 1995, 6).

Ludvík Domečka

Za osobu, jejíž jméno se pojí se vznikem muzejní archeologické sbírky v Hradci Králové, můžeme pokládat Ludvíka Domečku. Ten nebyl profesionálním muzejníkem či historikem, ale právním koncipientem, a přesně tuto práci vykonával zpočátku i v Hradci Králové. Je důležité si uvědomit, že právě v této době, kdy se starostou města stává JUDr. František Ulrich, probíhá přestavba města. Vykupují se pozemky při bourání městské pevnosti, která bránila městu v přirozeném rozvoji, přestavují se domy v historickém jádru města, budují se nové části města, další kapitolou je regulace vodních toků Labe a Orlice. Díky regulačnímu plánu se město během 25 let velmi změnilo.

V době, kdy Domečka přichází na městský úřad, se v Hradci Králové koná *Hospodářská, průmyslová a národopisná výstava*. Na této akci, která se stala svým způsobem inspirací i pozdější Národopisné výstavě v Praze, konané o rok později, se podílí i Ludvík Domečka. Jako městský koncipient má na starosti historickou část výstavy - je spoluautorem výstavního katalogu. Posléze je jmenován tajemníkem Městského historického muzea, posléze správcem muzejních sbírek. O rok později se stává ředitelem městského muzea. V roce 1899 je zároveň jmenován tajemníkem městského úřadu, v roce 1919 dokonce jejich ředitelem. I když roku 1929 odchází do penze, muzeum vede až do roku 1932. O pět let později umírá (Sehnoutková 2008, 8-9).

Vznik královéhradeckého muzea

I když je Domečkovo jméno spojeno se vznikem muzea, samotná instituce existovala již před jeho příchodem. Jeho historie sahá až k roku 1880, kdy podnětem k jeho založení

byla hradecká výstava starožitností a památností konaná o rok dříve. V nově vzniklém muzeu se objevilo jak mnoho původních městských historických památek uchovaných během času přímo na radnici, tak také nově zakoupené starožitnosti přímo z výstavy. Roku 1895 (dva měsíce před příchodem Domečky) proběhla první výstava muzea v kapli sv. Václava v domě čp. 33 na Žižkově náměstí. (Sehnoutková 2008 17-21).

S rostoucími sbírkami vyvstávala také otázka jejich uskladnění. Muzeum bylo od založení umístěno v několika místnostech obecních domů, bylo ale předem jasné, že jde o uskladnění nevyhovující a hlavně nedostačující. A tak v souladu s Ulrichovou původní koncepcí se začalo uvažovat o výstavbě nové budovy muzea. Výstavba dnešní budovy Muzea východních Čech od architekta Jana Kotěry probíhala v letech 1909-1912. Všechny sbírky byly přestěhovány, z finančních důvodů se ale ne všechny hned podařily vystavit. Činnost muzea se ještě více utlumila během první světové války. Domečka postupně zpřístupnil všechny muzejní sbírky – pravěkou (1923), lapidárium (1926), posléze sbírky historické (1930) i uměleckoprůmyslové (1930) (Sehnoutková 2008 17-21).

Jedním z Domečkových prvořadých úkolů, které si vytyčil, bylouspořádat a hlavně rozšířit muzejní sbírky. Ať již o zmíněné exponáty z výstav, ze soukromých sbírek (např. Waldekova sbírka), o dary a především o archeologické nálezy (Domečka 1913).

Ludvík Domečka – archeologická činnost

S Domečkovým jménem je úzce svázána archeologická činnost. Je to právě on, kdo stojí za vznikem tzv. staré sbírky. Domečka začal s budováním soustavné archeologické činnosti na území Hradce Králové a v blízkém okolí. Výhodou oproti již výše zmíněným předchůdcům je skutečnost, že muzeum mu poskytlo zázemí pro archeologickou činnost (Domečka 1913).

Archeologie byla v té době ještě ne zcela standardizovaná věda a pro mnohá rozhodnutí nemá Domečka žádný obecný rámec. Plně se to projevuje právě v této době, kdy se Hradec Králové pod vedením Františka Ulricha zbavuje své pevnostní podoby. Při bourání pevnosti zaniká množství archeologických situací. Domečka je téměř každý den v terénu. Sbírá „starožitnosti“, zakresluje stratigrafické vrstvy, vyhodnocuje archeologické situace. Díky Domečkovým deníkům máme dnes již mimořádnou možnost prozkoumat dnes již zaniklé nebo zastavěné lokality Hradce Králové.

Díky této činnosti se rozrůstá archeologická sbírka neuvěřitelným tempem. Při zániku pevnosti se mu podařilo shromáždit neuvěřitelné množství artefaktů., při vzniku nových

zástaveb v okolí města prozkoumal dnes již známé lokality jako jsou Plotiště nad Labem či Předměřice nad Labem.

Největším archeologickým přínosem pro tzv. starou sbírku byla však regulace Labe, která probíhala v letech 1907 až 1912 a která byla součástí regulačního plánu v Hradci Králové. Byla to série akcí, která zahrnovala přestavbu jezu hučák, odstranění pražského pevnostního mostu i slepých ramen. Avšak nejdůležitější bylo prohloubení říčního dna.

Celková délka regulace činila 9 kilometrů, vedla od dřevěného mostu ve Věkoších a předměřického jezu až po opatovický kanál. Z tohoto důvodu nelze poddat bližší nálezkové okolnosti o archeologických nálezech, což nálezy dnes limituje. Labi bylo sice zachováno původní koryto, to bylo ale rozšířeno a prohloubeno. Podél koryta tak bylo překopáno neuvěřitelné množství zeminy, dělníci tak nacházeli spoustu archeologického materiálu. Když archeologický materiál ohlašovali, kynula jim z toho finanční odměna (Domečka 1913).

Domečka udržoval kontakt s osobnostmi jako byl Ludvík Šnajdr či Josef Duška. Ocenil práci dřívějšího městské strážníka Františka Žaloudka, který byl posléze uvolněn ze služby strážníka, aby mohl naplno pracovat jako kustod v muzeu. Roku 1903 si zřídil v muzeu svou laboratoř, kde konzervoval jednotlivé archeologické nálezy. Žaloudek si také opatřil fotoaparát, který byl původně určen na policejní účely. Ve své laboratoři tak posléze zřídil temnou komoru a vyvolával filmy jednak z výzkumů, tak ale i z jiných historických událostí ve městě (Sehnoutková 2008, 34-38; Domečka 1913).

Jak již bylo zmíněno, Domečka neměl archeologické vzdělání, udržoval však styky s tehdejšími špičkami oboru – můžeme jmenovat Karla Buchtelu, Jana Eisnera, Jana Hellicha, Lubora Niederleho, Albína Stockého a mnoho dalších (Sehnoutková 2008, 34-38).

Díky neúnavnému sběru artefaktů tak v Hradci Králové vznikla jedna z největších archeologických sbírek v Čechách. V materiálové kultuře je zastoupeno téměř vše - od nejstarších paleolitických a neolitických nálezů až po novověké nálezy. Vznikl nám tak jedinečný vhled do materiálového vývoje Hradecka, zastoupený mnoha nálezovými celky.

Archeologické oddělení ve 2. polovině 20. století

Po smrti Ludvíka Domečky v roce 1937 se po druhé světové válce v padesátých letech na místo archeologa dostává Jan Tomský, který mj. provádí geologickou sondáž na Velkém náměstí. Od konce šedesátých let je v Hradci Králové zřízeno stálé archeologické oddělení. Středověkou archeologii měl v působnosti Jiří Sigl, který byl v letech 1982-2009 vedoucí

archeologického oddělení. Na výzkum středověkého města Hradce Králové se specializuje Radek Bláha, který na archeologické oddělení nastoupil roku 2001.

Charakteristika tzv. staré sbírky

Tématem této bakalářské práce je zpracování části středověké keramiky z tzv. staré sbírky. Některé nálezové okolnosti jsou však již dnes neznámé, u některých známe místo nálezů, některé důležité okolnosti můžeme najít v nálezových knihách či v nejstarších inventárních knihách muzea. Jednotlivé nádoby během více než sta let, co jsou uloženy v muzeu, byli označeny různými čísly, které se liší barevným provedením i velikostí (Bláha – Sigl 2010, 233). V letech 1912 až 1934 Ludvík Domečka spolu s Františkem Žaloudkem pracovali na inventarizaci vzniklého nálezového fondu a vznikl tzv. Seznam středověkých nádob. Na ně navázali v roce 1955 Jan Tomský a Miroslav Richter, když vypracovali podrobný lístkový katalog. Poslední významnější přírůstky do této sbírky přibýly v šedesátých letech, kdy probíhal výzkum v městském památkovém jádru (Richter – Vokolek 1995,9-56).

4. Zpracování souboru středověkých keramických pohárů

4.0. Metody vyhodnocování pohárů

Pro vyhodnocení tohoto souboru keramických pohárů byl vytvořen deskriptivní verbální i číselný systém, který vycházel z doposud jediné větší standardizované práce s touto tematikou, kdy Karel Slavíček vyhodnocoval keramické poháry z hradu Rokštejna (Slavíček 2012). Jelikož se ale v jeho případě jednalo o soubor z větší části fragmentovaný, zatímco předkládaný soubor je z drtivé části tvořen celými nádobami, bylo potřeba deskriptivní systém upravit, aby lépe popisoval archeologické skutečnosti. Druhou výchozí prací, z níž bude deskriptivní systém vycházet je článek *Středověká keramika severočeského Polabí : morfologie a relativní chronologie* od Milana Zápotockého (Zápotocký 1978).

4.1.0 Deskriptivní systém

4.1.1 Pořadové číslo

Vzhledem k nejednotnému systému popisu pohárů inventárními čísly, nejednotnému umístění pohárů v depozitáři a v neposlední řadě také ke skutečnosti, že některé poháry byly umístěny mimo depozitář archeologického oddělení Muzea východních Čech bylo jednotlivým pohárům v katalogu přiřazeno pořadové číslo. Spojení katalogu a vyhodnocení předkládané práce bude přehlednější, i když vlastní označení pohárů ztíží eventuální další práci se souborem. Každý pohár dostal své vlastní číslo.

4.1.2 Primární inventární číslo

Celý popisovaný soubor je silně poznamenán velkou variací inventárních čísel, u některých naopak dochází k jejich úplné absenci. Toto byl další důvod k zavedení jednotlivých pořadových čísel. Zatímco tedy např. na poháru č.33 je uveden jen nálezový kontext poháru (*čp. 2 – jímka*) a žádné bližší označení, tak naopak např. na poháru č. 74 nacházíme hned čtyři čísla (113,737,1054,1842). Jako primární inventární číslo je v tomto katalogu určeno nejčastěji bílé číslo v podhrdlí, u dna nebo kdekoli na výduti. Jen ve výjimečných případech (při absenci tohoto čísla) je primární číslo poháru určeno číslem na dně.

4.1.3 Sekundární inventární číslo

Jako sekundární inventární čísla jsou určena všechna ostatní čísla, nacházející se na poháru.

4.1.4 Část nádoby

Záznam udává, o jakou část nádoby se jedná. Vzhledem ke skutečnosti, že je soubor tvořen většinou celými nádobami, tak verbální popisný systém u této položky se nebude řídit popisem umístění fragmentu nádoby, ale stavem nádoby.

tab. č. 1

celá	bez výrazného poškození
	drobná poškození (okraje, ucha či dna)
	chybí výraznější část okraje či podhrdlí
torzo	nezrekonstruovatelný tvar či objem

4.1.5 Průměr okraje

Záznam udává průměr okraje nádoby v centimetrech, který byl zjištěn šablonou s předtištěnými kruhovými výsečemi.

4.1.6 Průměr dna

Záznam udává průměr dna nádoby v centimetrech a byl zjištěn šablonou s předtištěnými kruhovými výsečemi.

4.1.7 Výška nádoby

Záznam udává výšku nádoby v centimetrech. U nádob, kde se nezachovala plná výška, je záznam tvořen nejvyšším zaznamenaným údajem.

4.1.8 Síla střepe

Záznam byl měřen posuvným měřidlem a zaznamenán v milimetrech.

4.1.9 Výzdoba těla a okraje

Popis výzdoby těla se opírá o popisný systém použitý Milanem Zápotockým (1978). Kategorie je popsána verbálně.

4.1.11 Tvrdost

Kategorie tvrdost střepu byla zpracována dle tabulky č.2

Tabulka č.2²⁰

Tvrdost	
Vryp nehtem	1
Vryp železem	2
nelze rýpnout železem	3

4.1.12 Počet

uch

Záznam udává počet uch na poháru

4.1.13 Typ ucha²¹

Záznam určuje kategorii uch poháru dle jejich profilace. Použit je deskripční systém Milana Zápotockého.

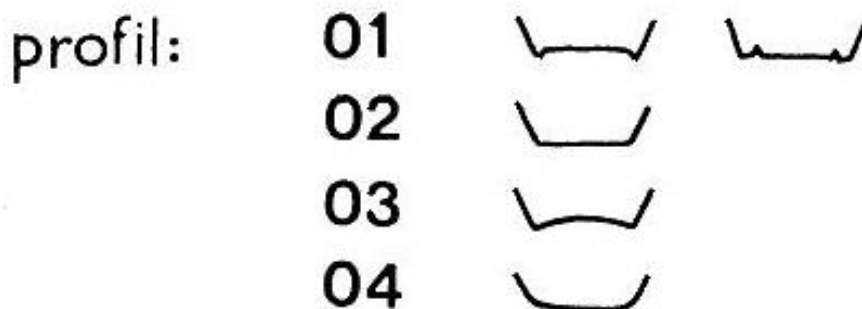
A1	pásková
B1	válečkovitá

²⁰ Upraveno dle Slaviček 2012

²¹ upraveno dle Zápotocký 1976, 187, obr. 6

4.1.14 Popis profilu dna²²

Záznam určuje kategorii dna poháru dle jejich profilu. Použit je deskripční systém Milana Zápotockého.



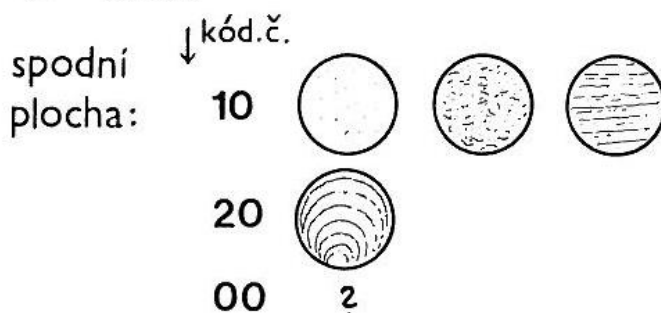
kód	popis
1	s obvodovou lištou, či s obvodem zřetelně odděleným od plochy dna
2	rovný, plochý
3	konkávně prohnutý
4	oblý

4.1.15 Popis plochy dna²³

Záznam určuje kategorii dna poháru dle jejich spodní plochy. Použit je deskripční systém Milana Zápotockého.

kód	popis
10	hladká či drsná, se stopami podsýpky (= dna odlepená z plochy kruhu)
20	lasturivitě či příčně zvrásněná (= dna odříznutá z plochy kruhu strunou)

d - DNA



²² upraveno dle Zápotocký 1976, 187, obr. 7

²³ upraveno dle Zápotocký 1976, 187, obr. 7

4.1.16 Barva vně

Na určení barevného odstínu vnější strany nádoby nebyl použit žádný barevný standart.

4.1.17 Barva uvnitř

Na určení barevného odstínu vnější strany nádoby nebyl použit žádný barevný standart.

4.1.18 Lom

Kategorie udává barevný odstín na lomu nádoby.

4.1.19 Výpal

Kategorie udává skutečnost, zda byla nádoba vypálena oxidačně či redukčně.

4.1.20 Ostřivo

Kategorie udává druh ostřiva v nádobě

4.1.21 Hrubost²⁴

Záznam sděluje hrubost povrchu.

1	velmi hladký (leštěný)
2	hladký (povrch opracovaného – "ohoblovaného" dřeva)
3	jemně drsný (jemný smirkový papír)
4	krupičkovitý (zřetelná zrnka ostřiva většinou do 0,5 mm v povrchové vrstvě)
5	hrubý (vystupují zrna ostřiva nad 0,5 mm)

4.1.22 Nálezová okolnost

Dalším údajem v katalogu je nálezová okolnost. Uvádí místo nálezu či bližší určení parcely nálezu, je-li známo. Bližší nálezové okolnosti vzhledem k datu vyzvednutí nejsou známy. Mnohé nálezové okolnosti jsou tak neznámé úplně či velmi nepřesné.

4.1.23 Rok nálezu

Položka udává datum (rok) vyzvednutí nálezu.

²⁴ Upraveno dle Slaviček 2012, 44.

4.1.24 Poznámka

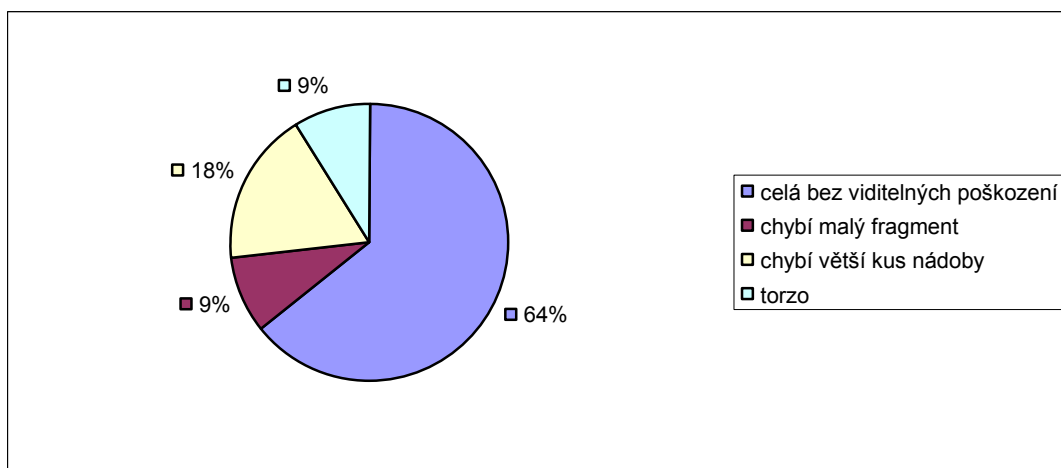
Položka podává bližší informace k nálezu. V případě specifického typu ho blíže určuje.

4.2. Vyhodnocení souboru pohárů

Celkově bylo do souboru zahrnuta 90 pohárů nebo jim podobných tvarů. Všechny kusy byly popsány v katalogu přiloženém v příloze.

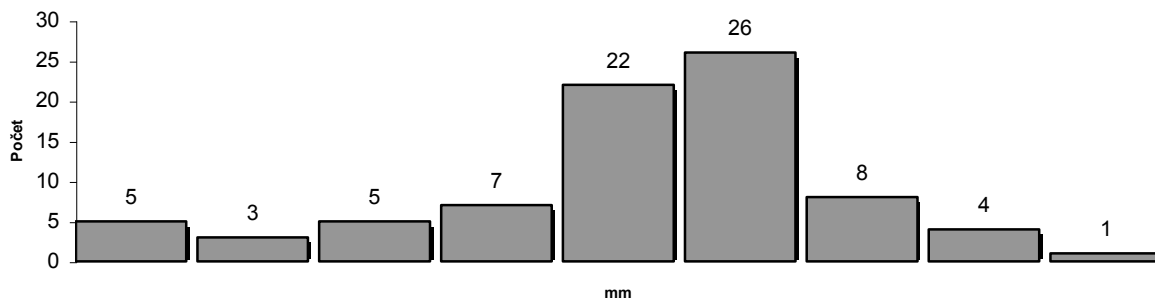
4.2.1 Část nádoby

Jak již bylo naznačeno, soubor se skládá z především z celých nádob. Z 90 nádob je 58 celých a bez poškození, u 8 nádob chybí jen nepatrná část. U 16 sledovaných nádob došlo k ulomení větší části nádoby, pořád ale nádoba lze být zrekonstruována. U 8 nádob se zachovala jen torzo.



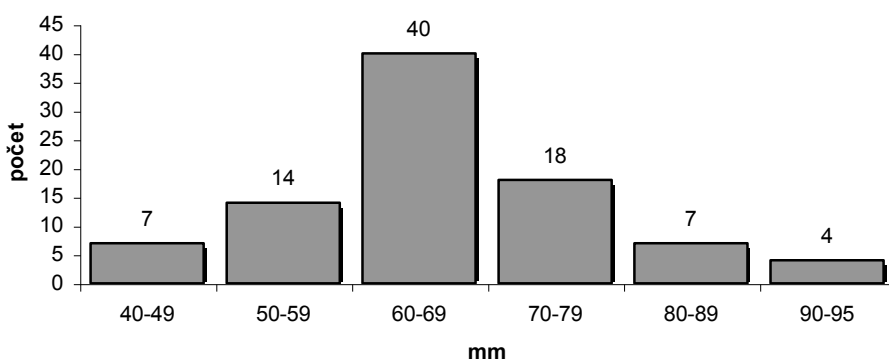
4.2.2 Průměr okraje nádob

Z celkového počtu 90 nádob se jen u 9 nepodařil zjistit průměr okraje. Průměr byl měřen pomocí šablony s předtištěnými kruhovými výsečemi a dokontrolován pravítkem. Naměřené hodnoty se pohybují v rozpětí od 40 do 130 mm (viz tabulka). Největší počet spadá do skupiny 81-90 mm (22 ks) a do skupiny 91-100 mm (26 ks). Tyto dvě kategorie souboru zcela dominují. Nejmenší průměr okraje měl pohárek č. 85 s pouhými 40 mm, největší naopak byl pohár č. 26 se 130 mm.



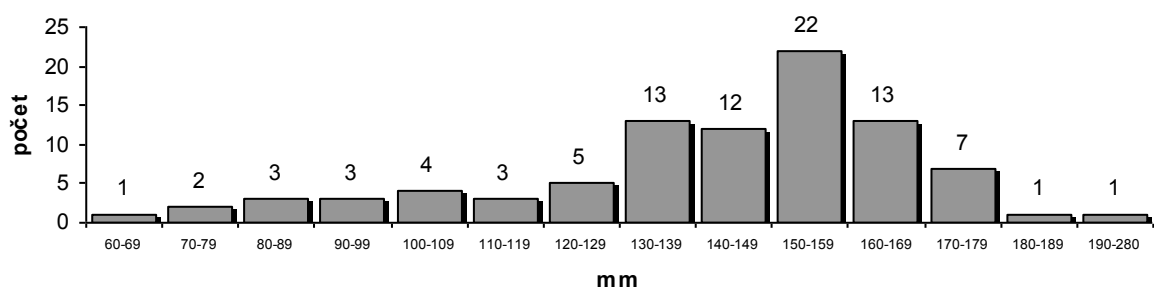
4.2.3 Dna nádob

Průměry den bylo možné vyhodnotit u všech 90 jedinců, i když u některých torz údaj nemusí mít stoprocentní vypovídací hodnotu. Průměr byl opět měřen pomocí šablony s předtisknutými kruhovými výsečemi a dokontrolován pravítkem. Naměřené hodnoty se pohybují od 40 do 99 mm (viz tabulka). Největší počet naměřených hodnot spadá do kategorie 60-69 mm (40 kusů). Nejmenší průměr dna byl naměřen 40 mm (u 5 ks pohárů), největší naopak znovu pohár č. 26 s 95 mm.



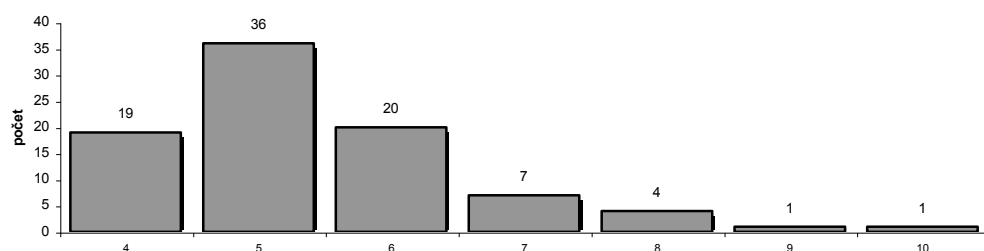
4.2.4 Výška nádob

Výšku nádob bylo možné vyhodnotit také u všech 90 kusů nádob. Naměřené hodnoty se pohybují od 60 do 180 mm (viz tabulka). Největší počet byl naměřen v kategorii 150-159 mm, kam spadá 22 kusů. Nejmenší výška byla naměřena u pohárku č. 85, kde činila pouhých 60 mm, největší naopak u poháru č. 36, kde výška činila 180 mm.



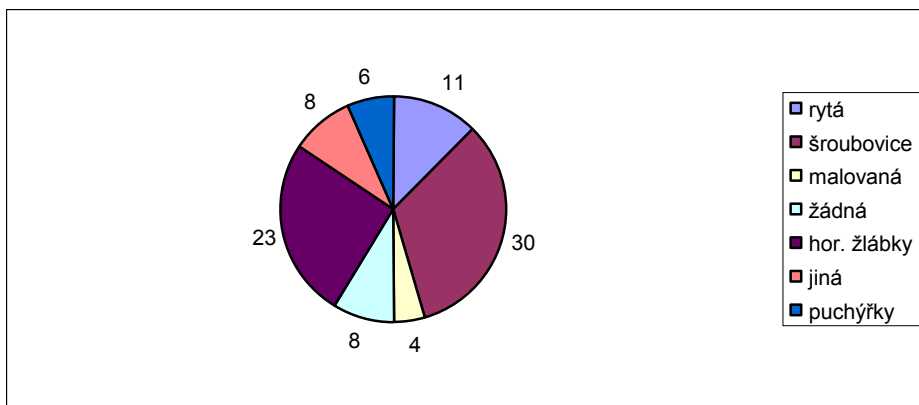
4.2.5 Síla střepu

Síla střepu byla měřena posuvným měřidlem. Mocnost střepu byla naměřena od 4 do 10 mm. Nejvíce naměřených hodnot patří do kategorie 5 mm, kdy bylo naměřeno celkem 36 kusů nádob. Největší mocnost měl trojboký pohár č. 26.



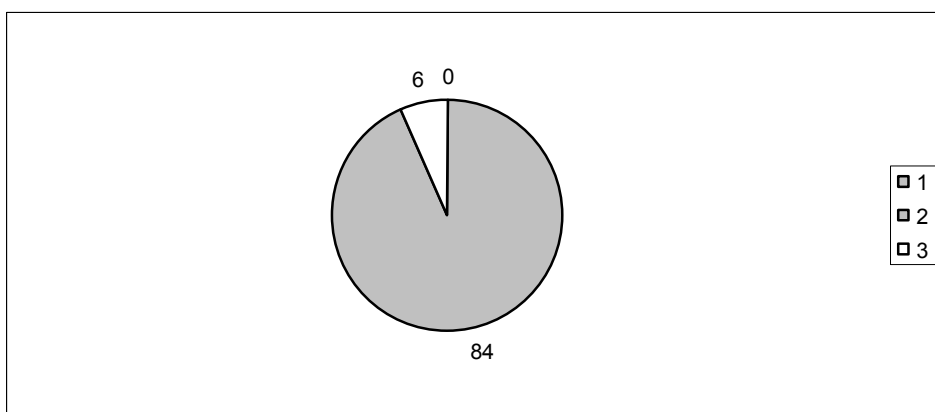
4.2.6 Výzdoba těla a okraje

Celý soubor je značně zdobený. Bez výzdoby je jen 8 nádob. Nejvíce je zastoupena charakteristická šroubovice (23 kusů). Časté jsou také horizontální žlábký (23), rytá výzdoba je zastoupena 11 poháry. Puchýřky, charakteristické pro loštickou keramiku jsou v souboru zastoupeny 6 poháry. Jen jeden pohár má zdobený i okraj, je to pohár č.



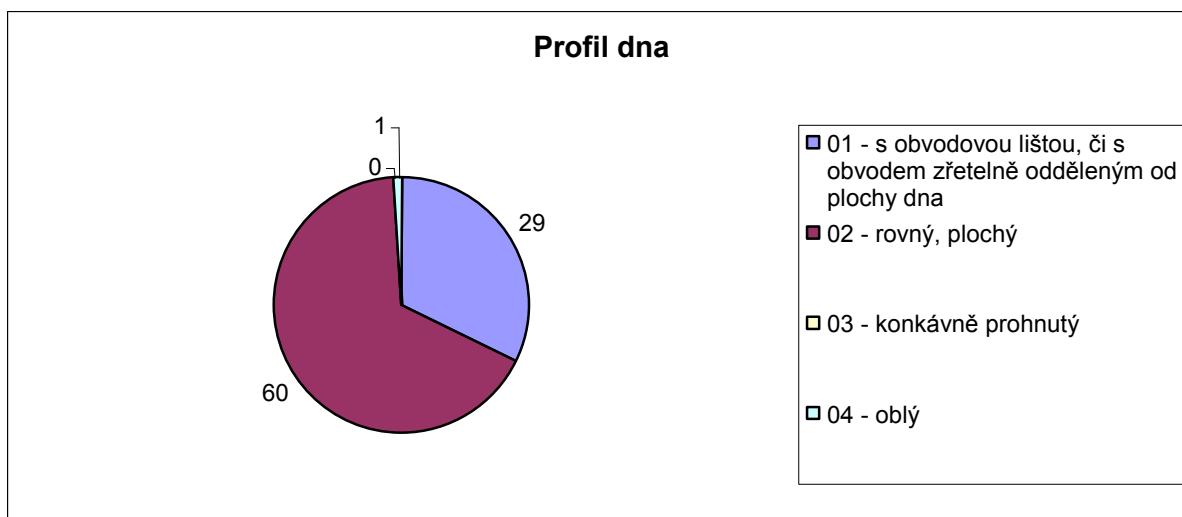
4.2.7 Tvrdost

Při vyhodnocování tvrdosti jen loštická keramika dosáhla tvrdosti č. 3 – nelze rýpnout železem. Ostatních 84 nádob spadá do kategorie 2 – nelze rýpnout nehtem, železem ano.

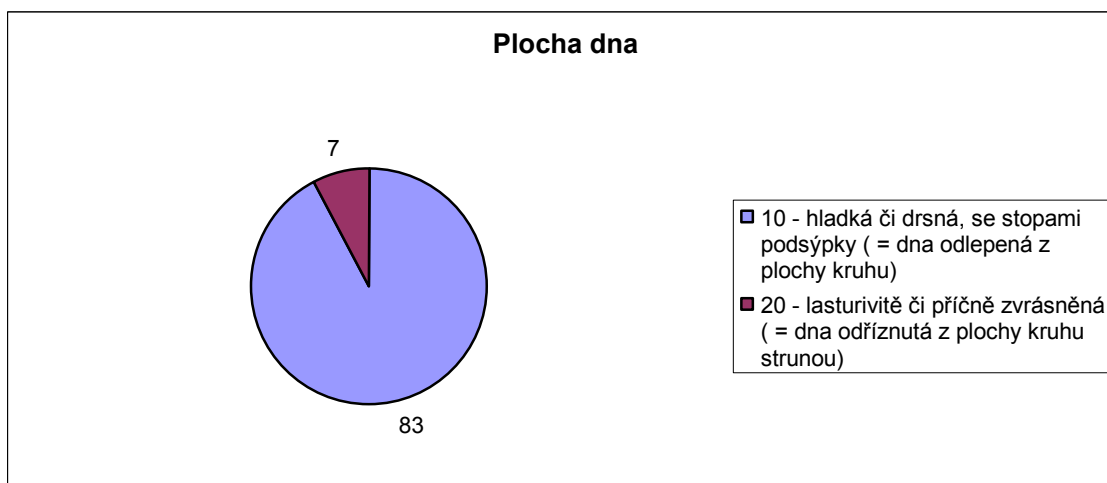


4.2.8 Dna

Po vyhodnocení typů dna dojdeme k jasnému závěru, že většina profilů dna je označena třídou 02 (= rovná, plochá). Těch se vyskytuje v souboru hned 60, dále to jsou dna oddělená obvodovou lištou 29 a jedno dno je oblé.



Co se týče plochy dna, tak tam se stopy po odříznutí strunou či nožem objevily u 7 pohárů. Ostatní plochy den patří do skupiny 10 - hladká či drsná dna, se stopami podsýpky (83 ks).



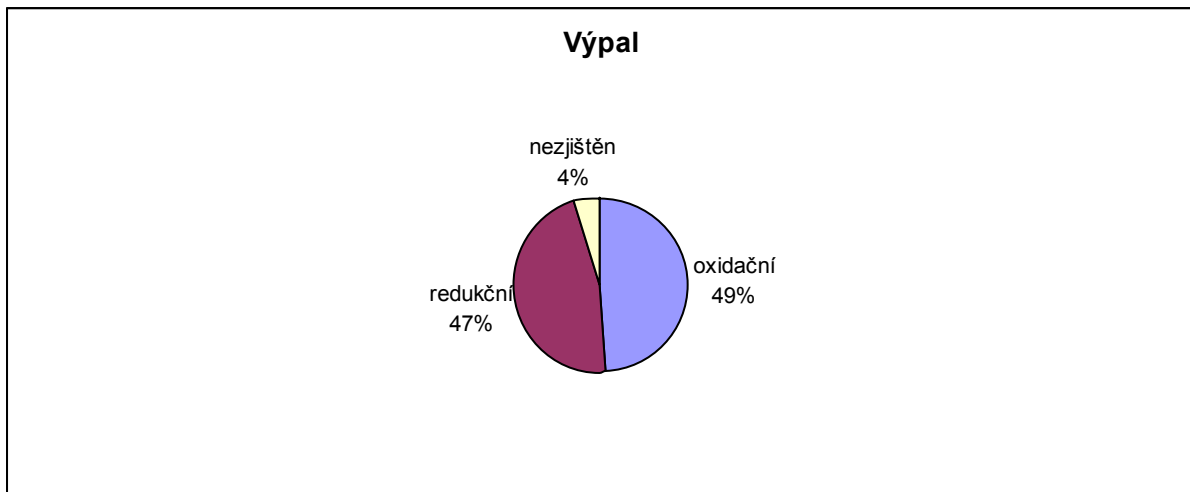
4.2.9 Barva

Celý soubor 90 pohárů je barevně velmi variabilní. Objevují se různé odstíny šedé, černé, hnědé, ale i oranžové či béžové a to v závislosti na výpalu. Žádná barva ale nemá hegemonickou převahu.

4.2.10 Výpal

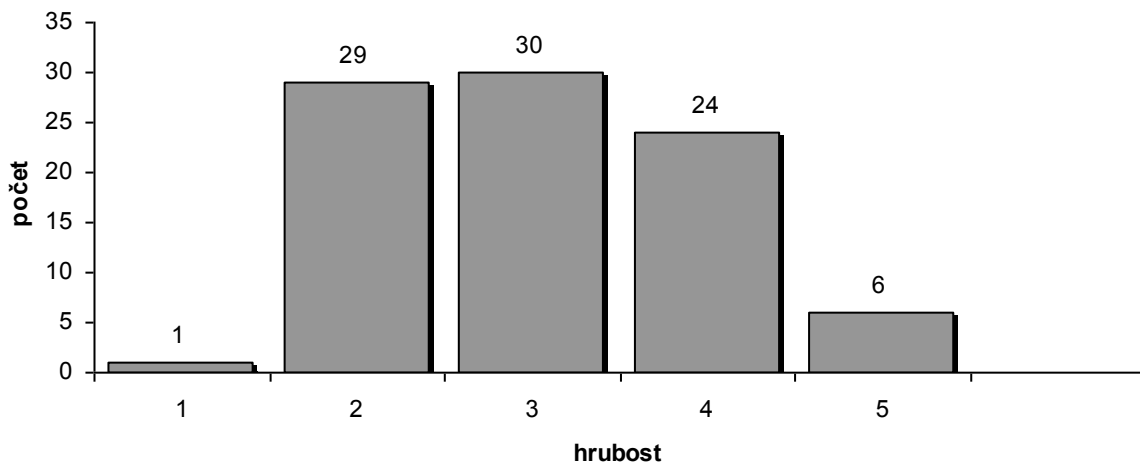
Stejně jako barva, tak ani jeden způsob výpalu nemá v souboru dominantní postavení. Z 90 nádob je 44 vypáleno oxidačně a 42 redukčně. U 4 nádob výpal nezjištěn. Z ostriv je

v souboru zastoupena slída, která se objevuje i ve větších zrníčkách.



4.2.10 Hrubost

Soubor tvoří především hladké (29 ks), jemně drsné (30 ks) a krupičkovité (24 ks) poháry. Velmi hrubé jsou poháry ložtické (6 ks).



4.2.11 Obličejový pohár

Do jisté míry nejvzácnější pohár ve středověké sbírce archeologického oddělení Muzea východních Čech v Hradci Králové představuje tzv. obličejový pohár. V katalogu má číslo 86 (inventární čísla 1396, 1890, 616). Nalezen byl roku 1908 při regulaci Labe. Ostatní nálezové okolnosti jsou bohužel neznámé.

Pohár byl nalezen s odlomeným okrajem, jinak je nádoba celá. Průměr dna činí 90 mm, zchovalá výška činí 152 mm. Pohár je světle černý, s tmavě hnědým lomem. Povrch je velmi hladký, leštěný. Vypálen byl redukčně. Na dně je jasně viditelná stopa po odříznutí strunou.

Pohár pravidelně střídá ženskou a mužskou tvář, sloužil tedy nejspíše ke svatebním účelům.



4.2.12 Pražský pohár

Ve zpracovaném souboru můžeme pod č. 49 (inventární číslo 1119) najít specifický pohár, který má jisté charakteristické rysy připomínající pohár tzv. pražského typu a dalo by se o něm uvažovat jako o poháru pražského typu.

Na první pohled totiž upoutají pozornost černošedé skvrny, vyskytující se jak vně tak i uvnitř poháru. Metrickými vlastnostmi 85 mm průměr okraje, 45 mm průměr dna a 160 mm na výšku lze tento pohár taktéž porovnat s pražskými poháry. Také prostřednictvím malého ucha, které se napojuje až na horní hranu vytaženého okraje lze vzájemnou shodu vypořádat. Dalším společným znakem jsou stopy po seřiznutí na dně.

Pohár však byl nalezen v Hradci Králové při regulaci Labe na počátku 20. století, bližší nálezové okolnosti nejsou známy. Nejbližší podobný pohár můžeme nalézt v Praze. Mohlo by se tak jednat o náhodný nález či důkaz o existenci propojení těchto dvou královských měst

Otázku výskytu pražského poháru v Hradci Králové tak ponechávám otevřenou.



4.2.13 Trojboké poháry

Ve vyhodnocovaném souboru byly nalezeny tři kusy trojbokých pohárů. Zatímco poháry č. 27 (735, 1006,609,1850) a 28 (344,396, 1907) jsou si navzájem typově a technologicky velmi podobné, trojboký poháru č. 26 (703, 572, 1923) je typově jiný a připomíná spíše analogii s chrudimským nálezem (Frolík –Sigl).

Tento mohutný trojboký pohár není tenkostěnný,okraj je zesílený ale jednoduchý.

Průměr okraje je 130 mm, průměr dna činí 95 mm, na výšku je 150 mm vysoký. Je slepený z 10 kusů, část poháru chybí. Je bez výzdoby. Barevně ho můžeme označit za hnědočerný, lom je světle hnědý. Pohár prošel redukčním výpalem. Jako ostřívo posloužila středně zrnitá slída. Na dně můžeme vysledovat podsypku. Pohár byl nalezen roku 1911 v Hradci Králové při přestavbě Záložního úvěrního ústavu.



Pohár č. 26

Další dva trojboké poháry jsou si do jisté míry podobné. Pohár č. 27 měří 135 mm na výšku, průměr okraje má zhruba 100 mm a průměr dna 85 mm. Má páskové ucho, jednoduchou rýhu pod okrajem, jinak je bez výzdoby. Barva opět variuje mezi šedou a černou, vně i uvnitř. Pohár má hladký, leštěný povrch, na dně s viditelnou podsypkou. Je vypálen redukčním způsobem. Okraj je jednoduchý. Byl nalezen v Hradci Králové, nejspíše roku 1910, a to při stržení vyhořelého domu pana Špalka č.p. 141 na Velkém náměstí.

Poslední trojboký pohár č. 28 je do jisté míry typově podobný tomu předešlému, jen je bez výzdoby a s metrikou: 110 mm průměr okraje, 75 mm průměr dna a 115 mm výška. Nalezen byl opět roku 1911 v Hradci Králové při přestavbě Záložního úvěrního ústavu.



pohár č. 27

4.2.14 Loštické poháry

Loštické poháry, kterých se v hradecké sbírce nachází 6, se jako jedny z mála v této sbírce dočkaly odborného článku, kdy Radek Bláha, Jiří Sigl a Jan Frolík uveřejnili článek *Nálezy loštické keramiky ve východních Čechách. Příspěvek ke kontaktům východních Čech a severní Moravy*.²⁵ V něm shrnují veškeré nálezy loštických pohárů ve východních Čechách včetně verbální a kresebné dokumentace. Podrobnější rozbor tedy přidávám až do vytvořeného katalogu.

²⁵ BLÁHA R. - FROLÍK J. - SIGL J. 2003: Nálezy loštické keramiky ve východních Čechách. Příspěvek ke kontaktům východních Čech a severní Moravy, *Archaeologia historica* 28, 525 – 538.

4.2.15 Nálezové okolnosti, historický kontext – staré město

Kniha Zdeňka Doubka *Starý Hradec Králové – dům od domu*²⁶ nabízí zajímavý pohled na obyvatele starého hradeckého návrší. Pro tuto práci je přínosem v tom, že sleduje i historické souvislosti přestavby historických domů. Máme tak aspoň rámcovou představu historické přestavby města.

Hradec Králové – Záložní úvěrní ústav – č. p. 140

Poháry byly nalezeny při přestavbě parcely na Velkém náměstí . Roku 1910 se majitel domu č. 140 p. Caivas prodal dům Záložnímu úvěrnímu ústavu. Ten byl rozhodnut postavit na tomto místě peněžní palác a požádal o demolici domu. Ta začala 1. srpna. Stavba vzbudila vlnu nevole, kvůli své nekoncepční zástavbě, která by narušovala panorama náměstí. Proto byl palác nakonec o jedno patro snížen. Dům byl znovu vystavěn roku 1912. Nálezy pohárů se tedy datují mezi rok 1910-1912.

Hradec Králové – dům č.p. 150 (p. Filip Berger)

Pohár musel být nalezen při přestavbě domu v letech 1897-1898. Majitel domu Filip Berger si podle projektu Čenka Kříčky nechal v této době vystavět celý dům. Od této doby se nacházejí v přízemí obchody, v patře byty.

Hradec Králové – dům č. p. 134 (p. Samuel Ganz)

Pohár se našel při přestavbě domu mezi léty 1907 a 1910. Pan Samuel Ganz je uváděn jako majitel domu roku 1894, kdy tu měl filiální obchod. Rozhodl si však postavit na tomto místě obchodní dům, a tak podal roku 1907 žádost na magistrát města o zbourání části domu, úplném zbourání zadní část domu. S částečnou demolicí se začalo 17. května 1910. Projekt zrealizoval architekt J. Kohout z Hradce Králové, demolici provedla firma Jindřicha Labouťky. Přestavba skončila 3. října 1910. Zadní část domu byla vystavěna nanovo, přední část z 85%.

Hradec Králové – dům č. p. 151 a 152 (p. Antonín Sluka)

Pan Antonín Sluka je prokazatelně vlastníkem přestavěného domu, který byl po požáru roku 1814 spojen z domu č. 151 a č. 152 roku 1894. V letech 1897-1898 si dal majitel

²⁶ DOUBEK, Z. – REZKOVÁ, H. – BLÁHA, R. 2009: Starý Hradec Králové dům od domu. Hradec Králové.

dům zvýšit o jedno patro. Pohár musí pocházet z této přestavby.

Hradec Králové – dům č. p. 156 (p. Josef Pátek)

Josef Pátek je uváděn jako vlastník roku 1894, kdy mu patřila polovina zadního domu. Někdy v těchto letech si nechal zrekonstruovat polovinu zadního domu.

Hradec Králové – dům č. p. 154 a 155 (p. Artur Singer)

K domu, který byl průčelím otočen do Velkého náměstí a který vlastnil obchodník Artur Singer prokazatelně od roku 1894, patřili také dva zadní domy otočené do dnešní Tomkovy ulice. Právě tyto domy majitel přestavěl roku 1901, kdy uvedl, že domy postaví na původních základech. Kolaudace nově postavených domů proběhla 26. října 1901.

Další stavební úpravy zadních domů probíhali roku 1904, kdy se přestavovali pro obchodní důvody a stávají se z nich sklady.

Hradec Králové – dům č. p. 144 (p. Baum)

Dům, který je spíše známý potencionální existencí chodby, spojující dům s kostelem Nanebevzetí Panny Marie, jak nám to popisuje v svém deníku z roku 1882 Mořic Lüssner, vlastnila rodina Baumů. Datace roku nálezu zůstává neznámá.

Hradec Králové – dům č. p. 145 (p. Anna Šteffková)

Vdova po hodináři a zlatníkovi Josefu Šteffkovi Anna Šteffková, roku 1905 zbourala zadní jednopatrový dům 145a, který má průčelí do Tomkovy ulice.

Hradec Králové – dům č.p. 176 (p Malý)

V letech 1901-1902 dům zcela změnil podobu. Původní dům byl zbourán, a na jeho místě postaven zcela nový. Nový dům stál na základech starších domů čp. 147 a 148. Poháry pravděpodobně pocházejí z této přestavby.

Hradec Králové – dům č.p. 141 (p. Václav Špalek)

Dům majitele Václava Špalka roku 1910 vyhořel, majitel Václav Jan Špalek, císařský rada a velkoobchodník se látkami torzo domu nechal zbourat a nechal vystavět dům nový tříposchodový dům. Aby nenarušoval panorama (přirozený ráz) náměstí, nemohl postavit čtvrté patro.

Hradec králové – dům č.p. 200 (p- Matěj Nepeřený)

Pohár pravděpodobně pochází z přestavby domu, které provedli manželé Nepřeni na přelomu letopočtu, kdy byl dům přestavěn do dnešní dvouposchod'ové podoby.

5. ZÁVĚR

Cílem této bakalářské práce bylo popsat středověké keramické poháry, které jsou již delší dobu uloženy v tzv. staré sbírce Muzea východních Čech. Tato sbírka sice již byla několikrát inventarizována, nicméně velkou pozornost nepoutá. To byl jeden z důvodů, proč jsem si vybral toto téma.

Sbírka totiž obsahuje celou řadu cenných a v našich zemích unikátních kusů.

Mimo již známého obličejového poháru, který je znám jen z několika mála kusů, soubor obsahuje také zvláštní typy pohárů jako např. pohár s trny, trojboký pohár, několik kusů loštické keramiky.

Dalším zajímavým kusem je pohár č. 49 (IČ 1119). Mohlo by se jednat o pohár tzv. pražského typu, který je vázán pouze na pražské prostředí.

Sbírka je samozřejmě limitována svým stářím a častým výskytem neexistence nálezových situací. Většinou se však jedná o nálezy z městských středověkých jímek.

Je potřeba si uvědomit, že sbírka vznikala za okolností, které se v takovém měřítku nebudou nejspíše nikdy opakovat. Nálezy pohárů pocházejí z přestavby hradeckého městského jádra, z regulace řek Labe a Orlice či dokonce z bourání hradeckého stavebního tělesa.

Jsem si jist, že se mi podařilo i tak na malém vzorku prokázat, že tzv. stará sbírka pořád představuje zdroj poznání a nových skutečností a to nejen prokazatelným výskytem jedinečných tvarů pohárů.

Určitě by nebylo od věci, zaměřit se na starou sbírku i v budoucnosti.

POUŽITÁ LITERATURA

BLÁHA R. - FROLÍK J. - SIGL J. 2003: Nálezy loštické keramiky ve východních Čechách. Příspěvek ke kontaktům východních Čech a severní Moravy, *Archaeologia historica* 28, 525 – 538.

BLÁHA,R. - SIGL, J. 2010: Středověká a raně novověká polévaná keramika ve sbírkách královéhradeckého muzea. (Několik poznámek k problematice). *Archaeologia historica* 35, č. 1-2, 233-251

DOMEČKA, L 1913: Historicko-archeologická sbírka městského historického musea v Hradci Králové. *Královéhradecká Ročenka* 2, 1913, 48 – 56.

DOUBEK, Z. – REZKOVÁ, H. – BLÁHA,R. 2009: Starý Hradec Králové dům od domu. Hradec Králové

DRAGOUN, Z. 1997: Specifický typ poháru z pražských nálezů, *Archaeologia historica* 22, 321–329.

DROBNÁ, Z. 1957: Loštické poháry, (K otázce jejich datování a slohového zařazení), *Český lid* 44, 98–107.

FROLÍK, J. 2001: Mořic Lüssner (1813-1891). *Chrudimské vlastivědné listy* 10, č. 6, 2-3.

FROLÍK, J. – SIGL, J. 1998: Chrudim v pravěku a středověku. *Obrazy každodenního života. Chrudim.*

GOŠ, V. 2007: Loštice. Město středověkých hrnčírů. Opava

GREGEROVÁ, M a kol. 2010: *Petroarcheologie keramiky v historické minulosti Moravy a Slezska.* Brno.

CHARVÁTOVÁ, K. 1976: Kutnohorské poháry, *Archeologické rozhledy* 28, 522–529.

KOUŘIL, P. 1981: Pohár se třemi výlevkami ze Slezska, *Vlastivědný věstník moravský* 33, 358.

LEMINGER, E. 1926: *Umělecké řemeslo v Kutné Hoře*. Praha.

MERTA, D. – PEŠKA, M. 2009: The remnants of a feast or housecleaning at Starobrněnská Street no. 8? On the typology and chronology of Brno goblets. *Studies in postmedieval archaeology* 3. Praha, 93–104

MĚŘÍNSKÝ, Z. 1969: Přehled typů loštické keramiky, jejich vývoj a datování, *Vlastivědný věstník moravský* 21, 89–105.

MĚŘÍNSKÝ, Z. 1988: Pohár Kutnohorského typu z Jihlavy. *Sborník společnosti přátel starožitností* 1, Praha, 137-142.

MICHNA, P. 1970: Ein Massenfund mittelalterlicher Keramik aus Brünn, Dvořák–Gasse. *Časopis Moravského muzea* 55, II/1970, 121–156..

NEKUDA, V. 1963: Nálezy středověkých hrnčířských pecí na Moravě. *Časopis Moravského muzea* 55, 121 – 156

NEKUDA, V. – REICHERTOVÁ, K. 1968: *Středověká keramika v Čechách a na Moravě*. Brno.

ORNA, J. 2010: Obličejový pohár z hradu Lopata u Plzně. *Archeologie západních Čech* 1, 99–104.

RADA, P. 1997: *Slabikář keramika*. Praha.

RICHTER, M. – VOKOLEK, V. 1995: *Hradec Králové, slovanské hradiště a počátky středověkého města*, Hradec Králové - Praha

RICHTER, M. 1993 *Hrnčířská pec ze Starého Mýta (k otázce počátků vrcholně středověké*

keramiky), *Mediaevalia archaeologica Bohemica* 1993

RADOMĚŘSKÝ, P. – RICHTER, M. 1974: Korpus české středověké keramiky datované mincemi, *Sborník Národního muzea v Praze* 28, číslo 2–4, 57–171.

SEHNOUTKOVÁ, P. 2008: Ludvík Domečka (1861 – 1937) (život a dílo královéhradeckého badatele). Bakalářská diplomová práce. FF MU Brno

SKLENÁŘ, K. 1998: *Archeologický slovník 3. Keramika a sklo*. Praha.

SLAVÍČEK, K. 2012: Keramické poháry z hradu Rokštejna. Bakalářská diplomová práce, ÚAM FF MU, Brno.

SMETÁNKA, Z. 1961: Nález středověké studny v Kutné Hoře, *Archeologické rozhledy* 13, 180-201.

ŠAUROVÁ, D. 1979: Pohár se třemi výlevkami z hrnčířské dílny v Konůvkách, *Vlasti-vědný věstník moravský* 31, 66– 67.

ŠMEJDA, L. 1999: K hmotné kultuře Vysokého Mýta ve středověku. In: *Mediaevalia archaeologica* 1, Praha – Wrocław, 169–192

THEIN, P. 1976: Mořic Lüssner. *Zpravodaj: Krajské muzeum východních Čech* 4, 16-35.

THÉR, R. 2004 : Experimentální výpaly keramiky v uzavřených vypalovacích zařízeních z období neolit - halštat. *Živá archeologie* 5, s. 93-121.

UNGER, J. 1977: Příspěvek k datování a rozšíření středověkých pohárů se třemi výlevkami na jižní Moravě, *Vlastivědný věstník moravský* 29, 188–194.

WOLF, O. 1999: Vývoj, chronologie a typologie pohárů z Brna 14.–17. století. Seminární práce, ÚAM FF MU Brno. (uloženo v knihovně Archaia Brno)

ZÁPOTOCKÝ, M. 1978: Středověká keramika severočeského Polabí. *Morfologie a relativní*.

Památky archeologické 69, 171-238.

ZIMOLA, D. 1996: Středověká Jihlava ve světle archeologických pramenů. Magister-ská diplomová práce, ÚAM FF MU Brno.

Pořadové číslo	1
Primární IČ	510
Sekundární IČ	887,1827
Část nádoby	celá
Průměr okraje	10
Průměr dna	7
Výška nádoby	15
Síla stěpu	5
Výzdoba těla a okraje	rytá linie
Profilace okraje	okružní
Tvrдость	2
Počet uch	1
Typ ucha	a
Popis profilu dna	1
Popis plochy dna	20
Barva vně	šedočerná
Barva uvnitř	tmavě béžová
Lom	šedý
Výpal	redukční
Ostřivo	?
Hrubost	3
Nálezová okolnost	HK-regulace Labe - nábřeží
Rok nálezů	
Poznámka	



Pořadové číslo	2
Primární IČ	506
Sekundární IČ	560,1925
Část nádoby	chybí kus okraje
Průměr okraje	11-12
Průměr dna	7,5
Výška nádoby	12
Síla střepu	4
Výzdoba těla a okraje	poznámka
Profilace okraje	jednoduchý
Tvrдост	2
Počet uch	1
Typ ucha	a
Popis profilu dna	1
Popis plochy dna	10
Barva vně	světle šedá
Barva uvnitř	
Lom	šedý
Výpal	
Ostřivo	slída
Hrubost	2
Nálezová okolnost	HK-regulace Labe - u vodárny
Rok nálezu	1935
Poznámka	Pohár ve tvaru kvadrilobu, slepen z 5 kusů



Pořadové číslo	3
Primární IČ	512
Sekundární IČ	
Část nádoby	chybí kus okraje a hrdla
Průměr okraje	12
Průměr dna	8,5
Výška nádoby	17
Síla střepe	5
Výzdoba těla a okraje	rytá linka v podhrdlí
Profilace okraje	jednoduchý
Tvrdost	2
Počet uch	1
Typ ucha	a
Popis profilu dna	2
Popis plochy dna	10
Barva vně	šedá s nánosy
Barva uvnitř	cihlově béžová
Lom	šedý
Výpal	Redukční
Ostřívo	Slída
Hrubost	3
Nálezová okolnost	HK
Rok nálezu	
Poznámka	



Pořadové číslo	4
Primární IČ	497
Sekundární IČ	369,1933
Část nádoby	celá
Průměr okraje	10,5
Průměr dna	7,5
Výška nádoby	16
Síla střepe	4
Výzdoba těla a okraje	4 ryté linie
Profilace okraje	okružní
Tvrдост	2
Počet uch	1
Typ ucha	a
Popis profilu dna	2
Popis plochy dna	10
Barva vně	Světle šedá
Barva uvnitř	
Lom	
Výpal	oxidační
Ostřivo	
Hrubost	3
Nálezová okolnost	HK – regulace Labe
Rok nálezu	
Poznámka	



Pořadové číslo	5
Primární IČ	524
Sekundární IČ	291
Část nádoby	Chybí ucho a části okraje
Průměr okraje	5,5
Průměr dna	5
Výška nádoby	7,5
Síla střepe	5
Výzdoba těla a okraje	Vývalková šroubovice
Profilace okraje	
Tvrdost	2
Počet uch	
Typ ucha	
Popis profilu dna	2
Popis plochy dna	10
Barva vně	světle okrová
Barva uvnitř	světle okrová
Lom	světle okrová
Výpal	oxidační
Ostřívo	?
Hrubost	3
Nálezová okolnost	HK – regulace Labe
Rok nálezu	
Poznámka	pohárek



Pořadové číslo	6
Primární IČ	521
Sekundární IČ	57, 1952
Část nádoby	Celá
Průměr okraje	8
Průměr dna	6
Výška nádoby	9,5
Síla střepu	5
Výzdoba těla a okraje	Slabé linie v podhrdlí
Profilace okraje	
Tvrdost	2
Počet uch	1
Typ ucha	
Popis profilu dna	2
Popis plochy dna	10
Barva vně	Cihlová
Barva uvnitř	Světlečerný
Lom	Cihlový
Výpal	Oxidační
Ostřívo	Slída
Hrubost	3
Nálezová okolnost	HK – regulace Labe
Rok nálezů	1908
Poznámka	



Pořadové číslo	7
Primární IČ	523
Sekundární IČ	186,347
Část nádoby	celá
Průměr okraje	5
Průměr dna	4,5
Výška nádoby	8
Síla střepu	5
Výzdoba těla a okraje	Šroubobice
Profilace okraje	
Tvrdost	2
Počet uch	1
Typ ucha	a
Popis profilu dna	2
Popis plochy dna	10
Barva vně	Světle hnědý
Barva uvnitř	Světle hnědý
Lom	Světle hnědý
Výpal	Oxidační
Ostřívo	Slída
Hrubost	2
Nálezová okolnost	HK – regulace Labe
Rok nálezů	1908
Poznámka	pohárek



Pořadové číslo	8
Primární IČ	498
Sekundární IČ	1931,557
Část nádoby	Celá
Průměr okraje	10
Průměr dna	7,5
Výška nádoby	17
Síla stěpu	6
Výzdoba těla a okraje	Vývalková šroubovice, 2 malované linky v podhrdlí
Profilace okraje	
Tvrдост	2
Počet uch	0
Typ ucha	
Popis profilu dna	2
Popis plochy dna	10
Barva vně	Světle šedá
Barva uvnitř	Světle šedá
Lom	Světle šedá
Výpal	Oxidační
Ostřivo	?
Hrubost	3
Nálezová okolnost	HK – dům čp. 150
Rok nálezů	1879
Poznámka	



Pořadové číslo	9
Primární IČ	494
Sekundární IČ	1921,551
Část nádoby	Chybí část okraje a hrdla
Průměr okraje	10
Průměr dna	7
Výška nádoby	16
Síla střepu	7
Výzdoba těla a okraje	Vývalková šroubovice
Profilace okraje	
Tvrdost	2
Počet uch	0
Typ ucha	
Popis profilu dna	2
Popis plochy dna	10
Barva vně	Cihlová
Barva uvnitř	Cihlová
Lom	Cihlový
Výpal	Oxidační
Ostřívo	slída
Hrubost	4
Nálezová okolnost	HK
Rok nálezu	
Poznámka	



Pořadové číslo	10
Primární IČ	499
Sekundární IČ	128
Část nádoby	Chybí část okraje a hrdla
Průměr okraje	9
Průměr dna	7
Výška nádoby	15
Síla střepu	5
Výzdoba těla a okraje	Vývalková šroubovice
Profilace okraje	
Tvrdost	2
Počet uch	0
Typ ucha	
Popis profilu dna	2
Popis plochy dna	10
Barva vně	Světle černá
Barva uvnitř	Tmavě černá
Lom	Šedý
Výpal	Redukční
Ostřívo	Grafit
Hrubost	3
Nálezová okolnost	HK- regulace Labe
Rok nálezu	1909
Poznámka	



Pořadové číslo	11
Primární IČ	1369
Sekundární IČ	3026,37
Část nádoby	Celá
Průměr okraje	8,5
Průměr dna	6,5
Výška nádoby	15
Síla střepu	4
Výzdoba těla a okraje	Vývalková šroubovice
Profilace okraje	
Tvrdost	2
Počet uch	1
Typ ucha	a
Popis profilu dna	2
Popis plochy dna	10
Barva vně	Cihlová
Barva uvnitř	Cihlová
Lom	Cihlový
Výpal	Oxidační
Ostřívo	Písek
Hrubost	2
Nálezová okolnost	HK – stavba domu p. Kotíka
Rok nálezu	1905
Poznámka	



Pořadové číslo	12
Primární IČ	496
Sekundární IČ	517
Část nádoby	Torzo s uchem
Průměr okraje	
Průměr dna	6
Výška nádoby	13
Síla střepu	6
Výzdoba těla a okraje	4 horizontální žlábký
Profilace okraje	
Tvrдост	2
Počet uch	1
Typ ucha	a
Popis profilu dna	2
Popis plochy dna	10
Barva vně	Světle hnědý
Barva uvnitř	Světle hnědý
Lom	Světle hnědý
Výpal	Oxidační?
Ostřívo	Slída
Hrubost	3
Nálezová okolnost	HK – regulace Labe
Rok nálezu	
Poznámka	



Pořadové číslo	13
Primární IČ	495
Sekundární IČ	371,188
Část nádoby	Celá
Průměr okraje	6,5
Průměr dna	4
Výška nádoby	10,5
Síla střepu	4
Výzdoba těla a okraje	4 horizontální žlábký
Profilace okraje	
Tvrдост	2
Počet uch	1
Typ ucha	
Popis profilu dna	2
Popis plochy dna	10
Barva vně	Okrová
Barva uvnitř	Světle hnědé
Lom	Světle hnědé
Výpal	Oxidační
Ostřivo	písek?
Hrubost	2
Nálezová okolnost	HK – regulace Labe
Rok nálezu	
Poznámka	3 otvory v těle nádoby



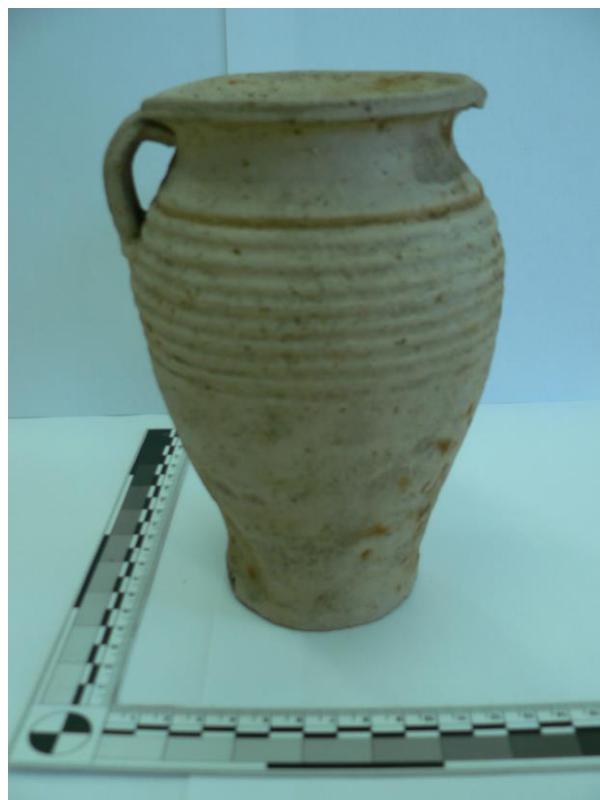
Pořadové číslo	14
Primární IČ	1003
Sekundární IČ	177
Část nádoby	Chybí část okraje a hrdla
Průměr okraje	10
Průměr dna	6
Výška nádoby	15,5
Síla střepu	5
Výzdoba těla a okraje	Vývalková šroubovice
Profilace okraje	
Tvrdost	2
Počet uch	1
Typ ucha	a
Popis profilu dna	2
Popis plochy dna	10
Barva vně	Světle šedý s nánosy
Barva uvnitř	Světle šedý s nánosy
Lom	Oranžový
Výpal	Oxidační
Ostřívo	?
Hrubost	3
Nálezová okolnost	HK – Záložní úvěrní ústav
Rok nálezů	1911
Poznámka	



Pořadové číslo	15
Primární IČ	5
Sekundární IČ	398
Část nádoby	Chybí kus okraje a hrdla
Průměr okraje	11,5
Průměr dna	7,5
Výška nádoby	16,5
Síla střepu	7
Výzdoba těla a okraje	-
Profilace okraje	
Tvrdost	2
Počet uch	1
Typ ucha	a
Popis profilu dna	2
Popis plochy dna	10
Barva vně	Hnědý
Barva uvnitř	Hnědý
Lom	Světle černý
Výpal	Redukční
Ostřívo	Slída
Hrubost	3
Nálezová okolnost	HK – z domu čp. 200
Rok nálezů	
Poznámka	



Pořadové číslo	16
Primární IČ	211
Sekundární IČ	32,1973
Část nádoby	Celá
Průměr okraje	9,5
Průměr dna	7
Výška nádoby	17,5
Síla stěpu	5
Výzdoba těla a okraje	Vývalková šroubovice Malovaná linka na hrdle
Profilace okraje	
Tvrdot	2
Počet uch	1
Typ ucha	a
Popis profilu dna	2
Popis plochy dna	10
Barva vně	Šedobílý
Barva uvnitř	Šedobílý
Lom	?
Výpal	Oxidační
Ostřivo	Slída
Hrubost	3
Nálezová okolnost	HK – z domu čp. 144
Rok nálezu	
Poznámka	



Pořadové číslo	17
Primární IČ	273
Sekundární IČ	737
Část nádoby	celá
Průměr okraje	10
Průměr dna	7,5
Výška nádoby	15
Síla střepu	8
Výzdoba těla a okraje	Puchýřky
Profilace okraje	
Tvrдост	3
Počet uch	0
Typ ucha	
Popis profilu dna	2
Popis plochy dna	10
Barva vně	Hnědočerná
Barva uvnitř	Hnědočerná
Lom	Černý
Výpal	Redukční
Ostřívo	
Hrubost	5
Nálezová okolnost	HK – z domu p. Malého
Rok nálezu	
Poznámka	Loštický pohár



Pořadové číslo	18
Primární IČ	1206
Sekundární IČ	836,2511
Část nádoby	celá
Průměr okraje	8,5
Průměr dna	6
Výška nádoby	14
Síla stěpu	5
Výzdoba těla a okraje	Vývalková šroubovice
Profilace okraje	
Tvrdost	2
Počet uch	0
Typ ucha	
Popis profilu dna	2
Popis plochy dna	10
Barva vně	Šedočerný
Barva uvnitř	Šedočerný
Lom	Oranžový
Výpal	Redukční
Ostřívo	
Hrubost	4
Nálezová okolnost	HK – z domu čp. 158
Rok nálezů	
Poznámka	



Pořadové číslo	19
Primární IČ	1120
Sekundární IČ	245,1938
Část nádoby	Celá
Průměr okraje	9,5
Průměr dna	5
Výška nádoby	13
Síla střepu	6
Výzdoba těla a okraje	horizontální žlábký
Profilace okraje	
Tvrdost	2
Počet uch	1
Typ ucha	a
Popis profilu dna	2
Popis plochy dna	10
Barva vně	Cihlový
Barva uvnitř	Cihlový
Lom	Cihlový
Výpal	Oxidační
Ostřívo	Písek
Hrubost	2
Nálezová okolnost	HK – regulace Labe
Rok nálezů	1909
Poznámka	



Pořadové číslo	20
Primární IČ	1142
Sekundární IČ	
Část nádoby	Celá
Průměr okraje	10
Průměr dna	6,7
Výška nádoby	13
Síla střepu	6
Výzdoba těla a okraje	horizontální žlábký
Profilace okraje	
Tvrdost	2
Počet uch	1
Typ ucha	a
Popis profilu dna	2
Popis plochy dna	10
Barva vně	Tmavě šedý s nánosy
Barva uvnitř	Tmavě šedý
Lom	?
Výpal	Redukční
Ostřívo	Slída
Hrubost	3
Nálezová okolnost	HK-stavba vodovodu v pražských alejích
Rok nálezů	
Poznámka	



Pořadové číslo	21
Primární IČ	1109
Sekundární IČ	1914,157
Část nádoby	Část okraje a hrdla chybí
Průměr okraje	11
Průměr dna	8,5
Výška nádoby	17
Síla střepu	4
Výzdoba těla a okraje	Rytá linie
Profilace okraje	
Tvrдост	2
Počet uch	1
Typ ucha	?
Popis profilu dna	2
Popis plochy dna	10
Barva vně	Hnědý
Barva uvnitř	Hnědý
Lom	Černý
Výpal	Redukční
Ostřívo	Slída
Hrubost	2
Nálezová okolnost	HK – regulace Labe
Rok nálezů	1911
Poznámka	Nález „u mostu! (neznámo jaký)



Pořadové číslo	22
Primární IČ	1110
Sekundární IČ	355
Část nádoby	Chybí část okraje
Průměr okraje	8,5
Průměr dna	6
Výška nádoby	14,5
Síla střepu	8
Výzdoba těla a okraje	horizontální žlábký
Profilace okraje	
Tvrдост	2
Počet uch	1
Typ ucha	?
Popis profilu dna	2
Popis plochy dna	10
Barva vně	Hnědošedý
Barva uvnitř	Hnědý
Lom	Šedý
Výpal	Redukční
Ostřivo	Slída
Hrubost	2
Nálezová okolnost	HK – regulace Labe
Rok nálezu	
Poznámka	



Pořadové číslo	23
Primární IČ	592
Sekundární IČ	775,2460
Část nádoby	Bez okraje
Průměr okraje	10,5?
Průměr dna	7
Výška nádoby	13
Síla stěpu	?
Výzdoba těla a okraje	šroubovice
Profilace okraje	X
Tvrdost	2
Počet uch	1
Typ ucha	a
Popis profilu dna	1
Popis plochy dna	10
Barva vně	Černý
Barva uvnitř	Černohnědý
Lom	Hnědý
Výpal	Redukční
Ostřívo	?
Hrubost	2
Nálezová okolnost	HK – dům čp. 176
Rok nálezu	
Poznámka	



Pořadové číslo	24
Primární IČ	272
Sekundární IČ	741
Část nádoby	Chybí část okraje a hrdla
Průměr okraje	10
Průměr dna	7,5
Výška nádoby	17
Síla střepu	6
Výzdoba těla a okraje	
Profilace okraje	
Tvrdost	2
Počet uch	0
Typ ucha	
Popis profilu dna	2
Popis plochy dna	10
Barva vně	Šedý s nánosy
Barva uvnitř	Šedý s nánosy
Lom	Šedý
Výpal	?oxidační
Ostřívo	Slída
Hrubost	2
Nálezová okolnost	HK – dům čp. 176
Rok nálezů	
Poznámka	



Pořadové číslo	25
Primární IČ	621
Sekundární IČ	617,1832
Část nádoby	Celá
Průměr okraje	5
Průměr dna	4
Výška nádoby	7
Síla střepu	4
Výzdoba těla a okraje	Šroubovice
Profilace okraje	
Tvrдост	2
Počet uch	1
Typ ucha	b
Popis profilu dna	2
Popis plochy dna	10
Barva vně	Cihlový
Barva uvnitř	Cihlový
Lom	Cihlový
Výpal	Oxidační
Ostřívo	Slída
Hrubost	3
Nálezová okolnost	HK
Rok nálezů	
Poznámka	



Pořadové číslo	26
Primární IČ	703
Sekundární IČ	572,1923
Část nádoby	Část hrdla chybí, slepený
Průměr okraje	13
Průměr dna	9,5
Výška nádoby	15
Síla střepu	10
Výzdoba těla a okraje	
Profilace okraje	Jednoduchý
Tvrдост	2
Počet uch	3
Typ ucha	?
Popis profilu dna	2
Popis plochy dna	10
Barva vně	Hnědočerný
Barva uvnitř	Hnědočerný
Lom	Světle hnědý
Výpal	Redukční
Ostřívo	Slída
Hrubost	3
Nálezová okolnost	HK – Záložní úvěrní ústav
Rok nálezů	1911
Poznámka	Trojboký pohár slepený z 10 usů



Pořadové číslo	27
Primární IČ	735
Sekundární IČ	1006,609,1850
Část nádoby	Celý
Průměr okraje	10
Průměr dna	8,5
Výška nádoby	13,5
Síla střepu	7
Výzdoba těla a okraje	Rýha pod okrajem
Profilace okraje	
Tvrdost	2
Počet uch	1
Typ ucha	a
Popis profilu dna	1
Popis plochy dna	10
Barva vně	Černý
Barva uvnitř	Černý
Lom	Černý
Výpal	Redukční
Ostřívo	?
Hrubost	2
Nálezová okolnost	HK – z domu čp. 141
Rok nálezů	
Poznámka	Trojboký pohár



Pořadové číslo	28
Primární IČ	396
Sekundární IČ	344,1907
Část nádoby	Celý
Průměr okraje	11
Průměr dna	7,5
Výška nádoby	11,5
Síla střepe	7
Výzdoba těla a okraje	
Profilace okraje	Jednoduchý
Tvrdost	2
Počet uch	1
Typ ucha	Páskové
Popis profilu dna	1
Popis plochy dna	10
Barva vně	Černý
Barva uvnitř	Šedý
Lom	Černý
Výpal	Redukční
Ostřívo	Slída
Hrubost	
Nálezová okolnost	HK – Záložní úvěrní ústav
Rok nálezů	1911
Poznámka	Trojboký pohár

Při fotografické dokumentaci neznámý

Pořadové číslo	29
Primární IČ	684
Sekundární IČ	
Část nádoby	Slepená ze 4 částí, Chybí část okraje
Průměr okraje	10
Průměr dna	6
Výška nádoby	13
Síla střepu	5
Výzdoba těla a okraje	horizontální žlábký
Profilace okraje	
Tvrдост	2
Počet uch	1
Typ ucha	a
Popis profilu dna	2
Popis plochy dna	10
Barva vně	Cihlová s nánosy
Barva uvnitř	Cihlová
Lom	Šedý
Výpal	Oxidační
Ostřivo	Slída
Hrubost	4
Nálezová okolnost	HK – elektrárna
Rok nálezů	
Poznámka	



Pořadové číslo	30
Primární IČ	580
Sekundární IČ	
Část nádoby	Torzo
Průměr okraje	
Průměr dna	6
Výška nádoby	13
Síla střepu	5
Výzdoba těla a okraje	Šroubovice
Profilace okraje	
Tvrдост	2
Počet uch	0
Typ ucha	
Popis profilu dna	2
Popis plochy dna	10
Barva vně	Tmavě cihlový
Barva uvnitř	Cihlový
Lom	Cihlový
Výpal	Oxidační
Ostřívo	Slída
Hrubost	4
Nálezová okolnost	HK
Rok nálezů	
Poznámka	



Pořadové číslo	31
Primární IČ	565
Sekundární IČ	1870,159
Část nádoby	Fragment dna a stěny
Průměr okraje	
Průměr dna	7
Výška nádoby	9
Síla střepu	5
Výzdoba těla a okraje	Trny
Profilace okraje	
Tvrдост	2
Počet uch	
Typ ucha	
Popis profilu dna	1
Popis plochy dna	10
Barva vně	Šedý s nánosy
Barva uvnitř	Černá
Lom	Světle hnědý
Výpal	Redukční
Ostřívo	Slída
Hrubost	3
Nálezová okolnost	HK
Rok nálezů	1910
Poznámka	Pohár s trny, zachovaly se tři řady trnů



Pořadové číslo	32
Primární IČ	566
Sekundární IČ	
Část nádoby	Celý
Průměr okraje	5,5
Průměr dna	4
Výška nádoby	8
Síla střepu	5
Výzdoba těla a okraje	horizontální žlábký
Profilace okraje	
Tvrdost	2
Počet uch	1
Typ ucha	b
Popis profilu dna	2
Popis plochy dna	10
Barva vně	Cihlová
Barva uvnitř	Cihlová
Lom	Cihlový
Výpal	Oxidační
Ostřívo	
Hrubost	3
Nálezová okolnost	HK
Rok nálezu	
Poznámka	



Pořadové číslo	33
Primární IČ	-
Sekundární IČ	Čp. 2 – jímka
Část nádoby	Torzo bez okraje
Průměr okraje	
Průměr dna	6
Výška nádoby	12,5
Síla střepu	5
Výzdoba těla a okraje	šroubovice
Profilace okraje	
Tvrdost	2
Počet uch	0
Typ ucha	
Popis profilu dna	1
Popis plochy dna	10
Barva vně	Šedý
Barva uvnitř	Šedý
Lom	Šedý
Výpal	Oxidační
Ostřívo	Slída
Hrubost	4
Nálezová okolnost	HK, výzkum Vokolek
Rok nálezů	
Poznámka	



Pořadové číslo	34
Primární IČ	568
Sekundární IČ	
Část nádoby	Celý
Průměr okraje	
Průměr dna	5
Výška nádoby	13
Síla stěpu	5
Výzdoba těla a okraje	Šroubovice
Profilace okraje	
Tvrdost	2
Počet uch	0
Typ ucha	
Popis profilu dna	1
Popis plochy dna	10
Barva vně	Světle černý
Barva uvnitř	Šedý
Lom	Černý
Výpal	Redukční
Ostřívo	Slída
Hrubost	4
Nálezová okolnost	HK
Rok nálezu	
Poznámka	



Pořadové číslo	35
Primární IČ	1115
Sekundární IČ	478
Část nádoby	Celé, ulomené ucho
Průměr okraje	10
Průměr dna	6,5
Výška nádoby	14
Síla střepu	5
Výzdoba těla a okraje	Horizontální žlábký
Profilace okraje	
Tvrdost	2
Počet uch	0
Typ ucha	
Popis profilu dna	2
Popis plochy dna	10
Barva vně	Černý
Barva uvnitř	Cihlový
Lom	černá
Výpal	Redukční
Ostřívo	Slída
Hrubost	3
Nálezová okolnost	HK – stavba vodovodu v pražských alejích
Rok nálezů	
Poznámka	



Pořadové číslo	36
Primární IČ	637
Sekundární IČ	703,1932
Část nádoby	Celý
Průměr okraje	10
Průměr dna	7
Výška nádoby	18
Síla střepe	4
Výzdoba těla a okraje	Horizontální žlábký
Profilace okraje	
Tvrdost	2
Počet uch	0
Typ ucha	
Popis profilu dna	2
Popis plochy dna	10
Barva vně	Šedý
Barva uvnitř	Šedý
Lom	Šedý
Výpal	Oxidační
Ostřívo	?
Hrubost	3
Nálezová okolnost	HK – z domu p. Sluky
Rok nálezu	
Poznámka	



Pořadové číslo	37
Primární IČ	653
Sekundární IČ	
Část nádoby	Celý
Průměr okraje	11
Průměr dna	6,5
Výška nádoby	13
Síla střepu	6
Výzdoba těla a okraje	-
Profilace okraje	
Tvrdost	2
Počet uch	1
Typ ucha	
Popis profilu dna	2
Popis plochy dna	10
Barva vně	Hnědý s nánosy
Barva uvnitř	Hnědý
Lom	Hnědý
Výpal	Redukční
Ostřívo	Slída
Hrubost	3
Nálezová okolnost	HK – z domu čp. 42
Rok nálezu	
Poznámka	



Pořadové číslo	38
Primární IČ	1015
Sekundární IČ	65,1848
Část nádoby	Chybí část okraje a hrdla
Průměr okraje	Cca 8
Průměr dna	6
Výška nádoby	17
Síla střepu	4
Výzdoba těla a okraje	Puchýřky
Profilace okraje	
Tvrдост	3
Počet uch	0
Typ ucha	
Popis profilu dna	2
Popis plochy dna	10
Barva vně	Hnědošedý
Barva uvnitř	Černá
Lom	Hnědý
Výpal	Redukční
Ostřívo	
Hrubost	5
Nálezová okolnost	HK – Záložní úvěrní ústav
Rok nálezů	1911
Poznámka	Loštický pohár



Pořadové číslo	39
Primární IČ	1023
Sekundární IČ	20,1829
Část nádoby	Celý
Průměr okraje	9,5
Průměr dna	6
Výška nádoby	15
Síla stěpu	5
Výzdoba těla a okraje	Vývalková šroubovice
Profilace okraje	
Tvrdost	2
Počet uch	0
Typ ucha	
Popis profilu dna	1
Popis plochy dna	10
Barva vně	Hnědý
Barva uvnitř	Hnědý
Lom	Hnědý
Výpal	Redukční
Ostřívo	?
Hrubost	4
Nálezová okolnost	HK – Záložní úvěrní ústav
Rok nálezů	1911
Poznámka	



Pořadové číslo	40
Primární IČ	1203
Sekundární IČ	677,1887
Část nádoby	Chybí část okraje a hrdla
Průměr okraje	9
Průměr dna	6
Výška nádoby	14,5
Síla střepu	5
Výzdoba těla a okraje	Vývalková šroubovice
Profilace okraje	
Tvrdost	2
Počet uch	0
Typ ucha	
Popis profilu dna	1
Popis plochy dna	10
Barva vně	Černošedý
Barva uvnitř	Šedý
Lom	Okrový
Výpal	?
Ostřívo	Slída
Hrubost	4
Nálezová okolnost	HK
Rok nálezů	
Poznámka	



Pořadové číslo	41
Primární IČ	1218
Sekundární IČ	596,1909
Část nádoby	Celý
Průměr okraje	9,5
Průměr dna	6
Výška nádoby	16
Síla stěpu	6
Výzdoba těla a okraje	Vývalková šroubovice
Profilace okraje	
Tvrдост	2
Počet uch	0
Typ ucha	
Popis profilu dna	1
Popis plochy dna	10
Barva vně	Tmavě okrová
Barva uvnitř	Okrová
Lom	Okrový
Výpal	Oxidační
Ostřivo	Slída
Hrubost	
Nálezová okolnost	HK – z domu p. Sluky
Rok nálezů	1897
Poznámka	Na okraji napsáno: Berger



Pořadové číslo	42
Primární IČ	1135
Sekundární IČ	166,1843
Část nádoby	Celá
Průměr okraje	9
Průměr dna	6
Výška nádoby	16
Síla střepu	6
Výzdoba těla a okraje	Vývalková šroubovice
Profilace okraje	
Tvrдост	2
Počet uch	0
Typ ucha	
Popis profilu dna	1
Popis plochy dna	10
Barva vně	Světle hnědá
Barva uvnitř	Šedá
Lom	?
Výpal	Oxidační?
Ostřívo	Slída
Hrubost	4
Nálezová okolnost	HK – z domu čp. 155
Rok nálezu	
Poznámka	



Pořadové číslo	43
Primární IČ	1123
Sekundární IČ	71,1897
Část nádoby	Chybí část okraje, hrdla
Průměr okraje	7,5
Průměr dna	4,5
Výška nádoby	14
Síla střepu	6
Výzdoba těla a okraje	4 horizontální žlábký
Profilace okraje	
Tvrдост	2
Počet ucha	1
Typ ucha	b
Popis profilu dna	2
Popis plochy dna	10
Barva vně	Cihlově oranžová
Barva uvnitř	Cihlově oranžová
Lom	Oranžový
Výpal	Oxidační
Ostřívo	Slída, písek
Hrubost	2
Nálezová okolnost	HK – regulace Labe
Rok nálezu	1908
Poznámka	



Pořadové číslo	44
Primární IČ	1071
Sekundární IČ	743,1829
Část nádoby	HK – z domu čp. 176
Průměr okraje	8,5
Průměr dna	6
Výška nádoby	14
Síla stěpu	4
Výzdoba těla a okraje	horizontální žlábký
Profilace okraje	
Tvrdost	2
Počet uch	1
Typ ucha	a
Popis profilu dna	2
Popis plochy dna	10
Barva vně	Okrová
Barva uvnitř	Okrová
Lom	Hnědý
Výpal	Oxidační
Ostřívo	Slída
Hrubost	2
Nálezová okolnost	HK – z domu čp. 176
Rok nálezu	
Poznámka	



Pořadové číslo	45
Primární IČ	1012
Sekundární IČ	1875,168
Část nádoby	Celá
Průměr okraje	9,5
Průměr dna	6,5
Výška nádoby	14
Síla střepu	5
Výzdoba těla a okraje	
Profilace okraje	
Tvrdost	2
Počet uch	0
Typ ucha	
Popis profilu dna	2
Popis plochy dna	10
Barva vně	Hnědá
Barva uvnitř	Hnědá
Lom	Hnědý
Výpal	Oxidační?
Ostřívo	?
Hrubost	2
Nálezová okolnost	HK – Záložní úvěrní ústav
Rok nálezů	1911
Poznámka	



Pořadové číslo	46
Primární IČ	1073
Sekundární IČ	740,1835
Část nádoby	Celá
Průměr okraje	9,5
Průměr dna	6,5
Výška nádoby	15
Síla střepu	5
Výzdoba těla a okraje	3 horizontální žlábký
Profilace okraje	
Tvrдост	2
Počet uch	1
Typ ucha	b
Popis profilu dna	2
Popis plochy dna	10
Barva vně	Světlehnědá
Barva uvnitř	Tmavě hnědá
Lom	?
Výpal	Oxidační
Ostřívo	?
Hrubost	2
Nálezová okolnost	HK – z dmu čp. 176
Rok nálezu	
Poznámka	



Pořadové číslo	47
Primární IČ	1147
Sekundární IČ	533,1828
Část nádoby	Celá
Průměr okraje	10,5
Průměr dna	7,5
Výška nádoby	17
Síla střepu	8
Výzdoba těla a okraje	2 ryté rýhy v podhrdlí
Profilace okraje	
Tvrdost	2
Počet uch	0
Typ ucha	
Popis profilu dna	2
Popis plochy dna	10
Barva vně	Světle šedá
Barva uvnitř	Světle šedá
Lom	Šedá
Výpal	Oxidační
Ostřívo	?
Hrubost	2
Nálezová okolnost	HK – z domu čp. 543
Rok nálezu	
Poznámka	



Pořadové číslo	48
Primární IČ	781
Sekundární IČ	
Část nádoby	Celá
Průměr okraje	6,5
Průměr dna	5,5
Výška nádoby	15
Síla střepu	6
Výzdoba těla a okraje	Puchýřky
Profilace okraje	
Tvrдост	3
Počet uch	0
Typ ucha	
Popis profilu dna	2
Popis plochy dna	10
Barva vně	Tmavě hnědý
Barva uvnitř	Hnědý
Lom	Černý
Výpal	Redukční
Ostřivo	
Hrubost	5
Nálezová okolnost	HK
Rok nálezu	
Poznámka	



Pořadové číslo	49
Primární IČ	1119
Sekundární IČ	
Část nádoby	Celá
Průměr okraje	8,5
Průměr dna	4,5
Výška nádoby	16
Síla střepu	6
Výzdoba těla a okraje	-
Profilace okraje	
Tvrdost	2
Počet uch	1
Typ ucha	
Popis profilu dna	1
Popis plochy dna	20
Barva vně	Světle hnědá
Barva uvnitř	Světle hnědá
Lom	Šedý?
Výpal	Oxidační?
Ostřívo	
Hrubost	2
Nálezová okolnost	HK – regulace Labe
Rok nálezů	
Poznámka	



Pořadové číslo	50
Primární IČ	1201
Sekundární IČ	963,657
Část nádoby	Celá
Průměr okraje	8
Průměr dna	5
Výška nádoby	8
Síla střepu	5
Výzdoba těla a okraje	Rytá šroubovice
Profilace okraje	
Tvrdost	2
Počet uch	0
Typ ucha	
Popis profilu dna	4
Popis plochy dna	10
Barva vně	Šedý
Barva uvnitř	Šedý
Lom	Černošedý
Výpal	?
Ostřívo	Slída
Hrubost	3
Nálezová okolnost	HK
Rok nálezů	
Poznámka	Katalogizační záznam: staré muzeum



Pořadové číslo	51
Primární IČ	771
Sekundární IČ	812,663
Část nádoby	Celá
Průměr okraje	8
Průměr dna	5,5
Výška nádoby	13
Síla střepu	6
Výzdoba těla a okraje	5 horizontálních žlábků
Profilace okraje	
Tvrdost	2
Počet uch	1
Typ ucha	b
Popis profilu dna	2
Popis plochy dna	10
Barva vně	Cihlově oranžový černá glazura
Barva uvnitř	Okrová
Lom	?
Výpal	Oxidační
Ostřivo	Slída
Hrubost	2
Nálezová okolnost	
Rok nálezu	HK
Poznámka	



Pořadové číslo	52
Primární IČ	1153
Sekundární IČ	1948,6
Část nádoby	Celá
Průměr okraje	9
Průměr dna	6,5
Výška nádoby	14,5
Síla střepu	4
Výzdoba těla a okraje	Horizontální žlábek na hrdle
Profilace okraje	
Tvrdost	2
Počet uch	1
Typ ucha	a
Popis profilu dna	1
Popis plochy dna	20
Barva vně	Okrová
Barva uvnitř	Okrová
Lom	Hnědý
Výpal	Oxidační
Ostřívo	Písek
Hrubost	2
Nálezová okolnost	HK – regulace Orlice
Rok nálezů	1908
Poznámka	



Pořadové číslo	53
Primární IČ	1178
Sekundární IČ	661,953
Část nádoby	Chybí část okraje a hrdla
Průměr okraje	10
Průměr dna	8,5
Výška nádoby	16
Síla střepu	6
Výzdoba těla a okraje	2 horizontální rýhy
Profilace okraje	
Tvrдост	2
Počet uch	1
Typ ucha	a
Popis profilu dna	1
Popis plochy dna	20
Barva vně	Hnědý s nánosy
Barva uvnitř	Šedobílý
Lom	Tmavě hnědý
Výpal	?
Ostřivo	?
Hrubost	3
Nálezová okolnost	HK
Rok nálezů	
Poznámka	Katalogizační poznámka: bývalé muzeum



Pořadové číslo	54
Primární IČ	1941
Sekundární IČ	441,84
Část nádoby	Celá
Průměr okraje	10
Průměr dna	6
Výška nádoby	16,5
Síla stěpu	8
Výzdoba těla a okraje	Šroubovice
Profilace okraje	
Tvrdost	2
Počet uch	0
Typ ucha	
Popis profilu dna	2
Popis plochy dna	10
Barva vně	Tmavě šedý
Barva uvnitř	Tmavě šedý
Lom	?
Výpal	Oxidační
Ostřívo	?
Hrubost	3
Nálezová okolnost	Hk – okresní soud
Rok nálezů	
Poznámka	



Pořadové číslo	55
Primární IČ	1029
Sekundární IČ	1954,21
Část nádoby	Chybí část okraje a hrdla
Průměr okraje	9
Průměr dna	6
Výška nádoby	15,5
Síla střepu	5
Výzdoba těla a okraje	Vývalková šroubovice
Profilace okraje	
Tvrdost	2
Počet uch	0
Typ ucha	
Popis profilu dna	2
Popis plochy dna	10
Barva vně	Šedá, hnědá, černá
Barva uvnitř	Tmavě okrová
Lom	Hnědý
Výpal	Redukční
Ostřívo	Slída
Hrubost	4
Nálezová okolnost	HK – Záložní úvěrní ústav
Rok nálezů	1910
Poznámka	



Pořadové číslo	56
Primární IČ	1041
Sekundární IČ	1955,194
Část nádoby	Celá
Průměr okraje	9
Průměr dna	6
Výška nádoby	15
Síla stěpu	7
Výzdoba těla a okraje	Vývalková šroubovice
Profilace okraje	
Tvrdost	2
Počet uch	0
Typ ucha	
Popis profilu dna	1
Popis plochy dna	10
Barva vně	Tmavě okrová
Barva uvnitř	Tmavě okrová
Lom	Okrový
Výpal	?
Ostřívo	Slída
Hrubost	4
Nálezová okolnost	HK – poštovní kontrolovna
Rok nálezů	
Poznámka	



Pořadové číslo	57
Primární IČ	1948
Sekundární IČ	710,4829,748
Část nádoby	Chybí okraj
Průměr okraje	10
Průměr dna	8
Výška nádoby	15,5
Síla střepu	9
Výzdoba těla a okraje	Dvojitá rýha v podhrdlí
Profilace okraje	
Tvrdost	2
Počet uch	3
Typ ucha	
Popis profilu dna	1
Popis plochy dna	10
Barva vně	Černá
Barva uvnitř	Hnědá
Lom	Cihlově oranžová
Výpal	Redukční?
Ostřívo	?
Hrubost	1
Nálezová okolnost	HK-stavba železničních domů
Rok nálezů	
Poznámka	Kolek na těle nádoby



Pořadové číslo	58
Primární IČ	133
Sekundární IČ	1481,357
Část nádoby	Torzo bez okraje
Průměr okraje	
Průměr dna	4
Výška nádoby	11
Síla střepu	5
Výzdoba těla a okraje	Vývalková šroubovice
Profilace okraje	
Tvrdost	2
Počet uch	0
Typ ucha	
Popis profilu dna	1
Popis plochy dna	10
Barva vně	Hnědá
Barva uvnitř	hnědá
Lom	Hnědý
Výpal	Redukční
Ostřívo	Slída
Hrubost	4
Nálezová okolnost	HK – z domu čp. 543
Rok nálezu	
Poznámka	



Pořadové číslo	59
Primární IČ	146
Sekundární IČ	926
Část nádoby	Torzo
Průměr okraje	
Průměr dna	5,5
Výška nádoby	10
Síla střepu	6
Výzdoba těla a okraje	Vývalková šroubovice
Profilace okraje	
Tvrdost	2
Počet uch	0
Typ ucha	
Popis profilu dna	2
Popis plochy dna	10
Barva vně	Černý
Barva uvnitř	Černý
Lom	Hnědý
Výpal	Redukční
Ostřívo	Slída
Hrubost	4
Nálezová okolnost	HK
Rok nálezů	
Poznámka	



Pořadové číslo	60
Primární IČ	Čp. 2 - jímka
Sekundární IČ	
Část nádoby	Celá
Průměr okraje	8
Průměr dna	6
Výška nádoby	16
Síla stěpu	4
Výzdoba těla a okraje	Vývalková šroubovice
Profilace okraje	
Tvrдост	2
Počet uch	0
Typ ucha	
Popis profilu dna	1
Popis plochy dna	20
Barva vně	Tmavě okrový
Barva uvnitř	Cihlově oranžový
Lom	?
Výpal	?
Ostřívo	Slída
Hrubost	4
Nálezová okolnost	Jímka čp.2 – Velké náměstí
Rok nálezů	
Poznámka	



Pořadové číslo	61
Primární IČ	132
Sekundární IČ	1874
Část nádoby	Chybí část okraje
Průměr okraje	6
Průměr dna	4
Výška nádoby	12,5
Síla střepe	4
Výzdoba těla a okraje	Vývalková šroubovice
Profilace okraje	
Tvrdost	2
Počet uch	0
Typ ucha	
Popis profilu dna	1
Popis plochy dna	10
Barva vně	Černá
Barva uvnitř	Tmavě hnědá
Lom	Hnědá
Výpal	Redukční
Ostřívo	Slída
Hrubost	4
Nálezová okolnost	HK – z domu čp. 543
Rok nálezu	
Poznámka	



Pořadové číslo	62
Primární IČ	1228
Sekundární IČ	771,1920
Část nádoby	Celá
Průměr okraje	9
Průměr dna	5
Výška nádoby	14
Síla střepe	5
Výzdoba těla a okraje	Šroubovice
Profilace okraje	
Tvrdost	2
Počet uch	0
Typ ucha	
Popis profilu dna	1
Popis plochy dna	10
Barva vně	Černohnědá s nánosy
Barva uvnitř	Šedá
Lom	Hnědý
Výpal	?
Ostřívo	Slída
Hrubost	4
Nálezová okolnost	HK – z domu čp. 176
Rok nálezu	
Poznámka	



Pořadové číslo	63
Primární IČ	739
Sekundární IČ	58,1965
Část nádoby	Celá
Průměr okraje	7
Průměr dna	5
Výška nádoby	8
Síla střepe	6
Výzdoba těla a okraje	4 horizontální žlábký
Profilace okraje	
Tvrlost	2
Počet uch	1
Typ ucha	
Popis profilu dna	1
Popis plochy dna	20
Barva vně	Cihlově oranžová
Barva uvnitř	Cihlově oranžová
Lom	Cihlově oranžový
Výpal	Oxidační
Ostřívo	?
Hrubost	2
Nálezová okolnost	HK – budova okresního soudu
Rok nálezů	
Poznámka	



Pořadové číslo	64
Primární IČ	855
Sekundární IČ	41
Část nádoby	Celá
Průměr okraje	10
Průměr dna	6,5
Výška nádoby	13,5
Síla střepe	6
Výzdoba těla a okraje	3 horizontální žlábký
Profilace okraje	
Tvrlost	2
Počet uch	1
Typ ucha	
Popis profilu dna	2
Popis plochy dna	10
Barva vně	Okrová, černá
Barva uvnitř	Okrová, černá
Lom	Hnědý
Výpal	?
Ostřivo	?
Hrubost	2
Nálezová okolnost	HK – z domu čp. 145
Rok nálezů	
Poznámka	



Pořadové číslo	65
Primární IČ	Čp. 2 – jímka
Sekundární IČ	
Část nádoby	Celá
Průměr okraje	11
Průměr dna	8
Výška nádoby	15,5
Síla střepe	5
Výzdoba těla a okraje	Rytá linie v podhrdlí
Profilace okraje	
Tvrдост	2
Počet uch	1
Typ ucha	a
Popis profilu dna	2
Popis plochy dna	10
Barva vně	Šedočerný
Barva uvnitř	Šedý
Lom	Šedý
Výpal	Redukční
Ostřivo	Slída
Hrubost	2
Nálezová okolnost	
Rok nálezů	
Poznámka	



Pořadové číslo	66
Primární IČ	1446
Sekundární IČ	
Část nádoby	Torzo
Průměr okraje	
Průměr dna	6
Výška nádoby	12
Síla střepe	5
Výzdoba těla a okraje	Vývalková šroubovice
Profilace okraje	
Tvrdost	2
Počet uch	0
Typ ucha	
Popis profilu dna	1
Popis plochy dna	10
Barva vně	Světle šedý
Barva uvnitř	Cihlově okrový
Lom	Cihlově okrový
Výpal	Redukční
Ostřívo	Slída
Hrubost	4
Nálezová okolnost	HK
Rok nálezů	
Poznámka	



Pořadové číslo	67
Primární IČ	698
Sekundární IČ	1735,1910
Část nádoby	Celá
Průměr okraje	9,5
Průměr dna	6
Výška nádoby	16
Síla střepe	6
Výzdoba těla a okraje	5 horizontálních žlábků malovaná linka na podhrdlí
Profilace okraje	
Tvrдост	2
Počet uch	1
Typ ucha	a
Popis profilu dna	2
Popis plochy dna	10
Barva vně	Světle šedý
Barva uvnitř	
Lom	šedý
Výpal	Oxidační
Ostřivo	?
Hrubost	3
Nálezová okolnost	HK
Rok nálezů	
Poznámka	



Pořadové číslo	68
Primární IČ	589
Sekundární IČ	1738,1872
Část nádoby	Celá
Průměr okraje	9,5
Průměr dna	6
Výška nádoby	15,5
Síla střepe	6
Výzdoba těla a okraje	Rytá vícenásobná vlnice
Profilace okraje	
Tvrдост	2
Počet uch	0
Typ ucha	
Popis profilu dna	2
Popis plochy dna	10
Barva vně	Tmavě hnědá
Barva uvnitř	Hnědá
Lom	Hnědý
Výpal	?
Ostřivo	
Hrubost	4
Nálezová okolnost	HK – čp. 150
Rok nálezů	
Poznámka	



Pořadové číslo	69
Primární IČ	1231
Sekundární IČ	388,183
Část nádoby	Celá
Průměr okraje	9
Průměr dna	6
Výška nádoby	15
Síla střepe	5
Výzdoba těla a okraje	Vývalková šroubovice
Profilace okraje	
Tvrдост	2
Počet uch	0
Typ ucha	
Popis profilu dna	2
Popis plochy dna	10
Barva vně	Okrová, hnědá
Barva uvnitř	Hnědá
Lom	Cihlově oranžový
Výpal	?
Ostřivo	Slída
Hrubost	4
Nálezová okolnost	HK-regulace Labe v Předměřicích
Rok nálezů	
Poznámka	



Pořadové číslo	70
Primární IČ	1219
Sekundární IČ	
Část nádoby	Celá – doplněná
Průměr okraje	9,5
Průměr dna	6
Výška nádoby	15
Síla střepe	7
Výzdoba těla a okraje	Vývalková šroubovice
Profilace okraje	
Tvrdost	2
Počet uch	0
Typ ucha	
Popis profilu dna	1
Popis plochy dna	10
Barva vně	Černý
Barva uvnitř	Černý
Lom	Hnědý
Výpal	Redukční
Ostřívo	Slída
Hrubost	4
Nálezová okolnost	HK
Rok nálezu	
Poznámka	



Pořadové číslo	71
Primární IČ	1081
Sekundární IČ	139,146
Část nádoby	Chybí část okraje, 2 uchu
Průměr okraje	
Průměr dna	5,5
Výška nádoby	15,5
Síla střepe	7
Výzdoba těla a okraje	Puchýřky
Profilace okraje	
Tvrдост	3
Počet uchu	6 (2 chybí)
Typ ucha	
Popis profilu dna	2
Popis plochy dna	10
Barva vně	Hnědá
Barva uvnitř	Hnědá
Lom	Šedý
Výpal	Redukční
Ostřivo	
Hrubost	5
Nálezová okolnost	?
Rok nálezu	
Poznámka	



Pořadové číslo	72
Primární IČ	1221
Sekundární IČ	769,1991
Část nádoby	Celá
Průměr okraje	9
Průměr dna	6
Výška nádoby	14
Síla střepe	6
Výzdoba těla a okraje	Vývalková šroubovice
Profilace okraje	
Tvrдост	2
Počet uch	0
Typ ucha	
Popis profilu dna	2
Popis plochy dna	10
Barva vně	Tmavě šedá
Barva uvnitř	Tmavě šedá
Lom	
Výpal	Redukční
Ostřivo	Slída
Hrubost	4
Nálezová okolnost	HK – dům čp. 30
Rok nálezů	1906
Poznámka	



Pořadové číslo	73
Primární IČ	-
Sekundární IČ	
Část nádoby	Torzo
Průměr okraje	
Průměr dna	5
Výška nádoby	13,5
Síla střepe	6
Výzdoba těla a okraje	trojitá vlnice
Profilace okraje	
Tvrдост	2
Počet uch	0
Typ ucha	
Popis profilu dna	2
Popis plochy dna	10
Barva vně	Okrová, šedá
Barva uvnitř	Cihlově oranžová
Lom	Cihlově oranžový
Výpal	Oxidační
Ostřivo	Slída
Hrubost	3
Nálezová okolnost	HK – Třebeš
Rok nálezů	
Poznámka	



Pořadové číslo	74
Primární IČ	737
Sekundární IČ	1054,113,1842
Část nádoby	Celá
Průměr okraje	10
Průměr dna	7
Výška nádoby	16
Síla střepe	4
Výzdoba těla a okraje	4 horizontální žlábký
Profilace okraje	
Tvrдост	2
Počet uch	1
Typ ucha	
Popis profilu dna	2
Popis plochy dna	10
Barva vně	Světle hnědý
Barva uvnitř	Světle hnědý
Lom	Cihlově oranžový
Výpal	Oxidační
Ostřivo	2
Hrubost	
Nálezová okolnost	HK – z domu čp- 134
Rok nálezů	1910
Poznámka	



Pořadové číslo	75
Primární IČ	1421
Sekundární IČ	1026
Část nádoby	Celá
Průměr okraje	9
Průměr dna	5
Výška nádoby	10
Síla střepe	5
Výzdoba těla a okraje	
Profilace okraje	
Tvrдост	2
Počet ucha	1
Typ ucha	a
Popis profilu dna	2
Popis plochy dna	10
Barva vně	okrový
Barva uvnitř	Okrový
Lom	Okrový
Výpal	Oxidační
Ostřivo	
Hrubost	2
Nálezová okolnost	HK - Třebeš
Rok nálezů	
Poznámka	



Pořadové číslo	76
Primární IČ	268
Sekundární IČ	1900
Část nádoby	742
Průměr okraje	8,5
Průměr dna	6,5
Výška nádoby	14
Síla střepe	5
Výzdoba těla a okraje	2 malované linky v podhrdlí
Profilace okraje	
Tvrдост	2
Počet uch	1
Typ ucha	
Popis profilu dna	2
Popis plochy dna	10
Barva vně	Běžový
Barva uvnitř	Běžový
Lom	Běžový
Výpal	Oxidační
Ostřivo	
Hrubost	2
Nálezová okolnost	HK – z domu čp. 176
Rok nálezu	
Poznámka	



Pořadové číslo	77
Primární IČ	čp.2-jímka
Sekundární IČ	
Část nádoby	Celá, domodelováno
Průměr okraje	9
Průměr dna	6,5
Výška nádoby	15
Síla střepe	5
Výzdoba těla a okraje	Šroubovice
Profilace okraje	
Tvrдост	2
Počet uch	0
Typ ucha	
Popis profilu dna	2
Popis plochy dna	10
Barva vně	Světle šedá, černá
Barva uvnitř	Světle šedá
Lom	Cihlově oranžový
Výpal	Oxidační
Ostřivo	Písek
Hrubost	3
Nálezová okolnost	
Rok nálezu	
Poznámka	



Pořadové číslo	78
Primární IČ	1027
Sekundární IČ	1422
Část nádoby	Celá
Průměr okraje	6,5
Průměr dna	8
Výška nádoby	10
Síla střepe	5
Výzdoba těla a okraje	3 horizontální žlábký
Profilace okraje	
Tvrdost	2
Počet uch	1
Typ ucha	a
Popis profilu dna	2
Popis plochy dna	10
Barva vně	Běžový
Barva uvnitř	Běžový
Lom	Běžový
Výpal	Oxidační
Ostřivo	
Hrubost	2
Nálezová okolnost	HK – Třebeš
Rok nálezů	1955
Poznámka	



Pořadové číslo	79
Primární IČ	83
Sekundární IČ	443
Část nádoby	Celá
Průměr okraje	10
Průměr dna	6
Výška nádoby	13,5
Síla střepe	4
Výzdoba těla a okraje	5 horizontálních žlábků
Profilace okraje	
Tvrдост	2
Počet uch	1
Typ ucha	a
Popis profilu dna	2
Popis plochy dna	10
Barva vně	Tmavě hnědá
Barva uvnitř	Tmavě hnědá
Lom	Tmavě hnědý
Výpal	Redukční
Ostřivo	Slída
Hrubost	3
Nálezová okolnost	HK – okresní soud
Rok nálezů	
Poznámka	



Pořadové číslo	80
Primární IČ	74/69
Sekundární IČ	
Část nádoby	Celý
Průměr okraje	9
Průměr dna	7,5
Výška nádoby	14,5
Síla stěpu	4
Výzdoba těla a okraje	2 horizontální žlábký
Profilace okraje	
Tvrдост	2
Počet uch	1
Typ ucha	a
Popis profilu dna	2
Popis plochy dna	10
Barva vně	Šedý, hnědý
Barva uvnitř	Šedý, hnědý
Lom	Šedý, hnědý
Výpal	Redukční
Ostřivo	
Hrubost	2
Nálezová okolnost	HK – úsek I – jímka
Rok nálezů	
Poznámka	



Pořadové číslo	81
Primární IČ	1420
Sekundární IČ	1025
Část nádoby	Chybí ucho
Průměr okraje	10
Průměr dna	6
Výška nádoby	16
Síla střepe	5
Výzdoba těla a okraje	4 horizontální žlábký
Profilace okraje	
Tvrdost	2
Počet uch	0
Typ ucha	
Popis profilu dna	2
Popis plochy dna	20
Barva vně	Běžová
Barva uvnitř	Běžová
Lom	Běžový
Výpal	Oxidační
Ostřivo	Slída
Hrubost	2
Nálezová okolnost	HK – Třebeš
Rok nálezu	1955
Poznámka	



Pořadové číslo	82
Primární IČ	953
Sekundární IČ	
Část nádoby	Celá, domodelovaná
Průměr okraje	9
Průměr dna	7
Výška nádoby	16
Síla střepe	5
Výzdoba těla a okraje	4 horizontální žlábký
Profilace okraje	
Tvrdost	2
Počet uch	1
Typ ucha	a
Popis profilu dna	2
Popis plochy dna	10
Barva vně	Tmavě hnědá
Barva uvnitř	Tmavě hnědá
Lom	Tmavě hnědý
Výpal	Redukční
Ostřivo	
Hrubost	2
Nálezová okolnost	HK
Rok nálezů	
Poznámka	



Pořadové číslo	83
Primární IČ	1012
Sekundární IČ	1801,577,1387
Část nádoby	Celý
Průměr okraje	7
Průměr dna	9
Výška nádoby	27
Síla střepe	?
Výzdoba těla a okraje	Puchýřky
Profilace okraje	
Tvrdost	3
Počet uch	18
Typ ucha	Loštické
Popis profilu dna	1
Popis plochy dna	10
Barva vně	Černý, hnědý, fialový
Barva uvnitř	Hnědý
Lom	Hnědý
Výpal	Redukční
Ostřivo	
Hrubost	5
Nálezová okolnost	HK – Záložní úvěrní ústav
Rok nálezů	
Poznámka	



Pořadové číslo	84
Primární IČ	395
Sekundární IČ	573,198
Část nádoby	Celá
Průměr okraje	12
Průměr dna	9
Výška nádoby	12,5
Síla střepe	4
Výzdoba těla a okraje	3 ryté linie
Profilace okraje	Růžencovitý Okraj
Tvrдост	2
Počet uch	1
Typ ucha	a
Popis profilu dna	1
Popis plochy dna	20
Barva vně	Černý
Barva uvnitř	Černý
Lom	Šedý?
Výpal	Redukční
Ostřivo	
Hrubost	2
Nálezová okolnost	HK – Záložní úvěrní ústav
Rok nálezů	
Poznámka	



Pořadové číslo	85
Primární IČ	622
Sekundární IČ	
Část nádoby	Celá
Průměr okraje	4
Průměr dna	5
Výška nádoby	6
Síla střepe	4
Výzdoba těla a okraje	
Profilace okraje	
Tvrдост	2
Počet uch	1
Typ ucha	
Popis profilu dna	2
Popis plochy dna	10
Barva vně	Šedý, hnědý
Barva uvnitř	Šedý, hnědý
Lom	
Výpal	Redukční
Ostřivo	
Hrubost	2
Nálezová okolnost	HK
Rok nálezů	
Poznámka	



Pořadové číslo	86
Primární IČ	919
Sekundární IČ	1890
Část nádoby	Chybí okraj
Průměr okraje	9?
Průměr dna	9
Výška nádoby	15
Síla střepe	5
Výzdoba těla a okraje	4 obličejce na těle nádoby
Profilace okraje	
Tvrdost	2
Počet uch	0
Typ ucha	
Popis profilu dna	1
Popis plochy dna	20
Barva vně	Světle černý
Barva uvnitř	Hnědý
Lom	Hnědý
Výpal	Redukční?
Ostřívo	
Hrubost	2
Nálezová okolnost	HK – regulace Labe
Rok nálezu	
Poznámka	Obličejový pohár



Pořadové číslo	87
Primární IČ	529
Sekundární IČ	289,1871
Část nádoby	Domodelovaný, několik trnů chybí
Průměr okraje	9
Průměr dna	6
Výška nádoby	11
Síla střepe	6
Výzdoba těla a okraje	Trny
Profilace okraje	
Tvrдост	2
Počet uch	0
Typ ucha	
Popis profilu dna	2
Popis plochy dna	10
Barva vně	Hnědá
Barva uvnitř	Světle hnědá
Lom	
Výpal	Redukční
Ostřívo	
Hrubost	3
Nálezová okolnost	HK – regulace Labe dar p- hostinského Lišky
Rok nálezů	
Poznámka	Pohár s trny



Pořadové číslo	88
Primární IČ	629
Sekundární IČ	1868
Část nádoby	Celá
Průměr okraje	9
Průměr dna	6,5
Výška nádoby	16
Síla střepe	5
Výzdoba těla a okraje	Rytá vlnice na těle rytá vlnice na okraji
Profilace okraje	
Tvrдост	2
Počet uch	0
Typ ucha	
Popis profilu dna	2
Popis plochy dna	10
Barva vně	Světle hnědý
Barva uvnitř	Tmavě okrový
Lom	Tmavě okrový
Výpal	
Ostřivo	
Hrubost	4
Nálezová okolnost	HK – z domu čp. 176
Rok nálezu	
Poznámka	



Pořadové číslo	89
Primární IČ	615
Sekundární IČ	1081
Část nádoby	Celý
Průměr okraje	5
Průměr dna	5
Výška nádoby	15
Síla střepe	5
Výzdoba těla a okraje	Puchýřky
Profilace okraje	
Tvrdost	3
Počet uch	6
Typ ucha	Loštický
Popis profilu dna	2
Popis plochy dna	10
Barva vně	Černohnědý
Barva uvnitř	Hnědý
Lom	Hnědý
Výpal	Redukční
Ostřivo	
Hrubost	
Nálezová okolnost	Hk – Záložní úvěrní ústav
Rok nálezů	1911
Poznámka	



Pořadové číslo	90
Primární IČ	119
Sekundární IČ	1849
Část nádoby	Celý
Průměr okraje	8
Průměr dna	7,5
Výška nádoby	15
Síla střepe	4
Výzdoba těla a okraje	Páskování
Profilace okraje	
Tvrдост	2
Počet uch	1
Typ ucha	a
Popis profilu dna	1
Popis plochy dna	10
Barva vně	Běžový
Barva uvnitř	Běžový
Lom	Hnědý
Výpal	Redukční
Ostřivo	Slída
Hrubost	
Nálezová okolnost	HK – regulace Labe dar dr. Klumpara
Rok nálezů	1911
Poznámka	

