

Univerzita Pardubice

**Fakulta ekonomicko-správní
Ústav správních a sociálních věd**

Hospodaření příspěvkové organizace Sociální služby města Hořice

Jitka Kněžáčková

Bakalářská práce

2013

Univerzita Pardubice
Fakulta ekonomicko-správní
Akademický rok: 2012/2013

ZADÁNÍ BAKALÁŘSKÉ PRÁCE

(PROJEKTU, UMĚLECKÉHO DÍLA, UMĚLECKÉHO VÝKONU)

Jméno a příjmení: **Jitka Kněžáčková**
Osobní číslo: **E10922**
Studijní program: **B6202 Hospodářská politika a správa**
Studijní obor: **Veřejná ekonomika a správa**
Název tématu: **Hospodaření příspěvkové organizace Sociální služby města Hořice**
Zadávací katedra: **Ústav správních a sociálních věd**

Z á s a d y p r o v y p r a c o v á n í :

V bakalářské práci bude provedeno vyhodnocení hospodaření dané příspěvkové organizace a jeho porovnání s obdobnou příspěvkovou organizací.

Práce bude řešit tyto okruhy:

- sociální politiku České republiky
- financování sociální politiky
- analýzu hospodaření vybraných domovů důchodců
- porovnání zjištěných závěrů

Rozsah grafických prací: —
Rozsah pracovní zprávy: cca 30 stran
Forma zpracování bakalářské práce: tištěná/elektronická
Seznam odborné literatury:

BOUKAL, Petr; VÁVROVÁ, Hana a kol. Ekonomika a financování neziskových organizací. 1. vydání. Praha: VŠE: Oeconomica, 2007, 110 s. ISBN 978-80-245-1293-8.

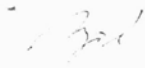
ČÁMSKÝ, Pavel; SEMBDNER, Jan; KRUTILOVÁ, Dagmar. Sociální služby v ČR v teorii a praxi. 1. vydání. Praha: Portál, 2011, 264 s. ISBN 978-80-262-0027-7.

KREBS, Vojtěch a kol. Sociální politika. 4. vydání. Praha: ASPI, 2007, 504 s. ISBN 978-80-7357-276-1.

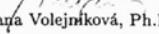
MATOUŠEK, Oldřich a kol. Sociální služby: Legislativa, ekonomika, plánování, hodnocení. 1. vydání. Praha: Portál, 2007, 184 s. ISBN 978-80-7367-310-9.
Zákon č. 108/2006 Sb., o sociálních službách.

Vedoucí bakalářské práce: **PhDr. Miloš Charbuský, CSc.**
Ústav správních a sociálních věd

Datum zadání bakalářské práce: **18. června 2012**
Termín odevzdání bakalářské práce: **30. dubna 2013**


doc. Ing. Renáta Myšková, Ph.D.
děkanka

L.S.


doc. Ing. Jolana Volejníková, Ph.D.
vedoucí ústavu

V Pardubicích dne 15. října 2012

PROHLÁŠENÍ

Prohlašuji, že jsem tuto práci vypracovala samostatně. Veškeré literární prameny a informace, které jsem v práci využila, jsou uvedeny v seznamu použité literatury.

Byla jsem seznámena s tím, že se na moji práci vztahují práva a povinnosti vyplývající ze zákona č. 121/2000 Sb., autorský zákon, zejména se skutečností, že Univerzita Pardubice má právo na uzavření licenční smlouvy o užití této práce jako školského díla podle § 60 odst. 1 autorského zákona, a s tím, že pokud dojde k užití této práce mnou nebo bude poskytnuta licence o užití jinému subjektu, je Univerzita Pardubice oprávněna ode mne požadovat přiměřený příspěvek na úhradu nákladů, které na vytvoření díla vynaložila, a to podle okolností až do jejich skutečné výše.

Souhlasím s prezenčním zpřístupněním své práce v Univerzitní knihovně.

V Pardubicích dne 16. 4. 2013

Jitka Kněžáčková

PODĚKOVÁNÍ

Tímto bych ráda poděkovala svému vedoucímu práce panu PhDr. Miloši Charbuskému, CSc. za jeho odbornou pomoc a cenné rady, které mi pomohly při zpracování bakalářské práce. Chtěla bych také poděkovat paní ředitelce Mgr. Zorce Müllerové z organizace Sociální služby města Hořice a paní Ing. Věře Novotné ekonomce ze Sociálních služeb Lanškroun za poskytnutí podkladů a cenných informací pro zpracování mé práce.

ANOTACE

Bakalářská práce se zabývá sociální politikou, jejím historickým vývojem a formováním v průběhu let. Zaměřuje se na sociální služby, na jejich financování a popisuje zákon o sociálních službách, který do této problematiky přinesl mnoho změn. Práce analyzuje příspěvkovou organizaci Sociální služby města Hořice a porovnává zjištěné skutečnosti s obdobnou organizací Sociální služby Lanškroun.

KLÍČOVÁ SLOVA

Sociální politika, sociální služby, příspěvek na péči, domov pro seniory

TITLE

The economy of the allowance organization Social services of the municipality of Hořice

ANNOTATION

This Bachelor's thesis deals with social policy, its historical development and formation over the years. It focuses on social services, their financing and it describes the Social Services Act, which established many changes. The paper analyses the allowance organization Social services of the municipality of Hořice and compares the findings with similar organization Social services Lanškroun.

KEYWORDS

Social policy, social services, care allowance, house for seniors

OBSAH

ÚVOD	9
1 SOCIÁLNÍ POLITIKA	10
1.1 PRINCIPY SOCIÁLNÍ POLITIKY	11
1.2 SUBJEKT A OBJEKT SOCIÁLNÍ POLITIKY.....	13
1.3 MODEL SOCIÁLNÍ POLITIKY ČESKÉ REPUBLIKY	14
1.4 FUNKCE SOCIÁLNÍ POLITIKY	15
1.5 NÁSTROJE SOCIÁLNÍ POLITIKY	16
1.6 WELFARE STATE.....	17
2 HISTORIE SOCIÁLNÍ POLITIKY.....	19
2.1 VÝVOJ SOCIÁLNÍ POLITIKY NA ÚZEMÍ ČESKÉ REPUBLIKY	19
2.1.1 České knížectví a království.....	19
2.1.2 Období Rakouska-Uherska.....	20
2.1.3 Období od roku 1918 do roku 1945.....	20
2.1.4 Období komunistické nadvlády.....	21
2.1.5 Období po roce 1989.....	22
3 SOCIÁLNÍ SLUŽBY	23
3.1 ZŘIZOVATELÉ A POSKYTOVATELÉ	23
3.2 ZÁKON O SOCIÁLNÍCH SLUŽBÁCH	24
3.3 KATEGORIZACE SOCIÁLNÍCH SLUŽEB	25
4 FINANCOVÁNÍ SOCIÁLNÍCH SLUŽEB.....	27
4.1 PŘÍSPĚVEK NA PÉČI.....	28
5 CHARAKTERISTIKA POSKYTOVANÝCH SLUŽEB	30
6 SOCIÁLNÍ SLUŽBY MĚSTA HOŘICE.....	31
6.1 DOMOV PRO SENIORY	31
6.2 PEČOVATELSKÁ SLUŽBA A OSOBNÍ ASISTENCE	34
7 SOCIÁLNÍ SLUŽBY LANŠKROUN.....	38
7.1 DOMOV PRO SENIORY A ODLEHČOVACÍ SLUŽBA	38
7.2 PEČOVATELSKÁ SLUŽBA.....	39
7.3 HOSPODAŘENÍ ORGANIZACE.....	40
8 POROVNÁNÍ ZJIŠTĚNÝCH ÚDAJŮ	42
ZÁVĚR.....	48
POUŽITÁ LITERATURA	49

SEZNAM TABULEK

Tabulka 1: Výše úhrad u vybraných sociálních služeb	28
Tabulka 2: Výše příspěvku na péči.....	29
Tabulka 3: Úhrady za služby	33
Tabulka 4: Úhrada od klientů za služby v roce 2011	34
Tabulka 5: Rozpočet 2011	35
Tabulka 6: Hospodaření pečovatelské služby v roce 2011.....	40
Tabulka 7: Úhrady za nejčastěji využívané služby	43
Tabulka 8: Hospodaření obou organizací.....	44

SEZNAM ILUSTRACÍ

Obrázek 1: Počet služeb vedených v registru poskytovatelů	26
Obrázek 2: Věkové rozložení obyvatel domova v roce 2011.....	32
Obrázek 3: Rozložení obyvatel podle nároku na příspěvek na péči.....	33
Obrázek 4: Vývoj hospodaření příspěvkové organizace Sociální služby města Hořice	36
Obrázek 5: Rozložení obyvatel podle nároku na příspěvek na péči.....	38
Obrázek 6: Vývoj hospodaření organizace Sociální služby Lanškroun	41
Obrázek 7: Vývoj obyvatel nad 65 let	43
Obrázek 8: Vývoj průměrného starobního důchodu.....	45
Obrázek 9: Vyplacené dotace podle krajů	47

ÚVOD

Sociální politika je součástí každé vyspělé společnosti. Snaží se zlepšovat životní podmínky obyvatel. Hlavním smyslem sociální politiky je udržovat sociální suverenitu a bezpečí. Pomocí svých nástrojů a opatření reaguje na nežádoucí sociální události v životě obyvatel. Sociální události se rozumí stáří, invalidita, nemoc, nezaměstnanost.

Teorii a historii sociální politiky jsou věnovány první dvě kapitoly této bakalářské práce. Sociální politika svojí zaměřeností na člověka může spoluutvářet názory lidí, jejich postoje, chování. Historický vývoj určoval podobu sociální politiky. Důležitým rokem pro vývoj byl rok 1989, kdy utváření sociální politiky procházelo procesem transformace. Zlomovým rokem byl ještě rok 2007, kdy vešel v platnost zákon o sociálních službách, který zavedl důležité změny. Jedněmi z nich byly standardy služeb, příspěvek na péči, kontrola.

Následující dvě kapitoly jsou zaměřeny právě na oblast sociálních služeb. Jsou zde zmíněny koncepční změny v novém zákoně, jako například standardy kvality, kategorizace služeb. Čtvrtá kapitola je věnována financování sociální politiky a sociálních služeb. Je zde popisován nový institut příspěvek na péči, který nahrazuje zvýšení důchodů pro bezmocnost a příspěvek při péči o blízkou nebo jinou osobu.

Po nastínění teorie, vývoje a financování následují konkrétněji zaměřené kapitoly zabývající se popisem, analýzou a porovnáním hospodaření dvou příspěvkových organizací Sociální služby města Hořice a Sociální služby Lanškroun. Jedná se o organizace sídlící ve městech s přibližně stejným počtem obyvatel. Druhým důvodem výběru byla i přibližně stejná kapacita obou zařízení.

Cílem mé práce je analýza hospodaření příspěvkové organizace Sociální služby města Hořice a následné porovnání s obdobnou organizací Sociální služby Lanškroun. Analyzování není pouze z pohledu ekonomického, ale i z pohledu sociálního prostředí nabízeného klientům.

1 SOCIÁLNÍ POLITIKA

S termínem *sociální politika* se setkáváme v každodenním životě, ale jako pojem není jednoznačně vymežitelný a existuje mnoho různých definic. Pro snadnější pochopení tohoto termínu lze vyjít z podstaty pojmů *sociální* a *politika*. Podle Slovníku cizích slov pojem *sociální* má tři významy: [6, str. 721, 722]

- „*týkající se lidské společnosti, vztahů mezi lidmi ve společnosti,*
- *týkající se úsilí o zlepšení, reformu nebo o revoluční změnu společenských poměrů,*
- *týkající se jednotlivce ve vztahu k společnosti, jeho hmotného zabezpečení a péče o něj“.*

Podle stejnojmenného slovníku je *politika* definována jako „*aktivita zaměřená na řízení společnosti s ohledem na její vnitřní správu a rozdílné zájmy a na její vztahy k jiným státům*“, druhým vymezením je uváděna „*péče o záležitosti nějaké oblasti a jejich řízení, např. cenová*“. [6, str. 585, 586]

Karel Engliš ve svém díle *Sociální politika*¹ uvádí, že „*sociální politika je praktické snažení, aby společenský celek byl vypěstěn a přetvořen co nejideálně*“.

V Masarykově naučném slovníku² se sociální politika vymezuje jako „*snaha uspořádati společenský řád tak, aby zájmy jedinců v lidské společnosti byly uspokojovány způsobem trvale prospěšným celku*“.

Mezi české autory, kteří se věnovali teorii a problematice definování sociální politiky, patří Albín Bráf. Cílem sociální politiky podle Albína Bráfa je „*zdárný rozvoj společnosti a její ochrana proti sociálním otřesům*“. [8, str. 8]

Podle V. Krebse se sociální politika nechá velmi obecně a přibližně definovat jako „*politika, která se primárně orientuje k člověku, k rozvoji a kultivaci jeho životních podmínek, dispozic, k rozvoji jeho osobnosti a kvality života*“. [9, str. 17]

V každé vyspělé zemi zaujímá sociální politika významné místo v rámci celospolečenského systému. Sociální politika, její cíle, nástroje, funkce se nevytváří zcela izolovaně, ale v souladu s ostatními sférami jako jsou sféry politické, ekonomické, kulturní, ekologické, vědecko-technické. [9], [33]

¹ Engliš, Karel. *Sociální politika*. Praha: F.Topič, 1916, str. 6.

² *Masarykův slovník naučný: Lidová encyklopedie všeobecných vědomostí. Díl 6. R-S. 1. vyd. Praha: Československý kompas, 1932, 1132 s.*

„Sociální politiku je nutno vnímat jako celek, jako určitý systém s četnými komplikovanými vnitřními vazbami i s vazbami na ostatní prvky společenského systému. Sociální politika je tedy úzce vázána i na své společenské okolí. Je tedy vždy specifická v každé zemi a době, ale jsou jí zároveň vlastní i určité společné znaky.“ [9, str. 19]

Základním cílem sociální politiky je vytvářet důstojné podmínky pro život a zajistit rovné příležitosti pro všechny lidi. Rovnými příležitostmi se rozumí přístup ke vzdělání, ke zdravotní péči, k pracovním příležitostem.

V České republice se sociální politika rozděluje na politiku v „užším“ a „širším“ slova smyslu. Politika v „širším slova smyslu“ je převážně pro dlouhodobé koncepce, souvisí s volbou typu a tvorbou programu sociální politiky. Pojetí v „užším slova smyslu“ redukuje sociální politiku na systém opatření v oblasti zaměstnanosti a sociálního zabezpečení. Za úkol má reagovat na sociální rizika, eliminovat negativní důsledky. Tato politika se v České republice nazývá *resortní sociální politika*. Dělí se na aktivní a pasivní politiku. Aktivní přístup upřednostňuje prevenci, naopak pro pasivní přístup je typické řešení již vzniklých sociálních problémů. Sociální politika má mnoho oblastí, ve kterých působí. Jsou jimi sociální zabezpečení, zdravotní politika, vzdělávací, bytová politika, politika zaměstnanosti, rodinná politika. [9]

1.1 Principy sociální politiky

Principy jsou myšlenkové postupy. Musí se respektovat a dodržovat při změnách sociální reality, při výběru a použití nástrojů, institutů, norem, předpisů. Pomocí principů můžeme posuzovat a hodnotit efekty sociální politiky. Mezi základní a významné principy sociální politiky se řadí

- princip sociální spravedlnosti,
- princip solidarity,
- princip subsidiarity,
- princip participace.

Princip sociální spravedlnosti

Tento princip je nejdůležitějším principem sociální politiky. Pro lepší pochopení tohoto principu je žádoucí vysvětlení pojmu *spravedlnost*. „*Spravedlnost je považována za měřítko mezilidských vztahů, za základní mravní i náboženskou hodnotu, za základ státu, základ právního řádu*“. [9, str. 27]

„Sociální spravedlnost lze vymezit pravidly, podle nichž jsou ve společnosti rozdělovány příjmy a bohatství a také životní příležitosti a předpoklady (např. vzdělávat se, uplatnit se na trhu práce) mezi jednotlivé občany, případně sociální skupiny.“ [9, str. 28]

Princip sociální solidarity

„Sociální solidarita (vzájemná podpora, sounáležitost) souvisí především s utvářením a rozdělováním životních podmínek a prostředků jedinců a sociálních skupin (zejména rodin) v zájmu naplňování ideje sociální spravedlnosti.“ [9, str. 32]

T. G. Masaryk se k tomuto principu vyjadřuje ve svém slovníku Masarykův slovník naučný³, kde říká, že *„solidarita je etickým příkazem, neboť člověk je dlužníkem společnosti, a zříká-li se svých práv, privilegií, ve shodě s ideou solidarity, je to jen splácení dluhu za prospěch, který skýtá společnost jednotlivci, rovněž jako dluh generacím minulým, jejichž statky nakupené pílí jsou mu k dispozici, a povinností všech lidí je solidárně pracovat na rozhojnění tohoto bohatství“.* [9, str. 33]

V dnešních společnostech se solidarita realizuje pomocí transferové a redistribuční politiky. Důležitou roli hraje i solidarita jednotlivců, spolků a sdružení. Sociální solidarita je chápána jako vzájemné porozumění, pomoc a vzájemná zodpovědnost. [8], [9]

Princip subsidiarity

Princip subsidiarity říká, že každý musí nejprve pomoci sám sobě, pokud to není v jeho silách, tato povinnost přísluší rodině. Pokud i rodina na pomoc nestačí, o pomoc požádá jiná společenství. Na posledním místě je k pomoci vyzván stát. Úlohou státu je vytváření podmínek, aby si každý byl schopen pomoci. Fungování tohoto principu je založeno na zodpovědnosti každého. [5], [8], [9]

³ *Masarykův slovník naučný: Lidová encyklopedie všeobecných vědomostí. Díl 6. R-S. 1. vyd. Praha: Československý kompas, 1932, 1132 s.*

Princip participace

Princip participace umožňuje lidem podílet se na procesu, který různými opatřeními a rozhodnutími, ovlivňuje jeho život (např. zdraví, zajištění ve stáří). Člověk se podílí na realizaci sociální politiky. [5], [8], [9]

1.2 Subjekt a objekt sociální politiky

„Subjektem sociální politiky jsou ti, kteří mají zájem, schopnost, možnosti a prostředky k určité sociální činnosti či chování a kteří takové činnosti a chování mohou iniciovat a naplňovat“. [9, str. 51]

Subjekty připravují a realizují sociální politiku. Mají odpovědnost za činnost sociální politiky před objekty. V moderní době se k významným subjektům řadí stát, určuje obsah, cíle a úkoly sociální politiky. V České republice také posiluje úloha nestátních a netržních subjektů. Mezi subjekty se řadí:

stát a jeho orgány – příkladem může být Ministerstvo práce a sociálních věcí, Úřad práce České republiky, orgány sociálního zabezpečení a Parlament České republiky, který má zákonodárnou moc, schvaluje zákony pro sociální politiku;

zaměstnavatelé a firmy – zabezpečují opatření vydaná státem;

zaměstnavatelské, zaměstnanecké a odborové orgány – např. orgány tripartity, odborové svazy a orgány, profesní komory;

regiony, místní komunity, obce, jejich orgány a instituce – obce mohou vytvářet vlastní sociální politiku v rámci samosprávy (z vlastního rozhodnutí) a v rámci přenesené působnosti (plnění úkolů svěřených vládou);

občanské organizace a iniciativy – dobročinné organizace, charitativní instituce;

círky – věnují se duchovní službě, charitativní péči, mají významnou roli v mravní oblasti, v péči o zdraví, o handicapované, v oblasti vzdělávání;

občané, rodiny, domácnosti.

Subjekty sociální politiky mohou být i mezinárodní organizace – Organizace spojených národů, Lékaři bez hranic, Evropský soudní dvůr, Soudní dvůr pro lidská práva.

Objektem jsou všichni obyvatelé dané země, jednotlivci, sociální skupiny, rodiny, pro které jsou opatření sociální politiky určena. Objekty mohou být podle charakteru nebo povahy opatření různě strukturovány, např. podle věku, příjmů, vzdělání. [8], [9], [17]

1.3 Model sociální politiky České republiky

Pro sociální politiku byly definovány tři ideální typy. Každý má svůj myšlenkový koncept. Modely, které se nazývají redistributivní, výkonový a reziduální, se od sebe odlišují rolí jednotlivých subjektů.

Redistributivní typ, nazývaný i univerzalistický, je založen na myšlence, že sociální potřeby jsou sociálním právem jednotlivců. V tomto typu převažuje dominantní role státu, dochází proto až k omezování či rušení aktivit nestátních subjektů. Orientuje se na poskytování univerzálních dávek celé společnosti nebo vybraným sociálním skupinám. Vzhledem k velké ekonomické náročnosti je potřeba velkého rozsahu redistribucí. K tomuto typu se nejčastěji přiřazují země Skandinávie, Dánsko, Nizozemí. [5], [8], [9], [17]

Výkonový typ klade důraz na význam pracovních výkonů a zásluh pro poskytování a uspokojování potřeb občanů. Důležitá je spolupráce občanů. Tento typ využívá obligatorní sociální pojištění. Není nutná tak vysoká míra redistribuce jako v předchozím typu. Zdroj peněz tvoří i prostředky pojistných fondů. Nevylučuje se zde ani působení nestátních subjektů. Jako příklad tohoto typu se uvádějí sociální politiky Rakouska nebo Francie. [9]

Reziduální typ klade důraz na odpovědnost a práci jedince. Spoléhá se na trh, jeho instituce a na rodinu. Stát zde má velmi malou roli, pouze okrajovou, na řadu přichází až jako poslední, když všechno ostatní selže. Jako příklad se uvádí státy Japonsko, Velká Británie, Spojené státy americké. [5], [9], [12]

Žádný z těchto typů v moderní době nefunguje samostatně. Každá reálná sociální politika je kombinací všech výše zmíněných typů. Totéž platí i pro sociální politiku České republiky. Sociální politika v bývalé Československé socialistické republice se nejvíce blížila redistributivnímu typu. Hlavním rysem zde byl státní paternalismus, ostatní subjekty byly vyloučeny. Model byl náročný na ekonomické zdroje a potlačoval lidská práva. Po roce 1989 dochází k transformaci sociální politiky. Nově vznikající sociální politika by měla být vytvořena v souladu s nově vznikajícími sociálními problémy, např. nezaměstnaností, chudobou. V novém modelu se začaly objevovat prvky zastoupené ve všech uvedených

typech. Je omezena moc státu, obnovuje se individuální odpovědnost, podporuje se aktivita a motivace k práci. [9], [17]

1.4 Funkce sociální politiky

Funkcí sociální politiky je mnoho. Všechny spolu vzájemně souvisí, ovlivňují se a na jedince působí komplexně. Nejčastější členění, které se uvádí, je funkce ochranná, rozdělovací a přerozdělovací, homogenizační, stimulační, preventivní. Obtížným úkolem je harmonizovat tyto funkce v praktické politice. Uvedené funkce nevznikly naráz, ale postupně vývojem sociální politiky.

Ochranná funkce

Ochranná funkce je historicky nejstarším tradičním stabilizačním prvkem každé sociální politiky. Zabývá se řešením vzniklých událostí, odstraněním nebo zmírněním důsledků sociálních jevů (nezaměstnanost, stáří, nemoc). [9], [17]

Rozdělovací a přerozdělovací funkce

Tato funkce je nejsložitější ale zároveň i nejvýznamnější. Určuje podíl jednotlivců na výsledku ekonomického a společenského bohatství. Rozdělovací funkce není zaměřena pouze na rozdělování mezd, důchodů, ale také na rozdělování životních šancí a příležitostí, aby docházelo ke zmírňování nerovného postavení lidí. Přerozdělování je uskutečňováno prostřednictvím daní a transferů. Hlavním přerozdělovacím nástrojem je státní rozpočet, dále pak veřejné rozpočty a soustavy pojištění. Výsledkem přerozdělování je menší míra nerovnosti ve společnosti. [5], [9], [17]

Homogenizační funkce

Směřuje ke zmírňování sociálních rozdílů v životních podmínkách. Jedná se o proces, kdy jsou společnosti poskytovány stejné šance např. vzdělávat se, pracovat, pečovat o zdraví podle individuálních schopností a předpokladů. Homogenizační funkce se projevuje například při poskytování pomoci handicapovaným nebo nízkopříjmovým skupinám. [5], [9]

Stimulační funkce

Obecně se nechá říci, že má za úkol podporovat, podněcovat a vyvolávat žádoucí sociální jednání jednotlivců a sociálních skupin. [9]

Preventivní funkce

Úkolem této funkce je zabránit, aby nedocházelo k nežádoucím sociálním situacím (nezaměstnanosti, alkoholismu). [9]

1.5 Nástroje sociální politiky

Pomocí nástrojů dochází k realizaci sociální politiky. Nástroje musí respektovat základní principy, naplňovat funkce a cíle. Za základní nástroj je považován právní řád. Za nástroje sociální politiky je možné označit i sociální dokumenty (programy a plány), systém daní, sociální pojištění, církevní aktivity. Od roku 1989 se novým nástrojem stává i kolektivní vyjednávání. Výsledkem jednání bývá dohoda mezi sociálními partnery, jsou jimi např. odborové organizace, svazy, stát. K nástrojům, které mají spíše aplikační charakter, patří:

- sociální příjmy – v České republice mezi příjmy patří dávky důchodového a nemocenského pojištění, dávky státní sociální podpory, peněžité dávky sociální pomoci a podpory v nezaměstnanosti a tvoří asi 16 % všech příjmů obyvatelstva;
- sociální služby – mají za úkol uspokojovat potřeby obyvatelstva - mezi tyto služby se řadí služby spojené s péčí o staré, neschopné, nemohoucí, služby z oblasti zdraví, vzdělávání, bydlení;
- věcné dávky – jsou spojeny se zabezpečováním ochrany zdraví - jako příklad se nechají uvést léky, zdravotní pomůcky (berle, invalidní vozíky), ochranné pracovní pomůcky;
- účelové půjčky – jedná se o poskytování zvýhodněných půjček, které mají lidem pomoci překonat období mezi potřebou finančních prostředků a jejich omezenými finančními zdroji - jde o novomanželské půjčky, půjčky k podpoře bydlení;

úlevy a výhody – úlev a výhod využívají zejména mladiství, studenti, důchodci, mezi úlevy se řadí slevy na studenta, ISIC karta, zlevněné jízdné pro důchodce v MHD. [9], [17]

1.6 Welfare state

Welfare state je typ sociálního státu, ale nemá jednoznačně vymezenou definici.

„Často je chápán jako stát se silným veřejným sektorem a s výraznými intervencemi vlády do sociální oblasti. Často je také chápán jako určitý druh vlády, který je výsledkem mocenského zápasu a ideologicky motivovaných rozhodnutí, tj. jako stát, který odmítá jak laissez faire, tak i revoluci a hledá jakousi „třetí cestu“ (mezi centrálně řízenou ekonomikou a ekonomikou volného trhu). Je také vymezován jako stát, v němž odpovědnost za základní životní podmínky není jen záležitostí jedinců a jejich rodin, ale i záležitostí veřejnou.“

[9, str. 77]

Za zakladatele welfare state bývá označován anglický lord sir W. H. Beveridge. V roce 1942 vypracoval první komplexní systém sociálního zabezpečení, ve kterém použil termín welfare state. Koncept a myšlenky o welfare state byly ovlivněny i řadou politiků a myslitelů, např. Otto von Bismarckem, Franklinem Rooseveltem. Kladli důraz na ochranu jednotlivce státem a prosazovali garanci minimálního životního standardu od státu. Po druhé světové válce se touto problematikou zabýval i John Maynard Keynes, důraz kladl na otázky týkající se nezaměstnanosti. [8], [9]

Podstata konceptu sociálního státu je založena na přerozdělování s cílem poskytnout všem stejné šance, zajistit odpovídající životní standard a zajistit stabilitu a prosperitu společnosti. Tato koncepce sociální politiky je typická pro vyspělé demokratické země, kde do poskytování sociálních služeb vstupuje i stát. Jako charakteristické rysy welfare state bývají uváděny tyto znaky:

- stát se výrazně zapojuje do řešení sociálních problémů a má v dané zemi výsadní postavení v sociální oblasti;
- v zemi existuje jednotný systém sociálního zabezpečení;
- v zemi je poskytováno velké množství služeb zdarma nebo za velmi nízké ceny;
- vysoká míra redistribuce;
- vysoká náročnost na ekonomické zdroje;
- vede k centralizaci, byrokratizaci, anonymitě.

Světová krize 30. let umocnila myšlenky konceptu welfare state. Tento koncept měl vyřešit tíživé sociální problémy, jako byla např. nezaměstnanost a chudoba, které se po světové krizi velice rozmohly. Druhou příčinou pro vznik welfare state bylo zjištění, že trh a tržní mechanismus nedokáže vytvářet vhodné rozvojové podmínky, trh vytváří příjmové nerovnosti a je lhostejný k sociální spravedlnosti a sociálním problémům. [9], [23]

I tato koncepce welfare state má své stinné stránky. Negativním dopadem působení koncepce v praxi jsou vysoké daňové sazby. Občané a podnikatelé se brání zvyšování daní, růstu sociálních výdajů, dochází ke zdražování pracovní síly, k růstu veřejného sektoru s tendencemi k neefektivnímu chování a nedostatečně účinnému vynakládání sociálních výdajů, klesá iniciativa a motivace lidí. Jak bude koncept fungovat v praxi, jak moc velká budou negativa, jak stát bude úspěšný v oblasti sociální politiky, závisí na dobře zvolené míře přerozdělování. [9]

2 HISTORIE SOCIÁLNÍ POLITIKY

S termínem sociální politika se setkáváme dnes a denně. Sociální politika není pouze termínem z dnešní moderní doby, ale různé podoby této politiky se objevovaly už v antickém Řecku a Římě. První náznaky sociální politiky lze spojovat až se vznikem dělby práce, kdy se začínají objevovat ekonomické a politické rozdíly mezi lidmi. Sociální politika se vyvíjela od individuální pomoci chudým lidem až po komplexní soustavy institucí, které zabezpečovaly základní lidská práva, jako jsou právo na život, na zdraví, na vzdělání. Reformy a zákony, které v pozměněné podobě známe i dnes, se začaly vydávat až ke konci 19. století. Právě období konce 19. století do 20. století bude věnována většina této kapitoly.

Historie sociální politiky je rozdělena do třech etap. Jediným faktorem pro rozlišení do jednotlivých období je úloha státu. Na úplném začátku vývoje stát neměl žádnou roli při realizaci této politiky, avšak postupem času určitou roli v omezené míře získával. Tato etapa trvala do 80. let 19. století. Pro druhou etapu, která trvala od konce 19. století do začátku 20. století, bylo typické, že stát vystupoval jako hlavní subjekt sociální politiky. Zastával roli tvůrce, realizátora a vykonavatele. Poslední etapa je období tvorby státní moderní sociální politiky, která trvá od počátku druhé světové války. [7]

2.1 Vývoj sociální politiky na území České republiky

2.1.1 České knížectví a království

Už za existence Velké Moravy si Slované s přijetím křesťanství osvojovali prvky sociálních služeb a péče. Bylo tomu tak v roce 863, když přišel Cyril a Metoděj na Velkou Moravu šířit toto náboženství.

Ve středověku se v naší zemi začínají objevovat různé instituce, které poskytují péči a pomoc potřebným. Nejprve se rozšířila církevní charita, která vycházela z křesťanského milosrdenství. Církev rozdávala almužny, zakládala kláštery – mezi ty nejznámější se řadí Sázavský, Strahovský a Břevnovský klášter. Později byly církví zřizovány nemocnice a útulky. V neposlední řadě církev pečovala i o chudé. O pomoc se zasloužila i šlechta a města. Šlechta budovala špitály a krajská města zaměstnávala lékaře nebo zřizovala městské lázně pro chudé. [13], [22]

2.1.2 Období Rakouska-Uherska

Za Rakouska-Uherska do 19. století byla svěřena podpora chudých obcím. Péče o chudé měla probíhat na základě domovského práva. Z této doby pochází slovo „ratejna“, které označovalo obecní domovy pro staré a invalidní osoby.

Sociální zabezpečení se postupně rozvíjelo. Velkou zásluhu na jeho rozvoji měl německý kancléř Otto von Bismarck. Začaly se vyplácet doživotní penze, stanovovaly se podmínky pro přiznávání penzí. Rozšiřovaly se i okruhy příjemců penzí. Nově se připojili soudci, učitelé, železničáři, zaměstnanci pošt. Od druhé poloviny 19. století se kromě starobních důchodů vyplácely také dávky v nemoci a invaliditě. Tyto reformy nacházely uplatnění i v Rakousku-Uhersku, kdy předseda vlády Taafe realizoval reformy jako Otto von Bismarck. Roku 1887 byl přijat zákon o povinném úrazovém pojištění. V 1888 vstoupil v platnost zákon o povinném nemocenském pojištění dělníků a nižších úředníků. V 90. letech 19. století byl přijat zákon o úrazovém pojištění vztahující se na nová pracovní odvětví, která byla doposud vyjmuta. V roce 1890 byla v Rakousku-Uhersku založena Společnost pro ochranu práce. Podporovala dělníky, zaměstnance i úředníky ve zlepšování si své životní úrovně za pomoci odborů a družstev. [8], [13], [21], [33]

2.1.3 Období od roku 1918 do roku 1945

V roce 1918 vzniklo samostatné Československo. V oblasti sociální politiky dosáhlo velikého pokroku, bylo v popředí i světového vývoje. Vysoké úrovně bylo dosaženo díky zděděným tradicím z Rakouska-Uherska, nově vzniklým demokratickým institucím, a také díky filozofii prvního prezidenta Tomáše Garrigua Masaryka, byl sociálním reformátorem, soucítit s trpícími lidmi, usiloval o změny životních podmínek. Do praxe se zaváděly zákony o podporách v nezaměstnanosti, o osmihodinové pracovní době, o vyplácení penzí válečným invalidům a pozůstalým po vojácích. Bylo zřízeno Ministerstvo sociální péče a založena Ústřední sociální pojišťovna. V roce 1924 prošlo reformami nemocenské pojištění, bylo zavedeno invalidní a starobní pojištění dělníků zaměstnaných v soukromém sektoru. Díky pojištění získávali lidé nárok na vdovský, vdovecký a sirotčí důchod. V dalším roce získali dělníci nárok na placenou dovolenou. Dosažení cíle sociální reformy, rozšířit povinné pojištění mezi největší počet občanů, bylo zpomaleno nastupující hospodářskou krizí počátkem 30. let. Například kvůli nedostatku peněžních prostředků nebylo umožněno zavést pojištění v nezaměstnanosti. V tomto období se velmi rozmohla dobrovolná sociální péče, kde

mezi nejvýznamnější instituce patřily Československý Červený kříž, organizace Okresní péče o mládež, Masarykova Liga proti tuberkulóze.

Prvním moderním českým autorem sociální politiky byl Albín Bráf. Obhajoval právo na existenci, řešil problematiku chudoby a zabýval se tím, jakou roli má stát v pomoci chudým, formuloval principy sociální politiky v Evropě. Dalšími významnými osobnostmi v oblasti sociální politiky byli Karel Engliš a Josef Macek. [10], [13], [22]

2.1.4 Období komunistické nadvlády

Po skončení druhé světové války v roce 1945 Československo spadalo do mocenského vlivu Sovětského svazu. Komunistický převrat přinesl do země mnoho změn, výrazné změny byly v oblasti politického a hospodářského systému. Ty se promítly i do pojetí a uplatňování sociální politiky. Všechny funkce sociální politiky zajišťoval stát. Občané byli pouze pasivními příjemci služeb. O podobě služeb nemohli rozhodovat ani občané ani zaměstnanci příslušných zařízení. V roce 1948 byl přijat zákon o národním pojištění. V rámci zákona byly sjednoceny pojišťovací soustavy, pojištění různých typů rizik. Pojištění bylo rozšířeno o další skupiny obyvatel. Byla vytvořena Ústřední národní pojišťovna, která fungovala na fondovém principu. Příspěvky byly hrazeny společně zaměstnanci, zaměstnavateli i státem. V roce 1951 bylo zrušeno dosavadní Ministerstvo sociální péče a bylo nahrazeno nově vzniklým Ministerstvem pracovních sil. V 50. letech bylo fondové hospodaření zrušeno a majetek pojišťovny zestátněn. Od této doby jsou prostředky na sociální zabezpečení přerozdělovány přes státní rozpočet. Zestátnění se týkalo všech sektorů národního hospodářství. Centralizovaný způsob regulace pohybu pracovní síly vedl k uměle udržované plné zaměstnanosti. Právo na práci a povinnost pracovat byly začleněny do zákonných norem. Rozvinula se síť jeslí a mateřských škol pečujících o děti zaměstnaných rodičů. V roce 1957 se uskutečnila další reforma národního pojištění. Do systému vnesla nové prvky - odvozování výše dávek od výše platu, délka zaměstnání se lišila podle kategorie zaměstnání, byly navýšeny některé dávky, snížen věk odchodu do důchodu. Celá soustava byla závislá na rozhodnutí státu a na finančních přidělech ze státního rozpočtu. Další menší reformy byly provedeny v letech 1968, 1975 a 1988. Reformy se zaměřily na zlepšování sociální situace rodiny, změny v oblasti důchodů a dávek. Důsledkem působení komunistického režimu se například odstranily všechny subjekty z oblasti sociální politiky kromě státu. [8], [13]

2.1.5 Období po roce 1989

Rok 1989 přinesl mnoho změn, mimo jiné byla zahájena transformace politiky, ekonomiky i celé společnosti. Snahou bylo vybudovat takovou společnost, která by se přiblížila vyspělé západní Evropě. Nově se začaly zřizovat pracovní úřady, rušila se povinnost pracovat, uzákonila se minimální mzda, byl přijat zákon o zaměstnanosti, reformou prošel systém sociálního zabezpečení, začal se budovat systém péče o zdraví na bázi povinného pojištění. Důsledkem ekonomické reformy po roce 1989 bylo vytvoření nové struktury obyvatelstva, sociální propady občanů, větší nezaměstnanost, pokles příjmů a také prohloubení rozdílů mezi chudými a bohatými. Sociální reformu vypracovávalo Federální ministerstvo práce a sociálních věcí. Základními znaky této reformy byly aktivní politika zaměstnanosti, liberalizace systému sociálního zabezpečení o třech pilířích a vytvoření záchranné sociální sítě. Byl zaveden model sociální politiky, který upřednostňoval podporu a pomoc těm, kteří ji skutečně potřebují. Sociální politika se začala rozvíjet na bázi uplatnění principu solidarity a subsidiarity. [7], [8]

V nové koncepci sociální politiky měl stát vymezené svoje role. Za prvé stát měl vytvářet podmínky k tomu, aby co nejširší okruh sociálních potřeb občanů a rodin mohl být zabezpečen vlastními silami občanů a rodin. Za druhé stát by měl zasahovat pouze tam, kde občan nebo rodina nestačí zabezpečit své potřeby na společensky přijatelné úrovni vlastními silami. Za třetí stát by měl zasahovat tam, kde chce občana stimulovat, podpořit nebo chránit.

Změnami procházela i oblast sociálního a zdravotního pojištění, oblast státních podpor rodinám s dětmi a oblast sociální pomoci. V roce 1991 byl přijat zákon o životním minimu a zákon o sociální potřebnosti. O tři roky později byl přijat zákon o důchodovém připojištění. V roce 1992 byla zřízena Všeobecná zdravotní pojišťovna. K zákonům, které byly přijaty během následujících let, patří například zákon o státní sociální podpoře, zákon o penzijním připojištění, zákon o veřejném zdravotním pojištění, zákon o sociálně-právní ochraně dětí. V oblasti sociální sféry začaly působit i nestátní organizace, které pomáhají lidem řešit různé obtížné situace. V oblasti sociálních služeb je průlomovým předpisem zákon o sociálních službách účinný od roku 2007. Dnešní podobu sociální politiky ovlivňuje demografická situace v zemi – rostoucí průměrná délka života a nízký počet narozených dětí. [7], [8]

3 SOCIÁLNÍ SLUŽBY

Sociální služby jsou určeny lidem, kteří se dostanou do tíživé sociální situace. Sociální situací se například rozumí senioři se zhoršenou soběstačností, lidé se zdravotním postižením, příslušníci etnických menšin nebo osoby s mentálním postižením. Problematika sociálních služeb je právně zakotvena v zákoně č. 108/2006 Sb., o sociálních službách, ve znění pozdějších předpisů a ve vyhlášce č. 505/2006 Sb. ve znění pozdějších předpisů, pomocí níž jsou prováděna některá ustanovení zákona o sociálních službách. V České republice otázka sociálních služeb spadá pod resort Ministerstva práce a sociálních věcí. [10], [24]

3.1 Zřizovatelé a poskytovatelé

V České republice mohou být zřizovateli zařízení, která poskytují sociální služby, obce, kraje, Ministerstvo práce a sociálních věcí nebo také nestátní neziskové organizace. Zřizovatel je odpovědný za práci poskytovatele. Obce, ale také kraje, v rámci samostatné působnosti mohou zřizovat vlastní organizační složky bez právní subjektivity nebo příspěvkové organizace s vlastní právní subjektivitou. Příspěvkové organizace se využívají v případech, kdy se jedná o náročnější služby, když je potřeba více personálu, velkých prostor a techniky. Sociální služby jsou financovány z rozpočtu zřizovatele buď v plné výši, nebo pouze zčásti. Od roku 2007 státní dotace se k poskytovatelům dostávají přes krajské úřady. Nestátním neziskovým organizacím mohou být poskytovány dotace z veřejných rozpočtů, tj. z rozpočtů obcí, krajů, ministerstev. Nestátní neziskové organizace se u nás začaly zakládat až po roce 1990 jako právnické osoby. Nestátní nezisková organizace může být buď občanským sdružením, obecně prospěšnou společností nebo církevní právnickou osobou. Dalším příkladem nestátního subjektu jsou nadace. Jedná se ale o organizace, které sociální služby neposkytují, ale pouze financují. V současné době je zákonem zavedeno povinné registrování poskytovatelů sociálních služeb. Registrujícím orgánem jsou krajské úřady, popřípadě i Ministerstvo práce a sociálních věcí. Registr poskytovatelů sociálních služeb vede krajský úřad. V České republice poskytovatelem mohou být právnické osoby zřizované územně-samosprávnými celky, jiné právnické osoby, fyzické osoby a ministerstvo a jím zřízené organizační složky státu. Ze zákona má poskytovatel a klient povinnost uzavřít písemnou smlouvu o poskytnutí sociální služby za podmínek podle občanského zákoníku. [2], [10], [20], [30]

3.2 Zákon o sociálních službách

Nový zákon o sociálních službách č. 108/2006 Sb. nabyl účinnosti 1. ledna 2007.

Smyslem zákona o sociálních službách jsou dva základní cíle, zabezpečení sociální péče všem osobám, které ji potřebují, a také náprava právních vztahů mezi státem, poskytovateli sociálních služeb a jejich uživateli. Zákon vytváří podmínky na ochranu práv a zájmů lidí a podmínky pro uspokojování jejich potřeb.

Za první republiky sociální služby poskytovaly obce nebo dobročinné spolky. Až od roku 1956 poskytování služeb spadalo pod stát. V 50. letech sociální služby mohly poskytovat církve a církevní řády. Tato možnost byla během pár let také zrušena. Sociální péče nebyla individualizovaná. Nárok na služby nebo dávky měli lidé, kteří spadali do zákonem stanovených skupin – rodiny s dětmi, občané těžce zdravotně postižení, staří občané, občané, kteří potřebují zvláštní pomoc, občané společensky nepřizpůsobení. Dalším problémem v sobě nesly velice úzce orientované typy poskytovaných služeb – poradenské služby, ústavní sociální péče, pečovatelská služba, stravování, kulturní a rekreační péče. Poskytované služby byly výrazně orientované na ústavní péči. Finanční podpory se dostávalo lidem, kteří se rozhodli pečovat o rodinné příslušníky v domácím prostředí. Pro nárok na příspěvek osoba musela vykonávat celodenní péči o bezmocného a její příjem nesměl převyšovat stanovenou částku. Výše příspěvku na péči o osobu blízkou nebo jinou osobu činila 3 776 Kč, od roku 2005 se částka navýšila na 5 310 Kč. Avšak ani tato částka nedosahovala potřebné výše. Pro většinu lidí bylo ekonomicky výhodnější umístit rodinného příslušníka v seniorském věku do domova důchodců. [2], [10]

Dosavadní problémy měl vyřešit nový zákon o sociálních službách, který byl přijat v roce 2006. Zákon umožňuje bezplatné poradenství o řešení nepříznivé situace. Pomoc a podpora musí být v rámci lidské důstojnosti a dodržování lidských práv. Pomoc musí být individuální s ohledem na potřeby konkrétních osob. Zákon přinesl i několik koncepčních změn – upravení příspěvku na péči, novou kategorizaci sociálních služeb, smluvní princip, zavedení systému registrace, stanovil předpoklady pro výkon sociálního pracovníka. Nově došlo také ke zlepšení postavení uživatele služeb. Zákon přinesl i definici kvality poskytovaných služeb a stanovil Standardy kvality sociálních služeb. Tyto standardy slouží jako kritérium pro hodnocení kvality. Na naplňování kritérií dohlíží inspekce sociálních služeb. [2], [4], [10]

3.3 Kategorizace sociálních služeb

Podle zákona se sociální služby dělí do tří základních oblastí na sociální poradenství, služby sociální péče a služby sociální prevence. Toto rozdělení je graficky znázorněno na obrázku č. 1.

Sociální poradenství se zaměřuje na určitou skupinu obyvatel. Poradenství se dělí na základní a odborné. Základní prvky poradenství jsou součástí všech poskytovaných služeb, tj. poskytnutí informací sloužící k řešení nepříznivé situace. Odborné poradenství je zajišťováno osobám v občanských poradnách, manželských a rodinných poradnách, poradnách pro seniory, poradnách pro osoby se zdravotním postižením. V České republice v roce 2010 bylo registrováno 758 služeb sociálního poradenství. [10], [24]

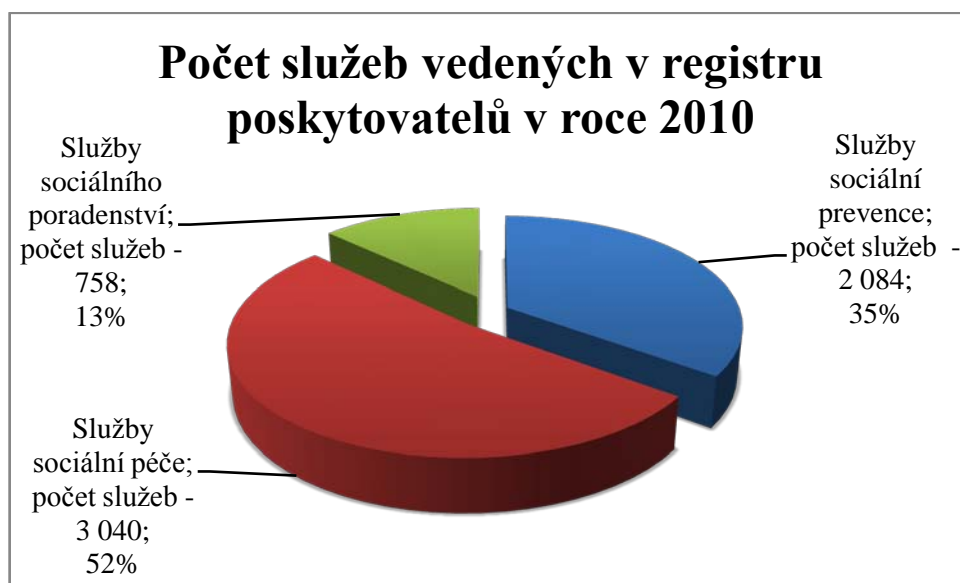
Služby sociální péče jsou takové služby, které podporují občany a pomáhají jim zachovat si svoji fyzickou a psychickou soběstačnost. Služby jsou zajišťovány za pomoci jiné osoby. Zabezpečují základní lidské potřeby a snaží se obyvatele zapojit do běžného života. Nejvíce registrovaných služeb spadá do této kategorie. Konkrétně v roce 2010 se jednalo o 3 040 služeb. Mezi služby sociální péče se řadí: [10], [24]

- | | |
|--|--|
| 1. osobní asistence | 8. denní stacionáře |
| 2. pečovatelská služba | 9. týdenní stacionáře |
| 3. tísňová péče | 10. domovy pro seniory |
| 4. podpora samostatného bydlení | 11. domovy se zvláštním režimem |
| 5. odlehčovací služby | 12. chráněné bydlení |
| 6. centra denních služeb | 13. průvodcovské a předčitatelské služby |
| 7. sociální služby poskytované ve zdravotnických zařízeních ústavní péče | 14. domovy pro osoby se zdravotním postižením. |

Služby sociální prevence mají za úkol zabránit sociálnímu vyloučení osob ze společnosti. Důležitým cílem je překonávání nepříznivých situací a chránění společnosti před nežádoucími jevy. Podle registru poskytovatelů v roce 2010 do této kategorie spadalo 2 084 služeb. Druhy služeb sociální prevence jsou: [10], [24]

- | | |
|------------------------------|------------------------------|
| 1. raná péče | 6. kontaktní centra |
| 2. telefonická krizová pomoc | 7. krizová pomoc |
| 3. tlumočnické služby | 8. noclehárny |
| 4. azylové domy | 9. nízkoprahová denní centra |
| 5. domy na půli cesty | |

- | | |
|---|--|
| 10. nízkoprahová zařízení pro děti a mládež | 15. sociální rehabilitace |
| 11. služby následné péče | 16. sociálně aktivizační služby pro rodiny s dětmi |
| 12. sociálně terapeutické dílny | 17. sociálně aktivizační služby pro seniory a osoby se zdravotním postižením |
| 13. terapeutické komunity | |
| 14. terénní programy | |



Obrázek 1: Počet služeb vedených v registru poskytovatelů

Zdroj [24], zpracování vlastní

V zákoně jsou také uvedeny formy, ve kterých je možné služby poskytovat. Jedná se o dělení podle místa poskytování služeb. Formy jsou vymezeny jako pobytové, ambulantní a terénní. V pobytových zařízeních uživatel bydlí, do této kategorie patří například domovy pro seniory, domovy pro osoby se zdravotním postižením, azylové domy pro matky s dětmi. U ambulantní formy uživatel do daného zařízení pravidelně dochází. Jako příklad se může uvést nízkoprahové centrum, poradna, kontaktní centrum pro osoby ohrožené závislostí na návykových látkách. Při terénní formě jsou sociální služby poskytovány v místě bydliště uživatele, na pracovišti, na ulici. Zde se jako příklad uvádí pečovatelská služba, osobní asistence, streetworking. [10], [24], [30]

4 FINANCOVÁNÍ SOCIÁLNÍCH SLUŽEB

Sociální politika v České republice je financována státem, samosprávou, zaměstnavatelem a občanem. U státu jsou zdrojem příjmy státního rozpočtu, u samosprávy jsou zdrojem financování státní rozpočet, místní poplatky a dary. Zaměstnavatel přispívá na pojištění zaměstnanců. Občan se na financování podílí sponzorstvím, dary a příspěvky, přímými platbami. Prostředky jsou vynakládány na realizaci cílů sociální politiky. Rozlišujeme tři způsoby financování - fondová technika (mezi občanem a státem existují další instituce – pojišťovny a fondy), rozpočtová technika (veškeré náklady jsou hrazeny z veřejných rozpočtů) a jednorázové financování (přímé platby a dary). Od roku 2004, kdy Česká republika vstoupila do Evropské unie, může čerpat finanční prostředky z Evropského sociálního fondu. [21]

Způsoby financování sociálních služeb upravuje již dříve zmíněný zákon č. 108/2006 Sb., o sociálních službách ve znění pozdějších předpisů. Nejdůležitějším zdrojem příjmů těchto organizací jsou státní dotace, které jsou poskytovány prostřednictvím rozpočtu kraje. Druhým důležitým zdrojem jsou úhrady od klientů. K dalším zdrojům financování patří například zdroje vyplývající ze smluv o poskytování služeb, zdroje poskytované na základě zákona, finance od individuálních dárců, od firemních dárců, od nadací, daňová a poplatková zvýhodnění, příjmy z vlastní činnosti, dary, půjčky, úvěry. Nestátní subjekty financují svoji činnost převážně z vlastních prostředků, do kterých patří členské příspěvky, dary, příjmy od sponzorů. Zákon určí, které služby jsou zpoplatněné a které nikoli. Mezi služby poskytované zdarma se například řadí sociální poradenství, raná péče, krizová pomoc, sociální služby v kontaktních centrech a nízkoprahových zařízeních pro děti a mládež. Služby poskytované za poplatek se dělí na služby pobytové, kde se platí za stravu, ubytování a péči sjednanou ve smlouvě. Při asistenčních službách se hradí základní činnosti vyplývající ze smlouvy. U azylových služeb se hradí ubytování a strava. Po zaplacení poplatku za ubytování a stravu musí osobě zůstat alespoň 15 % jejího příjmu. Maximální výši úhrad za jednotlivé úkony stanovuje vyhláška č. 505/2006 Sb. vydaná k zákonu o sociálních službách. Tabulka č. 1 uvádí výši úhrad u vybraných sociálních služeb. [1], [10], [18], [22], [30]

Tabulka 1: Výše úhrad u vybraných sociálních služeb

Sociální služba	Výše úhrad
osobní asistence	max. 120 Kč za hodinu
pečovatelská služba	160 Kč za celodenní jídlo (pouze oběd 75 Kč)
	25 Kč donáška nebo dovoz jídla
	120 Kč za pomoc při úklidu, osobní hygieně
	60 Kč za praní a žehlení jednoho kilogramu prádla
domovy pro osoby se zdravotním postižením	200 Kč za ubytování, úklid, praní, žehlení
	160 Kč za celodenní jídlo (pouze oběd 75 Kč)
domovy pro seniory	200 Kč za ubytování, úklid, praní, žehlení
	160 Kč za celodenní jídlo (pouze oběd 75 Kč)

Zdroj [25], zpracování vlastní

Jak už bylo řečeno, sociální služby mají mnoho zdrojů financování. Celkové náklady sociálních služeb v roce 2009 činily asi 26 mld. Kč. Klienti se na úhradách nákladů podíleli 35 %, územní samospráva 25 %, státní rozpočet 30 % a fondy veřejného zdravotního pojištění 3 %. [24]

4.1 Příspěvek na péči

Velkou část úhrady za poskytnuté služby pokrývá příspěvek na péči. Tento institut se nově objevuje v zákoně o sociálních službách od roku 2007. Příspěvek na péči je poskytnut osobě, která potřebuje pomoc od jiné fyzické osoby, popřípadě jeho zákonnému zástupci. Závislost na pomoci se posuzuje ve čtyřech stupních – lehká závislost, středně těžká závislost, těžká závislost, úplná závislost. Míra závislosti se určuje podle toho, kolik úkonů vypsanych v zákoně je osoba schopna zvládat bez pomoci. Příspěvek na péči může získat osoba, která má na území České republiky trvalý pobyt, osoba, které byl udělen azyl, občan a rodinný příslušník občana členského státu Evropské unie nebo cizinec, který je držitelem povolení k dlouhodobému pobytu po dobu delší než 3 měsíce. Žadatel o příspěvek musí písemně podat žádost. Musí se podrobit sociálnímu šetření a zdravotní prohlídce. Výše příspěvku, která je uvedena v zákoně, se určuje podle stupně závislosti a podle věku. Zákon také v určitých situacích připouští možnost zvyšování příspěvku o 2 000 Kč za měsíc. Splněním zákonných

podmínek vzniká nárok na příspěvek, který je vyplácen osobě, o kterou má být pečováno – příspěvek je vyplácen pracovištěm Úřadu práce České republiky poté, co je o příspěvek požádáno. O stupni závislosti rozhoduje úřad práce na základě lékařské zprávy a na základě výsledku sociálního šetření. Pokud klient neplní povinnosti příjemce příspěvku, obecní úřad obce s rozšířenou působností může vyplácení příspěvku zastavit nebo zrušit. Obecní úřad obce s rozšířenou působností má také za povinnost kontrolovat efektivní využívání příspěvku. Osoba, které je příspěvek vyplácen, se sama může rozhodovat, které služby si vybere a zaplatí. Příspěvek byl zaveden také proto, aby podporoval péči v domácím prostředí klientů a aby ústavní péče byla využívána pouze v nejnútnejších případech. Výše příspěvku pro jednotlivé stupně závislosti je popsána v následující tabulce č. 2. [2], [10], [15], [18], [30]

Tabulka 2: Výše příspěvku na péči

Stupeň závislosti	Pro osobu mladší 18 let Kč/měsíc	Pro osobu starší 18 let Kč/měsíc
I. lehká závislost	3 000	800
II. středně těžká závislost	6 000	4 000
III. těžká závislost	9 000	8 000
IV. plná závislost	12 000	12 000

Zdroj [25], zpracování vlastní

5 CHARAKTERISTIKA POSKYTOVANÝCH SLUŽEB

Sociální služby města Hořice a Sociální služby Lanškroun jsou příspěvkovými organizacemi zřízenými městem. Obě organizace shodně poskytují služby v oblasti domova pro seniory a pečovatelské služby. Sociální služby města Hořice navíc poskytují osobní asistenci a Sociální služby Lanškroun odlehčovací služby. Pro zpracování této práce byly poskytnuty interní dokumenty obou organizací.

Posláním domova pro seniory je zajistit seniorům důstojný a bezpečný život a zázemí nahrazující domácí prostředí. K základním úkonům patří ubytování, celodenní stravování, obslužná péče, zdravotní péče, volnočasové aktivity (výlety, zájmové kroužky) a základní sociální poradenství. Zajišťovány jsou i zprostředkované služby – pedikúra, kadeřnice, mše. Za úhradu jsou poskytovány i služby a činnosti podle zájmu a přání klientů – nákupy, pochůzky po městě, používání vlastních elektrospotřebičů.

Odlehčovací služby jsou pobytové služby určené seniorům, o které pečuje v domácím prostředí osoba blízká. Služby jsou poskytovány na časově omezenou dobu. Služba poskytuje pomoc při zvládání běžných úkonů péče, pomoc při osobní hygieně, poskytnutí a zajištění stravy, zprostředkování kontaktu se společenským prostředím.

Pečovatelská služba je poskytována občanům, kteří kvůli věku, tělesnému postižení, dlouhodobě nepříznivému zdravotnímu stavu, nejsou schopni svými silami zabezpečovat základní životní potřeby ve svém domově. K základním a fakultativním činnostem při poskytování těchto služeb patří např. pomoc při zvládání běžných úkonů péče o vlastní osobu, pomoc při oblékání, pomoc při prostorové orientaci, pomoc při osobní hygieně, poskytnutí stravy, pomoc při zajištění chodu domácnosti, úklid, nákupy, doprovázení do škol, do zaměstnání. Dům s pečovatelskou službou poskytuje bydlení a sociální služby podle individuálních potřeb. Důraz se klade na posilování samostatnosti a soběstačnosti. Dům s pečovatelskou službou v Hořicích má k dispozici 21 bytových jednotek.

Osobní asistence spočívá v poskytování podpory a pomoci občanům se zdravotním postižením při činnostech, které nemohou vykonávat samostatně, pomáhá rozvíjet jejich osobnosti a umožňuje naplnění životních potřeb v jejich přirozeném prostředí. [16], [18], [19], [30]

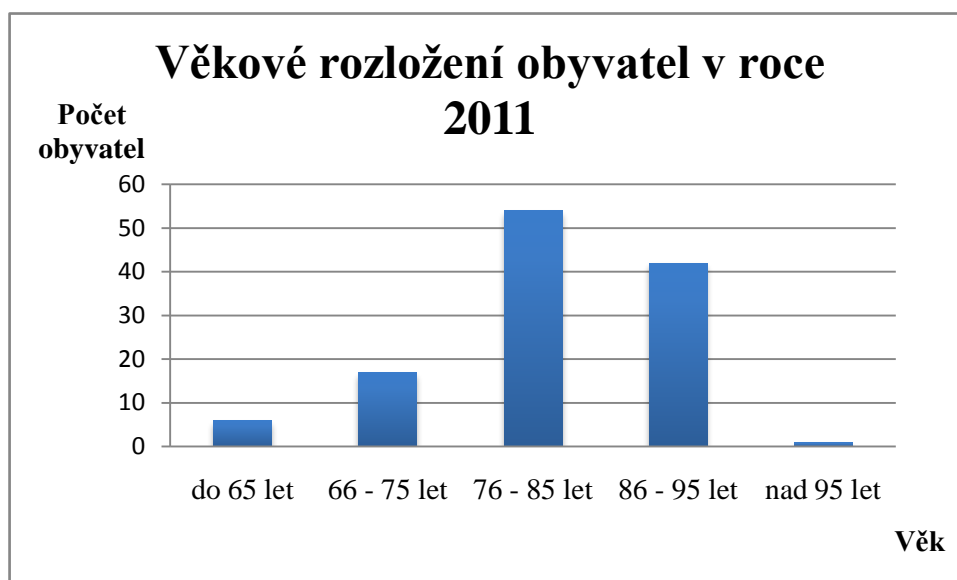
6 SOCIÁLNÍ SLUŽBY MĚSTA HOŘICE

6.1 Domov pro seniory

Na úvod něco málo z historie domova pro seniory v Hořicích. Historii vzniku domova pro seniory zachytil ve své knize pan Karel Kleček. První ústav byl vybudován roku 1896 na základě rozhodnutí okresní správní komise a hořického starosty. Sídlo bylo zprvu umístěno do nedaleké vesnice Cerekvice. Do roku 1955 se sídlo mnohokrát změnilo. Naposledy byl ústav ve vile pana Klečka od 1. 1. 1955. Budovu mohlo obývat 32 obyvatel, byly zde k dispozici 4 ložnice a jídelna. Pro personál byla na místě malá kuchyň, prádelna, kancelář a jedna místnost pro zaměstnance. Roční náklad na lůžko se pohyboval ve výši 7 116 Kčs. V roce 1973 byl položen základní kámen nového domova pro seniory s kapacitou 128 osob. Slavnostní otevření nové budovy se konalo 15. 12. 1979. Ve své době patřil k nejmodernějším u nás. Obyvatelům nabízel jednolůžkové, dvoulůžkové a třílůžkové pokoje, jídelnu, kulturní místnost. Roku 1987 se k budově začaly přistavovat dvě okálové budovy. Budova domova pro seniory tak získala současnou podobu. Přístavbou se kapacita domova zvýšila na 188 lůžek. První obyvatelé se mohli nastěhovat v listopadu roku 1990. V místní kronice se dochoval záznam z roku 1991 o počtu obyvatel. Tohoto roku domov obývalo 188 osob, z toho bylo 49 mužů a 139 žen, jejich průměrný věk dosahoval 83,9 roků.

V současné době je služba realizována ve dvou propojených budovách, jejichž vlastníkem je zřizovatel, tedy město Hořice. Pro řádné přijetí do domova pro seniory se s klientem sepisuje Smlouva o poskytování sociální služby v Domově pro seniory. Služby domova pro seniory jsou určeny seniorům od 65 let. Služby jsou poskytovány lidem, kteří s ohledem na svůj věk a zdravotní stav nemohou žít ve svém přirozeném prostředí.

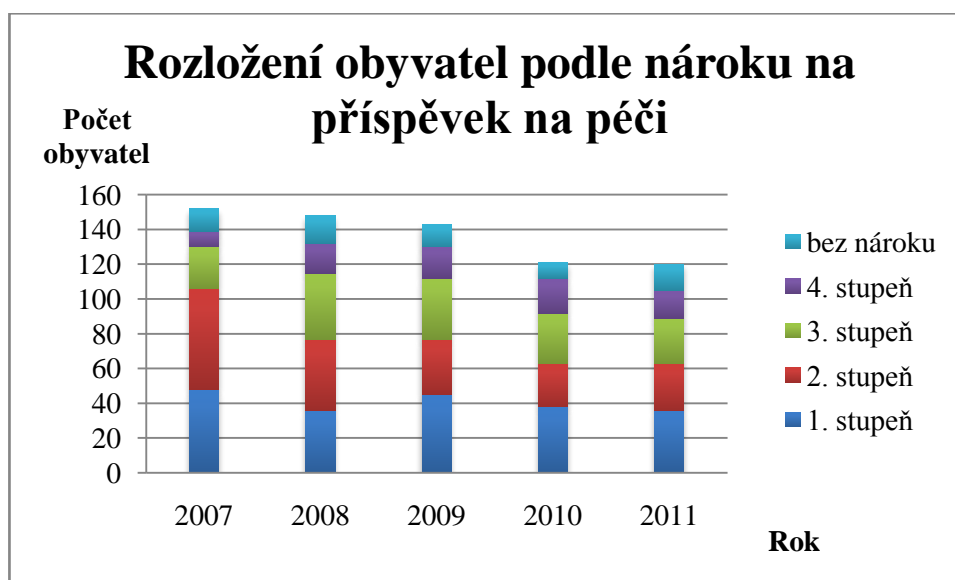
V průběhu uplynulých čtyř let došlo k velkému snižování počtu lůžek. Do 2006 mělo zařízení kapacitu 188 lůžek. Během roku 2007 v souladu s komunitním plánem a z důvodu zkvalitňování služeb došlo ke snížení počtu obyvatel domova na 152, změnil se také počet jednolůžkových a třílůžkových pokojů. Třílůžkové pokoje byly zrušeny o rok později. V souladu s rozhodnutím Rady města v roce 2010 došlo k další redukci počtu lůžek, jejich počet se snížil na 121, což je současná kapacita zařízení. Nejvíce početně zastoupenou skupinou obyvatel v roce 2011 byli senioři ve věku 76 – 85 let, což také dokazuje graf na obrázku č. 2. Průměrný věk obyvatel domova roste. Zatím co v roce 2005 byl 79,42 let, v roce 2011 vzrostl na 81,7 let.



Obrázek 2: Věkové rozložení obyvatel domova v roce 2011

Zdroj: interní dokumenty, zpracování vlastní

V průběhu uplynulých let pokračuje trend, kdy o umístění do domova pro seniory žádají klienti se stále horším zdravotním stavem. Tito žadatelé vyžadují zvýšenou péči a dohled. Jedná se o občany nesoběstačné a imobilní. Na tento trend a na nedostatky bylo nejvíce poukazováno v letech 2004 – 2006 a bylo nutné reagovat včas na nově vznikající skutečnosti a přizpůsobovat tomu podmínky. Pro zařízení Sociální služby města Hořice to znamenalo dovybavit oddělení různými pomůckami, zajistit bezbariérový přístup, uzpůsobit podlaží pro bezpečný, klidný a důstojný pobyt odpovídající potřebám nové skupině klientů (nesoběstační, imobilní, se ztrátou paměti). S podobným vývojem je potřeba počítat i v budoucnu. Potvrzuje to i nový zákon o sociálních službách, který posiluje roli terénních služeb a zavádí od roku 2007 příspěvek na péči. Následující graf na obrázku č. 3 ilustruje rozložení obyvatel podle nároku na příspěvek na péči od roku 2007, kdy tento prvek vešel v platnost.



Obrázek 3: Rozložení obyvatel podle nároku na příspěvek na péči

Zdroj: interní dokumenty, zpracování vlastní

Úhrada za služby je stanovena v souladu se zákonem č. 108/2006 Sb., o sociálních službách, ve znění pozdějších předpisů a s vyhláškou č. 505/2006 Sb.

Tabulka č. 3 podrobně popisuje úhrady za služby za den i za měsíc pro jednolůžkový a dvoulůžkový pokoj. Výše úhrady za poskytování celodenní stravy a ubytování je stanovena tak, aby klientům zůstalo alespoň 15 % z jejich příjmu. Do příjmu obyvatele se nezapočítává příspěvek na péči, ten náleží dle zákona v plné výši organizaci. Cena za ubytování se odvíjí podle počtu lůžek na pokoji. V roce 2011 jednolůžkový pokoj na den stál 180 Kč a dvoulůžkový 165 Kč. Úhrady za stravování byly odlišné u různých druhů diet. Za normální stravu se v roce 2011 platilo 112 Kč na den.

Tabulka 3: Úhrady za služby

	Pokoj	Ubytování den	Celodenní strava	Ubytování + strava	Měsíc 28 dnů	Měsíc 30 dnů	Měsíc 31 dnů
		Kč / den			Kč / měsíc		
2012	jednolůžkový pokoj	190	112	302	8 456	9 060	9 362
	dvoulůžkový pokoj	175		287	8 036	8 610	8 897
2013	jednolůžkový pokoj	190	116	306	8 568	9 180	9 486
	dvoulůžkový pokoj	175		291	8 148	8 730	9 021

Zdroj: interní dokumenty, zpracování vlastní

6.2 Pečovatelská služba a osobní asistence

Cílem pečovatelské služby je setrvání občanů co nejdéle v jejich přirozeném prostředí. Služby jsou poskytovány v domácím prostředí klientů. Klienty mohou být občané Hořic a pěti spádových obcí (Dachov, Doubravy, Březovic, Chlumu, Svatogothardské Lhoty). Denní kapacita dosahuje výše 85 klientů a kapacita na rozvoz obědů je 70 jídelnosičů denně.

V roce 2011 služeb pečovatelské služby využilo 118 klientů. Průměrný věk klientů dosahuje 76 let. Za posledních osm let o tyto služby mají větší zájem ženy než muži. Ženy dosahují počtu 80 klientek.

Základní a fakultativní služby byly zmíněny už v úvodu. V tabulce č. 4 jsou zaznamenány ceny za jednotlivé služby a celková částka vybraná od klientů za rok 2011.

Tabulka 4: Úhrada od klientů za služby v roce 2011

Název služeb	Cena za hodinu nebo úkon (Kč)	Počet klientů	Částka (Kč)
Donáška prádla	10	34	1 790
Dovoz, donáška oběda	25	111	322 640
Práce v domácnosti	120	31	25 990
Doprovod	120	14	23 500
Koupání	120	8	23 500
Nákupy, pochůzky	120	35	30 360
Pomoc při podání jídla	120	4	25 200
Velký úklid	120	27	9 053
Pomoc při hygieně	120	4	18 000
Jednoduché ošetrovací úkony	120	3	20 200
Dohled	120	8	17 700
Odvoz za soukromou záležitostí	120	6	2 000
Praní a žehlení prádla	50 Kč / kg	30	21 650
Celkem			541 583

Zdroj: interní dokumenty, zpracování vlastní

Konkrétní přehled jednotlivých položek rozpočtu za rok 2011 ukazuje následující tabulka č. 5.

Tabulka 5: Rozpočet 2011

Náklady služby		Výnosy služby	
Položka rozpočtu	Kč / rok	Položka rozpočtu	Kč / rok
Spotřeba materiálu	15 192	Příjmy od klientů za služby	541 583
Spotřeba energie	129 407	Obědy klienti	756 096
Opravy a udržování	27 445	Příspěvek zřizovatele	983 888
Cestovné	1 538	Dotace MPSV	400 000
Ostatní služby	894 409	Dotace krajský úřad	40 000
Mzdové náklady	1 167 211	Ostatní výnosy	4 441
Zákonné zrd. a soc. pojištění	396 364	-	-
Zákonné sociální náklady	71 349	-	-
Jiné ostatní služby	22 364	-	-
Odpis pohledávky	0	-	-
Náklady celkem	2 726 008	Výnosy celkem	2 726 008

Zdroj: interní dokumenty, zpracování vlastní

Osobní asistence je služba, která je určena dětem od 6 let věku, dospělým a seniorům, kteří mají sníženou soběstačnost z důvodu zdravotního stavu. V Hořicích osobní asistenti poskytují převážně podporu žákům se zdravotním, tělesným, mentálním postižením z místní základní školy Základní škola Husova. Cílem je zajistit těmto dětem vzdělání ve speciálních školách, aby se mohly účastnit jak výuky, tak i akcí pořádaných školou. V současné době kapacita těchto služeb je 15 klientů. Služby jsou poskytovány v neomezeném čase podle individuálních potřeb klientů a všude tam, kde je potřeba, např. ve škole, v domácnosti, zaměstnání a na místech na území regionu Hořicka. Stejně jako u služeb domova pro seniory i zde se se zájemcem o služby osobní asistence sepisuje Smlouva o poskytnutí sociální služby. Jde o služby typu:

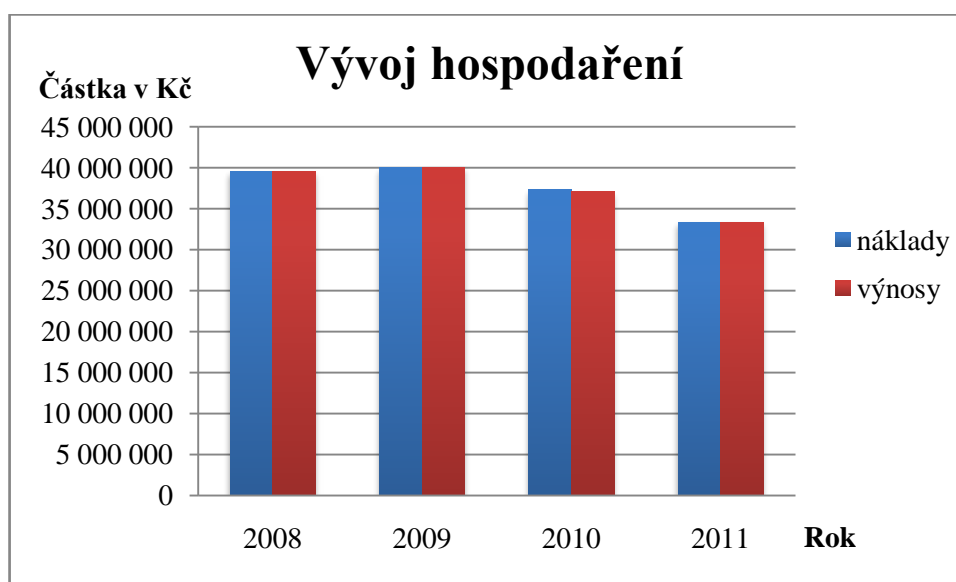
- pomoc při zvládnání běžných úkonů péče o vlastní osobu (podávání jídla, oblékání, pomoc při chůzi, přesunu na vozíku, pomoc při prostorové orientaci),
- pomoc při osobní hygieně,
- pomoc při zajištění průběhu školní docházky,

- výchovné, vzdělávací a aktivizační činnosti (pomoc a podpora při výuce a při aktivitách školy – výlety, návštěvy kulturních a sportovních akcí),
- zprostředkování kontaktu se společenským prostředím,
- pomoc při uplatňování práv, oprávněných zájmů a pomoc při obstarávání osobních záležitostí.

Za poskytované služby je stanovena jednotná cena 120 Kč za hodinu. Každoročně služeb využívá 15 klientů, většinou se jedná o děti do 18 let. Tak jako dříve zmíněná pečovatelská služba tak i osobní asistence hospodaří od roku 2008 s vyrovnaným rozpočtem. V roce 2011 náklady a výnosy dosahovaly shodné částky ve výši 459 559 Kč.

6.3 Celkové hospodaření organizace Sociální služby města Hořice

Hospodaření organizace se skládá z hospodaření domova pro seniory, pečovatelské služby a osobní asistence. Největší podíl na hospodaření dané organizace má domov pro seniory, a to kolem 90 %. Zbýlých 10 % tvoří zmiňovaná pečovatelská služba, osobní asistence a také výnosy a náklady z doplňkových činností. Pro organizaci je doplňkovou činností praní, žehlení, mandlování prádla a prodej obědů. Od roku 2008 průměrné náklady na doplňkové činnosti činily 10 300 Kč a průměrné výnosy dosahovaly 66 000 Kč. Na následujícím obrázku č. 4 je znázorněn vývoj hospodaření od roku 2008.



Obrázek 4: Vývoj hospodaření příspěvkové organizace Sociální služby města Hořice

Zdroj: interní dokumenty, zpracování vlastní

Náklady organizace se skládají z položek – spotřeba materiálu, spotřeba energie, opravy a udržování, cestovné, náklady na reprezentaci, ostatní služby, mzdové náklady, zákonné zdravotní a sociální pojištění, přiděl do Fondu kulturních a sociálních potřeb, ostatní náklady a odpisy dlouhodobého hmotného majetku. Každoročně největší nákladovou položkou jsou mzdové náklady, které tvoří necelých 50 % nákladů. Dalšími velkými položkami jsou zákonné zdravotní a sociální pojištění a ostatní služby, kam patří částka za úhradu a dodávku stravy, za svoz odpadu.

Výnosy jsou tvořeny položkami – výnosy ze služeb, úroky, zúčtování fondů, ostatní výnosy, příspěvek zřizovatele, dotace Ministerstva práce a sociálních věcí, dotace krajského úřadu. Výnosy ze služeb tvoří 60 % výnosů (patří sem příjmy od klientů za služby, příspěvek na péči). Druhou významnou položkou jsou dotace, které se podílejí na výnosech přibližně 35 %.

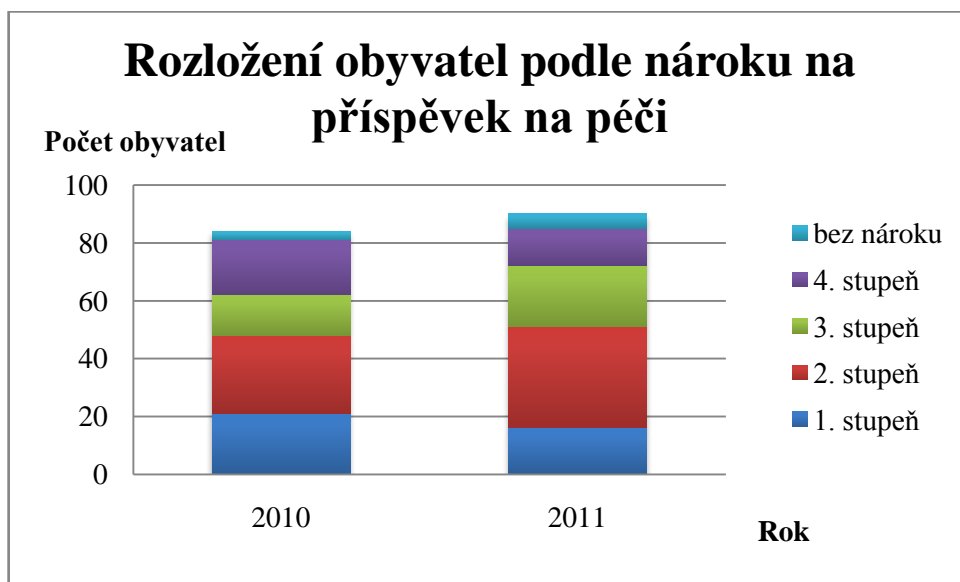
Jak z grafu vyplývá, v roce 2008 organizace dosáhla nulového hospodářského výsledku. Ztrátu vykazovala v roce 2010 a zisk v letech 2009 a 2011. V roce 2009 bylo dosaženo zisku jen díky doplňkové činnosti. Ztráta přes 230 000 Kč v roce 2010 byla způsobena investičními výdaji na rekonstrukci budovy. V tomto roce byly vynaloženy prostředky na výměnu oken (575 000 Kč), vymalování pokojů (400 000 Kč), na dovybavení objektu (kolem 500 000 Kč), z důvodu tuhé zimy byly také vyšší úhrady za teplo (2 300 000 Kč). Pečovatelská služba a osobní asistence každý rok hospodaří s vyrovnaným rozpočtem, nevykazuje ani zisk ani ztrátu.

7 SOCIÁLNÍ SLUŽBY LANŠKROUN

Sociální služby Lanškroun jsou příspěvkovou organizací, kterou zřizuje město Lanškroun. Organizace provozuje domov pro seniory, pečovatelskou službu a nově od roku 2009 také odlehčovací služby. Projektové plány na výstavbu domova pro seniory byly vytvářeny v roce 2000 a v září roku 2004 byla zahájena samotná stavba. Oficiální otevření domova proběhlo 1. října 2006 a prvním obyvatelům byl zpřístupněn o pár dní později.

7.1 Domov pro seniory a odlehčovací služba

Kapacita lůžek domova pro seniory je 91 lůžek. V roce 2010 služeb využívalo 84 klientů. V roce 2011 se počet zvýšil na 90 lůžek. Věkový průměr klientů je 80 let. Nejpočetněji zastoupenou skupinou obyvatel jsou klienti od 76 do 85 let, je jich 43. Na následujícím obrázku č. 5 je graficky znázorněno věkové rozložení obyvatel podle nároku na příspěvek na péči. Nejvíce zastoupenou skupinou jsou klienti 2. stupně se středně těžkou závislostí. Celková částka příspěvku na péči za rok 2010 tvoří necelých 5 930 tis. Kč a v roce 2011 tato částka dosahovala 5 712 tis. Kč.



Obrázek 5: Rozložení obyvatel podle nároku na příspěvek na péči

Zdroj: interní dokumenty, zpracování vlastní

Úhrady za pobyt a stravu jsou placeny v souladu se zákonem č. 108/2006 Sb., o sociálních službách, ve znění pozdějších předpisů. Je zaručen minimální zůstatek příjmu ve výši 15 %.

Cena za ubytování a stravu se pohybuje v rozmezí od 300 Kč do 358 Kč za den podle vybavení pokoje a zvolené stravy. Úhrady za úkony péče jsou hrazeny z příspěvku na péči.

Odlehčovací služby poskytují pobytové služby osobám, o které je jinak pečováno v jejich domácím prostředí. Tyto služby klienty motivují a podporují, zachovávají soběstačnost. Služby jsou poskytovány občanům starším 65 let. Odlehčovací služby jsou poskytovány pouze po časově omezenou dobu, maximálně po dobu tří měsíců. Poskytované odlehčovací služby jsou součástí domova pro seniory, jsou zakomponovány do jeho chodu. V současné době je kapacita odlehčovací služby 4 lůžka. V roce 2011 služeb odlehčovací služby využilo 29 klientů, jejichž průměrný věk byl 74,5 let. Odlehčovací služby poskytují v převážné většině stejné služby jako domov pro seniory, výjimku např. tvoří léky a zdravotnické pomůcky, které si klient musí zajistit sám u praktického lékaře na dobu svého pobytu. Za ubytování platí klienti 200 Kč za den a úhrada za celodenní stravování se odvíjí od typu stravy. Za normální stravu (snídaně, oběd, svačina, večeře) se platí 142 Kč za den, za normální stravu bez svačiny 130 Kč a za diabetickou stravu se účtuje 154 Kč. Klienti bez příspěvku na péči hradí dle Listu úhrad péče podle zvolené varianty 160 – 417 Kč za den. Za fakultativní služby – provoz elektrických spotřebičů na pokoji – se za rychlovarnou konvici platí 5 Kč za měsíc, za televizi 45 Kč nebo 60 Kč podle výkonu, hranice je 80 W.

O klienty domova a odlehčovací služby pečuje celkem 55 pracovníků. Největší část, 25 pracovníků, tvoří ošetrovatelsko-zdravotnický personál. Zbytek jsou pracovníci z úseků sociálního, stravovacího, technického a ekonomického.

7.2 Pečovatelská služba

Cílovou skupinou pečovatelské služby jsou občané Lanškrouna a okolí. Služba je poskytována terénní formou v místě bydliště klienta nebo ambulantní formou prozatím pouze v pracovních dnech. V současné době službu zabezpečuje 5 pracovníků, z nichž pouze tři pracují na plný úvazek. Pečovatelská služba k poslednímu datu roku 2010 evidovala 60 klientů, se kterými má uzavřenou platnou smlouvu. V roce 2011 se tento počet snížil na 48 klientů. Nejčastěji využívané služby v obou letech byly praní a žehlení prádla, velký úklid domácnosti, pomoc při úkonech osobní hygieny, běžný úklid a údržba domácnosti, běžné nákupy, pochůzky, dovoz nebo donáška jídla, jednoduché ošetrovací úkony, dohled nad klientem. V následující tabulce č. 6 je znázorněn rozpočet na rok 2011. V tomto roce pečovatelská služba vykazovala zisk ve výši 13 748 Kč. Nákladové položky rozpočtu jsou

například spotřeba materiálu, spotřeba energie, mzdové náklady, zákonné pojištění a mezi výnosové položky patří dotace od Ministerstva práce a sociálních věcí, příspěvek od zřizovatele, příjmy od klientů. V roce 2010 pečovatelská služba dosahovala také zisku ve výši 19 423 Kč.

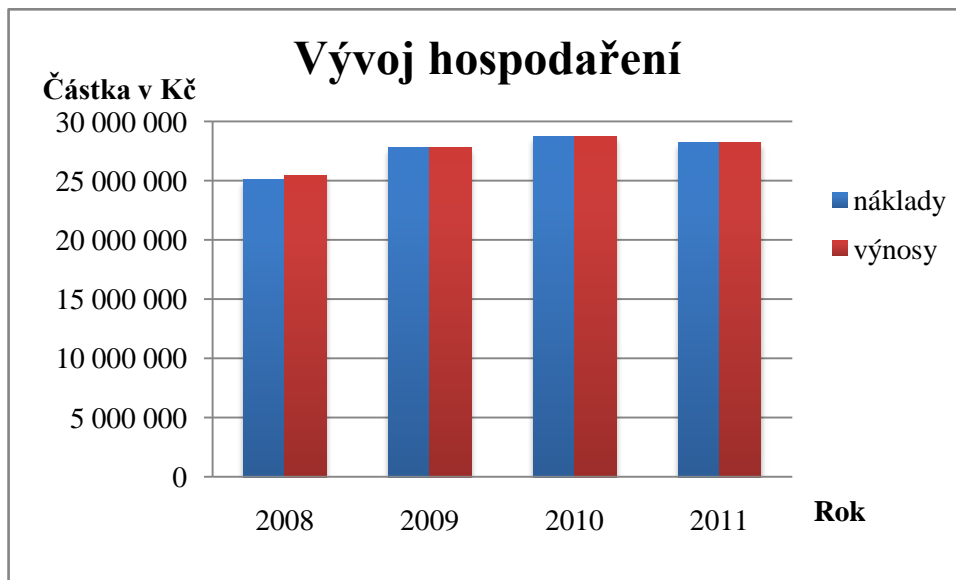
Tabulka 6: Hospodaření pečovatelské služby v roce 2011

Náklady služby		Výnosy služby	
Položka rozpočtu	Kč / rok	Položka rozpočtu	Kč / rok
Spotřeba materiálu	21 087	Dotace MPSV	250 000
Spotřeba energie	80 376	Příspěvek zřizovatele	481 000
Opravy a údržba	577	Příjmy od klientů	155 305
Cestovné	764	Ostatní	0
Ostatní služby	37 795	-	-
Mzdové náklady	656 724	-	-
Zákonné sociální pojištění	219 605	-	-
Zákonné sociální náklady	5 462	-	-
Daně a poplatky	4 425	-	-
Ostatní náklady	6 494	-	-
Náklady celkem	872 557	Výnosy celkem	886 305
Hospodářský výsledek: 13 748 Kč			

Zdroj: interní dokumenty, zpracování vlastní

7.3 Hospodaření organizace

Hospodaření celé organizace v sobě zahrnuje hospodaření domova pro seniory a odlehčovací služby, pečovatelské služby, ale také i vedlejší činnosti - rozvoz obědů. Domov pro seniory má na hospodaření 85% vliv. Graf na následujícím obrázku č. 6 zachycuje vývoj hospodaření z let 2008 až 2011. Náklady a výnosy se skládají ze stejných položek, jako byly u hospodaření příspěvkové organizace Sociální služby města Hořice. Největší položkou výdajů jsou mzdové náklady. Výnosy jsou nejvíce tvořeny příspěvkem od klientů a dotacemi. Příspěvky od klientů vytváří 70 % všech výnosů. V letech uvedených v grafu organizace vždy dosahovala zisku. Vykazované hospodářské výsledky byly každý rok převedeny do rezervního fondu.



Obrázek 6: Vývoj hospodaření organizace Sociální služby Lanškroun

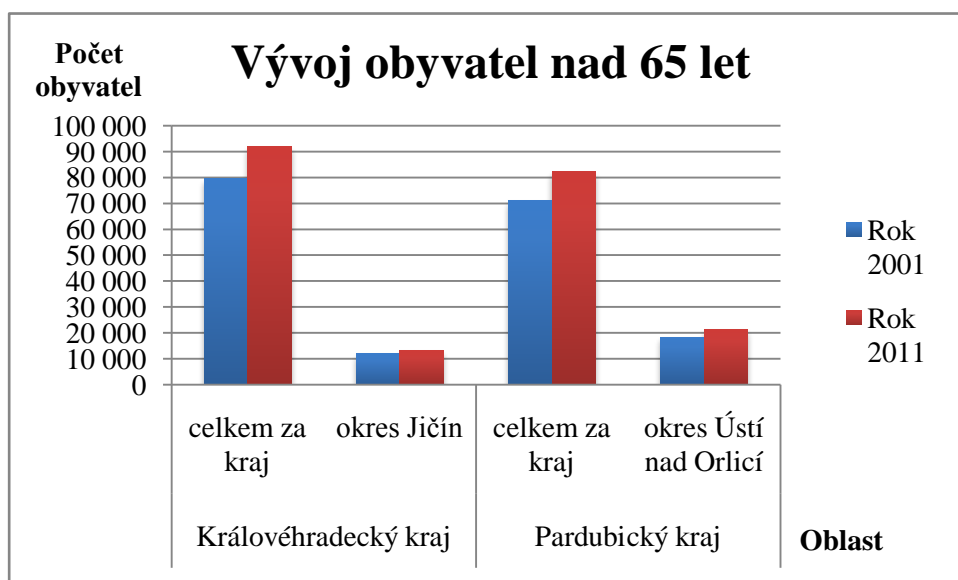
Zdroj: interní dokumenty, zpracování vlastní

8 POROVNÁNÍ ZJIŠTĚNÝCH ÚDAJŮ

Jak Sociální služby města Hořice, tak i Sociální služby Lanškroun poskytují v převážné míře služby podobné. Stejně je poskytování služeb v oblasti domova pro seniory a pečovatelské služby. Hořická příspěvková organizace poskytuje navíc služby osobní asistence. Sociální služby Lanškroun mohou nabídnout svým klientům odlehčovací služby, které, jak už bylo řečeno, se od služeb domova pro seniory liší omezenou dobou, na kterou je smlouva uzavřena.

Velký rozdíl je patrný už při samotném pohledu na oba objekty, kdy jeden má za sebou dlouholetou historii a druhý je teprve nedávno postavený. Tento fakt nemění nic na kvalitě poskytovaných služeb. Města, ve kterých se organizace nacházejí, mají přibližně stejný počet obyvatel. Hořice mají necelých 9 000 obyvatel a Lanškroun něco málo přes 10 000 obyvatel. V obou případech klienty poskytovaných služeb nejsou pouze obyvatelé zmiňovaných měst, ale také obyvatelé přilehlých vesnic. I přesto že města mají skoro stejný počet obyvatel, Sociální služby Lanškroun disponují menší kapacitou. Avšak v obou případech je kapacita využita téměř na 100 %.

V domově pro seniory nejpočetnější skupinu klientů tvoří obyvatelé od 76 – 85 let. Vzhledem k poptávce po službách domova pro seniory je kapacita nedostačující, počet čekatelů v Hořicích je kolem 50 obyvatel a v Lanškrouně počet dosahuje 120 obyvatel. Nový zákon o sociálních službách, který podporuje spíše terénní pečovatelskou službu, z velké části způsobil i situaci, kdy žádají o umístění do domovů pro seniory stále starší lidé. Každoročně se zvyšuje průměrný věk obyvatel těchto zařízení. V obou porovnávaných organizacích je průměrný věk vyšší než 80 let, konkrétně pro Sociální služby města Hořice je to 81,7 let a pro Sociální služby Lanškroun dokonce 83,5 let. Fakta ohledně zvyšování průměrného věku mohou souviset i se stárnoucí populací v České republice. Vývoj obyvatel starších 65 let na území kraje Královéhradeckého a Pardubického zachycuje následující obrázek č. 7. Graf porovnává počet obyvatel v roce 2001 a 2011 po provedeném sčítání obyvatel. Během deseti let v obou krajích počet obyvatel nad 65 let narostl téměř o 14 %. Podobného nárůstu dosahuje i okres Ústí nad Orlicí, ve kterém leží organizace Sociální služby Lanškroun. Sociální služby města Hořice spadají pod okres Jičín. Tento okres vykazuje nárůst nižší, 9,6 %. V Hořicích tato věková skupina tvoří 18 % obyvatel a v Lanškrouně 16 %.



Obrázek 7: Vývoj obyvatel nad 65 let

Zdroj: [26], [27], [28], [29], zpracování vlastní

Pečovatelská služba v obou organizacích se shoduje snad pouze v druhu poskytovaných služeb. Rozdíl je už v samotné kapacitě a v počtu klientů, kteří těchto služeb využili. Rozdíl v počtu klientů byl až dvojnásobný. S kapacitou zařízení a s počtem zaměstnanců souvisí i výše rozpočtu. Sociální služby města Hořice hospodaří s více než tři krát větším rozpočtem. Největší nákladovou položkou jsou mzdové náklady a náklady na zákonné zdravotní a sociální pojištění odvíjející se podle počtu zaměstnanců. Největších částek dosahují položky výnosů – příjmy od klientů, dotace od Ministerstva práce a sociálních věcí a příspěvek od zřizovatele. Příjmy od klientů se odvíjejí od úhrad za jednotlivé služby. Porovnání hodinových úhrad za nejčastěji využívané služby jsou uvedeny v následující tabulce č. 7.

Tabulka 7: Úhrady za nejčastěji využívané služby

Poskytované služby	Sociální služby města Hořice	Sociální služby Lanškroun
	Kč / hodina	Kč / hodina
Pomoc při úkonech osobní hygieny	120	120
Běžný úklid a údržba domácnosti	120	120
Velký úklid	120	120
Jednoduché ošetřovací úkony	120	120
Běžné nákupy	120	120
Praní	50 Kč / kg prádla	40 Kč / kg prádla
Žehlení		20 Kč / kg prádla

Zdroj: interní dokumenty, zpracování vlastní

Odlišná kapacita zařízení, skladba klientů, ale i různý počet zaměstnanců mají vliv na rozdílné hospodaření. Obě organizace hospodaří s rozpočtem, který jde do desítek milionů korun. Shodně organizace používají pro vykazování celkového hospodaření stejných položek rozpočtu. Připomenutí konkrétních položek rozpočtu a částek z hospodaření jsou uvedeny v následující tabulce č. 8.

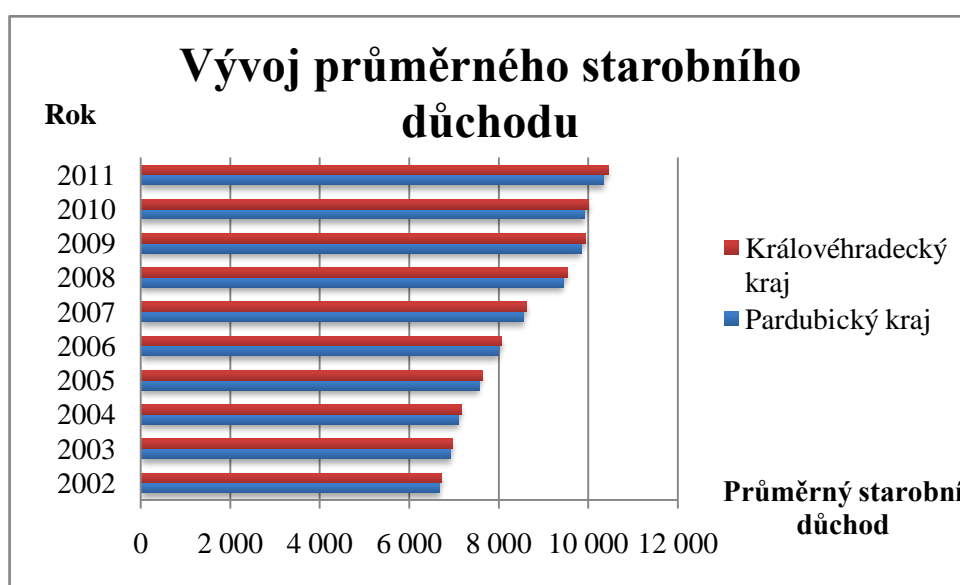
Tabulka 8: Hospodaření obou organizací

Náklady	Sociální služby města Hořice (Kč)	Sociální služby Lanškroun (Kč)	Výnosy	Sociální služby města Hořice (Kč)	Sociální služby Lanškroun (Kč)
Spotřeba materiálu	816 459	4 953 654	Výnosy ze služeb	20 754 011	18 943 828
Spotřeba energie	3 311 183	2 531 606	Tržby za zboží	0	919 640
Prodané zboží	0	777 818	Úroky	15 717	44 878
Opravy a udržování	229 503	302 061	Zúčtování fondů	138 748	0
Cestovné	9 500	60 936	Ostatní výnosy	1 209 348	95 130
Reprezentace	649	3 166	Příspěvek zřizovatele	3 865 595	3 035 910
Ostatní služby	7 020 186	827 624	Dotace MPSV	6 870 000	5 080 000
Mzdové náklady	15 967 183	12 614 320	Dotace kraj. úřadu	540 000	99 169
Zákonné pojištění	5 397 867	4 158 635			
Zákonné soc. náklady	296 775	122 298			
Ostatní náklady	248 207	88 115			
Daně	0	3 814			
Odpisy DHM	0	870 910			
Manka a škody	0	902 929			
Náklady celkem	33 297 512	28 217 886	Výnosy celkem	33 393 419	28 218 555

Zdroj: interní dokumenty, zpracování vlastní

Bez ohledu na počet pracovníků, mzdové náklady vždy tvoří skoro 50 % veškerých nákladů. Zákonné zdravotní a sociální pojištění, které se odvíjí od konkrétního počtu zaměstnanců, tvoří zpravidla další největší položku.

Výnosy ze služeb jsou bezpochyby každý rok největší položkou. V roce 2011 bylo ze státního rozpočtu z kapitoly Ministerstva práce a sociálních věcí na vyplacení příspěvku na péči poskytnuta částka 17,77 mld. Kč. Během uplynulých let byl zaznamenán nárůst úhrad klientů za služby. Toto zvyšování souvisí s častým zdražováním, nákladnou poskytovanou péčí a také s každoročním růstem průměrného měsíčního důchodu v krajích. Vývoj průměrného starobního důchodu v Královéhradeckém a Pardubickém kraji znázorňuje graf na obrázku č. 8. V porovnání s ostatními kraji kraj Královéhradecký zaujal osmou příčku a kraj Pardubický příčku devátou. Průměrný starobní důchod v České republice byl vyčíslen na 10 552 Kč.



Obrázek 8: Vývoj průměrného starobního důchodu

Zdroj: [3], zpracování vlastní, zpracování vlastní

Druhou významnou položkou jsou již mnohokrát zmiňované dotace. Velikost příspěvku zřizovatele a kraje závisí na finančních možnostech. Kraje vyhlášují každoročně dotační program a stanovují podmínky pro získání podpory. Královéhradecký kraj v roce 2011 vydal Zásady dotačního programu na podporu sociálních služeb, ve kterém zveřejnil veškeré podmínky. Programem byly spolufinancovány sociální služby zařazené do Plánu rozvoje sociálních služeb v Královéhradeckém kraji 2011 – 2016. Pro rok 2011 byly prioritami sociální služby, které naplňovaly individuální potřeby uživatelů, umožňovaly ponechání klienta v jeho přirozeném prostředí. Nutností pro zařazení do dotačního řízení je vyplnění a odeslání žádosti o dotaci. Na dotaci není právní nárok. Je stanoveno, že maximální

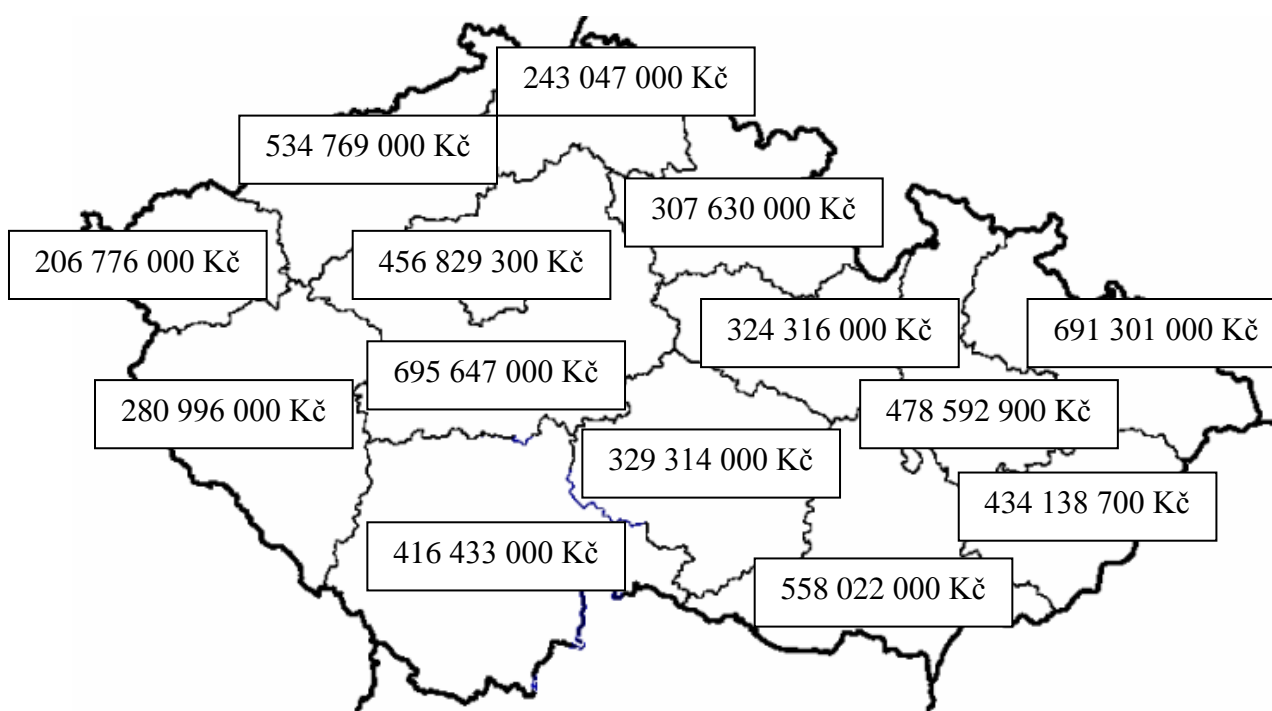
spoluúčast kraje je do 30 % celkových nákladů sociální služby. Z dotace nelze hradit výdaje např. na technické zhodnocení majetku, na dary, na výzkum a vývoj, na příspěvek na stravu zaměstnancům, na pokuty. Dotace schválené zastupitelstvem jsou poskytovány na základě uzavření smlouvy. Pokud nejsou dotace použity na úhradu nákladů spojených s realizací služby, jejich čerpání musí být pozastaveno. V roce 2011 Sociální služby města Hořice spadající pod tento kraj přijaly na dotacích od kraje částku 540 000 Kč.

Obdobně jako Královéhradecký kraj tak i kraj Pardubický na rok 2011 vyhlásil dotační řízení a vydal Zásady poskytování grantů na podporu programů v oblasti sociálních věcí z rozpočtu Pardubického kraje pro rok 2011. Tento dokument určoval pět tématických okruhů pro poskytnutí dotace. V programu podpory sociálních služeb jsou prioritní služby terénního typu a služby, které umožňují ponechání klienta v domácím prostředí. Tímto dokumentem jsou také vymezeny typy poskytovatelů, kteří mohou projekty předkládat. Sociální služby Lanškroun jako příspěvková organizace nemá na dotaci od kraje nárok. Avšak v roce 2011 organizace dostala mimořádnou dotaci ve výši necelého jednoho milionu korun. [31], [32]

Stejně jako dotace od krajů a zřizovatelů tak i dotace ze státního rozpočtu mají přesně stanovený postup poskytování. Pro poskytování dotací vyhláší Ministerstvo práce a sociálních věcí dotační řízení v oblasti poskytování sociálních služeb. Pravidla a podmínky k vyhlášeným dotačním řízením jsou sepsány v Metodice Ministerstva práce a sociálních věcí České republiky pro poskytování dotací ze státního rozpočtu poskytovatelům sociálních služeb v oblasti podpory poskytování sociálních služeb. Ministerstvo práce a sociálních věcí vypisuje v souvislosti s poskytováním sociálních služeb dva programy, program podpory A a program podpory B. Program podpory A podporuje poskytovatele služeb s místním a regionálním charakterem a program podpory B podporuje služby s celostátním nebo nadregionálním charakterem. Obě dříve zmiňované organizace spadají do programu A. Na dotaci má nárok ten poskytovatel, který je zapsán v registru poskytovatelů sociálních služeb. Dotace je poskytována na financování běžných výdajů souvisejích s poskytováním sociální služby. Z dotace se nesmí hradit např. náklady na technické zhodnocení, na reprezentaci, výzkum, vývoj, daně, pokuty. Pro poskytnutí dotace je nutná žádost o poskytnutí dotace, kterou poskytovatelé vyplní a podají přes internetovou aplikaci OKslužby – poskytovatel. Posuzování žádostí má nejdříve na starosti krajský úřad, který je příjemcem a zpracovatelem žádostí. Kraj žádost posuzuje z hlediska formální správnosti a oprávněnosti požadavku. Zpracovaná souhrnná žádost se předkládá Ministerstvu práce a sociálních věcí. Dále pak žádosti projednává Dotační komise Ministerstva práce a sociálních věcí, která předkládá návrh ministrovi práce a sociálních věcí k rozhodnutí. Jednotlivým poskytovatelům je dotace

vyplácena prostřednictvím rozpočtu kraje. Obrázek č. 9 ukazuje vyplacené souhrnné dotace jednotlivým poskytovatelům podle kraje. V roce 2011 byla na dotacích vyplacena částka necelých 6 mld. Kč. Obě organizace každý rok dotaci ze státního rozpočtu získaly. Sociální služby Lanškroun v roce 2011 získaly 5 080 000 Kč a Sociální služby města Hořice částku 6 870 000 Kč. Při posuzování výše dotace se bere například v potaz hospodárnost rozpočtu, další zdroje financování, výše příspěvku od zřizovatele. [11]

Sociální služby města Hořice i Sociální služby Lanškroun v hospodaření za rok 2011 dosáhly zisku, který byl v obou případech převeden do rezervního fondu.



Obrázek 9: Vyplacené dotace podle krajů

Zdroj: [14], zpracování vlastní

Obě organizace v roce 2011 prošly kontrolní činností. Sociální služby města Hořice absolvovaly kontrolu od státní energetické inspekce, od krajské hygienické správy a poslední kontrolou byl audit na dotace od Ministerstva práce a sociálních věcí. Sociální služby Lanškroun se podrobily kontrole se zaměřením na hygienu stravovacího provozu, na kvalitu poskytovaných služeb, kontrole pojistného a kontrole na ochranu veřejného zdraví. Ani v jedné z uvedených kontrol inspekce neshledala žádná pochybení.

ZÁVĚR

V bakalářské práci jsem se zabývala sociální politikou a analýzou vybraných příspěvkových organizací poskytujících sociální služby jak z pohledu ekonomického, tak i sociálního. Pro zpracování práce byla vybrána jedna organizace z Královéhradeckého kraje a druhá z Pardubického kraje. Jako podklad pro ekonomickou i sociální analýzu mi sloužily poskytnuté interní dokumenty obou organizací.

Oblast sociálních služeb prošla mnoha změnami. Jednou z nich bylo přijetí zákona o sociálních službách s účinností od roku 2007, který změnil kategorizaci služeb, financování. Klade důraz spíše na podporu terénních služeb, jako je pečovatelská služba podporující ponechání seniorů v jejich domácím prostředí. V nadcházejících dvou letech se plánuje změna systému financování sociálních služeb.

V důsledku stárnutí populace o umístění do domovů pro seniory žádají rok od roku starší občané. Nejpočetnější skupinu tvoří obyvatelé kolem osmdesáti let a průměrný věk se stále zvyšuje. Během posledních deseti let se počet obyvatel nad 65 let v obou krajích, kde se nacházejí mnou porovnávané organizace, zvýšil o 14 %. Vzhledem k poptávce po nabízených službách je kapacita obou zařízení nedostačující. V obou krajích je pečovatelská služba velmi podporována. Je řazena mezi priority podpory v plánu rozvoje sociálních služeb.

Vykazování hospodaření je prováděno prostřednictvím rozpočtu. Základní položky rozpočtu byly u obou organizací stejné. Největší nákladovou položkou jsou mzdové náklady, tvoří až 50 % rozpočtu. Největší výnosovou položkou jsou výnosy ze služeb (příjmy od klientů za služby a příspěvek na péči) a dotace. V průběhu let docházelo k postupnému zdražování úhrad klientů za služby, které souvisí se zdražováním cen energií, potravin, s růstem měsíčního důchodu. Ze zákona je dáno, že klientovi z jeho měsíčního příjmu musí zůstat minimální částka ve výši 15 % na běžnou útratu. Zřizovatelem příspěvkových organizací je město, které má zájem na jejich fungování a podpoře činnosti. Z tohoto důvodu přispívá do rozpočtu organizací příspěvkem ze svých zdrojů. Organizace mohou navíc požádat o dotaci kraj nebo stát na základě vypsání dotačních řízení a podle stanoveného plánu rozvoje služeb na území daného kraje. Dotace a příspěvky jsou pro existenci těchto organizací důležité, neboť bez nich by se potýkaly s finančními a existenčními problémy.

Obě organizace poskytují služby v maximální možné kvalitě. Je nutné si uvědomit, že do budoucna z důvodu stárnutí populace existence zařízení poskytujících sociální služby bude stále více potřebná.

POUŽITÁ LITERATURA

- [1] BOUKAL, Petr; VÁVROVÁ, Hana a kol. *Ekonomika a financování neziskových organizací*. Vyd. 1. Praha: Oeconomica, 2007, 110 s. ISBN 978-80-245-1293-8.
- [2] ČÁMSKÝ, Pavel; SEMBDNER, Jan; KRUTILOVÁ, Dagmar. *Sociální služby v ČR v teorii a praxi*. Vyd. 1. Praha: Portál, 2011, 264 s. ISBN 978-802-6200-277.
- [3] Důchody v Královéhradeckém kraji v letech 2002 až 2011. *Český statistický úřad: Krajská správa ČSÚ v Hradci Králové* [online]. 2012 [cit. 2013-03-11]. Dostupné z: http://www.czso.cz/xh/redakce.nsf/i/duchody_v_kralovehradeckem_kraji_v letech_2002_az_2011.
- [4] HAVRDOVÁ, Zuzana. *Hodnoty v prostředí sociálních a zdravotních služeb*. Vyd. 1. Praha: Univerzita Karlova, Fakulta humanitních studií, 2010, 207 s. ISBN 978-808-7398-067.
- [5] HUDEČKOVÁ, Helena; KUČEROVÁ, Eva. *Úvod do sociální politiky*. Vyd. 1. V Praze: Česká zemědělská univerzita, Provozně ekonomická fakulta ve vydavatelství Credit, 2003, 122 s. ISBN 978-80-213-1086-5.
- [6] KLIMEŠ, Lumír. *Slovník cizích slov*. 6., přeprac. a dopl. vyd. Praha: Státní pedagogické nakladatelství, 1998, 862 s. Odborné slovníky. ISBN 80-723-5023-4.
- [7] KNAUSOVÁ, Ivana. *Kapitoly z historie sociální politiky*. 1. vyd. Olomouc: Univerzita Palackého v Olomouci, 2011, 57 s. ISBN 978-80-244-2865-9.
- [8] KOTOUS, Jan; PEŘINA, Pavel; MUNKOVÁ, Gabriela. *Úvod do sociální politiky*. 3., upr. a dopl. vyd. Praha: Univerzita Karlova - Právnická fakulta v nakl. Vodnář, 2003, 106 s. Prameny a nové proudy právní vědy. ISBN 80-858-8950-1.
- [9] KREBS, Vojtěch a kol. *Sociální politika*. 4. vydání. Praha: ASPI, 2007, 504 s. ISBN 978-80-7357-276-1.
- [10] MATOUŠEK, Oldřich. *Sociální služby: legislativa, ekonomika, plánování, hodnocení*. Vyd 1. Praha: Portál, 2007, 183 s. ISBN 978-80-7367-310-9.
- [11] Metodika Ministerstva práce a sociálních věcí ČR pro poskytování dotací ze státního rozpočtu poskytovatelům sociálních služeb v oblasti podpory poskytování sociálních služeb. *Ministerstvo práce a sociálních věcí* [online]. 2011 [cit. 2013-03-12]. Dostupné z: http://www.mpsv.cz/files/clanky/9373/Methodika_291210.pdf.

- [12] MUNKOVÁ, Gabriela. *Sociální politika v evropských zemích*. Vyd. 1. Praha: Karolinum, 2004, 189 s. ISBN 80-246-0780-8.
- [13] POTŮČEK, Martin. *Sociální politika*. Vyd. 1. Praha: Sociologické nakl., 1995, 142 s. Studijní texty (Sociologické nakladatelství), sv. 7. ISBN 80-858-5001-X.
- [14] Program podpory A. *Ministerstvo práce a sociálních věcí* [online]. 2011 [cit. 2013-03-12]. Dostupné z: http://www.mpsv.cz/files/clanky/11816/Program_podpory_A.pdf.
- [15] Příspěvek na péči od 1/1/2012. *SOCIÁLNÍ REFORMA - změny 2012* [online]. 2011 [cit. 2013-02-01]. Dostupné z: <http://socialnireforma.mpsv.cz/cs/23>.
- [16] Slovo ředitele. *Sociální služby Lanškroun* [online]. 2013 [cit. 2013-03-24]. Dostupné z: <http://www.soslla.cz/slovo-reditele>.
- [17] Sociální politika. *Vysoká škola evropských a regionálních studií* [online]. 2010 [cit. 2013-02-02]. Dostupné z: <http://granty.vsers.cz/dokument/Socialni%20politika.pdf>.
- [18] Sociální služby. *Ministerstvo práce a sociálních věcí* [online]. 2013 [cit. 2013-02-04]. Dostupné z: <http://www.mpsv.cz/cs/9#sspd>.
- [19] Sociální služby města Hořice. *Hořice v Podkrkonoší: město kamenné krásy* [online]. 2013 [cit. 2013-02-04]. Dostupné z: <http://www.horice.org/cz/slu-by-a-spolky/soci-ln-slu-by/soci-ln-slu-by-m-sta-ho-ice/>.
- [20] Stručný průvodce zákonem o sociálních službách. *Ministerstvo práce a sociálních věcí* [online]. 2006 [cit. 2012-09-26]. Dostupné z: <http://www.mpsv.cz/files/clanky/3222/zlom170x170web.pdf>.
- [21] TOMEŠ, Igor. *Sociální politika: teorie a mezinárodní zkušenost*. 2. přeprac. vyd. Praha: Socioklub - Sdružení pro podporu rozvoje teorie a praxe sociální politiky, 2001, 262 s. ISBN 80-864-8400-9.
- [22] TOMEŠ, Igor. *Úvod do teorie a metodologie sociální politiky*. Vyd. 1. Praha: Portál, 2010, 440 s. ISBN 978-807-3676-803.
- [23] VEČEŘA, Miloš. *Sociální stát: východiska, vymezení, etapy vývoje*. Brno: Masarykova univerzita, 1993, 94 s. ISBN 80-210-0648.
- [24] Vybrané statistické údaje o financování sociálních služeb a příspěvku na péči. *Ministerstvo práce a sociálních věcí* [online]. 2010 [cit. 2013-02-04]. Dostupné z: http://www.mpsv.cz/files/clanky/9198/Analyza_fin_SS.pdf.

- [25] Vyhláška č. 505/2006 Sb., kterou se provádějí některá ustanovení zákona o sociálních službách, ve znění pozdějších předpisů. *Portál veřejné správy* [online]. 2012 [cit. 2012-09-26]. Dostupné z:
<http://portal.gov.cz/app/zakony/zakonStruct.jsp?page=0&idBiblio=63146&recShow=0&fulltext=&nr=505~2F2006&part=&name=&rpp=15#parCnt>.
- [26] Vývoj věkové struktury obyvatelstva a její tendence: Královéhradecký kraj. *Český statistický úřad* [online]. 2003 [cit. 2013-03-24]. Dostupné z:
[http://www.czso.cz/csu/2003edicniplan.nsf/t/57004F92B4/\\$File/41090309.pdf](http://www.czso.cz/csu/2003edicniplan.nsf/t/57004F92B4/$File/41090309.pdf).
- [27] Vývoj věkové struktury obyvatelstva a její tendence: Pardubický kraj. *Český statistický úřad* [online]. 2003 [cit. 2013-03-24]. Dostupné z:
[http://www.czso.cz/csu/2003edicniplan.nsf/t/57004F92AF/\\$File/41090310.pdf](http://www.czso.cz/csu/2003edicniplan.nsf/t/57004F92AF/$File/41090310.pdf).
- [28] Základní výsledky: Královéhradecký kraj. Český statistický úřad [online]. 2011 [cit. 2013-03-24]. Dostupné z: [http://vdb.czso.cz/sldbvo/#!stranka=zakladni-vysledky&tu=30710&th=&v=&vo=H4sIAAAAAAAAAAGVPPUvDUBS9bY39HKqgmz-hpSJCn331pSQmzQtJGjGTTxtaa2zjy2vNjLjo4Kq7g2P_hPgLXJ3E3dlRbwV18MC93APncM6dvYOSCFga8imvT-RxVNd4MujwWMm_PD6tHjznINuGUjTmvTY_kmOhQ1EORJgMx1Evjbe2YY7KeQF3Facsohd1VccmDukkZ3AB8E8DKYpcje19iyRkiIS8xqjFPLwWNhrNTQmLBqM7uisht95oSChR4jGfuISseO72iM8MZuroZsi9fttGLyCeyD00W0QzVYrEkqD4qhOov09GfNSv6yMZ9kOx_Hb_8HF53cxCRgdlyqNJmAqo_umsyelhKK5md2v129ebLFaPPxESKpjYdjo_oXmPtLqmgfULOIUtz_ax1Ypr0lYtIIZZMxyyq9ZOBB-G6RdXY_xwceAAA..&vseuzemi=null&void=.](http://vdb.czso.cz/sldbvo/#!stranka=zakladni-vysledky&tu=30710&th=&v=&vo=H4sIAAAAAAAAAAGVPPUvDUBS9bY39HKqgmz-hpSJCn331pSQmzQtJGjGTTxtaa2zjy2vNjLjo4Kq7g2P_hPgLXJ3E3dlRbwV18MC93APncM6dvYOSCFga8imvT-RxVNd4MujwWMm_PD6tHjznINuGUjTmvTY_kmOhQ1EORJgMx1Evjbe2YY7KeQF3Facsohd1VccmDukkZ3AB8E8DKYpcje19iyRkiIS8xqjFPLwWNhrNTQmLBqM7uisht95oSChR4jGfuISseO72iM8MZuroZsi9fttGLyCeyD00W0QzVYrEkqD4qhOov09GfNSv6yMZ9kOx_Hb_8HF53cxCRgdlyqNJmAqo_umsyelhKK5md2v129ebLFaPPxESKpjYdjo_oXmPtLqmgfULOIUtz_ax1Ypr0lYtIIZZMxyyq9ZOBB-G6RdXY_xwceAAA..&vseuzemi=null&void=)
- [29] Základní výsledky: Pardubický kraj. Český statistický úřad [online]. 2011 [cit. 2013-03-24]. Dostupné z: http://vdb.czso.cz/sldbvo/#!stranka=zakladni-vysledky&tu=30710&th=&v=&vo=H4sIAAAAAAAAAAGVPPU_CUBS9gJXPAU108ydAMCw66cNX0trS17SPGjv51AbECrV9YCcTFx1cdXdw5E8Yf4Grk3F3dtSLiTp4kntzT3JOzrmzd1CSGJaGYirqE3kc1jWRDDoiUvIvj0-rB885yLahFI5Fry2O5DjWoSgHcZAMxmEvjba2YY7KeQF3Facsohd1VccmDukkZ3AB8E8DKYpcje19iyRkiIS8xqjFOF4LzcZmU8KiweiO7krIrTcaEkqUcOYR11ASzd2ceMxgpo5uhpZv2z5rOcRHztFsEc1UKRJLguKpjq_-PhmKUb-uj2TQD-Llt_uHj8vrjSxkdFCmIpwEaQzVP501OT0M4qvZ3Vr59vUmi9WjT4SECia2nc5PaJ6T

Vtc0sH5Bp6rFbQ9brbgmbdV8Ypg1wyG7au0kFsMg_QL50eOJcwEAAA..&vseuzemi
=null&void=.

- [30] Zákon č. 108/2006 Sb., o sociálních službách, ve znění pozdějších předpisů. *Portál veřejné správy* [online]. 2012 [cit. 2012-09-26]. Dostupné z: <http://portal.gov.cz/app/zakony/zakonStruct.jsp?page=0&idBiblio=62334&recShow=0&fulltext=&nr=108~2F2006&part=&name=&rpp=15#parCnt>.
- [31] Zásady dotačního programu na podporu sociálních služeb definovaných v zák. č. 108/2006 Sb., o sociálních službách, v platném znění, v Královéhradeckém kraji v roce 2011. *Královéhradecký kraj* [online]. 2011 [cit. 2013-03-12]. Dostupné z: http://www.kr-kralovehradecky.cz/assets/kraj-volene-organy/granty-dotace/dotace-2011/socialni-oblast/Zasady-dot_prog_na_podporu-soc-sl--2011.pdf.
- [32] Zásady poskytování grantů OSV Pardubického kraje 2011. *Pardubický kraj* [online]. 2011 [cit. 2013-03-12]. Dostupné z: <http://www.pardubickykraj.cz/viewDocument.asp?document=18810&file=18978>.
- [33] ŽIŽKOVÁ, Jana. *Úvod do studia sociální politiky*. 1. vyd. Praha: Vysoká škola ekonomická v Praze, 1995, 192 s. ISBN 80-707-9450-X.