

**Univerzita Pardubice**

**Fakulta ekonomicko-správní**

**Dobrovolní hasiči v systému IZS**

**Kateřina Šimerdová**

**Bakalářská práce**

**2013**

Univerzita Pardubice  
Fakulta ekonomicko-správní  
Akademický rok: 2012/2013

## ZADÁNÍ BAKALÁŘSKÉ PRÁCE

(PROJEKTU, UMĚLECKÉHO DÍLA, UMĚLECKÉHO VÝKONU)

Jméno a příjmení: **Kateřina Šimerdová**  
Osobní číslo: **E090333**  
Studijní program: **B6208 Ekonomika a management**  
Studijní obor: **Management ochrany podniku a společnosti**  
Název tématu: **Dobrovolní hasiči v systému IZS**  
Zadávací katedra: **Ústav regionálních a bezpečnostních věd**

### Z á s a d y p r o v y p r a c o v á n í :

Práce bude obsahovat obecný popis funkce jednotek dobrovolných hasičů v IZS. Dále bude obsahovat popis vybrané jednotky dobrovolných hasičů a její hodnocení na základě kterého budou vyvozeny příslušné hlavní poznatky a případná doporučení.

Obecný popis IZS a funkce dobrovolných hasičů.

Popis vybrané jednotky dobrovolných hasičů.

Analýzy vybrané jednotky dobrovolných hasičů.

Hlavní poznatky a doporučení.

Rozsah grafických prací:

Rozsah pracovní zprávy: cca 30 stran

Forma zpracování bakalářské práce: tištěná/elektronická

Seznam odborné literatury:

DEKKER, M.: Handbook of Crisis and Emergency Management. New York : Ali Frazmand, 2001. ISBN 0-8247-0422-3.

KROUPA, B.: Požární ochrana : praxe ve firmě. Praha : ASPI, 2003. 159 s. ISBN 80-86395-85-5.

NITRA, Josef.: Almanach 2009 Sdružení hasičů Čech, Moravy a Slezska. Praha: Sdružení hasičů Čech, Moravy a Slezska, c2010, 239 s. ISBN 978-80-254-6809-8.

PACINDA, Š.: PIVOVARNÍK, J.: Kolektivní ochrana obyvatelstva. Vyd. 1. Praha : Ministerstvo vnitra, Hasičský záchranný sbor ČR, 2010. 118 s. ISBN 978-80-86640-67-9.

SKALSKÁ, K.: Integrovaný záchranný systém a požární ochrana.. 1. vydání. Praha : MV - generální ředitelství Hasičského záchranného sboru ČR, 2010. 44 s. ISBN 978-80-86640-59-4.

Vedoucí bakalářské práce:

  
doc. Ing. Radim Roudný, CSc.

Ústav regionálních a bezpečnostních věd

Datum zadání bakalářské práce: 30. září 2012

Termín odevzdání bakalářské práce: 30. dubna 2013



doc. Ing. Renáta Myšková, Ph.D.  
děkanka

L.S.



doc. Ing. Ivana Kraftová, CSc.  
vedoucí ústavu

V Pardubicích dne 3. října 2012

## **PROHLÁŠENÍ**

Prohlašuji, že jsem tuto práci vypracovala samostatně. Veškeré literární prameny a informace, které jsem v práci využila, jsou uvedeny v seznamu použité literatury.

Byla jsem seznámena s tím, že se na moji práci vztahují práva a povinnosti vyplývající ze zákona č. 121/2000 Sb., autorský zákon, zejména se skutečností, že Univerzita Pardubice má právo na uzavření licenční smlouvy o užití této práce jako školního díla podle § 60 odst. 1 autorského zákona, a s tím, že pokud dojde k užití této práce mnou nebo bude poskytnuta licence o užití jinému subjektu, je Univerzita Pardubice oprávněna ode mne požadovat přiměřený příspěvek na úhradu nákladů, které na vytvoření díla vynaložila, a to podle okolností až do jejich skutečné výše.

Souhlasím s prezenčním zpřístupněním své práce v Univerzitní knihovně.

V Pardubicích dne 30. 4. 2013

Kateřina Šimerdová

## **PODĚKOVÁNÍ:**

Tímto bych ráda poděkovala svému vedoucímu práce doc. Ing. Radimu Roudnému, CSc. za jeho odbornou pomoc, cenné rady a připomínky, které mi pomohly při zpracování bakalářské práce. Dále bych chtěla poděkovat veliteli jednoty SDH Zdeňku Kábrtovi za poskytnuté materiály a informace. A především bych chtěla poděkovat své rodině a přátelům za podporu během celého mého studia.

## **ANOTACE**

*Tato bakalářská práce „Dobrovolní hasiči v systému IZS“ se v obecné části zabývá popisem Integrovaného záchranného systému a Hasičským záchranným sborem České republiky. Praktická část je zaměřena na popis Sboru dobrovolných hasičů Nového Města nad Metují a činnosti a způsob financování jeho jednotky požární ochrany.*

## **KLÍČOVÁ SLOVA**

*Integrovaný záchranný systém, Hasičský záchranný sbor, Sbor dobrovolných hasičů, Jednotky požární ochrany*

## **TITLE**

Volunteer firefighters at the IRS

## **ANNOTATION**

*The bachelor thesis called "Volunteer firefighters at the IRS" deals with a general description of Integrated rescue system and Firefighter rescue corps of Czech Republic. Practical part will be concerned with describing volunteer firefighter corps at Nové Město nad Metují, the services which they are providing and the way of how they are financed.*

## **KEYWORDS**

*Integrated rescue system, Firefighter rescue corp, Volunteer firefighter corp, Fire protection units*

# OBSAH

<b>ÚVOD</b> .....	<b>10</b>
<b>1. INTEGROVANÝ ZÁCHRANNÝ SYSTÉM (IZS)</b> .....	<b>11</b>
1.1 DEFINICE POJMŮ .....	11
1.2 VZNIK IZS .....	11
1.3 STRUKTURA IZS .....	13
1.4 EKONOMICKÉ ASPEKTY IZS .....	16
1.4.1 Finanční zabezpečení IZS .....	17
1.4.2 Dotace a jiná podpora IZS .....	18
1.4.3 Výdaje v IZS .....	18
1.4.4 Náhrada za pomoc nebo způsobené škody fyzickým a právnickým osobám .....	19
1.5 SLOŽKY IZS .....	19
<b>2. HASIČSKÝ ZÁCHRANNÝ SBOR ČR</b> .....	<b>21</b>
2.1 ČINNOSTI HZS ČR .....	21
2.2 PRÁVNÍ ÚPRAVA HZS ČR .....	22
2.3 ORGANIZAČNÍ STRUKTURA HZS ČR .....	24
2.4 JEDNOTKY POŽÁRNÍ OCHRANY .....	26
2.4.1 Druhy jednotek požární ochrany .....	26
2.4.2 Operační hodnota jednotek požární ochrany .....	27
2.4.3 Kategorie jednotek požární ochrany .....	28
2.4.4 Základní úkoly jednotek požární ochrany .....	30
2.4.5 Systém jednotek požární ochrany .....	30
2.5 HASIČSKÉ STANICE .....	31
<b>3. SBOR DOBROVOLNÝCH HASIČŮ</b> .....	<b>32</b>
3.1 SBOR DOBROVOLNÝCH HASIČŮ NOVÉ MĚSTO NAD METUJÍ .....	32
3.1.1 Historie .....	32
3.2 JEDNOTKA SDH OBCE .....	34
3.3 JEDNOTKA SDH NOVÉ MĚSTO NAD METUJÍ .....	34
3.3.1 Postup obce při zřízení jednotky SDH .....	35
3.3.2 Náhradní způsoby ke zřízení jednotky SDH obce .....	36
3.3.3 Dokumentace potřebná k zřízení jednotky SDH obce .....	37
3.3.4 Dokumentace PO, kterou musí mít obec na základě právních předpisů .....	37
3.3.5 Vybavení a technika jednotky SDH .....	38
3.3.6 Požadavky na členy jednotky z hlediska potřeb a charakteru výkonu služby .....	39
3.3.7 Výkon služby .....	42
3.4 ANALÝZA FINANČNÍCH HLEDISEK SOUVISEJÍCÍ S JEDNOTKOU SDH .....	42
3.4.1 Pracovní právní vztah a způsob odměňování členů jednotky .....	43
3.4.2 Rozpočet jednotky SDH .....	45
3.4.3 Dotace .....	47
3.4.4 Zásahy jednotky SDH .....	51
3.4.5 Vztah výše rozpočtů k počtu a kvalitě zásahů .....	56
3.5 SHRNUTÍ A DOPORUČENÍ .....	58
<b>ZÁVĚR</b> .....	<b>60</b>
<b>SEZNAM POUŽITÉ LITERATURY</b> .....	<b>61</b>

## SEZNAM TABULEK

Tabulka 1: Platové poměry zaměstnanců ve veřejných službách a správě .....	43
Tabulka 2: Rozpočty nákladů v letech 2005 – 2013 .....	45
Tabulka 3: Dotace za rok 2007 – 2013.....	50
Tabulka 4: Počty výjezdů JSDH Nové Město nad Metují .....	51
Tabulka 5: Průměrný počet dní kdy jednotka vyjížděla k MU.....	55
Tabulka 6: Průměrná výše nákladů připadající na jeden den v roce .....	57
Tabulka 7: Průměrné náklady na jeden zásah .....	57

## SEZNAM OBRÁZKŮ

Obrázek 1: Rámcové schéma pevných a flexibilních struktur IZS na jednotlivých úrovních .	14
Obrázek 2: Zobrazení znaků základních složek IZS .....	19
Obrázek 3: Rozložení složek IZS .....	20
Obrázek 4: Schéma organizační struktury GŘ HZS ČR .....	25
Obrázek 5: Graf podílů jednotlivých složek výdajů v celkovém rozpočtu .....	46
Obrázek 6: Graf zobrazující celkové rozpočty v letech 2005 – 2013 .....	47
Obrázek 7: Graf dotací v letech 2005 – 2013 .....	50
Obrázek 8: Graf počtu výjezdů k požárům.....	51
Obrázek 9: Graf počtu výjezdů k dopravním nehodám.....	52
Obrázek 10: Graf počtu zásahů při úniku nebezpečných chemických látek .....	53
Obrázek 11: Graf technické pomoci .....	53
Obrázek 12: Graf celkových počtů výjezdů v letech 2005 – 2012.....	54
Obrázek 13: Graf podílů jednotlivých MU na celkovém počtu zásahů .....	55
Obrázek 14: Graf celkového rozpočtu včetně dotací.....	56



## SEZNAM ZKRATEK

apod.	a podobně
GŘ HZS	Generální ředitelství Hasičského záchranného sboru
HZS ČR	Hasičský záchranný sbor České republiky
IZS	Integrovaný záchranný systém
JPO	Jednotka požární ochrany
JSDH	Jednotka sboru dobrovolných hasičů
KOPIS	Krajské operační a informační středisko
MU	Mimořádná událost
MV	Ministerstvo vnitra
OPIS	Operační a informační středisko
PaPFO	Právnícké a podnikající fyzické osoby
PHM	Pohonné hmoty
PO	Požární ochrana
SDH	Sbor dobrovolných hasičů
ZZS	Zdravotnická záchranná služba

# ÚVOD

Nejdůležitějším posláním celého Integrovaného záchranného systému je chránit, pomáhat a zachraňovat naše životy a majetek, když nastane mimořádná událost. Jeho nejvýznamnější součástí je Hasičský záchranný sbor a Jednotky požární ochrany. Hasiči jsou součástí našeho každodenního života a díky jejich opoře a nezištné pomoci v jakoukoliv denní nebo noční hodinu v nás vytvářejí pocit bezpečí. V dnešní době, kdy dochází stále častěji k různým mimořádným událostem, které nás postihují, si stále více uvědomujeme jejich nepostradatelnou úlohu. Z toho důvodu jsem se rozhodla zaměřit na Integrovaný záchranný systém a především a na Sbor dobrovolných hasičů v Novém Městě nad Metují.

Tato bakalářská práce je rozdělena do dvou částí. V praktické části se zabývám obecným popisem Integrovaného záchranného systému, definováním jeho základních pojmů, jaká je jeho struktura a jak je řešeno jeho finanční zabezpečení. Dále v této části charakterizují nejen Hasičský záchranný systém, a jaké jsou jeho činnosti, právní úprava a organizační struktura, ale také jednotky požární ochrany, jejich druhy, operační hodnotu, kategorie a jejich základní úkoly. V praktické části jsem se zaměřila na popis Sboru dobrovolných hasičů a jejich historii. Dále se také věnuji jednotce sboru dobrovolných hasičů Nového Města nad Metují, jakým způsobem byla zřízena, jaké je její vybavení, jaké jsou kladeny nároky na člena jednotky a především jsem se zaměřila na způsob jakým je financována a zda má výše finančních prostředků vliv na četnost a kvalitu zásahů.

Informace pro první část práce jsem čerpala především z odborné literatury, webových stránek hasičských záchranných sborů. Ve druhé části jsem použila informace přímo od příslušníků jednotky sboru dobrovolných hasičů a dat, která mi byla poskytnuta a z vlastní analýzy dat.

**Prvním cílem je obecný popis Integrovaného záchranného systému a Hasičského záchranného sboru. Dalším cílem je popis Sboru dobrovolných hasičů Nového Města nad Metují a jeho jednotky požární ochrany. Posledním cílem je analýza způsobu financování jednotky sboru dobrovolných hasičů Nového Města nad Metují a vztah výše rozpočtů k počtu a kvalitě zásahů.**

# 1. INTEGROVANÝ ZÁCHRANNÝ SYSTÉM (IZS)

## 1.1 Definice pojmů

Integrovaný záchranný systém (IZS) je efektivní systém vazeb, pravidel spolupráce a koordinace záchranných a bezpečnostních složek, orgánů státní správy a samosprávy, fyzických a právnických osob při společném provádění záchranných a likvidačních prací a přípravě na mimořádné události [E1].

Definice základních pojmů podle zákona č. 239/2000 Sb. má následující podobu:

- **mimořádná událost** je škodlivé působení sil a jevů vyvolaných činností člověka, přírodními vlivy, a také havárie, které ohrožují život, zdraví, majetek nebo životní prostředí a vyžadují provedení záchranných a likvidačních prací [2],
- **záchranné práce** jsou činnosti k odvrácení nebo omezení bezprostředního působení rizik vzniklých mimořádnou událostí, zejména ve vztahu k ohrožení života, zdraví, majetku nebo životního prostředí, a vedoucí k přerušení jejich příčin,
- **likvidační práce** je činnost k odstranění následků způsobených mimořádnou událostí,
- **ochrana obyvatelstva** je plnění úkolů civilní ochrany, zejména varování, evakuace, ukrytí a nouzové přežití obyvatelstva a další opatření k zabezpečení ochrany jeho života, zdraví a majetku.

## 1.2 Vznik IZS

*IZS vznikl z potřeby každodenní činnosti záchranářů, zejména při složitých haváriích, nehodách a živelních pohromách, kdy je třeba organizovat společnou činnost všech, kdo mohou svými silami a prostředky, kompetencemi nebo jinými možnostmi přispět k provedení záchrany osob, zvířat, majetku nebo životního prostředí. Je to systém spolupráce a koordinace složek, orgánů státní správy a samosprávy, fyzických a právnických osob při společném provádění záchranných a likvidačních prací, tak, aby stručně řečeno, “nikdo nebyl opomenut, kdo pomoci může a vzájemně si nikdo z nich nepřekážel“. To je zejména v hektickém období mimořádných událostí velice nesnadný úkol, který musí mít svá pravidla [4].*

Podrobnosti o společném postupu při záchranných a likvidačních pracích jsou vymezeny zákonem č. 239/2000 Sb. o Integrovaném záchranném systému, který vymezuje:

- použití IZS,
- stanovuje složky IZS a jejich působnost,
- působnost a pravomoc orgánů veřejné správy,
- práva a povinnosti právnických osob a fyzických osob,  
a to při:
  - přípravě na mimořádné události
  - záchranných a likvidačních pracích a
  - ochraně obyvatelstva.

K uskutečnění opatření v rámci IZS dochází v okamžiku, kdy se na místě negativní události sejdou dvě a více složek IZS a je potřeba řešit vzniklou situaci. Způsob, kterým jsou záchranné a likvidační práce řízeny, závisí především na druhu a rozsahu negativní události a také na počtu složek, které se podílejí na těchto pracích [1].

Koordinace záchranných a likvidačních prací lze rozdělit do tří úrovní:

- taktická úroveň
- operační úroveň
- strategická úroveň

**Taktická úroveň řízení** je na místě zásahu, kde se mimořádná událost projeví nebo kde se její účinky předpokládají nebo se dají předpokládat. Za záchranné a likvidační práce dopovídá velitel zásahu, kterým je obvykle, pokud není zvláštním předpisem stanoveno jinak, velitel jednotky požární ochrany. Ten řídí záchranné a likvidační práce a koordinuje činnost jednotlivých přítomných složek IZS na místě. Pro tuto činnost si může zřídit výkonný orgán, kterým je štáb velitele zásahu. Pravomoci velitele zásahu jsou dána zákonem o IZS a činnost jeho štábu je dána vyhláškou Ministerstva vnitra č. 247/2001 Sb. o organizaci a činnosti jednotek požární ochrany.

**Operační úroveň řízení** probíhá na úrovni operačních středisek základních složek IZS, přičemž operační a informační střediska HZS ČR jsou současně operačními a informačními středisky integrovaného záchranného systému. Operační střediska jsou zřízena v krajích a na Ministerstvu vnitra a zajišťují obsluhu linek tísňového volání 150 (hasiči), 155 (zdravotní záchranná služba) a 158 (policie), kde si může v případě nouze přivolat pomoc. Operační a informační středisko IZS kraje (KOPIS) má koordinační roli vůči operačním střediskům.

Může požadovat zveřejnění informací ve sdělovacích médiích, ovládá systémy varování a vyrozumění pro obyvatelstvo a je spojovacím bodem mezi místem zásahu a nejvyšší úrovní řízení. Zajišťuje příjem linky tísňového volání 112, která je v nynější době určena především pro cizince, aby se mohli ohlásit v případě jakékoliv tísně. Operační a informační středisko IZS povolává na žádost velitelů zásahů k nasazení na místo zásahu ostatní složky IZS podle daného stupně poplachového plánu IZS. Prostřednictvím operačního a informačního střediska IZS také hejtman kraje a starosta obce s rozšířenou působností jsou při své koordinaci záchranných a likvidačních prací povinni předávat Ministerstvu vnitra zprávy o mimořádné události, vyžadované pomoci a jaký je její průběh.

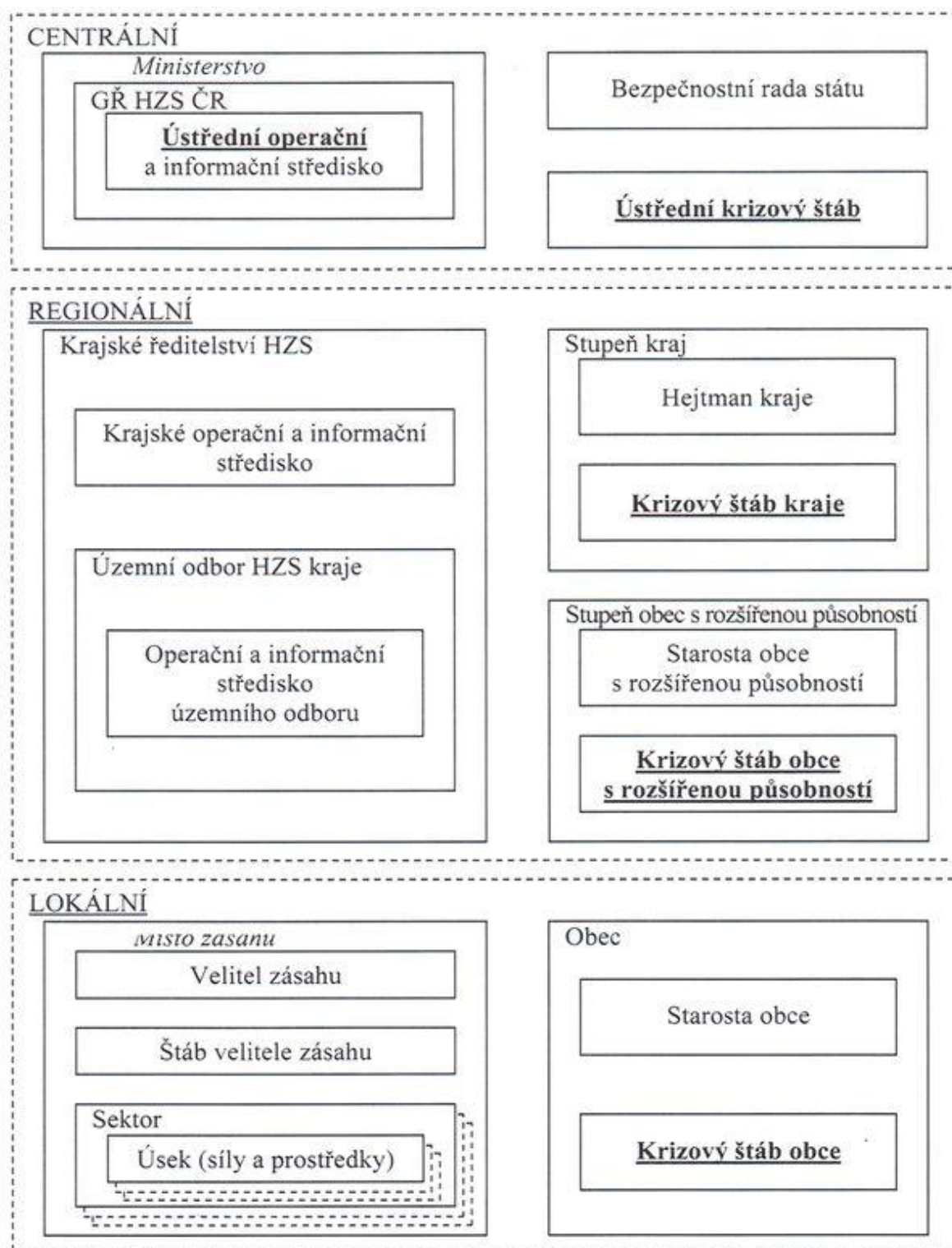
**Strategická úroveň řízení** znamená přímé zapojení starosty obce s rozšířenou působností, hejtmana kraje nebo Ministerstva vnitra do koordinační činnosti při provádění záchranných a likvidačních prací. Takové zapojení nastává v případě, že o takovouto koordinaci požádá velitel zásahu. Zapojení hejtmana kraje a Ministerstva vnitra bude také automaticky požadováno, pokud je mimořádná událost klasifikována nejvyšším stupněm poplachu podle poplachového plánu IZS. Koordináční činnosti na této úrovni slouží havarijní plán kraje, který je obvykle členěn dle území daných okresů. Při svém rozhodování o koordinaci záchranných a likvidačních prací mohou starostové obcí a hejtmani krajů využívat krizové štáby jako své pracovní a poradní orgány [5].

Podle úrovně řízení integrovaného záchranného systému jsou koordinačními orgány:

- v úrovni taktické – velitel zásahu a štáb velitele zásahu,
- v úrovni operační – operační a informační středisko IZS,
- v úrovni strategické – starostové obcí s rozšířenou působností a jejich krizové štáby, hejtman kraje a krizový štáb kraje, Ministerstvo vnitra a krizový štáb Ministerstva vnitra [Z4].

### **1.3 Struktura IZS**

IZS má svou pevnou a flexibilní strukturu, kdy jeho pevná struktura je tvořena především stávajícími institucionálními částmi jeho základních složek. Nosnou strukturu tvoří Hasičský záchranný sbor (HZS) České republiky.



**Obrázek 1:** Rámcové schéma pevných a flexibilních struktur IZS na jednotlivých úrovních

*Zdroj: podle Kroupa, M. [1]*

Na tomto schématu můžeme vidět, že IZS se skládá z 3 úrovní do kterých je rozdělen. A to na úroveň centrální, regionální a lokální.

Nyní si můžeme jednotlivé úrovně a jejich orgány o něco blíže popsat.

### Centrální úroveň

- **Ministerstvo** – do této části spadají ministerstvo vnitra, zdravotnictví a dopravy
- **Generální ředitelství HZS ČR** je součástí Ministerstva vnitra. V čele je generální ředitel Hasičského záchranného sboru ČR. Řídí hasičské záchranné sbory krajů.
- **Ústřední operační a informační středisko** je kontaktním místem pro příjem žádosti o poskytnutí pomoci. Obstarává linku tísňového volání 150, i linky jednotného mezinárodního tísňového čísla 112. Zabezpečuje dokumentaci záchranných a likvidačních prací.
- **Bezpečnostní rada státu** je stálým pracovním orgánem vlády pro koordinaci problematiky bezpečnosti České republiky a přípravu návrhů opatření k jejímu zajišťování. Bezpečnostní rada státu je zřízena čl. 9 ústavního zákona č. 110/1998 Sb., o bezpečnosti České republiky. Bezpečnostní radu státu tvoří předseda vlády a další členové vlády podle rozhodnutí vlády. Bezpečnostní rada státu v rozsahu pověření, které stanovila vláda, připravuje vládě návrhy opatření k zajišťování bezpečnosti ČR. Prezident republiky má právo účastnit se schůzí Bezpečnostní rady státu, vyžadovat od ní a jejích členů zprávy a projednávat s ní nebo jejími členy otázky, které patří do jejich působnosti.
- **Ústřední krizový štáb** je pracovním orgánem vlády k řešení krizových situací a je zařazen do systému orgánů Bezpečnostní rady státu. Štáb zabezpečuje operativní koordinaci, sledování a vyhodnocování stavu realizace opatření přijímaných vládou, ministerstvy a jinými správními úřady a orgány územních samosprávných celků k zamezení vzniku nebo k řešení vzniklé krizové situace, nebo jiné závažné situace, a poskytuje podporu činnosti orgánům krizového řízení územních správních úřadů a orgánům územních samosprávných celků.

### Regionální úroveň

- **Krajské ředitelství HZS** se vnitřně člení na úseky, na kancelář krajského ředitele (dále jen „kancelář“) a na pracoviště interního auditu a pracoviště kontroly. V čele úseku stojí náměstek krajského ředitele, v čele kanceláře stojí ředitel kanceláře, v čele odboru stojí ředitel odboru a v čele oddělení stojí vedoucí oddělení.
- **Krajské operační a informační středisko** povinnosti jsou obdobné jako u Ústředního operačního a informačního střediska ale zde se jedná o působnost v rámci kraje

- **Územní odbor HZS kraje** je zřízen pro zabezpečení výkonu státní správy na úseku požární ochrany, IZS, ochrany obyvatelstva a k plnění stanovených úkolů na úseku krizového řízení.
- **Krizový štáb kraje** svolává hejtman kraje v případě že: je vyhlášen krizový stav pro celé území státu, nebo pro jeho část, patřící do působnosti orgánu krizového řízení nebo je vyhlášen stav nebezpečí pro celé území patřící do působnosti orgánu krizového řízení nebo pro jeho část.
- **Krizový štáb obce s rozšířenou působností** svolává starosta. Členy krizového štábu určené obce jsou členové příslušné bezpečnostní rady a členové stálé pracovní skupiny krizového štábu.

#### Lokální úroveň

- Na této úrovni jde o orgány jako je krizový štáb obce, starosta obce, štáb velitele zásahu, velitel zasahující jednotky atd.

Z tohoto schéma je patrné, že struktura je velmi rozmanitá a skládá se z velkého počtu orgánů, které jsou zde přítomny. Je zde vidět, že základ celého IZS tvoří Hasičský záchranný sbor a jeho organizační struktura. Nemůžeme však tvrdit že je jedinou složkou IZS.

### **1.4 Ekonomické aspekty IZS**

HZS ČR je garantem systému požární ochrany a IZS a současně jejich rozhodující složkou. Tyto systémy zabezpečují relativně vysoký občanský komfort evropských parametrů, který zabezpečuje poskytnutí účinné pomoci občanům při požárech a jiných mimořádných událostech.

Financování obou těchto systémů je velice složité. Především financování systému požární ochrany je navrženo jako více-zdrojové. Přes neustálé snahy o systémové řešení zapojení dalších zdrojů (např. chybí spoluúčast pojišťovacího sektoru v majetkovém pojištění, v oblasti zdravotního pojištění je spoluúčast omezená) jsou oba systémy stále naprosto závislé pouze na třech hlavních zdrojích – státním rozpočtu, povinném podílu podnikajících subjektů (podnikoví hasiči) a krajských a obecních rozpočtech. Při vývoji rozpočtů veřejného sektoru tak hrozí, že nenalezne-li se cesta k posílení a k zapojení dalších zdrojů do financování obou systémů, bude nutné uvedený občanský komfort výrazně posunout směrem k vyšším časům, což by mělo za následek zvyšování počtu obětí (např. při dopravních nehodách) a kvadratický nárůst výše hmotných škod [4].



### 1.4.1 Finanční zabezpečení IZS

Finanční prostředky ke krytí výdajů potřebných pro zpracování dokumentace IZS, ochranu obyvatelstva, společných výdajů při ověřování připravenosti k záchranným a likvidačním pracím a na budování a provozování společně užívaných zařízení pro potřeby integrovaného záchranného systému, zejména v oblasti telekomunikací a informačních systémů, uplatňuje Ministerstvo vnitra a kraj v návrhu svého rozpočtu.

K úhradě mimořádných výdajů vzniklých v důsledku prováděných záchranných a likvidačních prací může být použita rezerva finančních prostředků vyčleněná v rozpočtové kapitole Všeobecná pokladní správa.

Vláda nebo orgány kraje hradí náklady vynaložené složkami integrovaného záchranného systému ke krytí výdajů vzniklých při nasazení sil a prostředků složek IZS v případě, že uhrazení těchto nákladů by mohlo ohrozit funkčnost složek k provádění záchranných a likvidačních prací.

Způsob finančního zabezpečení jednotlivých složek integrovaného záchranného systému při výkonu činností stanovených těmito složkám zvláštními právními předpisy není tímto zákonem dotčen [Z6]. Toto ustanovení říká, že všechny základní složky IZS a nedůležitější z ostatních složek IZS, kterými jsou Armáda ČR a obecní (městská) policie, nemohou nárokovat žádné zvláštní finanční prostředky, neboť provádění záchranných a likvidačních prací v rámci IZS vyplývá z jejich poslání, které je definováno v jejich zákoně, který zároveň stanovuje finanční zabezpečení této činnosti. Jedná se o následující právní předpisy (spojuje je ochrana životů, zdraví a majetku) a z nich vyplívající finanční postavení [4]:

- zákon o požární ochraně stanoví financování jednotek SDH obcí z rozpočtů obce se zohledněním státního podílu na úhradu výjezdů mimo obec a udržení akceschopnosti jednotek SDH vybraných obcí;
- zákon o HZS ČR stanoví financování organizačních složek státu HZS krajů v rámci vlastních rozpočtů v rozpočtové kapitole Ministerstva vnitra, přičemž MV-GŘ HZS ČR je jako útvar Ministerstva vnitra financováno přímo z jeho rozpočtu;
- zákon o Policii ČR stanoví financování ozbrojeného sboru z rozpočtové kapitoly Ministerstva vnitra;
- zákon o péči o zdraví lidu stanoví, že zdravotnické záchranné služby krajů zřizují kraje a vyčleňují příspěvek pro jejich provoz;
- zákon o ozbrojených silách stanoví financování Armády ČR z rozpočtové kapitoly Ministerstva obrany včetně záchranných útvarů;

- zákon o obecní policii stanoví financování obecní (městské) policie, která je organizační složkou obce, z rozpočtu obce.

### **1.4.2 Dotace a jiná podpora IZS**

Dotace jsou poskytovány na věcné prostředky pro nestátní neziskové organizace k zajištění jejich akceschopnosti k poskytnutí plánované pomoci na vyžádání nebo k poskytnutí osobní nebo věcné pomoci krajem z jeho vlastního rozpočtu nestátním neziskovým organizacím, které působí v oblasti požární ochrany, integrovaného záchranného systému, ochrany obyvatelstva a krizového řízení, a které lze využít k záchranným a likvidačním. Cílem poskytnutí dotací je zlepšení materiálního a technického vybavení žadatelů.

Dotaci poskytuje kraj účelově, přitom přihlíží k odborné připravenosti žadatelů, jejich aktivitě v IZS a stávajícímu materiálně - technickému vybavení.

Poskytnutí dotace z rozpočtu kraje je vázáno na povinnou spoluúčast žadatele ve výši minimálně 10% z vlastních prostředků na celkových nákladech pořizovaného nebo opravovaného věcného vybavení.

Kraj, v případě schválení, poskytne dotaci do výše 90% celkových pořizovacích nákladů, včetně DPH, maximálně však do výše finančních prostředků, které jsou uvedeny ve smlouvě, která specifikuje podrobnosti čerpání dotace a konkrétní účel použití [E13].

Použití dotací [E13]:

- dotace jsou určeny výhradně na nákup, opravy a revize věcného vybavení (např. komunikační a navigační prostředky, osobní výstroj, dopravní prostředky a jejich příslušenství, prostředky pro nouzové ubytování a stravování apod.),
- na nákup věcného vybavení, jeho opravy, revize a další, musí být žadatelem pořízeny a uhrazeny v příslušném kalendářním roce, ve kterém je dotace poskytnuta a musí zůstat v majetku žadatele nejméně po dobu 3 let.
- dotace nejsou určeny na krytí sportovních a kulturních aktivit (např. soutěže) a na výstavbu, opravu a vybavení nemovitostí a jejich pronájmy.

### **1.4.3 Výdaje v IZS**

Jisté problémy činí výklad některých ustanovení zákona o IZS v ekonomické stránce společných nákladů na přípravu složek IZS (např. cvičení), resp. náhrad za náklady a škody vzniklých ze zásahů IZS. Není totiž zcela naplněno příslušné ustanovení § 31 odst. 1 zákona o IZS, že uvedené výdaje plánují kraje ve svých rozpočtech. Výdaje jsou vlastně zahrnovány do

rozpočtů jednotlivých složek IZS. Není pak jasné kam směřovat úhrady a vytváření zdrojů pro čerpání jejich finančního vyrovnání [4].

#### 1.4.4 Náhrada za pomoc nebo způsobené škody fyzickým a právnickým osobám

V zákoně o IZS je stanoveno, že peněžní náhradu za osobní a věcnou pomoc při záchranných a likvidačních pracích poskytuje stát prostřednictvím krajského úřadu, v jehož správním obvodu byla pomoc poskytnuta. Ustanovení se týká i náhrad za ušlé příjmy podnikajících fyzických osob a fyzických osob [4].

Stát garantuje i finanční úhradu škody na majetku nebo na zdraví, která vznikla při poskytování osobní nebo věcné pomoci či v souvislosti se záchrannými a likvidačními pracemi a cvičeními. Došlo-li ke škodě na území České republiky, finanční náhradu poskytuje příslušný místní krajský úřad, pokud ke škodě došlo při poskytování mezistátní pomoci, hradí tuto škodu Ministerstvo vnitra. Náhrada škody není poskytnuta osobám, které vznik havárie zaviniily [Z6].

### 1.5 Složky IZS

Základní složky IZS zajišťují nepřetržitou pohotovost pro příjem ohlášení vzniku mimořádné události, její vyhodnocení a neodkladný zásah v místě mimořádné události.

Podle zákona o IZS jsou **základními složkami IZS** [E1]:

- Hasičský záchranný sbor České republiky
- jednotky požární ochrany zařazené do plošného pokrytí kraje jednotkami PO
- Zdravotnická záchranná služba
- Policie České republiky

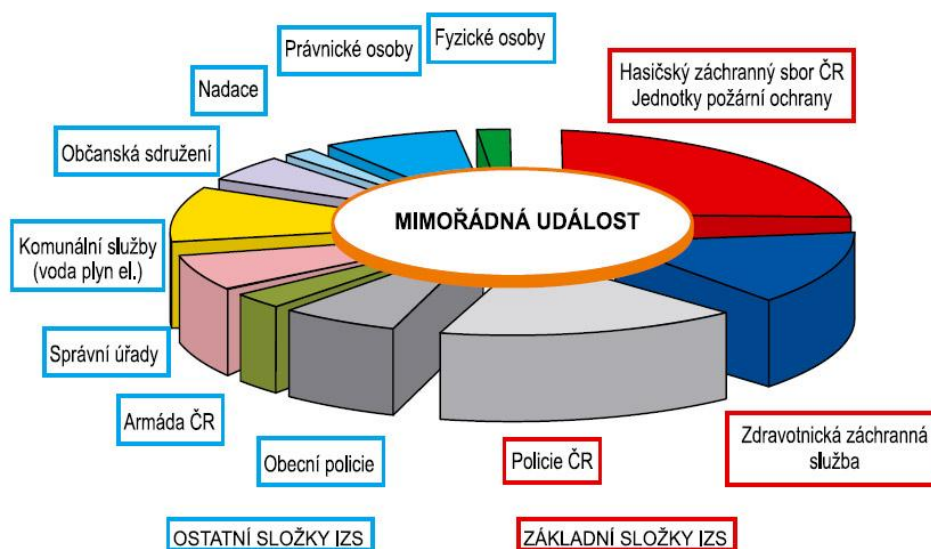


**Obrázek 2:** Zobrazení znaků základních složek IZS

*Zdroj: podle [E5]*

Ostatní složky IZS poskytují při záchranných a likvidačních pracích plánovanou pomoc na vyžádání. V době krizových stavů se stávají ostatními složkami integrovaného záchranného systému také odborná zdravotnická zařízení na úrovni fakultních nemocnic pro poskytování specializované péče. Tvoří je [E1]:

- vyčleněné síly a prostředky ozbrojených sil
- ostatní ozbrojené bezpečnostní sbory
- ostatní záchranné sbory
- orgány ochrany veřejného zdraví
- havarijní, pohotovostní, odborné a jiné služby
- Záchranný tým Českého červeného kříže
- zařízení civilní ochrany
- neziskové organizace a sdružení občanů, která lze využít k záchranným a likvidačním pracím.



**Obrázek 3:** Rozložení složek IZS

*Zdroj: podle [E11]*

## **2. HASIČSKÝ ZÁCHRANNÝ SBOR ČR**

Základním posláním Hasičského záchranného sboru ČR je chránit životy, zdraví obyvatel a majetek před požáry a poskytovat účinnou pomoc při mimořádných událostech, živelných pohromách, průmyslových haváriích nebo teroristických útocích [E5].

Hasičský záchranný sbor ČR je základní složkou integrovaného záchranného systému (IZS), který zabezpečuje koordinovaný postup při přípravě na mimořádné události a při provádění záchranných a likvidačních prací. Hasičský záchranný sbor ČR při plnění svých úkolů spolupracuje s ostatními složkami IZS i se správními úřady a jinými státními orgány, orgány samosprávy, právníky a fyzickými osobami, neziskovými organizacemi a sdruženími občanů.

Hasičský záchranný sbor ČR v současnosti hraje stěžejní roli i v přípravách státu na mimořádné události. Od roku 2001, kdy došlo ke sloučení Hasičského záchranného sboru ČR (HZS ČR) s Hlavním úřadem civilní ochrany, má HZS ČR ve své působnosti i ochrany obyvatelstva - podobně, jako tomu je i v některých dalších evropských státech.

Hasičský záchranný sbor ČR (HZS ČR) tvoří generální ředitelství HZS ČR, které je organizační součástí Ministerstva vnitra, 14 hasičských záchranných sborů krajů, Střední odborná škola požární ochrany a Vyšší odborná škola požární ochrany ve Frýdku-Místku a Záchranný útvar HZS ČR v Hlučíně. Součástí Generálního ředitelství Hasičského záchranného sboru ČR jsou také vzdělávací, technická a účelová zařízení: Odborná učiliště požární ochrany (ve Frýdku-Místku, Brně, Chomutově a Borovanech), Institut ochrany obyvatelstva Lázně Bohdaneč, Technický ústav požární ochrany Praha, Opravárenský závod Olomouc a Základna logistiky Olomouc [E5].

### **2.1 Činnosti HZS ČR**

Generální ředitelství HZS ČR plní některé úkoly Ministerstva vnitra na úseku požární ochrany vymezené zákonem o požární ochraně. Mezi hlavní funkce generálního ředitelství HZS ČR tedy patří organizace a řízení výkonu státní správy na úseku požární ochrany, jejíž základní součástí je plnění úkolů v oblasti požární prevence [E6].

Na úrovni generálního ředitelství HZS ČR se tyto úkoly zabezpečují zejména následujícími postupy [E6]:

- analýzou existujícího prostředí a sledováním vývojových trendů souvisejících se zajištěním požární prevence,
- zpracováním koncepčních programů, metodickým řízením a usměrňováním vývoje v oblasti požární prevence,
- výkonem státního požárního dozoru,
- řízením a kontrolou plnění úkolů na úseku požární prevence u HZS krajů,
- plněním úkolů ústředního správního úřadu v oblastech státem chráněných zájmů na úseku požární prevence,
- součinností s dalšími ministerstvy a jinými ústředními správními úřady při přípravě, tvorbě a realizaci opatření k zajištění požární prevence.
- Hasičské záchranné sbory krajů zabezpečují plnění úkolů na úseku požární prevence převážně jako součást výkonu státního požárního dozoru. Tedy zejména při požárních kontrolách, stavební prevenci, schvalování posouzení požárního nebezpečí a zjišťování příčin vzniku požárů. Kromě toho HZS krajů plní v oblasti požární prevence následující významné úkoly:
  - zpracování koncepce rozvoje požární ochrany v kraji,
  - zpracování ročních zpráv o stavu požární ochrany v kraji,
  - zpracování podkladů k vydání právních předpisů pro příslušné správní orgány kraje a okresní úřady v oblastech vymezených zákonem o požární ochraně,
  - kontrola plnění nařízení orgánů kraje a okresních úřadů vydaných na úseku požární ochrany,
  - koordinace zabezpečování požární ochrany v kraji,
  - zabezpečování preventivně výchovné, propagační a ediční činnosti na úseku požární ochrany podle zaměření stanoveného Ministerstvem vnitra.

## **2.2 Právní úprava HZS ČR**

Právní úprava pro oblast požární ochrany je vzhledem k ostatním oblastem vysoká. Zřízení HZS ČR bylo provedeno na základě zákona č. 238/2000 Sb. o Hasičském záchranném sboru České republiky a o změně některých předchozích zákonů. Dále si vyjmenujeme další zákony a nařízení vlády ČR, které upravují činnost HZS ČR.

## **Zákony:**

- Ústavní zákon č. 110/1998 Sb., o bezpečnosti České republiky, ve znění pozdějších předpisů.

Je zde definována účast státu při zajišťování bezpečnosti republiky, seznamuje s vyhlášením nouzového stavu, stavu ohrožení státu a válečného stavu. Stanovuje orgány, které zajišťují bezpečnost ČR. Vymezuje povinnost všech orgánů podílet se na zajišťování bezpečnosti ČR.

- Zákon č. 239/2000 Sb., o integrovaném záchranném systému a o změně některých zákonů, ve znění pozdějších předpisů.

Vymezuje integrovaný záchranný systém, stanovuje složky IZS a jejich působnost, působnost a pravomoc státních orgánů a orgánů územních samosprávných celků, práva a povinnosti právnické a podnikající fyzické osoby (dále jen PaPFO) při přípravě na MU a při záchranných a likvidačních pracích.

- Zákon č. 240/2000 Sb., o krizovém řízení a o změně některých zákonů (krizový zákon), ve znění pozdějších předpisů.

Stanovuje působnost a pravomoc státních orgánů, orgánů územních samosprávných celků a práva a povinnosti PaPFO při přípravě na krizové stavy, které nesouvisí se zajišťováním obrany ČR před vnějším napadením a při ochraně kritické infrastruktury a odpovědnost za porušení těchto povinností.

- Zákon č. 241/2000 Sb., o hospodářských opatřeních pro krizové stavy a o změně některých souvisejících zákonů, ve znění pozdějších předpisů.

Účelem zákona je připravit a po vyhlášení krizového stavu přijmout hospodářská opatření pro zabezpečení nezbytné dodávky výrobků, prací a služeb. Slouží k uspokojování základních životních potřeb obyvatelstva, k podpoře činnosti ozbrojených sil, ozbrojených bezpečnostních sborů, hasičských záchranných sborů, havarijních služeb a k výkonu státní správy.

- Zákon č. 59/2006 Sb., o prevenci závažných havárií způsobených vybranými nebezpečnými chemickými látkami a chemickými přípravky

Stanoví povinnosti PaPFO, které vlastní nebo užívají objekt s nebezpečnou chemickou látkou, řeší poskytování informací veřejnosti a výkon státní správy na úseku prevence závažných havárií.

## **Nariadení vlády České republiky:**

- č. 172/2001 Sb., k provedení zákona o požární ochraně, ve znění pozdějších předpisů
- č. 462/2000 Sb., k provedení § 27 odst. 8 a § 28 odst. 5 zákona č. 240/2000 Sb., (krizový zákon), ve znění pozdějších předpisů
- č. 463/2000 Sb., o stanovení pravidel zapojování do mezinárodních záchranných operací, poskytování a přijímání, humanitární pomoci a náhrad výdajů vynakládaných právníckými osobami a podnikajícími fyzickými

Dále pak je HZS ČR upravován vyhláškami a resortními směrnicemi. A jsou zde i předpisy, které upravují služební poměr příslušníků bezpečnostních sborů a vybrané platové předpisy.

## **2.3 Organizační struktura HZS ČR**

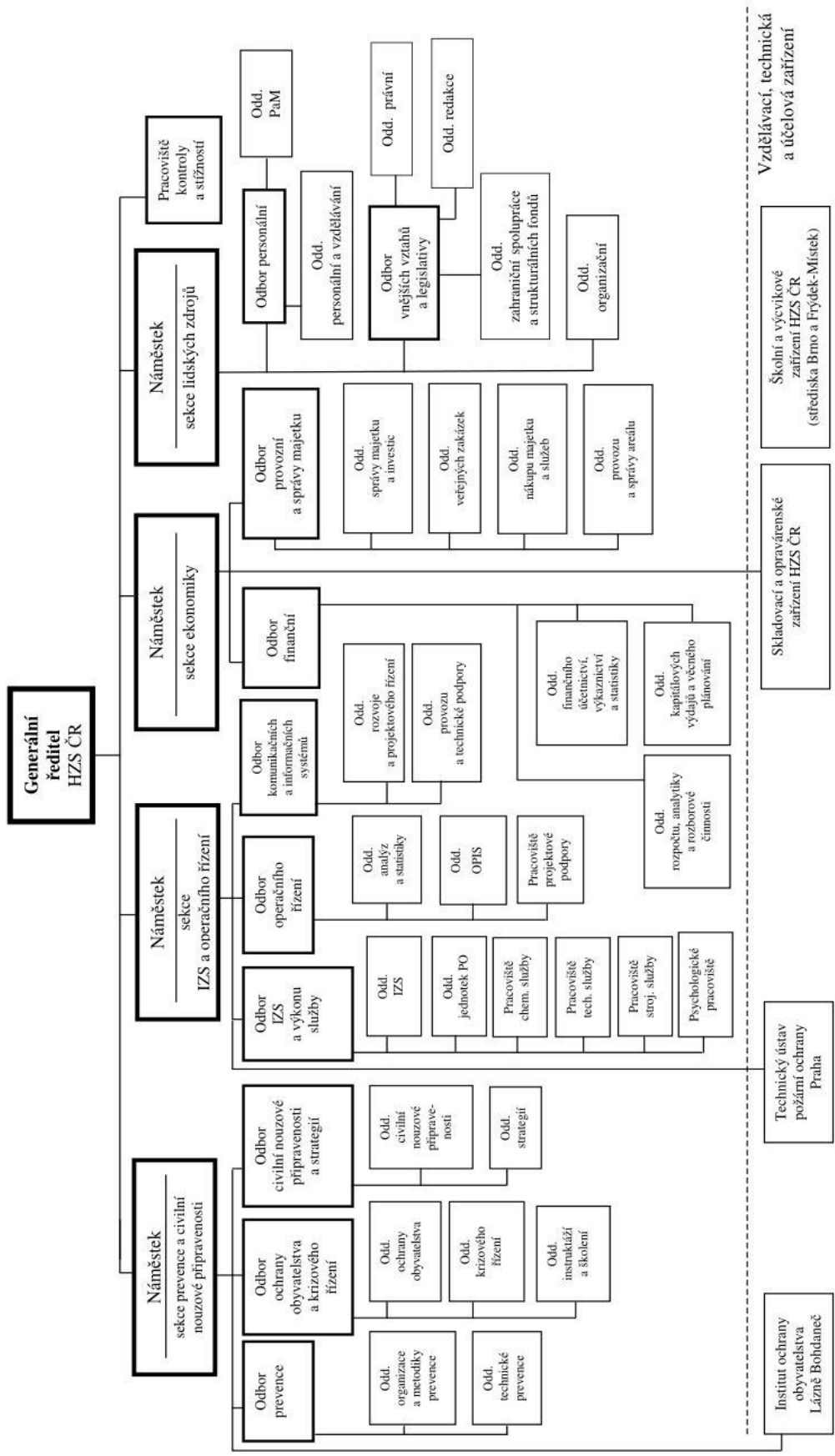
Hasičský záchranný sbor ČR tvoří generální ředitelství HZS ČR (GŘ HZS ČR), které je součástí Ministerstva vnitra, a hasičskými záchrannými sbory krajů. Součástí GŘ HZS ČR je ústřední operační a informační středisko a součástí hasičského záchranného sboru kraje (HZS kraje) krajské operační a informační středisko.

HZS ČR je rozděleno na jednotlivé útvary, kterými jsou:

- Kancelář generálního ředitele
- pracoviště kontroly a stížností
- Sekce prevence a civilní nouzové připravenosti – pod ni spadá Odbor prevence, Odbor ochrany obyvatelstva a krizového řízení, Odbor civilní nouzové připravenosti a strategií
- Sekce IZS a operačního řízení – kam patří Odbor IZS a výkonu služby, Odbor operačního řízení, Odbor komunikačních a informačních systémů
- Sekce ekonomická – Odbor finanční, Odbor provozní a správy majetku
- Sekce lidských zdrojů – Odbor personální

Na následující stránce je zobrazeno schéma organizační struktury GŘ HZS ČR, které je platné k 1.12. 2012.





Obrázek 4: Schéma organizační struktury GR HZS ČR

Zdroj: podle [E9]

## 2.4 Jednotky požární ochrany

Jednotkou požární ochrany (dále jen „jednotka PO“) se rozumí organizovaný systém tvořený odborně vyškolenými osobami (hasiči), požární technikou (automobily) a věcnými prostředky požární ochrany (výbava automobilů, agregáty, apod.).

Základním posláním jednotek PO je chránit životy a zdraví obyvatel a majetek před požáry a poskytovat účinnou pomoc při mimořádných událostech, které ohrožují život a zdraví obyvatel, majetek nebo životní prostředí a které vyžadují provedení záchranných, resp. likvidačních prací. Jednotky PO působí buď, v organizačním řízení nebo v operačním řízení.

**Organizačním řízením** se rozumí činnost k dosažení stálé organizační, technické a odborné způsobilosti sil a prostředků požární ochrany k plnění úkolů jednotek PO. Tímto se rozumí činnost související s udržováním a zvyšováním odborné a fyzické způsobilosti hasičů (školení, výcvik), údržbou požární techniky a dalších prostředků požární ochrany, apod.

**Operačním řízením** se rozumí činnost od přijetí zprávy o vzniku požáru nebo jiné mimořádné události až po návrat sil a prostředků na místo stálé dislokace. Do těchto činností je zahrnut výjezd jednotky PO, jízda na místo zásahu, provádění záchranných, resp. likvidačních, prací, apod. [E7].

### 2.4.1 Druhy jednotek požární ochrany

Dle zřizovatele jednotky PO a vztahu osob, vykonávajících činnost v těchto jednotkách s ohledem na zřizovatele, se jednotky PO dělí [5]:

- jednotky hasičského záchranného sboru kraje (HZS kraje), které jsou součástí hasičských záchranných sborů krajů a jsou zřizovány státem. V těchto jednotkách vykonávají činnost příslušníci hasičského záchranného sboru kraje jako své povolání ve služebním poměru, jedná se o profesionální hasiče,
- jednotky sborů dobrovolných hasičů obce (SDH obce), které zřizuje obec, resp. město, výjezd a činnost v těchto jednotkách vykonávají členové jednotek sborů dobrovolných hasičů obce na základě dobrovolnosti, příp. někteří členové mohou vykonávat činnost v pracovním poměru k obci nebo hasičskému záchrannému sboru kraje,
- jednotky hasičského záchranného sboru podniku (HZS podniku), zřizované právníky osobami nebo podnikajícími fyzickými osobami, které provozují činnosti se zvýšeným nebo s vysokým požárním nebezpečím; činnost v těchto

jednotkách vykonávají zaměstnanci právnických osob nebo podnikajících fyzických osob jako své povolání v pracovním poměru,

- jednotky sborů dobrovolných hasičů podniku (SDH podniku), zřizované právnickými osobami nebo podnikajícími fyzickými osobami, které provozují činnosti se zvýšeným nebo s vysokým požárním nebezpečím; činnost v těchto jednotkách vykonávají zaměstnanci právnických osob nebo podnikajících fyzických osob na základě dobrovolnosti,
- vojenská hasičská jednotka, která má obdobné postavení jako jednotka sboru dobrovolných hasičů podniku, přičemž zřizování, vnitřní organizaci, vybavení a výkon služby v ní stanoví Ministerstvo obrany, které také stanoví podmínky výkonu služby uvnitř jednotky, včetně označení příslušníků vojenských hasičských jednotek.

Na každý druh jednotky PO jsou stanoveny odlišné nároky z hlediska jejich operační hodnoty, dané dobou výjezdu od nahlášení mimořádné události a maximální dobou dojezdu na místo zásahu, a odlišné nároky na osoby, vykonávající činnost v těchto jednotkách, z hlediska odborné, fyzické, zdravotní a psychické způsobilosti [E7].

#### **2.4.2 Operační hodnota jednotek požární ochrany**

Každý druh jednotky PO má pro účely operačního řízení určitou hodnotu. Tato hodnota vypovídá o schopnosti jednotky PO zahájit a provádět plnění úkolů v operačním řízení na místě zásahu. Operační hodnotu jednotky PO tvoří:

- doba výjezdu jednotky PO z místa své trvalé dislokace po vyhlášení poplachu,
- územní působnost jednotky PO.

Doba výjezdu jednotky PO je stanovena vyhláškou č. 247/2001, o organizaci a činnosti jednotek PO. Tato doba je maximálně [Z3]:

- 2 minuty pro jednotky PO složené výlučně z hasičů z povolání,
- 10 minut pro jednotky složené výlučně z hasičů, kteří nevykonávají službu v jednotce jako své povolání,
- 5 minut pro jednotky PO složené z hasičů uvedených v předchozích dvou bodech nebo hasičů, kterým byla určena pracovní pohotovost mimo pracoviště.

**Územní působnost jednotky PO** - optimální vzdálenost pro dojezd jednotky podle jejího druhu k místu zásahu, která vymezuje území jejího standardního působení, tzv. "hasební obvod". Vyjadřuje se buď v minutách, nebo v kilometrech (při rychlosti jízdy vozidla 45 - 60 km/h dle místních podmínek). Při stanovení územní působnosti jednotek PO se vycházelo ze

statistické analýzy zásahů jednotek PO a v potaz se braly i zkušenosti z ostatních evropských států [E7].

### 2.4.3 Kategorie jednotek požární ochrany

Z hlediska plošného pokrytí se jednotky požární ochrany v souladu s přílohou k zákonu č. 133/1985 Sb., ve znění pozdějších zákonů dělí na 6 kategorií označovaných římskými číslicemi I – VI, a sice na jednotky [1]:

a) s územní působností zasahující i mimo území svého zřizovatele

1. JPO I – jednotka hasičského záchranného sboru s územní působností zpravidla do 20 minut jízdy z místa dislokace,
  - zajišťuje výjezd do 2 minut od vyhlášení poplachu, odjezdová vzdálenost z místa dislokace je 15 – 20 km,
  - zajišťuje výjezd jednoho až tří družstev o zmenšeném početním stavu,
  - poskytuje pomoc obcím speciální a ostatní technikou v území své působnosti,
  - v místě dislokace plní úkoly místní jednotky PO
2. JPO II – jednotka sboru dobrovolných hasičů obce s členy, kteří vykonávají službu jako svoje hlavní nebo vedlejší povolání, s územní působností zpravidla do 10 minut jízdy z místa dislokace,
  - zajišťuje výjezd do 5 minut od vyhlášení poplachu, dojezdová vzdálenost z místa dislokace je 7,5 až 10 km.
  - JPO II/1 – zabezpečuje výjezd družstva o zmenšeném početním stavu a zřizuje se zpravidla ve vybrané obci s počtem obyvatel nad 1000,
  - JPO II/2 – zabezpečuje výjezd dvou družstev o zmenšeném početním stavu a zřizuje se především ve vybrané obci s počtem nad 1000 obyvatel,
3. JPO III – Jednotka sboru dobrovolných hasičů s členy, kteří vykonávají službu v jednotce požární ochrany dobrovolně, s územní působností zpravidla do 10 minut jízdy z místa dislokace,
  - zajišťuje výjezd do 10 minut od vyhlášení poplachu, dojezdová vzdálenost z místa dislokace je 7,5 až 10 km,

b) s místní působností zasahující na území svého zřizovatele, popřípadě na výzvu územně příslušného operačního střediska zabezpečují vyslání speciální požární techniky zpravidla na základě uzavřené písemné dohody, v tomto případě však zřizovatel definuje podmínky zajištění požární ochrany v místě působnosti po dobu nepřítomnosti jednotky [E8]:

1. JPO IV – jednotka hasičského záchranného sboru podniku, poskytuje speciální požární techniku na výzvu územně příslušného operačního střediska, zajišťuje výjezd do 2 minut od vyhlášení poplachu, zajišťuje výjezd do 10 minut od vyhlášení poplachu, dojezdová vzdálenost je 3,5 až 5km.
2. JPO V – jednotka sboru dobrovolných hasičů obce s členy, kteří vykonávají službu v jednotce požární ochrany dobrovolně, zabezpečuje výjezd družstva o zmenšeném početním stavu
3. JPO VI – jednotka sboru dobrovolných hasičů podniku, poskytuje speciální požární techniku na výzvu územně příslušného operačního střediska, zajišťuje výjezd do 10 minut od vyhlášení poplachu.

Tabulka č. 1 – Plošné pokrytí JPO

Stupeň nebezpečí územní obce		Počet jednotek požární ochrany a doba ochrany dojezdu na místo zásahu
I	A	2 JPO do 7 min a další 1 JPO do 10 min
	B	1 JPO do 7 min a další 2 JPO do 10 min
II	A	2 JPO do 10 min a další 1 JPO do 15 min
	B	1 JPO do 10 min a další 2 JPO do 15 min
III	A	2 JPO do 15 min a další 1 JPO do 20 min
	B	1 JPO do 15 min a další 2 JPO do 20 min
IV	A	1 JPO do 20 min a další 1 JPO do 25 min

*Zdroj: podle Kroupa, M. [1]*

Síly a prostředky požadované základní tabulkou plošného pokrytí jsou:

- a) pro první jednotku PO, která se dostaví na místo zásahu, minimálně družstvo ve zmenšeném početním stavu nebo družstvo s cisternovou automobilní stříkačkou,
- b) pro druhou a další jednotku požární ochrany, která se dostaví na místo zásahu, minimálně družstvo ve zmenšeném početním stavu nebo družstvo s cisternovou automobilní stříkačkou a další technika podle složitosti zdolávání požáru [1].

#### **2.4.4 Základní úkoly jednotek požární ochrany**

Jednotky požární ochrany plní zejména tyto základní úkoly:

- hašení požárů,
- likvidace požárů,
- záchranné práce při živelných pohromách a jiných mimořádných událostech,
- omezení rizik a přerušení jejich příčin.

Na úseku civilní ochrany a ochrany obyvatel JPO plní při zásahu tyto úkoly:

- zdolávají požáry,
- provádí záchranné a likvidační práce,
- podílí se na evakuaci obyvatel,
- podílí se na označování oblasti s výskytem nebezpečných látek,
- podílí se na varování obyvatel,
- podílí se na dekontaminaci postižených obyvatel nebo majetku,
- podílí se na humanitární pomoci obyvatelstvu a zajištění podmínek pro jeho nouzové přežití.

#### **2.4.5 Systém jednotek požární ochrany**

Jednotky požární ochrany byly původně vytvořeny především k hašení požárů s cílem provést taková opatření, která budou směřovat k zničení požáru, k odstranění hrozby ohrožení života a zdraví osob, majetku a také životního prostředí. Vývojem společnosti a zejména automobilovou recesí dochází stále častěji ke vzniku dopravních nehod, kde jednotky požární ochrany provádí zásah na místě události. Například se jedná o vyprošťování osob z vozidel, zásah na místě dopravní nehody při úniku nebezpečných chemických látek atd. Pro tento účel je vytvořen systém JPO, který odráží dojezdové časové limity a také potřebné množství sil, odpovídající techniky a vybavení, potřebného k plnění úkolů na místech různých MU.

Jednotky PO, které zasahují na místě události, svojí činností vytváří podmínky pro ostatní složky IZS (zdravotní záchranná služba a policie ČR), proto u nich probíhá v rámci systému odborná příprava, jejímž cílem je profesionální výcvik hasičů na zásahy s akceptací působnosti i dalších složek po jejich činnosti, aby nedocházelo k poškození nebo zničení stop a důkazů, potřebných k prošetření příčin vzniklé události.

## 2.5 Hasičské stanice

Hasičské stanice slouží jednotkám požární ochrany a i ony mají své rozdělení podle toho, kde jsou umístěny [Z3]:

- C1 - stanice umístěná v obci s počtem obyvatel do 40 tisíc,
- C2 - stanice umístěná v obci s počtem obyvatel od 40 tisíc do 75 tisíc,
- C3 - stanice umístěná v obci s počtem obyvatel nad 75 tisíc,
- P0 - stanice umístěná v obci s počtem obyvatel do 15 tisíc, kde jednotka hasičského záchranného sboru kraje vznikla sdružením prostředků obce a hasičského záchranného sboru kraje podle § 69a zákona,
- P1 - stanice umístěná v obci s počtem obyvatel do 15 tisíc nebo v části obce, kde jednotka hasičského záchranného sboru kraje zabezpečuje výjezd družstva o zmenšeném početním stavu,
- P2 - stanice, která zabezpečuje výjezd družstva a je vybavena stanovenou požární technikou a automobilovým žebříkem,
- P3 - stanice umístěná v obci s počtem obyvatel nad 30 tisíc nebo v části obce, kde jednotka hasičského záchranného sboru kraje zabezpečuje výjezd družstva a družstva o zmenšeném početním stavu a je vybavena stanovenou požární technikou, automobilovým žebříkem a další požární technikou,
- P4 - stanice umístěná v obci s počtem obyvatel nad 15 tisíc nebo v části obce, kde jednotka hasičského záchranného sboru kraje zabezpečuje výjezdy 2 družstev.

### **3. SBOR DOBROVOLNÝCH HASIČŮ**

Sbor dobrovolných hasičů je obecné označení dobrovolnického hasičského sboru a zároveň součást názvu většiny konkrétních dobrovolných hasičských sborů.

V mnoha zemích dobrovolné sbory doplňují činnost profesionálních hasičských sborů a činnost hasičských útvarů průmyslových a podobných firem. V Česku příspěvkové profesionální sbory tvoří dohromady Hasičský záchranný sbor České republiky, dobrovolné sbory jsou právně samostatné, nebo jako organizační složky občanských sdružení (Sdružení hasičů Čech, Moravy a Slezska, Česká hasičská jednota, Moravská hasičská jednota) a bývají sponzorovány obcemi nebo firmami a jako subjekty se nepodílí na zásahových a likvidačních pracích při řešení mimořádných událostí. K mimořádným událostem vyjíždí jednotky sborů dobrovolných hasičů, které zřizují obce nebo podniky jako svou organizační složku.

Kromě hašení požárů zasahují hasiči, včetně dobrovolných, obvykle také v případech povodní, jiných živelních pohrom, ekologických haváriích, pomáhají při dopravních nehodách, technické pomoci a jiných mimořádných událostech. Spolupůsobí též při prevenci požárů a dalších podobných nežádoucích událostí [E14].

Sbory dobrovolných hasičů v Česku zastřešuje Sdružení hasičů Čech, Moravy a Slezska (SH ČMS), sbory v Čechách zastřešuje Česká hasičská jednota.

#### **3.1 Sbor dobrovolných hasičů Nové Město nad Metují**

Sbor dobrovolných hasičů v Novém Městě nad Metují po celou dobu své existence vytrvale ochraňuje své spoluobčany a jejich majetky před ohněm a jinými kalamitami, způsobenými ať už přírodními živly, nebo i lidskou nedbalostí. Hasiči jsou součástí našeho každodenního života a v našem podvědomí vytváří pocit pevné opory a nezištné pomoci v kteroukoli denní či noční hodinu.

##### **3.1.1 Historie**

Druhá polovina 19. století je ve znamení zakládání hasičských sborů. Když byl ve Velvarech v roce 1864 založen první český hasičský sbor, Nové Město nad Metují bylo mezi prvními deseti městy, která požádala o zaslání opisu Stanov. Již v roce 1867 vznikl v našem městě Sokol, který kromě utužení zdraví a těla měl v programu také ochraňování majetku občanů před ohněm. Část Sokolů více přitahovala hasičská cvičení a tito Sokolové vytvořili spolek s hasičským zaměřením, ovšem ještě pod vedením Sokola.



O osamostatnění tohoto odboru lze hovořit až od 12. července roku 1871, kdy městský radní pan Albín Král podal návrh na založení samostatného hasičského sboru, který byl přijat. Uplynul ještě celý rok, než byly dne 20. června roku 1872 stanovy novoměstského sboru oficiálně schváleny okresním hejtmanstvím. Další stanovy byly vyhlášeny 1. října 1888. Jejich zněním se sbor již zcela odlišil od sokolských a byl za svou činnost odpovědný obci.

Každá obec měla v minulých dobách pro případ požáru připravené džbery na vodu, háky, žebříky a jiná náradí pro boj s ohněm. Nebylo tomu jinak ani v Novém Městě nad Metují a každý občan už pak měl povinnost zapojit se do likvidace vzniklých požárů. Vodovod má město od roku 1895. Předtím sloužila městská, pak panská vodárna, několik rybníčků a kašen po městě, ale hlavním zdrojem vody byla řeka Metuje a řetězec lidí podávající si džbery. První čtyřkolovou stříkačku mělo město už v roce 1801. Důležité byly také burcovky, jak se dříve říkalo sirénám. Za první světové války byla hasičům mimo jiné svěřena samaritánská služba.

V roce 1933 bylo ve městě ke svolávání mužstva zavedeno poplachové signalizační zařízení. Tlačítka pod sklíčky na některých budovách po městě a zvonky u vybraných členů. V roce 1940 byla pořízena nová automobilová stříkačka, dopravní vůz a skládací žebřík. Celou výzbroj pak v roce 1942 převzala obec.

Po novém administrativním rozdělení země v roce 1945 na nějaký čas připadl novoměstský sbor pod Okresní hasičskou jednotu v Dobrušce a také provoz všech hasičských sborů byl napojen na státní rozpočet. V roce 1948 navštívili členové sboru společně se zástupci našeho města válkou těžce postiženou slezskou obec Lhotu u Opavy a na základě jejich výzvy, jim nabídli materiální, finanční i osobní pomoc při obnově obce.

Protože peněz není nikdy dost, tak se novoměstští hasiči ještě za totality v roce 1985 rozhodli podnikat. Nejdříve se vytvořila skupina pod názvem DIS (divize informací a služeb), která zajišťovala odborné služby požární ochrany a drobné opravárenské práce. Po roce 1990 byla společně s firmou ITec založena společnost s ručením omezeným s názvem Hasiči. V dubnu roku 1997 ale došlo k rozdělení této společnosti a Sbor dobrovolných hasičů v Novém Městě nad Metují se stal naprostým vlastníkem nové společnosti nesoucí název Hasiči, s. r. o. Mezi hlavní činnosti této společnosti patří především: prodej veškeré hasičské výstroje a výzbroje, zpracování technických zpráv a posouzení požárního nebezpečí, kontroly hasičích přístrojů a hydrantů včetně jejich revizí, provádění školení a poradenská činnost.

Další významný mezník pro sbor přinesl rok 1989. Došlo k podpisu partnerské smlouvy mezi NMnM a městem Hilden ve Spolkové republice Německo, dne 11. září 1989. Události

po roce 1989 měly pozitivní vliv na rozsah a kvalitu vzájemné spolupráce, která ze strany města Hilden byla a stále je vstřícná.

Sto let práce a činnosti sboru vyvrcholilo v letech 1970 až 1973 výstavbou Domu hasičů. Dochází k sestavení výjezdových jednotek ze členů SDH. Členové výjezdové jednotky byli v případě poplachu nejdříve svolávání sirénou a později pak z operačního střediska HZS okresu Náchod, téměř do 40 kilometrového okruhu svolávacím zařízením [E2].

### **3.2 Jednotka SDH obce**

Jednotku sboru dobrovolných hasičů obce je podle § 68 zákona č. 135/1985 Sb., o požární ochraně, povinna zřídit každá obec. Obec této povinnosti není zproštěna ani tehdy, je-li na jejím katastru dislokována jednotka HZS podniku.

Této povinnosti může obec zbavit jedině HZS kraje v případě, že přihlédne k místním podmínkám a na základě výsledků posouzení požárního nebezpečí nebo dokumentace zdolávání požárů namísto zřízení jednotky SDH obce určí obec pouze ke zřízení požární hlídky podle §69 odst. 1 písm. b) zákona o požární ochraně [Z5].

### **3.3 Jednotka SDH Nové Město nad Metují**

Jednotka hasičů města Nového Města nad Metují, jejichž zřizovatelem je město Nové Město nad Metují, je zařazená na základě Zákona o PO 133/1985 Sb. (ve znění pozdějších předpisů) do kategorie JPO II/1 pro výjezdy k mimořádným událostem i mimo rámec působnosti obce.

Dále je jednotka zařazena do systému záchranných prací předurčených jednotek PO při dopravních nehodách na dálnicích a silnicích Králové-hradeckého kraje, v souladu s § 26 odst. (2) zákona č. 133/1985 Sb. o požární ochraně, ve znění pozdějších předpisů (dále jen "zákon o PO") se sbírkou pokynů náčelníka hlavní správy Sboru PO MV č. 8 ze dne 28. září 1994, ve znění pozdějších změn a v souladu s nařízením Králové-hradeckého kraje č. 1/2006 ze dne 15. března 2006, kterým se stanovují podmínky zajištění plošného pokrytí území Králové-hradeckého kraje jednotkami PO a jejich zabezpečení jako typ jednotky JPO II - C. ( JPO II-typ "C" předurčená pro zásahy na vybraných úsecích čtyř-pruhových silnic pro motorová vozidla, hlavních dálkových silnicích s mezinárodním značením, na hlavních a vedlejších silnicích).

Jednotka hasičů města kategorie JPO II má v současnosti 44 členů složených ze čtyř družstev ( SDH Nové Město nad Metují, SDH Krčín, SDH Vrchoviny a SDH Spy). Stálou

pohotovost zajišťuje 12 členů jednotky dělených do tří družstev o zmenšeném početním stavu 1+3 ve 24 hodinové nepřetržité pohotovosti s výjezdem jednotky do 5 minut. Těmto členům náleží finanční odměna podle pokynu GŘ Hasičského záchranného sboru ČR a náměstka ministra vnitra č. 54 ze dne 11. 12. 2003 (stanovení zásad pro výkon služby a způsob odměňování členů jednotek sboru dobrovolných hasičů vybraných obcí kategorie JPO II) [E3].

#### Co jednotka SDH zabezpečuje:

- hašení požárů
- zásahy při dopravních nehodách
- poskytování první před lékařské pomoci
- vyprošťování osob pomocí speciální techniky
- záchranu osob z jakéhokoliv prostředí
- záchranné práce ve výškách a hloubkách
- zásahy při úniku ropných látek
- otevírání zámků v případě nebezpečí
- záchranné práce při technologických poruchách
- dopravu vody
- požární asistenci při požárně nebezpečných pracích
- požární preventivní kontroly
- odchyt nebezpečného hmyzu

### **3.3.1 Postup obce při zřizování jednotky SDH**

- a) obec zřizuje jednotku SDH obce v souladu s § 29 odst.1 písm. a) nebo písm. m) nebo §69a zákona o požární ochraně,
- b) obec zhotovuje **zřizovací listinu jednotky SDH obce** ( § 3 odst.2 vyhlášky),
- c) obec z řad občanů **zajišťuje potřebný počet členů jednotky SDH obce** (návrhy zpravidla dodává sdružení občanů působící na úseku požární ochrany – SH ČMS, ČHJ, MHJ aj.) dle plošného pokrytí, které zpracovává HZS kraje (§ 1 odst.1 písm.b),c) a d) vyhlášky),
- d) obec po vyjádření HZS kraje jmenuje velitele jednotky SDH obce a doporučuje se uzavřít s ním **dodatek k dohodě o členství v jednotce SDH obce** v souvislosti se jmenováním do funkce velitele jednotky SDH obce ( velitel jednotky SDH obce musí mít autoritu mezi členy jednotky SDH obce, organizační a řídicí schopnosti a

musí být odborně způsobilý, do této funkce se doporučuje vybírat členy, kteří mají minimálně tříletou (JPO II a III), respektive dvouletou (JPO V) aktivní činnost v jednotce SDH obce),

- e) obec na návrh velitele jednotky SDH obce určuje členům jednotky SDH obce jejich funkční zařazení (velitel družstva, strojník, hasič),
- f) obec na základě funkčního zařazení členů uzavře se členy jednotky SDH obce **dohodu o členství v jednotce SDH obce**,
- g) obec ve spolupráci s velitelem jednotky SDH obce a HZS kraje zajistí pro velitele družstev a strojníky jednotky SDH obce účast na kurzech k získání či prodloužení odborné způsobilosti
- h) obec ve spolupráci s velitelem jednotky SDH obce zajistí přehled o odborné způsobilosti všech členů jednotky SDH obce a dále zajistí pravidelnou odbornou přípravu všech členů jednotky SDH obce,
- i) obec na základě doporučení zajistí připojištění členům jednotky SDH obce pro případ úrazu při výkonu služby v jednotce SDH obce a pojištění na škody způsobené činností v jednotce SDH obce,
- j) za činnost prováděnou v jednotce SDH obce může obec členům jednotky SDH obce zajistit úlevy nebo finanční odměny; finanční odměnu lze poskytnout na základě uzavřeného pracovně právního vztahu mezi obcí a členem jednotky SDH obce, který vykonává službu v jednotce jako svoje zaměstnání v hlavním pracovním poměru, nebo na základě dohody o pracovní činnosti se členem, který vykonává službu v jednotce jako svoje zaměstnání ve vedlejším pracovním poměru; pracovně právní vztah se řídí zákoníkem práce a odměňování členů jednotky SDH obce zákonem č. 143/1992 Sb., o platu a odměně za pracovní pohotovost v rozpočtových a v některých dalších organizacích a orgánech, ve znění pozdějších předpisů a dalších předpisů [E10].

### **3.3.2 Náhradní způsoby ke zřízení jednotky SDH obce**

Obce, které nezřídí jednotku sboru dobrovolných hasičů obce, jsou povinny sdužit prostředky na společnou jednotku s hasičským záchranným sborem kraje nebo obcí, jejichž jednotky požární ochrany jsou předurčeny požárním poplachovým plánem kraje k prvnímu zásahu pro uvedenou obec. Prostředky vynakládané obcí na společnou jednotku požární ochrany musí být minimálně ve výši potřebné k zajištění akceschopnosti jednoho požárního družstva o sníženém početním stavu [Z5].

Obec může sdružit své prostředky na zřízení společné jednotky PO s některým z místních podniků (či více podniky), který má obdobnou povinnost zřídit jednotku HZS podniku.

Vytváření společných jednotek požární ochrany má omezující podmínky:

- a) dvě nebo více obcí může zřídit společnou jednotku PO jen vytvořením svazku obcí podle zákona o obecním řízení,
- b) se zřízením společné jednotky musí vyslovit souhlas HZS kraje,
- c) pokud je jedním z účastníků hasičský záchranný sbor kraje, schvaluje zřizování společné jednotky požární ochrany Ministerstvo vnitra.

### **3.3.3 Dokumentace potřebná k zřízení jednotky SDH obce**

Z právního řád a s ohledem na úkoly, které plní jednotka SDH obce, přichází v úvahu zřízení jednotky SDH obce ve formě organizační složky obce. K jejímu zřízení je potřebná následující dokumentace [E10]:

- zřizovací listina,
- příslušná smlouva, pokud se zřizuje společná jednotka PO – dle zákona o PO § 29 odst. 1 písm. m),
- stejnopis jmenovacího dekretu velitele jednotky, u JPO II jmenovací dekrety velitelů družstev,
- seznam členů a dokumentace o jejich odborné způsobilosti a doklad o jejich zdravotní způsobilosti pro výkon služby v jednotce SDH obce,
- pro upřesnění práv a povinností obce a člena jednotky **se doporučuje uzavřít** dohoda o členství v jednotce SDH obce.

Stejně se postupuje i u obcí, které zřizují jen požární hlídku.

### **3.3.4 Dokumentace PO, kterou musí mít obec na základě právních předpisů**

Obec plní povinnosti uložené zákonem v rozsahu odpovídajícím kategorii provozované činnosti podle míry požárního nebezpečí. Dokumentaci požární ochrany obce tvoří [Z1]:

- dokumentace o zřízení jednotky sboru dobrovolných hasičů obce nebo společné jednotky požární ochrany,
- řád ohlašovny požárů,
- dokumentace k zabezpečení preventivně výchovné činnosti,
- požární řád obce,

- dokumentace k zabezpečení požární ochrany při akcích, kterých se zúčastňuje větší počet osob,
- dokumentace k zabezpečení úkolů požární ochrany pro období stavu ohrožení státu a válečného stavu,
- plán výkonu služby členů jednotek sboru dobrovolných hasičů vybraných obcí a to včetně jejich pohotovosti mimo pracoviště.

### 3.3.5 Vybavení a technika jednotky SDH

Každá jednotka SHD má k dispozici příslušná vozidla a technické vybavení, potřebné k výkonu své služby. Jednotka SDH Nové Město nad Metují disponuje následujícím vybavením [E4]:

- **CAS 32 / Tatra 815 - automobilová cisterna** - cisternová automobilová stříkačka o výkonu čerpadla 3200 l/min. Celkové množství vody je 8000 l a pěnidla 800 l. Toto vozidlo dokáže vytvořit těžkou, střední i lehkou pěnu. Vozidlo je převážně určeno na všechny možné druhy požárů a na některé druhy technických zásahů převážně vyprošťování vozidel.
- **CAS 24 - TA / Renault Mascott** - požární vozidlo - menší cisterna + technický automobil. Vozidlo je převážně určeno na zásahy při dopravních nehodách všeho druhu, při technických haváriích, jako první cisterna při požárech a při dalších různých zásazích.
- **DA 8 / Opel Movano 2.6 Dti** - dopravní automobil pro přepravu požárního družstva 8+1 na místo zásahu. Vozidlo je vybaveno potřebným vybavením.
- **Hydraulické vyprošťovací zařízení WEBER HYDRAULIK** - zařízení určené k vyprošťování osob z havarovaných vozidel.
- **Přetlakový ventilátor PAPIN 600 KS** - přenosný vysokovýkonný ventilátor pracující na principu vytváření "pozitivního" tlaku v budovách mechanickým způsobem. Je určen k boji proti dýmu, plynům a vysokým teplotám.
- **Vzduchový dýchací přístroj VDP 60 PLUTO verze 1994** - použití při zásahu v zakouřeném prostředí, nebo prostředí s únikem nebezpečných látek.
- **Vyváděcí dýchací přístroj SATURN S 2** - tento přístroj je určený k vyvádění osob ze zakouřených prostor.

Hasiči disponují i dalším vybavením jako jsou např. proudnice, kalové čerpadlo HONDA WT 30 X, vybavení na odchyt nebezpečného hmyzu, svolávací zařízení: Pagery, osobní vybavení členů JPO, osobní svítilny, potápěčský suchý oděv s kuklou a rukavicemi, protichemické obleky, lezecké vybavení, vakuové dlahy + matrace, rozkládací zdravotní nosítka, lékařské vybavení, signalizace pro bezpečný výjezd hasičů "výstražný semafor" a mnoho dalších pomůcek.

### **3.3.6 Požadavky na členy jednotky z hlediska potřeb a charakteru výkonu služby**

Na základě uzavření pracovně právní vztahu či jiného pracovního poměru, vykonávají členové jednotky službu pro zabezpečení činností v organizačním a operačním řízení. Zároveň je jim v určitém režimu služeb, který zabezpečuje akceschopnost jednotky, nařízena zaměstnavatelem nebo obcí pohotovost mimo pracoviště, kterým se rozumí hasičská zbrojnice tak, aby nebyl ohrožen výjezd jednotky do 5 minut [Z2].

Než je člen zařazen do systému pohotovostí pro výjezd jednotky, musí se tento člen podrobit základní odborné přípravě, která má rozsah 40 vyučovacíh hodin. Tuto odbornou přípravu členů provádí velitel jednotky ve spolupráci s územně příslušným HZS kraje podle příslušných osnov, které stanovuje Ministerstvo vnitra. Člen musí být zdravotně způsobilý. Člen prokazuje zdravotní způsobilost při vstupní zdravotní prohlídce, která je provedena ještě před zahájením výkonu činností v jednotce [Z2].

Výkon služby v jednotce je rozdělen na organizační a operační řízení. V místě dislokace jednotky plní člen úkoly, které souvisejí se zabezpečením akceschopnosti jednotky, a to zejména při:

- údržbě požární techniky a věcných prostředků požární ochrany podle potřeby zajištění akceschopnosti jednotky,
- pravidelné odborné přípravě v jednotce,
- účasti na přípravě k získání odborné způsobilosti nebo prodloužení platnosti osvědčení o odborné způsobilosti, pokud vykonává funkci strojníka nebo velitele družstva nebo velitele jednotky.

Při výkonu služby nosí člen pracovní stejnokroj, který je upraven pro nošení funkčního označení [Z3].

Pokud člen vykonává funkci strojníka, velitele družstva nebo velitele jednotky, zúčastňuje se přípravy k získání odborné způsobilosti nebo prodloužení platnosti osvědčení o odborné způsobilosti.

Člen jednotky při výkonu služby [Z3]:

- a) je odborně i zdravotně způsobilý pro výkon služby,
- b) je způsobilý pro používání izolačního dýchacího přístroje (který musí prakticky použít alespoň jednou za 3 měsíce) a ochranného oděvu proti-chemického, proti sálavému teplu nebo ohni, pro provádění prací ve výškách nad 3 metry na nezajištěných pracovištích,
- c) musí být upraven tak, aby bylo zajištěno bezpečné používání dýchací techniky a její bezpečné nasazení,
- d) dbá na svoji bezpečnost a bezpečnost ostatních hasičů, používá přidělené osobní ochranné prostředky,
- e) využívá všech svých znalostí, zkušeností a technicko-taktických možností požární techniky, věcných prostředků a zařízení požární ochrany,
- f) nepoužívá osobní doplňky a předměty nošené na těle nebo při sobě, kterých není pro činnost na místě zásahu třeba a které mohou být při zásahu poškozeny nebo, které mohou při náhlých a extrémních vlivech prostředí na místě zásahu ohrozit jeho zdraví,
- g) je seznámen s používáním spojové techniky a dodržováním podmínek radioprovozu,
- h) řidič požárního automobilu se zvláštním výstražným zařízením absolvuje v průběhu následujícího týdne v rámci odborné přípravy kondiční jízdu v délce nejméně 10 km bez použití zvláštního výstražného zařízení, pokud v průběhu čtyř týdnů neřídil požární automobil určený pro výjezd k zásahu nebo jiné motorové vozidlo stejné nebo vyšší hmotnostní kategorie.

**Velitel jednotky** je jmenován a odvoláván starostou obce po vyjádření HZS kraje k jeho způsobilosti vykonávat tuto funkci [Z5]. Velitel jednotky je odpovědný za dodržování podmínek akceschopnosti jednotky, tj. zejména za dodržování podmínek k výjezdu, odbornou přípravu, odbornou způsobilost a řádný stav požární techniky a věcných prostředků požární ochrany ve vybavení jednotky,



plní následující úkoly:

- zařazuje členy do pohotovosti nebo k výkonu práce a pro tento účel zpracovává plán výkonu služby v jednotce tak, aby vždy nejméně čtyři členové v požadovaných funkcích vykonávali práci na hasičské zbrojnici či v místě dislokace jednotky, nebo byli v pohotovosti,
- stanoví roční plán odborné přípravy členů jednotky s rozpracováním na měsíční plány a k určeným tématům stanoví lektory, místo odborné přípravy a způsob zabezpečení,
- zpracovává jednou měsíčně výkaz o výkonu služby členů jednotky, který předává zřizovateli a dále vede dokumentaci o jednotce:
  - dílčí zprávy o zásahu,
  - evidenci o členech jednotky, jejich odborné a zdravotní způsobilosti k plnění úkolů při zásahu, k obsluze požární techniky a věcných prostředků požární ochrany [Z3],
  - záznamy o odborné přípravě,
  - evidenci požární techniky a věcných prostředků požární ochrany,
  - podklady k dokumentaci o odměňování členů jednotky,
  - provádí kontrolu pohotovosti členů k výjezdu jednotky. K ověření pohotovosti k výjezdu a akceschopnosti jednotky může vyhlásit jednotce prověřovací cvičení;
  - této skutečnosti informuje předem starostu obce a územně příslušné operační a informační středisko (dále jen „OPIS“) HZS kraje,
  - taktické postupy pro jednotlivé činnosti jednotky při zásahu a dokumenty pro orientaci v územním obvodu jednotky.

**Velitel družstva** je jmenován a odvoláván starostou obce (na návrh velitele jednotky), řídí výkon služby hasičů určených k výjezdu jednotky, pokud provádí nařizenou pohotovost nebo vykonává práci podle plánu výkonu služby v jednotce,

plní následující úkoly [Z3]:

- řídí činnost členů družstva jednotky v operačním řízení a po dohodě s velitelem jednotky i v organizačním řízení,
- zastupuje velitele jednotky, pokud byl k zastupování určen,
- ve spolupráci s velitelem jednotky vede výkaz služby členů jednotky,
- podílí se na odborné přípravě členů jednotky.

**Strojník** odpovídá za udržování mobilní požární techniky v akceschopném stavu, vede dokumentaci provozu požární techniky (výkaz jízd, spotřeba PHM, zásob PHM a olejů atd.).

### **3.3.7 Výkon služby**

**Organizačním řízením jednotky** se rozumí činnost k dosažení stálé organizační, technické a odborné způsobilosti sil a prostředků požární ochrany k plnění úkolů jednotek požární ochrany [Z5].

Družstvo o zmenšeném početním stavu je při výkonu služby podřízeno požadavku zabezpečit výjezd v požadovaném čase do 5 minut od vyhlášení poplachu. V mimořádných případech a po projednání s HZS kraje, může starosta obce zvýšit počet členů, kteří budou v pohotovosti. Aby byl splněn požadavek na časový limit výjezdu, je jednotka vybavena potřebnými spojovacími prostředky pro vyhlášení poplachu. Pro ostatní členy, kteří nemají zrovna pohotovost, je doba výjezdu do 10 minut od vyhlášení poplachu jednotce.

Velitel jednotky určuje členy jednotky, kteří mají pohotovost mimo pracoviště. Tento způsob zabezpečení výjezdu je standardní i z hlediska příspěvku dotací pro jednotky kategorie JPO II pro zajištění akceschopnosti. Pokud jsou v jednotce zařazeni i členové, kteří vykonávají službu jako své zaměstnání v hlavním pracovním poměru, je tento způsob zabezpečení výjezdu jednotky považován z hlediska dotace za nadstandardní [Z5].

**Operačním řízením jednotky** se rozumí činnost jednotky od přijetí zprávy o skutečnostech vyvolávajících potřebu nasazení jejích sil a prostředků PO, provedení požárního zásahu a záchranných prací při živelních pohromách a jiných mimořádných událostech, do návratu sil a prostředků požární ochrany na základnu a jejich opětovné uvedení do akceschopnosti. Činnost prováděná v rámci operačního řízení je považována za výkon služby [Z3, Z5].

## **3.4 Analýza finančních hledisek související s jednotkou SDH**

Jednotka SDH je podporována formou investičních nebo neinvestičních finančních prostředků, aby mohla financovat své potřeby. Tyto prostředky poskytuje kraj obcím na základě doporučení ředitele Hasičského záchranného sboru kraje a jsou určeny výhradně k účelu, který je specifikován ve smlouvě mezi krajem a obcí.

Při přidělování finanční podpory, kraj přihlíží ke koncepci požární ochrany kraje, plošnému pokrytí jednotek požární ochrany, k materiálně technickému vybavení JSDH obce,

počtu výjezdů a podílu financování JSDH z vlastního rozpočtu obce. Dále je také zohledněna výše poskytnuté podpory v předešlých letech.

### 3.4.1 Pracovně právní vztah a způsob odměňování členů jednotky

**Pracovně právní vztah založený na pracovním poměru** se uzavírá s členem jednotky, který vykonává službu v jednotce jako své zaměstnání v hlavním pracovním poměru. Tento pracovní vztah uzavírá obec, která je zřizovatelem jednotky. Pracovně právní vztah se uzavírá se členy jednotky podle zákona č. 65/1965 Sb., zákoník práce, ve znění pozdějších předpisů, aby tak byl zajištěn výkon služby v jednotce [Z5]. V tomto případě může daná obec obdržet účelovou neinvestiční dotaci ze státního rozpočtu, která činí maximálně 50 % mzdových výdajů a zákonného pojištění pro členy jednotky.

Odměňování členů jednotky se řídí zákonem č. 143/1992 Sb., o platu a odměně za pracovní pohotovost v rozpočtových a v některých dalších organizacích a orgánech, ve znění pozdějších předpisů. Dále pak nařízením vlády č. 253/1992 Sb., o platových poměrech zaměstnanců orgánů státní správy, některých dalších orgánů a obcí, ve znění pozdějších předpisů a nařízením vlády č. 252/1992 Sb., o podmínkách pro poskytování a výši zvláštního příplatku za vykonávání činností ve ztížených a zdraví škodlivých pracovních podmínkách, ve znění nařízení vlády č. 77/1994 Sb.

V katalogu prací, který je uveden v nařízení vlády č. 469/2002 Sb., můžeme najít vzorové zařazení členů jednotky do platových tříd. Rozdělení do těchto platových tříd je uvedeno v následující tabulce [3].

**Tabulka 1:** Platové poměry zaměstnanců ve veřejných službách a správě

Funkce	Platová třída dle katalogu prací	Příplatky (Kč)	
		Vedení	Ztížené pracovní podmínky
Hasič	6.2	Ne	300 - 700
Hasič – technik	6.2	Ne	300 - 700
Hasič - strojník	6.3	Ne	300 - 700
Velitel družstva	9.1	500 - 3000	300 - 700
Velitel jednotky	9.01 nebo 10.02	500 - 3000	300 - 700

*Zdroj: podle [3]*

V případě, že jednotka zajišťuje výjezd pouze jednoho družstva, je velitel jednotky zařazen do platové třídy 9.09. Pokud jednotka zajišťuje výjezd dvou a více družstev, pak je velitel zařazen do platové třídy 10.02.

Doporučuje se stanovení výše platového tarifu člena jednotky stanovit podle týdenní pracovní doby, zařazení do platové třídy a stupně. Platový stupeň je určen počtem let započitatelné praxe.

Praxe je prokazatelná doba výkonu služby v jednotce PO od absolvování nástupního odborného výcviku nebo složení zkoušky odborné způsobilosti. Za započitatelnou praxi se považuje i doba zaměstnání v jednotce HZS kraje či podniku. Podle podmínek, které stanovuje platový zákon a nařízeními vlády k jeho provedení, náleží členům jednotky také příplatky a odměna za pohotovost [Z1].

**Pracovně právní vztah na základě dohody** se uzavírá se členem, který vykonává službu v jednotce jako své zaměstnání ve vedlejším pracovním poměru. Tento pracovní poměr uzavírá obec, která je zřizovatelem jednotky. Tento pracovně právní vztah je uzavírán na základě zákoníku práce.

V tomto případě může vybraná obec obdržet účelovou neinvestiční dotaci ze státního rozpočtu maximálně do výše 50 % mzdových výdajů a zákonného pojištění pro 12 členů jednotky s pracovním poměrem v rozsahu 5 % stanovené týdenní pracovní doby a v pracovní pohotovosti. Dále může vybraná obec obdržet účelovou neinvestiční dotaci ze státního rozpočtu na věcné vybavení jednotky.

Pokud pracovní činnosti zajišťují členové jednotky na základě dohody, doporučuje se sjednat vyšší odměny podle § 239b zákoníku práce následovně:

- hasič 300,- až 500,- Kč měsíčně,
- strojník a technik jednotky 500,- až 700,- Kč měsíčně,
- velitel družstva a velitel jednotky 700,- až 1.000,- Kč měsíčně.

Doporučuje sjednat odměnu pro hasiče, technika jednotky a strojníka pro případ nařízené pohotovosti mimo pracoviště, ve dnech pondělí až pátek ve výši 6,- Kč/hodina a o víkendu nebo ve státní svátek odměnu ve výši 10, Kč/hodina. Pro velitele družstva a velitele jednotky se doporučuje sjednat odměnu v pondělí až pátek ve výši 8,- Kč/hodinu, v sobotu, v neděli a ve státní svátek ve výši 13,- Kč/hodinu [3].

### 3.4.2 Rozpočet jednotky SDH

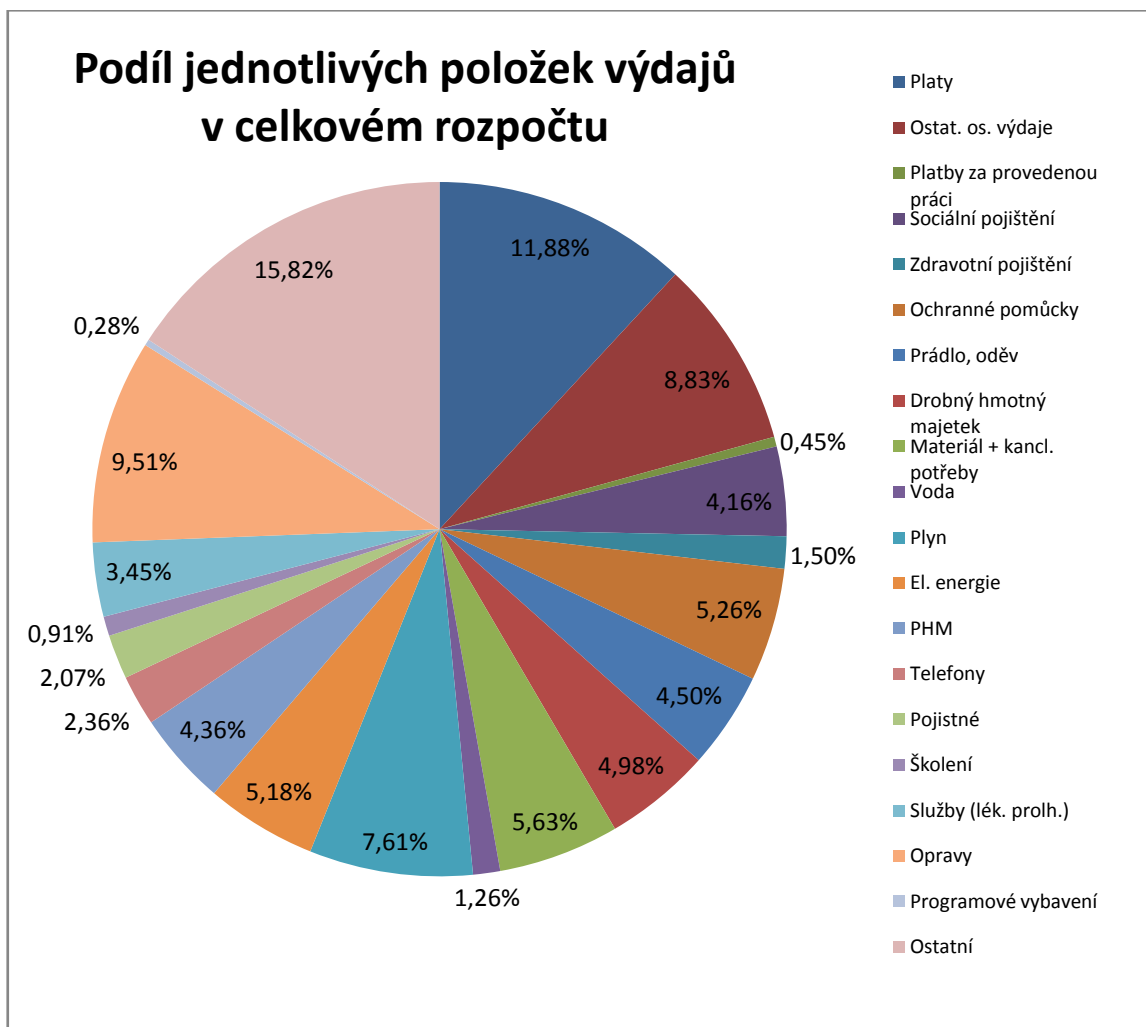
Dobrá připravenost jednotky pro boj s ohněm a dalšími mimořádnými událostmi není levná záležitost. Na každý rok dostávají hasiči pevně stanovenou rozpočtovou částku, která je závazná a nelze ji překročit. Velitel jednotky SDH Nového Města nad Metují mi poskytl Rozpočty schválené zastupitelstvem města od roku 2005 až do roku 2013. Z těchto dokumentů je sestavena následující statistická tabulka [I1].

**Tabulka 2:** Rozpočty nákladů v letech 2005 – 2013

Rozpočty v letech 2005-2013 (v tis. Kč)									
Položka	Rok								
	2005	2006	2007	2008	2009	2010	2011	2012	2013
Platy	0 Kč	300 Kč	240 Kč	260 Kč	280 Kč	290 Kč	235 Kč	235 Kč	260 Kč
Ostat. os. výdaje	180 Kč	180 Kč	180 Kč	150 Kč	170 Kč	150 Kč	130 Kč	210 Kč	210 Kč
Platby za provedenou práci	20 Kč	15 Kč	15 Kč	15 Kč	5 Kč	0 Kč	0 Kč	10 Kč	0 Kč
Sociální pojištění	50 Kč	125 Kč	115 Kč	110 Kč	70 Kč	70 Kč	65 Kč	65 Kč	65 Kč
Zdravotní pojištění	20 Kč	45 Kč	40 Kč	35 Kč	25 Kč	25 Kč	25 Kč	25 Kč	25 Kč
Ochranné pomůcky	120 Kč	100 Kč	150 Kč	90 Kč	110 Kč	90 Kč	90 Kč	90 Kč	90 Kč
Prádlo, oděv	95 Kč	95 Kč	85 Kč	90 Kč	110 Kč	80 Kč	80 Kč	80 Kč	80 Kč
Drobný hmotný majetek	95 Kč	95 Kč	110 Kč	165 Kč	135 Kč	30 Kč	120 Kč	70 Kč	60 Kč
Materiál + kancl. potřeby	85 Kč	120 Kč	120 Kč	120 Kč	130 Kč	90 Kč	110 Kč	110 Kč	110 Kč
Voda	18 Kč	25 Kč	25 Kč	25 Kč	25 Kč	25 Kč	25 Kč	25 Kč	30 Kč
Plyn	120 Kč	115 Kč	140 Kč	120 Kč	150 Kč	180 Kč	180 Kč	150 Kč	190 Kč
El. energie	75 Kč	70 Kč	95 Kč	100 Kč	100 Kč	120 Kč	105 Kč	130 Kč	120 Kč
PHM	60 Kč	80 Kč	90 Kč	100 Kč	90 Kč	80 Kč	100 Kč	80 Kč	90 Kč
Telefony	17 Kč	40 Kč	45 Kč	50 Kč	55 Kč	55 Kč	55 Kč	55 Kč	45 Kč
Pojistné	25 Kč	20 Kč	20 Kč	20 Kč	55 Kč	55 Kč	55 Kč	55 Kč	60 Kč
Školení	15 Kč	15 Kč	25 Kč	20 Kč	5 Kč	10 Kč	10 Kč	20 Kč	40 Kč
Služby (lék. prolh.)	25 Kč	15 Kč	35 Kč	50 Kč	50 Kč	105 Kč	105 Kč	105 Kč	120 Kč
Opravy	250 Kč	230 Kč	155 Kč	190 Kč	175 Kč	130 Kč	130 Kč	190 Kč	230 Kč
Programové vybavení	5 Kč	5 Kč	5 Kč	5 Kč	10 Kč	5 Kč	5 Kč	5 Kč	5 Kč
Ostatní	840 Kč	610 Kč	710 Kč	450 Kč	30 Kč	10 Kč	25 Kč	20 Kč	200 Kč
<b>Celkový rozpočet</b>	<b>2 115 Kč</b>	<b>2 400 Kč</b>	<b>2 300 Kč</b>	<b>2 165 Kč</b>	<b>1 780 Kč</b>	<b>1 600 Kč</b>	<b>1 650 Kč</b>	<b>1 730 Kč</b>	<b>2 030 Kč</b>

*Zdroj: vlastní úprava*

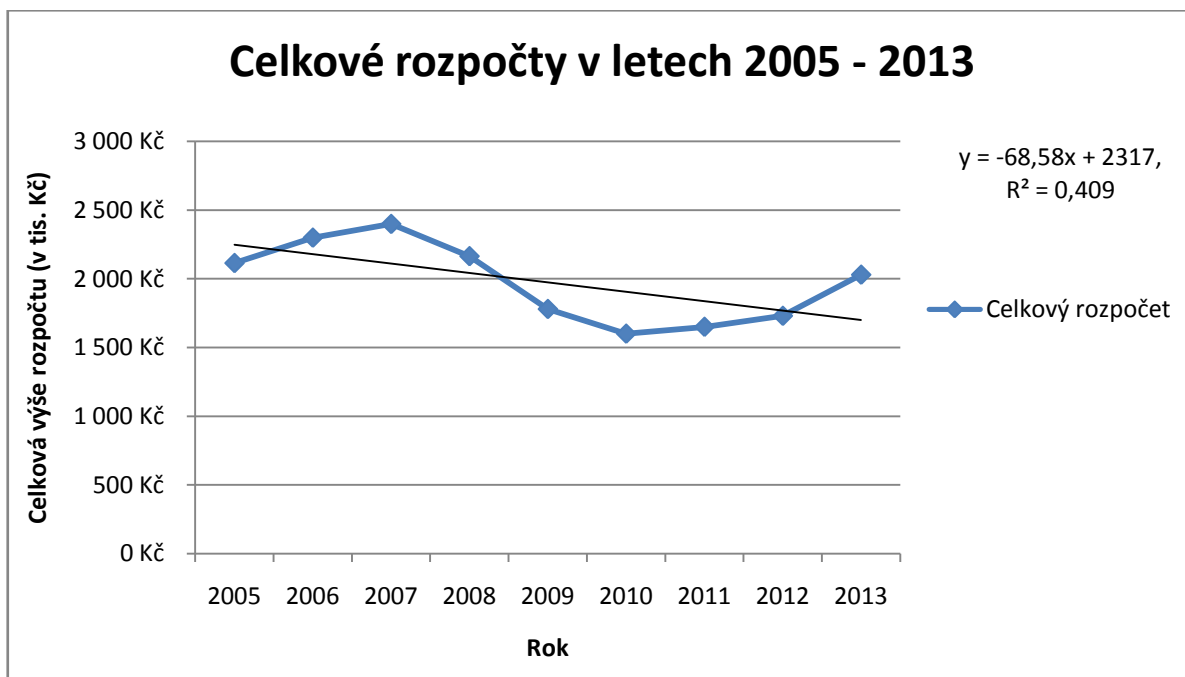
V této tabulce jsou uvedeny jednotlivé položky výdajů a jejich částka, kterou mohou hasiči využít k zajištění své činnosti. Z této tabulky jsou pro lepší názornost vytvořeny následující grafy.



**Obrázek 5:** Graf podílů jednotlivých složek výdajů v celkovém rozpočtu

*Zdroj: vlastní úprava*

Tento graf je vytvořen z průměrných hodnot jednotlivých druhů výdajů za posledních 9 let. Je zde názorně vidět, že nejvyšší položkou v rozpočtu jsou mzdy a ostatní osobní výdaje, které společně tvoří 20,71 % nákladů. Další významnou částí rozpočtu jsou výdaje na opravy vybavení. Velkou část položek si mohou přizpůsobit, např. když ušetří finanční prostředky na opravách, mohou je pak využít na nákup ohranných pomůcek. Ovšem některé výdaje jako jsou např. Zdravotní a Sociální pojištění nebo voda, plyn a elektrická energie nemohou být ovlivněny.



**Obrázek 6:** Graf zobrazující celkové rozpočty v letech 2005 – 2013

*Zdroj: vlastní úprava*

Z celkových rozpočtů je patrné, že v letech 2005 až 2008 se výše finančních prostředků pohybovala nad dvěma miliony korun. Značný pokles v roce 2009 si můžeme vysvětlit tím, že do ČR přišla finanční krize a tak i hasiči si museli o 10 % snížit své rozpočty. Po roce 2010 však opět nastal mírný nárůst a pro potřeby jednotek se dostává více financí. Trend, jak můžeme vidět, je však stále klesající v důsledku inflace.

### 3.4.3 Dotace

Účelové neinvestiční dotace jsou poskytovány Ministerstvem vnitra prostřednictvím MV-GŘ HZS ČR z jeho rozpočtu do rozpočtů krajů na výdaje spojené s činností jednotek sborů dobrovolných hasičů obcí. Finanční prostředky, které jsou poskytované MV-GŘ HZS ČR na zabezpečení činností krajů, jsou účelové neinvestiční dotace do rozpočtu krajů. Pokud se kraj rozhodne poskytnout tyto prostředky přímo obcím, jedná se o výdej z rozpočtu kraje do rozpočtu obce za podmínek stanovených v zákoně č. 250/2000 Sb., o rozpočtových pravidlech územních rozpočtů [E12].

Účelová neinvestiční dotace je určena:

1. **na výdaje zabezpečení akceschopnosti** jednotek SDH vybraných obcí, které jsou ve formě příspěvku **na zabezpečení akceschopnosti jednotky SDH obce kategorie JPO II**, která zabezpečuje výjezd k zásahu z místa své dislokace nejdéle do pěti minut po vyhlášení poplachu.

**Podíl vybrané obce** na zabezpečení akceschopnosti jednotky JPO II z jejího rozpočtu je **minimálně 20 % z celkové částky účelové neinvestiční dotace**.

Tato část neinvestiční dotace může být čerpána:

- a) na neinvestiční opravy zásahové požární techniky a věcných prostředků požární ochrany, dále pak to může být na revize věcných prostředků a věcné vybavení jednotky, to je majetkem obce, která jednotku zřizuje,
- b) na mzdové výdaje na pracovní pohotovost člena vykonávajícího službu v jednotce jako svoje zaměstnání, na odměny z dohod o pracích, které jsou konány mimo pracovní poměr.

2. **na mzdové výdaje a zákonné pojištění členům, kteří vykonávají službu v jednotce SDH vybrané obce kategorie JPO II nebo JPO III jako svoje zaměstnání dle zákoníku práce.** Podíl obce na mzdové a zákonné pojištění členům z jejího rozpočtu je **minimálně 10 %** celkové částky poskytované účelové dotace na 1 člena jednotky SDH obce.

Účelová neinvestiční dotace může být poskytnuta na plat člena jednotky SDH vybrané obce, který má s obcí uzavřenou pracovní smlouvu, na zákonné zdravotní a sociální pojištění a dále pak zákonné úrazové pojištění.

3. **na dále uvedené výdaje:**

- a) na věcné vybavení neinvestiční povahy, které zůstává majetkem obce, na neinvestiční opravy, revize, technické prohlídky požární techniky a věcných prostředků požární ochrany jednotky sboru dobrovolných hasičů obce,
- b) výdaje na odbornou přípravu velitelů a strojníků jednotek SDH obce k získání odborné způsobilosti nebo prodloužení platnosti osvědčení o jejich odborné způsobilosti, specializační kurzy.

**Specializační kurzy** členů smějí být vyučovány pouze podle platných osnov odborných a specializačních kurů, které jsou vydány MV-GŘ HZS ČR.

**Odborná příprava** k získání či prodloužení odborné způsobilosti je pořádána ve vzdělávacích zařízeních Ministerstva vnitra, HZS krajů nebo která jsou určena MV-GŘ HZS ČR. Ředitel HZS kraje sestavuje plán odborné přípravy pro daný kalendářní rok. Tento plán je současně podkladem pro rozpis účelové neinvestiční dotace na odbornou přípravu.



- c) výdaje za uskutečněný zásah jednotky SDH obce na výzvu územně příslušného operačního a informačního střediska HZS kraje mimo její územní obvod. Účelovou neinvestiční dotaci je možné použít pro jednotku SDH, která na výzvu střediska HZS kraje provedla zásah, který byl mimo území obce, která ji zřizuje.

### **Způsob přidělování dotace**

- Příjemce dotace a výši poskytnutých finančních prostředků na **výdaje na zabezpečení akceschopnosti** jednotek SDH obcí, které jsou uvedeny v 1. bodě, stanovuje MV-GŘ HZS ČR pro každý rok při návrhu rozpočtu a to v závislosti na možnostech státního rozpočtu ČR.
- Příjemce dotace a výši finančních prostředků na **mzdové výdaje a zákonné pojištění členům vykonávajícím službu v jednotce SDH vybrané obce kategorie JPO II či JPO III jako svoje zaměstnání dle zákoníku práce**, které jsou uvedeny v 2. bodě, stanovuje MV-GŘ HZS ČR pro každý rok při návrhu rozpočtu a vše je závislé na tom, jaké jsou možnosti státního rozpočtu ČR.
- Příjemce dotace a výši finančních prostředků na **výdaje**, které jsou uvedeny v bodě č. 3 písmene a), b) a c), stanovuje HZS kraje podle výše přidělených finančních prostředků ze státního rozpočtu ČR.
- Rozdělení účelové neinvestiční dotace, které je uvedeno v bodě č. 1 a 2 je závazné [E12].

### **Rozdělení účelové neinvestiční dotace a její vyúčtování**

Účelová neinvestiční dotace je určena na zabezpečení uvedených činností v období od 1. ledna do 31. prosince příslušného kalendářního roku. Všechny výdaje, které budou uplatněny za celé období příslušného roku, budou uznány bez ohledu na datum, kdy byla dotace přijata na účet. Prostředky dotace, které jsou na výdaje na zajištění akceschopnosti, podle bodu 1 a 2, obdrží obce po přijetí finančních prostředků na účet Královéhradeckého kraje a po schválení v Zastupitelstvu Královéhradeckého kraje. Prostředky na výdaje podle 3. bodu se rozepisují v celém rozsahu na konci roku, přihlíží se na celkový podíl počtu zásahů jednotek SDH obcí mimo území zřizovatele v období roku, který je stanoven HZS kraje a počtu členů jednotek SDH, kteří se zúčastnili odborné přípravy, kterou organizoval HZS kraje [E12].

## Dotace jednotky SDH

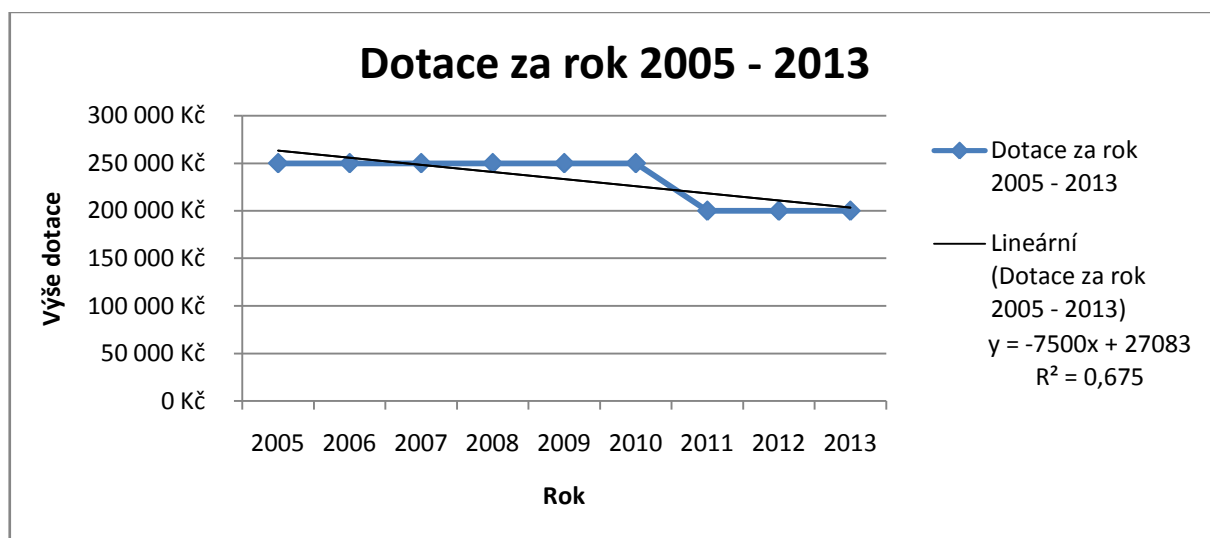
Jednotka SDH Nové Město nad Metují získává dotace podle 1. a 2. bodu. Výše dotací v letech 2007 až 2013 jsou uvedeny v následující tabulce.

**Tabulka 3:** Dotace za rok 2007 – 2013

Dotace za rok 2007 - 2013	
Rok	Výše dotace
2005	250 000 Kč
2006	250 000 Kč
2007	250 000 Kč
2008	250 000 Kč
2009	250 000 Kč
2010	250 000 Kč
2011	200 000 Kč
2012	200 000 Kč
2013	200 000 Kč

*Zdroj: vlastní úprava*

V tabulce jsou uvedeny celkové částky dotací, které jsou každý rok schváleny. Na výdaje na zabezpečení akceschopnosti jednotky dle bodu č. 1, získávali hasiči finanční prostředky v hodnotě 150 000,- Kč do roku 2010, od roku 2011 byla tato částka snížena na 100 000,- Kč. Na mzdové výdaje a zákonné pojištění podle bodu č. 2, byly poskytnuty dotace ve výši 100 000,- Kč a to v každém z uvedených roků.



**Obrázek 7:** Graf dotací v letech 2005 – 2013

*Zdroj: vlastní úprava*

Z grafu i předchozí tabulky je patrné, že i výše dotací se postupně snižuje. Znázorněná spojnice trendu je tudíž i u dotací stále klesající.

### 3.4.4 Zásahy jednotky SDH

Po celý rok nás postihují různé mimořádné události, před kterými nás hasiči každý den ochraňují nebo nás z nich zachraňují. U hasičů Nového Města nad Metují tomu není jinak. V následující tabulce jsou uvedeny počty různých zásahů během předešlých let, se kterými se musela jednotka vypořádat.

**Tabulka 4:** Počty výjezdů JSDH Nové Město nad Metují

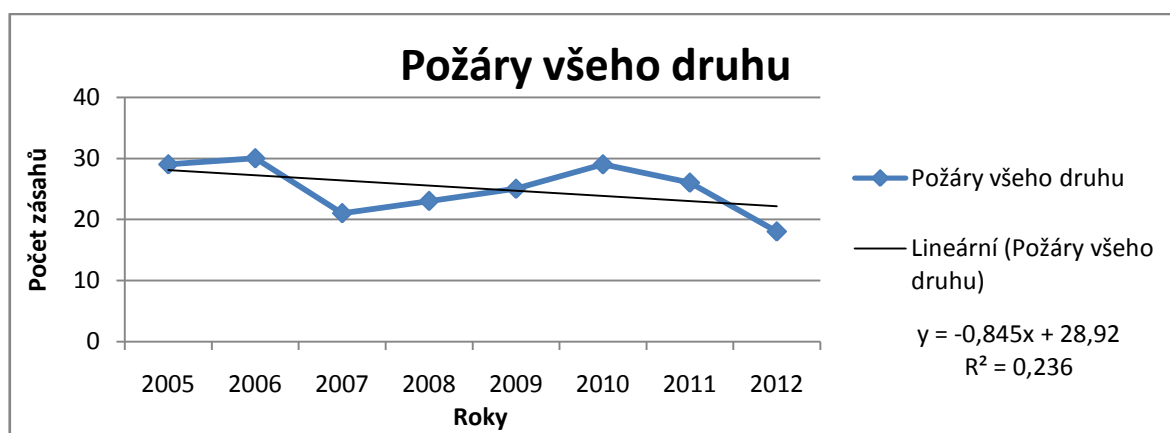
Počty výjezdů JSDH v letech 2005 - 2012								
Druh výjezdu	Rok							
	2005	2006	2007	2008	2009	2010	2011	2012
Požáry všeho druhu	29	30	21	23	25	29	26	18
Dopravní nehoda	34	36	48	32	22	27	23	26
Živelná pohroma	0	0	18	9	2	0	0	0
Únik nebezp. chem. látky	9	9	12	7	3	2	4	4
Technická pomoc	41	52	52	53	54	68	46	40
Planý poplach	2	4	5	4	4	2	3	4
<b>Celkem výjezdů</b>	<b>115</b>	<b>131</b>	<b>156</b>	<b>128</b>	<b>110</b>	<b>128</b>	<b>102</b>	<b>92</b>

*Zdroj: vlastní úprava*

V této tabulce je celkový souhrn všech výjezdů za posledních 8 let. V následujících grafech, vytvořených z této tabulky si ukážeme, jaký podíl mají různé druhy MU na celkovém počtu všech zásahů a zda se počet výjezdů k jednotlivým nečekaným událostem během let snižuje či zvyšuje.

#### Požáry

Do tohoto grafu jsou započítány různé typy požárů. Jedná se o požáry domů, bytů, lesů, suché trávy apod. Většina těchto požárů vznikne z nedbalosti lidí, kteří nevěnují dostatečnou pozornost prevenci.



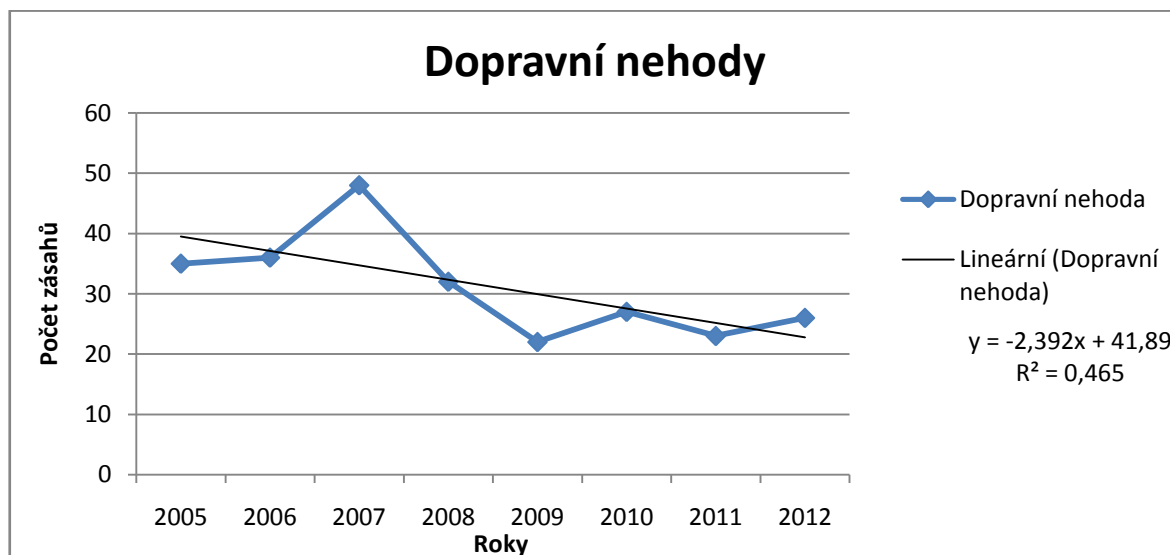
**Obrázek 8:** Graf počtu výjezdů k požárům

*Zdroj: vlastní úprava*

Z grafu je patrné, že mezi lety 2006 a 2007 k značnému poklesu výjezdů k požárům. Od roku 2007 ovšem počet začal mírně stoupat, doku v roce 2010 nedošlo opět ke snížení počtu zásahů u této neočekávané události. Ze spojnice trendu, navzdory všem nepříznivým vlivům, můžeme vyčíst, že trend je stále klesající. Důvod celkového poklesu může být vysvětlen tak, že si lidé začínají uvědomovat míru rizika vzniku požárů a aktivně se začínají zajímat o prevenci jak této události předejít. Dále pak se díky hasičům dostává do povědomí občanů, jak se v případě vzniku požáru zachovat, jak si zavolat co nejdříve pomoc a co nejdříve toto nebezpečí eliminovat.

### Dopravní nehody

K dopravním nehodám dochází nejčastěji z důvodu nepozornosti řidičů, přecenění jízdních vlastností vozidla a svých řidičských zkušeností. Dále může k dopravní nehodě dojít z důvodu špatného odhadnutí stavu vozovky či příliš vysoké rychlosti nezodpovědných řidičů.



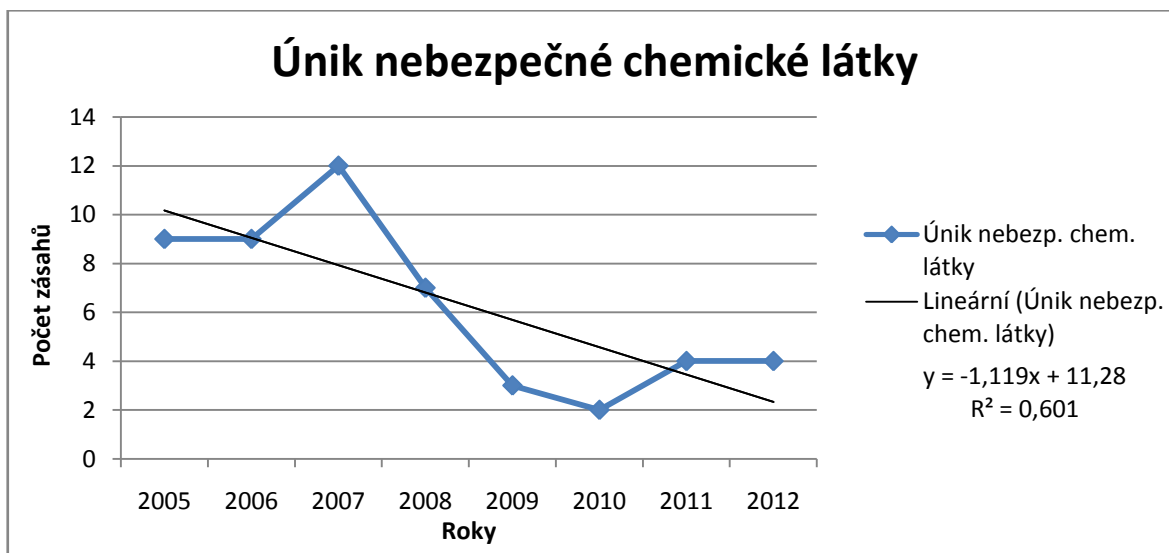
**Obrázek 9:** Graf počtu výjezdů k dopravním nehodám

*Zdroj: vlastní úprava*

V tomto grafu můžeme vidět, jak v roce 2007 došlo ke značnému vzrůstu počtu dopravních nehod. Ovšem během ostatních let dochází spíše k poklesu což nám dokazuje i znázorněná spojnice trendu.

### Únik nebezpečných látek

S těmito mimořádnými událostmi jsou spojeny nejčastěji dopravní nehody, kdy při havárii automobilu dojde k úniku různých nebezpečných kapalin z vozidla, jako je například chladicí kapalina, olej či palivo. Dále se může jednat i o únik čpavku ze zimního stadionu Nového Města nad Metují, který tuto látku používá k chlazení a výrobě ledu.



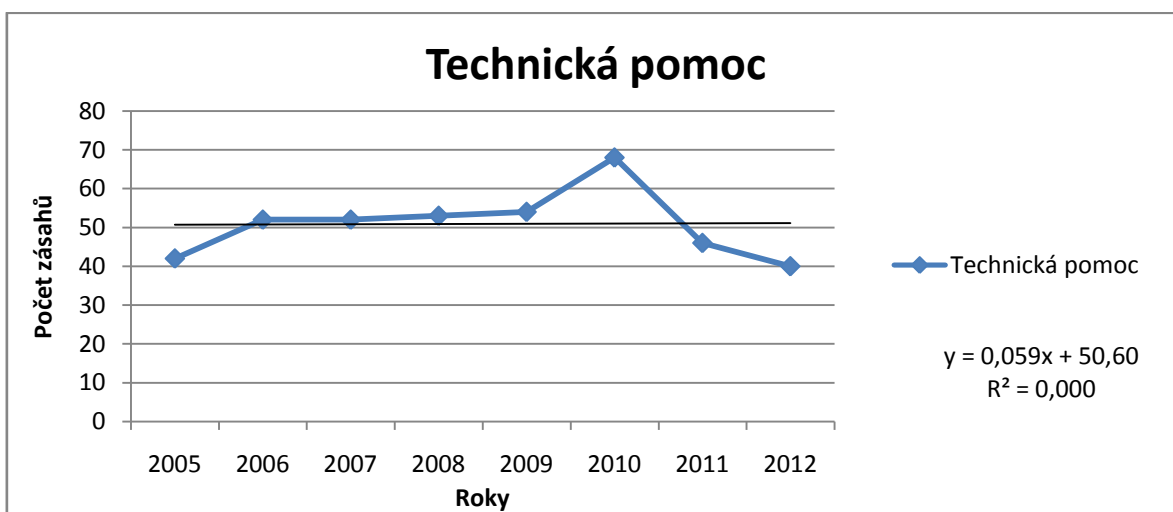
**Obrázek 10:** Graf počtu zásahů při úniku nebezpečných chemických látek

*Zdroj: vlastní úprava*

Na grafu, který znázorňuje počty zásahů při úniku nebezpečných látek, můžeme zpozorovat nejvyšší celkový pokles. Toto značné snížení si můžeme vysvětlit tak, že jak dochází k modernizaci technologií, dochází tím i k zvýšení bezpečnosti před vznikem neočekávané události.

### Technická pomoc

Technická pomoc se týká činností, jako jsou například odstraňování překážek z komunikací i jiných prostorů, likvidace spadlých stromů či elektrického vedení, odčerpání vody ze zatopených sklepů domů, vyproštění osob z výtahu, odvětrání vání prostorů, úklid po dopravní nehodě, odchyt rojů nebezpečného hmyzu. Dále se jedná o pomoc například při otevření uzamčených prostorů, nouzové otevření bytů, záchranu osob a zvířat.



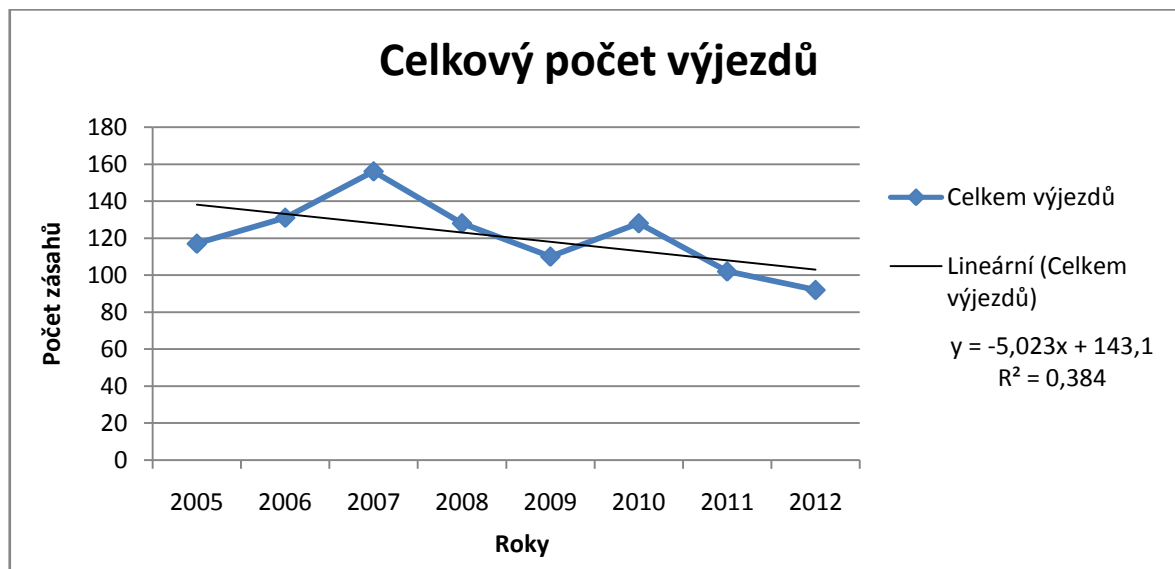
**Obrázek 11:** Graf technické pomoci

*Zdroj: vlastní úprava*

Na tomto grafu můžeme vidět, že mimo roku 2010 nedochází k příliš velkým rozdílům v počtu výjezdů. Spojnice trendu se jen nepatrně zvedá.

### Celkový počet výjezdů

Na následujícím grafu je zobrazeno, kolikrát hasiči vyjížděli k poplachům celkem za jednotlivé roky.



**Obrázek 12:** Graf celkových počtů výjezdů v letech 2005 – 2012

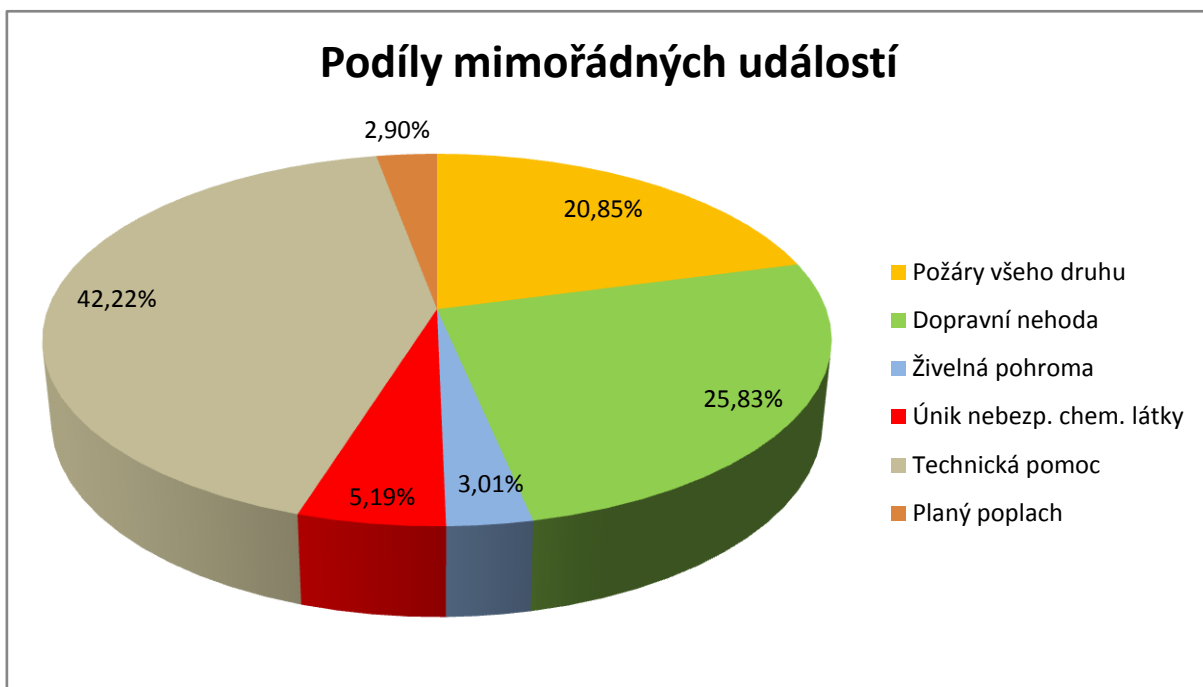
*Zdroj: vlastní úprava*

Jak tomu napovídá průběh u předchozích grafů jednotlivých druhů výjezdů, výsledné celkové hodnoty mají také klesající trend. Tento výsledek si můžeme vysvětlit tím, že v dnešní moderní době se začíná stále více dbát na prevenci a snaze předcházet nebezpečným situacím. To má za následek snižování počtu mimořádných událostí a tím i počtu zásahů jednotky SDH.

### Podíl jednotlivých typů zásahů v celkovém počtu výjezdů

V následujícím grafu je zobrazen procentuální podíl typů zásahů podle druhu MU, ke kterým hasiči vyjíždějí v průběhu roku. Hodnoty grafu jsou vytvořeny z průměrného počtu různých zásahů v průběhu let 2005 – 2012.

Můžeme vidět, že největší podíl mají zásahy typu technické pomoci, neboť hasiči mají nejvšestrannější prostředky pro výkon svých požárních povinností, ale i pro pomoc ostatním složkám IZS. Druhý nejvyšší hodnotu mají dopravní nehody, ke kterým hasiči přijíždějí zpravidla jako první. Mají techniku na uhašení případného požáru automobilu, vyprošťování osob z vozidla a následný úklid po dopravní nehodě. Požáry pak mají třetí nejvýznamnější podíl ze všech mimořádných událostí, ke kterým hasiči vyjíždějí.



**Obrázek 13:** Graf podílů jednotlivých MU na celkovém počtu zásahů

*Zdroj: vlastní úprava*

### Průměrné výjezdy jednotky k MU

**Tabulka 5:** Průměrný počet dní kdy jednotka vyjížděla k MU

Průměrný počet výjezdů v roce		
Rok	Počet výjezdů	Kolikátý den
2005	117	3
2006	131	3
2007	156	2
2008	128	3
2009	110	3
2010	128	3
2011	102	4
2012	92	4

*Zdroj: vlastní úprava*

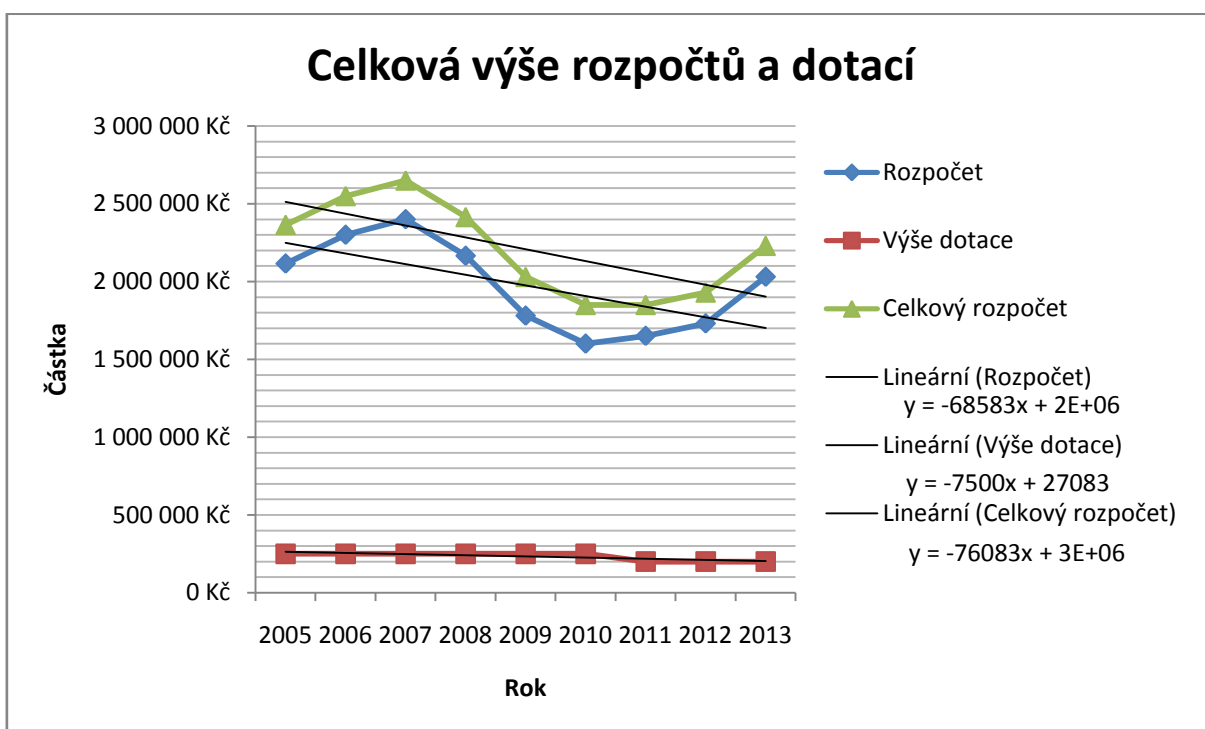
Zde můžeme vidět, kolikátý den v roce měla jednotka výjezd a zasahovala u nějaké MU. Celkem za celých 8 let, což je 2 920 dní, měla jednotka 964 výjezdů, což znamená, že v průměru vyjížděla k mimořádné události každý třetí den.

### 3.4.5 Vztah výše rozpočtů k počtu a kvalitě zásahů

Za pomoci následujících grafů a tabulek budeme zjišťovat, zda výše celkových rozpočtů má tendenci se zvyšovat či snižovat, jaká je průměrná výše nákladů na jeden den v roce, kolikrát průměrně vyjžděli hasiči k zásahům nebo kolik finančních prostředků připadá v průměru na jeden zásah.

#### Celková výše rozpočtů a dotací

V následujícím grafu jsou zobrazeny společně výše dotací, rozpočtů a celkových rozpočtů včetně dotací. Na spojnicích trendů jednotlivých dat můžeme vidět, že k nejmenšímu snižování dochází u dotací, kde od roku 2011 došlo ke snížení o 20 %. Jak už bylo řečeno v předchozí kapitole 3.4.2, ačkoliv postupně dochází opět k navyšování rozpočtů, trend je stále klesající, neboť v důsledku inflace dochází k snížení kupní síly peněz. U celkového rozpočtu, který je navýšen právě o dotace, došlo k nepatrně menšímu poklesu, který je téměř nezatelně rozdílný od trendu samotných rozpočtů.



Obrázek 14: Graf celkového rozpočtu včetně dotací

Zdroj: vlastní úprava



### Průměrná výše nákladů na jeden den v roce

V následující tabulce je pro každý rok vypočtena výše nákladů připadající na jeden den v roce. Nejsou zde brány v úvahu dny, kdy došlo k výjezdu jednotky, v takovém dni by byla výše nákladů vyšší a stejně tak dny, kdy nedošlo k žádné události a tím pádem nebyly náklady na provoz tak vysoké.

**Tabulka 6:** Průměrná výše nákladů připadající na jeden den v roce

Výše nákladů na 1 den v roce	
Rok	Částka
2005	6 479 Kč
2006	6 986 Kč
2007	7 260 Kč
2008	6 616 Kč
2009	5 562 Kč
2010	5 068 Kč
2011	5 068 Kč
2012	5 288 Kč
2013	6 110 Kč

*Zdroj: vlastní úprava*

### Výše finančních prostředků na jeden zásah

V následující tabulce je pro každý rok uvedena výše nákladů, která připadá na jeden výjezd v roce. Jsou zde zahrnuty i dny, kdy k výjezdu jednotky nedošlo. V takovém dni by byla výše nákladů nižší, avšak musíme říci, že bez těchto dní kdy se jednotka věnuje přípravě na mimořádnou událost, se neobejde. Pokud má být zásah kvalitní a aby došlo k co nejnižším ztrátám na životech či majetku, musíme tyto dny do výpočtu také zahrnout.

**Tabulka 7:** Průměrné náklady na jeden zásah

Průměrné náklady na 1 zásah	
Rok	Částka
2005	20 214 Kč
2006	19 466 Kč
2007	16 987 Kč
2008	18 867 Kč
2009	18 455 Kč
2010	14 453 Kč
2011	18 137 Kč
2012	20 978 Kč

*Zdroj: vlastní úprava*

### 3.5 Shrnutí a doporučení

Při analýze finančních hledisek bylo zjištěno, že rozpočty nákladů pro jednotky SDH mají navzdory opětovnému navyšování finančních prostředků stále klesající trend zapříčiněný inflací. Zatímco mezi lety 2005 až 2008 dosahovaly rozpočty částek nad 2 miliony korun, od roku 2009 došlo ke značnému poklesu v důsledku finanční krize, která postihla i výši finančních prostředků přidělovaných hasičům. Nejvyšší nákladovou položkou v rozpočtech jsou mzdy a ostatní osobní náklady, které dohromady tvoří 20,71 % což je 3 660 000,- Kč. Další významnou položkou v rozpočtech jsou náklady na opravy vybavení, které činí 1 680 000,- Kč. Celková výše rozpočtů za roky 2005 – 2013 činí 19 870 000,- Kč.

Účelové neinvestiční dotace, které jsou poskytovány Ministerstvem vnitra, jsou přerozdělovány prostřednictvím MV-GŘ HZS ČR do rozpočtů krajů. Dotace jsou určeny na výdaje zabezpečení akceschopnosti jednotek SDH a dále pak na mzdové výdaje a zákonné pojištění členům, kteří vykonávají službu v jednotce SDH jako svoje zaměstnání. Jednotce SDH Nové Město nad Metují byly do roku 2010 poskytovány dotace v celkové výši 250 000,- Kč a od roku 2011 byly sníženy o 20 % na částku 200 000,- Kč. I u dotací se tedy zaznamenalo, že trend je klesající.

Dále byly analyzovány počty zásahů jednotky SDH Nové Město nad Metují, jak často a k jakým MU vyjížděli. Počet výjezdů v průběhu let má klesající tendenci. Za uplynulých 8 let měla jednotka SDH celkem 964 výjezdů. Nejkritičtější byl rok 2007, kdy měli hasiči 156 zásahů což znamená, že v průměru vyjížděli k MU každý druhý den. V roce 2012 bylo naopak nejméně výjezdů a to 92 což znamená, že hasiči vyráželi k MU každý čtvrtý den. Nejčastěji hasiči vyjížděli k zásahům, kde byla potřeba jejich technická pomoc, tyto zásahy tvoří 42,22 % z celkového počtu všech výjezdů. Dalšími významnými MU byly požáry, které tvoří 20,85 % a dopravní nehody s 25,83 %.

Při srovnávání výše finančních prostředků k počtu výjezdů jednotky SDH, jsme zjistili, že oboje má klesající trend. Nemůžeme však říci, že když se snižuje počet zásahů můžeme tak snížit i rozpočet nákladů, protože nikdy dopředu nevíme, zda nastane nějaká MU, u které bude potřeba využít více finančních prostředků na odstranění jejích následků. Navíc v důsledku inflace mají peníze poskytnuté dnes jinou kupní sílu, než peníze poskytnuté v budoucnu. Dále jsme zjišťovali, jaké připadají náklady na jeden den v roce. V průměru za uplynulých 9 let činí náklady na jeden den 6 805,- Kč za předpokladu, že by hasiči nevyjížděli k žádné MU. V případě, že rozpočítáme náklady pouze na počet výjezdů, vyjde nám průměrná částka 18 299,- Kč na jeden zásah.

### **Návrhy a opatření:**

- Zvýšení rozpočtů HZS ČR a tím i jednotkám SDH,
- zapojení dalších institucí do finanční podpory jednotek SDH jako jsou například pojišťovny,
- zvyšování povědomí o prevenci mezi občany za pomoci všech složek IZS,
- zvyšování odborné způsobilosti hasičů,
- rozvíjení spolupráce s ostatními složkami IZS,
- zlepšování technického vybavení jednotek SDH obcí,
- provádění pravidelných cvičení pro přípravu na MU,
- novelizace zákonů upravující činnost HZS ČR a jednotek SDH.

Tato navržená opatření by mohla ve velké míře snížit především problémy financování jednotek PO a pomoci tak zvýšit jejich akceschopnost. Dále pak by mohlo dojít k eliminaci počtu MU v důsledku větší opatrnosti občanů. A v neposlední řadě by tak došlo i k snížení škod na majetku a zvýšení ochrany lidských životů.

## ZÁVĚR

Tato práce se zabývá obecným popisem IZS a HZS ČR, dále pak zpracovává tematiku analýzy jednotky SDH, především výši poskytovaných finančních prostředků k zajištění její akceschopnosti.

První část se věnuje charakteristice Integrovaného záchranného systému, definici základních pojmů a jaké je jeho finanční zabezpečení. Druhá část je zaměřena na popis Hasičského záchranného sboru a popisu druhů jednotek PO, jejich operační hodnoty, kategorie a jejich úkoly. Ve třetí části je popsán Sbor dobrovolných hasičů Nového Města nad Metují a jejich jednotky PO zařazené do kategorie JPO II.

Nejdůležitější částí práce je analýza finančních prostředků přidělených jednotce SDH Nového Města nad Metují. Rozdělena je do tří částí a to na řešení výše rozpočtů, výjezdy v průběhu let 2005 - 2013 a vztah výše rozpočtů k počtu a kvalitě zásahů. V části, která je zaměřena výši rozpočtů bylo zjištěno, že od roku 2009 došlo k výraznému snížení výše rozpočtů v důsledku finanční krize. Dále byl rozebrán podíl jednotlivých nákladů v celkovém rozpočtu, kde bylo zjištěno, že nejvyšší položkou jsou platy členů jednotky a ostatní osobní výdaje, které tvoří 20,71 %. Celková výše rozpočtů za uvedených 9 let činí 19 870 000,- Kč. Bylo zde zjištěno, že v důsledku inflace je trend stále klesající a to i navzdory tomu, že dochází k mírnému navyšování rozpočtů. V druhé části jsou rozebrány výše dotací poskytovaných jednotce SDH na zabezpečení její akceschopnosti a dále pak na mzdové výdaje a zákonné pojištění členům, kteří vykonávají službu v jednotce jako zaměstnání. I u dotací bylo zjištěno, že mají klesající trend. Ve třetí části, kde je srovnání výše finančních prostředků k počtu a kvalitě výjezdů jednotky SDH bylo zjištěno, že oboje má klesající trend. Můžeme tedy říci, že trend výše rozpočtů a stejně tak i počet zásahů snižuje.

Na konci práce byla navržena možná opatření a řešení stávající situace, která by mohla zvýšit akceschopnost jednotky SDH a zlepšit tak i kvalitu zásahů. Dále by pak mohlo dojít k eliminaci počtu MU díky lepší informovanosti občanů o prevenci. A v důsledku toho by tak došlo i ke snížení vzniklých škod na majetku a zvýšení ochrany lidských životů.

**První cíl je obsažen v kapitole 1, kde je popsán Integrovaný záchranný systém a Hasičský záchranný sbor. Další cíl uveden v kapitole 2, která obsahuje popis Sboru dobrovolných hasičů Nového Města nad Metují a jeho jednotky požární ochrany. Posledním cílem je analýza způsobu financování jednotky sboru dobrovolných hasičů Nového Města nad Metují a vztah výše rozpočtů k počtu a kvalitě zásahů, která je vypracována ve 3. kapitole.**

## SEZNAM POUŽITÉ LITERATURY

### Odborná literatura

- [1] KROUPA, Miroslav a Milan ŘÍHA. Integrovaný záchranný systém. 3., aktualiz. vyd. Praha: Armex Publishing, 2008, 119 s. ISBN 978-808-6795-591
- [2] PACINDA, Štefan a Ján PIVOVARNÍK. Kolektivní ochrana obyvatelstva. Vyd. 1. Praha: MV - generální ředitelství Hasičského záchranného sboru ČR, 2010, 118 s. ISBN 978-80-86640-44-0.
- [3] Pokyn generálního ředitele HZS ČR: Zásady pro výkon služby a způsob odměňování členů jednotky SDH vybraných obcí kategorie JPO II. 2010.
- [4] SKALSKÁ, Květoslava, Zdeněk HANUŠKA a Milan DUBSKÝ. Integrovaný záchranný systém a požární ochrana: modul I. Vyd. 1. Praha: MV - generální ředitelství Hasičského záchranného sboru ČR, 2010, 55, 44 s. ISBN 978-80-86640-59-4.
- [5] ŠENOVSKÝ, Michail, Vilém ADAMEC a Zdeněk HANUŠKA. Integrovaný záchranný systém: management záchranných prací. 1. vyd. Ostrava: Sdružení požárního a bezpečnostního inženýrství, 2005, 157 s. ISBN 80-866-3465-5

### Internetové zdroje

- [E1] Integrovaný záchranný systém. Asociace řidičů zdravotnické záchranné služby [online]. 2011 [cit. 2013-04-30]. Dostupné z: <http://www.ar-zzs.cz/slozky-izs-cr/integrovaný-zachranny-system-cr/>
- [E2] Hasiči Nové Město nad Metují. Historie [online]. 2012 [cit. 2013-04-30]. Dostupné z: <http://hasicinm.cz/>
- [E3] Hasiči Nové Město nad Metují. Jednotka SDH Nové Město nad Metují [online]. 2012 [cit. 2013-04-30]. Dostupné z: <http://hasicinm.cz/jednotka.html>
- [E4] Hasiči Nové Město nad Metují. Technické vybavení [online]. 2012 [cit. 2013-04-30]. Dostupné z: <http://hasicinm.cz/>
- [E5] Hasičský záchranný sbor. Asociace řidičů ZZS [online]. [cit. 2013-04-30]. Dostupné z: <http://www.ar-zzs.cz/slozky-izs-cr/hasicsky-zachranny-sbor/>

- [E6] Hasičský záchranný sbor. Činnosti HZS ČR [online]. 2010 [cit. 2013-04-30]. dostupné z: <http://www.hzscr.cz/clanek/uvodni-slovo-plk-ing-rudolfa-kaisera-reditele-odboru-prevence-mv-generalniho-reditelstvi-hzs-cr.aspx>
- [E7] Hasičský záchranný sbor. Jednotky požární ochrany [online]. [cit. 2013-04-30]. Dostupné z: <http://www.hzscr.cz/clanek/jednotky-po-961839.aspx>
- [E8] Hasičský záchranný sbor. Jednotky požární ochrany [online]. 2011 [cit. 2013-04-30]. Dostupné z: <http://www.hzspa.cz/izsajpo/jpo/>
- [E9] Hasičský záchranný sbor. *Organizační schéma GŘ HZS ČR* [online]. [cit. 2013-04-30]. Dostupné z: <http://www.hzscr.cz/soubor/org-schema-gr-k-1-12-2012-pdf.aspx>
- [E10] Hasičský záchranný sbor. Zřízení jednotky SDH obce [online]. 2012 [cit. 2013-04-30]. Dostupné z: <http://www.hzscr.cz/soubor/doporuceny-postup-ke-zrizeni-jednotky-sboru-dobrovolnych-hasicu-obce.aspx>
- [E11] Integrovaný záchranný systém. Rozložení složek IZS [online]. [cit. 2013-04-30]. Dostupné z: <http://hexxa.websystem.cz/article/2220.integrovaný-zachranny-system-a-jeho-vyznam/>
- [E12] Královéhradecký kraj. Pravidla pro čerpání účelové neinvestiční dotace [online]. 2013 [cit. 2013-04-30]. Dostupné z: <http://www.kr-kralovehradecky.cz/assets/rozvoj-kraje/Pravidla-JSDH-2012.pdf>
- [E13] Pravidla pro poskytnutí dotací. Pardubický kraj [online]. 2012 [cit. 2013-04-30]. Dostupné z: <http://www.pardubickykraj.cz/viewDocument.asp?document=25039>
- [E14] Sbor dobrovolných hasičů. Sbor dobrovolných hasičů [online]. [cit. 2013-04-30]. Dostupné z: <http://www.hasicivrdy.eu/>

### **Zákony:**

- [Z1] Nařízení vlády č. 172/2001 Sb., o provedení zákona o požární ochraně ve znění pozdějších předpisů
- [Z2] Nařízení vlády č. 352/2003 Sb., o posuzování zdravotní způsobilosti zaměstnanců jednotek hasičských záchranných sborů podniků a členů jednotek sborů dobrovolných hasičů obcí nebo podniků
- [Z3] Vyhláška MV č. 247/2001 Sb., o organizaci a činnosti jednotek požární ochrany

- [Z4] Vyhláška MV č. 328/2001 Sb., o některých podrobnostech zabezpečení integrovaného záchranného systému.
- [Z5] Zákon č. 133/1985 Sb., o požární ochraně ve znění pozdějších předpisů
- [Z6] Zákon č. 239/2000 Sb., o integrovaném záchranném systému a o změně některých zákonů

**Interní zdroje:**

- [I1] Rozpočet nákladů pro jednotku SDH na příslušný kalendářní rok. Nové Město nad Metují, 2005 - 2013.