

**Univerzita Pardubice
Fakulta ekonomicko-správní**

Managament bezpečnosti práce ve vybraném podniku

Pavla Charvátová

**Bakalářská práce
2013**

Univerzita Pardubice
Fakulta ekonomicko-správní
Akademický rok: 2012/2013

ZADÁNÍ BAKALÁŘSKÉ PRÁCE

(PROJEKTU, UMĚLECKÉHO DÍLA, UMĚLECKÉHO VÝKONU)

Jméno a příjmení: **Pavla Charvátová**
Osobní číslo: **E100290**
Studijní program: **B6208 Ekonomika a management**
Studijní obor: **Management ochrany podniku a společnosti**
Název tématu: **Managament bezpečnosti práce ve vybraném podniku**
Zadávací katedra: **Ústav regionálních a bezpečnostních věd**

Z á s a d y p r o v y p r a c o v á n í :

V průběhu bakalářské práce bude věnována pozornost problematice bezpečnosti práce a managementu bezpečnosti.

Rešerše odborné literatury.

Stanovení cílů práce a hypotézy, volba metody.

Současný systém bezpečnostních opatření práce.

Charakteristika vybraného podniku.

Hodnocení systému managementu bezpečnosti, doporučení a návrhy na změny.

Rozsah grafických prací:

Rozsah pracovní zprávy: cca 30 stran

Forma zpracování bakalářské práce: tištěná/elektronická


Seznam odborné literatury:

NEUGEBAUER, Tomáš. BOZP v kostce neboli o čem je současná BOZP. 1. vyd. Praha: Wolters Kluwer Česká republika, 2010. ISBN 978-80-735.

VEBER, Jaromír, PINCOVÁ, Eva. Management bezpečnosti a ochrany zdraví při práci. Praha: Professional Publishing, 2008. ISBN 978-80-86946-46-7.

VEBER, Jaromír a kol. Management kvality, environmentu a bezpečnosti práce. Praha: Management Press, 2010. ISBN 978-80-7261-210-9.


Vedoucí bakalářské práce:


Ing. Ivana Mandysová, Ph.D.

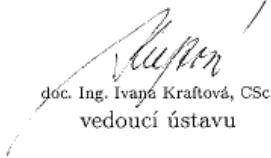
Ústav regionálních a bezpečnostních věd

Datum zadání bakalářské práce: 30. září 2012

Termín odevzdání bakalářské práce: 30. dubna 2013


doc. Ing. Renáta Myšková, Ph.D.
děkanka

L.S.


doc. Ing. Ivaňe Kraftová, CSc.
vedoucí ústavu

V Pardubicích dne 3. října 2012

PROHLÁŠENÍ

Prohlašuji, že jsem tuto práci vypracoval samostatně. Veškeré literární prameny a informace, které jsem v práci využil, jsou uvedeny v seznamu použité literatury.

Byl jsem seznámen s tím, že se na moji práci vztahují práva a povinnosti vyplývající ze zákona č. 121/2000 Sb., autorský zákon, zejména se skutečností, že Univerzita Pardubice má právo na uzavření licenční smlouvy o užití této práce jako Školního díla podle § 60 odst. 1 autorského zákona, a s tím, že pokud dojde k užití této práce mnou nebo bude poskytnuta licence o užití jinému subjektu, je Univerzita Pardubice oprávněna ode mne požadovat přiměřený příspěvek na úhradu nákladů, které na vytvoření díla vynaložila, a to podle okolností až do jejich skutečné výše.

Souhlasím s prezenčním zpřístupněním své práce v Univerzitní knihovně Univerzity Pardubice.

V Pardubicích dne 30. 4. 2013

Pavla Charvátová

PODĚKOVÁNÍ

Tímto bych ráda poděkovala Ing. Ivaně Mandysové za odborné vedení mé bakalářské práce a cenné připomínky. Mé poděkování patří také společnosti Léčebné lázně Bohdaneč a.s., za poskytnuté informace, především panu Lubomíru Polovi, vedoucímu technického oddělení, za konzultaci, připomínky a doporučení při psaní této práce.

Dále děkuji mé rodině za trpělivost a podporu v průběhu studia, bez kterých bych se neobešla.

ANOTACE

V průběhu bakalářské práce bude věnována pozornost problematice bezpečnosti práce a managmentu bezpečnosti.

KLÍČOVÁ SLOVA

Bezpečnost práce, ochrana zdraví, managment

TITLE

Managment of occupational safety for the selected

ANNOTATION

Work pays attention to the occupational safety and security of Managment.

KEYWORDS

Occupational safety, health protection, occupational accident, management.

OBSAH

ÚVOD	- 11 -
1 MANAGAMENT	- 13 -
1.1 MANAGAMENT PODNIKU	- 13 -
1.2 MANAGAMENT BEZPEČNOSTI PRÁCE	- 14 -
1.2.1 Norma OHSAS 18 001:2007.....	- 14 -
1.2.2 Program bezpečný podnik	- 16 -
2 BEZPEČNOST PŘI PRÁCI	- 18 -
2.1 VÝZNAM BOZP	- 18 -
2.2 LEGISLATIVA BEZPEČNOSTI PRÁCE	- 19 -
2.2.1 Právní úprava bezpečnosti práce	- 20 -
2.3 ODBORNÍ PORADCI V ÚSEKU BOZP	- 23 -
2.3.1 Odborně způsobilá osoba k prevenci rizik.....	- 23 -
2.3.2 Lékař závodní preventivní péče	- 24 -
2.3.3 Odborní poradci zaměstnavatele v oblastech, které se do BOZP prolínají	- 24 -
2.4 ŠKOLENÍ V PODNIKU	- 24 -
2.4.1 Školení při nástupu zaměstnance do práce nebo při změně pracovního výkonu	- 25 -
2.4.2 Opakovaná školení zaměstnanců	- 25 -
2.4.3 Přezkušování znalostí u určitých profesí	- 26 -
2.5 KONTROLNÍ ČINNOSTI.....	- 26 -
2.5.1 Kontrolní činnost zaměstnavatele.....	- 26 -
2.5.2 Kontrolní orgány	- 27 -
3 SEZNÁMENÍ S PODNIKEM.....	- 28 -
3.1 HISTORIE A SOUČASNOST	- 28 -
3.2 MANAGAMENT PODNIKU	- 28 -
4 BEZPEČNOST PRÁCE VE VYBRANÉM PODNIKU	- 31 -
4.1 GUARD 7 V.O.S.....	- 31 -
4.2 POVINNOSTI V OBLASTI BOZP.....	- 32 -
4.2.1 Povinnosti zaměstnanců	- 33 -
4.2.2 Povinnosti vedoucích zaměstnanců	- 33 -
4.2.3 2.2.4 Zdravotní péče zaměstnanců.....	- 35 -
4.3 OCHRANNÉ PRACOVNÍ PROSTŘEDKY	- 35 -
4.4 ŠKOLENÍ	- 37 -
4.4.1 Vstupní školení zaměstnanců a vedoucích zaměstnanců	- 38 -
4.4.2 Periodické školení zaměstnanců a vedoucích zaměstnanců	- 39 -
4.4.3 Školení zaměstnanců vybraných profesí	- 40 -
4.4.4 Mimořádná školení zaměstnanců	- 41 -
4.5 HLÁŠENÍ A EVIDENCE PRACOVNÍCH ÚRAZŮ	- 41 -
5 MANAGAMENT BEZPEČNOSTI PRÁCE VE VYBRANÉM PODNIKU.....	- 43 -
5.1 PLÁNOVÁNÍ.....	- 43 -
5.2 ŘÍZENÍ.....	- 43 -
5.3 KONTROLA	- 43 -
5.3.1 Roční kontrola	- 43 -
5.3.2 Pravidelná měsíční kontrola.....	- 44 -
5.3.3 Mimořádné kontroly	- 44 -
5.3.4 Namátková kontrola	- 44 -
6 ZHODNOCENÍ A DOPORUČENÍ V OBLASTI BEZPEČNOSTI PRÁCE	- 46 -
6.1 VYHODNOCENÍ KONTROL BEZPEČNOSTI PRÁCE.....	- 46 -
6.1.1 Prověrky bezpečnosti práce.....	- 46 -
6.1.2 Vývoj kontrolní činnosti bezpečnosti práce	- 52 -
6.2 ZHODNOCENÍ OBLASTI BEZPEČNOSTI PRÁCE A DOPORUČENÍ NA ZLEPŠENÍ SOUČASNÉHO STAVU	- 53 -
ZÁVĚR.....	- 55 -

POUŽITÁ LITERATURA	- 57 -
SEZNAM PŘÍLOH	- 60 -

SEZNAM TABULEK

Tabulka 1: Vyhodnocení bezpečnosti práce za rok 2010	- 47 -
Tabulka 2: Vyhodnocení bezpečnosti práce za rok 2011	- 48 -
Tabulka 3: Vyhodnocení bezpečnosti práce za rok 2012	- 50 -

SEZNAM OBRÁZKŮ

Obrázek 1: Přehled subjektů, na které se vztahuje systém BOZP.....	- 16 -
Obrázek 2: Graf pracovních úrazů.....	- 19 -
Obrázek 3: Organizační struktura podniku.....	- 30 -
Obrázek 4: Organizační uspořádání bezpečnosti práce v LLB a.s.	- 31 -
Obrázek 5: Graf vyhodnocení bezpečnosti práce za rok 2010	- 47 -
Obrázek 6: Graf vyhodnocení bezpečnosti práce za rok 2011	- 49 -
Obrázek 7: Graf vyhodnocení bezpečnosti práce za rok 2012	- 51 -
Obrázek 8: Graf srovnání prověrek za rok 2010, 2011 a 2012.....	- 52 -
Obrázek 9: Graf kontrolních činností bezpečnosti práce.....	- 53 -

SEZNAM ZKRATEK

Aj.	A jiné
Apod.	A podobně
A.s.	Akciová společnost
BOZP	Bezpečnost a ochrana zdraví při práci
BP	Bezpečnost práce
Č.	Číslo
ČR	Česká republika
EU	Evropská unie
HSMS	Health and Safety Management System
ISO	Mezinárodní organizace pro normalizaci
IT	Informační technologie
LLB	Léčebné lázně Bohdaneč
LMS	Learning Management Systems
Odst.	Odstavec
OHSAS	Occupational Health & Safety Assessment
OPP	Ochranné pracovní pomůcky
Písm.	Písmeno
PO	Požární ochrana
Sb.	Sbírka zákonů
Tzv.	Tak zvaný
V.o.s.	Veřejná obchodní společnost

ÚVOD

Bakalářská práce pojednává o bezpečnosti práce, která je součástí ucelené oblasti bezpečnost a ochrana zdraví při práci a prochází v této době velkými změnami. Je zde kladen důraz na stále vzrůstající legislativní požadavky, ale také na stanovení fungujícího systému managementu bezpečnosti v jakémkoliv podniku a začlenění této oblasti do každodenní činnosti chodu podniku, protože i tato oblast ovlivňuje jeho ekonomickou prosperitu. V dnešní době roste počet manažerů, kteří využívají poznatky z ochrany bezpečnosti práce svých podřízených k jejich motivaci a vedení. Je na každém podniku jaký styl systému bezpečnosti práce si zvolí.

Cílem této práce je teoreticky prozkoumat problematiku bezpečnosti práce a managementu bezpečnosti a dále prozkoumat tuto oblast v akciové společnosti Léčebné lázně Bohdaneč a analyzovat úroveň řízení v této společnosti.

Poznatky z této práce jsou rozděleny do dvou částí, teoretické a praktické. Informace použité v teoretické části byly získány kvalitativním výzkumem, který popisuje danou problematiku prostřednictvím studia odborné literatury a legislativních předpisů a praktická část byla prozkoumána na základě znalosti prostudované problematiky, konzultací se zaměstnancem pověřeným k zprostředkování úkolů BOZP a PO a díky dostupným podnikovým zdrojům dané společnosti.

V první části práce jsou teoretická východiska, která se zaměřují na management bezpečnosti práce, kde jsou popsány současné přístupy řízení, které může podnik využívat. Jde systém Normy OHSAS 18 001: 2007 a dále o Program bezpečný podnik, které mají zvyšovat úroveň bezpečnosti a ochrany zdraví při práci v podniku. V další části je práce zaměřena na význam bezpečnosti a ochrany zdraví při práci, legislativu bezpečnosti práce a dále je práce zaměřena na obecná stanoviska daných oblastí týkající se bezpečnosti práce, kterými jsou odborní poradci, školení a kontrolní činnosti.

V úvodu praktické části se bakalářská práce věnuje společnosti Léčebné lázně Bohdaneč a.s., zejména její historii, současností a organizační strukturou. V práci je dále popsán systém bezpečnosti práce, který využívá společnost. Zejména spolupráce s firmou GUARD7 v.o.s., která jim externě řídí systém bezpečnosti práce a oblasti týkající se bezpečnosti a ochrany zdraví při práci a požární ochrany, jim rozpracovala do Směrnic a Pokynů, které jsou nuceni dodržovat všichni zaměstnanci i vedení daného podniku. Management bezpečnosti práce

je zde popsán v několika oblastech a větší pozornost je zde věnována oblasti kontroly, protože tu firma považuje za velmi důležitou.

Závěru bakalářské práce je zaměřen na zhodnocení oblasti bezpečnosti práce v daném podniku, které je vyhodnoceno na základě srovnání Prověrek bezpečnosti práce, kterým by se mělo zjistit, zda úroveň řízení bezpečnosti práce stoupá. Také je zde vyobrazen vývoj kontrolních činností v daném podniku, který by měl mít stoupající tendenci, protože daný podnik si zakládá na zlepšování úrovně bezpečnosti a ochrany zdraví při práci. Z těchto poznatků jsou vyvozeny nedostatky a doporučení, jak by se jejich systém mohl zlepšovat a vyvíjet.

1 MANAGMENT

Managment jsou činnosti, které vykonávají manažeři a je to jakýsi ucelený soubor činností, které využívají všechny zdroje podniku, aby podnik dosáhl svých cílů. Manažeři, jako řídicí pracovníci, prostřednictvím jiných lidí vykonávají manažerské funkce a tím dosahují cílů organizace. Bez managmentu se neobejde žádný větší organizační celek. Je to specifická vědní disciplína a aktivita, která ovlivňuje prosperitu každé organizace. Managment se neřídí určitými návody, vždy se musíme zvážit řadu různých skutečností, uzpůsobovat se dané organizaci, časovému horizontu aj.

Manažer je zodpovědný vůči dosahovaným cílům podniku, usměřuje činnosti ostatních, řídí je. Manažeři se dle [2] dělí na:

Základní úroveň řízení – tzv. lower managment, to je nejnižší úroveň řízení tvořena mistry, vedoucími dílen apod.. Jsou to řídicí pracovníci, kteří řídí již výkonné pracovníky, kteří jsou jen o stupeň pod nimi.

Střední úroveň řízení – tzv. middle managment, to je střední úroveň řízení, zahrnuje vedoucí různých větších útvarů. Jde o manažery, kteří jsou schopni pochopit, vést a motivovat svoje podřízené. A také jim poskytovat a předávat informace. Je to početná skupina manažerů.

Vrcholová úroveň řízení – tzv. top managment, to je nejvyšší řídicí úroveň. Na této úrovni závisí konečné výsledky. Jejich kompetence a postavení jsou většinou specifikovány statutárními dokumenty organizace. Jsou to manažeři vrcholového řízení, kteří usměřují a koordinují všechny činnosti organizace. Také utváření koncepce celé organizace a určují její směr.

1.1 Managment podniku

Řízení by mělo být, za předpokladu správného vedení, uspořádáno jak vertikálně (na různých stupních úrovní, ve směru nadřízenosti a podřízenosti), tak i horizontálně (na stejném stupni řízení). Mělo by propojovat všechny manažerské funkce, kterými jsou plánování, implementace, personalistika, organizace, kontrola. Tyto aktivity by však nemohly fungovat za předpokladu efektivní komunikace a rozhodování.

Pracovní činnosti manažerů mohou být rozdílné, protože se zde projevují úrovně organizační struktury a jde o to, v jakém postavení je manažer a jaké lidi má usměřovat. Vždy jde však o dosažení stanovených podnikatelských cílů, o řízení zdrojů podniku.

Manažer by měl umět využít všech dostupných zdrojů, ať už jde o materiální, finanční, lidské či technologické zdroje.[10]

Základní manažerské funkce nemohou dobře fungovat, bez komunikace a rozhodování, jsou to velmi důležité aktivity, které jsou leckdy nejdůležitějšími faktory v managementu. Pokud budou manažeři dělat špatná rozhodnutí, podle špatně nastavených kritérií, nemůže podnik plnit své cíle a prosperovat. Také nemůžeme chtít fungující podnik, pokud v podniku nebudou správným způsobem předávány sdělení, zprávy, rozhodnutí a jiné informace. Komunikaci potřebujeme na všech úrovních řízení.

1.2 Management bezpečnosti práce

Jde o systém řízení bezpečnosti práce (BP), kde by manažeři neměli opomenout citlivost této oblasti a přistupovat k tomu systému řízení velmi zodpovědně. Jejich cílem by mělo být vytvoření určitých pravidel a doporučení manažerských systémů bezpečnosti. V dřívější době se manažeři zaměřovali spíše na legislativní požadavky než na přímou zodpovědnost za zaměstnance. Pokud se v dnešní době firmy nerozhodly zavést manažerský systém bezpečnosti, tuto problematiku ve firmě alespoň přiblíží určitými závaznými směrnicemi, kterými se všichni ve firmě musejí řídit.

Pokud chce management k této tématice přistupovat cílevědomě, pak má zde možnost zařadit do řídicí praxe normativní doporučení. Jde o systém managementu zaměřený na bezpečnost a ochranu zdraví při práci (Health and Safety Management System – HSMS). V České republice mají naše firmy dva možné zdroje požadavků určující podobu zavedeného manažerského systému zaměřeného na bezpečnost a ochranu zdraví při práci (BOZP). BSI-OHSAS 18 001:2007 – Systémy managementu BOZP a program „Bezpečný podnik“.[4]

1.2.1 NORMA OHSAS 18 001:2007

Mezinárodní certifikační orgány a Britský normalizační institut navrhl v roce 1999 specifikace OHSAS (Occupational Health & Safety Assessment Series) a tvořily ho dvě části. První částí byla kritériální norma OHSAS 18 001:1999 a druhá část směrnice pro zavádění OHSAS 18 002:2000. V roce 2007 a 2008 došlo k zkompatibilnění s přístupy k řízení kvality normách ISO 9001:2000 a environmentu ISO 14 001:2004. V současné době jsou tedy platné tyto dvě normy:

- **BSI – OHSAS 18 001:2007** – Systém managementu bezpečnosti a ochrany zdraví při práci – specifikace. Jde o kritériální normu, která určuje požadavky

na organizaci a také je to kritérium pro certifikaci takto zavedeného systému BOZP.

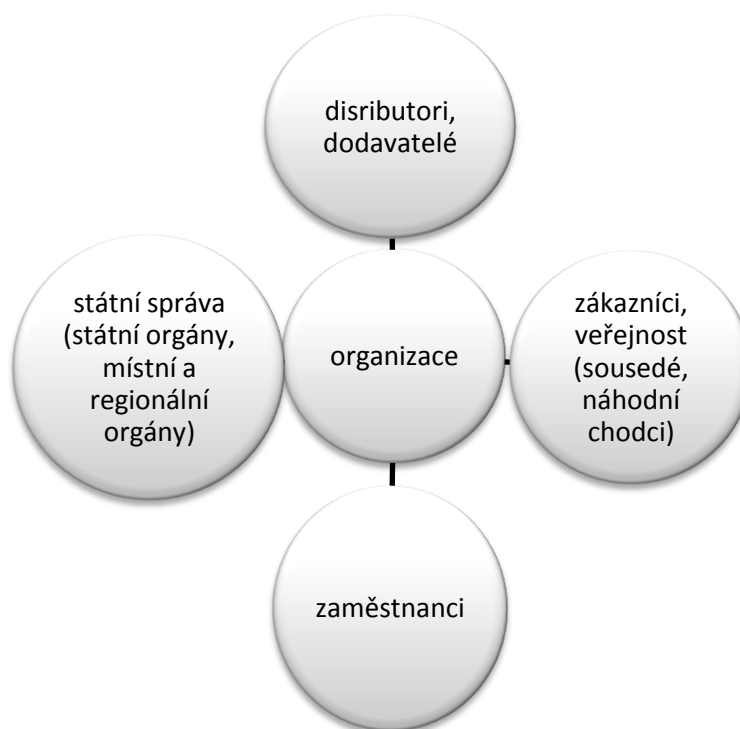
- **BSI – OHSAS 18 002:2008** – Směrnice pro zavádění OHSAS 18 001. Je to normativní doporučení, které popisuje základní principy OHSAS 18 001, udává pokyny k používání této normy a každý požadavek také specifikuje. Neobsahuje více požadavků než OHSAS 18 001, ani neurčuje závazné postupy.

Nespornou výhodou normativního doporučení OHSAS 18 001 podle [5] je to, že:

- se jedná o mezinárodně uznávaný standard v oblasti řízení BOZP v organizaci a v současné době o nejpoužívanější systém managementu BOZP v ČR,
- neklade podmínky co do velikosti firmy ani jejího zaměření – je aplikovatelná jak pro organizace výrobního, tak nevýrobního charakteru,
- je kompatibilní s dalšími přístupy řízení kvality v podobě norem ISO 9001:2000 a zejména environmentu ISO 14 001:2004,
- svými požadavky vede organizaci k prevenci a odhalení stávajících potenciálních rizik v organizaci,
- klade značný důraz na plnění legislativních požadavků v organizaci. Rozsah a podrobnost systému závisí na struktuře, velikosti a procesech realizovaných v organizaci.

Normativní doporučení normy OHSAS 18 001 udává specifika doporučení, která vedou k bezpečnosti zdraví při práci a definují požadavky, aby byl systém řízení efektivní, a aby řídil rizika firmy. Vede k minimalizaci bezpečnostních rizik, k zlepšování úrovně systému, stanovení politiky a cílů bezpečnosti, a pokud chce firma získat certifikát, vede normativní doporučení k prokázání shody se systémem firmy.

Tento systém řízení se nezaměřuje na bezpečnost výrobků a služeb, ale na bezpečnost lidí, jak je znázorněno na Obrázku č.1.



Obrázek 1: Přehled subjektů, na které se vztahuje systém BOZP

Zdroj: vlastní zpracování dle [5]

Manažeři firmy mohou požadavky specifikace jen zavést a následně vyhlásit použití systému OHSAS 18 001 a nebo se firma může podrobit certifikaci a pokud splní všechny požadavky této normy, obdrží certifikát, který je platný po dobu tří let. Během těchto let však je firma podrobována průběžnými audity, které kontrolují, zda se neobjevují některé neshody s požadavky normy.

1.2.2 PROGRAM BEZPEČNÝ PODNIK

„Program „Bezpečný podnik“ má za cíl především zvýšit u právnických a podnikajících fyzických osob úroveň bezpečnosti a ochrany zdraví při práci, včetně ochrany životního prostředí, docílit tím zároveň vyšší úroveň kultury práce a pracovní pohody a vytvořit podmínky pro zavedení integrovaného systému řízení. Garantem programu „Bezpečný podnik“ je Státní úřad inspekce práce, který považuje prosazování a realizaci programu „Bezpečný podnik“ v právních subjektech, pro které je určen, za prioritní a to zejména s ohledem na potřebu účinnějšího prosazování zákonem stanovených požadavků na prevenci“.[15] V roce 2003 byl program „Bezpečný podnik“ aktualizován tak, aby byl sladěn s „Novou strategií Evropských společenství v oblasti BOZP na léta 2002 až 2006“, samozřejmě vše pod vedením Státní inspekce bezpečnosti práce.

Program je založen podle [5] na:

- Vytvoření a implementaci účinného systému řízení BOZP v organizaci – bezpečnostního managementu,
- podpoře významu problematiky řízení BOZP v organizaci,
- podpoře a angažovanosti vedení na straně jedné a spolupráci se zaměstnanci v oblasti BOZP na straně druhé,
- metodické podpoře orgánů státního odborného dozoru nad bezpečností práce podniků přihlášených do programu,
- program je strukturován tak, že svým obsahem odpovídá specifikaci OHSA 18 001.

Využití programu „Bezpečný podnik“ je dobrovolné a záleží jen na vedení firmy. Avšak při podání žádosti se požadavky a podmínky toho programu musejí dodržovat a mohou využít bezplatného poradenství poskytované Inspektorátem práce. Mnoho firem však o tento program zájem nemá, protože i když jsou to specifické požadavky mezinárodních standardů v oblasti bezpečnosti, program „Bezpečný podnik“ není, oproti OHSA 18 0001, většinou v zahraničí uznávaný.[5]

Aby firma dostala osvědčení, které je platné na 3 roky, ale firma musí po tuto dobu splňovat všechny požadavky programu, které kontroluje průběžně Inspektorát práce, musí podat žádost a převést požadavky programu do své dokumentace a praxe a požádat inspektorát práce o prozkoumání, zda neexistují neshody proti programu. Pokud Inspektorát práce neshody nalezne, určí termín, do kterého musejí být odstraněny, a poté firma dostane osvědčení.

2 BEZPEČNOST PŘI PRÁCI

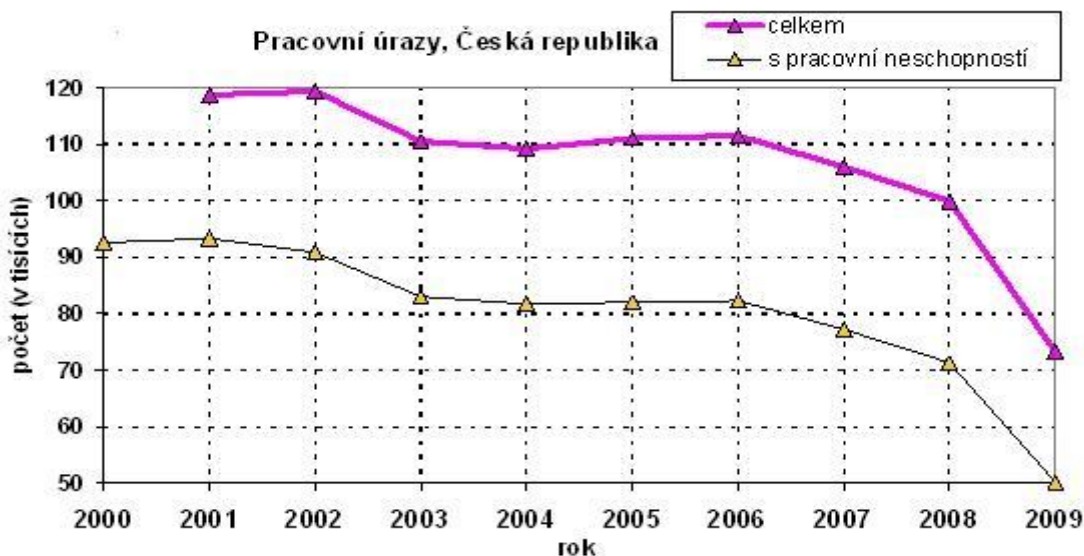
2.1 Význam BOZP

„BOZP je obor, který se věnuje předcházení a minimalizaci rizik plynoucí z libovolné vykonávané pracovní činnosti“ [9] Jde o požadavky, opatření, prostředky a metody, které vedou k efektivnímu pracovnímu procesu, ve kterém je zajištěno zdraví pracujících. BOZP se také věnuje dodržování předem stanovených podmínek. BOZP je citlivým faktorem každé firmy a žádná by na ni neměla zapomínat, jelikož s vzrůstajícími nároky na profit firmy, vzrůstají i pracovní úrazy a důsledky spojené s nimi. Každý manažer by neměl přemýšlet jen nad ekonomickými veličinami, ale zajímat se také o své okolí, se kterým spolupracuje. Měl by používat systém řízení bezpečnosti. Nesmíme zapomínat na to, že i legislativa ČR nám jasně udává, co musíme dodržovat. Určuje nám jakýsi souhrn opatření, které se snaží o předcházení ohrožení nebo poškození zdraví člověka v pracovním procesu. Žádný zaměstnavatel se tedy nemůže domnívat, že činnost kterou vykonává je bezriziková, pokud legislativa mluví jinak.

Podle zákoníků práce jsou zaměstnavatelům určeny zákonné povinnosti, které jsou společné pro jakoukoliv vykonávanou činnost. Avšak některé obory nelze řešit podle „šablony“. Jsou to převážně obory, kde se pracuje s těžkými stroji, chemický průmysl, výrobní firmy apod. A ty je třeba řešit individuálně, protože se musejí řídit i jinou legislativou. Jedná se zejména o obory pracující s těžkými stroji, výrobní firmy, chemický průmysl apod. [11]

BP je nedílnou součástí BOZP a je to takový stav pracoviště, který poskytuje míru jistoty, kdy při dodržování zásad bezpečnostních požadavků, pracovních postupů apod., bude minimalizována nebo vyloučena možnost ohrožení života a zdraví osob, nebo poškození či zničení majetku.[3]

I když jsou v současném stavu zákonem jasně psaná pravidla bezpečnosti při práci, není pravidlem, že firmy požadavky dodržují. Bohužel je to také způsobeno velkou rozptýleností a nepřehledností legislativních požadavků. Nadále tedy zůstává problematika velkého počtu pracovních úrazů a úrazů z povolání. Na Obrázku č. 2 je vidět celkový počet pracovních úrazů a pracovní úrazy s následnou pracovní neschopností.



Obrázek 2: Graf pracovních úrazů

Zdroj: [8]

Z obrázku vyplývá, že v roce 2001 a 2002 byly pracovní úrazy nejčetnější a následující roky vidíme mírný pokles až do roku 2004. Od roku 2005 nastal mírný vzrůst a poté je velice zajímavé, že od roku 2006 se pracovní úrazy o 6,2 % snížily a to především proto, že se zvýšil počet pojištěnců, což vedlo k výraznému snížení četnosti pracovních úrazů. Ale největší snížení došlo v roce 2009 a to o 29,6 %.[8] Náklady spojené se s pracovními úrazy a nemocemi z povolání se blíží k 2,6 až 3,8 procentům hrubého národního produktu. Zvyšovat úroveň BOZP by měli firmy chtít proto, aby hospodařily udržitelných způsobem a hlavně aby byly prosperující a úspěšné. Jestliže firma přijme příslušná opatření, může se to projevit na úspěšnosti firmy. Každá firma by měla především řídit rizika, to je podstata BOZP. Pokud firma účinně omezí rizika, poté se dostaví řada užitků spojených s kvalitní BOZP. [14]

2.2 Legislativa bezpečnosti práce

Oblast BOZP je spjata nejen s legislativou v České republice (ČR), ale také s evropským právem. Proto bylo důležité, že v roce 2003, byla zavedena jednotná politika BOZP v ČR, která nese název Národní politika BOZP. Jde o sjednocení strategie BOZP. „Vydává vůli nejvyšších výkonných orgánů státu zajistit podmínky pro zachování maximální pracovní kapacity pracovní síly v rámci udržitelného ekonomického a sociálního rozvoje tak, aby byla zajištěna v daném vnitřním i vnějším prostředí co nejvyšší celková výkonnost ekonomiky a přitom bylo naplněno ústavní právo upravené v čl. 28 Listiny základních práv a svobod –

na uspokojivé pracovní podmínky. Tyto skutečnosti vycházejí z mezinárodních trendů zdůrazňující odpovědný přístup k vytvoření bezpečného a zdravého pracovního a životního prostředí“.[12] Aby byla zajištěna realizace této politiky, byla také vytvořena Rada vlády pro ochranu zdraví při práci. Právní rámec problematiky BOZP u nás v ČR tvoří Ústava ČR, Listina Základních práv a svobod, směrnice Rady a ratifikované mezinárodní úmluvy, kterými je ČR vázána.[12] Je tedy důležité si uvědomit, že se musíme orientovat i na požadavky a podmínky v rámci Evropské Unie (EU).

Právní úpravu BOZP můžeme rozdělit do 3 základních okruhů:

- Právní úpravu bezpečnosti práce
- Právní úpravu ochrany zdraví při práci
- Požární ochrana

Tato bakalářská práce se věnuje pouze okruhu bezpečnosti práce, a proto je následující kapitola věnována pouze této oblasti. Avšak všechny tyto oblasti na sebe navazují a musejí být koordinovány společně, proto je možné, že v některých kapitolách se práce věnuje obecně BOZP.

2.2.1 PRÁVNÍ ÚPRAVA BEZPEČNOSTI PRÁCE

Upravuje především Zákoník práce (262/2006 Sb., v aktuálním znění), Zákon o zajištění dalších podmínek BOZP v pracovněprávních vztazích a o zajištění bezpečnosti a ochrany zdraví při činnosti nebo poskytování služeb mimo pracovněprávní vztahy (309/2006 Sb. v aktuálním znění a další jiné vyhlášky a nařízení vlády. Mělo by být samozřejmou povinností zaměstnavatele dbát nejen z legislativního hlediska ale i z etického na to, aby pracoviště bylo bezpečné a aby jeho zaměstnancům nehrozil úraz.

Zákoník práce se BP věnuje v několika částech. Hlavním motivem však je jednoznačná orientace na prevenci rizik. Rizika by se měli identifikovat, hodnotit, udělat odpovídající opatření k jejich odstranění a nebo také snížení na přijatelnou úroveň.[4] Zákoník práce jasně určuje, že je zaměstnavatel povinen zajistit BP s ohledem na možná rizika, která se mohou vyskytovat ve výkonu práce. Povinnost se vztahuje na všechny osoby, které se s vědomím zaměstnavatele na jeho pracovišti a odpovídají za něj zaměstnanci na všech stupních řízení, v kompetenci se svou funkcí. Pokud na jednom pracovišti vykonávají úkoly zaměstnanci

dvou a více zaměstnavatelů, jsou povinni se vzájemně písemně informovat o rizicích a opatřeních spojených s výkonem na pracovišti a musejí spolupracovat při zajištění BP. Každý zaměstnavatel musí zajistit, aby činnosti a práce jeho zaměstnanců byly organizovány, koordinovány a prováděny tak, aby byli zaměstnanci chráněni. Zaměstnavatel musí zajišťovat bezpečné a zdraví neohrožující pracovní prostředí a předcházet rizikům. Předcházet rizikům rozumíme vyhledávat je odstraňovat je, minimalizovat jejich působení nebo dopady, a nebo přijmout a provést opatření k prevenci rizik. Zaměstnavatel také musí přizpůsobovat opatření měnícím se skutečností, kontrolovat jejich účinnost, dodržování a zjišťovat, zda zajišťuje zlepšování pracovního prostředí a podmínek. Přijímá opatření, pokud by se musely zdolávat mimořádné události (havárie, požáry, povodně a jiná vážná nebezpečí), zahrnuje se tam i evakuace zaměstnanců a při poskytování první pomoci spolupracuje se zařízením poskytující pracovní lékařskou péči.[21]

Podle Zákoníku práce jsou určeny:

- Povinnosti zaměstnavatele,
- Práva a povinnosti zaměstnance.

Zaměstnavatel je povinen nepřipustit, aby se stalo, že by zaměstnanec vykonával zakázané práce a práce, jejichž náročnost by se neshodovala s jeho schopnostmi a zdravotní způsobilostí. Musí informovat zaměstnance o tom, do jaké kategorie je jimi vykonávaná práce zařazena a nesmí dopustit, aby práce v případech stanovených zvláštním předpisem vykonávali zaměstnanci, kteří nemají platný zdravotní průkaz a kteří nepodstoupili zvláštnímu očkování nebo nemají doklad o odolnosti proti nákaze. Umožnit zaměstnancům podrobit se očkování, na které mají zaměstnanci právo nebo které mají povinné. Sdělit zaměstnancům, které zdravotní zařízení jim poskytne preventivní péči. Zaměstnavatel je povinen zajistit všem zaměstnancům školení ohledně BP, jejich znalosti kontrolovat a nadále je informovat. Některá si zaměstnavatel stanoví sám, ale některá musí podle zákona nechat podstoupit všechny zaměstnance. Musí je také seznámit s riziky a opatřeními rizik, která se týkají jejich pracovního místa. Zaměstnancům musí nechat přístup k jejich evidenci o zajišťování BP. Musí zaměstnancům poskytnout první pomoc. Měl by zajistit zákaz kouření, požití alkoholu a jiných omamných látek na pracovišti. Nesmí používat takové odměňování práce, které by vedlo ke zvyšování pracovních výsledků s následkem ohrožení BP. Osobní ochranné pomůcky je povinen zaměstnavatel poskytnout, pokud není možné rizika odstranit nebo dostatečně omezit. Pokud vznikl u zaměstnavatele pracovní úraz, musí objasnit příčiny

a okolnosti vzniku úrazu a zaznamenat tento úraz v knize úrazů, kde eviduje všechny úrazy, i pokud tím nebyla způsobena pracovní neschopnost nebo neschopnost nepřesáhla tři kalendářní dny. Je také povinen ohlásit pracovní úraz a zaslat záznam stanoveným orgánům.[21]

Zákoník práce stanovuje také práva a povinnosti zaměstnance. Jedno ze základních práv zaměstnance, je právo na zajištění BP. Zaměstnanec má právo se dozvědět o rizicích jeho práce a o opatřeních, které ho ochrání před jejich působením. Může odmítnout výkon práce, když se domnívá, že by ho to bezprostředně, závažně ohrožovalo na zdraví nebo životě a zaměstnavatel toto jednání nemůže posuzovat jako nesplnění povinnosti zaměstnance. Zaměstnanec má právo a povinnost se podílet na vytváření bezpečného pracovního prostředí, a to především tím, že bude dodržovat stanovené opatření dané zaměstnavatelem. Zaměstnanec je povinen se účastnit školení, které zajišťuje zaměstnavatel, musí se nechat podrobit pracovně lékařským prohlídkám, vyšetřením nebo očkováním podle zvláštních předpisů. Musí dodržovat právní a ostatní předpisy stanovené zaměstnavatelem a musí oznamovat svému nadřízenému, když najde nedostatky a závady na pracovišti, které by mohly nebo ohrožují bezpečnost na pracovišti. Oznamovat svému nadřízenému musí také pracovní úraz, nebo pracovní úraz, při kterém byl svědkem a to neodkladně. Zaměstnanec nesmí požívat alkohol, ani jiné omamné látky při pracovním výkonu a musí se nechat zjištění, zda není pod vlivem těchto látek.[21]

Zákon o zajištění dalších podmínek bezpečnosti a ochrany zdraví při práci se bezpečnosti věnuje více podrobně, protože rozvádí a konkretizuje požadavky uvedené v Zákoníku práce. Zákon v první části popisuje další požadavky BP v pracovněprávních vztazích a těmi jsou požadavky na pracoviště a pracovní prostředí, výrobní a pracovní prostředky a zařízení, organizaci práce a pracovní posuty a bezpečnostní značky, poté se zákon zabývá tématem předcházení ohrožení života a zdraví a musí se věnovat i odborné způsobilosti a zvláštní odborné způsobilosti a dále je specifikovat. Druhou část věnuje zajištění bezpečnosti a ochrany zdraví při činnosti nebo poskytování služeb mimo pracovněprávní vztahy, V části třetí se věnuje dalším úkolům zadavatele stavby, jejího zhotovitele, popřípadě fyzické osoby, která se podílí na zhotovení stavby a závěrečná čtvrtá část řeší společná, přechodná a závěrečná ustanovení.[20]

2.3 Odborní poradci v úseku BOZP

V dnešní době využívají firmy spíše externí výpomoc, ohledně odborných znalostí této problematiky. Místo toho, aby se spolehli na své zaměstnance, protože právě oni musejí mít největší přehled o tom, co se děje uvnitř podniku a na jaká úskalí nebezpečí by se mělo dát pozor. Avšak v dnešní době je nejvíce využívána forma outsourcingu, kdy jde o jakýsi přenos odborných znalostí na externí firmu. Avšak to neznamená, že zaměstnavatel se do ochrany BP již nebude zapojovat a vše nechá na externí firmě. Je tomu naopak, protože firmě musí poskytnout veškeré informace týkající se BOZP a především jim musí jasně definovat, za jakých podmínek, jakým způsobem a v jakém rozsahu má provádět BOZP. Jde tedy o specifické požadavky, které firma splní, po jejich předložení. Pokud zaměstnavatel nedefinuje správně, co od externí firmy požaduje, může se stát, že dodavatelská firma poskytne firmě jenom obecnou část BOZP. Firmy by se tedy měly zamyslet nad tím, zda není výhodnější a není finančně výhodnější, začít tyto povinnosti vkládat do rukou svým zaměstnancům.

Odborných poradců BOZP může být ve firmě několik, bakalářská práce pojednává o definování základního rozdělení, které uvádí Tomáš Neugebauer [1].

2.3.1 ODBORNĚ ZPŮSOBILÁ OSOBA K PREVENCI RIZIK

Je to osoba, která zajišťuje a provádí úkoly v hodnocení a prevenci rizik. Jsou to opatření, která vyplývají z předpisů BOZP a z předpisů zaměstnavatele. Které mají předcházet rizikům, odstraňovat nebo minimalizovat jejich působení.[1] Je zde více možností, kdo může tuto funkci vykonávat. Záleží na počtu zaměstnanců a na znalostech zaměstnavatele. Tedy pokud má zaměstnavatele do 25 zaměstnanců, úkoly v prevenci rizik, může zajišťovat sám, pokud k tomu má dostatečně potřebné znalosti. Díky tomu, že náš právní systém tyto znalosti více nespécifikuje, je opravdu jen na zaměstnavateli uzнат, zda potřebné znalosti má, či nikoliv a mohlo by se stát, že svoji funkce nezastane správně. Avšak pokud zaměstnává 26 až 500 zaměstnanců, už musí být odborně způsobilý, nebo zajišťovat tyto úkoly osobou odborně způsobilou. Při více než 500 zaměstnancích musí být tato funkce zastávána vždy jednou nebo více odborně způsobilými osobami.[1]

Pokud je člověk odborně způsobilý, musí splňovat kvalifikační požadavky na odbornou způsobilost, díky kterým může plnit úkoly v prevenci rizik. Požadavky jsou minimálně střední vzdělání s maturitou, odborná praxe minimálně po dobu tří let v BOZP nebo v takovém oboru, kde zajišťoval úkoly v prevenci rizik, nebo jeden rok praxe v případě, že má

vysokoškolské vzdělání v oblasti BOZP a musí mít za sebou úspěšně vykonanou zkoušku z odborné způsobilosti u k tomu akreditované společnosti. Tato zkouška je v platnosti pět let.[1]

2.3.2 LÉKAŘ ZÁVODNÍ PREVENTIVNÍ PÉČE

Lékař závodní preventivní péče je další osoba, kterou musí zaměstnavatel zajistit, pokud má minimálně jednoho zaměstnance. Zajišťuje úkoly závodní preventivní péče. Zahrnují se tam preventivní lékařské prohlídky, kontroly pracovišť zaměstnavatele, kvůli dodržování ochrany zdraví. Poté se lékař také zaměřuje na vlivy, které působí na člověka při práci a zajišťuje odbornou poradní činnost zaměstnavateli v otázkách sociální jistoty zaměstnanců, poskytování první pomoci, pracovních podmínkách, podílí se na zpracování kategorizace prací aj. Je to jeden z odborných poradců v otázkách BOZP.

2.3.3 ODBORNÍ PORADCI ZAMĚSTNAVATELE V OBLASTECH, KTERÉ SE DO BOZP PROLÍNÁJÍ

Musíme si uvědomit, že do BOZP se prolínají i jiné oblasti, na které bychom měli mít ve firmě odborníky. Jsou to lidé, kteří jsou odborně způsobilí v požární ochraně, technik požární ochrany nebo například preventiva BOZP. Ve firmě bychom určitě měli mít odborně způsobilou osobu pro nakládání s nebezpečnými chemickými látkami a chemickými přípravky, bezpečnostního poradce pro předpravu nebezpečných věcí, odpadového hospodáře a nebo také bezpečnostního ředitele či krizového manažera.[1] Měly bychom se zamyslet, zda je efektivnější mít jedno osobu odborně způsobilou, která bude zastávat většinu těchto funkcí, ale musíme vzít v potaz to, že tento člověk nebude schopen vstřebat tolik znalostí a tedy asi nebude schopen ani jednu oblast problematiky zvládat komplexně. Tedy je možná výhodnější mít ve svém týmu na prevenci BOZP více odborníků, kteří budou ve své profesi ználí, než aby tuto funkci v extrémním případě vykonával sám zaměstnavatel, a nebo pouze jedna osoba odborně způsobilá. Ale je na každém zaměstnavateli, jak se s touto otázkou vypořádá a jak bude vypadat její realizace.

2.4 Školení v podniku

Školení by mělo být zajištěno ze tří základních zdrojů – legislativy, vyhledání a vyhodnocení rizik. To znamená, že zákoník práce vyžaduje, aby byly zaměstnanci proškoleni s požadavky ze všech tří zdrojů. Zaměstnavatel je povinen zajistit školení o právních a ostatních předpisech BOZP, seznámit zaměstnance s riziky spojenými s výkonem pracovní činnosti nebo s prostory, ve kterých práci vykonává. Zaměstnavateli

je udána povinnost informovat zaměstnance o kategorii, do jaké je vykonávaná práce zařazena. Všechny tyto povinnosti informovat zaměstnance se váže na pojem školení BOZP zaměstnanců. Školení nesmí být v žádném případě jen citováním z právních předpisů. Má jít především o výklad uplatnění v praxi a rozpracovanost do konkrétních podmínek ve firmě a mělo by být proloženo videem a audio prostředky, jakými jsou prezentace, obrázky apod. Některá školení jsou dána ze zákona, tedy je musí plnit každý zaměstnavatel, ale může si také stanovit další druhy školení, která uzná zaměstnavatel za vhodná, těmi jsou například mimořádná školení po vzniku pracovního úrazu, při nově vzniklém předpisu apod.[21] Ale podle právních předpisů ČR musí zaměstnavatel zajistit školení typů, které jsou definovány v další části této bakalářské práce.

2.4.1 ŠKOLENÍ PŘI NÁSTUPU ZAMĚSTNANCE DO PRÁCE NEBO PŘI ZMĚNĚ PRACOVNÍHO VÝKONU

Toto školení je složeno ze tří částí dle [7] :

- Vstupní školení – to je školení při nástupu do práce. Jde o školení pro všechny zaměstnance bez rozdílu pracovního místa. Většinou školení provádí osoba odborně způsobilá.
- Vstupní školení na pracovišti – toto školení se již týká přímo vykonávané práce a vztahují se k rizikům, které může tato práce přinést. Jde o školení legislativy a ostatních předpisů týkající se zajištění BOZP.
- Osvědčení pro nekvalifikované zaměstnance – pokud zaměstnavatel přijme osobu, která nemá kvalifikaci k dané práci, musí zajistit, aby tuto kvalifikaci získal a byl zaučen a proškolen. Po proškolení mu je vydáno osvědčení.

Tyto školení musejí být na závěr ověřeny. A to formou pohovoru, ústní zkouškou, e-learningovým testem či jiným způsobem o kterém rozhoduje zaměstnavatel. Každý vedoucí zaměstnanec odpovídá za to, že jeho zaměstnanci tyto školení absolvovali a vedou o tom evidenci.

2.4.2 OPAKOVANÁ ŠKOLENÍ ZAMĚSTNANCŮ

Jde o typ školení, které zaměstnavatel zajišťuje, pokud to vyžaduje povaha rizika a jeho závažnost. Jde tedy o školení, které probíhají v rámci pracovního poměru a jde o prohlubování si znalosti a kvalifikace daného pracovníka. Opakování školení závisí na vypracování hodnocení rizik, které souvisejí s výkonem práce. Z těchto dokumentů pak

zaměstnavatel odvodí, jak často jsou školení jednotlivých profesí potřeba. Obvyklá lhůta je 12 měsíců, ale obecným pravidlem, že by se školení nemělo provádět méně jak za dva roky. Je také rozdíl mezi vedoucím zaměstnanec a zaměstnancem. Zaměstnanec je většinou školen v těchto věcech svým nadřízeným, který má kvalifikaci k tomuto školení, ale vedoucí zaměstnanec je proškolen osobou odborně způsobilou. Alespoň to tak z většiny případů bývá.[7]

2.4.3 PŘEZKUŠOVÁNÍ ZNALOSTÍ U URČITÝCH PROFESÍ

Jde o školení zaměstnanců, které vyplývají z právních a dalších předpisů. Jde o školení řidičů, topičů, provozních elektrikářů, zaměstnanců pohybujících se na plošinách, obsluhy tlakových nádob na plyny, obsluhy tlakových stabilních nádob a svářečů. Všechny tyto školení se řídí buď zákoníkem práce, a nebo jiných zákonů a vyhlášek jakými jsou zákon č. 91/1993 Sb., ve znění pozdějších předpisů, vyhláška č. 91/1993 Sb., ve znění pozdějších předpisů a vyhláška č. 50/1978 Sb., ve znění pozdějších předpisů. V zákoníku práce a těchto předpisech nalezneme požadavky na školení a minimální lhůtu opakování školení u těchto profesí.

2.5 Kontrolní činnosti

2.5.1 KONTROLNÍ ČINNOST ZAMĚSTNAVATELE

Podle zákoníku práce musí zaměstnavatel provádět kontroly, které se týkají BP. Výsledkem kontrol by mělo být přijetí opatření, které snižují míry rizika. Jde o činnosti kontroly, které se zaměřují na rizikové faktory při pracovním výkonu, na stav pracovních a výrobních prostředků, na vybavení pracovišť a jeho bezpečnost. Kontrolní činnosti může provádět sám zaměstnavatel, ale ve většině podniků je provádějí pověřeni vedoucí zaměstnanci určitých útvarů a zároveň je vedoucí zaměstnanec kontrolován osobou odborně způsobilou, zda kontrolní činnost vykonává správně a důsledně. Avšak nejvyšším stupněm kontroly jsou prověrky BOZP. To znamená, že každý podnik by měl mít jakýsi interní kontrolní systém.[1]

Pro všechny zaměstnavatele platí legislativní povinnost, která jasně udává v zákoníku práce, že je povinen minimálně jednou za rok organizovat prověrky BOZP. Žádná z firem se této povinnosti nemůže zbavit, ani za předpokladu, že má zavedený systém řízení BP, vypracován rizika a má velmi podrobný management BP. Protože prověrky jsou komplexní kontroly, které zjišťují stav na všech pracovištích a všech zařízeních ve firmě. Nejrychlejší a nejefektivnější cesta, jak zvládnout rychle zákonem dané prověrky je, že zaměstnavatel

rozvrhne plnění požadavků do celého roku a tím docílit minimalizaci nežádoucích rizik a tím urychlit prověrku jako takovou, protože nenalezneme chyby, které nebudou potřeba navrhovat řešení a jejich realizaci. Tedy při dobrém managementu BP by prověrky firmy neměla být dlouhodobý záležitost.

2.5.2 KONTROLNÍ ORGÁNY

Kontrolní orgány slouží k tomu, aby kontrolovaly dodržování právních předpisů v podniku a také předpisů, které si stanoví sám zaměstnavatel. Jedním z kontrolních orgánů je Státní úřad inspekce práce, který je zastoupen Oblastním inspektorátem pro určité území. Ten provádí právě tyto kontroly, které se řídí zákonem č. 251/2005 Sb., o inspekci práce a které mají kontrolovat dodržování pracovněprávních předpisů a mohou také ukládat pokuty za nedodržování. Inspektorát není jen kontrolní orgán, ale působí i v oblasti poradenské, konzultační a osvětové činnosti, které by měly vést k prevenci předcházení negativních jevů, jakými jsou nemoci z povolání, pracovní úrazy aj.

Oblastní inspektorát práce pro Králové hradecký kraj a Pardubický kraj má sídlo v Hradci králové a je složkou státního úřadu inspekce práce, který sídlí v Opavě a je hlavním orgánem státní správy, zajišťovaný Ministerstvem práce a sociálních věcí. Jde o činnosti, které mají dosahovat zlepšení situace v oblasti bezpečnosti práce a pracovních vztahů a podmínek v kontrolovaných subjektech. Jejich činnost se řídí Programem činnosti inspektorátu, který je specifikován dle analýzy daného území a úrovně bezpečnosti práce a úrazovosti.[16]

3 SEZNÁMENÍ S PODNIKEM

Teoretická část této práce popsal odborné pojmy a východiska, které udává odborná literatura a také především legislativní předpisy a která pomohou pochopit následující kapitoly, protože tato problematiku bude popsána přímo v podnikatelském prostředí zvolené společnosti. Již uvedené informace přiblížili současný stav této problematiky v České republice a to povede ke snadnějšímu pochopení stavu v dané společnosti.

3.1 Historie a současnost

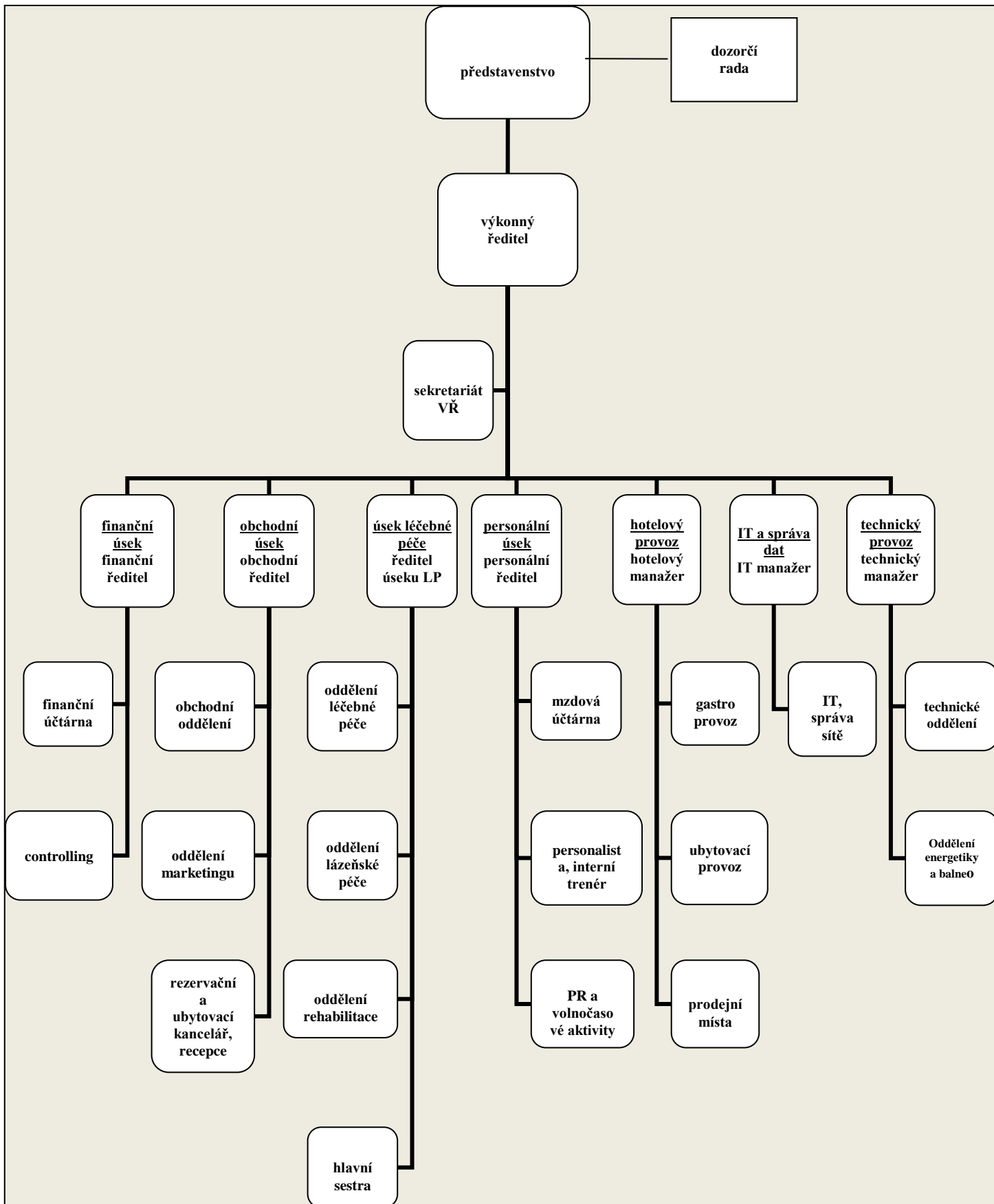
Léčebné lázně Bohdaneč a.s. (LLB a.s.) jsou postaveny v krásném městě Lázně Bohdaneč. Město Lázně Bohdaneč se nachází asi 10 km od města Pardubice. Je to lázeňské město, které bylo nedávno zrekonstruováno. V srpnu roku 1897 byla zahájena první lázeňská sezóna v prostorných vzdušných místnostech bývalého lihovaru. Tam se upravila lázeňská budova se strojovnou.. Do konce války (r. 1945) lázně prošly několika přestavbami. Majitelé se ale pořád měnili, lázně zavřeli, a proto rozkvět mohli přijít až po válce. Svoboda a nadšení lidí urychlila fázi znovuotevírání lázní a to ještě v roce 1945. Léčba byla sice provozována v nouzově upravených místnostech, ale provoz fungoval. Bohdaneč získalo statut lázeňského místa v roce 1963. V roce 1971 se začal tvořit náročný projekt rozšíření lázeňského areálu. Také byla dokončena rozsáhlá moderní kuchyně a mnoho pomocných místností, a samozřejmě lázeňská jídelna, která funguje dodnes. Nyní navštěvuje lázně asi 11 tisíc a lázně se stále modernizují a zdokonalují. Do LLB a.s. se lidé jezdí léčit s pohybovým aparátem s orientací na zánětlivá revmatologická onemocnění, artrózu a např. Bechtěrevovu nemoc.[6] Zdravotní pojišťovny ve většině případů proplácejí pobyt, pokud tam lidé jezdí před operací, po operaci a při dlouhodobých potížích. Samozřejmě mohou LLB a.s. navštívit i k relaxaci a odpočinku, to ale zdravotní pojišťovny s určitými podmínkami nehradí.

Na internetových stránkách nalezneme spousty balíčků a služeb, ze kterých si musí vybrat snad každý. Zákazníci si mohou vybrat ze 4 pavilonů, ve kterém chtějí být ubytováni. Pavilon Bílý, Pavilon Gočár, Pavilon Jubilejní a Pavilon Veselý. Každý pavilon je jiný. První jsou základní pavilony pro ozdravné pobyty a ty další jsou pro wellness, kde si zákazníci již musejí připlatit.[6]

3.2 Managament podniku

Nejvyšším orgánem společnosti je valná hromada, která je svolávána jednou ročně. Valná hromada volí dozorčí radu, která dohlíží na výkon představenstva a podnikatelskou činnost

celé společnosti. Představenstvo je voleno a odvoláváno také dozorčí radou a je to statutární orgán, kteří řídí společnost a jedná jejím jménem. O záležitostech společnosti rozhoduje jen tehdy, pokud to není stanoveno zákonem nebo stanovami jinak. Představenstvo podává valné hromadě zprávu o podnikatelské činnosti a o stavu majetku společnosti. Tento orgán volí výkonného ředitele, který odpovídá ze řízení a provoz společnosti. Zabývá se koncepčními i operativními rozhodnutími, které jsou mezemi stanov a zákonů. Společnost se dále rozčleňuje na úseky, které jsou řízené příslušnými řediteli úseku a na provozy, které jsou řízené manažery a vedoucími. Jde o finanční úsek, úsek léčebné péče, obchodní úsek a personální úsek a provoz hotelový, ubytovací, technický a IT a správa dat. Ve společnosti jsou uplatněny stupně řízení a to výkonný ředitel společnost, ředitelé úseků, manažeři, vedoucí oddělení a zaměstnanci s oprávněním řídit práci jiných lidí. Jednotlivé úseky se rozdělují na provozy a oddělení přesně jak vidíme na organizačním schématu, které je vyobrazeno na Obrázku č. 3.[24]

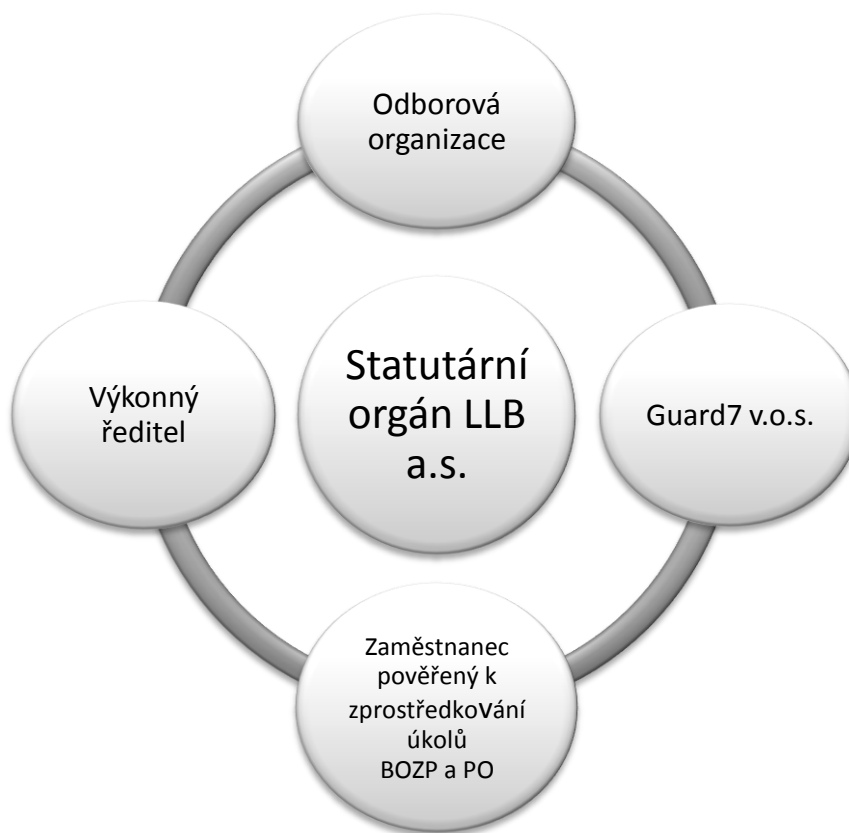


Obrázek 3: Organizační struktura podniku

Zdroj: vlastní zpracování dle [24]

4 BEZPEČNOST PRÁCE VE VYBRANÉM PODNIKU

Bezpečnost práce v LLB a.s. smluvně zajišťuje firma Guard7 v.o.s., což znamená, že s LLB a.s. spolupracuje odborně způsobilá osoba, která vede veškerou potřebnou dokumentaci týkající se BOZP a PO a dává pokyny pověřenému zaměstnanci v LLB a.s. Ten následně odstraňuje zjištěné nedostatky a předává pokyny dál k odborové organizaci. A výkonný ředitel je seznámen se všemi dokumenty potřebné ke kontrole BP a požární ochrany (PO). Schéma je zobrazeno na Obrázku č.4.



Obrázek 4: Organizační uspořádání bezpečnosti práce v LLB a.s.

Zdroj: vlastní zpracování dle[31]

4.1 Guard 7 v.o.s.

Abychom lépe pochopili komplexnost zabezpečení bezpečnosti práce v LLB a.s., musíme si představit firmu GUARD 7 v.o.s., protože je to hlavní článek v oblasti BOZP a zastřešuje ji ve všech směrech. Je to tedy společnost, která se zabývá komplexní činností v oblasti BOZP, požární ochrany a životního prostředí na celém území České republiky, která byla založena v roce 1991. Hlavní činností je zajištění BOZP a požární ochrany outsourcingem

pro jakékoliv typy a druhy firem. Jejich činnost je v souladu se standardem ISO 9001 a poskytuje svoje služby po celé České republice, ve společnostech všech velikostí a oborů. V současnosti má 100 klientů jakými jsou jak živnostníci, tak například nadnárodní firmy jakými jsou Vienna Insurance Group, Kooperativa pojišťovna a.s., Česká podnikatelská pojišťovna a.s. aj.[12]

Funguje to tak, že společnost, která má o jejich služby zájem, tuto firmu kontraktuje a poté jim vypracuje návrhy několika variant. Varianty vycházejí z auditu BOZP a PO, který GUARD 7 v.o.s. provede ve firmě a navrhne konkrétní opatření a následnou realizaci. Dokumentace, školení formou e-learningu, systém BOZP, proškolení koordinátora BOZP a PO, zpracování bezpečnostních analýz, to vše jsou činnosti, které zapadají pod outsourcing zajištění BOZP a PO. GUARD7 v.o.s. musí spolupracovat se státním odborným dozorem, což je Oblastní inspektorát práce, Hasičské záchranné sbory a Hygienické stanice.[12]

4.2 Povinnosti v oblasti BOZP

V LLB a.s. se bezpečnost práce řídí dokumentem Směrnice BOZP[29], který vypracoval v GUARD7 v.o.s. specialista BOZP a PO. Směrnicí se musejí řídit všichni zaměstnanci, kteří jsou v pracovním nebo v částečném pracovním ve společnosti LLB a.s. Touto směrnicí je určena odpovědná osoba za LLB a.s., která spolupracuje s externími specialisty, kteří jsou odborně způsobilí v oblasti BOZP a PO. Externí společnosti GUARD7 v.o.s. musejí být při návštěvách v LLB a.s. poskytnuty veškeré informace, které se týkají BOZP kontrolovaného pracoviště a jakákoliv spolupráce, kterou budou požadovat. Firma spolupracuje s kontrolními orgány státního odborného dozoru a při kontrolách, zda LLB a.s. dodržují předpisy, jim předává a poskytuje veškeré doklady a informace. Pokud GUARD7 v.o.s. zjistí závady a nedostatky na pracovišti, podává informace zaměstnanci LLB a.s. pověřenému k zprostředkování úkolů BOZP a předává jí návrhy na jejich odstranění. Vše je zdokumentováno písemně i elektronickým protokolem. Všichni zaměstnanci jsou povinni spolupracovat s firmou GUARD7 v.o.s. při plnění úkolů BOZP. Nedílnou součástí BOZP je i zlepšování pracovních podmínek při plnění pracovních úkolů. Většina předpisů vychází z jednotlivých ustanovení Zákoníku práce č. 262/2006 Sb., v aktuálním znění.

4.2.1 POVINNOSTI ZAMĚSTNANCŮ

Povinnosti, který každý zaměstnanec má, vycházejí z příslušných ustanovení Zákoníku práce. Každý zaměstnanec má povinnost dbát o svoji bezpečnost, ale také osob, kterých se bezprostředně dotýká jeho jednání.

Podle informací vycházející ze Směrnice BOZP [29] jsou zaměstnanci LLB a.s. povinni především:

- Dodržovat pracovní postupy, zásady bezpečného chování na pracovišti, a předpisy a pokyny, které jsou určeny k zajištění BOZP
- Součástí BOZP je dodržování bezpečnosti technického zařízení. Zaměstnanec musí při práci také používat přidělené pracovní ochranné prostředky a ochranné zařízení.
- Účastnit se školení a výcviku v zájmu BOZP, které zajišťuje zaměstnavatel a lékařských prohlídek, které provádí lékař závodní preventivní péče.
- Zaměstnanci je zakázáno požívat alkoholické nápoje a jakékoliv návykové látky na pracovištích a v pracovní době. Zaměstnanec nesmí nastoupit pod vlivem těchto látek do pracovního poměru. Na pracovištích je zákaz kouření, mimo míst k tomu zaměstnavatelem určených.
- Zaměstnanec musí oznamovat svému nadřízenému nedostatky a závady na pracovišti. Musí předcházet škodám, které by mohly ohrozit životy a zdraví osob.
- Musí se podrobit kontrole, zda není pod vlivem alkoholu nebo jiných návykových látek, pokud má vedoucí zaměstnanec podezření, a nebo pokud ho požádá při kontrole pověřená odpovědná osoba.
- Pokud zaměstnanec způsobí škodu nedodržováním jeho povinností, je za škodu odpovědný.
- V prostorách LLB a.s. se nesmějí používat spotřebiče, pokud neprošel revizí.

4.2.2 POVINNOSTI VEDOUCÍCH ZAMĚSTNANCŮ

Vedoucí zaměstnanci LLB a.s. jsou povinni podle Směrnice BOZP [29] dodržovat mimo povinnosti zaměstnanců také:

- Musí své pracovníky, kterým je přidělována nebo měněna práce a pracovní postupy, informovat o příslušných bezpečnostních předpisech o PO a kontrolovat jejich dodržování.
- Existují rizika možného ohrožení bezpečnosti a zdraví zaměstnanců a ty musí vedoucí zaměstnanec vyhledávat, posuzovat a hodnotit. Také své zaměstnance informuje a dělá opatření, které budou zajišťovat snížení případně jejich úplné odstranění.
- Podle požadavků BOZP musí uvádět do provozu a provozovat stroje, zařízení technicky způsobilé a v případě nutnosti zavádět technologické postupy.
- Musí nechat zaměstnance nahlížet do evidence, která je o něm vedena v souvislosti BOZP.
- Musí zřizovat, dodržovat a zlepšovat ochranná zařízení, která jsou potřeba ke zlepšení výkonu práce.
- Závodní preventivní péči a určení potřebného počtu zaměstnanců, kteří budou případně provádět poskytnutí první pomoci a přivolali lékařskou pomoc, hasiče a polici a zorganizují evakuaci osob, musí také zajišťovat vedoucí pracovník.
- Nesmí posuzovat jako nesplnění pracovních povinností, pokud zaměstnanec nevykonával práci, o které se domníval, že bezprostředně a vážně ohrožuje jeho život a zdraví, nebo se domníval, že by ohrozil zdraví jiných osob.
- Nesmí připustit, aby zaměstnanec vykonával práci, která by neodpovídala jeho schopnostem nebo zdravotní způsobilosti.
- Musí okamžitě zjišťovat příčiny pracovních úrazů a nemocí z povolání. Evidovat je a oznamovat je osobě odpovědné za BOZP a PO. Musí také provést opatření, které poveden k nápravě.
- Zorganizovat školení nebo e-learningové školení o právních a ostatních předpisech k zajištění BOZP a technických zařízení. Na tyto školení musí také dohlížet a kontrolovat jejich dodržování. Jeho povinností je také provádět písemnou dokumentaci, která popisuje všechny vydané pokyny, informace a provedené školení.
- Kontroly regálů, žebříku a dalších zařízení je nucen vedoucí pracovník dodržovat minimálně jednou ročně, pokud výrobce nebo LLB a.s. neurčí lhůtu kratší.

Kontroly však nenahrazují revize vyhrazených technických zařízení. Musí také provést zápis do deníku nebo protokolu o kontrole. Touto činností může však pověřit písemně jiného zaměstnance LLB a.s.

4.2.3 2.2.4 ZDRAVOTNÍ PÉČE ZAMĚSTNANCŮ

LLB a.s. má smluvní vztah s externím lékařem, který má ordinaci v Lázních Bohdaneč, a který tedy provádí prohlídky všech zaměstnanců podniku. Veškeré prohlídky jsou sepsány na kartách zaměstnanců a ty jsou evidovány u zaměstnanec, který má na starosti zaměstnance v oblasti lékařské způsobilosti.

Vstupní prohlídka – provádí se na základě žádosti zaměstnavatele pro zjištění zdravotního stavu zaměstnance o zdravotní způsobilosti k příslušnému oboru. Podnik LLB a.s. má smluvního externího lékaře v Lázních Bohdaneč. Ten může zaměstnance v daném pracovním oboru poslat na rozšířenou vstupní prohlídku. Dále může předat doporučení a zaměstnanec je dále vyšetřen v rozšířeném nemocničním zařízení, kde je pozorován pro reakci na zvýšený hluk, vibrace, hlad, teplo aj. Jde například o povolání zahradníka, který pracuje s křovinořezem nebo pilou, který vydává hluk a má velké vibrace.

Speciální prohlídka pro určité profese – jedná se o prohlídku prováděnou v průběhu výkonu zaměstnání a to vždy jednou ročně, jak je stanoveno zákonem. Provádí ji také smluvní externí lékař, ke kterému musejí dojít všichni určené zaměstnanci.

Výstupní prohlídka – provádí se na základě výpovědi ze strany zaměstnance i zaměstnavatele, aby se minimalizovalo nebo předešlo trvalým úrazům z práce. Smluvní lékař musí podat závěrečnou zprávu o zdravotním stavu zaměstnance, který již nebude v pracovním poměru s podnikem. Musí provést takovou prohlídku, aby byla odhalena všechna možná zranění, která by mohla souviset s výkonem práce, a mohla by nést trvalé následky.

4.3 Ochranné pracovní prostředky

Dle jednotlivých profesí a činnosti LLB a.s. vydává svým zaměstnancům osobní ochranné prostředky, kvůli ochraně jejich života a zdraví. Musí je chránit před riziky a nesmí ohrožovat jejich zdraví a bránit mu při výkonu práce. Vedoucí zaměstnanec daného pracoviště vede evidenci a sleduje jejich životnost, protože je důležité, aby v případě jejich snížené schopnosti chránit zaměstnance, byly vyměněny. U vybraných profesí má zaměstnanec nárok na mycí,

čistící a dezinfekční prostředky. Všechny tyto ochranné pracovní prostředky (OPP) jsou poskytovány zdarma. Poskytování těchto prostředků se řídí ustanovením Směrnicí pro poskytování osobních ochranných pracovních prostředků, mycích, čistících a desinfekčních prostředků.

Tento předpis je hlavním dokumentem, který upravuje podmínky poskytování OPP v LLB a.s. a je napsán v souvislosti se Zákoníkem práce č. 262/2006 Sb., v aktuálním znění. Tímto předpisem se řídí všichni zaměstnanci a osoby, které se pohybují v prostorách firmy s vědomím vedoucích zaměstnanců. Předpis určuje, že je firma povinna chránit své zaměstnance před úrazy a nemocemi z povolání. Především technickými předpisy, postupy organizace práce a řešením technologie výroby. OOPP jsou poskytována tehdy, pokud pracovní riziko nelze vyloučit, a nebo nejdou vytvořit taková opatření, která by riziko snížila.[30] Pracovním rizikem myslíme „*kombinaci pravděpodobnosti a rozsahu možného zranění nebo poškození zdraví zaměstnance, vystavenému v pracovním procesu jednomu nebo více potencionálním zdrojům pracovních úrazů nebo ohrožení zdraví zaměstnance.*“ [30]

OPP jsou předepsány v profesích, kterými jsou dle podnikového předpisu [30] topič, rašelinář, obsluha výměníku, zaměstnanec úpravy vody, řidič osobních a nákladních vozidel, elektrikář, truhlář, údržbář, zahradník, dělník, vedoucí stravovacího provozu, servírka, kuchař, pomocný kuchař, skladnice, zaměstnanec solné jeskyně, pokojská, uklízečka, lékař, rehabilitační zaměstnanec, zdravotní a dietní sestra, masér, lázeňská, zdravotní laborant, archivářka, obsluha počítačů.

Uvedené profese přinášej rizikové situace a pracovní rizika, které vyžadují ochranu života a zdraví zaměstnanců. Poskytnutí OOPP jsou LLB a.s. povinni při :

- Nebezpečí úrazu (pádem osob a materiálu, pořezáním, elektrickým proudem aj.),
- nebezpečí překračování přípustných koncentrací škodlivin v pracovním ovzduší včetně nebezpečí havarijních výronů těchto škodlivin,
- nebezpečí, které značí bezprostřední styk s látkami dráždivými a poškozujícími pokožku,
- jestliže může nastat ohrožení nadměrným teplem, vlhkem, střídáním teplot a nepříznivým počasím,
- pokud může nastat ohrožení fyzikálními škodlivinami (sálavým teplem, infračerveným zářením, hlukem apod.)

Hodnocení pracovních rizik nám určuje, kdy musíme zaměstnanci přidělit OPP. Seznam OPP jednotlivých profesí v LLB a.s., ve kterých jsou vyhodnocena pracovní rizika, je v Příloze A, tento seznam je součástí zpracování pracovních rizik. Za hodnocení rizik odpovídá osoba odborně způsobilá v prevenci rizik a při hodnocení vychází z charakteru popisu pracovního místa nebo činnosti, který nalezne v Evidenci a analýzy rizik. Především dle kategorizace prací, které je určeno Zákoníkem práce.

Ochranné prostředky musí chránit zaměstnance, nesmí ho ohrožovat a jinak mu bránit ve výkonu práce. Musejí být schválené příslušnou autorizovanou osobou a musejí splňovat požadavky, které uvádí prováděcí předpis.

4.4 Školení

Všichni zaměstnanci, ať jsou to vedoucí pracovníci, či ostatní zaměstnanci, musejí být pravidelně proškolení o předpisech BOZP a součástí kvalifikačních předpokladů každé profese, tedy každého zaměstnance, je znalost těchto předpisů. Každý vedoucí pracovník je zodpovědný za to, že jeho podřízené tyto školení absolvují a pravidelně je kontroluje. Firma pracuje se systémem, který jim vypracovala firma GUARD7 v.o.s., jako nedílnou součást pro evidenci a provádění školení. Po zadání přihlašovacích údajů na LMS bráně, se vedoucím zaměstnancům zobrazí přehled podřízeným a seznam školení, které absolvovali nebo mají absolvovat. Systém zasílá i automatické informační emaily, ve kterém se vedoucí zaměstnanec dozví, která školení v blízké době vyprší a je potřeba je obnovit. Aby byl systém školení opravdu bezpečný, je určen zaměstnanec, který kontroluje všechny školení a jejich platnost. Tímto zaměstnancem je sekretářka výkonného ředitele, která upomíná a kontroluje vedoucí zaměstnance jejich povinnosti provést školení. Seznamování s předpisy probíhá formami školení, podle toho, pro jaký účel je školení zainteresováno. Firma je má rozděleny podle Směrnice BOZP.

LLB a.s. využívá zajímavou formu školení, kterou jim vypracovává firma GUARD7 v.o.s. a to školení formou e-learningového kurzu. E-learningové školení začíná přihlášením přijatého zaměstnance do systému kurzů, které vypisuje GUARD7 v.o.s. a po zadání jeho přihlašovacích údajů se mu zobrazí úvodní stránka kurzu, kde má přehledné informace o obsahu školení. Školení postupuje tak, že je rozděleno vždy na tři části. V první části jde

o teoretický výklad, ke kterému jsou v druhé části přiděleny kontrolní otázky, zda zaměstnanec pochopil obsah textu, pokud zjistí, že tématice ještě nerozumí, vrátí se k teoretickému textu a opět si ho prostuduje. Následuje poslední třetí část, závěrečný test. V úvodní části závěrečného testu je každý zaměstnanec obeznámen s maximálním počtem získaných bodů a s potřebným počtem získaných bodů. Po dokončení testu se ihned zobrazí počet bodů a zaměstnanec zjistí, zda školení splnil, a nebo si musí školení projít znovu, dokud nebude mít v závěrečném testu dostatečný počet bodů. Pokud si je zaměstnanec v dané tématice školení jistý, může přeskočit teoretickou výkladovou část a přejít hned k závěrečnému testu. Po splnění školení je zaměstnanci vystaven Certifikát od firmy GUARD7 v.o.s., jedno vyhotovení dostane on a jedno vyhotovení uschová jeho vedoucí zaměstnanec do evidence.

4.4.1 VSTUPNÍ ŠKOLENÍ ZAMĚSTNANCŮ A VEDOUCÍ ZAMĚSTNANCŮ

Každý nově přijatý zaměstnanec je povinen se zúčastnit vstupního školení, kde je seznámen s hlavními zásadami BOZP a PO, s její interní dokumentací, riziky na pracovišti a s pracovními postupy, které jsou úzce spojeny s výkonem jeho pracovní činnosti. Vstupní školení je prováděno v den nástupu přijatého zaměstnance a v pracovní době. Základní vstupní školení je zde prováděno vstupním e-learningovým školením. Po absolvování vstupního školení přijatý zaměstnanec podepisuje Pokyn výkonného ředitele, kterým stvrzuje, že tímto školení prošel a je obeznámen. Přímou se tam píše „*potvrzuji, že jsem prošel(a) vstupním školením o bezpečnosti a ochraně zdraví při práci a o požární ochraně a že jsem byl(a) náležitě poučen(a) o svých povinnostech. Záznam o školení jsem obdržel(a) v druhopisu*“.[25]

Ve vstupním školení se informace zaměřují na všeobecné informace. Jde o tématické okruhy, které jsou jasně dané v Pokynech výkonného ředitele [25] a jsou jimi:

- Povinnosti zaměstnavatele dle zákoníku práce
- Práva a povinnosti zaměstnance dle zákoníku práce
- Úloha odborových orgánů
- Státní odborný dozor
- Hygienický dozor
- Pracovní podmínky žen a mladistvých
- Osobní ochranné pracovní prostředky

- Pracovní úrazy
- Kategorie vykonávané práce
- Lékařská preventivní péče
- Dopravně provozní řád
- Požární ochrana na pracovišti

První dva tématické okruhy jsou jasně dané zákoníkem práce a tím se kurz musí řídit a informovat o všem, co udává legislativa. U odborových orgánů se zaměstnanec musí dozvědět o jejich právu kontrolovat zaměstnavatele, jak plní své povinnosti ohledně BOZP. Zaměstnanec je seznámen s tím, že orgány státního odborného dozoru mají právo vstupovat do prostorů a.s. a vyžadovat potřebné doklady a informace, že může i uložit pokuty za přestupky, které zjistí. To samé platí i o hygienickém dozoru. Dále je zaměstnanec seznámen s pracovními podmínkami žen a mladistvých, především s jejich pracovní dobou. Zaměstnanci je předložena informace o OPP, a zda na ně má nárok, podle jeho druhu pracovní činnosti, kterou ve firmě bude vykonávat. Musí vědět o evidenci a registraci pracovních úrazů a o nutnosti nahlásit jakýkoliv úraz, který se stane v prostoru a.s. Ve vstupním školení se také seznámí s kategorií práce, do které spadá jeho pracovní činnosti. Je informován, že se musí podrobit lékařským prohlídkám, očkováním a vyšetření, které jsou potřebné k vykonávání jeho práce. Obeznačen je také s dopravně provozním řádem, kde se dozví informace o parkování, jízdě uvnitř areálu LLB a.s. apod. Jednou nejdůležitějších částí vstupního školení jsou pokyny k dodržování požární ochrany. Dozví se zde, jaké povinnosti má na pracovišti a v areálu a.s.[25]

4.4.2 PERIODICKÉ ŠKOLENÍ ZAMĚSTNANCŮ A VEDOUCÍ ZAMĚSTNANCŮ

Pro tyto školení má firma zajatý systém prostřednictvím e-learningových kurzů, které musejí zaměstnanci i vedoucí pracovníci absolvovat v předepsaném rozsahu a času. Údaje o možnostech školení naleznou všichni zaměstnanci na LMS BRÁNĚ každého zaměstnance. Je to internetová stránka, která je vypracovaná od firmy GUARD7 v.o.s., kde nalezneme typy školení, které je potřeba provést. Do systému se nejprve přihlásíme a poté vidíme, které školení je třeba absolvovat.

V osnově periodického školení jsou obsažena témata dle Zákoníku práce č. 65/1965 Sb., ve znění pozdějších předpisu. Těmi jsou základní povinnosti zaměstnanců a zaměstnavatele, pracovní doba a přestávky, noční práce, BOZP základní ustanovení, prevence rizik, OPP, bezpečnostní značky a signály, pracoviště a pracovní prostředí, zvláštní odborná způsobilost,

kontrola odborových orgánů, státní odborný dozor, odpovědnost za škodu, plnění pracovních úkolů apod.[21]

U vedoucích zaměstnanců se školení provádí při uvedení do vedoucí funkce a poté jednou za třicet šest měsíců, a nebo při změnách legislativy nebo interních předpisů či organizačních a technických podmínek. U zaměstnanců se školení BOZP opakuje jednou za dvacet čtyři měsíců nebo při změnách v legislativě či vnitřní dokumentaci v a.s.

4.4.3 ŠKOLENÍ ZAMĚSTNANCŮ VYBRANÝCH PROFESÍ

Zaměstnanci vybraných profesí jsou proškolení osobami nebo právnickými osobami s odbornou způsobilostí s oprávněním na tuto činnost. V LLB a.s. se vede evidence vybraných profesí, která musejí mít speciální školení a tuto evidenci vede jejich vedoucí zaměstnanec, ten také hlídá lhůty proškolení a samotné školení. Tento systém kontroly zastřešuje zaměstnanec pověřený k zprostředkování úkolů BOZP a PO, který kontroluje povinnosti vedoucích zaměstnanců a případně je upomíná.

Tyto profese mají dle Směrnice BOZP [29] specifické školení v LLB a.s.:

Řidiči – 1x za 12 měsíců

Topiči – 1x za 60 měsíců

Obsluha křovinořezů – 1x za 24 měsíců

Obsluha řetězových pil – 1x za 24 měsíců

Obsluha plynového zařízení, zařízení kotle – 1x za 24 měsíců a 36 měsíců

Svářeči – 1x za 12 měsíců

Elektrikáři – 1x za 3 roky

Například zaměstnanci dílny se buď přihlásí do e-learningového kurzu na internetu nebo dojedou na místo, určené pro školení. Většina zaměstnanců si však většinou vyberou kurz na internetu. Tam se na úvodní straně dozví obsah školení, který má témata obsluha údržba strojů, bezpečnost práce při manipulaci s elektrickým přenosným nářadím, rizika vyplývající z pracovní činnosti, pracovní úrazovost a používání OOPP. Tématické okruhy si buď přečte a zkusí kontrolní zkušební otázky, a nebo rovnou přistoupí k závěrečnému testu. Po absolvování školení mu je vystaven certifikát.

4.4.4 MIMOŘÁDNÁ ŠKOLENÍ ZAMĚSTNANCŮ

Tento druh školení se provádí, pokud se stane závažná nehoda, smrtelný pracovní úraz nebo mimořádná událost. Dále pokud se změní legislativní předpisy nebo nastane rozsáhlejší organizační nebo technické změny v organizaci.

V poslední době se stal v podniku pracovní úraz ve stravovacím provozu, který vyvolal změny v procesu a školení zaměstnanců. Jednalo se o zranění ve stravovacím provozu, kde se kuchařka opakovaně opařila polévkou, kterou přelávala z várnice do jiné nádoby. Byly sepsány záznamy o úrazu a při zjištění, že se úraz opakuje, musel zaměstnanec, který je pověřený k ochraně bezpečnosti práce, navrhnout opatření, které povede k nápravě tohoto stavu. Nejprve zajistil nové OPP, které by měly ochránit před vařící tekutinou, ale toto opatření nestačilo a dále byly na várnici nainstalovány nové ventily. Zaměstnanci byly opakovaně proškoleny o jejich fungování.

4.5 Hlášení a evidence pracovních úrazů

Jakékoliv pracovní úrazy (smrtelný úraz, úraz s hospitalizací delší než 5 dnů, ostatní úrazy) musejí být dotyčným zraněným zaměstnancem, nebo zaměstnancem, který byl přítomen při zranění nebo například poskytl první pomoc, nahlášený vedoucímu zaměstnanci. Vedoucího zaměstnance předává po sepsání úrazu hlášení pracovního úrazu příslušným institucím. Osobě odborně způsobilé ze společnosti GUARD 7 v.o.s. se předávají veškeré pracovní úrazy a je také přítomen při šetření a soupisu záznamu o úrazu, který překročí pětidenní pracovní neschopnosti. U každého pracovního úrazu je sepsána Evidence o úrazu, kterou nalezneme v Příloze B, která je archivována u příslušného vedoucího. Pokud je při úrazu překročena tří denní pracovní neschopnost, musí se sepsat Záznam o úrazu, který se následně rozesílá na Inspektorát bezpečnosti práce a příslušnou pojišťovnu zaměstnavatele.

Výkonný ředitel dále zajistí vyšetření příčin a okolností pracovního úrazu, nebo tím písemně pověří jiného zaměstnance. Jde o úkony, které jsou povinni zajistit nebo provést vedoucí zaměstnanci, případně i osoby odborně způsobilá k prevenci rizik. Jsou tedy odpovědní za zjištění příčin a okolností ohledně vzniku úrazu. Musejí zjistit, zda například nebyly zanedbány povinnosti nebo nebyly porušeny předpisy, jak ze strany zaměstnance tak zaměstnavatele. A také musejí provést zápis do Knihy úrazů. V případě že se jednalo o smrtelný pracovní úraz nebo o pracovní úraz s pracovní neschopností delší než 3 dny, musí sepsat Záznam o úrazu. Následně zhodnotí situaci a stanoví opatření, které povede k odstranění možnosti opakování pracovního úrazu a seznámí všechny dotčené zaměstnance

s příčinami pracovního úrazu a s opatřeními, které budou realizovány jejich činností. Následně informuje zraněného zaměstnance o odškodnění, zda mu bude poskytnuto v plném rozsahu nebo bude zkráceno podle § 367 a 368 Zákoníku práce.[29]

5 MANAGAMENT BEZPEČNOSTI PRÁCE VE VYBRANÉM PODNIKU

5.1 Plánování

Plánování BOZP v podniku areálu LLB a.s. se řídí směrnicí BOZP, na základě které je určen plánovaný rozpočet finančních prostředků na kalendářní rok. Z této směrnice vychází plnění plánů v této oblasti a jejich dodržování je kontrolováno. Pro rok 2013 bylo stanoveno společnosti na základě této směrnice, že se bude pravidelně provádět měsíční kontroly, dále roční prověrky kontroly BOZP a pravidelné doškolování zaměstnanců pro jednotlivé profese. Na základě plánování finančních prostředků byl upraven rozpočet na provádění revizí, kontrol, technologických zařízení.

5.2 Řízení

Řízení bezpečnosti práce se provádí v LLB a.s. statutárním orgánem na základě prováděných pravidelných kontrol dle smluvního vztahu GUARD7 v.o.s. a LLB a.s. ve spolupráci se zaměstnancem pověřeným k zprostředkování úkolů BOZP a PO. S každým protokolem o kontrole je seznámen výkonný ředitel a odborová organizace, které na základě těchto dokumentů vyvodí opatření, které povedou k odstranění nebo minimalizaci závad. LLB a.s. využívá i vypracování výběrového řízení externí firmy, která provede odstranění závad. Avšak této možnosti podnik využívá jen minimálně, protože si veškeré závady odstraňuje především ve vlastní režii.

5.3 Kontrola

5.3.1 ROČNÍ KONTROLA

Roční prověrka se ve firmě provádí jednou ročně. Roční prověrku bezpečnosti práce a požární ochrany zabezpečuje firma GUARD7 v.o.s., kterou vede jejich firemní auditor a která má zjistit nedostatky v systému řízení bezpečnosti a má nastavit opatření, které povedou ke zlepšení. Jde o kontrolu dodržování lhůt a školení, lékařských prohlídek, revizí a kontrol. Také jde o provedení kontroly pracovišť. Poté jsou vyhotoveny dokumenty, které vydává zpracovatelka za GUARD7 v.o.s. Nejdůležitější částí je Registr neshod, kde firma LLB a.s. jasně vidí závažné neshody, které tam našel auditor. Tyto neshody jsou pojmenovány dle kategorie, do které spadají a je zde stupnice, která určuje závažnost neshody. Nízké nebezpečí značí č. 1, střední nebezpečí značí č. 2 a vysoké nebezpečí č. 3. Každá neshoda má tedy

určenou svoji závažnost, je zde popsána a jsou zde navrhovaná řešení a komentáře, které například odkazují na zákony nebo předpisy.[34][35][36]

5.3.2 PRAVIDELNÁ MĚSÍČNÍ KONTROLA

Je zde prováděna externí firmou pro zajištění bezpečnosti , která každý měsíc po zjištění nedostatků vydá Protokol BOZP a PO. Tyto kontroly mají mít preventivní účinek, aby byly neshody co nejdříve odstraněny pro větší bezpečnost zaměstnanců a před případnou namátkovou státní kontrolou. Kontrolu provádí vždy osoba odborně způsobilá k prevenci rizik specialista BOZP, PO společnosti GUARD7 v.o.s., který je určen pro tuto firmu a tedy ji dobře zná. Většinou probíhá celý den a auditor jedná se zaměstnancem pověřený k zprostředkování úkolů BOZP a PO. V každém protokolu jsou definovány závady, jejich závažnost na stupnici 1-3, jako je tomu v prověrkách, jsou určeny termíny pro vyřešení závad a jsou zde i detailně popsány úkoly vedoucích zaměstnanců, které povedou k odstranění závad. Vždy je zde proveden zápis o kontrole a kontrola provedení odstranění závad z kontroly minulé. [26]

5.3.3 MIMOŘÁDNÉ KONTROLY

Roku 2010 provedla firma GUARD7 v.o.s. ve firmě rozsáhlou kontrolu bezpečnosti práce a požární ochrany. Jednalo se o audit bezpečnosti práce a požární ochrany. Audit se neprovádí pravidelně. Tuto kontrolu vedli dva auditoři a vedoucí sekretariátu výkonného ředitele. Kontrola se zaměřila na prohlídku všech objektů lázní, kromě truhlárny a fontán. Byly zjištěny nedostatky a nesrovnalosti a na základě dostupných informací byl vytvořen Seznam závad z auditu, viz Příloha C. Je zde jasně specifikována závada a závažnost závady. V dokumentu auditu je určen termín pro vyřešení a specifikovány úkoly, které vedou k odstranění závady. Jde o úkoly, které provede LLB a.s., ale i GUARD7 v.o.s., jelikož jim bezpečnost práce zajišťuje.[33]

5.3.4 NAMÁTKOVÁ KONTROLA

Kontrolu můžou také provádět státní orgány. Roku 2011 zde provedl kontrolu v oblasti dodržování povinností vyplývajících z předpisů pracovních podmínek, úseku bezpečnosti práce a bezpečnosti technických zařízení. Byl sepsán Protokol o kontrole podle §5 odst.1 písm. a) zákona č. 251/2005 Sb., o inspekci práce, ve znění pozdějších předpisů. Kontrola zjistila několik nedostatků, které museli být v měsíční lhůtě napraveny.

Nedostatky se týkaly nesplnění povinnosti provedení ochrany proti korozi u potrubí rozdělovače páry ve staré kotelně, proto bylo potrubí následně natřeno silikonovou vypalovací barvou. Firma také nezajistila rovnou podlahu ve velké kotelně u parního kotle, musela tedy umístit na podlahu nový rovný plechový kryt s dostatečnou nosností a tím splnila svoji povinnosti. Poslední bod Protokolu se týkal údržby nádob na plyn. Kde byli zaměstnanci údržby málo poučeni a seznámeny s pokyny k obsluze. Museli tedy být znovu proškoleni. Písemnou zprávou o odstranění závad z kontroly, která byla po měsíci doručena Inspektorátu práce, firma zajistila povinnosti, které jim byly určeny.[27]

Územní svazový inspektor z Odborového svazu zdravotnictví a sociální péče provedl kontrolu bezpečnosti a ochran zdraví při práci, stavu pracovního prostředí a pracovních podmínek v měsíci červnu roku 2012 ve spolupráci s externí odborně způsobilou osobou z firmy GUARD7 v.o.s.. Byl sepsán Protokol z kontroly bezpečnosti a ochrany zdraví při práci, stavu pracovního prostředí a pracovních podmínek vykonané Odborovým svazem zdravotnictví a sociální péče České republiky na základě ustanovení a § 322 zákoníku práce, ve kterém bylo sepsáno zjištění týkající se dodržování povinností. Kontrola zjistila, že v případě úrazu jednoho ze zaměstnanců zaměstnavatel neprojednal výši a způsob odškodnění s postiženou a s odborovou organizací, což je v rozporu se zákoníkem práce. Firma tedy musela sepsat nový záznam o úrazu, nepodstata a odškodnění již změněny nebyly, protože byly zváženy jako dostačující. Dále bylo zjištěno, že firma nemá vypracován vnitřní předpis o manipulaci s břemeny, které vytvářejí možnost poranění páteře. Tento předpis musel být zařazen do osnovy školení zaměstnanců. V Protokolu však nebyly sepsány jen nedostatky, ale také potvrzeny povinnosti, které zaměstnavatel dodržuje. Například dodržování zdravotních prohlídek, znalosti odborně způsobilé osoby, vyhodnocování rizik a další.[28]

6 ZHODNOCENÍ A DOPORUČENÍ V OBLASTI BEZPEČNOSTI PRÁCE

6.1 Vyhodnocení kontrol bezpečnosti práce

6.1.1 *PROVĚRKY BEZPEČNOSTI PRÁCE*

Zhodnocení oblasti bezpečnosti práce je provedeno srovnáním tří za sebou následujících kontrol této oblasti a informace vycházejí z dokumentů Zpráva o provedení roční prověrky bezpečnosti práce a požární ochrany za rok 2010, 2011 a 2012. Jde o srovnání tří ročních provereč, protože jsou to nejaktuálnější prověrky, které jsou již uzavřené.

Za rok 2010 prověrku provedl auditor z GUARu7 v.o.s. a byl přítomen zaměstnanec pověřený k zprostředkování úkolů BOZP a PO z firmy LLB a.s. Kontrola proběhla ve všech oblastech, které jsou uvedeny v Tabulce č. 1 a graficky znázorněny na Obrázku č. 5. Je zde vidět, jak si firma vedla, co se týče úspěšnosti zajištění bezpečnosti práce. Zásadním nedostatkem při této kontrole bylo zjištění, že firma nemá zpracovávánu Organizační směrnici a ani Směrnici OOPP, kde jsou popsány činnosti pracovních pozic a opatření, které vedou k ochraně bezpečnosti práce. Proto se v oblasti Dokumentace BOZP firma dostala jen na 34 %. Další zásadní nedostatky byly nalezeny v oblasti Sklady, protože firma nedodržovala kontrolu regálů jednou za rok, nebyly označeny podlahy, nebyly prováděny kontroly žebříků a například nebyly dobře umístěny, ani hasicí přístroje. Jak je vidět, v tomto roce bylo nalezeno mnoho nedostatků, které by měly být odstraněny, protože celková úspěšnost prověrky za tento rok je malá. Tento rok byl, co se týče BP, pro podnik velmi zlomový. Jelikož byly tyto hrubé nedostatky z většiny odstraněny a jejich nápravě dohlížela firma GUARD7 v.o.s.[34]

Tabulka 1: Vyhodnocení bezpečnosti práce za rok 2010

Vyhodnocení bezpečnosti práce za rok 2010	
Oblasti	Úspěšnost
Povinnosti a odpovědnosti	100%
Kontrola a monitorování	100%
Evidence a analýza rizik, kategorizace prací	60%
Dokumentace BOZP	34%
Účast zaměstnanců na zajišťování BOZP	100%
Organizace práce - pracovní postupy	74%
Vzdělávání a školení	82%
Odborná školení	70%
Zdravotní péče a pracovní úrazy	84%
Osobní ochranné pracovní prostředky	74%
Stroje	44%
Vyhrazená elektrická zařízení	86%
Vyhrazená tlaková zařízení	82%
Vyhrazená zdvihací zařízení	74%
Vyhrazená plynová zařízení	80%
Sklady	26%
Doprava	42%
Sváření	100%

Zdroj: vlastní zpracování dle [34]



Obrázek 5: Graf vyhodnocení bezpečnosti práce za rok 2010

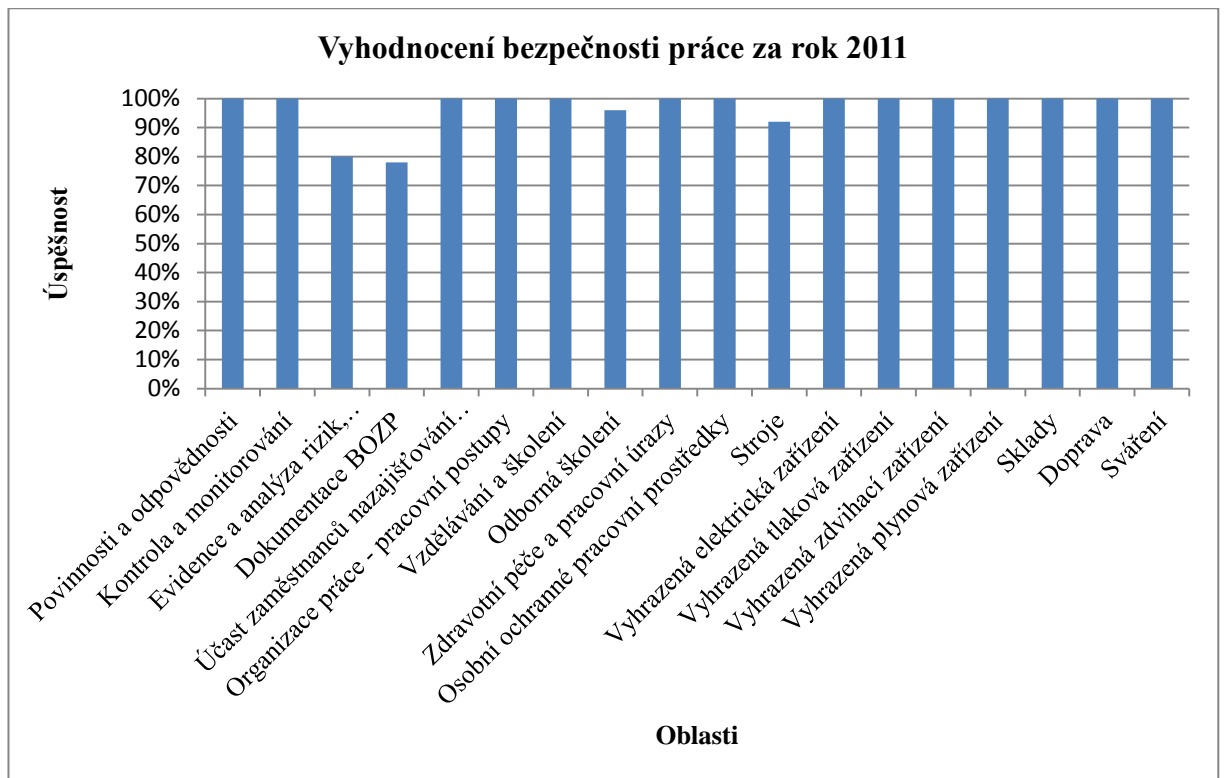
Zdroj: vlastní zpracování dle [34]

Za rok 2011 prověrku provedl auditor z GUARu7 v.o.s. a byl přítomen zaměstnanec pověřený k zprostředkování úkolů BOZP a PO z firmy LLB a.s. V průběhu kontroly byla zkontrolována dokumentace BOZP a PO, školení, kontrola odborné způsobilosti a také kontrola pracoviště. Kontrola proběhla běžným způsobem a auditor vydal Vyhodnocení bezpečnosti práce. V Tabulce č. 2 a na Obrázku č. 6 lze vyčíst, že mnoho v převážné většině oblastí se bezpečnost práce zlepšili a největší nesrovnalosti byly zjištěny v oblasti Dokumentace BOZP a v Registru neshod bylo podniku doporučeno, aby zpracoval dokumentaci pro prostory s nebezpečí výbuchu. Jen na 80 % byla splněna oblast Evidence a analýza rizik, kategorizace prací, protože podnik neměl zpracován seznam rizikových pracovišť a rizikových prací. Neméně důležitou nesplněnou oblastí jsou Stroje, protože kontrola zjistila, že bezpečnostní předpisy pro všechny stroje zpracovány jen částečně a proto auditor z firmy GUARD7 v.o.s. doporučil dokumentaci přepracovat a následně ji uchovat po celou dobu provozu zařízení. Poslední oblastí, kterou podnik nesplnil, je oblast Školení, kterou splnili na 96 %. Kontrolor zjistil, že svářeči mají propadlá školení a tato neshoda musí být napravena. Cílem nápravy všech neshod je zvýšit procentuální úspěšnost splnění těchto oblastí do další roční kontroly.[35]

Tabulka 2: Vyhodnocení bezpečnosti práce za rok 2011

Vyhodnocení bezpečnosti práce za rok 2011	
Oblasti	Úspěšnost
Povinnosti a odpovědnosti	100%
Kontrola a monitorování	100%
Evidence a analýza rizik, kategorizace prací	80%
Dokumentace BOZP	78%
Účast zaměstnanců na zajišťování BOZP	100%
Organizace práce - pracovní postupy	100%
Vzdělávání a školení	100%
Odborná školení	96%
Zdravotní péče a pracovní úrazy	100%
Osobní ochranné pracovní prostředky	100%
Stroje	92%
Vyhrazená elektrická zařízení	100%
Vyhrazená tlaková zařízení	100%
Vyhrazená zdvihací zařízení	100%
Vyhrazená plynová zařízení	100%
Sklady	100%
Doprava	100%
Sváření	100%

Zdroj: vlastní zpracování dle[35]



Obrázek 6: Graf vyhodnocení bezpečnosti práce za rok 2011

Zdroj: vlastní zpracování dle [35]

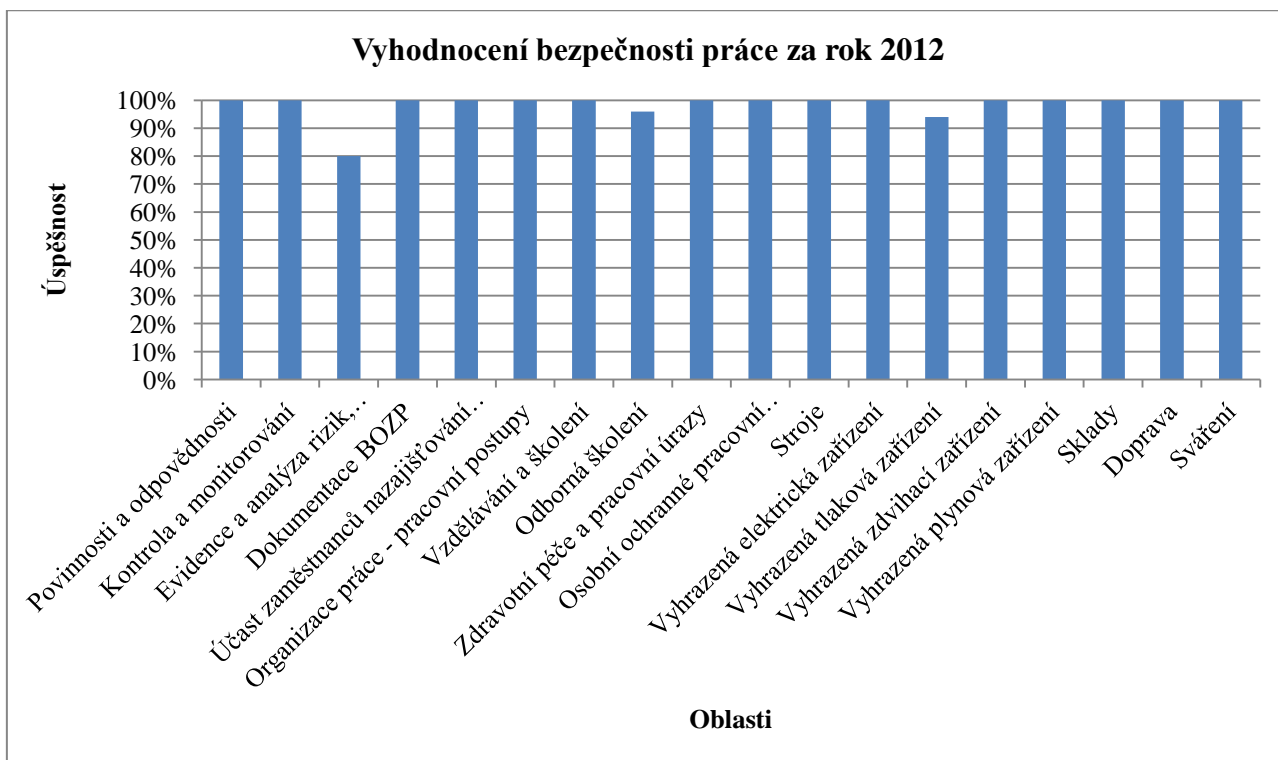
Pro srovnání úspěšnosti je zde zpracována i Prověrka za rok 2012, které byla uzavřena ke dni 2.11. a účastníci byli stejní, jako rok předešlý. Kontrola proběhla běžným způsobem a auditor vydal Vyhodnocení bezpečnosti práce. V daném roce firma LLB a.s. nesplnila bezpečnost práce na 100 % jen ve 3 oblastech, což vyplývá z Tabulky č.3 a Obrázku č.7. První oblastí je Identifikace a hodnocení rizik, kategorizace prací, kde závažnost neshody vystoupala až na 3 stupeň, ale i přesto je vidět, že úspěšnost systému je 80%. Auditor shledal, že firma pořád nemá vypracovaný seznam rizikových pracovišť a není zde evidence rizikových prací. Navrhovaných opatření, tedy bylo zavést zákonem povinno evidenci, kterou musíme uschovávat po dobu 10, nebo jedná-li se o práce zmiňované v zákoně č. 258/2000 Sb. §40 písm. b) po dobu 40 let. Tato neshoda by měla být neprodleně odstraněna, protože je to již druhý rok, co není tento úkol splněn. Druhou oblastí byly Odborné školení, kde auditor zjistil také tu samou neshodu z loňského roku, která nebyla napravena, že školení svářeče je propadlé a tedy zaměstnavatel musí zajistit svářečské zkoušky, které musejí probíhat v souladu s normami. Poslední oblastí, kde byly nalezeny neshody, byla oblast Vyhrazená tlaková zařízení. Zde bylo zjištěno, že obsluha je jen částečně proškolená a schází zde školení pro obsluhu kompresorů. Proto bylo navrženo opatření, které povede k provedení školení těchto nádob. Všechny tyto navrhovaná opatření zaměstnanec

pověřený k zprostředkování úkolů BOZP a PO předal zaměstnavateli a po domluvě byly zrealizovány. Plánem do příští prověrky je zlepšit všechny oblasti tak, aby se zvýšila úspěšnost z předchozího roku.[36]

Tabulka 3: Vyhodnocení bezpečnosti práce za rok 2012

Vyhodnocení bezpečnosti práce za rok 2012	
Oblasti	Úspěšnost
Povinnosti a odpovědnosti	100%
Kontrola a monitorování	100%
Evidence a analýza rizik, kategorizace prací	80%
Dokumentace BOZP	100%
Účast zaměstnanců na zajišťování BOZP	100%
Organizace práce - pracovní postupy	100%
Vzdělávání a školení	100%
Odborná školení	96%
Zdravotní péče a pracovní úrazy	100%
Osobní ochranné pracovní prostředky	100%
Stroje	100%
Vyhrazená elektrická zařízení	100%
Vyhrazená tlaková zařízení	94%
Vyhrazená zdvihací zařízení	100%
Vyhrazená plynová zařízení	100%
Sklady	100%
Doprava	100%
Sváření	100%

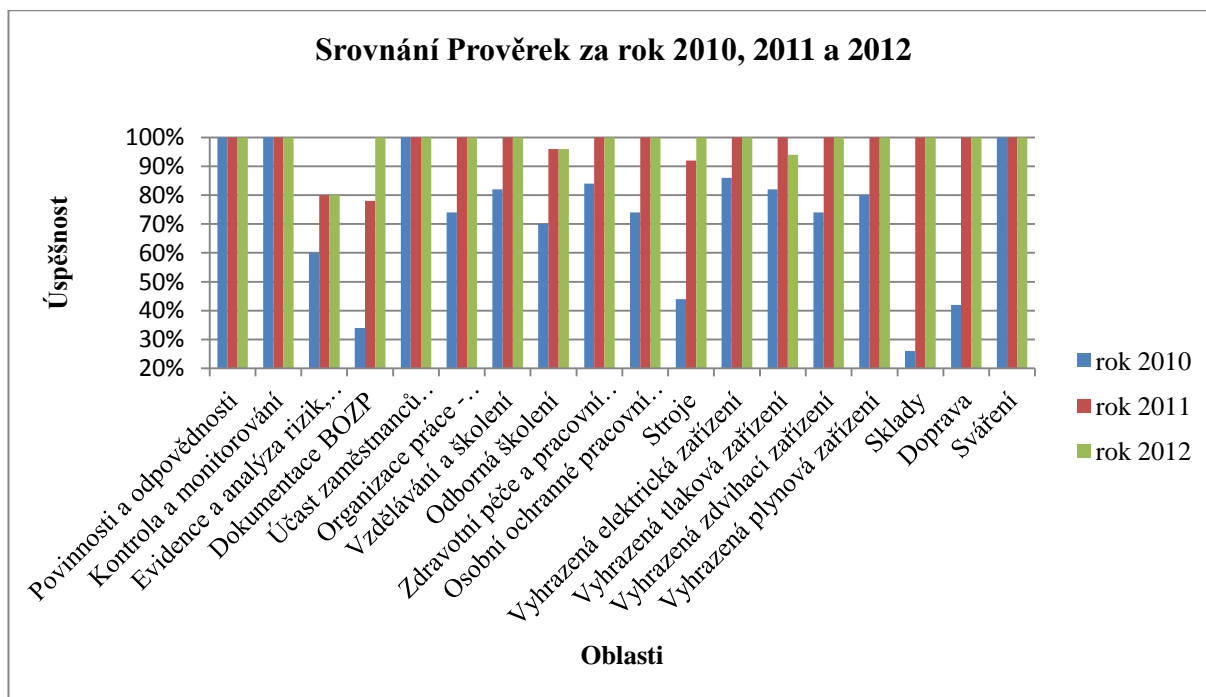
Zdroj: vlastní zpracování dle [36]



Obrázek 7: Graf vyhodnocení bezpečnosti práce za rok 2012

Zdroj: vlastní zpracování dle [36]

Z Obrázku č. 8 vyplývá posun bezpečnosti práce v podniku, a že většinu oblastí bezpečnosti práce již splňuje podnik na 100 %, což znamená, že systém bezpečnosti práce mají nastaven velmi dobře. Největší neshody v oblasti Dokumentace BOZP, Stroje a Doprava byly ihned napraveny a tedy další oblast mohl auditor posoudit jako 100 % úspěšnou. Avšak za pozornost stojí oblasti, které jsou již třetím rokem nechávány s nedostatky a podnik LLB a.s. jim opětovně nevěnuje tolik pozornosti, i když jde o oblasti, kde určité povinnosti jsou dané ze zákona, jak už bylo řečeno. Je to oblast Odborná školení a Evidenze analýzy a rizik. Zde vidíme, že dvě období za sebou se v těchto oblastech nezměnilo ani procento. Tedy nastává otázka, zda podnik nevěnuje pozornost jen určitým oblastem, které sice splňuje maximálně, ale pro ostatní podniku nezbyvá prostor a čas pro zlepšování a tím i lepší úroveň systému BP.



Obrázek 8: Graf srovnání prověrek za rok 2010, 2011 a 2012

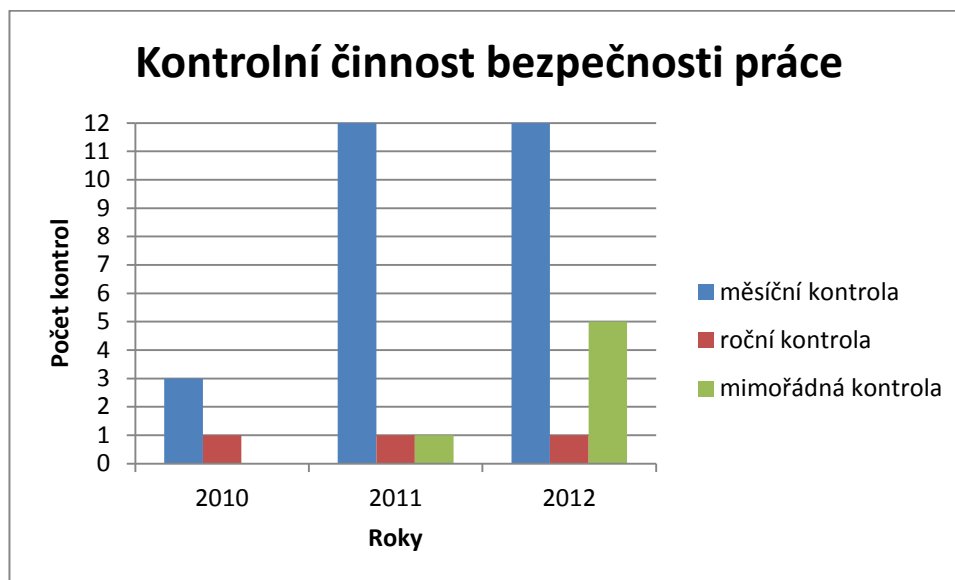
Zdroj: vlastní zpracování dle[34] [35][36]

6.1.2 VÝVOJ KONTROLNÍ ČINNOSTI BEZPEČNOSTI PRÁCE

Kontrolní činnost BP v LLB a.s. zabezpečuje firma GUARD7 a to měsíčními, ročními a mimořádnými kontrolami. Srovnání proběhne stejně jako u prověrek v rozsahu tří let po sobě jdoucích. Na Obrázku č. 9 je vidět stoupající počet kontrol od firmy GUAR7 v.o.s. a tím dochází k výraznému zlepšování pravidel týkající se BP. Od roku 2010, kdy v podniku byl proveden rozsáhlý audit bezpečnosti, se management této oblasti dostal na vysokou úroveň. Jak je vidět ve firmě se jednou ročně provádí celková kontrola systému, která je doplňována měsíčními kontrolami a také mimořádnými kontrolami, které zajišťují doplnění potřebných pravidel a povinností do systému řízení. Mimořádné kontroly jsou například prováděny na základě vyšetření a zhodnocení rizik při pracovním úrazu zaměstnance, a dále odpovědných zaměstnanců na pracovních úsecích při kontrole dodržování BP zaměstnanci.

Management bezpečnosti se v podniku dostal na vysokou úroveň, protože vedení dává této oblasti velkou důležitost a je pro ně prioritní, aby se systém rozvíjel, jelikož pravidla BP se stále rozšiřují a mělo by tedy být jejich povinnosti kontrolovat a rozšiřovat znalosti. Velký důraz je zde kladen na lidský faktor, na zaměstnance, kteří musejí dodržovat stanovené pravidla, a díky pravidelným kontrolám by nemělo docházet k přestupkům. Čím více namátkových, mimořádných kontrol je provedeno, tím více jsou odhalovány nedostatky

a nedodržování daných pravidel a tím může LLB a.s. zlepšit řízení managementu bezpečnosti. To je obecné stanovisko, kterým se podnik řídí.



Obrázek 9: Graf kontrolních činností bezpečnosti práce

Zdroj: vlastní zpracování dle [31]

6.2 Zhodnocení oblasti bezpečnosti práce a doporučení na zlepšení současného stavu

Především díky tomu, že firma využívá externí odborně způsobilou osobu z GUARD7 v.o.s, se může systém BP v podniku považovat jako za velmi efektivní a propracovaný. Tím, že firma GUARD7 v.o.s. vede veškerou potřebnou bezpečnost BOZP a PO, zajišťuje podniku správné řízení toho systém. Jde o vypracované pokyny, které platí pro všechny zaměstnance a vedení podniku, které jsou projednávány i s odborovou organizací, tedy je zde zajištěna i spokojenost zaměstnanců. Detailní systém, který je v podniku nastaven, byl zaveden roku 2010 po provedení Auditů BP, který přesně specifikoval problémové oblasti a GUARD7 v.o.s. zpracoval dokumentaci všech oblastí BOZP a PO. Veškeré zpracované dokumenty, které předkládá firma GUARD7 v.o.s. firmě LLB a.s. jsou pouze jen doporučené návrhy, varianty řešení. Až po projednání všech orgánů, které se BP v podniku řídí, jsou návrhy odsouhlaseny a realizovány. LLB a.s. velkou pozornost věnuje kontrolní činnosti, kterou provádí také externí firma, protože podnik chce vidět detailní rozbor a grafické znázornění postupu v oblasti BP. Především díky těmto kontrolám je zjišťováno, jakou oblast zanedbává a na co by se měla zaměřit. Systém řízení

a fungování BP je v podniku dobře propracováno a úroveň je srovnatelná i s jinými většími společnostmi, možná právě proto, že využívá externí služby k zajištění BP.

Současný stav by podnik mohl zlepšit využitím opětovného Auditů bezpečnosti práce a požární ochrany, který by se mohla zaměřit jen na problémové oblasti a zjistily by se nedostatky a nesrovnalosti, ze kterých by se na základně dostupných informací vytvořil seznam závad z auditu a zde by byly jasně specifikovány závady a závažnosti závad. Dále by zde byly jasně dány termíny pro vyřešení a popsány zde specifické úkoly pro odstranění závad. Pouze v problémových oblastech.

Další možností je, že by zvýšil počet zaměstnanců, pověřených k zprostředkování úkolů BOZP a PO. Díky srovnání Prověrek se zjistilo, že určité oblasti jsou zanedbávané a možná přijmutí dalších zaměstnanců, kteří by se věnovali jen těmto oblastem, by mohlo pomoci zlepšení úrovně v podniku.

V oblasti Odborných školení by mohlo pomoci najmout školitele, který bude mít dostatečné znalosti ze své již stávající praxe a nemusel by čerpat informace jen od externí firmy GUARD7 v.o.s., tedy by se opíral i o své znalosti. Také v oblasti Evidence a analýza rizik je možné zaměstnat osobu způsobilou k této pracovní činnosti. Což je profesí odborně způsobilá osoba k prevenci rizik. Možná právě tento krok by mohl dopomoci LLB a.s. k dokonalému řízení BP.

ZÁVĚR

Díky literárnímu průzkumu v oblasti bezpečnosti práce a managementu bezpečnosti, který tato bakalářská práce využila, je vidět, že je tato oblast velmi důležitou součástí každé společnosti. Každá společnost by měla mít vysoké nároky na ochranu svých zaměstnanců, a to zejména kvůli problémům, které mohou nastat, při větší fluktuaci zaměstnanců například kvůli zraněním, díky špatnému systému bezpečnosti práce. Každá společnost by se měla snažit zajistit svým zaměstnancům co největší bezpečnost a tím si zajistit jejich lepší výkonnost, a tím i lepší ekonomickou situaci své společnosti.

V úvodu bakalářská práce pojednává o managementu bezpečnosti, kde přibližuje systémy řízení, které jsou uplatňovány na základě vydaných certifikátů, nebo jen jako základ inspirace pro manažery. Každý manažer by měl znát pojem management bezpečnosti. Navazuje na to kapitola, která pojednává o legislativě BOZP, která je velmi obsáhlá. V právní úpravě bezpečnosti práce jsou převážně specifikovány práva a povinnosti zaměstnanců, ale i povinnosti zaměstnavatelů, což udává zákoník práce. Legislativa České republiky, ale neupravuje jen tuto oblast. Práce se zaměřila i na oblast odborných poradců v úseku BOZP, školení a kontrolních činnosti. Každý manažer by měl vědět alespoň legislativní požadavky těchto oblastí, se kterými nás tato práce seznámila.

Akciová společnost Léčebné lázně Bohdaneč má dlouholetou historii a v průběhu ní mohla oblast BP projít velkými změnami a dostat se až na úroveň, která v podniku přetrvává dnes. V současnosti firma využívá externí firmu GUARD7 v.o.s pro řešení otázek v oblasti BOZP a PO. Firma jim zastřešuje veškerou dokumentaci, která je k bezpečnosti práce potřebná a předává ji osobě pověřené k provádění úkolů v oblasti BOZP a PO, která musí mít všechny jejich návrhy pročtené a předat je výkonnému řediteli, který následně vše projedná s odborovou organizací a následně poté nastává realizace návrhů od externí firmy pro zajištění lepší bezpečnosti.

LLB a.s. si zakládá na kontrolní činnosti, kterou si provádí jak interně svými zaměstnanci, tak externě firmou GUARD7 v.o.s. To je nejspíše zásadní mezník pro podnik, jelikož jejich systém řízení BP je na vysoké úrovni. Protože pokud něco nedělají správně, díky častým kontrolám na chybu přijdou a mohou ji v co nejkratším časovém horizontu napravit.

Díky induktivní metodě s pomocí deskriptivní vědecké metody, která zkoumá jevy a zároveň je kvantifikuje v analýze, je v závěru práce věnována pozornost zhodnocení a doporučení, kde je zjištěno, že všech cílů bakalářské práce je splněno, a že úroveň řízení BP

v podniku stoupá na základě srovnání Prověrek z této oblasti. LLB a.s. se tedy řadí ke společnostem, které mají tu výhodu, že jejich zaměstnancům, se zde pracuje bezpečně, pokud dodržují pokyny a požadavky dané ve Směrnici BOZP a jiných dokumentech, které zpracovala firma GUARD7 v.o.s. V návrhu na zlepšení současného stavu je uvedena možnost provedení auditu bezpečnosti práce a požární ochrany v daných problémových oblastech, nebo najmout více pracovních sil a tím zajistit pro dané oblasti dostačující profese, které mají v těchto oblastech dostatečné znalosti a mohly by danému podniku zlepšit úroveň oblastí BP, které zanedbávají několik let za sebou.

POUŽITÁ LITERATURA

LITERÁRNÍ PODKLADY

- [1] Bezpečnost a ochrana zdraví při práci v kostce. Praha: Wolters Kluwer, 2010. ISBN 978-80-7357-556-4,
- [2] Management: Základy, prosperita, globalizace. Praha: Management Press, 2005. ISBN 80-7261-029-5.
- [3] TOMEČEK, Milan, JAROŠ, Jaromír a kol. Školení bezpečnosti práce a požární ochrany. Říjen 2009, Praha: Verlag Dashöfer, 2009. ISSN 1803-4276.
- [4] VEBER A KOL., Jaromír. Management kvality, environmentu a bezpečnosti práce. Praha: Management Press, 2010. ISBN 978-80-7261-210-9.
- [5] VEBER, Jaromír a Eva PINCOVÁ. Management bezpečnosti a ochrany zdraví při práci. Praha: Professional publishing, 2008. ISBN 978-80-86946-46-7.

INTERNETOVÉ PODKLADY

- [6] Bohdaneč Léčebné lázně [online]. 2013 [cit. 2013-04-03]. Dostupné z: <http://www.llb.cz/>
- [7] Bozpinfo.cz. Požadavky právních předpisů týkající se školení BOZP v podniku [online]. 2002-2013 [cit. 2013-03-23]. Dostupné z: http://www.bozpinfo.cz/rady/nejcastejsi_dotazy/faq_skoleni_bozp060202070101.html
- [8] BOZPinfo.cz. BOZPinfo.cz: statistika pracovních úrazů v ČR [online]. 2002-2013 [cit. 2013-02-25]. Dostupné z: http://www.bozpinfo.cz/win/knihovna-bozp/citarna/clanky/statistika_pu/pu2009.vypu.html
- [9] Co to je BOZP. BOZP - Bezpečnost a ochrana zdraví při práci [online]. 2010 [cit. 2013-02-14]. Dostupné z: <http://bozp-po.biz/cotojebozp.html>
- [10] Daňové přiznání OSVČ za rok 2012. Manažerské funkce aneb co by měl umět a dělat dobrý manažer firmy [online]. 2011 [cit. 2013-03-19]. Dostupné z: <http://www.ipodnikatel.cz/Management/manazerske-funkce-aneb-co-by-mel-umet-a-delat-dobry-manazer-firmy.html>
- [11] Jak a kdy řešit BOZP. BOZP - Bezpečnost a ochrana zdraví při práci [online]. 2010 [cit. 2013-02-14]. Dostupné z: <http://bozp-po.biz/jakakdyresitbozp.html>

- [12] *GUARD7* [online]. 2013 [cit. 2013-03-22]. Dostupné z: <http://www.guard7.cz/>
- [13] NÁRODNÍ POLITIKA BEZPEČNOSTI A OCHRANY ZDRAVÍ PŘI PRÁCI. In: https://osha.europa.eu/fop/czech-republic/cs/systems/files/politika_bozp_pdf.pdf. 2003. Dostupné z: https://osha.europa.eu/fop/czech-republic/cs/systems/files/politika_bozp_pdf.pdf
- [14] Podnikatelské aspekty BOZP. Evropská agentura pro bezpečnost a ochranu zdraví při práci [online]. 2013 [cit. 2013-02-14]. Dostupné z: <https://osha.europa.eu/cs/topics/business-aspects-of-osh>
- [15] STÁTNI ÚŘAD INSPEKCE PRÁCE. Bezpečný podnik. 2009. Dostupné z: http://www.suip.cz/_files/suip-842dd6d4f063dbc00fabd8a99a8b1ccd/prirucka_bp_2009.pdf
- [16] Úvodní slovo vedoucího inspektora. Státní úřad inspekce práce [online]. 2013 [cit. 2013-03-24]. Dostupné z: http://www.suip.cz/_files/suip-1f071b9ad3a83d0070fc0cd0e56b3580/uvodni_slovo_inspektora.pdf 29

LEGISLATIVNÍ DOKUMENTY

- [17] VYHLÁŠKA č. 432/2003 Sb. In: Sbírka zákonů. 2003. Dostupné z: http://www.mpsv.cz/ppropo.php?ID=v432_2003#par1
- [18] Zákon o ochraně veřejného zdraví. In: Sbírka zákonů. 2000. Dostupné z: <http://zakony-online.cz/?s110&q110=all>
- [19] Zákon o požární ochraně. In: Sbírka zákonů. 1985. Dostupné z: <http://business.center.cz/business/pravo/zakony/pozarochr/>
- [20] Zákon o zajištění dalších podmínek bezpečnosti a ochrany zdraví při práci v pracovněprávních vztazích a o zajištění bezpečnosti a ochrany zdraví při činnosti nebo poskytování služeb mimo pracovněprávní vztahy. In: Sbírka zákonů. 2006
- [21] Zákoník práce. In: Sbírka zákonů. 2006.

PODNIKOVÉ ZDROJE

- [22] Audit bezpečnosti práce a požární ochrany
- [23] Evidence o úrazu
- [24] Organizační řád
- [25] Pokyn výkonného ředitele Provádění školení bezpečnosti a ochrany zdraví při práci

- [26] Protokol BOZP a PO ze dne 7.3.2012
- [27] Protokol o kontrole podle §5 odst.1 písm. a) zákona č. 251/2005 Sb., o inspekci práce, ve znění pozdějších předpisů
- [28] Protokol z kontroly bezpečnosti a ochrany zdraví při práci, stavu pracovního prostředí a pracovních podmínek vykonané Odborovým svazem zdravotnictví a sociální péče České republiky na základě ustanovení a § 322 zákoníku práce
- [29] Směrnice BOZP
- [30] Směrnice pro poskytování osobních ochranných pracovních prostředků, mycích, čistících a desinfekčních prostředků
- [31] Ústní informace od zaměstnance pověřeného k zprostředkování úkolů BOZP a PO
- [32] Záznam o úrazu
- [33] Zpráva o provedeném auditu
- [34] Zpráva o provedení roční prověrky bezpečnosti práce a požární ochrany za rok 2010
- [35] Zpráva o provedení roční prověrky bezpečnosti práce a požární ochrany za rok 2011
- [36] Zpráva o provedení roční prověrky bezpečnosti práce a požární ochrany za rok 2012

SEZNAM PŘÍLOH

Příloha A: Seznam OPP

Příloha B: Evidence o úrazu

Příloha C: Seznam závad z auditu

Příloha A: Seznam OPP

Číslo položky	Ochranný prostředek
1	Ochranné gumové rukavice proti kyselinám
2	Ochranné gumové rukavice kožené
3	Ochranná pracovní obuv - zimní
4	Ochranná pracovní obuv - letní
5	Ochranný oděv - montérky proti kyselinám
6	Montérky speciální protihořlavinové
7	Zimní bunda
8	Ochranné brýle proti chemikáliím
9	Gumová zástěra proti chemikáliím
10	Bezpečnostní postroj
11	Maska s výměnným filtrem
12	Obuv kotníčková
13	Hořlavinová návlek na celé tělo
14	Ochranný pracovní oděv dvoudílný - montérky
15	Gumový oblek do deště
16	Ochranné pracovní brýle prachotěsné
17	Rukavice gumové
18	Ochranné gumové rukavice proti kyselinám
19	Svářečské rukavice s manžetou
20	Svářečský štít
21	Ochranná kožená zástěra svářečská
22	Svářečský oblek impregnovaný (nehořlavý)
23	Chrániče sluchu - mušlové
24	Chrániče sluchu - zátky
25	Bavlněná vložka do gumových rukavic
26	Chirurgické rukavice

Příloha B: Evidence o úrazu

Evidence o úrazu

dle Nařízení vlády č. 201/2010 Sb. o způsobu evidence úrazů, hlášení, a zasílání záznamů o úrazu

JMÉNO A PŘÍJMENÍ ÚRAZEM POSTIŽENÉHO ZAMĚSTNANCE :
DATUM A HODINA ÚRAZU:
MÍSTO, KDE K ÚRAZU DOŠLO:
ČINNOST, PŘI NÍŽ K ÚRAZU DOŠLO:
POČET HODIN ODPRACOVANÝCH BEZPROSTŘEDNĚ PŘED VZNIKEM ÚRAZU:
CELKOVÝ POČET ZRANĚNÝCH OSOB:
DRUH ZRANĚNÍ A ZRANĚNÁ ČÁST TĚLA:
DRUH ÚRAZU (dle Zákona č. 262/2006 Sb., § 105, odst. 3) :
ZDROJ ÚRAZU:
PŘÍČINY ÚRAZU:
JMÉNA SVĚDKŮ ÚRAZU:
JMÉNO A PRACOVNÍ ZAŘAZENÍ TOHO, KDO ÚDAJE ZAZNAMENAL:

podpis postiženého dle možnosti

podpis nadřízeného

podpis zástupce OS

podpisy svědků



GUARD 7, v.o.s. se sídlem 17. listopadu 203, 530 02 Pardubice, IČO 48173622, DIČ CZ48173622
Zapsána u Rejstříkového soudu vedeného Krajským soudem v Hradci Králové, oddíl A, vložka 3503
Telefon: 466535700, fax: 466501412, E-mail: guard7@guard7.cz, www.guard7.cz

Příloha C – Seznam závad z auditu

	ZÁVADA	ZÁVAZNOST ZÁVADY
1	Je částečně provedena prvotní evidence a analýza rizik dle § 102 Zákonníku práce. Rizika je třeba doplnit. Nejsou zhodnocena dostatečně.	3
2	Není zpracován seznam rizikových pracovišť.	3
3	Je částečně zpracovaná Směrnice pro práci žen a mladistvých. Není zpracována dostatečně. Směrnice je nesrozumitelná.	3
4	Je částečně zpracována dokumentace pro prostory s nebezpečím výbuchu. Dokumentace je zpracována pro truhlárnu a pro náhradní zdroj a úložiště nafty. Náhradní zdroj a úložiště nafty bude rekonstruováno, proto dojde k přehodnocení podmínek prostor s nebezpečím výbuchu. Nedohledána dokumentace pro stanici plynu. Dokumentace k truhlárně je dostatečná.	3
5	Jsou částečně stanoveny a částečně realizována opatření, když pracovníci vykonávají činnosti jednotvárně a jednostranně zatěžující organismus. Toto se týká pracovní pozice masér. Jsou pouze stanoveny častější lékařské prohlídky. Je třeba stanovit pravidelné přestávky v práci dle NV č. 361/2007 Sb.	3
6	Nejsou stanoveny ani realizována žádná opatření, když pracovníci vykonávají ruční manipulaci s ručními břemeny, která vytvářejí možnost poškození zdraví, zejména páteře.	3
7	Je částečně vedena dokumentace o prováděných školeních zaměstnanců. Bude odstraněno se zavedením e-learningu.	3
8	Je částečně vedena dokumentace o prováděných školeních vedoucích zaměstnanců. Bude odstraněno se zavedením e-learningu.	3
9	Jsou částečně zpracovány lhůtníky školení BOZP pro zaměstnance. Bude odstraněno se zavedením e-learningu.	3
10	Je částečně zpracovány lhůtníky profesních (odborných) školení pro zaměstnance.	3
11	Není vedena dokumentace o přezkoušení vedoucích pracovníků v závěru školení (test).	3
12	Je částečně ověřována zdravotní způsobilost pracovníků. Nejsou zpracovány lékařské prohlídky pro všechny zaměstnance.	3
13	Obsluha není prokazatelně proškolená s obsluhou stroje. Nepředloženy dokumenty o proškolení.	3
14	Neprovádí se prokazatelně kontrola STOP vypínačů a ochranných zařízení. Bude prováděno do deníků k jednotlivým strojům.	3
15	Nebyly předloženy aktuální revize ZZ.	3
16	Není uzavřena smlouva s dodavatelskou organizací týkající se péče o výtahy. Nebyla předložena smlouva.	3
17	Nejsou k dispozici statické výpočty regálů. Nepředloženy výpočty.	3
18	Nejsou prováděny technické prohlídky motorových vozidel a vozíků? Nepředloženy doklady o technických prohlídkách.	3
19	Není provedeno začlenění provozovaných činností do kategorií podle požárního nebezpečí v podniku. Začlenění nebyla předložena, budou zpracovány pro jednotlivé provozy.	3
20	Nebyla předložena zpracovaná dokumentace o zdolávání požárů.	3
21	Je částečně zpracován lhůtník zdravotních prohlídek zaměstnanců. Budou dopracovány lhůtníky pro jednotlivé zaměstnance.	2
22	Je částečně zpracovaná Směrnice OOPP.	2



Zpracoval: GUARD 7, v.o.s. se sídlem 17. listopadu 203, 530 02 Pardubice, IČO 48173622, DIČ CZ48173622
 Společnost je zapsána u Rejstříkového soudu vedeného Krajským soudem v Hradci Králové, oddíl A, vložka 3503
 Telefon: 466535700, fax: 466501412, E-mail: guard7@guard7.cz, www.guard7.cz