

Univerzita Pardubice

Fakulta ekonomicko-správní

Činnost Hasičského záchranného sboru v Jičíně

Jana Richterová

Bakalářská práce

2013

ZADÁNÍ BAKALÁŘSKÉ PRÁCE

(PROJEKTU, UMĚLECKÉHO DÍLA, UMĚLECKÉHO VÝKONU)

Jméno a příjmení: **Jana Richterová**
Osobní číslo: **E090331**
Studijní program: **B6208 Ekonomika a management**
Studijní obor: **Management ochrany podniku a společnosti**
Název tématu: **Činnost Hasičského záchranného sboru v Jičíně**
Zadávací katedra: **Ústav regionálních a bezpečnostních věd**

Z á s a d y p r o v y p r a c o v á n í :

Zajištění krizového managementu v obcích je postaveno na jednotkách požární ochrany a to jak profesionálních, tak dobrovolných. Obsahem jejich činností nejsou pouze úkoly spojené s požární ochranou, ale rovněž se zajištěním opatření ochrany obyvatelstva. V každé obci existují zvláštnosti, které se projevují v činnosti hasičských záchranných sborů. Cílem bakalářské práce je postihnout a číselně charakterizovat činnost hasičů v Jičíně a věnovat se vyhodnocení nejčtetnějších zásahů jako nejpravděpodobnějších rizik v území.

Studium odborné literatury o činnosti hasičského záchranného sboru.
Přehled o činnosti profesionálních HZS a dobrovolných hasičů v Jičíně.
Zpracování analýzy o činnosti HZS v Jičíně.
Vyhodnocení nejčtetnějších rizik.
Formulace závěrů a návrh doporučení.

Rozsah grafických prací:

Rozsah pracovní zprávy: cca 30 stran

Forma zpracování bakalářské práce: tištěná/elektronická

Seznam odborné literatury:

LINHART, Petr. Některé otázky ochrany společnosti. 1. vydání. Praha: Ministerstvo vnitra - generální ředitelství Hasičského záchranného sboru ČR, 2005. 95 s. ISBN 80-86640-43-4.

SKALSKÁ, Květoslava. Integrovaný záchranný systém a požární ochrana. Vyd. 1. Praha: MV - generální ředitelství Hasičského záchranného sboru ČR, 2010. ISBN 978-80-86640-59-4.

SZASZO, Zoltán. Stručná historie profesionální požární ochrany v českých zemích. Vyd. 1. Praha: Ministerstvo vnitra - generální ředitelství Hasičského záchranného sboru České republiky, 2010. ISBN 978-80-86640-60-0.

VALÁŠEK, Jarmil, KOVAŘÍK, František et al. Krizové řízení při nevojenských krizových situacích: účelová publikace pro krizové řízení. Modul C. 1. vydání. Praha: Ministerstvo vnitra - generální ředitelství Hasičského záchranného sboru ČR, 2008. 104 s. ISBN 978-80-86640-93-8.

Vedoucí bakalářské práce:


Ing. Zdeněk Matěja

Ústav regionálních a bezpečnostních věd

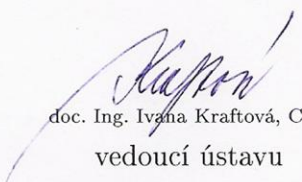
Datum zadání bakalářské práce: 30. září 2012

Termín odevzdání bakalářské práce: 30. dubna 2013


doc. Ing. Renáta Myšková, Ph.D.

děkanka

L.S.


doc. Ing. Ivana Kraftová, CSc.

vedoucí ústavu

V Pardubicích dne 3. října 2012

PROHLÁŠENÍ

Prohlašuji, že jsem tuto práci vypracovala samostatně. Veškeré literární prameny a informace, které jsem v práci využila, jsou uvedeny v seznamu použité literatury.

Byla jsem seznámena s tím, že se na moji práci vztahují práva a povinnosti vyplývající ze zákona č. 121/2000 Sb., autorský zákon, zejména se skutečností, že Univerzita Pardubice má právo na uzavření licenční smlouvy o užití této práce jako školního díla podle § 60 odst. 1 autorského zákona, a s tím, že pokud dojde k užití této práce mnou nebo bude poskytnuta licence o užití jinému subjektu, je Univerzita Pardubice oprávněna ode mne požadovat přiměřený příspěvek na úhradu nákladů, které na vytvoření díla vynaložila, a to podle okolností až do jejich skutečné výše.

Souhlasím s prezenčním zpřístupněním své práce v Univerzitní knihovně.

V Pardubicích dne 30. 4. 2013

Jana Richterová

PODĚKOVÁNÍ

Na tomto místě bych ráda poděkovala svému vedoucímu práce Ing. Zdeňku Matějovi za jeho odbornou pomoc a cenné rady, které mi pomohly při zpracování bakalářské práce. Dále bych chtěla poděkovat příslušníkům HZS Jičín, jmenovitě panu PhDr. Liboru Zikešovi a panu Michalovi Chmelíkovi za všechnu mně věnovaný čas a poskytnuté informace. Velice ráda bych také touto cestou poděkovala své rodině za podporu a umožnění studia na vysoké škole.

ANOTACE

Tato bakalářská práce „Činnost Hasičského záchranného sboru v Jičíně“ obecně zpracovává činnost HZS ČR a požární ochranu v Jičíně. Nejprve je práce zaměřena na popis základních pojmů Integrovaného záchranného systému, dále přibližuje základní informace o Hasičském záchranném sboru České republiky. Následně je práce soustředěna na zhodnocení činnosti Hasičského záchranného sboru v Jičíně, konkrétně na analýzu výjezdové činnosti.

KLÍČOVÁ SLOVA

Integrovaný záchranný systém, hasičský záchranný sbor, požární ochrana, jednotky požární ochrany

TITLE

Activities of the Fire Rescue System in Jičín

ANNOTATION

This bachelor work „Activities of the Fire Rescue System in Jičín“ generally handles activities of the Fire Rescue System of Czech Republic and fire protection in Jičín. First, it is focused on describing the basic concepts of the Integrated Rescue System and also brings basic information on the Fire Rescue Service of the Czech Republic. Subsequently, the work is focused on the evaluation of the work and activities of the Fire and Rescue Service in Jicin, specifically on the analysis of exit activities.

KEYWORDS

Integrated rescue system, fire rescue service of CR, fire protection, fire protection units

Obsah

ÚVOD	11
1 INTEGROVANÝ ZÁCHRANNÝ SYSTÉM	13
1.1 Místo a úloha IZS v krizovém plánování a řízení	13
1.2 Právní předpisy IZS.....	13
1.3 Pojem a základní terminologie	14
1.4 Složky IZS	15
1.4.1 Koordinace složek IZS při společném zásahu	16
2 HASIČSKÝ ZÁCHRANNÝ SBOR ČESKÉ REPUBLIKY	18
2.1 Historie profesionální požární ochrany v českých zemích.....	18
2.2 Právní předpisy HZS ČR.....	21
2.3 Organizace HZS ČR.....	23
2.4 Financování HZS ČR	24
2.5 Jednotky požární ochrany.....	25
2.6 Jednotky požární ochrany dle plošného pokrytí.....	26
3 HASIČSKÝ ZÁCHRANNÝ SBOR JIČÍN	29
3.1 Základní údaje o městě Jičín	29
3.2 Historie požární ochrany v Jičíně.....	30
3.3 Organizační struktura územního odboru Jičín.....	31
3.4 Základní údaje o požární stanici.....	33
3.5 Sbor dobrovolných hasičů Jičín	34
4 ORGANIZAČNÍ A OPERAČNÍ ŘÍZENÍ HZS JIČÍN	36
4.1 Organizační řízení	36
4.1.1 Odborná příprava příslušníků ve směně	36
4.1.2 Fyzická příprava ve směně	38
4.1.3 Údržba techniky a technických prostředků ve směně.....	39
4.1.4 Ověřování znalostí, přezkušování, odborné kurzy	40
4.2 Operační řízení	41
4.2.1 Činnosti operačního a informačního střediska	41
4.2.2 Nejčtenější zásahy JPO v roce 2012.....	44

5	ANALÝZA VÝJEZDOVÉ ČINNOSTI HZS JIČÍN	47
5.1	Základní statistické údaje o mimořádných událostech.....	47
5.2	Základní statistické údaje o požárech.....	50
5.3	Základní statistické údaje o dopravních nehodách.....	51
5.4	Zhodnocení činnosti HZS v Jičíně a návrhy pro její zkvalitnění	55
	ZÁVĚR	57
	POUŽITÁ LITERATURA	59
	SEZNAM PŘÍLOH	61

SEZNAM TABULEK

Tabulka 1: Výdaje na činnost HZS z celkových výdajů MV	24
Tabulka 2: Základní tabulka plošného pokrytí jednotkami požární ochrany	27
Tabulka 3: Stanovení stupně nebezpečí území obce	28
Tabulka 4: Členění zaměstnanců HZS v Jičíně k 31. 12. 2012	33
Tabulka 5: Přehled o požárech v okrese Jičín v období 2007 - 2012	51
Tabulka 6: Přehled počtu dopravních nehod na území okresu Jičín v letech 2005 – 2012	53

SEZNAM ILUSTRACÍ

Obrázek 1: Znaky základních složek IZS	16
Obrázek 2: Struktura výdajů MV	25
Obrázek 3: Základní úkoly JPO	25
Obrázek 4: Obce s rozšířenou působností v Královéhradeckém kraji	29
Obrázek 5: Budova HZS Jičín	31
Obrázek 6: Organizační struktura územního odboru Jičín	31
Obrázek 7: Sportovní zázemí požární stanice Jičín	39
Obrázek 8: Požár textilní továrny Mileta v Hořicích	46
Obrázek 9: Zdolávání požáru textilní továrny v Hořicích	46
Obrázek 10: Následky požáru	46
Obrázek 11: Celkový počet událostí za rok 2012 podle typů	47
Obrázek 12: Procentuální zastoupení typů událostí za rok 2012	48
Obrázek 13: Nejčtenější události v okrese Jičín v letech 2011 - 2012	48
Obrázek 14: Celkový počet zásahů v okrese Jičín v letech 2005 -2012	49
Obrázek 15: Počet výskytů požárů v období 2005 - 2012	50
Obrázek 16: Počet dopravních nehod v okrese Jičín v letech 2005 - 2012	52
Obrázek 17: Silniční dopravní nehoda	54
Obrázek 18: Železniční dopravní nehoda	54

SEZNAM ZKRATEK A ZNAČEK

CAS	cisternová automobilová stříkačka
ČR	Česká republika
ČSR	Československá republika
DZP	dokumentace o zdolávání požáru
GŘ	generální ředitelství
HZS	Hasičský záchranný sbor
HZSK	Hasičský záchranný sbor kraje
IZS	Integrovaný záchranný systém
JPO	jednotka požární ochrany
JSDH	jednotka sboru dobrovolných hasičů
Kč	korun českých
KOPIS	krajské operační a informační středisko
mld.	miliarda
MU	mimořádná událost
MV	Ministerstvo vnitra
ONV	Okresní národní výbor
OPIS	Operační a informační středisko
ORP	obec s rozšířenou působností
OVPU	Okresní veřejný požární útvar
PČR	Policie České republiky
Sb.	Sbírka zákonů
SDH	Sbor dobrovolných hasičů
SŽDC	Správa železniční dopravní cesty
ZLP	záchranné a likvidační práce
ZZS	Zdravotnická záchranná služba

ÚVOD

V posledních letech společnost mnohem více čelí činnostem, které mají negativní dopad na život a zdraví člověka. Každý den jsme díky médiím neustále informováni o nepříjemných tématech, jako jsou dopravní nehody, zranění, úmrtí, krádeže, kriminalita a mnoho dalších událostí. Určité každého z nás v danou chvíli ovládne pocit strachu nejen o sebe samotného, ale i o své blízké. Právě pocit bezpečí a jistoty patří mezi nepostradatelnou a důležitou složku života každého člověka. Potřebu bezpečí v současné době zajišťují především složky IZS, jejichž významnou součástí je i HZS ČR. Především díky fungování HZS ČR, může společnost čelit mnoha nepředvídatelným MU. Jeho posláním je ochrana života, zdraví obyvatel, ochrana majetku před požáry a také poskytování pomoci při MU. V ČR rozeznáváme profesionální a dobrovolné hasiče. Profesionální hasiči jsou sdružováni v hasičských záchranných sborech krajů a podniků zatímco dobrovolní hasiči ve sborech dobrovolných hasičů obcí a podniků.

Hasič je mezi lidmi odněkdy chápán zejména jako ochránce před požáry. To je ale ve skutečnosti jen nepatrná část jeho pracovní náplně. Do ní mimo jiné také patří pomoc při dopravních nehodách, které v současné době díky obrovskému nárůstu automobilové dopravy mají stále se zvyšující charakter. Likvidace škod po živelných pohromách, které se na našem území díky čtenějším výkyvům v počasí objevují stále častěji a mnohé další. Proto každý kdo se jednou rozhodne být hasičem, si musí do jisté míry uvědomit, že vstupuje do úplně jiného světa, než ve kterém doposud žil. Povolání profesionálního hasiče vyžaduje určité předpoklady, se kterými se každý nenarodí. Právě k odvrácení krizových situací se hasič často dostává do tak vypjatých situací, které by pro slabší povahy byly jen těžko zvládnutelné. Celkově lze tvrdit, že povolání profesionálního hasiče je považováno za velmi náročné a rizikové. Rizikovost tohoto povolání je zejména dána vysokou pravděpodobností poškození zdraví následkem úrazu, ale také psychickou odolností a fyzickou náročností. Proto je důležité, aby si každý občan uvědomil, jak náročná je práce hasičů a podle toho si jich vážil a snažil se jim být v každé situaci nápomocný.

Bakalářská práce „Činnost Hasičského záchranného sboru v Jičíně“ je členěna do pěti kapitol. **První kapitola** je v obecné rovině zaměřena na popis základních pojmů IZS, jež tvoří nedílnou součást krizového plánování a řízení. **Druhá kapitola** je zaměřena na získání základních informací o činnostech a úkolech HZS ČR, který tvoří nejvýznamnější složku IZS. **Třetí kapitola** se zabývá základní charakteristikou města Jičína, vývojem požární ochrany

ve městě a popisem požární stanice v Jičíně. Druhá část kapitoly je věnována informacím o SDH v Jičíně. **Čtvrtá kapitola** práce je zaměřena na organizaci řízení jednotek požární stanice v Jičíně. První část kapitoly je zaměřena na organizační řízení JPO v Jičíně. Druhá část této kapitoly v rámci operačního řízení charakterizuje činnosti OPIS. Závěr této kapitoly obecně shrnuje nejčtetnější zásahy JPO z hlediska nejpravděpodobnějších rizik na území okresu Jičín. Závěrečná **pátá kapitola** je zaměřena na analýzu výjezdové činnosti JPO v Jičíně. Druhá část kapitoly obsahuje zároveň i zhodnocení činností HZS v Jičíně a doporučení pro jejich zkvalitnění.

Cílem práce je postihnout a číselně charakterizovat činnost hasičů v Jičíně a věnovat se vyhodnocení nejčtetnějších zásahů jako nejpravděpodobnějších rizik území.

1 Integrovaný záchranný systém

1.1 Místo a úloha IZS v krizovém plánování a řízení

Integrovaný záchranný systém (dále jen IZS) je jednou z nejdůležitějších součástí krizového řízení České republiky. IZS je v současné podobě právně vymezený, otevřený systém koordinace a spolupráce stanovených složek určený k přípravě na vznik mimořádné události (dále jen MU) a k provádění preventivních, záchranných, likvidačních a obnovovacích prací při MU včetně havárií a živelných pohrom. Podstata jeho začlenění do krizového plánování a řízení spočívá ve spojení materiálních a lidských zdrojů a právních ustanovení za účelem organizace záchranných a likvidačních prací s cílem co nejúčinnějšího a nejehospodárnějšího využití. [22]

1.2 Právní předpisy IZS

Legislativní úprava oblasti IZS vychází z některých ustanovení Ústavy ČR a Listiny, resp. z ústavního zákona o bezpečnosti České republiky (dále jen ČR) č. 110/1998 Sb. Působnost v oblasti IZS je zákonem svěřena Ministerstvu vnitra. Celá oblast IZS je zastřešena základním zákonem o IZS a jeho dvěma vyhláškami a nařízením vlády. Legislativní úprava oblasti IZS vznikla společně s krizovým zákonem (č. 240/2000 Sb.) a zákonem o hospodářských opatřeních pro krizové stavy (č. 241/2000 Sb.). [20]

Mezi základní právní předpisy IZS řadíme [20]:

- zákon č. 239/2000 Sb., o integrovaném záchranném systému a o změně některých zákonů, ve znění pozdějších předpisů
- vyhláška č. 328/ 2001 Sb., o některých podrobnostech integrovaného záchranného systému, ve znění vyhlášky č. 429/2003
- vyhláška č. 380/2002 Sb., k přípravě a provádění úkolů ochrany obyvatelstva
- nařízení vlády č. 463/2000 Sb., o stanovení pravidel zapojování do mezinárodních záchranných operací, poskytování a přijímání humanitární pomoci a náhrad výdajů vynakládaných právníckými osobami a podnikajícími fyzickými osobami na ochranu obyvatelstva, ve znění nařízení vlády č. 527/2002 Sb.

- směrnice Ministerstva vnitra ze dne 8. října 2004 č.j.: PO-365/IZS-2004, kterou se stanoví jednotná pravidla organizačního uspořádání krizového štábu kraje a obce, jeho uvedení do pohotovosti, vedení dokumentace a některé další podrobnosti

1.3 Pojem a základní terminologie

IZS je zákonem definován jako koordinovaný postup jeho složek při přípravě na mimořádné události a při provádění záchranných a likvidačních prací (dále jen ZLP), v nichž spočívá základ jeho přípravy a činnosti. Činnost IZS zahrnuje i provádění prevence a obnovovacích prací. [22]

Příprava IZS spočívá zejména v odborné připravenosti složek IZS a stálých orgánů pro koordinaci jejich činnosti, v přijímání a vyhodnocování informací o případném hrozícím nebo nastalém vzniku MU, v zabezpečování varování obyvatelstva a vyrozumívání dotčených orgánů či organizací. [22]

Prevence IZS spočívá v činnosti a opatřeních materiálního, plánovacího, organizačního a vzdělávacího charakteru, jejichž cílem je snaha předejít vzniku MU nebo alespoň maximálně snížit její dopady. Prevence se logicky provádí před vznikem MU. Na provádění prevence se podílejí právnické a podnikající fyzické osoby vlastními zdroji. Dále se na preventivních pracích podílejí i orgány veřejné správy s využitím prostředků získaných z rozpočtových prostředků nebo mohou využívat prostředky veřejných zdrojů. [22]

Vymezení základních pojmů definovaných podle zákona č.239/2006 Sb. *Pro účely tohoto zákona se rozumí [4]:*

- ***mimořádnou událostí*** škodlivé působení sil a jevů vyvolaných činností člověka, přírodními vlivy a také havárie, které ohrožují život, zdraví, majetek nebo životní prostředí a vyžadují provedení záchranných a likvidačních prací
- ***záchrannými pracemi*** (dále jen ZP) činnost k odvrácení nebo omezení bezprostředního působení rizik vzniklých mimořádnou událostí, zejména ve vztahu k ohrožení života, zdraví, majetku nebo životního prostředí, a vedoucí k přerušení jejich příčin
- ***likvidačními pracemi*** činnosti k odstranění následků způsobených mimořádnou událostí

1.4 Složky IZS

IZS se skládá ze základních složek a ostatních složek. Mezi základní složky IZS patří dle zákona č. 239/2000 Sb. Hasičský záchranný sbor ČR, jednotky požární ochrany (dále jen JPO) zařazené do plošného pokrytí kraje jednotkami požární ochrany, poskytovatelé zdravotnické záchranné služby (dále jen ZZS) a Policie ČR (dále je PČR). Znaky jednotlivých základních složek jsou zobrazeny na Obrázku 1. Základní složky IZS mají za úkol zajišťovat neustálou pohotovost pro případný příjem ohlášení vzniku MU, provádět její vyhodnocení a neodkladný zásah v případě vzniku MU. Základní složky IZS musí být schopny rychle a nepřetržitě zasahovat, musí mít působnost na území celého státu a zároveň musí obsluhovat telefonní linku tísňového volání. [20]

V případě, že obec má již zřízenou jednotku sboru dobrovolných hasičů (dále jen JSDH), která je začleněná do plošného pokrytí území kraje, je tato jednotka také řazena do základní složky IZS. [20]

Stálými orgány pro koordinování složek IZS jsou operační a informační střediska (dále jen OPIS) IZS. Těmi jsou operační střediska hasičského záchranného sboru kraje (dále jen HZSK) a operační a informační středisko GŘ HZS ČR. Mezi jejich povinnosti patří zejména vyhodnocovat informace o nastalé MU a v případě potřeby zabezpečovat vyrozumění základních složek IZS a dalších státních či samosprávných orgánů. [4]

Celý systém je i závislý na pomoci ostatních složek IZS. Ostatní složky IZS poskytují při ZLP pomoc až na vyžádání. Mezi ostatní složky IZS patří [22]:

- vyčleněné síly a prostředky ozbrojených sil ČR (Armády ČR)
- ostatní ozbrojené bezpečnostní sbory (např. Vězeňská služba včetně Justiční stráže, Bezpečnostní informační služba),
- ostatní záchranné sbory (např. Český Červený kříž, Báňská záchranná služba, Horská služba, Vodní záchranná služba, kynologické brigády, Speologická záchranná služba),
- orgány ochrany veřejného zdraví (především krajské hygienické stanice),
- havarijní, pohotovostní, odborné a jiné služby (např. pohotovostní komunální služby, havarijní a poruchové služby energetiků, církve),
- zařízení civilní ochrany (k poskytování první pomoci, k provádění prací spojených s vyprošťováním osob a k odstraňování následků MU, ke zjišťování

a označování nebezpečných oblastí, k zabezpečení dekontaminace a k provedení jiných ochranných opatření, k zabezpečení ukrytí osob ve stálých úkrytech, k zabezpečení výdeje prostředků individuální ochrany),

- neziskové organizace a sdružení občanů, která lze využít k záchranným a likvidačním pracím (dále jen ZLP).

V době krizových stavů se za účelem poskytování specializované zdravotní péče obyvatelstvu stávají ostatními složkami IZS také odborná zdravotnická zařízení na úrovni fakultních nemocnic. [22]

Při zásahu jsou složky IZS povinny se řídit příkazy velitele zásahu, popřípadě starosty obce s rozšířenou působností (dále jen ORP), hejtmana kraje, v Praze primátora hlavního města Prahy nebo MV, pokud provádějí koordinaci ZLP. [4]

„Při provádění záchranných a likvidačních prací za nouzového stavu, stavu ohrožení státu nebo válečného stavu se složky integrovaného záchranného systému řídí pokyny Ministerstva vnitra. Za stavu nebezpečí se složky integrovaného záchranného systému na území příslušného kraje řídí pokyny toho, kdo vyhlásil stav nebezpečí podle zvláštního právního předpisu.“ [4]



Obrázek 1: Znaky základních složek IZS

Zdroj: [11, 12]

1.4.1 Koordinace složek IZS při společném zásahu

V případě řešení MU s rozsáhlejšími dopady je nezbytná spolupráce složek IZS za účelem dosažení nejen rychlé, ale také účinné záchrany poškozených osob a následně efektivní likvidace následků. [22]

Potřeba koordinace nastává v okamžiku, kdy se na místě MU sejdou dvě a více složek IZS a je třeba společně řešit vzniklou situaci. Způsob řízení ZLP závisí na druhu a rozsahu MU

a také na počtu a druhu složek podílejících se na těchto pracích. Obecně lze koordinaci složek IZS rozdělit na taktickou, operační a strategickou úroveň. [16]

Taktickou úroveň se rozumí místo, kde se MU projeví nebo kde se dají předpokládat její účinky. Za veškerou činnost související se ZLP a za koordinaci jednotlivých složek IZS odpovídá velitel zásahu, kterým podle předpisů je velitel jednotky požární ochrany. [16]

Operační úroveň probíhá v operačních střediscích základních složek IZS, přičemž OPIS HZS ČR jsou současně OPIS IZS. Operační střediska jsou zřizována na úrovni krajů a MV a zajišťují obsluhu linek tísňového volání. OPIS IZS má koordinační roli vůči operačním střediskům, neboť ovládá systémy varování obyvatelstva a vyrozumění dotčených orgánů. Zároveň je spojovacím bodem mezi místem zásahu a vyšší úrovní řízení a zajišťují příjem linky tísňového volání 112. Na žádost velitele zásahu povolávají dle potřeby k nasazení další složky IZS. [16]

Strategická úroveň představuje přímé zapojení starosty obecního úřadu s rozšířenou působností, hejtmana kraje nebo MV do koordinační činnosti při provádění ZLP v případě, že jsou o tom velitelem zásahu požádáni. Při své činnosti mohou využít předem zpracované krizové plány. V případě, že se jedná o mimořádnou událost s nejvyšším stupněm poplachu, dochází automaticky k zapojení hejtmana kraje a MV. Při řízení ZLP mohou starostové OR či hejtmani kraje zřídit jako své pracovní a poradní orgány krizové štáby. Obecně lze říci, že koordinace na strategické úrovni se provádí za účelem efektivnějšího využití sil a prostředků jednotlivých ministerstev, úřadů, starostů obcí při provádění ZLP. [16]

2 Hasičský záchranný sbor České republiky

Základní legislativou, která vymezuje Hasičský záchranný sbor ČR (dále jen HZS) jako organizační složku státu, je zákon č. 238/2000 Sb., o Hasičském záchranném sboru České republiky a o změně některých zákonů.

„Základním posláním HZS ČR je chránit životy a zdraví obyvatel a majetek před požáry a poskytovat účinnou pomoc při mimořádných událostech, ať již se jedná o živelné pohromy, průmyslové havárie či teroristické útoky.“ [3]

HZS ČR je základní složkou IZS a zároveň jejím hlavním koordinátorem. V případě vzniku MU zdržuje všechny záchranné složky a koordinuje jejich postup při provádění ZLP prací. HZS ČR spolupracuje nejen s ostatními složkami IZS, ale také se správními úřady, orgány samosprávy, právníckými a fyzickými osobami, neziskovými organizacemi a sdruženími. [22]

„Hasičský záchranný sbor ČR v současnosti hraje stěžejní roli v přípravách státu na mimořádné události, ať se již jedná o hrozby terorismu, průmyslových havárií nebo živelných katastrof. Hasiči mají rovněž rozhodující podíl na provádění záchranných a likvidačních prací při mimořádných událostech. Hasičský záchranný sbor ČR je hlavním koordinátorem a jakousi páteří integrovaného záchranného systému, který v případě krize slučuje všechny záchranné složky.“ [10]

Úkoly HZS plní příslušníci HZS ve služebním poměru a občanskí zaměstnanci HZS v pracovním poměru. [3]

Početní stavy příslušníků HZS a občanských zaměstnanců stanovuje vláda. [10]

2.1 Historie profesionální požární ochrany v českých zemích

Velký výskyt požárů, zejména ve větších městech, již nedovoloval jejich spolehlivou likvidaci jen dobrovolnými hasičskými sbory, a tak se v našich zemích začaly utvářet názory na nutnost založení profesionálních hasičských sborů. [21]

Hlavní odpovědnost při hašení požárů měly do první poloviny 20. století SDH. O historicky první profesionální hasičský sbor se u nás zasloužil pražský magistrát. Pražská obec dne 18. července 1853 vydala česko-německou vyhlášku, díky které byl zřízen hasičský sbor města Prahy. Celkem bylo do pražského profesionálního hasičského sboru přijato třicet hasičů. Po padesáti letech trvání, měl hasičský sbor již 138 příslušníků. Později začaly být

zřizovány další profesionální hasičské sbory a to v Brně (1864), v Českých Budějovicích (1866) a v Plzni (1892). [21]

Postupné budování profesionálních a dobrovolných hasičských sborů si vyžádalo změnu právní úpravy v požární ochraně. V rámci této změny byly vydány první zemské zákony [21]:

- pro Slezsko – zákon č. 20 Slezského zemského zákoníku ze dne 2. února 1873, kterým se vydává řád policie ohně pro vojvodství Slezské,
- pro Moravu – zákon č. 35 Moravského zemského zákoníku ze dne 5. dubna 1873 platný pro markrabství Moravské, kterým se vydává řád policie požárové a řád hasící,
- pro Čechy – zákon č. 45 Českého zemského zákoníku ze dne 25. května 1876, kterým se vydává řád policie v příčině ohně pro království České.

Rozvoj profesionální požární ochrany v letech 1918-1938

Za první československé republiky (dále jen ČSR) již existovaly v některých větších městech veřejné požární jednotky z povolání. V ostatních městech a obcích starostové stále využívali předpisy převzaté z bývalého Rakouska - Uherska. Tyto zákony jim umožňovaly přenášet zodpovědnost za hašení požárů na dobrovolné hasičské sbory. [21]

Po skončení 1. světové války vznikl 28. října 1918 nový státní útvar ČSR. Státní uspořádání státu bylo převzato tzv. recepčním zákonem č. 11/1918 Sb., o zřízení samostatného státu československého. Všechny dosavadní zemské a říšské zákony a nařízení, které upravovaly činnost v oblasti požární ochrany (tedy zákon č. 20 pro Slezsko, zákon č. 35 pro Moravu a zákon č. 45 pro Čechy), ponechal Recepční zákon v platnosti i po vzniku Československé republiky. [21]

Pro pražský profesionální hasičský sbor skončila v roce 1926 éra koňských potahů a začala se rozvíjet motorizace. Zároveň vznikla i centrální požární stanice v dnešní Sokolovské ulici v Praze, kde je dodnes. [21]

Požární ochrana v období protektorátu

Do činnosti profesionální požární ochrany v tomto období zasáhla Mnichovská dohoda podepsaná 29. září 1938, neboť podstatná část členů profesionálních jednotek nastoupila vojenskou službu. V roce 1939 Ministerstvo vnitra (dále jen MV) vydalo výnos, který stanovil nejvyšší složkou v Protektorátu Čechy a Morava Svaz Českého hasičstva v Čechách a na Moravě. [21]

V tomto období bylo vydáno i několik vládních nařízení, např. č. 62/1941 Sb., o stíhání požárů zaviněných nedbalostí, či opomenutím. Za nejdůležitější právní předpis tohoto období bylo považováno vládní nařízení č. 30/1942 Sb., o věcech požární ochrany. Z uvedeného vládního nařízení bylo úkolem obcí např. udržování náradí a výstroje sloužící ke zdolávání požárů či jiných MU, stavba a udržování hasičských poplachových zařízení či hasičských zbrojnic. Tento právní předpis zrušil předchozí tři zemské zákony, které nepřetržitě platily více než šedesát let. [21]

Nařízením tehdejší vlády se hasičstvo rozdělilo na závodní, z povolání, dobrovolné a povinné. Přičemž závodní hasičstvo bylo zřizováno příslušným závodem a bylo určeno především k zajištění požární bezpečnosti závodu. Hasičstvo z povolání bylo zřizováno v obcích s více než 50 000 obyvateli. K ochraně ostatních obcí bylo zřízeno hasičstvo dobrovolné. Hasičstvo povinné bylo povinností obce zřídit tehdy, pokud v obci nebylo hasičstvo z povolání ani nebylo možné zřídit hasičstvo dobrovolné. [21]

Kolem roku 1942 byl v protektorátu ustaven „Pluk požární policie Čechy - Morava. Pluk tvořili bývalí příslušníci četnictva, finanční stráže a důstojníci. Pluk administrativně podléhal velitelství četnictva v protektorátu. Jeho nasazování do akcí a výcvik řídila říšská místa. Po skončení války se většina českých příslušníků vrátila zpět ke svým jednotkám. [10]

Poválečná obnova profesionální požární ochrany

Po válce byla požární ochrana zařazena do oboru působnosti MV a plnění úkolů na úseku požární ochrany pak zajišťovaly národní výbory (místní, okresní a krajské), jejichž výkonným orgánem pro tuto oblast bylo hasičstvo, které bylo dobrovolné, z povolání nebo závodní. [10]

Vývoj profesionální požární ochrany v letech 1950 - 1960

K zásadní změně požární ochrany došlo zejména v souvislosti s přijetím zákona o státním požárním dozoru a požární ochraně v roce 1953. Na základě jeho ustanovení se jednotkami požární ochrany staly veřejné a závodní jednotky a celá požární ochrana byla přizpůsobena vojenským zásadám. [10]

V tomto období se také začaly projevovat názory na nutnost decentralizace státní správy. V roce 1958 došlo k přijetí zákona č. 18/1958 Sb., o požární ochraně. Přijetím tohoto zákona došlo k postupné decentralizaci požární ochrany a k jejímu postupnému oslabení. [10]

Vývoj profesionální požární ochrany v letech 1960 – 1989

Toto období se stalo významným z hlediska vzdělávání a výcviku hasičů. 1. září 1967 byla otevřena Škola požární ochrany MV ve Frýdku – Místku. V roce 1984 byla přetvořena na Střední odbornou školu požárních ochrany MV a roku 2002 byla zřízena Vyšší odborná škola požární ochrany MV, čímž se změnil i název na Střední odborná škola požární ochrany a Vyšší odborná škola požární ochrany MV ve Frýdku-Místku. Zásadní změnou, která měla velký vliv na požární ochranu, byl vznik Československé socialistické republiky roku 1969. V tomto roce byla požární ochrana zařazena výlučně do kompetence republik. V Čechách a na Moravě zabezpečovalo požární ochranu MV ČSR. [10]

Profesionálním jednotkám požární ochrany se stále více rozšiřovala kompetence v oblasti přípravy státu a jeho orgánů na vznik MU a v provádění samotných ZLP během MU. Díky tomu bylo nutné upravit právní normu v organizaci. Proto roku 1985 došlo k vydání zákona č.133/1985 Sb., o požární ochraně. Tento zákon jednoznačně stanovuje základní povinnosti fyzických osob a firem v oblasti požární ochrany a vymezuje hasičům rozsah působnosti nad dodržováním těchto činností. Mimo jiné o kvalitě tohoto zákona svědčí to, že přes několik provedených novelizací, platí do současné doby. [10]

Vývoj profesionální požární ochrany po roce 1989

Události roku 1989 sebou přinesly řadu politických, společenských a ekonomických změn. Významnou změnou v oblasti požární ochrany byl vznik HZS ČR, který tak 1. ledna 1995 nahradil původní Sbor požární ochrany. [21]

Proces změn vyvrcholil na přelomu tisíciletí, kdy byla rozšířena působnost MV o problematiku krizového řízení, civilního nouzového plánování, ochrany obyvatelstva a IZS. Další zásadní změna v oblasti právní úpravy nabyla účinnosti dne 1. ledna 2001, kdy došlo ke sloučení ředitelství HZS ČR s Hlavní úřadem civilní ochrany, čímž dostali hasiči na starost širokou oblast civilní ochrany. [10]

2.2 Právní předpisy HZS ČR

Oblast požární ochrany v současné době upravuje mnoho legislativních předpisů. Základní právní předpis upravující oblast požární ochrany, a kterým byl zároveň zřízen HZS ČR je zákon. č. 238/2000 Sb., o Hasičském záchranném sboru České republiky a o změně některých zákonů. Dále oblast požární ochrany následující právní předpisy [10]:

Zákony:

- Zákon č. 133/1985 Sb., o požární ochraně, ve znění pozdějších předpisů.
- Zákon č. 238/2000 Sb., o Hasičském záchranném sboru ČR a o změně některých zákonů, ve znění pozdějších předpisů.
- Zákon č. 239/2000 Sb., o integrovaném záchranném systému a o změně některých zákonů, ve znění pozdějších předpisů.
- Zákon č. 240/2000 Sb., o krizovém řízení a o změně některých zákonů, ve znění pozdějších předpisů.
- Zákon č. 59/2006 Sb., o prevenci závažných havárií způsobených vybranými nebezpečnými chemickými látkami nebo chemickými přípravky a o změně zákona č. 258/2000 Sb., o ochraně veřejného zdraví a o změně některých souvisejících zákonů, ve znění pozdějších předpisů, a zákona č. 320/2002 Sb., o změně a zrušení některých zákonů v souvislosti s ukončením činnosti okresních úřadů, ve znění pozdějších předpisů.

Nařízení vlády:

- Nařízení vlády č. 34/1986 Sb., o jednorázovém mimořádném odškodňování osob za poškozování na zdraví při plnění úkolů požární ochrany, ve znění pozdějších nařízení vlády.
- Nařízení vlády č. 462/2000 Sb., k provedení § 27 odst. 8 a § 28 odst. 5 zákona č. 240/2000 Sb., o krizovém řízení a o změně některých zákonů (krizový zákon), ve znění pozdějších nařízení vlády.
- Nařízení vlády č. 463/2000 Sb., o stanovení pravidel na zapojování do mezinárodních záchranných operací, poskytování a přijímání humanitární pomoci a náhrad výdajů vynakládaných právními osobami a podnikajícími fyzickými osobami na ochranu obyvatelstva, ve znění pozdějších nařízení vlády.
- Nařízení vlády č. 172/2001 Sb., k provedení zákona o požární ochraně, ve znění pozdějších nařízení vlády.
- Nařízení vlády č. 352/2003 Sb., o posuzování zdravotní způsobilosti zaměstnanců jednotek hasičských záchranných sborů podniků a členů jednotek sborů dobrovolných hasičů obcí nebo podniků.

Vyhlášky a resortní směrnice:

- Celkem požární ochranu upravuje dalších 12 vyhlášek a 2 resortní směrnice.

Dále se jedná o další právní předpisy, které upravují služební poměr příslušníků bezpečnostních sborů a některé vybrané platové předpisy.

2.3 Organizace HZS ČR

HZS je součástí MV a jen tvořen GŘ HZS ČR, v jehož čele dnes stojí generální ředitel HZS plk. Ing. Drahošlav Ryba, který byl do funkce uveden dne 1. 12. 2011. Dále HZS ČR tvoří HZSK, jejichž sídla jim jsou samotné kraje, s výjimkou kraje Středočeského, kde je sídlem Kladno. HZSK jsou řízeny generálním ředitelstvím a jejich příjmy a výdaje jsou součástí rozpočtu ministerstva. V čele HZSK je krajský ředitel. Součástí organizace HZS je také Záchranný útvar HZS ČR v Hlučíně, který zejména plní mimořádné úkoly HZS a k tomu dále provádí výuku a výcvik k získání řidičského oprávnění či zdokonalování odborné způsobilosti řidičů. Záchranný útvar je řízen generálním ředitelstvím a jeho příjmy a výdaje taktéž spadají do rozpočtu ministeria. Poslední součástí HZS je také „Střední odborná škola požární ochrany a Vyšší odborná škola požární ochrany ve Frýdku – Místku. [3, 10]

GŘ HZS ČR mimo jiné také řídí vzdělávací, technická a účelová zařízení, které zřizuje spolu s hasičskými záchrannými sbory kraje. K vzdělávacím, technickým a účelovým zařízením patří: Institut ochrany obyvatelstva Lázně Bohdaneč, Technický ústav požární ochrany, Základna logistiky Olomouc, Opravárenský závod Olomouc, Školní a výcvikové zařízení HZS ČR Brno (střediska Brno, Borovany, Frýdek – Místek).

Struktura HZS ČR se dělí na jednotlivé útvary (sekce) [10]:

- **„Sekce prevence a civilní nouzové připravenosti“** – zabezpečuje činnosti spojené s přípravou a ochranou obyvatel a činnosti spadající do oblasti krizového plánování. Do tohoto útvaru spadá i odbor prevence, odbor ochrany obyvatelstva a krizového řízení, odbor civilní nouzové připravenosti a strategií.
- **„Sekce IZS a operačního řízení“** – zabezpečuje činnost IZS. Součástí toho útvaru je i odbor IZS a výkonu služby, odbor operačního řízení, odbor komunikačních a informačních systémů.

- „*Sekce ekonomiky*“ – zajišťuje veškeré činnosti spojené s rozpočtem HZS ČR, jedná se např. o finanční a mzdové účetnictví, výkaznictví, statistiky či o činnosti spojené s majetkovým hospodařením. Tento útvar se dále rozděluje na odbor finanční, odbor provozní a správy majetku.
- „*Sekce pro řízení lidských zdrojů*“ (*kancelář generálního ředitele HZS ČR*) zabezpečuje veškeré činnosti v oblasti zahraniční spolupráce a strukturálních fondů, personální, vzdělávání či styku s veřejností. Tento útvar se dále dělí na odbor personální, oddělení organizační, Pracoviště právní, Pracoviště redakce, oddělení zahraniční spolupráce a strukturálních fondů.
- „*Oddělení kontroly a stížností*“ – zabezpečuje realizaci kontrolního systému ředitelství, kontroluje plnění úkolů HZS krajů a plnění povinností stanovených zákonem.

Organizační strukturu HZS ČR, ilustruje schéma uvedené (viz Příloha A).

2.4 Financování HZS ČR

Rozpočet HZS ČR je součástí organizační složky státu a je provázán s rozpočtem MV ČR, kdy příjmy HZS ČR jsou zároveň příjmy státního rozpočtu a výdaje HZS ČR jsou výdaji státního rozpočtu. Z následující tabulky (viz Tabulka 1) je patrné, jaká část výdajů MV připadá na činnost HZS ČR.

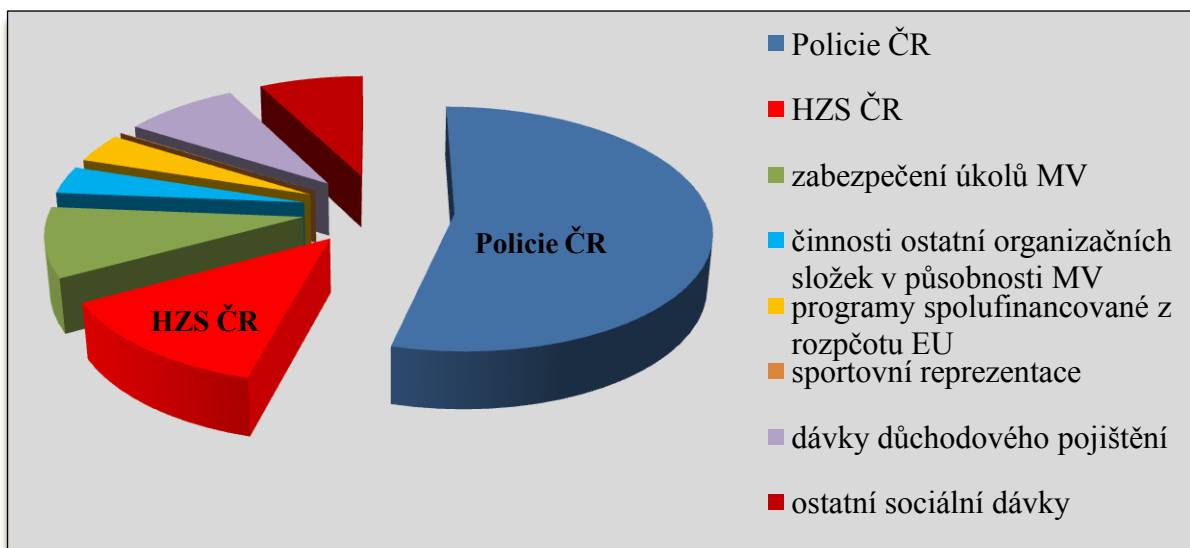
Tabulka 1: Výdaje na činnost HZS z celkových výdajů MV

ROK	CELKOVÉ VÝDAJE ČR v (tis. Kč)	CELKOVÉ VÝDAJE MV		VÝDAJE NA HZS Z VÝDAJŮ MV	
		v (tis. Kč)	v (%)	(v tis. Kč)	(v %)
2009	1 152 101 967	61 802 385	5,36	8 140 551	13,17
2010	1 184 919 350	61 270 573	5,17	8 376 421	13,67
2011	1 179 000 908	52 877 539	4,48	6 857 953	12,97

Zdroj: vlastní zpracování dle [5, 6, 7]

Nejvýznamnější položku v rozpočtu MV tvoří výdaje na PČR. V roce 2011 tvořily výdaje na PČR více jak 28 mld. Kč, tedy zhruba 54 % rozpočtu MV. Teprve druhou největší položku rozpočtu MV tvoří výdaje na HZS ČR, které v roce 2011 tvořily necelých 7 mld. Kč, tedy zhruba 13 %. [5]

Ostatní výdaje rozpočtu MV (viz Obrázek 2) tvoří výdaje na zabezpečení úkolů MV, výdaje na zabezpečení činností ostatních organizačních složek státu v působnosti MV, výdaje na programy spolufinancované z rozpočtu EU, výdaje na sportovní reprezentaci, dávky důchodového pojištění, ostatní sociální dávky. [5]

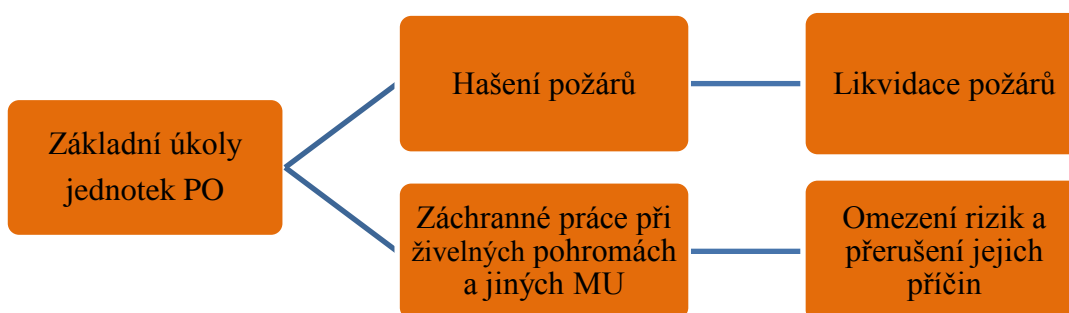


Obrázek 2: Struktura výdajů MV

Zdroj: vlastní zpracování dle Tab. 1

2.5 Jednotky požární ochrany

Systém JPO slouží zejména jako preventivní nástroj proti požárům, živelným pohromám a jiným MU. JPO mají za úkol provést likvidaci požáru, ovšem není jejich úkolem učinit veškerá opatření vedoucí k likvidaci MU, ale učinit zejména ty opatření, která jsou nutná k odstranění bezprostřední hrozby ohrožení života, zdraví, majetku a životního prostředí. Následující schéma (viz Obrázek 3) názorně ilustruje základní úkoly JPO. [9]



Obrázek 3: Základní úkoly JPO

Zdroj: upraveno podle [9]

JPO jsou sestaveny z odborně vyškolených pracovníků (hasičů), techniky (automobily) a věcných prostředků požární techniky (např. výbava automobilů, agregáty apod.). [10]

JPO mohou působit jednak v organizačním řízení nebo v operačním řízení. V případě organizačního řízení se jednotky snaží o udržování a zvyšování odborné a fyzické způsobilosti hasičů (výcvik, školení) a o údržbu požární techniky a technických prostředků. V případě operačního řízení se jedná o samotný výjezd požární jednotky, jízda na místo zásahu a samotné provádění ZLP. [10]

Hasiči jsou v JPO rozděleny do menších skupin. Četu tvoří obvykle 2 až 3 družstva příp. skupiny. Samotné družstvo tvoří velitel a 5 hasičů tj. (1+5). V případě utvoření menšího družstva, se sestava skládá z velitele a 3 hasičů tj. (1+3). Při vytvoření skupiny se jedná o sestavu velitele a 1 či 2 hasičů. [10]

Podle zákona č. 133/1985 Sb., o požární ochraně členíme JPO podle druhů na [22]:

- **jednotky HZSK**, které jsou složeny z příslušníků HZS ČR určených k výkonu služby na stanicích HZSK,
- **jednotky hasičských záchranných sborů podniků**, které jsou složeny ze zaměstnanců právnické osoby nebo podnikající fyzické osoby a kteří vykonávají činnost v této jednotce jako své zaměstnání,
- **jednotky sboru dobrovolných hasičů obcí**, které jsou složeny z fyzických osob a které nevykonávají činnost v této jednotce požární ochrany jako své zaměstnání,
- **jednotky sboru dobrovolných hasičů podniku**, které jsou složeny ze zaměstnanců právnické osoby nebo podnikající fyzické osoby a které nevykonávají činnost v těchto jednotkách jako své zaměstnání.

2.6 Jednotky požární ochrany dle plošného pokrytí

Hlavní myšlenkou plošného pokrytí je, aby výbava JPO byla zvolena tak, aby daná oblast (podle stupně nebezpečí) byla zabezpečena potřebným množstvím sil a prostředků, čímž bude dosaženo požadované doby dojezdu jednotek z místa své dislokace na místo zásahu.

Pro účely operačního řízení je každé JPO přidělena tzv. operační hodnota. Ta zohledňuje dobu, za kterou je JPO připravena k výjezdu po vyhlášení poplachu a dále zohledňuje její územní působnost, čímž se rozumí optimální vzdálenost pro dojezd určité jednotky do místa zásahu. Ta je vyjádřena buď v minutách nebo v kilometrech. [10]

Doba výjezdu JPO je stanovena vyhláškou 247/2001 Sb., o organizaci a činnosti jednotek. Tato doba maximálně činí [10]:

- 2 minuty pro JPO složené výlučně z hasičů z povolání,
- 10 minut pro jednotky složené z hasičů, kteří nevykonávají službu v jednotce jako své povolání,
- 5 minut pro JPO složené z hasičů uvedených v předchozích dvou bodech nebo hasičů, kterým byla určena pracovní pohotovost mimo pracoviště.

Pro účely plošného pokrytí rozdělujeme JPO do následujících kategorií [16]:

- a) jednotky s územní působností zasahující i mimo území svého zřizovatele
 1. **JPO I** – jednotka HZS s územní působností zpravidla do 20 minut jízdy z místa dislokace,
 2. **JPO II** – JSDH obce s členy, kteří vykonávají službu jako svoje hlavní nebo vedlejší povolání, s územní působností zpravidla do 10 minut jízdy z místa dislokace,
 3. **JPO III** – JSDH obce s členy, kteří vykonávají službu v JPO dobrovolně, s územní působností zpravidla do 10 minut jízdy z místa dislokace,
- b) jednotky s místní působností zasahující na území svého zřizovatele
 1. **JPO IV** – jednotka HZS podniku,
 2. **JPO V** – JSDH obce s členy, kteří vykonávají službu v JPO dobrovolně,
 3. **JPO VI** – jednotka sboru dobrovolných hasičů podniku.

Následující tabulka (viz Tabulka 2) zobrazuje pro lepší přehlednost plošné pokrytí území JPO podle stanoveného stupně nebezpečí dané obce.

Tabulka 2: Základní tabulka plošného pokrytí jednotkami požární ochrany

Stupeň nebezpečí území obce		Počet jednotek požární ochrany a doba jejich dojezdu na místo zásahu
I	A	2 JPO do 7 min a další 1 JPO do 10 min
	B	1 JPO do 7 min a další 2 JPO do 10 min
II	A	2 JPO do 10 min a další 2 JPO do 15 min
	B	1 JPO do 10 min a další 2 JPO do 15 min
III	A	2 JPO do 15 min a další 1 JPO do 20 min
	B	1 JPO do 15 min a další 2 JPO do 20 min
IV	A	1 JPO do 20 min a další 1 JPO do 25 min

Zdroj: [16]

Stupeň nebezpečí území obce je stanoven podle hodnoty celkového kritéria, které je dáno touto rovnicí [3]:

$$K_c = K_o + K_{ui} + K_z, \quad (1)$$

pro kterou platí, že

K_c – celkové kritérium,

K_o – kritérium počtu obyvatel,

K_{ui} – kritérium charakteru území,

K_z – kritérium zásahů.

Na základě celkové hodnoty kritéria je (viz Tabulka 3) odvozen stupeň nebezpečí obce.

Tabulka 3: Stanovení stupně nebezpečí území obce

Stupeň nebezpečí území obce		Celková hodnota kritéria K_c
I	A	25 a více
	B	21 až 24
II	A	16 až 20
	B	11 až 15
III	A	6 až 10
	B	3 až 5
IV	A	do 2

Zdroj: [2]

3 HASIČSKÝ ZÁCHRANNÝ SBOR JIČÍN

3.1 Základní údaje o městě Jičín

Město Jičín leží v severozápadní části Královehradeckého kraje. Samotné město Jičín je bývalým okresním městem Královehradeckého kraje. Celý okres Jičín zaujímá rozlohu 886,61 km² a nachází se v něm 111 obcí a žije zde cca 79 700 obyvatel. Bývalý okres Jičín je dnes rozdělen na obce s rozšířenou působností (dále jen ORP), (viz Obrázek 4), mezi něž patří město Jičín (47 tis. obyvatel), Nová Paka (18 tis. obyvatel) a město Hořice (13 tis. obyvatel). Mezi převládající odvětví ve městě patří zejména průmysl. Hlavní průmyslové podniky jsou svoji výrobou zaměřeny zejména na výrobu zemědělské techniky, zubních protéz, chemických produktů, plastových předmětů a silniční techniky. Mezi nejvýznamnější podniky patří Dental, Kobit, Continental či AEG. Z hlediska silniční dopravy leží město Jičín na frekventovaných spojnicích několika hlavních dopravních tras: Praha – Poděbrady, Liberec – Hradec Králové – Brno, Mladá Boleslav – Krkonoše, Semily a Nový Bydžov a také leží na spojnici vlakové tratě Liberec – Hradec Králové – Nymburk – Kopidlno – Jičín. [14]



Obrázek 4: Obce s rozšířenou působností v Královehradeckém kraji

Zdroj:[1]

3.2 Historie požární ochrany v Jičíně

První profesionální jednotka hasičů na území celého okresu vznikla dne 6. dubna 1970 a nesla název Okresní veřejný požární útvar (dále jen OVPÚ). Důvodem vzniku profesionální jednotky hasičů byl zejména rozvoj průmyslových a zemědělských závodů, nové technologické postupy či používání hořlavých materiálů. Jeho působnost spočívala v zabezpečování požární ochrany, hašení požárů a likvidací havárií na území celého okresu. Z důvodu nedostatku prostor byl nucen nově zřízený útvar se přemístit do požární zbrojnice veřejného požárního sboru v Šafaříkově ulici. Pro zabezpečení požární ochrany celého okresu byly ustanoveny další pracoviště OVPÚ v sídelních útvarech měst Nová Paka a Hořice. První technikou, kterou požární útvar disponoval, byla technika, kterou do té doby používala JSDH, která byla převedena z majetku města Jičína do majetku OVPÚ. Z důvodu nevyhovujících prostor pro jednotku hasičů v Šafaříkově ulici bylo v roce 1975 rozhodnuto o přestavbu celého objektu bývalých dílen v Dělnické ulici na požární stanici, která již měla disponovat garážemi pro požární techniku, s ubytovacími prostory pro noční pohotovost příslušníků, odpovídajícím sociálním zařízením či náhradními elektrickými zdroji. Přestavba nové požární stanice započala roku 1976 a trvala celých 6 let. Dokončení přestavby a slavnostní otevření nové stanice proběhlo 6. května 1983. V dalších letech se pracovalo na technickém zdokonalování stanice, bylo vybudováno antukové sportoviště s cvičnou věží. [18]

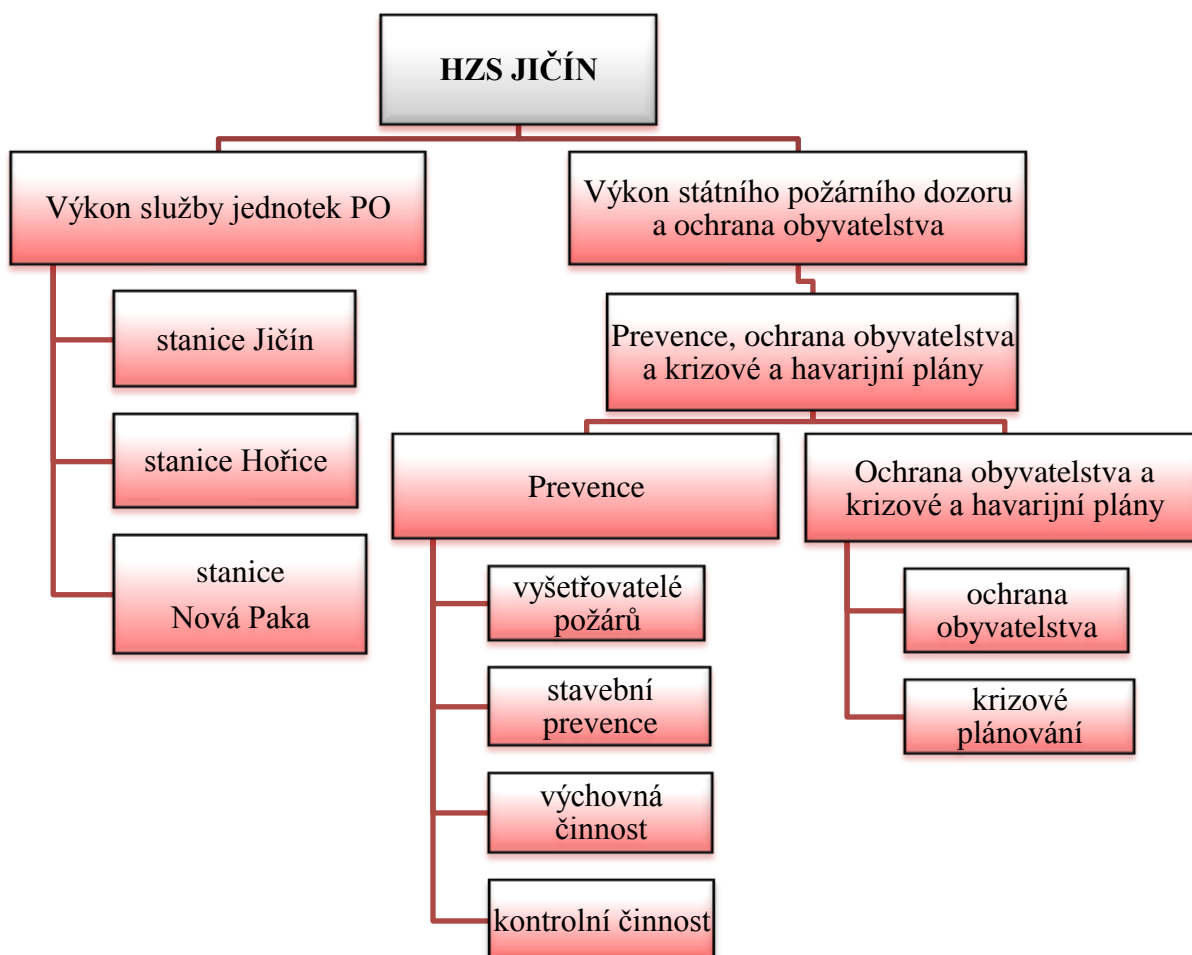
Zásadní změna přišla 1. 1. 1995, kdy vstoupil v platnost zákon o požární ochraně, která dosavadní sbor PO přejmenovala na Hasičský záchranný sbor okresu, který se stal příspěvkovou organizací okresního úřadu. V 90. letech byl v okrese Jičín zaznamenán rychlý nárůst požárů, dopravních nehod a jiných technických závad. Ke zvládnutí narůstajících MU v okrese došlo k náboru nových příslušníků do řad profesionálních jednotek PO. Zároveň díky stoupajícímu nástupu výjezdů požárních jednotek se v okrese 1. 12. 1994 zřídilo operační středisko HZS okresu Jičín, které sloužilo pro koordinovaný postup a potřeby IZS. Od roku 1995 požární stanice stále vyvíjí iniciativu na zlepšení současného stavu pracovišť. I na dále se stále snaží o rekonstrukci nevyužitých prostor či o přestavbu stávajících prostor. Od roku 2000 se PO v okrese Jičín zaměřuje mimo jiné i na propagaci a hlavně na popularizaci mezi širokou veřejností. Zejména se zaměřuje na propagační akce. Mezi něž patří dny otevřených dveří požárních stanic, exkurze pro školní mládež v objektech požárních stanic, okresní soutěže v požárním sportu jednotek PO, regionální soutěže ve vyprošťování osob z havarovaných vozidel či pravidelná spolupráce s regionálním tiskem a rozhlasem. Současná podoba budovy je zobrazena na Obrázku 5. [18]



Obrázek 5: Budova HZS Jičín

Zdroj: vlastní zpracování

3.3 Organizační struktura územního odboru Jičín



Obrázek 6: Organizační struktura územního odboru Jičín

Zdroj: vlastní zpracování

Z organizační struktury (viz Obrázek 6) plyne, že činnost HZS Jičín je rozdělena na operační řízení, což představuje samotnou výjezdovou činnost JPO a na výkon státního požárního dozoru a ochrany obyvatelstva (administrativní složka), která představuje organizační činnost. V HZS Jičín výjezdovou činnost zajišťují tři jednotky složené z 10 příslušníků HZS, v Hořicích výjezdovou činnost zajišťují tři jednotky složené z 5 příslušníků a v Nové Pace je výjezdová činnost zajištěna taktéž třemi jednotkami složenými z 5 příslušníků.

Organizační činnost HZS Jičín lze rozdělit do dvou úseků a to úsek prevence a úsek zabývající se ochranou obyvatelstva a vytvářením krizových a havarijních plánů. Do úseku prevence spadá zjišťování příčin vzniku požárů, stavební prevence, výchovná činnost a kontrolní činnost. Do oblasti ochrany obyvatelstva a krizových a havarijních plánů spadá samotná ochrana obyvatelstva a krizové plánování.

Zjišťováním příčin vzniků požárů se v územním odboru HZS Jičín, podílejí tři příslušníci HZS. Výsledky a závěry z prováděného šetření poté detailně zpracovávají do odborných vyjádření, která jsou pak součástí jednotlivých spisů o požárech. [14]

Stavební prevence jsou v oblasti výkonu státního požárního dozoru prováděny ve dvou základních částech. V první části jde zejména o posuzování předkládaných územně plánovacích dokumentací, projektových dokumentací staveb ke stavebnímu řízení, dokumentací k povolení stavebních změn apod. Druhá část stavební prevence je zaměřena na řešení požární bezpečnosti a ověřování dodržování podmínek požární bezpečnosti staveb podle schválených podkladů a dokumentací při kolaudačních řízeních. [14]

Preventivně výchovná činnost je zaměřena na práci s mládeží, na prezentaci sboru na veřejnosti s ukázkami praktické činnosti jeho jednotlivých složek např. na festivalu Jičín město pohádky, ve školách nebo na dětských letních táborech, dále na zajišťování odborného výcviku JPO obcí, spolupráci se ZZS a PČR, pořádání odborných seminářů pro velitele a strojníky JSDH a společný nácvik praktického ověřování dovedností s ostatními složkami IZS. [14]

Kontrolní činnost je zaměřena na dodržování povinností stanovených předpisy o požární ochraně u vybraných právnických a podnikajících fyzických osob. Požární kontroly jsou zaměřeny na prověření celkového stavu organizačního zabezpečení požární ochrany, plnění povinností a dodržování podmínek požární bezpečnosti. [14]

Ochrana obyvatelstva a krizové plánování. Krizovou situací je MU, při níž je vyhlášen stav nebezpečí, nouzový stav nebo stav ohrožení státu. Samotná problematika krizového řízení, přípravy na MU a krizové situace, provádění ZLP jsou složité činnosti, které vyžadují odborné posuzování situací a zejména včasné rozhodování o dalším postupu. Z tohoto důvodu krizový zákon zřizuje bezpečnostní rady krajů a obcí, popřípadě i krizové štáby, jako kompetentní orgány s odpovídající profesionální úrovní. [14]

3.4 Základní údaje o požární stanici

Na požární stanici v Jičíně, která má i zároveň největší hasební obvod a technické zázemí na území celého okresu Jičín, vykonává službu celkem 36 příslušníků. Jejich členění z hlediska věkové kategorie zobrazuje Tabulka 4. Z tohoto celkového počtu jich 30 tvoří výjezdovou jednotku a 6 jich zajišťuje výkon služby na OPIS. O technický a administrativní chod požární stanice se stará 12 zaměstnanců.

Tabulka 4: Členění zaměstnanců HZS v Jičíně k 31. 12. 2012

HASIČI			OBČANŠTÍ ZAMĚSTNANCI		
Věk	Muži	Ženy	Věk	Muži	Ženy
do 20 let	0	0	do 20 let	0	0
21 – 30 let	3	0	21 – 30 let	0	1
31 – 40 let	20	0	31 – 40 let	2	2
41 – 50 let	9	0	41 – 50 let	1	2
51 – 60 let	4	0	51 – 60 let	2	2
61 let a více	0	0	61 let a více	0	0
Celkem	36	0	Celkem	6	7

Zdroj: vlastní zpracování

Dle povahy zaměstnání jsou příslušníci rozdělováni na hasiče a na občanské zaměstnance. Z tabulky vyplývá, že na požární stanici v Jičíně vykonávají službu jen hasiči mužského pohlaví a mladší věkové kategorie. To je dáno zejména fyzickou a psychickou náročností profese. Oproti tomu u občanských zaměstnanců je stav opačný.

Hasičská stanice Jičín patří do skupiny požárních stanic označovaných C1 (viz Příloha D), to znamená, že základní počet příslušníků ve třech směnách je 36 a mají dva organizované výjezdy k zásahu k zabezpečení plošného pokrytí. Místní požární stanice má k dispozici 7 hasičských zásahových vozidel (viz Příloha E) a další speciální techniku např. traktor, čluny či osobní automobily pro přepravu materiálu či osob.

Profesionální hasiči mají nerovnoměrně rozvrženou pracovní dobu. Hasiči pracují ve 24 hodinových směnách. Poté mají 48 hodinové volno. To znamená, že na požární stanici se střídají 3 pracovní směny, označované A, B, C. Každá směna je tvořena 10 příslušníky, přičemž minimální počet příslušníků ve směně je 8. Nástup do zaměstnání je vždy v 7 hodin ráno a směna končí v 7 hodin ráno následující den. Směna se dělí na 16 hodin výkonu služby a 8 hodin nařízené pohotovosti v místě výkonu služby.

3.5 Sbor dobrovolných hasičů Jičín

Historie SDH Jičín

První počátky organizované požární ochrany v Jičíně sahají do dob kolonizace tj. do 13. a 14. století. V těchto dobách lidé začali budovat svá obydlí. Hlavními surovinami pro výstavbu jim v té době sloužilo zejména dřevo a šindel. Tyto materiály byly vysoce hořlavé, proto v případě vzniku požáru, se oheň šířil velmi rychle a bylo velmi obtížné ho zastavit. Požární služby v těchto dobách byly svěřeny samotným řemeslníkům. Například žebříky obstarávali pekaři, ševci či koželuhové. Naopak vodu nosili krejčí, tkalci či kožešníci. Ale i přes tyto „požární služby“ byly následky požárů stále tragické. Z uchovaných starých záznamů lze uvést ničivé události, které se v Jičíně odehrály [19]:

- 1457 – Velkou část města zachvátil požár. Tehdy shořelo 19 domů a značná část Holínského předměstí byla zničena.
- 1572 – Oheň zachvátil celé město Jičín. Oheň měl na svědomí i místní kostel.
- 1620 – Dne 1. února před šestou hodinou večerní došlo k výbuchu v jičínském zámku. V troskách jičínského zámku zahynulo několik desítek obyvatel.
- 1681 – Dne 7. května kolem páté hodiny odpolední vypukl oheň u Zlatníka. Oheň se rychle rozšířil a ve třech hodinách hořelo celé město. Oheň se rozšířil i za město, kde shořelo mnoho významných budov, mezi nimiž byla i městská věž se dvěma zvony.

Vznik současného sboru

První hasičský odbor na území Jičína vznikl dne 3. července 1870. Toho dne valná hromada jičínského Sokola ustanovila hasičský odbor, který v té době čítal osmdesát členů. Město Jičín se tak díky vzniku hasičského odboru zařadil mezi třicet prvních měst v Čechách, který měl svoji organizovanou požární ochranu. Po neshodách s vedením Sokola byl městem Jičín ustanoven dne 17. listopadu 1872 první dobrovolný hasičský sbor města Jičína. V té době sbor tvořilo 142 členů. Členové vykonávali svoji činnost současně se svým

zaměstnáním a ve volném čase. Své poslání sbor splňoval i v těžkých dobách obou válek. I po menších změnách sbor roku 1970 oslavila stovka obětavých hasičů sto let od svého založení. Tento rok byl také převratným díky rozhodnutí tehdejšího Okresního národního výboru (dále jen ONV), které ustanovilo nejen ve městě Jičín, ale i ve všech ostatních okresech OVPÚ s profesionálními požárníky. Spolupráce mezi dobrovolnými a profesionálními příslušníky nebyla snadná. Ve městě sílilo přesvědčení, že je zbytečné mít vlastní dobrovolnou jednotku, když ve městě již existovala jednotka „placená“. Teprve postupem času se chybnost tohoto tvrzení potvrdila, neboť v případě výjezdu profesionální jednotky, zůstávala bezpečnost města odkázána pouze na JSDH. Pod vlivem nepříznivých událostí začal upadat zájem o členství ve SDH. I přes snahu o udržení této jednotky se situace natolik vyhroutil, že nastaly případy, kdy přímo v Jičíně zasahovali hasiči z Nové Paky a Hořic, což dříve bylo právě naopak. Krize vyústila natolik, že roku v roce 2000 se poprvé od roku 1970 rozhodovalo o zrušení Sboru. Naštěstí krizi zažehnilo město Jičín roku 2001, kdy zakoupilo nový automobilový žebřík, který se stal chloubou jičínských hasičů a také přístup nových mladých nadšenců, kteří usilovali o obnovu Sboru, který do této doby čítal pouhých 20 členů. [19]

Dnes je ve SDH 16 členů, kteří se účastní zásahu při zdolávání MU. Jednotka je zařazena do kategorie JPO III, což znamená, že jsou povinni uskutečnit výjezd do 10 minut od vyhlášení poplachu. Vnitřní členění JSDH je podobné jako u profesionálních hasičů. JSDH Jičín má rovněž svého velitele sboru, kterým je od roku 2002 pan Jiří Tábořík. Ten zodpovídá hlavně za akceschopnost celé jednotky, dále má na starost školení a výcvik jednotky a také zodpovídá za stav techniky a dodržování pravidelných zdravotních prohlídek. Hlavní důraz u JSDH Jičín je zejména kladen na důkladný výcvik. A právě v této činnosti mají dobrovolní hasiči velkou podporu díky kvalitní spolupráci s HZS, s nímž sdílejí společnou základnu. Poněkud horší situaci mají dobrovolní hasiči v oblasti hasičské výzbroje a techniky. Svoji činnost začínali se stříkačkou a žebříkem z roku 1968. [19]

Dnes, ale díky podpoře představitelů města je technika na mnohem lepší úrovni. Roku 2004 byl městem Jičín zakoupen starší cisternový automobil, na jehož uvedení do provozu bylo odpracováno více jak 1000 hodin. Uveden do plné pohotovosti byl v dubnu roku 2005. Zároveň ve stejném roce proběhly společné oslavy již 135 let od založení SDH a 35 let od vzniku profesionální požární ochrany v Jičíně. [19]

Zásahová činnost SDH Jičín v roce 2012

V roce 2012 jednotka SDH vyjízděla přibližně ke čtyřiceti MU. Zejména se jednalo o události menšího rozsahu jako je např. čerpání vody ze sklepa, o monitoring rozvodněného potoka, požár trávy či stromu, likvidace obtížného hmyzu či odstranění popadaných větví.

4 ORGANIZAČNÍ A OPERAČNÍ ŘÍZENÍ HZS JIČÍN

4.1 Organizační řízení

Do organizačního řízení spadají činnosti, které lze naplánovat a slouží k zabezpečení chodu HZS. Organizační řízení na požární stanici v Jičíně zahrnuje veškeré činnosti, kterým se příslušníci v dané směně věnují. Jedná se zejména o pravidelné odborné přípravy, fyzické přípravy, opravy a údržby techniky či o úklid a údržbu samotné budovy stanice. V každé směně je proto velitelem stanoven časový úsek, ve kterém se hasiči jednotlivým činností věnují.

4.1.1 Odborná příprava příslušníků ve směně

Vzdělávání příslušníků HZS Jičín tvoří nedílnou a velmi důležitou součást jejich pracovní náplně. Lze říci, že hasičem se stane příslušník až po několika letech služby v závislosti na jeho dispozicích a získaných zkušenostech během samotného výkonu služby. Vše je dáno zejména širokou škálou činností, kterými se hasiči zabývají. Jejich práce je natolik rozmanitá, že vyžaduje neustálé celoživotní vzdělávání. I po letech ve výkonu služby se hasiči neustále setkávají u zásahů s novými, doposud neznámými situacemi. Jelikož je nutné, aby každý zásah byl proveden na profesionální úrovni, je vyžadováno, aby se hasiči neustále vzdělávali a prohlubovali své znalosti a dovednosti.

Na požární stanici v Jičíně se odborné školení provádí každou směnu. Školení se dělí na teoretickou část a část praktickou. Toto školení vychází z dokumentace Plánu odborné přípravy příslušníků HZS ČR, které vydalo a upravuje MV. Tuto koncepci musí schválit i GŘ HZS ČR. Tento Plán odborné přípravy je zpracováván na jednotlivé měsíce a zpracovává ho příslušný služební funkcionář na územním odboru. Aktuální plán školení příslušníků HZS Jičín na měsíc březen – (viz. Příloha B). Plán školení obsahuje datum služby, směnu, rozsah hodin, druh odborné přípravy ve směně (praktické či teoretické), dané téma odborné přípravy, prostor pro školení a školícího lektora.

Rozsah hodin vyčleněných na školení je v každé směně rozdílný. Rozsah hodin je určován podle složitosti probíraného tématu, přičemž minimální rozsah školení každou směnu je velitelem stanoven na 2 hodiny. O provedení odborné přípravy ve směně se vede písemný záznam i se jmény a podpisy zúčastněných příslušníků. Témata odborné přípravy jsou neustále obměňována. Z Plánu odborné přípravy jsou vybírána témata, jež jsou stanovena v Bojovém a Cvičebním řádu a Konspektech HZS ČR. Zejména se vybírá z témat, která jsou pro Jičín díky jeho lokalitě, klimatickým podmínkám či průmyslu specifická.

Bojový řád je rozdělen do těchto kapitol [10]:

- D - dopravní nehody
- L - nebezpečné látky
- N - nebezpečí při zásahu
- O - organizační postupy
- P – požární zásah
- Ř – řízení zásahu
- S – speciální zásahy
- T – technický zásah
- Ob – ochrana obyvatelstva

Cvičební řád je rozdělen do těchto kapitol [10]:

- Technický výcvik - Obecné
- Technický výcvik - Družstvo 1 + 5
- Technický výcvik - Družstvo 1 + 3
- Technický výcvik - Výcvik ve výškách
- Technický výcvik - Četa
- Pořadový výcvik

Konspekty HZS ČR obsahují tyto kapitoly [10]:

- Požární taktika – základy požární taktiky
- Požární taktika – záchranné práce
- Požární taktika – hasební prostředky
- Požární taktika – věcné prostředky
- Požární taktika – dopravní nehody

Do odborné přípravy příslušníků HZS Jičín také spadá i získávání znalostí o konkrétních podnicích v místním obvodu. Příslušníci HZS Jičín absolvují prohlídky místních podniků, u kterých je vysoké riziko požárního nebezpečí. Při prohlídkách jsou podrobně seznamováni s celým objektem podniku (např. se skladováním nebezpečných látek, s počtem nadzemních podlaží, s počtem osob v podniku, s uzávěry vody či s příjezdovými a únikovými cestami). V případě vzniku nových podniků v hasebním obvodu Jičín, u kterých je stanovené vysoké či zvýšené riziko požárního nebezpečí nebo v případě změny technologie u již známého podniku, je nutnost, aby o této skutečnosti byla informována i požární stanice Jičín. Tyto informace jsou pak v případně výjezdu velkým usnadněním pro zásahovou jednotku.

Pokud odborná příprava obsahuje témata, se kterými se příslušníci HZS Jičín často setkávají nebo je již znají, procházejí školení jen zběžně a raději se věnují složitějším tématům, i když zrovna nespádají do aktuálního plánu odborné přípravy. Mezi složitější druhy zásahů podle příslušníků HZS Jičín, které vyžadují velké odborné znalosti, jsou zásahy při úniku nebezpečných látek.

Za účelem kontroly a dohledu získaných vědomostí jsou příslušníci HZS Jičín minimálně jednou do roka nadřizenými pracovníky přezkoušeni z odborné přípravy. Cílem je kontrola rozsahu získaných znalostí a dovedností z probíraných témat, popřípadě jsou i prováděny nehlášené namátkové kontroly těmito pracovníky.

4.1.2 Fyzická příprava ve směně

Fyzická náročnost je typickým rysem pro profesi hasiče. Za tímto účelem jsou hasiči si povinni udržovat svoji fyzickou zdatnost. Příslušníci HZS Jičín provádějí tělesnou přípravu, jejímž cílem je udržení a rozvoj nejen fyzické zdatnosti, ale také vytrvalosti, síly, rychlosti a dalších pohybových vlastností odpovídajících charakteru činnosti při provádění zásahu. Požární stanice Jičín má v budově k dispozici vlastní posilovnu a tělocvičnu (viz Obrázek 7). Fyzická příprava příslušníků HZS Jičín se provádí v rozsahu minimálně 2 hodiny v každé směně, pokud zrovna není nahrazena zásahovou činností. Vymezený čas pro fyzickou přípravu příslušníků je orientačně vymezen od 15:30 do 17:30 hodin. Fyzická příprava zahrnuje jednak všeobecnou a speciální fyzickou přípravu.

Podle místních podmínek se do všeobecné fyzické přípravy zahrnuje:

- běh (krátké i vytrvalostní tratě)
- posilování
- plavání

- kulečnick
- tenis, stolní tenis
- míčové hry (nohejbal, volejbal, fotbal)

Do speciální fyzické přípravy se zahrnují disciplíny požárního sportu. Jedná se především o požární cvičení s prvky lezecké, potápěčské a záchranářské činnosti.



Obrázek 7: Sportovní zázemí požární stanice Jičín

Zdroj: vlastní zpracování

4.1.3 Údržba techniky a technických prostředků ve směně

Údržba techniky a technických prostředků ve směně spadá k důležitým činnostem organizačního řízení. Podle místních podmínek je hlavní požární technika na pokyny krajského ředitele kontrolována každé ráno při přebírání směny a následně každý pátek je na místní požární stanici vyhlášován tzv. „technický den“. V tento den je příslušníky provedena kontrola veškeré požární techniky (agregáty, výsuvné žebříky, navíjecí systémy, rádiové spojení, čerpadla a mnohé další). V rámci kontroly je proveden nejen vizuální stav techniky, ale zejména je zkoušena funkčnost každé techniky.

V rámci směny má každý hasič podle svého funkčního zařazení v jednotce přidělenou konkrétní techniku, za kterou zodpovídá. Podle místních podmínek jsou strojníci odpovědni za nákladní vozidla a za osobní automobily přebírají zodpovědnost hasiči.

Povinností požární stanice je vést písemné záznamy zejména o zařazení techniky do užívání, evidenci, opravách, revizích, provozních kontrolách, jízdách požárních automobilů, technických prohlídkách požární techniky a mnohé další.

4.1.4 Ověřování znalostí, přezkušování, odborné kurzy

Každý příslušník, který je přijímán do služebního poměru, je podle zákona přijímán na dobu určitou po dobu tří let. Do této doby musí příslušníci HZS Jičín absolvovat Služební zkoušku. Služební zkouška se skládá z písemné, ústní a případně praktické části. Při výkonu této zkoušky je příslušník hodnocen zkušební komisí, která je složena ze zástupce GŘ HZS ČR a zástupce HZSK. Po úspěšném absolvování této zkoušky je následně zasláno hodnocení a protokol o vykonání služební zkoušky příslušníka HZS na místní požární stanici a následně je s ním sepsána smlouva na dobu neurčitou.

Každý rok je povinností místní požární stanice provést přezkoušení jednak fyzické zdatnosti, tak i odborné způsobilosti příslušníků HZS. Toto přezkoušení se organizuje v rámci místní požární stanice pod dohledem velitele požární stanice. Přezkoušení z odborné způsobilosti je podle místních podmínek rozděleno na teoretickou a praktickou část. Teoretická část je prováděna formou testovacích otázek v elektronické podobě, kdy každý příslušník HZS musí během časového limitu 30 minut zodpovědět 40 testovacích otázek. Fyzické přezkoušení je rovněž prováděno každý rok v prostorách místní požární stanice. Pro výkon zkoušky jsou příslušníci rozděleny do skupin podle svého funkčního zařazení a podle věkové kategorie. Při samotné zkoušce musí příslušníci splnit dva silové testy a jeden vytrvalostní test. U vytrvalostního testu mají možnost výběru mezi plaváním a během na 2 km. Do silových testů jsou podle místních podmínek zařazeny shyby a lehy sedy. V případě neúspěchu musí příslušník během dvou měsíců absolvovat na krajském ředitelství další přezkoušení. Pokud ani zde neuspěje, je s ním následně rozvázán pracovní poměr, neboť nesplňuje zákonem stanové podmínky nutné pro výkon této profese.

V rámci přezkušování je příslušník HZS Jičín také povinen jednou ročně absolvovat komplexní zdravotní prohlídku u obvodního lékaře.

Dále v rámci prohlubování odborných znalostí musí být příslušníci HZS Jičín jednou za dva roky podrobeni přezkoušení znalostí z bezpečnosti práce. Dále za účelem udržení odborných znalostí musí příslušníci HZS Jičín absolvovat různé specializační kurzy, které se odvíjejí podle jejich funkčního zařazení. Například místní velitelé čet jsou jednou ročně povinni absolvovat kurz taktického řízení, operační technici absolvují operační kurzy a velitelé stanic a ředitelé územních odborů se povinně účastní strategických kurzů. Ostatní příslušníci HZS Jičín absolvují kurzy podle funkčního zařazení ve směně. Mezi nejčastěji absolvované kurzy patří např. kurz pro práci s motorovou pilou, kurz na obsluhu jeřábu, strojnický kurz, kurz na obsluhu požárního žebříku, kurz pro manipulaci se zvířaty, kurz

k ovládní radiostanic či kurz RZA (rychlý zásahový automobil pro zásahy při dopravních nehodách).

4.2 Operační řízení

Do operačního řízení spadají veškeré činnosti, související s činností JPO, na základě ohlášení vzniku MU. Mezi hlavní činnost lze zařadit příjem tísňového volání, zpracování a vyhodnocení datové věty, vyhlášení poplachu, výjezd jednotky, doprava JPO na místo zásahu, průzkum a následná záchrana osob, zvířat a majetku na místě zásahu, předání místa zásahu a odjezd z místa zásahu zpět na požární stanici.

Hlavní pilíř při zabezpečování všech činností souvisejících s operačním řízením spadá pod OPIS. Hlavní OPIS GŘ sídlící v Praze je nadřízeným subjektem pro 14 krajských OPIS (dále jen KOPIS) rozdělených podle jednotlivých krajů ČR. Dříve každý územní odbor daného kraje měl své OPIS. V současnosti na území ČR OPIS zůstávají jen v Královehradeckém a Libereckém kraji. Ostatní HZSK jsou již centralizovány a řízeny samotnými KOPIS. K této zásadní změně dojde během roku i u OPIS v Jičíně. Nově bude JPO v Jičíně řízena KOPIS Hradce Králové.

4.2.1 Činnosti operačního a informačního střediska

OPIS v Jičíně sídlí v prostorách místní požární stanice. Jedná se o režimové pracoviště, zajištěné nepřetržitým 24 hodinovým směnovým provozem. Chod OPIS v každé směně zajišťuje operační důstojník a strojař. Ve skutečnosti se jedná o menší místnost vybavenou nejrozumnější technikou, ale také dokumentací, nutnou pro zajištění všech činností souvisejících s operačním řízením. Mezi základní techniku patří zejména počítače, kamerové systémy, analogové a digitální radiostanice, telefonní linky a mnohé další. Jednotlivé počítače jsou vybaveny programy, díky kterým důstojník snáze vyhodnocuje ohlašované události. Veškerá činnost místního OPIS je zaznamenávána do počítačové databáze a zároveň musí být uchována pro případné dohledání i v tištěné podobě. Operační důstojník je jeden z nejdůležitějších příslušníků na stanici. Jedná se o pracovníka, který je vystaven stresovým situacím, ale i přes tyto situace musí být schopen včas a zároveň s patřičným klidem schopný reagovat na nastalou událost.

Jeho práce je náročná vzhledem k širším znalostem, které musí z odborného hlediska obsáhnout. Jeho pracovní náplň je složena z mnoha činností. Postupně některé z mnoha činností OPIS budou podrobněji specifikovány.

Přijetí zprávy o události

O přijetí zprávy o vzniku MU je místní OPIS informováno přijetím datové věty od KOPIS HZS z Hradce Králové, kde probíhá příjem mezinárodní tísňové linky 112, která je již dnes propojena i s původní linkou HZS ČR 150. Přijatá datová věta obsahuje co nejpodrobnější informace o nastalé MU. Jedná se zejména o místo, kde se událost stala, o druh a charakter události, její rozsah a také obsahuje číslo volajícího. Tyto prvotní a zároveň nejdůležitější informace, které jsou v datové větě zasílány, zajišťuje operátor tísňové linky 112. Operátor této linky musí od volajícího získat co největší množství relevantních informací o ohlašované MU. Následně veškeré informace od volajícího zaznamená a za pomoci systému odesílá tyto informace v datové větě do OPIS HZS v Jičíně.

Zpracování a vyhodnocení datové věty

Následně po ohlášení MU a přijetí datové věty z KOPIS HZS z Hradce Králové musí operační důstojník situaci vyhodnotit co možná v nejkratším čase. K vyhodnocení události mu slouží aplikace Spojář. V rámci této aplikace, je operační důstojník veden pomocí formuláře, kde nejprve podle místa ohlášené MU vyrozumí profesionální či dobrovolnou jednotku ve své územní působnosti, pod kterou podle dojezdové vzdálenosti zásah spadá (viz Příloha C). V rámci územního odboru Jičín, mohou být tedy k zásahu vyslány profesionální jednotky z Nové Paky či Hořic. V případě zásahu u události velkého rozsahu jsou v rámci koordinace tyto jednotky vysílány i do lokalit, které jsou mimo jejich dojezdovou vzdálenost. Dále operační důstojník vyrozumívá další potřebné složky IZS a podle typu a charakteru vybírá požární techniku k výjezdu. Po zadání techniky dochází k vyhlášení poplachu a dalším technologickým akcím jako je např. tisk příkazu výjezdové techniky.

Vyhlášení poplachu a výjezd JPO

Vyhlášení poplachu jednotce je činnost, pomocí které OPIS vyrozumí jednotku určenou pro zásah. Podle místních podmínek je poplach pro celou jednotku vyhlášen akustickým signálem. Součástí vyhlášení poplachu jsou i radiově předávané informace upřesňující druh a rozsah zásahu, adresu místa zásahu, síly a prostředky vysílané k zásahu, popřípadě další upřesňující informace. Na místní požární stanici lze na možnost vyhlášení poplachu upozornit tzv. „předpoplachem“, který je vyhlášen optickou i zvukovou signalizací při přijímání zprávy o události. Účelem je zkrátit dobu pro výjezd jednotky.

Od okamžiku vyhlášení poplachu musí hasiči opustit stanici do 2 minut a to ve dne i v noci. Tudíž musí přerušit dosavadní činnost na stanici, následně se vybavit ochrannými zásahovými obleky a ostatními pomůckami a sledovat na světelném transparentu číslo

techniky určené pro daný druh zásahu. V praxi na místní požární stanici trvá výjezd ve dne i v noci v průměru 1.20 min.

Zabezpečení výjezdu pro JPO

Při vyhlášení poplachu a následném výjezdu JPO ze stanice musí OPIS zajistit výjezdové jednotce plynulý a bezpečný výjezd ze stanice. Po nahlášení události zásahové jednotce, dává OPIS zároveň příkaz k automatickému otevření garáží s konkrétní výjezdovou technikou a dále příkaz k otevření hlavních příjezdových vrat. Následně spuštěním výstražných semaforů zajistí výjezdové jednotce bezpečný průjezd nejbližší křižovatkou. Jak již bylo zmiňováno, po plánovaném zrušení místního OPIS dojde k automatickému řízení výjezdu krajským OPIS, které plánuje současně s výjezdem JPO např. i automatické odpojení vaříčů a jiných elektrospotřebičů od elektrické sítě.

Zajištění informační podpory pro velitele zásahu

Operační důstojník také zajišťuje informační podporu pro velitele zásahu. Po výjezdu JPO je díky rádiovému spojení s velitelem zásahu neustále v kontaktu. V případě potřeby tak poskytuje veliteli upřesňující informace o trase na místo zásahu, ale také velitele informuje o meteorologických podmínkách či o úniku nebezpečných látek na místě zásahu.

Dohled nad civilním ochranným pultem

Do činnosti operačního důstojníka spadá i dohled nad civilním ochranným pultem. Touto činností se rozumí dohled nad objektem, který si o to požádá. Místní OPIS vykonává dohled nad některými budovami, které jsou v majetku města, dále nad řadou výrobních podniků ve městě. Celý systém funguje na základě čidla, které je umístěno uvnitř podniku. V případě nenadálých skutečností jako je např. vloupání do objektu, výpadek elektrického proudu, vznik požárů je dálkovým přenosem vyslán signál do místního OPIS a následně operačním důstojníkem vyhlášen poplach.

Monitorování zpravodajských kanálů

Mezi veškerou činnost operační důstojník také monitoruje zpravodajské kanály, které poskytují aktuální dění nejen v kraji, ale také na území celé ČR. Díky tomu v případě vzniku MU velkého rozsahu může předem jednotku informovat o možnosti výjezdu.

Ostatní činnosti

Mezi další povinnosti spadající do činnosti OPIS v Jičíně patří i vedení dokumentace. Místní OPIS vede a zároveň archivuje celou řadu dokumentací např. databázi nebezpečných látek, mapy okresů, povodňové a havarijní plány či dokumentaci o zdolávání požárů (dále jen

DZP) konkrétního objektu. DZP je zpracováván pro objekty a prostory v hasebnímu obvodu Jičín, ve kterých se provozují činnosti s vysokým požárním nebezpečím. Tento dokument obsahuje adresu a telefonní spojení objektu, charakter objektu (počet pater, příjezdové cesty, konstrukce, rozměry budovy, umístění plynových zařízení, hlavní vypínače, uzávěry vody a plynu aj.). Účelem vedení DZP konkrétního podniku je urychlit zásahovou činnost jednotek PO. Další činností místního OPIS je i předávání ORP výstražné informace od hydrometeorologického ústavu.

4.2.2 Nejčastější zásahy JPO v roce 2012

V loňském roce 2012 došlo na území okresu Jičín celkem k 757 událostem, které vyžadovaly profesionální zásah JPO. Z hlediska rizikovosti území patří podle statistik vedených požární stanicí v Jičíně k nejčastějším zásahům výjezdy k technickým haváriím, dopravním nehodám a k požárům.

Požáry

V minulém roce vzniklo v okrese Jičín celkem 121 požárů, při nichž naštěstí nedošlo k usmrcení žádných osob. Zajímavostí je, že na území Královehradeckého kraje patří okres Jičín k okresům, kde vzniklo nejméně požárů, ale za to zde došlo k nejvyšším způsobeným škodám. Škody dosáhly částky 265 205 000 Kč. Například v porovnání s okresem Hradec Králové, kde vzniklo celkem 235 požárů, škody dosáhly „pouze“ 11 981 000 Kč. Podle místních profesionálních hasičů obrovské škody zapříčinil požár tkalcovny v textilním podniku Mileta v Hořicích, který za posledních 5 let patří podle místních hasičů k nejsložitější zásahové akci v celém okrese.

Dopravní nehody

Díky poloze města Jičín, ležícího na spojnicích frekventovaných dopravních tras, patří mezi nejčastější výjezdy JPO v územním odboru Jičín výjezdy k dopravním nehodám. V okrese Jičín se v loňském roce stalo celkem 189 dopravních nehod, při kterých JPO pomáhaly celkem 156 zraněným osobám. Smutnou statistikou je, že 11 osobám již život zachránit nedokázaly. Podle výpovědí příslušníků HZS Jičín se nejčastěji zasahovalo u silničních dopravních nehod, přičemž loňský rok byl tragický i díky nárůstu železničních dopravních nehod, při kterých došlo k usmrcení celkem 5 osob.

Požár textilní továrny v Hořicích

Dne 22. prosince 2012 krátce před šestou hodinou ranní byl OPIS územního odboru Jičín ohlášen požár v textilním podniku Mileta. Kvůli rozsahu požáru byl vyhlášen 3. stupeň, později zvláštní stupeň požárního poplachu. [8]

Podnik Mileta je pro město Hořice zásadním zaměstnavatelem. V Hořicích zaměstnává zhruba 270 lidí. Majitelem je indická firma, která se zabývá výrobou bavlněné příze po hotový výrobek. Celkem 90% její produkce jde na vývoz a roční obrat firmy přesahuje 0,5 miliardy korun. [8]

Příčinou požáru podle místních hasičů byla rozžhavená prasklá žárovka, která spadla ze stropu na bavlněnou přízi. Požár zasáhl výrobní halu textilní továrny o rozměrech zhruba 70 x 200 metrů, kde se vyráběly lůžkoviny. Hala plná strojů, výrobků a materiálů byla zcela zničena, neboť v důsledku žaru se propadla střecha dovnitř objektu. Požárem byl postížen zejména provoz přípravný, část skladu se zbožím. [17]

Jako první se na místo zásahu dostavily profesionální JPO z Hořic, kteří do příjezdu ostatních JPO zásah řídily. V důsledku složitosti celého zásahu bylo řízení zásahu přiděleno veliteli územního odboru Jičín, který zároveň na místě zásahu ustanovil Štáb velitele zásahu. Samotného složitého zdolávání požáru se celkem účastnilo 139 hasičů z toho 4 jednotky HZS Královehradeckého kraje (Jičín, Hořice, Hradec Králové, Nový Bydžov), 1 jednotka HZS podniku a 12 jednotek SDH obcí a měst. K uhašení požáru bylo na místě zásahu k dispozici 18 CAS, 3 automobilové plošiny a další vozidla určená k zamezení požáru. Jako zajímavost lze uvést, že k požáru o ploše cca 7000 m² bylo použito 762 300 litrů vody. [13]

Požár se JPO podařilo lokalizovat¹ ve 13:27 hodin, ale zcela zlikvidován byl o dva dny později, tj. 24. 12. 2012 v 7:57 hodin. Při požáru došlo k lehkému zranění příslušníka HZS Hořice. Celková škoda způsobená požárem byla stanovena na 250.000.000 Kč a uchráněné hodnoty byly stanoveny na 350.000.000 Kč. I při tak rozsáhlém požáru došlo ze strany všech JPO k účinnému nasazení všech dostupných sil a prostředků a podařilo se tak uchránit nejdůležitější část výrobní haly. I přes nemalé škody lze jednoznačně potvrdit, že šlo o vysoce profesionální a mimořádně účinný zásah. Samotný požár, průběh jeho zdolávání a následky, které způsobil, jsou zobrazeny na Obrázcích 8, 9, 10. [17]

¹ doba, kdy se již požár dál nerozšiřuje



Obrázek 8: Požár textilní továrny Mileta v Hořicích

Zdroj: [17]



Obrázek 9: Zdolávání požáru textilní továrny v Hořicích

Zdroj: [17]



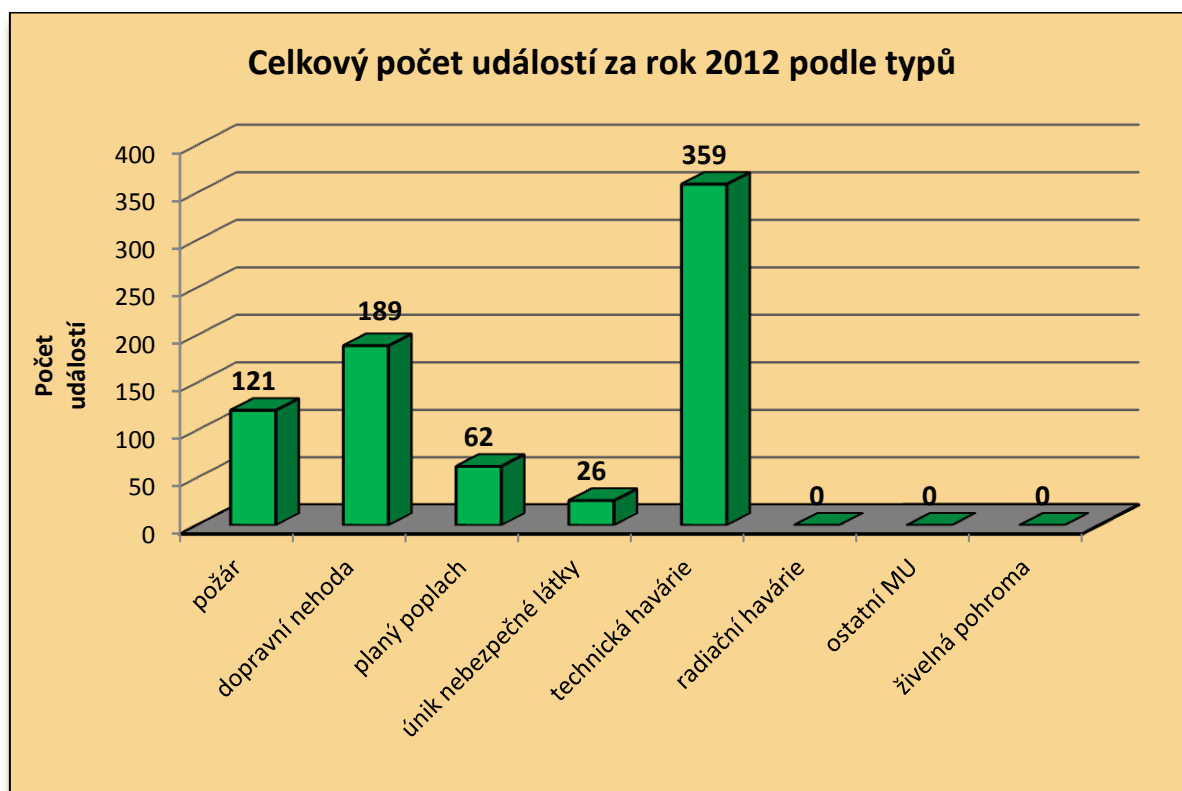
Obrázek 10: Následky požáru

Zdroj: [17]

5 ANALÝZA VÝJEZDOVÉ ČINNOSTI HZS JIČÍN

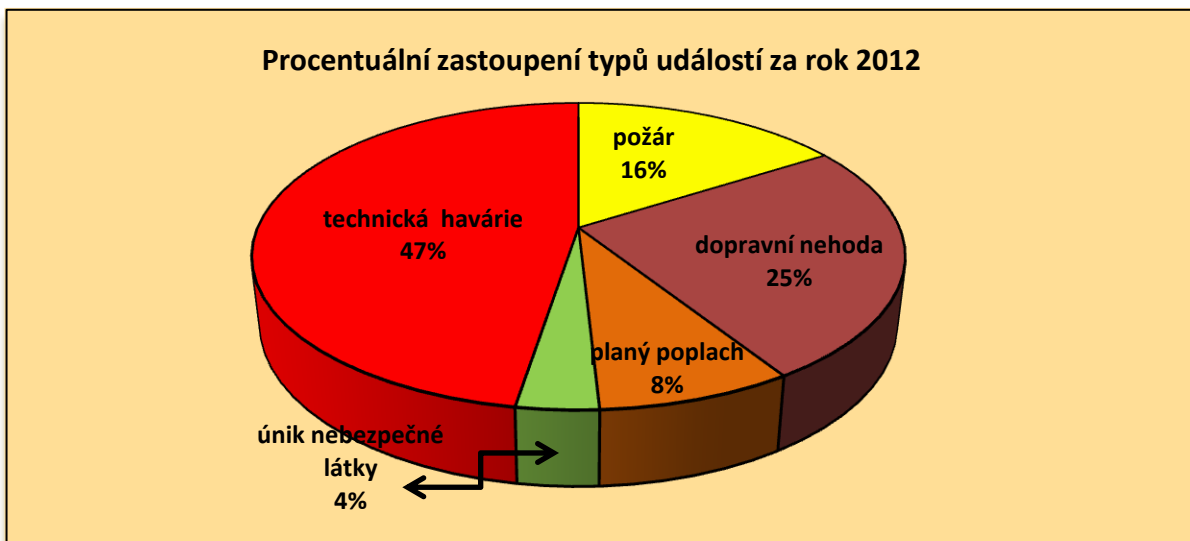
Pro analyzování výjezdové činnosti HZS Jičín jsou MU rozděleny do několika kategorií. Jsou to požár, dopravní nehoda, živelná pohroma, únik nebezpečných látek, technická pomoc, radiační nebezpečí, ostatní MU a planý poplach. Přičemž podle místních podmínek do živelné pohromy spadají zásahy spojené s likvidací následků po povodních, záplavách, deštích, námrazách, sněhu, větru apod. Do úniku nebezpečné látky jsou řazeny úniky nebezpečných chemických látek včetně ropných produktů. K technické pomoci spadají zásahy sloužící k odstranění nebezpečí menšího rozsahu jako je např. likvidace stromů, obtížného hmyzu, otevření bytu či vyproštění osob z výtahu apod. Do ostatních MU podle místních podmínek spadají veškeré zásahy, které nelze klasifikovat předchozími kategoriemi. Za planý poplach je považována činnost jednotky vyvolána z důvodu ohlášení MU, která se nepotvrdila.

5.1 Základní statistické údaje o mimořádných událostech



Obrázek 11: Celkový počet událostí za rok 2012 podle typů

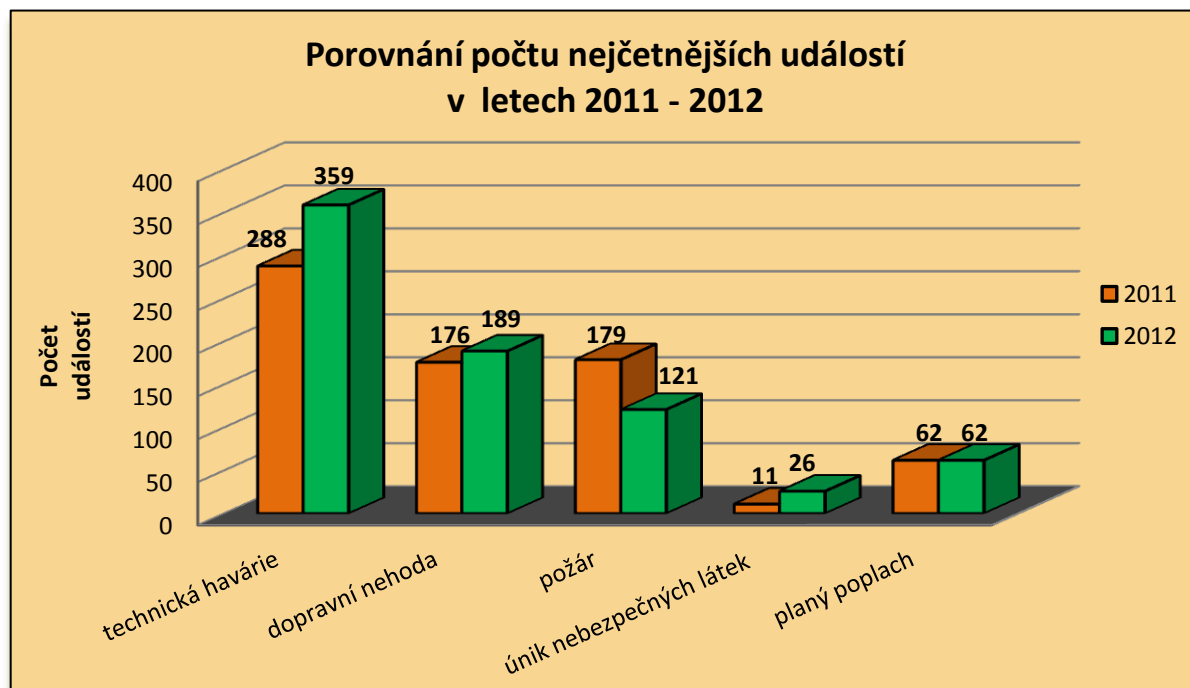
Zdroj: vlastní zpracování



Obrázek 12: Procentuální zastoupení typů událostí za rok 2012

Zdroj: vlastní zpracování

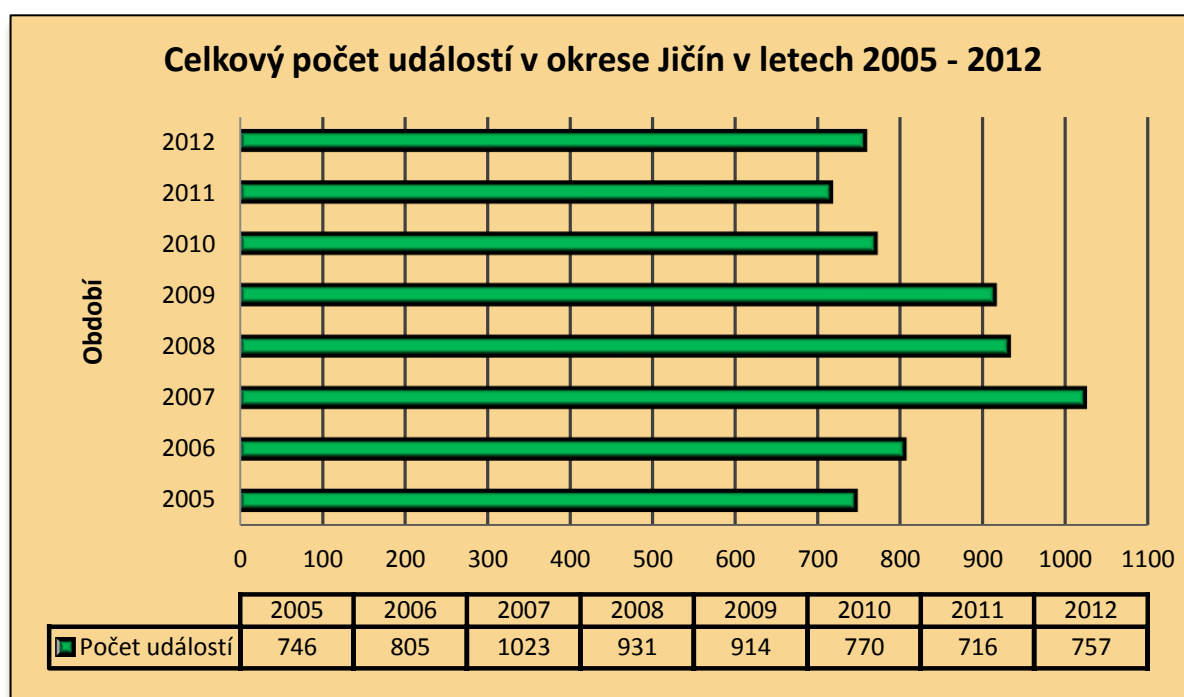
Z grafu znázorňující celkový počet událostí podle typu (viz Obrázek 11) je patrné, že během roku 2012 JPO v Jičíně nejvíce zasahovaly u technických havárií, dopravních nehod a požárů. Výšečový graf (viz Obrázek 12) ukazuje, že z celkového počtu 757 událostí v roce 2012 se týkalo 47% technických havárií, 25% dopravních nehod, 16% zdolávání požárů a zbylé 4% se týkaly řešení úniku nebezpečných látek. Překvapivě i velké procento (8%) zaujímaly plané poplachu. Živelné pohromy, radiační havárie a ostatní MU nebyly v roce 2012 hlášeny.



Obrázek 13: Nejčtenější události v okrese Jičín v letech 2011 - 2012

Zdroj: vlastní zpracování

Při porovnání nejčtenějších MU v období 2011 – 2012 v okrese Jičín (viz Obrázek 13) je zřejmé, že došlo k minimálním rozdílům v počtu událostí mezi těmito roky. Z celkového počtu 716 událostí v roce 2011 došlo celkem ke 288 technickým haváriím. To je v porovnání s rokem 2012 o 71 technických havárií méně. Při porovnání počtu dopravních nehod je patrné, že oproti roku 2011 vzrostl počet dopravních nehod o zhruba 7%. Žádoucího stavu bylo dosaženo u požárů, kdy oproti roku 2011 došlo k výraznějšímu poklesu o 58 požárů, tedy zhruba o 32 %. Nezanedbatelnou událostí jsou i úniky nebezpečných látek. V porovnání s rokem 2011 nastalo o 15 událostí více. Zajímavostí je, že počet planých poplachů byl po oba dva roky stejný.



Obrázek 14: Celkový počet zásahů v okrese Jičín v letech 2005 -2012

Zdroj: vlastní zpracování

Z celkového počtu událostí v okrese Jičín v letech 2005 – 2012 (viz Obrázek 14) plyne, že největší nárůst počtu událostí byl zaznamenán v letech 2007 – 2009. Tento nárůst byl spojen se zdoláváním živelných pohrom. K rekordnímu počtu událostí v roce 2007 přispěl zejména orkán Kyril. Obdobná situace nastala i v roce 2008, kdy JPO v rámci technické pomoci odstraňovaly následky, které zanechala vichřice Emma, která se v březnu téhož roku přehnala přes území ČR. Stejně tomu bylo i v roce 2009, kdy JPO odstraňovaly následky po větrné smršti, která se 23. července 2009 přehnala přes území Královehradeckého kraje. V ostatních letech se počty události výrazně nezměnily.

5.2 Základní statistické údaje o požárech

Požáry v okrese Jičín patří mezi tři nejčteněji se vyskytující události. Mezi časté příčiny výjezdů k požárům v okrese Jičín podle statistik patří zejména špatný technický stav komínů, závady na topidlech a nedbalost občanů při zacházení s ohněm. Mezi nedbalosti, které v okrese mají za následek vznik požárů, patří např. kouření, zakládání ohňů v přírodě, vypalování trávy, manipulace se žhavým popelem či také zanedbávání bezpečnostních předpisů, což se zejména týká činnosti místních výrobních podniků, které provozují činnost se zvýšeným požárním nebezpečím.



Obrázek 15: Počet výskytů požárů v období 2005 - 2012

Zdroj: vlastní zpracování

Při porovnání počtu požárů v okrese Jičín za období 2005 – 2012 (viz Obrázek 15), je zřejmé, že od roku 2005 do roku 2010 nedošlo k žádným výrazným výkyvům v počtu požárů. Prudký nárůst požárů v roce 2011 byl způsoben suchým obdobím v průběhu léta, kdy JPO vyjízděly k mnoha menším požárům např. v důsledku vzplanutí suchých trav. Není ale pravidlem, že vyšší počet požárů (např. v roce 2011) musí zároveň automaticky napáchat celkově nejvyšší škody. Tento případ nastal v roce 2007 a 2012, kde i přes relativně menší výskyt požárů, byly způsobeny daleko větší škody než v ostatních letech, kde byl výskyt požárů o něco vyšší. (viz Tabulka 5).

Tabulka 5: Přehled o požárech v okrese Jičín v období 2007 - 2012

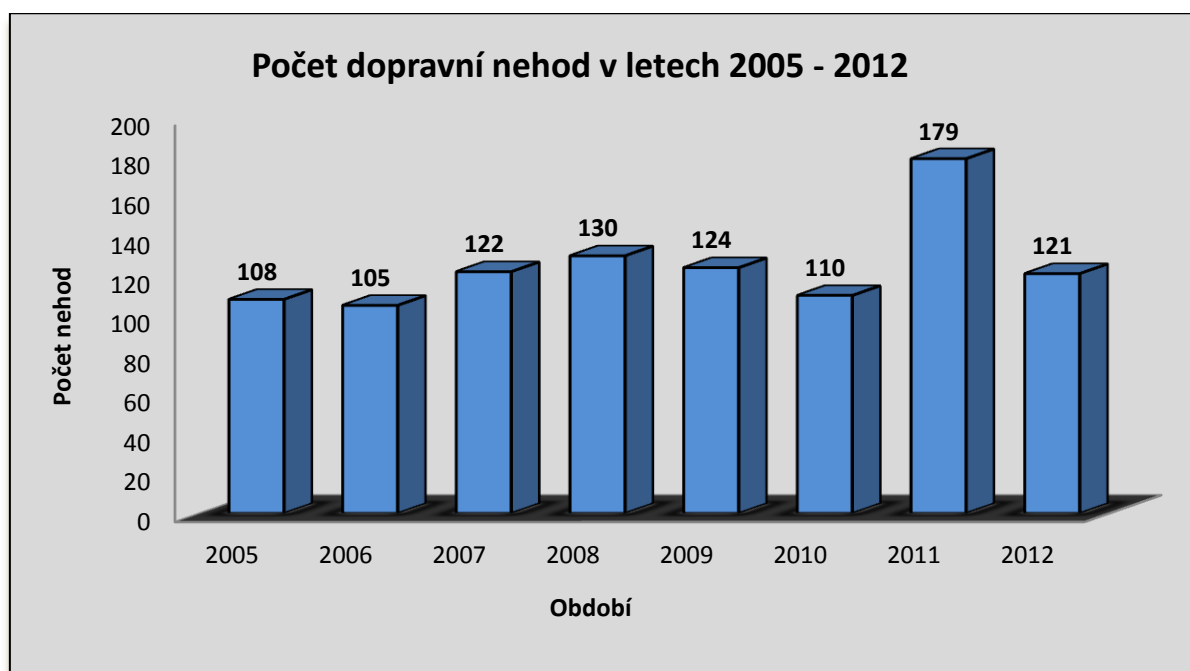
Rok	Počet požárů	Přímá škoda (v Kč)	Uchráněné hodnoty (v Kč)	Usmrceno osob	Zraněno osob
2005	108	nevyčísleno	nevyčísleno	1	4
2006	105	nevyčísleno	nevyčísleno	0	3
2007	122	225 579 200	59 187 000	3	3
2008	130	14 942 800	124 213 000	0	7
2009	124	20 972 800	71 661 000	0	3
2010	110	9 559 200	41 177 000	1	2
2011	179	22 838 500	52 418 000	0	2
2012	121	265 205 000	397 512 000	0	6

Zdroj: vlastní zpracování

Z přehledu o požárech (viz Tabulka 5) vyplývá, že podle výše způsobených škod došlo v okrese Jičín v období 2007 – 2012 ke dvěma velkým událostem. Jedním z nich byl v roce 2007 požár výrobní haly firmy Lohmann&Rauscher v Nové Pace, okres Jičín, kde způsobené škody dosáhly celkem částky 210 000 000 Kč a zároveň došlo k usmrcení tří osob. Druhý velký požár v roce 2012 postihl textilní továrnu Miletu v Hořicích, kde celková škoda dosáhla částky 250 000 000 Kč, ale díky rychlému a profesionálnímu zásahu JPO byly uchráněny hodnoty ve výši 350 000 000 Kč a nedošlo tak k žádným ztrátám na životech. V ostatních letech se převážně jednalo o menší požáry, které nezpůsobily tak velké škody.

5.3 Základní statistické údaje o dopravních nehodách

Dopravní nehody v okrese Jičín spadají z hlediska rizikovosti území k třem nejčastějším událostem, které vyžadují profesionální zásah JPO. Příčinou častých dopravních nehod je poměrně hustá dopravní síť. Podle statistik k nejvíce nehodovým úsekům na území Jičín patří nepřehledné křižovatky a obchvaty, které spojují hlavní komunikace na Novou Paku/Hradec Králové, Poděbrady, Mladou Boleslav a Turnov. V případě zásahu na těchto komunikacích se víceméně jedná o nehody s tragickými následky. HZS Jičín vyjíždí zejména k dopravním nehodám, při kterých se vyskytl požár, došlo k úniku nebezpečných látek, ale také bohužel k těžkým dopravním nehodám, kdy je účastníky nutné vyprostit z havarovaných dopravních vozidel.



Obrázek 16: Počet dopravních nehod v okrese Jičín v letech 2005 - 2012

Zdroj: vlastní zpracování

Z grafu (viz Obrázek 16) zobrazující počet všech dopravních nehod v okrese jsou zahrnuty pouze dopravní nehody, u kterých zasahovali hasiči HZS Jičín. Dle místních podmínek jsou do dopravních nehod zahrnovány dopravní nehody silniční, silniční hromadné, železniční a letecké. Přičemž hromadné silniční a letecké nehody nejsou časté. Na území okresu Jičín je v průměru každý rok evidováno 980 silničních nehod, což odpovídá, že HZS Jičín se zhruba ve 13% podílí na jejich řešení. Ostatní nehody, při kterých není vyžadována pomoc HZS, spadají do činnosti PČR v Jičíně. Dále z grafu (viz Obrázek 16) je patrné, že v roce 2011 došlo oproti roku 2010 k výraznějšímu nárůstu nehod zhruba o 39%. Dle výpovědí hasičů nelze jednoznačně určit, co bylo příčinou jejich nárůstu. Dále z grafu (viz Obrázek 16) je patrné, že v ostatních letech došlo jen k minimálním rozdílům v počtu dopravních nehod, které vyžadovaly profesionální zásah JPO.

Jak již bylo řečeno, mezi dopravní nehody jsou také zařazovány dopravní železniční nehody. V důsledku toho, že město Jičín leží na spojnicí vlakové tratě Liberec – Hradec Králové – Nymburk – Kopidlno – Jičín, patří tyto nehody mezi události, které rovněž spadají do činnosti HZS Jičín. I přesto, že jejich výskyt není častý, jejich následky jsou víceméně tragické. Smutnou statistikou je, že v rámci okresu Jičín mají železniční dopravní nehody pomalu rostoucí charakter. Názorné srovnání silničních a železničních nehod na území okresu ilustruje tabulka na další stránce (viz Tabulka 6).

Tabulka 6: Přehled počtu dopravních nehod na území okresu Jičín v letech 2005 – 2012

Rok	Silniční dopravní nehody			Železniční dopravní nehody		
	Počet nehod celkem	Zásah JPO Jičín	Usmrceno osob	Počet nehod celkem	Zásah JPO Jičín	Usmrceno osob
2005	nevyčísleno	108	3	1	0	0
2006	165	105	1	7	4	3
2007	209	122	1	2	1	2
2008	233	130	3	5	1	1
2009	173	124	6	4	3	0
2010	166	110	7	7	4	1
2011	218	179	6	3	1	1
2012	172	121	6	9	5	5

Zdroj: vlastní zpracování

Přehled o dopravních nehodách na území okresu Jičín (viz Tabulka 6) zobrazuje pouze dopravní nehody, které vyžadovaly zásah HZS Jičín. Zbylé dopravní nehody, u kterých nebyla vyžadována pomoc HZS, zde nejsou vyčísleny, neboť spadají do činnosti PČR.

Z přehledu o dopravních nehodách na území okresu Jičín (viz Tabulka 6) je patrné, že z celkového počtu silničních nehod, které se na území okresu odehrají, se na jejich následném řešení z velké části podílí HZS Jičín. K ostatním nehodám vyjíždějí JPO z Hořic či Nové Paky. Celkový vývoj počtu silničních nehod v okrese je od roku 2005 poměrně rozdílný. Nejmenší počet nehod byl zaznamenán v roce 2006, kdy na území okresu došlo „jen“ k 165 silničním nehodám. Naopak nejvíce nehod bylo evidováno v roce 2008, kdy bylo zaznamenáno celkem 233 nehod. Minulý rok patřil, co do počtu nehod k méně tragickým. Oproti roku 2011 klesl jejich počet zhruba o 22%. Celkový počet osob, které svým zraněním podlely na místě nehody, má od roku 2005 bohužel stoupající tendenci (viz Tabulka 6). I když v porovnání s počtem obětí železničních nehod se může situace zdát mírnější, je zapotřebí brát v úvahu také i počty osob, které byly na místě autonehody s těžkými zraněními předání letecké ZZS. Díky tomu silniční nehody patří mezi události, při kterých bohužel dochází k největším ztrátám na životech.

V případě železničních nehod je situace poněkud odlišná. I když jejich počet není vysoký, následky, které nehoda zanechá, jsou většinou tragické. Z přehledu o dopravních nehodách na území okresu Jičín (viz Tabulka 6) vyplývá, že od roku 2005 mají lehce rostoucí tendenci. Jak již bylo zmiňováno, při porovnání celkového počtu nehod s počty obětí, je situace tragická. Nejhorší situace byla evidována v roce 2012, kdy došlo celkem k devíti železničním nehodám, při kterých bylo následně usmrceno celkem pět osob. Podle výpovědí místních hasičů za příčinou těchto nehod stojí zejména nedostatečné věnování se řízení a riskantní jízda řidičů. Ukázky zásahu u dopravních nehod ilustrují Obrázky 17, 18.



Obrázek 17: Silniční dopravní nehoda

Zdroj: [13]

Místo události: okres Jičín — Sobotka

Datum a čas ohlášení: 15.05.2012 05:19

Zasahovaly jednotky: PS Jičín a JSDH Sobotka

Popis zásahu: Dopravní nehoda nákladního vozidla s osobním. Při nehodě došlo k usmrcení řidiče osobního vozidla.



Obrázek 18: Železniční dopravní nehoda

Zdroj: [17]

Místo události: okres Jičín — vlaková stanice Butoves

Datum a čas ohlášení: 04. 02. 2012

Zasahovaly jednotky: PS Jičín a SŽDC Nymburk

Popis zásahu: Střet osobního vozidla s vlakem na železničním přejezdu P3128 v blízkosti vlakové stanice Butoves. Vozidlo bylo tlačeno po střetu vlakem ještě 190 m. Oba cestující z vozidla utrpěli zranění neslučitelná se životem.

5.4 Zhodnocení činnosti HZS v Jičíně a návrhy pro její zkvalitnění

Jak již bylo řečeno mezi hlavní činnosti všech HZS tedy i požární stanice v Jičíně patří odstraňování a likvidace následků MU. Podle místních podmínek jsou MU členěny do několika kategorií na dopravní nehody, požáry, technické havárie, radiační havárie, úniky nebezpečných látek, živelné pohromy a plané poplachy. Zajímavé je, že i planý poplach je zařazován mezi mimořádné události, který příslušníci musí vyhodnotit a následně řešit. Všichni občané vědí, že zneužívat tísňové linky a ohlašovat tak vymyšlené MU je podle zákona trestné. Jejich řešení má totiž za následek zaneprázdnění záchranných složek a tím také možnost ohrožení ostatních osob v případě skutečně nastalé MU. Ze statistik požární stanice Jičín vyplývá, že každý rok se nahlásí v průměru 60 planých poplachů, což představuje zhruba 8% všech událostí. Jako účinnou obranu bych doporučila větší informovanost místní mládeže a obyvatel zejména o trestnosti v případě zneužití linek, ale také zvýšit informovanost o možných tragických dopadech. Jako další obranu pro eliminaci těchto MU, bych spatřovala i ve stanovení vyšších trestů v případě jejich ohlášení.

Poskytování co největšího množství relevantních a zároveň i podrobných informací při ohlašování MU je nejdůležitějším prvkem, díky kterému hasiči mohou zásah provést rychleji a na profesionální úrovni. Bohužel stále častěji se stává, že při výjezdu hasiči dostávají jen omezené informace, díky kterým pak nemají možnost si řešení situace před samotným zásahem naplánovat. Ojedinele se dostávají i do situace, kdy po příjezdu na místo zásahu zjišťují, že situace je jiná, než původně předpokládali. Podle mého názoru, není problém v komunikaci mezi OPIS a zasahujícími hasiči, ale ve většině případů mezi OPIS a volajícím, který MU nahlašuje. Jako možné řešení bych v rámci preventivně výchovné činnosti HZS Jičín spatřovala i větší informovanost občanů a školní mládeže, o tom jak se při vzniku MU chovat. Například v rámci dnů otevřených dveří na požárních stanicích bych občany a mládež daleko více informovala o důležitosti poskytování pravdivých informací v případě ohlašování MU, a zároveň bych jim dala možnost si nahlášení potencionální události vyzkoušet. Myslím, že tuto možnost by mnozí z nás jistě ocenili, neboť ne každý se dostal do takové situace, kdy byl nucen přivolat pomoc. I když následná skutečnost při předávání reálné zprávy je pak odlišná, neboť je často provázená stresem, tak i přesto věřím, že díky této možnosti by již občané při předávání zprávy o události postupovali již daleko zodpovědněji, jistěji a také s patřičnou rozvahou.

Město Jičín je zařazováno k menším průmyslovým oblastem a zároveň je také vyznačováno poměrně hustou dopravní sítí, tudíž zde denně dochází ke vzniku různých MU. V případě výjezdu JPO k zásahu je po hasičích vyžadován profesionální zásah. Aby byl zásah proveden na profesionální úrovni, je základním předpokladem kvalitní a odborná příprava příslušníků hasičských sborů. Právě kvalita provedení mnohdy rozhoduje o zvládnutí, či nezvládnutí krizové situace. V rámci toho místní požární stanice organizuje různá školení a cvičení, která mají vést ke zdokonalování dovedností hasičů. I když v každé směně mají příslušníci vymezen časový úsek, ve kterém se věnují odborné přípravě, je příprava prováděna víceméně formou školení či formou samostudia a následně podle školeného tématu mají možnost si získané zkušenosti prakticky ověřit. Podle mého názoru bych jako lepší přípravu na zásah shledávala v častějším a podrobnějším rozboru minulých zásahů. I přesto, že každý zásah je něčím typickým, tak i spousta z nich má mnoho společných rysů. Díky tomu lze u jejich zásahu využít podobnou taktiku a tím předejít zbytečným krokům, které by jinak mohly zásah zpomalit.

Při každém zásahu se JPO dostávají do různých situací, které podle typu události vyžadují určitou výjezdovou techniku. Díky moderním a neustále se vyvíjejícím technologiím požární technika rychle zastarává. Snahou místní požární stanice je techniku neustále modernizovat. To ale vyžaduje značné finanční nároky, na které požární stanice nemá dostatek finančních prostředků. Díky tomu, že je rozpočet HZS ČR provázán s rozpočtem MV, jsou možné výdaje na nákup nové techniky zcela omezené. Jako možné řešení této situace bych viděla větší čerpání dotací z fondů Evropské unie. Dále by se z velké části na financování HZS ČR měly podílet pojišťovny, neboť díky hodnotám, které HZS uchrání, se pojišťovnám sníží výdaje na vyplácení pojistného. Díky uchráněným hodnotám mohou tak pojišťovny HZS poskytovat o mnoho větší finanční podporu než je tomu dnes. Tyto finanční prostředky by pak HZS ČR mohl zpětně využít na nákup modernější techniky, díky níž by hasiči v případě vzniklé události mohli snáze a rychleji zasáhnout, čímž by opětovně ušetřili pojišťovnám nemalé finanční prostředky, které by jinak pojišťovny v případě škody musely vyplatit.

ZÁVĚR

První kapitola práce byla zaměřena na získání základních informací o IZS. V první části kapitoly byla nejprve připomenuta významná a zároveň nezastupitelná úloha IZS v krizovém plánování a řízení a následně byla vytyčena jeho právní úprava, patřící k oblastem, které se v důsledku rostoucích rizik neustále vyvíjí. V druhé části kapitoly byly zmíněny nejen nejdůležitější základní pojmy z oblasti krizové terminologie, ale zejména složky IZS. Složky IZS byly rozděleny na základní složky, které zajišťují nepřetržitou pohotovost pro příjem ohlášení vzniku události a na ostatní složky, které poskytují pomoc jen na vyžádání. K základním složkám IZS patří PČR, poskytovatelé ZZS a HZS ČR a JPO zařazené do plošného pokrytí kraje JPO. V závěrečné části kapitoly bylo v návaznosti na již jmenovaných složkách zmíněná také jejich spolupráce na strategické, taktické a operativní úrovni. Díky správně fungujícímu a zároveň propracovanému systému spolupráce složek IZS a orgánů státní správy může společnost čelit mnoha MU.

Druhá kapitola práce přiblížila HZS ČR, jakož to nejdůležitější složku IZS, který zároveň tvoří i nosnou konstrukci celého záchranného systému. V první části kapitoly byl nastíněn historický vývoj požární ochrany a současnost HZS ČR a zároveň následně byl uveden nejdůležitější právní rámec upravující činnost HZS ČR. V další části kapitoly bylo nastíněno „efektivní“ vynakládání finančních prostředků ze státního rozpočtu MV na činnost HZS ČR. Dnešní úloha v oblasti požární ochrany nespadá jen do pravomocí státu, ale umožňuje daleko více pravomocí i obcím, které mohou zakládat JPO samy a tím se snažit zabezpečit z hlediska požární ochrany svoje katastrální území. Díky rostoucímu významu této složky byly JPO v závěru této kapitoly zmíněny. V současné době HZS ČR dospěl do podoby moderního profesionálního sboru, který na základě rychlého vývoje společnosti, zastává širokou škálu činností. Zejména z hlediska požární ochrany přispívá ke zvýšení bezpečnosti všech občanů. Právě o jeho kvalitách svědčí i to, že je hlavní páteří celého IZS.

Třetí kapitola práce byla zaměřena na konkrétní HZS – požární stanici v Jičíně. V první části kapitoly byly popsány nejdůležitější údaje charakterizující město Jičín zejména z hlediska nejpravděpodobnějších rizik území. Následně byl nastíněn historický vývoj a současnost požární ochrany v Jičíně. V rámci detailnějšího přiblížení požární stanice v Jičíně byla následně spolu se základními údaji o stanici přiblížena i její samotná organizační struktura. Poslední část kapitoly byla věnována SDH v Jičíně, který v současné době spolu s profesionálními jednotkami zabezpečují již tak kvalitní úroveň ochrany.

Čtvrtá kapitola práce byla zaměřena na organizaci řízení požární stanice v Jičíně. První část kapitoly byla soustředěna na organizační řízení, do kterého spadají činnosti, kterým se hasiči v době směny věnují. Jelikož hasičské povolání vyžaduje systematické vzdělávání, byla první část kapitoly zaměřena na odbornou přípravu příslušníků. Dále díky fyzické náročnosti tohoto povolání byla následně zmíněna i fyzická příprava příslušníků. I když stěžejní roli v rámci organizačního řízení hraje zejména odborná příprava, nelze také opomenout i údržbu techniky a technických prostředků. Závěr první části byl zaměřen na ověřování znalostí, respektive na zkoušky a specializační kurzy, které příslušníci v rámci tohoto povolání musí ze zákona absolvovat. Druhá část kapitoly byla zaměřena na operační řízení zejména na činnosti OPIS, které tvoří hlavní pilíř při zabezpečování všech činností souvisejících s tímto řízením. Následně byly zmíněny nejčastější zásahy na území okresu Jičín v minulém roce, které vyžadovaly profesionální zásah JPO.

Pátá kapitola práce byla zaměřena na analýzu výjezdové činnosti HZS v Jičíně. V úvodu byly nejprve kategorizovány MU, které v rámci své činnosti JPO odstraňují. Následně byly číselně charakterizovány všechny typy událostí, které hasiči v loňském roce na území okresu řešili. Posléze v souvislosti se vzniklými událostmi na území okresu Jičín došlo k vybrání nejčastěji se vyskytujících událostí a následně došlo k jejich srovnání. V další části kapitoly byla pozornost zaměřena na požáry a dopravní nehody, jakož to na jedny z nejčastějších událostí v okrese. U každé z těchto událostí byl nastíněn jejich vývoj od roku 2005 a zároveň byly vymezeny příčiny v letech, kdy došlo k jejich výraznějšímu početnímu nárůstu. V závěrečné části této kapitoly došlo ke zhodnocení činnosti HZS Jičín a následně byly navrženy doporučení pro jejich možné zkvalitnění. Mezi doporučení pro HZS Jičín byla zařazena například větší informovanost občanů o tom, jak se při vzniku MU chovat. Dále bylo navrženo důslednější informování občanů o trestnosti, v případě zneužívání tísňových linek. Závěrem byla v oblasti financování navržena větší spolupráce s pojišťovnami.

Při zpracování této práce bylo dospěno k závěru, že HZS vykonává širokou škálu činností, při kterých je v první řadě důležitá připravenost hasičů nejen na místě zásahu, ale i připravenost OPIS, díky němuž jsou příslušníkům podávány důležité informace o událostech. Jen díky správné komunikaci, která je zásadní pro nejen pro plánování, ale i následné řešení zásahů dochází k včasnému a profesionálnímu zásahu, který uchrání nejen majetkové hodnoty, ale zejména i lidské životy.

Cíle práce, které byly v úvodu vytyčeny, byly jejím obsahem naplněny.

POUŽITÁ LITERATURA

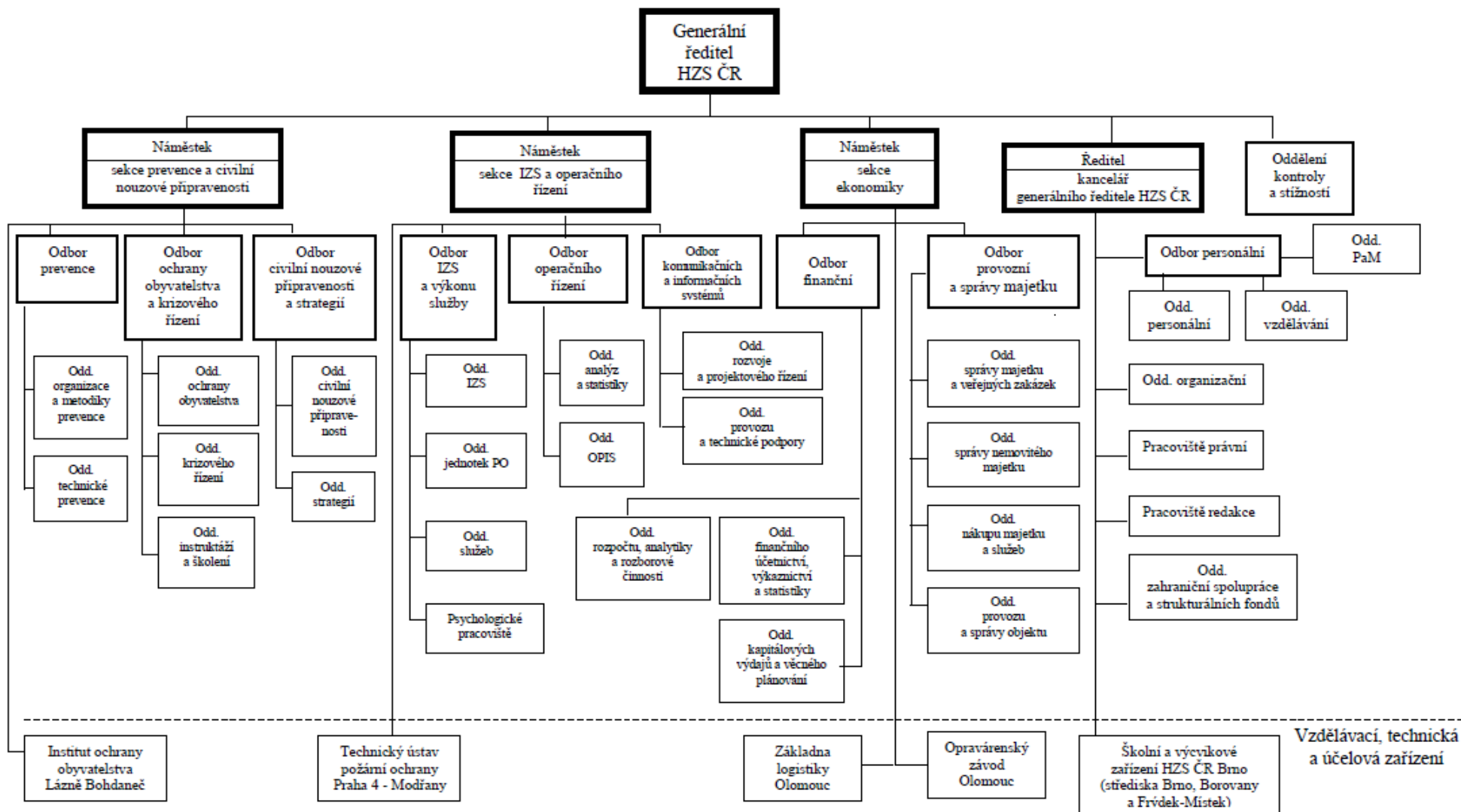
- [1] Archeologický ústav. *Mapa Královehradeckého kraje* [online]. Praha: Archeologický ústav AV ČR, 2002-2005 [cit. 2013-03-05]. Dostupné z: http://en.arup.cas.cz/cz/pamatkovaochrana/mapa_kralov_kraj.html
- [2] Česká republika. Vyhláška č. 247/2001 Sb., o organizaci a činnosti jednotek požární ochrany. In: *ÚZ*. Ostrava: Sagit, a.s., 2001, č. 898.
- [3] Česká republika. Zákon č. 238/2000 Sb., o Hasičském záchranném sboru České republiky a o změně některých zákonů. In: *ÚZ*. Ostrava: Sagit, a.s., 2000, č. 898.
- [4] Česká republika. Zákon č. 239/2000 Sb., o integrovaném záchranném systému a o změně některých zákonů. In: *ÚZ*. Ostrava: Sagit, a.s., 2000, č. 898.
- [5] Česká republika. Zákon č. 433/2010 Sb., o státním rozpočtu České republiky na rok 2011. In: *Sbírka zákonů České republiky*. 2010, částka 150, s. 5634-5776. Dostupné z: aplikace.mvcr.cz/sbirka-zakonu/ViewFile.aspx?type=c&id=5858
- [6] Česká republika. Zákon č. 487/2009 Sb., o státním rozpočtu České republiky na rok 2010. In: *Sbírka zákonů České republiky*. 2009, částka 154, s. 8406-8556. Dostupné z: www.mvcr.cz/soubor/sb154-09-pdf.aspx
- [7] Česká republika. Zákon č. 475/2008 Sb., o státním rozpočtu České republiky na rok 2009. In: *Sbírka zákonů České republiky*. 2008, částka 152, s. 8050-8200. Dostupné z: www.mvcr.cz/soubor/sb152-08-pdf.aspx
- [8] ČT24: ČTK. *Hasiči zvládli požár v hořické textilce. Škody ale dosahují 250 milionů* [online]. 22. 12. 2012 [cit. 2013-03-12]. Dostupné z: <http://www.ceskatelevize.cz/ct24/regiony/208527-hasici-zvladli-pozar-v-horicke-textilce-skody-ale-dosahuji-250-milionu/>
- [9] FIALA, Miloš a Josef VILÁŠEK. *Vybrané kapitoly z ochrany obyvatelstva*. 1. vyd. Praha: Karolinum, 2010, 208 s. ISBN 978-80-246-1856-2.
- [10] *Hasičský záchranný sbor České republiky* [online]. Generální ředitelství Hasičského záchranného sboru ČR, © 2010 [cit. 2013-02-19]. Dostupné z: <http://www.hzscr.cz/>
- [11] *Hasičský záchranný sbor Zlínského kraje: Znak HZS* [online]. Hasičský záchranný sbor Zlínského kraje, © 2008 [cit. 2013-02-22]. Dostupné z: <http://archiv2.hzszlk.eu/launch.php?s=page&ID=25>

- [12] Integrovaný záchranný systém Plzeňského kraje: Policie ČR, Městská policie, Hasičský záchranný sbor, Jednotka sbor dobrovolných hasičů, Zdravotnická záchranná služba. *Znaky IZS* [online]. [cit. 2013-04-19]. Dostupné z: <http://www.izs-plzen.717.cz/>
- [13] Interní materiály HZS Jičín
- [14] *Jičín: Oficiální stránky městského úřadu* [online]. [cit. 2013-03-10]. Dostupné z: <http://www.mujiicin.cz/>
- [15] KOZEL, Michal. Sbor dobrovolných hasičů Nové Město na Moravě: Zásahová jednotka. *Rozdělení jednotek požární ochrany: Rozdělení jednotek HZS* [online]. 2006 - 2013 [cit. 2013-04-08]. Dostupné z: <http://www.sdh.nmmn.cz/>
- [16] KROUPA, Miroslav a Milan ŘÍHA. *Integrovaný záchranný systém*. 4., aktualiz. vyd. Praha: Armex, 2011, 118 s. Skripta pro střední a vyšší odborné školy. ISBN 978-80-87451-01-4.
- [17] MENCL, Radek a Tomáš KŘIVKA. *Hasičský záchranný sbor Královehradeckého kraje: Statistická ročenka zásahové činnosti jednotek požární ochrany za rok 2012*. 1/2013. Dostupné z: <http://www.hzscr.cz/soubor/statistika-2012-pdf.aspx>
- [18] OBORNÍK, Ladislav. Hasičský záchranný sbor: Královehradeckého kraje. *Historie: Historie profesionální PO v okrese Jičín a PS Jičín* [online]. 20. 11. 2006 [cit. 2013-02-20]. Dostupné z: <http://www.hzshk.cz/cs/uo-jicin/historie/clanek-88/>
- [19] *SDH Jičín* [online]. SHD Jičín, © 2006, 08.04.2013 [cit. 2013-02-12]. Dostupné z: <http://sdh.jicin.cz/index.php>
- [20] SKALSKÁ, Květoslava, Zdeněk HANUŠKA a Milan DUBSKÝ. *Integrovaný záchranný systém a požární ochrana: modul I*. Vyd. 1. Praha: MV - generální ředitelství Hasičského záchranného sboru ČR, 2010, 55, 44 s. ISBN 978-80-86640-59-4.
- [21] SZASZO, Zoltán. *Stručná historie profesionální požární ochrany v českých zemích*. Vyd. 1. Praha: Ministerstvo vnitra - generální ředitelství Hasičského záchranného sboru České republiky, 2010. ISBN 978-80-86640-60-0.
- [22] ZEMAN, Miloš a Otakar J MIKA. *Integrovaný záchranný systém*. Vyd. 1. Brno: VUT FCH, 2007, 51 s. Skripta pro střední a vyšší odborné školy. ISBN 978-80-214-3448-6.

SEZNAM PŘÍLOH

- Příloha A Organizace Hasičského záchranného sboru ČR
- Příloha B Plán odborného školení pro příslušníky HZS Jičín
- Příloha C Dojezdová vzdálenost JPO v územní odboru Jičín
- Příloha D Typy požárních stanic
- Příloha E Zásahová technika požární stanice Jičín

Příloha A



Zdroj: [16]

Příloha B

Plán zaměstnání, školení a výcviku na měsíc březen 2013

*HZS Královéhradeckého kraje
územní odbor Jičín*

Strana : 1

Datum	Směna	Hod.	Zaměř.	Téma	Prostory	Provede	Platí
1.3.2013	C	4	T + P	REZERVA VČ/VD	prostory HZS	VČ/VD	
		5		Týdenní kontrola techniky, mytí výjezdové a záložní techniky	prostory HZS	VČ/VD	
2.3.2013	A	4	T + P	REZERVA VČ/VD	prostory HZS	VČ/VD	
		5		Sobotní úklid	prostory HZS	VČ/VD	
3.3.2013	B	5	T + P	REZERVA VČ/VD	prostory HZS	VČ/VD	
		1	T	Rozbory zásahů	učebna	VČ/VD	
		3		Ošetření osobních vozidel	prostory HZS	VČ/VD	
4.3.2013	C	2	T	Technický výcvik: - povely, - signály pro dodávku vody a varovné signály, - grafické značky a značení.	učebna	VČ/VD	
		2	T	Technický výcvik: - obecná činnost družstva 1+5, - základní, výchozí, přípravné a útočné postavení družstva 1+5, - druhy bojových rozvinutí pro družstvo 1+5.	učebna	VČ/VD	
		5		Hospodářská činnost	prostory HZS	VČ/VD	
5.3.2013	A	3	P	Technický výcvik: - výcvik s hadicemi, - přenášení věcných prostředků, - práce s proudnicemi.	prostory HZS	VČ/VD	VS
		1	T + P	Obecné zásady stanovené pro ustrojování se k zásahu ochrannými pracovními prostředky.	prostory HZS	VČ/VD	
		1	T + P	Obecné zásady ukládání a zajištění ochranných prostředků na stanici a požární technice.	prostory HZS	VČ/VD	
		4		Hospodářská činnost	prostory HZS	VČ/VD	
6.3.2013	B	2	T	Technický výcvik: - povely, - signály pro dodávku vody a varovné signály, - grafické značky a značení.	učebna	VČ/VD	
		2	T	Technický výcvik: - obecná činnost družstva 1+5, - základní, výchozí, přípravné a útočné postavení družstva 1+5, - druhy bojových rozvinutí pro družstvo 1+5.	učebna	VČ/VD	
		5		Hospodářská činnost	prostory HZS	VČ/VD	
7.3.2013	C	2	T	Technický výcvik: - obecná činnost družstva 1+3, - druhy postavení družstva 1+3, - druhy bojových rozvinutí pro družstvo 1+3.	učebna	VČ/VD	
		2	T	Technický výcvik - součinnost družstva 1+5 a 1+3, dálková doprava vody.	učebna	VČ/VD	
		5		Hospodářská činnost	prostory HZS	VČ/VD	
8.3.2013	A	2	T	Technický výcvik: - obecná činnost družstva 1+3, - druhy postavení družstva 1+3, - druhy bojových rozvinutí pro družstvo 1+3.	učebna	VČ/VD	
		2	-T	Technický výcvik - součinnost družstva 1+5 a 1+3, dálková doprava vody.	učebna	VČ/VD	
		5		Týdenní kontrola techniky, mytí výjezdové a záložní techniky	prostory HZS	VČ/VD	
9.3.2013	B	2	T	Technický výcvik: - obecná činnost družstva 1+3, - druhy postavení družstva 1+3, - druhy bojových rozvinutí pro družstvo 1+3.	učebna	VČ/VD	
		2	T	Technický výcvik - součinnost družstva 1+5 a 1+3, dálková doprava vody.	učebna	VČ/VD	
		5		Sobotní úklid	prostory HZS	VČ/VD	

Zdroj: [13]

Plán zaměstnání, školení a výcviku na měsíc březen 2013

HZS Královéhradeckého kraje
územní odbor Jičín

Strana : 2

10.3.2013	C	5	T + P	REZERVA VČ/VD	prostory HZS	VČ/VD	
		1	T	Rozbory zásahů	učebna	VČ/VD	
		3		Ošetření osobních vozidel	prostory HZS	VČ/VD	
11.3.2013	A	2	T	Technický výcvik: - povely, - signály pro dodávku vody a varovné signály, - grafické značky a značení.	učebna	VČ/VD	
		2	T	Technický výcvik: - obecná činnost družstva 1+5, - základní, výchozí, přípravné a útočné postavení družstva 1+5, - druhy bojových rozvinutí pro družstvo 1+5.	učebna	VČ/VD	
		5		Hospodářská činnost	prostory HZS	VČ/VD	
12.3.2013	B	3	P	Technický výcvik: - výcvik s hadicemi, - přenášení věcných prostředků, - práce s proudnicemi.	prostory HZS	VČ/VD	VS
		1	T + P	Obecné zásady stanovené pro ustrojování se k zásahu ochrannými pracovními prostředky.	prostory HZS	VČ/VD	
		1	T + P	Obecné zásady ukládání a zajištění ochranných prostředků na stanici a požární technice.	prostory HZS	VČ/VD	
		4		Hospodářská činnost	prostory HZS	VČ/VD	
13.3.2013	C	3	T + P	Radiové spojení: - princip radiového spojení, - rozdělení kmitočtů a jejich použití, - zásady komunikace v síti PEGAS, - volací znaky, - druhy provozu, - druhy radiostanic pro analogovou a digitální síť, - ovládací prvky, - selektivní volba, kódovaný radioprovoz – statusy.	prostory HZS	TSp./VČ/VD	
		2	T	Spojení a komunikace v jednotce PO: - právní předpisy a směrnice na úseku spojení - organizace spojení PO, vedení dokumentace spojové služby.	prostory HZS	TSp./VČ/VD	
		4		Hospodářská činnost	prostory HZS	VČ/VD	
14.3.2013	A	2	T	Technický výcvik - nasazení normé stěny, hledání předmětů a utonulých.	učebna	VČ/VD	
		2	T	Technický výcvik: - obsluha a principy využití vyprošťovacích hydraulických a pneumatických zařízení.	učebna	VČ/VD	
		5		Hospodářská činnost	prostory HZS	VČ/VD	
15.3.2013	B	2	T	Technický výcvik - nasazení normé stěny, hledání předmětů a utonulých.	učebna	VČ/VD	
		2	T	Technický výcvik: - obsluha a principy využití vyprošťovacích hydraulických a pneumatických zařízení.	učebna	VČ/VD	
		5		Týdenní kontrola techniky, mytí výjezdové a záložní techniky	prostory HZS	VČ/VD	
16.3.2013	C	2	T	Technický výcvik - nasazení normé stěny, hledání předmětů a utonulých.	učebna	VČ/VD	
		2	T	Technický výcvik: - obsluha a principy využití vyprošťovacích hydraulických a pneumatických zařízení.	učebna	VČ/VD	
		5		Sobotní úklid	prostory HZS	VČ/VD	
17.3.2013	A	5	T + P	REZERVA VČ/VD	prostory HZS	VČ/VD	
		1	T	Rozbory zásahů	učebna	VČ/VD	
		3		Ošetření osobních vozidel	Prostory HZS	VČ/VD	

Zdroj: [13]

Příloha D

C1 - stanice umístěná v obci s počtem obyvatel do 50 tisíc, kde jednotka hasičského záchranného sboru kraje zabezpečuje výjezd dvou družstev.

C2 - stanice umístěná v obci s počtem obyvatel od 50 tisíc do 75 tisíc, kde jednotka hasičského záchranného sboru kraje zabezpečuje výjezd dvou družstev.

C3 - stanice umístěná v obci s počtem obyvatel nad 75 tisíc, kde jednotka hasičského záchranného sboru kraje zabezpečuje výjezd tří družstev.

S ohledem na plošné pokrytí a požární nebezpečí katastrálních území obcí v kraji se zřizují stanice typu P:

P0 - stanice umístěná v obci s počtem obyvatel do 15 tisíc, kde jednotka hasičského záchranného sboru kraje vznikla sdružením prostředků obce a hasičského záchranného sboru kraje podle § 69a zákona o požární ochraně,

P1 - stanice umístěná v obci s počtem obyvatel do 30 tisíc nebo v části obce, kde jednotka hasičského záchranného sboru kraje zabezpečuje výjezd družstva o zmenšeném početním stavu,

P2 - stanice, která zabezpečuje výjezd družstva a je vybavena stanovenou požární technikou a výškovou technikou; stanice P2 se zřizuje v obci s počtem obyvatel

a) do 15 tisíc, pokud je v obci více než 10 % budov s více než 5 nadzemními podlažími a pokud není uskutečnitelná přeprava automobilového žebříku nebo automobilové plošiny z jiné stanice nebo jednotky do 15 minut.

b) nad 15 tisíc, pokud v obci není uskutečnitelná přeprava automobilového žebříku nebo automobilové plošiny z jiné stanice nebo jednotky do 15 minut,

P3 - stanice umístěná v obci nebo v části obce s počtem obyvatel do 30 tisíc, kde jednotka hasičského záchranného sboru kraje zabezpečuje výjezd jednoho družstva a družstva o zmenšeném početním stavu,

P4 - stanice umístěná v obci nebo v části obce s počtem obyvatel nad 30 tisíc, kde jednotka hasičského záchranného sboru kraje zabezpečuje výjezd dvou družstev.

Zdroj: [15]

Příloha E



Cisternová automobilová stříkačka CAS 32 – S33



Cisternová automobilová stříkačka CAS 20 – S2Z

Zdroj: [13]



Cisternová automobilová stříkačka CAS 15 – M2Z



Vyprošťovací automobil AV – 14



Automobilová plošina AP 27



Automobilový žebřík AZ – 30



Technický automobil TA 2 – VW