

**Univerzita Pardubice  
Fakulta ekonomicko-správní**

**Hasičský záchranný sbor Královéhradeckého kraje**

**Petra Zubrová**

**Bakalářská práce  
2013**

## ZADÁNÍ BAKALÁŘSKÉ PRÁCE

(PROJEKTU, UMĚLECKÉHO DÍLA, UMĚLECKÉHO VÝKONU)

Jméno a příjmení: **Petra Zubrová**  
Osobní číslo: **E10873**  
Studijní program: **B6208 Ekonomika a management**  
Studijní obor: **Management ochrany podniku a společnosti**  
Název tématu: **Hasičský záchranný sbor Královehradeckého kraje**  
Zadávací katedra: **Ústav regionálních a bezpečnostních věd**

### Z á s a d y p r o v y p r a c o v á n í :

Práce v první části popíše obecné principy ochrany obyvatelstva. V další části bude popsán kraj Královehradecký a jeho integrovaný záchranný systém a provedena analýza činnosti Hasičského záchranného sboru Královehradeckého kraje s vyvozením hlavních závěrů a doporučení.

Principy ochrany obyvatelstva z hlediska regionů.

Integrovaný záchranný systém ČR.

Charakteristika Královehradeckého kraje.

Hasičský záchranný sbor Královehradeckého kraje

Analýza činnosti HZS v Královehradeckém kraji a její srovnání s jinými HZS v ČR.

Hlavní poznatky a doporučení.

Rozsah grafických prací:

Rozsah pracovní zprávy: cca 30 stran

Forma zpracování bakalářské práce: tištěná/elektronická

Seznam odborné literatury:

**FARAZMAND.** Handbook of crisis and emergency management. New York: Marcel Dekker, 2001, 788 s. ISBN 08-247-0422-3.

**LINHART, Petr a ŠILHÁNEK, Bohumil.** Ochrana obyvatelstva v Evropě. Praha: Ministerstvo vnitra, Hasičský záchranný sbor ČR, 2005. ISBN 80-86640-55-8.

**PACINDA, Štefan a PIVOVARNÍK, Ján.** Kolektivní ochrana obyvatelstva. Praha: Ministerstvo vnitra, Hasičský záchranný sbor ČR, 2010. ISBN 978-80-86640-67 9.

**PROCHÁZKOVÁ, Dana a ŘÍHA, Josef.** Krizové řízení. Praha: Ministerstvo vnitra, Hasičský záchranný sbor ČR, 2004. ISBN 80-86640-30-2.

**ROUDNÝ, Radim a LINHART, Petr.** Krizový management I : kombinovaná forma studia: Ochrana obyvatelstva, mimořádné události. Pardubice: Univerzita Pardubice, 2004. ISBN 80-7194-674-5.

**SKALSKÁ, Květoslava, HANUŠKA, Zdeněk a DUBSKÝ, Milan.** Integrovaný záchranný systém a požární ochrana: Modul I. Praha: MV - generální ředitelství Hasičského záchranného sboru ČR, 2010. ISBN 978-80-86640-59-4.

Vedoucí bakalářské práce:

  
doc. Ing. Radim Roudný, CSc.

Ústav regionálních a bezpečnostních věd

Datum zadání bakalářské práce: 30. září 2012

Termín odevzdání bakalářské práce: 30. dubna 2013

  
doc. Ing. Renáta Myšková, Ph.D.

děkanka

L.S.

  
doc. Ing. Ivana Kraftová, CSc.

vedoucí ústavu

V Pardubicích dne 3. října 2012

## **PROHLÁŠENÍ**

Prohlašuji, že jsem tuto práci vypracovala samostatně. Veškeré literární prameny a informace, které jsem v práci využila, jsou uvedeny v seznamu použité literatury.

Byla jsem seznámena s tím, že se na moji práci vztahují práva a povinnosti vyplývající ze zákona č. 121/2000 Sb., autorský zákon, zejména se skutečností, že Univerzita Pardubice má právo na uzavření licenční smlouvy o užití této práce jako školního díla podle § 60 odst. 1 autorského zákona, a s tím, že pokud dojde k užití této práce mnou nebo bude poskytnuta licence o užití jinému subjektu, je Univerzita Pardubice oprávněna ode mne požadovat přiměřený příspěvek na úhradu nákladů, které na vytvoření díla vynaložila, a to podle okolností až do jejich skutečné výše.

Souhlasím s prezenčním zpřístupněním své práce v Univerzitní knihovně.

V Pardubicích dne 25. 4. 2013

Petra Zubrová

## **PODĚKOVÁNÍ:**

Tímto bych rád poděkovala svému vedoucímu práce doc. Ing. Radimu Roudnému, CSc. za jeho odbornou pomoc, cenné rady a poskytnuté materiály, které mi pomohly při zpracování bakalářské práce. Poděkování patří také Hasičskému záchrannému sboru Královéhradeckého kraje, který mi poskytl nezbytné informace a podklady ke zpracování mé bakalářské práce.

## **ANOTACE**

*Tato práce se zabývá Hasičským záchranným sborem České republiky a to především Hasičským záchranným sborem Královéhradeckého kraje. Práce rozebírá počet jednotek požární ochrany v jednotlivých územních odborech Královéhradeckého kraje a také sleduje počet událostí v České republice a Královéhradeckém kraji.*

## **KLÍČOVÁ SLOVA**

*Ochrana obyvatelstva, integrovaný záchranný systém, hasičský záchranný sbor.*

## **TITLE**

Fire rescue service of Hradec Králové region

## **ANNOTATION**

*This bachelor work is focused on Fire Rescue Service in the Czech republic with special attention to its department in the Kralovehradecky region. The work accounts the number of rescue units in all organizational detachments in this region as well as the number of rescue-actions in this region and in the whole country.*

## **KEYWORDS**

*Civil protection, integrated rescue system, fire rescue service.*

# OBSAH

ÚVOD .....	11
<b>1 OCHRANA OBYVATELSTVA .....</b>	<b>13</b>
1.1 ZÁKLADNÍ OPATŘENÍ K OCHRANĚ OBYVATELSTVA .....	14
1.1.1 Varování a vyzoomění .....	14
1.1.2 Evakuace .....	16
1.1.3 Ukrytí .....	16
1.1.4 Individuální ochrana .....	17
<b>2 INTEGROVANÝ ZÁCHRANNÝ SYSTÉM ČR .....</b>	<b>18</b>
2.1 VZNIK IZS .....	18
2.2 SLOŽKY IZS .....	18
2.3 ŘÍZENÍ IZS .....	20
2.4 OPERAČNÍ A INFORMAČNÍ STŘEDISKA .....	21
2.4.1 Úkoly a pravomoci OPIS IZS .....	22
2.4.2 Druhy operačních středisek .....	22
2.5 KRIZOVÉ PLÁNOVÁNÍ .....	23
2.5.1 Havarijný plán .....	23
2.5.2 Povodňový plán .....	24
<b>3 HASIČSKÝ ZÁCHRANNÝ SBOR ČESKÉ REPUBLIKY .....</b>	<b>25</b>
3.1 HISTORIE .....	25
3.2 ORGANIZAČNÍ STRUKTURA .....	25
3.2.1 Generální ředitelství HZS .....	25
3.2.2 Hasičské záchranné sbory krajů .....	26
3.2.3 Záchranný útvar .....	26
3.3 SÍLY A PROSTŘEDKY POŽÁRNÍ OCHRANY MIMO HZS ČR .....	27
3.3.1 Sbory dobrovolných hasičů a jednotky SDH obcí .....	27
3.3.2 Profesionální a dobrovolné jednotky HZS podniků .....	28
3.3.3 Požární hlídky .....	28
3.4 LEGISLATIVA .....	28
3.5 ČINNOSTI HZS KRAJE .....	30
3.5.1 Oddělení stavební prevence, kontrolní činnosti a zjišťování příčin požáru .....	30
3.5.2 Oddělení ochrany obyvatelstva a krizového řízení .....	31
3.5.3 Oddělení IZS a služeb .....	31
3.5.4 Oddělení KOPIS a komunikačních a informačních systémů .....	32
3.5.5 Oddělení finanční .....	33
3.5.6 Oddělení provozní a správy majetku .....	33
3.5.7 Pracoviště interního auditu a kontroly .....	33
3.5.8 Ředitel kanceláře .....	34
3.6 KATEGORIE JEDNOTEK POŽÁRNÍ OCHRANY .....	34
3.7 PLOŠNÉ POKRYTÍ ÚZEMÍ ČR JEDNOTKAMI POŽÁRNÍ OCHRANY .....	35
3.8 FINANCOVÁNÍ POŽÁRNÍ OCHRANY .....	36
<b>4 KRÁLOVÉHRADECKÝ KRAJ .....</b>	<b>37</b>
4.1 GEOGRAFICKÉ A PŘÍRODNÍ PODMÍNKY .....	37
4.1.1 Pohoří .....	37
4.1.2 Řeky a vodní díla .....	38
4.1.3 Doprava .....	38
4.2 OBYVATELSTVO .....	39
4.3 RIZIKOVÉ OBJEKTY Z HLEDISKA ÚROVNĚ POŽÁRNÍHO NEBEZPEČÍ .....	40
<b>5 HASIČSKÝ ZÁCHRANNÝ SBOR KRÁLOVÉHRADECKÉHO KRAJE .....</b>	<b>41</b>
5.1 HISTORIE .....	41
5.2 ORGANIZAČNÍ STRUKTURA .....	42
5.2.1 Územní odbor Hradec Králové .....	43
5.2.2 Územní odbor Jičín .....	44
5.2.3 Územní odbor Rychnov nad Kněžnou .....	44

5.2.4	Územní odbor Trutnov.....	45
5.2.5	Územní odbor Náchod.....	45
5.2.6	Učiliště požární ochrany Velké Poříčí.....	46
5.2.7	Školící a rehabilitační středisko Hájemství .....	46
5.3	PLOŠNÉ POKRYTÍ KRÁLOVÉHRADECKÉHO KRAJE JEDNOTKAMI PO .....	46
5.3.1	Plošné pokrytí územního odboru Hradec Králové.....	50
5.3.2	Plošné pokrytí územního odboru Jičín.....	52
5.3.3	Plošné pokrytí územního odboru Rychnov nad Kněžnou.....	53
5.3.4	Plošné pokrytí územního odboru Trutnov.....	55
5.3.5	JPO v územním odboru Náchod .....	56
5.4	STATISTIKY HZS ČR A HZS KRÁLOVÉHRADECKÉHO KRAJE.....	58
5.4.1	Druhy jednotlivých událostí se zásahy JPO .....	58
<b>6</b>	<b>ZÁVĚRY A DOPORUČENÍ.....</b>	<b>62</b>
	<b>ZÁVĚR.....</b>	<b>64</b>
	<b>POUŽITÁ LITERATURA .....</b>	<b>66</b>
	KNIŽNÍ ZDROJE .....	66
	ELEKTRONICKÉ ZDROJE.....	66
	ZVLÁŠTNÍ ZDROJE .....	71
	<b>SEZNAM PŘÍLOH.....</b>	<b>73</b>



## SEZNAM TABULEK

Tabulka 1: Kategorie jednotek PO .....	34
Tabulka 2: Plošné pokrytí.....	35
Tabulka 3: Struktura obyvatelstva a obcí 2012 .....	39
Tabulka 4: JPO v Královéhradeckém kraji.....	47
Tabulka 5: Počet JPO na obyvatele .....	47
Tabulka 6: Počet JPO na plochu.....	48
Tabulka 7: Průměry pořadí v ukazatelích $y_o$ a $y_p$ .....	49
Tabulka 8: JPO v územním odboru Hradec Králové.....	50
Tabulka 9: JPO v územním odboru Jičín .....	52
Tabulka 10: JPO v územním odboru Rychnov nad Kněžnou .....	53
Tabulka 11: JPO v územním odboru Trutnov .....	55
Tabulka 12: JPO v územním odboru Náchod.....	56
Tabulka 13: Počet zásahů JPO v České republice.....	59
Tabulka 14: Počet zásahů JPO v Královéhradeckém kraji.....	60

## SEZNAM ILUSTRACÍ

Obrázek 1: Struktura ochrany obyvatelstva.....	13
Obrázek 2: Složky integrovaného záchranného systému .....	19
Obrázek 3: Odbavování tísňového volání .....	21
Obrázek 4: Sledované činnosti Záchranného útvaru – 2012 .....	27
Obrázek 5: ČR-Královéhradecký kraj .....	37
Obrázek 6: Říční síť s vyhlášením záplavových území .....	38
Obrázek 7: Silniční síť Královéhradeckého kraje .....	39
Obrázek 8: Plošné pokrytí v územním odboru Hradec Králové.....	51
Obrázek 9: Plošné pokrytí v územním odboru Jičín.....	52
Obrázek 10: Plošné pokrytí v územním odboru Rychnov nad Kněžnou .....	54
Obrázek 11: Plošné pokrytí v územním odboru Trutnov .....	55
Obrázek 12: Plošné pokrytí v územním odboru Náchod.....	57

## SEZNAM GRAFŮ

Graf 1: Rozpočet HZS ČR.....	36
Graf 2: Počet zásahů JPO v České republice.....	59
Graf 3: Počty zásahů JPO v Královéhradeckém kraji .....	60

## SEZNAM ZKRATEK A ZNAČEK

CNP	civilní nouzová připravenost
č.	číslo
čp.	číslo popisné
ČR	Česká republika
FES	Fakulta ekonomicko-správní
GIS	geografický informační systém
HZS	Hasičský záchranný sbor
HZS ČR	Hasičský záchranný sbor České republiky
HZS KHK	Hasičský záchranný sbor Královéhradeckého kraje
IZS	Integrovaný záchranný systém
JPO	jednotka požární ochrany
KIS	komunikační a informační systémy
KOPIS	Krajské operační a informační středisko IZS
min.	minuta
MV	Ministerstvo vnitra
m n.m.	metrů nad mořem
odst.	Odstavec
OPIS	Operační a informační středisko
OPŘ	operační řízení
PaM	práce a mzdy
PČR	Policie České republiky
písm.	písmeno
plk.	plukovník
PO	požární ochrana
PRE	prevence
R <sup>2</sup>	koeficient determinace
Sb.	Sbírka zákonů
SDH	sbor dobrovolných hasičů
ŠRS	Školící a rehabilitační středisko
TCTV	Telefonní centrum tísňového volání
ZPP	zjišťování příčin požáru
ZZS	Zdravotní záchranná služba

# ÚVOD

Tématem práce je Hasičský záchranný sbor Královéhradeckého kraje. Toto téma si autorka vybrala především z toho důvodu, že obdivuje obětavou práci hasičů a má k nim dobrý vztah již od dětství, kdy patřila do spolku dobrovolných hasičů.

Práce je pomyslně rozčlenila na obecnou část a praktickou část. První kapitola obecně popisuje ochranu obyvatelstva, hlavní úkoly ochrany obyvatelstva a také základní opatření, které tvoří ochranu obyvatelstva.

Druhá kapitola se zabývá integrovaným záchranným systémem, jeho složkami, řízením a krizovým plánováním.

Další kapitola pojednává o Hasičském záchranném sboru České republiky a obecně shrnuje nejprve historii hasičů v České republice a jejich organizační strukturu. Podstatná část této kapitoly se věnuje také dobrovolným hasičům, především jednotkám sboru dobrovolných hasičů obcí, které plní velmi důležitou roli v plošném pokrytí území. Třetí kapitola také rozebírá legislativu spojenou s požární ochranou a hasičskými záchrannými sbory a definuje hlavní činnosti hasičských záchranných sborů krajů, které hrají hlavní roli při mimořádných událostech. Důležitou součástí této kapitoly jsou kategorie jednotek požární ochrany, kde jsou podrobně popsány jednotky požární ochrany, které se podílejí na plošném pokrytí. A v neposlední řadě je zde rovněž zmíněno financování požární ochrany a výše rozpočtu hasičského záchranného sboru za posledních 5 let.

Praktická část mé práce začíná kapitolou, která představuje Královéhradecký kraj z pohledu geografických a přírodních podmínek, dopravy, obyvatelstva a rizikových objektů z hlediska požárního nebezpečí.

Pátá kapitola podrobně představuje Hasičský záchranný sbor Královéhradeckého kraje, jeho historii a organizační strukturu, rozbírá plošné pokrytí jednotkami požární ochrany jednotlivých územních oborů Královéhradeckého kraje a také celého kraje jako celku. Dále řeší počet výjezdů jednotek požární ochrany v Královéhradeckém kraji a v České republice.

Poslední kapitola popisuje závěry a doporučení, které z celé práce vyplývají.

V obecné části práce jsem provedla metodu literární analýzy, zatímco praktická část práce je především induktivního charakteru.

**Cílem této bakalářské práce je obecný popis ochrany obyvatelstva, integrovaného záchranného systému a hasičského záchranného sboru, především Hasičského**

**záchraného sboru Královéhradeckého kraje. Cílem je charakterizovat a porovnat jednotlivé územní odbory Královéhradeckého kraje zejména z pohledu plošného pokrytí jednotkami požární ochrany. Srovnat pomocí lineární regrese Hasičský záchraný sbor Královéhradeckého kraje s Českou republikou z hlediska počtu výjezdů požárních jednotek.**

# 1 OCHRANA OBYVATELSTVA

V zákoně č. 239/2000 Sb. o integrovaném záchranném systému a o změně některých zákonů je ochrana obyvatelstva definována v § 2 písm. e): „Ochranou obyvatelstva se rozumí plnění úkolů civilní ochrany, zejména varování, evakuace, ukrytí a nouzové přežití obyvatelstva a další opatření k zabezpečení ochrany jeho života, zdraví a majetku.“ [Z15]

Ochrana obyvatelstva je zaměřena proti mimořádným událostem nevojenského i vojenského charakteru. Jejím hlavním úkolem je ochrana života, zdraví, majetku a životního prostředí. V nevojenské oblasti je používán pojem civilní nouzové plánování, což zahrnuje ochranu obyvatelstva a správní a hospodářské funkce státu. [Z12]

Ochranu obyvatelstva lze také chápat jako pojmenování sdruženého (integrovaného) systému, což je znázorněno následujícím obrázkem č. 1.

<b>druh události</b>	každodenní události	katastrofy a nouzové situace	ozbrojené konflikty
<b>oblasti činnosti</b>	zábrana škod	ochrana proti katastrofám (přírodní katastrofy, průmyslové havárie)	civilní ochrana (ochrana obyvatelstva v případě války)
<b>kompetence</b>	samospráva, nižší úroveň státní správy		stát
<b>záchranné subjekty</b>	požárníci zdravotnické záchranářství → pomocné služby policie		
	celostátní síly → armáda		

**Obrázek 1:** Struktura ochrany obyvatelstva

*Zdroj:[4]*

Lze tedy rozlišovat tři druhy událostí - každodenní události, katastrofy a nouzové situace a ozbrojené konflikty [4]:

- Každodenní události jsou události s malým počtem zdravotnických a nenávratných ztrát, s malými hmotnými škodami a s minimálním dopadem na infrastrukturu společnosti a životní prostředí. Činnosti spojené s těmito událostmi lze nazvat zábrannou škod. Tyto činnosti plní záchranářské prvoplánové složky integrovaného záchranného systému a směřují především k záchraně osob a jejich majetku.

- Katastrofy a nouzové situace zahrnují přírodní a technologické katastrofy s velkým počtem zdravotnických a nenávratných ztrát, s velkými hmotnými škodami, s masivním narušením infrastruktury společnosti, života obyvatel a životního prostředí. Oblast činnosti při katastrofách a nouzových situacích se nazývá ochrana proti katastrofám. Obecně se jedná o varování a vyrozumění, zásady chování, budování ochranné infrastruktury, ochranu zdraví, sebeochranu a vzájemnou pomoc a ochranu kulturních hodnot.
- Ozbrojené konflikty můžeme dále rozdělit na vnitrostátní (občanská, etnická nebo jiná válka), válečná střetnutí mezi dvěma suverénními státy nebo na koaliční válku mezi dvěma vojenskými uskupeními suverénních států. Oblast činnosti při těchto konfliktech se nazývá civilní ochrannou. Činnosti při ozbrojeném konfliktu jsou vymezeny Dodatkovými protokoly I a II k Ženevským úmlouvám z roku 1949.

## **1.1 Základní opatření k ochraně obyvatelstva**

Mezi základní technická a organizační opatření ochrany obyvatelstva patří:

- varování a vyrozumění,
- evakuace,
- ukrytí,
- individuální ochrana.

### **1.1.1 Varování a vyrozumění**

„Varování je komplexní souhrn organizačních, technických a provozních opatření, zabezpečujících včasné předávání varovné informace o reálně hrozící nebo již vzniklé mimořádné události, vyžadující realizaci opatření na ochranu obyvatelstva.“ [2, s.73]

Varování obyvatelstva je velmi důležité, pokud budou obyvatelé v ohrožených místech včas a dostatečně varování před mimořádnou událostí budou moci přijmout opatření, která zachrání jejich životy, zdraví a majetek.

„Vyrozumění je komplexní souhrn organizačních, technických a provozních opatření zabezpečujících včasné předání informací o hrozící nebo již vzniklé mimořádné události složkám integrovaného záchranného systému (dále jen „IZS“), orgánům územní samosprávy a státní správy, právníkům osobám a podnikajícím fyzickým osobám podle havarijních nebo krizových plánů.“ [2, s.76]

Účelem vyrozumění je, co nejrychleji kontaktovat určené organizace a osoby o mimořádné události.

V současné době je využíván jednotný systém varování a vyrozumění, který umožňuje dálkové ovládání koncových prvků varovní v plném rozsahu jejich provozních možností a umožňuje provádět vyrozumění na osobní přijímače (pagery). S ohledem na charakter mimořádné události se pro varování využívají tyto prostředky a kanály [Z12]:

- elektromechanické sirény, elektrotechnické sirény a místní informační systémy s vlastnostmi elektronických sirén,
- obecní a objektové rozhlas a informační kanály kabelových televizí,
- mobilní rozhlašovací prostředky,
- megafony a mobilní sirény,
- osobní vyhlášení (např. hlídkami policie),
- rozhlas a televize (veřejnoprávní i soukromé),
- další technologie.

K vyrozumění lze využít širokého spektra komunikačních prostředků [Z12]:

- Telefonní spojení,
- rádiové spojení v sítích složek IZS,
- osobních svolávacích přijímačů,
- sirény pro svolání jednotek požární ochrany,
- další systémy a prostředky.

Vyhláška č. 380/2002 Sb. k přípravě a provádění úkolů ochrany obyvatelstva v příloze č. 2 rozlišuje 3 druhy varovných signálů a to Všeobecnou výstrahu, Požární poplach a Zkušební tón pro akustickou zkoušku. [Z11]

Všeobecná výstraha má kolísavý tón a délka signálu je 140 vteřin. Vyhláší se v případě, kdy může dojít nebo došlo k ohrožení životů a zdraví obyvatel v důsledku mimořádných událostí. Lze použít dle potřeby místně, na území kraje nebo i na území celého státu. [5]

Požární poplach je charakteristický přerušovaným tónem sirény po dobu 1 minuty. Používá se k vyrozumění jednotek požární ochrany. [5]

Zkušební tón slouží k ověření provozuschopnosti systému varování a vyrozumění a provádí se zpravidla každou první středu v měsíci ve 12 hodin. Jedná se o nepřerušovaný tón sirény po dobu 140 vteřin. [5]

### **1.1.2 Evakuace**

„Evakuací se zabezpečuje přemístění osob, zvířat, předmětů kulturní hodnoty, technického zařízení, případně strojů a materiálů k zachování nutné výroby a nebezpečných látek z míst ohrožených mimořádnou událostí.“ [Z11]

Evakuační opatření se realizují v době, kdy mimořádná událost hrozí nebo je v počáteční fázi. Evakuace se dělí na samovolnou, kdy obyvatelstvo jedná dle vlastního uvážení a na řízenou, která je ovlivněná zodpovědnými orgány. [Z12]

Evakuace může být řízena operativně nebo dle plánů. Dle vyhlášky č. 246/2001 Sb. o stanovení podmínek požární bezpečnosti a výkonu státního požárního dozoru se zpracovává požární evakuační plán pro objekty a prostory, ve kterých jsou složité podmínky pro zásah nebo kde se provozují činnosti s vysokým požárním nebezpečím. [Z8]

Další plány, podle kterých může být evakuace řízena, jsou dle vyhlášky č. 328/2001 Sb. o některých podrobnostech zabezpečení integrovaného záchranného systému havarijní plán kraje a vnější havarijní plán. Havarijní plán kraje se zpracovává pro řešení mimořádných událostí a zpracovává ho hasičský záchranný sbor kraje. Vnější havarijní plán se zpracovává pro jaderná zařízení nebo pro objekty a zařízení, u kterých je možnost vzniku závažné havárie. [Z10]

### **1.1.3 Ukrytí**

Při mimořádných událostech s rizikem kontaminace nebezpečnými látkami a účinky pronikavé radiace se dle Konceptu ochrany obyvatelstva do roku 2013 s výhledem do roku 2020 doporučuje využít přirozených ochranných vlastností staveb s doporučením úprav zamezujících proniknutí nebezpečných látek a radiace. [E7]

Rozlišují se dva druhy úkrytů:

- stálé úkryty,
- improvizované úkryty.

Uvádí se, že v České republice dnes existují stálé úkryty pro 10 % obyvatelstva a tento podíl stále klesá. V případě mimořádné události vyžadující ukrytí je tedy nutné využít



improvizovaných úkrytů. Improvizované úkryty mohou být optimálně vyhovující prostory ve vhodných částech bytů, obytných domů, provozních a výrobních objektů, který se upraví s využitím vlastních zdrojů. [Z12]

#### **1.1.4 Individuální ochrana**

Podle vyhlášky č. 380/2002 Sb. se k individuální ochraně obyvatelstva před účinky nebezpečných škodlivin při mimořádných událostech využívají prostředky improvizované ochrany dýchacích cest, očí a povrchu těla. Jedná se o jednoduché pomůcky, které si občané připravují svépomocí. [Z11]

Individuální ochrana obyvatelstva může najít své využití při práci s nebezpečnými materiály nebo v případě průmyslových havárií a živelných pohrom.

Z funkčního hlediska můžeme individuální ochranu dělit na ochranu dýchacích cest a ochranu povrchu těla.

Prostředky individuální ochrany byly před rokem 1990 zajištěny téměř pro 100 % obyvatel, v současné době tomu tak není. Nyní zabezpečuje stát ochranné prostředky pouze pro děti do 18 let a pro osoby umístění ve zdravotnických a sociálních zařízeních. Tyto prostředky skladuje a reviduje Ministerstvo vnitra – Generální ředitelství Hasičského záchranného sboru České republiky. [Z12]

## **2 INTEGROVANÝ ZÁCHRANNÝ SYSTÉM ČR**

Dle zákona č. 239/2000 Sb., o integrovaném záchranném systému a o změně některých zákonů je integrovaným systémem v § 2 písm. a) definován jako: „Koordinovaný postup jeho složek při přípravě na mimořádné události a při provádění záchranných a likvidačních prací.“ [Z15]

„Integrovaný záchranný systém je právně vymezený, otevřený systém koordinace a spolupráce zákonem stanovených základních a ostatních složek, předurčený k likvidaci každodenních událostí, přírodních a antropogenních katastrof.“ [2, s.109]

Integrovaný záchranný systém pomáhá naplňovat ústavní právo občanů na poskytnutí první pomoci v případě ohrožení zdraví nebo života a patří do systému vnitřní bezpečnosti státu. [Z12]

### **2.1 Vznik IZS**

Na místě mimořádné události vždy existovala jistá forma spolupráce hasičů, zdravotníků, policie a dalších složek pro řešení mimořádných událostí, avšak problémem byla odlišná pracovní náplň a pravomoci jednotlivých složek. Z potřeby větší koordinace spolupráce jednotlivých složek vznikl v roce 2000 Integrovaný záchranný systém. [E8]

Základní právní úpravou IZS je zákon č. 239/2000 Sb., o integrovaném záchranném systému a o změně některých zákonů. Ministerstvo vnitra ČR a krajské úřady usměrňují a tvoří výstavbu IZS. [E8]

Je důležité si uvědomit, že IZS není institucí, úřadem, sborem, sdružením ani právnickou osobou, jedná se o systém práce s nástroji spolupráce a modelovými postupy a je součástí systému pro zajištění vnitřní bezpečnosti státu. Tento systém je zajištěn smluvními podklady podle stanovených pravidel. Jedinou výjimkou, kterou můžeme označit za instituci IZS jsou od roku 2004 Operační a informační střediska. [8]

### **2.2 Složky IZS**

Základními složkami IZS jsou [Z15]:

- Hasičský záchranný sbor ČR,
- jednotky požární ochrany,
- poskytovatelé zdravotnické záchranné služby,

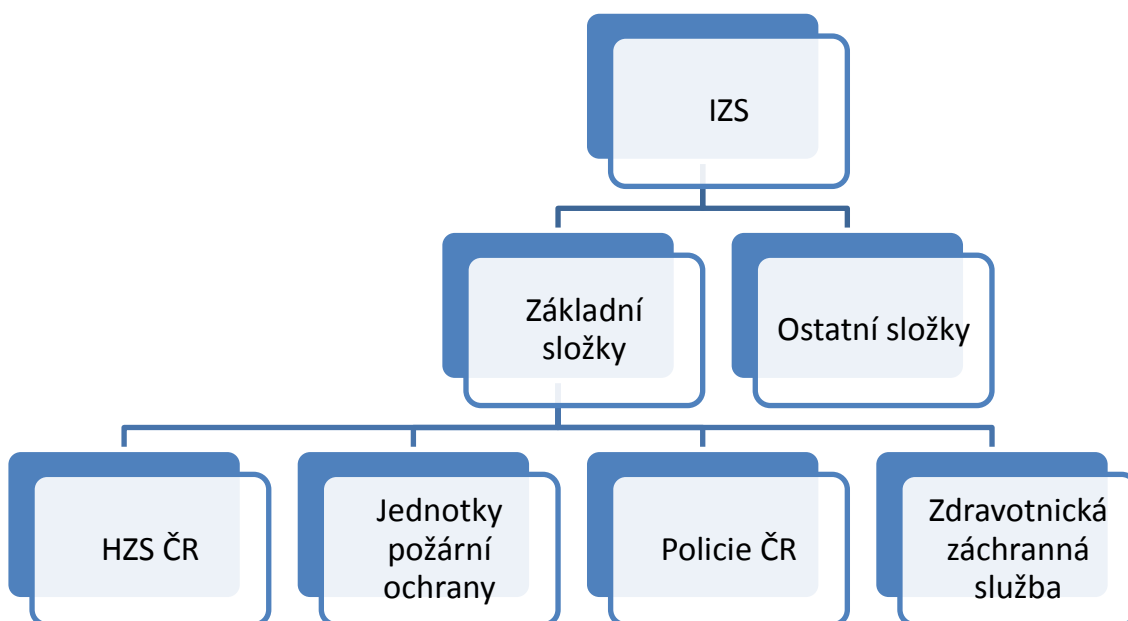
- Policie ČR.

Základní složky IZS zajišťují nepřetržitou pohotovost a v případě ohlášení vzniku mimořádné události provedou neodkladný zásah v místě mimořádné události. [Z15]

Ostatními složkami IZS jsou [Z15]:

- Vyčleněné síly a prostředky ozbrojených sil,
- ostatní ozbrojené bezpečnostní sbory,
- ostatní záchranné sbory,
- orgány ochrany veřejného zdraví,
- havarijní, pohotovostní, odborné a jiné služby,
- zařízení civilní ochrany,
- neziskové organizace a sdružení občanů, která lze využít k záchranným a likvidačním pracím.

Mezi ostatní složky IZS se v době krizových stavů zahrnují i poskytovatelé akutní lůžkové péče, kteří mají zřízen urgentní příjem. Pokud tyto složky uzavřou dohodu o plánované pomoci, mohou se stát ostatními složkami IZS i mimo krizový stav. Ostatní složky IZS poskytují svoji pomoc při mimořádných událostech na vyžádání operačního a informačního střediska IZS. [Z15]



**Obrázek 2:** Složky integrovaného záchranného systému

*Zdroj: [7]*

## 2.3 Řízení IZS

Existují různé druhy mimořádných událostí. Dle jejich druhu a rozsahu a také dle počtu a druhu zasahujících složek můžeme rozlišovat tři úrovně řízení záchranných a likvidačních prací [Z12]:

- Taktická úroveň,
- operační úroveň,
- strategická úroveň.

Taktickou úrovní rozumíme úroveň řízení, kdy zásah jednotek IZS řídí velitel zásahu. Zpravidla je velitelem zásahu velitel jednotky požární ochrany a odpovídá za veškerou činnost související se záchrannými a likvidačními pracemi. Velitel zásahu může zřídit výkonný orgán a to štáb velitele zásahu. [Z12]

Velitel zásahu má dle zákona č. 239/2000 Sb. § 19 následující pravomoci [Z15]:

- Zakázat nebo omezit vstup osob na místo zásahu,
- nařídít evakuaci osob,
- nařídít bezodkladné provádění nebo odstraňování staveb a terénních úprav,
- vyzvat právnické osoby nebo fyzické osoby k poskytnutí osobní nebo věcné pomoci,
- zřídit štáb velitele zásahu,
- rozdělit místo zásahu na sektory a stanovit jejich velitele.

Na operačních střediscích složek IZS probíhá řízení na operační úrovni. Operační a informační střediska IZS kraje ovládají systémy varování a vyrozumění obyvatelstva, koordinují ostatní operační střediska a jsou spojovacím bodem mezi místem zásahu a nejvyšší úrovní řízení viz kapitola 2.4 Operační a informační střediska. [Z12]

Pokud velitel zásahu požádá o spolupráci v koordinování záchranných a likvidačních prací starosta obecního úřadu s rozšířenou působností, hejtmana kraje nebo Ministerstvo vnitra jedná se o strategickou úroveň řízení. V takovéto situaci jsou využívány krizové plány a pracovním orgánem je již předem stanovený krizový štáb. [Z12]

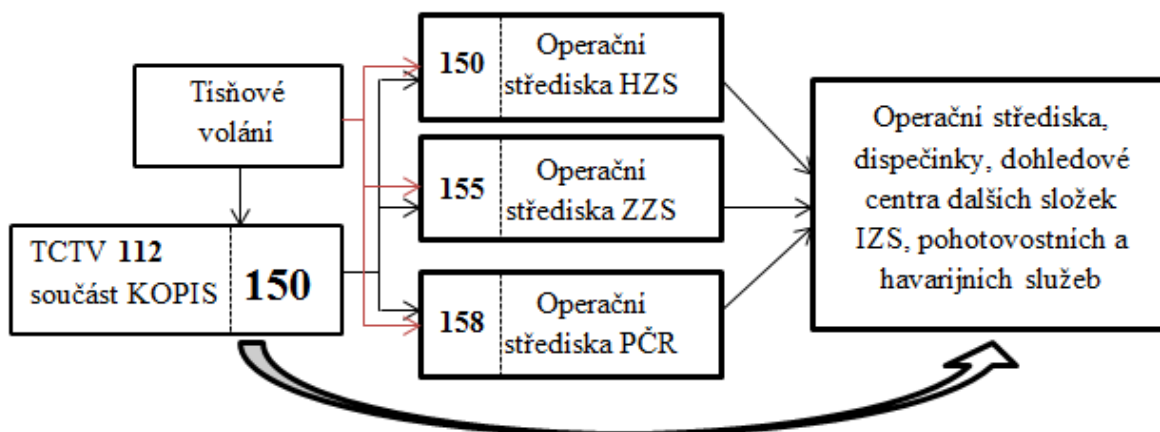
Dle nařízení vlády č. 462/2000 Sb. je hlavním úkolem krizového štábu kraje a obce s rozšířenou působností projednávání možností řešení krizové situace a návrh příslušných

opatření. Členy krizového štábu jsou členové bezpečnostní rady a členové stálé pracovní skupin. Bezpečnostní rada má nejvýše 8 členů a patří mezi ně místostarosta, tajemník obecního úřadu, příslušník Policie ČR, příslušník HZS kraje, zaměstnanec obce s rozšířenou působností a další osoby. Stálými členy pracovní skupiny jsou tajemník krizového štábu, pracovníci krajského úřadu nebo obecního úřadu obce s rozšířenou působností, zástupci základních složek IZS a odborníci s ohledem na druh řešené mimořádné události nebo krizové situace. [Z5]

## 2.4 Operační a informační střediska

Zákon č. 239/2000 Sb., o integrovaném záchranném systému v § 5 uvádí: „Stálými orgány pro koordinaci složek IZS jsou operační a informační střediska hasičského záchranného sboru (dále jen „HZS“) kraje a operační a informační středisko generálního ředitelství HZS.“ [Z15]

Každá ze základních složek IZS má své vlastní operační středisko, které je schopno přijímat tísňové volání (150, 155, 158). Koordinaci komunikace středisek navzájem mají na starosti operační a informační střediska IZS (dále jen „OPIS IZS“), jejich úlohu plní krajská operační a informační střediska hasičských záchranných sborů (dále jen „KOPIS“). KOPIS se nacházejí ve všech krajských městech, kde jsou také zřízena technická centra tísňového volání (dále jen „TCTV“). Tato centra mají za úkol přijímat tísňové volání jednotného evropského čísla 112. Tísňová volání na linku 112 jsou TCTV schopna předat všem základním složkám IZS, jak je vidět na obrázku č. 3. [8]



**Obrázek 3:** Odbavování tísňového volání

*Zdroj: [E20]*

### **2.4.1 Úkoly a pravomoci OPIS IZS**

Mezi povinnosti OPIS patří dle zákona č. 239/2000 Sb., § 5 [Z15]:

- Přijímat a vyhodnocovat informace o mimořádných událostech,
- zprostředkovávat organizaci plnění úkolů ukládaných velitelem zásahu,
- plnit úkoly uložené orgány oprávněnými koordinovat záchranné a likvidační práce,
- zabezpečovat vyzkoušení základních i ostatních složek IZS a vyzkoušení státních orgánů a orgánů územních samosprávných celků podle dokumentace IZS.

Dále jsou OPIS dle § 5 zákona č. 239/2000 Sb. oprávněna [Z15]:

- Povolávat a nasazovat síly a prostředky HZS a jednotek požární ochrany, dalších složek IZS podle poplachového plánu IZS nebo podle požadavků velitele zásahu; při tom dbají, aby uvedené požadavky nebyly v rozporu s rozhodnutím příslušného funkcionáře HZS, hejtmana nebo Ministerstva vnitra při jejich koordinaci záchranných a likvidačních prací,
- vyžadovat a organizovat pomoc,
- provést při nebezpečí z prodlení varování obyvatelstva na ohroženém území.

### **2.4.2 Druhy operačních středisek**

Lze rozeznávat tři druhy operačních středisek [Z12]:

- Samostatné,
- prostorově sdružené,
- systémově sdružené.

Samostatná operační střediska příslušné složky IZS provozuje daná složka samostatně, ve vlastním objektu s využitím vlastních sil a zdrojů. Samostatných operačních středisek je v České republice nejvíce. Prostorově sdružená operační střediska jsou střediska, kde jsou sdruženy dvě a více složek IZS nezávisle na základě součinnostní dohody. Systémově sdružená operační střediska mají společné operátory a univerzální komunikační a informační technologie. [Z12]

V České republice je více než 260 operačních středisek s více než 2000 pracovníky, které provozují základní a ostatní složky IZS. [Z12]

## 2.5 Krizové plánování

„Krizový plán je souhrn krizových opatření a postupů k řešení krizových situací.“ [E19]

Krizový plán se skládá ze základní části a přílohové části. Základní část obsahuje povinnosti, úkoly a odpovědnost správních úřadů a jiných státních orgánů a orgánů státní samosprávy. Dále tato část obsahuje výčet a hodnocení možných krizových rizik a jejich dopad. Přílohová část obsahuje síly a prostředky, které je možné využít při řešení krizových situací a také typové plány a operační plány. Mezi typové a operační plány patří Havarijní plán, Plán nezbytných dodávek, Plán hospodářské mobilizace a další plány. [E19]

### 2.5.1 Havarijní plán

Pro řešení konkrétních mimořádných událostí, které podléhají vyhlášení třetího nebo zvláštního stupně poplachu, se zpracovávají havarijní plány. Havarijní plán se skládá z informační části a operativní části. Informační část charakterizuje daný kraj, pro který je havarijní plán zpracován a specifikuje jednotlivé druhy mimořádných událostí, jejich důsledků a způsobů eliminace. Operativní část je více konkrétní. Skládá se z menších dílčích plánů např. Plán vyrozumění, Plán varování obyvatelstva, Povodňový plán a další plány. [E19]

Havarijní plán má tři hlavní funkce [6]:

- Informační,
- metodickou a kontrolní,
- operační.

Informační funkce se zaměřuje na důležitá data, popis místa a na druhy havarijních situací. Metodická a kontrolní funkce nastiňuje kontrolu kritických míst a postupů, návody nácviku zásahů, časové a výkonové normy. Řízení zásahu a toku informací obsahuje operační funkce. [6]

Havarijní plány jsou upraveny hned několika zákony:

- Zákon č. 18/1997 Sb., o mírovém využívání jaderné energie a ionizujícího záření (atomový zákon) a o změně a doplnění některých zákonů,
- zákon č. 353/1999 Sb., o prevenci závažných havárií způsobených vybranými nebezpečnými chemickými látkami a chemickými přípravky a o změně zákona č. 425/1990 Sb., o okresních úřadech, úpravě jejich působnosti a o některých

dalších opatření s tím souvisejících, ve znění pozdějších předpisů, (zákon o prevenci závažných havárií),

- zákon č. 239/2000 Sb., o integrovaném záchranném systému a o změně některých zákonů,
- zákon č. 254/2001 Sb., o vodách a o změně některých zákonů (vodní zákon).

Havarijní plány tudíž nejsou sladěny jednotnou legislativou, což je pro ČR nevýhodou. [6]

### **2.5.2 Povodňový plán**

Nejnebezpečnější přírodní pohromou jsou pro ČR povodně. Povodně z let 1997, 1998 a 2002 jasně ukázaly, že lidská společnost je povodněmi stále silně zranitelná. Proto se ČR zaměřuje na preventivní opatření v této oblasti a příslušné povodňové orgány sestavují Povodňové plány, které jsou základním dokumentem ochrany před povodněmi. [6]

Povodňový plán upravuje zákon č. 254/2001 Sb., o vodách v § 71 a definuje je jako: „Dokumenty, které obsahují způsob zajištění včasných a spolehlivých informací o vývoji povodně, možnosti ovlivnění odtokového režimu, organizaci a přípravu zabezpečovacích prací, dále obsahují způsob zajištění včasné aktivizace povodňových orgánů, zabezpečení hlásné a hlídkové služby a ochrany objektů, přípravy a organizace záchranných prací a zajištění povodní narušených základních funkcí v objektech a v území a stanovené směrodatné limity stupňů povodňové aktivity.“ [Z17]

Povodňové plány se skládají ze třech částí. Věcná část zahrnuje potřebné informace o objektu, pro který je povodňový plán zpracován (obce, povodí nebo jiného územního celku). Organizační část uvádí kontakty na osoby, které se účastní ochrany před povodněmi a organizace. Grafická část obsahuje mapy a plány, kde jsou zachycena záplavová území, evakuační trasy atd. [Z17]

Zpracovávají se povodňové plány územních celků, do kterých patří povodňové plány obcí, povodňové plány správních odborů obcí s rozšířenou působností, povodňové plány správních odborů krajů a povodňový plán ČR. Tyto plány zpracovávají příslušné orgány obce či kraje ve spolupráci se správci povodí. Povodňový plán ČR zpracovává Ministerstvo životního prostředí. [Z17]

Existují tři stupně povodňové aktivity, které stanoví povodňový plán – stav bdělosti, stav pohotovosti a stav ohrožení. [6]



## **3 HASIČSKÝ ZÁCHRANNÝ SBOR ČESKÉ REPUBLIKY**

Hasičský záchranný sbor České republiky je zřízen zákonem č. 238/2000 Sb., o Hasičském záchranném sboru ČR a o změně některých zákonů. „Posláním HZS ČR je chránit životy a zdraví obyvatel a majetek před požáry a poskytovat účinnou pomoc při mimořádných událostech.“ [Z14]

### **3.1 Historie**

První písemný doklad na našem území o organizovanosti likvidace požárů a jejich předcházení pochází ze 14. století. Občané měli předepsáno, jak mají zacházet s ohněm, aby nedocházelo k požárům. [8]

V 17. století vznikl v Novém Městě pražském první požární řád, který vymezil místa, na kterých musela stát požární technika. Touto technikou byly vozy s žebříky a háky a malé či velké stříkačky. [8]

První profesionální sbor byl založen 23. března 1853 v Praze. Tehdy se magistrát města rozhodl zaměstnat pracovníky pro úklid pražských ulic. V měsíci srpnu rozšířil magistrát města pracovní povinnosti těchto pracovníků na hašení požárů a výcvik s požární technikou. O něco později vznikaly profesionální hasičské sbory i v dalších městech. [8]

Dne 25. května 1876 vznikl první právní předpis, který upravoval podrobnosti v oblasti prevence proti požárům, organizaci a pravomoci při zásahu a trestní postih za skutky pro oheň nebezpečné. Tento právní předpis se nazýval Řád policie v příčině ohně v království Českém. Na tento právní předpis později volně navázal stávající zákon o požární ochraně z roku 1985. [8]

### **3.2 Organizační struktura**

Hasičský záchranný sbor ČR se skládá z Generálního ředitelství HZS, z hasičských záchranných sborů krajů, záchranného útvaru v Hlučíně a Střední odborné školy požární ochrany a Vyšší odborné školy požární ochrany ve Frýdku-Místku. [Z14]

#### **3.2.1 Generální ředitelství HZS**

Generální ředitelství je součástí Ministerstva vnitra. V čele generálního ředitelství je generální ředitel HZS, kterým je v současné době plk. Ing. Drahošlav Ryba. [E3]

Jak vyplývá z přílohy A - Organizační struktury MV-Generálního ředitelství HZS ČR má pod sebou generální ředitel celkem čtyři náměstky, kteří mají na starosti sekci prevence a civilní nouzové připravenosti, sekci IZS a operačního řízení, sekci ekonomiky a sekci lidských zdrojů. Dalším přímo podřízeným orgánem generálního ředitele je Pracoviště kontroly a stížností.

Generální ředitelství řídí také hasičské záchranné sbory krajů a záchranný útvar, dále zřizuje vzdělávací, technická a účelová zařízení HZS. [Z14]

### **3.2.2 Hasičské záchranné sbory krajů**

HZS krajů jsou samostatnými organizačními složkami státu a jsou napojeny na rozpočtovou kapitolu MV. Celkem je v České republice 14 HZS krajů. Jejich sídlem jsou krajská města s výjimkou HZS Středočeského kraje, jehož sídlem je Kladno. V čele HZS kraje je ředitel HZS kraje. [Z14]

Každý HZS kraje má úsek prevence a civilní a nouzové připravenosti, úsek IZS a operačního řízení a úsek ekonomiky, dále také pracoviště interního auditu a kontroly. Krajský ředitel má pod sebou ještě Ředitele kanceláře, kam patří různá oddělení nutná pro chod a organizaci HZS kraje. Každý kraj je rozdělen na územní odbory dle jeho velikosti. [E16]

Územní odbory nemají právní subjektivitu a vykonávají správní a organizační činnost jménem HZS kraje. [8]

### **3.2.3 Záchranný útvar**

Jedná se o organizační složku státu. Jako účetní jednotka je záchranný útvar podřízen Generálnímu ředitelství HZS ČR. Záchranný útvar má svého velitele, který řídí záchrannou činnost. V současné době je velitelem plk. Ing. Radim Řehula. [E4]

Záchranný útvar je rozdělen na úsek záchranné činnosti a úsek ekonomiky, dále je zde kancelář velitele a pracoviště interního auditu a kontroly. Do úseku záchranné činnosti patří tři záchranné roty. Dvě z nich nalezneme v Hlučíně a třetí se nachází ve Zbirohu. Celou organizační strukturu nalezneme v příloze B. [E4]

Tento útvar má celorepublikovou působnost a mezi jeho hlavní úkoly a zaměření patří záchranné, výcvikové a odborné činnosti. Nejdůležitější je záchranná činnost, která obnáší záchranné a humanitární činnosti jako např. potápěčské práce, dále obnova postižených území např. nouzové zásobování elektrickou energií a v neposlední řadě sem patří i poskytování záchranné a humanitární pomoci v zahraničí. Mezi výcvikové činnosti patří vstupní příprava

nových příslušníků HZS a výcvik pro získání řidičských oprávnění příslušníků HZS. Odborná činnost připravuje příslušníky HZS v různých specializacích např. záchranná kynologie, výcvik potápěčů a další. Na obrázku č. 4 jsou graficky znázorněny dílčí činnosti Záchraného útvaru v roce 2012. [E4]



**Obrázek 4:** Sledované činnosti Záchraného útvaru – 2012

Zdroj: [E4]

Tyto jednotky vysílá na místo zásahu operační a informační středisko MV – Generálního ředitelství HZS ČR.

### 3.3 Síly a prostředky požární ochrany mimo HZS ČR

Mezi síly a prostředky požární ochrany můžeme zařadit i jiné organizace a spolky než HZS ČR, jsou jimi sbory dobrovolných hasičů a jednotky sboru dobrovolných hasičů obcí (dále jen „SDH“), profesionální a dobrovolné jednotky HZS podniků a požární hlídky. [8]

#### 3.3.1 Sbory dobrovolných hasičů a jednotky SDH obcí

Jednotka SDH obce je zřizována obcí, je její organizační složkou a má za úkol zabezpečení území obce před požáry a jinými mimořádnými událostmi. SDH obcí upravuje zákon č. 133/1985 Sb., o požární ochraně. Tyto jednotky jsou financovány z rozpočtu obce za využití příspěvku kraje a také příspěvků ze státního rozpočtu formou účelových dotací. Členové jednotky SDH obcí svou činnost nevykonávají jako své zaměstnání. [8]

Z právního hlediska existuje významný rozdíl mezi jednotkou SDH obce a Sbořem dobrovolných hasičů obce. Jednotka SDH je zřízena na základě zákona o požární ochraně a plní úkoly zabezpečení obce před požáry, zatímco Sbor dobrovolných hasičů je organizační jednotkou Sdružení hasičů Čech, Moravy a Slezska, České hasičské jednoty nebo Moravské hasičské jednoty a jeho hlavní činnosti je výchova a příprava nových potenciálních hasičů z řad dětí i mládeže, rozvíjení jejich hasičských dovedností v rámci soutěží a udržování tradic. [8]

### **3.3.2 Profesionální a dobrovolné jednotky HZS podniků**

Některé právnické či podnikající fyzické osoby mají od HZS ČR nařizeno zřídit jednotky HZS podniku, protože jejich podnikatelská činnost má vysokou míru požárního nebezpečí. Tuto jednotku tvoří zaměstnanci daného podniku na plný úvazek. Pokud je požární nebezpečí menší může HZS kraje povolit zřízení dobrovolné jednotky SDH podniku ze zaměstnanců, kteří vykonávají v podniku jinou práci. Tyto jednotky financuje podnik, který je zřizuje. [8]

### **3.3.3 Požární hlídky**

Pokud je požární riziko nižší, může HZS kraje naříditi obci či právnické osobě zřízení požární hlídky. Hlídka má za úkol ohlásit mimořádnou událost, zapojit se do záchranných a likvidačních prací zejména do těch prvotních a poskytnou informace veliteli zásahu jednotky požární ochrany. [8]

## **3.4 Legislativa**

Jak již bylo zmíněno v úvodu této kapitoly HZS je zřízen zákonem č. 238/2000 Sb., o Hasičském záchranném sboru ČR. Tento zákon dále upravuje organizaci HZS, řízení a úkoly HZS ČR a práva a povinnosti příslušníků. [8]

Druhým důležitým zákonem s pohledu HZS je zákon č. 133/1985 Sb., o požární ochraně, který předepisuje povinnosti ministerstev a dalších státních orgánů, dále povinnosti právnických a fyzických osob. Tento zákon také upravuje povinnosti jednotek požární ochrany a vytváří podmínky pro účinnou ochranu života, zdraví občanů a majetku před požáry a podmínky pro poskytování pomoci při živelných pohromách a jiných mimořádných událostech. [8]

Zákon č. 240/2000 Sb., o krizovém řízení a o změně některých zákonů ukládá HZS kraje práva a povinnosti při přípravě na krizové situace a jejich řešení. HZS krajů zpracovávají dle tohoto zákona krizové plány kraje a krizové plány obce s rozšířenou působností. [Z16]

Dalším důležitým zákonem z pohledu HZS je zákon č. 239/2000 Sb., o integrovaném záchranném systému a o změně některých zákonů. Tento zákon stanovuje operační a informační střediska IZS, kterými jsou operační střediska HZS kraje a operační a informační středisko generálního ředitelství HZS. Některé úkoly Ministerstva vnitra v oblasti IZS, ochrany obyvatelstva, koordinace záchranných a likvidačních prací a záchranné a materiální pomoci do zahraničí plní generální ředitelství HZS. Podobně je to i v případě orgánů kraje, kde úkoly krajů v těchto oblastech plní HZS krajů. [Z15]

Vyhláška č. 246/2001 Sb., o stanovení podmínek požární bezpečnosti a výkonu státního požárního dozoru (vyhláška o požární prevenci) upravuje podrobnosti k plnění povinností právnických a fyzických osob a také způsob výkonu požárního dozoru. [8]

Další důležitou vyhláškou je vyhláška č. 247/2001 Sb., o organizaci a činnosti jednotek požární ochrany, tato vyhláška konkrétně stanovuje plošné pokrytí území, vnitřní organizaci a vybavení jednotek, operační řízení, podmínky akceschopnosti jednotek, velení a požadavky na odbornou způsobilost. [8]

Vyhláška č. 97/2008 Sb., o vzorech služebních stejnokrojů příslušníků HZS ČR, jejich používání a způsobu vnějšího označení, a vzoru služebního průkazu (vyhláška o vystrojování a služebním průkazu příslušníků HZS ČR). [Z7]

Nařízení vlády č. 172/2001 Sb., k provedení zákona o požární ochraně definuje potřebnou dokumentaci k požární ochraně a její vedení, dále minimální podmínky a rozsah poskytování péče zasahujícím osobám. Toto nařízení vlády také upravuje organizační, ekonomické a další podmínky pro dobrovolné hasiče obce. [Z4]

Nařízení vlády, které se také hasičských jednotek velmi dotýká, je nařízení vlády č. 352/2003 Sb., o posuzování zdravotní způsobilosti zaměstnanců jednotek hasičských záchranných sborů podniků a členů jednotek sborů dobrovolných hasičů obcí nebo podniků. [8]

Dalším nařízením vlády je nařízení č. 462/2000 Sb., k provedení § 27 odst. 8 a § 28 odst. 5 zákona č. 240/2000 Sb., o krizovém řízení a o změně některých zákonů (krizový zákon), toto nařízení stanovuje náležitosti krizových plánů a plánů krizové připravenosti a způsob jejich zpracování. [Z5]

Nařízení vlády č. 463/2000 Sb., o stanovení pravidel zapojování do mezinárodních záchranných operací, poskytování a přijímání humanitární pomoci a náhrad výdajů vynakládaných právnickými osobami a podnikajícími fyzickými osobami na ochranu

obyvatelstva, toto nařízení stanovuje vysílání záchranných jednotek do zahraničí a to i HZS ČR a dalších jednotek IZS. [Z6]

Nařízení vlády č. 34/1986 Sb., o jednorázovém mimořádném odškodnění osob za poškození zdraví při plnění úkolů požární ochrany, nařízení stanoví výši finančního odškodnění v případě poškození zdraví nebo smrti při plnění úkolů požární ochrany. [Z3]

### **3.5 Činnosti HZS kraje**

Jak již bylo zmíněno v kapitole č. 3.2, jsou HZS krajů rozděleny na několik úseků. Každý z úseků se dále dělí na oddělení a má na starosti určitou kapitolu činností HZS kraje.

#### **3.5.1 Oddělení stavební prevence, kontrolní činnosti a zjišťování příčin požáru**

Dle zákona č. 133/1985 Sb., o požární ochraně vykonává toto oddělení státní požární dozor. Podrobnosti výkonu této činnosti jsou uvedeny v § 31 [Z13]:

- kontrola dodržování povinností z hlediska požární ochrany,
- posuzování územně plánovací dokumentace a dalších dokumentů při úpravě, užívání a změně užívání staveb z hlediska požární bezpečnosti,
- kontroluje dodržování požární bezpečnosti u staveb,
- posuzuje výrobky z hlediska požární bezpečnosti,
- schvaluje posouzení požárního nebezpečí,
- zjišťuje příčiny vzniku požárů,
- kontroluje připravenost a akceschopnost jednotek HZS podniku, jednotky SDH a jednotek SDH podniku,
- ukládá opatření k odstranění zjištěných nedostatků a kontroluje jejich plnění.

Při zjišťování příčin požárů se především zjišťuje místo a doba vzniku požáru, osoba, u které požár vznikl, příčina vzniku včetně možných verzí, okolnosti mající vliv na šíření požáru včetně dodržení podmínek požární bezpečnosti stavby, následky požáru, výše uchráněných hodnot při hasebním zásahu, porušení předpisů o požární ochraně a další okolnosti. O tomto šetření sepíše HZS kraje předepsanou dokumentaci a spolupracuje s orgány činnými v trestním řízení. Dále toto oddělení zpracovává rozborů požárů a

technických zásahů k využití pro účely stanovení preventivních opatření, vedou statistické sledování událostí a zpracovávají zprávy o požáru pro pojišťovny. [E37]

### **3.5.2 Oddělení ochrany obyvatelstva a krizového řízení**

Oddělení ochrany obyvatelstva a krizového řízení plní v této oblasti některé úkoly Ministerstva vnitra, orgánů kraje a orgánů obce s rozšířenou působností.

### **3.5.3 Oddělení IZS a služeb**

Toto oddělení řeší problematiku integrovaného záchranného systému daného území kraje, koordinuje záchranné práce a spolupráci složek IZS, usměrňuje a koordinuje činnosti jednotek požární ochrany, organizuje služby v jednotkách HZS kraje a provádí odbornou přípravu v této oblasti. [E15]

Oddělení se dále dělí na IZS a řízení jednotek požární ochrany a oddělení služeb. Oddělení IZS a řízení jednotek požární ochrany (dále jen „PO“) plní tyto úkoly [E15]:

- zpracovává návrhy pro plošné rozmístění jednotek PO v kraji, početní stavy, organizaci jednotek a jejich vybavení,
- podílí se na přípravě podkladů pro jednání bezpečnostní rady kraje,
- organizuje odbornou přípravu příslušníků jednotek SDH obcí, jednotek HZS podniků a připravuje prověřovací a taktická cvičení jednotek PO,
- řídí výkon služby v jednotkách HZS kraje,
- organizuje a zabezpečuje připravenost a akceschopnost jednotek PO,
- vede přehled jednotek PO, jejich činnost, početní stavy a jejich vybavení,
- zpracovává podklady pro požární poplachový plán kraje, poplachový plán IZS, havarijní plán a krizový plán kraje,
- připravuje podklady pro prověřovací a taktická cvičení jednotek PO a složek IZS,
- podílí se na realizaci činnosti složek IZS v kraji a usměrňuje spolupráci těchto složek,
- vyjadřuje se k zřízení jednotky HZS podniku, jednotky SDH podniku a jednotky PO obce,
- vykonává státní požární dozor v oblasti akceschopnosti jednotek PO v kraji,

- podílí se na organizaci a koordinaci humanitární pomoci.

Oddělení služeb má k dispozici chemickou službu, technickou službu a strojní službu a plní tyto úkoly [E15]:

- zabezpečuje akceschopnost požární techniky a dalších věcných prostředků PO,
- zabezpečuje spolehlivou funkci a udržuje v pohotovosti požární techniku,
- sleduje a vyhodnocuje nehodovost vozidel HZS kraje a jednotek PO v kraji,
- zabezpečuje akceschopnost ochranných prostředků pro hasiče,
- zabezpečuje akceschopnost hasiv, prostředků pro práci s nebezpečnými látkami, pro dekontaminaci, pro detekci plynů a nebezpečných látek,
- zajišťuje odbornou podporu při zásahu jednotek PO v prostředí s nebezpečnou látkou,
- podílí se na odborné přípravě hasičů.

Do oddělení služeb spadají také tři specializované skupiny a to lezecká služba HZS, kynologická skupina HZS a skupina zaměřená na trhačí práce. Lezecká skupina má za úkol vyprošťování osob z výkopů, studní a šachet, ze zřícených budov a objektů, dále evakuaci osob pomocí výškové a lezecké techniky, záchranu osob z konstrukcí, jeřábů, skal a podobně, lanové přemostění strží, řek a úvozů a jištění jiných specialistů pomocí lanové techniky např. lékařů. [E15]

Hlavním úkolem kynologické skupiny HZS je výcvik psů s cílem nalézání pohřešovaných osob v sutinách, ve volném terénu nebo lavinách.

Skupina zaměřená na trhačí práce provádí odvrácení či zmírnění hrozícího nebezpečí pomocí výbušnin např. odstřel lavinových převisů, ledových bariér, průrazy hrází, hloubení studní a šachet apod. [E15]

### **3.5.4 Oddělení KOPIS a komunikačních a informačních systémů**

Toto oddělení má zodpovědnost za plnění úkolů v rámci operačního řízení jednotek PO a složek IZS, za výstavbu a provoz informačních a komunikačních sítí, dále zabezpečuje provoz jednotného systému varování a krizové komunikace. [E21]

Krajské operační a informační středisko je již podrobně rozebráno v kapitole 2. Oddělení komunikačních a informačních systémů (dále jen „KIS“) zajišťuje [E21]:



- zabezpečuje činnost v oblasti linkových a rádiových přenosových prostředků, včetně zařízení systému varování a vyrozumění,
- realizuje výstavbu koncových prvků varování,
- zajišťuje provoz informačních systémů,
- provozuje informační systémy v oblasti PO, krizového řízení a IZS,
- zajišťuje dohled provozovaných rádiových sítí IZS,
- provádí pravidelné kontroly přenosových prostředků a koncových zařízení,
- zajišťuje funkce OPIS HZS kraje,
- vykonává správy geografických informačních systémů (dále jen „GIS“) u HZS kraje,
- koordinuje spolupráce s orgány státní správy v oblasti GIS,
- zabezpečuje příjem a výdej dat, jejich verifikaci, analýzu, modelování a interpretaci výsledků v systému GIS.

### **3.5.5 Oddělení finanční**

Finanční oddělení se dále rozděluje na oddělení rozpočtu a oddělení účetnictví. Oddělení rozpočtu řídí a usměrňuje hospodaření s rozpočtovými prostředky HZS kraje, řídí čerpání rozpočtu HZS kraje, zpracovává analytické zprávy a zabezpečuje agendu ozdravných pobytů. [E2]

Oddělení účetnictví vykonává funkci účtárny HZS kraje, provádí inventuru majetku a další činnosti. [E2]

### **3.5.6 Oddělení provozní a správy majetku**

Oddělení provozní a správy majetku hospodaří s majetkem HZS kraje a zajišťuje veškerou majetkoprávní agendu. V působnosti jsou také technické zařízení (sklady materiálu a chráněné pracoviště) a účelová zařízení. [E2]

### **3.5.7 Pracoviště interního auditu a kontroly**

Pracoviště interního auditu a kontroly zabezpečuje kontrolní systém HZS kraje, organizuje a koordinuje kontrolu plnění úkolu HZS kraje a kontroluje dodržování právních předpisů. Toto oddělení je v přímé působnosti krajského ředitele. [E18]

### 3.5.8 Ředitel kanceláře

Jak již bylo zmíněno v předešlém textu, pod ředitele kanceláře patří různá oddělení nutná pro chod HZS krajů. Těmito odděleními jsou:

- oddělení právní a organizační,
- pracoviště personální a práce a mzdy,
- psychologické pracoviště.

### 3.6 Kategorie jednotek požární ochrany

Jednotky požární ochrany (dále jen „JPO“) se dělí na 6 kategorií z hlediska jejich územní či místní působnosti.

Tabulka 1: Kategorie jednotek PO

Kategorie jednotek PO			
Kategorie	Druh jednotky	Doba jízdy z místa dislokace	Doba výjezdu
s územní působností zasahující i mimo území svého zřizovatele			
JPO I	HZS kraje	do 20 minut	do 2 minut
JPO II	jednotka SDH obce, s členy kteří vykonávají službu jako svoje hlavní nebo vedlejší povolání	do 10 minut	do 5 minut
JPO III	jednotka SDH obce s členy, kteří vykonávají službu dobrovolně	do 10 minut	do 10 minut
s místní působností zasahující na území svého zřizovatele			
JPO IV	jednotka HZS podniku	-	do 2 minut
JPO V	jednotka SDH obce s členy, kteří vykonávají službu dobrovolně	-	do 10 minut
JPO VI	jednotka SDH podniku	-	do 10 minut

*Zdroj: upraveno dle [8]*

Jednotky s místní působností mohou být po dohodě se zřizovatelem využívány i k zásahům mimo svůj územní odbor.

### 3.7 Plošné pokrytí území ČR jednotkami požární ochrany

Jednotky PO musí být organizovány tak, aby zajistily plošné pokrytí území celé České republiky. Od vyhodnoceného požárního nebezpečí se odvíjí poskytování pomoci jednotkami PO, není tudíž na všech katastrálních územích stejné. Poskytování pomoci jednotek PO je organizováno tak, aby došlo v době od 7 minut do 20 minut od vyhlášení poplachu k příjezdu jednotky. Následující tabulka zobrazuje plošné pokrytí dle stupně nebezpečí. [8]

Tabulka 2: Plošné pokrytí

Plošné pokrytí		
Stupeň nebezpečí území obce	Počet jednotek PO a doba jejich dojezdu na místo zásahu	
I	A	2 JPO do 7 min. a další 1 JPO do 10 min.
	B	1 JPO do 7 min. a další 2 JPO do 10 min.
II	A	2 JPO do 10 min. a další 1 JPO do 15 min.
	B	1 JPO do 10 min. a další 2 JPO do 15 min.
III	A	2 JPO do 15 min. a další 1 JPO do 20 min.
	B	1 JPO do 15 min. a další 2 JPO do 20 min.
IV	A	1 JPO do 20 min. a další 1 JPO do 25 min.

Zdroj: [8]

Uvedené stupně nebezpečí specifikuje vyhláška č. 247/2001 Sb., o organizaci a činnosti jednotek požární ochrany v příloze č. 1, kde se stupně nebezpečí počítají dle vzorce 3.7-1:

$$K_c = K_o + K_{ui} + K_z \quad (3.7-1)$$

kde je  $K_c$ ...hodnota celkového kritéria;  $K_o$ ...kritérium počtu obyvatel (hodnota vyplývá z počtu obyvatel žijících v katastrálním území obce);  $K_{ui}$ ...kritérium charakteru území (zohledňuje místní vybrané zvláštnosti v katastrálním území např. místa prohlášená za národní kulturní památku);  $K_z$ ...kritérium zásahů (hodnota vyplývá z počtu mimořádných událostí se zásahem jednotek v katastrálním území během jednoho roku, přičemž se jedná o průměrnou hodnotu za posledních 5 let). U každého tohoto kritéria vyhláška stanovuje tabulku s jednotlivými hodnotami kritérií. [Z9]

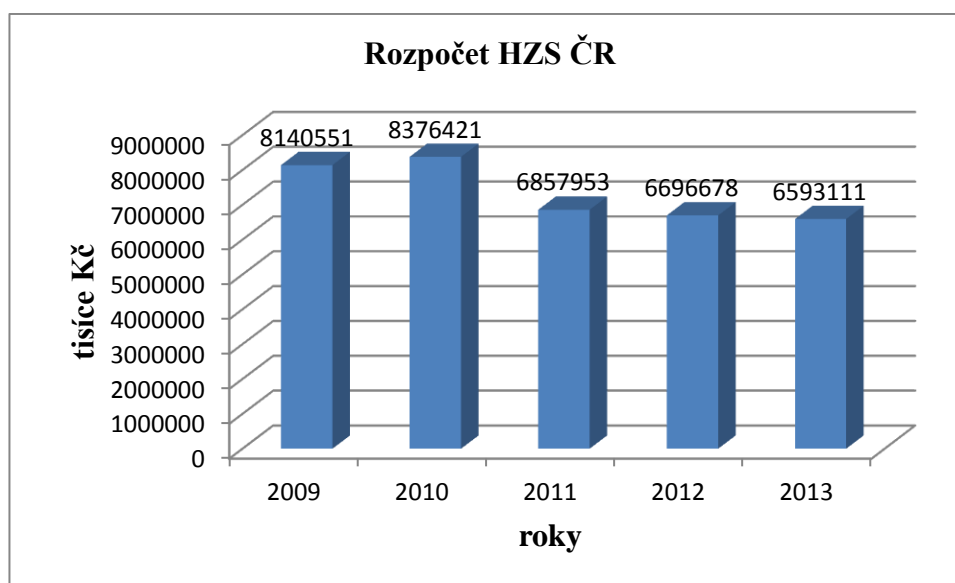
Velikost sil a prostředků a čas příjezdu pomoci jednotek PO je přesně stanoven tabulkou č. 2. To zaručuje optimalizaci jednotek v jednotlivých katastrálních územích. Za

plošné pokrytí území kraje zodpovídá kraj, proto vydává nařízení, kterým je zabezpečeno plošné pokrytí území kraje. Plošné pokrytí zajišťuje také poplachový plán kraje, který je přehledem jednotek a jejich předurčení pro dané území. Poplachový plán stanovuje operačnímu a informačnímu středisku, které jednotky se pro případ požáru či jiné mimořádné události vysílají na dané místo zásahu. [8]

### 3.8 Financování požární ochrany

Na financování požární ochrany se nejvíce podílí stát. Ze státního rozpočtu je financován HZS ČR a z obecních rozpočtů jsou financovány SDH obcí. Obce také dostávají neinvestiční dotace od státu na udržení akceschopnosti jednotek PO, odbornou přípravu, věcné vybavení a zásahy mimo území obce. V omezené míře lze tyto dotace použít i na investice na nákup nové požární techniky. HZS podniků jsou financovány danými právníckými nebo podnikajícími fyzickými osobami.

V následujícím grafu je zobrazena rozpočtová kapitola Ministerstva vnitra, konkrétně výdaje z rozpočtu na HZS ČR. Jak je vidět z grafu, rozpočet má klesající tendenci s výjimkou v roce 2010, kdy se zhruba o 23,5 milionů Kč zvýšil. V roce 2011 došlo k výraznému snížení výdajů MV na HZS ČR a to o 1,5 miliardy Kč.



Graf 1: Rozpočet HZS ČR

*Zdroj: upraveno dle [35,36,37,38,39]*

V současné době, kdy stát aplikuje úsporná opatření, samozřejmě klesá i rozpočet HZS ČR a i v roce 2014 dle plánů MV opět klesne. Mluví se i o zapojení pojišťoven do financování HZS ČR a jednotek PO, což by zvýšilo investice do nové techniky a i kvalitu zásahů HZS ČR a jednotek PO, protože stávající technika je již značně zastaralá.

## 4 KRÁLOVÉHRADECKÝ KRAJ

Královéhradecký kraj se nachází v severovýchodní části Čech. Z jedné třetiny tvoří hranici kraje státní hranice s Polskem v délce asi 208 km. Dále kraj sousedí s Libereckým, Pardubickým a Středočeským krajem. [E11]



**Obrázek 5:** ČR-Královéhradecký kraj

*Zdroj: [E17]*

### 4.1 Geografické a přírodní podmínky

Kraj zaujímá rozlohu 4 758 km<sup>2</sup> a žije zde 553 856 obyvatel. Administrativně je kraj rozdělen na 15 obcí s rozšířenou působností a 35 obcí s pověřeným obecním úřadem. Kraj je složen z pěti bývalých okresů Hradec Králové, Jičín, Náchod, Rychnov nad Kněžnou a Trutnov. [E11]

#### 4.1.1 Pohoří

Nejvýznamnějšími dominantami Královéhradeckého kraje jsou pohoří Krkonoš a Orlických hor. Nejvyšší horou je Sněžka (1 602 m n. m.), která je zároveň i nejvyšší horou ČR. V pohoří Krkonoše se nachází Krkonošský národní park, který zaujímá zhruba 5,2 % rozlohy kraje. [E11]

Z pohledu IZS je zde důležitá činnost horské služby. Jak již bylo zmíněno v předchozím textu, horská služba patří mezi ostatní jednotky IZS. V pohoří Krkonoš má horská služba zřízeno celkem 14 stanic, z nichž 8 funguje jen v zimním období a ostatní celoročně. V Orlických horách provozuje horská služba celoročně 3 stanice. Číslo tísňového volání horské služby je 1210. [E6]

V bývalém okrese Trutnov dochází k významné spolupráci při zásazích HZS Královéhradeckého kraje s horskou službou a skalní záchrannou službou především v oblasti specifických zásahů ve skalních oblastech s nasazením vrtulníku. [Z2]

#### 4.1.2 Řeky a vodní díla

Nejvýznamnějšími vodními toky jsou řeky Labe a Orlice. Z hlediska hydrologického jsou dále významné Dědina, Bystřice, Cidlina, Mrlina, Divoká a Tichá Orlice, Zdobnice, Bělá, Stěnava, Úpa a Metuje. Na obrázku č. 6 jsou tmavě modrou barvou zobrazeny rizikové toky v Královéhradeckém kraji. [Z2]



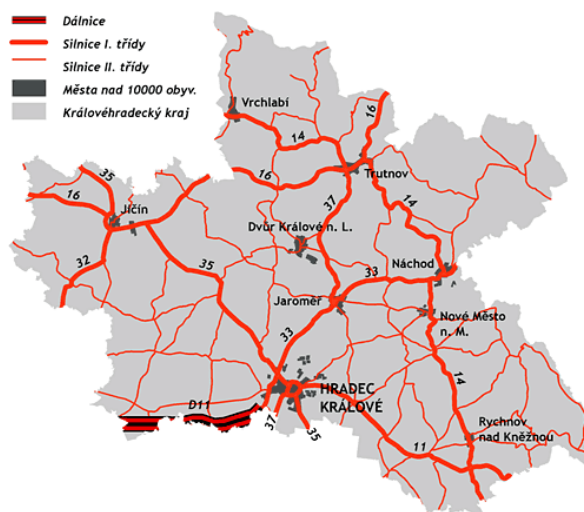
**Obrázek 6:** Říční síť s vyhlášením záplavových území

*Zdroj: [E10]*

Vodní přehrady jsou v Královéhradeckém kraji celkem dvě – Labská a Les Království. Obě tyto přehrady se nachází na Labi. Královéhradecký kraj má i jednu vodní nádrž a to Rozkoš na řece Metuji. Vodní nádrž Pastviny se nachází v Pardubickém kraji na Divoké Orlici, ale přesto je nutné ji zmínit, protože může významně ovlivňovat vodní toky i v Královéhradeckém kraji. [Z2]

#### 4.1.3 Doprava

Celková délka silniční sítě je 3 768 km. Krajem vede celkem 15 km dálnice D11. HZS Královéhradeckého kraje má na starosti zásahy v úseku 21 km D11. V kraji je celkem 437 km silnic I. třídy, 893 km II. třídy a 2 423 km silnic III. třídy. [Z2]



**Obrázek 7:** Silniční síť Královéhradeckého kraje

Zdroj: [E1]

Krajem vedou celkem tři hlavní železniční tratě [Z2]:

- Trať (Praha) – Velký Osek – Chlumec n. C. – Hradec Králové – Týniště n. Orlicí – Lichkov
- trať (Liberec) – Stará Paka – Jaroměř – Hradec Králové – (Pardubice)
- trať (Turnov) – Jičín – Hořice – Hradec Králové.

V souvislosti s železnicí je třeba počítat i s přepravou radioaktivních materiálů.

V Královéhradeckém kraji se nachází celkem 9 veřejných letišť, z toho 8 vnitrostátních v Broumově, Dvoře Králové, Hořicích, Jaroměři, Jičíně, Novém Městě, Velkém Poříčí a ve Vrchlabí a jedno mezinárodní letiště v Hradci Králové.

## 4.2 Obyvatelstvo

Strukturu obyvatelstva v Královéhradeckém kraji a v jednotlivých okresech je zobrazena v následující tabulce (k roku 2012). Nejvyšší počet obyvatel a obcí je v okrese Hradec Králové. Na druhém místě v počtu obyvatel je Trutnovsko. V počtu obcí je to Jičínsko.

**Tabulka 3: Struktura obyvatelstva a obcí 2012**

	Královéhradecký kraj	Okresy				
		Hradec Králové	Jičín	Náchod	Rychnov n. Kněžnou	Trutnov
počet obcí	448	104	111	78	80	75
počet obyvatel	553 856	162 820	79 686	112 206	79 086	120 058

Zdroj: upraveno dle [E22]

### **4.3 Rizikové objekty z hlediska úrovně požárního nebezpečí**

V kraji je evidováno 726 všech stupňů škol. Zdravotní péči zabezpečuje 14 nemocnic s 3 990 lůžky a 13 odborných léčebných ústavů. Do sítě sociální péče je zahrnuto 39 domovů důchodců s 2 992 lůžky, 70 domů s pečovatelskou službou se 2 079 byty, 13 ústavů sociální péče s 858 lůžky, 7 ostatních zařízení sociální péče a 8 dětských domovů. [Z2]

V kraji se nachází 12 pracovišť, ve kterých je provozována činnost s vysokým požárním nebezpečím a 182 budov zvláštního významu (objekty institucí státu a samosprávy). [Z2]

Dle zákona č. 59/2006 Sb., o prevenci havárií je evidován v Královéhradeckém kraji jeden objekt kategorie B a to Čepro Cerekvice n. Bystřicí a dva objekty kategorie A – Duo CZ Opočno a Kingspan Hradec Králové. [Z2]



## 5 HASIČSKÝ ZÁCHRANNÝ SBOR KRÁLOVÉHRADECKÉHO KRAJE

Hasičský záchranný sbor Královéhradeckého kraje (dále jen „HZS KHK“) je stejně jako ostatní HZS krajů součástí HZS ČR. „Jeho hlavními úkoly jsou ochrana životů a zdraví obyvatel, ochrana majetku před požáry a poskytování účinné pomoci při mimořádných událostech.“ [47, s. 5]

Postavení HZS Královéhradeckého kraje je vymezeno zákonem č. 238/2000 Sb., o HZS ČR. Zákon č. 239/1985 Sb., o požární ochraně v § 26 odst. 2 společně se zákonem č. 239/2000 Sb., o IZS v § 10 odst. 5 a 6 a § 12 odst. 2 upravuje působnost HZS krajů tedy i HZS Královéhradeckého kraje. Dle těchto zákonů je HZS Královéhradeckého kraje správním úřadem na úseku požární ochrany, vykonává státní požární dozor a je dotčeným orgánem na úseku požární ochrany. [3]

### 5.1 Historie

Jak již bylo zmíněno v předchozím textu, prvním právním předpisem upravujícím požární ochranu byl Řád policie v příčině ohně pro království České z roku 1876. Tento řád svěřil ochranu před požáry do působnosti obcím. Obec měla povinnost zajistit vlastní hasičskou stříkačku a další prostředky požární ochrany. Byla zde úzká spolupráce mezi orgány obcí a dobrovolnými hasičskými sbory zřizovanými na spolkové bázi. Činnost dobrovolných hasičů měla všeobecný humanitární charakter. Hasičské jednotky se staly aktivní nepolitickou složkou společenského života v obcích, spolupracovaly se Sokolem a vychovávaly své členy ve vlasteneckém duchu. [1]

Organizace požární ochrany v období první republiky se řídila stanovami Svazu dobrovolného hasičstva československého z roku 1919 a spočívala na Zemských hasičských jednotkách. [1]

V období 2. světové války podléhaly hasičské sbory ministerstvu vnitra a byly přejmenovány na hasičstvo. Vše směřovalo k ochraně německého válečného hospodářství před požáry. V Hradci Králové byla na příkaz říšského protektora zřízena ústředna se sídlem na Štefánikově nábřeží čp. 330 (nynější sídlo HZS KHK). Zde byla soustředěna hasičská výzbroj a služby. Hasiči byli rozděleni na hasiče dobrovolné, povinné a závodní. Díky protinacistické angažovanosti bylo mnoho hasičů za okupace pronásledováno. Celkem bylo uvězněno 2 088 hasičů, z nichž se jich už 1 042 osvobození nedočkal. Koncem války byl dne 24. 2. 1945 v Hradci Králové zřízen sbor hasičstva z povolání. Do tohoto sboru bylo přijato 20 mužů protektorátní příslušnosti ve věku do 30 let. [1]

Po válce převzaly úkoly veřejné správy národní výbory. Dne 18. 5. 1945 bylo schváleno zřízení profesionálního hasičského sboru v Hradci Králové. Sbor měl 17 příslušníků a velitelem se stal Ladislav Jeřábek. Tehdejší služba byla vykonávána pouze ve dvou místnostech, v jedné byl telefonista přijímající hlášení o požárech a druhá místnost byla určena pro ostatní příslušníky. Služba byla vykonávána ve 24 hodinových směnách. Mužstvo bylo v té době špatně vybaveno, k dispozici byla jen technika, která zůstala po zrušení pluku protektorátních jednotek. [1]

Roku 1946 bylo rozhodnuto o rozšíření požární pohotovosti na celý okres Hradec Králové. Bylo tedy nutné zvýšit počet příslušníků a techniky. [1]

Po roce 1948 byl kladen důraz na zvyšování politických a odborných znalostí příslušníků profesionální hasičských sborů. Za tímto účelem bylo zřízeno ve Východočeském kraji učiliště požární ochrany. V tomto období klesl počet příslušníků z důvodu přetížení při výkonu služby a tomu neodpovídajícím nízkým příjmům. Příslušníci sloužili ve 24 hodinových směnách s dobou odpočinku mezi směnami pouze 24 hodin. V roce 1951 bylo v Hradci Králové zřízeno Okresní velitelství požární ochrany. [1]

K 1. 7. 1960 dochází k územní reorganizaci a to ke sloučení okresů Hradec Králové a Nový Bydžov a ke sloučení krajů Hradeckého a Pardubického, což se projevilo i při reorganizaci požární ochrany. S ohledem na zemědělskou výrobu v Novém Bydžově a Chlumci nad Cidlinou byla zřízena požární stanice v Novém Bydžově. [1]

Po listopadu 1989 zanikají národní výbory, které se přeměňují na okresní úřady a dne 5. 12. 1990 je založena Správa a útvar Sboru požární ochrany Hradec Králové, která je státní příspěvkovou organizací a získává vlastní subjektivitu. V ostatních okresech byly zakládány stejné subjekty. V roce 1995 se příspěvkové organizace znovu přetransformovaly na Hasičské záchranné sbory okresů. [1]

Hasičský záchranný sbor Královéhradeckého kraje vznikl v roce 2001 sloučením 5 okresních jednotek požární ochrany – Hradec Králové, Jičín, Náchod, Rychnov nad Kněžnou a Trutnov. [1]

## **5.2 Organizační struktura**

Organizační struktura HZS Královéhradeckého kraje se velmi podobá organizačním strukturám jiných HZS krajů a činnosti jednotlivých oddělení byly již popsány v předchozím textu. Nejvyšší ve struktuře je umístěn krajský ředitel, kterým je v současné době plk. Ing. František Mencl. Pod ředitele HZS Královéhradeckého kraje spadá náměstek pro

prevenci a civilní nouzovou připravenost, náměstek pro IZS a operační řízení, náměstek pro ekonomiku, ředitel kanceláře, pracoviště interního auditu a kontroly a jednotlivé územní odbory – Hradec Králové, Jičín, Náchod, Rychnov nad Kněžnou, Trutnov. V Královéhradeckém kraji je navíc ještě Učiliště požární ochrany ve Velkém Poříčí, které spadá pod oddělení IZS a služeb a Školící a rehabilitační středisko Hájemství, které spadá pod ředitele kanceláře. Celá organizační struktura je k dispozici v příloze C.

### **5.2.1 Územní odbor Hradec Králové**

Územní obor Hradec Králové se skládá celkem ze tří stanic. Centrální stanicí je stanice, která se nachází ve středu města Hradec Králové na levém břehu řeky Orlice, v ulici U Přívozu čp. 122/4. Díky své poloze zabezpečuje včasný zásah při zdolávání mimořádných událostí vzniklých na území krajského města Hradec Králové a v celém hasebním odboru stanice. V budově centrální stanice se nachází ředitelství HZS Královéhradeckého kraje, náměstek pro IZS a operační řízení (dále jen „OPŘ“), náměstek pro prevenci a civilní nouzovou připravenost (dále jen „CNP“), náměstek pro ekonomiku a pracoviště interního auditu a kontroly. [3]

Centrální stanice Hradec Králové, U Přívozu má k dispozici dva technické automobily, cisternovou automobilovou stříkačku, automobilový žebřík, automobilovou plošinu, technický kontejner – chemický, práškový hasicí automobil a velitelský automobil. [E12]

Druhou stanicí je stanice, která se nachází na okrajové části města Hradce Králové – Kukleny v ulici Pražská čp. 230/153. Tato stanice je relativně nová. Otevřena byla dne 30. 4. 2010. Nachází se zde požární stanice společně se Zdravotnickou záchrannou službou Královéhradeckého kraje. Tato stanice byla postavena v souvislosti se stavbou dálnice D11 tak, aby byl zajištěn včasný zásah jednotek IZS v případě dopravní nehody na této dálnici. V budově také sídlí Krajské operační a informační středisko a Telefonní centrum tísňového volání 112. [3]

Stanice v Hradci Králové, Pražská disponuje technickým automobilem, dvěma cisternovými automobilovými stříkačkami a vyprošťovacím automobilem. [E12]

V Hradci Králové se nachází ještě jedna budova a to v části města Malšovice v ulici Úprkova 30. V této budově sídlí oddělení stavební prevence, kontrolní činnosti a zjišťování příčin požáru a také psychologické pracoviště. [E9]

Třetí stanicí územního odboru Hradec Králové je pobočná stanice v Novém Bydžově v ulici Bratří Mádlů čp. 201. Tato stanice zabezpečuje včasný zásah při zdolávání

mimořádných událostí vzniklých na území města v Novém Bydžově a v celém hasebnímu odboru stanice. Jedná se o stanici typu JPO I zajišťující zásahovou činnost jednoho požárního družstva a předurčenost v systému zásahů na dopravní nehody. [3]

Příslušníci HZS ze stanice Nový Bydžov mají k dispozici dvě cisternové automobilové stříkačky. [E12]

### **5.2.2 Územní odbor Jičín**

V jičínském územním odboru se také nacházejí tři stanice. První stanice se nachází přímo ve městě Jičín v ulici Dělnická čp. 162. Stanice má vlastní operační středisko. [3]

Pobočná stanice Nová Paka má svoji profesionální jednotku od roku 1975. Sídli v ulici Ruská čp. 1208. [3]

Třetí stanicí je pobočná stanice v Hořicích ulici Otakarova čp. 1500. Objekt, ve kterém se stanice nachází, je majetkem města Hořice a společně s profesionální jednotkou HZS Královéhradeckého kraje v něm sídlí i JPO SDH Hořice. [3]

Stanice v Jičíně, Hořicích v Podkrkonoší a Nové Pace používají tři cisternové automobilové stříkačky, technický automobil, vyprošťovací automobil, automobilový žebřík a automobilovou plošinu. [E23]

### **5.2.3 Územní odbor Rychnov nad Kněžnou**

Územní odbor Rychnov nad Kněžnou se skládá pouze ze dvou stanic. První se nachází přímo v Rychnově nad Kněžnou v ulici Na Spravedlnosti čp. 2010. Tato stanice byla nově otevřena v dubnu 2011 a nahradila tak již starou a nevyhovující budovu. V budově se nachází operační středisko. Jsou zde také venkovní sportoviště a tělocvična. Tím že se budova nachází blízko silnice č. 14, zlepšily se i dojezdové časy jednotky HZS Rychnov n. K.. [E28]

Stanice Rychnov nad Kněžnou operuje s technickým automobilem, čtyřmi cisternovými automobilovými stříkačkami, automobilovým žebříkem, automobilovým jeřábem, dvěma kontejnerovými automobily, velitelským automobilem, vyšetřovacím automobilem, dopravním automobilem a nafukovacím člunem. [E25]

Druhou stanicí je pobočná stanice v Dobrušce v ulici Solnická čp. 891. [3]

Pobočná stanice v Dobrušce disponuje velitelským automobilem, třemi cisternovými automobilovými stříkačkami, automobilovým žebříkem a nafukovacím člunem. [E25]

#### **5.2.4 Územní odbor Trutnov**

Trutnovsko má celkem tři stanice JPO. Jednotka v Trutnově sídlí v ulici Náchodská čp. 475. Tato stanice má i protiplynový polygon, který slouží k výcviku příslušníků z celého kraje. Od roku 1996 se v budově nachází i Zdravotnická záchranná služba, což zlepšilo koordinaci těchto dvou složek zejména u dopravních nehod. Vzhledem k zeměpisné poloze této stanice je zde více složitých zásahů díky horskému prostředí Krkonoš a to zejména v zimním období. [3]

Stanice Trutnov má k dispozici čtyři cisternové automobilové stříkačky, dva technické automobily, vyprošťovací automobil, automobilovou požární plošinu, automobilový žebřík, čtyři kontejnery (vanový, na olejové havárie, na týlové zabezpečení, protiplynový), velitelský automobil, dopravní automobil, vyšetřovací automobil, motorový člun, norné stěny a raft. [E26]

Druhou stanicí je pobočná stanice ve Dvoře Králové nad Labem, která byla nově otevřena v listopadu roku 2010 v ulici Zátokova čp. 3026, a která tak nahradila již zastaralou a nevyhovující stanicí blízko centra města. V budově společně s profesionální jednotkou HZS KHK sídlí i JPO SDH Dvůr Králové nad Labem. Budova byla postavena na místě bývalého krytu civilní obrany. [E38]

Stanice Dvůr Králové nad Labem operuje s dvěma cisternovými automobilovými stříkačkami, automobilovým žebříkem, velitelským automobilem, motorovým člunem a třemi přívěsy (olejové havárie, hadicový + plachta pro skluz, čluny). [E26]

Třetí stanicí je pobočná stanice ve Vrchlabí v ulici Husova čp. 218, která je v současné době ve velmi špatném stavu. Problémem je její energetická náročnost a úzké uličky, ze kterých se s hasičskou technikou špatně vyjíždí. Do budoucna se plánuje přestavba bývalé budovy celnice, se kterou by se mělo začít v roce 2014, pokud na to HZS Královéhradeckého kraje sežene dostatek financí. V nové stanici by sídlila i Zdravotnická záchranná služba. [E14]

Vrchlabští hasiči disponují dvěma cisternovými automobilovými stříkačkami, obojživelným pásovým transportérem, velitelským automobilem a dvěma přívěsy (olejové havárie, člun). [E26]

#### **5.2.5 Územní odbor Náchod**

Územní odbor Náchod se jako většina územních odborů Královéhradeckého kraje skládá ze tří stanic. Hlavní stanice se ovšem nenachází přímo v Náchodě, ale ve zhruba 7 km

vzdáleném Velkém Poříčí v ulici Náchodská čp. 530. V budově se také nachází operační středisko Zdravotnické záchranné služby. [3]

Príslušníci HZS ve Velkém Poříčí mají k dispozici čtyři cisternové automobilové stříkačky, technický automobil, požární plošinu, automobilový žebřík, automobilový jeřáb, vyšetřovací automobil, velitelský automobil a dopravní automobil. [E24]

Broumovští hasiči sídlí v relativně nové budově v ulici Soukenická čp. 71, kam byli přestěhováni v letech 2005 až 2006. Společně s profesionálními hasiči v budově sídlí i jednotka SDH Broumov. [3]

Pobočná stanice Broumov má k dispozici technický automobil a tři cisternové automobilové stříkačky. [E24]

Třetí stanicí je pobočná stanice v Jaroměři v ulici Na Valech čp. 170. [3]

V Jaroměři mají jednotky HZS k dispozici technický automobil, dvě cisternové automobilové stříkačky, automobilový žebřík a motorový člun. [E24]

### **5.2.6 Učiliště požární ochrany Velké Poříčí**

Učiliště požární ochrany slouží k provádění specializačních kurzů záchrany osob a práce ve výšce a nad volnou hloubkou. Tyto kurzy jsou určeny především příslušníkům HZS ČR, příslušníkům MV, zaměstnancům Zdravotnických záchranných služeb a členům občanských sdružení v rámci IZS z celé ČR. Učiliště má kapacitu 35 školených osob. [3]

### **5.2.7 Školící a rehabilitační středisko Hájemství**

HZS Královéhradeckého kraje vlastní od roku 1988 objekt v obci Vítězná nedaleko Dvora Králové n. L.. Objekt se podařilo kompletně zrekonstruovat a nyní slouží jako středisko odborné přípravy a rehabilitace profesionálních hasičů. V blízkosti je přilehlý lesopark, krytý bazén a tenisový kurt. Konají se zde různé porady jednotlivých úseků a tematicky zaměřená školení nejen pro HZS KHK. [3]

## **5.3 Plošné pokrytí Královéhradeckého kraje jednotkami PO**

Královéhradecký kraj má stejně jako ostatní kraje další jednotky požární ochrany, které stojí mimo HZS Královéhradeckého kraje. Nejdůležitější roly v plošném pokrytí kraje hrají jednotky JPO I, JPO II a JPO III. Počet jednotek požární ochrany v Královéhradeckém kraji jsou v následující tabulce č. 4.

**Tabulka 4: JPO v Královéhradeckém kraji**

ÚZEMNÍ ODBOR	JPO I	JPO II	JPO III	JPO IV	JPO V	CELKEM
Hradec Králové	3	5	25	1	109	<b>142</b>
Jičín	3	5	15	1	76	<b>100</b>
Náchod	3	3	19	0	88	<b>113</b>
Rychnov n. Kněžnou	2	5	16	1	63	<b>87</b>
Trutnov	3	6	15	1	36	<b>61</b>
<b>C e l k e m</b>	<b>14</b>	<b>24</b>	<b>90</b>	<b>4</b>	<b>372</b>	<b>503</b>

Zdroj: [E5]

V příloze D jsou zobrazeny všechny jednotky požární ochrany na mapě Královéhradeckého kraje.

Data z tabulky č. 4 jsou dále analyzována v následujícím textu. Nejprve bude následovat analýza počtu jednotek požární ochrany na obyvatele v každém z územních odborů KHK kraje a následně také analýza počtu jednotek požární ochrany na územní plochu, tedy prostorová dostupnost JPO každého z územních odborů KHK kraje.

Analýza počtu JPO na obyvatele je počítána dle vzorce č. 5.3-1:

$$y_o = \frac{n_{JPO}}{o} \quad (5.3-1)$$

kde je  $y_o$ ...počet JPO na obyvatele;  $n_{JPO}$ ...počet JPO na vybraném území;  $o$ ...počet obyvatel na vybraném území.

**Tabulka 5: Počet JPO na obyvatele**

Počet JPO na obyvatele												
	JPO I		JPO II		JPO III		JPO IV		JPO V		celkem	
<b>Hradec Králové</b>	0,0000184	<b>5</b>	0,0000307	<b>4</b>	0,0001535	<b>4</b>	0,0000061	<b>4</b>	0,0006695	<b>4</b>	0,0008721	<b>4</b>
<b>Jičín</b>	0,0000376	<b>1</b>	0,0000627	<b>2</b>	0,0001882	<b>2</b>	0,0000125	<b>2</b>	0,0009537	<b>1</b>	0,0012549	<b>1</b>
<b>Náchod</b>	0,0000267	<b>2</b>	0,0000267	<b>5</b>	0,0001693	<b>3</b>	0,0000000	<b>5</b>	0,0007843	<b>3</b>	0,0010071	<b>3</b>
<b>Rychnov n. Kněžnou</b>	0,0000253	<b>3</b>	0,0000632	<b>1</b>	0,0002023	<b>1</b>	0,0000126	<b>1</b>	0,0007966	<b>2</b>	0,0011001	<b>2</b>
<b>Trutnov</b>	0,0000250	<b>4</b>	0,0000500	<b>3</b>	0,0001249	<b>5</b>	0,0000083	<b>3</b>	0,0002999	<b>5</b>	0,0005081	<b>5</b>
<b>KHK kraj</b>	0,0000253		0,0000433		0,0001625		0,0000072		0,0006717		0,0009082	

Zdroj: vlastní zpracování

V tabulce č. 5 jsou rozepsány výsledky výpočtu dle vzorce č. 5.3-1 a také pořadí jednotlivých územních odborů dle vypočítaných výsledků. Je nutné si uvědomit, že nejvýznamnější roli v plošném pokrytí kraje JPO hrají především JPO I, JPO II a JPO III. Pokud bychom tedy hodnotili jednotlivé územní odbory pouze z hlediska prvních třech JPO jednoznačně je na tom nejhůře územní odbor Hradec Králové, což je způsobeno především

nejvyšším počtem obyvatel (162 820 obyvatel). Následuje Trutnov a Náchod. Nejlépe jsou na tom územní odbory Jičín a Rychnov n. Kněžnou, což můžeme naopak přisuzovat nízkému počtu obyvatel (Jičín 79 686 obyvatel, Rychnov n. Kněžnou 79 086 obyvatel).

Pokud hodnotíme výpočty jako celek a zprůměrujeme pořadí jednotlivých územních oborů v jednotlivých JPO. Zjistíme, že nejhůře je na tom taktéž Hradec Králové a nejlépe opět Jičín a Rychnov n. Kněžnou.

Dle poměru počtu všech JPO s celkovým počtem obyvatel v jednotlivých územních odborech je vidět, že nejhorší poměr má územní odbor Trutnov a následuje územní odbor Hradec Králové. Na třetím místě se nachází územní odbor Náchod.

Analýza počtu JPO na plochu je počítána dle vzorce č. 5.3-2:

$$y_p = \frac{n_{JPO}}{p} \quad (5.3-2)$$

kde je  $y_p$ ...počet JPO na plochu;  $n_{JPO}$ ...počet JPO na vybraném území;  $p$ ...plocha vybraného území.

**Tabulka 6: Počet JPO na plochu**

Počet JPO na plochu												
	JPO I		JPO II		JPO III		JPO IV		JPO V		celkem	
<b>Hradec Králové</b>	0,0033632	<b>3</b>	0,0056054	<b>2</b>	0,0280269	<b>1</b>	0,0011211	<b>2</b>	0,1221973	<b>1</b>	0,1591928	<b>1</b>
<b>Jičín</b>	0,0033822	<b>2</b>	0,0056370	<b>1</b>	0,0169109	<b>3</b>	0,0011274	<b>1</b>	0,0856821	<b>3</b>	0,1127396	<b>3</b>
<b>Náchod</b>	0,0035211	<b>1</b>	0,0035211	<b>5</b>	0,0223005	<b>2</b>	0,0000000	<b>5</b>	0,1032864	<b>2</b>	0,1326291	<b>2</b>
<b>Rychnov n. Kněžnou</b>	0,0020367	<b>5</b>	0,0050916	<b>4</b>	0,0162933	<b>4</b>	0,0010183	<b>3</b>	0,0641548	<b>4</b>	0,0885947	<b>4</b>
<b>Trutnov</b>	0,0026155	<b>4</b>	0,0052310	<b>3</b>	0,0130776	<b>5</b>	0,0008718	<b>4</b>	0,0313862	<b>5</b>	0,0531822	<b>5</b>
<b>KHK kraj</b>	0,0029418		0,0050431		0,0189115		0,0008405		0,0781677		0,1056945	

*Zdroj: vlastní zpracování*

V tabulce č. 6 je vypočítána prostorová dostupnost JPO dle vzorce č. 5.3-2 a také pořadí jednotlivých územních odborů dle vypočítaných výsledků. Jak již bylo zmíněno v předchozím textu, mezi nejdůležitější JPO patří JPO I, JPO II a JPO III. Bereme-li v úvahu pouze tyto tři JPO, nejhorší prostorovou dostupnost má Rychnov n. Kněžnou, následuje Trutnov. Mezi nejlepší územní odbor z pohledu prostorové dostupnosti JPO I až JPO III patří Hradec Králové a Jičín.



Zprůměrujeme-li pořadí územních odborů v prostorové dostupnosti u jednotlivých JPO. Zjistíme, že nejlepší prostorovou dostupnost má územní odbor Hradec Králové. Druhý nejlepší v prostorové dostupnosti je územní odbor Jičín, následuje územní odbor Náchod. Mezi nejhorší prostorově dostupné územní odbory patří Rychnov n. Kněžnou a Trutnov. Jednotky požární ochrany na těchto dvou územích mají pod svou správou navíc ještě pohoří Orlických hor a Krkonoš, což prostorovou dostupnost činí ještě obtížnější.

Pokud počítáme celkový počet JPO na celkovou plochu jednotlivých územních odborů, můžeme za nejlepší označit územní odbor Hradec Králové. Na druhém místě je územní odbor Náchod. Třetí místo patří územnímu odboru Jičín, následuje Rychnov n. Kněžnou a nejhorší prostorovou dostupnost má územní odbor Trutnov.

Dle vzorce č. 5.3-3 jsou spočítány průměry pořadí v jednotlivých ukazatelích a jednotlivých územních odborech:

$$P = \frac{\Sigma P}{n_P} \quad (5.3-3)$$

kde  $P$ ...průměr vypočtených pořadí;  $\Sigma P$ ...součet pořadí;  $n_P$ ...počet sčítaných pořadí.

**Tabulka 7: Průměry pořadí v ukazatelích  $y_o$  a  $y_p$**

	ukazatel	JPO I až JPO III	JPO I až JPO V	územní odbory celkově	celkové umístění
<b>Hradec Králové</b>	obyvatelé	4,3	4,2	4	<b>2,88</b>
	Plocha	2	1,8	1	
<b>Jičín</b>	obyvatelé	1,6	1,6	1	<b>1,87</b>
	Plocha	2	2	3	
<b>Náchod</b>	obyvatelé	3,3	3,6	3	<b>2,93</b>
	Plocha	2,66	3	2	
<b>Rychnov n. Kněžnou</b>	obyvatelé	1,6	1,6	2	<b>2,92</b>
	Plocha	4,33	4	4	
<b>Trutnov</b>	obyvatelé	4	4	5	<b>4,37</b>
	Plocha	4	4,2	5	

*Zdroj: vlastní zpracování*

V tabulce č. 7 jsou zhodnoceny výpočty ukazatelů počet jednotek na počet obyvatel a počet jednotek na plochu. U jednotlivých skupin JPO je spočítán průměr pořadí dle vzorce č. 5.3-3. Jednotlivé výsledky jsou dále zprůměrované a v celkovém umístění je vidět pořadí jednotlivých územních odborů při zohlednění obou ukazatelů ( $y_o$  a  $y_p$ ).

Můžeme tedy říci, že nejlépe je na tom územní odbor Jičín. Na druhém místě je územní odbor Hradec Králové, na třetím místě je územní odbor Rychnov n. Kněžnou a v těsném

závěsu za ním následuje územní odbor Náchod. Na posledním a výrazně nejhorším místě je územní odbor Trutnov, v tomto územním odboru je dle vypočítaných ukazatelů plošné pokrytí jednotkami požární ochrany kritické. Bylo by tedy vhodné zřídít na tomto území několik dalších JPO.

Dle nařízení Královéhradeckého kraje č. 1/2012, kterým se stanovují podmínky k zabezpečení plošného pokrytí území Královéhradeckého kraje jednotkami požární ochrany, jsou vybrány rizikové obce se stupněm nebezpečí IV A, do kterých dle přílohy č. 2 (tohoto nařízení) přijede první jednotka požární ochrany až za 20 minut od vyhlášení požárního poplachu. Tento časový údaj samozřejmě ovlivňuje spousta okolností v konkrétní situaci např. počasí, roční období, počet mimořádných událostí v danou chvíli a další. Autor práce rozdělil území Královéhradeckého kraje na pět částí územních odborů – Hradec Králové, Jičín, Rychnov nad Kněžnou, Trutnov a Náchod a v těchto územních odborech rozebral jednotlivé rizikové obce v daném odboru z pohledu plošného pokrytí jednotkami PO.

### 5.3.1 Plošné pokrytí územního odboru Hradec Králové

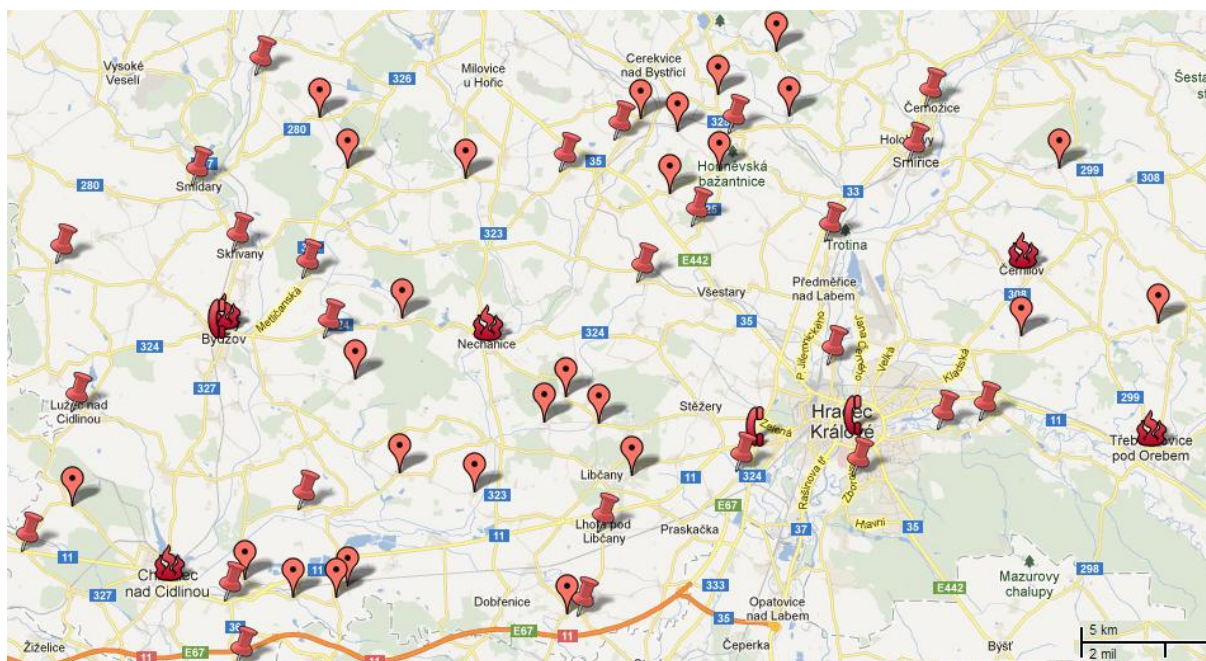
Celkem je v územním odboru Hradec Králové 143 jednotek požární ochrany. V následující tabulce č. 8 jsou rozepsány JPO I, JPO II a JPO III v územním odboru Hradec Králové.

Tabulka 8: JPO v územním odboru Hradec Králové

jednotky s územní působností (zasahují i mimo území svého zřizovatele)				
JPO I (HZS kraje)	JPO II (jed. SDH)	JPO III (jednotka SDH)		
Hradec Králové – U Přívozu	Černilov	Černožice	Lovčice	Skřivany
Hradec Králové - Pražská	Chlumec n. C.	Hlušice	Lužec n. Cidlinou	Smidary
Nový Bydžov	Nechanice	Hoříněves	Malšova Lhota	Smiřice
	Třebechovice p. O.	Chlum	Mžany	Střezetice
	Nový Bydžov	Klamoš	Nové Město n. C.	Sověstice
		Kosice	Ohnišťany	Svinary
		Králíky	Osice	Třebeš
		Lhota p. L.	Plácky	
		Lochenice	Plačice	

Zdroj: [E5]

Na následujícím obrázku č. 8 je mapa, kde jsou stanice JPO I označeny symbolem červeného telefonu, JPO II jsou označeny symbolem plamínku a JPO III symbolem červeného špendlíku. Dále jsou v mapě označeny rizikové obce, do kterých první JPO přijede až za 20 minut a ty jsou označeny červeným symbolem s tečkou.



**Obrázek 8:** Plošné pokrytí v územním odboru Hradec Králové

*Zdroj: vlastní zpracování*

Z této mapy jasně vyplývá, ve kterých oblastech je třeba zlepšit dojezdový čas jednotek JPO a to buď přidáním další JPO do dané oblasti nebo zlepšením infrastruktury tak, aby se stávající JPO dostaly na místo rychleji.

V této oblasti je nejhorší situace v severní části v okolí obce Hoříněves, v této obci se sice nachází JPO III, ale do vyznačených míst dojde až za 20 minut.

Druhou kritickou oblastí můžeme označit okolí obcí Libčany a Radíkovice, které se nachází zhruba ve středu tohoto územního odboru. V okolí této oblasti se sice nachází JPO II v obci Nechanice a nedaleko dokonce i JPO I v Hradci Králové – Kukleny, které ovšem nejsou těmto kritickým obcím natolik blízko, vzniká tedy jistý slepý bod.

Třetí oblastí, kterou můžeme označit za méně kritickou než první dvě, je oblast jihozápadní okolí obce Stará Voda. V relativní blízkosti této oblasti se nachází JPO II v obci Chlumeck nad Cidlinou a JPO III v Novém Městě nad Cidlinou.

Celkově by se tato oblast dala označit za méně kritickou, protože kritických oblastí zde není tolik a oblast navíc disponuje i velkým počtem JPO II i JPO III, což dokazují i předešlé výpočty (počet JPO na počet obyvatel a počet JPO na plochu územního odboru).

### 5.3.2 Plošné pokrytí územního odboru Jičín

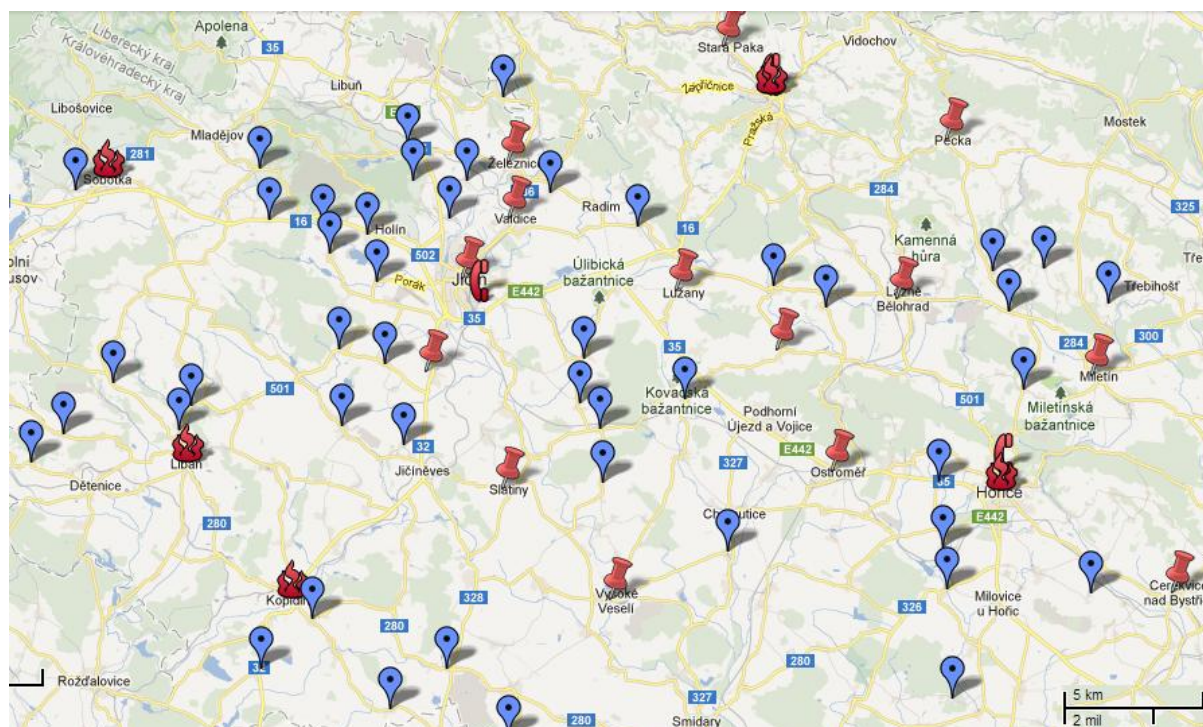
V územním odboru Jičín je celkem 100 jednotek požární ochrany. V tabulce č. 9 jsou rozepsány JPO I, JPO II a JPO III v územním odboru Jičín.

Tabulka 9: JPO v územním odboru Jičín

jednotky s územní působností (zasahují i mimo území svého zřizovatele)			
JPO I (HZS kraje)	JPO II (jed. SDH)	JPO III (jednotka SDH)	
Jičín	Hořice v P.	Cerekevce n. B.	Pecka
Hořice v Podkrkonoší	Kopidlno	Jičín	Slatiny
Nová Paka	Libáň	Lázně Bělohrad	Stará Paka
	Nová Paka	Lužany	Staré Místo
	Sobotka	Markvartice	Valdice
		Miletín	Vysoké Veselí
		Mlázovice	Železnice
		Ostroměř	

Zdroj: [E5]

Na následujícím obrázku č. 9 je zobrazena oblast plošného pokrytí v okolí města Jičín. JPO jsou na mapě vyznačeny stejným způsobem jako na mapě předchozí, rizikové obce jsou vyznačeny modrým symbolem s tečkou.



Obrázek 9: Plošné pokrytí v územním odboru Jičín

Zdroj: vlastní zpracování

V této oblasti lze za nejhůře pokryté území označit území severozápadně od města Jičín. V okolí obce Holín je poměrně velký počet rizikových obcí. Nejbližšími jednotkami této oblasti jsou JPO I a JPO III v Jičíně a JPO III ve Valdicích a Železnici. Situaci by jistě zlepšilo zřízení JPO III nebo JPO II v této oblasti.

Druhou kritickou oblastí můžeme označit území severozápadně od obce Libáň. V Libáni se nachází JPO II ovšem v blízkém okolí této oblasti již nejsou žádné další JPO.

Třetím kritickým územím z pohledu plošného pokrytí můžeme označit oblast zhruba ve středu této mapy, v okolí obce Butoves, která je obklopena jednotkami třetího stupně, ovšem všechny jsou poměrně daleko. Nejbližší této obci je JPO I v Jičíně.

Územní odbor Jičín má oproti jiným územním odborům relativně dostatek JPO I a II, ovšem již méně JPO III.

### 5.3.3 Plošné pokrytí územního odboru Rychnov nad Kněžnou

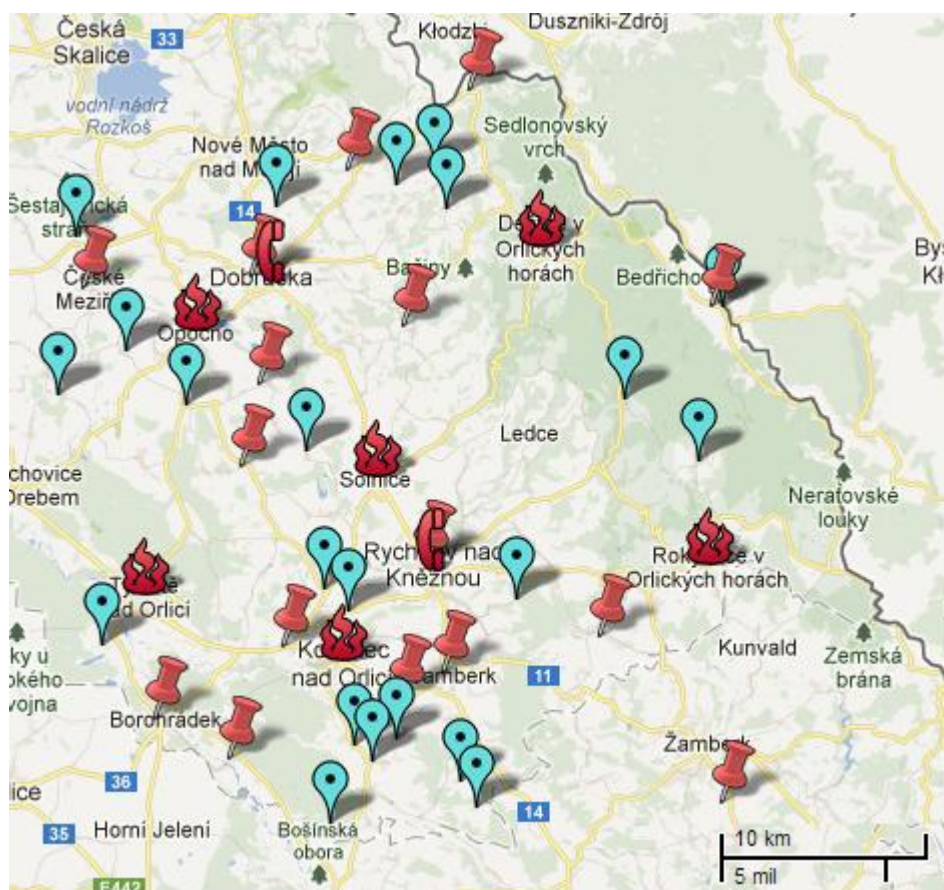
Územní odbor Rychnov nad Kněžnou má celkem 85 jednotek požární ochrany. V tabulce č. 10 jsou rozepsány JPO I, JPO II a JPO III v územním odboru Rychnov nad Kněžnou.

**Tabulka 10: JPO v územním odboru Rychnov nad Kněžnou**

jednotky s územní působností (zasahují i mimo území svého zřizovatele)				
JPO I (HZS kraje)	JPO II (jed. SDH)	JPO III (jednotka SDH)		
Rychnov nad K.	Deštné v Orl. h.	Bohdašín	Dobruška	Slatina n. Zdobnicí
Dobruška	Opočno	Borohrádek	Doudleby n. O.	Trnov
	Rokytnice v Orl. h.	Častolovice	Olešnice v Orl. h.	Vamberk
	Týniště n. O.	Čermná n. O.	Orlické Záhoří	Voděradý
	Kostelec n. O.	České Meziříčí	Lukavice	
	Solnice	Dobré	Rychnov nad K.	

*Zdroj: [E5]*

Územní odbor Rychnov nad Kněžnou je specifickým tím, že se zde nachází Orlické hory. Na tomto území se také nalezneme hranici s Polskem. Rizikové obce jsou na následujícím obrázku č. 10 vyznačeny světle modrým symbolem s tečkou.



**Obrázek 10:** Plošné pokrytí v územním odboru Rychnov nad Kněžnou

*Zdroj: vlastní zpracování*

Nejkritičtější oblastí tohoto území můžeme označit území na jihu v okolí obce Borovnice. Nejbližší jednotkou této oblasti je jednotka JPO III v obci Doudleby nad Orlicí. Druhou nejbližší jednotkou je JPO II v Kostelci nad Orlicí.

Druhým územím, kde se nachází celkem tři kritické obce je oblast na severu v okolí obce Sněžné. Nejbližšími jednotkami jsou zde JPO III Bohdašín a Olešnice v Orlických horách. V blízkosti se nachází i JPO II v obci Deštné v Orlických horách.

Územní odbor Rychnova nad Kněžnou je proti ostatním odborům Královéhradeckého kraje malá oblast. Díky tomu jsou zde pouze dvě jednotky HZS. Kritických obcí je zde ovšem také méně. Překvapující se může zdát i nízký počet rizikových obcí v oblasti Orlických hor, to je dáno nízkým celkovým počtem obcí na území Orlických hor. Ovšem je třeba mít se na pozoru vzhledem k většímu počtu rekreačních objektů v těchto horách, a také počítat s turisty, kteří hory často navštěvují.

### 5.3.4 Plošné pokrytí územního odboru Trutnov

Územní odbor Trutnov má celkem 62 jednotek požární ochrany. V tabulce č. 11 jsou rozeepsány JPO I, JPO II a JPO III v územním odboru Trutnov.

Tabulka 11: JPO v územním odboru Trutnov

jednotky s územní působností (zasahují i mimo území svého zřizovatele)			
JPO I (HZS kraje)	JPO II (jed. SDH)	JPO III (jednotka SDH)	
Trutnov	Hajnice	Batňovice	Mladé Buky
Dvůr Králové n. L.	Hostinné	Bílá Třešná	Mostek
Vrchlabí	Špindlerův Mlýn	Dolní Kalná	Podhůří - Vrchlabí
	Úpice	Dubenec	Radvanice
	Velká Úpa	Horní Maršov	Rtyně v P.
	Žacléř	Horní Staré město	Rudník - Arnultovice
		Horní Vernéřovice	Svoboda n. Úpou
		Horní Lánov	

Zdroj: [E5]

Na Trutnovsku se nachází nejvyšší pohoří České republiky – Krkonoše a stejně jako předchozí územní odbor má společné hranice s Polskem. Následující obrázek č. 11 zobrazuje mapu JPO na tomto území a rizikové obce, které jsou označeny žlutým symbolem s tečkou.



Obrázek 11: Plošné pokrytí v územním odboru Trutnov

Zdroj: vlastní zpracování

Nejvíce kritických obcí na tomto území je kolem Dvora Králové nad Labem. V této oblasti je i poměrně málo jednotek JPO III (Dubenec a Bílá Třemešná) a žádná JPO II. Požární ochranu zde zajišťuje především JPO I ze Dvora Králové nad Labem, která má na starosti poměrně rozsáhlé území. Tuto oblast pomáhají zabezpečit i JPO z územního odboru Jičín a to především JPO III z obcí Miletín a Cerekev n. Bystřicí.

Druhou kritickou oblast můžeme najít jižně od města Trutnov. Nejsou zde žádné jednotky JPO III. Úkoly požární ochrany zde plní JPO I z Trutnova a JPO II z obce Hajnice.

Vzhledem k rozsáhlému pohoří v této oblasti jsou zde další kritické obce rozmístěny po celé délce krkonošského pohoří a především v zimních měsících se může stát, že JPO dorazí na místo zásahu v delším časovém horizontu než je 20 minut.

V územním odboru Trutnov je největší počet rizikových obcí, což můžeme přisuzovat vyšší nadmořské výšce tohoto území a tím i horší dostupností jednotlivých obcí. Pozor je třeba si dávat v zimních a letních měsících, kdy do Krkonoš přijíždí spousta turistů. Důležitá je i spolupráce s horskou službou.

### 5.3.5 JPO v územním odboru Náchod

Územní odbor Náchod má celkem 113 jednotek požární ochrany. V tabulce č. 12 jsou rozepsány JPO I, JPO II a JPO III v územním odboru Náchod.

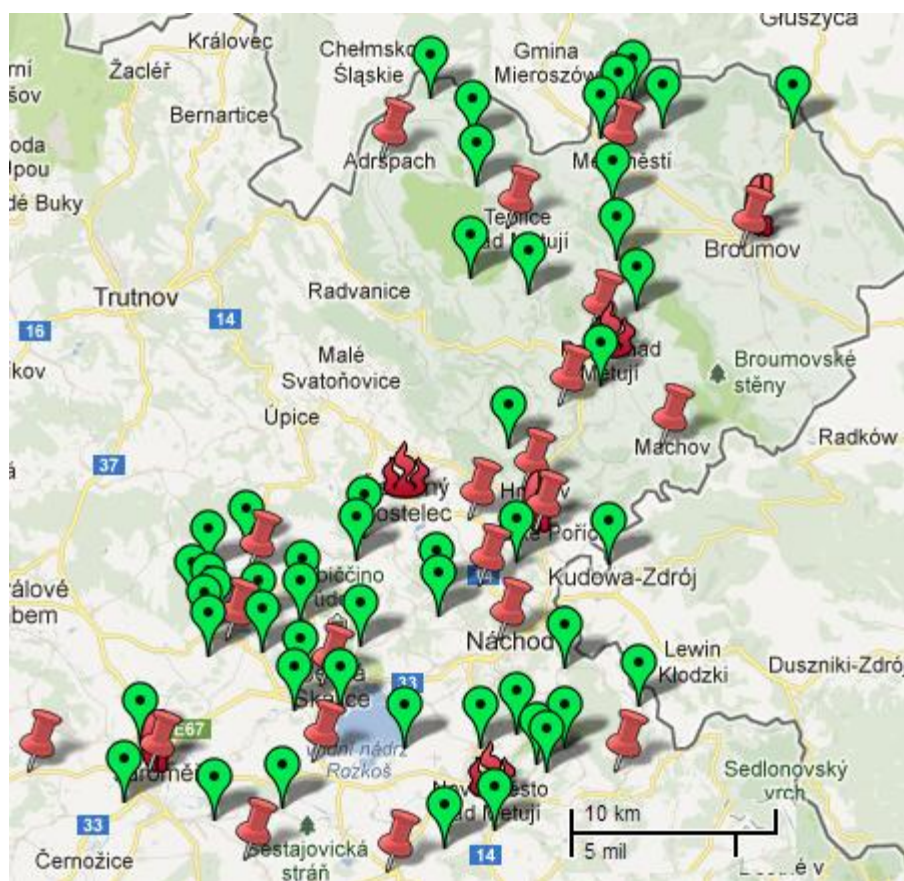
**Tabulka 12: JPO v územním odboru Náchod**

jednotky s územní působností (zasahují i mimo území svého zřizovatele)				
JPO I (HZS kraje)	JPO II (jed. SDH)	JPO III (jednotka SDH)		
Velké Poříčí	Červený Kostelec	Adršpach	Hronov	Teplice n. M.
Broumov	Nové Město n. M.	Bohuslavice n. M.	Chvalkovice	Velichovky
Jaroměř	Police n. M.	Broumov	Jaroměř	Velká Jesenice
		Bukovice	Jasenná	Velké Petrovice
		Česká Skalice	Machov	Velké Poříčí
		Dolní Radechová	Meziměstí	
		Horní Radechová	Nový Hrádek	
		Hoříčky	Náchod	

*Zdroj: [E5]*

Územní odbor Náchod se vyznačuje především turistickými lákadly jako jsou Adršpašsko-teplické skály, Broumovské stěny, vodní nádrž Rozkoš a Babiččino údolí. Na následujícím obrázku č. 12 je mapa s vyznačenými rizikovými obcemi zeleným symbolem s tečkou.





**Obrázek 12:** Plošné pokrytí v územním odboru Náchod

*Zdroj: vlastní zpracování*

Na Náchodsku můžeme za nejkritičtější území označit západní část směrem od Babiččina údolí. Na tomto území nejsou žádné JPO I ani JPO II. Pouze JPO III v obcích Česká Skalice, Chválkovice a Hoříčky. Bylo by vhodné doplnit toto území další jednotkou nejlépe typu JPO I nebo JPO II.

Druhá kritická oblast je jižně od města Náchod. Nejbližší JPO je JPO II z Nového Města nad Metují a JPO III z obce Nový Hrádek.

Třetí kritickou oblastí je oblast na severu území v okolí obce Meziměstí. Nejbližší jednotkou je JPO III v Meziměstí a JPO I a III v Broumově.

Závěrem této kapitoly můžeme konstatovat, že nejhorší situace z pohledu plošného pokrytí JPO Královéhradeckého kraje je v územních odborech Náchod a Trutnov, což můžeme přisuzovat vyšší nadmořské výšce těchto odborů (Trutnov 414 m n. m., Náchod 346 m n. m.) a vyššímu počtu obyvatel na větším území. Jistou roli zde hraje i pozice těchto územních odborů, protože obě území sousedí s Polskem. Zatímco odborům, které nemají státní hranici, pomáhají s plošným pokrytím jednotky požární ochrany z jiných územních odborů a krajů ČR. Na příhraničních odborech Náchod a Trutnov se ze severní strany nedostává žádná

pomoc z jiných územních odborů ani jiných krajů ČR. Existuje sice jistá dohoda mezi Polskem a Českou republikou o vzájemné pomoci, ovšem rozsah této pomoci je téměř zanedbatelný. Například dle statistiky HZS ČR z roku 2012 zasahovaly české JPO na území jiného státu pouze u 12 událostí.

## **5.4 Statistiky HZS ČR a HZS Královéhradeckého kraje**

Tato kapitola se bude věnovat statistickým údajům vycházejícím ze Statistických ročenek PO, IZS a HZS ČR a Statistických ročenek zásahové činnosti JPO v Královéhradeckém kraji. Cílem je porovnat HZS a JPO Královéhradeckého kraje s HZS a JPO České republiky pomocí vybraných statistických metod.

### **5.4.1 Druhy jednotlivých událostí se zásahy JPO**

Hasičský záchranný sbor při sledování statistik výjezdů dělí jednotlivé události do následujících skupin [E36]:

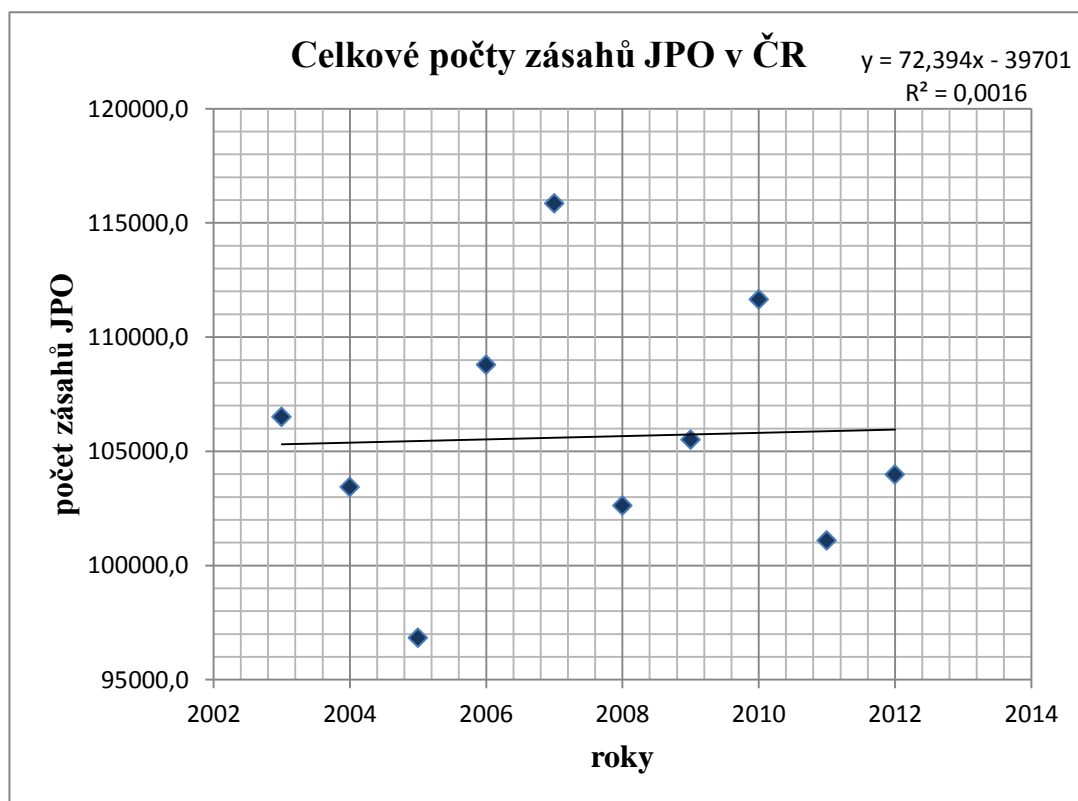
- Požáry – jedná se o požární zásah na každé nežádoucí hoření,
- dopravní nehody – zásah JPO u mimořádné události v dopravě,
- živelní pohromy – zásah JPO z důvodu mimořádné události vzniklé následkem škodlivě působících sil a jevů vyvolaných přírodními jevy,
- únik nebezpečných chemických látek – zásah JPO u mimořádné události spojené s nežádoucím uvolněním nebezpečných chemických látek včetně ropných produktů,
- technické havárie – zásah JPO vedoucí k odstranění nebezpečí nebo nebezpečných stavů v technologickém provozu podniků,
- radiační nehody a havárie – zásah JPO u mimořádné události spojené s nepřipustným uvolněním radioaktivních látek nebo ionizujícího záření,
- ostatní mimořádné události – zásah JPO u jiné mimořádné události,
- plané poplachy – zásah JPO vyvolaný z důvodu ohlášení požáru nebo jiné mimořádné události, která se nepotvrdila.

V následujících tabulkách č. 13 a č. 14 jsou rozepsány počty jednotlivých událostí celkem v České republice a v Královéhradeckém kraji za posledních 10 let.

**Tabulka 13: Počet zásahů JPO v České republice**

Jednotlivé druhy událostí se zásahy JPO v České republice (počet)										
	2003	2004	2005	2006	2007	2008	2009	2010	2011	2012
požáry	28 156	20 550	19 484	19 665	21 835	20 406	19 681	17 296	20 511	19 908
dopravní nehody	21 503	21 188	20 681	18 976	21 270	20 063	19 004	18 053	17 061	18 910
živelní pohromy	1 796	1 605	2 729	5 414	10 044	5 599	5 240	*	*	*
únik nebezpečných chemických látek	5 883	5 550	5 630	5 809	6 377	6 242	5 916	5 300	5 285	5 106
technické havárie	40 994	46 814	40 413	49 785	48 010	42 104	47 412	62 961	50 035	52 084
radiační nehody a havárie	0	3	2	4	0	0	0	0	1	1
ostatní mimořádné události	154	100	48	735	166	17	10	2	6	67
plané poplachy	8 023	7 626	7 846	8 409	8 148	8 194	8 251	8 037	8 202	7 909
<b>celkem</b>	<b>106 509</b>	<b>103 436</b>	<b>96 833</b>	<b>108 797</b>	<b>115 850</b>	<b>102 625</b>	<b>105 514</b>	<b>111 649</b>	<b>101 101</b>	<b>103 985</b>

Zdroj: [E36]



**Graf 2: Počet zásahů JPO v České republice**

Zdroj: vlastní zpracování

Pokud celkovými počty zásahů JPO v ČR proložíme regresní přímkou, jak je vidět na grafu č. 2, zjistíme, že je téměř vodorovná. Z toho můžeme usuzovat, že počet zásahů v České republice neklesá ani nestoupá a vývoj počtu zásahů JPO je náhodný, což lze také soudit

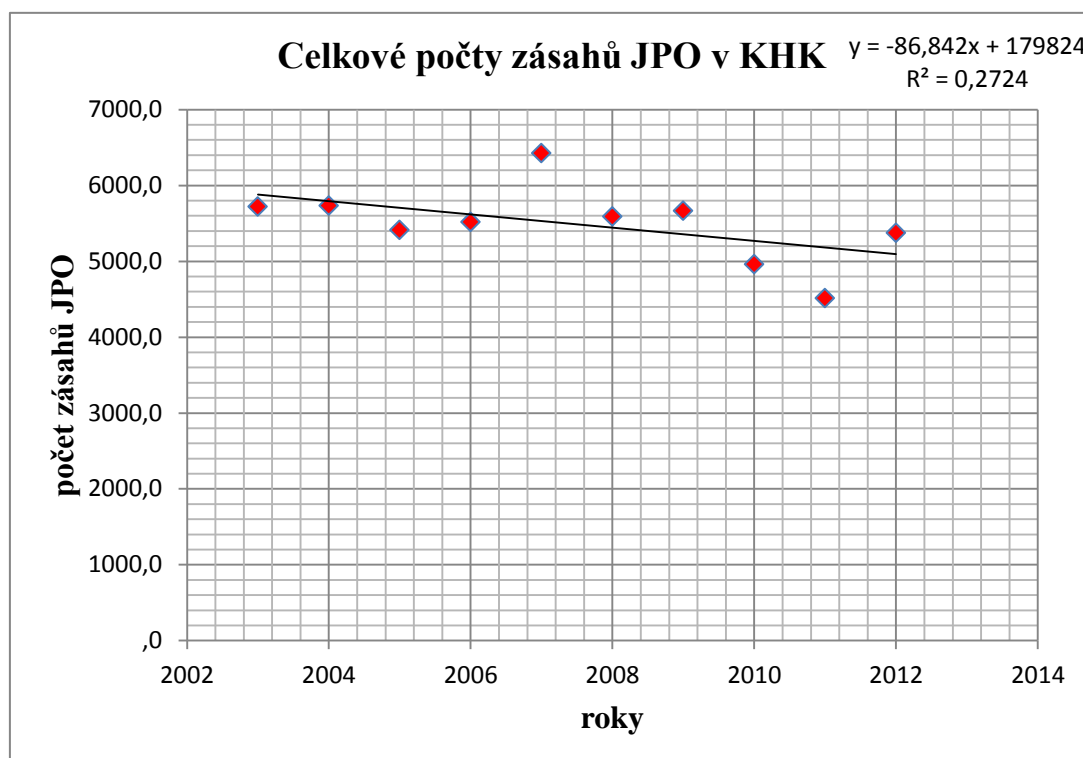
\* Od roku 2010 platí změna při evidenci živelních pohrom, které jsou evidovány podle převažující činnosti při zásahu.

z výsledného koeficientu determinace  $R^2$ , který je velmi nízký. Z tohoto důvodu nemůžeme posoudit předpokládaný počet zásahů JPO v roce 2013 ani 2014.

**Tabulka 14: Počet zásahů JPO v Královéhradeckém kraji**

Jednotlivé druhy událostí se zásahy JPO v Královéhradeckém kraji (počet)										
	2003	2004	2005	2006	2007	2008	2009	2010	2011	2012
požáry	1 190	975	863	889	944	958	1 020	809	1 024	813
dopravní nehody	1 448	1 527	1 477	1 351	1 575	1 367	1 290	1 171	1 127	1 228
živelní pohromy	284	0	110	21	651	406	261	*	*	*
únik nebezpečných chemických látek	246	281	266	238	298	244	187	193	162	173
technické havárie	2 240	2 652	2 311	2 662	2 653	2 383	2 641	2 602	1 972	2 866
radiační nehody a havárie	0	0	0	1	0	0	0	0	0	0
ostatní mimořádné události	28	11	7	27	26	1	2	0	2	0
plané poplachy	281	284	376	325	275	228	260	182	222	290
<b>celkem</b>	<b>5 717</b>	<b>5 730</b>	<b>5 410</b>	<b>5 514</b>	<b>6 422</b>	<b>5 587</b>	<b>5 661</b>	<b>4 957</b>	<b>4 509</b>	<b>5 370</b>

Zdroj: [E36]



**Graf 3: Počty zásahů JPO v Královéhradeckém kraji**

Zdroj: vlastní zpracování

Stejně jako v předchozím případě zásahů JPO v České republice jsme i celkovými počty zásahů JPO v Královéhradeckém kraji proložili lineární regresní přímkou, což je znázorněno na grafu č. 3. Tato příмка má mírnou klesající tendenci. Jsou zde ovšem v některých letech vidět

jednoznačné výkyvy od přímky. Koeficient determinace  $R^2$  je roven 0,2724, což je sice vyšší závislost než v případě zásahů v ČR, ovšem také není tak jednoznačná, proto ani v případě Královéhradeckého kraje nemůžeme bezpečně odhadnout vývoj počtu výjezdů v dalších letech.

## 6 ZÁVĚRY A DOPORUČENÍ

Tato kapitola shrnuje poznatky, které z práce vyplývají, a navrhuje změny, které by situaci zlepšili.

Posoudíme-li celkovou organizaci hasičského záchranného sboru včetně organizační struktury, můžeme říci, že celý systém funguje velice dobře. Každý kraj má svoje vlastní ředitelství a zároveň je podřízen ředitelství generálnímu, které je součástí ministerstva vnitra.

Hasičský záchranný sbor Královéhradeckého kraje je dále rozdělen na pět územních odborů. Každý z těchto odborů má 2 až 3 stanice HZS většinou ve větších městech. HZS Královéhradeckého kraje se snaží postupně tyto stanice obnovovat. Zajištění finančních prostředků na tyto obnovy je ovšem složité obzvláště v této době, kdy stát šetří. Nejhůře je na tom stanice ve Vrchlabí, kde díky úzkým uličkám budovy HZS je velmi špatná manipulace s požární technikou, což má samozřejmě i vliv na dojezdové časy této jednotky. Doufejme, že se v nejbližší době podaří sehnat finanční prostředky na přestavbu budovy.

Nejdůležitější činností HZS je samozřejmě pomoc a řešení mimořádných událostí, požárů, havárií a jiných událostí kdekoli na území celého kraje, proto je velice důležité plošné pokrytí kraje jednotkami požární ochrany. V této práci je proto zkoumáno, v jakém územním odboru je plošné pokrytí nejlepší a naopak nejhorší a to především z hlediska počtu obyvatel a plochy územního odboru. Jak vyplynulo z tabulky č. 5, nejlepším územním odborem v počtu JPO na obyvatele je Jičín a naopak jako nejhorší můžeme označit územní odbor Trutnov.

Pokud situaci posuzujeme z pohledu územní plochy, je na tom nejlépe územní odbor Hradec Králové a nejhůře opět územní odbor Trutnov.

Když se oba tyto ukazatele dají dohromady a výsledky se zprůměrují, jak je vidět v tabulce č. 7, je jednoznačně nejlepším územním odborem Jičín. Situace je velmi alarmující v územním odboru Trutnov, který má celkový výsledek 4,37 a který je od druhého nejhoršího územního odboru Náchod vzdálen o 1,44 bodu. Dle mého názoru by tedy bylo vhodné zde zřídit ještě další stanice JPO. Například stanici JPO II směrem na jih od města Dvůr Králové n. Labem. Další stanici typu III by bylo vhodné postavit jižně od města Trutnov. Pozornost je také třeba věnovat pohoří Krkonoše, kde jsou některé obce ve vyšších nadmořských výškách a především v zimních měsících se mohou dojezdy JPO prodlužovat díky velkém množství sněhu.

Druhým nejhorším územním odborem je Náchod a hned v těsném závěsu za ním územní odbor Rychnov n. Kněžnou. Na Náchodsku můžeme doporučit zřízení další stanice JPO II v okolí obce Hoříčky, která by pokryla rizikové obce v této části území.

Z poslední části páté kapitoly vyplývá, že počty celkových zásahů jsou zcela náhodným jevem a nelze je tedy dopředu nijak předpovídat. V případě celkového počtu událostí v ČR jsou jednotlivé body velice vzdáleny od regresní přímky a jejich rozmístění je velice náhodné. Nejvíce se od regresní přímky odklání rok 2007, ve kterém hasiči zasahovali celkem v 115 850 případech. Tento zvýšený počet výjezdů je zapříčiněn především živelnými pohromami. Nejméně událostí za posledních 10 let bylo v ČR v roce 2005 a to 96 833, což můžeme zdůvodnit nízkým počtem technických havárií.

V Královéhradeckém kraji nejsou počty zásahů v jednotlivých letech tolik odkloněny od regresní přímky jako je to v případě České republiky, nicméně koeficient determinace  $R^2$  je nízký. Největší počet zásahů je v roce 2007, což můžeme zdůvodnit větším množstvím požárů a dopravních nehod. Naopak nejnižší je v roce 2011, kdy se snížil počet technických havárií.

## ZÁVĚR

Práce obecně popisuje ochranu obyvatelstva, integrovaný záchranný systém a hasičský záchranný sbor, především Hasičský záchranný sbor Královéhradeckého kraje.

V první kapitole je obecně rozebrána ochrana obyvatelstva, kterou má z větší části na starosti právě hasičský záchranný sbor.

Druhá kapitola obecně pojednává o integrovaném záchranném systému. Jednou ze základních složek tohoto systému je i hasičský záchranný sbor a jednotky požární ochrany. Tato kapitola se věnuje i krizovému plánování.

Hasičský záchranný sbor ČR podrobně rozebírá třetí kapitola. V její první části je popsána historie a organizační struktura HZS. Třetí část kapitoly představuje síly a prostředky požární ochrany a to nejen v rámci HZS, ale i jednotky sboru dobrovolných hasičů obcí a podniků. Třetí kapitola se také zabývá kategoriemi JPO, plošným pokrytím území ČR a financováním požární ochrany, bez kterého by HZS nemohl fungovat.

Praktická část této práce začíná kapitolou, která představuje Královéhradecký kraj, jeho geografické a přírodní členění, dopravu, obyvatelstvo a především rizikové objekty z hlediska požárního nebezpečí.

Pátá kapitola pojednává o Hasičském záchranném sboru Královéhradeckého kraje, jeho historii a organizační struktuře. V podkapitole plošného pokrytí Královéhradeckého kraje jsem pomocí poměrový ukazatelů počítala počet JPO na obyvatele a počet JPO na plochu, tedy prostorovou dostupnost a to v jednotlivých územních odborech. Z hlediska počtu jednotek JPO na počet obyvatel vychází nejlépe územní odbor Jičín a naopak nejhorší je územní odbor Trutnov. Pokud porovnáme počet JPO na plochu v jednotlivých územních odborech je na tom nejlépe územní odbor Hradec Králové a nejhorším je opět územní odbor Trutnov. Z obou ukazatelů vychází nejlépe územní odbor Jičín a nejhůře územní odbor Trutnov. Z těchto dvou ukazatelů jednoznačně vyplynulo, že by bylo vhodné zřídit další stanice JPO na území Trutnovska.

Dle nařízení Královéhradeckého kraje č. 1/2012 jsou vytipovány rizikové obce, kam první JPO dojde až za 20 minut od nahlášení události. Vznikly tak mapky jednotlivých územních odborů, kde jsou jasně vidět špatně pokryté části těchto územních odborů jednotkami požární ochrany. V nejhorším z územních odborů v Trutnově by bylo vhodné dle rozmístění rizikových obcí na tomto území umístit další JPO II směrem na jih od města Dvůr Králové n. Labem a další stanici JPO III jižně od města Trutnov. Toto území je problematické i



z pohledu geografického, protože se zde nachází pohoří Krkonoš, je tedy potřeba počítat především v zimních měsících s prodloužením dojezdové doby JPO vzhledem k velkému množství sněhu.

V poslední části páté kapitoly jsou zobrazeny statistiky výjezdů JPO v České republice a v Královéhradeckém kraji. U těchto údajů je provedla regresní analýza, ze které vyplynulo, že počet výjezdů v jednotlivých letech je náhodný, a že tedy nemůžeme stanovit vývoj počtu výjezdů pro další roky.

Poslední kapitola shrnuje závěry a doporučení, které z celé práce vyplývají.

**Cílem práce byl obecný popis ochrany obyvatelstva, integrovaného záchranného systému a hasičského záchranného sboru, o čemž pojednávají kapitoly č. 1, 2 a 3. Dále bylo úkolem charakterizovat a porovnat jednotlivé územní odbory Královéhradeckého kraje z hlediska plošného pokrytí JPO, to nalezneme v kapitole č. 4. Porovnání počtu událostí HZS Královéhradeckého kraje s počty událostí HZS v České republice bylo provedeno díky lineární regresi v druhé části kapitoly č. 4.**

## POUŽITÁ LITERATURA

### Knižní zdroje

- [1] *60 let profesionální jednotky požární ochrany v Hradci Králové*. Hradec Králové: HZS Královéhradeckého kraje, 2005. ISBN (brož.).
- [2] FIALA, Miloš a VILÁŠEK, Josef. *Vybrané kapitoly z ochrany obyvatelstva*. Praha: Karolinum, 2010. ISBN 978-80-246-1856-2.
- [3] *Hasičský záchranný sbor Královéhradeckého kraje*. Hradec Králové: HZS Královéhradeckého kraje, 2010. ISBN (brož.).
- [4] LINHART, Petr a ŠILHÁNEK, Bohumil. *Ochrana obyvatelstva v Evropě*. Praha: Ministerstvo vnitra, generální ředitelství Hasičského záchranného sboru ČR, 2005. ISBN 80-86640-55-8.
- [5] MARTÍNEK Bohumír, LINHART Petr, BALEK Václav, ČAPOUN Tomáš, SLÁVIK Dušan, SVOBODA Josef a URBAN Iason. *Ochrana člověka za mimořádných událostí*. 2. dopl. vyd. Praha: MV-generální ředitelství Hasičského záchranného sboru ČR, 2003. ISBN 80-86640-08-6.
- [6] PROCHÁZKOVÁ, Dana a ŘÍHA, Josef. *Krizové řízení*. Praha: MV-generální ředitelství HZS ČR, 2004. ISBN 80-86640-30-2.
- [7] ROUDNÝ, Radim a LINHART, Petr. *Krizový management I: kombinovaná forma studia*. Vyd. 1. Pardubice: Univerzita Pardubice, 2004, 97 s. ISBN 80-719-4674-5.
- [8] SKALSKÁ Květoslava, HANUŠKA Zdeněk a DUBSKÝ Milan. *Integrovaný záchranný systém a požární ochrana: modul I*. Vyd. 1. Praha: MV - generální ředitelství Hasičského záchranného sboru ČR, 2010, 55, 44 s. ISBN 978-80-86640-59-4.

### Elektronické zdroje

- [E1] *Aktuální investiční příležitosti v Královéhradeckém kraji: Silniční doprava*. KRÁLOVÉHRADECKÝ KRAJ. Královéhradecký kraj [online]. 2009 [cit. 2013-03-22]. Dostupné z: <http://mapy.kr-kralovehradecky.cz/prumzony/cz/silnicni-doprava.htm>
- [E2] *Ekonomický úsek. Kraj Vysočina: Hasičský záchranný sbor ČR* [online]. 2010 [cit. 2013-03-09]. Dostupné z: <http://www.hzscr.cz/clanek/ekonomicky-usek.aspx?q=Y2hudW09Mg%3D%3D>

- [E3] *Generální ředitel Hasičského záchranného sboru. GENERÁLNÍ ŘEDITELSTVÍ HASIČSKÉHO ZÁCHRANNÉHO SBORU ČR. Hasičský záchranný sbor České republiky* [online]. 2010 [cit. 2013-03-02]. Dostupné z: <http://www.hzscr.cz/clanek/generalni-reditel-hasicskeho-zachranneho-sboru.aspx>
- [E4] *GENERÁLNÍ ŘEDITELSTVÍ HASIČSKÉHO ZÁCHRANNÉHO SBORU ČR. ZÚ HZS ČR: Hasičský záchranný sbor České republiky* [online]. 2010 [cit. 2013-03-03]. Dostupné z: <http://www.hzscr.cz/organizacni-slozky-zachranny-utvar-hzs-cr.aspx>
- [E5] *HASIČSKÝ ZÁCHRANNÝ SBOR ČESKÉ REPUBLIKY. Roční zpráva o činnosti HZS Královéhradeckého kraje za rok 2010.* 2010. Dostupné z: [www.hzshk.cz/fotografie/File/zprava\\_2010.doc](http://www.hzshk.cz/fotografie/File/zprava_2010.doc)
- [E6] *Horská služba ČR* [online]. 2010 [cit. 2013-03-22]. Dostupné z: [http://www.hscr.cz/index.php?option=com\\_custompages&Itemid=12](http://www.hscr.cz/index.php?option=com_custompages&Itemid=12)
- [E7] *INSTITUT OCHRANY OBYVATELSTVA. Koncepce ochrany obyvatelstva do roku 2013 s výhledem do roku 2020.* 2006. Dostupné z: <http://www.ioolb.cz/docs/koncepce.pdf>
- [E8] *IZS - Integrovaný záchranný systém. SBOR DOBROVOLNÝCH HASIČŮ DOMAŽLICE. Hasiči Domažlice* [online]. 2007 [cit. 2013-02-23]. Dostupné z: <http://hasicido.cz/modules.php?name=Content&pa=showpage&pid=184>
- [E9] *Krajské ředitelství. GENERÁLNÍ ŘEDITELSTVÍ HASIČSKÉHO ZÁCHRANNÉHO SBORU ČR. Hasičský záchranný sbor České republiky: Královéhradecký kraj* [online]. 2010 [cit. 2013-03-29]. Dostupné z: <http://www.hzscr.cz/clanek/hzs-kralovehradeckeho-kraje-menu-kontakty-krajske-reditelstvi.aspx>
- [E10] *Královéhradecký kraj: Mapový portál Královéhradeckého kraje. KRÁLOVÉHRADECKÝ KRAJ. Královéhradecký kraj* [online]. 2009 [cit. 2013-03-22]. Dostupné z: <http://mapy.kr-kralovehradecky.cz/gis/isapi.dll?MU=INTERNET&LANG=CS-CZ&MAP=voda>
- [E11] *Královéhradecký kraj: O kraji. KRÁLOVÉHRADECKÝ KRAJ. Královéhradecký kraj* [online]. 2008 [cit. 2013-03-22]. Dostupné z: <http://www.kr-kralovehradecky.cz/cz/kraj-volene-organy/kralovehradecky-kraj/statisticke-udaje-108/>
- [E12] *KŘ a ÚO Hradec Králové - Technika. HASIČSKÝ ZÁCHRANNÝ SBOR KRÁLOVÉHRADECKÉHO KRAJE. Hasičský záchranný sbor Královéhradeckého*

- kraje [online]. 2006 [cit. 2013-04-03]. Dostupné z: <http://www.hzshk.cz/cs/kr-a-uohradec-kralove/technika/>
- [E13] LUKEŠ Pavel, VONÁSEK Vladimír a KOLEKTIV. *Statistická ročenka 2005 Česká republika: Požární ochrana, Integrovaný záchranný systém, Hasičský záchranný sbor ČR* [online]. MV-generální ředitelství HZS ČR, 2011 [cit. 2013-04-14]. Dostupné z: [www.hzscr.cz/soubor/rocenka05-pdf.aspx](http://www.hzscr.cz/soubor/rocenka05-pdf.aspx)
- [E14] MUDROVÁ, Jana. *Zprávy region: Novou zbrojnici potřebují hasiči i záchranáři.* VLTAVA-LABE-PRESS, a.s. Krkonošský deník [online]. 31.1.2013 [cit. 2013-03-29]. Dostupné z: [http://krkonosky.denik.cz/zpravy\\_region/novou-zbrojnici-potrebuji-hasici-i-zachranari-20130131.html](http://krkonosky.denik.cz/zpravy_region/novou-zbrojnici-potrebuji-hasici-i-zachranari-20130131.html)
- [E15] *Odbor IZS a služeb.* GENERÁLNÍ ŘEDITELSTVÍ HASIČSKÉHO ZÁCHRANNÉHO SBORU ČR. Jihomoravský kraj: Hasičský záchranný sbor ČR [online]. 2010 [cit. 2013-03-09]. Dostupné z: <http://www.hzscr.cz/clanek/odbor-izs-a-sluzeb.aspx>
- [E16] *Organizační struktura.* HÝSKOVÁ, Monika. Hasičský záchranný sbor Karlovarského kraje [online]. 2006, 16.4.2012 [cit. 2013-03-02]. Dostupné z: [http://www.hzs-kvk.cz/r\\_struktura.php?mh=1&ml=1&oo=1](http://www.hzs-kvk.cz/r_struktura.php?mh=1&ml=1&oo=1)
- [E17] *Partneři-Královéhradecký kraj.* KANCELÁŘSKÉ ŽIDLE, ergonomické pomůcky HUMANSKALE. Humanscale [online]. 2007 - 2010 [cit. 2013-03-22]. Dostupné z: <http://www.humanscale.cz/151-partneri-kralovehradecky.aspx>
- [E18] *Pracoviště interního auditu.* GENERÁLNÍ ŘEDITELSTVÍ HASIČSKÉHO ZÁCHRANNÉHO SBORU ČR. Kraj Vysočina: Hasičský záchranný sbor ČR [online]. 2010 [cit. 2013-03-09]. Dostupné z: <http://www.hzscr.cz/clanek/pracoviste-interniho-audit.aspx>
- [E19] Praha: Hasičský záchranný sbor ČR. GENERÁLNÍ ŘEDITELSTVÍ HZS ČR. *Hasičský záchranný sbor hlavního města Prahy: Krizové a havarijní plánování* [online]. 2010 [cit. 2013-03-02]. Dostupné z: [http://www.hzspraha.cz/soubory/oo\\_rizeni.html](http://www.hzspraha.cz/soubory/oo_rizeni.html)
- [E20] *Rozvoj operačních a informačních středisek IZS na krajské úrovni.* HRÁČKOVÁ, Veronika. Centrum pro Výzkum Informačních Systémů [online]. 2005 [cit. 2013-02-24]. Dostupné z: <http://www.cvis.cz/hlavni.php?stranka=novinky/clanek.php&id=333>
- [E21] RUŠAR, Vít. *Hasičský záchranný sbor Zlínského kraje: odbor OPŘ a KIS.* 2010. Dostupné z: [archiv.hzszlk.eu/soubor/418/](http://archiv.hzszlk.eu/soubor/418/)

- [E22] *Statistická ročenka Královéhradeckého kraje 2012*. ČESKÝ STATISTICKÝ ÚŘAD. Český statistický úřad [online]. 2013 [cit. 2013-03-22]. Dostupné z: [http://www.czso.cz/csu/2012edicniplan.nsf/krajkapitola/521011-12-r\\_2012-01](http://www.czso.cz/csu/2012edicniplan.nsf/krajkapitola/521011-12-r_2012-01)
- [E23] *ÚO Jičín - Technika*. HASIČSKÝ ZÁCHRANNÝ SBOR KRÁLOVÉHRADECKÉHO KRAJE. Hasičský záchranný sbor Královéhradeckého kraje [online]. 2006 [cit. 2013-04-03]. Dostupné z: <http://www.hzshk.cz/cs/uo-jicin/technika/>
- [E24] *ÚO Náchod - Technika*. HASIČSKÝ ZÁCHRANNÝ SBOR KRÁLOVÉHRADECKÉHO KRAJE. Hasičský záchranný sbor Královéhradeckého kraje [online]. 2006 [cit. 2013-04-03]. Dostupné z: <http://www.hzshk.cz/cs/uo-nachod/technika/>
- [E25] *ÚO Rychnov nad Kněžnou - Technika*. HASIČSKÝ ZÁCHRANNÝ SBOR KRÁLOVÉHRADECKÉHO KRAJE. Hasičský záchranný sbor Královéhradeckého kraje [online]. 2006 [cit. 2013-04-03]. Dostupné z: <http://www.hzshk.cz/cs/uo-rychnov-nad-kneznou/technika/>
- [E26] *ÚO Trutnov - Technika*. HASIČSKÝ ZÁCHRANNÝ SBOR KRÁLOVÉHRADECKÉHO KRAJE. Hasičský záchranný sbor Královéhradeckého kraje [online]. 2006 [cit. 2013-04-03]. Dostupné z: <http://www.hzshk.cz/cs/uo-trutnov/technika/>
- [E27] VELIČKO Jiří, VONÁSEK Vladimír, LUKEŠ Pavel A KOLEKTIV. *Statistická ročenka 2011 Česká republika: Požární ochrana, Integrovaný záchranný systém, Hasičský záchranný sbor ČR*. Praha, 2012. Dostupné z: <http://www.hzscr.cz/clanek/statisticke-rocenky-hasicskeho-zachranneho-sboru-cr.aspx>
- [E28] Video dokumenty: *Nová stanice Rychnov nad Kněžnou*. INSTITUT OCHRANY OBYVATELSTVA LÁZNĚ BOHDANEČ. Hasičský záchranný sbor České republiky [online]. 2011 [cit. 2013-03-29]. Dostupné z: <http://www.hzscr.cz/clanek/nova-stanice-rychnov-nad-kneznou.aspx>
- [E29] VONÁSEK Vladimír a KOLEKTIV. *Statistická ročenka 2003 Česká republika: Požární ochrana, Integrovaný záchranný systém, Hasičský záchranný sbor ČR* [online]. MV-generální ředitelství HZS ČR, 2011 [cit. 2013-04-14]. Dostupné z: [www.hzscr.cz/soubor/rocenka-2003-pdf.aspx](http://www.hzscr.cz/soubor/rocenka-2003-pdf.aspx)

- [E30] VONÁSEK Vladimír, LUKEŠ Pavel a KOLEKTIV. *Statistická ročenka 2004 Česká republika: Požární ochrana, Integrovaný záchranný systém, Hasičský záchranný sbor ČR*[online]. MV-generální ředitelství HZS ČR, 2011 [cit. 2013-04-14]. Dostupné z: [www.hzscr.cz/soubor/rocenka-2004-pdf.aspx](http://www.hzscr.cz/soubor/rocenka-2004-pdf.aspx)
- [E31] VONÁSEK Vladimír, LUKEŠ Pavel a KOLEKTIV. *Statistická ročenka 2006 Česká republika: Požární ochrana, Integrovaný záchranný systém, Hasičský záchranný sbor ČR*[online]. MV-generální ředitelství HZS ČR, 2011 [cit. 2013-04-14]. Dostupné z: [www.hzscr.cz/soubor/rocenka-2006-pdf.aspx](http://www.hzscr.cz/soubor/rocenka-2006-pdf.aspx)
- [E32] VONÁSEK, Vladimír a LUKEŠ, Pavel a KOLEKTIV. *Statistická ročenka 2007 Česká republika: Požární ochrana, Integrovaný záchranný systém, Hasičský záchranný sbor ČR*[online]. MV-generální ředitelství HZS ČR, 2011 [cit. 2013-04-14]. Dostupné z: [www.hzscr.cz/soubor/rocenka-2007-pdf.asp](http://www.hzscr.cz/soubor/rocenka-2007-pdf.asp)
- [E33] VONÁSEK, Vladimír a LUKEŠ, Pavel a KOLEKTIV. *Statistická ročenka 2008 Česká republika: Požární ochrana, Integrovaný záchranný systém, Hasičský záchranný sbor ČR*[online]. MV-generální ředitelství HZS ČR, 2011 [cit. 2013-04-14]. Dostupné z: [www.hzscr.cz/soubor/rocenka-2008-pdf.aspx](http://www.hzscr.cz/soubor/rocenka-2008-pdf.aspx)
- [E34] VONÁSEK, Vladimír a LUKEŠ, Pavel a KOLEKTIV. *Statistická ročenka 2009 Česká republika: Požární ochrana, Integrovaný záchranný systém, Hasičský záchranný sbor ČR*[online]. MV-generální ředitelství HZS ČR, 2011 [cit. 2013-04-14]. Dostupné z: [www.hzscr.cz/soubor/rocenka-2009-pdf.aspx](http://www.hzscr.cz/soubor/rocenka-2009-pdf.aspx)
- [E35] VONÁSEK, Vladimír a LUKEŠ, Pavel a KOLEKTIV. *Statistická ročenka 2010 Česká republika: Požární ochrana, Integrovaný záchranný systém, Hasičský záchranný sbor ČR*[online]. MV-generální ředitelství HZS ČR, 2011 [cit. 2013-04-14]. Dostupné z: [www.hzshk.cz/priloha/prilohy/statistika-2010.pdf](http://www.hzshk.cz/priloha/prilohy/statistika-2010.pdf)
- [E36] VONÁSEK Vladimír a LUKEŠ Pavel. *Statistická ročenka 2012: Požární ochrana, Integrovaný záchranný systém, Hasičský záchranný sbor ČR*. MV-generální ředitelství HZS ČR jako přílohu časopisu 112 číslo 3/2013, 2013. Dostupné z: [www.hzscr.cz/soubor/informacni-servis-statistiky-rocenka-2012-pdf.aspx](http://www.hzscr.cz/soubor/informacni-servis-statistiky-rocenka-2012-pdf.aspx)
- [E37] *Zjišťování příčin požárů*. GENERÁLNÍ ŘEDITELSTVÍ HZS ČR. Hasičský záchranný sbor ČR: Olomoucký kraj [online]. 2010 [cit. 2013-03-07]. Dostupné z: <http://www.hzscr.cz/clanek/zjistovani-pricin-pozaru.aspx>

[E38] ŽAHOURKOVÁ, Martina. *Aktuality: Hasiči ve Dvoře Králové nad Labem se dočkali nové stanice*. Hasičský záchranný sbor Královéhradeckého kraje [online]. 16.11.2010 [cit. 2013-03-29]. Dostupné z: <http://www.hzshk.cz/cs/uvodni-strana/aktuality/clanek-1592/>

### **Zvláštní zdroje**

- [Z1] 1/2012 VKHK NAŘÍZENÍ Královéhradeckého kraje ze dne 16.1.2012, kterým se stanovují podmínky k zabezpečení plošného pokrytí území Královéhradeckého kraje jednotkami požární ochrany. In: *VĚSTNÍK právních předpisů Královéhradeckého kraje*. 2012.
- [Z2] HASIČSKÝ ZÁCHRANNÝ SBOR KRÁLOVÉHRADECKÉHO KRAJE. *Charakteristiky území Královéhradeckého kraje z hlediska možných vlivů na operační řízení*. Hradec Králové, 2012.
- [Z3] Nařízení vlády č. 34/1986 Sb., o jednorázovém mimořádném odškodnění osob za poškození na zdraví při plnění úkolů požární ochrany. In: *Sbírka zákonů*. 1986.
- [Z4] Nařízení vlády č. 172/2001 Sb., k provedení zákona o požární ochraně. In: *Sbírka zákonů*. 2001.
- [Z5] Nařízení vlády č. 462/2000 Sb., k provedení § 27 odst. 8 a § 28 odst. 5 zákona č. 240/2000 Sb., o krizovém řízení a o změně některých zákonů. In: *Sbírka zákonů*. 2000.
- [Z6] Nařízení vlády č. 463/2000 Sb., o stanovení pravidel zapojování do mezinárodních záchranných operací, poskytování a přijímání humanitární pomoci a náhrad výdajů vynakládaných právníckými osobami a podnikajícími fyzickými osobami na ochranu obyvatelstva, jak vyplývá ze změn provedených nařízením vlády č. 527/2002 Sb. In: *Sbírka zákonů*. 2000.
- [Z7] Vyhláška č. 97/2008 Sb., o vzorech služebních stejnokrojů příslušníků HZS ČR, jejich používání a způsobu vnějšího označení, a vzoru služebního průkazu (vyhláška o vystrojování a služebním průkazu příslušníků HZS ČR). In: *Sbírka zákonů*. 2008.
- [Z8] Vyhláška č. 246/2001 Sb., o stanovení podmínek požární bezpečnosti a výkonu státního požárního dozoru (vyhláška o požární prevenci). In: *Sbírka zákonů*. 2001.
- [Z9] Vyhláška č. 247/2001 Sb., o organizaci a činnosti jednotek požární ochrany, jak vyplývá ze změn provedených vyhláškou č. 226/2005 Sb. In: *Sbírka zákonů*. 2001.

- [Z10] Vyhláška č. 328/2001 Sb., o některých podrobnostech zabezpečení integrovaného záchranného systému, jak vyplývá ze změn provedených vyhláškou č. 429/2003 Sb. In: *Sbírka zákonů*. 2001.
- [Z11] Vyhláška č. 380/2002 Sb., k přípravě a provádění úkolů ochrany obyvatelstva. In: *Sbírka zákonů*. 2002.
- [Z12] Zákon č. 2/1969 Sb., o zřízení ministerstev a jiných ústředních orgánů státní správy České republiky. In: *Sbírka zákonů*. 1969.
- [Z13] Zákon č. 133/1985 Sb., o požární ochraně. In: *Sbírka zákonů*. 1985.
- [Z14] Zákon č. 238/2000 Sb., o Hasičském záchranném sboru České republiky a o změně některých zákonů. In: *Sbírka zákonů*. 2000.
- [Z15] Zákon č. 239/2000 Sb., o integrovaném záchranném systému a o změně některých zákonů. In: *Sbírka zákonů*. 2000.
- [Z16] Zákon č. 240/2000 Sb., o krizovém řízení a o změně některých zákonů (krizový zákon). In: *Sbírka zákonů*. 2000.
- [Z17] Zákon č. 254/2001 Sb., o vodách a o změně některých zákonů. In: *Sbírka zákonů*. 2001.
- [Z18] Zákon č. 433/2010 Sb., o státním rozpočtu České republiky na rok 2011. In: *Sbírka zákonů*. 2010.
- [Z19] Zákon č. 455/2011 Sb., o státním rozpočtu České republiky na rok 2012. In: *Sbírka zákonů*. 2011.
- [Z20] Zákon č. 475/2008 Sb., o státním rozpočtu České republiky na rok 2009. In: *Sbírka zákonů*. 2008.
- [Z21] Zákon č. 487/2009 Sb., o státním rozpočtu České republiky na rok 2010. In: *Sbírka zákonů*. 2009.
- [Z22] Zákon č. 504/2012 Sb., o státním rozpočtu České republiky na rok 2013. In: *Sbírka zákonů*. 2012.



## SEZNAM PŘÍLOH

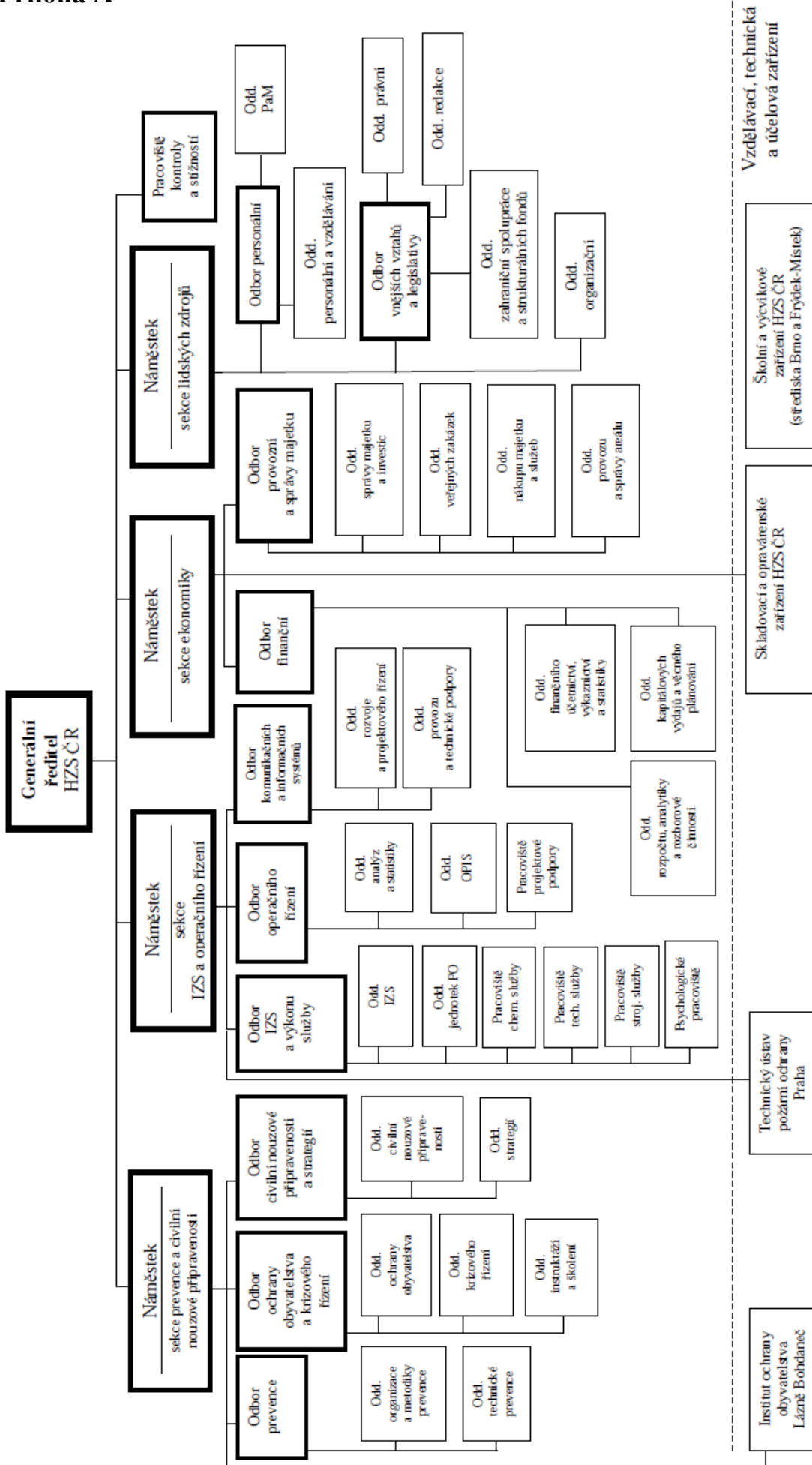
Příloha A ..... Schéma organizační struktury MV – generální ředitelství HZS ČR

Příloha B ..... Organizační struktura Záchraného útvaru

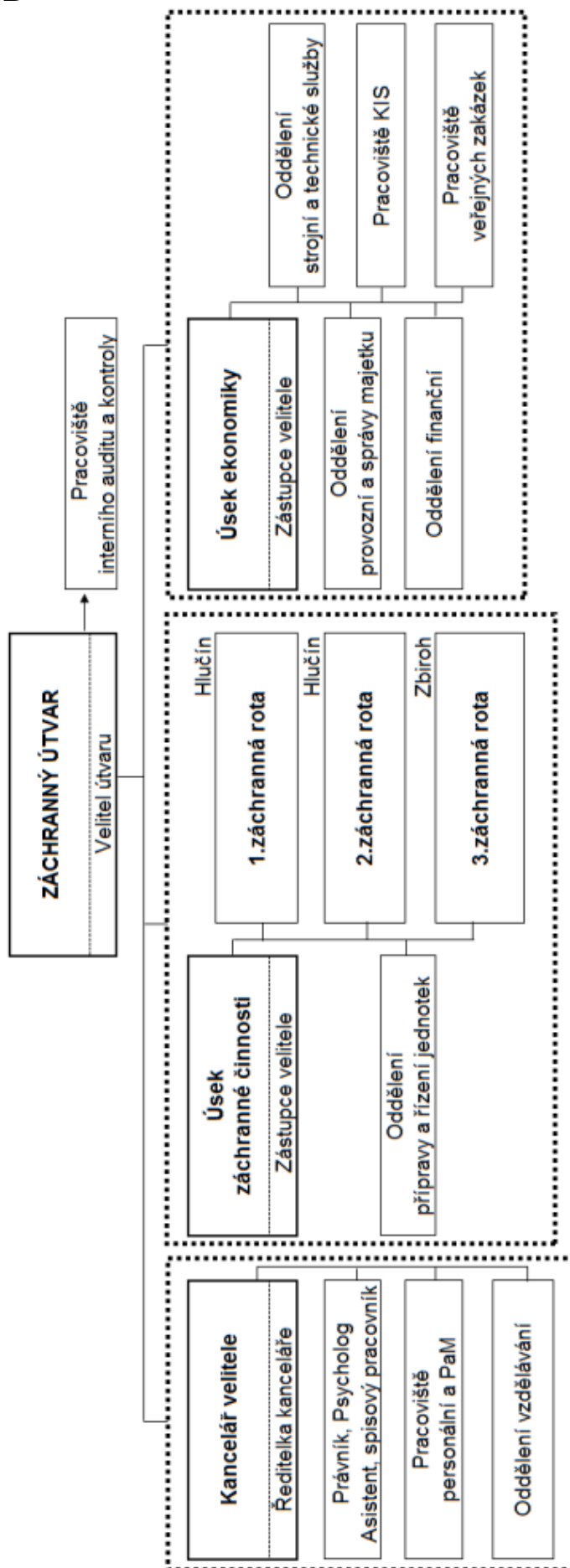
Příloha C ..... Organizační struktura HZS Královéhradeckého kraje

Příloha D ..... Mapa jednotek požární ochrany v Královéhradeckém kraji

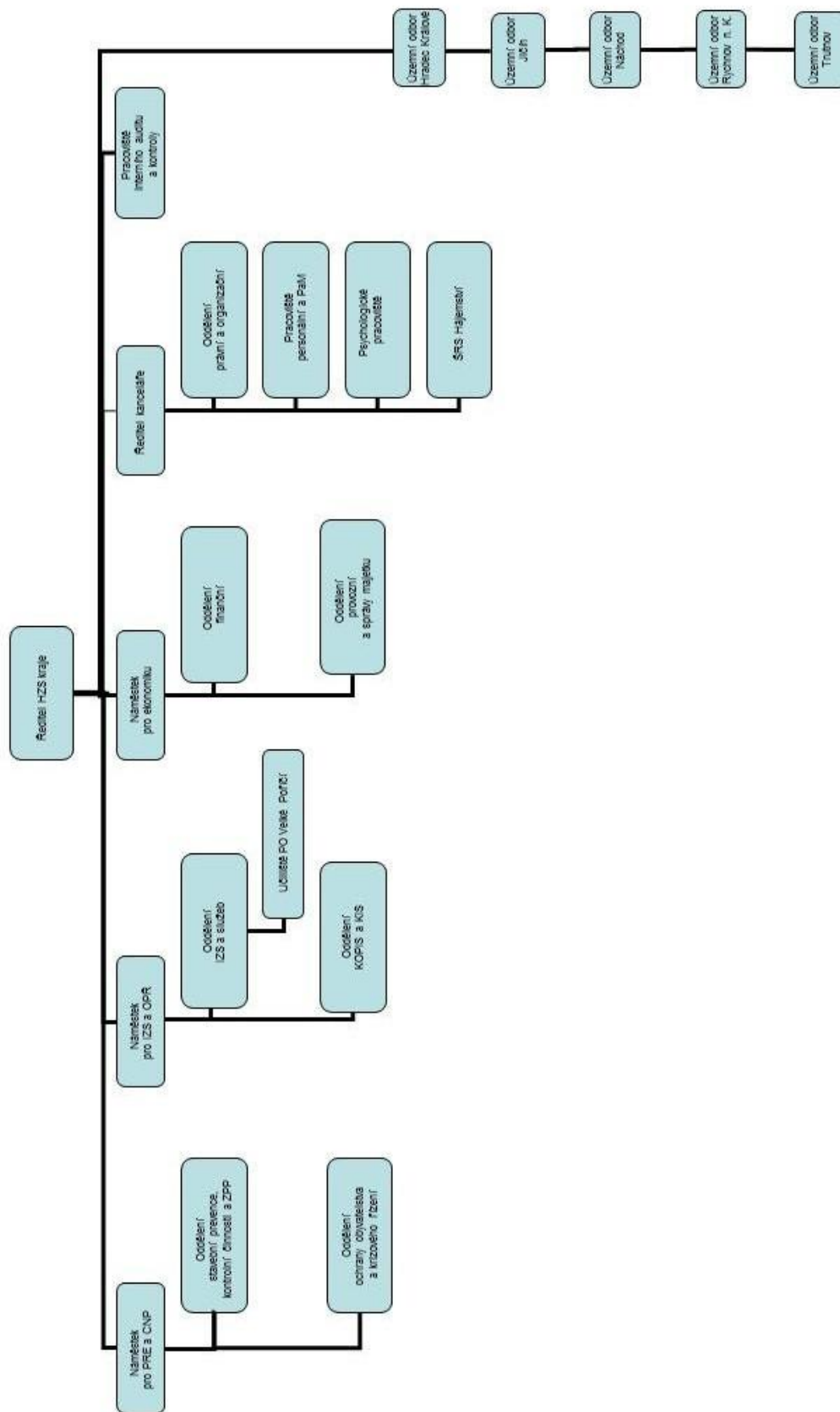
Schéma organizační struktury MV-generálního ředitelství HZS ČR  
(stav k 1.12.2012)



# Příloha B



## Organizační struktura HZS Královéhradeckého kraje



# Príloha D

