

Univerzita Pardubice
Fakulta ekonomicko-správní
Ústav ekonomických věd

Ekonomika sportu v České Republice

Jaroslav Sochor

Bakalářská práce

2013

Univerzita Pardubice
Fakulta ekonomicko-správní
Akademický rok: 2012/2013

ZADÁNÍ BAKALÁŘSKÉ PRÁCE

(PROJEKTU, UMĚLECKÉHO DÍLA, UMĚLECKÉHO VÝKONU)

Jméno a příjmení: **Jaroslav Sochor**
Osobní číslo: **E10951**
Studijní program: **B6202 Hospodářská politika a správa**
Studijní obor: **Veřejná ekonomika a správa**
Název tématu: **Ekonomika sportu v České Republice**
Zadávací katedra: **Ústav ekonomických věd**

Z á s a d y p r o v y p r a c o v á n í :

Práce bude popisovat teoretická východiska ekonomiky sportu, dále analyzovat specifika ekonomiky sportu v České Republice.

Práce bude mj. obsahovat:


- kategorizace jednotlivých odvětví sportu,
- zdroje financování sportu v České republice,
- problémy financování a jejich možná řešení,
- závěry a doporučení.

Rozsah grafických prací: -
Rozsah pracovní zprávy: cca 30 stran
Forma zpracování bakalářské práce: tištěná/elektronická
Seznam odborné literatury:


HORNE, J. Sport in Consumer Culture. 1. vyd. Hampshire: Palgrave Macmillan, 2006. 216 s. ISBN 0-333-91286-1.
Ministerstvo školství, mládeže a tělovýchovy [online] dostupné z WWW: <http://www.msmt.cz/sport/analyza-financovani-sportu-v-ceske-republice>.
NOVOTNÝ, J. et al. Sport v ekonomice. 1. vyd. Praha: Wolters Kluwer ČR, 2011. 512 s. ISBN 978-80-7357-666-0.
NOVOTNÝ, J. Ekonomika sportu. Praha: ISV, 2000. 263 s. ISBN 80-85866-68-4.
OCHRANA F. a kol. Veřejný sektor a veřejné finance. 1. vyd. Praha: Grada Publishing, 2010. 264s. ISBN 978-80-247-3228-2.
Outlook for the global sports market [online] dostupné z WWW: http://www.pwc.com/en_GX/gx/hospitality-leisure/pdf/changing-the-game-outlook-for-the-global-sports-market-to-2015.pdf.
REKTORÍK, J. Základy ekonomie sportu. 1. vyd. Praha: Ekopress, 2006. 191 s. ISBN 80-86929-04-3.

Vedoucí bakalářské práce: 
Ing. Tomáš Lelek, Ph.D.
Ústav ekonomických věd

Datum zadání bakalářské práce: 29. června 2012
Termín odevzdání bakalářské práce: 30. dubna 2013


doc. Ing. Renáta Myšková, Ph.D.
děkanka

L.S.


doc. Ing. Jolana Volejníková, Ph.D.
vedoucí ústavu

V Pardubicích dne 15. října 2012

Prohlášení:

že jsem tuto práci vypracoval samostatně. Veškeré literární prameny a informace, které jsem v práci využil, jsou uvedeny v seznamu použité literatury.

Byl jsem seznámen s tím, že se na moji práci vztahují práva a povinnosti vyplývající ze zákona č. 121/2000 Sb., autorský zákon, zejména se skutečností, že Univerzita Pardubice má právo na uzavření licenční smlouvy o užití této práce jako školního díla podle §60 odst. 1 autorského zákona, a s tím, že pokud dojde k užití této práce mnou nebo bude poskytnuta licence o užití jinému subjektu, je Univerzita Pardubice oprávněna ode mne požadovat přiměřený příspěvek na úhradu nákladů, které na vytvoření díla vynaložila, a to podle okolností až do jejich skutečné výše.

Souhlasím s prezenčním zpřístupněním své práce v Univerzitní knihovně Univerzity Pardubice.

V Pardubicích dne 25. 4. 2013

Jaroslav Sochor

PODĚKOVÁNÍ:

Tímto bych rád poděkoval panu Ing. Tomáši Lelkovi, Ph.D. za pomoc, podporu a cenné rady při zpracování mé bakalářské práce.

ANOTACE

Práce popisuje ekonomiku sportu v České republice. Analýza sportu dle výkonnostních kritérií, zohledňuje význam sportu pro kultivaci jedince a zabývá se možnými externalitami sportu. Dále analyzuje zdroje financování sportu. Navrhuje doporučení na řešení možných nedostatků ve způsobu financování sportu v České republice. Poslední část je věnována komparaci způsobů financování sportu v České republice a vybraných zemích Evropské unie. Také jsou zde shrnuty problémy ekonomiky sportu v České republice.

KLÍČOVÁ SLOVA

sport, zdroje financování, komparace, Česká republika

TITLE

Economy of Sport in the Czech Republic

ANNOTATION

The thesis describes the economy of sport in the Czech Republic. Members Sport according to performance criteria and demonstrates the importance of sport for the cultivation of the individual and also deals with possible sport externalities. Furthermore, analyzes the sources of financing of sport. Proposes recommendations to address potential shortfalls in the financing of sport in the Czech Republic. The last part is devoted to a comparison of ways of financing sport in the Czech Republic and selected EU countries and are summarized economic problems of sport in the Czech Republic.

KEY WORDS

sport, sources of funding, comparison, Czech republic

OBSAH

ÚVOD	10
1 POJEM SPORT A SPORT JAKO EKONOMICKÝ STATEK	12
1.1 Dělení sportovních odvětví.....	12
1.2 Sport jako ekonomický statek.....	15
1.3 Externality sportu.....	17
1.3.1 Pozitivní externality sportu.....	18
1.3.2 Negativní externality sportu	20
2 ZDROJE FINANCOVÁNÍ SPORTU V ČESKÉ REPUBLICE	22
2.1 Veřejné zdroje financování sportu v České republice.....	24
2.1.1 Prostředky ze státního rozpočtu.....	25
2.1.2 Prostředky poskytované kraji, městy, obcemi	26
2.2 Soukromé zdroje financování sportu.....	27
2.2.1 Prostředky poskytované domácnostmi.....	28
2.2.2 Prostředky poskytované loteriemi a sázkovými společnostmi	29
2.2.3 Změna podpory sportu z loteriijní činnosti.....	31
2.2.4 Prostředky poskytované soukromými obchodními společnostmi	36
2.3 Alternativní zdroje financování sportu.....	37
3 KOMPARACE FINANCOVÁNÍ SPORTU NA KTERÝCH STÁTŮ V EVROPSKÉ UNII A PROBLÉMY FINANCOVÁNÍ SPORTU V ČESKÉ REPUBLICE.....	38
3.1 Komparace veřejných výdajů na sport v Evropské unii.....	39
3.2 Komparace financování sportu loteriemi v Evropské unii	40
3.2.1 Vhodný způsob financování sportu loteriemi v rámci Evropské unie	43
3.3 Problémy financování sportu v České republice	45
3.3.1 Ukončení financování sportu prostřednictvím společnosti Sazka a. s.	45
3.3.2 Nedostatek finančních zdrojů sportovních organizací	45
3.3.3 Nejasně stanovený a vymezený podíl financí z veřejných rozpočtů do sportu a nedostatečná podpora sportovní infrastruktury.....	46
ZÁVĚR.....	47
POUŽITÁ LITERATURA:	49
PŘÍLOHY	51

SEZNAM OBRÁZK

Obrázek 1-1: <i>Dílení sportu</i>	12
Obrázek 1-2: <i>Negativní externality</i>	19
Obrázek 2-1: <i>Finanční toky mezi jednotlivými subjekty</i>	22
Obrázek 2-2: <i>Průměrné podíly jednotlivých subjektů na financování sportu v letech 2007 - 2011</i>	28
Obrázek 2-3: <i>Soukromé zdroje financování sportovních organizací</i>	29
Obrázek 2-4: <i>Odvod správních a místních poplatků, státního dozoru a veřejných prospěšných úkolů</i>	31
Obrázek 2-5: <i>Podíl výdajů na VPÚ v pětiletém období</i> í í í í í í í í í í í í í í ..	32
Obrázek 2-6: <i>Schéma financování sportu loteriemi do roku 2011</i> í í í í í í í í í ..	33
Obrázek 2-7: <i>Schéma financování sportu loteriemi od roku 2011</i> í í í í í í í í í ...	35
Obrázek 2-8: <i>Podíl finančních zdrojů sportovních organizací</i> í í í í í í í í í í í í	38
Obrázek 3-1: <i>Porovnání veřejných výdajů na sport</i> í í í í í í í í í í í í í í í	40
Obrázek 3-2: <i>Porovnání veřejných výdajů na sport v % z HDP</i> í í í í í í í í í í í í	41

SEZNAM TABULEK

Tabulka 1-1: <i>Rozdělení ekonomických statků</i>	14
Tabulka 1-2: <i>Zařazení sportovních statků mezi ekonomické</i>	15
Tabulka 2-1: <i>Finanční zdroje na sport ve veřejnými subjekty za roky 2007 - 2011</i>	23
Tabulka 2-2: <i>Objem finančních prostředků na jednotlivé výdajové programy</i>	24
Tabulka 2-3: <i>Vývoj výdajů na VPÚ v letech 2006 - 2011</i>	31
Tabulka 2-4: <i>Změna způsobu financování sportu loteriemi a sázkovými společnostmi</i>	36
Tabulka 3-1: <i>Vlastnictví loterijských společností v jednotlivých zemích EU</i> í í í í í í	42
Tabulka 3-2: <i>Alokace výnosů loterijských společností do sportu v zemích EU</i> í í í í í í	43
Tabulka 3-3: <i>Finanční příspěvky z loterií do sportu na obyvatele za roky</i> í í í í í í í	44

SEZNAM ZKRATEK

ATJ SK	Asociace t lovýchovných jednot a sportovních klub
ASPV	eská asociace Sport pro všechny
OV	eský olympijský výbor
R	eská republika
STV	eský svaz t lesné výchovy
EU	Evropská unie
FU	finan ní ú ad
JTHZ	jiné technické herní za ízení
MF	Ministerstvo financí
mil.	milion
mld.	miliarda
M ^T MT	Ministerstvo kolství mládeže a t lovýchovy
OH	Olympijské hry
PO	právnícká osoba
SK	Sportovní klub
SSS R	Sdružení sportovních svaz R
tis.	tisíc
TJ	T lovýchovná jednota
VPÚ	ve ejn prosp né ú ely
VHP	výcherní hrací p ístroj

ÚVOD

Sport má v lidské společnosti velmi významnou a nezastupitelnou roli. V dnešní době se lze setkat s mnoha druhy sportovních činností, jejichž náplní je organizování lidských vlastností a dovedností jak fyzických, tak psychických za účelem rozvoje a zdokonalení i seberealizace. Sport jako mnoho dalších lidských aktivit prochází neustálým vývojem. Vývoj sportu je možné rozdělit do několika směrů. Jedním z nich je vývoj sportovních činností, které se v průběhu času mění, zdokonalují a inovují. Na tyto činnosti samozřejmě navazuje vývoj sportovců a vývoj materiální a technické vybavenosti. Za další směr vývoje lze považovat zvýšení celkové dostupnosti sportu a to především pro pasivní účastníky. Sport je natolik významný a svěbytný, že dokonce došlo k vzniku tzv. ekonomie sportu. A právě na tuto oblast se práce zaměřuje. Konkrétně to bude pro časový interval od roku 2007 až 2012 a pro územní oblast tedy Českou republiku.

Ekonomika sportu v České Republice je dnes velmi aktuální téma zvláště v situaci, kdy se po nevydařeném podnikatelském záměru zastávajících organizací sportu mění struktura těchto organizací a způsob jakým se používají finanční prostředky sportovců. Práce obsahuje aktuální a již známé dopady na ekonomiku sportu po těchto změnách. Relevantní statistická data a vyplývající dopady těchto změn v ekonomice sportu v České Republice práce nezpracovává. A to z důvodu, že je psána přímo v průběhu změn, a nelze proto za tak krátký časový úsek vyvodit relevantní závěry.

Cílem bakalářské práce je popsat teoretická východiska ekonomiky sportu, dále analyzovat specifika ekonomiky sportu v České republice. Práce obsahuje kategorizaci jednotlivých odvětví sportu, zdroje financování sportu v České republice v porovnání s financováním sportu v Evropské unii, problémy financování a jejich možná řešení.

V rámci teoretických východisek je definován pojem sport, tak jak je vnímán společností a vztahy mezi ekonomickými statky. Dále zde jsou popsány pozitivní a negativní externality produkované sportovní činností.

Další část práce je zaměřena na analýzu způsobů financování a finančních zdrojů sportu v České republice. Práce také komparuje veřejné zdroje finančních prostředků a také způsob rozdělování prostředků od loterií plynoucí do sportu v České republice s vybranými

evropskými státy. Dále shrne problémy sou asného modelu ekonomiky sportu v eské republice.

1 POJEM SPORT A SPORT JAKO EKONOMICKÝ STATEK

Sport je v současnosti společenský a ekonomický jev narůstajícího významu, který přispívá k rozvoji společnosti. Sport může být chápán jako pohybová činnost, která je charakterizována zvláštní formou i obsahem, vymezena pravidly a prováděna závodní, soutěživou formou. (Novotný, 2011)

Sport je možné definovat podle Koncepce státní podpory sportu v České republice z roku 2011 jako *šve-keré formy tělesné aktivity, které jsou provozovány pro účelitostn nebo organizovan a usilují o dosažení nebo vylep-ení fyzické kondice a du-evní pohody, upev ování zdraví, dosažení výsledk v sout flích na v-ech úrovních i rozvoj společenských vztah*. (Koncepce, 2011, s. 4)

Podle autora Choutky je možné chápat sport jako *šoblast dobrovolné lidské činnosti, která uspokojuje pot eby sportovc a dal-ích účastník . Ti se v ní realizují a nacházejí v ní v-estranné a hluboké proflitky. Sportovec je v této činnosti nejen objektem, ale i subjektem svého zdokonalování, sebero-zvoje a sebevýchovy.* (Choutka, 1987, s. 15)

Dále je možné definovat sport jako *šdobrovolnou pohybovou aktivitu, motivovanou snahou po dosažení maximální výkonnosti, rozvíjenou v tréninku a demonstrovanou v sout flích.* (Dovalil, 2002, s. 6)

Při porovnání sportu s etikou lze sport popsat podle de Coubertina jako *šnep ímý podnik pro etiku. Aby se z něj stal podnik pro ímý, musí být ú elem sportu vytvo ení pocitu solidarity. To je sine qua non spolupráce mezi sportem a etikou.* (de Coubertin, 2000, s. 167)

1.1 Dělení sportovních odvětví

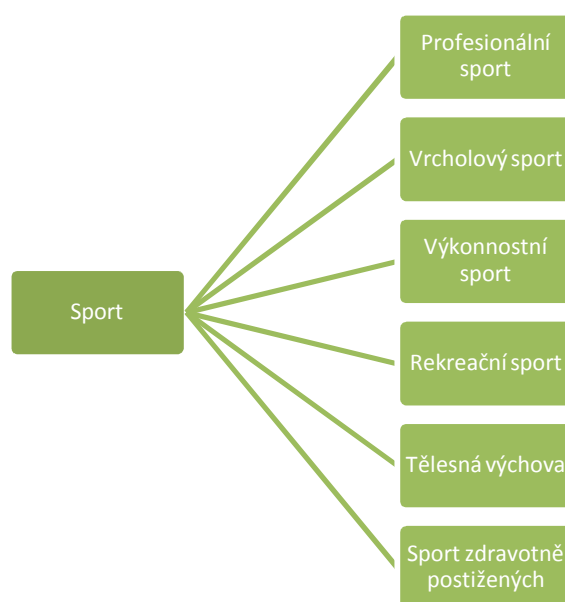
Sport lze d ělit podle mnoha hledisek například podle:

1. V ěkové hledisko:
 - a. sport d ětský,
 - b. sport mládeže,
 - c. sport dosp ělých.

2. Participa ní hledisko:

- a. participanty (aktivní ú astníci),
- b. diváky (pasivní ú astníci).

Pro pot eby této práce bude pouffito výkonnostní hledisko. Sportovní výkonnost je mofné definovat dle Novotného jako *š schopnost podávat opakovan sportovní výkony na pom rn stabilní úrovni* (Novotný, 2010, s. 7). Tímto hlediskem lze sport d lit na profesionální, vrcholový, výkonnostní a rekrea ní a dále podle ur itých specifíků. Tak jak je mofné vid t na obrázku 1-1.



Obrázek 1-1: D lení sportu

Zdroj: Lundák, 2011, vlastní zpracování

Obrázek 1-1 d lí sport podle výkonnostního hlediska a dal-ích specifíků. V-echna výkonnostní odvtví jsou jednotliv rozepsána nífle, p i emfl popis a definice vycházejí p edev-ím z koncepce státní podpory sportu v eské Republice.

Profesionální sport

š Profesionální sport je organizován zpravidla v obchodních spole nostech bez státní finan ní podpory (nap íklad nejvy-í postupové sout fle ve fotbale, ledním hokeji) (Koncepce, 2011, s. 4) Sportovní organizace se m fle podílet na innosti obchodní spole nosti bu tak, fle je jediný zakladatel nebo spole ník, spoluzakladatel, akcioná . Sportovní organizace jakofto

obchodní společnost vyvolává především právní úpravy platné bu pro s.r.o. nebo pro a. s. (Pilný, 2007)

Vrcholový sport

š Vrcholový sport představuje nejvyšší výkonnostní úroveň sportu, organizovanou ve sportovních klubech a odborných pracovištích. Nároky na řízení vrcholového sportu přesahují možnosti dobrovolného zajištění. Pravidelné soutěže řídí sportovní svazy. Účinnost vrcholových sportovců je určitým společenským závazkem. Vrcholový sport je š pro producentů hodnot, jejichž špičkovým jeve je veřejnost. Plní funkci propagaci. Přesobí na veřejnost v domácím prostředí (vzory) a je prostředkem reprezentace České republiky. (Koncepce, 2011, s. 4)

Výkonnostní sport

Výkonnostní sport je soutěžní zájmová úinnost s průběhem přípravou, organizovanou ve sportovních klubech. Do této úrovně sportu vstupují především sportovní svazy, které organizují pravidelné sportovní soutěže. *š Sportovci provozující výkonnostní sport vytvářejí sportovní hodnoty a sami jsou jejich špičkovými jeve (profit, sociální kontakt, seberealizace, zvyklost výkonnosti). (Koncepce, 2011, s. 4)*

Rekreační sport

š Zájmový, organizovaný nebo neorganizovaný sport a pohybové aktivity občanů, rekreačního, soutěžního i nesoutěžního charakteru. Motivací a hodnotami jsou pohybové vyžití, zábava, sociální kontakt, udržení nebo zlepšení zdravotní i psychické kondice. (Koncepce, 2011, s. 4)

Tělesná výchova

Povinná tělesná výchova na základních, středních a vyšších školách je především z důvodu státního zájmu. Tělesná výchova má za cíl vytvořit výchovnou, vzdělávací, ale i preventivní zdravotní prospěšnou úinnost, která může být uplatnitelná v dalších sportovních odvětvích. Tělesná výchova není jen povinná a to hlavně na vysokých školách, a zde ji můžeme chápat spíše jako druh sportovního odvětví.

Sport zdravotně postižených

Napomáhá společenské integraci, posilování sebevědomí, výchovu k samostatnosti a soběstačnosti. Tento typ sportu je prováděn organizovaně i neorganizovaně a to na všech výkonnostních úrovních. Je veden podle druhu postižení v souladu s mezinárodními standardy. V České Republice má vlastní organizační strukturu. (Koncepce, 2011)

1.2 Sport jako ekonomický statek

Sport na jedné straně pozitivně ovlivňuje vlastnosti a schopnosti člověka a na straně druhé může být ve stejné podobě například tím, že díky lepší fyzické kondici člověka a následně lepšímu zdraví není nutné, aby se mu dostávalo tolik zdravotní péče, proto stát s určitými způsoby podporuje sportovní činnost. A podle toho kdo je nositelem nákladů, je-li souvisí s provozováním určitého druhu sportu, se rozlišuje sport jako čistě soukromý, čistě veřejný a smíšený statek.

V této subkapitole bude nejvíce popsána teorie statků a jejich rozdělení a následně zařazení sportu do jednotlivých kategorií.

V tabulce 1-1 je rozdělení jednotlivých statků, producenti a způsob distribuce těchto statků.

Tabulka 1-1: Rozdělení ekonomických statků

	Vylučitelnost ze spotřeby	Nevylučitelnost ze spotřeby
Rivalitní spotřeba	Čisté soukromé statky produkované soukromými firmami, distribuované prostřednictvím trhů	Smíšené statky produkované soukromými firmami nebo veřejným sektorem, distribuované prostřednictvím trhu nebo prostřednictvím veřejného rozpočtu
Nerivalitní spotřeba	Smíšené statky produkované soukromými firmami, distribuované prostřednictvím trhů se subwencemi nebo korigujícími daněmi	Čisté veřejné statky jsou produkované vládou nebo soukromými firmami na státní zakázku, distribuované prostřednictvím veřejného rozpočtu

Zdroj: Novotný, 2011, vlastní zpracování

Čistý veřejný statek

Čistý veřejný (kolektivní) statek lze definovat jako statky, které přinášejí užitek všem spotřebitelům v okamžiku, kdy je statek poskytnut jedné osobě, tak je užitek ze spotřebovaného statku sdílen i skupinou. Dále u těchto statků nelze určit podíl jednotlivce na spotřebě. Mezní náklady spotřeby pro každého dalšího uživatele jsou nulové, ale mezní náklady produkce nejsou nulové. Dalším atributem čistého veřejného statku je nevylučitelnost ze spotřeby. Spotřebitelé statku mezi sebou nesoutěží, spotřeba statku jednotlivcem nesnižuje dostupnost statku pro druhého.

Čistý soukromý statek

Jsou statky, o jejichž produkci a spotřebu rozhodují jednotlivci. Lze přesně určit podíl jednotlivce na spotřebě. Spotřebitelé si vzájemně konkurují, množství spotřebované jednotlivcem snižuje množství statku, které je k dispozici ostatním. Jedině lze vyloučit ze spotřeby cenovým mechanismem.

Smíšený statek

Spotřeba těchto statků je dílčasná, lze určit podíl jednotlivce na spotřebě, ovšem kvalita je nedílčasná. Pro smíšené statky je charakteristická vylučitelnost ze spotřeby, pokud jednotlivec nechce platit stanovené uživatelské poplatky, statek nespotebovává.

V následující tabulce je zařazení sportovních statků mezi ekonomické.

Tabulka 1-2: Zařazení sportovních statků mezi ekonomické

	Vylučitelnost ze spotřeby	Nevylučitelnost ze spotřeby
Rivalitní spotřeba	Čisté soukromé statky jako je sportovní vybavení (oděvy, obuv, nezbytné příslušenství, sportovní výživa)	Smíšené statky například plavecký bazén, lyžařské areály
Nerivalitní spotřeba	Smíšené statky do kterých patří pasivní sport u vrcholového nebo výkonnostního sportu	Čisté veřejné statky jako je tělesná výchova, veřejná hřiště, turistika

Zdroj: Novotný, 2011, vlastní zpracování

Sport jako čistý veřejný statek

Sport za určitých okolností splňuje všechny základní podmínky pro vymezení veřejného statku. První z podmínek je nevylučitelnost ze spotřeb. V tomto případě to znamená, že není možné nikoho omezit při provozování sportu. Další podmínkou je nedělitelnost spotřeb, kdy nelze jednoznačně určit kolik času sportovec stráví na daném sportovišti, či míst jako je například turistická cesta, dětské hřiště na sídlišti nebo pláž. Těmito podmínkami jsou nulové mezní náklady na další spotřebu, přičemž platnost této podmínky platí jen na určité sporty. Obecně lze říci, že náklady na údržbu a provoz sportovních zařízení je stejné při jakémkoli počtu zájemců. (Pilný, 2007)

Sport jako čistý soukromý statek

Pro to aby mohl být sport klasifikován, jako čistý soukromý statek musí platit, že sportovní statky jsou poskytovány prostřednictvím trhu a ceny jsou určovány tržně. Sportovní statky budou takto poskytovány v případě, kdyby se spotřebitel nechce omezovat ve spotřebě, je-li souvisí s veřejnou spotřebou, například spotřebiteli nevyhovuje kvalita poskytovaného veřejného statku. Nebo v případě, že není možné zajistit produkci daného sportu veřejnými rozpočty kvůli vysokému zájmu o daný sport. Další výskyt sportu jako soukromého statku lze nalézt v případě, že provoz daného sportu je finančně náročný a zároveň neodpovídá celospolečenskému užítku. (Pilný, 2007)

Sport jako smíšený statek

Smíšené veřejné statky lze pro jejich spotřebitele rozdělovat podle kvantity, ale ne podle kvality. Je to druh jak individuálních, tak kolektivních sportů, kde rostoucí počet provozovatelů příslušného sportu (spotřebitel příslušného statku) skutečně snižuje kvalitu poskytovaných statků. Příkladem může být mnoho lyžařů na sjezdovce. (Pilný, 2007, s. 78)

1.3 Externality sportu

Externality představuje efekt přelévání, vzniká kdykoli určitá aktivita jednoho subjektu vyvolá nezamýšlený vliv (negativní i pozitivní) na jiný subjekt, přičemž vzniklý efekt není předmětem finančního i jiného vyrovnání. (Tetlová, 2008, s. 81).

Externality lze klasifikovat podle mnoha hledisek a to například podle:

1. Vlivu na okolí:

- a. pozitivní,
- b. negativní.

2. Produkujícího subjektu:

- a. externality výrobce,
- b. externality spotřebitele.

3. Vazby na využívání přírodních zdrojů :

- a. obnovitelné,
- b. neobnovitelné.

4. Vazby s vnitřní, vdeckou institucí:

- a. negativní externality pro subjekty, které vytvářejí produkty duševní činnosti,
- b. pozitivní externality pro spotřebitele této činnosti. (Novotný, 2006)

Pro potřebu této práce budou rozděleny externality resp. externality sportu pouze z hlediska povahy (charakteru) na pozitivní a negativní.

1.3.1 Pozitivní externality sportu

Některé příklady pozitivních externalit jsou uvedeny níže v rámci této subkapitoly. Jejich přínosy mohou být následující:

Přínosy v oblasti zdraví

- prevence civilizačních chorob – sport je nástroj, který nabízí aktivní formu prevence obezity, kardiovaskulárních chorob, diabetu apod.,
- zabezpečení zdravého vývoje občanů – správné pohybové a stravovací návyky jsou důležitým sociálním a ekonomickým faktorem pro zdravý rozvoj a vývoj společnosti.
- zvýšení pracovní schopnosti - úspory v léčbě nemocenského a zdravotního pojištění, zvýšení výkonnosti subjektů, snížení nákladů na pracovní sílu apod. (Rektořík, 2006)

Sociální přínosy

- společenská integrace bez ohledu na věk, pohlaví, národnost. Sport významně ovlivňuje postavení u mladých, zdravotně postižených nebo jedinců pocházejících ze znevýhodněných poměrů,
- díky velkému zájmu nejen mezi mladými vytváří silný potenciál pro podporu kolektivního sdružování a spolupráce v různých ekonomicko-sociálních oblastech,
- sport vede k rozvoji respektu vůči ostatním v kolektivu, dodržování pravidel hry, solidarit, disciplín, dodržování zásad fair-play. (Koncepce, 2012)

Přínosy v oblasti vzdělávání

Vzdělávání prostřednictvím sportu má pozitivní efekty v oblastech prevence předčasného ukončení školní docházky u sociálně slabších skupin, podpory mobility studentů prostřednictvím grantových programů pro talentované sportovce a sportovního výzkumu a vývoje. (Koncepce, 2012)

Jako další externality sportu je možné uvést například:

Aktivní občanství

Jako příklad dalších externalit lze uvést aktivní občanství, které je možné definovat dle dokumentu Analýza financování sportu v České republice jako: *š Úast v týmu, zásady fair play, dodržování pravidel hry, respekt vůči ostatním, solidarita a disciplína, jakofli poádání amatérských sportů v rámci neziskových klubů, to vše posiluje aktivní občanství. Dobrovolnická práce ve sportovních organizacích skýtá mnoho příležitostí k neformálnímu vzdělávání. Sport rovněž nabízí mladým lidem atraktivní možnosti zapojení se do společnosti a může je pomoci odvést od delikvence. Sociální uplatnění ve sportu se projevuje ve formě aktivitou (soutěže, trénink, slavnosti a další formy), která tvoří součást národních kultur. Sport patří také k aktivitám se značným potenciálem podpory mezikulturního dialogu.* (Analýza, 2009, s. 7)

Státní reprezentace, vlastenectví

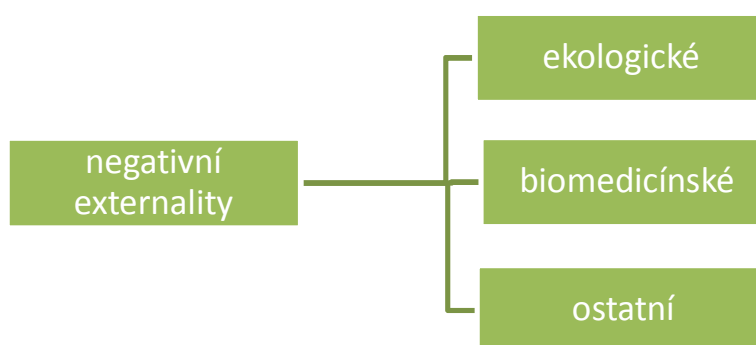
š Velké mezinárodní sportovní soutěže se stávají světovými, kontinentálními i regionálními společenskými událostmi. Sportovci jsou považováni za vyslance-reprezentanty svých zemí a jejich výkony dostávají v domácí i v zahraničí rozměr součásti zahraniční prezentace sportu, kultury a úrovně té země. Současnostmi bývají zdrojem národní hrdosti a vlastenectví. (Analýza, 2009, s. 8)

Mezinárodní kontakty a podpora míru

Sportovní soutěže a kontakty na všech úrovních sportu mají potenciální váhu pro porozumění mezi jednotlivými národy a kulturami. Olympijské hnutí spojuje rozvoj sportu s cílem podpořit mír prostřednictvím sportu a olympijských ideálů, podpořit přátelství a porozumění ve světě a zvláště vyzdvihnout starou řeckou tradici olympijského příměří. Sport může hrát roli v souvislosti s různými aspekty zahraničních vztahů, jako polovička v programech zahraniční pomoci a jako součást dialogu mezi partnerskými zeměmi a v rámci veřejné diplomacie. (Analýza, 2009, s. 8)

1.3.2 Negativní externality sportu

Na druhé straně mimo pozitivních externalit sport vytváří i negativní externality, tyto externality jsou vyznačeny v následujícím obrázku 1-2.



Obrázek 1-2: Negativní externality sportu

Zdroj: Novotný, 2011, s. 29

Výše uvedené negativní externality mají své mimo jiné ekonomické důsledky, přičemž tyto důsledky jsou spojeny s neřádnými výdaji.

Ekologické externality

Pod pojmem ekologické externality si lze představit negativní vlivy na životní prostředí, které se vyskytují především v souvislosti s provozováním sportů v přírodě. Pro samotné vykonávání takovýchto sportů jsou potřeba zásahy do přírody. Jsou to například sporty jako lyžování, turistika, cyklistika. Dalšími sporty s negativními externalitami jsou motoristické sporty, které mohou způsobit znečištění ovzduší nebo zvyčovat prašnost atp. Výdaji spojenými s těmito vlivy mohou být například výdaje na ošetřování lesních stezek poškozených lyžaři. (Novotný, 2011)

Biomedicínské externality

Tyto externality souvisí především s negativními vlivy na zdraví člověka. Mohou to být úrazy způsobené nesprávným prováděním sportu, přecpáním fyzických schopností nebo prostě jen náhodné úrazy. Tato poškození zdraví pak musí být následně napravena a to především souvisí s výdaji na léčbu takového úrazu.

Ostatní externality

Do této kategorie můžeme zařadit jakékoli další negativní vlivy, jež produkuje sport, mohou to být například *šrpné komerční tlaky, bezohledné vyuffívání mladých hráčů, ale i korupce nebo praní špinavých peněz*. (Lundák, 2011)

2 ZDROJE FINANCOVÁNÍ SPORTU V ČESKÉ REPUBLICE

V této kapitole je provedena deskripce proces financování sportovních organizací, přičemž se systematicky postupuje především dle schématu z koncepce financování sportu vypracovanou společností KPMG (dále jen koncepce). Společnost KPMG je celosvětová poradenská společnost poskytující služby jak komerčním firmám, tak i státnímu sektoru. KPMG získala řadu ocenění za svou činnost a je považována za velice seriózní společnost. Koncepce byla vypracována pro český olympijský výbor (dále OV) a to v období od 8. února 2012 do 10. dubna 2012. A v současné době je nejaktuálnějším dokumentem zabývajícím se financováním sportu v České republice, proto je na něj v práci často odkazováno.

Způsob financování sportu v ČR prošel v posledních pěti letech změnou. Nejvýznamnější změny lze spatřovat ve změnách legislativy upravující financování sportu a ve ztrátě velice důležitých finančních zdrojů, kterým byla společnost Sazka.

Novela zákona o loteriích a jiných podobných hrách

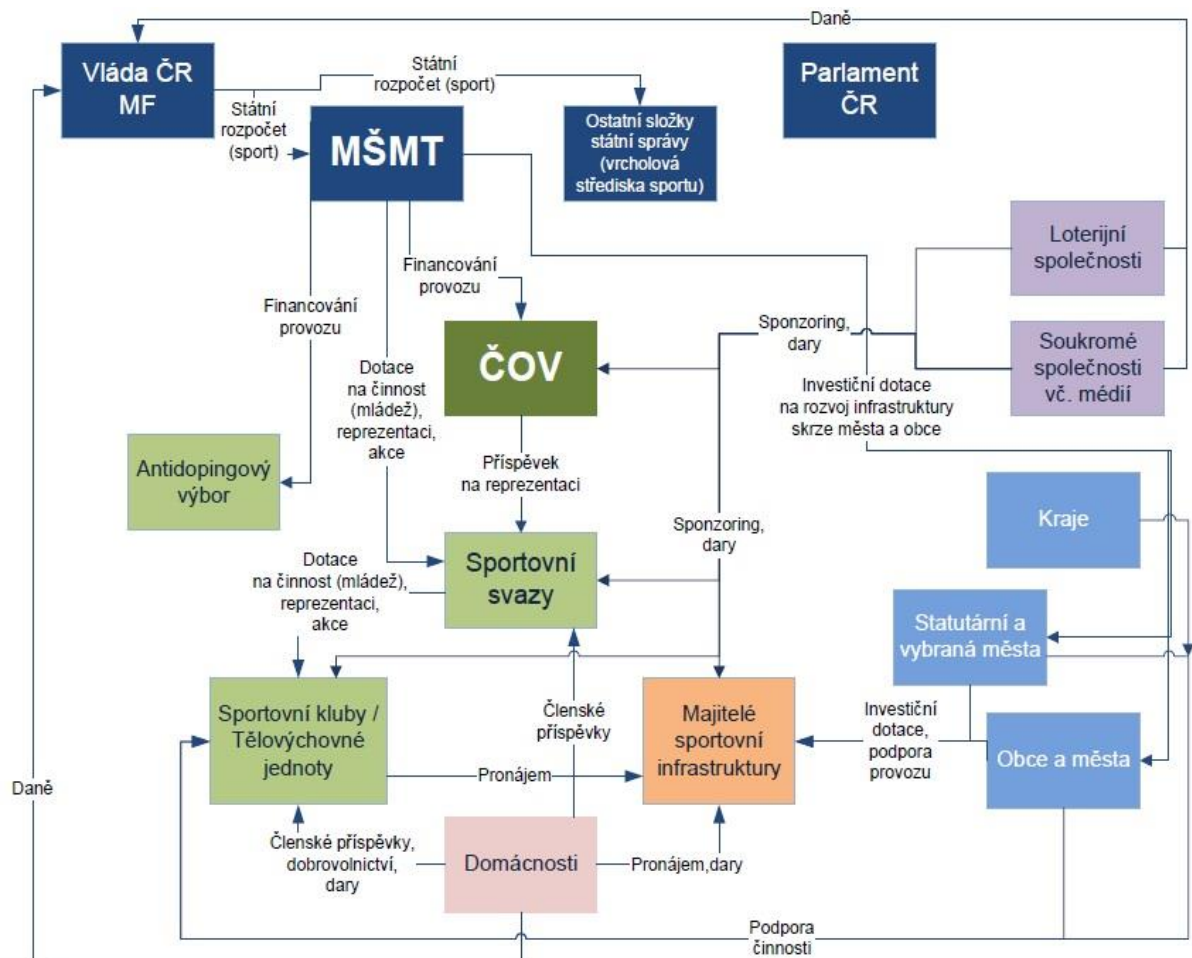
Za nejvýznamnější změnu způsobu financování sportu lze považovat novelu zákona č. 202/1990 Sb., o loteriích a jiných podobných hrách, která mění způsob rozdělení výtěku z loterijských a sázkových her. V subkapitole 2.2.2 bude provedena komparace stavu před a po této změně. Sportovní kluby a tělovýchovné jednoty nyní musí jednat o získání části těchto finančních zdrojů. Zatímco v předchozích letech loterijsní a sázkové společnosti automaticky odváděly finanční prostředky přímo sportovním organizacím.

Ukončení financování sportu z výtěku Sazky

Další změna souvisí především s ukončením financování sportu prostřednictvím společnosti Sazka a.s. V této společnosti byli akcionáři hlavně zastupující sportovní organizace, jako jsou Český svaz tělesné výchovy (dále jen STV), Sokol a další, přes které se také z části financovaly sportovní kluby a tělovýchovné jednoty.

V této kapitole jsou rozděleny zdroje financování podle toho, zda se jedná o zdroj finančních prostředků plynoucích z veřejného sektoru či soukromého sektoru nebo zda se financování jednotlivých sportovních organizací uskutečňuje jiným způsobem.

Následující obrázek 2-1 je převzatý z koncepce KPMG vypracované pro český olympijský výbor. Jedná se o návrhový model vzájemného financování sportu a popisuje jednotlivé toky finančních prostředků mezi jednotlivými subjekty.



Obrázek 2-1 : Finanční toky na sportovní činnost mezi jednotlivými subjekty

Zdroj: Koncepce, 2012, s. 32

Po rozkládání jednotlivých částí schématu je patrné, že financování sportu se uskutečňuje prostřednictvím následujících zdrojů z oblastí:

Veřejné zdroje

Konkrétně přímo prostřednictvím státu respektive Ministerstva školství, mládeže a tělovýchovy (dále MŠMT) a nepřímo prostřednictvím krajů, měst a obcí. Tyto jednotlivými územními celky postupují finanční prostředky do sportovních klubů a tělovýchovných jednot,

zatímco přímou cestou jdou prostředky z rozpočtu MŠMT do OV, sportovních svazů a antidopingového výboru.

Soukromé zdroje

Ty představují loterijní společnosti, média, další soukromé společnosti a domácnosti. Tyto soukromé společnosti financují OV, sportovní svazy, sportovní kluby a tělovýchovné jednoty a to především prostřednictvím sponzoringu. Domácnosti se pak podílejí na financování především lenskými příspěvky.

2.1 Veřejné zdroje financování sportu v České republice

Za veřejné zdroje lze považovat finanční zdroje ze státního rozpočtu a dále prostředky poskytované kraji, městy a obcemi. Poskytování finančních zdrojů na sportovní účely dle těchto subjektů v letech 2007-2011 a průměrnou výši za toto období je možné vidět v tabulce 2-1.

Tabulka 2-1: Finanční zdroje na sport ve veřejných subjektech za roky 2007-2011 v mil. Kč

Rok	MŠMT + ostatní ministerstva	Obce	Kraje	Celkem
2007	4 803	10 364	1 133	16 300
2008	4 333	11 000	1 291	16 624
2009	3 466	12 857	1 700	18 023
2010	2 729	13 508	1 616	17 853
2011	2 985	9 976	1 704	14 665
Průměr za subjekt	3 663	11 541	1 489	16 693

Zdroj: Koncepce, 2012, vlastní zpracování

V letech 2007-2011 byla průměrná celková výše finančních prostředků ve veřejných zdrojích na sport 16,7 mld. Kč. Nejvyšší objem alokovaných finančních prostředků do sportu byl v roce 2009, a to konkrétně 18,023 mld. Kč. Naproti tomu nejnižší objem finančních prostředků putujících do oblasti sportu byl v roce 2011 a to 14,665 mld. Kč. Dá se předpokládat, že celková částka se bude v následujících letech výrazně snížit, především z důvodu zmny

způsobu financování sportu. Zde je potřeba upozornit na problém poměrně značných výkyvů finančních zdrojů. Je samozřejmé, že výše těchto zdrojů se v průběhu času a na základě změn makroekonomických a jiných veličin bude měnit. Přesto by zde měl být takový systém, který bude pružně reagovat na tyto změny. F. Ochrana uvádí, že „pro hospodárné, efektivní, a účelné nakládání s veřejnými zdroji je potřebné vytvořit řídicí systém, který umožní racionální alokaci ve veřejných zdrojích.“ (Ochrana a kol., 2010, s. 55) Příměly by zde měla být stálá vzrůstající tendence celkových výdajů do oblasti sportu.

2.1.1 Prostředky ze státního rozpočtu

Finanční podpora státu je silně omezena možnostmi státního rozpočtu a schváleným finančním objemem pro oblast sportu. Dotace poskytované z rozpočtu MČMT jsou seskupeny do tzv. programů. V následující tabulce 2-2 je uveden přehled programů a jejich rozpočty na rok 2013.

Tabulka 2-2: Objem finančních prostředků na jednotlivé výdajové programy rozpočtu MČMT 2013

Programy 2013	Objem fin. prostředků v tis. Kč	Objem fin. prostředků v %
Program I - Sportovní reprezentace ČR	369 392	12,4
Resortní sportovní centra MO, MV, MŠMT a ADV	363 768	12,2
Program II - Sportovně talentovaná mládež	332 000	11,1
Program III - Všeobecná sportovní činnost	63 524	2,1
Program IV - Údržba a provoz sportovních zařízení	154 000	5,2
Program V - Organizace sportu	1 080 000	36,2
Program 133510 - Podpora materiál. tech. Základny sportu	620 100	20,8
CELKEM	2 982 784	100,0

Zdroj: MČMT, vlastní zpracování

Celkem státní dotace do sportu za rok 2013 jsou téměř 3 mld. Kč. Tyto výdaje jsou stejné jako za rok 2012 a to z důvodu, že MČMT předpokládalo výdaje na rok 2013 ve stejné výši. Podíl výdajů na sport v poměru s celkovými výdaji MČMT, které byly za rok 2012 137,85 mld. Kč, je 2,16 %. Stát tyto finanční prostředky získává především z daní podniků a

domácností, jak je možné vidět na obr. 2-1. Největší podíl (36,2 %) na celkové dotaci státu putuje do programu Vláda Organizace sportu. V příloze A jsou specifikovány jednotlivé programy podle dokumentu podpory sportu 2013 ze stránek MČM (Podpora sportu, MČM, 2013) pro přesnější pohled o tom, kam finanční prostředky směřují.

2.1.2 Prostředky poskytované kraji, městy, obcemi

V rozpočtech krajů, měst a obcí se nenachází polovka na financování sportu. Finanční prostředky do sportovních odvětví je potřeba vybírat v návaznosti na přírodní podmínky, infrastrukturu a historii sportu v místě. Kraje, města a obce jsou zodpovědné za financování sportovních zařízení a jejich údržbu v oblasti sportu.

Finanční podpora od krajů

V rámci krajů jsou rozdělovány finanční prostředky především z odboru školství pro jednotlivé druhy škol. Jde v podstatě o dotace práv ze státního rozpočtu, které rozděluje příslušný krajský úřad. Kraje dále ve své samostatné působnosti zabezpečují rozvoj sportu pro všechny a přípravu sportovních talentů, včetně postižených, dále zajišťují výstavbu, rekonstrukci, údržbu a provoz svých sportovních zařízení, zabezpečují finanční podporu sportu ze svého rozpočtu. (zákon č. 115/2001 Sb., o podpoře sportu)

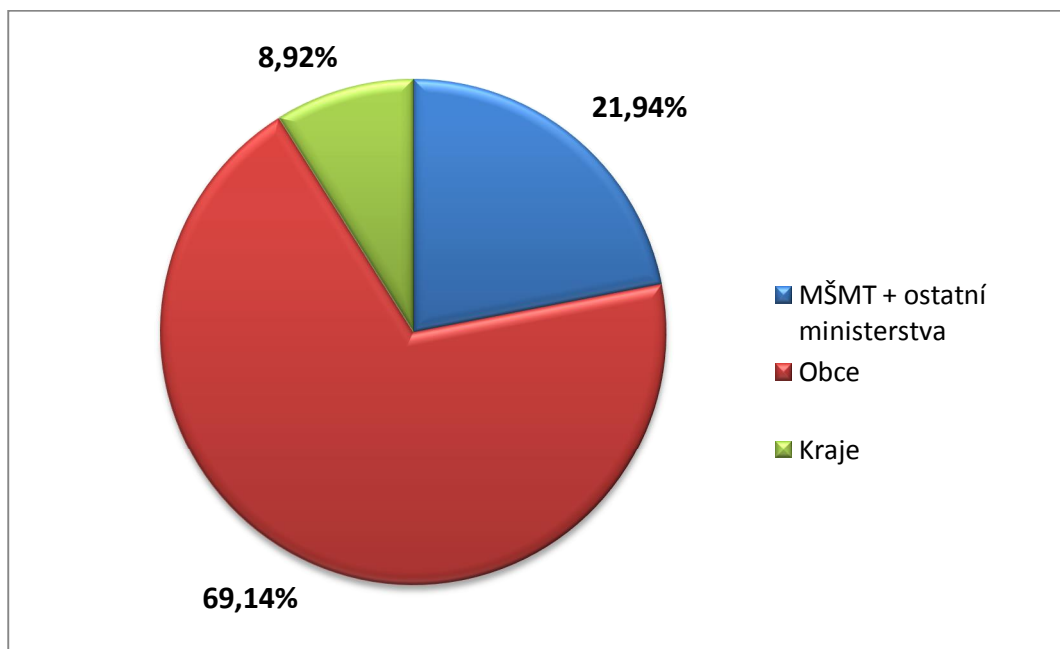
Finanční podpora od obcí

Finanční podpora, kterou poskytují obce na sport je závislá na finančních možnostech příslušného města i obce a rozhodnutí představitelů obce. V rozpočtech měst putují finanční prostředky nejprve do tzv. sportovního fondu v rámci polovky „školství“. Z tohoto zdroje se pak hradí různé druhy výdajů na sport. (Peková, Pilný, Jetmar, 2012)

Obce se podílejí největším dílem na financování sportu. To především z důvodu vlastnictví sportovních a tělovýchovných zařízení na jejich území. S tím souvisí jejich údržba, rekonstrukce a jejich budování. Jedná se například o aquaparky, tělocvičny, hřiště apod. (Novotný, 2011)

V malých obcích se často vyvíjí i neprofesionální například v ceně poskytnutí materiálu na opravu sportovního zařízení, často se také vyvíjí formy pronájmu městského sportovního zařízení místní tělovýchovné jednoty za symbolickou cenu. (Novotný, 2005)

Pro představu o dležitosti obcí při financování sportovních aktivit je zde uveden obrázek 2-1 s podíly jednotlivých subjektů ve veřejném sektoru.



Obrázek 2-2: Průměrné podíly jednotlivých subjektů na financování sportu v letech 2007 - 2011

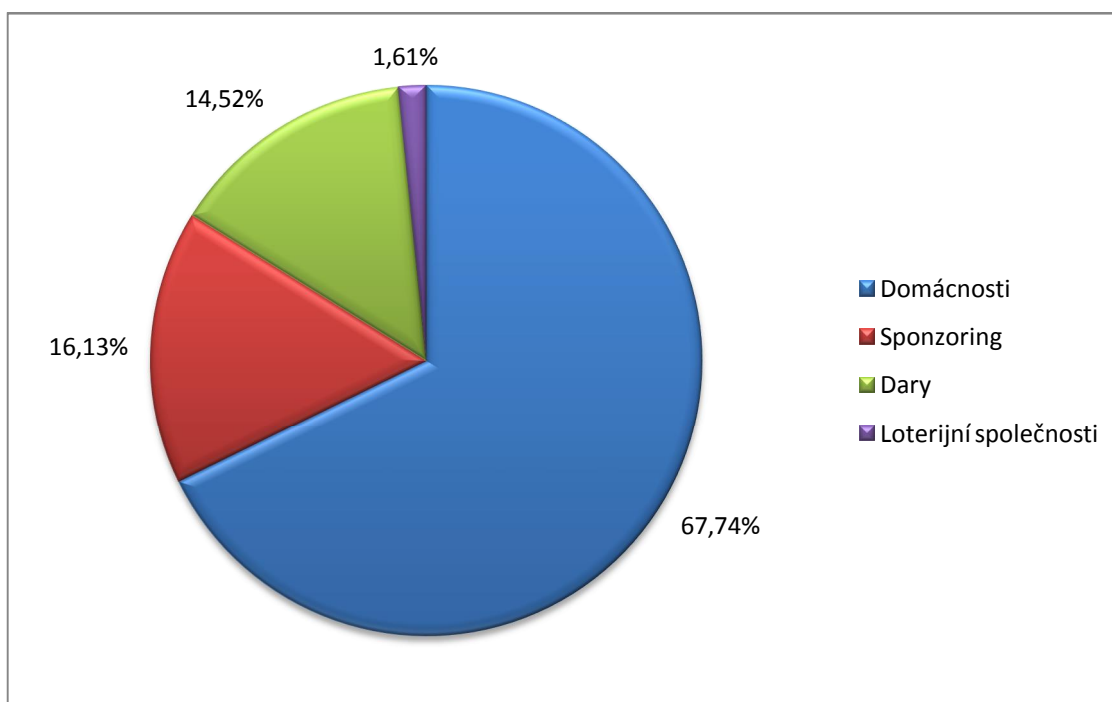
Zdroj: Koncepce, 2012, vlastní zpracování

Z obrázku 2-2 vyplývá, že nejvyšší podíl finančních zdrojů na sport pochází od obcí, a to 69,14 %, které se za sledované období podílely 11,5 mld. Kč.

2.2 Soukromé zdroje financování sportu

Soukromými zdroji se rozumí zdroje finančních prostředků od soukromého sektoru, kam spadají loterijní a sázkové společnosti, soukromé obchodní společnosti v elektronických médiích a domácnosti.

Tato subkapitola soukromých finančních prostředků rozděluje soukromé zdroje na několik dílčích částí. Poměry finančních prostředků putující sportovním organizacím od jednotlivých soukromých zdrojů je možné vidět na následujícím obrázku 2-6. Samozřejmě s rostoucí výkonnostní úrovní sportovních organizací se budou poměry měnit a to především tím způsobem, kdy u profesionální a vrcholové organizace bude rostoucí podíl soukromých zdrojů a to právě zdrojů týkajících se sponzoringu na úkor finančních zdrojů od domácností.



Obrázek 2-3: Soukromé zdroje financování sportovních organizací

Zdroj: Koncepce, 2012, vlastní zpracování

Největší podíl na celkovém objemu finančních prostředků ze strany soukromých zdrojů zaujímají domácnosti a to téměř 70%. Na obrázku 2-2 je také vidět jakou měrou se podílí soukromé společnosti prostřednictvím sponzoringu a dárcovství a to téměř 31%.

2.2.1 Prostředky poskytované domácnostmi

Finanční prostředky poskytované jednotlivými domácnostmi jsou nejvýznamnějším soukromým zdrojem pro sportovní organizace. Podíl těchto prostředků na celkových soukromých zdrojích je znázorněn na obrázku 2-6. Domácnosti poskytují finanční prostředky sportovním organizacím mimo jiné prostřednictvím lenských příspěvků. Tato subkapitola se bude zabývat výhradně touto formou poskytování finančních prostředků od domácností. Další možnosti financování sportu od domácností jsou zahrnuty v následující kapitole 3.3 alternativní zdroje financování sportu.

lenské příspěvky

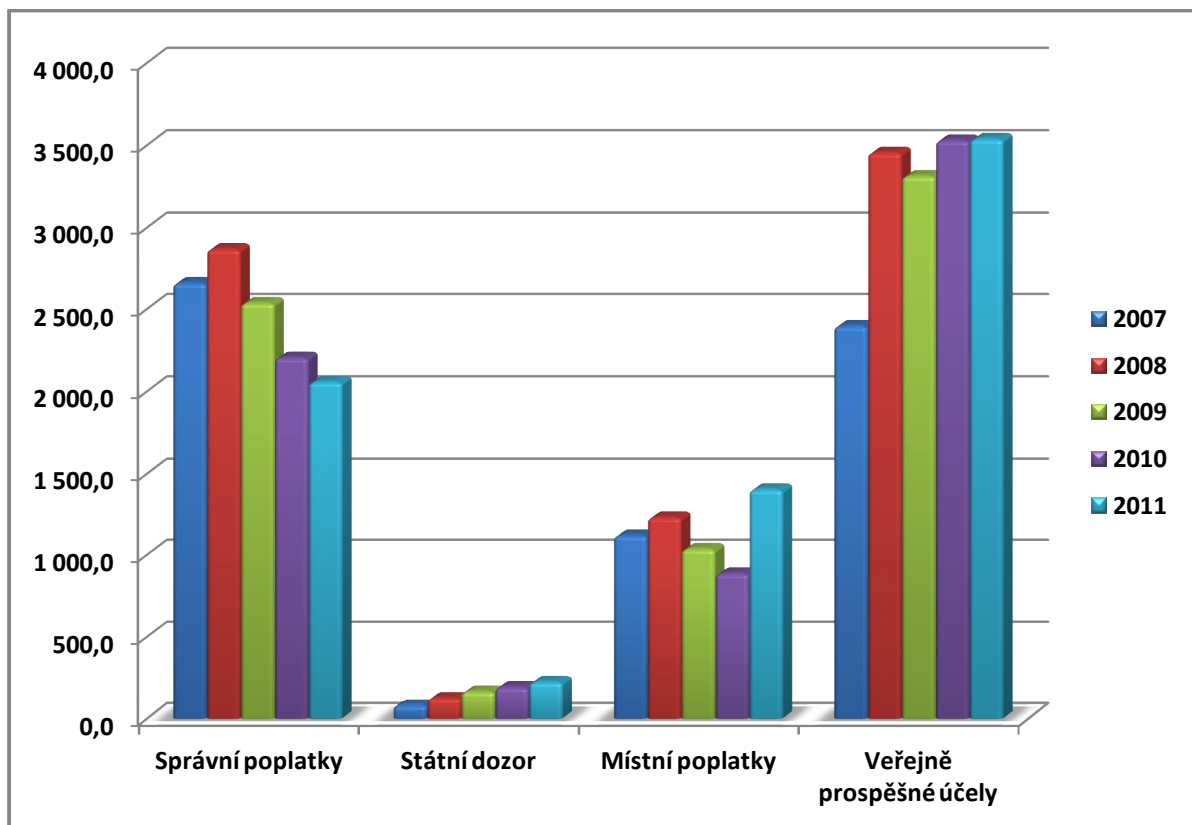
Příspěvky členů sportovních organizací lze členit na tři základní skupiny:

- zápisné, což je poplatek při vstupu nového členy do sportovního klubu a to na náklady na evidenci,
- členské příspěvky, které se platí jednou ročně, slouží k financování samotné sportovní organizace,
- oddílové příspěvky, které tyto poplatky se platí jednou měsíčně nebo jednou ročně, slouží k financování například na sportovních soutěžích.

Výši členských příspěvků si určuje samotná organizace, proto není všude stejná. Výrazné rozdíly jsou mezi jednotlivými regiony a obecně nejvyšší příspěvky jsou v pražských sportovních oddílech a ve velkých městech. Nejnižší členské příspěvky jsou pak na vesnicích. (Novotný, 2011) členské příspěvky mimo to, které slouží k financování sportovní organizace, mohou sloužit i k zamezení neoprávněné respektive nezaplacené spotřebu veřejného statku. Jde o tzv. efekt černého pasažéra. (Tetevová, 2008) Příkladem může být využívaní například pronajatého sportovního sálu jedincem, který nezaplatil členský příspěvek.

2.2.2 Prostředky poskytované loteriemi a sázkovými společnostmi

Tato část bude zaměřena na analýzu financování sportu z prostředků poskytovaných loteriemi a sázkovými společnostmi (dále jen loterie). Dále zde bude popsána zejména způsobu financování sportu loteriemi, která probíhala v roce 2012. Následující obrázek 2-2 znázorní jednotlivé objemy finančních prostředků poskytované loteriemi do roku 2011, mezi ně patří správní poplatky, místní poplatky, odvody na státní dozor a na veřejně prospěšné účely plynoucí do veřejné sféry.



Obrázek 2-4: Odvod správních a místních poplatků, státního dozoru a veřejně prospěšných účelů (mil. Kč)

Zdroj: MF, vlastní zpracování

Na obrázku 2-4 lze vidět množství odvodů z loterijní činnosti a jejich vývoj v letech 2007-2011. Nejvýznamnější se na odvodech z loterijní činnosti podílejí odvody na veřejně prospěšné účely, konkrétně se tato částka pohybuje kolem 3,5 mld. Druhým nejvýznamnějším odvodem jsou správní poplatky, které se od roku 2008 snižují a do roku 2011 dosáhly výše kolem 2 mld. Kč.

Pro samotné financování sportu je nutné se především zaměřit na odvody na veřejně prospěšné účely (dále jen VPÚ). Z těchto odvodů plyne do oblasti sportu největší objem finančních prostředků poskytovaných loteriemi.

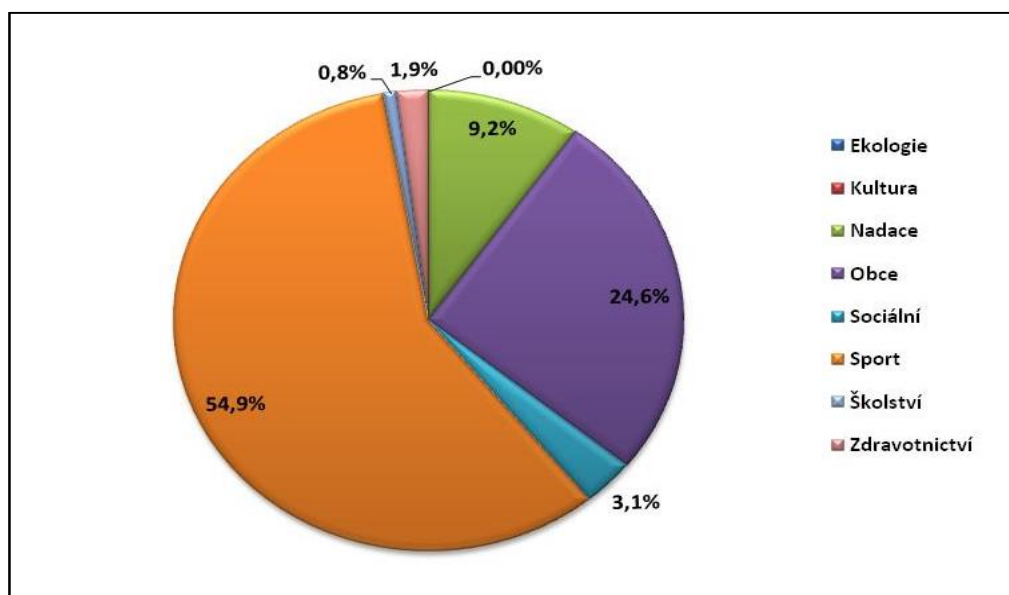
V tabulce 2-3 je uvedeno rozdělení prostředků na veřejně prospěšné účely.

Tabulka 2-3: Vývoj výdaj na VPÚ v letech 2006 ó 2011v mil. K

Rok	Ekologie	Kultura	Nadace	Obce	Sociální	Sport	Školství	Zdravotnictví	Celkem
2006	-	48,3	59,0	818,1	28,0	1430,0	11,9	24,2	2419,5
2007	21,05	67,8	181,0	869,7	21,3	1511,5	10,3	38,0	2720,6
2008	23,2	130,6	304,4	1356,8	76,6	1628,2	20,0	79,5	3619,2
2009	36,82	228,5	342,7	735,6	136,9	1762,8	22,0	96,0	3361,3
2010	30,48	206,9	477,1	536,7	152,3	2173,2	40,9	70,5	3688,2
2011	13,37	251,2	417,5	423,2	184,6	2067,3	46,1	59,2	3462,4

Zdroj: MF, vlastní zpracování

Největší podíl výdaj na VPÚ plyne do oblasti sportu, jak je možno vidět na obrázku 2-3. Výdaje do odvětví sportu mají ve sledovaném období rostoucí tendenci a již na rok 2011, kdy byl zaznamenán pokles téměř u všech podporovaných oblastí. To může být například důsledkem snížení celkové podílu sportu v celkové dotaci provozující loterijní činnosti.



Obrázek 2-5: Podíl výdaj na VPÚ v p tiletém období

Zdroj: MF, vlastní zpracování

Průměrné výdaje do sportu představují téměř 55 % z celkové finanční podpory v rámci veřejných prospěšných úel poskytované loteriemi.

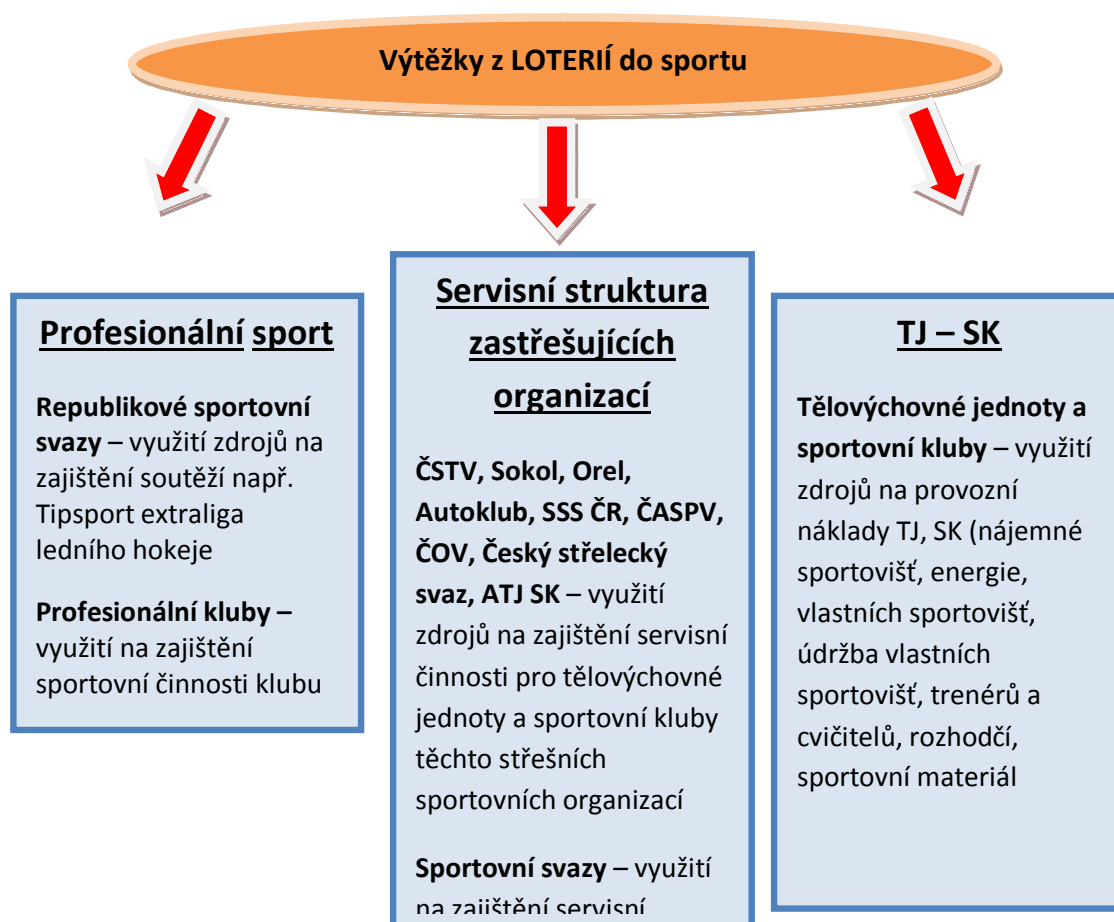
2.2.3 Změna podpory sportu z loterijní činnosti

Změna způsobu financování sportu zejména v tom, že finanční výtoky z loterií nyní neputují přímo sportovním organizacím, ale formou poplatků do obecních rozpočtů. Obce tyto

poplatky následně rozdělují mezi jednotlivé organizace, ale za podmínky že tyto organizace o finanční podporu obec požádají, to znamená, že sportovním organizacím nevzniká automatický nárok na podporu vlastní činnosti z nich kterých výtěk z loterií.

Stav do roku 2011

- Obce byly příjemci správních poplatků, tedy poplatků za povolení jednoho výherního hracího přístroje (dále VHP) na svém území, které činily až 30 000 Kč za rok,
- obec byla dále příjemcem části výtěku z VHP provozovaných na svém území mimo kasína. Výtěk je zákonem stanoven jako: objem vsazených pen z mínus výhry a správní poplatky,
- obce neměly ve své kompetenci vydávat povolení na provozování dalších technických zařízení (dále JTHZ) a nebyly tedy příjemci správních poplatků ani části výtěku,
- rozdělování části výtěku na veřejně prospěšné účely rozhodovali samotní provozovatelé. Tuto změnu je možné považovat za jednu z nejvážnějších, co se týče změny způsobu financování sportu. (Informace sportovním subjektům k reakcím obcí na návrhy sportovního prostředí pro distribuci prostředků z hazardu v roce 2012, 2012)



Obrázek 2 ó 6: Schéma financování sportu loteriemi do roku 2011

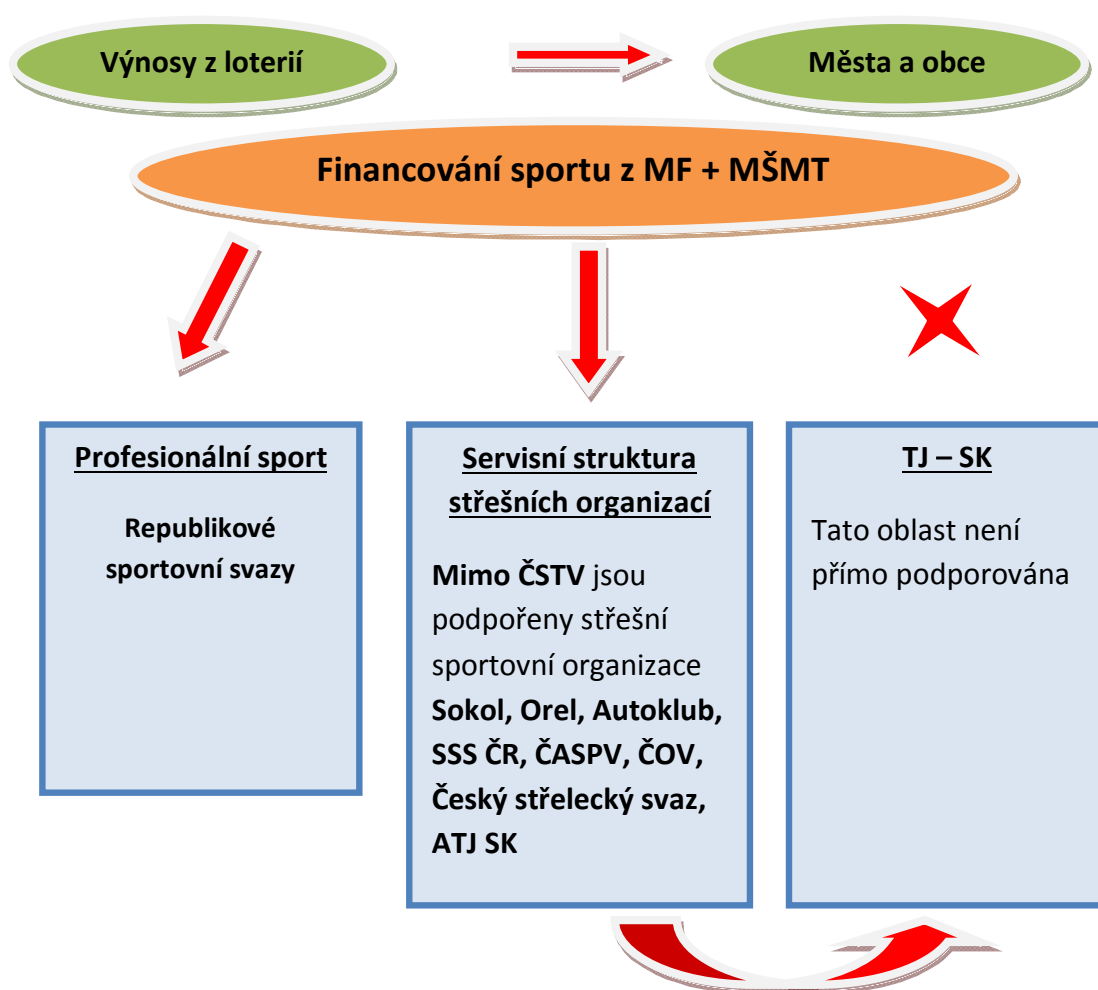
Zdroj: Informace sportovním subjektům k reakcím obcí na návrhy sportovního prostředí pro distribuci prostředků z hazardu v roce 2012, 2012

Prospěvky z loterií byly do roku 2011 poskytovány přímo cestou sportovním organizacím. Konkrétně pro republikové sportovní svazy, profesionální kluby, zastřešující organizace, tělovýchovné jednoty a sportovní kluby. Sportovní organizace takto poskytnuté prostředky využívaly mimo jiné pro zajištění své činnosti, organizování soutěží apod.

Stav v roce 2012

- obce jsou i nadále příjemci správních poplatků z VHP provozovaných na svém území mimo kasina avšak poplatek je stanoven ve výši 5 000 Kč na rok za fládnost jednoho provozovatele bez ohledu na počet přístrojů. Správní poplatky jsou částečně nahrazeny pevnou částí odvodu z VHP a JTHZ na 44 Kč z provozovaného VHP nebo JTHZ za den (max. 16 060 Kč /rok),

- obec je i nadále, by nepřímo, příjemcem části výtěžku z VHP, nově navíc také výtěžku z JTHZ,
- platby tohoto výtěžku obcím bude realizovat všech 200 FÚ, podle sídla provozovatele VHP nebo JTHZ provozovaného na území obce,
- obce jsou navíc také příjemci 30% odvodu ze všech ostatních forem loterií, sázek a hazardu,
- samotní provozovatelé loterií a jiných podobných her (právnícké osoby) nově podléhají klasické dani z příjmu PO, což je samozřejmě také nový příjem obce, ve které má provozovatel své sídlo. (Informace sportovním subjektům k reakcím obcí na návrhy sportovního prostředí pro distribuci prostředků z hazardu v roce 2012, 2012.)



Obrázek 2 ó 7: Schéma financování sportu loteriemi od roku 2011

Zdroj: Informace sportovním subjektům k reakcím obcí na návrhy sportovního prostředí pro distribuci prostředků z hazardu v roce 2012, 2012

Pro zjednodušený a ucelený pohled zejména financování sportu loteriemí slouží následující tabulka 2-4. V tabulce je komparována zejména na správních poplatcích, zejména na výtržku z výherních hracích přístrojů (dále VHP) a jiných technicko-herních zařízení (dále JTHZ), zejména na kompetencích obcí v této oblasti a zejména na příjmu z daní loterií obcím. Díky výše zmíněným zejména nám obce dostávají více finančních prostředků z této oblasti, které jsou následně přerozdělovány také pro sportovní účely.

Tabulka 2-4: Změna způsobu financování sportu loteriemí a sázkovými společnostmi

Změna způsobu financování sportu loteriemí a sázkovými společnostmi		
	Před změnou	Po změně
Správní poplatky	poplatek za povolení 1 VHP afl 30 tis. Kč za rok	poplatek za povolení x VHP a JTHZ 5 tis. Kč za rok + za 1 VHP nebo 1 JTHZ 16 060 za rok
výtěžek z VHP, JTHZ a loteriijníinnosti	část výtržku z VHP přibližně 6 % šlo na veřejné prospěšné účely do rozpočtu obce, o zbytku rozhodovali provozovatelé	16 % výtržku z VHP a JTHZ jde na veřejné prospěšné účely do rozpočtu obce, obec je dále novým příjemcem 30 % z části výtržku ze všech ostatních forem loterií, sázek a hazardu
JTHZ	obce neměly kompetenci vydávat povolení k provozu JTHZ a nebyli příjemci správních poplatků a části výtržku z JTHZ	obce jsou příjemci správních poplatků a části výtržku z JTHZ
Dan z příjmu		obce jsou novými příjemci daně z příjmu provozovatelů loterií a podobných her jakožto PO

Zdroj: Informace sportovním subjektům k reakcím obcí na návrhy sportovního prostředí pro distribuci prostředků z hazardu v roce 2012, 2012; vlastní zpracování

Zde je potřeba upozornit na problém a to takový, že od roku 2012 konkrétní rozhodování o tom, zda se do sportu finanční prostředky dostanou, záleží na jednotlivých obcích. Také bude mimo jiné záležet i na postoji ke sportu jednotlivých radních. Zde je možné doporučit tento problém legislativně podchytit. Mohl by například ze zákona vzniknout sportovním organizacím nárok na určitou část plynoucí obcím z výtržku loterií. V podstatě tak jak tomu bylo před novelizací s tím rozdílem, že tuto povinnost budou mít obce nikoli loteriijní společnosti. Dalším potenciálním problémem může být, že některé zejména dopadající na loterie jakožto na podnikatelské subjekty mohou mít za následek snížení celkového podílu těchto společností a následné snížení příjmu do oblasti sportu.

2.2.4 Prostředky poskytované soukromými obchodními společnostmi

Soukromé obchodní společnosti poskytují finanční prostředky sportovním organizacím především prostřednictvím sponzoringu a darů.

Dárcovství je bezúplatný převod majetku, kterým mohou být peněžní prostředky, movité věci, nemovitosti a podobně. Příjemci obdarovaný neposkytuje za přijatý dar žádnou protisloužbu. (Tetlová, 2008)

Sponzoring je založen na partnerském vztahu mezi sportovní organizací a soukromým subjektem, kterým může být jakoukoliv obchodní společnost včetně médií. Tyto soukromé subjekty poskytují sportovním organizacím sponzorské prostředky za určitou protisloužbu. Sportovní kluby takto získávají úlové peníze na svou činnost, jako jsou například soutěže, tréninky, ceny a další. (Novotný, 2011)

Protisloužbou sportovních organizací nejčastěji bývají:

- loga na klubových dresech,
- loga na vstupních branách, mantinelech a podobně,
- reklama v klubových novinách nebo na webových stránkách klubu. (Novotný, 2011)

Důvodem pro to, aby se firmy rozhodly sponzorovat sportovní organizace jsou různé. Například to jsou snahy o maximalizaci viditelnosti značky a povědomí, ale také o získání hlubšího a emocionálního zapojení s fanoušky, a dokonce i řízení vnímání sponzorující společnosti. (Outlook for the Global Sports Market to 2015, 2011)

Typy sponzorství

Sponzorství ve sportu může nabývat mnoha podob. Pro lepší přehled je zde rozdělen sponzoring dle čtyř kritérií (konkrétně v příloze B):

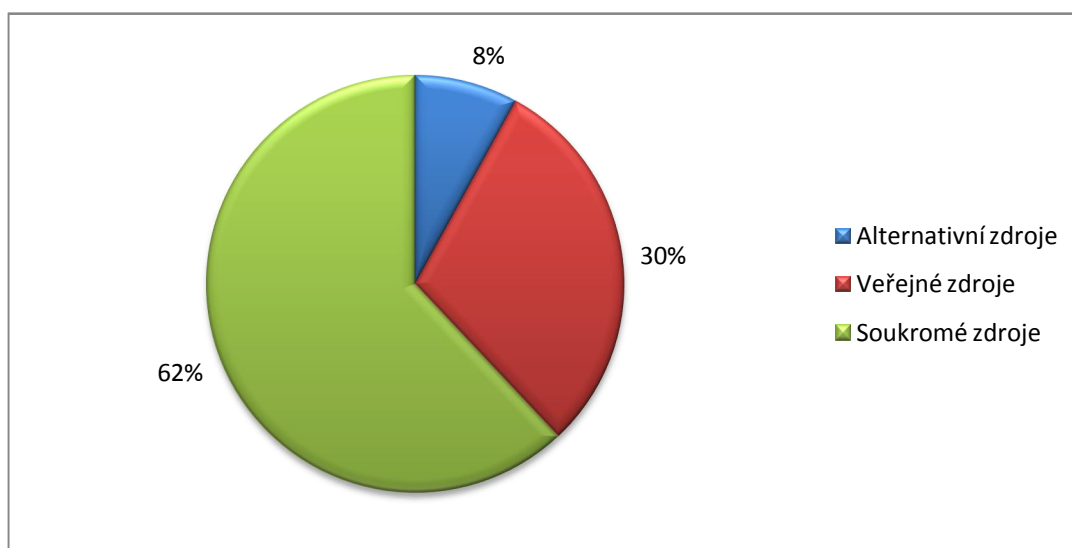
- a) kritérium dle podílu sponzora na celkovém objemu příjmu,
- b) kritérium dle typu sponzora,
- c) kritérium dle specializace na určitý druh sportu i konkrétní klub,
- d) kritérium dle objektu sponzorství. (Novotný, 2011)

2.3 Alternativní zdroje financování sportu

Mezi tyto zdroje lze zařadit vstupné na sportovní akce, startovné, úroky z uložení vkladů, klubové suvenýry, nájemné z klubových sportovních zařízení, klubové restaurace a ubytovací zařízení, výpůjčky od členů klubu, bankovní půjčky a další.

Obecně lze říci, že rozsah a celková výše těchto zdrojů si jednotlivé sportovní organizace určují samy. Tyto zdroje nejsou nijak podmíněny a organizace je mohou používat například v případě nedostatku finančních prostředků ze zdrojů ostatních nebo pro navýšení současně rozpočtu.

Pro ucelený pohled o tom jakou měrou se podílí jednotlivé zdroje na financování sportovních organizací nám následující obrázek 2-8 ukazuje konkrétní podíly celkových finančních zdrojů sportovních organizací.



Obrázek 2-8: Podíl finančních zdrojů sportovních organizací

Zdroj: Koncepce 2012, vlastní zpracování

Nejvýznamnějšími finančními zdroji pro sportovní organizace jsou zdroje soukromé. Ty se konkrétně podílejí 62%. Proto se tento zdroj financování dá považovat za stěžejní finanční podporu pro sportovní činnost v České republice. Veřejné zdroje podílejí se 30% na financování sportovních organizací jsou druhým nejdůležitějším zdrojem. Těmito a nejméně se podílejícím způsobem financování je od alternativních zdrojů.

3 KOMPARACE FINANCOVÁNÍ SPORTU V KTERÝCH STÁT V EVROPSKÉ UNII A PROBLÉMY FINANCOVÁNÍ SPORTU V ČESKÉ REPUBLICCE

Tato kapitola je zaměřena na komparaci financování sportu v těch kterých zemích Evropské unie (dále EU) a to především z veřejných rozpočtů a loterijních společností. Dále popisuje způsob financování sportu loteriemi v zemích EU. V současné době je financování sportu loteriemi velmi diskutované téma, jak již je zmíněno v úvodu práce a proto je tomuto tématu i v této kapitole věnována pozornost. Cílem kapitoly je porovnat výši veřejných prostředků poskytovaných na sport v ČR s vybranými Evropskými státy. A navrhnout vhodný způsob financování sportu loteriemi. V subkapitole 3.3 jsou shrnuty klíčové problémy financování sportu v ČR.

Sport jako takový byl ve smlouvách EU zakotven až v roce 2009 a to Lisabonskou smlouvou. Ufili dříve ale byly tendence označování sportu mezi významné a ekonomicky důležitý jevy v EU. Příkladem může být Adoninova zpráva z roku 1985, která reagovala na zvyšující se podíl volného času a změnil se životní styl. Za další významný mezník ve vztahu EU ke sportu je možné považovat Deklaraci z Nice z roku 2000. Díky tomu, že je sport zakotven v primárním dokumentu EU a stal se oficiálně významným, lze jej zařadit do okruhu odborných studií. Bohužel ČR se do těchto studií příliš nezahrnuje. (Novotný, 2011)

Pojem sport v souvislosti s EU lze chápat podle strategického dokumentu pro rozvoj sportu v EU (Přehled právních předpisů pro EU, 2007) tedy podle Bílé knihy o sportu, ve které je uvedeno, že „sport představuje společenský a ekonomický jev narůstajícího významu, jenž významným způsobem přispívá k naplňování strategických cílů solidarity a prosperity, vytyčených Evropskou unií.“ (Bílá kniha o sportu, 2007)

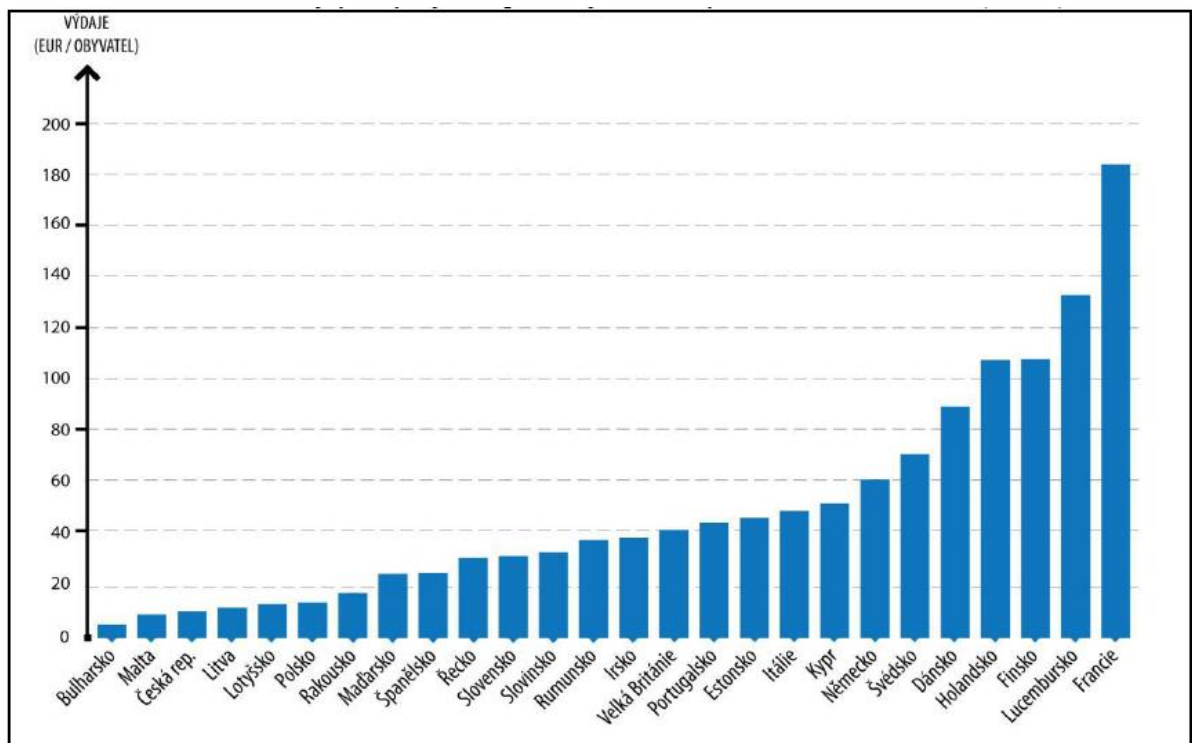
V EU jsou obecně uplatňovány tyto tři oblasti sportovní politiky:

- Sport jako komunikační prostředek účelování Evropské komise o zapojení sportu do práce s veřejností,
- Podpora sportu - zapojení sportu do podpůrných programů (zaměřeny na výměny osob a zkušeností nebo na profesní vzdělávání),

- Dopady vnitřního trhu a dopady úprav EU na sport, jakožto innostr hospodářského subjektu. (Novotný, 2011, s. 234)

3.1 Komparace veřejných výdajů na sport v Evropské unii

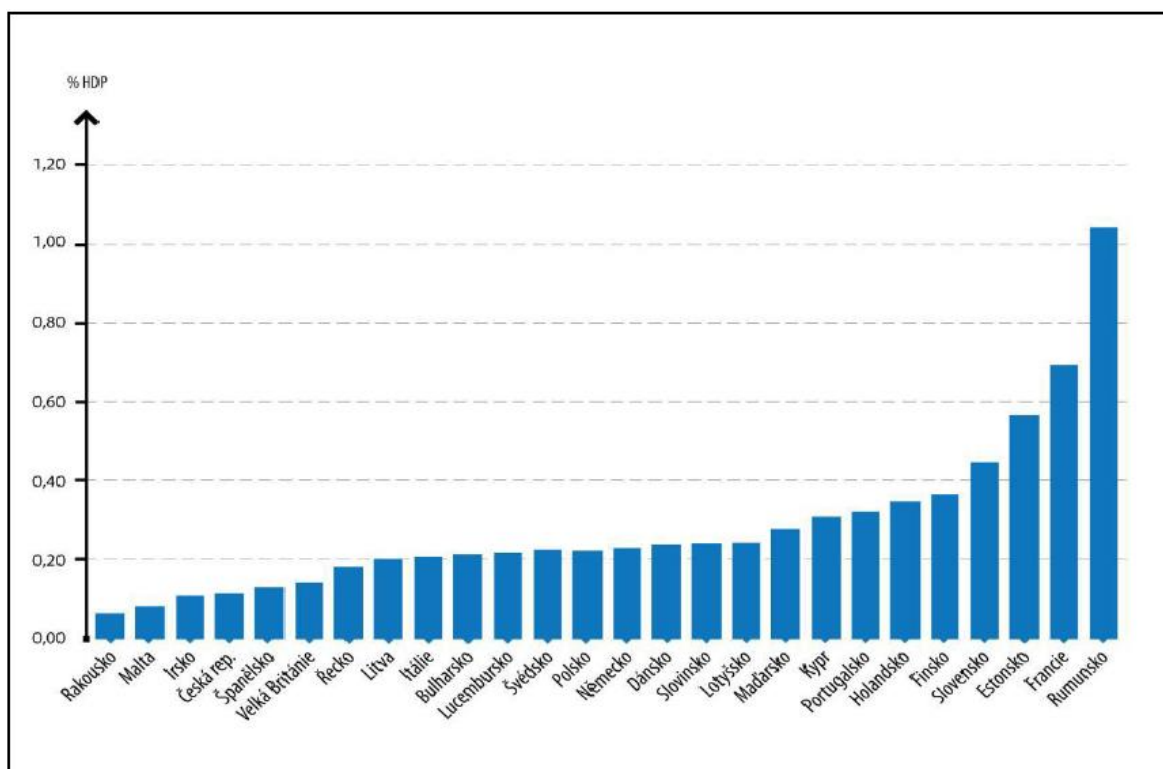
Aby bylo možné sport jednoznačně komparovat je zapotřebí srovnatelných ukazatelů ekonomických dat ve sportovní oblasti v jednotlivých státech EU. Ve skutečnosti tomu tak pravděpodobně není, proto je v současné době obtížné získat relevantní statistické údaje. Následující obrázky 3-1 a 3-2 vycházejí z analýzy financování sportu v České republice z roku 2009 a jsou na nich zachyceny veřejné výdaje na sport na jednoho obyvatele a veřejné výdaje na sport v % HDP v jednotlivých zemích.



Obrázek 3-1: Porovnání veřejných výdajů na sport na jednoho obyvatele za rok v EU

Zdroj: Analýza, 2009, s. 12

Na obrázku 3-1 lze vidět, že Česká republika, co se týče veřejných výdajů na jednoho obyvatele na sport, se umístila na šestém místě od konce a to s hodnotou pod 20 eur na osobu. Za ní se je-t nachází Bulharsko a Malta. Naopak na předních pozicích se nachází Francie s výdaji nad hranicí 180 eur na obyvatele, dále Lucembursko, Finsko a Holandsko.



Obrázek 3-2: Porovnání ve ejných výdaj na sport v i HDP

Zdroj: Analýza, 2009, s. 12

eská republika se op t adí na poslední pozice ve financování sportu z ve ejných výdaj , jak je patrné z obrázku 3-2. Zajímavé jsou první a poslední pozice, kde jak lze vid t na prvním míst je Rumunsko, které financuje sport ve ejnými výdaji v i HDP zhruba 1 %. Na posledním míst se nachází Rakousko, jehož výdaje jsou pod 0,1 % v pom ru k HDP.

3.2 Komparace financování sportu loteriem v Evropské unii

Zp sob financování sportu loteriem je v jednotlivých státech EU odli-ný. V eské republice jak jifl bylo zmín no, financování sportu loteriem je velmi diskutované téma. Z tohoto dvodu se mu i tato subkapitola v nuje, ale tentokrát v evropském m ítku. V následující subkapitole bude porovnáváno vlastnictví loterijních spole ností, alokace finan ních zdroj z loterií a také kolik prost edk poskytují loterie do sportu na jednoho obyvatele.

Vlastnictví loterijních spole ností v zemích EU není v-ude naprosto totofné. Jak je mofné vid t v tabulce 3-1, vlastnictví m fle být státní a soukromé nebo specifické. V podstat tedy záleffí na tom, jaká instituce i osoba vlastní loterijní spole nost, respektive má nejv t-í podíl na majetku spole nosti.

Tabulka 3-1: Vlastnictví loterijních společností v jednotlivých zemích EU

Vlastnictví loterijních společností v jednotlivých zemích EU	
Stát vlastní loterijní společnost nebo společnosti, nebo má stát na loterie monopol	Finsko, Švédsko, Estonsko, Lotyšsko, Dánsko, Polsko, Slovensko, Maďarsko, Rumunsko, Bulharsko, Rakousko, Belgie, Německo, Francie, Řecko, Kypr, Irsko
Loterijní společnosti jsou v soukromém vlastnictví, stát neprovozuje velkou loterijní společnost	Česká republika, Velká Británie, Itálie, Slovinsko, Litva
Specifické případy nebo nedostatečné informace	Portugalsko, Španělsko, Nizozemsko

Zdroj: Koncepce, 2012, vlastní zpracování

Pevně víme, že stát EU má zájem na tom, aby vlastnictví loterií připadalo do rukou státních institucí, například Slovensko, Německo, Francie, Finsko, Švédsko a další. Hlavním důvodem bude samozřejmě možnost podílení se na zisku z činnosti loterie, přičemž tento příjem slouží pro financování například výklad práv sportu. Další možností je vlastnictví loterií soukromými subjekty. Takto to funguje například v Řecko, Velké Británii, Itálii, Slovinsku nebo Litvě.

V tabulce 3-2 jsou uvedeny možné způsoby přerozdělování finančních prostředků z loterijních společností do sportu v rámci některých zemí Evropské unie.

Tabulka 3-2: Alokace výnosů z loterijních společností do sportu v zemích Evropské unie

Alokace výnosů z loterijních společností do sportu v EU	
Výnosy směřující do státního rozpočtu, odkud je rozdělují ministerstva (je dáno, jaká část musí být určena na sport)	Finsko, Estonsko, Dánsko, Irsko, Belgie, Maďarsko, Itálie, Portugalsko, Bulharsko, Řecko
Část výnosů je přímo určena na sport, loterijní společnosti poskytují prostředky sportovním fondům nebo organizacím	Švédsko, Velká Británie, Polsko, Litva, Nizozemsko, Slovinsko, Francie, Španělsko
Výnosy směřující do veřejných rozpočtů, odtud jsou následně přerozdělovány dle rozhodnutí příslušných orgánů (není dáno, že prostředky musí být určeny na sport)	Česká republika, Lotyšsko, Kypr
Zvláštní případy	Německo, Slovensko

Zdroj: Koncepce, 2012, vlastní zpracování

Při alokaci výnosů z loterijních společností je EU rozdělena především na dvě části. Evropské státy v jedné z nich preferují přerozdělování finančních prostředků skrze státní aparát (Finsko, Belgie, Itálie a další) a druhá část zemí spíše preferuje přímé financování sportu od loterijních společností (Francie, Nizozemsko, Velká Británie, Švédsko, Polsko, aj.). Dále zde existuje zprůměrované přerozdělování přes veřejné rozpočty respektive rozpočty místních úrovní (ČR, Lotyšsko, Kypr) a další blíže nespécifikované zprůměrované alokace zdrojů v Německu a na Slovensku.

Pro porovnání výší příspěvků od loterií slouží následující tabulka 3-3. V této tabulce jsou rozděleny státy EU podle toho, kolik finančních prostředků loterie poskytují na jednoho obyvatele za rok do sportu.

Tabulka 3-3: Finanční příspěvky z loterií do sportu na obyvatele za rok

Finanční příspěvek z loterií do sportu na obyvatele v EU za rok	
16 € a více	Finsko, Dánsko
11 - 15 €	Švédsko, Řecko
6 - 10 €	Velká Británie, Irsko, Německo, Rakousko, Slovinsko
1 - 5 €	Polsko, Česká republika, Bulharsko, Maďarsko, Litva, Estonsko, Nizozemsko, Belgie, Francie, Španělsko
nedostupnost dat	Slovensko, Itálie, Portugalsko, Lotyšsko, Rumunsko

Zdroj: Koncepce, 2011, vlastní zpracování

Nejvyšší příspěvky z loterií jsou na sport poskytovány ve Finsku a Dánsku. Naopak nejnižší v Polsku, Řecko, Francii, Španělsku, Nizozemsku, Belgii apod. Výše těchto příspěvků ovšem souvisí se stanovenou částkou, která musí být vyčleněna na sport. V České republice tedy konkrétně ve veřejné úřadovně, mezi nimiž je sport.

3.2.1 Vhodný způsob financování sportu loteriemi v rámci Evropské unie

Tato podkapitola navrhne vhodný způsob financování sportu loteriemi na základě výše uvedených dat v subkapitole 3.2.

Vhodným způsobem financování se rozumí způsob, který zaručí co nejvyšší míru dostupnosti finančních zdrojů od loterií pro sportovní organizace. Proto předpokladem bude co nejkratší a co nejjednodušší cesta finančních prostředků od loterií k jednotlivým sportovním organizacím.

Aby bylo možné takovýto způsob nalézt, je potřeba podrobně rozebrat jednotlivé způsoby financování sportu loteriemi.

Vlastnictví loterijních společností

- stát vlastní loterijní společnost, nebo má monopol
 - výhody: možnost rychlého a potěbám vyhovujícího přerozdelení prostředků ve prospěch sportu, sestavení dlouhodobého výhledu pro podporu sportu, snazší dostupnost informací pro sportovní organizace,
 - nevýhody: rozsáhlejší administrativa ze strany veřejného sektoru související se zvýšením nákladů,
- loterijní společnost v soukromém vlastnictví, stát neprovozuje velkou loterijní společnost
 - výhody: nižší administrativní zátěž, efektivnější hospodaření společnosti,
 - nevýhody: omezené možnosti získávání prostředků pro sport, stát může objem prostředků regulovat jedině zákony, což je administrativně náročné a zdlouhavé, nejistota ve stálosti příspěvků do sportu.

Alokace výnosů z loterií do sportu

- výnosy směřují do státního rozpočtu, odkud je rozděluje ministerstva (je dáno, jaká část musí být určena na sport),
 - výhody: jistota v příspěvku prostředků,
 - nevýhody: zdlouhavý administrativní proces přerozdělování,
- část výnosů je přímo určena na sport, loterijní společnosti poskytují prostředky sportovním fondům nebo organizacím
 - výhody: sportovní organizace mají jistotu určité výše zdrojů a na základě toho mohou dlouhodobě plánovat svou činnost, z časového hlediska nejvýhodnější způsob získávání prostředků
 - nevýhody: převážně špatné
- výnosy směřují do veřejných rozpočtů, odtud jsou následně přerozdělovány dle rozhodnutí příslušných orgánů (není dáno, že prostředky musí být určeny na sport)
 - výhody: lepší znalost lokálních potřeb
 - nevýhody: nejistota v příspěvcích, nutnost zvýšení administrativy sportovních organizací (podání žádosti o dotaci)

Po porovnání způsobů financování sportu loteriemi, se jeví s p evaflujícími výhodami za ideální způsob financování, ve kterém jsou loterie ve vlastnictví státu s výnosy putujícími přímo sportovním organizacím. Takovýto způsob financování lze vidět například ve Francii nebo Švédsku. Kde jsou také jedny z nejvyšších veřejných výdajů, poskytované na sport na osobu viz obr. 3-1, ve Francii dokonce nejvyšší. Pro českou republiku z tohoto porovnání lze vyvodit vysokou náročnost po administrativní stránce.

3.3 Problémy financování sportu v České republice

Tato subkapitola se shrne klíčové problémy současného financování sportu v České republice.

3.3.1 Ukončení financování sportu prostřednictvím společnosti Sazka a. s.

Ztrátou tohoto zdroje financování přímo sportovní organizace téměř o 10 % z celkových prostředků určených na sport. Konkrétním důvodem ztráty tohoto zdroje byla, jak uvádí Novotný investice Sazky do výstavby nové sportovní arény. Předpokládaná cena arény byla 6 až 8 mld. Kč. Ovšem konečná cena se pohybovala kolem 20 mld. Kč. Sazka byla nucena si vzít úvěr na pokrytí této investice a tím se sportovní zastávající organizace dostaly do finančních problémů. Pro představu v roce 2010 byla splátka tohoto úvěru cca 700 mil. Kč. Sazka si následně nechala refundovat dlužnou částku, ovšem toto opatření pozbylo účinku a to vedlo k bankrotu společnosti. (Novotný, 2011)

Tato změna je nevratná a loterijní společnost nyní spadá do soukromého vlastnictví. Proto není možné přímo rozhodovat o poskytování finanční podpory z tohoto zdroje. Cofl s sebou nese následek omezení financování sportu z loterijní činnosti.

3.3.2 Nedostatek finančních zdrojů sportovních organizací

Sportovní organizace v České republice získávají zdroje na svou činnost různými způsoby. Jednotlivé způsoby financování popisuje 2. kapitola, která se ovšem nezaměřuje na práci dobrovolníků, jejich příspěvek je v České republice nezanedbatelný. Právě dobrovolnictvím lze do určité míry kompenzovat problémy spojené s nedostatečnými finančními zdroji.

Sportovní organizace jsou závislé na podpoře veřejných i soukromých zdrojů, tedy finančních prostředků od státu, místních úrovní, sponzorů, dárců a domácností. Poměr finanční podpory tohoto zdroje je v každé sportovní organizaci jiný. To souvisí především

s výkonnostní úrovní sportovní organizace. Nedostatečné finanční příjmy je možné nahradit i navýšit vlastní iniciativou sportovních organizací například to může být prodejem sportovních suvenýrů, pronajímáním sportovního areálu nebo pořádáním sportovních akcí.

3.3.3 Nejasně stanovený a vymezený podíl financí z veřejných rozpočtů do sportu a nedostatečná podpora sportovní infrastruktury

Tento problém se týká především zdroj poskytovaných loteriemi. Sportovní organizace v současné době nemají jistý finanční příjem právě z této oblasti. To jim samozřejmě do značné míry srušuje plánování a realizaci vlastních činností.

Podle analýzy KPMG přes 90% sportovní infrastruktury v České republice bylo vybudováno před více jak 20 lety, přičemž zde neexistuje komplexní přehled o počtu a stavu jednotlivých objektů a areálů.

ZÁVĚR

Cílem práce bylo popsat teoretická východiska ekonomiky sportu, analyzovat specifika ekonomiky sportu v České Republice, porovnat zdroje financování sportu v České republice s financováním sportu v Evropské unii. Dále analyzovat problémy financování sportu a navrhnout jejich možná řešení.

Sport jako forma tělesné aktivity a činnost uspokojující lidské potřeby lze z ekonomického hlediska zařadit mezi všechny druhy statků od čistých soukromých až po čisté veřejné, tak jak je uvedeno v první části práce. Sport je také producentem externalit a to jak pozitivních tak i negativních, přičemž externality pozitivního charakteru jsou převažujícím typem.

Část práce zaměřená na financování sportu v ČR uvedla možné způsoby financování sportu. Dále vývoj financování ze veřejných rozpočtů za období pětilet, ze kterého vyplývá, že poskytování veřejných zdrojů na sport je poměrně nestabilní.

Pro financování sportu jsou mimo veřejné zdroje významné finanční zdroje od loterií, proto je zde komparován způsob financování sportu od loterií před a po roce 2012. Nejvýznamnějším zdrojem pro zájmové sportovní organizace jsou finanční prostředky poskytované domácnostmi a pro vrcholové sportovní organizace jsou to potom zdroje poskytované soukromými obchodními společnostmi. Finanční prostředky ze strany domácností jsou poskytovány především formou členských příspěvků. Zatímco u obchodních společností převažuje sponzorství a dary. Další možností příjmu sportovních organizací je financování ze zdrojů z vlastní činnosti, ale oproti předchozím možnostem financování je tento zdroj minimální a představuje skryté rezervy.

V porovnání způsobů financování sportu v ČR s vybranými zeměmi EU vyplynulo, že způsob financování v ČR má jistá specifika. Veřejné výdaje na sport v ČR jsou v porovnání s EU jedny z nejnižších. Za hlavní negativum se dá považovat soukromé vlastnictví loterijních společností a způsob rozdělování jejich výtěžku do oblasti sportu.

V závěrečné části jsou popsány aktuální problémy ekonomiky sportu v ČR. Mezi ty nejzásadnější jsou zařazeny problémy s ukončením financování sportu prostřednictvím společnosti Sazka a. s., na něž navazuje problém s nedostatkem finančních zdrojů sportovních organizací. Dále sem lze zařadit problém s nově nastaveným způsobem

financování sportu od loterií a také to, že zde chybí komplexní pasportizace tedy pohled oproti stavu sportovní infrastruktury.

Autor práce se jako aktivní sportovec domnívá, že úroveň sportovního vyžití v České republice není nikterak špatná. Ovšem v porovnání s ostatními státy Evropské unie se zdá být nízká. Obecní sport v České republice je ze strany veřejných zdrojů nedostatečně financován, což je kompenzováno zdroji od sportovců a to ve svém důsledku může mít negativní vliv na rozvoji základních samotných organizací. Zásadní pro sport bude vytvoření ucelené koncepce financování sportu zaručující finanční stabilitu sportovním organizacím.

POUŽITÁ LITERATURA:

- [1] COUBERTIN, Pierre de a Norbert MÜLLER. *Olympism: selected writings*. 1. vyd. Lausanne: International Olympic Committee, 2000, 826 p., [1] col. plate. ISBN 92-914-9066-0.
- [2] ESKÁ REPUBLIKA, *Zákon č. 115/2001 Sb., o podpoře sportu ve znění pozdějších předpisů*. [cit. 2013-03-27] Dostupné z: <<http://www.msmt.cz/sport/zakon-o-podpore-sportu>>.
- [3] DOVALIL, Josef. *Výkon a trénink ve sportu*. Vyd. 1. Praha: Olympia, 2002, 331 s. ISBN 80-703-3760-5.
- [4] CHOUTKA, Josef; Miroslav DOVALIL. *Sportovní trénink*. 1. vyd. Praha: Olympia, 1987, 318 s. ISBN není uvedeno
- [5] KOVÁŘ, David. *Informace sportovním subjektům k reakcím obcí na návrhy sportovního prostředí pro distribuci prostředků z hazardu v roce 2012* [online]. 2012 [cit. 2013-03-27]. Dostupné z: <<http://www.olympic.cz/financovani/docs/cstv01.pdf>>.
- [6] KPMG ESKÁ REPUBLIKA, S. R. O. *Informace o společnosti* [online]. 2013 [cit. 2013-04-11]. Dostupné z: <<http://www.kpmg.com/cz/cs/about/Stranky/default.aspx>>.
- [7] KPMG ESKÁ REPUBLIKA, S. R. O. *Koncepce financování sportu v České Republice* [online]. 2012 [cit. 2012-12-06]. Dostupné z: <http://www.cstv.cz/zpravy/ostatni/koncepce_financovani_sportu-prezentace.pdf>.
- [8] LUNDÁK, Petr. *Možné způsoby financování sportu* [online]. 2011 [cit. 2013-04-11]. Dostupné z: <<http://cs.scribd.com/doc/64778102/Mo%C5%BEne-zp%C5%AFsoby-financovani-sportu-Petr-Lundak>>.
- [9] MINISTERSTVO FINANČÍ ESKÉ REPUBLIKY. *Přehled výsledků z provozování loterií a jiných podobných her za roky 2007 - 2011* [online]. 2011 [cit. 2013-03-27]. Dostupné z: <http://www.mfcr.cz/cps/rde/xchg/mfcr/xsl/loterie_statistika_71280.html>.
- [10] MINISTERSTVO FINANČÍ ESKÉ REPUBLIKY. *Přehled vyúčtování prostředků na veřejné prospěšné účely za rok 2011* [online]. 2011 [cit. 2013-03-27]. Dostupné z: <http://www.mfcr.cz/cps/rde/xchg/mfcr/xsl/ver_prosp_projekty_72068.html>.
- [11] MINISTERSTVO TĚLOVÝCHOVY, MLÁDEŽE A TĚLOVÝCHOVY. *Bílá kniha o sportu* [online]. 2007 [cit. 2013-04-11]. Dostupné z: <<http://www.msmt.cz/sport/bila-kniha-o-sportu>>.
- [12] MINISTERSTVO TĚLOVÝCHOVY, MLÁDEŽE A TĚLOVÝCHOVY. *Koncepce státní podpory sportu v České Republice* [online]. 2011 [cit. 2012-12-06]. Dostupné z: <www.msmt.cz/file/15050_1_1/>.

- [13] MINISTERSTVO TĚLOVÝCHOBY, MLÁDEŽE A TĚLOVÝCHOVY. *Státní podpora sportu pro rok 2013* [online]. 2013 [cit. 2013-03-27]. Dostupné z: <<http://www.msmt.cz/sport/statni-podpora-sportu-pro-rok-2013>>.
- [14] MINISTERSTVO TĚLOVÝCHOBY, MLÁDEŽE A TĚLOVÝCHOVY, ČESKÝ OLYMPIJSKÝ VÝBOR. *Analýza financování sportu v České Republice* [online]. 2009 [cit. 2013-04-11]. Dostupné z: <www.msmt.cz/file/15038_1_1/>.
- [15] NOVOTNÝ, Jiří. *Ekonomika sportu: vybrané kapitoly*. Vyd. 1. Praha: Oeconomica, 2010, 194 s. ISBN 978-802-4517-131.
- [16] NOVOTNÝ, Jiří, et al. *Sport v ekonomice. 1. vyd.* Praha: Wolters Kluwer ČR, 2011. 512 s. ISBN 978-80-7357-666-0.
- [17] NOVOTNÝ, Jiří. *Ekonomika a řízení neziskových organizací (zejména nevládních organizací)*. Vyd. 1. Praha: Oeconomica, 2004, 156 s. ISBN 80-245-0792-7.
- [18] OCHRANA, František, Jan PAVEL a Leoš VÍTEK. *Veřejný sektor a veřejné finance: financování podnikatelských a nepodnikatelských aktivit. 1. vyd.* Praha: Grada Publishing, 2010, 261 s. ISBN 978-80-247-3228-2.
- [19] OUTLOOK FOR THE GLOBAL SPORTS MARKET TO 2015. *Changing the Game* [online]. 2011 [cit. 2013-04-11]. Dostupné z: <http://www.pwc.com/en_GX/gx/hospitality-leisure/pdf/changing-the-game-outlook-for-the-global-sports-market-to-2015.pdf>.
- [20] PEKOVÁ, Jitka, Jaroslav PILNÝ a Marek JETMAR. *Veřejný sektor - řízení a financování*. Vyd. 1. Praha: Wolters Kluwer Česká republika, 2012, 485 s. ISBN 978-807-3579-364.
- [21] PILNÝ, Jaroslav. *Ekonomika ve veřejném sektoru*. Vyd. 2., (upr. a dopl.). Pardubice: Univerzita Pardubice, 2007, 248 s. ISBN 978-80-7395-021-7.
- [22] PILNÝ, Jaroslav. *Ekonomika ve veřejném sektoru II: pro kombinovanou formu studia*. Vyd. 2., (upr. a dopl.). Pardubice: Univerzita Pardubice, 2007, 128 s. ISBN 978-80-7194-935-0.
- [23] PŘEHLEDY PRÁVNÍCH AKTŮ EU. *Bílá kniha o sportu* [online]. 2007 [cit. 2013-04-11]. Dostupné z: <http://europa.eu/legislation_summaries/education_training_youth/sport/l35010_cs.htm>.
- [24] REKTOŘÍK, J. *Základy ekonomie sportu. 1. vyd.* Praha: Ekopress, 2006. 191 s. ISBN 80-86929-04-3.
- [25] TETŠEVOVÁ, Libuše. *Veřejná ekonomie. 1. vyd.* Praha: Professional Publishing, 2008, 185 s. ISBN 978-80-86946-79-5.

P ÍLOHY

P íloha A *Dota ní programy na sportovní reprezentaci z rozpo tu MTMMT 2013*

P íloha B *D lení sponzorství dle jednotlivých kritérií*

Príloha A: Dotacionné programy na športovnú reprezentáciu z rozpočtu MŠMT 2013

Program I o Športovná reprezentácia R

Program je určen na podporu športovní prípravy reprezentantov v kategóriách dospelých a juniorov a ich účasti na vrcholných medzinárodných súťažiach (zejména Olympijské, Paralympijské a Olympijské hry pro neslyšící neboli Deaflympijské hry, Mistrovství světa, Mistrovství Evropy, Světové univerzitní hry tzv. Univerziády, medzinárodné súťaže pod patronací Medzinárodného a Evropského olympijského výboru a zodpovedajúce kvalifikačné medzinárodné súťaže), prostredníctvom vybraných športových zväzov, ktoré sú zapojené do systému štátnej športovnej reprezentácie. Ďalej na podporu športovní prípravy reprezentatívnych tímov športov, zapojených do programu Olympijských hier, kde sa jedná o ročné podporu olympijskeho cyklu, tzv. ŠOH príprava. MŠMT stanovuje konečný počet podporovaných športových zväzov.

Program II o Športovná talentovaná mládež

Prostredky určené tomuto programu získávajú športové zväzy, ktoré s finančným objemom hospodária a stanovujú si podľa ročného plánu vlastní pomery rozdelení obdržaných dotácií na športové centrá mládeže, ktoré zahŕňajú športovní prípravu talentov dorostenecké a juniorské kategórie (zvyčajne 15 -19 a 23 rokov) a na športovní strediská kde prebieha príprava talentov v krovnej kategórii 6 a 15 rokov, podporu možno tiež realizovať v spolupráci s riaditeľmi základných škôl. MŠMT stanovuje konečný počet podporovaných športových zväzov.

Program III o Všeobecná športovní činnosť

Jedná sa o oblasť voľného, školského a univerzitného športu. Dotácie smerujú na pravidelnú športovní činnosť školských a univerzitných športových klubov vo vrovnej kategórii 6 a 26 rokov, v etných súťažiach republikového charakteru a projekt Center športu na školách, medzinárodné súťaže školské a študentské združených v športových medzinárodných školách a študentských organizáciách požadovaných v R a na účasťou v zahraničí. Týmto programom sa tiež financujú tzv. významné akcie o podporu voľného športu, ktorá je

zaměřena pouze na podporu pořádání mezinárodní akce v ČR nebo na podporu české úasti na zahraničních akcích. Nejedná se o podporu sportovní činnosti národních sportovních svazů. Dále do tohoto programu patří oblast zdravotně postižených sportovců, kde je podpora určena pouze na činnost sportovců, které jsou na programu Paralympijských a Deaflympijských her s ústředním vymezením na zapojení mládeže a dospělých do pravidelné sportovní činnosti a na pořádání mezinárodních soutěží v ČR a účast na mezinárodních soutěžích bez duplicitní podpory s Programem I, tedy financují se zde sportovní činnosti a akce zdravotně postižených, kteří nejsou sportovními reprezentanty ČR.

Program IV o Údržba a provoz sportovních zařízení

Dotace na podporu udržování a provozování sportovních zařízení ve vlastnictví nebo výpůjčce nestátní neziskové organizace, udržování technických prostředků, strojů a zařízení sloužících ke sportovní činnosti ve vlastnictví, nebo dlouhodobém nájmu NNO, udržování a provozování sportovních zařízení sloužících přípravě reprezentantů a sportovních talentů. Podpora je neinvestičního charakteru. Z tohoto důvodu nelze zaměřovat za investiční projekt, který má vazbu na zvyšování hodnoty majetku.

Program V o Organizace sportu

Podpora je zaměřena na plnění sportovní, organizační a obsahové činnosti NNO zejména zajišťujících pravidelnou, organizovanou sportovní činnost a je realizována v rámci všeobecné sportovní činnosti na zabezpečení sportovní činnosti a na pořádání akcí v České republice. Dotace se může poskytnout až do výše rozpočítovaných nákladů.

Program 133510 - Podpora materiálně technické základny sportu

Jak je z názvu programu patrné dotace směřují na podporu materiálně technické základny a to například na údržbu nebo výstavbu tělocvičen, sportovních hal, stadionů, krytých bazénů a podobně. A to jak sportovních organizací, tak i materiálně technické základny sportovní reprezentace.

Příloha B: *Dělení sponzorství dle jednotlivých kritérií*

a) kritérium dle podílu sponzora na celkovém objemu příjmu v klubu

zde lze rozlišit tři typy sponzorů :

- titulární sponzor, kdy firma je spojena s názvem sponzorované aktivity,
- spolusponzor, kdy v případě, že existuje více sponzorů,
- sponzor, kdy firma raději poskytuje určité výrobky než finanční prostředky.

b) kritérium dle typu sponzora:

- sponzor je se sportem těsně spojen, prostřednictvím kategorie nabízených produktů,
- sponzor nemá přímý vztah ke sportu, ale využívá ho jako nástroj komunikace.

c) kritérium dle specializace na určitý druh sportu i konkrétní klub, v tomto případě rozlišujeme sponzorství:

- jednostranné,
- mnohostranné.

d) kritérium dle objektu sponzorství

- Sponzorství jednotlivců, kdy forma tohoto typu je rozšířena hlavně u vrcholového sportu,
- Sponzorství sportovních kolektivů.
- Sponzorství sportovních akcí, kdy většina sportovních akcí je dnes spojena se jménem určitého sponzora,
- Sponzorství sportovních institucí, jako jsou svazy, federace i sportovní jednoty. (Novotný, 2011)