

UNIVERZITA PARDUBICE
FAKULTA EKONOMICKO-SPRÁVNÍ

BAKALÁŘSKÁ PRÁCE

2013

MARKÉTA HLOUŠKOVÁ

Univerzita Pardubice
Fakulta ekonomicko-správní

Ekonomické dopady hladomoru a přírodních katastrof na
situaci v afrických regionech.

Markéta Hloušková

Bakalářská práce

2013

Prohlášení

Prohlašuji, že jsem tuto práci vypracovala samostatně. Veškeré literární prameny a informace, které jsem v práci použila, jsou uvedeny v seznamu použité literatury.

Byla jsem seznámena s tím, že se na moji práci vztahují práva a povinnosti vyplývající ze zákona č. 121/2000 Sb., autorský zákon, zejména se skutečností, že Univerzita Pardubice má právo na uzavření licenční smlouvy o užití této práce jako Školního díla podle § 60 odst. 1 autorského zákona, a s tím, že pokud dojde k užití této práce mnou nebo bude poskytnuta licence o užití jinému subjektu, je Univerzita Pardubice oprávněna ode mne požadovat přiměřený příspěvek na úhradu nákladů, které na vytvoření díla vynaložila, a to podle okolností až do jejich skutečné výše.

Souhlasím s prezenčním zpřístupněním své práce v Univerzitní knihovně Univerzity Pardubice.

V Holicích dne 25.04. 2013

Markéta Hloušková

Poděkování:

Tímto bych ráda poděkovala svému vedoucímu práce Ing. Zdeňku Řízkovi za jeho odbornou pomoc, cenné rady a poskytnuté materiály, které mi pomohly při zpracování bakalářské práce.

ANOTACE

Moje bakalářská práce by měla přiblížit studentům, jaké jsou přírodní katastrofy a v jaké míře ovlivňují člověka. Za většinu přírodních katastrof si může člověk sám a nadále jim nedokáže v dostatečné míře předcházet. Závěr práce je zaměřen především na ekonomické dopady přírodních katastrof a hladomoru na jednotlivé africké regiony.

KLÍČOVÁ SLOVA

Přírodní katastrofy, hladomor, africké regiony, ekonomické dopady

TITLE

Economical impacts of famine and nature disasters on the situation in Africa's regions.

ANNOTATION

My thesis should bring to students out what kinds of nature disasters there are and how they influence a man. For the most of natural disasters is responsible man himself and is still unable to prevent them. The closure part is mainly focused to an economical impact of natural disasters and famine in particular regions of Africa.

KEYWORDS

Nature disasters, famine, africa's regions, economical impacts

ZADÁNÍ BAKALÁŘSKÉ PRÁCE

(PROJEKTU, UMĚLECKÉHO DÍLA, UMĚLECKÉHO VÝKONU)

Jméno a příjmení: **Markéta Hloušková, DiS.**
Osobní číslo: **E10305**
Studijní program: **B6202 Hospodářská politika a správa**
Studijní obor: **Veřejná ekonomika a správa**
Název tématu: **Ekonomické dopady hladomoru a přírodních katastrof na situaci v afrických regionech.**
Zadávací katedra: **Ústav ekonomických věd**

Z á s a d y p r o v y p r a c o v á n í :

Cílem práce je deskripce a komparace přírodních katastrof se zaměřením na hladomoru v afrických regionech, další část je zaměřená na analýzu ekonomických dopadů v jednotlivých afrických regionech.

- katastrofy - charakteristika, nejvíce postižená místa
- hladomoru - charakteristika, důvod vzniku, prevence hladomoru
- africké regiony - rozdělení podle mezinár. organizací
- eko. dopady na jednotlivé africké státy, podpora EU a světa africkým regionům

Teoretická východiska - deskripce a komparace jednotlivých přírodních katastrof, dále deskripce, komparace a analýza ekonomických dopadů přírodních katastrof na jednotlivé africké státy.

Rozsah grafických prací: -
Rozsah pracovní zprávy: cca 30 stran
Forma zpracování bakalářské práce: tištěná/elektronická
Seznam odborné literatury:

COLLIER, P. Miliarda nejchudších: proč se některým zemím nedaří a co s tím. Praha: Vyšehrad, 2009, 217 s. ISBN 978-80-7429-010-7.

EICHLER, J. Terorismus a války v době globalizace. Praha: Karolinum, 2010, 397 s. ISBN 978-802-4617-909.

KUKAL, Zdeněk. Přírodní katastrofy. Praha: Horizont, 1982, 252 s.

POLLARD M., 100 největších katastrof. Brno: Columbus, 1998, 109 s. ISBN 80-859-2870-1.

TOMEŠ J, FESTA D., NOVOTNÝ J. a kol. Konflikt světů a svět konfliktů. 2007, 217 s. ISBN 978-80-903587-6-8.

WAISOVÁ Š., Slabé státy: selhání, rozpad a obnova státnosti. Plzeň: Vydavatelství a nakladatelství Aleš Čeněk, 2007, 295 s. ISBN 978-807-3800-697.

WATTS, C., Přírodní katastrofy. Praha: Fortuna Print, 2006, 71 s. ISBN 80-732-1226-9.

ZÁHOŘÍK J., Subsaharská afrika a světové mocnosti v éře globalizace. Praha: Nakladatelství LN, 2010, 179 s. Edice světová diplomacie. ISBN 978-807-4220-210.

World bank. [online]. 2012 [cit. 2012-06-01]. Dostupné z: <http://www.worldbank.org/>

Internacional Monetary Fund. [online]. [cit. 2012-06-01]. Dostupné z: <http://www.imf.org/external/index.htm>



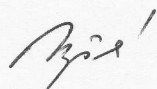
Vedoucí bakalářské práce:

Ing. Zdeněk Řízek

Ústav ekonomických věd

Datum zadání bakalářské práce: **27. června 2012**

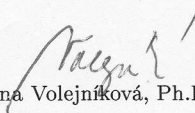
Termín odevzdání bakalářské práce: **30. dubna 2013**



doc. Ing. Renáta Myšková, Ph.D.

děkanka

L.S.



doc. Ing. Jolana Volejníková, Ph.D.

vedoucí ústavu

V Pardubicích dne 16. října 2012

Obsah

ÚVOD	- 14 -
1. Přírodní katastrofy	- 16 -
1.1 Definice	- 16 -
1.2 Základní rozdělení katastrof	- 18 -
1.2.2 Meteorologické katastrofy	- 19 -
1.2.3 Geologické katastrofy	- 21 -
1.2.4 Ostatní katastrofy	- 24 -
1.3 Katastrofy způsobené člověkem	- 26 -
1.3.1 Průmyslové katastrofy	- 26 -
1.3.2 Dopravní katastrofy.....	- 27 -
1.3.3 Násilné jednání	- 27 -
1.3.4 Další katastrofy	- 27 -
1.4 Historie katastrof	- 27 -
1.5 Dopady přírodních katastrof	- 29 -
1.5.1 Ekonomické dopady.....	- 30 -
1.5.2 Varovné systémy.....	- 32 -
1.6 Příklady největších katastrof světa	- 33 -
1.7 Nejvíce postižené oblasti	- 34 -
1.8 Srovnání přírodních katastrof	- 36 -
2. Hladomor	- 37 -
2.1 Definice	- 37 -
2.2 Historie	- 38 -
2.3 Černý symbol hladu	- 38 -
2.4 Příčiny hladomoru	- 39 -
2.4.1 Vnitropolitické příčiny	- 39 -
2.4.2 Environmentální problémy	- 40 -
2.4.3 Klimatické změny	- 40 -
2.5 Prevence hladomoru	- 40 -
3. Afrika, africké regiony	- 40 -
3.1 Vliv kolonialistů	- 41 -
3.1.1 5 regionů Afriky (podle klasifikace OSN)	- 41 -
3.1.2 Fyzicko-geografické členění.....	- 42 -
3.2 Významné instituce	- 43 -
3.2.1 OSN (United Nations Organization)	- 43 -
3.2.2 Ekonomická komise pro Afriku, ECA (Economic Commission for Africa)	- 43 -
3.2.3 Africká unie, AU (African union).....	- 43 -
3.2.4 NEPAD (Nové partnerství pro rozvoj Afriky)	- 44 -
3.2.5 EAC (East African Community).....	- 44 -
3.2.6 Africká rozvojová banka (African Development Bank, AFDB)	- 44 -
4. Porovnání ekonomických dopadů a situací na jednotlivé africké státy	- 44 -
4.1 Ekonomické dopady a ekonomická situace v Etiopii	- 44 -
4.2 Ekonomické dopady a ekonomická situace v Keni	- 46 -
4.3 Ekonomické dopady a ekonomická situace v Džibuti	- 47 -
4.4 Ekonomické dopady a ekonomická situace v Somálsku	- 49 -
4.5 Porovnání ekonomických dopadů na regiony	- 50 -

5. Podpora EU africkým regionům	- 52 -
5.1 Rozvojová politika Evropského společenství	- 52 -
5.2. Podpora zbytku světa africkým regionům.....	- 53 -
Závěr.....	- 55 -
Seznam literatury:	- 56 -

SEZNAM TABULEK

Tabulka 1: Největší katastrofy podle počtu obětí ve 20. Století.....	29
Tabulka 2: Výlohy spojené s následky přírodních hazardů ve 20. století – vypočteno pro 100 největších událostí	31
Tabulka 3: Makroekonomičtí ukazatelé Etiopie.....	47
Tabulka 4: Makroekonomičtí ukazatelé Keni.....	48
Tabulka 5: Makroekonomičtí ukazatelé Džibuti.....	50
Tabulka 6: Ukazuje HDP, výši Inflace a fiskální rovnováhu mezi jednotlivými regiony od roku 2010 – 2013.....	52

SEZNAM OBRÁZKŮ

Obrázek 1: Sucho.....	19
Obrázek 2: Hurikán.....	20
Obrázek 3: Zemětřesení.....	22
Obrázek 4: grafické znázornění % podílu jednotlivých katastrof.....	32
Obrázek 5: Krize na Africkém rohu.....	52

SEZNAM ZKRATEK

OSN	Organizace spojených národů
UNISDR	Mezinárodní strategie pro snížení rizika vzniku katastrof
DNDR	Mezinárodní dekáda pro snižování následků přírodních katastrof
FAO	Potravinová a zemědělská organizace
IPCC	Mezivládní panel pro snižování změny klimatu
SRO-CA	Sub-regionální úřad pro centrální Afriku
ECA	Evropská komise pro Afriku
EAC	Východoafrické společenství
IGAD	Mezinárodní úřad pro rozvoj
CEPGL	Hospodářské sdružení zemí Velkých jezer
ECOWAS	Hospodářské společenství států západní Afriky
NEPAD	Nové partnerství pro rozvoj Afriky
AU	Africká unie
AFDB	Africká rozvojová banka
AFCHPR	Africký soud pro práva člověka a národů

ÚVOD

Přírodní katastrofy a environmentální hazardy pro člověka představují obrovská rizika, a to nejen při bezprostředním ohrožení života, majetku, ale i kvůli následným dozvukům v podobě dalších škod či katastrof. Lidé se těchto rizik bojí a snaží se je eliminovat, zejména varovnými a informačními systémy. U některých přírodních katastrof a environmentálních hazardů je možná eliminace a minimalizace škod, u ostatních je jejich nástup a dopad rychlý a drtivý. Lidé jsou proti nim bezmocní a nezbyvá jim než si na toto riziko zvyknout nebo se odstěhovat z ohrožených oblastí. Za některé katastrofy a hazardy se může člověk sám, protože je vědomě, či nevědomě způsobí. Toto se týká ostatních katastrof, jako jsou průmyslové katastrofy, dopravní nehody a násilné jednání. Někdo by mohl namítnout, že za přírodní katastrofy mohou skleníkové plyny a průmyslové znečištění, které způsobí člověk a mohou měnit klimatické podmínky v podobě extrémního sucha nebo tání ledovců s následnými záplavami, zvyšování teploty oceánu, zvyšování hladiny oceánu. Toto jsem rozebrala v první části mé bakalářské práce s použitím metod komparace, deskripce, rozdělení a typologie. Cílem bylo popsat a rozebrat přírodní katastrofy a environmentální hazardy.

V druhé části jsem se zaměřila na rozebrání v dnešní době nejzávažnější katastrofy a tou je hladomor. Hladomor, který byl způsoben extrémním suchem a špatným obděláváním zemědělské půdy trápí východní region Afrického kontinentu. Nejvíce postiženými oblastmi jsou země Afrického rohu Somálsko, Etiopie, Džibuti a Keňa. Dopady této přírodní katastrofy jsou ničující a rozsáhlé. Je to z důvodu opakování těchto katastrof ve větší intenzitě a v kratších intervalech. V této části jsem použila komparaci a deskripci při charakteristice a příčinách vzniku hladomoru.

Na ekonomické dopady se zaměřuji v druhé polovině bakalářské práce. Ekonomické dopady se promítají do hospodaření jednotlivých států, do jejich státních výdajů, výdajů na infrastrukturu, zemědělství, vysoké nezaměstnanosti, vysoké inflaci a nedostatku finančního prostředku na jídlo, zdravotní péči, pitnou vodu pro postižené obyvatelstvo. Tyto extrémní podmínky se promítají do sociální politiky a psychiky obyvatelstva. V této části jsem použila metody rozdělení, typologii a deskripci na Africký kontinent a jeho regiony a analýzu na ekonomické dopady hladomoru na tento kontinent a jeho region.

Tyto země jsou závislé na pomoci zbytku světa, protože za hladomor v Africe nemůžou jenom sami Afričané, ale zbytek svět. Proto je v pořádku, že mezinárodní organizace pomáhají jak při primárním dopadu, a to v podobě balíčku potravin, tak při sekundárních dopadech. Jako jsou obnova zemědělství, infrastruktura, pomoc při obnově a reorganizaci veřejné správy, při pomoci udržet v zemích demokratický systém. Tyto světové a evropské organizace poskytují svou pomoc převážně své fondy s různým zaměřením. Jako je rozvoj, zemědělství, hnojiva, veřejná správa, právní systém, ochrana lidských práv atd.

1. Přírodní katastrofy

1.1 Definice

Slovo katastrofa pochází z řeckého *katastrophé*, zvrát, převrat, zničení. Katastrofa nastává v důsledku lidské nebo přírodních činnosti a ničivě postihuje přírodu nebo společnost. Je to událost, která negativním způsobem ničí a pozměňuje původní status prostředí. Definice přírodní katastrofy není tak jednoduchá, jak by se zprvu zdálo. Mírnou úpravou a spojením definic starších jsme dospěli k této:

Z. Kukul udává tuto definici přírodní katastrofy: *"Přírodní katastrofa je rychlým přírodním procesem mimořádných rozměrů, který je způsoben účinkem gravitace, zemské rotace nebo rozdílů teplot. Katastrofy postihují pevnou zemi, vodstvo i atmosféru. Katastrofy mohou nastat:*

- a) *Rychlým pohybem hmot (zemětřesení, svahové procesy).*
- b) *Uvolněním hlubinné zemské energie a jejím převedením na povrch (sopečná činnost, zemětřesení).*
- c) *Zvýšením vodní hladiny řek, jezer a moří (povodně, mořské zátohy, tsunami).*
- d) *Mimořádně silným větrem (orkány, tropické cyklóny).^{[1][4]}*

Přes tuto poměrně obsáhlou definice bychom mohli vznést několik námitek. Zaprvé, zda tato definice vůbec zohledňuje sociální faktor při posuzování přírodní katastrofy. Podle K. Smithe nastane katastrofa pouze tehdy: *„Pokud je negativně ovlivněno velké množství lidí (ztráty na životech, majetku). Za velké přírodní katastrofy považujeme pouze ty události, které silně ovlivňují lidstvo. Je ale nutné dodat, že následky nemusí nastat okamžitě, a že katastrofa může mít dlouhodobé dopady (poničení krajiny, nemoci, ekonomické ztráty, atd.)“.*^[5]

„Katastrofa 1. hromadné neštěstí, pohroma; 2. geol. doslova „bod obratu“, používá se ve smyslu náhlé, ničivé události, vyvolané např. procesy nebo člověkem, např. zemětřesení, povodně. Katastrofické usazeniny vznikly následkem k., např. skalním řícením. K. mají destruktivní i konstruktivní aspekty, např. hromadná vymírání organismů uvolňují prostor jiným druhům.“^[6]

^[1] Doc. RNDr. Zdeněk Kukul, DrSc. (narozen 29. listopadu 1932), je jedním z mnoha geologů, kteří pracují v České geologické službě. Po studiích na Přírodovědecké fakultě Univerzity Karlovy, ukončených v roce 1955, nastoupil do Ústředního ústavu geologického (dnešní Česká geologická služba).

Podle Američana Rowe se smí slovo katastrofa použít jen tehdy: „*Jestliže při přírodním procesu zahyne nejméně 10 lidí a škody činí nejméně 15 miliónů devizových korun*“. Pokud jsou následky menší, tak se podle mezinárodní organizace OSN^[2] nazývají přírodní katastrofy jen „pohromami“ (disaster).

Jinak sekretariát Mezinárodní strategie pro zmírňování dopadu katastrof UNISDR^[3], jenž je součástí sekretariátu OSN, uvádí ve své terminologii definice katastrofy. „*Jako vážné narušení fungování společnosti doprovázené početnými ztrátami na lidských životech a rozsáhlými materiálními, ekonomickými a environmentálními škodami, které přesahují možnosti vyrovnání se s dopady z vlastních zdrojů, tj. nutnost dodatečné vnější pomoci*“.^[3]

Za druhé, jak rychlá je katastrofa? Z. Kukul stejně jako K. Smith považuje za katastrofy události s rychlým průběhem. Proto vyvstává otázka, jak klasifikovat pomalé změny, které stejně negativně, ale mnohem pomaleji ovlivňují lidskou společnost, např. vysychání jezer, tání ledovců, zvětšování ozónové díry, desertifikaci nebo průmyslové znečištění. Tyto velmi pomalé procesy neukazují okamžité ztráty na životech nebo majetku, a proto je raději označujeme jako environmentální problémy.

U historických událostí můžeme mít zkreslený pohled, zda to byla přírodní katastrofa nebo ne. Zda byly splněny všechny podmínky, ale těžko můžeme hovořit o obětech na životech. Podle Z. Kukala je třeba zvolit odlišný pohled na současné a historické katastrofy. Můžeme tak uvažovat například podobné rozdělení:

- a) „*Přírodní procesy v geologické historii Země byly buď rychlé, nebo pomalejší. Ty rychlé byly stejné jako dnešní katastrofy (zemětřesení, výbuchy sopek, sesuvy). Ty pomalejší mohly trvat tisíce nebo milióny let (např. zalednění, přeměnění části zemského povrchu v poušť, otrávení jezerních vod apod.)*“.
- b) „*Katastrofy současné, které jsou rychlými anomálními událostmi (...). Mají přímý vliv na lidskou společnost a na přírodu.*“^[4]

Další z možností jak vysvětlit vznik je, že příchod přírodních katastrof je spojen

http://www.unisdr.org/files/7817_UNISDRTerminologyEnglish.pdf

^[2] OSN Organizace spojených národů, OSN, anglicky United Nations Organization, UNO – mezinárodní organizace založená 26. 6. 1945 na konferenci v San Francisku na základě přijetí Charty OSN 50 státy včetně ČSR. Nahradila Společnost národů, která jako garant kolektivní bezpečnosti a mírového řešení konfliktů neobstála. Cílem OSN je zachování mezinárodního míru a bezpečnosti a zajištění mezinárodní spolupráce.

^[3] UNISDR United International Strategy for Disaster Reduction – Mezinárodní strategie pro omezování důsledku katastrof, snaží se snižovat nebezpečí katastrof a podporuje „kulturu prevence“

s astronomickými událostmi, či zásahy božstva. Jejich propojení nebylo nikdy vědecky prokázáno. Předpokládá se, že katastrofa je výsledkem pouhých náhodných událostí, které jsou vzájemně provázané a zvyšují svůj negativní dopad.

1.2 Základní rozdělení katastrof

Katastrofy se dělí na přírodní a antropogenní.^[4] Přírodní katastrofy, které lidstvo nemůže nijak ovlivnit, se dělí na kosmické, meteorologické a geologické. **Přírodní** se dělí na meteorologické (blizzard, bouřka, krupobití, horko, sucho, tornádo, tropická bouře a hurikán, zima), geologické (sesuv, sopečná erupce, lavina, závrt, zemětřesení, tsunami) a ostatní (epidemie a pandemie, hladomor, kobylky, povodeň, požár). **Antropogenní** se dělí na průmyslové (ekologické, jaderné a chemické katastrofy), dopravní nehody (pozemní, nadzemní, podzemní a vodní), násilné konflikty (občanské nepokoje, teroristické útoky, války a žhářství), a výpadky energie.

V užším pohledu jsou za environmentální hrozby považovány rychlé události, které přímo ohrožují lidské životy, majetek a životní prostředí. Jejich původ můžeme hledat jak v přirozených procesech (zemětřesení, tsunami apod.) tak i v procesech podmíněných činností člověka (např. únik toxických látek). Důležitým společným znakem je, že vystavení riziku, které hrozba představuje, je zcela nedobrovolné (na rozdíl od sociálních hazardů jako je např. kouření nebo jízda autem). Definici environmentálních hazardů v tomto užším smyslu proto vypadá následovně:

"Extreme geophysical events, biological processes and major technological accidents, characterised by concentrated releases of energy and materials, which pose a largely unexpected threat to human life and can cause significant damage to goods and the environment" ^[5]

Podstatný je důraz na rychlý průběh události. Tím se environmentální hrozby odlišují od environmentálních problémů, které jsou charakteristické dlouhodobým pomalým působením, jenž ale postihuje velké oblasti nebo Zemi. Za environmentální problémy považujeme například procesy desertifikace^[6], odlesňování nebo globální oteplování. Na druhou stranu je nutné si uvědomit, že hrozby a problémy spolu navzájem souvisí. Globální

^[4] Antropogenní – způsobené člověkem

^[6] Desertifikace – proces rozšiřování pouště činností člověka, zničení původní funkční krajiny na zničenou planinu

oteplování má za následek vzestup teploty světového oceánu, při jejímž růstu se zvyšuje nebezpečí vzniku tropických cyklón. Odlesňování zase může vést ke zvýšení rizika svahových pohybů.

1.2.1 Sluneční erupce

Jako jediná z kosmických přírodních katastrof stojí za zmínku sluneční erupce. Sluneční erupce jsou obrovské exploze na povrchu Slunce. Záření se měří sondami GOES^[7], které primárně slouží ke sledování a předpovědi počasí na Zemi. Sluneční erupce ovlivňuje vesmírné počasí v blízkosti Země a do sluneční soustavy a geomagnetického pole uvolňuje velké množství vysokoenergetických částic, které vnímáme jako radiaci, a též známých jako protonové bouře. Protony mohou procházet lidským tělem a způsobit mutace. Magnetické pole chrání obyvatelstvo na Zemi před nebezpečím v podobě protonů.

1.2.2 Meteorologické katastrofy

Tyto katastrofy jsou ovlivněny povětrnostními podmínky. Název meteorologie pochází ze 4. století př. n. l., kdy se pojmem „meteora“ rozuměly všechny věci ve vzduchu. V polovině 17. století se po vynálezu barometru (Italem Torricellim^[8]), a na základě jeho údajů dělat zkoušeli první pokusy o předpověď. Součástí meteorologických katastrof jsou blizzard a extrémní mraz, které nebudu rozebírat, jelikož se nevyskytují v afrických regionech. Oproti tomu bouře, krupobití, horko, sucho, tropické bouře a hurikány ano.

1.2.2.1 Bouře

Bouře je soubor atmosférických jevů vázaných na hlubokou cyklonu (tlakovou níž), v níž se tyto jevy vyskytují, jsou to především silné větry přesahující stupeň vichřice, které způsobují na moři velké a nebezpečné vlny, na pobřeží bouřkové přílivy, na pevnině vyvrací stromy a poškozují budovy. Dochází k silným srážkám, které mohou způsobit lokální záplavy. V roce 2013 zuřila na území severní Afriky (Alžírsko, Monako) písečná bouře, která pomocí větru dostala jemný písek, až do Evropy.

1.2.2.2 Krupobití

Krupobití je zvláštní forma atmosférického úkazu, během kterého na zem dopadají ledová tělesa přibližně kulovitě tvaru. Krupobití má nejhorší dopady na zemědělské oblasti,

^[7] GOES systém sond měřící, zpracovávající, uchovávající informace o sluneční činnosti

^[8] Roku 1644 vynalezl J. E. Torricelli rtuťový barometr. Pokoušel se i o konstrukci rtuťového teploměru.

kde jsou lámána stébla s obilím, která následně uhnívají a způsobují materiální škody. Kroupy běžně doprovází bouřky a nebezpečné začínají být při výskytu o průměru větším než cca 2 cm. Jedno z největších krupobití poslední doby zasáhlo oblast jihoafrického přístavního města Durbanu, bouře způsobila záplavy v provincii Západní Kapsko, krupobití zničilo 400 tisíc obydlí a zraněno bylo nejméně sto lidí, z nich polovina vážně.

1.2.2.3 Horko a sucho

Extrémní vlny veder nastanou když, teploty dosahují hluboko nad průměr a mají za následek zdravotní komplikace u lidí, zvířat a zvětšení výparu (vysoušení rostlin) v oblasti vzniku sucha.



Obr. 1 Sucho

Zdroj: [44]

Potom můžou snadno podlehnout vzniku požáru, který je častým doprovodným vlivem sucha. Sucho se projevuje nedostatkem podzemní vody, srážkové vody nebo jejich kombinací. V důsledku sucha dochází k odumírání rostlinstva v zasažené oblasti a k následnému vymírání živočichů, či ke zhroucení celého ekosystému. Obecně řečeno sucho je nedostatek dešťových srážek (odchylka od normálu) oproti dlouhodobému průměru v dané oblasti, během delší časové periody (obvykle několik měsíců nebo déle), mající dopad na lidské potřeby, životní prostředí. Sucho a chaos způsobený bezvládním (Somálsko nemá vládu), ozbrojenými konflikty vede k další hrozbě a tou je hladomor.

1.2.2.4 Tropická bouře a hurikány

Je to atmosférický úkaz, který je hodně podobný bouřkám, ale má větší ničivou silou a větší množství srážek. Do oblasti pevniny přináší nebezpečí v podobě povodní a prudkého větru, nebezpečí pro moře představují značné vlny, které jsou nebezpečím pro lodě a pobřeží. Důležitými faktory pro vývoj bouří jsou vysoká vlhkost vzduchu, dostatečně teplá povrchová vrstva oceánu a nízká rychlost větru, pokud takové podmínky splněny a panují dostatečně dlouhou dobu, tropická porucha nabývá na síle a mění se postupně přes tropickou depresi a tropickou bouři na hurikán. V roce 2012 zasáhla jižní africké země tropická bouře Dando, tento cyklon způsobil smrt 25 lidí.



Obr. 2 Hurikán

Zdroj: [43]

1.2.3 Geologické katastrofy

Geologické katastrofy jsou geologickými procesy (zemětřesení, sesuvy půdy), na tyto katastrofy má intenzivní vliv člověk, který dokáže přemísťovat více hornin a zemin, než příroda v tom samém čase. Člověk dokáže vyhloubit ve stejné době stokrát větší objemy podzemních prostorů, než příroda. Nemůže však zastavit atmosférické poruchy, zemětřesení, tsunami, jediné co může omezit, avšak ne zabrzdit jsou svahové pohyby a povodně. „Svahové pohyby jsou jedním z nejrozšířenějších environmentálních hazardů. Jedná se o pohyb materiálu dolů po svahu účinky gravitace, bez působení tekoucí vody, ledu nebo větru.“ [7]

1.2.3.1 Sesuv

Sesuv je geologický proces, během kterého se vlivem gravitačního působení dostává do pohybu horninový materiál, který klouže po spádnicí do míst s nižší nadmořskou výškou.

Proud smetává všechno, co mu stojí v cestě. Sesuvy vznikají nejčastěji v místech, kde je nestabilní podloží, které vlivem deště, či mrazu dostává impuls k pohybu. Následky sesuvu jsou lokální, ale o to více zničující, jelikož naprosto devastují oblasti, kudy proud postupoval. K nestabilitě svahu dochází v důsledku přírodních procesů nebo lidské činnosti. Poslední větší sesuv půdy nastal v přírodní rezervaci na východě Ugandy v roce 2010, pohřbil 3 vesnice, několik domů a obchodů, minimálně jednu školu a kostel. Při tomto sesuvu zahynulo přes 100 lidí a dalších 300 bylo pohřešovaných.

Klasifikace sesuvů půdy:

- a) pomalé sesuvy půdy, rychlost několik desítek cm za rok, se může změnit v mnohem rychlejší posun půdy, dále způsobuje ohýbání stromů
- b) středně rychlé sesuvy půdy, rychlost v m/h nebo m/den
- c) rychlé sesuvy půdy teprve zde hovoříme o katastrofě a obětech, rychlost je v desítkách kilometrů za hodinu, není čas na únik a evakuaci.

Patří sem:

- přívalové proudy (bahnité, kamenité)
- laviny (sněhové, sněho-kamenité)

1.2.3.2 Sopečná erupce

Vulkanická aktivita se projevuje, vyvrhování pyroklastického materiálu do okolí. V prvním případě může vzniknout mrak rychle se pohybujících plynů a úlomků, které postupují ze svahu a ničí vše před sebou a pod sebou. V druhém případě vyvrhuje vysoko do atmosféry prachové částice, které mohou zahalit částečně celou planetu a snížit teplotu na planetě a v extrémním případě přivodit až novou dobu ledovou. Toto riziko se za žádných okolností nesmí podcenit, neboť mnoho vulkánů se probudí náhle a díky nepřipravenosti a podcenění často umírá množství nevinných obětí. Nejaktivnější sopkou v Africe je Nyamuragira, která se nachází DR Kongo (střední Afrika), naposledy chrlila lávu v roce 2010, lávový proud poškodil pozemky a nemovitosti. V zemích Afrického rohu se nachází 90 sopek, jsou touto katastrofou bezprostředně ohoženy.

1.2.3.3 Zemětřesení



Obr. 3 Zemětřesení

Zdroj: [45]

Zemětřesení vzniká pod povrchem zemské kůry, a na jeho povrchu se projevuje třesením, smršťováním a roztahováním. Zemětřesení způsobují pohyby tektonických desek v zemské kůře, které mají vliv na rozsáhlé oblasti a jsou jejich působení zasaženy. Zemětřesení je asi největším přírodním hazardem, to platí nejen pro počty obětí a míru škod, ale i pro velikost zasaženého území. Zohledňuje se i psychologický faktor, protože otřesy většinou přichází náhle, často bez jediného varování, a po několika desítkách sekund za sebou zanechávají obrovské neštěstí. Předpovídání je stále nemožné i v dnešní době, kdy jsou pokroky ve výzkumu seismiky a dynamiky zemského tělesa rozsáhlejší. Zemětřesní můžeme měřit v oblastech tektonicky aktivních, pomocí stupnic. Intenzita zemětřesení je čistě subjektivní veličina závislá na určení míry škod, které vznikly v souvislosti s otřesy. Velikost zemětřesení bude v každém místě pozorování odlišná a klesá se vzdáleností od epicentra. Mezinárodně používané jsou dvě měření:

- a) patří dvanáctistupňová škála MCS (*Mercalli-Cancani-Sieberg*), rovněž známá jako stupnice **MM** (*Modified Mercalli*),
- b) dvanáctistupňová škála MSK-64 (*Medveděv-Sponheuer-Kárník*).

1.2.3.4 Tsunami

Mezinárodní termín tsunami vznikl spojením japonských slov tsu (přístav) a nami (vlna), a znamená tedy "*velké vlny v přístavu*". Toto pojmenování je výstižné, jak z hlediska významu, tak i z hlediska původu slova. "*Tsunami jsou dlouhé vlny katastrofického rázu,*

vznikající hlavně tektonickými pohyby na dně moří”^[4] Pro všechny přímořské oblasti světa představují hazard, ale převážná většina z nich vzniká ve vodách Tichého oceánu. Tsunami je jedna nebo několik po sobě jdoucích vln na hladině moře, které vznikají při zemětřesení pod hladinou moře, podmořském sesuvu. Vlny mohou zaplavovat rozsáhlé přímořské oblasti, kde způsobí oběti na životech a materiální škody. Snah o zmenšení škod je prováděna pomocí systému včasné výstrahy, protože v současnosti neexistuje spolehlivá obrana.

Velikost tsunami můžeme určovat podle:

- a) viditelných projevů škod
- b) maximální výšky vzedmuté hladiny oproti normálnímu stavu

„Vhodné je rovněž srovnání intenzity tsunami v závislosti na intenzitě zemětřesení, které vlny způsobilo. Ohniska vzniku tsunami dělíme na blízká a vzdálená. Blízká ohniska se nacházejí ve vzdálenosti desítek, maximálně stovek km od konkrétního pobřeží. Vzhledem k rychlému postupu vlny představuje blízký zdroj velké riziko, neboť se zkracuje doba na možné varování nebo evakuaci (příchod do jedné hodiny). Vzdálená ohniska jsou taková, která se nacházejí na opačné straně oceánu a mohou být tisíce až desetitisíce km daleko. V závislosti na rychlosti jejího šíření tak může trvat i desítky hodin, než tsunami do takového místa dorazí, což poskytuje dostatek času na varování i případnou evakuaci obyvatelstva.“^[4]

1.2.4 Ostatní katastrofy

1.2.4.1 Epidemie a pandemie

Masivní rozšíření nemoci na populaci je epidemie, která nemusí být smrtelná. Se změnou počasí se objevují v určitých časových rytmech některé epidemie, které jsou mutací viru. V současnosti je pro lidstvo hlavním biologickým hazardem AIDS^[9], BSE^[10], ptačí chřipka apod., jenž ohrožuje nejen život člověka, ale i ostatní organismy. Jedná se i o nemoci hospodářských zvířat a rostlin, které nejsou rizikem pro člověka, ale mohou způsobit značné škody. Ze stejného důvodu patří mezi biologické hazardy i riziko škůdců zemědělských plodin (např. nálety hmyzu). Nejvíce ovlivňují zdraví lidské populace extraterestrální^[11] hazardy.

^[9] AIDS Destrukce obranného imunitního systému znamená vlastně zpřístupnění organismu pro těžké infekce a některé druhy nádorových onemocnění.

^[10] BSE bovinní spongiformní encefalopatie, neboli nemoc šílených krav (pro podivné, neklidné chování postižených zvířat)

^[11] Extraterestrální hazardy- sou to především fluktuační geomagnetického pole Země a změny sluneční aktivity

^[12] Fluktuační – stálá změna, kolísání, pohyb

Nečastěji to jsou změny sluneční aktivity a fluktuace^[12] geomagnetického pole Země.

Epidemie - hromadný výskyt infekčního onemocnění, šířící se ze společného zdroje

Pandemie - epidemie šířící se rychle po všech světadílech – mor, cholera

Epizootie - hromadné nakažlivé onemocnění zvířat, šířící se rychle i mimo původní ohnisko

Epifytie - hromadné nakažlivé onemocnění rostlin

Biologická rizika – mohou být buď přirozená v souvislosti s nízkým hygienickým standardem nebo v případě nějaké přírodní katastrofy uměle vytvořená, zpravidla v důsledku sabotáže nebo biologického útoku. Nízký hygienický standard, může sehrát v případě epidemie rozhodující úlohu. Většinou se jedná o populaci s určitým rizikovým chováním - bezdomovci, narkomani, migranti, atd.

1.2.4.2 Hladomor

Hladomor vzniká vlivem nedostatku přirozené potravy v okolí a jeho důsledkem je strádání a vznik podvýživy. V extrémním případě se začne projevovat nemocemi z podvýživy a následným celkovým oslabením organismu vedoucí ke smrti jedince, či celého společenstva. Hladomor může být zapříčiněn suchem, válkou atd. a jedná se tedy o následnou katastrofu, které předcházela jiná.

1.2.4.3 Kobylky

Přemnožení žravých kobylek je cyklickým problémem suchých oblastí převážně Afrického kontinentu, kde se vlivem klimatických podmínek přemnoží druh sarančí, jenž vytváří obrovská mračna jedinců, kteří na své cestě požírají téměř veškerou vegetaci. Jejich dopad je převážně na zemědělských polích. Vlivem náletu kobylek pak dochází k neúrodě, což vede ke vzniku hladomoru, a podněcování k vzniku válečných konfliktů a migrace populace. Zatím poslední a největší nálet kobylek se konal v roce 2004, jinak migrace kobylek je pro Afriku typická a vrací se určitých intervalech.

1.2.4.4 Povodeň

Povodeň je způsobena nadbytkem vody v určitém prostředí způsobené nejčastěji deštěm, ale mohou také nastat například proražením hráze a vylitím řeky z koryta. Dochází k zaplavení rozsáhlých oblastí. Příčiny vzniku podvodní jsou četnost srážek, jejich výška (v mm), intenzitu, trvání a jejich rozdělení v ploše, stupeň nasycení půdy, kapacita koryt vodních

toků, a jejich okolí (možnost vylití a zároveň nepoškození přírody a majetku), aktuální fyzický stav povodí (zanášení koryt řek). Poslední záplavy nastaly v lednu 2013 v Mosambiku a na severu JAR^[13]. 15 tisíc lidí bylo evakuováno, 20 přišlo o život. Po utichnutí záplav mohou nastat další komplikace v podobě epidemie, pandemie, nedostatku potravy, což může vyústit v hladomor.

1.2.4.5 Požár

Lesní požáry jsou jednou z nejčastějších přírodních katastrof, která každoročně poničí velké oblasti. V přírodě je zapříčiní blesky, ale většinou se jedná o důsledek lidské lehkovážnosti anebo záměru. Existují oblasti, které jsou přímo závislé na vzniku požáru, aby se mohly dále obnovovat, to vznikají tzv. žádoucí požáry. Tyto požáry jsou důležité pro obnovu přírody, která je na požáru závislá. Ničivé požáry je termín, který zahrnuje všechny nekontrolované, volně se šířící požáry (v anglické terminologii *wildfires*, *bushfires*). Na celé planetě podlehne ročně plamenům asi 0,17% veškeré vegetace. Požáry mají dopad hlavně na zemědělskou činnost a mohou způsobovat i hladomoru.

1.3 Katastrofy způsobené člověkem

Poměrně novým konceptem, se kterým se můžeme setkat při studiu environmentálních hrozeb, je pojem technologická hrozba. Tento nový koncept zřetelně souvisí s rozvojem průmyslu a rozšířením nových technologií. Jde tedy o čistě antropogenně generovanou hrozbu, kterou je především riziko různých průmyslových nehod, jako například únik toxických látek, požáry rafinerií apod. Vzhledem k velké rizikovosti nových technologií a rychlému rozvoji průmyslu začíná člověk považovat tyto hrozby za "normální" ve stejném smyslu jako považuje přírodní hrozby za běžnou součást geofyzikálních procesů na Zemi.

1.3.1 Průmyslové katastrofy

Ekologická (chemická) katastrofa, mimořádně silné narušení autoregulačních schopností krajiny (narušení rovnováhy přírodního prostředí), které vede k masovému úhynu živočichů či rostlin. Ekologická katastrofa bývá způsobena neuváženou, nedbalou jednorázovou lidskou činností (např. únikem ropných látek), ale i náhlou změnou přírodních poměrů (např. výbuch sopky, dlouhotrvající sucho, dopad meteoritu) nebo plíživě dlouhodobým působením stresorů, kdy se systém postupně a pro nás často nečekaně ocitá ve

^[13] JAR Jihoafrická republika nebo Republika Jižní Afrika, hlavní město je Kapské město, je to jeden z nejnádhlejších států Afriky, na HDP se podílí víc než jednou pětinou

stádiu vyčerpání (např. kácením tropických deštných lesů, šíření pouští, záplavy, půdní eroze, sesuvy půdy, vysychání vodních ploch, větrné smrště- hurikány, tornáda, uragány, bóry.). Jako nejnámější ekologické katastrofy řadíme únik chemických látek, havárie tankerů a ropných plošin.

1.3.2 Dopravní katastrofy

Vznikají při běžném silničním provozu, kdy dochází k obětem na životech a škodách na majetku obyvatelstva. Tyto dopravní nehody jsou součástí běžného života většiny obyvatel na Zemi a mají jen malý rozsah škod. Do této kategorie spadají letecké nehody, tyto nehody mají velký rozsah škod na majetku i na lidských obětech. Při těchto nehodách dochází k poškození letadla, případně škodě na dalším majetku podle dopadu letadla.

1.3.3 Násilné jednání

Do této kategorie spadají občanské nepokoje, při kterých nastává jev, kdy se lidé bouří proti nastalé situaci. V rámci agresivního chování daných jednotlivců dochází k větším škodám na majetku při masivních demonstracích v ulicích velkých měst. Oproti tomu při teroristických útocích dochází k masivním škodám na majetku a lidských živostech, kdy se skupina lidí snaží prosadit svůj názor a ukázat celému světu čeho jsou schopni k prosazení tohoto názoru. Člověk není jediný z živočichů, který umí užívat násilí, ale jako jediný si ho umí ospravedlnit.

1.3.4 Další katastrofy

Výpadek energie – zastavení dodávky energie. V důsledku výpadku sítí dochází k přerušení výroby, komplikacím v dopravě a celkovému omezení činnosti zasažené oblasti.

Výpadek datové sítě – přerušení datové komunikace by mělo za následek selhání informačních a řídicích systémů mnoha společností a z toho plynoucí přerušení provozu.

Je velmi pravděpodobné, že události, které budou mít za důsledek katastrofický dopad, bude do budoucna přibývat.

1.4 Historie katastrof

Z nejstarších dochovaných písemností můžeme zjistit, že přírodní katastrofy a environmentální hazardy provází lidstvo od pradávna. Tyto katastrofy jsou zahrnuty v ústních podání nejstarších mýtů a legend, které jsou popsány napříč všemi kulturami, přestože nastaly na různých místech zeměkoule a v různých dobách. Nejčastěji se katastrofy

objevují v podobě potopy světa či v zániku bájných civilizací, které se připisují všemocným božstvům.

Mezi nejznámější mýty, patří přírodní katastrofa, která popisuje starozákonní potopu světa. Nejspíš se jedná o záznam, který popisuje veliké záplavy, které postihly oblast Blízkého východu. Nejznámější potopou je příběh biblického Noema, který není jediným příběhem svého druhu v mýtech a starověkých legendách. „*Podobnou (pokud ne stejnou událost) popisuje i mezopotamský Epos o Gilgamešovi. Jeden z jeho hrdinů – Utnapištim – staví stejně jako Noe archu, v níž zachraňuje živočišné druhy před zkázou v bouřlivých vodách. I když přímé důkazy, které by usnadnily datování nebo lokalizaci těchto katastrof, chybí, narazili archeologové při vykopávkách v mezopotamském městě Uru na vrstvu jílových usazenin silnou asi 2 m, která jasně ukazuje na existenci jedné nebo několika velkých záplav. Tyto události se mohly posléze stát námětem pro zmiňované potopy světa.*“^[3] Zánik bájných civilizací má s největší pravděpodobností původ v legendách a mýtech spojených s vulkanickou činností a zemětřesením, při čemž zanikly celé národy či civilizace. „*Objevují se v literárních památkách Indie a Číny, i v orální tradici kmenů v Severní Americe. Nejznámější je ovšem legenda o zmizení bájně Atlantidy, která poprvé popsal Platón ve svém spise Critias a která vyvolala v historii již tolik dohadů, spekulací i teorií. Vysvětlením této záhady jsou pravděpodobně události spojené s výbuchem sopky na ostrově Théra roku 1470 před Kristem.*“^[1]

Tabulka 1 ukazuje události s největším počtem obětí ve 20. století. Největší a nejhorší z nich jsou povodně v Číně z roku 1931, při kterých přišlo o život téměř 4 milióny lidí. Příčiny takových to povodní je vysoký obsah naplavenin v řece. Naplaveniny tvoří 60% objemu řeky, která měří 4 830 km. Již na začátku 21. století byla některá absolutní čísla překonána, vlnou tsunami v Indickém oceánu v prosinci 2004, která si vyžádala více jak 200 000 obětí, což je více než celkový součet uvedený pro minulé století. 30 km pod hladinou moře se nacházelo ohnisko otřesů. Celé se sestávalo ze série otřesů s ohnisky ležícími podél východního okraje Indicko-australské desky v celkové délce asi 1200 km. Největší zásah tato katastrofa ušetrila životnímu prostředí (korálové útesy, lesy, zemědělská pole, mangrovové porosty, pobřežní a půdní ekosystémy). Na těchto příkladech se potvrzuje rostoucí intenzita přírodních katastrof.

Tab. 1: Největší katastrofy podle počtu obětí ve 20. století

Druh hazardu	Místo a datum události	Počet obětí
Povodně	Čína, červenec 1931	3 700 000
Tropické cyklóny	Bangladéš, listopad 1970	300 000
Zemětřesení	Ťan Šan, Čína, červenec 1976	242 000
Sopečná činnost	Martinique, květen 1902	30 000
Svahové pohyby	SSSR, 1949	12 000
Mimotropické bouře	severní Evropa, únor 1953	4000
Tsunami	Japonsko, březen 1933	3000
Vlny teplého počasí	Indie, květen 1998	2541
Požáry	USA, říjen 1918	1000
Tornáda	Bangladéš, duben 1989	800
Vlny studeného počasí	Indie, prosinec 1982	400

Zdroj: upraveno podle [1]

1.5 Dopady přírodních katastrof

Největší dopady mají přírodní katastrofy na chudé země třetího světa, které nemají varovné, bezpečnostní systémy, prostředky na odstranění škod, což pro ně znamená ještě větší a trvalejší ponoření se do chudoby. Vyspělejší země si tvoří zdroje pro případný vznik mimořádných událostí, které následně použijí k rychlejší obnově a zotavení, tím sníží negativní dopady na minimum. Celkové negativní dopady katastrofy dopadající na danou zemi záleží na druhu, intenzitě a úrovni připravenosti daného státu. Dopady přírodních katastrof se odrazí ve všech oblastech lidského života, nejčastěji to jsou dopady ekonomické (zpomalení nebo stagnaci ekonomiky), sociální (ztráta blízkých, ztráta majetku, ztráta

zaměstnání) a v neposlední řadě ekologické (znečištění ovzduší, znečištění oceánů, pozemních a povrchových vod).

1.5.1 Ekonomické dopady

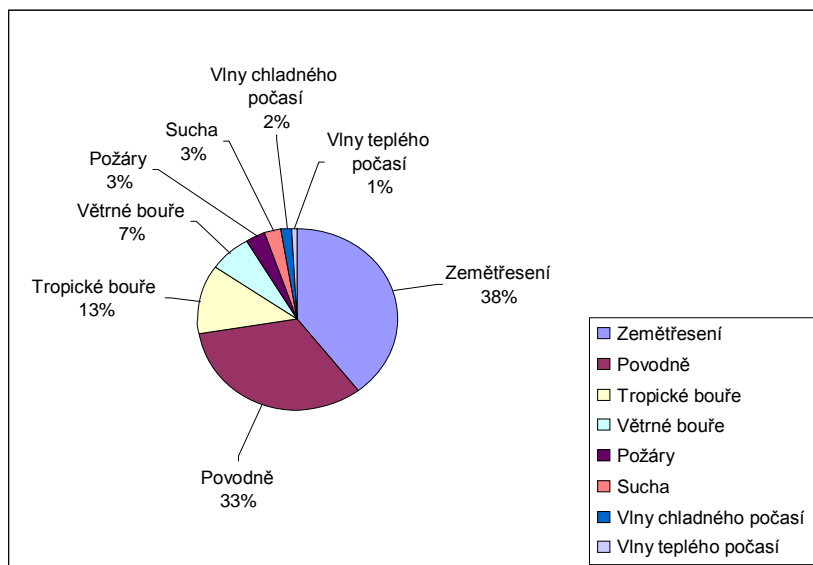
Přírodní katastrofy a environmentální hazardy způsobují škody, které jsou navzájem provázané chodem státu a makroekonomickými ukazateli, jako je HDP, zadlužení a obchodní bilance, Inflace. Primární ekonomické dopady nastávají ihned po odeznění pohromy tj. poškození infrastruktury, továren, komunikačních sítí, přerušení dodávek energie, vody a datových sítí. Poškození infrastruktury má další následky v narušení obchodu a produktivity. Podnikům se zvyšují náklady, snižují zisky a dostávají se do ztráty, omezují svoji činnost, propouští zaměstnance, což vede k vysoké nezaměstnanosti a poklesu hospodářského růstu. Poškození infrastruktury a nedostatek určitého zboží se projeví v růstu cen zboží a domácnosti omezí spotřebu, což má za následek pokles spotřebitelské poptávky a zpomalení hospodářského růstu, což působí kontraproduktivně, jelikož do ekonomiky neodchází tolik finančních prostředků, kolik je zapotřebí k růstu. Následně nastupují sekundární ekonomické dopady v podobě pojištění vzniklých ztrát, nákladů na poskytování sociální a lékařské pomoci a v neposlední řadě ztráta důvěry budoucích investorů. Velkou roli hrají bezpochyby preventivní opatření, která poslouží k částečné eliminaci rizika a budoucím ztrátám. Případné škody mohou být financovány z vlastních finančních prostředků (rezervy, příjmy) či z cizích, kde se přeneso riziko na instituci, která se zaměřuje na pojištění proti takovýmto rizikům. Velikost primárních a sekundárních dopadů vzniklých při tragédii závisí na schopnosti státu řešit tyto dopady s minimálním dopadem na obyvatelstvo a hospodářský růst dané země. Pokud stát není připraven na katastrofu (nemá žádný kapitál) potom je nucen si na pokrytí nečekaných výdajů spojených s katastrofou půjčit finanční prostředky a zadlužit se. Dopředu musí odhadnout náklady na rekonstrukci, a tím zmírnit hospodářský důsledek. Na špatnou politiku nejvíce doplácí státy z rozvojových skupin, v těchto zemích jsou dopady největší. Pokud je země dlouhodobě připravená a dodržuje-li výše popsané principy, neměla by mít z dlouhodobého hlediska následky na ekonomickém růstu. Někdy mohou negativní dopady naopak vyvolat opačnou reakci, a to růst ekonomiky státu.

Tab. 2: Výlohy (škody, obnova apod.) spojené s následky přírodních hazardů ve 20. století - vypočteno pro 100 největších událostí

Druh hazardu	Cena (USD)
Zemětřesení	248 624 900 000
Povodně	206 639 800 000
Tropické bouře	80 077 700 000
Větrné bouře	43 890 000 000
Ničivé požáry	20 212 800 000
Sucha	16 800 000 000
Vlny chladného počasí	9 555 000 000
Vlny teplého počasí	5 450 000 000
<i>Celkem</i>	<i>631 250 200 000</i>

Zdroj: upraveno podle [1].

Tabulka 2 ukazuje, podíl jednotlivých přírodních katastrof na celkových nákladech. V grafu 1 můžeme vidět procentuální podíly. Je zřejmé, že zemětřesení stojí svět nejvíce finančních prostředků, je také nejrozšířenější a nejničivější přírodní katastrofou, kterou člověk nemůže ovlivnit. Při zemětřesení jsou největší ztráty na živostech a majetku, na něj navazují další pohromy (tsunami, zničená infrastruktura, sesuvy půdy). S tím je spojen pokles hospodářského růstu země, finanční prostředky se používají na obnovu země. Obyvatelstvo šetří, méně utrácí, klesá poptávka po zboží, výrobci méně vyrábí. Následně propouští své zaměstnance, při poklesu spotřeby, se zvyšuje se nezaměstnanost, což ústí v psychické problémy obyvatelstva a zatížení státu, jelikož lidé žádají o dávky v nezaměstnanosti. Zemětřesení se vyskytuje nejčastěji v 38%, na něj navazují povodně 33%. Povodně nejvíce zatěžují životní prostředí, ničí ráz krajiny, znečišťují zdroje vody.



Obr. 4 ukazuje grafické znázornění % podílů jednotlivých katastrof

Zdroj: upraveno podle [1]

1.5.2 Varovné systémy

V boji proti tragickým následkům jsou nejúčinnějšími zbraněmi prevence v podobě úspor či pojištění, varovné systémy, které efektivně upozorní na příchod budoucí katastrofy. Při výrobě těchto varovných systémů mohou státy spolupracovat pod mezinárodními organizacemi nebo si je vytvoří pro svou regionální úroveň.

„Pomocí dálkových nástrojů, satelitů, získáváme informace podstatné a užitečné pro vypořádání se s následky, protože satelity nabízejí přesná a téměř okamžitá data vztahující se k oblastem po celém světě. Dálkový průzkum bývá často jediným způsobem jak zobrazit aktuální dění na Zemi. Globální systém systémů pro pozorování Země (The Global Earth Observation System of System, GEOSS) podporuje satelitní přístup ve všech fázích řízení katastrof – zmírnění, připravenost, odezva, obnova a poskytuje data z družic, ze kterých se vychází při řízení celkové obnovy“. Snižování rizika katastrof (Disaster Risk Reduction, DRR) je jedním z nejdůležitějších systematických přístupů, který se zaměřuje na snižování škod, zmírňování dopadů či zesílení připravenosti. Snižování tohoto rizika je součástí udržitelného rozvoje a také závisí na politice a přístupu veřejného a soukromého sektoru“.^[14]

^[14] www.earthobservations.org

V devadesátých letech 20. století iniciovala OSN tzv. Mezinárodní dekádu pro snižování následků přírodních katastrof (DNDR^[15]), jež měla pomoci především rozvojovým zemím. Po skončení Dekády byla pod patronací OSN založena Mezinárodní strategie pro snižování katastrof (ISDR^[15]). Ta umožnila koordinaci mezi činnostmi vlád, systémem OSN, a ostatními mezinárodními a regionálními organizacemi, včetně těch nevládních. Již během dekády v roce 1994, vznikla tzv. Jokohamská strategie pro bezpečný svět, která navrhla způsoby prevence před přírodními katastrofami. Posoudila možnosti snižování jejich účinků a navrhla podrobnější plán akcí ve svém rámci. Jmenované aktivity byly bezesporu úspěšné a to vedlo k dalším mezinárodním iniciativám. Valné shromáždění OSN schválilo uspořádání Světové konference o snižování katastrof (WCDR^[16]).

Cílem konference bylo zvýšení mezinárodního uvědomění o nebezpečí katastrof, ať již přírodních či způsobených člověkem, nutnosti snížení rizika těchto pohrom, zvýšení podpory aktivit v této oblasti vládami jednotlivých zemí a konečně zlepšení mezinárodní spolupráce v této oblasti. Celkově se této významné události zúčastnili zástupci 168 vlád, včetně 40 ministrů, 78 specializovaných agencí OSN a 562 žurnalistů a pochopitelně řada odborníků i představitelů nevládních organizací.

Řízení bezpečnosti se vyvíjelo zhruba v tomto sledu:

50. léta – civilní obrana jako ochrana před jaderným útokem,

60. léta – ochrana před přírodními katastrofami.

70. léta – tvorba protipovodňových plánů,

1977 – intenzivní výzkum zaměřený na snižování škod při zemětřesení,

1978 – byla ustavena agentura FEMA^[17]

1985 – bylo zahájeno sestavování plánů odezvy na pohromy na všech administrativních úrovních států

1992 – reorganizace FEMA po hurikánu Hugo a kalifornském zemětřesení Loma Prieta, zavedení preventivních opatření na zmírňování následků katastrof.

1.6 Příklady největších katastrof světa

Výbuch sopky Krakatau v roce 1883 se uvádí jako nejsilnější sopečná erupce. Tato erupce doslova rozmetala stejnojmenný ostrov, do vzdálenosti 5000 kilometru byl slyšet její výbuch a vlna, kterou vyvolala, smetala 36 000 osob. Oproti tomu nejvíce materiálu vyvrhla sopka Tambora v roce 1815 (80 kilometrů krychlových materiálu).

^[15] DNDR, ISDR jsou mezinárodní dekády sloužící ke snižování následků přírodních katastrof, iniciovaných OSN

^[16] WCDR World Conference on Disaster Reduction, světová konference uspořádaná kvůli snižování dopadů přírodních katastrof, eliminaci rizika a další budoucí postupy při případných přírodních katastrofách

^[17] FEMA Federal Emergency Management Agency, která zpracovávala metody ochrany proti přírodním pohromám, proti technologickým krizím i ochrany v případě války.

Jako největší zemětřesení v historii označujeme zemětřesení, které zasáhlo Chile v roce 1960. Toto zemětřesení způsobilo 2000 mrtvých, 3000 zraněných a 200 000 lidí bez střech nad hlavou. Otřesy rovněž generovaly velké tsunami, které postihlo celou tichomořskou oblast. I když bylo toto zemětřesení největší v historii, zdaleka nemělo tak hrozný dopad jako mnohdy mnohem menší zemětřesení.

Tragédie, kterou si mnoho z nás pamatuje Tsunami v Indickém moři v roce 2004, byla způsobena velmi silným podmořským otřesem několik desítek kilometrů od západního pobřeží Sumatry. Nejvíce postiženými státy se staly Srí Lanka, Indonésie a Tchaj-wan. Odhady škod se odhadují v řádech stovek miliard dolarů. 230 tisíc lidí přišlo o život, bylo to nejvíce v tomto regionu za posledních 600 let.

Černá smrt jak je nazývána Středověká epidemie moru byla sice velmi krutá, jelikož usmrtila nějakých 25 % populace, přesto nebyla největší epidemií na světě. Toto temné prvenství vědci připisují tzv. velké americké pandemii, kterou zpustili Evropané svým příchodem na americký kontinent. Domorodé obyvatelstvo Ameriky nebylo imunní, vůči mnoha chorobám, které na jejich kontinent přivezli Evropané. Díky objevitelským výpravám Evropanů, se dnes odhaduje, že zemřelo přibližně 50 milionů lidí.

26. dubna 1986 jeden z reaktorů elektrárny na Ukrajině explodoval a vyvolal tak nejhorší jadernou katastrofu v historii. Ohromné množství radioaktivity a zplodin se dostalo do Atmosféry, podle vědců to bylo víc než po výbuchu jaderných pum nad Hirošimou a Nagasaki. Třicetikilometrový okruh kolem elektrárny zůstává veřejnosti nepřístupný. U tisícovek dětí to způsobilo rakovinu a následky výbuchu jsou patrné ještě dnes.

Mezi největší ekologické katastrofy patří unik ropy z ropných tankerů a ropných věží. V dubnu 2010 se stala nejhorší mořská ekologická katastrofa v dějinách Spojeným státům, způsobila ji exploze plošiny Deepwater Horizon. Při výbuchu 11 dělníků zahynulo a o 2 dny později se plošina potopila. Do moře pak několik měsíců unikala ropa. Z poškozeného vrtu Macondo podle odhadů vyteklo 780 milionů litrů "černého zlata".

1.7 Nejvíce postižené oblasti

Seismické oblasti jsou charakteristické vysokým počtem otřesů, *peneseismické* oblasti postihují otřesy jen zřídka. *Aseismické* oblasti jsou zcela ušetřeny tohoto hazardu. Do zóny, která odpovídá za vznik 90% všech světových zemětřesení, patří západní pobřeží obou

Amerik, Aleuty, Filipíny, Japonsko, Kurily a dále Kamčatka, Nový Zéland a severní část Antarktidy. Od Azor přes oblast Středozeří (včetně Alp a Karpat) a země Blízkého Východu (Irák, Írán a Turecko) do Himaláje, a dále přes jižní Čínu do oblasti Indonésie prochází další významný pás, pásma tvoří středoocéánské hřbety Atlantského, Indického a Tichého oceánu.

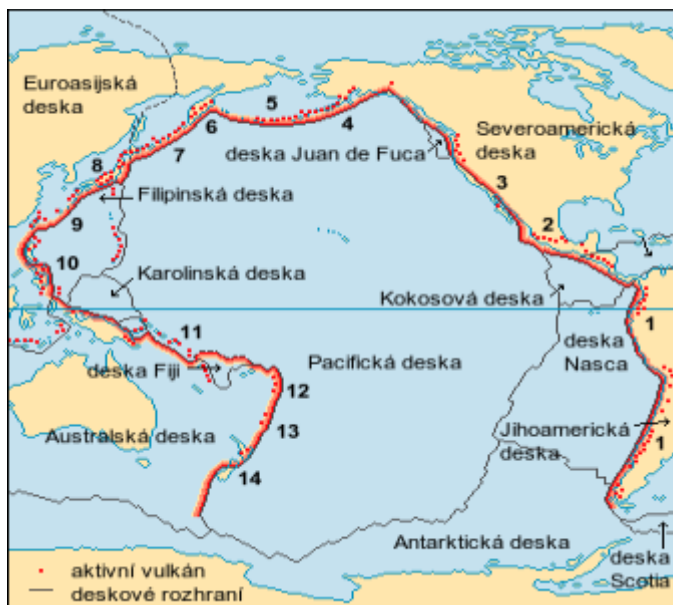
Pokud se ohniska zemětřesení vyskytují vně litosférických desek, jsou vázána na území významných zlomů (Rýnský prolom), na riftové zóny (Východoafrický rift) nebo mohou být způsobena sopečnou činností závislou na přítomnosti horkých skvrn.

Japonsko je jednou z tsunami nejvíce postižených zemí světa. Během jeho historie muselo nespočetněkrát čelit účinkům tohoto přírodního hazardu. *„Za posledních 1000 let zažila tato země nejméně 73 katastrof, které si celkově vyžádaly asi 200 000 obětí. Dlouhé vlny se na pobřeží objevují v pravidelných intervalech. Vlna o výšce 10 m má interval opakování asi 10 let, vlna o výšce 25 m asi 70 let.“*^[5]

Pacifický "Kruh ohně" (Ring of Fire) je hlavní vulkanickou zónou planety, který je vázán na okraje tichomořské desky a desky Nasca. 2/3 všech činných sopek Země se nachází zde. Další významnou zónou je jižní okraj desky Euroasijské (středomořské a indonéské sopky). Vulkanismus se projevuje i podél středoocéánských hřbetů a pevninských riftových zón (Východoafrický rift).

Nejvíce postižení suchem jsou lidé v rozvojových zemích (LDCs^[18]), kteří jsou závislí na úrodě daného roku. Hlavními částmi světa, kde hrozí akutní riziko sucha, je oblast afrického Sahelu, Blízký Východ a některé regiony v Indii. V těchto zemích může i malá změna přírodních podmínek (např. nižší úhrn srážek) přinést velké škody vzhledem k velké zranitelnosti tamější populace.

^[18] LDCs (Least developed countries), skupina nejhudších, rozvojových zemí světa, podle OSN



Významné pásemná pohoří a vulkanické ostrovní řetězce pacifického Kruhu ohně

- 1 Jihoamerické Andy
- 2 Středoamerické Andy
- 3 Kaskádové pohoří
- 4 Aljašský poloostrov
- 5 Aleuty
- 6 Kamčatka
- 7 Kurilské ostrovy
- 8 Japonské ostrovy
- 9 Ostrovy Rjúkjů
- 10 Filipínské ostrovy
- 11 Šalamounovy ostrovy a Fiji
- 12 Souostroví Samoa
- 13 Souostroví Tonga
- 14 Nový Zéland

Obr. 5 Nejvýznamnější vulkanická oblast světa, pacifický "Kruh ohně", s uvedením hlavních vulkanických pásemných pohoří a ostrovní řetězců vázaných především na okraje desek Pacifické, Nasca a Filipínské

Zdroj: [21]

1.8 Srovnání přírodních katastrof

Z tabulky 1 je zřejmé, že největší podíl 39% z celkového počtu přírodních katastrof má zemětřesení, druhý největší podíl 33% mají povodně. Je to proto, že po těchto katastrofách zůstávají největší škody na majetku. Pokud stát nemá rezervy, musí mu pomoci Mezinárodní organizace s finančními prostředky mezinárodní banky a s humanitární pomocí neziskové organizace zabývající se touto problematikou. Počasí zasáhne většinou oblast zemědělství, proto s touto přírodní katastrofou mají největší problémy země třetího světa, u nichž se z vlny teplého počasí může stát sucho, které může vyústit v hladomor. Zde nejsou moc velké primární finanční dopady, ty přichází až v sekundárních dopadech v podobě finančních prostředků vynaložených na potravinovou pomoc obětem. V takových oblastech se můžou též objevit epidemie (pandemie), a další přírodní katastrofy, které představují další finanční zatížení.

V devadesátých letech 20. století iniciovala OSN tzv. Mezinárodní dekádu pro snižování následků přírodních katastrof (DNDR), jež měla pomoci především rozvojovým zemím. Po skončení Dekády byla pod patronací OSN založena Mezinárodní strategie pro snižování katastrof (ISDR). Ta umožnila koordinaci mezi činnostmi vlád, systémem OSN, a ostatními mezinárodními a regionálními organizacemi, včetně těch nevládních. Již během Dekády, v roce 1994, vznikla tzv. Jokohamská strategie pro bezpečný svět, která navrhla způsoby prevence před přírodními katastrofami. Jmenované aktivity byly bezesporu úspěšné a to vedlo k dalším mezinárodním iniciativám.

2. Hladomor

Při analyzování problému výživy a hladu musíme rozlišit termíny hlad (hladomor) a chronická podvýživa. U většiny případů hladomor probíhá v konkrétním čase a na konkrétním místě – proto můžeme jednoznačně určit místo, kde se vyskytuje. Potom můžeme hovořit o rocích hladu.

2.1 Definice

„Extrémní a dlouhotrvající nedostatek jídla, který způsobuje permanentní pocit hladu, vyčrtlost zasažené skupiny, resp. populace, a podstatný nárůst úmrtnosti. Hladomor může být klasifikován podle toho, jakou skupinu zasáhl, a podle lokace postižených. Obecně hladomor zasahuje všechny vrstvy populace v zemích s nedostatkem potravy, samozřejmě ne všechny vrstvy postižených jsou na stejném stupni hladomoru. Místní hladomory jsou koncentrovány pouze v určitém regionu země, nedostatek potravy se však projevuje v zemi celé. Hladomor je klasifikován jako stav, kdy určitá skupina populace trpí z celé země zasažené nedostatkem jídla největší bídou.“ ^[19]

Hladomor může označit jako „krizi, při níž lidé hladoví v důsledku nedostatečného příjmu potravy a současně je spojena s prudkým vzrůstem úmrtnosti v důsledku zvýšeného výskytu onemocnění.“ ^[2]

„Podvýživa je dlouho trvající pokles úrovně potravinového příjmu nebo absence konzumace jídla. S tou je všeobecně spojen nedostatek užité energie (bílkovin) a nedostatek vitamínů a minerálů.“ ^[20]

Sen Amarty ve svých pracích poukazuje na skutečné příčiny hladomorů a chudoby, které v různých koutech světa a v různých obměnách neustále vracejí. Poukazuje na příkladech několika katastrofických hladomorů, že hladomor není jen důsledkem nedostatku potravin, ale že tento jev má hlubší souvislosti. Též vychází ze skutečnosti, že k žádnému z největších hladomorů moderní historie nedošlo v demokraticky vládnoucích zemích, která by byla založena na svobodné konkurenci politických stran, svobodném tisku a svobodných volbách. Ukazuje se, že pokud to jde s hospodářstvím země z kopce, zafungují korekční

^[19] <http://www.czech-press.cz>

^[20] www.fao.org

mechanismy demokracie. Sen říká: „*Ačkoliv vládcí sami nikdy nehladovějí, demokracie vládoucí skupinu a její lidry trestá za hladomor.*“^[21]

2.2 Historie

Celou historií lidstva se prolínají hladomory. Hladu je pocit, který vyvolává potřebu jíst, na rozdíl od hladomoru, který způsobuje hromadné vymírání lidstva z důvodu dlouhodobého hladovění. Příčinnou hladomoru bývá zejména neúroda důležitých plodin způsobená nejrůznějšími živelnými katastrofami nebo dlouhodobým suchem. Sucha v jedné části země mnohdy způsobili hladomor ve vzdálené části. Takto byly znamenány první hladomory, ke kterým došlo ve 4 století před Kristem ve starém Egyptě a na Středním východě. Vyschnutí řek, už u pramene způsobilo přírodní hladomory, protože nepřivedli vodu do zavlažovacích oblastí. Hladomor lze také vyvolat úmyslným jednáním, trpící lidé jsou více náchylní k nemocem.

2.3 Černý symbol hladu

Symbolem hladomoru se ve dvacátém století se stal černoušek – Afričan, protože jsou v posledních letech hladomory spojeny s rozvojovými zeměmi. Somálsku se podařilo obrátit světovou pozornost, na problém hladomoru v rozvojové Africe. Už v době kolonizace jsou kořeny krize současné Afriky, před příchodem Evropanů byli Afričané lovci, drobní zemědělci a obchodníci, nyní začali pěstovat hlavní vývozní artikly (čaj, kávu, kakao, bavlnu), místo aby pěstovali obilí. Polovina Senegalu byla oseta burskými oříšky pro západní továrny na margarín. Poslední dobou se objevují naftové kauzy, kdy mezinárodní naftařské společnosti začnou spolupracovat s vojenskou vládou chutnou, a v dané zemi těží ropu, nedodržují nejzákladnější ekologické normy. Proto se musí připočíst ke stávajícím zemědělským a ekonomickým problémům ještě politické a národnostní.

Počet hladovějících obyvatel Afriky se v současné době blíží ke 100 milionů. Nejvíce v ohrožení jsou bezmocné oběti. Somálsko ohrožují nejen obrovské sucho, ale i vnitřní ozbrojené konflikty. Nejvíce postiženými oblastmi jsou státy Afrického rohu, Etiopie, Eritrea, Somálsko. Do těchto států je neustále dodávána potravinová a zdravotnická pomoc. Je těžké uvěřit, že v dnešní době při pokroku, který je ve vědě a technice, člověk nedokáže zázraky a ve všech sférách lidského život nezajistí blahobytu celému lidstvu. Je neuvěřitelné, že ve světě se nají do syta 2 za 3 lidí. U dospělého člověka má činit denní spotřeba alespoň 2 300

^[21] <http://home.cerge-ei.cz>

kalorií, při vyváženém a dostatečném přísunu potřebných živin (bílkoviny, cukry, tuky, vitamíny a jiné potřebné látky ke zdravému životu). Příčinou je stále se zvyšující nekontrolovatelný počet obyvatelstva především v zemích s nepatrnými potravinovými zdroji, kde je zemědělství a zemědělská technika na podprůměrné, až velmi nízké úrovni. Zvýšení zemědělské výroby je nejúčinnějším prostředkem boje proti hladu, dále pak zajistit rovnoměrné rozdělování. Je třeba zajistit ochranu potravin před škůdci, zejména z řad hlodavců. Proto byla v roce 1945 mezinárodní Organizací Spojených Národů založena Potravinová a zemědělská organizace FAO^[22] Zpráva OSN uvádí, že „*množství potravin, které městský obyvatel vyhodí do odpadků, obsahuje v průměru tolik kalorií, kolik jeden Asiec nebo Afričan potřebuje na 24 hodin, aby neumřel hladu*“.^[23]

Dnešní druh hladomoru představuje komplexní problém a na jeho odstranění je zapotřebí komplexních řešení. Dnes jsou příčiny hladomoru i reakce na ně globální, oproti tomu v minulosti byli příčiny lokální. Mezi nejdůležitějšími rozhodnutími jsou politická rozhodnutí na národní a mezinárodní úrovni, která buď hladomoru vyvolají nebo nezabrání jeho vzniku. Je velice důležité nejen řešit důsledky stávajícího hladomoru, ale klást důraz na prevenci, aby se takové situaci dalo předejít. Zároveň je důležité se zaměřit na ty, kdo hranici hladomoru zatím nepřekročili, ale mají k ní velmi blízko. Je zapotřebí ochrana a podpora drobných farmářů, kvůli produkci potravin.

2.4 Příčiny hladomoru

2.4.1 Vnitropolitické příčiny

Politická stabilita a mír jsou nezbytné k zabezpečení potravinové bezpečnosti. Většina rozvojových zemí trpí špatnými politickými rozhodnutími, které mohou vést ke vzniku hladomoru, ale i vnitropolitickými problémy, korupcí a klientelismem. Nehospodárné zacházení se státním rozpočtem nebo nedostatek veřejných prostředků poškozuje systém veřejných institucí, které jsou slabé nebo nefunkční. Vnitřní konflikty vyhánějí obyvatelé z domovů, tím přicházejí o svůj způsob obživy. Nejhorší situace panuje ve zhroutených státech, kde prakticky neexistuje centrálně řízená moc ani státní infrastruktura (např. Somálsko).

^[22] FAO Food and agriculture organization,

^[23] www.fao.org/hunger/en

2.4.2 Environmentální problémy

Celková ztráta půd vhodných pro zemědělství vychází z nešetrného zacházení s přírodními zdroji, které vede k odlesňování, přepásání pastvin, ničení krajiny, degradaci a kontaminaci. V současné době to představuje největší hrozbu pro zachování úrodné zemědělské půdy a místní ekosystémy odlesňování. Půda snáze podléhá erozi, jak větrné tak vodní. Ke snižování úrodnosti půdy dochází vlivem eroze. Chybějící nebo znečištěné vodní zdroje neumožní zavlažování, nepokryjí spotřebu vody místních obyvatel a mohou být zdrojem nemocí.

2.4.3 Klimatické změny

Podle Mezivládního panelu pro změnu klimatu (IPCC^[24]) patří mezi jeden z nejvíce ohrožených v důsledky klimatických změn region východní Afriky. Zkracuje se interval mezi výskyty velkých období sucha a jejich intenzita stoupá. Jen za poslední desetiletí byla zaznamenána 3 velká sucha. Do roku 2020 by vlivem klimatické změny mohla klesnout zemědělská produkce až o 50 procent.

2.5 Prevence hladomoru

Měli bychom začít uvažovat o hladomorech stejně jako o požárech, bylo by dobré vytvořit na mezinárodní úrovni inspekci prevence hladomoru. Problém je v tom, že taková inspekce může varovat před hladomorem jen státy, které jsou v této inspekci angažované a budou souhlasit s její činností a ty to zpravidla nepotřebují. Můžeme vytvořit banku potravin, když se můžou skladovat zbraně, protipožární prostředky, protichemické prostředky, zásoby zlata, proč by se nedaly skladovat potraviny. Dehydrované vakuově balené potraviny mívají trvanlivost přes dva roky (lodní suchary i přes 50 let!). Tím by se vytvořila „železná zásoba“, která by sloužila právě pro takové okamžiky. Hladomory v Africe, které jsou v současnosti, nejsou ostudou Afriky, ale celého vyspělého světa, protože ať jste na kterémkoliv místě na světě, nejste od hladomoru dále než na 20 hodin cesty.

3. Afrika, africké regiony

Afrika je rozsáhlým kontinentem, velikost kontinentu logicky způsobuje značnou heterogenitu, která se projevuje jednak diferencemi přírodních regionů, ale i velkými rozdíly

^[24] IPCC je vědecká instituce pod záštitou Organizace spojených národů (OSN). Přezkoumává a hodnotí nejnovější vědecké, technické a socioekonomické informace z celého světa, pro pochopení změny klimatu.

v případě historického vývoje, hospodářství, kultury, náboženství, politiky a společnosti. Tyto skutečnosti vedly ke koncepčnímu rozdělení tohoto kontinentu do řady dílčích regionů. Pro tyto účely bylo realizováno několik přístupů, jako členění můžeme zahrnout členění podle forem jednotlivých kultur, na základě fyzicko-geografických podmínek (klimatických podmínek, přírodních regionů atd.). Nejznámější rozdělení je podle světových stran.

3.1 Vliv kolonialistů

Kolonizátoři necitlivě vymezili hranice států, o které dlouhý čas bojovali – nerespektovali kmenovou příslušnost (v 1 státě znepřátelené kmeny). Největší kolonizátoři Afriky byli Portugalci, Francouzi, Britové a Španělé. Portugalci měli dvě přímořské kolonie na východě (Mosambik) a západě Afriky (Angolu), které se jim nedařilo spojit, jelikož válčili s Brity, ti chtěli spojit své kolonie na jihu (Jihoafrickou republiku) a severu (Egypt). Další kolonie si zabrali Francouzi (př. Réunion, Gabon, Senegal, Mali, Guinea, Niger, Pobřeží slonoviny atd.) a malou kolonii v Africe měli i Španělé.

3.1.1 5 regionů Afriky (podle klasifikace OSN)

OSN používá pravděpodobně nejvíce konvenční regionalizaci Afriky jako je Geoschéma. Tato kvalifikace byla vyvinuta a je používána ve statistické divizi organizace pro realizaci statistických analýz.

Severní Afrika čítá tyto státy - Alžírsko, Egypt, Libye, Maroko, Mauretánie, Súdán, Tunisko je to tzv. arabská (islámská) Afrika.

Další částí Afriky je západní Afrika, ve které se nachází státy - Benin, Burkina Faso, Pobřeží Slonoviny, Gambie, Ghana, Guinea, Guinea-Bissau, Kapverdy, Libérie, Mali, Niger, Nigérie, Senegal, Sierra Leone, Togo.

V centrální části Afriky jsou státy - Čad, Gabon, Kamerun, Kongo, Zair, Rovníková Guinea, Středoafriická rep., Svatý Tomáš.

Východní Afrika zahrnuje státy jako jsou - Burundi, Džibutsko, Eritrea, Etiopie, Keňa, Rwanda, Somálsko, Tanzánie, Uganda.

Poslední částí je jižní Afrika, ve které jsou státy - Angola, Botswana, JAR, Komory, Lesotho, Madagaskar, Malawi, Mauritius, Mosambik, Namibie, Seychely, Svazijsko, Zambie, Zimbabwe.

3.1.2 Fyzicko-geografické členění

Toto členění je pouze v hrubých konturách, jednotlivé regiony se mohou částečně překrývat, existují mezi nimi často přechodné zóny. Prvním pásmem je **Sahara**, je to rozsáhlý převážně pustý region severní Afriky, jehož většinu vyplňuje největší Africká poušť, Sahara. Druhým pásmem je **Maghreb**, to je region severozápadní Afriky pokrývající pobřežní oblasti Maroka, Tuniska a Alžírsko a pohoří Atlas. Třetím pásmem je **Sahel**, je to dlouhý pás o 5 400 km táhnoucí se od Senegalu po státy Súdán a Jižní Súdán. Je to tzv. přechodová zóna, ze severu na něj navazuje Sahara, z jihu pak Súdán. Dalším pásmem je **Súdán** jedná se o dlouhý několik stovek km (5 000 km) široký pás savan, spojující západní a východní Afriku. Tento pás je poněkud vlhký a proto výhodnější pro zemědělství. **Roh Afriky** je dalším pásmem, jedná se poloostrov ve východní Africe vyčnívající stovky kilometrů do Arabského moře, nachází se v něm tyto státy Somálsko, Etiopie, Džibutsko a Eritreu. Pás **Guinea** se rozprostírá podél pobřeží Atlantického oceánu v rozsahu od Guineje po Nigérii. V tomto pásmu se vyskytuje tropický deštný prales na rozdíl od ostatních pásem. **Kongo** je poslední pás, je to region tropického deštného pralesa tzv. východoafrického riftu, který je charakteristický průběhem liniové deprese zasahuje do Keni, Tanzanie a Ugandy.

Národnostní dělení je podle typu obyvatelstva. Toto dělení je Středomořský typ (Berberů a Arabové), Negroidně-europoidní typ (Etiopie), Pravý negroidní typ (Niloté a Rudáci) a Malgašský typ (Malajsko-indonéský typ).

3.1.3 Dělení na Subsaharskou Afriku a arabskou Afriku

Subsaharská Afrika se rozkládá na území kontinentální Afriky jižně od Sahary. Subsaharská Afrika je též někdy označována termínem „černá Afrika“ vzhledem k převaze černého obyvatelstva. Někdy se setkáme s názvem tropická Afrika tj. Subsaharská Afrika, ale bez jižní Afriky. 4/5 obyvatelstva obývá Subsaharskou Afriku, kde jsou také největší problémy s chudobou, AIDS, malárií a hladem.

Arabskou Afriku odděluje pás Sahelu a reálnou bariérou je Sahara. Nilské údolí je interakcí osou mezi Subsaharskou a Arabskou Afrikou. Arabská Afrika se nachází na severu Afriky, tvoří 1/3 kontinentu, nachází se zde přibližně 1/5 obyvatelstva, převážně vyznávající islám a bývá označována jako severní Afrika.

3.2 Významné instituce

3.2.1 OSN (United Nations Organization)

OSN oficiálně vznikla dne 24. října 1945, kdy vešla v platnost Charta OSN, kterou vytvořili a podepsali zástupci 50 zemí na Konferenci Organizace spojených národů o mezinárodním uspořádání v San Franciscu. Cílem bylo do budoucna zabránit vypuknutí války, podporovat lidská práva, přispět k mezinárodní spolupráci a k rozvoji přátelských vztahů mezi národy, ale zároveň tím nenarušit suverenitu a rovnoprávnost států a právo na sebeurčení národů.

3.2.2 Ekonomická komise pro Afriku, ECA (Economic Commission for Africa)

ECA se zabývá podporou růstu kontinentu v hospodářské a sociální oblasti. Snaží se o integraci 54 členských států v oblasti výroby, obchodu, měnové politiky, infrastruktury a v institucionální oblasti. Rozvíjí nové strategie a postupy vedoucí k rozšíření hospodářské spolupráce, především v oblasti ekonomické a sociální, napomáhá udržitelnému rozvoji, využívání IT ve prospěch rozvoje a vytváří podmínky pro regionální spolupráci a integraci. Prostřednictvím svých programů a iniciativ se ECA snaží posílit kapacitu svých členských států a jejich regionálních a sub-regionálních organizací, při formulování programů a iniciativ zaměří na klíčové priority integrace v dílčích oblastech (infrastruktury a služeb, obchodu, investic a financí; hornictví a energetiky, zajištění potravin a udržitelný rozvoj) a provádění harmonizovaných makroekonomických a sektorových politik, dále pak rozvoj a dosažení rozvojových cílů tisíciletí a dalších mezinárodně dohodnutých cílů.

3.2.3 Africká unie, AU (African union)

Africká unie je univerzální africká regionální organizace, která má 54 členů, a která byla založena jako nástupce Organizace africké jednoty. AU má za cíl hájit zájmy Afriky jako celku, zejména urychlení politické a hospodářské integrace světadílu. *„Která by mu umožnila hrát ve světě náležitou úlohu a zároveň řešit mnohotvárné sociální, hospodářské a politické problémy Afriky jako celku, jejích regionů i jednotlivých zemí, mezi nimi prosazování demokratického způsobu vlády, ochrany lidských práv a řešení vnitroafrických konfliktů.“*
^[25]Cíle Africké unie jsou podporovat jednotu, mír mezi africkými národy, podporovat demokracii, řádnou správu věcí veřejných, podpora udržitelného růstu.

^[25] www.czefrica.com

3.2.4 NEPAD (Nové partnerství pro rozvoj Afriky)

NEPAD je to technický orgán Africký unie, který poskytuje jedinečnou příležitost pro africké země, aby přijaly plnou kontrolu nad jejich rozvojovými agendami, aby efektivněji a více spolupracovaly s mezinárodními partnery. NEPAD zaštiťuje několik programů a projektu shrnutých do 6 oblastí, jsou to zemědělství a zajišťování potravin, změna klimatu a národní management zdrojů, regionální integrace a infrastruktura, lidské zdroje, hospodářské a podnikové vedení a průřezová témata (ženy, rozvoj kapacit a ICT)

3.2.5 EAC (East African Community)

Východoafrické společenství je regionální mezivládní organizace, jejím posláním je rozvíjet spolupráci zejména v hospodářské, politické a sociální oblasti. Sdružuje pět států: Burundi, Keňa, Rwanda, Tanzanie a Uganda.

3.2.6 Africká rozvojová banka (African Development Bank, AFDB)

Posláním Africké rozvojové banky, je urychlení ekonomického rozvoje a integrace afrických zemí do světové ekonomiky pomocí rozvojových projektů. Byl vytvořen Africký rozvojový fond (African Development Fund, ADF).

4. Porovnání ekonomických dopadů a situací na jednotlivé africké státy

4.1 Ekonomické dopady na Etiopii

V roce 2009 začala v Etiopii krize, kterou následovalo propuknutí hladomoru. Už v roce 2009 bylo 13,7 miliónu lidí závislých na nouzových dávkách potravin. V následujících letech bylo vlivem nestabilních klimatických podmínek sucho, což způsobilo zpomalení meziročního růstu ekonomiky. Růst sice zpomalil, ale nezastavil. A to jen díky exportu ropy. Jako další se exportují káva, zlatá a olejnatá zrna a květiny. Existují rizika, která mohou vyhlídky na růst ekonomiky Etiopie zhatit, a to opakující se období sucha. Etiopie má plán na transformaci ekonomiky, tento plán zahrnuje rozšíření pracovních příležitostí s důrazem na rozvoj malých a středně velkých podniků v průmyslovém odvětví. Transformace zemědělství bude spočívat v pěstování potravin pro obyvatele, aby se částečně odstranila chudoba. V oblasti nedostatku potravin pomáhají mezinárodní organizace, které zajišťují potraviny. Mezinárodní zemědělské fondy pomáhají s pěstováním (pomoc se zavlažováním, technikou a hnojením). Na zemědělství navazuje rozvoj infrastruktury, která vypěstované potraviny

doveze do míst spotřeby (potřeby). V zemědělství záleží na klimatických změnách a populačním růstu obyvatelstva. Situace v zemědělství se zlepšuje, zvýšením bezpečnosti držby půdy a podpory maloročníků. Ekonomická situace v sektoru služeb (ubytování, stravování, pronájmů, podnikání a finančního zprostředkování) zaznamenala růst do roku 2011, v letech 2012, 2013 tento růst zmírnil, ale nadále má rostoucí tempo. Průmyslový sektor se rozvojí, což způsobilo rozvoj v oblasti hornictví a v menší míře v oblasti výroby. Jeho tempo má rostoucí tendenci a přináší příjmy do státního rozpočtu. Další rozvíjející se obory jsou textilní, chemický, kožedělný a průmysl léčiv. Zahraniční investice přinesly peníze převážně do průmyslového sektoru, a tím se zvýšily výnosy do státního rozpočtu. Zahraniční investice přináší peněžní zdroje i do sektoru služeb (ubytování, stravování). Důležité jsou nové pracovní příležitosti pro nezaměstnané, čímž by se mohla snížit nezaměstnanost. Daňová správa zlepšila svou výkonnost (vymáhání pohledávek), a tím zaznamenala příjmy do státního rozpočtu. Vláda se dále snaží skrz fiskální politiku zvýšit domácí příjmy, a tím snížit státní deficit.

Z tabulky č 3 je vidět, že Etiopie měla vysoký meziroční růst ekonomiky od roku 2004, až do roku 2011 kdy byla jeho hodnota o 10,7% vyšší než v roce 2010, což je o 0,7% méně než v roce 2010. Zde se začaly projevovat dopady krize a hladomoru. Celkové vyhlídky Etiopie na ekonomický růst v letech 2012 a 2013 jsou dobré, s veřejnými investicemi do infrastruktury, komercializace zemědělství a non-tradičního vývozu se očekává, že růst bude pokračovat. Růst reálného HDP se v roce 2012 a 2013 odhaduje na 7% a 7,6%, resp. Makroekonomické problémy způsobily vysokou a trvalou hladinu inflace (v roce 2011 26,7% a v roce 2012 29,3%), ta se při přísnějších měnových opatřeních může v roce 2013 snížit na 14,5% a nadále se snižovat, až na jednociferné číslo. Inflace stoupala, což způsobily stále se zvyšující ceny potravin v roce 2011 v době začínající krize. Další důvody rostoucí inflace byly způsobeny rostoucími cenami dovážených vstupů, nefunkčním domácím trhem a nabídkovými šoky. Ke snížení inflace došlo na základě správné fiskální politiky a zvyšování finančních rezerv státu. Dále byla ke snížení inflace použita měnová politika v podobě úvěrových stropů u komerčních bank. V roce 2011 se podařilo snížit státní deficit, v následujících letech 2012, 2013 se deficit opět navyšoval v důsledku hladomoru. Platební bilance se zlepšovala na základě silného růstu vývozu, zvyšování soukromých převodů a zahraničních investic. Agregátní výdaje vlády rostli s větší potřebou pomoci boje s chudobou. Hlavními zdroji financování výdajů jsou domácí příjmy a zahraniční granty. Rozpočtová bilance nemá nějaké abnormální výkyvy a směřuje též k dalšímu poklesu.

Bilance běžného účtu má od roku 2010 stoupající tendenci, což není dobré, protože běžné výdaje nepokrývají běžné příjmy.

Tab. 3 ukazuje makroekonomické ukazatel Etiopie

	2010	2011	2012	2013
Reálné HDP	11.4	10.7	7	7.6
Reálné HDP na obyv.	9.3	8.5	4.8	5.6
CPI Inlace	17.5	26.7	29.3	14.5
Rozpočtová bilance %	-1.7	-1.6	-2.2	-1.9
Bilance běžného účtu %	-4.9	-6.3	-8.6	-8.4

Zdroj: [24]

4.2 Ekonomické dopady na Keňu

Ekonomická situace v Keni je relativně dobrá od roku 2011 má stoupající tendenci, díky cestovnímu ruchu, stavebnictví a zemědělství. V Keni je vysoká nezaměstnanost převážně mladých lidí, stát vyčlenil veřejné finance na podporu obchodních veletrhů pro mládež z fondu výchova mládeže. S vysokou nezaměstnaností stát bojuje svým podnikatelským fondem pro mladé podnikatele. Tyto výdaje sice zatíží státní rozpočet, ale měly by se projevit ve snížení nezaměstnanosti. Další veřejné prostředky byly použity na opravu a provoz infrastruktury, z čehož vyplývá zvýšení životní úrovně obyvatelstva, nové pracovní příležitosti, zvýšení spotřeby a následné zvýšení příjmů do státního rozpočtu. Oblasti, které vyžadující administrativní harmonizaci jsou investice, daně, vzdělání, veřejná soutěž, doprava, komunikace a finanční služby. Výměna papírové správy celních postupů na elektronické rozhraní systému, Simba, je silný krok k posílení konkurenceschopnosti a usnadňování obchodu. Vysoká míra inflace byla způsobena zejména zvýšením cen potravin a nealkoholických nápojů a dopravních poplatků. Ceny potravin a nealkoholických nápojů rostly stejně jako index cen a přepraní index. Nárůst indexu přepravy se projevil i v cenách pohonných hmot. Podle centrální banky Keni (CBK), měnová krize v eurozóně měla také destabilizující vliv na cenovou hladinu. Export do roku 2011 rostl, v letech 2012, 2013 stagnuje, hlavním vývozním artiklem jsou čaj, květiny, káva, ropné produkty, výrobky

zpracovatelského průmyslu a suroviny. Zvýšení hodnoty importu bylo způsobeno především strojí a dopravních prostředků a průmyslového zboží. V roce 2011 nastal schodek státního rozpočtu, což způsobil zvýšený dovoz ropy (vyšší cenou ropy), meziproductů a investičních statků. Další výdaje bude mít stát s provozem a údržbou infrastruktury, kde vzniknou nové pracovní příležitosti a s tím spojená zvýšená spotřeba. Nedílnou součástí státních výdajů jsou výdaje na platy a mzdy státních zaměstnanců a platby na sociální politiku. Výsledky makroekonomických politik zajišťující hospodářskou spolupráci, regionální integraci a obchod, obchodní regulační prostředí, environmentální politiku, účinnost výběru příjmů mobilizace, kvalitu veřejné správy, transparentnost, odpovědnost a korupci to vše zůstalo stejné 2 roky po sobě.

Ekonomický růst začal v roce 2012, 2013 po menším propadu v roce 2011. Od roku 2011 roste inflace a byl znehodnocen devizový kurz. Z tabulky 3 a 4 můžeme porovnávat ekonomiku daných zemí. V růstu HDP si Etiopie se 7,6 % vede lépe než Keňa s 5,5 %, a to jen díky vývozu ropy. U inflace je na tom Keňa s 6,9 % podstatně lépe než Etiopie, která má 14,5 %. Rozpočtovou bilanci má lepší Etiopie s - 1,9 %, než Keňa s -7,5 %, ale u obou zemí má tento ukazatel klesající tendenci. Bilance běžného účtu je u obou zemí podobná.

Tab. 4 ukazuje makroekonomické ukazatel Keňi

	2010	2011	2012	2013
Reálné HDP	5.6	4.5	5.2	5.5
Reálné HDP na obyv.	3	1.8	2.5	2.8
CPI Inlace	4.1	14	7.6	6.9
Rozpočtová bilance %	-7	-6.9	-8	-7.5
Bilance běžného účtu %	-6.8	-12.2	-11.5	-12.4

Zdroj: [24]

4.3 Ekonomické dopady na Džibuti

Ekonomickou situaci v Džibuti ovlivnili negativně 3 nepříznivé události v roce 2011, které postihly jeho ekonomickou výkonnost (světová finanční krize, velké sucho a negativní

dopady spojené s prezidentskými volbami). Chudoba zůstává pro Džibuti velkým problémem, 70 % populace je chudá a více jak 50 % ekonomicky aktivního obyvatelstva je nezaměstnaná. Historicky největším zaměstnavatelem je stát, což znamená výdaje ze státního rozpočtu. S rozšířením překladiště v letech 2012, 2013 přišli nový zahraniční investoři, kteří vytvořili nové pracovní příležitosti, navýšili spotřebu a přinesli příjem do státního rozpočtu. U Džibuti je charakteristickým rysem silná přítomnost dárců z arabského světa (Dubaj, Kuvajt a Saúdská Arábie). Dále Džibuti podepsala dohodu s Etiopií a Jižním Súdánem na výstavbu infrastruktury (silnice, železnice, ropovod), která by propojila tyto 3 země a dovedla ropu k moři. Toto je příznivá situace, pro další zahraniční investory, kteří přináší nové pracovní příležitosti, zvýšení životní úrovně obyvatelstva a příjmy do státního rozpočtu. Zásadní posun pro tuto zemi představuje uvedení do provozu propojení elektrického napětí mezi Etiopií a Džibuti, což povede ke zlepšení podnikatelského prostředí, z důvodu lepší dostupnosti. V ekonomice země nadále dominuje sektor služeb (přístavní činnost, související logistické služby, bankovníctví a telekomunikace). To jsou odvětví, která zažívají silný růst. Úřady mají několik projektů zaměřených na mladé lidi, kterým se snaží vytvářet nabídku práce v souladu s potřebami trhu, s dalším vštěpování podnikatelského ducha do mladých lidí. Vláda zachovala svou politiku dotování cen základních potravin a ropných produktů, zejména petroleje používaného nejchudšími domácnostmi. Výroba z farem v Súdánu a Etiopii umožnila zemi dodávat na tuzemský trh základní potraviny za regulované ceny. Daňové příjmy státu se snižují, provozní náklady se, ale snižovat nedaří, jsou to zejména výdaje na sociální politiku, výdaje na armádu a odložené investiční výdaje. Po zavedení daně z přidané hodnoty (DPH) v roce 2009, úřady nadále rozšiřovaly daňové základny. Běžné výdaje představují 50% státních výdajů, z nichž téměř 30% zaměřena na mzdové náklady. Úřady se snaží zvýšit podíl veřejných investic financovaných z daňových příjmů. Úřady také udržují zrušení daní, které bylo zavedeno během potravinové krize v roce 2008, jedná se o pět základních potravin: rýže, olej na smažení, cukr, mouku a sušené mléko. Náklady na toto opatření se odhadují na 5 mil. USD ročně, což je velká zátěž pro státní rozpočet.

V roce 2011 hospodaření země skončilo schodkem ve výši 0,5% HDP ve srovnání s předpokládaným přebytkem rozpočtu ve výši 0,4%. V následujících letech 2012, 2013 by měl být schodek vyrovnán. Od začátku roku 2012 inflace zaznamenala malé zrychlení, ale je stále pod kontrolou, s ročním tempem 5,1%, pro rok 2011 ve srovnání s 4,0% v roce 2010. Příčinou byly rostoucí ceny potravinářských výrobků, jejíž nárůst byl však omezen, díky opatřením přijatých vládou. Dovoz ropy a derivátů představují téměř 30% dovozu zboží do

země, což vede k negativní platební bilanci. Daňové a nedaňové příjmy trpěly při zavedení nové vlády a reorganizaci daňové správy. Když podle tabulek 3,4,5 srovnáme HDP všech těchto 3 zemí, Džibuti je přibližně uprostřed. Všechny tyto země mají mírně stoupající tempo růstu. U inflace vychází nejlépe Džibuti s hodnotou 2,1 což je optimální hodnota pro Inflaci, oproti tomu zbývající 2 země jsou ve vysokých číslech. Rozpočtovou bilanci má jako jediné Džibuti s kladným znaménkem, což je skvělé. U bilance běžného účtu už je na tom ve srovnání s ostatními zeměmi stejně.

Tab. 5 ukazuje makroekonomické ukazatel Džibuti

	2010	2011	2012	2013
Reálné HDP	3.5	3.5	4.8	6.7
Reálné HDP na obyv.	1.6	1.6	2.9	4.8
CPI Inlace	4	5.1	2.1	2.1
Rozpočtová bilance %	-0.6	-0.5	2.1	2.9
Bilance běžného účtu %	-5.5	-6.9	-6.6	-8.5

Zdroj: [24]

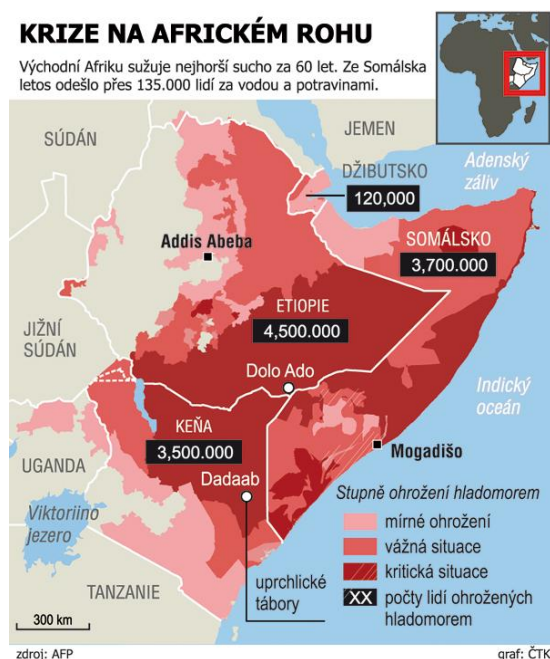
4.4 Ekonomické dopady na Somálsko

Somálsko je státem s mimořádným strategickým významem, neboť je vstupní bránou k Rudému moři. Z moře přichází nebezpečí v podobě pirátů, kteří napadají zejména obchodní lodě a tankery. Pirátství je v posledních letech poměrně dost častým jevem u pobřeží Somálska. Somálsko je léta sužováno válečnými konflikty mezi vládními jednotkami a islamisty. Celou tuto situaci zhoršují sucha a hladomory, se kterými se téměř nefunkční vláda není schopná vypořádat. 1,5 milionu lidí v říjnu 2010 opustilo své domovy, uprchlíci emigrovali do sousedních zemí. Hospodářství je závislé na zemědělství, které je závislé na klimatických podmínkách. Zemědělská výroba obsahuje – chov dobytka, pěstování plodin, lesnictví a rybolov, představuje asi 64% HDP země. 43% populace žije za méně jak 1 dolar na den, a 24% žije za ještě méně. S návratem míru do Somálska je zapotřebí rekonstrukce a rozvoje veřejných institucí, které jsou vázány na Somálskou ekonomiku. Pro zajištění

zlepšení zemědělské výroby je zapotřebí opravit infrastrukturu a elektroinstalace. Služby jsou 2 největším přispěvatelem na HDP a výroba je 3 přispěvatelem s 5%. V Somálsku se nejvíce vyrábí těstoviny, rybí konzervy, sladkosti, mýdlo, nápoje a balená pitná voda. Výdaje státního rozpočtu tvoří ze 78 % výdaje na státní správu, mzdy a platy zaměstnanců, provozní a režijní náklady, minimum se poskytuje na veřejné statky. Tyto výdaje nejvíce zatěžují státní deficit. Financování státního schodku funguje na dobrovolnosti velkých podnikatelů a jejich půjček. Před občanskou válkou byl státní schodek neúměrně naakumulován. Somálská ekonomika funguje na principu volného trhu a hlavní měnou je americký dolar. V Somálsku neexistuje statistický úřad, který by shromažďoval ekonomické údaje o zemi a jejím hospodářství. Infrastruktura, letecká doprava, telekomunikace a elektroinstalace byly zničeny v občanské válce, nachází se pouze ve velkých městech a potřebují rekonstrukci. Je zapotřebí využít, nevyužité přírodní zdroje, které tvoří ložiska uranu, cínu, mědi, zinku, zlata, uhlí a zirkon. Export se skládá převážně z vývozu hospodářských zvířat, kůže, uhlí a ryb, což je asi 270 mil dolarů. Nejvíce se dováží jídlo, auta, náhradní díly, cigarety, palivo, cement a jiné stavební materiály to vše v hodnotě asi 460 mil dolarů. Z čehož vyplývá, že dovoz převyšuje vývoz.

4.5 Porovnání ekonomických dopadů na regiony

Oživení afrických ekonomik se odráží v podobném vzoru růstu jako v zemích dovážejících ropu, ve srovnání s vývozci ropy (s výjimkou Libye). V roce 2011, dovozci oleje zaznamenali vyšší růst než u vývozců ropy a tento trend bude zřejmě pokračovat i v roce 2012 a 2013, i když rozdíl je příliš malý na to být významný.



Zdroj: [46]

Vzhledem k politickým událostem se růst v **severní Africe** zpomalil v roce 2011, skoro až stagnoval. Vzhledem k tomu, že severní Afrika má za následek 1/3 HDP afrického kontinentu, nekonal se nějak zvlášť velký zvrát v regionu. Předpokládá se o více jak 1% nárůst ekonomiky v Africe, stejně tak i v regionu severní Afrika. **Západní Afrika** jak se čekalo, pokračuje v rychlém růstu s mírou 6,7% a 6,4% v roce 2012 a 2013 po 6,2% v roce 2011. Přes potravinové krize v částech **východní Afriky**, většina zemí v regionu, které jsou v této zprávě (Somálsko není součástí dodávky) pokračovalo v poměrně strmém růstu. V roce 2012 se předpokládá zpomalení růstu na zhruba 5% (z 6% v roce 2011). Hlavním důvodem je mírnější růst v Etiopii a zpomalení růstu v Súdánu. Ve **střední Africe**, HDP bude pravděpodobně nadále růst kolem 5%, zatímco v **jižní Africe**, se očekává zrychlení růstu na 4% a 4,5% v roce 2012 a 2013 (z 3,5% v roce 2010 a 2011).

V tabulce 6 je vidět srovnání HDP, výše inflace, fiskální rovnováha včetně grantů mezi regiony Afriky a celou Afrikou. Je vidět, že region severní a jižní Afrika jsou pod průměrem kontinentu, což překvapí, když severní a jižní Afrika má velmi dobře rozvinutý cestovní trh. Převálcovala je západní Afriky jako vývozce ropy a ropných surovin, přestože byl tento region silně postižen krizí a hladomorem. Na hladomor a krizi byly vydány vyšší vládní výdaje, a tím byl navýšen státní deficit. V tabulkách, můžeme vidět malé rozdíly ve výši inflace, kdy všechny regiony mají vyrovnanou hodnotu okolo průměru celého kontinentu až na západní Afriku, u které tuto vyšší hodnotu způsobili nepokoje. Co se týká rozpočtu, jsou všechny regiony až na střední Afriku v minusových hodnotách, stejně tak v průměru celá Afrika. Tady se ukazuje, že Afrika včetně jejích regionů je zatím ve fázi rozvojových zemí. S platební bilancí na běžném účtu je východní Afrika, která je nejvíce postižená hladomorem a krizí. I tento ukazatel má klesající tendenci, což způsobuje zvýšený export ropy a ropných surovin a zahraniční investice za arabských zemí.

Tabulka 6 ukazuje HDP, inflaci, fiskální rovnováhu včetně grantů, externí BÚ mezi jednotlivými regiony za období 2010-2013

		Střední Afrika	Východní Afrika	Severní Afrika	Jižní Afrika	Západní Afrika	Afrika
Růst reálného HDP	2010	5,7	7,1	4,1	3,5	6,9	5
	2011	5,1	6	0,5	3,5	6,2	3,4
	2012	4,9	5,1	3,1	4	6,9	4,5
	2013	4,8	5,6	4	4,4	6,4	4,8
Výše inflace spotř. cen %	2010	5,4	9,7	6,2	6,2	10,8	7,4
	2011	4,5	17	7,4	6,7	8,8	8,5
	2012	5,5	16,5	7	6,8	8,5	8,4
	2013	4,9	12,1	7	6,1	7,1	7,3
Fiskální rovnováha včetně grantů	2010	1,7	-4,3	-3	-2,6	-6,7	-3,5
	2011	2,8	-5	-6,5	-2,5	-1,7	-3,6
	2012	2,4	-5	-4,7	-2,6	-0,9	-2,9
	2013	1,6	-5,1	-4,8	-2,4	-1	-3

Zdroj: upraveno podle [24]

5. Podpora EU africkým regionům

5.1 Rozvojová politika Evropského společenství

„Evropská unie (EU) je globálně největším poskytovatelem rozvojové pomoci, přičemž vedle jednotlivých členských států realizuje rozvojovou spolupráci i Evropské společenství (ES) prostřednictvím Evropské komise. ES^[26] jednoznačně definovala cíle rozvojové spolupráce, až Smlouvou o založení ES z roku 1992 (Maastrichtská smlouva). Ta stanovila za cíl rozvojové spolupráce ES podporu trvalého hospodářského a sociálního rozvoje rozvojových zemí, jejich harmonické a postupné zapojení do světové ekonomiky a boj proti chudobě v rozvojových zemích. Rozvojová politika ES má přispívat k rozvoji a upevnění demokracie a právního státu a respektování lidských práv a základních svobod. Smlouva konstatovala, že rozvojová spolupráce realizovaná ES doplňuje politiky prováděné členskými státy a stanovila, že ES a členské státy své politiky v oblasti rozvojové spolupráce koordinují a své programy pomoci sladují. (V této souvislosti se hovoří o tzv. „3C“ - komplementarita, kooperace, a koherence.)“^[27]

^[26] ES Evropské společenství

^[27] www.rozvojovka.cz/rozvojova-politika-evropskeho-spolecenstvi

Základními prvky asociačního vztahu byla rozvojová pomoc poskytovaná z tzv. Evropského rozvojového fondu (EDF^[28]), preferenční obchodní režim a právo zakládání podniků řídicí se principem nediskriminace. Do EDF přispívaly členské státy v poměru, který ne zcela odpovídal poměru jejich příspěvků do obecného rozpočtu EHS. Prioritou I. EDF, byly investice do infrastruktur (44 procent) a téměř jedna čtvrtina prostředků směřovala na rozvoj zemědělství. Státy EU poskytují celkem 55% rozvojové pomoci a EU jako mezinárodní organizace poskytuje 10% (jako druhá po Světové bance). Přesto to není dostačující. Mnoho evropských států nedodrжуje svůj závazek navyšovat finanční prostředky na rozvoj, oddlužovat nejchudší státy a podporovat změnu nerovného obchodního systému. I kdyby bylo peněz více, musíme si být vědomi, že musí být uvážlivě poskytovány. Peníze by měly být poskytovány v krizových případech, ne dlouhodobě. Podobně jako peníze z ropy, mohou destabilizovat celkovou ekonomiku a fiskální zodpovědnost. Finanční podpora má navíc klesající výnosy. Nelze tedy prostě vše vyřešit jen tím, že se dají peníze. Navíc se můžeme domnívat, že až 40% vojenského rozpočtu pochází z rozvojové pomoci.

EU prostřednictvím Úředního věstníku EU dala najevo, že je zapotřebí pomoci Africkým státům postižených nejhorším hladomorem za posledních 60 let, nejvíce postiženými státy jsou Somálsko, Etiopie, Keňa, Eritreji a Džibuti. Tyto státy nutně potřebují potravinovou pomoc, vzhledem k tomu že míra podvýživy je víc než třináásobně vyšší než práh mimořádných situací. Situaci v tomto regionu zhoršuje více faktorů včetně konfliktů, změn klimatu, rychlého populačního růstu, nedostatku infrastruktury, narušení obchodních modelů. Nejhorší situace je v Somálsku v důsledku 20 let trvajících konfliktů mezi nepřátelými frakcemi, vojenská skupina donutila odejít z oblasti západní humanitární pracovníky. EU vyčlenila v roce 2011, 158 mil EUR na pomoc Africe, 440 mil EUR poskytli členské státy a do budoucna bude investovat do rozvoje dalších 680 mil EUR je to stále málo, jelikož vláda nezvládla svou roli, v oblasti rozvoje zemědělství, upevnění demokracie.

5.2. Podpora zbytku světa africkým regionům

WTO^[29], IMF^[30], WB^[31] jsou těmi nejvhodnějšími organizacemi k pomoci chudým zemím, je zde však zmíněný problém. Působení a výsledky činnosti Světové banky lze slušně

^[28] EDF je určen pro financování rozvojové spolupráce a pomoci, kterou EU realizuje vůči skupině zemí ACP (Afrika, Karibik, Tichomoří).

^[29] WTO (World Trade Organization) je organizace, která zakládá pravidla mezinárodního obchodu prostřednictvím konsenzu mezi jeho členskými státy

^[30] IMF (International Monetary Fund) jež si klade za cíl usnadňovat mezinárodní měnovou spolupráci, podporovat stabilitu směnných kurzů a prostřednictvím půjček podporovat státy, jež zažívají hospodářské potíže.

označit jako problematické. WTO zase soustředí své zájmy na dojednávání smluv a obchodů a výhodných podmínek pro nejvlivnější korporace a situace chudých států zde zjevně není prioritní otázkou. U dalších, neekonomických, mezinárodních institucí je zase jiný problém. OSN je ideální platformou pro řešení problému chudoby, chybí jí ale potřebné pravomoci. Nejdůležitější finanční nástroje - zmíněné IMF, WB, WTO se buď osamostatnily a nespádají pod odhled OSN nebo jsou mimo její působení a nevyjadřují tak její politiku. OSN má řadu agentur (ILO^[32], UNESCO^[33], FAO,...), jež mohou ovlivňovat situaci, bez těch nevýznamnějších však hrají spíše druhořadou roli. Role vlád bohatých států je jaksi dvojaká - snaží se vyjadřovat hlas svých občanů a nezávislých organizací, kteří většinou volají po větší spravedlnosti a pomoci zemím, které mají problémy, a zároveň hájí své velké firmy a jejich zájmy. Současně nejvýznamnější projekt OSN je Millennium development goals- Rozvojové cíle tisíciletí (MDG). Cílem je dosáhnout určitých hodnot pomocí 6 vybraných konkrétních indikátorů, 18 úkolů a 8 cílů. Patří mezi ně odstranění extrémní chudoby a hladu nebo minimálně do roku 2015 snížit počet lidí na polovinu v ní žijících, snížit na polovinu počet lidí trpících hladem a v neposlední řadě snížit dětskou úmrtnost. Odstranit rozdíly mezi ženami a muži v přístupu ke vzdělání a zlepšit podmínky života v chudinských čtvrtích. Zabezpečit základní vzdělání pro všechny, boj s HIV/AIDS a dalšími nemocemi, budování globálního partnerství pro rozvoj. Nejvíce nedostatečné plnění úkolů pak se týká zejména nejchudších oblastí Afriky. Jako další faktory zhoršující situaci uvidí "dramatické nárůsty cen potravin" nebo "finanční krize, jejichž důsledky dopadnou na nejslabší a nejchudší, kteří nemají, jak se bránit."

^[31] WB (World bank) je instituce, která zabezpečuje finanční a technickou pomoc rozvíjejícím se zemím s cílem snížit chudobu a zlepšit životní Podmínky standardy na celém světě.

^[32] ILO (International Labour Organization) je specializovaná organizace OSN usilující o prosazování sociální spravedlnosti a mezinárodně uznávaných pracovních práv.

^[33] UNESCO tato organizace byla vytvořena, aby prostřednictvím kultury, vzdělání a vědy podpořila světový mír. Dnes se k ní hlásí většina existujících států a postupem času se sféra jejího vlivu rozšířila na celou řadu důležitých globálních otázek. Nejčastěji se o ní hovoří ve spojitosti s péčí o památky.

Závěr

Přírodní katastrofy a environmentální hazardy provázejí životy lidí ve všech oblastech Země od minulosti, přes přítomnost do budoucnosti. Katastrofy z minulosti se nijak nelišili od těch dnešních, akorát ve větší míře přetvářeli ráz krajiny a v menší míře vytvářeli škody na majetku a živostech lidí, oproti dnešním. Člověk se snaží podmanit si přírodu a všechny přírodní živly, a když si myslí, že už to umí, tak ho příroda přikvapí přírodní katastrofou. Člověk ničí přírodu, znečišťuje ovzduší, vodu, oceány, půdu, vypouští freony, vypouští skleníkové plyny, otepluje zem i vodu a příroda, mu to oplácí táním ledovců, záplavami, extrémními teplotami, hurikány, tornády, tropickými bouřemi a zemětřesením. Z extrémních teplot a záplav vznikají špatné klimatické podmínky pro zemědělství a následuje vznik hladomoru. Pokud si postižený stát nevytváří rezervy pro příchod takové to katastrofy, není schopen její dopady zvládnout. Ekonomické dopady postihují většinou celé hospodářství, případ takto postihnutých států jsou státy Afrického kontinentu z regionu Africký roh. Tyto státy nemají potraviny, ani finanční prostředky na jejich zakoupení a jejich obyvatelé trpí hladomorem, podvýživou a v nejhorších případech umírají. Zde nastupují Mezinárodní organizace s humanitární a zdravotní pomocí. V první řadě tyto organizace zajišťují pro postižené potravinové balíčky, poskytují jim základní zdravotní péči. Následná pomoc spočívá v nových postupech v zemědělství, průmyslu, hornictví, udržení demokracie a v udržení trvalého rozvoje těchto zemí. Při zajištění také to pomoci země mohou vytvářeny finanční prostředky na zajištění základních potřeb obyvatelstva, jako jsou potraviny, nezávadná pitná voda a základní zdravotní péče. Pomoc poskytují mezinárodní organizace, které můžeme rozdělit na celosvětové a organizace EU. Všechny tyto organizace mají jako jediný cíl pomoci těmto státům a především jejich obyvatelstvu, aby lidé neumírali na chronickou podvýživu a hladomor. Bude ještě dlouho trvat, než se tyto státy vzpamatují z takové to velké katastrofy, ale za pomoci ostatních států a mezinárodních organizací je naděje, že se do budoucna nebude opakovat takto rozsáhlá katastrofa nebo s minimálními dopady na obyvatele.

Seznam literatury:

- [1] BRYANT, E.: Natural Hazards. 2. vyd. Cambridge University Press, Cambridge, 2005. 312 s. ISBN 0-521-53743-6
- [2] CROW, B. Understanding famine and hunger. In: ALLEN, T., THOMAS, A. Poverty and development into the 21st century. Oxford University Press, 2000. s. 51-74. ISBN 0 19 877 626 8
- [3] FAGAN, B. M.: Sedmdesát velkých záhad. Přel. M. Vosková a M. Trojánková. Slovart, Praha, 2005. 304 s. ISBN 80-7209-713-X.
- [4] KUKAL, Zdenek. Přírodní katastrofy. Brno: Horizont, nakladatelství Socialistické akademie ČSSR, 1982. ISBN 40-008-82.
- [5] SMITH, K.: Environmental Hazards: Assesing Risk And Reducing Disaster. 3. vyd. Routledge, Londýn, 2002. 392 s. ISBN 0-415-22463
- [6] Všeobecná encyklopedie ve čtyřech svazcích, 2. svazek, G-L. Nakladatelský dům OP, Praha 1997, str. 423
- [7] SUMMERFIELD, M. A.: Global Geomorphology: An Introduction to the Study of Landforms. Pearson Prentice Hall, Harlow, 1991. 573 s. ISBN 0582301564.
- [8] TESAŘ, Filip. Etnické konflikty. Vyd. 1. Praha: Portál, 2007, 251 s. ISBN 978-807-3670-979.
- [9] Přírodní katastrofy a environmentální hazardy: multimediální výuková příručka. [online]. FreeWebTemplates.com [cit. 2013-04-29]. Dostupné z: <http://www.sci.muni.cz/~herber/fire.htm>.
- [10] Koktejl: HLADOMOR - VĚRNÝ PRŮVODCE LIDSTVA. [online]. Koktejl [cit. 2013-04-24]. Dostupné z: http://www.czech-press.cz/index.php?option=com_content&view=article&id=2084%3Ahladomor-vrny-prvodce-lidstva&Itemid=4.

- [11] Gloopolis: Hladomor v Africkém rohu. [online]. Pražský institut pro globální politiku - Gloopolis, o.p.s., 2013 [cit. 2013-04-22]. Dostupné z: [1] <http://gloopolis.org/cs/clanky/hladomor-v-africkem-rohu/>.
- [12] FAO: Food and agriculture Organization. [online]. FAO website, 2012 [cit. 2013-04-17]. Dostupné z: www.fao.org/hunger/en/.
- [13] Rozvojovka: Hlavní příčiny hladu a podvýživy. [online]. 2011 ROZVOJOVKA [cit. 2013-04-21]. Dostupné z: www.rozvojovka.cz/food-right-now-preciny.
- [14] TOMEK, Petr. Ezmannova archa: Tomuhle hladomoru už nezabráníme, ale co ten příští?. [online]. 2011 [cit. 2013-04-19]. Dostupné z: <http://enzmannovaarcha.blogspot.cz/2011/08/tomuhle-hladomoru-uz-nezabranime-ale-co.html>.
- [15] OSN. [online]. Charter of the United Nations [cit. 2013-04-15]. Dostupné z: <http://www.osn.cz/dokumenty-osn/soubory/charta-organizace-spojonych-narodu-a-statut-mezinarodniho-soudniho-dvora.pdf>.
- [16] OSN: Informační centrum OSN v Praze, Ekonomická komise pro Afriku (ECA). [online]. Copyright, 2005 UNIC Praha [cit. 2013-04-15]. Dostupné z: www.osn.cz/system-osn/regionalni-komise/?i=90.
- [17] Czefrica.com: Africká unie. [online]. Copyright, 2007-2009 CZEFRICA.com, 1. 4. 2013 [cit. 2013-04-15]. Dostupné z: <http://www.czefrica.com/cs/regionalni-organizace/57-africka-unie.html>.
- [18] NEPAD: Planning and Coordinatin Agency. [online]. The New Partnership For Africa's Development, Copyright 2010-2012 [cit. 2013-04-15]. Dostupné z: www.nepad.org/about.
- [19] CZEFRICA.com: Východoafrické společenství (EAC). [online]. Copyright, 2007-2009 CZEFRICA.com, 30.4.2013 [cit. 2013-04-18]. Dostupné z:

- <http://www.czefrica.com/cs/regionalni-organizace/69-vychodoafricke-spoleenstvi-eac.html>.
- [20] Rozvojovka: www.rozvojovka.cz/rozvojova-politika-evropskeho-spolecenstvi. [online]. 2011 ROZVOJOVKA, 2012 [cit. 2013-04-22]. Dostupné z: www.rozvojovka.cz/rozvojova-politika-evropskeho-spolecenstvi.
- [21] Environmentální hrozby a rizika: Teoretická východiska, Přírodní a environmentální hrozby. SUDICKÝ, Petr. [online]. Brno, 2013, 22. 4. 2013 [cit. 2013-04-11]. Dostupné z: https://sites.google.com/site/teoretickavychodiska/prirodni_environmentalni_hrozby.
- [22] Encyklopedie: divoch.info. [online]. Creative Commons, 2013, 22.4.2013 [cit. 2013-04-18]. Dostupné z: http://encyklopedie.divoch.info/cs/Portugalsk%C3%A9_kolonie.
- [23] Encyklopedie: divoch.info. [online]. Creative Commons, 2013, 12.3.2013 [cit. 2013-04-18]. Dostupné z: http://encyklopedie.divoch.info/cs/Francouzsk%C3%A9_kolonie.
- [24] African Economic Outlook: Countries. [online]. 2013 African Economic Outlook, 2013, 15.2.2013 [cit. 2013-04-30]. Dostupné z: <http://www.africaneconomicoutlook.org/en/countries/>.
- [25] Katastrofy: web.noode. [online]. 2008 [cit. 2012-08-22]. Dostupné z: <http://katastrofy.webnode.cz/co-je-katastrofa/>.
- [26] Metecentrum.cz. [online]. Copyright, 2007-2013 meteocentrum.cz [cit. 2012-08-22]. Dostupné z: <http://www.meteocentrum.cz/encyklopedie>.
- [27] Všeobecné informace o hurikánech a tropických bouřích. [online]. 30.6.2010. [cit. 22.8.2012]. Dostupné z: http://zafid.sweb.cz/zmeny_klimatu/ddai/pic/peakofseason.jpg.
- [28] Rozdělení Afriky na regiony. [online]. [cit. 2013-04-24]. Dostupné z: [1] <http://0.tqn.com/d/goafrica/1/7/P/3/Africaregions.jpg>.

- [29] Cental bank of Somalia: Provide the nation with a safe, flexible and stable monetary and financial system. [online]. 4.3.2013 [cit. 2013-04-19]. Dostupné z: <http://somalbanca.org/>
- [30] Encyklopedie: divoch.cz. [online]. Creative Commons, 8.3.2013 [cit. 2013-04-18]. Dostupné z: http://encyklopedie.divoch.info/cs/Autonomn%C3%AD_spole%C4%8Denstv%C3%AD_%C5%A0pan%C4%9Blska.
- [31] Databáze knih.cz: Váš knižní svět. [online]. 2008 - 2013 DatabazeKnih.cz [cit. 2013-04-29]. Dostupné z: <http://www.databazeknih.cz/autori/zdenek-kukal-17392>.
- [32] Zeměpis.com: Geografický portál. [online]. Zeměpis.com 2002 - 2013 [cit. 2013-04-20] Dostupné z: <http://www.zemepis.com/osn.php>.
- [33] ISDR, International Strategy for Disaster Reduction: Terminology on Disaster Risk Reduction. [online]. United Nations: UNISDR-20-2009-Geneva, 2009 [cit. 2013-03-23]. Dostupné z: http://www.unisdr.org/files/7817_UNISDRTerminologyEnglish.pdf.
- [34] KUKAL, Zdeněk. Přírodní katastrofy a rizika: Příspěvek geologie k ochraně lidí a krajiny. Www.mzp.cz [online]. Vydává Ministerstvo životního prostředí: PLANETA 2005, 3/2005 [cit. 2012-08 23]. Dostupné z: [http://www.mzp.cz/osv/edice.nsf/3974FDA531EA66B3C1257030001E709F/\\$file/planeta_katastrofy_2korektura.pdf](http://www.mzp.cz/osv/edice.nsf/3974FDA531EA66B3C1257030001E709F/$file/planeta_katastrofy_2korektura.pdf).
- [35] Změny klimatu, katastrofy, počasí, zajímavosti: Přibývá přírodních katastrof nebo důsledky zhoršuje počet obyvatel planety Země?. [online]. eStránky.cz. 20. 2. 2011, 30. 4. 2013 [cit. 2012-06-25]. Dostupné z: <http://www.zmenyklimatu.estranky.cz/clanky/katastrofy-zivly-klima-ostatni/ostatni/pribyva-prirodnich-katastrof-nebo-dusledky-zhorsuje-pocet-obyvatel-planety-zeme-.html>.

- [36] Aktuálně.cz: V Africe zuří písečná bouře, poznáme to asi i v Česku. [online]. centrum holdings, 2013 [cit. 2013-04-29]. Dostupné z: <http://aktualne.centrum.cz/domaci/zivot-v-cesku/clanek.phtml?id=749651>.
- [37] E-počasí.cz: Krupobití v Jižní Africe zabilo pět lidí. [online]. ISSN 1801-6537. e-Počasí.cz NEW, 2012-2013 [cit. 2013-04-29]. Dostupné z: <http://www.e-pocasi.cz/silne-bourky/krupobiti-v-jizni-africe-zabilo-pet-lidi-138.html>.
- [38] Aktuálně.cz: Nejhorší hladomory posledních desetiletí. [online]. centrum holdings, 1999-2013 [cit. 2013-04-29]. Dostupné z: <http://aktualne.centrum.cz/zahranici/grafika/2011/07/21/grafika-nejhorsihladomory-poslednich-desetileti/>.
- [39] Katastrofy: Tropická bouře zabila 25 lidí. [online]. Earthsky.org. Katastrofy.com., 2012 [cit. 2013-04-29]. Dostupné z: <http://generator.citace.com/dok/usFgkOWTHg9VJA6e?kontrola=1>.
- [40] Týden.cz: Sesuvy půdy v Ugandě pohřbily stovku lidí. [online]. 2006 EMPRESA MEDIA, a.s., 2006-2013 Created by Sabre s.r.o. [cit. 2013-04-29]. Dostupné z: http://www.tyden.cz/rubriky/zahranici/afrika/sesuvy-pudy-v-ugande-pohrbily-stovku-lidi_160855.html.
- [41] Global Volcanism program: Sopky světa. [online]. [cit. 2013-04-29]. Dostupné z: <http://www.volcano.si.edu/world/region.cfm?rnum=02&rpage=list>.
- [42] EUR-Lex: Přístup k právu Evropské unie Zvolte jazyk български (bg) español (es) čeština (cs) dansk (da) Deutsch (de) eesti keel (et) ελληνικά (el) English (en) français (fr) Gaeilge (ga) italiano (it) latviešu valoda (lv) lietuvių kalba (lt) magyar (hu) Malti (mt) Nederlands (nl) polski (pl) português (pt) română (ro) slovenčina (sk) slovenščina (sl) suomi (fi) svenska (sv). *Stránka je součástí portálu EVROPA* [online]. Spravováno Úřadem pro úřední tisky [cit. 2013-04-29]. Dostupné z: <http://eur-lex.europa.eu/JOIndex.do?ihmlang=cs>

- [43] Seznam.cz: obrázky. *Hurikán* [online]. 1996–2013 Seznam.cz, a.s., 2013 [cit. 2013-04-29]. Dostupné z: <http://obrazky.cz/?q=hurik%C3%A1n>
- [44] Google.cz: obrázky. *REUTERS: sucho* [online]. 1996–2013 Seznam.cz, a.s., 2013 [cit. 2013-04-29]. Dostupné z: http://www.google.cz/imgres?q=sucho&hl=cs&biw=1024&bih=662&tbm=isch&tbnid=QMaT64KTTfkdRM:&imgrefurl=http://zdana.webz.cz/2009_2010/2_st.html&docid=6aDbXbrk0O1Z9M&imgurl=http://zdana.webz.cz/2009_2010/foto/voda/sucho.JPG&w=400&h=300&ei=dh2BUZOZHMbVtAaMioHoCA&zoom=1&iact=hc&vpx=153&vpy=337&dur=1469&hovh=194&hovw=259&tx=133&ty=165&page=1&tbnh=141&tbnw=174&start=0&ndsp=14&ved=1t:429,r:10,s:0,i:126
- [45] Novinky.cz: zemětřesení. [online]. Copyright © 2013 Seznam.cz, a.s.: Copyright © 2003–2013 Borgis [cit. 2013-04-29]. Dostupné z: <http://tema.novinky.cz/zemetreseni>
- [46] Novinky.cz: hladomor. [online]. Copyright © 2013 Seznam.cz, a.s.: Copyright © 2003–2013 Borgis [cit. 2013-04-29]. Dostupné z: <http://www.novinky.cz/ekonomika/243738-hladomor-v-somalsku-ohrozuje-tri-ctvrte-milionu-lidi.html>