

Univerzita Pardubice
Fakulta ekonomicko-správní
Ústav ekonomických věd

Analýza místních poplatků v obci Hořice
Dušan Vaško

Bakalářská práce
2013

ZADÁNÍ BAKALÁŘSKÉ PRÁCE

(PROJEKTU, UMĚLECKÉHO DÍLA, UMĚLECKÉHO VÝKONU)

Jméno a příjmení: **Dušan Vaško**
Osobní číslo: **E09415**
Studijní program: **B6202 Hospodářská politika a správa**
Studijní obor: **Veřejná ekonomika a správa**
Název tématu: **Analýza místních poplatků v obci Hořice**
Zadávající katedra: **Ústav ekonomických věd**

Z á s a d y p r o v y p r a c o v á n í :

Bakalant na konkrétně vybrané obci Hořice provede analýzu místních poplatků za posledních deset let, resp. období 2001-2011. Zaměří se vymezení místních poplatků, analýzu místních poplatků pomocí regresní analýzy a zjištění výnosnosti jednotlivých poplatků. Součástí bude zjištění jejich podílu na celkových příjmech obce a naznačením výhledu na následující dva roky.

Rozsah grafických prací:

Rozsah pracovní zprávy: **cca 30 stran**

Forma zpracování bakalářské práce: **tištěná/elektronická**

Seznam odborné literatury:

KADEČKA, S. Práva obcí a krajů v České republice. 1. vyd. Praha:C.H.BECK, 2003. 425 s. ISBN 80-7179-794-4.

PELC, V. Místní poplatky. 1. vyd. Praha:C.H.BECK, 2011. 216 s. ISBN 978-80-7400-150-5.

PROVAZNÍKOVÁ, R. Financování měst, obcí a regionů. 2. vyd. Praha:Grada Publishing a.s., 2009. 304 s. ISBN 978-80-247-2789-9.

ŽEHROVÁ, J.,PFEIFEROVÁ, D. Finance municipalit. 1. vyd. Praha:Česká zemědělská univerzita, 2006. 124 s. ISBN 80-213-1418-4.

Vyhlášky o místních poplatcích v Hořicích

Zákon č. 128/2000 Sb., o obcích (obecné zřízení), ve znění pozdějších předpisů

Zákon č. 250/2000 Sb., o rozpočtových pravidlech územních rozpočtů, ve znění pozdějších předpisů

Zákon č. 565/1990 Sb.,o místních poplatcích, ve znění pozdějších předpisů

Koťátková Stránská

Vedoucí bakalářské práce:

Ing. Pavla Koťátková Stránská

Ústav ekonomických věd

Datum zadání bakalářské práce: **4. října 2012**

Termín odevzdání bakalářské práce: **30. dubna 2013**

Myšková

doc. Ing. Renáta Myšková, Ph.D.

děkanka

L.S.

Volejčíková

doc. Ing. Jolana Volejčíková, Ph.D.

vedoucí ústavu

V Pardubicích dne 9. října 2012

PROHLÁŠENÍ

Prohlašuji, že jsem tuto práci vypracoval samostatně. Veškeré literární prameny a informace, které jsem v práci využil, jsou uvedeny v seznamu použité literatury.

Byl jsem seznámen s tím, že se na moji práci vztahují práva a povinnosti vyplývající ze zákona č. 121/2000 Sb., autorský zákon, zejména se skutečností, že Univerzita Pardubice má právo na uzavření licenční smlouvy o užití této práce jako školního díla podle § 60 odst. 1 autorského zákona, a s tím, že pokud dojde k užití této práce mnou nebo bude poskytnuta licence o užití jinému subjektu, je Univerzita Pardubice oprávněna ode mne požadovat přiměřený příspěvek na úhradu nákladů, které na vytvoření díla vynaložila, a to podle okolností až do jejich skutečné výše.

Souhlasím s prezenčním zpřístupněním své práce v Univerzitní knihovně.

V Pardubicích dne

Jméno

PODĚKOVÁNÍ:

Tímto bych rád poděkoval svému vedoucímu práce Ing. Pavle Kořátkové Stránské, Ph.D. za její odbornou pomoc, cenné rady a poskytnuté materiály, které mi pomohly při zpracování bakalářské práce.

ANOTACE

Bakalářská práce je zaměřena na analýzu místních poplatků za posledních jedenáct let, resp. období 2001-2011 v obci Hořice. Práce vymezí místní poplatky, analýzu místních poplatků pomocí regresní analýzy a zjištění výnosnosti jednotlivých poplatků. Součástí bude zjištění jejich podílu na celkových příjmech obce a naznačením výhledu na následující dva roky.

KLÍČOVÁ SLOVA

Místní poplatky, obecně závazná vyhláška, zákon o místních poplatcích, město Hořice, regresní analýza

TITLE

Analysis of local taxes in the municipality Hořice

ANNOTATION

Bachelor's thesis is about analyze of local fees for the eleven years in the period 2001 – 2011 in municipality Hořice. Thesis defines local fees, analysis of local fees by using regression analysis and detection of yield individual fees. Part of thesis is determination of a yield portion on entire revenues of municipality and suggestion of perspective for the next two years.

TITLE

Local fees, municipal notice, law of municipal fees, municipality Hořice, regression analysis

OBSAH

Úvod	11
1. Fiskální federalismus a fiskální decentralizace	12
1.1 Rozpočet a příjmy do rozpočtu obcí	13
1.1.1 Daně	14
1.1.2 Poplatky	15
2. Vymezení místních poplatků	17
2.1 Legislativní rámec místních poplatků	17
2.1.1 Zákon č. 565/1990 Sb. o místních poplatcích	18
2.1.2 Novely zákona o místních poplatcích	18
2.1.3 Poplatkové prvky	19
2.2 Místní poplatky	21
2.2.1 Poplatek ze psů	22
2.2.2 Poplatek za lázeňský nebo rekreační pobyt	23
2.2.3 Poplatek za užívání veřejného prostranství	24
2.2.4 Poplatek ze vstupného	24
2.2.5 Poplatek z ubytovací kapacity	25
2.2.6 Poplatek za povolení k vjezdu s motorovým vozidlem do vybraných míst a částí měst	26
2.2.7 Poplatek za provoz systému shromažďování, sběru, přepravy, třídění, využívání a odstraňování komunálních odpadů	26
2.2.8 Poplatek za zhodnocení stavebního pozemku s možností jeho připojení na stavbu vodovodu nebo kanalizace	28
2.2.9 Poplatek za provozovaný hrací přístroj - zrušený	29
3. Regresní analýza	30
3.1 Jednoduchý model lineární regrese	30
3.2 Metoda nejmenších čtverců	30
3.3 Index determinance a index korelace	31
4. Analýza časových řad	33
4.1 Princip modelování časových řad	33
4.2 Analýza trendu	35
5. Město Hořice	37
5.1 Rozpočet města	38
5.2 Místní poplatky v rozpočtu města	39

5.2.1	Poplatek ze psů ve městě Hořice	41
5.2.2	Poplatek za lázeňský nebo rekreační pobyt ve městě Hořice	44
5.2.3	Poplatek za užívání veřejného prostranství ve městě Hořice.....	45
5.2.4	Poplatek ze vstupného ve městě Hořice.....	46
5.2.5	Poplatek z ubytovací kapacity ve městě Hořice	47
5.2.6	Poplatek za provoz systému shromažďování, sběru, přepravy, třídění, využívání a odstraňování komunálních odpadů ve městě Hořice.....	49
5.2.7	Poplatek za provozovaný výherní hrací přístroj, koncový interaktivní videoloterní terminál a herní místo lokálního herního systému ve městě Hořice	51
5.3	Shrnutí analýzy	52
5.4	Návrhy a doporučení.....	53
ZÁVĚR	54
Použitá literatura	56

SEZNAM TABULEK

Tabulka 1: Ostatní typy trendových funkcí.....	36
Tabulka 2: Skladba obyvatelstva města Hořice	37
Tabulka 3: Příjmy z místních poplatků a podíl MP na daňových a celkových příjmech v období 2001 - 2011v Hořicích.....	40
Tabulka 4: Sazba poplatku ze psů dle vyhlášky č. 1/2003 o místních poplatcích.....	42

SEZNAM ILUSTRACÍ

Obrázek 1: Agregované příjmy obcí za období 2001 - 2011 v mld. Kč, v %	14
Obrázek 2: Agregovaná struktura daňových příjmů obcí za období 2001 - 2011.....	16
Obrázek 3: Vývoj rozpočtových příjmů v Hořicích za období 2001 – 2012 v mil. Kč	38
Obrázek 4: Vývoj rozpočtových výdajů v Hořicích za období 2001 – 2012 v mil. Kč	39
Obrázek 5: Vývoj podílu místních poplatku na daňových a celkových příjmech města Hořice období 2001 - 2011	41
Obrázek 6: Vývoj výnosu poplatku ze psů města Hořice období 2001 - 2011	43
Obrázek 7: Vývoj výnosu poplatku za lázeňský nebo rekreační pobyt města Hořice období 2001 – 2011	45
Obrázek 8: Vývoj výnosu poplatku za užívání veřejného prostranství města Hořice období 2001 až 2011.....	46
Obrázek 9: Vývoj výnosu poplatku ze vstupného města Hořice období 2001 až 2008	47
Obrázek 10: Vývoj výnosu poplatku z ubytovací kapacity města Hořice období 2001 - 2011	48
Obrázek 11: Vývoj výnosu poplatku za provoz systému shromažďování, sběru, přepravy, třídění, využívání a odstraňování komunálních odpadů města Hořice období 2001 - 2012.....	51
Obrázek 12: Vývoj výnosu poplatku za provozovaný výherní hrací přístroj, koncový interaktivní video-loterní terminál a herní místo lokálního herního systému v období 2009 - 2011	52

SEZNAM ZKRATEK A ZNAČEK

ČR	Česká Republika
IČO	Identifikační číslo organizace
MP	Místní poplatek(y)
Sb.	Sbírka zákonů

ÚVOD

Místní poplatky mají v rozpočtu obce pouze malý podíl, ale pomáhají obcím naplňovat někdy velmi napjaté rozdíly mezi příjmy a výdaji. Místní poplatky jsou veřejnoprávní platba založená na principu prospěchu. Oproti daním mají místní poplatky velkou výhodu, jsou plně v kompetenci obce, je pouze na obci, zda místní poplatky zavede či nikoliv. Obec si může stanovit, jaké poplatky bude vybírat. Sama obec se stane správcem poplatku a z toho plyne další výhoda místních poplatků, že celý výnos plyne do rozpočtu obce. Místní poplatky nemají jen obci zajistit dodatečný příjem, ale obec může zavést poplatek z důvodu regulace. Obec dostala tuto možnost ze zvyšujících se decentralizačních procesů.

Bakalářská práce se zabývá analýzou místních poplatků ve městě Hořice. Cílem práce je analýza místních poplatku pomocí regresní analýzy v období 2001 - 2011 a naznačení výhledu na následující dva roky. Dále zhodnocení výnosu místních poplatku a zjištění jejich podílu na celkových příjmech města.

Problematika příjmů obcí, místních poplatků a statistických metod je rozčleněna do pěti kapitol. Primárním cílem všech kapitol je vymezení pojmů, charakteristika dané problematiky a aplikace teoretických poznatků.

V první kapitole jsou popsány vztahy mezi jednotlivými vládními úrovněmi v rámci fiskální decentralizace se zaměřením na důležitost místních rozpočtů. Dále je v kapitole vymezena definice rozpočtu a konkretizování jednotlivých příjmů místních rozpočtů.

Druhá kapitola pojednává o poplatkových povinnostech stanovených zákonem o místních poplatcích, jednotlivých náležitostech poplatkového vztahu a poplatkových prvcích nezbytných pro formulaci komplexního pojednání o místních poplatcích. Kapitola se blíže zaměří na teoretické poznatky všech místních poplatků.

Třetí a čtvrtá kapitola se zabývá teorií statistických metod, konkrétně regresní analýzou a analýzou časových řad. Východiska těchto kapitol budou použity ke zpracování dat a analýze ekonomických veličin v praktické části práce.

Poslední pátá kapitola stručně přiblíží město Hořice z pohledu historie a tradic, rozebere rozpočet a zhodnotí výnos a podíl místních poplatků na rozpočtu města. Hlavní částí této kapitoly bude vytvoření analýz jednotlivých poplatků a jejich přibližných odhadů na další dva roky za pomoci dat získaných z městského úřadu Hořice a informačního systému ARIS.

1. FISKÁLNÍ FEDERALISMUS A FISKÁLNÍ DECENTRALIZACE

Pod pojmem fiskální federalismus se rozumí existence vícestupňové vlády se svými autonomními prvky, s jistou samostatností ve věcech správních, řídicích a ekonomických. Tyto vlády jsou propojeny jak finančními, legislativními tak správními vztahy. Fiskální federalismus se v rámci veřejného sektoru zabývá optimálním rozřazením příjmů, rozdělením pravomocí za zabezpečování a financování veřejných statků mezi nižší stupně vlád. Hledáním optimální míry decentralizace veřejného sektoru na nižší vládní úrovni a zvýšení efektivity a zkvalitnění při financování potřeb veřejného sektoru se zabývá fiskální decentralizace.[20]

V České Republice se od roku 1993 využívá kombinovaný model fiskálního federalismu, jenž má 3 úrovně vlády a to centrální (státní rozpočet), krajskou (krajský rozpočet) a místní (rozpočet obce). Jediná centrální úroveň je finančně soběstačná. Aby i jednotlivé nižší úrovně mohly fungovat, musí stát delegovat na nižší úrovně nejen finanční zdroje a formou dotací „sponzorovat“ jednotlivé výdaje, ale také musí přidělit obcím a krajům určité kompetence a odpovědnost za zajišťování veřejných statků obyvatelstvu.

Za posledních několik let výrazně posiluje úloha místních a regionálních rozpočtů. V některých členských státech Evropské Unie, dochází k decentralizaci kompetencí a pravomocí územně samosprávných celků a regionálních vlád. Státy Evropské Unie k tomu vede Evropská charta místní samosprávy, která pojednává o důležitosti místních společenství, o ochraně a posilování místní samosprávy v různých evropských zemích jako důležitý příspěvek k formování Evropy, založené na principech demokracie a decentralizace moci.[11] Stává se tak v důsledku vyšší efektivity ve vztahu k občanům, jejich preferencím, přáním ale například i ve zpětné kontrole veřejných orgánů občany. Užší a efektivnější využití veřejných financí zacílené přímo na obyvatele tkví ve výdajových rozhodnutích na místních úrovních, kde územní samospráva je schopna lépe interpretovat přání a preference místních obyvatel. Fiskální decentralizace nepojednává jen o přesunu kompetencí a odpovědnosti za poskytování veřejných statků, ale i důležitosti, aby nižší vládní úrovně měly určité pravomoci pro získání dostatečných finančních zdrojů do svého rozpočtu. V rámci fiskální decentralizace je proto nutný nejen přesun odpovědnosti za poskytování veřejných statků a výdajových kompetencí, ale i o přesunutí pravomocí z centrální úrovně na místní úroveň, ve smyslu možnosti ovlivňování svých příjmů, protože nesou podstatnou část nákladů, prostřednictvím vlastní příjmové základny.[20]

Podpora pravomocí obcí vychází zejména z Evropské charty místní samosprávy, platná od 1. září 1999. O možnostech získávání vlastních zdrojů financování pojednává článek 9 [3]:

1. Místní společenství mají v rámci hospodářské politiky státu právo na přiměřené vlastní finanční zdroje, se kterými mohou v rámci svých pravomocí volně nakládat.
2. Finanční zdroje místních společenství jsou úměrné odpovědnosti stanovené ústavu a zákonem.
3. Alespoň část finančních zdrojů místních společenství pochází z místních daní a poplatků, jejichž sazbu mohou místní společenství v mezích zákona stanovit.
4. Finanční systémy, na nichž se zakládají zdroje, které jsou místním společenstvím k dispozici, musí být natolik různorodé a pružné, aby umožňovali, že tyto zdroje budou pokud možno stále odpovídat skutečnému vývoji nákladů na plnění úkolů, které místní společenství mají.
5. Ochrana finančně slabších místních společenství volá po zavedení postupů finančního vyrovnání nebo rovnocenných opatření, jež mají korigovat důsledky nerovného rozdělování potenciálních finančních zdrojů a finančního zatížení, které je třeba z nich hradit. Takové postupy nebo taková opatření nesmějí omezovat volné uvážení, které místní společenství mohou v rámci své vlastní odpovědnosti uplatňovat.

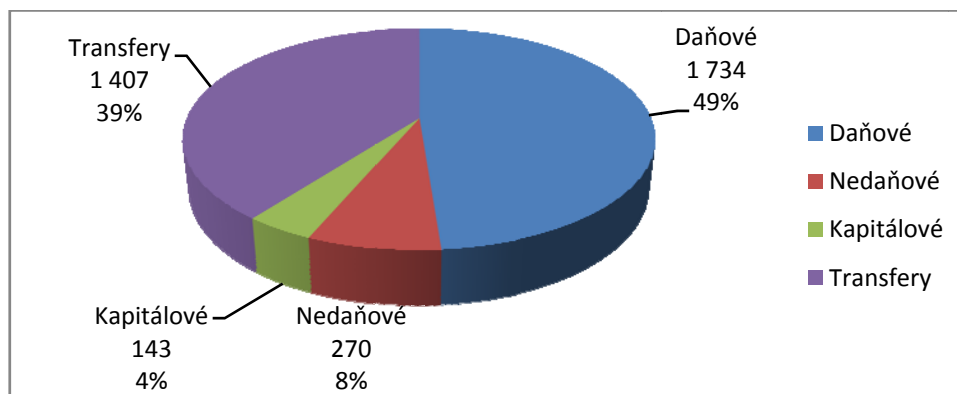
Česká republika není vázána všemi ustanoveními Charty. Učiněné výhrady souvisí s odlišnou právní úpravou a v některých případech s neexistencí vnitrostátní právní úpravy, která by reflektovala veškerá ustanovení Charty. V Českém právním řádu je systém přerozdělení finančních prostředků předem daný zákonem a místní samospráva nemá možnost ovlivňovat výši daňové sazby. Jiná situace je u místních poplatků.[11]

Evropská charta místní samosprávy, současný model České Republiky fiskálního federalismu, Ústava České Republiky a zákony dopomáhají obcím být autonomní veřejnou organizací s vlastním rozpočtem, dostatečnými finančními zdroji, určitou dávkou odpovědnosti a kompetence poskytovat veřejné statky.

1.1 Rozpočet a příjmy do rozpočtu obcí

Hlavním úkolem obcí je především získání přiměřených zdrojů a finančních aktiv do obecních rozpočtů, které prioritně slouží k poskytování statků a služeb obyvatelstvu v dostatečném rozsahu a míře k uspokojování potřeb. Obecní rozpočty se formulují jako decentralizovaný peněžní fond, bilanci a finanční plán obce. Obec působí jako samosprávná jednotka, snaží se do svého rozpočtu získat různorodé příjmy, které se z pravidla skládají z vlastních příjmů a dotací. Vlastní příjmy se rozdělují na daňové, nedaňové, kapitálové a transfery, z nichž mají největší podíl příjmy daňové; jedná se o nejdůležitější municipální příjem s podílem 50 % na celkových příjmech obce. Na obrázku 1 je znázorněn podíl

jednotlivých příjmů na příjmy celkové, kde 4 % se podílí kapitálové příjmy s výnosností 143 mld. Kč, 8 % nedaňové příjmy s výnosností 270 mld. Kč, velmi podstatnou část tvoří transfery s 39 % s výnosností 1 407 mld. Kč a je druhým nejdůležitějším příjmem obcí. Z obrázku 1 je patrné, že obce jsou nejvíce závislé na daňových příjmech s výnosností 1 734 mld. Kč.



Obrázek 1: Agregované příjmy obcí za období 2001 - 2011 v mld. Kč, v %.

Zdroj: Upraveno podle [17]

Daňové příjmy obcí se rozdělují na dvě základní kategorie [38]:

- Daně
 - Svěčené
 - Sdílené
- Poplatky
 - Správní
 - Místní.

Daňové příjmy jsou z pohledu příjmové základny obcí považovány za základní a hlavní druh finančních zdrojů. Klade se důraz na různorodost v daňových příjmech, v České Republice není soustava daňových příjmů upravena jen v jednom právním předpise. Proto do daňových příjmů spadají nejen daně, ale také poplatky buď místní, nebo správní. Daně a poplatky se od sebe v zásadě neliší. Jde o zákonem stanovené povinné platby, platí se ve stanovené výši, pravidelně se opakují, mají nenávratný charakter. Určité odlišnosti se objevují zejména v účelovosti a ekvivalentnosti.

1.1.1 Daně

Daň je povinná, nenávratná, neekvivalentní a neúčelová platba do veřejného rozpočtu [38]. Daně jsou pro stát, kraje a obce tím nejdůležitějším příjmem vůbec. Pro existenci státu a územní samosprávy jsou tzv. základním kamenem fungování. Stát uvalením své daňové moci na důchody a majetek získává příjmy do svého rozpočtu. Daňový systém je

velmi komplikovaný, zahrnuje pravomoci jejich ukládání, formy a předmět zdanění, legislativní rámec atd. Nás zajímá především rozpočtové určení daní *tj. vymezení svěřených, neboli výlučných daní a případně i sdílených daní, které podle daňového určení plynou do příslušných veřejných rozpočtů na jednotlivých vládních úrovních* [38].

Svěřené daně jsou daně v kompetenci obcí. Příznačné pro svěřené daně je celostátně stanovená daň, jejíž výnos je vybírán územními samosprávnými celky a celý výnos daně plyne do rozpočtu obce, kde byla daň vybrána. Jako nejběžnější příklad svěřených daní je daň z nemovitostí.

Celostátně vybíraná daň, kterou stát podle rozpočtového určení daní dále přerozděluje na nižší územně samosprávné celky, se nazývá daní sdílenou. Mezi sdílené daně patří: daň z přidané hodnoty, daň z příjmů fyzických osob a daň z příjmů právnických osob (mimo daně placené obcemi). *Konstrukce daně je stanovena celostátně na základě zákona č. 235/2004 Sb. o dani z přidané hodnoty, zákona č. 586/1992 Sb. o daních z příjmů a zákona č. 243/2000 Sb. o rozpočtovém určení daní, obce (regiony) nemají možnost jí ovlivnit* [20].

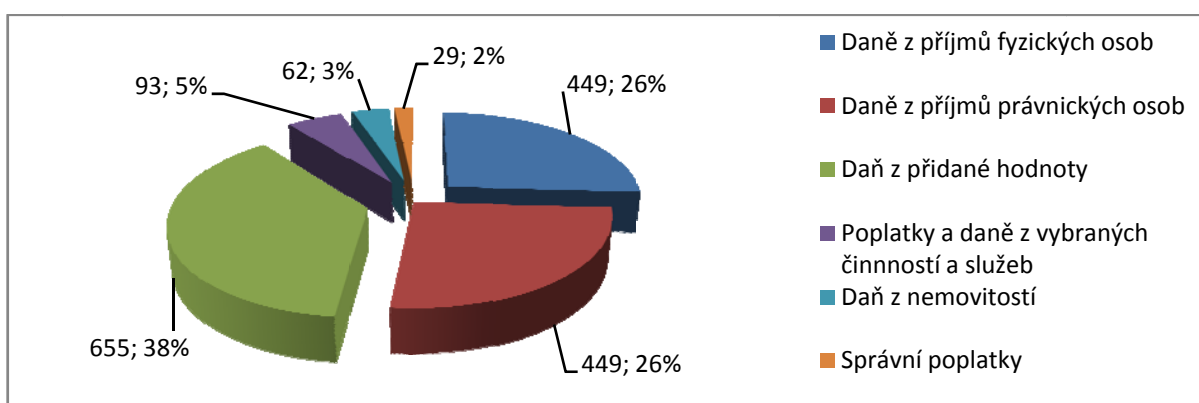
1.1.2 Poplatky

Poplatek je povinnou, zákonem uloženou platbou do veřejného rozpočtu. Stejně jako daň i poplatek lze uložit pouze zákonem. Poplatek je neúčelový, jeho výnos je součástí souhrnných příjmů příslušného veřejného rozpočtu, není určen ke konkrétnímu použití. Od daně se poplatek liší tím, že je jednorázový a ekvivalentní, proti zaplacení poplatku obdrží subjekt poplatku konkrétní protihodnotu (službu) orgánu veřejné správy.[19] Poplatky většinou svojí cenou neodpovídají hodnotě služby, jejich hlavním úkolem je zvýšení či snížení poptávky pro daný statek. Státní orgány korigují preference společnosti ve spotřebě a motivují buď k vyšší, nebo nižší spotřebě a tím se odvíjí i cena poplatku za statek (nejčastěji za službu/služby).

Správní poplatky se řadí do daňových příjmů, i když nenaplnují zásadu neekvivalentnosti, která u správních poplatků spočívá v úhradě za službu poskytovanou správním orgánem např. vydání řidičského průkazu nebo cestovního pasu, vydání živnostenského listu, výpis z matrik a další. Správní poplatky jsou upraveny v zákoně č. 634/2004 Sb., o správních poplatcích. Součástí zákona je i příloha obsahující sazebník jednotlivých správních úkonů, sazby jsou stanoveny buď pevnou částkou, nebo procentuálně základu poplatku. *Obce nemají pravomoci na jejich ovlivnění (pouze v některých případech mají pravomoc poplatek snížit nebo úplně prominout pro některé skupiny obyvatel např. u invalidních občanů)* [20].

Místní poplatky neboli místní daně jsou plně svěřeny do samostatné působnosti obce a zaleží pouze na obci, zda je zavede. Výnos z místních poplatků se podílí na celkových příjmech rozpočtu obce v průměru okolo 2-5 % rozpočtu obce. Místní poplatky mají zastávat funkci fiskální a funkci regulační. Obec vydává obecně závazné vyhlášky v souladu se zákonem č. 128/2000 Sb. o obcích, ve které jsou upraveny podrobnosti jejich vybírání, zejména stanovení konkrétní sazby poplatku, způsob ohlašovací povinnosti ke vzniku a zániku poplatkové povinnosti, splatnost, úlevy a případně osvobození od poplatku.[38]

Na obrázku 2 je znázornění jednotlivých sdílených, svěřených daní a poplatků v mld. Kč. Nejvýznamnější podíl mají daně sdílené, na celkových příjmech se podílí 90 %, daně a poplatky z vybraných činností a služeb mají už mnohem menší zastoupení v příjmech s podílem 5 %, málo výrazné jsou i příjmy daně z nemovitostí se 3 % a nejmenším podílem 2 % jsou zastoupeny příjmy ze správních poplatků.



Obrázek 2: Agregovaná struktura daňových příjmů obcí za období 2001 - 2011

Zdroj: Upraveno podle [17]

Správní i místní poplatky se musí řídit zákonem č. 337/1992 Sb. o správě daní a poplatků. Tento zákon upravuje správu daní, poplatků, odvodů, záloh na tyto příjmy a odvodů za porušení rozpočtové kázně. Zákon o správě daní a poplatků upravuje nejen postup správce daně, ale všech osob zúčastněných na daňovém řízení, tedy i daňových subjektů a třetích osob. Kdo je správcem daného daňového příjmu, je stanoveno ve zvláštních předpisech. Podle zákona o správě daní a poplatků postupují nejen územní finanční orgány, ale též [37]:

- Při správě správních poplatků orgány státní správy ČR a územní samosprávné celky, které jsou zvláštními právními předpisy pověřeny výkonem státní správy
- Soudy při správě soudních poplatků
- Obce při správě místních poplatků
- Ministerstvo financí
- Celní orgány.

2. VYMEZENÍ MÍSTNÍCH POPLATKŮ

Tato kapitola se bude zabývat problematikou místních poplatků, konkrétně jejich vymezením v zákoně, pravomocemi obcí a měst ohledně místních poplatků, historickým vývojem v podobě novel zákona o místních poplatcích a poplatkových prvků. Nejdůležitější částí bude charakteristika jednotlivých místních poplatků se všemi náležitostmi. Součástí bude průřez výnosu jednotlivých poplatků v rámci všech obcí a měst.

2.1 Legislativní rámec místních poplatků

Odčerpávání důchodu ekonomicky činných subjektů ve formě daně je projevem mocenského zasahování státu do procesu rozdělování, přičemž nejde o ingerenci ekonomickou, ale právní [22]. Státní orgány a místní samosprávné orgány nemohou podle svého uvážení libovolně rozhodovat o zavedení daní nebo o jejich výši pomocí vyhlášek a nařízení, nýbrž vydáním vyhlášek o výběru či zavedení daní a poplatků může být stanoveno pouze na základě zákona. Kde zákon stanoví veškeré náležitosti o zavedení, vybírání a výši daní.

Poplatkově-právní skutečnosti, poplatkové povinnosti a způsoby jejich plnění jsou stanoveny poplatkovým zákonem (zákonem o místních poplatcích); tento zákon vymezuje náležitosti poplatkového vztahu poplatkového subjektu a obce pomocí poplatkových prvků. Poplatkové povinnosti a způsoby jejich plnění jsou stanoveny zákonem o místních poplatcích, který vymezuje náležitosti poplatkového vztahu tedy tzv. poplatkové prvky.[18] V České Republice vymezuje místní poplatky zákon č. 565/1990 Sb. o místních poplatcích ve znění pozdějších předpisů, který v od 1. 1. 2012 obsahuje seznam osmi platných místních poplatků. Obec nemůže zavést jiný poplatek, který není uvedený v tomto zákoně.

Podle §10 zákona 128/2000 Sb. o obcích může obec v přenesené působnosti vydávat na základě zákona obecně závazné vyhlášky, je-li k tomu zákonem zmocněna. Obecně závazné vyhlášky mohou sloužit například k zabezpečení místních záležitostí veřejného pořádku, pro pořádání, průběh a ukončení veřejnosti přístupných sportovních a kulturních podniků, k zajištění udržování čistoty ulic a další stanoví-li tak zvláštní zákon [35]. Pokud obec bude chtít zavést místní poplatky, musí tak učinit zastupitelstvo vydáním obecně závazné vyhlášky na úřední desku obce. Pokud není stanoveno jinak, tím že vystaví zastupitelstvo na úřední desce obce vyhlášku o zavedení místních poplatků, nabývá účinnosti 15 dní po jejím vyhlášení. Obec je zde omezena zejména zákonem. Může si stanovit různé výše poplatků, nesmí však překročit maximální hranici uvedenou v zákoně. V obecně závazné vyhlášce si obec stanoví podrobnosti jejich vybírání, zejména stanoví konkrétní sazbu poplatku,

ohlašovací povinnost ke vzniku a zániku poplatkové povinnosti, splatnost, úlevy a případné osvobození od poplatků. U poplatku za užívání veřejného prostranství určí místa, která v obci podléhají poplatku za užívání veřejného prostranství.[36]

Řízení a správu místní poplatků má v přenesené působnosti na starosti obecní úřad. Vymáhá i sankce za porušení povinnosti a to včetně daňové exekuce a v opačném případě přeplatky navrácí poplatníkovi.

2.1.1 Zákon č. 565/1990 Sb. o místních poplatcích

Právní předpis České národní rady o místních poplatcích, který byl schválen 13. 12. 1990 jako zákon č. 565/1990 Sb. o místních poplatcích nabyt účinnosti velmi brzo po svém schválení, a to 1. 1. 1990. Tento zákon umožňoval obcím na svém území v samostatné působnosti zavést libovolný poplatek uvedený v §1 tohoto zákona. Zákon o místních poplatcích obsahuje 18 paragrafů. §1 Obsahuje výčet jednotlivých poplatků. §2 až §10c vymezují jednotlivé poplatky, subjekty poplatku neboli poplatníky, předměty zpoplatnění, základy a sazby poplatků a korekční prvky jednotlivých poplatků. §11 upravuje nevčasné odvody a platby poplatku a možnost obecního úřadu při pozdním zaplacení nebo neodvedení poplatku navýšit jej až trojnásobně. §12 řeší případ kdy poplatník je v době vzniku povinnosti zaplatit poplatek nezletilý. §14 dává povinnosti a možnosti obce co musí v obecně závazné vyhlášce uvést a dává pravomoc obecnímu úřadu řídit poplatky. Kdežto §14a dává povinnosti poplatníkům a plátcům poskytnout údaje v prohlášení a to například jméno, popřípadě jména, příjmení nebo obchodní firmu místo pobytu a další údaje, které souvisí pro stanovení výše poplatkové povinnosti. §15 stanovuje výkon přenesené působnosti na působnost obecního úřadu. §16 dovoluje obcím úřadům a krajským úřadům díky novele zákona č. 616 z roku 2012 využívat pro účely řízení o místních poplatcích referenční údaje ze základního registru obyvatel, údaje z informačního systému evidence obyvatel a údaje z informačního systému cizinců. Mohou ale využívat jen údaje nezbytně nutné ke splnění daného úkolu.[36]

Zákon č. 565/1990 Sb. O místních poplatcích dále rámcově souvisí s několika dalšími zákony. Například se zákonem o odpadech, zákonem o loteriích a jiných podobných hrách, zákonem o ochraně osobních údajů a mnoha dalšími.

2.1.2 Novely zákona o místních poplatcích

Od roku 1991 kdy byl zákon 565/1990 Sb. o místních poplatcích uveden v platnost, bylo zavedeno mnoho novel. V letech 2002 až 2006 byly 4 navržené změny a to vládní návrh zákona č. 206, který reagoval na dosavadní zkušenosti a poznatky z výkonu správy místních poplatků a na změny souvisejících právních předpisů [1]. Návrh zákona č. 714 se týkal o

zavedení poplatku za nepronajatý byt. Další návrh zákona č. 838 byl navržen zastupitelstvem Jihomoravského kraje o změně poplatku ze psů.

V období 2006 až 2010 bylo oproti předešlému období navrženo o jednu změnu navíc. První vládní návrh zákona č. 124 o správě daní a poplatků doplňoval druhý odstavce v §11. V druhém poslaneckém návrhu zákona č. 457 o místních poplatcích došlo ke zrušení písm. b) v § 7 odst. 2. Třetí **novela zákona č. 686** byla komplexnější, došlo ke zrušení §12, §13, §16. V §3, §11 a §14 se nahrazovaly jisté části vět [2]. Ve čtvrté **novelě zákona č. 935** o loteriích a jiných hrách se v poplatku za provozovaný výherní hrací přístroj se doplnila věta „nebo video-loterní terminál“. Poslední novela upravovala novelu předchozí a doplnila se větou „interaktivní video-loterní terminál nebo jiné podobné technické zařízení“. Tyto poslední dvě novely vznikly z důvodu regulace, byly zavedeny kvůli snížení míry hazardu.

Období od roku 2006 přineslo 7 novel. Návrh novely č. 159 o daňovém řádu, dále novela č. 337, která upravovala poplatek za provoz systému shromažďování, sběru, přepravy, třídění, využívání a odstraňování komunálních odpadů. Další novela zákona č. 374 o poskytování dávek osobám se zdravotním postižením měnila jen určité části. Vládní návrh zákona č. 473 související se zřízením jednoho inkasního míst – EU a návrh novely zákona č. 495 o loteriích se zajímaly jen minimálně. Zato **novela zákona č. 616** konkretizovala využívání dat obecními a krajskými úřady pro účely řízení o místních poplatcích. Asi nejrozsáhlejší **návrh novely č. 737** je předložen ke čtení z důvodu nutnosti úprav zákona spočívajících především v nejasnosti terminologie.[4]

Nejnovější novela, kterou se mění zákon č. 202/1990 Sb. O loteriích a jiných podobných hrách, ruší poplatek za provozovaný výherní hrací přístroj a nahrazuje jej odvodem z výherních hracích přístrojů a jiných technických herních zařízení, s účinností od 1. 1. 2012.

Novely zákona o místních poplatcích byly spíše v duchu úprav buď jednotlivých poplatků, jejich sazeb a působnosti, nebo možností obecních úřadů. Větší úpravy nebo změny se však místních poplatků nedotkly.

2.1.3 Poplatkové prvky

Pro lepší určení poplatkových vztahů, se musí stanovit náležitosti, které určují poplatkové povinnosti a způsoby plnění. K tomu slouží poplatkové prvky. Ty se dělí na prvky obligatorní a fakultativní. Mezi obligatorní prvky, které jsou nezbytné pro určení poplatkových vztahů, se řadí například subjekt poplatku, sazba poplatku a podobné. Mezi fakultativní se řadí různá osvobození a úlevy na poplatku.[18]

Subjekt poplatku je vymezen jako poplatník nebo plátce poplatků, může jím být jakákoliv fyzická nebo právnická osoba, které podle zákona vyplívá povinnost zaplatit poplatek za službu, úkon, majetek nebo povolení stanovená v tomto zákoně. Finanční břemeno však nemusí nést samotný poplatník. Jako subjekt poplatku vystupuje také plátce. Plátce je takzvaný prostředník mezi poplatníkem a správcem. Vybírá od poplatníků finanční prostředky a odvádí je obci. Na plátce se převádí i odpovědnost tento poplatek odvést, plátce se objevuje například u poplatku za lázeňský nebo rekreační pobyt.

Předmět poplatku je věc, činnost, služba, která je předmětem zpoplatnění, neboli se na ní váže skutečnost za danou věc, činnost či službu zaplatit. Mezi poplatky a daněmi se předmět zpoplatnění nijak neliší. Jedná se tedy o právní skutečnost, na kterou se váže poplatková nebo daňová povinnost.

Poplatkový základem je individuální poplatkově-právní skutečnost, mnohdy hospodářská, kterou jako poplatkově-právní skutečnosti zákon o místních poplatcích formuluje; skutečnost, z níž se poplatek vyměřuje buď v peněžních nebo nepeněžních jednotkách.[18] Jedná se tedy o měřitelnou jednotku, jenž je základním kamenem k výpočtu sazby poplatku.

Sazba poplatku je pevné nebo procentuální měřítko, s jehož pomocí se vypočítává konečná suma poplatku z poplatkového základu vyměřeného fyzické nebo právnické osobě. Obec si za pomoci zákona ve své obecně závazné vyhlášce stanoví sazby jednotlivých poplatků. Nesmí však přesáhnout maximální sazbu stanovenou v zákoně o místních poplatcích.

Paušální platba ze zákona umožňuje platbu obci od fyzické nebo právnické osoby za poplatkově-právní skutečnost, která má možnost nastat a předpokládá se, že nastane, nebo za skutečnost v určitém období. Jde tedy o stanovení výše poplatku peněžitou částkou bez bezprostřední vazby na konkrétní poplatkově-právní skutečnost.

Vyjmutí a osvobození z poplatkové povinnosti mají především sociální a humanitní důvody. Pokud zákon povoluje nějaké vyjmutí nebo osvobození od poplatku obec to musí ve své obecně závazné vyhlášce akceptovat. Nejčastěji osvobození nebo vyjmutí z poplatkové povinnosti je určeno pro osoby buď nevidomé, bezmocné, s těžkým zdravotním postižením, pro doprovod těchto osob, dále tato osvobození jsou určena pro osoby různých věkových kategorií nebo například u poplatku ze vstupného nemusí pořadatel odvádět obci poplatek, pokud výtěžek akce je určen na charitativní nebo veřejně prospěšné účely.

2.2 Místní poplatky

Podle původního zákona o místních poplatcích z roku 1990, který nabyl účinnosti dne 1. ledna 1991, se Česká národní rada usnesla, že obce budou moci na jejich území vybírat poplatky uvedené v tomto zákoně. Jak již bylo uvedeno v předchozí kapitole, zákon o místních poplatcích prošel mnoha novelami, a proto se od původního znění zákona liší. Podle původního zákona bylo v možnostech obce vybírat těchto 9 poplatků [25]:

- Poplatek ze psů
- Poplatek za lázeňský nebo rekreační pobyt
- Poplatek za užívání veřejného prostranství
- Poplatek z reklamních zařízení
- Poplatek ze vstupného
- Poplatek z ubytovací kapacity v rekreačních a vzdělávacích zařízeních
- Dislokační poplatek
- Poplatek z prodeje alkoholických nápojů a tabákových výrobků
- Poplatek za povolení k vjezdu s motorovým vozidlem do vybraných míst a částí měst.

Česká národní rada hned o dva roky později zákonem č. 338/1992 Sb. O dani z nemovitosti zrušila dislokační poplatek. Dislokační poplatek se platil za umístění kanceláří, provozoven, skladů a dalších zařízení sloužící k podnikatelské nebo jiné výdělečné činnosti v územním obvodu obce [25].

V roce 2004 došlo ke zrušení dalších dvou poplatků. Zákon č. 48/1994 Sb. ruší §5 poplatek z reklamních zařízení a §9 poplatek z prodeje alkoholických nápojů a tabákových výrobků. Poplatek z reklamních zařízení se vybíral za písemná, obrazová, světelná a zvuková oznámení umístěná či provozovaná na veřejných prostranstvích, ve veřejně přístupných místnostech a ve veřejných hromadných dopravních prostředcích [25]. Poplatek z prodeje alkoholických nápojů a tabákových výrobků platily fyzické a právnické osoby provozující restaurační, kavárenské, ubytovací nebo jiné pohostinské služby, ve kterých se prodávali alkoholické nápoje a tabákové výrobky [25]. Sazba poplatku činila až 10 % z ceny výrobku, proto tento poplatek byl pro obce nejvíce výhodným.

Od roku 1990 do současnosti docházelo nejen k rušení různých poplatků, jejich úpravám (zejména měnění sazeb v závislosti na inflaci, výnosnosti a dalších faktorech), ale i přibýly další poplatky. V roce 1998 byl zaveden poplatek za provozovaný výherní hrací přístroj, později poplatek za provozovaný hrací přístroj, koncový interaktivní video-loterní terminál a herní místo lokálního herního systému byl nakonec zrušen s účinností od 1. ledna 2012 [22] a v roce 2002 byly zavedeny dva další poplatky a to poplatek za provoz systému

shromažďování, sběru, přepravy, třídění, využívání a odstraňování komunálních odpadů a místní poplatek za zhodnocení stavebního pozemku možností jeho připojení na stavbu vodovodu nebo kanalizace. Po všemožných úpravách a změnách existuje v současnosti celkem osm místních poplatků [22]:

- Poplatek ze psů
- Poplatek za lázeňský nebo rekreační pobyt
- Poplatek za užívání veřejného prostranství
- Poplatek ze vstupného
- Poplatek z ubytovací kapacity
- Poplatek za povolení k vjezdu s motorovým vozidlem do vybraných míst a částí měst
- Poplatek za provoz systému shromažďování, sběru, přepravy, třídění, využívání a odstraňování komunálních odpadů
- Poplatek za zhodnocení stavebního pozemku s možností jeho připojení na stavbu vodovodu nebo kanalizace.

2.2.1 Poplatek ze psů

Smyslem poplatku ze psů primárně není a ani nemá být posílení obecního rozpočtu, protože pak by se již pojmově nejednalo o poplatek, nýbrž spíše o majetkovou daň [18]. Má sice jistou fiskální funkci, ale její hlavní funkcí je funkce regulační. Poplatek dává možnost obci korigovat počet chovaných psů. Výnos tohoto poplatku by obce měly primárně využívat k zajištění čistoty veřejného prostranství, například k nákupu sáčků na exkrementy a instalaci zásobníků na odpadkové koše, čištění a úklid veřejného prostranství.

Regulační funkce postupem času výrazně převažuje funkci fiskální, což se nejčastěji projevuje ve stanovení různé výše sazeb pro psy chované v rodinných domech a v bytech, respektive v centrech měst a v okrajových čtvrtích [22]. Největší sankce logicky jsou ukládány ve velkých městských centrech, v těchto lokalitách jak město, tak občané preferují čistotu. V okrajových částech měst není poplatková sazba tak důrazná, tyto části jsou určeny zejména pro bydlení, existují zde parky a i příhodná místa pro chov psů.

Subjekt poplatku neboli poplatník byl od roku 1991 do roku 2003 vlastníkem psa. Vznikal zde však problém při hledání vlastníků. Mnoho chovatelů se zdráhalo zpoplatnění, protože tvrdili, že pes v jejich vlastnictví není, nebo obcházeli zákon s tím, že pes byl evidován v místě s nižší sazbou poplatku. [22] Od roku 2003 je však poplatníkem držitel psa.

Předmětem poplatku je pes starší 3 měsíce (změněno po novele z roku 2003). Podle původního zákona byl předmětem poplatku pes starší 6 měsíců. Od poplatku mohou být jistě osoby osvobozeni. Zejména se jedná o osoby nevidomé, bezmocné nebo osoby s těžkým

zdravotním postižením. Další osoby zproštěné od poplatku jsou osoby provádějící výcvik psů určených k doprovodu těchto osob. Irelevantní by bylo i zpoplatnění osob provozujících útulek zřízený obcí pro ztracené nebo opuštěné psy (obec by platila poplatek sama sobě).

Základní sazba poplatku ze psa může činit až 1500 Kč za jeden kalendářní rok a jednoho psa, u každého dalšího psa obec může zvýšit horní hranici poplatku o 50 %. Ovšem zde existuje snížená sazba pro poživatele invalidního, starobního, vdovského nebo vdoveckého důchodu, který je jeho jediným zdrojem příjmů anebo poživatel sirotčího důchodu.[36] V případech že se občan stane majitelem psa několik měsíců před koncem roku, vypočítává se poplatek v poměrné výši. Poplatek platí držitel psa příslušné obci podle poplatníkovy místa pobytu a bydliště.

2.2.2 Poplatek za lázeňský nebo rekreační pobyt

Turismus je jednou z nejvýznamnějších ekonomických oblastí a získává stále více na významu. Poskytuje příjmy jak samotným podnikatelům působícím v dané oblasti, tak i obcím (v podobě daní a poplatků odváděných těmito subjekty) [22]. Tento poplatek plní primárně funkci fiskální. V lázeňských místech a turistických centrech lze předpokládat vyšší náklady obce na udržování služeb a zařízení sloužících návštěvníkům. Se zvýšením kapacity města nadpočetností turistů, by obec měla alokovat finance vybrané z tohoto poplatku na zvelebování městských památek, různých zařízení sloužících turistům, propagaci města ať již aktivní formou (např. účasti na veletrzích turistického ruchu) nebo pasivní formou (kvalitní zpracování webových stránek města, propagační letáčky, mapy). V určité části by výtěžek měl směřovat i na udržování a rozvoj infrastruktury.

U poplatku za lázeňský nebo rekreační pobyt se rozlišuje poplatník a plátc. Poplatníkem jsou zde fyzické osoby, které přechodně a za úplatu pobývají v lázeňských místech a v místech soustředěného turistického ruchu za účelem léčení nebo rekreace, pokud tyto osoby neuvedou jiný důvod svého pobytu.[36]

Ubytovatel zde vystupuje v roli plátce, vybere od ubytovaných osob poplatky ve stanovené výši a dále je odvádí obci. Ubytovatel musí vést evidenční knihu se všemi náležitostmi a to dobu ubytování, účel pobytu, jméno, příjmení, adresu místa trvalého pobytu nebo místa trvalého bydliště v zahraničí a číslo občanského průkazu nebo cestovního dokladu fyzické osoby, které ubytování poskytl [18]. Vše musí být srozumitelné, přehledné a uspořádané chronologicky dle časového hlediska. Ubytovatel musí archivovat knihu se záznamy 6 let od posledního zápisu do knihy.

Obec může stanovit sazbu poplatku až 15 Kč za každý i započatý den pobytu nebo může stanovit poplatek týdenní, měsíční a roční paušální částku. Existují i osoby, které jsou

ze sociálních důvodů vyňaty neboli osvobozeny od platby poplatku. Jedná se o podobné osoby jako u poplatku ze psů a to osoby nevidomé, bezmocné a osoby s těžkým zdravotním postižením, které jsou držiteli průkazu ZTP/P a jejich průvodci. Výjimka je zde i u osob mladších 18 let nebo starších 70 let, dále i vojáci v základní službě a ještě osoby, které vykonávají civilní službu.

2.2.3 Poplatek za užívání veřejného prostranství

Zákona 128/2000 Sb. o obcích vymezuje veřejné prostranství jako všechna náměstí, ulice, tržiště, chodníky, veřejná zeleň, parky a další prostory přístupné každému bez omezení, tedy sloužící obecnému užívání, a to bez ohledu na vlastnictví k tomuto prostoru. Zákon o obcích především vymezuje přesné veřejné prostranství, zákon o místních poplatcích určuje, které činnosti na těchto prostranstvích jsou zpoplatněné. Obce přistupují ke zpoplatnění zvláštního užívání veřejného prostranství, aby nedocházelo určitou formou užívání k nadužívání, nebo dokonce aby nebylo obecné užívání veřejných prostranství zcela paralyzováno. Proto je poplatek za užívání veřejného prostranství zaměřen hlavně na regulační aspekt.[22]

Poplatníkem je zde jakákoliv fyzická nebo právnická osoba, která využívá veřejné prostranství k těmto účelům: provádění výkopových prací, umístění dočasných staveb a zařízení sloužících pro poskytování prodeje a služeb, pro umístění stavebních nebo reklamních zařízení, zařízení cirkusů, lunaparků a jiných obdobných atrakcí, umístění skládek, vyhrazení trvalého parkovacího místa a užívání tohoto prostranství pro kulturní, sportovní a reklamní akce nebo potřeby tvorby filmových a televizních děl.[36]

Podle zákona jsou od placení poplatku zproštěny akce, které jsou pořádány na veřejném prostranství, ale jejich výtěžek je určen charitativním nebo veřejně prospěšným účelům. Dále osoby, které jsou zdravotně postižené, jsou zproštěny od placení poplatku za vyhrazení trvalého parkovacího místa.

Každý m² je zpoplatněn týdenní, měsíční nebo roční paušální částkou ve výši až 10 Kč za každý i započatý den užívání. Výjimku může udělit obec k umístění prodejních nebo reklamních zařízení, lunaparků a jiných atrakcí a zvýšit sazbu poplatku až na desetinásobek původní hodnoty.

2.2.4 Poplatek ze vstupného

Známý poplatek už z dob první Československé republiky jako tzv. dávka ze zábav. Jako ostatní poplatky by měl mít poplatek ze vstupného hlavně funkci regulační, ovšem většina obcí tento poplatek vnímá jako možnost zvýšit množství vlastních příjmů a většinou tento poplatek ve své regulační funkci nevyužívají. Obce spíše využívají možnost pomoci

obecně závazné vyhlášky podle §10 zákona o obcích upravovat povinnosti, umístění, průběh a ukončení sportovních, kulturních akcí, tanečních zábav a diskoték ve smyslu zajištění veřejného pořádku. Možnost regulace měly obce využívat u poplatku ze vstupného pouze minimálně, sportovní a kulturní akce jsou branná jako součást každodenního života v moderní společnosti. Obec podle preferencí osob žijících v obci ovlivní konání různých druhů akcí a stanoví i různé sazby poplatku, případně pro některé akce poplatek nezavede.

Pořadatelé kulturních, sportovních, prodejních nebo reklamních akcí zde vystupují jako poplatníci. I když podle zákona je poplatníkem pořadatel akce, ten kdo ve skutečnosti nese daňové břemeno je samotný účastník akce. Pořadatel aby se vyhnul dalšímu finančnímu zatížení uvalením poplatku na jeho osobu, promítá tento poplatek do ceny vstupného. Pokud pořadatel určí, že celým výtěžkem akce přispěje na charitativní nebo veřejně prospěšné účely, je tím tato akce od poplatku osvobozena.

Sazba poplatku ze vstupného je specifická. Veškeré místní poplatky využívají pevnou sazbu, kdežto poplatek ze vstupného je vyměřený procentní sazbou, která může činit až 20 % z vybraného vstupného sníženého o daň z přidané hodnoty.[22]

Obce mají malý zájem o zavedení tohoto poplatku nejen z důvodu jeho nízké výnosnosti a i případných dalších problémech spojených s jeho výběrem, stanovení správné výše sazby poplatku, ale vznikají zde i problémy ohledně komunikace a důvěry s pořadateli akcí.

2.2.5 Poplatek z ubytovací kapacity

Poplatek z ubytovací kapacity jde ruku v ruce s poplatkem za lázeňský nebo rekreační pobyt. Typově oba tyto poplatky se zaměřují na turismus a zpoplatňují přechodné ubytování, mají hlavně fiskální funkci a výnos z poplatku by měl plynout na zlepšování služeb a zařízení určené pro turisty. Pro oba poplatky je společné že obec musí vymezit území obce, kde chce tyto poplatky vybírat. Dalším společným prvkem je, že ubytovatel musí vést evidenční knihy, výjimkou u poplatku z ubytovací kapacity nemusí ubytovatel uvádět účel pobytu. Hlavním rozdílem je osoba poplatníka. U poplatku z ubytovací kapacity je poplatníkem právnická nebo fyzická osoba, která poskytne ubytování.

Poplatku z ubytovací kapacity nepodléhá ubytovací kapacita v zařízeních sloužících pro přechodné ubytování studentů a žáků, ubytovací kapacita ve zdravotnických nebo lázeňských zařízeních, pokud nejsou užívána jako hotelová zařízení a ubytovací kapacita v zařízeních sloužících sociálním a charitativním účelům. Sazba poplatku z ubytovací kapacity činí až 6 Kč za každé využití lůžko a den. Obec může po dohodě s poplatníkem stanovit poplatek roční paušální částkou.[36]

2.2.6 Poplatek za povolení k vjezdu s motorovým vozidlem do vybraných míst a částí měst

Poplatek za povolení k vjezdu s motorovým vozidlem do vybraných míst a částí měst má primárně regulační funkci, funkce fiskální je až sekundární. Hlavním důvodem zavedení tohoto poplatku je omezení, limitování a ochrana vybraných částí měst proti vjezdu motorových vozidel, hlavně z důvodu volného pohybu osob v centrech měst, pěších zónách nebo např. památkových oblastí měst a tím snížit možnost jejich poničení. Další důvod je chránit životní prostředí a zdraví občanů před vypouštěním emisí motorovými vozidly. Na moderní řešení s dopravou v centrech měst a omezením emisí přišli naši němečtí sousedé zavedením ekologických zón. Kde v centrálních oblastech vybraných německých měst platí omezení vjezdu „špinavých“ vozidel. Vozidla, která nejsou vybavena příslušnou známkou, mají do vymezené oblasti vjezd zakázán. Důvodem restrikce je snaha o omezení vzniku jemných prachových částic zhoršující životní prostředí především v centrech velkoměst.[7]

Hlavní regulací vjezdu do vybraných míst a částí měst je hlavně umístění dopravních značek např. zákaz vjezdu, tento poplatek však slouží k prolomení všeobecného zákazu dopravními značkami a tím možností vjet motorovým vozidlem do těchto míst. Poplatek platí všechny fyzické a právnické osoby, kterým bylo vydáno povolení k vjezdu s motorovým vozidlem do vybraných míst. Jako u většiny poplatku zde existuje ze zákona osvobození určitých osob od placení poplatku. Mezi ně patří fyzické osoby, které mají trvalý pobyt nebo vlastní nemovitosti v místě, kde je dopravními značkami vjezd omezen, osoby jim blízké. Občanský zákoník v § 116 uvádí jako osobu blízkou příbuzného v řadě přímé, tzn. sourozenec a manžel, partner a jiné osoby v poměru rodinném. Dále jsou vyjmuty od placení osoby, které ve vybraném místě užívají nemovitost ke své hospodářské činnosti a neposlední řadě osoby, které jsou držiteli průkazu ZTP a jejich průvodci.

Základ poplatku je v počtu vydaných povolení k vjezdu do vybraných míst, jeden poplatník může požádat o více povolení pro několik vozidel, kde za každé vydané povolení musí zaplatit. Maximální sazba poplatku je až 20 Kč za den. Obec však může po dohodě s poplatníkem stanovit paušální částku a to buď týdenní, měsíční nebo roční, kde však paušální částka nesmí přesáhnout násobek denní sazby.

2.2.7 Poplatek za provoz systému shromažďování, sběru, přepravy, třídění, využívání a odstraňování komunálních odpadů

Obci zde vznikají 3 možnosti jak zpoplatnit komunální odpad, může zavést [26]:

- Místní poplatek za provoz systému shromažďování, sběru, přepravy, třídění, využívání a odstraňování komunálních odpadů

- Poplatek za komunální odpad
- Smluvní úhrada za shromažďování, sběr, přepravu, třídění, využívání a odstraňování komunálních odpadů.

Místní poplatek za provoz systému shromažďování, sběru, přepravy, třídění, využívání a odstraňování komunálních odpadů využívá přibližně 80 % obcí, přibližně 19 % obcí využívá poplatek za komunální odpad a zbylé obce vybírají smluvní úhradu za shromažďování, sběr, přepravu, třídění, využívání a odstraňování komunálních odpadů [22]. Ve všech případech je regulační funkce vzhledem ke konstrukci či správě omezena zcela na minimum, proto jejich podstatou je fiskální funkce a zvýšení přílivu finančních prostředků do rozpočtu obce.

Podle zákona o odpadech se na obce vztahují veškeré povinnosti původců odpadu. Tudiž obec musí nakládat s nebezpečnými odpady, shromažďovat odpady utříděné do kategorií, vést průběžnou evidenci, platit poplatky za ukládání odpadů na skládky a další. Obec může ve své samostatné působnosti stanovit obecně závaznou vyhlášku, kterou stanoví systém shromažďování, sběru, přepravy, třídění, využívání a odstraňování komunálních odpadů vznikajících na jejím katastrálním území a stanoví si jednu ze tří forem zpoplatnění.

Zpoplatnění pomocí smluvní úhrady za shromažďování, sběr, přepravu, třídění, využívání a odstraňování komunálních odpadů je celkem jednoznačné. Pomocí smlouvy s poplatníkem se stanoví obsah. Zákon je v této možnosti vybírání úhrady velmi benevolentní, je na obci, jakou stanoví výši úhrady a veškeré náležitosti. Smlouva musí být podepsána s každou fyzickou osobou. Vzniká zde však problém, smlouva musí být uzavřena dobrovolně za souhlasu obou stran. Tento systém zpoplatnění je nejméně výhodný, neaplikovatelný ve velkých městech, náročný na administrativu a kontrolu. Možnost využití této úhrady je proto možné jen v malých městech.

Poplatek za komunální odpad je zde mnohem výhodnější. Každá fyzická osoba, při jejichž činnosti vzniká odpad, je zde poplatníkem, plátcem je však vlastník nemovitosti, kde tento odpad vzniká. V případě že, budovu (nemovitost) vlastní několika společníků, je plátcem toto společenství a poplatek se rozpočítá jednotlivě mezi poplatníky. Správu vykonává obec, která jej zavedla na svém území. Veškerý výnos poplatku je příjmem obce. Maximální výši poplatku si obec stanoví na předpokladu reálných odhadů v nákladech obce za nakládání s komunálním odpadem.

Obcemi nejvyužívanější možností je místní poplatek za provoz systému shromažďování, sběru, přepravy, třídění, využívání a odstraňování komunálních odpadů. Poplatník je podle zákona fyzická osoba, která má v obci trvalý pobyt nebo fyzická osoba,

kteřá má ve vlastnictví stavbu určenou k individuální rekreaci, byt nebo rodinný dům, ve kterých není hlášena k pobytu žádná fyzická osoba.[36] Za poplatníka však může zaplatit i někdo jiný, zákon umožňuje, že za osoby, které žijí v jedné domácnosti, může poplatek platit jedna osoba. Tato možnost existuje i v případě rodinných nebo bytových domů, po dohodě se správcem nebo vlastníkem nemovitosti. V těchto případech kde jedna osoba platí poplatek za další osoby, musí obecnímu úřadu nahlásit jména, příjmení a data narození fyzických osob za které poplatek platí. Poplatek se zaplatí obci, na jejímž území má fyzická osoba trvalé bydliště, nebo obci, na jejímž území se nachází stavba sloužící k individuální rekreaci, rodinný dům nebo byt. Sazba poplatku se skládá ze tří částí. **První částí** tvoří částka až 250 Kč za jeden kalendářní rok za fyzickou osobu s trvalým pobyt na území obce. **Druhou část** sazby poplatku stanoví obec na základě skutečných nákladů z předešlého roku. Obec může stanovit sazbu až 750 Kč za jednu fyzickou osobu a jeden kalendářní rok. Obec rozúčtuje náklady v obecně závazné vyhlášce na sběr a svoz netříděného komunálního odpadu na osobu. **V poslední třetí** části se řeší změna místa pobytu fyzické osoby. Pokud fyzická osoba změní své trvalé bydliště, změní se vlastnictví stavby určené k rekreaci, rodinného domu či bytu, tak poplatník zaplatí poplatek v poměrné výši, odpovídající počtu kalendářních měsíců pobytu nebo vlastnictví v příslušném roce.

2.2.8 Poplatek za zhodnocení stavebního pozemku s možností jeho připojení na stavbu vodovodu nebo kanalizace

Nejmłodší z místních poplatků je poplatek za zhodnocení stavebního pozemku s možností jeho připojení na stavbu vodovodu nebo kanalizace. Byl zaveden 1. 1. 2002 zákonem č. 274/2001 Sb. o vodovodech a kanalizacích. Hlavním důvodem zavedení tohoto poplatku bylo přenesení nákladů obce z počáteční investice při výstavbě vodovodu a kanalizace do nákladů poplatníka, a tím si zajistit budoucí dodatečné příjmy zavedením tohoto poplatku. V podstatě tento poplatek nijak nezastává regulační funkci jako u předchozích poplatků. Má povahu pouze fiskálního charakteru.

Poplatník je vlastník stavebního pozemku, zhodnoceného možností připojení na obci vybudovanou stavbu vodovodu nebo kanalizace po nabytí účinnosti zákona o vodovodech a kanalizacích [36]. Když stavební pozemek vlastní více subjektů než jeden, tak poplatek zaplatí všechny tyto subjekty společně a nerozdílně. Subjekty si stanoví společného „zmocněnce“, který poplatek zaplatí správci poplatku. Předmětem zpoplatnění je tedy zhodnocení stavebního pozemku a možnost jeho připojení na obci vybudovanou stavbu vodovodu nebo kanalizace po nabytí účinnosti zákona o vodovodech a kanalizacích [22]. Poplatník musí zaplatit obci i v případě že se na vodovod nebo kanalizaci nepřipojí. Platí se

už jen možnost za toto připojení, protože zavedením nové kanalizace a vodovodu se cena stavebního pozemku zvýší a obec tímto poplatkem vymáhá zpět své investované peníze.

Sazba poplatku je stanovena podle výměry zhodnoceného pozemku v m². Sazba poplatku však nesmí přesáhnout rozdíl ceny stavebního pozemku bez možnosti připojení na obcí vybudovanou stavbu vodovodu nebo kanalizace a ceny stavebního pozemku s touto možností. Pomocí vyhlášky č. 279/1997 Sb. kterou se provádějí některá ustanovení zákona č. 151/1997 Sb. o oceňování majetku a o změně některých zákonů (zákon o oceňování majetku), ve znění pozdějších předpisů se stanoví cena stavebního pozemku v obci. Obec dále ve své obecně závazné vyhlášce individuálně stanoví sazbu za 1 m².

2.2.9 Poplatek za provozovaný hrací přístroj - zrušený

Několikrát novelizovaný poplatek, zejména ohledně konkretizování nedostatečně zákonné úpravy a vyvrání na podlosti provozovatelů, kteří se chtějí vyhnout placení poplatku. Byl nahrazen odvodem z výherních hracích přístrojů a jiných technických herních zařízení s účinností od 1. 1. 2012. A tím byla přenesena správa z obce na územní finanční orgány.

Pro obce to byl po poplatku za komunální odpad nejvýnosnější příjem z místních poplatků. Univerzální poplatek, který ve své fiskální funkci přinášel do rozpočtu obce nemalé finanční prostředky a ve své regulační funkci přispíval ke snížení počtu hracích přístrojů a tím i závislosti na hraní a špatných společenských návyků. Přinášel však problémy ohledně samotného textu zákona po modernizaci hazardu a zavádění interaktivních video-loterních terminálů a tím se musel novelizovat předmět zpoplatnění. Zákonná úprava přitom byla velmi jednoduchá, poplatníkem byl provozovatel výherního hracího přístroje a platil za každý provozovaný výherní hrací přístroj. Sazba nebyla nikterak nízká, stanovovala se v rozmezí od 1 000 Kč do 5 000 Kč za každý přístroj.

Obce zrušením přišly o velmi významný místní poplatek, avšak zavedením odvodu z výherních hracích přístrojů a jiných technických herních zařízení obce o svůj původní finanční zdroj nepřijdou. Obcím se z odvodu vrátí přibližně 80 % z dílčího odvodu z výherních hracích přístrojů a jiných technických herních zařízení.[21]

3. REGRESNÍ ANALÝZA

Regresní analýza pojednává o závislosti hodnot jedné proměnné na hodnotách druhé proměnné a může se vyjádřit funkčním vztahem $y=f(x)$. Za předpokladu znalosti konkrétní hodnoty x , se dá zjistit, jaké hodnoty nabude proměnná y . Takovéto závislosti se říká funkční. V praktických úlohách není situace zdaleka tak jednoduchá. Na sledovanou veličinu nepůsobí obvykle jenom jedna náhodná veličina x , ale většinou je jich více. Mnohdy se ani nedokážou určit všechny a postihnout tak jejich přesný vztah ke sledované veličině. V takovémto případě není mezi veličinami X a Y funkční závislost ale přesto se jedná o veličiny závislé. Potom se jedná o závislost stochastickou.[13] Takže za pomoci regresní funkce se může předpovědět, jaké hodnoty může nabýt jedna proměnná v případě, že známe hodnoty proměnné druhé.

Úkolem regresní analýzy je matematický popis systematických okolností, které provázejí statistické závislosti. Jde o snahu nalézt „idealizující“ matematickou funkci tak, aby co nejlépe vyjadřovala charakter závislosti a co nejvěrněji zobrazovala průběh změn podmíněných průměrů závisle proměnné. Tedy cílem regresní analýzy je co nejlepší přiblížení empirické regresní funkce k hypotetické regresní funkce.[10]

3.1 Jednoduchý model lineární regrese

K nejjednoduššímu vyjádření grafu regresní funkce slouží regresní přímka. Pro parametry β_0 a β_1 se využívá tradiční označení α a β . Za předpokladu že Y_1, Y_2, \dots, Y_n je n -tice nekorelovaných náhodných veličin s vlastnostmi $EY_i = \alpha + \beta x_i, DY_i = \sigma^2, i = 1, 2, \dots, n$ kde α, β a σ jsou neznámé parametry a x_1, x_2, \dots, x_n je n -tice známých hodnot [13].

Model jednoduché lineární regrese má tvar (1):

$$Y_i = \alpha + \beta x_i + E_{ij} \quad (1)$$

kde E jsou nezávislé náhodné veličiny, pro které platí $EE = 0, DE = \sigma^2, i = 1, 2, \dots, n$. E se nazývá náhodná složka v lineárním modelu. Náhodná složka zahrnuje působení náhodných vlivů nebo působení veličin, které nejsou zahrnuty do modelu.

Přímka $y = \alpha + \beta x$ se nazývá regresní přímka, β je její směrnice. Úkolem je odhadnout neznámé parametry α, β a σ^2 daného modelu. Bodové odhady těchto parametrů se získají za pomoci metody nejmenších čtverců.

3.2 Metoda nejmenších čtverců

Za předpokladu naměřených hodnot konkrétní dvojice $(x_1, y_1), (x_2, y_2), \dots, (x_n, y_n)$. Je možnost nalézt takovou funkci $\hat{y} = a + bx$, aby v jistém smyslu co nejvíce „přiléhala“ k bodům $(x_1, y_1), (x_2, y_2), \dots, (x_n, y_n)$, kde „přiléhání“ se měří součtem rozdílů hodnot $\hat{y}_i - y_i$. Protože by

se mohlo stát, že i při značných odchylkách mezi \hat{y}_i a y_i se kladné a záporné rozdíly navzájem odečtou, je brána jako míra přiléhání ne prostý součet reziduí, ale součet jejich čtverců podle (2):

$$\sum_{i=1}^n (y_i - \hat{y}_i)^2. \quad (2)$$

Čím menší tento součet bude, tím lépe bude funkce \hat{y} přiléhat k naměřeným bodům.

Proto se usiluje o nalezení takových odhadů a , b aby platilo (3):

$$\sum_{i=1}^n (y_i - \hat{y}_i)^2 = \min. \quad (3)$$

Odhady se provedou právě metodou nejmenších čtverců a zjistí se odhady a , b a parametrů α (4) a β (5)[13]:

$$A = \frac{\sum_{i=1}^n Y_i - B \sum_{i=1}^n x_i}{n} = \bar{Y} - B\bar{x} \quad (4)$$

$$B = \frac{\sum_{i=1}^n (x_i - \bar{x}) Y_i}{\sum_{i=1}^n (x_i - \bar{x})^2}. \quad (5)$$

3.3 Index determinace a index korelace

Regresní analýza slouží hlavně k posouzení kvality regresní funkce a zjištění intenzity závislosti. Čím je posuzovaný vztah silnější, je tím regresní funkce lepší. To znamená, že čím blíže jsou empirické hodnoty vysvětlované proměnné soustředěné kolem odhadnuté regresní funkce, tím je kvalitnější a naopak. Míra intenzity závislosti úzce souvisí s hodnocením účinnosti odhadnuté regresní funkce, a tedy s kvalitou provedeného regresního odhadu.[10]

Index determinace udává kvalitu regresního modelu, přesněji řečeno udává, kolik procent rozptylu vysvětlované proměnné je vysvětleno modelem a kolik zůstalo nevysvětleno. Nabývá hodnot od nuly do jedné, přičemž hodnoty blízké nule značí špatnou kvalitu regresního modelu a hodnoty blízké jedné značí dobrou kvalitu regresního modelu, toto vyjádření se udává většinou v procentech. Konstrukce indexu determinace vychází z rozkladu čtvercových odchylek hodnot vysvětlované proměnné od jejich aritmetického průměru (6):

$$\sum_{i=1}^n (y_i - \bar{y})^2 \quad (6)$$

na dvě složky. A to na součet čtverců reziduí (7):

$$\sum_{i=1}^n (y_i - \hat{y}_i)^2 \quad (7)$$

a na součet čtvercových odchylek teoretických hodnot od aritmetického průměru (8):

$$\sum_{i=1}^n (\hat{y}_i - \bar{y})^2. \quad (8)$$

Součet čtvercových odchylek teoretických hodnot od průměru představuje tu část součtu čtverců, kterou je možno vysvětlit zvolenou regresní funkcí [24]. Sílu je tedy možné měřit poměrem (9):

$$I^2 = \frac{\sum_{i=1}^n (\hat{y}_i - \bar{y})^2}{\sum_{i=1}^n (y_i - \bar{y})^2}. \quad (9)$$

K měření těsnosti závislosti se v praxi obvykle nepoužívá samotného indexu determinace, ale jeho odmocniny, která se nazývá *index korelace* (10). Ten poskytuje stejné informace o těsnosti závislosti jako index determinace, jinak však má menší vypovídající schopnost [10]. Výpočetní vzorec pro index korelace se vyjádří, jako odmocninu indexu determinace:

$$I = \sqrt{\frac{\sum_{i=1}^n (\hat{y}_i - \bar{y})^2}{\sum_{i=1}^n (y_i - \bar{y})^2}}. \quad (10)$$

4. ANALÝZA ČASOVÝCH ŘAD

Časovou řadou se rozumí posloupnost věcně a prostorově srovnatelných pozorování dat, která jsou jednoznačně uspořádána z hlediska času ve směru minulost – přítomnost. Analýzou (a podle potřeby případně i prognózou) časových řad se pak rozumí soubor metod, které slouží k popisu těchto řad (a případně k předvídání jejich budoucího chování).

Časové řady ekonomických ukazatelů se obvykle určitým způsobem člení. Nejde tu ale o pouhé definiční vymezení druhu časových řad, ale především o vyjádření rozdílů v obsahu sledovaných ukazatelů, jež je mnohdy provázeno i specifickými statistickými vlastnostmi. V důsledku toho je pak nutné volit diferencovaně i prostředky analýzy sloužící k porozumění mechanismu, kterým je vývoj sledovaného jevu utvářen.

Základní druhy časových řad ekonomických ukazatelů se rozlišují [10]:

- Podle rozhodného časového hlediska na časové řady intervalové (tj. časové řady intervalových ukazatelů) a na časové řady okamžikové (tj. časové řady okamžikových ukazatelů)
- Podle periodicity, s jakou jsou údaje v řadách sledovány, na časové řady roční (někdy též dlouhodobé) a na časové řady krátkodobé, kde jsou údaje zaznamenávány ve čtvrtletních, měsíčních, týdenních aj. periodách. Ekonomické časové řady měsíční patří mezi nejsledovanější vůbec
- Podle druhu sledovaných ukazatelů na časové řady primárních (prvotních) ukazatelů a na časové řady sekundárních (odvozených) charakteristik
- Podle způsobu vyjádření údajů na časové řady naturálních ukazatelů (hodnoty ukazatele jsou vyjadřovány v naturálních jednotkách) a na časové řady peněžních ukazatelů.

4.1 Princip modelování časových řad

Tradičním výchozím principem modelování časových řad je jednorozměrný model (11):

$$y_t = f(t, \varepsilon_t) \quad (11)$$

kde y_t je hodnota modelovaného ukazatele v čase t , $t = 1, 2, \dots, n$ (o proměnné t často se hovoří jako o proměnné časové), ε_t je hodnota náhodné složky (poruchy) v čase t [10]. K modelování časových řad vůči principu (11) se přistupuje trojím způsobem buď za pomoci klasického (formálního) modelu, nebo pomocí Boxovy-Jenkinsovy metodologie nebo za pomoci spektrální analýzy.

Klasický (formální) model. V klasickém modelu se jedná pouze o popis forem pohybu (a ne o poznání věcných příčin dynamiky časové řady). Tento model vychází z dekompozice

řady na čtyři složky časového pohybu. Tyto formy tvoří v podstatě systematickou část průběhu časové řady. Časové řady lze dekomponovat na:

- Trendovou složku T_t
- Sezónní složku S_t
- Cyklickou složku C_t
- Náhodnou složku ε

Přičemž vlastní tvar rozkladu může být dvojího typu:

- Aditivní (12), v němž:

$$y_t = T_t + S_t + C_t + \varepsilon_t = Y_t + \varepsilon_t, t = 1, 2, \dots, n, \quad (12)$$

kde Y_t se často označuje jako teoretická (modelová, systematická, deterministická) složka ve tvaru $T_t + S_t + C_t$, [10]

- Multiplikativní (13), v němž:

$$y_t = T_t S_t C_t \varepsilon_t, t = 1, 2, \dots, n. \quad (13)$$

Trend vyjadřuje obecnou tendenci vývoje zkoumaného jevu za dlouhé období. Je výsledkem dlouhodobých a stálých procesů. Trend může být rostoucí, klesající nebo může existovat řada bez trendu. Trendová složka se většinou modeluje pomocí matematických křivek.

Sezónní složka je pravidelně se opakující odchylka od trendové složky. Perioda této složky je menší než celková velikost sledovaného období. Rovněž tato složka může měnit svůj charakter.

Cyklická složka udává kolísání okolo trendu v důsledku dlouhodobého cyklického vývoje, kdy dochází ke střídání fází růstu a poklesu. Jednotlivé cykly se vytvářejí za zpravidla období delší než jeden rok a mohou mít nepravidelný charakter takzvanou různou amplitudu. Cykly jsou v ekonomických časových řadách způsobeny ekonomickými i neekonomickými faktory a často jsou obtížně pozorovatelné. V posledních letech se věnuje pozornost zejména technologickým, inovačním či demografickým cyklům.

Náhodná složka vyjadřuje nahodilé a jiné nesystematické výkyvy (např. chyby měření). Předpokládá se, že náhodná složka je tvořena takzvaným bílým šumem s normálním rozdělením. Pod pojmem bílý šum se rozumí nekorelované (vzájemně nezávislé) náhodné veličiny s nulovou střední hodnotou a konstantním rozptylem. [9]

Boxovo-Jenkinsova metodologie považuje za základní prvek konstrukce modelu časové řady náhodnou složku, jež může být tvořena korelovanými náhodnými veličinami. Jádro pozornosti tedy nespočívá v konstrukci systematické složky, jako je tomu u klasického modelu, kde se v zásadě předpokládá, že jednotlivá pozorování jsou vzájemně nekorelovaná,

nýbrž těžiště postupu se klade na korelační analýzu více či méně závislých pozorování, uspořádaných do tvaru časové řady.[10]

Pomocí **spektrální analýzy** se považují časové řady za „směs“ sinusovek a kosinusovek o rozličných amplitudách a frekvencích. Tato koncepce pak umožňuje provést explicitní popis periodického chování časové řady a především vystopovat významné složky periodicity, které se podílejí na věcných vlastnostech zkoumaného procesu.[10]

4.2 Analýza trendu

Trend v časových řadách je možné popsat pomocí trendových funkcí a klouzavých průměrů. Modelování trendu pomocí trendových funkcí se používá v případě, kdy trend odpovídá určité funkci například lineární, kvadratické, exponenciální a podobně. Modelování trendu pomocí klouzavých průměrů se používá, jestliže je vývoj časové řady v důsledku silného vlivu nesystematické složky nerovnoměrný nebo má extrémní hodnoty.[9]

Nutné předpoklady modelování pomocí trendových funkcí:

- Časová řada y_t je pro $t = 1, 2, \dots, n$ uspořádaná posloupnost hodnot v čase t , které získáme měřením určitého ukazatele ve stejně dlouhých časových intervalech.
- Časovou řadu y_t je možné zapsat ve tvaru $y_t = Y_t + E_t$, kde Y_t představuje teoretický model systematické složky vývoje ekonomického ukazatele Y v čase t a E_t vyjadřuje nesystematickou složku. Tato nesystematická složka má charakter bílého šumu (nulová střední hodnota, konstantní rozptyl, vzájemná lineární nezávislost), který se navíc řídí normálním rozdělením.
- V analýze časových řad lze vyjádřit $Y_t = f(t)$. Pokud se jedná pouze o časovou řadu s trendovou složkou, potom funkce f je trendová funkce. Je-li v časové řadě rovněž sezónní složka nebo cyklická složka potom je Y_t kompozicí modelů těchto složek.[9]

Lineární trend je nejčastěji používaný typ trendové funkce. Jeho značný význam spočívá jednak v tom, že se může použít vždy, když se dá alespoň orientačně určit základní směr vývoje analyzované časové řady, a jednak v tom, že v určitém omezeném časovém intervalu může sloužit jako vhodná aproximace jiných trendových funkcí. Lineární trend se dá vyjádřit pomocí vzorce (14):

$$T_t = \beta_0 + \beta_1 t \quad (14)$$

kde β_0 a β_1 jsou neznámé parametry a $t = 1, 2, \dots, n$ je časová proměnná. Metodou nejmenších čtverců (15), (16) a vyřešením soustavy rovnic se odhadnou parametry β_0 (17) a β_1 (18):

$$\sum_{t=1}^n y_t = n\beta_0 + \beta_1 \sum_{t=1}^n t \quad (15)$$

$$\sum_{t=1}^n ty_t = \beta_0 \sum_{t=1}^n t + \beta_1 \sum_{t=1}^n t^2. \quad (16)$$

Řešením soustavy rovnic jsou odhady parametrů:

$$\beta_0 = \bar{y} - \beta_1 \bar{t} \quad (17)$$

$$\beta_1 = \frac{\sum_{t=1}^n ty_t - \bar{t} \sum_{t=1}^n y_t}{\sum_{t=1}^n t^2 - n\bar{t}^2}. \quad (18)$$

Pro měkčí a přijatelnější vývoj se využívá intervalových předpovědí, ve kterých s vysokou spolehlivostí lze očekávat nadcházející hodnoty časové řady. Pro trendovou přímku je tvar intervalové předpovědi hodnoty T_p v čase P , kde $P > N$, dán vztahem:

$${}^{(o)}T_p - t_{1-\alpha/2}[n-2]sh_P < T_p < {}^{(o)}T_p + t_{1-\alpha/2}[n-2]sh_P \quad (19)$$

kde $t_{1-\alpha/2}[n-2]$ je $(1-\alpha)$ 100% kvantil Studentova t-rozdělení o $n-2$ stupních volnosti

$$s = \sqrt{\frac{\sum_{t=1}^n y_t^2 - \sum_{t=1}^n T_t^2}{n-2}} \quad (20)$$

$$h_P = \sqrt{1 + \frac{1}{n} + \frac{(P - \bar{t})^2}{\sum_{t=1}^n t^2 - n\bar{t}^2}}. \quad (21)$$

Hodnota $1-\alpha$ vynásobená 100 je spolehlivostí intervalové předpovědi v procentech.[10]

Tabulka 1: Ostatní typy trendových funkcí

Trendové funkce	Tvar
Parabolický trend	$T_t = \beta_0 + \beta_1 t + \beta_2 t^2$
Exponenciální trend	$Tr_t = \beta_0 \beta_1^t$
S-Křivka	$Tr_t = e^{(\beta_0 + \beta_1 \frac{1}{t})}$
Modifikovaný exponenciální trend	$Tr_t = \gamma + \beta_0 \beta_1^t$
Logistický trend	$Tr_t = \frac{1}{\gamma + \beta_0 \beta_1^t}$
Gompertzův trend	$Tr_t = \gamma \beta_0^{\beta_1^t}$

Zdroj: Upraveno podle [13]

V tabulce 1 jsou uvedeny další možné typy trendových funkcí, které se využívají pro konstrukci bodové nebo intervalové předpovědi. Pro správný výběr trendové funkce rozhodují hlavně ekonomická kritéria a zkoumaný jev.

5. MĚSTO HOŘICE

Město Hořice leží v srdci Královéhradeckého kraje, přibližně 25 kilometrů východně od pohádkového města Jičín a 25 kilometrů severně od krajského města Hradce králové. Město proslulo zejména výrobou hořických trubiček, jejichž recepturu do města přinesli napoleonští vojáci. Recept se přenášel z generace na generaci. Zlom však přišel znárodněním, firmy na výrobu hořických trubiček byly zrušeny a výroba spadala pod Pardubický perník. V současnosti hořické trubičky může vyrábět kdokoliv na katastru města Hořice.

Město Hořice se stalo populární i v motocyklových závodech. Mezi závodníky velmi populární závod „300 zatáček Gustava Havla“, pořádný od roku 1961 se jezdí na přírodní trati, z části probíhající v centru Hořic a z části v lesní oblasti. V průběhu let tento závod získával na popularitě a v současnosti je to závod mezinárodního významu.

Město Hořice je od 1. 1. 2003 obcí s rozšířenou působností. Oddělení územního plánování a regionálního rozvoje vykonává ve svém správním obvodu správu pro 29 obcí. V rámci regionálního rozvoje zajišťuje pro obce správního obvodu agendu dotací z Královéhradeckého kraje, České Republiky a Evropské unie. Město spravuje 21 členské zastupitelstvo, orgány zastupitelstva tvoří výbory: finanční, kontrolní. Rada města má 7 členů a orgány rady.[14]

K 31. 12. 2011 má město Hořice 8 805 obyvatel. V Hořicích je o 2,97 % větší podíl žen než mužů, i když v jednotlivých kategoriích nejsou rozdíly rapidně rozdílné, v kategoriích od narození do konce produktivního věku mají navrch muži o 4,45 %, v důchodovém věku se nejvíce liší počty mužů a žen, a to skoro o třetinu ve prospěch žen a tím převýší podíl žen na celkovém obyvatelstvu. V tabulce 2 jsou pro názornost uvedeny podíly produktivního věku k celkovému počtu obyvatel a podíl seniorů k celkovému počtu obyvatel. Dle podílu produktivního věku na počet seniorů, vychází, že ve městě Hořice pracuje 3,6 obyvatel produktivního věku na jednoho seniora.

Tabulka 2: Skladba obyvatelstva města Hořice

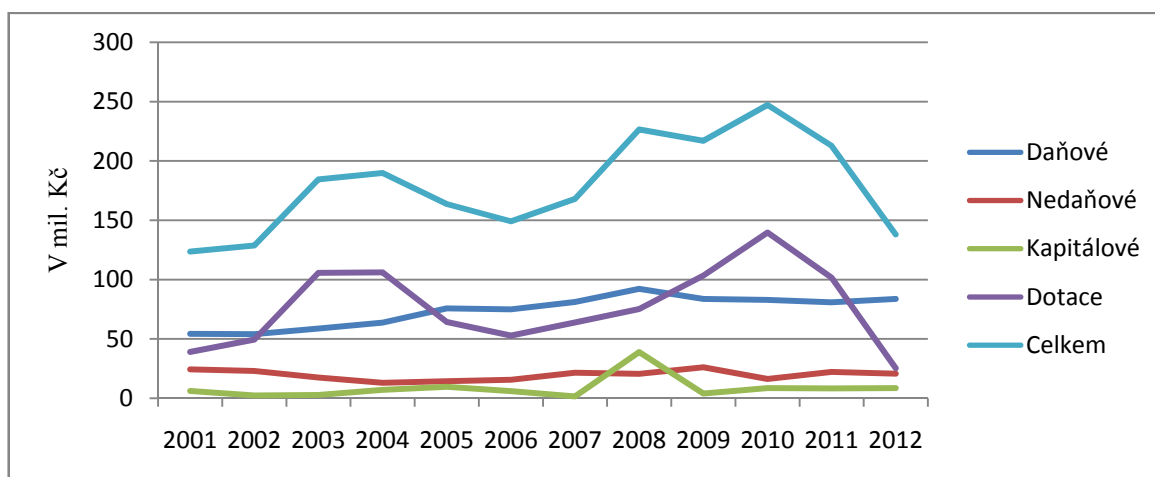
	Počet obyvatel	Počet obyvatel ve věku			Podíl produktivního věku k celkovému počtu obyvatel	Podíl seniorů k celkovému počtu obyvatel
		0 - 14	14 - 65	65 a více		
Muži	4338	641	3020	677	69,62%	15,61%
Ženy	4467	533	2972	962	66,53%	21,54%
Celkem	8805	1174	5992	1639	68,05%	18,61%

Zdroj: Vlastní zpracování dle dat [23]

5.1 Rozpočet města

Městský úřad sestavuje ve spolupráci s odbory města Hořice návrh rozpočtu na příslušný kalendářní rok v souladu se zákonem o rozpočtových pravidlech v České republice a předkládá jej ke schválení zastupitelstvu města. Sleduje hospodaření a sestavuje závěrečný účet za uplynulý kalendářní rok.[15]

Vývoj rozpočtových příjmů v Hořicích (viz obrázek 3) za období od roku 2001 procházel velkými změnami. První výkyv v rozpočtových příjmech přišel po roce 2002. Příliv dotací měl pomoci městu Hořice s adaptací na převzetí části kompetencí okresních úřadů zrušených k 31. 12. 2002, na město Hořice přešly kompetence z okresního úřadu Jičín a tím se příjmy z dotací se v roce 2003 zvýšily o 114,13 %. Jednalo se o kompetence ve vydávání občanských průkazů, cestovních pasů, kompetence v sociálně právních věcech, dále kompetence v oblasti dopravy (např. vydávání řidičských průkazů) a další. Druhý výkyv v rozpočtových příjmech nastal v období po roce 2006, narůstal příjem do obecního rozpočtu zejména z podpory projektu „Hořice - Město bez bariér“. Kdy město Hořice se po projednání v radě města a zastupitelstvu rozhodlo ucházet o možnost získat evropskou dotaci z Regionálního operačního programu Severovýchod, prioritní osa rozvoj měst, díky této dotaci se příjem zvýšil od roku 2006 do roku 2010 o 165,07 %. Hlavním cílem integrovaného projektu „Hořice – Město bez bariér“ bylo zvýšení kvality života obyvatel ve městě, a to zejména zdravotně handicapovaných a osob se sníženou schopností pohybu a orientace, prostřednictvím odstranění technických, architektonických a informačních bariér.[16]



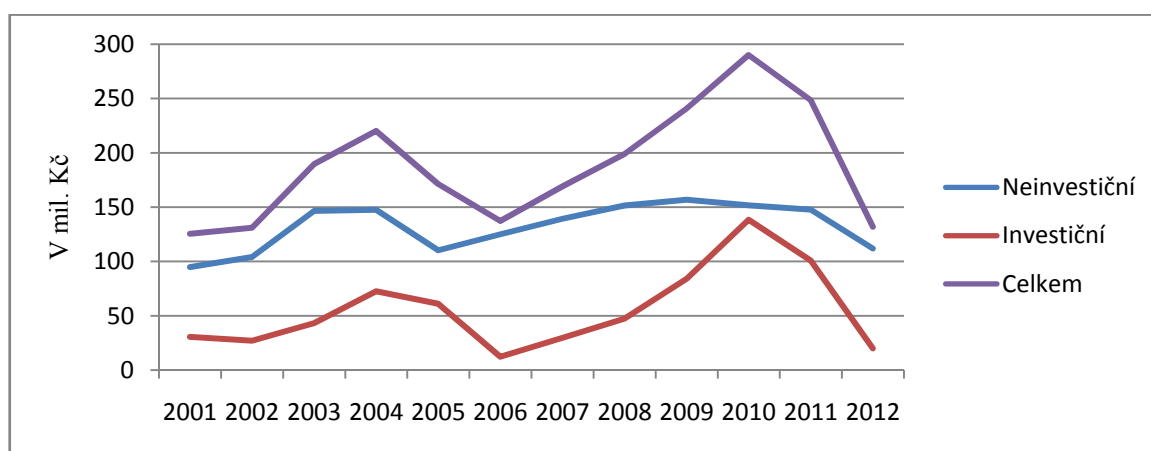
Obrázek 3. Vývoj rozpočtových příjmů v Hořicích za období 2001 – 2012 v mil. Kč

Zdroj: Vlastní zpracování dle dat [15], [17]

Daňové a nedaňové příjmy zůstávají za celé období konzistentní s mírnými výchyly a mírně vzrůstají. Kapitálové příjmy dosáhly většího výkyvu v roce 2008, kdy město Hořice ve velkém prodávalo pozemky a nemovitosti pro získání dostatečných finančních prostředků

pro financování projektu „Hořice – Město bez bariér“, tím se zvýšily kapitálové příjmy o neuvěřitelných 2 471 %.

Vývoj rozpočtových výdajů v Hořicích (viz obrázek 4) se chová podobně jako vývoj rozpočtových příjmů. První zvýšený nárůst investičních i neinvestičních výdajů v roce 2003, byl zapříčiněn formulováním městského úřadu a agend při adaptaci na nové kompetence decentralizované z okresních úřadů, investiční výdaje se zvýšily od roku 2002 do roku 2004 o 148,39 % a neinvestiční výdaje se zvýšily o 41,81 %. Druhé výrazné zvýšení investičních výdajů přichází po roce 2006. Po roce 2009 se zvyšují i splátky úvěrů, kde nejvyšší bod v roce 2011 dosáhl jedné roční splátky 46,5 mil. Kč. Mírná kupolovitá tendence neinvestiční výdajů, kde po roce 2009 dochází k výraznějšímu snížení. Děje se tak zejména z důvodu úspory peněz, kvůli rozsáhlému projektu „Hořice – Město bez bariér“.



Obrázek 4: Vývoj rozpočtových výdajů v Hořicích za období 2001 – 2012 v mil. Kč

Zdroj: Vlastní zpracování dle dat [15], [17]

Po ukončení projektu „Hořice – Město bez bariér“ „, který v celkových nákladech dosáhl výše 161 mil. Kč, se investiční výdaje vrací na svou původní hladinu tak i celkové rozpočtové výdaje.

5.2 Místní poplatky v rozpočtu města

Město Hořice vydalo na svém zasedání 15. 12. 2003 obecně závaznou vyhlášku č. 1/2003 o místních poplatcích. Město tak učinilo v souladu s §14 zákona č. 565/1990 Sb. o místních poplatcích a v souladu §10 a §84 zákona č. 128/2000 Sb. o obcích a zavedlo tak na územním obvodu města Hořice s účinností od 1. 1. 2004 tyto poplatky:

- Poplatek ze psů
- Poplatek za lázeňský nebo rekreační pobyt
- Poplatek za užívání veřejného prostranství
- Poplatek ze vstupného

- Poplatek z ubytovací kapacity
- Poplatek za provoz systému shromažďování, sběru, přepravy, třídění, využívání a odstraňování komunálních odpadů.

Vyhláškou č.1/2003 o místních poplatcích se v 41 článku zrušila původní vyhláška o místních poplatcích ze dne 28. 6. 1994, vyhláška č. 3/1997 a vyhláška č. 4/2001 [27].

Zároveň na zasedání dne 15. 12. 2003 vydalo město Hořice obecně závaznou vyhlášku č. 2/2003 o místním poplatku za provoz systému shromažďování, sběru, přepravy, třídění, využívání a odstraňování komunálních odpadů. A tím od 1. 1. 2004 zrušilo původní vyhlášku města Hořice č. 3/2002 o místním poplatku za provoz systému shromažďování, sběru, přepravy, třídění, využívání a odstraňování komunálních odpadů ze dne 23. 9. 2002.[29]

V následující tabulce 3 je zobrazen výčet jednotlivých příjmů tak podílu místních poplatků na příjmech daňových a celkových. Příjmy z místních poplatků jsou za sledované období v mírně kolísavé rostoucí tendenci s poklesem od roku 2005 do roku 2008 o 365 tis. Kč. V rámci celého rozpočtu je to zanedbatelná částka ale v rámci místních poplatků se jedná 8,96 % z celkového výnosu. Po roce 2008 přichází silný růst. Během dalšího roku se vybralo, na místních poplatcích o 1,26 mil. více. Může za to nově zavedený poplatek za výherní hrací přístroj, jehož výtěžek první rok činil 1,18 mil. Kč. V dalších letech je už tendence růstu přirozeně úměrná.

Tabulka 3: Příjmy z místních poplatků a podíl MP na daňových a celkových příjmech v období 2001 - 2011 v Hořicích

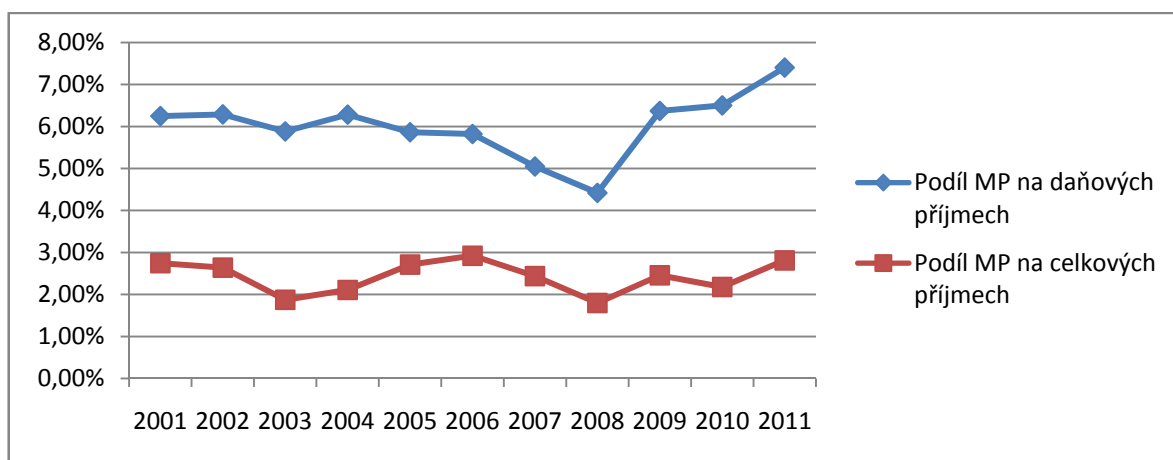
Roky	Celkové příjmy	Daňové příjmy	Příjmy z místních poplatků	Podíl MP na daňových příjmech	Podíl MP na celkových příjmech
2001	123 570 950	54 280 540	3 924 408	7,23%	3,18%
2002	128 732 130	54 036 910	3 397 600	6,29%	2,64%
2003	184 522 280	58 767 180	3 456 960	5,88%	1,87%
2004	189 853 459	63 713 784	4 003 474	6,28%	2,11%
2005	163 625 286	75 656 894	4 436 612	5,86%	2,71%
2006	149 062 268	74 848 672	4 356 673	5,82%	2,92%
2007	168 028 678	81 139 301	4 095 956	5,05%	2,44%
2008	226 612 141	92 125 621	4 071 456	4,42%	1,80%
2009	216 937 990	83 656 558	5 328 273	6,37%	2,46%
2010	247 236 301	82 805 039	5 383 573	6,50%	2,18%
2011	212 866 227	80 875 155	5 986 675	7,40%	2,81%

Zdroj: Vlastní zpracování dle dat [15], [17]

Podíl místních poplatků na daňových příjmech města (viz tabulka 3 a obrázek 5) v první části sledovaného období klesá. Počáteční podíl místních poplatků vůči daňovým příjmům se

snížil do roku 2008 o 2,81 %. V tomto roce se podíl místních poplatků k daňovým příjmům snížil na nejnižší hranici za sledované období. Za tento nízký podíl mohou nejvyšší daňové příjmy a druhý nejnižší výnos z místních poplatků, k tomuto poklesu přispěly i vysoké předpoklady při sestavování rozpočtu pro příjmy z poplatků. U třech poplatků se tento rok dosáhlo v průměru o 20 % nižší výnosnosti, než se předpokládalo. V dalších letech se díky zvýšeným příjmům o poplatek za výherní hrací přístroj zvedl podíl přibližně o 2 % a dále se zvyšoval. Podíl místních poplatků na celkových příjmech (viz tabulka 3 a obrázek 5) je v celku minimální, za celé sledované období se pohybuje od 1,8 % do 3,18 %.

Vývoj podílu místních poplatků na celkových příjmech se od podílu místních poplatků na daňových příjmech výrazněji liší. Do roku 2003 nastává silný pokles o 1,31 %, po tomto poklesu se do roku 2006 vrátil na původní hladinu. Snížení podílu místních poplatků bylo zapříčiněno přílivem dotací a tím zvýšením celkových příjmů. Od roku 2004 do roku 2006 se podíl zvedl o 0,81 %, poté kopíroval s nižším poměrem podíl místních poplatků na daňových příjmech do roku 2008, kde byl podíl nejnižší, stalo se tak z důvodu velmi slabého roku ve výnosu poplatku za užívání veřejného prostranství. Po roce 2008 postupně narůstal s mírným poklesem v roce 2010. Podíl místních poplatků na celkových příjmech v Hořicích je v průměru na nižší úrovni v poměru s ostatními obcemi.



Obrázek 5: Vývoj podílu místních poplatku na daňových a celkových příjmech města Hořice období 2001 - 2011

Zdroj: Vlastní zpracování dle dat [15], [17]

5.2.1 Poplatek ze psů ve městě Hořice

Předmětem poplatku se stal pes starší 3 měsíce, kterého byl poplatník povinen písemně nebo ústně oznámit správci poplatku. Tuto ohlašovací povinnost byl nucen nahlásit i držitel psa, který je od poplatkové povinnosti osvobozen. Ohlášením psa u správce poplatku vydá městský úřad poplatníkovi evidenční známku pro psa. Tato evidenční známka slouží především k identifikaci psa při zaběhnutí, popř. odcizení či další možné ztrátě a snazšímu dohledání majitele psa, kterému může být navrácen. Pro informaci o zaběhnutých a následně

odchytnutých psech Městskou policií Hořice slouží informační web, kde pracovníci Městské police pravidelně vyvěšují reporty o ztracených psech. Poplatník je též povinen oznámit správci poplatku každou skutečnost, která má vliv na výši poplatku nebo na osvobození do 15 dnů od jejího vzniku. Splatnost poplatku je stanovena nejpozději do 31. 3 každého roku a do výše 300 Kč, v případě činí-li částka poplatku více než 300 Kč ročně je možnost rozložit poplatek na dvě stejné splátky kdy první splátka musí být odvedena do 31. 3. a druhá nejpozději do 30. 9. každého roku.[27]

Poplatek ze psů má ve městě Hořice primárně regulační funkci, dokazuje to i tabulka 4, kdy sazba poplatku za prvního psa v bytových domech je několikanásobně vyšší než za psy chované v rodinných domech nebo na okrajové části města. Tím chce město Hořice zajistit zmírnění počtu psů v centru města a zajištění čistoty ulic a jiných veřejných prostranství.

Dalším důkazem o regulační funkci je i vydání vyhlášky č. 3/2009 kterou se stanovují pravidla pro pohyb psů na veřejném prostranství města Hořice. Tato vyhláška stanovuje, že na veřejných prostranstvích v obci zejména v centru, okolí blízké centru a parcích je možný pohyb psů pouze na vodítku. V těchto prostranstvích je i zakázán výcvik psů. Další pravidlo pro pohyb psů zakazuje vstup se psy na dětská hřiště a pískoviště.[30]

Důvodem regulace bylo zejména udržení čistoty ulic, Vyhláškou č. 4/2009 k zajištění udržování čistoty ulic a jiných veřejných prostranství města Hořice se zakázalo znečišťování veřejného prostranství psími exkrementy. Za jejich odklizení odpovídá fyzická osoba (chovatel psa, vlastní, doprovázející osoba). Porušením této vyhlášky se osoba dopouští přestupku veřejného pořádku dle ust. § 47 odst. 1 písm. d) zákona č. 200/1990 Sb. o přestupcích [33].

Tabulka 4: Sazba poplatku ze psů dle vyhlášky č. 1/2003 o místních poplatcích

	Pes chovaný v rodinném domě nebo rekreační chatě v držení PO	Pes chovaný v bytových domech	Pes v držení poživatele*	Pes chovaný v obcích **
První pes	300,-	900,-	200,-	200,-
Druhý a další pes	500,-	1200,-	300,-	300,-
*invalidního, starobního, vdoveckého, vdovského, který je jeho jediným zdrojem příjmů anebo poživatel sirotčího důchodu. ** Březovice, Doubrava, Dachova, Chlum, Chvalina, Libonice za obchvatem				

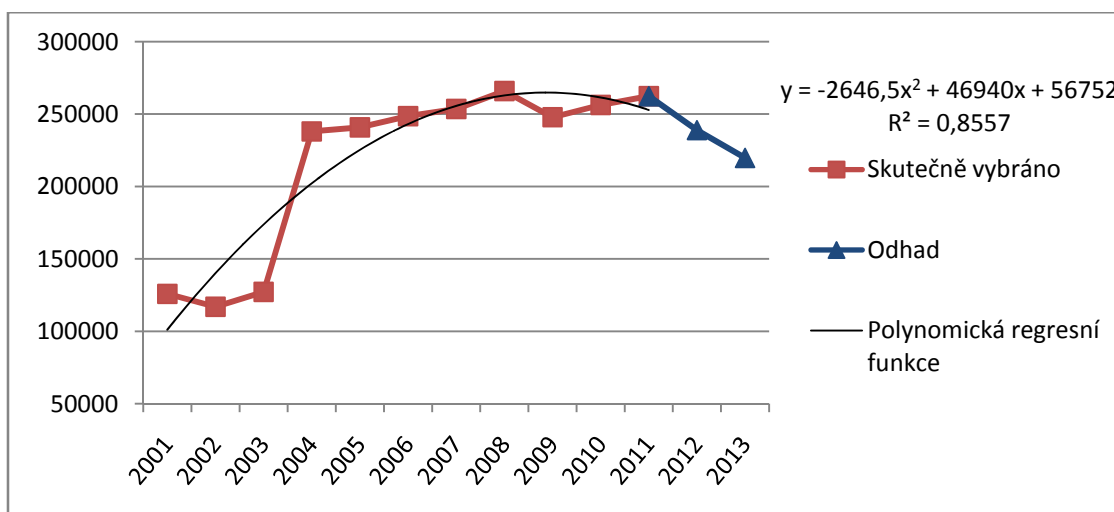
Zdroj: Vlastní zpracování dle [29]

Analýza poplatku ze psů

Pro potřeby analýzy byla vytvořena tabulka v příloze A. Pro předpoklad výnosu z poplatku na rok 2012 a 2013 bude použita polynomičká regresní analýza ve tvaru $y = A + Bx + Cx^2$ kde A , B a C jsou parametry funkce, které se odhadnou pomocí metody nejmenších čtverců. Závisle proměnná je y a x je nezávisle proměnná, za kterou se dosadí jednotky odpovídající rokům (např. 1=2004, 2=2005 atd.). Za y se dosadí jednotlivé výnosy odpovídající danému roku. Index determinace (R^2) uvádí v rozmezí od 0 do 1 jak kvalitní a vhodná je zvolená funkce, přičemž hodnoty blízké 1 značí kvalitní funkci a hodnoty blízké 0 naopak. Takto budou analyzovány všechny poplatky zavedené ve městě Hořice v následujícím textu.

Výnos z poplatku ze psů je poměrně stálý, pohybuje se v rámci od 116 tis. Kč do 270 tis. Kč. Od roku 2002 je plynule rostoucí do roku 2008, kde dosáhnul ve sledovaném období nejvyšší částky 265 907 Kč. První propad přišel v roce 2002 o 10 tis. Kč a poté v roce 2009 přišel druhý propad o 18 tis. Kč. Důvodem byla vyhláška č. 4/2009 kdy v centru města a blízkém okolí zaveden zákaz znečišťování psími exkrementy, pod pokutou do 20 tis. Kč. Tímto se vlastníci psů bydlící v centru distancovali od placení poplatku.

Polynomičký model regresní analýzy poplatku ze psů je znázorněn v obrázku 6. Od roku 2001 do roku 2011 je znázorněna křivka skutečně vybraných příjmů z poplatku ze psů a odhadová křivka znázorňující budoucí výnos poplatku. Podle parabolického trendu sestaveného ve tvaru $y = -2646,5x^2 + 46940x + 56752$ jsou odhadnuty hodnoty na rok 2012 ve výši 238 936 Kč a na rok 2013 ve výši 219 713,5 Kč. Podle tohoto trendu by měl poplatek ze psů po své rostoucí tendenci přejít do mírně klesající. Za indexu determinace $R^2 = 0,8557$ je předpověď velmi věrohodná.



Obrázek 6: Vývoj výnosu poplatku ze psů města Hořice období 2001 - 2011

Zdroj: Vlastní zpracování dle dat [15], [17]

5.2.2 Poplatek za lázeňský nebo rekreační pobyt ve městě Hořice

Předmětem poplatku je přechodný pobyt za úplatu v lázeňských místech a v místech soustředěného turistického ruchu za účelem léčení nebo rekreace. Poplatek pro město vybírá ve stanovené výši fyzická nebo právnická osoba, který přechodné ubytování za úplatu poskytl. Ubytovatel je plátcem poplatku a za poplatek ručí. Ubytovatel je také povinen písemně nebo ústně oznámit správci poplatku zahájení činnosti v době do 15 dnů ode dne povolení k této činnosti, v ostatních případech do 15 dní ode dne zahájení této činnosti, stejným způsobem jej oznámí i ukončení činnosti. Ubytovatel též dostává povinnosti vést evidenční knihu, do které zapisuje dobu ubytování, účel pobytu, jméno, příjmení, adresu trvalého pobytu a číslo občanského průkazu. Ubytovatel musí uchovávat evidenční knihu po dobu 6 let od provedení posledního zápisu. Ubytovatel může být na výzvu povinen předložit evidenční knihu pro potřebu kontroly placení poplatku. Sazba poplatku je stanovena na 7 Kč za osobu a každý i započatý den pobytu. Poplatek platí poplatník předem za předpokládanou dobu pobytu. Splatnost poplatku je stanovena do dvou pololetí, kdy v prvním pololetí ubytovatel odvede poplatek nejpozději do 31. 7. A za druhé poletí nejpozději 31. 12. Každého roku [27].

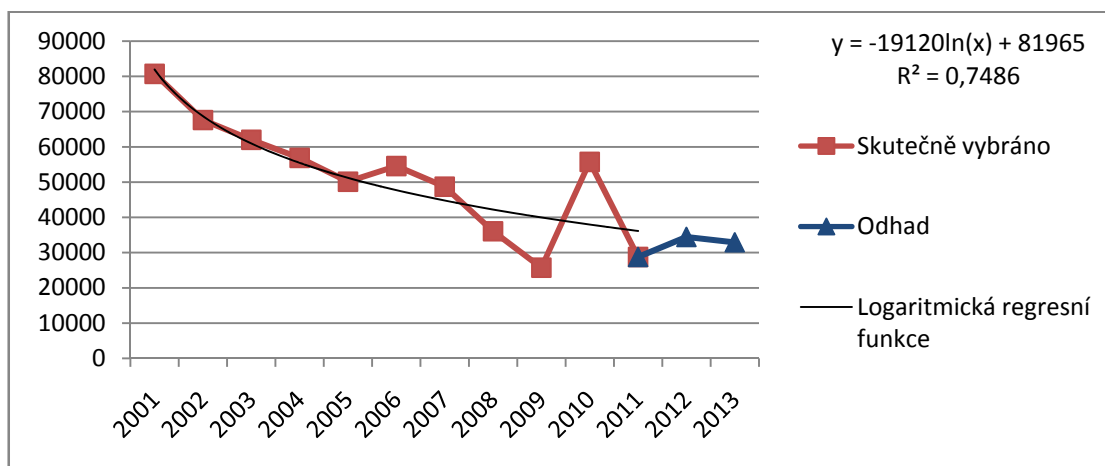
Poplatek za lázeňský nebo rekreační pobyt má ve městě Hořice primárně fiskální funkci, příjem z tohoto poplatku není příliš vysoký a pravidelně nedosahuje ani předpokladů na jeho výtěžek za daný rok. Na jeho výši se nejvíce podílí období pořádání motoristických závodů (300 zatáček Gustava Havla a Česká Tourist Trophy), kdy veškeré ubytovací kapacity v Hořicích a blízkém okolí přeplněné.

Analýza poplatku za lázeňský nebo rekreační pobyt

V příloze A zobrazuje údaje nutné pro sestavení logaritmické regresní funkce a trendu pro odhad výnosu z poplatku za lázeňský nebo rekreační pobyt za rok 2012 a 2013. Z tabulky je zřejmé, že skutečný příjem z poplatku je do roku 2009 výrazně menší než výnos schválený v rozpočtu pro daný rok a to o několik desítek procent mimo roku 2001, kdy plánovaný výnos byl podhodnocen a skutečné plnění dosáhlo až 161,48 %. Rok 2009 byl obzvláště kritický, předpoklad výnosu se naplnil pouze z 64,31 % a výnos z poplatku za lázeňský nebo rekreační pobyt byl na své nejnižší hranici za sledované období. Deprese z nízkého výnosu pokračovaly i ve schvalování výnosu v rozpočtu na rok 2010. Skutečný výnos však předčil veškeré domněnky a dosáhl 185,89 % předpokládaného plnění. V dalším roce se výnos opět radikálně snížil na přibližnou hladinu jako v roce 2009.

Logaritmický model regresní analýzy poplatku za lázeňský nebo rekreační pobyt je znázorněn na obrázku 7. Poplatek je výrazně klesající. Výchylka v roce 2010 se nikterak

neprojevila ve schvalování výnosu v rozpočtu na další rok, jako to bylo v poplatku ze psů v roce 2009. Městské zastupitelstvo se již k takovému aktu neunáhlo. Trend byl sestaven podle tvaru $y = 81965 - 19120 \ln(x)$ a byly odhadnuty hodnoty na rok 2012 ve výši 34 453,58 Kč a na rok 2013 ve výši 32 923,17 Kč. Mírně klesající trend by měl nadále pokračovat a přecházet do nižšího sklonu. Index determinace $R^2 = 0,7486$ představuje přijatelnou hodnotu pro zvolení dané regresní funkce.



Obrázek 7: Vývoj výnosu poplatku za lázeňský nebo rekreační pobyt města Hořice období 2001 – 2011

Zdroj: Vlastní zpracování dle dat [15], [17]

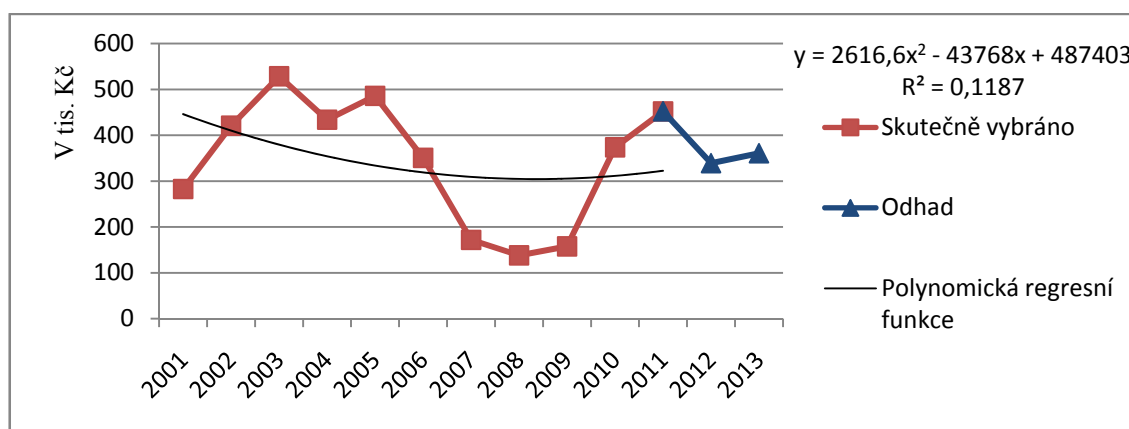
5.2.3 Poplatek za užívání veřejné prostranství ve městě Hořice

Poplatek za užívání veřejné prostranství platí fyzické nebo právnické osoby, které využívají veřejné prostranství pro provádění výkopových prací, umístění dočasných staveb a zařízení sloužících pro poskytování prodeje a služeb, pro umístění stavebních nebo reklamních zařízení, zařízení cirkusů, lunaparků a jiných obdobných atrakcí, umístění skládek, vyhrazení trvalého parkovacího místa a užívání tohoto prostranství pro kulturní, sportovní a reklamní akce nebo potřeby tvorby filmových a televizních děl. Poplatník je tuto skutečnost oznámit písemně nebo ústně správci poplatku nejméně 14 dní před jeho započítím. V případě užívání prostranství na dobu kratší než 3 dny s výjimkou tržiště je nutno splnit tuto povinnost 3 dny předem. V případě havárií je provozovatel inženýrských sítí povinen oznámit zjištění havárie nejpozději do 24 hodin. Sazba poplatku je stanovena dle využití a délky využití veřejného prostranství. Sazby poplatku jsou uvedeny v příloze B. Splatnost poplatku je stanovena dvojím způsobem. Podle prvního způsobu kdy užívání veřejného prostranství je kratší než 5 dnů, splatnost poplatku je stanovena na den, kdy bylo užívání tohoto prostranství započato. Podle druhého způsobu je splatnost poplatku do 15 dnů ode dne, kdy bylo s užíváním prostranství započato, druhý způsob se využívá, pokud je doba užívání veřejného prostranství delší než 5 dní.[27]

Analýza poplatku za užívání veřejného prostranství

Údaje nutné pro sestavení polynomické regresní funkce a parabolického trendu jsou obsaženy v příloze A. Poplatek za užívání veřejného prostranství je třetí nejvýnosnější poplatek v Hořicích. V první fázi do roku 2003 dochází k silnému růstu výnosu, poté v druhé fázi došlo k výraznému poklesu od roku 2005 do roku 2008. Výnos poplatku se snížil až 3,5 násobně. Ve třetí části opět narůstá. Procentní plnění skutečně vybraných poplatku bylo od roku 2009 v celku vyrovnané. Do roku 2009 se odhad výnosu z poplatku za užívání veřejného prostranství převážně nerovnal skutečně vybranému výnosu z poplatku. Nejvyšší plnění došlo v roce 2002, kdy skutečné plnění dosáhlo 140,28 %. Roky 2001, 2004, 2006, 2008 byly nadhodnocené o necelých 20 % a v roce 2007 skutečné plnění výnosu z poplatku dosáhlo pouhých 45,25 %.

V obrázku 8 je znázorněn polynomický model regresní analýzy. Sestavený trend je ve tvaru $y = 487403 - 43768x + 2616,6x^2$, z něj jsou odhadnuty hodnoty pro rok 2012 ve výši 338 977,4 Kč a pro rok 2013 ve výši 360 624,4 Kč. Kvůli výraznému poklesu v letech 2007 až 2009 od původní hladiny, získal silnější pokles v první části. V druhé části dostává rostoucí tendenci. Index determinace $R^2 = 0,1187$ je velmi blízký 0, z důvodu nižší závislosti je zobrazení trendu nepříliš věrohodné.



Obrázek 8: Vývoj výnosu poplatku za užívání veřejného prostranství města Hořice období 2001 až 2011

Zdroj: Vlastní zpracování dle dat [15], [17]

5.2.4 Poplatek ze vstupného ve městě Hořice

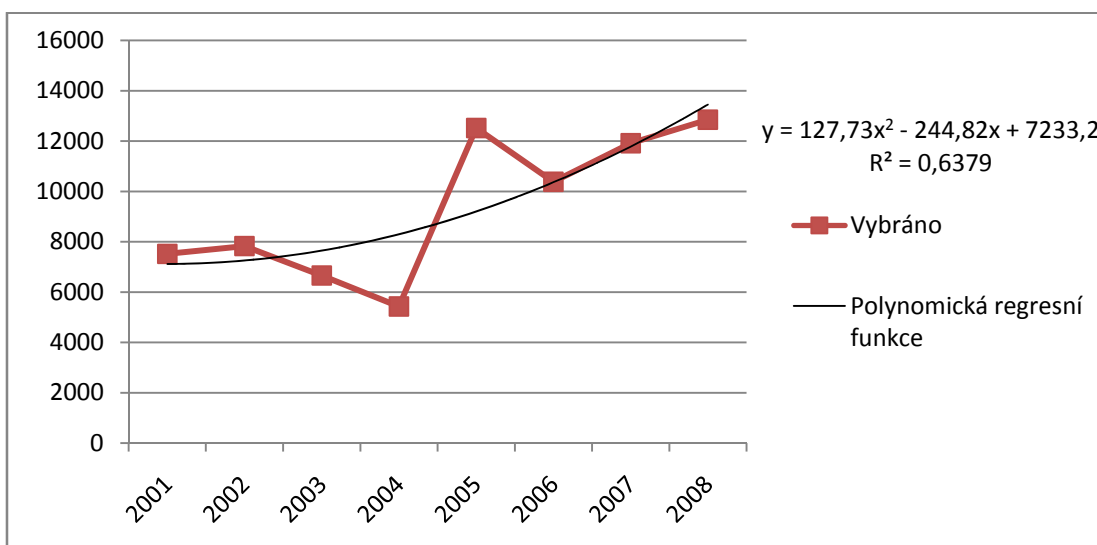
Předmětem poplatku je vstupné na kulturní, sportovní, prodejní nebo reklamní akce snížené o daň z přidané hodnoty, je-li v ceně vstupného obsažena. Poplatek platí fyzická nebo právnická osoba, která akci pořádá. Tato osoba je povinna nejméně 5 dní před konáním akce tuto skutečnost ohlásit správci poplatku. Ve svém ohlášení musí oznámit její pořádání a údaje potřebné ke stanovení místního poplatku, zejména charakter akce, jméno pořadatele, datum, hodinu, místo konání akce a účel použití výtěžku. V případě právnické osoby je dále povinen sdělit jméno, příjmení nebo název právnické osoby, bydliště a IČO. Sazba poplatku je

stanovena na 10 % z částky vybraného vstupného sníženého o daň z přidané hodnoty, je-li v ceně vstupného obsažena. V jiném případě může dojít na dohodu mezi správcem poplatku a poplatníkem a za uskutečněnou akci vybrat paušální částku ve výši 1000 Kč. Splatnost poplatku je stanovena do 15 dnů ode dne uspořádání akce.[27] Tento poplatek se však obecně závaznou vyhláškou č. 1/2008 ruší s účinností od 30. 9. 2008 [28].

Analýza poplatku ze vstupného

Pro potřeby analýzy byla vytvořena tabulka v příloze A. Zobrazuje odhadovaný výnos poplatku ze vstupného schválený v rozpočtu města na daný rok, skutečný výnos poplatku za daný rok a procentuální plnění. Do roku 2004 skutečně vybraný výnos nedosahoval na schválený v rozpočtu za daný rok přibližně o 15 % až 25 %. V roce 2005 se stále předpokládal nižší příjem z tohoto poplatku, skutečnost však byla jiná. Výnos poplatku vzrostl o 230 %, po roce 2006 dosahoval poplatek stále vyššího výnosu. Použita jsou data pouze do roku 2008 z důvodu zrušení poplatku k 30. 9. 2008.

V obrázku 9 je znázorněn polynomický model regresi analýzy. Sestavený trend je ve tvaru $y = 7233,2 - 244,82x + 127,73x^2$. Index determinace $R^2 = 0,6379$ je v celku spolehlivý. Trend z důvodu zrušení poplatku není odhadnut.



Obrázek 9: Vývoj výnosu poplatku ze vstupného města Hořice období 2001 až 2008

Zdroj: Vlastní zpracování dle dat [15], [17]

5.2.5 Poplatek z ubytovací kapacity ve městě Hořice

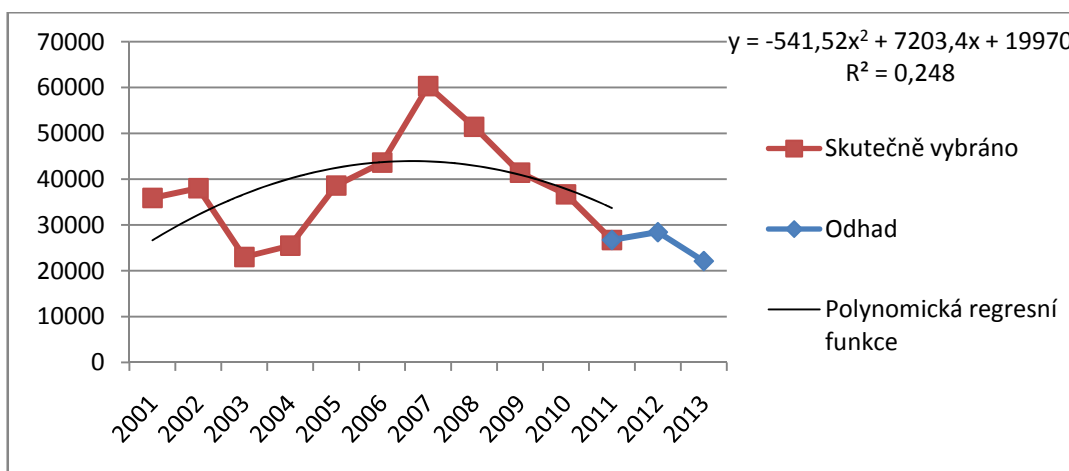
Předmětem poplatku jsou využitá lůžka v zařízeních určených k přechodnému ubytování za úplaty v místech soustředěného turistického ruchu. Ubytovatel zde vystupuje v roli poplatníka. Ubytovatel je povinen písemně nebo ústně oznámit správci poplatku zahájení činnosti ve lhůtě do 15 dnů ode dne povolení této činnosti, v ostatních případech do 15 dnů ode dne zahájení této činnosti. Jako u poplatku za lázeňský nebo rekreační pobyt musí

ubytovatel vést evidenční knihu se stejnými náležitostmi, mimo důvodu pobytu. Sazba poplatku činí 3 Kč za každé využití lůžko a den. Splatnost poplatku je stanovena stejně jako u poplatku za lázeňský nebo rekreační pobyt.[27]

Analýza poplatku z ubytovací kapacity

K sestavení mocninné regresní funkce a trendu jsou nutné údaje obsažené v příloze A. V první části dochází k mírnému poklesu výnosu poplatku z ubytovací kapacity. Od roku 2003 do roku 2006 se výnos zvýšil 4,4 krát od své původní hodnoty v roce 2003. Rok 2006 je nejvýraznější z hlediska vysokého výnosu a z hlediska plnění rozpočtu kdy skutečný výnos dosáhl 309,32 % plnění plánovaného výnosu v rozpočtu. Další rok se tudíž dalo očekávat vysoké plnění výnosu, nýbrž skutečný výnos dosáhl plánovanému z 60,30 %. Dále už skutečný výnos nedosahuje plánovaného v rámci o 15 % až 8 %. Stálé snižování nároku na výnos poplatku dosáhl přibližně stejné hodnoty jako v roce 2004. Na výnos má hlavní podíl nejen počet ubytovatelů (poplatníků) ale i občanská vybavenost, kulturní památky, ale i množství kulturních a společenských akcí většího rozsahu. Velký podíl na výnosu má období pořádání motoristických závodů. O úsilí zvýšení výnosu poplatku z ubytovací kapacity i poplatku za lázeňský nebo rekreační pobyt svědčí i prohlášení unikátního koupaliště Dachova z dvacátých let za národní kulturní památku a budoucí rekonstrukce celého koupaliště. Tím chce město Hořice nalákat více turistů z širšího okolí na velmi oblíbené koupaliště.

Model polynomicke regresní analýzy poplatku z ubytovací kapacity je znázorněn v obrázku 10. Trend je sestaven ve tvaru $y = -541,52x^2 + 7203,4x + 19970$. Podle nízkého indexu determinace $R^2 = 0,248$. Podle trendu byly sestaveny odhady na rok 2012 ve výši 28431,92 Kč a na rok 2013 ve výši 22097,32 Kč. Kvůli vyšším výnosům v letech 2006 až 2009 má polynomicke regresní funkce tendenci pokračovat v poklesu v dalších letech.



Obrázek 10: Vývoj výnosu poplatku z ubytovací kapacity města Hořice období 2001 - 2011

Zdroj: Vlastní zpracování dle dat [15], [17]

5.2.6 Poplatek za provoz systému shromažďování, sběru, přepravy, třídění, využívání a odstraňování komunálních odpadů ve městě Hořice

Poplatníkem se stává fyzická osoba, která má v obci trvalý pobyt nebo osoba, která má ve vlastnictví stavbu určenou nebo sloužící k individuální rekreaci, ve které není hlášena k trvalému pobytu žádná fyzická osoba. Za domácnost může odvést poplatek zástupce. Za rodinný nebo bytový dům jeho vlastník nebo správce. Zástupce, vlastník nebo správce musí při odvodu poplatku povinnost oznámit jména a data narození osob, za které poplatek odvádějí.

Sazba poplatku je stanovena ze dvou částí. První část tvoří 180 Kč za poplatníka a kalendářní rok a druhá část je tvořena částkou 250 Kč, tato částka je stanovena podle skutečných nákladů města Hořice za předchozí rok na sběr a svoz netříděného komunálního odpadu a rozúčtována na poplatníka a kalendářní rok. Za rok 2003 byly náklady města Hořice na sběr a svoz netříděného komunálního odpadu 2 630 044 Kč. Při počtu fyzických osob, které mají v Hořicích trvalý pobyt, sníženého o počet obyvatel obývajících Domov důchodců a Ústav sociální péče pro tělesné postižené byl celkový počet osob 8673. Počet staveb sloužící k individuální rekreaci na území města Hořice byl 212. Celkový počet poplatníků byl 8885. Rozpočet nákladů se stanovuje prostým dělením nákladů a počtu poplatníků. Část poplatku je stanovena v maximální výši, kterou umožňuje § 10 b, odst. 3 b) zákona č. 565/1990 Sb., na 250 Kč/osoba/rok. Celková sazba poplatku na rok 2004 byla stanovena na 430 Kč/osobu/rok.[29]

Obecně závaznou vyhláškou č. 6/2004 se měnila sazba poplatku z důvodů zvýšení nákladů na sběr a svoz netříděného komunálního odpadu, nákladů na sběr, svoz a manipulaci se tříděným odpadem, náklady na svoz odpadů z košů a náklady na svoz, sběr a likvidaci nebezpečného odpadu. Celkem činily tyto náklady 2 048 049 Kč. Náklady se zvýšily i u části poplatku za provoz systému shromažďování, sběru, přepravy, třídění, využívání a odstraňování komunálních odpadů na 3 001 235 Kč. Sazba z obou částí se celkem stanovila na 480 Kč/osobu/rok.[34] Poslední změna v sazbě poplatku byla stanovena vyhláškou č. 3/2012, kdy skutečné náklady za rok 2011 na sběr a svoz netříděného komunálního odpadu činily 5 151 855 Kč. Po rozúčtování nákladů na poplatníka byla vypočtena částka 582 Kč. Z této částky se stanovila sazba poplatku ve výši 250 Kč. Celková sazba poplatku na rok 2012 byla stanovena ve výši 500 Kč.[31]

Osvobození od placení poplatku je stanoveno ve třech hladinách. Osvobození od placení poplatku v plné výši jsou osoby trvale hlášené v Domově důchodců Hořice, osoby trvale přihlášené v Ústavu sociální péče pro tělesně postižené, osoby, které mají v územním

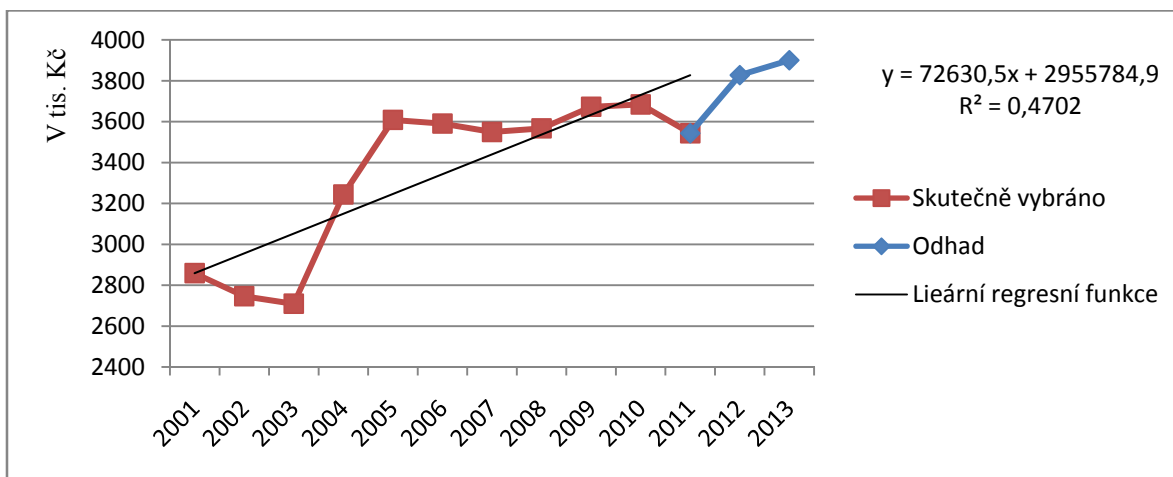
obvodu města Hořice trvalý pobyt, doloží-li správci poplatku potvrzení o úhradě v místě svého přechodného pobytu a dále osoby vlastníci stavbu určenou nebo sloužící k individuální rekreaci, které mají na území města Hořice trvalý pobyt.

Poplatek snížený na polovinu platí osoby, které nedovrší 15 let, osoby bez vlastního příjmu, osoby vykonávající základní vojenskou službu, osoby hospitalizující ve zdravotním zařízení po dobu delší než 6 měsíců. Poplatek vyměřený v poměrné výši platí osoby, které dlouhodobě žijí, pracují nebo studují v zahraničí po dobu delší 6 měsíců.[29] Vyhláškou č. 4/2005 se zrušilo osvobození od placení poplatku sníženého na polovinu u osob vykonávající základní vojenskou službu a u osob hospitalizovaných ve zdravotnickém zařízení po dobu delší než 6 měsíců. Kompenzací bylo transformování placení poplatku v poměrné výši osob, hospitalizovaných ve zdravotnickém zařízení po dobu delší než 3 měsíce. Tato vyhláška doplňovala původní vyhlášku o osoby osvobozené od placení poplatku v plné výši. Jedná se o osoby umístěné v dětských domovech, ústavech sociální péče a psychiatrických léčebnách, osoby ve vazbě ve výkonu trestu odnětí svobody a osoby trvale hlášené v místě sídla městského úřadu Hořice.[32]

Analýza poplatku za provoz systému shromažďování, sběru, přepravy, třídění, využívání a odstraňování komunálních odpadů

Nejvýnosnější poplatek v Hořicích, jeho výnos je až několikanásobně vyšší než výnosy ostatních poplatků, je dokonce vyšší než součet ostatních poplatků v rámci daného roku. V příloze A jsou zobrazeny údaje pro sestavení lineární regresní funkce a trendu. Výnos poplatku má v celku konstantní průběh, výnos výrazněji vzrostl v letech 2003 až 2005. Od tohoto roku se drží na stálé hladině. Skutečný výnos odpovídá schválenému výnosu v rozpočtu v rozmezí pouze 6%. Výnos z roku 2001 nebyl dohledán a je odhadnut podle MS Excel funkce FORECAST.

V obrázku 11 je stanovený model lineární regresní funkce a podle lineárního trendu stanoven odhad na rok 2012 ve výši 3 827 351,168 Kč a na rok 2013 ve výši 3 899 981,686 Kč. Funkce lineárního trendu je sestavena ve tvaru $y=2955784,9+72630,5x$, lineární přímka udává do dalších let rostoucí tendenci. Index determinace $R^2 = 0,4702$. Odhad výnosu poplatku by měl mít nadále konstantní průběh s mírným vzestupem v dalších letech.



Obrázek 11: Vývoj výnosu poplatku za provoz systému shromažďování, sběru, přepravy, třídění, využívání a odstraňování komunálních odpadů města Hořice období 2001 - 2012

Zdroj: Vlastní zpracování dle dat [15], [17]

5.2.7 Poplatek za provozovaný výherní hrací přístroj, koncový interaktivní video-loterní terminál a herní místo lokálního herního systému ve městě Hořice

Poplatku podléhá:

- Každý provozovaný hrací přístroj
- Každý provozovaný koncový interaktivní video-loterní terminál
- Každé provozované herní místo lokálního systému.

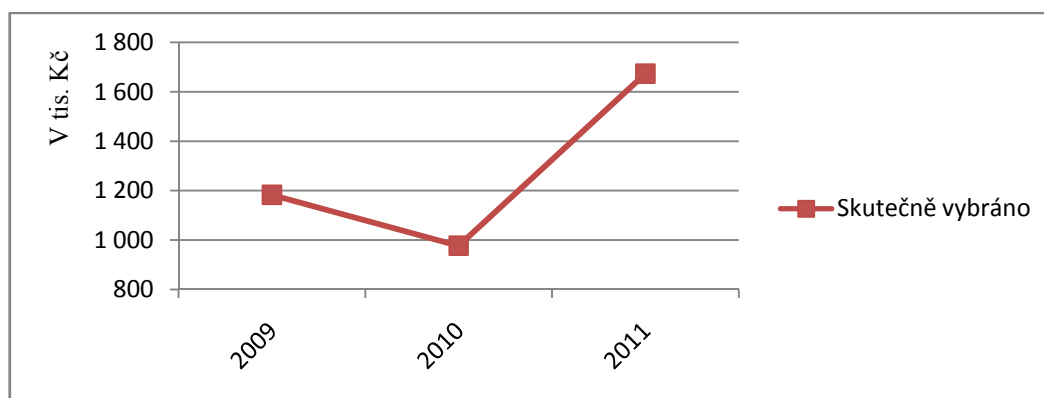
Poplatníkem se stává provozovatel výherního hracího přístroje, koncového interaktivního video-loterního terminálu a herního místa lokálního herního systému. Sazba poplatku je stanovena jednoznačně na 3 měsíce ve výšce 5 000 Kč. V případě provozování, kteréhokoliv způsobu určeném v předmětu zpoplatnění po dobu kratší 3 měsíců, platí poplatník poplatek v poměrné výši podle dnů provozování. Uvedením výherního hracího přístroje, koncového interaktivního video-loterního terminálu či herního místa lokálního herního systému do provozu vzniká poplatková povinnost a končí dnem jeho ukončení. Tento místní poplatek je v městě Hořice poměrně nový, byl zaveden v roce 2009 a první rok jeho působnosti byl druhým nejvýnosnějším poplatkem. Do roku 2009 působil v Hořicích výtěžek z provozu výherních hracích přístrojů.

Analýza poplatku za provozovaný výherní hrací přístroj, koncový interaktivní video-loterní terminál a herní místo lokálního herního systému

Poplatek za provozovaný výherní hrací přístroj, koncový interaktivní video-loterní terminál a herní místo lokálního herního systému je druhý nejvýnosnější poplatek v Hořicích.

Po jeho zavedení byl v působnosti však jen krátce, pouhé 3 roky. Jeho výnos je vskutku vysoký, odpovídal plánovanému výnosu v rozpočtu s maximální odchylkou 2,31 %. Výrazně napomohl ve zvýšení podílu celkového výnosu z poplatků vůči celkovým příjmům v rozpočtu (viz příloha A).

V obrázku 12 je zobrazen výnos poplatku za provozovaný výherní hrací přístroj, koncový interaktivní video-loterní terminál a herní místo lokálního herního systému. Na sestavení pravdivě odpovídající regresní analýzy by bylo použito málo dostupných údajů.



Obrázek 12: Vývoj výnosu poplatku za provozovaný výherní hrací přístroj, koncový interaktivní video-loterní terminál a herní místo lokálního herního systému v období 2009 - 2011

Zdroj: Vlastní zpracování dle dat [15]

5.3 Shrnutí analýzy

Z informací zjištěných z městského úřadu Hořice a informačního webu ARIS, vyplívá, že zavedením místních poplatků v Hořicích se nejedná jen o získání dalších zdrojů do městského rozpočtu. Obzvláště poplatek ze psů má primárně regulační funkci a ve městě Hořice jde o striktní omezení pohybu psů v centru města, regulační funkci ve městě Hořice měl i poplatek za provozovaný výherní hrací přístroj, koncový interaktivní video-loterní terminál a herní místo lokálního herního systému, nyní nahrazený odvodem. Regulační funkce hazardu byla udržena v rámci města, nýbrž povolení k provozování stále vydává obecní úřad s rozšířenou působností. Další poplatky se představují ve fiskální roli. Zájem o zkvalitnění správy a zvýšení výnosů plynoucích z místních poplatků, svědčí i rostoucí tendence u většiny poplatků. U poplatků s klesající tendencí jako například poplatek za lázeňský nebo rekreační pobyt nebo poplatku z ubytovací kapacity má město zájem o navýšení jeho výnosu zvelebováním města a příslušných turistických lokalit. Za působení místních poplatků v Hořicích byl nejvýnosnější poplatek za provoz systému shromažďování, sběru, přepravy, třídění, využívání a odstraňování komunálních odpadů, který se v roce 2011 podílí na celkovém výnosu z 59,19 %. Do roku 2008 byl nejméně výnosný poplatek ze vstupného, který se v posledním roce jeho působení podílel na výnosu pouze z 0,32 %, i

z toho důvodu byl zrušen. Od roku 2008 byl nejméně výnosný poplatek z ubytovací kapacity, který se na celkovém výnosu v roce 2011 podílí jen s 0,45 %. Podíl je jen o trošku vyšší než u poplatku ze vstupného, nýbrž celkový výnos se od roku 2008 do roku 2011 zvýšil o 47 %, tudíž výnos poplatku z ubytovací kapacity je mnohem vyšší než byl výnos poplatku ze vstupného.

5.4 Návrhy a doporučení

U poplatku ze psů, který má v městě Hořice funkci regulační zejména v centru města, kde je výrazně omezen pohyb psů kvůli čistotě ulic městského centra. Vlastníci psů žijících v centru proto musí se psy chodit do vzdálenějších míst od centra. Proto se i distancují od placení tohoto poplatku. Řešením by mohlo být zavedení nenápadných psích záchodů do centra města, kde znečišťování psími exkrementy je pokutováno. Mělo by se jednat o přínos zejména pro starší obyvatele, kteří jsou méně pohybově schopní.

Město Hořice je v oblasti správy místních poplatků dostatečně kvalitní, nýbrž při odhadování výnosu na další roky by mělo městské zastupitelstvo zkvalitnit přístup použitím různých analýz při sestavování odhadu méně výnosných poplatků, kdy rozdíl mezi skutečným plněním a plánovaným je i v rámci desítek procent. Tyto odhady jsou sestavovány jen s drobnou úpravou podle skutečně vybraného výnosu v předešlém roce. Požitím analýz by se tento přístup mohl zmírnit rozdíly mezi plánovaným a skutečným plněním by nebyly tak výrazné. Při naplánovaných výdajích z místních poplatků by tak město nemuselo získávat dodatečně finance pro splnění těchto nákladových položek.

Dalším přínosem pro vyšší efektivitu správy poplatků by bylo zavedení elektronické evidence poplatníků a pohledávek méně výnosných poplatků. Například evidence poplatníků u poplatku ze psů nebo u poplatku za užívání veřejného prostranství se uskutečňuje pouze v listinné podobě. Zavedení elektronického systému evidence u všech poplatků by zjednodušilo a zefektivnilo práci zaměstnanců městského úřadu při správě těchto poplatků.

ZÁVĚR

Cílem této bakalářské práce byla analýza místních poplatků za pomoci regresní analýzy v období 2001 – 2011 a naznačení výhledu pomocí časových řad pro následující dva roky. Součástí bylo zhodnocení výnosu místních poplatků a zjištění jejich podílu na celkových příjmech města.

V práci byly vysvětleny pojmy týkající se fiskální decentralizace, místních rozpočtů a jednotlivých příjmů obcí. Dále byly rozebrány místní poplatky z hlediska legislativy a charakteristiky jednotlivých poplatků. V následujících dvou kapitolách byly definovány statistické teorie, ze kterých vychází analýza místních poplatků. V empirické části byla věnována kapitola městu Hořice z pohledu historie a tradic. Empirická část pojednává o rozpočtu města, příjmech a výdajích, místních poplatcích a analýze jednotlivých poplatků za pomoci regresní analýzy a časových řad. Dále bylo vytvořeno shrnutí analýz místních poplatků a sestaveny návrhy a doporučení pro zkvalitnění správy místních poplatků.

Rozpočet města procházel za období od roku 2001 velkými změnami, první výkyvy v rozpočtu přišli v roce 2002, kdy příliv dotací měl pomoci městu Hořice s adaptací na převzetí částí kompetencí okresních úřadů. Další výraznější výkyv rozpočtu nastal v období po roce 2006, kdy se dal do pohybu projekt „Hořice – Město bez bariér“. Pro město Hořice to byl velmi nákladný a významný projekt. Tímto projektem se výrazně zvelebil ráz města.

Místní poplatky mají v rozpočtu města Hořice pouze malý podíl, na celkových příjmech se pohybuje od 1,8 % do 3,18 %, ale pomáhají městu naplňovat někdy velmi napjaté rozdíly mezi příjmy a výdaji. Příjmy z místních poplatků jsou v mírně kolísavé rostoucí tendenci. Město Hořice začalo vybírat 6 z 9 možných poplatků, během sledovaného období městské zastupitelstvo zrušilo poplatek ze vstupného a zavedlo poplatek z výherních hracích přístrojů, koncových interaktivních video-loterních terminálů a herních míst lokálního herního systému, který byl nakonec zrušen a nahrazen odvodem. V současnosti je ve městě Hořice zavedených 5 místních poplatků. Kvůli zrušenému poplatku z výherních hracích přístrojů, koncových interaktivních video-loterních terminálů a herních míst lokálního herního systému se v dalších letech výrazně sníží celkový výnos z místních poplatků. Přispívá k tomu i klesající tendence u poplatku ze psů, poplatku za lázeňský nebo rekreační pobyt a u poplatku z ubytovací kapacity. V Hořicích byl nejvýnosnější poplatek za provoz systému shromažďování, sběru, přepravy, třídění, využívání a odstraňování komunálních odpadů, který se v roce 2011 podílí na celkovém výnosu z 59,19 %. Do roku 2008 byl nejméně výnosný poplatek ze vstupného, který se v posledním roce jeho působení podílel na výnosu pouze z 0,32 %, i z toho důvodu

byl zrušen. Od roku 2008 byl nejméně výnosný poplatek z ubytovací kapacity, který se na celkovém výnosu v roce 2011 podílí jen s 0,45 %.

Analýza místních poplatků byla provedena různými typy regresní analýzy, kde nejvhodnější a nejpoužívanější byla polynomická analýza, která nejlépe vystihovala průběh skutečných výnosů. Dále byly použity funkce logaritmické, mocninné a lineární. Odhady byly z těchto funkcí vypočítány na následující dva roky a uvedeny do grafů. Město Hořice se stále snaží o zkvalitnění správy místních poplatků tak i o rostoucí výnos.

Použitá literatura

- [1] 206. Vládní návrh na vydání zákona, kterým se mění zákon č. 565/1990 Sb., o místních poplatcích, ve znění pozdějších předpisů
- [2] 686 Vládní návrh na vydání zákona, kterým se mění některé zákony v souvislosti s přijetím daňového řádu
- [3] 7. ZÁKLADNÍ DOKUMENTY EVROPSKÉ REGIONÁLNÍ POLITIKY: I. DOKUMENTY RADY EVROPY [B. Evropská charta místní samosprávy]. Úřad vlády ČR, 2011 [cit. 2013-03-27]. Dostupné z: <http://isap.vlada.cz/dul/cesty.nsf/7f723857997b924bc1257926004bd509/dd6e004154b6dc2a802566d70030a760?OpenDocument>
- [4] 737/0 Vládní návrh zákona, kterým se mění zákon č. 565/1990 Sb., o místních poplatcích, ve znění pozdějších předpisů
- [5] 973 Návrh Zastupitelstva HMP na vydání zákona
- [6] Deník veřejné správy: Hospodaření obcí a krajů v roce 2010. [online]. 2011 [cit. 2013-02-20]. Dostupné z: <http://denik.obce.cz/clanek.asp?id=6502607>
- [7] Ekologické zóny v Německu. In: [online]. 2012 [cit. 2013-03-17]. Dostupné z: <http://www.uamk.cz/informace-pro-motoristy/zpravodaj/turisticke-aktuality/item/17-ekologick%C3%A9-z%C3%B3ny-v-n%C4%Bmecku>
- [8] HAMERNÍKOVÁ, B., MAAAYTOVÁ, A. A KOL, *Veřejné finance*, Praha: ASPI, 2007.
- [9] HANČLOVÁ, J. Úvod do analýzy časových řad. [online]. 2003 [cit. 2013-04-05]. Dostupné z: http://gis.vsb.cz/pan-old/Skoleni_Texty/TextySkoleni/AnalyzaCasRad.pdf
- [10] HINDLS, R. *Statistika pro ekonomy*. 7. vyd. Praha: Professional Publishing, 2006.
- [11] JANŠOVÁ, M. Evropská charta místní samosprávy. [online]. 2011 [cit. 2013-04-08]. Dostupné z: <http://www.epravo.cz/top/clanky/evropska-charta-mistni-samospravy-13600.html>
- [12] KADEČKA, S. *Práva obcí a krajů v České republice*. 1. vyd. Praha: C.H.BECK, 2003.
- [13] KUBANOVÁ, J. *Statistické metody pro ekonomickou a technickou praxi*. 3. vyd. Bratislava: Statis, 2008.
- [14] Město Hořice. [online]. [cit. 2013-04-10]. Dostupné z: <http://www.horice.org/cz/povinne-informace/>
- [15] Město Hořice. [online]. [cit. 2013-04-10]. Dostupné z: <http://www.horice.org/cz/mesto-horice/rozpocety/>
- [16] Město Hořice. [online]. [cit. 2013-04-10]. Dostupné z: <http://www.horice.org/cz/clanky/horice-mesto-bez-barier/>

- [17] MINISTERSTVO FINANČÍ. *ARISweb* [online]. [cit. 2013-04-29]. Dostupné z: <http://www.info.mfcr.cz/aris/>
- [18] PELC, V. *Místní poplatky*. 1. vyd. Praha: C.H. BECK, 2011.
- [19] Poplatek: Právní úprava a její změny. [online]. [cit. 2013-04-09]. Dostupné z: http://www.sagit.cz/pages/lexikonheslatxt.asp?cd=157&typ=r&levelid=da_314.htm
- [20] PROVAZNÍKOVÁ, R. *Financování měst, obcí a regionů*. 2. vyd. Praha: Grada Publishing a.s., 2009.
- [21] Provozovatelé loterií a her a jejich nová povinnost daňového odvodu. [online]. 2012 [cit. 2013-03-24]. Dostupné z: <http://www.uplnezneni.cz/clanky/provozovatele-loterii-a-her-a-jejich-nova-povinnost-danoveho-odvodu/>
- [22] RADVAN, M. *Místní daně*. 1. Vyd. Praha: Wolters Kluwer Česká republika, 2012.
- [23] REGIONÁLNÍ INFORMAČNÍ SERVIS. *Hořice* [online]. [cit. 2013-04-29]. Dostupné z: <http://www.risy.cz/cs/vyhledavace/obce/detail?Zuj=572926>
- [24] ROST, M. Prostá regresní a korelační analýza. [online]. 2004, s. 5, 28.3.2011 [cit. 2013-04-05]. Dostupné z: <http://kmi.ef.jcu.cz/vyuka/statistika/grant/8regresnial/tema8.pdf>
- [25] Sbírka zákonů České a Slovenské federativní republiky. Praha: Federální ministerstvo vnitra, 1990.
- [26] SLAVÍK, J. *Poplatkové systémy v obcích: rizika a příležitosti pro odpadkové hospodářství*. 1. vyd. Praha: Ireas o. p. s., 2009. ISBN 978-80-86684-59-8.
- [27] Vyhláška č. 1/2003 o místních poplatcích. In: 2003. Dostupné z: http://www.horice.org/vyhlaskey/vyhlaskey_1-2003.pdf
- [28] Vyhláška č. 1/2008 kterou se mění obecně závazná vyhláška č. 1/2003 o místních poplatcích. In: 2008. Dostupné z: http://www.horice.org/vyhlaskey/vyhlaskey_1-2008.pdf
- [29] Vyhláška č. 2/2003 o místním poplatku za provoz systému shromažďování, sběru, přepravy, třídění, využívání a odstraňování komunálních odpadů. In: 2003. Dostupné z: http://www.horice.org/vyhlaskey/vyhlaskey_2-2003.pdf
- [30] Vyhláška č. 3/2009 kterou se stanovují pravidla pro pohyb psů na veřejném prostranství města Hořice. In: 2009. Dostupné z: http://www.horice.org/vyhlaskey/vyhlaskey_3-2009-psi.pdf
- [31] Vyhláška č. 3/2012 o místním poplatku za provoz systému shromažďování, sběru, přepravy, třídění, využívání a odstraňování komunálních odpadů. In: 2012. Dostupné z: http://www.horice.org/vyhlaskey/vyhlaskey_3-2012.pdf
- [32] Vyhláška č. 4/2005 kterou se mění obecně závazná vyhláška č. 2/2003 ze dne 15. 12. 2003 o místním poplatku za provoz systému shromažďování, sběru, přepravy, třídění,

- využívání a odstraňování komunálních odpadů. In: 2005. Dostupné z: http://www.horice.org/vyhlasky/vyhlasaka_4-2005.pdf
- [33] Vyhláška č. 4/2009 k zajištění udržování čistoty ulic a jiných veřejných prostranství města Hořice. In: 2009. Dostupné z: http://www.horice.org/vyhlasky/vyhlasaka_4-2009.pdf
- [34] Vyhláška č. 6/2004 kterou se mění obecně závazná vyhláška č. 2/2003 ze dne 15. 12. 2003 o místním poplatku za provoz systému shromažďování, sběru, přepravy, třídění, využívání a odstraňování komunálních odpadů. In: 2004. Dostupné z: http://www.horice.org/vyhlasky/vyhlasaka_6-2004.pdf
- [35] Zákon č. 128/2000 Sb., o obcích (obecné zřízení), ve znění pozdějších předpisů
- [36] Zákon č. 565/1990 Sb., o místních poplatcích, ve znění pozdějších předpisů
- [37] Zákon o správě daní a poplatků: Právní úprava a její změny. [online]. [cit. 2013-04-09]. Dostupné z: http://www.sagit.cz/pages/lexikonheslatxt.asp?cd=157&typ=r&levelid=da_565.htm
- [38] ŽEHROVÁ, J., PFEIFEROVÁ, D. *Finance municipalit*. 1. vyd. Praha:Česká zemědělská univerzita, 2006.

SEZNAM PŘÍLOH

Příloha A	Tabulky pro sestavení regresní funkce jednotlivých poplatků
Příloha B	Sazba poplatku za užívání veřejného prostranství

Příloha A

Skutečný výnos a předpokládaný výnos v rozpočtu na daný rok z poplatku ze psů

	Schváleno v rozpočtu	Skutečně vybráno	Procentní plnění
2001	115 000	125 850	109,43%
2002	125 000	116 930	93,54%
2003	115 000	127 240	110,64%
2004	240 000	238 007	99,17%
2005	240 000	240 774	100,32%
2006	240 000	248 523	103,55%
2007	250 000	253 526	101,41%
2008	255 000	265 907	104,28%
2009	270 000	247 819	91,78%
2010	245 000	256 244	104,59%
2011	260 000	262 331	100,90%

Zdroj: Vlastní zpracování dle [15], [17]

Skutečný výnos a předpokládaný výnos v rozpočtu na daný rok z poplatku za lázeňský nebo rekreační pobyt

	Schváleno v rozpočtu	Skutečně vybráno	Procentní plnění
2001	50 000	80 740	161,48%
2002	80 000	67 630	84,54%
2003	70 000	62 010	88,59%
2004	70 000	56 873	81,25%
2005	60 000	50 134	83,56%
2006	60 000	54 558	90,93%
2007	60 000	48 712	81,19%
2008	50 000	36 063	72,13%
2009	40 000	25 723	64,31%
2010	30 000	55 766	185,89%
2011	23 000	28 770	125,09%

Zdroj: Vlastní zpracování dle [15], [17]

Skutečný výnos a předpokládaný výnos v rozpočtu na daný rok z poplatku za užívání veřejného prostranství

	Schváleno v rozpočtu	Skutečně vybráno	Procentní plnění
2001	350 000	282 840	80,81%
2002	300 000	420 830	140,28%
2003	420 000	528 770	125,9%
2004	540 000	433 988	80,37%
2005	400 000	485 910	121,48%
2006	430 000	350 637	81,54%
2007	380 000	171 935	45,25%
2008	170 000	138 160	81,27%
2009	140 000	157 828	112,73%
2010	370 000	373 681	100,99%
2011	450 000	452 121	100,47%

Zdroj: Vlastní zpracování dle [15], [17]

Skutečný výnos a předpokládaný výnos v rozpočtu na daný rok z poplatku ze vstupného

	Schváleno v rozpočtu:	Skutečně vybráno	Procentní plnění
2001	10 000	7 520	75,20%
2002	10 000	7 830	78,30%
2003	8 000	6 660	83,25%
2004	7 000	5 430	77,57%
2005	5 000	12 519	250,38%
2006	10 000	10 384	103,84%
2007	10 000	11 915	119,15%
2008	10 000	12 850	128,50%

Zdroj: Vlastní zpracování dle [17]

Skutečný výnos a předpokládaný výnos v rozpočtu na daný rok z poplatku z ubytovací kapacity

	Schváleno v rozpočtu	Skutečně vybráno	Procentní plnění
2001	20 000	35 890	179,45%
2002	35 000	38 010	108,60%
2003	40 000	23 000	57,50%
2004	30 000	25 478	84,93%
2005	30 000	38 599	128,66%
2006	33 000	102 074	309,32%
2007	100 000	60 300	60,30%
2008	60 000	51 413	85,69%
2009	50 000	41 405	82,81%
2010	40 000	36 674	91,69%
2011	30 000	26 715	89,05%

Zdroj: Vlastní zpracování dle [15], [17]

Skutečný výnos a předpokládaný výnos v rozpočtu na daný rok z poplatku za provoz systému shromažďování, sběru, přepravy, třídění, využívání a odstraňování komunálních odpadů

	Schváleno v rozpočtu	Skutečně vybráno	Procentní plnění
2001	2 817 666	2 858 944	101,46%
2002	2 600 000	2 746 370	105,63%
2003	2 730 000	2 709 280	99,24%
2004	3 250 000	3 243 698	99,81%
2005	3 550 000	3 608 676	101,65%
2006	3 580 000	3 590 497	100,29%
2007	3 600 000	3 549 568	98,60%
2008	3 550 000	3 567 063	100,48%
2009	3 560 000	3 672 710	103,17%
2010	3 600 000	3 684 327	102,34%
2011	3 545 000	3 543 492	99,96%

Zdroj: Vlastní zpracování dle [15], [17]

Příloha B

Druh využití veřejného prostranství		Sazba poplatku
Umístění zařízení k poskytování služeb	V délce do 5 dnů	5 Kč/m ² /den
	Nad 5 dnů	3 Kč/m ² /den
Umístění stavebního zařízení, provádění výkopových prací, skládky stavebního materiálu	V délce do 30 dnů	1 Kč/m ² /den
	Nad 30 dnů	3 Kč/m ² /den
Umístění skládky (bez stavebního povolení)	V délce do 24 hodin	0 Kč/m ² /den
	Nad 24 hodin	3 Kč/m ² /den
Prodej, vystavení a reklama zboží	Umístění zařízení k prodeji ovoce, zeleniny, květin a potravinářského zboží	25 Kč/m ² /den
	Umístění zařízení k prodeji spotřebního, průmyslového zboží a občerstvení	40 Kč/m ² /den
	Umístění přívěsu nebo vozidla používaného k prodeji	40 Kč/m ² /den
	Umístění vystaveného zboží, pustu nebo jiného zařízení k vystavení zboží	1 Kč/m ² /den
	Umístění restauračních stolků a zahrádek sloužících k občerstvení	3 Kč/m ² /den
	Reklamní stojanové přenosné zařízení stálých provozoven o záborové ploše do 1 m ²	200 Kč/ks/rok
	Reklamní přenosné stojanové zařízení	5 Kč/ks/den
	Bicyklové stojany s reklamou	200 Kč/ks/rok
	Reklamní zařízení napevno umístěné	700 Kč/m ² /rok
	Umístění výstavního osobního automobilu	300 Kč/ks/den
	Umístění reklamního autobusu	500 Kč/ks/den
Vyhrazení trvalého parkovacího místa	Osobní automobily	1000 Kč/ks/rok
	Nákladní automobily do 3,5 t	3000 Kč/ks/rok
	Nákladní automobily přes 3,5 t do 12 t	7000 Kč/ks/rok
	Nákladní automobily přes 12 t	10 000 Kč/ks/rok
Společenské a kulturní akce	Kolotoče, střelnice, stan s atrakcí	30 Kč/m ² /den
	Prodejní stánky na pouti a při mimořádných akcích	100 Kč/m ² /den
	Kulturní a sportovní akce	1 Kč/m ² /den
	Tvorba filmových a televizních děl	5 Kč/m ² /den

Zdroj: Vlastní zpracování dle [27]