

**Univerzita Pardubice**

**Fakulta filozofická**

**Porovnání preference psaných pohádek a animovaných seriálů**

**Veronika Lacmanová**

**Bakalářská práce  
2013**

Univerzita Pardubice  
Fakulta filozofická  
Akademický rok: 2011/2012

## ZADÁNÍ BAKALÁŘSKÉ PRÁCE

(PROJEKTU, UMĚLECKÉHO DÍLA, UMĚLECKÉHO VÝKONU)

Jméno a příjmení: **Veronika Lacmanová**  
Osobní číslo: **H10267**  
Studijní program: **B6107 Humanitní studia**  
Studijní obor: **Humanitní studia**  
Název tématu: **Porovnání preference psaných pohádek a animovaných seriálů**  
Zadávající katedra: **Katedra věd o výchově**

### Z á s a d y p r o v y p r a c o v á n í :

Cílem mé práce je srovnání oblíbenosti psaných pohádek a animovaných seriálů/filmů u dětí a mladých dospělých. Nejvíce mě zajímá, zda mladí lidé ještě čtou nebo zda televize, a animované seriály v ní, nahradily všechny psané pohádky. V teoretické části osvětlím související pojmy, jako jsou média, animovaný film (seriál) a pohádky. V empirické části jsem zvolila kvantitativní metodu výzkumu. Technikou bude dotazník, pomocí kterého získám potřebné údaje od dvou věkově rozdílných skupin. První skupinou budou mladí dospělí (ve věku 20 až 25 let) a druhou skupinou budou děti navštěvující základní školu. Na závěr výzkumu budu získaná data interpretovat.

Rozsah grafických prací:

Rozsah pracovní zprávy:

Forma zpracování bakalářské práce: **tištěná/elektronická**

Seznam odborné literatury:

BETTELHEIM, Bruno. Za tajemstvím pohádek: proč a jak je číst v dnešní době. Praha: NLN, Nakladatelství Lidové noviny, 2000

ČEŇKOVÁ, Jana a kol. Vývoj literatury pro děti a mládež a její žánrové struktury: adaptace mýtů, pohádek a pověstí, autorská pohádka, poezie, próza a komiks pro děti a mládež. Praha: Portál, 2006.

FRANZ, Marie-Louise von. Psychologický výklad pohádek: smysl pohádkových vyprávění podle jungovské archetypové psychologie. Praha: Portál, 1998

SUCHÝ, Adam. Mediální zlo - mýty a realita : souvislost mezi sledováním televize a agresivitou u dětí. Praha : Triton, 2007

ČERNOUŠEK, Michal. Děti a svět pohádek. Praha: Albatros, 1990

GAVORA, Petr. Výzkumné metody v pedagogice, Brno, Paido, 1996

BURTON, Graeme a JIRÁK, Jan. Úvod do studia médií. Brno: Barrister & Principal, 2001.

Vedoucí bakalářské práce:

**PhDr. Jana Křišťálová**

Katedra věd o výchově

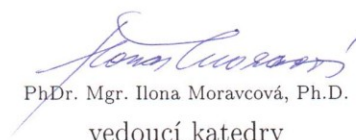
Datum zadání bakalářské práce: **28. března 2012**

Termín odevzdání bakalářské práce: **31. března 2013**



prof. PhDr. Petr Vorel, CSc.

děkan



PhDr. Mgr. Ilona Moravcová, Ph.D.  
vedoucí katedry

V Pardubicích dne 30. října 2012

## **Prohlášení**

Prohlašuji, že jsem tuto práci vypracovala samostatně. Veškeré literární prameny a informace, které jsem v práci využila, jsou uvedeny v seznamu použité literatury.

Byla jsem seznámena s tím, že na moji práci se vztahují práva a povinnosti vyplývající ze zákona č. 121/2000 Sb., autorský zákon, zejména se skutečností, že Univerzita Pardubice má právo na uzavření licenční smlouvy o užití této práce jako školního díla podle § 60 odst. 1 autorského zákona, a s tím, že pokud dojde k užití této práce mnou nebo bude poskytnuta licence o užití jinému subjektu, je Univerzita Pardubice oprávněna ode mne požadovat přiměřený příspěvek na úhradu nákladů, které na vytvoření díla vynaložila, a to podle okolností až do jejich skutečné výše.

Souhlasím s prezenčním zpřístupněním své práce v Univerzitní knihovně.

V Pardubicích dne 13.3. 2013

.....  
Veronika Lacmanová

## **Poděkování**

Na tomto místě bych ráda poděkovala paní PhDr. Janě Křišťálové za odborné vedení, a pomoc při vypracování této bakalářské práce.

Dále bych také ráda poděkovala celé své rodině za jejich trpělivost a podporu po dobu mého studia.

## **ANOTACE**

Bakalářská práce se zabývá porovnáním oblíbenosti psaných pohádek a animovaných seriálů u dvou věkově odlišných skupin – dětí navštěvujících základní školu a vysokoškoláků. Práce se skládá z teoretické a praktické části. Teoretická část se zaměřuje především na uvedení do problematiky a na osvětlení souvisejících pojmů, jako jsou pohádky, média a animované seriály. Praktická část se skládá z interpretace dat dotazníkového šetření, zaměřených na problematiku psaných pohádek a animovaných seriálů.

## **KLÍČOVÁ SLOVA**

pohádky, animované seriály, média

## **TITLE**

Comparison of preference-written fairy tales and animated series

## **ANNOTATION**

This thesis deals with comparing the popularity of fairy tales written and animated series in two different age groups - primary school children and college students. The work consists of theoretical and practical part. The theoretical part focuses on subject such as fairy tales, media and animated series. The practical part consists of interpretation of data survey, aimed at the issue of written stories and animated series.

## **KEY WORDS**

Fairy tales, animated series, media

# OBSAH

Úvod .....	9
<b>I. Teoretická část.....</b>	<b>11</b>
<b>1 Dětská literatura.....</b>	<b>11</b>
<b>2 Pohádka.....</b>	<b>12</b>
2.1 Definice pohádky.....	12
2.2 Druhy pohádek .....	13
2.2.1 <i>Folklorní pohádka</i> .....	13
2.2.2 <i>Autorská pohádka</i> .....	14
2.2.3 <i>Pohádkový román</i> .....	15
2.3 Význam pohádek .....	16
2.3.1 <i>Pohádka jako pomocník ve vývoji</i> .....	16
2.3.2 <i>Pohádka jako terapie</i> .....	17
2.3.3 <i>Pohádka dle analytické psychologie</i> .....	18
2.4 Odpůrci pohádek .....	18
2.5 Příklady pohádek a jejich interpretace .....	20
2.5.1 <i>Perníková chaloupka (Jeníček a Mařenka, Honzíček a Grétička)</i> .....	20
2.5.2 <i>Červená Karkulka</i> .....	21
2.5.3 <i>Popelka</i> .....	22
<b>3 Média.....</b>	<b>24</b>
3.1 Význam médií .....	24
3.2 Televize .....	25
<b>4 Animovaný film, seriál.....</b>	<b>27</b>
4.1 Večerníček .....	28
4.2 Příklady animovaných seriálů .....	29
4.2.1 <i>Simpsonovi</i> .....	29
4.2.2 <i>South Park</i> .....	30
4.2.3 <i>Futurama</i> .....	31
<b>5 Dětství a pohádky.....</b>	<b>32</b>
5.1 Dětské diváctví .....	33

<b>6 Fantazie .....</b>	<b>35</b>
<b>II. Praktická část.....</b>	<b>36</b>
<b>7 Výzkum .....</b>	<b>36</b>
7.1 Výzkumný problém .....	36
7.2 Cíl výzkumu .....	36
7.3 Metoda výzkumu .....	36
7.4 Výzkumný vzorek .....	37
7.5 Realizace výzkumu.....	37
7.6 Hypotézy.....	38
7.7 Interpretace výsledků.....	38
7.8 Vyhodnocení hypotéz .....	52
7.9 Závěr výzkumu .....	57
<b>Závěr .....</b>	<b>59</b>
<b>Seznam použitých zdrojů .....</b>	<b>61</b>
<b>Přílohy .....</b>	<b>63</b>



# ÚVOD

Pro svoji bakalářskou práci jsem zvolila téma Porovnání preference psaných pohádek a animovaných seriálů.

Hlavní cíl, který si práce klade, je zjistit, zda současní školáci stále ještě čtou a zda mají radši psané pohádky nebo animované seriály a porovnat tyto výsledky s údaji od současných vysokoškoláků, kteří zavzpomínají na své dětství. Chtěla bych zjistit, zda se preference nějak významně liší.

Může se zdát, že obliba či neobliba něčeho vůči něčemu jinému nemá žádnou vypovídající výzkumnou hodnotu, ovšem s tématem psaných pohádek a animovaných seriálů souvisí spousta dalších jevů. Pohádky ve své původní podobě existují v lidském pokolení snad odjakživa. Mají svoji hodnotu, mluví k nám skrytým jazykem, kterému v dětství dokážeme plně porozumět. Pomáhají nám ve vývoji od závislého dítěte k nezávislému dospělému jedinci. Kdežto animované seriály jsou spojované spíš s bezúčelným násilím, primitivní zábavou a dle mého mínění většina z nich nejspíš postrádá i jakýkoli výchovný vliv.

S výběrem tématu pro svoji práci jsem měla z počátku problémy. V nedávné době jsem ovšem narazila na seriály jako je Futurama, Happy Tree Friends a Griffinovi, které mě velmi negativně zaujaly. Protože sama mám k psaným pohádkám kladný vztah, chtěla jsem zjistit, jak je to se současnými školáky. Zda mají raději psané pohádky nebo animované seriály. Jestli jsou seznámeni se slovem násilí a jeho projevy, zda považují seriály za násilné. Pokud mají oblíbené dětské hrdiny, co na nich obdivují, jestli jejich rodiče kontrolují, co v televizi sledují a tak dále.

Moje výzkumná práce se skládá z teoretické a praktické části. Témata, spojená s mým výzkumem, jsou všechna velmi obsáhlá, proto se budu intenzivněji věnovat pouze pohádkám a animovaným filmům a seriálům. Ostatních témat se dotknu pouze okrajově a v souvislosti s tématem.

V první kapitole krátce definuji dětskou literaturu.

Ve druhé kapitole se budu již věnovat jednomu z hlavních témat – pohádkám. Rozeberu především význam pohádek, jejich druhy a budu interpretovat výklad tří pohádek jako příklad.

Ve třetí kapitole se budu zabývat médii, jejich významem a jednomu z hlavních zástupců médií – televizi.

Ve čtvrté kapitole se zaměřím na animované seriály a filmy obecně, poté rozeberu animovaný pořad, který je s námi už téměř padesát let a snad každý z nás ho zná a má rád – Večerníček a na závěr uvedu tři příklady animovaných seriálů.

Pátá kapitola se věnuje tématu Dětství a pohádky, kde podrobněji rozeberu dětské diváctví a v poslední kapitole teoretické části se lehce dotknu tématu fantazie.

Poslední, sedmou kapitolu je praktická část. Ta je tvořena kvantitativním výzkumem realizovaným na základě dotazníkového šetření předloženého dvěma rozdílným věkovým skupinám, školákům a vysokoškolákům a je zaměřena na dobu dětství.

# I. TEORETICKÁ ČÁST

## 1 Dětská literatura

Dětská literatura je literatura určená dětem a mládeži. Texty jsou dětem přímo věnovány a ty je přijímají za svou četbu. Je protikladem literatury pro dospělé. Určena je primárně dětem ve věku 3-16 let<sup>1</sup> a pohádka je dle mého názoru její nejdůležitější součástí.

Literatura je nejstarší a nejobsažnější komunikační médium. V dnešní době přesycené audiovizuální technikou, je důležité v dětech rozvíjet pozitivní vztah k literatuře a lásku k psanému slovu, které podporují naše myšlení a fantazii. K navázání tohoto vztahu přispívá jako první právě dětská literatura, se kterou se v dětství setkáváme.

Literatura pro děti poskytuje informace, zábavu i poučení a zároveň rozvíjí schopnost číst a rozumět psanému slovu. Otvírá nám brány do světa fantazie a zprostředkovává dětem pochopitelnou formou reálný svět.

---

<sup>1</sup> ČEŇKOVÁ, Jana. Vývoj literatury pro mládež a její žánrové struktury: adaptace mýtů, pohádek a pověstí, autorská pohádka, poezie, próza a komiks pro děti a mládež. Portál, 2006, ISBN 80-736-7095-X.

## 2 Pohádka

### 2.1 Definice pohádky

*„Nejsou krásnější pohádky než ty, které píše sám život.“  
(Hans Christian Andersen)*

Pohádka, neboli také báchorka, je epický útvar lidové slovesnosti. Jedná se o převyprávění bájných představ lidstva, které se předávají z generace na generaci. Spolu se zaříkadly, pranostikami, pověstmi a mýty, patří pohádky k nejstarším projevům folkloru. Zobrazují nadčasové pravdy a víru ve vítězství dobra nad zlem.<sup>2</sup> V různých dobách byly sbírány a zaznamenávány a díky tomu se nám dochovaly dodnes. Mají především estetickou a zábavnou funkci, ovšem nezastupitelné jsou pro děti i po psychologické stránce, jak dále vysvětlím v kapitole o významu pohádek.

Velké procento pohádkových příběhů tvoří pohádky o zvířatech. Například u křováckých národů je tomu až 80 %. Tato zvířata jsou však pouze symbolická, antropomorfní.<sup>3</sup> Lidské vlastnosti jsou zde projektovány do zvířecích postav a kromě toho pohádky o zvířatech zobrazují naopak i naše zvířecí instinkty. Také děti dávají v určitém věku přednost příběhům o zvířatech, které lépe chápou, poslouchají je napjatě a velmi se u nich soustředí.<sup>4</sup>

*„Pohádka je především útvar uměleckého slova a byla složená k vyprávění, k tomu, aby obraznost slova vyvolávala skryté obrazy imaginace, dřímající v dětské psychice, v mysli posluchače.“<sup>5</sup>* Pro pohádky je charakteristické, že se neodehrávají v žádném konkrétním prostoru ani čase. Lze je tak vyprávět v jakékoli době. Jazyk pohádek je bohatý. Často využívá personifikace, metafory a přirovnání, v nichž si každé dítě může nalézt, co potřebuje. Typickým prvkem v pohádkách je nadpřirozeno. Setkáváme se s kouzelnými předměty, vílami, obry, draky, čarodějnicemi a spoustou dalších fantazijních prvků a postav. Nejčastěji pohádky popisují boj dobra se zlem, kdy dobro po četných útrapách vítězí. Ale lze nalézt i takové pohádky, které mají konec špatný.

---

<sup>2</sup> ČEŇKOVÁ, Jana. Vývoj literatury pro mládež a její žánrové struktury: adaptace mýtů, pohádek a pověstí, autorská pohádka, poezie, próza a komiks pro děti a mládež. Portál, 2006, ISBN 80-736-7095-X.

<sup>3</sup> napodobující schematicky tvar lidské postavy a její vlastnosti

<sup>4</sup> FRANZ, Marie-Louise Von. Psychologický výklad pohádek: Smysl pohádkových vyprávění podle jungovské archetypové psychologie. Portál, 1998, ISBN 80-717-8260-2.

<sup>5</sup> ČERNOUŠEK, Michal. Děti a svět pohádek, Albatros 1990, ISBN 80-000-0060-1.

V současnosti jsou pohádky jasně připisovány žánru dětské literatury, ale původně byly určeny pro dospělé. Lidé na venkově, především v období zimy, se všichni sešli a napjatě poslouchali vypravěče, který měl ve společenství důležitou a nezastupitelnou roli. Postupem času se k poslouchání pohádek přidávaly i děti. Proto byly některé pohádky upravovány tak, aby byly pro dětské posluchače vhodné.<sup>6</sup> Původní folklorní pohádky se pouze vyprávěly, a předávaly se v bezprostřední komunikaci ve společnosti jako dědictví předků. Existovaly mnohem dříve než psané pohádky. Ty vznikaly postupně díky sběratelům, kteří pohádky zaznamenávali, upravovali a tím je zprostředkovávali širšímu okruhu lidí.

Přestože jsou některé pohádky staré i několik set let, stále obsahují aktuální témata a díky stylu, jakým jsou psané, v nich lze nalézt spoustu prvků korespondujících s dnešní dobou a se současnými problémy. Takovéto „vždy zelené“ pohádky nazýváme klasické a právě těmto pohádkám se budu věnovat ve své práci.

## **2.2 Druhy pohádek**

### **2.2.1 Folklorní pohádka**

Folklorní neboli lidová pohádka je od dob renesance žánrem ústní lidové slovesnosti.<sup>7</sup> Existuje zde však již od nepaměti, kdy se předávala pouze ústně. Její autor není znám. Pohádky se předávaly mezi vypravěči, ti si je upravovali podle místa a doby kde žili i podle reakcí posluchačů. Úloha vypravěče byla ve společnosti velmi ceněná. Pohádkám propůjčoval svůj hlas a díky svým výrazovým prostředkům dokázal vyprávění udělat dramatickým a zajímavým. Vypravěč musel mít mimořádnou paměť, velkou slovní zásobu a dokonalý interpretační talent, se kterým dokázal nejen zaujmout a pobavit, ale i poučit.

Nejstarším útvarem jsou pohádky kouzelné (fantastické) se zázračným obsahem mimo náš prostor a čas. Dalšími druhy pohádek jsou pohádky legendární, které vypráví o církevních a náboženských námětech. Poté pohádky o zvířatech a realistické pohádky, které mají charakter vyprávění z běžného života, ovšem vyskytují se v nich i pohádkové prvky. Původně byly pohádky určeny především dospělým, pro děti byly určeny jen pohádky o zvířatech a několik pohádek s dětskými hrdiny. Do vyprávění pohádky se promítaly touhy, přání a sny

---

<sup>6</sup>SIROVÁTKA, Oldřich. Česká pohádka a pověst v lidové tradici a dětské literatuře. V Brně: Ústav pro etnografii a folkloristiku, Akademie věd České republiky, 1998, ISBN 80-850-1006-2.

<sup>7</sup> již ve starověkém Egyptě byly uchovávané na papyrech a stélách

vypravěče. Na celém světě se v pohádkách objevují podobné motivy, jako jsou postavy, předměty a nadpřirozené bytosti, které tvoří osnovu pohádek.<sup>8</sup> Vznik a původ pohádek má tudíž několik teorií. Nejzásadnější, mytologická teorie, předpokládá, že pohádky jsou pozůstatky starých indoevropských mýtů. Jejimi zastánci jsou například bratři Grimmové a K. J. Erben. Dle antropologické teorie pohádka čerpá z primitivních náboženských rituálů (B. Malinowski). Další teorií je teorie migrační, jejímž zastáncem byl Theodor Benfey. Ta předpokládá šíření pohádek od jednoho národa (kterým měla být Indie) k jinému s tím, že jsou „přizpůsobeny“ místu a době, kam se přenesou. Poslední, historicko-literární teorie, navazuje na teorii migrační, ovšem prapůvod vzniku pohádek situuje jinam než do Indie.<sup>9</sup>

Především od 19. století začala postupně stoupat gramotnost a začaly se hojně šířit knihy. Proto mnohé folklorní žánry mizí z ústního lidového podání a přechází do podoby psaného slova. Lidové pohádky, které se předávají stovky let z generace na generaci, byly sbírány, následně upravovány a přepisovány. V období obrození a romantismu se pohádky staly velmi oblíbeným tématem. Obrozenečtí vlastenci v nich viděli výraz národní duše a pohádka se stala po dvě stě let živým tématem vědy i kultury.<sup>10</sup> Zájem o pohádky se velmi rozvíjel a s ním nastupovali na scénu i sběratelé pohádek. Tak se pohádky staly autorskými adaptacemi takových autorů a sběratelů, jako jsou např. bratři Grimmové nebo Božena Němcová. Zajímavostí je, že ani tyto pohádky nebyly prvotně určeny dětem. Děti se staly primárními příjemci pohádek až na sklonku 19. či na počátku 20. století. Teprve v tuto dobu začaly pohádky vycházet ve speciálních knižnicích určených výslovně dětem.<sup>11</sup>

### 2.2.2 Autorská pohádka

Autorská pohádka se poprvé objevuje ve středověku. Jak z názvu již vyplývá, má známého autora. Jde o umělý příběh s pohádkovými rysy určený dětem. Mezi autorskou pohádkou a autorskou adaptací pohádky je však velmi tenká hranice. K psaní autorských pohádek jsou totiž často využívány folklorní texty. *„Lidové pohádky nebo jejich motivy*

---

<sup>8</sup> ČEŇKOVÁ, Jana. Vývoj literatury pro mládež a její žánrové struktury: adaptace mýtů, pohádek a pověstí, autorská pohádka, poezie, próza a komiks pro děti a mládež. Portál, 2006, ISBN 80-736-7095-X.

<sup>9</sup> ČEŇKOVÁ, Jana. Vývoj literatury pro mládež a její žánrové struktury: adaptace mýtů, pohádek a pověstí, autorská pohádka, poezie, próza a komiks pro děti a mládež. Portál, 2006, ISBN 80-736-7095-X.

<sup>10</sup> SIROVÁTKA, Oldřich. *Česká pohádka a pověst v lidové tradici a dětské literatuře*. V Brně: Ústav pro etnografii a folkloristiku, Akademie věd České republiky, 1998, ISBN 80-850-1006-2.

<sup>11</sup> SIROVÁTKA, Oldřich. *Česká pohádka a pověst v lidové tradici a dětské literatuře*. V Brně: Ústav pro etnografii a folkloristiku, Akademie věd České republiky, 1998, ISBN 80-850-1006-2.

*pronikaly do literatury od prvopočátku.*<sup>12</sup> Lze se s nimi setkat i v dílech autorů jako jsou například Boccaccio, Dickens, Puškin, Tolstoj a další.

Pohádky se tiskly od roku 1690, kdy byly i příjemnou kratochvílí ve francouzských salónech. Díky uzpůsobování pohádek vkusu salónů se vytrácely folklorní motivy a vznikaly pohádky umělé.<sup>13</sup> V romantismu jsou pohádky v rukou autorů často využity k vyjádření vlastenectví, názorů k sociální problematice i jako prostředek satiry.

Uměle vytvořené pohádky se často příliš odchyľují od „klasických“ témat lidových pohádek. Dobro a zlo v nich není tak výrazně odděleno a neobsahují konfrontace s problémy psychického vývoje dítěte. Netlumočí nic o vývoji mravního cítění,<sup>14</sup> a proto nemají pro dítě takovou hodnotu. Často je děti ani správně nepochopí, nebo je pochopí tak, že jim to nic užitečného nepřinese. Slouží, stejně jako jiné žánry dětské literatury, spíše jen k pobavení.

Za zakladatele autorské pohádky je považován Hans Christian Andersen, který je autorem 156 pohádkových textů, z nichž například Ošklivé káčátko či Malá mořská víla, se těší velké přízni dodnes. Ovšem Andersenovy pohádky jsou pro dětské chápání často složité a některé mají dokonce špatný konec, což u pohádek obecně není běžné. Dalšími populárními autory jsou například Lewis Carroll (Alenka v kraji divů) nebo A. A. Milne se svým Medvídkem Pú.

### **2.2.3 Pohádkový román**

Spousta autorů se odchýľila od menšího rozsahu pohádek a přešla k rozsahu mnohem většímu – tak vznikl pohádkový román. V tomto útvaru se prolínají pohádkové prvky s dobrodružstvím a napínavými pasážemi.

K tomuto žánru lze zařadit velmi populární dílo *Hobit aneb cesta tam a zase zpátky* od J. R. R. Tolkiena a v současné době snad celosvětově nejoblíbenější sérii o Harry Potterovy od J. K. Rowlingové.

---

<sup>12</sup> SIROVÁTKA, Oldřich. *Česká pohádka a pověst v lidové tradici a dětské literatuře*. V Brně: Ústav pro etnografii a folkloristiku, Akademie věd České republiky, 1998, ISBN 80-850-1006-2.

<sup>13</sup> ČEŇKOVÁ, Jana. *Vývoj literatury pro mládež a její žánrové struktury: adaptace mýtů, pohádek a pověstí, autorská pohádka, poezie, próza a komiks pro děti a mládež*. Portál, 2006, ISBN 80-736-7095-X.

<sup>14</sup> ČERNOUŠEK, Michal. *Děti a svět pohádek*, Albatros 1990, ISBN 80-000-0060-1.

## 2.3 Význam pohádek

*„V pohádkách, které jsem slýchal v dětství, spočívá větší význam než v pravdě, kterou učí život.“ (Friedrich Schiller)*

I když se to spouště lidí možná nezdá, pohádka je velmi důležitou součástí života dítěte hned v několika rovinách. Má význam nejen výchovný, poznávací a vzdělávací, ale také terapeutický.<sup>15</sup> Je fantastickým průvodcem dítěte v krajinách mezilidských vztahů a životních událostí, které ještě nemůže samo dost dobře pochopit a vyznat se v nich. Nabízí pohled na věci takový, jaký dítě potřebuje a jaký mu většina dospělých není schopna dát. Má nezastupitelný význam v dětském životě.

V následujících podkapitolách některé významy pohádky uvedu.

### 2.3.1 Pohádka jako pomocník ve vývoji

Pohádky pomáhají dětem ve vývoji od závislého dítěte v nezávislého dospělého. Předkládají dítěti jednotlivé životní problémy, které musí během svého růstu individuálně vyřešit. *„Základní funkcí pohádek je vnést smysl a řád do dětem původně nesrozumitelného světa, jemuž děti, obzvláště v době předškolní, nemohou plně porozumět.“<sup>16</sup>* Děti totiž chápou svět v úplně jiných dimenzích než dospělí. Nejsou schopny chápat abstraktní pojmy. Proto musí být princip dobra a zla jednoznačně vykreslen srozumitelnými činy a personifikován v čitelných postavách. Ty jsou buď absolutně dobré, nebo absolutně zlé a s nimi se může dítě ztotožnit. Ačkoli dítě ještě pořádně neví, co je zlo a co je dobro, může se identifikovat s kladným hrdinou na základě jeho přímočarosti a hlubokých sympatií s jeho osudem.

Pohádka, díky svým pochopitelným zápletkám a jasné polarizaci dobra a zla, převádí složitý svět dospělých do světa pochopitelného dětem.

Především „klasické“ pohádky (které jsou prověřeny věkem a jsou stále aktuální) odpovídají na dětské potřeby, které nemohou být ovlivněny dobou. Takovými potřebami jsou například pocit životního smyslu, vztah k rodičům a sourozencům, potřeba lásky a důvěry ke světu, poznání mezilidských vztahů či zvládnutí strachu. Pohádky též podněcují dětskou představivost, napomáhají rozvoji inteligence a mají velkou roli v citovém prožívání dítěte.

---

<sup>15</sup> ČERNOUŠEK, Michal. Děti a svět pohádek, Albatros 1990, ISBN 80-000-0060-1.

<sup>16</sup> ČERNOUŠEK, Michal. Děti a svět pohádek, Albatros 1990, ISBN 80-000-0060-1.



Pohádka objasňuje dítěti, že nejen ono samo má problémy například se svými sourozenci, ale že už tu někdo takový byl, a své problémy vyřešil. Dává mu naději, že i když se jeho situace zdá v této chvíli jako bezvýchodná, vždy se najde nějaké řešení, které už je možná na dohled. Poskytuje dětem instrukce a optimismus do života, díky kterým se cítí klidnější a jistější.

### 2.3.2 Pohádka jako terapie

Pohádky odpovídají na traumata, která mohou děti prožívat, když se setkají s nesrozumitelnými citovými reakcemi dospělých a poskytují dětem návod, jak se v takové situaci chovat. Předkládají pozitivní vidění světa a vývoje vztahů, což je pro dítě velmi důležité.

Dítě často nechápe pohnutky, které vedou rodiče k tomu, jak se chovají. Například pokud přijde maminka unavená z práce, dítě si s ní chce hrát, jenže ona ho odmítne. V takové situaci může ve své matce spatřit dítě zlou macechu. Nechápe, proč se k němu matka tak chová, a proto si ve vlastní fantazii vytvoří konstrukt, že to není jeho skutečná maminka, ale že byla nahrazena zlou macechou. Díky tomu dítě neztratí pozitivní vztah ke své vlastní matce a vysvětlí si (sice po svém) její chování a reakce.

Stejně tak pohádky pomáhají například v oidipovské fázi vývoje,<sup>17</sup> kdy chlapec vnímá svého otce jako konkurenta (soka), kterého se musí za každou cenu zbavit, aby matka mohla milovat jen jeho. V této fázi chlapcům mohou pomáhat například pohádky o boji s drakem (Princ Bajaja atd.), kdy si do draka promítají svoji agresi vůči otci, kterou tak neprojeví navenek. Touto projekcí se dítě zbaví i pocitu viny, který pociťuje, protože ví, že takové pocity které má, jsou špatné a mít by je neměl.

Díky pohádkám si dítě dokáže vysvětlit situace a pojmy, které prozatím nechápe. Pokud se na ně zeptá dospělých, dostane většinou takovou odpověď, která je sice možná pravdivá, ovšem pro dítě bezvýznamná a neuspokojivá. Pohádky komunikují s dětmi jejich vlastním jazykem a podávají jim svět takovou formou, kterou dokážou pochopit.

---

<sup>17</sup> = Oidipovský komplex; dle S. Freuda – od 3 let dítěte, kdy se mění vztah k rodiči stejného pohlaví v duchu konkurence a žárlivosti; vyskytuje se i u dívek (často pod pojmenováním Elektřin komplex)

### 2.3.3 Pohádka dle analytické psychologie

Pohádka stojí mimo kulturní a rasové rozdíly, proto se řeč pohádek jeví jako mezinárodní jazyk lidstva, všech ras, dob i kultur.<sup>18</sup> „Pohádky jsou nejčistším a nejjednodušším výrazem kolektivně nevědomých psychických procesů<sup>19</sup> (jejichž symboly jsou tzv. archetypy<sup>20</sup>).“ Archetypový obraz není jen myšlenkovým vzorcem, ale také emocionální zkušeností jedince.

Interpretace pohádek zatemňuje původní sdělení pohádky, proto záleží jen na čtenáři, jak si ji interpretuje sám pro sebe. Pohádka nám sice podává myšlenku příběhu, ale pouze my můžeme tuto myšlenku nějakým způsobem přijmout a aplikovat ji na naši současnou životní či emocionální situaci. Pokud vyprávění správně nepochopíme, často nastupuje na scénu naše nevědomí, které se snaží o interpretaci pohádky v podobě snů, kde se nám může podařit spoustu věcí rozkódovat.

Analytická psychologie pracuje s pojmy anima a animus, jako protiklady k postavě hrdiny pohádky. Pokud je hrdinou pohádky mužská postava, nastupuje na scénu její protiklad – anima. Ta mu pomáhá na jeho strastiplné cestě k vítězství a zpodobňuje typické ženské vlastnosti, které hrdinovi chybí. Jsou jimi například emoce, proměnlivost nálad, iracionální impulsy, ale i erotika. Ve vyprávění se ženskou hrdinkou nastupuje na scénu její mužský protiklad animus, který naopak představuje mužské vlastnosti - bezcitnost, racionalitu či moc.

Zatímco anima je ztělesněním života, animus je archetypem pro smrt a hrdinku příběhu spíše ohrožuje. Anima a animus se stávají hrdinovými průvodci a zároveň ztělesňují porozumění a vzájemnou přitažlivost mezi mužem a ženou.

## 2.4 Odpůrci pohádek

V současné přetechnizované době, kdy vše funguje téměř samo bez našeho přičinění, jsou rodiče, kteří se domnívají, že vyprávění pohádek je ztráta času. Že jsou to pouze

---

<sup>18</sup> FRANZ, Marie-Louise Von. Psychologický výklad pohádek: Smysl pohádkových vyprávění podle jungovské archetypové psychologie. Portál, 1998, ISBN 80-717-8260-2.

<sup>19</sup> FRANZ, Marie-Louise Von. Psychologický výklad pohádek: Smysl pohádkových vyprávění podle jungovské archetypové psychologie. Portál, 1998, ISBN 80-717-8260-2.

<sup>20</sup> vrozené univerzální prototypy myšlenek („praobrazy“ pocitů a chování) zobrazující se např. ve snech či fantaziích (C.G.Jung)

neplodné a nedůležité fantazie. Dnes věříme na zázraky technické a ne na fantazie dávných vypravěčů.<sup>21</sup>

*„Někteří lidé tvrdí, že pohádky nepodávají „pravdivý“ obraz života, a proto jsou nezdravé.“*<sup>22</sup> Rodiče nechtějí dětem vyprávět pohádky, protože mají pocit, že by jim lhali. Ovšem pravda dětí a pravda dospělých se může lišit. Pohádky se nesnaží popsat vnější svět a skutečnost realisticky a snad ani žádné dítě si to nemyslí.

Většina pohádek se odehrává „Před dávnými a dávnými časy, když svět byl ještě mladý“ nebo „Kdysi dávno“ a tak dále.<sup>23</sup> Stejně tak osoby v pohádkách jsou uváděny jako „Byl jednou jeden...“ a „Žila jednou jedna...“ V pohádkách není uveden přesný čas ani místo, kde se odehrávají. I osoby v nich jsou popisovány většinou obecnými názvy, nebo běžnými jmény (princ, Honza, rybářův syn, malá mořská víla, atd.). Díky tomu má dítě pocit, že vše co se odehrává v pohádkách, je mu velmi vzdáleno.

Spousta odpůrců tvrdí, že jsou pohádky kruté, násilné, zbytečně děti děsí a podněcují k agresi. Ovšem děti vědí, že pohádky se odehrávají kdesi „v nerealitě, v zemi fantazie“. Vědí, že vše co v nich slychají, je pouze smyšleným vyprávěním, a díky tomu si z pohádek dokážou vzít jen to, co potřebují. Hrdina se v pohádkách bezúčelného násilí nedopouští a zlo je vždy po zásluze potrestáno, což koresponduje s dětským smyslem pro spravedlnost. Dospělí lidé mají často dojem, že nejlepším koncem by bylo odpuštění a ne násilný trest pro „zloducha“. Ovšem to je záležitostí až pozdějšího věku, kdy se učíme odpouštět a spousta dalších věcí důležitých pro sociální interakci. Dítě nechápe, proč by někomu tak krutému, zlému a špatnému mělo být odpuštěno. Přiměřeným trestem v pohádce mluvíme k dětem jejich vlastním jazykem a dáváme tak najevo, že toto je zlá postava a že s ní se dítě nesmí identifikovat. Proto jsou tresty v pohádkách zcela na místě.

Pohádky poskytují dětem odpovědi na otázky, které je tíží. Často v nich nalézají podobnosti se svými problémy a dokážou se s nimi díky pohádkám vyrovnat, nebo je alespoň pochopit. Rané dětství není bezprostředně závislé na realitě, ta přichází do našeho života až později. Je to období velké fantazie, kdy téměř nic není nemožné. Proto dopřejme našim dětem tu radost, kterou jsme i my v dětství měli – dopřejme jim radost z pohádek.

---

<sup>21</sup> ČERNOUŠEK, Michal. Děti a svět pohádek, Albatros 1990, ISBN 80-000-0060-1.

<sup>22</sup> BETTELHEIM, Bruno. Za tajemstvím pohádek: Proč a jak je číst v dnešní době. Lidové noviny, 2000, ISBN 80-710-6290-1.

<sup>23</sup> ANDERSEN, H. Ch. a bratři GRIMMOVÉ. Nejkrásnější pohádky, Blesk, 1993, ISBN 80-856-0623-2.

## 2.5 Příklady pohádek a jejich interpretace

V následující kapitole uvedu několik příkladů klasických pohádek, které jsou velmi známé a populární již mnoho let. Právě díky svým skrytým nadčasovým významům pomáhají dětem ve vývoji a ve vyrovnání se se světem, který je pro ně složitý a nepochopitelný. Spousta autorů (Bettelheim, Černoušek, Franz atd.) se snažila tyto pohádky a jejich významy interpretovat, a právě jejich interpretace se zde pokusím shrnout a objasnit.

### 2.5.1 Perníková chaloupka (Jeníček a Mařenka, Honzíček a Grétička)

Příběh o perníkové chaloupce je notoricky známý a jeho základní myšlenka je vždy stejná. Jedná se o příběh dvou sourozenců. Ti jsou svými chudými rodiči, kteří je nedokážou uživit, ponechání vlastnímu osudu v lese. Zde objeví perníkovou chaloupku se zlou ježibabou, která se je chystá sníst. Nakonec děti ježibabu přemůžou, vše dobře dopadne a vracejí se domů za svým milujícím otcem. Pohádka se vyskytuje v různých podobách a verzích podle autora, který ji autorsky upravil, nebo dle místa či země odkud pochází.

Tato pohádka pojednává o sourozenecké solidaritě, o strachu z opuštění a o uspokojení orálních potřeb dítěte (hladu).

*„Být ztracen v temném a hlubokém lese byla pro děti evropské civilizace traumatická újma, nad jiné intenzivní.“*<sup>24</sup> Asociace s temným lesem je pouze symbolická a zobrazuje strach dítěte z opuštění „svými lidmi“.<sup>25</sup> Nemusí se jednat přímo o strach, že dítě bude opuštěno a zatraceno navždy, ale dítěti často stačí jen to, když se v noci probudí samo v temném pokoji a poblíž není nikdo, kdo by je utěšil. V takovéto situaci dítě prožívá pocity srovnatelné s tím, že se ocitne opuštěné v temném lese bez pomoci a podpory pečující osoby.

Perníková chaloupka symbolizuje uspokojení orálních potřeb dítěte. V prvních dvou letech života jsou pro dítě ústa velmi důležitým nástrojem nejen poznávání, ale hlavně uspokojování hladu, což je jedna z nejdůležitějších biologických potřeb vedoucí ke štěstí. Ovšem postupem času se dítě z orální fáze musí vymanit. Zanechání dětí chudými rodiči, na pospas vlastnímu osudu a strádání hladem si už dnes malé dítě jen těžko dokáže představit. Proto tato asociace byla velmi důležitá hlavně v dřívějších dobách. A pozdější nalezení perníkové chaloupky, která je naprostým opakem nedostatku doma (ovšem hrozí zde sežrání

---

<sup>24</sup> ČERNOUŠEK, Michal. Děti a svět pohádek, Albatros 1990, ISBN 80-000-0060-1.

<sup>25</sup> osoby, které o dítě pečují, ke kterým má pozitivní emocionální vztah a kterým důvěřuje

ježibabou), varuje dítě před nebezpečím regrese a zbrzděním ve vývoji. Poselstvím je, že žít v přebytku je stejně mrzačící, jako žít v nedostatku.<sup>26</sup>

Velmi důležitým prvkem pohádky je spolupráce sourozenců. Chlapec zde zastává logiku a maskulinitu, když vyznačuje cestičku k domovu kamínky (v některých verzích leze na strom). Dívka naopak vítězí inteligencí a díky lsti a momentu překvapení se v závěru zbaví ježibaby. Pohádka podporuje vývoj od egoismu k solidaritě a naznačuje, že všechny problémy se lépe řeší v kolektivu, ve vzájemné spolupráci.

### 2.5.2 Červená Karkulka

I pohádka o Červené Karkulce se vyskytuje v mnoha verzích. V každé verzi jde hlavně o holčičku, Červenou Karkulku (dle čepečku od babičky), která je maminkou vyslána za svou babičkou. V lese se setkává se zlým vlkem. Ten od dívky zjistí, kde žije její babička, kterou sežere. Poté se za babičku převlékne, v chaloupce čeká na Karkulku a nakonec ji sežere také. V tento moment některé verze pohádky končí (Perrault), ovšem hodnotnější jsou verze, kdy v závěru přijde myslivec a dívku i s babičkou vysvobodí.

Tato pohádka je určena především pro dospívající dívky. Karkulka již na rozdíl od Jeníčka a Mařenky není malé dítě. Je mnohem starší (dalo by se říci před pubertou), v lese se nebojí, je zvědavá a samostatná. Probouzí se v ní její sexualita. Dívky dospívají fyzicky dříve, než jsou na to psychicky připraveny, a tímto problémem se zabývá právě pohádka o Karkulce – problémem vztahu dospívající dívky k mužům. Kromě Karkulky jsou zde hlavními postavami vlk a myslivec. Vlk symbolizuje zlo. Svůdce, se kterým neumí mladá dívka ještě komunikovat a představuje pro ni nebezpečí. Naproti tomu myslivec je kladná postava. Na konci příběhu zachrání dívku i s babičkou. Je poslem bezpečí, jistoty a ideálu maskulinity.

Červená barva čepečku dívky symbolicky naznačuje skrytou touhu a erotiku. Dívka v podstatě chce být vlkem svedena, ale ještě neví, co to obnáší. V mnohých verzích pohádky leží Karkulka s vlkem v posteli a ptá se ho na známé otázky („Proč, máš tak velké oči, zuby,..“ atd.), což naznačuje zvědavost, údiv i obavy ze své první konfrontace s mužskou postavou. V této fázi pohádka „erotické zkušenosti“ dívky končí a ukazuje nebezpečí takovýchto tužeb, takže je Karkulka obrazně pohlcena (sežrána) vlkem.<sup>27</sup> Poté nastupuje na scénu myslivec, který dívku z vlkova břicha vysvobodí. To je symbolem „druhého zrození“, kdy hlavní postava přestává být dítětem a stává se mladou ženou.

<sup>26</sup> ČERNOUŠEK, Michal. Děti a svět pohádek, Albatros 1990, ISBN 80-000-0060-1.

<sup>27</sup> ČERNOUŠEK, Michal. Děti a svět pohádek, Albatros 1990, ISBN 80-000-0060-1.

### 2.5.3 Popelka

Další z velmi známých a oblíbených pohádek je pohádka o Popelce, která pravděpodobně pochází z Číny a v písemné podobě existuje již od 9. století před naším letopočtem.<sup>28</sup> Na rozdíl od Perníkové chaloupky (ta zobrazuje solidaritu mezi sourozenci), nastiňuje problém rivality mezi sourozenci a její řešení. Za stovky let, kdy se pohádka o Popelce vypráví, získala mnoho verzí a podob. Základem je ovšem příběh dívky špinavé od popela, Popelky, které zemřela maminka, a tatínek jí domů přivedl macechu se dvěma dcerami (v některých verzích již zemřel i tatínek). Macecha ani její nové sestry ji nemají rády, proto jí ponižují a všemožně jí škodí. Když král vyhlásí ples, aby si princ mohl najít nevěstu, nastupuje na scénu kouzelný činitel (kouzelná kmotřička, bílý holoubek a další), který Popelce pomáhá po tři večery zkrásnět a získat přízeň prince. To se jí nakonec podaří, stane se královnou a její sestry jsou potrestány.

Rivalitu se svými sourozenci prožívá každé dítě, dokonce i jedináčci. Ti ji pocítují buď ke svým vrstevníkům, nebo k vlastním rodičům. Každé dítě může v této pohádce spatřit samo sebe a nejspíš proto je tak oblíbená. V pohádce není rivalita vykreslena přímo, ale přes favorizování nevlastních sester postavou macechy, což v každém dítěti vyvolá dojem nespravedlnosti. Důležitým faktem v pohádce je právě zdůraznění, že matka ani sourozenci nejsou vlastní. To pohádku nedělá tak děsivou, pokud se s ní dítě ztotožní. Každé dítě občas prožívá pocity méněcennosti a touží po odstranění svých sourozenců, jakožto rivalů v rodičovské přízni. Po takovýchto fantaziích přímé fyzické likvidace, nastupuje u dětí pocit viny, který jim pomáhá pohádka o Popelce kompenzovat. Díky Popelce, která je ztělesněním dobra, a díky odpornému chování jejích sester k ní, získávají děti pocit oprávnění a legitimacy vlastních pocitů vůči svým sourozencům, takže se dostavuje terapeutický účinek.

Neméně důležitým významem pohádky o Popelce je i vztah dívky k vlastní matce. Popelka svou vlastní, hodnou a pečující matku ztratila a získala zlou macechu, která s ní špatně zachází. I ve vývoji dívky se bezvýhradně milující maminka kojeneckého věku postupem času mění na maminku, která začíná mít požadavky a nároky a klade na dívku různé úkoly. Musí se naučit udržovat čistotu a uklízet, což většina dětí považuje za nudnou, zbytečnou, potupnou a degradující činnost. V tuto chvíli může dívkám jejich matka připomínat právě macechu z Popelky. Ovšem stejně tak jako v pohádce vše dobře dopadne, je i tento přerod matky nezastupitelný při vývoji z dítěte v mladou ženu.

---

<sup>28</sup> BETTELHEIM, Bruno. Za tajemstvím pohádek: Proč a jak je číst v dnešní době. Lidové noviny, 2000, ISBN 80-710-6290-1.

*„I přes nepřízeň osudu se dočkám a stanu se nezávislou, samostatnou bytostí.“<sup>29</sup>* To je poselstvím pohádky o Popelce, která dětem dává naději na zlepšení jejich životní i rodinné situace. A právě s postavou Popelky se hlavně malé dívky rády a často identifikují.

---

<sup>29</sup> ČERNOUŠEK, Michal. Děti a svět pohádek, Albatros 1990, ISBN 80-000-0060-1.

## 3 Média

„Kdo ovládá média, ovládá mysl.“ (Jim Morrison)

Dle McLuhana je slovo médium vše, co může nést určitý kulturní význam, a proto sem řadí v podstatě veškeré technické vynálezy jako například kolo, auto či peníze.<sup>30</sup> V užším významu jsou média chápána jako prostředky masové komunikace. Nejdůležitějšími zástupci jsou tisk, rozhlas, v současné době stále populárnější internet a v neposlední řadě televize. Právě televizi (a animovaným pořadům v ní) se budu ve své práci věnovat jako druhému (knihy a s nimi i pohádky v podstatě také patří mezi zástupce médií) zástupci z široké řady prostředků mediální masové komunikace.

Současná civilizace je charakteristická přesylením masmediálními stimuly. Média na nás útočí ze všech stran a snaží se nám svým působením zprostředkovat požadovanou „realitu“. Jsou neodmyslitelně spjata s proměnou lidských hodnot i s hodnocením hranic normálnosti. Poskytují nám informace, relaxaci, zábavu, ale současně nám i vnucují myšlenky, názory a trendy.

Média žijí vlastním životem. Konstruují si svou vlastní realitu, která není závislá na konkrétních lidech, do které nás všechny zahrnují. Jejich rozvoj je nepředvídatelný a těžko ovladatelný, jejich moc je obrovská. „*Média a jejich rozvoj se mohou stát opiem lidstva jednadvacátého století.*“<sup>31</sup>

### 3.1 Význam médií

Média se stala neodmyslitelnou součástí života současné společnosti. Každé lidské společenství se snaží zajistit vzájemnou výměnu informací a právě získávání poznatků o společnosti se stále více děje prostřednictvím médií.<sup>32</sup> Zajištění vysokého tempa vývoje není bez médií možné. Média sice přinášejí spoustu poznatků a zajímavých informací, ale zároveň tím konstruují svoji vlastní mediální realitu, kterou spousta lidí považuje za danou a faktickou, i když ne všechny informace musí být pravdivé. Proto je velmi důležitá mediální

---

<sup>30</sup> BYSTRICKÝ, Jiří. *Média, komunikace a kultura: texty k problematice kulturních technik I.* Plzeň: Vydavatelství a nakladatelství Aleš Čeněk, 2008, ISBN 978-807-3801-175.

<sup>31</sup> BYSTRICKÝ, Jiří. *Média, komunikace a kultura: texty k problematice kulturních technik I.* Plzeň: Vydavatelství a nakladatelství Aleš Čeněk, 2008, ISBN 978-807-3801-175.

<sup>32</sup> BURTON, Graeme. *Úvod do studia médií.* Brno: Barrister, 2001, ISBN 80-859-4767-6.



gramotnost. S rozšiřováním masmédií, jako sociálního systému, musíme média stále více podrobovat konstruktivní kritice, kterou právě mediální gramotnost zajišťuje, a proto by měla být i součástí školních osnov.

*„Podstatná moc médií spočívá v tom, že se podílejí na socializaci jednotlivce.“<sup>33</sup> Není výjimkou, že v některých rodinách (a stává se to čím dál tím častěji) zastává médium – televize – v podstatě úlohu „třetího dospělého“. Když rodiče nemají na svého potomka čas, „odloží“ ho před televizi. A stejně tak je sledování televize čím dál častěji zařazováno do žebříčku odměn. Pro člověka je především v dětském věku velmi důležitý kontakt s ostatními osobami, a o ten ho přílišné sledování televize ochuzuje.*

Dalším velmi podstatným obsahem médií je zobrazování násilí v nich. Násilí je poutavé a díky němu má děj rychlý spád. V televizi není čas na dlouho trvající soudy a tresty. Násilím je vše rychle vyřešeno a děj pořadu může pokračovat. *„Násilí a sexualita přitahují pozornost. Z evolučních důvodů je obtížné jim pozornost nevěnovat, týkají se přežití.“<sup>34</sup> Těto lidské přirozenosti média využívají ve prospěch svých zisků a navzdory poškozování dětí a mladistvých. Vliv televizního násilí naučí děti brát agresi jako způsob řešení problémů, snižuje vnímavost vůči skutečnému násilí a objevuje se strach, že se dítě samo stane obětí násilí. Byla vypracována spousta studií zabývajících se působením televizního násilí na děti a mladistvé, které dokazují, že sledování televizního násilí má velmi významný vliv na jejich agresivní a destruktivní chování. Není sice jedinou příčinou, za to je tato příčina poměrně snadno odstranitelná.*

## 3.2 Televize

Nesporně jedním z největších mediálních fenoménů dnešní doby se stala televize. Je jen velmi málo těch, kteří televizor nevlastní, zato stoupá počet lidí, kteří jich vlastní dokonce několik. Sledování televize se stalo oblíbenou kratochvílí a spousta lidí raději prožívá životy svých televizních hrdinů, než aby žila své vlastní.

Fenomén televize se v Československu objevil 1. 5. 1953, kdy bylo zahájeno první zkušební televizní vysílání a již od příštího roku následovalo vysílání pravidelné. Velká Británie ČSR předstihla dokonce o 17 let, kdy bylo spuštěno pravidelné vysílání stanice BBC.

<sup>33</sup> BURTON, Graeme. *Úvod do studia médií*. 1. vyd. Brno: Barrister, 2001, ISBN 80-859-4767-6.

<sup>34</sup> KOUKOLÍK, František a Jana DRTILOVÁ. *Vzpouza depravantů: nestvůry, nástroje, obrana*. Praha: Galén, 2006, ISBN 978-807-2624-102.

V roce 1958 se u nás začalo vysílat každý den v týdnu a od roku 1973 se vysílá již i barevně.<sup>35</sup>

Americká pediatriká společnost v roce 1995 uvedla, že do věku osmnácti let dítě zhlédne průměrně 200 000 násilných činů. Televizor v tuto dobu vlastnilo již 98 % amerických domácností a v dětských pořadech se vysílalo 20 – 25 násilných činů za hodinu.<sup>36</sup> Tyto údaje jsou samy o sobě alarmující. Od té doby ovšem uběhlo již osmnáct let. Technologie a média se rychle rozšiřují a rozvíjejí, v zájmu konkurenčního boje musí být průbojnější a poutavější. Proto do svých programů zařazují čím dál tím více násilí, šokujících informací a iritujících výroků. V současnosti je násilí v Americe věnováno 70 – 80 % hlavního vysílacího času.<sup>37</sup> Televizní násilí je odpoutáno od reality. Většina pachatelů není potrestána, není zobrazena bolest, ani dlouhodobé následky spáchaného násilí.

Důležitý je v tomto ohledu i vztah dětí k rodičům, kteří mohou působení televizního násilí na dítě velkou měrou omezit. Rodiče by měli mít přehled o tom, co jejich potomek v televizi sleduje. Dále by také měly být vytyčeny jasné hranice, jak dlouhou dobu smí dítě před televizní obrazovkou trávit. Za velmi rizikové se považují 3 a více hodin denně.<sup>38</sup> Tyto názory se ovšem dle výsledků různých studií a názorů odborníků liší. Například Říčan uvádí, že 15 hodin týdně před televizní obrazovkou je z hlediska duševního zdraví maximum a doporučuje nesledovat televizi více než 5 hodin týdně.<sup>39</sup> To je v dnešní době, kdy je televize jednou z nejoblíbenějších kratochvílí nejen dětí, ale i dospělých, dost extrémní názor. Dalším důležitým faktorem, který může dítěti pomoci, je společná diskuse s rodiči o tom, co v televizi sleduje. Rodiče by měli pozitivně působit na výběr správných televizních pořadů a zamezit dětem v sledování pořadů pro ně nevhodných.

---

<sup>35</sup> ŠTOLL, Martin. *1.5.1953 Zahájení televizního vysílání: zrození televizního národa*. Vyd. 1. Praha: Havran, 2011, ISBN 978-808-7341-063.

<sup>36</sup> KOUKOLÍK, František a Jana DRTILOVÁ. *Vzpouza deprivantů: nestvůry, nástroje, obrana*. Praha: Galén, 2006, ISBN 978-807-2624-102.

<sup>37</sup> SUCHÝ, Adam. *Mediální zlo - mýty a realita: souvislost mezi sledováním televize a agresivitou u dětí*. Praha: Triton, 2007, ISBN 978-807-2549-269.

<sup>38</sup> SUCHÝ, Adam. *Mediální zlo - mýty a realita: souvislost mezi sledováním televize a agresivitou u dětí*. Praha: Triton, 2007, ISBN 978-807-2549-269.

<sup>39</sup> ŘÍČAN, Pavel a Drahomíra PITHARTOVÁ. *Krotíme obrazovku: jak vést děti k rozumnému užívání médií*. Vyd. 1. Praha: Portál, 1995, ISBN 80-717-8084-7.

## 4 Animovaný film, seriál

Animace je způsob tvorby filmu typický tím, že je snímán ve fázích, po jednotlivých snímcích, které při spuštění plnou rychlostí vytvoří iluzi plynulého pohybu. Za její počátek je považován rok 1892, kdy Émile Reynaud uspořádal představení optického divadla a promítal vlastnoručně kreslené krátké příběhy pro veřejnost.<sup>40</sup> V počátcích byly animované filmy ručně kreslené nebo hrané loutkami, ovšem dnes, v době vysoce technicky vyspělé, je většina animovaných filmů tvořena pomocí počítačové animace.

Nevýhodou animovaných pohádek oproti pohádkám psaným je to, že nepodněcují dětskou fantazii. Při poslouchání nebo čtení psané pohádky se musí dítě soustředit, dávat pozor a všechny postavy i scény si představovat ve své vlastní fantazii. U animovaných pohádek stačí pasivně sedět a sledovat děj. Každá postava je do detailů propracovaná se všemi svými atributy a pro fantazii dítěte nezbyvá místo.

Problémem animovaných filmů a především seriálů je velké množství násilí v nich. *„Animované filmy pro děti obsahují překvapivé množství násilných činů – je jich v průměru víc než v akčních filmech pro dospělé.“*<sup>41</sup> Násilné scény v animovaných pořadech doprovází hlasité zvuky a rychlé pohyby, které nutí dítě k větší soustředěnosti a tím i k lepšímu vstřebání násilí. Chování některých animovaných hrdinů je násilné a toto násilí je většinou bezúčelné. Na rozdíl od psaných pohádek, ve kterých je potrestáno pouze zlo, je v animovaných pořadech často potrestána nevinná postava.

S vývojem doby se mění i skladba a obsah animovaných pořadů. V mém dětství byla spousta krásně animovaných pohádek například ze studia Walta Disneyho (Dumbo, Lví král, Sněhurka a sedm trpaslíků, Gumídci, atd.), které sice neměly funkce klasických pohádek, ale byly nenásilné a hezké. Pro dětského diváka neposkytovaly příliš poučení, ale spíš příjemné chvíle relaxace. Dnes jsou ovšem i takové „pohádky“, ve kterých se dá za hodinu napočítat více násilných scén než v hororových filmech. Takovéto pohádky jsou často vulgární, postavičky v nich jsou nevábného vzezření, hlavní hrdina se dopouští bezúčelného násilí, příběhy často postrádají smysl a do pojmu hezké mají skutečně velmi daleko (Futurama, Městečko South Park, atd.). Animované pořady v současnosti jsou zaměřeny především na to,

---

<sup>40</sup> DUTKA, Edgar. *Minimum z dějin světové animace*. 1. vyd. V Praze: Akademie múzických umění, 2004. ISBN 80-7331-012-0.

<sup>41</sup> KOUKOLÍK, František a Jana DRTILOVÁ. *Vzpouza depravantů: nestvůry, nástroje, obrana*. Praha: Galén, 2006, ISBN 978-807-2624-102.

aby měly co největší sledovanost. Proto se snaží být vtipné (někdy až přehnaně) a upoutat pozornost dětí nějakým, často tabuizovaným tématem (sex, vraždy, násilí, sprostá mluva,...).

## 4.1 Večerníček

Večerníček určitě každý z nás zná. Mnoho dětí spolu s ním vyrůstalo a každý večer se těšilo na další z příběhů, které jim přináší hošík v novinové čepici za zvuku známé znělky. Tuto dlouholetou tradici krátkých seriálových příběhů ovšem nesledují jen děti. Zajisté i spousta rodičů nebo možná i prarodičů si ráda připomene své mládí a příjemné chvíle krásným večerníčkovým vyprávěním.

Základy Večerníčku byly položeny v roce 1965, kdy se do vysílání poprvé dostal pořad Stříbrné zrcátko. Vysílalo se jednou týdně a jeho podoba byla taková, že pohádky byly pouze vyprávěné za doprovodu statických obrázků. Po roce se tento pořad přejmenoval na známý Večerníček. Poté se začal zvyšovat i počet vysílacích dnů. Nejprve na tři dny v týdnu a do pěti let už se s Večerníčkem bylo možno setkávat celý týden. Díky spolupráci se Studiem Bratří v triku se objevily první černobílé animované seriály. Patří mezi ně Pohádky ovčí babičky, Psí život, O loupežníku Rumcajsovi a Broučci.<sup>42</sup>

Ve Večerníčku se vysílaly především české seriály, které neobsahovaly žádné násilí. Rány ani kopance se v nich nevyskytovaly a proto byly ideálním pořadem na uklidnění a potěšení dětí před spaním. Později se do vysílání dostaly i zahraniční seriály jako Tom a Jerry, Bolek a Lolek či Měďa Běďa. V roce 1997 se poprvé objevil nový typ Večerníčku a to dokumentární seriál o životních příbězích zvířat, na motivy vyprávění Václava Chaloupka (Měďové, Tuláček, Pruhovaní kamarádi,...). Ovšem „klasické“ české Večerníčky nikdy neustoupily do pozadí, a i když jsou některé z nich starší než čtyřicet let, stále jsou velmi populární a oblíbené. Vzpomeňme si třeba na Boba a Bobka, Krtečka, Jáju a Páju, Rumcajse, Pohádky z mechu a kapradí, Štaflíka a Špagetku (Psí život), Spejbla a Hurvínka, Krkonošské pohádky a mnohé další. Tyto léty prověřené příběhy si zajisté každý z nás rád připomene znovu a znovu. Je škoda, že produkce nových Večerníčkových seriálů v poslední době klesá a pokud se přeci jen podaří nějaký nový stvořit (Krysáci), zdaleka nedosahuje takových kvalit jako původní české Večerníčky.

---

<sup>42</sup> KŠAJTOVÁ, Marie a Irena POVEJŠILOVÁ. *Velký příběh Večerníčku: historie nejslavnějšího televizního pořadu u nás*. 1. vyd. Praha: Albatros, 2005, Albatros Plus. ISBN 80-000-1664-8.

## 4.2 Příklady animovaných seriálů

Animovaných filmů a seriálů je v současné době velká spousta. Animované filmy vznikají převážně jako celovečerní pořady pro celou rodinu a stávají se trháky kinosálů. Jejich hlavní funkcí je pobavit, a to se jim mnohdy velmi dobře daří. Obsahují spoustu vtipných a humorných scén i nezapomenutelných „hlášek“. Ovšem spousta takovýchto filmů je dle mého názoru vytvářena spíše pro rodiče, případně pro starší děti. Malé dítě mnoho humorných scén často ani nepochopí a zaujmout je tak může pouze efektní animace. Stejně tak animované seriály. V posledních dvaceti letech jich vzniklo obrovské množství, a čím víc doba postupuje, tím víc se mi zdá, že seriály, které nově vznikají, nejsou vhodné vůbec pro nikoho, natož pro malé děti. Vezměme si například seriál Happy Tree Friends, který sice vypráví o roztomilých zvířátkách, ovšem vždy končí strašným masakrem. Všude stříká krev, křupou kosti, lítají střeva a většina zvířátek nakonec zemře. Nedokážu si představit cílovou skupinu, které by tento seriál měl být určen. Děti však takové věci sledují rády. Mnohdy jim to přijde zábavné, protože zvířátka, která zemřou, jsou v dalším díle opět živá. Navíc děti rády šokují. Nejen sebe, mezi sebou navzájem, ale především dospělé.

Proto, i když animace sama o sobě podněcuje předpoklad, že pořad je určen dětem, musí rodiče pečlivě kontrolovat, co jejich děti sledují.

Jako příklad jsem si ve své práci vybrala z velké řady animovaných seriálů jen několik z nich, o kterých se domnívám že jsou mezi dětmi (a nejen nimi) oblíbené, a nebo jsou něčím zvláštní (například svou nevhodností). Vzhledem k nedostatečné literatuře k tématu, jsem čerpala informace o všech zde zmíněných seriálech z internetových stránek ([www.simpsonovi.cz](http://www.simpsonovi.cz), [www.south-park.cz](http://www.south-park.cz), [www.futurama.sk](http://www.futurama.sk)) a z vlastních zkušeností.

### 4.2.1 Simpsonovi<sup>43</sup>

Není snad nikdo, kdo by nikdy neslyšel o Simpsonových. Tato žlutá americká rodinka, kterou stvořil Matt Groening, se na televizních obrazovkách vyskytuje pravidelně již od roku 1989 a v ČR od roku 1992 téměř bez přestání. Tento americký seriál se stal fenoménem. Jeho obliba přetrvává již více než dvacet let a v současné době započala již 24. série seriálu.

---

<sup>43</sup> [www.simpsonovi.cz](http://www.simpsonovi.cz)

Rodinka Simpsonových žije ve městě Springfield. Pečující matka Marge, netradiční otec Homer, nadprůměrně inteligentní dcera Lisa, zlobivý syn Bart a nejmenší člen rodiny malá Maggie, řeší spolu s ostatními obyvateli města různé problémy a zažívají spoustu příhod. Seriál je zajímavý tím, že se v něm vyskytují velmi slavné a známé osobnosti. Za celou dobu existence seriálu se jich zde vystříдалo téměř 450, ať už jako animované postavičky přímo v epizodě nebo v pozici dabéra. Dalším znakem seriálu je, že se do svých epizod snaží zapracovávat aktuální problémy, jako jsou například problémy ekologické, znečištění ovzduší, rodinné problémy či předvolební kampaně. Seriál se snaží zábavnou a vtipnou formou vyprávět příhody „normální“ americké rodinky, a to se mu velmi úspěšně daří.

Dle mého názoru patří tento seriál (v porovnání s ostatními zde uvedenými) mezi ty méně „závadné“. Není sice určen malým dětem, ale dospívajícím, možná spíš mladým dospělým. Některé z epizod řeší vážná témata a zabývají se aktuálními problémy, to je jistě plus. Mínusem seriálu by byl špatný příklad postavy Barta, který neustále vymýšlí lumpárny a Homera, který často pije pivo a sleduje televizi. Simpsonovi nejsou vzdělávacím seriálem, ale téměř v každém díle se dá nalézt v závěru nějaké poučení.

#### **4.2.2 South Park<sup>44</sup>**

South Park je americký komediální seriál, který byl vytvořen v roce 1997 Trey Parkrem a Mattem Stonem. Je to velice kontroverzní seriál, který se zabývá tabuizovanými tématy, jako je například euthanasie, politické problémy, náboženství či skandály celebrit. Do současné doby bylo stvořeno 16 sérií.

Hlavními postavami jsou čtyři školáci bydlící v zapadlém městečku South Park, kteří řeší problémy týkající se dospělých. Seriál je neblaze proslulý svou extrémně vulgární mluvou a také populární hláškou „zabili Kennyho, parchanti“, která se objevuje snad v každém díle, protože v každém díle je jeden ze čtveřice kamarádů, Kenny, nějakým způsobem usmrcen.

Tento pořad není pro děti ani dospívající absolutně vhodný. Je sice chvályhodné, že se snaží zabývat tématy, která jsou tabu a většina lidí se o nich bojí mluvit, ale šlo by to zajisté mírnější formou. Vulgarismy v seriálu jsou zbytečné a odpuzující. V ČR se tento seriál již

---

<sup>44</sup> [www.south-park.cz](http://www.south-park.cz)

vysílal na TV Nova a stal se velmi oblíbeným, získal si ovšem i širokou řadu odpůrců a po šesté sérii byl zrušen. V současnosti se vysílá na stanici Fanda v pozdních nočních hodinách.

### 4.2.3 Futurama<sup>45</sup>

Futurama je komediální sci-fi seriál na pomezí mezi Simpsonovými a South Parkem (horší než Simpsonovi, ale lepší než South Park). Byla stvořena stejnými autory jako Simpsonovi v roce 1999.

Děj se odehrává v roce 3000. Hlavní postavou je Philip J. Fry, který omylem spadne do mrazáku v kryogenické laboratoři a rozmražen je až po 1000 letech. Získá práci v intergalaktické doručovací firmě, kde zažívá různé příhody se svými kolegy. Další výraznou postavou seriálu je robot Bender. Ten je absolutně nevhodným příkladem nejen pro děti. Pije, kouří, je to gambler, sleduje porno a mluví sprostě.

Seriál Futurama je také velmi oblíbený. Pro děti se ovšem nehodí. Děj se odehrává ve vzdálené, ne příliš přívětivé budoucnosti, postavy jsou zmutované a Bender je sprostá a pro dětského diváka naprosto nevhodná postava. V České republice je tento seriál vysílán od roku 2009, momentálně běží na stanici Prima Cool v podvečerních hodinách.

---

<sup>45</sup> [www.futurama.sk](http://www.futurama.sk)

## 5 Dětství a pohádky

*„Moudrost nás posílá zpátky do dětství.“ (Blaise Pascal)*

Vývoj v prvních letech života člověka se dělí na dvě stádia. Dětství trvajícím od narození do ukončení školní docházky a na dospívání (adolescenci), která trvá od 10 do 20 let.<sup>46</sup> Obecně je dětství pojímáno jako období od narození do dosažení plnoletosti. Ve své práci dětství pojímám v souvislosti se čtením pohádek a sledováním animovaných pořadů, proto se zaměřuji převážně na dobu od batolecího věku přibližně do patnácti let, kdy dítě opouští základní školu.

Již v kojeneckém věku (od jednoho měsíce do roku) dítě upřednostňuje přímý lidský hlas, před jinými zvukovými prostředky. Proto by v této době rodiče měli s dítětem komunikovat, vyprávět mu příběhy nebo začít se čtením pohádek. Vzhledem k tomu, že dítě ještě nechápe obsah slov, je jedno co mu rodiče vyprávějí. Důležitý je samotný zvuk lidského hlasu.

Batolecí věk trvá od 1 roku do 3 let věku dítěte. Je to velmi důležité stádium vývoje, kdy se dítě začíná samo pohybovat a objevovat vlastní já. Na konci tohoto období již ovládá řeč a je ve spoustě věcí samostatné. Dítě dokáže porozumět věcem kolem sebe a začíná je chápat. Proto je vhodné v tomto věku započít s pravidelným čtením pohádek, které děti uklidňují a baví.

Následuje předškolní období trvajícím do 6 až 7 let. Právě v tomto období jsou pro dítě pohádky nepostradatelné. Odpovídají dětskému vidění světa a uspokojují potřebu naděje díky svým šťastným koncům. Děti se zapojují do vrstevnických skupin, učí se osamostatňovat a respektovat normy. Je to fáze přípravy na život ve společnosti, a právě pohádky dětem pomáhají spoustu věcí pochopit.

Školní věk je obrovským mezníkem v životě dítěte. Dítě musí poprvé bezvýhradně respektovat řád daný někým jiným a jsou na něho kladeny povinnosti spojené se školní výukou. Tato doba se dělí na tři etapy. Raný školní věk trvá od nástupu do školy až do 8 či 9 let a je charakteristický získáním nových sociálních rolí a zvykáním si na ně. Střední školní věk, od 8 – 9 do 11 – 12 let, je obdobím přechodu na druhý stupeň a počátkem dospívání.

---

<sup>46</sup> VÁGNEROVÁ, Marie. *Vývojová psychologie*. Vyd. 1. V Praze: Karolinum, 2005, ISBN 978-802-4609-560.



Poslední fází je starší školní věk, který trvá až do ukončení školní docházky a je též obdobím pubescence. Školní věk se prolíná s velkou částí života dítěte. Je obdobím velkých změn, ať už spojených se školou nebo s objevováním pohlavní identity a osobnosti jedince. V tomto období děti opouštějí svět pohádek a začleňují se do světa opravdového, reálného. Obliba pohádek postupně klesá, děti upřednostňují spíše detektivní a hororové příběhy, u kterých prožívají napětí a strach. Ovšem i k pohádkám se dítě občas vrací a i v tomto věku mu mohou pohádky poskytnout pochopitelný výklad složitých situací a životních problémů.

## 5.1 Dětské diváctví

Do 18 měsíců věnují děti pozornost televizní obrazovce jen velmi krátkou dobu, a i když se soustředí, informace nechápují a zpracovávají je jen tříštivě. V tomto věku je velmi důležitá interakce dítěte s rodiči a sledování televize se vůbec nedoporučuje. Někteří autoři se domnívají (Koukolík), že je zde dokonce možnost, že sledování televize v tomto věku způsobuje u dětí hyperaktivitu a poruchy pozornosti (ADHD).<sup>47</sup>

Ve věku 2,5 let již dítě napodobuje to, co v televizi vidí a slyší. Proto je vhodné, aby rodiče pečlivě hlídali, co dítě sleduje. Od 3 do 5 let děti začínají hledat smysl toho, co vidí, ovšem jejich pozornost stále strhávají rychlé pohyby a hlasité zvuky, které doprovázejí převážně právě násilí. V televizi neupoutává pozornost dětí násilí samo, ale právě tyto doprovodné faktory. Po zhlédnutí takovýchto pořadů si děti hrají s větší mírou agresivity. Děti jsou zaměřené především na detaily, do kterých si promítají vlastní zkušenosti.<sup>48</sup>

Za kritický věk, ohledně dětského násilí podporovaného násilím televizním, se považuje věk 6 – 11 let. Pozornost dětí se rozvíjí natolik, že jsou již schopny sledovat zápletku, ale jejich snaha pochopit co se skutečně na obrazovce děje klesá, děj sledují povrchně a bez přemýšlení. Pokud děti chápou, že násilí je zlo, agresivita neroste. Naopak roste, pokud se dítě identifikuje s násilným hrdinou. V tomto věku děti začínají kromě animovaných filmů sledovat i filmy pro dospělé. Oblíbené jsou horory, které ovšem otupují smysl dítěte vnímat brutální násilí ve skutečném životě.<sup>49</sup>

---

<sup>47</sup> KOUKOLÍK, František a Jana DRTILOVÁ. *Vzpouřa deprivantů: nestvůry, nástroje, obrana*. Praha: Galén, 2006, ISBN 978-807-2624-102.

<sup>48</sup> KOUKOLÍK, František a Jana DRTILOVÁ. *Vzpouřa deprivantů: nestvůry, nástroje, obrana*. Praha: Galén, 2006, ISBN 978-807-2624-102.

<sup>49</sup> SUCHÝ, Adam. *Mediální zlo - mýty a realita: souvislost mezi sledováním televize a agresivitou u dětí*. Vyd. 1. Praha: Triton, 2007, ISBN 978-807-2549-269.

Ve věku 12 – 17 let se rozvíjí abstraktní myšlení a uvažování, ale při sledování televize ho dospívající stále téměř nevyužívají. O tom, co sledují, děti stále moc neuvažují, ovšem míra identifikace, stejně tak jako víra v pravdivost toho co vidí, je nižší.<sup>50</sup>

Některé výzkumy dokonce dokazují, že ani nemusí záležet na tom, jak násilný pořad ve skutečnosti je. Byla prokázána souvislost se sledováním televize v dětství a pozdější agresivitou, bez ohledu na to jaké pořady dítě sleduje.<sup>51</sup>

---

<sup>50</sup> KOUKOLÍK, František a Jana DRTILOVÁ. *Vzpouřa deprivantů: nestvůry, nástroje, obrana*. Praha: Galén, 2006, ISBN 978-807-2624-102.

<sup>51</sup> SUCHÝ, Adam. *Mediální zlo - mýty a realita: souvislost mezi sledováním televize a agresivitou u dětí*. Vyd. 1. Praha: Triton, 2007, ISBN 978-807-2549-269.

## 6 Fantazie

„Fantazie je důležitější než znalosti“ (Albert Einstein)

Pojem fantazie je v psychologii vymezován nejednotně, ale obvykle je chápána jako originální kombinace představ. Fantazie je v podstatě reakce na pociťované nedostatky života. Chudí lidé sní o bohatství, nemocní o zdraví, opuštění o lásce atd.. Toto je fantazie úniková. Tvůrčí fantazie tvoří nějaký nový originální produkt z něčeho starého a neuspokojivého. Typickými produkty fantazie jsou právě pohádky a mýty a za zvláštní produkt lze považovat i sen.<sup>52</sup>

Zhruba do šesti let má dítě velmi bohatou fantazii, která se ovšem postupně vytrácí spolu s poznáváním reálného světa.<sup>53</sup> „*Dětské myšlení v předškolní době je především obrazné, konkrétní, synkretické a animistické.*“<sup>54</sup> Pro děti není problém cokoli kolem sebe oživit, proto mohou vdechnout život i do předmětů běžné denní potřeby. Dokážou si vytvořit fantazijní svět plný mluvících předmětů i zvířat. Díky své fantazii jsou děti schopny vyřešit problémy, které je tíží a vyrovnat se s obtížnými situacemi. Fantazie je nepostradatelnou složkou dětství a i v dospělém věku, pokud nám jí alespoň trochu zůstane, je nespornou výhodou. Proto by se rodiče měli snažit fantazii dětí všemožně podporovat a především čtením pohádek přispět k tomu, aby mládí jejich potomka bylo plnohodnotné.

---

<sup>52</sup> NAKONEČNÝ, Milan: *Obecná psychologie. Syllabus přednášek.*, vyd. TF JU, České Budějovice 2006. ISBN 80-7040-922-3.

<sup>53</sup> KŠAJTOVÁ, Marie a Irena POVEJŠILOVÁ. *Velký příběh Večerníčku: historie nejslavnějšího televizního pořadu u nás.* 1. vyd. Praha: Albatros, 2005, Albatros Plus. ISBN 80-000-1664-8.

<sup>54</sup> ČERNOUŠEK, Michal. *Děti a svět pohádek*, Albatros 1990, ISBN 80-000-0060-1.

## II. PRAKTICKÁ ČÁST

### 7 Výzkum

#### 7.1 Výzkumný problém

Ve svém výzkumu jsem se zaměřila na problém obliby psaných pohádek vůči animovaným seriálům u dětí. Zvolila jsem dvě věkové skupiny respondentů. Žáky základní školy a studenty vysoké školy, které jsem požádala, aby si vzpomněli na své dětství.

Zabývala jsem se i souvisejícími tématy jako je násilí v pohádkách a seriálech a postoj dětí k němu. Zjišťovala jsem důvody preferencí dětí ať už k pohádkám nebo k animovaným seriálům. Zaměřila jsem se celkově na vztah dětí k pohádkám (a četbě) a seriálům (a sledování televize).

#### 7.2 Cíl výzkumu

Hlavním cílem mého výzkumu je zjistit postoj dětí k psaným pohádkám a animovaným seriálům. Zjistím, zda děti preferují spíše psané pohádky nebo animované seriály, jestli mají své oblíbené knihy, seriály nebo hrdiny. Dílčím cílem výzkumu je soustředit se i na související fenomény jako je čtení, sledování televize a televizní násilí. Díky dvěma různým věkovým skupinám respondentů mohu všechny tyto otázky zároveň porovnat v čase a zjistit tak, zda se odpovědi respondentů budou významně lišit.

#### 7.3 Metoda výzkumu

Ke sběru dat jsem použila kvantitativní dotazníkové šetření (viz. příloha č.1 a č.2). Vytvořila jsem dva typy dotazníků, jeden pro žáky ZŠ a druhý pro studenty VŠ, které jsem se snažila co nejvíce standardizovat. Na začátek jsem položila dvě identifikační otázky týkající se pohlaví a věku respondenta. Poté jsem sestavila zbytek dotazníku se 16 uzavřenými a polouzavřenými otázkami (u vysokoškoláků 14 + jedna otevřená, která dává prostor pro reflexe respondentů). V dotazníku pro vysokoškoláky jsem kladla otázky retrospektivně tak, aby byly zaměřeny na jejich dětství a jejich vztah k pohádkám a animovaným seriálům.

Dotazník pro vysokoškoláky jsem distribuovala pomocí internetového dotazníku a dotazník pro žáky základní školy byl vyplňován v papírové podobě.

Před začátkem výzkumu jsem provedla předvýzkum na vzorku tří dětí školního věku a tří vysokoškoláků, abych zkontrolovala srozumitelnost a funkčnost dotazníků. Díky předvýzkumu jsem upravila některé nejasnosti a špatné formulace otázek.

#### **7.4 Výzkumný vzorek**

O vyplnění dotazníků pro základní školy jsem požádala 43 žáků čtvrtých ročníků v Chrudimské základní škole Dr. J. Malíka. Věk respondentů se pohyboval od 9 do 11 let. Z celkového počtu 43 žáků bylo 22 dívek a 21 chlapců.

Respondenty z řad vysokoškoláků jsem požádala o vyplnění internetového dotazníku přes sociální síť Facebook ve skupině s názvem Univerzita Pardubice – Filozofická fakulta. Věk respondentů se pohyboval od 20 do 26 let. Z celkového počtu 46 studentů bylo 30 žen a 16 mužů.

Celkem bylo do výzkumu zařazeno 89 respondentů.

#### **7.5 Realizace výzkumu**

Před samotným vyplněním dotazníků jsem provedla předvýzkum s šesti respondenty, díky kterému jsem si ujasnila formulaci otázek a srozumitelnost dotazníku.

Dotazníkové šetření na základní škole jsem provedla před Vánoci, proto bylo pro děti téma pohádek aktuální a vyplňování dotazníků je bavilo. Nevyskytl se žádný problém a návratnost dotazníků byla 100 %.

Internetový dotazník pro vysokoškoláky jsem po Vánocích vyvěsila na Facebookovou stránku filozofické fakulty a po 14 dnech, kdy jsem získala dostatek respondentů, byl dotazník ukončen.

Spolupráce se základní školou byla bezproblémová a během celého sběru dat pro dotazník se nevyskytl žádný vážnější problém.

## 7.6 Hypotézy

- **H1:** Mladí dospělí mají k pohádkám lepší vztah než současní žáci základních škol.
- **H2:** Rodiče současných žáků ZŠ kontrolují obsahovou skladbu pořadů, které jejich děti sledují méně než rodiče současných vysokoškoláků v jejich dětství.
- **H3:** Chlapci sledují seriály, ve kterých se vyskytuje násilí a nevhodné chování více než dívky.
- **H4:** Současní žáci ZŠ sledují televizi a animované seriály v ní častěji než studenti univerzity, když byli v jejich věku.
- **H5:** Studenti vysokých škol se mnohem více než žáci ZŠ domnívají, že animované seriály jsou násilné.
- **H6:** Chlapci měli v dětství oblíbeného hrdinu častěji než dívky.

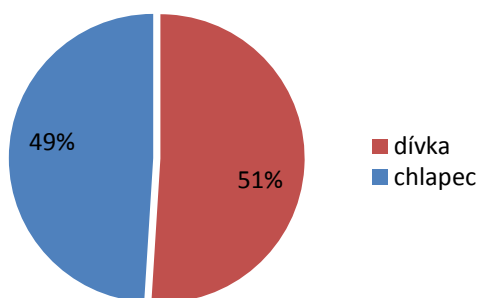
## 7.7 Interpretace výsledků

Ke statistickému výzkumu byla použita data od 89 respondentů, kdy 43 respondentů tvořili žáci čtvrtých tříd základní školy (22 dívek a 21 chlapců) a 46 respondentů bylo z řad vysokoškoláků (30 žen a 16 mužů). Výsledky obou výzkumných vzorků, jak vysokoškoláků, tak žáků základní školy, se budu snažit interpretovat současně, aby byly výsledky výzkumu snáz porovnatelné. Některé otázky se mi bohužel nepodařilo standardizovat, proto se vyskytují pouze v jedné verzi dotazníku a budu je interpretovat samostatně. Pod názvem položka uvádím pro snazší orientaci v textu přesné znění otázky z dotazníkového šetření. První otázka pochází z dotazníku pro vysokoškoláky, druhá (a případně další) z dotazníku pro školáky. V grafickém znázornění je pro vysokoškoláky použita červená barva a pro školáky modrá.

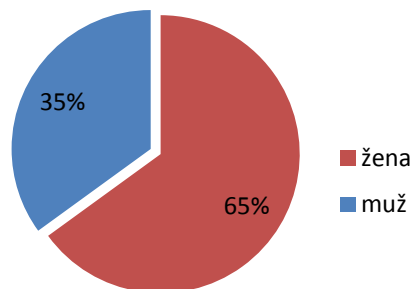
První dvě otázky mého dotazníku byly identifikační a týkaly se pohlaví a věku respondentů.

### Položka 1 Pohlaví

Graf č. 1: Pohlaví žáků ZŠ



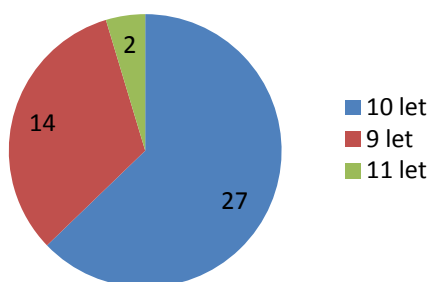
Graf č. 2: Pohlaví studentů VŠ



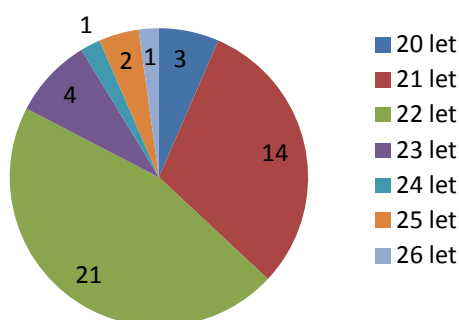
První otázka se týkala pohlaví. Soubor respondentů z řad žáků základní školy tvořilo celkem 43 žáků, z nichž bylo 21 chlapců (49 %) a 22 dívek (51 %). Soubor studentů vysoké školy tvořilo celkem 46 respondentů, 30 žen (65 %) a 16 mužů (35 %).

### Položka 2 Věk

Graf č. 3: Pohlaví žáků ZŠ



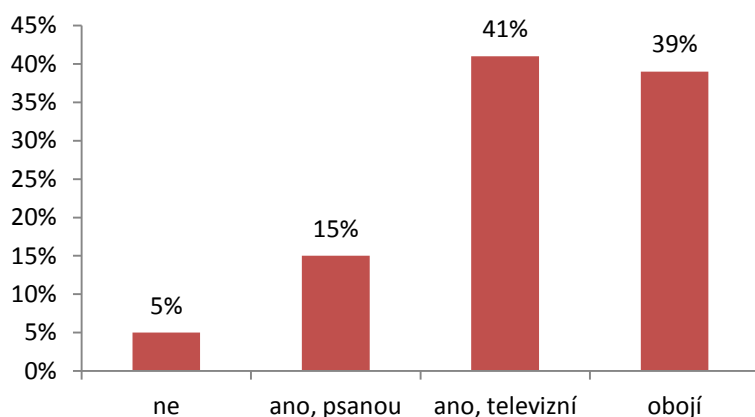
Graf č. 4: Pohlaví studentů VŠ



Otázka číslo dvě se týkala věku respondentů. Výzkum na základní škole se týkal žáků čtvrtých tříd, proto věkové rozdíly nebyly tak velké. Věk respondentů se pohyboval od 9 do 11 let. Věk respondentů z řad vysokoškoláků nebyl nijak omezen, proto je mnohem více variabilní a pohybuje se od 20 do 26 let.

**Položka 3 1. Měli jste v dětství oblíbenou pohádku? / 1. Jaká je tvoje oblíbená pohádka?**

**Graf č. 5:** Měli jste v dětství oblíbenou pohádku? (VŠ)

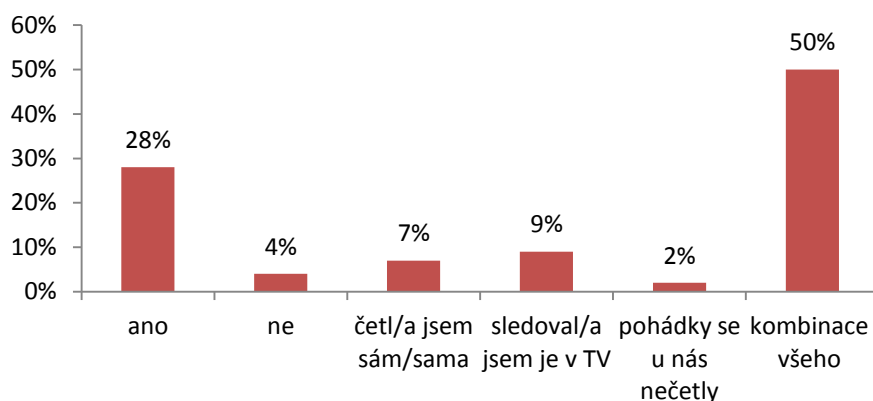


Další otázka v dotazníku se týkala oblíbených pohádek respondentů. V dotazníku pro vysokoškoláky bylo na výběr ze čtyř možností. Odpověď ne zvolili 2 studenti (5 %), psanou pohádku zvolilo 7 studentů (15 %), televizní 19 (41 %) studentů a poslední možnost obojí (televizní i psanou) zvolilo 18 (39 %) studentů. U žáků základních škol byla tato otázka položená jako volná a ptala se na název oblíbené pohádky. Nebylo nijak specifikováno, zda má být televizní, psaná, animovaná nebo jiná, proto se odpovědi velmi různily. 2 žáci (5 %) nemají oblíbenou pohádku, 1 žák (2 %) má oblíbenou psanou pohádku (dědictví rodu Trnhoffů) a 40 žáků (93 %) uvedlo pohádky televizní. Nejvíce zmiňovaná zde byla pohádka Tři oříšky pro Popelku (6 žáků), dále potom Princezna se zlatou hvězdou na čele (3 žáci) a shodně po 2 žácích Šmoulové, Pat a mat, Rebelka a Honza málem králem.

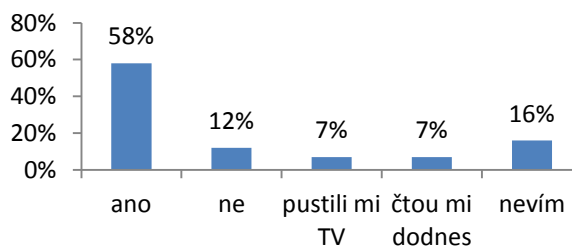


**Položka 4 2.** Četli Vám rodiče v dětství před spaním pohádky? / 13. Četli ti rodiče v dětství před spaním pohádky? / 2. Čteš si sám/sama pohádky nebo ti čtou rodiče?

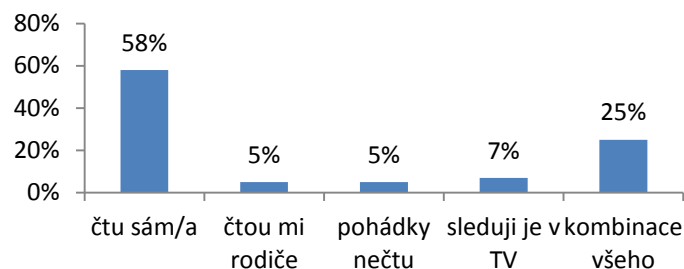
**Graf č. 6:** Četli Vám rodiče v dětství před spaním pohádky? (VŠ)



**Graf č.7:** Četli ti rodiče v dětství před spaním pohádky? (ZŠ)



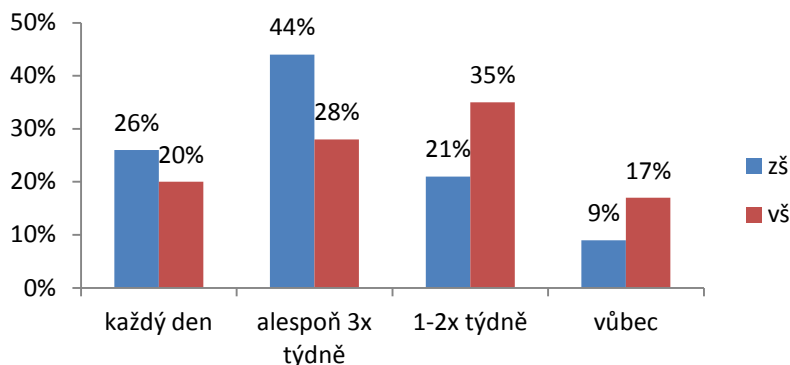
**Graf č. 8:** Čteš si sám/sama pohádky nebo ti čtou rodiče? (ZŠ)



Tato otázka zjišťovala, zda respondentům četli jejich rodiče v dětství před spaním pohádky. U odpovědí studentů vysoké školy dominovala odpověď, která zahrnovala kombinaci všech faktorů (četli jim rodiče, četli si sami a sledovali i TV), tu zvolilo 23 studentů (50 %). Další nejčtenější odpovědí byla odpověď ano, kterou zvolilo 13 studentů (28 %), následovalo sledování televize se 4 studenty (9 %), četl/a jsem sám/sama se 3 studenty (7 %), dále odpověď ne se 2 respondenty (4 %) a pohádky se u nás nečetly s 1 odpovědí (2 %). V dotaznících pro žáky základní školy byla tato otázka položena pod číslem 13 a otázka číslo 2 se ptala na související téma, a to zda si děti čtou sami nebo jim čtou rodiče. 25 žákům (58 %) v dětství rodiče četli, 5 žákům (12 %) nečetli, shodně 3 a 3 žákům (7 %) rodiče pustili televizi a čtou do dnes a 7 žáků (16 %) neví.

**Položka 5 3. Jak často jste si/Vám rodiče četli pohádky? / 3. Jak často si čteš (nebo ti čtou rodiče) pohádky?**

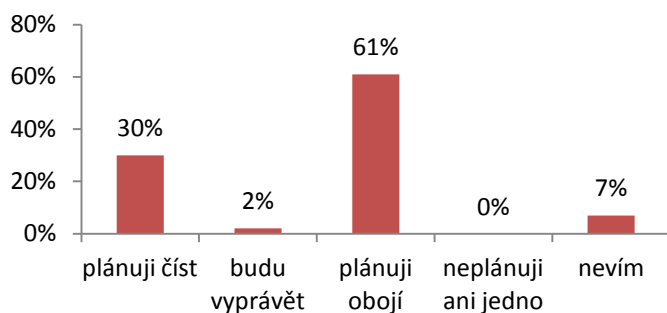
**Graf č. 9:** Frekvence čtení pohádek



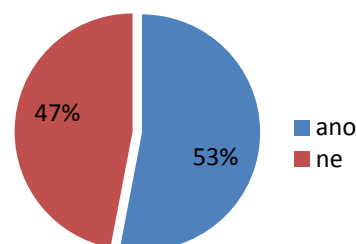
Otázka číslo 3 se ptala, jak často si respondenti (nebo jim jejich rodiče) pohádky četli. Odpověď každý den zvolilo 11 žáků (26 %) a 9 vysokoškoláků (20 %), alespoň 3x týdně 19 žáků (44 %) a 13 vysokoškoláků (28 %), 1-2x týdně 9 žáků (21 %) a 16 vysokoškoláků (25 %) a vůbec 4 žáci (9 %) a 8 vysokoškoláků (17 %). Odpovědi se zdají být vyrovnané a je potěšující, že odpověď vůbec zvolilo nejméně respondentů v obou výzkumných vzorcích.

**Položka 6 4. Plánujete svým dětem číst nebo vyprávět pohádky? / 4. Máš svoji oblíbenou knížku, kterou máš rád/a již od dětství?**

**Graf č. 10:** Plánujete svým dětem číst pohádky? (VŠ)



**Graf č. 11:** Máš oblíbenou knihu? (ZŠ)

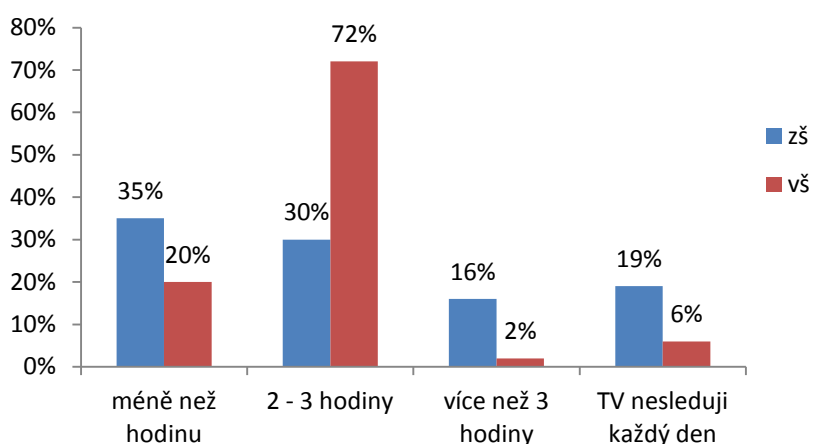


Otázka číslo 4 se vysokoškoláků ptala, zda plánují svým dětem číst nebo vyprávět pohádky. Velmi pozitivní je, že žádný z respondentů není rozhodnut pohádky ze života svých dětí vynechat. Pouzí 3 respondenti (7 %) ještě nevědí, 14 studentů (30 %) plánuje svým dětem číst, vyprávět bude 1 student (2 %) a obojí plánuje 28 studentů (61 %).

U žáků základní školy zjišťovala, zda mají nějakou oblíbenou knížku, kterou mají rádi již od dětství. Otázka byla otevřená, proto dávala dětem dostatek prostoru k vyjádření. Pozitivní je, že po celkovém sečtení odpovědí jsou výsledky téměř vyrovnané. Že má oblíbenou knihu, uvedlo 23 žáků (53 %), že nemá 22 žáků (47 %). Odpovědi se velmi různily. Jedinou shodou byla kniha o Rumcajsovi a Pipi dlouhá punčocha, které získaly obě dva hlasy.

**Položka 7 5.** *Jakou dobu jste denně trávili sledováním televize? / 5. Kolik času tráviš každý den sledováním televize?*

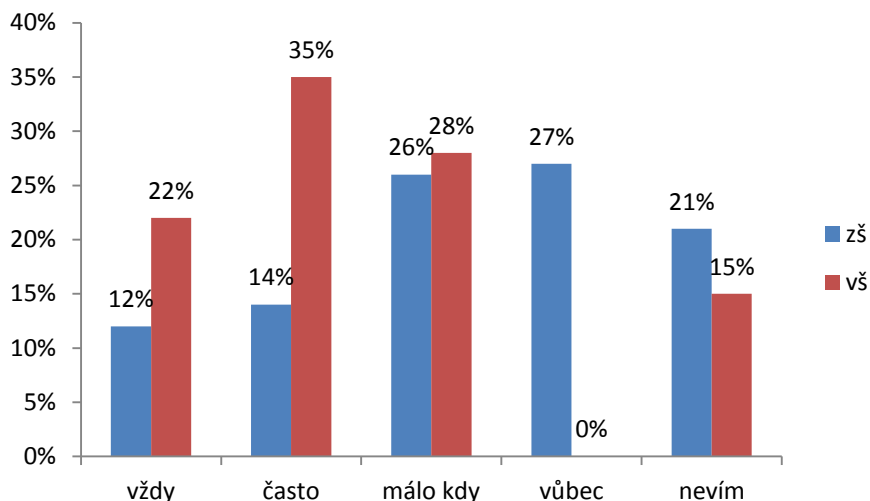
**Graf č. 12:** Doba strávená u televize



Další otázka zjišťovala, jak dlouhou dobu respondenti každý den sledují televizi. Překvapením pro mě bylo zjištění, že 8 žáků (19 %) ZŠ uvedlo, že TV nesledují každý den a 15 (35 %) uvedlo odpověď méně než hodinu. To by bylo pozitivní zjištění za předpokladu, že by svůj volný čas trávili tvůrčí činností, obávám se ovšem, že je to způsobeno tím, že svůj volný čas raději tráví u počítače. Dalších 13 žáků (30 %) uvedlo odpověď 2-3 hodiny a 7 (16 %) odpovědělo více než 3 hodiny. Sledování televize více než 3 hodiny denně, považuje většina autorů již za zdraví škodlivé. Vysokoškoláci nejčastěji uváděli možnost 2-3 hodiny, kterou zvolilo 33 respondentů (72 %), dále méně než hodinu s 9 respondenty (20 %), TV nesledují každý den se 3 (6 %) odpověďmi a 1 student (2 %) zvolil možnost více než 3 hodiny.

**Položka 8** 6. *Kontrolovali vaši rodiče, co v televizi sledujete a jak dlouho se díváte? / 6. Kontrolují rodiče, co v televizi sleduješ a jak dlouho se díváš?*

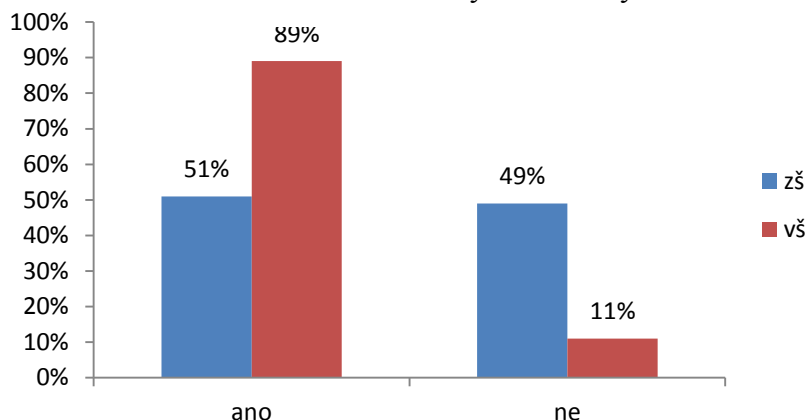
**Graf č. 13:** Kontrolují rodiče, co v televizi sledujete?



Tato otázka se zabývá tématem kontroly obsahu dětmi sledovaných pořadů jejich rodiči. Znepokojivé je, že největší počet - 12 žáků (27 %) uvedlo, že jejich rodiče vůbec nekontrolují obsah pořadů, které sledují a dobu strávenou u televize. To ovšem může být způsobeno pouze subjektivním pohledem dětí. Další nejčastější odpovědí u žáků bylo málo kdy s 11 respondenty (26 %), odpověď nevím se objevila u 9 žáků (21 %), často u 6 (14 %) a vždy u 5 (12 %). Vysokoškoláci nejčastěji volili odpověď často, a to 16 studentů (35 %), 13 studentů (28 %) zvolilo málo kdy, 10 studentů (22 %) vždy, 7 studentů (15 %) neví a odpověď vůbec ne zvolil nikdo.

**Položka 9** 7. *Měli jste rádi (rády)/sledovali jste pravidelně nějaký animovaný seriál? / 7. Sleduješ pravidelně/máš nějaký oblíbený animovaný seriál?*

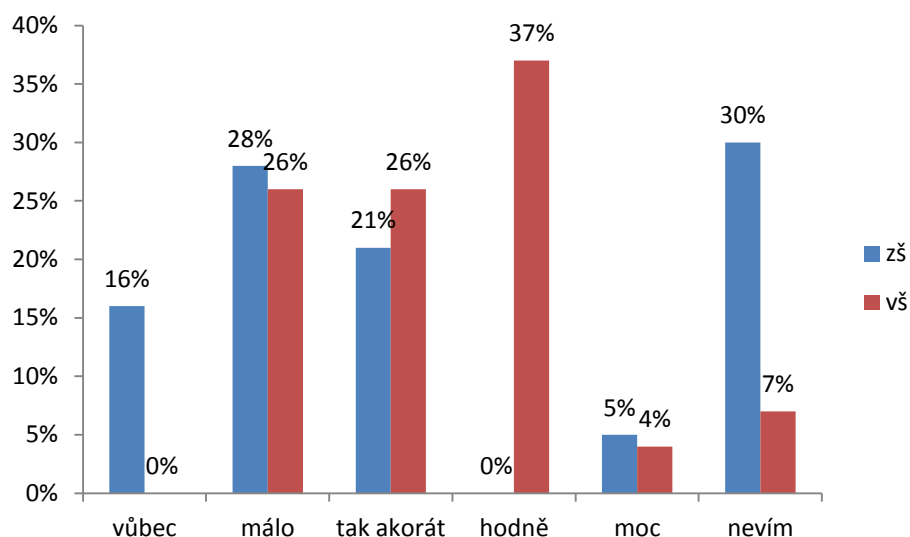
**Graf č. 14:** Máte oblíbený animovaný seriál?



Další otázka zjišťovala, zda mají respondenti svůj oblíbený animovaný seriál. Většina respondentů zvolila odpověď ano, a to 41 vysokoškoláků (89 %) a 22 školáků (51 %). Odpověď ne byla vybrána 5 vysokoškoláky (11 %) a 21 školáky (49 %). Tato otázka se ptala i na název seriálu. U školáků byla odpověď ano a ne téměř vyrovnaná. Nejčastěji zmiňovali seriály Simpsonovi (6x), Šmoulové (3x) a Winx Club (2x). Vysokoškoláci ovšem s velkou převahou volili odpověď ano a i přehled seriálů, které uváděli, byl mnohem obsáhlejší. Nejčastěji zmiňovanými seriály byly Tom a Jerry, Pokémon, My z Kačerova, Méd'a Béd'a, Bolek a Lolek, Šmoulové, Rychlá Rota, Želvy ninja, a především Večerníček. Bylo vidět, že vysokoškoláci si rádi vzpomněli na dětství a seriálů uváděli velké množství.

**Položka 10 8.** *Domníváte se, že se v animovaných seriálech vyskytuje násilí? / 9. Domníváš se, že se v animovaných seriálech vyskytuje násilí?*

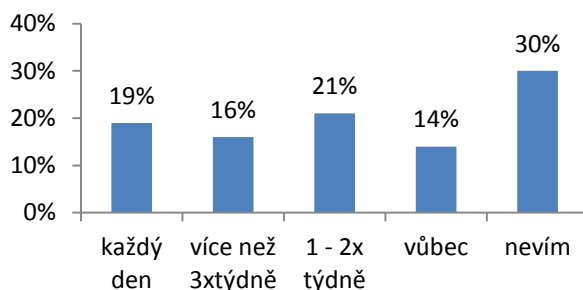
**Graf č. 15:** Násilí v animovaných seriálech



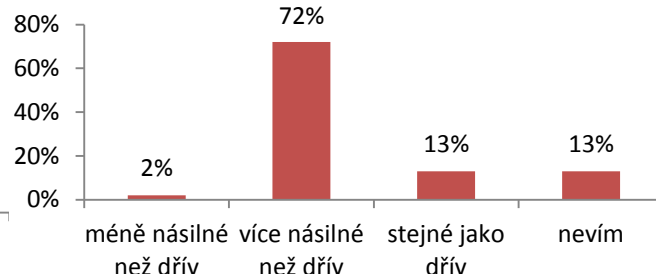
Tato otázka se zaměřovala na pohled respondentů na násilí v animovaných seriálech. Domnívám se, že školáci nemají přesně ujasněn pojem násilí obecně, protože 13 (30 %) z nich uvedlo odpověď nevím a ostatní školáci jsou k násilí příliš benevolentní. 7 žáků (16 %) uvedlo, že se v animovaných seriálech nevyskytuje žádné násilí, 12 žáků (28 %) vybralo odpověď málo, 9 žáků (21 %) tak akorát, 2 žáci (5 %) uvedli moc a hodně nezvolil nikdo. Pohled vysokoškoláků na násilí v animovaných seriálech je opačný. 2 studenti (4 %) vybrali odpověď moc, 17 studentů (37 %) zvolilo hodně, 12 studentů (26 %) akorát, dalších 12 (26 %) označilo málo, 3 studenti (7 %) nevěděli a odpověď vůbec nezvolil nikdo.

**Položka 11 9. Animované seriály v současné době jsou: / 8. Jak často sleduješ animované seriály?**

**Graf č. 16:** Jak často sleduješ animované seriály? (ZŠ)



**Graf č. 17:** Animované seriály v současné době jsou: (VŠ)



Další otázka u vysokoškoláků navazovala na předchozí otázku o násilí a snažila se zjistit, jak by studenti porovnali násilí v seriálech dnes a v době jejich dětství. Výsledky mluví jasně, 33 studentů (72 %), což je většina si myslí, že seriály v současné době jsou více násilné než dřív. Shodně po 6 studentech (13 %) uvedlo, že neví a odpověď, že seriály jsou stejné jako dřív. Pouze 1 student (2 %) se domnívá, že současné seriály jsou méně násilné než dřív.

Žáci neměli s čím porovnávat, proto odpovídali na otázku, jak často sledují animované seriály, která souvisela s otázkou číslo 7 zaměřující se na oblíbené seriály. 13 žáků (30 %) odpovědělo, že neví, 8 žáků (19 %) sleduje seriály každý den, 7 žáků (16 %) více než 3x týdně, 9 žáků (21 %) 1-2x týdně a 6 žáků (14 %) nesleduje animované seriály vůbec.

**Položka 12** 10. Jaké jevy se vyskytovaly v animovaných pořadech, které jste sledoval/a? Můžete označit více možností. / 10. Jaké jevy se vyskytují v animovaných pořadech, které sleduješ? Můžeš označit více odpovědí.

**Tabulka 1:** Jevy vyskytující se v seriálech, které respondenti sledují

Vyskytující se jevy	vysokoškoláci			školáci		
	celkem	ženy	muži	celkem	dívky	chlapci
<i>humor/zábava/vtip</i>	44	28	16	34	17	16
<i>láska/přátelství</i>	39	27	12	17	15	2
<i>roztomilé postavy/zvířata</i>	36	23	13	23	16	7
<i>poučení/nové informace</i>	23	16	7	15	11	4
<i>rvačky/boje</i>	22	12	10	9	2	7
<i>rány/kopance</i>	16	9	7	8	1	7
<i>napětí/děs</i>	13	6	7	17	9	8
<i>šikana (odstrkování postavy, výsměch)</i>	8	5	3	6	2	4
<i>smrt/zabíjení/krev</i>	5	4	1	7	2	5
<i>sprostá slova</i>	4	2	2	6	1	5

Další otázka mapovala jevy, které se vyskytují v animovaných seriálech. V této otázce měli respondenti možnost vyznačit víc možností (všechny jevy, které se v seriálech co sledují, vyskytují). V obou skupinách respondentů byl jako nejčastější jev označen humor. Vysokoškoláci dál volili lásku, roztomilé postavy, poučení, rvačky, rány, napětí, šikanu, smrt a sprostá slova. Školáci dál volili roztomilé postavy, ve stejném pořadí lásku a napětí, poučení, rvačky, rány, smrt, a šikanu se sprostými slovy. Respondenti se v pořadí shodli u humoru, který byl první a sprostých slov, která skončila poslední.

**Položka 13** 11. Jaké animované seriály si pamatujete z dětství? / 11. Jaké z následujících seriálů znáš? Označ všechny, které znáš.

**Tabulka 2:** Seriály, které žáci znají (ZŠ)

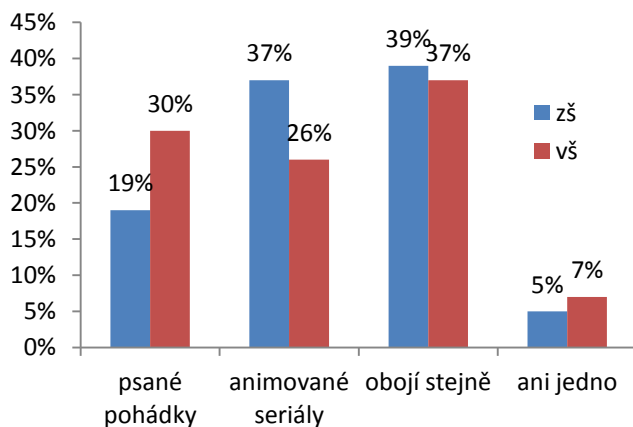
Seriál	Počet respondentů celkem	dívky	chlapci
<i>Simpsonovi</i>	41 (95 %)	20 (91 %)	21 (100 %)
<i>Pat a Mat</i>	41 (95 %)	21 (95 %)	20 (95 %)
<i>Šmoulové</i>	41 (95 %)	21 (95 %)	20 (95 %)
<i>Večerníček</i>	40 (93 %)	20 (91 %)	20 (95 %)
<i>Tom a Jerry</i>	39 (90 %)	20 (91 %)	19 (90 %)
<i>Futurama</i>	32 (75 %)	13 (59 %)	19 (90 %)
<i>Pokémon/Digimon</i>	32 (75 %)	15 (68 %)	17 (80 %)
<i>Gumídci</i>	28 (65 %)	16 (73 %)	10 (48 %)

<b>Bludiště</b>	<b>24 (56 %)</b>	<b>13 (59 %)</b>	11 (52 %)
<b>Happy Tree Friends</b>	<b>11 (26 %)</b>	3 (14 %)	8 (38 %)
<b>Naruto</b>	<b>8 (19 %)</b>	1 (5 %)	<b>7 (33 %)</b>
<b>South Park</b>	<b>5 (12 %)</b>	2 (9 %)	3 (14 %)

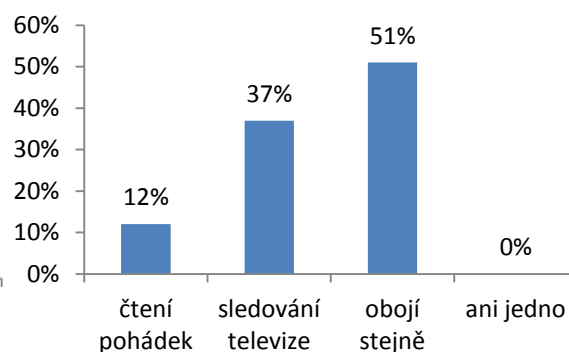
Otázka číslo 11 byla vysokoškolákům položena jako otevřená a pro školáky posloužil výběr z následujících seriálů (viz. tabulka). Školáci zvolili jako nejnámější hned 3 seriály: Simpsonovi, Pat a Mat a Šmoulové, které zná celkově 95 % žáků základní školy. Jako nejméně známý byl označen seriál South Park, který označilo pouze 12 % žáků, což je dobře, protože obsah tohoto seriálu není vhodný. Seriál Happy Tree Friends, který také považují za absolutně nevhodný, zná čtvrtina respondentů z řad školáků. Je to sice seriál, který se umístil třetí od konce, ale i tak považují počet 11 respondentů (z celkových 43) za dost velký. Vysokoškoláci si z dětství pamatují většinou ty samé seriály, které uvedli jako své oblíbené. Tudíž se jako velmi častá odpověď objevuje Večerníček, Měďa Běďa, Tom a Jerry, Flinstounovi, Pepek námořník, Pat a Mat, Krteček, Pokémon, Mumínci, Garfield, Simpsonovi, Jen počkej zajíci, Včelka Mája, Teletubies a další.

**Položka 14** 12. Máte raději psané pohádky nebo animované seriály? / 12. Máš raději psané pohádky nebo animované seriály? / 16. Máš raději čtení pohádek nebo sledování televize?

**Graf č. 18:** Máte raději pohádky nebo seriály?



**Graf č. 19:** Máš raději čtení pohádek nebo sledování televize? (ZŠ)



Tato otázka se zaměřovala přímo na cíl mé práce, na zjištění, zda mají respondenti raději psané pohádky nebo animované seriály. Žákům základní školy jsem položila ještě jednu podobnou otázku, která se ptala, jestli mají radši čtení pohádek nebo sledování televize.

Z výzkumu vyplynulo, že 14 studentů (30 %) má radši psané pohádky, 12 studentů (26 %) volilo animované seriály, největší počet 17 studentů (37 %) má rádo obojí stejně a 3

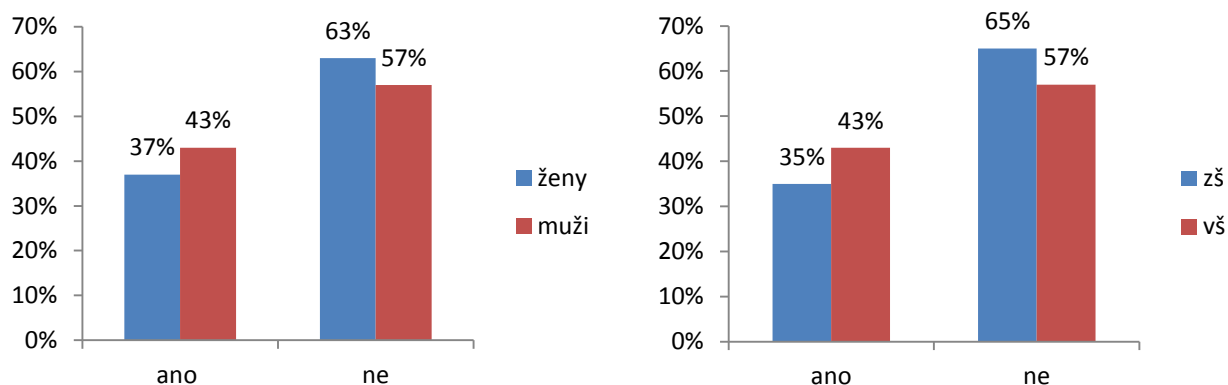


studenti (7 %) ani jedno. Školáci naopak mají radši animované seriály, které zvolilo 16 žáků (37 %), psané pohádky 8 žáků (19 %), stejně jako vysokoškoláků 17 žáků (39 %) má rádo obojí stejně a 2 žáci (5 %) ani jedno. U otázky pro školáky, zda mají radši čtení nebo sledování televize se výsledky mírně lišily. Čtení zvolilo 5 žáků (12 %), sledování TV 16 žáků (37 %), obojí stejně 22 žáků (51 %) a ani jedno nikdo.

Když měli respondenti vysvětlit, proč zvolili tak jak zvolili, nejčastější odpovědi ve prospěch psaných pohádek byly: *rozvíjí fantazii, jsou hezčí, mohou se číst stále znovu, nejsou v nich takové hlouposti, děj je lépe a detailněji popsán a jde se pomocí nich učit např. cizí jazyk*. Vysvětlení ve prospěch animovaných filmů byla: *nebaví mě číst, mám rád obrázky, jsou méně namáhavé, rychlejší běh děje, jsou zábavnější, je v nich násilí a vraždy (uvedl žák ZŠ jako pozitivum!) a jsou bez námahy*. Z porovnání vysvětlení jasně vyplývá, že pohádky mají spoustu kladů, kdyžto seriály jsou většinou oblíbenější jen z „lenosti“.

**Položka 15 13.** *Měli jste v dětství nějakého oblíbeného pohádkového nebo seriálového hrdinu, kterému jste se chtěli podobat? / 15. Chtěl/a bys být jako tvůj oblíbený hrdina z pohádky nebo ze seriálu?*

**Grafy č. 20 a 21:** Oblíbený hrdina

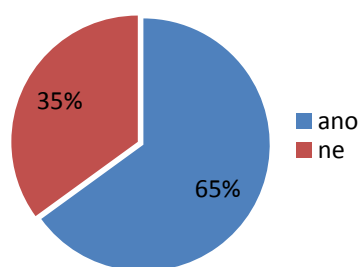


Oblíbeného hrdinu má 15 žáků (35 %) a 20 studentů (43 %). Naopak žádného hrdinu nemá 28 žáků (65 %) a 26 studentů (57 %). V rozdělení dle pohlaví má oblíbeného hrdinu 19 žen (37 %) a 16 mužů (43 %) a žádného hrdinu nemá 33 žen (63 %) a 21 mužů (57 %). U školáků byl jako oblíbený hrdina 3x označen Bárt Simpson a 2x Rebelka. Jako další hrdinové byl zmíněn například upír, Popelka, Hermiona (z Harryho Pottera), Avatar, Aslana (z Letopisů Narnie) a Šmoula. Vysokoškoláci uvedli jako své hrdiny Aladina, Hermionu,

Jerryho (Tom a Jerry), Áju z Maxipsa Fíka, Rampu McKvaka (My z Kačerova), Popelku, Donatela (Želvy ninja), Herkulese, Zorra a další.

**Položka 16** 14. Sledujete i v současnosti nějaký seriál nebo čtete pohádky? / 14. Kterou pohádku znáš a uměl/a bys převyprávět její děj? Vyber všechny, jejichž děj znáš.

**Graf č. 22:** Sledujete i v současnosti nějaký seriál? (VŠ)



**Tabulka 3:** Jakou pohádku znáš? (ZŠ)

Pohádka	Počet respondentů celkem	dívky	chlapci
<i>O Červené Karkulce</i>	34 (79 %)	<b>20 (91 %)</b>	14 (67 %)
<i>O Perníkové chaloupce</i>	33 (77 %)	<b>18 (82 %)</b>	15 (71 %)
<i>Madagascar</i>	30 (70 %)	<b>15 (68 %)</b>	<b>15 (71 %)</b>
<i>Doba ledová</i>	27 (63 %)	<b>15 (68 %)</b>	12 (57 %)
<i>O Popelce</i>	24 (56 %)	<b>17 (77 %)</b>	7 (33 %)
<i>O Ošklivém káčátku</i>	18 (42 %)	<b>14 (63 %)</b>	4 (19 %)
<i>Kráska a Zvíře</i>	14 (33 %)	<b>12 (54 %)</b>	2 (10 %)
<i>Pocahontas</i>	4 (9 %)	<b>4 (18 %)</b>	0

Poslední polouzavřená otázka u vysokoškoláků se věnovala tomu, zda i dnes sledují nějaký seriál. Více než polovina, 30 studentů (65 %) vybralo odpověď ano a 16 studentů (35 %) zvolilo ne. Nejčastěji byl jako seriál, který respondenti v současnosti sledují uváděn seriál Simpsonovi. Jako další možnosti se objevil Večerníček, Futurama, Griffinovi, South Park a Naruto.

V poslední otázce pro školáky, jakou pohádku znáš, se na prvním místě objevila pohádka O Červené Karkulce, kterou zná celkem 79 % školáků a hned za ní byla Perníková chaloupka, Následoval Madagascar, Doba ledová, Popelka, O Ošklivém káčátku, Kráska a zvíře a Pocahontas. Dívky, zdá se znají pohádky lépe než chlapci, ke shodě 15 odpovědí od každého pohlaví došlo pouze v případě Madagascaru. To ovšem může být způsobeno mým subjektivním výběrem pohádek. Je dobře, že na prvních dvou příčkách se drží klasické psané pohádky.

**Položka 17** *Prostor pro to, co máte na srdci:*

Poslední otázka byla dobrovolná, otevřená a byla určena pouze pro vysokoškoláky. Umožňovala jim sdělit své reflexe týkající se dotazníku, který vyplňovali. Zde uvedu několik postřehů, které se v odpovědích objevily.

- „ *Sledování pohádek je pro mě stále velmi oblíbená činnost, i když už jsem starší, je občas fajn uniknout od filmů, které jsou plné reálných věcí, které nejsou někdy úplně hezké.* ”
- „ *Děkuji za příjemné vzpomínky na dětství.* ”
- „ *Musím říct, že dotazník mě pobavil při vzpomínání na mé mládí :) Snad odpovědi jsou dostačující.* ”
- „ *Jediná pohádka, kterou mi dokonce zakazovala i matka, byl Pokémon. Neuvěřitelná stupidita plná soutěžení a násilí!  
Je velká škoda, že komerčním televizím je naprosto jedno, zdali se v pohádkách násilí objevuje nebo neobjevuje. Je opravdu nutné, aby rodič kontroloval, na co se dítě dívá. Staré české pohádky jsou stejně nejlepší a žádné násilí v nich určitě není (teda pokud tím myslíme násilí jako velmi hrubé chování, bitky apod.).* ”
- „ *V dnešní době rodiče nevěnují tolik času čtení pohádek svým dětem a raději je nechávají sledovat televizi, což je špatně. Děti jsou tak vychovávány televizí.* ”

Myslím si, že z odpovědí respondentů je vidět, že je téma zaujalo a rádi zavzpomínali na svá dětská léta. Otázka nebyla položena nijak konkrétně, přesto se někteří respondenti vyjadřovali k problematice násilí, což jsem ráda, protože doufám, že to svědčí o tom, že můj výzkum měl opravdu hlubší smysl, než jen zjistit zda mají respondenti radši pohádky nebo seriály. Snad jsem některé z respondentů navedla k přemýšlení o tom, co vůbec v televizi oni i my všichni ostatní sledujeme.

## 7.8 Vyhodnocení hypotéz

K ověření hypotéz, které jsem si stanovila, byl použit test nezávislosti v kontingenčních tabulkách s hladinou významnosti  $\alpha = 0,05$ .

### Hypotéza č. 1: Mladí dospělí mají k pohádkám lepší vztah než současní žáci ZŠ.

Tuto hypotézu jsem ověřovala pomocí otázky číslo 12, která se respondentů ptala, zda mají raději psané pohádky nebo animované seriály. Z testu jsem vyloučila hodnoty respondentů, kteří na otázku odpověděli výběrem odpovědi ani jedno a obojí stejně, které jsou pro test nevypovídající.

$$H_0: P(X \cap Y) = P(X) P(Y)$$

$$H_1: P(X \cap Y) \neq P(X) P(Y)$$

Tabulka zjištěných četností:

	psané	animované	celkem
ZŠ	8	16	24
VŠ	14	12	26
celkem	22	28	50

Tabulka očekávaných četností:

	psané	animované
ZŠ	$\frac{22 \cdot 24}{50} = 10,56$	$\frac{28 \cdot 24}{50} = 13,44$
VŠ	$\frac{22 \cdot 26}{50} = 11,44$	$\frac{28 \cdot 26}{50} = 15,56$

Testové kritérium:

$$TK = \frac{(8-10,56)^2}{10,56} + \frac{(16-13,44)^2}{13,44} + \frac{(14-11,44)^2}{11,44} + \frac{(12-15,56)^2}{15,56} = 0,6206 + 0,4876 + 0,5729 + 0,4501 = \underline{\underline{2,1312}}$$

Kritická hodnota:

$$KH = \chi^2((r-1)(s-1)) = \chi^2_{0,95}(1) = \underline{\underline{3,84}}$$

**$H_0$  se potvrzuje  $\rightarrow H_1$  se zamítá**

Pomocí testu nezávislosti v kontingenční tabulce nebyl zjištěn statisticky významný rozdíl. Mladí dospělí k pohádkám nemají lepší vztah než současní žáci základní školy. Proto mohu hypotézu č. 1 falzifikovat.

**Hypotéza č. 2: Rodiče současných žáků ZŠ kontrolují obsahovou skladbu pořadů, které jejich děti sledují méně než rodiče současných vysokoškoláků v jejich dětství.**

K ověření této hypotézy jsem použila otázku číslo 6, která zjišťuje, zda rodiče respondentů kontrolují (kontrolovali) co jejich potomek v televizi sleduje a jak dlouho se dívá. Z testu jsem vyloučila respondenty, kteří uvedli odpověď nevím. Pro lepší přehlednost tabulky jsem odpovědi **vždy** a **často** spojila pod společnou odpověď ANO a odpovědi **málo kdy** a **vůbec** pod odpověď NE.

$$H_0: P(X \cap Y) = P(X) P(Y)$$

$$H_1: P(X \cap Y) \neq P(X) P(Y)$$

Tabulka zjištěných četností:

	ano	ne	celkem
ZŠ	11	26	37
VŠ	23	13	36
celkem	34	39	73

Tabulka očekávaných četností:

	ano	ne
ZŠ	$\frac{34 \cdot 37}{73} = 17,2329$	$\frac{37 \cdot 39}{73} = 19,7671$
VŠ	$\frac{34 \cdot 36}{73} = 16,7671$	$\frac{36 \cdot 39}{73} = 19,2329$

Testové kritérium:

$$TK = \frac{(11-17,2329)^2}{17,2329} + \frac{(26-19,7671)^2}{19,7671} + \frac{(23-16,7671)^2}{16,7671} + \frac{(13-19,2329)^2}{19,2329} = 2,2543 + 1,9653 + 2,317 + 2,0199 = \underline{\underline{8,5565}}$$

Kritická hodnota:

$$KH = \chi^2 ((r-1) (s-1)) = \chi^2_{0,95} (1) = \underline{\underline{3,84}}$$

**H<sub>1</sub> se potvrzuje → H<sub>0</sub> se zamítá**

Test nezávislosti v kontingenční tabulce prokázal statisticky významný rozdíl, Tudíž mohu hypotézu č. 2 přijmout. Rodiče vysokoškoláků kontrolovali v době jejich dětství obsahovou skladbu pořadů, které jejich děti sledovaly opravdu více, než rodiče současných školáků.

**Hypotéza č. 3: Chlapci sledují seriály, ve kterých se vyskytuje násilí a nevhodné chování více než dívky.**

Tuto hypotézu jsem ověřovala pomocí otázky číslo 10. Ta zkoumala, které jevy se vyskytují v seriálech, které respondenti sledují. Pro snazší interpretaci jsem jevy shrnula do dvou kategorií: násilné (rvačky, rány, šikana, smrt, děs a sprostá slova) a nenásilné (láska, poučení, roztomilé postavy a humor).

$$H_0: P(X \cap Y) = P(X) P(Y)$$

$$H_1: P(X \cap Y) \neq P(X) P(Y)$$

Tabulka zjištěných četností:

	násilné	nenásilné	celkem
ženy	55	153	208
muži	66	77	143
celkem	121	230	351

Tabulka očekávaných četností:

	násilné	nenásilné
ženy	$\frac{121 \cdot 208}{351} = 71,704$	$\frac{230 \cdot 208}{351} = 136,296$
muži	$\frac{121 \cdot 143}{351} = 49,296$	$\frac{230 \cdot 143}{351} = 93,704$

Testové kritérium:

$$TK = \frac{(55-71,704)^2}{71,704} + \frac{(153-136,296)^2}{136,296} + \frac{(66-49,296)^2}{49,296} + \frac{(77-93,704)^2}{93,704} = 3,891 + 2,047 + 5,660 + 2,978$$

$$= \underline{14,576}$$

Kritická hodnota:

$$KH = \chi^2((r-1)(s-1)) = \chi^2_{0,95}(1) = \underline{3,84}$$

**$H_1$  se potvrzuje  $\rightarrow H_0$  se zamítá**

Test nezávislosti v kontingenční tabulce potvrdil mezi daty statisticky významný rozdíl. Tudiž mužské pohlaví skutečně ovlivňuje volbu násilnějších seriálů a hypotézu číslo 3 mohu přijmout.

**Hypotéza č. 4: Současní žáci ZŠ sledují televizi a animované seriály v ní častěji než studenti univerzity, když byli v jejich věku.**

K ověření této hypotézy jsem použila otázku číslo 5, která zjišťuje, kolik času denně tráví respondenti sledováním televize. Pro lepší přehlednost jsem odpovědi respondentů, kteří zvolili odpověď **televizi nesleduji každý den a méně než hodinu** sloučila pod společnou odpověď **MÁLO** a odpovědi **2 – 3 hodiny a více než 3 hodiny** do odpovědi **HODNĚ**.

$$H_0: P(X \cap Y) = P(X) P(Y)$$

$$H_1: P(X \cap Y) \neq P(X) P(Y)$$

Tabulka zjištěných četností:

	málo	hodně	celkem
ZŠ	23	20	43
VŠ	12	34	46
celkem	35	54	89

Tabulka očekávaných četností:

	málo	hodně
ZŠ	$\frac{35 \cdot 43}{89} = 16,91$	$\frac{54 \cdot 43}{89} = 26,09$
VŠ	$\frac{35 \cdot 46}{89} = 18,09$	$\frac{54 \cdot 46}{89} = 27,91$

Testové kritérium:

$$TK = \frac{(23-16,91)^2}{16,91} + \frac{(20-26,09)^2}{26,09} + \frac{(12-18,09)^2}{18,09} + \frac{(34-27,91)^2}{27,91} = 2,1933 + 1,4215 + 2,0502 + 1,3288 = \underline{\underline{6,9938}}$$

Kritická hodnota:

$$KH = \chi^2 ((r-1) (s-1)) = \chi^2_{0,95} (1) = \underline{\underline{3,84}}$$

**H<sub>1</sub> se potvrzuje → H<sub>0</sub> se zamítá**

Test nezávislosti v kontingenční tabulce prokázal statisticky významný rozdíl. Studenti vysoké školy sledovali televizi častěji než současní školáci. Hypotézu číslo 4 mohu falzifikovat.

**Hypotéza č. 5: Studenti vysokých škol se mnohem více než žáci ZŠ domnívají, že animované seriály jsou násilné.**

K ověření této hypotézy přispěla otázka číslo 6. Ta zjišťovala, zda se respondenti domnívají, že se v animovaných seriálech vyskytuje násilí. Z testu jsem vyloučila odpovědi respondentů, kteří zvolili odpověď nevim a tak akorát, které jsou pro test nevypovídající. Odpovědi **vůbec** a **málo** jsem sloučila pod odpověď MÁLO a odpovědi **hodně** a **moc** jsem sloučila pod odpověď HODNĚ.

$$H_0: P(X \cap Y) = P(X) P(Y)$$

$$H_1: P(X \cap Y) \neq P(X) P(Y)$$

Tabulka zjištěných četností:

	málo	hodně	celkem
zš	19	2	21
vš	12	18	30
celkem	31	20	51

Tabulka očekávaných četností:

	málo	hodně
zš	$\frac{31 \cdot 21}{51} = 12,7647$	$\frac{20 \cdot 21}{51} = 8,2353$
vš	$\frac{31 \cdot 30}{51} = 18,2353$	$\frac{20 \cdot 30}{51} = 11,7647$

Testové kritérium:

$$TK = \frac{(19-12,7647)^2}{12,7647} + \frac{(2-8,2353)^2}{8,2353} + \frac{(12-18,2353)^2}{18,2353} + \frac{(18-11,7647)^2}{11,7647} = 3,0458 + 4,7210 + 2,1321 + 3,3047 = \underline{\underline{13,2036}}$$

Kritická hodnota:

$$KH = \chi^2 ((r-1) (s-1)) = \chi^2_{0,95} (1) = \underline{\underline{3,84}}$$

**H<sub>1</sub> se potvrzuje → H<sub>0</sub> se zamítá**

Testem nezávislosti v kontingenčních tabulkách byl zjištěn statisticky významný rozdíl. Věk významně ovlivňuje pohled na násilí. Hypotéza číslo 5 byla potvrzena, současní školáci opravdu sledávají animované seriály mnohem méně násilnými než vysokoškoláci.

### **Hypotéza č. 6: Chlapci měli v dětství oblíbeného hrdinu častěji než dívky.**

K ověření této hypotézy jsem použila otázku číslo 13, která zjišťovala, zda mají (nebo měli) respondenti oblíbeného hrdinu ze seriálu nebo pohádky.

$$H_0: P(X \cap Y) = P(X) P(Y)$$

$$H_1: P(X \cap Y) \neq P(X) P(Y)$$

Tabulka zjištěných četností:

	ano	ne	celkem
ženy	19	33	52
muži	16	21	37
celkem	35	54	89

Tabulka očekávaných četností:

	ano	ne
ženy	$\frac{35 \cdot 52}{89} = 20,45$	$\frac{54 \cdot 52}{89} = 31,55$
muži	$\frac{35 \cdot 37}{89} = 14,55$	$\frac{54 \cdot 37}{89} = 22,45$

Testové kritérium:

$$TK = \frac{(19-20,45)^2}{20,45} + \frac{(33-31,55)^2}{31,55} + \frac{(16-14,55)^2}{14,55} + \frac{(21-22,45)^2}{22,45} = 0,1028 + 0,0666 + 0,1445 + 0,0936 = \underline{\underline{0,4075}}$$



Kritická hodnota:

$$KH = \chi^2 ((r-1) (s-1)) = \chi^2_{0,95} (1) = \underline{\underline{3,84}}$$

**H<sub>0</sub> se potvrzuje → H<sub>1</sub> se zamítá**

Testem nezávislosti v kontingenčních tabulkách nebyl prokázán statisticky významný rozdíl. Souvislost mezi pohlavím a výběrem hrdiny v dětském věku není. Hypotéza číslo 6 nebyla potvrzena.

## **7.9 Závěr výzkumu**

Praktická část mé bakalářské práce se zaměřovala na oblibu psaných pohádek a animovaných seriálů. Průzkum byl realizován na základě dotazníkového šetření předloženého dvěma věkově odlišným skupinám respondentů, žákům základní školy a studentům vysoké školy. Celkem se výzkumu zúčastnilo 89 respondentů, 43 školáků, žáků čtvrtých tříd, kterým byl předložen dotazník v papírové podobě a 46 vysokoškoláků, kteří byly na základě své dobrovolnosti požádáni přes sociální síť Facebook o vyplnění internetového dotazníku. Během sběru dat pro výzkum se nevyskytl žádný problém.

Na počátku jsem si stanovila 6 hypotéz. Díky sesbíraným datům se mi podařilo 3 hypotézy potvrdit a 3 hypotézy vyvrátit. Potvrzena byla hypotéza číslo 2, která se zabývala tím, zda rodiče kontrolují obsah pořadů, které jejich potomci sledují. Díky této hypotéze jsem se dozvěděla, že rodiče současných vysokoškoláků v jejich dětství hlídali obsahovou skladbu dětských pořadů víc než současní rodiče. Další potvrzenou hypotézou byla hypotéza číslo 3, která potvrdila, že chlapci sledují pořady více násilné než dívky. Poslední potvrzená hypotéza číslo 5 potvrdila, že vysokoškoláci shledávají animované seriály mnohem více násilné než školáci. Hypotéza číslo 1, která se domnívala, že vysokoškoláci mají k psaným pohádkám lepší vztah než školáci, byla vyvrácena. Další vyvrácená hypotéza číslo 4 se domnívala, že současní žáci sledují televizi více než vysokoškoláci, když byli v jejich věku. Potvrdil se opak. Nejspíš proto, že v současné době jsou populárnější počítače než televize, které v době dětství vysokoškoláků nebyly tak běžné. Poslední hypotéza číslo 6 byla též vyvrácena. Nebylo potvrzeno, že by chlapci měli dětského hrdinu častěji než dívky.

Za jednu z důležitých položek dotazníku bych označila položku číslo 10, která se zabývala násilím v animovaných seriálech. 30 % školáků označilo odpověď, že neví, zda se

v seriálech vyskytuje násilí. Většina ostatních školáků volila možnosti, že se násilí v seriálech nevyskytuje vůbec, málo nebo tak akorát (dohromady 65 %) a odpovědi hodně a moc zvolilo dohromady pouze 5 % dětí. To dle mého názoru svědčí o tom, že školáci nemají pojem násilí dostatečně ujasněný a nevědí, co vše v sobě zahrnuje. Proto by se tématu násilí mělo zajisté věnovat více prostoru nejen ve školách, ale hlavně v rodinách, kde se děti vyskytují. Násilí se ve všech médiích vyskytuje až příliš a děti se s ním setkávají již od dětství. Pokud ho někdo v jejich blízkosti neoznačí za negativní jev a nevysvětlí jim, co tento pojem obsahuje a jaké jsou jeho důsledky, dítě si samo tento problém neuvědomí.

Díky odpovědím respondentů bylo zjištěno, že pohádky a animované seriály jsou v oblíbenosti přibližně na stejné úrovni. Vysokoškoláci i většina školáků si uvědomují, že pohádky rozvíjí fantazii i slovní zásobu a poskytují jim víc poučení než animované seriály. Animované seriály jsou na druhou stranu oblíbené proto, že není potřeba se při jejich sledování tolik soustředit jako u čtení a jsou rychlým a nenáročným zdrojem zábavy.

V otevřené otázce, která umožňovala respondentům vyjádřit své reflexe vzhledem k dotazníku, se někteří respondenti vyjadřovali k přílišnému násilí v animovaných pořadech a označili ho za problém.

## ZÁVĚR

*„Pohádky – to je kouzlo života.“ (Stella Zázvorková)*

Tématem bakalářské práce bylo Porovnání preference psaných pohádek a animovaných seriálů.

Pro uvedení do tématu pohádky byl v první kapitole stručně definován pojem dětské literatury, kam pohádka spadá.

Ve druhé kapitole jsem se zabývala tématem pohádky samotné. Jejím vznikem a historickým vývojem, druhy pohádek, významem pohádek a příklady interpretace pohádek z různých hledisek. Pohádka má spoustu významů, o kterých jsem před zahájením zpracování mé práce neměla ani tušení. Díky prostudované literatuře jsem nabyla dojmu, že pohádka má v životě člověka nezastupitelný význam. Spousta lidí si zřejmě různé významy pohádek neuvědomuje a považuje je pouze za jednu z dětských kratochvílí, která se dá snadno nahradit zapnutím televize, což je pro rodiče zajisté méně náročné, než předčítání pohádek.

Další kapitola je věnována tématu médií a násilí v nich, kam spadá jak kniha, tak i televize, jako mediální nositelé psaných pohádek a animovaných seriálů.

Následně jsem přešla ke druhému nejdůležitějšímu tématu mé práce vedle pohádek, a to k animovaným filmům a seriálům. Nejdříve jsem se zaměřila na animované pořady obecně a poté jsem přešla k jednomu z nejznámějších českých animovaných pořadů – Večerníčku. Součástí této kapitoly bylo i seznámení se třemi mnou vybranými zástupci animovaných seriálů.

V posledních dvou kapitolách praktické části jsem se věnovala tématu dětství v souvislosti s pohádkami a tématu fantazie. Celá má práce se týkala především dětského věku, proto i velmi obsáhlé téma fantazie bylo zkráceno a uvedeno pouze v souvislosti s dětstvím.

Praktickou část mého výzkumu tvořilo dotazníkové šetření, které bylo uskutečněno celkem na 89 respondentech. 43 respondentů tvořili žáci chrudimské základní školy a 46 respondentů tvořili studenti pardubické univerzity.

V poslední otázce dotazníkového šetření jsem dala vysokoškolákům možnost vyjádřit své reflexe vzhledem k dotazníku. Tyto postřehy by se daly rozdělit do dvou kategorií. V první kategorii byly pozitivní ohlasy na dotazník jako takový, kdy si respondenti rádi vzpomněli na své dětství, což mě velmi potěšilo. Druhou kategorií tvořily reakce, které se ani

tak netýkaly samotného dotazníku, ale spíš tématu spojeného s výzkumem, a to tématu násilí. Respondenti se domnívají, že násilí se v animovaných seriálech vyskytuje ve velkém množství a být by to tak rozhodně nemělo.

Při zpracování bakalářské práce jsem si uvědomila, že násilí se vyskytuje všude kolem nás a všichni jsme s ním ve styku již od útlého dětství prostřednictvím médií. I v animovaných seriálech, které by měly být určeny primárně dětem, se vyskytuje násilí ve velké míře. Proto je potřeba sledovat, co děti v televizi nebo přes jiný mediální kanál sledují. Bohužel, jak ukázal můj výzkum, rodiče čím dál tím méně kontrolují obsahovou skladbu pořadů, které jejich potomci sledují a to považují za problém.

Násilí v médiích je přirozeným lákadlem, které spolehlivě upoutá divákovu pozornost. Proto by se mělo regulovat množství násilí, které se smí vysílat především vzhledem k cílové skupině diváků konkrétních pořadů. Možná by to mohlo být dobrým začátkem k návratu společnosti do dob, kdy existovaly jasné morální hodnoty, a byla definována přirozená tabu pomocí náboženství. Zdá se totiž, že v současné společnosti se novodobým náboženstvím stává působení médií...

# SEZNAM POUŽITÝCH ZDROJŮ

## Literatura

ANDERSEN, Hans Christian a bratři GRIMMOVÉ. *Nejkrásnější pohádky*. Překlad Magda Pecoldová. Ostrava: Blesk, 1993, 208 s. ISBN 80-856-0623-2.

BETTELHEIM, Bruno. *Za tajemstvím pohádek: proč a jak je číst v dnešní době*. Překlad Lucie Lucká. Praha: Lidové noviny, 2000, 335 s. Edice 21, sv. 14. ISBN 80-710-6290-1.

BURTON, Graeme. *Úvod do studia médií*. 1. vyd. Brno: Barrister, 2001, 390 s. ISBN 80-859-4767-6.

BYSTRICKÝ, Jiří a kol. *Média, komunikace a kultura: texty k problematice kulturních technik I*. Plzeň: Vydavatelství a nakladatelství Aleš Čeněk, 2008, 94 s. ISBN 978-807-3801-175.

ČEŇKOVÁ, Jana. *Vývoj literatury pro mládež a její žánrové struktury: adaptace mýtů, pohádek a pověstí, autorská pohádka, poezie, próza a komiks pro děti a mládež*. Vyd. 1. Praha: Portál, 2006, 171 s. ISBN 80-736-7095-X.

ČERNOUŠEK, Michal. *Děti a svět pohádek*. 1. vyd. Praha: Albatros, 1990, 187 s. ISBN 80-000-0060-1.

DUTKA, Edgar. *Minimum z dějin světové animace*. 1. vyd. V Praze: Akademie múzických umění, 2004. 159 s. ISBN 80-7331-012-0.

FRANZ, Marie-Louise Von. *Psychologický výklad pohádek: Smysl pohádkových vyprávění podle jungovské archetypové psychologie*. 1. vyd. Praha: Portál, 1998, 182 s. ISBN 80-717-8260-2.

KOUKOLÍK, František a Jana DRTILOVÁ. *Vzpouza deprivantů: nestvůry, nástroje, obrana*. Nové, přeprac. vyd. Praha: Galén, 2006, 327 s. ISBN 978-807-2624-102.

KŠAJTOVÁ, Marie a Irena POVEJŠILOVÁ. *Velký příběh Večerníčku: historie nejslavnějšího televizního pořadu u nás*. 1. vyd. Praha: Albatros, 2005, 93 s. Albatros Plus. ISBN 80-000-1664-8.

NAKONEČNÝ, Milan: *Obecná psychologie. Sylabus přednášek.*, vyd. TF JU, České Budějovice 2006. ISBN 80-7040-922-3.

ORT, Petr. *Tvorba bakalářské práce.* Vyd. 1. Praha: Vysoká škola mezinárodních a veřejných vztahů Praha, 2004. 21 s. Edice učebních textů. ISBN 80-86747-22-0.

PELIKÁN, Jiří. *Základy empirického výzkumu pedagogických jevů.* Praha: Karolinum, 1998, 270 s. ISBN 80-718-4569-8.

PROPP, Vladimír Jakovlevič a Marcela Pittermannová a Hana Šmahelová PŘELOŽILI MIROSLAV ČERVENKA. *Morfologie pohádky a jiné studie.* Vyd. tohoto souboru 1. Jinočany: H, 1999. ISBN 80-860-2216-1.

ŘÍČAN, Pavel a Drahomíra PITHARTOVÁ. *Krotíme obrazovku: jak vést děti k rozumnému užívání médií.* Vyd. 1. Praha: Portál, 1995, 62 s. ISBN 80-717-8084-7.

SIROVÁTKA, Oldřich. *Česká pohádka a pověst v lidové tradici a dětské literatuře.* V Brně: Ústav pro etnografii a folkloristiku Akademie věd České republiky, 1998. 183 s. ISBN 80-85010-06-2.

SUCHÝ, Adam. *Mediální zlo - mýty a realita: souvislost mezi sledováním televize a agresivitou u dětí.* Vyd. 1. Praha: Triton, 2007, 168 s. Psyché (Triton), sv. č. 49. ISBN 978-807-2549-269.

ŠTOLL, Martin. *1.5.1953 Zahájení televizního vysílání: zrození televizního národa.* Vyd. 1. Praha: Havran, 2011, 208 s. Dny, které tvořily české dějiny, sv. 31. ISBN 978-808-7341-063.

VÁGNEROVÁ, Marie. *Vývojová psychologie.* Vyd. 1. V Praze: Karolinum, 2005, 467 s. ISBN 978-802-4609-560.

### **Internetové odkazy**

South Park CZ. [online]. [cit. 2012-12-15]. Dostupné na www: <<http://www.south-park.cz>>.

Futurama SK. [online]. [cit. 2012-12-15]. Dostupné na www: <<http://www.futurama.sk>>.

Simpsonovi CZ. [online]. [cit. 2012-12-15]. Dostupné na www: <<http://www.simpsonovi.cz>>.

Citáty slavných. [online]. [cit. 2012-12-15]. Dostupné na www: <<http://www.citatslavnych.cz>>.

# PŘÍLOHY

## Příloha číslo 1: Dotazník pro žáky základní školy

Ahoj děti,

blíží se Vánoce, čas pohádek. Proto bych Vás ráda požádala o vyplnění krátkého dotazníku pro svoji absolventskou práci. Týká se právě pohádek a animovaných seriálů, proto věřím, že by Vás jeho vyplňování mohlo bavit.

Vyplnění by Vám nemělo zabrat více než 15 minut. Prosím, abyste dotazník vyplnili pravdivě a pečlivě. Otázky, které chcete vybrat, označte zakroužkováním a pokud nebude psáno jinak, kroužkujte pouze jednu odpověď.

Děkuji Vám za spolupráci

Veronika Lacmanová

### Obliba pohádek a animovaných seriálů

Pohlaví:

Věk .....

dívka

chlapec

1. Jaká je tvoje oblíbená pohádka? .....

2. Čteš si sám/sama pohádky nebo ti čtou rodiče?

čtu sám/sama

čtou mi rodiče

pohádky nečtu

sleduji je v TV

kombinace všeho

3. Jak často si čteš (nebo ti čtou rodiče) pohádky?

každý den

alespoň 3x týdně

1-2x týdně

vůbec

4. Máš svoji oblíbenou knížku, kterou máš rád/a již od dětství?

ne

ano (Jakou?).....

5. Kolik času trávíš každý den sledováním televize?

méně než hodinu

2 – 3 hodiny

více než 3 hodiny

televizi nesleduji každý den

6. Kontrolují rodiče, co v televizi sleduješ a jak dlouho se díváš?

vždy

často

málo kdy

vůbec

nevím

7. Sleduješ pravidelně/máš nějaký animovaný seriál?

ne

ano (Jaký a co se ti na něm líbí?) .....

8. Jak často sleduješ animované seriály?

každý den

více než 3x týdně

1 – 2x týdně

vůbec

nevím

9. Domníváš se, že se v animovaných seriálech vyskytuje násilí?

vůbec

málo

tak akorát

hodně

moc

nevím

**10. Jaké jevy se vyskytují v animovaných pořadech, které sleduješ? Můžeš označit více odpovědí.**

humor/zábava/vtip	smrt/zabíjení/krev	rány/kopance	rvačky/boje
prostá slova	šikana (odstrkování postavy, výsměch)		láska/přátelství
napětí/děs	roztomilé postavy/zvířata		poučení/nové informace

**11. Jaké z následujících seriálů znáš? Označ všechny, které znáš.**

Simpsonovi	Happy Tree friends	Futurama	Naruto
Tom a Jerry	Pokémon/Digimon	Večerníček	Gumípci
Bludiště	Šmoulové	Pat a Mat	Městečko South Park

**12. Máš raději psané pohádky nebo animované seriály? Vysvětli proč.**

psané pohádky      animované seriály      obojí stejně      ani jedno

**Proč?:**

**13. Četli ti rodiče v dětství před spaním pohádky?**

ano      ne      pustili mi televizi      čtou mi dodnes      nevím

**14. Kterou pohádku znáš a uměl/a bys převyprávět její děj? Vyber všechny, jejichž děj znáš.**

O perníkové chaloupce	Madagascar	O ošklivém káčátku	Doba ledová
O Červené Karkulce	Pocahontas	Kráska a zvíře	O Popelce

**15. Chtěl/a bys být jako tvůj oblíbený hrdina z pohádky nebo ze seriálu?**

ne      ano (Jaký a proč?) .....

**16. Máš raději čtení pohádek nebo sledování televize?**

čtení pohádek      sledování televize      obojí stejně      ani jedno

**Děkuji za tvůj čas a pravdivé vyplnění**





## Příloha číslo 2: Dotazník pro studenty vysoké školy

Vážení kolegové a kolegyně,

ráda bych Vás touto cestou poprosila o vyplnění dotazníku pro moji bakalářskou práci. Dotazník se týká oblíbenosti pohádek a animovaných seriálů, proto bych Vás ráda požádala, abyste se se mnou na chvíli vrátili do dětství a udělali si čas na jeho vyplnění.

Vyplnění dotazníku by nemělo zabrat více než 10 minut. Prosím Vás, abyste se vrátili do věku přibližně 9 - 12 let a zavzpomínali na své oblíbené pohádky a animované seriály. Správné odpovědi, prosím, kroužkujte nebo podtrhávejte. Na závěr Vám dávám prostor pro Vaše reflexe a připomínky.

Děkuji Vám za spolupráci

Veronika Lacmanová, FF, Humanitní studia

### Obliba pohádek a animovaných seriálů

Pohlaví		Věk:	
žena	muž		

#### 1. Měli jste v dětství oblíbenou pohádku?

ne	ano, psanou	ano, televizní	obojí
----	-------------	----------------	-------

#### 2. Četli Vám rodiče v dětství před spaním pohádky?

ano	ne	četl/a jsem si sám/sama	sledoval/a jsem TV	kombinace všeho	pohádky se u nás nečetly
-----	----	-------------------------	--------------------	-----------------	--------------------------

#### 3. Jak často jste si/ Vám rodiče četli pohádky?

každý den	alespoň 3x týdně	1-2x týdně	vůbec
-----------	------------------	------------	-------

#### 4. Plánujete svým dětem číst nebo vyprávět pohádky?

plánuji číst	budu vyprávět z paměti	plánuji obojí	neplánuji ani jedno	nevím
--------------	------------------------	---------------	---------------------	-------

#### 5. Jak dlouhou dobu jste denně trávili sledováním televize?

méně než hodinu	2-3 hodiny	více než 3 hodiny	nesledoval/a jsem denně
-----------------	------------	-------------------	-------------------------

#### 6. Kontrolovali vaši rodiče, co v televizi sledujete a jak dlouho se díváte?

vždy	často	málo kdy	vůbec
------	-------	----------	-------

#### 7. Měli jste rádi (rády)/ sledovali jste pravidelně nějaký animovaný seriál?

ano	ne
-----	----

Jaký seriál a v kolika letech jste ho začali sledovat:

**8. Domníváte se, že se v animovaných seriálech vyskytuje násilí:**

vůbec                      málo                      hodně    moc                      nevím

**9. Animované seriály v současné době jsou:**

méně násilné než dřív      více násilné než dřív                      stejné jako dřív    nevím

**10. Jaké jevy se vyskytovaly v animovaných pořadech, které jste sledoval/a? Můžete označit více možností.**

humor/zábava/vtip	smrt/zabíjení/krev	rány/kopance	rvačky/boje
spřátelovací slova	šikana (odstrkování postavy, výsměch)		láska/přátelství
napětí/děs	roztomilé postavy/zvířata		poučení/nové informace

**11. Jaké animované seriály si pamatujete z dětství? Vypište:**

**12. Máte raději psané pohádky nebo animované seriály?**

psané pohádky                      animované seriály                      ani jedno                      obojí stejně

**vysvětlete proč:**

**13. Měli jste v dětství nějakého oblíbeného pohádkového nebo seriálového hrdinu, kterému jste se chtěli podobat?**

ano                      ne

**Pokud ano, jakého a proč:**

**14. Sledujete i v současnosti nějaký seriál nebo čtete pohádky?**

ano                      ne

**Pokud ano, jaký seriál/jaké pohádky?:**

**Prostor pro to, co máte na srdci:**

Děkuji za Váš čas.