

Univerzita Pardubice

Fakulta ekonomicko-správní

**Vývoj sociodemografické a sociální struktury populace
území obce s rozšířenou působností**

Bc. Petr Berný

Diplomová práce

2012

ZADÁNÍ DIPLOMOVÉ PRÁCE

(PROJEKTU, UMĚLECKÉHO DÍLA, UMĚLECKÉHO VÝKONU)

Jméno a příjmení: **Bc. Petr Berný**
Osobní číslo: **E10001**
Studijní program: **N6202 Hospodářská politika a správa**
Studijní obor: **Regionální rozvoj**
Název tématu: **Vývoj sociodemografické a sociální struktury populace území obce s rozšířenou působností**
Zadávací katedra: **Ústav veřejné správy a práva**

Z á s a d y p r o v y p r a c o v á n í :

Cílem práce je analyzovat vývoj struktury obyvatel obcí s rozšířenou působností v Královéhradeckém kraji dle vybraných charakteristik a závěrečná interpretace důvodů těchto změn.

Diplomová práce bude obsahovat:

- socioekonomické aspekty vývoje území
- sociodemografický vývoj populace daného území
- vývoj sociálních struktur populace daného území
- interpretace důvodů změn vývoje populace daného území

Rozsah grafických prací: —
Rozsah pracovní zprávy: cca 50 stran
Forma zpracování diplomové práce: tištěná/elektronická

Seznam odborné literatury:

CASELLI, G.; VALLIN, J.; WUNSCH, G. Demography: Analysis and Synthesis. USA : Academic Press, 2005. 421 s.

KLUFOVÁ, Renata; POLÁKOVÁ, Zuzana. Demografické metody a analýzy : demografie české a slovenské populace. Praha : Wolters Kluwer Česká republika, 2010. 306 s. ISBN 978-80-7357-546-5.

KUČERA, M.; FIALOVÁ, L. Demografické chování obyvatelstva České republiky během přeměny společnosti po roce 1989 . Praha : AV ČR. Sociologický ústav , 1996. 99 s. ISBN 80-85950-07-3.

ŠILHÁNKOVÁ, Vladimíra. Indikátory udržitelného rozvoje : teoretické přístupy a zkušenosti v České republice. Případová studie Hradec Králové. 1. Hradec Králové : Civitas per Populi, 2008. 52 s.

ŠUBRT, Jiří. Soudobá sociologie II : Teorie sociálního jednání a sociální struktury. Praha : Karolinum, 2008. 392 s. ISBN 978-80-246-1413-7.



Vedoucí diplomové práce: doc. Ing. arch. Vladimíra Šilhánková, Ph.D.
Ústav veřejné správy a práva

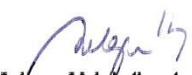
Datum zadání diplomové práce: 27. června 2011

Termín odevzdání diplomové práce: 30. dubna 2012



doc. Ing. Renáta Myšková, Ph.D.
děkanka

L.S.



doc. Ing. Jolana Volejníková, Ph.D.
vedoucí ústavu

V Pardubicích dne 11. srpna 2011

Prohlašuji:

Tuto práci jsem vypracoval samostatně. Veškeré literární prameny a informace, které jsem v práci využil, jsou uvedeny v seznamu použité literatury.

Byl jsem seznámena s tím, že se na moji práci vztahují práva a povinnosti vyplývající ze zákona č. 121/2000 Sb., autorský zákon, zejména se skutečností, že Univerzita Pardubice má právo na uzavření licenční smlouvy o užití této práce jako školního díla podle § 60 odst. 1 autorského zákona, a s tím, že pokud dojde k užití této práce mnou nebo bude poskytnuta licence o užití jinému subjektu, je Univerzita Pardubice oprávněna ode mne požadovat přiměřený příspěvek na úhradu nákladů, které na vytvoření díla vynaložila, a to podle okolností až do jejich skutečné výše.

Souhlasím s prezenčním zpřístupněním své práce v Univerzitní knihovně Univerzity Pardubice.

V Pardubicích dne 31. 7. 2012

Petr Berný

Dovoluji si tímto poděkovat všem, kteří k vytvoření této diplomové práce přispěli, a to zejména doc. Ing. arch. Vladimíře Šilhánkové, Ph.D. za odborné vedení a podnětné připomínky. Dále patří mé poděkování Ing. Věře Varmužové za poskytnutá data.

SOUHRN

Diplomová práce se zabývá vývojem sociodemografické a sociální struktury populace území obce s rozšířenou působností. Cílem diplomové práce je analýza vývoje sociodemografické a sociální struktury obyvatel obce s rozšířenou působností Hradec Králové a jejího vlivu na trh práce z pohledu nabídky lidského kapitálu a vyhodnocení možností přilákání investorů do analyzované oblasti z hlediska dostupnosti pracovní síly.

KLÍČOVÁ SLOVA

demografie, sociodemografická struktura, sociální struktura, trh práce, lidský kapitál
ORP Hradec Králové,

TITLE

Development of socio-demographic and social structure of the population in the municipality with extended competence

ABSTRACT

This thesis deals with the development of socio-demographic and social structure of the population in the municipality with extended competence. The aims of the thesis is an analysis of socio-demographic and social structure of the population of a municipality with extended competence of Hradec Králové and its impact on the labor market in terms of supply of human capital and evaluate the possibility of attracting investors to the area analyzed in terms of availability of labor.

KEYWORDS

demography, socio-demographic structure, social structure, labor market, human capital, the municipality with extended competence Hradec Kralove

OBSAH

Seznam obrázků.....	9
Seznam grafů	9
Úvod	11
1 Vymezení základních demografických pojmů.....	13
1.1 Demografie	13
1.2 Obory demografie [1]	14
1.3 Demografické události	16
1.4 Demografické procesy	17
1.5 Demografické ukazatele	17
2 Demografická statistika.....	20
2.1 Demografická statika	20
2.2 Demografická dynamika	22
3 Sociologie	26
3.1 Sociální struktura	27
3.2 Sociální stratifikace	27
4 Charakteristika ORP Hradec Králové.....	30
5 Sociodemografický vývoj ORP Hradec Králové	32
5.1 Sídlní struktura	32
5.2 Migrační přírůstek.....	35
5.3 Hustota obyvatel.....	36
5.4 Struktura obyvatelstva dle pohlaví	38
5.5 Věková struktura obyvatelstva	39
5.6 Vzdělanostní struktura.....	43

5.7	Ekonomicky aktivní obyvatelstvo.....	48
6	Predikce demografického vývoje	59
Závěr	63
	SWOT analýza	64
	Silné stránky.....	64
	Slabé stránky.....	64
	Příležitosti	65
	Hrozby.....	65
Zdroje	67
Seznam příloh	69

SEZNAM OBRÁZKŮ

Obrázek 1	SO ORP Hradec Králové, zdroj: [21].....	31
Obrázek 2	Nárůst obyvatel v obcích SO ORP HK z období 1993 a 2010, zdroj: vlastní konstrukce z dat ČSÚ.....	35
Obrázek 3	Změna hustoty obyvatel SO ORP Hradec Králové v letech 1993 a 2010, zdroj: vlastní konstrukce z dat ČSÚ	38
Obrázek 4	Hustota obyvatel s SSM a VŠ vzděláním v obcích SO ORP Hradec Králové v roce 2010, zdroj: vlastní konstrukce z dat ČSÚ	47
Obrázek 5	Míra nezaměstnanosti v obcích SO ORP Hradec Králové v roce 2011, zdroj: vlastní konstrukce z dat ČSÚ	53

SEZNAM GRAFŮ

Graf 1	Procentuální zastoupení obcí v ORP HK, zdroj: vlastní konstrukce z dat ČSÚ	32
Graf 2	Procentní podíl počtu obyvatel obcí v SO ORP Hradec Králové v letech 1992-2010, zdroj: vlastní konstrukce z dat ČSÚ	33
Graf 3	Procentní podíl počtu obyvatel obce Hradec Králové v SO ORP Hradec Králové v letech 1992-2010, zdroj: vlastní konstrukce z dat ČSÚ	34
Graf 4	Migrační saldo obcí SO ORP HK 1993-2010, zdroj: vlastní konstrukce z dat ČSÚ.....	36
Graf 5	Hustota obyvatel obcí SO ORP Hradec Králové, zdroj: vlastní konstrukce z dat ČSÚ	37
Graf 6	Struktura obyvatel dle pohlaví SO ORP HK 1995-2011, zdroj: vlastní konstrukce z dat ČSÚ	39
Graf 7	Věkové složení obyvatel SO ORP HK, zdroj: vlastní konstrukce z dat ČSÚ	40
Graf 8	Narození a zemřelí v SO ORP Hradec Králové 1993 – 2010, zdroj: vlastní konstrukce z dat ČSÚ	41
Graf 9	Věková struktura obcí SO ORP HK 1991 a 2010, zdroj: vlastní konstrukce z dat ČSÚ	42

Graf 10 Přirozený přírůstek obcí v SO ORP HK 1993-2010, zdroj: vlastní konstrukce z dat ČSÚ	43
Graf 11 Vývoj vzdělanostní struktury SO ORP HK 1991-2010, zdroj: vlastní konstrukce z dat ČSÚ	45
Graf 12 Vzdělanostní struktura obcí SO ORP HK v letech 2001 a 2011, zdroj: vlastní konstrukce z dat ČSÚ.....	46
Graf 13 Vzdělanostní struktura mužů a žen obcí SO ORP HK v roce 2001, zdroj: vlastní konstrukce z dat ČSÚ.....	48
Graf 14 Počet zaměstnaných v obcích SO ORP HK v letech 1991-2011, zdroj: vlastní konstrukce z dat ČSÚ.....	49
Graf 15 Počet zaměstnaných mužů a žen v SO ORP HK v roce 2001, zdroj: vlastní konstrukce z dat ČSÚ	50
Graf 16 Míra nezaměstnanosti v obcích SO ORP HK 1991-2011, zdroj: vlastní konstrukce z dat ČSÚ	52
Graf 17 Věková struktura nezaměstnaných v obcích SO ORP HK 2001, zdroj: vlastní konstrukce z dat ČSÚ.....	54
Graf 18 Vzdělanostní struktura nezaměstnaných v SO ORP HK, zdroj: vlastní konstrukce z dat ČSÚ	55
Graf 19 Zaměstnanost v sektorech národního hospodářství v HK, zdroj: vlastní konstrukce z dat ČSÚ	56
Graf 20 Podíl zaměstnaných ve vybraných odvětvích SO ORP HK 2001, zdroj: vlastní konstrukce z dat ČSÚ.....	57
Graf 21 Volná pracovní místa v okrese Hradec Králové, zdroj: vlastní konstrukce z dat ČSÚ	58
Graf 22 Trend vývoje predikce počtu narozených SO ORP HK, zdroj: vlastní konstrukce z dat [24]	59
Graf 23 Trend vývoje predikce salda migrace SO ORP HK, zdroj: vlastní konstrukce z dat [24]	60

Graf 24 Trend vývoje predikce počtu obyvatel SO ORP HK, zdroj: vlastní konstrukce z dat [24]	61
Graf 25 Predikce věkové struktury obyvatel SO ORP HK, zdroj: [24]	62

Úvod

Práce hraje v životě každého z nás důležitou roli. Její ztráta, nezaměstnanost je skoro pro všechny lidi závažnou událostí v životě, která přináší úbytek sociálních kontaktů, dále může mít vliv na psychické a fyzické zdraví jedince a v neposlední řadě má výrazný vliv na životní úroveň. I zaměstnaní lidé nemusejí být spokojeni se svým zaměstnáním z důvodu nevhodné, nereflektující vzdělání či kvalifikaci dané pracovní pozice, které vykonávají. Tyto pozice jsou často nevhodně obsazovány lidmi v období hospodářské krize, kdy poptávka po práci na trhu práce výrazně převyšuje nabídku práce. Z těchto důvodů je třeba provést detailní sociodemografickou analýzu vývoje obyvatelstva, která nám dá podrobný přehled o možnostech lidského kapitálu, v analyzované oblasti.

Cílem diplomové práce je proto analýza vývoje sociodemografické a sociální struktury obyvatel obce s rozšířenou působností Hradec Králové a jejího vlivu na trh práce z pohledu nabídky lidského kapitálu a vyhodnocení možností přilákání investorů do analyzované oblasti z hlediska dostupnosti pracovní síly. Analýza je provedena na základě hlavních ukazatelů sociodemografického a sociálního zkoumání obyvatel. Ukazateli, kterými se práce zabývá, je zejména sledování změn počtu obyvatel, věkového složení obyvatel, pohlaví, vzdělanost, ekonomické aktivity, atd. Dalším dílčím cílem práce je vyhodnocení vývoje a změn v populaci, zjištění příčin výkyvů ve vývoji.

Příčinami změn sociální struktury obyvatelstva jsou převážně jevy, jako je například stárnutí populace, přesun zaměstnanců do sektoru služeb, změna organizačních struktur a rozvoj komunikačních a informačních technologií. I práce jako taková se vyvíjí, rostou požadavky na zaměstnance z pohledu nových znalostí především z oborů informačních technologií a dovedností týkajících se sociálních dovedností. Popisované změny mají vliv na úroveň vzdělání a vzdělanostní strukturu. I když vzdělání v současnosti nepředstavuje jistotu ochrany před rizikem nezaměstnanosti, není jediným faktorem zajišťujícím určitou výši platu, ale i tak dle statistik s dokončenou vyšší úrovní vzdělání roste i výše průměrného platu. Všechny tyto charakteristiky potencionálních zaměstnanců by měli být brány investory v patrnost a snažit se podle nich vytvářet taková pracovní místa, která by odpovídala nabízenému lidskému kapitálu nebo popřípadě podporovat rozvoj, rekvalifikace, vzdělání,

tak aby obyvatelé, ať již ještě studenti, dospělí a nezaměstnaní odpovídali jejich současným či budoucím požadavkům.

Zkoumaní, analyzování a vyhodnocování definované problematiky bude provedeno na dostupných datech převážně z Českého statistického úřadu, z jednotlivých sčítání lidu z let 1991 – 2011, městské a obecní statistiky a územně analytických podkladů.

1 VYMEZENÍ ZÁKLADNÍCH DEMOGRAFICKÝCH POJMŮ

Pro potřeby této práce jsou na základě rešerše literatury vymezeny některé základní odborné pojmy.

1.1 Demografie

Demografie je slovo řeckého původu. Skládá se ze dvou slov – démos, znamenající lid a grafein, což je psát. Z vysvětlených pojmů vychází, že jde o vědní obor zabývající se popisem respektive studiem lidu neboli populace. Termín demografie se poprvé objevil až v druhé polovině 19. století a u nás se začal používat až na přelomu 19. a 20. století. [1]

Demografie patří mezi vědní obory s nízkou úrovní komplexnosti, které studují systémy obsahující prvky stejného druhu a poznávají hlavně jejich vnitřní podmíněnost. Bez studia podmíněnosti demografické reprodukce by demografie nedokázala vysvětlit tento proces. Na jedné straně hledá demografie všeobecné zákonitosti demografické reprodukce, na druhé straně zkoumá jejich specifické projevy u konkrétních populací. [2]

Z předmětu poznávání demografie vyplývá její těsné propojení na další vědní disciplíny (biologie, psychologie, lékařské vědy, geografie, etnografie, sociologie, ekonomie), i významný dopad demografických procesů na fungování lidské společnosti. Současný populační vývoj ve světě a význam demografie ještě posiluje její pozici. Na demografii a demografy jsou dnes kladeny vysoké nároky. [2]

Demografie je tedy vědní obor, který se zabývá studiem reprodukce lidských populací a podmíněnostmi tohoto procesu. Objektem studia demografie jsou lidské populace, předmětem demografického studia je demografická reprodukce, chápána jako neustálá obnova lidských populací v důsledku procesu rození a vymírání. Tato přirozená obnova populace se označuje jako přirozená měna nebo přirozený pohyb obyvatelstva. [3]

Od demografické reprodukce, resp. demografického vývoje je nutno odlišit termín populační vývoj, který je obsahově širší, neboť v sobě zahrnuje i prostorovou mobilitu obyvatelstva, nazývanou též mechanická měna neboli migrace. Migrace ovlivňují populační vývoj tím výrazněji, čím se jedná o menší územní jednotky. Naopak při studiu populačního

vývoje světa jako celku vliv prostorové mobility obyvatelstva zcela zaniká a často je zanedbatelný již na úrovni státních celků. [3]

S procesem demografické reprodukce jsou spojeny demografické události (jevy). Kromě narození, úmrtí a potratu se za demografické události považují i sňatek, rozvod, ovdovění, nemoc apod., neboť mají přímý vliv na proces porodnosti a úmrtnosti. Demografie studuje tyto demografické události jako hromadné jevy. Údaje z evidence nejprve metodicky upraví do procesů porodnosti, úmrtnosti, potratovosti, sňatečnosti, rozvodovosti, nemocnosti a poté následuje analýza těchto procesů s cílem najít jejich pravidelnosti, krátkodobá kolísání i dlouhodobé trendy. [3]

Podobně jako v realitě neexistují izolované jevy sociální nebo ekonomické, neexistují ani izolované demografické jevy. Tzn., že demografické procesy neprobíhají izolovaně od ostatních procesů, kterých se účastní lidé. [3]

Demografii lze vymezit dvojím způsobem. Jedním z možných je jako obor, poznávající zákonitosti a obecné pravidelnosti demografické reprodukce a jejich specifické projevy a podmíněnosti u konkrétních populací. Mezi které patří biologická podstata demografické populace a ekonomické, sociální a přírodně geografické prostředí. Druhou možností, jak vymezit demografii je jako obor, který zahrnuje do předmětu svého studia nejen proces demografické reprodukce a jeho podmíněnosti, ale i jeho důsledky, které je možno najít v široké oblasti života lidí. v tomto vymezení demografie již ztrácí své hranice a přechází do předmětů studia jiných oborů, např. lékařských a biologických věd, ekonomie, sociologie či geografie. Demografie se v systému věd nachází na rozhraní oborů přírodovědných a společenských. [3]

1.2 Obory demografie [1]

Demografie, jak vyplývá z výše uvedeného textu, zahrnuje relativně širokou oblast výzkumného zájmu, a proto je obvykle dělena na další podobory, kterými jsou:

Kvantitativní demografie – zahrnuje obory, které se zabývají kvantitativní stránkou stavu a vývoje lidských populací. Do této kategorie můžeme zařadit některé z níže popsaných oborů. Patří sem tedy popisná, teoretická, matematická a analytická demografie.

Popisná demografie – zabývá se stavem (velikostí, rozmístěním, strukturou) a vývojem populací ryze popisným způsobem, založeným výhradně na empirických datech, poskytovaných demografickou statistikou, k níž má velmi blízko. Demografická statistika je pomocnou materiální a analytickou disciplínou pro demografii, s níž bývá někdy nesprávně ztotožňována.

Teoretická demografie – (také tzv. čistá demografie) chápe populace z obecného a abstraktního hlediska a zabývá se obecným studiem populačních problémů a formálních vztahů mezi různými demografickými jevy.

Zvláštním oborem teoretické demografie je **demografie matematická**, zabývající se matematickou formulací procesů a vztahů v populaci.

Analytická demografie – formou demografických studií rozebírá demografické jevy v konkrétních populacích.

Kvalitativní demografie – se zabývá speciálně rozložením kvalitativních znaků v populaci, např. znaků intelektuálních, fyzickými schopnostmi, sociálními znaky apod. Kvalitativní demografie vyžaduje na statistice stále nové charakteristiky, z nichž některé nelze poskytnout běžnými metodami, a proto vytváří tlak na organizaci zvláštních šetření, ev. demografických výzkumů.

Ekonomická demografie a sociální demografie – se zabývají studiem vztahů mezi populačními jevy a jevy ekonomickými a společenskými.

Regionální demografie – studuje demografické reprodukce v různě vymezených regionech, jde zpravidla o studium reprodukce částí populací, za které se považuje obyvatelstvo bydlící nebo přítomné v určitém regionu.

Tato práce se bude soustředit na otázky z popisné, sociální ekonomické a regionální demografie. Z tohoto důvodu jsou dále popsány hlavní termíny, a to demografické události, demografické procesy a demografické ukazatele.

1.3 Demografické události

Demografie se ovšem nemůže obejít bez studia podmíněností demografické reprodukce, neboť tím by se zbavila možnosti vysvětlení tohoto procesu. Kritériem toho, které podmínky mají být zkoumány demografií, je jejich váha, kterou působí na demografickou reprodukci. Proto se považují přímo za demografické i takové jevy, respektive události, jako sňatek, rozvod, ovdovění, nemoc, sterilita aj. Ale vlastními demografickými událostmi jsou narození, úmrtí a potrat. Na základě jejich evidence je demografie studuje jako hromadné jevy: nejprve je metodicky upraví do procesů porodnosti, úmrtnosti, sňatečnosti, rozvodovosti, potratovosti, a teprve poté přichází analýza těchto procesů a hledání jejich pravidelností. Demografická analýza se soustřeďuje na poznávání částí jednotlivých procesů a demografická syntéza objasňuje demografickou reprodukci celých populací. Při studiu konkrétní populace se používá metod, které jsou abstraktní a univerzálně použitelné pro kteroukoliv populaci. Některé obecnější metodologické (zejména matematicko-statistické) postupy jsou společné demografii a dalším společenským vědám, ale i specifické demografické techniky jsou často použitelné v jiných oborech, speciálně v sociologii. [1]

Demografie tedy hledá na jedné straně obecné pravidelnosti a zákonitosti demografické reprodukce, a na druhé straně jejich specifické projevy u konkrétních populací. Systém pravidelností a zákonitostí je předmětem teoretické demografie, kterou je nutno odlišit od demografické metodologie. Teoretická demografie navazuje na filozofii, demografická metodologie na matematiku a statistiku. Demografie je vlastně historickým oborem, neboť se zabývá populačním vývojem i v minulosti. [1]

Reprodukce lidských populací, kterou se zabývá demografie, má svou biologickou a sociální stránku. Teoreticky jsou tyto stránky oddělitelné, prakticky nikoliv. Početní změny populace a vývoj jejich věkových proporcí jsou odvozené od procesů porodnosti a úmrtnosti a ty jsou svázány jak s biologickými možnostmi a hranicemi života, tak s jejich sociálními determinantami, které způsobují pohyby uvnitř biologických hranic, určují míru a formu naplnění biologických možností. [5]

1.4 Demografické procesy

Demografický proces zkoumá demografické události jako hromadné jevy, ne jako individuální události v životě jedince. Za demografické události označujeme úmrtí, narození, potrat, uzavření manželství, rozvod a stěhování. Upravením tak, aby představovaly proces změny skupiny obyvatel, získáme demografické procesy úmrtnost, porodnost, potratovost, sňatečnost, rozvodovost a migraci. Proces znamená, že jedinec prožívá změnu svého stavu. Příkladem demografického procesu může být například úmrtnost – proces, při kterém jedinec přechází ze stavu žijící do stavu zemřelý. [6]

1.5 Demografické ukazatele

Demografie je empirickou vědou, která sleduje, zpracovává a zobecňuje konkrétní demografické jevy. Tyto jevy zajišťuje individuálně, ale zpracovává v souborech, které tvoří populace nebo jejich části. Při vytváření těchto souborů nejde jen o koncentraci dat, ale je nezbytné brát v úvahu i velikost souboru a způsob jeho vymezení (věcné, časové a prostorové hledisko. [6]

Předpokladem pro zpracování a vyhodnocení demografických jevů a procesů je zajištění kvalitní datové základny. To si vyžaduje [6]:

- Přesné definování jevu (např. živě narozené dítě, ekonomicky aktivní obyvatelstvo)
- Registraci v době nebo bezprostředně po sledované události (např. narození, úmrtí)
- Zajištění úplnosti dat o daném souboru (např. věk všech obyvatel)

Za demografické ukazatele se považují všechna základní i analytická data, která se vztahují k jednotlivým složkám procesu demografické reprodukce, tj. k úmrtnosti, porodnosti, rozvodovosti, nemocnosti a potratovosti. [5]

Základní demografická data získáme z výsledků sčítání lidu, evidence přirozené měny, evidence migrací, z různých výběrových šetření či registrů obyvatelstva. Jsou to např. celkový počet obyvatel, počet zemřelých, narozených, rozvodů, sňatků apod. Tyto absolutní údaje se

dávají do vzájemných souvislostí a počítají se poměrná neboli relativní čísla (tzv. analytická data), která se dle způsobu výpočtu označují jako ukazatele, míry, kvocienty a indexy. [5]

Analytická data jako představitelé základních demografických ukazatelů se člení do tří kategorií:

- Poměrná čísla extenzivní – V případě, že porovnáváme dva stejné údaje ve stejném časovém okamžiku a ve shodném prostorovém vymezení, pak vypočtené číslo určuje strukturu daného celku. Obvykle je vyjádřeno v procentech a nazýváno poměrným číslem struktury nebo poměrným číslem extenzitním. Například struktura zemřelých dle věku, ukazatel maskulinity udává procento mužů v populaci. [5]
- Poměrná čísla intenzivní – Tento typ čísel vzniká vydělením různorodých údajů, když jednotky vyjádřené ve jmenovateli jsou nositelem událostí nebo jevu vyjádřeného v čitateli. (např. počet zemřelých dělený počtem obyvatel). V rámci této kategorie ukazatelů se někdy vyčleňují míry a kvocienty. [6]
 - Dle nositelů událostí se dělí míry na tři skupiny. V první skupině je nositelem událostí výhradně ta část populace, u které může k události dojít, např. první sňatky u svobodných osob (míra sňatečnosti svobodných je poměr prvních sňatků v určitém věku ke střednímu stavu svobodných v tomto věku). Další dvě kategorie jsou tzv. redukované míry, neboť u nich u populace uvedené ve jmenovateli může, ale také nemusí ke sledované události dojít. Tato specifikace se redukuje buď vzhledem k rodinnému stavu (např. při výpočtu redukované míry rozvodovosti uvažujeme rozvody k výchozímu počtu sňatků a nikoliv k existujícímu počtu manželství.) [5]
 - Kvocienty se od měr liší tím, že jednotky ve jmenovateli nejsou vymezeny pouze jako nositelé jevů uváděných v čitateli, ale přímo jako exponovaný soubor, u kterého tyto jevy mohou nastat. Na rozdíl od měr se zde počet jednotek ve jmenovateli udává k počátku sledovaného období. Kvocienty se svým charakterem blíží pravděpodobnostem. Příkladem může být kvocient kojenecké

úmrtnosti, kde počet zemřelých v dokončeném věku 0 je vztažen k výchozímu počtu živě narozených, nikoliv k střednímu stavu žijících v dokončeném věku 0. [5]

- Indexy – U této kategorie se porovnávají dvě stejnorodá nebo různorodá absolutní čísla, která spolu buď nesouvisí časově, nebo nejsou stejně prostorově vymezena. Například index rozvodovosti dává do vztahu počet rozvodů a počet sňatků v daném roce, což jsou dva nestejnorodé údaje, vzájemně spolu bezprostředně nesouvisející indexy se často také používají k charakteristice různých vývojových trendů. [5]

Ukazatele je možné dále dělit do mnoha dalších kategorií dle určitých kritérií.

- Celkové a specifické ukazatele. První se týkají celé populace a specifické neboli diferenční se týkají pouze části populace.
- Z hlediska území se dělí na celostátní, světové apod.
- Dle přístupu k demografické analýze se ukazatele dělí na transversální (týkají se obvykle jednoho roku) a longitudinální (obvykle zahrnují kohortu nebo generaci).
- Z hlediska času se rozeznávají ukazatele okamžikové a intervalové (např. střední stav obyvatel).
- Hledisko věcného obsahu dělí ukazatele na stejnorodé a různorodé.
- Z hlediska použitých metod existují ukazatele hrubé (vypočteny dle nejjednodušších metod) a ukazatele srovnávací (standardizované), při jejichž výpočtu bylo použito metody standardizace k vyloučení rušivého vlivu věkové struktury.
- Předběžné, revidované, zpřesněné a definitivní ukazatele jsou děleny na základě statistické připravenosti.

2 DEMOGRAFICKÁ STATISTIKA

Demografie čerpá údaje z demografické statistiky. Základní členění statistiky lze odvodit ze struktury problematiky, kterou se zabývá a z povahy metod a pramenů dat, které pro svá hodnocení používá. Původní členění demografické statistiky bylo na dva okruhy a to na demografickou statiku a demografickou dynamiku. Později toto členění bylo doplněno o demografickou prognostiku a populační politiku. Poslední dvě členění bývají začleňována do demografické dynamiky. [7]

2.1 Demografická statika

Demografická statistika se zabývá zkoumáním stavu obyvatelstva. Stav obyvatelstva je dán údaji o jeho počtu, struktuře a rozmístění. Údaje popisující stav pozorovaného obyvatelstva jsou pro demografii základní výchozí informací o obyvatelstvu. Pramenem údajů pro toto zkoumání je především sčítání lidu, případně v období intercensálních populační bilance nebo zvláštní soupisy. Vychází z informací o populaci k jednomu okamžiku a popisuje počáteční stav a složení obyvatelstva podle demografických, sociálních a geodemografických znaků. [7]

Rozmístění obyvatelstva – Jedná se o územní rozložení obyvatelstva, resp. Jeho geografickou strukturu. Hustotu obyvatelstva nazýváme též lidnatostí, která se vyjadřuje průměrným počtem obyvatelstva připadajícího na km². Ukazatel hustoty obyvatelstva nepřihlíží k nerovnoměrnosti osídlení uvnitř sledovaných jednotek. Tento aspekt se vyjadřuje koncentrací. [7]

Struktura obyvatelstva podle pohlaví – Pohlaví je jedna ze dvou základních biologicko-sociologických charakteristik každého lidského jedince, běžně používaná jako primární třídící znak souboru obyvatel ve statistikách a sociologických výzkumech. [8] Strukturu podle pohlaví je možné hodnotiti pomocí ukazatele maskulinity (uma), který udává podíl mužů (P^m) v populaci (P) vyjádřen obvykle v procentech. [7]

$$uma = \frac{P^m}{P} * 100$$

Z dalších ukazatelů se používá index maskulinity (ima), což je poměr počtu mužů (P^m) a žen (P^z) v populaci, vyjádřený obvykle na 100 žen. [7]

$$ima = \frac{p^m}{p^{\check{z}}} * 100$$

Struktura obyvatelstva podle věku – Věk je jednou ze základních charakteristik každé populace a proto je i základní dimenzí demografické struktury. Věk představuje časové období, které uplynulo od narození konkrétního jedince do doby zjišťování, přeneseně pak doba existence či trvání nejrůznějších hmotných i nehmotných objektů. Věková struktura se zpravidla vyjadřuje dělením počtu obyvatel do jednoho a víceletých kategorií a jejich podíl z celkového počtu osob daného souboru se uvádí v %. [5]

Struktura obyvatel podle rodinného stavu - Rodinný stav je v demografické statistice sledován pouze ve vymezení de iure. Nesleduje se tedy faktický stav partnerského soužití, proto např. není sledováno soužití typu "druh-družka", protože nejde o rodinný stav de iure. Právní řád ČR až na výjimky uznává manželství uzavřená v cizině podle jiného právního řádu. Jsou čtyři typy rodinného stavu: [10]

- **Svobodný/svobodná** - Za svobodnou se považuje osoba, která nikdy neuzavřela platné manželství. Při výpočtech se zpravidla skupina "svobodní" vymezuje dolní věkovou hranicí, tj. 16 let, protože do tohoto věku v ČR právoplatný sňatek v žádném případě uzavřít nelze.
- **Ženatý/vdaná** - Ženatý-vdaná je osoba, která uzavřela manželství a toto manželství nezaniklo (rozvodem nebo smrtí jednoho z manželů) nebo nebylo prohlášeno za neplatné.
- **Rozvedený/rozvedená** - Za rozvedenou se považuje osoba, která dříve byla ženatá nebo vdaná, ale toto manželství zaniklo rozvodem (podle někdejší právní úpravy i "rozlukou") a tato osoba dosud neuzavřela manželství nové. Rozvod je přímým důsledkem nestabilního manželství, vysoký počet rozvodů v dané populaci se považuje za známku celkové nestability populace. Pro časové srovnání nebo mezinárodní srovnání je však třeba mít na paměti, že počet rozvodů v populaci a z něj odvozené ukazatele jsou do značné míry závislé na legislativním rámci (Zákon o rodině a jeho zahraniční ekvivalenty). [11]
- **Ovdovělý/ovdovělá** - Za ovdovělou se považuje osoba, která dříve byla ženatá nebo vdaná, ale toto manželství zaniklo smrtí (resp. prohlášením za mrtvého)

druhého z manželů a tato osoba dosud neuzavřela manželství nové. Z hlediska demografické statistiky jde o zvlášť důležitou kategorii. Protože v manželstvích je většinou muž starší než žena a protože muži umírají většinou v nižším věku než ženy, je pravděpodobnost ovdovění u žen několikrát vyšší než u mužů. Počet vdov - žen je proto podstatně vyšší než počet vdovců - mužů.

Socioekonomická struktura obyvatelstva – Významný vliv ekonomické činnosti na demografické chování populací je nesporný a oba procesy jsou vzájemně podmíněné. Základním hlediskem pro zkoumání ekonomické struktury obyvatelstva je ekonomická aktivita, tedy statistika vyhodnocuje ekonomicky aktivní, respektive ekonomicky neaktivní obyvatelstvo. Do ekonomicky aktivního obyvatelstva se řadí všichni zaměstnaní i nezaměstnaná v produktivním věku. [10]

Vzdělanostní struktura obyvatel – Vzdělanostní struktura se dělí podle stupně nejvyššího dosaženého vzdělání obyvatele se základním vzděláním, středoškolským vzděláním bez maturity, středoškolským vzděláním s maturitou a s vysokoškolským vzděláním. Existují i podrobnější členění, která např. rozlišují úplné střední vzdělání všeobecné a úplné střední vzdělání odborné, nebo jsou např. zaměřena i na postgraduální vysokoškolské vzdělání.

2.2 Demografická dynamika

Obyvatelstvo se vyznačuje vysokou dynamikou a neustálou změnou počtu obyvatel v dané časové dimenzi, strukturováním, prostorovým rozložením. Demografická dynamika je dáována do souvislostí s celou řadou socioekonomických otázek, např. formování sociální struktury, ekonomická aktivita obyvatel a migrační procesy s ní spojené, s různými formami migrace atd. [12]

Formy demografické dynamiky [13]:

- **Přirozený pohyb obyvatelstva** - zahrnuje populační procesy, které souvisí s rozmnožováním a odumíráním obyvatelstva. Hlavními procesy tohoto pohybu jsou porodnost (natalita) a úmrtnost (mortalita). Tyto hlavní procesy, které přímo vstupují do bilance pohybu obyvatelstva, ovlivňuje mnoho

biologických, historických a socioekonomických faktorů a procesů. Z dalších populačních procesů jsou to hlavně sňatečnost, rozvodovost a potratovost, které sice nevstupují přímo do bilance přirozeného pohybu, ale ve velké míře mohou ovlivnit základní procesy, především porodnost.

- **Mechanický pohyb obyvatelstva** – Zahrnuje všechny prostorové přesuny obyvatelstva bez ohledu na vzdálenost (uvnitř regionů, vnitrostátní, zahraniční), délku trvání (trvalé, dočasné), účel pohybu (ekonomický, politický), formu (individuální, skupinové) a další charakteristiky. Největší pozornost je obvykle věnována migračním pohybům zahrnujícím emigraci a imigraci obyvatel. Podle poměru obou těchto složek se hodnotí migrační přírůstek nebo úbytek obyvatelstva.
- **Sociálně-ekonomický pohyb obyvatelstva** – Zahrnuje přesuny obyvatelstva mezi jednotlivými sociálními skupinami. Tento pohyb je zpravidla následkem sociálně právních změn týkajících se významných demografických charakteristik obyvatelstva (změna povolání a zaměstnání, změny úrovně vzdělání, změny sociální příslušnosti). Výsledkem tohoto pohybu jsou změny ve struktuře obyvatelstva podle ekonomických a kulturních znaků.

Porodnost - Je jedním z klíčových demografických procesů, spolu s úmrtností představuje základní složku demografické reprodukce populací. Úroveň porodnosti závisí na plodivosti neboli fekunditě, což je schopnost muže a ženy rodit děti. Jejím výsledným efektem, vyjádřeným počtem narozených dětí, je plodnost neboli fertilita. Úroveň porodnosti je také ovlivněna vnějšími "nebiologickými" faktory jako např. populační politika státu, bytová situace partnerů, uplatnění na trhu práce, hodnotový systém partnerů, náboženské vyznání apod. Při analýze procesu porodnosti se vychází ze statistiky založené na narozených dětech, tzn., nestuduje se událost porodu, ale narozené děti. Porody se totiž dělí na základě počtu narozených dětí na jednočetné a vícečetné. Statistika porodnosti je založena na Hlášení o narození, které obsahuje údaje o narozeném dítěti, rodičích a údaje vztahující se k porodu. Údaje pro toto hlášení jsou na matrice sbírány na základě podkladů zdravotnických zařízení, matrika dále předává hlášení Českému statistickému úřadu pro další zpracování. [14]

Narozené děti se rozlišují podle několika faktorů [14]:

- dle rodinného stavu matky v době porodu - manželské a nemanželské
- dle projevu, resp. neexistence známek života - živě a mrtvě narozené
- dle věku matky při porodu
- dle pořadí - tzn. kolikáté dítě matky to je, biologické a v manželství

Úmrtnost – Je definovaná jako vymírání určité populace, jedna ze dvou složek demografické reprodukce. Úroveň a vývoj úmrtnosti je v jistém smyslu důsledkem vývoje nemocnosti a také důsledkem kvality životních podmínek, životního prostředí a způsobu života. Dále úmrtnost ovlivňují genetické, ekologické a socioekonomické faktory. Úroveň úmrtnosti souvisí také s kvalitou zdravotnické péče. Nejčastěji je zjišťována tzv. hrubá míra úmrtnosti, která udává celkový počet zemřelých na 1 000 obyvatel středního stavu. Pro přesnější vyjádření intenzity se používají míry úmrtnosti dle věku, obvykle konstruované odděleně pro muže a ženy (počet zemřelých v určitém věku z 1000 žijících v daném věku). Zvláštní pozornost se věnuje sledování úmrtnosti dětí v prvním roce života, pro její vyjádření je definován kvocient kojenecké úmrtnosti, který udává počet zemřelých ve stáří do jednoho roku na 1000 živě narozených dětí v daném kalendářním roce. Dalšími ukazateli jsou např. míra smrtelnosti (letality), která charakterizuje závažnost určité nemoci v populaci (udává poměr počtu zemřelých z jisté příčiny ke střednímu stavu populace na 100 000 obyvatel) a míra smrtelnosti (fatality), jež vystihuje závažnost dané nemoci z hlediska uzdravení (udává poměr počtu zemřelých na určitou nemoc ke střednímu stavu nemocných touto nemocí na 1 000 obyvatel). [15]

Migrace - Migrace je chápána jako změna trvalého pobytu. Z tohoto hlediska můžeme migraci dělit na vnitřní a mezinárodní. Vnitřní migrace je definována jako změna trvalého pobytu za hranice určité administrativní jednotky, zpravidla obce. Mezinárodní migrace je definována jako změna obvyklého pobytu za hranice státu, OSN stanovuje limitní hranici jednoho roku pobytu za hranicemi daného státu. Zatímco vnitřní migrace je z hlediska statistiky podchycena v Hlášení o stěhování, je sledování mezinárodní migrace značně problematické. Mezinárodní migrace má důležité politické, ekonomické, sociální, demografické, psychologické a kulturní dopady jak na emigrační, tak i na tranzitní a zejména imigrační země. Obecně jsou migrační trendy ve světě charakterizovány dvěma základními směry migračních pohybů: Jih-Sever a Východ-Západ. Jednotlivé trendy světové mezinárodní

migrace jsou ovlivňovány specifickými vlivy, které jsou obecně označovány jako "push" a "pull" faktory. Na jejich základě lze dělit mezinárodní migraci do dvou hlavních proudů na migraci politickou a ekonomickou. Ekonomická nestabilita změna životních standardů, rychlý demografický růst, válečné, náboženské a národnostní střety, zhoršování kvality životního prostředí jsou označovány jako "push" faktory. Naopak "pull" faktory přitahují migranty především do západních zemí. Jsou to např. politická stabilita, ekonomická prosperita, vysoká kvalita života, svoboda a možnost seberealizace.

Vývoj demografického profilu analyzované oblasti by měl přiblížit investorům strukturu obyvatel dle výše uvedených pojmů a i její budoucí vývoj. V práci se bude zkoumat především rozmístění obyvatelstva, věková, vzdělanostní struktura, vývoj populace na základně porodnosti, úmrtnosti a migrace.

3 SOCIOLOGIE

Sociologie jako odborná společenská věda vzniká v 40. letech 19. století. Sociologii můžeme definovat jako vědu, zabývající se studiem lidských skupin a společností se zvláštním důrazem na analýzu moderních průmyslových zemí. Patří ke skupině společenských věd, která zahrnuje i (kulturní a sociální) antropologii, psychologii, ekonomii, politologii a v neposlední řadě demografii. Hranice mezi těmito vědami nejsou přesně definovány, mají řadu společných oblastí zájmu, koncepcí a metod. [8]

Reprodukce lidskou populací, kterou se zabývá demografie, má svou biologickou a sociální stránku. Teoreticky jsou ty to stránky oddělitelné, prakticky nikoliv. Početní změny populace a vývoj jejich věkových proporcí jsou odvozené od procesů porodnosti a úmrtnosti a ty jsou svázány jak s biologickými možnostmi a hranicemi života, tak s jeho sociálními determinanty, které způsobují pohyb uvnitř biologických hranic, určují míru a formu naplnění biologických možností. Každá společnost, tzv. preliterární i tzv. vyspělá průmyslová, má silnou potřebu alespoň stvrzovat přirozené akty rození a umírání, společensky je legitimovat, a má také silnou touhu je ovlivňovat – podporovat je, nebo jim bránit, posouvat je v čase. Každá společnost stanovuje více nebo méně závazné podmínky uzavírání prvních nebo dalších manželství, rozvodů, vdovství, potratů. Tím vlastně nutí demografii, aby se vedle porodnosti a úmrtnosti jako procesů přímo odvozených od biologického základu života zabývala i sňatečností a rozvodovostí, které jsou primárně sociálními, ne biologickými jevy, ale ovlivňují silně vlastní reprodukční chování. [5]

Všechny demografické události jsou tedy, ať už primárně či sekundárně, i výraznými sociálními událostmi, jsou spojeny s určitým obecně akceptovaným systémem hodnot, jsou svázány sociálními normami a podrobeny sociální kontrole, vytvářejí se kolem nich sociální vzory. Základem socializace lidského jedince, jeho adaptace na život ve společnosti, do níž se narodí, je právě identifikace s hodnotami, normami, vzory, vztahujícími se k demografickému chování. [5]

Nerozlučná vazba mezi demografií a sociologií je tedy víc než zjevná. Z jednoho úhlu pohledu se ty procesy, které sleduje demografie, zdají být pateří či kostrou, která nese svalovou tkáň sociologické interpretace, z jiného úhlu pohledu se zdá, že demografie provádí

jakousi abstrakci hromadných výsledků sociálního dění, jimž se zabývá sociologie, že se účelově koncentruje na jeho relativně stabilní body, které ovšem překračují hranici „sociální“. Demografie se přitom po vzoru přírodních věd vyznačuje větší přesností a většími nároky na důkazový materiál. Bez „sociologického nánosu“ se ale jeví poněkud redukcionistická a technicistní. [5]

3.1 Sociální struktura

Sociální struktura je definována jako síť relativně stálých, podstatných vztahů sociálního systému jako celku a jeho elementů, jakož i elementů navzájem charakteristických pro daný sociální systém v dané etapě vývoje. Sociální struktura je obecnější a nadřazenější pojem než sociální stratifikace. Sociální struktura je členěna do tří základních skupin:

- **Mikrostruktura** – zabývá se zkoumáním malých sociálních skupin (např. rodiny)
- **Mezostruktura** – zabývá se zkoumáním jevů na pomezí mezi mikrostrukturou a makrostrukturou
- **Makrostruktura** – zabývá se zkoumáním společnosti, sociálních tříd, sociálních vrstev, velkých organizací a celospolečenských institucí

3.2 Sociální stratifikace

Sociální stratifikace je charakteristickým znakem každé společnosti. To znamená, že společnost netvoří sociálně homogenní celek, nýbrž je vnitřně rozdělena do vrstev s odstupňovaným podílem na statcích, jež jsou ve společnosti ceněny a považovány za nedostatkové. Pokud je přístup k určitému statku zajištěn všem, nepůsobí tento statek jako stratifikační činitel. Podoba stratifikace každé společnosti má klíčový význam pro pochopení její celkové povahy, neboť stratifikace je odrazem toho, co je v dané společnosti považováno za nejvyšší hodnoty. Sociologové uvádějí mezi základními kritérii stratifikujícími společnost podíl na moci, velikosti majetku a spolu s tím prestiž (spíše chápana jako prestiž povolání). [19][20]

Vymezit systém sociální stratifikace určité společnosti je konceptuálně i čistě technicky neobyčejně složité. Je obtížné stanovit, které faktory hrají v sociálním rozvrstvení

jak velkou úlohu, ještě obtížnější je tyto faktory měřit. Zatímco např. v případě majetku či příjmu lze společnost rozdělit poměrně jednoznačně, měření podílu na moci je mnohem komplikovanější. V případě prestiže pak vstupují do hry čisté subjektivní postoje, které nemusejí odpovídat objektivně naměřeným hodnotám podílu na majetku a moci. Jestliže stratifikační stupnice sociologů rozeznávají obvykle pět, šest, či sedm i více vrstev, nemusí to ještě znamenat, že lidé skutečně jednají odlišně vůči příslušníkům těchto vrstev. Zdá se, že zvláště pro členy nižších vrstev je vidění společnosti zjednodušeno do kategorií MY a ONI. Lze tedy konstatovat, že samotné vypracování jakkoli jemného a sofistikovaného stratifikačního schématu má pouze podmíněnou hodnotu. Nemůže být cílem samo o sobě. Jeho přínos začíná teprve tam, kde je možno s jeho pomocí odkrýt souvislosti a vysvětlit sociální jevy, které zůstávají samotným sociálním aktérům skryté a nepochopitelné. Bez tohoto druhého kroku zůstávají stratifikační schémata více či méně hříčkou odpovídající mentalitě sociologů jako příslušníků středních vrstev citlivých na to, zač jsou svými bližními považováni. Pro teorii sociální stratifikace mělo zákládající význam rozlišení stavů a tříd a mocenských skupin. Mezi faktory umožňující roztřídění do jednotlivých tříd a skupin patří povolání, zdroje příjmů, typ obydlí a oblasti bydlení. [19]

Existují čtyři základní systémy stratifikace. Jedním z nich je otroctví, dále kasty, stavy a třídy. Tato práce se bude zabývat jen posledním systémem, tedy třídami. Třídní společnosti nejsou vymezeny pomocí náboženství či rodové příslušnosti, ale vlastnictvím hmotných prostředků a schopností jimi disponovat. Mezi třídami existují velmi pružné hranice, třídní příslušnost je získaným atributem jedince. To znamená, že se zde ve velké míře vyskytuje sociální mobilita. Třídou se rozumí rozsáhlá skupina lidí s obdobnými ekonomickými prostředky, což zásadně ovlivňuje způsob jejich života. Za charakteristické třídní rozdíly se tak může označit např. výše příjmu a nerovnost pracovních podmínek. Dle Giddense v západních společnostech rozlišujeme tři hlavní třídy [20]:

Vyšší třída je nejméně početná skupina, vlastní či ovládají výrobní prostředky (bankéři, manažeři, průmyslníci). Do střední třídy řadíme úředníky, odborníky tzv. „bílé límečky“. Dělnická třída je složena z lidí pracujících manuálně. Dále je někdy ještě definována zvláštní čtvrtá třída, do které se řadí zemědělci a bývá uplatňována v některých průmyslových zemích, jako je Francie či Japonsko.

Demografický vývoj má dvě stránky biologickou a sociální. Tyto stránky není možné v reálném světě oddělit a ani tomu nebude jinak v této práci. Sledovanými jevy bude rozložení obyvatel do kategorií jednotlivých zaměstnání, kategoriích národního hospodářství a oblasti bydlení.

4 CHARAKTERISTIKA ORP HRADEC KRÁLOVÉ

Správní obvod obec s rozšířenou působností Hradec Králové byl autorem této práce vybrán z důvodu dobré znalosti této oblasti, zvláštního nepravidelného tvaru, výskytu velkého města Hradec Králové mající okolo sto tisíc obyvatel, který bude mít značný vliv na vývoj v této oblasti.

Správní obvod Hradec Králové leží v jižní části Královéhradeckého kraje. Na jihu sousedí s krajem Pardubickým, na západě s obcemi správního obvodu Nový Bydžov, na severu s právními obvody Hořice, Dvůr Králové nad Labem a Jaroměř a na východě s obcemi správním obvodu Dobruška a Kostelec nad Orlicí. Správní území zahrnovalo k 31. 12. 2004 celkem 82 obcí, což je nejvíce v kraji. K 1. 1. 2005 se počet obcí o jednu snížil, obec Očelice, která leží na území okresu Rychnov nad Kněžnou, přešla ze správního obvodu Hradec Králové do správního obvodu Dobruška. Také rozlohou a počtem obyvatel (žije zde čtvrtina obyvatel kraje) se řadí na první místo v kraji. Vedle Hradce Králové mají v tomto správním obvodu statut města další čtyři obce (Chlumec nad Cidlinou, Nechanice, Smiřice a Třebechovice pod Orebem). Kromě Smiřic jsou tato města i pověřenými obecními úřady. Ve městech správního obvodu žily k 31. 12. 2004 více než tři čtvrtiny obyvatel obvodu. [22]

Z ekonomického hlediska lze říci, že okres je průmyslovou oblastí s intenzivní zemědělskou výrobou. Průmysl je soustředěn především do krajského města, zčásti na Chlumecko a Třebechovicko. Z průmyslových odvětví je dosud nejvýznamnější strojírenství a výroba kovů.

Z geomorfologického hlediska je území v jižní části ORP rovinaté a přehledné. Celkově jde o sedimentární tabule většinou rázu roviny s rozsáhlými údolními nivami menších toků (řeky Labe, Orlice a Cidliny) a plošinami říčních teras. K okrajům je plošina tektonicky porušená a je zde indikován výskyt svědeckých vrchů, plošin a hřbetů rázu ploché pahorkatiny. [23]

Západní část území (mezi Chlumcem nad Cidlinou a celkem Hradec Králové) lze charakterizovat jako mírně vlněnou pahorkatinu se širokými, často kotlinovitými údolními, v oblasti teras jsou typické plošiny, místy na spraších slabě skloněné roviny. Nad plochý reliéf ojediněle vystupují svědecké vrchy a suky. Výrazným útvarem na hranici území je

Hořický hřbet a průlomová údolí Bystřice a dalších. Celkově zde má reliéf charakter mírné pahorkatiny.[23]

Východní část území (úsek od Hradce Králové za Třebechovice) je popsána jako území s monotónním reliéfem, kde převažují terasové plošiny, členěné nepřilíš četnými a nevýraznými údolími. Osu ploch tvoří ploché údolí Orlice, ohraničené na jihu svahem. K jihu tato část území spadá výrazným vysokým svahem do Pardubické kotliny (v okolí Vysoké n. L. jižně od městského lesa). Skalní útvary opět chybějí. Typická nadmořská výška je mezi 250 – 320 m n. m. [23]

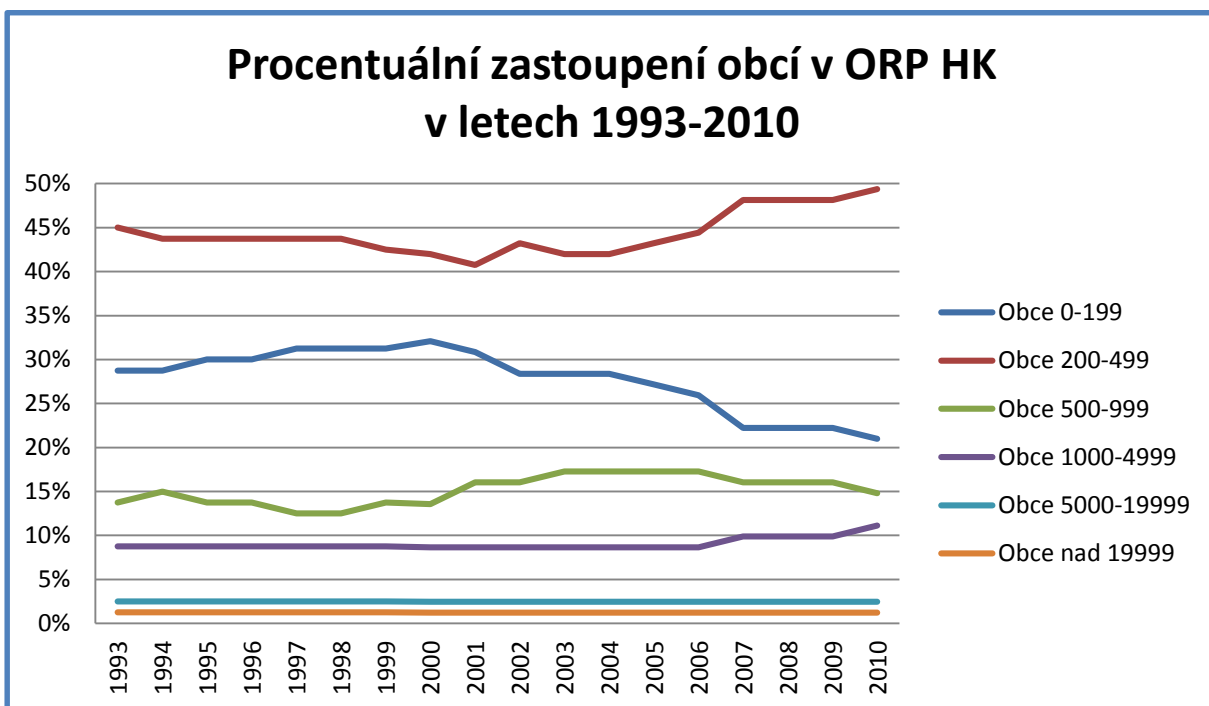


Obrázek 1 SO ORP Hradec Králové, zdroj: [21]

5 SOCIODEMOGRAFICKÝ VÝVOJ ORP HRADEC KRÁLOVÉ

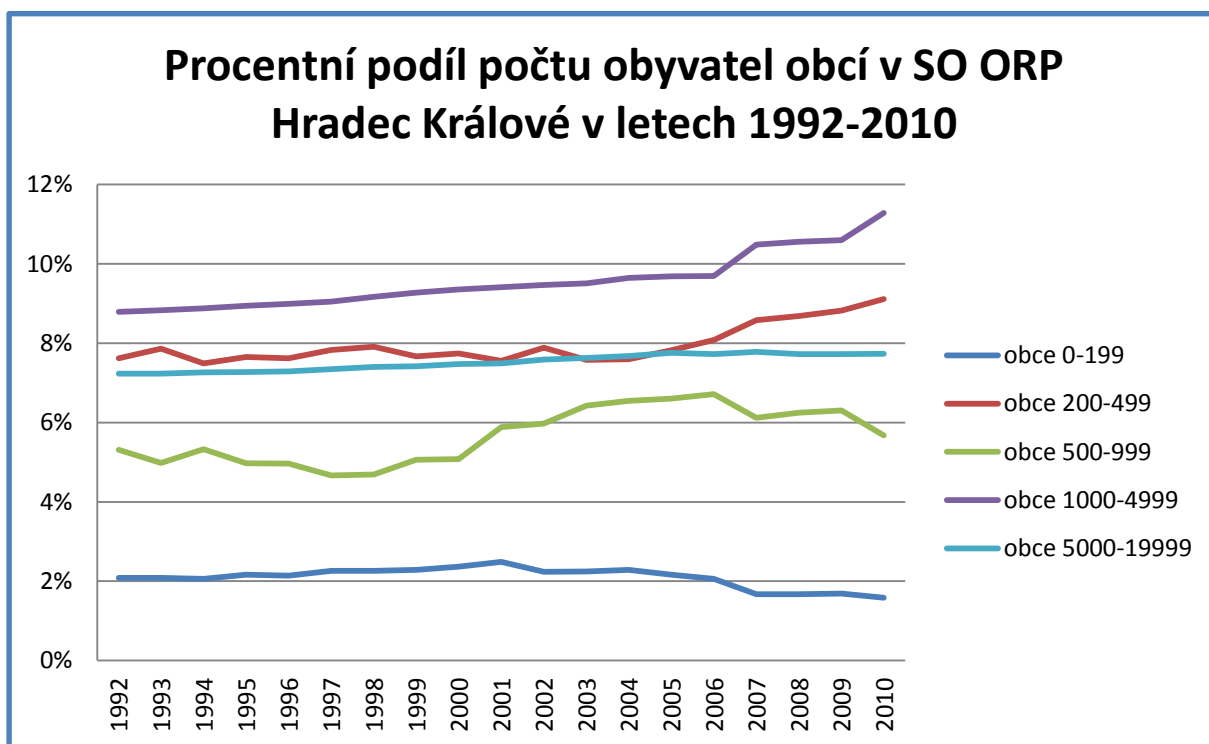
5.1 Sídlní struktura

Na sídlní strukturu obce s rozšířenou působností Hradec Králové má v první řadě vliv historický vývoj. Dalšími faktory, které ovlivňují sídlní strukturu, jsou rysy přírodního prostředí, které ovlivnily vznik a umístění většiny obcí, hustota osídlení a ekonomické potřeby. Sídlní struktura ve sledované oblasti je tvořena z převážné většiny obcemi do 500 obyvatel. Z následujícího grafu je patrné, že v období 1993-2000 poměr zastoupení obcí do 500 obyvatel měl stoupající tendenci. V letech 1997 a 1998 se nacházelo ve sledované oblasti 75% těchto obcí, což je maximum za sledované období. Od roku 2000 je patrný úbytek malých obcí do 200 obyvatel až do současnosti. Důsledkem úbytku těchto obcí je opačný trend vývoje obcí od 200 do 500 obyvatel. Obce s vyšším počtem obyvatel prokazují ustálenější křivky vývoje. Z grafu je zřejmý nepatrný nárůst těchto obcí ke konci sledovaného období. Do kategorie obec 5000-19999 patří Chlumec nad Cidlinou a Třebechovice pod Orebem, které se po celou dobu sledovaného období nemění. Reprezentantem poslední kategorie je krajské město Hradec Králové.



Graf 1 Procentuální zastoupení obcí v ORP HK, zdroj: vlastní konstrukce z dat ČSÚ

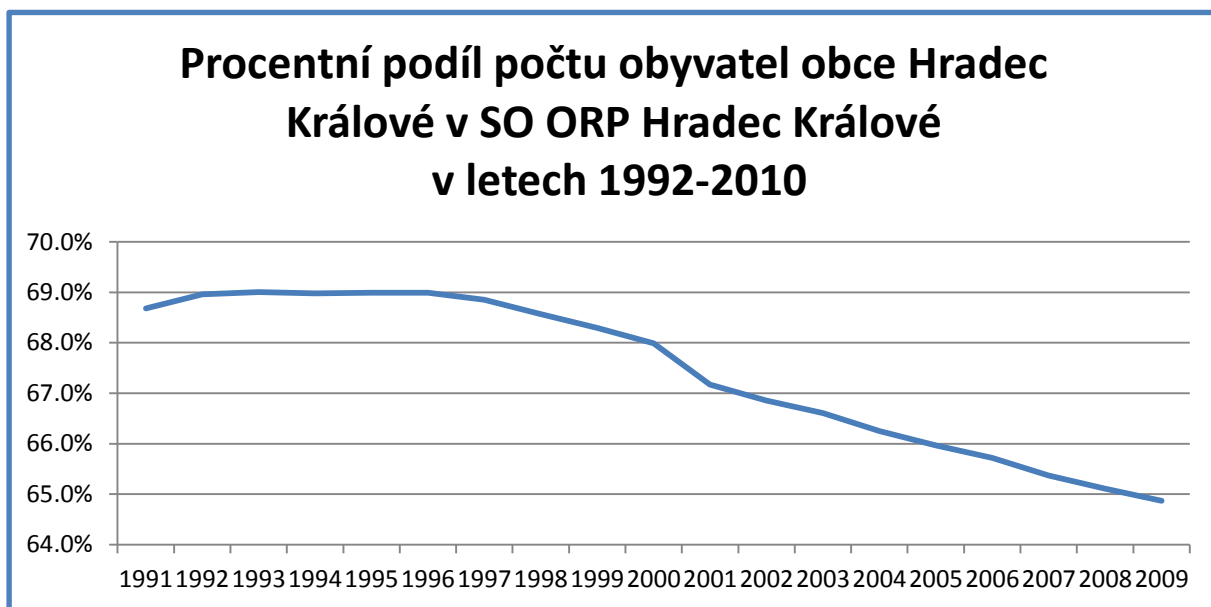
Nejčteněji zastoupenou skupinou obcí jsou obce v kategorii 200-499 obyvatel, které dosahují 40-50% zastoupení všech obcí. Nicméně tyto obce od roku 1992 až do roku 2006 dosahují pouze 7-8% podílu z celkového počtu obyvatel SO ORP Hradec Králové, jak již graficky znázorňuje následující graf. V roce 2006, kdy dochází k nárůstu počtu těchto obcí a ke snižování počtu obcí o kategorii níže, analogicky roste i podíl občanů v oblasti až na 9,1%. Středně velké obce, které mají konstantní zastoupení v podílu počtu obcí až do roku 2006, mají meziroční nárůst obyvatel o 0,1%. V letech 2007 a 2009 se do této kategorie přidávají další dvě města a proto tedy takový nárůst podílů obyvatel. K těmto městům patří Vysoká nad Labem u které je až 8% procentní nárůst obyvatel zapříčinili přistěhovalí občané. Druhou obcí, která má za následek druhý výrazný skok v podílu počtu obyvatel obcí v diskutované kategorii je Praskačka.



Graf 2 Procentní podíl počtu obyvatel obcí v SO ORP Hradec Králové v letech 1992-2010, zdroj: vlastní konstrukce z dat ČSÚ

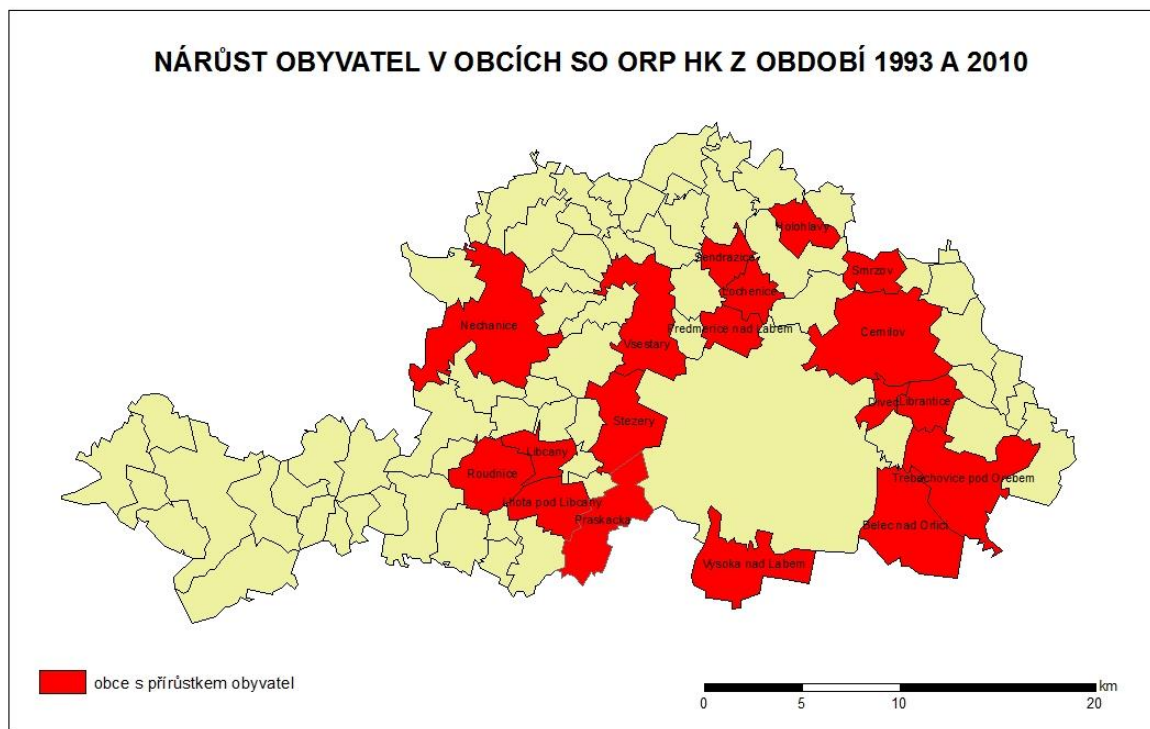
Statistická data jsou ovlivněna přítomností krajského města Hradec Králové. Hradec Králové vykazuje od začátku sledovaného období do roku 1996 vyrovnaný stav obyvatel a i rovnoměrný podíl na celkovém počtu obyvatel správního obvodu obce s rozšířenou působností Hradec Králové a to 69%. Od roku 1997 dochází k neustálému poklesu obyvatel

i podílu počtu obyvatel na celkovém počtu. Kde za posledních čtrnáct let klesl podíl o necelých 5%. Tento pokles byl zapříčiněn velmi nízkou porodností, malou výstavbou nových bytů a také trendem stěhování lidí z Hradce Králové do okolních sídel kolem města. Tyto jevy budou popsány a analyzovány v následujících kapitolách.



Graf 3 Procentní podíl počtu obyvatel obce Hradec Králové v SO ORP Hradec Králové v letech 1992-2010, zdroj: vlastní konstrukce z dat ČSÚ

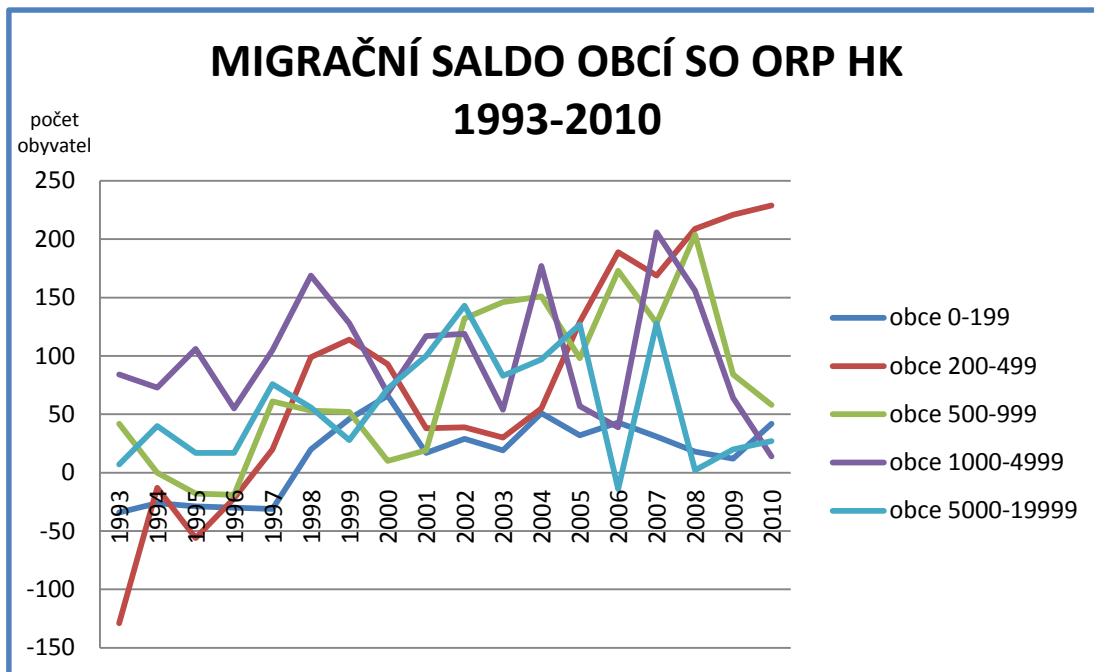
Možný trend stěhování obyvatel z měst do menších okolních obcí je možné sledovat i na následující mapě. Mapa ukazuje rozdíl obyvatel z roku 1993 a 2010. Červeně vyznačené oblasti představují obce s významnějším přírůstkem obyvatel. Jak je patrné, tak přírůstek obyvatel je především u obcí v těsné blízkosti krajského města Hradec Králové, u kterého je trend vývoje obyvatel klesající. Tyto obce v okolí krajského města spadají do kategorie obcí s 1000 – 4999 obyvateli. Nárůst počtu obyvatel těchto obcí, ale nemusí být zapříčiněn pouze stěhování obyvatel především z krajského města Hradec Králové do okolních menších obcí. Dalším významnými faktory, které mohou zasáhnout do nárůstu počtu obyvatel, jsou porodnost a míra úmrtnosti. Tyto jevy budou zkoumány v dalších následujících kapitolách.



Obrázek 2 Nárůst obyvatel v obcích SO ORP HK z období 1993 a 2010, zdroj: vlastní konstrukce z dat ČSÚ

5.2 Migrační přírůstek

Stěhování obyvatelstva tvoří důležitou složku ve vývoji počtu obyvatel, věkové struktury, vzdělanosti regionu a v mnoha dalších ukazatelích. V sledované oblasti obce s rozšířenou působností Hradec Králové vykazuje dle Graf 4 většina obcí kladnou bilanci migračního salda, kromě obcí spadajících do první dvou kategorií z hlediska počtu obyvatel. Obce z první kategorie v průběhu sledovaného období zaznamenává v průměru 3,5% přírůstek obyvatel díky kladnému migračnímu saldu. Největší změnu evidují obce v rozmezí 200-499 obyvatel, kdy na začátku sledovaného období měly negativní saldo -129 obyvatel. Do roku 1999 se tato hodnota změnila o více než 200% ve prospěch přistěhovalých obyvatel. V dalších letech zaznamenaly mírný pokles, ale od roku 2004 opět významný nárůst. V roce 2010 dosahují maxima a i nejvyšší úroveň ze všech kategorií obcí. Hodnota tento rok dosahovala 229 obyvatel. Při porovnání migračního salda této kategorie a procentuálního podílu počtu obyvatel stejné kategorie, je patrné, že tento jev měl významný vliv na vývoj počtu obyvatel. Naopak u obcí třídy s 1000-4999 obyvateli, které zaznamenávají významný nárůst obyvatel v posledních letech sledovaného období, dochází k významnému poklesu migračního salda, a tudíž na vývoj obyvatel budou mít vliv jiné faktory.

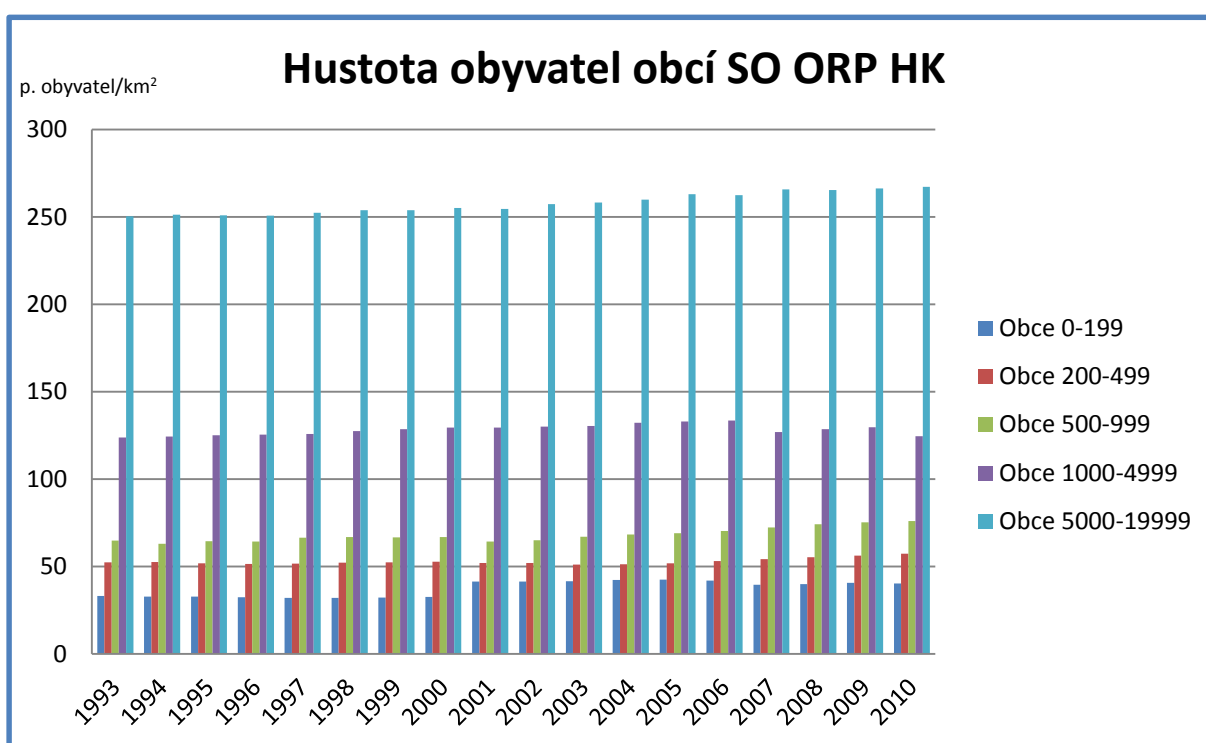


Graf 4 Migrační saldo obcí SO ORP HK 1993-2010, zdroj: vlastní konstrukce z dat ČSÚ

5.3 Hustota obyvatel

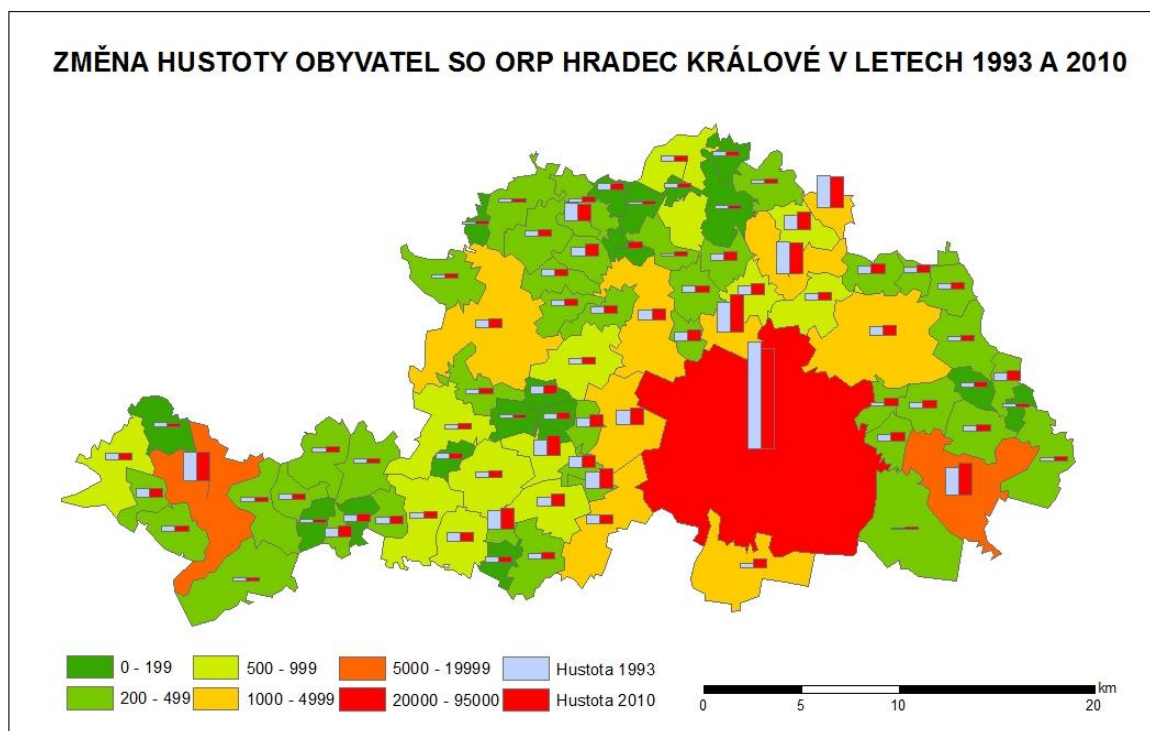
Úroveň hustoty obyvatel v celém správním obvodu obce s rozšířenou působností Hradec Králové se po celé sledované období pohybovala v intervalu od 421 osob/km² z let 2001 a 2004 do 431 osob/km² z roku 1993. Hustota ORP Hradec Králové je o více než trojnásobek vyšší než průměr hustoty obyvatel České republiky. Tento veliký rozdíl je zapříčiněn přítomností Hradce Králové, které má hustotu zalidnění v sledovaném období od 890 až 952 osob/km². Pro srovnání Česká republika měla v roce 2010 hustotu obyvatel na úrovni 133 obyvatel na km².

Obce s největším procentuálním zastoupením obyvatel v oblasti kromě krajského města zaznamenávají podobnou hustotu jako je celostátní průměr. Jak by se dalo předpokládat, s narůstajícím počtem obyvatel by se očekávalo i zvýšení hustoty zalidnění. Graf 5 Hustota obyvatel obcí SO ORP Hradec Králové, zdroj: vlastní konstrukce z dat ČSÚ ukazuje přesný opak, kde na ose y je počet obyvatel na km². Kdy s růstem obyvatel v kategorii obcí 1000-4999 obyvatel v letech 2006 – 2010 ve stejném období klesá hustota zalidnění. Tento jev je možné vysvětlit zvýšením počtu obcí splňující dolní hranici počtu obyvatel spadajících do této kategorie a tedy i zvýšením rozlohy. U této kategorie obcí se od roku 2006 zvýšila rozloha o 21% a počet obyvatel jen o 15%, tedy hustota klesla o 6%.



Graf 5 Hustota obyvatel obcí SO ORP Hradec Králové, zdroj: vlastní konstrukce z dat ČSÚ

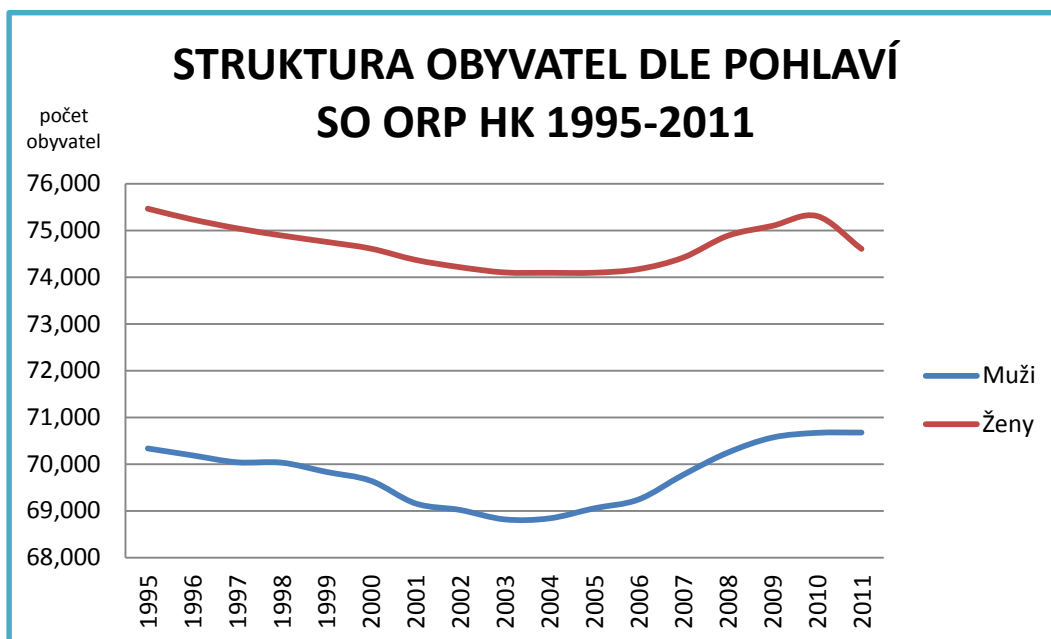
Následující mapa graficky znázorňuje rozložení obcí s údaji o hustotě v letech 1993 a 2010. Výraznější změny jsou patrné u města Hradec Králové, kdy došlo ke snížení hustoty obyvatel. Dále k výraznějším změnám, a to opačným než u Hradce, došlo především v obcích v těsné blízkosti krajského města. Oblast severně a východně od Hradce Králové vykazuje vyšší míru hustoty zalidnění než ve většině částí celého správního obvodu obce s rozšířenou působností Hradec Králové, pokud nebereme v úvahu dvě města, a to Chlumeck nad Cidlinou a Třebechovice pod Orebem, spadající do kategorie s druhým největším počtem obyvatel.



Obrázek 3 Změna hustoty obyvatel SO ORP Hradec Králové v letech 1993 a 2010, zdroj: vlastní konstrukce z dat ČSÚ

5.4 Struktura obyvatelstva dle pohlaví

Počet žen ve sledovaném období a oblasti dlouhodobě převažuje nad počtem mužů. V roce 1995 tento rozdíl činil 3,5 procenta což je v absolutních číslech rozdíl o 5000 žen více. Do roku 1999 dochází k poklesu rozdílu a následně klesá počet mužů rychlejším tempem než počet žen, tím dochází k zvyšování rozdílu poměrů mužů a žen na necelá 4 procenta. V dalších letech došlo k nárůstu počtu obyvatel. Tentokrát počet mužů vykazoval dvojnásobnou úroveň zvyšování počtu než u žen. Následkem je snižování rozdílu o jeden procentní bod. Výše popisovaný stav za celé sledované období je následkem vyššího průměrného věku žen a tedy i vyššího počtu žen ve věkové kategorii 65 a více let. V roce 2001 tento rozdíl počtu mužů a žen starších 65 let činil 4 tisíce ve prospěch žen a rozdíl mezi celkovým počtem mužů a žen ve stejném období je jen o 1000 vyšší. V roce 2010 je žen v kategorii 65+ ještě více a rozdíl s muži činí 4,5 tisíce. Absolutní rozdíl mužů a žen je v tomto roce 4,6 tisíce.



Graf 6 Struktura obyvatel dle pohlaví SO ORP HK 1995-2011, zdroj: vlastní konstrukce z dat ČSÚ

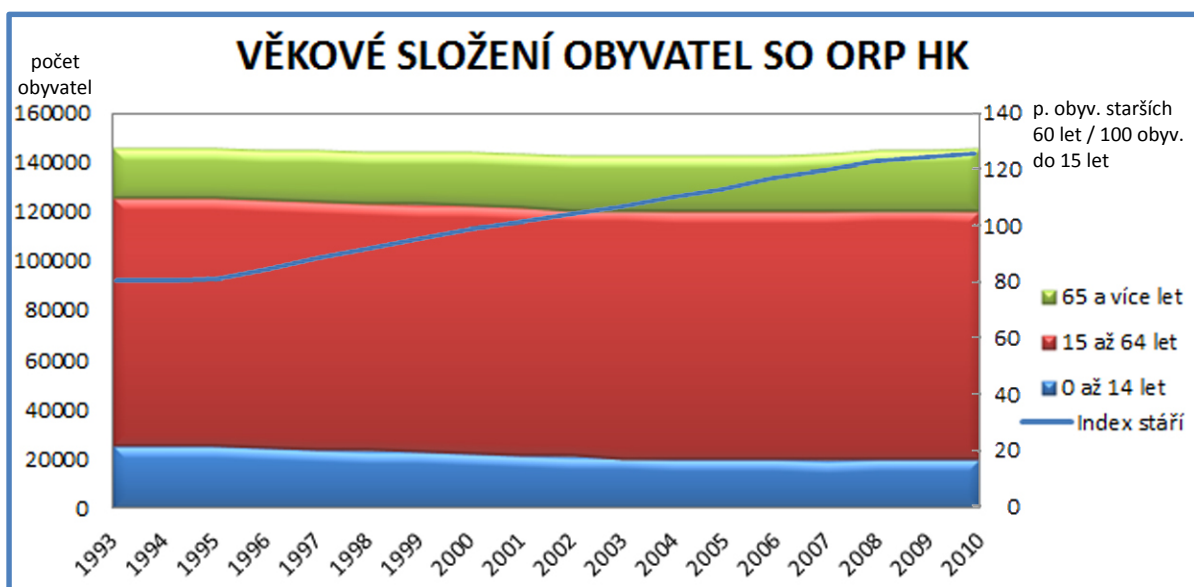
Struktura obyvatel dle pohlaví a kategorií obcí dle počtu obyvatel je znázorněna v příloze č. 3. V ORP Hradec Králové v roce 2011 není poměr mužů a žen rozdělen pravidelně mezi jednotlivé kategorie obcí. V obcích do 500 obyvatel a obcích od 1000 do 5000 obyvatel je poměr mužů a žen vyrovnaný, vždy u poloviny obcí převažuje mužská část populace a druhé ženská. V ostatních obcích převládá ženská část populace.

5.5 Věková struktura obyvatelstva

Porovnání věkové struktury za necelých posledních dvacet let vykazuje podobný trend jako je celorepublikový. Kdy na počátku dětská složka, tedy kategorie 0 – 14 let, dosahuje 17% podílu z celkového obyvatelstva sledované oblasti a převyšuje o 4% seniorskou složku obyvatel. Největší zastoupení má složka produktivního obyvatelstva a to 68,6%. Změnu prvních dvou kategorií dobře znázorňuje křivka indexu stáří, která ukazuje počet obyvatel starších 65 let na 100 obyvatel z dětské složky. Na začátku analyzovaného období tento index měl hodnotu 80 obyvatel starších 65 let na 100 obyvatel mladších 15 let. V důsledku snižování porodnosti a prodlužování věku se však poměr obyvatel ve dvou méně zastoupených kategoriích změní. Postupným snižováním počtu obyvatel v kategorii do 14 let respektive zvyšováním v kategorii 65 a více let došlo skoro k úplnému vyrovnání počtu obyvatel obou kategorií a tedy index stáří dosáhl hodnoty 101 v roce 2001. Tento trend

pokračoval až do roku 2010, kdy kategorie do 14 let zaznamenala 13% podíl obyvatel a obyvatel starších 65 a více let bylo 17%. Index stáří se zastavil na 125 osobách starších 65 let na 100 osob mladších 15 let. Složka produktivního obyvatelstva rostla až do roku 2006, kdy dosáhla svého maxima 70,14%. Do roku 2010 svůj 14 letý 2% nárůst ztratila během čtyř let, kdy se opět vrátila na svou první hodnotu sledovaného období 68,6%.

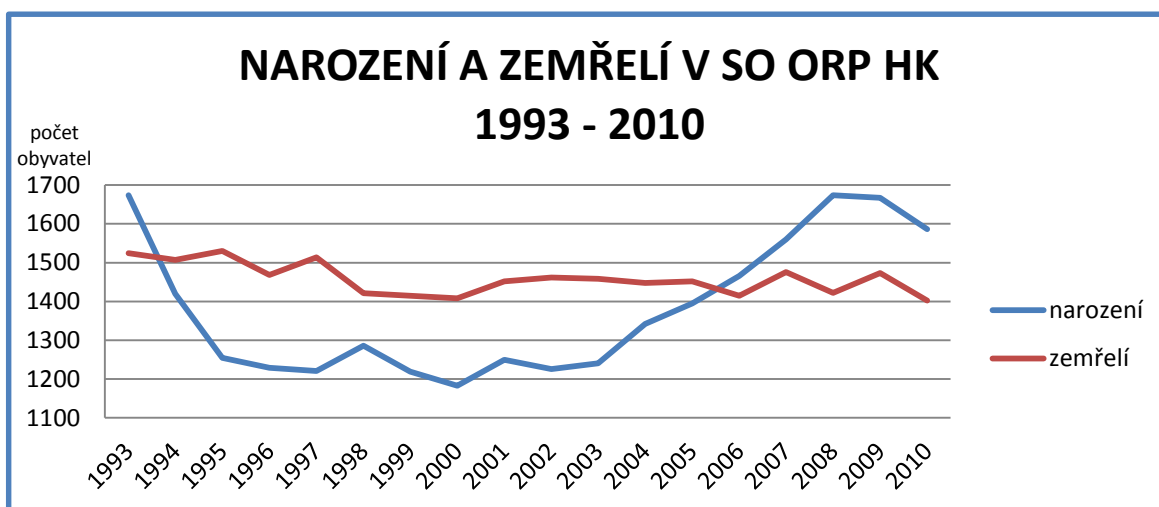
Porovnáním věkové struktury složení obyvatel SO ORP Hradec Králové a České republiky se dojde k závěru, že výsledek je negativní vůči SO ORP Hradec Králové. Kdy již v prvním sledovaném roce žilo v republice o 2% více lidí v nejnižší věkové kategorii a o 1% méně seniorů. Dosažení hranice 100 indexu stáří došlo o pět let déle a tedy i v roce 2010 v České republice bylo o 2% méně seniorů a poměr obyvatel do 14 let byl vyrovnaný.



Graf 7 Věkové složení obyvatel SO ORP HK, zdroj: vlastní konstrukce z dat ČSÚ

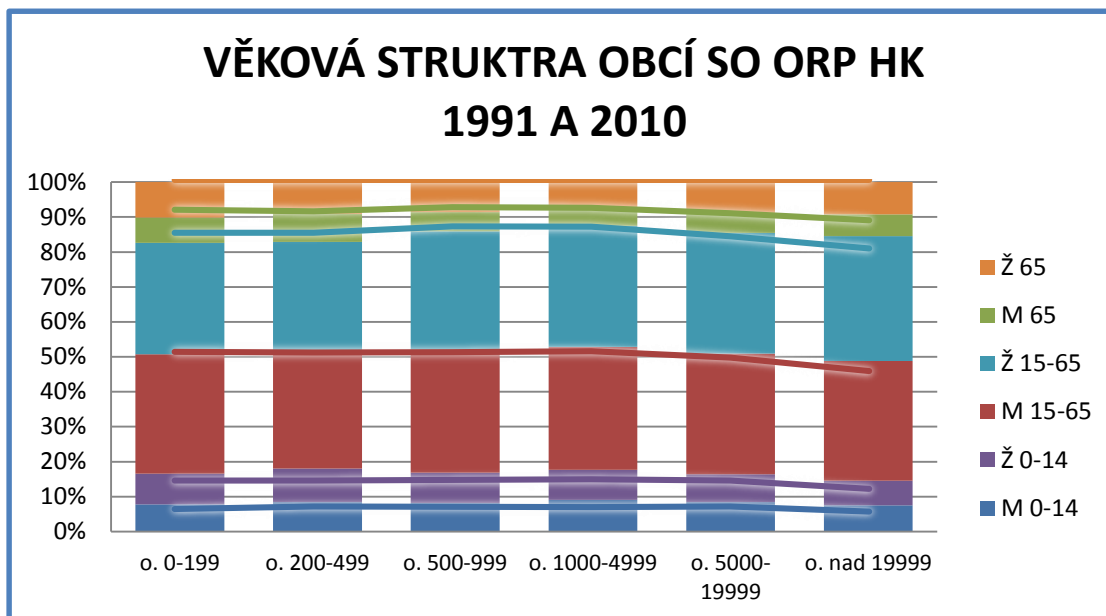
Stárnutí populace je ovlivněno především mírou porodnosti a úmrtnosti. Graf 8 znázorňuje klesající tendenci počtu zemřelých obyvatel, kdy se lidé dožívají delšího věku, tím roste vyšší počet obyvatel v kategorii 65 let a více. Křivka vývoje počtu narozených obyvatel SO ORP Hradec Králové zdánlivě připomíná sinusoidu, kdy od roku 1993 až do roku 2000 došlo k výraznému poklesu počtu narozených. Na začátku sledovaného období byl tento ukazatel na hodnotě 1674 a v roce 2000, kdy nabývá minima, pouze na 1183 narozených obyvatel. Pokles je více než 40%. Od tohoto roku dochází k nárůstu porodnosti, kdy za stejné období, co došlo k poklesu na minimum, dojde k opětovnému navrácení se na stejnou

úroveň jako na začátku sledovaného období. Následně opět dochází k poklesu, až do konce sledovaného období.



Graf 8 Narození a zemřelí v SO ORP Hradec Králové 1993 – 2010, zdroj: vlastní konstrukce z dat ČSÚ

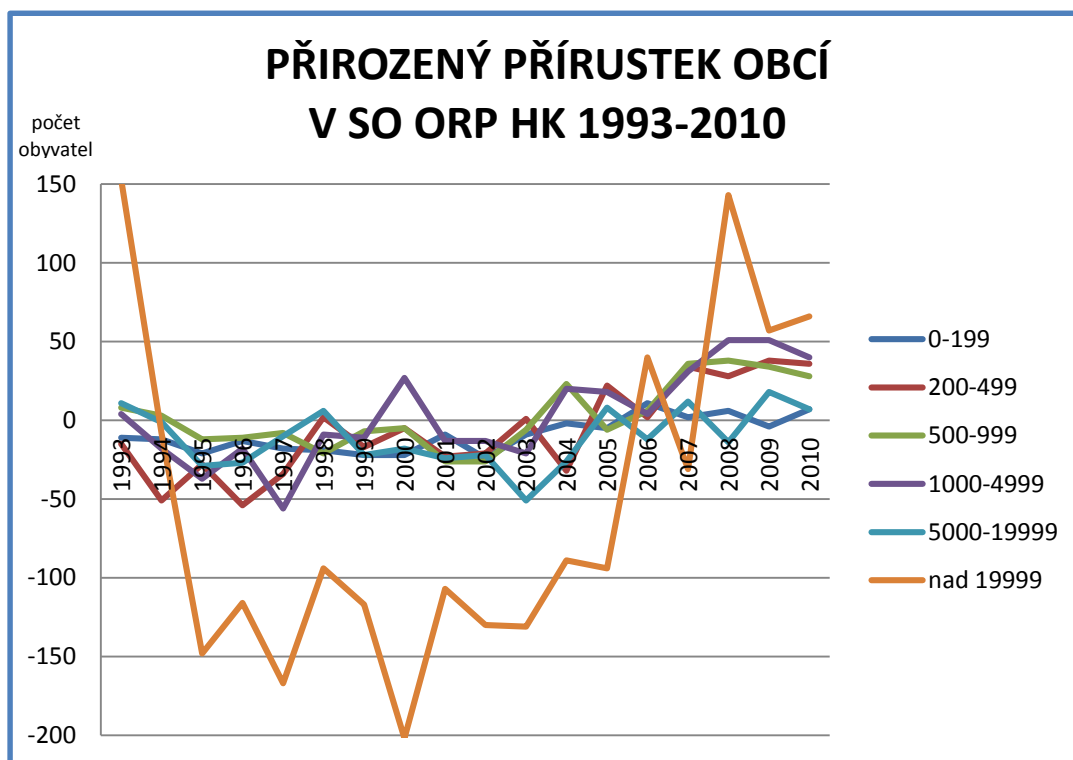
Porovnáním věkové struktury obyvatel obcí roztříděných do kategorií dle počtu obyvatel je patrné že nejmenší podíl předproduktivního a produktivního obyvatelstva vykazuje krajské město Hradec Králové. Kategorie muži do čtrnácti let vykazují nižší hodnoty v roce 1991 než ženy ve stejné kategorii. V roce 2005 je poměr žen a mužů opačný, kdy počet žen ve všech kategoriích obcí je nižší než mužů. U obcí do 1000 obyvatel dochází k nárůstu počtu mužů do čtrnácti let a u ostatních k poklesu. U žen dochází pouze k poklesu v této věkové kategorii. Podíl produktivních mužů v roce 1991 se u všech kategorií obcí pohyboval kolem 34%, za to podíl žen v produktivním věku rostl s velikostí obcí z 30%- 35%. V roce 2010 došlo k nárůstu podílu produktivních obyvatel u obou pohlaví, především v obcích do tisíce obyvatel. Ve větších obcích dochází k poklesu produktivní složky obyvatel, ale zároveň k nárůstu podílu obyvatel v postproduktivním věku. Především u žen, kdy jejich podíl dosahuje 11%, u mužů se průměrně podíl pohybuje okolo 6,5%. Tento rozdíl je především zapříčiněn vyšším věkem dožití u žen, kdy jejich průměrná délka života dosahuje 81 let a u mužů o pět let méně.



Graf 9 Věková struktura obcí SO ORP HK 1991 a 2010, zdroj: vlastní konstrukce z dat ČSÚ

Graf 10 ukazuje na nerovnoměrný vývoj v krajském městě, který reflektuje křivku narozených obyvatel z Graf 8. Za povšimnutí stojí také vývoj obyvatel v obcích do 200 obyvatel a obcí v kategorii 5000–19999. Kdy tyto obce vykazují po celé sledované období podobné hodnoty přirozeného přírůstku, přitom obce z kategorie s vyšším počtem obyvatel mají skoro 8% zastoupení v poměru obyvatel v celé sledované oblasti a obce do 200 obyvatel mají za celý analyzovaný časový úsek podíl okolo 2%. U zbylých obcí, tedy obcí od 200–5000 obyvatel, lze také nalézt určitá shoda. Tyto obce od roku 2006 vykazují podobný vývoj a nárůst přirozeného přírůstku. V roce 2006 měly všechny obce téměř stejný počet narozených, tak i zemřelých. Od tohoto roku došlo k nárůstu narozených a stagnaci nebo mírnému poklesu zemřelých obyvatel. V těchto obcích se tedy dá předpokládat procentuálně vyšší zastoupení aktivního obyvatelstva než v ostatních obcích kromě krajského města Hradec Králové.

V Hradci Králové od prvního roku sledovaného období dochází k poklesu ze 150 obyvatel přírůstků na 150 obyvatel úbytku. Do roku 2000 se postupně úbytek obyvatel snižuje a zvyšuje, až když v tomto roce dosáhne minima 202 obyvatel. Od této doby se úbytek snižuje a v roce 2008 se přiblíží k hodnotě z roku 1993. I když se v posledních letech pohybuje přirozený přírůstek v kladných číslech, i tak Hradec Králové v těchto letech ztrácí obyvatele.



Graf 10 Přirozený přírůstek obcí v SO ORP HK 1993-2010, zdroj: vlastní

5.6 Vzdělanostní struktura

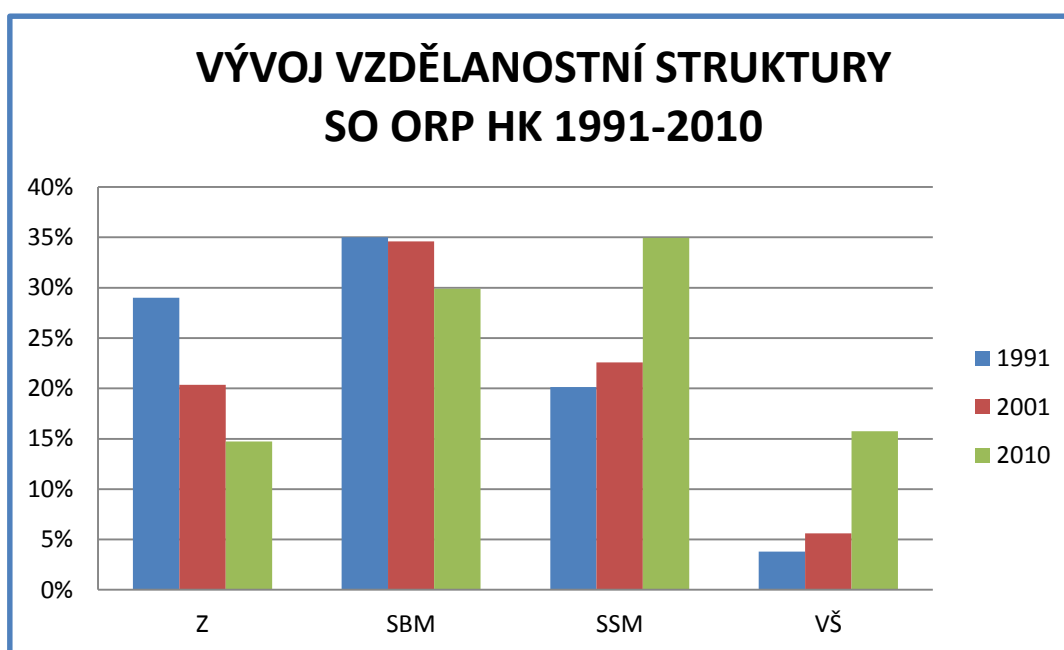
Jedním z hlavních faktorů mající vliv na kvalitu lidských zdrojů je charakter a úroveň vzdělávacích institucí ve sledované oblasti ale i v blízkém a vzdálenějším okolí. Většina středních škol v oblastech má regionální charakter a vzdělávají se na nich především žáci bydlící v dané oblasti. Čtvrtina žáků studuje gymnázia, nejpočetněji zastoupenou skupinou jsou žáci studující střední odborné školy. Třetinový podíl tvoří studenti středních odborných škol ukončených bez maturitní zkoušky. Struktura školských institucí ve sledované oblasti je více či méně stabilní. Dochází pouze k nepatrnému nárůstu středních odborných škol s maturitní zkouškou na úkor školských zařízení ukončené výučním listem. Převážná většina studentů navštěvovala obory ekonomického a administrativního zaměření, dále elektrotechnicky

zaměřené obory a obory zabývající se výpočetní technikou a informatikou. V období okolí roku 2009 posilují obory zaměřené na stavebnictví, právní a veřejnou činnost a gastronomii. Dříve více navštěvované obory stagnují nebo dokonce i u nich dochází k útlumu.

Studium na vysoké škole zajišťuje krajské město, kde se nachází jedna vysoká škola a hned několik fakult vysokých škol mající hlavní sídlo v jiném městě. Místní vysoká škola označená jako Univerzita Hradec Králové je spíše regionálního významu. Nadregionální význam zde mají především Lékařská a Farmaceutická fakulta Univerzity Karlovy a Fakulta vojenského zdravotnictví Univerzity obrany Brno. Nabídka oborů vysokých škol je zaměřena spíše humanitním směrem. Ekonomický charakter studia z části nahrazuje konzultační středisko Provozně ekonomické fakulty České zemědělské univerzity v Praze. Za technickými obory musí studenti do jiných univerzitních nebo vysokoškolských měst, jako jsou Pardubice, Liberec, Praha anebo Brno.

Ukazatelem mající velký vliv na kvalitu lidského kapitálu na trhu práce je tedy vzdělanostní struktura. První sledovaný rok z Graf 11 vykazuje největší zastoupení obyvatel starších patnácti let s dokončeným středoškolským vzděláním bez maturity a základním vzděláním. Rok 2001 přináší výrazný pokles obyvatel s dokončeným základním vzděláním na dvacet procent a mírný nárůst středoškolsky s maturitou a vysokoškolsky vzdělaných občanů. Od roku 2001 přichází zlomové období, kdy se vzdělanostní struktura výrazně mění. Obyvatel pouze s dokončeným základním vzděláním opět výrazně klesá a i středoškolsky vzdělaných bez maturity. Obě kategorie klesly přibližně o pět procent. Poslední dvě kategorie naopak zaznamenávají výrazný nárůst a to u obyvatel s dokončeným středoškolským vzděláním s maturitou o dvanáct procent a dostávají se na 35% podíl občanů starších patnácti let. Vysokoškolsky vzdělaných obyvatel v tomto roce oproti roku 2001 vzrostl o deset procent na více než 15% podíl.

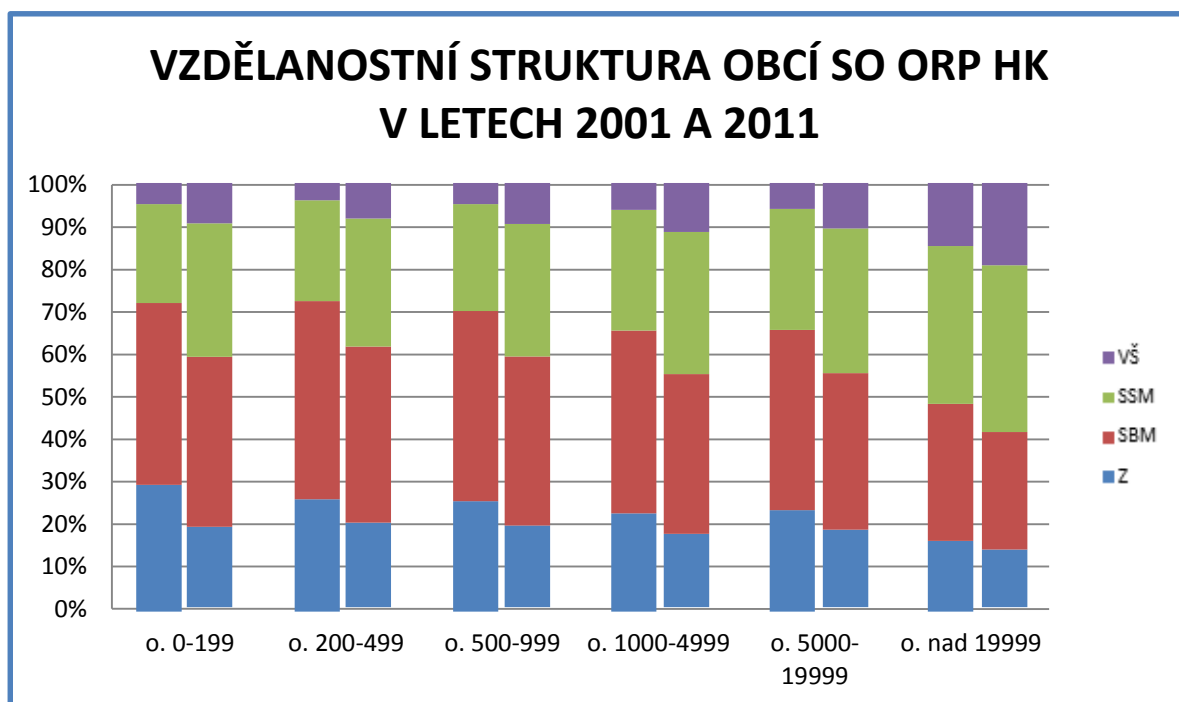
V sledovaných obdobích 1991 a 2001 analyzovaná oblast vykazuje horší vzdělanostní strukturu téměř ve všech úrovních vzdělání kromě základního. V kategorii vzdělání středoškolského s maturitou ztrácí tři procenta v roce 1991 a šest procent v roce 2001 a u vysokoškolského čtyři procenta u obou sledovaných let. Zlomové období do roku 2010 přináší velké změny i v porovnání s celorepublikovým srovnáním. Kdy ve všech parametrech je vzdělanostní struktura SO ORP Hradec Králové lepší. Procentuální podíl obyvatel se základním a středoškolským vzděláním bez maturity je o dvě procenta nižší než v celé České republice. Kategorie vyššího vzdělání mají naopak čtyř procentní nárůst.



Graf 11 Vývoj vzdělanostní struktury SO ORP HK 1991-2010, zdroj: vlastní konstrukce z dat ČSÚ

Graf 12 prezentuje vzdělanostní strukturu v kategoriích obcí dle počtu obyvatel v roce 2001 a 2011, kde vždy první sloupec v kategorii obce je z roku 2001 a druhý popisuje rok 2011. U všech kategorií obcí dochází ke zvyšování úrovně vzdělanosti. Z grafu je patrné, že v roce 2011 došlo ve všech kategoriích k pozitivní změně a tedy zvýšení úrovně vzdělanosti. Největší změny vykazují obce s menším počtem obyvatel. Dále je z grafu možné vyčíst určitý vztah mezi velikostí obce a vzdělanostní strukturou obyvatel. Čím je obec větší z pohledu počtu obyvatel, tím je menší podíl obyvatel se základním vzděláním a středoškolským bez maturity a analogicky se zvyšuje podíl obyvatel se střední školou ukončenou maturitní zkouškou a vysokoškolsky vzdělaných obyvatel.

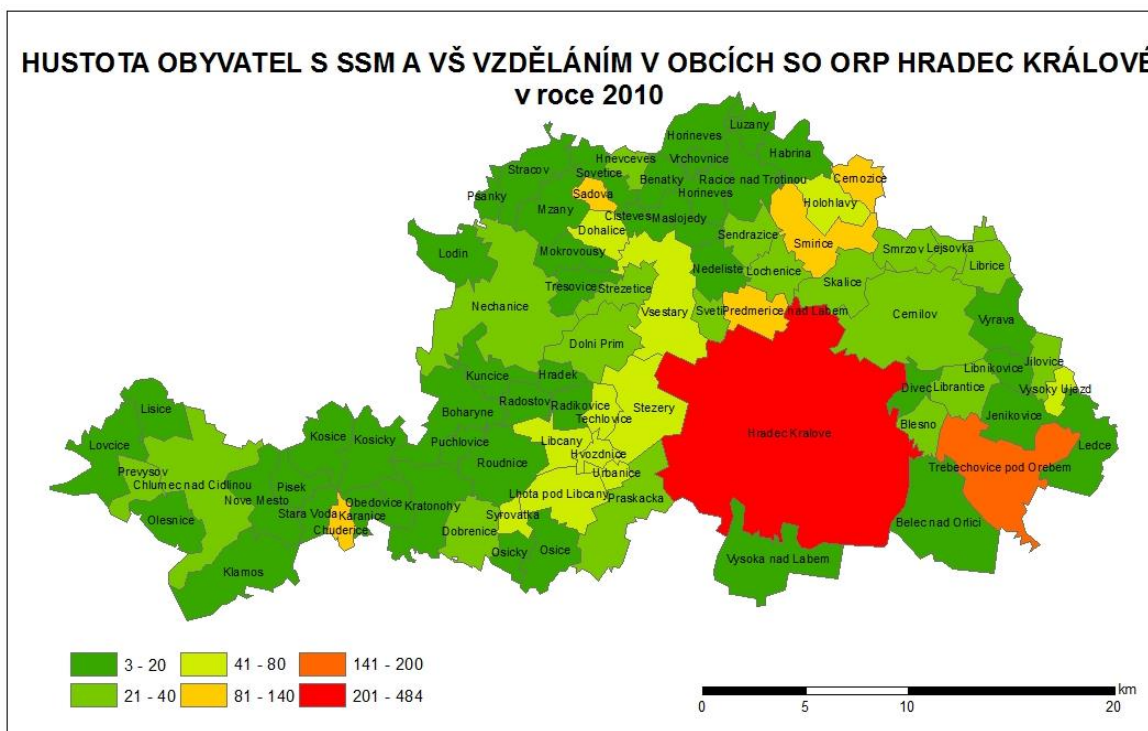
Do roku 2001 v obci s rozšířenou působností Hradec Králové bylo evidováno 14 tisíc vysokoškolsky vzdělaných obyvatel, 39,5 tisíce středoškoláků s maturitou a 42 tisíc středoškoláků bez maturity. V roce 2011 ve sledované oblasti došlo k nárůstu o 5 tisíc studentů s ukončenou vysokou školou na výsledných 19 tisíc vysokoškolsky vzdělaných obyvatel. Nejpočetnější skupiny tvoří stejně jako v minulém sledovaném roce studenti se středoškolským vzděláním jen v opačném poměru, kdy středoškolsky vzdělaných obyvatel s maturitou bylo o 4,5 tisíce více a obyvatel se středoškolským vzděláním bez maturity bylo 37,5 tisíc.



Graf 12 Vzdělanostní struktura obcí SO ORP HK v letech 2001 a 2011, zdroj: vlastní konstrukce z dat ČSÚ

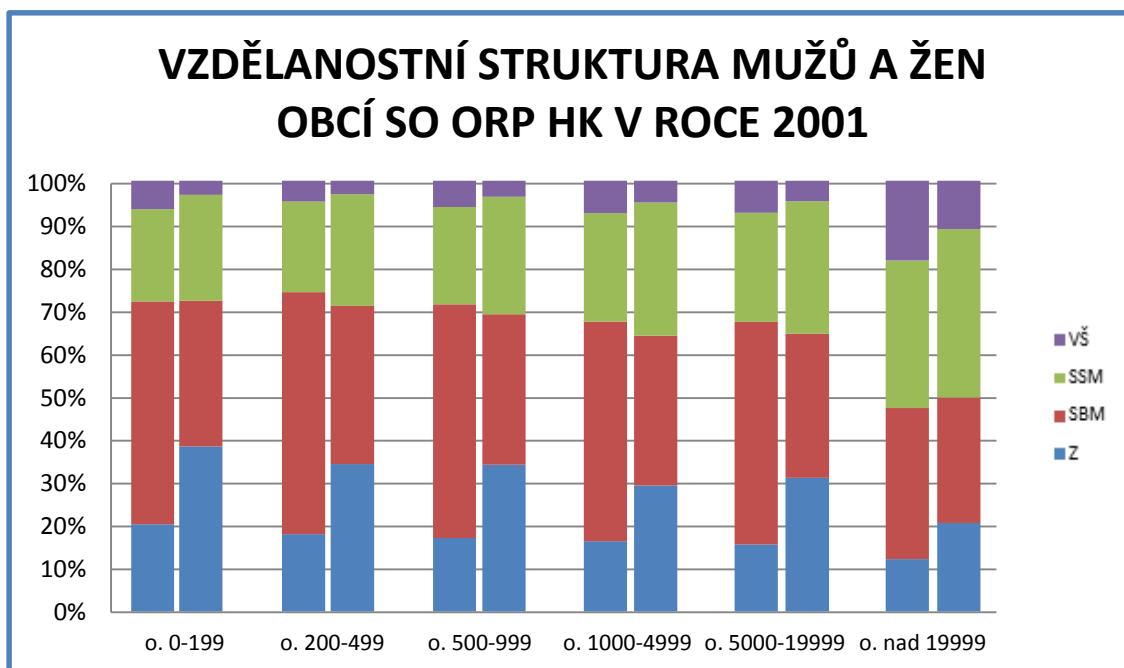
Obrázek 4 znázorňuje rozdělení obcí dle hustoty obyvatel, kteří dosáhli středoškolského studia ukončeného maturitou anebo titulu na vysoké škole. Nejvyšší hustotu těchto obyvatel vykazuje krajské město Hradec Králové a blízké okolí města, dále východně obce Třebechovice pod Orebem a jihozápadně malá obec Chudějřice, ve které je vysoké procento obyvatel se středoškolským vzděláním zakončeným maturitou, také vykazují vyšší hustotu obyvatel, kteří dosáhli vyšší úrovně vzdělání. Území severně od Hradce Králové je další oblastí, která vykazuje vyšší hustotu a úroveň vzdělaných občanů. Naopak území

jihozápadně od Hradce Králové je oblastí s velmi nízkou hustotou obyvatel s vyšší úrovní vzdělání.



Obrázek 4 Hustota obyvatel s SSM a VŠ vzděláním v obcích SO ORP Hradec Králové v roce 2010, zdroj: vlastní konstrukce z dat ČSÚ

Dalším zajímavým ukazatelem je vzdělanostní struktura zkoumaná za jednotlivá pohlaví. V Graf 13 první sloupec v každé kategorii reprezentuje mužské pohlaví a druhý ženské. Na první pohled je zřejmé, že ženy mají ve všech kategoriích obcí větší zastoupení v počtu žen se základním vzděláním. Za to, ale dosahují lepších výsledků u počtu středoškolského vzdělání s maturitou ve všech kategoriích, ale zase ztrácejí ve vzdělání vysokoškolském. U mužů je to přesně opačně než u žen, mužů s dokončeným základním vzděláním je přibližně o polovinu méně než u žen. Větší poměr než ženy vykazují v kategorii středoškolského vzdělání bez maturity a u vysokoškolského vzdělání. V oblasti obce s rozšířenou působností Hradec Králové se nachází 34 tisíc žen s dokončeným nižším vzděláním a 28 tisíc žen s vyšší úrovní dokončeného vzdělání. Muži vykazují ve výsledku stejný poměr, ale z důsledku celkového menšího počtu mužů jich je k dispozici s nižším vzděláním 30,5 tisíce a 25,5 tisíce s ukončeným středoškolským s maturitou a vysokoškolským vzděláním.



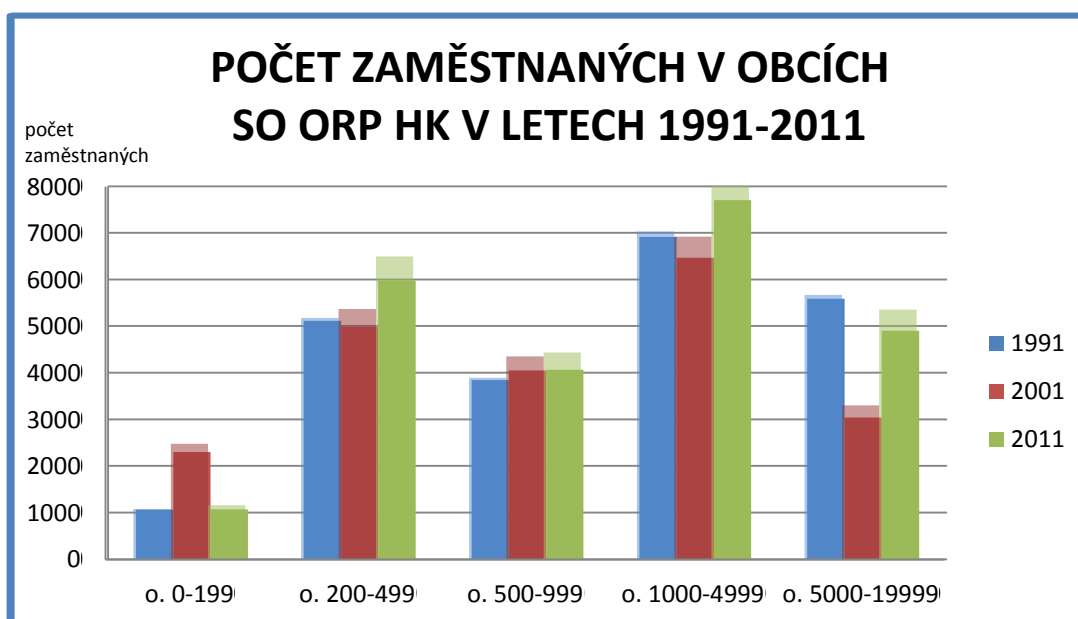
Graf 13 Vzdělanostní struktura mužů a žen obcí SO ORP HK v roce 2001, zdroj: vlastní konstrukce z dat ČSÚ

5.7 Ekonomicky aktivní obyvatelstvo

Ekonomicky aktivní obyvatelstvo je sledováno v datech sčítání lidu domů a bytů. Ve sledované oblasti v roce 1991 bylo 77,5 tisíc ekonomicky aktivních obyvatel, což je polovina celkového počtu obyvatel v tomto roce, jak je možné vidět v příloze č. 1. Podobný trend je i v následujících letech, kdy v roce 2001 z celkového počtu obyvatel 143 tisíc je 73 tisíc ekonomicky aktivní. I přes snahy v letech 2007-2008 snížením předčasných odchodů do důchodu, ale také prodloužením věku odchodu do důchodu v posledním sledovaném roce sice počet obyvatel stoupl o 2 tisíce, ale jak je z grafu patrné počet ekonomicky aktivních obyvatel klesl o 2 tisíce a to na hodnotu 71 tisíc.

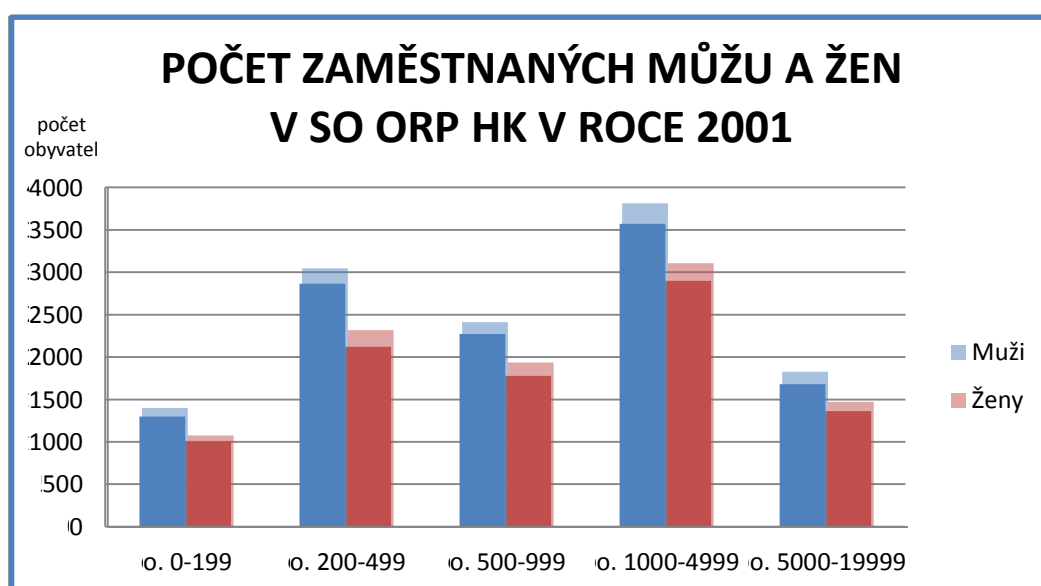
Z **Error! Reference source not found.** je možné získat informace o počtu ekonomicky aktivních obyvatel v jednotlivých kategoriích obcí, které jsou reprezentovány barevnými sloupci průhledné barvy odpovídající jednotlivým letopočtům, dále sytě zbarvené sloupce značí počet zaměstnaných obyvatel a rozdíl těchto dvou údajů nám dává informaci o počtu nezaměstnaných. Porovnáním rozdílů ekonomicky aktivních a zaměstnaných obyvatel je zřejmé, že v roce 1991 byla nezaměstnanost nejmenší ze sledovaných období. Tato nezaměstnanost dosahovala 2,2%, v roce 2001 již byla nezaměstnanost o 4% vyšší a v roce

2011 dosahovala 7,5%. Ve všech letech se pohybuje míra nezaměstnanosti pod průměrem České republiky. Rok 2001 vykazuje v obcích do 200 obyvatel a od 5 000 do 19 999 obyvatel nejvyšší rozdíly. Tyto disparity jsou způsobeny výraznou změnou počtu obyvatel v daných kategoriích obcí, celkovým snížením počtu osob zaměstnaných na dobu neurčitou a plný pracovní úvazek. Nově zaměstnaní nebo znovu zaměstnaní občané jsou přijímány spíše na smlouvy na dobu určitou či zkrácený pracovní úvazek, na sezónní či příležitostné práce. V roce 2001 bylo evidováno celkem 3,5 tisíce obyvatel, z toho 2,5 tisíce je ekonomicky aktivní, což je 71% podíl. Tento podíl je nejvyšší za celé sledované období a všechny velikostní kategorie obcí. U kategorie obcí obyvatel 5 000-19 999 v roce 2001 byla úroveň počtu obyvatel zařazených do ekonomicky aktivního obyvatelstva 31%. Což je tentokrát nejnižší podíl za celé sledované období ve všech kategoriích obcí. Zbylé kombinace kategorií obcí a sledovaných let se v podstatě řídí počtem obyvatel, kdy se podíl ekonomicky aktivních pohybuje okolo 50%. U krajského města Hradec Králové to není jinak, což dokazuje i graf z přílohy č. 2. Kde v prvním sledovaném roce dosahuje podíl 54,5 procenta, kde bylo 100 206 obyvatel a z toho 54 648 ekonomicky aktivních obyvatel. V následujících letech klesal počet obyvatel a i počet ekonomicky aktivních. V posledním roce Hradec vykazoval 94 242 obyvatel a z toho 45 926 ekonomicky aktivních. Podíl od roku 1991 klesl o necelých 6% na úroveň 48,7%.



Graf 14 Počet zaměstnaných v obcích SO ORP HK v letech 1991-2011, zdroj: vlastní konstrukce z dat ČSÚ

Při pohledu na Graf 15 je překvapivé, že ve všech kategoriích obcí je menší počet ekonomicky aktivních žen, což opět znázorňuje sloupec světlejší barvy, když ve všech kategoriích kromě obcí od 200 do 499 obyvatel převyšoval počet žen. I u Hradce Králové je trend stejný, což je zřejmé z přílohy č. 4. Kdy ženy ve sledovaném roce přesahovaly mužskou populaci o 3000, ale ekonomicky aktivních je o 3000 méně. I počet zaměstnaných je evidováno o 3000 méně než mužů. Příčinou menšího počtu ekonomicky aktivních a i zaměstnaných žen ve všech kategoriích je dán podílem žen na rodičovské dovolené, dlouhodobou péčí o děti a nižší věkovou hranici odchodu do důchodu. Dalším faktorem tohoto jevu je vyšší počet žen v kategorii 65 a více let a jejich menší počet pracujících v důchodovém věku.



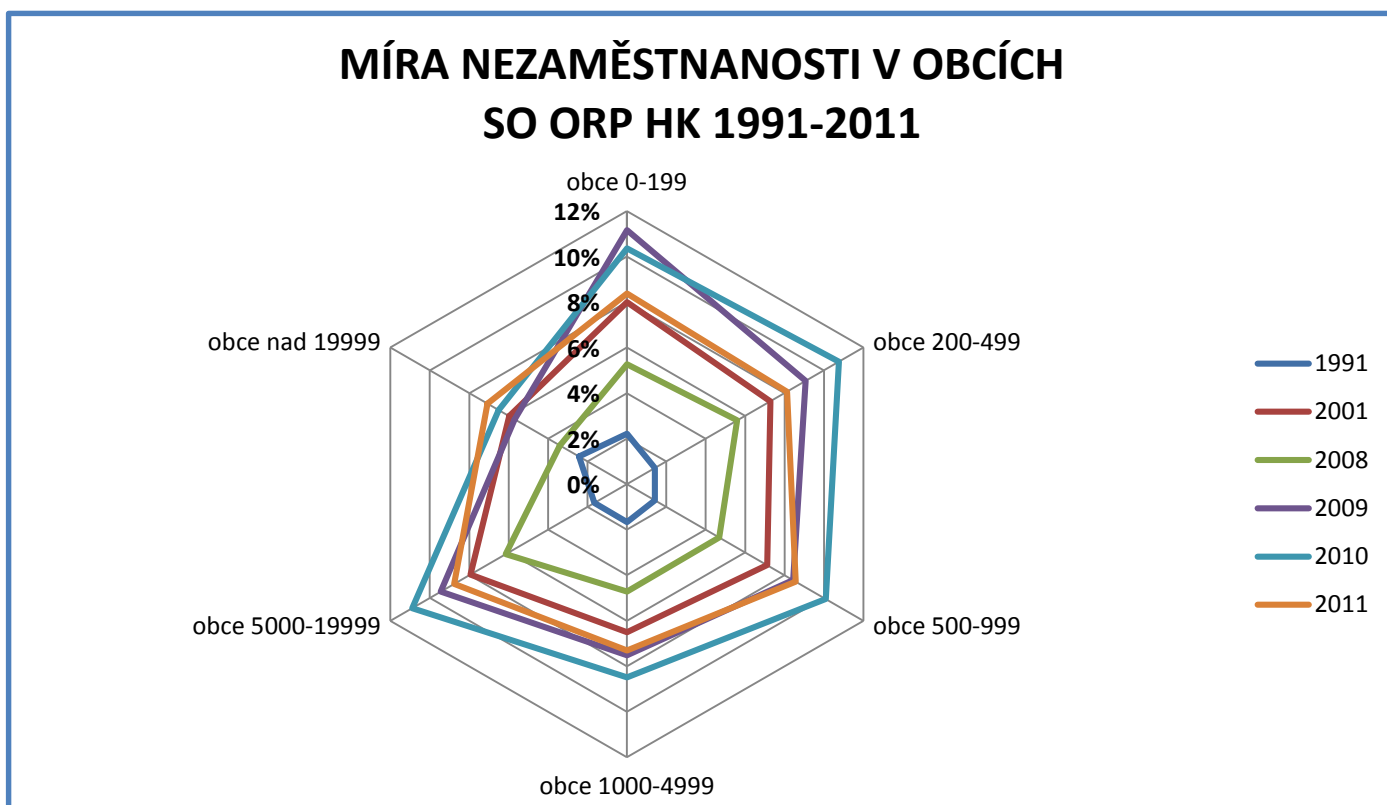
Graf 15 Počet zaměstnaných mužů a žen v SO ORP HK v roce 2001, zdroj: vlastní konstrukce z dat ČSÚ

Vývoj míry nezaměstnanosti od roku 1989 prodělal velké výkyvy a změny. Do tohoto roku byl trh regulován a centrálně řízen státem, kdy byla uměle vytvářena a udržována pracovní místa tak, že i nezaměstnanost byla na nulové úrovni. Setkáváme se s pojmy plná zaměstnanost, absence nezaměstnanosti, jistota zaměstnání a vyšší poptávka po pracovní síle. Avšak v tomto roce došlo k velkým změnám. Ekonomická reforma, otevření ekonomiky zahraničním trhům měly za následek zpomalení výkonnosti ekonomiky, což sebou následně neslo snížení zaměstnanosti. Prosazením tržních rysů do ekonomiky došlo k významným změnám ve vlastnických vztazích, růstu rozdílu mezi lidmi a společenskými skupinami.

S těmito změnami došlo i ke změně na trhu práce, tyto změny měly za následek nerovnováhu na trhu práce a tím pádem i vzniku nezaměstnanosti.

Pokles produkce, zvyšování počtu registrovaných uchazečů bylo charakteristické pro rok 1991. Poměr ekonomicky aktivních se pohyboval ve všech kategoriích okolo 50% a míra nezaměstnanosti byla na velmi nízké úrovni, ze sledovaného období na té nejnižší. Zaměstnanost se pohybovala okolo 98%. Z Graf 16 je patrné, že v obcích do 200 obyvatel a v Hradci králové dosahovala míra nezaměstnanosti přes dvě procenta, v krajském městě dokonce skoro 2,5%. V ostatních obcích byla evidována míra nezaměstnanosti do 1,5%. Dalším sledovaným obdobím je rok 2001, kdy proběhlo sčítání lidu a jsou dostupná data pro tuto charakteristiku. Rok 2001 vykazuje výraznou změnu oproti roku 1991, kdy je v některých obcích až pětinašobný nárůst míry nezaměstnanosti. V mezidobí dvou výše popisovaných let došlo k výrazným změnám v odvětví činností pracujících osob, prohlubování míry nezaměstnanosti. Posledním rokem, kdy se nezaměstnanost pohybovala na nízké úrovni, do 3,5 procent, byl rok 1996. Od tohoto roku klesá počet ekonomicky aktivních a výrazně roste nezaměstnanost. Při porovnání roku 1991 a 2001 došlo k poklesu celkového počtu obyvatel, ale k nárůstu počtu obyvatel v obcích do 200 obyvatel. Zde došlo i k růstu počtu ekonomicky aktivních. Podíl činil 70%, ale i s tím se zvyšovala míra nezaměstnanosti a v tomto roce činila ze všech kategorií nejvíce a to 8%. Druhou kategorií vykazující vyšší míru nezaměstnanosti jsou obce od 5 000-19 999 obyvatel, kde je podíl ekonomicky aktivních pouze 30% a 7,9% nezaměstnaných. Nejnižší míru nezaměstnanosti vykazuje Hradec Králové a to 6%. Rok 2008 provází růst ekonomiky, který napomáhá zvýšení zaměstnanosti a snížení nezaměstnanosti. Průměrná nezaměstnanost v celé oblasti ORP Hradec Králové se pohybovala těsně pod hranicí pěti procent. Trend je podobný jako v minulých letech a nejvyšší míru nezaměstnanosti vykazují opět menší obce a předposlední kategorie obcí ve sledované oblasti. Koncem roku 2008 stoupala nezaměstnanost a v roce 2009 tento vývoj pokračoval. Dále v tomto roce docházelo k poklesu ekonomiky a tím i zvyšování nezaměstnanosti. Průměrná nezaměstnanost zaznamenala 1,7 násobek z minulého roku na úroveň 8,6%. V roce 2010 ekonomika zaznamenala stabilizaci a postupný růst výkonnosti v průmyslových odvětvích a tržních služeb. Z grafu je zřejmé, že tento růst se pozitivně neodrazil v roce 2010. Tento jev je způsoben určitým zpožděním reakce na vývoj ekonomiky. Nezaměstnanost ještě z minulého roku mírně stoupala a u čtyř kategorií obcí se vyšplhala nad 10%. Poslední

sledovaný rok přinesl zlepšování situace, kdy odeznívají dopady ekonomické a finanční krize. Míra nezaměstnanosti poklesla o 1,5 procentního bodu na hranici 8%. V tomto roce se nacházelo v celé oblasti 71 745 ekonomicky aktivních obyvatel a z toho bylo nezaměstnaných 5 356.



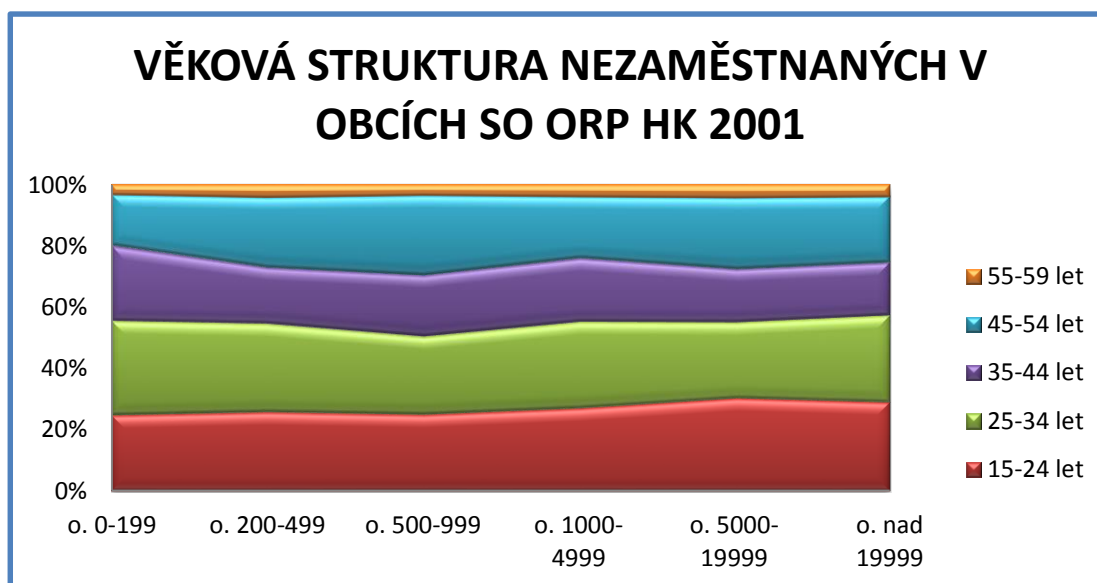
Graf 16 Míra nezaměstnanosti v obcích SO ORP HK 1991-2011, zdroj: vlastní konstrukce z dat ČSÚ

Rozložení obcí dle míry nezaměstnanosti v SO ORP Hradec Králové v roce 2011 je graficky znázorněno na Obrázek 5, kde oblasti zelené barvy vykazují nižší míru nezaměstnanosti. Jsou to především obce v okolí Hradce Králové. Východně od Hradce se nachází Třebechovice pod Orebem, které patří do druhé kategorie dle počtu obyvatel. Obec vykazuje vyšší míru nezaměstnanosti necelých devět procent. Obce v okolí tohoto města jsou postiženy podobnou nebo vyšší nezaměstnaností. Druhým městem řadícím se do stejné kategorie jako Třebechovice je Chlumec nad Cidlinou i toto město dosahuje necelých devět procent nezaměstnaných. Celá tato západní část analyzované oblasti od Lovčic po Boharyně vykazuje vysokou míru nezaměstnanosti, průměrně necelých deset procent. V této části žije 9,7 tisíce obyvatel. Ekonomicky aktivních je pouze 48% tedy 4,7 tisíce obyvatel. Při desetiprocentní nezaměstnanosti každý desátý občan, patřící do kategorie ekonomicky

navrácení investice do zaměstnance a tím pádem i dalším zvyšováním nákladů do hledání nové náhrady.

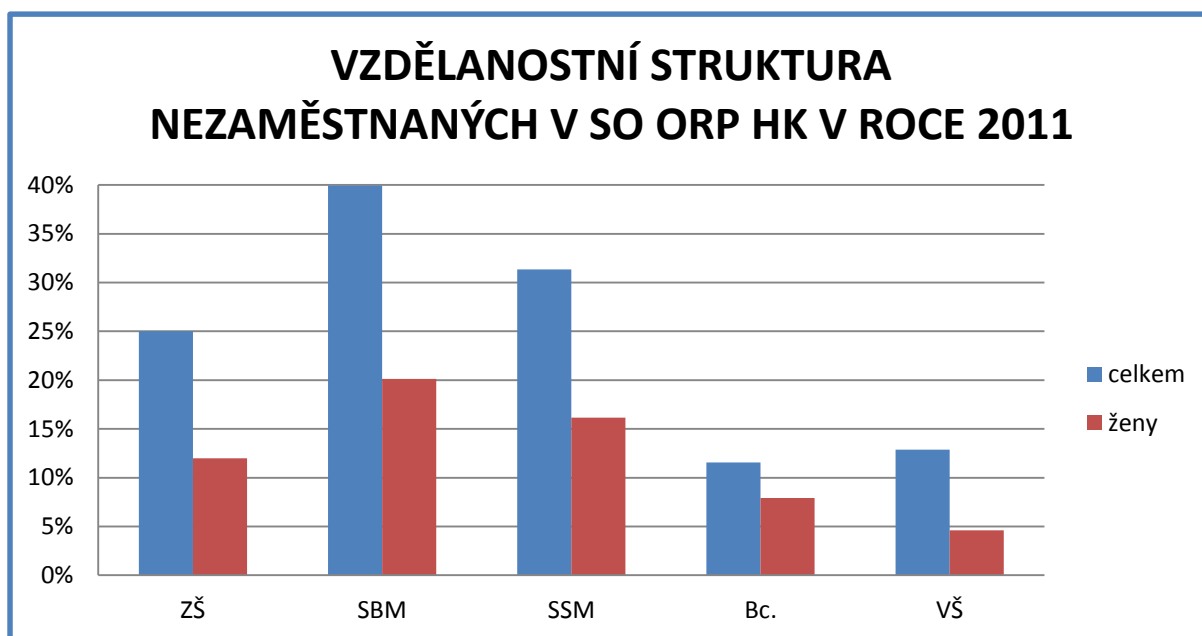
Další ohroženou skupinou jsou ženy v mladším věku. Zaměstnavatelé si je nevybírají z důvodu možného rizika těhotenství, což opět přináší problém a náklady s hledáním náhrady. Dle zákona nemůže zaměstnavatel propustit ženu propustit z důvodu otěhotnění a musí ji místo po celou dobu držet. Následně je i zde vyšší riziko mateřské dovolené, odvyknutí pracovních návyků a tím horší opětovné přizpůsobování se pracovnímu tempu.

Z Graf 17 je zřejmé, že největší skupinu nezaměstnaných tvoří kategorie občanů ve věkovém rozmezí 25-34 let spolu s občany v první věkové kategorii, což jsou absolventi vysokých škol nebo mladí lidé bez velkých zkušeností. Největší poměr těchto osob je zastoupen v obci Hradec Králové, kde dosahuje 57%. V absolutních číslech je v krajském městě evidováno 1731 nezaměstnaných v těchto dvou nejnižších věkových kategoriích. Nejméně zastoupenou kategorií nezaměstnaných jsou občane ve věku v rozmezí 35-44 let. Další velkou skupinou nezaměstnaných je již riziková skupina obyvatel starší 45 let, kde v obcích od 500-999 obyvatel dosahuje 26% podílu. V ostatních obcích se pohybuje okolo 22%. V celém oblasti ORP Hradec Králové je těchto občanů evidováno 1001. Poslední znázorněná kategorie je zastoupena 175 obyvateli analyzovaného územní, což je 4% podíl, tento podíl je vysoce pod celorepublikovým průměrem.



Graf 17 Věková struktura nezaměstnaných v obcích SO ORP HK 2001, zdroj: vlastní konstrukce z dat ČSÚ

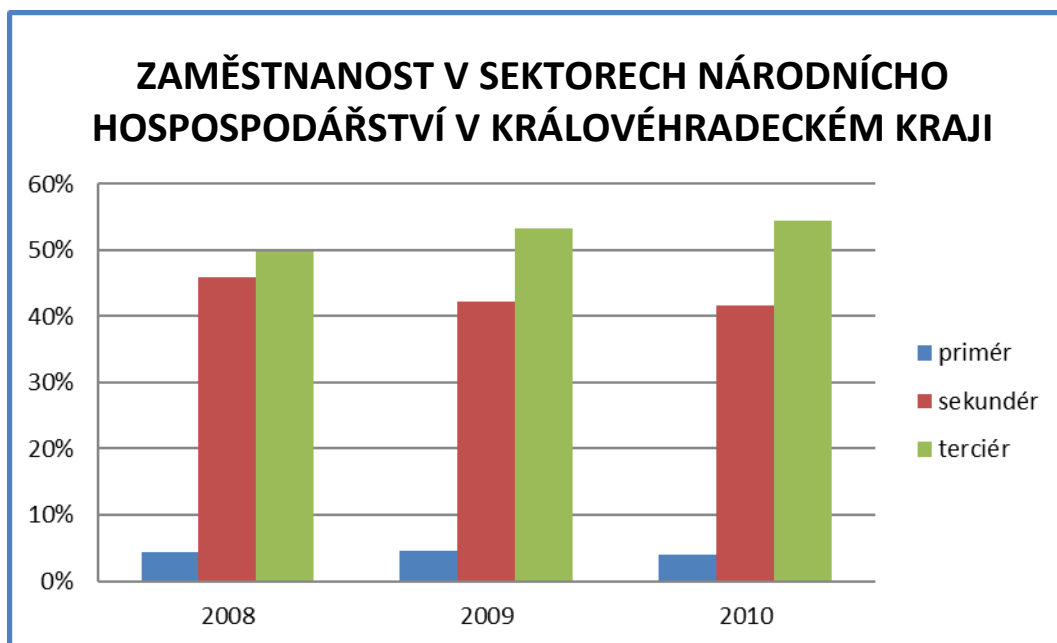
Vzdělanostní struktura nezaměstnaných je graficky popsána Graf 18. Největší skupinu 40% nezaměstnaných tvoří lidé se středním vzděláním bez maturity. Ženy tvoří 50% z těchto obyvatel. Středoškolsky vzdělaných a nezaměstnaných je v celé oblasti 31% a ženy opět zastupují tuto kategorii 51% podílem. Třetí nejpočetnější skupinou jsou občané se základním vzděláním a bez vzdělání, tato kategorie dosahuje 25%, což asi jako jediná vykazuje výrazněji nižší hodnoty než je celorepublikový průměr. I když analyzovaná oblast se prezentuje vyšší úrovní vzdělání, 20% vysokoškolsky vzdělaných, je z grafu patrné, že absolvování vysoké školy samo o sobě nezaručuje nalezení adekvátního zaměstnání na trhu práce. Zajímavé i je, že občané, kteří dokončili magisterské studium na vysoké školy, vykazují vyšší podíl na nezaměstnaných než s bakalářským vzděláním.



Graf 18 **Vzdělanostní struktura nezaměstnaných v SO ORP HK, zdroj: vlastní konstrukce z dat ČSÚ**

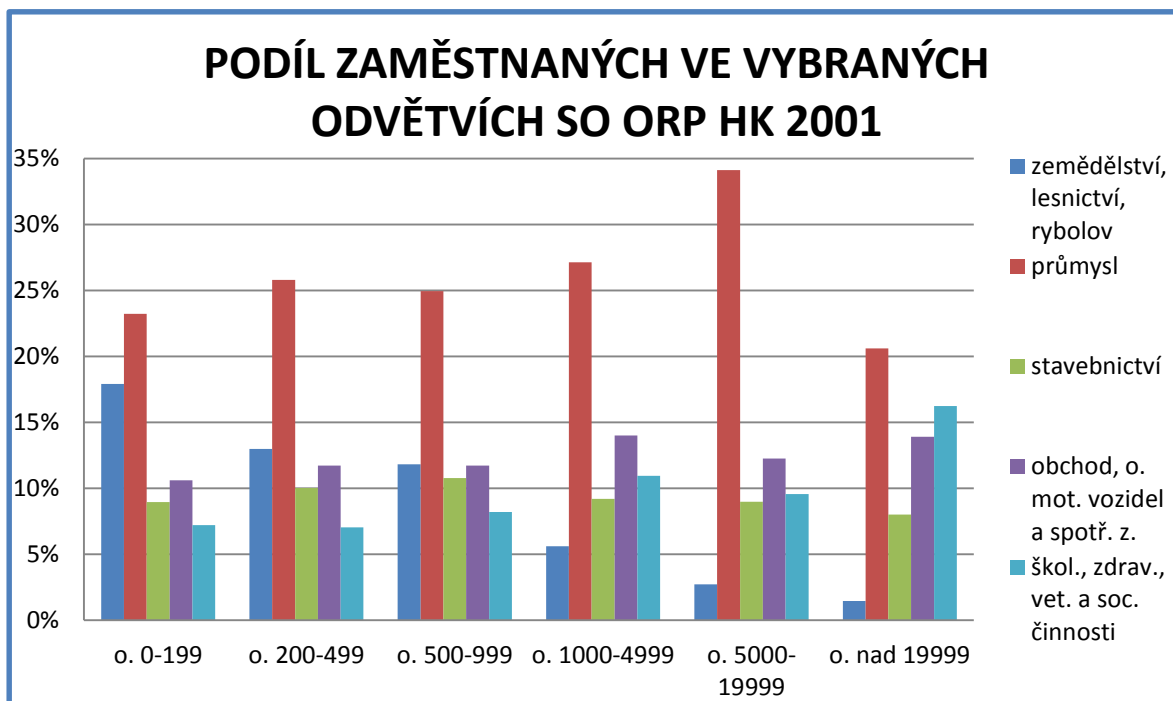
Zaměstnanost v jednotlivých sektorech národního hospodářství je ovlivněn velikostí trhu práce. Primární sektor je dále ovlivněn přírodními podmínkami a zdroji. Vývoj terciéru je především ovlivněn postupnou transformací ekonomiky, vzdělanostní úrovní obyvatelstva, celkovým ekonomickým potencionálem a zvyšování životní úrovně obyvatelstva. Nejvíce zastoupeným odvětvím je v Královéhradeckém kraji zpracovatelský průmysl, který tvoří ve všech třech sledovaných letech v průměru 74% podíl sekundárního sektoru národního hospodářství. Dalšími významnými odvětvími, která se dostávají i nad republikový průměr

jsou zemědělství, myslivost a související činnosti. I když v těchto odvětvích je v kraji zaměstnáno jen okolo 4% všech zaměstnaných v celém sledovaném období. Sektor, který zaznamenává pozvolný růst je terciární, ve kterém došlo od roku 2008 do roku 2010 k pětiprocentnímu nárůstu zaměstnaných.



Graf 19 Zaměstnanost v sektorech národního hospodářství v HK, zdroj: vlastní konstrukce z dat ČSÚ

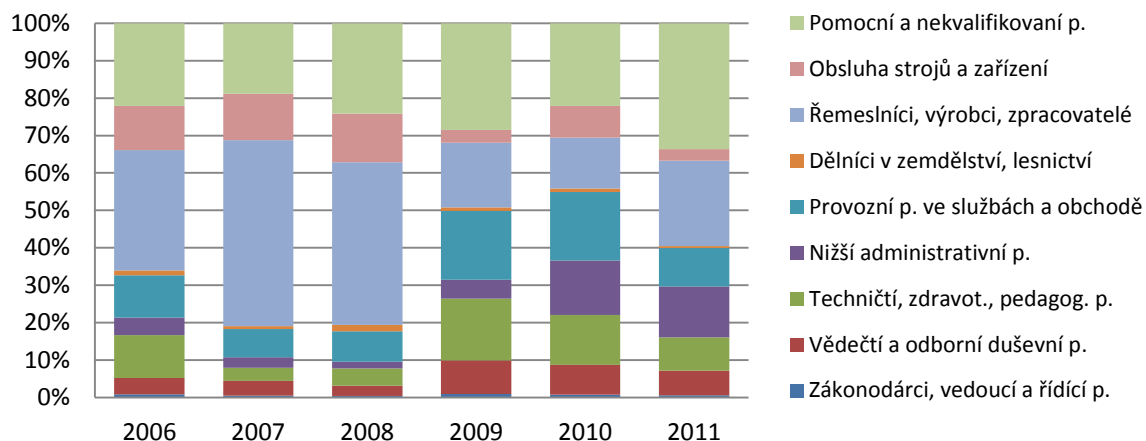
Přehled struktury zaměstnaných ve vybraných odvětvích SO ORP HK 2001 je graficky znázorněn na Graf 20. Kde nejvíce ze všech převyšuje v zaměstnanosti zpracovatelský průmysl, který dosahuje svého maxima v Třebechovicích pod Orebem a Chlumci nad Cidlinou. Zemědělství v nejmenších obcích dosahuje nejvyšších hodnot až 18%. Čím je obec větší z pohledu obyvatel tím úroveň zaměstnanosti v zemědělství klesá až na hranici 1,5%. Podobný trend vykazuje kategorie zahrnující školství, zdravotní, veterinární a sociální činnost, jen opačně, čím větší obec tím větší podíl zaměstnaných je v této kategorii.



Graf 20 Podíl zaměstnaných ve vybraných odvětvích SO ORP HK 2001, zdroj: vlastní konstrukce z dat ČSÚ

Přehled volných míst v okrese Hradci Králové ukazuje změny ve vývoji počtu nabízených míst a zájem o ně. Se vzrůstající úrovní vzdělanosti obyvatelstva dochází k poklesu volných míst vyžadující vyšší úroveň vzdělání a zvyšování počtu volných míst bez nutnosti vyšší kvalifikace. Dalším faktorem je krize, kdy je vysoká nezaměstnanost a obyvatelé s vyšším vzděláním nastupují na pozice vhodné pro absolventy škol nižších úrovní. Cože je patrné i v letech po roce 2008 kdy doznívá finanční krize a snižuje se nabídka pracovních míst na nižších kvalifikovaných pozicích. V prvních třech sledovaných letech byl vysoký podíl volných pracovních míst s požadavkem nižšího vzdělání či kvalifikace. Naopak ve třech posledních letech došlo k výraznému nárůstu míst pro technické, zdravotnické a pedagogické pracovníky z původních 5% na 17%. Pracovní místa v provozních pozicích a službách zaznamenala 10% zvýšení. Na druhou stranu zase došlo k velkému poklesu řemeslných, výrobních a zpracovatelských pozic o 27%. V posledním roce se poměr zase začíná obracet a dochází k poklesu všech pozic s požadavkem vyšší úrovně vzdělání nebo kvalifikace a nárůstu pracovních míst pro pomocné a nekvalifikované pracovníky.

VOLNÁ PRACOVNÍ MÍSTA V OKRESE HRADEC KRÁLOVÉ

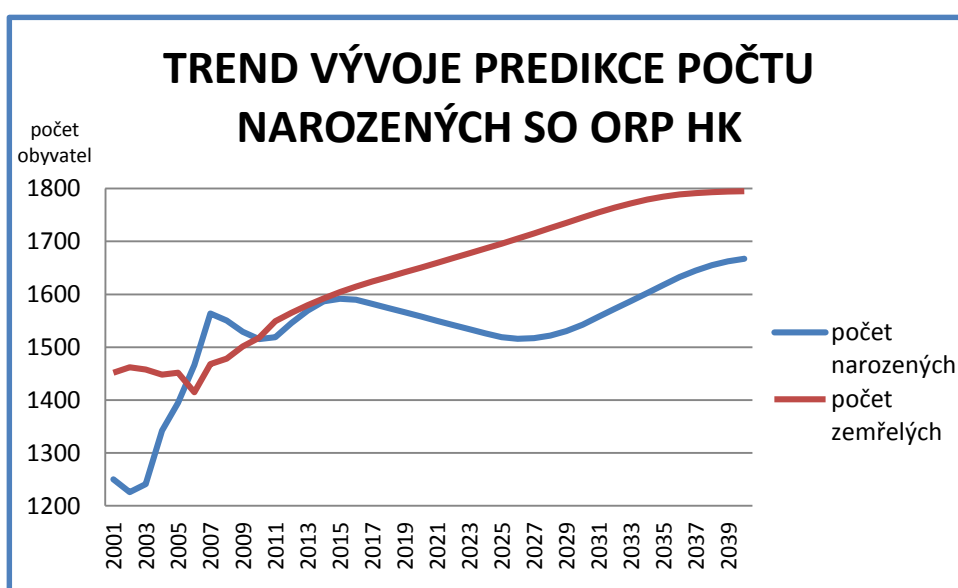


Graf 21 Volná pracovní místa v okrese Hradec Králové, zdroj: vlastní konstrukce z dat ČSÚ

6 PREDIKCE DEMOGRAFICKÉHO VÝVOJE

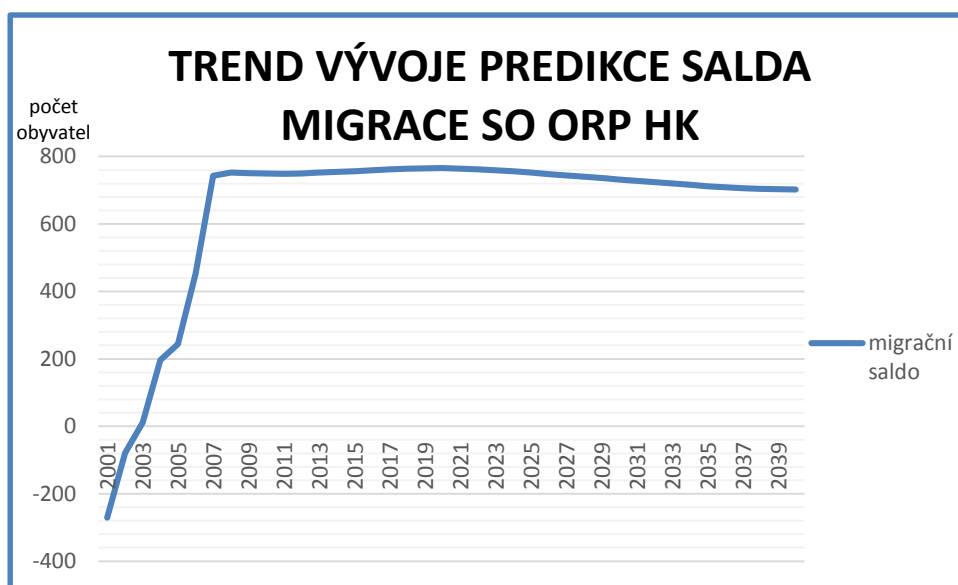
Po analýze demografického a sociodemografického vývoje v předchozích kapitolách je možné predikovat budoucí stav a strukturu obyvatelstva ve správním obvodu obce s rozšířenou působností Hradec Králové, tedy demografickou prognózu. Budoucí vývoj a stav populace je především ovlivněn věkovou strukturou, porodností, úmrtností a migrací. Prognóza je vypočtena s časovým horizontem dvaceti a čtyřiceti let, což je označováno jako střednědobá a dlouhodobá populační projekce. U delších projekcí dochází k vyššímu výskytu nepřesností a chyb v odhadu.

Vývoj počtu narozených a zemřelých v budoucnu znázorňuje Graf 22, kdy vidíme opakující se vlnu, která opakuje vývoj počtu narozených obyvatel přibližně po 25 letech. Koncem predikovaného období se očekává vyšší nárůst počtu narozených než v dřívějších letech až kolem hranice 1650 narozených. Křivka reprezentující počet zemřelých má tvar logistické křivky, kdy se koncem sledovaného období stagnuje a ustálí na hodnotě 1800. Po celou dobu predikce se očekává vyšší hodnotu u sledovaného jevu počtu zemřelých, kdy v střednědobé predikci je maximální hodnota 1660 zemřelých, což je o 100 více než narozených. V dalších letech dochází k prohlubování tohoto rozdílu až na hodnotu 205 v roce 2029.



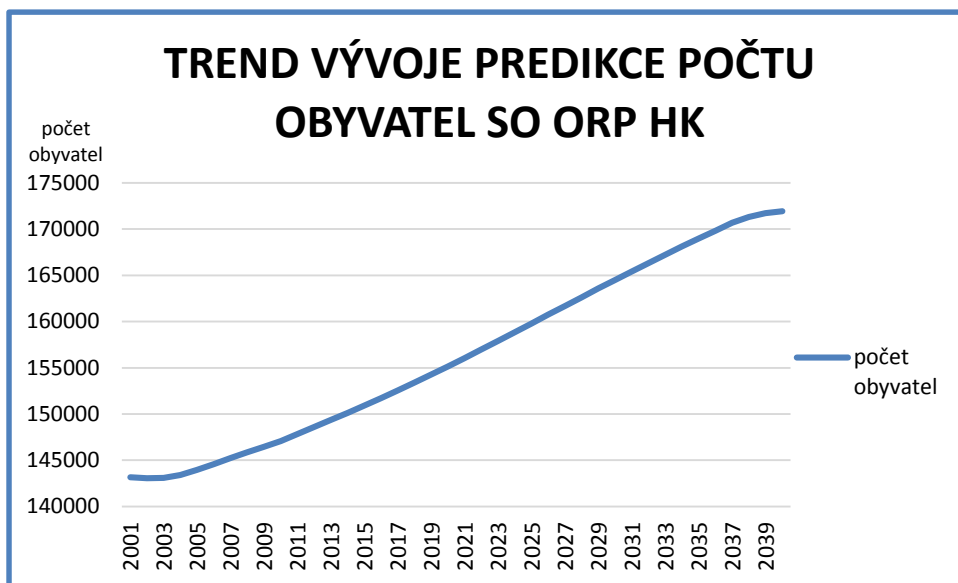
Graf 22 Trend vývoje predikce počtu narozených SO ORP HK, zdroj: vlastní konstrukce z dat [24]

Trend vývoje migračního salda popsán grafem Graf 23 ukazuje na významný růst do roku 2007 a následně se počítá s ustáleným průběhem křivky migračního salda v SO ORP Hradec Králové. Predikovaná hodnota, kolem které se saldo od roku 2007 bude pohybovat, je 750 osob. I když odhad migračního salda je velmi obtížný, hraje velkou roli ve vývoji počtu obyvatel, a proto je zahrnut i v této práci.



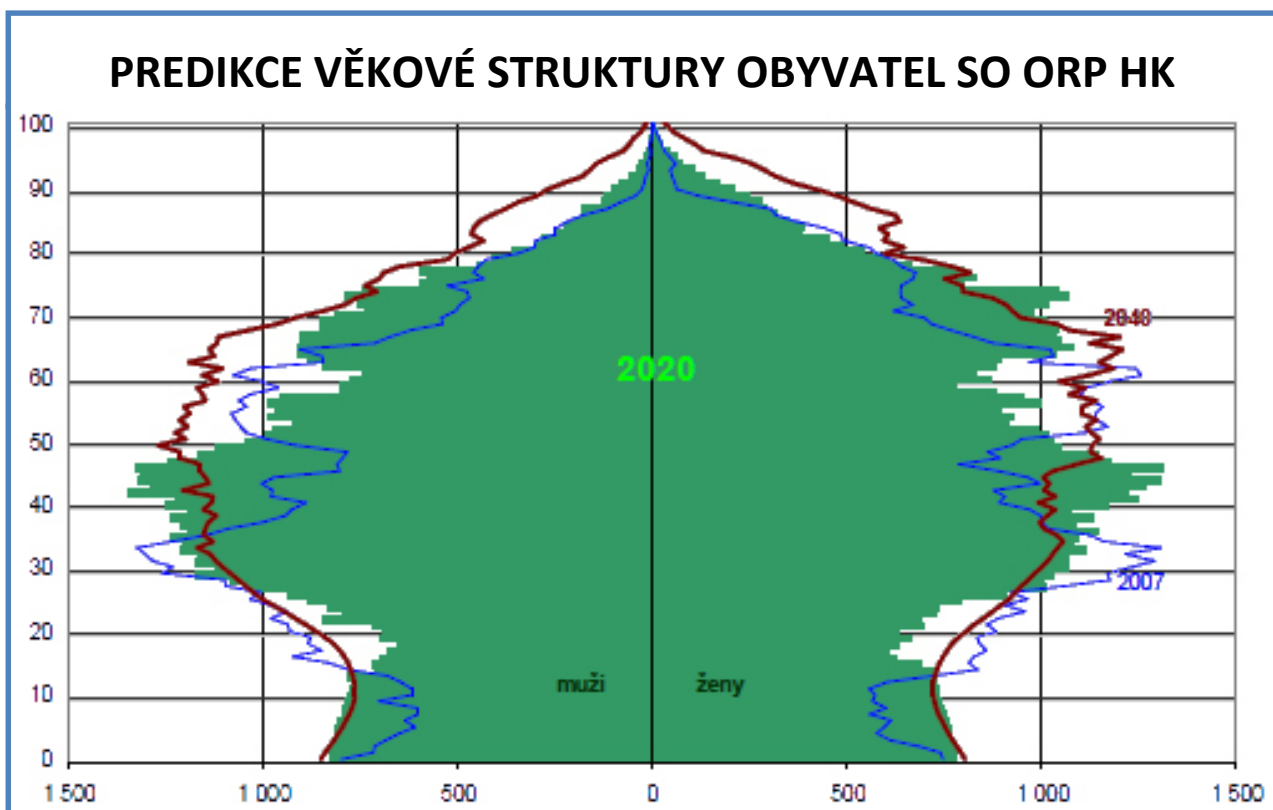
Graf 23 Trend vývoje predikce salda migrace SO ORP HK, zdroj: vlastní konstrukce z dat [24]

Ač z grafu porovnávajícího budoucí vývoj počtu narozených a zemřelých obyvatel je patrné, že zemřelých je více a tedy trend vývoje počtu obyvatel by měl mít klesající tendenci. Což Graf 24 evidentně popírá a prezentuje budoucí vývoj obyvatel pomocí logistické křivky. Za touto skutečností stojí migrace, přesněji migrační saldo, díky kterému obyvatelstvo nebude ubývat, ale naopak bude přibývat. V roce 2020 se očekává, přiblížení se k hranici 155 tisíc obyvatel. A jak je charakteristické pro logistickou křivku, u které dochází k stagnaci či ustálení vývoje, tento stav by měl nastat kolem roku 2040, kdy dochází k mírné stagnaci vývoje počtu obyvatel na hodnotě 172 tisíc.



Graf 24 Trend vývoje predikce počtu obyvatel SO ORP HK, zdroj: vlastní konstrukce z dat [24]

Na stromu života, který nám dává ucelenější přehled o výsledcích prognózy vývoje obyvatel SO ORP HK, Graf 25 je znázorněn počet obyvatel dle pohlaví a věkové struktury v letech 2007, 2020 a 2040. Z grafu je patrné zestárnutí obyvatelstva, kdy se výrazně snižují počty obyvatel okolo 15-25 let a přibývají, respektive stárnou původní, kdy v roce 2007 vidíme vyšší počet obyvatel okolo 30 let, tak i tento výkyv je u stromu života z roku 2020, ale jen posunut o 13 let. Další takovou vlnou je vyšší počet obyvatel 55 let, přesunutý v roce 2020 o rozdíl těchto dvou sledovaných let. Jednoduše jde tuto skutečnost popsat stárnutím populace. Predikce na rok 2040 vykazuje podobné hodnoty u 10-15 letých jako v roce 2020, což se dá vysvětlit podobnou vlnou ve vývoji porodnosti z Graf 22. Výraznou změnou, nárůstem obyvatel je mezník 50 let, kdy od tohoto období skoro ve všech věkových kategoriích je více obyvatel než v předchozích letech.



Graf 25 Predikce věkové struktury obyvatel SO ORP HK, zdroj: [24]

ZÁVĚR

Cílem diplomové práce byla analýza vývoje sociodemografické a sociální struktury obyvatel obce s rozšířenou působností Hradec Králové a jejího vlivu na trh práce z pohledu nabídky lidského kapitálu a vyhodnocení možností přilákání investorů do analyzované oblasti z hlediska dostupnosti pracovní síly.

Hlavní vliv na demografické změny má stárnutí populace, které je zapříčiněno prodlužováním střední délky života a snižováním porodnosti. Přirozený přírůstek je po většinu sledovaného období negativní s výjimkou posledních pěti let kdy počet narozených převýšil počet zemřelých. Trendová vlna počtu narozených se bude opakovat i v budoucnu, ale počet zemřelých poroste lineárně a bude neustále převyšovat počet narozených občanů. Velikou roli ve vývoji počtu obyvatel v analyzované oblasti bude hrát migrace. Díky kladnému migračnímu saldu i s negativním přirozeným přírůstkem ORP Hradec Králové vykazuje a bude vykazovat mírný neustálý růst obyvatel. Což by se mohlo zdát pro investory jako příležitost, ale ne v případě, že růst obyvatel bude zapříčiněn zvyšováním počtu obyvatel ve věkové kategoriích nacházející se v postproduktivním období života obyvatel. Blízká budoucnost přináší ještě celkem pozitivní predikci, kdy se zvýší počet mladých obyvatel do 15 let a i produktivní složka 30-50 let bude převyšovat současný stav. Dlouhodobější předpověď již není tak perspektivní a očekává se vyšší nárůst obyvatel ve věku 50 a více let. Další faktorem, který je pro investory důležitý, je vzdělanostní struktura. Ta se dle očekávání zvyšuje, roste počet vysokoškolsky vzdělaných lidí a klesá počet obyvatel se základním vzděláním a středoškolským vzděláním bez maturity. Tento trend se prozatím dá očekávat i nadále. Ač růst úrovně vzdělanosti je pozitivní, dochází k úbytku lidí s odborným zaměřením a tím i převisu nabídky těchto volných pracovních míst. Společnosti či noví investoři nabízející tyto pozice by měly přijít se zatraktivněním těchto pracovních míst a podporou odborného vzdělávání. Nejvyšší poměr obyvatel s vyšší úrovní vzdělání 44% je Hradec Králové a druhou kategorií obcí jsou obce do 200 obyvatel s 29%. Volný lidský kapitál je tvořen nezaměstnanými občany. Oblasti vykazující vyšší míru nezaměstnanosti se nachází především ve východní a severní části obce s rozšířenou působností Hradec Králové. Hodnoty, které zde tato veličina dosahuje se pohybují v intervalu od 7,8 – 22%. Při překrytí map z Obrázku 5 a Obrázku 4 dojdeme k závěru, že oblasti postižené nejvyšší

nezaměstnaností mají také nejmenší hustotu obyvatel s vyšší úrovní vzdělání. V těchto oblastech by bylo tedy vhodné investovat do řemeslných, zpracovatelských a dělnických pracovních pozic.

Shrnutí výsledků analýzy vývoje a predikce demografických, sociálních a ekonomických ukazatelů dobře znázorní a vyhodnotí následující SWOT analýza pomocí silných a slabých stránek, hrozeb a příležitostí z pohledu investorů.

SWOT analýza

Silné stránky

- struktura vzdělávacích institucí
- existence vysoké školy a dalších 3 fakult vysokých škol se sídlem v jiném městě
- nárůst obyvatel v menších obcích
- vývoj migračního salda ve všech kategoriích v kladných číslech
- růst hustoty obyvatel i v menších obcích kategorizovaných dle počtu obyvatel
- v současném vývoji převyšující počet narozených před počtem zemřelých
- zvyšující se počet absolventů středních škol s maturitou a vysokých škol
- v středně dobré predikci neustálý růst obyvatel
- růst počtu obyvatel v kategorii 0-15 let v roce 2020
- institucionální zázemí pro problematiku všeho druhu, především v krajském městě Hradec Králové

Slabé stránky

- rostoucí index stáří
- klesající trend vývoje počtu narozených v současnosti
- 45% podíl obyvatel se základním vzděláním nebo středním bez maturity
- východní a severovýchodní oblast ORP HK má nízkou hustotu počtu obyvatel se středoškolským vzděláním s maturitou nebo vysokoškolským vzděláním

- nízká míra nezaměstnanosti v krajském městě a v jeho blízkém okolí
- 65% podíl nezaměstnaných obyvatel se základním vzděláním nebo středoškolským bez maturity
- stárnutí populace
- nadregionální charakter vysokoškolského vzdělání

Příležitosti

- růst počtu obyvatel ve věku 15-65 let v kategoriích obcí s menším počtem obyvatel
- zvyšování úrovně vzdělanosti i v menších obcích
- vyšší míra nezaměstnanosti v obcích s menším počtem obyvatel nad hranicí 8%
- mezi nejvíce postižené oblasti nezaměstnaností patří východní část ORP HK, severně od Hradce Králové a Třebechovice pod Orebem s okolními obcemi na západní straně
- věková struktura nezaměstnaných ukazuje 55% podíl skupiny nezaměstnaných v letech 15-34 let ve všech velikostních kategoriích obcí dle počtu obyvatel

Hrozby

- zvyšující se počet postproduktivního obyvatelstva
- pokles míry nezaměstnanosti
- nižší úroveň vzdělanosti nezaměstnaných občanů
- vysoký podíl pracovních míst vyžadující nižší úroveň vzdělání
- rostoucí trend vývoje počtu zemřelých obyvatel
- snižující se počet studentů s odborným vzděláním

Mezi hlavní silné stránky v obci s rozšířenou působností Hradec Králové patří především zvyšující se úroveň vzdělanosti a růst počtu obyvatel zajišťující dostatek kvalifikované pracovní síly na straně nabídky lidského kapitálu na trhu práce. Příležitosti, které specifikují silné stránky, ukazují na zlepšující situaci v menších obcích z pohledu vzdělanostní struktury a i vyšší míra nezaměstnanosti dává informace o vyšší nabídce

lidských zdrojů na trhu. Mezi slabé stránky naopak patří nízká míra nezaměstnanosti v krajském městě a vysoký podíl nezaměstnaných s nižším vzděláním, kde budou zvýšené finanční nároky na dozdělení a zvýšení kvalifikace nezaměstnaných obyvatel. Jednou s negativních hrozeb je vyšší počet pracovních míst s potřebou nízké kvalifikace, která nemotivují nezaměstnané k růstu osobnosti, zvyšování kvalifikace či vzdělání.

ZDROJE

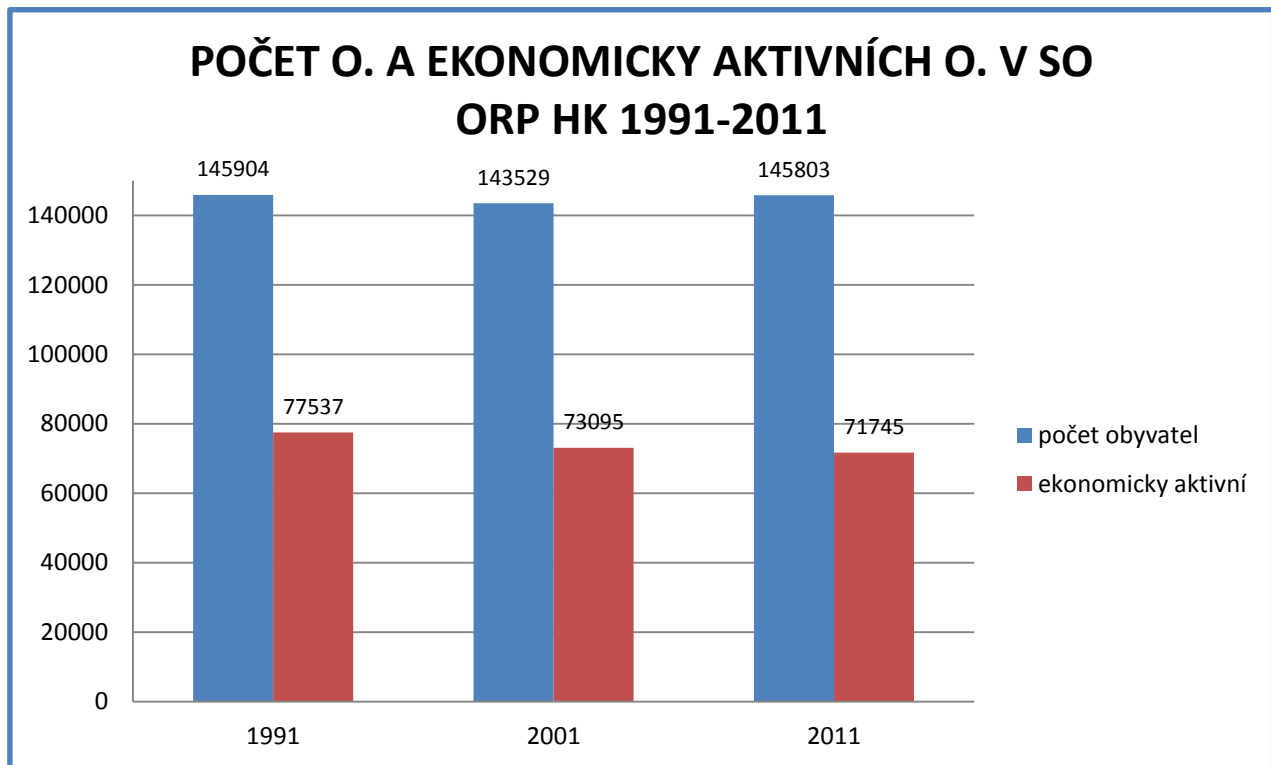
- [1] ROUBÍČEK, Vladimír. *Úvod do demografie*. 1. vyd. Praha: CODEX Bohemia, 1997, 348 s. ISBN 80-859-6343-4.
- [2] *Súčasný stav demografie na Slovensku* [online]. Bratislava, 2000 [cit. 2012-03-16]. ISBN 28-2000-A/6. Dostupné z: <http://www.infostat.sk/vdc/pdf/stavdemografie.pdf>. Výzkumná práce. INŠTITÚT INFORMATIKY a ŠTATISTIKY.
- [3] KALIBOVÁ, Květa. *Úvod do demografie*. 2. vyd. Praha: Karolinum, 2002, 52 s. ISBN 80-246-0222-9.
- [4] Základy demografie: Obecné problémy demografie. In: [online]. [cit. 2012-03-16]. Dostupné z: http://www.unium.cz/materialy/mu/esf/zaklady_demografie-m7670-p2.html
- [5] *Demografie (nejen) pro demografy*. 3. přeprac. vyd. Editor Květa Kalibová, Alena Vodáková, Zdeněk Pavlík. Praha: Sociologické nakladatelství, 2009, 241 s. Sociologické pojmosloví (SLON), sv. 2. ISBN 978-807-4190-124.
- [6] KLUFOVÁ, Renata a Zuzana POLÁKOVÁ. *Demografické metody a analýzy: demografie české a slovenské populace*. 1. vyd. Praha: Wolters Kluwer Česká republika, 2010, 306 s. ISBN 978-807-3575-465.
- [7] VESELÁ, Jana. *Demografie*. Vyd. 1. Pardubice: Univerzita Pardubice, 2003, 95 s. ISBN 80-719-4596-X.
- [8] *Velký sociologický slovník: I. svazek A-O*. Vyd. 1. Praha: Karolinum, 1996, 747 s. ISBN 80-718-4164-1.
- [9] Příručka demografické statistiky pro potřebu oblastních statistických orgánů. *Český statistický úřad* [online]. 2001 [cit. 2012-03-19]. Dostupné z: <http://www.czso.cz/cz/cisla/0/02/020100/obyvatel.htm>
- [10] ŠOTKOVSKÝ, Ivan. *Úvod do studia demografie*. 1. vyd. Ostrava: Vysoká škola báňská - Technická univerzita Ostrava, 1996, 158 s. ISBN 80-707-8327-3.
- [11] Obyvatelstvo. *Český statistický úřad* [online]. 2001 [cit. 2012-07-11]. Dostupné z: <http://www.czso.cz/cz/cisla/0/02/020100/obyvatel.htm>
- [12] VESELÁ, Jana. *Pohyb obyvatelstva - demografická dynamika*. Vyd. 1. Pardubice: Univerzita Pardubice, 2004, 85 s. ISBN 80-719-4701-6.
- [13] MARYÁŠ, Jaroslav a Jiří VYSTOUPIL. *Ekonomická geografie* [online]. Masarykova univerzita v Brně, 2004 [cit. 2012-03-19]. Dostupné z: www.econ.muni.cz/~Maryas/Skripta/eg-dso-prac.doc. Distanční studijní opora. Masarykova univerzita v Brně.

- [14] Porodnost. *Demografie* [online]. 2004-2009 [cit. 2012-03-19]. Dostupné z: http://www.demografie.info/?cz_porodnost=
- [15] *Mnohojazyčný demografický slovník: český svazek*. 2. vyd. Editor Zdeněk Pavlík, Květa Kalibová. Praha: Česká demografická společnost, 2005, 182 s. Acta demographica, XV. ISBN 80-239-4864-4.
- [16] Sňatečnost. *Demografie* [online]. 2004-2009 [cit. 2012-03-19]. Dostupné z: http://www.demografie.info/?cz_snatecnost=
- [17] Rozvodovost. *Demografie* [online]. 2004-2009 [cit. 2012-03-19]. Dostupné z: http://www.demografie.info/?cz_rozvodovost=
- [18] Rozvodovost. *Migrace* [online]. 2004-2009 [cit. 2012-03-19]. Dostupné z: http://www.demografie.info/?cz_migrace=
- [19] KELLER, Jan. *Úvod do sociologie*. 4. rozšíř. vyd., dotisk. Praha: Sociologické nakladatelství, 1999, 204 s. ISBN 80-858-5025-7.
- [20] GIDDENS, Anthony. *Sociologie*. Vyd. 1. Praha: Argo, 1999, 594 s. ISBN 80-720-3124-4.
- [21] Český statistický úřad: Mapy správních obvodů ORP - stav k 1. 1. 2010. *Český statistický úřad* [online]. 2012 [cit. 2012-03-24]. Dostupné z: [http://www.czso.cz/xh/redakce.nsf/i/mapa_so_orp_hradec_kralove/\\$File/ORP5205.jpg](http://www.czso.cz/xh/redakce.nsf/i/mapa_so_orp_hradec_kralove/$File/ORP5205.jpg)
- [22] ORP Hradec Králové. *Český statistický úřad: Krajská správa ČSÚ v Hradci Králové* [online]. 2012 [cit. 2012-06-15]. Dostupné z: http://www.czso.cz/xh/redakce.nsf/i/orp_hradec_kralove
- [23] Územně analytické podklady obce s rozšířenou působností Hradec Králové. In: FIEDLER, Jiří a Michael PONDĚLÍČEK. *Územně analytické podklady obce s rozšířenou působností Hradec Králové* [online]. 2008 [cit. 2012-07-24]. Dostupné z: www.hradeckralove.org%2Ffile%2F2179_1_1%2F&ei=-BIPULv4DYTGmAWSsYH4Bg&usg=AFQjCNGEbidSZVYpsZ0XcerPfhOVIMWILw
- [24] Prognóza vývoje obyvatelstva Hradce Králové do roku 2040. In: *Prognóza vývoje obyvatelstva Hradce Králové do roku 2040* [online]. 2008 [cit. 2012-07-21]. Dostupné z: www.hradeckralove.org/file/3175_1_1/

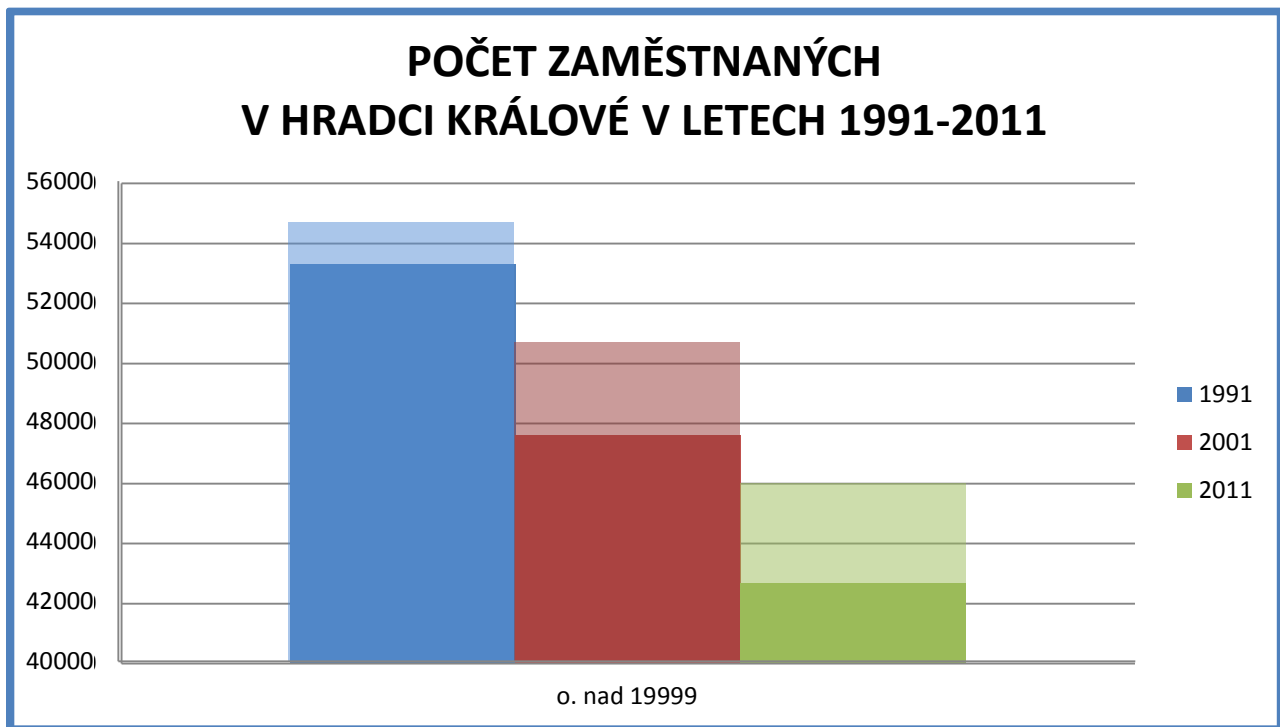
SEZNAM PŘÍLOH

Příloha č. 1	Počet obyvatel a ekonomicky aktivních obyvatel v SO ORP HK 1991-2011	70
Příloha č. 2	Počet zaměstnaných v Hradci Králové v letech 1991-2011	71
Příloha č. 3	Poměr mužů a žen v jednotlivých velikostních kategoriích obcí SO ORP HK v roce 2011	72
Příloha č. 4	Počet zaměstnaných v Hradci Králové v roce 2001	73

Příloha č. 1 Počet obyvatel a ekonomicky aktivních obyvatel v SO ORP HK 1991-2011



Příloha č. 2 Počet zaměstnaných v Hradci Králové v letech 1991-2011



Příloha č. 4 Počet zaměstnaných v Hradci Králové v roce 2001

