

**Univerzita Pardubice
Fakulta filozofická
Ústav historických věd**

**Konec exkluzivity? Komparativní analýza
návštěvnosti nejvýznamnějších lázeňských lokalit
19. století v Čechách**

**Michaela Hýsková
Bakalářská práce
2012**

ZADÁNÍ BAKALÁŘSKÉ PRÁCE

(PROJEKTU, UMĚLECKÉHO DÍLA, UMĚLECKÉHO VÝKONU)

Jméno a příjmení: **Michaela Hýsková**
Osobní číslo: **H09595**
Studijní program: **B7310 Filologie**
Studijní obory: **Historie (dvouoborové)**
Slavistická studia zemí Evropské unie (dvouoborové):
Slovinština
Název tématu: **Konec exkluzivity? Komparativní analýza návštěvnosti nejvýznamnějších lázeňských lokalit 19. století v Čechách**
Zadávající katedra: **Katedra literární kultury a slavistiky**

Z á s a d y p r o v y p r a c o v á n í :

Práce bude založena na komparativní analýze návštěvnosti lázeňských lokalit v Západních Čechách v 19. století. Po stručném nastínění dějin lázní a lázeňství v českých zemích bude hlavní pozornost upřena k historicko-statistické sondě do pramenů k návštěvnosti lázeňských lokalit, jmenovitě Karlových Varů, Mariánských Lázní, Teplic v Čechách a Františkových Lázní. Cílem bude stanovení stavovské, respektive sociální struktury návštěvníků lázní, analýza národnostního, respektive pohlavního složení lázeňských hostů, včetně vytvoření modelu vzájemné sezónní fluktuace mezi jednotlivými lokalitami.

Rozsah grafických prací:

Rozsah pracovní zprávy:

Forma zpracování bakalářské práce: **tištěná/elektronická**

Seznam odborné literatury:

BUDINSKÁ, Jitka. Kapitoly z dějin lázeňství. Teplice 2006. BUCHAROVÍČ Stanislav, Karlovy Vary a jejich vlastivědné písemnictví: průvodce světem carlovarensií. Karlovy Vary 2000. FELBINGER Jan Nepomuk. Kronika Mariánských Lázní 1786-1855. Mariánské Lázně 2008. MACHAČOVÁ Jana - MATĚJČEK Jiří. Nástin sociálního vývoje českých zemí 1781-1914. Opava 2002.

Vedoucí bakalářské práce:

Mgr. Vladan Hanulík

Ústav historických věd

Datum zadání bakalářské práce:

30. dubna 2011

Termín odevzdání bakalářské práce:

31. března 2012



prof. PhDr. Petr Vorel, CSc.

děkan



Univerzita Pardubice
Fakulta filozofická
532 10 Pardubice, Studentská 34

L.S.



PhDr. Ivo Říha, Ph.D.

vedoucí katedry

V Pardubicích dne 30. listopadu 2011

Prohlášení autora:

Prohlašuji, že tuto práci jsem vypracovala samostatně. Veškeré literární prameny a informace, které jsem v práci využila, jsou uvedeny v seznamu použité literatury.

Byla jsem seznámena s tím, že se na moji práci vztahují práva a povinnosti vyplývající ze zákona č. 121/2000 Sb., autorský zákon, zejména se skutečností, že Univerzita Pardubice má právo na uzavření licenční smlouvy o užití této práce jako školního díla podle § 60 odst. 1 autorského zákona, a s tím, že pokud dojde k užití této práce mnou nebo bude poskytnuta licence o užití jinému subjektu, je Univerzita Pardubice oprávněna ode mne požadovat přiměřený příspěvek na úhradu nákladů, které na vytvoření díla vynaložila, a to podle okolností až do jejich skutečné výše.

Souhlasím s prezenčním zpřístupněním své práce v Univerzitní knihovně.

V Pardubicích dne 28. 06. 2012

Michaela Hýsková

Souhrn:

Tato bakalářská práce se zabývá rozdíly, které se nacházely mezi vybranými čtyřmi lázeňskými lokalitami - Karlovými Vary, Mariánskými Lázněmi, Františkovými Lázněmi a Teplicemi v Čechách. Tyto lázně byly vybrány proto, že se jedná o velmi významné lázeňské lokality, které se nacházely v Čechách během 19. století. Karlovy Vary s Teplicemi reprezentují lázně s několika staletí dlouhou tradicí. Oproti tomu Mariánské Lázně a Františkovy Lázně jsou lázeňskými lokalitami poměrně novými, kde jakákoliv tradice chybí. Pro komparativní analýzu byly vybrány roky 1825 a 1875, které reprezentují dvě poněkud rozdílná období v 19. století. Hlavním pramenem pro psaní této práce byly seznamy lázeňských hostů tzv. *kurlisty*.

Cílem bylo zjistit, jaké rozdíly se nacházely v jednotlivých lázeňských lokalitách na základě zpracovaných statistik hostů návštěvnosti dle pohlaví, jejich sociální zařazení a původu.

Klíčová slova: 19. století, lázeňství, sociální dějiny

Summary:

This Bachelor's thesis is responsible what differences were found between the four selected sites spa - Karlovy Vary, Mariánské Lázně, Františkovy Lázně and Teplice in Bohemia. These spas have been chosen because they were a very important spa locations situated in Bohemia during the 19th century. Karlovy Vary together with Teplice spas represent a tradition long for several centuries. In contrast, Mariánské Lázně and Františkovy Lázně locations are relatively new and therefore lack any tradition. For comparative analysis were selected years 1825 and 1875, which represent two slightly different periods in the 19th century. The main source for writing of this thesis were lists of spa guests, known as *kurlisty*.

The aim was to find out what the differences were found in the various spa locations based on the statistics guest attendance by gender, their social status and origin.

Keywords: 19th century, balneology, social history

Poděkování

V první řadě bych ráda poděkovala svému vedoucímu Mgr. Vladanu Hanulíkovi za jeho cenné rady a připomínky při vedení mé bakalářské práce. Dále bych ráda poděkovala PhDr. Stanislavu Burachovičovi za poskytnutí zásadních informací věnující se dějinám lázeňství. Chtěla bych také poděkovat i pracovníkům Státního okresního archivu v Karlových Varech, Státního okresního archivu v Chebu a Regionálního Muzea v Teplicích za jejich ochotu, vstřícnost a pomoc. V neposlední řadě musím také poděkovat své rodině, protože bez jejich podpory by tato práce nevznikla.

Michaela Hýsková

OBSAH

Úvod.....	1
I. Rok 1825	2
1. Obecné informace.....	2
2. Rozdělení návštěvníků	4
2.1. Rozdělení návštěvníků dle sociální struktury	4
2.2. Rozdělení dle pohlaví.....	6
2.3. Rozdělení dle země původu.....	7
3. Problémy při zpracování	8
4. Doprava	9
5. Teplice.....	11
6. Karlovy Vary	17
7. Mariánské Lázně	24
8. Františkovy Lázně	30
9. Závěry komparace návštěvnosti sledovaných lázní v roce 1825.....	37
II. Rok 1875	40
1. Obecné informace.....	40
2. Rozdělení návštěvníků	43
2.1. Rozdělení návštěvníků dle sociální struktury	43
3. Problémy při zpracování	44
4. Doprava	45
5. Teplice.....	46
6. Karlovy Vary	51
7. Mariánské Lázně	56
8. Františkovy Lázně	61
9. Závěry komparace návštěvnosti sledovaných lázní v roce 1875.....	66
III. Rozdíly komparace návštěvnosti sledovaných lázní v roce 1825 a 1875.....	68
IV. Bibliografie.....	69
V. Závěr.....	73
VI. Resumé	75
VII. Přílohy	77

Úvod

Tato práce bude zaměřena na stále opomíjené téma, a to komparaci návštěvnosti čtyř českých lázní v 19. století - Karlových Varů, Mariánských Lázní, Františkových Lázní a Teplic z hlediska tří hlavních kritérií - pohlavního složení, sociální složení a složení dle původu. Pro tuto práci byl vybrán jeden rok z 1. poloviny 19. století - 1825 a jeden rok z 2. poloviny 19. století - 1875. Statistiky byly zpracovávány výhradně ze seznamů lázeňských hostů zvaných *kurlisty*. Z použité literatury by měla být nejvíce vyzdvížena publikace Jany Macháčové a Jiřího Matějčka *Nástin sociálního vývoje českých zemí 1781-1914*, která výraznou měrou pomohla při zpracování statistik návštěvnosti dle sociálního složení.

V první kapitole se autorka bude zabývat rokem 1825. Nejprve nastíní pohled na Evropu v této části 19. století a krátce popíše historii jednotlivých lázeňských lokalit. Posléze vysvětlí způsob, kterým bylo nakládáno s informacemi získanými z kurlistů a s jakými problémy se musela při jejich zpracování potýkat. Dále pak budou následovat zpracované statistiky jednotlivých lokalit. Na závěr této kapitoly se bude nacházet komparace výsledků návštěvnosti sledovaných lázní v roce 1825. Druhá kapitola bude sepsána stejným způsobem jako ta první s jediným rozdílem, že se bude jednat o rok 1875.

Ve třetí a závěrečné kapitole se bude nacházet komparace výsledku návštěvnosti sledovaných lázní, kde budou shrnuty výsledky obou roků, které byly zpracovány.

I. Rok 1825

1. Obecné informace

Zpracovávaný rok patří do druhé čtvrtiny 19. století. Evropa se v této době stále vzpamatovávala z napoleonských válek a došlo k novějšímu uspořádání států, které na dlouhou dobu pozměnilo mapu evropského kontinentu. Návštěvnost sledovaných lázeňských lokalit závisela částečně na faktoru stáří těchto míst a také na specifickém zaměření daných lázní. V 18. století a na přelomu 19. století patřily Teplice a Karlovy Vary k nejnavštěvovanějším místům.¹ Tento fakt přetrval i v tomto sledovaném roce.

Teplice jsou lázeňskou lokalitou s největším množstvím návštěvníků ve sledovaném roce. Celkový počet je 3.236 lidí, což je v porovnání s ostatními městy poměrně velký rozdíl. Proto lze o Teplicích říci, že byly v této době nejvíce oblíbenými lázněmi na území českých zemí v rámci Rakouského císařství. Přesný rok založení města Teplice není znám, protože na to neexistuje žádný písemný pramen,² ale údajně jde o rok 762.³ Tento údaj pochází z Kroniky české Václava Hájka z Libočan. V této lázeňské lokalitě se staly průkopníky tzv. *kurlisty*, které se zde objevily již v roce 1630. Jsou to knihy, do kterých se zapisovali lázeňští hosté.

V případě Karlových Varů nejde o žádnou nově vzniklou lázeňskou lokalitu, ale o již několik století velmi známé lázně, které si vytvořily svou specifickou klientelu. Návštěvníků bylo již 2.038, což je výrazný rozdíl než v případě Mariánských Lázní a Františkových Lázní, kde počet hostů těsně překonal 1.000 návštěvníků, respektive se k tomuto číslu přiblížil. Karlovy Vary byly založeny s největší pravděpodobností v roce 1358, avšak o toto datum se nemůžeme opřít, jelikož o tom neexistuje žádný písemný pramen. Nicméně oficiálně město

¹ LENDEROVÁ, Milena - JIRÁNEK, Tomáš - MACKOVÁ, Marie. *Z dějin české každodennosti*. Praha: Karolinum, 2009. s. 384. ISBN 978-80-246-1683-4.

² PEER, Přemysl. *Dějiny Teplicka do roku 1848 - Přehledné dějiny Teplicka 2*. Teplice: Oblastní vlastivědné muzeum, 1969. s. 7.

³ BURACHOVIČ, Stanislav - WIESER, Stanislav. *Encyklopedie lázní a léčivých pramenů v Čechách, na Moravě a ve Slezsku*. Praha: Libri, 2001. s. 328-329. ISBN 80-7277-048-9.

Karlovy Vary jako svůj rok založení uvádí 1358.⁴ Ve sledovaném roce tato lokalita patřila k velmi oblíbeným místům.

Mariánské Lázně v této době již dávno nebyly ničím neznámým a to hlavně díky pobytům německého básníka J. W. Goetha v letech 1820-23.⁵ Přítomnost této osobnosti tedy pouze dokazuje, že sem v tomto roce nejezdili pouze obyčejní lidé, kteří se žádným způsobem nezapsali do historie. Stále však Mariánské Lázně nepatřily k lázním s velkým množstvím návštěvníků. Tato skutečnost vychází také z toho, že teprve v roce 1818 získaly Mariánské Lázně status lázeňského města a veřejných lázní.⁶ Rok, který byl sledován, proto patří k těm prvním, kdy lze hovořit o regulérní lázeňské sezóně. V roce 1825 bylo toto místo stále poměrně nové, takže tu jednoznačně chyběla několik staletí dlouhá tradice, kterou lze vidět u Karlových Varů a Teplic.

Františkovy Lázně v tento sledovaný rok byly nejméně navštěvovanou lokalitou ze všech sledovaných lázní. Měly pouhých 770 návštěvníků. V případě těchto lázní lze mluvit také o tom, že ještě v této době to nebylo plnohodnotné město (tento status získalo až v roce 1865), ale založeno bylo již v roce 1793.⁷ Zahájení vydávání kurlistů nastalo již v roce 1800 a o sedm let později zde začala platit lázeňská taxa.⁸ Návštěvníků nebylo mnoho z podobného důvodu jako u Mariánských Lázní. I tato lokalita patřila k těm novějším, kde byla postrádána nějaká větší tradice jako u Karlových Varů či Teplic. Nelze však hovořit o tom, že by nebyly navštěvovány vůbec.

⁴ BURACHOVIČ, Stanislav. *Příběh o založení Karlových Varů - příspěvek k 650. výročí tradovaného založení města*. Karlovy Vary: Klub přátel Karlových Varů, 2008.

⁵ WAJS, Miroslav. *Goethe v západních Čechách*. Karlovy Vary: Median: Karlovarské muzeum, 1992. s. 17-19.

⁶ BURACHOVIČ, Stanislav - WIESER, Stanislav. *Encyklopedie lázní a léčivých pramenů v Čechách, na Moravě a ve Slezsku*. Praha: Libri, 2001. s. 226. ISBN 80-7277-048-9.

⁷ BURACHOVIČ, Stanislav - WIESER, Stanislav. *Encyklopedie lázní a léčivých pramenů v Čechách, na Moravě a ve Slezsku*. Praha: Libri, 2001. s. 78. ISBN 80-7277-048-9.

⁸ BURACHOVIČ, Stanislav - WIESER, Stanislav. *Encyklopedie lázní a léčivých pramenů v Čechách, na Moravě a ve Slezsku*. Praha: Libri, 2001. s. 78. ISBN 80-7277-048-9.

2. Rozdělení návštěvníků

V této práci byli návštěvníci rozděleni třemi způsoby. První je rozdělení dle sociální struktury, druhé dle pohlaví a třetí dle jejich původu.

2.1. Rozdělení návštěvníků dle sociální struktury

2.1.1. Vyšší vrstvy

Je to část sociální struktury obyvatel, do které patří veškerá generalita, vedoucí posty v zaměstnáních jako například rektor univerzity či ředitel nějakého celého komplexu, jako byla např. továrna. Další součástí této sociální struktury jsou svobodná povolání (jako např. městský fyzik, sládek, obchodník aj.) avšak označena jako císařsko-královský či královsko-saský a mnohé další. Tato skutečnost je zdůvodněna tím, že pokud mluvíme o návštěvníkovi, u kterého je jako povolání napsáno císařsko-královský obchodník, tak musí být zařazen do vyšší sociální vrstvy. Důvodem je fakt, že lze hovořit o obchodníkovi, který má lepší sociální a kapitálové zázemí než ten, kterému toto označení chybí, takže jej nelze zařadit do vrstvy střední, kam by logicky patřit měl. V této práci je do vyšší vrstvy zařazena již zmiňovaná šlechta. Její pozice tím neměla být zmenšována, ale z praktických důvodů byla zařazena do této sociální skupiny návštěvníků, protože k nim ve své podstatě také patří. K tomuto rozlišení autorce výrazně napomohla publikace Jany Macháčové a Jiřího Matějčka *Nástin sociálního vývoje českých zemí 1781-1914*. V roce 1825 začala šlechta odcházet do pozadí a návštěvníky se tak stali převážně lidé ze středních vrstev. Do sledovaných lázeňských lokalit zavítalo celkem 2.846 hostů z vyšších vrstev a 3.966 pacientů ze středních vrstev. I přes tento údaj nebyla návštěvnost šlechty zanedbatelná.

2.1.2. Střední vrstvy

Nejvíce zastoupená skupina ve všech sledovaných lázeňských lokalitách. Pokud vycházíme z faktu, že dříve jezdila do lázní převážně šlechta,⁹ je toto mírný ústup z jejich pozic. Neznamená to však, že by nějakým způsobem šlechty výrazně ubylo, ale již více hostů pocházelo ze střední vrstvy. Její podíl byl 60 % a více, což znamená, že zástupci této sociální skupiny návštěvníků byli nejčastějším pacientem ve sledovaných lázeňských lokalitách.

2.1.3. Nižší vrstvy

V použitých pramenech - seznamech lázeňských hostů se tato sociální struktura obyvatel nevyskytuje. Neznamená to ovšem, že by tito lidé do lázní nejezdili, ale jejich přítomnost byla zaznamenávána v jiných dokumentech, které ovšem nebyly při zpracování této práce použity. Jedním z nich může být např. seznam hostů, jimž byla pro chudobu prominuta platba lázeňské taxy. Každá ze sledovaných lokalit měla lázeňské budovy sloužící návštěvníkům, kteří si za svůj pobyt platili. Kromě nich se v těchto městech nacházela zařízení určená chudíně a nemajetným. V případě Karlových Varů to bylo např. v podobě špitálů od roku 1812.¹⁰ Takoví hosté nebyli nikdy zaznamenáváni v kurlistech, a proto v této práci chybí.

2.1.4. Nespecifikováno

Navzdory podrobnému popisu se v kurlistech objevuje menší počet hostů, které nelze zařadit do žádné z níže uvedených vrstev. Nemohou být specifikováni ani na základě svého jména, protože absentuje prvky typické pro šlechtu. Přesto, že takových návštěvníků nebylo mnoho - procentuálně jde o necelých 5 %, způsobovalo toto zdánlivě nízké číslo problém při statistickém zpracování. I v tomto případě jde pouze o statistickou odchylku.

⁹ LENDEROVÁ, Milena - JIRÁNEK, Tomáš - MACKOVÁ, Marie. *Z dějin české každodennosti*. Praha: Karolinum, 2009. s. 384. ISBN 978-80-246-1683-4.

¹⁰ KŘÍŽEK, Vladimír. *Obrazy z dějin lázeňství*. Praha: Libri, 2002. s. 186. ISBN 80-7277-092-6.

2.2. Rozdělení dle pohlaví

Toto rozdělení se může na první pohled zdát zcela jasné. Opak je ovšem pravdou. Ve složení návštěvníků dle pohlaví v případě Teplic částečně dominovali muži, kterých bylo celkem 1.695. Žen přijelo méně, a to 1.482. Z tohoto lze usoudit, že v případě Teplic častějším návštěvníkem lázní byl muž. Odchylna mezi ženskými a mužskými návštěvníky nebyla zanedbatelná - šlo o celých 213 lidí. Přesto však nemůžeme říci, že Teplice byly lázněmi jen jednoho pohlaví. Pokud se podíváme na výsledky všech lázeňských lokalit, uvidíme obdobné výsledky, které v menší či větší míře ukazují, že častějším pacientem byl muž. V případě Františkových Lázní po zpracování všech údajů z kurlistů lze vidět téměř totožný výsledek, ačkoliv se na první pohled může zdát, že v této lázeňské lokalitě se více nacházelo žen díky léčbě, která byla zaměřena na ženy. Není tomu tak, obě pohlaví přijížděla v téměř stejném zastoupení a návštěvnost žen rozhodně nepřevyšovala zastoupení mužů. Z toho vyplývá, že v roce 1825 ještě nebyl na tuto lázeňskou lokalitu přenášen dnešní stereotyp s tímto výsledkem.

Hosté si na lázeňský pobyt velmi často brali své rodinné příslušníky. Ti byli v kurlistech také zaznamenáváni a při statistickém zpracovávání s nimi bylo počítáno jako s plnohodnotnými návštěvníky. Každé lázně měly určitý počet návštěvníků, který lze určit bez většího badatelského zásahu. To jde díky tomu, že každý návštěvník, který přijel do lázní a nechal se zapsat v kurlistech, byl zaznamenán pomocí čísla, které ukazovalo datum jeho příjezdu. Toto číslo se chronologicky zvyšovalo, avšak ho nelze statisticky brát jako faktické, protože do celkové návštěvnosti se započítávají i lidé, kteří přijeli s daným člověkem, jenž je zapsán pod číslem v kurlistech. V případě Teplic byl počet takzvaných partají (pod tímto názvem se však ještě v roce 1825 neobjevují) 2.360, ale po zpracování veškerých údajů v kurlistech se toto číslo zvýšilo na 3.236. To je o celých 876 návštěvníků více než v případě, kdyby nebyla plně zpracována statistika návštěvnosti. Počet partají u ostatních lázeňských lokalit je prakticky totožný s Teplicemi v tom smyslu, že jejich počet je nižší než skutečný počet všech návštěvníků. Lze o tom říci také to, že opravdovou vypovídající hodnotu má druhé vyšší číslo.

Někdy však nešlo hosty zařadit dle pohlaví. V těchto případech šlo o doprovod návštěvníka, který nesl mnohoznačné označení rodina. Z takového slova nelze určit, kdo do lázní skutečně přijel a kolik osob se pod tímto označením skrývá. Logicky lze usoudit, že muselo jít o více jak dvě osoby, ale toto tvrzení není možné ničím podložit, protože je to nedohledatelné a není možné zjistit, jak to ve skutečnosti bylo. V případě Teplic šlo o menší množství celkového návštěvnictva za celý rok. V roce 1825 to bylo pouze 64. Z celkového počtu všech návštěvníků šlo pouze o zanedbatelné množství a nemělo příliš vypovídající hodnotu. Z tohoto důvodu složení návštěvníků dle pohlaví muselo být rozděleno na čtyři skupiny - muž, žena, rodina a děti. Toto rozdělení se jeví pravděpodobně jako nejpraktičtější, avšak bohužel se již nikdo nikdy přesně nemůže dozvědět naprosto přesné složení návštěvníků.

2.3. Rozdělení dle země původu

Rozdělení návštěvníků dle jejich původu patřilo k té nejobtížnější části statistického bádání. Jedním z důvodů byla rozdrobenost Evropy, protože v roce 1825 ještě nebylo spojeno Německo ani Itálie. Autorka v tomto případě musela velice zdlouhavě některá místa původu vyhledávat ve velkém množství dobových map. Proto bylo třeba učinit v datech určitý řád, aby se s nimi dalo dobře pracovat. Velké problémy nastávaly v případě, že návštěvníci pocházeli z malých vévodství, velkovévodství či knížectví z blízkosti Saského království a Pruska. V některých případech to svádělo k nesprávnému zařazení buď do Saského království či Pruska. Naštěstí bylo použito velké množství historických map této oblasti, aby k tomu nemohlo dojít. V česky psaných zdrojích se takových informací nacházelo velmi málo, takže autorka musela pracovat se zdroji v německém jazyce. Stejně jako u drobných státeků nacházejících se v těsné blízkosti Saského království a Pruska, se muselo potýkat se správným zařazením malých italských států. Zde to však nebyl takový velký problém jako u výše uvedených států z německého prostředí. I v tomto případě nebylo prakticky možné najít komplexnější informace o těchto zemích v českém jazyce. Proto i zde musela autorka pracovat se zdroji v německém a anglickém jazyce. Při tomto zpracovávání bylo nutné se vyrovnat kromě rozdrobenosti Evropy s faktem, že v roce 1825 neexistovalo Polsko jako samostatný stát, protože zaniklo během dělení Polska v letech 1772, 1793 a 1795. Vzhledem k tomu, že tuto zemi nebylo možné správně specifikovat, autorka se rozhodla, že oblasti, které sem teoreticky měli patřit, rozdělí mezi Prusko a Ruské impérium. To z toho důvodu, že mezi

tyto dva státy bylo Polsko rozděleno během svého trojího dělení v 18. století. Proto se v této práci nikde nevyskytuje zmínka o tomto státě.

3. Problémy při zpracování

V některých vydáních kurlistů se nachází drobná chyba, která však nijak zásadně neovlivňuje statistické výsledky. U několika návštěvníků nebyl přesně specifikován počet rodinných příslušníků, kteří je doprovázeli při lázeňském pobytu. V případě Teplíc šlo o minimum takovýchto návštěvníků. Pravděpodobně došlo jen k neúmyslnému vypuštění čísla příbuzného, který s návštěvníkem cestoval. Jako příklad lze uvést, že s někým přijeli do lázní jeho synové, ale v záznamu bohužel chybí jejich počet. Z toho důvodu nelze určit kolik jich ve skutečnosti bylo. Vzhledem k tomu, že tito příbuzní byli zaznamenáni množným číslem, je zcela jasné, že mluvíme o minimálně dvou osobách. Proto je důležité pracovat alespoň s tímto údajem, i když není přesný. Naštěstí se tento problém v kurlistech vyskytl pouze ve velice nízkém počtu. Maximálně do 3 případů v každých lázních. Jiné problémy toto charakteru v kurlistech nebyly zaznamenány. Pouze se velmi obtížně pracovalo s návštěvníky, kteří neměli uvedeno místo, odkud pocházeli, a tudíž je nemohli být zařadit do správného státu. V některých případech se sice u hosta nacházelo místo odkud přijel, avšak v Evropě bylo více míst se stejným názvem. Nebylo možné přesně určit, zdali tento člověk pocházel z Rakouského císařství nebo Pruska, pokud v těchto zemích existovalo stejnojmenné město či oblast. V některých případech, ani za pomoci starých map, místo, odkud hosté pocházeli, nebylo možné nalézt. Tento problém byl pravděpodobně nejzásadnější, protože značně ztěžoval práci. Toto se týká všech sledovaných lázní. Naštěstí se vždy jednalo pouze o nepatrnou část celkového návštěvnictva a lze o tom hovořit jako o statistické odchylce. V případě Teplíc nešel specifikovat původ u 304 návštěvníků. Není to však příliš vysoké číslo z celkového množství 3.236 lidí. Procentuálně jde o více než 9 % z celkové návštěvnosti, takže o něm i tak musíme říci, že ovlivnil celkové statistiky, ovšem jen minimálně. V případě Karlových Varů, Mariánských Lázní i Františkových Lázní jde také o velice nízké číslo, které procentuálně nepřesahuje 10 % z celkového počtu návštěvníků. Bohužel toto je výsledek nedůsledného vyplňování kurlistů. Pokud by u každého návštěvníka bylo přesně napsáno odkud pocházel a toto místo by bylo více přiblíženo, tak by se počet nespecifikovaných pravděpodobně značně snížil.

4. Doprava

V roce 1825 ještě prakticky neexistovala plně rozvinutá železniční infrastruktura na území Rakouského císařství. Silnice sice stavěny byly a na území Českého království v rámci Rakouského císařství se již v první polovině 19. století nacházela rozsáhlá silniční síť,¹¹ ale návštěvníci ještě nemohli do daných lázeňských lokalit cestovat pohodlně vlakem. První železnice na území Rakouského císařství začaly vznikat teprve po roce 1825 a až teprve od roku 1858¹² se mohli lidé relativně rychle dostat do Teplic. Tato železniční dráha byla vedena z Ústí nad Labem. V případě Karlových Varů k tomu došlo v roce 1870.¹³ Přípojka na Františkovy Lázně se otevřela paradoxně o pět let dříve, a to v roce 1865.¹⁴ Byla vedena přes Cheb. Napojení na železniční síť v případě Mariánských Lázní bylo ze všech jmenovaných lokalit nejpozdější a došlo k němu teprve až téměř v poslední čtvrtině 19. století - 1872.¹⁵ Návštěvníci neměli příliš na výběr, jakým způsobem se mohli do lázní dostat. Nejrozšířenější způsob cestování v 19. století před vznikem železnice bylo cestování v dostavnících.¹⁶ Tento styl dopravy se však nejevil jako příliš pohodlný,¹⁷ a člověk se tímto způsobem přemisťoval nepříliš rychle. Lidé mohli také cestovat pěšky, ale to se spíše hodilo pro menší vzdálenosti, nikoliv však pro putování do jiných států. Tento faktor se značně promítl do složení návštěvníků ve sledovaných lázeňských lokalitách. Z důvodu nepříliš dobré dostupnosti do všech lázní jezdili lidé převážně ze zemí v nejbližším okolí. Jde hlavně o Saské království, které bezprostředně sousedilo s částí Rakouského císařství, kde se nacházely všechny čtyři lázeňské lokality. Cesta z tohoto státu nebyla s největší pravděpodobností příliš namáhavá a zdoluhavá, ačkoliv bylo nutné překonat Krušné hory, které tvořily hranici Rakouského císařství a Saského království. Ke změně došlo až po zavedení železniční dopravy. Navzdory

¹¹ HLAVAČKA, Milan. *Cestování v éře dostavníků*. Praha: Argo, 1996. s. 24. ISBN 80-7203-015-9.

¹² BUDINSKÁ, Jitka -ZERJATKE, Petra. *Kapitoly z dějin lázeňství*. Teplice: Regionální muzeum v Teplicích, 2006. s. 119. ISBN 80-85321-43-2.

¹³ BERAN, Jiří et al. *Dějiny Karlovarského kraje*. Karlovy Vary, 2004, s. 121. ISBN 80-239-3477-5.

¹⁴ BURACHOVIČ Stanislav - WIESER Stanislav. *Encyklopedie lázní a léčivých pramenů v Čechách, na Moravě a ve Slezsku*. Praha: Libri, 2001. s. 79. ISBN 80-7277-048-9.

¹⁵ BURACHOVIČ Stanislav - WIESER Stanislav. *Encyklopedie lázní a léčivých pramenů v Čechách, na Moravě a ve Slezsku*. Praha: Libri, 2001. s. 328-329. s. 227. ISBN 80-7277-048-9.

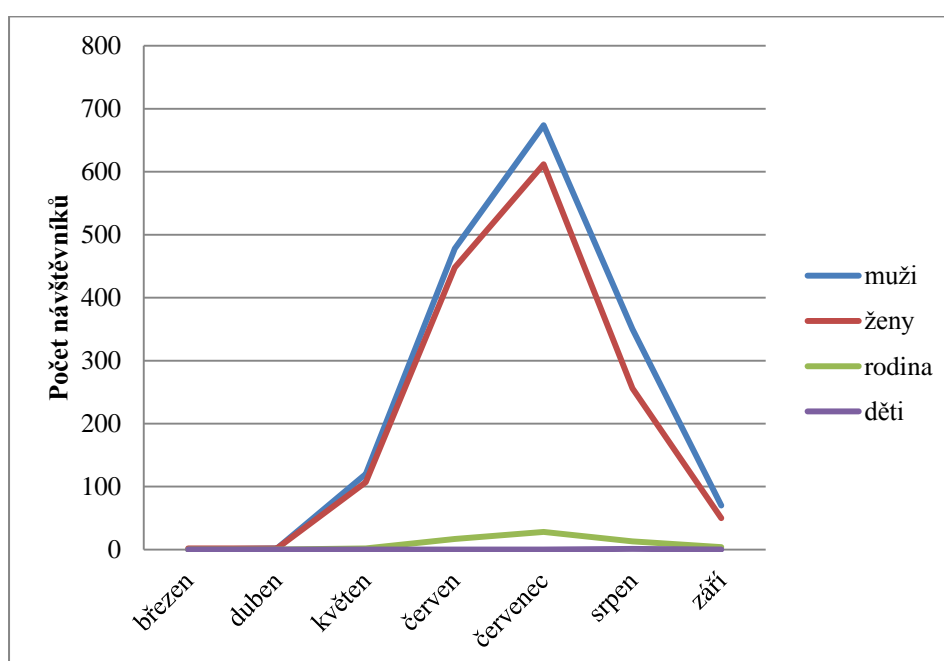
¹⁶ HLAVAČKA, Milan. *Cestování v éře dostavníků*. Praha: Argo, 1996. s. 36-37. ISBN 80-7203-015-9.

¹⁷ HLAVAČKA, Milan. *Cestování v éře dostavníků*. Praha: Argo, 1996. s. 37. ISBN 80-7203-015-9.

tomu v roce 1825 struktura návštěvníků byla velmi pestrá. Ve všech lázeňských lokalitách pravidelně největší počet hostů pocházel ze Saského království, Pruska, Ruského impéria a v neposlední řadě domácího Rakouského císařství. Menší země zde měly také svoje zastoupení, ale jednalo se vždy pouze o malou část návštěvníků. V roce 1825 v kurlistech zcela chybí hosté např. ze Španělska či Portugalska. Z toho lze odvodit také to, že lidé z těchto zemí spíše využívali lázně na území svých států. Není to ovšem pravidlo, protože faktorem návštěvnosti mohla být i kvalita služeb, které poskytovaly dané lokality. V roce 1825 ve většině ze sledovaných lokalit nebyli zaznamenáni téměř žádní mimoevropští návštěvníci. Výjimkou se v tomto ohledu staly Karlovy Vary, které v tomto roce navštívili 3 pacienti pocházející ze zemí mimo Evropu. Jednalo se o pacienty z USA a Kuby. V případě mimoevropských návštěvníků se jejich cesta často prodloužila o plavbu lodí. To bylo hlavním důvodem, proč hosté z těchto koutů světa jezdili do českých lázní minimálně.

5. Teplice

Statistiky návštěvníků lázní Teplice z roku 1825 byly zpracovávány ze seznamu lázeňských hostů.¹⁸ O tomto pramenu je dále psáno jen jako o kurlistech. V tomto roce do lázní v Teplicích přijelo celkem 3.236 návštěvníků. Šlo pouze o hosty, kteří si za svůj pobyt platili, neboť byli zaznamenáni v kurlistech. Lázeňská sezóna tradičně začala v květnu, ale lidé přijížděli již v dřívějších měsících - v březnu a dubnu. Jejich počet však nebyl vysoký. Šlo pouze o 6 návštěvníků, jejich podíl na celkovém počtu hostů během celého roku byl zanedbatelný - necelých 0,2 %.



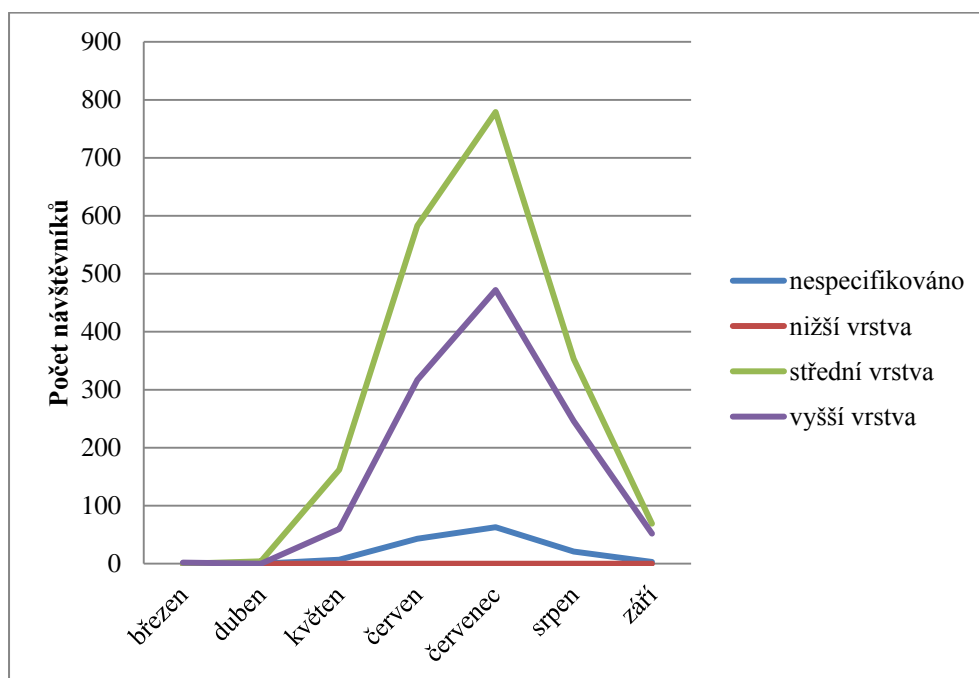
Graf č. 1: Průběh pohlavního složení návštěvníků v Teplicích 1825

Návštěvnost v květnu se začala zvyšovat, až došla ke svému maximu během přelomu července a srpna, kdy do Teplic přijelo nejvíce hostů. V červenci šlo o 1.314 návštěvníků, toto množství mělo téměř 41 % podíl na celkové návštěvnosti během celého roku. Posledním měsícem, během kterého byli hosté zaznamenáváni v kurlistech, bylo září. Počet návštěvníků po dosažení vrcholu na přelomu července a srpna již dále klesal a v září přijelo pouhých 124 hostů. Lze říci, že tento měsíc se stal třetím s nejnižší návštěvností po březnu a dubnu.

¹⁸ *Liste der im Jahre zu Teplitz angekommenen Kur- und Badgäste und der wohnungen derselben.* Teplitz: C. W. Medau, 1825.

Rozdíl mezi muži a ženami nebyl nijak markantní. Žen za celý rok přijelo celkem 1.477. To je téměř 46 % všech hostů, respektive více než 46,5 % všech návštěvníků vyjma těch, které nebylo možné specifikovat. Procentuelní podíl mužů tak nemohl být výrazně vyšší. Téměř ve všech měsících byl tento rozdíl nepatrný, pouze v červenci a srpnu muži výrazněji dominují. V těchto dvou měsících jde o více než 51 %, respektive skoro 56,5 %.

Ne, všichni návštěvníci mohli být specifikováni dle pohlaví. Jak bylo již napsáno v kapitole *Rozdělení návštěvníků*, šlo pouze v případě Teplic o velmi malé procento z celkového počtu 3.236 hostů. V této práci byli tito lidé zaznamenáni pomocí dvou skupin a to jako rodina a děti. Celkově se jednalo o 2 % všech návštěvníků.



Graf č. 2: Sociální složení návštěvníků v Teplicích 1825

Návštěvnost byla zpracována také na základě sociálního zařazení všech hostů. Rozdíl mezi střední a vyšší vrstvou byl prakticky totožný s rozdílem mezi ženami a muži. Procentuelně šlo o 60 %. Kromě tří měsíců ve všech ostatních výrazně dominovala střední vrstva. K vrcholu došlo během přelomu července a srpna. Zde nastal nejvýraznější rozdíl mezi těmito dvěma sociálními skupinami návštěvníků. Šlo o více jak 59 % v případě července a 58,2 % v případě srpna.

Jiné sociální skupiny se v tomto roce v kurlistech nevyskytovaly. Pouze se objevila malá skupina těch, kteří nešli nikam zařadit. Jejich podíl na celkové návštěvnosti byl necelé 4,2 %, což výrazně neovlivnilo celkovou statistiku, i když to není zanedbatelné číslo. Nepřítomnost nižší vrstvy je vysvětlena v kapitole *Rozdělení návštěvníků*.

	březen	duben	květen	červen	červenec	srpen	září	celkem
Bádenské velkovévodství	0	0	0	0	1	0	0	1
Bavorské království	0	0	0	3	6	4	2	15
Brunšvické vévodství	0	0	0	0	1	0	0	1
Dánsko	0	0	0	1	0	0	1	2
Hannoverské království	0	0	0	1	3	0	0	4
Hesenské velkovévodství	0	0	0	0	1	0	0	1
Holštýnské vévodství	0	0	3	1	2	4	0	10
Meklenbursko-Střelické vévodství	0	0	1	0	0	2	0	3
Meklenbursko-Zvěřínské vévodství	0	0	0	0	0	2	0	2
Nizozemské království	0	0	1	0	3	0	0	4
Prusko	1	1	27	141	279	114	17	580
Rakouské císařství	0	2	40	256	383	231	73	985
Ruské impérium	1	0	1	14	17	27	6	66
Saské království	0	0	107	399	496	172	10	1184
Sasko-Gothajsko-Altenburské vévodství	0	0	3	1	3	1	3	11
Sasko-Meiningenské vévodství	0	0	0	0	0	2	1	3
Sasko-Výmarsko-Eisenachské velkovévodství	0	0	2	15	4	1	0	22
Svobodné město Brémy	0	0	0	1	4	0	3	8
Svobodné město Hamburk	0	0	0	0	1	1	0	2
Svobodné město Krakov	0	0	0	0	1	4	0	5
Švédsko	0	0	0	0	1	0	0	1
Švýcarsko	0	0	2	1	1	1	0	5
Toskánsko	0	0	0	0	2	2	0	4
Uherské království	0	0	0	1	0	1	0	2
Velká Británie	0	0	0	2	3	3	0	8
Württemberské království	0	0	0	0	3	0	0	3
nespecifikováno	0	1	42	106	98	49	8	304

Tabulka č. 1: Návštěvníci Teplic v roce 1825 dle jejich původu

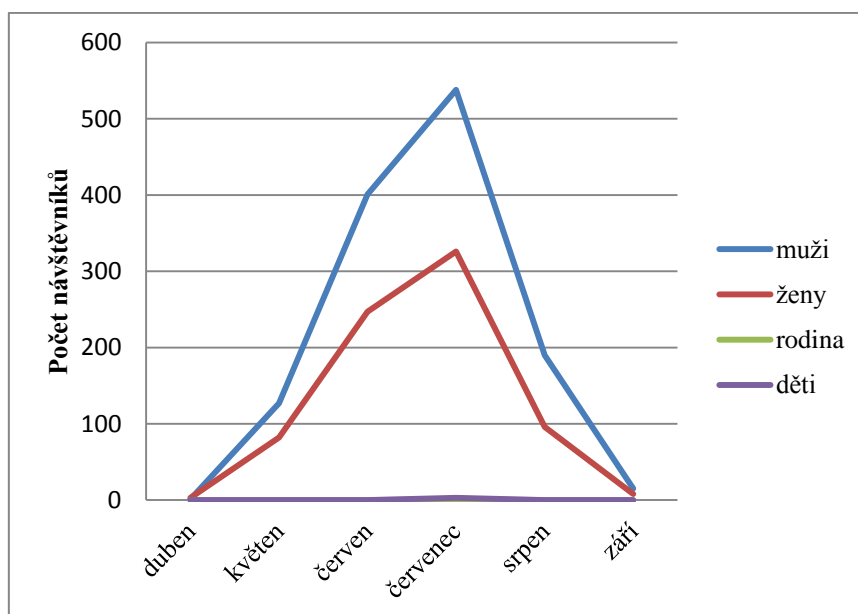
V případě Teplic se za celý rok 1825 neobjevil žádný mimoevropský návštěvník, ale i tak byla struktura původu návštěvnictva velice pestrá. Kromě vysokého počtu lidí ze zemí jako Rakouské císařství, Saské království, Prusko a Ruské impérium se během roku objevilo

i menší množství návštěvníků z jiných evropských států. Jejich četnost nebyla příliš velká, šlo ve většině případů o návštěvníky do maximálního počtu 10. V roce 1825 např. do Teplic přijelo 8 hostů z Velké Británie, 5 ze Švýcarska, 4 z Nizozemského království a 4 z Toskánska. Takže o této lázeňské lokalitě lze říci, že i přes naprostou absenci mimoevropských návštěvníků, je tato struktura velmi pestrá, protože obsahuje zastoupení většího množství menších státeků. Největší počet hostů pocházel ze Saského království, protože z celkového počtu všech návštěvníků šlo o více než 36,5 % (1.184 lidí). Druhou nejvíce zastoupenou zemí se stalo Rakouské císařství s téměř 30,5 % (985 lidí) a na třetím místě bylo Prusko s bezmála 18 % (580 lidí). Ruské impérium se stalo čtvrtou nejvíce zastoupenou zemí z celkového počtu návštěvníků s 2 % (66 lidí). Další země jsou zastoupeny minimálně, procentuálně vyjádřeno do 1 %. Vrcholem sezóny se opět stal přelom července a srpna, kdy dominovalo Saské království s 496 návštěvníky. To je bez mála 38 % všech hostů v tomto měsíci.

Ze všech čtyř lázeňských lokalit, které autorka zpracovávala, Teplice, co do počtu hostů nejvíce dominovaly. Avšak navzdory tomuto vysokému číslu v této lázeňské lokalitě naprosto chybí návštěvníci, kteří pocházeli mimo Evropu. Ať už ze Severní Ameriky, tak Asie či Austrálie. Výrazně nejvyšší počet pacientů pocházel ze států z nejbližšího okolí, jako bylo Saské království či Prusko. Pestrost zemí, ze kterých hosté pocházeli, nebyla příliš rozmanitá, střídalo se zastoupení jen několika států. Pokud bychom měli sumarizovat výsledky sociálního složení všech lidí, kteří přijeli do Teplíc v roce 1825, tak z toho vyplývá, že vyšší vrstva, ve které je obsažena šlechta, začíná pomalu odcházet do pozadí. Po celý rok totiž, i byť nepříliš velkým rozdílem, dominovala vrstva střední. Takže o tom lze říci, že Teplice v roce 1825 nebyly již výsadou aristokracie. Z hlediska vyhodnocení výsledků pohlavního složení pacientů s mírným nárůstem dominovali muži. Avšak z tohoto zjištění nelze vyvodit závěr, že typickým návštěvníkem Teplíc v roce 1825 byl muž.

6. Karlovy Vary

Statistiky návštěvníků lázní Karlovy Vary z roku 1825 byly zpracovávány z kurlistů.¹⁹ V tomto roce přijelo do Karlových Varů 2.038 hostů, kteří byli v kurlistech zaznamenáni. Jedná se o celkový počet, do kterého patří i návštěvníci, u kterých ze záznamů nešlo určit jejich pohlaví. Těch však byl velmi malý počet - celkem 4, což je necelých 0,2 % všech pacientů. Šlo o tyto kategorie návštěvníků - rodina a děti. U nich bohužel nebylo možné určit pohlaví. Mužů přijelo do Karlových Varů 1.272, z celkového počtu návštěvníků jde skoro o 62,5 %. V případě, že by se vynechala část blíže nespecifikovatelných hostů, jedná se o téměř totožné číslo - 62,5 %, i když jen s malou odchylkou v desetínách procenta. Pacientů ženského pohlaví v roce 1825 zavítalo do Karlových Varů 762. V tomto případě šlo o více jak 37 % všech zaznamenaných návštěvníků v kurlistech. Po vynechání nespecifikovatelných hostů se toto číslo změnilo stejně jako u mužů pouze v desetínách procenta. Rozdíly při vypočítávání ze všech návštěvníků a pouze návštěvníků se specifikovaným pohlavím byly v procentuelním zastoupení obou pohlaví tedy téměř zanedbatelné.



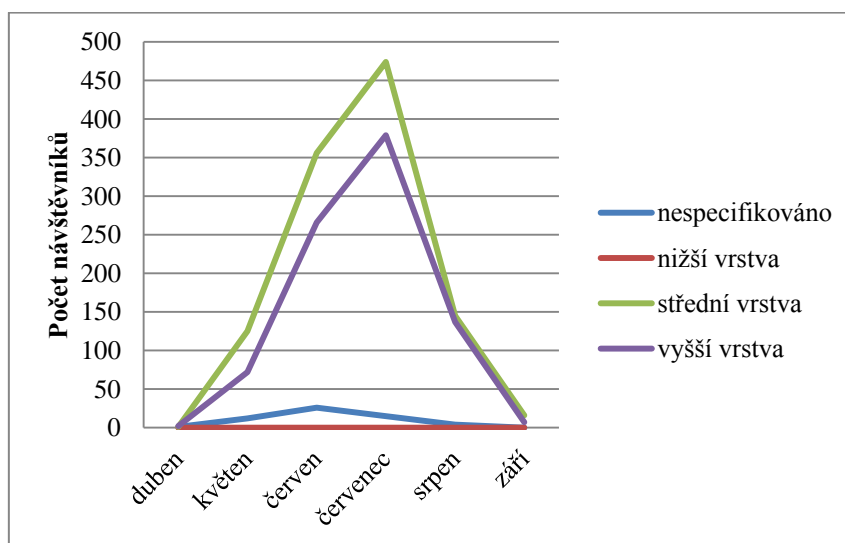
Graf č. 4: Průběh pohlavního složení návštěvníků v Karlových Varech 1825

¹⁹ *Liste der angekommenen Kur- und Badegäste in königlich Stadt Kaiser - Karlsbad im Jahre 1825.* Karlsbad: F. J. Franieck, 1825.

Lázeňská sezóna stejně jako u Teplic začala rovněž v květnu, ale návštěvníci přijížděli již v dubnu. Dubnová návštěvnost však byla velice nízká - přijeli pouze 4 hosté, což bylo jen necelých 0,2 % všech lidí, kteří do Karlových Varů v roce 1825 přijeli za účelem lázeňské léčby. Největší návštěvnost vrcholila tradičně uprostřed léta - v červnu a červenci. Za oba měsíce přijelo 1.512 hostů, takže o nich lze říci, že obsáhly většinu z celkového počtu návštěvníků. Vyjádřeno v procentech, šlo o více než 74 % všech lidí, kteří byli v tom roce zaznamenáni v kurlistech. Takže můžeme mluvit o červnu a červenci jako o vrcholu lázeňské sezóny v Karlových Varech v roce 1825.

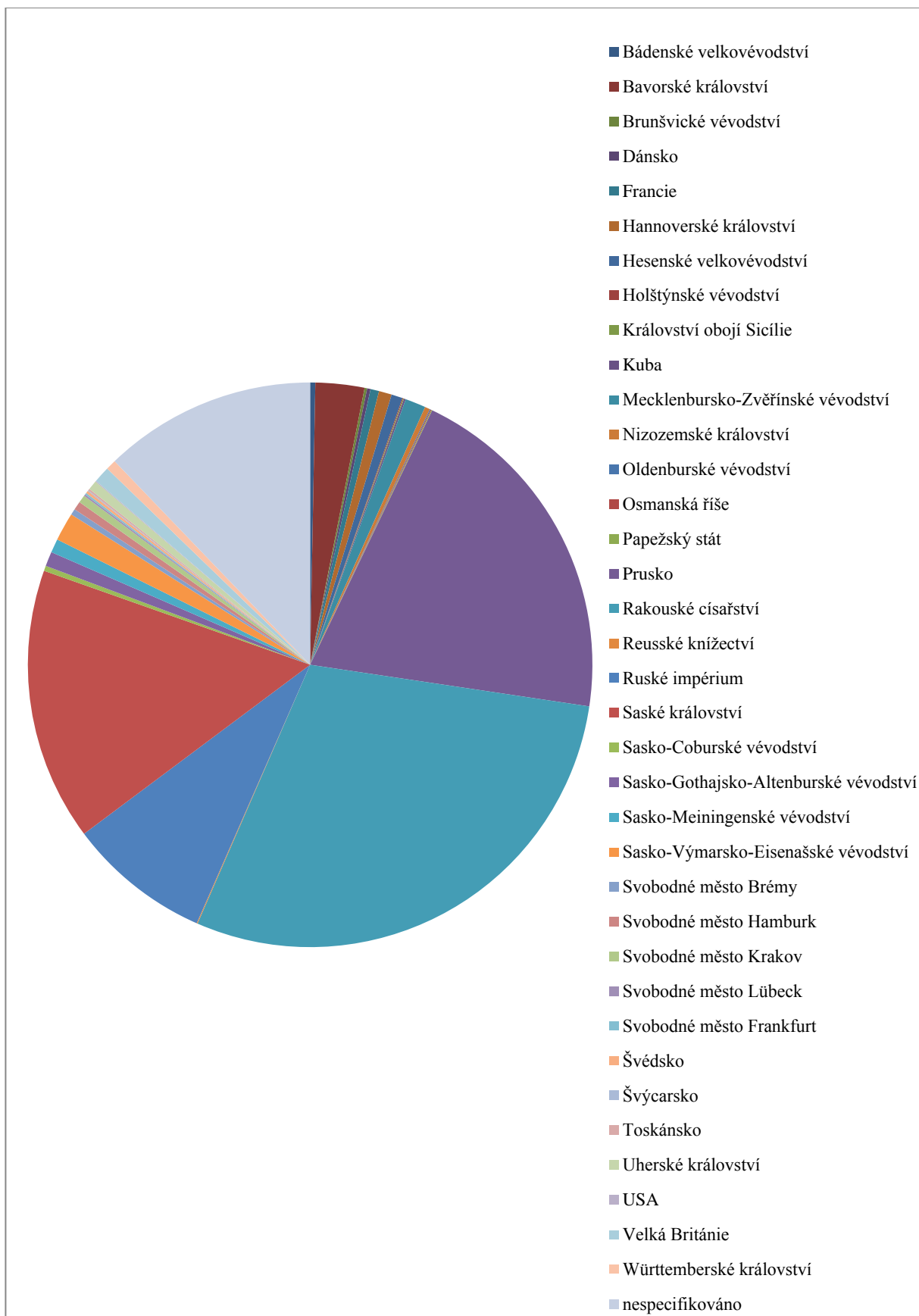
Téměř ve všech měsících, kromě dubna, převažovali hosté mužského pohlaví. Rozdíl během měsíců narůstal a postupně zase klesal. Největší počet mužů přijel do Karlových Varů v červenci - 538. Procentuálně vyjádřeno šlo o bezmála 26,5 % ze všech hostů, kteří byli v kurlistech v daném roce zaznamenáni a o téměř 62 % všech návštěvníků, kteří přijeli v červenci. Pouze v jediném měsíci přicestovalo více žen. Ovšem to byl měsíc, kdy přijelo nejméně hostů - duben. To zavítali do Karlových Varů 4 pacienti, z nichž 3 byli ženského pohlaví. Procentuálně vyjádřeno se jednalo o celých 75 % všech návštěvníků, kteří přijeli v dubnu do Karlových Varů.

Návštěvníci, kterým nebylo možné správně specifikovat jejich pohlaví, se v tomto roce v Karlových Varech objevili pouze ve velice malém zastoupení. Z toho lze usoudit, že bylo zapisování do kurlistů z tohoto hlediska velice pečlivé, takže není pro badatele problém bez větších potíží zjistit prakticky přesně rozdíly v pohlavním složení všech hostů, kteří se v tomto roce přijeli léčit do Karlových Varů.



Graf č. 5: Průběh sociálního složení návštěvníků v Karlových Varech 1825

V sociálním složení všech návštěvníků stejně jako u Teplic chybí nižší vrstva, viz kapitola *Rozdělení návštěvníků*. Rozdíl mezi střední a vyšší vrstvou byl velice podobný jako rozdíl mezi muži a ženami v pohlavním složení. Návštěvníků ze střední vrstvy přijelo 1.117, což bylo necelých 55 % všech hostů, respektive skoro 56,5 % po odečtení nespecifikované sociální vrstvy. Právě tato složka pacientů patřila k té s nejmenším počtem zástupců. Celkem se jednalo o 58 lidí. Procentuelně vyjádřeno šlo o bez mála 3 % všech návštěvníků. Toto číslo ale není zanedbatelné, takže o něm nelze říci, že není problémem. I přes zdánlivě nízký podíl všech lidí, kteří byli v roce 1825 zapsaní v kurlistech to je sporné. Není to ovšem zásadní informace, která by výrazně ovlivnila celou statistickou práci. V roce 1825 přijelo celkem 863 návštěvníků z vyšší vrstvy. V tomhle případě šlo o téměř 42,5 % všech hostů, respektive více jak 43,5 % po odečtení nespecifikované sociální vrstvy. Největší počet hostů tohoto sociálního složení přijel v červenci. To samé lze vyzorovat i v případě vrstvy střední. V červenci přicestovalo dle kurlistů do Karlových Varů 850 pacientů. Procentuelně znázorněno šlo skoro o 43 % všech návštěvníků. Z toho bylo 474 hostů střední vrstvy a 379 hostů vyšší vrstvy. Procentuelně šlo o téměř 56 %, respektive více jak 44,5 % všech návštěvníků. Lze tedy říci stejně jako u pohlavního složení, že vrcholem lázeňské sezóny v Karlových Varech byl měsíc červenec. Návštěvnost od května stále stoupala, v červenci došlo ke stagnaci a od srpna do září opět klesala.



Graf č. 6: Složení návštěvníků dle původu v Karlových Varech 1825

Karlovy Vary měly oproti Teplicím v roce 1825 celkem 3 mimoevropské návštěvníky, kteří do města zavítali v květnu, respektive červenci. Šlo o hosty z USA - 1 člověk a z Kuby - 2 lidé. Více návštěvníků pocházejících mimo Evropu v tomto roce nepřijelo. Ačkoliv bylo v roce 1825 v Teplicích více pacientů než zde, tak jejich složení dle původu bylo velice pestré. Z důvodu roztržité Evropy se v Karlových Varech objevují návštěvníci z mnoha malých německých knížectví, vévodství a velkovévodství. V neposlední řadě sem přijížděli také lidé ze svobodných měst jako Brémy, Hamburk či Frankfurt. Každý takový stát byl zastoupen pouze malým množstvím návštěvníků. Nejvíce hostů přijelo z Rakouského císařství, jehož součástí byly i české země. Jednalo se o 594 pacientů, což bylo více než 29 % všech hostů, kteří byli zaznamenáni v kurlistech. Druhou zemí s největším počtem lidí, kteří do Karlových Varů v tomto roce přijeli, bylo Prusko s 412 návštěvníky. V tomto případě šlo o číslo těsně přesahující 20 %. Třetím státem s největším zastoupením co do počtu hostů se v tomto roce stalo Saské království s 318 návštěvníky. To bylo přes 15,5 % všech lidí, kteří do Karlových Varů přijeli. Čtvrtou zemí s největším počtem pacientů se v tomto roce stalo Ruské impérium se 167 hosty. Ze všech návštěvníků to bylo přes 8 %. Bohužel problémem v této části zpracovávání statistik se stali ti hosté, kteří se nedali nikam zařadit, takže jejich původ je neznámý. Nelze jej nijak blíže specifikovat ani na základě jejich jmen, protože ne vždy německy znějící jméno znamenalo hosta z německého prostředí. Takových hostů se v Karlových Varech nacházelo celkem 248. Nespecifikovatelných návštěvníků z hlediska jejich původu bylo celých 12 % všech hostů. Toto číslo patří k opravdu velmi vysokým a lze o něm hovořit jako o největším problému, který se týká zpracovávání údajů z kurlistů vydaných v roce 1825 pro Karlovy Vary. Výsledek statistického bádání je tedy varovný - jen 88 % všech hostů autorka mohla zařadit do správné země jejich původu. Důvody, které mohly k tomuto číslu vést, byly vysvětleny v kapitole *Problémy při zpracovávání*.

Velkým překvapením při zpracovávání návštěvníků dle jejich původu bylo zjištění přítomnosti několika hostů - 10, kteří pocházeli z Francie. Autorka si totiž před začátkem statistického bádání myslela, že pacienti z této země do Karlových Varů do roku 1827 nejezdili. Důvodem měla být přítomnost švýcarského lékaře francouzského původu Jeana de Carro v tomto městě, který v roce 1827 vydal knihu o městě ve francouzském jazyce a celkově se snažil lázně co nejvíce propagovat v ostatních zemích. Tato myšlenka však byla vyvrácena, protože návštěvníci z Francie přijeli již v roce 1825. Tedy o rok dříve než do Karlových Varů poprvé zavítal Jean de Carro.

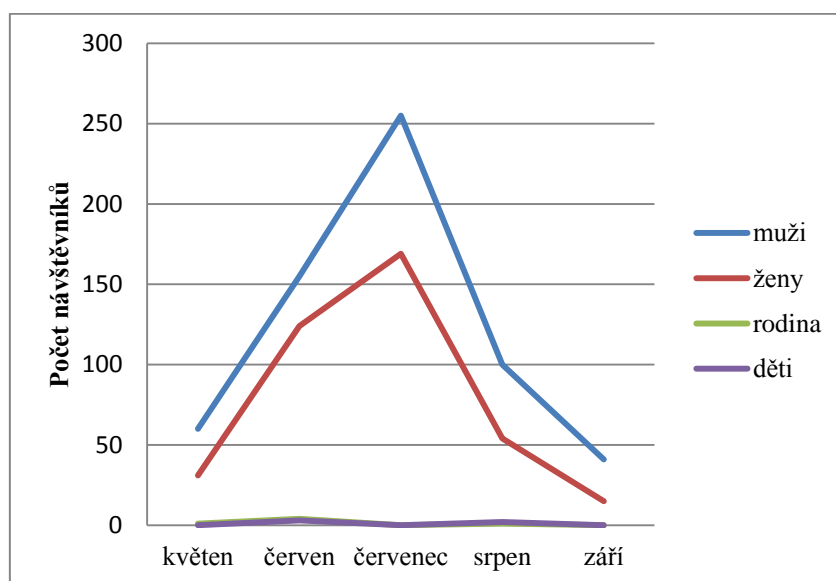
	duben	květen	červen	červenec	Srpen	září	celkem
Bádenské velkovévodství	0	3	3	0	0	0	6
Bavorské království	0	8	17	23	9	0	57
Brunšvické vévodství	0	0	0	3	0	0	3
Dánsko	0	1	2	1	0	0	4
Francie	0	0	0	9	1	0	10
Hannoverské království	0	0	10	3	2	0	15
Hesenské velkovévodství	0	3	4	4	2	0	13
Holštýnské vévodství	0	0	1	0	0	0	1
Království obojí Sicílie	0	0	0	1	0	0	1
Kuba	0	0	0	2	0	0	2
Mecklenbursko-Zvěřinské vévodství	0	0	9	15	0	0	24
Nizozemské království	0	0	1	4	1	0	6
Oldenburské vévodství	0	0	1	0	0	0	1
Osmanská říše	0	0	0	1	0	0	1
Papežský stát	0	0	0	1	0	0	1
Prusko	0	26	132	203	51	0	412
Rakouské císařství	2	32	186	252	112	10	594
Reusské knížectví	0	0	1	0	0	0	1
Ruské impérium	2	13	45	84	21	2	167
Saské království	0	73	113	96	32	4	318
Sasko-Coburské vévodství	0	0	4	2	0	0	6
Sasko-Gothajsko-Altenburské vévodství	0	3	2	9	3	0	17
Sasko-Meiningenské vévodství	0	2	2	8	2	2	16
Sasko-Výmarsko-Eisenašské vévodství	0	11	15	3	4	0	33
Svobodné město Brémy	0	0	2	5	0	0	7
Svobodné město Hamburk	0	0	4	2	4	0	10
Svobodné město Krakov	0	0	1	8	0	0	9
Svobodné město Lübeck	0	0	2	0	0	0	2
Svobodné město Frankfurt	0	0	2	0	0	0	2
Švédsko	0	0	1	1	1	0	3
Švýcarsko	0	0	1	0	0	0	1
Toskánsko	0	0	0	2	0	0	2
Uherské království	0	2	3	4	2	0	11
USA	0	1	0	0	0	0	1
Velká Británie	0	2	6	8	1	2	19
Württemberské království	0	1	3	8	0	0	12
nespecifikováno	0	28	75	106	38	1	248

Tabulka č. 2: Návštěvníci Karlových Varů v roce 1825 dle jejich původu

Z výsledku statistického zpracování dat z kurlistů vydaných v roce 1825 pro Karlovy Vary se dovídáme opět velice zajímavé informace, které jsou v některých případech obdobné jako u Teplic. Karlovy Vary byly v roce 1825 velmi navštěvované lázně, jejich celková návštěvnost ukazuje na fakt, že již v první polovině 19. století sem přijíždělo velké množství pacientů. Karlovy Vary jsou jedinou ze sledovaných lázeňských lokalit, do které přijeli i hosté ze států mimo Evropu. Celkově návštěvnost těchto lázní byla v roce 1825 velice pestrá, v tomto ohledu výrazně převyšuje Teplice. Toto bylo způsobeno hlavně velkým množstvím velmi malých států, které se nacházely po celé Evropě. Pokud bychom měli sumarizovat celoroční rozdíl střední a vyšší vrstvy, tak nelze udělat jednoznačný závěr, který by hovořil o naprosté dominanci jedné nebo druhé sociální vrstvy. Ačkoliv po celý rok, i když někdy jen s malým nárůstem, přijížděli pacienti ze střední vrstvy, tak nelze s jistotou říci, že to jednoznačně ukazuje na výměnu této struktury návštěvníků. Rozdíl střední a vyšší vrstvy během celého roku nebyl veliký. Ovšem i tak částečně lze říci, že se sociální struktura začala pomalým způsobem měnit. Šlechtu, kterou autorka zařadila do vyšší vrstvy, začala nahrazovat vrstva střední. Takže ani Karlovy Vary nejsou lázněmi pouze pro aristokracii. Z pohledu výsledků pohlavního složení vyplývá, že tato lokalita byla spíše pro muže. Rozdíl mezi mužskými a ženskými pacienty totiž patří k těm, u kterých se dá říci, že do těchto lázní jezdili spíše muži. Počet žen však nebyl zanedbatelný. Do Karlových Varů se ženy také jezdily léčit, ale v menším množství, než opačné pohlaví. Z výsledku statistiky se dá říci, že typickým návštěvníkem těchto lázní byl muž.

7. Mariánské Lázně

Statistiky návštěvníků lázní v Mariánských Lázních z roku 1825 byly zpracovávány z kurlistů.²⁰ V tomto roce do Mariánských Lázní přijelo 1.015 platících návštěvníků. Všichni byli díky tomu zaznamenáni v kurlistech. Jde o celkový počet, do kterého jsou zařazeni i ti hosté, kterým nebylo možné určit pohlaví. Takových pacientů se v Mariánských Lázních objevil velmi malý počet - 11. To znamená, že se jednalo o pouhé 1 % všech návštěvníků, kteří se do této lázeňské lokality přijeli v roce 1825 léčit. Nadpoloviční většina všech pacientů, byli muži. Těch do Mariánských Lázní přijelo 611, což je více než 60 % všech návštěvníků zaznamenaných v kurlistech, respektive bez mála 61 % po odstranění blíže nespecifikovatelných hostů. Žen zavítalo do Mariánských Lázní 393. Jejich podíl na celkové návštěvnosti byl skoro 39 %, respektive více jak 39 % po odstranění nespecifikovatelných hostů.



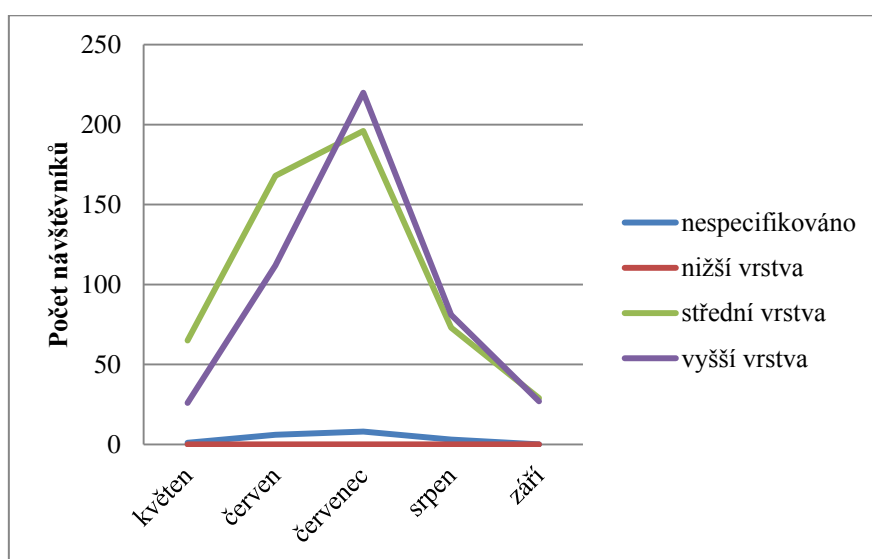
Graf č. 7: Průběh pohlavního složení návštěvníků v Mariánských Lázních 1825

Lázeňská sezóna stejně jako u Teplic a Karlových Varů začala jako tradičně v květnu. Vrcholem se opět stal prostředek léta, tedy měsíc červenec. To do Mariánských Lázní přijelo 424 hostů, což je bez mála 42 % všech návštěvníků, kteří do této lázeňské lokality v roce

²⁰ *Liste er Brunnergäste zu Marienbad im Jahre 1825*. Eger: Joseph Kobrtsch, 1825.

1825 přijeli a respektive více než 42 % v případě pokud by se nepočítali nespécifikovatelní návštěvníci. Návštěvnost od května postupně rostla, aby v červenci stagnovala na svoje maximum a během srpna a září opět klesla na minimum. Měsícem s nejnižší návštěvností lze označit září s pouhými 56 hosty.

Ve všech měsících bez výjimky dominovali více či méně muži. Nejvíce hostů mužského pohlaví do Mariánských Lázní přijelo v červenci - 255. To bylo více než 60 % všech pacientů, kteří přijeli v červenci a přes 25 % všech návštěvníků, kteří do této lázeňské lokality v roce 1825 zavítali. Ani v jednom měsíci žen nebylo více než mužů. A to ani v těch s nejmenším množstvím návštěvníků.

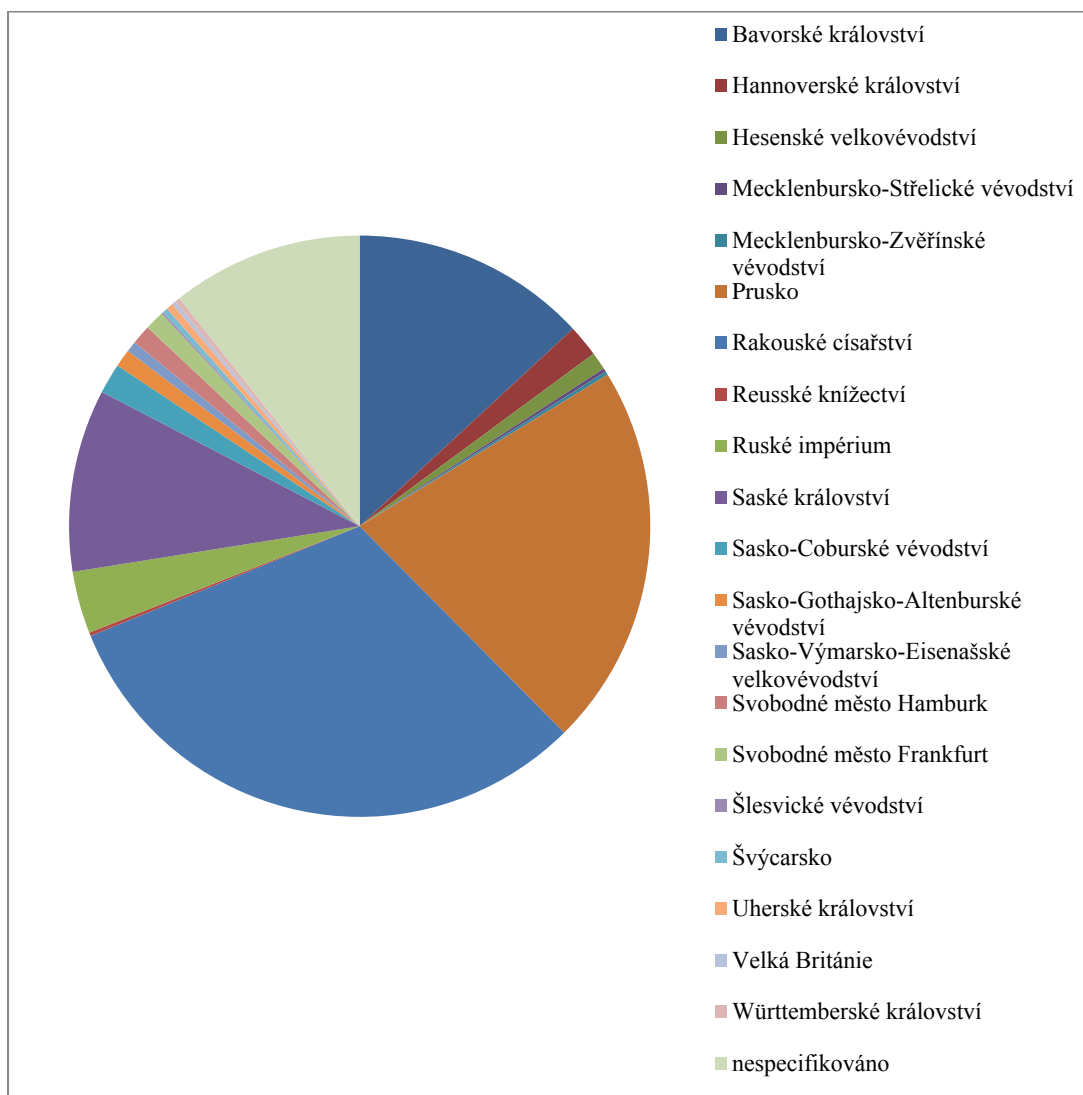


Graf č. 8: Průběh sociálního původu návštěvníků v Mariánských Lázních 1825

Při zpracovávání sociálního původu návštěvníků Mariánských Lázní se stejně jako u předcházejících lázeňských lokalit musela autorka obejít bez nižší vrstvy, která nebyla v kurlistech zaznamenávána. Viz kapitola *Rozdělení návštěvníků*. Rozdíl mezi střední a vyšší vrstvou byl velmi zajímavý. Během května a června stále dominovala spíše vrstva střední. To se však změnilo uprostřed lázeňské sezóny v červenci. V tomto měsíci se poprvé dostává do popředí vyšší vrstva. V červenci přijelo do Mariánských Lázní celkem 220 zástupců této sociální skupiny. To znamená, že se jednalo o téměř 52 % všech návštěvníků, kteří v tomto měsíci přijeli do Mariánských Lázní. Ještě následující měsíc bylo více pacientů z vyšší vrstvy,

ale již tento rozdíl patřil k těm nepatrným. V září se struktura návštěvníků opět změnila a do Mariánských Lázní přijelo více hostů ze střední vrstvy. Nedá se však říci, že by v celkovém poměru návštěvníků uvedených lázní převažovali pacienti z vyšší sociální skupiny. Celkem jich bylo “pouze“ 466. To znamená, že se jednalo o bez mála 46 % všech návštěvníků, kteří v roce 1825 přijeli do Mariánských Lázní, respektive skoro 46,5 % po odečtení nespecifikovatelných pacientů.

Bohužel část hostů nebylo možné zařadit do žádné ze sociálních vrstev. V případě Mariánských Lázní se jednalo o 18 lidí, což jsou bez mála 2 % všech návštěvníků. Přesto, že se toto číslo zdá být velice nízké, ovlivnilo částečně celkovou statistiku. Opět jde o statistickou odchylku.



Graf č. 9: Složení návštěvníků dle původu v Mariánských Lázních 1825

Návštěvnost Mariánských lázně nebyla během roku 1825 z pohledu země původu pacientů příliš pestrá. Kromě toho, že většina států se neustále opakovala, tak chyběly podobně jako u Teplic mimoevropští pacienti. Nejvíce hostů přijelo do Mariánských Lázní z Rakouského císařství - 317 lidí. Jedná se tedy o více než 31 % všech návštěvníků, kteří sem v tomto roce zavítali. Druhým státem s největším počtem pacientů se stalo Prusko s 216 lidmi. V tomto případě jde o číslo přesahující 21 %. Třetí místo na základě statistického zpracování patří Bavorskému království se 133, což bylo přes 13% všech návštěvníků, kteří v roce 1825 přijeli do Mariánských Lázní. Čtvrtou zemí s nejvyšším počtem hostů se stalo Saské království se 103 lidmi. Jednalo se o celých 10 % všech příjezdějících pacientů.

Velkým problémem se však stali návštěvníci, které nebylo možné nikam zařadit. V případě Mariánských Lázní se jednalo celkem o 108 lidí. Z celkové návštěvnosti jde o více než 10,6 %. Sice jde o statistickou odchylku, ale i tak z toho vyplývá, že zhruba desetinu všech hostů nebylo možné zařadit do správné země jejich původu. Toto číslo je opravdu velice vysoké, bohužel autorka neměla příliš možností, aby ho výrazně snížila. Důvody, které vedli k tomuto výsledku lze najít v kapitole *Problémy při zpracovávání*.

Struktura původu hostů Mariánských Lázní neobsahovala žádné překvapující informace jako v případě Karlových Varů u návštěvníků z Francie. Pouze se zde objevuje větší počet pacientů, kteří pocházeli z Bavorského království. To ukazuje na polohu této lázeňské lokality, protože má blíže k Bavorsku nežli třeba k Sasku. Během vrcholu lázeňské sezóny v červenci do Mariánských Lázní přijelo těchto návštěvníků celkem 58. To znamená, že se jedná o téměř 14 % všech hostů, kteří sem v tomto měsíci zavítali, respektive bez mála 6 % všech příjezdějících pacientů v roce 1825. Oproti tomu se v červenci rozhodlo pro svůj pobyt 126 lidí pocházejících z Rakouského císařství. V tomto případě jde o necelých 30 % všech pacientů, kteří v tomto měsíci přijeli, respektive více než 12 % všech hostů, kteří pobývali v Mariánských Lázních během celého roku 1825 a byli zaznamenáni v kurlistech. To ukazuje na fakt, že rozdíl v tom, co do počtu pacientů z těchto dvou zemí patřil k těm více výrazným. Prakticky jde o přibližně 50 %.

	květen	červen	červenec	srpen	září	celkem
Bavorské království	9	34	58	16	16	133
Hannoverské království	0	11	7	0	0	18
Hesenské velkovévodství	0	8	1	0	1	10
Mecklenbursko-Střelické vévodství	0	0	2	0	0	2
Mecklenbursko-Zvěřínské vévodství	0	0	2	0	0	2
Prusko	17	61	97	41	0	216
Rakouské císařství	34	77	126	53	27	317
Reusské knížectví	0	0	0	2	0	2
Ruské impérium	1	10	12	12	0	35
Saské království	9	29	55	10	0	103
Sasko-Coburské vévodství	2	6	7	2	0	17
Sasko-Gothajsko-Altenburské vévodství	0	0	3	4	3	10
Sasko-Výmarsko-Eisenašské velkovévodství	3	2	1	0	0	6
Svobodné město Hamburk	2	6	3	0	0	11
Svobodné město Frankfurt	0	3	8	0	0	11
Šlesvické vévodství	1	0	0	0	0	1
Švýcarsko	1	0	1	1	0	3
Uherské království	0	3	1	0	0	4
Velká Británie	0	1	1	0	0	2
Württemberské království	1	0	0	2	0	3
nespecifikováno	12	35	38	14	9	108

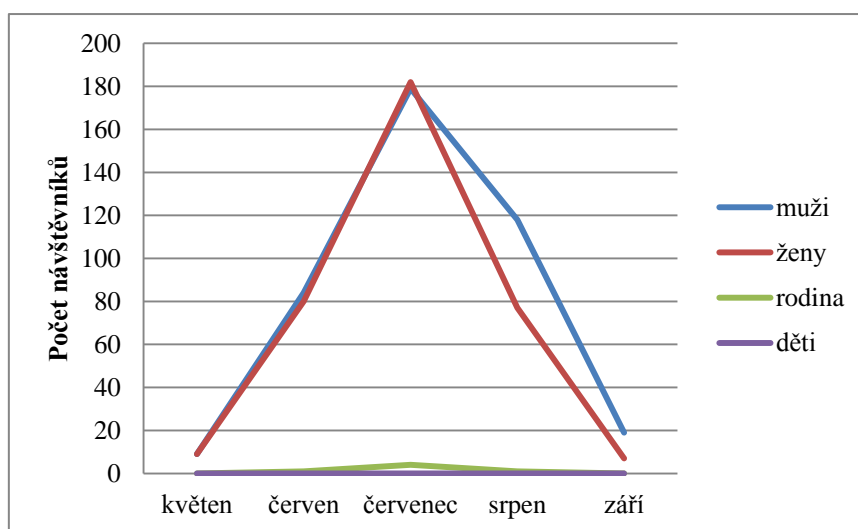
Tabulka č. 3: Návštěvníci Mariánských Lázní v roce 1825 dle jejich původu

Shrnutím všech statistik získaných při zkoumání kurlistů vydaných v roce 1825 pro Mariánské Lázně můžeme zjistit, že tato lázeňská lokalita patřila k těm méně navštěvovaným. Zde se jedná o velký rozdíl oproti návštěvnosti Teplic či Karlových Varů. Tuto informaci lze také vysvětlit tím, že Mariánské Lázně byly velice mladými lázněmi. Návštěvnost však patřila k velmi zajímavé součásti statistického zpracování, ačkoliv téměř postrádala větší pestrost co do počtu států, ze kterých hosté pocházeli. Mariánské Lázně jsou první lokalitou, kde i byť na pouze pár měsíců přijelo více pacientů z vyšší vrstvy. Nedá se proto jednoznačně říci, že stejně jako u Teplic a Karlových Varů byl typickým návštěvníkem člověk pocházející ze střední vrstvy společnosti. I přes zdánlivou dominanci vrstvy vyšší, nakonec celkem přijelo více návštěvníků ze střední sociální skupiny obyvatel. Při pohledu na celkový výsledek poměru mužských a ženských pacientů můžeme téměř jednoznačně tvrdit, že typickým hostem Mariánských Lázní v roce 1825 byl muž. Žen zavítalo do této lázeňské lokality výrazně méně, ale i tak jejich počet není vůbec zanedbatelný. Rozdíl mezi muži a ženami byl

celkem 218 lidí ve prospěch mužů. To znamená, že mezi pohlavími se nacházel rozdíl téměř 36 % a to již není zanedbatelné číslo. Při shrnutí všech problémů při zpracování statistik k této lázeňské lokalitě, bylo jednoznačně příliš velké množství návštěvníků, které nebylo možné nikam blíže zařadit a specifikovat je. Ať už dle pohlaví, sociálního zařazení či jejich původu. Tyto problémy se týkají i Teplic a Karlových Varů.

8. Františkovy Lázně

Statistiky návštěvníků Františkových Lázní z roku 1825 byly zpracovávány z kurlistů.²¹ V tomto roce sem zavítalo 770 návštěvníků, kteří byli zaznamenáni v kurlistech, tudíž si za svůj pobyt platili. Jedná se o celkový počet, včetně pacientů, kterým nebylo možné ze záznamů zjistit jejich pohlaví. Těch se ve Františkových Lázních nacházel pouze malý počet - 6. To znamená, že se jednalo o bez mála 0,8 % všech návštěvníků, kteří sem přijeli za účelem lázeňského pobytu. V případě Františkových Lázní se jednalo pouze o kategorii hostů s názvem rodina. Mužů přijelo celkem 409. Jedná se tedy o více než 53 % všech pacientů, kteří v roce 1825 přijeli do Františkových Lázní, respektive 53,5 % po odečtení nespecifikovatelných návštěvníků. Odchylnka mezi těmito dvěma čísly jsou pouze v desetínách procenta. Žen do Františkových Lázní přijelo celkem 355. V tomto případě se jedná o 46 % všech pacientů, kteří v roce 1825 zavítali do této lázeňské lokality, respektive téměř 46,5 % po odečtení všech nespecifikovatelných návštěvníků.

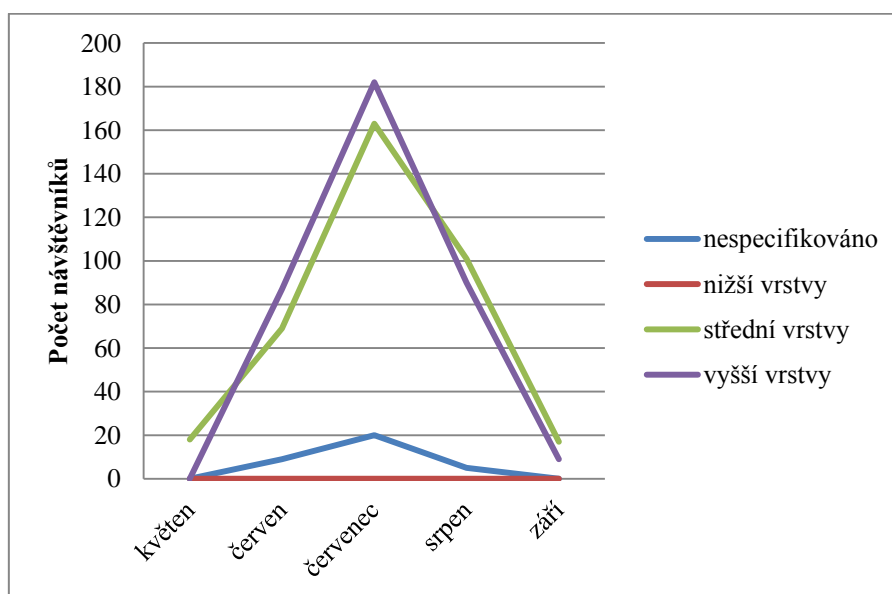


Graf č. 10: Průběh pohlavního složení návštěvníků ve Františkových Lázních 1825

²¹Liste der angekommenen Brunnengäste im Kaiser Franzensbad im Jahre 1825. Eger: Joseph Kobrtsch, 1825.

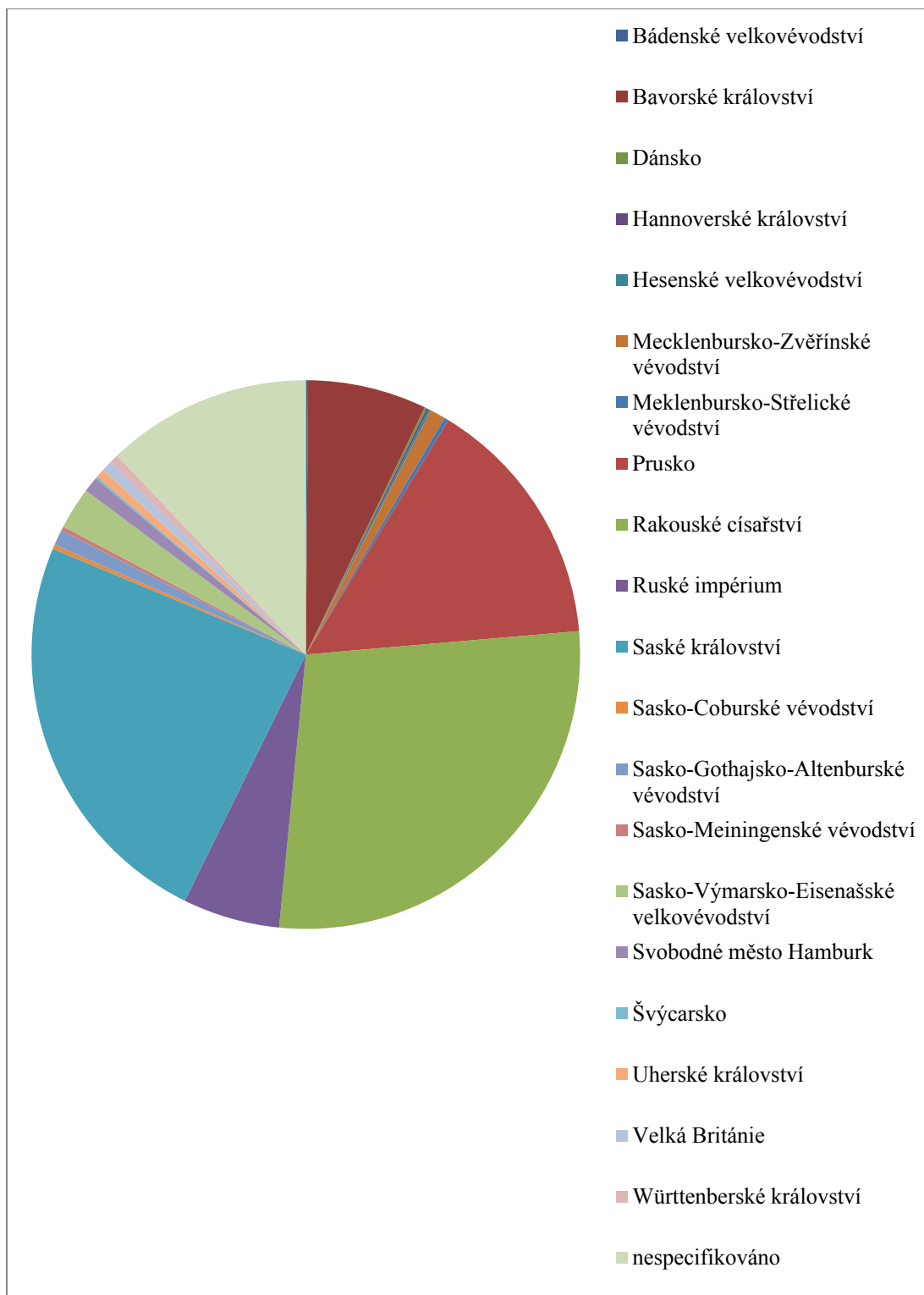
Lázeňská sezóna stejně jako u předcházejících lázeňských lokalit začínala v květnu. Vrcholem se ve Františkových Lázních stal červenec, kdy přijelo 365 hostů. To znamená, že v tomto měsíci šlo o více než 47 % všech pacientů, kteří byli zaznamenáni v kurlistech. V červenci došlo ke stagnaci nárůstu počtu pacientů, v dalších měsících návštěvnost opět klesala, až došla k úplnému minimu v září, kdy do Františkových Lázní zavítalo pouhých 26 hostů. To bylo jen necelých 3,4 % všech pacientů, kteří přijeli během celého roku do této lázeňské lokality.

V případě Františkových Lázní byl poměr návštěvníků mužského a ženského pohlaví po celý rok velice vyrovnaný. Mužů přijelo celkem 409. Jedná se tedy o 53 % všech hostů, kteří byli zaznamenáni v kurlistech, respektive 53,5 % po odstranění pacientů s nespécifikovatelným pohlavím. V případě žen šlo o nijak výrazně nižší číslo - 355. To bylo 46 % všech pacientů, kteří v roce 1825 přijeli do Františkových Lázní, respektive téměř 46,5 % po odečtení hostů s nespécifikovatelným pohlavím. Nejvíce mužů do této lázeňské lokality zavítalo v červenci – 179. Jednalo se tedy o 49 % všech pacientů, kteří přijeli v tomto měsíci, respektive více než 23 % všech návštěvníků, kteří tuto lázeňskou lokalitu navštívili během celého roku 1825 a byli zaznamenáni v kurlistech.



Graf č. 11: Průběh sociálního složení návštěvníků ve Františkových Lázních 1825

Z hlediska sociálního složení všech návštěvníků, stejně jako u ostatních zpracovávaných lázeňských lokalit chybí nižší vrstva, viz kapitola *Rozdělení návštěvníků*. Ve Františkových Lázních poprvé došlo k tomu, že hostů ze střední i vyšší vrstvy přijel úplně stejný počet - 368 lidí. Jedná se o téměř 48 % všech pacientů, kteří byli v tomto roce zaznamenáni v kurlistech, respektive celých 50 % po odečtení hostů, které nebylo možné zařadit do správné sociální vrstvy. Nespecifikovaných pacientů se v tomto roce z toho hlediska objevilo 34. To znamená, že šlo o číslo blížíící se 4,5 %. Jde o poměrně vysoké číslo, pokud jej dáme do poměru s celkovou návštěvností. Přesto celkovou statistickou práci neovlivňuje nijak zásadně.



Graf č. 12: Složení návštěvníků dle původu ve Františkových Lázních 1825

Původ návštěvníků, kteří v roce 1825 přijeli do Františkových Lázní, byl podobný jako v případě Mariánských Lázní. Všichni zaznamenaní v kurlistech totiž pocházeli z evropských států. Nikdo ze zemí mimo Evropu sem v tomto roce nezavítal, což bylo stejné jako u Teplic a Mariánských Lázní. Nejvíce pacientů přijelo z Rakouského císařství - 215 lidí. To znamená, že šlo o bez mála 28 % všech hostů, kteří v roce 1825 přijeli do Františkových Lázní. Druhou zemí s největším počtem pacientů, kteří se v tomto roce zde léčili, bylo Saské království - 185 lidí. Jednalo se o 24 % všech návštěvníků zaznamenaných v kurlistech v roce 1825. Třetí zemí co do počtu svých pacientů bylo Prusko - 115 lidí. Jednalo se o bez mála 15 % všech návštěvníků, kteří v roce 1825 přijeli do Františkových Lázní. Posledním státem s početně zajímavým zastoupením hostů se s 54 lidmi stalo Bavorské království. V tomto případě šlo o 7 % všech pacientů, kteří v tomto roce navštívili Františkovy Lázně za účelem lázeňské léčby.

Bohužel i zde došlo k problému s návštěvníky, které nebylo možné správně zařadit. V případě Františkových Lázní šlo o celých 93 hostů a to bylo v poměru k celkové návštěvnosti v roce 1825 velice vysoké číslo. Procentuelně vyjádřeno šlo o 12 % všech hostů, kteří byli zaznamenaní v kurlistech. Jedná se tedy o statistickou odchylku, neboť podobně jako u Karlových Varů se dal správně určit původ "pouze" u 88 % všech pacientů. Toto číslo se nedalo z dostupných podkladů žádným jiným způsobem snížit.

	květen	červen	červenec	srpen	září	celkem
Bádenské velkovévodství	0	1	0	0	0	1
Bavorské království	0	13	23	14	4	54
Dánsko	0	0	0	1	0	1
Hannoverské království	0	0	1	0	0	1
Hesenské velkovévodství	0	0	1	0	0	1
Mecklenbursko-Zvěřínské vévodství	0	0	2	5	0	7
Meklenbursko-Střelické vévodství	0	0	0	2	0	2
Prusko	0	24	60	31	0	115
Rakouské císařství	1	35	108	62	9	215
Ruské impérium	1	11	8	20	4	44
Saské království	14	49	97	25	0	185
Sasko-Coburské vévodství	0	0	0	2	0	2
Sasko-Gothajsko-Altenburské vévodství	0	1	3	2	1	7
Sasko-Meiningenské vévodství	0	0	0	2	0	2
Sasko-Výmarsko-Eisenašské velkovévodství	0	3	13	3	0	19
Svobodné město Hamburk	0	0	6	1	0	7
Švýcarsko	0	0	0	1	0	1
Uherské království	0	2	1	1	0	4
Velká Británie	0	1	4	0	0	5
Württenberské království	0	2	0	2	0	4
nespecifikováno	2	23	38	22	8	93

Tabulka č. 4: Návštěvníci ve Františkových Lázních v roce 1825 dle jejich původu

Shrnutím všech statistik získaných při zkoumání kurlistů vydaných v roce 1825 pro Františkovy Lázně lze zjistit, že šlo v roce 1825 o lázně s nejmenším počtem návštěvníků ze všech čtyř sledovaných lázeňských lokalit. Podobně jako u Mariánských Lázní nejde o místo, které by mělo několik století dlouhou tradici jako Karlovy Vary či Teplice. Jedná se spíše o nově vznikající lázeňskou lokalitu. Co se týče pestrosti návštěvnosti Františkových Lázní, je nutné podotknout, že tento ukazatel byl o něco horší (nikoliv však výrazně), než ve stejném období v Mariánských Lázních. O poměru hostů ženského a mužského pohlaví lze říci, že nepřevažoval ve prospěch ani jedné ze shora jmenovaných stran. Autorka tedy není schopna říci, kdo byl typickým hostem v této lázeňské lokalitě v roce 1825. Mužů sice přijelo více než žen, ale rozdíl je opravdu nepatrný, bylo jich pouze 54. V případě sociálního zařazení návštěvníků se poprvé objevil naprosto vyrovnaný počet pacientů, kteří pocházeli ze střední

a vyšší vrstvy. Poměr mezi těmito dvěma sociálními skupinami byl 50 na 50, takže ani zde nelze přesně určit, jak zhruba vypadal typický host ve Františkových Lázních v roce 1825. Výsledky v pohlavním, ani sociálním složení nejsou jednoznačné pro jednu jedinou skupinu návštěvníků.

9. Závěry komparace návštěvnosti sledovaných lázní v roce 1825

Do všech sledovaných lokalit v roce 1825 přijelo celkem 7.086 návštěvníků. Největší počet hostů zavítal do Teplic - 3.263, nejméně pak do Františkových Lázní - 770. Procentuální podíl nejvyšší návštěvnosti byl více než 46 %. Znamená to tedy, že téměř polovina všech pacientů přicestovala právě do Teplic. Jde o lázeňskou lokalitu s několika staletými dlouhou tradicí. Oproti tomu Františkovy Lázně byly v roce 1825 lázně nově vznikající. Podobným způsobem lze nahlížet na výsledky návštěvnosti Karlových Varů a Mariánských Lázní. I v těchto případech se jednalo o rozdíl mezi starou lokalitou s určitou tradicí a novou. V počtu pacientů tak bylo v roce 1825 pořadí následující - Teplice, Karlovy Vary, Mariánské Lázně a Františkovy Lázně.

Sledované lázně v roce 1825 navštívilo 3.986 mužů a 3.017 žen. Nejvíce pacientů ženského pohlaví zavítalo do Teplic - 1.477. Jednalo se tedy o bez mála 49 % všech žen, které do sledovaných lokalit přijely. Oproti tomu nejméně jich zavítalo do Františkových Lázní - 409. Celkový rozdíl mezi mužskými a ženskými návštěvníky nebyl nijak vysoký. Mužů do všech lokalit přijelo v tomto roce více než žen. Pořadí lázní v počtu mužů i žen byl následující - Teplice, Karlovy Vary, Mariánské Lázně a Františkovy Lázně. V tomto případě lze hovořit o stejných důvodech jako v případě celkového počtu návštěvníků, které k tomuto výsledku vedly.

Z celkového počtu návštěvníků 86 nebylo možné určit jejich pohlaví, protože se stali součástí dvou nespécifikovatelných skupin - rodina a děti. Jednalo se o pouze o 1,2 % všech přijíždějících hostů. Největší počet těchto pacientů přijel do Teplic - 65, oproti tomu jich nejméně zavítalo do Karlových Varů - 4.

V práci došlo také ke zpracování statistik, které se zabývaly sociální strukturou návštěvníků. Celkově v roce 1825 do sledovaných lokalit přijelo 3.966 hostů ze střední vrstvy a 2.846 z vyšší vrstvy. Tento výsledek dokazuje, že v tomto roce začalo do lázní jezdit více návštěvníků ze střední sociální skupiny. Její procentuální podíl na celkové návštěvnosti byl bez mála 56 %. Kromě Františkových Lázní, kde došlo ke shodě - 368 : 368 se ve všech sledovaných lázních nacházelo více pacientů ze střední vrstvy.

Některé z hostů nebylo možné zařadit do správné sociální skupiny a ti dostali označení nespecifikovaní. Za celý rok 1825 se jich objevilo ve všech lokalitách 247. Jednalo se tedy o téměř 3,5 % všech hostů. Největší počet těchto pacientů přijel do Teplic - 137. Oproti tomu do Mariánských Lázní těchto návštěvníků zavítalo pouze 18.

Dalším sledovaným ukazatelem se stalo složení návštěvníků dle jejich původu. Nejvíce hostů do sledovaných lokalit zavítalo v roce 1825 z Rakouského císařství - 2.111. Šlo téměř o 30 % všech pacientů. Druhou nejvíce zastoupenou zemí se stalo Saské království se 1.790 návštěvníky. V tomto případě se jednalo o více než 25 % všech hostů. Třetím státem, ze kterého do sledovaných lokalit přijelo nejvíce pacientů, bylo Prusko. Procentuálně šlo o číslo přesahující 18,5 % všech návštěvníků. Zajímavým státem v počtu příjíždějících hostů se v roce 1825 stalo například také Ruské impérium s 312 pacienty. Zde se jednalo o téměř 4,5 % všech návštěvníků. V Karlových Varech, Mariánských Lázních a Františkových Lázních se zemí s největším počtem pacientů stalo Rakouské císařství. Pouze v případě Teplic se jednalo o Saské království. V Karlových Varech a Mariánských Lázních se druhým státem s největším počtem návštěvníků stalo Prusko. V případě Teplic se jednalo o Rakouské císařství a u Františkových Lázní šlo o Saské království. Země se třetím nejvyšším počtem hostů byly opět různorodé. V Karlových Varech to bylo Saské království, v Teplicích a Františkových Lázních Prusko. V případě Mariánských Lázní došlo k výsledku úplně jinému. V této lokalitě se státem s třetím nejvyšším počtem pacientů stalo Bavorské království.

Bohužel i při zpracovávání návštěvníků dle jejich původu se objevilo 753 pacientů, které nebylo možné zařadit do správného státu, ze kterého pocházeli. Jednalo se o více než 10,5 % všech hostů, kteří během roku 1825 přijeli do všech sledovaných lokalit. Byli označeni jako nespecifikovaní. Nejvíce těchto pacientů zavítalo do Teplic - 304. Nejméně pak do Františkových Lázní - 93.

Celkovým závěrem sledovaných lázní v roce 1825 může být skutečnost, že se návštěvnost jednotlivých lokalit odrážela hlavně v tom, jestli měly několik staletí dlouhou tradici nebo se jednalo o zcela nové místo, které si teprve dělalo svoje jméno. Z pohledu pohlavního složení se nenašla žádná výjimka, kde by přijelo více žen nežli mužů. Mužští pacienti ve všech sledovaných lázních převažovali, i když rozdíl nebyl příliš velký.

Při pohledu na sociální složení všech návštěvníků si lze všimnout, že nejvíce hostů přijelo ze střední vrstvy. Pacientů z vyšší vrstvy nepřijelo ani do jedněch ze sledovaných lázní více než těch z vrstvy střední. Tato informace potvrdila autorčiny domněnky, že v roce 1825 přijel menší počet šlechty než hostů ze střední vrstvy. Ve statistice zabývající se původem návštěvníků lze vidět mnoho zajímavých informací. Pacienti v roce 1825 z důvodu chybějící rozvinuté železniční dopravy pocházeli převážně ze států v nejbližším okolí sledovaných lázní. Jednalo se převážně o Rakouské císařství, Saské království, Prusko a v případě Mariánských Lázní také Bavorské království. Mimoevropští návštěvníci se vyskytli pouze v Karlových Varech - 3, jinak do ostatních lázní přijeli pouze pacienti ze států, které se nacházely v Evropě.

II. Rok 1875

1. Obecné informace

Zpracovávaný rok patří do poslední čtvrtiny 19. století. Evropa se oproti situaci v roce 1825 velmi změnila. Za nejvýraznější změnu by se jistě dalo považovat sjednocení Itálie v roce 1870,²² a sjednocení Německa v roce 1871.²³ Některé země se ovšem začaly pomalým způsobem rozpadat, jako například Osmanská říše, jež v roce 1830 ztratila Řecko.²⁴ Vznikaly také nové státy jako například Rumunské knížectví v roce 1861,²⁵ které získalo od Osmanské říše svou vlastní autonomii.²⁶ Důležitým momentem pro historii Evropy v druhé polovině 19. století se bezesporu stal rok 1867, kdy došlo k rakousko-uherskému vyrovnání, na základě kterého se Rakouské císařství přeměnilo v Rakousko-Uhersko. Takto pozměněná mapa evropského kontinentu zůstala již prakticky bez dalších zásadních změn až do konce první světové války.

Všechny sledované lázeňské lokality prošly během 50 let, které uplynuly od jejich statistického zkoumání, mnohými změnami. Asi tou nejvýraznější byl u každé z nich velký nárůst hostů, jež se tam jezdili léčit. Pokud se v roce 1825 počítal ve stovkách, tak v roce 1875 šlo již o tisíce a tisíce návštěvníků. Další změna se týkala vylepšení obsahu kurlistů ve smyslu lepší kontroly skutečného počtu pacientů, kteří v tomto dokumentu byli zaznamenáváni. Oproti vydání z roku 1825 se v těch z roku 1875 nachází přesný počet návštěvníků, které obsahují jednotlivé partaje. Díky tomu lze lépe exaktně zjistit, kolik přesně lidí do lázní ve skutečnosti přijelo.

Oproti roku 1825 se změnilo postavení Teplic, které již neměly největší počet návštěvníků. Důvodem poklesu se pravděpodobně stala postupná změna z výhradně lázeňského města na město průmyslové. Snahy části obyvatel o industrializaci Teplic

²² PROCACCI, Guiliano. *Dějiny Itálie*. Praha: Lidové noviny, 1997. s. 272. ISBN 80-7106-152-2.

²³ URL: <<http://www.dhm.de/lemo/html/kaiserreich/innenpolitik/reichsgruendung/index.html>>. [cit. 2012-06-26]

²⁴ HRADEČNÝ, Pavel et al. *Dějiny Řecka*. Praha: Lidové noviny, 1998. s. 293. ISBN 80-7106-192-1.

²⁵ URL: <<http://www.libri.cz/databaze/staty/podlist.php?id=140>>. [cit. 2012-06-26]

²⁶ URL: <<http://www.libri.cz/databaze/staty/podlist.php?id=140>>. [cit. 2012-06-26]

pocházejí z druhé poloviny 19. století, všechny překážky, které by k tomuto procesu vedly, odstranila tzv. Prosincová ústava pocházející z roku 1867.²⁷ Takže již od poloviny šedesátých let 19. století měly Teplice méně návštěvníků než Karlovy Vary.²⁸ Kurlisty vydané v roce 1875 pro Teplice jsou poměrně zvláštním způsobem členěné - oproti vydání z roku 1825 se zde nachází Šanov (německy Schönau) a Teplice. I když to na první pohled mohlo vypadat, že jde o dvoje různé lázně, přesný opak je pravdou - i přes toto netradiční rozdělení se jednalo stále o jednu jedinou lázeňskou lokalitu, tedy Teplice. Šanov v roce 1875 ještě nebyl součástí Teplíc, k tomu došlo až dvacet let později - v roce 1895.²⁹ Ve sledovaném roce ovšem ještě neměl status města a ten získal až v roce 1884.³⁰ Vysvětlení skutečnosti, že se Šanov objevuje v kurlistech jako v podstatě samostatně vypadající lázeňská lokalita, bychom mohli spatřovat s největší pravděpodobností možná v tom, že v polovině šedesátých let 19. století byl zařazen mezi lázně první třídy.³¹

Karlovy Vary v roce 1875 zaznamenaly velmi vysokou návštěvnost, která výrazně překonala počet 20.000 (konkrétně 20.855 hostů). Oproti roku 1825 je to velký skok v ukazateli, jenž objektivně udává počet hostů. Karlovy Vary se staly v tomto zpracovávaném roce nejvíce navštěvovanými lázněmi ze všech sledovaných lokalit. Výrazným způsobem předčily Teplice, které dlouhá desetiletí měly návštěvnost vyšší. Karlovy Vary se v roce 1875 nacházely v pomyslném "zlatém věku", který znamenal výrazný rozmach v počtu příjíždějících návštěvníků. Ten skončil v roce 1914 a je tedy evidentní, že trval až do roku, v němž byla započata první světová válka. Změnou oproti roku 1825 bylo též působení Jeana de Carro, jenž byl spjat s Karlovými Vary v letech 1826-1857, a přičinil se značnou měrou o popularizaci této lázeňské lokality.

Mariánské Lázně po 50 letech, které uplynuly od roku 1825, se výrazně rozvinuly ve velmi navštěvované lázně. Jejich návštěvnost vzrostla o neuvěřitelných více než 950 %.

²⁷ BUDINSKÁ, Jitka -ZERJATKE, Petra. *Kapitoly z dějin lázeňství*. Teplice: Regionální muzeum v Teplících, 2006. s. 120. ISBN 80-85321-43-2.

²⁸ BUDINSKÁ, Jitka -ZERJATKE, Petra. *Kapitoly z dějin lázeňství*. Teplice: Regionální muzeum v Teplících, 2006. s. 123. ISBN 80-85321-43-2.

²⁹ BUDINSKÁ, Jitka -ZERJATKE, Petra. *Kapitoly z dějin lázeňství*. Teplice: Regionální muzeum v Teplících, 2006. s. 127. ISBN 80-85321-43-2.

³⁰ BUDINSKÁ, Jitka -ZERJATKE, Petra. *Kapitoly z dějin lázeňství*. Teplice: Regionální muzeum v Teplících, 2006. s. 127. ISBN 80-85321-43-2.

³¹ BUDINSKÁ, Jitka -ZERJATKE, Petra. *Kapitoly z dějin lázeňství*. Teplice: Regionální muzeum v Teplících, 2006. s. 127. ISBN 80-85321-43-2.

Znamená to tedy, že v roce 1825 do těchto lázní zavítalo více jak 9,5x pacientů než v roce 1875. Františkovy Lázně na tom byly obdobně. V jejich případě došlo dokonce k nárůstu návštěvnosti o celých 1000 %. V roce 1875 sem tedy zavítalo 10x více hostů než v roce 1825. Obě lokality měly v této části 19. století nejvyšší počty přijíždějících pacientů podobně jako Karlovy Vary, kde se jednalo o tzv. "zlatý věk". Ty následně vystoupily ke svému maximu v posledním roce před začátkem první světové války. Tento závěr byl dosažen na základě informací získaných pro Karlovy Vary. Na základě nich se lze domnívat, že v případě Mariánských Lázní a Františkových Lázní došlo k obdobnému výsledku.

2. Rozdělení návštěvníků

V této práci byli návštěvníci rozděleni stejně jako u roku 1825 podle tří kritérií. Prvním je rozdělení dle sociální struktury, druhým dle pohlaví a třetím dle původu.

2.1. Rozdělení návštěvníků dle sociální struktury

Rozdělení návštěvníků dle sociální struktury bylo vytvořeno za pomoci publikace Jany Macháčové a Jiřího Matějčka *Nástin sociálního vývoje českých zemí 1781-1914*.

2.1.1. Vyšší vrstvy

Obdobně jako u statistiky z roku 1825 byla zařazena do vyšší vrstvy veškerá šlechta a různorodé povolání, která ukazují na vyšší postavení daného hosta - rektori škol, ředitelé továren, vojenská generalita aj. S návštěvníky v roce 1875 bylo pracováno stejným způsobem jako v roce 1825. V tomto roce došlo k dalšímu výraznému oslabení této sociální skupiny, neboť podíl vyšší vrstvy na celkovém počet hostů zapsaném v kurlistech byl jen 17 % (8.384 lidí).

2.1.2. Střední vrstvy

Stejně jako při zpracování roku 1825 výrazně dominuje tato sociální skupina návštěvníků. Šlechta v roce 1875 ustoupila ještě více do pozadí. Tato skutečnost ukazuje na trend, že více se blížíme k dvacátému století, tím více posiluje střední vrstva coby sociální skupina pacientů a naopak šlechta s vyšší vrstvou čím dál tím více oslabují. Návštěvníci byli do střední vrstvy zařazováni stejným způsobem jako v případě roku 1825. Tudíž se vesměs jednalo o svobodná povolání typu obchodník, učitel, lékař aj.

2.1.3. Nižší vrstvy

Zde dochází ke změně oproti statistice vytvořené pro rok 1825. V roce 1875 se v kurlistech objevují také lidé, kteří nezavítali do lázní za účelem se léčit, ale přijeli pouze jako pracovní doprovod návštěvníka - služebnictvo, a proto ho není možné započítávat mezi plnohodnotné hosty a pro lepší orientaci bylo zařazeno do nižší vrstvy. Tito lidé totiž celou dobu pohybu v lázních pracovali. Jmenovitě se jednalo se o služky, guvernanky, komoří atd. Celkový podíl nižší vrstvy na celkovou návštěvnost přesáhl 5 % (2.458 lidí). I v tomto roce ovšem platí, že v kurlistech chybí nemajetní a chutí pacienti, a to ze stejného důvodu, jak bylo uvedeno u roku 1825, protože se za zapsání do seznamu lázeňských hostů platilo.

2.1.4. Nespecifikováno

Stejně jako při zpracovávání návštěvníků v roce 1825 muselo být pracováno s pacienty, které nebylo možné zařadit do správné sociální struktury. Ani v roce 1875 nedošlo k odstranění nedostatků v kurlistech, jenž by tyto návštěvníky nezaznamenávaly. Nebylo možné správně zařadit ty návštěvníky, u nichž chybělo jejich povolání, a pouze z jejich jména nebylo možné určit jejich sociální původ. Chyběla jim šlechtická titulatura a další prvky, které jsou pro tuto část lidí typické. Celkový podíl těchto návštěvníků na celkovou návštěvnost přesáhl 4,6 % (2.285 lidí).

3. Problémy při zpracování

Při zpracovávání kurlistů z roku 1875 nebylo nalezeno tolik problémů jako v případě návštěvních listů z roku 1825. Důvodem mohlo být také to, že vyplňování bylo důslednější. Pozitivní novinkou se hlavně stal sloupec, ve kterém se nacházel přesný počet lidí, kteří byli součástí partají. Dříve se muselo zdlouhavě přepočítávat. Takže tohle výrazným způsobem zrychlilo práci. Dále byl, až na drobné výjimky, původ pacientů ještě přesněji specifikován - např. Zwickau in Böhmen a Zwickau in Sachsen. Jediným výrazným problémem se stali hosté, u kterých, i přes všechna vylepšení, nebylo možné určit jejich původ či je nebylo možné

zařadit do správné sociální vrstvy. Naštěstí se u všech sledovaných lokalit jednalo pouze o velmi malé množství takových pacientů. Jediným výrazným problémem při zpracování statistik pro rok 1875 bylo téměř nesmyslné rozdělení teplických kurlistů na část Teplice a Šanov. Tuto drobnou komplikaci autorka vyřešila tím, že statistiku obou částí nejprve zpracovala odděleně a následně oba výsledky spojila do jednoho přehledu s názvem Teplice.

4. Doprava

V roce 1875 se na evropském kontinentu nacházela již výrazně rozvinutá železniční síť. Jde o velký rozdíl oproti stavu v roce 1825. Ve všech sledovaných lokalitách se v roce 1875 nacházela železnice napojená již i na mezinárodní síť. Z toho důvodu návštěvnost všech lázní výrazným způsobem vzrostla. Pro návštěvníky, kteří se chtěli přijet do lázní léčit, nebyla doprava již takový problém jako v roce 1825. Dřívějším nejrozšířenějším způsobem cestování v 19. století bylo putování v dostavnících.³² Tento styl dopravy však nepatřil k příliš pohodlným³³ a člověk se také tímto způsobem nemohl přemísťovat příliš rychle. Lidé mohli také cestovat pěšky, ale to se spíše hodilo pro menší vzdálenosti, nikoliv však pro putování do jiných států. V roce 1875 více pacientů přicestovalo po železnici. Oproti roku 1825 do sledovaných lázní přijeli také návštěvníci, kteří pocházeli ze zemí mimo Evropu a jejich celkový počet byl několikanásobně vyšší. Mezi těmito hosty byly zastoupeny téměř všechny kontinenty - Austrálie, Amerika i Asie. Tyto výsledky ukazují na celkové zlepšení dopravy během 50 let, které uplynuly od roku 1825.

³² HLAVAČKA, Milan. *Cestování v éře dostavníků*. Praha: Argo, 1996. s. 36-37. ISBN 80-7203-015-9.

³³ HLAVAČKA, Milan. *Cestování v éře dostavníků*. Praha: Argo, 1996. s. 37. ISBN 80-7203-015-9.

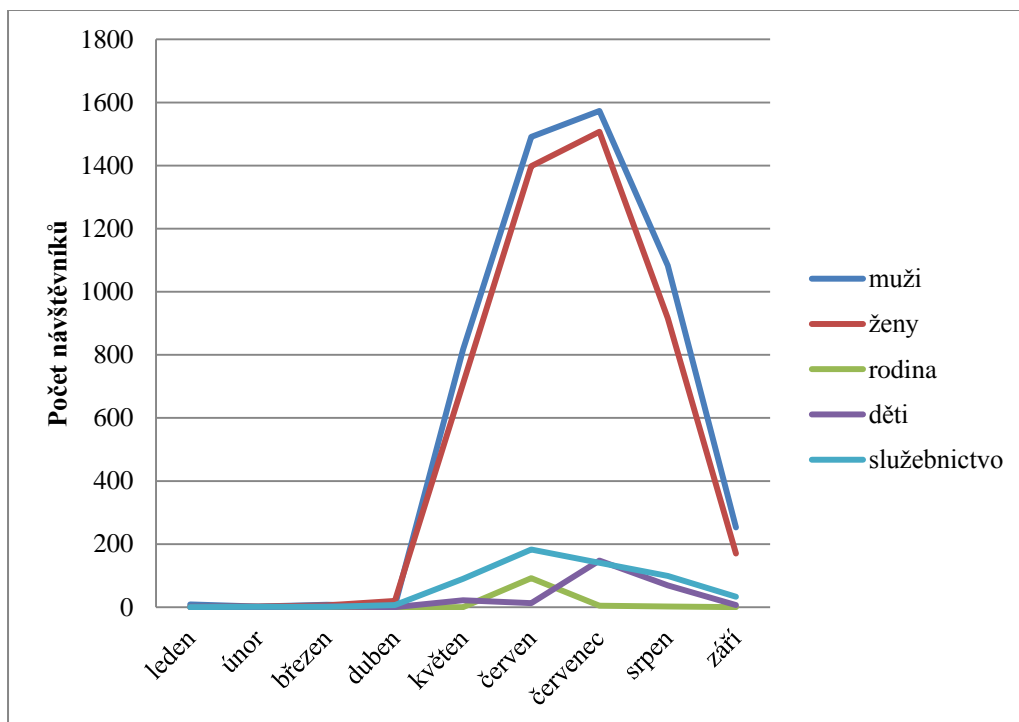
5. Teplice

Statistiky návštěvníků lázní Teplice z roku 1875 byly zpracovávány z kurlistů.³⁴ V tomto vydání se nacházejí také hosté, kteří sem přijeli v závěrečných měsících předcházejícího roku, takže kvůli tomu nemohli být zaznamenáni v minulém ročníku seznamu lázeňských hostů. Z toho důvodu se do statistik započítávají pouze návštěvníci, kteří do Teplic přijeli po 1. 1. 1875. V tomto roce lázně navštívilo 10.855 hostů. Jednalo se o pacienty, kteří byli zaznamenáni v kurlistech, a proto si za svůj pobyt platili. V případě Teplic dochází k poněkud zvláštnímu výsledku po zpracování všech údajů, které poskytly kurlisty. V tomto vydání se totiž na první pohled nacházejí dvě lázeňské lokality - Šanov a Teplice. V celku se ovšem jedná o jedny lázně - Teplice, takže veškeré níže uvedené statistiky byly zpracovány dohromady.

Žen v tomto roce přijelo celkem 4.729. Jedná se tedy o téměř 43,6 % všech návštěvníků zaznamenaných v kurlistech, respektive více než 47 % po odečtení nespecifikovatelných pacientů a služebnictva. 1.740 z nich bylo zapsáno v Šanově, což znamená, že bez mála 37 % všech hostů ženského pohlaví přijíždělo do této části lázní. Tento výsledek ukazuje také na skutečnost, že do Teplic v roce 1875 přijelo více mužů, i když rozdíl nebyl příliš velký. Šanov se v tomto roce stal místem, kam zavítalo více pacientů ženského pohlaví. Oproti tomu do teplické části lázní přijelo více mužů - 3.713. V tomto případě se jednalo o bez mála 71 % všech pacientů mužského pohlaví.

Lázeňská sezóna vrcholila uprostřed léta - v červnu a červenci. Za oba měsíce do Teplic zavítalo 6.551 návštěvníků. Jednalo se tedy o více než 60 % všech hostů, kteří byli zaznamenáni v kurlistech, respektive bez mála 66 % po odečtení nespecifikovatelných pacientů a služebnictva. Návštěvnost stagnovala v červenci, aby pak následně začala klesat a v září dosáhla svého minima. V tomto měsíc přijelo do Teplic 463 pacientů. Šlo téměř o 4,5 % všech lidí, jenž byli zapsáni v kurlistech, respektive bez mála 5 % po odečtení nespecifikovatelných hostů a služebnictva.

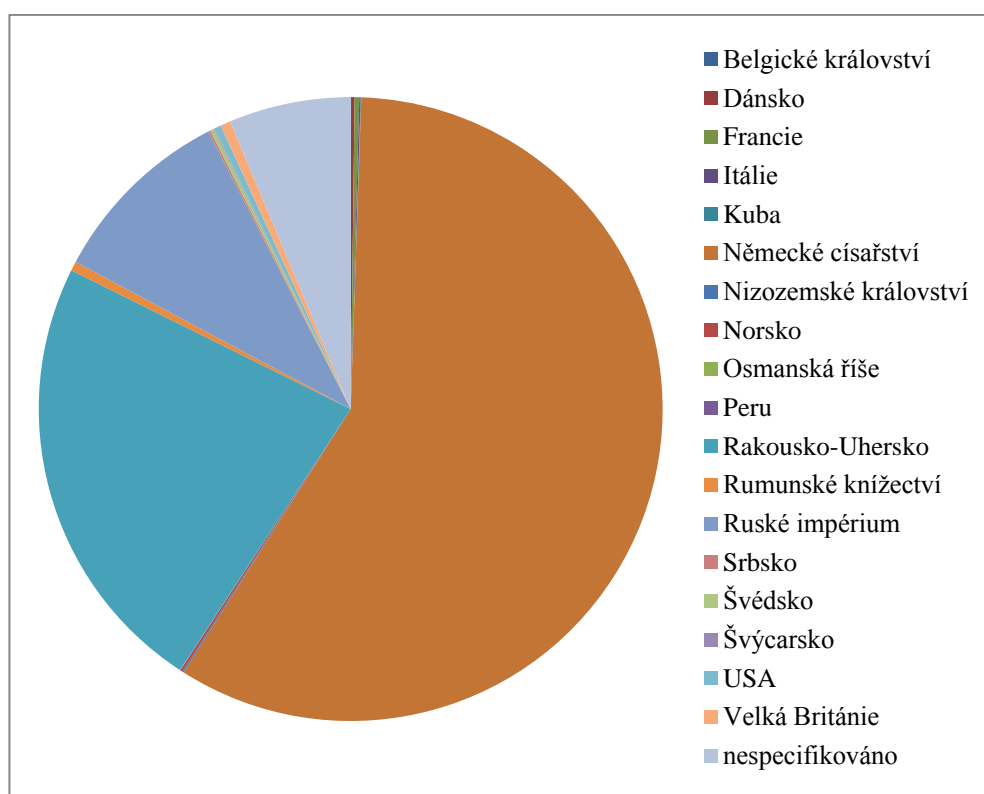
³⁴ *Teplitzer Badeliste 1875*. Teplitz: C. Weigend, 1875.



Graf č. 13: Průběh pohlavního složení všech návštěvníků v Teplicích 1875 včetně služebnictva

Návštěvnost byla stejně jako u roku 1825 zpracována na základě sociálního zařazení všech pacientů, kteří byli v kurlistech zaznamenáni. Hostů ze střední vrstvy do Teplic přijelo celkem 7.873, což bylo přes 72 % všech návštěvníků, respektive více než 84 % po odečtení nespécifikovatelné a nižší sociální vrstvy. Větší množství z nich - 5.244 pobývalo přímo v Teplicích, což znamená, že jen téměř 33,4 % z nich strávilo svůj léčebný pobyt v Šanově. Tento výsledek znamená, že v roce 1875 pacienti z této sociální skupiny výrazně dominovali. Lze tedy říci, že vyšší vrstva ztratila svoje dominantní postavení. Podíl nespécifikované a nižší vrstvy na celkovou návštěvnost byl bez mála 9 %, respektive 5 %. Počet nespécifikovaných hostů podle jejich sociálního původu není výrazným problémem, podobně jako u roku 1825 jde o statistickou odchylku.

V roce 1875 se již v Teplicích začínají objevovat i jiní návštěvníci než jsou jen ti z Evropy. Jedná se převážně o hosty, kteří pocházeli z USA - 38. Dalšími mimoevropskými pacienty byl 1 člověk z Peru a 3 lidé, kteří do Teplic zavítali z Kuby. Celkem tedy přijelo 42 hostů ze států, které ani částí svého území (takto lze definovat Osmanskou říši) nezasahovaly do Evropy. To znamená, že jen necelých 0,4 % všech návštěvníků, respektive přes 0,4 % po odečtení nespecifikovatelných hostů pocházelo z mimoevropských států.



Graf č. 14: Složení návštěvníků dle původu v Teplicích 1875

Nejvíce hostů do Teplic v tomto roce přijelo z Německého císařství. Bylo jich celkem 6.373. Jednalo se tedy o 58,5 % všech návštěvníků, respektive více než 62,5 % po odstranění nespecifikovatelných hostů. Pouze 36 % z nich strávilo svůj léčebný pobyt v Šanově. Druhou zemí s největším počtem pacientů v roce 1875 se stalo Rakousko-Uhersko s 2.536 hosty. To bylo více než 23 % všech návštěvníků, respektive bez mála 25 % po odstranění nespecifikovatelných pacientů. Větší část z nich - téměř 67 % pobývala přímo v Teplicích. Třetím státem s největším počtem návštěvníků se stalo Ruské impérium s 1.069 hosty.

Jednalo se tedy o bez mála 10 % všech pacientů, respektive téměř 11 % po odstranění nespecifikovatelných hostů.

	leden	únor	březen	duben	květen	červen	červenec	srpen	září	celkem
Belgické království	0	0	0	0	0	0	2	0	0	2
Dánsko	0	0	0	0	7	4	9	0	0	20
Francie	0	0	0	0	5	7	5	7	2	26
Itálie	0	0	0	0	5	0	3	0	0	8
Kuba	0	0	0	0	0	0	3	0	0	3
Německé císařství	8	2	6	45	1108	1898	2017	1070	209	6363
Nizozemské království	0	0	0	2	0	1	3	2	0	8
Norsko	0	0	0	2	2	6	4	0	0	14
Osmanská říše	0	0	0	0	0	1	0	0	0	1
Peru	0	0	0	0	0	0	0	1	0	1
Rakousko-Uhersko	0	2	11	15	339	720	639	652	138	2516
Rumunské knížectví	0	0	0	4	2	17	22	4	4	53
Ruské impérium	0	0	0	8	60	254	366	288	73	1049
Srbsko	0	0	0	0	1	2	9	0	0	12
Švédsko	0	0	0	0	1	12	7	1	0	21
Švýcarsko	0	0	0	0	0	0	4	1	0	5
USA	0	0	0	1	0	10	19	8	0	38
Velká Británie	0	0	0	0	0	19	21	18	0	58
nespecifikováno	1	1	0	4	108	221	208	117	27	687

Tabulka č. 5: Návštěvníci Teplic v roce 1875 dle jejich původu

I zde se nachází část návštěvníků, kterým nebylo možné určit jejich původ. Celkem se v kurlistech objevilo 693 takovýchto případů. Jedná se tedy skoro o 6,4 % všech pacientů, takže i v tomto případě lze hovořit o statistické odchylce. Více nespecifikovaných se nacházelo přímo v Teplicích - 516 případů, což bylo bez mála 81 % z nich.

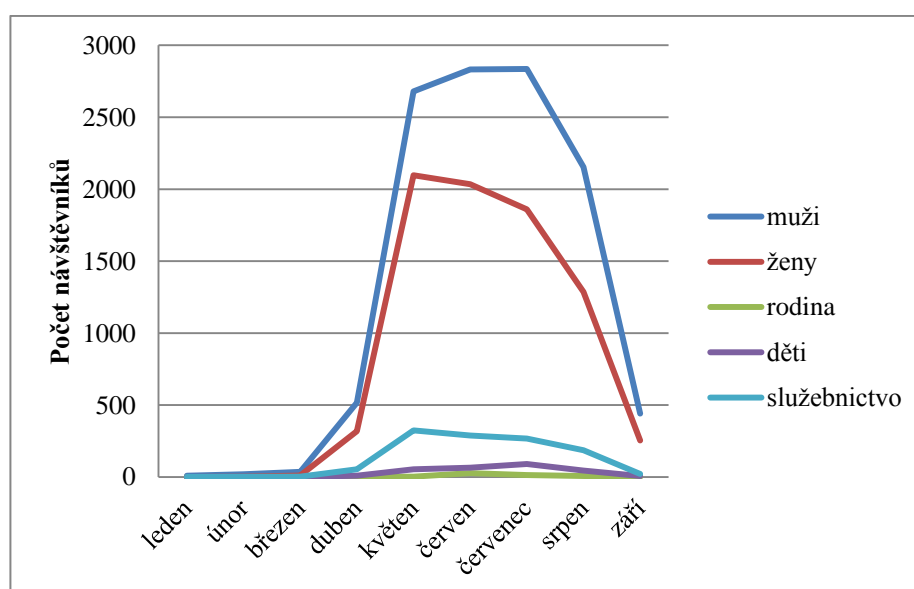
Pokud by se shrnuly všechny informace získané z kurlistů, které byly vydány v roce 1875 pro Teplice, tak můžeme udělat velice zajímavé závěry. Celková návštěvnost ukazuje na fakt, že ve druhé polovině 19. století tyto lázně patřily stále k lázním s velmi vysokým počtem pacientů. Ze všech čtyř lázeňských lokalit, které autorka zpracovávala, Teplice co do počtu hostů již v tomto roce nedominovaly. Vzhledem tomu, že došlo k sjednocení Německa a Itálie, se počet států, ze kterých přijížděli návštěvníci, snížil. Nejvyšší počet pacientů stále pocházel ze států z nejbližšího okolí, jako bylo Německé císařství nebo Rakousko-Uhersko.

V roce 1875 se v Teplicích objevují již mimoevropští návštěvníci. Jejich počet však nebyl příliš vysoký. Pokud bychom měli sumarizovat výsledky sociálního složení všech lidí, kteří přijeli do Teplic v roce 1875, tak z toho vyplývá, že vyšší vrstva, ve které je obsažena šlechta, odešla již zcela do pozadí. Po celý rok totiž, s výrazným rozdílem, dominovala vrstva střední. Lze tedy říci, že do Teplic v roce 1875 přijelo téměř 5x méně pacientů z vyšší vrstvy než střední. Z hlediska vyhodnocení výsledků pohlavního složení pacientů s mírným nárůstem dominovali muži. Avšak tento výsledek nedokazuje, že by v roce 1875, stejně jako v případě roku 1825, byl typickým návštěvníkem Teplic muž.

6. Karlovy Vary

Statistiky návštěvníků lázní Karlovy Vary z roku 1875 byly zpracovávány z kurlistů.³⁵ V tomto roce do lázní zavítalo 20.855 hostů. Lázeňská sezóna jako tradičně začala v květnu, ale pacienti začali přijíždět již v dřívějších měsících. V kurlistech vydaných pro rok 1875 se podobně jako u Teplic objevuje i menší množství pacientů, kteří do Karlových Varů přijeli v závěru roku 1874, a tudíž nebyli v předcházejícím vydání kurlistů zaznamenáni. Z toho důvodu se do statistik započítávají pouze ti hosté, kteří do Karlových Varů zavítali po 1. 1. 1875.

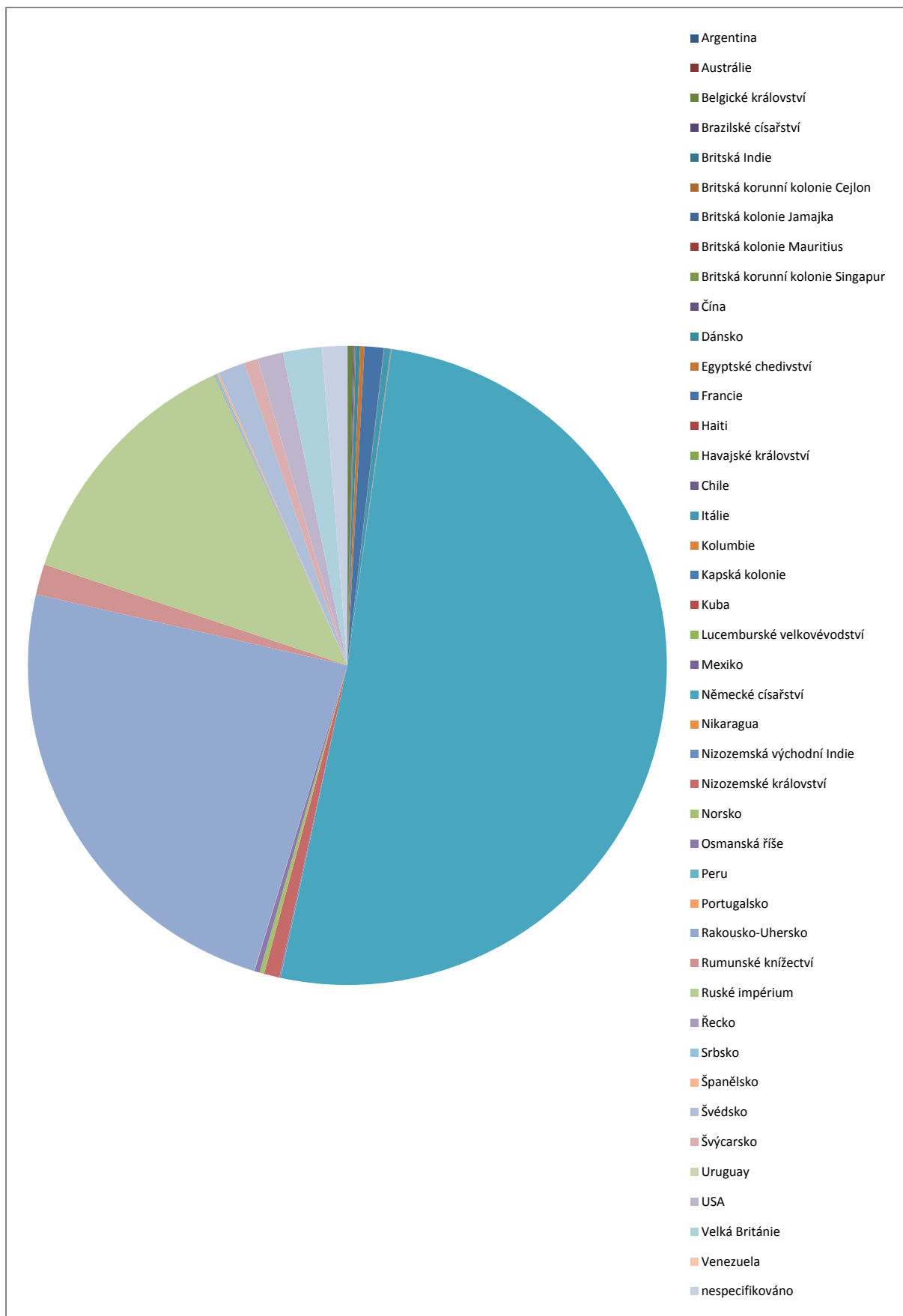
Žen do Karlových Varů v tomto roce zavítalo 7.862. Jednalo se tedy téměř o 38 % všech návštěvníků, respektive více než 40,5 % po odečtení nespecifikovatelných pacientů a služebnictva. Tento výsledek znamená, že do těchto lázní jezdil výrazně větší počet mužů. Takže lze zkonstatovat, že zde byl typičtější návštěvník mužského pohlaví.



Graf č. 16: Průběh pohlavního složení všech návštěvníků v Karlových Varech 1875 včetně služebnictva

³⁵ *Liste der angekommenen Kur- und Badegäste in königlich Stadt Kaiser - Karlsbad im Jahre 1875.* Karlsbad: Franieck & Comp., 1875

Stejně jako u roku 1825 byla statistika zpracována také na základě sociálního rozdělení návštěvníků. Do Karlových Varů v roce 1875 přijelo celkem 15.280 pacientů, kteří pocházeli ze střední vrstvy. Jednalo se o více jak 73 % všech hostů, respektive 77 % po odstranění nespecifikovatelných návštěvníků. Tento výsledek ukazuje, že výrazně dominantní sociální skupinou se stala střední vrstva. V případě Karlových Varů jde přibližně o tři čtvrtiny všech lidí, kteří byli zapsaní v roce 1875 v kurlistech. Podíl nespecifikované a nižší vrstvy byl 5 %, respektive téměř 5,5 %. Počet pacientů s nespecifikovatelnou sociální vrstvou nebyl výrazný problém, podobně jako u Teplic jde o statistickou odchylku.



Graf č. 19: Složení návštěvníků dle původu v Karlových Varech 1875

Do Karlových Varů v roce 1875 zavítalo větší množství mimoevropských návštěvníků. Z těchto pacientů měli největší podíl USA - 269 a Egypt - 47. Celkem zavítalo do těchto lázní 390 hostů ze zemí, které se nenacházely v Evropě. Jednalo se téměř 1,9 % všech návštěvníků, respektive bez mála 2 % po odečtení nespecifikovatelných pacientů. Procentuální podíl hostů, kteří pocházeli z USA byl na celkovou mimoevropskou návštěvnost téměř 69 %.

	leden	únor	březen	duben	květen	červen	červenec	srpen	září	celkem
Argentina	0	0	0	0	3	0	0	2	0	5
Austrálie	0	0	1	0	0	0	0	0	0	1
Belgické království	0	0	0	2	3	24	19	3	2	53
Brazilské císařství	0	0	0	1	0	3	4	2	0	10
Britská Indie	0	0	0	0	0	2	2	3	0	7
Britská kolonie Cejlon	0	0	0	0	0	2	0	0	0	2
Britská kolonie Jamajka	0	0	0	0	0	0	1	0	0	1
Britská kolonie Mauritius	0	0	0	0	0	0	0	7	0	7
Britská kolonie Singapur	0	0	0	0	2	0	0	0	0	2
Čína	0	0	0	0	0	0	1	0	0	1
Dánsko	0	0	0	0	13	18	9	3	0	43
Egyptské chedivství	0	0	0	0	0	17	19	7	4	47
Francie	0	0	0	2	36	59	60	41	3	201
Haiti	0	0	0	0	0	0	0	1	1	2
Havajské království	0	0	0	0	0	0	1	0	0	1
Chile	0	0	0	0	0	2	0	0	0	2
Itálie	0	0	0	0	4	16	29	18	0	67
Kolumbie	0	0	0	0	0	1	0	0	0	1
Kapská kolonie	0	0	0	0	3	0	0	0	0	3
Kuba	0	0	0	0	1	0	1	1	0	3
Lucemburské velkovévodství	0	0	0	0	0	0	2	0	0	2
Mexiko	0	0	0	0	0	2	0	0	0	2
Německé císařství	7	17	31	691	3348	2332	2105	1749	382	10662
Nikaragua	0	0	0	0	0	0	0	2	0	2
Nizozemská východní Indie	0	0	1	0	1	3	4	0	4	13
Nizozemské království	0	0	3	7	24	45	51	31	2	163
Norsko	0	0	0	1	22	11	8	7	1	50
Osmanská říše	0	0	0	1	3	15	27	9	0	55
Peru	0	0	0	0	1	0	1	0	0	2
Portugalsko	0	0	0	0	1	0	0	1	0	2
Rakousko-Uhersko	1	4	6	163	997	1372	1323	935	173	4974
Rumunské knížectví	0	3	0	1	28	82	128	64	16	322
Ruské impérium	1	0	1	12	339	805	970	507	83	2718

Řecko	0	0	0	0	0	0	5	5	0	10
Srbsko	0	0	0	0	1	10	8	4	0	23
Španělsko	0	0	0	0	0	3	4	12	0	19
Švédsko	0	0	3	1	117	113	29	19	3	285
Švýcarsko	0	0	2	5	28	39	28	35	9	146
Uruguay	0	0	0	0	0	1	0	0	0	1
USA	1	0	3	8	36	85	79	47	10	269
Velká Británie	0	0	0	3	79	119	87	102	20	410
Venezuela	0	0	0	0	0	0	0	2	0	2
nepspecifikováno	0	0	0	2	67	65	61	59	10	264

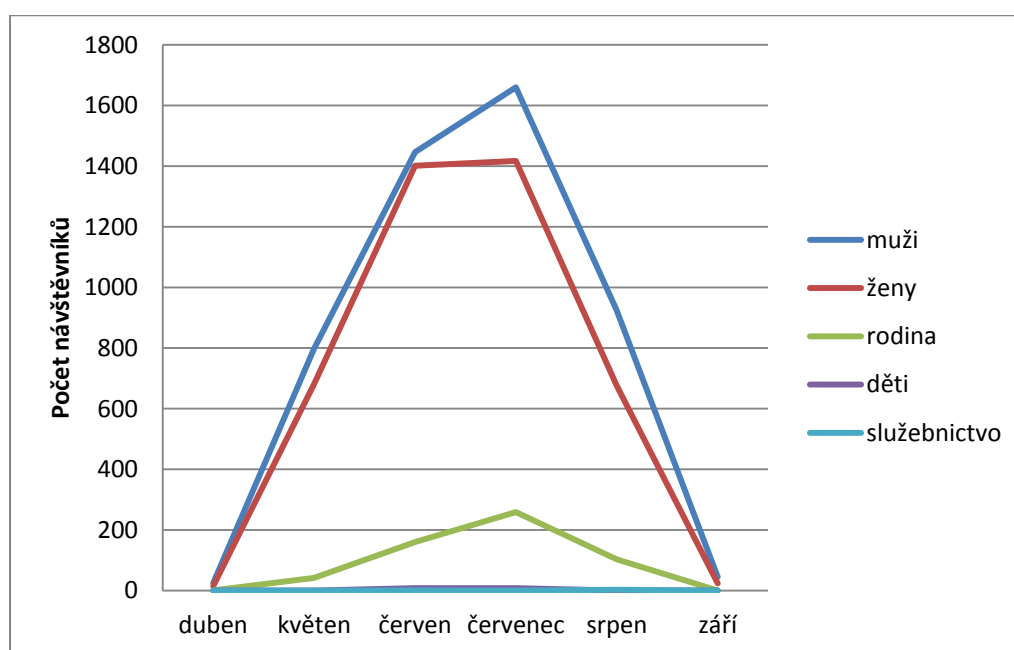
Tabulka č. 6: Návštěvníci Karlových Varů v roce 1875 dle jejich původu

Z výsledku statistického zpracování dat z kurlistů vydaných v roce 1875 pro Karlovy Vary se dovidáme opět velice zajímavé informace, které jsou v některých případech obdobné jako u Teplic. Karlovy Vary se v roce 1875 staly lázněmi s největším počtem příjezdějících pacientů. Oproti roku 1825 šlo o změnu - do té doby měly nejvyšší návštěvnost Teplice. Karlovy Vary jsou jedinou ze sledovaných lázeňských lokalit, do které přijeli nějací hosté ze států mimo Evropu. Celkově návštěvnost těchto lázní byla v roce 1875 velice pestrá, v tomto ohledu opět výrazně převyšuje Teplice. Bylo to způsobeno hlavně velkým množstvím návštěvníků, kteří přijížděli z různých koutů světa - od Argentiny po Venezuelu. Pokud bychom měli sumarizovat celoroční rozdíl střední a vyšší vrstvy, lze udělat jednoznačný závěr, který hovoří o naprosté dominanci jedné ze sociálních vrstev. V tomto roce se jednalo o výrazně vysoký počet návštěvníků ze střední vrstvy. Tento výsledek ukazuje, že se sociální struktura výrazným způsobem změnila. Šlechtu, kterou autorka zařadila do vyšší vrstvy, téměř nahradila vrstva střední. Návštěvníků z vyšší vrstvy totiž bylo méně 4,5x než hostů ze střední vrstvy. Dá se tedy konstatovat, že Karlovy Vary v roce 1875 již nejsou lázněmi pouze pro aristokracii. Z pohledu výsledků pohlavního složení vyplývá, že tato lokalita byla spíše pro muže. Rozdíl mezi mužskými a ženskými pacienty totiž stále patří k těm, u kterých se dá říci, že do těchto lázní jezdili spíše muži. Počet žen však nebyl zanedbatelný. Ze statistických výsledků však jednoznačně nevyplývá, že typickým návštěvníkem těchto lázní byl muž.

7. Mariánské Lázně

Statistiky návštěvníků Mariánských Lázní z roku 1875 byly zpracovávány z kurlistů.³⁶ V tomto roce do lázní zavítalo 9.697 hostů. Stejně jako u Teplic a Karlových Varů, i v Mariánských Lázních začala lázeňská sezóna v květnu. Návštěvníci začali přijíždět již v dubnu, ale jednalo se o pouze malý počet takových pacientů - 41. Procentuálně vyjádřeno šlo o více než 0,4 % všech hostů, kteří sem v tomto roce přijeli.

Žen zavítalo v roce 1875 do Mariánských Lázní 4.214. Jednalo se tedy o téměř 43,5 % všech návštěvníků, respektive více než 46 % po odečtení nespecifikovatelných pacientů a služebnictva. Výsledek tohoto statistického zkoumání ukazuje, že rozdíl v počtu přijíždějících žen a mužů nebyl tak výrazný jako v případě Karlových Varů, i když do Mariánských Lázní taktéž zavítalo více mužů.

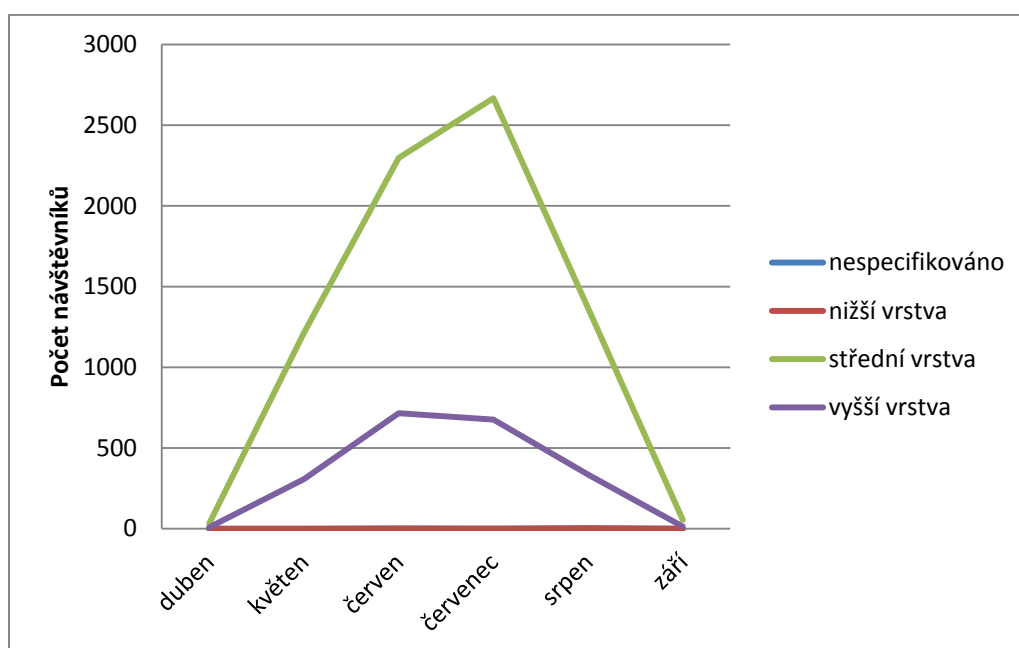


Graf č. 20: Průběh pohlavního složení návštěvníků Mariánských Lázní 1875 včetně služebnictva

Podobně jako u dat z roku 1825 byla statistika zpracovávána i na základě sociálního původu návštěvníků. Pacientů ze střední vrstvy do Mariánských Lázní přijelo 7.630. Jednalo

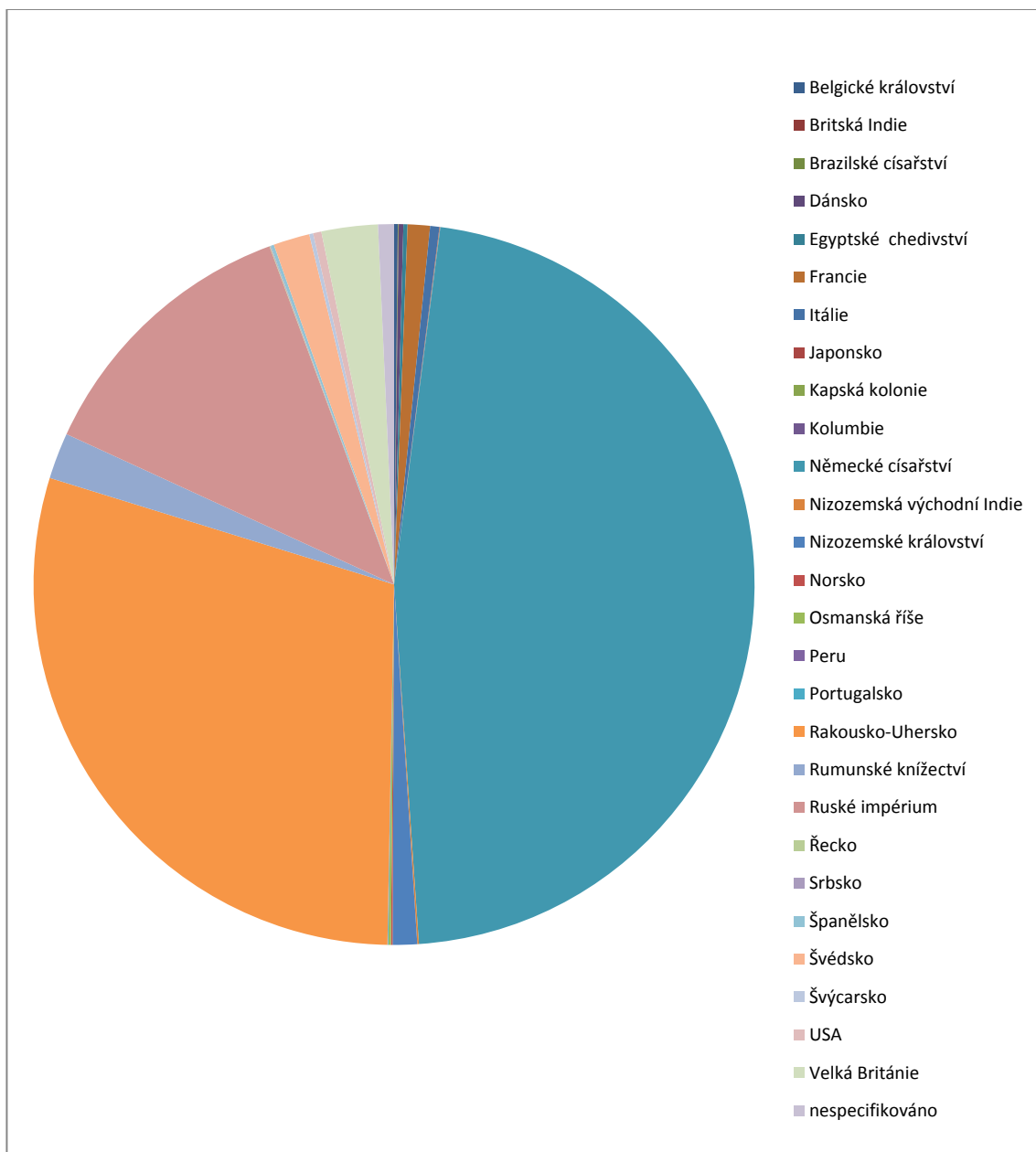
³⁶ *Liste er Brunnergäste zu Marienbad im Jahre 1875*. Marienbad: Kobrtsch & Gschihay, 1875.

se tedy o bez mála 79 % všech návštěvníků, respektive téměř 79 % po odstranění nespecifikovatelných hostů. Těch se v Mariánských Lázních nacházelo nejméně ze všech sledovaných lokalit - pouze 6. Procentuálně se jednalo o 0,06 % všech pacientů. Výsledek podobně jako v případě Karlových Varů ukazuje na výrazný odstup vyšší vrstvy ze svých pozic. I zde se jedná o tři čtvrtiny všech návštěvníků, kteří se v roce 1875 přijeli do Mariánských Lázní léčit.



Graf č. 21: Průběh sociálního složení všech návštěvníků Mariánských Lázní 1875 včetně služebnictva

V roce 1875 se podobně jako u Teplic začínají objevovat i mimoevropští pacienti. Šlo převážně o hosty z USA - 36 a Egypta - 18. Dále v tomto roce zavítal do Mariánských Lázní 1 host z Britské Indie, 3 z Brazílie, 2 z Japonska, 1 z Kapské kolonie, 7 z Nizozemské východní Indie, 1 z Kolumbie a 1 z Peru. Celkem v tomto roce přijelo 70 návštěvníků, kteří nepocházeli ze států patřící do Evropy. Jednalo se tedy o více než 0,7 % všech hostů, respektive bez mála 0,8 % po odstranění nespecifikovatelných pacientů. Na mimoevropské návštěvnosti měli největší podíl lidé, kteří do Mariánských Lázní přijeli z USA. Procentuálně šlo o téměř 51,5 %.



Graf č. 22: Složení návštěvníků dle původu v Mariánských Lázních 1875

Nejvíce hostů, kteří v roce 1875 zavítali do Mariánských Lázní, pocházelo z Německého císařství - 4.543 lidí. Jednalo se o bez mála 47 % všech návštěvníků. Druhou zemí s největším počtem hostů se stalo Rakousko-Uhersko - 2.829 lidí. Šlo tedy o více než 29 % všech hostů, kteří v tomto roce přijeli do Mariánských Lázní. Dalším státem, ze kterého zavítal třetí největší počet pacientů, bylo Ruské impérium - 1.215 lidí. V tomto případě se jednalo o 12,5 % všech návštěvníků. Významnou zemí co do počtu hostů byla v roce 1875 také Velká Británie a Rumunské knížectví. Z těchto států do Mariánských Lázní zavítalo 245

lidí, respektive 204 lidí. Procentuálně se jednalo o více než 2,5 %, respektive přes 2 % všech hostů, kteří sem v tomto roce přijeli za účelem lázeňské léčby.

	duben	květen	červen	červenec	srpen	září	celkem
Belgické království	0	0	8	7	1	0	16
Britská Indie	0	0	1	0	0	0	1
Brazilské císařství	0	0	0	3	0	0	3
Dánsko	2	13	0	1	4	0	20
Egyptské chedivství	0	2	10	3	1	2	18
Francie	0	8	35	24	30	0	97
Itálie	0	1	14	12	13	0	40
Japonsko	0	1	1	0	0	0	2
Kapská kolonie	0	0	0	0	1	0	1
Kolumbie	0	0	1	0	0	0	1
Německé císařství	24	1035	1318	1369	771	26	4543
Nizozemská východní Indie	0	0	6	0	1	0	7
Nizozemské království	0	17	30	37	22	0	106
Norsko	0	5	0	2	0	0	7
Osmanská říše	0	0	1	5	4	1	11
Peru	0	0	1	0	0	0	1
Portugalsko	0	0	0	3	0	0	3
Rakousko-Uhersko	13	280	968	1065	507	26	2859
Rumunské knížectví	0	3	48	119	30	1	201
Ruské impérium	0	74	389	518	226	8	1215
Řecko	0	0	1	0	2	0	3
Srbsko	0	0	3	0	0	0	3
Španělsko	0	0	2	3	9	0	14
Švédsko	0	51	69	29	9	0	158
Švýcarsko	0	1	4	11	1	0	17
USA	0	5	11	16	4	0	36
Velká Británie	2	20	83	80	55	5	245
nespecifikováno	0	5	12	37	15	0	69

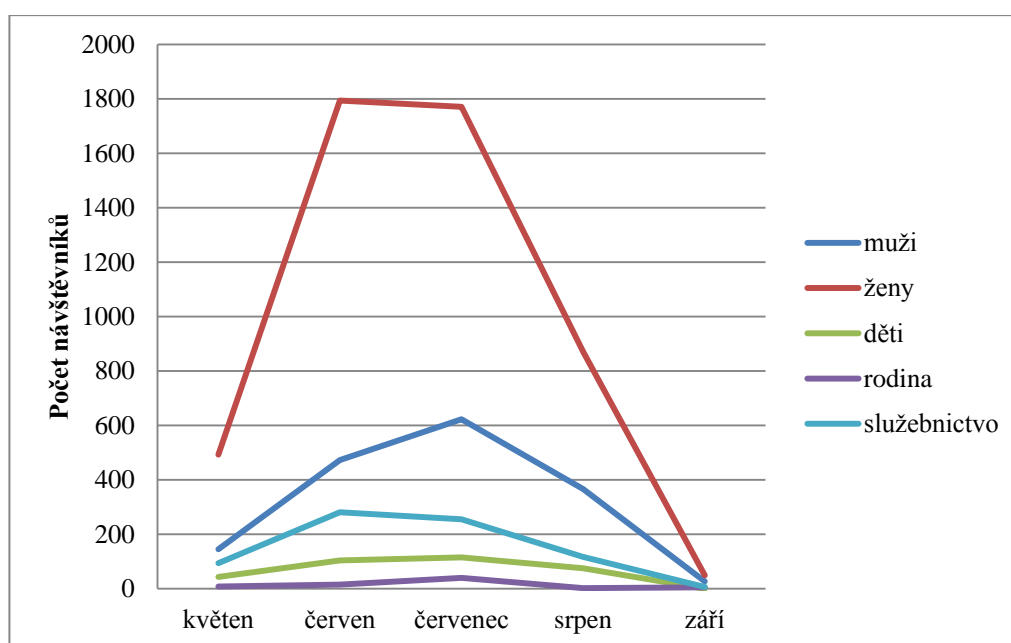
Tabulka č. 7: Návštěvníci Mariánských Lázní v roce 1875 dle jejich původu

Shrnutím všech statistik získaných při zkoumání kurlistů vydaných v roce 1875 pro Mariánské Lázně můžeme zjistit, že tato lázeňská lokalita oproti roku 1825 výrazně zvýšila počet hostů. Tuto informaci lze také vysvětlit tím, že od roku 1825 došlo k velkému rozvoji Mariánských Lázní, které stále byly velmi novými lázněmi. Do Mariánských Lázní stejně jako Teplic a Karlových Varů zavítal výrazně vyšší počet návštěvníků ze střední vrstvy.

Vzhledem k tomuto výsledku je možné téměř jednoznačně říci, že podobně jako v případě Teplic a Karlových Varů byl typickým návštěvníkem člověk pocházející ze střední vrstvy společnosti. Pacientů z vyšší vrstvy totiž přijelo bez mála 4x méně než těch, kteří pocházeli ze střední vrstvy. Při pohledu na celkový výsledek poměru mužských a ženských pacientů nemůžeme jednoznačně tvrdit, že typickým hostem Mariánských Lázní jako v roce 1825 byl muž. Žen zavítalo do této lázeňské lokality méně, ale rozdíl v počtu byl velmi malý - celkem 684 lidí ve prospěch mužů. Do Mariánských Lázní zavítali v roce 1875 také pacienti z mimoevropských zemí. Jejich počet však podobně jako u Teplic nebyl příliš vysoký.

8. Františkovy Lázně

Statistiky návštěvníků Františkových Lázní z roku 1875 byly zpracovávány z kurlistů.³⁷ V tomto roce do lázní zavítalo 7.772 hostů. Jednalo se tedy o nejmenší počet ze všech sledovaných lokalit. Podobně jako u Teplic, Karlových Varů a Mariánských Lázní začala lázeňská sezóna v květnu. Ta vrcholila uprostřed léta v červnu a červenci, kdy za oba měsíce přijelo 5.471 pacientů. Jedná se tedy o téměř 70,5 % všech návštěvníků, kteří v tomto roce přijeli do Františkových Lázní, respektive bez mála 83 % po odečtení nespecifikovatelných hostů a služebnictva. Oproti výše jmenovaným lokalitám měly Františkovy Lázně nejkratší lázeňskou sezónu - pouhých pět měsíců.

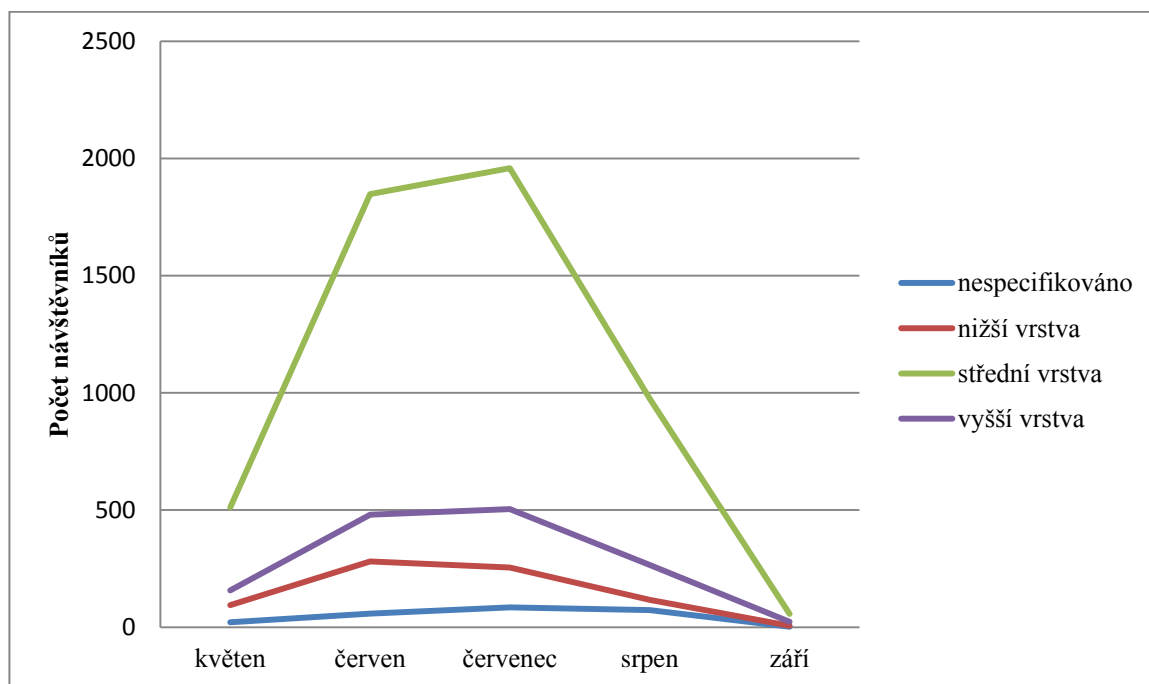


Graf č. 23: Průběh pohlavního složení všech návštěvníků ve Františkových Lázních 1875 včetně služebnictva

Žen do Františkových Lázní zavítalo v roce 1875 celkem 4.978. Procentuálně šlo o více než 64 % všech návštěvníků, respektive bez mála 75,5 % po odečtení nespecifikovaných hostů a služebnictva. Ani v jediném měsíci sem nezavítalo více mužů

³⁷ *Liste der Cur- & Badegäste in Franzenbad 1875*. Franzenbad: J. Kobrtsch & Gschihay, 1875.

a ve většině z nich dominovaly ženy. Názorným příkladem může být červen. Zde došlo k poměru pacientů téměř 3:1 - na každého pacienta mužského pohlaví tak vycházely tři pacientky ženského pohlaví. Tento výsledek ukazuje na to, že se zde začíná objevovat stereotyp, jenž je známý z 20. století. Tedy, že Františkově Lázně jsou lázněmi výhradně pro pacienty ženského pohlaví.



Graf č. 24: Průběh sociálního složení všech návštěvníků Františkově Lázní 1875 včetně služebnictva

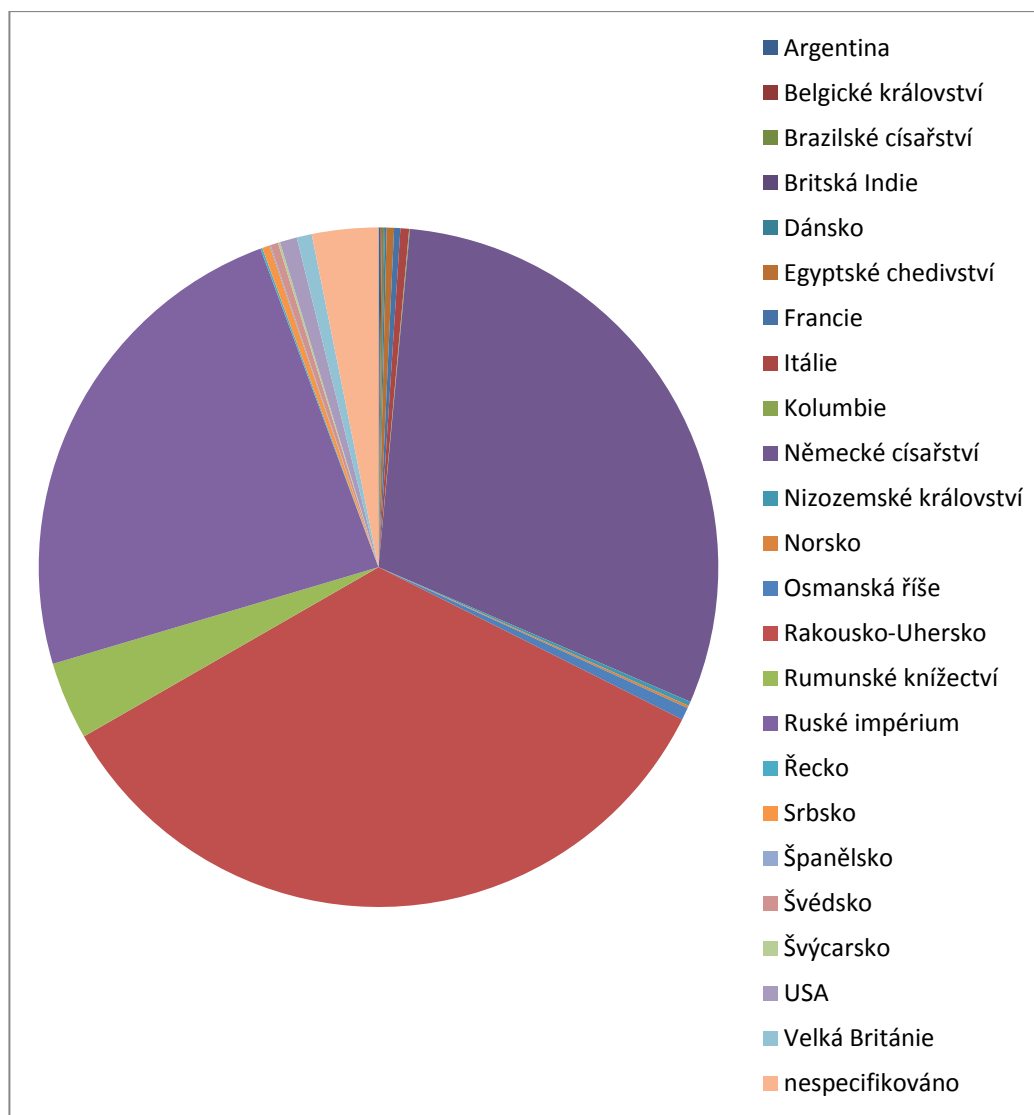
Podobně jako u roku 1825 byla statistika zpracována na základě sociálního původu návštěvníků. Pacientů, kteří pocházeli ze střední vrstvy, zavítalo v roce 1875 do Františkově Lázní celkem 5.350. Jednalo se bez mála o 69 % všech hostů, jež byli zapsaní v kurlistech, respektive více než 71 % po odečtení nespécifikovaných návštěvníků. V tomto případě se opět objevuje výsledek, který poukazuje na to, že vyšší vrstva, ve které je obsažená šlechta, výrazně oslabila. Pacientů, u kterých nebylo možné správně určit, do které sociální vrstvy patří, přijelo do Františkově Lázní celkem 239. Šlo tedy pouze o velmi malou část všech hostů, kteří se objevují v kurlistech - procentuálně se jednalo o více jak 32,5 %.

	květen	červen	červenec	srpen	září	celkem
Argentina	0	0	0	7	0	7
Belgické království	0	0	5	0	0	5
Brazílské císařství	0	0	0	8	0	8
Britská Indie	0	0	1	2	0	3
Dánsko	0	1	4	2	0	7
Egyptské chedivství	0	9	13	5	0	27
Francie	2	11	10	0	0	23
Itálie	2	0	25	5	0	32
Kolumbie	0	0	3	0	0	3
Německé císařství	293	825	776	421	17	2332
Nizozemské království	0	3	1	12	0	16
Norsko	0	5	2	2	0	9
Osmanská říše	2	16	14	14	0	46
Rakousko-Uhersko	307	1036	853	444	26	2666
Rumunské knížectví	5	47	157	79	0	288
Ruské impérium	161	598	746	333	23	1861
Řecko	1	2	2	2	0	7
Srbsko	2	9	16	1	0	28
Španělsko	0	0	2	2	0	4
Švédsko	2	11	12	3	0	28
Švýcarsko	0	1	1	6	0	8
USA	0	25	19	10	9	63
Velká Británie	0	12	17	23	4	56
nespecifikováno	6	56	125	50	8	245

Tabulka č. 8: Návštěvníci Františkových Lázní v roce 1875 dle jejich původu

V roce 1875 se ve Františkových Lázních začínají objevovat podobně jako u ostatních sledovaných lázeňských lokalit mimoevropští návštěvníci. Jednalo se převážně o hosty z USA - 63 a Egypta - 27. Dále sem v tomto roce zavítalo 7 pacientů z Argentiny, 8 z Brazílie, 3 z Britské Indie a 3 z Kolumbie. Celkem tedy do Františkových Lázní v roce 1875 přijelo 111 návštěvníků, jenž pocházeli ze zemí, které se nenacházely na území Evropy. Šlo o více než 1,4 % všech pacientů, respektive téměř 1,5 % po odečtení lidí, u kterých nebylo možné

správně určit odkud pocházeli. Největší podíl mezi návštěvníky ze zemí mimo Evropu měly USA. Procentuálně se jednalo bez mála o 57 %.



Graf č. 25: Složení návštěvníků dle původu ve Františkových Lázních 1875

Nejvíce hostů přijelo do Františkových Lázní v roce 1875 z Rakouska-Uherska - 2.666. Jednalo se o více než 34 % všech pacientů, kteří byli zaznamenáni v kurlistech, respektive téměř 35,5 % po odečtení nespécifikovatelných návštěvníků. Druhou zemí, ze které sem zavítal největší počet lidí, se stalo Německé císařství. Z tohoto státu přijelo 2.332 pacientů. Jednalo se tedy o 30 % všech hostů, respektive bez mála 31 % po odečtení nespécifikovatelných návštěvníků. Třetím státem s největším podílem na celkové návštěvnosti bylo Ruské impérium. Z této země přicestovalo do Františkových Lázní v roce 1875 celkem

1.861 pacientů. Šlo bez mála o 24 % všech hostů, respektive téměř 25 % po odečtení nespecifikovatelných návštěvníků.

Shrnutím všech statistik získaných při zkoumání kurlistů vydaných v roce 1875 pro Františkovy Lázně lze zjistit, že se stejně jako v roce 1825 jednalo o lázně s nejmenším počtem návštěvníků ze všech čtyř sledovaných lázeňských lokalit. Podobně jako u Mariánských Lázní nejde o místo, které by mělo několik století dlouhou tradici jako Karlovy Vary či Teplice. Během 50 let, které uplynuly od roku 1825, však došlo k výraznému zvýšení celkové návštěvnosti, i když stále byla nejnižší. Co se týče pestrosti návštěvnosti Františkových Lázní, je nutné podotknout, že tento ukazatel byl téměř totožný v případě Mariánských Lázní ve stejném roce. O poměru hostů ženského a mužského pohlaví lze říci, že výrazně převyšovala přítomnost žen. Z těchto zjištění lze usoudit, že typickým hostem v této lázeňské lokalitě v roce 1875 byla žena. Mužů přijelo 3x méně než žen. Františkovy Lázně jsou jedinou ze sledovaných lázeňských lokalit, ve které výrazně dominovali jiní pacienti než mužského pohlaví. V případě sociálního zařazení návštěvníků se objevuje stejný výsledek jako u ostatních sledovaných lázní – s výrazným rozdílem dominovala střední vrstva. Hostů z vyšší vrstvy do Františkových Lázní přijelo téměř 4x méně než těch ze střední vrstvy. Podobně jako u ostatních sledovaných lokalit i do Františkových Lázní přijeli mimoevropští návštěvníci. Jejich počet však nebyl příliš vysoký.

9. Závěry komparace návštěvnosti sledovaných lázní v roce 1875

Do všech sledovaných lokalit v roce 1875 přijelo celkem 49.209 návštěvníků. Největší počet hostů zavítal do Karlových Varů - 20.855, nejméně pak do Františkových Lázní - 7.772. Procentuální podíl nejvyšší návštěvnosti byl více než 42 %. Znamená to tedy, že téměř polovina všech pacientů přicestovala právě do Karlových Varů. Jde o lázeňskou lokalitu s několika staletými dlouhou tradicí. Oproti tomu ji Františkovy Lázně v roce 1875 stále postrádaly. Podobným způsobem lze nahlížet na výsledky návštěvnosti Teplic a Mariánských Lázní. I v těchto případech se jednalo o rozdíl mezi starou lokalitou s určitou tradicí a novou. V počtu pacientů tak bylo v roce 1875 pořadí následující - Karlovy Vary, Teplice, Mariánské Lázně a Františkovy Lázně.

Sledované lázně v roce 1875 navštívilo 23.296 mužů a 21.789 žen. Nejvíce pacientů ženského pohlaví zavítalo do Karlových Varů - 7.868. Jednalo se tedy o více než 36 % všech žen, které do sledovaných lokalit přijely. Oproti tomu nejméně jich zavítalo do Mariánských Lázní - 4.214. Celkový rozdíl mezi mužskými a ženskými návštěvníky nebyl nijak vysoký. Mužů přijelo v tomto roce více než žen téměř do všech lokalit. Jedinou výjimku tvořily Františkovy Lázně, kam zavítalo více pacientů ženského pohlaví. Pořadí lázní v počtu mužů i žen byl následující - Karlovy Vary, Teplice, Mariánské Lázně a Františkovy Lázně. V tomto případě lze hovořit o stejných důvodech jako v případě celkového počtu návštěvníků, které k tomuto výsledku vedly.

V práci došlo také ke zpracování statistik, které se zabývaly sociální strukturou návštěvníků. Celkově v roce 1825 do sledovaných lokalit přijelo 3.966 hostů ze střední vrstvy a 2.846 z vyšší vrstvy. Tento výsledek dokazuje, že v tomto roce začalo do lázní jezdit více návštěvníků ze střední sociální skupiny. Její procentuální podíl na celkové návštěvnosti byl bez mála 56 %. Kromě Františkových Lázní, kde došlo ke shodě - 368 : 368 se ve všech sledovaných lázních nacházelo více pacientů ze střední vrstvy.

V roce 1875 se v kurlistech nacházeli také hosté z nižší sociální vrstvy. Jednalo se o služebnictvo přijíždějící pouze jako doprovod hosta, který zde byl za účelem lázeňské léčby. Celkem se jednalo o 2.459 lidí. Procentuálně šlo bez mála o 5 % všech, kteří byli zapsaní

v kurlistech. Nejvíce služebnictva zavítalo do Karlových Varů - 1.147. Nejméně pak do Mariánských Lázní - 4.

Některé z hostů nebylo možné zařadit do správné sociální skupiny, proto dostali označení nespecifikovaní. Za celý rok 1875 se jich objevilo ve všech lokalitách 2.276. Jednalo se tedy o více než 4,5% všech hostů. Největší počet těchto pacientů přijel do Karlových Varů - 1.063. Oproti tomu do Mariánských Lázní těchto návštěvníků zavítalo pouze 6.

Celkovým závěrem sledovaných lázní v roce 1875 může být skutečnost, že se návštěvnost jednotlivých lokalit odrážela hlavně v tom, jestli měly několik staletí dlouhou tradici nebo se jednalo o zcela nové místo, které si teprve dělalo svoje jméno. Z pohledu pohlavního složení se nenašla žádná výjimka, kde by přijelo více žen nežli mužů. Mužští pacienti ve všech sledovaných lázních převažovali, i když rozdíl nebyl příliš velký. Při pohledu na sociální složení všech návštěvníků si lze všimnout, že nejvíce hostů přijelo ze střední vrstvy. Pacientů z vyšší vrstvy ani v jediných ze sledovaných lázní nepřijelo více než těch z vrstvy střední. Tato informace potvrdila autorčiny domněnky, že v roce 1875 přijel menší počet šlechty než hostů ze střední vrstvy.

III. Rozdíly komparace návštěvnosti sledovaných lázní v roce 1825 a 1875

V roce 1825 do všech sledovaných lokalit zavítalo celkem 7.086 pacientů. Oproti tomu o 50 let později přijelo 49.209 hostů. Tento výsledek ukazuje na skutečnost, že lázně se staly místem, kam již nejezdila pouze aristokracie. V roce 1875 návštěvnost vzrostla téměř 7x, takže procentuální nárůst hostů za 50 let byl bez mála 700 %. Za tímto velmi vysokým číslem se skrývá také velké zlepšení dopravy - např. výrazně se rozvinula železnice, která umožnila se rychle dostat do lázní.

V prvním sledovaném roce navštívilo lázně celkem 3.986 mužů a 3.017 žen. O 50 let později se poměr mezi pohlavími příliš nezměnil. Mužů přijelo 23.296 a žen 21.789. Pohlavní složení tak bylo v obou rocích prakticky nezměněno. Pouze v případě Františkových Lázní v roce 1875 zavítalo do nich více pacientů ženského pohlaví.

V roce 1825 byli ve všech lázních kromě jiných i pacienti z mnoha menších států, které se o 50 let později staly součástí Německého císařství. Na základě toho byly tyto země sečteny dohromady, aby bylo možné srovnání s rokem 1875. V roce 1825 do sledovaných lázní zavítalo 3.792 pacientů, kteří pocházeli z malých německých států včetně Pruska, které se stali po sjednocení Německa jeho součástí. Procentuálně se jednalo o 53,5 % všech návštěvníků. Oproti tomu o 50 let později přijelo do lázní z těchto částí Německého císařství celkem 23.900 pacientů. Jednalo se o téměř 49 % všech hostů, kteří byli v tomto roce zapsaní v kurlistech. Počet pacientů z tohoto státu se za 50 let zvýšil více než 6x, takže došlo k nárůstu o 600 %. Zde je vidět, že přes vyšší počet hostů zavítalo do lázní v tomto roce procentuálně méně pacientů než v roce 1825. Objevily se také úplně nové země v seznamu návštěvníků, které se v nich dříve nenacházely nebo jen v nepatrné míře. Z Evropy se jednalo hlavně o Francii, Itálii a Švédsko. Z mimoevropských zemí pak o USA a Egypt.

IV. Bibliografie

Prameny:

I. Regionální muzeum v Teplicích. Regionální sbírky

1. *Liste der im Jahre zu Teplitz angekommenen Kur- und Badgäste und der wohnungen derselben.* Teplitz: C. W. Medau, 1825.
2. *Teplitzer Badeliste 1875.* Teplitz: C. Weigend, 1875.

II. Státní okresní archiv Karlovy Vary

1. *Liste der angekommenen Kur- und Badegäste in königlich Stadt Kaiser - Karlsbad im Jahre 1825.* Karlsbad: F. J. Franieck, 1825
2. *Liste der angekommenen Kur- und Badegäste in königlich Stadt Kaiser - Karlsbad im Jahre 1875.* Karlsbad: Franieck & Comp., 1875.

III. Státní okresní archiv Cheb

1. *Liste er Brunnergäste zu Marienbad im Jahre 1825.* Eger: Joseph Kobrtsch, 1825.
2. *Liste der angekommenen Brunnengäste im Kaiser Franzensbad im Jahre 1825.* Eger: Joseph Kobrtsch, 1825.
3. *Liste der angekommen P. T. Curgäste in Marienbad 1875.* Marienbad: Josef Gschihay, 1875.
4. *Liste der Cur- & Badegäste in Franzenbad 1875.* Franzenbad: J. Kobrtsch & Gschihay, 1875.

Literatura:

1. BERAN, Jiří et al. *Dějiny Karlovarského kraje.* Karlovy Vary: Karlovarský kraj, 2004. ISBN 80-239-3477-5.
2. BEZECKÝ, Zdeněk. *Příliš uzavřená společnost.* České Budějovice: Jihočeská univerzita, Historický Ústav, 2008. ISBN 80-7040-698-4
3. BURACHOVIČ, Stanislav. *Karlovy Vary a jejich vlastivědné písemnictví - Průvodce světem carlovarensii.* Karlovy Vary: Státní okresní archiv, 2000. ISBN 80-238-5363.

4. BURACHOVIČ, Stanislav - HOLEČKOVÁ, Marie. *Genius loci západočeských lázní*. Beroun: Nakladatelství MH, 2008. ISBN 978-80-86720-43-2.
5. BURACHOVIČ, Stanislav. *Lexikon osobností Karlovarska*. Karlovy Vary: Krajské muzeum Karlovarského kraje, 2009. ISBN 978-80-85018-69-1
6. BURACHOVIČ, Stanislav - WIESER Stanislav. *Encyklopedie lázní a léčivých pramenů v Čechách, na Moravě a ve Slezsku*. Praha: Libri, 2001. ISBN 80-7277-048-9
7. BURACHOVIČ, Stanislav. *Příběh o založení Karlových Varů - příspěvek k 650. výročí tradovaného založení města*. Karlovy Vary: Klub přátel Karlových Varů, 2008.
8. BUDINSKÁ, Jitka -ZERJATKE, Petra. *Kapitoly z dějin lázeňství*. Teplice: Regionální muzeum v Teplicích, 2006. ISBN 80-85321-43-2.
9. DVOŘÁK, Jaroslav -MAREK, Jaroslav. *Jak život šel - Dvěstě let Františkových Lázní*. Plzeň: DoP, 1993. ISBN 80-901126-3-6.
10. FELBINGER, Jan Nepomuk. *Kronika Mariánských Lázní 1786-1855*. Mariánské Lázně: Městské Muzeum Mariánské Lázně, 2008. ISBN 978-80-903775-1-6.
11. HANULÍK, Vladan. *Aristokracie v českých lázních v 1. polovině 19. století*. Pardubice, 2006. Diplomová práce na Filozofické fakultě Univerzity Pardubice.
12. HLAVAČKA, Milan. *Cestování v éře dostavníku - všední den na střeoevropských cestách*. Praha: Argo, 1996. ISBN 80-7203-015-9.
13. HRADEČNÝ, Pavel et al. *Dějiny Řecka*. Praha:Lidové noviny, 1998. ISBN 80-7106-192-1.
14. KOCOURKOVÁ, Květoslava - VILÍM, Karel. *Zmizelé Čechy - Teplice*. Praha: Litomyšl: Paseka, 2009. ISBN 978-80-7185-966-6.
15. KRÍŽEK, Vladimír. *Obrazy z dějin lázeňství*. Praha: Libri, 2002. ISBN 80-7277-092-6
16. LENDEROVÁ, Milena - JIRÁNEK, Tomáš - MACKOVÁ, Marie. *Z dějin české každodennosti*. Praha: Karolinum, 2009. ISBN 978-80-246-1683-4.
17. MACEK, Stanislav. *Františkovy Lázně: lázeňství minulosti a v současnosti*. Františkovy Lázně: Městské muzeum, 1998.
18. MACHAČOVÁ, Jana - MATĚJČEK, Jiří. *Nástin sociálního vývoje českých zemí 1781-1914*. Praha: Karolinum, 2010. ISBN 978-80-246-1679-7.
19. NOVOTNÝ, Lukáš. *Zmizelé Čechy - Karlovy Vary*. Praha: Paseka, 2007. ISBN 978-80-7185-798-3
20. PEER, Přemysl. *Dějiny Teplicka do roku 1848 - Přehledné dějiny Teplicka 2*. Teplice: Oblastní vlastivědné muzeum, 1969.

21. PROCACCI, Guiliano. *Dějiny Itálie*. Praha: Lidové noviny, 1997. ISBN 80-7106-152-2.
22. ŠVANDRLÍK, Richard. *Johann Josef Nehr a Mariánské Lázně*. Mariánské Lázně: R.Švandrlík, 2008.
23. VRBOVÁ, Alena (ed.). *Mariánské Lázně: prameny, dějiny, lidé - sborník k výročí 150 let od založení Mariánských Lázní*. Karlovy Vary: Státní nakladatelství, 1958.
24. WAJS, Miroslav. *Goethe v západních Čechách*. Karlovy Vary: Median: Karlovarské muzeum, 1992.

Studie a články:

1. AUGUSTIN, Milan. Evidence lázeňských hostů ve světle balneologických spisů. In AUGUSTIN, Milan (ed.). *Historický sborník Karlovarska VII*. Karlovy Vary: Státní okresní archiv, 1999. s. 58-73.
2. BURACHOVIČ, Stanislav. Karlovy Vary a jejich vlastivědné písemnictví. In AUGUSTIN, Milan (ed.). *Historický sborník Karlovarska IV*. Karlovy Vary: Státní okresní archiv, 1996. s. 51-85. ISSN 1210-9401.
3. BURACHOVIČ, Stanislav. Genius loci Karlových Varů (Putování za skrytým tajemstvím nejslavnějších českých lázní). In AUGUSTIN, Milan (ed.). *Historický sborník Karlovarska VI*. Karlovy Vary: Státní okresní archiv, 1998. s. 98-119. ISSN 1240-9401.
4. BURACHOVIČ, Stanislav. Vývoj karlovarské léčby ve světle balneologických spisů. In *Sborník Chebského muzea*. Cheb: Chebské muzeum, 2002. s. 245-249. ISSN 1211-9210.

Internetové zdroje:

1. URL:<<http://www.dhm.de/lemo/html/kaiserreich/innenpolitik/reichsgruendung/index.html>>. [cit. 2012-06-26]
2. URL: < <http://www.libri.cz/database/staty/podlist.php?id=140>>.[cit. 2012-06-26]
3. URL:<http://www.davidrumsey.com/luna/servlet/detail/RUMSEY~8~1~502~60044:P_russia--Published-by-A--Finley-

Phi?sort=Pub_List_No_InitialSort%2CPub_Date%2CPub_List_No%2CSeries_No&qvq=q:Prussia;sort:Pub_List_No_InitialSort%2CPub_Date%2CPub_List_No%2CSeries_No;lc:RUMSEY>. [cit. 2012-02-29]

4. URL:<http://www.davidrumsey.com/luna/servlet/detail/RUMSEY~8~1~26016~1100419:Europe--American-Atlas--Published-b?sort=Pub_List_No_InitialSort%2CPub_Date%2CPub_List_No%2CSeries_No&qvq=w4s:/where/Europe;q:1825;sort:Pub_List_No_InitialSort%2CPub_Date%2CPub_List_No%2CSeries_No;lc:RUMSEY>. [cit. 2012-02-29]
5. URL:<http://www.atlassen.info/atlassen/bibl_inst/meyua01/meyua01p.html#summary>. [cit. 2012-03-03]

V. Závěr

Účelem této práce bylo zjistit, jaké rozdíly se nacházely mezi vybranými čtyřmi lázeňskými lokalitami - Karlovými Vary, Mariánskými Lázněmi, Františkovými Lázněmi a Teplicemi v Čechách. Tyto lázně byly vybrány proto, že se jedná o velmi významné lázeňské lokality, které se nacházely v Čechách během 19. století. Karlovy Vary společně s Teplicemi reprezentují lázně s několika staletí dlouhou tradicí. Oproti tomu Mariánské Lázně a Františkovy Lázně jsou lázeňskými lokalitami poměrně novými, kde jakákoliv hlubší tradice chybí. Pro komparativní analýzu byly vybrány roky 1825 a 1875, které reprezentují dvě poněkud rozdílná období v 19. století. Rok 1825 patří do části tohoto století, v níž ještě absentovala rozvinutá železniční doprava, jež by umožnila pohodlnější a rychlejší způsob dopravy pro hosty, kteří do těchto lázní přijížděli za účelem léčebného pobytu. Oproti tomu rok 1875 patřil do období, kdy cestování vlakem bylo pro lidi žijící v Evropě naprostou samozřejmostí, a proto jej také řada pacientů přijíždějících do lázní využila.

Hlavním pramenem pro psaní této práce byly seznamy lázeňských hostů - tzv. *kurlisty*. Tyto materiály bohužel patří stále k nepříliš podrobně probádaným, až téměř opomíjeným dokumentům. Z tohoto důvodu je prací s podobným zaměřením bohužel stále velmi malé množství.

Statistiky byly rozčleněny do tří velkých okruhů. Prvním se stalo složení všech pacientů podle jejich pohlaví, kteří se nacházeli v kurlistech. Jednalo se hlavně o komparaci ženských a mužských hostů, kteří do lázní přijížděli. Druhým statistickým okruhem bylo zpracování hostů na základě jejich sociálního původu. Zde při zpracování velmi pomohla publikace Jany Macháčové a Jiřího Matějčka *Nástin sociálního vývoje českých zemí 1781-1914*. Za pomoci této knihy byly vytvořeny čtyři sociální vrstvy návštěvníků - nižší, střední, vyšší a nespecifikováno. Třetím statistickým okruhem se stalo zpracování pacientů na základě kritéria, odkud pocházeli, pokud to ovšem bylo v kurlistech uvedeno.

Práce byla rozčleněna do tří hlavních kapitol, které obsahují výsledky statistického bádání.

První kapitola se věnuje roku 1825. V úvodu se nachází kratší popis, který obsahuje nastínění podoby evropského kontinentu v tomto roce a krátce popisuje jednotlivé lázeňské lokality od jejich vzniku po rok 1825. Následující tři podkapitoly jsou věnovány podrobnému vysvětlení, jakým způsobem bylo s daty, které autorka zpracovávala, nakládáno a jaké problémy statistické bádání přineslo. Dále se nachází již samotná práce, založena na zpracování dat získaných ze seznamů lázeňských hostů. Poslední podkapitolou jsou závěry komparace sledovaných lázní.

Druhá kapitola se věnuje roku 1875 a její členění na podkapitoly je zcela stejné jako u té předcházející. Podkapitola, jež se zabývá obecným úvodem, se ovšem spíše věnuje problematice, jakým způsobem se změnilы sledované lázeňské lokality za 50 let, které uplynuly od roku 1825. Dále následují podkapitoly věnující se problematice, jakým způsobem bylo nakládáno s daty získanými v seznamech lázeňských hostů a jejich problémy při zpracování. V závěru nechybí podkapitola zabývající se závěry komparace sledovaných lázeňských lokalit.

Třetí a závěrečná kapitola je věnována komparaci výsledků statistické analýzy všech sledovaných lázní v obou rocích. Na základě těchto výsledků bylo zjištěno, že v letech 1825 a 1875 přijíždělo do sledovaných lázeňských lokalit více pacientů, kteří nepatřili k aristokracii ani k jiné součásti vyšší sociální vrstvy. Po podrobném zpracování všech dat získaných ze seznamů lázeňských hostů ovšem nelze určit pohlaví typického návštěvníka, protože do žádných ze sledovaných lázní až na jednu malou výjimku nejezdili výhradně lidé jednoho pohlaví. Tou jedinou výjimkou se staly Františkovy Lázně v roce 1875, kde pacienti ženského pohlaví výrazně dominovali.

VI. Resumé

The purpose of this study was to determine what differences were found between the four selected sites spa - Karlovy Vary, Mariánské Lázně, Františkovy Lázně and Teplice in Bohemia. These spas have been chosen because they were a very important spa locations situated in Bohemia during the 19th century. Karlovy Vary together with Teplice spas represent a tradition long for several centuries. In contrast, Mariánské Lázně and Františkovy Lázně spa locations are relatively new and therefore lack any tradition. For comparative analysis were selected years 1825 and 1875, which represent two slightly different periods in the 19th century. The year 1825 belongs to a part of the century, which still absented developed rail transport that would enable faster and more convenient mode of transport for the guests who came to this spa for the purpose of the stay. On the other hand, the year 1875 belonged to the period when train travel was for people living in Europe a matter of course, and therefore a number of patients coming to the spa used it.

The main source for writing of this thesis were lists of spa guests, known as *kurlisty*. Unfortunately, these materials are not very closely explored and almost forgotten documents. That is why there still are so few writings with a similar focus.

Statistics were divided into three major areas. The first part was consisted of all patients who were in kurlists according to their gender. It was mainly the comparison of female and male guests who came to the spa. The second area was statistical processing of guests according to their social origin. Here in the processing was a very helpful publication by Jana Macháčová and Jiří Matějček *Nástin sociálního vývoje českých zemí 1781-1914*. With the help of this book were created four social groups of visitors - lower, middle, higher and unspecified. The third area the statistic processes patients based on where they came if it was stated in kurlists.

The work was divided into three main chapters, which contain the results of statistical research.

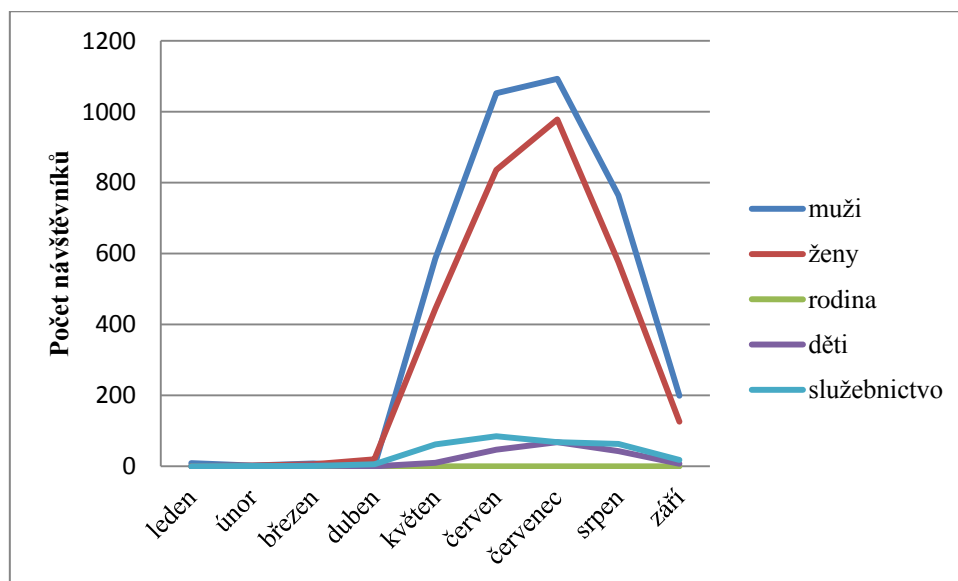
The first chapter deals with the year 1825. In the introduction there is a short description of the shape of Europe in this year and briefly describes each spa location since its foundation until the year 1825. The following three subsections deal with a detailed explanation of how the data was treated by the author and what problems the statistical research brought. Furthermore, there is the very work itself, based on the processing of data

obtained from the lists of spa guests. The last subchapter are the findings of comparison of the monitored spas.

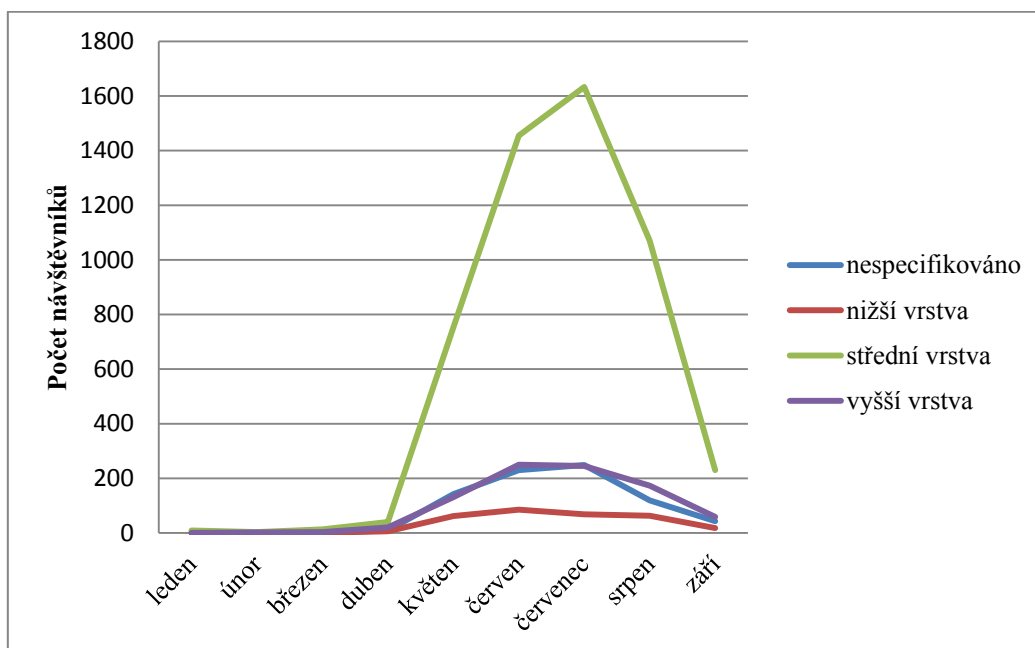
The second chapter deals with the year 1875 and its division into subsections is quite the same as the previous part. The subsection, which deals with a general introduction, but rather deals with the monitored spa locations have changed over the 50 years that have elapsed since 1825. Once again it is followed by subsections devoted to how the data obtained from the lists of spa guests were processed and the problems supervened during the processing. At the end there is a subchapter dealing with conclusions of comparison of the monitored spa locations.

The third and final chapter deals with the comparison the results of statistical analysis of all spa monitored in both years. Based on these results it was found that, in 1825 and 1875 that more patients who did not belong to the aristocracy or to another part of the higher social strata were coming into the monitored spa sites. After processing all the detailed data obtained from the lists of the spa guests it is not possible to determine the sex of the typical visitor, as any of the observed spas, with one small exception is not visited by people of one sex only. The only exception became Františkovy Lázně in 1875, where significantly dominated female patients.

VII. Přílohy



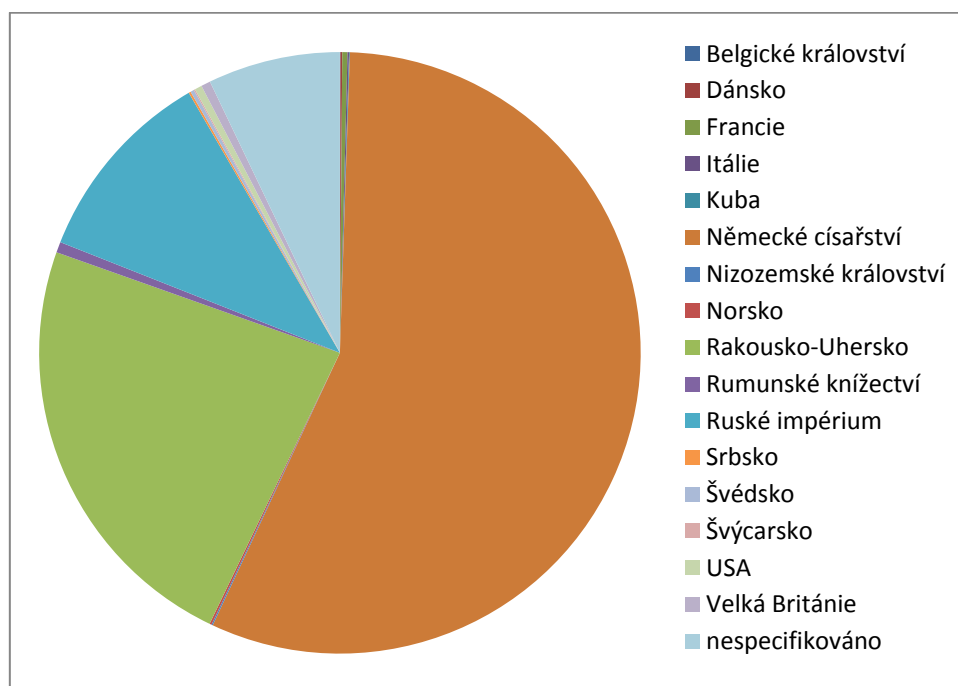
Graf č. 27: Průběh pohlavního složení všech návštěvníků v Teplicích - část Teplice 1875 včetně služebnictva



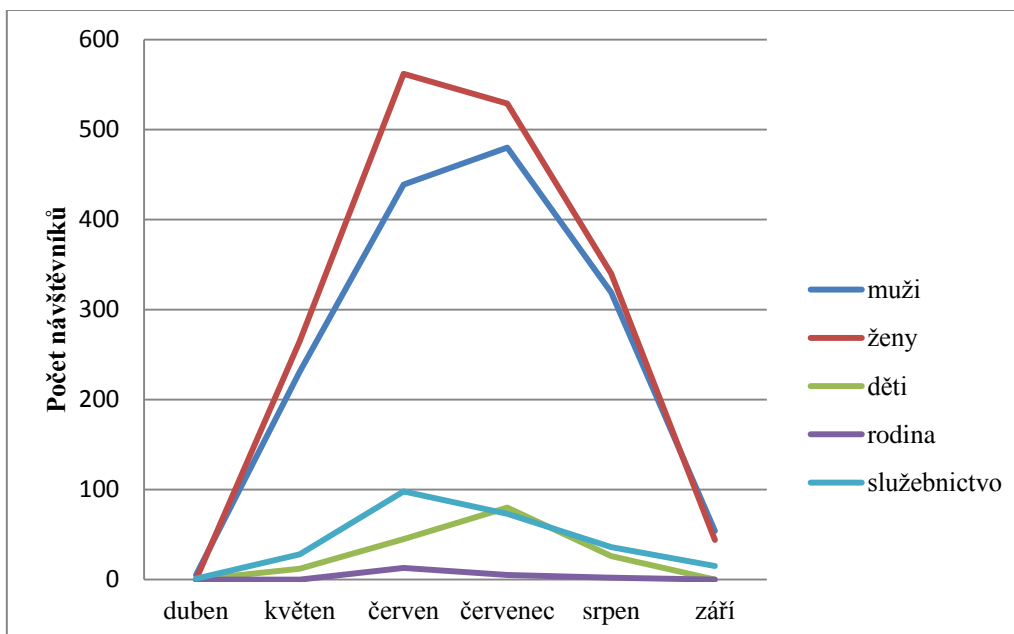
Graf č. 28: Průběh sociálního složení všech návštěvníků v Teplicích - část Teplice 1875 včetně služebnictva

	leden	únor	březen	duben	květen	červen	červenec	srpen	září	celkem
Belgické království	0	0	0	0	0	0	2	0	0	2
Dánsko	0	0	0	0	2	3	2	0	0	7
Francie	0	0	0	0	5	6	5	2	2	20
Itálie	0	0	0	0	3	0	3	0	0	6
Kuba	0	0	0	0	0	0	3	0	0	3
Německé císařství	8	2	6	43	720	1151	1263	703	157	4053
Nizozemské království	0	0	0	2	0	1	2	0	0	5
Norsko	0	0	0	2	2	2	2	0	0	8
Rakousko-Uhersko	0	2	11	14	232	506	418	400	90	1673
Rumunské knížectví	0	0	0	4	2	13	14	4	4	41
Ruské impérium	0	0	0	5	46	158	252	238	64	763
Srbsko	0	0	0	0	1	2	5	0	0	8
Švédsko	0	0	0	0	1	5	7	1	0	14
Švýcarsko	0	0	0	0	0	0	4	1	0	5
USA	0	0	0	1	0	6	13	8	0	28
Velká Británie	0	0	0	0	0	11	15	10	0	36
nespecifikováno	1	1	0	4	88	151	164	79	23	511

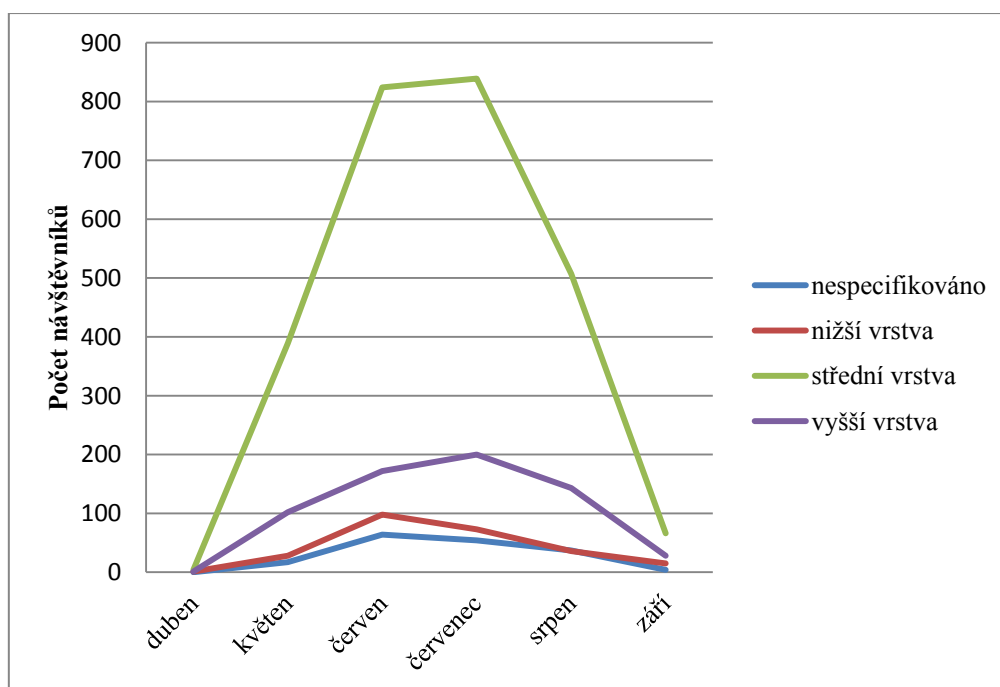
Tabulka č. 9: Návštěvníci Teplic - část Teplice v roce 1875 dle jejich původu



Graf č. 29: Složení návštěvníků dle původu v Teplicích - část Teplice 1875



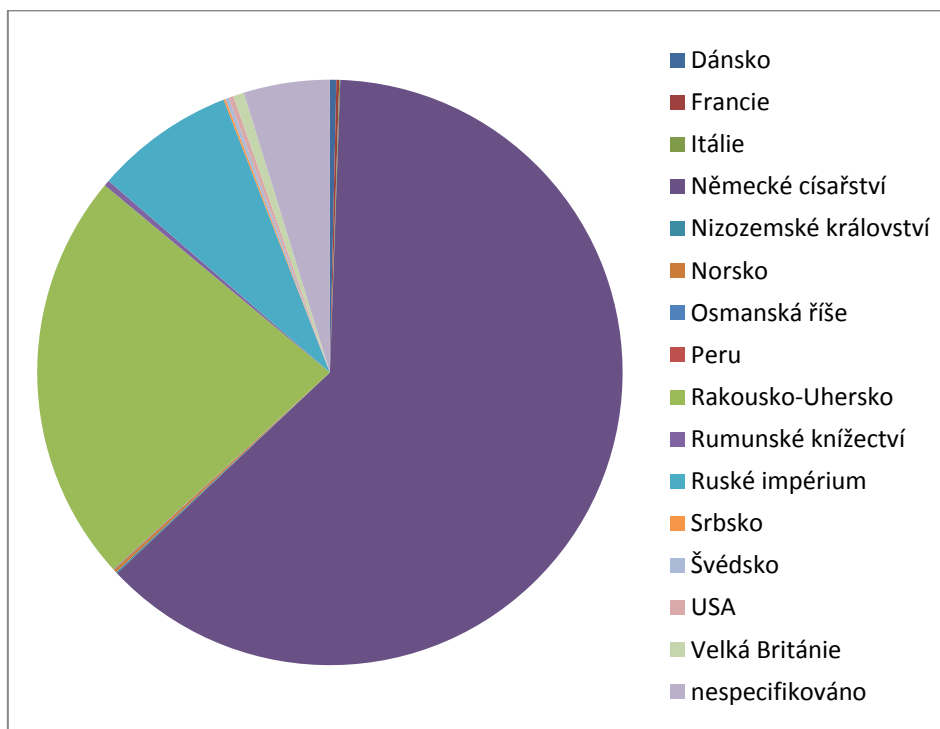
Graf č. 30: Průběh pohlavního složení všech návštěvníků v Teplicích - část Šanov 1875 včetně služebnictva



Graf č. 31: Průběh sociálního složení všech návštěvníků v Teplicích - část Šanov 1875 včetně služebnictva

	duben	květen	červen	červenec	srpen	září	celkem
Dánsko	0	5	1	7	0	0	13
Francie	0	0	1	0	5	0	6
Itálie	0	2	0	0	0	0	2
Německé císařství	2	388	747	754	367	52	2310
Nizozemské království	0	0	0	1	2	0	3
Norsko	0	0	4	2	0	0	6
Osmanská říše	0	0	1	0	0	0	1
Peru	0	0	0	0	1	0	1
Rakousko-Uhersko	1	107	214	221	252	48	843
Rumunské knížectví	0	0	4	8	0	0	12
Ruské impérium	3	14	96	114	50	9	286
Srbsko	0	0	0	4	0	0	4
Švédsko	0	0	7	0	0	0	7
USA	0	0	4	6	0	0	10
Velká Británie	0	0	8	6	8	0	22
nespecifikováno	0	20	70	44	38	4	176

Tabulka č. 10: Návštěvníci Teplic - část Šanov v roce 1875 dle jejich původu



Graf č. 29: Složení návštěvníků dle původu v Teplicích - část Šanov 1875