

**UNIVERZITA PARDUBICE  
FAKULTA FILOZOFICKÁ**

**BAKALÁŘSKÁ PRÁCE**

**2012**

**Nikola Vodvářková**

**Univerzita Pardubice  
Filozofická fakulta**

**Vývoj a specifika komunitních center v České republice**

**Nikola Vodvářková**

**Bakalářská práce  
2012**

Prohlašuji:

Tuto práci jsem vypracovala samostatně. Veškeré literární prameny a informace, které jsem v práci využila, jsou uvedeny v seznamu použité literatury.

Byla jsem seznámena s tím, že se na moji práci vztahují práva a povinnosti vyplývající ze zákona č. 121/2000 Sb., autorský zákon, zejména se skutečností, že Univerzita Pardubice má právo na uzavření licenční smlouvy o užití této práce jako školního díla podle § 60 odst. 1 autorského zákona, a s tím, že pokud dojde k užití této práce mnou nebo bude poskytnuta licence o užití jinému subjektu, je Univerzita Pardubice oprávněna ode mne požadovat přiměřený příspěvek na úhradu nákladů, které na vytvoření díla vynaložila, a to podle okolností až do jejich skutečné výše.

Souhlasím s prezenčním zpřístupněním své práce v Univerzitní knihovně.

V Pardubicích dne 30. 3. 2012

Nikola Vodvářková

Poděkování:

Ráda bych touto cestou poděkovala PhDr. Jaroslavě Šťastné a Mgr. Monice Čuhelové za cenné rady, připomínky a konzultace při vypracování práce.

## **ANOTACE:**

Tato práce přibližuje téma komunitních center v České republice. Komunitní centra zažívají v České republice v posledních letech živelný rozvoj. Přesto tato tematika nebyla dosud důkladně zpracována v žádné publikaci českých autorů. Cílem této práce je nastínit, jaký byl vývoj a jaká je v současné době situace týkající se komunitních center na území České republiky. Mým konceptem je práce o čtyřech hlavních částech: 2 teoretické části o komunitních centrech a komunitní práci obecně, analýza portfolií 30 různých organizací a případová studie konkrétního komunitního centra. Doufám, že výsledkem bude ucelený přehled o daném tématu.

## **ANNOTATION:**

The thesis describes the topic of community centers in the Czech Republic. Community centers in the Czech Republic have been developing very elementally during the last few years. Nevertheless this topic has not been properly processed in any publication of Czech authors yet. The goal of this thesis is to sketch the history and the current situation of community centers in the Czech Republic. My concept is the work consisting of four main parts: two theoretical parts describing community centers and community work in general, analysis of 30 different organizations and case study of concrete community centre. I hope the result will be a comprehensive overview of the given topic.

## **Klíčová slova:**

Komunitní centrum, komunita, komunitní práce

## **Keywords:**

Community centers, community, community work

# OBSAH

<b>ÚVOD</b> .....	<b>2</b>
<b>1.POHLED NA KOMUNITU A KOMUNITNÍ PRÁCI</b> .....	<b>4</b>
1.1 KOMUNITA.....	4
1.2 KOMUNITNÍ PRÁCE .....	5
1.2.1 Teorie komunitní práce .....	5
1.2.2 Vývoj a historie komunitní práce v zahraničí.....	6
1.2.3 Vývoj a historie komunitní práce v České republice .....	10
<b>2.KOMUNITNÍ CENTRA</b> .....	<b>13</b>
2.1 TEORIE KOMUNITNÍCH CENTER .....	13
2.2 HISTORIE A VÝVOJ KOMUNITNÍCH CENTER V ZAHRANIČÍ.....	15
2.3 KOMUNITNÍ CENTRA V ČESKÉ REPUBLICE.....	19
2.3.1 Specifika komunitních center v České republice.....	20
<b>3.VLASTNÍ VÝZKUM</b> .....	<b>21</b>
3.1 METODOLOGIE .....	21
3.2 CÍL VÝZKUMU .....	21
3.3 ANALÝZA DOKUMENTŮ .....	22
3.3.1 Přípravná fáze .....	22
3.3.2 Realizační fáze.....	24
3.3.3 Vyhodnocení.....	25
<b>4.PŘÍPADOVÁ STUDIE - MULTIFUNKČNÍ VZDĚLÁVACÍ, KOMUNITNÍ A KULTURNÍ CENTRUM FABRIKA SVITAVY</b> .....	<b>34</b>
4.1 HISTORIE BUDOVY FABRIKA A PROCES REVITALIZACE .....	34
4.2 ZÁMĚRY PRO REVITALIZACI A FINANCOVÁNÍ .....	35
4.3 VLASTNICKÁ STRUKTURA, AKTIVITA VLASTNÍKŮ .....	36
4.4 SOUČASNÁ PODOBA A FUNKCE FABRIKY SVITAVY.....	36
4.5 UŽIVATELÉ FABRIKY SVITAVY .....	40
4.6 ZHODNOCENÍ SOUČASNÉ SITUACE .....	41
<b>SHRNUTÍ VÝSLEDKŮ</b> .....	<b>44</b>
5.1 SHRNUTÍ VÝSLEDKŮ – ANALÝZA DOKUMENTŮ .....	44
5.2 SHRNUTÍ VÝSLEDKŮ – PŘÍPADOVÁ STUDIE.....	47
<b>ZÁVĚR</b> .....	<b>48</b>
<b>SEZNAM POUŽITÉ LITERATURY</b> .....	<b>49</b>

# Úvod

Tuto bakalářskou práci jsem si vybrala proto, abych vytvořila ucelený přehled o komunitních centrech, která se stávají důležitou součástí společenského života mnoha lidí. Téma komunitních center, jejich činnost a poslání zatím v České republice podle mých informací nikdo nezpracoval.

Celý náš život je spojen s místem, kde žijeme a s lidmi, kteří toto místo obývají s námi. Všichni tito lidé včetně nás utváří onen prostor k žití a tím ovlivňují kvalitu života na daném místě v daném čase. Způsob a kvalita života v konkrétní lokalitě jsou ovlivněny mnoha různorodými aspekty – geografická poloha, počet obyvatel, ekonomická a vzdělanostní úroveň, míra nezaměstnanosti atd. Důležitou roli však hraje i to, do jaké míry jsou lidé s tímto místem spjati. Způsob a kvalitu života v dané lokalitě výrazně ovlivňuje také soudržnost a pospolitost místních obyvatel, povaha jejich vzájemných vztahů a z nich plynoucí míra solidarity a spolupráce. Jistá míra sounáležitosti k místu a lidem, kteří toto místo obývají, je samozřejmým východiskem pro komunitní práci a tím i pro činnost komunitních center. Čím větší sounáležitost k místu a k sobě navzájem členové komunity pociťují, tím větší je pravděpodobnost, že se jim v dané oblasti bude žít lépe.

V dnešní době však vzrůstá anonymita ve společnosti. Je to způsobeno vysokou sociální mobilitou, ale i materialistickým způsobem života. Lidé se soustřeďují na shromažďování hmotných prostředků a tráví většinu svého času v práci. Po příchodu z práce se mnoho z nich uzavírá ve svých domácnostech. Stále více času lidé tráví také ve virtuálním světě. Počítače a mobilní telefony se stávají hlavní formou komunikace a dochází tak k menšímu počtu přímých sociálních kontaktů. Lidé se častěji stěhují. Příliš se nezajímají o své okolí. Blízcí sousedé se častokrát navzájem vůbec neznají. Díky nedostatečné provázanosti a nedostatečným sociálním vazbám není komunita schopna řešit své problémy vlastními silami. Z tohoto důvodu jsou potřeba místa, kde se lidé mohou setkávat a trávit svůj volný čas, kde dochází k vytváření a posilování vzájemných sociálních vazeb a k celkovému rozvoji komunity. Takovými místy jsou právě komunitní centra.

Bakalářská práce je rozdělena do 4 základních částí. První dvě části jsou teoretické. Na začátku jsem se zaměřila na komunitu a komunitní práci, které jsou

východiskem pro činnost komunitních center. V druhé teoretické části jsem se pak zaměřila na problematiku samotných komunitních center. Pokusila jsem se definovat komunitní centrum, dále jsem nastínila jejich historii a vývoj, ale i současnou situaci jak v zahraničí, tak v České republice. Za pomoci dohledaných informací a definic jsem stanovila pro účely této práce vlastní charakteristiku a cíle komunitních center.

Třetí část je empirická. Zvolila jsem kvalitativní formu výzkumu. Prováděla jsem výzkum za pomoci analýzy portfolií, kde cílem bylo zjistit, jaké organizace plní roli komunitního centra a následně jak tyto komunitní centra fungují a které cíle naplňují. Na základě toho jsem se poté snažila nastínit, jaká je současná situace komunitních center v ČR.

Poslední část je věnována případové studii multifunkčního kulturního, vzdělávacího a komunitního centra Fabrika ve Svitavách. Fabriku Svitavy jsem zvolila proto, že se zásadně liší od ostatních zkoumaných KC a zároveň proto, že její prostředí velmi dobře znám. Cílem případové studie bylo tedy zjistit, zda se doopravdy jedná o KC a zároveň ukázat, jak může konkrétní komunitní centrum fungovat.

Důležitou součástí je shrnutí výsledků, kde odpovídám na hlavní výzkumnou otázku i dílčí otázky.



# 1. Pohled na komunitu a komunitní práci

## 1.1 Komunita

Na začátku této práce bych se ráda blíže věnovala pojmu komunita, který je pro téma komunitních center zcela zásadní. Komunitní centra vždy pracují s určitou komunitou. Proto považuji za důležité vymezit si, co to komunita vlastně je a jak je možné ji chápat a definovat.

Pojem komunita pochází z latinského slova „communitas“ (v překladu společenstvo či společnost) a obecně označuje lidské společenství, jehož příslušníci něco určitého sdílejí, přičemž obsah tohoto sdílení může být různý: může se jednat o oblast, kde žijí, mohou to být společné zájmy či jiné společné hodnoty.

„Pojem komunita je velmi mnohoznačný a mění se ve svém významu. I když se jedná o jednu ze základních kategorií sociologie, je podle Kellera chápána velmi nejednoznačně.“ (Gojová, 2006, s. 7) V literatuře se často uvádí, že různí autoři shromáždili až přes sto různých definic komunity.

Za komunitu je obvykle považováno více než jen určitý společný obydlený prostor. Lidé v komunitě jsou ve vzájemných interakcích, jsou spojeni pocitem sounáležitosti a vědomím toho, že k sobě navzájem patří. Komunita je charakteristická tím, že její členové sdílí společné hodnoty či zájmy, objevuje se zde princip vzájemné pomoci a solidarity.

Ve sborníku Partnerství, komunita, filantropie, participace (2001) je uvedena následující komplexní definice komunity: „Komunita jsou lidé, kteří žijí v geograficky definované oblasti a mezi kterými existují vzájemné sociální vazby (ve smyslu příbuzenství, přátelství a známosti v geografické oblasti a také ve smyslu účasti na aktivitách komunity a některých formách ekonomické směny, např. kupování zboží a služeb, práce pro místní zaměstnavatele apod.) a kteří jsou citově vázáni k sobě navzájem a k místu, kde žijí (pocit připoutání, identifikace a sounáležitosti k určitému místu, stejně tak respekt, závazky a kamarádství s ostatními obyvateli tohoto místa)".

Druhé komplexní vymezení zní následovně: „Komunita je vymezena hranicemi (ty mohou být geografické, politické, ekonomické nebo sociální), postavena na pilířích (sdílené hodnoty, společné kulturní dědictví, společné zájmy, společné problémy) a má

strukturu (tj. formální a neformální organizace a sociální uskupení, skrze něž obyvatelé vykonávají určité funkce)“ (Sborník Partnerství, komunita, filantropie, participace, 2001, s. 23).

Stručně a jasně definuje komunitu Hartl takto: „Komunita je místo, kde člověk může získávat emocionální podporu, ocenění a praktickou pomoc v každodenním životě.“ (Hartl, 1997, s. 35)

J. W. Gardner definoval 10 znaků charakterizujících vyváženou živou komunitu:

- je různorodou jednotou;
- má společný základ sdílených hodnot;
- vyznačuje se vzájemnou péčí, důvěrou a týmovou prací;
- má rozvinutou efektivní vnitřní komunikaci;
- usnadňuje lidem účast na veřejných věcech;
- vytváří si vlastní identitu, záměry;
- vytváří si vnitřní i vnější vazby;
- vychovává, je schopná předávat hodnoty i formy další generaci;
- je otevřená do budoucnosti;
- má vyvážené institucionální uspořádání

(Gardner, 1999)

## **1.2 Komunitní práce**

### **1.2.1 Teorie komunitní práce**

Téma komunitních center velmi úzce souvisí také s tématem komunitní práce. Činnost komunitních center nese téměř vždy prvky komunitní práce. Dá se říci, že komunitní centra fungují na principu komunitní práce.

Komunitní práce je silně spjata s prací sociální. Lze říci, že v minulosti byla komunitní a sociální práce totéž. Často je komunitní práce považována za metodu sociální práce, ovšem objevují se i názory, které sociální a komunitní práci striktně oddělují. Obecně můžeme komunitní práci definovat jako specifickou formu sociální práce. Sociální práce je tradičně členěna podle svých základních metod na sociální práci

s jednotlivcem, též nazývanou případová sociální práce (case work), sociální práci se skupinou (group work) a sociální práci s komunitou, také nazývanou komunitní práce (community work). Na našem území byly pro komunitní práci také používány termíny sociální práce s územním celkem či práce s obcí. (Novotná, Schimmerlingová, 1992)

Komunitní práce je založena na představě, že lidská pospolitosť má pro člověka zásadní význam. Podle Hartla (1997) lze obecně komunitní práci definovat jako metodu zvládnutí sociální změny. „V dnešní době je díky zvýšené sociální mobilitě stále více lidí vytrháváno z jednoho způsobu života a vhazováno do jiného, jim neznámého. To znamená nutnost utvářet neustále nové mezilidské vztahy a umět vycházet s novými skupinami lidí. Vždy přitom existuje riziko nepřizpůsobivé reakce a vykořeněného způsobu života, ztráty sebevědomí, apatie a stažení se do sebe.“ (Hartl, 1997, str. 69) Komunitní práce se snaží těmto nežádoucím jevům předcházet, popřípadě je zmírňovat či zcela odstraňovat prostřednictvím podpory lokálních společenství (komunit). Komunitní práce se snaží napomáhat vytváření a posilování kvalitních sousedských vztahů a tím zlepšit život členů dané komunity.

Komunitní práce je metoda řešení sociálních problémů prostřednictvím podpory společenství – komunit – v místech, kde lidé žijí a kde problémy vznikají. Komunitní práce je tedy metoda směřující k vyvolání a podporování změny v rámci místního společenství a využívá lidských zdrojů v komunitě. (Komunity v kontextu politologie [online], 2012-03-13)

Matoušek komunitní práci ve svém Slovníku sociální práce definuje jako „proces pomáhající lidem, aby společnou aktivitou vyřešili problém místní komunity, případně zlepšili podmínky svého života v komunitě. Tento proces obvykle vyžaduje účast profesionálních sociálních pracovníků.“ (Matoušek. 2008, s. 87)

Hartl říká, že „prvořadým cílem komunitní práce je povzbuzovat obyvatele dané lokality, pomáhat jim pracovat a usilovat o něco společně.“ (Hartl, 1997, str. 69) Komunitní práce se snaží o vytvoření soběstačné komunity, která je schopna sama identifikovat a řešit problémy. Komunitní pracovníci by se měli snažit o aktivizaci členů komunity tak, aby sami našli svou sílu a schopnosti, aby překonali pasivitu a aby se tak sami postarali o řešení svých problémů. „Smyslem komunitní práce je také zvyšovat toleranci, dobré sousedství a sociální odpovědnost a snižovat intoleranci.“ (Hartl, 1997, str. 71)

Komunitní práce je poměrně univerzální metoda, neboť je pomocí ní možné na místní úrovni řešit rozličné problémy v různých oblastech všedního života, jako jsou například problémy v oblasti sociálních služeb, problémy v oblasti zdravotní péče, kultury, životního prostředí, etnické napětí, sousedské vztahy a podobně.

Podle Matouška znaky komunitní práce jsou:

- „používá se pro řešení problémů a pro navození změny v místním společenství
- vztahuje problémy jedinců a skupin ke zdrojům a možnostem místní komunity
- vede k přerozdělení a sdílení zdrojů, odpovědnosti a kompetence
- zapojuje do řešení problémů a do rozhodování a života komunity její občany, stejně tak jako místní organizace
- rozšiřuje možnosti lidí ovlivnit to, co se s nimi děje.“

(Matoušek a kol., 2003, str. 254)

Pod pojmem komunitní práce si tedy lze představit přístup k lidem jako proces, který si klade za cíl jejich vlastní aktivizaci, snahu o to, aby se sami postarali o řešení problému nebo navrhování a realizaci konkrétních programů, projektů a opatření směřujících k řešení určitého problému za účasti všech členů komunity. (Matoušek a kol., 2003)

## **1.2.2 Vývoj a historie komunitní práce v zahraničí**

Vývoj a historie komunitních center je silně spjata s vývojem komunitní práce.

Počátky komunitní práce můžeme stejně tak, jako počátky komunitních center hledat ve Velké Británii a ve Spojených státech koncem 19. a začátkem 20. století. Vznik komunitní práce se datuje do období industrializace a urbanismu, kdy docházelo k rozpadu tradičních komunit, což mělo za následek vznik nových sociálních problémů (jednalo se především o masovou nezaměstnanost a chudobu).

„Komunitní práce má své historické kořeny ve dvou protikladných zdrojích:

1) V hnutí settlementů (Settlement House Movement) a v Koloniálních úřadech (Colonial Office).

2) V kolektivních akcích dělnického hnutí, koloniálního boje za nezávislost, bojovnic za volební právo žen.“ (Gojová, 2006, str. 25)

U zrodu komunitní práce stál vikář anglikánské církve Samuel Augustus Barnett. Poté co se se svou ženou Henriettou přestěhoval do nejzanedbanější londýnské slumové části East End, začal v roce 1873 organizovat vzájemnou praktickou pomoc farníků. Zkoumal příčiny chudoby a spolupracoval s univerzitami. V roce 1884 založil v Anglii první settlement, který nazval Toynbee Hall. Samuel Barnett byl také jedním ze zakladatelů Charity Organization Societies, která stojí u počátků moderní sociální práce s jednotlivcem.

Před první světovou válkou začala v Anglii skupinovou a komunitní práci prosazovat také zakladatelka hnutí Settlement house movement (Hnutí osadních domů či Hnutí usazování) Octavia Hillová. Zabývala se především problémy městské chudiny a snažila se o zlepšení jejich životních podmínek (podpora výstavby bytů, zakládání dílen, klubů a hřišť). (Matoušek, 2001)

Hillová se domnívala, že odstranit chudobu nelze jen individuální pomocí, ale že chudobu a špatné bydlení je možné zlepšit jedině rozvojem komunity. Podle Hillové může život v komunitě mnoha lidem umožnit život bez individuální pomoci zvenčí.

„Hnutím settlementů byl inspirován také vývoj komunitní práce v Německu. V roce 1911 se teolog Friederick Siegmund-Schultze se svojí rodinou a několika přáteli přestěhoval do chudinské čtvrti ve východní části Berlína. Prosazoval myšlenku sociálního smíru a to mezi příslušníky různých tříd, zastánci rozdílných politických názorů a vyznavačů různých náboženství. Zdůrazňoval myšlenku národa jako jednotícího prvku.“ (Chytil in Gojová, 2006, s. 27) Hlavní představou byla snaha o aktivizace sousedských vztahů směrem ke svépomoci.

„V koloniích byl hlavním nositelem komunitní práce koloniální úřad (Colonial office), se kterým Velká Británie realizovala komunitní rozvoj jako součást své politiky v koloniích v 19. století. Popple podotýká, že hlavním cílem komunitního rozvoje byla integrace kolonií do kapitalistického systému, vedle proklamované materiální pomoci a zpřístupnění vzdělání.“ (Popple in Gojová, 2006, s. 27)

Za předchůdce komunitní práce jsou považovány také kolektivní akce dělnického hnutí. Jejich centrem bylo Glasgow ve Velké Británii a právě zde několikrát došlo k demonstracím za čtyřiceti hodinovou týdenní pracovní dobu nebo například za lepší bydlení a bytové podmínky. (Gojová, 2006) Vedle Hnutí usazování (Settlement Movement) tak vznikaly v Anglii též iniciativy jako například tzv. kluby sociálních služeb, jejichž vznik zapříčinily stávky dělníků v letech 1926/27. Kolem roku 1939 jich

bylo již 2 300 a měly okolo 250 000 členů. Poskytovaly nezaměstnaným lidem příležitost pracovat a společně se organizovat ve prospěch svých lokálních komunit. Počáteční aktivity zahrnovaly zahradničení na přidělených pozemcích a spravování dětské obuvi. Později následoval spíše posun k řemeslné výrobě. Kolem klubů bylo soustředěno mnoho vzdělávacích, společenských a kulturních aktivit. Důležitým momentem v historii komunitní práce bylo i hnutí žen za uznání jejich práv. (Community centers (centres) and associations: their history, theory, development and practice [online], 2012-03-13)

Ve 20. letech 20. století byla sociální práce silně ovlivněna psychologii a zejména pak Freudem. To mělo vliv na vývoj komunitní práce. V sociální práci dochází k posílení psychologických přístupů a sociální práce se začíná orientovat především na práci s jednotlivcem. Komunitní práce v rámci sociální práce tak ztrácí na síle. Dominantní vliv psychoanalýzy přetrvával až do 60. let.

„Přesto se komunitní práce v meziválečném období rozvíjela. Jako odpověď na vzrůstající nezaměstnanost a usazování nových obyvatel vznikali pokračovatelé settlementů, komunitní centra. Tato nová komunitní centra vznikala na dosud netradičních místech, tedy mimo hlavní či velká města.“ (Popple in Gojová, 2006, s. 27)

Po druhé světové válce v roce 1946 vzniká ve Spojených státech tzv. Asociace pro studium organizace komunit. Ta se posléze stala součástí Národní asociace sociálních pracovníků. Komunitní práce se stává uznávaným přístupem v rámci práce sociální. (Gojová, 2006)

Šedesátá a sedmdesátá léta jsou označována jako zlatý věk komunitní práce a to jak ve státní, tak nestátní sféře. V této době se objevuje několik závažných sociálních problémů. V 60. letech dochází k tzv. krizi demokracie, objevuje se sexuální revoluce, zvyšuje se kriminalita, drogová závislost, nezaměstnanost. Problémem je také nedostatečné vzdělávání či nerovnost v sociální péči. To vše přispělo k rychlému vývoji komunitní práce, která byla spojena s hnutím duševního zdraví a se vznikem diskusí o ekologii mysli. Rozkvět komunitní práce částečně souvisel také s problémem koncentrace chudoby v průmyslových centrech. V roce 1962 byla komunitní práce oficiálně uznána jako jedna ze tří metod sociální práce (práce s jednotlivcem, práce se skupinou, práce s komunitou). V 70. letech se těžiště komunitní práce zaměřilo na rozvoj solidarity se skupinami lidí žijících ve špatných podmínkách, na pomoc občanům majícím nízké příjmy, malé vzdělání a mizivou šanci získat práci. (Hartl, 1997, s. 28)

V osmdesátých letech se objevuje tzv. holistické pojetí komunitní práce. Na sociální problém reagují jeho stoupenci jako na celek a to v globálním kontextu. Nejdůležitější je analýza existujícího kontextu (žitého světa lidí), a hledání možností pro dosažení konkrétních cílů. Namísto státní podpory je kladen důraz na dobrovolnictví a svépomocné skupiny.

V současnosti dochází k renesanci komunitní práce. Stát přestává mít peníze a věci jsou ponechávány na jednotlivých komunitách, a společnostech. Hlavní úloha současné komunitní práce je vnímána jako posilování a povzbuzování lokálních komunit, k zájmu o jejich prostředí a osud.

### **1.2.3 Vývoj a historie komunitní práce v České republice**

„Historie komunitní práce v českých zemích není příliš obsáhlá. Zatímco ve světě má komunitní práce přibližně stoletou tradici, v našich podmínkách je poměrně novou formou sociální práce.“ (Matoušek a kol., 2003, s. 253)

Podobně jako v zahraničí, i na území Čech a Moravy působily různé charitativní spolky, které fungovaly na obdobných principech jako ty zahraniční a používaly podobné metody a techniky. Přesto se však nejednalo o komunitní práci jako takovou. Tyto charitativní spolky pracovaly spíše na bázi případové sociální práce, než na bázi práce komunitní. Jejich cílem bylo pomoci jednotlivcům, kteří se ocitli v tíživé životní situaci, nesnažily se však o podporu a rozvoj komunity jako takové.

Na přelomu 19. a 20. století také docházelo na našem území k rozmachu spolkové činnosti a vznikaly tak nejrůznější zájmové spolky jako byl například Sokol nebo spolky dobrovolných hasičů či okrašlovací spolky. Otázkou ovšem zůstává, zda toto lze považovat za počátky komunitní práce. Tyto spolky totiž neměly primárně za cíl vyvolat společenskou změnu. Přesto ji však svým působením v některých případech vyvolat mohly.

Po druhé světové válce nelze již o komunitní práci u nás mluvit vůbec. Totalitní systém jakoukoliv občanů snahu o samostatnou aktivitu potlačoval. V roce 1945 vzniká Národní fronta, do které byly od roku 1946 začleněny všechny veřejně působící spolky, sdružení a organizace. Její vznik tak znamenal nucený konec rozvinutého a pro náš stát typického spolkového života.

Ke změně a zlepšení situace došlo až po pádu komunismu, tedy v 90. letech 20. století, kdy lze začít hovořit o komunitní práci v pravém slova smyslu (blízko britskému a americkému pojetí). Vznik či obnova komunitních organizací po roce 1989 však probíhali jen velmi pomalu. Protože zde nebyla prakticky žádná tradice domácí komunitní práce, na kterou by sociální pracovníci mohli navázat, byly přejímány zejména modely ze zahraničí, z nichž velká část se ukázala být i v našich podmínkách funkční. (Historie komunitní práce v zahraničí a ČR [online], 2012-03-14)

Podle Matouška „naprostou většinu programů, při kterých se používá některý z postupů komunitní práce, začaly u nás v devadesátých letech 20. století rozvíjet nestátní neziskové organizace.“ (Matoušek a kol., 2003, s. 257)

Po roce 2000 začíná v této oblasti vyvíjet iniciativu veřejná správa, která zahajuje proces komunitního plánování sociálních služeb. Ojedinele jsou známy případy, kdy se k vyvolání místní změny sdružili podnikatelé (například v okolí Chebu).

V poslední době v ČR dochází ke spojování subjektů či finančních prostředků. Cílem je kultivovat komunitní procesy a některé postupy komunitní práce propojit společnou myšlenkou. Vznikla například národní síť Center pro komunitní práci, která pomáhá komunitnímu organizování, především formou komunitních koalic. Za významné zahraniční finanční pomoci vznikla v roce 1998 iniciativa CPSI (Community Partnership Support Initiative - Podpora partnerství v komunitách). Tento projekt trval do roku 2001. Napomáhal vzniku a utváření různorodých partnerství na místní úrovni. Poskytoval platformu několika desítkám nestátních neziskových organizací, které působily v oblasti komunitního rozvoje pro sdílení myšlenek, názorů, zkušeností důležitých pro rozvoj partnerské spolupráce v komunitě, přímou metodickou a finanční pomoc. (Matoušek a kol., 2003) Jednalo se o spolupráci českých nadací – nadace VIA, nadace Partnerství a Komunitní nadace Euroregionu Labe s americkými nadacemi Open Society Fund Praha a The Charles Stewart Mott Foundation na podporu komunitních projektů v ČR.

Před několika lety vzniklo i sdružení KOPRA (Sdružení pro komunitní práci), které realizuje komunitně orientované projekty a poskytuje zájemcům metodickou pomoc. Také v oblasti veřejné správy dochází ke změnám – organizace vycházející z postupů komunitní práce začínají být financovány z veřejných zdrojů a vytváří se také



pravidla pro jejich činnost (např. standardy kvality poskytovaných služeb). (Matoušek a kol., 2003)

Další novinkou, kterou podnítila veřejná správa, byly komunitní plány péče, které propojují myšlenky komunitní péče a plánování sociální služeb. Dnes už je komunitní plánování poměrně běžnou praxí.

V Evropě mají komunitní centra i další organizace pracující formou komunitní práce na rozdíl od ČR dlouholetou tradici. Pro realizaci činnosti mají k dispozici nesrovnatelně více finančních prostředků (státní i nestátní organizace jsou řádově bohatší než u nás) i dobrovolníků.

Matoušek tvrdí, že „při pokusech o realizaci komunitních projektů narážejí iniciátoři a realizátoři na následující limitující podmínky:

- malá připravenost lidí pospolu řešit společné problémy – v důsledku silné tendence ve společnosti k uzavření se do „individuálního konzumu“, ale i v důsledku čtyřiceti let manipulace s občanem a zneužívání jeho přirozené potřeby podílet se na životě své komunity)
- převládající očekávání obyvatel komunity, že k řešení problémů na místní úrovni jsou určeni jiní lidé než oni
- převládající nastavení úřadů spíše na „řízení lidí“ než na podporu participace při řešení problémů (představa, že pasivní občan je dobrý občan)
- omezené množství finančních prostředků, které znemožňují některé projekty dotáhnout do konce nebo do optimálního tvaru
- tam, kde se komunitní práce používá, se vytvářejí tzv. ostrůvky pozitivní deviace, ale podmínky (legislativní, finanční, organizační) pro systémová opatření chybí”

(Matoušek a kol., 2003, s. 257)

## 2. Komunitní centra

### 2.1 Teorie komunitních center

Definic komunitních center není mnoho. Přesto se ty, které se mi podařilo dohledat, určitým způsobem lišily. Definice komunitních center, které pochází od českých autorů, se odlišují od těch, které definovali britští a američtí autoři. To se odvíjí od charakteru a podoby komunitních center v jednotlivých zemích.

Jedna z definic komunitních center zní takto: „Komunitní centrum je veřejné místo, kde se členové komunity scházejí a shromažďují. Zde se vytváří prostor pro sociální podporu členů, jejich skupinové aktivity, sdílení a poskytování informací jak pro komunitu, tak i pro širokou veřejnost. Tato centra jsou oficiálně vytvářena pro skupiny (komunity), které něco společného sdílí. Ať už je to náboženské vyznání, koníček, věk, vzdělání, zdravotní stav nebo jen příslušnost k určité obci či městu. Neoficiálně může funkci takového komunitního centra plnit například knihovna, která komunitní aktivity vykonává v rámci svých služeb.“ (Komunitní centrum [online], 2012-03-13)

Komunitní centra v jednotlivých zemích mají svá specifika. Ve Velké Británii a Spojených státech se jako komunitní centra označují ve většině případů budovy, které slouží lokální komunitě, jako prostor k setkávání a pořádání komunitních aktivit. Členové této lokální komunity se v komunitních centrech setkávají buď v podobě různých spolků, nebo jako jednotlivci. Mohou také prostory komunitního centra využívat pro pořádání svých soukromých (rodinných) akcí (narozeniny, svatby apod.). Tyto budovy poskytují komunitě zázemí a zařízení, které je nutné pro pořádání nejrůznějších komunitních aktivit. Důležité je tu vedení, které se stará o správu a řízení komunitního centra. V západní Evropě a v USA je samozřejmostí také účast dobrovolníků na zajišťování chodu a programů komunitních center. Přesto se komunitní centrum neobejde bez profesionálů, kteří zaručují kvalitu programů a starají se o ekonomický provoz KC.

V Itálii například komunitní centra vznikala z velkých nevyužívaných továren a téměř vždy byla spojena s vyjadřováním sociálního a politického odporu. Zásadní byla podpora aktivního občanství členů komunit. Italové sami tyto centra nazývali Centri

Sociali (v překladu Sociální Centra). Antikapitalistické hnutí Ya Basta či militantní italské sociální hnutí Tute Bianche se utvořila právě kolem těchto sociálních center.

V České republice se jako komunitní centra velmi často označují nejružnější organizace zaměřené na práci s určitou cílovou skupinou (například mateřská a rodinná centra, romská centra, centra pro seniory, centra pro práci s cizinci). Tradiční britský a americký model komunitních center sloužící lokální komunitě jako celku se v našich zemích objevuje méně často.

Přesto všechna komunitní centra mají něco společného. Tímto společným znakem je právě to, že poskytují prostor pro setkávání komunity. Přispívají tak rozvoji společenských vazeb a tím i celé komunity.

V literatuře pro mě bylo obtížné najít definici komunitního centra obecně. Definice, které jsem našla, byly pouze dvě, a jak už bylo zmíněno výše, navzájem se lišily. Proto jsem se pro účely této práce pokusila na základě těchto definic sestavit vlastní definici a charakteristiku komunitního centra. S tou jsem poté dále pracovala v empirické části. Tato definice zní následovně:

Komunitní centrum poskytuje prostor, kde se setkávají členové komunity a kde se odehrávají komunitní aktivity. Komunitní centra se aktivně a cíleně snaží o rozvoj komunity. Je to veřejné místo, kde dochází k bezprostřednímu vzájemnému kontaktu mezi členy místního společenství. Sami členové komunity se často přímo podílí na vytváření a zajišťování chodu, programu či aktivit KC. Na základě toho se vytvářejí či posilují vzájemné vazby mezi členy komunity, což je nezbytné pro vytváření soudržnosti a solidarity v komunitě. Komunitní centra se snaží o naplnění určitých cílů:

- Komunitní centra se snaží zabránit sociální exkluzi členů dané komunity. Komunitní centra často pracují se skupinami sociálně slabšími nebo se skupinami ohroženými sociální exkluzí. Komunitní centra se snaží zapojit své klienty do běžného života a snaží se předejít či zamezit jejich sociálnímu vyloučení.
- Komunitní centra inicializují a podporují rozvoj komunit. Prostor, kde se členové komunity mohou scházet a realizovat své aktivity, přispívá k vytváření a posilování mezilidských vazeb, čímž dochází k posílení soudržnosti komunity. Posiluje se i pocit sounáležitosti s lokalitou, kde lidé žijí. Komunitní centra svými aktivitami podporují samostatnost komunit, snaží se lidem ukázat, že jsou

schopni spolupracovat a vytvářet pouta důvěry a spolupráce i na jiné bázi než je zisk z činnosti. Pokud si členové komunity mezi sebou vytvoří dobré vztahy a vytvoří si i dobrý vztah k místu, kde žijí, je komunita schopna se samostatně postarat o řešení svých problémů.

- Komunitní centra obohacují společenský a kulturní život komunity. Komunitní centra ve většině případů nabízejí svým klientům bohatý program, který jim umožňuje uspokojovat své sociální a kulturní potřeby. Jedná se o nejrůznější akce, jakými jsou například koncerty, divadelní představení, plesy, ale i pravidelná setkávání, schůzky apod.
- Komunitní centra poskytují svým klientům služby. Komunitní centra mohou poskytovat široké spektrum služeb – může se jednat o služby sociální, výchovné a vzdělávací, poradenské, sociálně aktivizační apod.
- Komunitní centra podporují aktivní občanství. Komunitní centra by se měla snažit vzbudit v občanech zájem o to, co se jich týká a měla by komunitu podporovat v řešení problémů a záležitostí, které se jí týkají, vlastními silami.

Komunitní centra nejčastěji vznikají jako reakce na určitý palčivý sociální problém v dané oblasti. Reagují na fakt, že dané komunitě něco chybí a snaží se o nápravu. Komunitní centra se snaží o vyvolání změny v dané komunitě. Komunitní centra by měla být schopna svou programovou nabídkou reagovat na poptávku komunity pružně.

Podle Nováka se komunitním centrem může stát jakýkoli subjekt, který spatřuje v dlouhodobém rozvoji místní komunity své poslání. Důležitým předpokladem pro fungování komunitního centra může být existence koordinátora komunitního centra. Koordinátor navrhuje strategii a plán rozvoje komunitního centra na základě potřeb komunity. Je zodpovědný za vedení, organizaci a rozvoj samotného centra, komunikuje s partnery, zajišťuje finanční a lidské zdroje, spolupracuje s dobrovolníky, hodnotí činnost spolupracovníků, celé organizace atd. (Novák, 2005)

## **2.2 Historie a vývoj komunitních center v zahraničí**

Vznik komunitní center, stejně jako komunitní práce byl podmíněn potřebou společnosti řešit určité sociální problémy. Počátky komunitních center můžeme tak jako

počátky komunitní práce hledat na konci 19. století ve Velké Británii a ve Spojených státech amerických.

Předchůdci komunitních center byly již výše zmíněné settlementy, které se objevily poprvé na konci 19. století v Anglii. Prvním settlementem byl Toynbee Hall v Anglii, který založil Samuel Augustus Barnett se svojí manželkou Henriettou. Barnettovou hlavní myšlenkou bylo, že poskytovatelé pomoci chudým by s nimi měli žít ve stejné oblasti a sami zažít, jaké problémy s sebou chudoba přináší. Proto přišel s myšlenkou založit v těchto chudinských oblastech settlementy, které by v lokální komunitě nabízely vzdělávací a rekreační příležitosti. „Byl inspirován prací oxfordského studenta Arnolda Toynbee a v roce 1884 založil ve východním Londýně první settlement, který nazval Toynbee Hall. V settlementu žilo až 14 univerzitních studentů, kteří lidem v lokalitě nabízeli rekreační a vzdělávací služby.“ (Gojová, 2006, str. 25)

Toynbee Hall poprvé otevřel své dveře místním obyvatelům v roce 1884 a je dnes považován za první komunitní centrum v západním světě. Poloha Toynbee Hall se nacházela v srdci jak židovské, tak irské komunity a Toynbee Hall se tak brzy zapojil do kampaně na podporu etnických minorit a ve třicátých letech bojoval proti růstu fašismu.

„Na konci 19. století bylo v Británii na základě modelu Toynbee Hall založeno asi 30 settlementů, převážně v univerzitních městech.“ (Gojová, 2006, str. 26)

V roce 1888 navštívila Toynbee Hall Jane Adams, která se zde inspirovala k vytvoření podobného zařízení ve Spojených státech. „V roce 1889 založily Jane Adams a Ellen Gates Starr Hull House v Chicagu, nejznámější settlement v USA, který sloužil 19 národnostem. Jane Adams chápala settlementy jako „experimentální úsilí v pomoci při řešení sociálních a průmyslových problémů, které plodí moderní podmínky života ve velkých městech“. (Zastrow in Gojová, 2006, s. 26)

V podstatě se jednalo nejprve o azylový dům a později sociální centrum pro dělníky, opuštěné matky s dětmi a studenty. Hlavní oblastí činnosti byl zejména boj proti TBC, prostituci, chudobě, snahy o reformu sociálního zákonodárství, hnutí odporu proti „turbokapitalismu“, snaha o volební právo žen. Součástí byla například škola, školka, kavárna, knihovna, večerní škola pro dospělé, dámský klub, hudební škola, knihařská dílna a jiné. Realizovaly se zde i různé vzdělávací kurzy pro dospělé.

„Settlementy využívaly při své činnosti především skupinovou práci, komunitní práci a advokacii.“ (Gojová, 2006, str. 26)

„Cíle práce settlementů popisuje Zastrow (1989) jako:

- Nápravu životního prostředí.
- Řešení lokálních problémů formou lokálních akcí (settlementy hráli důležitou roli v posunu legislativy a změnách v sociální politice).
- Učení chudých hodnotám středních vrstev, za které považovali práci, šetrnost a abstinenci a byly klíčem k úspěchu.“

(Zastrow in Gojová, 2006, s. 26)

Smith shrnul hlavní rysy práce v settlementech takto:

- „Spíše holistický, než specializovaný přístup.
- Spíše obhajování sociálních reforem než poskytování služeb.
- Spojování lidí z různých sociálních skupin a vrstev.
- Nahlížení na jedince jako na sousedy a bližní spíše než jako na potřebné klienty.
- Odklon od vidění lidí jako obětí vnějších vlivů k jejich vnímání jako aktérů, kteří jsou odpovědní za své vlastní životy.
- Orientace spíše na silné stránky rodin a sousedství, než na individuální patologie.
- Uplatňování širokého a flexibilního spektra aktivit, které byly řízeny dobrovolnou komunitní radou.“ (Kirst – Ashman, Hull, 2009, s. 34)

V meziválečném období vznikali pokračovatelé settlementů, komunitní centra. Tato komunitní centra vznikala mimo hlavní či velká města, což bylo do této doby neobvyklé.

Na přelomu 30. a 40. let vydala Národní rada sociálních služeb (National Council of Social Service) následující významnou definici komunitních center a komunitních asociací:

Komunitní centrum může být definováno jako budova, která:

- 1) slouží komunitě zorganizované v asociaci (sdružení, spolek), která je zodpovědná za správu a řízení budovy
- 2) poskytuje zařízení pro volnočasové aktivity a pro rozvoj kulturního a osobního blaha členů komunity
- 3) představuje místo k setkávání dobrovolných organizací či jiných skupin v komunitě, které potřebují ke svému fungování určité zázemí

Komunitní asociace (sdružení) může být definována jako dobrovolný sousedský spolek zorganizovaný demokraticky v rámci určité geografické oblasti, která je základem přirozené komunity. Její členové spojují své síly buď jako členové existujících organizací nebo jako jednotlivci, aby poskytli sami sobě a své komunitě takové služby, které jejich sousedství (čtvrť) potřebuje. (Community centers (centres) and associations: their history, theory, development and practice [online], 2012-01-29)

Mess and King (1947) tvrdí, že kvalitní budova je hlavní podmínkou úspěchu komunitního centra. Píší, že dobrý společenský život je závislý na dobré a kvalitní budově. Ta by měla obsahovat velkou halu vhodnou pro setkávání lidí, společenské akce a divadlo a pokud možno také společenskou místnost, jídelnu, různé herní příslušenství (zařízení) a několik menších místností vhodných pro setkávání a zasedání. Vedle kvalitní budovy, jako důležitý faktor úspěchu komunitního centra definovali také povahu a charakter vedení komunitního centra a komunitní asociace. Mess a King píší, že komunitní centrum a komunitní asociace potřebují ke svému úspěchu zejména ženy a muže, kteří mají vedle přirozeného nadání pro tuto práci také značné zkušenosti a dobrou přípravu. (Community centers (centres) and associations: their history, theory, development and practice [online], 2012-03-13)

V 60. – 70. letech byly komunitní asociace ve většině případů spjaty s komunitními centry. Komunitní centra byla schopna poskytovat základnu pro velký počet místních skupin a klubů (a tímto způsobem podporovat spolkový život). V 80. letech došlo v souvislosti ropné krize a růstu tzv. thatcherismu ke snížení státní finanční podpory komunitních center. To vedlo k tomu, že komunitní centra byla nucena omezit své otevírací hodiny pro veřejnost, protože nebyla schopna platit za správu, úklid a údržbu budov. Zároveň věnovala zvýšenou pozornost výdělečným činnostem (jako bylo například pořádání svatebních hostin, provoz barů apod.)

V USA vznikala první komunitní centra v budovách škol, které po vyučování nabízely své prostory k dispozici místním komunitám. Jedno z prvních takovýchto center vzniklo v roce 1907 v Rochestru ve státě New York. Již v roce 1916 byl v USA díky Národní asociaci komunitních center (National Community Center Association) pojem komunitní centrum všeobecně znám a používán. V roce 1924 se nacházely komunitní centra ve Spojených státech ve 240 městech. Kolem roku 1930 to bylo již téměř 500 center, která pravidelně navštěvovalo více než 4 miliony lidí. (Community

centers (centres) and associations: their history, theory, development and practice [online], 2012-03-13)

Dnes komunitní centra ve Velké Británii i Americe pokračují zejména ve vzdělávání dospělých a nabízejí různé možnosti vzdělávání a rozvoje pro seniory. Často se také věnují aktivitám spojených s péčí o předškolní děti. Mnoho komunitních center provozuje miniškolky a jesle. Komunitní centra i nadále zůstávají místem, kde se odehrávají místní společenské a politické aktivity (opět nejčastěji prostřednictvím komunitních spolků a skupin, které si pronajímají zdejší prostory) a nadále poskytují prostory, kde místní občané mohou pořádat společenské a rodinné události.

## 2.3 Komunitní centra v České republice

Komunitní centra se začala v České republice ve větší míře objevovat po roce 2000 a v současnosti zažívají v našich zeměpisných šířkách živelný rozvoj. Existuje mnoho druhů místních iniciativ, které si říkají komunitní centrum. Jejich činnost je velmi rozmanitá a zdaleka se ještě nevěnují všem činnostem, pro které mají předpoklady. Jednou z takových činností mohou být podle Nováka sociální služby. Sociální služba jako pomoc osobě v nepříznivé životní situaci má obrovské množství podob. Současným trendem je posilování provádění sociální služby v zárodku a přirozeném prostředí klienta. Právě zde by mohla být pozice komunitních center. (Novák, 2005)

Pojem komunitní centrum není v České republice původní. Byl převzat z anglicky mluvících zemí a mezi širší veřejností je u nás znám poměrně krátkou dobu. Velké množství Čechů si stále neumí pod pojmem „komunitní“ nic představit. Díky tomu je možné najít v ČR mnoho iniciativ nesoucích ve svém názvu *komunitní centrum*, aniž by nějaké prvky komunitního centra vykazovaly. A naopak existují iniciativy, které funkci komunitních center plní, ale v názvu tento pojem nenesou.

Nejčastěji se jako komunitní centrum označují bezesporu centra mateřská a rodinná a romská centra. Stále více také u nás přibývá komunitních center, která mají blízko k tradičnímu západnímu pojetí KC.



### **2.3.1 Specifika komunitních center v České republice**

Komunitní centra v České republice se podle mého názoru ve většině případů liší od komunitních center ve Spojených státech a ve Velké Británii především v pojetí komunity. Ve Velké Británii a USA komunitní centra slouží především komunitě, která je definována lokalitou či teritoriem, zatímco v České republice se většina komunitních center orientuje na komunity, jejichž členové jsou spojeni určitými společnými hodnotami či podmínkami. To je samozřejmě dáno tím, jak určitá společnost a lidé v ní chápou pojem komunita. Podle mého názoru není v naší společnosti chápání komunity jako určitého lokálního společenství příliš rozšířené.

Jako komunitní centra v České republice vnímáme a označujeme centra mateřská a rodičovská, centra pro práci s cizinci, centra pro práci s romskou menšinou, ale i centra vzdělávací, informační centra, kulturní centra či centra sociálních služeb. Zaměření jednotlivých komunitních center v České republice je tak užší a specifitější. Západní komunitní centra se zaměřují na lokální komunitu jako celek a spíše než určitý program nabízejí prostory, které komunita využívá k aktivitám, které si organizuje sama. Komunitní centrum je tak přístupné nejrozličnějším komunitním spolkům ať už se jedná o seniory, matky s dětmi, studenty, etnické menšiny či různé zájmové spolky.

## **3. Empirická část**

### **3.1 Metodologie**

Výzkum své bakalářské práce jsem orientovala kvalitativně. Nejdříve jsem si stanovila základní charakteristiku komunitních center a cíle, které tyto komunitní centra naplňují. Na základě této charakteristiky komunitních center jsem provedla analýzu portfolií 30 různých organizací působících na území bývalých okresních měst Pardubického kraje. U organizací, které vykazovaly znaky komunitního centra, jsem dále provedla podrobnější analýzu. To celé jsem ještě doplnila o případovou studii komunitního centra Fabrika Svitavy, jejímž cílem bylo ukázat, jak může konkrétní komunitní centrum vypadat a fungovat.

### **3.2 Cíl výzkumu**

Cílem výzkumu bylo zjistit, jaká je současná situace týkající se komunitních center na území České republiky. Zejména pak vymezit, jak komunitní centra fungují, jaká je jejich podoba a jaká jsou jejich specifika, čemu se nejčastěji česká komunitní centra věnují (jaké cíle naplňují a jaké nabízejí aktivity a služby) a jakou plní roli v české společnosti.

Jako hlavní cíl jsem si stanovila odpovědět na následující výzkumnou otázku:

- Jaká je současná situace týkající se komunitních center v České republice?

Tento hlavní cíl jsem rozdělila do následujících dílčích cílů:

- Zjistit, jaká je podoba komunitních center v ČR. (Jaké organizace lze označit za komunitní centra.)
- Zjistit, jak tato komunitní centra fungují.
- Zjistit, jaké cíle se snaží komunitní centra naplňovat.
- Zjistit, jaké aktivity nejčastěji komunitní centra provozují.
- Zjistit, jakou plní komunitní centra roli v české společnosti.

### **3.3 Analýza dokumentů**

Jako první metodu sběru dat jsem zvolila analýzu portfolií 30 různých organizací ze 4 okresních měst Pardubického kraje. Těmito městy byly Pardubice (90 tis. obyvatel), Chrudim (23 tis. obyvatel), Svitavy (18 tis. obyvatel) a Ústí nad Orlicí (15 tis. obyvatel). Tato města jsem zvolila proto, že jsou v Pardubickém kraji největší, takže jsem zde předpokládala také největší výskyt zařízení a organizací, které by potenciálně mohly fungovat jako komunitní centrum. Pardubický kraj jsem si vybrala, protože v něm žiji a proto se v něm také nejlépe orientuji.

Hlavním cílem samotné analýzy portfolií bylo zjistit, jaké organizace v České republice plní roli komunitních center a jaké cíle tyto organizace naplňují. Dále jsem se snažila zjistit, s jakými cílovými skupinami nejčastěji tyto organizace pracují, jaké nabízejí služby a jaké provozují aktivity. Díky zjištěným výsledkům jsem se pokusila definovat určité závěry o tom, jak vypadá situace týkající se komunitních center v České republice.

#### **3.3.1 Přípravná fáze**

Před provedením samotné analýzy portfolií jsem si určila, které údaje budu u jednotlivých organizací sledovat. To vyplynulo z otázek, na které by mi měla analýza portfolií odpovědět.

První otázka byla:

„Jaké organizace v České republice plní roli komunitních center?“

Protože se mi podařilo dohledat pouze dvě nesourodé definice komunitních center, vytvořila jsem si pro účely této práce vlastní typologii. Na základě dohledaných definic od českých i zahraničních autorů jsem si vytvořila přehled základních znaků, které charakterizují komunitní centrum a cílů, které by komunitní centra mohla potenciálně sledovat.

#### Charakteristiky komunitního centra:

- a) KC poskytuje prostor, kde se setkávají členové komunity.
- b) KC poskytuje prostor a zařízení pro konání komunitních aktivit.
- c) Je to veřejné místo. (V literatuře se jako veřejné místo nebo veřejný prostor označuje místo, na které může přijít kdokoli, kdykoli a bez placení. Pro účely této práce však veřejným místem rozumím spíše místo, kam mohou přijít bez omezení nejrůznější členové komunity. Většinou však musí za poskytované služby zaplatit. Za veřejné místo tak nepovažuji například domy dětí a mládeže, kam může na jednotlivé aktivity docházet pouze poměrně malý věkově omezený okruh lidí a nikdo jiný se těchto aktivit účastnit nemůže. Stejně tak, většinou nemohou lidé využívat prostory DDM pro své aktivity.)
- d) KC se cíleně snaží o rozvoj komunity
- e) Komunita se přímo podílí na vytváření a zajišťování chodu, programu či aktivit KC.

#### Cíle komunitních center:

- a) Komunitní centra se snaží zabránit sociální exkluzi členů dané komunity. Komunitní centra se snaží zapojit své klienty do běžného života a snaží se předejít či zamezit jejich sociálnímu vyloučení. Komunitní centra inicializují a podporují rozvoj komunit.
- b) Komunitní centra svými aktivitami podporují samostatnost komunit, snaží se lidem ukázat, že jsou schopni spolupracovat a vytvářet pouta důvěry a spolupráce i na jiné bázi než je zisk z činnosti.
- c) Komunitní centra obohacují společenský a kulturní život komunity. Komunitní centra ve většině případů nabízejí svým klientům bohatý program, který jim umožňuje uspokojovat své sociální a kulturní potřeby. Jedná se o nejrůznější akce, jakými jsou například koncerty, divadelní představení, plesy, ale i pravidelná setkávání, schůzky apod.
- d) Komunitní centra poskytují svým klientům služby. Komunitní centra mohou poskytovat široké spektrum služeb – může se jednat o služby sociální, výchovné a vzdělávací, poradenské, sociálně aktivizační a jiné.

- e) Komunitní centra podporují aktivní občanství. Snaží se vzbudit v občanech zájem o to, co se jich týká.

U jednotlivých organizací jsem pak vyhodnocovala, zda splňují znaky komunitního centra, popřípadě jaké z těchto znaků splňují. V případě, že organizace vykazovala znaky komunitního centra, zjišťovala jsem, které cíle tyto organizace sledují a snažila jsem se zjistit i odpověď na následující otázky:

„S jakými cílovými skupinami nejčastěji tyto organizace pracují?“

„Jaké provozují aktivity a jaké poskytují služby?“

„Jaké cíle tato komunitní centra naplňují?“

### **3.3.2 Realizační fáze**

Analýzu portfolií jsem prováděla v průběhu ledna a února 2012 převážně pomocí internetu. V každém z vybraných měst jsem se pokusila vyhledat maximum organizací, které by mohly potenciálně plnit roli komunitního centra. Následně jsem se pokusila vyhledat potřebné informace ve výročních zprávách a na webových stránkách těchto organizací. V případě, že organizace neměla webové stránky, či na nich neměla nějaké informace uvedené, kontaktovala jsem pomocí e-mailu kontaktní osobu této organizace. To bylo potřeba udělat jen ve dvou případech. Kontaktované osoby mi následně zaslaly emailem informace o dané organizaci.

Organizací „stejného druhu“ jsem zkoumala více, aby bylo možné lépe generalizovat.

Organizací, které by se daly označit za komunitní centrum, byl vyšší počet. Nebylo tak možné provádět kvantitativní šetření. Proto jsem v mém výzkumu nesledovala návštěvnost jednotlivých center, účast na jednotlivých aktivitách, věkové a pohlavní zastoupení klientů a podobně.

V průběhu výzkumu jsem bohužel zjistila, že zjistit některé informace (především zda KC podporují aktivní občanství, či zda svými aktivitami podporují samostatnost komunit) je velice obtížné, neboť většina organizací neměla na svých webových stránkách uvedené projekty či aktivity, které by mi na tuto otázku dokázaly odpovědět.

### 3.3.3 Vyhodnocení

Znaky KC	Pardubice									
	RC Dubíněk	RC Kašpárek	Kulturní dům Dubina pod Kulturním centrem PCE <sup>1</sup>	Darjav o.s.	Most pro lidská práva - Multiklub	Krajská knihovna a PCE	DDM Delta	Senior centrum	Čajový klub Paleta	Fara PCE
Poskytuje prostor, kde se setkávají členové komunity	ano	ano	ano	ano	ano	ano	ano	ano	ano	ano
Prostor a zařízení pro konání komunitních aktivit	ano	ano	ano	ano	ano	ano	ne	ano	ano	ano
Je to veřejné místo	ano	ano	ano	ano	ano	ano	ne	ano	ano	ano
Cílená snaha o rozvoj komunity	ano	ano	ne	ano	ano	ano	ne	ano	ne	ano
Komunita se přímo podílí na vytváření a zajišťování chodu, programu či aktivit KC	ano	ano	ano	ano	ano	ne	ne	ano	ano	ano

Znaky KC	Svitavy									
	MRC Krůček	Městská knihovna Svitavy	DDM Paleta SY <sup>2</sup>	Fara SY	SSS Salvia SY	Bonanza o.s. – klub Díra	Středisko o kultur. služeb SY	Senior centrum	Čajovna U Červeného draka	Fabrika Svitavy
Poskytuje prostor, kde se setkávají členové komunity	ano	ano	ne	ano	ne	ano	ne	ano	ano	ano
Prostor a zařízení pro konání komunitních aktivit	ano	ano	ne	ano	ne	ano	ne	ano	ano	ano
Je to veřejné místo	ano	ano	ne	ano	ano	ano	ne	ne	ano	ano
Cílená snaha o rozvoj komunity	ano	ano	ne	ano	ne	ano	ano	ano	ne	ano
Komunita se přímo podílí na vytváření a zajišťování chodu, programu či aktivit KC	ano	ne	ne	ano	ne	ano	ne	ne	ano	ano

Znaky KC	Ústí nad Orlicí					
	RC Srdíčko	Městská knihovna ÚnO <sup>3</sup>	Městské muzeum ÚnO	Fara ÚnO	DDM ÚnO	Centrum pro zdravotně postižené v Ústí n/O
Poskytuje prostor, kde se setkávají členové komunity	ano	ano	ano	ano	ano	ne
Prostor a zařízení pro konání komunitních aktivit	ano	ano	ano	ano	ne	ne
Je to veřejné místo	ano	ano	ano	ano	ne	ano
Cílená snaha o rozvoj komunity	ano	ano	ano	ano	ne	ano
Komunita se přímo podílí na vytváření a zajišťování chodu, programu či aktivit KC	ano	ne	ne	ano	ne	ne

Znaky KC	Chrudim				
	Šance pro Tebe (nízkoprahová zařízení Futur a Áčko, Centrum podpory zájmových a volnočas. aktivit)	Městská knihovna Chrudim	Regionální muzeum v Chrudimi	Fara Chrudim	DDM Chrudim
Poskytuje prostor, kde se setkávají členové komunity	ano	ano	ano	ano	ano
Prostor a zařízení pro konání komunitních aktivit	ano	ano	ano	ano	ne
Je to veřejné místo	ano	ano	ano	ano	ne
Cílená snaha o rozvoj komunity	ano	ano	ano	ano	ne
Komunita se přímo podílí na vytváření a zajišťování chodu, programu či aktivit KC	ano	ne	ne	ano	ne

Z 30 organizací vykazovalo všech 5 znaků komunitních center celkem 14 organizací. Téměř polovinu zkoumaných zařízení a organizací je tedy možné označit za komunitní centrum. Tyto organizace lze rozdělit do 3 základních skupin: neziskové organizace, organizace založené a spravované městem a církevní organizace. Z těchto 14 organizací byla 4 mateřská a rodinná centra, 4 fary, 1 centrum pro práci s romskou menšinou, 3 nízkoprahové kluby pro mládež a centrum pro podporu volnočasových zájmových aktivit (1 nízkoprahový klub pod Bonanza o. s. + 2 nízkoprahové kluby a klub pro podporu zájmových aktivit pod Šance pro Tebe o. s. (tyto 2 nízkoprahové kluby a klub pro podporu zájmových aktivit, provozovány občanským sdružením Šance pro Tebe o. s, byly zkoumány vzhledem k velmi podobné až téměř shodné činnosti jako 1 celek), 1 multifunkční kulturní, vzdělávací a komunitní centrum, 1 centrum pro seniory a 1 multiklub.

Městské knihovny a městská muzea měla ke komunitnímu centru velmi blízko. Nesplňovaly pouze podmínku přímé účasti komunity na vytváření a zajišťování chodu, programu či aktivit. Program i aktivity zde ve většině případů plánuje a zajišťuje vedení muzeí a knihoven bez přímé účasti členů komunity. Stejně tak se samotní členové komunity nijak výrazněji nepodílejí na zajišťování chodu těchto institucí. Přesto však jsou knihovny i muzea prostorem, kde se scházejí členové komunity a kde se odehrává množství komunitních aktivit.

Stejně tak čajové kluby byly nositeli 4 z 5 znaků komunitního centra. Čajovny a čajové kluby, ale i některé kavárny poskytují prostor, kde se schází komunita a kde se odehrávají komunitní aktivity. Často se zde konají různé výstavy, přednášky, besedy, představení či jiné akce v rámci tematických večerů. Členové komunity se aktivně podílí na plánování a realizaci zdejších komunitních aktivit. Čajovny a kluby se však obvykle cíleně nesnaží o rozvoj a podporu komunit. Proto se nejedná o komunitní centra v pravém slova smyslu.

Domy dětí a mládeže, které jsem také zkoumala, podle výzkumu roli komunitního centra spíše nesplňují. Přesto, že se zde setkává určitá cílová skupina (tedy děti a mládež ve věku 6-21 let), nejedná se o prostor, který by jako takový sloužil k pořádání komunitních aktivit. Dům dětí a mládeže ve Svitavách dokonce prostor jako takový ani nemá. Své aktivity provozuje v prostorách svitavských škol. Kroužků a aktivit DDM se účastní pouze omezený počet předem přihlášených osob. Za tyto aktivity se vždy platí a účast je omezena i věkově. Jiní členové komunity se těchto



aktivit účastnit nemohou. Komunita se na vytváření programu a zajišťování chodu a aktivit nepodílí. Cílem DDM není rozvoj a podpora komunity jako takové, nelze je proto označit za komunitní centrum.

Roli komunitního centra na základě daných kritérií nespĺňovaly ani seniorcentrum ve Svitavách (poskytovatel terénních a ambulantních služeb pro nesoběstačné seniory), Středisko sociálních služeb Salvia Svitavy (poskytovatel sociálních služeb pro občany se zdravotním postižením, seniory a jejich rodiny), Středisko kulturních služeb Svitavy, Centrum pro zdravotně postižené v Ústí n/O (poskytovatel sociálních služeb pro klienty se zdravotním postižením). Důvodem bylo většinou to, že se jednalo o organizace nabízející nejrůznější služby, avšak s absencí prostorů, kde by se mohla komunita scházet a kde by se mohly odehrávat komunitní aktivity. Proto se v žádném případě nedaly tyto organizace označit jako komunitní centrum, protože podmínka poskytnutí prostoru komunitě je pro KC zcela zásadní.

Tato tabulka sloužila k vyhodnocení cílů organizací, které byly definovány jako komunitní centrum.

	Primární cílová skupina	Sekundární cílové skupiny	Vzdělávací a výchovné služby	Poradenské služby	Sociální služby	Kulturní služby	Ostatní služby <sup>1</sup>	Podpora aktivního občanství
MRC Krůček	Rodiče s dětmi ve věku 0-6 let	Děti starší 6 let; matky s dětmi z azylového domu; senioři (prarodiče)	Ano	Ano	Ano (Sociálně aktivizač. služby pro rodiny s dětmi)	Ano	Ano	Ano
RC Dubínek	Rodiče s dětmi ve věku 0-6 let	Děti starší 6 let; senioři (prarodiče)	Ano	Ano	Ne	Ano	Ano	Ne
RC Kašpárek	Rodiče s dětmi ve věku 0-3 let	Rodiče s dětmi ve věku 3-6 let; Děti starší 6 let; mládež; senioři (prarodiče)	Ano	Ano	Ne	Ano	Ano	Ne
RC Srdíčko	Rodiče s dětmi ve věku 0-6 let	Děti starší 6 let; mládež; senioři (prarodiče)	Ano	Ano	Ne	Ano	Ano	Ne
Darjav o. s.	Romské děti a mládež (7 – 26 let) v lokalitě Husova	Romové starší 26 let v lokalitě Husova Pardubice	Ano	Ano	Ano	Ano	Ano	Ano

	Pardubice							
Fara Pardubice	Katolíci v lokalitě Pardubice	Ostatní občané v lokalitě Pardubice	Ano	Ne	Ne	Ano	Ano	Ne
Fara Svitavy	Katolíci v lokalitě Svitavy	Ostatní občané v lokalitě Svitavy	Ano	Ne	Ne	Ano	Ano	Ne
Fara Ústí nad Orlicí	Katolíci v lokalitě Ústí nad Orlicí	Ostatní občané v lokalitě Svitavy	Ano	Ne	Ne	Ano	Ano	Ne
Fara Chrudim	Katolíci v lokalitě Chrudim	Ostatní občané v lokalitě Svitavy	Ano	Ne	Ne	Ano	Ano	Ne
Fabrika Svitavy	Občané Svitav	Lidé žijící v okolí Svitav; turisté a návštěvníci	Ano	Ano	Ano	Ano	Ano	Ne
Seniorcentrum Pardubice	Senioři	×	Ano	Ano	Ne	Ano	Ne	Ne
Nízkoprahový klub Díra pod Bonanza o. s	Děti a mládež ve věku 11-23 let ohrožené sociálním vyloučením v lokalitě Svitavy	Děti a mládež ve věku 11-23 let neohrožené soc. vyloučením; rodiče klientů; osoby blízké klientům	Ano	Ano	Ano	Ano	Ano	Ne
Multiklub pod Mostem	Děti cizinců ve městě Pardubice (5-18 let)	Ženy cizinky starší 16 let; rodiny dětí; dobrovolníci	Ano	Ne	Ano	Ano	Ano	Ne
Šance pro Tebe (nízkoprahová zařízení Futur a Áčko, Centrum podpory zájmových a volnočas. aktivit)	Děti a mládež v lokalitě Chrudim ohroženy nepříznivou sociální situací	Ostatní lidé z místní komunity; aktivní lidé s filantropickým potenciálem-dobrovolníci; Pracovníci v síti sociálních služeb v Pardub. kraji; Pedagogičtí pracovníci v Pardub. kraji; Úředníci v Chrudimi a v Pardub. kraji	Ano	Ano	Ano	Ano	Ano	Ano

1

<sup>1</sup> Ostatní služby = například informační servis, terapeutické služby, výpůjční služby (hry, knihy, kompenzační pomůcky apod.), nájemní služby - pronájem prostor pro soukromé účely, prodejní služby.

## Mateřská a rodinná centra

Nejčastěji u nás roli komunitních center zastávají rodinná a mateřská centra a církevní farnosti. Mateřská a rodinná centra (dále jen MRC) v současnosti již nalezneme jak ve městech, tak na vesnicích. Mateřská centra zřizují zpravidla matky na mateřské dovolené, zároveň se podílejí na jeho samosprávě a zajišťují programy. MRC umožňují matkám s malými dětmi vyjít z izolace, kam se díky celodenní péči o dítě dostávají. Jsou založena na principu rodinné svépomoci, poskytují společenství, solidaritu a otevřenost všem generacím. Jsou místem, kde jsou děti jednoznačně vítány. Děti zde nacházejí přirozené společenství vrstevníků a vidí svoji matku v jiné roli než v domácnosti. MRC vznikají dobrovolnou činností občanů a tím přispívá k rozvoji občanské společnosti. MRC pomáhají ženám udržovat jejich profesní orientaci a posilují jejich sebevědomí.

Ústřední místností v mateřských a rodinných centrech téměř vždy bývá velká herna vybavená tak, aby se zde mohli scházet rodiče s malými dětmi (0-6 let), a aby se zde mohli odehrávat komunitní aktivity vhodné pro tuto cílovou skupinu. Obvykle je tu také kuchyňka, šatna a další menší místnosti. Některá mateřská centra pro svoje aktivity využívají i prostory místních škol, zejména tělocvičny. Služby v mateřských centrech jsou obvykle zpoplatněné. Návštěvníci mateřských a rodinných center mají ve většině případů možnost uhradit dobrovolný členský poplatek, který jim dává určité ekonomické výhody (levnější vstupy na jednotlivé akce a aktivity, levnější poskytované služby apod.). Činnost mateřských a rodinných center je velmi pestrá a různorodá. Obecně lze rozdělit na pravidelný program a nepravidelné akce. Pravidelný program zahrnuje různé aktivity pro děti i rodiče – např. hudební a pohybové aktivity, výtvarné dílničky, logopedie, výuka cizích jazyků atd. MRC pořádají také nepravidelné akce, jako jsou větší společensko-kulturní akce (divadla, karnevaly, besídky), semináře, besedy a přednášky, výlety, burzy oblečení apod. Dále nabízí poradenské služby, hlídání dětí či pronájem svých prostor členům komunity pro soukromé účely (nejčastěji se jedná o dětské narozeninové oslavy).

## Fary pod římskokatolickými farnostmi

Také církevní fary lze podle výzkumu označit za komunitní centrum. Fary v mém výzkumu jsou všechny spravovány příslušnými farnostmi římskokatolické církve. Fara je obydlí a zároveň úřadovna faráře, úřední sídlo farnosti a případně i místo

jejích dalších, zejména neliturgických aktivit. Farnosti se zde snaží o rozvoj a podporu komunity, prostřednictvím poskytování místa k setkávání komunity a pořádání komunitních aktivit. Komunita věřících se zde schází v podobě jednotlivých skupin či společenství (časté jsou skupiny seniorů, matek s dětmi, žen, mládeže, manželů). Fara je také prostor, kde se odehrávají nejrůznější komunitní aktivity. Každé společenství (skupina) má svůj vlastní program. Mimo to se tu konají také další komunitní akce (karnevaly, stavění máje, příměstské tábory, besedy apod.). Členové komunity si také mohou prostory fary pronajmout pro pořádání soukromých akcí a oslav (např. svatba, narozeniny či křtiny). Členové komunity se přímo podílí na zajištění chodu fary a jednotlivých aktivit, které se zde odehrávají. Některé fary by se podle mého názoru daly označit jako církevní komunitní centrum.

### Nízkoprahové kluby

Roli komunitních center podle výzkumu zastávají také nízkoprahové kluby. Nízkoprahová zařízení pro děti a mládež poskytují ambulantní služby dětem a mládeži ohroženým sociálním vyloučením. Služba je určena rizikovým, neorganizovaným dětem a mládeži, kteří jsou ohroženi sociálně - patologickými jevy nebo mají vyhraněný životní styl neakceptovaný většinou společností. (Sociální služby [online], 2012-03-14) Posláním těchto zařízení je motivovat a podporovat děti a mládež k aktivnímu přístupu při řešení osobních situací zejména v období dospívání, poskytovat sociální služby a dostupnou nabídku volnočasových aktivit. Přístup do nízkoprahových klubů není omezen financemi, zájmem ani časem příchodu či odchodu, návštěvníci mají svobodu volby, a to jak při pohybu v prostoru klubu, tak v chování i ve volbě vykonávaných činností. (Nízkoprahové kluby [online], 2012-03-12) Nízkoprahové kluby mladým nabízejí bohatý a pestrý program a vybavení. Ve výše zkoumaných nízkoprahových klubech (Díra pod Bonanza o.s, Futur a Áčko pod Šance pro Tebe Chrudim) měli sami členové komunity možnost podílet se na vytváření programu. Cílem těchto klubů bylo zabránit negativním sociálním jevům v komunitě mladých lidí (drogy, alkohol, násilí atd.). Záměrem je tak mimo jiné také utváření „zdravé komunity“.

### Multikulturní klub pro děti

Multikulturní klub se v mém výzkumu objevil pouze jeden. Jednalo se o Multiklub pod Mostem, který zřizuje v Pardubicích organizace Most pro lidská práva. Je určen zejména dětem cizinců, které navštěvují základní školy, případně střední školy, nebo pro děti cizinců, které z nějakého objektivního důvodu školu nenavštěvují, ale mají zájem o zdokonalování v češtině a další aktivity. Věkové rozmezí dětí je 5 - 18 let. Multikulturní klub pro děti nabízí výuku češtiny, doučování češtiny a dalších předmětů, volnočasové a multikulturní aktivity, klub dobrovolníků – pro děti od 5 let či příměstský tábor a putovní tábor. Multiklub úzce spolupracuje taky s rodiči dětí a se ženskou skupinou (ženy – cizinky od 16 let). Ve spolupráci s Mostem pro lidská práva přispívá ke vzniku a rozvoji dobře fungující komunity cizinců žijících na území Pardubic. Umožňuje a napomáhá dětem cizinců, ale i jejich rodičům navázat kontakt s lidmi, kteří se nachází ve stejné situaci a kteří řeší stejné problémy jako oni sami. Zároveň se snaží zabránit sociální exkluzi těchto lidí a podpořit jejich integraci do většinové společnosti.

### Centrum pro seniory

Centra pro seniory se ve výzkumu objevily dvě, přesto však roli komunitního centra splňovalo pouze seniorcentrum v Pardubicích. Senior centrum Pardubice je zařízení určené pro vytváření podmínek k zdravému stárnutí pardubických seniorů. V provozu je centrum pět dní v týdnu a jeho činnost napomáhá seniorům účastnit se plného a aktivního společenského života. Program Seniorcentra probíhá v pěti základních oblastech: volnočasové aktivity (zájmové kroužky), vzdělávací aktivity (univerzita třetího věku, jazykové kurzy, přednášky a semináře), společenské akce, právní poradenství a péče o zdraví (rekondiční cvičení, jóga). Senirocentrum poskytuje také své prostory dalším 7 klubům seniorů pro jejich klubovou činnost. Cílem je podpořit komunitu seniorů, aby co nejaktivněji a nejefektivněji trávila svůj volný čas.

### Centrum pro práci s romskou menšinou (Darjav o. s.)

Zařízení tohoto typu se ve výzkumu objevilo pouze jedno. Darjav o. s. vznikl v problematice lokalitě s převahou romských obyvatel v Pardubicích. Založili ho mladí romští aktivisté, jejichž cílem byla pomoc romské komunitě při řešení nelehkých životních situacích a spolupráce s majoritní společností při řešení konfliktů a

nedorozumění pramenící z neznalostí komunikačních metod romského etnika. (Kdo jsme, [online], 2012-03-12) Darjav poskytuje jak terénní tak ambulantní služby, provozuje nízkoprahový klub a hřiště pro děti a mládež nebo například posilovnu pro místní obyvatelé.

#### Multifunkční vzdělávací, kulturní a komunitní centrum (Fabrika Svitavy)

Jako komunitní centrum jsem identifikovala i Fabriku Svitavy, která má pojem komunitní centrum přímo v názvu. Toto komunitní centrum se však výrazně liší od předchozích zkoumaných. Podle mého názoru se jedná spíše o komunitní centrum v západním pojetí. Jde o budovu, která slouží lokální komunitě. Jednotlivé komunitní spolky využívají prostory a zázemí Fabriky pro svou činnost. Kvůli odlišnosti od ostatních komunitních center a také kvůli osobní znalosti tohoto komunitního centra jsem Fabrice v této práci věnovala prostor v případové studii.

## **4. Případová studie - Multifunkční vzdělávací, komunitní a kulturní centrum Fabrika Svitavy**

Jako druhou výzkumnou metodu jsem si zvolila případovou studii. Případová studie by měla doplnit informace získané pomocí analýzy portfolií. K tomuto účelu jsem si vybrala Multifunkční vzdělávací, komunitní a kulturní centrum Fabrika Svitavy. Toto centrum jsem si zvolila zejména proto, že se nachází ve městě, kde žiji, a proto jsem s jeho fungováním a s celkovou situací kolem něj obeznámena. Zároveň se toto centrum výrazně lišilo od ostatních komunitních center, která se v mém výzkumu objevila. Cílem bylo ukázat, jak vypadá a funguje konkrétní komunitní centrum a zároveň jsem se i zabývala otázkou, zda se skutečně jedná o komunitní centrum.

Svitavy jsou třetím největším a bývalým okresním městem Pardubického kraje. V současnosti zde žije 17 500 obyvatel. Svitavy jsou dnes rozvíjejícím se městem, kde jsou pro život obyvatel i návštěvníků vytvářeny ty nejlepší podmínky. Ve Svitavách se daří i spolkové činnosti – působí zde více jak šedesát nejrůznějších občanských spolků. Multifunkční vzdělávací, komunitní a kulturní centrum Fabrika Svitavy slouží občanům města Svitavy již třetím rokem. Odehrává se zde podstatná část společenského a kulturního života místních obyvatel. Azyl zde našly mnohé spolky a občanské aktivity, moderní divadelní a společenský sál se stal vyhledávaným stánkem umělců mnoha oborů, divadelníků i muzikantů.

### **4.1 Historie budovy Fabrika a proces revitalizace**

Pojmenování Fabrika evokuje a připomíná původní účel budovy. Na historickém okraji Svitav postavil v roce 1925 továrník Wilhelm Ettl čtyřpodlažní železobetonovou budovu se čtvercovou věží jako součást plánovaného textilního areálu. (Případové studie regenerace brownfieldů 2010 [online], 2012-03-14) Typický brownfield, ve který se toto místo začátkem 20. století změnilo, se stal základem pro vybudování vzdělávacího, komunitního a kulturního centra, které bylo oceněno v soutěži Stavba roku 2009 Cenou předsedy Senátu Parlamentu ČR.

Umístění tovární budovy, která sloužila jako barvírna textilu, nebylo příliš šťastné. Z dnešního hlediska šlo o nevhodné místo, na němž vyrostla „přerostlá“ stavba,

nacházející se v přímém vizuálním kontaktu s historickým náměstím. Po uzavření byl objekt několik let nevyužívaný a ke konci 90. let 20. století opuštěný a zcela zdevastovaný. ("Fabrika" na kulturu ve Svitavách [online], 2012-03-14) Ve chvíli, kdy bylo zrekonstruováno svitavské náměstí, vynikla zchátralá budova bývalé továrny Vigona o to více a vytvořila v centru města smutnou a depresivní kulisu. Přes uvedená negativa se budova vryla do obrazu města jako historická dominanta dokladující jeho bouřlivý průmyslový rozvoj na začátku minulého století. Stavba se výrazně liší od současných průmyslových objektů svým tvarem, přizpůsobeným reliéfu původního hradebního systému. To vše sehrálo roli v okamžiku, kdy se představitelé města rozhodovali, zda budovu zbourat, či zda ji zachovat.

V roce 2005 započala přestavba budovy v nové moderní informační, kulturní, komunitní a vzdělávací centrum. Z industriálního objektu staré textilky se tak v roce 2009 stal objekt postindustriální, který navazuje na epochu a účel vzniku, ale slouží novému poslání – vzdělávání, kultuře, získávání informací, vzájemnému setkávání a komunikaci lidí. Stavba byla realizována v rámci třech projektů spolufinancovaných Evropskou unií (Multifunkční vzdělávací, komunitní a kulturní centrum Fabrika, Centrum pro rozvoj lidských zdrojů a sociální integraci v mikroregionu Svitavsko a Rozvoj informačních a komunikačních technologií – vybudování IKT centra).

Celkové náklady na rekonstrukci a vybudování centra Fabrika Svitavy byly 185 milionů korun bez DPH. Hlavními osobami podílejícími se na tomto projektu byli Ing. arch. Roman Svojanovský a generální projektant Ing. Ivo Junek. Celá přestavba trvala dva a půl roku, konkrétně od prosince roku 2005 do června roku 2008. ("Fabrika" na kulturu ve Svitavách [online], 2012-03-14)

## **4.2 Záměry pro revitalizaci a financování**

Město Svitavy od poloviny 90. let minulého století řešilo problém vytvoření podmínek pro spolkový a společenský život. Bylo zpracováno několik variant, žádná z nich však nesplňovala zadání. Řešení také naráželo na problémy s financováním. Když se v roce 2003 otevřely možnosti získání finančních prostředků z EU, úvahy a záměry dostaly novou dimenzi. V historickém jádru města stála opuštěná a zdevastovaná tovární budova, se kterou si majitel nevěděl rady. Hrozilo také nebezpečí, aby na tomto místě po demolici nevyrostl např. supermarket. Z výše uvedených důvodů město v



rekordně krátkém čase zpracovalo projekt využití budovy, továrnu koupilo a uspělo se žádostí o získání prostředků z fondu EU.

Myšlenka multifunkčního kulturního a informačního centra spočívá v možnosti vzájemného setkávání různých generací, kultur, společenských skupin. To je také hlavním principem podobných projektů, které Evropská unie podporuje ze svých strukturálních fondů, jež slouží k vyrovnávání rozdílů mezi lidmi, regiony a zeměmi Evropské unie. Původní rozpočet činil 149 milionů Kč. V důsledku více neočekávaných prací byl však překročen. Celkové náklady na revitalizaci nakonec činily 185 milionů korun. Dotace z Evropské unie dosáhla 100 milionů korun, dalších 17 milionů doplnil státní rozpočet. Zbývající prostředky byly hrazeny z městského rozpočtu. (Případové studie regenerace brownfieldů 2010 [online], 2012-03-14)

### **4.3 Vlastnická struktura, aktivita vlastníků**

Vlastníkem objektu Fabriky je Město Svitavy. Správcem objektu je Středisko kulturních služeb města Svitavy. To také pronajímá prostory Fabriky. Jedná se o podnájemy ekonomické (pro podnikatelské subjekty) nebo o výpůjčky (oblast neziskového sektoru). Pronájemy jsou dlouhodobé a krátkodobé (jednorázové akce ve Fabrice). (Případové studie regenerace brownfieldů 2010 [online], 2012-03-14)

### **4.4 Současná podoba a funkce Fabriky Svitavy**

Sami představitelé města Svitavy prezentují Fabriku jako místo pro vzdělávání, místo pro přístup k informacím, pro spolupráci, pro kulturu a pro posezení a komunikaci. Samotný název Multifunkční vzdělávací, komunitní a kulturní centrum Fabrika napovídá, k čemu všemu tato budova slouží.

Centrem Fabriky je moderní knihovna, která poskytuje nejmodernější knihovnické a informační služby, slouží ke vzdělávání a studiu. Nachází se v ní také hudební oddělení, jsou zde dostupná i další multimédia a samozřejmě je i internet. Její součástí je i zvuková knihovna pro zrakově postižené spoluobčany. Městská knihovna Svitavy funguje jako komunitní knihovna. Vedle klasických knihovnických služeb nabízí občanům města i mnoho dalších aktivit. Pořádají se zde přednášky, besedy

a autorská čtení, ale i pravidelná čtvrtetní setkání se seniory a lidmi, kteří se chtějí seznámit se základy počítačové gramotnosti. Časté jsou i různé akce pro děti jako jsou například Vánoce s Astrid Lingrenovou, Svatomartinské listování, Noc s Andersenem apod. Knihovna spolupracuje i s mateřskými a základními školami, s učilišti a s Centrem denních služeb pro osoby s mentálním postižením a pro seniory Světlanka Svitavy. Přestěhování do prostor Fabriky umožnilo vznik nového hudebního oddělení, oddělení pro dospívající mládež a vznik samostatné studovny. Většina fondu byla umístěna do volného výběru, ve skladech zůstaly pouze duplikáty a méně žádaná literatura. V nových prostorách mohla knihovna rozšířit své služby a zvýšil se i počet PC pro uživatele. Vznikla nová studijní místa a příjemné posezení pro návštěvníky knihovny. Rozšířila se nabídka kulturních akcí a programů pro všechny věkové kategorie.

Další dominantou budovy je multifunkční sál v přízemí budovy, který umožňuje pořádat různé typy představení, kongresy, prezentace, zábavy i plesy s možností kvalitního gastro-servisu (který umožňuje bar umístěný hned vedle sálu). Kongresový a divadelní sál je plně akustický a je vybaven audiovizuální technikou s možností projekce. Součástí kongresového sálu jsou i překladatelské kabiny pro pořádání mezinárodních kongresů. Jeviště nového sálu je vybaveno klasickými divadelními tahy, moderní zvukovou a osvětlovací technologií. Hlediště divadelního a kongresového sálu je variabilní, je vybaveno posuvnými sedadly, proto lze měnit sál podle potřeby na divadelní, taneční či kongresové uspořádání. Sál je hojně využíván k pořádání nejrůznějších kulturních a společenských akcí. Je dostupný místním občanským spolkům, organizacím a institucím, které zde pořádají své vlastní akce. Nejčastěji je sál využíván právě pro nejrůznější kulturní a společenské akce.

Významnou součástí Fabriky je propojovací pasáž, kterou lze procházet z náměstí Míru středem Fabriky na Komenského náměstí, kde je vybudováno rozsáhlé parkoviště. Fabrikou vznikl nový přístup na náměstí Míru a zadní uličky tak získaly novou funkci. Lidé mohou nyní zaparkovat před Fabrikou, projít pasáží, zastavit se v knihovně, restauraci, internetové kavárně a mohou vstoupit na náměstí zadními trakty. Pasáž je vybavena lavičkami, stolky s židlemi, sociálním zařízením i automatem na kávu. Při průchodu si mohou návštěvníci prohlédnout aktuální fotografie vystavené na stěnách pasáže, nebo se informovat a programu a činnosti jednotlivých organizací a spolků sídlících ve Fabrice.

Dále se ve Fabrice nachází:

- **Restaurace Fabrika** – Restaurace Fabrika nabízí gastronomické služby s širokou nabídkou jídel a kvalitních vín. Restaurace disponuje moderním a stylovým interiérem o kapacitě 80 míst a nabízí českou kuchyni v kombinaci s moderní a zážitkovou gastronomií. Součástí nabídky jsou i hotová jídla. V restauraci je volně přístupný salonek se 40 místy, který je možné využít také pro obchodní jednání, prezentace firem, uzavřenou společnost, svatby, výročí, promoce apod.
- **Mateřské a rodinné centrum Krůček** - MC Krůček působí ve městě Svitavy, jako jediná organizace se zaměřením služeb a aktivit na komunitu rodin s nejmenšími dětmi. MC Krůček je otevřeno každý den v týdnu, kdy nabízí několik dílen pro děti a jejich rodiče nebo jen pro matky či ženy. Posláním MC Krůček je být centrem komunitním a integračním, výchovným a vzdělávacím, informačním, poradenským a multigeneračním pro rodiny s malými dětmi. Aktivity MC Krůček lze rozdělit na pravidelnou činnost během celého týdne (herna a dílny), nepravidelné akce pro rodiny a veřejnost, akce o prázdninách a víkendech, vzdělávání matek a rodičů, ostatní činnost, kam patří poradny sociální, psychologická, laktační. MC Krůček provozuje i hlídací centrum pro děti od 2 let. Členové si mohou i propůjčit prostory pro soukromé dětské oslavy.
- **Klub seniorů** – Klub seniorů zajišťuje kulturní a zájmovou činnost pro seniory. Je přístupný všem seniorům ve městě. Své členy klub sdružuje na základě dobrovolného členství. V příjemném prostředí se senioři pravidelně scházejí, navazují nové kontakty, ale především se věnují svým zálibám a zájmům společně se svými vrstevníky. Klub pořádá návštěvy filmových a divadelních představení, zájezdy, zdravotní vycházky do okolí Svitav, společná posezení s hudbou a tombolou. V provozu je od pondělí do pátku vždy od 14 do 18 hodin.
- **Univerzita třetího věku** - Univerzita třetího věku Valentina Oswalda Ottendorfera zajišťuje tříleté studium pro seniory, rozdělené do 6 studijních období (regionální dějiny, dějiny umění, základy počítačové gramotnosti, základy přírodních věd a ekologie, základy společenských věd, člověk ve zdraví

a nemoci). Posluchači docházejí do „školy“ jedenkrát za měsíc na 2-3 hodinové přednášky nebo semináře. Za dobu sedmi let navštívilo nebo navštěvuje univerzitu třetího věku více než 100 posluchačů, kteří se zúčastnili téměř 250 hodin přednášek a osmi exkurzí (např. na Zelenou Horu ve Žďáru nad Sázavou, po naučných stezkách v okolí Svitav). Moderně vybavené posluchárny ve Fabrice poskytují posluchačům i přednášejícím Univerzity třetího věku skvělé zázemí.

- Středisko sociálních služeb Salvia - Ve středisku sociální péče Salvia ve Svitavách pomáhají občanům se zdravotním postižením, seniorům a jejich rodinám nejen přímo v zařízení, ale také v terénu. Salvia poskytuje celou řadu služeb, jako je například osobní asistence pro dospělé osoby se zdravotním postižením, sociálně - právní poradenství, právní poradenství, konzultační činnost, doprava seniorů a osob se zdravotním postižením, respitní péče v domácím prostředí atd. Ve Fabrice má sdružení kanceláře, využívá též posluchárny ke školení svých zaměstnanců či pečujících osob.
- Multikulturní občanské sdružení Čavoro - Čavoro o. s. provozuje především poradenství romské komunitě v oblasti bytové, sociální, kulturní problematiky, pořádá programy pro děti, zájmové kroužky, volnočasové aktivity.
- Televizní studio CMS TV- Televizní studio CMS Svitavy se věnuje výrobě pořadů pro vysílání CMS TV Svitavy, tvorbě reklamních spotů, videoprezentací firem a institucí, ale i tvorbě vícekamerových záznamů z akcí na objednávku. Televizní studio je integrovanou součástí mediálního systému Fabriky. CMS TV přináší občanům Svitav pravidelné zprávy o aktuálním dění ve městě. Místní televizní stanice je zde automatickou součástí pramenů informací, které občan dostává.
- Posluchárna (aula) - Posluchárna je přednášková místnost s maximální kapacitou 70 míst. Je vybavena moderní audiovizuální a projekční technikou s velikostí promítacího plátna 2x3 metry. Je určena pro přednáškovou činnost a pořádání menších seminářů a školení. Posluchárnu je možné si pronajmout, čehož různé spolky, ale i vzdělávací organizace hojně využívají.

- Internetová kavárna – Internetová kavárna navazovala na knihovnu a poskytovala připojení k internetu na 12 pracovních stanicích.. Kavárna měla kapacitu 60 míst. Její součástí byla i cukrárna, která rozšiřovala stávající nabídku poskytování internetu o další sortiment, zejména kvalitní zákusky, zmrzlinu a širokou nabídku kávy. Bohužel v polovině roku 2011 internetová kavárna včetně cukrárny přestaly fungovat. Důvodem byla malá návštěvnost. Nevyplatilo se tedy vydávat náklady na obsluhu a správu těchto prostor. V současnosti tyto prostory zůstávají nevyužity.
- Hospodářská komora Pardubického kraje – Ve Fabrice sídlí i oblastní kancelář Svitavy hospodářské komory Pardubického kraje. Zabývá se především podporou podnikatelských aktivit a poskytování služeb podnikatelům.
- Antikvariát – Antikvariát nabízí prodej časopisů, novin, pohlednic, fotografií, plakátů, starých dokumentů, map, gramofonových desek, grafiky, obrazů apod. Kompletní sortiment pro filatelii a sběratelství (známky, dopisní obálky, pohlednice). Další služby: oceňování knih, známek a jiného sběratelského materiálu.
- Jazykové učebny - Jedná se o dvě multimediální místnosti pro výuku jazyků, každá o kapacitě 32 míst jsou vybaveny kvalitní audiovizuální technikou. Tyto učebny jsou stejně jako posluchárna určeny k pronajímání.
- Středisko kulturních služeb - Zabezpečuje co nejširší kulturní a společenskou nabídku služeb pro svitavské občany a podporu amatérských kulturních aktivit ve městě. Středisko kulturních služeb je také správcem Fabriky.
- Další místnosti pro případnou spolkovou činnost - Tyto místnosti mohou být využívány občanskými sdruženími či spolky po dohodě s vedením Fabriky.  
(Fabrika:Co najdete ve Fabrice???, [online], 2012-03-19)

## 4.5 Uživatelé Fabriky Svitavy

Fabrika byla zamýšlena především jako místo k setkávání lidí. Samotná dispozice a otevřenost vnitřních prostor je k tomu co nejvíce uzpůsobena. Pasáž

umožňuje průchod centrem budovy, volně přístupné ochozy a galerie v jednotlivých patrech centrální části Fabriky umožňují zhlédnutí jednotlivých výstav obrazů a fotografií. Ve Fabrice nechybí ani množství laviček, stolky a automaty na kávu, které umožňují příjemné posezení a trávení volného času.

Fabriku navštěvují především uživatelé jednotlivých služeb a členové a návštěvníci jednotlivých organizací a kulturních a společenských akcí. Někteří lidé také vnímají Fabriku jako výborný „meeting point“ (setkávací bod). Ve Fabrice se setkají a poté pokračují dál. Tomu napomáhá vhodná poloha Fabriky v centru města, ale i dlouhá otevírací doba. Mnoho lidí vnímá Fabriku za místo, kde lze příjemně posedět a popovídat si s přáteli ať už v místní restauraci nebo v samotné pasáži. Fabrika je místo, kde se setkávají lidé různých generací a lidé z různých sociálně-ekonomických vrstev. Je to místo, které slouží celé svitavské komunitě.

Fabrika je také oblíbeným místem svitavských teenagerů, kterým zdejší prostor slouží k setkávání a posezení s přáteli. Přesto však nelze v tomto případě říci, že se jedná jednoznačně o pozitivní a žádoucí jev. Často jde o děti a mládež romské příslušnosti. Tyto děti a mladí zde tráví svůj čas neorganizovaně, často se zde chovají neúměrně hlasitě, někdy dokonce i mírně agresivně a ruší a obtěžují tak ostatní návštěvníky komunitního centra. V poslední době se především mladí Romové koncentrují v knihovně, kde mají možnost využívat počítače a internet. Mohou zde také navštěvovat kurz počítačové gramotnosti. Nepotulují se tak bezcílně po Fabrice a neobtěžují ostatní návštěvníky centra.

Častými návštěvníky Fabriky jsou také lidé bez domova, jejichž přítomnost vzbuzuje u ostatních návštěvníků centra značnou nelibost. Tito lidé posedávají zejména při nepříznivém počasí s alkoholem na lavičkách uvnitř Fabriky. Ostatní návštěvníci si stěžují na zápach a přítomnost těchto lidí u nich vyvolává obvykle strach. Díky tomu pak mnoho z nich Fabrikou pouze projde, aniž by se zde sami zastavili a poseděli.

## **4.6 Zhodnocení současné situace**

Osobně považuji Fabriku Svitavy za velký přínos jak pro místní lokální komunitu (ve smyslu občanů Svitav), tak pro jednotlivé komunity (ve smyslu komunit sdílejících určité hodnoty), které se setkávají v jednotlivých organizacích sídlících ve

Fabrice (matky s dětmi, senioři, romští občané apod.). Fabrika Svitavy je dobrým zázemím pro komunitní život místních občanů.

Přestože zpočátku nebyla výstavba Fabriky vnímána místními příliš pozitivně, dnes je podle mého názoru situace o mnoho příznivější. Lidé si zvykli na nové prostory a možnosti, které Fabrika nabízí. Komunitní spolky do té doby byly v nevyhovujících prostorech nebo jim prostory chyběly úplně (viz. MRC Krůček, Čavoro o.s., Středisko sociálních služeb Salvia atd). Stejně tak bývalé prostory knihovny a starý kulturní a divadelní sál v Bílém domě byly zastaralé a nevyhovující. Dříve místní komunita neměla žádné místo, které by bylo přímo určené k volnému setkávání a které by zároveň poskytovalo prostor pro pořádání komunitních aktivit.

Přestože existenci Fabriky vnímám pozitivně, existují nedostatky, které je potřeba řešit. Původní internetová kavárna a cukrárna zkrachovala a její prostory zůstávají nevyužité. Antikvariát do celkového konceptu Fabriky podle mého názoru příliš nezapadá. Tyto prostory by mohly být využity lépe. Lidé bez domova a romská mládež posedávající často s alkoholem v ruce na lavičkách v pasáži mnoha lidem oprávněně vadí. Tito lidé většinou zapáchají, chovají se hlučně a obtěžují procházející návštěvníky Fabriky. Zejména starší lidé se cítí při procházení kolem těchto skupinek ohroženi. I přesto, že by se mnozí návštěvníci Fabriky rádi zastavili na kávu či si jen poseděli na lavičkách, díky přítomnosti těchto skupinek svůj záměr neuskuteční. Fabrika tak přestává plnit jednu ze svých základních funkcí.

Tyto nedostatky je zajisté potřeba řešit. Jako řešení jednoho z problémů by se mohlo nabízet zřízení nízkoprahového zařízení pro děti a mládež v nevyužívaných prostorách internetové kavárny. Zde by mohly svůj volný čas trávit děti a mládež, kteří jinak svou přítomností ruší ostatní návštěvníky Fabriky. Poloha v centru města by navíc byla výhodná i pro děti, které čekají na spoje do okolních měst a vesnic.

Návštěvnost Fabriky se vzhledem k její otevřenosti a způsobu uspořádání zjistit nedá. Příchozí lidé se nikde neregistrují. Někteří lidé pouze prochází, někteří míří za cílovými aktivitami do jednotlivých organizací, někteří si přijdou posedět do restaurace, knihovny či do pasáže. Nabízí se řešení vysledovat návštěvnost v jednotlivých zařízeních situovaných ve Fabrice a z toho usuzovat celkovou návštěvnost Fabriky. To by však vzhledem k vysokému počtu jednotlivých zařízení bylo značně náročné. Navíc ani toto by nevypovídalo věrohodně o tom, kolik lidí Fabriku navštíví, protože

v některých zařízeních není návštěvnost sledována. Z osobní zkušenosti však vím, že kromě víkendů a pozdních večerních hodin je ve Fabrice vždy živo.

Fabrika se podobá svým uspořádáním a pojetím americkým a britským KC, které jsou koncipované pro setkávání lokální komunity jako celku bez ohledu na věk, etnickou příslušnost či zájmové zaměření. Členové místní komunity se v těchto centrech setkávají jako jednotlivci či v podobě komunitních spolků. To se děje i ve Fabrice. V některých případech (MC Krůček či městská knihovna) by se na základě výsledků výzkumu dalo říci, že se jedná o komunitní centra v komunitním centru.

Fabriku tedy vnímám jako komunitní centrum. Přes nedostatky, které Fabrika má, hodnotím Fabriku jednoznačně jako velký přínos pro místní komunitu a její komunitní život. Díky zázemí pro setkávání členů komunity, pořádání komunitních aktivit a působení jednotlivých komunitních organizací dochází k rozvoji komunity. Posilují se vzájemné vztahy mezi členy komunity ale zároveň i vztah k místu, kde tito lidé žijí.



## 5. Shrnutí výsledků

### 5.1 Shrnutí výsledků – analýza dokumentů

V analýze dokumentů jsem se snažila odpovědět na otázku, jaká je současná situace týkající se komunitních center v ČR. Komunitní centrum je podle mého zjištění poměrně nový prvek v síti komunitních institucí. Podrobné analýzy bohužel zatím neexistují. Proto lze jen těžko zobecňovat. Výsledky mého výzkumu jsou tak platné v prvé řadě pro Pardubický kraj, ve kterém výzkum probíhal. Organizace, které jsem ve svém výzkumu identifikovala jako komunitní centra se však ve stejné či velmi obdobné podobě objevují po celé České republice. Nevylučuji ovšem, že existují i další organizace plnící roli komunitních center, které v Pardubickém kraji nebyly zastoupeny nebo zde případně zastoupeny byly, ale údaje o nich nebyly dostupné na internetu, kde jsem svoji analýzu prováděla. Na druhou stranu bych ráda zdůraznila, že ne všechny organizace v ČR, identifikované mnou v této práci jako komunitní centrum (tj. všechna centra pro seniory, fary, centra pro práci s romskou menšinou apod.), plní vždy roli KC. Hranice, kdy se jedná o komunitní centrum a kdy již ne, není ostrá. Některá zařízení se přibližují konceptu komunitního centra více, některá méně.

Podle výsledků výzkumu můžeme konstatovat, že roli komunitního centra plní často na území naší republiky fary, mateřská a rodinná centra, nízkoprahová zařízení pro děti a mládež, kluby pro děti a mládež (které nespádají pod nízkoprahová zařízení), centra pracující s menšinami a můžeme zde najít i několik komunitních center, které mají blízko západnímu pojetí KC. Není jich však mnoho.

Konceptu KC se také přibližují městské knihovny, městská muzea a částečně i některé kavárny a čajové kluby. Tato zařízení poskytují prostor, kde se mohou setkávat členové komunity a kde se odehrávají komunitní aktivity. V knihovnách a muzeích však samotní členové komunity nedostávají příliš možností a prostoru podílet se na zajišťování programu a chodu těchto institucí. To sice v čajových klubech ano, avšak tyto zařízení se nesnaží o cílenou podporu a rozvoj komunity, proto je nelze označit za KC jako taková.

Česká komunitní centra spojuje především fakt, že všechna poskytují prostor pro setkávání komunity a pořádání komunitních aktivit. Jejich zaměření je však různé. Většina z nich se orientuje na práci se skupinami, které jsou sociálně slabší či jsou

ohroženy sociální exkluzí (rodiče na rodičovské dovolené, senioři, romská menšina, děti a mládež ze sociálně slabšího prostředí, cizinci apod.). Mimo to však tyto organizace pracují s blízkým i vzdálenějším okolím této skupiny, popřípadě i s jinými skupinami, což svědčí o komunitnosti těchto organizací. Některá KC pracují s věkově vymezenou komunitou, jiná s komunitou, která je vymezena etnicky a jiná s komunitou, která je vymezena vírou. Jediné KC Fabrika bylo určeno lokální komunitě jako celku bez jakéhokoliv rozdílu.

U všech KC se setkáváme s širokou škálou nabízených služeb a aktivit. Většina KC propojuje různé oblasti služeb a nabízí bohatý program, čímž vytváří možnost k zapojení velkého okruhu členů dané komunity. Služby a aktivity, které jednotlivá KC centra nabízí, jsou samozřejmě přizpůsobeny cílovým skupinám, se kterými centrum pracuje. Nejčastěji se jedná o služby kulturní (např. koncerty, divadelní představení, společenské akce (plesy, bály, setkání a posezení s hudbou), různé komunitní kulturní akce (karnevaly, vítání jara, mikulášské besídky a zábavy, vánoční akce apod.)) a služby vzdělávací a výchovné (např. zájmové kroužky, vzdělávací kurzy, semináře, besedy, přednášky apod.) Často se také setkáváme se službami poradenskými (ať už se jedná o právní poradenství, psychologické poradenství či poradenství sociální). Méně obvyklé je potom poskytování služeb sociálních. Ty podle výsledků mého výzkumu poskytovala nízkoprahová zařízení pro děti a mládež, centrum pro práci s romskou komunitou a jedno MRC. Sociální služby také najdeme ve Fabrice Svitavy, ta však není sama o sobě jejich poskytovatelem. Zde můj výzkum potvrzuje konstatování Nováka, který ve své knize tvrdí, že se KC zdaleka ještě nevěnují všem činnostem, pro které mají předpoklady. Novák za jednu z takových činností považuje právě sociální služby. (Novák, 2005). Mateřská centra by například mohla zaměřit část své činnosti na práci se sociálně slabšími rodinami s dětmi ohroženými sociální exkluzí (např. matky s dětmi z azylových domů, romské rodiny s dětmi apod.). Díky tomu by mohlo u těchto skupin docházet k prevenci sociálně-patologických jevů. Tuto snahu jsem vyzorovala pouze u MC Krůček Svitavy, které má navázanou aktivní spolupráci s matkami z azylového domu ve Svitavách a je tak poskytovatelem sociálně-aktivizačních služeb.

KC nabízejí i ostatní služby. Většina KC nabízí možnost pronájmu prostoru. Setkat se můžeme také s poskytováním informačních služeb, s nejrůznějšími terapeutickými službami a výjimkou nejsou ani služby výpůjční. Vypůjčit si lze

nejrůznější kompenzační pomůcky, hry, knihy apod. V některých KC se objevují také služby prodejní.

S podporou aktivního občanství se v KC nesetkáme příliš často. Snahu o podporu aktivního občanství jsem zpozorovala v MC Krůček, kde se maminky samy aktivně snažily o zlepšení své situace. Například v projektu „Děti vítány!“ se maminky rozhodly vytvořit ve svém městě síť restaurací, kaváren či cukráren, ve kterých jsou respektovány a vítány rodiny s dětmi a označit je samolepkou „Děti vítány!“. Do svého projektu zapojily i město Svitavy. Podobně tak i sdružení Darjav Pardubice a Šance pro Tebe Chrudim podporovali členy své komunity k tomu, aby byli aktivními občany, aby jednali se zastupiteli svého města či obce a aktivně usilovali o zlepšení své situace. U ostatních organizací jsem toto snažení nevypozorovala. To však bohužel nevypovídá jednoznačně o tom, že zde podpora aktivního občanství neprobíhá. Jelikož jsem vycházela především z portfolií organizací na jejich webových stránkách na internetu, je možné, že tu tyto snahy nebyly reflektované, avšak ve skutečnosti probíhají.

KC hrají významnou roli v životě české společnosti. Přesto, že v českých podmínkách nemají takovou tradici jako na západě, začínají se pomalu ale jistě stávat přirozenou součástí české společnosti. Jejich přítomnost napomáhá ovlivňovat celou řadu věcí. Dochází díky nim k integraci sociálně slabších skupin do společnosti, napomáhají prevenci sociální exkluze, některá z nich podporují aktivní občanství a napomáhají tak komunitě vzít svůj osud do vlastních rukou. Umožňují členům komunity vést bohatý kulturní a společenský život.

Především jsou však KC jakýmsi základem k tomu, aby vůbec dobře fungující komunita mohla vzniknout. Lidé v komunitě jsou ve vzájemných interakcích, jsou spojeni pocitem sounáležitosti a vědomím toho, že k sobě navzájem patří. Komunita je charakteristická tím, že se zde objevuje princip vzájemné pomoci a solidarity. K tomu je potřeba, aby si členové komunity mezi sebou vytvořili vzájemné vazby a k tomu je zase nutný vzájemný bezprostřední kontakt. A právě to komunitní centra skrze poskytnutý prostor umožňují.

## 5.2 Shrnutí výsledků – případová studie

Cílem případové studie bylo zejména doplnit analýzu dokumentů a ukázat jak může konkrétní komunitní centrum vypadat a fungovat. Fabriku Svitavy jsem zvolila proto, že její prostředí znám a zároveň se zásadně lišila od ostatních KC v mém výzkumu.

Vzhledem k její odlišnosti jsem si také položila otázku, zda je opravdu Fabrika komunitním centrem. Odpověď na tuto otázku jsem získala v obou částech výzkumu. Fabriku Svitavy jsem vyhodnotila jako komunitní centrum, které má velký přínos pro celou lokální komunitu.

## Závěr

Na začátku této práce jsem si dala za cíl vytvořit ucelený přehled o tématu komunitních center v České republice. Jak již je z názvu této práce patrné, mým cílem bylo zachytit vývoj a specifika komunitních center v ČR. Nemohu bohužel říci, že by se mi toho podařilo zcela bezvýhradně dosáhnout. Mám však pocit, že se mi podařilo aspoň částečně nastínit problematiku komunitních center v naší zemi. Zjistila jsem, že komunitní centrum je u nás poměrně novým prvkem v oblasti komunitní práce. Proto toho nebylo o jejich vývoji a historii v rámci České republiky v této práci mnoho řečeno. Komunitní centra u nás stále ještě určitým vývojem prochází a jejich historie se teprve utváří.

V průběhu realizace práce jsem narazila na několik problémů. Především v teoretické části jsem se potýkala s naprostým nedostatkem literatury, která by se zabývala tematikou komunitních center. Byla jsem proto nucena na základě svých vlastních znalostí a představ vytvořit definici komunitního centra, která sloužila pro účely této práce. Tato práce je tak založená především na mé vlastní představě komunitního centra, což bych zde ráda zdůraznila.

Přesto věřím, že má práce a mé poznatky umožnily aspoň trochu přiblížit situaci komunitních center v České republice.

Důležitým zjištěním této práce je fakt, že zařízení a organizace v naší zemi, které fungují na principu komunitních center, hrají důležitou roli v životě komunity a celé společnosti. Mateřská centra, nízkoprahové kluby, fary, ale i další komunitní organizace se stávají samozřejmou součástí komunitního života. Přesto se však mnoho z nich v současné době dostává stále méně podpory (zejména ze strany státu). Oproti obdobným zařízením fungujícím v zahraničí, mají ta v ČR jen minimální finanční prostředky. Musejí tak řešit zásadní problém – jak přežít. Zda se jim to podaří, ukáže teprve čas.

Podle mého názoru je nezbytné snažit se komunitní centra u nás udržet. Vždyť komunitní centra jsou místem, které nabízí tak důležitý prostor pro setkávání a pro mnoho lidí se stávají smyslem, jak trávit svůj volný čas. Především však umožňují vznik dobře fungující komunity, která je schopna řešit své problémy vlastními silami. A dobře fungující samostatná komunita znamená lepší život pro všechny, kteří jsou její součástí.

## Seznam použité literatury

### Monografie

GARDNER, J. W. 1999. *Budování komunity*. Praha: Nadace VIA, 1999.

GOJOVÁ, Alice. *Teorie a modely komunitní práce*. Vyd. 1. Ostrava: Ostravská univerzita, 2006. 115 s. ISBN 80-736-8154-4.

HARTL, Pavel. *Komunita občanská a komunita terapeutická*. 1. vyd. Praha: Sociologické nakladatelství, 1997, 221 s. Studijní texty (Sociologické nakladatelství), sv. 14. ISBN 80-858-5045-1

CHYTIL, Oldřich. 2002. Sociální politika a sociální práce v České republice. In: GOJOVÁ, Alice. *Teorie a modely komunitní práce*. Vyd. 1. Ostrava: Ostravská univerzita, 2006. 115 s. ISBN 80-736-8154-4.

KIRST-ASHMAN, Karen Kay a Grafton H HULL. *Generalist practice with organizations* [online]. Vyd. 4. Belmont, CA: Brooks/Cole Cengage Learning, c2009, 587 s. [cit. 2012-03-13]. ISBN 9780495507154. Dostupné z: [http://books.google.cz/books?id=sJ1bl0j0yiEC&printsec=frontcover&hl=cs&source=gb\\_s\\_ge\\_summary\\_r&cad=0#v=onepage&q&f=false](http://books.google.cz/books?id=sJ1bl0j0yiEC&printsec=frontcover&hl=cs&source=gb_s_ge_summary_r&cad=0#v=onepage&q&f=false)

MATOUŠEK, Oldřich. *Metody a řízení sociální práce*. Vyd. 1. Praha: Portál, 2003, 384 s. ISBN 80-717-8548-2

MATOUŠEK, Oldřich. *Základy sociální práce*. 1.vyd. Praha: Portál, 2001, 312 s. ISBN 80-717-8473-7

MATOUŠEK, Oldřich. *Slovník sociální práce*. Vyd. 2., přeprac. Praha: Portál, 2008, 271 s. ISBN 978-80-7367-368-0 (Váz.).

NOVÁK, Tomáš, Etel SMÉKALOVÁ a Marek LAUERMANN. *Standardy kvality sociálních služeb v komunitních centrech*. 1. vyd. Praha: Nová škola, 2005, 65 s. ISBN 80-903-6312-1.

NOVOTNÁ, Věra a Věra SCHIMMERLINGOVÁ. *Sociální práce, její vývoj a metodické postupy*. 1. vyd. Praha: Karolinum, 1992, 128 s. ISBN 80-706-6483-5.

FILANTROPIE I. In: *Partnerství, komunita, filantropie, participace: vstupní texty k třídním seminářům programu*. Praha: Nadace Open Society Fund Praha, 2001. 83 s. s. 51.

POPPLÉ, Keith. 1995. Analysing community work: its theory and practice. In: GOJOVÁ, Alice. *Teorie a modely komunitní práce*. Vyd. 1. Ostrava: Ostravská univerzita, 2006. 115 s. ISBN 80-736-8154-4.

SMITH, R. F. 1995. Settlements and Neighborhood Centers. In: KIRST-ASHMAN, Karen Kay a Grafton H HULL. *Generalist practice with organizations*. Vyd. 4. Belmont: CA: Brooks/Cole Cengage Learning, c2009, 587 s. ISBN 9780495507154

ZASTROW, Charles. 1989. The practice of social work. In: GOJOVÁ, Alice. *Teorie a modely komunitní práce*. Vyd. 1. Ostrava: Ostravská univerzita, 2006. 115 s. ISBN 80-736-8154-4.

### Elektronické zdroje

Community centers (centres) and associations: their history, theory, development and practice. In: *Infed: the Encyclopaedia of informal education* [online]. 2002 [cit. 2012-03-13]. Dostupné z: <http://www.infed.org/association/b-comcen.htm>

Fabrika: Co najdete ve Fabrice???. In: *Informační centrum města Svitavy* [online]. 26. 10. 2011 [cit. 2012-03-19]. Dostupné z: <http://www.svitavy.cz/ic/kultura.htm#1>

"Fabrika" na kulturu ve Svitavách. In: *Časopis stavebnictví* [online]. 14. 04. 2010 [cit. 2012-03-14]. Dostupné z: [http://www.casopisstavebnictvi.cz/-fabrika-na-kulturu-ve-svitavach\\_N3300](http://www.casopisstavebnictvi.cz/-fabrika-na-kulturu-ve-svitavach_N3300)

Historie komunitní práce v zahraničí a ČR. In: *Mirek Kappl* [online]. [cit. 2012-03-14]. Dostupné z: [http://kappl.czechcore.cz/vyuka\\_ucebni\\_texty\\_det.php?predmet=5&lekce=3](http://kappl.czechcore.cz/vyuka_ucebni_texty_det.php?predmet=5&lekce=3)

Kdo jsme. In: *Darjav* [online]. 05. 07. 2008 [cit. 2012-03-14]. Dostupné z: <http://www.darjav.webgarden.cz/>

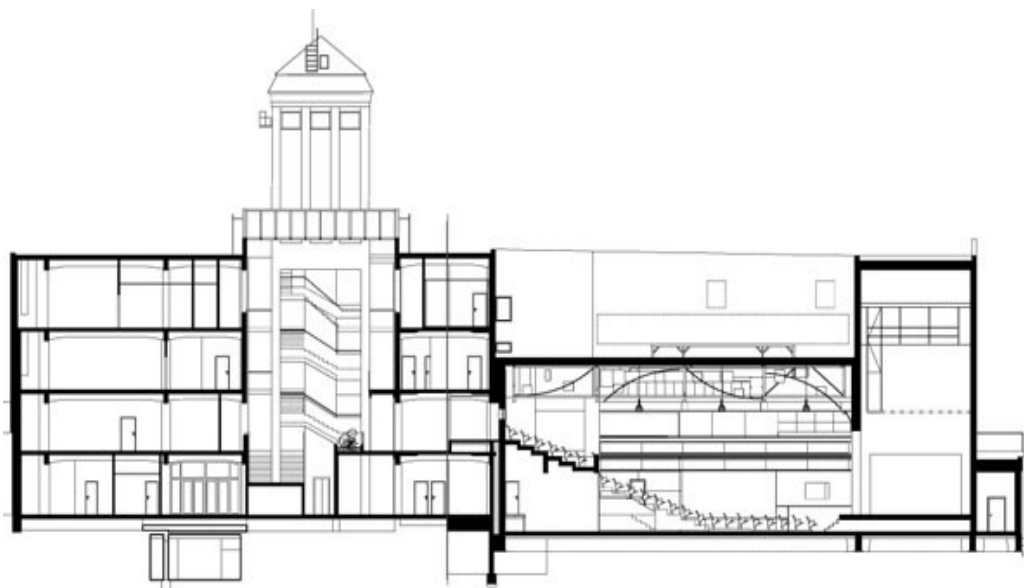
Komunitní centrum. In: *Komunitni.knihovna.cz* [online]. [2011] [cit. 2012-03-13]. Dostupné z: <http://komunitni.knihovna.cz/komunity-v-praxi/76-komunitni-centrum>

Komunity v kontextu politologie. In: *Komunitni.knihovna.cz* [online]. [2011] [cit. 2012-03-13]. Dostupné z: <http://komunitni.knihovna.cz/teorie-komunit/61-6-komunity-v-kontextu-politologie>

*Případové studie regenerace brownfieldů 2010* [online]. Brno: Regionální rozvojová agentura jižní Moravy, 2010 [cit. 2012-03-14]. Dostupné z: [http://data.rrajm.quonia.cz/brownfieldy/publikace/Publikace\\_Pripadove\\_studie\\_regenerace\\_BF\\_2010.pdf](http://data.rrajm.quonia.cz/brownfieldy/publikace/Publikace_Pripadove_studie_regenerace_BF_2010.pdf)

Sociální služby: Sociální služby - způsoby pomoci. In: *Integrovaný portál MPSV: Sociální služby* [online]. [cit. 2012-03-14]. Dostupné z: <http://www.mpsv.cz/cs/9>

## Obrazová příloha komunitního centra Fabrika Svitavy



Průřez komunitním centrem Fabrika Svitavy

Zdroj: <http://www.casopisstavebnictvi.cz>



Fabrika Svitavy dříve

Zdroj: <http://www.estav.cz>

Fabrika Svitavy dnes

zdroj: <http://bydleni.idnes.cz>





Přednáška v jedné z učeben  
Zdroj: <http://www.salvia.cz>



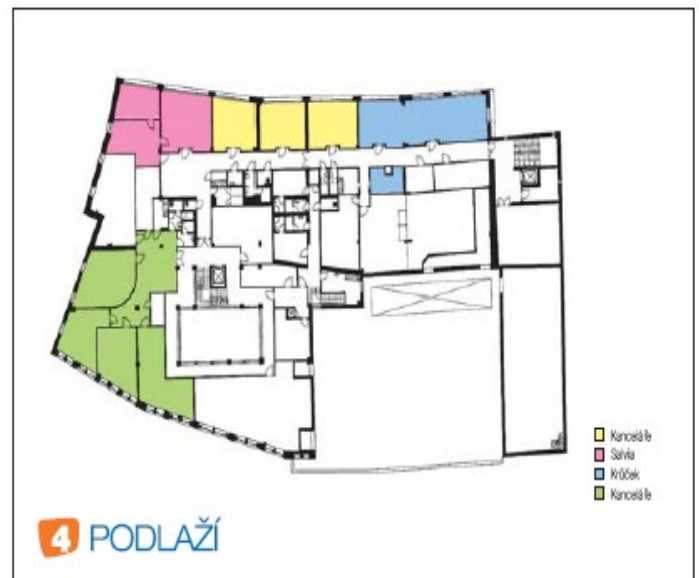
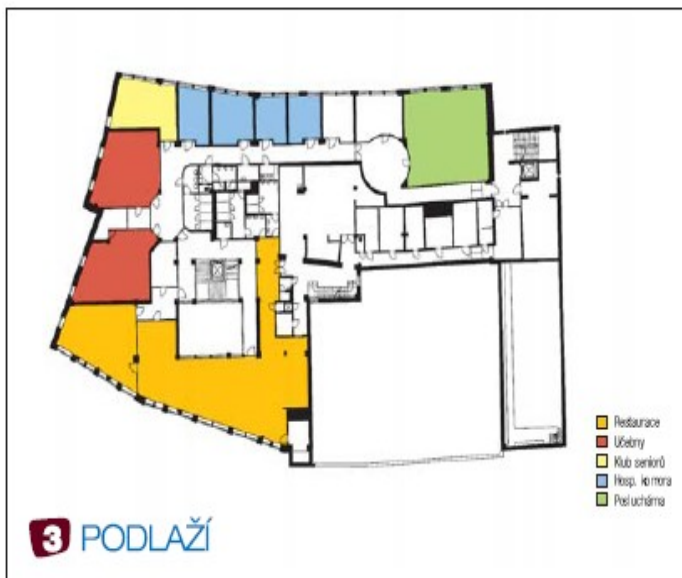
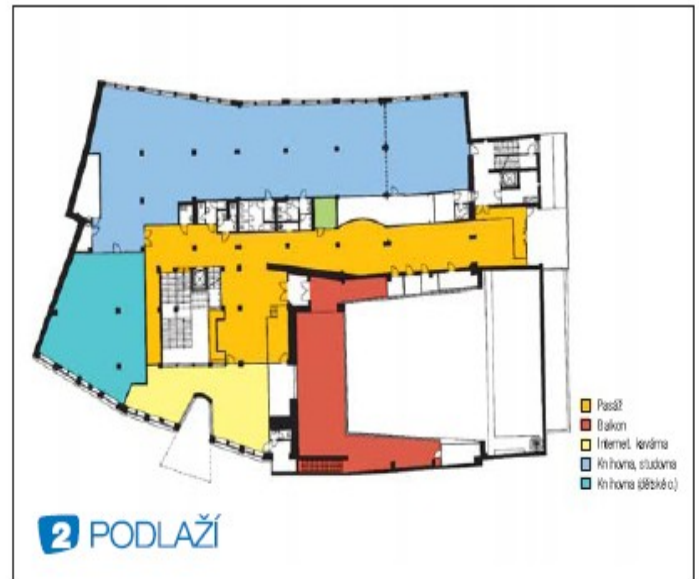
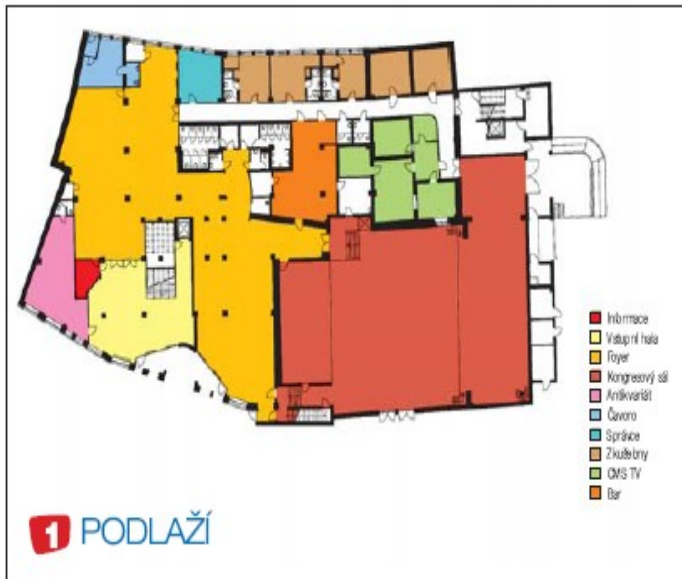
Valentýnský ples  
Zdroj: <http://www.kultura-svitavy.cz>



Multifunkční kongresový a divadelní sál  
Zdroj: <http://fabrikasvitavy.eu>



Propojovací pasáž  
Zdroj: <http://www.estav.cz>



Průřez jednotlivými patry  
 Zdroj: <http://www.svitavy.cz>