

**Univerzita Pardubice
Fakulta ekonomicko-správní
Ústav ekonomiky a managementu**

**Administrativní břemena malého a středního podnikání
Bc. Ruth Veselá**

**Diplomová práce
2012**

Univerzita Pardubice
Fakulta ekonomicko-správní
Akademický rok: 2011/2012

ZADÁNÍ DIPLOMOVÉ PRÁCE

(PROJEKTU, UMĚLECKÉHO DÍLA, UMĚLECKÉHO VÝKONU)

Jméno a příjmení: **Bc. Ruth Veselá**
Osobní číslo: **E10150**
Studijní program: **N6208 Ekonomika a management**
Studijní obor: **Ekonomika a management podniku**
Název tématu: **Administrativní břemena malého a středního podnikání**
Zadávací katedra: **Ústav ekonomiky a managementu**

Z á s a d y p r o v y p r a c o v á n í :

Předmětem práce je analýza faktorů, které ovlivňují velikost administrativních břemen u malých a středních podniků. Součástí práce je i sběr primárních dat.

Cílem práce je identifikovat zdroje administrativní zátěže firem v ČR a na vybraném vzorku kvantifikovat její velikost.

1. Úvod
2. Administrativní zátěž a její formy
3. Šetření u mikrofirem v regionu
 - 3.1. Metodika sběru dat
 - 3.2. Popis vzorku
 - 3.3. Zhodnocení získaných dat
4. Závěr a hospodářská doporučení


Rozsah grafických prací: -
Rozsah pracovní zprávy: cca 50 stran
Forma zpracování diplomové práce: tištěná/elektronická

Seznam odborné literatury:


1. Český statistický úřad [online]. 31.1.2011. PRIORITYNÍ ÚKOLY ČSÚ NA ROK 2011.
2. European Commission - Enterprise and Industries [online]. 10.5.2011. Smart regulation - Administrative burdens reduction.
3. PUDIL, Pavel, et al. Zdanění a efektivnost . 1. vyd. Praha : Eurolex Bohemia, 2004. 158 s. ISBN 80-86861-07-4
4. STIGLITZ, Joseph E. Ekonomie veřejného sektoru. 1. vyd. Praha : Grada, 1997. 661 s. ISBN 80-7169-454
5. Vláda České republiky [online]. 11.7.2007. USNESENÍ VLÁDY ČESKÉ REPUBLIKY ze dne: 11. července 2007 č. 759 k Analýze administrativní zátěže podnikatelů.

Vedoucí diplomové práce: doc. Ing. Jan Pavel, Ph.D.
Ústav ekonomiky a managementu

Datum zadání diplomové práce: 3. října 2011
Termín odevzdání diplomové práce: 30. dubna 2012


doc. Ing. Renáta Myšková, Ph.D.
děkanka

L.S.


doc. Ing. Marcela Kožená, Ph.D.
vedoucí ústavu

V Pardubicích dne 4. října 2011

PROHLÁŠENÍ

Prohlašuji, že jsem tuto práci vypracovala samostatně. Veškeré literární prameny a informace, které jsem v práci využila, jsou uvedeny v seznamu použité literatury.

Byla jsem seznámena/a s tím, že se na moji práci vztahují práva a povinnosti vyplývající ze zákona č. 121/2000 Sb., autorský zákon, zejména se skutečností, že Univerzita Pardubice má právo na uzavření licenční smlouvy o užití této práce jako Školního díla podle § 60 odst. 1 autorského zákona, a s tím, že pokud dojde k užití této práce mnou nebo bude poskytnuta licence o užití jinému subjektu, je Univerzita Pardubice oprávněna ode mne požadovat přiměřený příspěvek na úhradu nákladů, které na vytvoření díla vynaložila, a to podle okolností až do jejich skutečné výše.

Souhlasím s prezenčním zpřístupněním své práce v Univerzitní knihovně Univerzity Pardubice.

V Pardubicích dne 16. 4. 2012

Bc. Ruth Veselá

PODĚKOVÁNÍ:

Tímto bych ráda poděkovala svému vedoucímu práce Doc. Ing. Jan Pavel, Ph.D. za jeho odbornou pomoc, cenné rady a poskytnuté materiály, které mi pomohly při zpracování diplomové práce.

ANOTACE

Tato diplomová práce je věnována administrativní zátěži podnikatelů, metodám jejího sledování a měření. V první části je specifikován pojem administrativní zátěž a popsány programy a postupy k omezení regulace a snížení administrativní zátěže. Druhá část práce je věnována konkrétnímu měření a popisu zátěže vybraného vzorku respondentů mikropodniků, analýze výsledků a návrhu opatření na snížení administrativní zátěže.

KLÍČOVÁ SLOVA

Administrativní zátěž, mikrofirma, informační povinnosti, standardní nákladový vzorec, měření ex-ante, měření ex-post, regulatorní reforma

TITLE

Administrative Burdens of Small and Medium Enterprises

ANNOTATION

This thesis is devoted to the administrative work load of entrepreneurs, methods of its measurements and monitoring. In the first part the administrative work load concept is specified, programmes, procedures limiting regulations and decreasing the work load are described. The second part is devoted to concreat measuments and description of the work load in a chosen sample of respondents in microbusiness, result analysis and the proposal of measurements to decrease administrative work load.

KEYWORDS

Administrative work load, microbusiness, information responsibilities, standard cost formula, ex-ante measurement, ex-post measurement, regulatory reform

Obsah

| | |
|----------------------------------------------------------------------|-----------|
| ÚVOD | 10 |
| 1. ADMINISTRATIVNÍ ZÁTĚŽ A JEJÍ FORMY | 11 |
| 1.1. ADMINISTRATIVNÍ ZÁTĚŽ | 11 |
| 1.2. PROGRAMY A POSTUPY ZLEPŠENÍ REGULACE A SNÍŽENÍ ADZ | 12 |
| 1.2.1. Pět cest ke zjednodušení..... | 12 |
| 1.2.2. Regulatorní reforma OECD..... | 14 |
| 1.2.3. Akční program EU- Small Business..... | 15 |
| 1.2.4. Program SIGMA | 18 |
| 1.2.5. Program České republiky | 18 |
| 1.3. MODEL Y MĚŘENÍ ADMINISTRATIVNÍ ZÁTĚŽE | 21 |
| 1.3.1. Standardní nákladový model - SCM | 22 |
| 1.4. FORMY ADZ - INFORMAČNÍ POVINNOSTI FIREM | 23 |
| 2. ŠETŘENÍ U MIKROFIREM V REGIONU PARDUBICE | 26 |
| 2.1. METODIKA SBĚRU DAT | 26 |
| 2.1.1. Vymezení základních pojmů | 26 |
| 2.1.2. Specifika mikrofirem..... | 28 |
| 2.1.3. Vybrané povinnosti firem..... | 29 |
| 2.1.4. Šetření – druhy (dotazník, dotazování)..... | 41 |
| 2.2. POPIS VZORKU RESPONDENTŮ | 42 |
| 2.3. VYTVOŘENÍ DOTAZNÍKU | 46 |
| 2.4. ZPRACOVÁNÍ A ZHODNOCENÍ ZÍSKANÝCH DAT | 47 |
| 2.4.1. Vyhodnocení výsledků dle sledovaných subjektů..... | 47 |
| 2.4.2. Komparace podniků..... | 71 |
| ZÁVĚR | 76 |
| LITERATURA | 78 |
| PŘÍLOHY | 82 |

SEZNAM TABULEK

| | |
|------------------------------------------------------------------------------------------------------------------------------|----|
| Tabulka 1: Pět cest ke zjednodušení..... | 13 |
| Tabulka 2: Stupeň pokroku/ Plány snižování administrativní zátěže (72 právních aktů) | 17 |
| Tabulka 3: Přehled celkové administrativní zátěže podnikatelů a její rozdělení podle původu informačních povinností. | 19 |
| Tabulka 4: Zastoupení kategorií podniků v EU v % | 27 |
| Tabulka 5: Počty jednotek v registru ek. subjektů podle počtu zaměstnanců v % | 27 |
| Tabulka 6: Povinnosti podle kategorií požárního nebezpečí..... | 29 |
| Tabulka 7: Charakteristiky a způsoby zjišťování údajů o povinnostech firem | 42 |
| Tabulka 8: Popis respondentů I. | 43 |
| Tabulka 9: Popis respondentů II. | 44 |
| Tabulka 10: Rozdělení respondentů podle formy osoby a evidence | 45 |
| Tabulka 11: Struktura respondentů podle kategorie počtu zaměstnanců | 45 |
| Tabulka 12: Struktura respondentů podle registrace DPH | 45 |
| Tabulka 13: Dotazník vzor- měření administrativní zátěže a nepřímých finančních nákladů . | 46 |
| Tabulka 14: Souhrnný dotazník firma podnik AAA | 48 |
| Tabulka 15: Souhrnný dotazník podnik BBB..... | 49 |
| Tabulka 16: Souhrnný dotazník podnik CCC..... | 50 |
| Tabulka 17: Souhrnný dotazník podnik DDD..... | 51 |
| Tabulka 18: Souhrnný dotazník podnik EEE | 52 |
| Tabulka 19: Souhrnný dotazník podnik FFF | 54 |
| Tabulka 20: Souhrnný dotazník podnik GGG..... | 55 |
| Tabulka 21: Souhrnný dotazník podnik HHH..... | 56 |
| Tabulka 22: Souhrnný dotazník podnik III..... | 57 |
| Tabulka 23: Souhrnný dotazník podnik JJJ | 58 |
| Tabulka 24: Souhrnný dotazník podnik KKK..... | 60 |
| Tabulka 25: Souhrnný dotazník podnik LLL | 61 |
| Tabulka 26: Souhrnný dotazník podnik MMM..... | 62 |
| Tabulka 27: Souhrnný dotazník podnik NNN..... | 63 |
| Tabulka 28: Souhrnný dotazník podnik OOO | 64 |
| Tabulka 29: Souhrnný dotazník podnik PPP | 65 |
| Tabulka 30: Souhrnný dotazník podnik RRR..... | 67 |
| Tabulka 31: Souhrnný dotazník podnik SSS..... | 68 |
| Tabulka 32: Souhrnný dotazník podnik TTT | 69 |
| Tabulka 33: Souhrnný dotazník podnik UUU | 70 |
| Tabulka 34: Porovnání obrátů a zátěže firem | 71 |
| Tabulka 35: Souhrnné vyjádření zátěže u dotazovaných podniků | 73 |

SEZNAM OBRÁZKŮ

| | |
|--------------------------------------------------------------------------------------|----|
| Obrázek 1: Grafické rozdělení nákladů vyplývajících z právních předpisů | 12 |
|--------------------------------------------------------------------------------------|----|

SEZNAM GRAFŮ

| | |
|--------------------------------------------------------------------------------------|----|
| Graf 1: Úspory ve vybraných resortech v ČR | 20 |
| Graf 2: Rozložení zátěže podle agend u podniku AAA | 48 |
| Graf 3: Rozložení zátěže podle agend u podniku BBB | 49 |
| Graf 4: Rozložení zátěže podle agend u podniku CCC | 51 |
| Graf 5: Rozložení zátěže podle agend u podniku DDD | 52 |
| Graf 6: Rozložení zátěže podle agend u podniku EEE..... | 53 |
| Graf 7: Rozložení zátěže podle agend u podniku FFF | 54 |
| Graf 8: Rozložení zátěže podle agend u podniku GGG | 55 |
| Graf 9: Rozložení zátěže podle agend u podniku HHH | 57 |
| Graf 10: Rozložení zátěže podle agend u podniku III | 58 |
| Graf 11: Rozložení zátěže podle agend u podniku JJJ | 59 |
| Graf 12: Rozložení zátěže podle agend u podniku KKK | 60 |
| Graf 13: Rozložení zátěže podle agend u podniku LLL..... | 61 |
| Graf 14: Rozložení zátěže podle agend u podniku MMM | 62 |
| Graf 15: Rozložení zátěže podle agend u podniku NNN | 64 |
| Graf 16: Rozložení zátěže podle agend u podniku OOO | 65 |
| Graf 17: Rozložení zátěže podle agend u podniku PPP | 66 |
| Graf 18: Rozložení zátěže podle agend u podniku RRR..... | 67 |
| Graf 19: Rozložení zátěže podle agend u podniku SSS | 68 |
| Graf 20: Rozložení zátěže podle agend u podniku TTT..... | 69 |
| Graf 21: Rozložení zátěže podle agend u podniku UUU | 71 |
| Graf 22: Závislost mezi obratem a procentním vyjádřením zátěže z obratu. | 72 |
| Graf 23: Rozložení zátěže v Kč podle způsobu evidence | 73 |
| Graf 24: Rozložení zátěže podle agend (kumulovaná výše za všechny respondenty) | 74 |

SEZNAM ZKRATEK

| | |
|-------------|----------------------------------------------------------------------------------------|
| ADZ | Administrativní zátěž |
| BOZP | Bezpečnost a ochrana zdraví při práci |
| BTZ | Bezpečnost technických zařízení |
| ČR | Česká republika |
| ČSÚ | Český statistický úřad |
| DE | Daňová evidence |
| DILIA | Divadelní, literární, audiovizuální agentura |
| DPH | Daň z přidané hodnoty |
| ELDP | Evidenční list důchodového zabezpečení |
| EU | Evropská unie |
| EUROSTAT | Evropský statistický úřad |
| FO | Fyzická osoba |
| GESTOR | Ochranný svaz autorský – kolektivní správce autorského práva |
| ICT | Informační a telekomunikační technologie |
| INTERGRAM | Nezávislá společnost výkonných umělců a výrobců zvukových a zvukově obrazových záznamů |
| OECD | Organizace pro ekonomickou spolupráci a rozvoj |
| OIP | Oblastní inspektorát bezpečnosti práce |
| OOPP | Osobní ochranné pracovní prostředky |
| OSA | Ochranný svaz autorský |
| OSSZ | Okresní správa sociálního zabezpečení |
| OSVČ | Osoba samostatně výdělečně činná |
| OZP | Osoba se zdravotním postižením |
| PO | Požární ochrana |
| PO | Právnícká osoba |
| PSSZ (MSSZ) | Pražská (městská) správa sociálního zabezpečení |
| PÚ | Účetnictví |
| Sb. | Sbírka zákonů České republiky |
| SCM | Standardní nákladový model |
| SG | Simplifikation Group |

ÚVOD

Dnešní moderní ekonomiky fungují jako tzv. smíšené ekonomiky, kde velkou roli hraje stát, jehož úkolem je mimo jiné zabezpečit ochranu zdraví, majetku a svobod občanů, vytvářet stabilní právní prostředí, zajistit vymahatelnost práva, podporovat hospodářský a sociální rozvoj. Dříve převládal spíše názor, že by stát neměl zasahovat do tržního prostředí svými zásahy a podle zásad propagovaných Adamem Smithem ponechat soukromý sektor vyvíjet se svobodně, bez zásahů státu. Ale po velké depresi z roku 1929 bylo stále více ekonomů přesvědčeno, že trh i na makroekonomické úrovni nevyřeší vše a stát by měl omezeně zasahovat v nejzávažnějších případech (rostoucí nezaměstnanost, hluboké recese). Problém nastává v nastavení míry zasahování do ekonomiky, tedy optimální míry regulace.

Vysoká míra regulace ze strany státu vytváří bariéry svobodného podnikání, vysokou měrou zatěžuje podnikatele nadměrnými povinnostmi, které způsobují peněžní i časové náklady na jejich činnost.

Evropské podniky se musí potýkat s rozsáhlými informačními povinnostmi, které jsou na ně uvaleny prostřednictvím národních i evropských předpisů (jejich implementací do národních předpisů). Ze strany podniků jsou tyto povinnosti chápány spíše jako projev "byrokracie" veřejných správ jednotlivých členských států a Evropské unie, jejich projev moci, než jako prostředek zajištění nezbytných funkcí státu a EU.

Tato regulace se mnohem více dotýká malých a středních podniků, které nemají rozsáhlé úřednické aparáty, které by zajišťovaly plnění informačních povinností daných zákonem. Postrádají také kvalifikované odborníky na různé oblasti práva na národní nebo mezinárodní úrovni.

Cílem práce je identifikovat zdroje administrativní zátěže firem v ČR a na vybraném vzorku kvantifikovat její velikost. Prvním dílčím cílem je teoreticky vymezit pojem administrativní zátěže a určit základní přístupy k jejímu omezení. Dalším dílčím cílem je identifikovat zdroje administrativní zátěže vybraného vzorku firem a vytvořit metodiku jejího měření. Konečným cílem je kvantifikovat velikost zátěže u výběrového vzorku firem a navrhnout opatření k jejímu snížení.

1. ADMINISTRATIVNÍ ZÁTĚŽ A JEJÍ FORMY

Požadavky na informace ze strany státních i regionálních orgánů jsou důležitým okruhem práce, kterou musí podniky vykonávat, aniž by jakkoliv přímo souvisely s jejich podnikáním. Veškerá nadměrná a zbytečná administrativní povinnost způsobuje firmám problémy a ztěžuje jejich základní funkci, pro kterou byly tyto firmy zřízeny. Snižuje se tím jejich výkonnost, rostou náklady na zaměstnávání pracovníků, na poradenství, specializovaný software.

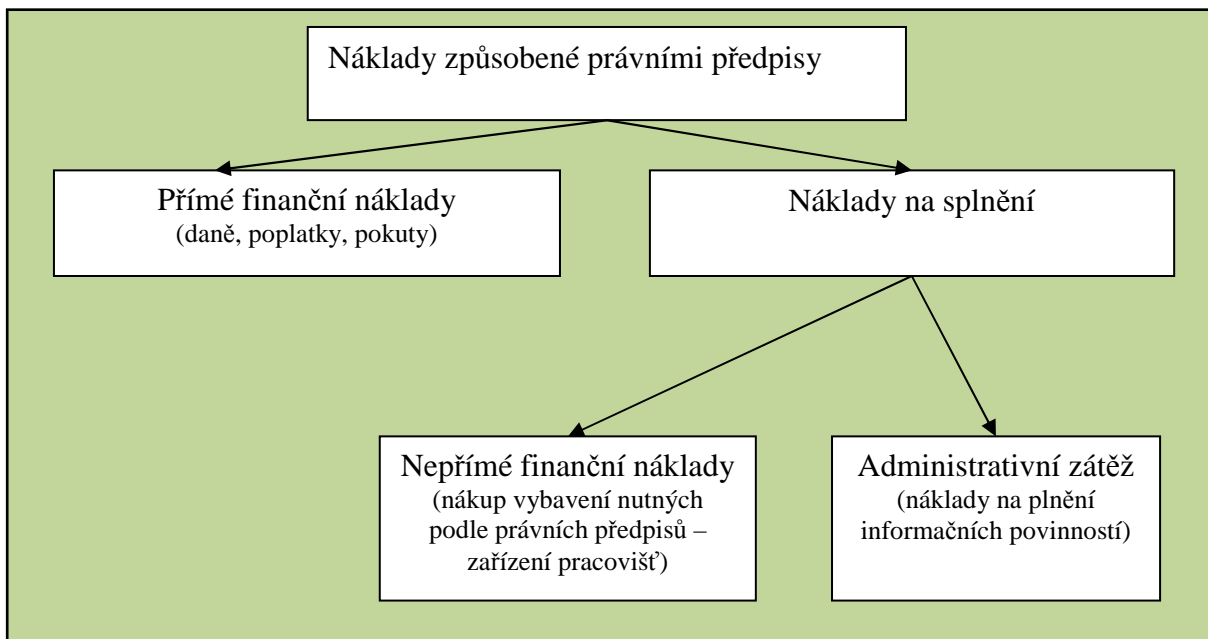
1.1. Administrativní zátěž

Pojem administrativní zátěž vysvětluje základní definice vycházející z mezinárodně používané metodiky standardního nákladového modelu, o kterou se opírá Akční program pro snižování administrativní zátěže v Evropské unii: [17]

- administrativními náklady se zde rozumějí náklady, které vznikají podnikům, neziskovému sektoru, veřejným orgánům a občanům při plnění zákonné povinnosti poskytovat informace o jejich činnosti nebo produkci veřejným orgánům nebo soukromým osobám,
- administrativní zátěží se rozumí část administrativních nákladů, jsou to takové informace, které by podnik neshromažďoval, pokud by neexistovaly právní předpisy.

Součástí administrativní zátěže jsou i veškeré informace poskytované subjekty i tzv. třetím stranám, což jsou například i odborové organizace, spotřebitelé, apod.

Náklady vyplývající z právních předpisů dělíme na přímé finanční náklady a náklady na splnění a ty v sobě obsahují sledovanou administrativní zátěž a také nepřímé finanční náklady, jak názorně ukazuje následující obrázek 1. [25]



Obrázek 1: Grafické rozdělení nákladů vyplývajících z právních předpisů

Zdroj: upraveno podle [25]

Informační povinností se rozumí právním předpisem uložená povinnost. Podnikatel je povinen v souladu se zákonem poskytnout určité sdělení dalším subjektům, jako příklad může být uvedena povinnost přikládat k lékům zákonné informace. [25]

Za administrativní zátěž se považuje i dobrovolné poskytování informací podnikateli. V případě, že podnikatel žádá o poskytnutí dotačního titulu, musí splnit určité zákonné povinnosti předáním informací veřejnému subjektu (informace o obratu, zisku a jiné).

1.2. Programy a postupy zlepšení regulace a snížení ADZ

Většina rozvinutých zemí si klade za cíl snížit povinnosti vyplývající z právních předpisů a také zjednodušit regulaci. K dosažení těchto záměrů mají celá uskupení států (např. OECD, EU) i jednotlivé státy vytvořeno mnoho různých programů a metodik.

1.2.1. Pět cest ke zjednodušení

Standard Cost Model Network (SCM Network) je neformální seskupení zemí, které využívají při snižování, zjednodušování a měření regulace Standardní nákladový model (SCM). V rámci jejího působení vznikla pracovní skupina SG (Simplification Group), která vytipovala a sestavila pět základních cest vedoucích ke snížení nebo zjednodušení regulace. Těchto pět cest je uvedeno v následující tabulce 1.

Tabulka 1: Pět cest ke zjednodušení

| „Cesta ke zjednodušení | Akce k jeho dosažení |
|-----------------------------------------------------------------------|-----------------------------------------------------------------------------------------------------------------------------------------------------------------------------------------------------------------------------------------------------------------------------------------------------------------------------------------------------------------------------------------------------------------------------------------------------------------------------------------------------------------------------------------------------------------------------------------------------------|
| <p>1. Odstranění, snížení, spojení či zkvalitnění regulace</p> | <ul style="list-style-type: none"> • Odstranění nadbytečných, zatěžujících nebo zastaralých předpisů. • Používání alternativních způsobů regulace, např. dobrovolných kodexů chování, jednání a postupů. • Odstraňování informačních povinností z právních předpisů. • Vynětí některých skupin či subjektů z informačních povinností, např. malých podnikatelů. • Konsolidace, slučování právních předpisů, (zejména sekundární legislativy) a požadavků. • Zjednodušení jazykové terminologie právních předpisů a snížení jejich složitosti. |
| <p>2. Zjednodušení procesů v rámci regulace</p> | <ul style="list-style-type: none"> • Odstranění zbytečných formulářů, inspekcí či požadavků na údaje. • Snížení časové náročnosti u vyplňování nezbytných formulářů, např. zlepšením jejich podoby, zpřehledněním, zjednodušením. • Určení pořadí důležitosti zdrojů, např. menším počtem inspekcí u subjektů s dobrými výsledky (zaměření se na rizikové subjekty). • Snížení frekvence plnění informačních povinností. • Sladění požadavků na informace s ostatními informačními povinnostmi (odstranění duplicitního poskytování informací). |
| <p>3. Sdílení dat a integrovaná vláda</p> | <ul style="list-style-type: none"> • Sběr a vyžadování dat spíše od ostatních vládních orgánů než od jednotlivých subjektů. • Získávání dat přímo z ICT systémů povinných subjektů. • Zřízení systému „one-stop-shop“ (jednotných kontaktních míst). • Používání srozumitelných a standardních definic v právních předpisech. |
| <p>4. Rozvíjení ICT – řešení a služby</p> | <ul style="list-style-type: none"> • Zpřístupnění formulářů a přehledu informačních povinností na internetu. • Představení formulářů předem, předvyplnění údajů orgánu známých. • Vytváření interaktivních a srozumitelných formulářů |

| | |
|---------------------------------------------------------------------------------------------------------|----------------------------------------------------------------------------------------------------------------------------------------------------------------------------------------------------------------------------------------------------------------------------------------------------------------------------------------------------------------------------------------------------------------------------------|
| | <p><i>nevyžadujících nadbytečná data.”</i></p> <ul style="list-style-type: none"> • <i>Umožnění přístupu na společné vládní webové portály a jejich propojení s jednotnými kontaktními místy.</i> |
| <p>5. Poskytování lepšího vedení (metodika, poradenství, směrnice) a kvalitnějších informací</p> | <ul style="list-style-type: none"> • <i>Vytváření kvalitnějších a dostupnějších metodik, např. zveřejněním na internetu.</i> • <i>Přepracování metodik do srozumitelnějšího jazyka.</i> • <i>Rozlišení povinných a dobrovolných informací a požadavků v metodikách.</i> • <i>Zveřejnění veškerých právních předpisů on-line, nejlépe prostřednictvím společných vládních portálů.”</i> |

Zdroj:[26]

Jednotlivé cesty vlastně dávají veřejnému sektoru návod, kam a na jaké problémy soustředit svou pozornost v případech snahy o snižování administrativní zátěže. Ukazují oblasti, které způsobují největší zátěž a které je možno zjednodušit nekomplikovanými postupy. V mnoha případech nezpůsobuje zátěž jen právní předpis, ale především způsob, jakým instituce vyžadují jeho splnění, mnohdy jde o prostou nesrozumitelnost formulářů pro běžné občany a složité návody k vyplnění psané velice odborným jazykem.

Příkladem v České republice může být jak zákon o daních z příjmů, tak i např. zákon o dani z přidané hodnoty, tyto normy se stávají stále obsáhlejšími, zákony obsahují mnoho výjimek a také jejich neustálé změny ztěžují orientaci podnikatelů, nezdá se, že zákon měněn i vícekrát do roka.

1.2.2. Regulatorní reforma OECD

OECD (Organizace pro ekonomickou spolupráci a rozvoj) se věnuje otázkám regulace již od počátku 90. let. Regulace je zde chápána v širším smyslu, tedy jako *"změny směřující ke zvyšování kvality regulace, tedy její výkonnosti, nákladové efektivnosti a právní kvality."* [24]

V prvním zásadním dokumentu Doporučení Rady OECD o zlepšení kvality vládní regulace byl vytvořen seznam 10 základních principů (otázek), které umožňují zhodnotit kvalitu regulace.

Otázky pro zlepšení vládní regulace: [24]

1. *„Je problém správně definován?*
2. *Je činnost vlády odůvodnitelná?*

3. *Je regulace nejlepší formou zásahu?*
4. *Existuje právní základ pro regulaci?*
5. *Jaká je vhodná úroveň státní (veřejné) správy pro tuto akci?*
6. *Je užitek plynoucí z regulace v rovnováze s náklady?*
7. *Je rozdělení dopadů ve společnosti transparentní?*
8. *Je regulace jasná, konzistentní, srozumitelná a přístupná pro uživatele?*
9. *Měly všechny zainteresované strany příležitost uplatnit svoje názory?*
10. *Jak bude dosaženo naplnění regulace?"*

Vždy musí vlády při zavádění jakýchkoliv regulací vědět, co bude touto regulací řešeno, jaký užitek vyplyne ze zavedení této regulace. Mnohdy náklady na zavedení a její realizaci představují větší náklady než výsledný užitek z její aplikace. Vláda musí zahrnovat již při přípravách norem veškeré možné aspekty dopadu regulací jak do státní správy, tak zahrnovat veškeré i nepřímé dopady na jednotlivé občany.

Z těchto principů vyšlo několik zásadních doporučení pro zlepšení kvality regulace a bylo provedeno hodnocení regulatorních reforem zemí OECD, taktéž České republiky, ve které proběhlo měření a hodnocení v letech 2000 až 2001. Zpráva hovoří o dobré pozici ČR mezi zeměmi OECD, stala se tedy již zemí se standardní tržní ekonomikou.

Těchto deset otázek bylo základem pro vytvoření dalšího postupu v otázce regulatorních reforem a staly se odrazovým můstkem pro další postupy OECD v této oblasti.

1.2.3. Akční program EU- Small Business

Evropská unie se začala zabývat nadměrnou regulací firem na evropské úrovni již v roce 1992 na Evropském summitu v Edinburku, kde se hlavy států zavázaly ke zlepšení regulatorního prostředí v rámci EU. [23] Tato iniciativa ale nepřinesla mnoho výsledků.

V roce 2000 byla zřízena konzultační skupina – Mandelkern Group on Better Regulation, která měla danou situaci posoudit a rozpracovat. Evropská komise poté přijala v roce 2002 Akční plán – zjednodušení a zlepšení regulatorního prostředí – KOM(2002)278, ve kterém navrhla zlepšení legislativních procesů v EU v celém procesu od návrhu až po zavedení.

V roce 2005 komise (Sdělení KOM(2005)97) sděluje, že prioritami je vytváření a zavádění nástrojů pro zlepšení regulace, především hodnocení dopadů připravovaných norem na konkurenceschopnost a hospodářský růst EU. Záměrem je zjednodušit legislativu a také zavést společnou metodiku měření administrativní zátěže založenou na standardním

nákladovém modelu. Zde bylo také doporučeno zavést národní strategie pro zlepšení regulace. [23]

V roce 2007 byl vyhlášen projekt Evropské komise na snížení administrativní zátěže – Akční program pro snižování administrativní zátěže KOM(2007)23, [17] jehož cílem bylo snížit administrativní zátěž do roku 2012 o 25 % společně se všemi členskými státy Evropské unie, zaměřit se na redundantní, neaktuální nebo opakující se povinnosti podniků. Byly vybrány základní nejdůležitější oblasti způsobující vysokou administrativní zátěž s možností dalšího rozšíření o další okruhy. Pozornost by měla být věnována jak předpisům Evropského společenství, tak jednotlivým národním regulačním opatřením.

Prioritní oblasti právních předpisů, které by se měly prověřit: [17]

- *„právo obchodních společností,*
- *právní předpisy v oblasti léčiv,*
- *pracovní prostředí/pracovněprávní vztahy,*
- *daňové předpisy (dph),*
- *statistika,*
- *zemědělství a zemědělské subvence,*
- *bezpečnost potravin,*
- *doprava,*
- *rybolov,*
- *finanční služby,*
- *životní prostředí,*
- *politika soudržnosti,*
- *zadávání veřejných zakázek.”*

Základní principy pro snižování administrativní zátěže:

- snížit četnost požadavků na informace,
- zda se daná informace nepožaduje po podniku vícekrát (v různých zprávách),
- zaměřit se na elektronické podávání hlášení, formulářů, přiznání,
- omezit tyto povinnosti u malých a středních podniků,
- vybrat subjekty v daném odvětví, které provádějí nejrizikovější aktivity,
- snížit nebo odstranit informační povinnost vyplývající ze zaniklých nebo změněných požadavků,
- vysvětlit oficiálně složité právní předpisy.

V roce 2009 byly známy již předběžné výsledky provedených základních měření, které byly publikovány ve sdělení Komise evropských společenství KOM(2009)544 ze dne 22. 10. 2009. [18]

Bylo využito standardního nákladového modelu, měření bylo dokončeno pro 72 aktů v rámci akčního programu v 13 nejdůležitějších oblastech. Výsledky doposud provedených měření lze shrnout do těchto zjištění:

- 80% administrativní zátěže způsobují právo obchodních společností a daně, 10 významných informačních povinností má vliv na 77 % celkové administrativní zátěže v EU,
- tyto povinnosti jsou větší zátěží pro malé a střední podniky (omezené prostředky na ITC, nedostatek odborného personálu schopného orientovat se ve složitých právních předpisech),
- mnoho informačních povinností nezpůsobuje sice vysoké náklady, ale jsou pro podniky vyčerpávající (pocitová zátěž),
- kolem jedné třetiny zátěže způsobují členské státy prostřednictvím zvýšení požadavků na informace nad rámec požadavků EU při implementaci evropských předpisů do národních norem.

Následující tabulka 2 ukazuje stupeň pokroku, jakého bylo dosaženo nebo je navrhováno a připravováno k realizaci při záměru snižování administrativní zátěže v rámci EU: [18]

Tabulka 2: Stupeň pokroku/ Plány snižování administrativní zátěže (72 právních aktů)

| Prioritní oblast | Přijatá opatření | | Navrhovaná opatření | | Připravovaná opatření | |
|----------------------------------------------------|------------------|------|---------------------|-----|-----------------------|-----|
| | v mil. € | % | v mil. € | % | v mil. € | % |
| Zemědělství a zemědělské dotace | -1 891,4 | -36 | 0 | 0 | 0 | 0 |
| Roční účetní závěrky/ Právo obchodních společností | -1 362,9 | -9 | -6 911,6 | -47 | 0 | 0 |
| Politika soudržnosti | -117,6 | -13 | -50,0 | -5 | -55,0 | -6 |
| Životní prostředí | -3,6 | -0,3 | -238,5 | -20 | 0 | 0 |
| Finanční služby | -142,5 | -15 | +0,9 | 0,1 | 0 | 0 |
| Spolupráce v oblasti rybolovu | -19,0 | -26 | -14,4 | -19 | 0 | 0 |
| Bezpečnost potravin | -24,6 | -0,6 | +103,8 | 3 | -1 361,0 | -33 |
| Právní předpisy v oblasti léčiv | -40,1 | -4 | -61,0 | -6 | -53,5 | -6 |
| Zadávání veřejných zakázek | -12,5 | -6 | 0 | 0 | -47,6 | -22 |

| | | | | | | |
|---------------------------|-----------------|-----------|------------------|------------|-----------------|-----------|
| Statistika | -328,1 | -42 | 0 | 0 | 0 | 0 |
| Daně a cla | -3 133,1 | -4 | -23 201,1 | -27 | 0 | 0 |
| Doprava | -403,8 | -10 | -344,4 | -9 | 0 | 0 |
| Pracovní prostředí | -92,6 | -2 | 0 | 0 | -567,0 | -15 |
| Celkem | -7 571,8 | -6 | -30 716,3 | -25 | -2 084,1 | -2 |

Zdroj: upraveno podle [18]

Největšího úspěchu bylo tedy dosaženo v oblastech daní a cel, kde došlo ke snížení celkové zátěže o 3 133 mil. €, i když v procentním vyjádření šlo o snížení jen o 4 %, v oblasti zemědělství a zemědělské produkce a to snížení zátěže o 36 %, které představuje ve finančním vyjádření úsporu 1 891 mil. €. V procentním vyjádření největší úspěch byl dosažen v oblasti statistiky, kde úspora byla 42 %, i když objem úspor byl jen 328 mil. €.

1.2.4. Program SIGMA

Program Sigma (Support for Improvement in Governance and Management - Podpora zdokonalení vládnutí a řízení) vznikl jako společný program OECD a EU v roce 1992 jako podpůrný projekt pro tzv. přechodové země. Cílem programu je pomáhat tranzitivním zemím najít vhodný model řízení země a zlepšovat výkonnost veřejné správy včetně regulatorních reforem. Tento projekt je převážně financován Evropskou unií. Typická podpora v rámci zlepšování regulace zahrnuje analýzu současného stavu regulace, návrhy projektů zlepšení a jejich implementaci (tvorba efektivních právních předpisů a postupů v rámci veřejné správy).[24]

1.2.5. Program České republiky

Česká republika se připojila k programům realizovaným v rámci OECD i v rámci Evropské unie vlastními iniciativami. Tyto vytvořené programy zahrnují jednak měření stávajících povinností vyplývajících z regulace, tak návrhy, postupy a prosazení implementace opatření vedoucích ke snížení a zjednodušení povinností.

Česká republika ve svém Národním programu reforem České republiky vymezila již v roce 2005 v mikroekonomické oblasti (část podnikatelské prostředí) tyto cíle v oblasti regulace: [27]

- *"provádět transparentní proces hodnocení dopadu nové legislativy,*
- *snížit administrativní zátěž podnikatelů minimálně o 20 %,*
- *zjednodušit administrativní postupy pro zakládání a rozvoj firem,*
- *zjednodušit vstup do podnikání zejména u činností, které nevyžadují splnění dalších kvalifikačních předpokladů."*

Na základě Usnesení vlády ČR č. 421 byl v roce 2005 schválen Akční plán snižování administrativní zátěže podnikatelů a současně Metodika určování velikosti a původu administrativní zátěže. Tento Akční plán měl za cíl: „Do konce roku 2006 snížit administrativní zátěž o vládou stanovenou hodnotu. Nástrojem bude metodika pro výpočet administrativní zátěže způsobované regulací podnikatelské sféry, vytvořená v rámci projektového týmu za účasti ostatních ministerstev, dalších orgánů ústřední státní správy a zástupců podnikatelů s využitím mezinárodní spolupráce. Na základě metodiky bude provedena analýza právních norem ČR z hlediska administrativní zátěže.”

V roce 2007 vláda ČR ve svém Usnesení vlády České republiky č. 759 schválila Metodiku určování velikosti a původu administrativní zátěže podnikatelů a vzala na vědomí provedenou analýzu administrativní zátěže – viz tabulka 3, ze které je vidět velikost jednotlivé administrativní zátěže způsobované v rámci jednotlivých resortů: [34]

Tabulka 3: Přehled celkové administrativní zátěže podnikatelů a její rozdělení podle původu informačních povinností.

| Název úřadu | Celková ADZ v tis. Kč | V % z celku |
|----------------------------------------------|-----------------------|-------------|
| Ministerstvo práce a sociálních věcí | 20 141 929 | 23,32% |
| Ministerstvo zemědělství | 18 851 487 | 21,82% |
| Ministerstvo zdravotnictví | 17 318 650 | 20,05% |
| Ministerstvo financí | 7 265 069 | 8,41% |
| Ministerstvo životního prostředí | 6 656 856 | 7,71% |
| Ministerstvo průmyslu a obchodu | 6 517 285 | 7,54% |
| Ministerstvo dopravy | 4 298 502 | 4,98% |
| Ministerstvo spravedlnosti | 2 113 598 | 2,45% |
| Český statistický úřad | 579 839 | 0,67% |
| Ministerstvo pro místní rozvoj | 556 000 | 0,64% |
| Český báňský úřad | 513 290 | 0,59% |
| Český telekomunikační úřad | 440 711 | 0,51% |
| Ministerstvo vnitra | 400 863 | 0,46% |
| Úřad průmyslového vlastnictví | 272 192 | 0,32% |
| Komise pro cenné papíry | 123 375 | 0,14% |
| Státní úřad pro jadernou bezpečnost | 100 161 | 0,12% |
| Energetický regulační úřad | 88 639 | 0,10% |
| Národní bezpečnostní úřad | 51 832 | 0,06% |
| Ministerstvo školství, mládeže a tělovýchovy | 24 172 | 0,03% |
| Úřad pro ochranu hospodářské soutěže | 22 821 | 0,03% |
| Český úřad zeměměřičský a katastrální | 20 951 | 0,02% |

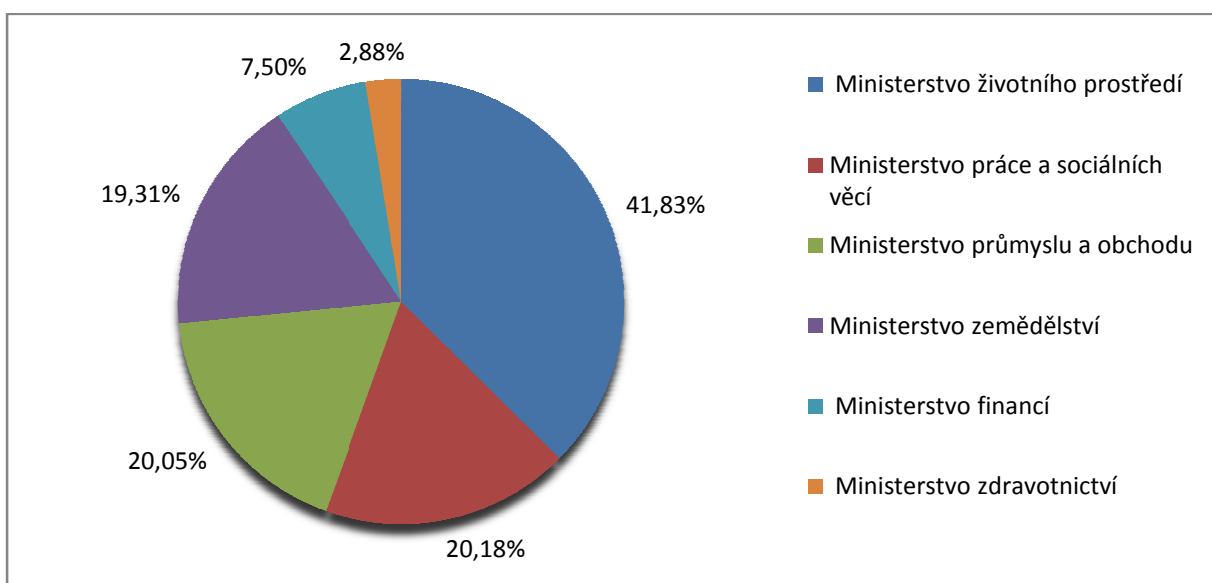
| Název úřadu | Celková ADZ v tis. Kč | V % z celku |
|------------------------------------------|-----------------------|----------------|
| Ministerstvo kultury | 10 792 | 0,01% |
| Rada pro rozhlasové a televizní vysílání | 9 321 | 0,01% |
| Ministerstvo informatiky | 1 265 | 0,00% |
| Ministerstvo zahraničních věcí | 0 | 0,00% |
| Ministerstvo obrany | 0 | 0,00% |
| Správa státních hmotných rezerv | 0 | 0,00% |
| Úřad vlády České republiky | 0 | 0,00% |
| Celkem | 86 379 600 | 100,00% |

Zdroj: upraveno podle [34]

V roce 2008 vláda svým usnesením č. 446 ze dne 21. dubna 2008 schválila Plán snižování administrativní zátěže do roku 2010. V rámci tohoto plánu bylo pověřeno šest ministerstev, jejichž regulace přináší podnikatelům nejvyšší zatížení – přehledně ukazují horní pozice tabulky 3 (Ministerstvo práce a sociálních věcí, Ministerstvo zemědělství, Ministerstvo zdravotnictví, Ministerstvo financí, Ministerstvo životního prostředí a Ministerstvo průmyslu a obchodu), aby sestavily vlastní projekty snižování zátěže.

Dle zprávy o plnění plánu snižování administrativní zátěže podnikatelů z dubna roku 2011 vydaného Ministerstvem obchodu a průmyslu České republiky bylo dosaženo výrazných úspěchů při řešení nadměrného administrativního zatížení podnikatelů v České republice, příklady úspor v gesci jednotlivých ministerstev ukazuje následující graf 1:

Graf 1: Úspory ve vybraných resortech v ČR



Zdroj: upraveno podle [22]

Dle předložené zprávy vyplývá úspora v celkovém objemu finančních prostředků ve výši 11,506 mld. Kč ročně, což odpovídá snížení oproti počátečnímu roku 2005 o 15,6 %. Na základě projednání výsledků se Vláda ČR ve svém usnesení ze dne 6. dubna 2011 č. 238 rozhodla podpořit další snahy o snižování této zátěže a zavázala se pokračovat v těchto reformách.

Snižování administrativní zátěže je i součástí projektu České republiky, který směřuje k celkovému posílení konkurenceschopnosti podnikatelů. **Projekt 33 - Strategie mezinárodní konkurenceschopnosti České republiky pro období 2012 až 2020** je novým počinem v oblasti zlepšení podnikatelského prostředí v České republice a cílem tohoto projektu je především zvýšení konkurenceschopnosti ČR na mezinárodních trzích především s ohledem na dlouhodobější horizont. Vláda projednala tuto strategii v září 2011 a její součástí je i plán na pokračování ve snižování administrativní zátěže a jejího přeměření systémem SCM (Standardní nákladový model). Ukončení fáze měření je plánováno v polovině roku 2013 a její výsledky budou analyzovány a na základě provedených rozborů bude následně provedena úprava stávající regulace tak, aby zátěž byla co nejvíce snížena.

1.3. Modely měření administrativní zátěže

Při měření byrokratické zátěže vycházejí státy z různých metodik, které přizpůsobují svým požadavkům a také specifikám dané země. Tyto metody umožňují měřit, kvantifikovat a také sledovat změny v byrokratické zátěži. Státy využívají kvantitativních přístupů k měření ADZ, které se zaměřují na peněžní nebo časové vyčíslení této zátěže, nebo využívají kvalitativních metod, které se zaměřují spíše na pocitovou stránku u subjektů při plnění informačních povinností (činnosti nejvíce iritující nebo nejvíce zatěžující) nebo kombinace obou přístupů, kvantitativních a kvalitativních dohromady.

V praxi bývají využívány následující metodiky: [24]

- STANDARD COST MODEL – SCM (Standardní nákladový model) – tato metoda je založena na peněžní kvantifikaci - určení peněžních nákladů vznikajících při plnění informačních povinností vyplývajících z právních norem. Měřit lze zátěž různých subjektů (občanů, podnikatelů, veřejné správy, neziskových organizací),
- QUICK SCAN (Rychlý průzkum) – identifikace těch právních předpisů, které způsobují nejvyšší administrativní zátěž (podle Paretova principu 20% právních

předpisů vyvolává 80 % administrativní zátěže). Tuto metodiku využilo například Německo nebo Nizozemí,

- ROUTE MAP (Cestovní mapa) – základem této metody je nalezení tzv. typického reprezentanta skupin obyvatelstva (forma modelových profilů) a zjištění konkrétních potíží a překážek, které musí při plnění povinností vyplývajících z právních norem překonat, a kvantifikace časové náročnosti plnění daných povinností.
- CUSTOMER JOURNEY MAPPING (Mapování cesty občana) – je kvalitativní přístup ke sledování a snižování zátěže využívaný ve Velké Británii, tato metoda pracuje s pocity a zkušenostmi občanů na "cestě" při řešení problému,
- ADMINISTRATIVE EFFORT INDEX (Index administrativní námahy) – jedná se o identifikaci právních řízení a vytvoření katalogu těch správních řízení, které mají nejvyšší míru zátěže. Poté použity indikátory a váhy pro nalezení náročných typů řízení, vhodných kandidátů pro zjednodušení,
- SERVICE BAROMETER (Barometr spokojenosti s úrovní služeb).

Státy Evropské unie používají k měření administrativní zátěže většinou základní Standard Cost Model, i když každá země většinou s určitými úpravami, které jí umožňují sledovat ADZ specificky v podmínkách dané země.

1.3.1. Standardní nákladový model - SCM

Standardní nákladový model je využíván při měření administrativní zátěže s různými specifickými modifikacemi v řadě členských zemí OECD a Evropské unie, tento model přejala taktéž Česká republika při měření administrativní zátěže firem.

Ministerstvo průmyslu a obchodu připravilo ve spolupráci s Českým statistickým úřadem návrh postupu, kterým bude provedeno měření a přeměrování administrativní zátěže podnikatelů.[21] Základem je Standardní nákladový model, který je zaměřen především na měření administrativních úkonů, které musí být splněny, aby subjekt dostal právním předpisům. Z jednoho právního předpisu může vyplývat více informačních povinností.

Rozlišujeme v rámci SCM náklady jednorázové a náklady opakující se. Jednorázovými rozumíme ty náklady, které musí podnik vynaložit při vzniku informační povinnosti (rozpočítávají se na kalendářní rok). Opakující se náklady (např. opakované hlášení finančnímu úřadu několikrát v roce) se uvádějí za dané měřené období.

Jednotlivé činnosti vykonávané za účelem splnění informační povinnosti mohou být vykonávány interně (zaměstnanci podniku nebo samotným podnikatelem) a také může být daná činnost přesunuta na externí subjekt (účetní kanceláře). Také je třeba určit, které náklady zahrnujeme přímo prostřednictvím hodinové sazby (včetně odvodů zaměstnavatele) a které prostřednictvím režijních nákladů. Režijními náklady rozumíme náklady na ty činnosti, které jsou součástí i jiných činností nevztahujících se k měřené administrativní zátěži, jsou jimi např. náklady na software sloužící i k jiným účelům, teplo na vytápění kanceláří, elektřinu a jiné.

Základní vzorec SCM: [20]

Náklady na administrativní činnost = Cena x Čas x Množství (rozsah x četnost)

(nebo požadavek na data)

Cenu tvoří mzdové náklady a režijní náklady u činností prováděných interně. V případě služeb zajišťovaných externě tvoří cenu hodinová sazba. Čas je doba potřebná k provedení administrativních činností. Množství je dáno počtem firem, které mají informační povinnost a četností činností za rok.

Způsoby měření v rámci SCM: [20]

- základní měření – zjištění celkových administrativních nákladů vznikajících v daném časovém bodu ze stávajících právních předpisů,
- měření ex-ante – měření vznikající administrativní zátěže z důvodu vzniku nových právních předpisů, které budou mít dopad na administrativní zátěž firem,
- měření ex-post – toto měření se provádí za účelem aktualizace výsledků základního měření, aby byl sledován vývoj v čase po provedení změn v právních předpisech (vznik nových norem nebo změna norem)
- měření digitálních řešení – tedy nákladů (měří se potřebný čas), které vznikají subjektům při plnění informačních povinností prostřednictvím digitální komunikace.

1.4. Formy ADZ - Informační povinnosti firem

Administrativní zátěž jsou náklady vznikající na základě plnění informačních povinností ze strany podnikatelů, které jim ukládá právní předpis. Mohou to být různé zprávy, hlášení, oznámení, žádosti i povinnost spolupráce při kontrolách, administrativní zátěž se objevuje v

různých formách a někdy je dost těžké ji přesně určit a definovat. Informace může být podávána povinným subjektem buď v písemné formě, nebo prostřednictvím elektronických médií. Určitý návod a základní přehled toho, co je administrativní zátěž, podává Metodika určování velikosti a původu administrativní zátěže podnikatelů - Příloha č. 1: [25]

- **zpráva nebo hlášení** - příkladem je například podání přiznání k dani silniční nebo hlášení o dodání zboží nebo poskytnutí služby osobě registrované k dani z přidané hodnoty v jiném státě EU:
 - shromáždění potřebných informací a vyzvednutí formuláře (písemné vyhotovení),
 - vypracování zprávy nebo hlášení,
 - předání zprávy nebo hlášení odpovědné osobě nebo orgánu,
 - uchování zprávy nebo hlášení dle zákona o archivaci dokumentů.
- **žádost o povolení nebo výjimku** – příkladem může být žádost o povolení provozovny, žádost o výjimku ze stavebního řádu:
 - obstarání formuláře žádosti nebo povolení výjimky,
 - shromáždění potřebných informací a vyplnění formuláře,
 - podání žádosti,
 - získání žádosti a archivace dle požadavků zákona,
- **oznámení** – například oznámení provozovny na živnostenský úřad, hromadné oznámení zaměstnavatele na zdravotní pojišťovnu:
 - shromáždění potřebných informací a vypracování oznámení,
 - předání oznámení odpovědnému orgánu,
- **zápis do rejstříku** – příkladem může být obchodní rejstřík nebo rejstřík škol a školských zařízení:
 - získání potřebného formuláře,
 - shromáždění potřebných informací a nutných dokumentů, které k zápisu musí podnikatel doložit,
 - vyplnění formuláře,
 - předání formuláře a dokladů odpovědnému orgánu,
- **vypracování dokumentů a jejich aktualizace dle zákonných požadavků** – např. vytvářet a aktualizovat plány evakuace osob určitého objektu:
 - vypracování dokumentu (shromáždění informací nutných pro správné vypracování a následná tvorba dokumentu),
 - projednání a schválení odpovědnou osobou,

- seznámení s dokumentem dotčené osoby a následná evidence,
- aktualizace dokumentu (změny předpisů nebo objektivních okolností),
- **poskytnutí informací kontrolorům, inspektorům, auditorům a jiným oprávněným osobám** (kontrola finančního řádu, kontrola bezpečnosti práce a jiné):
 - shromáždění dokumentů a informací nutných ke kontrole,
 - dodatečné informace požadované kontrolními orgány,
 - projednání výsledků kontroly,
- **označování pro potřeby třetích stran** – například označit zboží informacemi dle právních předpisů (kolek, nálepka):
 - shromáždění informací pro nálepku a vytvoření nálepky,
 - označení zboží,
- **poskytování informací třetím stranám** – přikládání letáků, dokumentace:
 - shromáždění informací a zpracování dokumentu,
 - předání informací třetí straně,
- **žádost o dotaci** – nutné úkony pro podání žádosti o dotaci:
 - získání formuláře žádosti,
 - informace a dokumenty nutné pro správné podání žádosti (dokumenty, školení),
 - vyplnění žádosti a její podání s nutnými doklady odpovědnému orgánu.

2. ŠETŘENÍ U MIKROFIREM V REGIONU PARDUBICE

Administrativní zátěž znamená pro podnikatele další náklady nejen ve formě výdeje peněžních prostředků na splnění povinností, ale i velkou časovou zátěž. V rámci regionu pardubického kraje bylo vybráno několik mikrofirem různého zaměření a velikosti, u kterých byla provedena analýza jejich zátěže.

2.1. Metodika sběru dat

2.1.1. Vymezení základních pojmů

Podnikáním rozumíme podle Zákona č. 513/1991 Sb., obchodní zákoník [6], „*soustavnou činnost prováděnou samostatně podnikatelem vlastním jménem a na vlastní odpovědnost za účelem dosažení zisku. Podnikatelem podle tohoto zákona je:*

- a) osoba zapsaná v obchodním rejstříku,*
- b) osoba, která podniká na základě živnostenského oprávnění,*
- c) osoba, která podniká na základě jiného než živnostenského oprávnění podle zvláštních předpisů,*
- d) osoba, která provozuje zemědělskou výrobu a je zapsána do evidence podle zvláštního předpisu.,,*

Podnikem [3] se obecně rozumí subjekt vykazující ekonomickou činnost, bez ohledu na jeho právní formu.

Kategorizace podniků vychází z definice schválenou Evropskou komisí [14], ve které jsou podniky děleny podle obratu nebo bilanční sumy a počtu zaměstnanců:

- drobný podnik (mikrofirma) - obrat je nižší než 2 mil. € nebo bilanční suma nižší než 2 mil. € a zaměstnává méně než 10 zaměstnanců,
- malý podnik – obrat je nižší než 10 mil. € nebo bilanční suma nižší než 10 mil. € a zaměstnává méně než 50 zaměstnanců,
- střední podnik - obrat je nižší než 50 mil. € nebo bilanční suma nižší než 43 mil. € a zaměstnává méně než 250 zaměstnanců,
- velký podnik - obrat je vyšší než 50 mil. € nebo bilanční suma vyšší než 43 mil. € a zaměstnává více než 250 zaměstnanců.

Drobné podniky (mikrofirmy) [33] jsou na Evropském trhu nejpočetnější skupinou podnikatelů, dle statistik Evropské unie – Eurostat (2009), tvořily 92 % všech podniků. Mikropodniky mohou být jak fyzické osoby, tak právnické osoby. Jsou velmi rychle schopni reagovat na měnící se trhy, rychleji se rozhodují. Potýkají se ale s nedostatkem odborného personálu, v mnoha případech jsou to samostatné fyzické osoby bez zaměstnanců. Problémy nastávají u těchto subjektů při financování větších investic, pro bankovní ústavy nepředstavují lukrativní část trhu.

Procentní zastoupení jednotlivých kategorií podniků v Evropské unii ilustruje následující tabulka 4: [12]

Tabulka 4: Zastoupení kategorií podniků v EU v %

| | Počet podniků | Zaměstnaných osob | Přidaná hodnota | Zřejmá pracovní produktivita |
|---------------------------------------|---------------|-------------------|-----------------|------------------------------|
| | Podíl v celku | | | Poměr k celku |
| Všechny podniky | 100,0 | 100,0 | 100,0 | 100,0 |
| Všechny malé a střední podniky | 99,8 | 66,7 | 58,6 | 87,8 |
| Mikropodniky | 92,0 | 29,0 | 21,8 | 75,3 |
| Malé podniky | 6,7 | 20,5 | 18,6 | 90,5 |
| Střední podniky | 1,1 | 17,2 | 18,2 | 105,3 |
| Velké podniky | 0,2 | 33,3 | 41,4 | 124,5 |

Zdroj: upraveno podle [12]

Obdobně i v rámci České republiky tvoří mikropodniky spolu s malými a středními podniky rozhodující část podnikatelského prostředí. Toto rozdělení v letech 2003 až 2008 v procentním vyjádření ilustruje tabulka 5:

Tabulka 5: Počty jednotek v registru ek. subjektů podle počtu zaměstnanců v %

| Rok | Celkem | v tom s počtem zaměstnanců | | | | |
|-------------|---------|----------------------------|-------|--------|----------|------------|
| | | 0 a bez udání počtu | 1 - 5 | 6 - 19 | 20 - 249 | 250 a více |
| 2003 | 100,00% | 86,24% | 9,81% | 2,55% | 1,32% | 0,08% |
| 2004 | 100,00% | 86,54% | 9,51% | 2,54% | 1,33% | 0,09% |
| 2005 | 100,00% | 88,86% | 7,35% | 2,39% | 1,32% | 0,09% |

| | | | | | | |
|-------------|---------|--------|-------|-------|-------|-------|
| 2006 | 100,00% | 88,40% | 7,79% | 2,40% | 1,32% | 0,09% |
| 2007 | 100,00% | 88,50% | 7,70% | 2,40% | 1,32% | 0,09% |
| 2008 | 100,00% | 88,71% | 7,56% | 2,35% | 1,29% | 0,09% |
| 2009 | 100,00% | 89,01% | 7,38% | 2,31% | 1,22% | 0,08% |
| 2010 | 100,00% | 89,46% | 7,13% | 2,17% | 1,16% | 0,08% |

Zdroj: upraveno podle [9]

2.1.2. Specifika mikrofirem

Výhody drobných podniků pramení z jejich velikosti, jak bylo výše poznamenáno, zaměstnávají maximálně 9 zaměstnanců a jsou koncipovány především jako rodinné firmy. Jejich rozhodování může být velice pružné, mohou dynamicky reagovat na změny jak uvnitř firmy, tak na změny vnějšího prostředí, jsou významnými zaměstnavateli na místních trzích, jsou schopny obsloužit lépe a rychleji úzké vybrané segmenty trhu. Jejich výhodou je také velice úzký kontakt se zákazníky, který těmto podnikům umožňuje lépe poznat jejich potřeby, a tedy adekvátně těmto potřebám přizpůsobit svoji nabídku. [36]

Drobné podniky jsou na trhu znevýhodňovány oproti podnikům velkým a středním, je to způsobeno nejenom kapitálovými, finančními nebo lidskými zdroji, kterými tyto podniky disponují, ale i diferovaným přístupem státu, médií, ale i soukromých firem majících vliv na činnost těchto drobných podniků.

Typickým příkladem může být přístup bankovních institucí k drobným podnikatelům v oblasti poskytování finančních zdrojů na jejich činnost, tyto podniky mají daleko horší přístup k úvěrům všeho druhu, je nesporné, že tito drobní klienti nepředstavují zatím pro větší banky v České republice preferované zákazníky. Mění se však bankovní prostředí, začínají se ve větší míře zapojovat i menší bankovní domy a jejich přístup k těmto podnikům je výrazně jiný, tyto banky si váží i malých klientů a jsou schopny nabízet velice zajímavé formy financování za příznivé ceny.

Mnohé státní instituce i místní samosprávy v určitých oblastech znevýhodňují tyto podniky především v oblasti zadávání veřejných zakázek, jejich zadávání nebývá příliš transparentní, mnohdy bývají zcela nepodložené požadavky na kvalifikaci osob v těchto firmách a bývá ze zadání zřejmé, že jsou v mnoha případech zadávány tak, aby na ně dosáhla jen určitá firma.

2.1.3. Vybrané povinnosti firem

Výběr informačních povinností a z nich vyplývající administrativní zátěž, které jsou specifické pro skupinu drobných podnikatelů, byl proveden na základě předběžného průzkumu u této kategorie.

Požární ochrana

Povinnosti podnikatelů vyplývající z právních předpisů, které se vztahují k zabezpečování požární ochrany, jsou velice rozsáhlé a jejich cílem je zabezpečit ochranu zdraví občanů a majetku. Základní informační povinnosti vztahující se k problematice PO:

- začlenění výkonu činností podnikatele do kategorií jsou zobrazeny v tabulce 6, zařazení do kategorií je základem pro další povinnosti podnikatele, jednotlivé skupiny definuje § 4 odst. 2 a 4 Zákona č. 133/1985 Sb. [15]
 - činnosti bez zvýšeného požárního nebezpečí,
 - činnosti se zvýšeným požárním nebezpečím,
 - činnosti s vysokým požárním nebezpečím.

Tabulka 6: Povinnosti podle kategorií požárního nebezpečí

| | činnosti bez zvýšeného požárního nebezpečí | činnosti se zvýšeným požárním nebezpečím | činnosti s vysokým požárním nebezpečím |
|-------------------------------------------------------------------------------------------------------------------------------------------------------------|--------------------------------------------|------------------------------------------|----------------------------------------|
| dokumentace o začlenění do kategorie činností se zvýšeným požárním nebezpečím nebo s vysokým požárním nebezpečím | ne | ano | ano |
| požárně bezpečnostního řešení stavby nebo obdobná dokumentace | ano | ano | ano |
| doklad o kontrole hasicích přístrojů | nejméně 1 x ročně | nejméně 1 x ročně | nejméně 1 x ročně |
| dokumentace PO (organizace PO, požární řád, dokumentace zdolávání požárů, požární poplachové směrnice, požární kniha, evakuační plán, řád ohlašovny požárů) | ne | ano | ano |

| | | | |
|--------------------------------------------------------------------------------------------------------------|------------------------------|----------------|----------------|
| preventivní požární hlídky – zápis do požární knihy nebo jiné evidence (tam, kde se zdržují nejméně 3 osoby) | 1x za 12 měsíců | 1x za 6 měsíců | 1x za 3 měsíce |
| školení zaměstnanců - zápis | ano ukládá zákon č. 262/2006 | ano | ano |
| označovat pracoviště bezpečnostními značkami a pokyny | ano | ano | ano |
| umožnit odpovědným orgánům kontrolu a dokumentaci PO | ano | ano | ano |
| záznamy o údržbě, kontrole a revizi technických a technologických zařízeních (komíny) | ano | ano | ano |
| dokumentace o požárně technických charakteristikách všech materiálů, látek, surovin | ne | ano | ano |

Zdroj: upraveno podle [28]

Základní právní předpisy vztahující se k požární ochraně: [29]

- zákon č. 133/1985 Sb., o požární ochraně, ve znění pozdějších předpisů,
- zákon č. 183/2006 Sb., o územním plánování a stavebním řádu (stavební zákon), ve znění pozdějších předpisů,
- vyhláška č. 246/2001 Sb., o stanovení podmínek požární bezpečnosti a výkonu státního požárního dozoru (vyhláška o požární prevenci) ve znění pozdějších předpisů,
- vyhláška č. 268/2009 Sb., o technických požadavcích na stavby, ve znění pozdějších předpisů,
- vyhláška č. 268/2009 Sb., o technických požadavcích na stavby, ve znění pozdějších předpisů,
- vyhláška č. 23/2008 Sb., o technických podmínkách požární ochrany staveb, ve znění pozdějších předpisů,
- vyhláška č. 202/1999 Sb., kterou se stanoví technické podmínky požárních dveří, kouřotěsných dveří a kouřotěsných požárních dveří, ve znění pozdějších předpisů,
- vyhláška č. 499/2006 Sb., o dokumentaci staveb,
- nařízení vlády č. 91/2010 Sb., o podmínkách požární bezpečnosti při provozu komínů, kouřovodů a spotřebičů paliv, ve znění pozdějších předpisů.

Bezpečnost a ochrana zdraví při práci (BOZP)

Pravidla, opatření a tím pádem také informační povinnost podnikatele z nich vyplývající nalézáme v mnoha právních a technických předpisech.[28] Dodržování předpisů mohou kontrolovat Státní úřad inspekce práce (Oblastní inspektoráty práce), orgány ochrany veřejného zdraví nebo odborové orgány.

Zaměstnanci

- kategorizace prací dle zákona č. 258/200 Sb. a podle vyhlášky č. 432/2003 Sb.:
 - zařadí do jedné ze čtyř kategorií evidence výkonů, pokud spadá práce do třetí nebo čtvrté kategorie -rizikové práce,
 - informace zaměstnanců, závodního lékaře,
 - protokoly o zařazení odeslat Krajské hygienické stanici,
- vypracovat řád (směrnice) BOZP – ukládá zákon č. 262/2006 systémový přístup,
- dokládat pracovní smlouvy a náplně práce, osvědčení o odborné způsobilosti pracovníků,
- lékařská vyšetření a jejich evidence – zdravotní způsobilost zaměstnanců dle vyhlášky č. 385/2006 Sb.,
- vypracovat plány školení,
- informovat zaměstnance o podmínkách BOZP na pracovištích § 279 a 280 zákona 262/2006 a zákon č.309/2006, provést zápis, prezenční listinu a vést evidenci o proškolení,
- vést knihu pracovních úrazů (všech a zpřístupnění kontrolám) dle §105 zákona 262/2006 a záznam o úrazu, je definován obsah – nařízení vlády č. 201/2010 Sb., o způsobu evidence úrazů, hlášení a zasílání záznamu o úrazu,
- hlášení pracovních úrazů s neschopností delší jak 3 kalendářní dny nebo úmrtí - policie, zdravotní pojišťovna, OIP (Oblastní inspektorát bezpečnosti práce), pojišťovně zaměstnavatele – tiskopis,
- podnikatel musí vypracovat plán, jak se zachovat v případě úrazu,
- vytvořit směrnice poskytování OOPP - § 104 Zákoníku práce,
- vést a uchovávat evidenci vydaných OOPP,
- vést a uchovávat záznamy o proškolení řidičů,
- evidovat záznamy o směnách,
- vypracovat a uchovávat pracovní postupy.

Stroje a technická zařízení – BTZ (Bezpečnost technických zařízení)

- uchovávat a předložit ke kontrole veškerou technickou dokumentaci strojů a zařízení,
- vést a předložit ke kontrole provozní dokumentaci strojů a zařízení (plány revizí, revize, plány oprav, provozní záznamy),
- uchovávat dokumentaci o odborné kvalifikaci osob obsluhujících vyhrazená technická zařízení dle § 11 odst. 1 zákona č. 309/2006 Sb.

Základní právní předpisy vztahující se k BOZP: [28]

- zákon č. 262/2006 Sb., zákoník práce, ve znění pozdějších předpisů,
- zákon č. 309/2006 Sb., zákon o zajištění dalších podmínek BOZP, ve znění pozdějších předpisů,
- zákon č. 258/2000 Sb. v platném znění o ochraně veřejného zdraví, ve znění pozdějších předpisů,
- zákon č. 356/2003 Sb. o chemických látkách a chemických přípravcích, ve znění pozdějších předpisů,
- zákon 20/1966 Sb., o péči o zdraví lidu, ve znění pozdějších předpisů.

Ekologie

Ve většině firem spadá do firemní ekologie především odpadové hospodářství a ochrana ovzduší, v určitých firmách může být předmětem i vodní hospodářství (odpadní vody).

Základní informační povinnosti podnikatelů vyplývající ze zabezpečování firemní ekologie:

[28]

- zatřídit odpady podle Katalogu odpadů a podle kategorií (soupis),
- zpracovat plán odpadového hospodářství, pokud je produkce nebezpečného odpadu vyšší jak 100 kg nebezpečných odpadů nebo 100 t ostatních odpadů,
- vést identifikační listy nebezpečných odpadů,
- získat souhlas k nakládáním s nebezpečným odpadem - § 16, odst. 3 zákona č.185/2001 Sb., o odpadech od příslušného obecního úřadu obce s rozšířenou působností,
- vést průvodní dokumentaci nebezpečných odpadů,
- zajistit evidenci o přepravě nebezpečných odpadů na stanoveném formuláři a zasílat tuto evidenci na obecní úřad s rozšířenou působností,
- vést průběžně evidenci o odpadech a nakládání s tímto odpadem,

- ohlašovat roční produkci vybraných druhů odpadů obci s rozšířenou působností (pokud přesáhne 100 kg nebezpečných odpadů nebo 100 t ostatních odpadů),
- zpracovat plán odpadového hospodářství (více než 10 t nebezpečných odpadů nebo 1000 t ostatních odpadů),
- umožnit kontrolu odpovědným pracovníkům pověřených obcí nebo inspekci životního prostředí,
- oznámit stálý zdroj těkavých organických látek, evidovat tyto látky a oznámit 1 x ročně jejich spotřebu obecnímu úřadu,
- informovat obecní úřadu o provedené kontrole a měření spalin u spalovacích zdrojů,
- oznámit používání spalovacího zdroje o výkonu větším než 50 kW a každoročně zaslat obecnímu úřadu oznámení pro stanovení poplatku.

Přehled základních právních předpisů v oblasti ekologie:

- zákon č. 185/2011 Sb., o odpadech a o změně některých dalších zákonů, ve znění pozdějších předpisů,
- vyhláška č. 383/2001 Sb., o podrobnostech nakládání s odpady, ve znění pozdějších předpisů,
- vyhláška č. 381/2001 Sb., kterou se stanoví Katalog odpadů, Seznam nebezpečných odpadů a seznamy odpadů a států pro účely vývozu, dovozu a tranzitu odpadů a postup při udělování souhlasu k vývozu, dovozu a tranzitu odpadů (Katalog odpadů), ve znění pozdějších předpisů,
- vyhláška č. 376/2001 Sb., o hodnocení nebezpečných vlastností odpadů, ve znění pozdějších předpisů,
- zákon č. 86/2002 Sb., o ochraně ovzduší a o změně některých dalších zákonů (zákon o ochraně ovzduší), ve znění pozdějších předpisů.

Český statistický úřad (ČSÚ)

Český statistický úřad provádí statistická zjišťování u podnikatelů podle určitého plánu. Programy statistických zjišťování jsou řešeny zákonem č. 89/1995 Sb., o státní statistické službě, ve znění pozdějších předpisů. Každý rok jsou vyhláškou zveřejněny programy těchto zjišťování pro následující kalendářní rok. *„Program statistických zjišťování na rok 2012 byl zveřejněn ve „Vyhlášce č. 275 ze dne 12. září 2011 o Programu statistických zjišťování na rok 2012“, v částce 98/2011 Sb., rozeslané dne 26. září 2011 včetně přílohy č. 1 a 2. Programy jsou rozděleny na statistická zjišťování prováděná Českým statistickým úřadem (Příloha č. 1)*

a statistická zjišťování prováděná pracovišti státní statistické služby ministerstev (Příloha č. 2).“ [8]

Takto zveřejněné programy jsou závazné pro ekonomické subjekty, které jsou na základě určitého výběru vyzvány Českým statistickým úřadem k vyplnění požadovaných výkazů. Jednotlivé výkazy, kde provádí šetření sám Český statistický úřad, můžeme rozdělit následovně:

- roční,
- pololetní,
- čtvrtletní,
- měsíční,
- nepravidelné.

Statistická resortní zjišťování jsou rozdělena podle jednotlivých ministerstev, která daná šetření provádějí. ČSÚ umožňuje respondentům zasílat statistické výkazy také elektronickou poštou, také umožňuje respondentům stáhnout si na stránkách ČSÚ program, který umožňuje jak vyplnění formuláře na počítači respondenta a následné vytištění, tak i jeho odeslání elektronickou poštou.

Podniky, pokud obchodují se zeměmi patřícími do Evropské unie, jsou povinny, pokud přesáhnou práh pro vykazování (pro rok 2011 je práh stanoven na 8 mil. Kč pro pořízení zboží z EU a 8 mil. Kč pro dodání zboží do EU), zasílat elektronickou cestou pravidelně výkaz o pořízeném nebo dodaném zboží – agenda patří pod Celní správu.

Povinnosti ve zdravotním pojištění

Povinnosti plynoucí ze zákona o zdravotním pojištění a pojistném na všeobecné zdravotní pojištění.

OSVČ je povinna:

- ohlásit na zdravotní pojišťovnu zahájení podnikání, přerušení nebo ukončení podnikání (spolupráce a jméno osoby, se kterou spolupracuje),
- oznámit jakékoliv změny v nahlášených údajích,
- každoročně ve lhůtě 8 dnů od podání daňového přiznání podat přehled o příjmech a výdajích na svoji zdravotní pojišťovnu, pokud dojde ke změně daňové povinnosti je povinen podat opravný přehled.

Zaměstnavatel je povinen do 8 dnů:

- přihlásit se na zdravotní pojišťovně jako zaměstnavatel – přihláška zaměstnavatele (pokud přijímá prvního zaměstnance registrovaného u dané zdravotní pojišťovny),
- přihlásit zaměstnance na zdravotní pojišťovnu, ke které zaměstnanec náleží – podat hromadné oznámení zaměstnavatele,
- hlásit veškeré změny jak na straně zaměstnance, tak na straně zaměstnavatele, které pojišťovna eviduje – změnové formuláře,
- odhlásit zaměstnance, pokud mění zaměstnanec pojišťovnu, nebo při ukončení pracovního poměru s daným pracovníkem – odhláška zaměstnance,
- podávat měsíční přehled o platbě pojistného,
- pokud je vyzván zdravotní pojišťovnou, musí předložit požadované doklady a spolupracovat při provádění kontroly ze strany pojišťovny.

Problémem také je systém zdravotních pojišťoven, kdy musí zaměstnavatel ohlašovat skutečnosti ne na jedno centrální místo, ale na více různých pracovišť pojišťoven a každé na zvláštním formuláři.

Právní předpisy:

- zákon č. 48/1997 Sb., o veřejném zdravotním pojištění a o změně a doplnění některých souvisejících zákonů, ve znění pozdějších předpisů,
- zákon č. 592/1992 Sb., o pojistném na všeobecné zdravotní pojištění, ve znění pozdějších předpisů,

Základní povinnosti v oblasti důchodového pojištění

Povinnosti v oblasti důchodového pojištění se vztahují jednak na osoby samostatně výdělečně činné, tak i na zaměstnavatele, což mohou být jak osoby samostatně výdělečně činné, tak právnické osoby a jiné osoby.

OSVČ je povinna:

- oznámit na předepsaném tiskopise zahájení, přerušení nebo ukončení samostatné výdělečné činnosti (totéž spolupracující osoba a uvést osobu, se kterou je spolupráce vykonávána),
- oznámit jakékoliv změny v nahlášených údajích,
- do 30 dnů od podání daňového přiznání za příslušný rok je povinen předložit na příslušnou Okresní správu sociálního zabezpečení přehled o příjmech a výdajích, taktéž při změně daňového přiznání předložit opravný přehled.

Povinnosti zaměstnavatele:

- vést o zaměstnanci veškerou evidenci stanovenou právními předpisy (mzdové listy, doby pracovní neschopnosti, pobírání starobního nebo invalidního důchodu aj.),
- plnit veškeré ohlašovací a oznamovací povinnosti,
- každoročně předávat příslušné OSSZ vyplněný ELDP zaměstnance (evidenční list důchodového pojištění) za uplynulý rok,
- veškeré záznamy týkající se důchodového pojištění uchovávat po dobu 30 let, stejnopisy ELDP jen 3 roky po roce, kdy byly vytvořeny,
- při kontrole ze strany OSSZ poskytnout veškeré potřebné doklady a evidence.

„Zaměstnavatelem se pro účely důchodového pojištění rozumí právnická nebo fyzická osoba, která zaměstnává jiné fyzické osoby nebo k níž jsou fyzické osoby ve vztahu, který zakládá účast na důchodovém pojištění.“[4]

Právní předpis:

- zákon č. 582/1991 Sb., o organizaci a provádění sociálního zabezpečení, ve znění pozdějších předpisů.

Základní povinnosti zaměstnavatelů v oblasti nemocenského pojištění

Základní povinnosti zaměstnavatele v oblasti nemocenského pojištění jeho zaměstnanců, které je povinen plnit: [5]

- podat přihlášku do registru zaměstnavatelů na předepsaném tiskopise a ohlašovat veškeré změny těchto údajů,
- podat oznámení o nástupu zaměstnance a oznámit případné změny,
- podat oznámení ukončení zaměstnání zaměstnance,
- vyplnit a předat OSSZ/PSSZ/MSSZ podklad pro výplatu dávek nemocenského pojištění (pracovní neschopnost delší jak 21 dní, ošetřování, nástup na mateřskou dovolenou),
- vést veškerou potřebnou dokumentaci zaměstnance ohledně provádění nemocenského pojištění,
- poskytnout zaměstnancům správy sociálního zabezpečení součinnost při provádění kontrol při provádění nemocenského pojištění a poskytnout potřebné doklady.

Některé povinnosti lze splnit i elektronickým podáním daného oznámení.

Právní předpisy:

- zákon č. 187/2006 Sb., o nemocenském pojištění, ve znění pozdějších předpisů,
- zákon č. 582/1991 Sb., o organizaci a provádění sociálního zabezpečení, ve znění pozdějších předpisů,
- zákon č. 589/1992 Sb., o pojistném na sociální zabezpečení a příspěvku na státní politiku zaměstnanosti, ve znění pozdějších předpisů.

Povinnosti vůči úřadům práce

Úřad práce je státní institucí, která má ze zákona zabezpečovat především povinnosti ohledně zaměstnanosti, zajistit ochranu zaměstnanců při nesolventnosti zaměstnavatele a další povinnosti a ohledně státní sociální podpory. Zaměstnavatel je povinen hlásit a vést evidenci:

- informace o volných pracovních místech a druhu těchto volných míst, taktéž má za povinnost hlásit zaplnění těchto pracovních míst a to vše do 10 pracovních dnů,
- informace a evidence o zaměstnancích se zdravotním postižením,
- doložit úřadu práce splnění povinnosti zaměstnat 4 % osob se zdravotním postižením vždy do 15. února následujícího roku (Oznámení o plnění povinného podílu OZP), tato povinnost se vztahuje na zaměstnavatele, který zaměstnává více než 25 pracovníků,
- vydat pro potřeby úřadu práce zaměstnanci potvrzení pro nárok na podporu v nezaměstnanosti.

Právní předpisy:

- zákon č. 435/2004 Sb., o zaměstnanosti ve znění pozdějších předpisů,
- zákon č. 262/2006 Sb., zákoník práce ve znění pozdějších předpisů.

Povinnosti vůči finančnímu úřadu

Každý poplatník má povinnosti vůči finančnímu úřadu přímé informační povinnosti, které vyplývají z jednotlivých daňových zákonů a také má povinnost poskytnout součinnost v případě daňových kontrol a uchovávat a předkládat požadované dokumenty v souladu s právními předpisy.

Povinnosti registrace vyplývající z § 125 daňového řádu:

- do 30 dnů od povolení činnosti, z kterých plyne zdroj příjmů a tyto činnosti jsou předmětem daně podat přihlášku k registraci na příslušný finanční úřad (například

ohlášení živnosti, zápis do obchodního rejstříku, udělení koncese), registruje se k dani z příjmu právnických nebo fyzických osob,

- musí také hlásit veškeré změny a to do 15 dnů od nastalých změn,
- dále se musí registrovat i k dalším daním (daň z přidané hodnoty, daň ze závislé činnosti, daň silniční, daň z nemovitostí, daň z příjmu vybíraná srážkou a zajištění daně) v termínech podle jednotlivých zákonů.

Povinnosti vyplývající ze zákona o daních z příjmů:

- podat přiznání k dani z příjmů fyzických osob nebo právnických osob do 1. 4. následujícího roku, pokud zpracovává daňový poradce a žádá odklad tak se posunuje termín do 1. 7.,
- do čtyř měsíců po ukončení období, za které se vyúčtování podává, podat správci daně vyúčtování daně z příjmů vybírané srážkou podle zvláštní sazby,
- do dvou měsíců po uplynutí kalendářního roku podat vyúčtování daně z příjmů ze závislé činnosti za uplynulé zdaňovací období dle § 38j zákona o daních z příjmů, pokud je podáváno elektronicky může termín být posunut do 20. března,
- § 38j zákona o daních z příjmů ukládá také povinnost vést pro poplatníky s příjmy podle § 6 mzdové listy a veškerou evidenci o zálohách a sražené dani,
- pokud uplatňují zaměstnanci slevy na dani nebo daňové zvýhodnění na děti, musí evidovat podepsaná prohlášení a pokud požádají o vyúčtování daně ze závislé činnosti, tak provést toto vyúčtování a uschovat,
- fyzické podnikající osoby, které nemají povinnost vést podle předpisů účetnictví, vedou daňovou evidenci, tedy přehled o příjmech a výdajích podnikatelské činnosti.

Povinnosti ze zákona o dani z přidané hodnoty:

- základní povinností plátce daně z přidané hodnoty je podávat ve stanovených lhůtách daňová přiznání – buď měsíčně, nebo čtvrtletně podle dosažené výše obratu za předcházející rok,
- vést evidenci pro daňové účely tak, aby bylo možno správně stanovit výslednou daňovou povinnost (záznamní povinnost),
- podávat souhrnné hlášení o skutečnostech dle § 102 zákona o dani z přidané hodnoty (dodání zboží a poskytnutí služby do EU osobě registrované k dani z přidané hodnoty v jiném členském státě EU, přemístění majetku do státu EU), měsíčně nebo čtvrtletně,

- plátce má povinnost vystavovat daňové doklady v souladu se zákonem o dani z přidané hodnoty,
- dle § 92a zákona musí nyní nově od 1. 4. 2011 zasílat výpis z evidence pro daňové účely, pokud uskutečnil plnění v režimu přenesení daňové povinnosti – vybrané druhy odpadů,
- dle § 92e nová povinnost od 1. 1. 2012 zasílat výpis z evidence pro daňové účely, pokud uskutečnil plnění v režimu přenesení daňové povinnosti – práce ve stavebnictví.

Povinnosti ze zákona o dani silniční a dani z nemovitostí:

- podat daňové přiznání do 31. ledna následujícího roku po konci zdaňovacího období.

Právní předpisy:

- zákon č. 280/2009 Sb., daňový řád (tento zákon nahradil starý správní řád) ve znění pozdějších předpisů,
- zákon č. 586/1992 Sb., o daních z příjmu ve znění pozdějších předpisů,
- zákon č. 235/2004 Sb., o dani z přidané hodnoty ve znění pozdějších předpisů,
- zákon č. 16/1993 Sb., o dani silniční ve znění pozdějších předpisů,
- zákon č. 338/1992 Sb., o dani z nemovitostí ve znění pozdějších předpisů.

Povinnosti ze zákona o účetnictví:

- vést účetnictví podle zákona o účetnictví v souladu s tímto předpisem,
- sestavovat účetní závěrky,
- provádět inventarizaci podle zákona o účetnictví a dokladovat provedení těchto inventarizací.

Právní předpisy:

- zákon č. 563/1991 Sb., o účetnictví ve znění pozdějších předpisů.

Povinnosti ze živnostenského zákona

Živnostenský zákon vyžaduje po podnikateli množství různých úkonů a informací, které je podnikatel povinen zajistit. K nejdůležitějším povinnostem patří:

- oznámit vznik provozovny a vlastnické nebo jiné právo na využívání tohoto objektu a oznámit také zánik provozovny,
- ohlásit živnost a také doložit v případě povinnosti doklady o odborné způsobilosti k provozování vázaných, řemeslných činností nebo koncesovaných, dokládá také výpis z evidence trestů, pokud provozuje živnost prostřednictvím odpovědného zástupce, předkládá doklady o odborné způsobilosti a výpisu z evidence trestů tohoto zástupce,
- mít k dispozici pro kontrolu veškeré doklady prokazující původ zboží nebo materiálu, tato povinnost byla v průběhu roku 2011 zrušena,
- mít k dispozici na provozovně doklady prokazující oprávnění provozovat živnost (živnostenské oprávnění nebo osvědčení),
- oznámit přerušení živnosti na dobu delší jak 6 měsíců,
- je povinen na žádost úřadů doložit, zda živnost provozuje a potřebná oprávnění,
- oznámit veškeré změny údajů, které živnostenský úřad eviduje a to do 15 dnů od nastalé změny,
- je povinen také podrobit se kontrole ze strany živnostenského úřadu a předložit požadované doklady.

Právní předpis:

- zákon č. 455/1991 Sb., o živnostenském podnikání ve znění pozdějších předpisů.

Autorská práva

Povinnost dle Zákona č. 121/2000 Sb., o právu autorském, o právech souvisejících s právem autorským a o změně některých zákonů (autorský zákon).

Pokud jako podnikatel užiji dílo nebo jiný předmět ochrany podléhající ochraně, jsem povinen zajistit si souhlas majitele práv prostřednictvím licenční smlouvy nebo ho získat prostřednictvím kolektivního správce uzavřením smlouvy (OSA, INTERGRAM, DILIA – občanská sdružení, jimž je uděleno oprávnění Ministerstvem kultury České republiky). [19]

- rozmnožovací služby – smlouva s DILIA, evidence počtu, hlášení 1 x ročně o počtu rozmnoženin, [11]
- dovozce, výrobce, příjemce tiskových rozmnožovacích přístrojů – smlouva s DILIA, hlášení 2x ročně,

- dovoz či výrobu přístrojů určených k rozmnožování, výrobci a dovozci nenahraných nosičů (CD, MP3 přehrávač, notebook, TV přístroj atd.) – smlouva s OSA, Intergram a 2x ročně podat hlášení, [30]
- provozovatelé veřejných hudebních produkcí živých nebo ze záznamu - hromadná licenční smlouva s OSA nebo INTERGRAM,
- uživatelé děl, výkonů a zvukových a zvukově obrazových záznamů na internetu - hromadná licenční smlouva s OSA nebo INTERGRAM,
- provozovatelé rozhlasového a televizního vysílání - povinnost uzavřít hromadnou licenční smlouvu s kolektivními správci OSA, INTERGRAM, DILIA,
- provozovatelé galerií, dražebníci a další osoby – prodej (opětovný prodej) originálů uměleckých děl nad 30000,- Kč – uzavřít smlouvu s kolektivním správcem GESTOR a do konce měsíce ledna následujícího roku oznámit tuto transakci.

Současná legislativa již umožňuje, aby vybrané povinnosti mohl podnik zasílat prostřednictvím datových schránek nebo e-mailem (v tomto případě je vyžadována identifikace subjektu prostřednictvím elektronického podpisu). Některé z povinností lze zaslat jen touto formou (např. souhrnné hlášení o dodání zboží nebo poskytnutí služby osobě do EU registrované k dani z přidané hodnoty).

2.1.4. Šetření – druhy (dotazník, dotazování)

Pro měření ADZ můžeme použít několik různých metod získávání informací od vybraného vzorku respondentů, což mohou být: [31]

- osobní dotazování,
- korespondenční dotazování,
- telefonické dotazování.

V následující tabulce 7 jsou uvedeny výhody a nevýhody jednotlivých druhů šetření:

Tabulka 7: Charakteristiky a způsoby zjišťování údajů o povinnostech firem

| Charakteristika | Způsob zjišťování údajů | | |
|-----------------------------|-------------------------|----------------------|---------------------------|
| | Osobní dotazování | Telefonní dotazování | Dotazníky zasílané poštou |
| Náklady | vysoké | střední | nízké až střední |
| Míra návratnosti | vysoká | vysoká | nízká |
| Srozumitelnost dotazování | vysoká | střední | nízká |
| Kvalita dat | vysoká | střední | nízká |
| Velikost vzorku respondentů | malá | střední až vysoká | vysoká |
| Předpojatost respondentů | malá | střední | vysoká |

Zdroj: [31]

Pro potřeby našeho projektu měření administrativní zátěže mikrofirem v regionu byla vybrána metoda osobního dotazování. Tato metoda, jak je patrné z tabulky 7, přináší nejlepší výhody ve čtyřech charakteristikách z celkových šesti, které byly sledovány. Byl vytvořen strukturovaný dotazník zahrnující veškeré nutné informace, které potřebujeme od jednotlivých firem shromáždit pro hodnocení administrativní zátěže upravenou metodikou vycházející z modelu měření administrativní zátěže SCM.

K šetření bylo vybráno několik firem z Pardubického kraje, které splňují podmínky pro zařazení do kategorie drobných podniků, jinak též nazývaných mikrofirma.

2.2. Popis vzorku respondentů

Pokud analyzujeme výši administrativních nákladů u vzorku respondentů z regionu Chrudim a Pardubice, je nutné zajistit tzv. reprezentativnost vzorku respondentů. Vzorek byl sestaven z právnických (PO) a podnikajících fyzických osob (FO), různorodých oborů činností a také s různým počtem zaměstnanců a taktéž byly do souboru zařazeny některé fyzické osoby bez zaměstnanců. V následujících tabulkách 8 a 9 je popsána charakteristika jednotlivých respondentů.

Tabulka 8: Popis respondentů I.

| | Obchodní název podnikatele | FO, PO – fyzická, právnícká osoba | Předmět hlavní činnosti | PÚ - Účetnictví DE - Daňová evidence |
|-----|-------------------------------------------|------------------------------------------------------|-----------------------------------------------------------------|---------------------------------------------------------|
| 1. | AAA | FO | Oční optika | DE |
| 2. | BBB | PO | Grafické, kresličské práce, reklamní činnost | PÚ |
| 3. | CCC | FO | Truhlářství | DE |
| 4. | DDD | PO | Projektová činnost ve výstavbě | PÚ |
| 5. | EEE | FO | Činnost poradce v obl. životního prostředí | DE |
| 6. | FFF | PO | Výroba, instalace, opravy elekt. přístrojů | PÚ |
| 7 | GGG | PO | Provádění staveb, jejich změn a odstraňování | PÚ |
| 8. | HHH | PO | Maloobchod – přístroje na úpravu vody | PÚ |
| 9. | III | PO | Činnosti související s pojišťovnictvím a penzijním financováním | PÚ |
| 10. | JJJ | FO | Silniční doprava | DE |
| 11. | KKK | PO | Zeměměřičské činnosti | PÚ |
| 12. | LLL | PO | Služby soukromých detektivů | PÚ |
| 13. | MMM | PO | Zprostředkovatelská činnost, nákup pozemků a prodej | PÚ |
| 14. | NNN | FO | Maloobchod motorovými vozidly | PÚ |
| 15. | OOO | FO | Montáž, opravy, revize elekt. zařízení | PÚ |
| 16. | PPP | PO | Velkoobchod, maloobchod | PÚ |
| 17. | RRR | FO | Montáž, opravy, revize a zkoušky elekt. a plyn. zařízení | DE |
| 18. | SSS | PO | Provádění staveb, jejich změn a odstraňování, obchod | PÚ |
| 19. | TTT | FO | Maloobchod specializovaný a nespecializovaný | DE |
| 20. | UUU | PO | Projektová činnost ve výstavbě | PÚ |

Zdroj: Interní data firem - vlastní zpracování

Tabulka 9: Popis respondentů II.

| | Obchodní název podnikatele | Velikostní kategorie dle počtu zaměstnanců | Obrat za rok 2010 v tis. | Plátce DPH |
|-----|-----------------------------------|---------------------------------------------------|---------------------------------|-------------------|
| 1. | AAA | 1-5 | 5 900 | ANO |
| 2. | BBB | 1-5 | 4 600 | ANO |
| 3. | CCC | 1-5 | 4 900 | ANO |
| 4. | DDD | 6-9 | 3 500 | ANO |
| 5. | EEE | bez zaměstnanců | 700 | ANO |
| 6. | FFF | 1-5 | 12 100 | ANO |
| 7 | GGG | 6-9 | 48 000 | ANO |
| 8. | HHH | 1-5 | 1 500 | ANO |
| 9. | III | 1-5 | 1 200 | NE |
| 10. | JJJ | 6-9 | 15 500 | ANO |
| 11. | KKK | 1-5 | 1 800 | ANO |
| 12. | LLL | 1-5 | 2 200 | ANO |
| 13. | MMM | 1-5 | 9 500 | ANO |
| 14. | NNN | bez zaměstnanců | 15 700 | ANO |
| 15. | OOO | bez zaměstnanců | 6 700 | ANO |
| 16. | PPP | 1-5 | 6 300 | ANO |
| 17. | RRR | bez zaměstnanců | 2 400 | ANO |
| 18. | SSS | 6-9 | 16 300 | ANO |
| 19. | TTT | 1-5 | 1 400 | ANO |
| 20. | UUU | 1-5 | 3 600 | ANO |

Zdroj: Interní data firem - vlastní zpracování

Z dotazovaných respondentů, jak uvádí následující tabulka 10, činí právnické osoby 60%. Tyto právnické osoby jsou zapsány v obchodním rejstříku a jsou to společnosti s ručením omezeným, které vedou účetnictví. Podíl fyzických osob činil 40 % a dvě z těchto fyzických osob vedou účetnictví, jedna z důvodu překročení obrátu 25 mil. Kč a druhá z důvodu pořízení fotovoltaické elektrárny (dle jiných zákonů).

Tabulka 10: Rozdělení respondentů podle formy osoby a evidence

| Osoba | Počet | % z celku | Evidence | Počet | % z celku |
|---------------|--------------|------------------|-----------------|--------------|------------------|
| PO | 12 | 60% | PÚ | 14 | 70% |
| FO | 8 | 40% | DE | 6 | 30% |
| Celkem | 20 | 100% | Celkem | 20 | 100% |

Zdroj: vlastní zpracování

Jak ukazuje následující tabulka 11, nejvíce respondentů spadá do kategorie zaměstnavatelů s jedním až pěti zaměstnanci, tato kategorie tvoří 60 % všech dotazovaných. Zbývající respondenti obsadili obě kategorie "bez zaměstnanců" a "6-9 zaměstnanců" rovnoměrně po 20 %.

Tabulka 11: Struktura respondentů podle kategorie počtu zaměstnanců

| Kategorie podle počtu zaměstnanců | Počet | % z celku |
|------------------------------------------|--------------|------------------|
| bez zaměstnanců | 4 | 20% |
| 1-5 | 12 | 60% |
| 6-9 | 4 | 20% |
| Celkem | 20 | 100% |

Zdroj: Vlastní zpracování

Nejvíce respondentů tj. 95 % z výběru je plátcem daně z přidané hodnoty - viz tabulka 12, dnes i mnoho malých živnostníků se stává plátcem daně z přidané hodnoty, neboť hranice obratu 1 mil. Kč za 12 předcházejících měsíců je poměrně nízká ve srovnání s původní hranicí 3 mil. Kč, novelou zákona o dani z přidané hodnoty tato hranice bude od roku 2013 snížena na 750 tis. Kč.

Tabulka 12: Struktura respondentů podle registrace DPH

| Plátce DPH | Počet | % z celku |
|-------------------|--------------|------------------|
| ANO | 19 | 95% |
| NE | 1 | 5% |
| Celkem | 20 | 100% |

Zdroj: Vlastní zpracování

2.3. Vytvoření dotazníku

Dotazník byl koncipován na základě vytvořeného přehledu základních povinností firem, které vyplývají ze zákonných norem platných na území České republiky. Základní rozdělení otázek vychází z těchto okruhů, činnosti byly rozděleny na pravidelně se opakující a jednorázové, jednotliví respondenti ohodnocovali aktivity časovou náročností, časová zátěž byla kumulována za danou agendu v ročním vyjádření. Základní povinnosti byly rozděleny na činnosti vykonávané uvnitř firmy, tedy interně zpracovávané vlastními pracovníky nebo samotným podnikatelem fyzickou osobou, a činnosti zpracovávané externími subjekty. Tyto externí subjekty zajišťují především práce s vyššími požadavky na odbornost, jako jsou zpracování účetnictví, daňová přiznání nebo odpadové hospodářství. Kumulovaný čas interního zpracování byl následně pro finanční vyjádření oceněn průměrnou mzdou nemanuálních pracovníků v regionu za 4. Q 2010.

U respondentů byla sledována také zátěž v podobě tzv. nepřímých finančních nákladů, které si firmy musí pořídit, aby zabezpečily plnění povinností vyplývajících z právních předpisů, příkladem může být nákup účetního software, měřících přístrojů, hasicích přístrojů nebo zřízení elektronického podpisu.

Tabulka 13: Dotazník vzor- měření administrativní zátěže a nepřímých finančních nákladů

| Agenda | Pravidelné činnosti - interně zpracovávané | | | Pravidelné činnosti externě zpracovávané | | Jednorázové činnosti - interně zpracovávané | | Jednorázové externí | Nepřímé finanční náklady | Celkem |
|--------|--------------------------------------------|-----------|--------------|------------------------------------------|-----------|---------------------------------------------|--------------|---------------------|--------------------------|--------|
| | Frekvence roční | Čas roční | Kč | Frekvence roční | Kč celkem | Čas | Kč | Kč | Kč | Kč |
| | | (hod.) | (čas x cena) | | | (hod.) | (čas x cena) | | | |
| | | | | | | | | | | |

Zdroj: vlastní zpracování

Sledované agendy:

Povinnosti v požární ochraně

Povinnosti v BOZP

Povinnosti v ekologii

Povinnosti vůči ČSÚ

Povinnosti v oblasti zdravotního pojištění

Povinnosti v oblasti důchodového a nemocenského pojištění

Povinnosti vůči úřadu práce
Povinnosti vůči finančnímu úřadu
Povinnosti ze živnostenského zákona
Povinnosti z autorského zákon
Ostatní povinnosti výše nespecifikované
Jaké činnosti pokládáte za nejvíce zbytečné

Údaje o průměrném hodinovém výdělků byly získány ze statistik zpracovávaných Ministerstvem práce a sociálních věcí, průměrná hrubá mzda 104,98 Kč – mzda nemanuálního pracovníka za 4. Q 2010 v Pardubickém kraji. [16] Tato sazba byla upravena o sociální a zdravotní pojištění odváděné zaměstnavatelem ($104,98 \times 1,34 = 140,67$ Kč) a použita pro ocenění času v dotazníku.

2.4. Zpracování a zhodnocení získaných dat

V první fázi vyhodnocování získaných dat od respondentů (vybraných mikrofirem) byly analyzovány výsledky u jednotlivých respondentů, jak zátěž podle jednotlivých zkoumaných agend, tak celková zátěž vzhledem k velikosti firmy měřené dosaženým obratem. Ve druhé fázi byla analyzována zátěž firem v komparaci s celkovými výsledky za celý vzorek.

2.4.1. Vyhodnocení výsledků dle sledovaných subjektů

Podnik AAA

U zkoumaného podnikatelského objektu AAA, viz tabulka 14, byla naměřena celková zátěž pramenící z regulace ve výši 98 193,60 Kč. Jak je patrné z grafu 2, největší zatížení bylo vysledováno u povinností vůči finančnímu úřadu v celkové výši 71 866,80 Kč, což činí 73 % z celkové zátěže podniku a dále vysokou zátěž v poměru k ostatním agendám je možno vysledovat v oblasti nemocenského a důchodového pojištění, celková výše 11 300 Kč, což je 11,5 % z celku. Pokud porovnáme tuto zátěž s obratem firmy, dosahuje 1,66 % z celkového obratu firmy.

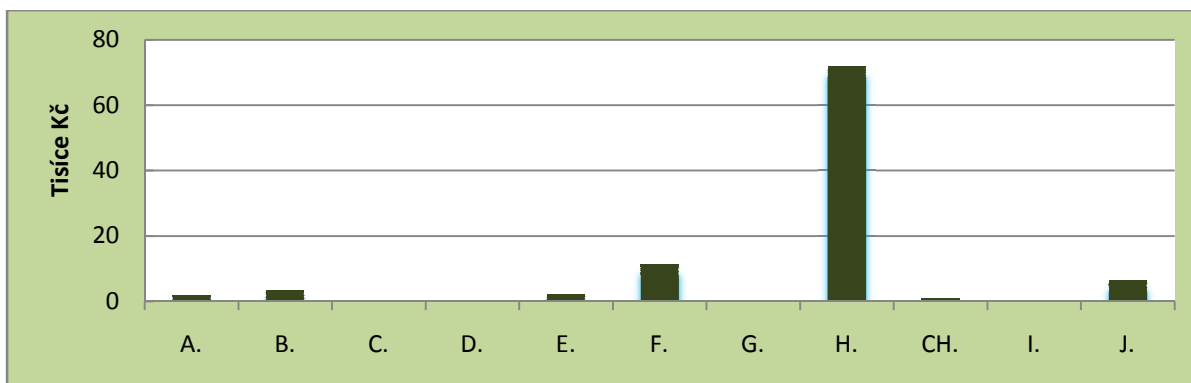
Za nejvíce iritující považuje podnik AAA povinnosti vůči finančnímu úřadu a to především povinnosti v oblasti daně z přidané hodnoty, složitost zákona o dani z přidané hodnoty a jeho neustálé změny.

Tabulka 14: Souhrnný dotazník firma podnik AAA

| Agenda | Pravidelné činnosti interně zpracovávané | | Pravidelné činnosti externě zpracovávané | Jednorázové činnosti - interně zpracovávané | | Jednorázové externí | Nepřímé finanční náklady | Celkem |
|--------------------------------------------------------------|------------------------------------------|----------------|------------------------------------------|---------------------------------------------|----------------|---------------------|--------------------------|-----------------|
| | Čas | Kč | Kč | Čas | Kč | Kč | Kč | Kč |
| | (hod.) | (čas x cena) | | (hod.) | (čas x cena) | | | |
| A. Povinnosti v požární ochraně | 0 | 0 | 1900 | 0 | 0 | 0 | 0 | 1900,00 |
| B. Povinnosti v BOZP | 6 | 844,02 | 1950 | 0 | 0 | 450 | 0 | 3244,02 |
| C. Povinnosti v ekologii | 0 | 0 | 0 | 0 | 0 | 0 | 0 | 0,00 |
| D. Povinnosti vůči ČSÚ | 0 | 0 | 0 | 0 | 0 | 0 | 0 | 0,00 |
| E. Povinnosti v oblasti zdravotního pojištění | 0 | 0 | 1900 | 0 | 0 | 300 | 0 | 2200,00 |
| F. Povinnosti v oblasti důchodového a nemocenského pojištění | 0 | 0 | 11000 | 0 | 0 | 300 | 0 | 11300,00 |
| G. Povinnosti vůči úřadu práce | 0 | 0 | 0 | 0 | 0 | 0 | 0 | 0,00 |
| H. Povinnosti vůči finančnímu úřadu | 129,5 | 18216,8 | 53650 | 0 | 0 | 0 | 0 | 71866,77 |
| CH. Povinnosti ze živnostenského zákona | 0 | 0 | 0 | 1 | 140,67 | 0 | 700 | 840,67 |
| I. Povinnosti z autorského zákon | 0 | 0 | 0 | 3 | 422,01 | 0 | 0 | 422,01 |
| J. Ostatní povinnosti výše nespecifikované | 0 | 0 | 0 | 30 | 4220,1 | 0 | 2200 | 6420,10 |
| Celkem | 135,5 | 19060,8 | 70400 | 34 | 4782,78 | 1050 | 2900 | 98193,57 |

Zdroj: dotazované subjekty a vlastní zpracování

Graf 2: Rozložení zátěže podle agend u podniku AAA



Zdroj: dotazované subjekty a vlastní zpracování

Podnik BBB

U zkoumaného podniku BBB, výsledek měření dokládá tabulka 15, byla naměřena celková zátěž ve výši 52 278 Kč, v porovnání s obratem firmy, který je 4 600 tis. Kč, dosahuje zátěž 1,14 % z tohoto obratu. Z následujícího grafu 3, je vidět názorně rozložení povinností v peněžní kvantifikaci u jednotlivých agend. Nejvyšší zátěž znamenají povinnosti vůči finančnímu úřadu, které činí 36 722 Kč, v procentním vyjádření 70,24 %. Další vyšší

zátěž ve výši 11 % znamenají ostatní povinnosti pramenící ze změny ve složení společníků podniku, ve finančním vyjádření 5 803 Kč.

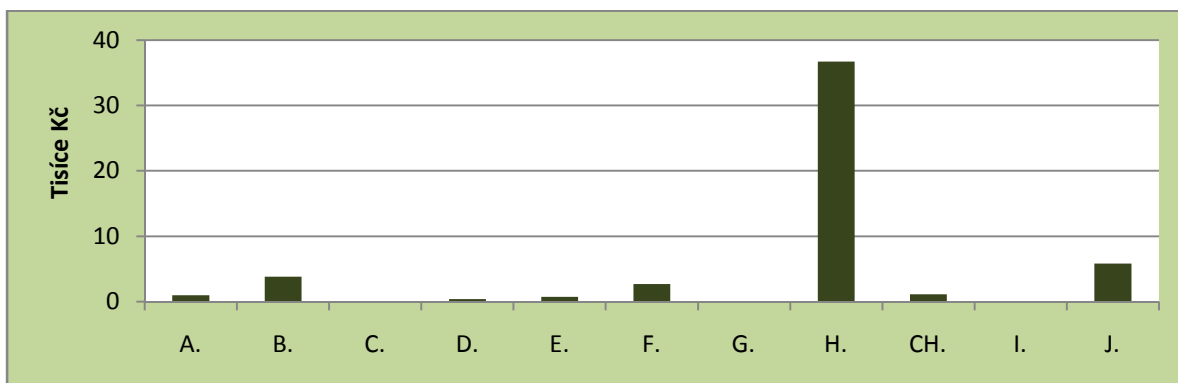
Za nejvíce iritující pokládá podnik BBB povinnosti v oblasti daně z přidané hodnoty, jak uvádí: složitost, neustálé změny a nesrozumitelnost.

Tabulka 15: Souhrnný dotazník podnik BBB

| Agenda | Pravidelné činnosti interně zpracovávané | | Pravidelné činnosti externě zpracovávané Kč | Jednorázové činnosti - interně zpracovávané | | Jednorázové externí Kč | Nepřímé finanční náklady Kč | Celkem Kč |
|--------------------------------------------------------------|------------------------------------------|----------------|------------------------------------------------|---------------------------------------------|---------------|---------------------------|--------------------------------|----------------|
| | Čas | Kč | | Čas | Kč | | | |
| | (hod.) | (čas x cena) | (hod.) | (čas x cena) | | | | |
| A. Povinnosti v požární ochraně | 0 | 0 | 980 | 0 | 0 | 0 | 0 | 980 |
| B. Povinnosti v BOZP | 16 | 2250,72 | 1550 | 0 | 0 | 0 | 0 | 3800,72 |
| C. Povinnosti v ekologii | 0 | 0 | 0 | 0 | 0 | 0 | 0 | 0 |
| D. Povinnosti vůči ČSÚ | 0 | 0 | 0 | 0 | 0 | 400 | 0 | 400 |
| E. Povinnosti v oblasti zdravotního pojištění | 0 | 0 | 650 | 0 | 0 | 100 | 0 | 750 |
| F. Povinnosti v oblasti důchodového a nemocenského pojištění | 0 | 0 | 1800 | 0 | 0 | 900 | 0 | 2700 |
| G. Povinnosti vůči úřadu práce | 0 | 0 | 0 | 0 | 0 | 0 | 0 | 0 |
| H. Povinnosti vůči finančnímu úřadu | 60 | 8440,2 | 28000 | 2 | 281,34 | 0 | 0 | 36721,5 |
| CH. Povinnosti ze živnostenského zákona | 0 | 0 | 0 | 3 | 422,01 | 0 | 700 | 1122,01 |
| I. Povinnosti z autorského zákon | 0 | 0 | 0 | 0 | 0 | 0 | 0 | 0 |
| J. Ostatní povinnosti výše nespecifikované | 0 | 0 | 0 | 5 | 703,35 | 0 | 5100 | 5803,35 |
| Celkem | 76 | 10690,9 | 32980 | 10 | 1406,7 | 1400 | 5800 | 52277,6 |

Zdroj: dotazované subjekty a vlastní zpracování

Graf 3: Rozložení zátěže podle agend u podniku BBB



Zdroj: dotazované subjekty a vlastní zpracování

Podnik CCC

Z dotazování u podniku CCC vyplývá, jak dokládá provedené měření v tabulce 16, roční zátěž v celkové výši 68 314 Kč, což činí vzhledem k obratu firmy 1.39 %. Nejvyšší zatížení v peněžním vyjádření jako u předcházejících podniků činí zátěž vyplývající z povinností vůči finančnímu úřadu – 29 434 Kč, z celku je to 43,09 %, další vyšší položkou jsou povinnosti v požární ochraně, které znamenají zatížení 17,39 % z celku, a také v oblasti BOZP 15,18 %. Rozložení zátěže podle agend dokládá názorně graf 4.

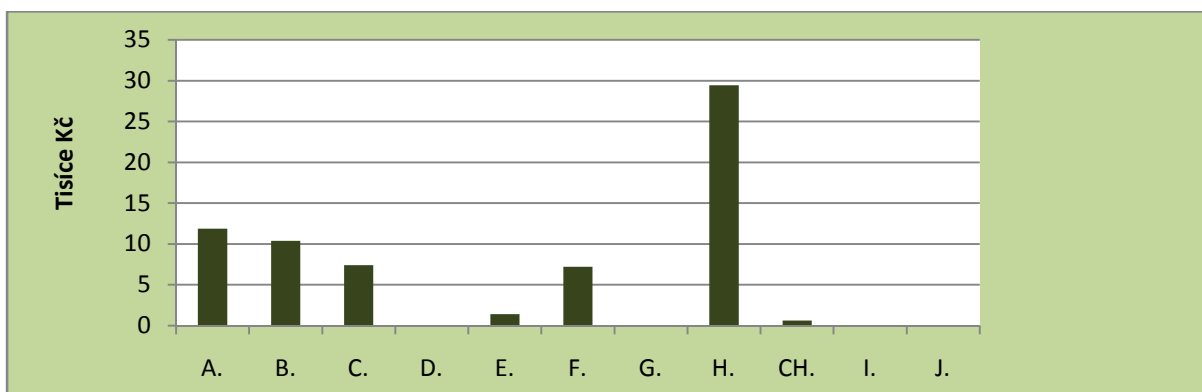
Za nejvíce iritující je považována podnikem CCC povinnost vůči finančnímu úřadu a to oblast daně z přidané hodnoty.

Tabulka 16: Souhrnný dotazník podnik CCC

| Agenda | Pravidelné činnosti interně zpracovávané | | Pravidelné činnosti externě zpracovávané | Jednorázové činnosti - interně zpracovávané | | Jednorázové externí | Nepřímé finanční náklady | Celkem |
|--------------------------------------------------------------|------------------------------------------|----------------|------------------------------------------|---------------------------------------------|---------------|---------------------|--------------------------|-----------------|
| | Čas | Kč | Kč | Čas | Kč | Kč | Kč | Kč |
| | (hod.) | (čas x cena) | | (hod.) | (čas x cena) | | | |
| A. Povinnosti v požární ochraně | 2 | 281,34 | 3350 | 0 | 0 | 5000 | 3250 | 11881,34 |
| B. Povinnosti v BOZP | 30 | 4220,1 | 2650 | 0 | 0 | 0 | 3500 | 10370,10 |
| C. Povinnosti v ekologii | 12 | 1688,04 | 5700 | 0 | 0 | 0 | 0 | 7388,04 |
| D. Povinnosti vůči ČSÚ | 0 | 0 | 0 | 0 | 0 | 0 | 0 | 0,00 |
| E. Povinnosti v oblasti zdravotního pojištění | 0 | 0 | 1400 | 0 | 0 | 0 | 0 | 1400,00 |
| F. Povinnosti v oblasti důchodového a nemocenského pojištění | 0 | 0 | 7100 | 0 | 0 | 100 | 0 | 7200,00 |
| G. Povinnosti vůči úřadu práce | 0 | 0 | 0 | 0 | 0 | 0 | 0 | 0,00 |
| H. Povinnosti vůči finančnímu úřadu | 60 | 8440,2 | 20150 | 6 | 844,02 | 0 | 0 | 29434,22 |
| CH. Povinnosti ze živnostenského zákona | 0 | 0 | 0 | 1 | 140,67 | 0 | 500 | 640,67 |
| I. Povinnosti z autorského zákon | 0 | 0 | 0 | 0 | 0 | 0 | 0 | 0,00 |
| J. Ostatní povinnosti výše nespecifikované | 0 | 0 | 0 | 0 | 0 | 0 | 0 | 0,00 |
| Celkem | 104 | 14629,7 | 40350 | 7 | 984,69 | 5100 | 36500 | 68314,37 |

Zdroj: dotazované subjekty a vlastní zpracování

Graf 4: Rozložení zátěže podle agend u podniku CCC



Zdroj: dotazované subjekty a vlastní zpracování

Podnik DDD

Tabulka 17 dokládá jednotlivou zátěž podle agend v peněžním vyjádření, z dotazování u podniku DDD vyplývá stejně jako u předchozích dotazovaných vysoká zátěž především vůči finančnímu úřadu a to v celkové výši 34 610 Kč, což je 66,42 % z celkové zátěže podniku DDD. Další vyšší hodnoty zátěže vyplývají z povinností v oblasti nemocenského a důchodového pojištění ve výši 34 610 Kč a také z povinného členství v komoře. Vzhledem k výši obrátu dosahuje toto zatížení 1,49 %. Rozložení zátěže podle agend u podniku DDD ukazuje následující graf 5.

Za nejvíce iritující povinnost stanovil podnik DDD především povinnosti v oblasti provádění nemocenského a důchodového pojištění zaměstnanců.

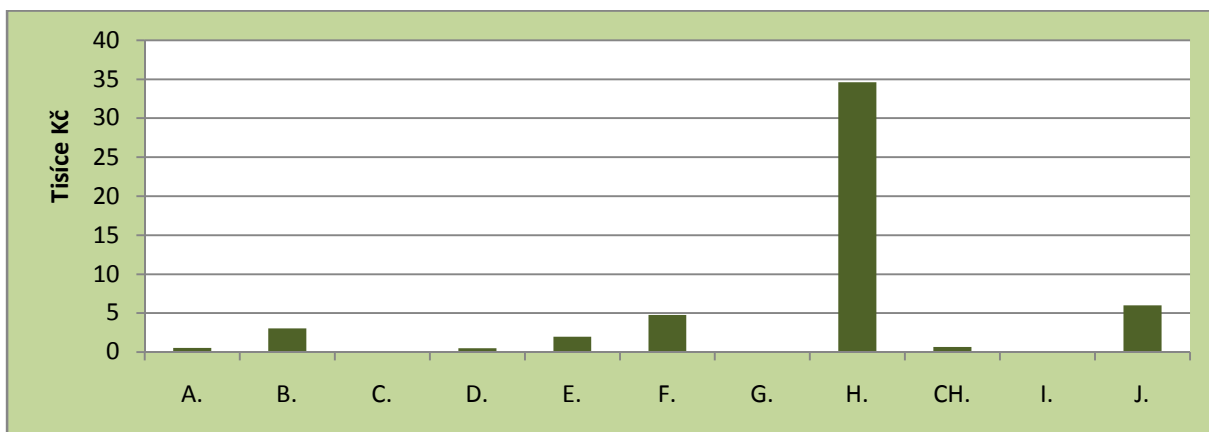
Tabulka 17: Souhrnný dotazník podnik DDD

| Agenda | Pravidelné činnosti interně zpracovávané | | Pravidelné činnosti externě zpracovávané Kč | Jednorázové činnosti - interně zpracovávané | | Jednorázové externí Kč | Nepřímé finanční náklady Kč | Celkem Kč |
|--------------------------------------------------------------|------------------------------------------|-----------------|------------------------------------------------|---------------------------------------------|-----------------|---------------------------|--------------------------------|--------------|
| | Čas (hod.) | Kč (čas x cena) | | Čas (hod.) | Kč (čas x cena) | | | |
| | A. Povinnosti v požární ochraně | 0 | 0 | 550 | 0 | 0 | 0 | 0 |
| B. Povinnosti v BOZP | 17 | 2391,39 | 660 | 0 | 0 | 0 | 0 | 3051,39 |
| C. Povinnosti v ekologii | 0 | 0 | 0 | 0 | 0 | 0 | 0 | 0 |
| D. Povinnosti vůči ČSÚ | 0 | 0 | 0 | 0 | 0 | 500 | 0 | 500 |
| E. Povinnosti v oblasti zdravotního pojištění | 14 | 1969,38 | 0 | 0 | 0 | 0 | 0 | 1969,38 |
| F. Povinnosti v oblasti důchodového a nemocenského pojištění | 34 | 4782,78 | 0 | 0 | 0 | 0 | 0 | 4782,78 |
| G. Povinnosti vůči úřadu práce | 0 | 0 | 0 | 0 | 0 | 0 | 0 | 0 |
| H. Povinnosti vůči finančnímu úřadu | 15 | 2110,05 | 32500 | 0 | 0 | 0 | 0 | 34610,1 |

| | | | | | | | | |
|--------------------------------------------|----|---------|-------|---|--------|-----|------|---------|
| CH. Povinnosti ze živnostenského zákona | 0 | 0 | 0 | 2 | 281,34 | 0 | 360 | 641,34 |
| I. Povinnosti z autorského zákon | 0 | 0 | 0 | 0 | 0 | 0 | 0 | 0 |
| J. Ostatní povinnosti výše nespecifikované | 0 | 0 | 0 | 0 | 0 | 0 | 6000 | 6000 |
| Celkem | 80 | 11253,6 | 33710 | 2 | 281,34 | 500 | 6360 | 52104,9 |

Zdroj: dotazované subjekty a vlastní zpracování

Graf 5: Rozložení zátěže podle agend u podniku DDD



Zdroj: dotazované subjekty a vlastní zpracování

Podnik EEE

U podniku EEE bylo naměřeno zatížení v celkové výši 19 653 Kč (výše a členění zátěže je uvedena v tabulce 18), nejvyšší zatížení v oblasti povinností vůči finančnímu úřadu, tato zátěž činila 94,91 % z celkové částky 19 653 Kč. Jiné povinnosti se týkaly jen ročních přehledů vůči zdravotní pojišťovně a Okresní správě sociálního zabezpečení, jak vyplývá z grafu 6, tato zbylá zátěž je jen nepatrná.

Nejvíce zatěžující, jak vyplývá již z výše uvedeno srovnání, je povinnost v oblasti daňové evidence a daně z přidané hodnoty.

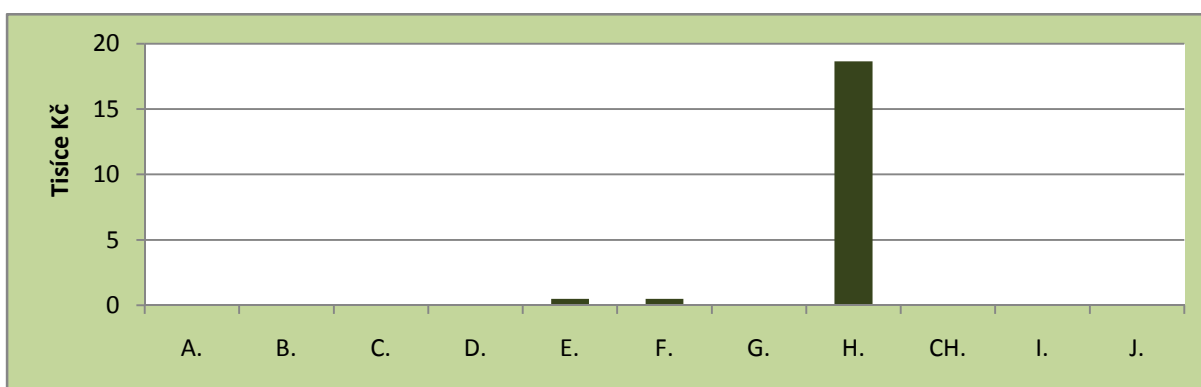
Tabulka 18: Souhrnný dotazník podnik EEE

| Agenda | Pravidelné činnosti interně zpracovávané | | Pravidelné činnosti externě zpracovávané Kč | Jednorázové činnosti - interně zpracovávané | | Jednorázové externí Kč | Nepřímé finanční náklady Kč | Celkem Kč |
|---------------------------------|------------------------------------------|-----------------|------------------------------------------------|---------------------------------------------|-----------------|---------------------------|--------------------------------|--------------|
| | Čas (hod.) | Kč (čas x cena) | | Čas (hod.) | Kč (čas x cena) | | | |
| | | | | | | | | |
| A. Povinnosti v požární ochraně | 0 | 0 | 0 | 0 | 0 | 0 | 0 | 0 |
| B. Povinnosti v BOZP | 0 | 0 | 0 | 0 | 0 | 0 | 0 | 0 |
| C. Povinnosti v ekologii | 0 | 0 | 0 | 0 | 0 | 0 | 0 | 0 |
| D. Povinnosti vůči ČSÚ | 0 | 0 | 0 | 0 | 0 | 0 | 0 | 0 |

| | | | | | | | | |
|--------------------------------------------------------------|---|--------|-------|---|---|---|---|---------|
| E. Povinnosti v oblasti zdravotního pojištění | 0 | 0 | 500 | 0 | 0 | 0 | 0 | 500 |
| F. Povinnosti v oblasti důchodového a nemocenského pojištění | 0 | 0 | 500 | 0 | 0 | 0 | 0 | 500 |
| G. Povinnosti vůči úřadu práce | 0 | 0 | 0 | 0 | 0 | 0 | 0 | 0 |
| H. Povinnosti vůči finančnímu úřadu | 5 | 703,35 | 17950 | 0 | 0 | 0 | 0 | 18653,4 |
| CH. Povinnosti ze živnostenského zákona | 0 | 0 | 0 | 0 | 0 | 0 | 0 | 0 |
| I. Povinnosti z autorského zákon | 0 | 0 | 0 | 0 | 0 | 0 | 0 | 0 |
| J. Ostatní povinnosti výše nespecifikované | 0 | 0 | 0 | 0 | 0 | 0 | 0 | 0 |
| Celkem | 5 | 703,35 | 18950 | 0 | 0 | 0 | 0 | 19653,4 |

Zdroj: dotazované subjekty a vlastní zpracování

Graf 6: Rozložení zátěže podle agend u podniku EEE



Zdroj: dotazované subjekty a vlastní zpracování

Podnik FFF

Celková zátěž, viz tabulka 19, činí u podniku FFF 58 604 Kč, vzhledem k obratu je to 0,48 %. Nejvyšší zátěž znamenaly povinnosti vůči finančnímu úřadu v celkovém úhrnu 41 196 Kč, což činí 70,38 % z celkové zátěže, následují poté povinnosti v oblasti BOZP v úhrnu 5144 Kč (8,78 % z celkové zátěže) a dále administrativa Intrastatu ve výši 4600 Kč ročně (7,85 % z celku). Názorně výši rozložení zátěže podle jednotlivých agend u podniku FFF ukazuje graf 7.

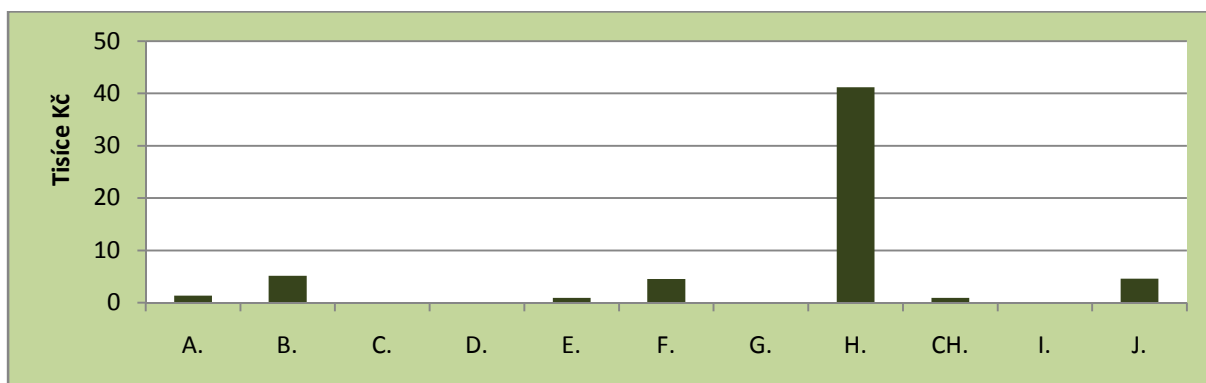
Za nejvíce iritující povinnosti považuje podnik především oblast povinností vůči finančnímu úřadu vyplývajících ze zákona o dani z přidané hodnoty, jako většina předešlých podniků má výhrady vůči komplikovanosti zákona, jeho rozsáhlosti a jeho častým změnám.

Tabulka 19: Souhrnný dotazník podnik FFF

| Agenda | Pravidelné činnosti interně zpracovávané | | Pravidelné činnosti externě zpracovávané | Jednorázové činnosti - interně zpracovávané | | Jednorázové externí | Nepřímé finanční náklady | Celkem |
|--------------------------------------------------------------|------------------------------------------|-----------------|------------------------------------------|---------------------------------------------|---------------|---------------------|--------------------------|----------------|
| | Čas | Kč | Kč | Čas | Kč | Kč | Kč | Kč |
| | (hod.) | (čas x cena) | | (hod.) | (čas x cena) | | | |
| A. Povinnosti v požární ochraně | 0 | 0 | 1350 | 0 | 0 | 0 | 0 | 1350 |
| B. Povinnosti v BOZP | 22 | 3094,74 | 1050 | 0 | 0 | 0 | 1000 | 5144,74 |
| C. Povinnosti v ekologii | 0 | 0 | 0 | 0 | 0 | 0 | 0 | 0 |
| D. Povinnosti vůči ČSÚ | 0 | 0 | 0 | 0 | 0 | 0 | 0 | 0 |
| E. Povinnosti v oblasti zdravotního pojištění | 0 | 0 | 900 | 0 | 0 | 0 | 0 | 900 |
| F. Povinnosti v oblasti důchodového a nemocenského pojištění | 0 | 0 | 4500 | 0 | 0 | 0 | 0 | 4500 |
| G. Povinnosti vůči úřadu práce | 0 | 0 | 0 | 0 | 0 | 0 | 0 | 0 |
| H. Povinnosti vůči finančnímu úřadu | 54 | 7596,18 | 33600 | 0 | 0 | 0 | 0 | 41196,18 |
| CH. Povinnosti ze živnostenského zákona | 0 | 0 | 0 | 4 | 562,68 | 0 | 350 | 912,68 |
| I. Povinnosti z autorského zákon | 0 | 0 | 0 | 0 | 0 | 0 | 0 | 0 |
| J. Ostatní povinnosti výše nespecifikované | 0 | 0 | 4600 | 0 | 0 | 0 | 0 | 4600 |
| Celkem | 76 | 10690,92 | 46000 | 4 | 562,68 | 0 | 1350 | 58603,6 |

Zdroj: dotazované subjekty a vlastní zpracování

Graf 7: Rozložení zátěže podle agend u podniku FFF



Zdroj: dotazované subjekty a vlastní zpracování

Podnik GGG

Podle tabulky 20 celková zátěž podniku byla naměřena ve výši 111 617 Kč (0,23 % z obratu), nejvyšší zátěž je u povinností vůči finančnímu úřadu a to v celkové výši 75 783 Kč, je to 67,90 % z celkové zátěže. Další významnou oblastí zátěže u tohoto podniku jsou povinnosti v BOZP, které musí podnik podle zákona zajistit, celková výše činí 27 052 Kč

(24,24 % z celkové zátěže). Přehledně rozložení zátěže v peněžním vyjádření vidíme na následujícím grafu 8.

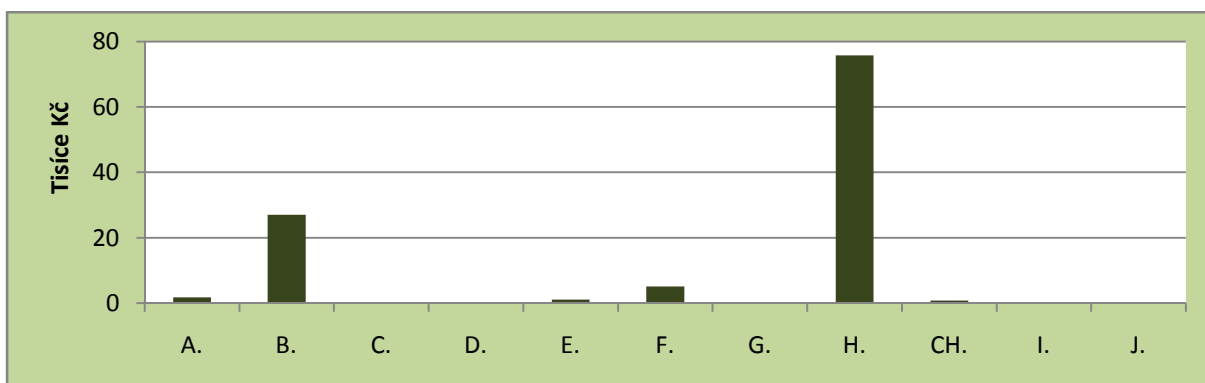
Nejvíce iritující shledává podnik GGG především oblast daně z přidané hodnoty, která je dána složitostí a změnami zákona.

Tabulka 20: Souhrnný dotazník podnik GGG

| Agenda | Pravidelné činnosti interně zpracovávané | | Pravidelné činnosti externě zpracovávané | Jednorázové činnosti - interně zpracovávané | | Jednorázové externí | Nepřímé finanční náklady | Celkem |
|--------------------------------------------------------------|------------------------------------------|----------------|------------------------------------------|---------------------------------------------|---------------|---------------------|--------------------------|---------------|
| | Čas | Kč | Kč | Čas | Kč | Kč | Kč | Kč |
| | (hod.) | (čas x cena) | | (hod.) | (čas x cena) | | | |
| A. Povinnosti v požární ochraně | 0 | 0 | 1800 | 0 | 0 | 0 | 0 | 1800 |
| B. Povinnosti v BOZP | 48 | 6752,16 | 14300 | 0 | 0 | 0 | 6000 | 27052,2 |
| C. Povinnosti v ekologii | 0 | 0 | 0 | 0 | 0 | 0 | 0 | 0 |
| D. Povinnosti vůči ČSÚ | 0 | 0 | 0 | 0 | 0 | 0 | 0 | 0 |
| E. Povinnosti v oblasti zdravotního pojištění | 0 | 0 | 1100 | 0 | 0 | 0 | 0 | 1100 |
| F. Povinnosti v oblasti důchodového a nemocenského pojištění | 0 | 0 | 5100 | 0 | 0 | 0 | 0 | 5100 |
| G. Povinnosti vůči úřadu práce | 0 | 0 | 0 | 0 | 0 | 0 | 0 | 0 |
| H. Povinnosti vůči finančnímu úřadu | 184 | 25883,3 | 49900 | 0 | 0 | 0 | 0 | 75783,3 |
| CH. Povinnosti ze živnostenského zákona | 0 | 0 | 0 | 2 | 281,34 | 0 | 500 | 781,34 |
| I. Povinnosti z autorského zákon | 0 | 0 | 0 | 0 | 0 | 0 | 0 | 0 |
| J. Ostatní povinnosti výše nespecifikované | 0 | 0 | 0 | 0 | 0 | 0 | 0 | 0 |
| Celkem | 232 | 32635,4 | 72200 | 2 | 281,34 | 0 | 6500 | 111617 |

Zdroj: dotazované subjekty a vlastní zpracování

Graf 8: Rozložení zátěže podle agend u podniku GGG



Zdroj: dotazované subjekty a vlastní zpracování

Podnik HHH

Celková zátěž, viz tabulka 21, je v absolutním vyjádření činí 68 990 Kč, v porovnání s obratem činí tato zátěž 4,60 % obratu. Podnik HHH vykázal nejvyšší zátěž také jako ostatní subjekty v oblasti zabezpečení informačních povinností vůči finančnímu úřadu (graf 9), celková výše této zátěže činila 45290 Kč z celkové zátěže ve výši 68 990 Kč (65,65 % z celkové zátěže). Vysokou míru zátěže znamená také povinnost při dovozu zboží ze zemí mimo EU, činí 18 000 Kč (26,09 % z celku).

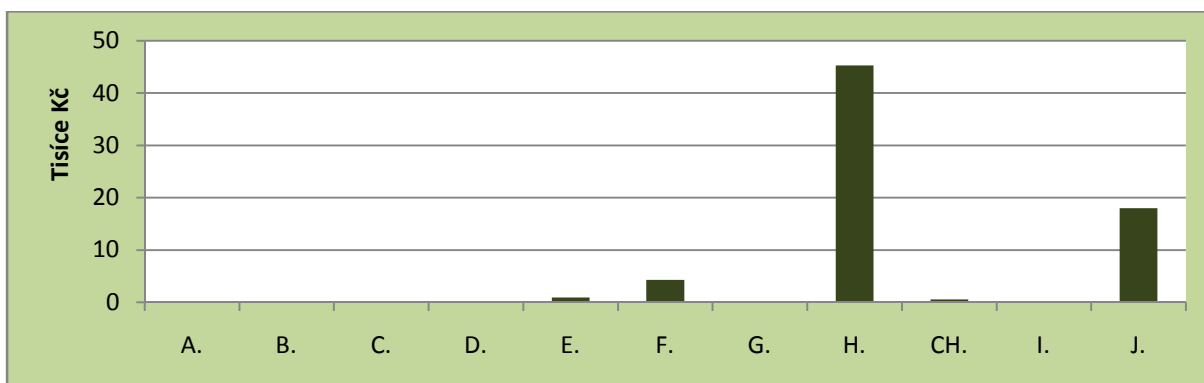
Za nejvíce iritující považuje podnik HHH oblast daně z přidané hodnoty, složitost tohoto zákona a časté změny.

Tabulka 21: Souhrnný dotazník podnik HHH

| Agenda | Pravidelné činnosti interně zpracovávané | | Pravidelné činnosti externě zpracovávané | Jednorázové činnosti - interně zpracovávané | | Jednorázové externí | Nepřímé finanční náklady | Celkem |
|--------------------------------------------------------------|------------------------------------------|----------------|------------------------------------------|---------------------------------------------|---------------|---------------------|--------------------------|----------------|
| | Čas | Kč | Kč | Čas | Kč | Kč | Kč | Kč |
| | (hod.) | (čas x cena) | | (hod.) | (čas x cena) | | | |
| A. Povinnosti v požární ochraně | 0 | 0 | 0 | 0 | 0 | 0 | 0 | 0 |
| B. Povinnosti v BOZP | 0 | 0 | 0 | 0 | 0 | 0 | 0 | 0 |
| C. Povinnosti v ekologii | 0 | 0 | 0 | 0 | 0 | 0 | 0 | 0 |
| D. Povinnosti vůči ČSÚ | 0 | 0 | 0 | 0 | 0 | 0 | 0 | 0 |
| E. Povinnosti v oblasti zdravotního pojištění | 0 | 0 | 900 | 0 | 0 | 0 | 0 | 900 |
| F. Povinnosti v oblasti důchodového a nemocenského pojištění | 0 | 0 | 4260 | 0 | 0 | 0 | 0 | 4260 |
| G. Povinnosti vůči úřadu práce | 0 | 0 | 0 | 0 | 0 | 0 | 0 | 0 |
| H. Povinnosti vůči finančnímu úřadu | 104 | 14629,7 | 28100 | 0 | 0 | 0 | 2560 | 45289,7 |
| CH. Povinnosti ze živnostenského zákona | 0 | 0 | 0 | 1 | 140,67 | 0 | 400 | 540,67 |
| I. Povinnosti z autorského zákon | 0 | 0 | 0 | 0 | 0 | 0 | 0 | 0 |
| J. Ostatní povinnosti výše nespecifikované | 0 | 0 | 18000 | 0 | 0 | 0 | 0 | 18000 |
| Celkem | 104 | 14629,7 | 51260 | 1 | 140,67 | 0 | 2960 | 68990,4 |

Zdroj: dotazované subjekty a vlastní zpracování

Graf 9: Rozložení zátěže podle agend u podniku HHH



Zdroj: dotazované subjekty a vlastní zpracování

Podnik III

Jak dokládá tabulka 22, u podniku III byla zjištěna celková zátěž ve výši 46 261 Kč, tato zátěž se podílí na celkovém obratu podniku 3,86 %. Zátěž je z velké části tvořena informačními povinnostmi jako pojišťovacího zprostředkovatele vůči jeho klientům, jež jsou stanoveny zákonem. Tato povinnost byla vyčíslena na 22 507 Kč (48,65 % celkové zátěže). Další agendou s vysokou zátěží jsou povinnosti vůči finančnímu úřadu v celkové výši 17 263 Kč (37,32 % z celkové zátěže). Tento výrazný převis výše zátěže u agendy J názorně ukazuje graf 10.

Za nejvíce iritující povinnost byla podnikem III označena agenda pojišťovacího zprostředkovatele, která znamená pro podnik vysokou administrativní zátěž.

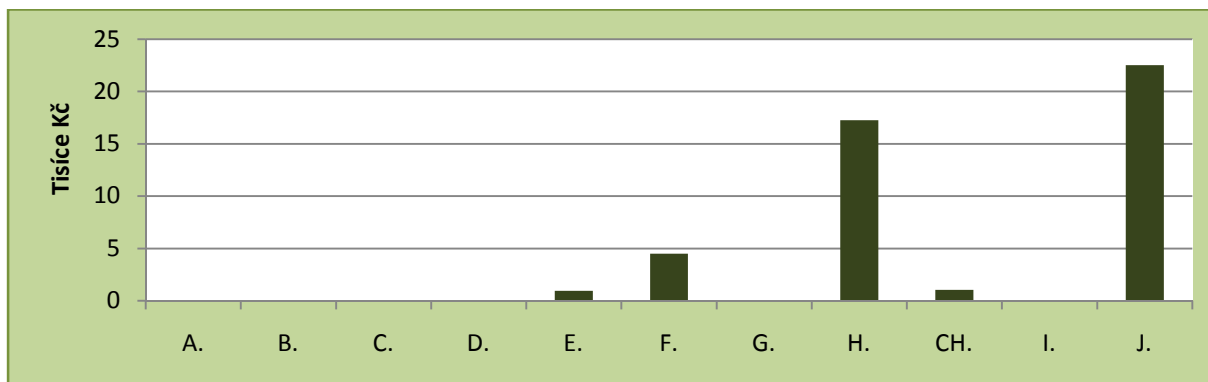
Tabulka 22: Souhrnný dotazník podnik III

| Agenda | Pravidelné činnosti interně zpracovávané | | Pravidelné činnosti externě zpracovávané Kč | Jednorázové činnosti - interně zpracovávané | | Jednorázové externí Kč | Nepřímé finanční náklady Kč | Celkem Kč |
|--------------------------------------------------------------|------------------------------------------|--------------------|------------------------------------------------|---------------------------------------------|--------------------|---------------------------|--------------------------------|--------------|
| | Čas (hod.) | Kč (čas x cena) | | Čas (hod.) | Kč (čas x cena) | | | |
| | A. Povinnosti v požární ochraně | 0 | 0 | 0 | 0 | 0 | 0 | 0 |
| B. Povinnosti v BOZP | 0 | 0 | 0 | 0 | 0 | 0 | 0 | 0 |
| C. Povinnosti v ekologii | 0 | 0 | 0 | 0 | 0 | 0 | 0 | 0 |
| D. Povinnosti vůči ČSÚ | 0 | 0 | 0 | 0 | 0 | 0 | 0 | 0 |
| E. Povinnosti v oblasti zdravotního pojištění | 0 | 0 | 950 | 0 | 0 | 0 | 0 | 950 |
| F. Povinnosti v oblasti důchodového a nemocenského pojištění | 0 | 0 | 4500 | 0 | 0 | 0 | 0 | 4500 |
| G. Povinnosti vůči úřadu práce | 0 | 0 | 0 | 0 | 0 | 0 | 0 | 0 |
| H. Povinnosti vůči finančnímu úřadu | 4 | 562,68 | 16700 | 0 | 0 | 0 | 0 | 17262,7 |

| | | | | | | | | |
|--------------------------------------------|------------|----------------|--------------|----------|---------------|----------|------------|----------------|
| CH. Povinnosti ze živnostenského zákona | 0 | 0 | 0 | 1 | 140,67 | 0 | 900 | 1040,67 |
| I. Povinnosti z autorského zákon | 0 | 0 | 0 | 0 | 0 | 0 | 0 | 0 |
| J. Ostatní povinnosti výše nespecifikované | 160 | 22507,2 | 0 | 0 | 0 | 0 | 0 | 22507,2 |
| Celkem | 164 | 23069,9 | 22150 | 1 | 140,67 | 0 | 900 | 46260,6 |

Zdroj: dotazované subjekty a vlastní zpracování

Graf 10: Rozložení zátěže podle agend u podniku III



Zdroj: dotazované subjekty a vlastní zpracování

Podnik JJJ

Celková zátěž v peněžním vyjádření činí u podniku JJJ 81 449 Kč (dle tabulky 23), tato částka činí 0,53 % z obrátu podniku. Nejvyšší položkou mezi agendami je povinnost vůči finančnímu úřadu ve výši 42 154 Kč, v poměru k celkové zátěži je to 51,76 %. Ostatní povinnosti již nejsou tak dominantní, jak je zřetelné z následujícího grafu 11.

Za nejvíce iritující povinnost byla podnikem JJJ označena oblast daně z přidané hodnoty, její velká složitost a nesrozumitelnost pro podnikatele.

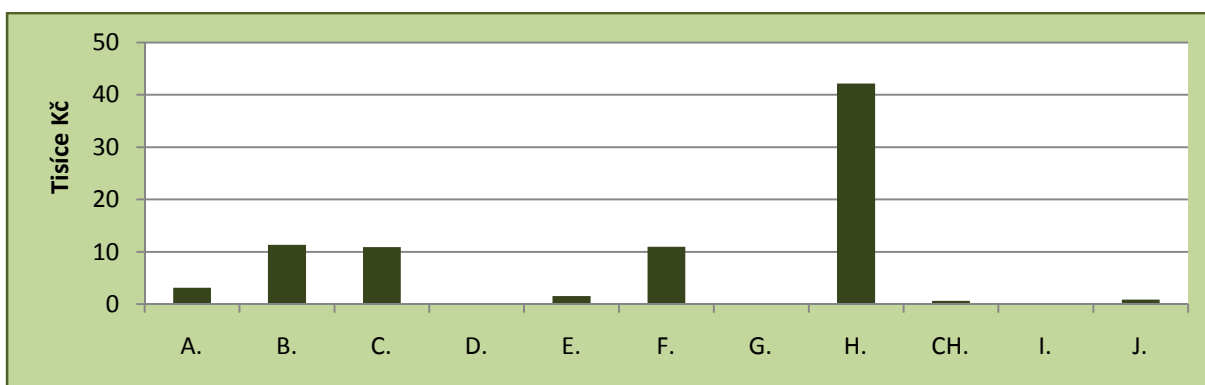
Tabulka 23: Souhrnný dotazník podnik JJJ

| Agenda | Pravidelné činnosti interně zpracovávané | | Pravidelné činnosti externě zpracovávané Kč | Jednorázové činnosti - interně zpracovávané | | Jednorázové externí Kč | Nepřímé finanční náklady Kč | Celkem Kč |
|--------------------------------------------------------------|------------------------------------------|-----------------|------------------------------------------------|---------------------------------------------|-----------------|---------------------------|--------------------------------|--------------|
| | Čas (hod.) | Kč (čas x cena) | | Čas (hod.) | Kč (čas x cena) | | | |
| | A. Povinnosti v požární ochraně | 0 | 0 | 3100 | 0 | 0 | 0 | 0 |
| B. Povinnosti v BOZP | 60 | 8440,2 | 2900 | 0 | 0 | 0 | 0 | 11340,2 |
| C. Povinnosti v ekologii | 12 | 1688,04 | 9200 | 0 | 0 | 0 | 0 | 10888 |
| D. Povinnosti vůči ČSÚ | 0 | 0 | 0 | 0 | 0 | 0 | 0 | 0 |
| E. Povinnosti v oblasti zdravotního pojištění | 2 | 281,34 | 1270 | 0 | 0 | 0 | 0 | 1551,34 |
| F. Povinnosti v oblasti důchodového a nemocenského pojištění | 0 | 0 | 10930 | 0 | 0 | 0 | 0 | 10930 |

| | | | | | | | | |
|--------------------------------------------|-----|---------|-------|---|--------|-----|-----|---------|
| G. Povinnosti vůči úřadu práce | 0 | 0 | 0 | 0 | 0 | 0 | 0 | 0 |
| H. Povinnosti vůči finančnímu úřadu | 92 | 12941,6 | 27750 | 4 | 562,68 | 900 | 0 | 42154,3 |
| CH. Povinnosti ze živnostenského zákona | 0 | 0 | 0 | 1 | 140,67 | 0 | 500 | 640,67 |
| I. Povinnosti z autorského zákon | 0 | 0 | 0 | 0 | 0 | 0 | 0 | 0 |
| J. Ostatní povinnosti výše nespecifikované | 6 | 844,02 | 0 | 0 | 0 | 0 | 0 | 844,02 |
| Celkem | 172 | 24195,2 | 55150 | 5 | 703,35 | 900 | 500 | 81448,6 |

Zdroj: dotazované subjekty a vlastní zpracování

Graf 11: Rozložení zátěže podle agend u podniku JJJ



Zdroj: dotazované subjekty a vlastní zpracování

Podnik KKK

U podniku KKK (tabulka 24) dosáhla celková výše měřené zátěže v ročním vyjádření 48 879 Kč, pokud porovnáme s obratem podniku, činí tato zátěž 2,72 % z obratu. Nejvyšší zátěž pro podnik znamenaly povinnosti v ostatních agendách, založení společnosti ve výši 25 211 Kč (51,58 % z celkové zátěže) a dále povinnosti vůči finančnímu úřadu ve výši 18 311 Kč (37,46 % z celkové zátěže), názorně viz graf 12.

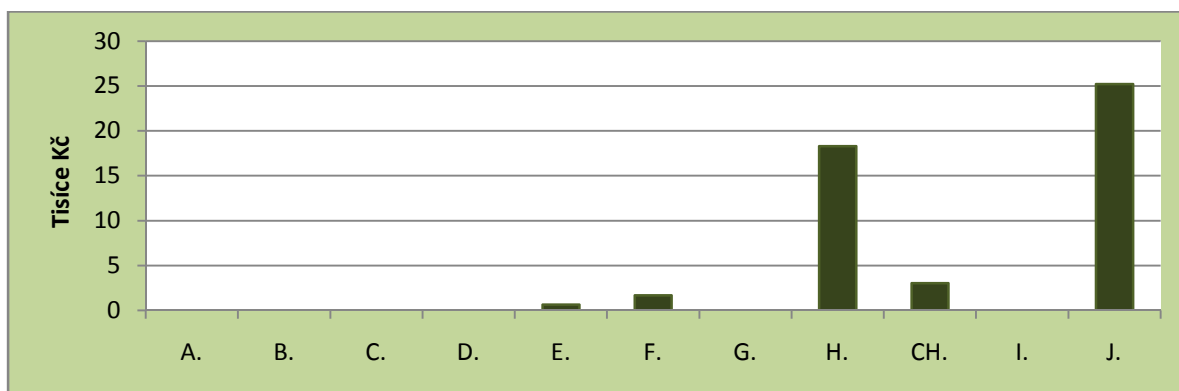
Za nejvíce iritující povinnost je podnikem KKK považována povinnost v oblasti daně z přidané hodnoty a dále pravidelná měsíční hlášení za zaměstnance na zdravotní pojišťovnu a Okresní správu sociálního zabezpečení.

Tabulka 24: Souhrnný dotazník podnik KKK

| Agenda | Pravidelné činnosti interně zpracovávané | | Pravidelné činnosti externě zpracovávané | Jednorázové činnosti - interně zpracovávané | | Jednorázové externí | Nepřímé finanční náklady | Celkem |
|--------------------------------------------------------------|------------------------------------------|----------------|------------------------------------------|---------------------------------------------|----------------|---------------------|--------------------------|----------------|
| | Čas | Kč | Kč | Čas | Kč | Kč | Kč | Kč |
| | (hod.) | (čas x cena) | | (hod.) | (čas x cena) | | | |
| A. Povinnosti v požární ochraně | 0 | 0 | 0 | 0 | 0 | 0 | 0 | 0 |
| B. Povinnosti v BOZP | 0 | 0 | 0 | 0 | 0 | 0 | 0 | 0 |
| C. Povinnosti v ekologii | 0 | 0 | 0 | 0 | 0 | 0 | 0 | 0 |
| D. Povinnosti vůči ČSÚ | 0 | 0 | 0 | 0 | 0 | 0 | 0 | 0 |
| E. Povinnosti v oblasti zdravotního pojištění | 0 | 0 | 350 | 2 | 281,34 | 0 | 0 | 631,34 |
| F. Povinnosti v oblasti důchodového a nemocenského pojištění | 0 | 0 | 1400 | 2 | 281,34 | 0 | 0 | 1681,34 |
| G. Povinnosti vůči úřadu práce | 0 | 0 | 0 | 0 | 0 | 0 | 0 | 0 |
| H. Povinnosti vůči finančnímu úřadu | 28 | 3938,76 | 13950 | 3 | 422,01 | 0 | 0 | 18310,8 |
| CH. Povinnosti ze živnostenského zákona | 0 | 0 | 0 | 6 | 844,02 | 0 | 2200 | 3044,02 |
| I. Povinnosti z autorského zákon | 0 | 0 | 0 | 0 | 0 | 0 | 0 | 0 |
| J. Ostatní povinnosti výše nespecifikované | 0 | 0 | 0 | 1,5 | 211,005 | 20000 | 5000 | 25211 |
| Celkem | 28 | 3938,76 | 15700 | 14,5 | 2039,72 | 20000 | 7200 | 48878,5 |

Zdroj: dotazované subjekty a vlastní zpracování

Graf 12: Rozložení zátěže podle agend u podniku KKK



Zdroj: dotazované subjekty a vlastní zpracování

Podnik LLL

U podniku LLL (tabulka 25) byla naměřena celková zátěž ve výši 39 324 Kč, v poměru k obratu je to 1,79 %. Z jednotlivých sledovaných agend nejvyšší zátěž znamenalo plnění povinností vůči finančnímu úřadu a to v celkové výši 32 452 Kč (82,53 % z celkové zátěže) a následovala agenda důchodového a nemocenského pojištění ve výši 4 620 Kč (11,75 % z celkové zátěže), viz graf 13.

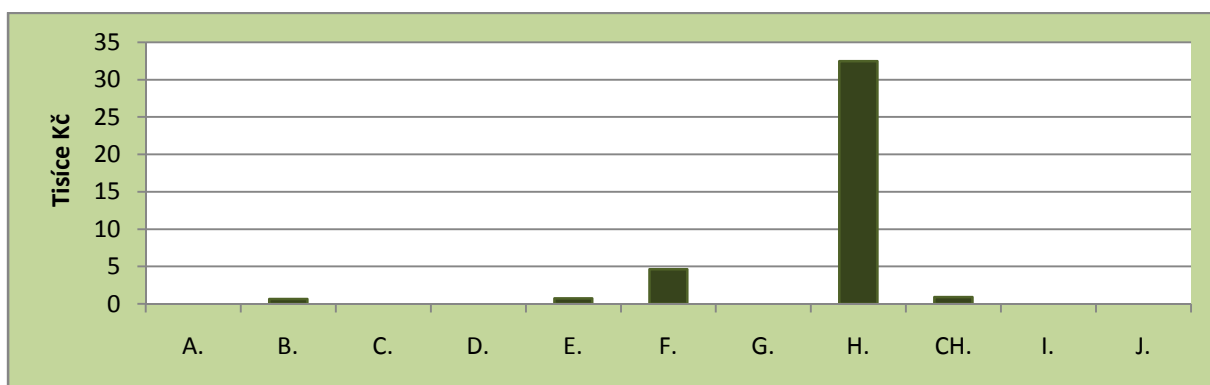
Za nejvíce iritující povinnost označil podnik LLL veškerá hlášení veškerým institucím.

Tabulka 25: Souhrnný dotazník podnik LLL

| Agenda | Pravidelné činnosti interně zpracovávané | | Pravidelné činnosti externě zpracovávané | Jednorázové činnosti - interně zpracovávané | | Jednorázové externí | Nepřímé finanční náklady | Celkem |
|--------------------------------------------------------------|------------------------------------------|----------------|------------------------------------------|---------------------------------------------|---------------|---------------------|--------------------------|----------------|
| | Čas | Kč | Kč | Čas | Kč | Kč | Kč | Kč |
| | (hod.) | (čas x cena) | | (hod.) | (čas x cena) | | | |
| A. Povinnosti v požární ochraně | 0 | 0 | 0 | 0 | 0 | 0 | 0 | 0 |
| B. Povinnosti v BOZP | 0 | 0 | 650 | 0 | 0 | 0 | 0 | 650 |
| C. Povinnosti v ekologii | 0 | 0 | 0 | 0 | 0 | 0 | 0 | 0 |
| D. Povinnosti vůči ČSÚ | 0 | 0 | 0 | 0 | 0 | 0 | 0 | 0 |
| E. Povinnosti v oblasti zdravotního pojištění | 0 | 0 | 720 | 0 | 0 | 0 | 0 | 720 |
| F. Povinnosti v oblasti důchodového a nemocenského pojištění | 0 | 0 | 4620 | 0 | 0 | 0 | 0 | 4620 |
| G. Povinnosti vůči úřadu práce | 0 | 0 | 0 | 0 | 0 | 0 | 0 | 0 |
| H. Povinnosti vůči finančnímu úřadu | 48 | 6752,16 | 25700 | 0 | 0 | 0 | 0 | 32452,2 |
| CH. Povinnosti ze živnostenského zákona | 0 | 0 | 0 | 2 | 281,34 | 0 | 600 | 881,34 |
| I. Povinnosti z autorského zákon | 0 | 0 | 0 | 0 | 0 | 0 | 0 | 0 |
| J. Ostatní povinnosti výše nespecifikované | 0 | 0 | 0 | 0 | 0 | 0 | 0 | 0 |
| Celkem | 48 | 6752,16 | 31690 | 2 | 281,34 | 0 | 600 | 39323,5 |

Zdroj: dotazované subjekty a vlastní zpracování

Graf 13: Rozložení zátěže podle agend u podniku LLL



Zdroj: dotazované subjekty a vlastní zpracování

Podnik MMM

Jak vyplývá z tabulky 27, u podniku MMM byla naměřena celková zátěž ve výši 47 956 Kč, v porovnání s obratem firmy tato zátěž činí 0,50 % z celkové velikosti obratu. Nejvyšší zátěž byla naměřena u povinností vůči finančnímu úřadu ve výši 39 012 Kč (81,35 % celkové

zátěže), další významnou zátěží je agenda nemocenského a důchodového pojištění (12,89 % z celkové zátěže). Názorné rozložení výše zátěže podle jednotlivých agend je vidět z grafu 14.

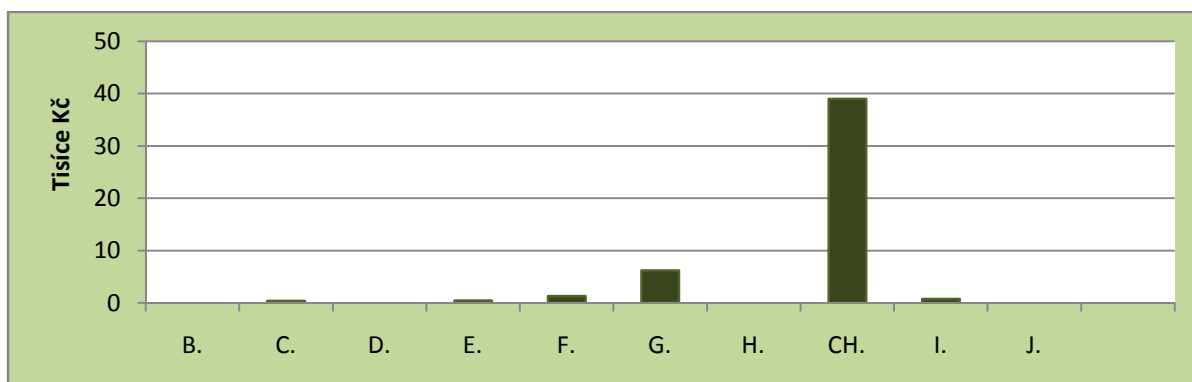
Za nejvíce iritující povinnost označil podnik MMM vedení účetnictví a dále povinnosti v oblasti daně z přidané hodnoty, zde je vytykána přílišná složitost tohoto zákona.

Tabulka 26: Souhrnný dotazník podnik MMM

| Agenda | Pravidelné činnosti interně zpracovávané | | Pravidelné činnosti externě zpracovávané | Jednorázové činnosti - interně zpracovávané | | Jednorázové externí | Nepřímé finanční náklady | Celkem |
|--------------------------------------------------------------|------------------------------------------|----------------|------------------------------------------|---------------------------------------------|----------------|---------------------|--------------------------|----------------|
| | Čas | Kč | Kč | Čas | Kč | Kč | Kč | Kč |
| | (hod.) | (čas x cena) | | (hod.) | (čas x cena) | | | |
| A. Povinnosti v požární ochraně | 0 | 0 | 0 | 0 | 0 | 0 | 0 | 0 |
| B. Povinnosti v BOZP | 0 | 0 | 350 | 0 | 0 | 0 | 0 | 350 |
| C. Povinnosti v ekologii | 0 | 0 | 0 | 0 | 0 | 0 | 0 | 0 |
| D. Povinnosti vůči ČSÚ | 0 | 0 | 0 | 3 | 422,01 | 0 | 0 | 422,01 |
| E. Povinnosti v oblasti zdravotního pojištění | 0 | 0 | 1260 | 0 | 0 | 0 | 0 | 1260 |
| F. Povinnosti v oblasti důchodového a nemocenského pojištění | 0 | 0 | 6180 | 0 | 0 | 0 | 0 | 6180 |
| G. Povinnosti vůči úřadu práce | 0 | 0 | 0 | 0 | 0 | 0 | 0 | 0 |
| H. Povinnosti vůči finančnímu úřadu | 53 | 7455,51 | 27150 | 10 | 1406,7 | 3000 | 0 | 39012,2 |
| CH. Povinnosti ze živnostenského zákona | 0 | 0 | 0 | 2 | 281,34 | 0 | 450 | 731,34 |
| I. Povinnosti z autorského zákon | 0 | 0 | 0 | 0 | 0 | 0 | 0 | 0 |
| J. Ostatní povinnosti výše nespecifikované | 0 | 0 | 0 | 0 | 0 | 0 | 0 | 0 |
| Celkem | 53 | 7455,51 | 34940 | 15 | 2110,05 | 3000 | 450 | 47955,6 |

Zdroj: dotazované subjekty a vlastní zpracování

Graf 14: Rozložení zátěže podle agend u podniku MMM



Zdroj: dotazované subjekty a vlastní zpracování

Podnik NNN

Podnik NNN vykázal celkovou zátěž ve výši 48 666,10 Kč (viz tabulka 27), celková zátěž činí jen 0,31 % z obrátu. Nejvyšší zatížení způsobila agenda povinností vůči finančnímu úřadu v celkové výši 37 266 Kč (76,58 % z obrátu) a také agenda ostatní – intrastat ve výši 10 200 Kč (20,96 % z obrátu). Absolutní převis zátěže u agendy H dokládá graf 15.

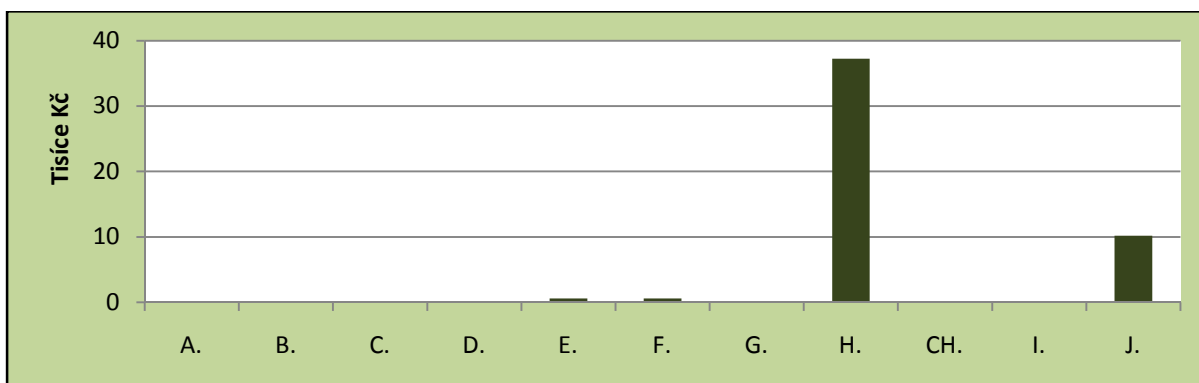
Za nejvíce iritující povinnost označil podnik NNN povinnosti vůči finančnímu úřadu vyplývající ze zákona o dani z přidané hodnoty a také povinná hlášení o pořízení zboží z Evropské unie.

Tabulka 27: Souhrnný dotazník podnik NNN

| Agenda | Pravidelné činnosti interně zpracovávané | | Pravidelné činnosti externě zpracovávané | Jednorázové činnosti - interně zpracovávané | | Jednorázové externí | Nepřímé finanční náklady | Celkem |
|--------------------------------------------------------------|------------------------------------------|----------------|------------------------------------------|---------------------------------------------|--------------|---------------------|--------------------------|----------------|
| | Čas | Kč | Kč | Čas | Kč | Kč | Kč | Kč |
| | (hod.) | (čas x cena) | | (hod.) | (čas x cena) | | | |
| A. Povinnosti v požární ochraně | 0 | 0 | 0 | 0 | 0 | 0 | 0 | 0 |
| B. Povinnosti v BOZP | 0 | 0 | 0 | 0 | 0 | 0 | 0 | 0 |
| C. Povinnosti v ekologii | 0 | 0 | 0 | 0 | 0 | 0 | 0 | 0 |
| D. Povinnosti vůči ČSÚ | 0 | 0 | 0 | 0 | 0 | 0 | 0 | 0 |
| E. Povinnosti v oblasti zdravotního pojištění | 0 | 0 | 600 | 0 | 0 | 0 | 0 | 600 |
| F. Povinnosti v oblasti důchodového a nemocenského pojištění | 0 | 0 | 600 | 0 | 0 | 0 | 0 | 600 |
| G. Povinnosti vůči úřadu práce | 0 | 0 | 0 | 0 | 0 | 0 | 0 | 0 |
| H. Povinnosti vůči finančnímu úřadu | 24 | 3376,08 | 33890 | 0 | 0 | 0 | 0 | 37266,1 |
| CH. Povinnosti ze živnostenského zákona | 0 | 0 | 0 | 0 | 0 | 0 | 0 | 0 |
| I. Povinnosti z autorského zákon | 0 | 0 | 0 | 0 | 0 | 0 | 0 | 0 |
| J. Ostatní povinnosti výše nespecifikované | 0 | 0 | 10200 | 0 | 0 | 0 | 0 | 10200 |
| Celkem | 24 | 3376,08 | 45290 | 0 | 0 | 0 | 0 | 48666,1 |

Zdroj: dotazované subjekty a vlastní zpracování

Graf 15: Rozložení zátěže podle agend u podniku NNN



Zdroj: dotazované subjekty a vlastní zpracování

Podnik OOO

Podnik OOO dosáhl celkové zátěže 38 090 Kč za rok, vzhledem k obratu tato zátěž činila 0,57 % tohoto obratu. Ostatní zátěž tvořila u tohoto podniku (viz tabulka 28) jen povinnost důchodového a zdravotního pojištění (podání přehledů 1x ročně). Nejvyšší zátěž jako u většiny ostatních subjektů znamenala povinnost vůči finančnímu úřadu ve výši 36 790 Kč, tato zátěž činí 96,59 % celkové zátěže podniku. Z následujícího grafu je vidět, že tato agenda H je hlavní položkou.

Jako nejvíce iritující podnik OOO pokládá vedení podvojného účetnictví, tato povinnost mu vznikla z titulu pořízení fotovoltaické elektrárny. Musí nyní tedy ještě dva roky vést podle zákona podvojně účetnictví, tato povinnost již byla z energetického zákona odstraněna, ale osoby, které již započali vést toto podvojně účetnictví, mohou přejít na vedení daňové evidence nejdříve po pěti letech.

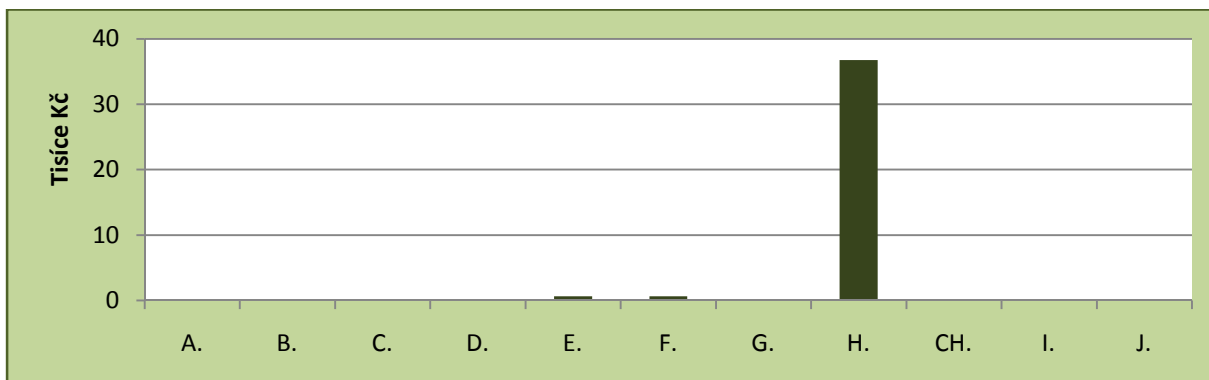
Tabulka 28: Souhrnný dotazník podnik OOO

| Agenda | Pravidelné činnosti interně zpracovávané | | Pravidelné činnosti externě zpracovávané Kč | Jednorázové činnosti - interně zpracovávané | | Jednorázové externí Kč | Nepřímé finanční náklady Kč | Celkem Kč |
|--------------------------------------------------------------|------------------------------------------|-----------------|------------------------------------------------|---------------------------------------------|-----------------|---------------------------|--------------------------------|--------------|
| | Čas (hod.) | Kč (čas x cena) | | Čas (hod.) | Kč (čas x cena) | | | |
| | A. Povinnosti v požární ochraně | 0 | 0 | 0 | 0 | 0 | 0 | 0 |
| B. Povinnosti v BOZP | 0 | 0 | 0 | 0 | 0 | 0 | 0 | 0 |
| C. Povinnosti v ekologii | 0 | 0 | 0 | 0 | 0 | 0 | 0 | 0 |
| D. Povinnosti vůči ČSÚ | 0 | 0 | 0 | 0 | 0 | 0 | 0 | 0 |
| E. Povinnosti v oblasti zdravotního pojištění | 0 | 0 | 650 | 0 | 0 | 0 | 0 | 650 |
| F. Povinnosti v oblasti důchodového a nemocenského pojištění | 0 | 0 | 650 | 0 | 0 | 0 | 0 | 650 |

| | | | | | | | | |
|--------------------------------------------|----|--------|-------|---|---|---|---|---------|
| G. Povinnosti vůči úřadu práce | 0 | 0 | 0 | 0 | 0 | 0 | 0 | 0 |
| H. Povinnosti vůči finančnímu úřadu | 60 | 8440,2 | 28350 | 0 | 0 | 0 | 0 | 36790,2 |
| CH. Povinnosti ze živnostenského zákona | 0 | 0 | 0 | 0 | 0 | 0 | 0 | 0 |
| I. Povinnosti z autorského zákon | 0 | 0 | 0 | 0 | 0 | 0 | 0 | 0 |
| J. Ostatní povinnosti výše nespecifikované | 0 | 0 | 0 | 0 | 0 | 0 | 0 | 0 |
| Celkem | 60 | 8440,2 | 29650 | 0 | 0 | 0 | 0 | 38090,2 |

Zdroj: dotazované subjekty a vlastní zpracování

Graf 16: Rozložení zátěže podle agend u podniku OOO



Zdroj: dotazované subjekty a vlastní zpracování

Podnik PPP

Z dotazování u podniku PPP (dokládá tabulka 29) byla zjištěna zátěž ve výši 106 416 Kč, v porovnání s obratem je to 1,69 % obratu. Nejvyšší zátěž znamenala pro podnik povinnost vůči finančnímu úřadu ve výši 85 604 Kč (80,44% celkové zátěže), jako další jsou povinnosti při provádění nemocenského a sociálního pojištění ve výši 6 049 Kč (5,68 % celkové zátěže). Názorně převažující zátěž u agendy povinností vůči finančnímu úřadu ukazuje následující graf 17. Za nejvíce iritující pokládá tento podnik PPP podvojně účetnictví a také neustálé změny legislativy.

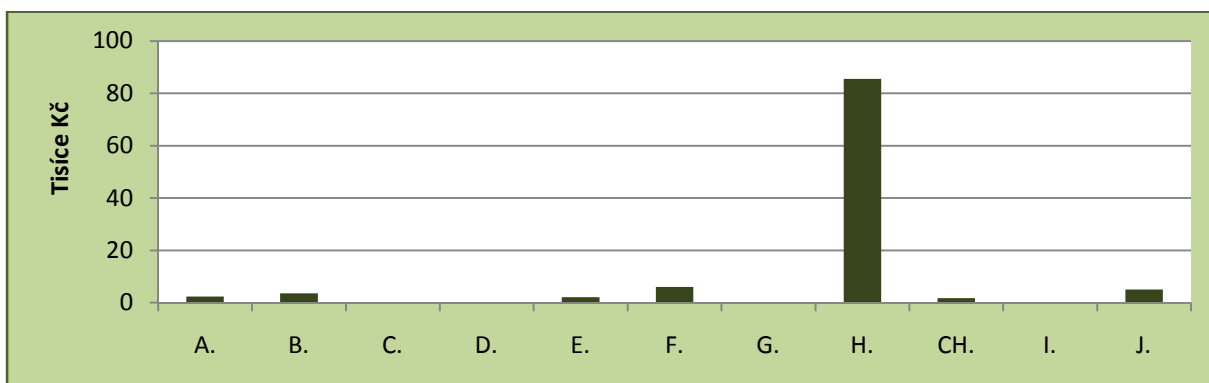
Tabulka 29: Souhrnný dotazník podnik PPP

| Agenda | Pravidelné činnosti interně zpracovávané | | Pravidelné činnosti externě zpracovávané | Jednorázové činnosti - interně zpracovávané | | Jednorázové externí | Nepřímé finanční náklady | Celkem |
|---------------------------------|------------------------------------------|--------------|------------------------------------------|---------------------------------------------|--------------|---------------------|--------------------------|---------|
| | Čas | Kč | | Čas | Kč | | | |
| | (hod.) | (čas x cena) | Kč | (hod.) | (čas x cena) | Kč | Kč | Kč |
| A. Povinnosti v požární ochraně | 0 | 0 | 2300 | 0 | 0 | 0 | 0 | 2300 |
| B. Povinnosti v BOZP | 12 | 1688,04 | 900 | 0 | 0 | 0 | 1000 | 3588,04 |
| C. Povinnosti v ekologii | 0 | 0 | 0 | 0 | 0 | 0 | 0 | 0 |

| | | | | | | | | |
|--------------------------------------------------------------|-----|---------|------|---|--------|---|------|---------|
| D. Povinnosti vůči ČSÚ | 0 | 0 | 0 | 0 | 0 | 0 | 0 | 0 |
| E. Povinnosti v oblasti zdravotního pojištění | 15 | 2110,05 | 0 | 0 | 0 | 0 | 0 | 2110,05 |
| F. Povinnosti v oblasti důchodového a nemocenského pojištění | 43 | 6048,81 | 0 | 0 | 0 | 0 | 0 | 6048,81 |
| G. Povinnosti vůči úřadu práce | 0 | 0 | 0 | 0 | 0 | 0 | 0 | 0 |
| H. Povinnosti vůči finančnímu úřadu | 573 | 80603,9 | 5000 | 0 | 0 | 0 | 0 | 85603,9 |
| CH. Povinnosti ze živnostenského zákona | 0 | 0 | 0 | 1 | 140,67 | 0 | 1560 | 1700,67 |
| I. Povinnosti z autorského zákon | 0 | 0 | 0 | 0 | 0 | 0 | 0 | 0 |
| J. Ostatní povinnosti výše nespecifikované | 36 | 5064,12 | 0 | 0 | 0 | 0 | 0 | 5064,12 |
| Celkem | 679 | 95514,9 | 8200 | 1 | 140,67 | 0 | 2560 | 106416 |

Zdroj: dotazované subjekty a vlastní zpracování

Graf 17: Rozložení zátěže podle agend u podniku PPP



Zdroj: dotazované subjekty a vlastní zpracování

Podnik RRR

Dotazováním u podniku RRR byla zjištěna celková zátěž ve výši 34 818 Kč (jednotlivé výše zátěže podle agent viz tabulka 30), v porovnání k obratu tato zátěž činila 1,45 % obratu. Nejvyšší zátěž v tomto případě znamenaly povinnosti vůči finančnímu úřadu ve výši 30 978 Kč (88,97 % z celkové zátěže), další výrazně menší zátěž pak povinnosti v prokazování odborné způsobilosti ve výši 2 640 Kč (7,58 % z celkové zátěže). Zde, jak ukazuje následující graf, je situace obdobná jako u ostatních sledovaných podniků – agenda H je nejvíce zatěžující).

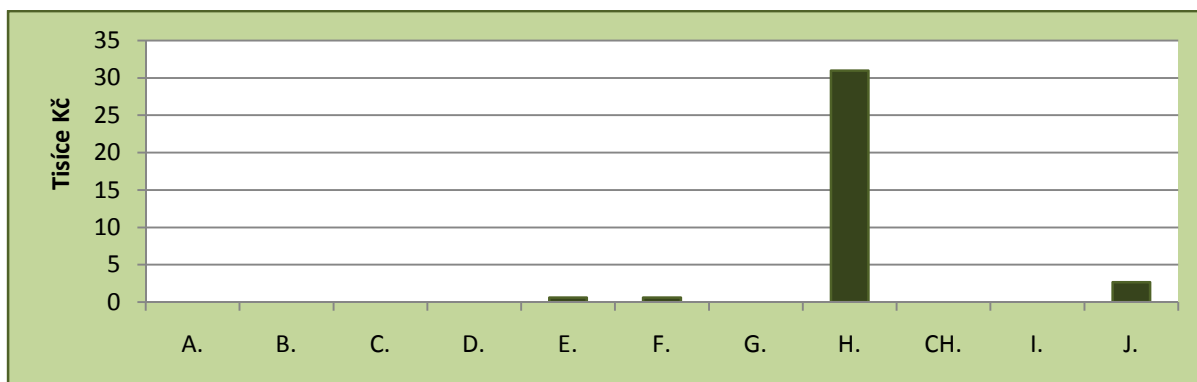
Za nejvíce iritující zákonnou povinnost podnik považuje oblast daně z přidané hodnoty.

Tabulka 300: Souhrnný dotazník podnik RRR

| Agenda | Pravidelné činnosti interně zpracovávané | | Pravidelné činnosti externě zpracovávané | Jednorázové činnosti - interně zpracovávané | | Jednorázové externí | Nepřímé finanční náklady | Celkem |
|--------------------------------------------------------------|------------------------------------------|--------------|------------------------------------------|---------------------------------------------|--------------|---------------------|--------------------------|--------------|
| | Čas | Kč | Kč | Čas | Kč | Kč | Kč | Kč |
| | (hod.) | (čas x cena) | | (hod.) | (čas x cena) | | | |
| A. Povinnosti v požární ochraně | 0 | 0 | 0 | 0 | 0 | 0 | 0 | 0 |
| B. Povinnosti v BOZP | 0 | 0 | 0 | 0 | 0 | 0 | 0 | 0 |
| C. Povinnosti v ekologii | 0 | 0 | 0 | 0 | 0 | 0 | 0 | 0 |
| D. Povinnosti vůči ČSÚ | 0 | 0 | 0 | 0 | 0 | 0 | 0 | 0 |
| E. Povinnosti v oblasti zdravotního pojištění | 0 | 0 | 600 | 0 | 0 | 0 | 0 | 600 |
| F. Povinnosti v oblasti důchodového a nemocenského pojištění | 0 | 0 | 600 | 0 | 0 | 0 | 0 | 600 |
| G. Povinnosti vůči úřadu práce | 0 | 0 | 0 | 0 | 0 | 0 | 0 | 0 |
| H. Povinnosti vůči finančnímu úřadu | 206 | 28978 | 2000 | 0 | 0 | 0 | 0 | 30978 |
| CH. Povinnosti ze živnostenského zákona | 0 | 0 | 0 | 0 | 0 | 0 | 0 | 0 |
| I. Povinnosti z autorského zákon | 0 | 0 | 0 | 0 | 0 | 0 | 0 | 0 |
| J. Ostatní povinnosti výše nespecifikované | 0 | 0 | 2640 | 0 | 0 | 0 | 0 | 2640 |
| Celkem | 206 | 28978 | 5840 | 0 | 0 | 0 | 0 | 34818 |

Zdroj: dotazované subjekty a vlastní zpracování

Graf 18: Rozložení zátěže podle agend u podniku RRR



Zdroj: dotazované subjekty a vlastní zpracování

Podnik SSS

Celková zátěž u podniku SSS činí 93 469 Kč - viz tabulka 31, v porovnání s obratem je to 0,57 %. Podnik SSS vykázal nejvyšší zatížení v agendě povinností vůči finančnímu úřadu v celkové výši 66 534 Kč (71,18 % z celkové zátěže), další výraznější agendou byly povinnosti v provádění nemocenského a důchodového pojištění ve výši 10 127 Kč (10,83 % celkové zátěže).

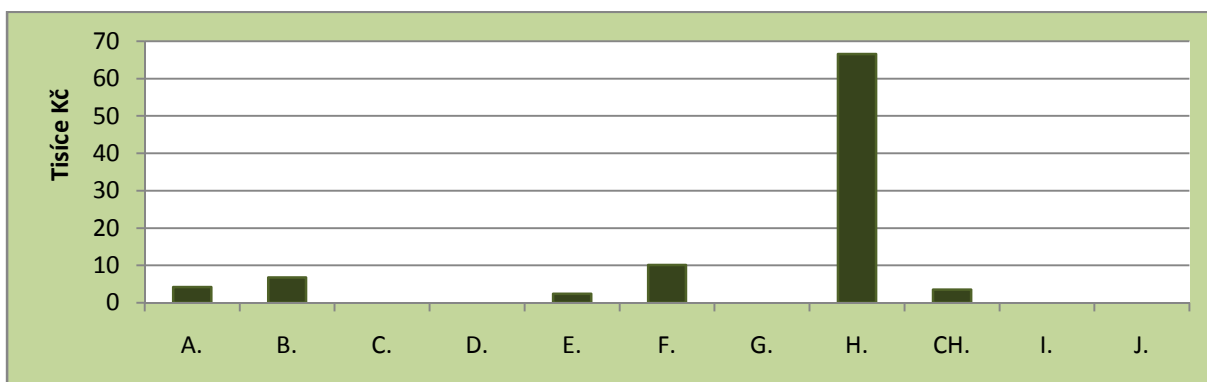
Rozdělení zjištěné velikosti zátěže podle jednotlivých agend ukazuje názorně graf 19. Za nejvíce iritující označil podnik SSS povinnost vedení podvojného účetnictví.

Tabulka 311: Souhrnný dotazník podnik SSS

| Agenda | Pravidelné činnosti interně zpracovávané | | Pravidelné činnosti externě zpracovávané | Jednorázové činnosti - interně zpracovávané | | Jednorázové externí | Nepřímé finanční náklady | Celkem |
|--------------------------------------------------------------|------------------------------------------|----------------|------------------------------------------|---------------------------------------------|----------------|---------------------|--------------------------|--------------|
| | Čas | Kč | Kč | Čas | Kč | Kč | Kč | Kč |
| | (hod.) | (čas x cena) | | (hod.) | (čas x cena) | | | |
| A. Povinnosti v požární ochraně | 0 | 0 | 3350 | 6 | 844,02 | 0 | 0 | 4194,02 |
| B. Povinnosti v BOZP | 12 | 1688,04 | 2050 | 0 | 0 | 0 | 3000 | 6738,04 |
| C. Povinnosti v ekologii | 0 | 0 | 0 | 0 | 0 | 0 | 0 | 0 |
| D. Povinnosti vůči ČSÚ | 0 | 0 | 0 | 0 | 0 | 0 | 0 | 0 |
| E. Povinnosti v oblasti zdravotního pojištění | 15 | 2110,05 | 0 | 2 | 281,34 | 0 | 0 | 2391,39 |
| F. Povinnosti v oblasti důchodového a nemocenského pojištění | 38 | 5345,46 | 4500 | 2 | 281,34 | 0 | 0 | 10126,8 |
| G. Povinnosti vůči úřadu práce | 0 | 0 | 0 | 0 | 0 | 0 | 0 | 0 |
| H. Povinnosti vůči finančnímu úřadu | 383 | 53876,6 | 5000 | 26 | 3657,42 | 4000 | 0 | 66534 |
| CH. Povinnosti ze živnostenského zákona | 0 | 0 | 0 | 7 | 984,69 | 0 | 2500 | 3484,69 |
| I. Povinnosti z autorského zákon | 0 | 0 | 0 | 0 | 0 | 0 | 0 | 0 |
| J. Ostatní povinnosti výše nespecifikované | 0 | 0 | 0 | 0 | 0 | 0 | 0 | 0 |
| Celkem | 448 | 63020,2 | 14900 | 43 | 6048,81 | 4000 | 5500 | 93469 |

Zdroj: dotazované subjekty a vlastní zpracování

Graf 19: Rozložení zátěže podle agend u podniku SSS



Zdroj: dotazované subjekty a vlastní zpracování

Podnik TTT

Podnik TTT vykázal podle provedeného měření (tabulka 32) celkovou zátěž ve výši 25 066 Kč, tato zátěž činí 1,79 % z celkového obrátu firmy. Následující graf 20 ukazuje názorně rozložení zátěže podle jednotlivých sledovaných agend, nejvyšší zátěž byla naměřena u

agendy povinností vůči finančnímu úřadu ve výši 17 296 Kč (69 % z celkové naměřené zátěže podniku TTT), následuje agenda důchodového a nemocenského pojištění v celkové výši 3 281 Kč (13,09 % z celkové zátěže).

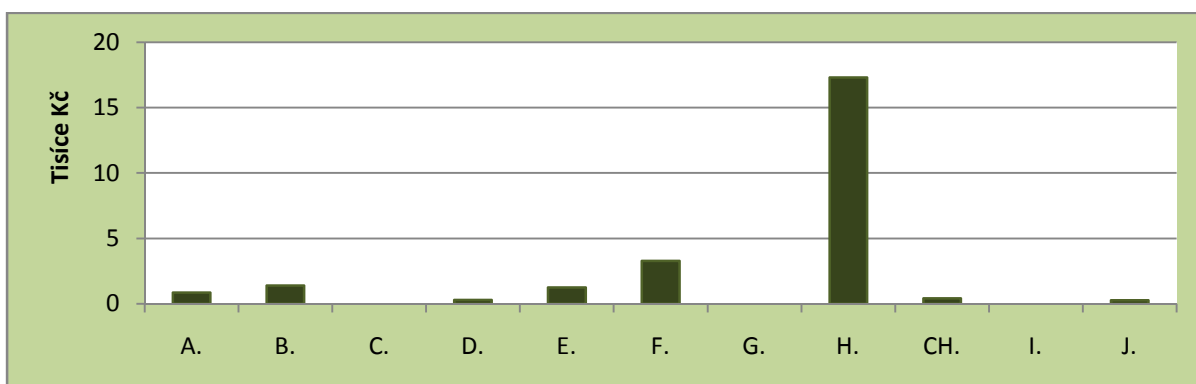
Za nejvíce iritující složku zátěže byla podnikem definována oblast daně z přidané hodnoty.

Tabulka 322: Souhrnný dotazník podnik TTT

| Agenda | Pravidelné činnosti interně zpracovávané | | Pravidelné činnosti externě zpracovávané Kč | Jednorázové činnosti - interně zpracovávané | | Jednorázové externí Kč | Nepřímé finanční náklady Kč | Celkem Kč |
|--------------------------------------------------------------|------------------------------------------|-----------------|------------------------------------------------|---------------------------------------------|-----------------|---------------------------|--------------------------------|----------------|
| | Čas (hod.) | Kč (čas x cena) | | Čas (hod.) | Kč (čas x cena) | | | |
| | A. Povinnosti v požární ochraně | 0 | 0 | 850 | 0 | 0 | 0 | 0 |
| B. Povinnosti v BOZP | 6 | 844,02 | 550 | 0 | 0 | 0 | 0 | 1394,02 |
| C. Povinnosti v ekologii | 0 | 0 | 0 | 0 | 0 | 0 | 0 | 0 |
| D. Povinnosti vůči ČSÚ | 0 | 0 | 300 | 0 | 0 | 0 | 0 | 300 |
| E. Povinnosti v oblasti zdravotního pojištění | 1 | 140,67 | 1100 | 0 | 0 | 0 | 0 | 1240,67 |
| F. Povinnosti v oblasti důchodového a nemocenského pojištění | 2 | 281,34 | 3000 | 0 | 0 | 0 | 0 | 3281,34 |
| G. Povinnosti vůči úřadu práce | 0 | 0 | 0 | 0 | 0 | 0 | 0 | 0 |
| H. Povinnosti vůči finančnímu úřadu | 24,5 | 3446,42 | 13850 | 0 | 0 | 0 | 0 | 17296,4 |
| CH. Povinnosti ze živnostenského zákona | 0 | 0 | 0 | 3 | 422,01 | 0 | 0 | 422,01 |
| I. Povinnosti z autorského zákon | 0 | 0 | 0 | 0 | 0 | 0 | 0 | 0 |
| J. Ostatní povinnosti výše nespecifikované | 0 | 0 | 0 | 2 | 281,34 | 0 | 0 | 281,34 |
| Celkem | 33,5 | 4712,45 | 19650 | 5 | 703,35 | 0 | 0 | 25065,8 |

Zdroj: dotazované subjekty a vlastní zpracování

Graf 20: Rozložení zátěže podle agend u podniku TTT



Zdroj: dotazované subjekty a vlastní zpracování

Podnik UUU

Celková zátěž podniku UUU (viz tabulka 33) dosáhla 49 866 Kč, činila tedy 1,39 % jeho obratu. U podniku jako i v ostatních výše popsanych měření zátěže ostatních podniků bylo nejvyšší zátěže dosaženo u agendy povinností vůči finančnímu úřadu v celkové výši 36 396 Kč (72,99 % z celkové zátěže), druhou nejvyšší zátěž představovaly povinnosti v provádění důchodového a nemocenského pojištění ve výši 6 300 Kč (12,63 % celkové zátěže). Rozdělení zjištěné velikosti zátěže podle jednotlivých agend ukazuje názorně graf 21.

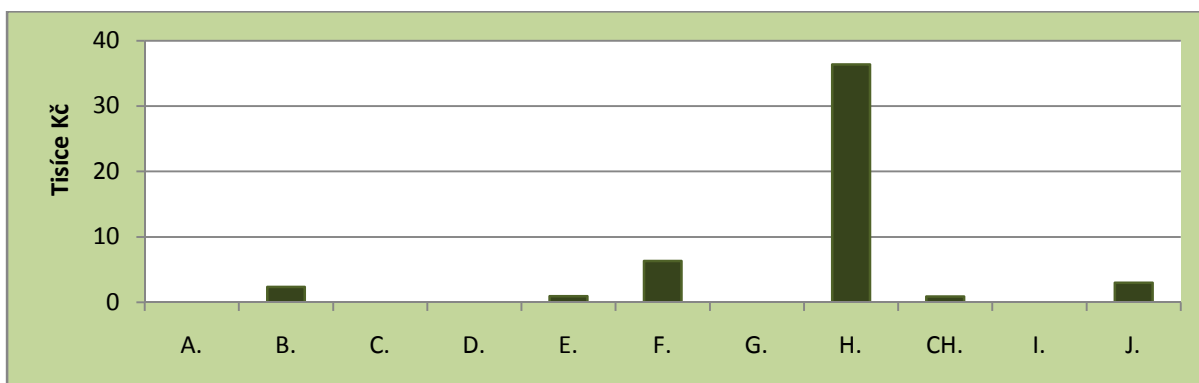
Za nejvíce iritující složku zátěže byla podnikem definována oblast daně z přidané hodnoty.

Tabulka 333: Souhrnný dotazník podnik UUU

| Agenda | Pravidelné činnosti interně zpracovávané | | Pravidelné činnosti externě zpracovávané | Jednorázové činnosti - interně zpracovávané | | Jednorázové externí | Nepřímé finanční náklady | Celkem |
|--------------------------------------------------------------|------------------------------------------|----------------|------------------------------------------|---------------------------------------------|---------------|---------------------|--------------------------|----------------|
| | Čas | Kč | Kč | Čas | Kč | Kč | Kč | Kč |
| | (hod.) | (čas x cena) | | (hod.) | (čas x cena) | | | |
| A. Povinnosti v požární ochraně | 0 | 0 | 0 | 0 | 0 | 0 | 0 | 0 |
| B. Povinnosti v BOZP | 12 | 1688,04 | 650 | 0 | 0 | 0 | 0 | 2338,04 |
| C. Povinnosti v ekologii | 0 | 0 | 0 | 0 | 0 | 0 | 0 | 0 |
| D. Povinnosti vůči ČSÚ | 0 | 0 | 0 | 0 | 0 | 0 | 0 | 0 |
| E. Povinnosti v oblasti zdravotního pojištění | 0 | 0 | 950 | 0 | 0 | 0 | 0 | 950 |
| F. Povinnosti v oblasti důchodového a nemocenského pojištění | 0 | 0 | 6300 | 0 | 0 | 0 | 0 | 6300 |
| G. Povinnosti vůči úřadu práce | 0 | 0 | 0 | 0 | 0 | 0 | 0 | 0 |
| H. Povinnosti vůči finančnímu úřadu | 54 | 7596,18 | 28800 | 0 | 0 | 0 | 0 | 36396,2 |
| CH. Povinnosti ze živnostenského zákona | 0 | 0 | 0 | 2 | 281,34 | 0 | 600 | 881,34 |
| I. Povinnosti z autorského zákon | 0 | 0 | 0 | 0 | 0 | 0 | 0 | 0 |
| J. Ostatní povinnosti výše nespecifikované | 0 | 0 | 0 | 0 | 0 | 0 | 3000 | 3000 |
| Celkem | 66 | 9284,22 | 36700 | 2 | 281,34 | 0 | 3600 | 49865,6 |

Zdroj: dotazované subjekty a vlastní zpracování

Graf 21: Rozložení zátěže podle agend u podniku UUU



Zdroj: dotazované subjekty a vlastní zpracování

2.4.2. Komparace podniků

V následující tabulce 34 je uvedena zátěž podniků v porovnání s jejich obraty. Nejnižší zátěž byla dosažena u podniku GGG, kde vzhledem k obratu dosahovala jen 0,23 %. Naproti tomu nejvyšší zátěž 4,60 % z obratu byla naměřena u podniku HHH.

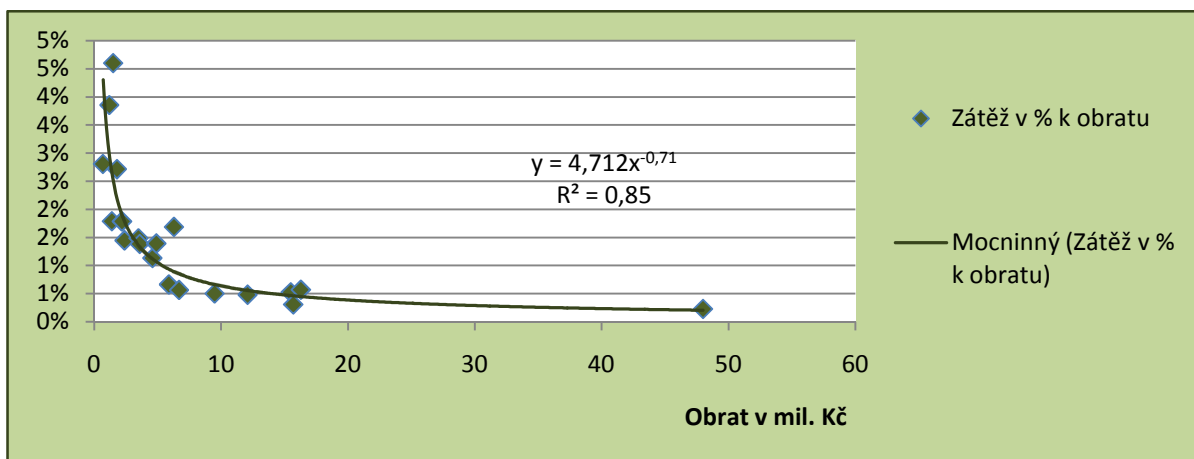
Tabulka 344: Porovnání obrátů a zátěže firem

| Podnik | Obrat v tis. Kč | Zátěž v tis. Kč | V % obratu |
|--------|-----------------|-----------------|------------|
| AAA | 5 900 | 98 | 1,66% |
| BBB | 4 600 | 52 | 1,14% |
| CCC | 4 900 | 68 | 1,39% |
| DDD | 3 500 | 52 | 1,49% |
| EEE | 700 | 20 | 2,81% |
| FFF | 12 100 | 59 | 0,48% |
| GGG | 48 000 | 112 | 0,23% |
| HHH | 1 500 | 69 | 4,60% |
| III | 1 200 | 46 | 3,86% |
| JJJ | 15 500 | 81 | 0,53% |
| KKK | 1 800 | 49 | 2,72% |
| LLL | 2 200 | 39 | 1,79% |
| MMM | 9 500 | 48 | 0,50% |
| NNN | 15 700 | 49 | 0,31% |
| OOO | 6 700 | 38 | 0,57% |
| PPP | 6 300 | 106 | 1,69% |
| RRR | 2 400 | 35 | 1,45% |
| SSS | 16 300 | 93 | 0,57% |
| TTT | 1 400 | 25 | 1,79% |
| UUU | 3 600 | 50 | 1,39% |

Zdroj: dotazované subjekty a vlastní zpracování

Z následujícího grafu 22 popisujícího závislost zátěže v procentech k obratu na velikosti obratu je vidět klesající tendence. Čím vyšší obrat daného podniku, tím menší je podíl zátěže na obratu. Tato závislost je mocninná $y=4,712x^{-0,71}$, spolehlivost odhadu výpočtu závislosti je vysoká - $R^2=0,85$.

Graf 22: Závislost mezi obratem a procentním vyjádřením zátěže z obratu.



Zdroj: dotazované subjekty a vlastní zpracování

Výsledky u jednotlivých podniků zdůrazňují fakt, čím vyššího obratu firma dosahuje, tím je podíl zátěže na obratu nižší.

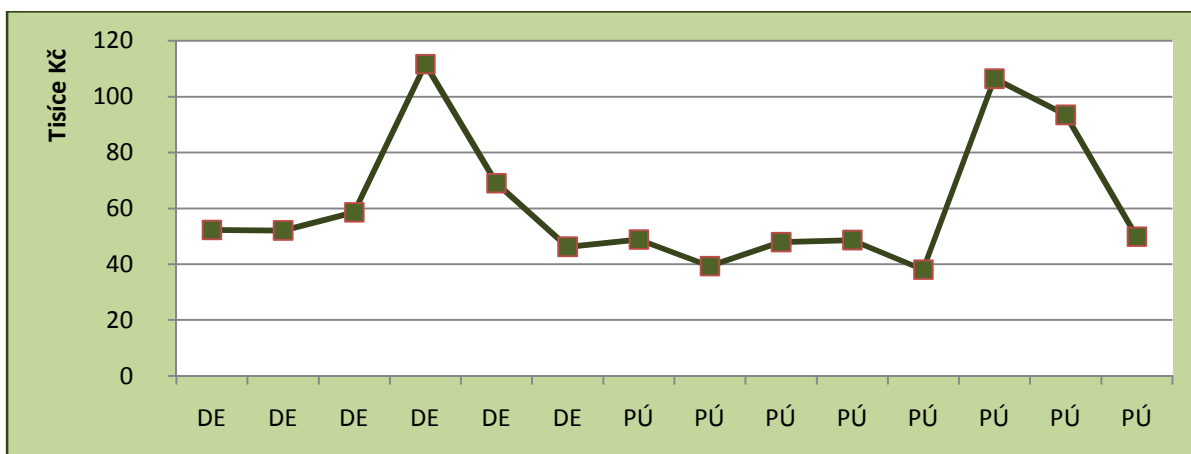
Zátěž je také ve větší či menší míře ovlivněna druhem podnikání a z toho vyplývajících povinností. Pokud firma potřebuje ke svému podnikání zaměstnance, musí plnit řadu zákonných povinností, které zátěž zvyšují.

Zátěž je také ovlivněna provozováním podnikatelské činnosti v provozovně. V případě provozovny musí podnik splnit řadu povinností především v oblasti zabezpečení požární ochrany a BOZP, tato oblast je specifická především podle druhu vykonávaných činností.

Vliv způsobu evidence na administrativní zátěž

Na následujícím grafu 23 je vidět porovnání zátěže vzhledem k povinnostem podniků vést daňovou evidenci nebo podvojně účetnictví. U sledovaných podniků vedoucích daňovou evidenci byla naměřena průměrná zátěž ve výši 54 582 Kč, u podniků vedoucích účetnictví byla naměřena průměrná zátěž ve výši 61 608 Kč.

Graf 23: Rozložení zátěže v Kč podle způsobu evidence



Zdroj: dotazované subjekty a vlastní zpracování

Celková zátěž dotazovaných podniků

Na základě průzkumu (dokládá tabulka 35 výše) a jeho souhrnného vyhodnocení byla zjištěna u dotazovaných podniků celková roční zátěž ve výši 1 190 011 Kč, bylo dotázáno 20 podniků, částka je tedy velmi vysoká, v průměru na jeden podnik připadá zátěž ve výši 59 500,55 Kč. Nejvyšší zatížení znamenaly veškeré povinnosti vůči finančnímu úřadu, které vyplývají především ze zákona o daních z příjmů, zákona o dani z přidané hodnoty a zákona o účetnictví, celková výše činila 813 612 Kč (68,37 % z celkové zátěže), druhou nejvyšší zátěží je agenda různorodých povinností specifických dle podniků a jejich zaměření v celkové výši 110 571 Kč (9,29 % celkové zátěže), následují povinnosti na zabezpečení důchodového a nemocenského pojištění v celkové výši 95 861 Kč (8,06 % celkové zátěže).

Tabulka 355: Souhrnné vyjádření zátěže u dotazovaných podniků

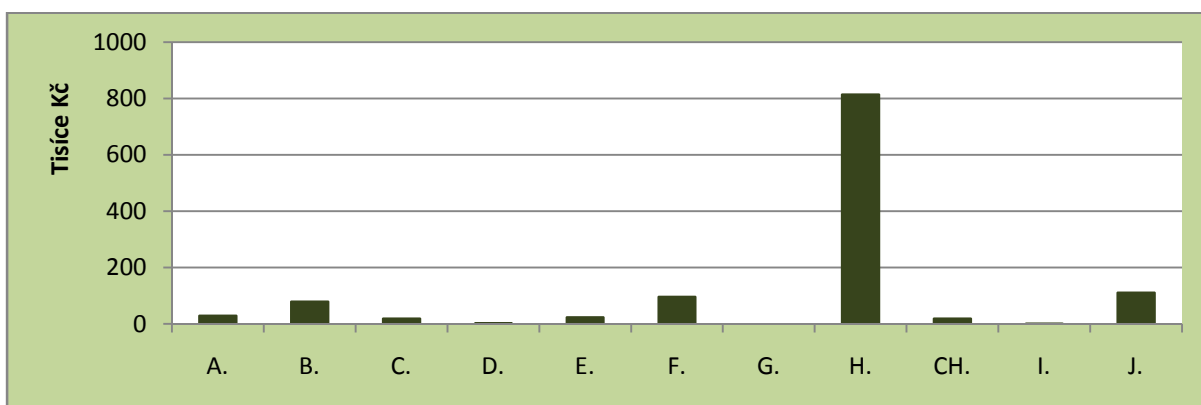
| Agenda | Pravidelné činnosti interně zpracovávané | | Pravidelné činnosti externě zpracovávané Kč | Jednorázové činnosti - interně zpracovávané | | Jednorázové externí Kč | Nepřímé finanční náklady Kč | Celkem Kč |
|--------------------------------------------------------------|------------------------------------------|-----------------|------------------------------------------------|---------------------------------------------|-----------------|---------------------------|--------------------------------|--------------|
| | Čas (hod.) | Kč (čas x cena) | | Čas (hod.) | Kč (čas x cena) | | | |
| | A. Povinnosti v požární ochraně | 2 | 281,34 | 19530 | 6 | 844,02 | 5000 | 3250 |
| B. Povinnosti v BOZP | 241 | 33901,5 | 30210 | 0 | 0 | 450 | 14500 | 79061,5 |
| C. Povinnosti v ekologii | 24 | 3376,08 | 14900 | 0 | 0 | 0 | 0 | 18276,1 |
| D. Povinnosti vůči ČSÚ | 0 | 0 | 300 | 3 | 422,01 | 900 | 0 | 1622,01 |
| E. Povinnosti v oblasti zdravotního pojištění | 47 | 6611,49 | 15800 | 4 | 562,68 | 400 | 0 | 23374,2 |
| F. Povinnosti v oblasti důchodového a nemocenského pojištění | 117 | 16458,4 | 77540 | 4 | 562,68 | 1300 | 0 | 95861,1 |

| | | | | | | | | |
|--------------------------------------------|------|---------|--------|-------|---------|-------|-------|---------|
| G. Povinnosti vůči úřadu práce | 0 | 0 | 0 | 0 | 0 | 0 | 0 | 0 |
| H. Povinnosti vůči finančnímu úřadu | 2161 | 303988 | 491990 | 51 | 7174,17 | 7900 | 2560 | 813612 |
| CH. Povinnosti ze živnostenského zákona | 0 | 0 | 0 | 39 | 5486,13 | 0 | 12820 | 18306,1 |
| I. Povinnosti z autorského zákon | 0 | 0 | 0 | 3 | 422,01 | 0 | 0 | 422,01 |
| J. Ostatní povinnosti výše nespecifikované | 202 | 28415,3 | 35440 | 38,5 | 5415,8 | 20000 | 21300 | 110571 |
| Celkem | 2794 | 393032 | 685710 | 148,5 | 20889,5 | 35950 | 54430 | 1190011 |

Zdroj: dotazované subjekty a vlastní zpracování

Celkovou výši sledovaných povinností dle jednotlivých agend názorně ukazuje následující graf 24.

Graf 24: Rozložení zátěže podle agend (kumulovaná výše za všechny respondenty)



Zdroj: dotazované subjekty a vlastní zpracování

Odhad celkové zátěže mikrofirem v ČR

Celkový počet ekonomických subjektů v České republice ke konci 3. čtvrtletí roku 2011 činil 2 689 tis. osob. [9] Odhaduje se, že asi 47 % všech těchto subjektů je ekonomicky neaktivních, nevyvíjejí žádnou ekonomickou činnost. Pokud tedy zredukujeme celkový počet ekonomických subjektů na aktivní subjekty, můžeme počítat s celkovým počtem 1 264 tis. osob ekonomicky aktivních.

V rámci Evropské unie se mikropodniky podílí na celkovém stavu ekonomických subjektů 92 % - (dle výsledků EUROSTAT).[12] Na tyto podniky tedy po přepočtu připadá 1 163 tis. subjektů.

Průměrná zjištěná zátěž za mikropodnik činí 59 500 Kč. Pokud bychom tedy tuto průměrnou zátěž vynásobili odhadnutým počtem mikropodniků, dostaneme odhad zátěže

všech mikropodniků v České republice - 69 198,5 mil. Kč. Toto číslo je sice jen hrubým odhadem, ale dokládá vysoké finanční náklady vznikající podnikatelům v důsledku plnění povinností daných dikcí předpisů.

Tento výpočet vychází z náhodného výběru vzorku respondentů. Tento vzorek nemusí odpovídat struktuře mikrofirem v regionu (předmět podnikání, počty zaměstnanců, způsob evidence a jiné). Tento odhad také nereflektuje rozdílnost podnikatelského prostředí různých regionů České republiky.

ZÁVĚR

Doba počátku 21. století je pro podnikatele vysoce náročná, nejen z pohledu rychle se měnícího okolí a tím i změny požadavků na jejich služby a dodávané zboží, lze pozorovat zrychlující se tempo globalizace veškerých obchodů, ale velký vliv na podnikatele měl i vstup České republiky do Evropské unie. Každá firma je v současné době konfrontována s nabídkou ostatních firem nejen tuzemských, ale i z ostatních států Evropské unie a taktéž firem z tzv. neunijních států (zde se jedná u mikrofirem především oblast zboží). Pro firmy to znamená zvýšení konkurence, musí tedy neustále pracovat na rozvoji své konkurenceschopnosti a to zahrnuje i oblast lepšího využití času a snížení nákladů. Pokud je tedy možné snížit časovou a peněžní zátěž, přinese to podnikatelům konkurenční výhodu na světových trzích.

Samozřejmě není možné odstranit veškeré povinnosti firem vůči státu, na tomto základě dnes stojí informační společnost a stát by bez informací nemohl plnit svoji funkci, stát by ale měl požadovat od podnikatelů jen ty informace, které jsou pro zabezpečení chodu státu důležité a nevymáhat tyto informace duplicitně více úřady.

Z výsledků měření administrativní zátěže vyplývá, že na celkovou zátěž mikrofirem má vliv především vedení evidence, a to daňové evidence nebo účetnictví a s tím spojená evidence v oblasti daně z přidané hodnoty, u většiny dotazovaných druhou nejvyšší položkou byly povinnosti v oblasti důchodového a nemocenského pojištění. Z dotazování vyplynul závěr, že zátěž u mikrofirem klesá s růstem obratu.

Na základě poznatků z dotazování lze navrhnout následující opatření.

Odstranit nekoncepčnost legislativních procesů:

- opatření na odstranění této nekoncepčnosti by měla vzniknout na půdě parlamentu. Ten by měl již při návrhu a schvalování zákonů brát v potaz hledisko nutnosti navrhovaných požadavků. Zákonodárci by měly zvažovat jak přínosy jednotlivých opatření pro stát, tak na druhé straně počítat s náklady na zatížení podniků, které toto opatření přinese,
- úprava legislativních norem jednou do roka s platností vždy od 1. ledna následujícího roku, zajistit alespoň určitou právní jistotu v rámci zdaňovacího období.

V oblasti daně z přidané hodnoty především zjednodušení legislativy

- stanovení jednotné sazby pro všechny služby a zboží,
- zvýšení obratu pro povinnou registraci k dani z přidané hodnoty,
- jednotné pravidlo pro stanovení místa plnění pro všechna dodání aktiv a služeb,
- zrušit povinnost odvádět daň z přijatých záloh,
- povinnost přiznat daň na výstupu dnem zaplacení, uplatnění daně na vstupu dnem zaplacení.

Daň ze závislé činnosti - prohlášení poplatníka daně z příjmů fyzických osob ze závislé činnosti a funkčních požitků:

- zpracování jasného pokynu, odborné výrazy by měly být doplněny názorným příkladem – například pro různé případy předvyplněným názorným vzorem.

Zdravotní pojištění, důchodové a nemocenské pojištění, daně z příjmu fyzických osob:

- zavedení centrálního místa pro podávání formulářů a kontrol, výpočet z jednotného základu.

LITERATURA

- [1] ARES – *Administrativní registr ekonomických subjektů*. [on-line]. Dostupné z: <<http://www.info.mfcr.cz/ares/ares.html>>
- [2] Business.center.cz – *Zákony a právní normy*. [on-line]. Dostupné z: <<http://business.center.cz/business/pravo/zakony/>>
- [3] ČERNOHORSKÁ, L., *Veřejný a podnikatelský sektor*. 1. vyd. Příbram: Professional Publishing, 2009, 190 s., ISBN 978-80-86946-90-0
- [4] Česká správa sociálního zabezpečení – *Povinnosti zaměstnavatelů při provádění důchodového pojištění* [on-line]. [cit. 12. 10. 2011]. Dostupné z: <<http://www.cssz.cz/cz/informace/zivotni-situace/zamestnavatel/povinnosti-zamestnavatelu-pri-provadeni-duchodoveho-pojisteni.htm>>
- [5] Česká správa sociálního zabezpečení – *Povinnosti zaměstnavatelů v nemocenském pojištění* [on-line]. [cit. 12. 10. 2011]. Dostupné z: <<http://www.cssz.cz/cz/informace/zivotni-situace/zamestnavatel/povinnosti-zamestnavatelu-v-nemocenskem-pojisteni.htm>>
- [6] Česko. Zákon č. 513/1991 Sb., obchodní zákoník. In *Sbírka zákonů, Česká republika*. 1991, 98 s. 2474-2565. Dostupný také z: <<http://aplikace.mvcr.cz/sbirka-zakonu/SearchResult.aspx?q=1991&typeLaw=zakon&What=Rok&stranka=2>>
- [7] Český statistický úřad – *OKEČ systematická část platná od 1. 1. 2003*. [on-line]. Dostupné z: <<http://www.czso.cz/csu/klasifik.nsf/i/okec>>
- [8] Český statistický úřad – *Program statistických zjišťování* [on-line]. [cit. 12. 10. 2011]. Dostupné z: <http://www.czso.cz/csu/klasifik.nsf/i/program_statistickych_zjistovani>
- [9] Český statistický úřad – *Ukazatele sociálního a hospodářského vývoje ČR od roku 1990 do konce 3. čtvrtletí 2011*. [on-line]. Dostupné z: <<http://www.czso.cz/csu/2011edicniplan.nsf/p/1403-11>>
- [10] Český statistický úřad [online]. 31. 1. 2011. *PRIORITNÍ ÚKOLY ČSÚ NA ROK 2011*. Dostupné z: <[http://www.czso.cz/csu/redakce.nsf/i/prioritni_ukoly_csu_pro_rok_2011/\\$File/prioritni_ukoly_2011_bo.pdf](http://www.czso.cz/csu/redakce.nsf/i/prioritni_ukoly_csu_pro_rok_2011/$File/prioritni_ukoly_2011_bo.pdf)>.
- [11] DILIA – *rozmnožovací služby* [on-line], [cit. 9. 10. 2011]. Dostupné z: <<http://www.dilia.cz/uzivatele/page/76>>

- [12] European Commission – *EUROSTAT - Special feature on SMEs* [online]. [cit. 18. 9. 2011]. Dostupné z: <http://epp.eurostat.ec.europa.eu/portal/page/portal/european_business/documents/Size%20class%20analysis_1.pdf>
- [13] European Commission – *Enterprise and Industrie* [online]. 10. 5. 2011. Smart regulation - Administrative burdens reduction. Dostupné z: <http://ec.europa.eu/enterprise/policies/better-regulation/administrative-burdens/index_de.htm>.
- [14] European Commission – *Enterprise and Industry* [online]. [cit. 10. 9. 2011]. Small and medium-sized enterprises (SMEs) - SME Definition. Dostupné z : <http://ec.europa.eu/enterprise/policies/sme/facts-figures-analysis/sme-definition/index_en.htm>
- [15] Hasičský záchranný sbor – *Začleňování činností podle míry požárního nebezpečí* [online], [cit. 9. 10. 2011]. Dostupné z: <<http://www.hzscr.cz/clanek/dotazy-k-zaclenovani-cinnosti-podle-miry-pozarniho-nebezpeci.aspx>>
- [16] Integrovaný portál MPSV – *Regionální statistika ceny práce – Pardubický kraj*. [online] Dostupný z: <<http://portal.mpsv.cz/sz/stat/vydelky/par>>
- [17] KOMISE EVROPSKÝCH SPOLEČENSTVÍ - *Akční program pro snižování administrativní zátěže v Evropské unii* [online]. [cit. 10. 9. 2011]. s. 4 - 7 Dostupné z www: <<http://eur-lex.europa.eu/LexUriServ/LexUriServ.do?uri=COM:2007:0023:FIN:cs:PDF>>
- [18] KOMISE EVROPSKÝCH SPOLEČENSTVÍ – *SDĚLENÍ KOMISE RADĚ A EVROPSKÉMU PARLAMENTU* [on-line]. [cit. 23. 9. 2011]. Dostupné z:< <http://eur-lex.europa.eu/LexUriServ/LexUriServ.do?uri=COM:2009:0544:FIN:CS:PDF>>
- [19] Město Prostějov – *Povinnosti podnikatelů z hlediska autorského zákona* [on-line], [cit. 11. 10. 2011]. Dostupné z: < <http://www.mestopv.cz/cz/podnikatel/povinnosti-z-hlediska-autorskeho-zakona/>>
- [20] MPO – *Metodika měření a přeměřování administrativní zátěže podnikatelů, Příloha 3. návrhu postupu, jakým bude provedeno měření a přeměřování administrativní zátěže podnikatelů*. [on-line]. s. 4 - 5, [cit. 16. 9. 2011]. Dostupné z: < <http://www.mpo.cz/dokument85282.html>>

- [21] MPO - *Návrh postupu, jakým bude provedeno měření a přeměrování administrativní zátěže podnikatelů*. [online]. [cit. 16. 9. 2011]. Dostupné z: <<http://www.mpo.cz/dokument85282.html>>
- [22] MPO - *Zpráva o plnění Plánu snižování administrativní zátěže podnikatelů do roku 2010, duben 2011*, [on-line], s. 3, [cit. 20. 1. 2012]. Dostupné z: <<http://www.mpo.cz/dokument86472.html>>
- [23] MVČR – *Evropská unie* [on-line]. [cit. 22. 9. 2011]. s. 1-2 Dostupné z: <<http://aplikace.mvcr.cz/archiv2008/sprava/moderniz/projekt0701/eu.pdf>>
- [24] MVČR - *Koncepce snižování nadbytečné regulace a byrokratické zátěže* [online]. s. 30-49., 15. 9. 2011. Dostupné z www: <<http://www.mvcr.cz/soubor/koncepce-snizovani-administrativni-zateze.aspx>>
- [25] MVČR – *Metodika určování velikosti a původu administrativní zátěže podnikatelů*, verze 1.2 [on-line]. [cit. 3. 10. 2011]. s. 4 - 5. Dostupné z: <www.mvcr.cz/soubor/dopady-adminzatez-pdf.aspx>
- [26] MVČR – *Přístupy ke zjednodušování v rámci SCM Network* [online]. s. 1-2. [cit. 25. 9. 2011]. Dostupné z: <http://aplikace.mvcr.cz/archiv2008/sprava/moderniz/projekt0701/scm_simplification.pdf>
- [27] *NÁRODNÍ LISABONSKÝ PROGRAM (2005 – 2008) - Národní program reform České republiky* [on-line]. [cit. 1. 10. 2011]. s. 17. Dostupné z:<http://aplikace.mvcr.cz/archiv2008/sprava/moderniz/dokumenty/nar_progr_ref.pdf>
- [28] NEUGEBAUER, T., *Bezpečnost a ochrana zdraví při práci v kostce, neboli, O čem je současná BOZP*. Praha: Wolters Kluwer, 2010, 258 s. ISBN 978-80-7357-556-4
- [29] O požární ochraně – *Právní předpisy – požární ochrana* [on-line], [cit. 10. 10. 2011]. Dostupné z:< <http://www.opozarniochrane.cz/predpisy/>>
- [30] OSA - *Výroba a dovoz přístrojů umožňujících pořízení rozmnoženin* [on-line], [cit. 9. 10. 2011]. Dostupné z: < [http://www.osa.cz/hlavni-menu/licence-k-užiti/přístroje-a-prázdná-média/výroba-a-dovoz-přístrojů-umožňujících-pořízení-rozmnoženin.aspx](http://www.osa.cz/hlavni-menu/licence-k-uziti/přístroje-a-prázdná-média/výroba-a-dovoz-přístrojů-umožňujících-pořízení-rozmnoženin.aspx)>
- [31] PUDIL, Pavel, et al. *Zdanění a efektivnost*. 1. vyd. Praha: Eurolex Bohemia, 2004. 158 s. ISBN 80-86861-07-4

- [32] STIGLITZ, Joseph E. *Ekonomie veřejného sektoru*. 1. vyd. Praha: Grada, 1997. 661 s. ISBN 80-7169-454
- [33] Unie malých a středních podniků ČR – *Kdo je SME/MSP* [on-line]. [cit. 18. 9. 2011]. Dostupné z: < http://www.sme-union.cz/?page_id=163>
- [34] Vláda České republiky – *příloha k usnesení vlády ze dne 11. července 2007 č. 759* [on-line]. [cit. 2. 10. 2011]. Dostupné z:< [http://racek.vlada.cz/usneseni/usneseni_webtest.nsf/0/0029805B0F294E50C125730E0041DE4C/\\$FILE/w070711a.0759.pdf](http://racek.vlada.cz/usneseni/usneseni_webtest.nsf/0/0029805B0F294E50C125730E0041DE4C/$FILE/w070711a.0759.pdf)>
- [35] Vláda České republiky [online]. 11. 7. 2007. *USNESENÍ VLÁDY ČESKÉ REPUBLIKY ze dne: 11. července 2007 č. 759 k Analýze administrativní zátěže podnikatelů*. Dostupné z: <http://racek.vlada.cz/usneseni/usneseni_webtest.nsf/WebGovRes/0029805B0F294E50C125730E0041DE4C?OpenDocument>.
- [36] VOJÍK, Vladimír. *3MA545 Podnikání malých a středních firem II*. V Praze: Oeconomica, 2008, 2 s. ISBN 978-80-245-1386-7.

PŘÍLOHY

Vzor dotazník - Podnik GGG

| Agenda - požární ochrana | Pravidelné činnosti - interně zpracovávané | | | Pravidelné činnosti externě zpracovávané | | Jednorázové činnosti - interně zpracovávané | | Jednor ázové externí | Nepří mé finanč ní náklad y | Celkem |
|-------------------------------------------|-----------------------------------------------|--------|-----------------|------------------------------------------------|------|---------------------------------------------------|-----------------|----------------------------|--------------------------------------------|--------|
| | Frekven ce roční | Čas | Kč | Frekvence roční | Kč | Čas | Kč | Kč | Kč | Kč |
| | | (hod.) | (čas x cena) | | | (hod.) | (čas x cena) | | | |
| školení, požární kniha, dokumentace | 0 | 0 | 0 | 1x | 600 | | 0 | | | 600 |
| kontrola hasících přístrojů | 0 | 0 | 0 | 1x | 1200 | | 0 | | | 1200 |
| | 0 | 0 | 0 | | | | 0 | 0 | | 0 |
| | 0 | 0 | 0 | | | | 0 | | 0 | 0 |
| | 0 | 0 | 0 | | | | 0 | | | 0 |
| | 0 | 0 | 0 | 0 | 0 | | 0 | 0 | | 0 |
| | 0 | 0 | 0 | | | | 0 | | | 0 |
| Celkem | | 0 | 0 | | 1800 | 0 | 0 | 0 | 0 | 1800 |

| Agenda - Bozp | Pravidelné činnosti - interně zpracovávané | | | Pravidelné činnosti externě zpracovávané | | Jednorázové činnosti - interně zpracovávané | | Jednor ázové externí | Nepří mé finanč ní náklad y | Celkem |
|-------------------------------------------------------------|-----------------------------------------------|--------|-----------------|------------------------------------------------|-----------|---------------------------------------------------|-----------------|----------------------------|--------------------------------------------|----------|
| | Frekven ce roční | Čas | Kč | Frekvence roční | Kč | Čas | Kč | Kč | Kč | Kč |
| | | (hod.) | (čas x cena) | | | (hod.) | (čas x cena) | | | |
| záznamy o pracovní době | 12 | 24 | 3376,08 | | 0 | | 0 | | | 3376,08 |
| školení a zpracování | 0 | | 0 | 1 | 1500 | | | | | 1500 |
| ochranné pomůcky (brýle, spec. Boty, sluchátka) | | | 0 | | | | | | 6000 | 6000 |
| revize el. Zařízení a strojů | 0 | 0 | 0 | 1 | 1200 0 | | | | | 12000 |
| dokumentace zázn. O provozu a opr. Strojů | 12 | 24 | 3376,08 | | | | | | | 3376,08 |
| školení řidičů | | | 0 | 1 | 800 | | | | | 800 |
| Celkem | | 48 | 6752,16 | 3 | 1430 0 | 0 | 0 | 0 | 6000 | 27052,16 |

| Agenda - zdravotní pojištění | Pravidelné činnosti - interně zpracovávané | | | Pravidelné činnosti externě zpracovávané | | Jednorázové činnosti - interně zpracovávané | | Jednorázové externí | Nepřímé finanční náklady | Celkem |
|-----------------------------------------------|--------------------------------------------|--------|--------------|------------------------------------------|------|---------------------------------------------|--------------|---------------------|--------------------------|--------|
| | Frekvence roční | Čas | Kč | Frekvence roční | Kč | Čas | Kč | | | |
| | | (hod.) | (čas x cena) | | | (hod.) | (čas x cena) | | | |
| kontrola platba za zaměstnance(V ZP 1x ročně) | 0 | 0 | 0 | 1 | 400 | | 0 | | | 400 |
| přehledy zdrav. Pojišťovny | | | 0 | 12 | 700 | | 0 | | | 700 |
| | | | 0 | | 0 | | 0 | | | 0 |
| | | | 0 | | | | 0 | | | 0 |
| | | | 0 | | | | 0 | | | 0 |
| | | | 0 | | | | 0 | | | 0 |
| | | | 0 | | | | 0 | | | 0 |
| Celkem | | 0 | 0 | | 1100 | 0 | 0 | 0 | 0 | 1100 |

| Agenda - důchodové a nemocenské pojištění | Pravidelné činnosti - interně zpracovávané | | | Pravidelné činnosti externě zpracovávané | | Jednorázové činnosti - interně zpracovávané | | Jednorázové externí | Nepřímé finanční náklady | Celkem |
|-----------------------------------------------|--------------------------------------------|--------|--------------|------------------------------------------|------|---------------------------------------------|--------------|---------------------|--------------------------|--------|
| | Frekvence roční | Čas | Kč | Frekvence roční | Kč | Čas | Kč | | | |
| | | (hod.) | (čas x cena) | | | (hod.) | (čas x cena) | | | |
| kontrola OSSZ 1x za dva roky | 0 | 0 | 0 | 0,5 | 400 | | 0 | | | 400 |
| měsíční přehled o vyměř. Zákl. za zaměstnance | | | 0 | 12 | 700 | | 0 | | | 700 |
| ELDP, mzdové listy, agenda zaměstnanci | | | 0 | 12 | 4000 | | 0 | | | 4000 |
| | | 0 | 0 | 0 | 0 | 0 | 0 | 0 | 0 | 0 |
| | | | 0 | | | | 0 | 0 | | 0 |
| | | | 0 | | | | 0 | | | 0 |
| | | | 0 | | | | 0 | | | 0 |
| | | | 0 | | | | 0 | | | 0 |
| | | | 0 | | | | 0 | | | 0 |
| Celkem | | 0 | 0 | 0 | 5100 | 0 | 0 | 0 | 0 | 5100 |

| Agenda - úřad práce | Pravidelné činnosti - interně zpracovávané | | | Pravidelné činnosti externě zpracovávané | | Jednorázové činnosti - interně zpracovávané | | Jednorázové externí | Nepřímé finanční náklady | Celkem |
|---------------------|--------------------------------------------|--------|--------------|------------------------------------------|----|---------------------------------------------|--------------|---------------------|--------------------------|--------|
| | Frekvence roční | Čas | Kč | Frekvence roční | Kč | Čas | Kč | Kč | Kč | Kč |
| | | (hod.) | (čas x cena) | | | (hod.) | (čas x cena) | | | |
| | | | 0 | | | | 0 | | | 0 |
| | | | 0 | | | | 0 | | | 0 |
| | | | 0 | | | | 0 | | | 0 |
| Celkem | | 0 | 0 | | 0 | 0 | 0 | 0 | 0 | 0 |

| Agenda - finanční úřad | Pravidelné činnosti - interně zpracovávané | | | Pravidelné činnosti externě zpracovávané | | Jednorázové činnosti - interně zpracovávané | | Jednorázové externí | Nepřímé finanční náklady | Celkem |
|----------------------------------------------------------|--------------------------------------------|--------|--------------|------------------------------------------|-------|---------------------------------------------|--------------|---------------------|--------------------------|----------|
| | Frekvence roční | Čas | Kč | Frekvence roční | Kč | Čas | Kč | Kč | Kč | Kč |
| | | (hod.) | (čas x cena) | | | (hod.) | (čas x cena) | | | |
| DPPO + výkazy | 0 | 0 | 0 | 1 | 5000 | | 0 | | | 5000 |
| vyúčtování daně ze závislé činnosti, srážková daň | | | 0 | 1 | 600 | | 0 | | | 600 |
| podvojný účetnictví | 12 | 40 | 5626,8 | 4 | 40000 | | 0 | | | 45626,8 |
| příznání k dani silniční | | | 0 | 1 | 700 | | 0 | | | 700 |
| inventarizace | 1 | 24 | 3376,08 | | | | 0 | | | 3376,08 |
| příznání k dph + záznamní povinnost | | | 0 | 12 | 3600 | | 0 | | | 3600 |
| daňové doklady | 52 | 120 | 16880,4 | | | 0 | 0 | | | 16880,4 |
| | | | 0 | | | | 0 | | | 0 |
| | | | 0 | | | | 0 | | | 0 |
| | | | 0 | | | | 0 | | | 0 |
| | | | 0 | | | | 0 | | | 0 |
| | | | 0 | | | | 0 | | | 0 |
| | | | 0 | | | | 0 | | | 0 |
| | | | 0 | | | | 0 | | | 0 |
| | | | 0 | | | | 0 | | | 0 |
| | | | 0 | | | | 0 | | | 0 |
| | | | 0 | | | | 0 | | | 0 |
| Celkem | | 184 | 25883,28 | | 49900 | 0 | 0 | 0 | 0 | 75783,28 |

| Agenda | Pravidelné činnosti interně zpracovávané | | Pravidelné činnosti externě zpracovávané | Jednorázové činnosti - interně zpracovávané | | Jednorázové externí | Nepříjmé finanční náklady | Celkem | | |
|--------------------------------------------------------------|------------------------------------------|--------------|------------------------------------------|---------------------------------------------|--------------|---------------------|---------------------------|-----------|-----|---------|
| | Čas | Kč | | Kč | Čas | | | | | |
| | (hod.) | (čas x cena) | (hod.) | | (čas x cena) | Kč | Kč | Kč | | |
| A. Povinnosti v požární ochraně | 0 | 0 | 1800 | 0 | 0 | 0 | 0 | 1800 | A. | 1,61% |
| B. Povinnosti v BOZP | 48 | 6752,16 | 14300 | 0 | 0 | 0 | 6000 | 27052,16 | B. | 24,24% |
| C. Povinnosti v ekologii | 0 | 0 | 0 | 0 | 0 | 0 | 0 | 0 | C. | 0,00% |
| D. Povinnosti vůči ČSÚ | 0 | 0 | 0 | 0 | 0 | 0 | 0 | 0 | D. | 0,00% |
| E. Povinnosti v oblasti zdravotního pojištění | 0 | 0 | 1100 | 0 | 0 | 0 | 0 | 1100 | E. | 0,99% |
| F. Povinnosti v oblasti důchodového a nemocenského pojištění | 0 | 0 | 5100 | 0 | 0 | 0 | 0 | 5100 | F. | 4,57% |
| G. Povinnosti vůči úřadu práce | 0 | 0 | 0 | 0 | 0 | 0 | 0 | 0 | G. | 0,00% |
| H. Povinnosti vůči finančnímu úřadu | 184 | 25883,28 | 49900 | 0 | 0 | 0 | 0 | 75783,28 | H. | 67,90% |
| CH. Povinnosti ze živnostenského zákona | 0 | 0 | 0 | 2 | 281,34 | 0 | 500 | 781,34 | CH. | 0,70% |
| I. Povinnosti z autorského zákon | 0 | 0 | 0 | 0 | 0 | 0 | 0 | 0 | I. | 0,00% |
| J. Ostatní povinnosti výše nespecifikované | 0 | 0 | 0 | 0 | 0 | 0 | 0 | 0 | J. | 0,00% |
| Celkem | 232 | 32635,44 | 72200 | 2 | 281,34 | 0 | 6500 | 111616,78 | | 100,00% |

Které činnosti pokládáte za nejvíce iritující?

dph + změny zákonů obrat 48000000
zátěž 111616,78
v %
obratu 0,23%