

**Univerzita Pardubice
Fakulta ekonomicko-správní
Ústav veřejné správy a práva**

**Analýza a potenciální možnosti rozvoje cestovního ruchu
ve vybraném regionu**

Michaela Kadlecová

**Bakalářská práce
2012**

ZADÁNÍ BAKALÁŘSKÉ PRÁCE

(PROJEKTU, UMĚLECKÉHO DÍLA, UMĚLECKÉHO VÝKONU)

Jméno a příjmení: Michaela Kadlecová
Osobní číslo: E09352
Studijní program: B6202 Hospodářská politika a správa
Studijní obor: Veřejná ekonomika a správa
Název tématu: Analýza a potenciální možnosti rozvoje cestovního ruchu ve vybraném regionu
Zadávající katedra: Ústav veřejné správy a práva

Z á s a d y p r o v y p r a c o v á n í :

Cílem bakalářské práce je vysvětlit a charakterizovat pojem cestovní ruch, analyzovat jeho aktuální stav na Vysočině a navrhnout potenciální možnosti jeho rozvoje.

Obsah práce:

- Obecná charakteristika cestovního ruchu (pojem, druhy, formy).
- Charakteristika vybraného regionu (Kraj Vysočina).
- Analýza současného stavu cestovního ruchu ve vybraném regionu.
- Možnosti rozvoje cestovního ruchu ve vybraném regionu.
- Vlastní šetření.

Rozsah grafických prací: –
Rozsah pracovní zprávy: cca 30 stran
Forma zpracování bakalářské práce: tištěná/elektronická
Seznam odborné literatury:


David, P., Soukup, V. Velká turistická encyklopedie. Vysočina. Praha: Knižní klub, 2009. ISBN 978-80-242-2580-7
Hesková, M. Cestovní ruch. Praha: Fortuna, 2006. ISBN 80-7168-948-3
Horner, S. Cestovní ruch, ubytování a stravování, využití volného času: aplikovaný marketing služeb. Praha: Grada Publishing, 2003. ISBN 80-247-0202-9
Indrová, M. Cestovní ruch. Praha: Oeconomica, 2009. ISBN 978-80-245-1569-4
Palatková, M. Marketingová strategie destinace cestovního ruchu: jak získat více příjmů z cestovního ruchu. Praha: Grada Publishing, 2006. ISBN 80-247-1014-5
Paulík, I. Vysočina. Praha: Ottovo nakladatelství, 2010. ISBN 978-80-7360-871-2

Vedoucí bakalářské práce: RNDr. Šárka Brychtová, Ph.D.
Ústav veřejné správy a práva

Datum zadání bakalářské práce: 17. června 2011
Termín odevzdání bakalářské práce: 30. dubna 2012


doc. Ing. Renáta Myšková, Ph.D.
děkanka

L.S.


doc. Ing. Jolana Volejníková, Ph.D.
vedoucí ústavu

V Pardubicích dne 2. srpna 2011

PROHLÁŠENÍ

Prohlašuji, že jsem tuto práci vypracovala samostatně. Veškeré literární prameny a informace, které jsem v práci využila, jsou uvedeny v seznamu použité literatury.

Byla jsem seznámena s tím, že se na moji práci vztahují práva a povinnosti vyplývající ze zákona č. 121/2000 Sb., autorský zákon, zejména se skutečností, že Univerzita Pardubice má právo na uzavření licenční smlouvy o užití této práce jako Školního díla podle § 60 odst. 1 autorského zákona, a s tím, že pokud dojde k užití této práce mnou nebo bude poskytnuta licence o užití jinému subjektu, je Univerzita Pardubice oprávněna ode mne požadovat přiměřený příspěvek na úhradu nákladů, které na vytvoření díla vynaložila, a to podle okolností až do jejich skutečné výše.

Souhlasím s prezenčním zpřístupněním své práce v Univerzitní knihovně Univerzity Pardubice.

V Pardubicích dne 30. 4. 2012

Michaela Kadlecová

PODĚKOVÁNÍ:

Tímto bych ráda poděkovala své vedoucí práce RNDr. Šárce Brychtové, Ph.D. za její odbornou pomoc a cenné rady, které mi pomohly při zpracování bakalářské práce.

ANOTACE

Tato bakalářská práce se věnuje problematice cestovního ruchu ve vybraném regionu (Kraj Vysočina). Obsahuje vymezení teoretických pojmů, které se vztahují k cestovnímu ruchu. Dále se zabývá charakteristikou vybraného kraje, analyzuje současný stav a řeší možnosti rozvoje cestovního ruchu v kraji. Závěr práce je věnován dotazníkovému šetření, které je zaměřeno na aktuální stav cestovního ruchu na Vysočině.

KLÍČOVÁ SLOVA

Cestovní ruch, destinace, region, Kraj Vysočina

TITLE

Analysis and potential possibilities of the tourism development in selected region

ANNOTATION

This thesis deals with the issue of tourism in selected region (Vysočina region). The thesis contains the definitions of theoretical terms related to tourism. The thesis deals in the characteristic of the selected region, analyzes current situation and solved the possibilities of development of tourism in this region. The final part of this thesis is devoted to a questionnaire poll. This questionnaire is focused on the current status of tourism in the Vysočina region.

KEYWORDS

Tourism, destination, region, Vysočina region

OBSAH

ÚVOD.....	10
1 CESTOVNÍ RUCH – VYMEZENÍ ZÁKLADNÍCH POJMŮ.....	11
1.1 Typologie cestovního ruchu	12
1.1.1 Formy cestovního ruchu.....	12
1.1.2 Druhy cestovního ruchu	14
1.2 Složky cestovního ruchu	16
1.3 Účastníci cestovního ruchu	17
1.4 Předpoklady cestovního ruchu	17
1.4.1 Lokalizační předpoklady.....	18
1.4.2 Selektivní předpoklady	19
1.4.3 Realizační předpoklady.....	19
1.5 Vliv cestovního ruchu na národní hospodářství	19
1.6 Organizace a řízení cestovního ruchu v České republice.....	22
1.6.1 Veřejnoprávní nositelé	23
1.6.2 Privátní nositelé	25
1.6.3 Smíšené formy.....	26
2 DESTINAČNÍ CESTOVNÍ RUCH	27
2.1 Atributy destinace	27
2.2 Typologie destinací.....	28
2.2.1 Typy destinací podle velikosti území	28
2.2.2 Typy destinací podle hlavních aktivit typických pro dané území	29
2.3 Region a cestovní ruch.....	30
2.3.1 Region cestovního ruchu.....	30
2.3.2 Administrativní region	30
3 CHARAKTERISTIKA VYBRANÉHO REGIONU (KRAJ VYSOČINA)	32
3.1 Administrativní členění kraje	32
3.2 Fyzicko – geografická charakteristika kraje.....	33
3.2.1 Poloha a vymezení kraje v rámci ČR.....	33
3.2.2 Povrch	33
3.2.3 Podnebí.....	33
3.2.4 Vodstvo	33
3.2.5 Ochrana přírody.....	34
3.3 Socio – ekonomická charakteristika kraje.....	34
3.3.1 Obyvatelstvo.....	34
3.3.2 Průmysl	34

3.3.3	Zemědělství	35
3.3.4	Doprava.....	35
3.3.5	Kulturně – historické památky	36
4	ANALÝZA SOUČASNÉHO STAVU CESTOVNÍHO RUCHU NA VYSOČINĚ	40
4.1	Turistická infrastruktura.....	40
4.1.1	Ubytovací zařízení	40
4.1.2	Informační centra.....	42
4.2	Návštěvnost kraje.....	43
4.2.1	Návštěvnost hromadných ubytovacích zařízení	43
4.2.2	Návštěvnost turistických cílů	45
4.3	Kongresová turistika	46
4.4	Swot analýza cestovního ruchu	47
4.4.1	Přírodní předpoklady	47
4.4.2	Návštěvnická atraktivita regionu, turistická infrastruktura.....	48
4.4.3	Služby, turistická nabídka, produkty cestovního ruchu, akce	50
4.4.4	Organizace cestovního ruchu, marketing, komunikace, informační servis	51
4.4.5	Lidské zdroje, financování	52
5	MOŽNOSTI ROZVOJE CESTOVNÍHO RUCHU NA VYSOČINĚ.....	54
5.1	Priorita A.....	55
5.2	Priorita B	56
5.3	Priorita C	57
5.4	Priorita D.....	58
6	VLASTNÍ DOTAZNÍKOVÉ ŠETŘENÍ.....	59
6.1	Výsledky šetření	59
6.2	Závěr z dotazníkového šetření.....	66
	ZÁVĚR.....	68
	SEZNAM POUŽITÝCH ZDROJŮ.....	70
	SEZNAM PŘÍLOH.....	73

Seznam tabulek

Tab. 1: Výkony cestovního ruchu v ČR (v mil. Kč)	21
Tab. 2: Zaměstnanost v národním hospodářství a cestovním ruchu	22
Tab. 3: Cyklostezky v Kraji vysočina	36
Tab. 4: Hromadná ubytovací zařízení v krajích (k 31. 12. 2010)	40
Tab. 5: Počet HUZ v Kraji Vysočina dle kategorie (k 31. 12. 2010).....	41
Tab. 6: Kapacita HUZ dle okresů (k 31. 12. 2010).....	41
Tab. 7: Vývoj kapacity HUZ v Kraji Vysočina	42
Tab. 8: Návštěvnost HUZ podle krajů (k 31. 12. 2011).....	43
Tab. 9: Struktura zahraničních hostů v Kraji Vysočina (k 31. 12. 2011).....	44
Tab. 10: Návštěvnost rezidentů v Kraji vysočina	45
Tab. 11: Kongresová turistika v jednotlivých krajích (k 31. 12. 2011)	46
Tab. 12: Kongresová turistika, Kraj Vysočina	47
Tab. 13: Odpovědi na otázku č. 1	59
Tab. 14: Odpovědi na otázku č. 2	60
Tab. 15: Odpovědi na otázku č. 3	61
Tab. 16: Odpovědi na otázku č. 4	62
Tab. 17: Odpovědi na otázku č. 5	63
Tab. 18: Odpovědi na otázku č. 6	64
Tab. 19: Odpovědi na otázku č. 7	64
Tab. 20: Odpovědi na otázku č. 8	65

Seznam obrázků

Obr. 1: Předpoklady cestovního ruchu.....	18
Obr. 2: Cestovní ruch a jeho vazby na odvětví ekonomické činnosti.....	20
Obr. 3: Grafické vyjádření otázky č. 1	59
Obr. 4: Grafické vyjádření otázky č. 2.....	60
Obr. 5: Grafické vyjádření otázky č. 3.....	61
Obr. 6: Grafické vyjádření otázky č. 4.....	62
Obr. 7: Grafické vyjádření otázky č. 5.....	63
Obr. 8: Grafické vyjádření otázky č. 6.....	64
Obr. 9: Grafické vyjádření otázky č. 7.....	65
Obr. 10: Grafické vyjádření otázky č. 8.....	66

Seznam zkratek

ACK	Asociace cestovních kanceláří
AČCKA	Asociace českých cestovních kanceláří a agentur
A.T.I.C	Asociace turistických informačních center
ATUR	Asociace turistických regionů
CR	Cestovní ruch
ČR	Česká republika
ČSÚ	Český statistický úřad
DSO	Dobrovolný svazek obcí
EU	Evropská Unie
HDP	Hrubý domácí produkt
HUZ	Hromadná ubytovací zařízení
CHKO	Chráněná krajinná oblast
IC	Informační centrum
MAS	Místní akční skupina
MMR	Ministerstvo pro místní rozvoj
NKP	Národní kulturní památka
NUTS	Klasifikace územních statistických jednotek
SWOT	Analýza silných a slabých stránek, příležitostí a hrozeb
TIC	Turistické informační centrum
UNESCO	Organizace spojených národů pro výchovu, vědu a kulturu
WTO	Světová organizace cestovního ruchu (World Tourism Organization)

ÚVOD

Po roce 1989, po politických i ekonomických změnách, zaznamenal cestovní ruch v Československu a později v České republice nebývalý rozvoj, který byl způsoben především otevřením hranic okolním zemím. Cestovní ruch je v současném moderním světě považován za důležitou součást národní i světové ekonomiky, a to zejména proto, že se pojí s řadou dalších hospodářských odvětví. Má příznivý vliv především na ubytovací a stravovací služby, služby cestovních kanceláří a agentur, sportovní zařízení, dopravu, stavebnictví a další. Vzhledem k rozmanitosti výše vyjmenovaných služeb, je patrné, že cestovní ruch významným způsobem ovlivňuje zaměstnanost, platební bilanci, ekonomický i sociální rozvoj regionů, podílí se na tvorbě hrubého domácího produktu a má také vliv na příjmy do místních rozpočtů. Kromě jeho ekonomického přínosu je však významný i přínos sociální, který pomáhá např. ke zlepšení vybavenosti a úrovně služeb, oživení folklóru a tradic a celkovému zlepšení životní úrovně.

Práce se zabývá analýzou a možnostmi rozvoje cestovního ruchu v Kraji Vysočina. Hlavním důvodem pro výběr tohoto kraje byla skutečnost, že je kraj z hlediska cestovního ruchu málo využívaný. Vysočina sice nedisponuje atraktivitami, jako jsou např. lázně, ale oproti ostatním krajům může přinášet zajímavosti jiného druhu. Jedná se např. o řadu přírodních a kulturně - historických atraktivit (přehrady, hrady, zámky, památky UNESCO...). Velkým lákadlem je pak zcela určitě i čisté životní prostředí, klid a rozmanitá příroda.

Hlavním cílem bakalářské práce je vysvětlit a charakterizovat cestovní ruch, analyzovat jeho aktuální stav na Vysočině a navrhnout potenciální možnosti jeho rozvoje.

Bakalářská práce je rozdělena do šesti částí. První dvě kapitoly se věnují teoretickému vymezení základních pojmů, které se vztahují k cestovnímu ruchu. Tyto poznatky jsou využity i v dalších částech práce. Ve třetí kapitole je charakterizován vybraný kraj, tedy Kraj Vysočina. Čtvrtá kapitola se zabývá analýzou současného stavu cestovního ruchu na Vysočině, která je zaměřena především na návštěvnost kraje, využití hromadných ubytovacích zařízení a kongresový cestovní ruch. Dále je v této části uvedena SWOT analýza cestovního ruchu v kraji. Pátá část řeší možnosti rozvoje cestovního ruchu v kraji. V poslední, šesté kapitole, je provedeno vlastní dotazníkové šetření, které je určeno pro turistická informační centra a ukazuje, zda aktuální stav cestovního ruchu v kraji odpovídá stavu, který je popsán ve SWOT analýze.

1 CESTOVNÍ RUCH – VYMEZENÍ ZÁKLADNÍCH POJMŮ

Cestovní ruch se řadí mezi významné sociální i ekonomické jevy současné moderní společnosti. Patří mezi odvětví, která se celosvětově dynamicky rozvíjí. V minulosti bylo učiněno několik pokusů o vytvoření jednotné definice, a proto se v odborné literatuře vyskytují různá vysvětlení tohoto pojmu. Přesně definovat a vysvětlit pojem cestovní ruch není tedy snadné. Jedna z nejuznávanějších definic je definice Světové organizace cestovního ruchu (WTO), která uvádí, že cestovní ruch je činnost osoby cestující ve volném čase na přechodnou dobu do místa mimo její trvalé bydliště a to za jiným účelem, než je vykonávání výdělečné činnosti v navštíveném místě. Výdělečnou činností je v tomto případě myšlen trvalý či přechodný pracovní poměr. Služební, obchodní a podobné cesty s pracovní motivací hrazené z titulu pracovního poměru u zaměstnavatele v místě bydliště anebo firmy nejsou z této definice cestovního ruchu vyloučeny. Dobou na vycestování v mezinárodním cestovním ruchu se rozumí jeden rok, v domácím cestovním ruchu pak šest měsíců [7].

Cestovní ruch je charakterizován těmito rysy [26]:

- změnou místa pobytu,
- dobou, na kterou změna nastala (dočasnost),
- nevýdělečností činnosti v místě navštívení,
- realizace se uskutečňuje převážně ve volném čase účastníka,
- vytváření vztahů mezi lidmi.

Pro vymezení cestovního ruchu se často používají i jiné pojmy, např. zotavení, turistika, rekreace apod. Tyto pojmy však nejsou synonymem pojmu cestovní ruch, a to ani v případě, že jsou vykonávány ve volném čase a mimo místo trvalého bydliště. Zotavení představuje všechny činnosti spojené s odstraněním únavy člověka (např. zdravý spánek, zdravá výživa). Dále sem patří všechny činnosti vykonávané ve volném čase, které jsou spojeny se změnou každodenního stereotypu (práce na zahradě, údržba domu apod.). Rekreace je jedním ze základních druhů cestovního ruchu. Jedná se např. o golf, individuální sporty, tanec, lov zvěře, týmové hry a další. Turistika je součástí sportovního cestovního ruchu (pěší turistika, cykloturistika nebo vodní turistika). Stále více se však používá pojem turismus, který je synonymem pojmu cestovní ruch. Tento pojem je téměř identicky používán i v světových jazycích (Tourism – angličtina, Tourismus – němčina, turismo – španělština a italština, tourisme – francouzština...) [10].

V předchozím textu je často zmiňován pojem volný čas. Podle Dagmar Jakubíkové je volný čas předpokladem rozvoje cestovního ruchu. Volný čas je část mimopracovní doby, v níž člen společnosti nevykonává žádnou nutnou činnost a kterou podle vlastního rozhodnutí využívá pro oddech, rozvoj osobnosti a pro různé formy zájmové činnosti [14].

1.1 Typologie cestovního ruchu

Typologií cestovního ruchu je myšleno jeho členění na jednotlivé formy a druhy. Tímto členěním se tak získá podrobnější pohled na cestovní ruch.

1.1.1 Formy cestovního ruchu

Pokud je zkoumán motiv účasti lidí na cestovním ruchu, jedná se o formy cestovního ruchu. Motivace v cestovním ruchu představuje soubor vnitřních i vnějších podnětů vedoucích k účasti na cestovním ruchu. Podle tohoto kritéria se rozlišuje [13]:

- **rekreační CR** – přispívá k reprodukci a regeneraci fyzických a duševních sil člověka. Jedná se o odpočinkovou formu cestovního ruchu. Realizuje se zpravidla na jednom místě, mimo obvyklé prostředí běžného života člověka (z nížin do hor, z města na venkov apod.). Rekrece může být spojena i s aktivním pobytem v přírodě (sportovní aktivity, hry, koníčky, houbaření apod.), nejedná se tedy jen o pasivní odpočinek,
- **kulturně-poznávací CR** – je zaměřený především na poznávání kulturně-historických památek (hrady, zámky, lidová architektura), kulturních zařízení (muzea, galerie), kulturních akcí (festivaly, divadelní představení), kulturní krajiny (parky, zahrady), tradic a zvyků. Plní výchovně vzdělávací funkci a přispívá k rozšíření kulturně společenského rozhledu obyvatelstva,
- **sportovně-turistický CR** – využívá zájmu lidí o aktivní odpočinek a aktivní účast na sportovních činnostech. Zahrnuje krátkodobé i dlouhodobé pobyty se sportovní náplní s cílem udržet a posílit kondici člověka. Člení se na:
 - ✓ pěší turistiku,
 - ✓ cykloturistiku,
 - ✓ vodní turistiku,
 - ✓ horskou turistiku.

Do této formy CR bývají řazeny i cesty diváků na různé sportovní akce (olympijské hry, mistrovství světa apod.). Jedná se o tzv. sportovní diváctví,

- **zdravotně-orientovaný CR** – je zaměřen na prevenci, rehabilitaci a rekonvalescenci v léčebných střediscích. Účelem tohoto typu CR je zlepšení zdravotního stavu pomocí léčebných procedur (masáže, tělesná cvičení, koupele, relaxační programy apod.). Hlavním důvodem jsou cesty do lázní nebo rekreačních center, ale i pobyty v příznivém prostředí (moře, hory, lesy),
 - ✓ lázeňský CR – specifická forma zdravotně-orientovaného CR, u které je typický pobyt v lázních,
- **přírodní CR** – představuje pobyt a poznávání přírody, zejména nenarušených, výjimečných a atraktivních přírodních míst a krajiny (návštěva přírodních rezervací, národních parků). Často je zaměřen i na pozorování divoké panenské přírody a její fauny a flóry (pouště, pralesy, safari apod.),
 - ✓ ekoturismus – jedná se o zvláštní typ této formy. Jde o pobyt v přírodě (např. chráněných krajinných oblastech, národních parcích), který však nenarušuje přirozené prostředí. Snaží se chránit přírodní hodnoty. Účastníci se vyznačují pochopením, ohleduplností a odpovědností vůči přírodě. Ekoturismus dovoluje provozování aktivit jako je např. pěší turistika, veslování, fotografování, pozorování rostlin a živočichů,
- **venkovský CR** – jedná se zpravidla o vícedenní pobyty zahrnující rekreační aktivity na venkově (např. pěší turistika, vyjížděky na kole nebo koni apod.). Ubytování je většinou zajištěno v soukromí nebo v menších hromadných ubytovacích zařízeních, které mohou být určitou alternativou k masové turistice,
 - ✓ agroturismus – jde o pobyt na venkově na rodinných farmách a poznávání tamního způsobu života v kontaktu s přírodou. Náplní bývá i účast na zemědělských činnostech,
 - ✓ ekoagroturismus – v tomto případě se také jedná o pobyty na rodinných farmách s alternativním zemědělstvím. Zároveň jde ale i o konzumaci jídel z potravin, které pocházejí výhradně z navštívené farmy, kde jsou nejen vypěstované, ale i upravené,
- **vzdělávací CR** – účastníci jsou zde motivováni získáváním znalostí a dovedností (něco se naučit či poznat). Program pobytu je přizpůsoben dle cíle vzdělání (např. pro výuku jazyků, pro zvládnutí různých sportovních disciplín apod.). Tato forma cestovního ruchu je pod odborným vedením a často jsou zde poskytovány i studijní materiály,

- **CR s profesními motivy** – probíhá převážně v pracovním čase účastníků, ale mnohdy obsahuje prvky CR realizovaného ve volném čase. Je spojen s profesní činností a profesními zájmy. Patří sem především:
 - ✓ kongresový CR – motivem k účasti je zájem odborníků v určitém oboru setkat se se svými kolegy na kongresech a přednáškách, kde lze získat nové informace a zároveň si vyměnit své zkušenosti,
 - ✓ obchodní CR – zahrnuje služební cesty, které jsou profesně či obchodně zaměřené. Cesty spočívají v různých typech obchodního jednání mezi firmami, organizacemi či institucemi. Sjednávají se obchodní kontrakty, schází se management apod.,
 - ✓ CR veletrhů a výstav – jedná se o vystavování a nabízení různých produktů a služeb s cílem zaujmout a informovat účastníky,
 - ✓ incentivní CR – někdy také bývá označován jako stimulační nebo motivační CR. Je využíván zaměstnavatelem jako stimul k pracovnímu výkonu, k setrvání ve firmě nebo jako odměna za určité dosažené výkony. Veškeré náklady s ním spojené jsou hrazeny zaměstnavatelem. Jedná se např. o dovolenou pro nejlepší pracovníky, skupinové zájezdy apod.,
- **společenský CR** – jeho hlavním cílem je navázání kontaktů s lidmi, získání přátel a poznání života určité skupiny lidí. Jde o různé návštěvy známých a přátel, účasti na společenských akcích apod.

V literatuře se můžeme setkat ještě s dalšími formami CR. Jedná se například o cestovní ruch náboženský, etnický, dobrodružný, nákupní, zážitkový atd.

1.1.2 Druhy cestovního ruchu

Vezmeme-li v úvahu způsob realizace, jedná se o druhy cestovního ruchu. Cestovní ruch pak můžeme členit následovně [7]:

Z hlediska území, na kterém probíhá, se rozlišuje:

- **domácí CR** – zahrnuje cestování a pobyt domácího obyvatelstva na území jejich státu,
- **zahraniční CR** – znamená, že jeho účastníci vždy překračují hranice svého státu.

Z pohledu určitého státu ještě můžeme rozlišit:

- ✓ výjezdový CR (pasivní, outgoing) – kdy občané dané země vyjíždí do zahraničí,

- ✓ příjezdový CR (aktivní, incoming) – kdy do dané země přijíždějí zahraniční návštěvníci,
- ✓ tranzitní CR – jedná se o průjezdy zahraničních účastníků CR přes území určitého státu, aby dosáhli cíle své cesty v jiném státu.

Podle délky pobytu se rozlišuje:

- **krátkodobý CR** – představuje dobu pobytu zpravidla do tří přenocování,
- **dlouhodobý CR** – jedná se o více než tři přenocování, ale ne více než 6 měsíců v domácím CR a ne více než rok v zahraničním CR.

Podle vlivu na platební bilanci státu se rozlišuje:

- **aktivní CR** – příjezdy zahraničních návštěvníků znamenají příliv devizových prostředků do platební bilance státu (zahraniční návštěvníci v dané zemi spotřebovávají zboží či služby),
- **pasivní CR** – jedná se o odčerpávání devizových prostředků obyvateli z dané země za účelem nákupu zboží a služeb v jiné zemi (směna tuzemské měny za měnu zahraniční).

Podle způsobu zabezpečení cesty a pobytu nebo podle toho, kdo a jak si obstarává cestu, se program rozlišuje:

- **organizovaný CR** – cestu i program zajišťuje cestovní kancelář nebo jiný podnikatelský subjekt. Účastník cestovního ruchu si tedy kupuje zájezd, neboli předem připravený soubor služeb,
- **neorganizovaný CR** – veškeré služby a program si účastník zajišťuje sám nebo využívá alespoň z části služeb zprostředkovatelů (např. rezervace letenek, výměna valut apod.).

Podle příslušnosti účastníků ke skupině lze rozlišit:

- **individuální CR** – v tomto případě účastník cestuje sám nebo se členy své rodiny,
- **skupinový CR (kolektivní)** – vzniká účastí více osob. Jedná se o případy, kdy cestuje skupina účastníků, kteří se znají. Tvoří kolektiv z jednoho podniku, školy či zájmového sdružení.

Podle způsobu financování (z jakých zdrojů jsou hrazeny výdaje spojené s cestováním a pobytem) lze rozlišit:

- **komerční (volný) CR** – účast zde není formálně nijak podmíněna a veškeré výdaje jsou hrazeny z vlastních zdrojů účastníka,
- **sociální (vázaný) CR** – účast na CR je vázána na splnění určitých podmínek (např. být zaměstnancem konkrétního podniku, mít doporučení od lékaře apod.). Část výdajů na cestování a pobyt je hrazena z příspěvků příslušné organizace (např. zdravotní pojišťovnou, odborovou organizací apod.). V tomto případě se může jednat o podnikovou rekreaci, lázeňské pobyty či dětské tábory.

Podle dopadu na životní prostředí se rozlišuje:

- **měkký CR** – který minimálně narušuje přirozené prostředí v navštíveném místě a přispívá tak k udržitelnému rozvoji turismu. Snaží se co nejvíce využívat místních zdrojů (např. původní obydlí, potraviny či tradiční způsob života). Mezi měkké formy CR patří např. agroturismus, ekoturismus apod.,
- **tvrdý CR** – nebere ohled na místní tradice a zvyky. Narušuje původní životní prostředí a maximálně využívá všechny zdroje daného místa.

Podle ročního období lze rozlišit:

- **letní,**
- **zimní,**
- **sezónní** – sezóna je období s vysokou koncentrací návštěvnosti místa a tím i maximální nabídkou služeb,
- **mimosezónní** – mimosezóna je charakteristická nízkou návštěvností místa a je doprovázena sníženou nabídkou služeb.

Existují i další hlediska členění cestovního ruchu. Např. podle použitého dopravního prostředku, podle způsobu ubytování, podle věku účastníků, podle převažujícího místa pobytu apod.

1.2 Složky cestovního ruchu

Cestovní ruch se jako odvětví skládá ze dvou základních složek. Jedná se o objekt a subjekt cestovního ruchu. Objekt lze chápat jako neosobní předpoklady realizace cestovního ruchu. Mezi subjekty cestovního ruchu se řadí instituce a především pak lidé, kteří poskytují služby v rámci cestovního ruchu [8].

Objekt cestovního ruchu

- rekreační prostor,
- materiálně - technická základna,
- služby, zboží a volné statky.

Subjekt cestovního ruchu

- účastníci CR,
- pracovníci ve sféře CR,
- orgány a organizace v oblasti CR.

1.3 Účastníci cestovního ruchu

Účastníkem CR je podle WTO každá osoba, která pobývá přechodně mimo místo svého obvyklého bydliště. Předpokládá se, že se daná osoba účastní některého z formy nebo druhu CR a to např.:

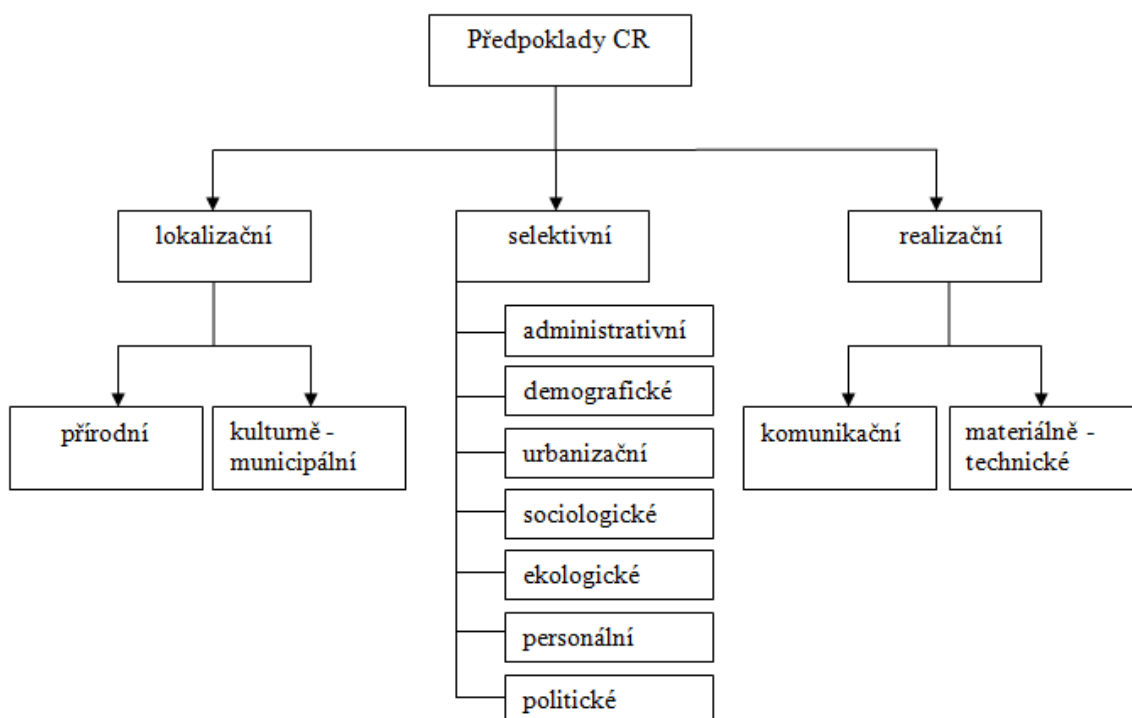
- pro zábavu, za účelem vyřízení rodinných záležitostí, pro zlepšení zdravotního stavu,
- účast na různých akcích (sportovních, náboženských, konference apod.),
- za účelem vyřizování určitých záležitostí (soukromých i obchodních).

Podle délky pobytu se rozlišuje [8]:

- **turista** – osoba, která v dané zemi alespoň jednou přenocuje, avšak nepobývá zde déle než jeden rok. Z pohledu dané země můžeme ještě dále turisty dělit na domácí a zahraniční,
- **výletník** – dočasný návštěvník, který se v dané zemi zdrží pouze jeden den, aniž by v této zemi přenocoval.

1.4 Předpoklady cestovního ruchu

Předpoklady neboli podmínky či faktory CR ovlivňují existenci i rozvoj cestovního ruchu. Člení se na lokalizační, selektivní a realizační předpoklady [7].



Obr. 1: Předpoklady cestovního ruchu

Zdroj:[7]

1.4.1 Lokalizační předpoklady

Lokalizační podmínky mají rozhodující význam při konkrétním umístění (lokalizaci) aktivit CR do určité oblasti či lokality. Určují místo, kde se CR může rozvíjet. Dělí se na předpoklady:

- **přírodní a přírodní atraktivita** – přírodní podmínky (podnebí, fauna, flóra, vodstvo apod.) svou kvalitou vytvářejí předpoklady pro konkrétní formy CR. Jsou konstantní a uplatňují se zpravidla v plošně rozsáhlejších areálech. Předpoklady atraktivita představují jednotlivé přírodní zvláštnosti, jejichž exotika činí konkrétní oblast pro CR přitažlivější,
- **kulturní (kulturně – municipální – historické)** – souvisejí s historickým vývojem území a vyplývají z výsledků tvořivé práce člověka. Uspokojují převážně poptávku po vzdělání a poučení. Jsou značně územně koncentrované (bodové, střediskové rozmístění). Předmětem zájmu turistů jsou architektonické památky, galerie a muzea, památky lidové architektury apod.

1.4.2 Selektivní předpoklady

Selektivní podmínky vyjadřují způsobilost společnosti podílet se na cestovním ruchu aktivně i pasivně, tzn. Nejen přijímat účastníky CR, ale také se jimi stávat. Jejich prostřednictvím se mohou využít podmínky cestovního ruchu v konkrétních oblastech, střediscích cestovního ruchu. Člení se na faktory:

- **objektivní** – patří sem například politické, demografické (urbanizace) a ekonomické (dosažená životní úroveň) faktory, které ovlivňují cestovní ruch na daném území,
- **subjektivní** – ovlivňují rozhodování lidí o účasti na cestovním ruchu. V rozhodování hraje roli návštěvnost určitého střediska, vliv reklamy a propagace, znalost cizích jazyků apod.

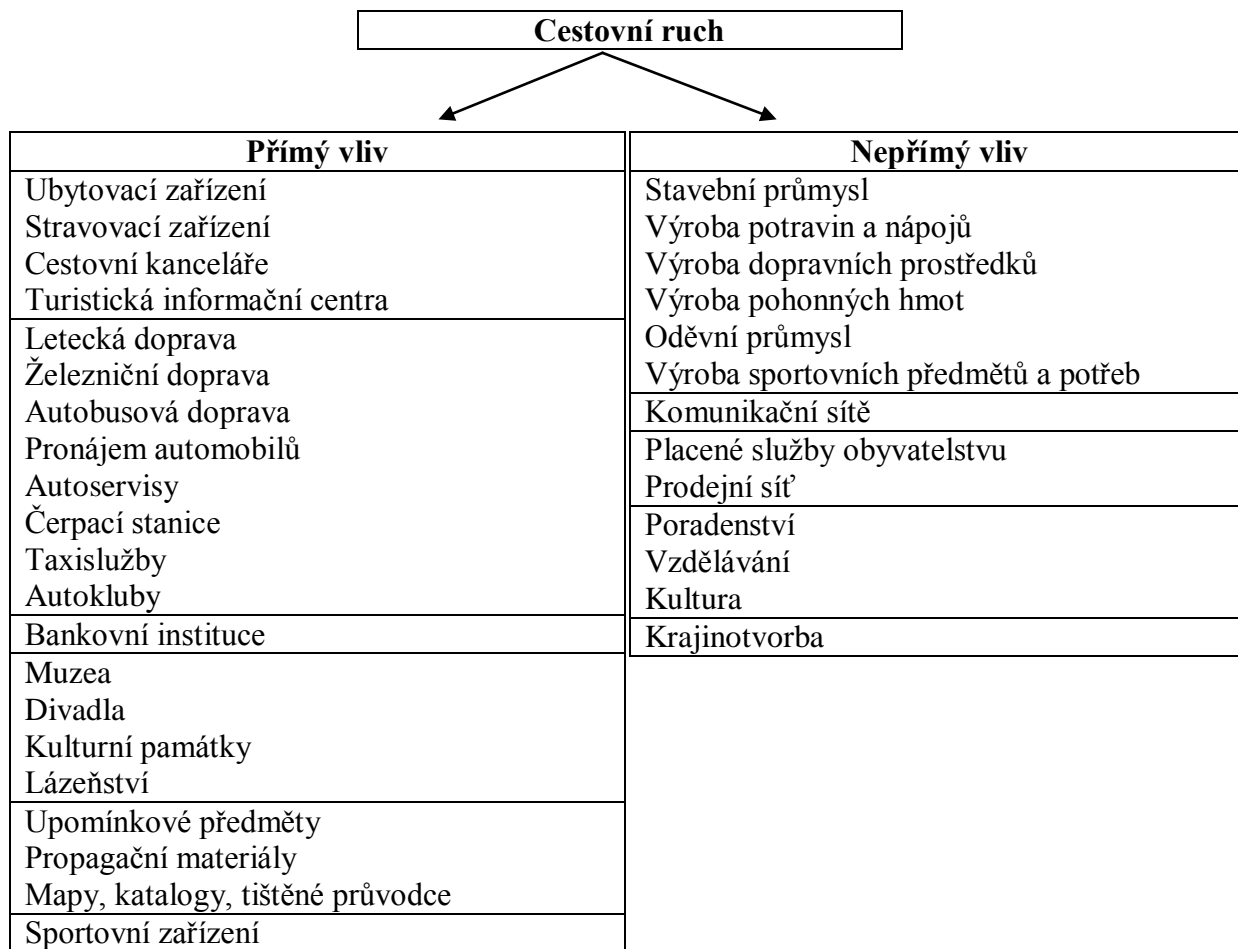
1.4.3 Realizační předpoklady

Realizační podmínky mají dominantní postavení pro konečnou fázi cestovního ruchu. Umožňují uskutečnit (realizovat) nároky účastníků ve střediscích cestovního ruchu s příznivými lokalizačními podmínkami. Podmínkou realizace je doprava a ubytovací, stravovací a jiná zařízení. Dělí se na předpoklady [12]:

- **dopravní** – o přitažlivosti střediska rozhoduje možnost dopravního spojení, zejména pak kvalita a hustota dopravní sítě,
- **materiálně – technické** – vyjadřuje vybavení střediska cestovního ruchu, které uspokojuje potřeby účastníků. Jedná se o ubytovací, stravovací, zábavní, kulturní, sportovní a další zařízení. Patří sem i zařízení, které podporují a organizují cestovní ruch (cestovní kanceláře).

1.5 Vliv cestovního ruchu na národní hospodářství

Cestovní ruch se dotýká celé řady ekonomických i mimoekonomických procesů společnosti a je tedy významnou součástí národního hospodářství většiny států. Důraz je kladen především na mnohostrannost, mnohooborovost a průřezovost cestovního ruchu, což znamená, že na jeho rozvoji se podílí celá řada odvětví národního hospodářství a oborů lidské činnosti. Rozlišují se odvětví národního hospodářství s přímým a nepřímým vztahem k cestovnímu ruchu (viz. Obr. 1).



Obr. 2: Cestovní ruch a jeho vazby na odvětví ekonomické činnosti

Zdroj: [9]

Odvětví s přímým vztahem k cestovnímu ruchu jsou ta, která se přímo svými výkony podílejí na uspokojování potřeb účastníků CR. Odvětví s nepřímým vztahem k cestovnímu ruchu se přímo nepodílí na zabezpečení potřeb účastníků CR, ale vytvářejí podmínky pro činnost těch odvětví, které přímo produkují služby pro CR [13].

Vysoký podíl cestovního ruchu na hrubém domácím produktu (HDP) mají tradiční turisticky atraktivní země. V České republice se odvětví cestovního ruchu podílí na tvorbě HDP asi 3%. Vývoj podílu CR na HDP za roky 2003 – 2010 ukazuje tabulka 1.

Tab. 1: Výkony cestovního ruchu v ČR (v mil. Kč)

Rok	Hrubý domácí produkt	Hrubý domácí produkt CR	Podíl cestovního ruchu na HDP (v %)
2003	2 596 094	90 792	3,5
2004	2 814 159	102 316	3,6
2005	2 987 125	99 079	3,3
2006	3 225 704	99 956	3,1
2007	3 538 933	103 079	2,9
2008	3 692 622	103 451	2,8
2009	3 629 511	104 293	2,9
2010	3 778 880	100 253	2,7

Zdroj:[11]

Z tabulky je patrné, že nejvyššího podílu na tvorbě HDP dosáhl cestovní ruch v roce 2004 (3,6%). Poté, až do roku 2008, měly podíly klesající tendenci, což bylo způsobeno rychlejším růstem ostatních odvětví. V roce 2009 se podíl CR na HDP mírně zvýšil, protože to bylo v době, kdy většina ekonomických odvětví začala vykazovat značný pokles na tvorbě HDP. Naopak v odvětví CR se projevila určitá setrvačnost a dopad krize proto nebyl tak razantní.

Cestovní ruch hraje důležitou roli i při vytváření podmínek pro zvyšování zaměstnanosti, ale i podmínek pro vytváření podnikatelských příležitostí. Důležitá je i skutečnost, že cestovní ruch vytváří pracovní místa v ekonomicky méně rozvinutých oblastech a také v místech, která lze jinak ekonomicky obtížně využít (např. horské oblasti). Přínosem je i vytváření pracovních míst v široké škále profesí. Pro celkové zhodnocení významu CR pro zaměstnanost je nutné brát v úvahu nejen přímou zaměstnanost v podnicích (ubytovací a stravovací zařízení, turistická informační centra, doprava apod.), ale i zaměstnanost v podnicích doplňkových služeb (pojišťovny, opravárenské služby apod.) [13].

Tab. 2: Zaměstnanost v národním hospodářství a cestovním ruchu

Rok	Počet zaměstnaných osob v národním hospodářství	Počet zaměstnaných osob v cestovním ruchu	Podíl cestovního ruchu na celkové zaměstnanosti (v %)
2003	4 965 559	237 753	4,7
2004	4 940 371	236 649	4,8
2005	4 991 618	236 682	4,7
2006	5 088 340	235 935	4,6
2007	5 223 840	236 024	4,5
2008	5 288 361	241 236	4,6
2009	5 231 822	239 499	4,6
2010	5 054 538	235 569	4,7

Zdroj:[21]

Z tabulky 2 vyplývá, že podíl cestovního ruchu na celkové zaměstnanosti se od roku 2003 do roku 2010 příliš nelišil. Nejvíce osob bylo v cestovním ruchu zaměstnáno v roce 2008. Naopak nejméně osob bylo v tomto odvětví zaměstnáno v roce 2010. Z celkového počtu (235 569 osob) v tomto roce připadalo na zaměstnance 80,6% a zbytek na sebezaměstnané osoby (majitelé firem, pro které je činnost ve firmě hlavním zaměstnáním). Z hlediska odvětví nejvíce osob pracovalo v roce 2010 v restauracích a podobných zařízeních, dále v hotelech a téměř ve stejné míře jsou zastoupeny cestovní agentury a podobná zařízení a osobní železniční doprava.

V závislosti na hospodářský a sociální rozvoj regionu může být cestovní ruch považován za polarizující, indukované nebo neutrální odvětví. Polarizujícím (hnacím) odvětvím se stává v případě, že má bezprostřední vliv na rozvoj regionu, ovlivňuje i jiné ekonomické aktivity. Pokud má cestovní ruch na hospodářský a sociální rozvoj regionu jen zprostředkovaný vliv, je indukovaným (hnaným) odvětvím. Neutrálním odvětvím se stává tehdy, když nemá vliv na hospodářský a sociální rozvoj regionu, ale je jeho důležitým doplňkem [9].

1.6 Organizace a řízení cestovního ruchu v České republice

Organizační a řídicí struktura cestovního ruchu je představována systémem institucí na národní, regionální a místní úrovni. Těmto institucím říkáme nositelé politiky cestovního ruchu. Jejich aktivity pomáhají naplňovat stanovené cíle. Organizační struktura je dále tvořena vzájemnými kompetencemi a vztahy mezi institucemi, které jsou zajištěny platnými legislativními i nelegislativními opatřeními a nástroji, včetně nástrojů uplatňujících finanční

rámec pro fungování celého systému turismu. V systému řízení turismu je většinou propojována sféra veřejná a privátní, stejně jako národní, regionální a místní úroveň. Podoba organizační a řídicí struktury se odvíjí od struktury a charakteru veřejné správy v dané zemi. Na veřejnou správu můžeme nahlížet ze dvou hledisek: za prvé ji můžeme dělit jako státní správu a samosprávu. Druhý pohled vychází z hlediska geografického. Systém financování cestovního ruchu není nijak legislativně ukotven. V současné době se nejvíce na financování podílejí evropské fondy (strukturální fondy a Kohézní fond), zdroje národní, regionální a místní hrají minimální roli [24].

Pro orientaci v hlavních nositelích politiky turismu je možné využít jejich dělení dle organizačních forem [29]:

- **veřejnoprávní:** stát, parlament, vláda, ministerstva, obce, kraje, svazky obcí a jimi zřizované organizace, regionální organizace destinačního managementu a marketingu, regionální agentury a jiné organizace,
- **privátní:** jednotlivé podniky turismu, asociace, profesní sdružení, spolky, svazy, informační centra, destinační managementy,
- **smíšené formy:** regionální a lokální sdružení, místní akční skupiny, hospodářské komory, destinační managementy.

1.6.1 Veřejnoprávní nositelé

Tito nositelé jsou hlavními tvůrci politiky turismu a jsou za její realizaci zodpovědní. Jejich úkolem je také najít vhodný způsob spolupráce i se subjekty nacházejícími se mimo systém veřejné správy, jejichž činnost je pro cestovní ruch nepostradatelná.

Ministerstva

Ústředním orgánem státní správy s kompetencemi v oblasti cestovního ruchu je **Ministerstvo pro místní rozvoj (MMR)**, které dále plní roli Národního koordinačního orgánu, jenž stanovuje jednotný rámec pro řízení a provádění pomoci poskytované ze strukturálních fondů a Fondu soudržnosti a zajišťuje účast České republiky v Územní agendě EU (koncept územního rozvoje). MMR se prostřednictvím odboru cestovního ruchu dále podílí na tvorbě příslušné legislativy, navrhuje opatření vedoucí k posílení mezinárodní spolupráce v oblasti cestovního ruchu, vydává stanoviska k žádostem pro udělení koncese cestovním kancelářím, zajišťuje a analyzuje statistické informace. Dále zpracovává návrhy koncepce státní politiky turismu a po jejím schválení je zodpovědné za jejich realizaci, připravuje programové dokumenty pro financování turismu z národních i mezinárodních zdrojů, zabezpečuje

informační metodickou pomoc krajům, městům, obcím a jejich sdružením a další. MMR také zajišťuje činnost **Mezirezortní koordinační komise pro cestovní ruch** (koordinační, poradní a iniciační orgán MMR) a dále vykonává funkci zřizovatele **České centrály cestovního ruchu (CzechTourism)**.

CzechTourism je příspěvková organizace MMR, která byla zřízena k plnění úkolů v oblasti cestovního ruchu. V rámci své činnosti je zodpovědná za propagaci České republiky jako atraktivní turistické destinace na zahraničním, ale i domácím trhu. Významnými partnery v propagaci jsou nejen města, obce a kraje, ale i podnikatelské subjekty. V rámci podpory domácího cestovního ruchu se CzechTourism zaměřuje na zviditelnění konkrétních oblastí cestovního ruchu, kterými jsou např. lázeňství, česká gastronomie nebo golfová turistika, ale i další témata [5].

V současné době máme 14 ministerstev, které obecně slouží k výkonu pravomocí vlády. V agendě každého z nich lze však najít přesah do oblasti cestovního ruchu.

- **Ministerstvo kultury** – zabezpečuje ochranu kulturního dědictví,
- **Ministerstvo životního prostředí** – zajišťuje ochranu přírody a krajiny (národní parky, CHKO...),
- **Ministerstvo zemědělství** – podporuje rozvoj venkova, šetrné formy CR,
- **Ministerstvo zdravotnictví** – zabezpečuje zdravotní péči pro domácí i zahraniční turisty,
- **Ministerstvo dopravy** – cestovního ruchu se dotýká především rozvojem infrastruktury pro osobní a cyklistickou dopravu a zajištění dopravní obslužnosti (veřejná doprava),
- **Ministerstvo průmyslu a obchodu** – koordinuje zejména zahraniční obchodní politiku průmyslovou politiku a politiku strukturálně postiženým regionů,
- **Ministerstvo školství, mládeže a tělovýchovy** – zajišťuje vzdělávací zařízení zaměřené na cestovní ruch, dále zabezpečuje volnočasové a sportovní aktivity,
- **Ministerstvo zahraničních věcí** – koordinuje zahraniční vztahy vyplývající ze spolupráce k ostatním státům.

Krajské samosprávy

Činnosti v oblasti cestovního ruchu vykonávají kraje v rámci samostatné působnosti a to podle zákona č.129/2000Sb., o krajích. Dle tohoto zákona je zastupitelstvu vyhrazeno schvalovat koncepce rozvoje cestovního ruchu na území kraje a zajišťovat a kontrolovat jejich

realizaci. Pro problematiku turismu jsou v organizační struktuře krajského úřadu zřizovány odbory nebo oddělení, nejčastěji jsou to odbory regionálního rozvoje a odbory kultury. Kraje také mohou zřizovat příspěvkové nebo jiné organizace pro podporu rozvoje turismu, na něž delegují větší či menší část svých aktivit. Činnost oddělení turismu na krajských úřadech se zaměřuje na [29]:

- zpracování a implementaci strategie rozvoje turismu na území kraje,
- prezentaci nabídky turismu na webových stránkách,
- spolupráci s CzechTourism a MMR,
- návrhy dotačních programů pro podporu rozvoje cestovního ruchu,
- přípravu projektových záměrů dle grantových schémat,
- řízení organizací zřizovaných kraji v oblasti turismu (informační centra...).

Obce a města

Obce, stejně jako kraje, vykonávají činnosti spadající do oblasti cestovního ruchu v rámci samostatné působnosti a to dle zákona č. 128/2000Sb., o obcích. Mohou zřizovat příspěvkové i jiné organizace, které působí v oblasti turismu a stejně jako kraje mohou ve své organizační struktuře zřizovat odbory či oddělení městských úřadů pro turismus. Obec může ve své samostatné působnosti podporovat rozvoj podnikatelských aktivit potřebných pro rozvoj regionu. Dále může spolupracovat s krajem, na jehož území se nachází nebo sám kraj vytváří dobrovolné svazky obcí (DSO) a zajišťovat tak společné rozvojové záměry. Obce i města nejčastěji ovlivňují turismus např. pronájemem obecních budov pro účely turismu, péčí o kulturní a historické památky apod.

1.6.2 Privátní nositelé

Soukromé organizace jsou významnými partnery veřejné správy na národní, regionální i místní úrovni. Významně se podílejí na realizaci koncepce státní politiky a podněcují tvorbu legislativního rámce. Patří sem celá řada sdružení a spolků, např. [24]:

Profesní svazy a asociace

Svaz obchodu a cestovního ruchu, Asociace cestovních kanceláří ČR (ACK), Asociace českých cestovních kanceláří a agentur (AČCKA), Asociace hotelů a restaurací České republiky, Asociace turistických regionů ČR (ATUR), Asociace turistických informačních center (A.T.I.C).

Všechny tyto svazy a asociace působí v oblasti cestovních kanceláří, agentur, turistických informačních center, hotelů a restaurací. Snaží se hájit zájmy svých členů, zajišťovat jejich informovanost, rozvíjet cestovní ruch, služby v turismu a reprezentaci ČR na mezinárodní úrovni.

Hospodářské a agrární komory

Hospodářská komora České republiky, Hospodářská komora hlavního města Prahy, Obchodní a hospodářská komora Brno a další.

Hlavním posláním komor je vytváření příležitostí pro podnikání a prosazování opatření, která podporují rozvoj podnikání v ČR.

1.6.3 Smíšené formy

Smíšené formy tvoří jakýsi základ pro partnerství veřejného, podnikatelského a neziskového sektoru. Pokud si tato forma získá podporu ze všech oblastí, je nejvíce efektivní v prosazování záměrů. V ČR se jedná spíše o výjimečné případy spolupráce v oblasti turismu. Do této oblasti spadá Celostátní kolegium cestovního ruchu a Místní akční skupiny.

Celostátní kolegium cestovního ruchu

Kolegium bylo oficiálně zřízeno v červnu 2010 jako poradní orgán ministerstva v oblasti podpory rozvoje turismu. Zastupuje zájmy svých členů, kam patří profesní asociace, sdružení a další subjekty působící v oblasti turismu na celostátní úrovni. Všechny tyto subjekty společně zastupují důležité části odborné veřejnosti ve sféře cestovního ruchu a tak mohou společně prosazovat naléhavá témata až na úroveň jednání v parlamentu ČR [2].

Místní akční skupiny (MAS)

Místní akční skupiny jsou společenství občanů, neziskových organizací, soukromé a veřejné sféry, která spolupracují na rozvoji venkova a zemědělství. Finanční podporu mohou skupiny získat z EU z programu LEADER. V současné době existuje v ČR více než 150 MAS [29].

2 DESTINAČNÍ CESTOVNÍ RUCH

Existuje celá řada vysvětlení pojmu destinace. Karel Nejdrl ve své knize Management destinace cestovního ruchu uvádí definici Thomase Biegera [23]:

„Destinace je geografický prostor (resort, místo, region, stát), který si konkrétní návštěvník (nebo návštěvnícký segment) vybírá jako cíl své cesty. Obsahuje pro pobyt všechna nezbytná zařízení pro bydlení, stravování, zábavu a další aktivity. Tím se stává jednotkou soutěže v příjezdovém turismu, která musí být řízena jako strategická obchodní jednotka.“

Ve stejné knize najdeme i definici, kterou v roce 1993 uveřejnila Světová organizace cestovního ruchu (WTO) [23]:

„Destinace je místo s atraktivitami a s nimi spojenými zařízeními a službami cestovního ruchu, které si účastník cestovního ruchu nebo skupina vybírá pro svou návštěvu a které poskytovatelé přinášejí na trh.“

Kateřina Ryglová zase uvádí definici z výkladového slovníku. Zde se pod pojmem destinace cestovního ruchu rozumí v užším smyslu cílová oblast v daném regionu, pro kterou je typická významná nabídka atraktivit a infrastruktury cestovního ruchu. V širším smyslu se za destinaci označují země, regiony, lidská sídla a další oblasti, které jsou typické velkou koncentrací atraktivit cestovního ruchu, rozvinutými službami a další infrastrukturou cestovního ruchu, jejichž výsledkem je velká dlouhodobá koncentrace návštěvníků [26].

2.1 Atributy destinace

Z výše uvedených definic vyplývají následující charakteristické znaky, které tvoří podstatu destinace [23]:

- **je definována z pohledu návštěvníka**, který si území vybírá (určována poptávkou bez ohledu na nabídku),
- **je geografickým ohraničeným prostorem** - stát, region, místo, rezort, (má přirozené přírodní hranice nebo hranice dané dlouhodobým sociálním vývojem),
- **musí být vybavena atraktivitami a s nimi svázanými zařízeními a službami**, které mohou uspokojit potřeby návštěvníků místa a poskytnout jim celistvý zážitek. Rozsah a kvalita atraktivit cestovního ruchu tvoří motivaci k návštěvě konkrétního místa. Atraktivitu členíme na [23]:

✓ **přírodní** – např. terén, fauna, flóra, vodstvo, klima apod.,

- ✓ **kulturně - historické** – architektonické památky, památkově chráněná území, hrady, zámky, paláce, lidová architektura, galerie, muzea, technické památky a další,
- ✓ **kulturně - společenské** – folklórní akce, výstavy, veletrhy, společenské a sportovní akce apod.

V odborné literatuře se velmi často setkáváme s tzv. „šesti A“, což je další vyjádření charakteristických rysů destinace. Jedná se o [26]:

- **„Attractions (atraktivita)** – primární nabídka (lokalizační podmínky) cestovního ruchu, která kvalitou, množstvím a atraktivitou vyvolává návštěvnost,
- **Accessibility a ancillary services (dostupnost a doplňkové služby)** – jedná se o všeobecnou infrastrukturu, která umožňuje přístup do destinace a pohyb za jejími atraktivitami. Patří sem také služby využívané především místními obyvateli (telekomunikační, zdravotnické, bankovní),
- **Amenities (vybavenost)** – suprastruktura¹ a infrastruktura cestovního ruchu (realizační podmínky, sekundární nabídka), které umožňují pobyt v destinaci a využití její primární nabídky (ubytovací, hostinská, sportovně – rekreační, kulturně – společenská a jiná zařízení),
- **Available packages (dostupné balíčky)** – připravené produkty a produktové balíčky,
- **Activities (aktivity)** – rozmanité aktivity.

2.2 Typologie destinací

Na destinace cestovního ruchu můžeme nahlížet z různých pohledů podle konkrétní situace. Destinace lze členit podle velikosti území nebo podle hlavních aktivit typických pro dané území [23].

2.2.1 Typy destinací podle velikosti území

Z pohledu velikosti území mezi zásadní typy destinací patří:

- **místo** – metropole nebo jinak významná místa cestovního ruchu, např. Řím, Paříž, Londýn, Praha, vyhlášená lázeňská místa (Karlovy Vary), vyhlášená poutní místa, mimořádné historické komplexy (Lednicko – valtický areál) aj.,

¹ Suprastrukturou se rozumí zařízení pro ubytování a stravování

- **region** – jedná se o nejběžnější typ destinace. Podle konkrétní situace se vnitřně člení na řadu různě velkých destinací existujících vždy ve vazbě na měnící se konkrétní tržní situaci. Např. Makarská riviéra, Djerba, v ČR například „Jižní Čechy“, Český ráj atd. Hranice těchto regionů většinou nejsou v souladu se správním členěním.,
- **země, stát** – např. Tunisko, Itálie, Chorvatsko apod.

Dále se ještě setkáváme s celky:

- **euroregion** – spolupráce příhraničních území několika států, např. Euroregion Nisa (zahrnuje části území Německa, Polska a Česka),
- **světadíl** – např. Evropa, vystupuje jako destinace vůči zámoří.

2.2.2 Typy destinací podle hlavních aktivit typických pro dané území

Smyslem tohoto členění je usnadnit poptávajícím orientaci v nabídce. Jde o to zvolit optimální pozici určitého území na trhu cestovního ruchu. Tato pozice je dána atraktivitami a dalšími aktivitami, které umožňují využít území. V literatuře se opět setkáme s různými členěními. Někteří autoři preferují rozdělení dle převažujících atraktivit, jiní dle aktivit. Karel Nejdrl uvádí členění podle Buhalise, který považuje za vhodné třídit destinace dle atraktivit na [23]:

- městské,
- přímořské,
- horské,
- venkovské,
- autenticky třetí svět,
- jedinečné,
- exotické,
- exkluzivní.

Laws zase navrhuje členění destinací dle aktivit v nich vykonávaných:

- hlavní města,
- rozvinutá tradiční centra,
- střediska cestovního ruchu,
- účelově vybudované resorty (např. Disneyland).

2.3 Region a cestovní ruch

Pojem region lze vysvětlit jako *územní celek vyznačující se společnou úrovní výskytu určitých znaků (z hlediska zastoupení, rozmístění a reprezentativních jevů) nebo společných procesů (procesy, vazby).*

Ve 2. pol. 20. stol. nabyla na významu problematika vzájemného vztahu cestovního ruchu a regionu. Z pohledu řízení cestovního ruchu mají důležitost dva typy regionů, a to region cestovního ruchu a administrativní region [23].

2.3.1 Region cestovního ruchu

Region cestovního ruchu je území vzniklé přirozeným vývojem. Jeho hranice nejsou vytyčeny pevně a má určité předpoklady využitelné pro cestovní ruch. Dále je pro region nezbytná jeho určitá vybavenost a také velikost (rozloha). Region cestovního ruchu má tyto charakteristiky:

- **stejnorodé geografické a geomorfologické území** ohraničené víceméně přirozeným způsobem (reliéf krajiny, vodstvo, hory), eventuálně dalšími znaky (hranice však nejsou vytyčeny pevně) a zároveň odlišné od sousedního či ostatního území,
- **kulturně – historické dědictví** (historické, kulturní a umělecké památky, a další uměle vytvořené atraktivity),
- **historický a kulturní vývoj, životní styl, zvyky populace**, jež vytvořily určitá specifika ve srovnání s okolím,
- **prvky návazné vybavenosti místa.**

V ČR je v současnosti region základním strukturálním prvkem cestovního ruchu a tím pádem tvoří základ destinace cestovního ruchu. V literatuře i praxi se často setkáváme s označením „turistický region“. Toto označení používá i CzechTourism, která rozdělila ČR do 17 turistických regionů (Příloha 1). Tyto regiony jsou dále členěny na „turistické oblasti“, kterých je 40 (Příloha 2).

2.3.2 Administrativní region

Administrativní regiony jsou důležité pro reálný rozvoj turismu v regionech. V ČR jsou základním územním článkem. Jsou součástí velkých územních celků (států). Jejich hranice jsou stanoveny obecně závazným rozhodnutím orgánů státní správy. Jedná se sice o stejné území jako v dělení na regiony cestovního ruchu, ale přistupuje se k nim z jiného pohledu. Zásadní roli z hlediska cestovního ruchu v ČR sehrávají **kraje**, které mají potřebné

kompetence k zajištění rozvoje regionu a tím i cestovního ruchu. Problémem však je, že hranice krajů byly stanoveny podle různých kritérií, v nichž však chyběl cestovní ruch. V důsledku toho je velikost krajů a regionů cestovního ruchu rozdílná. Může pak dojít k situaci, kdy jsou např. dva „turistické regiony“ součástí jednoho kraje nebo naopak leží na území více krajů, což může mít pak vážné dopady na rozvoj cestovního ruchu v daném území.

3 CHARAKTERISTIKA VYBRANÉHO REGIONU (KRAJ VYSOČINA)

Na základě teorie uvedené v kapitole 2, je možné Kraj Vysočina zařadit dle velikosti území do kategorie region. Z hlediska využití území dle převažujících atraktivit lze Vysočinu považovat za venkovský a horský (podhorský) region.

Pro rozvoj cestovního ruchu jsou důležité předpoklady, které jsou popsány v kapitole 1. Charakteristické je pro Vysočinu množství potoků, rybníků, řek, ale i rozlehlé lesy, pole, louky či různé skalní útvary. Územím prochází mnoho turistických tras, cyklostezek a v zimním období jsou hojně využívány i lyžařské areály či běžecké stopy. Rozmanitá krajina, kulturní památky a další předpoklady popsané v této kapitole (podnebí, ochrana přírody, kulturní památky...) tvoří **lokalizační předpoklady** pro CR.

Vysočina má pro rozvoj CR dobré i **selektivní předpoklady**, kam řadíme např. politickou situaci, která je v ČR a tedy i na Vysočině vcelku stabilní a nehrozí žádné válečné konflikty a dále např. ekonomickou situaci. Vysočina dnes patří mezi ty části země, které se rozvíjí nejrychleji. Důležitá je pro cestovní ruch i reklama a propagace, proto je kraj turistům představován např. na veletrzích cestovního ruchu.

Realizační předpoklady jsou tvořeny dopravou, která je blíže popsána v této kapitole a dále sem patří materiálně – technická základna, kam patří ubytování a stravování. Na území kraje se nacházejí hotely, motely, penziony, kempy, turistické ubytovny a chatové osady. Stravovat se návštěvníci mohou v restauracích, vinárnách, bufetech či jídelnách. Samozřejmostí kraje jsou i cestovní kanceláře a agentury nebo turistická informační centra (viz kapitola 4).

3.1 Administrativní členění kraje

Kraj Vysočina byl založen na základě zákona č. 347/1997 Sb. o vyšších územně – správních celcích, který schválil Parlament České republiky v prosinci 1997 (krajské úřady však začaly fungovat k 1. lednu 2000). Kraj byl v zákoně původně uváděn pod názvem Jihlavský, ale roku 2001 zákonná novela změnila název na Kraj Vysočina. Tento kraj je tvořen bývalými okresy Havlíčkův Brod, Pelhřimov, Jihlava, Žďár nad Sázavou a Třebíč. Po ukončení činnosti okresů byla jejich působnost přenesena z části na krajský úřad a z části na nově zřízené obce s rozšířenou působností. Kraj se nyní administrativně člení na 15 správních obvodů obcí s rozšířenou působností, 26 obvodů pověřených obecních úřadů a 704 obcí. Největším a zároveň krajským městem Vysočiny je Jihlava [1].

3.2 Fyzicko – geografická charakteristika kraje

Mezi významné fyzicko - geografické charakteristiky kraje patří poloha, povrch, podnebí, vodstvo a ochrana přírody.

3.2.1 Poloha a vymezení kraje v rámci ČR

Kraj Vysočina se rozkládá ve středu České republiky a svou rozlohou (6796km²) zaujímá páté místo mezi českými kraji. Pouze čtyři kraje jsou tedy plošně rozlehlejší. Sousedí s Pardubickým, Středočeským, Jihočeským a v neposlední řadě Jihomoravským krajem, se kterým také vytváří region soudržnosti NUTS 2 Jihovýchod (Příloha 3, Příloha 4). Svou polohou kopíruje hranice Českomoravské vrchoviny a tvoří tak hranice mezi Čechami a Moravou [15].

3.2.2 Povrch

Téměř celé území (až na severní výběžek kraje, který spadá do oblasti zvané Středočeská tabule) přísluší do geomorfologické oblasti, jež se nazývá Českomoravská vrchovina. Ta se dále člení do unikátních přírodních celků, jako jsou Žďárské vrchy, Železné hory, Křižanovská vrchovina, Křemešnická vrchovina, Hornosázavská pahorkatina, Hornosvratecká vrchovina, Javořická vrchovina a Jevišovická pahorkatina. Nejvyšším bodem Vysočiny je vrch Javořice (837 m. n. m.) v Javořické vrchovině a jen o metr nižší vrchol Devět skal ve Žďárských vrších. Naopak nejnižší položeným místem je hladina řeky Jihlavy v okrese Třebíč (239 m. n. m.). V reliéfu kraje převažují plošiny, ploché hřbety a úvalovitá údolí (Příloha 5) [15].

3.2.3 Podnebí

Na Vysočině je podnebí ovlivněno vyšší nadmořskou výškou. V rámci ČR se Vysočina řadí k chladnějším krajům s kratším létem. Roční úhrn srážek je o něco vyšší, než je průměr. Typická pro Vysočinu je i sněhová pokrývka, která se zde drží poměrně dlouho. Počet dnů se sněhovou pokrývkou je v rozmezí 60 – 100 dnů. Průměrná roční teplota na Vysočině dosahuje 4° až 8° C [1].

3.2.4 Vodstvo

Vysočina je pramennou oblastí významných českých i moravských řek a jejím územím prochází hlavní evropské rozvodí Labe – Dunaj. Do úmoří Severního moře náleží řeky Sázava, Želivka a Doubrava. Řeky Jihlava, Svratka, Oslava, Rokytá a Moravská Dyje patří

do úmoří Černého moře. Na řadě vodních toků byly vybudovány vodní nádrže. Některé z nich jsou významnými zdroji pitné vody. Jedná se o vodní nádrž Želivka - Švihov na Želivce (leží z větší části ve Středočeském kraji) zásobující Prahu a Vír na Svatce, ze které je dodávána pitná voda do Brna. Na řece Jihlavě se nachází vodní nádrž Dalešice s nejvyšší hrází v ČR (100 m). Na území kraje najdeme i mnoho rybníků. Největším z nich je Velké Dářko. V minulosti tento rybník sloužil k zadržování vody pro pohon hamrů, pil a mlýnů na horním toku Sázavy. Dnes slouží k rekreačním účelům (Příloha 6) [15].

3.2.5 Ochrana přírody

Vysočina patří ke krajům s nejzachovalejší přírodou a nejlepším životním prostředím v ČR. V kraji se nachází velké množství přírodních atraktivit. Na jeho území leží velkoplošná i maloplošná zvláště chráněná území. K velkoplošně zvláště chráněným územím patří CHKO Žďárské vrchy a CHKO Železné hory. Dále je v kraji evidováno asi 170 maloplošných zvláště chráněných území. Konkrétně se jedná o 7 národních přírodních rezervací, 3 národní přírodní památky, 67 přírodních rezervací a 92 přírodních památek. V kraji se také nacházejí území, která nemají zvláštní ochranný statut, ale jsou chráněna „pouze“ obecně. Jedná se o přírodní parky, kterých je na Vysočině 11 (Příloha 7) [3].

3.3 Socio – ekonomická charakteristika kraje

Socio – ekonomická charakteristika se zabývá obyvatelstvem, průmyslem, zemědělstvím, dopravou a kulturně – historickými památkami v kraji.

3.3.1 Obyvatelstvo

Na konci roku 2010 měl Kraj Vysočina 514 569 obyvatel. Tímto počtem se řadí k nejméně zalidněným krajům ČR. Jak už bylo uvedeno výše, Vysočina patří mezi nejrozlehlejší kraje. Z rozlohy a počtu obyvatel tedy vyplývá nízká hustota zalidnění (76 obyvatel na km², což je třetí nejnižší hodnota mezi kraji ČR). Od poloviny 19. století lze sledovat velký nárůst počtu obyvatel žijících ve městech. Dříve ve městech na Vysočině žilo kolem 23% obyvatel kraje, v dnešní době je to kolem 58% obyvatel kraje. Průměrný věk obyvatelstva na Vysočině je 40,8 let [15].

3.3.2 Průmysl

Nejvýznamnějším průmyslovým odvětvím kraje je automobilový průmysl (výroba komponent pro automobilky). Zanedbatelný není ani kovozpracující, strojírenský

a potravinářský průmysl. Nejvýznamnějším průmyslovým podnikem a zároveň největším zaměstnavatelem v kraji je firma **BOSH DIESEL**, která je zároveň třetím největším podnikem zpracovatelského průmyslu v ČR. Druhým nejvýznamnějším průmyslovým zaměstnavatelem v kraji je společnost **ŽŽAS**. Největší firmou v oblasti potravinářství jsou **KOSTELECKÉ UZENINY** a největším oděvním podnikem je **PLEAS a.s.** Těžební průmysl je v kraji reprezentován podnikem **DIAMO**, který u Dolní Rožínky na Bystřicku těží uranovou rudu [15].

3.3.3 Zemědělství

Z celkové plochy kraje Vysočina tvoří zemědělská půda více než 60% (největší podíl tvoří orná půda). Nezemědělská půda pak zabírá necelých 40 %. Zemědělská půda na Vysočině nepatří k nejúrodnějším, ale přesto je kraj nejlepší mezi ostatními kraji v pěstování brambor. Dále se zde pěstuje například řepka. Důležitější než rostlinná výroba je pro Vysočinu výroba živočišná. Kraj se specializuje především na chov skotu, což mělo za následek rozvoj mlékáren a masokombinátů na území kraje [15].

3.3.4 Doprava

- **silniční doprava** - centrální poloha kraje je významná, i co se dopravy týče. Krajem prochází dálnice D1 Praha - Brno, protínající území kraje v délce 93 km od severozápadu k jihovýchodu. Další významnou silnicí je I/38 Jihlava – Znojmo – Vídeň. Důležitou spojnici jižních a východních Čech je silnice I/34 Jindřichův Hradec – Humpolec. Kraj Vysočina patří ke krajům s nadprůměrnou hustotou silniční sítě (Příloha 8). Délka silnic v majetku kraje, (II. a III. třídy) přepočtena na rozlohu území kraje, je rovněž nadprůměrná,
- **železniční doprava** – železniční síť v kraji má 2 centra: Jihlava a Havlíčkův Brod. Území kraje protínají 2 významné tratě: Praha – Kolín – Havlíčkův Brod – Brno a dále SRN – Děčín – Praha – Česká Třebová – Brno – Břeclav – Rakousko,
- **letecká doprava** - kraj je dostupný také prostřednictvím letecké dopravy. Nachází se zde 8 letišť (Havlíčkův Brod, Jihlava, Chotěboř, Třebíč, Kámen, Křižanov, Náměšť nad Oslavou, Příbyslav). Tato letiště jsou většinou provozována místními aerokluby a neumožňují přistání dopravních kapacitních letadel,
- **cyklistická doprava** - důležitou složkou veřejné dopravy je i cyklistická doprava realizovaná po cyklostezkách s vyloučením motorových vozidel. V kraji se nachází přes 42 km cyklostezek [15].

Tab. 3: Cyklostezky v Kraji vysočina

Město, obec	Délka (m)
Žďár nad Sázavou	13 500
Jihlava	8 331
Třebíč	3 600
Žďírec nad Doubravou	4 370
Telč	2 720
Havlíčkův Brod	2 478
Žďírec nad Doubravou – Kruceburk	1 700
Horní Krupá – Dolní Krupá	1 200
Kruceburk – Vojnův Městec	1 500
Velké Meziříčí	796
Nové Město na Moravě	739
Moravec – Pikárec	620
Velká Bíteš	389
Pelhřimov	207
Celkem	42 159

Zdroj: [15]

3.3.5 Kulturně – historické památky

Stejně jako v jiných krajích, i na Vysočině se nachází mnoho kulturních a historických památek, které zachycují bohatou a rozmanitou historii jak kraje, tak celé ČR. Nejvýznamnější z těchto památek jsou zapsané na Seznamu světového kulturního a přírodního dědictví UNESCO (Příloha 9).

Památky UNESCO

Na Vysočině se jako v jediném kraji nacházejí tři lokality zapsané na Seznamu památek UNESCO. Jedná se o:

- poutní kostel sv. Jana Nepomuckého na Zelené Hoře u Žďáru nad Sázavou,
- historické jádro Telče,
- Třebíč s bazilikou sv. Prokopa a zachovalým židovským městem (blíže Příloha 10).

Národní kulturní památky

Nejvýznamnější památky doplňuje 12 nemovitých národních kulturních památek (NKP) a 3 movité národní kulturní památky. Mezi nemovité NKP patří:

- Rodný dům Karla Havlíčka Borovského v Havlíčkově Brodě,
- Zámek Telč,
- Kostel sv. Jana Nepomuckého na Zelené hoře,

- Zřícenina hradu Lipnice nad Sázavou,
- Zámek Jaroměřice nad Rokytnou,
- Zámek Náměšť nad Oslavou,
- Klášter s kostelem sv. Prokopa v Třebíči,
- Židovský hřbitov v Třebíči,
- Kostel sv. Jakuba Většího v Jihlavě,
- Kostel Nanebevzetí Panny Marie v Polné,
- Štáflova chalupa v Havlíčkově Brodě,
- Klášter premonstrátů v Želivě.

Mezi movité NKP patří:

- Svatá Kateřina u Jihlavy (kamenná socha),
- Jihlavská Pieta (kamenné sousoší Panny Marie s mrtvým tělem Ježíše Krista),
- Přemyslovský krucifix – Jihlava.

Památky prohlášené za národní kulturní památky mají jedinečnou hodnotu, a proto je s nimi spojen stupeň nejvyšší ochrany na úrovni našeho státu.

Památkové rezervace a zóny

Výjimečným kulturním bohatstvím kraje jsou také městské a vesnické památkové rezervace, městské a vesnické památkové zóny, krajinné památkové zóny a ochranná pásma (seznam Příloha 11) [15].

Hrady a zámky

Pro poznávací cestovní ruch jsou důležité zejména hrady, zámky, zříceniny a tvrze, které jsou součástí kulturní krajiny Vysočiny. Mezi významné hrady a zámky na Vysočině patří [20]:

- Zámek Velké Meziříčí,
- Zámek Třebíč,
- Zámek Žirovnice,
- Zámek Pelhřimov,
- Zámek Chotěboř,
- Zámek Kamenice nad Lipou,
- Zámek Žďár nad Sázavou,
- Zámek Budišov,
- Zámek Moravské Budějovice,

- Zámek Polná,
- Zámek Nové Město na Moravě,
- Zámek Přebyslav,
- Zámek Police,
- Hrad Kámen,
- Hrad Ledec nad Sázavou,
- Hrad Roštejn,
- Hrad Lipnice nad Sázavou.

Církevní památky

Vedle světských památek nabízí území kraje i celou řadu církevních památek, které jsou dokladem dlouhodobé náboženské, zejména křesťanské, ale i židovské kultury a tradice. Kromě unikátních církevních památek, které byly zařazeny do seznamu památek UNESCO (viz. výše), patří k významným památkám i [20]:

- židovská čtvrť ve Velkém Meziříčí,
- premonstrátský klášter v Želivě,
- židovský hřbitov a synagoga v Golčově Jeníkově,
- kostel sv. Františka Serafinského v Golčově Jeníkově,
- Premonstrátský klášter v Nové Říši.

Technické a vojenské památky

Technické a vojenské památky jsou součástí kulturně – historických památek, které se vyznačují nejen svojí architektonickou hodnotou, ale především svojí technickou či technologickou hodnotou, která vypovídá o historickém vývoji různých oborů lidských činností a vývoji národních dějin. Mezi významné **technické památky** na Vysočině patří především památky komunikačního stavitelství. Tyto památky se nacházejí v [20]:

- Koroužné – krytá dřevěná lávka,
- Náměšti nad Oslavou - „malý moravský Karlův most“,
- Budišově – větrný mlýn,
- Velkém Meziříčí – dálniční most z roku 1978, 460 m dlouhý, ve výšce 77 m nad údolím Oslavy, obloukovitě zahnutý (nejvyšší a druhý nejdelší na dálnicích D1 a D2),
- Žďáru nad Sázavou – kamenný barokní most přes řeku Sázavu z druhé poloviny 18. století s osmi sochami a 13 oblouky,

- Přibyslavi – tříobloukový kamenný most přes řeku Sázavu z 16. století,
- Brtnici – dva kamenné mosty z první poloviny 18. století (jsou ve znaku města) s barokními sochami, jeden v centru města, druhý přes řeku Brtničku.

Mezi významné **vojenské památky**, které se nacházejí na Vysočině, patří:

- městské opevnění v Jihlavě,
- památník Jana Žižky – místo úmrtí, u Přibyslavi,
- poslední husitská bitva – kamenný pomník ve tvaru kalicha u obce Křeč.

4 ANALÝZA SOUČASNÉHO STAVU CESTOVNÍHO RUCHU NA VYSOČINĚ

Následující kapitola se bude zabývat aktuálním stavem cestovního ruchu v kraji. Analýza se věnuje především turistické infrastruktuře, která tvoří důležitý předpoklad pro rozvoj různých forem cestovního ruchu a pro zvyšování návštěvnosti kraje. Další část analýzy je zaměřena na návštěvnost kraje a kongresovou turistiku.

4.1 Turistická infrastruktura

Turistická infrastruktura je součástí materiálně – technické základny cestovního ruchu a dělí se na základní a doprovodnou infrastrukturu. Základní turistickou infrastrukturu tvoří zejména ubytovací a stravovací zařízení. Stravovací zařízení nejsou oficiální formou sledována, a proto se analýza zaměří pouze na ubytovací zařízení a dále na turistická informační centra.

4.1.1 Ubytovací zařízení

Tab. 4: Hromadná ubytovací zařízení v krajích (k 31. 12. 2010)

Kraj	Počet hromadných ubytovacích zařízení	Kapacita (počet lůžek)
Hlavní město Praha	630	82 559
Středočeský	529	29 677
Jihočeský	963	49 912
Plzeňský	460	25 180
Karlovarský	387	28 095
Ústecký	327	17 140
Liberecký	777	37 976
Královéhradecký	912	44 271
Pardubický	336	18 793
Vysočina	346	19 954
Jihomoravský	490	31 690
Olomoucký	325	19 152
Zlínský	348	20 884
Moravskoslezský	405	23 785
ČR (celkem)	7 235	449 068

Zdroj:[4]

Z tabulky 4 vyplývá, že Vysočina nedisponuje velkým počtem hromadných ubytovacích zařízení (HUZ). Ve srovnání s ostatními kraji se Vysočina řadí na 11. místo. Podíl kraje na

počtu HUZ je 4,8%. Méně hromadných ubytovacích zařízení se nachází pouze v Ústeckém, Pardubickém a Olomouckém kraji. Na stejné pozici se kraj nachází i v kapacitě neboli počtu lůžek. Počtem 19 954 lůžek kraj opět pokryje necelých 5% celkové kapacity ČR.

Tab. 5: Počet HUZ v Kraji Vysočina dle kategorie (k 31. 12. 2010)

Hromadná ubytovací zařízení	Počet
Hotely *****	0
Hotely, motely, botely ****	10
Hotely, motely, botely ***	51
Hotely, motely, botely **	9
Hotel, motely, botely *	6
Hotel garni *****	3
Penziony	82
Kempy	28
Chatové osady	18
Turistické ubytovny	47
Ostatní zařízení	92
Celkem	346

Zdroj:[4]

Z tabulky 5 je možné vyčíst údaje o struktuře HUZ v kraji. Vynecháme – li ostatní (dále nespecifikovaná) zařízení, zjistíme, že nejvíce je na Vysočině penzionů, dále hotelů *** a turistických ubytoven. Z celkového počtu 19 954 lůžek si tyto 3 nejpočetnější typy zařízení rozdělila 8 627 lůžek. Z tabulky je patrné, že na Vysočině chybí vysoce kvalitní zařízení. Nenachází se zde žádný hotel *****.

Tab. 6: Kapacita HUZ dle okresů (k 31. 12. 2010)

Okres	Počet HUZ	Počet pokojů	Počet lůžek
Havlíčkův Brod	46	777	2 256
Jihlava	64	1 419	3 778
Pelhřimov	64	1 201	3 850
Třebíč	55	1 017	2 953
Žďár nad Sázavou	117	2 414	7 117
Celkem	346	6 828	19 954

Zdroj:[4]

Výše uvedená tabulka znázorňuje rozmístění ubytovací kapacity mezi jednotlivé okresy. Je patrné, že rozmístění ubytovacích zařízení je velmi nerovnoměrné. Největší kapacita byla soustředěna v okrese Žďár nad Sázavou, kde bylo soustředěno 33,8 % zařízení, 35,4% pokojů a 35,7% lůžek z celkového počtu. Naopak nejméně atraktivní okres z hlediska ubytovací

kapacity je okres Havlíčkův Brod, kde se nachází pouze 13,3% zařízení. Nejvyšší ubytovací zařízení z hlediska počtu lůžek na pokoji se nacházejí v okrese Jihlava, kde na jeden pokoj připadalo 2,6 lůžek. Nejvíce lůžek na jeden pokoj vykazala zařízení v okrese Pelhřimov (3,2).

Tab. 7: Vývoj kapacity HUZ v Kraji Vysočina

Rok	počet zařízení	Počet pokojů	Počet lůžek	Počet míst pro stany a karavany
2000	353	6 090	18 293	1 749
2001	363	6 127	18 725	1 647
2002	360	6 036	18 639	1 991
2003	360	6 171	18 772	2 044
2004	357	6 179	18 544	2 938
2005	353	6 397	18 783	3 150
2006	364	6 624	19 636	3 150
2007	358	6 622	19 750	2 974
2008	348	6 481	19 053	3 119
2009	354	6 706	19 532	3 139
2010	346	6 828	19 954	3 319

Zdroj:[4]

Tabulka 7 zaznamenává vývoj kapacity ubytovacích zařízení na Vysočině od roku 2000. K 31. 12.2010 je na Vysočině evidováno 346 zařízení, což představuje meziroční pokles o 8 jednotek. V roce 2010 je na Vysočině za sledované roky nejvíce pokojů i lůžek a mírně se navýšil i počet míst vyhrazených pro stany a karavany. ČSÚ registruje pouze zařízení s kapacitou minimálně 5 pokojů, popřípadě 10 lůžek. Ubytování však nabízejí i zařízení s menší kapacitou, např. farmy, malé penziony, víkendové domy a chalupy apod.

4.1.2 Informační centra

Turistická informační centra (TIC) jsou důležitá pro rozvoj cestovního ruchu, protože jsou většinou prvním místem v dané lokalitě, které turista navštíví. Informacemi, které svým návštěvníkům TIC poskytne, ovlivňuje např. jejich pobyt v regionu. V kraji se nachází více než 45 informačních center, přičemž některá fungují pouze sezónně (seznam TIC Příloha 12). Nejnavštěvovanějším informačním centrem bylo IC Telč, které navštívilo 59 874 návštěvníků, 31 062 turistů navštívilo IC Pelhřimov a 28 701 návštěvníků zavítalo do TIC Třebíč – Malovaný dům [27].

4.2 Návštěvnost kraje

Následující část analýzy se bude zabývat návštěvností kraje. Pozornost bude zaměřena na počet ubytovaných hostů v hromadných ubytovacích zařízeních, protože na tomto ukazateli se návštěvnost dobře sleduje. Dále je kapitola zaměřena na nejnavštěvovanější turistické cíle v kraji.

4.2.1 Návštěvnost hromadných ubytovacích zařízení

Tab. 8: Návštěvnost HUZ podle krajů (k 31. 12. 2011)

Kraj	Počet hostů	Nerezidenti	Rezidenti
Hlavní město Praha	5 132 042	4 433 048	698 994
Středočeský	682 914	164 455	518 459
Jihočeský	917 071	292 833	624 238
Plzeňský	510 113	180 475	329 638
Karlovarský	721 759	490 056	231 703
Ústecký	320 020	115 955	204 065
Liberecký	656 232	156 734	499 498
Královéhradecký	829 354	220 588	608 766
Pardubický	303 059	46 154	256 905
Vysočina	353 249	50 897	302 352
Jihomoravský	1 062 496	409 300	653 196
Olomoucký	385 989	86 423	299 566
Zlínský	473 768	73 221	400 547
Moravskoslezský	563 611	111 313	452 298
ČR (celkem)	12 911 677	6 831 452	6 080 225

Zdroj:[4]

V průběhu roku 2011 se v hromadných ubytovacích zařízeních na Vysočině ubytovalo 353 249 hostů. Přestože se počet hostů oproti roku 2010 zvýšil o více než 17 tis. osob (v roce 2010 HUZ na Vysočině navštívilo 336 225 hostů), má kraj třetí nejnižší návštěvnost. Nižší návštěvnost má pouze Pardubický a Ústecký kraj. Ze zahraničí (nerezidenti) na Vysočinu přicestovalo celkem 50 897 hostů. Tito hosté představují 14,4% z celkového počtu hostů. Z tabulky vyplývá, že méně zahraničních hostů navštívilo pouze Pardubický kraj. Zbýlých 85,6% představovali tuzemští hosté. Ve většině krajů a tedy i na Vysočině převažoval počet domácích (rezidentů) hostů nad cizinci. Výjimkou bylo pouze hl. město Praha.

Tab. 9: Struktura zahraničních hostů v Kraji Vysočina (k 31. 12. 2011)

Země	Kraj Vysočina		
	Počet hostů	Počet přenocování	Průměrná doba pobytu (dny)
Belgie	755	2 165	3,9
Dánsko	776	1 905	3,5
Francie	2 247	4 974	3,2
Itálie	1 814	4 093	3,3
Maďarsko	960	1 598	2,7
Německo	14 056	33 043	3,4
Nizozemí	1 553	3 564	3,3
Polsko	3 133	6 622	3,1
Rakousko	3 252	6 753	3
Rusko	1 294	5 751	5,4
Slovensko	8 510	18 619	3,2
Spojené Království	1 340	3 090	3,3
Švédsko	904	2 049	3,3
Ukrajina	823	2 977	4,6
USA	1 489	3 306	3,2

Zdroj: zpracováno podle [4]

Struktura zahraničních hostů, kteří navštívili Kraj Vysočina, je velmi rozmanitá. Dalo by se říci, že do kraje zavítali turisté z celého světa (Čína, Nový Zéland, Afrika...). Tabulka 9 zobrazuje pouze 15 zemí, odkud nejčastěji na Vysočinu turisté přijížděli. Nejvíce návštěvníků přijelo z Německa (14 056 návštěvníků), což představuje 26,7% z celkového počtu zahraničních turistů. Početnou skupinu dále tvoří hosté ze Slovenska, Rakouska, Polska a Francie. Výjimečnými návštěvníky kraje se stali obyvatelé Kypru (4), Lichtenštejnska (5) či Malty (4). Cizinci většinou v kraji pobýli 3dny, výjimkou byli pouze návštěvníci z Ruska, kteří na Vysočině strávili více jak 5 dnů a Ukrajinci více než 4 dny.

Tab. 10: Návštěvnost rezidentů v Kraji Vysočina

Rok	Kraj Vysočina		
	Počet rezidentů	Počet přenocování	Průměrná doba pobytu (dny)
2000	322 121	1 567 009	5,9
2001	300 608	1 159 403	4,9
2002	305 430	1 024 380	4,6
2003	334 922	1 168 039	4,5
2004	327 931	1 015 023	4,1
2005	329 853	966 379	3,9
2006	348 321	1 017 988	3,9
2007	355 642	927 567	3,6
2008	341 288	853 800	3,5
2009	311 066	824 112	3,6
2010	289 535	748 503	3,6
2011	302 352	808 103	3,7

Zdroj: zpracováno podle:[4]

V tabulce 10 je znázorněn vývoj návštěvnosti domácích turistů v kraji od roku 2000. Z dat v tabulce lze zjistit, že počet hostů, kteří jezdí na Vysočinu, se od roku 2000 pohybuje kolem 300 tisíc návštěvníků ročně. Nejvyšší počet rezidentů na Vysočinu přijel v roce 2007 (více jak 355 tisíc turistů), naopak nejméně turistů zde bylo v roce 2010 (necelých 290 tisíc turistů). V loňském roce 2011 kraj opět zaznamenal mírný nárůst turistů a to o 4,2% oproti roku 2010. Průměrná doba pobytu má od roku 2000 spíše klesající tendenci, projevuje se tak trend zkracování délky pobytů. V roce 2000 byl průměrný počet dní strávených na Vysočině na jednoho hosta 5,9 dnů, což byla nejvyšší hodnota za posledních 10 let. Porovnáme-li tuto hodnotu s rokem 2011, zjistíme, že průměrný počet dnů strávených na Vysočině na jednoho hosta klesl o více než 2 dny (3,7 dnů). Domácí turisté, v porovnání se zahraničními turisty, v kraji pobývají o 1-2 dny déle.

4.2.2 Návštěvnost turistických cílů

Návštěvnost turistických cílů lze považovat za jeden z ukazatelů atraktivity daného území. S cestovním ruchem bezpochyby souvisí návštěvnost hradů, zámků, církevních památek či jiných atraktivit. Mezi TOP 5 nejnavštěvovanějších turistických cílů v roce 2010 na Vysočině patřilo [22]:

1. Zoologická zahrada Jihlava (223 800 návštěvníků)
2. Westernové městečko Šiklův Mlýn (112 000 návštěvníků)
3. Státní zámek Telč (87 200 návštěvníků)
4. Muzeum Vysočiny v Jihlavě (70 800 návštěvníků)
5. Hrad Lipnice nad Sázavou (25 900 návštěvníků)

4.3 Kongresová turistika

Tab. 11: Kongresová turistika v jednotlivých krajích (k 31. 12. 2011)

Kraj	Počet akcí	Počet účastníků
Hlavní město Praha	3 841	559 179
Středočeský	622	79 799
Jihočeský	254	23 300
Plzeňský	417	44 710
Karlovarský	82	13 125
Ústecký	141	10 518
Liberecký	290	34 118
Královéhradecký	392	43 568
Pardubický	387	39 255
Vysočina	605	49 590
Jihomoravský	1 651	213 420
Olomoucký	357	53 716
Zlínský	281	27 089
Moravskoslezský	991	134 240
ČR (celkem)	10 311	1 325 627

Zdroj: [4]

Kongresová turistika zaznamenala na Vysočině velký rozmach. Ve srovnání s ostatními kraji se Vysočina řadí na 5. místo v počtu konaných akcí. Více akcí se konalo v Hlavním městě Praze, Středočeském, Jihomoravském a Moravskoslezském kraji. Celkový počet účastníků na Vysočině dosáhl v roce 2011 celkem 49 590 osob.

Tab. 12: Kongresová turistika, Kraj Vysočina

Rok	Kraj Vysočina	
	Počet akcí	Počet účastníků
2006	205	31 716
2007	235	33 671
2008	219	31 540
2009	615	51 411
2010	505	45 181
2011	605	49 590

Zdroj: [4]

Tabulka 12 zobrazuje vývoj akcí konaných v kraji. Z uvedených hodnot je patrné, že kongresová zařízení na Vysočině zaznamenala výrazný nárůst v počtu akcí (od roku 2006 do roku 2011 nárůst o 400 akcí). Výjimkou je pouze rok 2008, kdy počet akcí poklesl. Bylo to způsobeno změnou metodiky sčítání² a také poklesem počtu zařízení určených k těmto formám turistiky. Obdobný jev ovšem nastal ve většině krajů, a proto si kraj dále udržel přední pozice mezi ostatními kraji.

4.4 SWOT analýza cestovního ruchu

Pomocí SWOT analýzy je možno rozpoznat silné a slabé stránky, ale i příležitosti a hrozby cestovního ruchu na Vysočině. Všechny tyto faktory jsou uvedeny ve SWOT analýze, kterou vypracoval Krajský úřad Kraje Vysočina ve spolupráci s příspěvkovou organizací Vysočina Tourism a Masarykovou univerzitou Brno [16].

4.4.1 Přírodní předpoklady

Silné stránky

- poloha kraje Vysočina uprostřed ČR,
- kvalita životního prostředí,
- typ a zachovalost krajiny,
- existence řady chráněných území a jejich zpřístupnění naučnými stezkami.

Slabé stránky

- špatná kvalita vody v přírodních koupalištích a rybnících (využívány k chovu ryb),

² Údaje v tabulce jsou souhrnem zpracovaných údajů za předložené dotazníky. V letech 2006 - 2008 byly započteny akce od 100 účastníků, od roku 2009 pak akce od 50 účastníků.

- nízké vodní stavy řek limitují jejich využitelnost pro vodní turistiku.

Příležitosti

- zachovalá příroda a atraktivita krajiny příznivě ovlivňují obraz regionu,
- využití předpokladů pro rozvoj dlouhodobě udržitelného cestovního ruchu.

Hrozby

- nebezpečí poškození přírody a krajiny neuváženými investičními akcemi - rozmach větrných elektráren,
- poškozování krajinných prvků vlivem neorganizovaného a živelného rozvoje CR,
- změna klimatu - nejisté sněhové podmínky mohou ovlivnit zimní turistiku.

4.4.2 Návštěvnická atraktivita regionu, turistická infrastruktura

Silné stránky

- vysoký kulturní potenciál - památky, historická jádra měst, vysoká koncentrace památek Unesco,
- jedinečné územní dispozice pro aktivní turistiku - dobrá síť značených tras pro pěší a cyklisty, horolezecké terény,
- dobrý krajinný potenciál pro běh na lyžích - atraktivní síť lyžařských běžeckých stop,
- možnost zimních sportů na světové úrovni (běžky, biatlon, psí spřežení,....),
- rozšiřující se nabídka pro jezdectví a hipoturistiku,
- významný potenciál venkovské turistiky a lidové architektury,
- velmi dobrá dostupnost různými druhy dopravy - snadná dostupnost po dálnici, relativně husté propojení měst a obcí sítí silnic II. a III. třídy.

Slabé stránky

- kapacitně a kvalitativně nedostatečná nabídka ubytovacích zařízení – nízký počet certifikovaných ubytovacích zařízení, absence ubytování vyššího standardu, nerovnoměrně rozložené ubytovací kapacity, nízké využití ubytovacích kapacit,
- rozdílná úroveň technického stavu a vybavenosti stravovacích zařízení,
- kapacitně a kvalitativně nedostatečná doprovodná infrastruktura a služby sportovně rekreačního charakteru - nekoordinovaná a neefektivní údržba cykloturistických a lyžařských tras, řídká síť půjčoven sportovního vybavení, nepřístupnost řady

sportovních zařízení pro veřejnost, nedostačující infrastruktura pro cyklisty, chybějící služby typu wellness, relaxačních, rekondičních a regeneračních,

- neexistence specializovaného zařízení zaměřeného na poznávání a popularizaci vědy a techniky,
- nevyhovující stav dopravní infrastruktury,
- špatný technický stav některých kulturních a historických památek,
- nedostatek veřejných WC v turisticky atraktivních lokalitách.

Příležitosti

- rekonstrukce a zpřístupnění většího počtu památek,
- atraktivní vzhled obcí podporující rozvoj cestovního ruchu,
- budování cyklostezek, tematických cyklotras, nových lyžařských tratí a naučných stezek, vč. odpovídajícího doplňkového vybavení,
- zlepšení struktury nabídky a kvality služeb v oblasti ubytování,
- zkvalitnění dopravní infrastruktury,
- investice do ostatní sportovní infrastruktury,
- vybudování jedinečného unikátního zařízení např. pro poznávání,
- růst počtu a zároveň zkracování dovolených, vyžadující dobrou, jednoduchou a rychlou dopravní dostupnost cílových destinací.

Hrozby

- přehnané a neadekvátní aktivity ochránců přírody omezující aktivity CR,
- paralyzování rozvoje aktivit CR v památkově chráněných objektech z hlediska památkové ochrany,
- problémy dlouhodobě nevyjasněných vlastnických vztahů,
- negativní vnímání zvyšujícího se počtu turistů u obyvatel menších sídel v kraji,
- ztráta pozice CR z hlediska krajských priorit,
- ztráta podpory akcí CR ze strany měst,
- omezení toku financí na údržbu památek,
- chátrání a znehodnocení památkových objektů v důsledku nevhodných a necitlivých zásahů,
- konflikty při užívání stezek pěšími, cykloturisty a jezdci na koních.

4.4.3 Služby, turistická nabídka, produkty cestovního ruchu, akce

Silné stránky

- možnosti středně náročných letních i zimních outdoorových pohybových aktivit,
- tradiční a atraktivní kulturní akce pro různé cílové skupiny (Prázdniny v Telči, Festival rekordů v Pelhřimově, Pyrocar v Příbyslavi, Zámostí v Třebíči,... velikost cílových skupin 1 až 10 tisíc, délka trvání 1 den až 1 měsíc),
- jedinečná témata a osobnosti v rámci ČR (Festival rekordů Pelhřimov, Hašek, Santini, Mahler,...),
- možnosti sportovního rybolovu, lovu zvěře,
- přátelskost a vstřícnost místních obyvatel k turistům a návštěvníkům,
- významný potenciál návštěvníků a turistů z vlastního kraje a sousedních regionů.

Slabé stránky

- málo možností pro zážitkovou turistiku,
- málo využívané tradiční regionální výrobky,
- málo typických regionálních jídel,
- slabá nabídka alternativních aktivit pro případ špatného počasí,
- nedostatečná nabídka aktivit pro rodiny s dětmi,
- vysoká míra sezónnosti nabídky,
- nedostatečné turistické využití kulturního potenciálu,
- nedostatečná nabídka tematických produktů a programů,
- akce nejsou často navzájem koordinovány,
- krátká průměrná doba pobytu návštěvníků.

Příležitosti

- rostoucí poptávka po volnočasových aktivitách (cykloturistika, pěší a horská turistika, hipoturistika, sjezdové a běžecké lyžování, adrenalinové zážitky),
- rostoucí cílové skupiny seniorů a dalších zájemců o venkovskou turistiku a agroturistiku,
- růst zájmu o zdravý životní styl a wellness pobyty,
- vytvoření atraktivních nabídek pro milovníky přírody,
- turistické využití památek a muzeí v rámci atraktivních návštěvnických programů - poznávací cestovní ruch, školní zájezdy,

- růst zájmu tuzemců o pobyty v tuzemsku,
- rozvoj nabídky pro kongresovou a incentivní turistiku,
- zaměření na rozvoj příležitostí pro rodinnou dovolenou,
- zařazení typických řemesel, domácích produktů a regionálních pokrmů k obohacení turistické nabídky,
- rozvoj spolupráce se sousedními regiony, vč. zahraničních (Dolní Rakousko),
- blízkost hranic s Rakouskem a s tím spojené možnosti směřování turistů z třetích zemí.

Hrozby

- sílící pozice a rozvoj konkurenčních regionů ve vztahu k trhu cestovního ruchu a zejména k silným cílovým trhům (tuzemsko, Německo, Rakousko, Slovensko),
- odliv návštěvníků pro nespokojenost s kvalitou stravovacích a ubytovacích služeb a s profesionalitou doplňkových služeb,
- nelepšící se kvalita služeb poškozuje image oblasti,
- ztráta zájmu o turistické cíle bez atraktivní programové nabídky,
- hospodářská recese v ČR a snižování koupěschopnosti tuzemského obyvatelstva.

4.4.4 Organizace cestovního ruchu, marketing, komunikace, informační servis

Silné stránky

- hustá síť turistických informačních center s dostatečným materiálním a technickým vybavením,
- činnost kraje, místních samospráv a sdružení obcí v aktivitách cestovního ruchu,
- tvorba kvalitních regionálních i lokálních propagačních materiálů,
- kvalitní webový regionální turistický portál, zvyšující se úroveň zapojení infocenter do budování a aktualizace databází,
- dálnice D1 – významný informační zdroj pro Vysočinu.

Slabé stránky

- nedůvěra v ČR jako perspektivní zaměstnání na Vysočině,
- nízký počet hostů a nízký podíl na celkovém počtu hostů v ČR,
- neprovázanost nabídky, neexistence programových balíčků,
- chybějící regionální značka, logo a slogan,

- nedostatek propagačních materiálů o kraji v turistických infocentrech,
- nedostatek komunikace mezi jednotlivými subjekty zainteresovanými do rozvoje cestovního ruchu, minimální komunikace mezi soukromým a veřejným sektorem, nízká úroveň spolupráce turistických oblastí při tvorbě turistické nabídky, chybí celoregionální pohled na sektor CR,
- chybějící strategické rozvojové dokumenty (vč. strategie CR) na úrovni kraje i jednotlivých měst,
- nedoceněný význam činnosti turistických infocenter (často suplují jiné činnosti, nízké finanční hodnocení pracovníků TIC).

Příležitosti

- založení a činnost zastřešující marketingové organizace cestovního ruchu s působností pro celý region, založené na spolupráci veřejného a soukromého sektoru,
- rostoucí význam a role e-marketingu a on-line rezervací,
- zlepšení komunikace napříč spektrem subjektů CR, motivace poskytovatelů služeb ke spolupráci, konsensus při řešení zásadních otázek rozvoje CR,
- vytvoření regionálního informačního, monitorovacího a rezervačního systému,
- zesilující vědomí ekonomické důležitosti cestovního ruchu pro rozvoj regionu u obyvatel,
- motivační podpora činnosti turistických infocenter.

Hrozby

- neochota subjektů CR v Praze poskytnout informace propagující zbytek ČR,
- nedostatečná spolupráce zabraňuje optimálnímu rozvoji CR,
- nekoordinované a roztržité propagační aktivity s nízkým efektem,
- nedostatečně aktualizované regionální databáze ohroží kvalitu sdílených a poskytovaných informací.

4.4.5 Lidské zdroje, financování

Silné stránky

- existence středních škol a vysoké školy zaměřených na vzdělávání pracovníků v sektoru CR,
- krajský grantový systém Fondu Vysočiny.

Slabé stránky

- nekvalifikovaná pracovní síla, špatná komunikační a jazyková vybavenost pracovníků v sektoru stravovacích a ubytovacích služeb,
- slabá ochota poskytovatelů služeb zapojit se do projektů CR,
- ovlivňování až korumpování cestovních kanceláří pražskými hotely,
- nedostatečná komunikace a kooperace mezi klíčovými činiteli cestovního ruchu v regionu (mezi veřejným a soukromým sektorem uvnitř i navzájem),
- podcenění kvalifikační a profesní přípravy odborníků v oblasti cestovního ruchu,
- špatná legislativa svazující ruce provozovatelům v CR.

Příležitosti

- profesní vzdělávání pracovníků v CR,
- pomoc při zpracování projektů,
- možnost zahraniční a meziregionální spolupráce v rámci projektů podpořených ze zdrojů EU,
- aktivní zákonodárna iniciativa kraje ve prospěch CR,
- možnost čerpání finančních prostředků ze strukturálních fondů v období 2007 – 2013 na rozvoj infrastruktury, služeb a vzdělávání v cestovním ruchu.

Hrozby

- nedostatek financí z Fondu Vysočiny pro dotační programy v oblasti CR,
- neschopnost vyčerpat finanční zdroje z EU,
- politizování aktivit CR.

5 MOŽNOSTI ROZVOJE CESTOVNÍHO RUCHU NA VYSOČINĚ

Ze SWOT analýzy, která je uvedena v předchozí kapitole vyplývá, že Vysočina má pozitiva i negativa související s cestovním ruchem v kraji. K silnějším stránkám kraje patří zejména jeho výhodná poloha, dobrá dostupnost, zdravé životní prostředí či mnoho hodnotných kulturně – historických památek. Téměř celé území má významný turistický potenciál a existují tedy důvody pro jeho opakovanou návštěvu. Kraj je spojován především s čistým životním prostředím a také klidem, který zde panuje. Proto je oblast vhodná pro rozvoj různých ekologicky šetrných forem cestovního ruchu, jako je např. agroturistika nebo ekoturistika apod.

Nedostatky cestovního ruchu v kraji jsou spatřovány především v turistické infrastruktuře a v oblasti služeb, které jsou turistům poskytovány. Je zde nedostatečná nabídka ubytovacího zařízení a to jak kvalitativně tak i kapacitně. Nabídka turistických programů a produktů také není dostačující a problémem jsou i krátkodobé pobyty návštěvníků.

Problémy vyplývající ze SWOT analýzy omezují rozvoj cestovního ruchu v kraji, a proto je nutná jeho podpora ze strany veřejné správy. Určitá garance rozvoje cestovního ruchu vyplývá i ze zákona a souvisí s odpovědností za územní rozvoj celého kraje.

Kraj má stanoveny určité vize a cíle, kterých by chtěl v oblasti cestovního ruchu dosáhnout. Jedná se především o zvýšení konkurenceschopnosti a ekonomické výkonnosti cestovního ruchu a dále o využití polohy kraje v rámci ČR a rozvoj přírodního a kulturního potenciálu. Z těchto důvodů definuje určité priority, které spočívají v podpoře čtyř základních oblastí. Realizace těchto priorit by se měla promítnout v celkovém využití turistického potenciálu regionu a zvyšování ekonomického přínosu cestovního ruchu (zvýšení zaměstnanosti v CR, zvýšení návštěvnosti regionu apod.).

V souladu se stanovenými cíli jsou navrženy následující priority [16]:

- **priorita A** – Vytvoření dostatečné a kvalitní kapacity pro využití atraktivit kraje budováním, modernizací a údržbou základní a doprovodné infrastruktury cestovního ruchu,
- **priorita B** – Posilování stávající turistické nabídky a její rozšíření o zážitkovou turistiku a vyvážení sezónních a mimosezónních aktivit,

- **priorita C** – Profesionalizování řízení cestovního ruchu v kraji prostřednictvím subjektu zajišťujícího marketing, koordinaci, osvětovou činnost a zastřešení regionálního informačního systému,
- **priorita D** – Podporování rozvoje místních, regionálních i mezinárodních partnerství a sítí v cestovním ruchu. Motivování zaměstnanců i zaměstnavatelů pro růst cestovního ruchu.

Výše uvedené priority jsou zpracovány krajským úřadem ve spolupráci s příspěvkovou organizací Vysočina Tourism a Masarykovou univerzitou Brno v dokumentu s názvem „Strategie rozvoje cestovního ruchu v Kraji Vysočina na období 2008 – 2013“. Tento dokument vychází z „Koncepce státní politiky cestovního ruchu na období 2007 – 2013“ a také koresponduje s dokumentem „Regionální operační program NUTS II Jihovýchod na období 2007 – 2013.“ Zvolené období pak odpovídá termínu evropského plánování (2007 – 2013), čímž se předpokládá podpora navržených opatření ze strukturálních fondů EU. Cílem této „strategie“ je tedy vybudovat a dále rozvíjet pozici Vysočiny jako atraktivní turistické destinace.

5.1 Priorita A

Vytvoření dostatečné a kvalitní kapacity pro využití atraktivit kraje budováním, modernizací a údržbou základní a doprovodné infrastruktury cestovního ruchu.

Určitá odpovídající úroveň nejen základní ale i doprovodné infrastruktury cestovního ruchu je důležitá pro jeho rozvoj i pro rozvoj turistické návštěvnosti. Kvalitní infrastruktura umožní poskytovat kvalitní služby.

Analýza, která je provedena v kapitole 4, ukázala, že na Vysočině je nízký počet ubytovacích zařízení, jejich rozmístění je nerovnoměrné a kvalita a vybavení značně nevyhovující. Naopak v kongresové turistice Vysočina zaznamenala rozvoj a v počtu konaných akcí obsadila přední pozice mezi ostatními kraji. Rostoucí poptávka však vyžaduje rozšíření a modernizaci stávajících kongresových center. SWOT analýza dále ukazuje i na nedostatečnou doprovodnou infrastrukturu a služby sportovně rekreačního charakteru. Pro Vysočinu je důležitá i poznávací turistika, kterou umožňují kulturně – historické, technické, architektonické a přírodní památky. Řada z nich se nenachází v dobrém stavu a nejsou proto plně využívány. Pro odstranění těchto nedostatků by bylo vhodné udělat následující opatření:

- výstavba, rekonstrukce a modernizace ubytovacích a gastronomických zařízení,
- výstavba, rozšíření a zkvalitnění infrastruktury pro kongresovou turistiku,

- výstavba a modernizace sportovně-rekreačních zařízení – jedná se zejména o:
 - ✓ infrastrukturu pro pěší turistiku, cykloturistiku a hipoturistiku,
 - ✓ infrastrukturu pro lyžování a ostatní zimní sporty,
 - ✓ infrastrukturu pro vodní turistiku a rekreační plavbu,
 - ✓ infrastrukturu pro golfovou turistiku,
 - ✓ infrastrukturu pro wellness turistiku,
 - ✓ volnočasovou sportovní infrastrukturu využitelnou pro cestovní ruch (tenisové kurty, lanová centra apod).

- Vytváření kvalitního prostředí pro kulturní a poznávací cestovní ruch – toto opatření zahrnuje:
 - ✓ obnovu, rekonstrukci a péči o přírodní, historické a památkové objekty, rozvoj a zkvalitnění jejich doplňkové infrastruktury,
 - ✓ využití kulturních akcí, regionálních tradic a místních výrobků pro podporu cestovního ruchu.

Dodržení jednotlivých opatření by mělo přinést nově vybudovaná a zrekonstruovaná a certifikovaná ubytovací zařízení i sportovní zařízení, nově vyznačené trasy a stezky, podporu typických regionálních výrobků apod. Cílem všech výše uvedených opatření je zvýšit atraktivitu území pro návštěvníky a zajistit tak kraji vyšší návštěvnost a konkurenceschopnost.

5.2 Priorita B

Posilování stávající turistické nabídky a její rozšíření směřovat k zážitkové turistice a vyvážení sezónních a mimosezónních aktivit.

Prostřednictvím turistických produktů a programů lze na trhu uplatnit turistickou nabídku. Turistické produkty umožňují oslovit konkrétní skupiny zákazníků, efektivně využívat dobu mimo sezónu nebo motivovat návštěvníky k opakované návštěvě kraje. Kvalitní a ucelené produkty jsou však závislé na odpovídající infrastruktuře, marketingu i organizační struktuře.

Vysočina se na trhu cestovního ruchu může prosadit nabídkou kvalitních regionálních produktů. Má ideální předpoklady pro aktivní zimní a letní turismus, kongresovou či poznávací turistiku a pro rozvoj venkovského CR. Nedostatky, které odhalila SWOT analýza, spočívají v krátkodobém průměrném pobytu návštěvníků, omezených možnostech pro zážitkovou turistiku, nepříliš využívaných tradičních regionálních výrobcích,

nedostatečné nabídky turistických produktů nebo ve vysoké míře sezónní nabídky. Mezi opatření vedoucí k odstranění těchto nedostatků patří:

- tvorba specifických regionálních produktů cestovního ruchu,
- vytváření podmínek pro realizaci šetrných forem cestovního ruchu.

Výše uvedená opatření by měla přinést specifické turistické produkty zaměřené na využití regionální gastronomie, tradičních kulturních a sportovních akcí, folklóru a kulturního potenciálu kraje. Dále by tato opatření měla rozšířit nabídky zaměřené na venkovskou turistiku. Cílem všech výše uvedených opatření je pak využít méně turisticky využívaná území, prodloužit délku pobytu návštěvníků a zajistit celoroční návštěvnost kraje.

5.3 Priorita C

Profesionalizování řízení cestovního ruchu v kraji prostřednictvím subjektu zajišťujícího marketing, koordinaci, osvětovou činnost a zastřešení regionálního informačního systému.

Sektor cestovního ruchu je významným segmentem ekonomického rozvoje regionu. Klíčovým faktorem pro zachování konkurenceschopnosti turistické destinace je strategické plánování a management rozvoje cestovního ruchu. Organizace, která na Vysočině koordinuje turistické aktivity, včetně jejich marketingové podpory (reklama, propagace...), byla zřízena krajem jako příspěvková organizace Vysočina Tourism v roce 2008.

Slabou stránkou je organizace cestovního ruchu. Je potřeba zlepšit spolupráci se všemi podnikatelskými subjekty a orientovat se na organizaci informačních a servisních služeb pro Vysočinu a na podporu prodeje jeho turistických nabídek. Důležitá je i propagace kraje na regionální, národní a mezinárodní úrovni. K dosažení těchto bodů vedou tato opatření:

- zkvalitnění informací pro přípravu a realizaci produktově zaměřených nabídek (pro přípravu turistické nabídky je potřeba sledovat poptávku, návštěvnost a využití ubytovacích kapacit),
- propagace turistické nabídky na regionální, národní i mezinárodní úrovni.

Uvedená opatření by měla zajistit např. zkvalitnění turistického navigačního a orientačního systému, vytvoření jednotného turistického informačního, rezervačního a monitorovacího systému či realizaci cílených propagačních a informačních kampaní. Cílem těchto opatření je propagace Vysočiny jako zajímavé turistické destinace, zvýšení návštěvnosti a efektivní využívání potenciálu CR v kraji.

5.4 Priorita D

Podporování rozvoje místních, regionálních i mezinárodních partnerství a sítí v cestovním ruchu. Motivování zaměstnanců i zaměstnavatelů pro růst cestovního ruchu.

Pro vytvoření kvalitní turistické nabídky v regionu je potřeba spolupráce podnikatelského a veřejného sektoru, neziskových organizací a profesních i zájmových sdružení. Tito aktéři by měli spolupracovat na bázi partnerství, zejména pak při plánování, organizování a komunikačních procesech.

SWOT analýza ukazuje na nedostatek komunikace mezi subjekty zainteresovanými do rozvoje cestovního ruchu, minimální spolupráci mezi soukromým a veřejným sektorem. Cestovní ruch v regionu také ohrožuje nelepšící se kvalita poskytovaných služeb a chybějící certifikace služeb v zařízení. Nedoceněný je i význam turistických informačních center a to i přesto, že patří k nejdůležitějším článkům v propagaci města, obce či regionu. Problémy se objevují i u pracovníků v cestovním ruchu. Zaměstnanci jsou nekvalifikovaní, chybí jim jazyková a komunikační vybavenost. Při řešení těchto problémů by mohla pomoci následující opatření:

- funkční a efektivní partnerství jako princip rozvoje regionální turistické nabídky,
- zkvalitňování služeb v zařízeních cestovního ruchu,
- činnost turistických informačních center.

Mezi výstupy, které by tato opatření mohla přinést, patří např. vybudování sítě spolupracujících partnerů a zlepšení informovanosti všech aktérů CR, zavedení vzdělávacích a jazykových kursů pro pracovníky v oblasti CR, zvýšení počtu a kvality TIC. Cílem všech výše uvedených opatření je zlepšit kvalitu a organizaci turistické nabídky v regionu, zvýšit kvalifikaci lidských zdrojů a zvýšit kvalitu poskytovaných služeb v TIC.

Všechny uvedené priority spolu úzce souvisí a navzájem na sebe navazují. Konkurenceschopné regionální programy a produkty CR (priorita B) musí být zacíleny na konkrétního návštěvníka a šetrným způsobem využívat přírodní a historické památky. Předpokladem pro realizaci těchto turistických produktových nabídek je existence odpovídající infrastruktury a kvality služeb (priorita A). Pro růst kvality služeb a pro informování veřejnosti je nezbytný lidský potenciál (priorita D). Důležitá je fungující organizační struktura (priorita C), na níž je založena příprava produktů a to za podpory soukromého i veřejného sektoru.

6 VLASTNÍ DOTAZNÍKOVÉ ŠETŘENÍ

Vlastní dotazníkové šetření se zaměřuje na aktuální stav cestovního ruchu na Vysočině. Dotazník byl určen pro turistická a informační centra a jeho cílem bylo zjistit, zda současný stav CR na Vysočině odpovídá stavu, který je popsán ve SWOT analýze CR v kraji (kap. 4). Otázky v dotazníku zjišťovaly názory pracovníků především na slabé stránky CR v kraji.

Šetření probíhalo týden v měsíci dubnu a celkem bylo osloveno 47 turistických a informačních center, tedy všechna TIC v kraji. Dotazování probíhalo osobní návštěvou TIC i elektronickou formou (dotazníky rozeslány e-mailem). Odpověď byla získána od 17, z celkového počtu 47 TIC, což představuje 36% návratnost dotazníků. Dotazník obsahoval 8 otázek (Příloha 13).

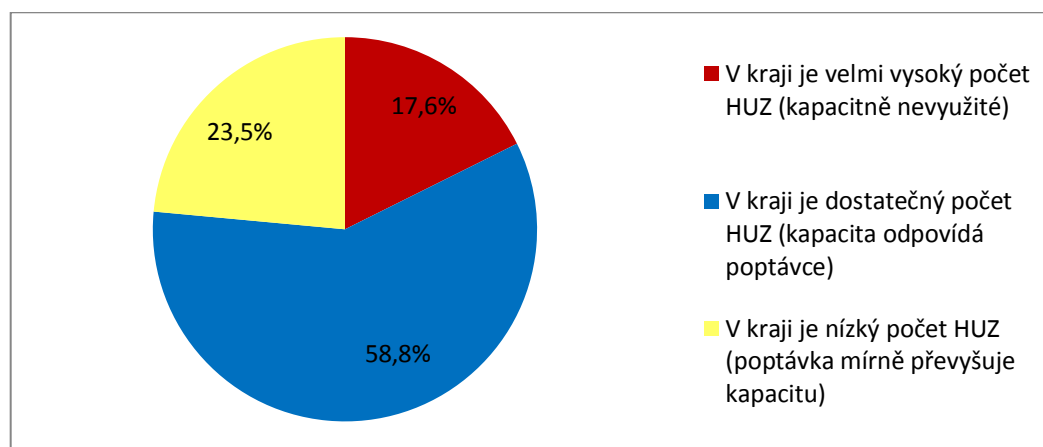
6.1 Výsledky šetření

Otázka 1: Jaký je Váš názor na nabídku hromadných ubytovacích zařízení (HUZ) na Vysočině?

Tab. 13: Odpovědi na otázku č. 1

Odpověď	Počet	%
V kraji je velmi vysoký počet HUZ (kapacitně nevyužité)	3	17,7
V kraji je dostatečný počet HUZ (kapacita odpovídá poptávce)	10	58,8
V kraji je nízký počet HUZ (poptávka mírně převyšuje kapacitu)	4	23,5
V kraji je absolutně nedostatečný počet HUZ (nedostačující kapacita)	0	0

Zdroj: vlastní zpracování



Obr. 3: Grafické vyjádření otázky č. 1

Zdroj: vlastní zpracování

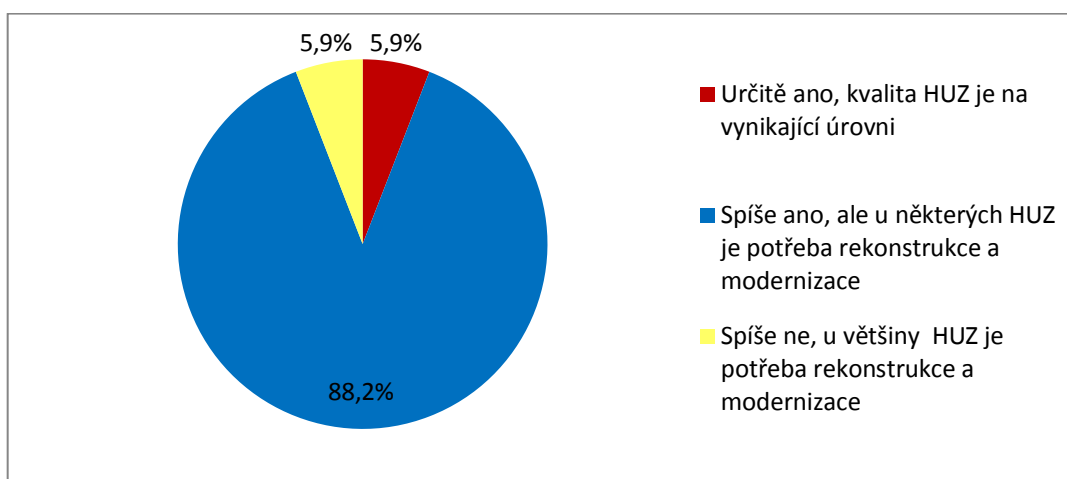
Téměř 60% odpovědí na tuto otázku bylo, že se v kraji nachází dostatečný počet HUZ, tedy že kapacita odpovídá poptávce. Ani jedno TIC se nedomnívá, že by v kraji byla absolutně nedostačující nabídka HUZ. 3 TIC si myslí, že je v kraji nadbytečné množství HUZ a 4 TIC se naopak domnívají, že počet HUZ je nízký.

Otázka č. 2: Myslíte si, že kvalita HUZ je dostačující?

Tab. 14: Odpovědi na otázku č. 2

Odpověď	Počet	%
Určitě ano, kvalita HUZ je na vynikající úrovni	1	5,9
Spíše ano, ale u některých HUZ je potřeba rekonstrukce a modernizace	15	88,2
Spíše ne, u většiny HUZ je potřeba rekonstrukce a modernizace	1	5,9
Určitě ne, kvalita HUZ je absolutně nedostačující	0	0

Zdroj: vlastní zpracování



Obr. 4: Grafické vyjádření otázky č. 2

Zdroj: vlastní zpracování

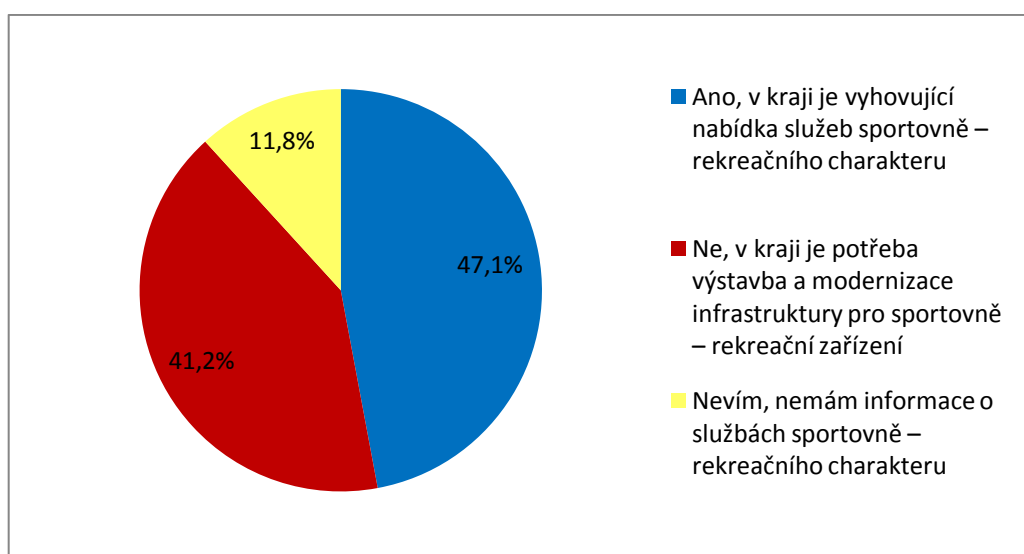
Odpovědi na otázku č. 2 byly téměř u všech TIC shodné. 88% (15 TIC) odpovědělo, že kvalita HUZ je dobrá, ale některá z nich vyžadují rekonstrukci či modernizaci. Pouze 1 z oslovených TIC se domnívá, že kvalita HUZ je na vynikající úrovni a stejný počet si naopak myslí, že rekonstrukci a modernizaci potřebuje většina HUZ.

Otázka č. 3: Hodnotíte nabídku doprovodné infrastruktury na Vysočině (služby sportovně – rekreačního charakteru) jako dostačující?

Tab. 15: Odpovědi na otázku č. 3

Odpověď	Počet	%
Ano, v kraji je vyhovující nabídka služeb sportovně – rekreačního charakteru	8	47
Ne, v kraji je potřeba výstavba a modernizace infrastruktury pro sportovně – rekreační zařízení	7	41,2
Nevím, nemám informace o službách sportovně – rekreačního charakteru	2	11,8

Zdroj: vlastní zpracování



Obr. 5: Grafické vyjádření otázky č. 3

Zdroj: vlastní zpracování

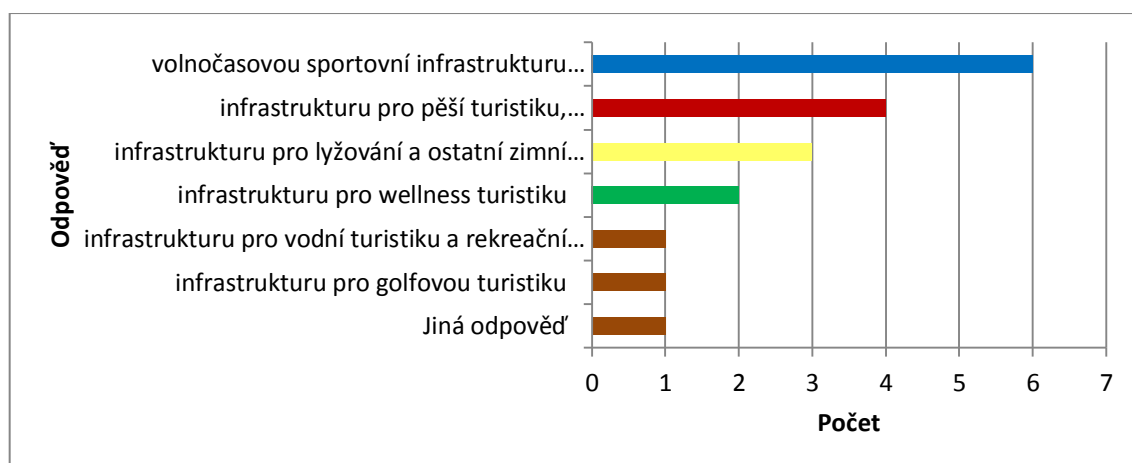
Odpovědi na otázku č. 3 už nebyly tak jednoznačné jako u předchozího bodu. 47% (8 TIC) se domnívá, že nabídka služeb sportovně – rekreačního charakteru je vyhovující. 41 % (7 TIC) se naopak domnívá, že v kraji je potřeba modernizace a výstavba infrastruktury pro sportovně – rekreační zařízení. 2 TIC uvedla, že nemají informace a těchto službách.

Otázka č. 4: Jaká infrastruktura pro sportovně – rekreační zařízení je podle Vás potřeba vystavět či zmodernizovat?

Tab. 16: Odpovědi na otázku č. 4

Odpověď	Počet
infrastrukturu pro golfovou turistiku	1
infrastrukturu pro vodní turistiku a rekreační plavbu	1
infrastrukturu pro wellness turistiku	2
infrastrukturu pro lyžování a ostatní zimní sporty	3
infrastrukturu pro pěší turistiku, cykloturistiku a hipoturistiku	4
volnočasovou sportovní infrastrukturu využitelnou pro CR	6
Jiná odpověď	1

Zdroj: vlastní zpracování



Obr. 6: Grafické vyjádření otázky č. 4

Zdroj: vlastní zpracování

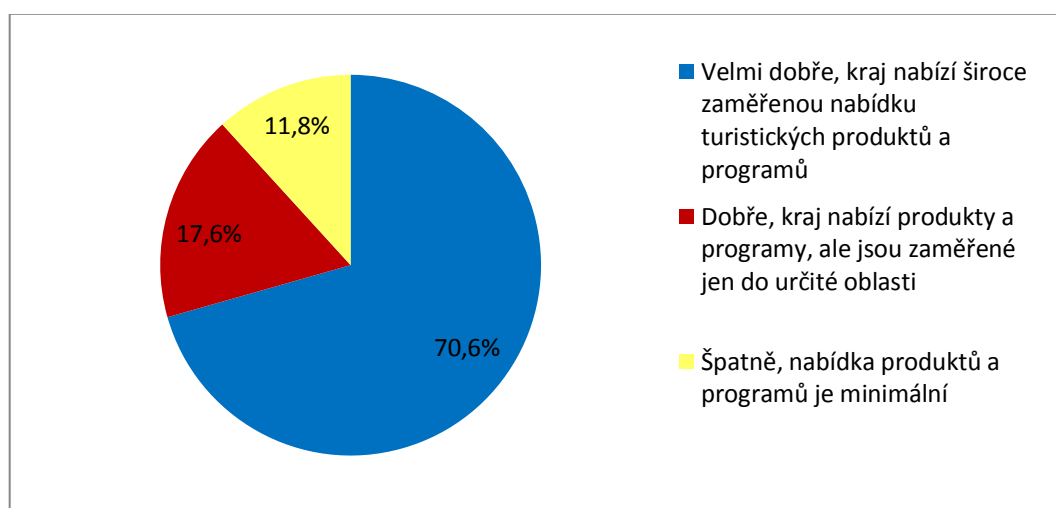
Na otázku č. 4 odpovídala pouze ta TIC, která na předchozí otázku odpověděla NE. Celkem jich tedy bylo 7. Z uvedených odpovědí si TIC mohla vybrat 3 nebo přidat odpověď vlastní. Celkem 6 TIC se domnívá, že na Vysočině chybí volnočasová sportovní infrastruktura (tenisové kurty, lanová centra...), 4 TIC uvádí, že je potřeba vystavět nebo zmodernizovat infrastrukturu pro pěší, cyklo a hipoturistiku a 3 se přiklání k výstavbě či modernizaci infrastruktury pro lyžování nebo jiné zimní sporty. Pouze 1 TIC uvedlo vlastní odpověď, že je potřeba infrastruktura pro zážitkovou turistiku.

Otázka č. 5: Jak hodnotíte nabídku turistických produktů, programů a balíčků na Vysočině?

Tab. 17: Odpovědi na otázku č. 5

Odpověď	Počet	%
Velmi dobře, kraj nabízí široce zaměřenou nabídku turistických produktů a programů	12	70,6
Dobře, kraj nabízí produkty a programy, ale jsou zaměřené jen do určité oblasti	3	17,6
Špatně, nabídka produktů a programů je minimální	2	11,8
Velmi špatně, chybí jakákoliv nabídka turistických produktů a programů	0	0

Zdroj: vlastní zpracování



Obr. 7: Grafické vyjádření otázky č. 5

Zdroj: vlastní zpracování

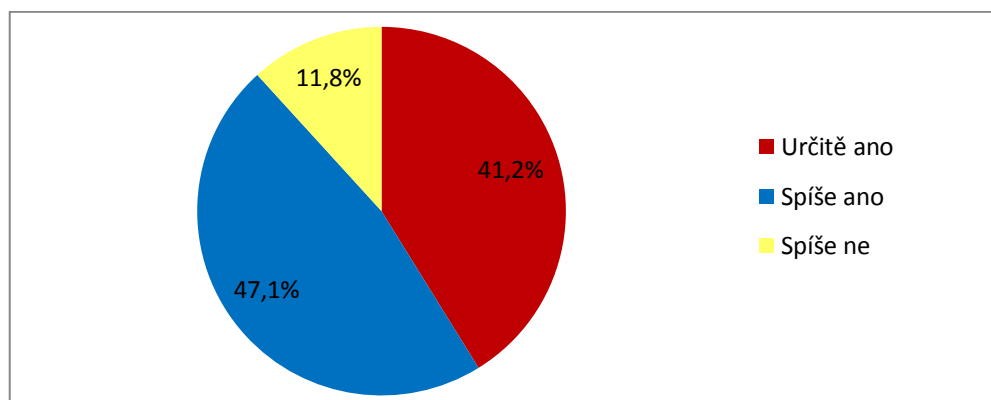
12 (70%) TIC ve svých odpovědích uvedlo, že kraj je na tom s nabídkou turistických programů, produktů a balíčků velmi dobře. 3 TIC uvedla, že kraj nabízí produkty, programy a balíčky, ale zaměřené pouze do určité oblasti. Při doplnění odpovědi se nejčastěji jednalo o venkovskou turistiku a cykloturistiku. Pouze 2 TIC se domnívají, že kraj má minimální nabídku turistických programů.

Otázka č. 6: Spolupracuje Vaše TIC s jinými subjekty zainteresovanými do oblasti rozvoje cestovního ruchu? (komunikace mezi soukromým a veřejným sektorem, zahraniční spolupráce apod.)

Tab. 18: Odpovědi na otázku č. 6

Odpověď	Počet	%
Určitě ano	7	41,2
Spíše ano	8	47
Spíše ne	2	11,8
určitě ne	0	0

Zdroj: vlastní zpracování



Obr. 8: Grafické vyjádření otázky č. 6

Zdroj: vlastní zpracování

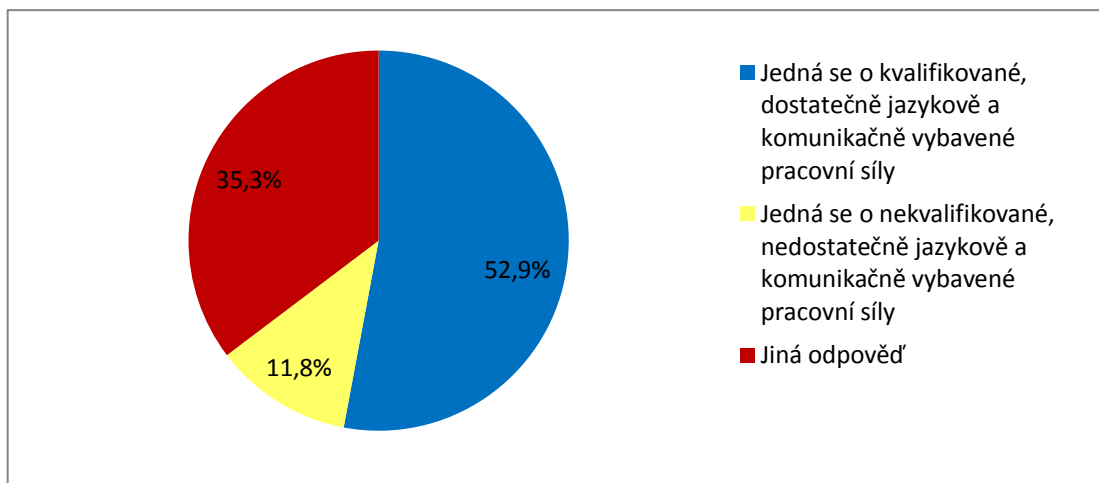
Většina oslovených TIC spolupracuje s jinými subjekty zainteresovanými do oblasti rozvoje CR. Na tuto otázku odpovědělo kladně (určitě ano, spíše ano) 15 ze 17 TIC. Pouze 2 TIC uvedla odpověď spíše ne.

Otázka č. 7: Jak hodnotíte pracovníky zaměstnané v oblasti cestovního ruchu? (ubytovací, stravovací zařízení, TIC apod.)

Tab. 19: Odpovědi na otázku č. 7

Odpověď	Počet	%
Jedná se o kvalifikované, dostatečně jazykově a komunikačně vybavené pracovní síly	9	53
Jedná se o nekvalifikované, nedostatečně jazykově a komunikačně vybavené pracovní síly	2	11,8
Jiná odpověď	6	35,2

Zdroj: vlastní zpracování



Obr. 9: Grafické vyjádření otázky č. 7

Zdroj: vlastní zpracování

Více než polovina (9) z oslovených TIC se domnívá, že pracovní síly zaměstnané v oblasti CR jsou dostatečně kvalifikované a jazykově i komunikačně vybavené. 2 TIC uvedla pravý opak a 6 TIC uvedlo vlastní odpovědi. Mezi tyto jiné odpovědi od TIC patří:

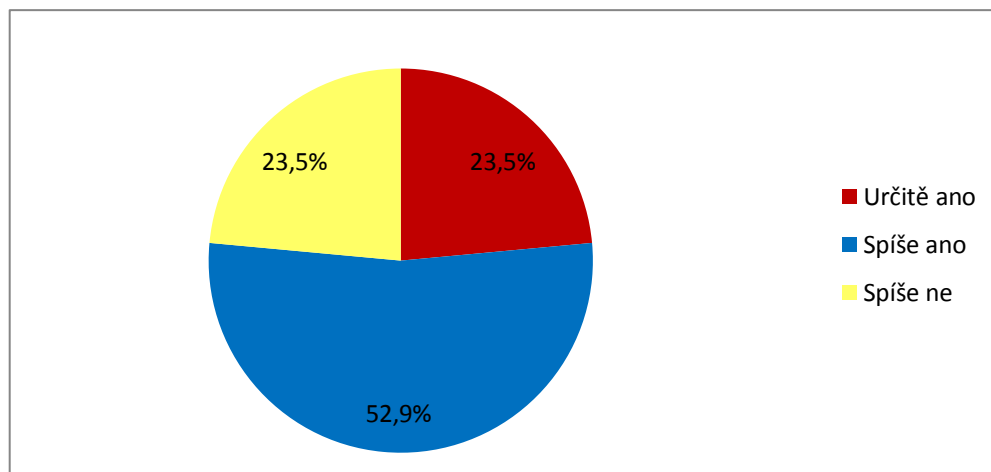
- Z 80% se jedná o kvalifikované a dostatečně jazykově i komunikačně vybavené pracovníky, z 20% se jedná o nekvalifikované pracovníky.
- Jedná se o kvalifikované, ale nedostatečně jazykově vybavené pracovníky.
- Kvalifikovanost pracovníků záleží na typu a úrovni zařízení.
- Z důvodu nedostatku finančních prostředků nelze zaměstnávat vysoce vzdělané pracovníky.
- Zejména ve stravovacích zařízeních jsou pracovníci slabě jazykově vybaveni.
- Někde jsou pracovníci kvalifikovaní, někde už méně, a jsou také zařízení, kde jsou pracovníci naprosto bez zájmu.

Otázka č. 8: Myslíte si, že je nedoceněný význam turistických informačních center? (nedostatečné ohodnocení pracovníků, TIC „suplují“ jinou činnost apod.)

Tab. 20: Odpovědi na otázku č. 8

Odpověď	Počet	%
Určitě ano	4	23,5
Spíše ano	9	53
Spíše ne	4	23,5
Určitě ne	0	0

Zdroj: vlastní zpracování



Obr. 10: Grafické vyjádření otázky č. 8

Zdroj: vlastní zpracování

K poslední otázce se vyjádřilo kladně (určitě ano, spíše ano) 13 TIC, což je dohromady více než 76% a 4 zvolila odpověď spíše ne.

6.2 Závěr z dotazníkového šetření

Dotazníkové šetření zjišťovalo informace o současném stavu CR na Vysočině. Dotazník byl zaměřen na některé slabé stránky, které jsou uvedeny ve SWOT analýze (nízký počet HUZ, nevyhovující kvalita HUZ a doprovodné infrastruktury, nedostatečná nabídka turistických produktů, nedoceněný význam TIC, nekvalifikované pracovní síly v oblasti CR, nedostatečná spolupráce subjektů CR). V kapitole 5 jsou následně uvedeny možnosti rozvoje CR v kraji, které vycházejí z těchto slabých stránek. Cílem šetření bylo zjistit, zda názory TIC odpovídají SWOT analýze i následným možnostem rozvoje CR v kraji.

Některé výsledky šetření zcela neodpovídají již zmiňované analýze. Z oslovených TIC se pouze 4 domnívají, že počet HUZ je nedostačující. Zbytek (13 TIC) se domnívá, že v kraji je dostatečný nebo dokonce velmi vysoký počet HUZ. V případě kvality HUZ odpovědělo pouze 1 TIC tak, že kvalita zařízení je nedostatečná. Zbylých 94% TIC si myslí opak. U nabídky a kvality doprovodné infrastruktury už odpovědi nebyly tak jednoznačné. Zhruba polovina TIC potvrdila SWOT analýzu a polovina naopak vyvrátila. Otázka č. 5 opět analýzu vyvrátila, protože 15 z oslovených TIC uvedlo, že nabídka turistických produktů, programů a balíčků je velmi dobrá, popř. dobrá. Stejně tak tomu bylo u otázky spolupráce s ostatními subjekty zainteresovanými do oblasti rozvoje CR, kdy pouze 2 TIC uvedla, že v této oblasti spíše nespolupracují. Předposlední otázka vyvolala u TIC vcelku rozdílné názory. 8 TIC si myslí, že pracovníci v oblasti CR jsou nedostatečně kvalifikovaní a 6 z nich dokonce uvedlo

další názory. Některá TIC tedy analýzu potvrdila, jiná naopak vyvrátila. Poslední otázka ohledně nedoceneného významu TIC jako jedna z mála hovoří pro SWOT analýzu (13 TIC se domnívá, že jsou nedocenená).

Z výše uvedeného vyplývá, že u některých případů nebyla SWOT analýza zcela potvrzena. Byly i odpovědi, které byly vůči analýze neutrální (analýzu nepotvrdily ani nevyvrátily). Nutno ovšem podotknout, že odpovídalo pouze 17 z celkově možných 47 TIC.

ZÁVĚR

Cestovní ruch se stal neodmyslitelnou součástí současné moderní společnosti. Každým dnem, týdnem, rokem se v rámci cestovního ruchu dává do pohybu velké množství lidí, kteří zpravidla ve svém volném čase opouštějí dočasně svá bydliště za účelem sportu, rekreace, poznání, vzdělání, styku s jinými lidmi a z celé řady dalších důvodů. Cestovní ruch se stává důležitým prostředkem k uspokojování lidských potřeb a obnovy jejich duševních i fyzických sil. Jedná se o významnou součást národního hospodářství a zároveň patří mezi odvětví s dynamickým rozvojem.

Hlavním cílem bakalářské práce bylo vysvětlit a charakterizovat cestovní ruch, analyzovat jeho aktuální stav na Vysočině a navrhnout potenciální možnosti jeho rozvoje. Domnívám se, že cíle bylo dosaženo prostřednictvím prostudování odborné literatury, internetových zdrojů a materiálů poskytnutých Krajským úřadem Kraje Vysočina a dále také vlastním dotazníkovým šetřením.

V práci byly vysvětleny teoretické aspekty cestovního ruchu, vybraný kraj byl charakterizován z hlediska fyzicko – geografické a socio – ekonomické charakteristiky. Dále byla provedena analýza současného stavu cestovního ruchu na Vysočině, která se zabývala především ubytovacími možnostmi, návštěvností ubytovacích zařízení i turistických cílů, SWOT analýzou a kongresovým cestovním ruchem. Statistiky ukázaly na skutečnost, že Vysočina nedisponuje velkým počtem ubytovacích zařízení a jejich rozmístění je značně nerovnoměrné, což neumožňuje dostatečné využití celého území kraje. Dalším problémem kraje je jeho nízká návštěvnost, která je třetí nejnižší v republice. Dobrých výsledků kraj naopak dosáhl v oblasti kongresové turistiky, kdy se ve srovnání s ostatními kraji, řadí na první příčky v počtu konaných akcí. Závěrečná část práce byla věnována dotazníkovému šetření, které vycházelo především ze slabých stránek uvedených ve SWOT analýze. Výsledky tohoto šetření ukázaly na fakt, že některé odpovědi zcela neodpovídaly faktům uvedeným v již zmiňované analýze.

Přínosem práce je vlastní dotazníkové šetření, které by mohlo upřesnit možnosti rozvoje cestovního ruchu v kraji zpracované krajským úřadem. Šetření např. ukázalo, že TIC se domnívají, že v kraji je dostatečné množství ubytovacích zařízení. V materiálech krajského úřadu se však píše, že je tato zařízení potřeba vystavět a zrekonstruovat. Otázkou však zůstává, zda by tato zařízení byla dostatečně využita. V případě doprovodné infrastruktury

pak šetření např. ukázalo na konkrétní infrastruktury, které by bylo třeba dále rozvíjet, rekonstruovat apod.

Pro vyšší návštěvnost a celkový rozvoj cestovního ruchu v kraji bych doporučila, aby byl kraj dostatečně prezentován a propagován nejen na národní, ale i mezinárodní úrovni. Kraj vyniká především čistým životním prostředím, zajímavou krajinou, nenarušenými a atraktivními přírodními místy, klidem apod. Domnívám se, že by měl tyto přednosti vyzdvihnout a využít je ve svůj prospěch, protože většina z ostatních krajů tyto možnosti nemá. Zajímavou formou využití přírody jsou alternativní formy cestovního ruchu jako je např. ekoturismus nebo pro využití venkova např. agroturismus či ekoagroturismus. Kvalitní nabídky turistických programů zaměřené na tyto formy CR by mohly přilákat více turistů. Důležitou podmínkou pro rozvoj CR v kraji je i kvalita dopravní infrastruktury. Protože má Vysočina velmi dobrou polohu v rámci České republiky, doporučila bych pro zlepšení její dostupnosti zvýšit kvalitu dopravní infrastruktury.

Doufám, že tato práce bude přínosem pro obyvatele, obce, hoteliéry, TIC či jiné subjekty působící v oblasti cestovního ruchu, protože ukazuje na nedostatky, ale i příležitosti pro rozvoj cestovního ruchu na Vysočině. Práce také ukazuje na zajímavá místa a atraktivity, proto by mohla být užitečná i přímo pro samotné návštěvníky kraje.

SEZNAM POUŽITÝCH ZDROJŮ

- [1] BOUDOVÁ, Dana. *Kraj Vysočina: Průvodce po České republice*. 1.vydání. Praha 1: Kartografie Praha, 2004. ISBN 80-7011-735-4.
- [2] Celostátní kolegium cestovního ruchu České republiky. *CzechTourism* [online]. 2012 [cit. 1. 2. 2012]. Dostupné z: <http://www.czechtourism.cz/celostatni-kolegium-cestovniho-ruchu-ceske-republiky/>
- [3] CENIA, česká informační agentura životního prostředí. *Stav životního prostředí v jednotlivých krajích České republiky:kraj Vysočina* [online]. 2008 [cit. 10. 3. 2012]. Dostupné z: [www.cenia.cz/web/www/web-pub2.nsf/\\$pid/.../Vysocina-web.pdf](http://www.cenia.cz/web/www/web-pub2.nsf/$pid/.../Vysocina-web.pdf)
- [4] Cestovní ruch - časové řady. Czso [online]. 2012, 5. 3. 2012 [cit. 19. 3. 2012]. Dostupné z: http://www.czso.cz/csu/redakce.nsf/i/cru_cr
- [5] CzechTourism [online]. 2012 [cit. 31. 1. 2012]. Dostupné z: <http://www.czechtourism.cz/>
- [6] DAVID, Petr a Vladimír SOUKUP. *Velká turistická encyklopedie: Vysočina*. Praha: Euromedia Group, k.s., 2009. ISBN 978-80-242-2580-7.
- [7] DROBNÁ, Daniela; MORÁVKOVÁ, Eva. *Cestovní ruch*. Praha : Fortuna, 2004. 205s. 80-7168-901-7.
- [8] FRANCOVÁ, Eva. *Cestovní ruch*. Olomouc : Univerzita Palackého, 2003. 119 s. ISBN 80-244-0719-1.
- [9] GALVASOVÁ, Iva, a kol. *Průmysl cestovního ruchu* [online]. 2008 [cit. 4. 4. 2012]. Dostupné z: <http://www.garep.cz/publikace/prumysl-cestovniho-ruchu.pdf>
- [10] HESKOVÁ, Marie, a kol. *Cestovní ruch : Pro vyšší odborné školy a vysoké školy*. Praha : Fortuna, 2006. 223 s. ISBN 80-7168-948-3.
- [11] Hlavní ukazatele národního hospodářství a cestovního ruchu v ČR. Czso [online]. 2. 3. 2012 [cit. 4. 4. 2012]. Dostupné z: http://www.czso.cz/csu/redakce.nsf/i/tsa_hlavni_ukazatele_narodniho_hospodarstvi_a_cestovniho_ruchu_v_cr
- [12] HRALA, Václav. *Gografie cestovního ruchu*. Praha 7 : IDEA SERVIS, 2002. 173 s. ISBN 80-85970-36-8.
- [13] INDROVÁ, Jarmila, a kol. *Cestovní ruch : Základy*. Praha : Oeconomica, 2009. 122 s. ISBN 978-80-245-1569-4.

- [14] JAKUBÍKOVÁ, Dagmar. *Marketing v cestovním ruchu*. Praha 7 : Grada Publishing, 2009. 288 s. ISBN 978-80-247-3247-3.
- [15] Krajský úřad Kraje Vysočina. *Profil Kraje Vysočina* [online]. 11. 7. 2011 [cit. 28. 2. 2012]. Dostupné z: http://www.vysocina.eu/VismoOnline_ActionScripts/File.aspx?id_org=450008&Id_dokumenty=4036520&n=profil%2Dkraje%2Dvysocina%2Dcerven%2D2011
- [16] Krajský úřad Kraje Vysočina. *Strategie rozvoje cestovního ruchu v Kraji Vysočina na období 2008 - 2013*. [online] [cit. 27. 3. 2012]. Dostupné z: <http://www.kr-vysocina.cz/cestovni-ruch/ds-32229/archiv=0&p1=1013>
- [17] KRAJSKÝ ÚŘAD KRAJE VYSOČINA. *Vysočina: Tematický atlas*. Velké Meziříčí: Protisk, 2008. ISBN 978-80-254-2080-5.
- [18] Malý lexikon obcí ČR 2011. *Czso* [online]. 15. 12. 2011 [cit. 9. 3. 2012]. Dostupné z: <http://www.czso.cz/csu/2011edicniplan.nsf/p/1302-11>
- [19] Mapa turistických regionů a oblastí. *CzechTourism* [online]. 2005 - 2012 [cit. 9. 3. 2012]. Dostupné z: <http://www.czechtourism.cz/pro-odborniky/mapa-turistickych-regionu-a-oblasti/>
- [20] Masarykova univerzita. *Analýza cestovního ruchu v Kraji Vysočina* [online]. 12/2006 [cit. 4. 4. 2012]. Dostupné z: http://extranet.kr-vysocina.cz/download/orr/cest_ruch/Analiza_cestovniho_ruchu_v_kraji_Vysocina.pdf
- [21] Modul zaměstnanosti cestovního ruchu. *Czso* [online]. 30. 3. 2012 [cit. 4. 4. 2012]. Dostupné z: http://www.czso.cz/csu/redakce.nsf/i/modul_zamestnanosti_cestovniho_ruchu
- [22] Návštěvnost turistických cílů. *Czechtourism* [online]. 8/2011 [cit. 4. 4. 2012]. Dostupné z: <http://www.czechtourism.cz/media/navstevnost-turistickych-cilu/>
- [23] NEJDL, Karel. *Management destinace cestovního ruchu*. 1. vydání. Praha: Wolters Kluwer ČR, 2011. ISBN 978-80-7357-673-8.
- [24] PALATKOVÁ, Monika; ZICHOVÁ, Jitka. *Ekonomika turismu: Turismus České republiky*. první vydání. Praha: Grada publishing, 2011. ISBN 978-80-247-3748-5.
- [25] PODHORSKÝ, Marek. *Kraj Vysočina*. Praha: freytag & berndt, 2003. ISBN 80-7316-075-7.

- [26] RYGLOVÁ, Kateřina. *Cestovní ruch : Soubor studijním materiálů*. Ostrava : KEY Publishing, 2009. 187 s. ISBN 978-80-7418-028-6.
- [27] Statistika. *Vysocinatourism* [online]. 20. 6. 2011 [cit. 13. 3. 2012]. Dostupné z: http://www.vysocinatourism.cz/index.php?akce=slozka&id_slozka=17
- [28] Telč - fotogalerie. *Unesco - czech* [online]. 2011 [cit. 6. 4. 2012]. Dostupné z: <http://www.unesco-czech.cz/telc/fotogalerie/?photoID=19>
- [29] TITTELBACHOVÁ, Šárka. *Turismus a veřejná správa*. první vydání. Praha: Grada Publishing, 2011. ISBN 978-80-247-3842-0.
- [30] Třebíč - představení. *Unesco - czech* [online]. 2011 [cit. 6. 4. 2012]. Dostupné z: <http://www.unesco-czech.cz/trebic/predstaveni/?photoID=10>
- [31] Zelená hora: Poutní kostel sv. Jana Nepomuckého na Zelené hoře. *Zdarns* [online]. 2011 [cit. 2012-04-06]. Dostupné z: <http://www.zdarns.cz/o-meste/zelena-hora.asp>

SEZNAM PŘÍLOH

Příloha 1: Turistické regiony ČR

Příloha 2: Turistické oblasti ČR

Příloha 3: Kraje a okresy ČR k 1. 1. 2011

Příloha 4: Členění ČR na NUTS II

Příloha 5: Geomorfologické členění kraje Vysočina

Příloha 6: Vodní toky a vodní nádrže kraje Vysočina

Příloha 7: Ochrana přírody

Příloha 8: Silniční síť kraje (bez silnic III. třídy)

Příloha 9: Kulturní památky v kraji Vysočina

Příloha 10: Památky UNESCO

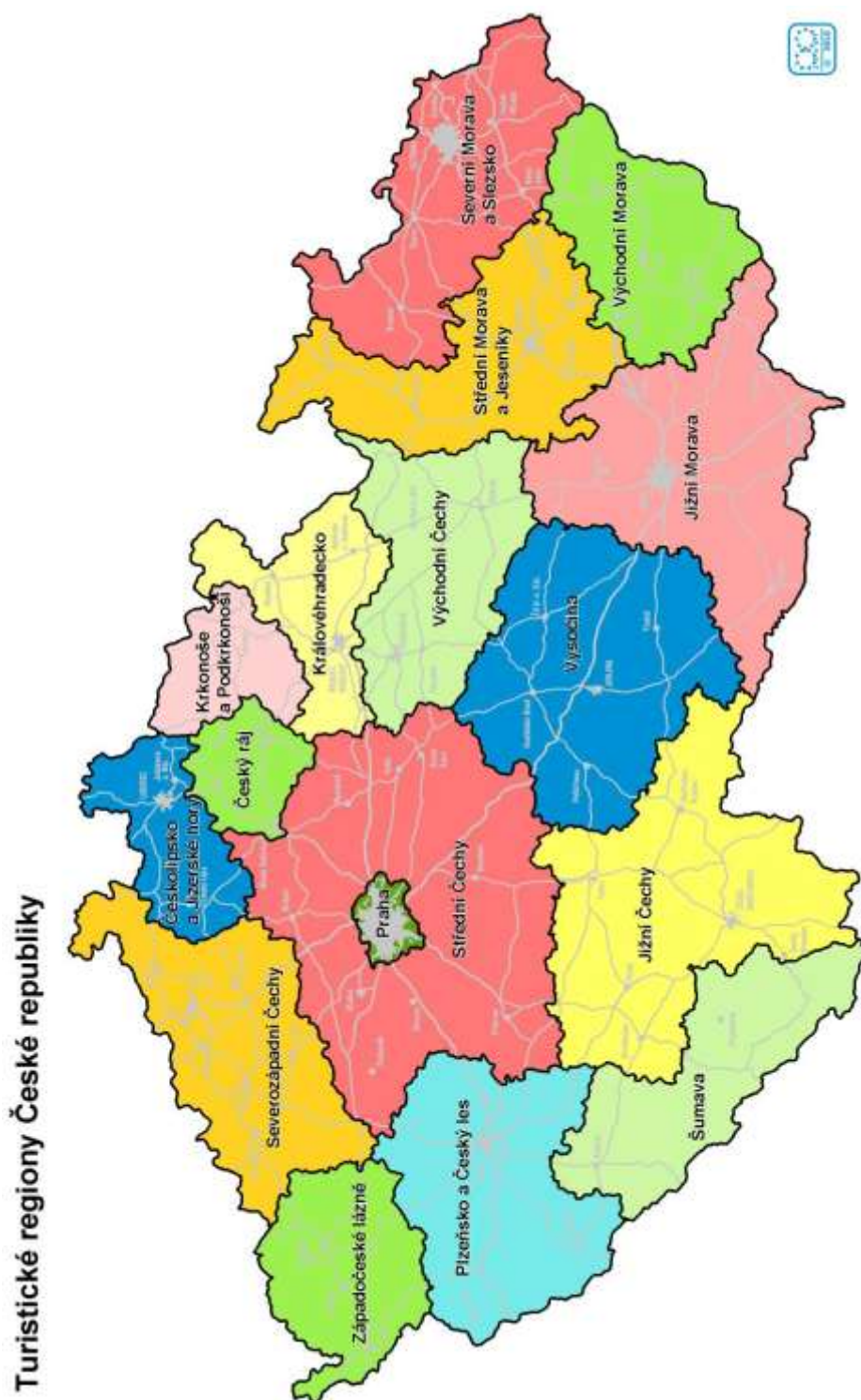
Příloha 11: Přehled městských a vesnických památkových rezervací, městských a vesnických památkových zón, krajinných památkových zón a ochranných pásem

Příloha 12: Přehled turistických a informačních center v Kraji Vysočina k 31. 7. 2010

Příloha 13: Dotazník

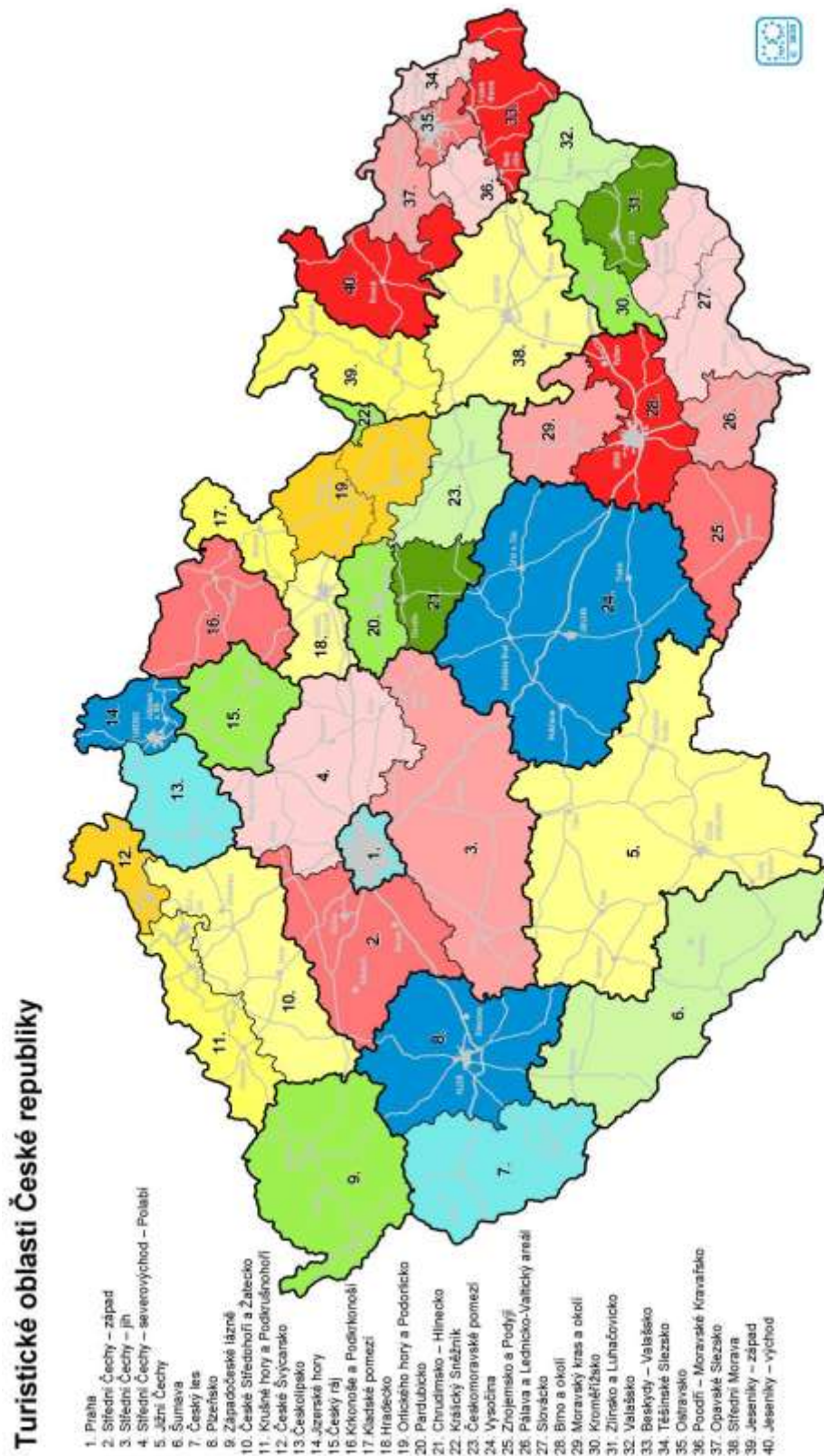
PŘÍLOHY

Příloha 1: Turistické regiony ČR



Zdroj: [19]

Příloha 2: Turistické oblasti ČR



Zdroj: [19]

Příloha 3: Kraje a okresy ČR k 1. 1. 2011



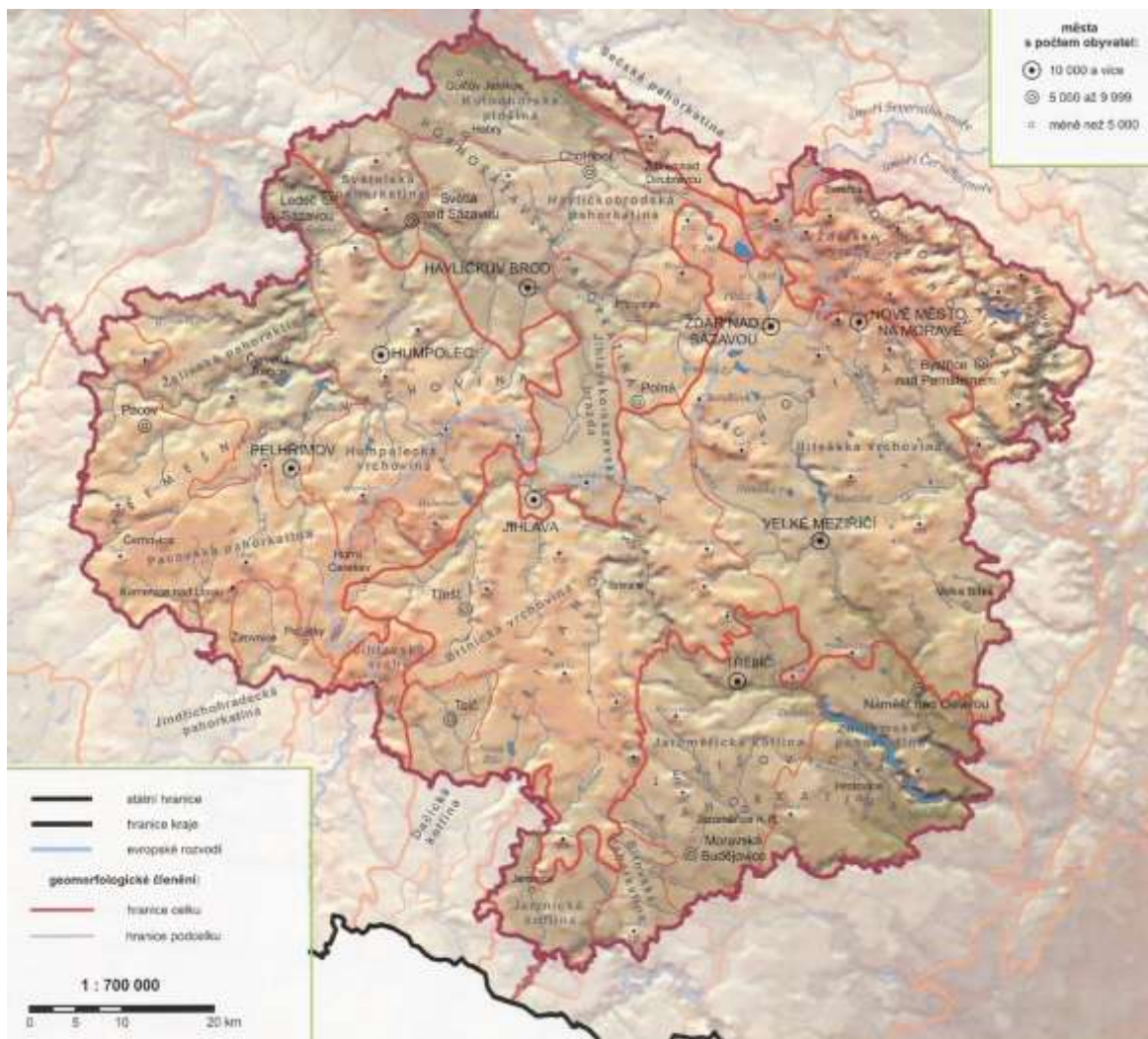
Zdroj: [18]

Příloha 4: Členění ČR na NUTS II



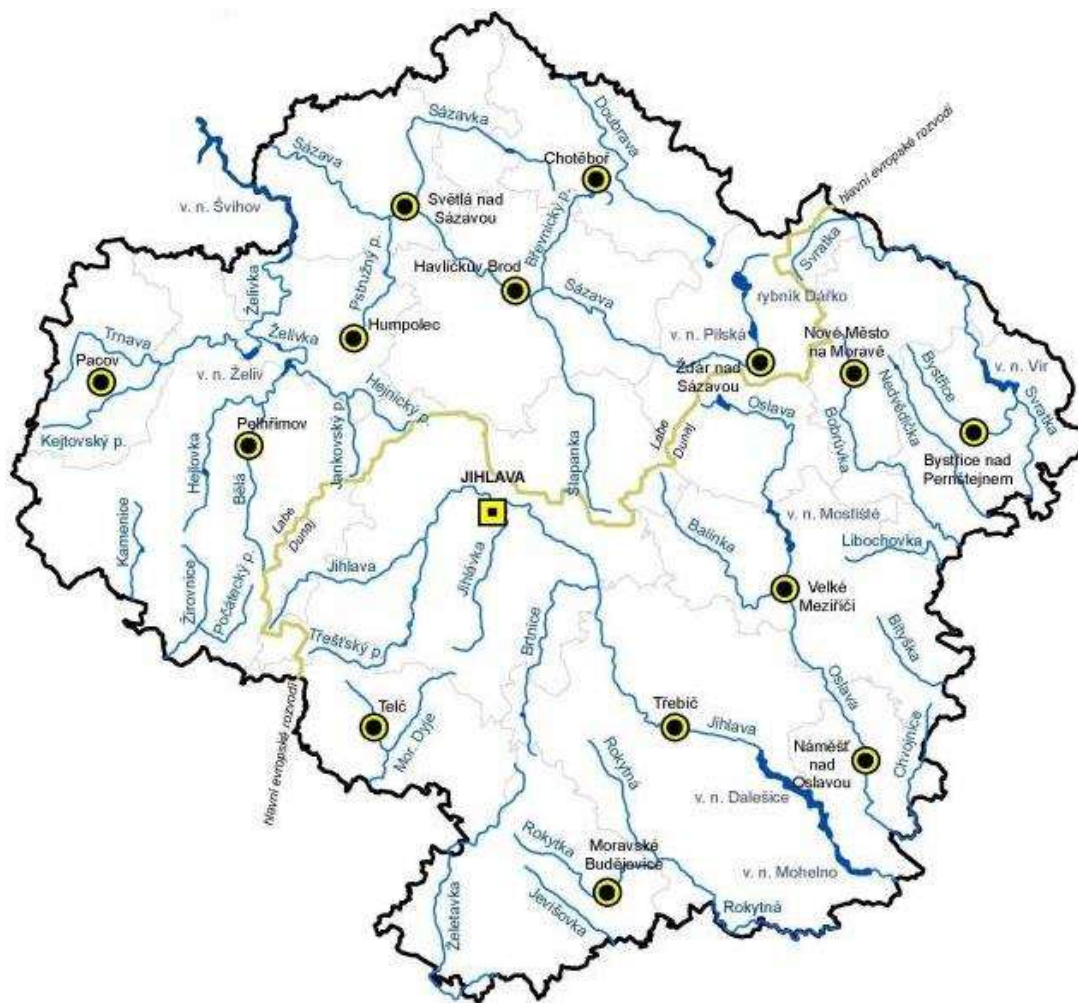
Zdroj: [17]

Příloha 5: Geomorfologické členění kraje Vysočina



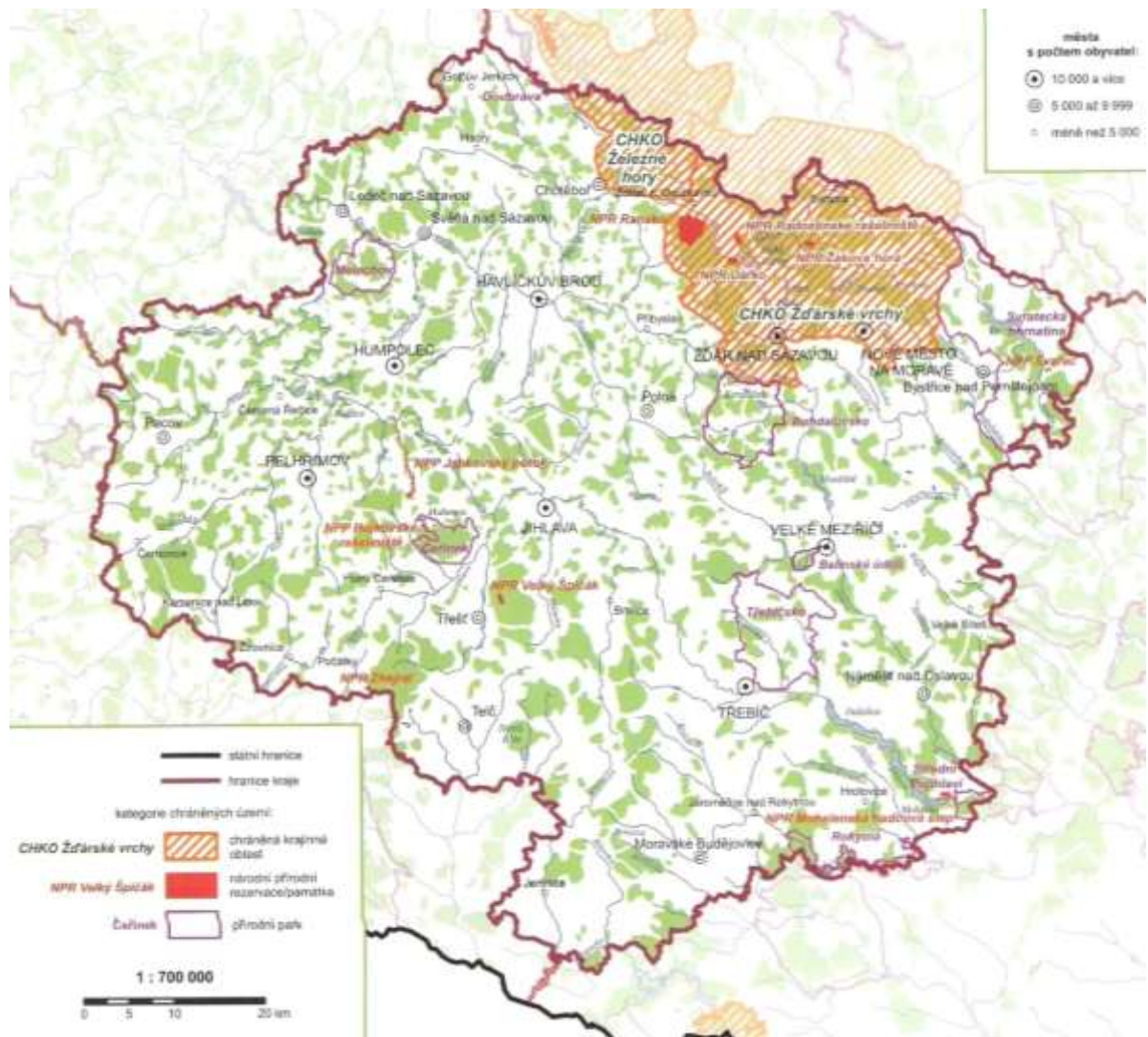
Zdroj: [17]

Příloha 6: Vodní toky a vodní nádrže kraje Vysočina



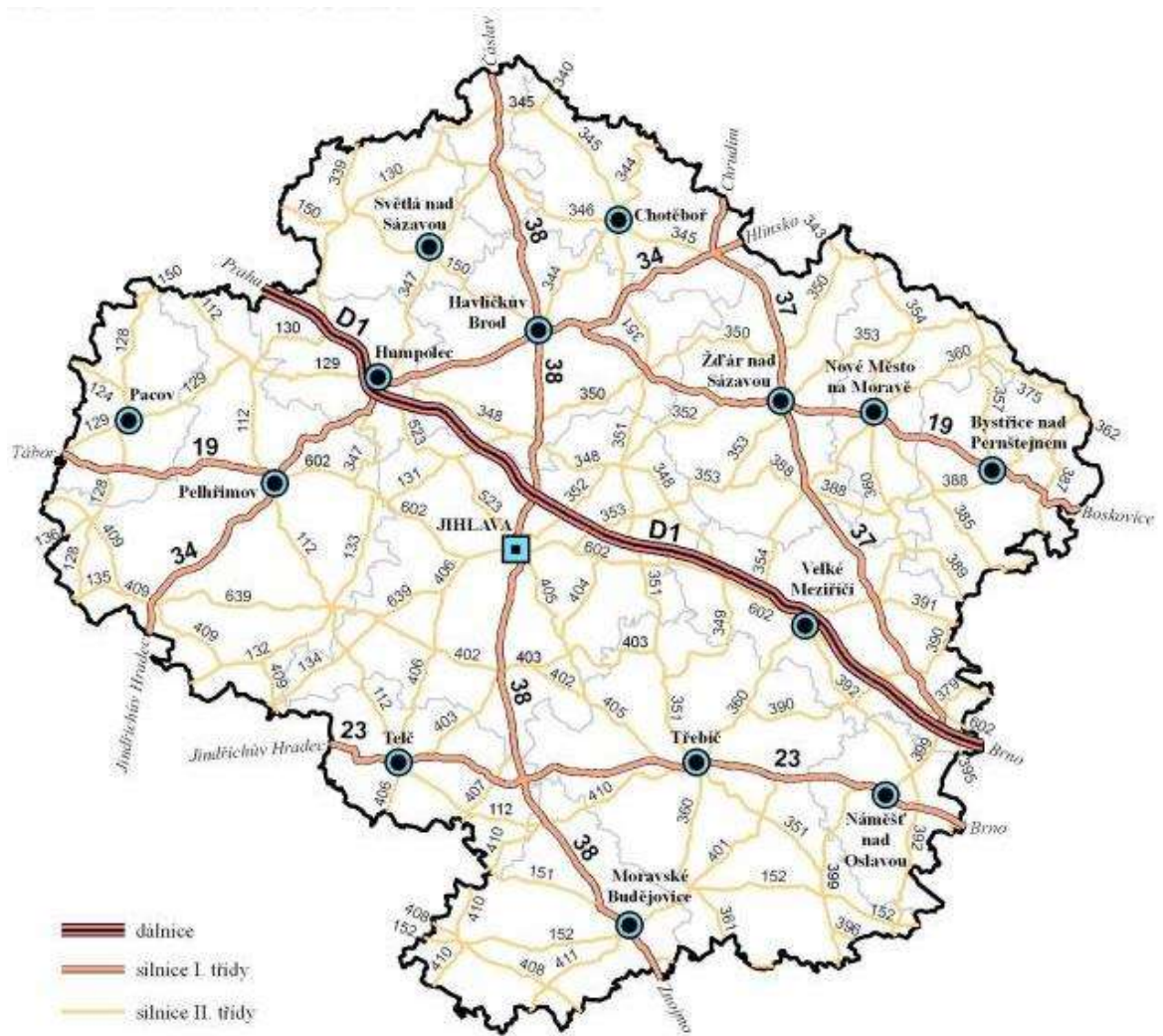
Zdroj: [15]

Příloha 7: Ochrana přírody



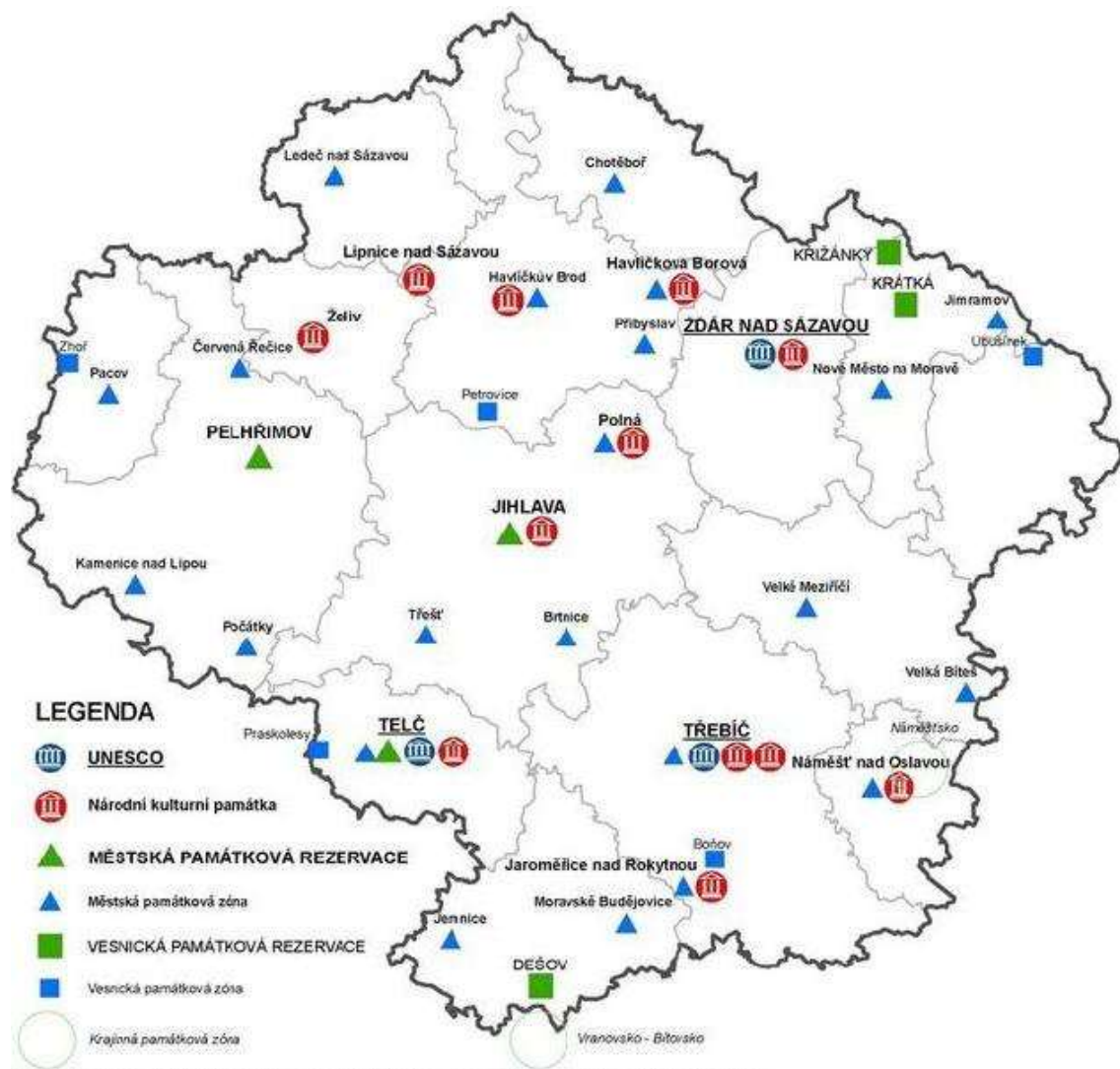
Zdroj: [17]

Příloha 8: Silniční síť kraje (bez silnic III. třídy)



Zdroj: [15]

Příloha 9: Kulturní památky v kraji Vysočina



Zdroj: [15]

Příloha 10: Památky UNESCO

Poutní kostel sv. Jana Nepomuckého na Zelené Hoře u Žďáru nad Sázavou

Poutní kostel sv. Jana Nepomuckého na Zelené Hoře je nejvýznamnější památkou Žďáru nad Sázavou. V letech 1719 – 1722 ho ve stylu barokní gotiky vybudoval architekt Jan Blažej Santini – Aichel. Stavba vychází z jasné symboliky čísel a tvarosloví. Je postavena na půdorysu tvaru pěticípé hvězdy, zatímco okolní ambit má tvar deseticípé hvězdy. Číslo pět se v architektuře stavby několikrát opakuje. Kostel má pět vchodů, pět oltářních výklenků, dvakrát pět kaplí kolem centrálního prostoru, pět hvězd a pět andělů na hlavním oltáři. Na Seznam světového, kulturního a přírodního dědictví UNESCO byl kostel pro svou historickou hodnotu zapsán v roce 1994 [6].



Poutní kostel
sv. Jana
Nepomuckého
na Zelené hoře



Poutní kostel
sv. Jana
Nepomuckého
na Zelené hoře

Zdroj: [31]

Historické jádro Telče

Telč patří mezi nejkrásnější města Vysočiny. Může se pochlubit několikanásobnou památkovou ochranou. Centrum města bylo v roce 1970 prohlášeno městskou památkovou rezervací, v roce 2002 byl zámecký komplex zařazen mezi národní kulturní památky a v roce 1992 bylo město zapsáno jako jedno z prvních v České republice na Seznam světového a kulturního dědictví UNESCO. První doložená zpráva o vzniku města pochází z roku 1335, kdy už existovala osada Stará Telč (dnes předměstí Staré Město) i Horní Telč. Mezi nejvýznamnější telečské památky patří renesanční zámek s překrásným arkádovým nádvořím a renesanční zahradou a dokonale zachovalé gotické a renesanční domy z doby založení města, které obklopují rozlehlé náměstí. Zajímavé je, že podloubí a průčelí těchto domů byla v drtivé většině stavěna podle jednotného plánu. Nejstarší městskou stavbou je pozdně románská věž, ke které přiléhá kostel sv. Ducha. Ve středověku město chránil důmyslný systém hradeb a přilehlých rybníků [25].



město
Telč



historické
domy
obklopující
náměstí

Třebíč s bazilikou sv. Prokopa a zachovalým židovským městem

Bazilika sv. Prokopa, židovská čtvrť a hřbitov jsou zapsány na Seznam světového kulturního a přírodního dědictví UNESCO od roku 2003. Románsko – gotická bazilika sv. Prokopa byla postavena ve 13. století. Nejcennější částí baziliky je vstupní portál a rozsáhlá románská krypta, jejíž gotickou klenbu podepírá 50 sloupů a polosloupů. Židovské ghetto leží na levém břehu řeky Jihlavy v části města zvané Záměstí. Tato čtvrť je cenná především původními domy a původním historickým půdorysem. Na velmi stísněném prostoru se zde nacházejí charakteristické znaky židovské urbanistiky (hustá zástavba, křivolaké uličky, temná zákoutí...). Čtvrť se rozrostla natolik, že měla i vlastní samosprávu, radnici, školu, špitál i chudobinec. Z původních 130 domů ghetta se do dnešních dnů zachovalo 123 budov, dvě synagogy (Přední a Zadní) a židovský hřbitov, který je výjimečný tím, že svou rozlohou 12 000 m² patří k největším v republice. Kromě Jeruzaléma se údajně nikde na světě nedochovala tak rozsáhlá památka židovského osídlení [1].



Bazilika
sv.
Prokopa



Obřadní síň
židovského
hřbitova

Příloha 11: Přehled městských a vesnických památkových rezervací, městských a vesnických památkových zón, krajinných památkových zón a ochranných pásem

Městské památkové rezervace
Městská památková rezervace Jihlava
Městská památková rezervace Pelhřimov
Městská památková rezervace Telč
Vesnické památkové rezervace
Vesnická památková rezervace Dešov
Vesnická památková rezervace Krátká
Vesnická památková rezervace Křižánky
Krajinné památkové zóny
Krajinná památková zóna Náměštsko
Krajinná památková zóna Vranovsko – Bítovsko
Městské památkové zóny
Městská památková zóna Brtnice
Městská památková zóna Červená Řečice
Městská památková zóna Havlíčkova Borová
Městská památková zóna Havlíčkův Brod
Městská památková zóna Chotěboř
Městská památková zóna Jaroměřice nad Rokytou
Městská památková zóna Jemnice
Městská památková zóna Jimramov
Městská památková zóna Kamenice nad Lipou
Městská památková zóna Ledec nad Sázavou
Městská památková zóna Moravské Budějovice
Městská památková zóna Náměšť nad Oslavou
Městská památková zóna Nové Město na Moravě
Městská památková zóna Pacov
Městská památková zóna Počátky
Městská památková zóna Polná
Městská památková zóna Přebyslav
Městská památková zóna Telč – Staré město
Městská památková zóna Třebíč

Městská památková zóna Třešť
Městská památková zóna Velká Bíteš
Městská památková zóna Velké Meziříčí
Vesnické památkové zóny
Vesnická památková zóna Boňov
Vesnická památková zóna Petrovice
Vesnická památková zóna Ubušín
Památková zóna s dochovanými soubory lidové architektury Praskolesy (Mrákotín)
Památková zóna s dochovanými soubory lidové architektury Zhoř (Pacov)
Ochranná pásma
Ochranné pásmo areálu bývalého cisterciáckého kláštera a poutního kostela sv. Jana Nepomuckého na Zelené hoře ve Žďáře nad Sázavou
Ochranné pásmo hradu Kámen
Ochranné pásmo hradu Žirovnice
Ochranné pásmo kostela sv. Anny a barokního kostela Narození Panny Marie v Přibyslavicích
Ochranné pásmo kostela svaté Kateřiny v Lázních svaté Kateřiny v Počátkách
Ochranné pásmo kostela sv. Michala ve Vítochově
Ochranné pásmo MPR Jihlava
Ochranné pásmo MPR Pelhřimov
Ochranné pásmo MPR Telč
Ochranné pásmo MPZ Jaroměřice nad Rokytou
Ochranné pásmo MPZ Jemnice
Ochranné pásmo MPZ Jimramov
Ochranné pásmo MPZ Moravské Budějovice
Ochranné pásmo MPZ Polná
Ochranné pásmo MPZ Třebíč
Ochranné pásmo památníku „Bratrství“ Mních
Ochranné pásmo pro historické jádro města Brtnice
Ochranné pásmo pro státní hrad Lipnice nad Sázavou
Ochranné pásmo zámku Krhov
Ochranné pásmo zámku ve Stránecké Zhoři
Ochranné pásmo zaniklé středověké osady Mstěnice v k. ú. Hrotovice
Ochranné pásmo kolem kostela sv. Víta a sochy Panny Marie v k. ú. Horní Paseka

Příloha 12: Přehled turistických a informačních center v Kraji Vysočina k 31. 7. 2010

Název TIC	Název TIC
Informační centrum Brtnice	Turistické informační centrum mikroregionu Stražiště – Pacov
Turistické informační centrum Bystřice nad Pernštejnem	Turistické informační centrum Pelhřimov
TIC – Strašidelný zámek DRAXMOORI	Turistické informační centrum Počátky
TIC – Central kemp Westernové městečko	Informační centrum Polná
TIC – Vstupní brána Westernové městečko	Informační centrum Vodní elektrárna Dalešice
Informační centrum Jaderná elektrárna Dukovany	Turistické informační centrum Přibyslav
Informační centrum - Lanete, spol. s r.o. Golčův Jeníkov	Informační kancelář Sněžné
Městské informační centrum Havlíčkův Brod	Ekologické informační centrum Krátká (obec Sněžné)
Informační centrum Mikroregionu Hrotovicka	Turistické informační centrum Světlá nad Sázavou
Turistické informační centrum Humpolec	Informační centrum Svratka
Informační centrum – Městská knihovna Chotěboř	Turistické informační centrum Těchobuz
Turistické informační centrum Jaroměřice nad Rokytnou	Informační středisko Telč
Turistické informační centrum Jemnice	Informační a turistické centrum Malovaný dům Třebíč
Turistické informační centrum Jihlava - Brána Matky Boží	Informační a turistické centrum Bazilika Třebíč
Turistické informační centrum Jihlava	Informační a turistické centrum Zadní synagoga Třebíč
Informační středisko Kamenice nad Lipou	Turistické informační centrum Třešť
Informační centrum Koněšín	Informační centrum a Klub kultury Velká Bíteš
Informační centrum a pamětní síň Jana Zrzavého Krucemburk	Informační centrum a místní knihovna Velká Losenice
Informační centrum Ledec nad Sázavou	Informační centrum Velké Meziříčí
Informační, poradenské a vzdělávací centrum Loucko -Luka nad Jihlavou	Turistické informační centrum – cestovní kancelář SANTINI TOUR Žďár nad Sázavou
Turistické informační centrum Moravské Budějovice	Informační a turistické centrum ŽĎAS – Zámek Žďár nad Sázavou
Informační centrum Náměšť nad Oslavou	Kulturní zařízení města Ždírec nad Doubravou
Informační centrum Nové Město na Moravě	Turistické informační centrum Žirovnice
	Informační centrum Koněšínská pláž

Zdroj: [15]

DOTAZNÍK – Cestovní ruch na Vysočině

Dobrý den,

jsem studentka 3. ročníku Fakulty ekonomicko – správní Univerzity Pardubice. Píšu bakalářskou práci na téma: Analýza a potenciální možnosti rozvoje cestovního ruchu na Vysočině. Ráda bych Vás touto cestu požádala o vyplnění dotazníku, který je zaměřen na aktuální stav cestovního ruchu v kraji. Výsledky šetření budou sloužit jako podklad k mé bakalářské práci. Vyplnění dotazníku by Vám nemělo zabrat více jak 10 min.

Děkuji za Váš čas a ochotu.

Kadlecová Michaela

1. Jaký je Váš názor na nabídku hromadných ubytovacích zařízení (HUZ) na Vysočině?

- V kraji je velmi vysoký počet HUZ (kapacitně nevyužité)
- V kraji je dostatečný počet HUZ (kapacita odpovídá poptávce)
- V kraji je nízký počet HUZ (poptávka mírně převyšuje kapacitu)
- V kraji je absolutně nedostatečný počet HUZ (nedostačující kapacita)

2. Myslíte si, že kvalita HUZ je dostačující?

- Určitě ano, kvalita HUZ je na vynikající úrovni
- Spíše ano, ale u některých HUZ je potřeba rekonstrukce a modernizace
- Spíše ne, u většiny HUZ je potřeba rekonstrukce a modernizace
- Určitě ne, kvalita HUZ je absolutně nedostačující

3. Hodnotíte nabídku doprovodné infrastruktury na Vysočině (služby sportovně – rekreačního charakteru) jako dostačující?

- Ano, v kraji je vyhovující nabídka služeb sportovně – rekreačního charakteru
- Ne, v kraji je potřeba výstavba a modernizace infrastruktury pro sportovně – rekreační zařízení
- Nevím, nemám informace o službách sportovně – rekreačního charakteru

Na následující otázku odpovídejte pouze v případě, že jste na otázku č. 3 odpověděli NE.

4. Jaká infrastruktura pro sportovně – rekreační zařízení je podle Vás potřeba vystavět či zmodernizovat? Vyberte 3 možnosti.

- infrastrukturu pro pěší turistiku, cykloturistiku a hipoturistiku,
- infrastrukturu pro lyžování a ostatní zimní sporty,
- infrastrukturu pro vodní turistiku a rekreační plavbu,
- infrastrukturu pro golfovou turistiku,
- infrastrukturu pro wellness turistiku,
- volnočasovou sportovní infrastrukturu využitelnou pro cestovní ruch (tenisové kurty, lanová centra apod).
- Jiná odpověď.....

5. Jak hodnotíte nabídku turistických produktů, programů a balíčků na Vysočině?

- Velmi dobře, kraj nabízí široce zaměřenou nabídku turistických produktů a programů
- Dobře, kraj nabízí produkty a programy, ale jsou zaměřené jen do určité oblasti (uveďte do jaké))
- Špatně, nabídka produktů a programů je minimální
- Velmi špatně, chybí jakákoliv nabídka turistických produktů a programů

6. Spolupracuje Vaše TIC s jinými subjekty zainteresovanými do oblasti rozvoje cestovního ruchu? (komunikace mezi soukromým a veřejným sektorem, zahraniční spolupráce apod.)

- | | |
|--------------|-------------|
| ○ Určitě ano | ○ Spíše ne |
| ○ Spíše ano | ○ Určitě ne |

7. Jak hodnotíte pracovníky zaměstnané v oblasti cestovního ruchu? (ubytovací, stravovací zařízení, TIC apod.)

- Jedná se o kvalifikované, dostatečně jazykově a komunikačně vybavené pracovní síly
- Jedná se o nekvalifikované, nedostatečně jazykově a komunikačně vybavené pracovní síly
- Jiná odpověď.....

8. Myslíte si, že je nedoceněný význam turistických informačních center? (nedostatečné ohodnocení pracovníků, TIC „suplují“ jinou činnost apod.)

- | | |
|--------------|-------------|
| ○ Určitě ano | ○ Spíše ne |
| ○ Spíše ano | ○ Určitě ne |

Zdroj: vlastní zpracování