

**Univerzita Pardubice  
Fakulta filozofická**

**Historické proměny interiérů zámku Slatiňany a jejich  
současná obnova**

**Markéta Surovcová**

**Bakalářská práce  
2012**

## ZADÁNÍ BAKALÁŘSKÉ PRÁCE

(PROJEKTU, UMĚLECKÉHO DÍLA, UMĚLECKÉHO VÝKONU)

Jméno a příjmení: **Markéta Surovcová**  
Osobní číslo: **H09576**  
Studijní program: **B7105 Historické vědy**  
Studijní obory: **Historie (dvouoborové)**  
**Ochrana hmotných památek (dvouoborové)**  
Název tématu: **Historické proměny interiérů zámku Slatiňany a jejich současná  
obnova**  
Zadávací katedra: **Ústav historických věd**

### Z á s a d y p r o v y p r a c o v á n í :

Práce se bude zabývat historickými proměnami interiérů Státního zámku Slatiňany. Po nastínění historického a stavebního vývoje objektu bude zpracovatelka věnovat pozornost především období 19. století a majitelům zámku v tomto období - příslušníkům rodu Auersperků, a to v kontextu s historizujícími úpravami a výbavou interiérů podniknutých na dalších sídlech této šlechtické rodiny v 19. století. Klíčová část práce bude spočívat v pokusu o identifikování a vytvoření kompletního soupisu zdrojů a předloh (historické grafiky a akvarely), které Auersperkové využili při romantických úpravách jednotlivých interiérů slatiňanského zámku (tj. návrhy a předlohy J. Nashe, akvarely kněžny Gabriely Auersperkové (roz. z Lobkowitz) a Wilhelminy Auersperkové (roz. Colloredo-Mansfeld), účast Amalie von Peter). Zpracovatelka neopomine vylíčit proměny zámeckých prostorů ve 20. století pro hippologické muzeum a z hlediska památkové teorie a praxe zhodnotit problematiku opětovné instalace knížecích interiérů, která probíhá v aktuální době.

Rozsah grafických prací:

Rozsah pracovní zprávy:

Forma zpracování bakalářské práce: **tištěná/elektronická**

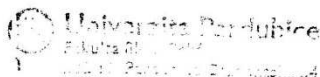
Seznam odborné literatury:

**August Sedláček, Hrady, zámky a tvrze království českého. Díl 1. Chrudimsko. Praha 1993. Tomáš Šimek et al., Hrady, zámky a tvrze v Čechách, na Moravě a ve Slezsku. Praha 1989. Květa Křížová, Šlechtický interiér 19. Století v dobových zobrazeních ze zámeckých sbírek. Praha 1993. Ivo Šulc, Rod Schmoranzů ze Slatiňan. Mozaika z dějin rodu. Slatiňany 2002.**

Vedoucí bakalářské práce: **Mgr. Pavel Panoch, Ph.D.**  
Ústav historických věd

Datum zadání bakalářské práce: **30. dubna 2011**

Termín odevzdání bakalářské práce: **31. března 2012**



prof. PhDr. Petr Vorel, CSc.  
děkan

L.S.

*Tomáš Jiránek*  
doc. PhDr. Tomáš Jiránek, Ph.D.  
vedoucí katedry

V Pardubicích dne 30. listopadu 2011

Prohlašuji, že jsem tuto práci vypracovala samostatně. Veškeré literární prameny a informace, které jsem v práci využila, jsou uvedeny v seznamu použité literatury.

Byla jsem seznámena s tím, že se na moji práci vztahují práva a povinnosti vyplývající ze zákona č. 121/2000 Sb., autorský zákon, zejména se skutečností, že Univerzita Pardubice má právo na uzavření licenční smlouvy o užití této práce jako školního díla podle § 60 odst. 1 autorského zákona, a s tím, že pokud dojde k užití této práce mnou nebo bude poskytnuta licence o užití jinému subjektu, je Univerzita Pardubice oprávněna ode mne požadovat přiměřený příspěvek na úhradu nákladů, které na vytvoření díla vynaložila, a to podle okolností až do jejich skutečné výše.

Souhlasím s prezenčním zpřístupněním své práce v Univerzitní knihovně.

V Pardubicích dne 28. 3. 2012

Markéta Surovcová

**Poděkování:**

Tímto bych ráda poděkovala především svému vedoucímu bakalářské práce Mgr. Pavlu Panochovi, Ph.D. za jeho odbornou pomoc, cenné rady a poskytnuté materiály. Můj velký dík patří i kastelánovi Státního zámku ve Slatiňanech Ing. Jaroslavu Buštovi za přínosné rady a podklady pro zpracování práce. Dále děkuji také kastelánovi Státního zámku Žleby Tomáši Řehořovi za poskytnutí materiálů. Na závěr děkuji své rodině a blízkým, kteří mě po celou dobu podporovali.

## **Anotace**

Tato práce je zaměřena na historickou proměnu interiérů a exteriérů Státního zámku Slatiňany. Věnuje se stavebnímu vývoji zámku a jeho majitelům od 13. do 20. století. Nastíněna je historie nejvýznamnějšího rodu Auerspergů a představeni jeho zástupci v období 19. až 20. století. V této práci byly identifikovány akvarely z tvorby kněžen z Auerspergu. V poslední části práce je popsán vznik hipologického muzea v období po 2. světové válce a reinstalace zámeckých interiérů v 21. století.

## **Klíčová slova**

zámek Slatiňany, Auersperg, interiér, akvarel, hipologické muzeum

## **Benennung**

Die historischen Veränderungen der Innenräumen und der gegenwärtige Wiederaufbau im Schloss – Slatiňany

## **Die Annotation**

Diese Studie ist auf eine historische Verwandlung der Innenräume und Exterieur des Staatsschlusses – Slatiňany orientiert. Die Arbeit wird der architektonischen Entwicklung des Schlosses und seinen Besitzern im Zeitraum von 19. bis 20. Jahrhundert gewidmet. Es wird eine Familiengeschichte eines bedeutendes Adelsgeschlechtes Auersperg beschrieben und es werden alle seine Stammvertreter im Zeitabschnitt 19. bis 20 Jahrhundert vorgestellt. In dieser Arbeit wurden die Aquarelle von Kunstschaftern der Fürstinnen von Auersperg identifiziert. Der letzte Teil beschreibt die Bildung des Pferdemuzeums nach dem Zweiten Weltkrieg und die Neuinstallation der Schloss - Innenräume im 21 Jahrhundert.

## **Die Schlüsselwörter**

das Schloss Slatiňany, Auersperg, das Interieur, das Aquarell, das Pferdemuzeum

## Obsah

1. Úvod.....	8
2. Historie a nástin stavebního vývoje objektu .....	9
2. 1. Slatiňanská tvrz v období středověku .....	9
2. 2. Období renesančního zámku .....	10
2. 3. Barokní přestavba .....	13
2. 4. 19. – 20. století, stavební úpravy zámku a okolí v období knížat z Auerspergu .....	15
2. 5. Období 20. století po odchodu šlechty .....	22
3. Knížata z Auerspergu .....	22
3. 1. Historie rodu .....	23
3.2. Auerspergové v českých zemích .....	25
3. 3. Žlebská linie Auerspergů.....	26
Kníže Vincenc (1790 – 1812) .....	26
Kníže Vincenc Karel (1812 – 1867) .....	26
Kníže a velkostatkář František Josef (1856 – 1938).....	31
Poslední přímý zástupce žlebské linie Auerspergů, Ferdinand (1887 – 1942).....	33
4. Vídeň – Žleby - Slatiňany .....	34
4. 1. Auerperský palác .....	34
4. 2. Žleby.....	36
4. 3. Slatiňany .....	39
5. Předlohové kresby kněžen a zhodnocení romantické úpravy zámku.....	41
6. Hipologické muzeum .....	50
6. 1. Rozvozy a eliminace kmenového mobiliáře zámku Slatiňany.....	50
6. 2. Vznik hipologického muzea .....	54
6.3. Svozy mobiliárních fondů .....	56
6. 4. Koncepce hipologického muzea.....	57
7. Zámecká expozice .....	58
8. Závěr.....	60
9. Das Resumé.....	63
10. Použité prameny a literatura.....	65
11. Seznam obrazové přílohy .....	70
12. Obrazová příloha .....	71

# 1. Úvod

Jako téma své bakalářské práce jsem zvolila Státní zámek Slatiňany a jeho historické proměny. Toto téma je mi blízké z toho důvodu, že jsem již několik let zaměstnána na Státním zámku Žleby, který je se Slatiňany v mnohém propojen, což bude mimo jiné jedno z témat, které se má práce bude snažit poodhalit. Doufám, že bakalářská práce bude přínosným doplněním již vydaného průvodcovského textu Státního zámku Žleby a podkladem pro tvorbu průvodcovského textu Státního zámku Slatiňany, který dosud nebyl pro novou zámeckou trasu vytvořen v konečné podobě.

V první části práce jsem se věnovala historickému stavebnímu vývoji Slatiňan. V jeho dlouhé historii, která začíná již ve 14. století, byl zámek a přilehlé statky majetkem rodů, z nichž některé jsou dnes pro jejich nevýznamnost zapomenuty. Z původně nehostinné tvrze se v průběhu století vyvinul zámek, který na začátku 20. století sloužil jako pohodlný domov knížecí rodiny Auerspergů. V této kapitole jsem nejvíce čerpala ze stavebně historických průzkumů zámku Slatiňany, především z druhého průzkumu z roku 1996.<sup>1</sup>

Rod knížat z Auerspergu vlastnil zámek již od poloviny 18. století, a tak jako nejdéle působící majitel vtisknul stavbě její dnešní podobu. Proto se v práci věnuji tomuto knížecímu rodu, a to především v období od 19. století až do znárodnění zámku na základě dekretů prezidenta republiky v roce 1945 (12/1945 Sb.). Zásadní je pro práci především žlebská knížecí linie, která je v české literatuře poměrně opomíjena. V této části práce byla největším přínosem kniha *Auersperg: Geschichte einer europäischen Familie* slovinské autorky Mihi Preinfalk dosud nepublikovaná v českém jazyce.<sup>2</sup>

Další částí mé bakalářské práce je vymezení funkcí sídel žlebské linie rodu Auersperg. Přes rozsáhlé nemovitě majetky pro něj byly nepodstatnější statky v Čechách, tedy Žleby a Slatiňany. Ty jim nesly nemalé výdělky nejen v zemědělství, ale také v pozdějším podnikání. Důležitý byl také palác Auersperg ve Vídni, kde rod plnil své povinnosti k monarchii.

V kapitole, která se zabývá ztvárněním zámku Slatiňany především v diletantské malbě kněžen z Auerspergu, se pokusím vybadat, zda byla jejich tvorba natolik plodná jako

---

<sup>1</sup> BURDYCHOVÁ, Milena. *Stavebně historický průzkum. Státní zámek Slatiňany*. Pardubice, 1981.

EBEL, Martin; SVOBODA, Ladislav. *Stavebně historický průzkum. Zámek Slatiňany*. Pardubice, 1996.

<sup>2</sup>PREINFALK, Miha. *Auersperg. Geschichte einer europäischen Familie*. Graz, 2006. ISBN 978-3-7020-1140-6, ISBN 3-7020-1140-4.



na zámku Žleby, kde akvarely výraznou měrou pomáhají historickému bádání proměn interiérů i exteriérů. Výraznou inspirací Auerspergů při přestavbě romantických Žlebů byly soubory předlohových kreseb Josepha Nashe *Mansions of England in the Olden Time* (4. díly 1839-1849).<sup>3</sup> Tyto kresby se pokusím porovnat s dnešní podobou Slatiňan, zda při své velké oblíbenosti nebyly použity také na tomto zámku. Součástí této kapitoly bude především identifikace, soupis zdrojů a předloh.

Státní zámek Slatiňany má od roku 1946 až dodnes specifické využití jako hipologické muzeum, a proto bude této problematice věnována další kapitola. V ní popíši především osudy původního kmenového historického mobiliáře a vznik nové hipologické trasy.

Poslední kapitola bude nahlédnutím do stávajícího stavu objektu, kde je v současnosti obnovován zámecký vzhled interiérů. Především se budu věnovat problematice návratu původního kmenového mobiliáře.

Bakalářská práce je doplněna obrazovým fondem, který zachycuje především akvarely z mobiliáře Státního zámku Žleby, fotodokumentaci z archívu Státního zámku Slatiňany a fotografie z pozůstalosti předsedy Národní kulturní komise Zdeňka Wirtha.

## **2. Historie a nástin stavebního vývoje objektu**

Název města a stejnojmenného zámku Slatiňany je odvozen od místa vzniku, od půdy rašelinné tedy slatinné. Slatiňany se nachází na rozhraní Železných hor a Polabské tabule, 264 metrů nad mořem. Geologický podklad tvoří druhohorní pískovce a křídové opuky.<sup>4</sup>

### **2. 1. Slatiňanská tvrz v období středověku**

Tvrz ve Slatiňanech, k jejíž původní stavební podobě nemůžeme nic říci, protože byla v renesančním období zbořena,<sup>5</sup> je poprvé připomínána 3. října 1371, kdy spojili své majetky Zbyněk ze Slatiňan zvaný Othagie (Od háje) a Jan z Tuněchod zvaný Heník. Majetek, do kterého patřila i tvrz Slatiňany, měl připadnout tomu muži, který přežije druhého. Po úmrtí

---

<sup>3</sup>Státní zámek Žleby, Joseph Nash, *Mansions of England in The olden Time*, mobiliář inv. č. 829/1, 829/2, 829/3.

<sup>4</sup>BURDYCHOVÁ, Milena. *Stavebně historický průzkum. Státní zámek Slatiňany*. Pardubice, 1981, s. 1.

<sup>5</sup>Tvrz stávala zřejmě v jižní části nynějšího zámeckého nádvoří a v přilehlých partiích jižního a západního křídla. EBEL, Martin; SVOBODA, Ladislav. *Stavebně historický průzkum. Zámek Slatiňany*. Pardubice, 1996, s. 65.

Zbyňka (uvádí se doba po roce 1387) připadly Slatiňany s tvrzí<sup>6</sup> Janu z Tuněchod a jeho rod jí vlastnil až do první čtvrtiny 15. století.<sup>7</sup>

V 15. století jsou zmínky o majitelích poměrně komplikované z pohledu dochovaných pramenů, můžeme jmenovat Otíka z Kozojed a Prokopa ze Mžan. Jasně údaje máme z roku 1409, kdy byl majitelem Vlacheň ze Slatiňan (Dobrčic), který je dokonce jedním ze signatářů zápisu čáslavského sněmu 7. června 1421. Po smrti Vlacheň přešly Slatiňany na rod Talmberků. Za jejich držení se předpokládá rozšíření tvrze, které dnes dokládají dva sklepy s hrotitou kamennou klenbou v západním křídle. Na konci 15. století přecházejí Slatiňany prodejem k rytíři Václavu Šárovcovi ze Šárova.<sup>8</sup>

## 2. 2. Období renesančního zámku

Roku 1525 prodal Václav spolu se svým bratrem Zdeňkem slatiňanský celek<sup>9</sup> chrudimské obci. V důsledku prohraného prvního protihabsburského odboje byly obci statky Slatiňany i Rabštejnek a jiné roku 1547 Chrudimi konfiskovány Ferdinandem I. Habsburským. Konfiskát měst Jaroměře, Dvora Králové, Hradce Králové a Tábora odkupuje Jan z Pernštejna a na Helfštejně. A ještě v tomto roce prodává Rabštejnsko – slatiňanský statek Heřmanu Lhotskému ze Zásbuk. Po jeho smrti prodává Heřmanův syn Slatiňany v roce 1554 pánům z Liběchova a na Stráži. Po nich se majitelem na téměř patnáct let stává Bohuslav Mazanec z Frymburka, písař desk zemských. Bohuslav se zasloužil o stavební vývoj. Právě on započal přestavbu slatiňanské tvrze na renesanční zámek, protože jeho sídlo Rabštejnek již nedostačovalo stylu života druhé poloviny 16. století. Část testamentu, který vystavil pouhý týden před svou smrtí dne 3. ledna 1589, nám dokazuje rozsah stavebních úprav, jež nařídil:<sup>10</sup>

*„Tu aby manželka má s radou a pomocí svrchu psaných pánův jí k radě přidaných vedle téhož projednání vystavěti dala, a pokudž budou postačovati, koňmi a klisnami mými, též i lidé poddaní moji, aby se k tomu kámen, vápno a jiné potřeby hotovily. Nebo na to dílo*

---

<sup>6</sup>Celý spojený majetek tvořily Slatiňany s tvrzí a kostelem, vsi Kochanovice, Trpišov s 13 poddanskými dvory, Tuněchody s tvrzí a kostelem, vesnice Trstř, Trojovice a Slepotice.

EBEL, Martin; SVOBODA, Ladislav. *Stavebně historický průzkum. Zámek Slatiňany*. Pardubice, 1996, s. 1.

<sup>7</sup> Tamtéž, s. 1.

<sup>8</sup> Tamtéž, s. 1-3.

<sup>9</sup> Václav Šárovec ze Šárova spolu se svým bratrem Zdeňkem prodal slatiňanskou tvrz, dvůr poplužní s poplužím, ves Slatiňany s nimi i dva dvory kmecí a dvě krčmy, ve Škrovádu kmecí dvory, celou ves Trpišov a v ní dva dvory kmecí a krčmu. Tamtéž, s. 4.

<sup>10</sup> Tamtéž, s. 4.

*má již tam hotových peněz 300 kop míš. ona paní Aléna Mazancova manželka má nejmilejší v své moci. A tak bude moci vedlé téhož začátku těch kruntův udělaných roku tohoto nemálo toho dáti udělati a potom jiná líta, bude-li vůle pána Boha, bude moci dáti dodělati; nebo nemálo dříví a jiného již před rukama má.*<sup>11</sup>

Roku 1591 se Alena vzdává správy nad Slatiňany ve prospěch svého nevlastního syna Jana Mazance z Frymburka, jenž uznal její věno, kterým byl Machačovský dvůr. Jan statek<sup>12</sup> prodává v roce 1594 Zikmundovi Karlíkovi z Nežetic.<sup>13</sup> V té době byl slatiňanský zámek dostavěn ve své renesanční podobě se sdruženými okny s profilovanými ostěnými, které navazovaly na celoplošně provedenou sgrafitovou výzdobu.<sup>14</sup> Ten dokončil dílo, které Bohuslav Mazanec z Frymburka započal – založil mlýn pod tvrzí, postavil pivovar, sladovnu, vinici, štěpnici a nechal zbudovat nové rybníky. Po smrti Zikmunda Karlíka připadl statek jeho dvěma synům. Starší Jiřík Karlík vyplatil svého bratra Václava Šťastného. Jiří Karlík z Nežetic se v druhém desetiletí 17. století aktivně angažoval v protihabsburském odboji.<sup>15</sup> Proto byl okamžitě po Bílé hoře nucen prchnout ze země. Před exekuční komisi se nedostavil a byl tedy rozsudkem 14. července 1622 odsouzen k ztrátě hrdla, cti i statku. Statek byl okamžitě zastaven pro Markétu z Talmberku, rozenou Trčkovou, ale přednost byla dána císařskému radovi a nejvyššímu soudci Moravského markrabství Lvu Buriánovi Berkovi z Dubé a z Lipého na Rýzmburce, Novém Veselí a Rosicích. Tím byly Slatiňany zařazeny do nově vznikajícího fideikomisu<sup>16</sup> Berků.<sup>17</sup>

Na začátku třicetileté války byl statek zničen procházejícími vojsky, jak vyplývá z dobových dopisů švagrové Jiříka Karlíka Barbory Chuchelské ze Skuhrova a Markéty z Talmberka. Po smrti Lva Buriána Berky z Dubé v roce 1625 zůstalo panství zatíženo dluhy. Po poručnictví své matky Františky Hipolyty Eusebie, rozené Fürstenberg se majetku ujal

---

<sup>11</sup> SEDLÁČEK, August. *Hrady, zámky a tvrze království českého. Díl 1.: Chrudimsko*. 3. nezměněné vydání. Praha: Argo, 1993, s. 149. ISBN 80-85794-05-5.

<sup>12</sup> EBEL, Martin; SVOBODA, Ladislav. *Stavebně historický průzkum. Zámek Slatiňany*. Pardubice, 1996, s. 5. Jan Mazanec z Frymburka prodal majetek, který obsahoval tvrz Slatiňany, pustý zámek Rabštejnek a vesnice, které k nim náležely.

<sup>13</sup> Tamtéž, s. 6.

<sup>14</sup> VÁCLAVÍK, F.R. a B. ŠEDA. NPÚ ÚOP PARDUBICE. NÁLEZOVÁ ZPRÁVA OPD č. 050913: *Dokumentace odkrytých omítkových vrstev jižního křídla*. 2005, 34 s. Získáno z osobního archivu F. R. Václavíka.

<sup>15</sup> SEDLÁČEK, August. *Hrady, zámky a tvrze království českého. Díl 1.: Chrudimsko*. 3. nezměněné vydání. Praha: Argo, 1993, s. 149. ISBN 80-85794-05-5.

Jiří Karlík z Nežetic byl aktivním při povstání stavů v roce 1618, účastnil se jednání s moravskými stavy a také byl komisařem pro odhad konfiskovaných duchovních statků.

<sup>16</sup> EBEL, Martin; SVOBODA, Ladislav. *Stavebně historický průzkum. Zámek Slatiňany*. Pardubice, 1996, s. 9. Fideikomis Berků zahrnoval Rosice, Rychmburk, Slatiňany, Budišov.

<sup>17</sup> Tamtéž, s. 6.

v roce 1641 syn Matyáš Ferdinand František Berka z Dubé, ale již za tři roky umírá bez dědiců. Fideikomis postupně přechází na Fridricha Rudolfa hrabě Fürstenberga a Bohuslava Ferdinanda Berku z Dubé. Staré dluhy ještě nebyly vypořádány, a tak císař Leopold I. povolil vyjmutí Slatiňan z berkovského dědictví a bylo rozhodnuto o jejich prodeji. V dražbě roku 1660 nejvíc nabídli poručníci Františka Adama hraběte z Bubna, ale ani jim se nedařilo plnit finanční závazky, a tak se v roce 1669 stal novým majitelem Adam Zikmund Puchart Voděradský z Voděrad a na Hrochově Týnci.<sup>18</sup>

Adam Zikmund zvolil Slatiňany za rodové sídlo, a proto také velkým nákladem nechal zpustlou tvrz opravit a obnovit. V roce 1671 zemřel a podle testamentu odkázal majetek svým dvěma tehdy nezletilým synům. Po smrti svého bratra Ferdinanda Zdenka v roce 1680 se stává jediným majitelem tehdy už zletilý Jaroslav Zikmund Maxmilián Puchart z Voděrad. Z této doby je zachována podoba tehdejšího zámku na votivním obraze (1680), jenž byl vytvořen na upomínku moru z roku 1680.<sup>19</sup> Autorem obrazu je Samuel Andrez, který zobrazil bohoslužbu, při níž je účasten majitel statku Jaroslav Zikmund Maxmilián a chrudimský děkan Hataš. Na levé straně obrazu stojí kostlivec, za kterým vidíme slatiňanský zámek a kostel [obr. 1]. Významné je zpodobnění svatého Salvátora na oltářním obraze. Za příslibení poutě k této slavné malbě do města Chrudimi měly být Slatiňany zachráněny od moru.<sup>20</sup> Obraz znázorňuje renesanční zámek v jeho plné nádheře. Podle stavebně historického průzkumu z roku 1996 drobná malba dokazuje autorství císařského stavitele Ulrika Aostallise de Sala, to zejména svou příbuzností s litomyšlským zámkem. Stavba měla sdružené okna, lunetovou římsu, zjednodušený typ sgrafita a členité štíty. Arkádová chodba byla oproti Litomyšli vynechána a komunikace byla řešena schodišťovou věží. Zámek byl dvoukřídlý, založený do příkopu východně od staré tvrze.<sup>21</sup>

Podle testamentu Jaroslava Zikmunda Maxmiliána z roku 1681 se stal univerzálním dědicem František Adam Puchart z Janovic. V závěti jsou Slatiňany již nazývány zámkem. Fratišek Adam přebral správu nad svým majetkem až v roce 1698 po dovršení plnoletosti. Do té doby vykonávala funkci poručnice jeho matka Františka Sidonie, rozená Kapounová ze Svojkova, která však svěřený majetek zanedbala. Podobně se postarala i o Františka Adama,

---

<sup>18</sup> EBEL, Martin; SVOBODA, Ladislav. *Stavebně historický průzkum. Zámek Slatiňany*. Pardubice, 1996, s. 6 -9.

<sup>19</sup> Tamtéž, s. 10.

<sup>20</sup> PANOCH, Pavel. Chrudimský Kristus a zázračné souřadnice jeho barokní legendy. In *Theatrum historiae*. Pardubice: Univerzita Pardubice, 2009, roč. 5, s. 46-47. ISSN 1802-2502.

<sup>21</sup> EBEL, Martin; SVOBODA, Ladislav. *Stavebně historický průzkum. Zámek Slatiňany*. Pardubice, 1996, s. 65 – 66.

jenž zůstal bez prostředků. Proti průběhu poručnické vlády protestovala její švagrová Anna Beatrix Cellerová, rozená Puchartka z Janovic. Slatiňanské poměry byly kvůli stále se opakujícím stížnostem komisionálně posouzeny. V roce 1696 byli na místo vysláni dva císařští komisaři, kteří potvrdili selhání, a poručnictví bylo svěřeno Anně Beatrix Cellerové. Díky výpovědi komisařů můžeme vyloučit stavební aktivitu v době svěřenectví. Ve zprávě popisující nákladně vystavenou tvrz obehnanou valy se střechou pokrytou prejzem.<sup>22</sup> Právě tyto valy indikují, že tvrz byla uzavřena hradbou, která byla pojata do základů pozdější barokní výstavby východního křídla, což dokazuje tloušťka zdiva ve sklepech.<sup>23</sup> Komisaři se také vyjadřují k nutnosti opravy krovu, který byl prohnílý tak, že do stavby zatékalo. Ve špatném stavu našli také mlýn, hospodu, pivovar a panské chalupy ve Slatiňanech.<sup>24</sup> František Adam přebíral dědictví v roce 1698 v značně chatrném stavu. Za deset let zemřel jako poslední mužský příslušník rodu a jeho dědička Marie Anna, ovdovělá Puchartová, rozená Šporková nebyla schopna se zadluženého majetku ujmout. Slatiňanský statek<sup>25</sup> skončil v dražbě, kterou vyhrál rytíř Karl Josef Zumsanda ze Sandberku na Volanicích. Deskový zápis opět definuje panské sídlo jako tvrz. Nový majitel hospodařil dobře. Postavil nový dvůr v Kochanovicích a nové hospodářské stavení u zámku. Oproti tomu se dostal za jednání se svými poddanými k soudu do Prahy a po něm dokonce do vězení v Daliborce. Zemřel v roce 1711 a statek zdědil jeho bratr Johann Heinrich, za jehož držení se opět rozhořely nepokoje s poddanými. Díky řešení těchto sporů ze spisů jasně vyplývá, že sídlo bylo opět nazýváno zámkem.<sup>26</sup>

### 2. 3. Barokní přestavba

Kvůli dlouhodobým problémům se statek, který rozšířil o vesnici Lhota, opět dostává do dražby v roce 1732. Největší nabídku podal Josef Franz hrabě Schönfeld z Nasavrku, jemuž v té době náležely Nasavrky, Seč, Zaječice, Šumberk, Nabočany a panství Žleby.<sup>27</sup> V období nového majitele bylo vystavěno hlavní schodiště ve východní části východního křídla.<sup>28</sup>

---

<sup>22</sup> EBEL, Martin; SVOBODA, Ladislav. *Stavebně historický průzkum. Zámek Slatiňany*. Pardubice, 1996, s. 10-12.

<sup>23</sup> Tamtéž, s. 66.

<sup>24</sup> SEDLÁČEK, August. *Hrady, zámky a tvrze království českého. Díl 1.: Chrudimsko*. 3. nezměněné vydání. Praha: Argo, 1993, s. 150. ISBN 80-85794-05-5.

<sup>25</sup> EBEL, Martin; SVOBODA, Ladislav. *Stavebně historický průzkum. Zámek Slatiňany*. Pardubice, 1996, s. 13. Ke statku náležely Slatiňany, Škrovád, Trpišov, Týnec, Lipina a Sobětuchy.

<sup>26</sup> Tamtéž, s. 11-12.

<sup>27</sup> Tamtéž, s. 13.

<sup>28</sup> Tamtéž, s. 67.

Josef Franc Schönfeld byl císařským komořím a nejvyšším lovčím v Království českém. Roku 1710 dostal císařské svolení na vznik fideikomisu, díky kterému veškeré majetky zdědila v roce 1737 jeho jediná dcera Marie Kateřina, která se provdala za Johanna Adama kníže Auerspergu. Rod říšských knížat z Auerspergu se do Čech dostal v polovině 18. století, kdy bratři Karel Josef Antonín a Jan Adam vyženili panství Vlašim a již zmiňované nasavrcké panství s Tupadly a Žleby. Po většinu života Marie Kateřiny byly Slatiňany spíše místem pro dočasné ubytování cizích hostů a Nasavrky byly hlavním sídlem rodu. Marie Kateřina přežila svých pět potomků a zemřela v roce 1761, čímž dědictví přešlo definitivně na rod Auerspergů. V této době začal nasavrcký zámek přebírat spíše úlohu administrativní a správní, jak se dozvídáme z inventáře nasavrckého statku, kde k roku 1773 zůstaly pouze zbytky panského mobiliáře.<sup>29</sup>

Díky tomu jsou v roce 1755 Slatiňany nazývány zámkem upraveným pro pobyt vrchnosti, o čemž svědčí i vrcholné barokní a rokokové stropy v 1. poschodí. Velký pokoj, jenž je dnešní zámeckou knihovnou, byl na konci 18. století rozšířen a pohltil tak již zmiňované hlavní schodiště ve východním křídle. V letech 1746 - 1755<sup>30</sup> bylo rozestavěno nynější západní křídlo, které obsahuje ve své jižní části nové reprezentativní schodiště ozdobené barokní štukovou výzdobou. Budované křídlo přerušilo původní příjezd do zámku, proto byl vjezd zřízen nově proraženým průjezdem. Západní křídlo mělo v 1. poschodí jednodušší štukovou výzdobu než křídla stávající – tedy jižní a východní. Západní přízemí je zcela bez zdobnosti, protože bylo určeno pouze pro hospodářské zázemí. V této době zámek získal trojkřídlovou dispozici se vstupem na uzavřené jižní straně a byl zastřešen jednotnou mansardovou střechou.<sup>31</sup>

O Slatiňanech se v této době dozvídáme z Josefského vojenského mapování z let 1764 – 1767, kde je uveden solidní zámek na vyvýšenině se zahradní zdí, hospodářský dvůr, sýpka na obilí, ovčín, hospoda a kostel se hřbitovem. Dále je pak zmíněn v Josefském katastru z roku 1785 a Schallerově topografii z roku 1789, kde je zmíněno, že zámek není zcela vystavěn. Druhé manželství Johanna Adama knížete Auerspergu s Vilemínou hraběnkou Neiperg nepřineslo žádného dědice, a tak kníže v roce 1795 umírá bezdětný. Z tohoto roku pochází anonymní kresby potulného mnicha zachycující zámek Slatiňany [**obr. 2**]. Bezdětnost

---

<sup>29</sup> EBEL, Martin; SVOBODA, Ladislav. *Stavebně historický průzkum. Zámek Slatiňany*. Pardubice, 1996, s. 12 - 13.

<sup>30</sup> VÁCLAVÍK, F.R. a B. ŠEDA. NPÚ ÚOP PARDUBICE. NÁLEZOVÁ ZPRÁVA OPD č. 050913: *Dokumentace odkrytých omítkových vrstev jižního křídla*. 2005, 34 s. Získáno z osobního archivu F. R. Václavíka.

<sup>31</sup> EBEL, Martin; SVOBODA, Ladislav. *Stavebně historický průzkum. Zámek Slatiňany*. Pardubice, 1996, s. 67.

donutila Johanna Adama nedlouho před smrtí adoptovat synovce Karla Auersperga. Tento muž, profesí voják, neblaze proslul v roce 1805, kdy byl zodpovědný za přímé ohrožení Vídně při napoleonských válkách. Na počátku éry Karla knížete Auersperga byl zámek dostavěn, pokud k tomu nedošlo již za jeho předchůdce. Dohotověn byl zámek nepochybně do roku 1804, kdy vznikl tzv. „historický popis nasavrckého panství“<sup>32</sup>, kde je zámek popsán jako zvětšený, přestavěný a nově zařízený nábytkem, ve své trojkřídlé podobě dokončený.<sup>33</sup> Stejně tak nám to zachycují i kresby Antona Johanna Venuta [obr. 3].<sup>34</sup> V pozdně barokní fázi došlo k otlučení barokní části a celé průčelí bylo zarovnáno do roviny. Vhled změnilo zmenšení oken ze sdružených na jednoduchá. Byla nanesena silnovrstvá hlazená omítka se stopami bílých a narůžovělých nátěrů. Rozpočty dalších let neukazují na žádné větší stavební práce ani opravy.<sup>35</sup>

## 2. 4. 19. – 20. století, stavební úpravy zámku a okolí v období knížat z Auerspergu

V roce 1822 zemřel kníže Karel a jeho dědicem se stal adoptovaný synovec Vincenc Karel kníže Auersperg. Z této doby se zachovalo poměrně velké množství rozpočtů, ze kterých se dozvídáme, že stavitelskou produkci na českých statcích rodu projektoval v letech 1815 – 1828 stavitel Simon Michael Schell. Záznamy v této době poukazují pouze na udržovací a opravné práce.<sup>36</sup>

Od roku 1828 začal v panských službách působit architekt Benedikt Škvor, odchovanec pražské techniky, podnikatel silničních staveb ve Žlebech a Kutné Hoře, který žil v letech 1805 – 1865. Tento muž je především autorem většiny plánů romantických úprav žlebského zámku od konce čtyřicátých let 19. století. Ve stejné době působil také ve Slatiňanech. Stavební průzkumy zmiňují na zámku ve Slatiňanech i práci Františka Schmoranze staršího, významného stavitele a konzervátora památek žijícího v letech 1814 –

<sup>32</sup> SOA Zámorsk, VS Nasavrky, kt. 110, sign. D63 v.

<sup>33</sup> EBEL, Martin; SVOBODA, Ladislav. *Stavebně historický průzkum. Zámek Slatiňany*. Pardubice, 1996, s. 67.

<sup>34</sup> MŽYKOVÁ, Marie. Díla moravského vedutisty Johanna Venuta z auersperských sbírek. In *Zprávy památkové péče: MATERIÁLIE, STUDIE*. 2006, roč. 66, č. 4, s. 310-317. ISSN ISSN 1210-5538. též SLAVÍK, Jiří. Jan Antonín Venuto - 175. výročí úmrtí. In: *Chrám Svatého Ducha a královna Eliška Rejčka v Hradci Králové 1308-2008. Historická tradice v dějinách města. Od chrámu ke katedrále*. Sborník příspěvků z mezinárodní vědecké konference konané ve dnech 15. a 16. října 2008 v Hradci Králové. Ústí nad Orlicí, 2009, s. 137-153. Anton Johann Venuto (24. 5. 1746 Jevišovice – 1833 HK). Sídelní kanovník při chrámu Sv. Ducha, kreslíř, malíř, autor vedut. Soubor 399 kolorovaných kreseb Venuta se nachází ve vídeňské Národní knihovně, další část tvorby se nachází v Auersperských sbírkách na zámku ve Žlebech.

<sup>35</sup> EBEL, Martin; SVOBODA, Ladislav. *Stavebně historický průzkum. Zámek Slatiňany*. Pardubice, 1996, s. 67.

<sup>36</sup> Tamtéž, s. 30.

1902. Od roku 1831 se Schmoranz učil stavební praxi jako zednický tovaryš na různých stavbách svého mistra Škvora, který byl vzdělán studiem na Pražském polytechnickém ústavu. Schmoranz byl polírem na novostavbě trestnice v Kutné Hoře, kde na něj jistě zapůsobila architektura středověku. Poté odešel do Vídně, kde pracoval u stavitele Jakuba Hainze zprvu jako zedník, později jako polír a stavitelský kreslič. Po návratu do Čech se usadil ve Slatiňanech, kde se také oženil. Ze svého bydliště řídil po desetiletí četné stavby v chrudimském kraji a východních Čechách. Roku 1844 byl jmenován městským stavitelem v Chrudimi. Od roku 1849 opět spolupracuje se svým učitelem Benediktem Škvorem při přestavbě žlebského zámku, kde nechal v letech 1853 – 1858 vystavět zámeckou kapli v gotizujícím stylu. Roku 1854 byl Schmoranz jmenován konzervátorem vídeňské Ústřední komise pro ochranu památek v kraji chrudimském. Ve Schmoranzově díle můžeme rozlišovat několik slohových směrů. Ve čtyřicátých letech začínal klasicismem, ale velmi brzy musel osvědčit gotické tvarosloví při opravě kostelů. Později se zcela upjal k novogotickému romantismu. Historický význam jeho díla přesahuje hranice pardubického kraje.<sup>37</sup>

Škála staveb, na nichž se podílel, je velmi pestrá. Od drobných hospodářských objektů, přes obytné domy, stavby sloužící městu: například divadlo, škola, radnice, kostely, až po stavby patřící šlechtě: tedy zámky, hrady a hrobky. Těžiště jeho tvorby spočívalo ve východních Čechách. Ve Slatiňanech novogoticky přestavěl kostel sv. Martina u zámku pocházející ze 13. století.<sup>38</sup> Tato přestavba se neseťkala s pochopením u významného historika umění Maxe Dvořáka, který popisuje původní kostel jako nenáročnou barokizovanou gotickou stavbu, již Schmoranz rozšířil a současně regotizoval.<sup>39</sup>

*„Všechno staré, pravé, původní a vhodné bylo nahrazeno svévolným pseudogotickým novotvarem, postrádajícím všechny staré přednosti.“<sup>40</sup>*

O působení Františka Schmoranze staršího na zámku ve Slatiňanech nemáme přesné důkazy. Doklady o celoživotní práci stavitele se nacházejí na mnoha místech a jejich interpretace není vždy jasná.<sup>41</sup> Po dokumentaci bylo pátráno ve Státním archivu v Zámruku, v Okresním archivu v Chrudimi, v Národním technickém muzeu v Praze a v archivu města

<sup>37</sup> NPÚ Praha, POSPÍŠILOVÁ, Marie. *Státní zámek Žleby: Průvodcovský text*, inv. č. 7526/83, zn. P260/a, Praha, 1981. (strojopis)

<sup>38</sup> ŠULC, Ivo. *Rod Schmoranzů ze Slatiňan - mozaika z dějin rodu*. Slatiňany, 2002, s. 4 – 7. ISBN 80-902257-7-2. s. 4 – 7.

<sup>39</sup> DVOŘÁK, Max. *Katechismus památkové péče*. Praha: Státní ústav památkové péče, 1991, s. 98.

<sup>40</sup> Tamtéž.

<sup>41</sup> ŠULC, Ivo. *Rod Schmoranzů ze Slatiňan - mozaika z dějin rodu*. Slatiňany, 2002, s. 4 – 7. ISBN 80-902257-7-2. s. 4 – 7.



Slatiňany. Rodina Schmoranzů dodnes žijící ve Slatiňanech, v pozůstalosti také nemá žádný záznam.<sup>42</sup> Je možné, že plány existují v rodinném archivu Auerspergů ve Vídni nebo v zámeckém archivu Slatiňan.

Zmínka o působení Františka Schmoranze na zámku ve Slatiňanech je uvedena ve stavebně historickém průzkumu z roku 1996, kde je napsáno (rok 1857):

*„Správa panství zcela atypicky již s plány zaslala protokol stavební prohlídky, které se zúčastnil zástupce panství Wenzl Mikula, (navrhující) architekt Benedikt Škvor, stavitel (Franz) Schmoranz a tesařský mistr Josef Klapka.“<sup>43</sup>*

Další nový poznatek o jeho činnosti, který nebyl použit ve stavebně historických průzkumech, se nachází v archivu Státního zámku Slatiňany. Je to plán na provedení sociálního zařízení zámku Slatiňany, datován 26. února 1866, signován Schmoranz Baumeister [obr. 4].<sup>44</sup> Tento plán jasně dokazuje, že František Schmoranz starší byl autorem rozvržení přízemí hlavní věže zámku Slatiňany.

Benedikt Škvor a možná také ve větší míře František Schmoranz byli autoři úprav slatiňanského zámku v 19. století. Jako první byly nově přestavěny terasy na jižní straně zámku, byla odstraněna stará zeď a zřízen vstup přímo ze salónu. V polovině 19. století byla přistavěna chodba se vstupy do přilehlých pokojů při nádvoří straně východního a jižního křídla, která byla nesena litinovými sloupy. V roce 1857 došlo k velkým stavebním změnám. Kvůli nedostatku prostoru bylo přistaveno celé zámecké křídlo podle návrhu architekta Benedikta Škvora. Novostavba vnikla v zámeckém parku, kde byla připojena k zámku tupouhle na severním konci západního křídla. V důsledku této akce došlo k otočení orientace zámku. Do této doby bylo považováno za hlavní jižní průčelí s příjezdovou cestou, nyní byl příjezd přesunut od severu a jižní část upravena na malou salla terrenu. Zámku bylo navrženo dvoubarevné řešení fasád a břidlicová střecha. Vnikají i další přístavby, které jsou opět dílem Benedikta Škvora. V roce 1863 byl schválen nárožní hluboký, polygonální rizalit při východním konci jižního průčelí, jenž vznikl díky nedostatku místa v zámku, kde byly spojeny pokoje pro novou jídelnu.<sup>45</sup> Ve stejném roce byly postaveny litinové terasy při jižním

---

<sup>42</sup> BURDYCHOVÁ, Milena. *Stavebně historický průzkum. Státní zámek Slatiňany*. Pardubice, 1981, s. 17.

<sup>43</sup> EBEL, Martin; SVOBODA, Ladislav. *Stavebně historický průzkum. Zámek Slatiňany*. Pardubice, 1996, s. 20.

<sup>44</sup> Státní zámek Slatiňany. *Stavební plány, mobiliář bez evidenčního čísla*.

<sup>45</sup> EBEL, Martin; SVOBODA, Ladislav. *Stavebně historický průzkum. Zámek Slatiňany*. Pardubice, 1996, s. 67-68.

a západním křídle zámku. Po zřízení této lodžie bylo průčelí opět přeštukováno a dostalo okrový nátěr.<sup>46</sup>

V roce 1864 pokračuje stavební aktivita stavbou schodišťové věže s břidlicovou krytinou u vjezdu do zámku při východním křídle. Po tomto roce pokračují pouze udržovací práce.<sup>47</sup> Dne 7. července 1867 zemřel Vincenc Karel kníže Auersperg a dědicem majetku<sup>48</sup> se stal jeho nejstarší syn František Josef kníže Auersperg. Z roku 1868 se dochoval popis panství, který zámek popisuje jako knížecí, jenž původně sloužil jako lovecký, ale byl náležitě zařízen k obývání. Zámek nebyl pro knížecí rodinu dostatečně prostorný, a proto byl využíván především v létě. Se stavbou sousedil i zámecký park rozšířený již Vincencem Karlem, který byl veřejnosti otevřen. Dále k zámku přináležela budova stáje, důchodového úřadu, hospodářského ředitelství, budova zahradníka, stáje pro hosty a panská kovárna.<sup>49</sup>

Z dalších let se z rozpočtů dozvídáme o udržovacích pracích. Probíhala např. renovace nábytku, textilií, modernizace zařízení ventilace v kuchyni, vytápění, oprava kanalizace. V roce 1883 byla přistavěna zámecká chodba vedoucí do kostela sv. Martina. Tři plány z roku 1910 pocházejí od architekta W. Vízka a řeší především nové hygienické zázemí zámku a zřízení přípravný v severním čele východního křídla. Z období první republiky a druhé světové války se ze spisů státní památkové zprávy nedá již nic vyčíst, pouze na konci roku 1927 byl proveden místopis zámku pro berní účely, který eviduje v zámku 48 obyvatelných pokojů a 49 neobyvatelných, tedy provozních. Roku 1938 umírá kníže František Josef a majetek dědí poslední přeživší syn Ferdinand. Po něm v roce 1942 získává Slatiňany jeho sestra Marie Trauttmansdorff, rozená Auersperg, která již nenechala provést žádné podstatné úpravy zámku.<sup>50</sup>

Stavebně historický průzkum z roku 1996 zmiňuje, že rozpočet na rok 1881 obsahuje i údaje vztahující se k oplocení parku, které navrhl architekt Kristin. Ve slatiňanském zámeckém fondu se nachází větší množství plánů tohoto architekta. Ten byl ovšem v stavebně historických průzkumech opomenut, a to nejspíše z toho důvodu, že většina jím navrhovaných plánů nesouvisela přímo se zámeckou budovou, popřípadě vůbec nebyla realizována. Dle

---

<sup>46</sup> VÁCLAVÍK, F.R. a B. ŠEDA. NPÚ ÚOP PARDUBICE. NÁLEZOVÁ ZPRÁVA OPD č. 050913: *Dokumentace odkrytých omítkových vrstev jižního křídla*. 2005, 34 s. Získáno z osobního archivu F. R. Václavíka.

<sup>47</sup> EBEL, Martin; SVOBODA, Ladislav. *Stavebně historický průzkum. Zámek Slatiňany*. Pardubice, 1996, s. 67–68.

<sup>48</sup> Tamtéž. Majetek čítal nasavrcké panství, Žleby, Tupadla, Dolní Kralovice.

<sup>49</sup> Tamtéž, s. 16–20.

<sup>50</sup> Tamtéž, s. 24–25.

nově nalezených plánů ze slatiňanského zámeckého fondu<sup>51</sup> je prací tohoto architekta návrh z roku 1878, který rozkresloval neuskutečněný balkón jako spojovací komunikaci při západním křídle zámku. V souboru se nachází návrh z roku 1885 na úpravu přístupu a terasy do slatiňanského zámku z jižní fronty, dále nedatovaný návrh na vytápěcí zařízení jižního přízemí zámku, v roce 1889 plán budovy dostihových (závodních) stájí vedle pomocné budovy (blíže nelokalizováno), skica stájí pro lovecké koně v Pardubicích (Na kopečku) z roku 1892, plán renovace vestibulu i salla terreny v jižním křídle slatiňanského zámku a projekt skleníku vedle kuchyňské zahrady ve Žlebech z roku 1900.

V průběhu 19. století svou podobu podstatně změnil i zámecký park. Vznikl v roce 1796 na ploše za jižní stranou zámku, kde stávala hospodářská stavení. Iniciátorem byl Karel kníže z Auerspergu.<sup>52</sup> Park byl poprvé vyznačen na mapě stabilního katastru z roku 1839 symbolicky cestami, pěšinami a zelení.<sup>53</sup> Neměl oplocení a volně přecházel lesoparkem v oboru, která se dnes nazývá Slavická. V období 1846 – 1848 nechal kníže Vincenc Karel Auersperg park upravit a především oplocit.<sup>54</sup> Z invence dalšího auersperského následovníka Františka Josefa vznikl v roce 1879 domek pro hlídače parku a o devět let později byl v parku vybudován rybník a nový vnitřní plot. Oplocení zámecký park rozdělilo na uzavřenou část pro členy knížecí rodiny a otevřenou pro veřejnost v denních hodinách. V parku se dodnes nachází zajímavý komplex dětského hospodářství, které bylo určeno pro výchovu auersperských dětí. Soubor obsahuje hlavní budovu, seník, stáj, chlívký a podobné selské stavby.<sup>55</sup>

Z botanického hlediska park kombinuje rozlehlé louky se skupinami a solitéry věkovitých stromů. Nejbohatěji jsou zde zastoupeny cypřišky a zeravy. Mezi nejzajímavější patří kryptomerie japonská, „hadí“ smrk, zeravinec japonský. Mezi největší solitéry patří především červenolistý buk rostoucí na dohled od zámku.<sup>56</sup>

Součástí zámeckého parku je také hřebčín Slatiňany, který byl založen roku 1898 a vznikl jako zámecké stáje, jež sloužily pro koně dostihové a parforsní, kterých využívali jejich

---

<sup>51</sup> Státní zámek Slatiňany. Stavební plány, mobiliář bez evidenčního čísla.

<sup>52</sup> *Zámek Slatiňany: Anglický park*. [online]. [cit. 2012-03-01]. Dostupné z: <http://www.zamek-slatinany.cz/anglicky-park/>

<sup>53</sup> ŠTĚPÁN, Luděk a Ludmila NOVÁKOVÁ. Švýcárna ve Slatiňanech - záhady a skutečnost. *Ozvěny Slatiňan* [online]. roč. 2012, březen, s. 11-13 [cit. 2012-03-10]. Dostupné z: <http://www.slatinany.cz/doc/ozv1203.pdf>

<sup>54</sup> *Zámek Slatiňany: Anglický park*. [online]. [cit. 2012-03-01]. Dostupné z: <http://www.zamek-slatinany.cz/anglicky-park/>

<sup>55</sup> EBEL, Martin; SVOBODA, Ladislav. *Stavebně historický průzkum. Zámek Slatiňany*. Pardubice, 1996, s. 24.

<sup>56</sup> HIEKE, Karel. *České zámecké parky a jejich dřeviny*. Praha: Státní zemědělské nakladatelství, 1984, s. 346-350.

majitelé knížata z Auerspergu.<sup>57</sup> Hřebčín je inspirován anglickými vzory<sup>58</sup> s použitím výtvarně se velmi uplatňujícím hrázděným zdívkem ve vstupním štítu objektu. Trámové konzoly použité jako nosníky horních částí střech byly uplatněny i v bočních štítech křídel. Tvarově architekturu zjemňují a dodávají objektu nádech malebnosti.

Další romanticky inspirovanou stavbou, která vznikla kolem roku 1847, je budova takzvané Švýcárny. Budova vznikla přestavbou myslivny a dodnes se nachází jihozápadně od zámku na okraji souvislého lesa. Roku 1847 byl vytvořen stavební rozpočet, který řešil přestavbu patrové panské myslivny na romantickou salaš (Adaptierung des Fürsthauses zum Schweizerei bei Slatinan).<sup>59</sup> Nová stavba měla zděnou patrovou stavbu s přízemním a horním salonem s velkými okny do lesoparku. Na tuto stavbu byla přistavěna ještě důležitá hospodářská křídla. Švýcárna byla postavena především jako hospodářství zásobující zámeckou kuchyni ve Slatiňanech zemědělskými produkty (maso, mléko, vejce).<sup>60</sup> V budově byla vedle bytu zaměstnance též velká jídelna pro hosty, vyzdobená holíčskou keramikou a selským nábytkem.<sup>61</sup>

Autorství bylo přisouzeno architektu Benediktu Škvorovi, autoru zmíněného stavebního rozpočtu. Tento názor je velmi pravděpodobný, protože z návrhů Škvora vznikly auersperské myslivny v okolí Slatiňan. V roce 1874 byl vytvořen rozpočet na opravy zámku, zahrady, parku a Švýcárny, která potřebovala zrenovovat dřevěné části stavby. V roce 1893 prošel objekt větší opravou, kdy byla vyměněna stará rákosová došková krytina, položen šindel. Byla také opravena a přistavena ustájení. Severní bedněný štít byl doplněn vyřezávanými zdobnými prvky podél vrcholů ostřešních latí. Tuto výzdobu zavedl v roce 1879 architekt Ernst Gladbach v alpských zemích. V nás se tato výzdoba rozšířila až na konci 19. století. První existující stavební plán pochází z roku 1893. Byl signován architektem W. Vízkem, který v něm řeší stáj pro pár oslů. Plán zobrazuje severní část Švýcárny s obydlím pastevece ovcí a pasáka krav, které dělí průchod od „salónů“ ve střední části.<sup>62</sup>

---

<sup>57</sup> *Národní hřebčín Kladruby nad Labem s.p.o.* [online]. [cit. 2012-03-01]. Dostupné z: <http://www.nhkladruby.cz/historie-2>

<sup>58</sup> *Průvodcovský text hipologické trasy zámku Slatiňany.* Neuveden autor, datum vydání. Text bez pevné vazby. Získáno z fondu Státního zámku Slatiňany. (nečíslovaný strojopis)

<sup>59</sup> SOA Zámorsk, fond Vs Nasavrky, kt. 214

<sup>60</sup> VOREL, Milan. Švýcárna a její záchrana v současné době. *Ozvěny Slatiňan* [online]. roč. 2012, únor, s. 8 [cit. 2012-03-10]. Dostupné z: <http://www.slatinany.cz/doc/ozv1202.pdf>

<sup>61</sup> *Průvodcovský text hipologické trasy zámku Slatiňany.* Neuveden autor, datum vydání. Text bez pevné vazby. Získáno z fondu Státního zámku Slatiňany. (nečíslovaný strojopis)

<sup>62</sup> ŠTĚPÁN, Luděk a Ludmila NOVÁKOVÁ. Švýcárna ve Slatiňanech - záhady a skutečnost. *Ozvěny Slatiňan* [online]. roč. 2012, březen, s. 11-13 [cit. 2012-03-10]. Dostupné z: <http://www.slatinany.cz/doc/ozv1203.pdf>

I přes to, že se hospodářství jako státní majetek přiřadilo ke kulturním památkám, začalo chátrat. V poválečné době často střídalo nájemce. Švýcárna byla dlouhou dobu pod správou Pozemkového fondu ČR, než město zažádalo o bezúplatný převod do svého majetku, což bylo provedeno dne 1. 9. 2006. Cílem města bylo zdevastovaný objekt opravit. Rekonstrukce začala na jaře roku 2011, takzvaně na poslední chvíli. Plánované náklady dle záchranného projektu, který je v souladu se zákony památkové péče, byly vyčísleny částkou 29 milionů korun, z čehož by mělo být 75 % uhrazeno z dotace a zbývající finanční část by měla být dorovnána z rozpočtu města Slatiňany. Slavnostní otevření je plánováno v červnu 2012. Nově rekonstruovaná Švýcárna by měla přilákat návštěvníky na exponáty o chovu starokladrubsých koní.<sup>63</sup>

V těsné blízkosti Švýcárny, se nachází v jihozápadní části zámeckého lesoparku Kočičí hrádek. O této malé stavbě se do dnešní doby nedochovalo mnoho zpráv. Doba vzniku je datována lety 1898 – 1901 a autorství připisováno Vilemíně kněžně Auersperg, rozené Kinské. Miniatura zděného hrádku, která do dnešních dnů stojí na křemencové skalce, byla postavena za účelem pobavení zámeckých dětí. Les, ve kterém se hrádek nachází, je součástí slavicko-slatiňanského areálu, který je od roku 1996 památkovou zónou.<sup>64</sup>

Posledně zde zmíněním místem v okolí slatiňanského zámku je návrší Vrchlického. Tato upomínka nebyla vytvořena z iniciativy Auerspergů, ale vznikla na základě jejich pohostinnosti. V době univerzitních prázdnin pobýval od roku 1890 až do roku 1909 na zámku Jaroslav Vrchlický, na jehož počest byla nad třešňovým sadem osazena pamětní deska s jeho reliéfem od sochaře Španiela.<sup>65</sup> Nachází se zde také obraz Panny Marie umístěný v kamenném podstavci, který v roce 1852 vyrobil kameník Zábranský. Malbu vytvořenou na kovové plotně přivezla ze zboženiště kláštera v Dolních Rakousích Gabriela kněžna Auersperg.<sup>66</sup>

---

<sup>63</sup> VOREL, Milan. Švýcárna a její záchrana v současné době. *Ozvěny Slatiňan* [online]. roč. 2012, únor, s. 8 [cit. 2012-03-10]. Dostupné z: <http://www.slatinany.cz/doc/ozv1202.pdf>

<sup>64</sup> Text informační tabule umístěné před Kočičím hrádkem. Tabule je součástí naučné stezky. Autor: Základní organizace Českého svazu ochránců přírody Nasavrky.

<sup>65</sup> *Průvodcovský text hipologické trasy zámku Slatiňany*. Neuveden autor, datum vydání. Text bez pevné vazby. Získáno z fondu Státního zámku Slatiňany. (nečíslovaný strojopis)

<sup>66</sup> Informační materiál města Slatiňany (leták). Získáno: Infocentrum Slatiňany.

## 2. 5. Období 20. století po odchodu šlechty

Po druhé světové válce byl zámek na základě dekretů prezidenta republiky Eduarda Beneše (12/1945 Sb.) znárodněn. V roce 1946 začalo být ve Slatiňanech budováno Státní hipologické muzeum, později spadající pod Ministerstvo zemědělství. V roce 1953 byl zámek prohlášen za státní kulturní majetek a odevzdán do správy Ministerstva školství.<sup>67</sup> Právě kolem tohoto roku byla provedena údržba bobrovek na mansardové střeše, odstranění historizujících vikýřů a rovněž bylo provedeno sejmutí žaluziových okenic.<sup>68</sup>

Stavebně historický průzkum nezmiňuje strhnutí pavlače podél západní stěny západního křídla, která spojovala balkón na jižní straně zámku s pokoji západního křídla, velkou koupelnou a zároveň i s třetím dětským pokojem. Na fotografiích z roku 1946 pocházejících z Fotoarchivu Ústředního pracoviště Národního památkového ústavu v Praze<sup>69</sup> lze ještě balkón vidět, musel být stržen v 50. letech 20. století.

V roce 1959 dochází k další změně, a to k převedení zámku Krajskému vlastivědnému ústavu. V roce 1986 byl stržen přístavek přípravný. Na severním a východním průčelí východního křídla bylo v roce 1990 obnoveno sgrafito podle renesančních vzorů. O pět let později byla vyměněna pálená krytina za měděné šablony a následující rok byly provedeny nátěry fasád.<sup>70</sup> Tímto stavební aktivity na zámku ustávají a ten je v současné době ze stavebního hlediska pouze udržován.

## 3. Knížata z Auerspergu

Auerspergové byli rakouským šlechtickým rodem, který byl po staletí velmi loajální k Habsburkům. Jejich domu složili především jako politici a vojáci. Do Čech se dostali poměrně pozdě - v polovině 18. století a i zde tady hájili zájmy monarchie.<sup>71</sup>

---

<sup>67</sup> EBEL, Martin; SVOBODA, Ladislav. *Stavebně historický průzkum. Zámek Slatiňany*. Pardubice, 1996, s. 21 – 28.

<sup>68</sup> Tamtéž, s. 68.

<sup>69</sup> Dokumentace Státního zámku Slatiňany. Fotografická série Č. Šíly z roku 1946. SÚPP, fotografická sbírka, i. č. 36 567 - 36 705.

<sup>70</sup> EBEL, Martin; SVOBODA, Ladislav. *Stavebně historický průzkum. Zámek Slatiňany*. Pardubice, 1996, s. 68.

<sup>71</sup> MAŠEK, P. *Modrá krev: Minulost a přítomnost 445 šlechtických rodů v českých zemích*. Praha, 2003, s. 16. ISBN 80-204-1049-X.

### 3. 1. Historie rodu

Auerspergové odvozují svůj původ od hradu Usperg u Mindelheimu, který leží na historickém území nazývaném Švábsko, dnešní polohou na rozmezí Německa, Švýcarska, Francie. Podle legendy je za nejstaršího z předků považován Adolf von Ursperg, který dle tradice přestěhoval sídlo rodu do Kraňska, tedy dnešního Slovinska, kde založil hrad Turjak, německy zvaný Auersperg.<sup>72</sup>

Rod Auerspergů užíval tři druhy erbů. Původním znakem tohoto rodu je zlatý nebo stříbrný tur s kroužkem v nose na zeleném vrchu v červeném poli. Tento znak lze najít například na dochované pečeti z 12. století. Znak hraběcí se objevuje společně s povýšením do tohoto stavu v roce 1630. Na čtvrceném štítě leží zlatý srdcový štítek se znakem šestilisté modré růže se zlatým středem. V prvním a čtvrtém červeném poli hlavního štítu se nachází zlatý tur s kruhem v nozdřích na třech zelených kopcích do středu hledící. V druhém a čtvrtém zlatém poli je černý, korunovaný, rozkřídlený orel stojící na černé lavici do středu pohlížející. Erb knížat z Auerspergu z roku 1653 byl rozpoltěn a dvakrát dělen, čímž vzniklo šest polí. Ve středu hlavního pole se nalézá srdcový stříbrný štítek s červeným korunovaným lvem. První pole štítu je rozpoltěno. V zlaté a stříbrné pravé polovině se nalézá zpola černý, zpola červený rozkřídlený orel s bílou páskou přes křídla a tělo, v levé červené polovině stříbrný dvouocasý korunovaný lev. Druhé pole je rozděleno na dvě poloviny modrým vlnitým břevnem, v horní červené polovině je znázorněna kráčející bílá korunovaná lvice, v dolní zlaté polovině černý rozkřídlený orel. Třetí a šesté pole erbu je stejné prvnímu a čtvrtému poli znaku hrabat se zubrem. Čtvrté a páté pole se rovná druhému a třetímu poli znaku hraběcího s orlem na černé lavici.<sup>73</sup>

Písemné prameny dokazují existenci rodu Auersperg od roku 1220, kdy je doložen Errandus de Owersperch feudální pán na Turjaku. Rod pak žil několik staletí bez větší pozornosti kronikářů. Té se mu dostalo až v roce 1463, kdy získal Engelhart I. dědičně pro hlavu rodu úřad nejvyššího komořího a zemského maršálka v Kraňsku z rukou císaře Fridricha III. Synové Engelharta I. Pankrác II. a Wolkhardt VIII. se stali zakladateli dvou hlavních linií rodu, pankrácké a vollradské.<sup>74</sup> Linie vollradská je v práci záměrně vynechána pro minimální spojitost se Slatiňany.

<sup>72</sup> NOHEL, R. *Auerspergové v Čechách*. Kutná Hora, 1997, s. 1. ISBN 80-902359-0-5.

<sup>73</sup> OTTO, J. *Ottův slovník naučný. Díl II*. Praha, 1889, s. 1022.

<sup>74</sup> Podrobněji tamtéž s. 2.

Přímá linie pankrácká pokračuje Trajánem I., který se zasloužil o povznesení rodu do stavu říšských svobodných pánů v roce 1531. Jeho syn Herwart VIII. si zvolil vojenskou kariéru a v roce 1569 se stal nejvyšším velitelem křesťanské branné moci ve válce proti Turkům. Roku 1575 svedl bitvu proti turecké přesile u Budaček, kde padl a jeho syn Wolf Engelbrecht byl zajat. Ze zajetí byl osvobozen vykoupením až o dva roky později.<sup>75</sup> Literatura také popisuje smrt Herwarta VIII.: byl st'at a jeho hlavu poslali jako trofej sultánovi do Istanbulu.<sup>76</sup>

Rod dále pokračuje dvěma syny nejstaršího Trajánova vnuka Kryštofa. Herwartem XII. vzniká tzv. starší linie pankrácká povýšená v osobě Jana Ondřeje II. v roce 1630 mezi říšská hrabata. Tato linie se později dělí ještě na pět větví. Nás ale zajímá především mladší linie pankrácká, ze které pocházejí Auerspergové v Čechách, tedy ze Žlebů a Vlašimi. Také její zástupce Dětrich II. byl roku 1630 povýšen do říšského hraběcího stavu. Jeho prvorozený syn Wolf Engelbert byl zemským hejtmanem v Kraňsku, pánem na Gottschee<sup>77</sup> a Seissenbergu. Druhorozený syn Jan Weikard je zakladatelem druhé větve chočevské a od třetího syna Herwarta XIII. je odvozena větev schönberská a thurnská. Zde se přidržíme větve chočevské, která opět vede k Auerspergům v Čechách. Již zmiňovaný hrabě Jan Weikard měl pestrý život díky skutečnosti, že byl oblíbencem císaře Ferdinanda III., který mu světil výchovu svého syna a nástupce Ferdinanda († 1654). V této době obdržel Jan velké množství hodností: tajný rada, státní a konferenční ministr a rytíř Řádu zlatého rouna. Ale především byl roku 1653 povýšen do stavu říšských knížat. K této příležitosti obdržel darem panství Wels v Horních Rakousích. Svůj majetek Jan Weikard dále rozšiřoval ve Slezsku, Tyrolích a po smrti svého bratra Wolfa Engelberta dědí i panství Seissenberg a Gottschee. Na konci kariéry se Jan Weikard nevhodně zapsal v historii konfliktem s císařem Leopoldem I., kterého zradil styky s jeho úhlavním nepřítelem Ludvíkem XIV., a to kvůli touze stát se kardinálem. Jeho nástupcem se stal v roce 1677 prvorozený syn František Ferdinand, po něm v roce 1707 dědil jeho mladší bratr František, císařský polní zbrojmistr, jehož syn Jindřich Josef Jan získal jeho panství v roce 1713. V pořadí tedy 4. kníže z Auerspergu rozšířil své panství na území Čech sňatkem s Marií Dominikou Magdalenou, rozenou Lichtenstein. A tím se stal prvním

---

<sup>75</sup> NOHEL, R. *Auerspergové v Čechách*. Kutná Hora, 1997, s. 2. ISBN 80-902359-0-5.

<sup>76</sup> PREINFALK, Miha. *Auersperg. Geschichte einer europäischen Familie*. Graz, 2006, s. 100. ISBN 978-3-7020-1140-6, ISBN 3-7020-1140-4.

<sup>77</sup> Gottschee – Chočev, gottschee – chočevské.



z rodu, který získal deskový statek na českém území. Jeho synové Karel Josef Antonín a Jan Adam byli první Auerspergové usazení v Čechách.<sup>78</sup>

### 3.2. Auerspergové v českých zemích

Karel Josef Antonín se v roce 1774 oženil s Marií Josefou hraběnkou z Trautsonu, jedinou dědičkou panství rodu, do kterého patřila i Vlašim. Vlašimské panství náleželo až do roku 1945 této linii. Karel Josef Antonín jako prvorozený v roce 1783 získal po otci majorát Gottschee a Weichelsberg v Kraňsku. Díky odprodeji slezských knížectví v roce 1791 ztratil titul vévoda z Münsterbergu, a proto požádal císaře Leopolda II. o svolení k přenesení titulu na hrabství Gottschee. Císař souhlasil a povýšil celé panství Gottschee v Kraňsku na vévodství, současně také rozšířil užívání knížecího titulu na všechny členy této větve. Mladší syn Jindřicha Jan Adam byl aktivní ve dvorské službě. Vynikl jako obratný dvořan a státní úředník. O čem svědčí řada titulů: velkokřížník Řádu sv. Štěpána, tajný rada a komoří, jak panovnice Marie Terezie, tak i jejího syna Josefa II. Nejdůležitější poctou bylo v roce 1746 povýšení Jana Adama do knížecího stavu, což prakticky znamenalo vznik druhé knížecí větve. V roce 1746 uzavřel sňatek s Marií Kateřinou hraběnkou Schönfeld, a tím vyženil panství Žleby, Maleč, Nasavrky, Slatiňany a Tupadly, protože Marie Kateřina byla jedinou dědičkou schönfeldských majetků. Po smrti Marie Kateřiny v roce 1753 si kníže zvolil za ženu Vilemínu rozenou hraběnkou von Neipperg, která se stala známou především díky tomu, že byla velmi oblíbenou dámou císaře Františka Štěpána Lotrinského. Obě manželství Jana Adama zůstaly po smrti jeho pěti dětí bez dědice. Proto musel přistoupit k adopci druhorozeného syna jeho bratra Viléma, prince Karla narozeného v roce 1750.<sup>79</sup>

Karel Auersperg se rozhodl dle tradice pro vojenskou dráhu. Jako další z Auerspergů bojoval ve válkách s Turky při blokadě Nové Ršavy v letech 1788 – 1790. O tři roky později byl dokonce vzat do francouzského zajetí v Nizozemí a na svobodu se dostal až za dva roky. Po svém návratu do vlasti byl povýšen na polního podmaršálka. Roku 1805, kdy se francouzská vojska blížila k Vídni, se stal velitelem zadního voje rakouské armády. Byl mu svěřen úkol bránit most přes Dunaj před Napoleonovým vojskem, avšak Francouzští generálové ho přelstili. Karel byl za své selhání degradován, ztratil řády a navíc ho uvěznil v pevnosti. Císař František I. jej omilostnil, odňal mu pouze velení a Karel byl rehabilitován.

---

<sup>78</sup> NOHEL, R. *Auerspergové v Čechách*. Kutná Hora, 1997, s. 2 - 8. ISBN 80-902359-0-5.

<sup>79</sup> Tamtéž, s. 9 - 10.

Navíc mu byl svěřen úřad nejvyššího lovčího.<sup>80</sup> Manželství Karla s Josefou z Lobkovic bylo bezdětné, a tak se opět opakovala situace z roku 1795. Dědicem Karla z Auerpergu se po adoptování měl stát jeho synovec Vincenc Auersperg, který je v literatuře označen jako zakladatel mladší knížecí linie tzv. větve tyrolsko-české, již nazýváme také linií žlebskou.<sup>81</sup>

### 3. 3. Žlebská linie Auerspergů

#### Kníže Vincenc (1790 – 1812)

Jak bylo v období života knížete Vincence zvykem, rozhodl se mladý šlechtic pro službu v armádě, kde byl přidělen jako rytmistr k druhému hulánskému pluku. Vincenc si jako v pořadí třetí narozený syn nemohl dělat žádné naděje na dědictví po svém otci, ale shodou okolností se jej rozhodl adoptovat jeho bezdětný strýc Karel z Auespergu a tím jej učinit dědicem svého rakousko-českého majetku. Mladý princ tak mohl jako osvojený syn doufat v pěkné jmění, které by mu umožnilo žít na vysoké úrovni.<sup>82</sup> Dne 23. září 1811 proběhl na panství Roudnice sňatek Vincence s urozenou Marií Gabrielou z Lobkovic. Nevěsta byla dcerou Josefa Františka Maxmiliána knížete z Lobkovic, vévody Roudnického, dáma Hvězdového kříže<sup>83</sup> a palácová dáma.<sup>84</sup> Mladá Gabriela byla nejenom manželkou na společenské úrovni, ale měla také pověst velké krasavice díky její vysoké postavě a tmavým vlasům, které se půvabně snoubily s modrými očima. Bohužel již pět měsíců po svatbě s kněžnou Marií Gabrielou umírá kníže Vincenc v nedožitých 22 letech ve Vídni.<sup>85</sup>

#### Kníže Vincenc Karel (1812 – 1867)

Nečekaný skon Vincence byl pro rodinu velkou ránou, avšak brzy se ukázalo, že mladá vdova Gabriela čeká potomka. V době smrti jejího manžela byla již ve čtvrtém měsíci těhotenství. V červnu 1812 v Dornbachu u Vídně<sup>86</sup> přišel na svět chlapec, který byl pokřtěn Vincenc Karel Josef Gabriel Heinrich. V jeho jménu tak byla zastoupena všechna jména, která zosobňovala důležité příslušníky jeho rodu. Tragédie nově vzniklé linie byla tímto

<sup>80</sup> OTTO, J. *Ottův slovník naučný. Díl II.* Praha, 1889, s. 1021.

<sup>81</sup> NOHEL, R. *Auerspergové v Čechách.* Kutná Hora, 1997, s. 25. ISBN 80-902359-0-5.

<sup>82</sup> PREINFALK, Miha. *Auersperg. Geschichte einer europäischen Familie.* Graz, 2006, s. 312.

ISBN 978-3-7020-1140-6, ISBN 3-7020-1140-4.

<sup>83</sup> LOBKOWICZ, František. *Encyklopedie řádů a vyznamenání. 2. vydání.* Praha: Libri, 1999, s. 139. ISBN 80-85983-71-0. Řád Hvězdového kříže (Sternkreuzorden). Dámský řád založený roku 1668 císařovnou Eleanorou, chotí císaře Leopolda I. Byl pojat jako sdružení katolických šlechticů s povinnostmi náboženskými a charitativními.

<sup>84</sup> MŽYKOVÁ, Marie; MAŠEK, Petr; KASÍK, Stanislav. *Lobkovicové. Dějiny a genealogie rodu.* České Budějovice, 2002. str. 148 – 149.

<sup>85</sup> PREINFALK, Miha. *Auersperg. Geschichte einer europäischen Familie.* Graz, 2006, s. 312.

ISBN 978-3-7020-1140-6, ISBN 3-7020-1140-4.

<sup>86</sup> Dnes je Dornbach již městskou částí Vídně.

zachráněna a jak se později ukázalo, se stala větví velmi silnou. Malého Vincence Karla v jeho útlém věku adoptoval prastrýc Karel Auersperg, stejně tak jako kdysi jeho otce. Noví adoptivní rodiče Vincence Karla brali jeho výchovu velice vážně, učili ho pokoře, sociálnímu citění a především a péči o chudé. Do jejich výchovy byl svěřen na deset let až do smrti Karla Auersperga v roce 1822. Po tuto dobu se mohl stýkat s pravou matkou Gabrielou pouze půlhodinu denně. Vincenc Karel si svých náhradních rodičů po celý život velmi vážil, což dokazuje skutečnost, že od roku 1864 nechal v Matrei sloužit pravidelnou vzpomínkovou mši, vždy ke dni výročí úmrtí jeho milovaných vlastních i adoptivních rodičů. Po smrti svého strýce a zároveň adoptivního otce Karla zdědil Vincenc Karel Auersperg české panství: Nasavrky, Žleby, Tupadly a Slatiňany, ale také i Sprechenstein a Matrei v Tyrolsku. Na jeho jméno byl také převeden zámek Karlslust<sup>87</sup> v dolním Rakousku. Vincenc Karel své statky nadále rozšiřoval. V roce 1830 koupil své matce Gabriele zámky Čechtice a Dolní Kralovice. Dva roky po té také přikoupil sídlo Žaky a zámek Vrdy, které připojil k žlebskému panství. Mimoto ke svému majetku přikoupil také rozsáhlé sídlo Mairhofen v Rakousku a Usz-Peklén v Uhrách.<sup>88</sup> Několik let před svou smrtí koupil Vincenc Karel zámek Weitwörth blízko Salzburgu, který věnoval své ženě Vilemíně, rozené Colloredo-Mansfeld.<sup>89</sup>

Kníže Vincenc Karel svůj majetek rozmnožil především intenzivním průmyslovým podnikáním, které začal rozvíjet po vydání Patentu o zrušení roboty, pro české země vydaného 4. března 1849.<sup>90</sup> Poměrně velké peněžní částky, které šlechta získala v procesu vyvazování a výkupu, byly z velké části proměněny v kapitál. Ten byl využit nejčastěji k modernizaci agrární produkce šlechtického velkostatku, investicím do některého z odvětví průmyslu, ke spekulacím v bankách a akciových společnostech.<sup>91</sup> Vincenc Karel využil finance k přestavbě svých sídel a především k investicím do svého nově vznikajícího průmyslu. Proto vznikly na počátku 50. let 19. století na jeho panstvích Žleby a Slatiňany

---

<sup>87</sup> Myslivecký zámek Karlslust byl zřízen na podnět ženy Karla Auersperga Josefy roz. Lobkowitz, v blízkosti starého zámku Niederfladnitz, který leží severně od Vídně. Stavba zámku zůstala ve vlastnictví Auerspergů po celých 150 let. Až po smrti knížete Ferdinanda A. v roce 1942 připadl zámek rodině Croj, do které byla provdána sestra Ferdinanda Kristýna. Dnes jsou vlastníky zámku baroni Waldstein-Wartenberg. PREINFALK, Miha. *Auersperg. Geschichte einer europäischen Familie*. Graz, 2006, s. 313. ISBN 978-3-7020-1140-6, ISBN 3-7020-1140-4.

<sup>88</sup> Dnes Uzovské Peklány, které leží přibližně 25 km od Prešova na Slovensku.

<sup>89</sup> PREINFALK, Miha. *Auersperg. Geschichte einer europäischen Familie*. Graz, 2006, s. 313. ISBN 978-3-7020-1140-6, ISBN 3-7020-1140-4.

<sup>90</sup> Zemské vyvazovací komise zasedaly v letech 1849 – 1853.

<sup>91</sup> MYŠKA, Milan. Šlechta a podnikání v českých zemích v 18. a 19. století (sedm tezí k diskusi). In BRŇOVJÁK, Jiří - ZÁŘICKÝ, Aleš, (eds): *Šlechtic podnikatelem podnikatel šlechticem: Šlechta a podnikání v českých zemích v 18. -19. století*. Ostravská univerzita v Ostravě, 2008, s. 41 - 48. ISBN 978-80-7368-520-1.

cukrovary, ke kterým se později přidaly i další podniky jako například lihovar a cihelna. Nově vznikající odvětví byla těsněji svázána se surovinovou základnou velkostatků.<sup>92</sup>

Díky své schopnosti v oblasti hospodářského rozvoje se Vincenc Karel stal členem řídicí rady rakouského Österreichische Creditanstalt für Handel und Gewerbe (Rakouský kreditní ústav pro obchod a průmysl). Základní myšlenky a své názory týkající se této problematiky shrnul kníže v politické brožuře. „Dopis rakouského šlechtice“, kde mimo jiné uvádí:

„Wir brauchen keine Vorrechte! Wenn wir nur mit fester Rittertreue an der ererbten Scholle, an unserer Volke halten, so werden wir auch das Volk fest mit uns halten sehen an Gott, König und Recht.“<sup>93</sup> [Nepotřebujeme žádné výsady! Když jen s pevnou rytířskou věrností budeme držet zděděnou hroudu, tak také národ bude držet, ve jménu Boha, krále a práva. (Překlad autorky)]

Své dřívější poddané označil kníže v písemnostech jako své děti a slíbil jim, že bude činit vždy pro jejich dobro a blaho. Jeho dopisy hrají jemnou romantickou myšlenkou, jsou idealistické a z mnoha písemností lze vycítit jeho víru ve spravedlivého císaře.<sup>94</sup> Zadostiučiněním byl pro něj revoluční rok 1848, kdy se po vzrušující schůzi ozbrojeného občanstva na chrudimském náměstí chystaly revoluční gardy k útoku na zámek ve Slatiňanech. Proto odtud Vincenc Karel tajně uprchl na pevnější Žleby, kde ale stále nebylo bezpečno, ač místní národní garda vyrukovala s praporem a bubnováním k obraně zámku. A tak kníže raději odcestoval do Tyrol.<sup>95</sup>

Politika nebyla jedinou oblastí, ve které Vincenc Karel využil své literární nadání. V duchu romantiky, v níž vyrůstal, psal básně a poetické spisy, především s tematikou historickou, patriotickou a rodinnou.<sup>96</sup> Jeho romantické založení se odrazilo také v architektuře. Zámky, které vlastnil v Čechách (především Žleby a z menší části také Slatiňany), nechal romanticky přestavět. Ve Slatiňanech se kníže navíc intenzivně věnoval

---

<sup>92</sup> NPÚ Praha, POSPÍŠILOVÁ, Marie. Státní zámek Žleby: Průvodcovský text, inv. č. 7526/83, zn. P260/a, Praha, 1981. (strojopis)

<sup>93</sup> PREINFALK, Miha. *Auersperg. Geschichte einer europäischen Familie*. Graz, 2006, s. 313. ISBN 978-3-7020-1140-6, ISBN 3-7020-1140-4.

<sup>94</sup> Tamtéž s. 314.

<sup>95</sup> POSPÍŠILOVÁ, M. Státní zámek Žleby: Průvodcovský text, inv. č. 7526/83, zn. P260/a, Praha, 1981. s. 21.

<sup>96</sup> Literární pokusy knížete Vincence Karla Auersperga vydal jeho syn František Josef pod názvem *Erinnerungen an meinen Vater Vincenz Carl Fürst von Auersperg* v roce 1906 ve Vídni a vlastním vydání.

chovu koní určených na dostihy a parforsní hon.<sup>97</sup> V chovu koní pokračoval i jeho syn František Josef. Ten zde nechal zřídit na konci 19. století jedno z nejvýznamnějších středisek pro výcvik překážkových koní v Rakousku-Uhersku, jež bylo známé pod názvem Earlstall nebo také Earlovy stáje. Konírny byly pojmenovány po bývalém dostihovém závodníkovi Walteru Earlovi, který pracoval pro Františka Josefa Auersperga jako trenér dostihových koní.<sup>98</sup>

I když Vincenc Karel nebyl rozený voják, rozhodl se pomoci svému císaři tím, že jako dobrovolník vstoupil do tyrolské obrany a zúčastnil se tažení proti Piemont – Sardinien<sup>99</sup> v roce 1848 – 1849. Za svou odvahu byl odměněn stříbrnou pamětní medailí pro obránce Tyrol z roku 1848. Později také obdržel řád Železné koruny I. stupně a s tím i spojený titul tajného rady. Rok před svou smrtí se Vincenc Karel přihlásil jako dobrovolník, aby doprovodil císaře do nové Prusko-rakouské války (1866). Císař reagoval s potěšením, avšak nabídku s díky vrátil ve vlastnoručně psaném dopisu.<sup>100</sup>

V prvních desetiletích panování mladého císaře Františka Josefa I. platil palác Vincence Karla a jeho ženy Vilemíny, rozené Colloredo-Mansfeld za jedno z největších center šlechtického společenského dění ve Vídni. V tehdejší době se aristokratická společnost setkávala v salónech, v oblíbených lázních či venkovských sídlech. V palácích hlavního města monarchie se organizovaly velké bály, kterých se účastnila smetánka vídeňské společnosti. K nejoblíbenějším a nejvyhledávanějším bálům patřily ty, které byly organizované knížetem Vincencem Karlem a princem z Hohenlohe-Schillingfürstem v Augartenu.<sup>101</sup>

Knížecí pár nevydával peníze pouze na zábavu a rozšíření vlastního majetku. Velmi si uvědomovali sociální nejistoty svých poddaných a pomáhali jim v nouzi. Kněžna Vilemína konala velké dobrodiní především ve prospěch chudých lidí. Například v roce 1853 založila ve Žlebech azyl pro malé nezaopatřené děti (Kleinkinderbewahranstalt). Tato opatrovna mohla přijmout až 70 dětí bez přístřešku. Hned dva roky poté nechala kněžna na vlastní náklady zřídit ve Žlebech malou nemocnici s 12 lůžky, ta sloužila především pro pracovníky panského velkostatku. Kněžna Vilemína však nebyla první, kdo byl připraven pomoci svým zaměstnancům. Již kníže Jan Adam Auersperg v roce 1784 poskytl panství Žleby dotaci ve

---

<sup>97</sup> PREINFALK, Miha. *Auersperg. Geschichte einer europäischen Familie*. Graz, 2006, s. 314. ISBN 978-3-7020-1140-6, ISBN 3-7020-1140-4.

<sup>98</sup> NOHEL, R. *Auerspergové v Čechách*. Kutná Hora, 1997, s. 26. ISBN 80-902359-0-5.

<sup>99</sup>Válka o nezávislost Itálie.

<sup>100</sup> PREINFALK, Miha. *Auersperg. Geschichte einer europäischen Familie*. Graz, 2006, s. 315. ISBN 978-3-7020-1140-6, ISBN 3-7020-1140-4.

<sup>101</sup>Tamtéž, s. 315.

výši dvanácti tisíc guldenů určenou na fond peněžité pomoci pro poddané, která měla být využita v případě přírodních katastrof nebo války.<sup>102</sup> Dobročinnost kněžny Vilemíny se nevázala jen k městysu Žleby, ale také k její věnné Zelené Hoře v Nepomuku na jižním Plzeňsku. Na tomto panství pomohla lidu v roce 1850, kdy jej postihl hlad a bída. Tehdy se rozhodla pro peněžní pomoc a nechala otevřít panské sýpky. Dále se finančně spolupodílela při znovuotevření kostela sv. Jakuba a stavbě nového hřbitova v Nepomuku. Kněžna také schválila umístění pamětní desky k výročí nalezení Rukopisu zelenohorského. I v Nepomuku myslela na děti, když zřídila nadaci dětské opatrovny školských sester. Koupila starou budovu pošty s pozemky a využila ji jako opatrovnu pro malé děti i dívčí měšťanskou školu, která tehdy v Nepomuku chyběla.<sup>103</sup>

Kníže Vincenc Karel z Auerspergu a kněžna Vilemína, rozená Colloredo-Mansfeld vstoupili do společného svazku manželského v roce 1845. Nevěsta mimo jiné přinesla do manželství již zmiňované české panství Zelená Hora. Tato veliká zámecká budova s více než 80 pokoji se později stala domovem jejich syna Engelberta Ferdinanda.<sup>104</sup> První potomek přišel na svět rok po svatbě dne 28. listopadu 1846. Byla jím prvorozená dcera Vilemína, která zemřela pouhé 4 dny po porodu. Malá Vilemína není zmíněna v žádné dostupné literatuře a její krátký život potvrzuje pouze náhrobní deska v auersperské hrobce vedle kostela Narození Panny Marie ve Žlebech. Na náhrobním kameni nalezneme i jméno druhého předčasně zesnulého dítěte knížecího páru Karla, ten zemřel v nedožitých dvou letech 15. června 1853 [obr. 5]. Po něm přišlo na svět ještě dalších pět dětí, které se dožily vysokého věku.<sup>105</sup> Obě dcery Gabriela i Kristýna se provdaly do rodiny knížat Windischgraetz. Manžel starší dcery Gabriely kníže Alfréd patřící ke starší linii rodu, byl zvolen ministerským předsedou od listopadu 1893 do června 1895. Kristýnin muž kníže Hugo patřil do mladší linie rodu, která vlastnila majetky v Kraňsku v dnešním Slovinsku. Tři synové knížete Vincence Karla zdědili po smrti svého otce v roce 1867 a po smrti své matky v roce 1898 tyto majetky; nejstarší František Josef obdržel rozsáhlá sídla v Čechách (Nasavrky, Žleby, Tupadly, Slatiňany, Dolní Kralovice) a v Tyrolsku (Sprechenstein, Matrai). Druhému nejstaršímu

---

<sup>102</sup> Tamtéž, s. 315 – 316.

<sup>103</sup> MOTEJZÍK, Pavel. Zelenohorská perla. In *Vlastivědný sborník jižního Plzeňska V.Přeštice*, 2002, č. 3/02, s. 4 – 8.

<sup>104</sup> PREINFALK, Miha. *Auersperg. Geschichte einer europäischen Familie*. Graz, 2006, s. 316. ISBN 978-3-7020-1140-6, ISBN 3-7020-1140-4.

<sup>105</sup> NOHEL, R. *Auerspergové v Čechách*. Kutná Hora, 1997. ISBN 80-902359-0-5. Karel František (16. 2. 1851 – 15. 6. 1853), Gabriela (21. 2. 1855 Vídeň – 1. 6. 1933Tachov), František Josef (20. 10. 1856 Vídeň – 19. 11. 1938 Slatiňany), Engelbert Ferdinand (21. 2. 1859 Vídeň – 18. 7. 1942 Luhsa u Pystian), Eduard Severin (8. 1. 1863Vídeň – 18. 3. 1956 Weitwörth), Marie Kristina (26. 2. 1866 Vídeň – 12. 7. 1943 Terst)

synovi Engelbertu Ferdinandovi připadlo sídlo matky Zelená Hora a nejmladšímu Eduardu Weitwörth u Salzburgu. Každý z těchto synů pak založil vlastní větev rodinného pokolení, avšak mužská linie se do dnešních dob udržela pouze ve větvi nejmladšího z bratrů prince (později knížete) Eduarda. Když Vincenc Karel v roce 1867 zemřel, stal se jeho nástupcem nejstarší, tehdy teprve jedenáctiletý František Josef. Shoda jména nejstaršího potomka se jménem císaře není čistě náhodná. V době jeho narození (1856) byl Vincenc Karel pravidelným hostem na císařském dvoře a patřil k nejvýše postaveným lidem vídeňské aristokratické společnosti.<sup>106</sup>

### **Kníže a velkostatkář František Josef (1856 – 1938)**

Mladý kníže František Josef získal po smrti svého otce bohaté dědictví, které později dobrým hospodářským vedením ještě rozmnožil. V roce 1898 dosahovaly pozemky žlebských velkostatků rozlohy větší než 5600 ha a byly hodnoceny téměř na 5 milionů guldenů rakouské měny. Na tomto území bylo chováno 1500 krav a pěstováno téměř 40 tisíc ovocných stromů. Cukrovar ve Žlebech založený jeho otcem již v roce 1851 byl modernizován a produkce nabývala na objemu. Produkty byly exportovány do Švédska, Norska, Švýcarska, Turecka a Egypta. Kromě cukrovaru prosperoval také lihovar ve Žlebech, Tupadlech, pila v Bratčicích a cihelna v Markovicích. Dva vodní mlýny, které stály na pozemcích rodiny, byly pronajaty. V roce 1877 založil František Josef ve Slatiňanech továrnu na umělá hnojiva (tzv. práškovna), v roce 1901 parní pilu a o dva roky později lihovar. Se svým majetkem byl kníže František Josef jedním z nejbohatších velkostatkářů v Čechách. Díky zděděným majetkům byl už od malička spojen s Čechami. Byl tomuto kraji nakloněn a stal se z něj milovník české kultury. Oženil se s hraběnkou českého původu Vilemínou Kinskou, se kterou zplodil pět dětí.<sup>107</sup> Jeho doba však byla časem vzrůstajícího nacionálního napětí (konec 19. a začátek 20. století), a tak mnohdy jeho láska ke všemu českému vyvolávala v určitých kruzích ostré reakce. Anonymní dopisovatel rakouských novin Grazer Tagblatt napsal v únoru 1909 uštěpačný a rozhořčený článek o neslýchaném jednání knížete Auersperga. Ten na svém loveckém zámku Karlslust poblíž Retz v Dolním Rakousku zaměstnával výlučně české zaměstnance, kteří se k německy mluvícím chovali velmi arogantně a provokativně. Ačkoli pisatel článku neoznačil knížete jeho plným jménem, hned dva týdny po uveřejnění byl v novinách Grazer Tagblatt vydán

---

<sup>106</sup> PREINFALK, Miha. *Auersperg. Geschichte einer europäischen Familie*. Graz, 2006, s. 316 - 317. ISBN 978-3-7020-1140-6, ISBN 3-7020-1140-4.

<sup>107</sup> NOHEL, R. *Auerspergové v Čechách*. Kutná Hora, 1997. ISBN 80-902359-0-5. Kristina Marie Vilemina (15. 1. 1878 Slatiňany – 16. 5. 1945 Carlslust), Marie Vilemina Františka (15. 1. 1880 Vídeň – 6. 5. 1960 Vídeň), Vincenc (15. 1. 1880 Vídeň – 10. 6. 1919 Vídeň), Charlotta (27. 6. 1885 Slatiňany – 1. 7. 1907 Slatiňany), Ferdinand Maria (18. 4. 1887 Slatiňany – 13. 11. 1942 Vídeň)

další článek, ve kterém bylo ujasněno, že se jedná o pročecky smýšlejícího knížete Františka Josefa Auersperga, a ne o knížete Karla Auersperga. Kníže Karel byl představitelem říšské rady a při každé příležitosti dával najevo, že zůstává věrným synem německého národa.<sup>108</sup>

Druhá polovina roku 1918 se nesla v duchu rozpadu Rakousko-Uherska. Byla vyhlášena samostatná Československá republika, do jejíhož čela byl jako prezident republiky zvolen T. G. Masaryk. Nový stát si však žádal vyhlášení nových zákonů. Jedním z prvních, které Národní shromáždění projednávalo, byl zákon o zrušení šlechtictví, titulů a řádů. Další soubor zákonů (tzv. Pozemková reforma) měl řešit otázky týkající se hospodaření v zemědělství v nově vzniklém státu. Ani rodu Auersperg se nevyhnula první pozemková reforma let 1918-1938, kdy stát zasáhl do soukromého vlastnictví. Zde je záznam, jakým způsobem byl znárodněn auersperský velkostatek Nasavrky se správou ve Slatiňanech:

*„Reformě bylo podrobena celkem 3.359,81 ha zem. půdy /9.187,70 ha vešk. půdy/ vesměs ve prospěch drobných nabyvatelů. Majiteli bylo ze záboru propuštěno 394,35 ha zem. půdy /1.589,74 ha vešk. půdy/ a v záboru zůstalo nadále 292 ha zem. půdy /4.694,50 vešk. půdy./ Reformou bylo dotčeno celkem 311 zaměstnanců velkostatku, kteří byli zaopatřeni přidělem pudy, obytným, pensí, ov. dalším zaměstnáním u velkostatku.“<sup>109</sup>*

Život velkostatkáře Františka Josefa, který pozbyl svých šlechtických titulů, plynul dále. Již zmíněný lovecký zámek Karlslust si František Josef vybral jako místo oslavy sedmdesátin v roce 1926. Kromě bývalé knížecí rodiny se této slavnosti zúčastnili i lidé z okolí. Oblíbenost, které se velkostatkář těšil u obyvatelstva, byla vyjádřena v různých srdečných projevech. V tomto roce již byl okruh jeho rodiny značně redukován. Po smrti již byla jeho manželka kněžna Vilemína, rozená Kinská a dva potomci, nejmladší dcera Šarlota a nejstarší syn Vincenc. Naproti tomu se slavnosti knížete zúčastnily obě jeho vdané dcery Kristýna princezna Croÿ a Marie hraběnka Trauttmansdorff-Weinsberg. Na slavnosti nechyběl ani jeho svobodný syn Ferdinand. František Josef zemřel v listopadu 1938 v pozhnaných 82 letech na svém zámku ve Slatiňanech.<sup>110</sup> Pohřeb „knížete“ Františka Josefa Auersperga byl pro Slatiňany, Nasavrky a také Žleby významnou událostí. Byl mu dán jasný program slavností a bohoslužeb, určeny služby čestné stráže, vybrány hudební doprovody,

---

<sup>108</sup> PREINFALK, Miha. *Auersperg. Geschichte einer europäischen Familie*. Graz, 2006, s. 317-319. ISBN 978-3-7020-1140-6, ISBN 3-7020-1140-4.

<sup>109</sup> SOA Zámorsk. HROMÁDKA, Mil., BIČÍK, Zdeněk. Archivní pomůcka poř. čís. 467, Velkostatek Nasavrky. 1964.

<sup>110</sup> PREINFALK, Miha. *Auersperg. Geschichte einer europäischen Familie*. Graz, 2006, s. 319 - 320. ISBN 978-3-7020-1140-6, ISBN 3-7020-1140-4.



dané oblečení smutečních hostů. O oblíbenosti F. J. Auersperga promlouvají noviny, které označují jeho úmrtí za bolestnou ránu pro Slatiňansko, Nasavrcko a Žlebsko. Často se vyjadřují o šlechtnosti zemřelého a označují jej za skutečného šlechtice ducha a srdce, vzor noblesy a lidské ušlechtilosti. Pro svůj kraj František Josef udělal mnohé. Kromě zaměstnání podporoval chudé a potřebné finančními dary, často přispíval na obnovu vesnic či domů zničených živlem. Množství organizací se dočkalo jeho podpory, např. Sokol ze Slatiňan a Žlebů, hasiči ze Žlebů a Nasavrku, divadlo a nemocnice v Čáslavi. Často je také zmiňována dobrá vůle tohoto muže, díky které byl ve Slatiňanech zpřístupněn zámecký park a obora pro rekreaci. Město Čáslav mu navíc vděčilo za zřízení městského vodovodu, za dary na stavbu Studentského a Masarykova sociálního domu. Tisk se také vyjadřuje k nepříliš vřelým vztahům městyse Žleby k Františku Josefovi. Jako příklad udává nevhodné umístění busty jeho otce knížete Vincence Karla Auersperga v jím darované budově bývalé nemocnice, která byla určena pro novou školu. K dalším přehmatům žlebských obyvatel, na jejichž existenci poukazuje, se již více článek nevyjadřuje. Popisuje však přestěhování F. J. Auersperga na Slatiňany a stranění se Žlebů. I přes to našel František Josef spočínutí v rodinné hrobce v Markovicích nad Žleby po boku manželky Vilemíny, rozené Kinské.<sup>111</sup>

### **Poslední přímý zástupce žlebské linie Auerspergů, Ferdinand (1887 – 1942)**

Nástupcem Františka Josefa se stal jeho jediný syn Ferdinand, který převzal veškeré dědické vlastnictví a titul hlavy rodiny bývalých knížat z Auerspergu. Ferdinand odešel z tohoto světa krátce po svém otci v listopadu 1942, aniž by se oženil a zplodil potomka. Bezprostředně po Ferdinandově smrti došlo ke komplikacím s pozůstalostí. Stejně jako František Josef i jeho syn Ferdinand zastával názor, že velké dědictví rodu musí zůstat nerozděleno v majetku Auerspergů – tedy v mužské linii. Nicméně Ferdinand neseřpsal testament a v důsledku toho „svěřenectví“<sup>112</sup> zaniklo. Dědičkami se staly jeho již zmiňované provdané sestry Kristýna a Marie. Pro ostatní členy rodiny Auersperg to byla velká rána, protože si přáli, aby rod v duchu tradice pokračoval a majetek převzal bratranec Ferdinanda Karel Hyeronimus Auersperg. Tím by se velký majetek, jenž byl dlouho v držení knížecí rodiny, nerozptýlil a udržel ve vlastnictví rodu. Nakonec však rodinné neshody vedly ke kompromisu. V rukou zbylých Auerspergů zůstala historicky významná sídla knížete Trauttsona – zámky Sprechenstein a Matrei v Tyrolsku. Auerspergové také získali pro ně

---

<sup>111</sup> SOA Zámorsk, RA Auersperg, poř. č. 133, balík č. 8, Album fotografií, novinových výstřížků a úmrtních oznámení vztahujících se k smrti a pohřbu France Auersperga 1938

<sup>112</sup>Fideikomisy zrušeny zákonem č. 179 v roce 1924 v Československu, v Rakousku po anšlusu v roce 1939. Část z nich je dodnes spravována formou rodinných nadací, které mají některé rysy bývalých svěřenectví. ŽUPANIČ, Jan. *Nová šlechta rakouského císařství*. Praha: Agentura Pankrác, 2006, s. 248. ISBN 80-86781-08-9.

významný inventář rodového paláce ve Vídni, především rodinný archiv. Zbývající majetek si rozdělili Ferdinandovi synovci. Bývalá hrabata Trauttmansdorff-Weisenberg držela sídla v Čechách a Tyrolský Cillertal. Bývalí princové Croÿ si ponechali palác ve Vídni a zámek Karlslust. Majetky v Čechách, které po rodině Auersperg měl v držení rod Trauttmansdorff-Weisenberg, byly po roce 1945 státem vyvlastněny a zkonfiskovány.<sup>113</sup>

Za druhé světové války se Auerspergové dle rodinné tradice hlásili k německé národnosti. Někteří z rodu zahynuli přímo ve válce, například Wolf Auersperg (vnuk Engelberta Ferdinanda) padl jako velitel letky v roce 1942 na východní frontě.<sup>114</sup> Podpis Auersperg nenalezneme ani pod Prohlášením příslušníků historické šlechty z roku 1938 a 1939.<sup>115</sup> Proto je po válce čekal nekompromisní odsun. Dodnes žijící příslušníky této rodiny můžeme najít v Německu, Rakousku, USA a Argentině.<sup>116</sup> V roce 1994 proběhl sňatek, který by byl ještě před necelým stoletím velmi významnou událostí pro dům Auerspergů. Potomek žlebské linie kníže František Josef (1954) se oženil s vnučkou císaře Karla I. arcivévodkyní Constanzou von Habsburg – Lothringen.<sup>117</sup>

## 4. Vídeň – Žleby - Slatiňany

### 4. 1. Auerperský palác

Poloha paláce, který v minulosti patřil rodu Auerspergů, je dána historickým vývojem Vídně. Roku 1529 se před tímto městem rozprostřely obrovské stanové tábory Osmanů sultána Süleymana I. Z tohoto důvodu nechal vrchní velitel vojsk hrabě Mikuláš Salm zapálit předměstí Vídně, aby cizí armádě ztížil podmínky pro přezimování. A tak v pouhých třech dnech zmizelo více jak 800 staveb včetně sídla rodu Rottenhoff, který stál na dnešním místě paláce Auersperg. Po odražení osmanské armády začala nová výstavba města, avšak mnohé z budov nemohly být znovu postaveny v souvislosti s nově budovaným opevněním. Ještě jednou se předměstí stalo místem válečného násilí. Druhé obléhání Vídně v roce 1683 skončilo po dvou měsících velkou bitvou, ve které byli Turci poraženi. Konečně bylo možno dát do pořádku zničené stavby, obnovit orná pole a vinice. Pokud byl pod útlakem tureckých

---

<sup>113</sup> PREINFALK, Miha. *Auersperg. Geschichte einer europäischen Familie*. Graz, 2006, s. 321. ISBN 978-3-7020-1140-6, ISBN 3-7020-1140-4.

<sup>114</sup> MAŠEK, P. *Modrá krev: Minulost a přítomnost 445 šlechtických rodů v českých zemích*. Praha, 2003, s. 19. ISBN 80-204-1049-X.

<sup>115</sup> ŠKUTINA, Vladimír. *Český šlechtic František Schwarzenberg*. 2. vyd., Praha, 1990, s. 253 – 255. ISBN 0-946352-7-12

<sup>116</sup> MAŠEK, P. *Modrá krev: Minulost a přítomnost 445 šlechtických rodů v českých zemích*. Praha, 2003, s. 19. ISBN 80-204-1049-X.

<sup>117</sup> *Geneall* [online]. [cit. 2012-03-26]. Dostupné z: [http://www.geneall.net/D/per\\_page.php?id=148056](http://www.geneall.net/D/per_page.php?id=148056)

nájezdů pro knížata městský palác synonymem bohatství a postavení, tak prestižní otázkou na konci 17. století bylo vlastnit barokní zahradní palác na předměstí. Vídeň se stala městem paláců, do roku 1720 se v ní nacházelo přibližně 200 šlechtických letohrádků a paláců se zahradou a jen o 20 let později se tento počet zdvojnásobil. Nejvyhlášenějšími architekty v tomto období se stali Johann Bernhard Fischer von Erlach a Johann Lukas von Hildebrandt, kteří byli mezi lety 1706 - 1710 autory nově postaveného paláce pro Hieronyma Capece de Rofrano na místě bývalého paláce Rottenhoff. Jméno Rofrano znalce opery přenesl do roku 1911, kdy byla v Drážďanech s úspěchem uvedena premiéra kusu zvaného Rosenkavalier – Růžový kavalír. Příběh zachycuje odraz lehkovážného života vídeňské smetánky 18. století s poměrně komplikovanou historií. V opeře vystupuje jako kavalír se stříbrnou růží (Rosenkavalier) Octavian de Rofrano, jehož postava vznikla na základě historické osobnosti, syna Hieronyma Capece de Rofrano. Hudební sláva tohoto paláce začala ovšem mnohem dříve než byla složena opera Růžový kavalír. Od roku 1749 byl nájemcem paláce princ Joseph Friedrich von Sachsen-Hildburghausen, který ho využíval jako zimní residenci, kde pořádal jako velký milovník umění týdny hudby. Například v roce 1760 koncertoval v paláci jeden z největších klasicistních skladatelů Christoph Willibald Gluck. V roce 1777<sup>118</sup> koupil palác Rofrano Jan Adam kníže Auersperg, který jej přejmenoval v roce 1786 na palác Auersperg [obr. 6]. I v tomto žil dům hudbou, v březnu roku 1786 byl dějištěm soukromého představení opery Idomeneo Wolfganga Amadeuse Mozarta. Soubor pěvců byl složen výhradně z členů vysoké aristokratické společnosti. Mozart proto revidoval vokální části, aby vyhovovaly hlasivkám svých šlechtických pěvců. Amatérského vystoupení v tomto domě se o sto let později účastnil i tragicky zemřelý korunní princ Rudolf. Po smrti Jana Adama v roce 1795 dědí palác jeho synovec Karel Auersperg. Ten zůstal bezdětný stejně jako jeho předchůdce, a tak se palác dostal do majetku žlebské linie Auerspergů v čele s adoptovaným knížetem Vincencem Karlem knížetem z Auerspergu, který pozůstalost pod poručnictvím přebral v roce 1822. V době mezi lety 1827 až 1837 se palác stal exilovým domovem „prince Vasa“ pretendenta trůnu ze švédské královské rodiny. Ve vlastnictví rodiny Auersperg se palác stal centrem vysoké aristokratické společnosti, místem, kde se pořádaly třpytivé večírky a gala společnosti, kterých se mnohdy účastnil i císařský pár František Josef I. a jeho žena Alžběta s dalšími významnými členy císařské rodiny. V roce 1864 byl na objednávku knížete Vincence Karla postaven nový taneční sál podél celé Lerchenfelderstrasse. Další stavební

---

<sup>118</sup> BAUMGARTNER, Rudolf. *Ein Jahrtausend auersperg'scher Chronik: Nach besten Quellen zusammengestellt und anlässlich der Feier des achtzigjährigen Geburtsfestes Seiner Durchlaucht des Fürsten Franz Josef von Auersperg dem edlen Jubilar in Verehrung und Dankbarkeit zugeeignet*. Wien, 1936, s. 32.

změny provedla již ovdovělá kněžna Vilemína v roce 1872, aby mohla být budova pronajata Ústavu geometrie. Roku 1878 převzal palác syn Vilemíny, kníže František Josef se svou ženou Vilemínou, rozenou hraběnkou Kinskou. Nová paní domu pořádala v paláci mnoho charitativních večerů, kde zazněly za účasti šlechty kusy divadelní a hudební ve prospěch organizace Vereinigung zur Errettung verwahrloster Kinder (Sdružení pro záchranu zanedbaných dětí). Kníže František Josef v roce 1901 odstranil stavební změny tanečního sálu, aby opět mohl sloužit svým účelům. Ovšem velmi brzy se na něm podepsala první světová válka, kdy došlo k jeho zničení a zrušení. V letech 1923 až 1935 byl palác pronajat Federálnímu památkovému úřadu. Po Ferdinandovi, který palác vlastnil od roku 1938 jako poslední z rodu Auersperg, dědí palác jeho sestra, Kristýna princezna Cröy. Ta obývala během druhé světové války vrchní patra paláce a schovávala tam členy odboje. V roce 1944 v paláci sídlila organizace Provisorische Österreichische Nationalkomitee (Provizorní rakouská národní komise) a o rok později byl palác použit jako ředitelství Spojeneckého velení a Spojenecké kontrolní rady. V roce 1953 palác odkoupil od rodu Cröy konsul Alfred Weiss, majitel kavárny Arábie, který dal dům rozšířit podle návrhu architekta Oswalda Haerdla: byla přidána Oranžerie a zimní zahrada. Po jeho smrti dědicové prodali palác společnosti General Partners A. G. V 21. století nalezneme v budově obytné apartmány, kanceláře, ale stále i velké koncertní sály, které každoročně ožívají oblíbenými plesy a hudebními koncerty.<sup>119</sup>

## 4. 2. Žleby

Městys Žleby se nachází ve středních Čechách na pomezí Železných hor v blízkosti města Čáslav. Zde se nad ostrožnou, kterou obtéká řeka Doubrava, vypíná už od 13. století šlechtický hrad, později zámek Žleby [obr. 7]. Nejdůležitějšími majiteli v historii sídla byli například: císař Karel IV., Jan Rudolf Trčka z Lípy s jeho chotí Marií Magdalenou, rozenou Lobkovic, pánové z Kaisersteinu a Josef Franc Schönfeld, jehož dcera Kateřina Žleby a Slatiňany spojila s rodem knížat z Auerspergu.<sup>120</sup>

Nejvýznamnější držitel zámku Vincenc Karel Auersperg na Žlebech v období 19. století provedl velkou romantickou přestavbu. Byl mužem, který stále uznával svět rytířské cti, věrnosti a slávy. Své představy naplňoval veršem, prózou a dokonce i malbou. Ovšem nejvíce si svůj sen splnil přestavbou žlebského zámku.

---

<sup>119</sup> RICHTER, Friederika, Thomas LIPPERT a Artur HARTLIEB-WALLTHOR. *Ein Wiener Palais erzählt: das Rosenkavalierpalais Auersperg*. Wien: Böhlau, 1999, s. 9 -67. ISBN 32-059-9093-5.

<sup>120</sup> tom

„Svůj vypjatý romantismus neskryval, ale učinil jej svým životním stylem a to do té míry, že se i ve své dospělosti procházel po zámku s kordem po boku a s železným pancířem kolem krku. Ze svého „starého hradu Žleb“ pak vydával poněkud zvláštní provolání, pod něž se podepisoval jako Čeněk Auersperg.“<sup>121</sup>

Romantické úpravy zámku jsou datovány do let 1849 – 1868. Cílem přestavby bylo přetvořit zámek v nedostupný gotický hrad s věžemi, parkánem a střílnami. Důležitým zdrojem financování byly zisky z auersperských cukrovarů ve Slatiňanech a Žlebech. Hlavním stavitelem romantických úprav zámku Žleby se stal architekt Benedikt Škvor, podle jehož návrhů prováděl stavbu místní stavitel Michael Šell. Dalším architektem byl František Schmoranz starší, který je především autorem novogotické zámecké kaple. Přestavba nebyla vedena pouze profesionálními architekty, své představy si na Žlebech prosadila i šlechtická rodina Auerspergů, díky tomu vznikla stavba velmi rozmanitá. Při přestavbě bylo čerpáno z různých historických období, ale také i různých kultur, a proto dochází v literatuře často k paradoxům. Někteří badatelé označují Žleby vedle Sychrova za příkladnou ukázkou francouzsky orientované romantické gotiky, což je v některých detailech tvrzení oprávněné. Ovšem všechna průčelí a především interiéry byly vytvořeny podle anglických předloh Josepha Nashe.<sup>122</sup> Inspirovány francouzskou gotikou jsou především tři válcové zámecké věže: Velká, Holubová a Prevětová. Válcové věže byly používány v gotickém pevnostním systému, a proto byly považovány za nejvhodnější doplnění romantického opevnění.<sup>123</sup> Romantické přestavbě interiérů se více věnuje pátá kapitola této práce.

### **Rodinná hrobka**

Na západní straně Žlebského farního kostela Narození Panny Marie stojí knížecí hrobka vystavěná v klasicistním stylu v roce 1822 knížetem Karlem Auespergem. Na obou stranách stavby vede 16 schodů k předsíni kaple, jejíž portikus je nesen čtyřmi mohutnými sloupy. Kaple s klenutým stropem byla vybavena prostým oltářem a modlitebními stolicemi. Pod předsíní kaple se vchází do hrobky. Pět schodů vede do malé místnosti, odkud se vstupuje do krypty, prostoru světlého, vzdušného a klenutého. Prostranství rozdělené na tři díly je celkově 12 metrů dlouhé a skoro 6,5 metru široké. Na kamenných podstavcích stojí rakve měděné či železné s tabulkou se jménem u nohou a urnou, ve které je uchováno srdce

---

<sup>121</sup> NPÚ Praha, POSPÍŠILOVÁ, Marie. Státní zámek Žleby: *Průvodcovský text*, inv. č. 7526/83, zn. P260/a, Praha, 1981. (strojopis)

<sup>122</sup> Anglický malíř a litograf, specializující se na historické budovy. Jeho nejvýznamnějším dílem je 4 dílný soubor *Mansions of England in the Olden Time* vydaný v letech 1839 – 1849.

<sup>123</sup> NPÚ Praha, POSPÍŠILOVÁ, Marie. Státní zámek Žleby: *Průvodcovský text*, inv. č. 7526/83, zn. P260/a, Praha, 1981. (strojopis)

zemřelého. Za rakvemi stojí železný kříž a na jeho stranách sloupce s osudím. Za křížem je ve zdi osazená mramorová deska se jmény pochovaných dětí. Ze zadní strany je k hrobce přistavěna malá síňka na obou stranách uzavřená železným zábradlím. V ní se nachází náhrobek vychovatele knížete Vincence Karla, pana Alexis De Bleux a jeho manželky Antonie rozené Müllerbacher.<sup>124</sup>

Díky četným povodním, které sužovaly Žleby, se stala hrobka brzy nevhodnou. Z tohoto důvodu bylo v roce 1909 rozhodnuto knížetem Františkem Josefem o výstavbě nové hrobky v Markovicích.

Dodnes jsou v hrobce pohřbeni:

Josefa, rozená Lobkovic (7. srpna 1756 – 4. září 1825), její manžel Kníže Karel Auersperg (21. října 1750 – 6. prosince 1822), Gabriela Marie, rozená Lobkovic (19. července 1793 – zem. ve Vídni 11. května 1863), její manžel Vincenc Auersperg (9. června 1790 – zem. ve Vídni 16. února 1812), Vincenc Karel Auersperg (15. července 1812 – 7. července 1867), jeho manželka Vilemína, rozená Colloredo-Mansfeld (26. července 1826 – 19. prosince 1898) a jejich děti Karel (15. prosince 1851 – 15. července 1853), Vilemína (28. listopadu 1846 – 1. prosince 1846) a poslední již zmiňovaný Alexis de Bleux (zem. 4. prosince 1854 ve věku 71 let) vychovatel Vincence Karla a jeho manželka Antonie, rozená Müllerbacher (zem. 30. listopadu 1854).

### **Auersperská hrobka v Markovicích**

Na místě raně barokního kostela sv. Anny (1692) vznikla v roce 1912 pseudorománská trojlodní bazilika, která byla vystavěna stavitelem Emilem Šelem podle plánu H. Walchera z Moltheimu. Na vysoké rampě stála historizující trojlodní bazilika inspirovaná dómem v Šibeniku **[obr. 8]**. Za starého kostela byly zachovány pouze dveře sakristie, barokní kropenka a socha sedícího lva. Kolem kostela se rozkládalo čtvercové nádvoří obklopené ambitem se sloupovými křížově sklenutými arkádami. V ose západního křídla přiléhala ke kostelu v podzemí dvora hrobka knížat z Auerspergu.<sup>125</sup> Vedle areálu využívala knížata z Auerspergu od 18. století odhalených výchozů k získávání kamene, který byl využit též ke stavbě hrobky. Strategická poloha ložiska vedla ve dvacátých a třicátých letech 20. století k postupnému zahloubení lomu, který až do konce 2. světové války vlastnili Auerspergové, po znárodnění Okresní správa silnic. V geologických průzkumech z let 1976 -

---

<sup>124</sup> HENDRICH, Jan. *Hrad Žleby ve východních Čechách: Jeho majitelé, děje a památosti*. Čáslav, 1888, s. 40-42.

<sup>125</sup> POCHE, Emanuel a kol. *Umělecké památky Čech T/Ž*. Praha, 1982, s. 441- 442.

1977 se prokázalo, že jsou pod kostelem a hrobkou vázány zásoby minerálu amfibolitu o objemu cca 1,4 miliónů m<sup>3</sup>. Trhací práce a přelety nadzvukových letadel z blízkého letiště se ve dvacátém století podepsaly na stavu hrobky, a proto byla především z ekonomických zájmů v roce 1984 zrušena památková ochrana Ministerstvem kultury. Bylo rozhodnuto o demolici celého areálu, a tak již nic nebránilo v další těžbě. Plánovaný obřad přenesení ostatků Auerspergů byl příslušníky Státní bezpečnosti zakázán, z toho důvodu vše proběhlo v utajení 8. května 1986. Věž kaple hrobky byla odstřelena 11. prosince 1986 v 15. hodin, ostatní objekty hrobky byly bourány mechanicky a ručně.<sup>126</sup>

Do krypty Markovického kostela byli v roce 1986 přeneseni tito příslušníci rodu Auersperg:

Josefa, rozená Lobkovic (7. srpna 1756 – 4. září 1825),

Ludwig Gottfried, princ Auersperg (27. květen 1887 – 5. srpna 1915), Franciscus, princ Auersperg (20. červenec 1885 – 22. března 1918), Hans Adam, princ Auersperg (19. února 1929 – 20. února 1929), Vincenc, princ Auersperg (15. ledna 1880 – 10. srpna 1919), Franz Josef, kníže Auersperg (20. října 1856 – 19. listopadu 1938), Wihelmine, kněžna Auersperg, rozená Kinská (5. dubna 1857 – 1. října 1909), Charlotte, princezina Auersperg (27. června 1885 – 1. července 1907), Wilhelmine Gabriela Auersperg (1. srpna 1928 – 1. srpna 1928), Alexandr Auersperg (9. května 1891 – 19. března 1895), Engelbert Ferdinand Auersperg (1859 – 18. července 1942), Gabriela Auersperg, rozená Hohenlohe (28. října 1862 – 2. září 1948), Jan Auersperg (20. února 1930 – 5. dubna 1930), Ferdinand Maria, kníže Auersperg (1887 – 13. listopadu 1942)

### 4. 3. Slatiňany

Pokud určíme funkci již představených sídel Auerspergů ve Vídni a Žlebech, vyvstane otázka, jakým způsobem byl využíván zámek Slatiňany. Zde musíme v každém případě rozlišovat dobu a zájmy vlastníků.

V období života knížete Vincence Karla Auersperga sloužil vídeňský palác jako společensko-kulturní centrum. Konaly se v něm jedny z nejslavnějších plesů s účastí velmi významných osobností. Rod knížat z Auerspergu byl ve společenském žebříčku velmi vysoko, což určovala jejich blízkost ke dvoru.

---

<sup>126</sup> PAULIŠ, Petr. Z historie jednoho obyčejného kamenolomu. In: *Kámen* [online]. [cit. 2012-03-25]. Dostupné z: <http://www.revuekamen.cz/markovice.htm>

Kníže Vincenc Karel se stal samotným nejvyšším komořím císaře Františka Josefa I.<sup>127</sup> Byl pověřen dohlížet na komoří, jejichž titul nebyl pouze čestným vyznamenáním. Mezi jejich povinnosti patřila především účast na všech dvorských slavnostech a ceremoniích a osobní služba u císaře či členů císařského domu.<sup>128</sup> Dále byl Vincenc Karel jmenován doživotním členem říšské rady, což jej řadilo velmi vysoko do hierarchického žebříčku dvorského hodnostního řádu.<sup>129</sup> Marie Gabriela, matka Vincence Karla, ale také jeho manželka kněžna Vilemína, získaly titul palácové dámy. Zisk tohoto titulu zajišťoval dominantní postavení členkám starých šlechtických rodů a přístup ke dvoru.<sup>130</sup> Pobyt a život ve Vídni byl intenzivní především v zimních měsících. A právě v tuto dobu ve Vídni přivedla kněžna Vilemína na svět svých pět dětí z celkových sedmi potomků. Což nám opět dokazuje častý pobyt knížecí rodiny v hlavním městě monarchie.

Žleby byly pro knížete Vincence Karla především rodovou rezidencí, což dokazuje auersperská hrobka nacházející se v blízkosti sídla. Do přestavby zámku investoval nemalé prostředky, aby z něj vytvořil luxusní rezidenci nejenom k přijímání návštěv. Pro své hosty zde měl zřízenou oboru a bažantnici, které se dodnes ve zmenšené podobě v blízkosti zámku nacházejí.

Nejnámější návštěvou, která ve žlebských oborách strávila svůj volný čas honem, byl sám císař František I. Štěpán Lotrinský roku 1753<sup>131</sup> v době, kdy majetek vlastnil Jan Adam z Auerspergu. Žleby byly ale také místem, kde Vincenc Karel soustředil od svůj hospodářský majetek a také podnikání od 50. let 19. století. Vlastnil zde cukrovar, lihovar a poplužní dvory.

Slatiňany byly pro Vincence Karla zámkem správním s obytnou funkcí. I zde začal v 50. letech podnikat v oblasti výroby cukru. Z akvarelů, které se nachází v mobiliáři Státního zámku Žleby,<sup>132</sup> vyzorujeme vybavení salónů z 30. – 40. let 19. století v jednoduchém stylu *biedermeieru*. Pravděpodobně byly pro něj Slatiňany spíše zámkem na krátkodobé soukromé obývání. Což se dá vytušit i z jeho tehdejší rozlohy, kdy ještě chybělo celé severní křídlo přistavené až v roce 1857. Fotografie z pozůstalosti Zdeňka Wirtha [**obr. 9**] zachycuje

---

<sup>127</sup> Informace zjištěna v rodinné hrobce Auerspergů (vedle kostela Narození Panny Marie ve Žlebech).

<sup>128</sup> ŽUPANIČ, Jan. *Nová šlechta rakouského císařství*. Praha: Agentura Pankrác, 2006, s. 30-31. ISBN 80-86781-08-9.

<sup>129</sup> NOHEL, R. *Auerspergové v Čechách*. Kutná Hora, 1997, s. 27. ISBN 80-902359-0-5.

<sup>130</sup> ŽUPANIČ, Jan. *Nová šlechta rakouského císařství*. Praha: Agentura Pankrác, 2006, s. 31. ISBN 80-86781-08-9.

<sup>131</sup> HENDRICH, Jan. *Hrad Žleby ve východních Čechách: Jeho majitelé, děje a památosti*. Čáslav, 1888, s. 13.

<sup>132</sup> Mobiliiář Státního zámku Žleby, inv. č. 2133,8284, 8288.



slatiňanskou spojovací chodbu nesenou litinovými sloupy podél jižního a západního křídla, která je plně vybavena loveckými trofejemi. Fotografie plně koresponduje s popisem panství z roku 1868, kdy je zámek popisován jako lovecký, náležitě zařízený k obývání, ale pro knížecí rodinu nedostatečně prostorný.<sup>133</sup>

Auersperský palác ve Vídni, byl i pro Františka Josefa místem s důležitou reprezentační funkcí. Jak už bylo v práci zmíněno, jeho manželka Vilemína, rozená Kinská pořádala v paláci řadu charitativních akcí.

Žleby byly po smrti knížete Vincence Karla ve své podobě zakonzervovány a už v 80. letech 19. století fungovaly i s návštěvnickým prostorem jako muzeum.<sup>134</sup> Rodina se zde objevovala už jen příležitostně. Poslední úpravy v severním křídle byly prováděny na konci 19. století, aby na zámku mohl bydlet správce.<sup>135</sup>

Slatiňany byly pro Františka Josefa „rodinným domem“. Oproti tradici se na tomto zámku narodily všechny děti, kromě dvojčat Marie a Vincence. František Josef Slatiňany velmi zvelebil, nevybavil interiér pouze nábytkem, ale modernizoval také kuchyni, kanalizaci a sociální zařízení.

## 5. Předlohové kresby kněžen a zhodnocení romantické úpravy zámku

Interiérové vyobrazení je specifickým žánrem malířství 19. století. Vděčí za svůj rozkvět především atmosféře *biedermeieru*, který měl zájem o intimní stránky rodinného života. Interiérovým žánrem se zabývalo mnoho malířů na různých stupních profesionálních znalostí. Můžeme vyjmenovat řemeslné interiéristy, významné osobnosti evropské malby, ale také i diletanty. Při malbě byla důležitá dokumentární hodnota, ale ta se samozřejmě mohla měnit v závislosti na okolnostech a motivech té které práce. Evropští mistři vnášeli do interiérové malby různé individuální dobové styly například pozdní klasicismus, romantismus, realismus a raný impresionismus. Rozlišné jsou malby i svým duchem, některé z nich navozují rovnováhu, klid a pohodu. Jejich autorem je například Georg Friedrich Kersting. Odlišné jsou malby interiéru malíře Adolfa von Menzela, které vzbuzují dojem, že byly právě opuštěny. Je v nich neklid, provokují diváka k přemýšlení a dotazům. Mezi nejlepší malíře interiérů činných v Čechách řadíme rakouského vedutistu Rudolfa von Alt

<sup>133</sup> EBEL, Martin; SVOBODA, Ladislav. *Stavebně historický průzkum. Zámek Slatiňany*. Pardubice, 1996, s. 20.

<sup>134</sup> HENDRICH, Jan. *Hrad Žleby ve východních Čechách : Jeho majitelé, děje a památnosti*. Čáslav, 1888, s. 17.

<sup>135</sup> Podle ústního sdělení Dagmary Martinové PhDr. (NPÚ, územní odborné pracoviště středních Čech v Praze, referent restaurování a expozic) dne 2. července 2011.

(1812 – 1905). I přes to, že Alt neměl v oblibě přeplněné a tmavé pokoje romantických zámků, stal se jedním z nejužšího malířů interiérů mezi šlechtou.<sup>136</sup>

Mezi Hrádek u Nechanic a Hlubokou se mohou členit i romantické Žleby patřící v té době Vincenci Karlovi knížeti z Auerpergu. Na Žlebech Rudolf von Alt ztvárnil například malou jídelnu, takzvaný Rytířský kabinet. Tato místnost byla zřejmě oblíbeným námětem i pro knížecí rodinu Auerspergů, která ji ztvárnila diletantsky ve svých rodinných malbách.<sup>137</sup>

Z dalších výtečných malířů se interiérům věnoval například Raimund Mössmer (1813 – 1874), Anton Altmann (1808 – 1871), Wilhelm Richter (1824 – 1892). František Heinrich (1803 – 1890) se zasloužil o detailní vyobrazení salónů auersperského paláce. Z výčtu zámků, které lze najít na těchto malbách, můžeme uvést například Hlubokou, Orlick, Teplice, Hrubý Rohozec, Kačinu, Nové Hrady. V zámeckých fondech jsou hojně zastoupeny i amatérské práce samotných obyvatel zámků, především šlechty, která měla nejvíce volného času a dostupné prostředky. Malovaly nejčastěji dámy pod vedením rodinných učitelů kreslení. V šlechtických kruzích patřila průprava v kreslení a malbě v té době k standardnímu vzdělání. Interiéry malovaly jako cvičení z citových pohnutek, ale někdy také i jako návrhy na novou úpravu interiérů i exteriérů.<sup>138</sup>

Na našich zámcích nalezneme velké soubory diletantských maleb různé kvality. Malbě se výjimečně věnovali i muži jako příklad mohou sloužit malby Karla II. ze Schwarzenbergu (1802 – 1858). Kromě estetického, uměleckohistorického hlediska a památkové hodnoty jsou tyto malby historickým svědectvím o intimních skutečnostech života. Do popředí se díky nim dostávají informace o lidech, kteří salóny obývali a byli spojeni s daným prostředím. Můžeme se setkat i s jejich vyobrazením formou více či méně pravdivých portrétů. Často můžeme nahlédnout do interiérů, které jsou malované ve vztahu k určité osobnosti. Důležité jsou i nepřímé zjištění o takových skutečnostech, jako je střídání pobyků na různých šlechtických sídlech. Kromě sledování stylu vybavení šlechtických sídel, můžeme na malbách zahlédnout i politické a kulturní dění té doby. To určují například vyobrazené mapy Evropy na zdech,

---

<sup>136</sup> KRÍŽOVÁ, Květa. *Šlechtický interiér 19. století v dobových zobrazeních ze zámeckých sbírek*. 1. vyd. V Praze: Panorama, 1993, s. 11-18. ISBN 80-703-8246-5.

<sup>137</sup> Mobilář Státního zámku Žleby, inv. č. 2133,8284, 8288.

<sup>138</sup> KRÍŽOVÁ, Květa. *Šlechtický interiér 19. století v dobových zobrazeních ze zámeckých sbírek*. 1. vyd. V Praze: Panorama, 1993, s. 18-56. ISBN 80-703-8246-5.

portréty oblíbených umělců, hudební nástroje. Takto lze poznat i myšlení a záliby obyvatel těchto interiérů.<sup>139</sup>

Nejstarší dispozice šlechtického interiéru z prvních desetiletí 19. století je pro nás dnes těžko přijatelná. Nábytek byl řazen podél stěn a střed místnosti zůstal prázdný. Prostory byly strohé a cizí tak, že někdy nelze rozeznat, zda se nejedná o neosobní zařízení hostinské místnosti. Dech empíru byl natolik majestátní, že při zařizování soukromých místností nezbyla možnost použít estetickou či snad funkční improvizaci. Teprve po odchodu tohoto stylu bylo možno lépe vytvořit atmosféru pohody a volnosti obývaných prostor. Zde se přidala nová specifická nota rakouského osvícenského racionalismu a střízlivosti. Ta měla oporou v chování panovníků, kterými byli František I. a později František Josef I. Vznikl zde ideál pečlivého a pilného úředníka spadajícího do soukolí uniformního systému. I přes to, že šlechta oplývala rozlehlými reprezentačními palácovými a zámeckými stavbami, bydlela v několika málo místnostech objektu. Nejčastěji se malby snaží zachytit právě tyto osobní pokoje a salóny, kde se členové rodiny a hosté scházeli. Častá změna obydlí byla náročná na citové vztahy k těmto místům. Aristokracie s sebou na cesty často vozila celá alba i jednotlivé obrázky opuštěných sídel. V druhém desetiletí 19. století se uvolňuje strohý a asketický styl interiérového zařízení. Začíná se objevovat pohlednější, funkčně promyšlený a především prostorovější způsob zařízení interiérů. V místnostech vznikají obytné ostrůvky, což jsou jednotlivě funkční okrsky s vydělenými kusy nábytku. Sloužily ke čtení, domácím pracím a posezení s návštěvou. Nový způsob řešení interiérů nám dává představu, jak byla místnost obývána. Tyto interiéry byly ryze rodinnými či osobními prostory a nesloužily k reprezentaci. O několik let později se už setkáme s interiérem, který sloužil k estetickému požitku. Ostrůvky začínají ovládat místnost, propojovat se jeden s druhým. Začínají se objevovat hravé formy rokoka. Interiér už neslouží pouze k praktické činnosti, klade se důraz na trávení volného času. V této době vzrůstá záliba v lidovém nábytku, který byl využíván zvláště na loveckých sídlech aristokracie. V kresbách nalezneme i informace důležité především i pro etnografy. Jsou dobrým studijním materiálem místních lidových krojů a lidových stavení.<sup>140</sup> Malbě krojovaných postav se věnovaly i kněžny z Auerspergu, v souboru alb<sup>141</sup> nalezneme akvarely s lidovým námětem [obr. 10].

<sup>139</sup> KŘÍŽOVÁ, Květa. *Šlechtický interiér 19. století v dobových zobrazeních ze zámeckých sbírek*. 1. vyd. V Praze: Panorama, 1993, s. 57-94. ISBN 80-703-8246-5.

<sup>140</sup> Tamtéž, s. 101-105.

<sup>141</sup> Mobilář Státního zámku Žleby, inv. č. 2133,8284, 8288.

Zatímco *biedermeier* a druhé rokoko byly spíše oddechovým stylem, přicházející historismus navazuje na složitější problematiku návratu do minulosti. Proti rozporuplné realitě byl postaven sen o harmonii včerejška a dneška. Historický interiér nemůžeme vidět pouze jako prestižní kalkulaci, kde se šlechta snaží prokázat svou legitimitu jako nositelka kultury, ale také jako proces formování národního cítění a reprezentace. Některé z interiérů nenesou pouze bezduchou okázalost, ale jsou postaveny na hlubším studiu a porozumění minulému. Romantismus je výjimečný svou mírou individuality umělců a diletantských příslušníků šlechty. Velmi významné jsou profesionální a diletantské malby při reinstalaci historických interiérů, kde je v nejlepších případech použit původní zámecký mobiliář.<sup>142</sup>

Znázornění zámeckých interiérů Žlebů a zčásti i Slatiňan se nachází v souborech alb a jednotlivých listů v mobiliárním fondu Státního zámku Žleby.<sup>143</sup>

Autorkami kreseb byly kněžna Vilemína, rozená Colloredo-Mansfeld, manželka Vincence Karla Auersperga a jeho matka kněžna Marie Gabriela, rozená Lobkovic. Vilemína měla i svou učitelku výtvarných umění vídeňskou malířku Amalii von Peter (1817 – 1853).<sup>144</sup> Kněžna Vilemína se ve své tvorbě mnohokrát inspirovala malířem Josephem Nashem. Podle jeho díla *The Mansions of England in the Olden Time*,<sup>145</sup> jež se nachází i ve žlebské zámecké knihovně, vytvořila mnoho replik akvarelů, které později zdobily pokoj jejího syna prince Františka Josefa.<sup>146</sup> Čtyřsvazková práce Josepha Nashe byla velkou inspirací šlechty pro romantickou představbu sídel v 19. století. Bohatě kolorované litografie zachycují pohledy do exteriérů a interiérů šlechtických sídel alžbětinské a jakobínské Anglie na přelomu 16. a 17. století.<sup>147</sup> Na Žlebech bylo těchto předloh využito například pro podobu vstupní brány ve středním rizalitu severního křídla zámku, ten je inspirován zámek Montecute v Somersetshire.<sup>148</sup> Interiéry zámku byly převážně nově vybaveny dřevěným obložením, koženou tapetou a vyškrabovanými ornamenty. Kamna a dveře byly buď historizující, nebo dobová. Vybavení pokojů bylo složeno z novotvarů, nebo dovezených historických předmětů. Interiéry byly z velké části vkusem Auerspergů, o čemž svědčí dochované

---

<sup>142</sup> KRÍŽOVÁ, Květa. *Šlechtický interiér 19. století v dobových zobrazeních ze zámeckých sbírek*. 1. vyd. V Praze: Panorama, 1993, s. 105-110. ISBN 80-703-8246-5.

<sup>143</sup> Mobilář Státního zámku Žleby, inv. č. 2133,8284, 8288.

<sup>144</sup> POSPÍŠILOVÁ, Marie. *Žleby: Zámek a okolí*. Praha, 1987. Také viz KUTHAN, J. *Aristokratická sídla období romantismu a historismu*. Praha, 2001, s. 77. ISBN 80-7304-003-4.

<sup>145</sup> První tři ze čtyř vydaných svazků: Mobilář státního zámku Žleby, inv. č. 829/1, 829/2, 829/3.

<sup>146</sup> LETOŠNÍKOVÁ, Ludiše. *Anglický romantismus na zámku Žleby: Poznámky k reinstalaci*. In *Památková péče* 3, 1969, s. 132.

<sup>147</sup> POSPÍŠILOVÁ, Marie. *Romantické zámecké interiéry*. Ústí nad Labem, 1985. Nestr.

<sup>148</sup> LETOŠNÍKOVÁ, Ludiše. *Anglický romantismus na zámku Žleby: Poznámky k reinstalaci*. In *Památková péče* 3, 1969, s. 132.

akvarely. Část zámku, především jeho reprezentační části, obsahují dodnes rozsáhlou historickou sbírku knížete Vincence Karla. Kolekce obsahuje množství historických zbraní, obrazů, knih, historických užitných předmětů a zčásti i nábytku. Umělecké předměty byly získávány dědictvím i koupí. Část souborů tvoří dědictví po Františku knížeti Colloredo-Mansfeld, otci kněžny Vilemíny. Ta do souboru zámku také přispěla svým věnem – rozsáhlou sbírkou knih. Tyto starožitné předměty se staly základem zařízení zámeckých interiérů, doplňovány byly jejich novodobými napodobeninami. Byl to častý způsob zařizování romantických interiérů, kdy se usilovalo o vytvoření atmosféry starobylosti.<sup>149</sup> Akvarely kněžen znázorňující zámek Žleby jsou pro vytvoření expozice cenným pramenem. Dozvídáme se z nich podobu ze začátku 19. století, kdy byl zámek zařízen ve stylu rokoka, a jejich postupnou proměnu v historizující interiéry. Malby znázorňují nejčastěji reprezentační části východního křídla zámku. Znázorněné jsou ve více fázích vývoje především interiéry zámku, které jsou dnes nazývány: Rytířský kabinet, Galerie, Červený kabinet, Modrý salón a Rytířská síň. Opomenuty byly ve tvorbě kněžen pouze pokoje soukromého západního křídla.<sup>150</sup>

Malby interiérů a exteriérů zámku Slatiňany jsou v tvorbě kněžen zastoupeny v podstatně menší míře. V prvním albu<sup>151</sup> nalezneme černobílý akvarel jižního křídla zámku z pohledové strany parku, který je opatřen popisem „*Slatinan*“ [obr. 11]. Není však datován ani signován. Malba zachycuje stavbu v její trojkřídlé klasicistní podobě s hladkou fasádou a mansardovou střechou.

Akvarel vznikl nejdříve v období 19. století, kdy byla upravena jižní a východní fasáda zámeckých křídel, okna v prvním poschodí byly opatřeny konzolovitými parapety a vsazenými segmentovými suprafenestrami. Zároveň byla zrušena lunetová římsa a překryto sgrafito.<sup>152</sup> Přesnější dataci umožňuje stavební úprava z roku 1839. V této době byla znovu vystavěna opěrná zeď, která vytvořila před jižním průčelím úzký příkop, který usnadnil osvětlení suterénních místností běžnými okny. Kvůli můstku do salónu jižního křídla po pravé straně průjezdu byla zrušena podstatná část zídky vymežující nástupní rampu k průjezdu.<sup>153</sup> Akvarel musel vzniknout před rokem 1857, kdy bylo přistavěno severní křídlo, jenž se na

---

<sup>149</sup> NPÚ Praha, POSPÍŠILOVÁ, Marie. *Státní zámek Žleby: Průvodcovský text*, inv. č. 7526/83, zn. P260/a, Praha, 1981. (strojopis)

<sup>150</sup> Mobiliiář Státního zámku Žleby, inv. č. 2133,8284, 8288.

<sup>151</sup> Mobiliiář Státního zámku Žleby, inv. č. 2133.

<sup>152</sup> BURDYCHOVÁ, Milena. *Stavebně historický průzkum. Státní zámek Slatiňany*. Pardubice, 1981. s. 15.

<sup>153</sup> EBEL, Martin; SVOBODA, Ladislav. *Stavebně historický průzkum. Zámek Slatiňany*. Pardubice, 1996. s. 67.

vyobrazení nenachází. Z tohoto popisu vyplývá, že akvarel, jehož autora nelze určit, je reálným zpodobněním zámku v období 1839 - 1857.

Druhé album<sup>154</sup> obsahuje tři akvarely s vyobrazením Slatiňan. První je akvarel opatřený nápisem „*Salon in Slatinan 1832*“ [obr. 12]. Zobrazuje menší salón zařízený v jednoduchém, pohodlném a praktickém stylu. Po pravé straně dveří v zadní části pokoje se nachází biedermeierová sedací souprava ze světlého dřeva, se starorůžovým čalouněním s jemným dekorem. V jejím středu stojí kulatý stůl stejného slohového stylu. Kolekce obsahuje dvě židle s dřevěným opěradlem, dvě celočalouněné křesla a rohovou pohovku, na které jsou postaveny jednoduché černé sloupkové hodiny. Před sedací soupravou je u zdi postaven tmavě hnědý klávesový nástroj, zřejmě se jedná o pianino. Po jeho pravé straně je další část čalouněné kolekce, malá sedačka s funkcí rozložení. Naproti mezi dvěma okenními výklenky stojí etažér se zrcadlem, v němž jsou uloženy knihy. Před druhým oknem je postaven úzký oválný stůl. Po levé straně dveří se nachází rohová skříň naplněná drobným porcelánem. Všechny části nábytku jsou ve stylu biedermeieru. Tapeta s bělozelenými pruhy s květinovou bordurou koresponduje barevností s tímto dobovým stylem. Místnost má dvoubarevnou parketovou podlahu se vzorem vídeňského kříže. Autorství akvarelu je díky absenci signatury nejasné. Díky dataci je možné tvorbu akvarelu přisoudit Marii Gabriele Auersperg, rozené Lobkovic (v roce 1832 bylo kněžně Vilemíně Auersperg, rozené Colloredo-Mansfeld 6 let), a to i z důvodu poměrně diletantského provedení. Lokalizace vyobrazeného interiéru je náročná z důvodu rozsáhlé přestavby Slatiňan v 19. století. Bezpochyby se pokoj nenacházel v severním křídle zámku, které bylo přistavěno až v roce 1857. Při porovnání umístění dveří, oken a velikosti místnosti s půdorysem zámku, vychází dvě možnosti umístění salónu v západním křídle stavby. Interiér se pravděpodobně nacházel v místnosti, využívané v první polovině 20. století jako „první“ nebo „druhý“ dětský pokoj, které jsou dnes součástí hipologické expozice. [obr. 13]. V označených interiérech je položena parketová podlaha se stejným vzorem vídeňského kříže, jako byla popsána na akvarelu. Reinstalace salónu dnes není možná, protože znázorněný mobiliář se na zámku nenachází. V době rozvozu a eliminace vybavení zámku není jeho existence prokázána. Nemůžeme vyloučit ani možnost, že byla tato malba pouze návrhem a na zámku se místnost v této podobě nikdy nenacházela. Druhá nesignovaná akvarelová malba bez datace z popisovaného alba totožně znázorňuje již popsany zámecký salón. Akvarel je oproti výše

---

<sup>154</sup> Mobiliář Státního zámku Žleby, inv. č. 8284.

popsanému tvořen jistější rukou s lépe vystihnutými proporcemi nábytku a zvládnutou technikou malby.

Třetí nesignovaný akvarel tohoto alba popsáný „*Salon in Slatinan 1831*“ [obr. 14] zobrazuje menší část místnosti se společností bavící se u dvou stolů. Pokoj je vymalován bílou barvou s květinovou bordurou kolem dveří, která tvoří zároveň i supraportu nad nimi. Na levé straně je namalován roztopený čtvercový krb s jednoduchou římsou. Nad ním je pověšen blíže neurčitelný obraz. Pokoj je vybaven sedacím nábytkem se stoly ve stylu *biedermeieru*. Některé z osob sedících kolem stolů je možné určit díky popisu u akvarelu, kde je uvedeno: *babička Gabriela, otec Vincenc, sestřenka Auersperg, Roman Auersperg (?)* *babičky Marin*.

V třetím albu<sup>155</sup> pocházejícího z mobiliárního fondu zámku Žleby nalezneme šest maleb, které jsou spojeny se zámkem Slatiňany. Dvě kresby tužkou a jedna akvarelová malba zachycují návrh na realizaci božích muk na dnes takzvaném Vrchlického návrší (vyvýšenina nad třešňovým sadem v blízkosti zámku). Listy jsou bez signování a datace. Popsány jsou následovně: „*Entwürfe für das Mutter Gottes Bildstöckel in Slatinan ?*“,<sup>156</sup> „*Mutter Gottes Bilerstock. Slatinan.*“,<sup>157</sup> „*Mutter Gottes Statue. Slatinan.*“<sup>158</sup> [obr. 15] Obraz Matky Boží, který popisy zmiňují, se dodnes v těchto božích mukách nachází. Dle dostupných informací se jedná o obraz malovaný na kovové plotně, jež byl dovezen z Dolních Rakous kněžnou Gabrielou Auersperg. Autorství božích muk je připisováno kameníku Zábranskému a jejich vznik datován rokem 1852.<sup>159</sup> Pokud porovnáme malby se skutečným provedením je patrný podstatný rozdíl. Dnes stojící boží muka s vysokou ve vrchní části zkosenou trojbokou patkou jsou nesené trojbokým dřikem, který není o mnoho užší než podstavec. Oproti nákresem, kde je šestiboký či čtvercový dřík znázorněn mnohem subtilněji. Provedení hlavice, která je místem uložení obrazu Matky Boží, se u všech návrhů i originálu shodně inspiruje novogotikou.[obr. 16]

Další akvarel, opět bez signatury a datace, zachycuje dle popisu „*Schweizerei (Kacafirek) Slatinan.*“ [obr. 17]<sup>160</sup> Malba vznikla pravděpodobně po dostavbě objektu na konci 40. let 19. století. Se vzhledem již stojící Švýcarsny se podle dochovaných pohlednic ze

<sup>155</sup> Mobiliiář Státního zámku Žleby, inv. č. 8288.

<sup>156</sup> Plány na podstavec Matky Boží ve Slatiňanech? (Překlad autorky)

<sup>157</sup> Podstavec Matky Boží. Slatiňany. (Překlad autorky)

<sup>158</sup> Socha Matky Boží. Slatiňany. (Překlad autorky)

<sup>159</sup> Infocentrum Slatiňany. [online]. [cit. 2012-02-30]. Dostupné z: [http://infocentrum.slatinany.cz/tip\\_navrsi.php](http://infocentrum.slatinany.cz/tip_navrsi.php)

<sup>160</sup> Švýcarsna (Kacafirek) Slatiňany. (Překlad autorky)

začátku dvacátého století v mnohém shoduje [obr. 18]. Severní průčelí objektu má stejnou dispozici, fasádu z obdélných kachlí, umístění oken i vstupu, šindelovou střechu a roubený štít. Rozdíl je v nosných pilířích přední části střechy. Na akvarelu jsou znázorněné neopracované kmeny stromů s rozsochou v části podpírající střechu oproti otesaným trámům na reálné budově. Díky absenci větších rozdílů akvarel považuji za reálné ztvárnění Švýcarský po její dostavbě. Znázornění interiéru této stavby je další nedatovanou akvarelovou malbou bez signatury z tohoto alba. Pokoj je nazván „*Bauernstube Kacařirek, Slatinan*“<sup>161</sup> [obr. 19]. Vybaven je poměrně jednoduchým stylem. Podlahu kryjí široká dřevěná prkna, stěny mají béžovou barvu s jemným vzorováním. Na levé straně místnosti se nachází otevřený jednoduchý krb s římsou. Znázorněný sedací nábytek je selského stylu. V celé místnosti je v policích s torčovanými sloupky a na jednoduchých konzolách vystaven blíž neurčený porcelán. Zvláštní je především na levé straně pokoje jeho propojení se stájí pro skot. Tato neobvyklost určuje polohu místnosti. Pokud je malba reálným zobrazením, nacházel se tento prostor v přízemí ve střední části domu. Tuto možnost není možné vyvrátit ani potvrdit díky absenci půdorysných plánů a fotografií Švýcarský.

Poslední nesignovaný akvarel bez jasné datace ve sbírkách zámku Žleby nazvaný „*Schreibzimmer meiner Mutter Wilhelm. Auersperg Colloredo in Slatinan 1845 – 1877.*“<sup>162</sup> [obr. 20] znázorňuje intimní interiér dámského pokoje. Místnost je vybavena kolekcí bílo-červeně čalouněného sedacího nábytku ve stylu rokoka. Dalším vybavením místnosti je pravděpodobně velké koncertní křídlo vyobrazené pouze z části. Dále v pokoji vidíme ženu sedící za psacím stolem. Police nad stolem je naplněna obrázky a drobnými osobními věcmi. Část akvarelu není dokončena, je pouze předkreslena tužkou. Není možné určit, kterou část zámku malba zobrazuje díky absenci jakýchkoli indicií, jako například dveří či oken. Vyloučit lze severní křídlo zámku, které bylo postaveno až v roce 1857. Můžeme pouze konstatovat, že za stolem sedí obyvatelka této pracovny Vilemína Auersperg, rozená Colloredo-Mansfeld.

Vzhled Slatiňanského zámku byl po prodělané barokní přestavbě překvapivě strohý a střídmý, bez rytmičtější průčelí a zásadní architektonické koncepce. Zámek i přes to, že nebyl určen k reprezentaci, byl vybaven úměrně k postavení majitele. Dodnes jsou některé interiéry zdobeny kvalitní nástrojnou štukaturou vrcholně barokního charakteru. Část rokokového dřevěného obložení jídelny pochází z 2. poloviny 18. století. Dalším stylovým vybavením jsou klasicistní a rokoková kamna rozmístěná po celém zámku. Přestavba zámku v 19. století

---

<sup>161</sup> Selská světnice, Slatiňany. (Překlad autorky)

<sup>162</sup> Pracovna mé matky Vilemíny Auersperg Colloredo ve Slatiňanech 1845 – 1877. (Překlad autorky)



nebyla nikterak živelná a do jisté míry postrádala vyšší architektonickou kvalitu. Nové severní křídlo z roku 1857 zůstává ploché bez gradace a jeho nevýrazný celkový dojem podporuje i nízká sedlová střecha. Hlavní architekt Benedikt Škvor pracoval spíše na nahodilých dostavbách zámku, které byly připojovány k baroknímu objektu podle potřeb a požadavků knížecí rodiny a zřejmě se ani nepokusil o prosazení celkové přestavby v novém duchu. Často používal opakování již v baroku a klasicismu použitých tvarosloví pro dopracování přístaveb. Například při vzniku jižního rizalitu navrhl zopakovat klasicistní podokenní římsy jižního křídla.<sup>163</sup>

Při přestavbě nebylo použito ani předlohových kreseb Josepha Nashe *Mansions of England in the Olden Time*<sup>164</sup>, které jsou naopak bohatě využity na zámku Žleby. Ovšem i zámku na Slatiňany se dá nalézt inspirace staršími slohovými styly. Romantizující snahy se zaměřily toliko na nepřiliš významné architektonické prvky, které nesou neoslohové tvarosloví. V tomto smyslu byla budova zámku doplněna o nárožní polygonální rizalit na východní straně jižního křídla, výrazně se uplatňující v architektuře zámku v pohledu ze zámeckého parku. Menší místnosti nově vzniklé v prostoru rizalitu byly vyzdobeny sgrafitem s motivem kvádrování a rozvilin. K severnímu průčelí východního křídla byla přistavěna hranolová schodišťová věž s okosenými nárožními, která zvýraznila vstupní průčelí zámku a zároveň vytvořila jednu z hlavních vertikálních zámeckých komunikací. Věž obsahuje točité schodiště s litinovým zábradlím s rostlinnými motivy. Stěny jsou zdobeny sgrafitem s motivy rozvilin a drobných roset. Věž umožnila pohodlný přístup do hlavních reprezentačních prostor zámku. Zřejmě nejvíce se v architektuře stavby vizuelně uplatnila novostavba pětipodlažní hlavní věže situované v severním průčelí severního křídla, která byla spojovacím článkem mezi starším křídlem západním a novým severním. Interiéry hlavní věže byly využity zejména pro zřízení sociálního a hygienického zařízení v každém patře s ohledem na snadnost instalace vertikálních inženýrských sítí. Mohutný hranol věže čtvercového půdorysu s dvěma okenními osami na každé straně převyšuje ostatní zámecké budovy o jedno podlaží, ale na rozdíl od nich není věž zakončena nasazenou střechou. Naopak dvojice pultových střech je zasazena za vysokou atiku nejvyššího patra, které je tvořeno otevřeným ochozem opatřeným litinovým zábradlím. Nároží věže přímo nad hlavním přístupem k zámku je členěno drobným balkónem neseným kamennými krakorci, jeho výrazně pískovcové zábradlí má gotizující

---

<sup>163</sup> EBEL, Martin; SVOBODA, Ladislav. *Stavebně historický průzkum. Zámek Slatiňany*. Pardubice, 1996, s. 69-70.

<sup>164</sup> První tři ze čtyř vydaných svazků: *Mobiliář státního zámku Žleby*, inv. č. 829/1, 829/2, 829/3.

prvky tzv. kružbu. Horní část věže v podobě římsy člení naznačené slepé cimbuří, pod kterým jsou na každé světové straně umístěna vždy dvě rosetová okna členěná kamenickými prvky. Nově dovybavené interiéry dokreslují podobu jednoduchého letního knížecího sídla. Nabízí se zde důvodná domněnka, že rozsáhlé kolekce žlebského rokokového vybavení byly v rámci romantizujících úprav převezeny na další auersperská sídla. Zejména na Slatiňany nebo do vídeňského paláce vzhledem k oblibě rokokového nábytku. Podobně bylo postupováno i v případě cenných rokokových kamen, která po rozebrání na Žlebech našla své nové uplatnění v interiérech slatiňanského zámku, zatímco do nově upravených žlebských interiérů byla převezena vzácná renesanční kamna především z rakouských a německých oblastí nebo byly interiéry vybaveny kamny novými historizujícími. Z této skutečnosti vyplývá, že se ve Slatiňanech nejednalo o snahu přestavět sídlo ve stylu romantismu, jak tomu bylo na zámku ve Žlebech. Akvarelové malby z mobiliáře Státního zámku Žleby taktéž neprokázaly snahu kněžen o navrhování vzhledu interiérů či exteriérů Slatiňan. Nejspíše se omezily na ztvárnění reálného stavu z citových pohnutek. Jedinou výjimkou je návrh božích muk na Vrchlického návrší.

## **6. Hipologické muzeum**

### **6. 1. Rozvozy a eliminace kmenového mobiliáře zámku Slatiňany**

Z důvodu ohrožení památek v prvních měsících po druhé světové válce byl Zemským národním výborem v Praze a Českou národní radou zřízen dne 11. května 1945 Sekretariát pro evidenci a záchranu památek písemných historických, uměleckých a přírodních. Sekretariát v čele s předními odborníky v daných oblastech zasahoval při devastaci památek přímo při jejich zajištění v součinnosti s Ministerstvem vnitra nebo vojenské zprávy. Činnost sekretariátu skončila v červnu 1945 a pouze evidovala a předávala hlášení o ohrožených památkách. Se Sekretariátem pro evidenci a záchranu památek spolupracovala Zajišťovací komise. Kompetence Sekretariátu pro evidenci a ochranu byly předány Státnímu památkovému úřadu, tomu byly na konci července 1945 odebrány a pravomoci přebralo Ministerstvo školství a osvěty. Po první fázi „živelného“ zajišťování nastoupila fáze druhá, vydání konfiskačních dekretů.<sup>165</sup> Slatiňany se staly na základě dekretu presidenta republiky (12/1945 Sb.) konfiskátem a případly Československé republiky. Správcem zabaveného majetku byl určen až do jeho odevzdání Národní pozemkový fond při Ministerstvu

---

<sup>165</sup> UHLÍKOVÁ, Kristina. *Národní kulturní komise: 1947-1951*. Praha: Artefactum, 2004. Fontes historiae artium, XI, s. 20 -29. ISBN 80-903230-8-1.

zemědělství, kterému podléhali národní správci, jenž jmenoval Zemský národní výbor. Ti měli za úkol provést soupisy inventářů, případně prověřit starší soupisy a zajistit hodnotné předměty. Následně byl přijat zákon č. 137/1946 Sb., o Národních kulturních komisích pro správu státního kulturního majetku. Národní kulturní komisi pro české země<sup>166</sup> v čele s dr. Zdeňkem Wirthem byla přidělena odborná správa a péče o vhodné využití nemovitého a movitého majetku konfiskovaných hradů a zámků. V první fázi bylo Národní kulturní komisí vybráno ke zpřístupnění veřejnosti 47 z 496 hradů a zámků, mezi které se Slatiňany nedostaly. Národní kulturní komise byla pověřena zabezpečením konfiskátů i ostatních hradů a zámků. Ty byly prohlédnuty a vybrané hodnotné mobiliární fondy byly převezeny do sběrných památkových objektů. Velmi důležitou prací komisí byly evidenční práce mobiliářů objektů, které byly sepsány do takzvaných černých knih. Ty obsahovaly soupis nejenom kmenového, ale také svozového a přírůstkového fondu. Ve vybraných zámcích či hradech vznikala prezentace slohového památkového interiéru. Oproti tomu byla část stavebních památek určena pro realizaci muzejních expozic, a proto z nich byl kmenový mobiliář odvezen a deponován jinde. Na zámku Slatiňany bylo založeno hipologické muzeum, které si při svém vzniku vybudovalo mezinárodní uznání, ale jeho koncepce nerespektovala zámecké historické interiéry. Nové muzeum neprezentovalo historii objektu ani majitelů knížat z Auerspergu a jejich vztahu ke koním.<sup>167</sup> Historie objektu je v oficiálním průvodcovském textu z 50. let 20. století nastíněna velmi okrajově na jednom listu. O knížecím rodu Auerspergů a jejich vztahu ke koním v 19. a 20. století nenalezneme ani zmínku. Jedinou úsměvnou částí je tendenční text o dětském hospodářství: „V blízkosti zámku je tzv. dětské hospodářství / jedna obytná a tři hospodářské srubové stavby/, kde si hrávaly děti majitelů. Je to klasický doklad toho, v jakém bohatství, přepychu a rozmaru žili majitelé zámku a panství, když svým dětem mohli na hraní postavit nákladnější a dražší stavení, než byla mnohá roubená selská stavení v podzámčí nebo nedalo odtud v Železných horách.“<sup>168</sup>

Pokud se zajímáme o práci Národní kulturní komise na Slatiňanech, překvapivě zjistíme, že chybí dokumentace Státního památkového úřadu<sup>169</sup> i Národní kulturní komise

---

<sup>166</sup> První komise pro Čechy a Moravu se sídlem v Praze, druhá komise pro Slovensko se sídlem v Bratislavě, fungovaly v období 1946 – 1951.

<sup>167</sup> KUBŮ, Naděžda. Historické počátky souboru zpřístupněných hradů a zámků u nás, osudy šlechtických sídel po druhé světové válce v návaznosti na vývoj památkové péče. In HAZDRA, Zdeněk- HOŘČIČKA, Václav- ŽUPANIČ, Jan (eds.): *Šlechta střední Evropy v konfrontaci s totalitními režimy 20.století*. Ústav pro studium totalitních režimů, Praha 2011, s. 307-321. ISBN 978-80-87211-52-6.

<sup>168</sup> Průvodcovský text hipologické trasy zámku Slatiňany. Neuveden autor, datum vydání. Text bez pevné vazby. Získáno z fondu Státního zámku Slatiňany. (nečíslovaný strojopis)

<sup>169</sup> 1919 – 1951 Státní památkový úřad, 1952 – 1953 Státní památkový ústav, 1953 – 1958 Státní památková správa, 1958 – 1991 Státní ústav památkové péče a ochrany přírody, 1991 Státní ústav památkové péče, po zániku KNV přešly krajské organizace do působnosti ministerstva kultury pod názvy Památkový ústav od roku

z prvních dvou let po válce. Spisy začínají až červnem 1947, kdy již byly transfery ze zámku v plném proudu. Reversy na přejímky existují až od roku 1948.

Části inventáře dle dodatečného soupisu převzaly následující instituce. Zarážející je skutečnost, že reversy byly často vystaveny až po převozu mobiliárního fondu. Odvoz většiny předmětů proběhl 5. 4. 1948. Mobiliář převzali:<sup>170</sup>

#### Vojenské historické muzeum v Praze

- depozitní revers č. 7045/49
- 3 bronzové, 4 sádrové a 3 porcelánové sošky, 100 knih, 53 obrazů, 22 fotografií, 6 rytin

#### Státní sbírka mapová v Praze

- spis č. 6336/48, se seznamem Státní sbírky mapové o převzatých konfiskátech ze Státního zámku Slatiňany
- jedná se o 3 balíky map, celkově 54 map

#### Národní muzeum v Praze

- revers Národního musea, divadelního oddělení č. 3619/48 o převzetí věcí ze Slatiňan
- 66 kolorovaných a černých rytin, 1 kniha
- jednostranné opatření Státní památkové zprávy 188/60
- 66 ks papírových platidel – numismatický materiál (převzato již 16. 3. 1946)

#### Náprstkovo muzeum Praze

- revers Náprstkova muzea č. 6111/48 na knižní konfiskáty, koncept spisu 5541/48 o převzetí fotografií ze zámku Mimoň a Slatiňany náprstkovým muzeem o převzetí
- 197 fotografií, fotoreprodukcí a fotoalb

#### Národní technické muzeum

- revers Národního technického muzea č 7259/48 na fotografie ze zámku Slatiňany, Lahošť a Vinoř
- 1 fotografie, 14 pohlednicových snímků stavby cukrovaru ve Slatiňanech

#### Umělecko – průmyslové muzeum v Praze

- revers Umělecko-průmyslového musea 2842/48, koncept dekretu č. 1609 o svěřením porcelánových předmětů UMPRUM

---

2001 Státní památkový ústav, od roku 2003 splynutím dosavadních odborných organizací státní památkové péče Národní památkový ústav.

<sup>170</sup> Seznamy, soupisy, reversy a protokoly byly získány z dokumentace Státního zámku Slatiňany, která čerpala z: NA. Fond Státní památková správa Praha (1945)1953 – 1958(1964), dodatky, č. arch. souboru 864. Fond Státní památková správa, 1946 – 1964, č. arch. souboru 864; 930.

- 96 položek obsahujících porcelánové sošky, soupravy, nádoby, vázy
- 3 ks hodin – rokokové, konzolové ve slohu boule a empírové

#### Zámek Žleby

- seznam předmětů vybraných jako státní kulturní majetek do správy Národní kulturní komise a určeny pro sběrnou Státního zámku Žleby
- zde se jedná cca o 750 ks položek – porcelán, grafiky, obrazy, gobelíny, nábytek, soubory fotografií

#### Zámek Jemniště

- nedohledán revers, dle soupisu z evidenčních černých knih<sup>171</sup>
- 19 předmětů osobního charakteru

#### Okresní národní výbor Chrudim

- jednostranné opatření Státní památkové zprávy 817/62 o převodu slatiňanské zámecké knihovny ONV Chrudim
- 3872 svazků knih, dle připojeného protokolu ze dne 2. 4. 1962

#### Ministerstvo státní kontroly

- seznam předmětů vyříděných Ministerstvem kultury – státní památkovou správou, podle zákona 137/46 Sb. z části mobiliárního inventáře zámku Slatiňany
- 6 intarzovaných barokních skříní, 4 intarzované barokní truhly, intarzovaná komoda se zásuvkami, etažér, 2 lampy, kalamář, 2 druhorokokové sedací soupravy o 22 kusech
- tyto předměty byly převezeny na zámek Zbraslav a z části na zámek Ploskovice v roce 1954

Potvrzenka Národního pozemkového fondu č. 5542/48 o převzetí bedny se stříbrnými předměty (není specifikován její obsah). Ústav pro dějiny umění v Praze později Národní muzeum převzalo sbírku rytin, akvarelů a kreseb.

K velké části inventáře reversy ani soupisy neexistují.

Mobiliární fond zámku byl zmenšen dodatečnými eliminacemi, které probíhaly v 50. - 60. letech 20. století. Eliminovaný inventář byl určen k odprodeji – odpisu či užívání v běžném provozu zámku. V tomto seznamu se nacházely například tyto předměty: skříně, stoly, židle, prádelníky, noční stolky, mycí soupravy, zrcadla, vybavení kuchyně a předměty

---

<sup>171</sup> Černá kniha – základní evidenční nástroj, soupis mobiliárních fondů daného památkového objektu v černých deskách.

denní potřeby.<sup>172</sup> V roce 1961 došlo k poslední eliminaci inventáře zámku, během které bylo vyškrtáno několik set položek z evidence kulturního mobiliáře zámku Slatiňany. Část těchto předmětů byla jednostranným opatřením převedena do Správy střediska státní památkové péče a ochrany přírody Východočeského kraje v Pardubicích jako užitkový inventář. Některé předměty však byly na zámku ponechány a deponovány v půdních prostorách či ve sklepeních.<sup>173</sup> V současnosti nejsou předmětem evidence zámku, proto probíhá revize a napravení těchto nedostatků.

## 6. 2. Vznik hipologického muzea

Se vznikem Státního hipologického muzea je spojeno jméno prof. PhDr. et. MUDr. Františka Bílka, DrSc. O této osobnosti se v literatuře nenachází mnoho informací, proto je zde alespoň ve zkratce nastíněn jeho život. František Bílek žil v letech 1885 – 1972. Po dokončení gymnázia získal doktorát z filozofie na Karlově Univerzitě. Po roce 1909 se specializoval v oboru přírodních věd, působil na ČVUT a také na vídeňské universitě v oboru chovu zvířat, kde byl v roce 1917 jmenován docentem na katedře obecné a speciální zootechniky. O šest let později se stal profesorem a vedoucím této katedry. A konečně v roce 1924 ukončil studium na Lékařské fakultě Karlovy univerzity. Prof. Bílek vysoce uznával seriózní vědecké poznání, avšak zároveň dbal na praxi a byl ochoten naslouchat názoru chovatelů. Byla mu nabídnuta docentura na katedře gynekologie Lékařské fakulty Karlovy univerzity, což profesor Bílek nevyužil a rozhodl se pro profesi zootechnickou. První jeho vědecká práce byla zaměřená na hodnocení podílu arabské krve v chovu lipicána. Z jeho publikační činnosti můžeme připomenout například *Obecnou zootechniku* (1993), s kolektivem autorů zpracoval knihu *Speciální zootechnika* (1953), kde byl jeho příspěvkem ucelený odborný popis plemen koní. Zajímavý je jeho odborný posudek, díky kterému sedí Kafkův Jan Žižka na slezkém noriku Theseovi a nikoli na arabském hřebci. Oceněn byl organizací UNESCO, když byl označen za čtvrtého nejúspěšnějšího genetika ve své době na světě díky jeho regeneraci starokladrubského vraníka. František Bílek se zasloužil v roce 1921 o první chov koní Převalských v Československé republice. V tomto roce na vlastní náklady koupil hřebce na Vysoké škole zemědělské v Halle (Německo) a o dva roky později i klisnu.

---

<sup>172</sup> Seznamy, soupisy, reversy a protokoly byly získány z dokumentace Státního zámku Slatiňany, která čerpala z: NA. Fond Státní památková správa Praha (1945)1953 – 1958(1964), dodatky, č. arch. souboru 864. Fond Státní památková správa, 1946 – 1964, č. arch. souboru 864; 930.

<sup>173</sup> Seznamy, soupisy, reversy a protokoly byly získány z dokumentace Státního zámku Slatiňany, která čerpala z: NA. Fond Státní památková správa Praha (1945)1953 – 1958(1964), dodatky, č. arch. souboru 864. Fond Státní památková správa, 1946 – 1964, č. arch. souboru 864; 930.

Když byla v roce 1931 založena zoologická zahrada v Praze, věnoval jí tyto koně a pět hříbat. Jeho první vědecká práce o krevním zastoupení plemen v krvi lipicánů mu byla později inspirací při záchraně již zmiňovaných starokladrubských vraníků. Po první světové válce a rozpadu monarchie bylo považováno vše, co pocházelo od království, nežádoucí. Stejně tak i starokladrubský kůň, který sloužil především pro obřady šlechty a církevních hodnostářů. A tak byly koně prodány na jatka nebo překříženi jinými plemeny. Prof. Bílek hledal v roce 1938 poslední starokladrubské vraníky, se kterými začal dlouhou a úspěšnou regeneraci. Nový chov byl umístěn v roce 1938 na bývalém průhonickém panství a v roce 1945 do volných slatiňanských stájí, později převedených na Státní pokusný hřebčín. Tímto byl profesor Bílek spojen se zámek Slatiňany a započala realizace hipologického muzea. V roce 1948 musel Bílek obhajovat záměr regenerace vraníka i celé své dosavadní učení. Toto období považoval za jedno z nejtěžších ve svém životě. Prof. Bílek dojížděl pravidelně třikrát měsíčně do Slatiňan. Věnoval se práci v hřebčíně, ale také muzeu, kde uspořádal sbírky a systemizoval trasu.<sup>174</sup>

Od roku 1946 bylo ve Slatiňanech budováno již zmíněným Františkem Bílkem Státní hipologické muzeum. Podle soupisů z roku 1953 byl do zámku převezen různý mobiliář z více než stovky zámeckých objektů a z jiných institucí. Roku 1950 sloučilo ministerstvo zemědělství hipologické muzeum s pokusným hřebčínem a v důsledku toho spadalo pod Státní pokusný hřebčín – studijní oddělení Slatiňany a jeho zřizovatelem bylo ministerstvo zemědělství. Zámku hrozilo zabráním armádou, čemuž zabránila památková ochrana. Správce Bedřich Kořínek a profesor František Bílek protestovali proti využití zámku jako učňovského zařízení v roce 1951, kdy poukazují na nevhodnost použití tohoto objektu – v zámku je chladno i přes léto, vytápění není dostatečné a sbírky, které již jsou v zámku instalovány, mají velkou hodnotu. I přes tyto protesty bylo Vládní dislokační komisí rozhodnuto o přestěhování muzea do provizoria jízdárny v Chlumci nad Cidlinou. V poslední chvíli bylo rozhodnuto jinak díky podniku Transporta, který našel jiné řešení, a nejspíše také kvůli úmluvě generála Dr. Chládky. Nebezpečí dalšího vystěhování muzea pohnulo rozhodnutí v tomto roce prohlásit slatiňanský zámek za státní kulturní majetek pod správou Ministerstva školství, věd a umění. Prohlášení se protahovalo a opět musel zakročit generál Dr. Chládek. Po jeho přímé intervenci byl dán souhlas s vynětím zámku z majetku Státního pokusného hřebčína ve Slatiňanech. Ministerstvo v této souvislosti alespoň upozornilo na ideologicky nesprávnou

---

<sup>174</sup> Podle elektronické korespondence s Ing. Lenkou Gotthardovou, CSc. (Česká zemědělská univerzita v Praze) dne 2. března 2012.

platformu muzea. Roku 1953 byl zámek vyhlášen za státní kulturní majetek a odevzdán do správy ministerstva školství. Po likvidaci státní památkové správy v roce 1958 byla správa zámku převedena na Krajský vlastivědný ústav.<sup>175</sup>

### 6.3. Svozy mobiliárních fondů

Část původního slatiňanského vybavení, především obrazová sbírka se stala základem hipologické expozice. Ta byla doplněna svozy tematicky vyhovujících předmětů z níže uvedených objektů. Svozy však byly prováděny živelně a bez významnější kontroly, proto je dnes v evidenci zámku mnoho totožných předmětů různého původu.

Směrnice pro vyřizování státního kulturního majetku z konce roku 1949, kterou sepsal Zdeněk Wirth, udává předměty určené pro státní hipologické muzeum ve Slatiňech: dokumenty obrazové s tematikou koní; postroje koní, čabraky, bičíky; závodní ceny z dostihů; podobizny pěstitelů a cvičitelů koní.<sup>176</sup>

Svozy byly tříděny Národní kulturní komisí, jejímž členem a zároveň předsedou byl Zdeněk Wirth, který s myšlenkou vytvoření hipologické expozice sympatizoval. Národní kulturní komise převedla do správy zámku Slatiňany části inventářů následujících objektů:<sup>177</sup>

Benešov nad Ploučnicí, Lázně Bělohrad, Bludov, Bohdalice, Bor u Tachova, Brodek u Nezamysle, Brtnice, Budkov, Býchory, Černínský palác, Červený Hrádek, Dobříčany, Doksany, Doksy, Dolní Bečkovice, Drahenice, Dukovany, FNO Liberec, FNO Praha, Frýdlant, Golčův Jeníkov, Halenkov na Moravě, Hauenstein, Házlov, Heřmanův Městec, Hlavnovice, Hlučice, Horšovský Týn, Hoštice, Hrádek u Sušice, Hrubá Skála, Hrubý Rohozec a další.<sup>178</sup> Z tohoto souboru byl v expozici mimo kmenový mobiliář nejvíce využíván fond Heřmanův Městec a Chlumeck nad Cidlinou.

<sup>175</sup> EBEL, Martin; SVOBODA, Ladislav. *Stavebně historický průzkum. Zámek Slatiňany*. Pardubice, 1996. s. 68.

<sup>176</sup> UHLÍKOVÁ, Kristina. *Národní kulturní komise: 1947-1951*. Praha: Artefactum, 2004. *Fontes historiae artium*, XI, s. 115. ISBN 80-903230-8-1.

<sup>177</sup> Seznamy, soupisy, reversy a protokoly byly získány z dokumentace Státního zámku Slatiňany, která čerpala z: NA. Fond Státní památková správa Praha (1945)1953 – 1958(1964), dodatky, č. arch. souboru 864. Fond Státní památková správa, 1946 – 1964, č. arch. souboru 864; 930.

<sup>178</sup> Chlumeck nad Cidlinou, Chotěboř, Chotoviny, Choustník, Chýše, Jevišovice, Jindřichovice, Jičíněves, Kačina, Kladská, Komorní Hrádek, Konárovice, Kopidlno, Koryčany, Křinec, Lemberk, Lenora, Lešná, Letovice, Libice, Liblice, Libník nad Bečvou, Liteň, Lobkovice, Lomnice u Tišnova, Loučen, Luhačovice, Manětín, Maršov, Mcely, Medlešice, Milešov, Morkovice, Moravské Budějovice, Nalžovice, Nečtiny, Nemyšl, Neustupov, Nové Hradky, Nové Syrovice, Osek, Peruc, Planá, Plasy a Jindřichovice, Plaveč, Poběžovice, Police, pozůstalost Rudolf Popler, Potštát, Potštejn, Praha 7 – ONV sklad, Přelpepy, Ratibořice, Rokytnice, Roudnice nad Labem, Roxy, Schönbach, Sokolov, Staré Sídliště, Strkov, Světce-Svatá, Sychrov, Sychrov – konfiskáty, Šebetov, Šilheřovice, Šluknov, Tachov, Teplice, Třešť, Uherčice, Újezd sv. Kříže, Valeč, Valdštejnský palác, Velké Březno, Vinoř, Vlašim, Vysoká škola politických nauk, Vysoký újezd, Zahradky, Zásmyky, Zdechovice,



## 6. 4. Koncepce hipologického muzea

Prvotní koncepci vypracoval Prof. František Bílek. Sbírkky byly rozděleny do dvou částí, na část uměleckou, která byla otevřena 1. 10. 1950, a část vědeckou, která byla otevřena o dva roky později. Veřejnosti bylo zpřístupněno ve 35 výstavních prostorech přibližně 2500 exponátů. Muzeum ve Slatiňanech s tematikou hipologie bylo v 50. letech 20. století ve střední Evropě jediné tohoto rozsahu. Dle průvodcovského sylabu z 50. let byla prohlídka vedena následovně.

Ve východní části zámku měli návštěvníci možnost seznámit se s prehistorií a vývojem koně, jeho anatomii, plemeny, nemocemi a využitím koně pro vědecké účely (například výroba sér z koňské krve). Prohlídková trasa obsahovala množství vystavených přírodovědných exponátů, například kostry koní různých plemen, vycpaniny koní, jejich stěvní kameny, kopyta, embrya a další různorodé preparáty. V dalších místnostech západního a severního křídla zámku byli návštěvníci seznámeni s uměleckým zpodobněním koně v dějinách, a to v malbě, grafice či v plastikách v období od antiky po 20. století. V expozici se nacházely ucelené soubory se zobrazením koně při práci, sportu či zábavě. Výstava například představila španělskou jezdeckou školu, vídeňskou dvorní jízdárnu se školou na lipicánech, parforsní hony, karuselové slavnosti. V další části byly prezentovány jezdecké postroje. Nakonec byli návštěvníci seznámeni s okolím zámku a okrajově i s rodem Auerspergů.

Na začátku 90. let byla expozice z velké části narušena restitučními nároky, které znamenaly úbytek exponátů jak z prohlídkové trasy, tak z depozitů zámku. Vraceny byly sbírkové předměty 19 zámkům.

V souvislosti se zastaráním expozice rozhodl Národní památkový ústav o reinstalaci prohlídkového okruhu zámku Slatiňany. Tato volba byla zvolena i z důvodu upadající návštěvnosti, která mohla být přičítána přílišnému vědeckému zaměření zastaralé expozice. NPÚ ÚOP Pardubice<sup>179</sup> rozhodlo o nové prezentaci zámku z jeho doposud skryté stránky, tj. jako aristokratického sídla. Na začátku roku 2011 byla provedena první proměna interiérů, kdy vznikla základní koncepce nového zámeckého prohlídkového okruhu. Hipologická expozice byla upravena prozatímně, její reinstalace je plánována k roku 2012. V nově

---

Zdislavice, Žadlovice, Žamberk, Ždánice, Žinkovy, Žleby, Rozsochatec, Vrchotovy Janovice, dále soubor neznámých původů a inventář dle zvláštního seznamu.

<sup>179</sup> NPU ÚOP - Pardubice Národní památkový ústav ústřední odborné pracoviště Pardubice

budované odborné trase bude kladen důraz na srozumitelnost a odkaz prof. Bílka. Novinkou ve vznikající expozici bude větší prostor věnovaný umělecké části.

## 7. Zámecká expozice

Hlavním záměrem zámecké trasy je ukázat zámek jako aristokratické sídlo šlechty. A to nejenom jeho honosnost, ale především domov a každodennost knížecí rodiny Auersperg. Zároveň je prezentováno hledisko moderního šlechtického domu 20. století. Základem prohlídkové trasy jsou hlavní salóny prvního patra jižního a východního křídla a takzvané hospodářské zázemí. Zde je cílem ukázat návštěvníkům dva pohledy na život na zámku – ze strany majitele a personálu.<sup>180</sup>

Informace, které napomůžou ke zjištění historické podoby interiérů lze najít jejich fyzickým průzkumem (pozůstatky interiérových dekorací, zmapování prezentace). Dále pak důkladnou rešerší archivních materiálů (SHP, rodinné archívy, fond Státní památkové správy, seznamy NKK) a literatury (historická topografie). Dalším zdrojem informací je knihovna a sbírka fotografií NPÚ ÚP. Můžeme vyjmenovat ještě pozůstalostní inventáře, plánovou dokumentaci, cílené soupisy inventáře, účty, finanční ohodnocení předmětů, pamětní knihy, korespondenci, deníky, fotografie interiérů a umělecké ztvárnění objektu. Lze využít také „černé knihy“, které pochází z konce 50. let 20. století.<sup>181</sup>

Základním pramenem k vytvoření zámecké expozice ve Slatiňanech jsou stavebně historické průzkumy z let 1981 a 1996. Dále pak například konfiskační fotografie<sup>182</sup> z roku 1946. Tyto záznamy zachycují interiéry i exteriéry zámku před vznikem historického muzea a odvozem mobiliáře do jednotlivých institucí. Dalším pramenem bádání jsou fotografie z pozůstalosti<sup>183</sup> Zdeňka Wirtha, předsedy Národní kulturní komise. Tato pozůstalost obsahovala fotografie zámku, když sloužil jako lovecké letní sídlo kolem roku 1870. Dále jsou důležitými indiciemi inventurní soupis<sup>184</sup> z roku 1822, který byl vytvořen po

<sup>180</sup> Podle ústního sdělení Ing. Jaroslava Bušty (kastelán Státního zámku Slatiňany) dne 10. ledna 2012.

<sup>181</sup> BOBEK, Karel a kol. *Metodika tvorby interiérových instalací a reinstalací*. 1. vyd. Praha: Národní památkový ústav, ústřední pracoviště, 2011, 18 s. Odborné a metodické publikace (Národní památkový ústav). ISBN 978-80-87104-86-6 (BROŽ.).

<sup>182</sup> Fotografická serie Č. Šíly z roku 1946. SÚPP, fotografická sbírka, i. č. 36 567 - 36 705. Doplňující fotografie VI. Fymana z roku 1953, SÚPP, fotografická sbírka, i.č. 58 913 – 58 918, 63 444 – 64 445.

<sup>183</sup> Jiří Roháček, Petra Trnková, Martin Krummholz *Ressurrected Treasure. Instrumentarium for the Historical Photography Fund Processing*. (2009–2010) Projekt podporovaný The Financial Mechanisms of European Economic Area and Norway (FMs EEA/Norway) a Národním vzdělávacím fondem No. A/CZ0046/2/0016. Databáze přístupná z 15. 2. 2012 [<http://treasure.udu.cas.cz/>]

<sup>184</sup> SÚA, ZP, sign. VII A 922/27, kt. 1865

smrti Karla Auersperga, místopis zámku pro berní účely<sup>185</sup> z roku 1927 a také jednotlivé reversy, které již v této práci byly zmíněny. Pátrání probíhá v oblastním archívu Zámorsk a Státním oblastním archívu v Chrudimi, případně ve fondech Státního zámku Slatiňany. Důležitým pramenem jsou také stavebně historické průzkumy zámku z let 1981 a 1996.

Z těchto zdrojů bylo zjištěno, že není možné navrátit zámek do podoby z období kolem roku 1870, jak je zachycen na fotografiích Zdeňka Wirtha, protože interiéry byly proměněny ještě na přelomu 19. a 20. století. Z tohoto období zůstalo nejvíce pramenů a také dochovaného mobiliáře, a proto se přistoupilo k jejich rekonstrukci. Základem prohlídkové trasy jsou předměty, jež zůstaly přes eliminace a odvozy. **[obr. 21]** Jedná se o velmi malou část nábytku a několik obrazů. Stěžejní předměty byly v minulosti odvezeny na Státní zámek ve Žlebech. Na základě scelování mobiliárních fondů, které je prováděno v souvislosti s aktuální potřebou při tvorbě nových instalací a expozic, je inventář nacházející se na zámku Žleby postupně předáván na zámek Slatiňany. Další předměty, které byly využity při tvorbě nové expozice, pocházejí z výkupu NPÚ (část inventáře zámku Rožtěž) například koupě a dary předmětů z pozůstalosti Františka Schmoranze, které byly v majetku jeho pravnučky, paní Marie Kyselové. Instalace v jednotlivých interiérech probíhá dle historického využití prostor a výše zmíněných konfiskačních fotografií. V případě, že tyto předměty nejsou k dispozici, je využita analogie, tedy nahrazení chybějícího předmětu typově podobným exponátem. Největším úskalím tvorby zámeckého okruhu je velmi specifický původní sedací nábytek z období druhého rokoka s květovaným potahem. Ten byl ze zámku odvezen v roce 1946 do sběrný v paláci Kinských v Praze, odkud si jej vyzvedlo v roce 1954 Ministerstvo státní kontroly, které jej nechalo převést na zámky Zbraslav a Ploskovice. Později byl slatiňanský inventář ze Zbraslavi převzat Úřadem vlády ČSR/ČSSR. Tento nábytek zřejmě již nebude možné navrátit do původních prostor, protože doposud nebylo dopátráno jeho současné umístění či vůbec jeho existence. Další pátrání správy zámku bylo provedeno ve věci knih, které byly převzaty ONV Chrudim (1962), dle sdělení Městského úřadu Chrudim je jejich osud prozatím neznámý. Část předmětů, jež byly odvezeny do UMPRUM (1948), se nachází v jejich současné expozici, proto se jejich návrat nepředpokládá. Průběžně vedení zámku komunikuje i s dalšími institucemi, aby jednalo o návratu původních předmětů.<sup>186</sup>

---

<sup>185</sup> SOkA Chrudim, BS, kt. 141.

<sup>186</sup> Podle ústního sdělení Ing. Jaroslava Bušty (kastelán Státního zámku Slatiňany) dne 10. ledna 2012.

## 8. Závěr

Cílem této bakalářské práce bylo zpracování historických proměn interiérů Státního zámku Slatiňany. První část práce nastiňuje především stavební historii zámku, která začíná na konci 14. století, kdy byla ve Slatiňanech poprvé písemně doložena tvrz. Z období 16. a 17. století se dochovaly prameny, které promlouvají o vzniku renesančního zámku. Kapitola popisuje také majitele, kteří na panství hospodařili. Největší pozornosti se Slatiňanům dostalo v polovině 18. století, kdy se staly majetkem starého knížecího rodu Auerspergů. V období knížat z Auerspergu byl zámek stavebně upraven a především pohodlně vybaven. V 19. století bylo přistaveno severní křídlo zámku, dále také tři věže, které definitivně proměnily vzhled tohoto šlechtického sídla. Bádání v mobiliárním fondu Státního zámku Slatiňany potvrdilo dosud pouze předpokládanou účast Františka Schmoranze staršího (1814 – 1902) na přestavbě zámku v tomto období. V 19. století bylo proměněno i okolí zámku. Zřízen byl anglický park, postavena budova knížecích stájí a vznikla také budova zásobovacího hospodářství takzvaná „Švýcárna“. V roce 1942 zemřel bez dědice poslední přímý nástupce žlebské linie Auerspergů kníže Ferdinand a dědičkou Slatiňan se stala jeho sestra Marie Trauttmansdorf-Weinsberg. V roce 1945 byl zámek na základě dekretů prezidenta republiky (12/1945 Sb.) znárodněn a tím stavební úpravy utichly.

Druhá kapitola práce se věnuje historii knížat z Auerspergu. První písemné zmínky o tomto prastarém rodu pochází z první poloviny 13. století. V průběhu času se rod rozdělil na více větví, z nichž práce sleduje pouze ty, které vedou k žlebské linii. Důraz je kladen především na období 19. století, kdy zámek Slatiňany vlastnil kníže Vincenc Karel a jeho syn František Josef, kteří provedli stavební změny sídla. Česká literatura se žlebskou linií zabývá minimálně, proto bylo v kapitole velké míře využito zahraničních zdrojů. Po navštívení rodinné hrobky Auerspergů jsem v bakalářské práci doplnila, popřípadě upřesnila důležité chybějící genealogické údaje. Jedná se o datum narození Vincence Karla Auersperga a ve všech pracích špatně uváděný počet dětí knížecího páru Vincence Karla a Vilemíny. Tyto veškerá dostupná literatura je buďto zcela opomíjela, nebo se v nich různila. Pro úplnost je linie sledována až do roku 1942, kdy zemřel poslední přímý nástupce Ferdinand, jenž nezanechal testament, což zapříčinilo rozpad rozsáhlého auersperského svěřenectví.

V další části práce je rozveden význam tří nejvýznamnějších sídel rodu Auersperg: Vídeň – Žleby – Slatiňany. Zde je zhodnocen společenský život této rodiny a popsán styl života jednotlivých generací, ve vazbě na místo jejich pobytu. Při zhodnocení významu

Vídeňského paláce je v úvodu nastíněn jeho stavební vývoj a historie z důvodu absence česky psané literatury na toto téma. Vídeňský palác byl místem společenského života, který probíhal v hlavním městě monarchie. Tuto funkci dům plnil v průběhu 18. – 20. století pro všechny členy žlebského rodu. Společenská funkce paláce vzrůstala vždy ke konci roku, kdy začínal kulturní program celé Vídně, který pokračoval do jara, než se šlechta vrátila na venkov dohlížet na své statky. V palácích hlavního města monarchie probíhaly v zimním období oblíbené plesy, koncerty a operní představení. Další sídlo Auerspergů, zámek Žleby byl především sídlem rodovým, které mělo reprezentovat nejenom svým exteriérem, ale také jeho bohatými sbírkami umění. Pro knížete Vincence Karla byly Žleby romantickým domovem, kde pobýval většinu času se svou rodinou. Slatiňany za života knížete Vincence Karla sloužili především jako lovecký zámek a správní centrum nasavrckého velkostatku. Jeho syn František Josef měl odlišný přístup k těmto zámkům. Žleby pro něj byly spíše nepohodlnou pokladnicí, a proto si za svůj domov zvolil útulné Slatiňany.

Důležitou částí bakalářské práce byly dosud neprobádané akvarely diletantských prací kněžny Gabriely a Vilemíny Auersperg s tematikou Slatiňan. Bádání prokázalo, že kněžny svou tvorbu směřovaly především k romantickým interiéřům zámku Žleby, zatím co Slatiňany byly upozaděny. Profesionální malířka Amelie von Peter, která byla soukromou učitelkou kresby a malby kněžny Vilemíny, se vyobrazení Slatiňan pravděpodobně také nevěnovala. V souboru nebyla nalezena žádná její díla znázorňující zámek Slatiňany či jeho okolí.

V mobiliárním fondu Státního zámku Žleby jsem našla 10 maleb, které se bez pochyby váží k zámku Slatiňany. Akvarelové malby dokumentují především vzhled stavby a obytných pokojů v první polovině 19. století, kdy byl zámek pohodlně vybaven ve stylu biedermeieru, ale nesloužil k dlouhodobému pobytu šlechty. Druhá část maleb se věnuje okolí zámku Slatiňany vyobrazením hospodářského stavení Švýcárny a návrhem na vytvoření božích muk na vyvýšenině v blízkosti zámku. Datace a autorství nelze s jistotou u všech akvarelů určit. Dalším krokem bádání bylo identifikování předlohových kreseb Josepha Nashe *Mansions of England in the Olden Time*<sup>187</sup>, které byly bohatě využity při přestavbě zámku Žleby v 19. století. Ukázalo se, že zámek Slatiňany byl v 19. století upravován pouze pro pohodlí knížecího rodu, ne pro slohovou vytříbenost, a proto se žádné části stavby inspirované předlohovými kresbami na Slatiňanech nenachází.

---

Státní zámek Žleby, Joseph Nash, *Mansions of England in The olden Time*, mobiliář inv. č. 829/1, 829/2, 829/3.

Poslední část bakalářské práce hodnotí proměnu zámku ve 20. století. V kapitole je předestřena práce Národní kulturní komise a problematika transferů původního mobiliáře, který byl ze zámku odvážen od roku 1945. Jsou zde zpracovány reverzy a soupisy mobiliárního fondu, který byl ze zámku odvezen převážně v roce 1948. V části, která pojednává o vzniku hipologického muzea na zámku Slatiňany, byla věnována pozornost prof. Františku Bílkovi, který stál při jeho vzniku. Jeho prací je také celková koncepce hipologické trasy, která začala vznikat brzy po druhé světové válce. Zdá se, že využití zámku bylo šťastným krokem, protože zámku v průběhu minulého režimu hrozilo zabránění vojskem či učňovskou školou, čemuž definitivně zabránilo prohlášení zámku za státní kulturní majetek v roce 1953. Hipologické muzeum bylo založeno na svozových sbírkách tematických předmětů z více než stovky objektů. Z těchto svozových sbírek navrhl prof. Bílek konečnou koncepci muzea. První část se věnovala historii koně především z hlediska vědeckého, druhá část prezentovala ztvárnění koně ve výtvarném umění. Dnes dochází k reinstalaci těchto sbírek, které již nejsou aktuální a zároveň nejsou kompletní díky restitucím v 90. letech 20. století.

V poslední části se věnuji objasnění problémů reinstalace zámeckých interiérů. Ta probíhá na Státním zámku Slatiňany od roku 2011, kdy byly znovu navraceny do své původní podoby aristokratické interiéry východního a západního křídla. V kapitole je věnována část problematice reinstalace interiérů, při které Státní zámek Slatiňany vychází především z identifikace interiérového vybavení, které je zachyceno na konfiskačních fotografiích. Nastíněna je zde také problematika návratu původního mobiliárního fondu.

Téma proměn Slatiňanského zámku je možné do budoucna rozšířit například o zhodnocení významu díla architekta Benedikta Škvora, který byl vrchním auersperským stavitelem. Nový pohled by mohlo přinést zjištění, do jaké míry Auerspergové do stavebních podob svých sídel zasahovali, do jaké míry jsou jejich invencí. Tyto informace by mohly přinést například deníky či dopisy knížecího páru Vincence Karla a Vilemíny Auersperg.<sup>188</sup> Z oblasti rodinných vztahů a každodennosti rodu Auerspergů, bychom se více mohli dozvědět nejenom z osobních deníků, ale také z osobní korespondence. Zpracovány nejsou ani zahraniční cesty knížete Vincence Karla, který sepsal cestovní deníky z cest po Francii, Anglii a Švédsku. Další akvarelové vyobrazení Slatiňanského zámku se nachází s největší pravděpodobností v Rakouském státním archivu (Österreichisches Staatsarchiv).

---

<sup>188</sup> SOA Zámbrsk, RA Auersperg, poř. č. 5, sign. č. 54.

## 9. Das Resumé

Das Ziel meiner Arbeit war, die historischen Änderungen in dem staatlichen Schloss Slatiňany auszuarbeiten. Das erste Kapitel behandelt in erster Linie über die Baugeschichte der Burg, die schon im 14. Jahrhundert beginnt. Die größte Bedeutung hat das Schloss seit dem 18. Jahrhundert erworben, als es in den Besitz des alten fürstlichen Familie von Auersperg gekommen ist. Der Stamm Auerperg hat das Schloss nicht nur erweitert, sondern vor allem modernisiert. Das Schloss Slatiňany war im Besitz von der Familie Auersperg bis Jahr 1942, als der letzte direkte Nachfolger von Prinz Ferdinand starb.

Das zweite Kapitel widmet sich der Geschichte der fürstlichen Familie von Auersperg, und vor allem seiner Linie Žleby. Die wichtigsten Vertreter von dieser Linie war Fürst Vincenc Karel Auersperg und sein Sohn, der Nachfolger von Fürst Franz Josef. Das Kapitel wird auch den Ehefrauen der Wilhelmine, geb. Colloredo-Mansfeld und Wilhelmine, geb. Kinsky gewidmet, die sich besonders für die Wohltätigkeit engagiert haben.

In dem folgenden Teil der Arbeit habe ich eine Bedeutung von der drei Auersperger Residenzen Wien - Žleby – Slatiňany beschrieben. Ich habe das gesellschaftliche Leben von der Familie und den Lebensstil von jeder Generation bewertet. Wiener Palais war vor allem ein Ort des sozialen Lebens, das in der Hauptstadt der Monarchie statt gefunden hat. Der Sitz Žleby sollte nicht nur mit seinem Aussehen, sondern auch mit den reichen Kunstsammlungen representieren. Der Sitz Slatiňany hat während der Lebensdauer von Fürst Karl Vincenc vor allem als Jagdschloss gedient, was erst vom Fürsten Franz Josef auf ein Familiensitz umgebaut worden ist.

Ein wichtiger Teil der Bakkalaureatsarbeit waren die bisher unerforschten, dilettantischen Aquarelle von der Fürstin Gabriele und Vilemine Auersperg mit der Thematik – Slatiňany. Es zeigte sich, dass die Fürstinnen ihre künstlerische Schaffung besonders auf das romantische Interieur des Schlosses - Žleby gerichtet haben, dahingegen dem Sitz – Slatiňany. Die professionellen Gemälde von der Lehrerin Amalie von Peter, die Lehrerin der Fürstin Vilemine, geboren Colloredo-Mansfeld, wurden in der Datei nicht entdeckt. Ich habe insgesamt drei Alben aus dem mobiliaren Fonds des Staatsschlusses – Žleby erforschen, in welchen ich die zehn Gemälde mit der Thematik – Slatiňany identifiziert habe. Die Gemälde stellen die Innenräume und Exterieur des Schlosses und die Gebäude von der nahen Umgebung dar. Die Aquarelle dokumentieren das Aussehen des Gebäude und Wohnräume in der ersten Hälfte des 19. Jahrhunderts. Ein nächster Schritt war

der Versuch die Bildvorlagen von Joseph Nash Mansions of England in the olden time zu identifizieren. Es stellte sich heraus , dass das Schloss Slatiňany nur für den Komfort der Fürsten errichtet worden ist, nicht wegen einer Gewährtheit im Baustill. Es befinden sich demzufolge keine Bauwerke in Slatiňany, die man laut der Bildvorlagen realisierten.

Der letzte Teil der Arbeit wertet die Verwandlung in dem 20. Jahrhundert, als das Pferdemuseum im Schloss entstand. Das Kapitel widmet sich der Problematik einer renovierten Installation von fürstlichen Innenräumen. Dies verläuft seit dem Jahr 2011 .



## 10. Použité prameny a literatura

### Archivní prameny:

- SOA Zámrsk, RA Auersperg, poř. č. 133, balík č. 8.
- SOA Zámrsk, RA Auersperg, poř. č. 5, sign. č. 54.
- SOA Zámrsk, fond VS Nasavrky. Kart. 214.
- SOA Zámrsk, VS Nasavrky, Kart. 110, sign. D63 v.
- SOkA Chrudim, BS. Kart. 141.
- SÚA, ZP, sign. VII A 922/27. Kart. 1865

### Prameny:

- Elektronická korespondence s Ing. Lenkou Gotthardovou, CSc. (Česká zemědělská univerzita v Praze) dne 2. března 2012.
- Instrumentarium for the Historical Photography Fund Processing. Jiří Roháček, Petra Trnková, Martin Krumholz Resurrected Treasure. (2009–2010) Projekt podporovaný The Financial Mechanisms of European Economic Area and Norway (FMs EEA/Norway) a Národním vzdělávacím fondem No. A/CZ0046/2/0016. Databáze přístupná z 15. 2. 2012 [<http://treasure.udu.cas.cz/>]
- Státní zámek Slatiňany. Fotografická serie Č. Šíly z roku 1946. SÚPP, fotografická sbírka, i. č. 36 567 - 36 705.
- Státní zámek Slatiňany. Doplnující fotografie VI. Fymana z roku 1953, SÚPP, fotografická sbírka, i.č. 58 913 – 58 918, 63 444 – 64 445.
- Státní zámek Slatiňany. NA. Fond Státní památková správa Praha (1945)1953 – 1958(1964), dodatky, č. arch. souboru 864. Fond Státní památková správa, 1946 – 1964, č. arch. souboru 864; 930.
- Státní zámek Slatiňany. Stavební plány bez evidenčního čísla.
- Státní zámek Žleby, alba akvarelů, mobiliář inv. č. 2133, 8284, 8288.
- Státní zámek Žleby, Joseph Nash, Mansions of England in The olden Time, mobiliář inv. č. 829/1, 829/2, 829/3.
- Ústní sdělení Ing. Jaroslava Bušty (kastelán Státního zámku Slatiňany) dne 10. ledna 2012.
- Ústní sdělení Dagmary Martinové PhDr. (NPU, územní odborné pracoviště středních Čech v Praze, referent restaurování a expozic) dne 2. července 2011.

### Vydané prameny:

- BURDYCHOVÁ, Milena. *Stavebně historický průzkum. Státní zámek Slatiňany*. Pardubice, 1981.
- EBEL, Martin; SVOBODA, Ladislav. *Stavebně historický průzkum. Zámek Slatiňany*. Pardubice, 1996.
- VÁCLAVÍK, F.R. a B. ŠEDA. NPÚ ÚOP PARDUBICE. NÁLEZOVÁ ZPRÁVA OPD č. 050913: *Dokumentace odkrytých omítkových vrstev jižního křídla*. 2005.  
Získáno z osobního archivu F. R. Václavíka.
- NPÚ Praha, POSPÍŠILOVÁ, Marie. *Státní zámek Žleby: Průvodcovský text*, inv. č. 7526/83, zn. P260/a, Praha, 1981. (strojopis)
- Státní zámek Slatiňany. *Průvodcovský text hipologické trasy zámku Slatiňany*. Neuveden autor, datum vydání. Text bez pevné vazby. (nečíslovaný strojopis)

### Literatura:

- BAUMGARTNER, Rudolf. *Ein Jahrtausend auersperg'scher Chronik: Nach besten Quellen zusammengestellt und anlässlich der Feier des achtzigjährigen Geburtsfestes Seiner Durchlaucht des Fürsten Franz Josef von Auersperg dem edlen Jubilar in Verehrung und Dankbarkeit zugeeignet*. Wien, 1936.
- BOBEK, Karel a kol. *Metodika tvorby interiérových instalací a reinstalací*. 1. vyd. Praha: Národní památkový ústav, ústřední pracoviště, 2011. Odborné a metodické publikace (Národní památkový ústav). ISBN 978-80-87104-86-6 (BROŽ.).
- DVOŘÁK, Max. *Katechismus památkové péče*. Praha: Státní ústav památkové péče, 1991.
- HENDRICH, Jan. *Hrad Žleby ve východních Čechách: Jeho majitelé, děje a památnosti*. Čáslav, 1888.
- HIEKE, Karel. *České zámecké parky a jejich dřeviny*. Praha: Státní zemědělské nakladatelství, 1984.
- LETOŠNÍKOVÁ, L. Anglický romantismus na zámku Žleby: Poznámky k reinstalaci. In *Památková péče 3*, 1969.
- LOBKOWICZ, František. *Encyklopedie řádů a vyznamenání*. 2. vydání. Praha: Libri, 1999. ISBN 80-85983-71-0.

- HROMÁDKA, Mil., BIČÍK, Zdeněk. SOA Zámorsk, archivní pomůcka poř. čís. 467, *Velkostatek Nasavrky*. 1964.
- KŘÍŽOVÁ, Květa. *Šlechtický interiér 19. století v dobových zobrazeních ze zámeckých sbírek*. 1. vyd. V Praze: Panorama, 1993. ISBN 80-703-8246-5.
- KUTHAN, J. *Aristokratická sídla období romantismu a historismu*. Praha, 2001. ISBN 80-7304-003-4.
- MAŠEK, P. *Modrá krev: Minulost a přítomnost 445 šlechtických rodů v českých zemích*. Praha, 2003. ISBN 80-204-1049-X.
- MŽYKOVÁ, Marie; MAŠEK, Petr; KASÍK, Stanislav. *Lobkowiczové. Dějiny a genealogie rodu*. České Budějovice, 2002.
- NOHEL, R. *Auerspergové v Čechách*. Kutná Hora, 1997, s. 1. ISBN 80-902359-0-5.
- OTTO, J. *Ottův slovník naučný. Díl II*. Praha, 1889.
- POCHE, Emanuel a kol. *Umělecké památky Čech T/Ž*. Praha, 1982.
- POSPÍŠILOVÁ, M. *Romantické zámecké interiéry*. Ústí nad Labem, 1985.
- POSPÍŠILOVÁ, M. *Žleby: Zámek a okolí*. Praha, 1987.
- PREINFALK, Miha. *Auersperg. Geschichte einer europäischen Familie*. Graz, 2006. ISBN 978-3-7020-1140-6, ISBN 3-7020-1140-4.
- RICHTER, Friederika, Thomas LIPPERT a Artur HARTLIEB-WALLTHOR. *Ein Wiener Palais erzählt: das Rosenkavalierpalais Auersperg*. Wien: Böhlau, c1999. ISBN 32-059-9093-5.
- SEDLÁČEK, August. *Hrady, zámky a tvrze království českého. Díl 1.: Chrudimsko*. 3. nezměněné vydání.
- ŠKUTINA, Vladimír. *Český šlechtic František Schwarzenberg*. 2. vyd., Praha, 1990. ISBN 0-946352-7-12
- ŠULC, Ivo. *Rod Schmoranzů ze Slatiňan - mozaika z dějin rodu*. Slatiňany, 2002. ISBN 80-902257-7-2.
- UHLÍKOVÁ, Kristina. *Národní kulturní komise: 1947-1951*. Praha: Artefactum, 2004. Fontes historiae artium, XI. ISBN 80-903230-8-1.
- ŽUPANIČ, Jan. *Nová šlechta rakouského císařství*. Praha: Agentura Pankrác, 2006. ISBN 80-86781-08-9.

### Časopisecké studie:

- KUBŮ, Naděžda. Historické počátky souboru zpřístupněných hradů a zámků u nás, osudy šlechtických sídel po druhé světové válce v návaznosti na vývoj památkové péče. In HAZDRA, Zdeněk- HOŘČIČKA, Václav- ŽUPANIČ, Jan (eds.): *Šlechta střední Evropy v konfrontaci s totalitními režimy 20.století*. Ústav pro studium totalitních režimů, Praha 2011. ISBN 978-80-87211-52-6.
- LETOŠNÍKOVÁ, Ludiše. *Anglický romantismus na zámku Žleby: Poznámky k reinstalaci*. In *Památková péče* 3, 1969.
- MOTEJZÍK, Pavel. Zelenohorská perla. In *Vlastivědný sborník jižního Plzeňska* V.Přeštice, 2002, č. 3/02.
- MYŠKA, Milan. Šlechta a podnikání v českých zemích v 18. a 19. století (sedm tezí k diskuzi). In BRŇOVJÁK, Jiří - ZÁŘICKÝ, Aleš, (eds): *Šlechtic podnikatelem podnikatel šlechticem: Šlechta a podnikání v českých zemích v 18. -19. století*. Ostravská univerzita v Ostravě, 2008. ISBN 978-80-7368-520-1.
- MŽYKOVÁ, Marie. Díla moravského vedutisty Johanna Venuta z auersperských sbírek. In *Zprávy památkové péče: MATERIÁLIE, STUDIE*. 2006, roč. 66, č. 4. ISSN ISSN 1210-5538.
- PANOCH, Pavel. Chrudimský Kristus a zázračné souřadnice jeho barokní legendy. In *Theatrum historiae*. Pardubice: Univerzita Pardubice, 2009, roč. 5. ISSN 1802-2502.
- SLAVÍK, Jiří. Jan Antonín Venuto - 175. výročí úmrtí. In: *Chrám Svatého Ducha a královna Eliška Rejčka v Hradci Králové 1308-2008. Historická tradice v dějinách města. Od chrámu ke katedrále*. Sborník příspěvků z mezinárodní vědecké konference konané ve dnech 15. a 16. října 2008 v Hradci Králové. Ústí nad Orlicí, 2009, s. 137-153.

### Elektronické zdroje:

- *Geneall* [online]. [cit. 2012-03-26]. Dostupné z: [http://www.geneall.net/D/per\\_page.php?id=148056](http://www.geneall.net/D/per_page.php?id=148056)
- Infocentrum Slatiňany. [online]. [cit. 2012-02-30]. Dostupné z: [http://infocentrum.slatinany.cz/tip\\_navrsi.php](http://infocentrum.slatinany.cz/tip_navrsi.php)
- *Národní hřebčín Kladruby nad Labem s.p.o.* [online]. [cit. 2012-03-01]. Dostupné z: <http://www.nhkladruby.cz/historie-2>

- PAULIŠ, Petr. Z historie jednoho obyčejného kamenolomu. In: *Kámen* [online]. [cit. 2012-03-25]. Dostupné z: <http://www.revuekamen.cz/markovice.htm>
- ŠTĚPÁN, Luděk a Ludmila NOVÁKOVÁ. Švýcárna ve Slatiňanech - záhady a skutečnost. *Ozvěny Slatiňan* [online]. roč. 2012, březen. [cit. 2012-03-10]. Dostupné z: <http://www.slatinany.cz/doc/ozv1203.pdf>
- VOREL, Milan. Švýcárna a její záchrana v současné době. *Ozvěny Slatiňan* [online]. roč. 2012, únor. [cit. 2012-03-10]. Dostupné z: <http://www.slatinany.cz/doc/ozv1202.pdf>
- *Zámek Slatiňany: Anglický park*. [online]. [cit. 2012-03-01]. Dostupné z: <http://www.zamek-slatinany.cz/anglicky-park/>

#### **Jiné:**

- Informační materiál města Slatiňany (leták). Získáno: Infocentrum Slatiňany.
- Text informační tabule umístěné před Kočičím hrádkem. Tabule je součástí naučné stezky. Autor: Základní organizace Českého svazu ochránců přírody Nasavrky.

## 11. Seznam obrazové přílohy

**Obr. č. 1:** Votivní obraz z roku 1680, se znázorněním slatiňanského zámku. Autor: Samuel Andrez.

PANOCH, Pavel. Chrudimský Kristus a zázračné souřadnice jeho barokní legendy. In *Theatrum historiae*. Pardubice: Univerzita Pardubice, 2009, roč. 5. ISSN 1802-2502.

**Obr. č. 2:** Anonymní kresba zámku Slatiňany z roku 1795.

BURDYCHOVÁ, Milena. *Stavebně historický průzkum. Státní zámek Slatiňany*. Pardubice, 1981.

**Obr. č. 3:** Veduta Slatiňan z roku 1806. Anton Johann Venuto.

*Europeana: think culture*. [online]. [cit. 2012-03-15]. Dostupné z: <http://www.europeana.eu/portal/record/92079/A33273220A31C72A71D8BD4EA03CF0A4519F13FA.html?start=39&query=chrudim&qf=TYPE:IMAGE&startPage=37>

**Obr. č. 4:** Stavební plán na provedení sociálního zařízení zámku Slatiňany. Podepsán František Schmoranz starší.

Státní zámek Slatiňany, stavební plány, mobiliář bez inv. čísla. Foto archiv autorky BP.

**Obr. č. 5:** Náhrobní deska, která se nachází v auersperské hrobce ve Žlebech u kostela Narození Panny Marie.

Foto archiv autorky BP.

**Obr. č. 6:** Pohled na auersperský palác ve Vídni z roku 1780. Johann Ziegler.

*Europeana: think culture*. [online]. [cit. 2012-03-15]. Dostupné z: <http://www.europeana.eu/portal/record/92063/AA31F26285E1505B4B60CCC5B8A49CD687983A5E.html?start=10&query=auersperg>

**Obr. č. 7:** Pohlednice zámku Žleby z 1. poloviny 20. století. Archiv autorky BP. [2011]

**Obr. č. 8:** Auersperská hrobka v Markovicích nad Žleby.

Novinový výstřižek. Přibližná datace rok 1913. Osobní archiv autorky BP.

**Obr. č. 9:** Komunikační chodba jižního křídla zámku Slatiňany z nádvoří strany. (19. století) Instrumentarium for the Historical Photography Fund Processing. Jiří Roháček, Petra Trnková, Martin Krummholz Resurrected Treasure. (2009–2010) Projekt podporovaný The Financial Mechanisms of European Economic Area and Norway (FMs EEA/Norway) a

Národním vzdělávacím fondem No. A/CZ0046/2/0016. Databáze přístupná z 15. 2. 2012  
[<http://treasure.udu.cas.cz/>]

Komunikační chodba jižního křídla zámku Slatiňany z nádvorní strany. (20. století)

Foto archiv Státní zámek Slatiňany

**Obr. č. 10:** Akvarel se znázorněním krojovaných postav.

Státní zámek Žleby, alba akvarelů, mobiliář inv. č. 2133. Foto archiv autorky BP.

**Obr. č. 11:** Pohled na jižní průčelí zámku Slatiňany, přibližná datace vzniku 1839 – 1857.

Státní zámek Žleby, alba akvarelů, mobiliář inv. č. 2133. Foto archiv autorky BP.

**Obr. č. 12:** Akvarel zámeckého salónu ve Slatiňanech, datován 1832.

Státní zámek Žleby, alba akvarelů, mobiliář inv. č. 8284. Foto archiv autorky BP.

**Obr. č. 13:** Zámek Slatiňany. Dnešní podoba bývalého „prvního“ a „druhého“ dětského pokoje, dnes hipologická trasa. Foto archiv autorky BP. [pořízeno 10. 3. 2012]

**Obr. č. 14:** Akvarel zámeckého salónu ve Slatiňanech, datován 1831.

Státní zámek Žleby, alba akvarelů, mobiliář inv. č. 8284. Foto archiv autorky BP.

**Obr. č. 15:** Akvarel návrhu božích muk ve Slatiňanech, polovina 19. století.

Státní zámek Žleby, alba akvarelů, mobiliář inv. č. 8288. Foto archiv autorky BP.

**Obr. č. 16:** Boží muka ve Slatiňanech na tzv. Vrchlického návrší.

Foto archiv autorky. [pořízeno 1. 12. 2011]

**Obr. č. 17:** Akvarelová malba zásobovacího hospodářství Švýcarska ve Slatiňanech, polovina 19. století. Státní zámek Žleby, alba akvarelů, mobiliář inv. č. 8288. Foto archiv autorky BP.

**Obr. č. 18:** Kolorovaná pohlednice zásobovacího hospodářství Švýcarska z 1. poloviny 20. století. Archiv autorky BP.

**Obr. č. 19:** Akvarelová malba selské světnice v zásobovacím hospodářství Švýcarska.

Státní zámek Žleby, alba akvarelů, mobiliář inv. č. 8288. Foto archiv autorky BP.

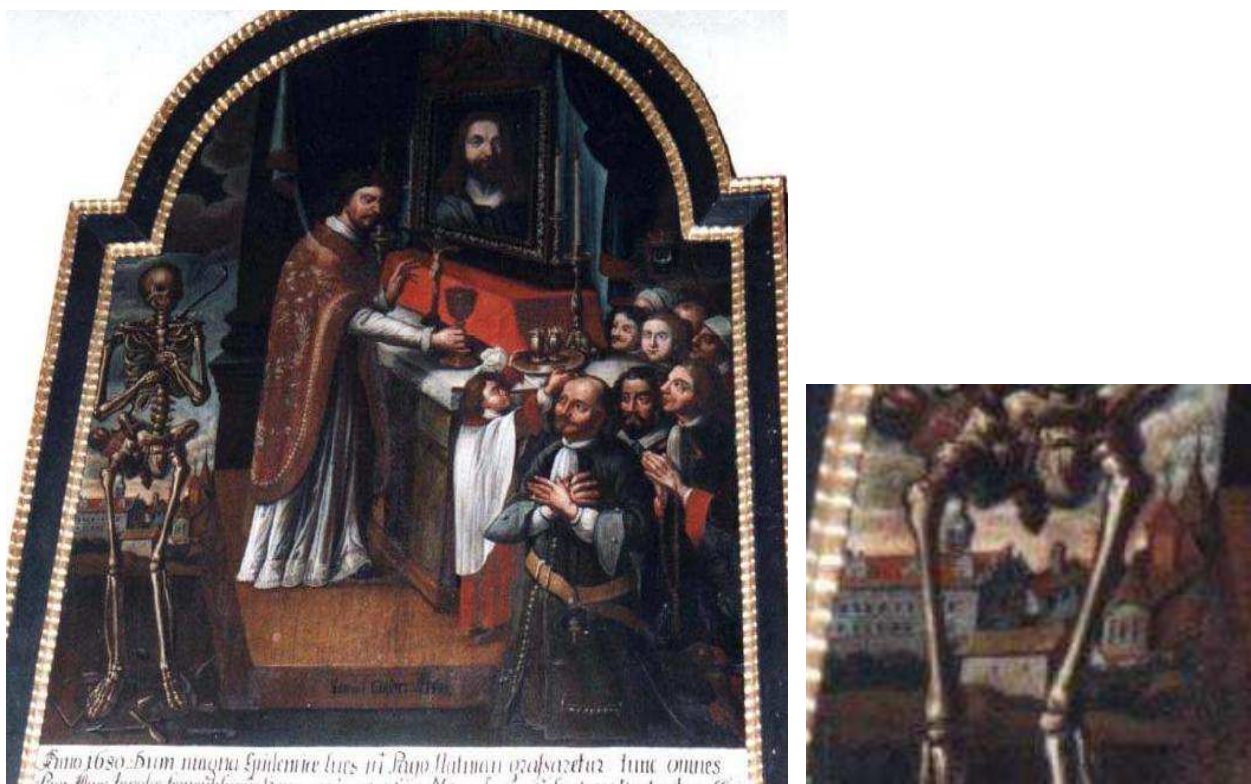
**Obr. č. 20:** Akvarelová malba pracovny kněžny Vilemíny, rozené Colloredo-Mansfeld, 19. století. Státní zámek Žleby, alba akvarelů, mobiliář inv. č. 8288. Foto archiv autorky BP.

**Obr. č. 21:** Černý salón. Fotografie z 50. let 20. století, rok 1988, 90. let 20. století, rok 2011.

Foto archiv Státní zámek Slatiňany.

## 12. Obrazová příloha

Obr. č. 1:

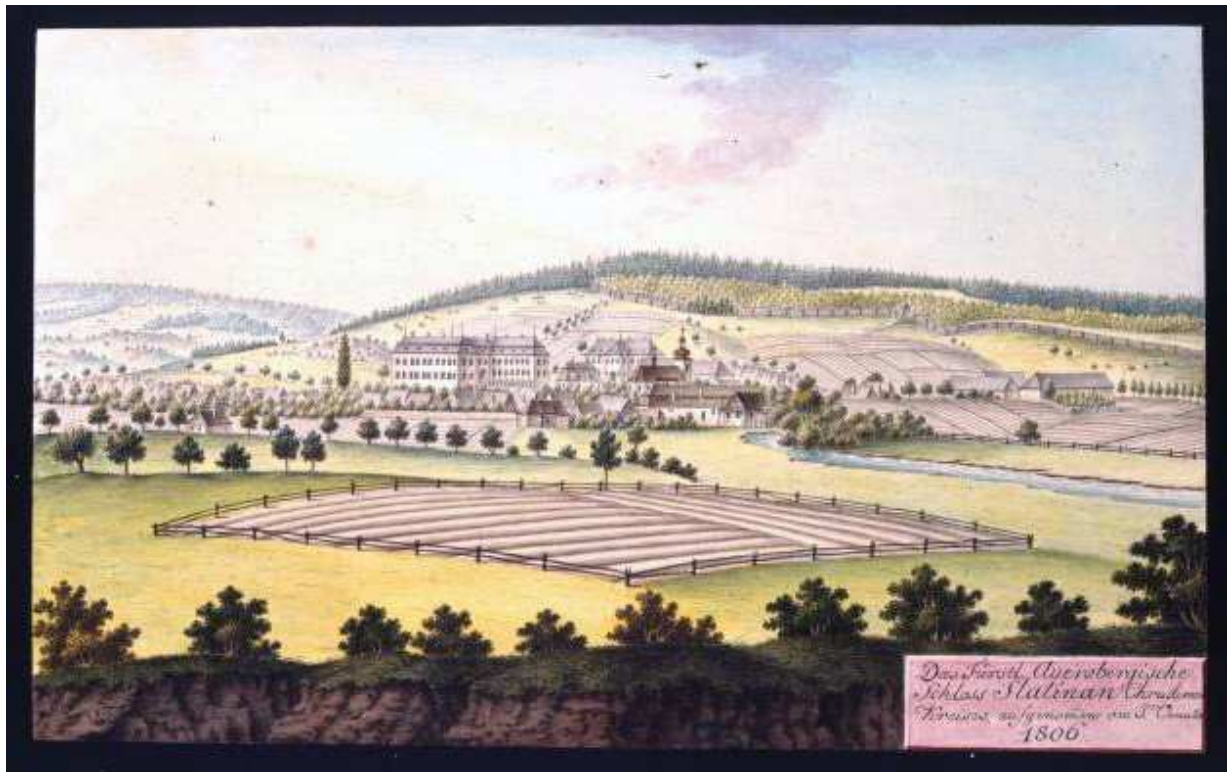


Obr. č. 2:

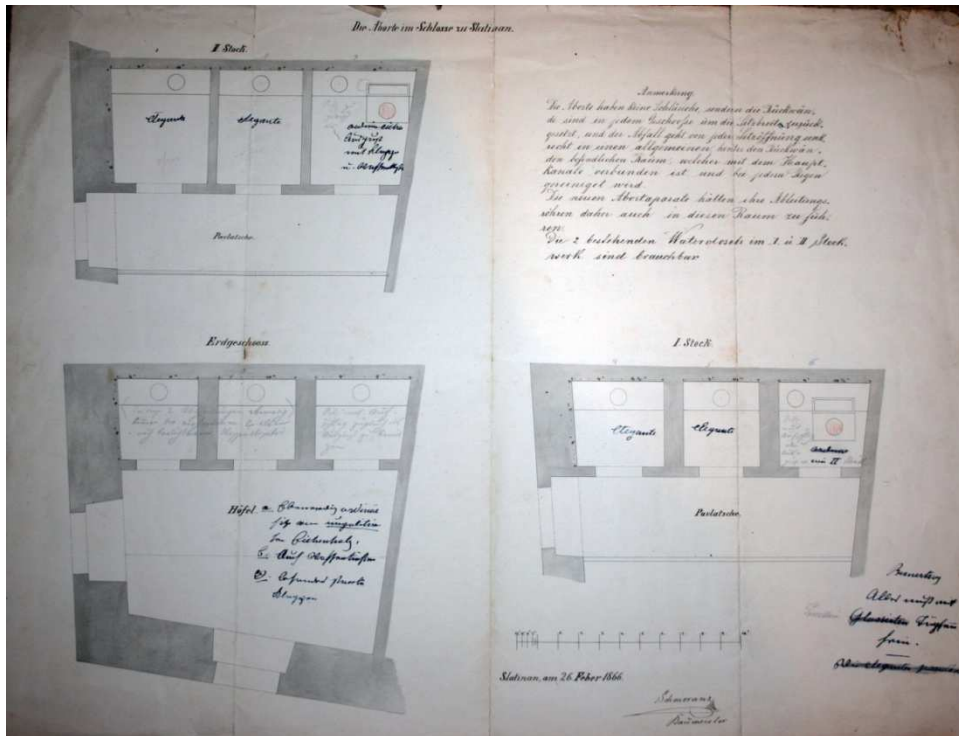




Obr. č. 3:



Obr. č. 4:



Slatina, am 26. Febr 1866.

Schmoranz  
Herr  
Naimesser

Obr. č. 5:

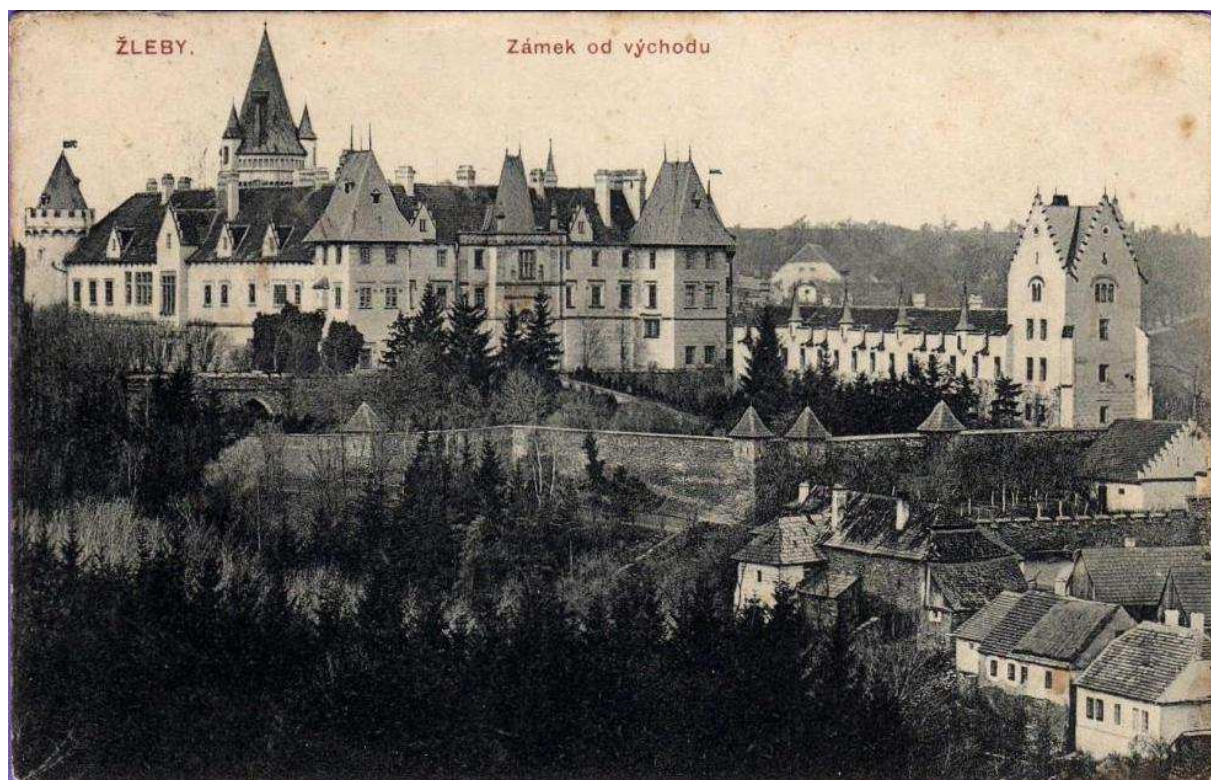


Obr. č. 6:





Obr. č. 7:



Obr. č. 8:





Obr. č. 9:



Obr. č. 10:



Obr. č. 11



Obr. č. 12:





Obr. č. 13:



Obr. č. 14:



Obr. č. 15:

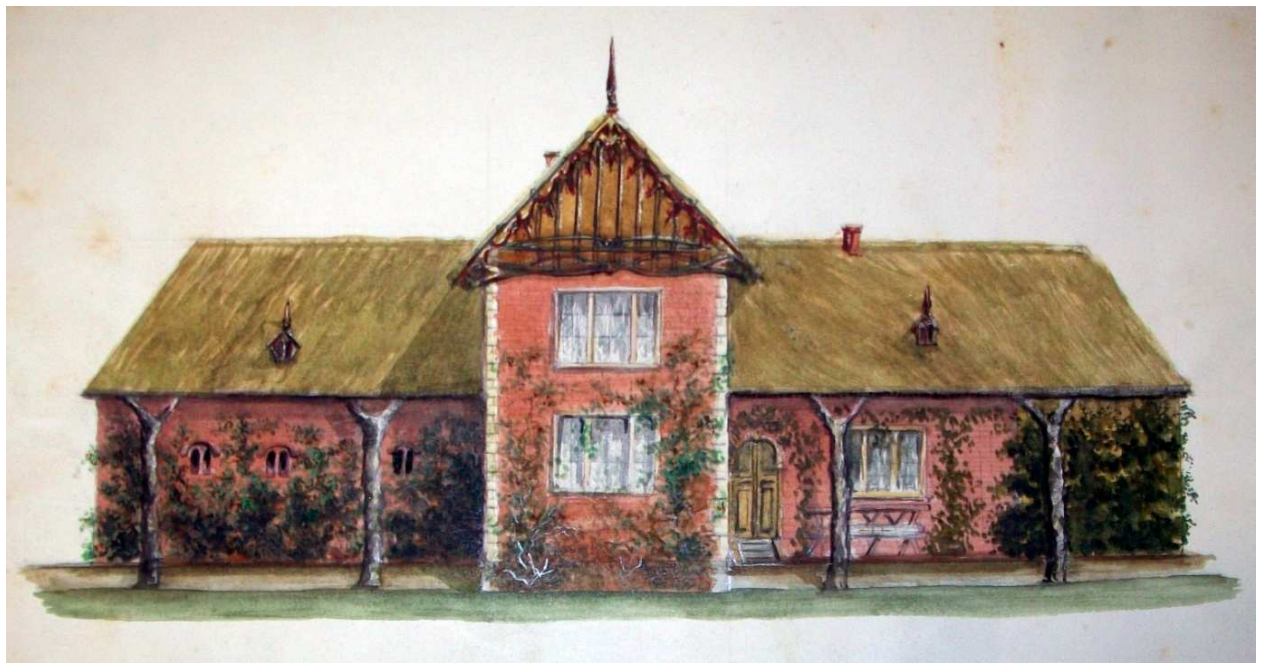


Obr. č. 16:





Obr. č. 17:

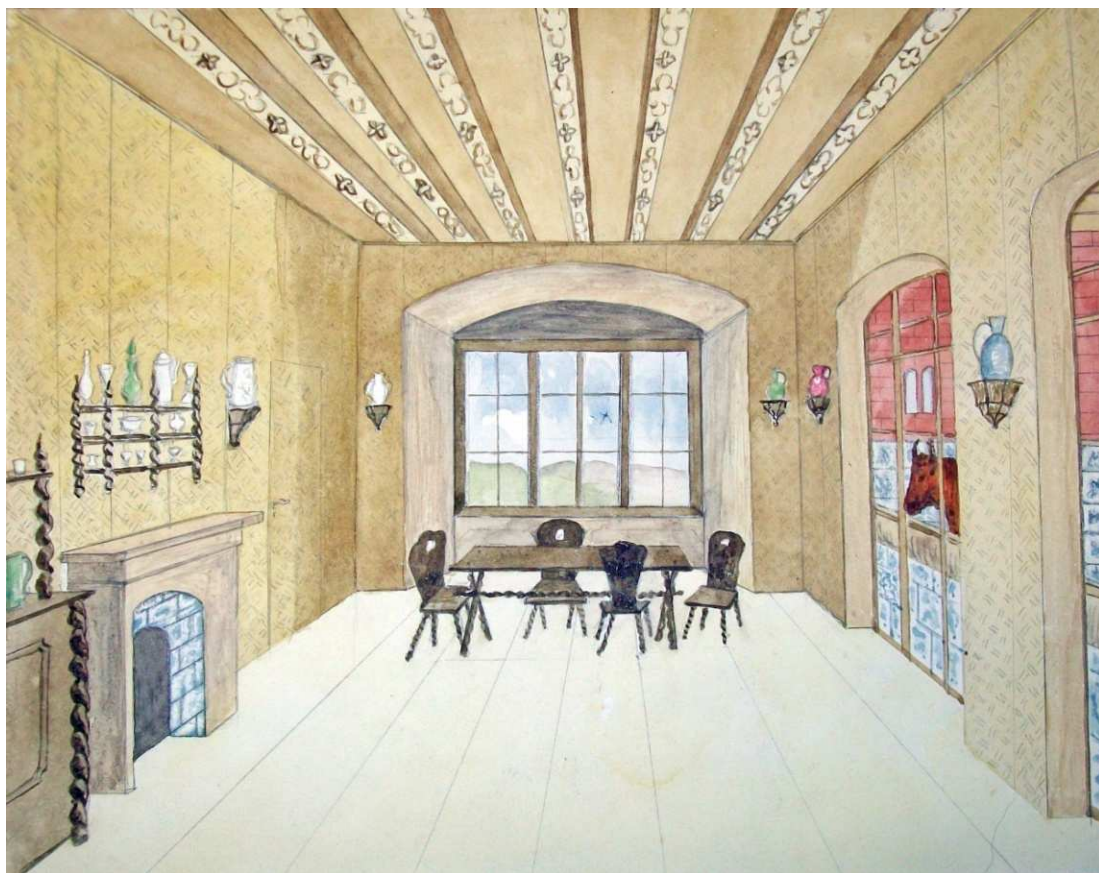


Obr. č. 18:





Obr. č. 19:



Obr. č. 20:



Obr. č. 21:





