

**Univerzita Pardubice  
Fakulta ekonomicko-správní  
Ústav ekonomie**

**Analýza hospodaření města Hostinné**

**Petra Blažková**

**Bakalářská práce  
2012**

## ZADÁNÍ BAKALÁŘSKÉ PRÁCE

(PROJEKTU, UMĚLECKÉHO DÍLA, UMĚLECKÉHO VÝKONU)

Jméno a příjmení: **Petra BLAŽKOVÁ**  
Osobní číslo: **E09334**  
Studijní program: **B6202 Hospodářská politika a správa**  
Studijní obor: **Veřejná ekonomika a správa**  
Název tématu: **Analýza hospodaření města Hostinné**  
Zadávající katedra: **Ústav ekonomie**

### Z á s a d y p r o v y p r a c o v á n í :

Cílem bakalářské práce bude analýza hospodaření města Hostinné v Královéhradeckém kraji v období 2001 - 2011 za pomoci regresní analýzy. Dále zhodnotit hospodaření města s výhledem do budoucna.

Práce bude obsahovat:

- základní informace o městě Hostinné;
- teoretické základy regresní analýzy;
- analýzu rozpočtu města Hostinné;
- regresní analýzu hospodaření města Hostinné.

Rozsah grafických prací:

Rozsah pracovní zprávy: cca 30 stran

Forma zpracování bakalářské práce: tištěná/elektronická

Seznam odborné literatury:

KUBANOVÁ, Jana. Statistické metody pro ekonomickou a technickou praxi. Bratislava : Statis, 2003. 247 s. ISBN 80-85659-31-X.

OTRUSINOVÁ, Milana; KUBÍČKOVÁ, Dana. Finanční hospodaření municipálních účetních jednotek : po novele zákona o účetnictví. Praha : C.H. Beck, 2011. xiv, 178 s. ISBN 978-80-7400-342-4.

PEKOVÁ, Jitka. Hospodaření a finance územní samosprávy. Praha : Management Press, 2004. 375 s. ISBN 80-7261-086-4.

ZVÁRA, Karel. Regresní analýza. Praha : Academia, 1989. 245 s. ISBN 80-200-0125-5.

Zákon č. 128/2000 Sb., o obcích (obecní zřízení), ve znění pozdějších předpisů.

Zákon č. 243/2000 Sb., o rozpočtovém určení výnosů některých daní územním samosprávným celkům a některým státním fondům (zákon o rozpočtovém určení daní), ve znění pozdějších předpisů.

Zákon č. 250/2000 Sb., o rozpočtových pravidlech územních rozpočtů, ve znění pozdějších předpisů.

Vedoucí bakalářské práce:

  
Ing. Pavla Kofátková Stránská  
Ústav ekonomie


Datum zadání bakalářské práce: 30. června 2011

Termín odevzdání bakalářské práce: 30. dubna 2012

  
doc. Ing. Renáta Myšková, Ph.D.

děkanka

L.S.

  
doc. Ing. Jolana Volčáková, Ph.D.

vedoucí ústavu

V Pardubicích dne 7. července 2011

## **PROHLÁŠENÍ**

Prohlašuji, že jsem tuto práci vypracovala samostatně. Veškeré literární prameny a informace, které jsem v práci využila, jsou uvedeny v seznamu použité literatury.

Byla jsem seznámena s tím, že se na moji práci vztahují práva a povinnosti vyplývající ze zákona č. 121/2000 Sb., autorský zákon, zejména se skutečností, že Univerzita Pardubice má právo na uzavření licenční smlouvy o užití této práce jako Školního díla podle § 60 odst. 1 autorského zákona, a s tím, že pokud dojde k užití této práce mnou nebo bude poskytnuta licence o užití jinému subjektu, je Univerzita Pardubice oprávněna ode mne požadovat přiměřený příspěvek na úhradu nákladů, které na vytvoření díla vynaložila, a to podle okolností až do jejich skutečné výše.

Souhlasím s prezenčním zpřístupněním své práce v Univerzitní knihovně Univerzity Pardubice.

V Pardubicích dne 30. 4. 2012

Petra Blažková

## **PODĚKOVÁNÍ:**

Tímto bych ráda poděkovala své vedoucí práce paní Ing. Kořátkové-Stránské za její odbornou pomoc a cenné rady, a panu Tomáši Andělovi, kronikáři města Hostinné, za vstřícný přístup a poskytnuté informace, které mi pomohly při zpracování bakalářské práce.

## **ANOTACE**

*Bakalářská práce je věnována analýze hospodaření města Hostinné v Královéhradeckém kraji. První část popisuje obec jako základní územní jednotku a vysvětluje pojmy týkající se jejího hospodaření. Další část se věnuje teoretickým východiskům použitých metod regresní analýzy a časových řad. Poté je v bakalářské práci charakterizováno město Hostinné a jeho ekonomické zázemí, blíže se zaměřuje na hospodaření v letech 2002 – 2011. Cílem je zhodnotit hospodaření města Hostinné pomocí regresní analýzy s výhledem do budoucna.*

## **KLÍČOVÁ SLOVA**

*Město Hostinné, obec, rozpočet obce, analýza hospodaření, regresní analýza*

## **TITLE**

The analysis of financial management of the city Hostinné

## **ANNOTATION**

*The thesis is aimed to the analysis of Hostinné town management in Královéhradecký region. The first part describes the municipality as the basic territorial unit and explains terms relative to its management. Next part is devoted to theoretical basis of used methods of regression analysis and time series. The thesis includes basic information about city Hostinné and its economical situation. Analysis focuses on the economy this town in 2002 – 2011. The aim is to evaluate the management of city Hostinné by regression analysis with view of the future.*

## **KEYWORDS**

*City Hostinné, municipality, the budget of the municipality, analysis of financial management, regression analysis*

# OBSAH

ÚVOD.....	9
<b>1 ÚZEMNÍ SAMOSPRÁVA.....</b>	<b>10</b>
<b>1.1 OBEC.....</b>	<b>11</b>
1.1.1 Charakteristika obce .....	11
1.1.2 Druhy obcí.....	12
1.1.3 Orgány obce .....	12
1.1.4 Působnost obce .....	15
<b>1.2 ROZPOČET OBCE .....</b>	<b>17</b>
1.2.1 Charakteristika rozpočtu.....	18
1.2.2 Rozpočtová soustava .....	18
1.2.3 Rozpočtový výhled.....	19
1.2.4 Rozpočtový proces .....	19
1.2.5 Rozpočtová skladba.....	20
<b>2 REGRESNÍ ANALÝZA .....</b>	<b>23</b>
2.1 JEDNODUCHÝ MODEL LINEÁRNÍ REGRESE .....	23
2.2 PRINCIP METODY NEJMENŠÍCH ČTVERCŮ .....	24
<b>3 ANALÝZA ČASOVÝCH ŘAD.....</b>	<b>25</b>
3.1 POJEM A DRUHY ČASOVÝCH ŘAD.....	25
3.2 MODELOVÁNÍ ČASOVÝCH ŘAD.....	25
3.2.1 Klasický (formální) model .....	26
3.2.2 Boxova-Jenkinsova metodologie.....	27
3.2.3 Spektrální analýza .....	27
3.3 REGRESNÍ ANALÝZA TRENDU.....	27
<b>4 MĚSTO HOSTINNÉ.....</b>	<b>30</b>
4.1 HISTORIE A SOUČASNOST.....	30
4.2 DEMOGRAFICKÉ ÚDAJE.....	30
4.3 DOPRAVA .....	32
4.4 SPORT .....	32
4.5 ZDRAVOTNICTVÍ A SOCIÁLNÍ OBLAST .....	33
4.6 ŠKOLSTVÍ A VZDĚLÁNÍ .....	34
4.7 KULTURA A PAMÁTKY.....	34
4.8 ORGANIZAČNÍ STRUKTURA MĚSTA.....	35
4.9 ORGANIZACE ZŘIZOVANÉ MĚSTEM.....	35
<b>5 ANALÝZA HOSPODAŘENÍ.....</b>	<b>36</b>
5.1 ANALÝZA PŘÍJMŮ ROZPOČTU .....	36
5.1.1 Regresní analýza příjmů rozpočtu .....	38
5.2 ANALÝZA VÝDAJŮ ROZPOČTU.....	40
5.2.1 Regresní analýza výdajů rozpočtu.....	42
5.3 ANALÝZA SALDA ROZPOČTU.....	43
5.4 SHRUTÍ ANALÝZY HOSPODAŘENÍ.....	43
5.5 NÁVRHY A DOPORUČENÍ .....	44
<b>ZÁVĚR.....</b>	<b>45</b>
<b>POUŽITÁ LITERATURA .....</b>	<b>47</b>
<b>SEZNAM PŘÍLOH.....</b>	<b>50</b>

## SEZNAM TABULEK

Tabulka 1: Druhy trendových funkcí.....	29
Tabulka 2: Skladba obyvatelstva v Hostinném roku 2010 .....	31
Tabulka 3: Pohyb obyvatelstva ve městě v roce 2010.....	32
Tabulka 4: Odhad rozpočtových příjmů města Hostinné na rok 2012 (v tis. Kč).....	38
Tabulka 5: Odhad daňových příjmů města Hostinné na rok 2012 (v tis. Kč).....	39
Tabulka 6: Odhad rozpočtových výdajů města Hostinné na rok 2012 (v tis. Kč).....	42

## SEZNAM OBRÁZKŮ

Obrázek 1: Schéma veřejné správy .....	10
Obrázek 2: Rozpočtová skladba v České republice.....	20
Obrázek 3: Vývoj počtu obyvatel ve městě Hostinné 2001 – 2011 .....	31
Obrázek 4: Vývoj rozpočtových příjmů města Hostinné za období 2002 – 2011 (v tis. Kč) ..	36
Obrázek 5: Struktura příjmů města Hostinné za období 2002 – 2011 (v tis. Kč) .....	37
Obrázek 6: Složení rozpočtových příjmů města Hostinné za období 2002 – 2011 (v %).....	37
Obrázek 7: Regresní analýza rozpočtových příjmů pro období 2012 (v tis. Kč) .....	38
Obrázek 8: Regresní analýza daňových příjmů do rozpočtu pro období 2012 (v tis. Kč) .....	39
Obrázek 9: Vývoj rozpočtových výdajů města Hostinné za období 2002 – 2011 (v tis. Kč) ..	40
Obrázek 10: Struktura výdajů města Hostinné za období 2002 – 2010 (v tis. Kč) .....	41
Obrázek 11: Složení rozpočtových výdajů města Hostinné za období 2002 – 2010 (v %) .....	41
Obrázek 12: Regresní analýza rozpočtových výdajů pro období 2012 (v tis. Kč).....	42
Obrázek 13: Vývoj salda rozpočtu města Hostinné za období 2002 – 2011 (v tis. Kč).....	43



## **SEZNAM ZKRATEK**

AŠSK	Asociace školských sportovních klubů
ČR	Česká republika
ČSÚ	Český statistický úřad
DSO	Dobrovolný svazek obcí
EU	Evropská unie
FES	Fakulta ekonomicko-správní
Sb.	Sbírka zákonů
ÚSC	Územní samosprávní celek
VÚSC	Vyšší územní samosprávný celek
ZÚSC	Základní územní samosprávný celek

# ÚVOD

Obec je základním územním samosprávným společenstvím občanů na územním celku vymezeném hranicí území obce. Je vymezena jako veřejnoprávní korporace, která má vlastní majetek a hospodaří s ním, má vlastní finanční prostředky a sestavuje svůj vlastní rozpočet.

Otázka hospodaření obcí nabývá stále na větší důležitosti a to především díky zvyšujícím se pravomocím obcí a měst vycházející z decentralizačních procesů. S větší pravomocí přichází samozřejmě i vyšší odpovědnost za vlastní hospodaření a uspokojování potřeb občanů. Je proto nutné, aby hospodaření obce směřovalo k vyšší kvalitě a efektivitě.

**Bakalářská práce se zabývá analýzou hospodaření města Hostinné v Královéhradeckém kraji. Cílem práce je analyzovat a zhodnotit hospodaření města v období 2002 – 2011 za pomoci regresní analýzy. Dále zhodnotit hospodaření města s výhledem do budoucna.**

Problematika hospodaření obcí a analytické metody jsou v práci členěny do pěti kapitol. V první kapitole je popsáno postavení obcí v rámci veřejné správy a obec jako základní územní samosprávná jednotka. Zaměřuje se blíže na pojmy týkající se obce, jejich základních orgánů, působnosti obce a rozpočtu.

Druhá a třetí kapitola se zabývá teoretickými východisky statistických metod použitých ke zhodnocení finančního hospodaření města Hostinné, a to konkrétně regresní analýzy a časových řad. Tyto metody umožňují zkoumat závislost mezi různými ekonomickými veličinami a též do určité míry předvídat vývoj těchto veličin.

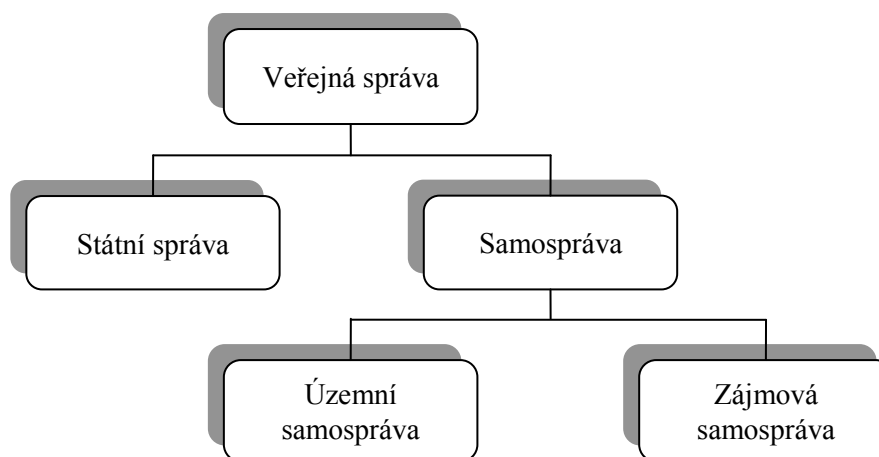
Pro zhodnocení hospodaření obce či města je velice důležitý základní přehled o ekonomických možnostech dané obce. Ve čtvrté kapitole jsou v několika bodech obsáhnuty základní informace o městě Hostinném, jež souvisejí s vývojem města, jeho obyvateli, dopravní infrastrukturou, základními službami obyvatelstvu a možnými aktivitami ve městě.

Závěrečná kapitola se zaměřuje na vlastní analýzu hospodaření města Hostinné. Tyto analýzy vycházejí z vybraných dat rozpočtů města za určitá období, která byla získána z informačního systému ARIS. Účelem je přiblížit základní strukturu rozpočtových příjmů a rozpočtových výdajů za určené období a s použitím statistických metod zjistit přibližné hodnoty rozpočtu pro následující rok 2012. Odhad je zvolen pouze na následující rok a to z důvodu vyšší pravděpodobnosti shody se skutečností.

# 1 ÚZEMNÍ SAMOSPRÁVA

Územní samospráva je chápána v teorii fiskálního federalismu jako forma veřejné vlády a veřejné správy – tzn. samostatné spravování věcí veřejných na území menším než je stát, na základě zákonem stanovené působnosti a ekonomických podmínek. Stát uznává schopnost územní samosprávy spravovat na svém území věci veřejné a přidává jí část veřejné správy jako nestátnímu subjektu – obci nebo regionu. Územní samospráva vznikala dvěma způsoby: **přírozeně** a **uměle**. Přírozený vznik byl důsledek přirozeného osídlení obyvatel stejného území a společných ekonomických aktivit. Uměle vznikaly stupně samosprávy z vůle státu nebo v dřívějších dobách z rozhodnutí panovníka. [8], [10]

Územní samospráva je vedle zájmové samosprávy součástí samosprávy, jež má oprávnění vykonávat svoje záležitosti samostatně, vlastním jménem a prostředky, v rámci zákonem stanovenými předpisy. A zmíněná samospráva tvoří se státní správou veřejnou správu. (viz Obrázek 1)



**Obrázek 1:** Schéma veřejné správy

*Zdroj: zpracováno podle [12]*

K tomu aby mohla územní samospráva existovat, a realizovat svoje funkce, je třeba v daném státě vytvořit **legislativní** a **ekonomické předpoklady**. Legislativa prostřednictvím zákonů určuje vznik a postavení jednotlivých stupňů územní samosprávy; vymezuje jejich pravomoci, působnost, autonomii a odpovědnost; upravuje organizaci a vnitřní členění; vymezuje rozsah samostatné a přenesené působnosti. Příslušnými zákony vymezuje i ekonomické předpoklady fungování územních samospráv. K ekonomickým předpokladům patří zejména vlastnictví majetku a právo s ním hospodařit v souladu s vlastnickým právem. Dále možnost získávání vlastních finančních prostředků a sestavování vlastního rozpočtu. [12]

Územní samosprávné celky (dále jen „ÚSC“) jsou podle Ústavy České republiky<sup>1</sup> územními společenstvími občanů, která mají právo na samosprávu. V České republice existují dva druhy územních samosprávných celků:

- základní územní samosprávné celky (dále jen „ZÚSC“) – obce<sup>2</sup>;
- vyšší územní samosprávné celky (dále jen „VÚSC“) – kraje<sup>3</sup>.

Územní samosprávné celky jsou veřejnoprávními korporacemi, které mohou mít vlastní majetek a sestavují si vlastní rozpočet. Stát může zasahovat do činnosti ÚSC, jestliže to vyžaduje ochrana zákona, a to jedině způsobem stanoveným zákonem. Hospodaření ÚSC upravuje zákon č. 250/2000 Sb., o rozpočtových pravidlech územních rozpočtů, ve znění pozdějších předpisů. [7]

## 1.1 Obec

Obec je základním územním samosprávným společenstvím občanů, tvoří územní celek, který je vymezen hranicí území obce. Obec je veřejnoprávní korporací, má vlastní majetek, vystupuje v právních vztazích svým jménem a nese odpovědnost, která z těchto vztahů vyplývá. [30]

### 1.1.1 Charakteristika obce

Obec je základní územním samosprávným celkem a územní jednotkou státu. Je vymezena třemi základními znaky:

- **územím;**
- **občany**, kteří mají na území obce trvalý či přechodný pobyt; firmami; fyzickými a právnickými osobami, které přicházejí do kontaktu s obcí;
- samosprávou veřejných záležitostí na území obce, tzn. **působností**. [10]

Obec může nést i označení město, pokud splňuje stanovená kritéria. Zákon o obcích upravuje zvláštní kategorii měst označenou jako územně členěná statutární města (23). Jsou jimi zvláště významná města, která upravují své vnitřní poměry statutem a jejich správa je odlišná od ostatních měst především samosprávou městských částí.

Poměry hlavního města Prahy upravuje zvláštní zákon o hlavním městě Praze.<sup>4</sup> [12]

---

<sup>1</sup> Zákon č. 1/1993 Sb., Ústava České republiky, ve znění pozdějších předpisů.

<sup>2</sup> Zákon č. 128/2000 Sb., o obcích (obecní zřízení), ve znění pozdějších předpisů.

<sup>3</sup> Zákon č. 129/2000 Sb., o krajích (krajské zřízení), ve znění pozdějších předpisů.

<sup>4</sup> Zákon č. 131/2000 Sb., o hlavním městě Praze, ve znění pozdějších předpisů.

### 1.1.2 Druhy obcí

Obce se od sebe liší rozsahem výkonu státní správy v přenesené působnosti. Rozlišují se obce se základním rozsahem přenesené působnosti (tu vykonávají všechny obce) a obce s širším rozsahem přenesené působnosti. V tomto případě se jedná o obce, které vykonávají státní správu v přenesené působnosti i na území druhých obcí, tj. pro obce spadající do jejich správního obvodu. [12]

Rozlišují se tyto základní druhy obcí:

- **obce**, které nejsou městy;
- **města** v závislosti na počtu obyvatel (požadavek od 3 000 obyvatel);
- **městys** (tj. obce, které měly právo užívat toto označení před 17. 5. 1954);
- **statutární města**;
- **Hlavní město Praha**. [10]

Podle přenesené působnosti se pak rozeznávají tyto kategorie obcí:

- obce;
- obce s matričním úřadem;
- obce se stavebním úřadem;
- obce s pověřeným obecním úřadem;
- obce s rozšířenou působností. [10]

### 1.1.3 Orgány obce

Orgány obce se mohou rozlišovat z několika různých hledisek. Z jejich složení se mohou rozeznávat **kolegiální** orgány složené z více osob (zastupitelstvo obce, rada obce, výbory, komise) a **individuální** orgány tvořené jedincem (starosta). Další rozdělení pramení z demokratické legitimacy. Jedná se o orgány **přímo volené občany** (zastupitelstvo), orgány **volené zastupitelstvem** (rada obce, starosta, výbory) a v poslední řadě orgány **ustanovované jinak** (komise, zvláštní orgány obce). [4]

#### **Zastupitelstvo obce**

Zastupitelstvo obce je kolektivní volený orgán. Má hlavní rozhodovací pravomoci v samostatné působnosti. Může rozhodovat ve všech samosprávných záležitostech kromě těch, které patří do rozhodovací pravomoci zastupitelstva kraje jako vyššího územního

samosprávného celku. Členy zastupitelstva obce jsou zvolení zástupci jednotlivých politických stran v obci, případně i nezávislí členové. Jsou voleni v komunálních volbách na dobu 4letého volebního období. Při stanovení počtu členů zastupitelstva se přihlíží zejména k počtu obyvatel a velikosti území. Zvolení členové zastupitelstva volí ze svých členů členy rady obce (města). Jednání zastupitelstva obce jsou veřejná a řídí se schváleným jednacím řádem. Podle zákona o obcích se schází minimálně 4x ročně. [10], [6]

### **Rada obce**

Rada obce je výkonným orgánem obce v oblasti samostatné působnosti, za její výkon je odpovědná zastupitelstvu. V oblasti přenesené působnosti radě přísluší rozhodovat, jen stanoví-li tak zákon. Členem rady je starosta, místostarosta (místostarostové) a další členové. Tvoří ji nejméně 5 a nejvýše 11 členů. Rada obce se nevolí tehdy, má-li zastupitelstvo obce méně než 15 členů. Rada se schází na základě svolání starosty ke svým schůzím podle potřeby. Schůze rady jsou neveřejné, podle svého uvážení může rada přizvat i jiné osoby. Rada obce vydává nařízení obce v rámci přenesené působnosti na základě zákonného zmocnění. [4], [10]

### **Starosta, místostarosta**

Starosta je představitelem obce a zastupuje obec navenek. Ze své činnosti je odpovědný zastupitelstvu obce. Uznává se za statutární orgán obce. V případě, že není v obci zřízena funkce tajemníka, plní jeho funkce starosta. Starosta řídí a kontroluje všechny pracovníky obecního úřadu a plní funkce statutárního orgánu zaměstnavatele. Setrvává ve své funkci až do zvolení nového starosty. Přípravuje, svolává a řídí schůze zastupitelstva obce a rady obce, podepisuje její usnesení společně s dalším pověřeným členem rady. Odpovídá za objednání a provedení auditu hospodaření obce. Jmenuje a odvolává tajemníka obecního úřadu. Místostarosta, ve statutárních městech náměstek primátora, zastupuje starosti při jeho nepřítomnosti. [10]

### **Obecní úřad**

Obecní úřad tvoří starosta, místostarosta, tajemník obecního úřadu a zaměstnanci obce zařazení do obecního úřadu. Obecní úřad řídí starosta, kterému pomáhají jeho zástupci – místostarostové a jmenovaný tajemník. Zvykem je členit obecní úřad na odbory a v nich případně vytvářet oddělení. Obecní úřad v samostatné působnosti obce plní úkoly, které mu uloží zastupitelstvo a rada, pomáhá výborům a komisím v jejich činnosti. V přenesené působnosti vykonává státní správu s výjimkou věcí patřících do působnosti zastupitelstva, rady, zvláštních orgánů obce, případně komisí. Obecní úřad zřizuje úřední desku. [4],[10]

## **Tajemník**

Tajemník je pracovníkem v zaměstnaneckém poměru. Tato funkce se obligatorně zřizuje u pověřených obecních úřadů a obcí s rozšířenou působností. Tajemník řídí celý administrativní aparát. Zajišťuje úkoly v přenesené působnosti, řídí a kontroluje pracovníky obecního úřadu, uzavírá a ukončuje pracovní poměr se zaměstnanci obecního úřadu a stanovuje platy zaměstnanců podle mzdových předpisů v rozpočtové sféře. V rámci samostatné působnosti plní úkoly, které mu uloží zastupitelstvo obce, pomáhá výborům a komisím v jejich činnosti, řídí organizace, které obec zřídila pro zabezpečení veřejných statků (případně i ostatních). V rámci přenesené působnosti vykonává státní správu v rozsahu vymezeném zákonem o obcích, kromě té činnosti, která je svěřená do působnosti zvláštního orgánu. [10]

## **Výbory**

Výbory jsou iniciativními a kontrolními orgány zastupitelstva obce. Počet výborů závisí na rozhodnutí zastupitelstva obce, počet členů musí být lichý. Předsedou každého výboru je vždy člen zastupitelstva obce. Výbor plní úkoly, kterými jej pověří zastupitelstvo obce. Vždy musí být zřízen podle zákona:

- finanční výbor;
- kontrolní výbor. [10]

Tyto výbory musí být nejméně tříčlenné, jejich členy nemohou být starosta, místostarostové, tajemník ani jiní členové, kteří se zabývají hospodařením obce. Podle dalších podmínek obce může být zřízen:

- výbor pro národnostní menšiny, jestliže v územním obvodu obce je podle posledního sčítání lidu alespoň 10% občanů jiné národnosti;
- případně ostatní výbory, které plní úkoly, jimiž je pověřilo zastupitelstvo obce (osadní výbor). [10]

## **Komise**

Komise jsou iniciativními a poradními orgány rady obce. Mohou předkládat návrhy, náměty v rámci samostatné působnosti obce. Starosta jim může svěřit výkon státní správy (po projednání s ředitelem krajského úřadu). Potom jsou výkonnými orgány v přenesené působnosti obce na svěřeném úseku činnosti a v této oblasti jsou podřízeny a odpovědní starostovi. [10]

#### 1.1.4 Působnost obce

Působnost je oblast činnosti subjektu veřejné správy v rámci úpravy určitých společenských vztahů (**věcná působnost**), na určitém území (prostorová, místní či též **územní působnost**), vůči určitému okruhu osob (**osobní působnost**) a v určitém čase (**časová působnost**). Pokud se hovoří o **funkční působnosti**, tak se tím myslí určení subjektu veřejné správy, který je příslušný rozhodovat v první instanci, dále o odvolání nebo i o dalším přípustném opravném prostředku. Věcná působnost obcí je realizována jednak formou samosprávy (samostatné působnosti), tak formou přenesené státní správy na obec (přenesená působnost). [4]

##### Samostatná působnost

Tato působnost se týká záležitostí obce, o kterých může daná obec samostatně rozhodovat, tzn. má určité zákonem upravené pravomoci. Obec jako územní společenství občanů má právo na samosprávu, právo samostatně rozhodovat v mnoha oblastech veřejné správy – a to ve věcech územní samosprávy. [8]

Samostatná působnost obcí je vymezena v zákonech příkladným výčtem a dále jako péče o vytváření podmínek pro rozvoj sociální péče a pro uspokojování potřeb svých občanů v souladu s místními předpoklady a s místními zvyklostmi. [12]

Do samostatné působnosti obce ze zákona o obcích patří:

- hospodaření obce;
- rozpočet a závěrečný účet obce;
- peněžní fondy obce;
- právnické osoby obce a organizační složky obce a účast obce v právnických osobách;
- osobní a věcné výdaje na činnost obecního úřadu a zvláštních orgánů obce;
- organizace, řízení, personální a materiální zabezpečení obecního úřadu;
- vydávání obecně závazných vyhlášek obce;
- místní referendum;
- obecní policie;
- ukládání pokut za správní delikty;
- program rozvoje územního obvodu obce;



- územní plán obce a regulační plán a vyhlášení jejich závazné části obecně závaznou vyhláškou;
- spolupráce s jinými obcemi atd. [12]

Na základě zvláštních zákonů patří dále do samostatné působnosti obce:

- místní poplatky;
- zřízení jednotky dobrovolných hasičů a zabezpečení úkolů požární ochrany v obci;
- zajišťování připravenosti obce na mimořádné události a podílení se na provádění záchranných a likvidačních prací a na ochraně obyvatelstva;
- zřízení a správa předškolních zařízení, základních škol, základních uměleckých škol a zařízení jim sloužících;
- zřízení zdravotnických zařízení a ochrana veřejného zdraví;
- ochrana před alkoholismem a jinými toxikomaniemi. [12]

### **Přenesená působnost**

Státní správu prostřednictvím přenesené působnosti vykonávají výkonné orgány obcí a jsou v této činnosti podřízeny a kontrolovány orgány státní správy a v některých oblastech i krajskými úřady. [8]

Orgány všech obcí vykonávají přenesenou působnost ve věcech, které stanoví zvláštní zákony, v základním rozsahu a pro svůj správní obvod, který je totožný s územním obvodem obce. Orgány obce s pověřeným obecním úřadem a obce s rozšířenou působností vykonávají přenesenou působnost v základním rozsahu i pro další obce. Obec s rozšířenou působností je i obcí s pověřeným obecním úřadem. [12]

V rámci výkonu přenesené působnosti se u obcí jedná o tyto činnosti:

- vydávání nařízení obce;
- rozhodování o místních a účelových komunikacích;
- projednávání přestupků;
- jsou vodoprávním úřadem a spravují drobné toky;
- jsou povodňovým orgánem;
- jsou orgánem ochrany přírody a ochrany ovzduší atd. [12]

Do přenesené působnosti obce s pověřeným obecním úřadem se řadí:

- rozhodovat v prvním stupni ve správním řízení o právech, právem chráněných zájmech a povinnostech osob, pokud zvláštní zákon nestanoví jinou příslušnost;
- rozhodují o poskytování peněžité a věcné dávky nebo půjčky;
- zajišťují volby do Parlamentu České republiky, do zastupitelstev krajů, do zastupitelstev obcí a do Evropského parlamentu;
- jsou vodoprávním úřadem a povolují odběr a nakládání s vodami;
- jsou orgánem ochrany přírody;
- jsou orgánem ochrany zemědělského půdního fondu atd. [12]

Do přenesené působnosti u obcí s rozšířenou působností patří např. tyto kompetence:

- evidence obyvatel, vedení registru obyvatel;
- vydávání občanských průkazů a cestovních dokladů;
- vydávání řidičských průkazů;
- vodoprávní řízení a vydávání souhlasu k vodním stavbám;
- živnostenský úřad;
- ochrana životního prostředí;
- vykonávání státní správy lesů;
- rozhodování na úseku myslivost a rybářství;
- doprava a silniční hospodářství pro silnice II. a III. třídy;
- dávky a sociální služby;
- sociálně právní ochrana dětí;
- péče o staré a zdravotně postižené;
- péče o nepřizpůsobivé občany atd. [12]

## 1.2 Rozpočet obce

Důležitým nástrojem pro plnění úkolů jednotlivých vládních úrovní, tedy i územní samosprávy, je soustava veřejných rozpočtů, doplněná případně dalšími mimorozpočtovými fondy. Nejdůležitější součástí finančního systému na úrovni územní samosprávy je však její **územní rozpočet**. Je jedním z nejdůležitějších nástrojů zajištění její činnosti. [8]

### 1.2.1 Charakteristika rozpočtu

*„Územní rozpočet je vytvářen, rozdělován a používán, stejně jako ostatní veřejné rozpočty v rozpočtové soustavě, s využitím nenávratného, neekvivalentního a nedobrovolného způsobu financování, který je typický pro všechny veřejné rozpočty.“ [12]*

Rozpočet obce je:

- **decentralizovaný peněžní fond**, ve kterém se soustřeďují různé druhy veřejných příjmů, rozdělují se a používají na financování především veřejných statků, tj. čistých a smíšených, zajišťovaných prostřednictvím municipálního veřejného sektoru, nebo prostřednictvím zakázek u soukromého sektoru;
- **bilance**, která bilancuje příjmy a výdaje za příslušné rozpočtové období, které je v ČR shodné s rozpočtovým obdobím v celé soustavě veřejných rozpočtů, tj. za kalendářní rok – tzv. běžný rozpočet, nebo bilancuje příjmy a výdaje za delší období – tj. kapitálový rozpočet;
- **finanční plán**, podle kterého obec hospodaří v příslušném rozpočtovém období, ve většině zemí se však sestavují i střednědobé rozpočtové výhledy na několik let dopředu;
- **nástroj prosazování cílů obecní politiky**, který realizuje koncepce územní samosprávy, prosazuje lokální a regionální zájmy a preference obyvatelstva. [11], [9]

Rozpočet se zpravidla sestavuje jako **vyrovnaný**, ale může být schválen jako **přebytkový**, jestliže některé příjmy daného roku jsou určeny k využití až v následujících letech nebo jsou-li určeny ke splácení jistiny úvěrů z předchozích let. **Schodkový** rozpočet může být však schválen pouze v tom případě, že schodek bude možné uhradit finančními prostředky z minulých let, nebo smluvně zabezpečenou půjčkou, úvěrem, návratnou finanční výpomocí nebo výnosem z prodeje komunálních dluhopisů územního samosprávného celku. [7]

Každý územní rozpočet plní funkce: **alokační** (financování různých potřeb v lokálním veřejném sektoru), **redistribuční** (vztah k sociálně slabším občanům), **stabilizační** (samospráva svými aktivitami ovlivňuje růst ekonomického potenciálu daného území). [8]

### 1.2.2 Rozpočtová soustava

Každá vládní úroveň hospodaří podle svého rozpočtu. Čím je složitější vnitřní státoprávní uspořádání státu, tím více je veřejných rozpočtů a případě i dalších mimorozpočtových fondů. I v rámci veřejného sektoru zpravidla každá veřejnoprávní (vládní) nezisková organizace

hospodaří podle svého rozpočtu a je různými finančními vztahy napojena na rozpočet svého zřizovatele. Všechny tyto rozpočty a mimorozpočtové fondy jsou součástí rozpočtové soustavy. [10]

Soustava veřejných rozpočtů je v České republice tvořena státním rozpočtem, rozpočty měst a obcí jako ZÚSC, rozpočty krajů jako VÚSC, rozpočty dobrovolných svazků obcí, rozpočty příspěvkových organizací, rozpočty organizačních složek a mimorozpočtové fondy. [10]

### 1.2.3 Rozpočtový výhled

Rozpočtový výhled je nástrojem, který má využívat i ta nejmenší obec. Slouží pro střednědobé finanční plánování a jeho sestavování je povinné od roku 2001. Zákon<sup>5</sup> dává možnost zvolit si míru podrobnosti členění rozpočtového výhledu. Každý územní samosprávný celek jej sestavuje alespoň ve čtyřech základních ukazatelích: celkové příjmy, celkové výdaje, celkové pohledávky a celkové závazky. Sestavování výhledu umožní obcím uvažovat o svých finančních zdrojích a potřebách v delším časovém horizontu, než je jeden kalendářní rok. V zákoně se dále uvádí, že rozpočet obce vychází z rozpočtového výhledu. [12]

### 1.2.4 Rozpočtový proces

Rozpočtový proces je souhrn činností, které jsou nezbytné k řízení hospodaření územního samosprávného celku v daném rozpočtovém období. V České republice se rozpočet sestavuje na jeden kalendářní rok. Rozpočtový proces je však delší, zahrnuje dobu 1,5 až 2 roky.

Rozpočtový proces sestává z těchto etap: sestavení návrhu rozpočtu, projednání a schválení návrhu rozpočtu, kontrola plnění rozpočtu, přehled o skutečném plnění rozpočtu (závěrečný účet) a následná kontrola. Na těchto činnostech se podílí jednotlivé orgány územní samosprávy, jako je zastupitelstvo obce, rada obce, finanční odbor a finanční výbor.

Rozpočet musí být schválen do nového rozpočtového období. Pokud se tak nestane, hospodaří se podle **rozpočtového provizoria**, buď podle předchozího rozpočtového období, nebo podle plánovaného rozpočtu. Rozhodnutí o způsobu hospodaření podle rozpočtového provizoria je v pravomoci zastupitelstva. [12]

---

<sup>5</sup> Zákon č. 250/2000 Sb., o rozpočtových pravidlech územních rozpočtů, ve znění pozdějších předpisů.

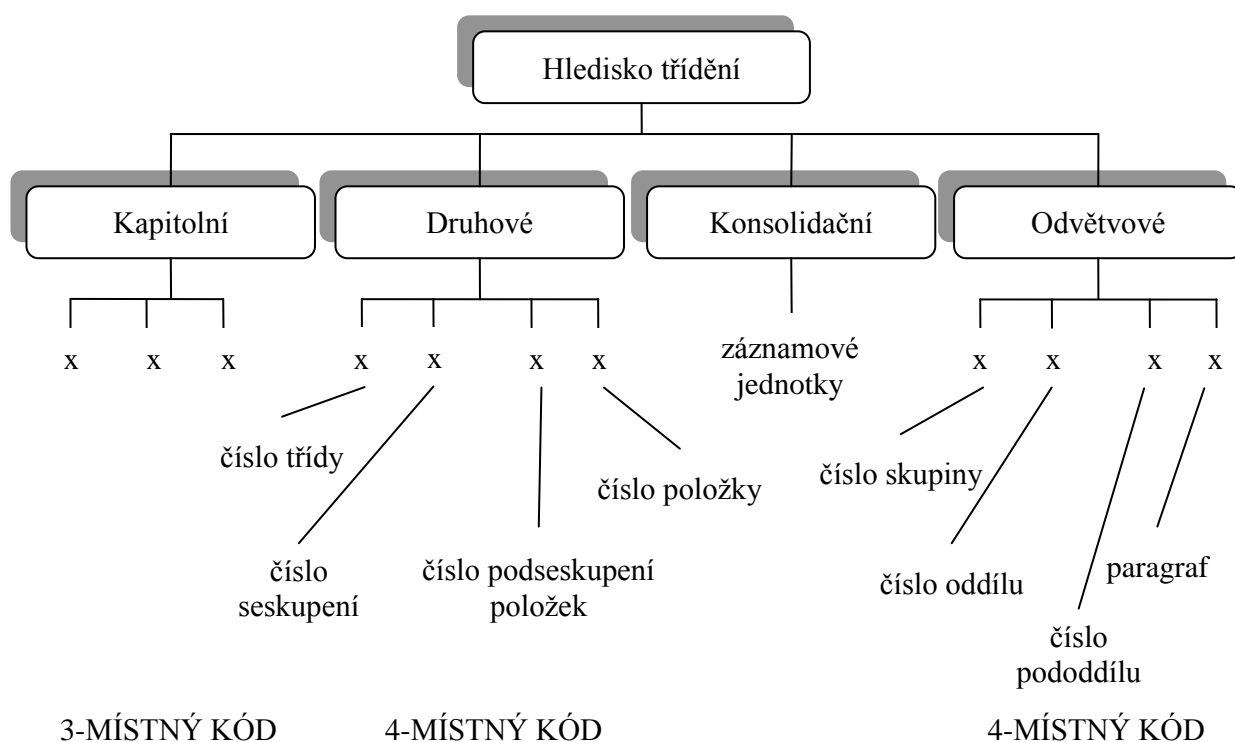
### 1.2.5 Rozpočtová skladba

V České republice upravuje podrobné členění příjmů a výdajů závazná rozpočtová skladba, platná pro celou soustavu veřejných rozpočtů, která umožňuje zajistit komplexní pohled na finanční hospodaření. I v rámci územního rozpočtu umožňuje analyzovat peněžní operace v rámci běžného a kapitálového rozpočtu. Je možné přehledně zjistit potřebné informace v jednotlivých etapách rozpočtového procesu, lze porovnávat jednotlivé rozpočty, a to v čase i prostorově (mezi obcemi, mezi kraji). [8]

Rozpočtová skladba upravuje způsob třídění všech peněžních operací veřejných rozpočtů a mimorozpočtových fondů státu (rezervních fondů, organizačních složek státu, operací státních finančních aktiv, operací státních fondů) obcí i krajů, dobrovolných svazků obcí (DSO) i organizačních složek, u kterých jsou stát, obce nebo kraje zřizovatelem. [12]

Rozpočtová skladba umožňuje analyzovat příjmy a výdaje za pomoci využití třídění:

- **kapitolního**, neboli odpovědnostního, které je pro obce a kraje nepovinné;
- **druhového**, které je základem třídění peněžních operací na jednotlivé položky;
- **odvětvového** (dříve funkční), které rozlišuje finanční prostředky podle účelu;
- **konsolidačního** (tzv. záznamové jednotky). [8]



**Obrázek 2:** Rozpočtová skladba v České republice

*Zdroj: zpracováno podle [12]*

**Druhové třídění** se rozlišuje podle čtyř místného číselného kódu (viz Obrázek 2).

Toto druhové třídění je základním systémem třídění v rozpočtové skladbě. Třídí operace do tří základních okruhů:

- příjmy,
- výdaje,
- financování. [8]

**Příjmy** představují nenávratně inkasované prostředky připsané na bankovní účet, opětované i neopětované, z domácí ekonomiky i ze zahraničí, včetně přijatých darů a dotací a přijaté splátky půjček za účelem rozpočtové politiky. Nezahrnují však ta inkasa, která představují vypůjčené finanční prostředky (návrtné půjčky, úvěr, příjmy z emise obligací) a přijaté splátky půjček dříve poskytnutých za účelem řízení likvidity a finančního investování. Příjmové operace se třídí do čtyř tříd:

Třída 1 – **Daňové příjmy** – povinné, neopětované příjmy plynoucí z daní, pojistného sociálního a zdravotního pojištění, doplatků včetně daní a sankcí za pozdní či nesprávné placení.

Třída 2 – **Nedaňové příjmy** – veškeré opětované příjmy, jako příjmy z prodeje neinvestičního majetku, příjmy z prodeje zboží a služeb, příjmy sankční povahy, které nemají vztah k daním a přijaté splátky půjček za účelem rozpočtové politiky.

Třída 3 – **Kapitálové příjmy** – příjmy z prodeje investičního majetku a finančních aktiv majících povahu majetkových podílů za účelem rozpočtové politiky a přijaté dary pro investiční účely.

Třída 4 – **Přijaté dotace** – s podrobnějším tříděním na běžné a kapitálové dotace neopětované a nenávratně investované dotace a dary od jiných úrovní vlády a od zahraničních vlád a institucí.

**Výdaje** jsou nenávratné platby na běžné a kapitálové účely opětované i neopětované a poskytované návratné půjčky za účelem realizace rozpočtové politiky. Do výdajů nejsou zahrnovány úmor jistiny úvěru, převody finančních prostředků na vkladový účet za účelem dosažení úrokového výnosu, splátky dluhopisů a půjčky poskytované jiným subjektům za účelem řízení likvidity. Výdajové operace se třídí do dvou tříd:

Třída 5 – **Běžné výdaje** – neinvestiční nákupy – tj. opětované výdaje za zboží a služby neinvestiční povahy a náklady související s pracovní silou (mzdy, pojistné atd.).  
Neinvestiční transfery – neopětované výdaje na neinvestiční účely charakteru dotací

a příspěvků mimo rozpočtovou jednotku. Neinvestiční půjčky – návratně poskytované prostředky jiným subjektům na neinvestiční účely.

Třída 6 – **Kapitálové výdaje** – investiční nákupy – tj. opěťované výdaje na pořízení hmotného a nehmotného investičního majetku a akcií a majetkových účastí. Investiční transfery – neopěťované výdaje charakteru dotací a příspěvků na investiční účely poskytovaných mimo rozpočtovou jednotku.

Zvláštní postavení má **financování**. Financování obsahuje stavové údaje (operace nejsou peněžním tokem). Součástí této třídy jsou položky vyjadřující změnu stavu finančních prostředků na bankovních účtech jako stavová veličina.

Třída 8 – **Financování** – jde o ukazatele potřebné pro účetní výkaz o plnění příjmů a výdajů. Vyjadřuje, jakým způsobem jsou příjmové a výdajové operace financovány. [12]

**Odvětvové třídění** vychází z účelu, na které se vynakládají finanční prostředky z rozpočtu v souvislosti se zajišťováním potřeb. Využívá čtyř místný kód, tzn. na rozpočtové skupiny, které se dělí na rozpočtové oddíly, které se dále člení na pododdíly a ty se člení na paragrafy. (viz Obrázek 2)

Rozpočtová skladba upravuje tzv. **konsolidační třídění**, kdy prvkem rozpočtové skladby jsou tzv. záznamové jednotky. Většinu z nich využívají obce i kraje. Konsolidace umožňuje vyloučit duplicity na základě interních transferů mezi fondy a korekci příjmů na straně jedné a korekci výdajů na straně druhé, při započítávání příjmů a výdajů. [10]

## 2 REGRESNÍ ANALÝZA

Regresní analýza zjišťuje závislost hodnot jedné proměnné na hodnotách druhé proměnné. To se v matematice vyjadřuje funkčním vztahem  $y = f(x)$ . V tomto případě se dokáže ze znalosti konkrétní hodnoty  $x$  přesně určit, jaké hodnoty nabude proměnná  $y$ . Je to tzv. **funkční závislost**. Na sledovanou veličinu nepůsobí obvykle jenom jedna náhodná veličina  $X$ , ale většinou je jich více. Mnohdy ani není možné všechny určit a postihnout jejich přesný vztah ke sledované veličině. V takovémto případě není mezi veličinami  $X$  a  $Y$  funkční závislost, ale **závislost stochastická**.

Hlavním úkolem regresní analýzy je zjištění tvaru stochastické závislosti a parametrů regresní funkce. Podle tvaru regresní funkce se rozlišují různé typy regresních modelů: modely lineární vzhledem k parametrům (příkladem je regresní přímka, regresní parabola, regresní hyperbola), modely nelineární, které je možné transformací upravit na lineární tvar (regresní mocninná funkce, regresní exponenciální funkce) a nelineární modely, které se nedají jednoduše transformovat na lineární tvar. [5]

Při výběru regresní analýzy také závisí na počtu činitelů. Při regresní analýze lze využít pouze těch, které lze měřit. Pokud se využívá pouze jedna z proměnných, hovoří se o **jednoduché regresi**. Zapojí-li se do odhadů větší počet vysvětlujících proměnných<sup>6</sup>, hovoří se o **vícenásobné regresi**. [2]

### 2.1 Jednoduchý model lineární regrese

Jednoduchým modelem lineární regrese se nazývá takový lineární model, kdy grafem regresní funkce je přímka. Pro parametry  $\beta_0$  a  $\beta_1$  se používá tradičního značení  $\alpha$  a  $\beta$ . Předpokládá se, že  $Y_1, Y_2, \dots, Y_n$  je  $n$ -tice nekorelovaných náhodných veličin s vlastnostmi  $EY_i = \alpha + \beta x_i$ ,  $DY_i = \sigma^2$ ,  $i = 1, 2, \dots, n$ , kde  $\alpha$ ,  $\beta$ ,  $\sigma^2$  jsou neznámé parametry a  $x_1, x_2, \dots, x_n$  je  $n$ -tice známých hodnot. [5]

Jednoduchým modelem lineární regrese (1) má následující tvar

$$Y_i = \alpha + \beta x_i + \varepsilon_i, \quad (1)$$

kde  $\varepsilon_i$  jsou nezávislé náhodné veličiny, pro které platí  $E\varepsilon_i = 0$ ,  $D\varepsilon_i = \sigma^2$ ,  $i = 1, 2, \dots, n$ .  $\varepsilon_i$  se nazývá náhodná složka v lineárním modelu. Náhodná složka zahrnuje působení náhodných vlivů nebo působení veličin, které nejsou zahrnuty do modelu.

---

<sup>6</sup> Vysvětlující proměnná = proměnná, pomocí níž se odhady provádějí, tzv. nezávisle proměnná



Přímka  $y = \alpha + \beta x$  se nazývá regresní přímka,  $\beta$  je její směrnice. Úkolem je odhadnout neznámé parametry  $\alpha$ ,  $\beta$ ,  $\sigma^2$  daného modelu. [5]

## 2.2 Princip metody nejmenších čtverců

Hledá se taková funkce  $\hat{y} = \alpha + \beta x$ , aby v jistém smyslu co nejvíce „přiléhala“ k bodům  $(x_1, y_1)$ ,  $(x_2, y_2)$ , ...,  $(x_n, y_n)$ , kde „přiléhání“ měříme součtem rozdílů hodnot  $\hat{y}_i - y_i$  (tzv. reziduí). Protože by se mohlo stát, že i při značných odchylkách mezi  $\hat{y}_i$  a  $y_i$  se kladné a záporné rozdíly navzájem odečtou, vezme se jako míra přiléhání ne prostý součet reziduí, ale součet jejich čtverců  $\sum_{i=1}^n (y_i - \hat{y}_i)^2$ . Čím menší tento součet bude, tím lépe bude funkce  $\hat{y}$  přiléhat k naměřeným bodům. Snažíme se proto nalézt takové odhady  $a$ ,  $b$ , aby platilo

$$\sum_{i=1}^n (y_i - \hat{y}_i)^2 = \min. \quad (2)$$

Regresní přímka získaná metodou nejmenších čtverců má tvar

$$\hat{y} = a + \beta x. \quad (3)$$

Pomocí metody nejmenších čtverců provedeme i odhady  $a$ ,  $b$  parametrů  $\alpha$ ,  $\beta$ :

$$B = \frac{n \sum_{i=1}^n x_i y_i - \sum_{i=1}^n x_i \sum_{i=1}^n y_i}{n \sum_{i=1}^n x_i^2 - (\sum_{i=1}^n x_i)^2}, \quad (4)$$

$$A = \frac{\sum_{i=1}^n y_i - B \sum_{i=1}^n x_i}{n} = \bar{Y} - B\bar{x}. \quad (5)$$

Regresní přímka, získaná metodou nejmenších čtverců, má tvar  $\hat{Y} = A + Bx$ . Uvedenou rovnici lze upravit na tvar  $\hat{Y} = \bar{Y} + B(x - \bar{x})$ . [5]

### 3 ANALÝZA ČASOVÝCH ŘAD

Časovou řadou se rozumí posloupnost věcně i prostorově srovnatelných pozorování, která jsou jednoznačně uspořádána z hlediska času. Analýzou časových řad se pak rozumí soubor metod, které slouží k popisu těchto řad a případně k předvídání jejich budoucího chování. [2], [3]

#### 3.1 Pojem a druhy časových řad

Časové řady ekonomických ukazatelů se obvykle určitým způsobem člení. Nejde tu ale o pouhé definiční vymezení druhů časových řad, ale především o vyjádření rozdílů v obsahu sledovaných ukazatelů, jež je mnohdy provázeno i specifickými statistickými vlastnostmi. V důsledku toho je pak nutné volit diferencovaně i prostředky analýzy. [3]

Základní druhy časových řad ekonomických řad se rozlišují:

- podle rozhodného časového hlediska na časové řady **intervalové** (časové řady intervalových ukazatelů) a na časové řady **okamžikové** (časové řady okamžikových, někdy též stavových ukazatelů);
- podle periodicity sledování na časové řady **roční** (někdy též dlouhodobé) a na časové řady **krátkodobé**, kde jsou údaje zaznamenávány ve čtvrtletních, měsíčních, týdenních aj. periodách;
- podle druhu sledovaných ukazatelů na časové řady **primárních** (prvotních) ukazatelů a na časové řady **sekundárních** (odvozených) charakteristik;
- podle způsobu vyjádření ukazatelů na časové řady **naturálních** ukazatelů (hodnoty ukazatele jsou vyjadřovány v naturálních jednotkách) a na časové řady **peněžních** ukazatelů. [2], [3]

#### 3.2 Modelování časových řad

Základní a nejužívanější koncepcí modelování časových řad je **jednorozměrný model**

$$y_t = f(t, \varepsilon_t), t = 1, 2, \dots, n, \quad (6)$$

kde  $y_t$  je hodnota modelovaného ukazatele v čase  $t$ ,  $\varepsilon_t$  je hodnota náhodné složky (poruchy) v čase  $t$ . [2]

K modelu typu (6) se přistupuje několika způsoby, jež jsou přiblíženy v následujících podkapitolách.

### 3.2.1 Klasický (formální) model

V klasickém modelu jde pouze o popis forem pohybu, nikoliv o poznání věcných příčin dynamiky časové řady. Tento model vychází z dekompozice řady na čtyři složky časového pohybu:

- trendovou složku  $T_t$ ,
- sezónní složku  $S_t$ ,
- cyklickou složku  $C_t$ ,
- nepravidelnou složku  $\varepsilon_t$ ,

příčemž vlastní tvar rozkladu může být dvojího typu:

- aditivní, v němž

$$y_t = T_t + S_t + C_t + \varepsilon_t = Y_t + \varepsilon_t, \quad (7)$$

kde  $Y_t$  se často označuje souhrnně jako modelová (teoretická, deterministická) složka rovná souhrnu složek  $T_t + S_t + C_t$ ,

- multiplikativní, v němž

$$y_t = T_t \cdot S_t \cdot C_t \cdot \varepsilon_t. \quad (8)$$

V praxi se obvykle používá typ (7), navíc tvar (8) lze logaritmickou transformací snadno na (7) převést. [2]

**Trendem** se rozumí dlouhodobá tendence ve vývoji hodnot analyzovaného ukazatele. Trend může být rostoucí, klesající nebo konstantní, kdy hodnoty ukazatele dané časové řady v průběhu sledovaného období mohou kolísat kolem určité úrovně.

**Sezónní složka** je pravidelně se opakující odchylka od trendové složky, přičemž tato odchylka se objevuje s periodicitou kratší než jeden rok nebo rovnou právě jednomu roku. Příčiny sezónního kolísání mohou být různé. Dochází k nim v důsledku působení sluneční soustavy na Zemi během jednotlivých ročních období, nebo též vlivem různých společenských zvyklostí (výplata mezd a nákupy v maloobchodě vždy v určitou dobu, svátky, dovolené).

**Cyklickou složkou** se rozumí kolísání okolo trendu v důsledku dlouhodobého vývoje s délkou vlny delší než jeden rok. V této souvislosti se mluví např. o cyklech demografických, strojírenských, inovačních apod. Někdy nebývá cyklická složka považována za samostatnou složku časové řady, ale je zahrnována pod složku trendovou jako její část (tzv. střednědobý

trend), vyjadřující střednědobou tendenci vývoje, která má často oscilační charakter s neznámou, zpravidla proměnlivou periodou.

**Náhodná složka** je taková veličina, kterou nelze popsat žádnou funkcí času. Je to složka, která zbývá po vyloučení trendu, sezónní a cyklické složky. V ideálním případě lze počítat s tím, že jejím zdrojem jsou drobné a v jednotlivostech nepostizitelné příčiny, které jsou vzájemně nezávislé. V takovém případě se jedná o náhodnou (stochastickou) složku, jejíž chování můžeme popsat pravděpodobnostně. Práce s náhodnou složkou je velmi citlivým místem analýzy časových řad, její vlastnosti se často musí prověřovat prostřednictvím některých testů. [2]

### 3.2.2 Boxova-Jenkinsova metodologie

Boxova-Jenkinsova metodologie považuje za základní prvek konstrukce modelu časové řady náhodnou složku, jež může být tvořena korelovanými náhodnými veličinami. Jádro pozornosti tedy nespočívá v konstrukci systematické složky, jako je tomu u klasického modelu, nýbrž těžiště postupu se klade na korelační analýzu více či méně závislých pozorování, uspořádaných do tvaru časové řady. Boxova-Jenkinsova metodologie rozlišuje několik metod: model klouzavých součtů *MA*, autoregresní modely *AR*, smíšené modely *ARMA*. Předpokladem aplikace Boxovy-Jenkinsovy metodologie je požadavek disponovat delší časovou řadou, řádově alespoň 40-50 pozorování (dat). [3]

### 3.2.3 Spektrální analýza

Časová řada je ve spektrální analýze považována za „směs“ sinusovek a kosinusovek o rozličných amplitudách a frekvencích. Tato koncepce pak umožní provést explicitní popis periodického chování časové řady a především vystopovat ty významné složky periodicity, které se podílejí na věcných vlastnostech zkoumaného procesu. Stěžejním faktorem není časová proměnlivost, ale frekvenční faktor.

Vedle jednorozměrných modelů typu (6) se lze setkat i s modely založenými na předpokladu, že vývoj analyzovaného ukazatele není ovlivňován pouze časovým faktorem, ale i řadou jiných ukazatelů. Modely tohoto typu se nazývají **vícerozměrné modely**. [3]

## 3.3 Regresní analýza trendu

Přesná identifikace trendové složky a její následný popis je nejdůležitější úlohou modelování časové řady. Je to proto, že popis dlouhodobé vývojové tendence ukazatele sledovaného v časové řadě je rozhodujícím východiskem všech prognostických činností.

Trend je dlouhodobá posloupnost změn hodnot časové řady, která je spjata s časovým vývojem. Nabízí se možnost vyjádřit trendovou složku jako funkci času a popsat ji regresní funkcí, kde nezávisle proměnnou je čas. Časová proměnná zde vystupuje jako reprezentant komplexu vlivů, které mají dopad vývoj ekonomického, společenského resp. přírodního prostředí. Vzniklý typ funkcí se označuje jako trendové funkce.

Trendová složka časové řady se označuje  $T$ . Pro jednoduchost se ve většině výpočtů předpokládá, že v časové řadě není přítomno sezónní nebo cyklické kolísání a že trend tvoří jedinou systematickou složku. V tomto případě lze obecně zapsat trendovou funkci takto:

$$y_t = T_t + \varepsilon_t \quad (9)$$

Tento model bude kompletně určen, pokud je kvantifikována trendová složka. V praxi půjde především o případy analýzy ročních časových řad, tedy řad bez sezónní složky a obvykle i s neznámou resp. neidentifikovatelnou cyklickou složkou. Hodnoty  $\varepsilon_t$  v modelu souhrnně vyjadřují jednak rozsah nahodilého kolísání hodnot časové řady kolem trendu, jednak mohou být způsobeny i kvalitou vyjádření trendu. [13]

Při aplikaci matematických funkcí na popis trendové složky  $T$  jde o stanovení regresní funkce, kde nezávisle proměnnou je čas  $t$ :

$$T = f(t). \quad (10)$$

Výčet trendových funkcí pro základní úlohy vyskytující se v ekonomické praxi je znázorněn v Tabulce 1, kde  $a$ ,  $b$ ,  $c$  a  $k$  jsou odhady neznámých parametrů,  $T$  je časová složka a  $t$  je časová proměnná. Odvození konkrétního tvaru zvolené trendové funkce předpokládá zavedení tzv. **časové proměnné**  $t$  a teprve poté se přistupuje k výpočtu parametru funkce. Podle povahy časové řady mohou být časovou proměnnou roky, měsíce, dny v týdnu i hodiny. Ve většině případů jde o nějakou aritmetickou posloupnost časových jednotek, kterou je možno vyjádřit v  $n$ -členné časové řadě číselnými kódy 1, 2, 3, ...,  $n$ .

Odhad parametrů trendových funkcí je možno řešit aplikací **metody nejmenších čtverců** a to pro takový typ funkcí, které jsou lineární v parametrech (trendová přímka, trendová parabola). Metoda nejmenších čtverců požaduje, aby vhodná trendová funkce splňovala podmínku:

$$\sum(y_t - T_t)^2 = \min. \quad (11)$$

Po dosažení funkčního tvaru přímky nebo paraboly za  $T_t$  se získá obvyklým způsobem příslušná soustava normálních rovnic, a jejich řešením se hledají vhodné parametry. [13]

**Tabulka 1:** Druhy trendových funkcí

Typ trendové funkce	Funkční předpis	Geometrický obraz
Lineární	$T = a + b_t$	Přímka
Kvadratická	$T = a + b_t + c_t^2$	Parabola
Exponenciální	$T = a \cdot b^t$	Exponenciála
Modifikovaný exponenciální	$T = k + a \cdot b^t$	Posunutá exponenciála
Logistická	$T = \frac{k}{1 + a \cdot b^t}$	Symetrická S křivka
Gompertzova	$T = k \cdot a^{b^z}$	Asymetrická S křivka

*Zdroj: zpracováno podle [13]*

## 4 MĚSTO HOSTINNÉ

Město Hostinné leží v Královéhradeckém kraji, na soutoku říčky Čistá a Labe. Jedná se o jedno z nejstarších měst v Podkrkonoší, bylo založeno za vlády českého krále Přemysla Otakara II. V okolí města se vypínají nádherné kopce krkonošského podhůří. Výhodná poloha Hostinného každoročně přiláká mnoho milovníků pěší turistiky i cykloturistiky, neboť nádherná příroda je protkána desítkami kilometrů značených tras. Severně od města se nachází hranice Krkonošského národního parku s výskytem chráněných druhů rostlin a živočichů. Město i jeho okolí jsou centrem výroby a zpracování papíru. [1]

### 4.1 Historie a současnost

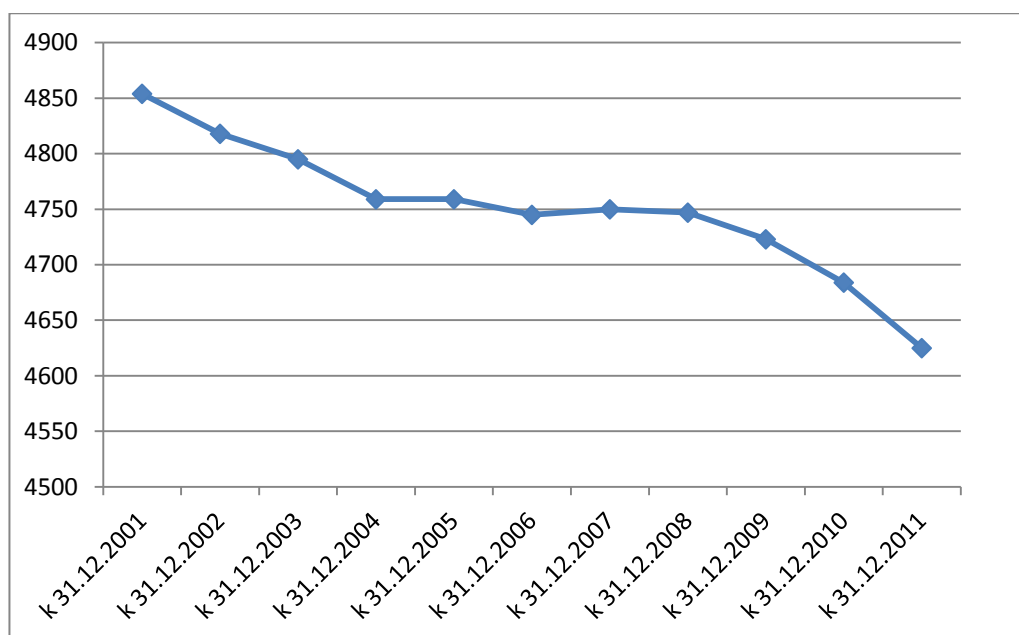
Město bylo založeno za vlády českého krále Přemysla Otakara II. v důsledku kolonizace horního toku řeky Labe. Hostinné bylo původně opevněno dřevěnou palisádou a později kamennou hradbou slezského typu s vodním příkopem. Zakládací listina města se nedochovala. První písemná zmínka o městě však pochází z doby kolem roku 1270. Jedná se o záznam v knize konceptů královských listin v souvislosti se sporem týkajícím se vysvěcení zdejšího kostela „de Arnow“. Takto se také dříve město Hostinné nazývalo – Arnow.

Velký vliv na vývoj města měl průmysl. V roce 1835 vybudovali bratři Kieslingové ze zámku a okolních budov papírnu nazvanou Labský mlýn (dnes Krkonošské papírny a.s.). To vedlo k dalším průmyslovým stavbám. V současnosti je ve městě a jeho blízkém okolí rozvinutý zejména průmysl papírenský, textilní a dřevozpracující.

Dnešní Hostinné je městem, ve kterém se realizují studie věnované jak obnově městské památkové zóny, tak obnově celé infrastruktury města. Město a jeho výhodná poloha vytvářejí dobré podmínky k provozování letních i zimních sportů a rekreace. Svahy podhůří Krkonoš nabízejí optimální podmínky pro pěší a cykloturistiku s krásnými výhledy na nejvyšší vrcholky Krkonoš. [18]

### 4.2 Demografické údaje

Počet obyvatel města Hostinné z údajů sčítání lidu roku 2011 je 4625 obyvatel. Na následujícím Obrázku 3 je znázorněn vývoj počtu obyvatel města Hostinné od roku 2001 do současnosti (2011) po jednotlivých letech. [15]



**Obrázek 3:** Vývoj počtu obyvatel ve městě Hostinné 2001 – 2011

*Zdroj: zpracováno podle [14]*

Počet obyvatel v obci Hostinné má ve sledovaných letech stále klesající charakter, mění se však intenzita tohoto poklesu. Do roku 2003 je zaznamenán o něco rychlejší úpadek v počtu obyvatel, rok 2004 pak zaznamenává stagnaci, následující roky je pouze nepatrné kolísání zahrnující maximálně 10 obyvatel. Od roku 2009 se však znovu objevuje rychlejší úpadek v počtu obyvatel, který stále postupuje. K tomuto poklesu dochází hlavně v důsledku nedostatku pracovních míst. [1]

**Tabulka 2:** Skladba obyvatelstva v Hostinném roku 2010

	Počet bydlících obyvatel k 31. 12. 2010	Počet obyvatel ve věku		
		0-14 let	15-64 let	65 a více let včetně nezjištěného
Celkem	4 684	702	3 316	666
Muži	2 270	344	1 660	266
Ženy	2 414	358	1 656	400

*Zdroj: zpracováno podle [14]*

Ve městě je více žen než mužů (Tabulka 2), nejvíce se jejich počty liší ve věku 65 a více. V posledních letech je zaznamenán úbytek obyvatel, a to především produktivního věku. [14]

Pohyb obyvatelstva ve městě Hostinné je znázorněn v Tabulce 3. Migrační přírůstek je projevem atraktivity obce, podmíněné různými faktory jako je například cenová dostupnost a kvalita prostředí. Saldo migrace obce Hostinné vykazuje dlouhodobě záporný charakter.



**Tabulka 3:** Pohyb obyvatelstva ve městě v roce 2010

	Přírůstek obyvatelstva			Saldo migrace			Přírůstek/ úbytek
	Živě narození	Zemřelí	Přirozený přírůstek	Přistěhovalí	Vystěhovalí	Saldo migrace	
Celkem	56	41	15	79	133	-54	-39
Muži	38	23	15	34	72	-38	-23
Ženy	18	18	0	45	61	-16	-16

*Zdroj: zpracováno podle [15]*

Průměrný věk obyvatel k 31. 12. 2010 je 40 let. Za posledních deset let se podle statistických údajů průměrný věk neustále zvyšoval. Index stáří<sup>7</sup> byl v roce 2010 94,9%. Registrovaná míra nezaměstnanosti pro rok 2008 byla 6,1%. [15]

### 4.3 Doprava

Městem prochází silnice II. třídy číslo 325 a množství silnic III. třídy. Na jednom místě protíná silnice III. třídy řeku Labe a přímo v centru vede silnice č. 325 nad říčkou Čistá. Existuje tu autobusová síť s pravidelnými místními linkami do nejbližších měst.

Prochází zde železniční trať se dvěma železničními zastávkami. K vybudování železniční zastávky Hostinné – Město na železniční trati Chlumeck nad Cidlinou – Trutnov hl., došlo v roce 2006. Zlepšilo se tím napojení města na železnici, neboť nejbližší dosavadní železniční zastávka je od centra města vzdálena cca 2 km. Tento projekt byl financován z části městem Hostinné a hlavně dotací z EU, přesněji z operačního programu Interreg IIIA CR-Polsko. [28]

### 4.4 Sport

V Hostinném funguje Školní sportovní klub v Gymnáziu a SOŠ Hostinné, které studentům nabízí pestrou škálu sportovních aktivit. Vedle hodin tělesné výchovy mají žáci možnost navštěvovat sportovní hry ve florbalu, fotbale a basketbale. Tradičně se také účastní postupových soutěží AŠSK.

Město se může pochlubit velkou Sportovní halou, kterou využívají školy pro hodiny tělesné výchovy, klub fotbalistů Tatran, různé sportovní kroužky i široká veřejnost. Je tam zázemí pro různé druhy sportů. Sportovní hala je provozovatelem různých sportovních utkání a turnajů a nabízí i krátkodobé ubytování v různých ubytovacích prostorách města Hostinné.

<sup>7</sup> Index stáří = počet obyvatel ve věku 65 let a více připadající na 100 dětí ve věku 0-14

V roce 2008 bylo za přispění Finančního mechanismu EHP/Norsko a Královéhradeckého kraje vybudování Víceúčelové sportovní hřiště Hostinné. Areál slouží pro potřeby místních dětí a školní mládeže a v odpoledních hodinách lze sportoviště užívat veřejností. [16]

Další možnosti sportovního vyžití nabízí objekt Tectex Sport Hostinné. Poskytuje svým návštěvníkům posilovnu, tenisové kurty s různým povrchem, z nichž jsou některé pro zimní období zastřešeny, prostory pro squash a spinning. Pro odpočinek je tu zřízeno solárium, sauna i příjemná restaurace s výhledem na tenisové kurty.

Hostinné nabízí optimální podmínky pro pěší turistiku s krásnými výhledy na nejvyšší vrcholky Krkonoš. Je výchozím bodem tří značených turistických tras. Městem prochází také dálková značená cyklistická trasa, vedoucí podél břehu Labe a nesoucí stejný název Labská stezka a Mravenčí stezka. Pro běžkaře jsou v okolí připravené běžecké trasy, které jsou navázané na okolní trasy. [26]

#### **4.5 Zdravotnictví a sociální oblast**

Zdravotnické služby v Hostinném jsou přiměřené velikosti města. Pro obyvatele jsou k dispozici tři samostatné ordinace praktického lékaře pro dospělé, dvě samostatné ordinace praktického lékaře pro děti a dorost, tři ordinace stomatologů a jedna ordinace praktického lékaře gynekologa. Dále jsou tu ještě dvě samostatné ordinace specialistů, kteří dojíždějí z okolních měst. Ordinaci tu mají i několik odborných terapeutů, kteří se specializují na uvolňující masáže a rehabilitace.

V Hostinném se také nachází Gerontocentrum neboli rehabilitační ústav, který poskytuje léčebnou rehabilitaci v lůžkovém zařízení v nepřetržitém provozu převážně pro spádovou oblast Královéhradeckého, Libereckého i Ústeckého kraje.

Nemocniční a ambulantní zdravotnické služby jsou v nejbližších městech. Jedná se o Česko-Německou horskou nemocnici Vrchlabí a Oblastní nemocnici Trutnov. V Hostinném je zřízeno detašované pracoviště střediska záchranné služby a rychlé zdravotnické pomoci.

V centru města v blízkosti čtvercového náměstí jsou umístěny dvě lékárny. Lékárna U zlaté koruny má ve městě již dlouholetou tradici, zatímco Lékárna Rosa je ve městě jen několik let. Obě poskytují základní informace přes internetové stránky. [27], [22]

Sociální služby jsou zde zajištěny v domě s pečovatelskou službou, kde se pečovatelky starají o klienty umístěné v jednotlivých bytech tohoto domu, ale i o klienty v terénu.

## **4.6 Školství a vzdělání**

V Hostinné je několik druhů škol a školských zařízení, z nichž některé jsou organizacemi zřizované městem. Mateřská škola Hostinné vznikla v roce 2007 sloučením tří již existujících mateřských škol. V čele tohoto právního subjektu je ředitelka, jednotlivá odloučená pracoviště řídí vedoucí učitelka. Provoz mateřských škol financuje zřizovatel Hostinné. Každá mateřská škola se profiluje určitým způsobem a má svá specifika.

V Hostinném se nachází dvě základní školy, Základní škola praktická a speciální a Základní škola Karla Klíče, jež je pojmenována po slavném rodákovi z Hostinného. Základní škola Karla Klíče je úplná základní škola s devíti ročníky a je situována ve třech různých budovách v Hostinném.

Speciální školou pro žáky s poruchami učení je Odborné učiliště a Praktická škola v Hostinném, jež své žáky připravuje na povolání v oborech truhlářské, dřevařské, zednické, kuchařské a knihařské práce. Odborné učiliště a Praktická škola Hostinné je zařazena do programu výměnných odborných praxí s obdobnými vzdělávacími zařízeními v Německu.

Gymnázium v Hostinném bylo založeno 1872 císařem Josefem I s výukou v německém jazyce. Nyní je ke gymnáziu připojena Střední odborná škola. Škola je zaměřena spíše humanitním směrem, byla posílena výuka výpočetní techniky a cizích jazyků.

Pro rozvoj uměleckých dovedností jako jsou hra na rozmanité hudební nástroje, tancování či malování je tu Základní umělecká škola Hostinné. Vedle pravidelných činností (kroužky různého druhu) pořádá Dům dětí a mládeže akce pro obyvatele všech věkových kategorií.

Mimo to se v Hostinném nachází i Výchovný ústav pro mládež spojený se střední školou v oboru stavební výroba a školní jídelnou. [25]

## **4.7 Kultura a památky**

Kulturní život v Hostinném je realizován hlavně v Domě dětí a mládeže. Pořádají se zde dětské plesy, divadla, besedy i koncerty. Dalším místem je stálé kino Hostinné a příští rok se do kulturního programu zařadí i nově zřízené letní kino v zahradách zrekonstruovaného Františkánského kláštera. Velkou chloubou města Hostinné je Galerie antického umění, která uschovává a opatruje kopie antických soch a sádrové odlitky, jež jsou v majetku Ústavu pro klasičtější archeologii při Filozofické fakultě Univerzity Karlovy v Praze. Společně s expozicí antických soch umístěnou v Litomyšli tvoří zcela ojedinělé muzeum v republice. Do blízkosti Galerie antického umění se nyní stěhuje i Městská knihovna, která obsahuje přes 22 tis. svazků knih a je zde zaregistrováno bez mála 500 čtenářů. [17], [23], [26]

Mezi historicky cenné objekty města patří Radnice s obry, k níž se váže nejstarší pověst Hostinného, dále uprostřed náměstí Morový sloup, na kterém byla v roce 2000 provedena celková rekonstrukce včetně instalace slavnostního osvětlení a osazení ochranného plůtku. Nejstarší a architektonicky nejzajímavější stavbou ve městě je děkanský kostel Nejsvětější trojice. Počátky tohoto kostela sahají až do 13. století. V sousedství děkanského kostela je postavena renesanční budova děkanství. Jižně od děkanského kostela se nachází budova bývalého zámku. Na místě zámku stál až do 16. století hrad, který býval součástí městského opevňovacího systému. Když zámek získali bratři Kieslingové z Vrchlabí, postupnými přestavbami objekt změnil na továrnu. Z původního zámku se nedochovalo téměř nic. Další významnou památkou je Františkánský klášter. Je to jediná dochovaná budova stavitele Wolfganga Dienzenhofera na území Čech. V nynější době prochází rozsáhlou rekonstrukcí, jež je financována především z fondů EU. A nakonec lze před budovou gymnázia nalézt Pomník císaře Josefa II., který byl prohlášen národní kulturní památkou. [20]

#### **4.8 Organizační struktura města**

Město Hostinné je obec s pověřeným obecním úřadem 2. stupně, z čehož vyplývá skutečnost, že zajišťuje různé činnosti i za malé obce na základě dohody mezi obcemi nebo rozhodnutí. Jedná se například o stavební úřad nebo matriku. V příloze A je znázorněno organizační schéma města, které popisuje základní vztahy orgány města, výbory města, různými odbory města a dalšími institucemi. Příloha B pak blíže popisuje složení současných orgánů města. [21]

#### **4.9 Organizace zřizované městem**

Město Hostinné je zřizovatelem celé řady různých organizací a objektů. Některé z nich jsou již zmíněny v předchozí podkapitole. Patří mezi ně Městská knihovna, Galerie antického umění a Muzeum, Městská sportovní hala, Mateřská škola, Základní škola Karla Klíče, Základní umělecká škola a Dům dětí a mládeže. Mezi dalšími organizacemi zřizované městem je Městská správa Hostinné s.r.o. a Městská policie.

Městská správa Hostinné s.r.o. se především stará o osvětlení města, údržbu veřejné zeleně, drobné opravy a údržbu místních komunikací, svoz odpadků, čistotu města, zajišťování domovnictví, správu lesů a odchyt zatoulaných psů. Dále společnost zajišťuje stavební práce a řadu dalších činností pro občany Hostinného.

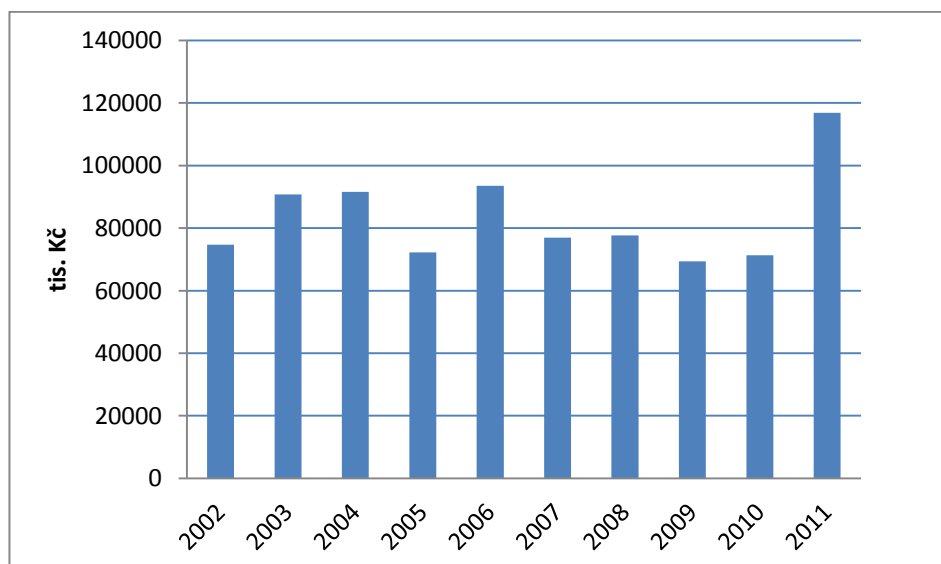
Městská policie je zajištěna na základě veřejnoprávní smlouvy s městem Trutnov. [23]

## 5 ANALÝZA HOSPODAŘENÍ

V této kapitole je nejprve analyzována struktura příjmů a struktura výdajů. Při analýze je použita metoda regrese a časové řady. Následně se mezi sebou pomocí rozpočtového salda porovnají rozpočtové příjmy a rozpočtové výdaje. Data, která jsou v analýze použita, byla získána z informačního systému ARIS a dalších dokumentů týkajících se rozpočtů obce.

### 5.1 Analýza příjmů rozpočtu

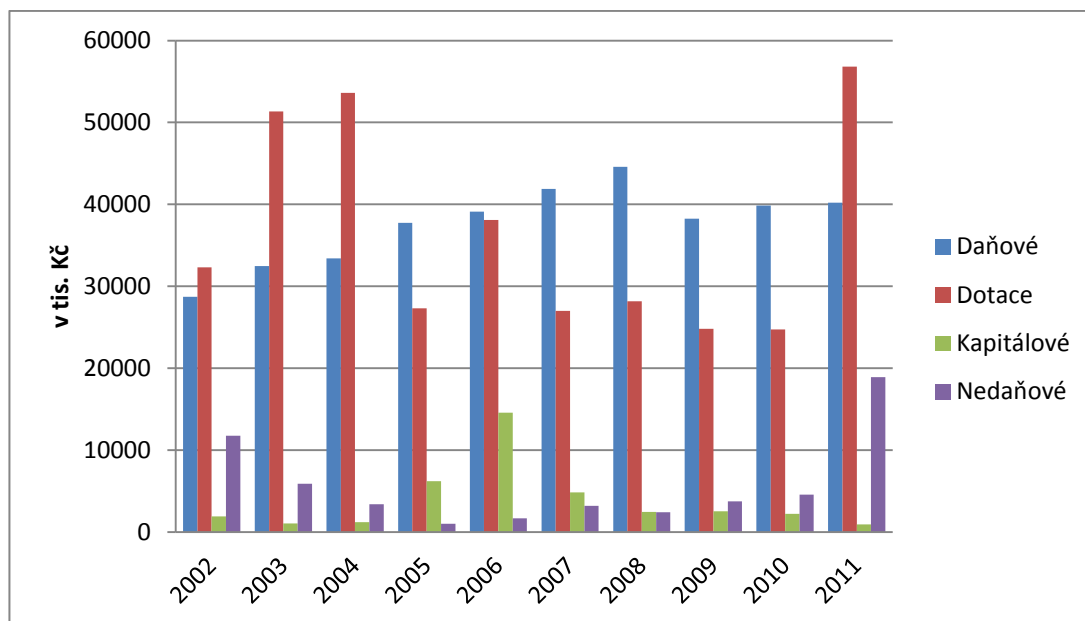
Rozpočtové příjmy města Hostinné prošly během posledních 10 let řadou menších i větších změn (viz Obrázek 4). Ve většině případů se celková výše příjmů výrazně neměnila, spíše se měnilo jejich složení. Do roku 2004 příjmy do rozpočtu zvolna stoupaly, a to hlavně díky zvyšujícím se daňovým příjmům a zvyšujícím se dotacím. V roce 2003 a 2004 dostávala obec vysoké neinvestiční transfery od krajů. V následujícím roce (rok 2005), došlo k výraznému snížení rozpočtových příjmů právě v důsledku končící dotace od krajů – dotace tak klesly na poloviční částku. Rok 2006 zaznamenal nejvyšší kapitálové příjmy za posledních 10 let. Město prodávalo ostatní nemovitosti a jejich části. V dalších letech se rozpočtové příjmy nijak výrazně neměnily. Až rok 2011 znamenal velký skok. Město se rozhodlo zrenovovat jednu z největších památek, Františkánský klášter. Dostalo na to dotaci z EU. Je to jedna z největších investic v Královéhradeckém kraji, a vyšplhala se na 50 mil. Kč.



**Obrázek 4:** Vývoj rozpočtových příjmů města Hostinné za období 2002 – 2011 (v tis. Kč)

*Zdroj: zpracováno z dat [19], [24]*

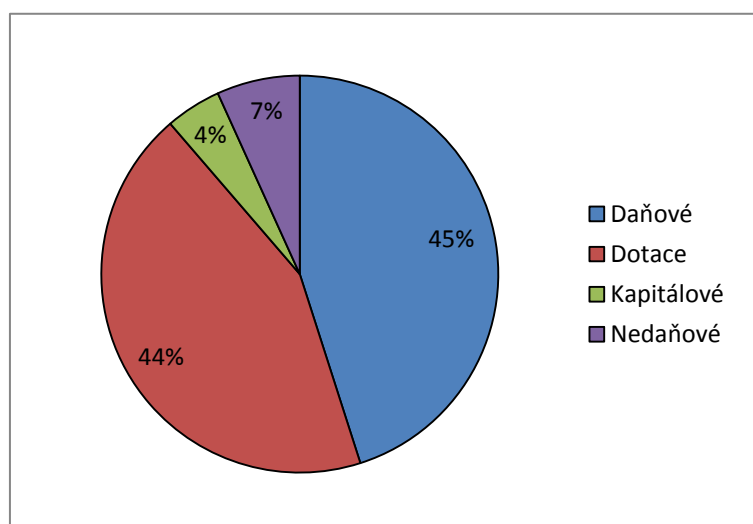
Jak již bylo řečeno, výše rozpočtových příjmů zůstávala po většinu doby spíše rovnoměrná. Často se kvůli různým investicím, dotacím a příjmům z prodeje majetku měnilo složení rozpočtových příjmů (viz Obrázek 5).



**Obrázek 5:** Struktura příjmů města Hostinné za období 2002 – 2011 (v tis. Kč)

*Zdroj: zpracováno z dat [19], [24]*

Na Obrázku 6 je znázorněno složení těchto příjmů za období 2002 – 2011. Tento koláčový graf vystihuje vyrovnanost daňových příjmů a přijatých dotací, jež dosáhly skoro stejné úrovně za celé sledované období.



**Obrázek 6:** Složení rozpočtových příjmů města Hostinné za období 2002 – 2011 (v %)

*Zdroj: zpracováno z dat [19], [24]*

### 5.1.1 Regresní analýza příjmů rozpočtu

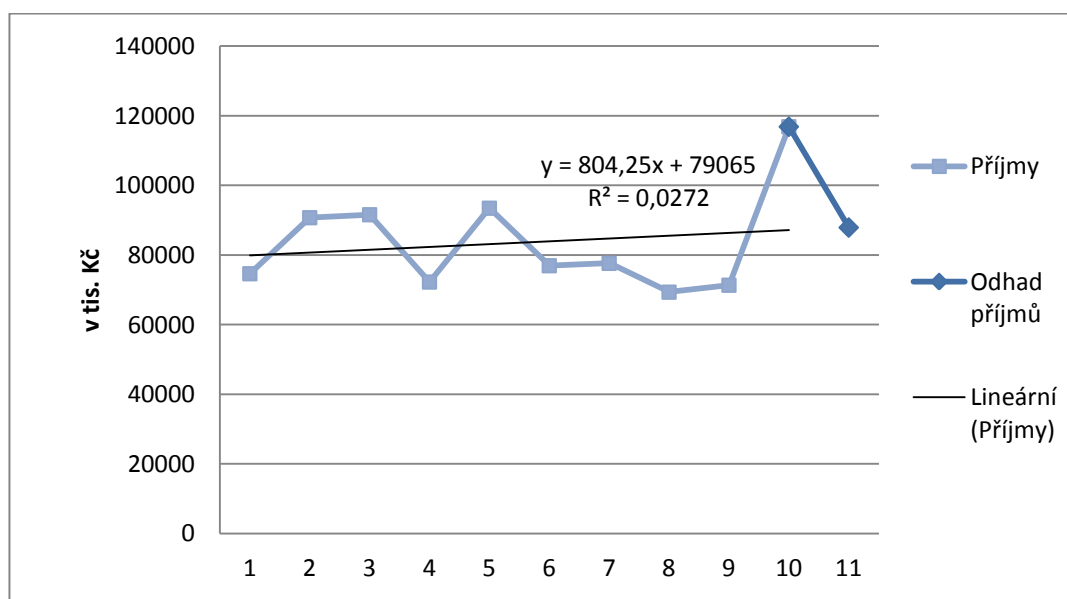
Pro potřeby regresní analýzy byla vytvořena následující Tabulka 4. Ve výpočtech se pracuje s lineární regresní funkcí ve tvaru  $y = A + Bx$ , kde  $A$ ,  $B$  jsou parametry, které se odhadují metodou nejmenších čtverců,  $x$  je tzv. nezávisle proměnná a  $y$  je závisle proměnná. Za nezávisle proměnnou  $x$  byly dosazeny hodnoty odpovídající rokům, tedy časové jednotce, jež může být také označena neznámou  $t$ . Závisle proměnná  $y$  vyjadřuje hodnoty skutečného vyčíslení rozpočtových příjmů za období 2002 – 2011. Rok 2012 je vypočítaným odhadem zjištěný pomocí regresní analýzy. Tato funkce byla zvolena podle hodnoty indexu spolehlivosti neboli determinantu  $R^2$ . Index determinantu nabývá hodnot  $\langle 0;1 \rangle$ , čím je jeho hodnota blíže jedné, tím je zvolený typ funkce vhodnější. Sestavený lineární trend je ve tvaru  $y = 79\,065 + 804,25x$  a hodnota determinantu  $R^2$  je 0,0272.

**Tabulka 4:** Odhad rozpočtových příjmů města Hostinné na rok 2012 (v tis. Kč)

	2002	2003	2004	2005	2006	2007	2008	2009	2010	2011	2012
x	1	2	3	4	5	6	7	8	9	10	11
y	74646	90743	91592	72264	93471	76955	77636	69359	71354	116866	87912

*Zdroj: vlastní zpracování*

Lineární model regresní analýzy rozpočtových příjmů je znázorněn na Obrázku 7. První část grafu odpovídá skutečným hodnotám a vývoj na rok 2012 je odhadem regresní analýzy. Tento odhad odpovídá nejpravděpodobnější částce budoucích příjmů. Jak lze vidět i z trendové přímky na Obrázku 7, předpokládají se pro rok 2012 nižší příjmy, než tomu bylo roku 2011, avšak vyšší, než průměrná hodnota příjmů za celé období (tedy 83 430 tis. Kč)



**Obrázek 7:** Regresní analýza rozpočtových příjmů pro období 2012 (v tis. Kč)

*Zdroj: vlastní zpracování*

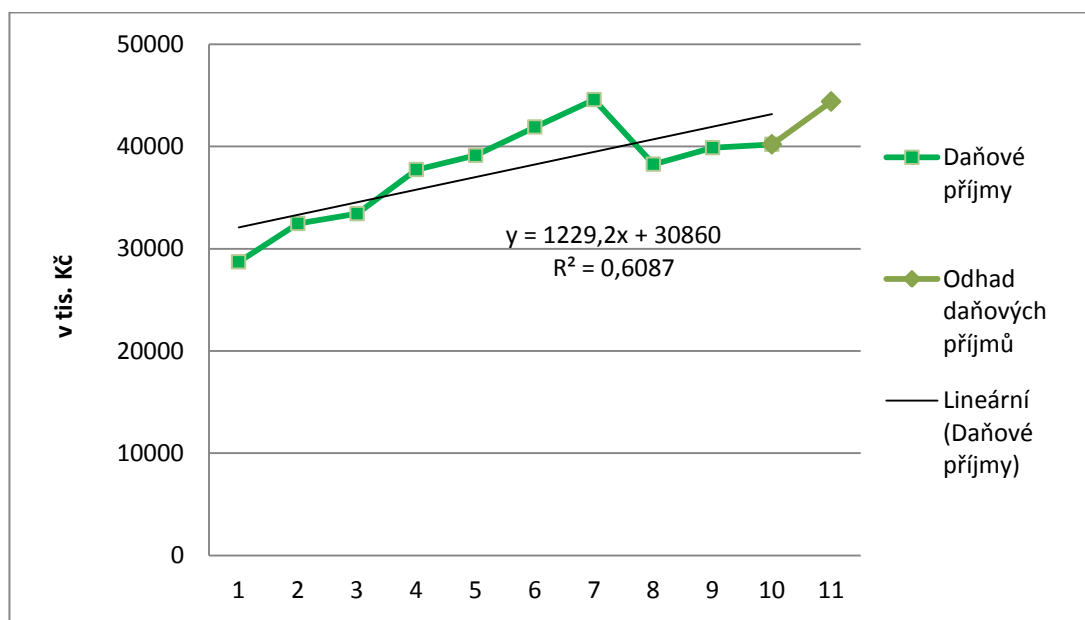
Daňové příjmy jsou nejstálejší složkou z rozpočtových příjmů. V Tabulce 5 jsou znázorněny hodnoty daňových příjmů za období 2002 – 2011 a odhad daňových příjmů na rok 2012. Výpočetní vzorec tohoto lineárního trendu má tvar  $y = 30\,860 + 1\,229,2x$  a index determinantu, jež potvrzuje přijatelnost zvolené funkce, je 0,6087. Z udaných čísel v Tabulce 5 je patrné, že daňové příjmy mají spíše rostoucí charakter a v roce 2012 by se mělo dosáhnout podobné výše jako před ekonomickou krizí v roce 2008, po níž došlo ke snížení daňových příjmů. Tuto situaci znázorňuje Obrázek 8.

**Tabulka 5:** Odhad daňových příjmů města Hostinné na rok 2012 (v tis. Kč)

	2002	2003	2004	2005	2006	2007	2008	2009	2010	2011	2012
x	1	2	3	4	5	6	7	8	9	10	11
y	28707	32453	33415	37727	39122	41894	44573	38254	39867	40197	44382

*Zdroj: vlastní zpracování*

Z náklonu trendové přímky na Obrázku 8 je patrný výrazný růst v daňových příjmech. Od roku 2001 do roku 2008 daňové příjmy skutečně rostly, jediný pokles se objevil po roce 2008, kdy došlo k ekonomické krizi. Od roku 2009 daňové příjmy se zase postupně zvyšovaly. Výši daňových příjmů ovlivňuje několik faktorů, například počet fyzických a právnických osob, výše příjmů z místních poplatků a správních poplatků a daň z majetku.



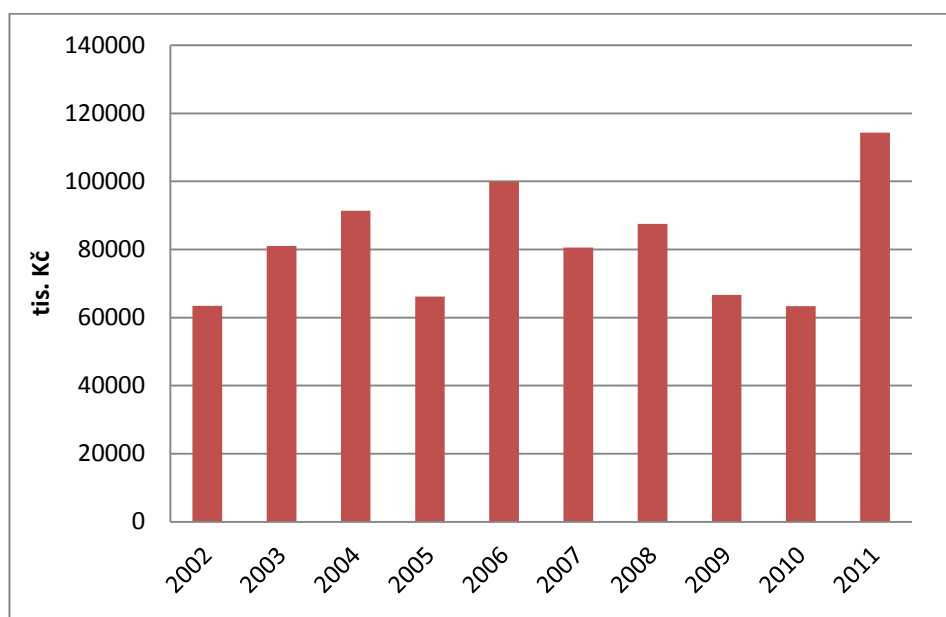
**Obrázek 8:** Regresní analýza daňových příjmů do rozpočtu pro období 2012 (v tis. Kč)

*Zdroj: vlastní zpracování*



## 5.2 Analýza výdajů rozpočtu

Rozpočtové výdaje města Hostinné se vyvíjely v průběhu 10 let obdobně jako rozpočtové příjmy (viz Obrázek 9). Výdaje roku 2003 a 2004 byly věnovány především na školství, rozvoj bydlení a bytové hospodářství. Čerpaly se z rozpočtu města Hostinné a z přijatých transferů od Královéhradeckého kraje. Dále se roku 2004 financovala požární ochrana (její dobrovolná část) obnosem 5 mil. Kč. Rok 2005 a hlavně rok 2006 zaznamenal velké finance směřující do průmyslu, tedy do pozemních komunikací a především do železniční dopravy. Jak již bylo řečeno v předchozí kapitole, v roce 2006 financovala Evropská unie spolu s městem novou železniční zastávku Hostinné – město, jejíž náklady se vyšplhaly na částku 6 mil. Kč. Ještě v tomto roce město dále vynakládalo finanční prostředky na školství a především na tělovýchovu, probíhaly rekonstrukce sportovišť. To pokračovalo další dva roky, a vyvrcholení přišlo v roce 2008, kdy se dostavěla obrovská Sportovní hala, a za přispění Evropské unie vzniklo Víceúčelové sportovní hřiště Hostinné. Během let 2009 a 2010 rozpočtové výdaje spíše klesaly, město se připravovalo na větší výdaje roku 2011, rekonstrukci Františkánského kláštera.

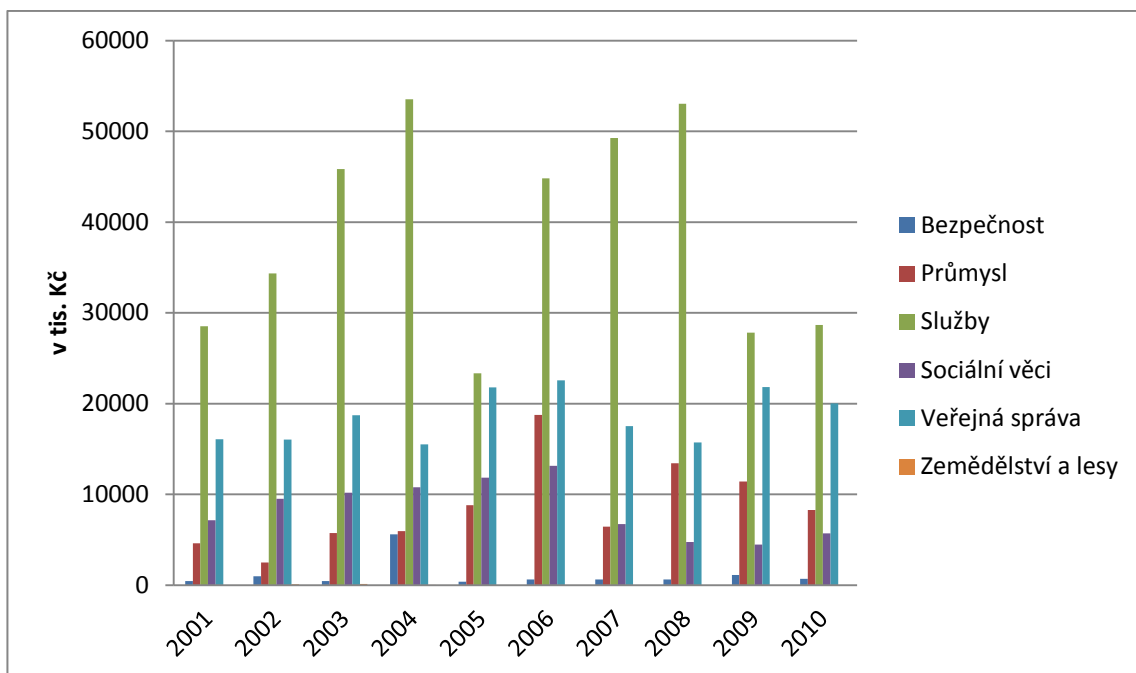


**Obrázek 9:** Vývoj rozpočtových výdajů města Hostinné za období 2002 – 2011 (v tis. Kč)

*Zdroj: zpracováno z dat [19], [24]*

V rozpočtových výdajích za celé období jsou nejdůležitější položkou služby, které zahrnují výdaje na školství, kulturu, ochranu památek, zdravotnictví, rozvoj bydlení, komunální služby, nakládání s odpady a ochranu přírody. Služby tvoří ve většině rozpočtových období nadpoloviční většinu všech rozpočtových výdajů (viz Obrázek 10). Druhou největší položkou za období 2002 – 2010 jsou výdaje na veřejnou správu, do kterých patří výdaje na fungování

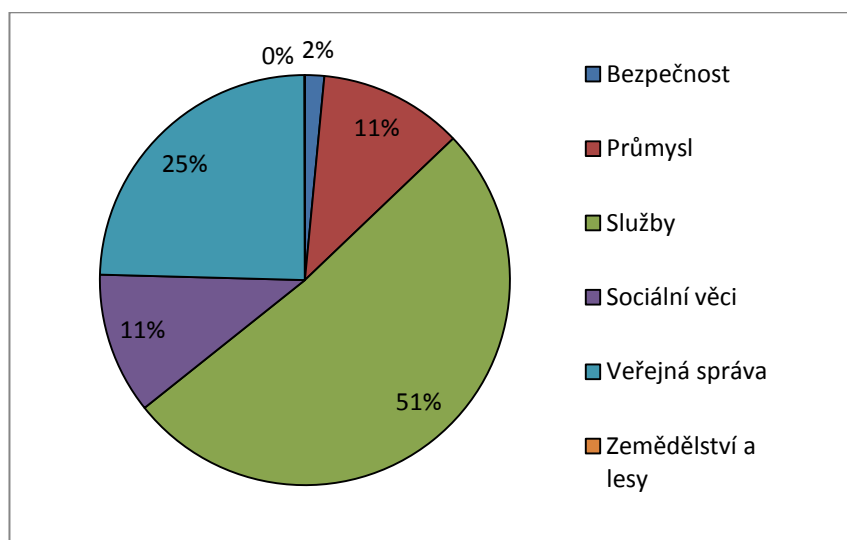
veřejné správy, výdaje zastupitelských orgánů, některé finanční operace a další. Naproti tomu, nejmenší, zanedbatelnou část rozpočtových výdajů tvoří výdaje na zemědělství a lesy. Za posledních 10 let tyto výdaje nepřekročily částku 500 tis. Kč.



**Obrázek 10:** Struktura výdajů města Hostinné za období 2002 – 2010 (v tis. Kč)

*Zdroj: zpracováno z dat [19], [24]*

Obrázek 11 potvrzuje slova i údaje předchozího textu. V průběhu let 2002 – 2010 tvořily největší položku výdaje na služby, následovány výdaji na veřejnou správu. Na stejné pozici jsou za to celkové období výdaje na průmysl a výdaje na sociální věci (dávky pomoci v hmotné nouzi, dávky zdravotně postiženým občanům, sociální poradenství).



**Obrázek 11:** Složení rozpočtových výdajů města Hostinné za období 2002 – 2010 (v %)

*Zdroj: zpracováno z dat [19], [24]*

### 5.2.1 Regresní analýza výdajů rozpočtu

Na analýzu vývoje rozpočtových výdajů byla použita regresní analýza, jejíž výsledek je znázorněn v Tabulce 6. Tabulka obsahuje data, která odpovídají skutečnosti, tedy rozpočtovým výdajům za období 2002 – 2011 a odhad rozpočtových výdajů na rok 2012. Výsledný lineární trend má tvar  $y = 72\,925 + 1\,547,4x$  a indexu determinantu  $R^2$  je 0,0742. Na rozpočtové výdaje má vliv řada neznámých a nepředvídatelných faktorů, proto je nutno tuto částku brát s jistou rezervou. Město Hostinné je jedno z nejstarších měst v okolí, a proto je tu vyšší pravděpodobnost nepředvídatelných výdajů na možné havárie a podobné situace.

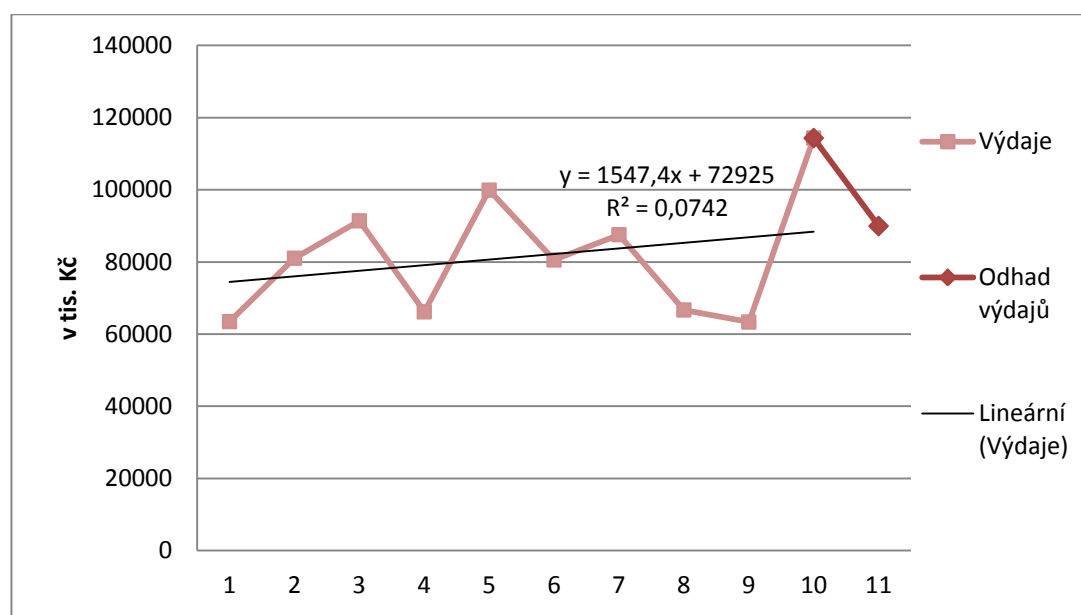
Za zmínění stojí skutečnost, že vypočtená hodnota rozpočtových výdajů na rok 2012 vyšla v podobné výši jako vypočtená hodnota rozpočtových příjmů na rok 2012, jež je znázorněn v Tabulce 4.

**Tabulka 6:** Odhad rozpočtových výdajů města Hostinné na rok 2012 (v tis. Kč)

	2002	2003	2004	2005	2006	2007	2008	2009	2010	2011	2012
x	1	2	3	4	5	6	7	8	9	10	11
y	63447	81028	91392	66158	99898	80547	87542	66679	63337	114329	89947

*Zdroj: vlastní zpracování*

Vývoj rozpočtových výdajů i s vypočteným odhadem pro rok 2012 je znázorněn na Obrázku 12. Jak již bylo řečeno, předpokládaná částka výdajů pro rok 2012 odpovídá přibližné hodnotě vypočítaných příjmů pro rok 2012. Odhadnuté výdaje na rok 2012 by měly být nižší, než v předchozím roce 2011, ale měly by se vyrovnat hodnotám minulých let.



**Obrázek 12:** Regresní analýza rozpočtových výdajů pro období 2012 (v tis. Kč)

*Zdroj: vlastní zpracování*

### 5.3 Analýza salda rozpočtu

Saldo rozpočtu je rozdíl mezi rozpočtovými příjmy a rozpočtovými výdaji. Graf na Obrázku 13 znázorňuje velké změny v konečném hospodaření města Hostinné. Po řadu let město vytvářelo přebytkový rozpočet dosahující i 11 mil. Kč. Důvodem byla finanční jistota i při neplánovaných výdajích. V letech 2006 – 2008 byl rozpočet schodkový a to z důvodů již zmíněných vysokých investic do rozvoje města a ochrany památek. K největšímu schodku došlo v roce 2008 díky výstavbě Víceúčelového sportovního hřiště a výdajům do tělovýchovy, na které město i přes dotace z EU nemělo dostatek finančních prostředků. Tento schodek byl schválen díky krytí z přebytků předchozích let a částečně dohodnutými úvěry. Další roky byl rozpočet opět přebytkový a až na velkou investici na rekonstrukci kláštera neobsahuje žádné výraznější příjmy ani výdaje.

Podle rozpočtového výhledu, který město vypracovalo pro rok 2013 – 2017 se plánují další přebytkové rozpočty, které ale nedosahují žádné vysoké částky, jako tomu bylo na začátku sledovaného období.



**Obrázek 13:** Vývoj salda rozpočtu města Hostinné za období 2002 – 2011 (v tis. Kč)

*Zdroj: zpracováno z dat [19], [24]*

### 5.4 Shrnutí analýzy hospodaření

Z informací poskytnutých panem Tomášem Andělem vyplývá, že hospodaření města Hostinné bylo vždy velmi pečlivě zvažováno a všechna rozhodnutí se prováděla s ohledem na možnosti města. Rozpočty města Hostinné byly pokud možno vytvářeny s určitou rezervou.

To vedlo k nízké zadluženosti. Město se nikdy nedostalo do finančních potíží, jeho dluhová služba byla vždy nízká. Úvěry si město bralo pouze takové, které bylo schopno v řádném termínu splatit. Byly to například úvěry na čističku odpadních vod, výstavbu domu s pečovatelskou službou, výstavbu již zmíněné sportovní haly a další. Jednalo se pouze o velké smysluplné práce, nikdy mnoho malých a bezvýznamných projektů.

Při hospodaření města s tak dlouhou historií je potřeba brát v úvahu to, že se může stát cokoliv nepředvídatelného a město se snaží vytvářet rezervy právě pro tyto případy. Může jít například o prasklé vodovodní potrubí, jehož valná část je ještě z roku 1902 nebo důležité opravy některých budov v havarijním stavu, které nesnesou odklad. Navíc městem protékají dvě řeky, je tu tedy větší možnost zatopení a povodní, jichž bylo město několikrát svědkem.

Dále se musí při hospodaření města počítat s potřebami obyvatel. Město se v posledních letech neustále zvelebuje a rekonstruuje, ale je tu stále několik důležitých projektů, na které město vytváří finanční rezervy. Jedná se například o již zmíněnou kanalizační síť, jejíž oprava je velice naléhavá a v dnešní době se na ní pracuje, a dále jde o kompletní rekonstrukci koupaliště a bývalého Labského mlýna v centru města.

Kromě těchto projektů město Hostinné pro nejbližší období neplánuje žádné další velké investice a to z důvodu napjatosti nejen městského rozpočtu, ale i finanční situace v Evropské unii.

## **5.5 Návrhy a doporučení**

Město bylo posouzeno z hlediska jeho rozpočtových příjmů, rozpočtových výdajů a salda rozpočtu. Z výsledků analýzy je zřejmé, že město značně využívá finančních možností, které má. Čerpá dotace z EU i z rozpočtu Královéhradeckého kraje na velké a smysluplné investiční projekty. Město Hostinné se snaží o rekonstrukce velkého rozsahu, ale ne za cenu zadlužení. Investice, o které se ve městě jednalo v průběhu let, nemají vysokou finanční návratnost. Spíše šlo o velice důležité projekty pro potřeby občanů a nutné opravy. Nedá se tedy počítat s tím, že by se v průběhu následujících let vrátily finanční investice do těchto projektů jeho pouhým používáním. Proto bylo předem jejich financování pečlivě zvažováno a čerpáno z různých zdrojů se snahou vyhnout se velkému zadlužení. S ohledem na stáří města by se mělo v takovémto úsporném způsobu hospodaření nadále pokračovat.

Projekty, na kterých se pracovalo do této doby, byly zaměřeny na sportovní využití, rekreaci a na ochranu památek a péči o kulturní dědictví. Nyní by měly další investice směřovat k opravě budov, které jsou součástí městské památkové zóny a k výstavbě koupaliště, které městu chybí již několik let.

## ZÁVĚR

Cílem této bakalářské práce bylo provést analýzu hospodaření města Hostinné ve sledovaném období 2002 – 2011 s využitím regresní analýzy a časových řad.

V práci byl nejprve vysvětlen pojem obec a další pojmy s tím související. Mezi ně patří působnost obce, orgány obce a rozpočet obce. Dále byly definovány statistické teorie, ze kterých vychází analýza hospodaření, tedy regrese a časové řady. Následující kapitola byla věnována charakteristice města Hostinné. Základní údaje o městě byly nutné k provedení analýzy hospodaření. Závěrečná část práce se zabývala samotnou analýzou hospodaření, obsahuje analýzu rozpočtových příjmů, rozpočtových výdajů, salda rozpočtu a to nejen obecně, ale i s použitím regresní analýzy. Dále bylo vytvořeno shrnutí hlavních bodů analýzy hospodaření a možné návrhy a doporučení, jež souvisí s hospodařením daného města.

Z vypracované analýzy je zřejmé, že město Hostinné nakládá se svými prostředky hospodárně a k prospěchu místních občanů i rozvoje obce. K financování velkých a důležitých projektů využívá dotace především z Evropské unie. Tyto dotace byly použity například na vystavění víceúčelového sportovní hřiště a nové sportovní haly, dále na ochranu památek a péči o kulturní dědictví. Nejvyšší dotace z EU v Královéhradeckém kraji směřovala právě městu Hostinné na rekonstrukci jedné z památek, Františkánského kláštera.

Rozpočtové příjmy jsou za sledované období 2002 – 2011 z jedné poloviny tvořeny dotacemi, z druhé poloviny daňovými příjmy. Kapitálové a nedaňové příjmy tvoří jen malou část rozpočtových příjmů. Použitím regresní analýzy bylo zjištěno, že částka rozpočtových příjmů pro následující rok 2012 bude o něco vyšší, než průměrná hodnota příjmů za celé období (přibližně 87 mil. Kč při průměrné hodnotě 83 mil. Kč). Tento růst je způsoben právě vysokou dotací z EU, ale také i tím, že rozpočtové příjmy vždy vykazovaly určitý růst. Tento růst je viditelný především u daňových příjmů. V případě daňových příjmů regresní analýza potvrdila další navýšení a to i přes pokles z důvodů finanční krize v ČR v roce 2008.

Z analýzy rozpočtových výdajů vyšlo najevo, že více než polovina výdajů města za sledované období 2002 – 2011 putovala hlavně na služby, přesněji na školství, sport, rozvoj bydlení a ochranu památek. Další vysokou položkou v rozpočtových výdajích jsou výdaje na veřejnou správu. Vypočítáním regrese pro vývoj rozpočtových výdajů se zjistilo, že odhad pro rok 2012 by se měl vyrovnat hodnotám rozpočtových výdajů minulých let. Je však nutno brát výsledky regresní analýzy u všech zkoumaných veličin s vysokou rezervou. Použití regresní analýzy je aplikováno pouze na následující rok 2012. S každým dalším rokem by klesala pravděpodobnost vypočítané hodnoty díky skutečnostem, které se nedají předpokládat.

Nejnázornější pomůckou při analýze hospodaření města Hostinné je analýza salda rozpočtu (rozdíl mezi rozpočtovými příjmy a rozpočtovými výdaji), tedy konečný výsledek hospodaření. Město Hostinné se snaží ve svém hospodaření především o přebytkové rozpočty, a to z důvodů finanční jistoty. V průběhu posledních deseti let se to ale ne vždy podařilo, především kvůli neplánovaným výdajům a vysokým investicím, na které chybělo dostatečné množství finančních prostředků. Podle rozpočtového výhledu na období 2013 – 2017 se plánují další přebytkové rozpočty.

Tato práce je shrnutím finančního hospodaření města Hostinné a díky použití statistických metod je zde i odhad hospodaření města Hostinné pro následující rok 2012. Proto může být pro město Hostinné a jeho další finanční plánování přínosem.

## POUŽITÁ LITERATURA

- [1] HERUDKOVÁ, Hana. CIVITAS PER POPULI. *Případová studie Hostinné: „Indikátory trvale udržitelného rozvoje jako nástroj sledování a snižování disparit v úrovni obyvatelstva jednotlivých regionů“*. 2009, 61 s. Dostupné z: [www.civitas-group.cz/soubory/HOSTINNE\\_final.pdf](http://www.civitas-group.cz/soubory/HOSTINNE_final.pdf)
- [2] HINDLS, Richard, Jara KAŇOKOVÁ a Ilja NOVÁK. *Metody statistické analýzy pro ekonomy*. Praha: Management Press, 1997, 249 s. ISBN 80-85943-44-1.
- [3] HINDLS, Richard, Stanislava HRONOVÁ, Jan SEGER a Jakub FISHER. *Statistika pro ekonomy*. Sedmé vydání. Praha: Professional Publishing, 2006, 415 s. ISBN 80-86946-16-9.
- [4] KOUDELKA, Zdeněk. *Obce a kraje: Podle reformy veřejné správy v roce 2001*. 2. Aktualizované a doplněné vydání. Praha: Linde Praha, 2001, 423 s. ISBN 80-7201-272-X.
- [5] KUBANOVÁ, Jana. *Statistické metody pro ekonomickou a technickou praxi*. Vydání třetí - doplněné. Bratislava: Statis, 2008, 247 s. ISBN 978-80-85659-47-4.
- [6] MARKOVÁ, Hana. *Finance obcí, měst a krajů*. Praha: ORAC, 2000, 190 s. ISBN 80-86199-23-1.
- [7] OTRUSINOVÁ, Milana a Dana KUBÍČKOVÁ. *Finanční hospodaření municipálních účetních jednotek: po novele zákona o účetnictví*. Praha: C. H. Beck, 2011, 178 s. ISBN 978-80-7400-342-4.
- [8] PEKOVÁ, Jitka. *Hospodaření a finance územní samosprávy*. Praha: Management Press, 2004, 375 s. ISBN 80-7261-086-4.
- [9] PEKOVÁ, Jitka. *Hospodaření obcí a rozpočet*. Praha: Codex Bohemia, 1997, 296 s. ISBN 80-85963-34-5.
- [10] PEKOVÁ, Jitka, Jaroslav PILNÝ a Marek JETMAR. *Veřejná správa a finance veřejného sektoru*. 3., přepracované vydání. Praha: ASPI, 2008, 712 s. ISBN 978-80-7357-351-5.
- [11] PEKOVÁ, Jitka. *Místní rozpočty*. Praha: Vysoká škola ekonomická v Praze, 1997, 253 s. ISBN 80-7079-704-5.



- [12] PROVAZNÍKOVÁ, Romana. *Financování měst, obcí a regionů: teorie a praxe*. 2. aktualizované a rozšířené vydání. Praha: GRADA Publishing, 2009, 304 s. ISBN 978-80-247-2789-9.
- [13] SOUČEK, Eduard. *Základy pravděpodobnosti a statistiky*. Vydání druhé, přepracované. Pardubice: Univerzita Pardubice, 2003, 170 s. ISBN 80-7194-611-7.

### **Internetové zdroje**

- [14] *Český statistický úřad* [online]. Praha, 2012 [cit. 2012-03-21]. Dostupné z: [http://www.czso.cz/csu/2012edicniplan.nsf/t/950049F8FC/\\$File/pvkrzc052.pdf](http://www.czso.cz/csu/2012edicniplan.nsf/t/950049F8FC/$File/pvkrzc052.pdf)
- [15] *Český statistický úřad: Demografická ročenka měst (2001-2010)* [online]. 30. 9. 2011 [cit. 2012-03-21]. Dostupné z: <http://www.czso.cz/csu/2011edicniplan.nsf/p/4018-11>
- [16] EU PROGRAMY (2007-2013). *Víceúčelové sportovní hřiště - Město Hostinné* [online]. [cit. 2012-03-21]. Dostupné z: [http://www.kr-kralovehradecky.cz/assets/kraj-volene-organy/evropska-unie-EHP/EU-programy-2007-2013/sportovni\\_hrسته\\_hostinne.pdf](http://www.kr-kralovehradecky.cz/assets/kraj-volene-organy/evropska-unie-EHP/EU-programy-2007-2013/sportovni_hrسته_hostinne.pdf)
- [17] *Galerie antického umění* [online]. [cit. 2012-03-21]. Dostupné z: [http://hostinne.info/html/soubory/GAU/index.php\\_p=173.htm](http://hostinne.info/html/soubory/GAU/index.php_p=173.htm)
- [18] Historie. *Hostinné město: Oficiální stránky města* [online]. [cit. 2012-03-21]. Dostupné z: <http://hostinne.info/historie/ms-1566/p1=1566>
- [19] Hostinné. *Rozpočet obce* [online]. [cit. 2012-04-06]. Dostupné z: <http://www.rozpocetobce.cz/seznam-obci/579297-hostinne>
- [20] Kulturní památky. *Město Hostinné: Oficiální stránky města* [online]. [cit. 2012-03-21]. Dostupné z: <http://hostinne.info/kulturni-pamatky/ds-1007/p1=1049>
- [21] *Město Hostinné: Oficiální stránky města* [online]. 2010 [cit. 2012-03-24]. Dostupné z: <http://www.hostinne.info/index.asp>
- [22] Nemocnice, lékárny, zdravotnická zařízení. *Město Hostinné: Oficiální stránky města* [online]. [cit. 2012-03-21]. Dostupné z: <http://hostinne.info/nemocnice-lekarny-zdravotnicka-zarizeni/os-1030/p1=1037>
- [23] Organizace zřizované městem. *Hostinné město: Oficiální stránky města* [online]. [cit. 2012-03-21]. Dostupné z: <http://hostinne.info/organizace-zrizovane-mestem/ms-1576/p1=1576>

- [24] Prezentace údajů ÚSC: Charakteristika ÚSC MěÚ Hostinné. *ARISweb* [online]. [cit. 2012-04-06]. Dostupné z: [http://www.info.mfcr.cz/cgi-bin/aris/iariususc/charakteristika.pl?ico=277908&volba\\_vyber=1&ic=&nao=Hostinn%E9](http://www.info.mfcr.cz/cgi-bin/aris/iariususc/charakteristika.pl?ico=277908&volba_vyber=1&ic=&nao=Hostinn%E9)
- [25] Školská zařízení. *Hostinné město: Oficiální stránky města* [online]. [cit. 2012-03-21]. Dostupné z: <http://hostinne.info/skolska-zarizeni/ms-1573/p1=1573>
- [26] Volný čas. *Město Hostinné: Oficiální stránky města* [online]. [cit. 2012-03-21]. Dostupné z: <http://hostinne.info/volny-cas/ms-1564/p1=1564>
- [27] Zdravotnická zařízení. *Město Hostinné: Oficiální stránky města* [online]. 8. 11. 2011 [cit. 2012-03-21]. Dostupné z: <http://hostinne.info/zdravotnicka-zarizeni/ds-1063/p1=1590>
- [28] Zřízení železniční zastávky Hostinné – Město. *Fondy Evropské Unie* [online]. [cit. 2012-03-21]. Dostupné z: <http://www.strukturalni-fondy.cz/Programy-2004-2006/Iniciativy-Spolecenstvi/Interreg-IIIa-CR-Polsko/Projekty/Zrizeni-zeleznicni-zastavky-Hostinne---Mesto>

### **Zákony**

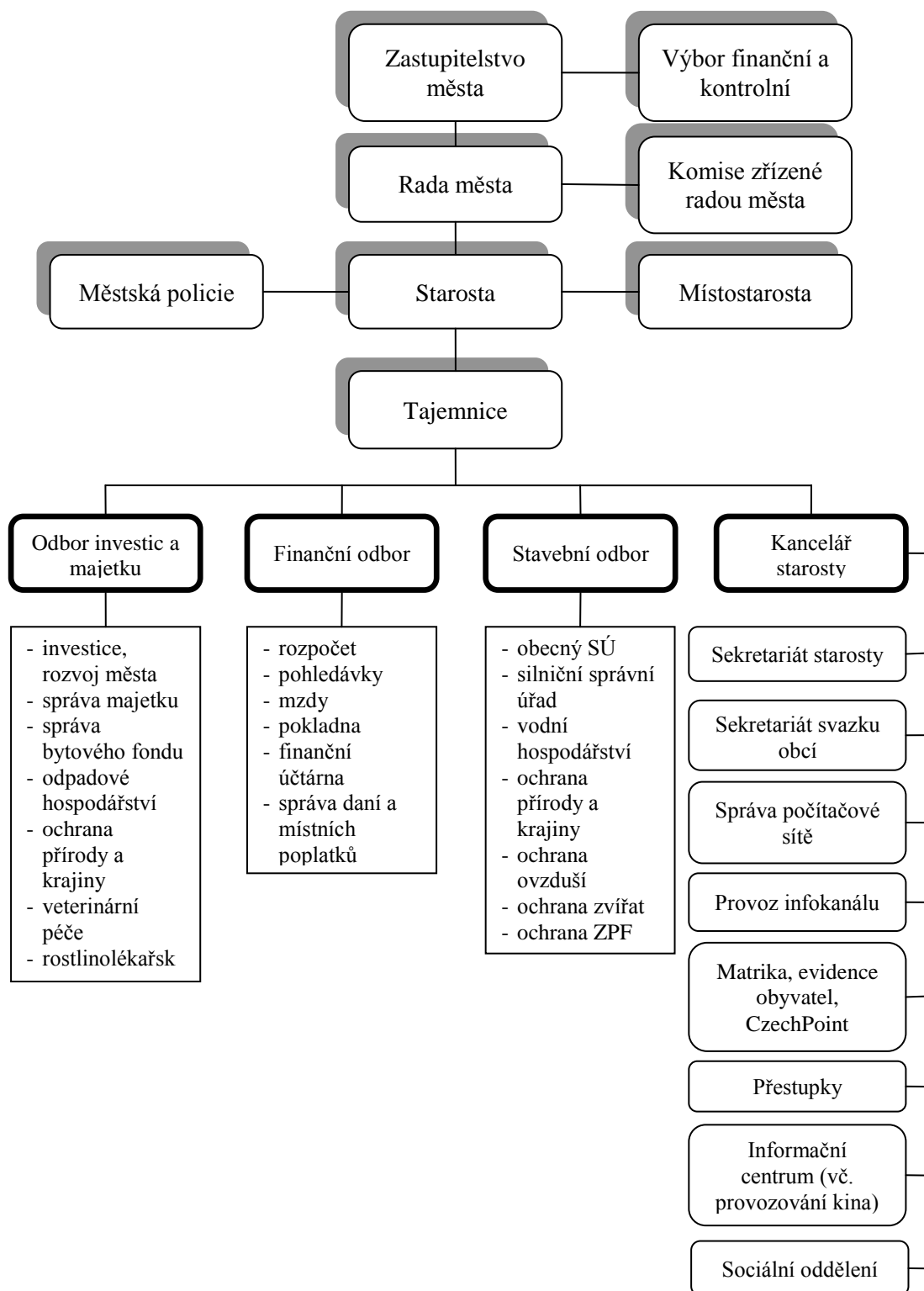
- [29] Ústavní zákon č. 1/1993 Sb., Ústava ČR, ve znění pozdějších předpisů.
- [30] Zákon č. 128/2000 Sb., o obcích, ve znění pozdějších předpisů.
- [31] Zákon č. 250/2000 Sb., o rozpočtových pravidlech územních rozpočtů, ve znění pozdějších předpisů.

## **SEZNAM PŘÍLOH**

- Příloha A: Organizační schéma města Hostinné
- Příloha B: Organizační struktura – Orgány města

## Příloha A

### Organizační schéma města Hostinné



Zdroj: zpracováno podle [21]

## **Příloha B**

### **Organizační struktura – Orgány města**

#### **Zastupitelstvo města**

Zastupitelstvo města Hostinné má 21 členů a byli zvoleni v komunálních volbách v roce 2010. Členy zastupitelstva jsou starosta, místostarosta a ostatní členové rady města. Někteří členové zastupitelstva jsou rozděleni do výborů (finanční a kontrolní) a komise pro regeneraci města Hostinné.

#### **Rada města**

Rada města má 7 členů, což přesně odpovídá jedné třetině počtu členů zastupitelstva. Členové rady města byli zvoleni na ustavujícím zasedání zastupitelstva roku 2010. Členem rady města je také starosta a místostarosta města Hostinné.

#### **Starosta, místostarosta**

Funkci starosty města Hostinné vykonává **Bc. Karel Klíma** po několik volebních období už od roku 1990 po současnost. Z té doby pouze jedno volební období působil ve funkci radního kraje s odpovědností za oblast strategického plánování investic.

Funkci místostarosty města zastává první volební období **Ing. Petr Chmelík**, jež byl zvolen v roce 2010.

#### **Městský úřad**

Městský úřad tvoří starosta, místostarosta, tajemnice, účetní, matrikářka a kronikář. Mezi další zaměstnance, kteří pracují v hlavním pracovním poměru, patří informatik, sekretářka a uklízečka. [21]