

Univerzita Pardubice
Filozofická fakulta

**Porovnání úrovně spisové služby u vybraných okresních soudů v jednotlivých
krajích v České republice**
Kateřina Grulišová

bakalářská práce
2011

Univerzita Pardubice
Fakulta filozofická
Akademický rok: 2011/2012

ZADÁNÍ BAKALÁŘSKÉ PRÁCE
(PROJEKTU, UMĚLECKÉHO DÍLA, UMĚLECKÉHO VÝKONU)

Jméno a Příjmení: **Kateřina Grulišová**
Osobní číslo: **H08106**
Studijní program: **B7105 Historické vědy**
Studijní obor: **Spisová a archivní služba**
Název tématu: **Porovnání úrovně spisové služby u okresních soudů v jednotlivých krajích České republiky**
Zadávací katedra: **Ústava historických věd**

Z á s a d y p r o v y p r a c o v á n í :

Práce bude zaměřena na: 1) vymezení pojmu spisová služba v souladu s archivní legislativou 2) zkoumání péče o dokumenty dle resortních předpisů (poslední znění spisového a skartačního plánu pro krajské a okresní soudy) 3) typologii jednotlivých soudů v české republice 4) průzkum úrovně spisové služby u vybraných soudů v jednotlivých krajích: a) průzkum výkonu spisové služby b) průzkum péče o dokumenty ve spisovnách před odevzdáním do archivu c) typologii dokumentů ukládaných ve spisovnách d) srovnání fyzické úrovně jednotlivých spisoven 5) celkové porovnání jednotlivých soudů z hlediska spisové služby, srovnávací tabulka, graf, množství dokumentů, skartační řízení, personální obsazení

Rozsah grafických prací:

Rozsah pracovní zprávy:

Forma zpracování bakalářské práce: **tištěná/elektronická**

Seznam odborné literatury:

POCHOBRADSKÁ, Helena: Kancelářské systémy a spisová služba, skripta 2007, DOBEŠ, Jan - HLEDIKOVÁ, Zdeňka- JANÁK, Jan: Dějiny správy v českých zemích od počátku státu po současnost. Lidové noviny. 2007. 1SBV 80-7106-709-1, Zákon o archivnictví a spisové službě 499/2004 Sb. (úplné znění 309/2009 Sb.), Vyhláška 191/2009 Sb. o podrobnostech výkonu spisové služby, Vyhláška 192/2009 Sb. kterou se mění vyhláška 645/2004 Sb., Vyhláška 193/2009 Sb., autorizovaná konverze dokumentů, Vyhláška 194/2009 Sb., užívání a provoz datových schránek, Jednací řád pro okresní a krajské soudy, Skartační řád pro okresní a krajské soudy v posledním znění, webové stránky jednotlivých soudů, vlastní průzkum ve spisovnách dle možností

Vedoucí bakalářské práce:

Mgr. Helena Pochobradská
Ústav historických věd

Datum zadání bakalářské práce: **30. dubna 2010**

Termín odevzdání bakalářské práce: **30. listopadu 2011**

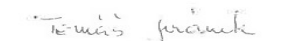


prof. PhDr. Petr Vorel, CSc.
děkan



Univerzita Pardubice
Fakulta filozofická
532 10 Pardubice, Studentská 84

L.S.



doc. PhDr. Tomáš Jiránek, Ph.D.
vedoucí katedry

Prohlášení:

Prohlašuji, že jsem na své práci pracovala samostatně a poctivě jsem uvedla všechny zdroje, ze kterých jsem čerpala.

Byla jsem seznámena s tím, že se na moji práci vztahují práva a povinnosti zákona č. 121/ 2000 Sb., autorský zákon, zejména se skutečností, že Univerzita Pardubice má právo na licenční smlouvy o užití této práce jako školního díla podle § 60 ods. 1 autorského zákona a s tím, že pokud dojde k užití této práce mnou nebo bude poskytnuta licence o užití jinému subjektu, je Univerzita Pardubice oprávněna ode mne požadovat přiměřený příspěvek na úhradu nákladů, které na vytvoření díla vynaložila, a to podle okolností až do jejich skutečné výše.

Souhlasím s prezenčním zpřístupněním své práce v Univerzitní knihovně.

Kateřina Grulišová

V Pardubicích dne 3.11.2011

Na této stránce bych ráda poděkovala vedoucí mé práce Mgr. Heleně Pochobradské za její čas, který mi věnovala a za její odbornou pomoc a dále všem pracovníkům okresních soudů, kteří mi ochotně odpověděli na moje otázky o výkonu spisové služby a stavu spisoven u okresních soudů. A také bych ráda poděkovala pracovníkům Státního okresního archivu v Jablonci nad Nisou.

ANOTACE

V této práci je nejprve popisován vývoj soudní struktury na území našeho státu. Tento vývoj je sledován od počátků našeho státu, přes Habsburskou monarchii až po samostatné Československo resp. Českou republiku.

Dále následuje kapitola věnovaná spisové službě. Na ni navazuje kapitola, v níž jsou popisovány jednotlivé soudy. Za touto kapitolou pak následují kapitoly, které srovnávají jednotlivé soudy z hlediska výkonu spisové služby, úrovně spisoven a péče o dokumenty před odevzdáním do archivu.

Poslední kapitola je věnována jednotlivým typům dokumentů, které se u soudů vyskytují.

KLÍČOVÁ SLOVA:

vývoj práva, spisová služba, srovnání úrovně, soudní struktura, okresní soud typologie dokumentů, spisovna

TITLLE

Comparing the level of service with filing for selected district courts in different regions in the Czech Republic

ANNOTATION

In this work, first described the development of legal structures on the territory of our country. This development is monitored from the beginning of our country, despite the Habsburg monarchy to the independent Czechoslovakia respectively. Czech Republic.

This is followed by chapter on filing service. It is followed by chapter, which are described in various courts. In this chapter, followed by chapters that compare the individual courts in terms of performance records management, levels of care registries and documents before submitting to the archive.

The last chapter is devoted to various types of documents, which the courts

KEY WORDS:

judicial structure, evolution of the law, filing service, compared to the level, District Court, types of documents, registry

Obsah:

1	Úvod	8
2	Vývoj práva a soudnictví na území našeho státu do roku 1850	9
3	Soudnictví od roku 1848 do současnosti – na cestě k nezávislému soudnictví	14
4	Vymezení pojmu spisová služba a její specifika v oblasti soudnictví	20
5	Vybrané okresní soudy	25
6	Srovnání úrovně spisové služby u jednotlivých okresních soudů	48
7	Srovnání péče o dokumenty před odevzdáním do archivů	51
8	Spisovny okresních soudů	52
9	Typologie dokumentů	54
10	Závěr	60
11	Seznam použitých pramenů, literatury a internetových zdrojů	63
12	Přílohy	66
13	Resume	68

1. Úvod

Práce s názvem „Porovnání úrovně spisové služby u vybraných okresních soudů v jednotlivých krajích v České republice“ se zabývá nejprve celkovým vývojem právního systému a soudnictví na našem území, a to od úplných počátků. Což znamená, od prvních státních útvarů na území našeho státu, přes období husitských válek, Habsburskou monarchii tak, jak fungovala od svých počátků až do poloviny 19. století. Principy Habsburské monarchie vztahující se pouze na České království.

V následující kapitole bude rozebrána situace po roce 1850 a to až do současnosti. Po roce 1850 přišly reformy, díky nimž mohly později vzniknout naprosto nezávislé soudy, které již fungovaly pro všechny občany a začal již fungovat i systém, ve kterém bylo možno se odvolat. Dnes by již soudy měly být zcela nezávislé, i když se nám to v leckterých případech může zdát velice diskutabilní, a můžeme o nezávislosti soudu pochybovat. Soudní síť nám umožňuje dvakrát se odvolat, poté je možno podat i dovolání a následně jako předposlední možnost je podání ústavní stížnosti. Tou úplně poslední možností, která existuje, je žaloba na Českou republiku k mezinárodnímu soudu pro lidská práva, který sídlí ve Štrasburku. To už je ale velice krajní řešení.

Další kapitola bude věnována spisové službě. Budou zde vysvětleny některé pojmy, které se spisovou službou souvisí a také následně jednotlivé úkony spisové služby. Dále pak budou v této kapitole nastíněna specifika spisové služby u okresních soudů.

Na tuto kapitolu naváže kapitola, kde budou postupně popsány vybrané okresní soudy. Nejprve bude popsána soustava soudů v této republice. Následně bude přiblížena práce jednotlivých okresních soudů a bude popsána jejich organizační struktura.

Následovat budou popisy jednotlivých soudů, kdo je předseda soudu, jak se jmenují místopředsedové soudů, jakým způsobem vede ten daný soud svoji spisovou službu, popřípadě se v této kapitole objeví i popisy budov soudů. Jednak z hlediska bezbariérovosti budov, jelikož se toto hledisko stává čím dál důležitějším aspektem pro mnohé obyvatele, tak z hlediska vnějšího popisu.

Obsahem další kapitoly bude věnování se srovnání úrovně spisové služby u jednotlivých soudů. Zde budou shrnuty výsledky zkoumání. Součástí této kapitoly bude i tabulka, která bude obsahovat výsledky průzkumu.

Další kapitola bude věnována péči o dokumenty před předáním do archivu.

Na tuto kapitolu naváže kapitola, která bude sledovat, jaký je stav spisoven vybraných

okresních soudů. Rovněž v této kapitole bude jako její součást tabulka, kde budou výsledky průzkumu.

Další kapitola bude věnována jednotlivým dokumentům, které se u soudů vyskytují. I když u soudů se povětšinou vyskytují spíše celé spisy než-li jednotlivé dokumenty. V tomto oddíle budou popsány jednotlivé typy dokumentů, které zde mohou vznikat a jednak se zde shromažďují.

2. Vývoj práva a soudnictví na území našeho státu do roku 1850

První obyvatelé se na našem území objevili již 28 000 let př. n. l. Kolem 3000 let př. n. l. se na našem území objevili Keltové (Bójové), dále následovali Slované. Z těchto prvních období nemáme žádné psané kodexy.

V 9. století vznikla Velkomoravská říše, která se z počátku řídila zvykovým právem. Později, po příchodu Konstantina a Metoděje, se objevily psané normy. Byly jimi Soudní zákon pro laiky, Nomocanon a Soubor církevních pravidel.

Pozdějším státním útvarem byl Přemyslovský stát. Právní prostředí bylo vázáno na panovnický rod. Představitelem zákonodárné a výkonné moci byl panovník (kníže). Z počátku byla moc přebírána podle seniorátního principu. Na trůn usedl vždy nejstarší z rodu. Z tohoto důvodu docházelo často k mocenským bojům. Později byl tento princip nahrazen principem primogenitury. Tudíž právo nástupu na trůn měl prvorozený syn. Kolem knížete se pohybovala družina bojovníků. Tito lidé se starali o panovníkův prospěch. Za odměnu dostávali část válečné kořisti. Později jim panovník udělil nějaké pozemky. Z těchto lidí se rekrutovala pozemková vrchnost. Vlastnit pozemek mohl pouze svobodný občan s právem obyvatelským (tzv. inkolátem podle latinského *ius incolatus*).¹

Družina se mohla mocensko - právně projevit pouze při vojenských akcích nebo při reprezentativních příležitostech. Držba pozemku postavila tyto lidi na roveň panovníka. Toho všichni uznávali jakožto zvoleného. Tito lidé se mohli podílet na vytváření zákonů či mohli panovníkovi oponovat. Jinými slovy, mohli se aktivně podílet na správě země.

¹ IHLEDÍKOVÁ, Zdeňka; JANÁK, Jan; DOBEŠ, Jan. *Dějiny správy v českých zemích od počátků státu po současnost*. Praha : Lidové noviny, 2005. 570 s. ISBN 807106091. str. 33-34

Prvním základním zákonem, který se na našem území objevil, byla Břetislavova dekreta, která byla vyhlášena ústně.

Roku 1212 byla vydána Zlatá bula sicilská, v ní bylo potvrzeno dědičné právo na trůn. Český kníže povýšil na krále. Během nepřítomnosti krále, ho v zemi zastupoval dvorský sudí. Jemu podléhali soudně všichni, kdo byli králi přímo podřízeni, a příslušníci dvora.²

Roku 1259 se poprvé objevuje funkce zemského sudího.

Mezi lety 1260 – 1270 se ustavil nový úřad – zemský soud. Sloužil k zaznamenávání majetku šlechty, byly zde projednávány veškeré záležitosti, týkající se svobodných statků šlechtických, i trestní záležitosti šlechty. Jednání byli přítomni králův sudí a komorník. Jednalo se ústně. Z tohoto důvodu byla přítomna skupina šlechticů, z nich se následně stali přísedící zemského soudu. Poprvé také v této době byly vedeny záznamy o jednání.³

Zemský soud přešel po smrti Přemysla II. do rukou šlechty. Na ni se vztahovaly veškeré jeho kompetence. U tohoto soudu nalézala šlechta sebeuplatnění.

V kompetencích zemského soudu stále byly svobodné statky a trestné činy šlechticů. Obojí prodělalo změny. Zápisy se vedly do zemských desek. Zemský soud spravoval pouze šlechtické záležitosti, z tohoto důvodu se také proměnil na stavovskou instituci.⁴

Na Moravě byl zřízen roku 1348 zemský soud. Tento soud střídavě zasedal v Brně a v Olomouci. Zde byly vedeny dvě řady zemských desek.

Začátkem 14. století se objevuje funkce poprávce, jež zastupoval krále. Tato funkce byla trestně – politická. Tento člověk měl na starosti stíhání a trestání zemských škůdců, psanců, zločinců přistižených při činu nebo veřejně známých zločinců. Měl nad nimi hrdelní právo.⁵

Ve třicátých letech 14. století vznikl dvorský soud. Kompetence tohoto soudu se vztahovaly na královy přímé podřízené. Postupem času se jeho činnost zaměřila na lenní záležitosti. Tento soud převzal postupy od zemského soudu včetně způsobu vedení desek.

Za husitských válek bylo stabilní akorát městské prostředí. Po husitských válkách ubývalo tomuto soudu na významu. Šlechta již tento soud nepotřebovala k „seberealizaci“.

2 HLEDÍKOVÁ, Zdeňka; JANÁK, Jan; DOBEŠ, Jan. *Dějiny správy v českých zemích od počátků státu po současnost*. Praha : Lidové noviny, 2005. 570 s. ISBN 807106091. str. 46

3 HLEDÍKOVÁ, Zdeňka; JANÁK, Jan; DOBEŠ, Jan. *Dějiny správy v českých zemích od počátků státu po současnost*. Praha : Lidové noviny, 2005. 570 s. ISBN 807106091., str. 48-49

4 HLEDÍKOVÁ, Zdeňka; JANÁK, Jan; DOBEŠ, Jan. *Dějiny správy v českých zemích od počátků státu po současnost*. Praha : Lidové noviny, 2005. 570 s. ISBN 807106091.str. 53-55

5 HLEDÍKOVÁ, Zdeňka; JANÁK, Jan; DOBEŠ, Jan. *Dějiny správy v českých zemích od počátků státu po současnost*. Praha : Lidové noviny, 2005. 570 s. ISBN 807106091., str. 55

Zemský soud nadále vynášel rozhodnutí. Stabilizoval se počet přísedících soudu, pro pány byl stanoven na 12 a pro rytíře na 8 přísedících. Definitivním se počet přísedících stal po roce 1487, kdy byli rytíři s pány zrovnoprávněni. V 15. století byly mezi panskými přísedící i úředníci, postupem času byl počet úředníků vůči počtu pánů 8 : 5. Aby mohlo být vyneseno usnesení soudu, byl nutný počet 10ti přísedících. Do roku 1547 zasedal soud třikrát do roka, o suchých dnech postních, letnicích a 1. října. Tato zasedání byla doplněna o dny sirotčí. V tyto dny dohlížel soud na sirotky obou šlechtických stavů.

Dva nebo tři dny před zasedáním tohoto soudu zasedal menší soud.

Vzhledem k delšímu vývoji se moravský zemský soud od toho českého lišil. Moravskému soudu předsedal hejtman a přísedící tvořili všichni moravští zemští úředníci a olomoucký biskup. Panská místa byla neomezena, vladykové se dočkali až roku 1492. Počet míst přísedících byl vymezen 14 : 6. Kompetence tohoto soudu byly podobné jako u soudu v Čechách.⁶

Roku 1500 bylo vydáno Vladislavské zřízení zemské, které platilo za základní zákon státu. Stanovilo vztah mezi panovníkem a poddanými, dále pak trestní právo procesní. Avšak už v době, kdy vzniklo, se vědělo, že se jednalo o nedokonalý zákoník.⁷

20. ledna 1548 byl v Praze zřízen apelační soud. Tento soud byl organizován na základě římského práva, tím se také řídil při rozhodování. Tento soud fungoval jako odvolací. K tomuto soudu bylo možné se odvolat od jakéhokoli soudu v zemích Koruny české. Po roce 1644 byla agenda apelačního soudu rozšířena. Dále se kompetence tohoto soudu rozšířily roku 1651. Do poloviny 18. století byl tento soud v Praze centrálním soudem pro Českou korunu.

Roku 1749 byla vytvořena 1. rakousko – česká instance plnicí funkci soudní správy – Nejvyšší soudní úřad. Vznikl vyčleněním zrušené dvorské kanceláře. Zpočátku fungovali dvě instance, roku 1782 došlo k jejich sloučení. Změnila se povaha apelačního soudu. Jeho agenda se rozšířila o lenní záležitosti.

Reforma Josefa I. dala vzniknout nové soudní sestavě. Tu tvořily všeobecné, privilegované a zvláštní soudy. Jádrem byly všeobecné soudy, k těm náležely místní soudy, apelační soudy a Nejvyšší soudní dvůr – se sídlem ve Vídni. Tradiční ústní jednání bylo

⁶HLEDÍKOVÁ, Zdeňka; JANÁK, Jan; DOBEŠ, Jan. *Dějiny správy v českých zemích od počátků státu po současnost*. Praha : Lidové noviny, 2005. 570 s. ISBN 807106091. str. 96 – 98

⁷Tamtéž

nahrazeno římsko – kanonickým procesem. Klesl počet hrdelních soudů.⁸

Zpočátku absolutistické vlády bylo trestní právo rozděleno podle společenských vrstev. Obrat přišel až s josefínskými reformami. Josef I. vydal Trestní zákoník pro české země (Constitutio criminalis Josephina). Tímto trestním zákoníkem bylo unifikováno trestní právo jak teritoriálně, tak personálně. Bohužel stále ještě se podobal středověkým zákoníkům.

Moderní éru nastartoval až Všeobecný trestní zákoník o zločinech a trestech z roku 1787, vydaný Josefem II.. Soustředil se na hmotné právo. Od jeho vydání bylo možné trestat pouze takové jednání, které bylo popsáno zákonem.⁹

Zákoník neumožňoval trest smrti. Tento trest byl nahrazen tažením lodí a byly připuštěny tělesné tresty. Trestným se stal i pokus o trestný čin. Na tento zákoník navazoval Zákoník o zločinech a těžkých policejních přestupcích z roku 1803, který opět upravoval hmotné právo. Trestným činem se staly i pokus, návod a pomoc. Trestně odpovědní nebyli lidé, kteří byli nepřičetní, nebyli dost staří nebo byli k trestnímu činu neodolatelně(prokazatelně) donuceni. Dále nebyla trestná náhoda či neuvědomění si následků činu.

Za trestný čin bylo možné udělit trest smrti, zavřít člověka do žaláře od 6ti měsíců do 20ti let nebo na doživotí. V případě přestupku bylo možné uvalit vazbu až na 6 měsíců.

Občanské právo bylo kodifikováno ve Všeobecném občanském zákoníku vydaném roku 1811. Tento zákoník vešel v platnost 1. 1. 1812.

Procesní právo bylo kodifikováno zákoníkem z roku 1781 – Občanský soudní řád. Tento řád byl zbaven tortury a středověké procesní přísahy.¹⁰

Od roku 1783 byla zavedena nová soudní organizace. Částečně bylo odděleno trestní a civilní řízení. K výkonu soudní pravomoci bylo potřeba právního vzdělání, které bylo odstupňované dle druhu a významu soudu.

Civilní soudy byly již rozděleny na všeobecné, privilegované a zvláštní. V první instanci ještě panovaly stavovské rozdíly, z tohoto důvodu existovaly privilegované soudy. Mezi všeobecné soudy byly řazeny místní soudy, soudy vyšších instancí – apelační soudy, a Nejvyšší soudní úřad.

V první instanci rozhodovaly místní soudy se všeobecnou působností. Ve svém

⁸SCHELLE, Karel, et al. *Počátky moderního státu a práva České republiky*. Praha : Eurolex Bohemica a. s., 2006. 65 s. ISBN 80-86861-68-6. str.19-20

⁹ SCHELLE, Karel, et al. *Počátky moderního státu a práva České republiky*. Praha : Eurolex Bohemica a. s., 2006. 65 s. ISBN 80-86861-68-6., str. 28-31

¹⁰ Tamtéž ,

soudním obvodu vykonávaly veškerou spornou soudní pravomoc nad všemi osobami a nemovitostmi, které se v tomto obvodě nacházeli. Byly vytvořeny magistráty. Vytvořily se tři kategorie městských soudů.¹¹

První kategorii utvářely plně regulované soudy. Ty působily v hlavních zemských městech. Do druhé spadaly neúplně regulované soudy, které fungovaly v municipálních městech a městečkách. Ve zbylých poddanských městech a městečkách působily soudy třetí kategorie. Sbor soudců byl doplněn o nezkoušené soudce. Soudnictví u soudů vykonávali pouze soudy, které na to měly povolení. V opačném případě byli obyvatelé městeček souzeni soudy pozemkové vrchnosti.

Do roku 1848 soudilo v Čechách jako 1. instance 197 magistrátů (z toho 55 v královských a 142 v municipálních městech) a 868 justičních úřadů, na Moravě a ve Slezsku bylo 67 magistrátů a 455 justičních úřadů.

Trestní soudnictví řešily kriminální soudy. V Čechách jich bylo 20, na Moravě 6 a ve Slezsku 2. Mezi privilegované soudy patřily zemské soudy v Brně a v Praze a knížecí soudy v Těšíně, Opavě, na Jánském Vrchu a v Bílsku na Slezsku. Tyto soudy byly zeměpanské a byrokraticky organizované.¹²

Dalšími privilegovanými soudy byly soudy horní, které řešily spory týkající se provozu dolů. Roku 1783 vznikly tři horní soudy v Jáchymově, Příbrami a Kutné Hoře. Roku 1803 přibyl k těmto ještě jeden soud ve Stříbře.

Dalšími privilegovanými soudy byly merkantilní, směnečné či lenní soudy. Druhou instancí se staly apelační soudy, které sídlily v Praze a v Brně. Každému předsedal prezident, kterým byl původně nejvyšší zemský úředník. Od roku 1790 se stával soudním prezidentem nejvyšší komorník. Prezident byl zastupován viceprezidentem. Soud v Praze byl dále veden sedmnácti a v Brně devíti rady, a dalším personálem. Apelační soud v Praze měl působnost i pro Slezsko. Apelační soudy zde působily až do roku 1850.

Poslední instancí v soudním řízení byl Nejvyšší soud, který sídlil ve Vídni.¹³

11 SCHELLE, Karel, et al. *Počátky moderního státu a práva České republiky*. Praha : Eurolex Bohemica a. s., 2006. 65 s. ISBN 80-86861-68-6. str. 55-60

12 Tamtéž,

13 Tamtéž,

3. Soudnictví od roku 1848 do současnosti – na cestě k nezávislému soudnictví

V roce 1848 nastal v oblasti soudnictví přelom. 1. etapou tohoto přelomu byla doba mezi lety 1848 a 1850, tedy léta revoluční a těsně porevoluční. V soudnictví byla zákonem stanovena zásada rovnosti všech občanů před soudem. Projevovala se snaha o likvidaci patrimonialismu a poddanství. Občané byli vyzvednuti do hlediska legislativního zájmu. Reformy byly zakotveny v zákonech.

Soudní moc se stala jednou ze tří hlavních složek státní moci, která byly tvořena mocí zákonodárnou, výkonnou a soudní. Vedle soudcovské moci existovala justiční správa. Soudní pravomoci byly rozděleny do tří oblastí – civilní, trestní a správní. Soudy byly nezávislé na projevech soudní moci.¹⁴

Soudní zřízení bylo tvořeno:

I. Vnější uspořádáním soudů

- 1) Základním členěním a organizací.
- 2) Působností vzhledem k příslušnosti.
 - a) předmětné
 - b) místní
 - c) věcné.

II. Vnitřním uspořádáním soudů.

- 1) Personálním a věcným vybavením soudů.
- 2) Vnitřním chodem soudního organismu.
 - a) Referentským vyřazením spisů.
 - b) Pomocnou manipulací se spisy.

III. Územní organizací soudů.¹⁵

Soudnictví se vyvíjelo ve třech etapách:

- 1) Vymanilo se z feudální správy.
- 2) Reorganizovala se jeho struktura.
- 3) Obnovila se ústavnost po pádu Bachovského absolutismu.

Aktivace nových organizačních forem byla opožděná. Nově vytvořená ministerská

14ŠOLLE, Václav . Počátky buržoasního soudnictví v Českých zemích. *Soubor archivních prací*. 1968, 1, s. 86-139.

15ŠOLLE, Václav . Počátky buržoasního soudnictví v Českých zemích. *Soubor archivních prací*. 1968, 1, s. 86-139.

rada byla složena z pěti ministrů – zahraničních věcí současného císařského domu, vnitra, justice, financí a války. Resort justiční správy a legislativy byl samostatný. Ministerstvo vedlo soudnictví administrativně. Orgánem nejvyšší soudní pravomoci byl Nejvyšší soud. Soudy vykonávaly své pravomoci nezávisle na ministerstvu spravedlnosti.

Patrimoniální správa byla likvidována. Patrimoniální soudy byly nahrazeny státními soudy. Všichni občané si byli před zákonem rovni. Správa a justice byly odloučeny. Bylo určeno pořadí instancí (3 ve sporných a 2 v nesporných řízeních). Bylo slazeno členění nižších a nejnižších stolic. Výkon byl soustředěn směrem k Nejvyššímu soudu. Vznikla instituce státního zastupitelství. Princip žaloby fungoval v trestním i civilním řízení. Ministerstvo spravedlnosti se stalo ústředním orgánem dozoru a správy.¹⁶

Soudnictví bylo, po vydání březnové ústavy, jednotné, státní, obecné, neodvislé a odloučené od správy.

Řídilo se zásadami

- a) veřejnosti,
- b) ústnosti
- c) obžaloby.

Soudní struktura se skládala z:

- 1) Okresních soudů
- 2) Okresních soudů sborových
- 3) Soudů zemských neboli krajinských
- 4) Soudů kausálních
- 5) Vrchních soudů zemských a
- 6) Nejvyššího (a kasačního) soudu.¹⁷

Okresní soudy byly nejnižším stupněm. Obvod působnosti okresního soudu se shodoval se soudním okresem. (1 – 6 soudních okresů tvořilo okres politický) Na území Čech bylo 210 okresních soudů (z toho 30 OS bylo sborových), na Moravě působilo 78 okresních soudů (z nich 19 sborových) a ve Slezsku 22 (3 byly sborové). Okresní soudy sborové byly druhoinstanční výlučně v trestním řízení. Nebyly separátními institucemi, jejich pravomoc přebíraly okresní soudy 1. třídy ve svém širším okruhu a zemské soudy ve svém užším okruhu. V každém obvodu zemského soudu bylo 2 – 6 okresních soudů sborových.

¹⁶Tamtéž

¹⁷ŠOLLE, Václav . Počátky buržoasního soudnictví v Českých zemích. *Soubor archivních prací*. 1968, 1, s. 86-139.

Obvod zemského soudu byl tvořen 6 – 24 obvody okresních soudů. Personálně byly soudy obsazeny prezidentem, jedním až několika senátními prezidenty, soudními rady, odbornými přísedícími, auskulanty, archivářem, vyššími a nižšími kancelářskými úředníky a pomocnými silami.

Hranice vrchních zemských soudů byly tvořeny hranicemi jednotlivých zemí. Nejvyšší (a kasační) soud sídlil ve Vídni.

Po roce 1855 nastaly další změny. Takto se změnila soudní struktura mezi lety 1855 a 1867: 1) Nositelé okresní soudní pravomoci :

- a) smíšené okresní úřady co soudy (ÚOS),
 - b) městsky delegované okresní soudy (MDS),
 - c) samostatné okresní soudy (OS),
- 2) Sborové soudy I. stolice (ZKS),
 - 3) Sborové soudy II. stolice (VZS),
 - 4) Nejvyšší soud (NS).

Nejnižším stupněm byly smíšené okresní úřady co soudy, které měly stejné kompetence jako okresní soudy. Na místech, kde nevznikly z jakýchkoli důvodů smíšené okresní úřady, zůstaly okresní soudy. V Čechách bylo těchto soudů 187, na Moravě 70 a ve Slezsku 20.

MDS byly sborové soudy. Nebyly samostatnými institucemi, působily v rámci zemských soudů, v Čechách jich bylo 17, na Moravě 6 a ve Slezsku 2. Tyto soudy řešily spory, které jim přikazovala norma z roku 1852.

Zemské soudy zůstaly zachovány rovněž tak i vrchní zemské soudy.

Roku 1868 byla vydána nová ústava. V ní byly zakotveny dva zákony týkající se soudnictví. Jeden zákon byl zákon o zřízení zemského soudu a druhý byl zákon o soudcovské moci.¹⁸

Soudní struktura se v této době upravila do následující podoby:

- 1) okresní soudy respektive městsky delegované okresní soudy,
- 2) zemské/krajské soudy,
- 3) vrchní zemské soudy a nejvyšší soud.

U okresních soudů dále soudili samosoudci, proti tomu městsky delegované soudy rozhodovali výlučně úředníci. Sborové soudy 1. instance rozhodovaly v tříčlenných senátech,

¹⁸ SCHELLE, Karel, et al. *Proměny státu a práva v druhé polovině 19. století*. Praha : Eurolex Bohemica a. s., 2006. 125 s. ISBN 80-86861-91-0. s. 99-105

vrchní zemské soudy zásadně v pětičlenných senátech. Porotní soudy do roku 1869 směly soudit pouze zločiny a přečiny spáchané tiskem. Později už to byly veškeré zločiny s dolní hranicí sazby 5 let. Od roku 1873 existoval zákon, který umožňoval pozastavit těmto soudům činnost na jeden rok.¹⁹

Výše uvedená soudní struktura vydržela až do roku 1918. V tomto roce se po 1. světové válce rozpadla monarchie na nástupnické státy. Jedním takovým státem byla Československá republika.

Po vzniku samostatného Československa vyvstala nutnost zbudovat nejvyšší instanci v oblasti justiční správy. Nejvyšší instancí této správy se stalo ministerstvo spravedlnosti. Roku 1918 vznikl Nejvyšší soud, tento působil jako 3. stolice v civilních procesech a nejvyšší v trestních procesech.

Organizace řádného soudnictví vypadala následovně: nejnižší stály okresní soudy, nad nimi soudy krajské, vrchní a nakonec nejvyšší soud. Podle zákona č. 48/1931 Sb., o trestním soudnictví mládeže byly zřizovány soudy mládeže.

Další skupinou soudů byly soudy mimořádné. Mezi ně patřily například živnostenské soudy, mzdové či hornické. Dále sem náležely labské plavební soudy, pojišťovací soudy, množství soudů rozhodčích a další.²⁰

Roku 1923 byl přijat zákon na ochranu republiky, tento zákon byl zaměřen hlavně proti komunistické straně. Na základě tohoto zákona byl zřízen Státní soud, kde byly delikty proti republice projednávány. Zákonem č. 48/1935 Sb., o vrchních soudech jako státních soudech pozbyl zákon o státním soudu platnosti. Tímto o závažných zločinech rozhodovaly vrchní soudy.²¹

Období Protektorátu přineslo do soudnictví několik změn. Na území protektorátu bylo zřízeno 14 úředních soudů, 2 zemské soudy (v Praze a Brně), a vrchní zemský soud v Praze. Němečtí státní příslušníci, žijící na území Protektorátu podléhali německé soudní pravomoci. Důležitý článek soudní sestavy tvořily zvláštní soudy, kde probíhala zkrácená řízení.

Stanné soudy vznikly na podzim roku 1941. Tyto soudy byly rovněž mimořádné se zkráceným řízením. Dalšími soudy na území Protektorátu byly lidové soudy v říši. Roku 1941 došlo k definitivní úpravě obvodu okresních a krajských soudů bez ohledu na hranice. Toto se

19 SCHELLE, Karel, et al. *Proměny státu a práva v druhé polovině 19. století*. Praha : Eurolex Bohemica a. s., 2006. 125 s. ISBN 80-86861-91-0. s. 105-110

20 HLEDÍKOVÁ, Zdeňka; JANÁK, Jan; DOBEŠ, Jan. *Dějiny správy v českých zemích od počátků státu po současnost*. Praha : Lidové noviny, 2005. 570 s. ISBN 807106091 str. 398 – 401

21 Tamtéž ,

odehrálo v oblasti tzv. autonomního protektorátního soudnictví.²²

Činnost pracovních soudů byla zrušena a jejich agenda přešla na řádné soudy.

Zákon č. 319/1948 Sb., o zlidovělém soudnictví přinesl změny ve struktuře této oblasti. Sídla a obvody okresních soudů se staly shodnými se sídly a obvody okresních národních výborů (ONV). Odchytky byly stanoveny nařízením ministerstva spravedlnosti č. 11/1949 Sb.. Okresní soudy se skládaly z předsedy, případně náměstka, soudců z povolání doplněných o soudce z lidu. Počet byl určen předsedou krajského soudu. Soudci z lidu byli voleni příslušnými ONV. Okresní soudy rozhodovaly v tříčlenných senátech, v případech deliktů trestaných trestem smrti rozhodovaly tyto soudy v senátech pětičlenných.²³

Sídla a obvody krajských soudů, se podobně jako to bylo u soudů okresních, shodovala se sídly a obvody krajských národních výborů. Složeny byly z předsedy, několika náměstků a příslušného počtu soudců z povolání a soudců z lidu. Soudci z lidu byli rovněž voleni příslušnými KNV. V procesech, kde působily jako soudy první stolice, rozhodovaly v tříčlenných senátech. V případech, kde rozhodovaly jako odvolací stolice, soudily v pětičlenných senátech. Nejvyšší soud si zachoval statut z roku 1919.²⁴

Po 1. 1. 1953 byly soudy rozděleny na obecné a zvláštní. Mezi obecné byly řazeny soudy lidové (dříve okresní), krajské soudy a nejvyšší soud. Zvláštními soudy byly vojenské a rozhodčí.²⁵

Po 1. 4. 1960 nastaly v soudnictví další změny. Nově se objevující místní soudy, řešily méně závažné trestné činy a majetkové spory do 1000 Kč. Okresní soudy rozhodovaly jako soudy prvního stupně v trestních a občanskoprávních záležitostech, s výjimkou věcí přidělených jinému soudu. Zároveň fungovaly jako odvolací soudy pro místní lidové soudy. Rozhodovaly v tříčlenných senátech.

Krajské soudy vykonávaly dozor nad soudy ve svém obvodu, sledováním rozhodnutí soudů. Působily jako soudy 2. stupně tam, kde rozhodovali okresní soudy jako 1. stupeň. Rozhodovaly stížnosti proti konečnému rozhodnutí okresních soudů či státních notářství. Ve věcech stanovených zákonem rozhodovaly jako soudy 1. stupně.

Nejvyššímu soudu náležela funkce dohlížecího orgánu nad ostatními soudy. Tento soud soudil jako soud 2. stupně věci, ve kterých rozhodoval krajský soud jako prvoinstanční.

22 HLEDÍKOVÁ, Zdeňka; JANÁK, Jan; DOBEŠ, Jan. *Dějiny správy v českých zemích od počátků státu po současnost*. Praha : Lidové noviny, 2005. 570 s. ISBN 807106091 str. 408 – 412

23 ŠOLLE, Václav. Organizační vývoj našeho soudnictví. *Archivní časopis*. 1962, 1, s. 75-93.

24 Tamtéž

25 ŠOLLE, Václav. Organizační vývoj našeho soudnictví. *Archivní časopis*. 1962, 1, s. 75-93.

Rozhodoval stížnosti pro porušení zákona proti pravomocnému rozhodnutí nižších soudů a vlastních senátů. Z návrhu generálního prokurátora mohl odejmout pravomoci jednomu soudu a přiřadit ji jinému.²⁶

Po roce 1989 nastaly v soudnictví změny. Zákonem č. 335/1991 Sb., o soudech a soudcích bylo zavedeno doživotní jmenování soudců. Byla vytvořena sestava nezávislých soudů. Nejnižšími články v této sestavě jsou okresní soudy (těch je 86), další instancí jsou soudy krajské (8), dva vrchní soudy (v Praze a Olomouci) a Nejvyšší soud (v Brně). Mimo tuto strukturu stojí Ústavní soud.²⁷

Soudní obvod je území, které je soudem spravováno. Dříve tyto obvody odpovídaly soudním okresům. Ale jelikož byly okresy zrušeny, byly zřízeny kraje, které jsou zase příliš velkým územím, byly uměle vytvořeny soudní obvody nové, které se ve většině případů neshodují s územím bývalých okresů.

Právo je možné rozdělit několikerým způsobem:

- 1) na právo subjektivní a objektivní, kdy subjektivní právo je soubor konkrétních oprávnění určitého subjektu práva, tedy jeho dovolené chování. A objektivní právo je soubor obecně platných pravidel, které se dělí dále na hmotné a procesní.
- 2) na právo pozitivní a přirozené, kdy pozitivní právo je stanoveno zákonodárcem a rozlišuje právo a morálku. A přirozené právo, to jsou státem uznávaná práva, která jsou dána Bohem či přírodou. (lidská práva).
- 3) veřejné a soukromé,
- 4) vnitrostátní a mezinárodní
- 5) autonomní a heteronomní.

Právo má také různá odvětví, těmi jsou např. trestní právo, rodinné právo, občanské právo, obchodní právo, ústavní právo či finanční právo. V současném právní systému platí zásada: „*Neznalost práva neomlouvá.*“²⁸

26 Tamtéž

27 HLEDÍKOVÁ, Zdeňka; JANÁK, Jan; DOBEŠ, Jan. *Dějiny správy v českých zemích od počátků státu po současnost*. Praha : Lidové noviny, 2005. 570 s. ISBN 807106091 , str. 489 – 490

28 GRULIŠOVÁ, Kateřina. Poznámky k předmětu Společenskovední seminář – právo.2008

4. Vymezení pojmu spisová služba a její specifika v oblasti soudnictví

V této kapitole bych se chtěla věnovat otázce spisové služby a pojmům se spisovou službou souvisejících. A zároveň budou popsána specifika spisové služby u okresních soudů, pokud se bude jejich spisová služba v nějakém bodě lišit od jiných původců.

Spisová služba je odborná správa dokumentů, vzešlých z činnosti původce, či dokumentů došlých, popřípadě dokumentů, vzešlých z činnosti právních předchůdců původce. Zahrnuje příjem, evidenci, rozdělování, oběh, vyřizování, vyhotovování, podepisování, odesílání, ukládání a vyřazování dokumentů ve skartačním řízení. Dále zahrnuje i kontrolu těchto činností, dle definice současného zákona o archivnictví.²⁹

Spisová služba u soudů se řídí zákonem č. 499 / 2004 Sb., o archivnictví a spisové službě, ve znění novely č. 190/2009 Sb., a instrukcí Ministerstva spravedlnosti ze dne 19. 12. 2008, č. j. 94/2007–OIS–ST, kterou se vydává skartační řád pro okresní, krajské a vrchní soudy. Ten obsahuje také spisový a skartační plán, kde najdeme spisové a skartační znaky a skartační lhůty pro jednotlivé dokumenty.

Ještě než začnu popisovat jednotlivé úkony spisové služby, tak bych se chtěla věnovat některým pojmům z této oblasti a postupně je vysvětlit.

Dokumenty jsou písemné, obrazové, zvukové, elektronické a jiné záznamy, které vznikly z činnosti původce. Jsou buď v analogové či digitální podobě vzniklé z činnosti původce.³⁰

Proti tomu jsou archiválie z dokumentů vybrány. Jsou to takové záznamy, které vzhledem k době vzniku, původu, vnějším znakům a trvalé hodnotě byly vybrány ve veřejném zájmu k trvalému uchování, a byly vzaty do evidence archiválií. Jsou uloženy v archivech. Archiváliemi mohou být i pečetidla, razítka a jiné hmotné předměty, které s archivním fondem či sbírkou souvisejí.³¹

U soudů se mnoho jednotlivých dokumentů nevyskytuje, většinou jsou u soudů celé spisy. Jenomže tyto spisy putují do archivů až po určité době, na to množství dokumentů (spisů), které nově vznikají už ve spisovnách dost často nebývá místo. Proto je potřeba nacházet či budovat prostory, kam by bylo možné dokumenty ukládat, než si je převezme archiv.

29 Zákon č. 499/2004 Sb. o archivnictví a spisové službě, ve znění z novely č. 190/2009 Sb.

30 tamtéž

31 tamtéž

Každý dokument je označen spisovým znakem, což je symbol, který určuje typ dokumentu. Jde-li o fakturu, rozhodnutí, předvolání, poučení a další.

Dále jsou pak dokumenty značeny skartačním znakem, to je symbol, který určuje jaké povahy je daný dokument. Značí se písmeny A, V nebo S. Dokumenty povahy A, jdou po uplynutí skartační lhůty do archivu. Z dokumentů povahy V bude proveden výběr a část jich poputuje do archivu a část jich bude zničena. Dokumenty se skartačním znakem S, jsou po uplynutí skartační lhůty skartovány (zničeny). Výběr archiválií z dokumentů probíhá během skartačního řízení.

Skartační řízení je postup, během něhož se dokumenty dále nepotřebné pro činnost původce vyřazují, a při němž příslušný archiv provádí výběr archiválií. Původci či jejich právní nástupci, likvidátoři, správci konkursní podstaty mají povinnost umožnit příslušnému archivu dohled na provádění skartačního řízení a výběr archiválií ve skartačním řízení.

Informace o tom, jaké povahy jsou jednotlivé dokumenty a jak dlouhou skartační lhůtu mají, nalezneme ve spisovém řádu.

Součástí skartačního řádu bývá i skartační plán, kde nalezneme přehledné tabulky s potřebnými informacemi o skartačních lhůtách, což jest doba, po kterou budou dokumenty uloženy ve spisovně, než budou buď uloženy do archivu nebo skartovány, dále pak o tom, jaký spisový a skartační znak dokumenty mají. Spisový řád má každý původce svůj vlastní.³²

U soudů se spíše než s jednotlivými dokumenty setkáme s celými spisy. Spisy jsou tvořeny dokumenty, které spolu věcně souvisí. Jsou vytvářeny třemi způsoby, buď podle zákona č. 500 / 2004 Sb., (správní řád) nebo priorací a poslední je podle instrukce 505/2001- Org. Instrukce Ministerstva spravedlnosti, ze dne 3. 12. 2001, kterou se vydává vnitřní a kancelářský řád pro okresní, krajské a vrchní soudy.

V tom prvním případě existuje iniciační dokument, vytvoří se sběrný arch, což je formulář, kam se zaznamenají všechny dokumenty, které s tím iniciačním souvisí. Všechny následující dokumenty mají stejné číslo jednací a liší se pouze pořadím.

Ve druhém případě se k sobě přiloží dokumenty, které spolu souvisí a do podacího deníku se vepíše odkaz. Každý dokument má svoje vlastní číslo jednací. Veškeré správní instituce by měly vytvářet spisy podle správního řádu.³³

Ve třetím případě se dokumenty evidují dle vydaných instrukcí Ministerstvo

32 POCHOBRADSKÁ, Helena. *Kancelářské systémy a spisová služba*. Univerzita Pardubice, 2007. 138 s. Skripta. Univerzita Pardubice. ISBN 978-80-7194-944-2.

33 Tamtéž, str.

spravedlnosti ČR.

Tvorba spisu u okresních soudů.

Vše, co spolu věcně souvisí, tvoří spis. Veškeré písemnosti se k sobě sešijí či jinak vhodně spojí. Veškeré spisy jsou uloženy v obalech. U spisů, které jsou menší, mohou být použity obaly z měkkého papíru.

Spisy většího objemu mohou být ve více svazcích, jednotlivé svazky jsou označeny římskou číslicí. Z označení musí být jasné, o jaký spis se jedná.³⁴

Většina archivovaných spisů je ukládána v kartonových obalech, jejichž výrobou se zabývá firma EMBA Paseky nad Jizerou. Tato firma zásobuje svými výrobky většinu archivů a státních i soukromých podniků v České republice.

Dále bude v této sekci následovat popis jednotlivých úkonů spisové služby a následně popis výkonu spisové služby u jednotlivých okresních soudů.

Prvním úkonem je příjem dokumentu, ten probíhá na podatelně původce. Podání je možné učinit několikerým způsobem. Prostřednictvím veřejné datové sítě musí dokumenty obsahovat ověřený elektronický podpis. Podání je možné učinit na místě do protokolu či jej poslat v listinné podobě nebo telefonicky. Po přijetí dokumentu je potřeba došlé dokumenty řádně zaevidovat. K evidenci došlých dokumentů slouží podací deník. Na každý kalendářní rok je veden nový podací deník. Tento deník je buď v tištěné či elektronické podobě. Je vyplňován ručně v obou případech.

I u soudů je možné provést podání rovněž trojím způsobem, všechny způsoby jsou již popsány výše.

Následně je potřeba dokumenty rozřadit podle toho, komu jsou určeny. V určitou dobu si dokumenty určené pro své oddělení vyzvednou zástupci daného oddělení.

Po vyřízení jsou dokumenty odnášeny do výpravny, která je buď jako samostatná místnost nebo je součástí podatelny. Zde se zajišťuje odepsání a vypravování dokumentů. To by mělo proběhnout týž den, co vyřízení. O vypravených dokumentech je proveden zápis do podacího deníku.³⁵

Soudní písemnosti jsou doručovány soudem, při jednání či jiném soudním úkonu, pokud není stanoveno jinak, pomocí veřejné datové sítě (datových schránek) či elektronické

34 505/2001-Org. INSTRUKCE Ministerstva spravedlnosti, ze dne 3.12.2001, kterou se vydává vnitřní a kancelářský řád pro okresní, krajské a vrchní soudy

35 POCHOBRADSKÁ, Helena. *Kancelářské systémy a spisová služba*. Univerzita Pardubice, 2007. 138 s. Skripta. Univerzita Pardubice. ISBN 978-80-7194-944-2.

pošty, využitím doručovatele účastníka řízení nebo zástupce, popřípadě zůstane dokument uložen na soudu.

Ve své podstatě neexistují u původců, kteří musí vést spisovou službu dokumenty, které by nebyly někde evidované, alespoň ty úřední povahy, jsou evidované vždy. Veškeré dokumenty, které odchází od původce musí být podepsané.

Pokud již dokumenty nebudeme dále potřebovat jsou odnášeny do spisovny, kde jsou ukládány. I tyto dokumenty by měly být zapsány do podacího deníku. Každý původce by měl mít centrální evidenci uložených dokumentů.

Jestliže s danými dokumenty bude potřeba nadále pracovat, pak jsou uloženy v příruční registratuře. Nesmí ovšem být v této registratuře zapomenuty, dokumenty se do spisovny musí dostat.

Dále si popíšeme mechanismus, fungující při půjčování dokumentů či spisů.

Pokud si chce určený původce zapůjčit jakýkoliv úřední spis, musí původce, kterému spis patří, zhotovit kopii sběrného archu či kopii seznamu dokumentů. Tato bude sloužit jako doklad obsahu zapůjčeného spisu. Dále bude zhotovena kopie průvodního dopisu či žádosti o zapůjčení, po navrácení se stane součástí spisu. Určený původce, přebírá spis, opatří průvodní dopis podacím razítkem a zařadí jej do evidence. Obsah spisu, který přebírá zkontroluje podle buď sběrného archu nebo dle seznamu dokumentů. Všechny nově vzniklé dokumenty u původce, jenž si spis zapůjčil, budou zařazeny do nového sběrného archu. Všechny nově vzniklé dokumenty musí být náležitým způsobem zaevidovány. Pokud již nebude tento původce zapůjčený spis potřebovat, navrátí zapůjčený spis zpět. Spis si určený původce překontroluje, aby zjistil, zda se mu vrací úplný, provede nezbytně nutné úkony a následně spis řádně uloží.

Zapůjčený spis se navrácí původci, u kterého vznikl. Pouze ve zvláštních případech některých druhů spisů, jakými jsou např. trestní spisy, jsou spisy uloženy u původce, kterému byly zapůjčeny. Je - li zhotoven stejnopis spisu, je zapůjčován originál spisu a ke stejnopisu se přidá žádost o zapůjčení a kopie dopisu o postoupení dokumentu, nevrátí - li se originál z nějakého důvodu zpět, je u původce uložen stejnopis.

Jaký je postup zapůjčování spisů odvolacím orgánům, kterými jsou pro okresní soudy soudy krajské bude popsáno na následujících řádcích.

Prvoinstanční orgán si před zapůjčením spisu pořídí kopii soupisu dokumentů, které spis obsahuje, ta poslouží coby doklad obsahu spisu. Tato kopie je pak přiložena ke spisu,

který je zapůjčován. Správní orgán, který si spis půjčuje ji opatří podacím razítkem a zaeviduje. Následně si vytvoří vlastní sběrný arch, po ukončení řízení navrací pak zapůjčený spis a spolu s ním i originály dokumentů, jím vytvořené, prvoinstančnímu orgánu. Toto poznamená do sběrného archu. Kopie sběrného archu a dalších dokumentů založí orgán, který spis vytvořil (zapůjčil) do spisovny. U navráceného spisu je nutné zkontrolovat úplnost a po provedení náležitých úkonů a nabytí právní platnosti rozhodnutí, bude tento spis založen do spisovny.³⁶

Pokud dokumentům skončila skartační lhůta, je možné je ze spisovny vyřadit a předat do archivu nebo je zničit. Zároveň jsou vyřazována i razítka, kterým skončila platnost, či byla opotřebována. Celý proces, při kterém jsou vybírány dokumenty, z nichž se následně stanou archiválie, je nazýván skartační řízení.

U soudů probíhá skartační řízení jedenkrát za pět let. Skartační řízení neprobíhá zcela náhodně, ale vždy podle jasně daného postupu.

Za celý proces zodpovídá předseda soudu, který určí skartační komisi, která skartační řízení provede. Členem komise je vždy zaměstnanec, který vede spisovnu. Tento vypracuje skartační návrh a organizuje celé řízení. Může pověřit pracemi další zaměstnance, pokud jsou práce rozsáhlejší, pouze však s vědomím předsedy soudu.

Je sepsán písemný návrh na provedení skartačního řízení, ve dvou vyhotoveních, který musí obsahovat „*označení soudu, seznam dokumentů navržených ke skartačnímu řízení a dobu jejich vzniku, návrh termínu provedení skartačního řízení.*“³⁷

Tyto návrhy jsou pak zasílány příslušnému státnímu archivu, pod který spadají. Dále je vyhotoven skartační protokol, ten vyhotoví příslušný archiv.

Tento protokol zkontroluje předseda soudu, pokud nejsou podány žádné námítky, je možné zahájit skartační řízení. Skartační řízení u soudů probíhá vždy po uplynutí pěti let od posledního skartačního řízení.³⁸

Dokumenty, které již nejsou potřeba k činnosti soudu je možné zničit pouze ve skartačním řízení. Mimo skartační řízení je možné zničit pouze nadpočetné výtisky.³⁹

Při skartačním řízení jsou dokumenty rozděleny podle skartačních znaků. Ty určují, zda jsou dokumenty povahy A, ty následně jsou odevzdány do archivu, či povahy S, které

36 http://aplikace.mvcr.cz/archiv2008/archivnictvi/metodiky/2007/196spis_2007.pdf [cit 18.3.2011]

37 Instrukce Ministerstva spravedlnosti ze dne 19. 12. 2008, č.j. 94/2007- OIS- ST, kterou se vydává skartační řád pro okresní, krajské a vrchní soudy

38 tamtéž

39 tamtéž

jsou následně zničeny, z dokumentů povahy V je učiněn výběr a následně buď putují do archivu nebo jsou skartovány.

Průběhem skartačního řízení se soudy neliší od ostatních institucí, které jsou povinovány vést spisovou službu. Ale mají ve svém spisovém plánu u některých dokumentů poznámky, které se týkají skartačních lhůt a které u jiných institucí nenajdeme, protože tyto instituce nepočítají s tím, že by se mohly jejich dokumenty týkat lidí ve výkonu trestu.

Každá instituce je něčím specifická.

Podívejme se tedy na specifika soudní. Je zde uvedeno po jaké době smí být u dokumentů provedeno skartační řízení, či od jaké doby se počítá začátek skartační lhůty. Dále se pak u některých dokumentů lhůta začíná počítat od data skončení výkonu trestu. Některé dokumenty také nesmí být uloženy do archivu dříve než uplyne určitá doba po skončení výkonu trestu, popřípadě pokud se podmíněčně propuštěný osvědčí.

Dokumenty mohou obsahovat různé poznámky. A v některých poznámkách se praví, že určité dokumenty se skartují stejně jako například rozhodnutí, a jiná poznámka může znít i takto: „*Evidenční pomůcky bývalých finančních prokuratur jsou vyřazeny ze skartace.*“⁴⁰

5. Vybrané okresní soudy

V této kapitole budou popisovány jednotlivé okresní soudy, které jsem si vybrala, tak abych měla ve své práci z každého kraje alespoň jednoho zástupce. Všechny vybrané soudy sídlí v krajských městech. Tyto soudy budou zařazeny do soudní struktury a bude popsána jejich organizační struktura.

Soudní sestava České republiky je tvořena okresními soudy, v hlavním městě Praha nazývanými obvodní soudy, dále krajskými soudy, které sídlí v Praze, v Plzni, v Českých Budějovicích, v Ústí nad Labem, v Brně, v Ostravě a Městský soud v Praze. Dalšími soudy jsou pak vrchní soudy, které sídlí v Praze a v Olomouci a Nejvyšší soud se sídlem v Brně. Také do této sestavy patří Ústavní soud, který rovněž sídlí v Brně.

Z této struktury vymizely obchodní soudy, jejichž kompetence převzaly Krajský soud

40 tamtéž

v Praze, Městský soud v Praze, Krajský soud v Brně a Krajský soud v Ostravě.⁴¹

Příslušnost k jednotlivým soudům je rozdělena podle pravidel pro místní a věcnou příslušnost. Věcná příslušnost určuje jaký druh soudu se jakou věcí a na jakém stupni bude zabývat. Místní příslušnost určuje, který konkrétní soud se bude věcí zabývat. Pravidla jsou stanovena občanským soudním řádem, trestním řádem a některými dalšími předpisy.

Okresní soudy jsou věcně příslušné na 1. stupni. (většina občanskoprávních i trestních věcí). Místní příslušnost je určena typem řízení a rozhodují o ní např. bydliště, sídlo (podnikání) žalovaného, umístění nemovitosti atp.⁴²

Taková je tedy pozice okresních soudů v celkové struktuře. Přibližme si nyní jak to vypadá u samotných okresních soudů. Jaká je jejich vnitřní struktura a čím se dané úseky zabývají. Každý soud je členěn do několika úseků, jedním je trestní, další občanskoprávní, pak úsek správy soudu, opatrovnický úsek, dědický úsek a úsek výkonu rozhodnutí. Na následujících řádcích budou jednotlivé tyto úseky stručně charakterizovány.

Jako první bude rozebrán *„Trestní úsek, na kterém se rozhoduje v trestních věcech na základě obžaloby podané státním zastupitelstvím a všechnu související trestní agendu (rozhodnutí, zda se podmíněně odsouzený ve zkušební době osvědčil, nebo zda se uložený trest vykoná, o návrzích na zahrazení odsouzení, o obnově řízení, o přeměně peněžitého trestu, o podmíněném propuštění z výkonu trestu apod.).“*

„V přípravném řízení rozhoduje o uvalení vazby na obviněného a dalších úkonech podle trestního řádu.“⁴³

„Rozhoduje v senátech složených z předsedy senátu, jako soudce z povolání a dvou přísedících, nebo jako samosoudcem - soudcem z povolání. Rozhoduje ve všech trestních věcech jako soud I. stupně s výjimkou věcí, v nichž podle trestního řádu rozhoduje v I. stupni Městský soud v Praze.“⁴⁴

Dalším úsekem, který bude přiblížen je Občanskoprávní úsek, zde jsou *„projednávány spory z oblasti občanského, rodinného a pracovního, kromě věcí, o nichž jedná v I. stupni, Městský soud v Praze. Rozhodují samosoudci s výjimkou věcí pracovních, kde rozhoduje senát složený z předsedy senátu - soudce z povolání a dvou přísedících, dále projednává*

41 *Okresní soud Plzeň město všeobecné informace o soudnictví* [online]. 2006 [cit. 2011-06-26]. Justice.cz. Dostupné z WWW: <<http://portal.justice.cz/Justice2/soud/soud.aspx?o=164&j=174&k=1679&d=8712>>.

42 tamtéž

43 *Obvodní soud pro Prahu 4* soudní agendy [online]. 2006 [cit. 2011-06-26]. Justice.cz. Dostupné z WWW: <<http://portal.justice.cz/Justice2/soud/soud.aspx?o=170&j=180&k=1733&d=10835>>.

44 tamtéž

spory z oblasti obchodního práva“.⁴⁵

„Třetím úsekem je Správa soudu, která zajišťuje chod soudu, podatelna - přijímá žádosti a návrhy občanů a firem, vede seznam znalců a tlumočnicků, který je přístupný pro veřejnost, úsek vymáhání pohledávek, personální zajištění, účetní evidence -mzdová, finanční stížnosti občanů v jejich projednávaných věcech apod.“

„Čtvrtým úsekem soudu je Opatrovnický úsek, kde jsou projednávány věci z rodinného práva - péče o nezletilé děti tj. úprava a výchova nezl. dětí, výživné apod.“

Předposledním úsekem je „Dědický úsek tady jsou projednávány věci pozůstalých v dědickém řízení, umořování, soudní úschovy apod“.⁴⁶

A posledním úsekem je „Výkon rozhodnutí, který vyřizuje věci na základě rozsudku nebo rozhodnutí soudu, nebo státní správy ve správním nebo daňovém řízení, jde o výkony rozhodnutí na peněžité plnění, majetkové nepeněžité plnění, „výkon rozhodnutí o úpravě výchovy nezletilých dětí apod“.⁴⁷

Okresní soud v Liberci



48

Začneme na severu Čech, odvolacím soudem Okresního soudu v Liberci je Krajský

45 tamtéž

46 tamtéž

47 tamtéž

48 *Okresní soud v Liberci*. [online]. 2006 [cit. 2011-06-26]. justice.cz. Dostupné z WWW: <<http://portal.justice.cz/Justice2/soud/soud.aspx?j=156&o=146&kat=5382&d=313137>>.

soud v Ústí nad Labem. Budova Okresního soudu v Liberci sousedí s budovou pobočky Krajského soudu Ústí nad Labem, okresním státním zastupitelstvím a pobočkou krajského státního zastupitelství. Do budovy tohoto soudu je i bezbariérový přístup. Celá budova soudu je bez bariér. Je možné používat výtahy.⁴⁹

Soudní obvod tohoto soudu se s okresem územně neshoduje. Spadají pod něj tyto obce Bílá, Bílý Kostel nad Nisou, Bílý Potok, Bulovka, Cetenov, Černousy, Český Dub, Čtveřín, Děřichov, Dlouhý Most, Dolní Řasnice, Frýdlant, Habartice, Heřmanice, Hlavice, Hodkovice nad Mohelkou, Horní Řasnice, Hrádek nad Nisou, Chotyně, Chrastava, Janův Dvůr, Jeřmanovice, Jindřichovice pod Smrkem, Kobyly, Krásný Les, Kryštofovo Údolí, Křižany, Kunratice, Lázně Libverda, Lažany, Liberec, Mníšek, Nová Ves, Nové Město pod Smrkem, Oldřichov v Hájích, Osečná, Paceřice, Pěňčín, Pertoltice, Proseč pod Ještědem, Příšovice, Radimovice, Raspenava, Rynoltice, Soběslavice, Stráž nad Nisou, Světlá pod Ještědem, Svijanský Újezd, Svijany, Sychrov, Šimonovice, Višňová, Vlastibořice, Všelibice, Zdislava a Žďárek⁵⁰

Struktura okresního soudu vypadá následovně. Nejvýše stojí předseda/dkyně soudu. Okresní soud v Liberci má předsedkyni JUDr. Zdeňku Doležalovou. O stupeň níže než předseda jsou místopředsedové soudu, kteří jsou dva, jeden pro trestní právo a druhý pro občanské právo.

U Libereckého soudu jsou na místech místopředsedů Mgr. Tatjana Bernátková a Mgr. Stanislav Štěpánek. Na stejné úrovni jako jsou místopředsedové se nachází ředitel či ředitelka soudu. Pod něj/ni spadají veškeré hospodářské činnosti - činnosti související se správou soudu - personální oddělení, spisová služba, ekonomický úsek, účetní, mzdová účetní, úklid, sklad, řidič a další zaměstnanci.

Místopředseda pro trestní oddělení má pod sebou vyšší soudce, vyšší soudní úřednice (úředníky), vedoucího kanceláře, pod kterého spadají protokoloví úředníci/ce, a zapisovatelky.

51

Místopředseda pro občanskoprávní oddělení má pod sebou soudce pro C – civilní oddělení, P – opatrovnícké oddělení, E – exekuční oddělení a D – dědické oddělení, vyšší

49 tamtéž

50 Okresní soud v Liberci. In *Wikipedia : the free encyclopedia* [online]. St. Petersburg (Florida) : Wikipedia Foundation, Dostupné z WWW: <http://cs.wikipedia.org/wiki/Okresn%C3%AD_soud_v_Liberci>. [cit 5.3.2011 20:00]

51 *Okresní soud Plzeň město* [online]. 2006 [cit. 2011-06-26]. Justice.cz. Dostupné z WWW: <<http://portal.justice.cz/Justice2/soud/soud.aspx?j=174&o=164&kat=1673&d=146603>>.

soudní úředníky, vedoucího kanceláře a zapisovatelky.⁵² Vzhledem k tomu, že je struktura okresních soudů stejná, není potřeba ji už u dalších soudů uvádět. Z tohoto důvodu budou zmíněni akorát jmenovaný předseda či předsedkyně soudu a místopředsedové či místopředsedkyně.

Podání na tento soud je možné doručit několikerým způsobem. Elektronické podání je přijímáno jedině na adrese podatelna@osoud.lbc.justice.cz. Podání na datových nosičích budou přijímána pouze ve formátech, doc., xls., rtf., txt., jpg., gif., bez vnitřních programových kódů – maker.

Komprimované soubory budou přijímány ve formátech RAR, ZIP, a ARJ. Pokud bude soubor v jiném formátu než je výše uvedený, může být odesílateli vrácen. Pro podání hromadného podání je nutné zažádat si nejdříve o xsd šablonu, která slouží pro vytvoření xml souboru, kterým se importují data do aplikace.

Podání bude též přijímáno na datových nosičích, těmi jsou cd, dvd, usb flash disk, zvaný též palec či fleška. Podání bude přijato ve formátech xls., doc., txt., rtf, pdf., jpg., gif. Komprimovaná podání budou přijímána ve formátech ZIP, RAR a ARJ.

Elektronická podatelna přijme datové zprávy i bez elektronického podpisu. Bude – li datová zpráva elektronicky podepsaná, musí být tento podpis založen na kvalifikovaném certifikátu akreditovaného poskytovatele certifikovaných služeb.⁵³

52 tamtéž

53 *Okresní soud v Liberci*. [online]. 2006 [cit. 2011-06-26]. justice.cz. Dostupné z WWW: <<http://portal.justice.cz/Justice2/soud/soud.aspx?j=156&o=146&kat=5382&d=313137>>.

Okresní soud v Ústí nad Labem



54

Odvolacím soudem pro Okresní soud v Ústí nad Labem je taktéž Krajský soud v Ústí nad Labem. I do tohoto soudu je bezbariérový přístup a to včetně všech prostor v budově. Ani u tohoto soudu se soudní obvod územně neshoduje s okresem. Funguje pro obce Dolní Zálezly, Habrovany, Homole u Panny, Chabařovice, Chlumeč, Chudarov, Libouchec, Malé Březno, Malečov, Petrovice, Pvrly, Přestanov, Ryjice, Řehlovice, Stebno, Tašov, Telnice, Tisá, Trmice, Ústí nad Labem, Velké Březno, Velké Chvojno, Zubrnice.

Předsedkyní soudu je JUDr. Eleonora Studničná a místopředsedy jsou Mgr. Vlasta Bachurská a JUDr. Lubomír Hrbek.⁵⁵

Podání je možné na tento soud doručit několikerým způsobem, také tento soud má zřízenou elektronickou podatelnu. Pokud pošleme podání pomocí veřejné datové sítě, je nutné opatřit toto podání elektronickým podpisem.⁵⁶

54 *Okresní soud v Ústí nad Labem* [online]. 2006 [cit. 2011-06-26]. Justice.cz. Dostupné z WWW: <<http://portal.justice.cz/Justice2/soud/soud.aspx?o=195&j=205&k=1952>>.

55 *Okresní soud v Ústí nad Labem*. In *Wikipedia : the free encyclopedia* [online]. St. Petersburg (Florida) : Wikipedia Foundation, [cit. 2011-06-26]. Dostupné z WWW: <http://cs.wikipedia.org/wiki/Okresní_soud_v_Ústí_nad_Labem>.

56 *Okresní soud v Ústí nad Labem* [online]. 2006 [cit. 2011-06-26]. Justice.cz. Dostupné z WWW: <<http://portal.justice.cz/Justice2/soud/soud.aspx?o=195&j=205&k=1952>>.

Okresní soud v Karlových Varech

57



Odvolacím soudem Okresního soudu v Karlových Varech je Krajský soud v Plzni. Soud se nachází v třípatrové historické budově od architekta Förstera z roku 1907. „*Budova soudu je volně stojící třípatrová budova se středním rizalitem, zvýrazněným náročně komponovaným portálem, lemovaným sloupy s pilastry, nesoucími sochařskou výzdobu. Symetrii porušuje věžový nástavec s arkýřem v pravé krajní ose průčelí, který vrcholí bání s lucernou. Dílo arch. Förstera, dokončené roku 1907 tvoří náročnou součást městského interieru.*“⁵⁸

„*Objekt byl ministerstvem kultury ČR v roce 1991 prohlášen v souladu se zákonem č. 20/87 Sb. o státní památkové péči za kulturní památku.*“ Tato budova byla vždy využívána jako soudní. Stojí ve středu města, v Moskevské ulici č. 17.⁵⁹

V této budově se nachází také podatelna Krajského soudu v Plzni. I tento soud má na místě předsedy ženu, kterou je JUDr. Dagmar Míkolášová, místopředsedy jsou Mgr. Aleš Fikker a JUDr. Michaela Jasová.⁶⁰

Do budovy okresního soudu je bezbariérový přístup. Ten se nachází na boční komunikaci vedoucí do dvora soudu, vzhledem k tomu, že se brána u této komunikace

57 *Okresní soud v Karlových Varech* [online]. 2006 [cit. 2011-06-26]. Justice.cz. Dostupné z WWW: <<http://portal.justice.cz/Justice2/soud/soud.aspx?o=139&j=149&k=1448>>.

58 *Okresní soud v Ústí nad Labem* [online]. 2006 [cit. 2011-06-26]. Justice.cz. Dostupné z WWW: <<http://portal.justice.cz/Justice2/soud/soud.aspx?o=195&j=205&k=1952>>.

59 *Okresní soud v Karlových Varech* [online]. 2006 [cit. 2011-06-26]. Justice.cz. Dostupné z WWW: <<http://portal.justice.cz/Justice2/soud/soud.aspx?o=139&j=149&k=1448>>.

60 *Okresní soud v Karlových Varech*. In *wikipedie : the free encyklopedia* [on line]. St. Petersburg (Florida) : Wikipedia Foundation, [cit. 2011-06-26]. Dostupné z WWW: <http://cs.wikipedia.org/wiki/Okresní_soud_v_Karlovy_Varech>. [cit 9.3.2011]

zamyká, je nutné použít zvonek. Pro lidi s handicapem je budova nedostatečně vybavena.

Okresní soud spravuje tyto obce Abertamy, Andělská Hora, Bečov nad Teplou, Bochov, Boží Dar, Božičany, Březová, Černava, Čichalov, Dalovice, Děpoltovice, Hájek, Horní Blatná, Hory, Hroznětín, Chodov, Chyše, Jáchymov, Jenišov, Karlovy Vary, Kolová, Krásné Údolí, Krásný Les, Kyselka, Merklín, Mírová, Nejdek, Nová Role, Nové Hamry, Ostrov, Otovice, Otočín, Pernink, Pila, Potůčky, Pšov, Sadov, Smolné Pece, Stanovice, Stráž nad Ohří, Stružná, Šemnice, Štědrá, Teplá, Teplička, Toužim, Útvina, Valeč, Velichov, Verušičky Vojkovice, Vrbice, Vysoká Pec, Žlutice a území vojenského újezdu Hradiště.⁶¹

Podání je možné podat v přízemí budovy, dále je možné učinit podání ústně do protokolu, popřípadě poslat podání elektronicky.

Okresní soud v Plzni



62

Odvolacím soudem pro Okresní soud Plzeň - město je Krajský soud v Plzni, jeho soudní obvod tvoří pouze statutární město Plzeň. Tudiž se jeho soudní obvod neshoduje s okresem. O ostatní oblasti se starají Okresní soudy Plzeň - jih a Plzeň – sever. Okresní soud od roku 2001 sídlí v budově nazývané „Hamburk“, kam přesídlil z budovy Krajského soudu.

61 tamtéž

62 *Okresní soud Plzeň město* [online]. 2006 [cit. 2011-06-26]. Justice.cz. Dostupné z WWW: <<http://portal.justice.cz/Justice2/soud/soud.aspx?j=174&o=164&kat=1673&d=146603>>.

Předsedou tohoto soudu je Mgr. Jiří Levý a místopředsedy jsou Mgr. David Protiva a JUDr. Karel Svoboda.⁶³

Spisová služba je u Okresního soudu v Plzni vykonávána elektronicky. V roce 1993 byl plzeňský soud (prototyp velkého soudu) společně s Obvodním soudem pro Prahu 9 (prototyp malého soudu) vybrán jako pilotní soud pro zavádění počítačově zpracovávané agendy soudů, postupně byly na těchto soudech ověřovány moduly informačního systému ISAS. U okresního soudu byl modul elektronické spisovny oživen v roce 2001.

Podání je u tohoto soudu možné učinit několikerým způsobem, tento soud má zřízenou elektronickou podatelnu. Sem je možné zasílat podání pomocí veřejné datové sítě, toto podání musí být opatřeno zaručeným elektronickým podpisem.

Dále je možné podání doručit na datových nosičích, nosiče na nichž bude podání přijato jsou CD, (CDR, CDRW), DVD (DVD+R, DVD+RW, DVD-R, DVD-RW) a disketa 3,5“. Podání, které bude obsahovat škodlivý kód, čímž jsou míněny počítačové viry, či to bude nevyžádané obchodní sdělení (spam) nebude vyřízeno. Maximální velikost příloh, kterou je schopen okresní soud přijmout je 5 MB.⁶⁴

Formáty, ve kterých budou zprávy přijímány:

Textový soubor	*txt	Kódová stránka WIN1250
Internetový formát	*htm, *html	
Zkomprimované soubory	*zip, *rar	WinZip, WinRar
Obecný Win formát textů	*rtf, *pdf	Nejpřijatelnější formát pro texty, Adobe Acrobat reader ve verzi 5 a vyšší
MS Word	*doc	Vytvořeno v programu Win Word95, 97, 2000, XP, 2003
MS Excel	*xls	Vytvořeno v programu Win Word95, 97, 2000, XP, 2003
Obrazové soubory	*jpg, *jpeg, *bmp	
Poštovní klient	*msg	MS Outlook 2003

Nově lze také zprávy doručit ve formátech *.docx programu Word 2007, Word 2010,

63 Tamtéž

64 *Okresní soud Plzeň město* [online]. 2006 [cit. 2011-06-26]. Justice.cz. Dostupné z WWW: <<http://portal.justice.cz/Justice2/soud/soud.aspx?j=174&o=164&kat=1673&d=146603>>.

*xlsx programu Excel 2007, Excel 2010 a *.odf programu Open Office.⁶⁵

Pokud nebude elektronické podání podepsáno zaručeným elektronickým podpisem, musí být do tří dnů potvrzeno písemnou verzí o shodném obsahu. Nebo musí být předložen jeho originál, jinak k němu nebude přihlíženo.

Spisovny tohoto soudu se nachází ve dvou objektech. Jednak jsou v budově soudu, která mu byla v roce 2001 předána k užívání. A další se nachází v budově krajského soudu. Ve spisovnách, které jsou v budově krajského soudu jsou dřevěné a kovové kompaktní regály. Tyto spisovny jsou umístěny v podzemí soudu. Spisovny, které jsou v budově okresního soudu jsou vybaveny kovovými pojízdnými regály.⁶⁶

Okresní soud v Českých Budějovicích

Okresní soud v Českých Budějovicích má dvě pracoviště, hlavní pracoviště sídlí v historické budově s bezbariérovým přístupem. Rovněž vstup do jednací místnosti je bezbariérový. Odloučené pracoviště tohoto soudu pro trestní a opatrovnické právo se nachází na Zátkově nábřeží. Odvolacím soudem pro tento Okresní soud je Krajský soud v Českých Budějovicích. Předsedou tohoto soudu je Mgr. Tomáš Strouha a místopředsedy jsou JUDr. Pavel Pavlátka pro věci trestní a JUDr. Pavel Toufal pro občanskoprávní.

Ani tento soud nemá svůj soudní obvod shodný s okresem. Soudní obvod tohoto soudu tvoří obce Adamov, Bečice, Borek, Borovany, Borovnice, Boršov nad Vltavou, Brašilec, Branišov, Břehov, Čakov, Čejkovice, České Budějovice, Čížkrajice, Dasný, Dívčice, Dobrá Voda u Českých Budějovic, Dobšice, Dolní Bukovsko, Doubravice, Doudleby, Drahotěšice, Dříteň, Dubičné, Dubné, Dynín, Habří, Hartmanice, Heřmaň, Hlavatce, Hlincová Hora, Hluboká nad Vltavou, Homole, Horní Kněžeklady, Horní Stropnice, Hosín, Hosty, Hradce, Hranice, Hrdějovice, Hůry, Hvozdec, Chotýčany, Chrásťany, Jankov, Jílovice, Jívno, Kamenná, Kamenný Újezde, Komařice, Kvítkovice, a další. Spádových obcí je opravdu hodně.⁶⁷

65 Tamtéž

66 Tamtéž

67 Okresní soud v Českých Budějovicích. In *Wikipedia : the free encyclopedia* [online]. St. Petersburg (Florida) : Wikipedia Foundation, [cit. 2011-06-26]. Dostupné z WWW: <http://cs.wikipedia.org/wiki/Okresní_soud_v_Českých_Budějovicích>. [cit 16.3.2011]

Spisová služba u okresního soudu v Českých Budějovicích je vykonávána listinnou formou a nejsou zatím podmínky pro přechod na jiný způsob výkonu spisové služby.⁶⁸

Tento soud má zřízenou elektronickou podatelnu a má datovou schránku, kam je možné podávat elektronická podání. V tomto případě musí mít podání elektronický podpis. Přijetí datové zprávy bude odesílateli potvrzeno zasláním zprávy. Na anonymní zprávy, na zprávy bez udaného předmětu, obchodní sdělení a spamy nebude odpovídáno. Na dotazy ohledně elektronické podatelny bude odpovězeno buď elektronicky nebo písemně, záleží na typu odpovědi.⁶⁹

Dále je možné podání podat na datových nosičích (disketa 3,5' - kapacita 1, 44 MB, CD nebo DVD). Záznamová média nebudou vracena zpět.

Okresní soud v Jihlavě



70

Okresní soud v Jihlavě sídlí v Jihlavě, jeho odvolacím soudem je Krajský soud

68 GRULIŠOVÁ, Kateřina. *Dotazník o spisové službě*. Univerzita Pardubice, 2011. 1 s. Dotazník. Univerzita Pardubice.

69 *Okresní soud v Českých Budějovicích* [online]. 2011 [cit. 2011-06-26]. justice.cz. Dostupné z WWW: <<http://portal.justice.cz/Justice2/soud/soud.aspx?o=123&j=133&k=1304>>.

70 *Okresní soud v Jihlavě* [online]. 2006 [cit. 2011-06-26]. Justice.cz. Dostupné z WWW: <<http://portal.justice.cz/Justice2/soud/soud.aspx?o=137&j=147&k=1430>>.

v Brně. Soud se nalézá v rekonstruované budově na třídě Legionářů, o kterou se dělí s pobočkou Krajského soudu v Brně. Budova sousedí se sídlem Okresního státního zastupitelství v Jihlavě a pobočkou Krajského státního zastupitelství v Brně. Soudní obvod tohoto soudu není zcela shodný s okresem Jihlava.

Předseda okresního soudu se jmenuje JUDr. Vladimír Sova a místopředsedkyně je JUDr. Lenka Prokšová.⁷¹

Okresní soud spravuje obce Arnolec, Batelov, Bílý Kámen, Bítovčice, Bohuslavice, Borovná, Boršov, Brtnice, Brzkov, Cejle, Cerekvička – Rosice, Černíč, Čížov, Dlouhá Brtnice, Dobronín, Dobrouť, Dolní Cerekev, Dolní Víklímeč, Doupě, Dudín, Dušejov, Dvorce, Dyjice, Hladov, Hodice, Hojkov, Horní Dubenky, Horní Myslová, Hostěnice, Hubenov, Hybrálec, Jamné, Jersín, Jezdovice, Ježená, Jihlava, Jihlávka, Jindřichovice, Kalhov, Kaliště, Kamenice, Kamenná, Klatovec, Knínice, Kostelec, Kostelní Myslová, Kozlov, Krahulčí, Krasonice, Lhotka, Luka nad Jihlavou, Markvartice, Měšín, Meziříčko, Milíčov, Mirošov, Mrákotín, Mysletice, Mysliboř, Nadějov, Nevcejhle, Nová Říše, Olšany, Olší, Opatov, Ořechov, Otín, Panenská Rozsívka, Panské Dubenky, Pavlov, Plandry, Polná, Puklice, Radkov, Rančířov, Rantířov, Rohozná, Rozseč, Růžená, Rybné, Řásná, Řídelov, Sedlatice, a další obce. Není účelem této práce vypisovat na další půl stránky všechny obce, které spadají do soudního obvodu okresního soudu Jihlava.⁷²

Do budovy okresního soudu v Jihlavě je bezbariérový přístup. Celkově je soud vybaven pro komunikaci s lidmi se zdravotním handicapem.

Okresní soud v Jihlavě má zřízenou elektronickou podatelnu. Podání lze také doručit na datových nosičích CD – R nebo disketách, pouze ve formátech .doc, .rtf, .txt, .pdf

Veškerá elektronická podání musí obsahovat zaručený elektronický podpis. Pokud nějaké podání tento podpis obsahovat nebude, musí být do tří dnů doplněn písemnou formou (podle OSŘ 99/1963 §42 odst. 3). Datová zpráva, která bude obsahovat škodlivý software nebude zpracována.

Stížnosti, oznámení a podněty podle vyhlášky 150/1958 Ú.J. nemusí obsahovat zaručený elektronický podpis. Stejně tak pokud se jedná o běžnou e - mailovou komunikaci mezi občany a pracovníky orgánu nemusí zpráva obsahovat zaručený elektronický podpis.⁷³

⁷¹Tamtéž

⁷² Okresní soud v Jihlavě. In *Wikipedia : the free encyclopedia* [online]. St. Petersburg (Florida) : Wikipedia Foundation, [cit. 2011-06-26]. Dostupné z WWW: <http://cs.wikipedia.org/wiki/Okresní_soud_v_Jihlavě>. [cit 17.3.2011]

⁷³ *Okresní soud v Jihlavě* [online]. 2006 [cit. 2011-06-26]. Justice.cz. Dostupné z WWW:

Okresní soud v Hradci Králové



74

Okresní soud v Hradci Králové sídlí v Hradci Králové má svůj odvolací soud Krajský soud v Hradci Králové. Soud sídlí v historické budově s bezbariérovým přístupem v ulici Ignáta Herrmanna. O budovu se dělí s Okresním státním zastupitelstvím v Hradci Králové. Předsedou soudu je JUDr. Milan Plha a místopředsedy jsou JUDr. Anna Hermannová a JUDr. Zdeněk Šulc.

Soudní obvod není zcela shodný s územím okresu. Soudní obvod tvoří obce Babice, Barchov, Běleč nad Orlicí, Benátky, Blešno, Boharyně, Černilov, Černožice, Čistěves, Divec, Dobřenice, Dohalice, Dolní Přím, Habřím, Hlušice, Hněvčevy, Holohlavy, Hoříněves, Hradec Králové, Hrádek, Humbuky, Hvozdice, Chlumeck nad Cidlinou, Chudeřice, Jeníkovice, Káranice, Klamoš, Kobylice, Kosice, Kosíky, Králíky, Kunčice, Lejšovka, Lhoty pod Libčany, Libčany, Libníkovice, Librančice, Libřice, Lišice, Lodín, Lochenice, Lovčice, Lužany, Lužec nad Cidlinou, Máslojedy, Měník, Mlékosrby, Mokrovousy, Myštěves, Mžany, Neděliště, Nechanice, Nepolisy, Nové Město, Nový Bydžov, Obědovice, Ohnišťany, Olešnice, Osice, Osičky, Petrovice, Předměřice nad Labem,⁷⁵ a další.

Okresní soud má zřízenou elektronickou podatelnu. Podání jsou přijímána ve formátech rft, pdf, xls, doc, odt, ods, txt. Podání mohou být doručena na datových nosičích DVD, CD, FDD 1,44 MB, 3,5“ nebo http (odkaz), email, mass storage (bez nutnosti instalace software).

<<http://portal.justice.cz/Justice2/soud/soud.aspx?o=137&j=147&k=1430>>.

74 Okresní soud v Hradci Králové [online]. 2006 [cit. 2011-06-26]. Justice.cz. Dostupné z WWW:

<<http://portal.justice.cz/Justice2/soud/soud.aspx?o=133&j=143&k=1394>>.

75 Okresní soud v Hradci Králové. Okresní soud v Hradci Králové. In *Wikipedia : the free encyclopedia* [online]. St. Petersburg (Florida) : Wikipedia Foundation, [cit. 2011-06-26]. Dostupné z WWW:

<http://cs.wikipedia.org/wiki/Okresní_soud_v_Hradci_Králové>. [cit 20.3.2011]

E – maily budou přijaty ve formátech HTML, PLAIN TEXT, maximální velikosti pro podání jsou (včetně všech příloh) v případě e-mailu 5 MB, v případě http 10 MB, v případě hromadného podání podle domluvy s organizací.

Audio a video podání jsou přijímána ve formátech pcm, wav, mp3, ogg, wma, ac3. Komprimovaná podání budou přijímána ve formátech rar, zip.⁷⁶

Okresní soud v Pardubicích



77

Okresní soud v Pardubicích, sídlí v Pardubicích ve starší budově v ulici na Třísle u řeky Chrudimky, jeho odvolacím soudem je Krajský soud v Hradci Králové. Budova soudu je vybavena mobilním bezbariérovým přístupem, na požádání bude instalován justiční strážník. Budova tohoto soudu sousedí se střední školou chemickou. Celá budova nápadně připomíná panelákovou stavbu, kterých je díky výstavbě v 70. letech minulého století v naší republice plno.

V čele má na místě předsedy ženu Mgr. Jaroslavu Sádovskou, místopředsedy jsou

76 Okresní soud v Hradci Králové [online]. 2006 [cit. 2011-06-26]. Justice.cz. Dostupné z WWW: <<http://portal.justice.cz/Justice2/soud/soud.aspx?o=133&j=143&k=1394>>.

77 Okresní soud v Pardubicích [online]. 2006 [cit. 2011-06-26]. Justice.cz. Dostupné z WWW: <<http://portal.justice.cz/Justice2/soud/soud.aspx?o=158&j=168&k=1619>>.

Mgr. Jaroslava Kuběnová a Mgr. Jan Šlosar.

Do soudního obvodu tohoto soudu spadají tyto obce Barchov, Bezděkov, Borek, Brloh, Břehy, Bukovina nad Labem, Bukovina u Přelouče, Bukovka, Býšť, Časy, Čeperka, Čepí, Černá u Bohdanče, Dašice, Dolany, Dolní Roveň, Dolní Ředice, Dříteč, Dubany, Hlavečnick, Holice, Holotín, Horní Jelení, Horní Ředice, Hrobice, Choltice, Choteč, Chrtníky, Chvaletice, Chvojenc, Chýšť, Jankovice, Jaroslav, Jedousov, Jeníkovice, Jezbořice, Kasalice, Kladruby nad Labem, Kojice, Kostěnice, Kříčeň, Kunětice, Labské Chrčice, Lány u Dašic, Lázně Bohdaneč, Libišany, Lipoltice, Litošice, Malé Výkleky, Mikulovice, Mokošín, Morašice, Moravany, Němčice, Neratov, Opatovice nad Labem, Ostřešany, Ostřetín, Pardubice, Plch, Poběžovice u Holic, Poběžovice u Přelouče, Podůlšany, Pravy, Přelouč, Přelovice, Přepychy, Ráby, a další.⁷⁸

Spisovny okresního soudu se nachází v podzemí budovy. Jsou vybaveny kompaktními regály. Spisovny jsou rozděleny dle oddělení, některé dokumenty (spisy) jsou uloženy na chodbách mezi jednotlivými spisovny. Spisy uložené ve spisovnách nejsou chráněny od prachu, ten je na některých spisech již v úctyhodné vrstvě. Na některých těchto chodbách jsou dokonce odloženy nepotřebné kusy nábytku. Stabilní teplota ani vlhkost v těchto prostorách není udržována a není to ani možné. Vedle jedné spisovny se nachází vazební místnost. V některých místnostech jsou nadměrné teploty. Pro dokumenty jsou ve spisovnách tohoto soudu naprosto nevyhovující podmínky. Je naplánovaná výstavba nové spisovny, tudíž by se měla celá situace změnit k lepšímu.⁷⁹

Podání na tento soud lze podat buď písemně nebo elektronicky. V případě elektronického podání je třeba opatřit toto podání elektronickým podpisem. Dále je možné doručit podání na datových technických nosičích, těmi jsou cd, dvd, 3,5“ disketa. Podání, která budou obsahovat škodlivý software nebudou akceptována. Pokud půjde zjistit adresa odesílatele, bude mu zasláno oznámení o výskytu problému.

Rovněž je možné učinit podání ústně do protokolu. Tato podání je možné podat v případě, že se nejedná o návrhy na zahájení řízení (žalobu) nebo návrh na nařízení exekuce. Návrhy na zahájení řízení lze podat ústně pouze v případech, kdy jde o povolení uzavření manželství, o určení a popření rodičovství, o určení zda je třeba k osvojení dítěte souhlas

78 Okresní soud v Pardubicích. In *Wikipedia : the free encyclopedia* [online]. St. Petersburg (Florida) : Wikipedia Foundation, [cit. 2011-06-26]. Dostupné z WWW: <http://cs.wikipedia.org/wiki/Okresní_soud_v_Pardubicích>. [cit20.3.2011]

79 OSOBNÍ ZKUŠENOSTI ZE ŠKOLNÍ PRAXE

rodičů dítěte, o osvojení a řízení, která lze zahájit i bez podání návrhu, a návrhy na výkon rozhodnutí v těchto řízeních vydaných.⁸⁰

Okresní soud v Ostravě



81

Okresní soud v Ostravě, jehož odvolacím soudem je Krajský soud v Ostravě, který má působnost pouze pro statutární město Ostrava, čímž se neshoduje s okresem Ostrava – město, sídlí v moderní budově v ulici U Soudu v městském obvodu Poruba.

„Budova Okresního soudu v Ostravě má bezbariérový přístup pro osoby s omezenou schopností pohybu, a to do všech prostor přístupných veřejnosti (jednací síň, kanceláře podatelny, informačního centra, sociální zařízení a pod.).

Bezbariérový přístup do budovy je hlavním vchodem a u budovy jsou vyhrazena parkovací místa pro ZTP.

Výtah je vybaven akustickým výstupem a osazen popiskami v Brailově písmu.

V případě potřeby je zajištěn doprovod po budově soudu členy justiční stráže.

80 *Okresní soud v Pardubicích* [online]. 2006 [cit. 2011-06-26]. Justice.cz. Dostupné z WWW: <<http://portal.justice.cz/Justice2/soud/soud.aspx?o=158&j=168&k=1619>>.

81 *Okresní soud v Ostravě* [online]. 2006 [cit. 2011-06-26]. Justice.cz. Dostupné z WWW: <<http://portal.justice.cz/Justice2/soud/soud.aspx?o=157&j=167&k=1610>>.

*Bližší informace o všech relevantních skutečnostech a dostupných pomůckách pro handicapované osoby jsou k dispozici v sekci Soubory ke stažení pod názvem Bezbariérový přístup do budovy soudu.*⁸²

Tento soud je počtem soudců největším v republice. Předsedkyní soudu je Mgr. Dagmar Gottwaldová, místopředsedy jsou Mgr. Petra Jurková Nováková pro civilní a exekuční úsek, JUDr. Pavla Petříková pro opatrovnický a obchodní úsek, Mgr. Roman Pokorný pro trestní úsek a Mgr. Jan Rýznar pro civilní a dědický úsek.⁸³

Spisová služba je u okresního soudu v Ostravě vykonávána v listinné podobě, nikdy nebyla vykonávána jiným způsobem. Budova soudu byla postavena v roce 1999, její součástí je i spisovna, kam byly přestěhovány v roce 2000 veškeré dokumenty z původního sídla. Spisovna je vybavena posuvnými regály.⁸⁴

Na tento soud je možné učinit podání několikerým způsobem. Tento soud má zavedenou elektronickou podatelnu.

82 tamtéž

83 *Okresní soud v Ostravě* [online]. 2006 [cit. 2011-06-26]. Justice.cz. Dostupné z WWW: <<http://portal.justice.cz/Justice2/soud/soud.aspx?o=157&j=167&k=1610>>. [cit 20.3.2011]

84 GRULIŠOVÁ, Kateřina. *Dotazník o spisové službě*. Univerzita Pardubice, 2011. 1 s. Dotazník. Univerzita Pardubice.

Okresní soud v Olomouci



85

Pro okresní soud v Olomouci, je odvolacím soudem Krajský soud v Ostravě. Soud nalezneme v historické budově s bezbariérovým přístupem na třídě Svobody. Předseda tohoto soudu se jmenuje JUDr. Michal Jelínek a má jednu místopředsedkyni. Tou je paní Mgr. Petra Rýznarová. S okresem Olomouc se soudní obvod Okresního soudu v Olomouci neshoduje.⁸⁶

Tento soud má zřízení elektronickou podatelnu. Na tu je možné poslat podání prostřednictvím veřejné datové sítě. Toto podání musí být podepsáno zaručeným elektronickým podpisem podle zákona 227/2000 Sb. o elektronickém podpisu. Tato podání budou přijímána pouze na adrese podatelna@osoud.olc.justice.cz. Tato podání budou přijata pomocí aplikace ISAS. Datové zprávy budou přijímány pouze ve formátech XLS, DOC, RTF, TXT, PDF, WPD, WRI, ODT, ODS, SXW, SXC, HTM, HTML, MHT, JPG, GIF.⁸⁷

Maximální velikost datových zpráv je 10 MB a to včetně příloh.

Podání lze doručit též na datových nosičích. Tato podání budou přijímána na nosičích CD – R +/-, DVD – R +/- . Rovněž tato podání musí být podepsána zaručeným elektronickým podpisem, podání mohou být pouze ve formátech, které jsou uvedeny výše. Podání, která budou s příponami EXE, PIF, COM, VB?, BAT, LNK, SCR nebudou z bezpečnostních důvodů akceptovány.⁸⁸

Elektronická zpráva obsahující škodlivý kód nebude zpracována. Pokud půjde zjistit

85 *Okresní soud v Olomouci* [online]. 2006 [cit. 2011-06-26]. Justice.cz. Dostupné z WWW: <<http://portal.justice.cz/Justice2/soud/soud.aspx?o=155&j=165&k=1592>>.

86 Tamtéž

87 Tamtéž

88 Tamtéž

adresa odesílatele, bude mu odeslána zpráva o zjištění škodlivého kódu.⁸⁹

Okresní soud ve Zlíně



90

Odvolacím soudem pro Okresní soud ve Zlíně nacházejícím se v moderní budově v ulici Dlouhé Díly v městské části Zlín – Louky, kde sídlí společně s Okresním státním zastupitelstvím ve Zlíně, pobočkou Krajského soudu v Brně a pobočkou Krajského státního zastupitelství v Brně, je Krajský soud v Brně. S okresem Zlín se soudní obvod neshoduje. Předsedou soudu je Mgr. Tomáš Gargulák a místopředsedou je Mgr. Petr Hanáček.

Tento soud sídlí v moderní budově, která je hodně prosklená.

Spisová služba je u tohoto okresního soudu vykonávána jak elektronicky tak písemně. Do roku 2005 byla spisová služba vykonávána pouze písemně. U tohoto soudu byl zaveden informační systém pro soudy ISAS.

Spisovna tohoto soudu byla postavena před osmi lety, v době, kdy se soud stěhoval do centra města. Nachází se ve dvou místnostech v přízemí budovy soudu. Tato spisovna je vybavena regály s pojezdem.⁹¹

Podání je k tomuto soudu možné doručit prostřednictvím veřejné datové sítě. Datové zprávy jsou přijímány v elektronické podatelně. Tato podání jsou přijímána na 3,5“ disketách,

89 Tamtéž

90 *Okresní soud ve Zlíně* [online]. 2006 [cit. 2011-06-26]. Justice.cz. Dostupné z WWW: <<http://portal.justice.cz/Justice2/soud/soud.aspx?o=200&j=210&k=1997>>.

91 GRULIŠOVÁ, Kateřina. *Dotazník o spisové službě*. Univerzita Pardubice, 2011. 1 s. Dotazník. Univerzita Pardubice.

CD, DVD nosičích, USB flash disku. Datové zprávy budou přijímány ve formátech pdf, jpg, html, rtf, doc (MS WORD 97 – 2003), txt (Středoevropské jazyky Windows nebo MS DOS). Datové zprávy by měly být podepsané elektronickým podpisem založeným na kvalifikovaném certifikátu.

Zprávy se škodlivým softwarem, nevyžádaná obchodní sdělení (spamy), nečitelné a netisknutelné zprávy nebudou akceptovány. Pokud bude zjištěna adresa odesílatele, bude mu zasláno oznámení o výskytu problému.⁹²

Okresní soud v Brně



93

Do obvodu Městského soudu v Brně, kde také sídlí, náleží pouze statutární město Brno. Odvolacím soudem je Krajský soud v Brně. Soud se nachází v Justičním areálu Brno, kam byl přestěhován 18. listopadu 2009, kde sídlí společně s Okresním státním zastupitelstvím Brno - venkov, Městským státním zastupitelstvím v Brně a Okresním soudem Brno – venkov. Tento areál se nalézá mezi ulicemi Renneská a Heršpická u řeky Svratky. Tento soud je počtem soudců druhý největší v republice. Předsedkyní soudu je JUDr. Marcela Komárková, místopředsedy jsou JUDr. Aleš Dufek, JUDr. Roman Kiš Ph.D., JUDr. Olga

92 *Okresní soud ve Zlíně* [online]. 2006 [cit. 2011-06-26]. Justice.cz. Dostupné z WWW: <<http://portal.justice.cz/Justice2/soud/soud.aspx?o=200&j=210&k=1997>>.

93 *Městský soud v Brně* [online]. 2006 [cit. 2011-06-26]. Justice.cz. Dostupné z WWW: <<http://portal.justice.cz/Justice2/soud/soud.aspx?o=119&j=129&k=1268>>.

Mafková a JUDr. Zdeněk Sýs.⁹⁴

Městský soud Brno má zřízenou datovou schránku podle zákona 300/2008 Sb., o elektronických úkonech a autorizované konverzi dokumentů. Od roku 2005 je možné podat elektronické podání prostřednictvím e- mailu na adresu podatelna@msoud.brn.justice.cz. Zprávy doručené do elektronické podatelny musí mít elektronický podpis podle zákona č. 227/2000 Sb., o elektronickém podpisu.

Podání lze rovněž doručit na datových nosičích, těmi jsou 3,5“ disketa, CD či DVD nosiče nebo USB flash disky, tyto nosiče po přepsání zprávy do elektronického systému soudu budou buď vráceny majiteli, bude – li osobně přítomen, nebo budou zničeny, pokud jejich zničení nezabrání nějaká skutečnost. Podání na datových nosičích by měla být pouze ve formátech DOC (MS WORD 93 – 2003), PDF, RTF, HTML, TXT, (Středoevropské jazyky – Windows nebo MS DOS), XML – pro automatický převod do soudního informačního systému.

Podání ve věci samé bez ohledu na to, zda je či není opatřeno elektronickým podpisem musí být do tří dnů potvrzeno písemným podáním se shodným obsahem (nebo originál) jinak nebude k podání přihlíženo.

Ostatní podání musí být podepsaná zaručeným elektronickým podpisem, pokud nebudou podepsána musí být do tří dnů potvrzeno písemným podáním o shodném obsahu či originálem jinak k němu nebude přihlíženo.

Zašifrované zprávy nejsou z organizačního a bezpečnostního hlediska přijímány, pokud není proces přijetí upraven dohodou. Zprávy obsahující škodlivý kód, čímž jsou rozuměny veškeré počítačové viry, nečitelné, netisknutelné zprávy či nevyžádaná obchodní sdělení (spam) a podobně, nebudou zpracovány. Pokud půjde zjistit adresu bude odesílatel upozorněn na výskyt problému, na spamy se neodpovídá.⁹⁵

94 Tamtéž

95 *Městský soud v Brně* [online]. 2006 [cit. 2011-06-26]. Justice.cz. Dostupné z WWW: <<http://portal.justice.cz/Justice2/soud/soud.aspx?o=119&j=129&k=1268>>.

Okresní soudy v Praze

Okresních soudů v Praze je hned několik. Já se budu věnovat dvěma, jednomu, spadajícímu pod Městský soud v Praze a druhému, spadajícímu pod Krajský soud v Praze. Pod Městský soud v Praze spadají Obvodní soudy pro různé části Prahy, tyto soudy mají stejné kompetence jako soudy okresní. Soudem, který jsem si pro svou práci vybrala, je Obvodní soud pro Prahu 4. Tento soud nemá soudní obvod shodný s obvodem pro Prahu 4, do tohoto soudního obvodu patří Praha 4, Praha 11, Praha 12, Praha – Kunratice, Praha – Libuš, Praha – Šeberov a Praha - Újezd.

Do budovy Obvodního soudu pro Prahu 4 je bezbariérový přístup z ulice 28. pluku prostřednictvím zvedací plošiny. Následně po pokynech justiční strážce pomocí výtahů. Z parkoviště pro veřejnost přes nádvoří a následně podle pokynů justiční strážce k výtahům.

Předsedkyní tohoto soudu je JUDr. Jaroslava Pokorná, místopředsedy jsou Mgr. Michael Květ, JUDr. Jaroslav Pytloun, JUDr. Dana Smitková a JUDr. Donka Vocetková.⁹⁶

Obvodní soud pro Prahu 4 vznikl na základě zákona č. 361/1960 Sb., kterým se upravovala územní organizace národních výborů a ostatních státních orgánů v krajích, okresech a obcích. Tento soud vznikl 1. 7. 1960 jako Lidový soud pro Prahu 4. „*Ústava ČSSR č. 100/1960 Sb., která vstoupila v účinnost dnem 11.7.1960 pak nahradila dosavadní název lidový soud pojmem okresní soud (čl. 98 odst. 2) a v Praze obvodní soud.*“⁹⁷

Na tento soud je možné zaslat podání pomocí elektronické pošty na adresu podatelna@osoud.pha4.justice.cz. Podání jsou přijímána i na datových nosičích, těmi jsou cd, dvd a usb flashdisk. Podání jsou přijímána ve formátech *doc, *rtf a *pdf. Elektronická podání musí být podepsána ve smyslu zákona č. 227/2000 Sb., o elektronickém podpisu, který musí být vydaný na základě kvalifikovaného certifikátu.⁹⁸

Další okresní soud má svůj odvolací soud Krajský soud v Praze. Tento soud platí pro Prahu – východ. Svůj soudní obvod nemá shodný územně s Prahou – východ, patří do něj obce Babice, Bašť, Bořanovice, Brandýs nad Labem – Stará Boleslav, Brázdim, Břeží, Česlice, a další. Předsedou tohoto soudu je Mgr. Martin Dostál a místopředsedou pro věci

96 Obvodní soud pro Prahu 4. In *Wikipedia : the free encyclopedia* [online]. St. Petersburg (Florida) : Wikipedia Foundation, [cit. 2011-06-26]. Dostupné z WWW:

<http://cs.wikipedia.org/wiki/Obvodní_soud_pro_Prahu_4>. [cit 21.3.2011]

97 *Obvodní soud pro Prahu 4* [online]. 2006 [cit. 2011-06-26]. Justice.cz. Dostupné z WWW:

<<http://portal.justice.cz/Justice2/soud/soud.aspx?o=170&j=180&k=1727>>.

98 tamtéž

civilní je Mgr. Roman Fremr. Ředitelkou soudní správy je Mgr. Petra Hájková.⁹⁹

„Okresní soud Praha - východ působí jako prvoinstanční úsek ve věcech trestních (agenda T), občanskoprávních (agenda C), ve věcech obchodních (agenda Cm), ve věcech dědických (agenda D), ve věcech exekučních (agenda E, Nc E), ve věcech rozkazních (agenda Ro), ve věcech opatrovnických (P,Nc)“¹⁰⁰

„Činnost Okresního soudu se v občanskoprávních věcech řídí zákonem č. 99/1963 Sb. ve znění pozdějších změn a doplňků - občanským soudním řádem, v trestních věcech zákonem č. 141/1961 Sb. ve znění pozdějších změn a doplňků - trestním řádem. Tyto procesní předpisy přesně určují postup v jednotlivých řízeních. Činnost soudu je dále upravena vyhláškou č. 3/1992 Sb. ve znění pozdějších změn a doplňků o jednacím řádu pro okresní, krajské a vrchní soudy.“¹⁰¹

Do budovy okresního soudu je bezbariérový přístup přes vjezd do dvora okresního soudu. Pohyb po budově soudu je osobám zdravotně tělesně postiženým umožněn pomocí výtahů. Okresní soud nedisponuje „osazením jednacích síní indukční smyčkou, neumožňuje indukční poslech na informacích, není vybaven akustickým majáčkem.“¹⁰²

Tento soud má zřízenou elektronickou podatelnu. Podání je možné poslat na adresu podatelna@osoud.phav.justice.cz. Návrhy jsou přijímány na adrese <http://epodatelna.justice.cz/ePodatelna>.

Zprávy budou přijímány ve formátech rtf, pdf, doc, xls, odt, ods a txt. Podání je možné též doručit na datových nosičích, dvd, cd, fdd 1,44MB, 3,5”, http (odkaz), email, mass storage (bez nutnosti instalace software). E-maily budou přijímány ve formátech HTML, PLAIN TEXT kódování textu - ISO - 8559-2, ISO - 8559-1(LATIN-1),Unicode nebo UTF-8. Zprávy zaslané e-mailem nesmí být větší než 5 MB a to včetně příloh, odkazy pak 10 MB, hromadná podání po domluvě s organizací.

Zprávy budou též přijímány i ve video či audio formátech. Pro ty platí použitý video kodek: XviD, DivX, MPEG1, MPEG2/DVD, wmv, použitý audio kodek: pcm, wav, mp3, ogg, wma, ac3. Komprimované soubory budou přijímány ve formátech zip a rar.

Veškerá elektronická podání musí být elektronicky podepsaná. Elektronický podpis

⁹⁹ Okresní soud Praha-východ. In *Wikipedia : the free encyclopedia* [online]. St. Petersburg (Florida) :

Wikipedia Foundation, [cit. 2011-06-26]. Dostupné z WWW:

<http://cs.wikipedia.org/wiki/Okresní_soud_Praha-východ>.

¹⁰⁰Okresní soud Praha - východ [online]. 2006 [cit. 2011-06-26]. Justice.cz. Dostupné z WWW:

<<http://portal.justice.cz/Justice2/soud/soud.aspx?o=176&j=186&k=1781>>.

¹⁰¹tamtéž

¹⁰²tamtéž

musí být vystaven na kvalifikovaném certifikátu.

Na závěr této kapitoly ještě srovnání samotných budov soudů. Některé soudy sídlí v krásných historických budovách, jiné zase pro změnu v moderních nových prosklených a betonových budovách. Pak jsou zde také soudy, které sídlí v budovách, které nejsou krásnými historickými, ale ani moderními budovami, které by byly celé prosklené, podle posledních trendů moderní architektury.

	Počet soudů	Města
Soudy sídlící v moderní budově(budovách)	5	Zlín, Liberec, Ostrava, Brno, Pardubice
Soudy sídlící v historické budově(budovách)	6	Plzeň, Ústí nad Labem, Karlovy Vary, Praha, Hradec Králové, Jihlava

Téměř polovina soudů (alespoň mezi těmi zkoumanými) sídlí v budovách, které jsou historické. Některé z těchto budov byly přímo pro potřeby soudu již stavěny (a navrhovány) viz. soud v Karlových Varech. Další soudy sídlí v moderních budovách, resp. v budovách, které byly postaveny ve 20./21. století. Tyto budovy rovněž byly navrhovány přímo pro jednotlivé soudy. Někdy jsou součástí celého justičního areálu, jako je tomu v Brně. Avšak na způsob vykonávání spisové služby nemá samotná budova vliv. Některé soudy sídlící v historických budovách využívají pro výkon spisové služby nejmodernější prostředky (okresní soudy v Plzni a Praze) a naopak.

Některé soudy, sídlí v několika budovách, mají svá odloučená pracoviště. Žádný z nich nemá své sídlo v historické a současně v moderní budově.

6. Srovnání úrovně spisové služby u jednotlivých soudů

Všechny soudy, které jsou v této práci popsány, mají zavedenu elektronickou podatelnu. Všem je možné poslat podání pomocí veřejné datové sítě. Veškerá tato podání musí být elektronicky podepsaná ve smyslu zákona č. 227/2000 Sb., o elektronickém podpisu. Pokud tak nebude, je nutné toto podání potvrdit zasláním písemného podání stejného obsahu a

to nejpozději do tří pracovních dnů.

Žádný z těchto soudů neodpovídá na spamy (nevyžádanou obchodní zprávu) ani na zprávy, které obsahují škodlivý software.

Ne všechny soudy vykonávají svoji spisovou službu elektronicky. Tímto způsobem vykonává svoji spisovou službu například soud v Plzni. Soudy vykonávající svoji spisovou službu elektronicky využívají speciální program ISAS, který byl speciálně pro soudy vytvořen, aby byla ulehčena jejich práce.¹⁰³

Na následujících řádcích bude program ISAS blíže představen. „*Koncem minulého roku byla dokončena implementace informačního systému ISAS na okresních soudech. Důvodem k realizaci tohoto projektu bylo zcela nevyhovující, pomalé a zastaralé vedení veškeré soudní agendy v papírové podobě. Společnost CCA Group tento systém vyvinula na základě výběrového řízení na dodavatele analýzy a aplikačního programového vybavení, které vyhlásilo Ministerstvo spravedlnosti ČR. ISAS je speciální informační systém pro administrativu okresních soudů. Nový informační systém zahrnuje evidenční pomůcky (rejstříky, kalendář jednání apod.) a umožňuje vytváření dokumentů, sestavovaných přenesením údajů ze systému do připravených vzorů. Hlavním cílem bylo sjednotit evidenci a urychlit práci administrativy okresních soudů. ISAS zároveň poskytuje výstupy soudcům a dalším odborným pracovníkům. ISAS byl navržen a realizován jako síťový informační systém s využitím dvouvrstvé architektury. Vzhledem k požadavkům na robustnost, spolehlivost a zabezpečení celého řešení byla použita databáze Oracle. Zabezpečení proti ztrátě dat je na HW úrovni řešeno fyzickým ukládáním dat na serverech v redundantních diskových polích a dále pravidelným zálohováním databáze i aplikace na pásková zálohovací zařízení DAT.*“¹⁰⁴

Některé soudy používají „hybridní“ systém vykonávání spisové služby. Jedním takovým je okresní soud ve Zlíně. Tento soud vykonává svoji spisovou službu jednak listinným a jednak elektronickým způsobem. Tento soud využívá program ISAS.

Jiné soudy vykonávají svoji spisovou službu pouze písemně. Mezi takové soudy patří například okresní soud v Ostravě. U tohoto soudu zatím neexistují podmínky pro přechod na jiný způsob vykonávání spisové služby. A ani na zavedení jakéhokoliv programu, který by činnost soudu ulehčil.

103GRULIŠOVÁ, Kateřina. Dotazník o spisové službě 2011

104Agendy okresních soudů elektronicky. Speciální Informační systém pro administrativu okresních soudů. <http://www.systemonline.cz/sprava-dokumentu/agendy-okresnich-soudu-elektronicky-z.htm> [cit 7.3. 2011]

Existují také soudy, které vedou svoji spisovou službu pouze elektronicky. Takovým soudem je například soud v Plzni, který byl vybrán společně s obvodním soudem pro Prahu 9, jako pilotní soud pro zavádění počítačové techniky. Na těchto dvou soudech byly jednotlivé moduly programu ISAS testovány.

Veškeré údaje, které jsou výše popsány, jsou srovnány do přehledné tabulky.

Počet zkoumaných okresních soudů	14
Soudy s listinnou spisovou službou	2
Soudy s elektronickou spisovou službou	1
Soudy s „hybridní“ spisovou službou	1
Soudy využívající program ISAS	3
Soudy s elektronickou podatelnou	14

Jsou soudy, které vykonávají svoji spisovou službu listinným způsobem. Jiné soudy vykonávají svoji spisovou službu elektronicky a některé soudy kombinují oba způsoby. Pro ulehčení práce soudů byl vyvinut speciální program ISAS, jehož ale mnoho soudů nevyužívá. Bez ohledu na způsob vykonávání spisové služby všechny soudy mají zavedenu elektronickou podatelnu, všem soudům bez výjimky je možné zaslat podání elektronickou cestou, pomocí veřejné datové sítě.

7. Srovnání péče o dokumenty před odevzdáním do archivů

Se srovnáním péče o dokumenty by nám mohl pomoci takový malý náhled do spisoven jednotlivých soudů. Jak často je prováděno u jednotlivých soudů skartační řízení? Jsou dokumenty uloženy ve vhodných podmínkách?

Tady je to jednoduché, ta péče o dokumenty, ve spisovnách, které jsou v nevyhovujícím stavu bude asi mnohem těžší než péče o dokumenty, uložené ve spisovnách vybavených odpovídajícím způsobem.

Takže pokud má nějaký soud, jako například Okresní soud v Českých Budějovicích spisovny na několika místech a v nevyhovujícím stavu, je jasné, že co se péče o dokumenty týká, zůstane daleko za spisovnou Okresního soudu ve Zlíně, který kromě prakticky nové spisovny, zavedl i speciální program ISAS. Ročně putuje do spisoven Okresního soudu v Českých Budějovicích 24 000 dokumentů.

Pardubický okresní soud je na tom podobně jako soud v Českých Budějovicích, s tím rozdílem, že tady je spisovna součástí budovy soudu. Spisovna je rozdělena do několika místností, které jsou pro dokumenty různě více či méně vyhovujícím prostředím, jelikož v jedné místnosti je hodně suchý a horký vzduch a ve druhé místnosti je naopak docela přijatelné klima. Dle osobní zkušenosti (povinná školní praxe) není práce v této spisovně nikterak záviděníhodná. Ale již je naplánovaná výstavba nové spisovny.

Do spisovny Okresního soudu v Ostravě jsou dokumenty ukládány ročně, za dva roky zpětně. Za rok 2009 to bylo 139.173 návrhů, přičemž obsah jednoho spisu tvoří návrh a rozhodnutí.¹⁰⁵

Do spisovny Okresního soudu v Plzni jsou ukládány nejen spisy po právní moci rozhodnutí ale i současně spisy, které byly zapůjčeny a opětovně navráceny.

Počty spisů uložených do spisovny, za posledních 5 let:

<i>r. 2006</i>	-	<i>27 954</i>
<i>r. 2007</i>	-	<i>31 329</i>
<i>r. 2008</i>	-	<i>31 307</i>
<i>r. 2009</i>	-	<i>35 518</i>
<i>r. 2010</i>	-	<i>50 974¹⁰⁶</i>

¹⁰⁵GRULIŠOVÁ, Kateřina. *Dotazník o spisové službě*. Univerzita Pardubice, 2011. 1 s. Dotazník. Univerzita Pardubice.

¹⁰⁶Týž, Plzeň

8. Srovnání spisoven

Tato kapitola bude věnována spisovněm jednotlivých soudů. Vlastně neexistuje snad nic mimo pevně daných právních předpisů, platných pro všechny spisovny bez výjimky, co by měly všechny spisovny zkoumaných okresních soudů společného. Žádnou ze zmiňovaných spisoven nepostihla žádná přírodní katastrofa.

Také ne do každé spisovny jsou dokumenty ukládány ročně. Do některých spisoven jsou dokumenty ukládány zpětně třeba za dva roky. Samozřejmě pokaždé putují do spisovny dokumenty (v případě soudů jsou to spíše spisy), které jsou již uzavřeny.

Spisovny okresních soudů, které jsem si vybrala ke zkoumání, se od sebe liší v několika bodech. Kromě doby, kdy byly spisovny postaveny se odlišují ještě ve způsobu zařízení, počtu místností i v tom, jsou – li jednotlivé místnosti součástí budovy soudu či nikoliv.

Některé soudy mají spisovny ve zcela nevyhovujícím stavu. Nejen, že vedou spisovny různá potrubí, zároveň to bývá dosti prašné prostředí, dokumenty nejsou chráněny vůči UVA ani UVB záření. Zároveň nejsou dokumenty uloženy v místnostech, kde by panovala stabilní teplota a vlhkost. Dokumenty jsou dokonce uloženy na chodbách mezi jednotlivými spisovny, společně s již nepotřebnými kusy nábytku. Ale u některých soudů je naplánovaná výstavba nových prostor. Takovým soudem je okresní soud v Pardubicích. U jiných soudů bohužel prostředky na zlepšení situace chybí, např. pro okresní soud v Českých Budějovicích.

Jiné soudy se v nedávné době stěhovaly do nových prostor. V těchto prostorách sice mají zbudované nové spisovny, ale část dokumentů mají uloženu ve spisovně, která se nachází v budově Krajského soudu. Takže mají spisovny různých úrovní, jednu téměř novou (postavenou před 10ti lety) s regály kovovými s pojezdem a jednu již mnohem starší s regály kompaktními, dřevěnými.

Jiné soudy mají spisovnu zbudovanou před osmi lety vybavenou regály s pojezdem. Tato spisovna je součástí budovy soudu. Takovým soudem je okresní soud ve Zlíně. Tento soud má jenom jednu místnost, která tvoří spisovnu.

	Počet
Spisovny s regály s pojezdy	2
Spisovny s kompaktními regály	4
Spisovna součástí budovy soudu	5
Spisovna mimo budovu soudu	2
Spisovna ve vícero místnostech	3

Ve spisovných okresních soudů se nachází jak kompaktní regály tak regály s pojezdem. Spisoven, které využívají regály s pojezdy, je více, nepochybně pro místo, které lze díky těmto regálům uspořít.

Dále pak soudy, kde jsou vlastní spisovny součástí budovy, mají převahu nad těmi, které mají své spisovny jinde. Byť toto hledisko nemusí vždy znamenat, že je ta či ona spisovna horší. Některé soudy mají své spisovny rozdělené do několika místností. Mezi tyto soudy patří i Okresní soud v Pardubicích, kde mají místnosti rozdělené podle jednotlivých oddělení.

	Počet
Soudy se spisovny vyhovujícími	3
Nevyhovující spisovny	2
Soudy s chystanou změnou	1

Bohužel ne všechny soudy mají své spisovny ve výborném či vyhovujícím stavu. Dá se předpokládat, že dokumenty uložené v nevhovujících spisovných budou trpět více. Ne všechny soudy ale dají dohromady prostředky, které by umožnily změnu k lepšímu.

V této kapitole bylo nahlíženo do spisoven okresních soudů. V těch panují velice rozdílné podmínky. U jedněch soudů jsou podmínky pro uložení dokumentů dobré a u jiných nedostatečné. Jsou soudy, které se snaží udělat něco pro zlepšení podmínek a jsou soudy, které bohužel nemají dost prostředků, pro vylepšení spisoven.

Je pravda, že spisovny vybavené regály s pojezdy jsou lépe vybaveny na množství dokumentů, které neustále přibývá a má dosti dlouhé skartační lhůty, takže se mnohdy pro další dokumenty neuvolní místo dříve než za 30 – 40 let. Což je pro soudy obrovský problém,

jelikož je docela těžké najít dostatečné prostory pro ukládání dokumentů (spisů), které jdou do spisovny až po vyřízení, v některých případech putují do spisovny dokumenty až za dva roky zpětně, ale skartační řízení probíhá jednou za pět let, a spisy, které tam jsou uloženy, tam stejně musí vydržet ještě dalších 30 let.

9. Typologie dokumentů

Dokumenty, které u soudů vznikají, to je téma pro tuto kapitolu.

Pátrala jsem po tom, jaké dokumenty se u soudů nacházejí, jaké dokumenty jsou u soudů vytvářeny. Něco by nám mohla napovědět struktura daného soudu, jelikož podle toho, jaká jsou u soudů oddělení, takové budou skupiny dokumentů.

Dále se můžeme podívat i do spisových a skartačních řádů, popřípadě můžeme zapátrat i v Kancelářském řádu.

To vše v případě, že nám bude umožněno se s danými dokumenty seznámit.

Podle toho, jakým způsobem je prováděna spisová služba, máme dokumenty v elektronické či listinné podobě. A vzhledem k tomu, jak moc jsou některé spisovny přeplněné, je jasné, že absolutní převahu mají listinné dokumenty.

Také z tohoto důvodu byl pro soudy vymyšlen speciální program ISAS, který by měl ulehčit práci zaměstnancům ve spisovnách. Spisová služba by tak dostala jednotnou podobu, práce soudů by tímto byla efektivnější a následně pak i mnohem rychlejší. Jenomže ne každý soud s tímto programem pracuje. Ne každý soud vede svoji spisovou službu elektronicky, tudíž si na rychle a efektivně pracující soudy budeme muset nejspíš ještě nějakou dobu počkat.

Soudy ale nejsou brzděny pouze obrovským množstvím dokumentů, které musí zpracovávat. Ale nebudeme brousit do oblastí, které sem vůbec nepatří. Tato práce je především o spisové službě, tak se pojdme věnovat těm dokumentům.

Původně jsem si myslela, že bych vytvořila tabulku, ve které by bylo možné porovnat výskyt některých typů dokumentů. Vyzkoumat jestli se některé dokumenty vyskytují u soudů častěji než jiné a porovnála bych mezi sebou i jednotlivé kraje, ale nepodařilo se mi získat potřebné informace. Jinými slovy, ta čísla, která bych potřebovala, abych mohla tabulky a

grafy vytvářet, jsem nezískala.

Písemnosti (dokumenty) soudů si můžeme rozdělit do několika kategorií, které si postupně rozebereme.

Těmi kategoriemi jsou

- a) rozhodnutí,
- b) protokoly, předvolání,
- c) výzvy a poučení,
- d) úřední potvrzení
- e) informace o probíhajícím řízení
- f) vyjádření soudu a
- g) písemnosti, týkající se státní správy soudu a agendy předsedy (místopředsedy) soudu.

Nebo můžeme spisy rozdělit podle toho, zda jde o trestní spisy, či plány budov, rejstříky, jednací protokoly, civilní spisy bývalých nejvyšších soudů atd.

Spisy se dají rozdělit také naprosto jednoduchým způsobem a to podle jednotlivých soudních oddělení, na trestní, civilní, exekuční a opatrovnické.

Dále pak spisy týkající se agendy předsedy či místopředsedy soudu. A dále je můžeme rozdělit podle toho, jaké jsou povahy. Dokumenty povahy A jsou u soudů následující:

<i>Agenda</i>	<i>Spisy, evidenční pomůcky a ostatní dokumenty</i>	<i>Skartační lhůta v počtu let</i>	<i>Poznámka</i>
<i>X</i>	<i>Všechny rejstříky a dále jednací protokoly pro evidenci utajovaných dokumentů, seznamy senátních věcí PaNc</i>	<i>20</i>	<i>Lhůta se počítá po uplynutí skartační lhůty pro spisy zde evidované</i>
<i>X</i>	<i>Seznamy jmen nebo kartotéky, příp. jiné pomůcky sloužící k evidenci spisů</i>	<i>20</i>	
<i>X</i>	<i>Kniha rozvrhů práce</i>	<i>20</i>	
<i>Spr</i>	<i>Roční účetní výkazy a roční souhrnné účetní výkazy, bývalé knihy účetních uzávěrek a jiné podobné dokumenty</i>	<i>20</i>	
<i>Spr.</i>	<i>Inventární karty budov a staveb</i>	<i>20</i>	
<i>Spr</i>	<i>Plány justičních budov, spisy ve věcech stavebních, nájemní a jiné smlouvy týkající se justičních objektů</i>	<i>20</i>	<i>Viz § 15 odst. 4 skartačního řádu</i>
<i>Spr</i>	<i>Deníky a hlavní knihy (býv. deníky pro poukazování řízení poštovní spořitelny), účty záloh, peněžní knihy, knihy syntetické účetní evidence, skladní karty</i>	<i>10</i>	

Skupinu „S“ tvoří tyto dokumenty:

<i>Agenda</i>	<i>Spisy, evidenční pomůcky a ostatní dokumenty</i>	<i>Skartační lhůta v počtu let</i>	<i>Poznámka</i>
<i>X</i>	<i>Kalendář (dříve úřední jednací kalendář) nebo diář</i>	3	
<i>X</i>	<i>Lhůtník pro evidenci zletilosti chráněnců</i>	3	
<i>X</i>	<i>Kniha přijatých poštovních zásilek (písemné doklady o doručení doporučených zásilek)</i>	3	
<i>X</i>	<i>Kniha odeslaných poštovních zásilek (býv. poštovní kniha podací)</i>	3	
<i>X</i>	<i>Doručná kniha</i>	3	
<i>X</i>	<i>Kniha protestů (a obdobné pomůcky předtím vedené)</i>	10	
<i>X</i>	<i>Kvitanční sešity</i>	10	
<i>X</i>	<i>Evidence stvrzenek o platbách</i>	5	
<i>X</i>	<i>Evidence procesních (generálních plných mocí)</i>	10	
<i>X</i>	<i>Evidence osvědčení o registraci plátce daně z přidané hodnoty podle § 255a v.k.ř.</i>	10	
<i>X</i>	<i>Evidence vzorů otisku podpisového razítka advokáta podle § 42 odst. 4 o.s.ř.</i>	10	
<i>X</i>	<i>Knihy přísah a slibů</i>	20	
<i>Spr</i>	<i>Měsíční a čtvrtletní účetní výkazy soudu, který je sestavil, knihy analytické evidence, účtové rozvrhy, inventární seznam, inventarizační výpisy a účetní doklady, archivní knihy, seznamy číselných znaků nebo jiných symbolů, popř. zkratků užívaných v účetnictví (číselníků) a knihy použitých listů a seznamů účetních knih</i>	5	
<i>Spr</i>	<i>Inventární knihy pro základní prostředky a pro drobné a krátkodobé předměty</i>	20	
<i>Spr</i>	<i>Mzdové listy (osobní likvidační listy)</i>	40	<i>40 let po roce, kterého se týkají</i>
<i>Spr</i>	<i>Dokumenty týkající se účetnictví, pokud pro jejich vyřazení není dále stanovena lhůta delší (§ 26 odst. 1 písm. f) vl. nař. č. 30/1958 Sb.)</i>	5	
<i>X</i>	<i>Všechny statistické listy v listinné podobě</i>	3	
<i>X</i>	<i>Všechna rozhodnutí ze spisů skartovaných po odborné archivní prohlídce jakmile uplynou skartační lhůty stanovení pro tato rozhodnutí</i>	1	

Asi největší skupinu tvoří dokumenty povahy „V“:

<i>Agenda</i>	<i>Spisy, evidenční pomůcky a ostatní dokumenty</i>	<i>Skartač. lhůta v poč. let</i>	<i>Lhůta pro skart. rozhodn.</i>	<i>Poznámka</i>
<i>T, Tm</i>	<i>Spisy trestních okresních (a bývalých lidových soudů)</i>	20	30	
<i>Nt, Ntm</i>	<i>Spisy o zahlazení odsouzení</i>	30		
<i>Nt, Ntm</i>	<i>Spisy trestní – ostatní oddíly</i>	10		
<i>Td</i>	<i>Spisy dožádání z ciziny ve věcech trestních</i>	10		
<i>Nc</i>	<i>Spisy všeobecného rejstříku s výjimkou spisů bývalých německých soudů, které byly zapsány do všeobecného rejstříku</i>	10		
<i>Pp</i>	<i>Spisy o podmíněném propuštění</i>	20		

<i>C, EC</i>	<i>Spisy občanskoprávní</i>	20		
<i>C</i>	<i>Spisy sporné, týkající se určení (uznání, zjištění) a popření otcovství a spisy týkající se legitimace dětí</i>	20	75	
<i>Nc</i>	<i>Spisy o zajištění důkazu</i>	10		
<i>P, Nc</i>	<i>Spisy poručenské a opatrovnické, děti v rodičovské péči (moci), spisy týkající se osvojení a uznání otcovství</i>	20	75	
<i>Rod</i>	<i>Spisy ve věcech řízení o dětech</i>	20		
<i>Nc</i>	<i>Spisy ve věci prohlášení za mrtvého a důkazu smrti</i>	20	75	
<i>D</i>	<i>Spisy o projednání dědictví (pozůstalosti)</i>	50		
<i>Ro, ERo</i>	<i>Spisy rozkazního řízení</i>	20		
<i>E</i>	<i>Spisy exekuční s výjimkou protokolů o dražbě nemovitostí a usnesení o udělení příklepu</i>	20		
<i>Nc</i>	<i>Spisy týkající se soudního exekutora (s výjimkou protokol. o dražbě nemov. a usnesení o udělení příklepu)</i>	20		
<i>L</i>	<i>Spisy o zadržení v uzavřeném ústavu a o zbavení svéprávnosti</i>	20		
<i>Nc</i>	<i>Spisy všeob. rejstříku (včetně spisů restitučních) kromě smírů o výživném (úhradě osobních potřeb), protokolů o uznání dědictví, o osvojení a spisů býv. něm.soudů zapsaných do tohoto rejstříku, pro které byla stanovena delší skartační lhůta</i>	20		
<i>X</i>	<i>Listiny uložené u soudů (závěti, adopční smlouvy at.)</i>	75		
<i>C</i>	<i>Spisy sporné ve věcech pracovních</i>	20		
<i>Cd</i>	<i>Spisy ve věcech dožadání – občanskoprávní</i>	10		
<i>Sd</i>	<i>Spisy o úschovách</i>	10		
<i>U</i>	<i>Spisy o umoření listin</i>	10		
<i>St</i>	<i>Spisy ve věcech stížnosti</i>	10		
<i>NZ</i>	<i>Notářské zápisy</i>	50		
<i>X</i>	<i>Závěti (testamenty) dané do protokolu</i>	75		
<i>X</i>	<i>Zápisy obsahující závět' a protokoly o uložení závěti</i>	75		
<i>X</i>	<i>Seznam odeslaných spisů</i>	3		
<i>X</i>	<i>Seznam vazeb soudu I. a II. stupně</i>	10		
<i>X</i>	<i>Seznam osob ochotných osvojit</i>	10		
<i>X</i>	<i>Seznam dětí, které mohou být osvojeny</i>	10		
<i>X</i>	<i>Seznam opatrovníků (poručníků) nezletilých dětí</i>	10		
<i>X</i>	<i>Rozbory a pokyny obecné povahy</i>	10		
<i>Spr</i>	<i>Osobní spisy soudců, notářů a správních zaměstnanců</i>	50		<i>Lhůta se počítá o ukončení PP (skonč. funkce)</i>
<i>Xpr</i>	<i>Osobní (evidenční) listy soudců z lidu</i>	20		<i>Lhůta se počítá o skonč. funkčn. období</i>
<i>Spr</i>	<i>Všechny ostatní dokumenty týkající se státní agendy všech justičních složek</i>	10		

107

Mezi trestní spisy patří „trestní spisy- činy proti republice (Tk 30ú) údaje uvedené v závorce jsou agenda, pod kterou spadají a délka skartační lhůty, trestní spisy krajských soudů i bývalých – činy proti republice (T 30), trestní spisy bývalých okresních soudů – spisy

107GRULIŠOVÁ, Kateřina. *Dotazník o spisové službě*. Univerzita Pardubice, 2011. 1 s. Dotazník. Univerzita Pardubice.

*přestupkové (T 30), trestní spisy bývalého Státního soudu v Praze (Or 30), trestní spisy bývalého Státního soudu v Praze (Ts 30), trestní spisy tiskové (Tl 30), u těchto spisů je poznámka, že nesmí být uloženy do archivu dříve jak za tři roky po skončení výkonu trestu či poté, co se podmíněně propuštěný osvědčil. Dále sem můžeme zařadit trestní spisy vztahující se na trestné činy na něž zákon ukládal trest smrti nebo doživotí (x 30), u těchto spisů je skartační lhůta počítána od skončení výkonu trestu.*¹⁰⁸

Dalšími spisy, které sem spadají, jsou spisy, týkající se rehabilitace, sběrné spisy týkající se rehabilitace, rehabilitační spisy odvolací, spisy týkající se dotazů k trestnímu právu a mnoho dalších. Jako příklad nám toto množství postačí.

Mezi spisy civilní, neboli občanskoprávní, patří například „*sběrné spisy soudu II. stupně -občanskoprávní (Co 10), spisy o řešení právních otázek, dotazů a výkladů zákonů a jiných právních předpisů a připomínek k legislativním osnovám na občanskoprávním úseku (Cpj 10), spisy týkající se dokumentace judikatury – civilní (Dc 20), spisy všeobecné povahy občanskoprávní (Nc, Ncd, Nco, Evc 10), spisy vedené v kanceláři předsedy občanskoprávního kolegia bývalého republikového nejvyššího soudu (NcS 10), civilní spisy bývalých nejvyšších soudů (Cdo 10), civilní spisy bývalých nejvyšších soudů (Cmz 10), spisy občanskoprávních sporů (C 20), spisy o zprostředkování dožádání do ciziny a z ciziny – občanskoprávní (Cd 10), spisy sporné a nesporné o rozluce a rozvodu od stolu a lože, spisy neplatnosti manželství a o určení, zda tu je či není manželství (Ck, Nc 20, 75)*“.¹⁰⁹ To první číslo v závorce je skartační lhůta v počtu let a to druhé číslo v závorce je skartační lhůta rozhodnutí. U těchto spisů je poznámka, že kromě protokolů obsahujících smíry, ve kterých je určeno výživné, se skartují po třiceti letech. Spisů, spadajících do kategorie civilní či občanskoprávní spory, je mnohem více, ale podle mě to pro představu stačí.

Ke spisům exekučním jsou počítány například „*spisy exekuční (INS 20), spisy exekuční s výjimkou protokolů o dražbě domů a usnesení o udělení příklepů (E 20), spisy týkající se soudního exekutora (s výjimkou protokolů o dražbě nemovitostí a usnesení o udělení příklepu (Nc 20) a spisy exekuční agendy (EXE 20)*“.¹¹⁰ Některé z těchto spisů by ani nemusely vzniknout. Stačilo by, kdyby kupř. někteří naši neukáznění spoluobčané řešili

108Instrukce Ministerstva spravedlnosti ze dne 19. 12. 2008, č. j. 94/2007- OIS- ST, kterou se vydává skartační řád pro okresní, krajské a vrchní soudy

109tamtéž

110tamtéž

některé své problémy již v prvopočátku. Ať již se jedná o nezaplacené pokuty, přestupky či jiné formy finančních úhrad.

K opatrovnickým spisům náleží „*spisy poručenské a opatrovnické, dětí v rodičovské péči (moci), spisy týkající se osvojení (P, Nc 20, 75) u těchto spisů najdeme poznámku, že rozhodnutí ve věci samé a smíry vyslovující osvojení (i bývalé smlouvy adopční), jakož i protokoly podle § 64 odst. 2 zákona o rodinném právu (zákon č. 265/ 1949 Sb.) protokoly o uznání otcovství se skartují až za 75 let, spisy ve věcech řízení o dětech (Rod 20), sběrné spisy soudu II. stupně ve věcech řízení o dětech (Rodo 10), spisy pro správní žaloby ve věcech sociálních (Ad 20), spisy sporné týkající se určení (uznání, zjištění) a popření otcovství a spisy týkající se legislativy dětí (C 20)*“¹¹¹ a ještě další spisy.

Ke spisům týkajících se dědictví patří následující „*spisy ve věci prohlášení za mrtvého a důkazu smrti (Nc 20, 75), spisy o projednání dědictví (pozůstalosti) (D 50), Spisy o prohlášení za mrtvého a o důkazu smrti (do 30. 11. 1945, tj. do účinnosti dekretu prezidenta republiky č. 117/1945 Sb.) (20, 75)*“.¹¹² A další spisy, z nichž některé bychom našli uložené u notáře - jsou jimi spisy obsahující závěti, tyto spisy se pak skartují až po 75 letech.

Ve spisovém a skartační řádu nalezneme ještě mnoho dalších spisů, které jdou tak trochu mimo strukturu soudu, respektive týkají se soudu celého a nejen jednoho oddělení. Jsou jimi např. „*Spisy vztahující se na zápisy ve veřejných rejstřících (obchodní rejstřík, nadační rejstřík, rejstřík obecně prospěších společností, rejstřík společenství vlastníků jednotek, včetně bývalého podnikového, společenstevního, družstevního a lodního rejstříku apod.) (20), Dokumenty v písemné formě, které byly převedeny do elektronické podoby a založeny do sbírky listin. (6 měsíců), Všeobecný rejstřík (F 20), Přehledy o evidenci judikatury (Spr 20)*“.¹¹³

S každým další nahlédnutím do skartačního a spisového plánu jsem přišla na další a další spisy, které by se daly zařadit do té či oné kategorie, (např. podmíněčně propuštění či trestání mladiství...) budeme – li se držet kategorií rozdělujících dokumenty do skupin podle toho, jaká oddělení na soudech nalezneme.

Dokumentů, které u soudů vznikají je opravdu značné množství, těch případů, které skončí u soudů je totiž obdobně velké množství. A ne každý dokument u soudu má jenom jednu stránku, většinou to bývají několikastránkové složky, které neustále nabývají, hlavně v

111 tamtéž

112 tamtéž

113 tamtéž

závislosti na tom, kolika soudními procesy ten daný dokument projde, tedy jsou-li využity všechny opravné prostředky.

Tudíž se vůbec není čemu divit, jelikož veškeré materiály, které měl k dispozici soud na nižší úrovni, musí být poskytnuty i druhoinstančnímu orgánu, a ten k těmto materiálům ještě přidá další své, které u něj vzniknou.

Pakliže postupuje případ ještě o jednu instanci výše, je potřeba připočítat ještě dokumenty od tohoto soudu, které též k dokumentu přibudou.

V poslední době jsem skoro nezaznamenala den, kdy by se neobjevila v médiích nějaká zpráva, která by se netýkala nějakého soudního sporu.

Z toho vyplývá, že nové dokumenty vznikají prakticky denně. Tudíž jich bude oproti některým jiným původcům nesrovnatelně větší množství.

Tato kapitola měla být ukázkou toho jaké typy dokumentů se u soudů nachází. Veškeré dokumenty byly rozděleny do několika kategorií. Pokaždé byly tyto dokumenty rozdělovány podle jiného kritéria nejprve byly rozdělovány podle toho, jaké jsou povahy, následně byly rozdělovány podle toho, jakého oddělení se týkají.

10. Závěr

Cílem této práce bylo porovnat úroveň spisové služby u okresních soudů. Pro porovnávání bylo vybráno několik soudů z různých krajů v této republice.

Původně měly být získány rozmanitější údaje, které by posloužily ke zhotovení tabulky či vytvoření grafu. Nakonec se sešlo dostatečné množství údajů, ze kterých bylo možné tabulku sestavit.

Tato práce byla zaměřena na stav spisoven a způsob, jakým je vykonávána spisová služba u jednotlivých soudů. Dále je řešena otázka, zda byla v minulosti spisová služba u toho daného soudu vykonávána jiným způsobem. Ke zjišťování odpovědí na tyto a další otázky sloužil dotazník, který byl speciálně pro tuto práci vytvořen.

Na práci se podepsal různý stupeň ochoty odpovídat na jednotlivé otázky. Objevovaly se odpovědi typu:..."odpověď naleznete v příslušných instrukcích, zákonech, skartačních a spisových řádech, kancelářských řádech." a podobně.

Ano, v daných dokumentech je možné odpovědi najít, ty ale určují obecný stav věci.

Pro tuto práci bylo potřeba faktických informací o dennodenní činnosti ve spisovně.

Bohužel získané informace byly velice střídmé a kusé.

Nicméně se podařilo získat alespoň nějaké údaje, které bylo možné uspořádat do tabulky a vzájemně porovnávat, ale nebylo jich mnoho.

Postupně byly představeny jednotlivé vybrané okresní soudy, byla přiblížena jejich organizační struktura. Jednotlivé soudy byly popisovány rovněž z hlediska výkonu své spisové služby. Dále byly popisovány samotné budovy soudů, jak z hlediska bezbariérovosti, jak z přístupu z venku, tak i uvnitř budovy. Z hlediska bezbariérovosti byly porovnávány, byť to nemá se spisovou službou na první pohled absolutně nic společného. Jednak z důvodu, že je toto hledisko stále důležitějším a veřejností velice ceněným faktorem. Ale také proto, že naše populace stárne a je pro ni stále těžší chodit do schodů. Ale také se u soudu, ne vždy vlastní vinou, může kdykoliv ocitnout člověk, který nějaký ten zdravotní handicap má a jehož anabáze se stane součástí spisů, které následně musí projít procesem spisové služby a skončí ve spisovně.

Ještě před popisem samotných soudů, byly okresní soudy začleněny do sestavy soudů v České republice. Dále byla přiblížena jejich činnost.

V následujících kapitolách jsem se věnovala spisové službě samotné a spisové službě u jednotlivých soudů, dále pak jednotlivým dokumentům, které u soudů vznikají. Nejprve jsem vymezila pojem spisová služba a některé pojmy s ní související a následně jsem se věnovala spisové službě u soudů a odlišnostech jejich spisové služby od ostatních původců.

Zjistila jsem, že se zas tolik moc od ostatních původců neliší.

V dalších kapitolách jsem se věnovala jednotlivým okresním soudům, tentokrát pouze z pohledu výkonu spisové služby a spisoven.

Největší potíže při psaní těchto kapitol přicházely při shánění informací. Jelikož nebylo v mých silách jednotlivé soudy osobně navštívit, používala jsem dnes nejběžnější formu komunikace přes e - mail. Ne vždy se mi dostalo odpovědí na všechny mé otázky. V některých případech se stalo, že odpověď zněla formou odkazu na dané předpisy, vydávané speciálně pro okresní soudy. Ale jak jsem již uvedla, zde jsou informace pouze obecné.

Takže se dá předpokládat, že těmito předpisy se dopodrobna řídí všechny naše soudy. Bohužel to nic nevypovídá o činnosti toho konkrétního soudu. Naštěstí jsem se setkala i s pracovníky soudu, kteří jsou ochotni člověku odpovědět na jeho dotazy, tím spíše, když jsem je seznámila se skutečností, z jakého důvodu tyto informace potřebuji. Někteří navíc reagovali opravdu pružně.

A od některých soudů se mi odpovědi nedostalo vůbec, proto ve srovnání vůbec nefigurují (největší neochota ohledně podání informací se projevila u okresního soudu v Liberci).

Bylo zjištěno, že spisová služba je u soudů vykonávána buď elektronickou či listinnou formou. Pro soudy byl vyvinut speciální program, který by měl urychlit a usnadnit jejich práci. Ne všechny soudy ho však využívají. Než přejdou k plně elektronickému výkonu spisové služby, vykonávají spisovou službu tzv. „hybridním“ způsobem.

Výkon spisové služby se sice o něco zjednoduší, ale zůstává otázka, jak naložit s dokumenty v elektronické podobě. Je potřeba, vzhledem k dlouhým skartačním lhůtám, najít takové médium, na kterém by mohly být dané dokumenty dostatečně dlouho uloženy. Avšak přechod od listinné spisové služby k elektronické je pro mnohé soudy příliš finančně nákladné, tudíž si tento přechod nemohou dovolit. Není možné posoudit, který způsob je pro soudy lepší (výhodnější).

Jednotlivé soudy společně řeší jeden velký problém, a i tento problém bývá dosti často ovlivněn penězi, totiž kam to velké množství dokumentů ukládat. Skartační řízení by mělo probíhat jednou za pět let, ale dokumenty proti tomu ve spisovnách přibývají téměř denně. A nejsou to jenom pár stránkové dokumenty, ale většinou jsou to velice objemné spisy. Spousta těchto spisů nabývala na objemu díky tomu, že lidé využili možnosti odvolání a dovolání, a celý soudní proces několikrát prošel všemi stupni soudů, než byl s konečnou platností skončen. Proto se občas některé soudy snaží své dokumenty předat archivu mnohem dříve jak jedenkrát za pět let.

Pro soudy jsou kvalitní spisovny, kvalitně zařízené spisovny, velice důležité, ale bohužel ne všechny soudy sehnaly peníze na zařízení spisoven. Tudíž jsou tu soudy, které mají spisovny nedávno zbudované ve vyhovujícím stavu s pojízdnými regály, díky kterým je možno ušetřit nějaké místo. A jiné soudy, které mají spisovny v nevyhovujícím stavu, který zůstane v dohledné době nezměněn, jelikož soud nemá dostatek finančních prostředků.

Bohužel otázka výkonu spisové služby, péče o dokumenty, uchovávání dokumentů ve spisovnách, které by vyhovovaly, je i v případě soudů hodně ovlivněna množstvím dostupných finančních prostředků. Výsledkem pak bývají kompromisní řešení, která nejsou pro ukládané dokumenty vždy tím nejlepším řešením. Jenomže při tom množství dokumentů, které v tomto oboru dnes a denně vzniká, je velice těžké najít skvělé řešení s minimem finančních prostředků.

11. Seznam použitých pramenů, literatury a internetových zdrojů:

seznam literatury:

GRULIŠOVÁ, Kateřina. *Poznámky k předmětu Společenskovědní seminář – právo.* 2008

HLEDÍKOVÁ, Zdeňka; JANÁK, Jan; DOBEŠ, Jan. *Dějiny správy v českých zemích od počátků státu po současnost.* Praha : Lidové noviny, 2005. 570 s. ISBN 807106091

POCHOBRADESKÁ, Helena. *Kancelářské systémy a spisová služba.* Univerzita Pardubice, 2007. 138 s. Skripta. Univerzita Pardubice. ISBN 978-80-7194-944-2.

SCHELLE, Karel, et al. *Počátky moderního státu a práva České republiky.* Praha : Eurolex Bohemica a. s., 2006. 65 s. ISBN 80-86861-68-6.

SCHELLE, Karel, et al. *Proměny státu a práva v druhé polovině 19. století.* Praha : Eurolex Bohemica a. s., 2006. 125 s. ISBN 80-86861-91-0.

ŠOLLE, Václav. *Počátky buržoasního soudnictví v Českých zemích. Soubor archivních prací.* 1968, 1, s. 86-139.

ŠOLLE, Václav. *Organizační vývoj našeho soudnictví. Archivní časopis.* 1962, 1, s. 75-93.

seznam použitých pramenů:

Zákon č. 499/2004 Sb., o archivnictví a spisové službě ve znění pozdějších předpisů

505/2001-*Org. INSTRUKCE. Ministerstva spravedlnosti.* ze dne 3.12.2001, kterou se vydává vnitřní a kancelářský řád pro okresní, krajské a vrchní soudy

Instrukce Ministerstva spravedlnosti ze dne 19. 12. 2008, č.j. 94/2007- OIS- ST, kterou se vydává skartační řád pro okresní, krajské a vrchní soudy

GRULIŠOVÁ, Kateřina. *Dotazník o spisové službě 2011*

seznam internetových zdrojů:

Agendy okresních soudů elektronicky. Speciální Informační systém pro administrativu okresních soudů..<http://www.systemonline.cz/sprava-dokumentu/agendy-okresnich-soudu-elektronicky-zhtm> [cit 7.3. 2011]

Městský soud v Brně [online]. 2006 [cit. 2011-06-26]. Justice.cz. Dostupné z WWW: <<http://portal.justice.cz/Justice2/soud/soud.aspx?o=119&j=129&k=1268>>.

Obvodní soud pro Prahu 4 [online]. 2006 [cit. 2011-06-26]. Justice.cz. Dostupné z WWW: <<http://portal.justice.cz/Justice2/soud/soud.aspx?o=170&j=180&k=1727>>.

Obvodní soud pro Prahu 4. In *Wikipedia : the free encyclopedia* [online]. St. Petersburg (Florida) : Wikipedia Foundation, [cit. 2011-06-26]. Dostupné z WWW: <http://cs.wikipedia.org/wiki/Obvodní_soud_pro_Prahu_4>. [cit 21.3.2011]
Okresní soud v Českých Budějovicích [online]. 2011 [cit. 2011-06-26]. justice.cz. Dostupné z WWW: <<http://portal.justice.cz/Justice2/soud/soud.aspx?o=123&j=133&k=1304>>.

Okresní soud v Českých Budějovicích. In *Wikipedia : the free encyclopedia* [online]. St. Petersburg (Florida) : Wikipedia Foundation, [cit. 2011-06-26]. Dostupné z WWW: <http://cs.wikipedia.org/wiki/Okresní_soud_v_Českých_Budějovicích>. [cit 16.3.2011]

Okresní soud v Hradci Králové [online]. 2006 [cit. 2011-06-26]. Justice.cz. Dostupné z WWW:<<http://portal.justice.cz/Justice2/soud/soud.aspx?o=133&j=143&k=1394>>.

Okresní soud v Hradci králové. In *Wikipedia: the free encyclopedia* [online]. St. Petersburg (Florida) : Wikipedia Foundation, [cit. 2011-06-26]. Dostupné z WWW: <http://cs.wikipedia.org/wiki/Okresní_soud_v_Hradci_Králové>. [cit 20.3.2011]

Okresní soud v Jablonci nad Nisou organizační struktura [online]. 2006 [cit. 2011-06-28]. Justice.cz. Dostupné z WWW: <<http://portal.justice.cz/Justice2/soud/soud.aspx?j=144&o=134&k=5236&d=309038>>.

Okresní soud v Jihlavě [online]. 2006 [cit. 2011-06-26]. Justice.cz. Dostupné z WWW: <<http://portal.justice.cz/Justice2/soud/soud.aspx?o=137&j=147&k=1430>>.

Okresní soud v Jihlavě. In *Wikipedia : the free encyclopedia* [online]. St. Petersburg (Florida) : Wikipedia Foundation, [cit. 2011-06-26]. Dostupné z WWW: <http://cs.wikipedia.org/wiki/Okresní_soud_v_Jihlavě>. [cit 17.3.2011]

Okresní soud v Karlových Varech [online]. 2006 [cit. 2011-06-26]. Justice.cz. Dostupné z WWW: <<http://portal.justice.cz/Justice2/soud/soud.aspx?o=139&j=149&k=1448>>.

Okresní soud v Karlových Varech. In *Wikipedia : the free encyclopedia* [online]. St. Petersburg (Florida) : Wikipedia Foundation, [cit. 2011-06-26]. Dostupné z WWW: <http://cs.wikipedia.org/wiki/Okresní_soud_v_Karlových_Varech>. [cit 9.3.2011]

Okresní soud v Liberci. In *Wikipedia:the free encyklopedia*[online]St. Petersburg (Florida): Wikipedia Foundation[5.3.2011 20:00].Dostupné z WWW: <http://cs.wikipedia.org/wiki/Okresní_soud_v_Liberci>.

Okresní soud v Liberci.[online]. 2006 [cit. 2011-06-26]. justice.cz. Dostupné z WWW: <<http://portal.justice.cz/Justice2/soud/soud.aspx?j=156&o=146&kat=5382&d=313137>>.

Okresní soud v Olomouci [online]. 2006 [cit. 2011-06-26]. Justice.cz. Dostupné z WWW: <<http://portal.justice.cz/Justice2/soud/soud.aspx?o=155&j=165&k=1592>>.

Okresní soud v Ostravě [online]. 2006 [cit. 2011-06-26]. Justice.cz. Dostupné z WWW: <<http://portal.justice.cz/Justice2/soud/soud.aspx?o=157&j=167&k=1610>>. [cit 20.3.2011]

Okresní soud v Pardubicích [online]. 2006 [cit. 2011-06-26]. Justice.cz. Dostupné z WWW: <<http://portal.justice.cz/Justice2/soud/soud.aspx?o=158&j=168&k=1619>>.

Okresní soud v Pardubicích. Okresní soud v Pardubicích. In *Wikipedia : the free encyclopedia* [online]. St. Petersburg (Florida) : Wikipedia Foundation, [cit. 2011-06-26]. Dostupné z WWW: <http://cs.wikipedia.org/wiki/Okresní_soud_v_Pardubicích>. [cit20.3.2011]

Okresní soud Plzeň město [online]. 2006 [cit. 2011-06-26]. Justice.cz. Dostupné z WWW: <<http://portal.justice.cz/Justice2/soud/soud.aspx?j=174&o=164&kat=1673&d=146603>>.

Okresní soud Praha-východ. In *Wikipedia : the free encyclopedia* [online]. St. Petersburg (Florida) : Wikipedia Foundation, [cit. 2011-06-26]. Dostupné z WWW: <http://cs.wikipedia.org/wiki/Okresní_soud_Praha-východ>.

Okresní soud v Ústí nad Labem. In *Wikipedia : the free encyclopedia* [online]. St. Petersburg (Florida) : Wikipedia Foundation, [cit. 2011-06-26]. Dostupné z WWW: <http://cs.wikipedia.org/wiki/Okresní_soud_v_Ústí_nad_Labem>.

Okresní soud v Ústí nad Labem [online]. 2006 [cit. 2011-06-26]. Justice.cz. Dostupné z WWW: <<http://portal.justice.cz/Justice2/soud/soud.aspx?o=195&j=205&k=1952>>.

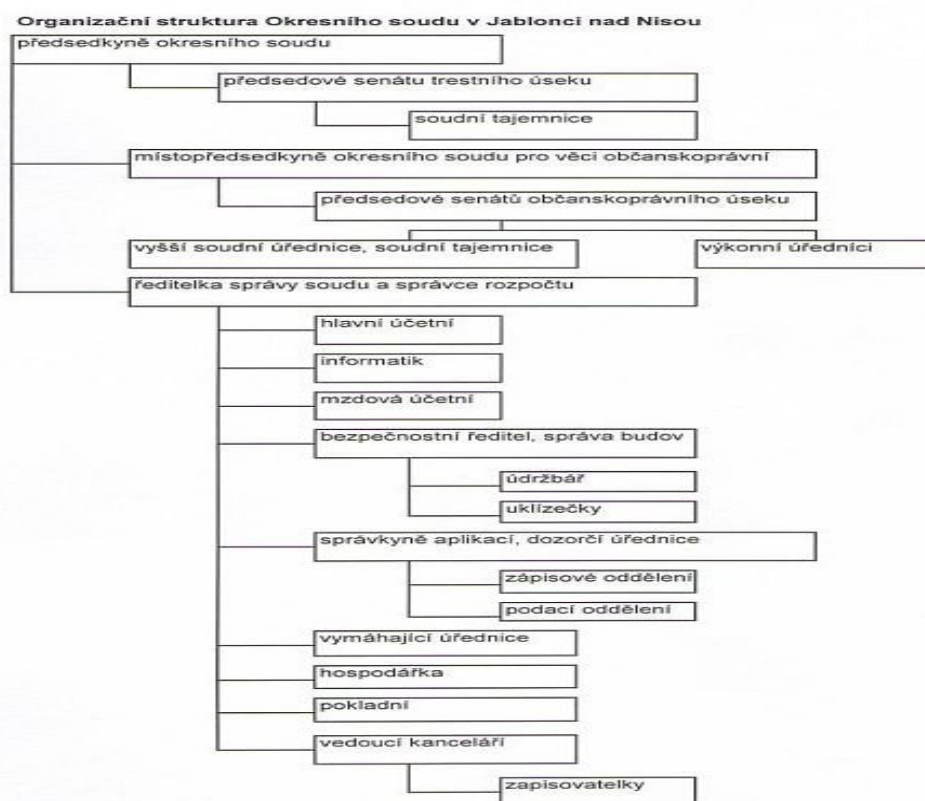
Okresní soud ve Zlíně [online]. 2006 [cit. 2011-06-26]. Justice.cz. Dostupné z WWW: <<http://portal.justice.cz/Justice2/soud/soud.aspx?o=200&j=210&k=1997>>.

http://aplikace.mvcr.cz/archiv2008/archivnictvi/metodiky/2007/196spis_2007.pdf [cit 18.3.2011]

12. Přílohy

První přílohou je schéma organizační struktury okresního soudu. Toto schéma bylo nalezeno na stránkách Okresního soudu v Jablonci nad Nisou. Jelikož všechny okresní soudy mají organizační strukturu stejnou, mělo by toto schéma jako ukázka postačit.

114



114 Okresní soud v Jablonci nad Nisou organizační struktura [online]. 2006 [cit. 2011-06-28]. Justice.cz. Dostupné z WWW: <<http://portal.justice.cz/Justice2/soud/soud.aspx?j=144&o=134&k=5236&d=309038>>.

Přílohou číslo dvě je dotazník o spisové službě, který byl na vybrané okresní soudy rozeslán. Na který bohužel ne všechny oslovené soudy odpověděly.

1. Jakým způsobem je vykonávána spisová služba? (elektronicky či listinná?)
2. Byla - li v minulosti spisová služba vykonávána spisová služba jiným způsobem, kdy a jak rychle došlo ke změně?
3. Jaké dokumenty se u soudu vyskytují? Jaké mají spisové značky? Jaká je jejich skartační lhůta? Jaké typy dokumentů jsou povahy A , a jaké jsou naopak povahy S?
4. Jaká je typologie dokumentů? Jaký typ dokumentů se u soudu vyskytuje nejčastěji?
5. Kolik dokumentů (zhruba) ročně je do spisovny ukládáno?
6. Jaká je samotná spisovna? Jak je stará? Musela být v minulosti přestěhována? Postihla ji nějaká přírodní katastrofa? Je součástí budovy soudu nebo stojí samostatně? A jak je zařízena?
7. Je pro ukládání dokumentů používán nějaký speciální program?
8. Jak často probíhá skartační řízení? Pod jaký archiv spisovna soudu patří?
9. Jakým způsobem vznikají spisy u soudů?
10. Jak často jsou ukládány dokumenty do spisovny?
11. Co se s dokumenty děje než jsou odevzdány do archivu? Jak probíhá skartační řízení?

Příloha číslo tři je ukázka ze skartačního plánu pro okresní, krajské a vrchní soudy.

2. Spisy vrchních soudů (i bývalý republikový nejvyšší soud)

Agenda	Spisy, evidenční pomůcky a ostatní dokumenty	Skartační	Lhůta pro	Poznámka
To, Tmo	Sběrné spisy soudu II. stupně – trestní	10		
Co	Sběrné spisy soudu II. stupně – občanskoprávní	10		
Cmo	Sběrné spisy soudu II. stupně – obchodní	10		
Ko	Sběrné spisy soudu II. stupně – konkurzní	10		
INS	Sběrné spisy soudu II. stupně - insolvenční			
Tz	Sběrné spisy o stížnostech pro porušení zákona	30		
Cz	Sběrné spisy o stížnostech pro porušení zákona	30		

Tpj	Spisy o řešení právních otázek, dotazů a výkladů trestních zákonů a jiných právních předpisů a připomínek k legislativním osnovám na trestním úseku	10		
Cpj	Spisy o řešení právních otázek, dotazů a výkladů zákonů a jiných právních předpisů a připomínek k legislativním osnovám na občanskoprávním úseku	10		

13. Resume

Diese Werke mit dem Titel "Vergleich der Ebene von Records Management in ausgewählten Bezirksgerichten in verschiedenen Regionen in der Tschechischen Republik" beschäftigt sich mit verschiedenen Problemen.

Zunächst beschreibt er die Entwicklung des Rechts-und Justizapparat im Gebiet unseres Landes, die erste Ministerien über die Regierung Přemysl Familie, der Hussitenkriege und der Habsburger Monarchie, mit einem Fokus auf Länder der Tschechischen Königreich. Fortsetzung aus der Tschechoslowakei nach dem aktuellen Justiz-Struktur und die Aufteilung der zeitgenössischen Recht

.Ein weiteres Kapitel ist der Begriff des Records Management gewidmet. Dieser Begriff wird darin definiert. Und während die Einzelheiten sind in Records Management in den Gerichten beschrieben. Gerichte Aufzeichnungen Service ist so spezifischen und wesentlichen Aktivitäten der Organisationen, die ihre strengen und Compliance sollte, um die perfekte Rationalität auferlegt Dokumente führen.

Das folgende Kapitel, in denen die einzelnen ausgewählten Gerichten in ihrer Organisationsstruktur beschrieben. Die Justiz ist gesetzlich vorgeschrieben und daher variieren in der Größe nur in der Zahl der Mitarbeiter von (Präsident, Vizepräsidenten) ernannt abgedeckt. Sie sind auch in der derzeitigen Struktur der Gerichte in der Tschechischen Republik aufgenommen. Informationen über die gerichtliche werden durch interessante Informationen über die Städte, in denen die Bezirksgerichte befinden ergänzt.

In den folgenden Kapiteln zwischen den verschiedenen Bezirksgerichten in mehreren Aspekten verglichen, wobei die erste die Leistung des Records Management, oder auf welcher Ebene es ist.

Ein weiterer Punkt, in dem die Bezirksgerichte, verglichen und die Pflege der Dokumente, bevor Sie sie in das Archiv. Pflege der Dokumente von den Gerichten streng nach Gesetz und Verordnungen erforderlich sind, werden Gerichte und Institutionen erforderlich, um nachzukommen. Welches ist nun gesehen, wie die tägliche Realität ist etwas fraglich.

Sind auch zwischen den verschiedenen Registern verglichen, in Bezug auf ihr Alter, das Alter des Gebäudes, Ausstattung Officer (Status und Alter der einzelnen Racks, Klimatisierung, Beleuchtung)

Das letzte Kapitel ist auf verschiedene Arten von Dokumenten, die die Gerichte zu

finden sind fokussiert. Diese Dokumente in mehrfacher Hinsicht verteilt sind, ist Teil dieses Kapitels auch einer übersichtlichen Tabelle.