

**Univerzita Pardubice**  
**Fakulta ekonomicko-správní**

**Analýza nezaměstnanosti a projekt řešení v okrese Pardubice**

**Jiřina Čapková**

**Bakalářská práce**

**2011**

Univerzita Pardubice  
Fakulta ekonomicko-správní  
Akademický rok: 2010/2011

## ZADÁNÍ BAKALÁŘSKÉ PRÁCE

(PROJEKTU, UMĚLECKÉHO DÍLA, UMĚLECKÉHO VÝKONU)

Jméno a příjmení: **Jiřina ČAPKOVÁ**  
Osobní číslo: **E08128**  
Studijní program: **B6208 Ekonomika a management**  
Studijní obor: **Ekonomika a provoz podniku**  
Název tématu: **Analýza nezaměstnanosti a projekt řešení v okrese  
Pardubice**  
Zadávající katedra: **Ústav ekonomiky a managementu**

### Z á s a d y p r o v y p r a c o v á n í :

Cíl bakalářské práce

1. Nezaměstnanost - základní popis
2. Okres Pardubice - SWOT analýza
3. Nezaměstnanost v okrese Pardubice - příčiny a důsledky
4. Řešení nezaměstnanosti v okrese Pardubice - analýzy
5. Nákladovost fluktuace
6. Použitá literatura
7. Přílohy


Rozsah grafických prací: -  
Rozsah pracovní zprávy: cca 30 stran  
Forma zpracování bakalářské práce: tištěná/elektronická

Seznam odborné literatury:


stránky Českého statistického úřadu (<http://www.czso.cz>)  
Integrovaný portál Ministerstva práce a sociálních věcí  
(<http://portal.mpsv.cz>)  
Dytrt Z., Strítěská M.: Efektivní inovace, Odpovědnost v managementu,  
Computer Press, Brno, 2009.  
Jírová H.: Trh práce a politika zaměstnanosti, VŠE, Praha, 1999.  
Mareš P.: Nezaměstnanost jako sociální problém, Sociologické naklada-  
telství, Praha, 2002.  
Sirovátka T., Mareš P.: Trh práce, nezaměstnanost, sociální politika, Ma-  
sarykova univerzita, Brno 2003.

Vedoucí bakalářské práce: doc. Ing. Zdeněk Dytrt, CSc.  
Ústav ekonomiky a managementu

Datum zadání bakalářské práce: 29. března 2011  
Termín odevzdání bakalářské práce: 30. dubna 2011

  
doc. Ing. Renáta Myšková, Ph.D.  
děkanka

L.S.

  
doc. Ing. Marcela Kožená, Ph.D.  
vedoucí ústavu

V Pardubicích dne 29. března 2011

**Prohlašuji:**

Tuto práci jsem vypracovala samostatně. Veškeré literární prameny a informace, které jsem v práci využila, jsou uvedeny v seznamu použité literatury.

Byla jsem seznámena s tím, že se na moji práci vztahují práva a povinnosti vyplývající ze zákona č. 121/2000 Sb., autorský zákon, zejména se skutečností, že Univerzita Pardubice má právo na uzavření licenční smlouvy o užití této práce jako školního díla podle § 60 odst. 1 autorského zákona, a s tím, že pokud dojde k užití této práce mnou nebo bude poskytnuta licence o užití jinému subjektu, je Univerzita Pardubice oprávněna ode mne požadovat přiměřený příspěvek na úhradu nákladů, které na vytvoření díla vynaložila, a to podle okolností až do jejich skutečné výše.

Souhlasím s prezenčním zpřístupněním své práce v Univerzitní knihovně.

V Pardubicích dne 2. 6. 2011

Jiřina Čapková

**Poděkování:**

Na tomto místě bych ráda poděkovala vedoucímu své bakalářské práce doc. Ing. Z. Dytrtovi, CSc. za jeho cenné rady při vypracování bakalářské práce.

## **ANOTACE**

Bakalářská práce je zaměřena na analýzu příčin nezaměstnanosti v okrese Pardubice a analýzu jejího možného řešení. V první části bakalářské práce je definován pojem nezaměstnanost a jsou popsány příčiny nezaměstnanosti. V další části bakalářské práce je pozornost zaměřena na charakteristiku okresu Pardubice a to jednak s ohledem na jeho polohu, rozlohu, osídlení a demografickou strukturu, jednak z pohledu struktury nezaměstnanosti a struktury pracovních míst. Významná pozornost je zaměřena na analýzu prezentovaných dat s ohledem na analýzu příčin nezaměstnanosti a možností jejího řešení. V poslední části bakalářské práce je diskutována fluktuace zaměstnanců a prakticky jsou analyzovány náklady na fluktuaci svářeče.

## **KLÍČOVÁ SLOVA**

nezaměstnanost, okres Pardubice, analýza, příčiny, fluktuace

## **TITLE**

Analysis of the unemployment in the region of Pardubice

## **ANNOTATION**

The bachelor work is focused on the analysis of the reasons of unemployment at Pardubice region and on the analysis of the possibilities of its solution. Firstly, there are (i) defined the basic terms such as the unemployment and (ii) described the reasons of the unemployment. Secondly, the attention is focused on the characterization and analysis of the Pardubice region with respect to its location, area, settlement and demographic structure and with respect to its unemployment and the structure of working position. At the next part, the reasons of unemployment at Pardubice region are analyzed and the possibilities of its solution are discussed. Finally, the unemployment fluctuation is discussed and there are described the costs to the welder fluctuation.

## **KEYWORDS**

unemployment, Pardubice region, analysis, reasons, fluctuation

## Obsah

Seznam zkratk	9
<b>1 Úvod</b>	<b>10</b>
<b>2 Nezaměstnanost</b>	<b>11</b>
2.1 Nezaměstnanost - základní popis	11
2.2 Příčiny a typy nezaměstnanosti	12
2.3 Důsledky nezaměstnanosti	16
<b>3 Charakteristika obyvatelstva v okrese Pardubice s ohledem na Českou republiku ....</b>	<b>17</b>
3.1 Základní charakteristika okresu Pardubice - poloha a dopravní obslužnost	17
3.2 Základní charakteristika okresu Pardubice - rozloha a počet obyvatel	19
3.3 Základní charakteristika okresu Pardubice - demografická studie	21
3.4 Image okresu Pardubice	25
3.5 SWOT analýza okresu Pardubice	25
<b>4 Nezaměstnanost v okrese Pardubice</b>	<b>27</b>
4.1 Dlouhodobý vývoj nezaměstnanosti	27
4.2 Struktura nezaměstnanosti v okrese Pardubice	29
4.2.1 Struktura nezaměstnanosti v okrese Pardubice v roce 2009	29
4.3 Struktura pracovních míst v okrese Pardubice	35
4.4 Finanční ohodnocení	36
4.5 Cizinci na pracovním trhu	36
<b>5 Analýza příčin nezaměstnanosti v okrese Pardubice a možnosti řešení</b>	<b>38</b>
5.1 Demografická poloha	40
5.2 Profilace okresu Pardubice	40
5.3 Demografická křivka	41
5.4 Vzdělání a kvalifikace	41
5.5 Struktura nezaměstnanosti	42
5.6 Ostatní	42
<b>6 Řešení nezaměstnanosti v okrese Pardubice</b>	<b>44</b>
6.1 Komplexnost problematiky	44
6.2 Aktivní politika v nezaměstnanosti	44
6.3 Faktory určující trh práce	47
6.3.1 Demografická křivka a migrace obyvatelstva	47

6.3.2 Vzdělání .....	49
6.4 Potenciál snížení nezaměstnanosti v okrese Pardubice .....	49
6.4.1 Možnosti a omezení okresu Pardubice .....	49
6.4.2 Analýza vlivu infrastruktury na nezaměstnanost v okrese .....	50
6.4.3 Analýza tvorby nových pracovních příležitostí .....	50
<b>7 Fluktuace .....</b>	<b>52</b>
7.1 Význam fluktuace .....	52
7.1.1 Nízká míra fluktuace .....	52
7.1.2 Vysoká míra fluktuace .....	53
7.2 Fluktuace a nezaměstnanost .....	53
7.2.1 Bilance nákladů .....	54
7.2.2 Srovnání nákladů na fluktuaci zaměstnance na pozici svářeč .....	58
<b>8 Shrnutí .....</b>	<b>61</b>
<b>9 Literatura .....</b>	<b>65</b>
Seznam použitých tabulek .....	68
Seznam použitých obrázků .....	68



## **Seznam zkratk**

ČR .....	Česká republika
ČSN .....	české technické normy
ČSÚ (CSU) .....	Český statistický úřad
DPH .....	daň z přidané hodnoty
hl. .m. ....	hlavní město
ICLS .....	Thirteen International Conference of Labour Statisticians
ILO .....	International Labour Organization
KZAM .....	hlavní třídy klasifikace zaměstnanců
$P_{N/M}$ .....	počet nezaměstnaných osob a počtu pracovních příležitostí
ÚP .....	Úřad práce
USA .....	Spojené státy americké

## 1 Úvod

Nezaměstnanost patří mezi závažné problémy každé společnosti. Z pohledu nezaměstnané osoby jde o závažný osobní problém, který pro nezaměstnanou osobu primárně představuje krátkodobé ekonomické problémy. Avšak v případě delšího období může vést až k závažným sociálním a psychickým problémům dané osoby [1a]. Z pohledu společnosti je nezaměstnanost příznakem ekonomického, duševního a technického potenciálu, který daná společnost nedokáže využít ve svůj prospěch. Analýza příčin nezaměstnanosti a diskuze možností jejího řešení by proto měla představovat základní otázku nejen každého státu ale i každého regionu.

*Cílem bakalářské práce je analyzovat příčiny nezaměstnanosti v okrese Pardubice a analyzovat možnosti jejího řešení.*

Bakalářská práce nejdříve popisuje jednotlivé příčiny, typy a důsledky nezaměstnanosti. V další části je pozornost zaměřena na analýzy problematiky nezaměstnanosti v jedné konkrétní oblasti. Problematika nezaměstnanosti v České republice je velmi závažné téma, především pak s ohledem na kraje s dlouhodobě vysokou mírou nezaměstnanosti. Bakalářská práce se zabývá otázkou nezaměstnanosti v okrese Pardubice.

Okres Pardubice je analyzován s ohledem na jeho základní fakta a charakteristické údaje zjištěné z Českého statistického úřadu. Hlavní charakteristiky byly identifikovány k 31. 12. 2009, tj. k posledním finálním statisticky zpracovaným údajům, údaje za rok 2010 byly v čase vypracování bakalářské práce dostupné, avšak neověřené a informace k roku 2011 známa nebyla. Dlouhodobé informace tak byly analyzovány za období 2001-2009.

Na základě zjištěných údajů je další část bakalářské práce zaměřena na analýzu příčin nezaměstnanosti a diskuzi případného řešení této problematiky.

Zásadním prvkem problematiky nezaměstnanosti je fluktuace zaměstnanců a význam fluktuace pro firmu a společnost. Této problematice je věnována poslední část bakalářské práce, přičemž obecné údaje jsou prezentovány na konkrétní fluktuaci osoby na pozici svářeče.

## 2 Nezaměstnanost

### 2.1 Nezaměstnanost - základní popis

Nezaměstnanost je přirozený jev, který se vyskytuje v tržní ekonomice. Z tohoto důvodu představuje řešení problematiky nezaměstnanosti jednu z klíčových otázek dnešní doby. Vysoká míra nezaměstnanosti sebou totiž přináší nespokojenost občanů a významné sociální [1a] a hospodářské problémy. Obecně je možné na základě historicky doložených událostí (např. opakované nepokoje ve Francii [2] a velká hospodářská krize v USA na počátku 20. let minulého století) poznamenat, že vysoká míra nezaměstnanosti může vést k sociálním nepokojům. V extrémním případě pak může dlouhodobá a vysoká míra nezaměstnanosti vést k růstu extremismu a může se případně stát příčinou válečných konfliktů (např. 2. světová válka).

*Nezaměstnaná* osoba je obecně definována jako ta osoba, která je schopna pracovat, avšak není schopna najít žádné placené místo. Přesná definice nezaměstnané osoby se liší podle typu regionu nebo státu [3]. Na základě Mezinárodní organizace práce [4] se za osobu pracovně aktivní považuje osoba starší 15 let [5]. Mezinárodní organizace práce definovala nezaměstnanost na 13té mezinárodní konferenci pracujících statistiků (Thirteen International Conference of Labour Statisticians, ICLS) v roce 1982 [6] a to na základě třech kritérií, které musí být současně naplněny. Nezaměstnanost zahrnuje

- všechny osoby nad určitou hranici věku určující ekonomicky aktivní populaci (15 let), které v daném časovém období byly bez placené práce,
- které si práci aktivně vyhledávaly,
- a v daném období byly schopny práci vykonávat, tj. byly schopny do zaměstnání nastoupit [5].

V České republice se vedle definice nezaměstnanosti dle mezinárodní definice ještě uvádí, tzv. registrovaná míra nezaměstnanosti, tj. nezaměstnanost vycházející z evidence uchazečů o zaměstnání na úřadech práce [7,8]. Registrovaná míra nezaměstnanosti [9] je vypočtena jako

$$\text{míra nezaměstnanosti [\%]} = \frac{\text{dosažitelní uchazeči o zaměstnání evidovaní na ÚP}}{\text{pracovní síla}} * 100$$

*Dosažitelní uchazeči o zaměstnání evidovaní na Úřadu práce (ÚP)* představují osoby, které jsou vedeny na daném úřadu ke konci sledovaného měsíce. Tito uchazeči o zaměstnání

teoreticky mohou okamžitě nastoupit do zaměstnání. Do této skupiny se nepočítají osoby, které mají objektivní důvody nepřijmout zaměstnání, což jsou např. osoby ve výkonu trestu, v pracovní neschopnosti a na mateřské dovolené. *Pracovní síla* je počet všech osob, které jsou schopné pracovat, tj. suma počtu osob zaměstnaných a počtu osob evidovaných na Úřadu práce.

## 2.2 Příčiny a typy nezaměstnanosti

Na základě příčiny nezaměstnanosti je možné rozlišit několik typů nezaměstnanosti [1b,10,11a,12,13]. V principu může existovat mnoho příčin nezaměstnanosti, které jsou více nebo méně významné. V následující části jsou diskutovány, dle mého názoru, nejvýznamnější příčiny nezaměstnanosti, které mají přímý vliv na pracovní trh.

(1) Přírozená nezaměstnanost. Přírozená nezaměstnanost je charakteristická pro všechny tržní ekonomiky. Jako přírozená nezaměstnanost se označuje nezaměstnanost ve výši 2-3 %.

(2) Dobrovolná nezaměstnanost. Mezi základní příčiny nezaměstnanosti patří neochota nezaměstnané osoby, která si hledá práci, přijmout práci nižší kvalifikace a/nebo práci méně finančně ohodnocenou. Míra dobrovolné nezaměstnanosti závisí na sociální politice země a časovém období, po které je nezaměstnaná osoba bez dostatečných finančních příjmů. Dobrovolná nezaměstnanost je pravděpodobnější v zemích se "štedrou" a/nebo "dostačující" sociální politikou, která umožní nezaměstnané osobě přečkat určité omezené časové období s "akceptovatelnými" finančními příjmy a neslevit tak z požadavků na kvalitu a/nebo finanční ohodnocení hledané práce. Naopak, v případě, že je nezaměstnaná osoba dlouhodobě vystavena "nedostatečným" finančním příjmům, pak tato osoba je nucena přijmout i méně kvalifikované a/nebo méně finančně ohodnocené zaměstnání. Klíčový je termín dlouhodobé vystavení "nedostatečným" finančním příjmům, které jak již bylo řečeno, závisí na "štedrosti" sociálního systému. Zatímco v zemích s vyšší finanční podporou v nezaměstnanosti je trend spíše vyčkat na nabídku kvalitního a požadovaného zaměstnání, naopak v zemích s nižší podporou v nezaměstnanosti je vyšší tlak na nezaměstnanou osobu najít si a přijmout zaměstnání.

(3) Krátkodobá nezaměstnanost. Další příčinou nezaměstnanosti je krátkodobé navýšení nezaměstnanosti o osoby, které z jakéhokoli důvodu ukončily pracovní poměr se zaměstnavatelem nebo ukončily proces vzdělání, avšak počátek nástupu do dalšího zaměstnání je časově odlišný od okamžiku ukončení předchozího pracovního poměru nebo

procesu vzdělání. Takovéto osoby jsou následně evidovány po jisté časové období jako nezaměstnaní.

(4) Sezónní (ne)zaměstnanost. (Ne)zaměstnanost obecně závisí na pracovních příležitostech, které jsou však často spojené se sezónními příležitostnými pracovními příležitostmi. Zatímco v letním období je vyšší počet pracovních příležitostí například ve stavebnictví a v zemědělství, tak v zimním období je vyšší poptávka pracovních příležitostí například v horských střediscích. Z tohoto důvodu jsou zejména letní měsíce charakteristické nižší mírou nezaměstnanosti.

(5) Dlouhodobá nezaměstnanost. Dlouhodobá nezaměstnanost představuje jednu z nejpalčivějších problematik celkové míry nezaměstnanosti. Problémem dlouhodobé nezaměstnanosti je totiž obtížné nalezení efektivního způsobu snížení její hodnoty. Dlouhodobě nezaměstnaná osoba totiž jednak ztrácí svojí kvalifikaci a uplatnitelnost na trhu práce, jednak je pro ni psychicky velmi obtížné navrácení se zpět do pracovní činnosti.

(6) Skrytá nezaměstnanost. Údaje o nezaměstnanosti vychází z údajů, které jsou oficiálně evidovány a známy. Z tohoto důvodu mnohou být údaje o nezaměstnanosti zkreslené v důsledku pracovních aktivních osob, které ačkoli jsou bez práce, nejsou z jakýchkoliv důvodů zahrnuty ve statistice o nezaměstnanosti.

(7) Regulace trhu práce státem. Za jednu z významných příčin (ne)zaměstnanosti je považována regulace trhu práce státem, tj. míra jakou se stát snaží uměle regulovat trh práce. V následující pasáži jsou diskutovány tři příklady regulace trhu práce státem a to socialistický systém "nulové nezaměstnanosti", regulované nastavení výše minimální mzdy a pravidla o ukončení pracovního poměru.

Socialistický systém sociální politiky, platil například v České socialistické republice [1c]. Česká socialistická republika uzákonila povinnost pracovat přímo v zákoně a nezaměstnanost byla označena jako trestný čin příživnictví. Důsledkem socialistického systému "nulové nezaměstnanosti" však bylo umělé navyšování pracovních příležitostí, tzv. přezaměstnanost, kdy vysoká míra pracovních míst byla uměle vytvářena státem. Hlavním cílem tohoto procesu byla prezentace socialistického systému jakožto systému s "nulovou nezaměstnaností", což však vedlo k poklesu efektivity práce a k poklesu pracovní morálky.

Regulovaná hodnota minimální mzdy je problematické a rozporuplné téma v řadě zemí, včetně České republiky. V České republice toto téma představuje jedno z problémů reformem. Dle mého osobního názoru je možné tvrdit, že "vyšší" hodnota minimální mzdy, která

neodpovídá reálné situaci ekonomiky daného státu, vede k nižší ochotě zaměstnavatelů vytvářet pracovní místa. Toto platí zejména pro ta pracovní odvětví, kde jsou nízké platy zaměstnanců a finanční představa zaměstnavatele je velmi blízko nebo dokonce pod hodnotu minimální mzdy.

Dle mého názoru, pravidla o ukončení pracovního poměru představují klíčové prvky, které určují pružnost reakci trhu práce anebo naopak nízkou míru reakce pracovního trhu na jeho poptávku. Ačkoli si myslím, že odstupné a jistá ochrana zaměstnanců před "neodůvodněným" propuštěním patří do sociální politiky každého státu, je jednoznačné, že vysoké finanční náklady spojené s propuštěním již "nepotřebného" zaměstnance vedou k nízké pružnosti zaměstnavatele k vytváření nových pracovních míst. Neúměrné zásahy státu do ekonomiky tak mohou nezaměstnanost přímo způsobovat.

(8) Špatný trh práce a informovanost. Další příčinou nezaměstnanosti je špatný trh práce nastavený pro podmínky platné v daném státu. V případě, že neexistuje kvalitní síť šíření informací o nabídce a poptávce po pracovních příležitostech, pak je velmi obtížné naplnit potřeby jak zaměstnavatelů, tak nezaměstnaných osob. Tato skutečnost může vést k neefektivnímu prodloužení časového období, kdy nezaměstnané pracovní aktivní osoby hledají budoucí zaměstnání. Z tohoto důvodu samozřejmě platí, že časová prodleva v informovanosti navyšuje míru nezaměstnanosti. Systém správného a efektivního nastavení šíření informací proto patří mezi klíčové prvky problematiky snížení nezaměstnanosti. Je nutné poznamenat, že šíření informací je nutné nastavit s ohledem na cílové skupiny pro danou pracovní příležitost a danou oblast. Například snížení nezaměstnanosti v cílové skupině s předpokládanou nižší počítačovou gramotností (např. starší občané nebo pomocní řemeslníci) nebo v oblasti s nízkou mírou přístupu k elektronickým materiálům (např. rozvojové země) není možné řešit tím, že budou informace o pracovních příležitostech šířeny pouze v elektronické podobě.

(9) Neúměrná soutěž. Za neúměrnou soutěž je možné považovat jakékoli zvýhodnění jedné pracovní skupiny osob před jinou skupinou. Příkladem může být zaměstnávání osob důchodového věku a regulace počtu zaměstnávání žen na určité pracovní úrovni.

V České republice je velmi často skloňovanou problematikou zaměstnávání osob důchodového věku, zejména poté diskuze, zda je zaměstnávání těchto osob nezbytné pro jejich kvalifikaci a zkušenosti nebo jejich zaměstnávání zvyšuje nezaměstnanost. Základní otázkou pak je skutečnost, do jaké míry tyto osoby zvyšují nezaměstnanost mladých osob

hledajících práci. Je nezpochybnitelné, že osoby důchodového věku mají vyšší zkušenosti a na pobírání důchodu mají nesporné právo plynoucí z dosažení určitého věku a placení sociálního pojištění. Na druhou stranu však je potřeba zmínit, že osoby důchodového věku jsou ochotny přijmout pracovní místo za nižší finanční ohodnocení, než jaké by byly ochotny přijmout v okamžiku, kdyby nebyly jejich celkové finanční příjmy navýšeny právě důchodem. Z toho jednoznačně plyne, že pro ostatní skupinu osob je jen velmi obtížné ucházet se o tato pracovní místa, protože jejich finanční požadavky je významně diskvalifikují v dané soutěži o pracovní místo.

Dalším příkladem je "povinné" přijímání zaměstnanců podle jejich pohlaví, národnosti, věku atd. Jedním příkladem může být neochota zaměstnavatele přijmout ženu do pracovního poměru, s ohledem na skutečnost, že lze očekávat, že v době několika málo let tato žena odejde na "rodičovskou dovolenou". Ani v případě muže nelze totiž deklarovat vysokou míru loajality k potenciálnímu zaměstnavateli a nelze proto vyloučit, že i on během relativně krátké doby odejde za jinou, lépe finančně ohodnocenou práci. V současné době je proto diskutovanou problematikou zaměstnávání určitého, předem daného, počtu žen do pracovního poměru. Ačkoli na počátku byla tato myšlenka zcela správně zvolena pro snížení vyšší nezaměstnanosti žen ve srovnání s nezaměstnaností mužů a pro snížení platové diskrepance za stejně vykonávanou práci. V současné době toto kritérium občas působí až komicky, kdy je zcela veřejně diskutováno jaké procento žen musí být ve vedení společnosti, státu, na dané pracovní pozici atd., což logicky může vést k diskriminaci dalších osob při žádosti o danou pracovní pozici.

(10) Distribuce vzdělanosti/dovednosti osob. Vzdělávání osob je základní investicí státu do zajištění budoucnosti země. Problémem této investice je, že jde o dlouhodobou investici, kterou není vidět okamžitě. Základním problémem získání osob s určitou kvalifikací je skutečnost, že dosažení dané kvalifikace je mnohdy časově náročné a je proto třeba počítat s určitým zpožděním. Produkce vysokého množství absolventů takového oboru, po kterém není na trhu práce zájem, vede samo o sobě k produkci primárně nezaměstnaných osob, které musí následně změnit svou kvalifikaci. Dalším příkladem může být uzavření podniku se specifickou pracovní náplní zaměstnanců, čímž se v jednom okamžiku ocitne na trhu práce vyšší množství osob podobného vzdělání, pro které však neexistuje adekvátní nabídka pracovních příležitostí. Příkladem může být krize ve sklářství a v hornictví.

### 2.3 Důsledky nezaměstnanosti

Důsledky nezaměstnanosti se zvyšují jednak s časovou délkou jedné konkrétní osoby bez zaměstnání, jednak se zvyšující se celkovou hodnotou míry nezaměstnanosti v okrese, kraji, státu, regionu atd. Hlavní důsledky nezaměstnanosti jsou patrné z pohledu nezaměstnané osoby a z pohledu daného systému.

Nezaměstnaná osoba je vystavena riziku, že nebude schopna dostát svým ekonomickým závazkům (např. bydlení, náklady na léčení) nebo potřebám (náklady na jídlo). Rizika jsou o to větší, čím delší dobu není schopna nezaměstnaná osoba najít zaměstnání a čím "méně štedrá" je sociální politika státu (viz. Kapitola 2.2). Důsledkem nezaměstnanosti poté může být ztráta bydlení nebo vyšší nervové zatížení nezaměstnané osoby. Pro nezaměstnanou osobu, která ztratí bydlení, je následně prakticky nemožné se bez cizí pomoci vrátit zpět do "klasického" způsobu života. Vyšší nervové zatížení nezaměstnané osoby může vést ke vzniku dalších závažných onemocnění, ztrátě sebedůvěry a depresím. V zemích, kde je vysoká diferenciací kvality lékařské péče podle finančních prostředků nemocné osoby, je navíc pravděpodobné, že banální onemocnění, které nebude léčeno adekvátním způsobem nebo podezření na onemocnění, které nebude včas identifikováno a podchyceno, přeroste ve vážné a dlouhodobé onemocnění a to s trvalými následky nebo dokonce s následkem smrti.

Vysoká míra nezaměstnanosti je rovněž závažný problém z pohledu státu. Vysoká míra nezaměstnanosti obecně znamená zvýšenou míru kriminality a vyšší míru migrace obyvatel za lepšími příležitostmi. Vysoká míra nezaměstnanosti ve státě vede ke snížení produktivity státu, který jednak není schopen využít potenciálu všech osob schopných práce či nezaměstnané osoby často přijímají práci s nižší kvalifikací, čímž opět klesá efektivita státu v uplatnění dovedností svých občanů.

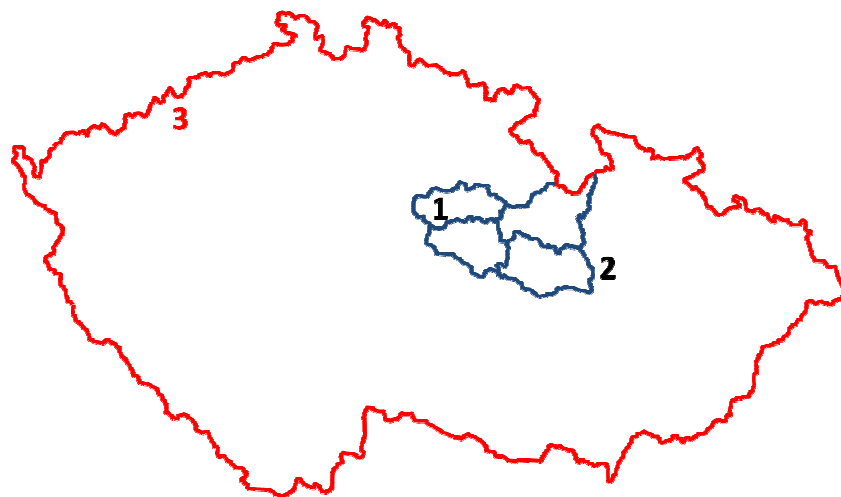
Na druhou stranu je nutno poznamenat, že určitá hladina nezaměstnanosti (přirozená míra nezaměstnanosti) je pro ekonomiku přínosná. Prvním důvodem je skutečnost, že nezaměstnaná osoba nemusí ihned přijmout první pracovní nabídku z obavy o svou budoucnost, ale může jisté časové období hledat odpovídající pracovní pozici. Tato skutečnost vede k vyšší motivaci zaměstnanců i k vyšší motivaci zaměstnavatelů. Nižší míra nezaměstnanosti totiž vede ke skutečnosti, že zaměstnanci si nenechají vše líbit, protože ví, že jsou schopni si najít jiné zaměstnání a zaměstnavatelé jsou navíc nuceni identifikovat své klíčové zaměstnance a těm nabízet lepší pracovní podmínky, aby tito zaměstnanci nepřešli k jiné společnosti.



### 3 Charakteristika obyvatelstva v okrese Pardubice s ohledem na Českou republiku

#### 3.1 Základní charakteristika okresu Pardubice - poloha a dopravní obslužnost

Okres Pardubice se nachází v Pardubickém kraji (Obrázek 2-1), který sousedí s krajem Jihomoravským, Královéhradeckým, Olomouckým, Středočeským, a Vysočinou. Pardubický kraj je složen ze čtyř okresů, tj. okresů Pardubice, Chrudim, Svitavy a Ústí nad Orlicí (Obrázek 2-2).



Obrázek 2-1

Poloha okresu Pardubice (1) v rámci Pardubického kraje (2) a České republiky (3) [14]



Obrázek 2-2

Okresy Pardubického kraje [15]

Výhodou okresu Pardubice je výborná železniční obslužnost. Na druhou stranu mírné rezervy má okres Pardubice v obslužnosti silniční.

Okres Pardubice, potažmo město Pardubice, leží na hlavním železničním koridoru mezi Prahou na jedné straně a Ostravou, Brnem, Bratislavou a především pak Vídní na straně druhé (Obrázek 2-3). Zároveň se pak v Pardubicích štěpí hlavní železniční uzel na další významné tratě ve směru na Hradec Králové, Liberec a na Chrudim, Hlinsko a Havlíčkův Brod.

Okresem Pardubice prochází celkem 790 km silnic, z toho 9 km dálnic, 130 km silnic I. třídy, 138 km silnic II. třídy a 513 km silnic III. třídy [16]. Nejvýznamnější je silnice č. I/37 spojující Chrudim a Hradec Králové (Obrázek 2-3). Bohužel další napojení ve směru na Holic, Litomyšl a Vysoké Mýto (silnice č. I/35) je komplikováno skutečností, že v okolí města Pardubice není vytvořen kvalitní obchvat města. Na druhou stranu významné zlepšení silniční dostupnosti okresu Pardubice přineslo dokončení výstavby dálnice ve směru na Prahu a dále pak chystané rozšíření silničního napojení na Hradec Králové.

Okres Pardubice rovněž disponuje leteckou [17] a lodní dopravou. Letiště Pardubice využívají především turistické společnosti. Říční doprava po řece Labi je splavná pouze v oblasti Kunětická hora-Přelouč, ačkoli je stále diskutována možnost propojení až do Děčína.



**Obrázek 2-3**

Dopravní infrastruktura okresu Pardubice [18]

### 3.2 Základní charakteristika okresu Pardubice - rozloha a počet obyvatel

Tabulka 2-1 a Tabulka 2-2 udává základní charakteristiku okresu Pardubice k ostatním okresům Pardubického kraje, respektive Pardubického kraje s ohledem k ostatním krajům České republiky.

Rozloha Pardubického kraje je 4519 km<sup>2</sup> (5,9 % rozlohy ČR) [16]. V Pardubickém kraji žije celkem 516 329 obyvatel, což je 4,9 % obyvatel České republiky (Tabulka 2-2), z toho 167 481 obyvatel, tj. 32,4 % obyvatel Pardubického kraje, žije v okrese Pardubice na rozloze 880 km<sup>2</sup> (Tabulka 2-1) [16]. Pardubický kraj patří k menším (9. ze 14. krajů) a méně lidnatým krajům (11. ze 14. krajů) [16]. Nižší počet obyvatel žije jen v krajích Karlovarském, Libereckém a Vysočina (Tabulka 2-2). Významným parametrem pro srovnání osídlení jednotlivých krajů je hustota obydlí. Hustota obydlí Pardubického kraje je 114 obyvatel/km<sup>2</sup>, což je pouze mírně pod hustotou obydlí České republiky (133 obyvatel/km<sup>2</sup>), jak je uvedeno v Tabulce 2-2 [16]. Z pohledu hustoty obydlí je Pardubický kraj na 9. místě ze 14 krajů.

Okres Pardubice je situován na rozloze 880 km<sup>2</sup> a v tomto okrese žije 167 481 obyvatel (Tabulka 2-1) [16]. Okres Pardubice patří k nejosídlenějším okresům Pardubického kraje. Hustota obydlí okrese Pardubice je 190 osob/km<sup>2</sup>. Hustota osídlení okresu Pardubice je jednak vyšší než hustota osídlení Pardubického kraje (114 osob/ km<sup>2</sup> [16]), jednak vyšší než je průměrná hodnota osídlení České republiky (133 osob/ km<sup>2</sup> [16]). Pro srovnání rozloha Prahy je 496 km<sup>2</sup> a v tomto městě žilo k 31. 12. 2009 celkem 1 249 026 obyvatel, tj. hustota obydlí 2 518 osob/ km<sup>2</sup>.

#### Tabulka 2-1

Rozloha a počet obyvatel okresu Pardubice s ohledem k ostatním okresům Pardubického kraje k 31. 12. 2009 [16]

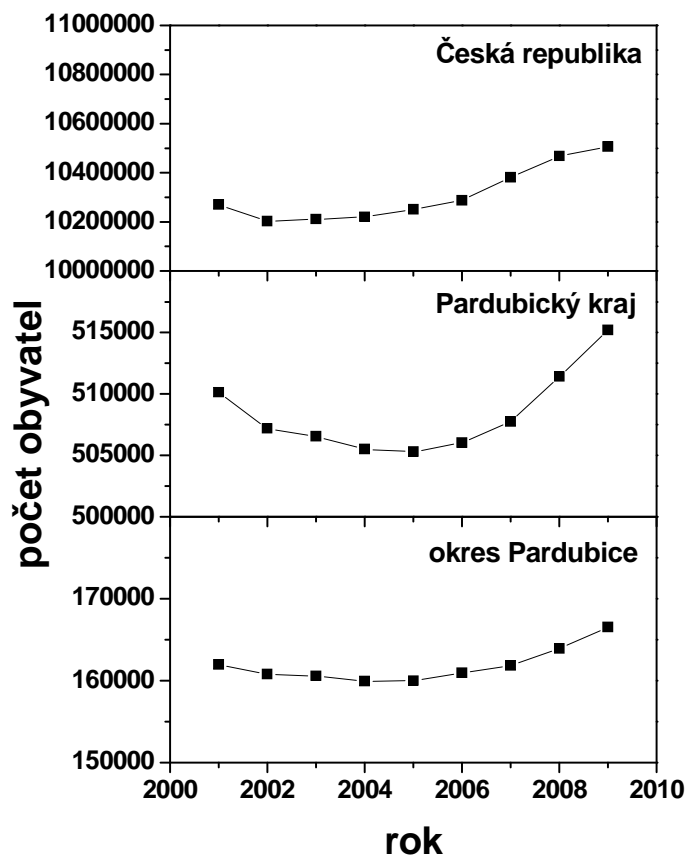
	Rozloha km <sup>2</sup>	Počet obyvatel	Hustota obyvatel osob / km <sup>2</sup>	Procento obyvatel z Pard. kraje %
Pardubický	4518,67	516 329	114	-
Ústí nad Orlicí	1 267	139 201	110	27,0
Chrudim	993	104 439	105	20,2
<b>Pardubice</b>	<b>880</b>	<b>167 481</b>	<b>190</b>	<b>32,4</b>
Svitavy	1 379	105 208	76	20,4

## Tabulka 2-2

Rozloha a počet obyvatel jednotlivých krajů České republiky s ohledem k České republice k 31. 12. 2009 [16]

	Rozloha km <sup>2</sup>	Počet obyvatel	Hustota obyvatel osob / km <sup>2</sup>	Procento obyvatel z ČR, %
ČR	78865,19	10 506 813	133	-
Hl. m. Praha	496,03	1 249 026	2518	11.89
Jihočeský	10056,58	637 643	63	6.07
Jihomoravský	7195,41	1 151 708	160	10.96
Karlovarský	3314,45	307 636	93	2.93
Královéhradecký	4758,53	554 402	117	5.28
Liberecký	3162,97	439 027	139	4.18
Moravsko-slezský	5426,45	1 247 373	230	11.87
Olomoucký	5266,64	642 041	122	6.11
Pardubický	4518,67	516 329	114	4.91
Plzeňský	7560,89	571 863	76	5.44
Středočeský	11014,99	1 247 533	113	11.87
Ústecký	5334,53	836 198	157	7.96
Vysočina	6795,47	514 992	76	4.90
Zlínský	3963,58	591 042	149	5.63

Obrázek 2-4 ukazuje vývoj absolutního počtu obyvatel v okrese Pardubice ve srovnání s absolutním vývojem počtu obyvatel v Pardubickém kraji a v České republice v letech 2001-2009 na základě údajů uvedených z Českého statistického úřadu [19]. Z obrázku je patrné, že zatímco počet obyvatel v České republice od roku 2001 roste, počet obyvatel v okrese Pardubice je prakticky stabilní. V okrese Pardubice vzrostl počet obyvatel od roku 2001 do roku 2009 pouze o necelých 5 000, což je přibližně 3 % obyvatel okrese Pardubice. Naopak v Pardubickém kraji byl patrný nejdříve propad počtu obyvatel v období 2001-2005, avšak v období 2005-2009, tj. v posledních 5 letech, byl patrný trvalý růst počtu obyvatel v Pardubickém kraji a to na vyšší hodnotu než jaká byla v roce 2001.



**Obrázek 2-4**

Vývoj absolutního počtu obyvatel v České republice, Pardubickém kraji a okrese Pardubice v letech 2001-2009 [20-28].

### 3.3 Základní charakteristika okresu Pardubice - demografická studie

Obrázek 2-5 ukazuje věkovou strukturu obyvatel okresu Pardubice a to v letech 2006-2009. Z obrázku je patrné, že v poslední době dochází k postupnému, ale trvalému "zestárnutí" populace v okrese Pardubice. Mnohem významněji je toto zestárnutí patrné z řady sumarizujících reportů Českého statistického úřadu platných pro Pardubický kraj z let 1991-2009 [29]. Bohužel přesná data platná pro okres Pardubice se podařilo získat pouze z let 2006-2009 (Obrázek 2-4).

Z Obrázku 2-4 je možné udělat několik neoddiskutovatelných závěrů. Nejvýznamnější je změna ve struktuře obyvatelstva. Ve struktuře obyvatelstva Pardubického kraje jsou patrná

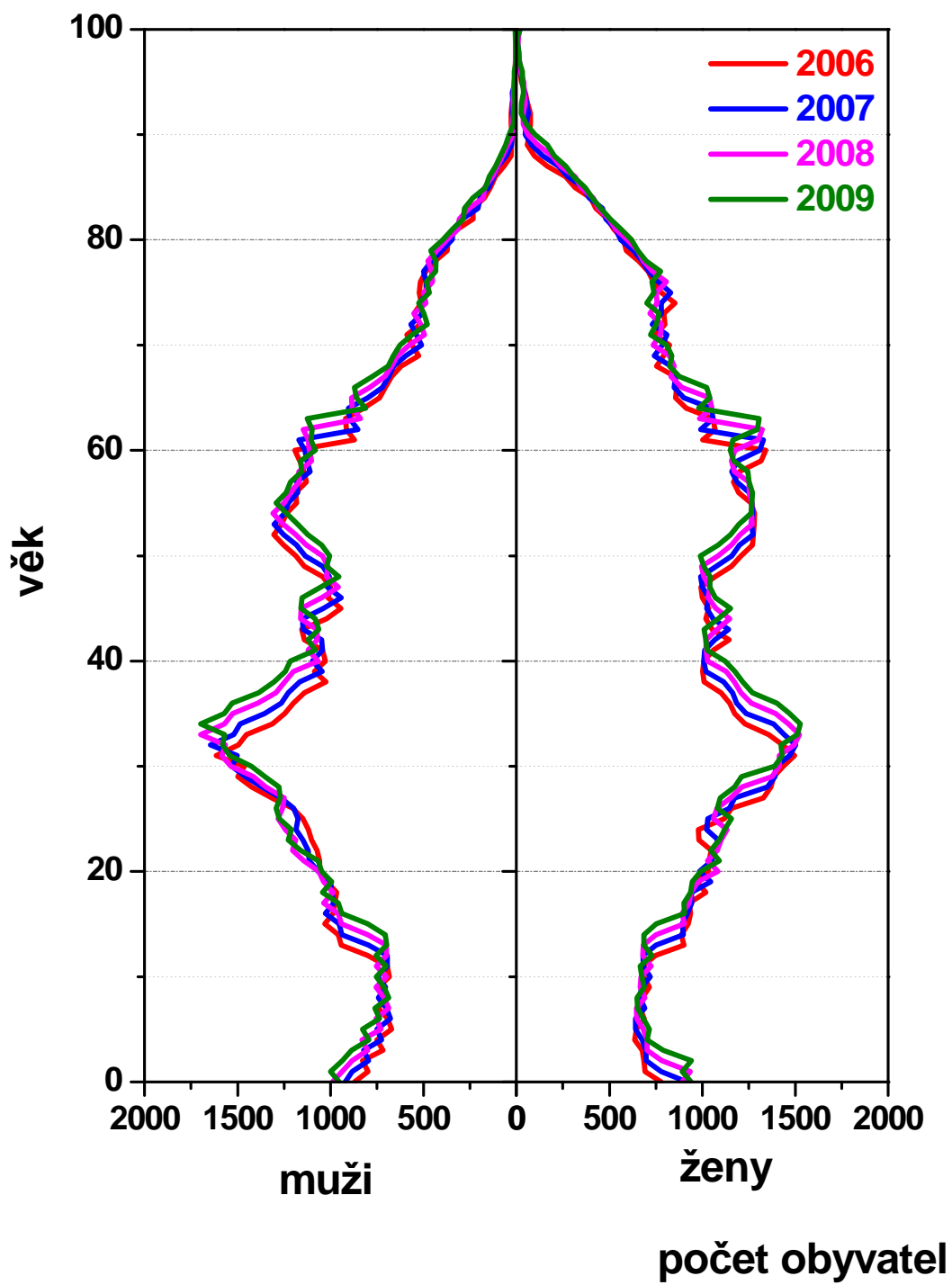
dvě maxima, a to obyvatelstvo ve věku 37 a 55-62 let. První maximum tvoří obyvatelé ve věku 37 let, kteří jsou často označovány za tzv. "Husákovi děti", tj. děti, které se narodili v období výrazné podpory státu v rodičovství v 70. letech 20. století. Druhé maximum, představuje poválečná generace. Zde již maximum není tak výrazné, s ohledem na vyšší věk této populace a vyšší úmrtnost.

Alarmující je zejména skutečnost, že věková populace 0-25 let je velmi nízce zastoupená. To bude mít v budoucnu za následek, že bude velmi málo ekonomicky aktivních obyvatel v produktivním věku, avšak velmi silná bude populace obyvatel v předdůchodovém nebo důchodovém věku. S ohledem na skutečnost, že tato alarmující data nejsou jen problémem okresu Pardubice, Pardubického kraje nebo snad jen České republiky, ale spíše jde o problém celé Evropy, pak je jen těžko představitelné, že by nízký podíl populace v tomto ročníku byl v okrese Pardubice zvýšen migrací do tohoto okresu z ostatních regionů, ať již z České republiky nebo dokonce z Evropy.

K významným změnám ve struktuře obyvatelstva došlo především v důsledku změny rodinného způsobu života, ke kterému došlo 90. letech 20. století v České republice. V tomto období došlo k významnému snížení počtu narozených dětí z důvodu posunu změny priorit a filozofie, kdy na úkor rodinných hodnot nová generace preferovala finanční zajištění se a kariérní růst. Zatímco v roce 1991 rodilo maximum žen ve věku 20 let, v roce 2000 to bylo již 25-27 letech a v roce 2009 ve 29 letech [16]. Další zestárnutí populace se předpokládá i v budoucích 40 letech [16].

"Stárnutí" populace nejlépe vyjadřuje index stáří. Index stáří je poměr počtu obyvatel nad 65 let k počtu obyvatel pod 15 let. Z Tabulky 2-3 je patrné, že v posledních 20 letech se index stáří v okrese Pardubice zvýšil přibližně na dvojnásobek a to z hodnoty 60 (rok 1991) na hodnotu 107,1 předpokládanou v roce 2010. V následném období se dá očekávat další posun ve stárnutí obyvatelstva a to jednak z důvodu prodloužení průměrné doby života, jednak z důvodu nízkého počtu narozených dětí.

Na druhou stranu, velmi pozitivní informací pro Pardubický kraj a okres Pardubice je rostoucí počet živě narozených dětí (Obrázek 2-5), což svědčí o skutečnosti, že má cenu cíleně řešit problematiku tohoto kraje a okresu, vzhledem k tomu, že je zde potenciál do budoucna a doposud nedošlo k významnému odstěhování zejména mladých lidí z tohoto okresu a kraje.



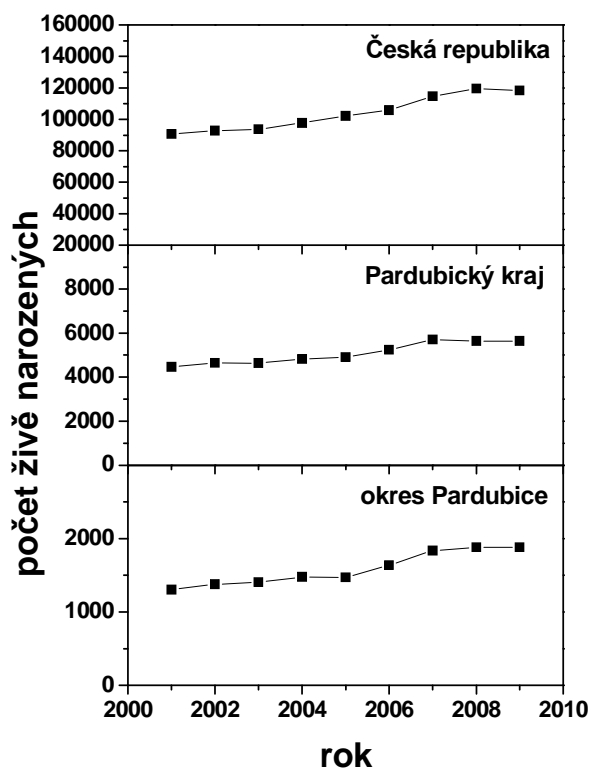
Obrázek 2-5

Věková struktura obyvatel okresu Pardubice [30-33]

**Tabulka 2-3**

Proces stárnutí obyvatel okresu Pardubice [34]

Rok	Počet obyvatel ve věku			Index stáří
	0-14	15-65	> 65	
1991	21,2	66,2	12,7	60,0
1995	18,9	67,9	13,3	70,3
2000	16,8	69,1	14,1	83,5
2005	15,3	70,2	14,5	95,1
2006	15,0	70,3	14,7	98,1
2007	14,7	70,4	14,8	100,6
2008	14,6	70,3	15,1	103,7
2009	14,6	69,9	15,5	106,2
2010	14,7	69,6	15,7	107,1

**Obrázek 2-6**

Vývoj absolutního počtu živě narozených dětí v České republice, Pardubickém kraji a okrese Pardubice [16,20-28].



### 3.4 Image okresu Pardubice

Významnou charakteristikou každého kraje a okresu je jeho "image" v očích veřejnosti a v očích jeho obyvatel. Okres Pardubice se bohužel nemůže pochlubit žádnou horskou oblastí, která by ho řadila mezi významná horská střediska, jako jsou např. Beskydy, Jeseníky a Krkonoše. Na druhou stranu v okrese Pardubice se nachází řada významných turisticky navštěvovaných památek, jako například historická část města Pardubic, Pardubický zámek, Lázeňský dům Bohdaneč a Kunětická hora. Avšak v oblasti cestovního ruchu má Pardubický kraj stále skrytý potenciál, který by jistě přispěl k rozvoji cestovního ruchu v regionu.

Okres Pardubice je dlouhodobě vnímán jako lokalita s relativně nízkou mírou nezaměstnanosti a výbornou pozicí na hlavním železničním koridoru. Na druhou stranu je vnímán i jako lokalita se špatnou kvalitou ovzduší. V okrese Pardubice jsou situovány chemické závody Paramo, Synthesia a Explosia a elektrárny Chvaletice a Opatovice.

### 3.5 SWOT analýza okresu Pardubice

SWOT analýza patří v současné době ke standardnímu a velmi atraktivnímu způsobu charakteristiky určitého systému a to nejen v ekonomice. SWOT analýza je složena z prvních písmen anglických slov **S**trengths (silné stránky), **W**eakness (slabé stránky), **O**pportunities (Příležitosti) a **T**hreats (hrozby). Základním prvkem SWOT analýzy je popis sledovaného systému z pohledu silných a slabých stránek a z pohledu příležitostí a hrozeb.

SWOT analýza se využívá k definované analýze problému tak, aby bylo možné tento problém co nejefektivněji analyzovat a řešit a k charakterizaci daného systému ke zhodnocení výhod, nevýhod a míry rizik daného systému. Významná je SWOT analýza z pohledu plánování a rozvoje sledovaného systému a to z pohledu:

- silné stránky - maximalizace a rozšíření,
- slabé stránky - minimalizace a eliminace,
- příležitosti - rozšíření a expanze,
- hrozby - identifikace a monitoring pro jejich předejití a připravení se na tyto hrozby.

## Tabulka 2-4

### SWOT analýza okresu Pardubice

<b>Silné stránky</b> <ul style="list-style-type: none"><li>➤ ideální pozice na hlavním železničním koridoru</li><li>➤ vhodný prostor pro rozvoj podnikání</li><li>➤ rozvoj infrastruktury</li><li>➤ růst počtu obyvatel</li><li>➤ rozvoj podnikání</li><li>➤ možnost čerpání dotací</li><li>➤ nižší míra nezaměstnanosti</li></ul>	<b>Slabé stránky</b> <ul style="list-style-type: none"><li>➤ špatná kvalita ovzduší</li><li>➤ stále ještě nedostatečné napojení na dálniční síť České republiky</li><li>➤ nedostatečná infrastruktura pro cestování a turistiku</li><li>➤ relativně slabší pestrost průmyslu</li><li>➤ relativně užší specializace průmyslu</li></ul>
<b>Příležitosti</b> <p>atraktivní poloha v rámci České republiky možnost čerpání dotací z fondů Evropské unie propagace regionu spolupráce se zahraničními subjekty blízkost regionu Praha a Ostrava relativně nižší náklady na pracovní sílu</p>	<b>Ohrožení</b> <ul style="list-style-type: none"><li>➤ omezené uplatnění na trhu práce pro absolventy</li><li>➤ málo lukrativní lokalita pro mladé lidi s rodinami (nižší mzdy, vysoká cena nemovitostí, nižší kvalita ovzduší atd.)</li><li>➤ vyšší míra konkurence z ostatních regionů - Praha, Ostrava a Brno</li><li>➤ nižší průměrné platy s ohledem na celorepublikový průměr</li></ul>

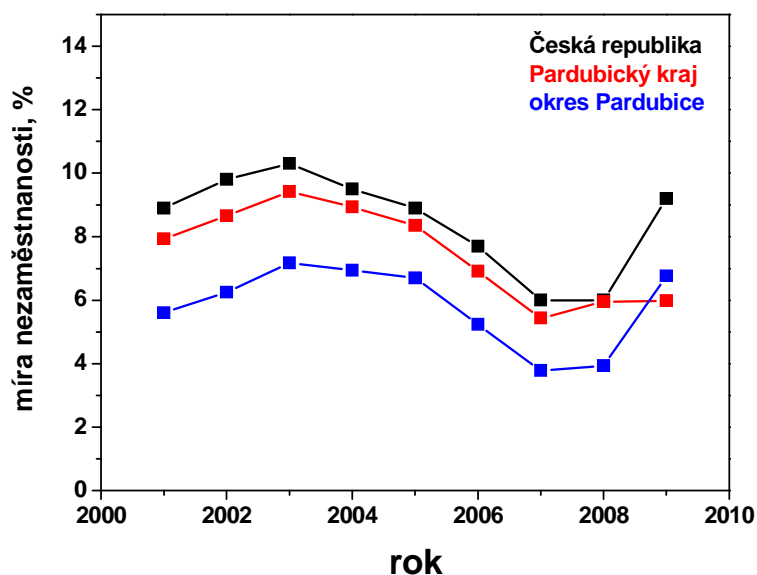
## 4 Nezaměstnanost v okrese Pardubice

### 4.1 Dlouhodobý vývoj nezaměstnanosti

Obrázek 3-1 ukazuje míru nezaměstnanosti okresu Pardubice, Pardubického kraje a České Republiky. Obrázek 3-2 ukazuje míru nezaměstnanosti v jednotlivých krajích České republiky vzhledem k celkové míře nezaměstnanosti v České republice.

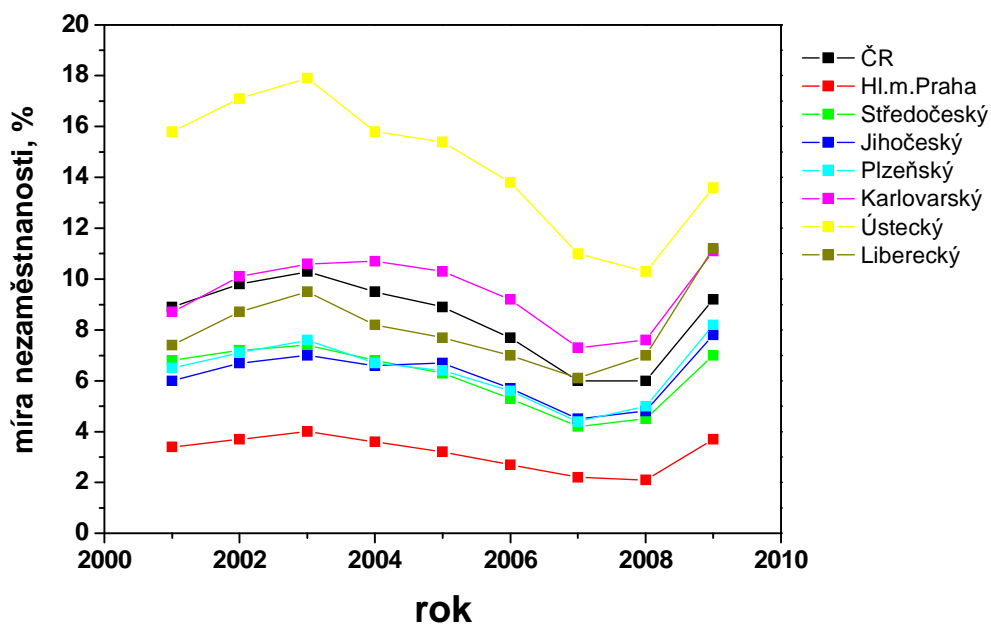
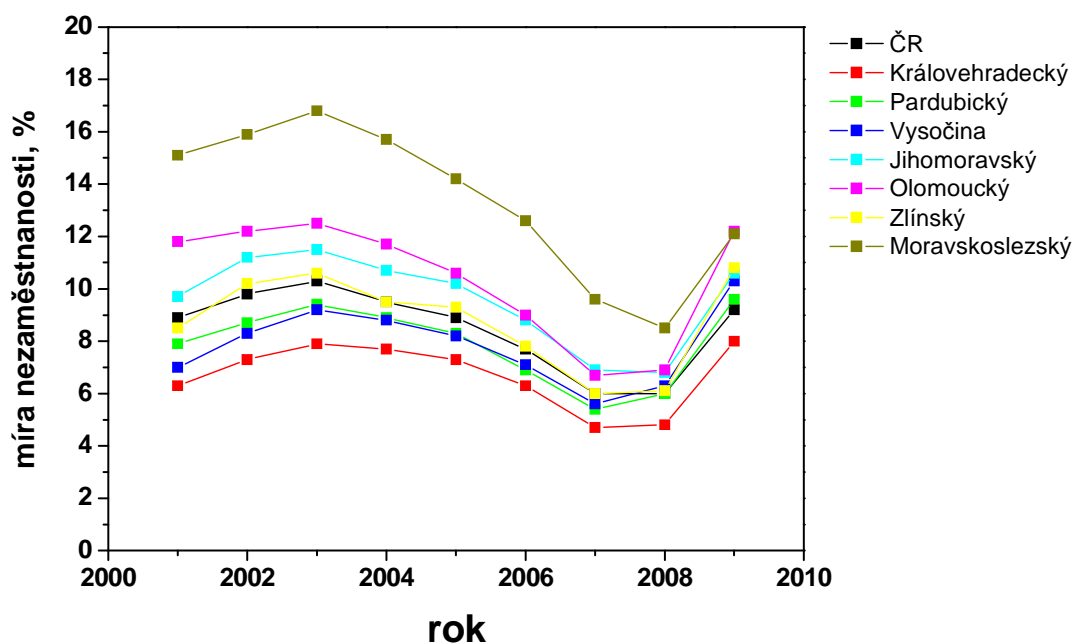
Z Obrázku 3-1 je patrné, že nezaměstnanost v České republice dosáhla maximální míry nezaměstnanosti v roce 2003 a to 10,3 %. V letech 2003 až 2008 postupně poklesla nezaměstnanost v České republice až na hodnotu 6,0 %. V roce 2009 došlo patrně v důsledku celosvětově diskutované ekonomické krizi k dramatickému zvýšení nezaměstnanosti.

Z Obrázku 3-1 je dále patrné, že míra nezaměstnanosti v Pardubickém kraji a v okrese Pardubice přibližně kopíruje trend patrný v celé České republice, avšak s nižší mírou nezaměstnanosti.



**Obrázek 3-1**

Vývoj míry nezaměstnanosti v České republice (černá křivka), v Pardubickém kraji (červená křivka) a okrese Pardubice (modrá křivka) [16,20-28].



Obrázek 3-2

Vývoj míry nezaměstnanosti v jednotlivých krajích České republiky [16,20-28].

Z pohledu Pardubického kraje je míra nezaměstnanosti okresu Pardubice nejnižší. K 31. 12. 2009 byla v okrese Pardubice nezaměstnanost 9,76 %, zatímco v Pardubickém kraji 9,58 %. Dlouhodobě nejvyšší nezaměstnanost je v Pardubickém kraji v okrese Svitavy. K 31. 12. 2009 byla nezaměstnanost v okrese Svitavy 12,3 %.

Z pohledu ČR je míra nezaměstnanosti v Pardubickém kraji na hranici celkové míry nezaměstnanosti v celé zemi. K 31. 12. 2009 byla míra nezaměstnanosti v Pardubickém kraji 9,58 % a v České republice 9,24 %. S ohledem na ostatní kraje České republiky je míra nezaměstnanosti Pardubického kraje relativně nižší, když je celkově na 6. místě ze 14 krajů. Nejnižší nezaměstnanost je dlouhodobě v hl. m. Praha (3,66 % k 31. 12. 2009). Naopak nejvyšší nezaměstnanost je v krajích Ústeckém, Olomouckém a Moravskoslezském.

Z Obrázku 3-2 vyplývá, že problematika nezaměstnanosti dopadá na všechny kraje přibližně se společným trendem s ohledem na nezaměstnanost v České republice.

## **4.2 Struktura nezaměstnanosti v okrese Pardubice**

### **4.2.1 Struktura nezaměstnanosti v okrese Pardubice v roce 2009**

K 31. 12. 2009 byla míra registrované nezaměstnanosti v okrese Pardubice 6,76 % [28]. V absolutních číslech jde o 6533 nezaměstnaných osob. Při diskuzi nezaměstnanosti a to jak z pohledu její příčiny, tak z pohledu jejího řešení je vždy potřeba se zaměřit na strukturu této nezaměstnanosti a to z pohledu

- věku nezaměstnaných,
- vzdělání,
- délky evidence nezaměstnaných osob na úřadu práce,
- výše měsíční dávky v nezaměstnanosti.

Tabulka 3-1 obsahuje strukturu nezaměstnanosti v okrese Pardubice podle věku [28]. Z Tabulky 3-1 vyplývá, že nezaměstnanost je patrná ve všech věkových kategoriích. Nejvyšší nezaměstnanost byla v okrese Pardubice na konci roku 2009 ve věkové skupině 20-24 let (13,7 %), tj. u absolventů bez předchozí praxe. Nepatrně nižší a přibližně stejná míra nezaměstnanosti byla ve věkových kategoriích pod 25-29 let, 30-34 let a 55-59 let, kde se míra nezaměstnanosti pohybovala od 12,4 do 12,5 %. Vedle osob bez předchozí praxe jsou další problematikou skupinou osoby v předdůchodovém věku. Nejnižší míra nezaměstnanosti byla v nejproduktivnějších skupinách mezi 35-50 lety.

**Tabulka 3-1**

Věková struktura nezaměstnanosti v okrese Pardubice k 31. 12. 2009 [28]

věková skupina	nezaměstnané osoby	
	počet	%
< 19	368	5.6
20-24	894	13.7
25-29	807	12.4
30-34	817	12.5
35-39	690	10.6
40-44	608	9.3
45-49	605	9.3
50-54	773	11.8
55-59	819	12.5
60 a více	152	2.3
<b>celkem</b>	<b>6533</b>	<b>100</b>

Významná diference nezaměstnaných osob je patrná z pohledu jejich dosaženého vzdělání (Tabulka 3-2). Český statistický úřad rozděluje osoby podle vzdělání do 8 skupin uvedených v Tabulce 3-2. Zjednodušeně je možné rozdělit nezaměstnané osoby do 4 skupin a to se základním nebo žádným vzděláním, vyučených osob bez maturity (střední bez maturity a vyučení), osob s maturitou (vyučení s maturitou, všeobecné střední s maturitou a odborné střední s maturitou) a osob s vyšším vzděláním (vyšší a vysokoškolské vzdělání).

Obecně je možné pozorovat, že registrovaná míra nezaměstnanosti klesá s rostoucím vzděláním. Řádově nižší míra nezaměstnanosti je patrná u osob s vyšším stupněm vzdělání a to 6,3 % z celkového počtu nezaměstnaných osob v okrese Pardubice k 31. 12. 2009. U osob s maturitou je již patrná vysoká míra nezaměstnanosti a to 23,4 %. Nejvyšší míru nezaměstnanosti je u vyučených osob bez maturity a to 42,9 %. U osob bez vzdělání je sice nižší míra nezaměstnanosti než u osob vyučených bez maturity, avšak to je dáno nejnižším absolutním počtem osob v této skupině.

**Tabulka 3-2**

Struktura nezaměstnanosti s ohledem ke vzdělání nezaměstnaných a struktura volných pracovních míst v okrese Pardubice k 31. 12. 2009 [35]

Vzdělání	Nezaměstnané osoby	Rozdělení do hlavních skupin		Volná pracovní místa	$P_{N/M}$	
	počet	počet	%	počet		
bez vzdělání	14	1801	27,6	182	0,1	3,0
neúplné základní vzdělání	5			-	-	
základní vzdělání + praktická škola	1782			415	4,3	
nižší střední vzdělání	8	2792	42,7	13	0,6	15,0
nižší střední odborné vzdělání	156			2	78,0	
střední odborné vzdělání (vyučen)	2580			170	15,2	
střední nebo střední odborné vzdělání bez maturity a bez vyučení	48			1	48,0	
vyučení s maturitou	292	1530	23,4	21	13,9	9,3
úplné střední všeobecné s maturitou	155			3	51,7	
úplné střední odborné s maturitou	1083			140	7,7	
vyšší	56	410	6,3	17	3,3	7,6
bakalářské vzdělání	66			2	33,0	
vysokoškolské vzdělání	273			35	7,8	
doktorandské vzdělání (vědecká příprava)	15			-	-	
<b>Celkem - podle vzdělání</b>	<b>6533</b>	<b>6533</b>	<b>100</b>	<b>1001</b>	<b>6,5</b>	

$P_{N/M}$  ... počet nezaměstnaných osob a počtu pracovních příležitostí

Další významné hledisko vedle počtu nezaměstnaných osob v jednotlivých skupinách vzdělaných osob je počet pracovních příležitostí pro danou skupinu s daným vzděláním (Tabulka 3-2). V okrese Pardubice se průměrně na 1 volné pracovní místo hlásí 6,5 nezaměstnaných osob. Poměr mezi počtem nezaměstnaných osob a počtem volných pracovních příležitostí ( $P_{M/N}$ ) klesá v pořadí; vyučené osoby bez maturity (15,0) > osoby se

středním vzděláním s maturitou (9,3) > osoby s vysokoškolským vzděláním (7,6). Do tohoto hlediska nelze zahrnout osoby bez vzdělání, kde je sice nízký poměr počtem nezaměstnaných osob a počtem volných pracovních příležitostí ( $P_{M/N}$ ), avšak tento poměr nezahrnuje vysokou konkurenci levnější pracovní síly ze zahraničí, především pak z Ukrajiny, Ruska, Slovenska a Mongolska.

Vedle dosaženého vzdělání se struktura nezaměstnaných osob rovněž uvádí podle jejich dosažené klasifikace. Tabulka 3-3 uvádí strukturu nezaměstnaných osob v okrese Pardubice podle hlavních tříd klasifikace zaměstnání (KZAM) [28]. Z uvedených údajů opět vyplývá, že nejvyšší míry nezaměstnanosti je u osob s nízkou klasifikací, především pak u nekvalifikovaných pracovníků (17,6 %), řemeslníků (16,6 %), provozních pracovníků (14,0 %) a technických zaměstnanců (12,1 %).

### Tabulka 3-3

Struktura uchazečů o zaměstnání v okrese Pardubice podle hlavních tříd klasifikace zaměstnání (KZAM) k 31. 12. 2009 [28]

Třídy klasifikace	Nezaměstnané osoby	
	Počet	%
neuvedeno	665	10,2
zákonodárci, vedoucí a řídicí pracovníci	107	1,6
vědečtí a odborní duševní pracovníci	323	4,9
techničtí, zdravotničtí a pedagogičtí pracovníci atd.	792	12,1
nížší administrativní pracovníci (úředníci)	738	11,3
provozní pracovníci ve službách a obchodě	916	14,0
kvalifikovaní dělníci v zemědělství, lesnictví a v příbuzných oborech (kromě obsluhy strojů a zařízení)	101	1,5
řemeslníci a kvalifikovaní výrobci, zpracovatelé, opraváři (kromě obsluhy strojů a zařízení)	1083	16,6
obsluha strojů a zařízení	652	10,0
pomocní a nekvalifikovaní pracovníci	1149	17,6
příslušníci armády	7	0,1
<b>Celkem</b>	<b>6533</b>	<b>100</b>



**Tabulka 3-4**

Struktura nezaměstnanosti s ohledem na délku evidence nezaměstnaných osob na Úřadu práce k 31. 12. 2009 [16]

Délka v nezaměstnanosti, měsíce	Počet osob
do 3 měsíců	2512
3-6	1757
6-9	840
9-12	541
12-24	549
24 a více	334
celkem - podle délky evidence	6533

**Tabulka 3-5**

Uchazeči o zaměstnání pobírající příspěvek podle výše měsíční dávky v nezaměstnanosti v okrese Pardubice k 31. 12. 2009 [28]

Příspěvek	Nezaměstnané osoby		
	Počet	%	% z uchazečů s příspěvkem (celkem 2761)
Uchazeči bez příspěvku	3772	57,7	-
< 1500	8	0,1	0,3
1 501 - 2 500	67	1,0	2,4
2 501 - 3 500	599	9,2	21,7
3 501 - 4 500	383	5,9	13,9
4 501 - 5 500	394	6,0	14,3
5 501 - 6 500	423	6,5	15,3
6 501 - 7 500	328	5,0	11,9
7 501 - 8 500	184	2,8	6,7
8 501 - 9 500	127	1,9	4,6
9 501 - 10 500	90	1,4	3,3
10 501 - 11 500	44	0,7	1,6
> 11 501	114	1,7	4,1

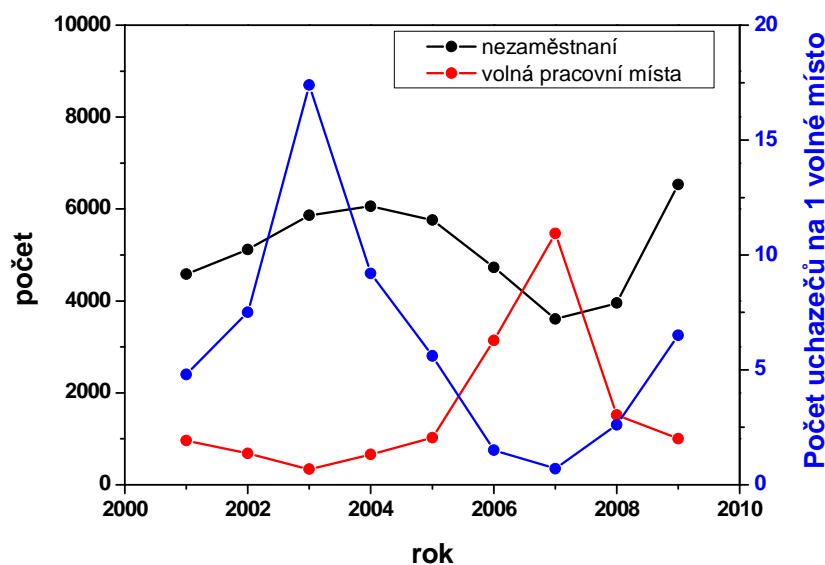
Významné je i srovnání nezaměstnanosti podle délky vedení nezaměstnaných osob na Úřadu práce (Tabulka 3-3). Z Tabulky 3-3 jednoznačně vyplývá, že většina nezaměstnaných osob najde v okrese Pardubice nové zaměstnání do 1 roku a to 60,9 % z celkového počtu nezaměstnaných osob. Průměrná délka v nezaměstnanosti v okrese Pardubice je podle registru Českého statistického úřadu 246 dní (k 31. 12. 2009) [16].

Tabulka 3-5 udává strukturu nezaměstnaných osob podle výše příspěvku měsíční dávky v nezaměstnanosti. Z uvedených dat vyplývá, že 57,7 % nezaměstnaných nedostává žádný příspěvek v nezaměstnanosti. S ohledem na skutečnost, že maximální podpora v nezaměstnanosti je 10 měsíců jde o dlouhodobě nezaměstnané osoby uvedené v Tabulce 3-3. Z toho vyplývá, že přibližně polovina nezaměstnaných osob okresu Pardubice je dlouhodobě nezaměstnaná a nepobírá žádné příspěvky v nezaměstnanosti. Ačkoli Česká republika disponuje relativně "štedrou" sociální politikou v podobě odlišných sociálních dávek, z daného údaje lze předpokládat, že občané České republiky mají spíše zakořeněnou potřebu vyčkat lépe odpovídajícího zaměstnání.

#### **4.2.2 Časový vývoj nezaměstnanosti v okrese Pardubice**

Z časového hlediska prošel v letech 2001-2009 vývoj nezaměstnanosti v okrese Pardubice celkem významnými změnami. Z Obrázku 3-3 je patrné, že absolutní počet nezaměstnaných postupně rostl v letech 2001-2005, následně se prudce snížil až do roku 2008 a v roce 2009 se nezaměstnanost dostala na své dlouhodobé maximum. Avšak zásadním způsobem se vyvíjí počet volných pracovních míst. V roce 2003 byl nízký počet pracovních příležitostí, což znamenalo, že se o 1 pracovní místo ucházelo až 17 zaměstnanců. Na druhou stranu v následujících letech rostl počet pracovních příležitostí a tím klesal počet uchazečů na 1 pracovní místo až ke svému minimu v roce 2007 a to 0,7. V následujících letech bohužel začal klesat počet pracovních příležitostí a růst počet nezaměstnaných, což se projevilo na prudkém zvýšení počtu uchazečů o jedno volné místo na 4,8 v roce 2009.

Z uvedených dat vyplývá, že významnými změnami prošel okres Pardubice především z pohledu pracovních příležitostí. Příležitostí pro okres Pardubice je to, že má potenciál na vytvoření vysokého počtu pracovních příležitostí, což by vedlo ke snížení nezaměstnanosti. Zásadní otázkou však je stabilita těchto pracovních pozic.



**Obrázek 3-3**

Vývoj nezaměstnanosti v okrese Pardubice v letech 2001-2009 z pohledu absolutního počtu nezaměstnaných, absolutního počtu volných pracovních míst a počtu uchazečů na jedno pracovní místo [16,20-28].

#### 4.3 Struktura pracovních míst v okrese Pardubice

K 31. 12. 2009 bylo v okrese Pardubice registrováno 39 852 ekonomických subjektů. 5 ekonomických subjektů zaměstnávalo 1000 a více osob [16] a 6 ekonomických subjektů zaměstnávalo mezi 500 a 999 zaměstnanců [16]. Mezi největší zaměstnavatele okresu Pardubice patří

- Synthesia, a.s. [36],
- Foxconn CZ, s.r.o. [37],
- Panasonic Automotive Systems Czech, s.r.o. [38],
- Nemocnice Pardubice [39],
- Paramo, a.s. [40],
- Univerzita Pardubice [41]

Tabulka 3-6 udává strukturu zaměstnanosti v okrese Pardubice k 31. 12. 2009 [28]. Hlavní zaměření okresu Pardubice je velkoobchod a maloobchod (25,0 %), průmysl (15,0 %), stavebnictví (12,5 %) a vědecká činnost (12,1 %).

Zaměření okresu Pardubice je nejlépe patrné ze srovnání se strukturou zaměstnanosti se dvěma dalšími vybranými okresy (Tabulka 3-6). Na základě prezentovaných informací byly vybrány okresy:

- Praha východ, jakožto okres s jednou z nejnižší mírou nezaměstnanosti ve Středočeském kraji a se srovnatelným počtem registrovaných ekonomických subjektů (37 595 [28]). Hlavní město Praha nebylo vzato v potaz s ohledem na nesouměřitelnou specifickou tohoto regionu,
- Ostrava město, jakožto okres s vysokou mírou nezaměstnanosti.

Z Tabulky 3-6 je patrné, že ve všech třech okresech, tj. okresu Pardubice, okresu s minimální mírou nezaměstnanosti (okres Praha-východ) a okresu s vysokou mírou nezaměstnanosti (okres Ostrava město) je patrné, že mezi jednotlivými okresy je pouze minimální rozdíl ve čtyřech hlavních oblastech ekonomických subjektů. Ve všech okresech je dominantní postavení velkoobchodu a maloobchodu, průmyslu, stavebnictví a vědecké činnosti. Z toho vyplývá, že není možno na okres Pardubice pohlížet jakožto na úzce profilovaný a něčím výjimečný okres s jasně definovanou příčinou nezaměstnanosti způsobenou absencí některého z ekonomických subjektů.

#### **4.4 Finanční ohodnocení**

V roce 2009 byla průměrná hrubá měsíční mzda zaměstnanců Pardubického kraje 20 666 [42]. Pro srovnání průměrná mzda v České republice byla 23 951. Pardubický kraj tak patří k okresům s nižší hodnotou průměrné mzdy. Nižší hodnota průměrné mzdy je pouze v krajích s vysokou mírou nezaměstnanosti a to v krajích Vysočina, Jihomoravský, Olomoucký, Zlínský a Moravskoslezský.

#### **4.5 Cizinci na pracovním trhu**

Dle pravidel ČR platných do roku 2000 se mezi obyvatele ČR považují takoví cizinci, kteří mají v daném okamžiku trvalý pobyt na území ČR. Od roku 2001 byla pravidla upravena a mezi obyvatele ČR se počítají rovněž cizinci s platným azylem v ČR. V roce 2009 bylo v okrese Pardubice celkem 5846 cizinců, z toho 2245 z Ukrajiny, 1205 ze Slovenska, 865 z Vietnamu, 137 z Polska a 250 z Mongolska [16].

**Tabulka 3-6**

Ekonomické subjekty podle převažující činnosti v okresech Pardubice, Praha-východ [43] a Ostrava-město [44] k 31. 12. 2009

Ekonomický subjekt	okres Pardubice		okres Praha- východ		okres Ostrava město	
	počet	%	počet	%	počet	%
Bez uvedení činnosti	659	1,7	592		1 311	1,7
Zemědělství, lesnictví a rybnářství	1 036	2,6	1 082	2,9	749	1,0
Průmysl	5 995	<u>15,0</u>	4 502	<u>12,0</u>	8 061	<u>10,8</u>
Stavebnictví	4 965	<u>12,5</u>	4 548	<u>12,1</u>	7 190	<u>9,6</u>
Velkoobchod, maloobchod; opravy a údržba motorových vozidel	9 947	<u>25,0</u>	9 920	<u>26,4</u>	21 532	<u>28,7</u>
Doprava a skladování	1 182	3,0	1 624	4,3	2 006	2,7
Ubytování, stravování a pohostinství	1 871	4,7	1 604	4,3	3 117	4,2
Informační a komunikační činnosti	777	1,9	1 015	2,7	1 617	2,2
Peněžnictví a pojišťovnictví	1 055	2,6	474	1,3	1 754	2,3
Činnosti v oblasti nemovitostí	1 759	4,4	1 818	4,8	4 689	6,3
Profesní, vědecké a technické činnosti	4 841	<u>12,1</u>	4 891	<u>13,0</u>	11 677	<u>15,6</u>
Administrativní a podpůrné činnosti	723	1,8	777	2,1	1 945	2,6
Veřejná správa a obrana; povinné sociální zabezpečení	262	0,7	209	0,6	93	0,1
Vzdělávání	701	1,8	623	1,7	1 427	1,9
Zdravotní a sociální péče	474	1,2	353	0,9	1 099	1,5
Kulturní, zábavní a rekreační činnosti	1 048	2,6	864	2,3	1 764	2,4
Ostatní činnosti	2 556	6,4	2 699	7,2	4 910	6,6
Činnosti exterritoriálních organizací a orgánů	1	0,0	0	0	2	0,0
<b>Celkem - počet</b>	<b>39 852</b>		<b>37 595</b>		<b>74 943</b>	

## 5 Analýza příčin nezaměstnanosti v okrese Pardubice a možnosti řešení

Příčiny nezaměstnanosti v okrese Pardubice jsou jednak dány celkovou situací v České republice, jednak specifickou situací v okrese Pardubice. Za komplexní příčiny nezaměstnanosti, které jsou dány v hlavní míře situací a politikou České republiky, je možné označit

- sociální politiku České republiky, která se například podílí na dobrovolné a dlouhodobé nezaměstnanosti (Kapitola 2.1),
- regulace trhu práce státem, tj. míry jakou se stát snaží uměle regulovat trh práce, tj. v hlavní míře pravidla regulace minimální mzdy a pravidla ukončení pracovního poměru zaměřené na odstupné a možnosti za jakých má zaměstnavatel možnost ukončit pracovní poměr (Kapitola 2.1).

Okres Pardubice má z pohledu České republiky vysokou hodnotu osídlení 190 osob/km<sup>2</sup> a přitom registrovaná míra nezaměstnanosti je dlouhodobě nízká a to jak z pohledu k nezaměstnanosti v Pardubickém kraji, tak k České republice (Obrázek 3-2, str. 28). Příčiny nezaměstnanosti v okrese Pardubice je možné diskutovat z několika úhlů pohledu. V následující kapitole bude zaměřena pozornost na diskuzi možných příčin nezaměstnanosti v okrese Pardubice. Hlavní pozornost bude zaměřena na analýzu demografické polohy, profilace okresu, vzdělání obyvatelstva a struktury obyvatelstva.

Bez ohledu na vlastní příčiny nezaměstnanosti v okrese Pardubice je nutné upozornit na skutečnost, že vývoj míry nezaměstnanosti ve všech krajích České republiky kopíruje vývoj nezaměstnanosti v České republice (Obrázek 3-2, str. 28). Z tohoto vyplývá, že spíše než snaha jednotlivých krajů nebo okresů o snížení nezaměstnanosti v daném regionu, jsou dominantním prvkem ovlivňujícím nezaměstnanost v jednotlivých regionech pravidla platná a vyvíjená legislativou České republiky. O tři a více se změnilo pořadí s ohledem na nezaměstnanost (Tabulka 4-1) pouze u krajů Středočeského (z 5. na 2.), Libereckého (ze 7. na 11.) a Jihomoravského (z 11. na 8.). Středočeskému a Jihomoravskému kraji se sice podařilo snížit pořadí ve srovnání s ostatními kraji, avšak při přibližně stejné absolutní míře nezaměstnanosti v kraji, u Středočeského kraje z 5. (3,4 % nezaměstnanosti) na 2. (3,7 % nezaměstnanosti) a u Jihomoravského kraje z 11. (9,7 % nezaměstnanosti) na 8. (10,6 % nezaměstnanosti). Překvapivě se tak žádnému kraji nepodařilo v posledních deseti letech významným způsobem eliminovat příčiny nezaměstnanosti charakteristické pro daný kraj a významně změnit své postavení ve srovnání s ostatními kraji.

To je dle mého názoru do velké míry dáno nízkou ochotou obyvatelstva České republiky migrovat za pracovními příležitostmi. Zde je však nutné připustit, že neochota stěhovat se za prací je sice dlouhodobě zakořeněna konzervativním stylem života obyvatel České republiky, avšak je třeba uvést, že limitujícím prvkem migrace obyvatel České republiky je špatná politika státu v bytové problematice, která je z pohledu světové situace velmi specifická. Většina populace je fixována k jedné lokalitě svou vazbou k bytu, který je zatížen hypotékou. Z toho vyplývá, že nezaměstnané osoby jsou do značné míry limitovány skutečností, že byt, ve kterém bydlí je zatížen hypotékou a je velmi obtížné tento byt prodat a zakoupit jiný v jiné lokalitě s nižší nezaměstnaností, aniž by při této transakci nedošlo k zásadní finanční ztrátě, která by pro nezaměstnaného znamenala "nepřekonatelný" problém dalšího zadlužení. Nezaměstnaná osoba proto raději setrvává a vyčkává nalezení nového zaměstnání v dané lokalitě. Proto je migrace obyvatel za prací pozorovaná převážně u mladých lidí, kteří nejsou tímto vázány a omezeny, zatímco mnohem nižší migrace je u občanů středního věku.

**Tabulka 4-1** Pořadí jednotlivých krajů s ohledem na míru nezaměstnanosti v kraji [16,20-28].

Kraj \ rok	2001	2002	2003	2004	2005	2006	2007	2008	2009
Hl. m. Praha	1	1	1	1	1	1	1	1	1
Středočeský	5	4	3	4	2	2	2	2	2
Jihočeský	2	2	2	2	4	4	4	4	3
Plzeňský	4	3	4	3	3	3	3	5	5
Karlovarský	10	9	10	11	11	12	12	12	10
Ústecký	14	14	14	14	14	14	14	14	14
Liberecký	7	8	8	6	6	7	9	11	11
Královéhradecký	3	5	5	5	5	5	5	3	4
Pardubický	8	7	7	8	8	6	6	6	6
Vysočina	6	6	6	7	7	8	7	8	7
Jihomoravský	11	11	11	10	10	10	11	9	8
Olomoucký	12	12	12	12	12	11	10	10	13
Zlínský	9	10	9	9	9	9	8	7	9
Moravsko-slezský	13	13	13	13	13	13	13	13	12

## 5.1 Demografická poloha

Primárně je potřeba se zaměřit na demografickou polohu okresu Pardubice. Demografická poloha každého regionu určuje zaměření této oblasti na určitou specifickou činnost, která je charakteristická pouze pro daný region, například zemědělství, těžba surovin, vinařství, významné kulturní památky s potenciálem významného podílu na cestovním ruchu atd.

Okres Pardubice dle mého názoru nedisponuje žádnou, natolik zásadní a dominantní činností vyplývající z jeho polohy, která by zásadním způsobem ovlivnila (ne)zaměstnanost okresu Pardubice.

Příklady okresů s dominantní charakteristikou jsou například Praha hl. m. a okres Ostrava město. Praha hl. m. profituje například z významného cestovního ruchu a centralizace poboček velkých společností do hlavního města, což se významně podílí na dlouhodobě nízké nezaměstnanosti v Praze hl. m. Opačným příkladem může být například okres Ostrava-město a problematika snížení těžby uhlí a tím i omezení hornictví v této lokalitě. Tím v krátkém časovém období vzniklo vysoké množství nezaměstnaných osob s omezenou kvalifikací a tím i uplatněním na trhu práce.

## 5.2 Profilace okresu Pardubice

Pro každý okres platí, že čím různorodější zaměření, tím pro vývoj nezaměstnanosti v okrese lépe, protože případné výkyvy v jednom odvětví, nezpůsobí významné zvýšení nezaměstnanosti v okrese, jako by tomu mohlo být v případě úzce profilového zaměření zaměstnanosti v okrese. Globálním případem profilace regionů může být závislost na výrobě automobilů, která prošla v minulých třech letech dramatickou recesí.

Jak bylo uvedeno v Tabulce 3-6 na straně 36, na zaměstnanosti v okrese Pardubice se z hlavní míry podílí

- velkoobchod, maloobchod; opravy a údržba motorových vozidel (25,0 %),
- průmysl (15,0 %),
- stavebnictví (12,5 %),
- profesní, vědecké a technické činnosti (12,1 %).

Okres Pardubice je významným způsobem zaměřen především na chemický průmysl (Synthesia, a.s., Paramo, a.s.) a na elektroniku (Foxconn CZ s.r.o., Panasonic Automotive Systems Czech, s.r.o.). Z tohoto pohledu se jakékoli výkyvy v chemickém průmyslu a elektronice dramaticky projeví ve zvýšení nebo snížení registrované míry nezaměstnanosti. V



minulosti se toto například projevilo v dramatickém poklesu počtu zaměstnanců ve společnostech Synthesia, a.s., Paramo, a.s. a Tesla s.r.o. ve druhé polovině 90. let 20. století, což zásadním způsobem vedlo ke změně struktury zaměstnanosti v okrese Pardubice.

### **5.3 Demografická křivka**

Stárnutí obyvatelstva okresu Pardubice je určitě významný prvek, který je jednou z příčin nezaměstnanosti v okrese. Alarmující je skutečnost, že věková populace do 25 let je velmi málo zastoupená v demografické křivce okresu Pardubice (Obrázek 2-5, str. 26) a navíc ještě je u této věkové skupiny jasně patrná vyšší míra nezaměstnanosti (Tabulka 3-1, str. 27).

Vedle absolventů jsou další problematickou skupinou osoby nad 59 let (Tabulka 3-1, str. 30). Z nízké míry nezaměstnanosti v produktivním věku 25-59 let (Tabulka 3-1, str. 30) a neustále patrné migraci obyvatel do okresu Pardubice je možné se domnívat, že jednou z příčin nezaměstnanosti je skutečnost, že se okresu Pardubice nedaří v první řadě podpořit zaměstnanost obyvatel žijících v okrese. Většina společností podnikajících v okrese Pardubice svou poptávku po zaměstnancích řeší rychlým a pro firmy nejefektivnějším způsobem a to spíše oslovením, převážně zahraničních zaměstnanců. To je zejména patrné u hromadného zaměstnávání osob ze Slovenska, Ukrajiny, Vietnamu a Mongolska ve stavebnictví a Foxconnu, s.r.o.

Jednou z příčin nezaměstnanosti v okrese Pardubice tak je činnost Úřadu práce, který nedokáže dlouhodobě předvídat situaci na trhu práce v okrese s důrazem na nejproblematičtější skupiny obyvatelstva, kterými vedle mladých osob bez předchozí praxe a osob v předdůchodovém věku jsou také osoby s nízkou kvalifikací a vzděláním a osoby po mateřské dovolené.

### **5.4 Vzdělání a kvalifikace**

Vzdělání obyvatelstva patří k velmi významným faktorům určujícím míru nezaměstnanosti a potenciál využití pracovní síly na trhu práce. Obecně je možné konstatovat, že rostou požadavky na vzdělání a méně vzdělané osoby jsou neustále vytlačovány z trhu práce (Tabulka 3-2, str. 31). Tyto osoby jsou tak neustále nuceny přijímat pracovní nabídky na méně placené a pro sebe odpovídající zaměstnání.

Za jednu z příčin nezaměstnanosti v okrese Pardubice je možné označit výkyvy u profesí, zaměstnávající méně kvalifikované osoby (např. stavebnictví). Zatímco osoby s vyšším

vzděláním nacházejí v okrese Pardubice uplatnění, osoby s nižším stupněm vzdělání mají významný problém (Tabulka 3-3, str. 32).

Na druhou stranu je třeba podotknout, že nižší hrubý příjem zaměstnanců v okrese Pardubice určitě nepatří k příčinám nezaměstnanosti okresu. Bohužel nižší míra nezaměstnanosti v okrese Pardubice a vyšší jistota firem, že zaměstnanci okresu neprojevují vyšší snahu odejít za více lukrativními nabídkami v jiném regionu, vedou ke skutečnosti, že průměrná hrubá mzda zaměstnanců okresu Pardubice je relativně nízká ve srovnání s ostatními kraji (viz. Kapitola 4.4, str. 36), a to přestože se v okrese Pardubice nachází řada významných pozic s lépe placeným zaměstnáním (bankovní a pojišťovací sektor, nadnárodní společnosti).

### **5.5 Struktura nezaměstnanosti**

Jak ukazují fakta zaměřená na vývoj mzdy (Kapitola 4.4, str. 36) a vývoj nezaměstnanosti (Obrázek 3-2, str. 28) a strukturu nezaměstnanosti s ohledem na vzdělanost nezaměstnaných (Tabulka 3-2, str. 31), hlavní podíl na změnu nezaměstnanosti tvoří nárůst počtu zaměstnanců pracujících za nízkou mzdu. Jak již bylo uvedeno, tyto osoby se spíše zaměřují najít si jiné zaměstnání v okrese Pardubice, než za prací cestovat případně se i odstěhovat.

Vývoj nezaměstnanosti v okrese Pardubice bohužel přesně kopíruje trend vývoje nezaměstnanosti v České republice (Obrázek 3-1, str. 27). Jednou z příčin nezaměstnanosti v okrese Pardubice tak je skutečnost, že se dlouhodobě nedaří zaměřit pozornost na nejrizikovější skupiny a stabilizovat jejich (ne)zaměstnanost. Za nejrizikovější skupiny lze považovat absolventy, osoby s nízkým vzděláním a kvalifikací, osoby po mateřské dovolené a osoby v předdůchodovém věku. Úřadu práce se sice různými pobídkami (viz. Kapitola 6) daří snížit míru nezaměstnanosti těchto osob v nekonfliktních obdobích s komplexně nižší mírou nezaměstnanosti, avšak v okamžiku zvýšení napětí na trhu práce tyto osoby znovu tvoří nejvýznamnější skupinu nezaměstnaných.

### **5.6 Ostatní**

Za další příčiny nezaměstnanosti v okrese Pardubice je možné označit například doposud ne zcela vyřešenou dopravní infrastrukturu okresu Pardubice, neefektivní a ne zcela komplexní podporu činností ekonomických subjektů v okrese Pardubice.

Dopravní infrastruktura okresu Pardubice byla ilustrována na Obrázku 2-3 (str. 18) a detailně rozebrána v Kapitole 3.1 (str. 17). Na nezaměstnanosti okresu Pardubice se určitě podílí nedostatečná silniční infrastruktura okresu, která neumožňuje větší expanzi zejména společností a firem, které jsou limitovány transportem zboží, ať výchozího materiálu do firmy, tak produktů z firmy.

Osobně se domnívám, že za jednu z příčin nezaměstnanosti v okrese Pardubice je rovněž možné označit neefektivní podporu činnosti ekonomických subjektů v okrese Pardubice ze strany různých úřadů. V současné době asi nejvíce diskutovaným problémem je čerpání finančních prostředků z Evropských fondů. Ačkoli si osobně myslím, že významnou část těchto prostředků financuje Evropská unie zcela neefektivně a těmito prostředky je ze značné míry plýtváno, neoddiskutovanou skutečností je fakt, že pokud někdo tyto prostředky nabízí a to v nesrovnatelné výši s ostatními finančními zdroji, pak by měla existovat maximální podpora k získání těchto prostředků pro všechny ekonomické subjekty v okrese Pardubice.

## **6 Řešení nezaměstnanosti v okrese Pardubice**

### **6.1 Komplexnost problematiky**

Míru nezaměstnanosti v České republice primárně řídí pravidla České republiky. Základní roli v otázce řešení nezaměstnanosti hraje organizace trhu práce, která je primárně zajišťovaná Úřadem práce. Úřad práce jednak vytváří nová pracovní místa, jednak nabízí a realizuje rekvalifikační kurzy pro nezaměstnané osoby s nedostatečnou nebo nevhodnou kvalifikací. Vedle úřadu práce jsou významnými partnery při řešení nezaměstnanosti a řešení otázky informovanosti personální agentury.

Hlavním omezením každého kraje a okresu v ČR je skutečnost, že hlavní politiku řízení nezaměstnanosti řídí stát, tj. legislativa České republiky. Vláda České republiky svými rozhodnutími řídí jednak sociální politiku, které má podíl na dobrovolné složce nezaměstnanosti a svými zásahy ovlivňuje trh práce a informovanost (Kapitola 2.2).

V současné době je hlavní prioritou vlády České republiky problematika "aktivní politiky zaměstnanosti", jejímž hlavním předmětem je zvýšení motivace při hledání zaměstnání a potlačení dlouhodobé nezaměstnanosti.

Je potřeba zdůraznit, že občané České republiky jsou spíše konzervativní, jak v otázce migrace, tak v otázce stěhování za prací. Tato skutečnost je dobře patrná především z Obrázku 3-2 (str. 28), kde je jednoznačně patrné, že nezaměstnanost v jednotlivých krajích kopíruje nezaměstnanost v České republice. Podobná situace je patrná i pro okres Pardubice (Obrázek 3-1, str. 27). Uvedené výsledky jsou překvapivé především z pohledu Moravskoslezského kraje, kde se dlouhodobě investuje do snížení nezaměstnanosti.

Je proto patrné, že žádnému, ani okresu Pardubice, ani jednotlivým krajům se z dlouhodobého měřítka nedaří změnit svoji pozici v nezaměstnanosti. Z daného tak vyplývá, že veškeré akce na snížení nezaměstnanosti jsou spíše řízeny centrálně pravidly a zákony České republiky a snahy jednotlivých úřadů práce a jednotlivých regionů se neprojeví nijak markantně.

### **6.2 Aktivní politika v nezaměstnanosti**

V současné době je hlavním nástrojem řešení nezaměstnanosti v České republice aktivní politika v nezaměstnanosti [1d]. Osobně se domnívám, že pro snížení nezaměstnanosti je klíčové identifikovat jednotlivé skupiny nezaměstnaných obyvatel a zde si položit otázku, jakými nástroji snížit nezaměstnanost u této cílové skupiny [1d].

Hlavními nástroji aktivní politiky v nezaměstnanosti jsou rekvalifikace, poradenství, veřejně prospěšné práce a speciální účelová místa.

*Rekvalifikace nezaměstnaných osob* je základním způsobem jak rychle a efektivně docílit rychlé reakce změny nabídky a poptávky na trhu práce. V současné době je navíc účast nezaměstnaných na rekvalifikačních kurzech významně podporována evropskými fondy. Bohužel se zde naplno projevuje "špatná" efektivita čerpání evropských prostředků a jejich adresnost na potřeby společnosti. Osobně jsem se setkala s řadou kurzů placených z Evropských fondů zaměřených na zvýšení počítačové gramotnosti nezaměstnaných osob. Z těchto projektů, financovaných Evropskou unií, jsou následně financováni lektori a osobně si myslím, že je i pozitivně hodnocen Úřad práce a jeho zaměstnanci za to, že byli schopni tyto prostředky čerpat, avšak nikde se neřeší následná přímá uplatnitelnost nezaměstnaných osob po absolvování těchto kurzů na trhu práce. Osobně si myslím, že pokud by součástí těchto kurzů byly i finanční prostředky na praxi těchto osob a provázanost se soukromým sektorem, který by mohl vyplývat z jejich spoluúčasti na projektech, tak by absolvování těchto kurzů mělo mnohem vyšší efekt.

*Poradenské služby* jsou zaměřeny především na problematiku skupiny, kterým je potřeba věnovat speciální péči. Jde hlavně o skupiny nezaměstnaných osob ve skupině

- do 25 let, tj. absolventů bez předchozí praxe,
- dlouhodobě nezaměstnaných,
- s minimální kvalifikací nebo vzděláním,
- starší osoby,
- osoby po mateřské dovolené.

Poradenská služba a osobní péče může zásadním způsobem snížit míru nezaměstnanosti v těchto skupinách, což se následně projeví v ekonomice státu tím, že tyto osoby nejsou odkázány na pomoc a dávky státu a navíc ze svého platu odvádí daně.

*Veřejně prospěšné práce* neslouží přímo jako motivační prvek na snížení nezaměstnanosti, ale spíše jako negativní "strašák" při řešení dlouhodobé nezaměstnanosti. Bohužel tento negativní prvek by dle mého názoru měl být využíván jen v těch případech, kdy se nezaměstnaná osoba prokazatelně vyhýbá zaměstnání, avšak zároveň využívá sociálních výhod státu. Ačkoli veřejně prospěšné práce jistě mají zásadní vliv na snížení nezaměstnanosti tím, že v okamžiku kdy je nezaměstnaná osoba povinna nastoupit "veřejnou práci", raději zvýší úsilí a spíše přijme méně odpovídající pozici. Osobně si myslím, že tento

způsob by měl být volen velmi opatrně a dle jasných pravidel, protože se tímto dává významná moc do ruky úředníka, který, bez stanovení jasných pravidel, může podobné případy řešit různě. Osobně si myslím, že obecné využívání tohoto negativního prvku u všech nezaměstnaných jen prohloubí jejich frustraci a z nezaměstnaných se rázem můžou stát lehce dostupní "nádeníci" pro práce, kde je problém získat zaměstnance a které v minulosti například zajišťovali osoby, které odmítly povinnou vojenskou službu (pomocný personál v nemocnicích).

*Speciální účelová místa* jsou takové pozice, kterou jsou cíleně zřízena zaměstnavatelem na základě dohody s Úřadem práce. Jde o zřízení pracovních míst s finanční pobídkou pro zaměstnavatele, tak aby byla zřízena místa pro nezaměstnané, kteří by se jinak na trhu práce uplatnili jen velmi obtížně. Většinou slouží jako startovací pozice pro tyto osoby. Dalším motivačním prvkem pro zaměstnavatele může být například příspěvek na zapracování. Jak již bylo uvedeno, mezi nejproblematictější skupiny patří mladé osoby bez předchozí praxe. Z tohoto důvodu například stát zavedl legislativu, že se podílí na platu těchto zaměstnanců v průběhu jednoho roku. Mnohé firmy této skutečnosti využívají a na jistých pozicích zaměstnávají pouze tyto osoby, u kterých jim stát přispívá příspěvkem k platu, tj. v okamžiku, kdy na zaměstnance přestane firma dostávat příspěvek zaměstnanec propustí a na jeho pozici přijme nového zaměstnance s nárokem na tento příspěvek. Tímto se firmám sníží náklady na mzdu těchto zaměstnanců. Pro zaměstnanost státu má toto i přesto jistě pozitivní vliv, protože tyto osoby by byly dlouhodobě vedeny na Úřadu práce, a s touto praxí je vyšší pravděpodobnost, že se tyto osoby dlouhodobě zapojí do pracovního procesu. Toto pravidlo je však potřeba využívat omezeně, protože v opačném případě by tím stát mohl zásadním způsobem ovlivnit přirozený trh práce.

*Můj názor na aktivní politiku v nezaměstnanosti* je takový, že vedle již výše zmíněných pravidel bych se rovněž zaměřila na finanční analýzu skutečnosti, zda je pro stát výhodnější vynakládat finanční prostředky na různé dávky pro nezaměstnané osoby, nebo se aktivně podílet na vytvoření nových pracovních míst. Dříve jsem sice uvedla obavu, aby se z nezaměstnaných osob nestaly "nádeníci" s minimálními náklady na plat, avšak je třeba uvést, že vytvoření hodnotných pozic je podle mého názoru prospěšné pro obě strany, tj. jak pro finanční prostředky státu, který vynakládá finance na různé příspěvky nezaměstnaných osob, tak pro nezaměstnané osoby. Příkladem může být aktivní vytvoření pozic v USA při řešení vysoké nezaměstnanosti v období velké hospodářské krize (např. výstavba infrastruktury).

### 6.3 Faktory určující trh práce

Trh práce primárně závisí na několika faktorech, především pak

- geografické poloze,
- demografické křivce obyvatelstva,
- vzdělanosti obyvatelstva,
- hospodářské síle země,
- ekonomické politiky státu.

Zásadní otázkou této kapitoly je analýza těchto faktorů na vývoj nezaměstnanosti v okrese Pardubice. Především pak diskuze toho, do jaké míry je možné se na tyto faktory zaměřit při řešení nezaměstnanosti v okrese Pardubice a do jaké míry jsou tyto faktory řízeny politikou České republiky a do jaké míry aktivitou okresu.

#### 6.3.1 Demografická křivka a migrace obyvatelstva

Demografická křivka obyvatel určuje pracovní sílu na delší období dopředu. Podchycení změn v demografické křivce je základní aspekt k pochopení potenciálu pracovní síly, trhu práce a nezaměstnanosti. Potenciální pracovní síla každého státu, potažmo i každého regionu ve státu, je primárně tvořena

- pracovní silou obyvatelstva, což jsou podle definice uvedené v Kapitole 2.1 osoby starší 15 let,
- cizinci, kteří migrují mezi regiony za prací

Demografická křivka obyvatelstva primárně závisí na vývoji porodnosti, úmrtnosti, migraci obyvatel. Ačkoli porodnost v okrese Pardubice v uplynulých 10 letech trvale roste (Obrázek 2-6, str. 24), tento růst je zanedbatelný proti prudkému poklesu porodnosti od konce 80. let minulého století, jak je jasně patrné ze změny demografické křivky obyvatelstva (Obrázek 2-5, str. 23) a zvýšení indexu stáří (Tabulka 2-3, str. 24). Zvýšená hodnota indexu stáří představuje problém udržitelnosti sociálních pravidel pro udržení vyplácení "důchodu", v okamžiku, kdy pracovní síla je nedostačující k pokrytí vyšší populace důchodového věku.

V ČR byl zaznamenán nejvyšší nárůst porodnosti po 2. světové válce a v 70. letech 20. století. Tzv. "Husákoví děti" jsou jasným důkazem, že politika státu může významným způsobem zasáhnout do zvýšení porodnosti.

Na druhou stranu sociální politika okresu Pardubice nemůže převážit sociální politiku státu. V drobném měřítku je sice možno podpořit mladé rodiny, například výstavbou

městských bytů a zavedením jistých příspěvků pro tyto rodiny, avšak toto se mnohem více projeví v menších vesnicích s nízkým počtem obyvatel než v okrese Pardubice.

Jednodušším a rychlejším způsobem jak změnit nepříznivý vývoj demografické křivky je migrace obyvatel. Migrace obyvatel je významným jevem na trhu práce v posledních 20 letech. Řada států a regionů pochopila, že vlastními silami již není schopna naplnit potřeby trhu, zejména na speciálních a odborných pozicích a proto se zaměřila na cílené "přilákání" odborníků z jiných zemí, případně regionů.

V České republice je pozorována spíše migrace kvalifikovaných osob za prací do zahraničí, než přísun takových cizinců do České republiky. Navíc Česká republika není dlouhodobě schopna přilákat kvalitní a vzdělané osoby jako je tomu například v Německu, ale do České republiky spíše migrují méně vzdělaní cizinci, převážně z Ukrajiny, Ruska a Asijských zemí za pomocnou a méně kvalifikovanou práci.

Okres Pardubice dlouhodobě vykazuje vyšší počet přistěhovavších se, oproti osobám, které se z okresu Pardubice odstěhovali (Tabulka 5-1). Je zajímavé, že migrace osob, která hovoří ve prospěch okresu Pardubice, je v korelaci s nízkou nezaměstnaností v okrese a rovněž s nízkým počtem uchazečů o jedno pracovní místo (Obrázek 3-3, str. 35). V roce 2008 prudce vrostla nezaměstnanost v okrese Pardubice (Obrázek 3-1, str. 27) a ihned zareagovala i snížená migrace do okresu Pardubice (Tabulka 5-1). Na tomto čísle se patrně projevuje dlouhodobě vysoká a stabilní aktivita v bytové výstavbě v okrese Pardubice, jednak významní zaměstnavatelé okresu (Foxconn CZ s.r.o., Panasonic Automotive Systems Czech, s.r.o.). Je však opět nutné poznamenat, že migrace osob do Pardubic je v řádech stovek, což jen velmi obtížně změní index stáří, který se v posledních 20 letech zdvojnásobil (Tabulka 2-3, str. 24).

**Tabulka 5-1** Pohyb obyvatelstva v okrese Pardubice (Tab. D.2 dokumentu CSU) a počet dokončených bytů v okrese Pardubice (Tab. č. J.1 dokumentu CSU) [16,20-28].

	2001	2002	2003	2004	2005	2006	2007	2008	2009	2010
Změna stěhováním	+141	+61	-380	+191	+1133	+1113	+1818	+2388	+666	+762
Dokončené byty	724	604	335	532	512	735	927	843	710	641



### **6.3.2 Vzdělání**

Řešení problematiky vzdělání je s ohledem na nezaměstnanost jednou z klíčových otázek. Ze struktury nezaměstnanosti je jasně patrné, že vyšší nezaměstnanost je u osob s nižší kvalifikací a vzděláním (Tabulka 3-2 a 3-3, 30 a 31). V tomto případě věřím, že by cílená aktivita okresu Pardubice, řízená především Úřadem práce, mohla významně přispět ke snížení nezaměstnanosti.

Například vyučená a nezaměstnaná osoba je odkázána na uplatnitelnost a získání práce pouze ve svém úzkém oboru (např. obuvnictví, kuchař atd.), nebo při pomocných pracích bez požadavku na kvalifikaci (např. pomocný zedník, vrátný atd.). Vyšší aktivita Úřadu práce a vyšší propojitelnost se soukromým sektorem při pořádání kvalifikačních a rekvalifikačních kurzů pro tyto nezaměstnané osoby (např. poskytnutí svářečského kurzu nebo kurzu na vysokozdvíhací vozík) by určitě přispěla ke zvýšení jejich kvalifikace a ke zvýšení jejich uplatnitelnosti na trhu práce.

## **6.4 Potenciál snížení nezaměstnanosti v okrese Pardubice**

### **6.4.1 Možnosti a omezení okresu Pardubice**

Problémem pro jednotlivé regiony představuje především centralizace státních institucí do Prahy. Stejný princip centralizace vykazují i soukromé firmy, jako společnosti a banky. Přitom toto je překvapující, protože tato práce není primárně závislá na činnosti hlavního města Prahy a je většinou řízena po telefonu, internetu nebo jiných elektronických způsobech komunikace. Výhodou menších měst jsou jednak nižší náklady na pronájem budov, jednak nižší finanční náklady na pracovní sílu.

Velký potenciál má okres Pardubice v cestovním ruchu. Cestovní ruch na sebe váže celou řadu dalších pracovních příležitostí. Ačkoli je v okrese Pardubice řada významných památek (Kapitola 3.4, str. 25) a jsou zde pořádány významné akce, tj. Hokejový klub Pardubice, Pardubické závodiště a Plochá dráha ve Svítkově, nedostatečná je podle mého názoru propagace a informovanost o dalších akcích a činnostech. Nedostatečná je další podpůrná činnost a podpora vzniku dalších větších center s potenciálem vyšší návštěvnosti. Okres Pardubice, ačkoli je v tomto okrese situováno město Pardubice, tj. 10. největší město České republiky [45], nedisponuje žádnou významnou kulturní dominantou jako například ZOO, Dinopark, Aquapark atd.

#### **6.4.2 Analýza vlivu infrastruktury na nezaměstnanost v okrese**

Na druhou stranu je potřeba zmínit, že okres Pardubice má velký potenciál, který však nedokáže využít. Jak bylo uvedeno v kapitole 3-1 (str. 17), okres Pardubice má výbornou pozici v rámci železniční dopravy, což umožní výbornou mobilitu obyvatel Pardubic za prací, avšak rovněž obyvatel okolních okresů za prací do Pardubic. Výborná železniční obslužnost by však bezesporu měla být základním kamenem pro "přilákání" významných mezinárodních firem.

Dalším zásadním prvkem by dle mého názoru měla být cílená výstavba silnic, pro zlepšení napojení okresu Pardubice na dálniční infrastrukturu České republiky. Jasným příkladem tohoto významu je východní Německo, které v 90. letech 20. století, tj. v okamžiku sloučení východního a západního Německa, nejdříve cíleně a adresně určilo priority výstavby dálniční infrastruktury a následně teprve zasedlo k řešení problematik restitucí pozemků atd. Naopak v České republice se pozemky pro výstavbu infrastruktury nejdříve podstoupily spekulantům, aby se následně za řádově vyšší ceny vykupovaly. Stejně tak je tomu v okamžiku, kdy stát nejdříve oznámí plán nějaké výstavby, což následně vyvine činnost spekulantů s pozemky a následně vede k neúměrnému prodražení výstavby.

#### **6.4.3 Analýza tvorby nových pracovních příležitostí**

Na několika místech bakalářské práce byla prezentována skutečnost, že na nezaměstnanosti v okrese Pardubice se ve velké míře podílí absolventi, osoby s nízkým vzděláním a kvalifikací, osoby po mateřské dovolené a osoby v předdůchodovém věku. Na druhou stranu osoby s vyšším vzděláním, slušnou praxí a dobrou kvalifikací si jsou mnohem lépe schopni nalézt nové zaměstnání, případně jsou i ochotni migrovat za prací mezi jednotlivými kraji. Proto by měla být největší pozornost věnována především těmto problematickým skupinám a případně analyzovat možnosti tvorby nových pracovních příležitostí pro tyto skupiny obyvatel.

Z pohledu Úřadu práce v okrese Pardubice jsou zajímavé analýzy nákladů na nezaměstnané osoby. Na jednu stranu stát prostřednictvím různých příspěvků a dávek podporuje nezaměstnané osoby. Na druhou stranu však tyto osoby nevytváří žádnou produktivitu práce a žádné nové hodnoty. Proto je velmi efektivní analýza nákladů na nezaměstnané osoby ve srovnání s náklady na podporu jejich činnosti.

Například cílená podpora center zaměřená na hlídání dětí v jiných časech než je tomu ve školkách, by zajistě vedla k vyšší uplatnitelnosti žen po mateřské dovolené na trhu práce a to i v oblastech bez pevné pracovní doby. Stejně by tomu tak bylo i při vyšší podpoře krácených pracovních úvazků.

Dalším zajímavým projektem by jistě bylo zřízení nových pracovních pozic přímo Úřadem práce. Tyto pozice by byly určeny pouze pro nezaměstnané osoby a byly by charakteristické zkrácenou pracovní dobou, tak aby nezaměstnaná osoba měla čas na nalezení si nové pracovní příležitosti, avšak aby zároveň za podporu v nezaměstnanosti, nebo jiné příspěvky, odvedla jistou produktivitu práce.

## **7 Fluktuace**

### **7.1 Význam fluktuace**

Fluktuace zaměstnanců je jednou ze základních parametrů trhu práce. Fluktuace způsobuje nezaměstnanost, která je dána potřebou změnit pracovní pozici a nejčastěji tak nalezení lépe odpovídající nebo lépe placené pracovní pozice. Například v Japonsku je zřejmá vysoká loajalita zaměstnanců pro firmu, tj. velmi nízká fluktuace. Naopak v Evropě a USA je fluktuace zaměstnanců za lepšími pracovními příležitostmi významná.

#### **7.1.1 Nízká míra fluktuace**

Pozitivním prvkem nízké fluktuace ve firmě je, že vede k vyšší loajalitě a věrnosti jejich zaměstnanců a sžití se s potřebami firmy [11b]. U mnohých japonských firem se například traduje, že při povýšení zaměstnance na určitý stupeň musí být nejdříve ověřena věrnost tohoto zaměstnance firmě, například fiktivní nabídkou významně lepší pozice u jiné společnosti. Zaměstnanci s nízkou fluktuací se často k firmě chovají, jako kdyby byli jejich spolupodílníky. Díky své loajalitě pro firmu jsou zaměstnanci často schopni snášet mnohem vyšší pracovní nasazení a zátěž.

Některé firmy a společnosti se zaměřují na cíleném vybudování věrnosti k organizaci a to různými formami zaměstnaneckých benefitů a věrnostních výhod [11b]. Ačkoli se těmito kroky snižuje míra fluktuace, těmito kroky nevzniká "pravá" věrnost a loajalita k firmě. V okamžiku problémů a lepších nabídek tyto zaměstnanci přesto bez pocitu výčitek svou pozici ve firmě opouští. Některé společnosti proto budují věrnost na principu spokojenosti zaměstnanců, kterým je poskytnuta důvěra a jistota v jejich zaměstnání.

Nízká fluktuace má však i své stinné stránky. Negativním dopadem pro firmu s nízkou fluktuací je, že nemůže přijmout jiného zaměstnance s novými znalostmi, což může vést až k určité formě stagnace jak zaměstnanců, tak firmy. Zaměstnanci, kteří jsou dlouhou dobu zaměstnaní v jedné firmě, rovněž znají slabiny firmy a umí je využít ke svému osobnímu prospěchu. Alespoň částečná fluktuace zaměstnanců je proto pro potřeby firmy žádoucí, neboť přináší nový impuls a nové znalosti do firmy.

Z pohledu trhu práce je nízká míra fluktuace špatná, neboť dle mého názoru zvyšuje nezaměstnanost tím, že snižuje pohyb na trhu práce a snižuje migraci obyvatel mezi jednotlivými lokalitami s různou strukturou pracovních příležitostí a strukturou nezaměstnanosti.

### **7.1.2 Vysoká míra fluktuace**

Vysoká míra fluktuace představuje zásadní problém pro každou firmu. Firma s vysokou mírou fluktuace nemá dle mého názoru dlouhodobou šanci udržet svou pozici na trhu. Zaměstnanci s nízkou loajalitou významně převyšují své hodnoty a potřeby nad potřebami zaměstnavatele. Namísto toho, aby tento zaměstnanec odevzdal v podobě své pracovní činnosti část svého umu společnosti, pro kterou pracuje, tak tento zaměstnanec spíše vykonává pouze nezbytně nutnou část práce. Tito zaměstnanci velmi rychle mění své zaměstnání, ať již v okamžiku jakéhokoli problému nebo v případě možnosti lepší pracovní nabídky.

Řada firem, tak zjišťuje, jaká byla předchozí fluktuace přijímaného zaměstnance a zda je potenciál, že náklady vynaložené společností na zaškolení tohoto zaměstnance a na zvýšení jeho kvalifikace, se firmě v následujících letech vrátí, či nikoli.

Osobně si myslím, že nízká adresnost a osobní odpovědnost za stav a budoucnost firmy je příčinou vysoké míry "tunelování" a krachů společností, třeba i těch s dlouholetou tradicí. Zatímco v minulosti přecházeli společnosti z generace na generaci a zaměstnanci byly mnohdy hrdí na to, že mohou být součástí dané firmy, v dnešní době se jakákoli adresnost vytrácí. Vrcholový management bank, nemocnic a dalších firem řídí společnosti pouze s krátkodobým výhledem odpovídajícím jeho situaci a především pak ve smyslu nákup a prodej, přičemž vytváření jakékoli hodnoty se postupně z činnosti firmy vytrácí. V okamžiku jakéhokoli problému, finanční ztráty nebo dokonce krachu firmy, si tito vrcholoví manažeři vyplácí nadstandardní odstupné a pouští se do řízení jiné společnosti.

### **7.2 Fluktuace a nezaměstnanost**

Jak již bylo řečeno, jistá míra fluktuace zaměstnanců je výhodná jak pro zaměstnavatele, tak pro trh práce. Při fluktuaci zaměstnanců je potřeba zohlednit řadu hledisek, jako příčinu ukončení pracovního poměru, náklady spojené na ukončení pracovního poměru, náklady státu v případě, že se daná osoba ocitne na Úřadu práce jakožto nezaměstnaná, náklady na hledání nového zaměstnání a náklady na zaškolení v novém zaměstnání.

Na základě zadání bakalářské práce jsou v následující části práce srovnány náklady zaměstnance, zaměstnavatele a státu na nezaměstnaného zaměstnance na pozici svářeč. Tato diskuze vychází z představy bilance nákladů na fluktuaci a rovněž slouží jako základní nástroj pro stát při řešení otázky, zda je pro stát výhodnější nezaměstnané osobě financovat příspěvky

v nezaměstnanosti nebo financovat rekvalifikaci a znovu zapojení do pracovního trhu. Výchozím bodem je kniha školitele mé bakalářské práce [46] a bakalářské práce Bc. Hálové [47], kteří tuto problematiku detailně zpracovali.

### **7.2.1 Bilance nákladů**

Ještě před vlastní bilancí jednotlivých výše uvedených případů je potřeba diskutovat jednotlivé položky a jejich finanční náklady.

#### Náklady zaměstnance

V případě, že si zaměstnanec z jakéhokoli důvodu hledá aktivně nové zaměstnání, pak je potřeba zohlednit náklady, které závisí jednak na jeho finančních možnostech, jednak na jeho znalostech. V první fázi jde o získání informace o novém zaměstnání. Zde připadá v úvahu osobní doporučení, informace na Úřadu práce, tiskoviny, informace na internetu. V další fázi je potřeba připravit kvalitní životopis a kontaktovat potenciálního zaměstnavatele, ať již osobně, telefonem, e-mailem.

Náklady na jednotlivé položky mohou být řádově odlišné a závisí nejen na aktivitě zaměstnance při hledání nového zaměstnání, ale rovněž na zvoleném způsobu, jeho dovednostech a finančních možnostech. Například dlouhodobě nezaměstnaná osoba s minimálními příjmy je nucena zvážit každou finanční položku a je proto pravděpodobnější, že své prostředky bude investovat do bydlení a nezbytných životních potřeb (jídlo), zatímco nadstandardní náklady jako telefon a internet je nucena omezit, v extrémním případě až zrušit. Zde je významná role Úřadu práce nebo dalších personálních agentur, které správnou informovaností můžou tyto náklady dramaticky snížit.

V dnešní době je základem přenosu informací telefon a internet, zatímco papírové tiskoviny jsou především pak mladší generací zcela vypouštěny.

V případě, že by zaměstnanec preferoval papírové tiskoviny, pak se dá předpokládat, že si denně zakoupí jednu noviny (15 Kč/kus). Při 20 pracovních dnech v měsíci jde o položku 300 Kč/měsíc.

Náklady na telefon mohou být rozdílné podle toho, zda jde o tarif nebo měsíční paušál. Předpokládejme, že standardem pro našeho zaměstnance je měsíční spotřeba 200 Kč, ať již jde o měsíční tarif nebo o náklady při ceně 5 Kč/min (40 min/měsíc). Náklady na internet se mohou pohybovat od 200-600 Kč/měsíc, případně nižší, v případě návštěvy pouze internetové

kavárny. Je však třeba podotknout, že měsíční paušál na telefon a internet je v dnešní době prakticky nezbytná věc i v osobním životě.

Náklady na dopravu se budou různit podle destinace, tj. žije-li nezaměstnaná osoba ve středu města s dobrou pěší dostupností na různé lokality anebo ve vzdálenější vesnici s potřebou dopravy osobním automobilem. S ohledem na měsíční jízdné 430 Kč, předpokládejme, že průměrná osoba vydá na dopravu 430 Kč/měsíc, ať již v podobě jízdného nebo benzínu.

Osobně nepředpokládám, že by nezaměstnaná osoba využila všechny uvedené náklady v plném rozsahu, tj. tiskoviny 300 Kč/měsíc, telefon 200 Kč/měsíc, internet 300 Kč/měsíc a doprava 430 Kč/měsíc. V tomto případě by náklady činili 1230 Kč/měsíc, což je částka, kterou si především u dlouhodobě nezaměstnaných osob nebo u nezaměstnaných samoživitelek s minimálními příjmy dokážu jen obtížně představit. Osobně se domnívám, že náklady na aktivní hledání práce budou kombinovat výše uvedené možnosti a budou se pohybovat od 300 do zmíněných 1230 Kč/měsíc. Pro kalkulaci uvažujme náklady na dopravu, internet, telefon a tiskoviny v hodnotě 1000 Kč/měsíc.

#### Náklady stávajícího zaměstnavatele

Náklady zaměstnavatele na odstupné jsou dány příjmem svářeče. Ve 4. čtvrtletí roku 2010 byl průměrný hrubý plat svářeče (skupina 7212) v okrese Pardubice 24 897 Kč/měsíc, tj. 141 Kč/hod [48]. Uvažujeme-li náklady na odstupné (3 měsíce), náklady zaměstnavatele na sociální a zdravotní pojištění (34 % platu) a výstupní lékařskou prohlídku (300-500 Kč), pak jsou náklady zaměstnavatele na ukončení pracovního poměru:

3 \* 24 897 ..... náklady na 3 měsíce odstupného

3 \* 24 897 \* 0,34 .... náklady na odvody

300 .... výstupní lékařská prohlídka

-----

100 385 Kč celkem

Náklady zaměstnavatele na odstupné v podobě 3 měsíčních platů a při průměrném platu 24897 Kč/měsíc a na výstupní lékařskou prohlídku jsou 100 385 Kč.

### Náklady nového zaměstnavatele

Náklady nového zaměstnavatele zahrnují vstupní lékařskou prohlídku (300-500 Kč/měsíc). Za další náklady je možno uvažovat náklady na placený čas přijímaného zaměstnance stráveného v zaměstnání, avšak nepodílejícím se na produkci výrobku, tj. při školení bezpečnosti a ochrany zdraví při práci, školení požární ochrany, seznámením se s vnitřními směrnici firmy a vlastním provozem. Při předpokládané době 2 dny (16 h) a platu 141 Kč/hod [48] (+34 % náklady zaměstnavatele na sociální a zdravotní pojištění) jde o náklady ve výši:

16 \* 141 ..... náklady na 2 dny školení  
16 \* 141 \* 0,34 .... náklady na odvody v průběhu školení  
300 .... vstupní lékařská prohlídka  
-----  
3 323 Kč celkem

Další významnou položkou jsou náklady na bezpečnostní pomůcky, které závisí na kvalitě materiálu. Předpokládaná hodnota bezpečnostních pomůcek je 10000 Kč. Dalšími náklady zaměstnavatele mohou být náklady na osobu, která realizuje školení, avšak jelikož předpokládám, že tato osoba má toto popisu práce, tak toto neuvádím.

Náklady nového zaměstnavatele zohledňující vstupní lékařskou prohlídku a náklady na školení a seznámením se s vnitřními směrnici firmy a vlastním provozem jsou 3 323 Kč (bez osobních ochranných pracovních pomůcek).

### Náklady státu

Hlavními náklady státu na nezaměstnanou osobu jsou podpora v nezaměstnanosti, svářečský kurz, lékařský posudek (300-500 Kč) a podpora v nezaměstnanosti po dobu rekvalifikačního kurzu.

Od roku 2011 se mění pravidla pro vyplácení podpory v nezaměstnanosti, která se vyplácí v maximální výši:

- 5 měsíců u nezaměstnaných ve věku do 50 let,
- 8 měsíců u nezaměstnaných ve věku 50-55 let,
- 11 měsíců u nezaměstnaných ve věku nad 55 let.



Podpora v nezaměstnanosti činí 65 % průměrného měsíčního čistého výdělku po dobu prvních 2 měsíců, další 2 měsíce 50 % a ve zbylé části pak 45 % této částky. Maximální výše měsíční podpory při doložení příjmů je v roce 2011 celkem 13528 Kč [8]. Od roku 2011 navíc platí, že v případě, že by se nezaměstnaná osoba ocitla v evidenci Úřadu práce, aniž by své předchozí zaměstnání ukončila bez uvedení vážného důvodu nebo na základě dohody se zaměstnavatelem, pak má nezaměstnaná osoba nárok na podporu v nezaměstnanosti pouze ve výši 45 % průměrného měsíčního čistého výdělku po celou dobu 12 nároku na tuto podporu. V případě nezaměstnané osoby ve věku 45 let, která před evidencí na Úřad práce pobírala plat 24 897 Kč hrubého na měsíc [48] (21 051 Kč/měsíc čistého při 2 dětech [49]), tak podpora v nezaměstnanosti je:

13 528 Kč - 1. a 2. měsíc

10 525 Kč - 3. a 4. měsíc

9 472 Kč - 5 měsíc

-----

celkem 57 578 Kč

Svářeč si může udělat jednak státní zkoušku s platností 2 roky, jednak svářečský kurz s platností 3 roky. Nejžádanějšími typy kurzů pro svářeče, které jsou evidovány na Úřadu práce, jsou uvedeny v Tabulce 6-1.

Celkové náklady státu na evidenci nezaměstnané osoby ve věku 45 let po dobu 5 měsíců a více, když si tato osoba zároveň udělala rekvalifikační kurz, jsou:

57 578 Kč - podpora v nezaměstnanosti

19 576 Kč - odvody státu v době evidence na Úřadu práce

17 540 Kč - Přípravný kurz k úřední zkoušce a úřední zkouška svařování dle  
ČSN EN 287-1 135 (včetně DPH)

500 Kč - lékařská prohlídka

-----

celkem 95 194 Kč

Je však nutné poznamenat, že v této ceně není zahrnuta položka podpory při rekvalifikaci, kterou nezaměstnaná osoba pobírá v době trvání rekvalifikace a která se odvíjí od doby, ve které se rekvalifikace uskutečňuje a je poskytnuta až do výše 65 % průměrného čistého výdělku. Zde je ještě možnost zažádat si i o příspěvek na dopravu, který opět navyšuje tyto náklady.

**Tabulka 6-1** Typy rekvalifikačních kurzů evidovaných na Úřadu práce v okrese Pardubice (cena bez DPH) [50].

Typ rekvalifikačního kurzu	Rozsah kurzu bez zkoušek, počet hodin		Cena, Kč
	minimální	maximální	
Základní kurz svařování ZK 135 1.1+ EN 287-1	140	160	11 220
Základní kurz svařování ZK 111 1.1 + EN 287-1	140	160	11 220
Základní kurz svařování ZK 141 1.1	140	160	15 290
Přípravný kurz k úřední zkoušce a úřední zkouška svařování dle ČSN EN 287-1 135	140	160	14 740
Přípravný kurz k úřední zkoušce a úřední zkouška svařování dle ČSN EN 287-1 111	140	160	14 740

### 7.2.2 Srovnání nákladů na fluktuaci zaměstnance na pozici svářeč

Na základě zadání bakalářské práce jsou v následující části práce srovnány náklady zaměstnance, zaměstnavatele a státu na nezaměstnaného zaměstnance na pozici svářeč. V práci jsou uvedeny 3 možnosti a to:

- zaměstnanec na pozici svářeč pracuje pro firmu, která s ním ukončí pracovní poměr, avšak tento zaměstnanec, si ještě během výpovědní doby (3 měsíce) najde nové zaměstnání (během 1 měsíce hledání) a ihned po ukončení pracovního poměru, s ohledem na své kvality nastoupí do nového zaměstnání (Zaměstnanec I),
- zaměstnanec na pozici svářeč pracuje pro firmu, která s ním ukončí pracovní poměr, avšak tento zaměstnanec nemůže nalézt nové pracovní zařazení, je veden na úřadu práce a nové zaměstnání nachází až po 5 měsících na Úřadu práce (Zaměstnanec II),
- dlouhodobě nezaměstnané osoby bez kvalifikace svářeč, která po zajištěné rekvalifikaci od Úřadu práce, získá nové zaměstnání na této pozici (Zaměstnanec III).

Tabulka 6-2 srovnává náklady na tyto 3 případy fluktuace zaměstnance na pozici svářeč. Jednotlivé náklady byly detailně vysvětleny v předchozí kapitole. Z Tabulky 6-2 vyplývá, že s fluktuací zaměstnanců jsou vždy spojeny relativně vysoké náklady a to na straně zaměstnance, stávajícího zaměstnavatele, nového zaměstnavatele a státu. Z celkové částky je patrné, že vysoký podíl celkových nákladů na fluktuaci tvoří náklady státu. Především vysoký podíl nákladů na podporu potvrzuje již dříve prezentované náklady, že by tyto náklady měly

být spojeny s další činností a aktivitou nezaměstnané osoby. Naopak případné rekvalifikační kurzy tvoří ve výsledné částce podíl, který se určitě vyplatí investovat, obzvláště v případě, že si nezaměstnaná osoba najde zaměstnání, čímž se sníží další případné náklady státu vydávané na poplatcích v sociální nouzi.

**Tabulka 6-2** Náklady na fluktuaci zaměstnance na pozici svářeč

Náklady, Kč	Popis	Zaměstnanec I	Zaměstnanec II	Zaměstnanec III
<b>Zaměstnanec</b>	hledání práce (Kč/měsíc)	<b>1000</b>	<b>5000</b>	<b>5000</b>
<b>Zaměstnavatele</b>	odstupné (3 měsíční platy)	74 691	74 691	-
	odvody	25 394	25 394	
	výstupní lékařská prohlídka	300	300	
	<b>celkem</b>	<b>100 385</b>	<b>100 385</b>	
<b>Státu</b>	podpora v nezaměstnanosti	-	57 578	57 578
	odvody státu		19 576	19 576
	svářečský kurz			14 740
	lékařská prohlídka			500
	<b>Celkem</b>		<b>77 154</b>	<b>95 194</b>
<b>Nový zaměstnavatel</b>	2 dny školení	2256	2256	2256
	odvody	767	767	767
	vstupní lékařská prohlídka	300	300	300
	<b>Celkem</b>	<b>3323</b>	<b>3323</b>	<b>3323</b>
<b>Celkem, Kč</b>		<b>104 708</b>	<b>185 862</b>	<b>100 717</b>

Z Tabulky 6-2 dále vyplývají vysoké náklady především původní firmy na ukončení pracovního poměru. Z této skutečnosti vyplývají dva závěry. Jednak to, že pro každou firmu je mnohem výhodnější si vychovávat takové zaměstnance, u kterých je vysoká pravděpodobnost budoucí loajality k zaměstnavateli (nižší fluktuace), což znamená velmi dobře si rozmyslet přijetí nového zaměstnance. Dále jde o skutečnost, že špatně nastavená legislativa způsobu ukončení pracovního poměru ze strany státu může znamenat, že zaměstnavatel raději zaměstnává osobu, kterou by za jiných okolností propustil, než aby přijal jiného schopnějšího zaměstnance, nebo jinak investoval tyto finanční prostředky.

## 8 Shrnutí

V bakalářské práci jsem diskutovala a popsala obecná pravidla o nezaměstnanosti. Hlavní pozornost byla zaměřena na prezentaci hlavních charakteristik okresu Pardubice a analýzu příčin nezaměstnanosti a možností jejího řešení. Nezaměstnanost je rovněž analyzována z pohledu fluktuace zaměstnanců a z pohledu nákladů zaměstnance, původního zaměstnavatele, nového zaměstnavatele a státu na fluktuaci svářeče.

Okres Pardubice je možné charakterizovat z pohledu:

- *rozloha a počet obyvatel* - rozloha 880 km<sup>2</sup>, počet obyvatel 167 481, osídlení 190 osob/km<sup>2</sup> - nejosídlenější okres Pardubického kraje
- *dopravní infrastruktura* - výborná železniční propojitelnost, stále ještě špatné dálniční napojení na infrastrukturu České republiky a špatný obchvat města Pardubice
- *demografická studie* - trvalé stárnutí obyvatel okresu Pardubice
- *nezaměstnanost* - nejnižší míra nezaměstnanosti v Pardubickém kraji, nižší nezaměstnanost ve srovnání s Českou republikou
- *struktura nezaměstnanosti* - špatná zaměstnanost ve věkové skupině pod 24 let a nad 55 let, u osob s nízkým stupněm vzdělání nebo nízkou kvalifikací, přičemž průměrně si nezaměstnaná osoba najde nové zaměstnání do 1 roku
- *struktura zaměstnanosti* - hlavní podíl velkoobchodu, maloobchodu, průmyslu, stavebnictví a profesní a vědecké činnosti, významnější rozdíly v počtu nabízených pracovních pozic ve srovnání s počtem nezaměstnaných, což vede ke skutečnosti, že o jedno pracovní místo se v minulosti ucházelo 1-17 zaměstnanců

Za hlavní příčiny nezaměstnanosti v okrese Pardubice je možné určit:

- *sociální politika České republiky* - hlavní vývoj nezaměstnanosti ve všech krajích České republiky, stejně jako v okrese Pardubice, závisí na legislativě a sociální politice České republiky - žádnému ze čtrnácti krajů České republiky se v posledních 10 letech nepodařilo významnějším způsobem změnit postavení kraje z pohledu nezaměstnanosti
- *demografická poloha* - okres Pardubice nedisponuje žádnou, natolik zásadní a dominantní činností vyplývající z jeho polohy, která by zásadním způsobem ovlivnila (ne)zaměstnanost okresu Pardubice,
- *profilace okresu Pardubice* - významné zaměření okresu na chemický a elektrotechnický průmysl, přičemž výkyvy v těchto oblastech se významným

způsobem projevují na míře nezaměstnanosti, odliv poboček velkých společností do Prahy hl. m. v důsledku centralizace všech těchto poboček v hlavním městě,

- *demografická křivka* - silné stárnutí obyvatel okresu Pardubice, vyšší míra zaměstnávání obyvatel cizí národnosti avšak s nižší kvalifikací a vzděláním
- *vzdělání a kvalifikace* - nestabilita pracovního trhu se zaměstnanci s nižším vzděláním a kvalifikací, postupné vytlačování nekvalifikovaných a méně vzdělaných osob z trhu práce

Za hlavní nástroje vedoucí ke snížení nezaměstnanosti v okrese Pardubice je možné označit:

- *aktivní politika v nezaměstnanosti* - rekvalifikace, poradenství, veřejně prospěšné práce a speciální účelová místa
- *adresnost Úřadu práce* - vyšší adresnost na kritické skupiny nezaměstnaných osob, tj. absolventů do 25 let, dlouhodobě nezaměstnaných, osob s minimální kvalifikací nebo vzděláním, starších osob a osob po mateřské dovolené. Podmínění různých státních výhod zaměstnáváním určitého množství osob bez praxe. Vyšší podpora zaměstnanosti obyvatel okresu na úkor zahraniční laciné pracovní síly
- *ostatní* - podpora procesu vzdělání a kvalifikace u problémových skupin (dlouhodobě nezaměstnaní a ženy po mateřské dovolené), dokončení napojení okresu Pardubice na dálniční síť, podpora bytové výstavby

Náklady na fluktuaci zaměstnance na pozici svářeče prokázaly vysoké náklady zejména ze strany zaměstnavatele a státu, dále pak nezaměstnané osoby a nového zaměstnavatele. Nižší nároky na nového zaměstnance ze strany nového zaměstnavatele ve srovnání se současným naznačují, že zaměstnance je možné snadno přijmout, ale obtížněji propustit. Klíčová je proto vhodná volba zaměstnanců. Zásadou kvalitního managementu by měla být rozumná míra fluktuace zaměstnanců, tj. udržení si kvalitních zaměstnanců v potřebném počtu. Nízkou míru fluktuace je však potřeba si vybudovat pomocí vstřícného jednání, vnímáním potřeb zaměstnanců a vhodným nastavením benefitů.

## 9 Literatura

- 1 MAREŠ, P. *Nezaměstnanost jako sociální problém*, Sociologické nakladatelství, Praha, 2002, s. 173 (a / 68-86, b / 15-35, c/36-52, d / 112-127).
- 2 AARONOVITCH, D. *The Times: Příčinou násilí ve Francii je nezaměstnanost*, Britské listy, 8.11.2005, URL: <<http://blisty.cz/art/25676.html>> [cit. 2011-06-02]
- 3 SORRENTINO, C. *International unemployment rates: how comparable are they?*, Monthly Labor Review June (2000) 3-20.
- 4 International Labour Organization (ILO), Dostupné z URL: <<http://www.ilo.org/global/lang--en/index.htm>> [cit. 2011-06-02]
- 5 HUSSMANS, R. *Measurement of employment, unemployment and underemployment – Current international standards and issues in their application*, ILO Bureau of Statistics, Dostupné z URL: <[http://www.ilo.org/global/statistics-and-databases/WCMS\\_088394/lang--en/index.htm](http://www.ilo.org/global/statistics-and-databases/WCMS_088394/lang--en/index.htm)> [cit. 2011-06-02]
- 6 Interantional labour organization, *Report of the Conference, 18th International Conference of Labour Statisticians*, Geneva, 24. listopad - 5. prosinec 2008, ICLS/18/2008/IV/FINAL, Dostupné z URL: <[http://www.oit.org/wcmstp5/groups/public/---dgreports/---integration/--stat/documents/meetingdocument/wcms\\_101467.pdf](http://www.oit.org/wcmstp5/groups/public/---dgreports/---integration/--stat/documents/meetingdocument/wcms_101467.pdf)> [cit. 2011-06-02]
- 7 Úřad práce České republiky, Dostupné z URL: <<http://portal.mpsv.cz/upcr>> [cit. 2011-06-02]
- 8 Integrovaný portál Ministerstva práce a sociálních věcí, Dostupné z URL: <<http://portal.mpsv.cz>> [cit. 2011-06-02]
- 9 Svaz průmyslu a dopravy ČR, 2010, Dostupné z URL: <<http://www.spcr.cz/statistika/nezamestnanost.htm>> [cit. 2011-06-02]
- 10 International Labour Organization (ILO), Wikipedie, Dostupné z URL: <[http://en.wikipedia.org/wiki/International\\_Labour\\_Organization](http://en.wikipedia.org/wiki/International_Labour_Organization)> [cit. 2011-06-02]
- 11 DYTRT, Z.; STRÍTECKÁ, M. *Efektivní inovace, Odpovědnost v managementu*, Computer Press, Brno, 2009, s. 149 (a / 7-24, b / 111-122).
- 12 JIROVÁ, H. *Trh práce a politika zaměstnanosti*, VŠE, Praha, 1999.
- 13 SIROVÁTKA, T.; MAREŠ, P. *Trh práce, nezaměstnanost, sociální politika*, Masarykova univerzita, Brno 2003.
- 14 Pardubický kraj, Wikipedie, Dostupné z URL:

- <[http://cs.wikipedia.org/wiki/Pardubick%C3%BD\\_kraj](http://cs.wikipedia.org/wiki/Pardubick%C3%BD_kraj)> [cit. 2011-06-02]
- 15 Český statistický úřad, Pardubice, Charakteristika Pardubického kraje, Dostupné z URL:  
<<http://www.czso.cz/kraje/pa/cisla/charakt.htm>> [cit. 2011-06-02]
- 16 FIALOVÁ, H. a kol., *Statistická ročenka Pardubického kraje 2010*, ČSÚ, oddělení regionálních analýz a informačních služeb Pardubice, prosinec 2010, Pardubice; Dostupné z URL: <<http://www.pardubice.czso.cz/csu/2010edicniplan.nsf/kraj/531011-10-xe>> [cit. 2011-06-02]
- 17 Letiště Pardubice, Dostupné z URL: <<http://www.airport-pardubice.cz/>> [cit. 2011-06-02]
- 18 Dopravní infrastruktura okresu Pardubice, Mapy.cz, Dostupné z URL:  
<<http://www.mapy.cz/#x=15.766463&y=50.043746&z=10>> [cit. 2011-06-02]
- 19 Český statistický úřad - Pardubický kraj, Dostupné z URL:  
<<http://www.czso.cz/xe/redakce.nsf/i/home>> [cit. 2011-06-02]
- 20 TICHÁ, V. Statistický bulletin, Pardubický kraj za rok 2001, Český statistický úřad 2002, Dostupné z URL: <[http://www.czso.cz/xe/edicniplan.nsf/publ/13-5302-01-za\\_rok\\_2001](http://www.czso.cz/xe/edicniplan.nsf/publ/13-5302-01-za_rok_2001)> [cit. 2011-06-02]
- 21 TICHÁ, V. Statistický bulletin, Pardubický kraj za rok 2002, Český statistický úřad 2003, Dostupné z URL: <[http://www.czso.cz/xe/edicniplan.nsf/publ/13-5302-02-za\\_rok\\_2002](http://www.czso.cz/xe/edicniplan.nsf/publ/13-5302-02-za_rok_2002)> [cit. 2011-06-02]
- 22 TICHÁ, V. Statistický bulletin, Pardubický kraj za rok 2003, Český statistický úřad 2004, Dostupné z URL: <[http://www.czso.cz/xe/edicniplan.nsf/publ/13-5302-03-za\\_rok\\_2003](http://www.czso.cz/xe/edicniplan.nsf/publ/13-5302-03-za_rok_2003)> [cit. 2011-06-02]
- 23 TICHÁ, V. Statistický bulletin, Pardubický kraj za rok 2004, Český statistický úřad 2005, Dostupné z URL: <[http://www.czso.cz/xe/edicniplan.nsf/publ/13-5302-04-za\\_rok\\_2004](http://www.czso.cz/xe/edicniplan.nsf/publ/13-5302-04-za_rok_2004)> [cit. 2011-06-02]
- 24 TICHÁ, V. Statistický bulletin, Pardubický kraj za rok 2005, Český statistický úřad 2006, Dostupné z URL: <[http://www.czso.cz/xe/edicniplan.nsf/publ/13-5302-05-za\\_rok\\_2005](http://www.czso.cz/xe/edicniplan.nsf/publ/13-5302-05-za_rok_2005)> [cit. 2011-06-02]
- 25 FIALOVÁ, H. Statistický bulletin, Pardubický kraj za rok 2006, Český statistický úřad 2007, Dostupné z URL:  
<[http://www.czso.cz/xe/edicniplan.nsf/publ/13-5302-06-za\\_rok\\_2006](http://www.czso.cz/xe/edicniplan.nsf/publ/13-5302-06-za_rok_2006)> [cit. 2011-06-02]
- 26 FIALOVÁ, H. Statistický bulletin, Pardubický kraj za rok 2007, Český statistický úřad 2008, Dostupné z URL:



- <[http://www.czso.cz/xednicnplan.nsf/publ/13-5302-07-za\\_rok\\_2007](http://www.czso.cz/xednicnplan.nsf/publ/13-5302-07-za_rok_2007)> [cit. 2011-06-02]
- 27 FIALOVÁ, H. Statistický bulletin, Pardubický kraj za rok 2008, Český statistický úřad 2009, Dostupné z URL:  
<[http://www.czso.cz/xednicnplan.nsf/publ/13-5302-08-za\\_rok\\_2008](http://www.czso.cz/xednicnplan.nsf/publ/13-5302-08-za_rok_2008)> [cit. 2011-06-02]
- 28 Statistický bulletin - Pardubický kraj za rok 2009, Dostupné z URL:  
<[http://www.czso.cz/xednicnplan.nsf/publ/531302-09-za\\_rok\\_2009](http://www.czso.cz/xednicnplan.nsf/publ/531302-09-za_rok_2009)> [cit. 2011-06-02]
- 29 Český statistický úřad, Pardubický kraj, Věkové složení obyvatelstva Pardubického kraje v roce 2009, Dostupné z URL:  
<[http://www.czso.cz/xednicnplan.nsf/publ/531302-09-za\\_rok\\_2009](http://www.czso.cz/xednicnplan.nsf/publ/531302-09-za_rok_2009)> [cit. 2011-06-02]
- 30 Český statistický úřad, Pardubický kraj, Věkové složení obyvatelstva Pardubického kraje v roce 2006, Dostupné z URL:  
<[http://www.pardubice.czso.cz/xednicnplan.nsf/publ/13-5302-06-za\\_rok\\_2006](http://www.pardubice.czso.cz/xednicnplan.nsf/publ/13-5302-06-za_rok_2006)> [cit. 2011-06-02]
- 31 Český statistický úřad, Pardubický kraj, Věkové složení obyvatelstva Pardubického kraje v roce 2007, Dostupné z URL:  
<[http://www.pardubice.czso.cz/xednicnplan.nsf/publ/13-5302-07-za\\_rok\\_2007](http://www.pardubice.czso.cz/xednicnplan.nsf/publ/13-5302-07-za_rok_2007)> [cit. 2011-06-02]
- 32 Český statistický úřad, Pardubický kraj, Věkové složení obyvatelstva Pardubického kraje v roce 2008, Dostupné z URL:  
<[http://www.pardubice.czso.cz/xednicnplan.nsf/publ/13-5302-08-za\\_rok\\_2008](http://www.pardubice.czso.cz/xednicnplan.nsf/publ/13-5302-08-za_rok_2008)> [cit. 2011-06-02]
- 33 Český statistický úřad, Pardubický kraj, Věkové složení obyvatelstva Pardubického kraje v roce 2009, Dostupné z URL:  
<[http://www.pardubice.czso.cz/xednicnplan.nsf/publ/13-5302-09-za\\_rok\\_2009](http://www.pardubice.czso.cz/xednicnplan.nsf/publ/13-5302-09-za_rok_2009)> [cit. 2011-06-02]
- 34 Český statistický úřad, Pardubický kraj, Věkové složení obyvatelstva Pardubického kraje v roce 2010, Dostupné z URL:  
<[http://www.pardubice.czso.cz/xednicnplan.nsf/publ/13-5302-10-za\\_rok\\_2010](http://www.pardubice.czso.cz/xednicnplan.nsf/publ/13-5302-10-za_rok_2010)> [cit. 2011-06-02]
- 35 Český statistický úřad, Pardubický kraj, Věkové složení obyvatelstva Pardubického kraje v roce 2009, Tabulka G. Nezaměstnanost, Dostupné z URL:

- <[http://www.czso.cz/xs/edicniplan.nsf/kapitola/531302-09-za\\_rok\\_2009-07](http://www.czso.cz/xs/edicniplan.nsf/kapitola/531302-09-za_rok_2009-07)>  
[cit. 2011-06-02]
- 36 Synthesia, a.s., Semtín čp. 103, 532 17 Pardubice, Dostupné z URL:  
<<http://www.synthesia.eu/>> [cit. 2011-06-02]
- 37 Foxconn CZ s.r.o., Dostupné z URL: <<http://www.foxconn.cz/>> [cit. 2011-06-02]
- 38 Panasonic Automotive Systems Czech, s.r.o., U Panasonicu 266, 530 06 Pardubice - Staré  
Čívce, Dostupné z URL: <<http://www.panasonic.cz>> [cit. 2011-06-02]
- 39 Pardubická krajská nemocnice, Dostupné z URL: <<http://www.nemocnice-pardubice.cz/cs/>> [cit. 2011-06-02]
- 40 Paramo, a.s., Dostupné z URL: <[w.paramo.cz](http://w.paramo.cz)> [cit. 2011-06-02]
- 41 Univerzita Pardubice, Dostupné z URL: <<http://www.upa.cz>> [cit. 2011-06-02]
- 42 FIALOVÁ, H. a kol., *Statistická ročenka Pardubického kraje 2010*, Tab. E.1 Průměrný  
evidenční počet zaměstnanců a průměrné hrubé měsíční mzdy v ČR a krajích v roce 2010,  
ČSÚ, oddělení regionálních analýz a informačních služeb Pardubice, prosinec 2010,  
Pardubice; Dostupné z URL:  
<<http://www.pardubice.czso.cz/csu/2010edicniplan.nsf/kraj/531011-10-xe>>  
[cit. 2011-06-02]
- 43 Statistický bulletin - Středočeský kraj za rok 2009 (H. Organizační statistika) (Tab. H.2  
Ekonomické subjekty podle převažující činnosti CZ-NACE ve Středočeském kraji a jeho  
okresech k 31. 12. 2009), Dostupné z URL:  
<[http://www.stredocesky.czso.cz/xs/edicniplan.nsf/publ/201302-09-za\\_rok\\_2009](http://www.stredocesky.czso.cz/xs/edicniplan.nsf/publ/201302-09-za_rok_2009)>  
[cit. 2011-06-02]
- 44 Statistický bulletin – Moravskoslezský kraj za rok 2009, Tab. H.2 Ekonomické subjekty  
podle převažující činnosti CZ-NACE v Moravskoslezském kraji a jeho okresech k 31. 12.  
2009, Dostupné z URL: <[http://www.ostrava.czso.cz/xt/edicniplan.nsf/publ/801302-09-za\\_rok\\_2009](http://www.ostrava.czso.cz/xt/edicniplan.nsf/publ/801302-09-za_rok_2009)> [cit. 2011-06-02]
- 45 Český statistický úřad, Česká republika v číslech 2010, Města a kraje České republiky k  
31. 12. 2009, Dostupné z URL:  
<<http://www.pardubice.czso.cz/csu/2010edicniplan.nsf/kraj/531011-10-xe>>  
[cit. 2011-06-02]
- 46 DYTRT, Z. *Dobré jméno firmy*, Alfa Publishing, Praha, 2006, ISBN: 80-86851-45-1.

- 47 FIALOVÁ, H. *Pilotní ověření individuálního akčního plánu Úřadu práce ve Vyškově v letech 2002 - 2004*, bakalářská práce, Univerzita Pardubice, 2005 (školitel Z. Dytrt).
- 48 Regionální statistika ceny práce - Pardubický kraj, Podnikatelská sféra za 4. čtvrtletí 2010 , Svářeči, řezači plamenem a páječi (7212), Dostupné z URL: <http://portal.mpsv.cz/sz/stat/vydelky/par/ps?stat=2000000000070&obdobi=4&rok=2010&uzemi=94&send=1> [cit. 2011-06-02]
- 49 Kalkulačka čisté měsíční mzdy, Dostupné z URL: <http://www.finance.cz> [cit. 2011-06-02]
- 50 Úřad práce Pardubice, Dostupné z URL: <http://www.e-urad-prace.cz/pardubice/> [cit. 2011-06-02]

## **Seznam tabulek**

- Tabulka 2-1 Rozloha a počet obyvatel okresu Pardubice s ohledem k ostatním okresům Pardubického kraje k 31. 12. 2009 (str. 19)
- Tabulka 2-2 Rozloha a počet obyvatel jednotlivých krajů České republiky s ohledem k České republice k 31. 12. 2009 (str. 20)
- Tabulka 2-3 Proces stárnutí obyvatel okresu Pardubice (str. 24)
- Tabulka 2-4 SWOT analýza okresu Pardubice (str. 26)
- Tabulka 3-1 Věková struktura nezaměstnanosti v okrese Pardubice k 31. 12. 2009 (str. 30)
- Tabulka 3-2 Struktura nezaměstnanosti s ohledem ke vzdělání nezaměstnaných a struktura volných pracovních míst v okrese Pardubice k 31. 12. 2009 (str. 31)
- Tabulka 3-3 Struktura uchazečů o zaměstnání v okrese Pardubice podle hlavních tříd klasifikace zaměstnání (KZAM) k 31. 12. 2009 (str. 32)
- Tabulka 3-4 Struktura nezaměstnanosti s ohledem na délku evidence nezaměstnaných osob na úřadu práce k 31. 12. 2009 (str. 33)
- Tabulka 3-5 Uchazeči o zaměstnání pobírající příspěvek podle výše měsíční dávky v nezaměstnanosti v okrese Pardubice k 31. 12. 2009 (str. 33)
- Tabulka 3-6 Ekonomické subjekty podle převažující činnosti v okresech Pardubice, Praha-východ a Ostrava-město k 31. 12. 2009 (str. 37)
- Tabulka 4-1 Pořadí jednotlivých krajů s ohledem na míru nezaměstnanosti v kraji (str. 39)
- Tabulka 5-1 Pohyb obyvatelstva v okrese Pardubice a počet dokončených bytů v okrese Pardubice (str. 48)
- Tabulka 6-1 Typy rekvalifikačních kurzů evidovaných na Úřadu práce v okrese Pardubice (str. 58)
- Tabulka 6-2 Náklady na fluktuaci zaměstnance na pozici svářeč (str. 59)

## **Seznam obrázků**

- Obrázek 2-1 Poloha okresu Pardubice v rámci Pardubického kraje a České republiky (str. 17)
- Obrázek 2-2 Okresy Pardubického kraje (str. 17)
- Obrázek 2-3 Dopravní infrastruktura okresu Pardubice (str. 18)
- Obrázek 2-4 Vývoj absolutního počtu obyvatel v České republice, Pardubickém kraji a okrese Pardubice v letech 2001-2009 (str. 21)
- Obrázek 2-5 Věková struktura obyvatel okresu Pardubice (str. 23)

Obrázek 2-6 Vývoj absolutního počtu živě narozených dětí v České republice, Pardubickém kraji a okrese Pardubice (str. 24)

Obrázek 3-1 Vývoj míry nezaměstnanosti v České republice, v Pardubickém kraji a okrese Pardubice (str. 27)

Obrázek 3-2 Vývoj míry nezaměstnanosti v jednotlivých krajích České republiky (str. 28)

Obrázek 3-3 Vývoj nezaměstnanosti v okrese Pardubice v letech 2001-2009 z pohledu absolutního počtu nezaměstnaných, absolutního počtu volných pracovních míst a počtu uchazečů na jedno pracovní místo (str. 35)