

UNIVERZITA PARDUBICE
FAKULTA EKONOMICKO-SPRÁVNÍ

ANALÝZA DOPADŮ REALIZOVANÝCH PROJEKTŮ
Z VYBRANÉHO OPERAČNÍHO PROGRAMU

Bc. Alena Dobrovolná

Diplomová práce

2011

Univerzita Pardubice
Fakulta ekonomicko-správní
Akademický rok: 2010/2011

ZADÁNÍ DIPLOMOVÉ PRÁCE (PROJEKTU, UMĚLECKÉHO DÍLA, UMĚLECKÉHO VÝKONU)

Jméno a příjmení: **Bc. Alena DOBROVOLNÁ**
Osobní číslo: **E09751**
Studijní program: **N6202 Hospodářská politika a správa**
Studijní obor: **Ekonomika veřejného sektoru**
Název tématu: **Analýza dopadů realizovaných projektů z vybraného operačního programu**
Zadávací katedra: **Ústav ekonomie**

Z á s a d y p r o v y p r a c o v á n í :

Cílem diplomové práce je analýza dopadů realizovaných projektů z vybraného operačního programu.

Diplomová práce bude obsahovat:

- historii a současnost evropské spolupráce v oblasti vzdělávání
- charakteristiku vybraného operačního programu (strategii, globální cíl, financování, řízení)
- analýzu dopadů vybraných projektů

Rozsah grafických prací:

Rozsah pracovní zprávy:

cca 50 stran

Forma zpracování diplomové práce:

tištěná/elektronická

Seznam odborné literatury:

BRDEK, Miroslav; VYCHOVÁ, Helena. Evropská vzdělávací politika: programy, principy a cíle. Praha : Aspi Publishing, 2004. 167 s. ISBN 80-86395-96-0.

PAVLÁT, Miroslav. Lidské zdroje a fondy EU: Evropský sociální fond jako nástroj spolufinancování projektů v oblasti rozvoje lidských zdrojů. 1. Praha : Aspi, 2006. 127 s. ISBN 80-7357-139-0.

VILAMOVÁ, Šárka. Čerpáme finanční zdroje Evropské unie: praktický průvodce. 1. vydání. Praha : Grada, 2005. 220 s. ISBN 80-247-1194-X.

VILAMOVÁ, Šárka. Jak získat finanční zdroje Evropské unie. 1. . Praha : Grada, 2004. 196 s. ISBN 80-247-0828-0.

<http://ec.europa.eu/ceskarepublika/>

<http://www.pardubickykraj.cz>

Odborná periodika

Vedoucí diplomové práce:

doc. Ing. Romana Provazníková, Ph.D.

Ústav ekonomie

Datum zadání diplomové práce:

21. června 2010

Termín odevzdání diplomové práce:

6. května 2011

doc. Ing. Renáta Myšková, Ph.D.

děkanka

L.S.

doc. Ing. Jolana Volejníková, Ph.D.

vedoucí ústavu

V Pardubicích dne 5. srpna 2010

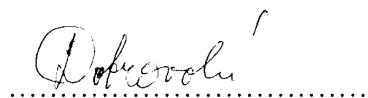
Prohlašuji:

Tuto práci jsem vypracovala samostatně. Veškeré literární prameny a informace, které jsem v práci využila, jsou uvedeny v seznamu použité literatury.

Byla jsem seznámena s tím, že se na moji práci vztahují práva a povinnosti vyplývající ze zákona č. 121/2000 Sb., autorský zákon, zejména se skutečností, že Univerzita Pardubice má právo na uzavření licenční smlouvy o užití této práce jako školního díla podle §60, odst. 1 autorského zákona, a s tím, že pokud dojde k užití této práce mnou nebo bude poskytnuta licence o užití jinému subjektu, je Univerzita Pardubice oprávněna ode mne požadovat přiměřený příspěvek na úhradu nákladů, které na vytvoření díla vynaložila, a to podle okolností až do jejich skutečné výše.

Souhlasím s prezenčním zpřístupněním své práce v Univerzitní knihovně Univerzity Pardubice.

V Pardubicích dne 28.6. 2011



Alena Dobrovolná

Děkuji doc. Ing. Romaně Provazníkové, Ph. D. za vstřícný přístup při vedení mé diplomové práce a za cenné rady a náměty udílené v jejím průběhu.

Ráda bych poděkovala Mgr. Monice Jiráskové, ředitelce Centra celoživotního vzdělávání - zařízení pro DVPP Pardubického kraje, Pardubice a Mgr. Jaroslavu Kořínkovi, řediteli Střední odborné školy a Středního odborného učiliště obchodu a služeb, Chrudim za poskytnuté materiály a za spolupráci během zpracovávání diplomové práce.

ANOTACE

V diplomové práci je popsána historie spolupráce v oblasti vzdělávání v členských zemích Evropské unie. Pozornost je věnována také historii a současné podobě vzdělávací soustavy v České republice. Vzhledem k zaměření práce je pozornost věnována rovněž popisu financování škol a školských zařízení v ČR. Praktická část práce je zaměřena na dopady Operačního programu Vzdělávání pro konkurenceschopnost na vybrané příjemce podpory z operačního programu.

KLÍČOVÁ SLOVA

operační program, územní samospráva, vzdělávání

TITLE

Impact analysis of projects implemented in selected operational program

ANNOTATION

The thesis describes the history of co-operation in the sphere of education in European Union Member States. It also deals with the history and the current form of the education system in the Czech Republic. With respect to the thesis focus, it also contains a description of funding to schools and education establishments in the CR. The practical section of the thesis focuses on the impacts of the Operational Programme Education for Competitiveness on selected recipients of the support from the Operational Programme.

KEYWORDS

Operational Programme, municipal authorities, education

Obsah

ÚVOD	10
1. Vzdělávací politika Evropské unie a České republiky	12
1.1. Historie vzdělávací politiky Evropské unie	12
1.2. Fondy Evropské unie.....	16
1.2.1. Evropský sociální fond.....	16
1.2.2. Operační programy financované z ESF v ČR – programové období 2007 – 2013..	17
1.3. Vzdělávací systém České republiky.....	18
1.3.1. Historie vzdělávacího systému České republiky.....	18
1.3.2. Současná podoba vzdělávacího systému České republiky.....	19
1.3.3. Financování Š/ŠZ v České republice	23
2. Operační program Vzdělávání pro konkurenceschopnost v ČR	26
2.1. Charakteristika OP VK v ČR	26
2.2. Strategie OP VK.....	31
2.3. Globální a specifické cíle OP VK	31
2.4. Prioritní osy a implementace programu v ČR.....	32
2.5. Hodnocení projektů a problémy žadatelů při zpracování projektů	33
2.5.1. Hodnocení projektů	33
2.5.2. Problémy žadatelů při zpracování projektů.....	35
3. Analýza OP VK v Pardubickém kraji	38
3.1. OP VK v Pardubickém kraji.....	38
3.2. Analýza dopadů grantového projektu u příjemce podpory – Střední odborná škola a Střední odborné učiliště obchodu a služeb, Chrudim, Čáslavská 205.....	45
3.2.1. Historie školy	45
3.2.2. Finanční hospodaření organizace	46
3.2.3. Grantový projekt Strukturovaný výukový program ICT pro výuku o hardwaru počítače a periférií (dále „Výukový program ICT“)	52
3.2.4. Dopady grantového projektu na organizaci	56
3.3. Analýza dopadů grantového projektu příjemce podpory – Centrum celoživotního vzdělávání – zařízení pro DVPP Pardubického kraje, Sukova třída 1260, 530 02 Pardubice (dále „CCV“).....	58

3.3.1.	Historie školského zařízení	58
3.3.2.	Finanční hospodaření CCV	59
3.3.3.	Grantový projekt Cesty od tradiční školy k učící se organizaci aneb měníme sebe, měníme školu	62
3.3.4.	Dopady grantového projektu na CCV	65
	ZÁVĚR	67
	Použité zdroje	71
	a) Literatura	71
	b) Právní normy	71
	c) Zdroje z internetu	71
	Seznam obrázků	73
	Seznam grafů	74
	Seznam tabulek	75
	Seznam schémat	76
	Seznam příloh	77

Seznam zkratk a symbolů

CCV	Centrum celoživotního vzdělávání
ČR	Česká republika
DD	dětský domov
DM	domov mládeže
Dr.	doktor
DVPP	další vzdělávání pedagogických pracovníků
EHS	Evropské hospodářské společenství
ESF	Evropský sociální fond
EU	Evropská unie
FKSP	Fond kulturních a sociálních potřeb
GP	grantový projekt
MO	Ministerstvo obrany ČR
MP	mzdové prostředky
MŠ	mateřská škola
MŠMT	ministerstvo školství, mládeže a tělovýchovy
NIV	neinvestiční výdaje
NUTS	nomenklatura územních statistických jednotek
ONIV	ostatní neinvestiční výdaje
OON	ostatní osobní náklady
OP LZZ	Operační program Lidské zdroje a zaměstnanost
OP VK	Operační program Vzdělávání pro konkurenceschopnost
OP ŽP	Operační program Životní prostředí
Pk	Pardubický kraj
ŘO	řídící orgán
SOŠ	střední odborná škola
SOU	střední odborné učiliště
SR	státní rozpočet
SŠ	střední škola
Š/ŠZ	škola/školské zařízení
ŠJ	školní jídelna
ÚSC	územní samosprávný celek
ÚZ	úcelový znak
VOŠ	vyšší odborná škola
ZS	zprostředkující subjekt
ZŠ	základní škola

ÚVOD

Cílem diplomové práce je analyzovat dopady vybraných projektů Operačního programu Vzdělávání pro konkurenceschopnost na příjemce podpory.

Před samotnou analýzou dopadů projektů zvoleného operačního programu bude v první části diplomové práce popsána historie spolupráce v oblasti vzdělávání v rámci členských zemí Evropské unie. Seznámení se s vývojem kooperace evropských států sdružených v Evropskou unii je důležité pro pochopení nezastupitelné role řídicích orgánů Unie v oblasti vzdělávání.

Úroveň vzdělanosti má vliv na kulturní, sociální, ekonomický a morální rozvoj lidské společnosti. Na vyspělost vzdělávací soustavy je pohlíženo tedy jako na jeden z nejdůležitějších faktorů ekonomického rozvoje a růstu země. Slouží ke zvýšení konkurenceschopnosti ekonomiky a k růstu produktivity práce. Vzdělání se tak stává zdrojem blahobytu státu v budoucnosti. Vzdělávací politice je ve vyspělých státech věnována zvýšená pozornost. Vzdělání přispívá k utváření vlastních názorů. Získané informace formují naše postoje, podporují osobní samostatnost, nezávislost. Z těchto důvodů je vzdělávací politika vyspělými státy zařazována mezi jejich priority.

Vzhledem k zaměření diplomové práce na operační program využívaný v ČR bude součástí první kapitoly práce také popis vývoje vzdělávání a vzdělávací soustavy v ČR. Na současnou podobu českého školství měla vliv jeho transformace zahájená po listopadu 1989, kdy přijetí zákona o státní správě a samosprávě ve školství zavedlo odpovědné řízení školství. Samosprávou v oblasti školství byly pověřeny obce i nově zřízené školské úřady. Posílení samostatné působnosti obcí a dále pokračující reformou samosprávy nově vzniklých vyšších územně samosprávných celků – krajů – znamenalo rovněž změnu ve financování českého školství. Popis vzdělávací soustavy ČR je nezbytný z důvodu analýz dopadů vybraných projektů zpracovávaných diplomovou prací.

Druhá část práce bude věnována charakteristice Operačního programu Vzdělávání pro konkurenceschopnost v ČR. Věnovat se budu zejména na ověření návaznosti operačního programu na strategické dokumenty vztahující se k politice hospodářské a sociální soudržnosti, a to jak na úrovni národní, tak na úrovni Evropské unie a dále na propojenost analyzovaného operačního programu s ostatními operačními programy realizovanými

na území našeho státu. Důležitou podkapitolou druhé části práce bude vymezení a popsání implementace operačního programu v ČR. Nezbytnou součástí práce bude popis alokace finančních prostředků dle prioritních os a v rámci nich dle oblastí podpor.

Třetí část diplomové práce bude obsahovat samotnou analýzu dopadů vybraných projektů realizovaných v rámci Operačního programu Vzdělávání pro konkurenceschopnost na území Pardubického kraje. Po charakteristice zvoleného operačního programu v Pardubickém kraji se práce zaměří na analýzu dopadů vybraných projektů u jejich příjemců. Pro rozbor byly vybrány dva subjekty. Prvním z nich je příspěvková organizace - škola – zřizovaná Pardubickým krajem, druhým potom školské zařízení – příspěvková organizace – téhož zřizovatele. Vzhledem k charakteru popisovaného operačního programu bude pozornost věnována dopadům zejména v oblasti ekonomické. Z těchto důvodů byli pro praktickou část práce zvoleni příjemci s rozdílnou formou financování. Popis obou forem získávání finančních prostředků bude podkladem pro zdokumentování dopadů projektů v ekonomické oblasti.

1. **Vzdělávací politika Evropské unie a České republiky**

1.1. **Historie vzdělávací politiky Evropské unie**

Na vzdělávací politiku Evropské unie (dále „EU“) lze pohlížet z více směrů. V diplomové práci bude vycházeno z definice vzdělávací politiky EU, kterou uvádí Brdek¹. Dle jeho názoru je možno vzdělávací politiku EU definovat jako souhrn činností a iniciativ EU v oblasti vzdělávání a odborné přípravy.

EU sdružuje země, které prošly rozdílným historickým vývojem. I přes svoji důležitost nepatří však vzdělávací politika mezi společné politiky EU. Převážná většina iniciativ EU má tedy pouze doporučující charakter. Je na zvážení členské země, zda doporučení EU přijme a zahrne do svého právního systému či nikoliv. Členské státy jsou nadále odpovědné za obsah výuky a organizaci vzdělávacího systému a systému odborného vzdělávání a jejich kulturní a jazykovou rozmanitost. Vzdělávací systémy členských států jsou velmi odlišné, a to nejen v organizaci, systému a řízení vzdělávací soustavy, liší se také způsob financování školství. Mezinárodní srovnání vzdělání dosaženého na jednotlivých stupních vzdělávací soustavy, získaných znalostí a dovedností, pracovní kvalifikace, akademických titulů je potom obtížné. Politika EU v oblasti vzdělávání a odborné přípravy je tedy založena pouze na spolupráci mezi členskými státy. EU má přispívat k rozvoji kvalitního vzdělávání a odborné přípravy tím, že bude podporovat spolupráci mezi členskými státy.²

V oblasti vzdělávání je ve správě vzdělávací politiky na úrovni členských států plně uplatňován princip subsidiarity. EU hraje mezi členskými státy roli koordinátora výměny zkušeností a „nejlepších praktik“. O společné vzdělávací politice není uvažováno ani do budoucna. Role koordinátora v oblasti vzdělávání je Uní zaměřována na tyto aktivity:

- budování mezinárodního partnerství v oblasti vzdělávání,
- výměna zkušeností a prověřených postupů ze zahraničí,
- výměna odborných znalostí,
- řízení diskuze o využívání nových postupů ve výuce, o mezinárodním uznávání kvalifikací apod.,
- podpora rozvoje distančního vzdělávání,

¹ BRDEK, Miroslav; VYCHOVÁ, Helena. *Evropská vzdělávací politika. Programy, principy a cíle*. 1. vydání. Praha: Aspi, 2004. 25 s. ISBN 80-86395-96-0.

² *Ministerstvo školství, mládeže a tělovýchovy* [online]. 2006 [cit. 2011-03-12]. Evropská spolupráce ve vzdělávání a strategický rámec ET 2020. Dostupné z WWW: <<http://www.msmt.cz/mezinarodni-vztahy/evropska-spoluprace-ve-vzdelavani>>.

- srovnávání vzdělávacích systémů a definování doporučení pro politická rozhodnutí v dané oblasti.³

Ve Smlouvě o založení Evropského hospodářského společenství (dále „EHS“) se o vzdělávání téměř nehovoří. Výjimkou je článek č. 128, který zní: „*Rada na návrh Komise a po konzultaci s Hospodářským a sociálním výborem stanoví obecné zásady pro uskutečňování společné politiky v oblasti odborného vzdělávání, které mohou přispět k harmonickému rozvoji národních hospodářství i společného trhu.*“⁴ Důvod zaměření evropské vzdělávací politiky na odborné vzdělávání v počátku existence EHS lze spatřovat v samotném zaměření Evropského společenství, jež se ve svých počátcích utvářelo jako hospodářské společenství.

Změnu v oblasti vzdělávání přinesl teprve rok 1976. Rada Společenství složená z ministrů školství členských států přijala akční program ve vzdělávání. Program kladl důraz na důležitost evropské mobility studentů, učitelů a badatelů, na nezbytnost zdokonalení dokumentace a statistiky v oblasti vzdělání.

Pro splnění svého cíle – volného pohybu služeb a pracovních sil v rámci jednotného trhu – muselo Společenství přijmout směrnice týkající se vzájemného uznávání dosažené úrovně kvalifikace. Tyto směrnice byly přijímány v průběhu 80. let 20. století.

Teprve přijetím Maastrichtské smlouvy bylo však vzdělání formálně uznáno jako specifická oblast, která také spadá do kompetencí EU. Maastrichtská smlouva odděluje odpovědnost Společenství a odpovědnost členských zemí, vylučuje harmonizaci vzdělávacích zákonů členských států.⁵ Amsterodamská smlouva, která vešla v platnost 1. 5. 1999, potvrdila ustanovení Maastrichtské smlouvy.

Článek 149 Smlouvy o založení Evropského společenství ve znění Amsterodamské smlouvy zní:

„1. Společenství přispívá k rozvoji kvalitního vzdělávání podporou spolupráce mezi členskými státy, a je-li to nezbytné, podporováním a doplňováním činnosti členských států při plném respektování jejich odpovědnosti za obsah výuky a za organizaci vzdělávacích systémů a za jejich kulturní a jazykovou rozmanitost.

³ KÖNIG, Petr, et al. *Rozpočet a politiky Evropské unie: Příležitost pro změnu*. 2. aktualizované vydání. Praha: C. H. Beck, 2009. 120 s. ISBN 978-80-7400-011-9.

⁴ *EUR-Lex přístup k právu Evropské Unie* [online]. 1957 [cit. 2011-03-13]. Smlouva o založení Evropského hospodářského společenství. Dostupné z WWW: <<http://eur-lex.europa.eu/cs/treaties/index.htm>>.

⁵ BRDEK, Miroslav; VYCHOVÁ, Helena. *Evropská vzdělávací politika. Programy, principy a cíle*. 1. vydání. Praha: Aspi, 2004. 27 s. ISBN 80-86395-96-0.

2. Činnost Společenství je zaměřena na:

- rozvoj evropského rozměru ve vzdělávání, zvláště výukou a šířením jazyků členských států,
- podporu mobility studentů a učitelů také prostřednictvím podpory akademického uznávání diplomů a započítáváním doby studia,
- podporu spolupráce mezi vzdělávacími institucemi,
- rozvoj výměny informací a zkušeností týkajících se otázek, které jsou společné vzdělávacím systémům členských států,
- podporu rozvoje výměn mládeže a pedagogických pracovníků,
- podporu rozvoje dálkového vzdělávání.

3. Společenství a členské státy podporují spolupráci v oblasti vzdělávání se třetími zeměmi a s příslušnými mezinárodními organizacemi, zejména s Radou Evropy.

4. Rada, aby přispěla k dosažení cílů uvedených v tomto článku:

- postupem podle článku 251 po konzultaci s Hospodářským a sociálním výborem a Výborem regionů přijímá podpůrná opatření s vyloučením harmonizace právních a správních předpisů členských států,
- vydává na návrh Komise kvalifikovanou většinou doporučení.⁶

Článek 150 Smlouvy o založení Evropského společenství ve znění Amsterodamské smlouvy se zabývá politikou odborného vzdělávání. Činnost Společenství je dle tohoto článku zaměřena například na usnadňování adaptace na průmyslové změny (především odborným vzděláváním a rekvalifikací) či na zlepšování základního a dalšího vzdělávání za účelem usnadnění profesního začlenění a opětovného začlenění na trhu práce.

Lisabonská smlouva, která vstoupila v platnost 1. 12. 2009, mění a doplňuje Smlouvu o EU a Smlouvu o fungování EU. Jejím přijetím se 1. odstavec článku 149 Smlouvy o Evropském společenství doplňuje o pododstavec, který zní: „Unie přispívá k podpoře evropských hledisek sportu s přihlédnutím k jeho zvláštní povaze, jeho strukturám založeným na dobrovolné činnosti a jeho společenské a výchovné funkci.“⁷

V roce 2000 byla Evropskou radou přijata Lisabonská strategie. Jde o komplexní strategii, která byla rozvržena na celé desetiletí 2000-2010. Podle Lisabonské strategie se má Unie stát

⁶ EUR-Lex přístup k právu Evropské Unie [online]. 1999 [cit. 2011-03-15]. Amsterodamská smlouva. Dostupné z WWW: <<http://eur-lex.europa.eu/cs/treaties/index.htm#founding>>.

⁷ EUR-Lex přístup k právu Evropské Unie [online]. 2007 [cit. 2011-03-15]. Lisabonská smlouva. Dostupné z WWW: <<http://eur-lex.europa.eu/JOHtml.do?uri=OJ:C:2007:306:SOM:CS:HTML>>.

„nejkonkurenceschopnější a nejdynamičtější znalostní ekonomikou, schopnou udržitelného hospodářského růstu s více a lepšími pracovními místy a s větší sociální soudržností“.⁸ Jde o souhrn dílčích úkolů a opatření hospodářské politiky prováděných na evropské a zejména pak na národní úrovni, které směřují k dosažení vytyčených cílů v hospodářské, sociální a environmentální oblasti. Význam Lisabonské strategie spočívá zejména v koordinaci hospodářské politiky členských zemí EU.

Aby Unie dosáhla tohoto cíle, musela by nejdříve splnit tyto body:

1. Připravit přechod k ekonomice a společnosti založené na znalostech, a to pomocí lepších politik pokud jde o informační společnost, výzkum a technologický rozvoj prostřednictvím urychlení procesu strukturálních reforem směřujících ke konkurenceschopnosti, inovacím a dokončení vnitřního trhu.
2. Modernizovat evropský sociální model, investovat do lidí a bojovat proti vylučování ze společnosti.
3. Udržet zdravou ekonomickou perspektivu a příznivý výhled pokud jde o růst, a to aplikací vhodné kombinace makroekonomických politik.⁹

Evropská rada na svém zasedání v roce 2000 vytyčila osm směrů, které se Unie rozhodla během transformace evropské ekonomiky v následujících letech podporovat. Hlavními prvky Lisabonské strategie byly zvoleny:

1. Informační společnost pro všechny.
2. Vytvoření evropského výzkumného prostoru.
3. Odstranění překážek pro podnikání, zejména pro malé a střední podniky.
4. Ekonomická reforma spojená s dokončováním vnitřního trhu.
5. Vytvoření integrovaných finančních trhů.
6. Lepší koordinace makroekonomických politik.
7. Aktivní politika zaměstnanosti.
8. Modernizace evropského sociálního modelu.

Nový strategický cíl Unie byl průběžně analyzován a bylo kontrolováno jeho plnění. Na zasedání Evropské rady ve Stockholmu v roce 2001 byl schválen ještě jeden směr

⁸ URBAN, Luděk. Lisabonská strategie. In Evropská komise [online]. 2000 [cit. 2011-03-16]. Dostupné z WWW: http://ec.europa.eu/ceskarepublika/abc/policies/art2377_cs.htm.

⁹ URBAN, Luděk. Lisabonská strategie. In Evropská komise [online]. 2000 [cit. 2011-03-16]. Dostupné z WWW: http://ec.europa.eu/ceskarepublika/abc/policies/art2377_cs.htm.

činnosti:

9. Udržitelný rozvoj a kvalita života.¹⁰

1.2. Fondy Evropské unie

Fondy EU slouží jako nástroj realizace evropské politiky hospodářské a sociální soudržnosti. Lze je rozdělit na:

- Strukturální fondy – těmi jsou Evropský fond regionálního rozvoje a Evropský sociální fond (dále „ESF“).
- Fond soudržnosti.
- Ostatní fondy – například Evropský fond na obnovu a rozvoj venkova a Finanční nástroj na podporu rybolovu.

1.2.1. Evropský sociální fond

Evropský sociální fond byl zřízen podpisem Smlouvy o založení EHS v roce 1957. Náplň ESF vychází z cíle EHS, který je vymezen: *„Posláním Společenství je vytvořením společného trhu a postupným odstraňováním rozdílů mezi hospodářskými politikami členských států podporovat harmonický rozvoj hospodářských činností ve Společenství, nepřetržitý a vyvážený růst, vyšší stabilitu, rychlejší zvyšování životní úrovně a užší kontakty mezi členskými státy.“*¹¹

Cílem ESF je zlepšení možností zaměstnávání pracovníků a příspěví ke zvýšení jejich životní úrovně.

Finanční prostředky ESF jsou používány především k zapojení nezaměstnaných a osob dlouhodobě nezaměstnatelných, rychlejšímu začlenění mladých lidí do pracovního procesu, adaptaci pracovníků na průmyslové změny, uplatňování stejných příležitostí na trhu práce, stabilizaci a dalšímu růstu zaměstnanosti, podpoře lidských zdrojů ve výzkumu a vývoji a dalšímu zkvalitnění vzdělání a kvalifikace.¹²

¹⁰ URBAN, Luděk. Lisabonská strategie. In Evropská komise [online]. 2000 [cit. 2011-03-16]. Dostupné z WWW: http://ec.europa.eu/ceskarepublika/abc/policies/art2377_cs.htm.

¹¹ EUR-Lex přístup k právu Evropské Unie [online]. 1957 [cit. 2011-03-13]. Smlouva o založení Evropského hospodářského společenství. Dostupné z WWW: <<http://eur-lex.europa.eu/cs/treaties/index.htm>>.

¹² VILAMOVÁ, Šárka. Čerpáme finanční zdroje Evropské unie: praktický průvodce. 1. vydání. Praha: Grada Publishing, a.s., 2005. 16 s. ISBN 80-247-1194-X.

1.2.2. Operační programy financované z ESF v ČR – programové období 2007 – 2013

Již během příprav na vstup ČR do EU se ČR nepřímo zapojovala do lisabonského procesu. Aktivní postoj zaujímá od roku 2003. Od vstupu republiky do EU se politická reprezentace snaží promítnout lisabonské cíle do národní hospodářské politiky.¹³ V roce 2003 byl vládou ČR přijat Operační program rozvoj lidských zdrojů a v roce 2006 vláda ČR přijala Operační program vzdělávání pro konkurenceschopnost.

Prostředky EU určené na podporu politiky hospodářské a sociální soudržnosti jsou součástí rozpočtu EU. Dle zaměření a cíle ESF jsou tyto zdroje soustředěny do operačních programů. Pro aktuální programové období byly ESF vytvořeny a ze zdrojů EU jsou spolufinancovány tři tematické operační programy (dále“OP“):

- OP Lidské zdroje a zaměstnanost (dále „OP LZZ“) – uvedený OP patří mezi vícecílové tematické operační programy. Finančně je kryt především z prostředků cíle Konvergence. Aktivní politika trhu práce, modernizace veřejné správy a veřejných služeb a mezinárodní spolupráce jsou financovány také z prostředků cíle Regionální konkurenceschopnosti a zaměstnanosti. Operační program se zaměřuje především na snižování nezaměstnanosti. Nástroji ke splnění vytyčených cílů jsou aktivní politika trhu práce, profesní vzdělávání, začleňování sociálně vyloučených obyvatel zpět do společnosti, zvyšování kvality veřejné správy a mezinárodní spolupráce v uvedených oblastech.¹⁴ Řídicím orgánem OP je Ministerstvo práce a sociálních věcí ČR.
- OP Vzdělávání pro konkurenceschopnost – program je směřován na oblast rozvoje lidských zdrojů, a to prostřednictvím vzdělávání ve všech rozmanitých formách. Důraz je kladen na komplexní systém celoživotního vzdělávání, vytváření vhodného prostředí pro výzkum, vývoj a inovace a na aktivity stimulujiící spolupráci podílejících se subjektů.¹⁵ Řídicím orgánem operačního programu stanoveno Ministerstvo školství, mládeže a tělovýchovy ČR (dále „MŠMT“).
- OP Praha – Adaptabilita – regiony EU jsou pro účely strukturální politiky rozděleny podle HDP vyprodukované v daném regionu. Z tohoto důvodu se Praha nemůže

¹³ PEŠEK, Oldřich. Lisabonský proces ve vazbě na ČR. In *Panelová diskuse - Lisabonská strategie a Česká republika* [online]. 14. 4. 2004. Praha: [s.n.], 2004, [cit. 2011-03-16]. Dostupné z WWW: <http://www.europeum.org/doc/arch_eur/Lisabonsky_proces_panelova_diskuse.pdf>.

¹⁴ *Evropský sociální fond v ČR* [online]. 2004 [cit. 2011-03-22]. OP Lidské zdroje a zaměstnanost. Dostupné z WWW: <<http://www.esfcr.cz/07-13/oplzz>>.

¹⁵ *Evropský sociální fond v ČR* [online]. 2004 [cit. 2011-03-22]. OP Vzdělávání pro konkurenceschopnost. Dostupné z WWW: <<http://www.esfcr.cz/07-13/opvk>>.

podílet na využívání prostředků EU určené z fondů EU pro zbytek ČR, totéž platí zároveň i naopak, jiné kraje se nemohou účastnit na čerpání prostředků EU vyčleněných pro Prahu. Prostředky tohoto operačního programu jsou čerpány z cíle Regionální konkurenceschopnost a zaměstnanost.¹⁶

Při řízení a realizaci operačních programů a projektů jsou v členských zemích uplatňovány základní principy politiky hospodářské a sociální soudržnosti, a to: princip programování, partnerství, koncentrace, doplňkovosti a monitorování a vyhodnocování.¹⁷

Pro realizátory operačních programů a jejich administrátory jsou závazné horizontální priority, které jsou společné pro všechny podporované aktivity, a to rovné příležitosti a udržitelný rozvoj.

Jednotlivé operační programy jsou rozpracovány do prioritních os. Každá prioritní osa je následně podrobně členěna na oblasti podpory.

Diplomová práce je zaměřena na Operační program Vzdělávání pro konkurenceschopnost. V Příloze D jsou uvedeny prioritní osy zpracovávaného operačního programu. V Příloze E jsou jednotlivé prioritní osy rozepsány do oblasti podpory.

1.3. Vzdělávací systém České republiky

1.3.1. Historie vzdělávacího systému České republiky

Důraz na vzdělanost lze pozorovat již v historii státu.¹⁸ Povinná školní docházka byla na území našeho státu uzákoněna Marií Terezií již v roce 1774. Nejprve byla stanovena na dobu 6 let. Reformou, která proběhla v roce 1869, byla uzákoněna na dobu 8 let. První univerzita na našem území byla založena Karlem IV. v roce 1348, České vysoké učení technické v roce 1717.

Rozpadem Rakousko-Uherska a vznikem samostatného Československa bylo nutné vytvořit jednotnou školskou soustavu, která by fungovala ve třech různorodých částech státu:

¹⁶ *Evropský sociální fond v ČR* [online]. 2004 [cit. 2011-03-22]. OP Praha - Adaptabilita. Dostupné z WWW: <<http://www.esfcr.cz/07-13/oppa>>.

¹⁷ *Fondy Evropské unie* [online]. 2004 [cit. 2011-05-15]. Řízení fondů EU. Dostupné z WWW: <<http://www.strukturalni-fondy.cz/Informace-o-fondech-EU/Rizeni-fondu-EU>>.

¹⁸ *EACEA - Výkonná agentura pro vzdělávání, kulturu a audiovizuální oblast* [online]. 2009 [cit. 2011-04-10]. Organizace vzdělávací soustavy České republiky 2009/2010. Dostupné z WWW: <http://eacea.ec.europa.eu/education/eurydice/documents/eurybase/eurybase_full_reports/CZ_CS.pdf, s. 11>.

v českých zemích, na Slovensku a na Zakarpatské Ukrajině. Školskou reformou mělo dojít také k vyrovnání kulturní úrovně v jednotlivých částech státu.

Ve 20. a 30. letech 20. století docházelo k jednotlivým reformním krokům se znatelnou snahou o zkvalitnění obsahu vzdělání, sblížení jednotlivých typů středních škol, vyvažování vzdělávání všeobecného a odborného. Došlo k rozšíření sítě vysokých škol, která byla také národnostně reorganizována. Za studium na vysoké škole se platilo, existovaly však úlevy pro nemajetné studenty.

Politický převrat v únoru 1948 přinesl změny do vzdělávací soustavy. Došlo ke znárodnění škol, byla uzákoněna povinná školní docházka po dobu 9 let. Vzdělávací soustava byla jednotná, došlo k úplné eliminaci vlivu církve. Školství bylo bezplatné. Tento stav trval až do roku 1989.

1.3.2. Současná podoba vzdělávacího systému České republiky

Definice vzdělávací politiky lze v odborné literatuře najít několik. Dle Brdka¹⁹ je možno na vzdělávací politiku nahlížet jako na „*principy, priority a metody rozhodování o vzdělávacích institucích. Toto rozhodování zahrnuje strategické cíle rozvoje vzdělání, legislativní rámec vzdělávacích institucí, způsob financování, stanovení cílů a obsahu výchovy, ovlivňování podmínek činnosti vzdělávacích zařízení a způsob kontroly. Vzdělávací politika je začleněna do celospolečenských a skupinových priorit. Působí na instituce školské, v nichž je uplatněn vliv státního aparátu, na mimoškolské vzdělávací instituce (kulturní, duchovní, tělovýchovné, výrobní a zájmové pro volný čas), na výchovu v rodině a v neformálních skupinách. Působení je přímé a nepřímé.*“

Vzdělávací politika má být tedy nezávislá na tom, která vláda je aktuálně u moci, a to na úrovni centrální i regionální. Měla by zajistit kontinuitu vývoje školství a deklarovat stanovisko celé společnosti. Vzdělávací politika by měla být výsledkem spolupráce státních orgánů, pedagogů, škol, veřejnosti i zájmových a profesních organizací. Mezi subjekty vzdělávací politiky by zcela jistě měli patřit také rodiče, církve, školy, samotní studenti.

Politické změny, ke kterým došlo v roce 1989 a v letech následujících, zapříčinily také změny v systému řízení školství. Bylo zavedeno odvětvové řízení. Na úrovni okresů byly

¹⁹ BRDEK, Miroslav; VYCHOVÁ, Helena. *Evropská vzdělávací politika. Programy, principy a cíle*. 1. vydání. Praha: Aspi, 2004. 15 s. ISBN 80-86395-96-0.

zřízeny školské úřady, které vykonávaly správní činnosti přenesené na ně MŠMT. Od roku 1990 do roku 2000 prošel školský systém další řadou změn:

- došlo ke zrušení jednotné ideové orientace výchovy a vzdělání, byla umožněna jistá míra kurikulární a pedagogické autonomie škol,
- výuka byla diferenciována podle schopností a zájmů dětí,
- byl zaveden selektivní směr v rámci povinné školní docházky – byla zřizována víceletá gymnázia,
- došlo k zavedení nového stupně vzdělávání – vyšší odborné školy, bakalářské studium,
- školám byla umožněna právní subjektivita,
- zřizovat školy a školská zařízení bylo umožněno také církvím, soukromým právníkům či fyzickým osobám, obcím,
- střední odborná učiliště byla zřizována ministerstvem.

Společenské a politické změny lze pozorovat také v přístupu ke vzdělávací politice.

Dle odborné literatury se k nástrojům vzdělávací politiky v současné době řadí:

- plánování – zahrnuje také stanovení hlavních cílů, navrhuje postup dosažení cílů,
- legislativa,
- financování – na úhradě nákladů školství se podílí především veřejné zdroje, a to státní rozpočet a zřizovatelé škol,
- kurikulární politika,²⁰
- evaluace – hodnocení pedagogických jevů a procesů včetně jejich účinnosti, efektivity a výsledků, které byly docíleny,
- monitorování – hodnocení vzdělávacího systému jako celku,
- vzdělávací reforma – cílená změna, jejím záměrem je prosazení nových myšlenek, postupů, metod.²¹

Ke konceptům, ze kterých následně vychází vzdělávací politika, lze na základě výše uvedeného potom zařadit:

- Princip rovnosti příležitostí ke vzdělání – rovný přístup ke vzdělání pro každého občana státu. Záleží pouze na občanech, zda využijí možnosti vzdělávat se.

²⁰ Kurikulum – vzdělávací program, obsah studia. O národním kurikulu přijímá rozhodnutí stát, a to formou politického dokumentu.

²¹ BRDEK, Miroslav; VYCHOVÁ, Helena. *Evropská vzdělávací politika. Programy, principy a cíle*. 1. vydání. Praha: Aspi, 2004. 19 s. ISBN 80-86395-96-0.

Vzdělávací politika využívá několik opatření, která jí mají dopomoci naplnit tento princip. Jako příklad lze uvést programy na podporu znevýhodněných skupin obyvatelstva, pro studenty ze znevýhodněných skupin jsou vyhrazeny počty míst ve škole, jsou jim poskytovány zdarma učebnice, školy se mohou zapojit do čerpání dotačních titulů vyhlášených MŠMT (například „Podpora romské komunity“).

- Princip celoživotního vzdělávání – životní tempo, rozvoj ekonomiky a společnosti, zvýšení konkurenceschopnosti si vyžaduje neustálé zvyšování, doplňování a obnovování dovedností, znalostí, prohlubování kvalifikace.
- Princip individualizace a diferenciací – klade důraz na odlišné schopnosti a možnosti jednotlivce a na potřebu respektování rozdílných dispozic žáků. Princip rozmanitosti vzdělávacích potřeb by měl umožnit individuální přístup k potřebám učících se.
- Princip internacionalizace – vzdělávací politika jako prvek mezinárodní spolupráce například mezi členskými státy Evropské unie.²²

V souvislosti s reformou veřejné správy, jejíž podstatou je rozsáhlá decentralizace veřejné správy, došlo postupně ke změnám ve správě středního školství. Výkon státní správy a samosprávy byl přijetím právních předpisů převeden na vyšší územní samosprávné celky – kraje. V průběhu roku 2001 byly na krajské úřady ve třech fázích převáděny zřizovatelské kompetence ke středním školám, učilištím a školským zařízením. Změny byly provedeny také ve správě a samosprávě obecního školství. Například od roku 2003 musí mít všechny školy a školská zařízení zřizované obcemi právní subjektivitu. Od tohoto roku došlo ke změně financování obecního školství, a to prostřednictvím krajských úřadů. Ministerstvu školství, mládeže a tělovýchovy byla ponechána kompetence koncepční.

Schéma č. 1 zobrazuje současnou podobu organizace školství v ČR, a to podle zřizovatelských kompetencí. Souhrnně lze jako zřizovatele uvést stát, územní samosprávné celky, právnické a fyzické osoby, dále potom církve a náboženské společnosti.

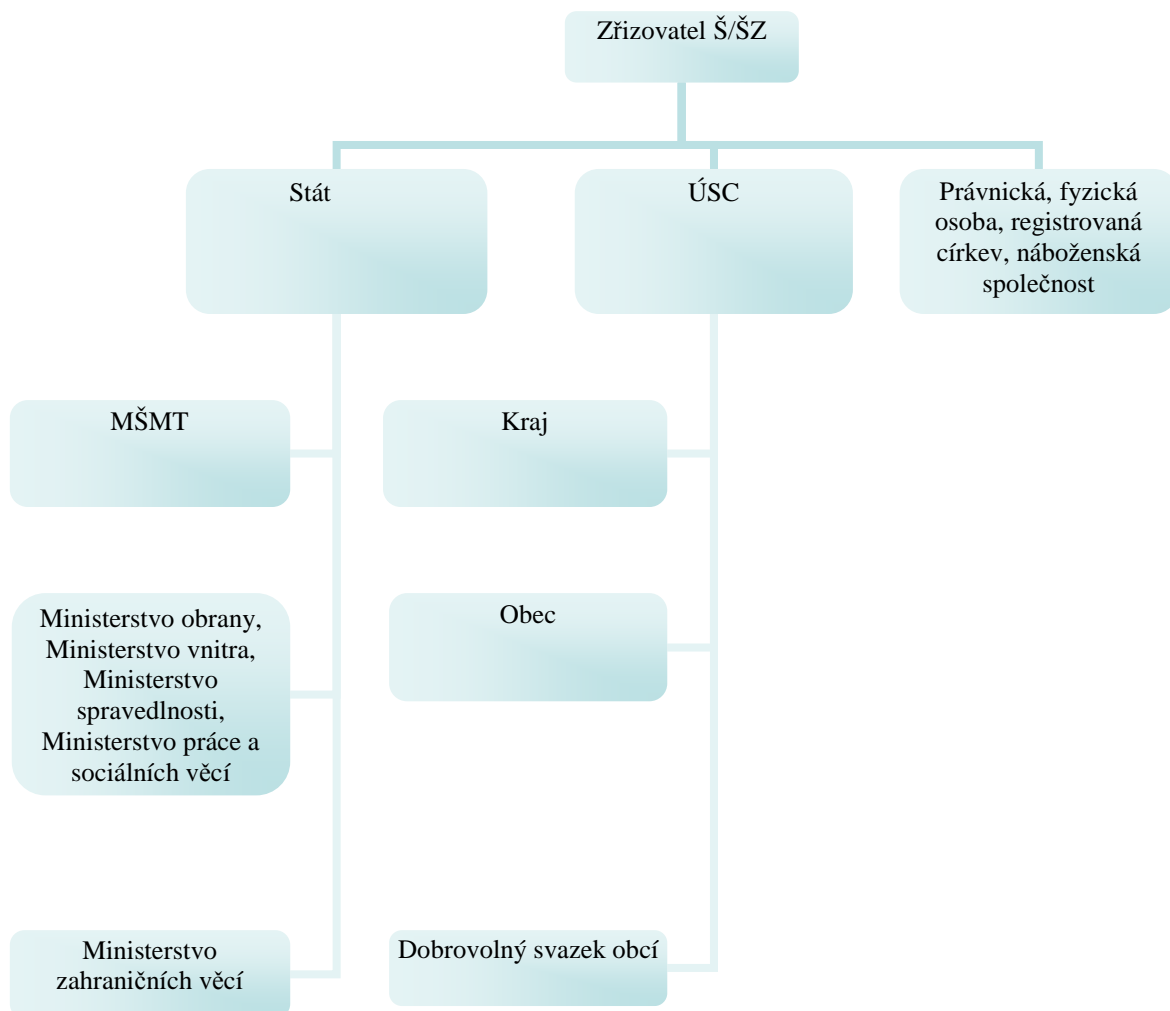
Dle platného školského zákona²³ zřizuje MŠMT školy a školská zařízení (dále „Š/ŠZ“) buď jako státní příspěvkové organizace nebo školské právnické osoby. Ministerstvo zahraničních věcí zřizuje Š/ŠZ při diplomatické misi nebo konzulárním úřadu ČR jako součást těchto úřadů. Ostatní resortní ministerstva, kterým byly právní normou svěřeny

²² BRDEK, Miroslav; VYCHOVÁ, Helena. *Evropská vzdělávací politika. Programy, principy a cíle*. 1. vydání. Praha: Aspi, 2004. 23 s. ISBN 80-86395-96-0.

²³ Zákon č. 561/2004 Sb., Parlamentu České republiky o předškolním, základním, středním, vyšším odborném a jiném vzdělávání (školský zákon), ve znění pozdějších předpisů

správní a samosprávní kompetence zřizovat Š/ŠZ, zřizují tyto jako organizační složky státu nebo jejich součástí.

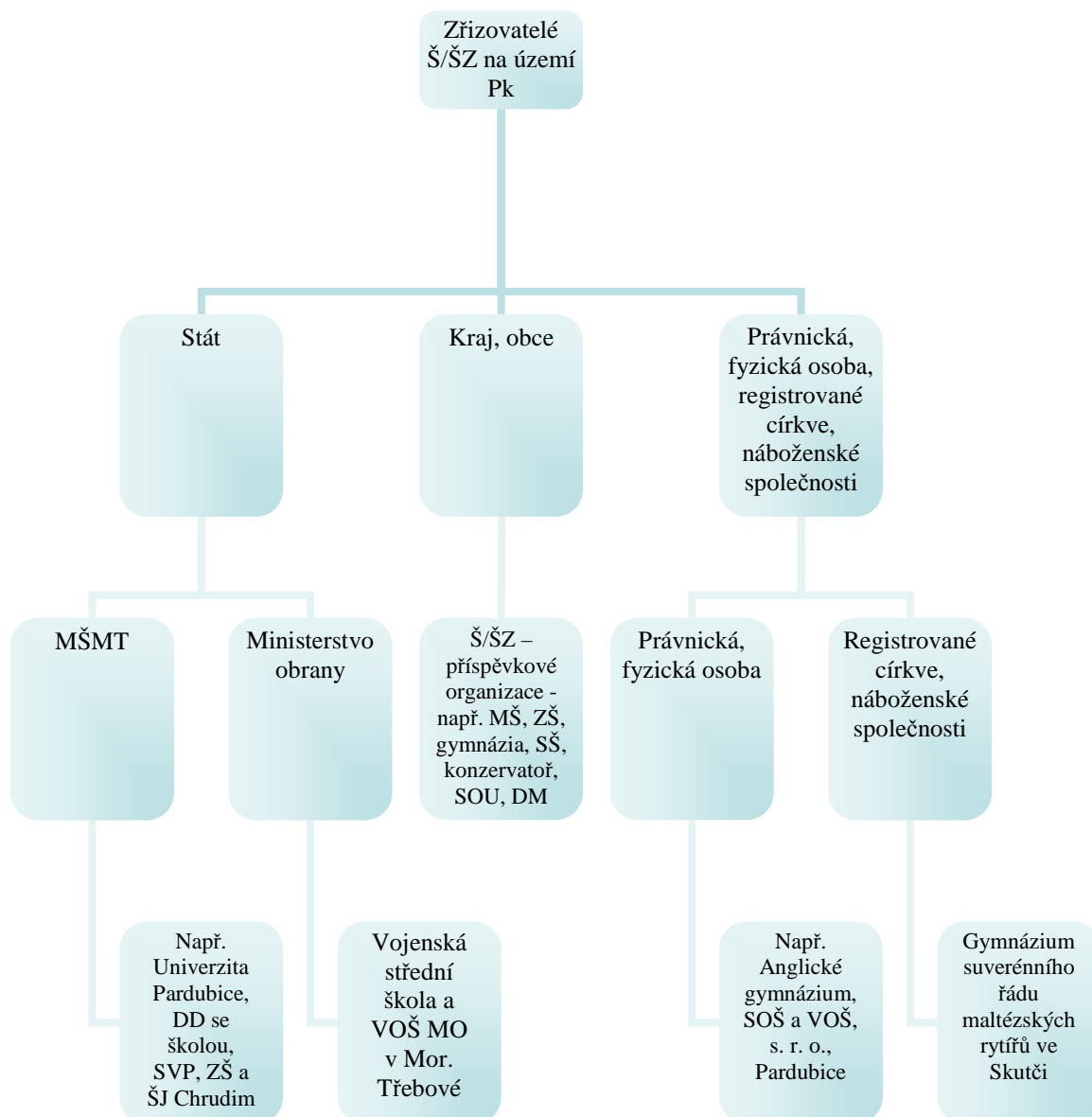
Schéma 1 – Organizace školství v ČR dle zřizovatelských kompetencí



Zdroj: Vlastní

Změny v organizaci školství v ČR dle zřizovatelských kompetencí jsou znázorněny schématem č. 2. Situace je konkrétně popsána aktuálním stavem na území Pardubického kraje (dále „Pk“). K datu zpracování diplomové práce byl Pk zřizovatelem 95 Š/ŠZ. V územní působnosti Pk bylo dále obcemi zřizováno 500 Š/ŠZ. Na území Pk působilo v témže období 25 soukromých Š/ŠZ a 1 soukromá církevní Š/ŠZ.

Schéma 2 – Organizace školství v Pk dle zřizovatelských kompetencí



Zdroj: Vlastní

1.3.3. Financování Š/ŠZ v České republice

Společně se změnou a posílením kompetencí ve správě a samosprávě školství, které byly dříve pouze v gesci MŠMT, došlo také k přizpůsobení se finančních toků ve školství novým podmínkám.

Na financování školství v ČR se v současné době podílí zejména státní rozpočet

a zřizovatelé či zakladatelé Š/ŠZ. Školám zapsaným do školského rejstříku jsou ze státního rozpočtu (kapitoly MŠMT) poskytovány prostředky převážně na platy, náhrady platů, odměny za práci vykonávanou na základě dohod o pracích mimo pracovní poměr, odstupné, výdaje na pojistné na sociální zabezpečení a příspěvek na státní politiku zaměstnanosti, ostatní náklady vyplývající z pracovněprávních vztahů (souhrnně označováno jako přímé výdaje). Přímo z rozpočtu kapitoly MŠMT jsou tyto prostředky poskytovány Š/ŠZ, které jsou zřizovány MŠMT, a dále soukromým církevním Š/ŠZ. Prostřednictvím krajských úřadů jsou příjemci dotací na přímé výdaje Š/ŠZ zřizované obcemi v územní působnosti daného kraje, Š/ŠZ zřizované krajem a soukromé Š/ŠZ založené či zřízené právnickou či fyzickou osobou.

Z kapitoly MŠMT jako řídicího orgánu jsou Š/ŠZ poskytovány také dotace z ESF. Tyto prostředky jsou příjemcům převáděny buď přímo, nebo prostřednictvím zprostředkujícího subjektu (financování záležitosti na prioritní ose). Při zpracování rozpočtu podávaného projektu musí mít žadatel informace, zda je projekt financován zálohově, nebo je uplatňováno zpětné proplácení výdajů. U grantových projektů vypisovaných kraji v rámci os 1 a 3 OP VK je využíváno zálohové financování. Tzn. příjemci podpory je poskytnuta záloha na schválený projekt, příjemcem je projekt postupně dle harmonogramu realizován. Příjemce je povinen ve stanovených intervalech předkládat monitorovací zprávu zprostředkujícímu orgánu. Ten na základě předložené zprávy rozhodne o výši další zálohové platby. Pokud jsou v monitorovací zprávě zjištěny nedostatky ve vykázaných výdajích, je záloha o tyto neuznané výdaje zkrácena.

K povinnostem zřizovatele či zakladatele Š/ŠZ patří zajistit provoz školy. Finanční prostředky poskytnuté Š/ŠZ z rozpočtu zřizovatele jsou určeny zejména na úhradu nákladů za energie, údržbu a opravu zařízení, revize. Z provozní dotace jsou hrazeny také odpisy dlouhodobého hmotného a nehmotného majetku ve vlastnictví zřizovatele, který byl organizaci předán k hospodaření. Tyto prostředky slouží dále k financování oprav a údržby majetku zřizovatele či organizace nebo jako zdroj k pořízení nového dlouhodobého hmotného a nehmotného majetku.

Provoz soukromých Š/ŠZ je pokryt také výběrem školného, a to ve výši stanovené právním předpisem.

Š/ŠZ zapsaným ve školském rejstříku mohou být z kapitoly MŠMT poskytnuty také například prostředky na pokusná ověřování či na rozvojové programy. Přímo MŠMT jsou

vypisovány dotační tituly, o jejichž přidělení mohou samotné Š/ŠZ požádat buď MŠMT, nebo jsou žádosti centralizovány krajským úřadem a na MŠMT zasílány hromadně.

Největší částí finančních prostředků, se kterými Š/ŠZ hospodaří, tvoří prostředky poskytnuté ze státního rozpočtu a z rozpočtu zřizovatele. Konkrétně je postup tvorby rozpočtu prostředků na přímé náklady a na provoz popsán v praktické části diplomové práce. V téže části jsou blíže specifikovány rozvojové programy přidělené dané škole.

Dalšími finančními zdroji, se kterými Š/ŠZ hospodaří, jsou:

- prostředky z ostatních kapitol SR,
- výnosy ze zřizovatelem povolené doplňkové činnosti,
- prostředky finančních fondů organizace,
- dary od fyzických či právnických osob – vyskytují se zejména u dětských domovů a domů dětí a mládeže.

2. Operační program Vzdělávání pro konkurenceschopnost v ČR

Členské státy se při zpracování jednotlivých operačních programů musí řídit základními dokumenty stanovujícími základní priority v oblasti politiky hospodářské a sociální soudržnosti, a to na evropské a národní úrovni.

Horizontálními tématy OP VK jsou rovné příležitosti a udržitelný rozvoj. Záměrem je vytvoření projektů, které se zaslouží o odstranění bariér účasti na projektech pro cílové skupiny související s diskriminací, a to z hlediska pohlaví, rasového a etnického původu, zdravotního postižení, věku, náboženství, sexuální orientace, socioekonomického prostředí.

2.1. Charakteristika OP VK v ČR

Při zpracování operačního programu v ČR bylo vycházeno z Národního strategického referenčního rámce ČR 2007 – 2013, který určuje prioritní osy a specifické cíle. Bylo také čerpáno z Národního Lisabonského programu 2005 – 2008 – Národního programu reformy ČR, Národního rozvojového plánu 2007 – 2013 a Strategie hospodářského růstu 2005 – 2013. Podkladem byly také materiály, jež se věnují oblasti rozvoje lidských zdrojů, a to Strategie rozvoje lidských zdrojů pro ČR a následný Program realizace Strategie rozvoje lidských zdrojů.²⁴ Příloha B a Příloha C názorně zobrazují návaznost OP VK na Národní strategický referenční rámec ČR a na Národní program rozvoje vzdělávání ČR.

Operační program se také navzájem věcně doplňuje s dalšími operačními programy, a to například:

- Operační program Lidské zdroje a zaměstnanost – společným zájmem obou programů je návaznost kvality vzdělávacího systému a absolventů tohoto systému a sladění s potřebami a požadavky trhu práce. Pozornost OP VK je soustředěna také na žáky a studenty se speciálními vzdělávacími potřebami. Důraz je kladen na jejich budoucí uplatnění na trhu práce. Doplnkovou oblastí OP VK k OP LZZ je zejména prioritní osa 3, oblast podpory 3.2 Podpora nabídky dalšího vzdělávání.
- Operační program Životní prostředí (dále "OP ŽP) – tento operační program je zaměřen na zlepšení kvality životního prostředí. Společné cíle obou programů jsou kombinací neinvestičních podpor environmentálního vzdělávání a výchov v rámci

²⁴ Ministerstvo školství, mládeže a tělovýchovy [online]. 2007 [cit. 2011-03-22]. OP Vzdělávání pro konkurenceschopnost. Dostupné z WWW: <<http://www.msmt.cz/strukturalni-fondy/op-vzdelavani-pro-konkurenceschopnost-verze-z-1-10-2007>, s. 2>.

nově vytvářených vzdělávacích programů z OP VK a investiční podpory rozvoje infrastruktury pro environmentální vzdělávání, poradenství a osvětu z OP ŽP. Protože environmentální vzdělávání, osvěta a výchova k udržitelnému rozvoji budou zohledňovány jako horizontální téma i samostatné aktivity při implementaci všech oblastí podpor, jsou k OP ŽP doplňkové všechny prioritní osy OP VK.²⁵

Operační program Vzdělávání pro konkurenceschopnost byl vládou ČR přijat 28. 6. 2006, schválen vládou ČR byl 15. 11. 2006.²⁶ Evropskou komisí bylo rozhodnutí o schválení OP VK podepsáno dne 12. 10. 2007.²⁷ OP VK navazuje na cíle ESF, neboť vyváženého a nepřetržitého růstu, vyšší stability a rychlejšího zvyšování životní úrovně nelze dosáhnout bez zlepšování vzdělanostní struktury obyvatelstva a zvyšování kvalifikace v oboru.

Řídicím orgánem OP VK bylo vládou stanoveno MŠMT, a to na základě usnesení vlády ČR č. 175/2006.²⁸ Operační program byl vypracován na celostátní úrovni, tedy NUTS 1. Je koncipován jako víceúčelový operační program. Víceúčelovost se týká prioritních os, které jsou zaměřeny na vytvoření systémového rámce celoživotního učení. Operační program má být realizován prostřednictvím systémových projektů na národní úrovni, a to napříč počátečním, terciárním a dalším vzděláváním. Víceúčelovost se zaměřuje také na prioritní osy technické pomoci.²⁹

Při zpracování operačního programu bylo vycházeno mimo jiné z demografického vývoje. Tento faktor ovlivňuje rozmístění a skladbu vzdělávací soustavy a následně se projevuje na trhu práce nabídkou pracovních sil v různé kvalifikační struktuře.

Graf č. 1 znázorňuje vývoj počtu obyvatel v ČR v rozmezí let 1989 – 2009. Mezi lety 1994 – 2002 se stát potýkal s neustálým poklesem obyvatel. Stav se začal měnit po roce 2002, od tohoto roku je úřady zaznamenáván opětový růst obyvatel.

²⁵ *Ministerstvo školství, mládeže a tělovýchovy* [online]. 2007 [cit. 2011-03-22]. OP Vzdělávání pro konkurenceschopnost. Dostupné z WWW: <<http://www.msmt.cz/strukturalni-fondy/op-vzdelavani-pro-konkurenceschopnost-verze-z-1-10-2007>>.

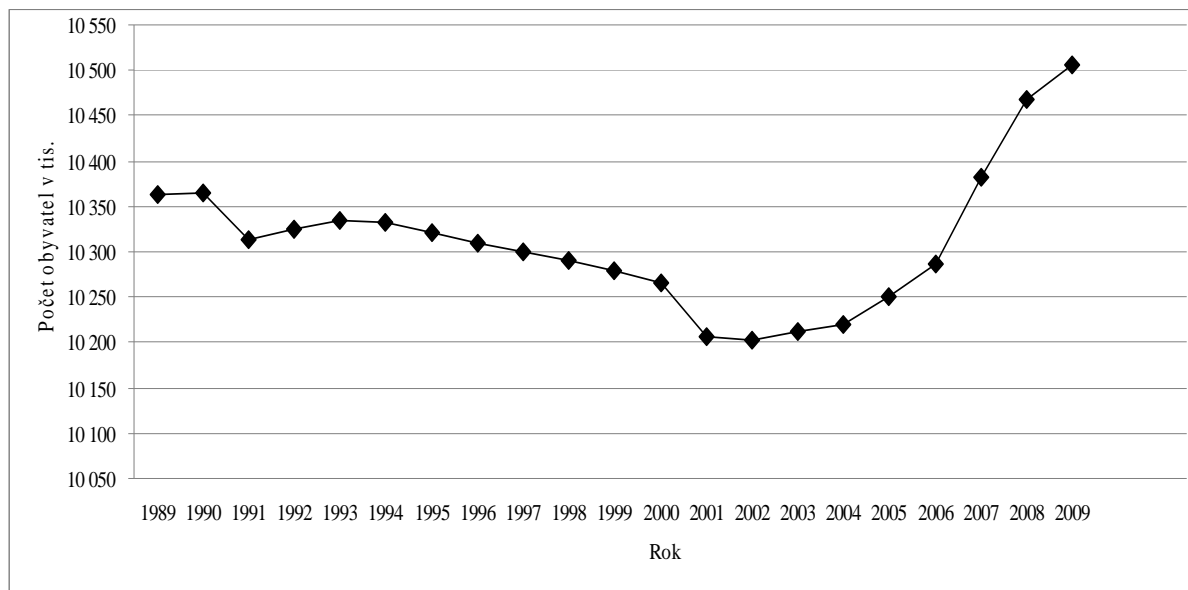
²⁶ *Ministerstvo školství, mládeže a tělovýchovy* [online]. 2007 [cit. 2011-03-22]. OP Vzdělávání pro konkurenceschopnost. Dostupné z WWW: <<http://www.msmt.cz/strukturalni-fondy/op-vzdelavani-pro-konkurenceschopnost-verze-z-1-10-2007>, s. 3>.

²⁷ *Ministerstvo školství, mládeže a tělovýchovy* [online]. 2010 [cit. 2011-03-25]. Prováděcí dokument OP VK (verze k 9. 12. 2010). Dostupné z WWW: <<http://www.msmt.cz/strukturalni-fondy/provadedci-dokument-op-vk>, s. 9>.

²⁸ *Ministerstvo školství, mládeže a tělovýchovy* [online]. 2007 [cit. 2011-03-22]. OP Vzdělávání pro konkurenceschopnost. Dostupné z WWW: <<http://www.msmt.cz/strukturalni-fondy/op-vzdelavani-pro-konkurenceschopnost-verze-z-1-10-2007>, s. 61>.

²⁹ *Ministerstvo školství, mládeže a tělovýchovy* [online]. 2007 [cit. 2011-03-22]. OP Vzdělávání pro konkurenceschopnost. Dostupné z WWW: <<http://www.msmt.cz/strukturalni-fondy/op-vzdelavani-pro-konkurenceschopnost-verze-z-1-10-2007>, s. 3>.

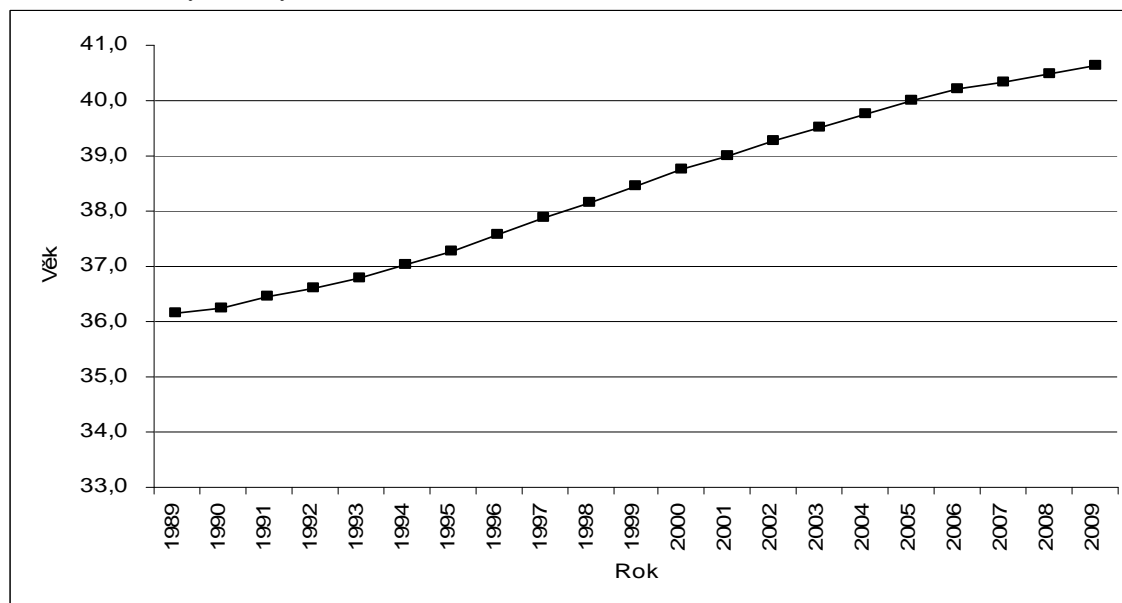
Graf 1 - Vývoj počtu obyvatel v ČR



Zdroj: Vlastní z podkladů Českého statistického úřadu: http://www.czso.cz/csu/redakce.nsf/i/cr_od_roku_1989#01

V průběhu následujících let však došlo ke změně ve věkové struktuře obyvatel. Prodlužuje se střední délka života a porodnost vykazuje snižující se tendenci. Graf č. 2 znázorňuje zvyšování průměrného věku obyvatelstva ČR, a to v rozmezí let 1989 – 2009.

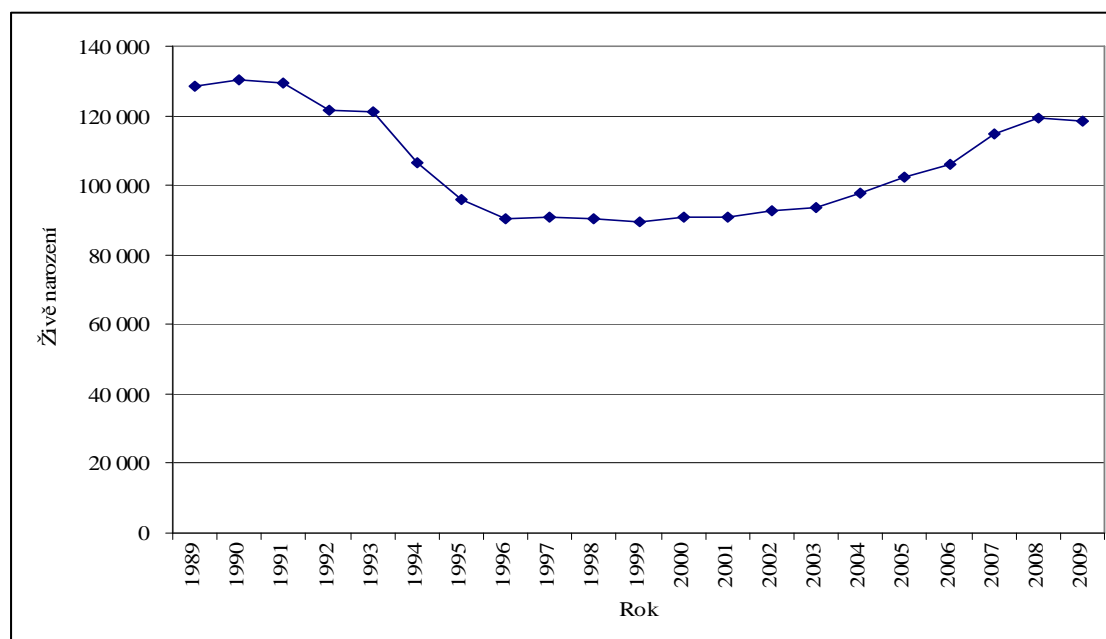
Graf 2 – Průměrný věk obyvatelstva v ČR



Zdroj: Vlastní z podkladů Českého statistického úřadu: http://www.czso.cz/csu/redakce.nsf/i/cr_od_roku_1989#01

Porodnost se v ČR snižovala v průběhu let 1991 – 1996. Situace se stabilizovala mezi léty 1996 – 2001. Od roku 2001 se počet narozených zvyšuje. Nelze však již očekávat, že by dosáhl hodnot před rokem 1991. Snižování porodnosti je zaznamenáno grafem č. 3.

Graf 3 - Počet narozených dětí v ČR



Zdroj: Vlastní z podkladů Českého statistického úřadu: http://www.czso.cz/csu/redakce.nsf/i/cr_od_roku_1989#01

Tvůrci programu museli vzít v úvahu také měnící se vzdělanostní strukturu populace. Dle posledního sčítání lidu v roce 2001 dosahuje obyvatelstvo nejvíce středoškolského vzdělání. Tato situace je znázorněna v tabulce č. 1.

Tabulka 1 - Dosažené vzdělání osob starších 15 let v ČR

	Rok sčítání obyvatelstva		
	1980	1991	2001
Celkem	7 879 910	8 137 779	8 575 198
v tom podle vzdělání:			
Základní ¹⁾	3 511 734	2 696 065	1 975 109
Střední odborné	2 566 916	2 878 645	3 255 400
Úplné střední všeobecné	278 303	342 506	430 982
Úplné střední odborné	1 047 780	1 515 339	1 892 049
Jiné ²⁾	11 798	9 138	108 140
Vysokoškolské	393 524	582 849	762 459
Bez škol. vzdělání	20 061	27 778	37 932
Nezjištěno	49 794	85 459	113 127

Poznámka:

¹⁾ Vč. neukončeného

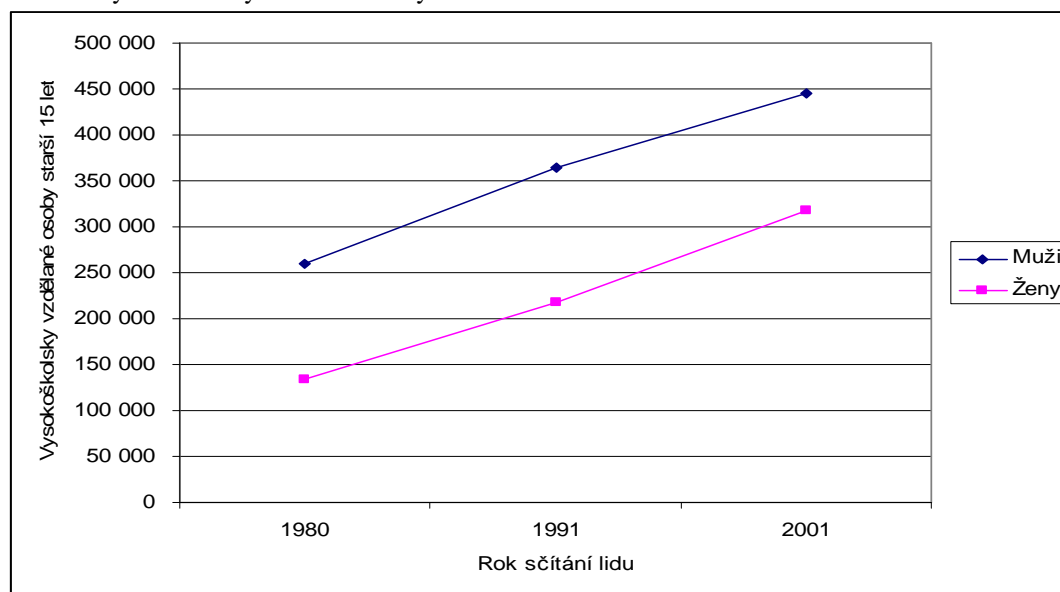
²⁾ Podnikové instituty a kurzy na VŠ; v r. 2001 vyšší odborné vzdělání

Zdroj: Vlastní z podkladů Českého statistického úřadu: http://www.czso.cz/csu/redakce.nsf/i/cr_od_roku_1989#01

Od sčítání lidí provedeného v roce 1991 došlo k poklesu osob se základním vzděláním. Rostoucí tendence byla zaznamenána také u podílu vysokoškolsky vzdělané populace. V této

kategorii byl vykázán významný nárůst vysokoškolsky vzdělaných žen, u mužů je tento růst pomalejší, jak ukazuje graf č. 4 a tabulka č. 2.

Graf 4 - Vysokoškolsky vzdělané osoby starší 15 let v ČR



Zdroj: Vlastní z podkladů Českého statistického úřadu: <http://www.czso.cz/csu/2003edicniplan.nsf/p/4113-03>

Tabulka 2 – Vysokoškolsky vzdělané osoby starší 15 let v ČR

Vysokoškolské vzdělání	Rok sčítání			Index 1991/1980	Index 2001/1991
	1980	1991	2001		
Muži	260 336	365 162	445 380	1,40	1,22
Ženy	133 188	217 687	317 079	1,63	1,46

Zdroj: Vlastní z podkladů Českého statistického úřadu: <http://www.czso.cz/csu/2003edicniplan.nsf/p/4113-03>

Dalším faktorem, který musel být při tvorbě operačního programu brán v úvahu, byl vliv vzdělanostní struktury na zaměstnanost a nezaměstnanost. Nejproblematictější skupinu z hlediska zaměstnanosti tvoří nekvalifikovaní pracovníci a mladí lidé bez praxe, a to především absolventi škol a mladiství po ukončení základní školy, kteří obtížně nacházejí uplatnění na trhu práce. Problematickou je také skupina starších osob nad 50 let věku. Tento stav je způsoben často neadekvátním vzděláním těchto osob v porovnání s rychle se měnícími podmínkami na trhu práce a chybějícími pracovními dovednostmi, které jsou vyžadovány k obsazení pracovního místa. Tato věková kategorie se také nejméně podílí na dalším vzdělávání.³⁰

³⁰ Ministerstvo školství, mládeže a tělovýchovy [online]. 2007 [cit. 2011-03-22]. OP Vzdělávání pro konkurenceschopnost. Dostupné z WWW: <<http://www.msmt.cz/strukturalni-fondy/op-vzdelavani-pro-konkurenceschopnost-verze-z-1-10-2007>, s. 11>.

2.2. Strategie OP VK

OP VK vychází z cílů Lisabonské strategie. Aby byly cíle Lisabonské strategie dosaženy, zavázali se představitelé zemí EU podporovat radikální transformaci ekonomických systémů, a to především důrazem na modernizaci systémů sociálního zabezpečení a rovněž systémů vzdělávání. Byla vymezena akční oblast „Investování více do lidského kapitálu prostřednictvím lepšího vzdělávání a získávání dovedností“. Oblastí zájmu uvedené akční oblasti jsou mladí lidé a jejich znalosti ve znalostní ekonomice.³¹

Při tvorbě operačního programu byl uplatňován ve velkém měřítku strategický přístup a decentralizace řízení intervencí. Z tohoto důvodu jsou operační programy rozpracovány pouze do úrovně prioritních os, které jsou také schvalovány Evropskou komisí.³²

Národní ekonomiky jsou v dnešní době založeny na znalostech a současně jsou otevřeny globálním vlivům. To klade stále větší nároky na znalosti a dovednosti jednotlivce v průběhu jeho celého životního cyklu. Pro dosažení konkurenceschopnosti je nezbytné, aby se v ČR systematicky rozvíjela kvalifikovaná, mobilní a přizpůsobivá pracovní síla, neboť uplatnění se na trhu práce je závislé zejména na úrovni dosaženého vzdělání, na kvalifikaci, ale také ochotě celoživotně se učit a případně rekvalifikovat.

2.3. Globální a specifické cíle OP VK

Oproti zkrácenému programovému období 2004 – 2006 je v aktuálním programovém období pozornost věnována zejména přechodu jedince ze školy do pracovního procesu. Snahou je také sledovat trendy a odhadovat budoucí potřeby trhu práce. V návaznosti na potřeby trhu poté tvořit a přizpůsobovat vzdělávací programy škol.

Globální cíl OP VK na programové období 2007 – 2013 je zaměřen na zvýšení a posílení konkurenceschopnosti ČR, a to modernizací počátečního, terciárního a dalšího vzdělávání. Nezbytné je propojení jednotlivých stupňů vzdělávací soustavy do komplexního systému celoživotního vzdělávání, ale také zlepšení podmínek vědy a vývoje.

³¹ *Ministerstvo školství, mládeže a tělovýchovy* [online]. 2007 [cit. 2011-03-22]. OP Vzdělávání pro konkurenceschopnost. Dostupné z WWW: <<http://www.msmt.cz/strukturalni-fondy/op-vzdelavani-pro-konkurenceschopnost-verze-z-1-10-2007>, s. 40>.

³² *Ministerstvo školství, mládeže a tělovýchovy* [online]. 2010 [cit. 2011-03-25]. Prováděcí dokument OP VK (verze k 9. 12. 2010). Dostupné z WWW: <<http://www.msmt.cz/strukturalni-fondy/provadecci-dokument-op-vk>, s. 9>.

Naplnění globálního cíle bude dosaženo, pokud budou průběžně plněny specifické cíle:

1. Rozvoj a zkvalitňování počátečního vzdělávání – důraz kladen na zlepšení klíčových kompetencí absolventů s cílem zvýšit jejich uplatnění a začlenění se na trhu práce, dále zvýšení jejich motivace k dalšímu učení.
2. Inovace terciárního vzdělávání, a to propojením s výzkumnou a vývojovou činností s cílem posílení flexibility a kreativity absolventů.
3. Posílení adaptability a flexibility lidských zdrojů, neboť jsou základním faktorem konkurenceschopnosti ekonomiky a udržitelného rozvoje ČR, a to prostřednictvím podpory dalšího vzdělávání jak na straně nabídky, tak poptávky.
4. Vytvoření moderního, kvalitního a efektivního systému celoživotního vzdělávání se prostřednictvím rozvoje systému počátečního, terciárního a dalšího vzdělávání. Nezbytné je propojení jednotlivých částí systému celoživotního učení.³³

2.4. Prioritní osy a implementace programu v ČR

V operačním programu bylo identifikováno sedm prioritních os. Všechny osy jsou komplementární a plně korespondují s prioritami ESF. V Příloze D jsou jednotlivé prioritní osy podrobně popsány. U každé osy je uveden implementační subjekt, a to buď zprostředkující subjekt, nebo řídicí orgán. Rozpočet je uveden na celé programové období 2007 – 2013 celkem.

Rozpočet projektu je členěn na kapitoly, podkapitoly a jednotlivé položky projektu. Jeho struktura závisí od konkrétní aplikace. Při sestavování rozpočtu musí žadatel dodržet jak maximální, tak i minimální limity podpory. Rozpočet obsahuje zdroje vlastní i zdroje cizí, pokud to pravidla projektu vyžadují. V Příloze F jsou uvedeny jednotlivé kapitoly rozpočtu. Podkapitoly a položky jsou v Příloze F uvedeny pouze některé.

Z celkové částky určené na financování OP VK v aktuálním programovém období 2 151,4 mil. € tvoří zdroje EU (ESF) 85 % (1 828,7 mil. €) a zdroje sátního rozpočtu zbylých 15 %.³⁴

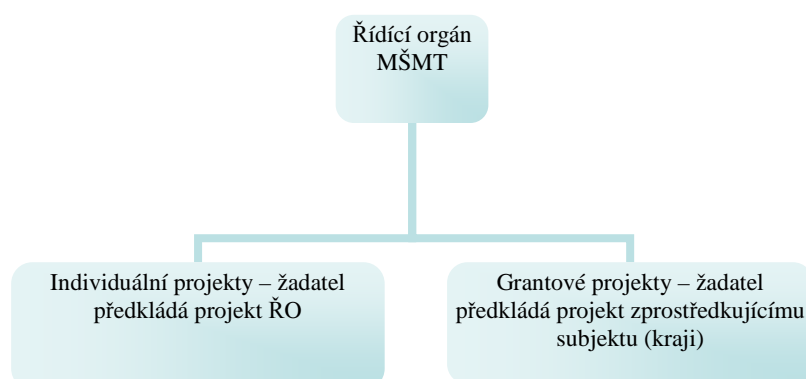
³³ *Ministerstvo školství, mládeže a tělovýchovy* [online]. 2007 [cit. 2011-03-22]. OP Vzdělávání pro konkurenceschopnost. Dostupné z WWW: <<http://www.msmt.cz/strukturalni-fondy/op-vzdelavani-pro-konkurenceschopnost-verze-z-1-10-2007>, s. 41>.

³⁴ *Ministerstvo školství, mládeže a tělovýchovy* [online]. 2011 [cit. 2011-04-06]. Příručka pro žadatele o finanční podporu z Operačního programu Vzdělávání pro konkurenceschopnost. Dostupné z WWW: <<http://www.msmt.cz/strukturalni-fondy/prirucka-pro-zadatele-op-vk-verze-7-platna-od-10-2-2011-1>>.

Implementací OP VK v ČR byl pověřen řídicí orgán a zprostředkující subjekty.³⁵ Řídicí orgán (MŠMT) nese celkovou odpovědnost za řízení a implementaci OP VK. Zodpovídá rovněž za správné a efektivní řízení programu a provádění pomoci v souladu s předpisy EU a národními normami.

Zprostředkující subjekty byly pro realizaci globálních grantů v prioritní ose 1 zcela a v prioritní ose 3 z části pověřeny kraje. Rozsah delegovaných činností, které na zprostředkující subjekt přenesl řídicí orgán, jsou uvedeny v uzavřené písemné dohodě mezi řídicím orgánem a zprostředkujícím subjektem.

Schéma 3 - Řízení OP VK v ČR



Zdroj: Vlastní z www.msmt.cz

2.5. Hodnocení projektů a problémy žadatelů při zpracování projektů

V roce 2009 byla na žádost MŠMT zpracována analýza výzev OP VK realizovaných v roce 2008³⁶. V analýze jsou uvedeny zásadní nedostatky v předkládaných žádostech, ale také největší překážky, se kterými se potýkají žadatelé v průběhu zpracování projektů.

2.5.1. Hodnocení projektů

Po zpracování žádosti je projekt předložen hodnotiteli. Každý projekt poté prochází hodnotícími fázemi.

V 1. fázi je porovnáváno formální hodnocení. Pokud jsou hodnotící komisí zjištěny nedostatky, má žadatel možnost formální nedostatky odstranit, poté je opět zařazen

³⁵ *Ministerstvo školství, mládeže a tělovýchovy* [online]. 2011 [cit. 2011-04-06]. Příručka pro žadatele o finanční podporu z Operačního programu Vzdělávání pro konkurenceschopnost. Dostupné z WWW: <<http://www.msmt.cz/strukturalni-fondy/prirucka-pro-zadatele-op-vk-verze-7-platna-od-10-2-2011-1>>.

³⁶ *Evropský sociální fond v ČR* [online]. 22. 12. 2010 [cit. 2011-04-01]. Analýza výzev Operačního programu Vzdělávání pro konkurenceschopnost uskutečněných v roce 2008. Dostupné z WWW: <<http://www.esfcr.cz/file/7985/>, s. 117 - 137>.

do procesu schvalování, pouze ale v případě, že během odstraňování formálních nedostatků nebude žadatelem porušen unikátní klíč.

V průběhu 2. fáze jsou hodnocena kritéria přijatelnosti. Dochází k posouzení souladu projektové žádosti s podmínkami výzvy a s pravidly stanovenými v závazných dokumentech. Z vypracované analýzy vyplývá, že v roce 2008 bylo kladně hodnoceno 64 % grantových projektů a 81 % individuálních. Nejčastějšími důvody zamítnutí žádosti v této fázi jsou nesoulad mezi navrženými klíčovými aktivitami projektu s vyhlášenými podporovanými aktivitami v rámci výzvy, nejednotnost cílových skupin se stanovenými cílovými skupinami v rámci dané výzvy a nerespektování finančních limitů v rámci dané výzvy. Nejvyšší míru úspěšnosti přijetí projektu vykázaly projekty v oblasti podpory 1.1 (68 %). Naopak nejnižší míra byla zaznamenána u grantových projektů podpory 1.2 (55 %).

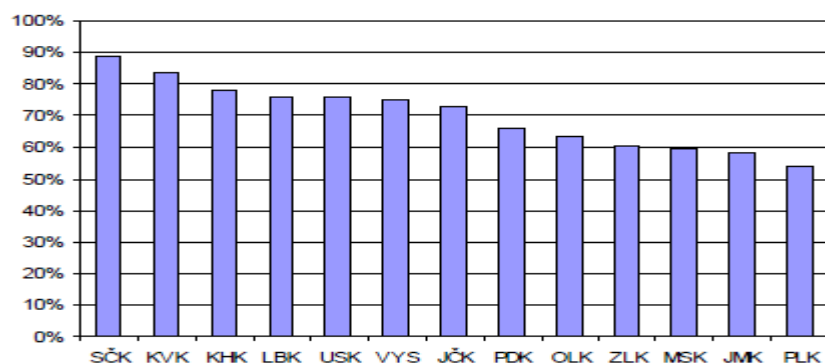
Během 3. fáze hodnotící komise prověřuje úspěšnost projektů při věcném hodnocení. V roce 2008 prošlo 3. fází schvalování 68 % grantových projektů a 83 % individuálních. Pod průměrnou hranicí úspěšnosti se v této fázi pohybovaly pouze grantové projekty oblasti 1.3 (62 %). Z výsledků šetření vyplývá, že projektové žádosti neprošly věcným hodnocením nejčastěji z těchto důvodů, např.:

- neprovázanost rozpočtu s klíčovými aktivitami projektu,
- nepřiměřenost rozpočtu vzhledem k cílům a obsahu projektu,
- nejasný a stručný popis klíčových aktivit,
- nejasný cíl projektu,
- nejasně definována cílová skupina a zdůvodnění její potřeby.

Pokud byl projekt kladně hodnocen také ve 3. fázi, postupuje před výběrovou komisi/expertní skupinu OP VK.

Obrázek č. 1 ilustruje úspěšnost GP dle krajů, a to v jejich věcném hodnocení. Situace v Pardubickém kraji, na který se vztahuje tato práce, bude popsána v třetí části diplomové práce.

Obrázek 1 Úspěšnost GP ve věcném hodnocení dle krajů



Zdroj: *Evropský sociální fond v ČR* [online]. 22. 12. 2010 [cit. 2011-04-01]. Analýza výzev Operačního programu Vzdělávání pro konkurenceschopnost uskutečněných v roce 2008. Dostupné z WWW: <<http://www.esfcr.cz/file/7985/>>, s. 131>.

2.5.2. Problémy žadatelů při zpracování projektů

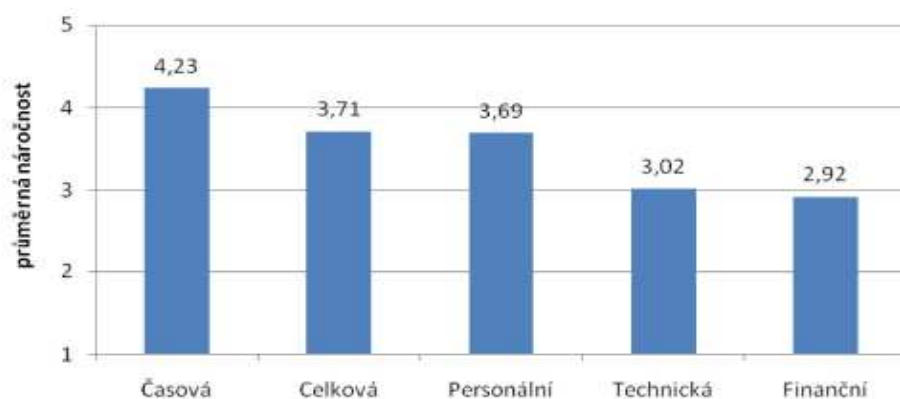
Ze zpracované analýzy vyplývá, že problémy, se kterými se během zpracování žádostí o financování projektů žadatelé potýkali, lze rozdělit na vnitřní a vnější.

Nejčastěji uváděnými vnitřními bariérami, tedy překážky na straně žadatele, které se týkají žadatele přímo a které může sám ovlivnit, byly například:

- administrativa projektu,
- časová náročnost na zpracování projektu,
- personální náročnost na zpracování projektu,
- formální zajištění projektu,
- množství práce se žádostí,
- technické potíže při zpracování elektronické verze žádosti.

Obrázek č. 2 zobrazuje největší bariéry žadatelů, které uvedli v dotaznících. Žadatelé měli problémy oznámkovat známkami v rozmezí 1 (nejmenší problém) – 5 (největší problém). Dle jejich odpovědí je nejnáročnější příprava projektu z pohledu časového. Z odpovědí vyplynulo, že délku trvání výzvy považují za krátkou. Výzva bývá často vyhlášena v nevhodném termínu.

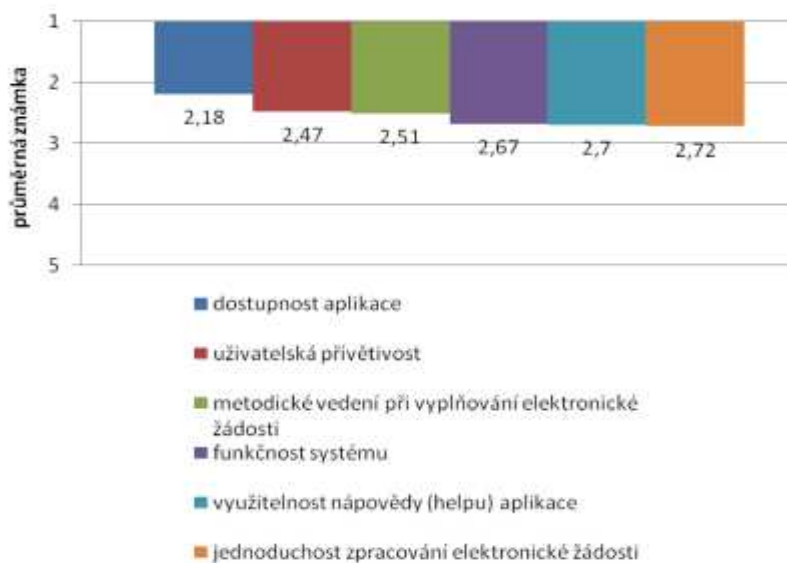
Obrázek 2 – Náročnost přípravy projektové žádosti



Zdroj: *Evropský sociální fond v ČR* [online]. 22. 12. 2010 [cit. 2011-04-01]. Analýza výzev Operačního programu Vzdělávání pro konkurenceschopnost uskutečněných v roce 2008. Dostupné z WWW: <<http://www.esfcr.cz/file/7985/>>, s. 118>.

K častým problémům zařadili dotazovaní také náročnost zpracování elektronické verze žádosti v aplikaci Benefit7. Zkušenosti žadatelů s aplikací Benefit7 jsou popsány na obrázku č. 3. Také v tomto případě byly pro hodnocení použity známky v rozmezí 1 – 5.

Obrázek 3 – Zhodnocení práce s elektronickou aplikací



Zdroj: *Evropský sociální fond v ČR* [online]. 22. 12. 2010 [cit. 2011-04-01]. Analýza výzev Operačního programu Vzdělávání pro konkurenceschopnost uskutečněných v roce 2008. Dostupné z WWW: <<http://www.esfcr.cz/file/7985/>>, s. 119>.

Mezi žadateli nejčastěji označené vnější bariéry (jsou dány vnějším prostředím a žadatel

je nemůže nijak ovlivnit) patří například:

- netransparentnost v procesu hodnocení,
- vysoká administrativní zátěž,
- změna pravidel a podmínek během výzvy,
- zpoždění vyhlášení výzev a krátké období vyhlášené výzvy,
- dlouhé lhůty hodnocení žádostí a schvalování.

K velmi často zmiňovaným problémům žadatelů patří velké množství materiálů, které je třeba nastudovat a vyplnit. I přes problémy, se kterými se musí žadatelé vypořádat v průběhu tvorby projektu, je úsilí při přípravě a realizaci projektů považováno za adekvátní možnosti získat podporu pro předkládané projekty.

Žadatelé často spolupracují také se specializovanými firmami, které nabízí například tyto služby:

- konzultace projektového záměru – cílem je nalézt nejvhodnější dotační program odpovídající charakteru a potřebám žadatele,
- analýzu žadatele – na základě výsledků stanovení reálných časových, věcných, finančních hodnot a parametrů projektu,
- zpracování elektronické projektové žádosti,
- zpracování a zajištění povinných příloh k projektové žádosti stanovených poskytovatelem,
- analýzu a doporučení vhodných partnerů,
- vyhotovení finanční a ekonomické analýzy projektu,
- zpracování rozpočtu projektu dle pravidel poskytovatele.

Organizace si může u firmy buď objednat zpracování projektu, nebo může se specialistou spolupracovat také během realizace projektu. Tuto možnost volí zejména žadatelé, kteří nemají dosud zkušenosti s čerpáním prostředků z fondů EU.

3. Analýza OP VK v Pardubickém kraji

Pardubický kraj je pátým nejmenším krajem v ČR. Kraj se rozkládá na ploše 4 519 km².

Dle údajů zveřejněných ve Statistické ročence Pardubického kraje 2010 (dále „Statistická ročenka“)³⁷ žilo v roce 2009 v kraji 516 329 obyvatel. V porovnání s rokem 2008 se počet obyvatel kraje zvýšil o 0,2 %. Průměrná hustota osídlení je 112 obyvatel na 1 km². V kraji je zastoupeno především všeobecné strojírenství a elektronika, dále potom průmysl chemický, textilní, oděvní, kožedělný a potravinářský. Za nejvýznamnější lze považovat průmysl chemický, který má největší podíl na celostátní produkci. Na území kraje se nachází celkem 109 449 ekonomických subjektů. Dle Statistické ročenky bylo k 31. 12. 2009 na území kraje registrováno 2 800 malých a středních podniků.³⁸ V kraji působilo celkem 80 ekonomických subjektů se 100 a více zaměstnanci. Zemědělství je dalším významným sektorem na území kraje. Zemědělská půda zaujímá 60,75 % z celkové rozlohy kraje.

K 30. 4. 2011 dosahovala míra nezaměstnanosti v Pk 8,3 %. I nadále je nejvyšší míra nezaměstnanosti vykazována v okresech Svitavy (11,1 %) a Chrudimí (9 %). Nejnižší míra nezaměstnanosti je stále vykazována v okrese Pardubice (6,1 %). Oproti stavu k 31. 3. 2011 však došlo ke zlepšení vykazované míry nezaměstnanosti jak v jednotlivých okresech Pk, tak v celém regionu.

3.1. OP VK v Pardubickém kraji

Pardubický kraj se do čerpání prostředků EU zapojil od samého začátku.

Pk je zprostředkujícím subjektem zcela prioritní osy 1 a z části prioritní osy 3. Sám je ale také příjemcem podpory z OP VK, a to v oblasti technické podpory.

Pardubický kraj jako zprostředkující subjekt předkládal řídicímu orgánu v průběhu roku 2007 ke schválení návrhy na podporované aktivity. První výzvy byly Pk realizovány v průběhu roku 2008. V témže roce bylo také započato s alokací finančních prostředků příjemcům finanční podpory. Podmínkou projektů, u nichž byla alokace zahájena v roce 2008, je ukončení realizace projektů do 30. 6. 2013.

³⁷ Český statistický úřad [online]. 2010 [cit. 2011-04-16]. Statistická ročenka Pardubického kraje 2010. Dostupné z WWW: <<http://www.pardubice.czso.cz/csu/2010edicniplan.nsf/krajp/531011-10-xe>>.

³⁸ Dle definice Evropské komise se za malé a střední podniky považují:

- mikropodnik – zaměstnává méně než 10 pracovníků, jeho roční obrat nepřesahuje 2 mil. EUR
- malý podnik – zaměstnává méně než 50 pracovníků, dosahuje max. 10 mil. EUR ročního obratu
- střední podnik – zaměstnává max. 249 pracovníků, jeho roční obrat nepřesahuje 50 mil. EUR
- velký podnik – zaměstnává více než 250 pracovníků, dosahuje ročního obratu přesahujícího částku 50 mil. EUR

Pk realizuje kolové výzvy. Během výzvy jsou žadateli předkládány projekty, příjem žádostí končí dnem uvedeným ve zveřejněné výzvě. Další projekty jsou zprostředkujícím subjektem přijímány opět až po zveřejnění další výzvy.

Zprostředkující subjekt není povinen vypsát výzvu k předkládání žádostí o finanční podporu na všechny podporované aktivity v rámci OP VK. Kraj má možnost vybrat do výzvy pouze některé podporované aktivity. Pardubický kraj se rozhodl také pro podporu podaktivit v rámci schválených podporovaných aktivit.

Současný stav čerpání prostředků dle oblastí podpor a dle výzev v Pk je uveden v tabulce č. 3.

Tabulka 3 – Čerpání prostředků OP VK v Pk dle výzev

Oblast podpory	Podporované aktivity schválené v roce 2007	Podporované aktivity schválené v roce 2010
1.1	ukončena 3. výzva	-- probíhá 1. výzva
1.2	ukončena 3. výzva	-- probíhá 1. výzva
1.3	ukončena 3. výzva	probíhá 4. výzva probíhá 1. výzva
3.2	ukončena 2. výzva	-- --

Zdroj: Vlastní, informace čerpány z www.pardubickykraj.cz

V tabulce č. 4 jsou uvedeny informace o 1. – 3. výzvě grantových projektů prioritní osy 1 schválených v roce 2007. Z celkových 57 projektů realizovaných v oblasti podpory 1.1 tvoří 46,6 % projekty Š/ŠZ zřizovaných Pk. Obecní školství se na čerpání podpory podílí 35,1 %. Příjemci podpory jsou v pravidelných intervalech předkládány monitorovací zprávy zprostředkujícímu subjektu. V současné době již dochází k ukončování projektu poskytnutých z oblasti podpory 1.1. Zprostředkujícímu subjektu bylo předáno již 7 závěrečných monitorovacích zpráv projektu z této oblasti. Z oblasti podpory 1.2 nebyl dosud ukončen žádný projekt. Závěrečné monitorovací zprávy budou příjemci poprvé předkládány v druhé polovině letošního roku. Také na čerpání prostředků této oblasti podpory se nejvíce podílí Š/ŠZ zřizované Pk, a to z 50 %. Příjemci podpory v oblasti podpory 1.3 jsou zejména organizace a společnosti specializující se na další vzdělávání. Mezi příjemce této podpory patří také Univerzita Pardubice s projektem „Religionistické a filosofické vzdělávací centrum“.

Tabulka 4 - Výzvy prioritní osy 1 - Počáteční vzdělávání v Pk

Výzva	Oblast podpory			
	1.1	1.2	1.3	Celkem
1. výzva				
alokace výzva v Kč	51 987 771,00	18 904 644,00	23 630 805,00	94 523 220,00
počet předložených žádostí	70,00	14,00	18,00	102,00
požadovaná částka v Kč	293 076 307,10	57 887 581,52	99 355 939,78	450 319 828,40
počet realizovaných projektů	16,00	4,00	4,00	24,00
schválené prostředky real. GP v Kč	46 047 532,50	15 541 744,44	23 628 899,65	85 218 176,59
2. výzva				
alokace výzva v Kč	80 951 777,30	30 038 417,80	35 447 160,00	146 437 355,10
počet předložených žádostí	102,00	14,00	22,00	138,00
požadovaná částka v Kč	461 822 629,90	65 829 042,63	113 077 511,40	640 729 183,93
počet realizovaných projektů	17,00	7,00	5,00	29,00
schválené prostředky real. GP v Kč	76 222 244,26	30 037 987,58	16 276 351,52	122 536 583,36
3. výzva				
alokace výzva v Kč	85 681 310,24	30 038 844,98	54 617 969,83	170 338 125,05
počet předložených žádostí	73,00	11,00	30,00	114,00
požadovaná částka v Kč	291 331 921,02	45 323 305,63	96 611 838,91	433 267 065,56
počet realizovaných projektů	24,00	7,00	1,00	32,00
schválené prostředky real. GP v Kč	85 148 934,82	29 843 139,27	3 154 728,00	118 146 802,09
Celkem 1. - 3. výzva				
alokace výzva v Kč	218 620 858,54	78 981 906,78	113 695 934,83	411 298 700,15
počet předložených žádostí	245,00	39,00	70,00	354,00
požadovaná částka v Kč	1 046 230 858,02	169 039 929,78	309 045 290,09	1 524 316 077,89
počet realizovaných projektů	57,00	18,00	10,00	85,00
schválené prostředky real. GP v Kč	207 418 711,58	75 422 871,29	43 059 979,17	325 901 562,04
celkem prioritní osa 1 v Kč				
alokace globálních grantů	207 951 087,00	75 618 577,00	94 523 221,00	378 092 885,00
schválené prostředky v 1. - 3. výzvě	207 418 711,58	75 422 871,29	43 059 979,17	325 901 562,04
nevyčeráno	532 375,42	195 705,71	51 463 241,83	52 191 322,96

Zdroj: Vlastní, informace poskytnuty Pk

Z údajů v tabulce č. 4 lze vypočítat úspěšnost žadatelů v procentech. Výsledky jsou uvedeny v tabulce č. 5.

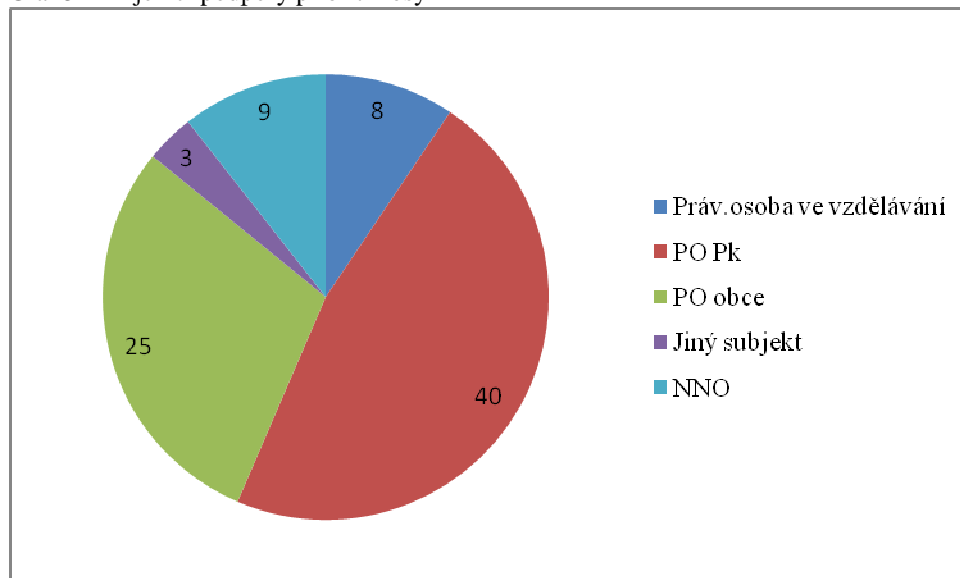
Tabulka 5 - Úspěšnost projektů v procentech dle výzev a oblastí podpor

Výzva	1.1	1.2	1.3
1. výzva	22,86	28,57	22,22
2. výzva	16,67	50,00	22,73
3. výzva	32,88	63,64	3,33
Průměr	23,27	46,15	14,29

Zdroj: Vlastní, výpočet údajů uvedených v tabulce č. 4

Podporované aktivity vyhlášené Pk jsou v největší míře čerpány školami a školskými zařízeními a nevládními neziskovými organizacemi. Častými příjemci prostředků z OP VK jsou také právnické osoby působící ve vzdělávání. Mezi „jiné příjemce“ prostředků OP VK byla zařazena také například hospodářská komora. Čerpání podporovaných aktivit schválených řídicím orgánem v roce 2007 prioritní osy 1 v Pk dle příjemců je znázorněno grafem č. 5.

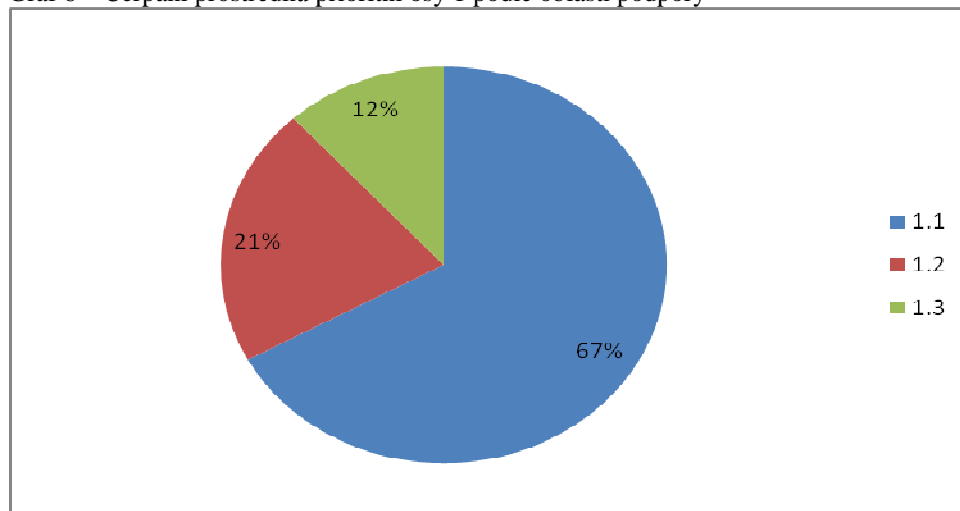
Graf 5 – Příjemci podpory prioritní osy 1



Zdroj: Vlastní

Graf č. 6 znázorňuje rozdělení grantových projektů 1. – 3. výzvy prioritní osy 1 podle oblastí podpory v procentech.

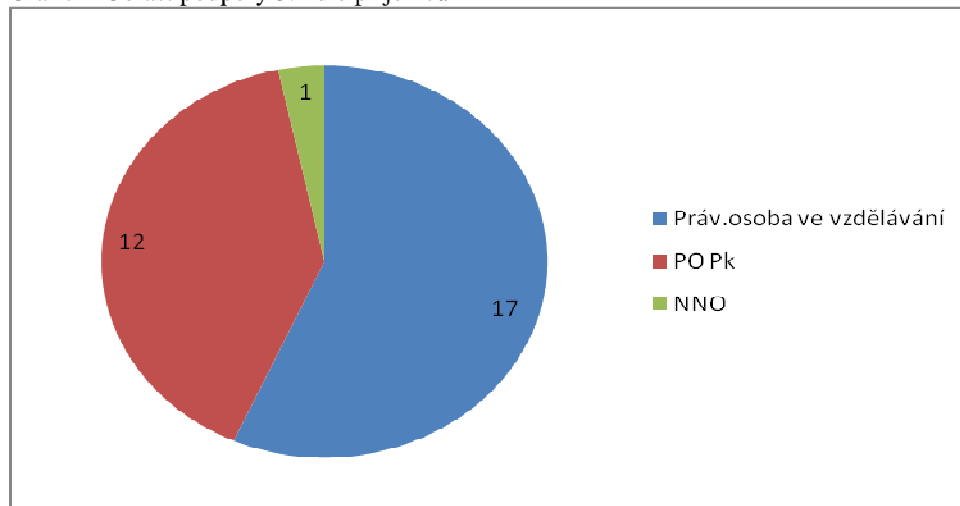
Graf 6 – Čerpání prostředků prioritní osy 1 podle oblastí podpory



Zdroj: Vlastní

Druhá kolová výzva byla ukončena u projektů schválených v roce 2007 v rámci oblasti podpory 3.2 – Podpora nabídky dalšího vzdělávání. Projekty měly být žadateli zprostředkujícímu subjektu předloženy do 30. 7. 2010. Výsledky byly vyhlášeny v prosinci roku 2010. Během 1. a 2. výzvy realizované v rámci oblasti podpory 3.2 bylo rozhodnuto o poskytnutí finanční podpory ve výši 93 187 639,27 Kč. Grafem č. 7 je znázorněna alokace finančních prostředků oblastí podpory 3.2 dle příjemců.

Graf 7 – Oblast podpory 3.2 dle příjemců



Zdroj: Vlastní

Z analýzy chyb vyskytujících se v žádostech o finanční podporu zpracovanou Pk³⁹ je možno vysledovat dva okruhy nejčastějších problémů, a to nedostatky ve finanční části, častější formou jsou však problémy s formální a věcnou kontrolou projektů.

K nejvíce se opakujícím problémům ve finanční části lze zařadit:

- náklady zahrnují mylně také výdaje na zpracování zakázky malého rozsahu (je povinností příjemce vykonávat činnosti spojené s administrací veřejné zakázky malého rozsahu ve své režii),
- externím subjektem byl zvolen realizační tým projektu, který se měl zabývat administrací projektu,
- archivaci projektu měl zajistit externí subjekt (tuto činnost musí vykonávat příjemce ve své režii),
- překračování limitů jednotlivých kapitol v rozpočtu.

³⁹ Pardubický kraj [online]. 2010 [cit. 2011-06-03]. Databáze chyb realizovaných GP. Dostupné z WWW: <<http://www.pardubickykraj.cz/document.asp?thema=3877&category=>>>.

Z vyhodnocení formální a věcné části lze uvést tyto nejčastější chyby v žádostech:

- svázání žádosti není v souladu s pokyny stanovenými výzvou, příloha ani vlastní žádost není opatřena razítkem,
- seznam příloh obsahuje chybné uvedení počtu listů jednotlivých příloh,
- do žádosti o podporu jsou zařazeny aktivity, které neodpovídají aktivitám vyhlášeným ve výzvě,
- chybné stanovení monitorovacích indikátorů,
- chybné uvedení podpořených osob – jsou započítávány několikrát podle druhu konaných činností (mohou být započítávány pouze 1x bez ohledu na druh vykonávaných činností),
- nesprávné uvedení počtu nově vytvořených/inovovaných produktů.

Ve výjimečných případech je projekt vyřazen již v 1. fázi hodnotícího procesu.

V průběhu realizace výzev uskutečněných Pk se však vyskytly také případy zamítnutí projektu ve 4. fázi, tedy grantovou komisí.

Povinnou součástí předloženého projektu je také souhlasné stanovisko zřizovatele žadatele. Ten svým souhlasem nepřímo potvrzuje podporu zřizované organizaci. Pokud je totiž předložený projekt vybrán k realizaci, je posledních 10 % z celkové přiznané výše podpory příjemci uhrazeno až zpětně. Teprve po schválení konečné monitorovací zprávy je zprostředkujícím subjektem zaslán příjemci konečný doplatek do výše rozpočtu projektu.

Nesplnění kritérií přijatelnosti vyplývá však také často z nedostatku zkušeností a nepozornosti žadatelů při tvorbě projektové žádosti. Na úspěšnosti projektů ve věcném hodnocení se podílí kvalita, odbornost a zkušenost hodnotitelů.

Snahou Pk je pomoci žadatelům při zpracování předkládaných projektů. Současně s vyhlášením výzvy jsou pořádány semináře pro žadatele, kde jsou organizace seznamovány s jednotlivými kroky tvorby projektu po stránce formální a věcné, informace jsou žadatelům předávány také k finanční části projektu. Účastníci školení jsou seznamováni s prací v programu Benefit, ve kterém se rozpočet zpracovává. Na internetových stránkách Pk jsou zveřejňovány aktuální informace – například nejčastější dotazy žadatelů a příjemců podpory k projektům, ale také nejvíce se opakující chyby v předkládaných žádostech.

V počáteční fázi přijímání projektů se kraj potýkal s nezájmem veřejnosti o projekty. Žadatelé neměli informace a zkušenosti potřebné ke zpracování projektu. Zájemce o finanční podporu má možnost předložit projekt, který vypracuje sám, nebo sestavení projektu zadá

specializované firmě. Aby kraj zvýšil zájem zřizovaných škol, poskytl po 1. výzvě z prostředků Pk dotaci na projekt Š/ŠZ, které úspěšně prošly hodnotící fází prověřující přijatelnost, a to ve výši 30 tis. Kč.

Během roku 2010 byly krajem řídicímu orgánu předkládány ke schválení návrhy na podporované aktivity globálních grantů, u nichž bude alokace zahájena v průběhu roku 2011. V současné době jsou na webových stránkách Pk zveřejněny první výzvy k podávání žádostí o finanční podporu v oblastech podpory 1.1, 1.2 a 1.3. Žádosti budou přijímány do 30. 6. 2011. Předpokládaný termín zveřejnění výsledků výzev byl stanoven na prosinec 2011.

Oproti podporovaným aktivitám předkládaným řídicímu orgánu v roce 2007 byla u nově schválených aktivit stanovena doba udržitelnosti pouze na 2 roky.

Alokace druhého kola globálních grantů prioritní osy 1 dle oblastí podpor je znázorněna tabulkou č. 6. V každé výzvě je při jejím vyhlášení uvedena také částka alokovaná pro danou jednotlivou výzvu.

Tabulka 6 – Alokace globálních grantů dle oblastí podpory (v EUR)

Celková alokace globálních grantů - oblast podpory 1.1 (dle Dohody mezi RO a ZS)			Celková alokace globálních grantů - oblast podpory 1.2 (dle Dohody mezi RO a ZS)			Celková alokace globálních grantů - oblast podpory 1.3 (dle Dohody mezi RO a ZS)		
CELKEM	z toho:		CELKEM	z toho:		CELKEM	z toho:	
	ESF	MŠMT		ESF	MŠMT		ESF	MŠMT
12 836 487	10 911 014	1 925 473	4 667 813	3 967 641	700 172	5 834 767	4 959 552	875 215

Zdroj: Vlastní, informace poskytnuty Pk

V kapitole 1.3.3. diplomové práce je popsán způsob financování školství v ČR. Analýza dopadů grantových projektů škol dále uvedených v práci bude zaměřena na porovnání finanční stránky školy v případě, že by se nezapojila do žádných grantových projektů se stavem, kdy se Š/ŠZ aktivně podílí na čerpání nejenom prostředků OP VK. Na konkrétním příjemci podpory bude popsán postup tvorby rozpočtu a budou uvedeny jednotlivé finanční toky dotací od jednotlivých poskytovatelů. Údaje budou zpracovány za období trvání vybraného grantového projektu. Dopady realizovaných projektů budou postupně identifikovány a popsány.

3.2. Analýza dopadů grantového projektu u příjemce podpory – Střední odborná škola a Střední odborné učiliště obchodu a služeb, Chrudim, Čáslavská 205

Obrázek 4 – SOŠ a SOU Chrudim



Zdroj: <http://www.sos-sou.chrudim.cz/about/>

3.2.1. Historie školy

Původní název školy zněl Učňovská škola v Chrudimi. Svoji činnost zahájila 1. 9. 1958. Ve svých počátcích organizace sídlila v dnešní budově ZŠ Dr. Peška. Již v následujícím roce ale zařízení změnilo své sídlo. Organizace přesídlila do míst dnešního sídla Střední zdravotnické školy Chrudim. Během školního roku 1974/1975 došlo k poslednímu stěhování školy. Od tohoto roku sídlí organizace v bývalé budově Střední zemědělské technické školy.

Původní vyučovaná náplň organizace byla:

- zedník,
- mlynář,
- pletař,
- šička.

Později byla doplněna například o obory:

- kuchař,
- číšník.

V současné době je organizace tvořena součástmi:

- Střední odborná škola,
- Střední odborné učiliště obchodu a služeb.

V průběhu školního roku 1979/1980 došlo ke změně názvu školy na Střední odborné učiliště obchodní.

Po roce 1989 byla měněna skladba vyučovaných předmětů, byly prováděny úpravy v osnovách, otevírány nové obory, důraz začal být kladen na výuku cizích jazyků.

Během existence školy došlo několikrát ke změnám ve zřizovatelských funkcích.

Od roku 1989 byli zřizovateli organizace postupně:

- Restaurace a jídelny Pardubice.
- Ministerstvo vnitra ČR.
- Ministerstvo hospodářství ČR.
- MŠMT.
- Pardubický kraj (od 1. října 2001).

Sídlo organizace se nachází v budově postavené v roce 1904. Stáří budovy si vyžádalo stavební úpravy. Do roku 2000 byla ukončena výstavba sportovního stadionu a tělocvičny. V objektu bývalých dílen bylo vybudováno zázemí, učebny a kabinety. Modernizovaly se dílny odborného výcviku, kabinet a učebny. Stavební úpravy pokračovaly kompletní výměnou původní střešní krytiny a rekonstrukcí sociálního zařízení uvnitř využívaných budov. Největší změnou exteriéru budovy školy byla generální oprava fasády a následně celková úprava parku školy. Před hlavním vchodem do budovy byla nainstalována kašna s fontánou a v areálu parku došlo k rozmístění nového veřejného osvětlení.

Po veškerých stavebních úpravách má zařízení k dispozici 22 učeben, z toho 16 kmenových, 4 moderně zařízené učebny výpočetní techniky a 2 multimediální jazykové učebny, cvičnou kuchyni, školní restauraci a cukrářskou výrobu. Převážná část z kmenových učeben je vybavena multimediální technikou. Všechny učebny, kabinety, kanceláře a další prostory školy jsou propojeny počítačovou sítí.⁴⁰

3.2.2. Finanční hospodaření organizace

Projekt, na který je diplomová práce zaměřena, byl realizován v průběhu let 2009 – 2010. Analýza dopadů bude tedy vycházet z hospodaření organizace v letech 2009 a 2010.

Na příkladu školy bude uveden postup tvorby rozpočtu na kalendářní rok 2009, a to jak

⁴⁰ SOŠ a SOU obchodu a služeb, Chrudim [online]. 2011 [cit. 2011-05-22]. Historie školy. Dostupné z WWW: <<http://www.sos-sou.chrudim.cz/about/historie-skoly/>>.

u účelových dotací poskytovaných z kapitoly 333 - MŠMT, tak z rozpočtu zřizovatele. Příklad blíže popíše financování školství v ČR uvedené v části 1.3.3. diplomové práce. Z rozpočtu a skutečnosti daných let bude dále vycházeno při analýze dopadů vybraného projektu.

Finanční prostředky určené na krytí přímých výdajů⁴¹ ve školství rozepisuje a poskytuje příslušný krajský úřad. Krajský úřad zprostředkovává vztah se státním rozpočtem za školy:

- zřizované obcemi nebo svazky obcí v jeho územní působnosti,
- zřizované krajem,
- Š/ŠZ, které nejsou zřizované či založené státem, krajem, obcí, svazkem obcí nebo registrovanou církví nebo náboženskou společností.

Rozpis neinvestičních výdajů na přímé náklady na vzdělávání na rok 2009 byl Krajským úřadem Pk na jednotlivé školy proveden normativní metodou na základě výkonů⁴² ze mzdových statistických výkazů škol za školní rok 2008/2009. Finanční prostředky ze státního rozpočtu na přímé náklady jsou poskytovány podle skutečného počtu dětí, žáků nebo studentů ve škole, v jednotlivých oborech a formách vzdělávání, lůžek, stravovaných nebo jiných jednotek stanovených zvláštním právním předpisem, uvedeného ve školních matrikách pro příslušný školní rok, nejvýše však do výše povoleného počtu dětí, žáků nebo studentů ve škole, který je uveden ve školském rejstříku. Při stanovení základních částek krajských normativů používaných v Pk pro rozpočet roku 2009 a ukazatelů rozhodných pro jejich stanovení vycházel KÚ z vyhlášky MŠMT o krajských normativech⁴³ a ze směrnice MŠMT⁴⁴, kterou se stanoví závazné zásady, podle kterých jsou krajskými úřady prováděny rozpisy finančních prostředků SR přidělovaných podle školského zákona a podle kterých provádějí obecní úřady obcí s rozšířenou působností návrhy rozpisů rozpočtů finančních prostředků státního rozpočtu podle § 161 odst. 7 písm. a) školského zákona.

Organizace vykazuje jednotky výkonu (studenty), proto jsou jí ze státního rozpočtu poskytovány finanční prostředky na přímé výdaje. Zaměstnanci organizace jsou odměňováni dle § 109 odst. 3c) zákona č. 262/2006 Sb., zákoník práce, ve znění pozdějších předpisů (dále

⁴¹ § 161 odst. 6 zákona č. 561/2004 Sb., o předškolním, základním, středním, vyšším odborném a jiném vzdělávání (školský zákon), ve znění pozdějších předpisů

⁴² Jednotka výkonu – určena Vyhláškou č. 492/2005 Sb., o krajských normativech, ve znění pozdějších předpisů, § 1, např. 1 dítě v MŠ s celodenním provozem, 1 žák v ZŠ speciální, 1 žák v oboru vzdělávání ve střední škole, 1 stravovaný, 1 ubytovaný v domě mládeže. Jednotka výkonu je rozhodným ukazatelem přidělení výše přímých nákladů ze státního rozpočtu.

⁴³ Vyhláška č. 492/2005 Sb., o krajských normativech, ve znění pozdějších předpisů

⁴⁴ Směrnice MŠMT č. j.: 28 768/2005-45 ze dne 12. 12. 2005, ve znění pozdějších předpisů

„zákoník práce“). Rozhodným stavem pro stanovení rozpočtu přímých výdajů na rok 2009 byl zahajovací výkaz SOŠ a SOU k 30. 9. 2008.

Rozpočet škol je zpracováván podle druhů a typů škol. Z údajů zahajovacího výkazu a na základě zvoleného způsobu tvorby rozpočtu krajem byl pro zpracovávanou školu na rok 2009 vypracován rozpočet v členění uvedeném v tabulce č. 7. Při výpočtu byl rozpočet u součásti školy – střední odborné učiliště - dále dělen na teorii a praxi. V případě analyzované školy byl rozpočet počítán pouze na denní formu studia, protože jiná forma organizací vykázána nebyla.

Pro analýzu dopadů realizovaného projektu, která bude v textu dále popisována, jsou v tabulce č. 7 uvedeny také počty žáků dle součástí školy vykázané ve školních letech 2009/2010 a 2010/2011.

Tabulka 7 – Počty žáků dle součástí školy v uvedených letech

Součást školy	2008/2009	2009/2010	2010/2011
SOŠ	160	189	210
SOU	434	413	440
Denní nástavba	29	9	--
Celkem	623	611	650

Zdroj: Zahajovací výkazy uvedených školních let

S přípravnými pracemi podoby rozpočtu na rok 2009 bylo započato na podzim roku 2008. Krajský úřad Pk zpracoval odhad výše rozpočtu přímých výdajů na platy podle skutečnosti vykázané Š/ŠZ ve mzdovém statistickém výkazu P1-04. Po přijetí SR na rok 2009 byl proveden rozpis rozpočtu na jeho jednotlivé kapitoly. Následoval rozpis rozpočtu kapitolou MŠMT. Konečnou podobu schváleného rozpočtu přímých výdajů byl školám a také zpracovávané organizaci předložen v únoru roku 2009.

Rozpočet na platy je vždy sestavován bez případné nemocnosti. Osobní náklady nejsou členěny na platy a ostatní osobní náklady (např. dohody o provedení práce). Rozdělení osobních nákladů je prováděno na základě žádostí škol. Až v konečné fázi rozpočtu jsou k osobním nákladům napočítány potřebné prostředky na zákonné odvody (odvody na sociální pojištění a zdravotní pojištění, odvody na tvorbu FKSP).

Součástí rozpočtu přímých nákladů jsou prostředky na ostatní neinvestiční výdaje (dále „ONIV“). Do této kategorie patří například výdaje na učební pomůcky, na školní potřeby, učebnice, další vzdělávání pedagogických zaměstnanců škol, cestovné atd. Také výše rozpočtu ONIV je počítána pomocí ukazatelů ONIV na jednotku výkonu.

Ukazatele přímých nákladů se dělí na závazné a orientační.

Závazné ukazatele jsou přísně účelové. Jejich rozpočet nesmí být příjemcem upravován. Samotným příjemcem nesmí být měněn účel použití těchto prostředků. Závaznými finančními ukazateli přímých nákladů jsou:

- neinvestiční výdaje celkem,
- mzdové prostředky – členěny na platy a ostatní osobní náklady.

Orientační ukazatele se člení:

- prostředky na odvody pojistného (sociální a zdravotní),
- prostředky na odvody do FKSP (tvorba určena vyhláškou Ministerstva financí ČR č. 114/2002 Sb., o fondu kulturních a sociálních potřeb, ve znění pozdějších předpisů),
- ONIV.

Jednotlivé části orientačních ukazatelů závazné nejsou. Závazné jsou orientační ukazatele celkem. Pokud příjemce nedočerpá v jedné ze součástí orientačních ukazatelů rozpočet, může tyto prostředky použít na jiné náklady patřící do oblasti orientačních ukazatelů.

V tabulce č. 8 je uvedena dílčí podoba některých ukazatelů rozpočtu přímých výdajů organizace na rok 2009 i s uvedením částek normativů na výpočet osobních nákladů.

Tabulka 8 – Schválený rozpočet přímých výdajů na rok 2009 v tis. Kč

Součást školy	Výkony	Normativní počet zaměstnanců		Rozpočtovaný průměrný měsíční plat		Platy		OON		ONIV celkem
		Pedag.	Ost.	Pedag.	Ost.	Pedag.	Ost.	Pedag.	Ost.	
SOŠ	160	12,768	3,077	24,04	13,22	3 683,16	487,99	--	--	75,20
SOU - teorie*)	463	19,561	8,675	24,04	13,22	5 617,72	1 350,79	25,00	25,00	218,61
SOU - praxe	434	20,55	5,945	21,16	13,22	4 757,12	942,83	40,00	--	0,80
Celkem	--	52,879	17,697	--	--	14 058,00	2 781,60	65,00	25,00	294,61

*) včetně denní nástavby

Zdroj: Vlastní, informace poskytnuty Pk

V tabulce č. 9 je uveden upravený rozpočet přímých výdajů školy k 31. 12. 2009, který byl školou vypořádáván poskytovateli. Úpravy v rozpočtu přímých výdajů se provádí zejména v souvislosti se změnou výkonů k začátku nového školního roku.

Tabulka 9 – Rozpočet přímých výdajů SOŠ a SOU k 31. 12. 2009 v Kč

Závazné ukazatele	
Limit zaměstnanců	66,73
Mzdové prostředky celkem	17 226 000
z toho: - platy	17 151 000
- OON	75 000
Orientační ukazatele celkem	7 170 000
z toho: - odvody pojistné	5 831 340
- odvody FKSP	343 020
- ONIV	995 640
Přímé náklady na vzdělávání celkem	24 396 000

Zdroj: Vlastní, údaje poskytnuty Pk

Pro analýzu dopadů realizovaného projektu, která bude v textu dále zpracovávána, je v tabulce č. 10 uveden také upravený rozpočet přímých výdajů na rok 2010. Poskytnuté prostředky státního rozpočtu jsou členěny dle ukazatelů výše uvedených.

Tabulka 10 – Rozpočet přímých výdajů SOŠ a SOU k 31. 12. 2010 v Kč

Závazné ukazatele	
Limit zaměstnanců	68,07
Mzdové prostředky celkem	18 918 000
z toho: - platy	18 769 000
- OON	149 000
Orientační ukazatele celkem	7 596 000
z toho: - odvody pojistné	6 381 460
- odvody FKSP	375 380
- ONIV	839 160
Přímé náklady na vzdělávání celkem	26 514 000

Zdroj: Vlastní, údaje poskytnuty Pk

Z rozpočtu kapitoly MŠMT jsou dle § 163 školského zákona poskytovány také prostředky na rozvojové programy a na pokusné ověřování. Tyto finanční prostředky obdrží škola, pokud splní poskytovatelem stanovené podmínky, které jsou uvedeny v rozhodnutí. Školy mohou získat finanční prostředky také na aktivity vypisované MŠMT na základě zákona č. 218/2000 Sb., o rozpočtových pravidlech a o změně některých souvisejících zákonů (rozpočtová pravidla), ve znění pozdějších předpisů. V Příloze G jsou uvedeny prostředky kapitoly MŠMT, které organizace získala v letech 2009 a 2010 dle uvedených právních norem. Pro jednotlivé dotační tituly jsou MŠMT stanovovány účelové znaky (dále „ÚZ“).

Provozní náklady školy jsou hrazeny z příspěvku na provoz od zřizovatele poskytované organizaci v souladu se zákonem č. 250/2000 Sb., o rozpočtových pravidlech územních rozpočtů, ve znění pozdějších předpisů (dále „zákon č. 250/2000 Sb.“). Způsob sestavení výše příspěvku na provoz je plně v kompetenci krajského úřadu. Na kalendářní rok 2009 byl

rozpočet připravován od srpna 2008. Předpokládané náklady jsou odhadovány podle dosavadní skutečnosti aktuálního roku. Současně je propočítávána také rezerva na nenadálou a neočekávanou potřebu. Před koncem roku 2008 byl na školy rozeslán podkladový materiál k sestavení rozpočtu na rok 2009 podle skutečnosti známé z účetních podkladů roku 2008. Zřizovatelem byly v roce 2009 v plné výši pokryty náklady na tvorbu odpisů. Součástí provozního rozpočtu byly dále prostředky na úhradu nájmu, a to jak na podlahovou plochu, tak nájemné stanovované na 1 hod (například pronájem tělocvičen). V rozpočtu byla zahrnuta také normativní část - dotace na žáka podle typů škol. V provozní dotaci od zřizovatele bylo počítáno také s úhradou za náklady na energie. Částka stanovená v rozpočtu vycházela ze skutečnosti vynaložené za energie v hlavní činnosti Š/ŠZ za rok 2008.

Původní výše schváleného příspěvku na provoz na rok 2009 stanovená pro organizaci byla 4 560 tis. Kč. V květnu roku 2009 byla provedena úprava výše rozpočtu příspěvku na provoz. Při upřesnění příspěvku bylo vycházeno ze skutečných údajů účetnictví za rok 2008. Z těchto důvodů došlo ke snížení provozního příspěvku o 65 tis. Kč. Další úprava byla způsobena vázáním prostředků z důvodu snížení daňových výnosů Pk. Celkem obdržela škola v roce 2009 z rozpočtu zřizovatele příspěvek na provoz ve výši 4 314 tis. Kč. V roce 2010 byl organizaci poskytnut provozní příspěvek ve výši 3 909 tis. Kč. Rozpočet roku 2010 dosahuje 91 % rozpočtu roku 2009.

Od roku 2010 bylo navíc zřizovatelem rozhodnuto o odvodech škol z příspěvku na odpisy. Pro zpracovávanou organizaci znamenal tento krok snížení disponibilních prostředků z příspěvku na provoz o 311 tis. Kč.

V obou sledovaných letech hospodařila škola také s výnosy získanými vlastní činností. Přehled nejvýznamnějších vlastních výnosů organizace za zpracovávané roky je uveden v tabulce č. 11.

Tabulka 11 – Vlastní výnosy organizace v letech 2009 a 2010 v tis. Kč

Rok			
2009		2010	
Tržby za vlastní výrobky - kuchaři	476,10	Tržby za vlastní výrobky - kuchaři	563,30
Tržby za vlastní výrobky - cukráři	1 098,78	Tržby za vlastní výrobky - cukráři	1 096,90
Tržby z prodeje služeb - dlouhodobé pronájmy	124,00	Tržby z prodeje služeb - dlouhodobé pronájmy	141,80
Tržby z prodeje služeb - krátkodobé pronájmy	168,50	Tržby z prodeje služeb - krátkodobé pronájmy	205,50
Tržby z prodeje zboží	793,90	Tržby z prodeje zboží	825,80

Zdroj: Vlastní, údaje čerpány z účetních výkazů organizace

Výnosy používala organizace k nákupu materiálu pro kuchyň a pro cukrárnu. Získané finanční prostředky byly použity také na úhradu odměn žákům za produktivní práci. V roce 2009 byla ve mzdovém statistickém výkazu vykázána odměna žákům ve výši 273,75 tis. Kč. V roce 2010 dosáhla výše 301,69 tis. Kč. Prostředky získané z pronájmu jsou využívány k opravám a údržbě svěřeného majetku. Získáním a zapojením těchto prostředků nemusí organizace v takové výši zapojovat zdroje Fondu reprodukce majetku. V roce 2009 bylo na opravy a udržování vynaloženo celkem 766,2 tis. Kč a v roce 2010 329,2 tis. Kč. Největší část prostředků byla v roce 2009 vložena do oprav hlavní budovy, a to 650 tis. Kč. Na opravu veřejnosti pronajímané tělocvičny bylo v roce 2009 vynaloženo 55 tis. Kč. V roce 2010 se jednalo o částku vyšší, náklady na opravu tělocvičny dosáhly výše 82 tis. Kč. Část výnosů z pronájmu svěřeného majetku byla použita k výplatě odměn pracovníkům, kteří pečují o pronajímaný majetek.

V obou sledovaných letech vykázala organizace kladný hospodářský výsledek. V roce 2009 dosáhla hospodářského výsledku ve výši 68 tis. Kč a v roce 2010 potom dokonce 90 tis. Kč. Výsledek hospodaření dosažený v obou letech byl organizací navržen přidělit do Rezervního fondu. Zřizovatel návrh školy schválil. V následujících letech může být fond využit například ke krytí rozpočtem nezajištěných provozních potřeb.

3.2.3. Grantový projekt Strukturovaný výukový program ICT pro výuku o hardwaru počítače a periferií (dále „Výukový program ICT“)

Podáním žádosti na grantový projekt škola navázala na zkušenosti s realizací projektů mobility mládeže programu Leonardo da Vinci, s realizací projektů vyhlášených Národním ústavem odborného vzdělávání – Uznávání výsledků neformálního vzdělávání a informálního učení v sítích škol poskytujících vzdělávací služby pro dospělé. Organizace čerpala také ze své mezinárodní zkušenosti ze spoluprací škol v rámci aktivity eTwinning.

Žádost o projekt byla podána v první kolové výzvě zveřejněné krajem v rámci podporovaných aktivit schválených v roce 2007. Výzva byla vypsána v rámci prioritní osy 1 – Počáteční vzdělávání, oblast podpory 1.1 – Zvyšování kvality ve vzdělávání.

Při popisu a analýze grantového projektu jsem vycházela z informací poskytnutých ředitelem organizace a z informací uvedených v grantovém projektu.

Cílem projektu bylo zavedení, tvorba a využití nové vyučovací metody, organizační formy a výukové činnosti. Výstupy projektu byly plánovány použít zejména pro nově otevřený

studijní obor na škole – Informatika v ekonomice – ale také v ostatních oborech na škole vyučovaných. Podle plánu se hlavní cílová skupina měla každým rokem navyšovat vždy o 30 žáků, kteří budou do školy přijati ke studiu. Na konci udržitelnosti projektu (stanovena na 5 let) bylo v projektu plánováno s celkovým počtem přibližně 150 studentů oboru Informatika v ekonomice.

Zvýšením kvality vzdělání v oblasti informační technologie propojené s praktickou, jazykovou a environmentální průpravou škola předpokládala zvýšit uplatnitelnost absolventů na trhu práce. Projekt byl zaměřen také na pedagogický kolektiv. Měl nejen motivovat pedagogický sbor k sebevzdělávání, ale také k novým přístupům k žákům.

Projekt byl rozdělen do tří klíčových aktivit:

- 1. klíčová aktivita – Příprava jednotlivých modulů a vybavení pracovních stanic –
- v průběhu aktivity měl být připraven zejména výukový materiál, prezentace, obsahu výkladu na CD. Postupně mělo dojít k propojení s předměty Úvod do výpočetní techniky, Datové komunikace, Aplikace na PC, Počítačové systémy, Zpracování informací, Technická angličtina atd. Dále mělo být vypsáno zjednodušené výběrové řízení na nákup vybavení žákovských stanic a projekce.
- 2. klíčová aktivita – Vytvoření modulů strukturovaného programu a pilotní ověřování – tvorba modulů měla být připravena k 31. 12. 2009. V další fázi projektu mělo být prováděno sledování, ověřování, úprava modulů.
- 3. klíčová aktivita – Monitorování a administrace a finanční řízení projektu. Aktivita měla procházet celou fází přípravy a realizace projektu.

Harmonogram klíčových aktivit je znázorněn tabulkou č. 12. Údaje byly čerpány z projektu.

Tabulka 12 – Harmonogram klíčových aktivit projektu SOŠ a SOU

	2009											
	I	II	III	IV	V	VI	VII	VIII	IX	X	XI	XII
Vytvoření modulů strukturovaného programu a pilotní ověřování					X	X	X	X	X	X	X	X
Monitoring a administrace a finanční řízení projektu		X	X	X	X	X	X	X	X	X	X	X
Příprava jednotlivých modulů a vybavení pracovních stanic		X	X	X	X	X						
	2010											
	I	II	III	IV	V	VI	VII	VIII	IX	X	XI	XII
Vytvoření modulů strukturovaného programu a pilotní ověřování		X	X	X	X	X	X	X	X			
Monitoring a administrace a finanční řízení projektu		X	X	X	X	X	X	X	X			

Zdroj: Zpracovávaný projekt

Rozpočet projektu členěný na kapitoly a podkapitoly je uveden v tabulce č. 13. Součástí projektu nebyly investiční výdaje. Na celkovém rozpočtu se 68,68 % podílí výdaje kapitoly Osobní náklady. Ty byly v rozpočtu dále podrobněji specifikovány na osobní náklady na odborné zaměstnance a na osobní náklady na administrativní zaměstnance. Osobní náklady byly plánovány ve formě dohod o provedení činnosti a dohod o provedení práce. Druhý největší podíl na plánovaných výdajích projektu představuje kapitola Zařízení. Její podíl na celkovém rozpočtu projektu představuje 21,29 %.

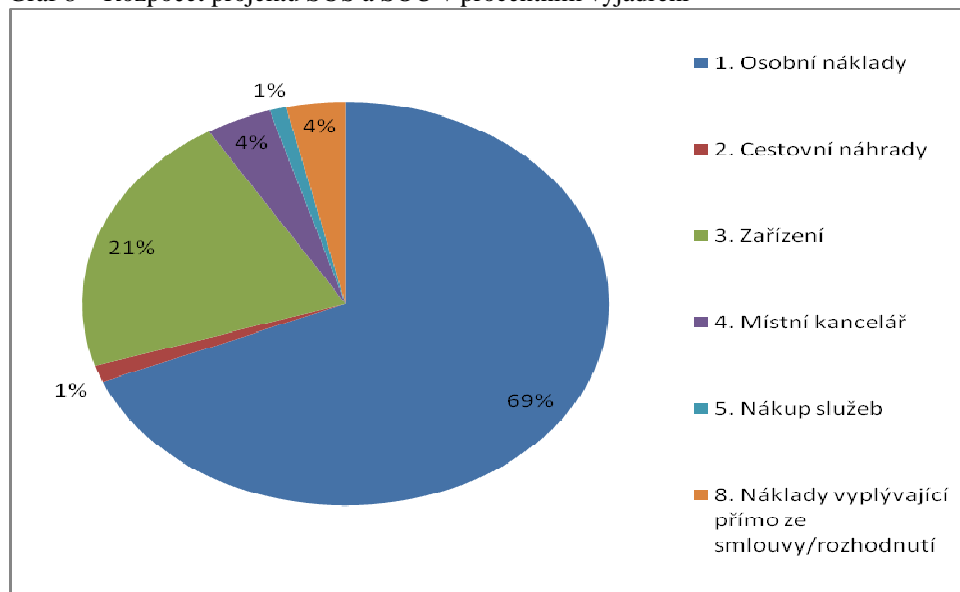
Tabulka 13 – Rozpočet projektu v Kč

Kapitola/podkapitola	Kč
1. Osobní náklady	1 022 400,00
1.1. Platy, odměny z dohod a pojistné	864 900,00
1.2. Sociální pojištění	117 000,00
1.3. Zdravotní pojištění	40 500,00
2. Cestovní náhrady	20 000,00
2.1. Služební cesty tuzemské	20 000,00
3. Zařízení	316 963,64
3.1. Nehmotný majetek do 60 tis. Kč	49 999,04
3.3. Drobný hmotný majetek	226 980,60
3.8. Křížové financování	39 984,00
4. Místní kancelář	59 999,80
4.1. Spotřební zboží a provozní materiál	59 999,80
5. Nákup služeb	15 355,00
5.1. Publikace/školicí materiály/manuály	5 355,00
5.2. Odborné služby/Studie a výzkum	10 000,00
8. Náklady vyplývající přímo ze smlouvy/rozhodnutí	54 000,23
8.2. Publicita	50 000,23
8.3. Ostatní	4 000,00
Celkový rozpočet projektu	1 488 718,67
- z toho investiční výdaje	0,00

Zdroj: Vlastní, čerpáno z rozpočtu projektu

Grafické rozložení jednotlivých kapitol projektu je znázorněno grafem č. 8.

Graf 8 – Rozpočet projektu SOŠ a SOU v procentním vyjádření



Zdroj: Vlastní

Organizace zpracovala projekt sama. Jak bylo uvedeno výše, při zpracování projektu vycházela z předchozích úspěšných zkušeností s předkládáním žádostí. K realizaci projektu nebyl přizván žádný partner. Celý realizační tým projektu byl složen ze zaměstnanců školy.

S realizací projektu bylo započato 1. 2. 2009 a ukončen byl k 30. 9. 2010. V průběhu realizace projektu byly postupně předkládány monitorovací zprávy. Organizace byla průběžně financována zálohovými platbami. Škola zpracovala po ukončení projektu závěrečnou monitorovací zprávu. Vzhledem k tomu, že při závěrečném vyúčtování nebyl dodržen 25% podíl výdajů na pořízení zařízení a vybavení v kapitole 3 rozpočtu na celkových výdajích, byla žádost o závěrečnou platbu zkrácena o 5 tis. Kč.

Jak bylo uvedeno v textu práce, je u grantových projektů uplatňováno zálohové financování. Doplatek projektu je příjemci zaslán až po předložení závěrečné monitorovací zprávy. Pro organizaci tento způsob znamenal nutnost vytvoření si rezervy z vlastních zdrojů ve výši 107 tis. Kč. Vlastní zdroje měl subjekt vázány téměř na 5 měsíců, neboť projekt skončil v září roku 2010 a závěrečná platba byla organizaci poskytnuta v únoru roku 2011.

V současné době jsou subjektem realizovány také tyto grantové projekty:

- Projektové dny – gastronomie v praxi – způsobilé výdaje projektu ve výši 2 556 398,74 Kč,
- ICT pro pomoc žákům – způsobilé výdaje projektu 2 117 550,98 Kč,

- Jazyky s chutí – způsobilé výdaje projektu 1 093 380 Kč,
- Inovativní pedagogické metody v odborném vzdělávání – způsobilé výdaje projektu 1 504 315 Kč.

3.2.4. Dopady grantového projektu na organizaci

Z rozboru hospodaření a financování organizace lze definovat ekonomické dopady poskytnutého grantového projektu.

V tabulce č. 14 jsou uvedeny celkové mzdové prostředky, které byly škole poskytnuty z rozpočtu kapitoly MŠMT. Rozpočet obsahuje také prostředky na rozvojové programy vyhlášené MŠMT a dále zdroje poskytované dle zákona č. 218/2000 Sb. Tabulka č. 14 neobsahuje prostředky ESF. Zdroje poskytnuté na mzdové náklady byly organizací plně vyčerpány. V tabulce je uveden také skutečný přepočtený počet zaměstnanců. Z porovnání limitu počtu zaměstnanců (tabulky č. 9 a 10) se skutečností je patrná úspora zaměstnanců. U obou sledovaných let jsou propočítány mzdové prostředky na zaměstnance.

Tabulka 14 – Mzdové prostředky poskytnuté ze SR v Kč

Rok	Přepočtený počet zaměstnanců	MP celkem	MP na zaměstnance
2009	60,075	18 186 598	302 732
2010	61,412	19 028 056	309 843

Zdroj: Vlastní, čerpáno ze mzdové statistiky let 2009 a 2010

Zapojením prostředků ESF se zvýší mzdové prostředky na zaměstnance o 8 tis. Kč, přesněji o 6 tis. Kč, jak uvádí tabulka č. 15. Použití zdroje z ESF nemá vliv na stanovení rozpočtu přímých nákladů, neboť rozpočet je školám stanoven v návaznosti na jednotky výkonu. Vytvořením nového výukového modulu a jeho využíváním při výuce došlo k úspoře přímých nákladů, neboť mzdové náklady pedagogů zapojených do projektu byly hrazeny z prostředků grantu. Uspořené zdroje mohla organizace použít například na výplatu odměn pracovníkům.

Tabulka 15 – MP na zaměstnance po zapojení prostředků ESF v Kč

Rok	Přepočtený počet zaměstnanců	MP celkem	MP na zaměstnance
2009	60,075	18 662 293	310 650
2010	61,412	19 417 261	316 180

Zdroj: Vlastní, čerpáno ze mzdové statistiky let 2009 a 2010

V rozpočtu projektu byly zahrnuty také prostředky na nákup zařízení. Podrobnější členění kapitoly Zařízení je znázorněno tabulkou č. 16. Projekt byl zaměřen nejenom na teoretickou výuku. Součástí projektu bylo naučit studenty sestavit počítač se všemi komponentami. Po ukončení projektu zůstává veškerý majetek pořízený v rámci projektu k dispozici škole. Projekt umožnil vybavení žákovských stanic, což by z běžného rozpočtu školy nebylo možné financovat nebo by musela organizace volit mezi více nutnými výdaji. V souladu se smlouvou o přidělení finanční podpory nesmí škola tento majetek používat k činnostem přinášejícím zisk. Povinností školy je nést náklady související s udržitelností projektu. Díky finančním prostředkům nejenom z tohoto projektu nabízí organizace svým studentům moderně zařízené učebny.

Tabulka 16 – Členění kapitoly Zařízení v Kč

Zařízení	Kč
- z toho:	
Software	49 999,04
Montážní počítače	80 001,32
Monitory k mont. počítačům	25 999,12
Komponenty periferie k mont. počítačům	12 994,80
Stavebnicové díly k mont. počítačům	19 992,00
Projekční technika	65 000,18

Zdroj: Vlastní, čerpáno z rozpočtu projektu

Zapojení se do projektu by pro školu mělo přinést rovněž dopady sociální. Otevřením nového studijního programu Informatika v ekonomice ve školním roce 2008/2009 reagovala organizace na měnící se podmínky na trhu práce, neboť od absolventů maturitních oborů jsou dnes ve větší míře požadovány dovednosti při používání výpočetní techniky a zběhlosti v zacházení s informacemi. Vzhledem k aktivní účasti studentů na tvorbě názorných učebních pomůcek vznikajících v rámci projektu by měl analyzovaný projekt zvýšit motivaci studentů k výuce. Svým zaměřením by měl operační program také přesvědčit studenty o nezbytnosti celoživotního vzdělávání. Zejména ve studijním oboru, který si zvolili, jsou změny v používaných metodách nejvíce pozorovatelné. Potřeba neustálého cílevědomého vzdělávání by se pro studenty měla stát naprostou samozřejmostí.

V projektu bylo zamýšleno s nárůstem studentů v oboru Informatika v ekonomice, a to o 30 studentů každý školní rok. Na základě zahajovacích protokolů vyplňovaných školou lze konstatovat průběžné plnění předpokladů předkladatele projektu.

Předpokládaný dopad realizovaného projektu lze však očekávat také u pedagogického personálu. Zapojení do projektu a následné využívání výstupů projektu ve výuce by mělo

přinést pro pedagogy nezanedbatelné zvýšení kvality výuky, mělo by přispět také k jejich sebevzdělání v oblasti techniky. Tím se zvýší zejména jejich uplatnění na trhu práce. Také z tohoto důvodu byl projekt vypracován a realizován pouze zaměstnanci školy.

Pro příjemce prostředků EU je povinná publicita. V rozpočtu projektu je počítáno s částkou 50 tis. Kč. Škola byla povinna informace o projektu umístit na své webové stránky, na informační nástěnky v hlavní budově školy i v učebnách informatiky. V pravidelných intervalech o projektu informovala škola veřejnost prostřednictvím regionálního tisku. Zviditelnění organizace je pro školu přínosem zejména v období podávání přihlášek ke studiu do prvních ročníků. Rodiče žáků vycházejících ze základních škol mají v současné době možnost porovnat vybavenost škol například na dnech otevřených dveří, které jsou školami pořádány. Povinnost zveřejnění informací o projektu na dostupném místě v prostorách školy slouží jako zdroj informací nejenom pro stávající studenty, ale také pro návštěvníky školy. Zprávy o projektech, do kterých je organizace zapojena, jsou uvedeny rovněž na jejich internetových stránkách společně s upozorněním na úspěchy studentů ve školních soutěžích. Právě zapojení školy do společenského života je také jedním z faktorů, které mají vliv na zájem rodičů o umístění dítěte do dané školy. Zájem o studium na zpracovávané škole je patrný i z tabulky č. 7.

3.3. Analýza dopadů grantového projektu příjemce podpory – Centrum celoživotního vzdělávání – zařízení pro DVPP Pardubického kraje, Sukova třída 1260, 530 02 Pardubice (dále „CCV“)

3.3.1. Historie školského zařízení

Informace o historii organizace a v práci dále uvedené informace o projektu mi byly poskytnuty ředitelkou zařízení. Podklady jsem čerpala také z poskytnutých materiálů k popisovanému projektu.

CCV bylo zřízeno rozhodnutím Zastupitelstva Pardubického kraje k 1. lednu 2006. Příspěvková organizace byla založena za účelem poskytování dalšího vzdělávání pedagogických pracovníků škol a školských zařízení podle §115 Zákona č. 561/2004 Sb., o předškolním, základním, středním, vyšším odborném a jiném vzdělávání a celoživotním vzdělávání. Činnost zařízení se zaměřuje na pořádání odborných kurzů, školení, vzdělávacích akcí. Organizace uskutečňuje svoji činnost na území Pardubického kraje. Hlavním posláním zařízení je zajišťování a poskytování systematické, komplexní a vzájemně koordinované

nabídky celoživotního vzdělávání a dalšího vzdělávání pedagogických pracovníků (dále „DVPP“). Převážná část (asi 95 %) vzdělávacích seminářů splnila podmínky a byla jim udělena akreditace MŠMT. Organizace se zaměřuje na další vzdělávání jak pedagogických pracovníků, tak pracovníků nepedagogických.

Zařízení nemá vlastní budovu. Nejdříve sídlilo v pronajatých prostorách soukromého objektu, později bylo přestěhováno do prostor Konzervatoře Pardubice, také Pk zřizované příspěvkové organizace. V roce 2010 došlo k bezúplatnému převodu budovy, ve které sídlí Gymnázium, Mozartova 449, Pardubice z magistrátu Pardubice na Pk. V průběhu zpracování diplomové práce došlo ke stěhování organizace do volných prostor Gymnázia, Mozartova. V následujících měsících budou probíhat na budově gymnázia potřebné stavební úpravy vyplývající z potřeb CCV. Odloučené pracoviště zařízení sídlí v prostorách Pedagogicko-psychologické poradny Ústí nad Orlicí. Rovněž toto zařízení je příspěvkovou organizací zřízenou Pk.

3.3.2. Finanční hospodaření CCV

Vybraný projekt je realizován od 1. 12. 2008, ukončen bude 30. 9. 2011. Hospodaření organizace bude tedy analyzováno v rozmezí let 2008 – 2010.

Zařízení nevykazuje jednotky výkonu. Z tohoto důvodu nejsou organizaci ze státního rozpočtu poskytovány prostředky na přímé výdaje dle § 160 odst. 1 písmene d) školského zákona. Zaměstnanci organizace jsou odměňováni podle § 109 odst. 2 zákoníku práce. Mzdy zaměstnanců jsou hrazeny z vlastních zdrojů organizace. Ty jsou tvořeny příjmy z poplatků od účastníků seminářů, které příspěvková organizace pořádá. Ve sledovaných letech obdrželo zařízení z kapitoly MŠMT dotaci pouze v roce 2008 a v roce 2009. Dotace ve výši 1 000 tis. Kč byla organizaci poskytnuta v roce 2008 na rozvojový program Podpora DVPP. V roce 2009 splnilo zařízení podmínky stanovené MŠMT v rozhodnutí, z kapitoly MŠMT bylo organizaci poskytnuto 65 tis. Kč na rozvojový program Posílení úrovně odměňování nepedagogických pracovníků. V této částce jsou zahrnuty také povinné odvody z platu a odvody do FKSP. Dotace na platy z rozvojového programu činila 48 tis. Kč.

Ve zpracovávaných letech byl z rozpočtu Pk poskytnut CCV provozní příspěvek ve výši:

- rok 2008 – 547 tis. Kč,
- rok 2009 – 263 tis. Kč,
- rok 2010 – 346 tis. Kč,

- rok 2011 – 76 tis. Kč.

V tabulce č. 17 je uveden přehled vlastních nákladů a výnosů organizace v letech 2008, 2009 a 2010.

Tabulka 17 – Výnosy a neinvestiční náklady CCV v letech 2008 – 2010

Rok/text	tis. Kč	Rok/text	tis. Kč	Rok/text	tis. Kč
2008		2009		2010	
Výnosy celkem	4 734,40	Výnosy celkem	3 466,80	Výnosy celkem	4 401,30
- z toho:		- z toho:		- z toho:	
- NIV dotace ze SR	1 000,00	- NIV dotace ze SR	65,00	- NIV dotace ze SR	0,00
- NIV dotace od zřizovatele	500,00	- NIV dotace od zřizovatele	263,00	- NIV dotace od zřizovatele	346,00
- tržby z prodeje služeb	3 194,20	- tržby z prodeje služeb	3 138,60	- tržby z prodeje služeb	4 054,80
Náklady na provoz celkem	4 597,70	Náklady na provoz celkem	3 338,50	Náklady na provoz celkem	4 310,90
- z toho:		- z toho:		- z toho:	
- spotřeba materiálu	169,00	- spotřeba materiálu	121,50	- spotřeba materiálu	311,40
- ostatní služby	1 908,40	- ostatní služby	1 537,70	- ostatní služby	1 872,80
- platy	1 925,80	- platy	1 332,10	- platy	1 667,80
- zákonné odvody	509,50	- zákonné odvody	268,50	- zákonné odvody	334,60
Hospodářský výsledek	136,70	Hospodářský výsledek	128,30	Hospodářský výsledek	90,40
Počet vzdělávacích akcí	117	Počet vzdělávacích akcí	269	Počet vzdělávacích akcí	270
Počet účastníků	2396	Počet účastníků	4995	Počet účastníků	4927
Počet pracovníků	7	Počet pracovníků	7	Počet pracovníků	11

Zdroj: Vlastní, čerpáno z účetních výkazů organizace a z informací od zařízení

Vlastními výnosy musí organizace pokrýt mzdy zaměstnanců i provozní náklady zařízení. Vzhledem k tomu, že zařízení sídlí v prostorách jiné příspěvkové organizace rovněž zřízené Pk, nejsou náklady organizace zatíženy nájmem. Provozní náklady organizace jsou tvořeny zejména náklady na energie, cestovné, úhradu za telefonní hovory. Aby byly pokryty náklady organizace, musí zařízení vykazovat dostatečné množství vlastních příjmů. Dosažený hospodářský výsledek je rozdělován v souladu se zákonem č. 250/2000 Sb. Organizací je používán ke krytí provozních potřeb a jako zdroj k přechodnému krytí nákladů realizovaných projektů.

Tabulka č. 17 obsahuje údaje s vyloučením nákladů a výnosů realizovaných projektů. Tržby z prodeje služeb zařízení jsou tvořeny pouze výnosy z pořádaných kurzů. Nárůst počtu vzdělávacích akcí mezi roky 2008 – 2009 byl způsobem postupným zahájením činnosti.

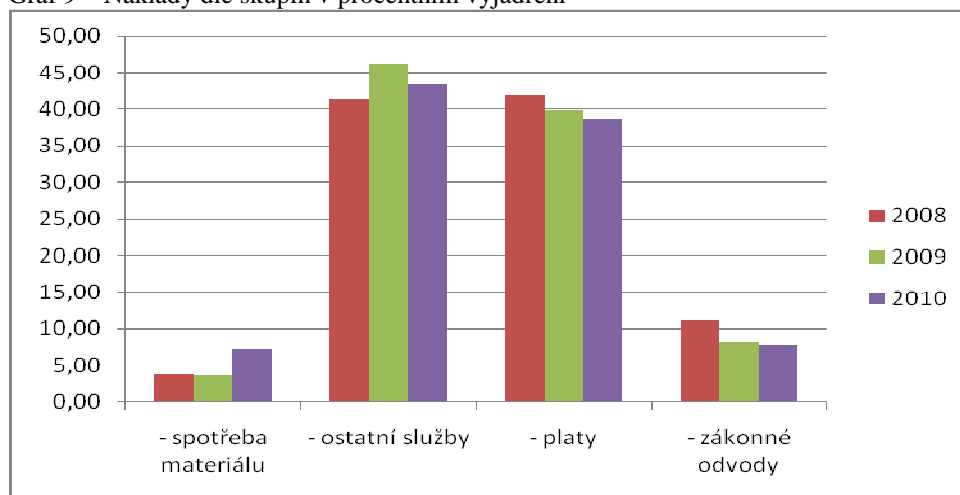
Produkty nabízené organizací jsou využívány zařízeními na všech stupních vzdělávání. Vzdělávací akce jsou v největší míře pořádány v současném sídle organizace a v sídle odloučeného pracoviště. Zařízení spolupracuje při pořádání kurzů rovněž s ostatními organizacemi zřizovanými krajem. Na základě rozhodnutí zřizovatele zařízení – Pk – je u škol zřizovaných Pk využívána výpůjčka svěřeného majetku. Organizace si navzájem majetek nepronajímají za úplatu. Zařízení tak do kalkulace ceny vzdělávací akce nemusí zahrnovat náklady související s pronájmem místností. Vzdělávací kurzy organizace jsou proto nabízeny pro školy za velmi výhodných cenových podmínek v porovnání s cenami vzdělávacích seminářů nabízených jinými společnostmi působícími v této oblasti.

Na nákladech organizace se v největší míře podílí ostatní služby a mzdové náklady. Procentní zastoupení jednotlivých skupin nákladů je znázorněno grafem č. 9. Skupina nákladů „ostatní služby“ zahrnuje také úhradu za služby lektorů přednášejících na základě živnostenského oprávnění. Vzdělávací semináře pořádané organizací jsou, jak bylo uvedeno, z převážné části akreditovány. K povinnostem organizace patří garance nabízených seminářů. Počínaje rokem 2008 je zařízením realizováno několik projektů, které vyžadují početnější kvalifikovaný realizační tým. Nárůst zaměstnanců mezi léty 2009 a 2010 byl způsoben hlavně rozšířením nabídky vzdělávacích kurzů a zapojením zařízení do projektů.

Provozní náklady zařízení jsou z převážné většiny hrazeny z vlastních zdrojů.

Ve sledovaných letech se vlastní zdroje na krytí provozních nákladů podílely z 67,4 % (rok 2008), 90,2 % (rok 2009) a 92 % (rok 2010).

Graf 9 – Náklady dle skupin v procentním vyjádření



Zdroj: Vlastní

Z dotace od zřizovatele jsou hrazeny zejména odpisy dlouhodobého majetku a náklady spojené se spotřebou energií. Podobně jako SOŠ a SOU, muselo se také toto zařízení vyrovnat s rozhodnutím zřizovatele odvádět část z vytvořených odpisů zpět do rozpočtu Pk.

V roce 2010 to byla částka rovnající se 40 % z vytvořených odpisů, v případě CCV tedy 21 tis. Kč. Pro rok 2011 byl však stanoven odvod ve výši 80 % z vytvořených odpisů.

Vzhledem ke způsobu financování organizace a rozhodnutí zřizovatele bude v následujícím období zařízení pravděpodobně zvažovat zvýšení cen pořádaných seminářů, aby i nadále dosahovalo vyrovnaného výsledku hospodaření.

3.3.3. Grantový projekt Cesty od tradiční školy k učící se organizaci aneb měníme sebe, měníme školu

Zpracovávaný projekt je prvním grantovým projektem OP VK, do kterého se organizace zapojila. V současné době zařízení realizuje zároveň i následující grantové projekty OP VK vyhlášené Pk:

- Zavedení systému školských logopedických služeb v Pk – způsobilé výdaje projektu ve výši 8 304 067,44 Kč,
- Rozvoj nabídky dalšího vzdělávání pro zástupce místní správy a samosprávy –
 - Tvorba vzdělávacích programů – způsobilé výdaje programu ve výši 2 258 280,77 Kč.

Zařízení je partnerem příspěvkové organizaci Schola Servis – centrum vzdělávání a středisko služeb školám, Prostějov při realizaci projektu Leaderem uvnitř aneb jak nejlépe využít svých osobnostních kvalit k rozvoji školy. Projekt je realizován formou partnera s příspěvkem.

Zařízení bylo rovněž pověřeno funkcí konzultanta v oblasti tvorby školních vzdělávacích programů v odborném vzdělávání v rámci tříletého národního projektu MŠMT Kurikulum S. Řešitelem projektu je Národní ústav odborného vzdělávání. Projekt je z části financován z prostředků ESF a z části ze státního rozpočtu.

Žádost o zpracovávaný projekt byla podána v první kolové výzvě zveřejněné krajem v rámci podporovaných aktivit schválených v roce 2007. Také v tomto případě se jedná

o projekt v rámci prioritní osy 1 – Počáteční vzdělávání, oproti druhému analyzovanému projektu spadá ale do oblasti podpory 1.3 – Další vzdělávání pracovníků škol a školských zařízení.

Cílem projektu je zkvalitnění a podpora implementace školních vzdělávacích programů v úplných základních školách v Pk. Záměrem projektu je podpora a rozvinutí spolupráce škol stejného stupně, ale také spolupráce základních a středních škol. Klíčovými aktivitami byl stanoven výběr a vytváření obsahů 11 vzdělávacích modulů, jejich akreditace, tvorba metodických materiálů, vzdělávání pedagogických sborů, příklady dobré praxe – workshopy, metodická setkávání. V oblasti naplňování inovačních změn rozvoje společnosti a vzdělávacích systémů projekt vychází ze strategických záměrů a dokumentů EU a ČR. Tyto materiály předpokládají nové přístupy ke vzdělávání s důrazem na celoživotní vzdělávání.

Cílová skupina projektu byla vybrána na základě dotazníkového šetření. Ze zájemců bylo vybráno 8 základních a 9 středních škol rozmístěných po celém území Pk. Projekt je zaměřen na pracovníky a vedoucí pracovníky vybraných Š/ŠZ.

Realizace projektu byla rozdělena do pěti klíčových aktivit:

- 1. klíčová aktivita – Vytvoření a činnost realizačního týmu projektu – v projektu bylo zamýšleno vytvořit dvě pracovní skupiny. Skupina projektových pracovníků měla projekt koordinovat a řídit, dále organizačně zajišťovat průběh všech aktivit projektu a zpracovávat dokumentaci projektu. Skupina projektových koordinátorů měla být vytvořena zástupci z každé partnerské školy.
- 2. klíčová aktivita – Vytvoření vzdělávacích modulů – skupinou projektových koordinátorů měly být definovány aktuální potřeby školy. Na základě nich mělo být vytvořeno 7 vzdělávacích modulů zaměřených na vzdělávání pedagogických sborů a 4 výběrové moduly. Výstupem klíčové aktivity je akreditace vytvořených vzdělávacích modulů MŠMT.
- 3. klíčová aktivita – Realizace jednotlivých modulů – vzdělávání pedagogických sborů – cílem fáze je vlastní vzdělávání cílové skupiny ve vytvořených vzdělávacích modulech. Vzdělávání by se mělo celkem účastnit 600 pedagogů ze všech 17-ti do projektu zapojených partnerských škol.
- 4. klíčová aktivita – Průběžná evaluace – na základě vyhodnocení dotazníků rozeslaných členům cílové skupiny provádět, průběžně upravovat či přepracovávat vzdělávacích moduly.

- 5. klíčová aktivita – Administrace a řízení projektu – postupovat dle podmínek smlouvy a právních předpisů, zpracování a předkládání monitorovacích zpráv v průběhu realizace projektu.

Harmonogram projektu v členění na jednotlivé klíčové aktivity je uveden v Příloze H. Rozpočet projektu znázorňuje tabulka č. 18. Organizace je do projektu zapojena spolu s partnery. Jedná se však o formu spolupráce partnerství bez příspěvku. Veškeré doklady náležející k projektu jsou uloženy u zařízení. Partneři plní funkci koordinátorů informací.

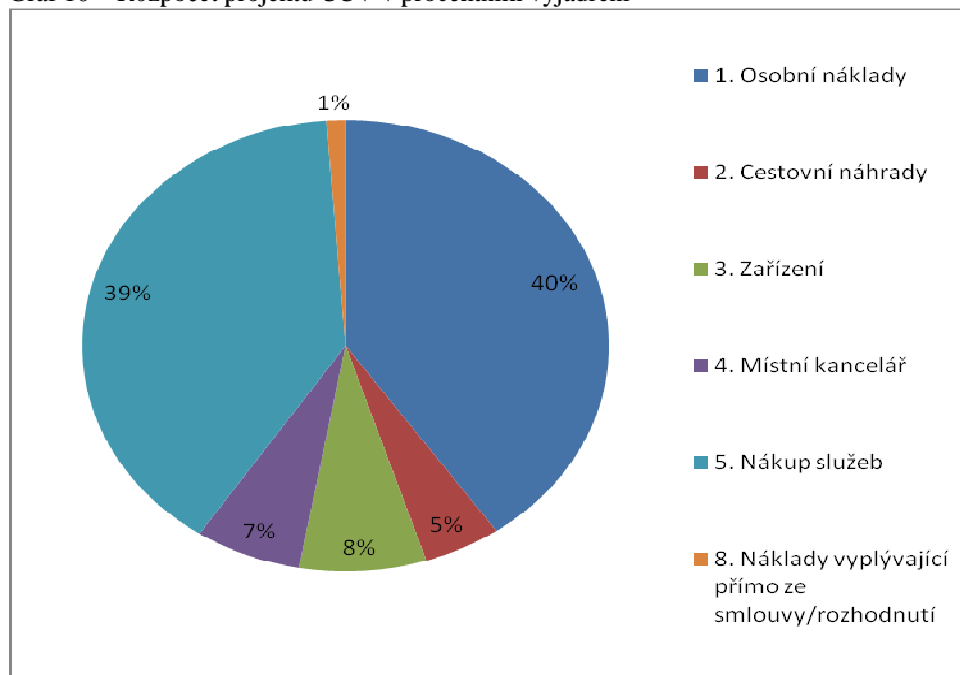
Tabulka 18 - Rozpočet projektu realizovaný CCV

Kapitola/podkapitola	Kč
1. Osobní náklady	4 725 580,02
1.1. Platy, odměny z dohod a pojistné	3 816 970,00
1.2. Sociální pojištění	625 750,02
1.3. Zdravotní pojištění	225 270,00
2. Cestovní náhrady	556 265,84
2.1. Služební cesty tuzemské	556 265,84
3. Zařízení	914 981,38
3.1. Nehmotný majetek do 60 tis. Kč	18 705,00
3.3. Drobný hmotný majetek	237 896,98
3.8. Křížové financování	607 399,80
4. Místní kancelář	764 694,00
4.4. Nájemné	254 898,00
5. Nákup služeb	4 628 376,80
5.2. Odborné služby/Studie a výzkum	1 524 000,00
5.4. Podpora účastníků	2 806 876,80
8. Náklady vyplývající přímo ze smlouvy/rozhodnutí	137 187,96
8.2. Publicita	59 999,80
8.3. Ostatní	27 189,12
Celkový rozpočet projektu	11 727 086,00
- z toho investiční výdaje	547 400,00

Zdroj: Vlastní, čerpáno z rozpočtu projektu

Grafem č. 10 je znázorněn rozpočet projektu v procentním vyjádření dle jeho jednotlivých kapitol.

Graf 10 – Rozpočet projektu CCV v procentním vyjádření



Zdroj: Vlastní

V současné době se projekt nachází ve své závěrečné fázi. Spoluprací realizačního týmu byly vytvořeny zamýšlené vzdělávací moduly uvedené v tabulce č. 19. Dle harmonogramu probíhá školení celých týmů pedagogů zapojených škol.

Tabulka 19 - Vytvořené vzdělávací moduly

Zážitková pedagogika	Metody a formy aktivního učení
Týmová spolupráce	Od klíčových kompetencí k výchovně vzdělávacím strategiím
Atmosféra a klima třídy konfliktů	Šikana
Autoevaluace školy	Vybrané techniky primární a sekundární prevence
Poruchy chování u dětí	Environmentální výchova v kontextu globálního vzdělávání
Poruchy chování	Respektovat a být respektován
Projektové vyučování a integrovaná tematická výuka	Interaktivní tabule a její využití ve výuce

Zdroj: Vlastní, informace poskytnuty CCV

3.3.4. Dopady grantového projektu na CCV

Realizační tým projektu je složen ze zaměstnanců organizace, externích spolupracovníků - zástupců partnerských škol a lektorů. Rozpočet na platy je sestaven včetně externích partnerů. Z tohoto důvodu nebude porovnáván dopad projektu na mzdové prostředky na pracovníka. Prostředky na platy získané projektem umožnily organizaci uspořit vlastní zdroje a vytvořit zlepšený výsledek hospodaření.

Součástí dotace na projekt v neinvestiční části jsou prostředky na pořízení drobného hmotného majetku ve výši 227 tis. Kč. Investiční dotací ve výši 547 tis. Kč bylo organizaci

umožněno pořízení 5 ks interaktivních tabulí. Majetek pořízený v rámci projektu bude, tak jako v případě SOŠ a SOU, dále používán pro činnost organizace.

Zapojením vytvořených akreditovaných modulů do vzdělávací nabídky po ukončení realizace projektu rozšíří zařízení svoji nabídku o již prověřené semináře. Po dobu udržitelnosti projektu nemohou být tyto semináře ziskové. Účastnický poplatek vybíraný od účastníků bude použit pouze na úhradu mzdových nákladů lektorům vzdělávací akce.

ZÁVĚR

Cílem diplomové práce bylo analyzovat dopady vybraných projektů Operačního programu Vzdělávání pro konkurenceschopnost na příjemce.

OP VK je svým zaměřením směřován na oblast rozvoje lidských zdrojů. Ke splnění cíle programu jsou používány rozmanité formy vzdělávání. Důraz je kladen zejména na komplexní systém celoživotního vzdělávání, vytváření vhodného prostředí pro výzkum, vývoj a inovace a na aktivity stimulující spolupráci podílejících se účastnících subjektů.

V diplomové práci jsem analyzovala průběh alokace prostředků OP VK určených Pardubickému kraji jako zprostředkujícímu subjektu. Z analýzy je patrný velký zájem škol a školských zařízení působících na území Pk o grantové projekty vypisované krajem. 76 % příjemců oblastí podpor 1.1, 1.2 a 1.3 v Pk tvoří právě školy zřizované krajem a obcemi v územní působnosti Pk. Z porovnání požadovaných prostředků, které jsou uvedeny v předložených grantových projektech, s výší alokace finančních prostředků na danou výzvu je patrný vysoký zájem žadatelů o finanční podporu rozvoje dané oblasti. Lze tedy konstatovat, že cíle a prioritní osy odpovídají potřebám Š/ŠZ a ostatních žadatelů v Pk. V porovnání úspěšnosti předložených projektů se Pk pohybuje v prostřední části všech hodnocených krajů. K nejčastějším důvodům vyřazení projektů patří zejména chyby ve finanční části. Zcela správným krokem Pk je - dle mého názoru - pořádání seminářů pro žadatele. Na těchto akcích jsou zájemci o podporu seznamováni s jednotlivými kroky tvorby projektu, jak po stránce formální, tak po stránce věcné. Informace jsou žadatelům předávány také k finanční části projektu. Přínosem pro předkladatele žádostí o finanční podporu z OP VK jsou – dle mého názoru - také ukázky projektů zveřejněné na internetových stránkách Pk. Rovněž z těchto materiálů mohou čerpat Š/ŠZ, které byly dosud se svou žádostí o podporu projektu neúspěšné, nebo se zatím ani nepokusily projekt zpracovat.

Na příkladu dvou příspěvkových organizací zřizovaných Pk byly analyzovány dopady jimi realizovaných projektů z OP VK. Oba analyzované subjekty byly Pardubickým krajem zřízeny jako příspěvkové organizace.

První hodnocený subjekt je SOŠ a SOU obchodu a služeb Chrudim. Školám, které podobně jako hodnocená organizace vykazují jednotky výkonu, jsou ze státního rozpočtu poskytovány prostředky převážně na platy, výdaje na pojistné, ostatní náklady vyplývající z pracovněprávních vztahů (souhrnně označováno jako přímé výdaje). Nad rámec dotace na

přímé výdaje mohou z kapitoly MŠMT dále obdržet prostředky například na rozvojové programy nebo na dotační tituly vyhlášené MŠMT. Z provozního příspěvku poskytnutého zřizovatelem je hrazena zejména tvorba odpisů, náklady na energie, nájemné, opravy a udržování svěřeného majetku.

Analyzovaný projekt byl zpracován a realizován pouze pracovníky školy. Cílem projektu bylo zejména zavést novou vyučovací metodu vzdělávání, která dopomůže pochopit vzájemné vazby předmětů a bude spojena s jazykovou přípravou a environmentálními tématy. Výstupem již dokončeného projektu Strukturovaný výukový program ICT pro výuku o hardwaru počítače a periferií jsou také výukové moduly zpracované v anglickém jazyku. Na realizaci projektu se podíleli rovněž studenti školy.

Z výše uvedeného a ze skutečností blíže popsanych v diplomové práci lze vysledovat zejména ekonomické dopady projektu na příjemce.

Popisovaný projekt měl vliv na hospodaření organizace. V diplomové práci je proto pro porovnání uvedena výše dotace, kterou by organizace obdržela v případě nezapojení se do projektu. Zapojením se do projektu uspořila organizace mzdové prostředky, které mohla dále použít například na odměny pracovníkům. Součástí rozpočtu projektu byly rovněž prostředky na nákup zařízení. Vzhledem k podmínkám grantového projektu zůstane organizaci k využití nehmotný a hmotný majetek pořízený z prostředků projektu. Realizací projektu tak škola získala moderně vybavené žákovské stanice. Jejich pořízení by nebylo možné v tak rozsáhlé formě uskutečnit z běžného příspěvku na provoz, který je škole poskytován z rozpočtu zřizovatele. Úspory tak bylo docíleno také v provozních nákladech organizace.

Od ukončení projektu uplynula krátká doba. Také vzhledem k tomu, že byl projekt zaměřen převážně na studenty nových oborů Informatika v ekonomice a Informační technologie, kteří dosud nevstoupili na trh práce, nelze hodnotit, zda projekt přinesl rovněž dopady sociální a společenské.

Možnost aktivní účasti na tvorbě učebních pomůcek by mohla podnítit motivaci studentů k výuce. Bylo by velmi žádoucí, kdyby měl grantový projekt na studenty dopad rovněž v podobě uznání potřebnosti celoživotního vzdělávání. Měli by si uvědomit, že zejména ve studijním oboru, který si zvolili, jsou změny v používaných metodách nejvíce pozorovatelné.

Zapojení se do projektů OP VK by mělo mít dopad také na pedagogický personál. Využívání výstupů projektu ve výuce by mělo přinést pro pedagogy nezanedbatelné zvýšení

kvality výuky, mělo by přispět také k jejich sebevzdělání v oblasti techniky. Aplikace výstupů projektu a jejich další nezbytná aktualizace by měla zvýšit rovněž jejich uplatnění na trhu práce.

Přijetím prostředků z OP VK je příjemce vázán povinnostmi publicity. Informace umístěné na veřejně přístupných místech v SOŠ a SOU, na webových stránkách školy, ale také v denním tisku mohou zvýšit zájem rodičů dětí končících povinnou školní docházku o některý ze školou nabízených studijních programů.

Druhým hodnoceným subjektem je Centrum celoživotního vzdělávání Pardubice. Hlavním posláním organizace je poskytování nabídky celoživotního vzdělávání a dalšího vzdělávání pedagogických a nepedagogických pracovníků. Školské zařízení nevykazuje jednotky výkonu. Ze státního rozpočtu – kapitoly MŠMT – nejsou organizaci poskytovány prostředky na přímé výdaje. Mzdy zaměstnanců a provozní náklady jsou hrazeny zejména z vlastních zdrojů organizace.

Hodnocený projekt byl zaměřen na tvorbu, užití a aktualizaci školních vzdělávacích programů v úplných základních školách. Důraz byl kladen na hledání a využívání nových přístupů ve vzdělávání se zaměřením na celoživotní vzdělávání. Na základě dotazníkového šetření bylo vybráno 17 partnerů – 8 základních a 9 středních škol rovnoměrně rozmístěných po Pardubickém kraji. Zapojením se do projektu společně s partnery umožnilo zařízení vytvořit vzdělávací moduly, které vychází z aktuálních potřeb cílové skupiny. Realizací projektu bylo vytvořeno 14 vzdělávacích modulů, které byly aktuálně doplňovány a postupně předkládány MŠMT k akreditaci.

Projekt, který jsem hodnotila, umožní organizaci rozšířit nabídku vzdělávacích akcí pořádaných pro veřejnost. Pro účastníky seminářů jsou tyto akce finančně výhodné, neboť po dobu udržitelnosti programu musí být cena seminářů pouze na úrovni skutečných nákladů.

Finanční prostředky obdržené z OP VK znamenaly úsporu nejenom mzdových prostředků, umožnily organizaci vybavit se pro pořádání vzdělávacích seminářů potřebným nehmotným a hmotným majetkem, který by nebylo možno pořídit z vlastních zdrojů zařízení.

Realizované projekty obou organizací mohou mít sociální a společenské dopady zároveň na celý region. Například projekt realizovaný CCV umožní vytvoření regionálních vzdělávacích center, a to z partnerů projektu. Ta budou CCV využita k realizaci vzdělávacích programů pro pracovníky škol a školských zařízení zejména v okrajových částech kraje

s malou dopravní obslužností. Projekt tak umožní přiblížit vzdělávání co nejširší vrstvě pedagogů.

V neposlední řadě znamenaly pro Pk prostředky poskytnuté z rozpočtu EU úsporu rozpočtových prostředků. Finanční zdroje kraje tak mohly být použity na další rozvoj regionu.

Použité zdroje

a) Literatura

BRDEK, Miroslav; VYCHOVÁ, Helena. *Evropská vzdělávací politika. Programy, principy a cíle*. 1. vydání. Praha: Aspi, 2004. 167 s. ISBN 80-86395-96-0.

KÖNIG, Petr, et al. *Rozpočet a politiky Evropské unie: Příležitost pro změnu*. 2. aktualizované vydání. Praha: C. H. Beck, 2009. 630 s. ISBN 978-80-7400-011-9.

VILAMOVÁ, Šárka. *Čerpáme finanční zdroje Evropské unie: praktický průvodce*. 1. vydání. Praha: Grada Publishing, a.s., 2005. 200 s. ISBN 80-247-1194-X.

TAUER, Vladimír; ZEMÁNKOVÁ, Helena; ŠUBRTOVÁ, Jana. *Získejte dotace z fondů EU*. Brno: Computer Press, a. s., 2009. 150 s. ISBN 978-80-251-2649-3.

b) Právní normy

Zákon č. 218/2000 Sb., o rozpočtových pravidlech a o změně některých souvisejících zákonů (rozpočtová pravidla), ve znění pozdějších předpisů

Zákon č. 250/2000 Sb., o rozpočtových pravidlech územních rozpočtů, ve znění pozdějších předpisů

Zákon č. 561/2004 Sb., o předškolním, základním, středním, vyšším odborném a jiném vzdělávání (školský zákon), ve znění pozdějších předpisů

Vyhláška č. 492/2005 Sb., o krajských normativních, ve znění pozdějších předpisů

Směrnice MŠMT č. j.: 28 768/2005-45 ze dne 12. 12. 2005, ve znění pozdějších předpisů

c) Zdroje z internetu

Český statistický úřad [online]. 2010 [cit. 2011-04-16]. Statistická ročenka Pardubického kraje 2010. Dostupné z WWW: <<http://www.pardubice.czso.cz/csu/2010edicniplan.nsf/krajp/531011-10-xe>>.

EACEA - Výkonná agentura pro vzdělávání, kulturu a audiovizuální oblast [online]. 2009 [cit. 2011-04-10]. Organizace vzdělávací soustavy České republiky 2009/2010. Dostupné z WWW: <http://eacea.ec.europa.eu/education/eurydice/documents/eurybase/eurybase_full_reports/CZ_CS.pdf>

Evropská komise [online]. 2004 [cit. 2011-03-13]. Amsterodamská smlouva. Dostupné z WWW: <http://ec.europa.eu/ceskarepublika/index_cs.htm>

EUR-Lex přístup k právu Evropské Unie [online]. 1999 [cit. 2011-03-15]. Amsterodamská smlouva. Dostupné z WWW: <<http://eur-lex.europa.eu/cs/treaties/index.htm#founding>>

EUR-Lex přístup k právu Evropské Unie [online]. 2007 [cit. 2011-03-15]. Lisabonská smlouva. Dostupné z WWW: <<http://eur-lex.europa.eu/JOhtml.do?uri=OJ:C:2007:306:SOM:CS:HTML>>

EUR-Lex přístup k právu Evropské Unie [online]. 1957 [cit. 2011-03-13]. Smlouva o založení Evropského hospodářského společenství. Dostupné z WWW: <<http://eur-lex.europa.eu/cs/treaties/index.htm>>

Evropský sociální fond v ČR [online]. 22. 12. 2010 [cit. 2011-04-01]. *Analýza výzev Operačního programu Vzdělávání pro konkurenceschopnost uskutečněných v roce 2008*. Dostupné z WWW: <<http://www.esfcr.cz/file/7985/>, s. 117 - 137>.

Evropský sociální fond v ČR [online]. 2004 [cit. 2011-03-22]. *OP Praha - Adaptabilita*. Dostupné z WWW: <<http://www.esfcr.cz/07-13/oppa>>

Evropský sociální fond v ČR [online]. 2004 [cit. 2011-03-22]. *OP Lidské zdroje a zaměstnanost*. Dostupné z WWW: <<http://www.esfcr.cz/07-13/oplzz>>

Evropský sociální fond v ČR [online]. 2004 [cit. 2011-03-22]. *OP Vzdělávání pro konkurenceschopnost*. Dostupné z WWW: <<http://www.esfcr.cz/07-13/opvk>>

Fondy Evropské unie [online]. 2004 [cit. 2011-05-15]. *Řízení fondů EU*. Dostupné z WWW: <<http://www.strukturalni-fondy.cz/Informace-o-fondech-EU/Rizeni-fondu-EU>>

Ministerstvo školství, mládeže a tělovýchovy [online]. 2006 [cit. 2011-03-12]. *Evropská spolupráce ve vzdělávání a strategický rámec ET 2020*. Dostupné z WWW: <<http://www.msmt.cz/mezinarodni-vztahy/evropska-spoluprace-ve-vzdelavani>>

Ministerstvo školství, mládeže a tělovýchovy [online]. 2007 [cit. 2011-03-22]. *OP Vzdělávání pro konkurenceschopnost*. Dostupné z WWW: <<http://www.msmt.cz/strukturalni-fondy/op-vzdelavani-pro-konkurenceschopnost-verze-z-1-10-2007>>

Ministerstvo školství, mládeže a tělovýchovy [online]. 2010 [cit. 2011-03-25]. *Prováděcí dokument OP VK (verze k 9. 12. 2010)*. Dostupné z WWW: <<http://www.msmt.cz/strukturalni-fondy/provadeci-dokument-op-vk>>

Ministerstvo školství, mládeže a tělovýchovy [online]. 2011 [cit. 2011-04-06]. *Příručka pro žadatele o finanční podporu z Operačního programu Vzdělávání pro konkurenceschopnost*. Dostupné z WWW: <<http://www.msmt.cz/strukturalni-fondy/prirucka-pro-zadatele-op-vk-verze-7-platna-od-10-2-2011-1>>

Pardubický kraj [online]. 2010 [cit. 2011-06-03]. *Databáze chyb realizovaných GP*. Dostupné z WWW: <<http://www.pardubickykraj.cz/document.asp?thema=3877&category=>>>

SOŠ a SOU obchodu a služeb, Chrudim [online]. 2011 [cit. 2011-05-22]. *Historie školy*. Dostupné z WWW: <<http://www.sos-sou.chrudim.cz/about/historie-skoly/>>

PEŠEK, Oldřich. *Lisabonský proces ve vazbě na ČR*. In *Panelová diskuse - Lisabonská strategie a Česká republika* [online]. 14. 4. 2004. Praha: [s.n.], 2004, [cit. 2011-03-16]. Dostupné z WWW: <http://www.europeum.org/doc/arch_eur/Lisabonsky_proces_panelova_diskuse.pdf>

URBAN, Luděk. *Lisabonská strategie*. In *Evropská komise* [online]. 2000 [cit. 2011-03-16]. Dostupné z WWW: <http://ec.europa.eu/ceskarepublika/abc/policies/art2377_cs.htm>

URBAN, Luděk. *Lisabonská strategie: postup na evropské úrovni*. In *Panelová diskuse - Lisabonská strategie a ČR*. 14. dubna 2004. Praha: [s. n.], 2004, [cit. 2011-03-16]. Dostupné z WWW: <http://www.europeum.org/doc/arch_eur/Lisabonsky_proces_panelova_diskuse.pdf>

Seznam obrázků

Obrázek 1 Úspěšnost GP ve věcném hodnocení dle krajů.....	35
Obrázek 2 – Náročnost přípravy projektové žádosti.....	36
Obrázek 3 – Zhodnocení práce s elektronickou aplikací	36
Obrázek 4 – SOŠ a SOU Chrudim	45

Seznam grafů

Graf 1 - Vývoj počtu obyvatel v ČR	28
Graf 2 – Průměrný věk obyvatelstva v ČR	28
Graf 3 - Počet narozených dětí v ČR.....	29
Graf 4 - Vysokoškolsky vzdělané osoby starší 15 let v ČR.....	30
Graf 5 – Příjemci podpory prioritní osy 1	41
Graf 6 – Čerpání prostředků prioritní osy 1 podle oblastí podpory	41
Graf 7 – Oblast podpory 3.2 dle příjemců.....	42
Graf 8 – Rozpočet projektu SOŠ a SOU v procentním vyjádření.....	55
Graf 9 – Náklady dle skupin v procentním vyjádření	61
Graf 10 – Rozpočet projektu CCV v procentním vyjádření.....	65

Seznam tabulek

Tabulka 1 - Dosažené vzdělání osob starších 15 let v ČR	29
Tabulka 2 – Vysokoškolsky vzdělané osoby starší 15 let v ČR.....	30
Tabulka 3 – Čerpání prostředků OP VK v Pk dle výzev	39
Tabulka 4 - Výzvy prioritní osy 1 - Počáteční vzdělávání v Pk.....	40
Tabulka 5 - Úspěšnost projektů v procentech dle výzev a oblastí podpor	40
Tabulka 6 – Alokace globálních grantů dle oblastí podpory (v EUR).....	44
Tabulka 7 – Počty žáků dle součástí školy v uvedených letech.....	48
Tabulka 8 – Schválený rozpočet přímých výdajů na rok 2009 v tis. Kč.....	49
Tabulka 9 – Rozpočet přímých výdajů SOŠ a SOU k 31. 12. 2009 v Kč.....	50
Tabulka 10 – Rozpočet přímých výdajů SOŠ a SOU k 31. 12. 2010 v Kč.....	50
Tabulka 11 – Vlastní výnosy organizace v letech 2009 a 2010 v tis. Kč.....	51
Tabulka 12 – Harmonogram klíčových aktivit projektu SOŠ a SOU	54
Tabulka 13 – Rozpočet projektu v Kč.....	54
Tabulka 14 – Mzdové prostředky poskytnuté ze SR v Kč.....	56
Tabulka 15 – MP na zaměstnance po zapojení prostředků ESF v Kč.....	56
Tabulka 16 – Členění kapitoly Zařízení v Kč	57
Tabulka 17 – Výnosy a neinvestiční náklady CCV v letech 2008 – 2010.....	60
Tabulka 18 - Rozpočet projektu realizovaný CCV	64
Tabulka 19 - Vytvořené vzdělávací moduly	65

Seznam schémat

Schéma 1 – Organizace školství v ČR dle zřizovatelských kompetencí.....	22
Schéma 2 – Organizace školství v Pk dle zřizovatelských kompetencí.....	23
Schéma 3 - Řízení OP VK v ČR	33

Seznam příloh

Příloha A – Definice pojmů	78
Příloha B - Vazba strategie OP VK a NSRR	79
Příloha C – Vazba strategie OP VK a Národního programu rozvoje vzdělávání ČR.....	80
Příloha D – Prioritní osy a finanční alokace OP VK v ČR	81
Příloha E – Rozpis prioritních os do oblastí podpory	82
Příloha F – Členění rozpočtu OP VK.....	83
Příloha G – Dotace poskytnuté SOŠ a SOU z kapitoly MŠMT v letech 2009 a 2010 mimo přímé výdaje v Kč	84
Příloha H – Harmonogram projektu CCV.....	85

Při definování pojmů bylo vycházeno z Příručky pro žadatele o finanční podporu z Operačního programu Vzdělávání pro konkurenceschopnost (dále „OP VK“).⁴⁵

Cílové skupiny – skupiny osob nebo organizací, na které jsou aktivity dané oblasti podpory zaměřeny.

Globální grant – forma skupinového projektu. Zahrnuje v sobě několik grantových projektů. Vyhlašovatelem a správcem globálního grantu jsou zprostředkující subjekty (kraje) OP VK.

Grantový projekt – projekt zejména menšího rozsahu, který je předkládán na základě výzvy k předkládání žádostí v rámci globálních grantů. Grantové projekty jsou realizovány na území příslušného kraje.

Nepřímé náklady – náklady, které nelze jednoznačně přiřadit některé aktivitě. Především se jedná o náklady spojené s administrací projektu.

Oblast podpory – je nejnižší úroveň zaměření strategie (operačního programu). Každý operační program se dělí na prioritní osy a ty se dále dělí na oblasti podpory.

Operační program – dokument schválený Evropskou komisí pro účely realizace jednotlivých cílů Národního strategického referenčního rámce, obsahující prioritní osy a oblasti podpory financované prostřednictvím strukturálního fondu.

Prioritní osa – jedna z priorit strategie v operačním programu, která se skládá ze skupiny operací, které spolu vzájemně souvisejí a mají konkrétní měřitelné cíle.

Řídící orgán – odpovídá za správné a efektivní řízení programu a provádění pomoci ESF v souladu s předpisy EU a národními normami. Diplomová práce se věnuje OP VK. Řídícím orgánem tohoto operačního programu bylo ustanoveno MŠMT.

Zprostředkující subjekt – veřejný subjekt, který jedná v odpovědnosti řídicího orgánu nebo provádí jeho jménem činnosti, které se týkají příjemců.

⁴⁵ *Ministerstvo školství, mládeže a tělovýchovy* [online]. 2011 [cit. 2011-04-06]. Příručka pro žadatele o finanční podporu z Operačního programu Vzdělávání pro konkurenceschopnost. Dostupné z WWW: <<http://www.msmt.cz/strukturalni-fondy/prirucka-pro-zadatele-op-vk-verze-7-platna-od-10-2-2011-1>, s. 84 - 85>.

Příloha B - Vazba strategie OP VK a NSRR

Národní strategický referenční rámec	Prioritní osy Operačního programu Vzdělávání pro konkurenceschopnost			
	Prioritní osa 1	Prioritní osa 2	Prioritní osa 3	Prioritní osy 4a, 4b
Posilování konkurenceschopnosti české ekonomiky				
Konkurenceschopný podnikatelský sektor		★	★★	★
Podpora kapacit VaV inovací		★★★		
Rozvoj udržitelného cestovního ruchu			★	
Rozvoj moderní a konkurenceschopné společnosti				
Vzdělávání	★★★	★★★	★★★	★★★
Zvyšování zaměstnanosti a zaměstnatelnosti	★★	★★	★★★	★★
Posilování sociální soudržnosti	★★		★★	★★
Rozvoj informační společnosti	★★	★★	★★	★★
Životní prostředí a dostupnost				
Ochrana a zlepšení kvality životního prostředí	★★	★	★★	★
Vyvážený a harmonický rozvoj území ČR				
Vyvážený rozvoj regionů	★★		★★	★★

Poznámky:

- ★★★ významná provázanost
- ★★ střední provázanost
- ★ nízká provázanost
bez provázanosti nebo nepřímý zprostředkovaný vliv

Zdroj: *Ministerstvo školství, mládeže a tělovýchovy* [online]. 2007 [cit. 2011-03-22]. OP Vzdělávání pro konkurenceschopnost. Dostupné z WWW: <<http://www.msmt.cz/strukturalni-fondy/op-vzdelavani-pro-konkurenceschopnost-verze-z-1-10-2007>>, s. 49>.

Příloha C – Vazba strategie OP VK a Národního programu rozvoje vzdělávání ČR

Národní program rozvoje vzdělávání ČR	Prioritní osy Operačního programu Vzdělávání pro konkurenceschopnost			
	Prioritní osa 1	Prioritní osa 2	Prioritní osa 3	Prioritní osa 4a, 4b
Realizace celoživotního učení pro všechny				
Zajistit dostupnost vzdělávání a prostupnost vzdělávací soustavy na všech stupních	★ ★ ★	★ ★ ★	★ ★ ★	★ ★ ★
Podporovat individualizaci a diferenciaci vzdělávacího procesu na všech stupních vzdělávací soustavy	★ ★ ★	★ ★ ★	★ ★	★ ★ ★
Podporovat vzdělávání znevýhodněných jedinců	★ ★ ★	★ ★	★ ★	★ ★ ★
Umožnit přístup k terciárnímu vzdělávání 50 % příslušného populačního ročníku		★ ★ ★	★ ★	★ ★
Podporovat rozvoj distančního vzdělávání		★ ★ ★	★ ★ ★	★
Vypracovat a zavést soustavu finančních a nefinančních pobídek pro rozvoj vzdělávání dospělých			★ ★ ★	★ ★
Přizpůsobování vzdělávacích a studijních programů potřebám života ve společnosti znalostí				
Vypracovat Státní program vzdělávání pro děti a mládež od 3 let do 19 let	★ ★ ★	★		★ ★
Podporovat implementaci nového pojetí Státního programu vzdělávání zejména v prioritních oblastech (jazyky, ICT, environmentální vzdělávání, klíčové kompetence, podpůrné materiály)	★ ★ ★	★ ★ ★	★ ★	★ ★
Propojit studijní programy v terciárním sektoru s vědeckou, výzkumnou a vývojovou nebo jinou tvůrčí činností ve školách a mimo školy		★ ★ ★		★ ★
Využívat mezinárodní spolupráce při tvorbě studijních programů a rozvíjení mobility pedagogických a akademických pracovníků a studentů	★ ★	★ ★	★ ★	★
Monitorování a hodnocení kvality a efektivity ve vzdělávání				
Dobudovat evaluační a informační systémy regionálního školství	★ ★ ★			★ ★ ★
Vytvořit systém diagnostického hodnocení žáků a rozšířit existující systém poradenství	★ ★ ★			★ ★ ★
Dobudovat systém hodnocení terciárního vzdělávání		★ ★		★ ★ ★
Vypracovat a zavést mechanismy zajišťování kvality dalšího vzdělávání			★	★ ★ ★
Podpora vnitřní proměny a otevřenosti vzdělávacích institucí				
Založit Program rozvoje škol a pokračovat v činnosti Fondu rozvoje vysokých škol		★ ★		
Vybudovat infrastrukturu pro podporu práce škol	★	★		★
Rozšířit funkce základních a středních škol	★ ★		★	
Zvýšit úlohu kulturně-výchovných institucí a občanských sdružení ve vzdělávání a výchově	★ ★		★	★
Posílit úlohu institucí terciárního vzdělávání v regionálním rozvoji		★ ★		★
Proměna role profesní perspektivy pedagogických a akademických pracovníků				
Vymežit a zvýšit kvalifikační úroveň všech kategorií pedagogických pracovníků	★ ★ ★	★ ★ ★	★	★ ★ ★
Zvyšovat kvalitu přípravného vzdělávání pedagogických pracovníků		★ ★ ★		★ ★
Dobudovat systém dalšího vzdělávání pedagogických pracovníků	★ ★	★ ★	★	★ ★ ★
Zvyšovat vědeckou a pedagogickou úroveň pedagogických a akademických pracovníků v terciárním sektoru vzdělávací soustavy		★ ★ ★		
Přechod od centralizovaného řízení k odpovědnému spoleurozhodování				
Využívat nepřímých nástrojů řízení, zejména inovačních a rozvojových programů	★	★	★	★
Rozvíjet informační a poznatkovou základnu pro řídicí sféru a vzdělávací praxi		★		
Pečovat o lidské zdroje v systému řízení vzdělávací soustavy	★ ★	★ ★	★	★ ★
Vytvořit právní rámec vzdělávání dospělých			★ ★	★ ★ ★

Poznámky: ★ ★ ★ významná provázanost
 ★ ★ střední provázanost
 ★ nízká provázanost
 bez provázanosti nebo nepřímý zprostředkovaný vliv

Zdroj: Ministerstvo školství, mládeže a tělovýchovy [online]. 2007 [cit. 2011-03-22]. OP Vzdělávání pro konkurenceschopnost. Dostupné z WWW: <<http://www.msmt.cz/strukturalni-fondy/op-vzdelavani-pro-konkurenceschopnost-verze-z-1-10-2007>>, s. 49>.

Příloha D – Prioritní osy a finanční alokace OP VK v ČR

Číslo prioritní osy	Název prioritní osy	Implementační subjekt	Rozpočet v €	Zanřčení prioritní osy
1	Počáteční vzdělávání	ZS	720 091 457	Podpora prvního specifického cíle OP VK - zkvalitňování systému počátečního vzdělávání. Cílem je nastavení samotného systému počátečního vzdělávání tak, aby byl akceptován rovný přístup s důrazem na podporu klíčových dovedností, zajištění kvality vzdělávání pedagogických pracovníků. Důraz je kladen na zohlednění talentu každého jednotlivce, tak aby se zvýšila uplatnitelnost absolventů škol na trhu práce a zároveň bylo dosaženo pozitivního přístupu k dalšímu vzdělávání. V rámci osy jsou podporovány rovné příležitosti pro každého, kdo vstoupí do vzdělávacího systému
2	Terciární vzdělávání, výzkum a vývoj	ŘO	737 101 492	Prioritní osou je naplňován druhý specifický cíl OP VK, osa se orientuje na modernizaci terciárního vzdělávání včetně zatraktivnění systému vyššího odborného vzdělávání. Vysokoškolské vzdělávání by tak mělo nabízet studijní programy, které v co největší míře reflektují trendy trhu práce a požadavky znalostní ekonomiky, ale budou také podpořeny aktivity k rozšíření výukových modulů zaměřených na studenty starší, již zaměstnané.
3	Další vzdělávání	ZS	341 053 322	Osou je naplňován třetí specifický cíl OP VK. Prostřednictvím systému dalšího vzdělávání by mělo dojít k posílení adaptability a flexibility lidských zdrojů pro zvýšení konkurenceschopnosti ekonomiky a udržitelného rozvoje ČR. Cílem podpory je také systémová podpora obyvatelstva ČR při osvojení obecných dovedností s důrazem na jazykové dovednosti, využívání informačních technologií a podporu podnikatelství.
4a	Systémový rámec celoživotního učení	ŘO	248 073 660	Osa je zaměřena na podíl systémových aktivit programu v regionech Konvergence.
4b	Systémový rámec celoživotního učení	ŘO	19 082 589	Osa zahrnuje podíl systémových aktivit programu v regionech Regionální konkurenceschopnost a zaměstnanost.
5a	Technická pomoc	ŘO	85 263 331	Osa 5a se zaměřuje na podíl aktivit programu v regionech Konvergence.
5b	Technická pomoc	ŘO	763 304	Osa zahrnuje podíl aktivit programu v regionech Regionální konkurenceschopnost a zaměstnanost.
Celkem rozpočet			2 151 429 155	

Zdroj: Vlastní, čerpáno z: <<http://www.msmt.cz/strukturalni-fondy/prirucka-pro-zadatele-op-vk-verze-7-platna-od-10-2-2011-1>>.

Příloha E – Rozpis prioritních os do oblastí podpory

Prioritní osa/oblast podpory	Implementační subjekt	Zaměření oblasti podpory
1. Počáteční vzdělávání		
1.1 - Zvyšování kvality ve vzdělávání	ZS	Tvorba ŠVP, jejich následná realizace v praxi. Rozvíjení informačního a evaluačního prostředí.
1.2 - Rovné příležitosti dětí a žáků, včetně dětí a žáků se speciálními vzdělávacími potřebami	ZS	Aktiviny umožňující individuální přístup dle skutečných potřeb dětí a žáků sociálně znevýhodněných, tvorba individuálních vzdělávacích plánů, rozvoj systému poradenství a asistenčních služeb.
1.3 - Další vzdělávání pracovníků škol a školských zařízení	ZS	Vytvoření motivujícího prostředí pro DVPP a nepedagogických pracovníků zejména v oblasti managementu, projektového, finančního a personálního řízení, ICT dovedností.
1.4 - Zlepšení podmínek pro vzdělávání na základních školách	ZS	Podpora nejslabší stránky počátečního vzdělávání ČR - zaměřena na oblast cizích jazyků, matematiky, přírodních věd, ICT, čtenářské a informační gramotnosti.
2. Terciární vzdělávání, výzkum a vývoj		
2.1 - Vyšší odborné vzdělávání	ŘO	Inovace stávajících vzdělávacích programů vyššího odbor. vzdělávání.
2.2 - Vysokoškolské vzdělávání	ŘO	Příprava studijních programů odpovídajících poptávce na trhu práce.
2.3 - Lidské zdroje ve výzkumu a vývoji	ŘO	Motivace a zatraktivnění oblasti vědy a výzkumu u veřejnosti.
2.4 - Partnerství a sítě	ŘO	Podpora spolupráce mezi vzdělávacími a výzkumnými a vývojovými institucemi a veřejným a soukromým sektorem.
3. Další vzdělávání		
3.1 - Individuální další vzdělávání	ŘO	Pozornost věnována oblasti cizích jazyků, ovládnutí ICT technologií.
3.2 - Podpora nabídky dalšího vzdělávání	ZS	Zvýšení kvality a rozsahu nabídky dalšího vzdělávání, provázanost počátečního a dalšího vzdělávání.
4a - Systémový rámec celoživotního vzdělávání, 4b - Systémový rámec celoživotního učení		
4.1 - Systémový rámec celoživotního učení	ŘO	Podpora a financování aktivit podporujících budování systému na úrovni počátečního, terciárního a dalšího vzdělávání.
5a - Technická pomoc, 5b - Technická pomoc		
5.1 - Řízení, kontrola, monitorování a hodnocení programu	ŘO	Komplexní podpora ŘO programu a všem ZS při řízení, kontrole, monitoringu a hodnocení programu.
5.2 - Informovanost a publicita programu	ŘO	Podpora se zaměřením na příjemce a cílové skupiny programu.
5.3 - Zvýšení absorpční kapacity subjektů implementujících program	ŘO	Pomoc příjemcům připravit, realizovat a řídit projekty předložené pro podporu v rámci OP VK.

Zdroj: Vlastní, čerpáno z: <<http://www.msmt.cz/strukturalni-fondy/prirucka-pro-zadatele-op-vk-verze-7-platna-od-10-2-2011-1>>.

Příloha F – Členění rozpočtu OP VK

Kapitola, podkapitola, položka	Popis
1. Osobní výdaje související s realizací projektu	
1.1 Platy, odměny z dohod a pojistné	Výdaje zahrnuté do kapitoly 1 jsou vynaloženy na osoby, které mají v rámci projektu uzavřen pracovně právní vztah s příjemcem či partnerem a jsou přímo zapojeny do realizace projektu.
1.1.1 Výdaje na odborné zaměstnance	
1.1.1.1. Platy	
1.1.1.2 Odměny z dohod (DPČ)	
1.1.2 Výdaje na administrativní zaměstnance	
1.2 Sociální pojištění	
1.3 Zdravotní pojištění	
1.4 FKSP	
2. Cestovní náhrady související s realizací projektu	
2.1 Služební cesty tuzemské	Výdaje na cestovní náhrady v kapitole 2 jsou rozpočtovány pouze na pracovní cesty osob, které mají k příjemci či partneru projektu uzavřen pracovně právní vztah a jsou zapojeny do projektu
2.1.1 Cestovné	
2.1.2 Ubytování	
2.2 Služební cesty zahraniční	
3. Zařízení související s realizací projektu	
3.1 Nehmotný majetek (pořizovací cena do 60 tis. Kč)	Podíl kapitoly 3 (včetně křížového financování) na celkových způsobilých výdajích nesmí překročit 25% rozpočtu.
3.2 Dlouhodobý nehmotný majetek	
3.3 Drobný hmotný majetek	
3.6 Odpisy	
3.8 Křížové financování	
3.8.1 Investiční křížové financování	
3.8.2 Neinvestiční křížové financování	
4. Místní kancelář	
4.1 Spotřební zboží a provozní materiál	Podíl výdajů kapitoly 4 na celkových způsobilých výdajích projektu nesmí přesáhnout 8%.
4.2 Telefon, poštovné	
5. Nákup služeb souvisejících s realizací projektu	
5.1 Publikace/školicí materiály/manuály	Není-li ve výzvě uvedeno jinak, nesmí podíl kapitoly 5 na celkových výdajích projektu přesáhnout 49 %.
5.2 Odborné služby	
5.3 Výdaje na konference/kurzy	
6. Stavební úpravy související s realizací projektu	
7. Přímá podpora	
7.1 Mzdové příspěvky	Výdaje kapitoly se týkají přímo cílové skupiny projektu. Nesmí překročit 20 % celkových způsobilých výdajů projektu.
7.2 Cestovné, ubytování a stravné	
7.3 Doprovodné aktivity	
8. Výdaje vyplývající přímo ze Smlouvy/Rozhodnutí/Opatření	
8.1 Audit	Výdaje, které jsou v souladu i s pravidly stanovenými v Příručce pro příjemce.
8.2 Publicita	

Zdroj: Vlastní z www.msmt.cz

Příloha G – Dotace poskytnuté SOŠ a SOU z kapitoly MŠMT v letech 2009 a 2010 mimo přímé výdaje v Kč

	Název ÚZ	Poskytnutá částka celkem	Popis ÚZ
rok 2009/ÚZ			
ÚZ 33005	Zvýšení nenárokových složek platů ped. pracovníků	1 008 000	Rozvojový program poskytován Š/ŠZ, které splní podmínky dané MŠMT. V celkové částce jsou zahrnuty prostředky na platy a na zákonné odvody.
ÚZ 33015	Hustota a specifika	148 257	Prostředky slouží k pokrytí potřeb regionálního školství. Pk se rozhodl tyto prostředky v roce 2009 využít k posílení plat. tarifů nepedagogických pracovníků.
ÚZ 33016	Posílení úrovně odměňování nepedag. pracovníků	142 000	Rozvojový program poskytován Š/ŠZ, které splní podmínky dané MŠMT. V celkové částce jsou zahrnuty prostředky na platy a na zákonné odvody.
ÚZ 33122	Program sociální prevence a prevence kriminality	30 000	Prostředky poskytované dle zákona č. 218/2000 Sb. Š/ŠZ samy reagují na výzvu MŠMT.
ÚZ 33160	Projekty romské komunity	9 200	Prostředky poskytované dle zákona č. 218/2000 Sb. Š/ŠZ samy reagují na výzvu MŠMT. Zdroje použity například na doložené náklady na cestovné romských studentů.
ÚZ 33487	Náhradní stravování dětí, žáků a studentů krajského a obecního školství	223 440	Prostředky poskytované dle zákona č. 218/2000 Sb. Š/ŠZ samy reagují na výzvu MŠMT. Zdroje byly využity na stravování žáků na praxích konaných mimo školu.
rok 2010/ÚZ			
ÚZ 33015	Hustota a specifika	140 905	
ÚZ 33026	Financování odměn pro hodnotitele písemných prací	8 772	Dotace na financování pokusného ověřování nové formy a organizace ukončování stř. vzdělávání maturitní zkouškou. Z MŠMT byl rozeslán seznam Š/ŠZ s rozpisem dotace na platy, zákonné odvody a na tvorbu FKSP.

Zdroj: Vlastní, informace poskytnuty Pk

Příloha H – Harmonogram projektu CCV

2008												
	I	II	III	IV	V	VI	VII	VIII	IX	X	XI	XII
Vytvoření vzdělávacích modulů											X	X
Vytvoření a činnost realizačního týmu											X	X
Administrace a řízení projektu											X	X
2009												
	I	II	III	IV	V	VI	VII	VIII	IX	X	XI	XII
Vytvoření vzdělávacích modulů	X	X	X	X								
Realizace jednotlivých modulů			X	X	X	X	X	X	X	X	X	X
Průběžná evaluace			X	X	X	X	X	X	X	X	X	X
Vytvoření a činnost realizačního týmu	X	X	X	X	X	X	X	X	X	X	X	X
Administrace a řízení projektu	X	X	X	X	X	X	X	X	X	X	X	X
2010												
	I	II	III	IV	V	VI	VII	VIII	IX	X	XI	XII
Realizace jednotlivých modulů	X	X	X	X	X	X	X	X	X	X	X	X
Průběžná evaluace	X	X	X	X	X	X	X	X	X	X	X	X
Vytvoření a činnost realizačního týmu	X	X	X	X	X	X	X	X	X	X	X	X
Administrace a řízení projektu	X	X	X	X	X	X	X	X	X	X	X	X
2011												
	I	II	III	IV	V	VI	VII	VIII	IX	X	XI	XII
Realizace jednotlivých modulů	X	X	X	X								
Průběžná evaluace	X	X	X	X	X	X						
Vytvoření a činnost realizačního týmu	X	X	X	X	X	X	X	X				
Administrace a řízení projektu	X	X	X	X	X	X	X	X				

Zdroj: Zpracovávaný projekt