

Univerzita Pardubice  
Fakulta ekonomicko-správní

Vývoj vlivu podnikatelského prostředí v socioekonomických  
podmínkách skandinávských zemí

Renata Koubová

Bakalářská práce

2011

Univerzita Pardubice  
Fakulta ekonomicko-správní  
Akademický rok: 2010/2011

**ZADÁNÍ BAKALÁŘSKÉ PRÁCE**  
(PROJEKTU, UMĚLECKÉHO DÍLA, UMĚLECKÉHO VÝKONU)

Jméno a příjmení: **Renata KOUBOVÁ**  
Osobní číslo: **E08651**  
Studijní program: **B6208 Ekonomika a management**  
Studijní obor: **Management podniku - Management malých a středních podniků**  
Název tématu: **Vývoj vlivu podnikatelského prostředí v socioekonomických podmínkách skandinávských zemí**  
Zadávací katedra: **Ústav veřejné správy a práva**

Z á s a d y p r o v y p r a c o v á n í :

1. Analýza současného stavu
2. Vývoj socioekonomického prostředí skandinávských zemí
3. Vývoj podnikatelského prostředí skandinávských zemí
4. Vývoj působení podnikatelského prostředí na socioekonomické podmínky skandinávských zemí
5. Srovnání vybraných podniků mezi jednotlivými zeměmi

Rozsah grafických prací: —  
Rozsah pracovní zprávy: cca 30 stran  
Forma zpracování bakalářské práce: tištěná/elektronická  
Seznam odborné literatury:

BRYCHTOVÁ, Šárka. Geografie Evropy. Pardubice: Univerzita Pardubice, 2010. ISBN 978-80-7395-251-8.  
McDONALD R. James. The European Scene: A Geographic Perspective. The USA - New Jersey: Prentice-Hall, 1997. ISBN 0-13-368614-90000.  
MARSTON, KNOX, LIVERMAN. World regions in global context, The USA: Pearson Prentice Hall, 2005. ISBN 0-13-144975-3.  
BUCHTA, Miroslav. Nauka o podniku. Pardubice: Univerzita Pardubice, 2008. ISBN 978-80-7395-107-8.  
Velvyslanectví Finska, Praha [online]. Finland: Embassy of Finland, Prague. Dostupné z URL <<http://www.finland.cz/>>.  
Švédské velvyslanectví, Praha [online]. Sweden: Embassy of Sweden, Prague. Dostupné z URL <[http://www.swedenabroad.com/Start\\_\\_\\_\\_\\_14895.aspx/](http://www.swedenabroad.com/Start_____14895.aspx/)>.  
Norské velvyslanectví, Praha [online]. Norway: Embassy of Norway, Prague. Dostupné z URL <<http://www.noramb.cz/>>.  
EU Bookshop [online]. European Union: EU Bookshop. Dostupné z URL <<http://www.bookshop.europa.eu/>>.

Vedoucí bakalářské práce: RNDr. Šárka Brychtová, Ph.D.  
Ústav veřejné správy a práva

Datum zadání bakalářské práce: 25. června 2010  
Termín odevzdání bakalářské práce: 6. května 2011

  
doc. Ing. Renáta Myšková, Ph.D.  
děkanka

L.S.

  
doc. Ing. Marcela Kožená, Ph.D.  
vedoucí ústavu

V Pardubicích dne 18. srpna 2010

## **Prohlášení**

Prohlašuji:

Tuto práci jsem vypracovala samostatně. Veškeré literární prameny a informace, které jsem v práci využila, jsou uvedeny v seznamu použité literatury.

Byla jsem seznámena s tím, že se na moji práci vztahují práva a povinnosti vyplývající ze zákona č. 121/2000 Sb., autorský zákon, zejména se skutečností, že Univerzita Pardubice má právo na uzavření licenční smlouvy o užití této práce jako školního díla podle § 60 odst. 1 autorského zákona, a s tím, že pokud dojde k užití této práce mnou nebo bude poskytnuta licence o užití jinému subjektu, je Univerzita Pardubice oprávněna ode mne požadovat přiměřený příspěvek na úhradu nákladů, které na vytvoření díla vynaložila, a to podle okolností až do jejich skutečné výše.

Souhlasím s prezenčním zpřístupněním své práce v Univerzitní knihovně.

V Pardubicích dne

30.6.2011

*Barbara Kmitová*

## **Poděkování**

Ráda bych na tomto místě poděkovala svojí rodině za její podporu a trpělivost při mých studiích. Touto cestou také děkuji vedoucí mé bakalářské práce RNDr. Šárce Brychtové, Ph.D. za její odborné rady a pomoc při zpracování bakalářské práce.

## **NÁZEV**

Vývoj vlivu podnikatelského prostředí v socioekonomických podmínkách skandinávských zemí

## **ANOTACE**

Práce se zabývá socioekonomickými podmínkami a podnikatelským prostředím skandinávských zemí a jejich vzájemnou interakcí. Je zaměřena zejména na období celosvětové finanční krize posledních let, kdy zkoumá jednak samostatný vývoj obou výše zmíněných prostředí a dále pak vývoj jejich vzájemného vlivu v tomto období.

## **KLÍČOVÁ SLOVA**

světová finanční krize, Skandinávie, socioekonomické podmínky, podnikatelské prostředí

## **TITLE**

The development of corporate environmental impact in socio-economic conditions in Scandinavian countries

## **ANNOTATION**

The work deals with socio-economic conditions and corporate environmental of Scandinavian countries and their mutual interaction. It is focused on global financial crisis period of last years. It analyses individual development of each areas mentioned above and then development of their mutual influence during this period.

## **KEYWORDS**

global financial crisis, Scandinavia, socio-economic conditions, corporate environmental

# **OBSAH**

<b>Obsah</b>	<b>7</b>
<b>Seznam použitých pojmů a zkratk</b>	<b>9</b>
<b>Úvod</b>	<b>13</b>
<b>1 Teoretický exkurz do problematiky</b>	<b>14</b>
1.1 Podnik – základní pojmy	14
1.1.1 Podnik a firma	14
1.1.2 Obchodní rejstřík a dělení podniků	15
1.1.3 Neoprávněné podnikání	16
1.1.4 Nekalá soutěž	17
1.1.5 Podnikatelské riziko	17
1.1.6 Základní aspekty podnikání	17
1.1.7 Bariéry podnikání	17
1.2 Socioekonomická geografie	18
1.3 Region Skandinávie	19
1.4 Analýza současného stavu vybraných skandinávských zemí	21
1.4.1 Norsko	21
1.4.2 Švédsko	22
1.4.3 Finsko	22
<b>2 Vývoj socioekonomického prostředí skandinávských zemí</b>	<b>24</b>
2.1 Socioekonomické faktory geografie obyvatelstva	25
2.2 Socioekonomické faktory geografie zemědělství, průmyslu, dopravy a služeb	31
<b>3 Vývoj podnikatelského prostředí skandinávských zemí</b>	<b>33</b>
3.1 Vývoj podnikatelského prostředí Norska	36

3.2	Vývoj podnikatelského prostředí Švédska	40
3.3	Vývoj podnikatelského prostředí Finska	43
<b>4</b>	<b>Vývoj působení podnikatelského prostředí na socioekonomické podmínky skandinávských zemí</b>	<b>47</b>
4.1	Norsko	47
4.2	Švédsko	50
4.3	Finsko	53
<b>5</b>	<b>Srovnání vybraných podniků mezi jednotlivými zeměmi</b>	<b>56</b>
5.1	Srovnání nejznámějších podniků	56
5.1.1	Statoil AS	56
5.1.2	Volvo Cars	57
5.1.3	Nokia Corporation	59
5.2	Srovnání podniků působících ve stejném průmyslovém odvětví	61
5.2.1	Norsko – Norske Skogindustrier ASA	61
5.2.2	Švédsko – Holmen AB	62
5.2.3	Finsko - Stora Enso Group	62
5.3	Skandinávské podniky, které ovlivnily svět	64
	<b>Závěr</b>	<b>66</b>
	<b>Použitá literatura</b>	<b>69</b>
	<b>Příloha A</b>	<b>72</b>
	<b>Příloha B</b>	<b>73</b>
	<b>Příloha C</b>	<b>74</b>
	<b>Příloha D</b>	<b>75</b>
	<b>Příloha E</b>	<b>76</b>
	<b>Příloha F</b>	<b>77</b>



## Seznam použitých pojmů a zkratek

**Amundsen** – norský polární badatel, který jako první člověk dosáhl jižního pólu (14. 12. 1911)

**ateista** – člověk odmítající víru v existenci Boha či božstev

**bio palivo** - způsob využití biomasy (souhrn látek tvořících těla všech organismů) a biologického odpadu; palivo vzniklé cílenou výrobou či přípravou z biomasy a biologického odpadu

**celulóza** - polysacharid; v dřevozpracujícím průmyslu se tak označuje papírenský polotovar, který je směsí celulózy, hemicelulóz a zbytků ligninu; používá se též termín „buničina“

**CPI** – Corruption Perceptions Index; index vnímání korupce

**euro zóna** - území Evropské unie, na kterém se užívá společná evropská měna euro; jejími členy jsou státy, které vstoupily do třetí fáze Evropské měnové unie (EMU) a tím zavedly euro na svém území

**Evropská unie** - politická a ekonomická unie, kterou od posledního rozšíření v roce 2007 tvoří 27 evropských států s 500 miliony obyvatel; vznikla v roce 1993 na základě Smlouvy o Evropské unii, známější jako Maastrichtská smlouva, která navazovala na evropský integrační proces od padesátých let 20. století

**fiskální politika** - součást hospodářské politiky státu, která se snaží ovlivnit vývoj ekonomiky změnami výše a struktury veřejných výdajů a daní

**fosilní palivo** - nerostná surovina, která vznikla v dávných dobách přeměnou odumřelých rostlin a těl za nepřístupu vzduchu; řadí se sem ropa, zemní plyn a uhlí

**fúze** – slučování dvou či více firem do jednoho celku

**globalizace** – v ekonomickém smyslu se jedná o rozšíření ekonomických jevů jednotlivých zemí do celosvětového měřítko; vede k rostoucí vzájemné závislosti ekonomických celků a přenášení pozitivních i negativních vlivů z jednotlivých oblastí do jiných

**Gustav Vasa** – zakladatel moderního švédského státu; švédský král v 16. století, označován Švédy jako „otec vlasti“

**HDP** – hrubý domácí produkt; mezinárodní označení GDP – Gross Domestic Product; celková peněžní hodnota statků a služeb vytvořená za dané období na určitém území

**ICT** - označení pro informační a komunikační technologie

**Karélie** – oblast v severní Evropě rozdělena mezi Finsko a Rusko; v současnosti jsou pojmem Karjala obvykle míněny části Jižní a Severní Karélie, které náležejí Finsku; Karelská republika je republikou Ruské federace - její území zahrnuje i Východní Karélii s převážně pravoslavným obyvatelstvem

**kjótské a kodaňské závazky** – průmyslové země se v rámci Rámcové úmluvy OSN o klimatických změnách zavázaly snížit emise skleníkových plynů o 5,2 % do roku 2012

**konjunktura** – souběh příznivých hospodářských podmínek pro rozkvět obchodu a průmyslu

**konstituční monarchie** - forma monarchie, ve které je moc panovníka stanovená a omezená ústavou; respektuje zvoleného nebo dědičného monarchu jako hlavu státu

**Lindgrenová** – úspěšná švédská autorka knih pro děti

**monetární politika** – politika prováděná pomocí měnových nástrojů centrální banky

**NATO** – Severoatlantická aliance; North Atlantic Treaty Organisation; mezinárodní vojenská organizace

**NUTS II** - nomenklatura územních statistických jednotek; územní celky vytvořené pro statistické účely Eurostatu; pro dosažení srovnatelnosti jednotlivých statistických celků Evropské unie, byly pro jednotlivé úrovně soustavy NUTS stanoveny meze počtu obyvatel; region NUTS II má minimálně 800 tisíc obyvatel a maximálně 3 miliony obyvatel

**OECD** – Organizace pro hospodářskou spolupráci a rozvoj

**OSN** - mezinárodní organizace, jejímiž členy jsou téměř všechny státy světa (v červnu 2006 měla 192 členských států); vznikla 26. června 1945 v San Franciscu

(USA) na základě přijetí Charty OSN 50 státy včetně tehdejší ČSR; cílem OSN je zachování mezinárodního míru a bezpečnosti a zajištění mezinárodní spolupráce

**outsourcing** - druh dělby práce, činnost není zajišťována vlastními zaměstnanci firmy, ale na základě smlouvy jinou firmou specializující se na daný obor outsoursované činnosti

**parlamentní monarchie** - demokratické státní zřízení, kde na rozdíl od konstituční monarchie panovník nemá velké pravomoci, nesestavuje vládu a nemá ani velký vliv na státní záležitosti, má spíše reprezentativní úlohu

**polární záře** - souhrnný název pro světelné úkazy nastávající ve vysoké atmosféře ve výškách od 80 do 1000 km - oblast vysoké koncentrace iontů a volných elektronů; běžně se vyskytují v polárních oblastech

**půlnoční Slunce** – jev, vyskytující se za polárním kruhem; je součástí polárního dne, kdy po dobu nejméně jednoho dne Slunce nezapadne, střídá se v půlroční periodě s polární nocí

**repo sazba** - úroková sazba, za kterou odkupuje centrální banka od komerčních bank jimi eskontované směnky (reeskont); souvisí s obchody na volném trhu, což je jeden z nástrojů na regulaci množství peněz v ekonomice

**ropný ekvivalent (o.e.)** - porovnávací parametr pro kapalné fosilní palivo. 1 TOE (ton of oil equivalent) =  $42,1 \cdot 10^9 \text{ J} = 42,1 \text{ GJ}$

**Sámové** – nebo také Laponci jsou nejstarší etnickou skupinou obyvatel žijících v Laponsku, oblasti střední a severní Skandinávie, Finska a ruského poloostrova Kola

**SAS** – Scandinavian Airlines; národní dopravce Dánska, Norska a Švédska a největší aerolinie Skandinávie

**smart phone** - telefon, který poskytuje pokročilé funkce; mezi typické znaky patří aplikační rozhraní, které umožňuje úpravu programů a pokročilé funkce, jako je například video hovor

**terciární vzdělávání** – nejvyšší článek vzdělávací struktury, který poskytují vysoké školy

**Transparency International** - mezinárodní nezisková nevládní organizace bojující proti korupci

**troll** – bájná postava severské mytologie

**tundra** – biom, který se nachází mezi tajgou (severský jehličnatý les) a trvale zaledněnými polárními končinami

**unitární stát** – z hlediska státního zřízení typ státu, ve kterém existuje jediná soustava nejvyšších státních orgánů, jediná zákonodárná moc a výkonná moc, jedno státní občanství

## Úvod

Bakalářská práce je členěna do pěti kapitol. První kapitola analyzující teoretický exkurz do problematiky je rozdělena na tři části. První a druhá část je věnována problematice podniku a socioekonomické geografii. Třetí část zkoumá region severských zemí jako celek. Část čtvrtá první kapitoly je zaměřena na současný stav jednotlivých skandinávských zemí, Norska, Švédska a Finska.

Předmětem zkoumání kapitol dalších kapitol, a sice dva, tři, čtyři a pět jsou zejména data a informace za období 2007 až 2009, tedy období světové finanční krize.

Druhá kapitola se zabývá vývojem socioekonomického prostředí skandinávských zemí a to v první části z hlediska socioekonomických faktorů geografie obyvatelstva a dále z hlediska socioekonomických faktorů geografie zemědělství, průmyslu, dopravy a služeb v části druhé.

Třetí kapitola se skládá ze tří částí. V každé z částí zkoumá vývoj podnikatelského prostředí dané výše zmíněné země.

Čtvrtá kapitola je věnována problematice vývoje působení socioekonomických podmínek na podnikatelské prostředí v těchto zemích. Stejně jako kapitola třetí je rozdělena na tři části. V každé části zkoumá výše zmíněnou problematiku v dané zemi.

Obsahem páté kapitoly je srovnání vybraných podniků mezi jednotlivými zeměmi. Kapitola je rozdělena na tři části. V první jsou porovnávány všeobecně nejznámější společnosti působící v daném regionu, v části druhé společnosti působící ve stejném průmyslovém odvětví. Ve třetí části jsou zmíněny významné skandinávské společnosti, které výrazným způsobem ovlivnili světový obchodní trh nebo jsou důkazem vysoce rozvinuté obchodní spolupráce mezi skandinávskými zeměmi.

<p>Cílem této práce je zjištění, jakým způsobem a do jaké míry ovlivnil vývoj socioekonomických podmínek podnikatelské prostředí skandinávských zemí. Vývoj je zaměřen především na období celosvětové finanční krize na počátku 21. století a postupy, jak se s touto krizí tyto země vypořádaly.</p>
--

# 1 Teoretický exkurz do problematiky

Předmětem této kapitoly bude teoretický výklad týkající se podniku a problematiky socioekonomické geografie.

Dále pak bude analyzován region Skandinávie jako celek. Státy, které budou předmětem konkrétnějšího zkoumání, jsou Norské království, Švédské království a Finská republika. Tyto země se někdy také označují jako severské státy nebo jedním pojmem Skandinávie. První dvě zmíněné země se nacházejí na Skandinávském poloostrově. Velká část těchto územních celků leží za severním polárním kruhem. Toto území je označováno jako Laponsko, kde žijí Sámové nebo též Laponci, nejstarší místní etnická skupina obyvatel.

## 1.1 Podnik – základní pojmy

### 1.1.1 Podnik a firma

Definice podniku je definována v obchodním zákoníku (zákon č. 513/1991 Sb., ve znění pozdějších předpisů), jako soubor hmotných, jakož i osobních a nehmotných složek podnikání. K podniku náleží věci, práva a jiné majetkové hodnoty, které patří podnikateli a slouží k provozování podniku nebo vzhledem ke své povaze mají tomuto účelu sloužit [4].

Obchodní zákoník dále definuje samotnou činnost, a tím je podnikání. Podnikání lze definovat jako soustavnou činnost, prováděnou samostatně podnikatelem, vlastním jménem, na vlastní odpovědnost a za účelem dosažení zisku [4].

Pokud si rozebereme tuto definici, tak cílem podniku je dosáhnout zisku při výrobě konkrétních produktů či poskytování služeb, které mají v daném odvětví budoucnost, a o které se někdo zajímá.

Pokud se opět podíváme do obchodního zákoníku, nalezneme zde další pojem, který je potřeba objasnit, a to podnikatel.

Podnikatel je, podle Obchodního zákoníku podle § 2,

- osoba, která je zapsána v obchodním rejstříku
- osoba, která podniká na základě živnostenského oprávnění

- osoba, která podniká na základě jiného než živnostenského oprávnění podle zvláštních předpisů, kterými mohou být lékaři, auditoři či překladatelé aj.,
- fyzická osoba, která provozuje zemědělskou výrobu a je zapsána do evidence podle zvláštního předpisu [4].

Definice firmy se často zaměřuje s definicí podniku. Firmou se rozumí název, pod kterým je podnikatel zapsán v obchodním rejstříku. Podnikatel je povinen činit právní úkony pod svou firmou [39].

Na podnikatele nezapsaného v obchodním rejstříku se nevztahují ustanovení o firmě; právní úkony je povinen činit, je-li fyzickou osobou, pod svým jménem a příjmením a je-li právnickou osobou, pod svým názvem [39].

Firmou obchodní společnosti nebo družstva a dalších právnických osob, které vznikají zápisem do obchodního rejstříku, je název, pod kterým jsou zapsány v obchodním rejstříku. Firmou právnické osoby, která se zapisuje do obchodního rejstříku na základě zvláštního právního předpisu a která vznikla před tímto zápisem, je její název. Součástí firmy právnických osob je i dodatek označující jejich právní formu [39].

### **1.1.2 Obchodní rejstřík a dělení podniků**

Obchodní rejstřík je veřejný seznam, do kterého se zapisují zákonem stanovené údaje týkající se podnikatelů nebo organizačních složek jejich podniků, o nichž to stanoví zákon. Obchodní rejstřík je veden soudem určeným k tomu zvláštním právním předpisem [4].

Podniky lze dělit dle různých hledisek: podle zaměření, podle velikosti a podle právní formy podnikání [4].

Podle zaměření se podniky dělí takto:

- výrobní (např. potravinářské, zemědělské, kožedělné, strojírenské, stavební, chemické aj.)
- obchodní (např. maloobchodní, velkoobchodní aj.)
- finanční (např. banky, pojišťovny, spořitelny aj.)
- podniky poskytující služby (autoopravny, kadeřnictví aj.)
- dopravní podnik

Dále se podniky dělí podle velikosti. Tím je myšleno, kolik má daný podnik počet zaměstnanců a jaký má roční obrat. V Evropské unii se dělí podniky dle velikosti takto:

- mikropodnik (0-9 zaměstnanců), čistý obrat je méně než 250 mil. Kč/rok,
- malý podnik (10-49 zaměstnanců), čistý obrat se pohybuje mezi 250 – 1450 mil. Kč/rok,
- střední podnik (50-249 zaměstnanců), čistý obrat je více než 1450 mil. Kč/rok,
- velký podnik (nad 250 zaměstnanců) [4]

Dalším dělením podniků je podle jejich právní formy podnikání, což jsou:

- veřejná obchodní společnost (v.o.s.)
- komanditní společnost (k.s.)
- společnost s ručením omezeným (s.r.o.)
- akciová společnost (a.s.)
- družstvo
- státní podnik (dle zákona č. 77/1997 Sb., o státním podniku)
- ostatní (například živnostník, což je samostatný podnikatel, který vykonává živnost na základě živnostenského oprávnění a je fyzickou osobou)

Dle Obchodního zákoníku jsou obchodními společnostmi firmy, jejichž právní formou jsou právnické osoby, které se zakládají za účelem podnikání. Jedná se o následující výše uvedené společnosti: veřejná obchodní společnost, komanditní společnost, společnost s ručením omezeným a akciová společnost.

### **1.1.3 Neoprávněné podnikání**

Osoba, která uskutečňuje činnost, k níž se podle zvláštních právních předpisů vyžaduje ohlášení nebo povolení, bez takového ohlášení nebo povolení, a osoby, které takovou činnost uskutečňují jménem jiné osoby a nebo na její účet, odpovídají za škodu tím způsobenou; tím není dotčena jejich odpovědnost podle zvláštních právních předpisů [39].



#### **1.1.4 Nekalá soutěž**

Nekalou soutěží se rozumí: v hospodářské soutěži, která je v rozporu s dobrými mravy soutěže a způsobilé přivodit újmu jiným soutěžitelům nebo spotřebitelům.

Za nekalou soutěž se považuje především: klamavá reklama, klamavé označování zboží a služeb, vyvolávání nebezpečí záměny, parazitování na pověsti podniku, výrobků či služeb jiného soutěžitele, podplácení, zlehčování, srovnávací reklama, porušování obchodního tajemství, ohrožování zdraví spotřebitelů a životního prostředí [39].

#### **1.1.5 Podnikatelské riziko**

Dalším ze základních pojmů je podnikatelské riziko. Tento pojem vychází z teorie rozhodování. Z hlediska vývoje podniku existují rizika, a to vnějšího vývoje – ekonomické (např. legislativní, změny ve spotřebitelském chování, změny na trhu výrobních faktorů atd.), a vnitřního vývoje (např. personální, provozní, finanční atd.). Podnikatelské riziko je tedy zkráceně zatížení rozhodování podnikatele nejistotou [2].

#### **1.1.6 Základní aspekty podnikání**

- právní aspekt
- ekonomický aspekt (podnikání je vnímáno jako proces, který zvyšuje původní hodnotu při zapojení ekonomických zdrojů)
- sociologický aspekt (podnikání je chápáno jako zdroj blahobytu pro všechny zainteresované, hledáním cesty pro efektivní využití stávajících zdrojů, jako tvůrce pracovních míst a příležitostí)
- psychologický aspekt (podnikání je chápáno jako možný prostředek k seberealizaci, sebeuplatnění nebo ekonomickému osamostatnění atd.) [2]

#### **1.1.7 Bariéry podnikání**

- lidské (lidé nemohou podnikat z důvodu nedostatečných odborných a lidských vlastností, které je potřeba mít pro podnikání, z neznalosti problematiky podnikání, nechuti nést riziko)
- právní (legislativní omezení, které je dáno zákonem o živnostenském podnikání, bezpečnosti a ochranou při práci atd.)

- ekonomické (daňové, celní, nedostatečná podpora podnikání atd.)
- podnikatelská infrastruktura (veřejná správa, banky, pojišťovny, vzdělávací instituce atd.)
- sociologické (negativní vnímání podnikatelů veřejností, zapříčiněno mediálními kauzami) [2]

## 1.2 Socioekonomická geografie

Socioekonomická geografie se zabývá člověkem, jeho společností a jeho hospodářské činnosti, tj. socioekonomické sféře krajinné sféry. Tvoří vědní disciplíny, mezi hlavní můžeme zařadit geografii cestovního ruchu, geografii dopravy, geografii kultury, geografii obyvatelstva, geografii sídel, průmyslu, služeb, zemědělství, aj [29].

Mezi obory socioekonomické geografie můžeme zahrnout teoretickou geografii, historickou geografii aj. Pokud se ponoříme do této vědní disciplíny hlouběji, lze vyčlenit některé obory jako je geografie světového hospodářství [3]

Socioekonomická geografie se věnuje pěti základním druhům problémů [5]:

1. Antropologické problémy, které se především týkají člověka samotného, např. populační vývoj.
2. Sociální problémy, které se zaměřují především na interakci člověka a společnosti, např. osídlení, rozmístění volebních obvodů.
3. Ekonomické problémy, např. lokalizační problémy průmyslu, zemědělství, služeb, cestovního ruchu atp.
4. Komunikační problémy, např. dopravní obslužnost.
5. Komplexní problémy, které studují determinaci člověka prostředím a naopak, např. problémy trvale udržitelného rozvoje, ochrany životního prostředí, konflikt Severu a Jihu, globalizace.

### 1.3 Region Skandinávie

Skandinávie je region na severu evropského kontinentu. Geograficky zahrnuje země ležící na Skandinávském poloostrově (Švédsko, Norsko) a Dánsko na poloostrově Jutském.

Do tohoto regionu náleží také Finsko a ostrovní stát Island. Společně s těmito zeměmi je tato celá oblast označována jako Fennoskandinávie.

Během let se všechny skandinávské země navzájem ovlivňovaly a jejich historie se prolínala.

V roce 1397 byly rozhodnutím šlechtického sněmu sdruženy do Kalmarské unie, které vládla dánská královna Markéta I., a která tak vládla celé Skandinávii. Součástí norského království byl totiž Island, švédského království Finsko. Předpokladem pro sjednocení skandinávských zemí byla také etnická a jazyková blízkost obyvatel, příbuzenské a majetkové vztahy, kterými se propojily šlechtické rody a ekonomické vazby.

Roku 1523 však vystoupilo z unie Švédsko. Samostatný švédský stát vytvořil král Gustav I. Vasa. Boje s Ruskem během napoleonských válek však vedly ke ztrátě Finska v roce 1809. Finsko zůstalo autonomní velkoknížectví Ruského carství až do konce roku 1917. Unie Dánska a Norska vydržela až do roku 1814, kdy byl dánský král nucen odstoupit Norsko Švédům. Nová unie Norska a Švédska, kdy oba územní celky měly vlastní zákony a parlament, trvala až do roku 1905, kdy Norové vypověděli unii se Švédy.

Skandinávské státy byly během 19. a 20. století poznamenány velkým odlivem obyvatelstva. Staly se klasickými vystěhovaleckými zeměmi. Švédsko se během 19. století začalo měnit ze zemědělské společnosti v silnou industriální zemi, což s sebou přineslo odchod desítek tisíců lidí do Spojených států amerických. V Norsku ke konci 19. století nestačila zemědělská výroba uživit rychle rostoucí počet obyvatelstva, a tak i tři čtvrtě milionu Norů hledalo záchranu na druhém břehu oceánu. Vystěhovalectví zde pokračovalo ještě na počátku 20. století a vedlo nakonec k tomu, že dnes žije v Severní Americe víc než jeden milion Norů. Během

druhé světové války bylo z Finska (oblasti Karélie) a bombardovaných měst evakuováno asi 80 tisíc finských dětí, 5 % do Norska, 10 % do Dánska a zbytek do Švédska. Většina z nich se vrátila v roce 1948, ale asi 15 až 20 % jich zůstalo v zahraničí. Jejich strádání při odloučení od rodičů a domova a později opětovném odloučení od náhradních rodin je často považováno za opomínanou tragédii [37].

Švédsko a Norsko byly během druhé světové války vojensky neutrální. Finsko vedlo za podpory Německa dva válečné konflikty se Sovětským svazem, během nichž přišlo o značnou část oblasti Karélie. Po uzavření míru s Ruskem se Finsko naopak během let 1944 – 1945 rychle snažilo zbavit Němců na svém území.

Po skončení 2. světové války se Norsko v roce 1946 stalo jednou ze zakladatelských zemí Organizace Spojených národů (OSN) v San Francisku, jejímž prvním tajemníkem se stal Nor Trygve Lie. Ve stejném roce vstoupilo do OSN také Švédsko. Finsko se připojilo v roce 1955.

V roce 1952 vytvořilo Finsko se členy Nordické rady (Švédsko, Norsko, Dánsko a Island) pasovou unii, která umožňovala jejich občanům překračovat vzájemné hranice bez pasů a následně také pracovat a žádat o sociální pomoc v ostatních zemích. Mnoho Finů proto v 50. a 60. letech 20. století tuto možnost využilo a odešlo za lépe placenou práci ve Švédsku. Finské platy a životní standard se až do 80. let 20. století nemohly srovnávat s prosperujícím Švédskem. V roce 1995 už však spolu se Švédskem vstoupilo do Evropské unie a stalo se tak další z bohatých sociálních států severského typu. Norské království se sice stalo v 50. letech 20. století zakládajícím členem Evropského hospodářského společenství, ale po jeho rozpuštění se neustále zdráhá vstoupit do Evropské unie. Vnitřní zájmy, například rozšíření zóny rybolovu, ke kterému došlo v roce 1970, těžební limity Evropské unie, dodnes mají velký vliv na norská, ke vstupu do Evropské unie, záporná stanoviska.

Státy Skandinávie patří dnes mezi nejvyspělejší na světě. Švédsko a Finsko jsou vojensky neutrální. Norsko je od roku 1949 jedním ze zakládajících členů NATO.

Pro tento region je dále typické nízké zalidnění, výše zmíněná rozvinutá ekonomika a také podobný vzhled státních vlajek, tzv. Dannebrog – kříž odvozený od vlajky Dánska (viz Příloha C).

Nejen z fyzicko-geografického ale i socio-ekonomického hlediska je tato oblast bohatá na přírodní suroviny. Jehličnaté lesy Švédska a Finska jsou zdrojem pro výrobu papíru a stavebnictví, prudké horské řeky pohánějí mnoho vodních elektráren. Pod hladinou Severního moře se nacházejí ložiska ropy a zemního plynu. Je zde také naleziště nerostů a kovů – železa, mědi a cínu.

## **1.4 Analýza současného stavu vybraných skandinávských zemí**

### **1.4.1 Norsko**

Norsko je známé jako země půlnočního Slunce, trollů nebo také cestovatele Amundseny. Množství fjordů, dominantní pohoří a ledovce lákají celoročně mnoho turistů. Území Norska zabírá plochu 385 199 km<sup>2</sup> a leží na západní části Skandinávského poloostrova a na mnoha ostrůvcích v mořích Severního ledového oceánu.

Moderní norský stát vznikl v roce 1905. Jde o unitární stát s parlamentní monarchií. Hlavním městem je Oslo, které je také se svými 650 tisíci obyvateli (stav k 1. 1. 2011) zároveň největším městem země. Počet obyvatel je k 1. 1. 2011 4,9 milionu a tak jako v dalších severských státech zde hustota zalidnění nepřesáhne hodnotu 20 obyvatel na km<sup>2</sup>. Přesně činí 16 obyvatel/km<sup>2</sup>. Norové jsou známí svou pohostinností, kterou vždy ukazují při pořádání řady velkých i malých sportovních akcí souvisejících hlavně se zimními sporty, zvláště pak lyžování, které je v Norsku velmi populární. Konala se zde řada mistrovství světa v klasickém lyžování a v neposlední řadě v roce 1994 zimní olympijské hry v Lillehammeru, které jsou dodnes považovány za jednu z nejvydařenějších.

Norsko je vyspělý stát s rozmanitou odvětvovou specializací. Významnou úlohu v norské ekonomice hraje tradiční rybolov, těžba dřeva, těžba ropy a zemního plynu. Právě díky případným možným regulacím těžby zmíněných surovin a rybolovu opakovaně odmítlo vstup do Evropské unie. Z dalších hospodářských společností je členem OECD. Po druhé světové válce vstoupilo Norsko do organizace NATO, které je členem dodnes. HDP na obyvatele patří mezi nejvyšší na světě. V roce 2009 dosáhl 57,2 tisíc EUR.

### **1.4.2 Švédsko**

Země Tre Kronor (Tři Korunek), Astrid Lindgrenové a Gustava Vasy se nachází na východní části Skandinávského poloostrova, kde zaujímá 449 964 km<sup>2</sup> plochy. Kdo navštívil Švédsko, označuje jej často za výjimečné. Environmentální bohatství v podobě ticha, čisté a divoké přírody se nachází nedaleko osídlených městských center. V období od září do března je zde také viditelná polární záře.

Novodobá švédská historie se začala psát v roce 1905 po rozpadu unie s Norskem. Švédsko je neutrální zemí, není členem žádné vojenské organizace. V roce 1995 vstoupilo do Evropské unie a je také členem OECD. Hlavním městem je Stockholm, které je také často považováno za ekonomické a kulturní centrum celé Skandinávie a které je někdy označováno za Benátky severu díky podobnému vzhledu jako má známé italské město, ležící na severu Itálie. Se svými téměř 851 tisíci (stav k 31. 3. 2010) obyvateli je největším městem Skandinávie.

Švédsko je konstituční monarchií. V čele státu je král Carl XVI Gustaf. Celkový počet obyvatel byl v roce 2010 9,4 milionu. I ve Švédsku je podprůměrná hodnota zalidnění (4. nejnížší hustota v Evropě po Islandu, Norsku a Finsku). Ovšem nadprůměrná je gramotnost a vzdělanost obyvatelstva, která patří spolu s dalšími severskými státy mezi nejvyšší na světě.

Tak jako v Norsku i ve Švédsku patří k pilířům ekonomiky přírodní zdroje, na kterých je závislý těžební průmysl, zejména těžba železné rudy, a stále také průmysl strojírenský. HDP na jednoho obyvatele činil v roce 2010 39 tisíc EUR, což je dvojnásobek než je například v Řecku.

### **1.4.3 Finsko**

Finská republika ve finštině Suomi, čili země bažin, je často přezdívána jako země tisíce jezer. Země typické finské sauny je také ale především zemí tisíce lesů – polární tundry a lesotundry, kterou je pokryta většina území a ve které se nachází malá města a farmy pro chov sobů. Centrum dění země je na jihu kolem hlavní města Helsinky. Stejně tak jako v Norsku a Švédsku i zde se střídá období nekončených dnů s obdobím nekonečných nocí.

Na území o rozloze 338 145 km<sup>2</sup> (z toho téměř 10 % tvoří vodní plochy) žilo k 31. 12. 2010 pouhých 5,4 milionu obyvatel. Stejně tak jako klima i Finové působí na první pohled chladným dojmem. Ve skutečnosti jsou ale velice přátelští, pohostinní a především čestní.

Finsko je parlamentní republikou od roku 1917, kdy se stalo nezávislou zemí. V roce 1995 vstoupilo do Evropské unie. Tento krok pomohl Finsku překonat krizi, která zde nastala po roce 1991, kdy se rozpadl Sovětský svaz, na kterém bylo Finsko obchodně závislé. V roce 1999 vstoupilo Finsko spolu s dalšími 10 zeměmi Evropské unie do euro zóny a je v této práci jediným zástupcem, kde platí jednotná evropská měna Euro. Je také členem OECD, nikoli však NATO, je vojensky neutrální zemí.

I Finsko je zemí s vyspělou ekonomikou. Mezi klíčové ekonomické obory zde patří strojírenství, dřevozpracující průmysl a odvětví elektroniky a telekomunikací. Jinak je Finsko závislé na dovozu surovin a energie. Vysoká je i hodnota HDP na obyvatele, která v roce 2010 dosáhla hodnoty 33,6 tisíc EUR.

Finsko by se dalo charakterizovat také dle následujících čísel. Již zmíněných 5,4 milionů obyvatel. 1,8 milionů saun. 5,2 milionů mobilních telefonů. 188 tisíc jezer. 180 tisíc ostrůvků. 475 tisíc letních chalup. 203 tisíc sobů. 200 tisíc pstruhů. 35 národních parků.

## 2 Vývoj socioekonomického prostředí skandinávských zemí

Vývoj socioekonomického prostředí severských států bude v této práci zaměřen na období světové finanční krize. Toto období nelze zcela přesně časově vymezit. Je individuální dle územních regionů, dle oborů činnosti podnikání. V této kapitole se zaměříme zejména na časové období let 2007 až 2009, respektive 2010. Problematika světové finanční krize je detailněji popsána v kapitole 3.

Je celá řada socioekonomických faktorů, které můžeme sledovat. Pro předmět dalšího zkoumání byly vybrány následující:

Z oblasti geografie obyvatelstva:

- Počet obyvatel
- Struktura obyvatelstva podle biologických a kulturních znaků (náboženství, věková struktura)
- Struktura podle ekonomických a sociálních znaků (míra nezaměstnanosti, vzdělanost, rozvodovost)
- Přirozený pohyb obyvatelstva (porodnost, úmrtnost)

Z oblasti geografie zemědělství

- Podíl zemědělství na tvorbě HDP

Z oblasti geografie průmyslu

- Podíl průmyslové výroby na tvorbě HDP
- Struktura energetických dodávek

Z oblasti geografie dopravy

- Délka železniční sítě
- Délka dálniční sítě

Z oblasti geografie služeb

- Podíl příjmů ze služeb na HDP

Tabulka č. 1 na straně 28 je výstupem zkoumání většiny výše uvedených socioekonomických faktorů v jednotlivých skandinávských státech v letech 1950, 1970, 1990 a potom v již zmíněných letech světové finanční krize na konci první



dekády 21. století. Prázdná políčka představují hodnoty, které nebyly z dostupných zdrojů k dispozici.

## **2.1 Socioekonomické faktory geografie obyvatelstva**

Počet obyvatel a jejich věková struktura patří mezi základní charakteristiky obyvatelstva. Druhá zmíněná je nejčastěji interpretována pomocí věkové pyramidy. Předmětem zkoumání v této práci se staly dvě věkové skupiny struktury obyvatelstva. 0 – 17 let a 65 a více let. Pro vyspělé státy je typický tzv. regresivní typ věkové pyramidy. Ta má zúženou základnu, kterou představuje dětská složka. Znamená to, že se počet obyvatel takovéto populace dlouhodobě snižuje, populace vymírá. Zároveň se však díky vysoké kvalitě života zvyšuje věk dožití. Tento trend můžeme u všech tří zemí pozorovat v tabulce 1. Podíl obyvatel ve věku 0 – 17 let začal klesat na počátku 90. let minulého století a tento vývoj spíše podpořila i světová finanční krize posledních let. Zvyšující se podíl obyvatel v důchodovém věku, potvrzující regresivní typ věkové pyramidy obyvatelstva, vykazuje Švédsko a Finsko. Naopak v Norsku dochází v letech 2007 až 2009 k jeho snižování.

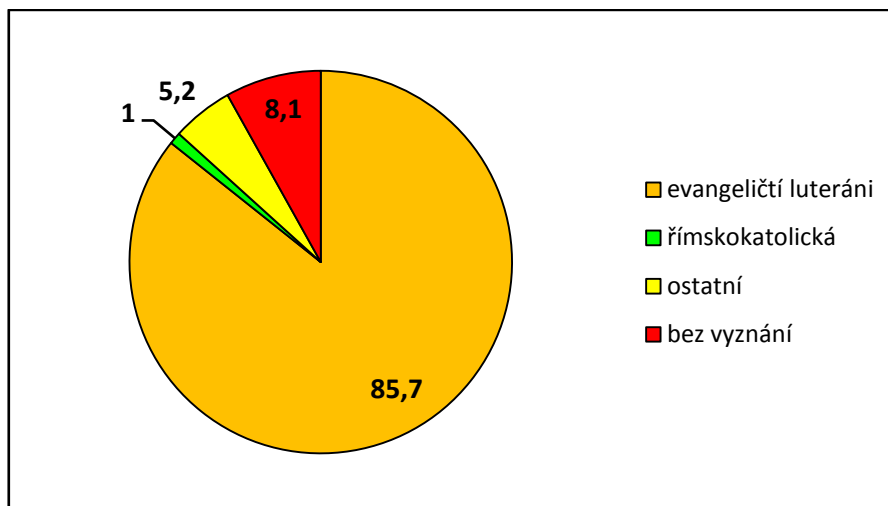
Mezi přirozené pohyby obyvatelstva patří porodnost a úmrtnost. Porodnost jako základní populační proces zajišťuje reprodukci obyvatelstva. V našem průzkumu zaznamenala porodnost v Norsku největší propad v devadesátých letech 20. století. Totéž platí i pro porodnost ve Švédsku a Finsku. Ve Švédsku byl navíc zaznamenán propad porodnosti v sedmdesátých letech 20. století, což bylo pravděpodobně způsobeno ještě posledními dozvuky negativního vlivu druhé světové války. Od roku 2008 vykazuje porodnost u všech tří skandinávských zemí mírný růst. To je způsobeno tím, že se rodiči stávají lidé narození v sedmdesátých letech minulého století, která se také vyznačují vyšší porodností.

Úmrtnost je druhou základní složkou přirozeného pohybu obyvatelstva. Spolu se zvyšováním celkového počtu obyvatel se úměrně zvyšuje i jeho úmrtnost. Trend zvyšujícího se věku dožití u obyvatel vyspělých zemí potvrzuje následující zjištěný fakt. Vrchol úmrtnosti byl v tomto průzkumu zaznamenán v roce 1990. Od té doby úmrtnost klesá každým rokem. Tento vývoj je společný pro všechny tři skandinávské země.

Mezi přirozené pohyby obyvatel se také zařazuje rozvodovost, která má negativní vliv na reprodukci obyvatelstva. Rozvodovost ve Skandinávii kopíruje negativní celosvětový trend vyspělých zemí. Nejnižší růst rozvodovosti, dá se hovořit i o konstantní hodnotě, byl zaznamenán v tomto ohledu ve Finsku.

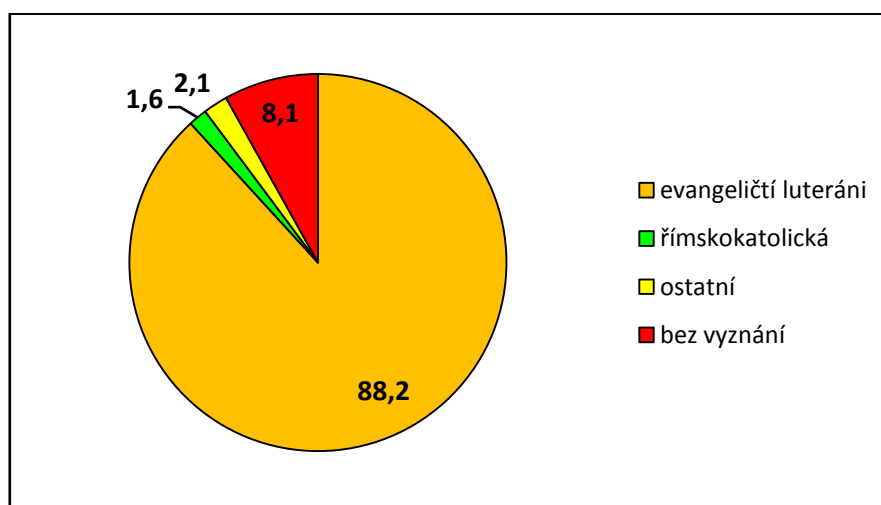
Míra nezaměstnanosti je jedním z důležitých socioekonomických znaků, které reprezentují stav národního hospodářství. V této práci byly zkoumány hodnoty z posledních let, tedy období světové finanční krize. Nejnižší míra nezaměstnanosti byla zaznamenána v Norsku, kde patří tradičně mezi nejnižší na světě. Přesto i zde, stejně tak jako i ve Švédsku a Finsku, byl v roce 2009 zaznamenán nárůst míry nezaměstnanosti oproti roku 2008 způsobený světovou finanční krizí. V Norsku o 0,6 %, ve Švédsku o 1,9 % a ve Finsku dokonce o 2,2 %.

Náboženství je jednou z charakteristik, která rozčleňuje obyvatelstvo podle kulturních znaků. Následující grafy na obrázcích č. 1, 2 a 3 představují příslušnost obyvatel jednotlivých severských zemí k některé z církví. Data z Norska a Švédska vystihují celosvětovou podíl nevěřících, který se pohybuje kolem 10 %. Více ateistů, 19,2 %, než je světový průměr, má Finsko. Církev, ke které se ve Skandinávii hlásí nejvíce obyvatel, je církev evangelická luteránská. Minoritu zde tvoří římsko-katolíci a pravoslavní.



**Obr. č. 1: Příslušenství k náboženství v Norsku v roce 2004 v %**

Zdroj: Vlastní zpracování dle následujících dat: EUROSTAT [online]. Luxembourg, Luxembourg: EUROSTAT, 2007. Dostupné z URL <http://epp.eurostat.ec.europa.eu/>, Statistics Finland [online]. Helsinki, Helsinki: Statistics Finland, 2010. Dostupné z URL <<http://www.stat.fi/>>, Statistics Norway [online]. Oslo, Oslo: Statistics Norway, 2010. Dostupné z URL <http://www.ssb.no/english/>, Statistics Sweden [online]. Stockholm, Stockholm: Statistics Sweden, 2010. Dostupné z URL <<http://www.scb.se/>>



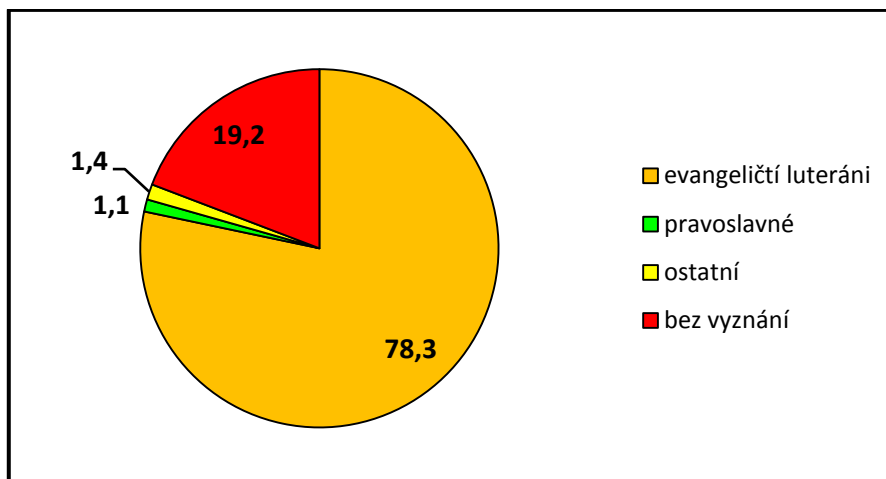
**Obr. č. 2: Příslušenství k náboženství ve Švédsku v roce 2006 v %**

Zdroj: Vlastní zpracování dle následujících dat: EUROSTAT [online]. Luxembourg, Luxembourg: EUROSTAT, 2007. Dostupné z URL <http://epp.eurostat.ec.europa.eu/>, Statistics Finland [online]. Helsinki, Helsinki: Statistics Finland, 2010. Dostupné z URL <<http://www.stat.fi/>>, Statistics Norway [online]. Oslo, Oslo: Statistics Norway, 2010. Dostupné z URL <http://www.ssb.no/english/>, Statistics Sweden [online]. Stockholm, Stockholm: Statistics Sweden, 2010. Dostupné z URL <<http://www.scb.se/>>

**Tab. č. 1: Vývoj některých socioekonomických faktorů skandinávských zemí (1950 – 2009)**

Zdroj: Vlastní zpracování dle následujících dat: EUROSTAT [online]. Luxembourg, Luxembourg: EUROSTAT, 2007. Dostupné z URL <http://epp.eurostat.ec.europa.eu/>, Statistics Finland [online]. Helsinki, Helsinki: Statistics Finland, 2010. Dostupné z URL < <http://www.stat.fi/>>, Statistics Norway [online]. Oslo, Oslo: Statistics Norway, 2010. Dostupné z URL <http://www.ssb.no/english/>, Statistics Sweden [online]. Stockholm, Stockholm: Statistics Sweden, 2010. Dostupné z URL <<http://www.scb.se/>>

stát rok	Norsko						Švédsko						Finsko					
	1950	1970	1990	2007	2008	2009	1950	1970	1990	2007	2008	2009	1950	1970	1990	2007	2008	2009
počet obyvatel (mil.)	3,3	3,9	4,2	4,7	4,8	4,8	7,1	8,1	8,6	9,2	9,3	9,3	4,0	-	5,0	5,3	5,3	5,4
podíl obyvatel ve věku 0 - 17 let (%)	25,6	26,0	20,3	18,1	17,9	18,1	27,3	24,8	21,9	21,0	20,8	20,6	30,0	-	19,3	16,9	16,7	16,6
podíl obyvatel ve věku 65 a více let (%)	8,2	11,1	14,4	11,0	10,7	10,3	11,8	13,8	17,8	17,5	17,8	18,1	6,7	-	13,5	16,5	16,7	17,0
míra nezaměstnanosti (%)	-	-	-	2,5	2,5	3,1	-	-	-	6,1	6,2	8,3	-	-	-	6,9	6,4	8,2
rozvodovost (tis.)	-	-	8,8	10,3	10,3	10,2	8,0	12,9	19,4	20,7	21,4	22,2	-	-	13,1	13,2	13,5	13,5
porodnost (tis.)	-	66,7	60,9	58,5	60,5	61,8	115,4	110,2	123,9	107,4	109,3	111,8	-	-	65,5	58,7	59,5	60,4
úmrtnost (tis.)	-	37,5	46,0	42,0	41,7	41,4	70,3	80,0	95,2	91,7	91,4	90,1	-	-	50,1	49,1	49,1	49,9
podíl zemědělství na tvorbě HDP (mld. EUR)	-	-	-	1,9	1,7	1,5	-	-	-	-	-	1,4	-	-	-	5,4	5,4	4,6
podíl průmyslové výroby na tvorbě HDP (mld. EUR)	-	-	-	24,2	23,9	23,6	-	-	-	-	53,6	47,8	-	-	-	48,1	46,5	36,2
podíl příjmů ze služeb na HDP (mld. EUR)	-	-	-	100,6	107,9	106,5	-	-	-	-	-	145,7	-	-	-	113,5	120,8	118,0
délka železniční sítě (km)	-	-	-	4114,0	4114,0	-	-	-	-	10972,0	11032,0	11138,0	-	-	-	5899,0	5919,0	5919,0
délka dálniční sítě (km)	-	-	-	239,0	253,0	344,0	-	-	-	1806,0	1855,0	-	-	-	-	700,0	739,0	765,0
dodávka energie z obnovitelných zdrojů - větrné, vodní elektrárny (PJ)	-	-	-	493,8	511,6	474,3	-	-	-	243,3	248,0	246,0	-	-	-	51,0	62,0	46,0
dodávka energie z jaderných elektráren (PJ)	0,0	0,0	0,0	0,0	0,0	0,0	-	-	-	689,1	661,0	537,9	-	-	-	245,0	241,0	247,0



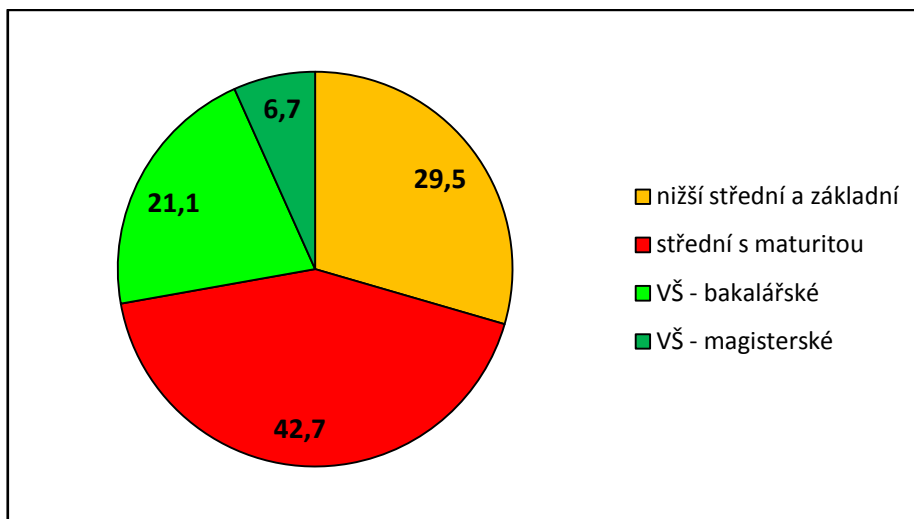
**Obr. č. 3: Příslušenství k náboženství ve Finsku v roce 2010 v %**

Zdroj: Vlastní zpracování dle následujících dat: EUROSTAT [online]. Luxembourg, Luxembourg: EUROSTAT, 2007. Dostupné z URL <http://epp.eurostat.ec.europa.eu/>, Statistics Finland [online]. Helsinki, Helsinki: Statistics Finland, 2010. Dostupné z URL <<http://www.stat.fi/>>, Statistics Norway [online]. Oslo, Oslo: Statistics Norway, 2010. Dostupné z URL <http://www.ssb.no/english/>, Statistics Sweden [online]. Stockholm, Stockholm: Statistics Sweden, 2010. Dostupné z URL <<http://www.scb.se/>>

Jak již bylo zmíněno, úroveň vzdělanosti patří ve Skandinávii mezi nejvyšší na světě. Skladbu obyvatelstva dle úrovně dosaženého vzdělání ukazují grafy na obrázcích č. 4, 5 a 6, které následují.

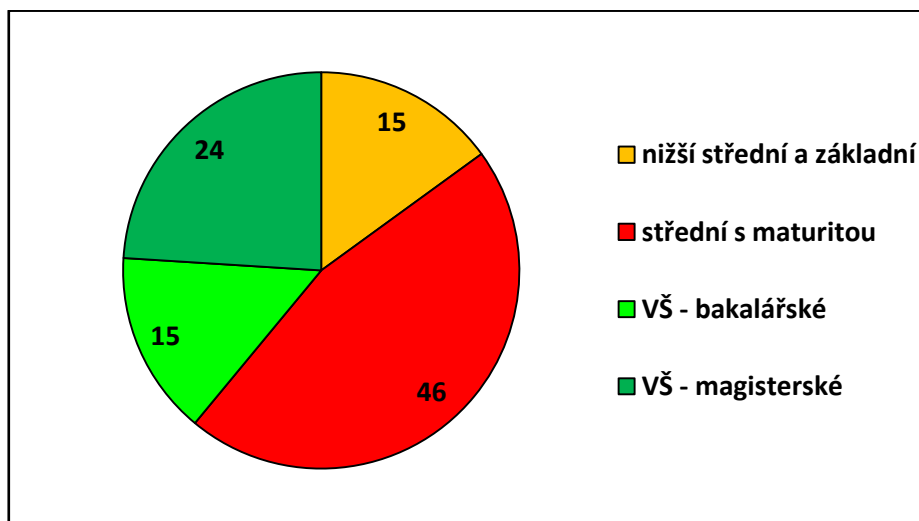
Nejvíce absolventů terciárního vzdělávání je tradičně ve Švédsku. To je celosvětově známé jako zdroj vysoce kvalifikované pracovní síly. V roce 2010 byl podíl všech švédských vysokoškolských absolventů 39 %, z toho 24 % tvořili absolventi magisterského studia. 46 % procent představují ve Švédsku absolventi úplného středního vzdělání. Pouhých 15 % zde tvoří lidé s nižším vzděláním.

I ve Finsku a Norsku byl v roce 2010 vysoký podíl vysokoškoláků. V Norsku 27,8 % a ve Finsku 21 %. V Norsku převažoval podíl absolventů tříletých (bakalářských) vysokoškolských oborů. Nejvíce obyvatel s ukončeným středním vzděláním s maturitou byl v roce 2010 ve Finsku a to 47 %. Zároveň zde byl v tomto roce zaznamenán nejvyšší počet lidí s nižším vzděláním - 31 %, což představuje sice nejhorší skandinávský výsledek, v celosvětovém měřítku se však jedná o nadprůměrnou hodnotu.



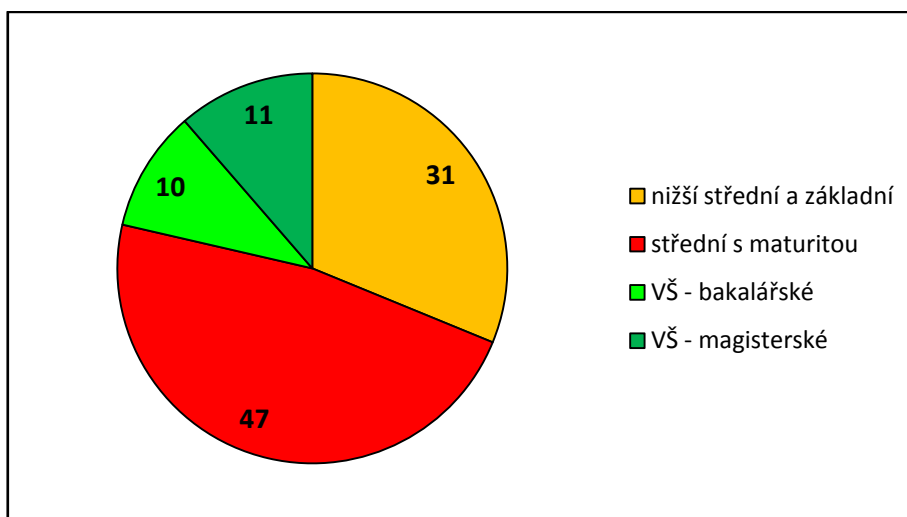
**Obr. č. 4: Podíl dosaženého vzdělání v Norsku v roce 2010 v %**

Zdroj: Vlastní zpracování dle následujících dat: EUROSTAT [online]. Luxembourg, Luxembourg: EUROSTAT, 2007. Dostupné z URL <http://epp.eurostat.ec.europa.eu/>, Statistics Finland [online]. Helsinki, Helsinki: Statistics Finland, 2010. Dostupné z URL <<http://www.stat.fi/>>, Statistics Norway [online]. Oslo, Oslo: Statistics Norway, 2010. Dostupné z URL <http://www.ssb.no/english/>, Statistics Sweden [online]. Stockholm, Stockholm: Statistics Sweden, 2010. Dostupné z URL <<http://www.scb.se/>>



**Obr. č. 5: Podíl dosaženého vzdělání ve Švédsku v roce 2010 v %**

Zdroj: Vlastní zpracování dle následujících dat: EUROSTAT [online]. Luxembourg, Luxembourg: EUROSTAT, 2007. Dostupné z URL <http://epp.eurostat.ec.europa.eu/>, Statistics Finland [online]. Helsinki, Helsinki: Statistics Finland, 2010. Dostupné z URL <<http://www.stat.fi/>>, Statistics Norway [online]. Oslo, Oslo: Statistics Norway, 2010. Dostupné z URL <http://www.ssb.no/english/>, Statistics Sweden [online]. Stockholm, Stockholm: Statistics Sweden, 2010. Dostupné z URL <<http://www.scb.se/>>



**Obr. č. 6: Podíl dosaženého vzdělání ve Finsku v roce 2010 v %**

Zdroj: Vlastní zpracování dle následujících dat: EUROSTAT [online]. Luxembourg, Luxembourg: EUROSTAT, 2007. Dostupné z URL <http://epp.eurostat.ec.europa.eu/>, Statistics Finland [online]. Helsinki, Helsinki: Statistics Finland, 2010. Dostupné z URL <<http://www.stat.fi/>>, Statistics Norway [online]. Oslo, Oslo: Statistics Norway, 2010. Dostupné z URL <http://www.ssb.no/english/>, Statistics Sweden [online]. Stockholm, Stockholm: Statistics Sweden, 2010. Dostupné z URL <<http://www.scb.se/>>

## **2.2 Socioekonomické faktory geografie zemědělství, průmyslu, dopravy a služeb**

Pro porovnání podílu zemědělství na tvorbě HDP byla k dispozici společná data pro všechny tři státy pouze za rok 2009 (viz tabulka č. 1). Podíl zemědělství na tvorbě HDP je u všech tří států nízký a kopíruje tak trend, který se vyskytuje ve vyspělých státech, kde se význam zemědělství v národním hospodářství neustále snižuje. V Norsku a Švédsku je tento podíl nejnižší, necelé dvě miliardy EUR. Ve Finsku, kde se nachází množství farem, je tento podíl trochu vyšší, 4,6 miliard EUR.

Podíl průmyslové výroby na tvorbě HDP je u všech tří států podstatně vyšší než v případě zemědělské výroby. Nejvyšší je ve Švédsku díky tradičnímu strojírenskému průmyslu. Přesto v roce 2009 došlo vlivem světové finanční krize k poklesu tohoto podílu, což nejvíce ovlivnilo HDP Švédska a Finska. Propad podílu průmyslové výroby na tvorbě HDP byl ve Švédsku o 5,8 miliard EUR oproti roku 2008. Ve Finsku dokonce o 10,3 miliard EUR.

Podíl příjmů ze služeb na HDP ve skandinávských zemích rovněž vystihuje celosvětový trend rostoucího významu sektoru služeb v národních ekonomikách. V roce 2009, pro který jsou k dispozici data za všechny tři severské země, byl největší podíl příjmů ze služeb na HDP ve Švédsku a to 145,7 miliard EUR. Ani ve Finsku a Norsku neklesla tato hodnota pod 100 miliard EUR. I tento sektor byl ovlivněn světovou finanční krizí. Pokles však nebyl tak významný jako v případě průmyslové výroby. V Norsku došlo v roce 2009 k poklesu podílu příjmů ze služeb na HDP o 1,4 miliard EUR a ve Finsku o 2,8 miliard EUR.

Struktura energetických dodávek patří mezi další zkoumané socioekonomické znaky. Tabulka č. 1 dokládá známé skutečnosti. Na území Norska se nenachází jediná jaderná elektrárna. Většina energie je zde získávána z přírodních zdrojů a to zejména z vodních elektráren, které využívají prudkého vodního proudění z četných horských řek. Ve Švédsku a Finsku je naopak většina energie získávána z jaderných elektráren. S nejnižším nedostatkem energie se potýká Finsko. Proto zde probíhá výstavba dalších dvou jaderných elektráren. Využívání energie z jádra má zde ze všech skandinávských zemí největší význam.

Zatímco výstavba a rozšiřování železniční sítě spíše ve všech třech zmíněných zemích stagnuje, výstavba dalších kilometrů dálnic pokračuje. Asi největší rozšíření dálniční sítě byl zaznamenán v Norsku, která se z 253 km v roce 2008 rozrostla na 344 km v roce 2009. Výstavbu a rozvoj dopravní infrastruktury podporují v rámci svých protikrizových opatření všechny tři skandinávské vlády.



### 3 Vývoj podnikatelského prostředí skandinávských zemí

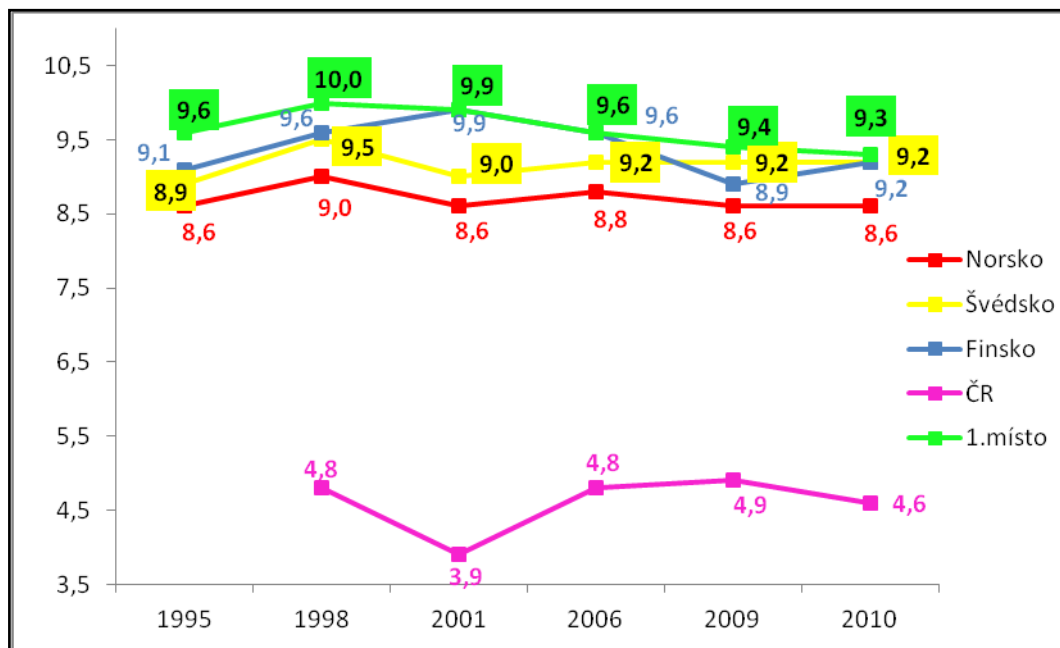
Pro vývoj podnikatelského prostředí a také v následujících kapitolách 4 a 5 této práce, tedy vývoj působení podnikatelského prostředí na socioekonomické podmínky skandinávských zemí a srovnání vybraných podniků mezi jednotlivými zeměmi, bylo zvoleno období světové finanční krize. Tu dala do pohybu hypoteční krize v roce 2007 v USA. V září roku 2008 už se hovořilo o globální finanční krizi. K útlumu finanční krize a za její konec je považován rok 2010. Jde ale o konec pozvolný. Finanční toky i přes rozsáhlá politická rozhodnutí nadále zůstávají pod tlakem. Stále nedošlo k obnovení důvěry investorů a spotřebitelů v řešení podnikaných na záchranu národních hospodářství.

Přesto ekonomiky skandinávských zemí, dle hodnot HDP, patří mezi ty nejsilnější, které se se světovou finanční krizí vyrovnávají nejlépe. Důvodem je řada faktorů, mezi něž patří politická stabilita, řádné hospodaření, silné transparentní nezkorumpované prostředí a nezávislé právní a regulační systémy. Dalším klíčem k úspěchu je místní vysoce kvalifikovaná a produktivní pracovní síla. Jak dokládají zjištění v kapitole 2 této práce, asi třetina pracovníků má vysokoškolské vzdělání. Skandinávci také velmi dobře ovládají anglický jazyk a v obchodě jsou považováni za spolehlivé obchodní partnery.

Jak již bylo zmíněno v první kapitole práce, město Stockholm je často považováno za hlavní město Skandinávie se zvláště prominentními obchodními oblastmi. Patří mezi regiony světa s vysokou mírou inovace a sídlí zde široké spektrum společností (banky a finanční instituce, ICT společnosti, společnosti zabývající se zdravotní péčí a výzkumem).

Obrázek č. 7, který následuje, ukazuje vývoj indexu CPI (Corruption Perception Index), který od roku 1995 vydává Transparency International. Nejpříznivější index vnímání korupce je dlouhodobě ve Finsku. Ze skandinávských zemí se nejčastěji objevuje na prvním místě žebříčku, jehož hodnoty mají rozpětí 0 – 10. Hodnota 10 představuje nejnižší míru korupce a hodnota 0 největší míru korupce. I ostatní skandinávské země se objevují v první desítce zemí s nejnižší mírou korupce. Na druhé pomyslné příčce mezi skandinávskými zeměmi je Švédsko, které se objevuje mezi pěti nejlepšími zeměmi. Norsko se umísťuje kolem osmého místa. Graf na

obrázku č. 7 ukazuje i srovnání s vítězem za daný rok a pro zajímavost také s Českou republikou, kde hodnoty CPI dosahují podprůměrných hodnot a ani poslední data nenaznačují pozitivní vývoj.



Obr. č. 7: Vývoj indexu CPI

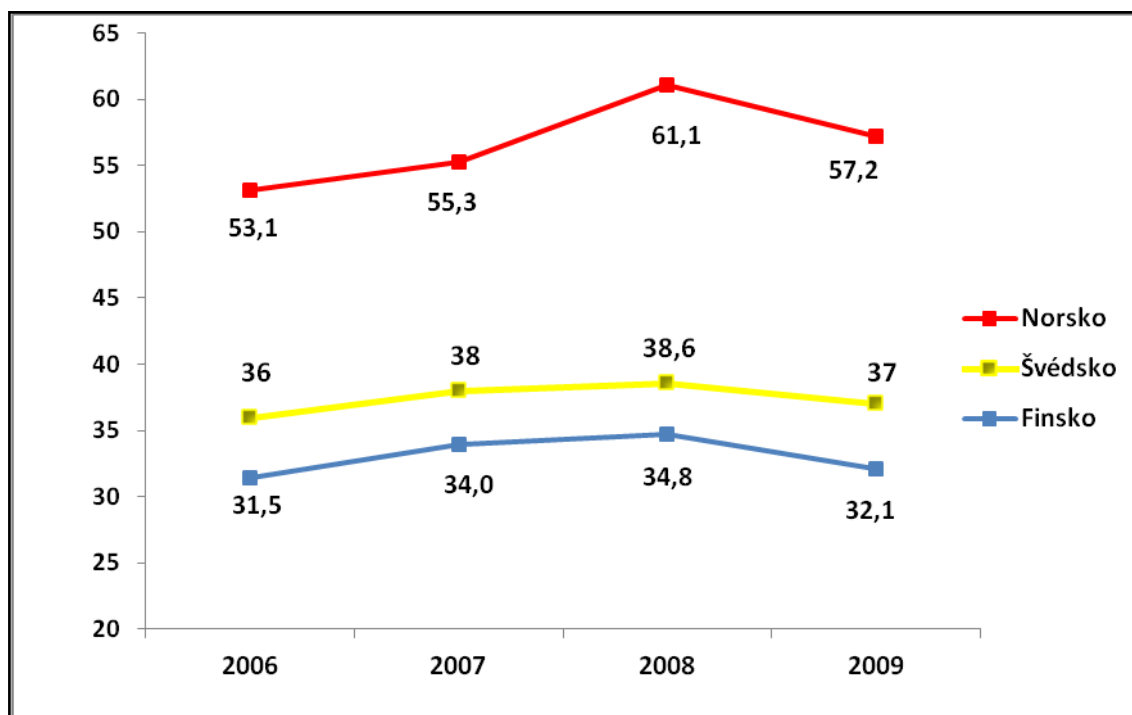
Zdroj: Transparency International [online]. Praha, Praha: Transparency International, 2011. Dostupné z URL <<http://www.transparency.cz/>>

Na obrázcích č. 8 a 9 můžeme sledovat vývoj HDP na obyvatele a meziroční změny objemu HDP v letech 2006 až 2009.

Dle ekonomických expertů, norské vlády a místní Centrální banky je aktuální norská hospodářská situace v lepší kondici než u mnoha jiných států. Přesto byl v roce 2009 zaznamenán propad HDP o 1,5 % a růst se očekává jen pomalý.

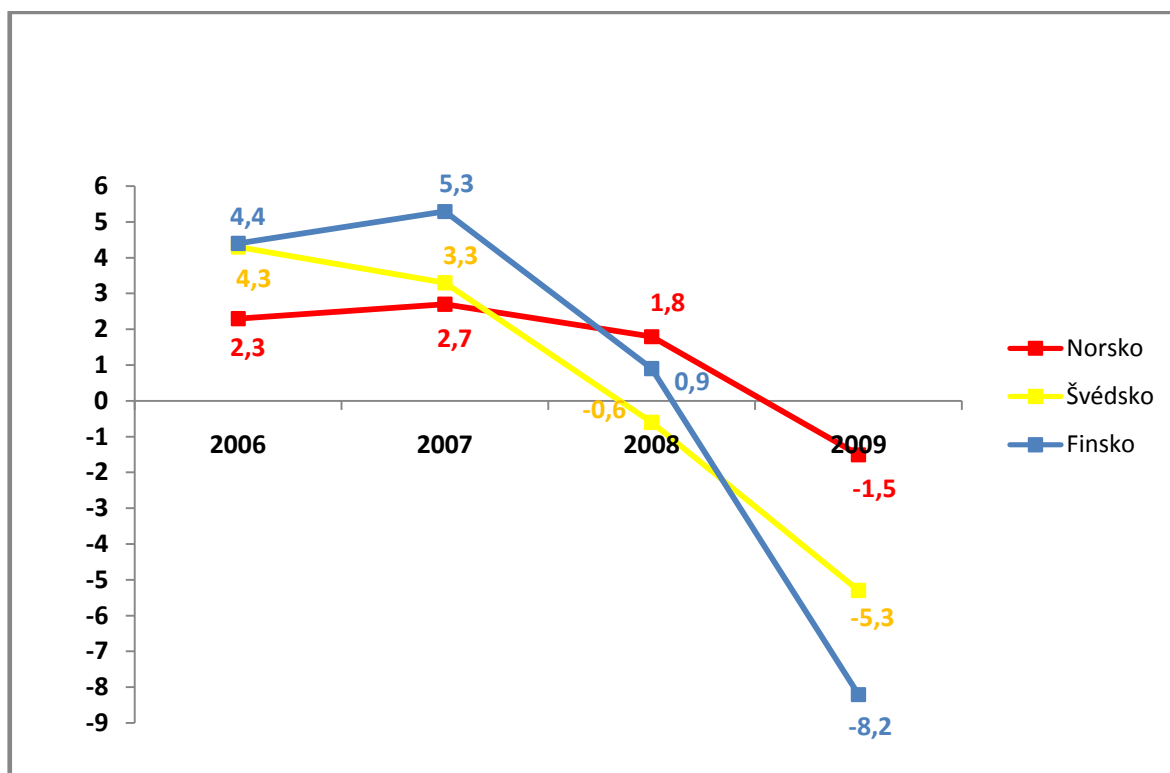
Ve Švédsku se v průběhu roku 2008 zastavil růst HDP, v posledním kvartálu roku 2008 již HDP klesal a jeho celkový růst za rok 2008 tak činil pouhých 0,2 %. Pokles dosáhl dna ve druhé polovině roku 2009. HDP za celý rok 2009 sice klesl o 4,8 %, ale ve 3. čtvrtletí dosáhl meziročně hodnoty jen o 0,5 % nižší než ve srovnání s předchozím kvartálem, kdy vzrostl o 0,2 % [19].

Propad HDP ve Finsku byl v roce 2009 podle posledních údajů o 8,2 %, což je nejvíce ze všech tří porovnávaných skandinávských společností.



**Obr.č. 8: Vývoj HDP na obyvatele v tisících EUR v tržních cenách**

Zdroj: Vlastní zpracování dle následujících dat: EUROSTAT [online]. Luxembourg, Luxembourg: EUROSTAT, 2007. Dostupné z URL <http://epp.eurostat.ec.europa.eu/>, Statistics Finland [online]. Helsinki, Helsinki: Statistics Finland, 2010. Dostupné z URL <<http://www.stat.fi/>>, Statistics Norway [online]. Oslo, Oslo: Statistics Norway, 2010. Dostupné z URL <http://www.ssb.no/english/>, Statistics Sweden [online]. Stockholm, Stockholm: Statistics Sweden, 2010. Dostupné z URL <<http://www.scb.se/>>



Obr. č. 9: HDP – meziroční změny objemu v %

Vlastní zpracování dle následujících dat: EUROSTAT [online]. Luxembourg, Luxembourg: EUROSTAT, 2007. Dostupné z URL <http://epp.eurostat.ec.europa.eu/>, Statistics Finland [online]. Helsinki, Helsinki: Statistics Finland, 2010. Dostupné z URL <<http://www.stat.fi/>>, Statistics Norway [online]. Oslo, Oslo: Statistics Norway, 2010. Dostupné z URL <http://www.ssb.no/english/>, Statistics Sweden [online]. Stockholm, Stockholm: Statistics Sweden, 2010. Dostupné z URL <http://www.scb.se/>

### 3.1 Vývoj podnikatelského prostředí Norska

Norsko je vyspělý průmyslový stát s velkou odvětvovou specializací. Významnou úlohu hraje rybolov, těžba dřeva, těžba ropy a zemního plynu, a dalších nerostných surovin. Právě kvůli případnému omezení těžby ropy a rybolovu Norsko opakovaně odmítlo vstup do Evropské unie.

Norsko je také významným výrobcem čisté elektrické energie, která se z více než 99 % vyrábí ve vodních elektrárnách, které využívají velkého množství jezer a prudkých horských řek. Díky této skutečnosti je Norsko v současnosti druhým největším evropským producentem energie z obnovitelných zdrojů [37].

Industrializace přicházela v podobě dolů v Kongsbergu a Rørosu, dále pak textilních továren, které byly v Norsku budovány v polovině 19. století. První velké průmyslové podniky vznikaly kolem zdrojů vodní energie. V roce 1905 byla takto založena známá norská firma Norsk Hydro. V roce 1910 norská průmyslová výroba přesáhla výrobu zemědělskou. Do průmyslu odcházel velký počet lidí, které nedokázal zaměstnat zemědělský sektor. Mzdy v průmyslu začaly přesahovat výdělky v zemědělství. V tuto dobu začal dlouhodobý trend snižování podílu obdělávané půdy a trend snižování počtu venkovského obyvatelstva. Ti se začali stěhovat do měst, kde si vytvářeli vlastní kulturu, politiku, vystavěli nové čtvrtě. Díky průmyslové výrobě byly otvírány manufaktury – mlékárny, továrny na zpracování ryb, papírny, hutě, továrny na zpracování dřeva. Rozvoj průmyslu vedl k zakládání bank, které sloužily dalším potřebám průmyslu.

Největším norským průmyslovým oborem dle počtu pracovníků je strojírenství, ve kterém bylo v roce 2009 zaměstnáno celkem 136 tisíc pracovníků, z nichž více než jedenáct tisíc bylo zaměstnáno v hutnictví a to jak železa, tak i hliníku. Podíl strojírenského průmyslu na tvorbě celkového HDP byl v roce 2009 ve výši 4,4 % [19]. Strojírenství, resp. automobilový průmysl je zde rychle se rozvíjejícím obchodním odvětvím se zaměřením na vysokou kvalitu produktů. Velký vliv na jeho rozvoj má norská organizace, která spustila projekt pod názvem Arena Automotive, který využívá finančních zdrojů z Federace norského průmyslu a Innovation Norway. Projekt umožňuje setkávání pro firmy a akademické obce. Financuje výzkum a vývoj životního prostředí, poskytování poradenství a podpory. Jednou z důležitých činností, které projekt zastřešuje je inovace malých a středních podniků automobilového průmyslu s cílem posílit pravomoci a inovace v rámci norského automobilového průmyslu. Další významná činnost v rámci projektu je posilování spolupráce s japonskými a kanadskými firmami působícími v automobilovém průmyslu a získání tak uznání norského automobilového průmyslu jako značky s velmi vysokou kvalitou, a zvýšení celosvětové poptávky po norských automobilových výrobcích.

V norském těžebním průmyslu, konkrétně odvětví zabývající se těžbou ropy, pracovalo k 1. 1. 2010 zhruba 82 tisíc pracovníků. Dle počtu zaměstnanců byl

v daném roce dalším nejrozšířenějším průmysl potravinářský s 49 900 pracovníky. Významnou složkou norského průmyslu je i chemický a petrochemický průmysl, který je současně s těžbou ropy a zemního plynu i nejrychleji se rozvíjející oblastí. V chemickém a petrochemickém průmyslu bylo ke konci roku 2009 zaměstnáno více než 32 tisíc pracovníků, s podílem na tvorbě HDP ve výši 1,2 % [19].

Neodmyslitelnou součástí norského průmyslu je také tiskařský a nakladatelský průmysl, ve kterém bylo k 31. 12. 2009 zaměstnáno 26 500 zaměstnanců, s podílem na tvorbě HDP 0,7 % [19]. Tradiční složkou průmyslu je i jeho dřevozpracující část, pro kterou má Norsko díky 40 % území pokrytého lesy předpoklady a která spolu s průmyslem papíru a celulosy zaměstnávala k 31. 12. 2009 dvacet jedna tisíc pracovníků. Vedoucí společností v tomto odvětví je papírenská firma Norsk Skog, která vlastní 18 papíren po celém světě, které produkují 10 % světových novin a časopisů a 5 % papíru [19]. I v tomto odvětví ale platí celosvětový trend poklesu poptávky po novinovém papíru, který je způsoben narůstajícím počtem uživatelů internetu, resp. upřednostňováním internetového média jako zdroje zpráv a informací.

Norský průmysl byl v posledních několika letech značně modernizován, což souvisí s rozvojem těžebních aktivit. Jedná se zejména o výrobu technologií pro ropný průmysl.

Vzhledem ke geografické poloze a hornatému terénu má Norsko značně obtížné podmínky pro zemědělskou výrobu. V roce 2009 byla vykazována jako zemědělská půda plocha o rozloze 10 112 km<sup>2</sup>, což představuje přibližně 2,6 % celkové plochy Norska [19]. V důsledku nepříznivých klimatických podmínek (značná část území se nachází v arktickém pásmu za Severním polárním kruhem) dosahuje zemědělství jen podprůměrných výnosů ve srovnání s ostatními evropskými zeměmi. V sektoru zemědělství a rybolovu bylo v roce 2009 zaměstnáno 68 tisíc pracovníků, což představuje 2,6 % práceschopného obyvatelstva. Tento sektor se v roce 2009 podílel na tvorbě celkového HDP 1,5 % [19]. Zajímavostí je, že téměř 90 % všech zemědělských potravinářských výrobků spotřebovaných v Norsku je zde zároveň produkováno.

Pro Norsko je také typický rybolov. V průběhu roku 2009 bylo norskou rybářskou flotilou vyloveno celkem více než 2,5 milionu tun živé váhy ryb a ostatních mořských živočichů. Z tohoto celkového množství bylo v roce 2009 vyvezeno téměř 90 % do 150 zemí světa [19]. Nejvíce se exportuje tradiční norský losos, treska a sled. Optimální podmínky pro rybolov jsou zejména na otevřeném moři. Nezanedbatelný je ale i chov ryb, zejména lososa na rybích farmách, kterého se ročně vyprodukuje jeden milion tun. Norská produkce ryb patří k nejvýznamnějším ve světovém hospodářství a ryby s rybími produkty jsou po ropě a zemním plynu další významnou norskou exportní komoditou. I přes tento fakt počet zaměstnanců v rybolovu klesá, v roce 2008 uvedlo rybolov jako své hlavní zaměstnání 10 275 osob (v roce 1950 jich bylo 68 tisíc) [19].

Sektor služeb představuje v norské ekonomice stále významnější složku, která se v roce 2009 podílela na tvorbě HDP více než 38 % [19]. Nejrozvinutější jsou služby obchodní a služby finanční (bankovníctví, investiční bankovníctví, pojišťovnictví).

Železniční síť je limitována podmínkami velice rozlehlé země s nízkou hustotou obyvatelstva a průmyslu, obtížně prostupným terénem, vysokými náklady na tunelářské práce, vysokými provozními náklady. V poslední době se vede státní debata o nezbytné modernizaci železniční sítě, která je místy zastaralá, poruchová a vyžaduje další investice.

Velmi rozvinuta je letecká doprava a to jak tuzemská, kde tři letecké společnosti kompenzují rozlehlost země a častou nesjízdnot některých silnic v zimě, tak mezinárodní, kde je Norsko jedním z hlavních podílníků společné letecké společnosti skandinávských zemí SAS.

Norsko má také jednu z největších obchodních námořních flotil (v roce 2009 pátá za Řeckem, Japonskem, SRN a Čínou). Před 30 lety bylo Norsko dokonce největší loďářskou zemí, ale jeho pozice se postupně snižovala a kolísala mezi 3. místem v roce 2004 a 7. pozicí v roce 2006.

V námořním průmyslu pracovalo v roce 2009 asi 90 tisíc osob [19]. Norské loděnice patří k největším v Evropě a společnost Aker Yards mezi pět nejvýznamnějších

stavitelů lodí na celém světě. Tato společnost vlastní 17 loděnic po celém světě - v Norsku, Finsku, Francii, Německu, Rumunsku, Ukrajině a Brazílii. Poptávka stavby lodí však v posledním období vlivem krize poklesla. Současným trendem je, že se v norských loděnicích lodě z důvodů nižších nákladů hlavně kompletují z dílů zhotovených zejména ve výše jmenovaných zemích.

Norsko je na přechodu z pozice jednoho z hlavních producentů ropy na předního producenta plynu. V roce 2009 byla produkce ropy ve výši 115 milionu m<sup>3</sup> o.e. (ropného ekvivalentu), což bylo o 37 méně než v roce 2000. K tomuto vývoji došlo i přesto, že se ropa těžila na větším počtu polí než v roce 2000 (o 23), celkem na 59 polích [19].

Vývoj v produkci zemního plynu je odlišný od produkce ropy. Norsko zahájilo těžbu plynu v roce 1977 a od té doby se jeho produkce každým rokem zvyšuje. V roce 2000 bylo vytěženo 50 milionu m<sup>3</sup> o.e., v roce 2009 byla produkce více než dvojnásobná (103 milionu m<sup>3</sup> o.e.), což je o 108 % za posledních devět let [19]. Hlavní příčinou klesající produkce ropy je pokles průzkumu jejích nových nalezišť, který je způsoben nejen nátlakem ochránců životního prostředí a nárůstem nákladů, ale také technickými odstávkami na některých ropných plošinách. V posledních deseti letech nebylo objeveno žádné větší ropné pole. Celkové ropné zásoby Norska se odhadují na výši 13 miliard m<sup>3</sup>. Dle vládní zprávy byla dosud vytěžena již 1/3 předpokládaných ropných zdrojů.

### **3.2 Vývoj podnikatelského prostředí Švédska**

Švédsko, rozlohou třetí největší země v Evropské unii, je vyspělou průmyslovou zemí již od 19. století. Významný rozvoj země byl započat již v 17. století a to díky obrovskému bohatství přírodních zdrojů v podobě zalesněných území, nalezišť železné rudy a vodní energie. V průběhu 20. století se švédský průmysl vyvinul z tohoto tradičního odvětví s nižší přidanou hodnotou jako je dřevo a zpracování železné rudy až po moderní průmyslová odvětví jako je výroba automobilů a přesné specializované techniky [37]. Na výrobních odvětvích jsou také závislé ostatní obory ekonomiky země, takže celkový přímý a nepřímý podíl průmyslu na tvorbě HDP a na zaměstnanosti se odhaduje na 35 – 40 % [19]. Je tomu tak i díky rozsáhlému



outsourcingu obslužných činností, které vykonávají pro mateřské společnosti formálně samostatné firmy zařazené statisticky do oboru služeb.

Po recesi na počátku 90. let 20. století zde postupně docházelo k další změně struktury podnikatelského sektoru, který byl tradičně závislý na výrobě zboží. Stále významnější se stala role znalostí a inovací. Tradiční výrobní obory, zejména strojírenství, musely projít modernizací a zároveň se nastartoval rychlý růst sektoru informačních a komunikačních technologií (ICT) zastoupený především světoznámou firmou Ericsson, která dnes operuje ve více než 150 státech světa. Přestože roste význam zejména sektoru telekomunikací, farmacie a spotřebního zboží, strojírenství stále představuje významnou část vývozu Švédska. Mezi nejrychleji rostoucí odvětví patří cestovní ruch, u kterého se očekává, že se objemy návštěvníků a tržby do roku 2020 zdvojnásobí.

I Švédsko stejně jako Norsko má vysoký příjem z daní, který v roce 2007 tvořil 47,8 % HDP [19]. Vysoké daně jsou určeny na rozsáhle a univerzální sociální dávky.

Stejně jako ve většině vyspělých zemí i švédský průmysl ztratil ve druhé polovině 20. století výsadní postavení v národním hospodářství země. Mezi roky 1960 a 2005 klesl počet osob pracujících ve výrobních odvětvích o 37 % na 691 tisíc, zatímco zaměstnanost ve službách vzrostla z 2 milionů na 3,3 miliony osob [19].

Ve strojírenství je většina firem malé a střední velikosti, jen asi 1 % společností má přes 200 zaměstnanců. Jejich podíl na celkové zaměstnanosti v odvětví je však nadpoloviční. Tento fakt platí obecně pro celé Švédsko. 94 % podniků má méně než 10 zaměstnanců. Tyto malé firmy jsou velmi důležité, protože jsou zdrojem inovací a rozvoje. Malé a střední firmy pojímají více než 60 % všech osob zaměstnaných v soukromém sektoru. Tyto podniky se zaměřují zejména na domácí trh.

Druhým nejdůležitějším průmyslovým odvětvím je zpracování dřeva. Nejdůležitější produkční oblastí je Norrland, jehož řeky zásobují elektrickou energií množství pil a také papírny na pobřeží Botnického zálivu. Těžba i zpracování dřeva je kontrolováno vládou.

V poslední době vzrostl podíl chemického především farmaceutického průmyslu. Následuje potravinářský průmysl a metalurgie (železo a ocel).

Švédsko patří mezi trojici zemí, které vykazují nejvyšší podíle výdajů na výzkum a vývoj na HDP (3 %) [19]. Mezi další státy, které podporují inovaci a rozvoj znalostní ekonomiky patří ještě Izrael a Finsko. Díky tomu je švédská ekonomika jednou z nejvíce konkurenceschopných na světě. Švédská vláda také podporuje rozvoj technologií příznivých k životnímu prostředí. Programy podpory jsou zaměřeny na energetiku (energetická efektivita, prosazování obnovitelných zdrojů) a na dopravní sektor (bio paliva). Ze Švédska také pochází světově významné farmaceutické společnosti. AstraZeneca a Pharmacia, nyní Pfizer. Karolínský Institut je nejvýznamnější evropský univerzitní institut klinické medicíny a farmacie.

Zemědělství a lesnictví obstarává asi 0,5 % tvorby HDP a zaměstnává méně než 2 % pracujících [19]. Zatímco ve druhé polovině 20. století se počet farem snížil, za pomoci dotační politiky Evropské unie se trend obrátil a počet hospodářství se zase začal opět zvyšovat. K 1. 1. 2010 zde převažovaly rodinné farmy. Kombinace zaměstnání na částečný úvazek s prací na rodinné farmě se stala ve Švédsku běžným jevem.

Polovina švédského území je pokryta lesy a pětinu tvoří vodní toky a jezera. Plocha orné půdy představuje asi 8 % celkové rozlohy Švédska. Podmínky pro pěstování plodin jsou v různých částech země velmi rozdílné. Na jihu Švédska je sezóna o sto dní delší než na severu. Proto pouze v oblastech jižního a středního Švédska převládá produkce obilovin, jinde dominuje živočišná výroba. Pro severní oblast země jsou typická malá hospodářství založená na lesnictví s pouze malou výměrou orné půdy. Jak již bylo výše zmíněno, švédská vláda spolu s Evropskou unií poskytuje těmto odlehlým oblastem významné podpory, aby nedošlo k úplné likvidaci zemědělství, odstěhování obyvatelstva a zanedbání těchto odlehlých oblastí.

Významným oborem švédského zemědělství je také rybolov. V poslední době ale prochází obtížným obdobím vzhledem k již zmíněné snaze Evropské unie regulovat výlov ryb na udržitelnou úroveň. Zajímavé je, že Švédové na rozdíl od Norů snahy o omezení rybolovu v zájmu obnovy a udržení stavů tržních ryb podporují, proto

uvažují o redukcii své rybářské flotily. Vláda na tento účel začátkem roku 2008 vyčlenila 200 milionů švédských korun.

V posledních desetiletích zaznamenal sektor služeb podobně jako v celém rozvinutém světě obrovský rozvoj měřitelný jak vzrůstem zaměstnanosti v oboru (mezi lety 1960 a 2005 ze dvou milionů na 3,3 miliony zaměstnanců), tak podílu na tvorbě HDP [19].

Kvalita infrastruktury, tedy dopravních cest a telekomunikací, je ve Švédsku na velmi vysoké úrovni a do tohoto sektoru neustále proudí investice.

Švédsko je v popředí vyspělých zemí z hlediska rozšíření využívání mobilních telefonů, počítačů a internetu.

Švédsko patří také k zemím s vysokou spotřebou elektřiny na hlavu, což je přetrvávající důsledek státní politiky z doby před ropnou krizí, která podporovala využívání elektřiny jako zdroje tepla pro vytápění jak komerčních tak bytových objektů. Po prudkém růstu spotřeby elektřiny v 70. a 80. letech (více než 4 % ročně) se růst ustálil na 0,5 % ročně [19]. Struktura zdrojů elektrické energie v roce 2009 byla podobná jako u ostatních skandinávských zemí: 42 % výroby elektrické energie zajišťují jaderné elektrárny, 47 % vodní elektrárny, zbytek dodávají elektrárny založené na spalování fosilních a obnovitelných paliv a na využívání větrné energie. Stále roste podíl bio paliv.

Další významnou švédskou exportní komoditou je hudba díky řadě mezinárodně populárním hudebním interpretům jako například Roxette, ABBA. Svět módy zase ovlivňují firmy jako je gigant mezi maloobchodními prodejci H&M.

### **3.3 Vývoj podnikatelského prostředí Finska**

Finsko, Suomi, země tisíců jezer, dle doslovného překladu země bažin, patří mezi vysoce industrializované ekonomiky s volným trhem. Na hlavu vyprodukuje zhruba stejně jako Spojené království, Francie, Německo nebo Itálie. Proto je i zde životní standard velmi vysoký.

Za posledních 20 let se struktura finského průmyslu změnila víc, než stačila většina Finů vůbec zaznamenat. Přelom nastal v roce 1990. Do té doby byla po staletí finská ekonomika založena na tradičním dřevozpracujícím průmyslu. Zjistilo se ale, že z hlediska přidané hodnoty je pro Finsko důležitější úplně jiný sektor, a sice ICT a elektronika. Finským ekonomickým pilířem se stala firma Nokia.

Mezi klíčové ekonomické sektory se zde řadí průmyslová výroba, stále hlavně zpracování dřeva a kovů, strojírenství a odvětví telekomunikací (již zmíněná firma Nokia) a elektroniky. Důležitost obchodu podtrhuje fakt, že se vyváží téměř třetina z HDP. Až na dřevo a několik nerostů závisí hospodářství Finska na dovozu surovin, energie a také některých součástí vyráběného zboží.

Ve Finsku působí tři hlavní mezinárodní lesní podniky. Stora Enso, UPM a M-Real. Stora Enso byl vytvořen spojením velkých finských a švédských společností, zatímco UPM rostla díky sloučení a získávání mnoha dalších menších finských společností působících v lesním hospodářství. Hlavními akcionáři M-Real jsou vlastníci lesů, ty jsou ve Finsku většinou v soukromém vlastnictví zemědělců a jejich potomků. Všechny tyto tři velké korporace mají velké mlýny a dceřiné společnosti v zahraničí.

Finsko je také známé jako výrobce ropných plošin, plachetnic a rekreačních plavidel. Rovněž metalurgie má ve Finsku dlouhou tradici. Mnoho z velkých dolů Finska ale bylo uzavřeno, a tak se většina surovin musí dovážet.

Na území Finska se nachází také rozsáhlé zásoby uranové rudy, která ale doposud nebyla těžena.

Chemický průmysl je zaměřen v převážné míře na výrobu hnojiv a výbušnin. Firma Neste se zabývá rafinací ruské ropy a výrobou ekologicky šetrných ropných produktů. Kemira je mezinárodní skupinou, která se zaměřuje především na výrobu chemikálií pro lesní průmysl a na úpravu vody. Nokian Tyres je firma známá výrobou zimních pneumatik.

Z farmaceutického odvětví zde působí firma Leiras dceřiná společnost německé společnosti Bayer Schering, která se zaměřuje na vývoj a výrobu hormonální antikoncepce.

Podíl zemědělství na tvorbě HDP činil v roce 2010 jen 0,7 %. Hlavními zemědělskými produkty jsou maso, mléko, vejce, obilí a brambory. Orné plochy ve Finsku ubývá. V roce 2000 činila její rozloha 79 783 ha, o deset let později již 64 050 ha. Největší obdělávanou plochu spravují malé firmy (10-30 ha), což jsou nejmenší farmy o rozloze 100 ha a výše [19]. Finské zemědělství je do značné míry závislé na finanční podpoře z fondů Evropské unie. V roce 2010 získalo Finsko 767 milionů EUR, domácí podpora činila 1,139 milionů EUR [19].

Značná část venkovského obyvatelstva pracuje v lesnictví, které patří mezi důležité exportní příjmové zdroje. Finsko se snaží podporovat tradiční zemědělství, které představují rodinné farmy, které jsou základem ochrany krajinného rázu země a zaručují zdravé potraviny v celé šíři řetězce. Finští výrobci totiž berou ohled na spotřebitele se sníženou imunitou a trávicími potížemi.

Významným zemědělským pod sektorem je pěstování zeleniny a květin ve sklenících, které jsou vytápěné z městských zdrojů. Finský spotřebitel tak dostává celoročně na stůl čerstvou zeleninu (převážně rajčata, okurky a kořenovou zeleninu), ale v cenách, které vysoce překračují ceny dovážených produktů.

Finsko není 100 % soběstačné ve výrobě energie. Část energie dováží z Ruska a Estonska. Další část energie se vyrábí také z rozsáhlých rašelinišť, která se na území Finska nachází. Problematika využívání bio paliv je ve Finsku velmi ožehavým tématem. Finsko je zapojeno do celosvětového trendu využívání obnovitelných zdrojů energie. Téměř 25 % energie využívá z bio paliv (je to zejména spalování odpadů ze zpracování dřeva), ovšem další získávání bio paliv je předmětem vášnivých diskuzí a to zejména proto, že se tak získá nevelké procento z celkové potřebné energie a také proto, že dřevo je zde potřebné k jeho tradičnímu zpracování nežli na výrobu bio energie. Proto zde velký prostor získává energie vyráběná z jádra. Její kapacita ještě vzroste po dostavbě nového bloku jaderné elektrárny v Olkiluoto (odhad 2013). V roce 2010 totiž vydala finská vláda rozhodnutí na výstavbu dvou jaderných elektráren. Licenci získaly dvě firmy: TVO a Fennovoima. Výstavba začne ještě v tomto roce a první energie do sítě poteče v roce 2020. Události v Japonsku jejich výstavbu údajně neohroží.

Trh se zemním plynem je méně liberalizován a méně konkurenceschopný. Veškerý plyn se dováží z Ruska.

Daňová zátěž je vysoká jako v ostatních skandinávských zemích. V roce 2009 činila 42,1 % HDP [19].

## **4 Vývoj působení podnikatelského prostředí na socioekonomické podmínky skandinávských zemí**

### **4.1 Norsko**

V Norsku se projevuje celosvětový trend typický pro vyspělé státy. Dochází zde k přesunu pracovních sil z primárního a sekundárního sektoru (zemědělství, průmysl) do oboru služeb a ICT. Od stavu v 60. letech poklesl počet pracovních míst v průmyslu z významných 60 % na aktuálních 30 % (k 1. 1. 2010). Naproti tomu ve službách narostl počet pracovních míst bezmála na dvě třetiny veškerých pracovních míst v zemi. Tento trend je v Norsku navíc posilován významnou měrou systémem sociálního státu. Norsko má ve srovnání s našimi středoevropskými poměry extrémně vysoké daně, které dosahují v některých případech až 80 % celkových příjmů. To umožňuje rozsáhlé společenské využití prostředků, nahospodařených v soukromém sektoru. Tím se může významná část rizikových záležitostí v průběhu lidského života hradit z prostředků získaných právě na daních.

Světová finanční krize výrazně zpomalila růst norské ekonomiky. Až do první poloviny roku 2008 zažila norská ekonomika nejdelšího období růstu od 2. světové války. Druhá polovina roku 2008 už byla poznamenána mezinárodním hospodářským útlumem a recesí.

Díky významným přednostem jako jsou vysoké finanční zdroje a relativně nízká nezaměstnanost mělo Norsko k překonání krize snazší cestu. Jeho hospodářská situace byla proto v roce 2009 dle ekonomických expertů, vlády i Centrální norské banky lepší než v ostatních evropských státech. Pomohla k tomu zejména následující opatření:

1. Přebytkový rozpočet na rok 2009 vytvořil prostor pro dostatečné manévrování v závislosti na vývoji situace. Nejdůležitějšími úkoly se stalo udržení zaměstnanosti a podpora ekonomiky. Více než 4 % z příjmů Vládního penzijního fondu (57 miliard norských korun) bylo převedeno do státního rozpočtu.
2. Významné kroky učinila Centrální banka, která vydala bankám dluhopisy na podporu likvidity finančního trhu a též finanční balík na podporu exportu, dále pak krátkodobé fixní půjčky (F-loan), a na podporu hypotéčních úvěrů bylo vyčleněno

350 miliard norských korun. Centrální banka také snížila své klíčové sazby o 4,5 % od září 2008 do června 2009. Na podporu průmyslu a podnikatelské sféry byly vyčleněny finanční prostředky na podporu exportu a poskytování výhodných úvěrů pro malé a střední podniky prostřednictvím státní pojišťovací a garanční společnosti GIEK a komerční banky Eksportfinans (oprávněné poskytovat exportní úvěry ve výši 110 miliard norských korun).

3. Stát investoval zejména do infrastrukturních projektů, dopravních komunikací (hlavně dálnic) a rekonstrukce veřejných budov. 20 miliard norských korun (2,3 % HDP Norska) vyhradila norská vláda v roce 2009 hlavně na zastavení růstu nezaměstnanosti zabezpečením existujících pracovních míst a vytvářením nových. Nejvíce bylo vyhrazeno na podporu stavebnictví (údržba a renovace veřejných budov), 6,4 miliard norských korun, podporu tří set infrastrukturních projektů (cesty a železnice), 3,8 miliard norských korun, obnovu nemocnic, škol, sportovišť a kulturních center, 2,8 miliard norských korun a další. Tato opatření označil premiér Stoltenbergen za “nejambicióznější projekt finančních stimulů za více než 30 posledních let v oblasti podpory růstu a zaměstnanosti“.
4. Podpora poskytování přímých úvěrů průmyslu/firmám a domácnostem/spotřebitelům. Peníze nebyly převedeny přímo do bank, jak je to v době finanční krize realizováno často v jiných zemích, ale do nově zřízených fondů, z nichž každý měl kapitál 50 miliard norských korun. Jednalo se o Státní finanční fond a Státní dluhopisový fond. První zmíněný fond měl podpořit základní jmění zdravých finančních ústavů a tím posílit jejich konkurenceschopnost v podmínkách slábnoucí ekonomiky a globální finanční a ekonomické krize, posílením jejich úvěrových aktivit. Fond zajistil, aby banky mohly na úvěry vydat dalších 400 – 500 miliard norských korun. Státní dluhopisový fond nakoupil podnikové dluhopisy a tak pomohl vybraným firmám dostat se k finančním prostředkům.

I přes výše zmíněná přijatá opatření poklesla domácí spotřeba po tři čtvrtletí za sebou. O 0,2 % v 1.Q 2009, o 0,6 % ve 4. Q 2008 a o 1 % ve 3. Q 2008 [19]. Výkon ekonomiky a HDP za rok 2009 nevykázal po více než dvaceti letech růst, ale záporný výsledek, - 1,5 %.



K průmyslovým odvětvím, která zaznamenala výrazný pokles, patří zejména stavebnictví (propouštění zahraničních dělníků). Krize se projevila i v tradičním loďařském průmyslu, postižení byli i výrobci automobilů a autodílů.

V loňském roce 2010 vykazovala hodnota HDP velmi mírný růst. Díky expanzivní monetární a fiskální politice, která společně s rozsáhlými opatřeními z roku 2009 pomohla zmírnit dopady krize na norské hospodářství, bylo dosaženo stabilního růstu. Dle zveřejněných údajů za 2. kvartál 2010 se HDP pevninské části Norska zvýšil o 0,5 % [19], výrobní sektor i služby vykázaly významný vzestup. Růst byl zaznamenán zejména v chemickém, těžebním (produkce základních kovů), dřevozpracujícím průmyslu a stavebnictví.

V roce 2010 bylo také zaznamenáno oživení zaměstnanosti. Míra nezaměstnanosti zůstala nízká, na 3,1 %. To je hodnota, která je nižší než je průměr za posledních dvacet let a je hluboko pod úrovní většiny ostatních průmyslových zemí. Na tento fakt má vliv i snížená potřeba pracovních sil a snaha o vyšší vzdělání a rozšíření studijních míst (další studium místo odchodu do praxe), dále i odchod pracovníků v penzijním věku do zvýhodněných důchodových systémů. Nezaměstnanost však stále zůstává vysoká zejména ve stavebním průmyslu (5,1 %) a v průmyslu obecně (4,8 %), což potvrzuje celosvětový trend odlivu pracovních sil z průmyslu do služeb.

OECD ve svém Ekonomickém přehledu Norska, který byl publikován 8. března 2010 konstatuje, že východiskem ze stávající krize je pro Norsko opětovný návrat k původní fiskální a monetární politice země, ukončení štedrých finančních podpor. Mezi další doporučení patřil i návrat k 4 % využívání zdrojů z ropných rezerv. To by mělo dle vládních plánů nastat během 4 let. Doporučení se týkají i dalších sektorů, např. v oblasti rybářské politiky je to další racionalizace systému kvót a ukončení výjimek ze zákona o hospodářské soutěži, což by mohlo napomoci dalšímu zvýšení produktivity [19].

Významnou událostí, která dlouhodobě ovlivnila z makroekonomického hlediska současný vývoj Norska, byly parlamentní volby v září 2009 a sestavení nové vládní koalice. Norskou ekonomiku ovlivňuje také samozřejmě vývoj světové ekonomické

situace, světových trhů zvláště s ropou a zemním plynem, který je pro Norsko důležitý kvůli závislosti na těžbě a obchodu s těmito strategickými surovinami.

Dle vyjádření premiéra Stoltenberga z března 2010 krize v Norsku nepominula, ale změnila se formy jejího působení. V roce 2010 nárůst nezaměstnanosti překročil úroveň roku 2009 (3,1 %) a dosáhl hodnoty 3,9 % v roce letošním, což představuje zhruba 100 tisíc nezaměstnaných. Pokles se dá čekat až v roce 2013. Přesto výhled do dalšího období je mírně optimistický. V prognózách, které jsou uvedeny v časovém horizontu do roku 2013, se předpokládá mírný růst celé ekonomiky.

## **4.2 Švédsko**

Švédsko patří dlouhodobě k nejrozvinutějším a nejúspěšnějším světovým ekonomikám. Svým obyvatelům zajišťuje vysoký životní standard a sociální jistoty. Jeho ekonomický úspěch je založen na dlouhé tradici svobodného podnikání, technickém pokroku trvajícím již od 19. století, a také na liberálních ekonomických podmínkách. V mezinárodním srovnání ekonomických svobod vyniká otevřenost švédského obchodního a investičního prostředí, transparentnost finančního systému, nezávislost justice a příkladně nízká míra korupce (dle aktuálních dat Transparency International z roku 2010 spolu s Finskem čtvrtá nejnižší na světě – viz obrázek č. 7). Negativní je z hlediska podmínek pro hospodářský růst vysoká míra regulace a zapojení státu do ekonomiky (podíl výdajů státu na HDP pravidelně přesahuje 50 % a patří k nejvyšším v OECD [19]) a přehnaná sociální ochrana zaměstnanců, která způsobuje nepružnost pracovního trhu a snižuje schopnost podnikatelů reagovat na výkyvy v ekonomice. Prioritou současné vlády je učinit změny v této oblasti. Řada potřebných kroků již byla realizována. Uskutečnění dalších potřebných reforem zbrzdila ekonomická krize.

Hodnocení švédské ekonomiky v roce 2009 ukázalo, že došlo k nejprudšímu poklesu ekonomické aktivity od 2. světové války. Švédská ekonomika je relativně malá, otevřená a závislá na zahraničním obchodě. Proto byla citelně postižena důsledky světové finanční krize. Znamky hospodářského zpomalení se ve Švédsku začaly po letech konjunktury projevovat již ve druhé polovině roku 2007. Ještě v první polovině roku 2008 se zdálo, že k hlubšímu poklesu švédské ekonomiky (růst HDP)

nedojde. Od poloviny roku 2008 se však ekonomické ukazatele začaly rapidně zhoršovat a švédská ekonomika tak kopírovala průběh světové konjunktury. Po čtyřech letech přebytkových rozpočtů zaznamenalo Švédsko rozpočtový schodek (-1,7 % HDP). Ve snaze čelit ekonomické krizi již od druhé poloviny roku 2008 snižovala postupně centrální banka repo sazbu, která od července 2009 spadla na minimální úroveň 0,25 % [19].

Jak již bylo zmíněno, Švédsko je v oboru ICT zastoupeno významnou světovou telekomunikační firmou Ericsson. Velký vliv této firmy na domácí ekonomiku ale zároveň způsobil, že Švédsko patřilo k zemím, kde krize nejhůře zasáhla ICT sektor. Po překonání krize patří Švédsko opět k vedoucím zemím v oblasti technologického rozvoje a všeobecně je považováno za jednu ze zemí s nejrozvinutějším ICT sektorem.

Také vysoký stupeň globalizace švédského průmyslu způsobil, že byla švédská ekonomika hodně zasažena globální ekonomickou krizí. Problémy postihly všechna klíčová průmyslová odvětví včetně těžby primárních surovin, nejhůře dopadly společnosti vyrábějící investiční zboží. Masové propouštění zasáhlo všechny obory a nevyhnulo se ani nejvýznamnějším firmám jako je výše zmíněný Ericsson (ICT), IKEA (nábytek) nebo automobilky Volvo a SAAB, které propustily tisíce zaměstnanců.

Také sektor služeb byl zde zasažen globální finanční krizí. Kvůli mnohem horšímu propadu výrobních oborů nicméně podíl služeb na vytvořeném HDP mírně vzrostl ze 48,8 % na 50,6 % [19]. Většina malých a středních podniků působí právě v sektoru služeb. Ten zaměstnává dva protipóly kvalifikační úrovně zaměstnanců. Na jedné straně je potřeba vysoce odborných pracovníků, na straně druhé relativně málo vzdělaný personál (úklidové služby). Celkově malé a střední firmy zde každoročně vytvářejí vysoký podíl nových pracovních míst. Tyto společnosti jsou hodně inovativní. Často působí poblíž univerzitních kampusů.

Švédská vláda připravila koncem roku 2008 plán stabilizačních opatření pro švédskou ekonomiku ke zmírnění dopadů mezinárodní finanční krize. Protikrizová opatření zahrnují tři rozhodující oblasti švédské ekonomiky – zaměstnanost, finanční

trh, automobilový průmysl. Celková částka, kterou švédská vláda v roce 2009 na protikrizová opatření vynaložila, dosáhla 48 miliard amerických dolarů, tj. ekvivalent 1,6 % HDP [19].

Švédská vláda zavedla následující protikrizová opatření:

1. navýšila platný rozpočet o dodatečné prostředky ke zvládnutí krize a na její další vývoj reagovala průběžně novými finančními stimuly
2. podpora zaměstnanosti alokací 8,4 miliard švédských korun na zvyšování kvalifikace a další opatření (podpora vzdělávání dospělých, odborného středního školství a universit, programy podpory pracovního trhu a podnikání)
3. dočasné navýšení zdrojů na protikrizové kroky krajských úřadů a místních samospráv ve výši 7 miliard švédských korun s tím, že zdroje pro obecné granty ústřední vlády by měly být navýšeny od roku 2011 permanentně o 5 miliard švédských korun
4. realizace projektů výstavby a modernizace infrastrukturní sítě (železnice a rychlostní železniční koridory, rychlostní silnice apod.), na některých nových projektech se začalo pracovat v průběhu roku 2008 (dálniční obchvat Stockholmu)

Zajímavostí je informace o praktickém fungování vládního balíčku na pomoc finančnímu trhu. Ve vládním balíčku byla na pomoc deklarována astronomická částka až 1,5 miliard švédských korun. Nakonec ale skutečné čerpání záchranných fondů dosáhlo „pouhých“ 300 miliard švédských korun, tedy 20 % maximální částky. Na něm se podílely hlavně dvě banky. Swedbank využila možnosti získání vládních garancí za své rizikové úvěry, Nordea sáhla po kapitálové injekci k posílení své likvidity. Vládní balíček svou roli splnil. Nikoli však reálným čerpáním bankami, ale psychologickou podporou, kterou jim v krizové době zaručil.

Ani čerpání prostředků určených k záchraně automobilového průmyslu, který byl tak jako ve většině vyspělých zemí, kde má výroba automobilů výsadní postavení, ze všech výrobních oborů nejhůře postižen celosvětovou krizí, nebylo vysoké.

Realizován byl plán na podporu výzkumu a inovací technologií pro tento obor (vklad do projektu ve výši 3 miliard švédských korun). Z celkem dvaceti miliard švédských korun určených na dotaci státních úvěrových garancí bylo čerpáno asi pouze 2,2 miliardy (výrobce osobních aut Volvo AB) [19]. Ze záchranných půjček automobilkám ve finančních problémech nebyla využita ani koruna. Do záchrany automobilky SAAB, která má odbytovými problémy, které pouze částečně souvisí s celosvětovou krizí, se vláda rozhodla neinvestovat vůbec a formou bankovních záruk pouze podporovala snahy soukromých subjektů o její odkoupení od amerického vlastníka General Motors. Američtí vlastníci obou švédských automobilek, kteří byli sami negativně ovlivněni krizí, pro ně totiž celý rok 2009 hledali kupce. Převzetí firmy SAAB Automobile AB (General Motors) nizozemským výrobcem luxusních vozů Spyker bylo dohodnuto v prvním čtvrtletí roku 2010, automobilku Volvo (Ford) koupila čínská automobilka Geely.

Protikrizová opatření, která se začala uplatňovat v roce 2009, jsou nadále v platnosti a švédský rozpočet předpokládá ještě další výdaje ve výši 35 miliard švédských korun. Celkem tedy bude od léta 2008 na protikrizová opatření švédské vlády vynaloženo 83 miliard švédských korun, tj. 2,7 % HDP [19]. Švédsko se po mnoha letech přebytků musí smířit s deficitním financováním, z něhož se dostane pravděpodobně až v roce 2013. Postupný návrat ekonomiky k růstu bude v rámci svých možností podporovat i centrální banka opětovným postupným nárůstem repo sazby. Švédská vláda považuje krizové jevy v ekonomice za dobře zvládnuté díky dosud přijatým opatřením a předpokládá pokračování rekonvalescence ekonomiky.

### **4.3 Finsko**

Finská ekonomika se v roce 2010 vymanila z finanční krize, která byla nejhorší po 2. světové válce a podle některých zdrojů nejhorší v celé moderní historii země. V současnosti se finská ekonomika nachází opět na trajektorii růstu. Dluh centrální vlády se zvýšil z 29,5 % v roce 2008 na 37,5 % v roce 2009 a na 41,7 % v roce minulém [19]. Podle Ministerstva financí Finska dluh nadále poroste až k 48 % v roce 2013.

Rok 2009 znamenal i prudké snížení objemu soukromých investic. Finsko v uvedeném roce ztratilo výsadní postavení konkurenceschopné ekonomiky.

Tak jako ostatní ekonomiky skandinávských zemí i finská vláda přijala protikrizových opatření.

1. podpořila příjmovou stránku rozpočtu v polovině roku 2010 zvýšením základní sazby DPH o 1 % (nyní 23 %).
2. přijala řadu úsporných opatření, například provedla reorganizaci administrativních center na regionální úrovni
3. v roce 2010 učinila významné rozhodnutí v podobě souhlasu s výstavbou dalších dvou jaderných elektráren realizovaných finskými firmami Fennovoima a TVO; země chce dodržet kjótské a kodaňské závazky; snížení emisí o 30 % do roku 2030 ve srovnání s rokem 1990 určuje budoucí průmyslovou politiku Finska: projekty v oblasti životního prostředí budou mít jednoznačnou podporu
4. investice do dopravní infrastruktury na celostátní, regionální i obecní úrovni; město Helsinky rozhodlo o nákupu 40 až 120 nových tramvají; v jednání je nákup trolejbusů a moderních lokomotiv

Negativní vývoj finské ekonomiky se díky výše uvedeným vládním opatřením podařilo zastavit již koncem roku 2009. Celoroční růst HDP v tržních cenách se v roce 2010 zastavil na hodnotě 3,1 %, což byl nejvyšší růst ze zemí Evropské unie [19]. Významnou změnou prošel zejména finský průmysl. Rok 2010 byl ve znamení nastartování exportní dynamiky, která je pro finskou ekonomiku klíčová (malá, otevřená ekonomika). Došlo k oživení dřevozpracujícího, strojírenského a elektrotechnického průmyslu.

Jak již bylo uvedeno, vedla si finská ekonomika v roce 2010 lépe než ostatní ekonomiky ve většině evropských zemí. Finsko odmítá i tvrzení, že ekonomické problémy euro zóny jsou dílem společné měny.

Po období krize zaznamenala nejrychlejší růst doprava a maloobchod. Zásadním impulzem bylo nabytí důvěry v budoucí vývoj a oživení domácí spotřeby. Oživení zažil automobilový průmysl, počet registrovaných vozidel se oproti roku 2009 zvýšil o 25 % [19].

Sektor služeb se v roce 2010 zotavil z finanční krize let 2008 a 2009. Průměrný růst HDP se zastavil na hodnotě 1,8 % (rok před tím byl pokles o 5,5 %) [19]. Na druhou stranu se služby (výjimku tvoří pohostinství) společně s exportem řadí mezi sektory, které nejvíce ovlivnily propad finského hospodářství.

## 5 Srovnání vybraných podniků mezi jednotlivými zeměmi

V této kapitole budou mezi sebou porovnávány jednak nejznámější společnosti jednotlivých skandinávských zemí a dále pak společnosti působící ve stejném průmyslovém odvětví dané země.

### 5.1 Srovnání nejznámějších podniků

Pro porovnávání byly vybrány následující společnosti. Z Norska Statoil AS. Ve Švédsku působí celá řada známých společností: stavební Skanska, dřevozpracující IKEA, textilní H&M, telekomunikační Ericsson. Pro účel této práce byla nakonec vybrána společnost z automobilového průmyslu, který byl obzvláště zasažen světovou finanční krizí. A sice automobilka Volvo. Finsko bude v této části práce reprezentovat telekomunikační a ICT společnost Nokia.

#### 5.1.1 Statoil AS



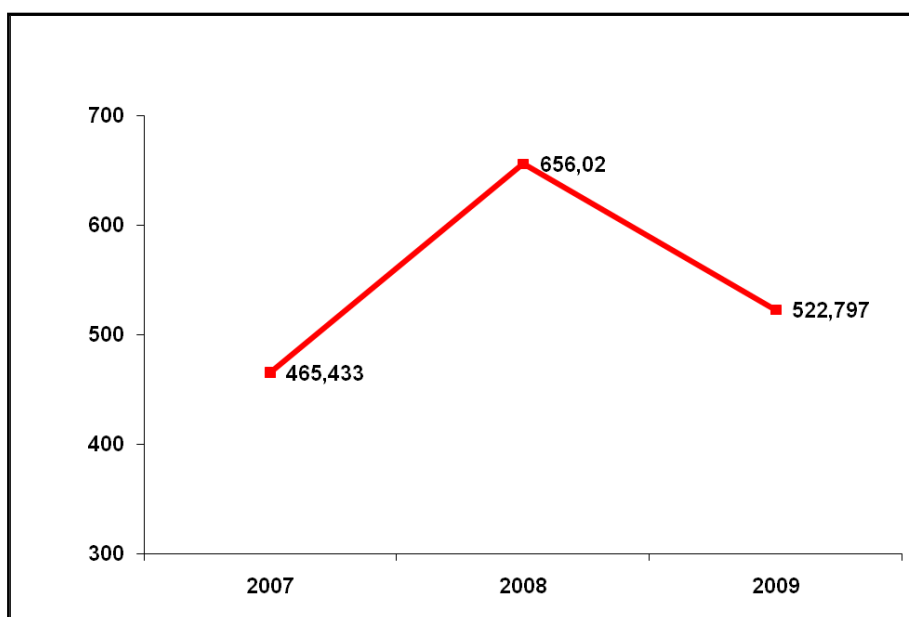
Statoil je mezinárodní energetická společnost s více než 35 letou tradicí na norském území, dnes působící po celém světě, konkrétně v 34 zemích. V návaznosti na dlouholeté zkušenosti s produkcí ropy a plynu se firma prezentuje jako zodpovědný dodavatel světových energetických potřeb, uplatňující inovativní technologie a podnikatelská řešení. Společnost sídlí v Oslu a po celém světě má téměř třicet tisíc zaměstnanců.

Statoil vznikl spolu se vznikem norského ropného a plynárenského průmyslu na konci 60. let 20. století. Oficiální vznik připadá na rok 1972, kdy byl Statoil norskou státní ropnou společností. Dnes je firma jedním z největších světových dodavatelů ropy a plynu.

V roce 2007 se společnost Statoil spojila s firmou Norsk Hydro. Nová společnost dostala dočasné jméno StatoilHydro a v následujících dvou letech značně mezinárodně expandovala. K původnímu názvu Statoil se firma opět vrátila v listopadu 2009.



Díky společnosti Statoil je Norsko jednou z nejvíce produktivních ropných provincií s testovacími laboratořemi pro vývoj nových technologií.



**Obr. č. 10: Vývoj příjmu Statoil v mil. NOK**

Zdroj: Vlastní zpracování dle následujících dat: The official Norwegian trade Portal [online]. Oslo, Oslo: The official Norwegian trade Portal, 2011. Dostupné z URL <http://www.nortrade.com/>

Na obrázku č. 10 můžeme pozorovat, že světová finanční krize zasáhla i těžební průmysl (zejména těžbu ropy). Příjem společnosti od inkriminovaného roku 2008 začal klesat. Tuto tendenci má na svědomí také fakt, že Norsko omezilo v tomto období průzkumy zaměřené na hledání nových ropných polí a také pod vlivem několika faktorů, jako jsou vysoké náklady, nátlak ochránců přírody, technické odstávky ropných plošin, omezilo samotnou těžbu ropy a spíše se zaměřilo na produkci zemního plynu.

### 5.1.2 Volvo Cars

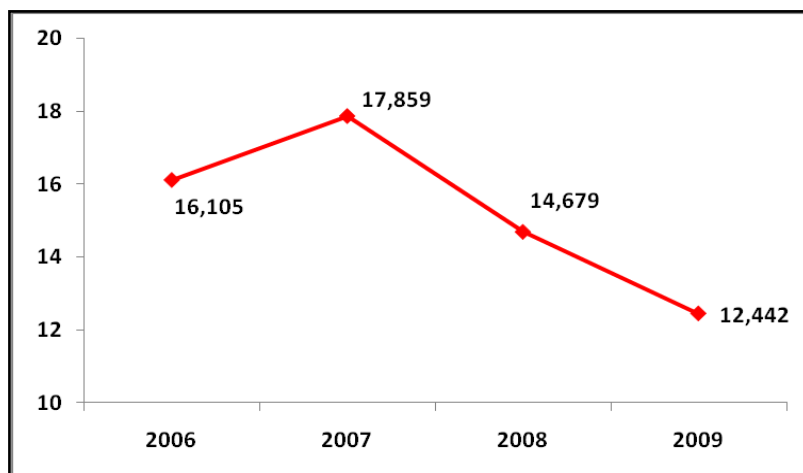


Volvo je obchodní značka, která je sdílena dvěma významnými společnostmi. Volvo Group a Volvo Cars. Volvo Group je rozsáhlá skupina, která zahrnuje společnosti Volvo Trucks, Volvo Buses, Volvo Aero, Volvo Penta a další. Samostatně působí

firma Volvo Cars, která se specializuje pouze na výrobu osobních automobilů a kterou se budeme v následujících řádcích více zabývat.

Společnost Volvo Cars byla založena v roce 1927 jako divize firmy SKF, která se zabývá výrobou ložisek. Do roku 1999 byla ve vlastnictví koncernu Volvo Group. Poté, co Ford Motor Company prodal Aston Martin, Jaguar a Land Rover, bylo Volvo jedinou součástí bývalé skupiny Premier Automotive Group, která zůstala v držení amerického koncernu Ford Motor. Ovšem dopad automobilové krize vyvolané světovou finanční krizí a špatný obchodní stav mateřské společnosti Ford Motor, přiměl americkou společnost prodat i tuto značku. Zajímavostí je fakt, že Ford koupil Volvo Car v roce 1999 za 6,5 miliardy dolarů a v roce 2010 jej prodal čínské automobilce Geely jen za 2 miliardy dolarů.

Pro automobily Volvo je typický vysoký stupeň aktivní a pasivní bezpečnosti. Na trhu patří mezi prémiové značky a oslovuje hlavně konzervativní zákazníky.



**Obr. č. 11: Vývoj příjmu Volvo Cars v mld. USD**

Zdroj: Vlastní zpracování dle následujících dat: Volvo Cars GRI Report 2009, dostupných na Volvo Car Corporation [online]. Stockholm, Stockholm: Volvo Car Corporation, 2011. Dostupné z URL <<http://www.volvocars.com/>>

Graf na obrázku č. 11 přesně kopíruje vývoj celosvětové finanční krize druhé dekády 21. století, promítnuté do automobilového průmyslu. Tento vývoj příjmu byl typický pro všechny výrobce automobilů. Propad příjmu byl významný. Odborníci hovoří o

tom, že nejhorší období recese v tomto oboru je již zažehnáno. Společnost připravuje výrobu řady nových modelů. Proto se do dubna 2012 chystá přijmout až 1200 nových zaměstnanců. Posílen bude nejen švédský trh práce. Ve Švédsku bude vytvořeno přibližně tisíc nových pracovních míst. Z toho devět set z nich budou inženýři pro oblast výzkumu a vývoje nových produktů, další pracovníci budou zapotřebí v oblastech nákupu, IT a marketingu. Rozšiřování se dotkne i oblasti výroby, která se musí připravit na zvýšený objem produkce v letošním roce i těch následujících. Belgická továrna v Gentu zaměstná dalších dvě stě pracovníků. Vedení Volvo Cars si je vědomo, že je potřeba rozšiřovat provozy pro vývoj vysoce konkurenceschopných a úsporných produktů a technologií, které pomohou k dalšímu růstu společnosti a které jsou budoucností celého automobilového průmyslu. Zejména elektrifikace vozidel, která je součástí celosvětového trendu vývoje moderních úsporných technologií. Už rok 2010 byl pro celosvětový automobilový průmysl zlomový. Společnosti Volvo Cars se podařilo posílit svou pozici na několika trzích díky populárnímu modelu automobilu XC 60 (Příloha E) a široké nabídce úsporných modelů s nízkou spotřebou paliva, která jsou velmi poptávaná díky stále rostoucím cenám pohonných hmot. V roce 2010 tak vzrostly celosvětové tržby společnosti o 11,6 % a společnost dokonce celý rok vytvářela zisk (oproti roku 2009) [36]. V tomto roce zaznamenala společnost nejdynamičtější růst zejména v Evropě a Severní Americe. Během roku 2011 se očekává, že se v belgickém Gentu dosáhne nového rekordu počtu vyrobených vozidel. Ve švédském Göteborgu již došlo ke zvýšení kapacity výrobních linek tak, aby mohla být uspokojena stále se zvyšující poptávka.

### **5.1.3 Nokia Corporation**

## **NOKIA**

Společnost Nokia je světový lídr v oblasti mobilních komunikací se sídlem ve finském Espoo. Už od roku 1998 se zde vyrábí nejvíce mobilních telefonů na světě. Spolu s dceřinou společností Nokia Siemens Network zaměstnávají přes 130 tisíc zaměstnanců ve 120 zemích světa. Nokia Corporation proto patří mezi pilíře finské ekonomiky. Je jednoznačně největší finskou firmou. V roce 2004 byl její podíl na

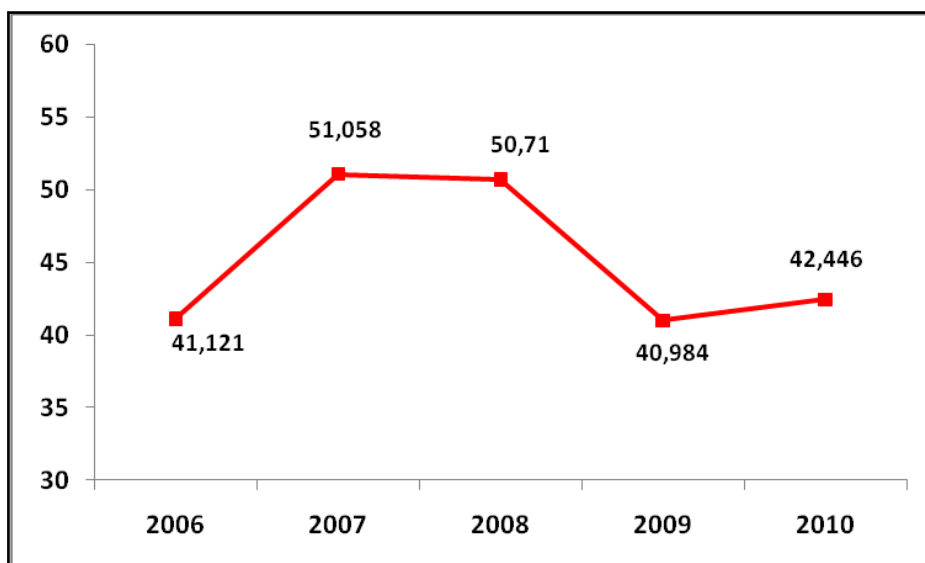
finském HDP 3,5 % a společnost zajišťovala skoro čtvrtinu finského exportu. V roce 2006 byl její obrat vyšší než celý státní rozpočet Finska [16].

Za vznik společnosti se považuje rok 1865, kdy Fredrik Idestam postavil nedaleko města Tampere mlýn na dřevní buničinu. Původně papírenská společnost začala v roce 1898 vyrábět gumárenské výrobky. V roce 1917 byly založeny Finské kabelové závody. V roce 1933 uvádí Nokia na trh první automobilovou pneumatiku s letním profilem. Od své gumárenské divize se firma odprostila až na konci 20. století. Po druhé světové válce rozšířila Nokia svou výrobu o telefonní a telegrafní kabely. V 70. letech minulého století pronikla i na trhy telekomunikační elektroniky, na kterých působí dodnes.

V posledních letech došlo k přemístění části výroby, pro kterou je typická jednoduchost operací, jako je výroba pouzder na mobilní telefony a nabíječek, do zahraničí. Ve Finsku zůstává výroba náročnějších typů telefonů a jejich komponentů stejně tak jako vývoj nových produktů. V tomto ohledu dává Nokia prostor novým odborníkům i z jiných zemí, kteří se do Finska za tímto účelem přemísťují a stěhují. Život a práce zde ale není tak jednoduchá, jak by se mohlo na první pohled zdát. Dlouhý tmavý podzim, neproniknutelný jazyk a vyšší daně mohou být nepřekonatelnou překážkou pro řadu lidí. Tato skutečnost je částečně vyvážena pověstí Finska jako bezpečné a prosperující země s řadou turisticky atraktivních oblastí.

Graf na obrázku č. 12, který následuje, kopíruje průběh světové finanční krize, tentokrát však v oblasti ICT. Rapidní růst celého tohoto sektoru nastartovaný v devadesátých letech, i jeho rostoucí význam po roce 2000 a v následujících letech, kdy se ICT firmám dařilo nejvíce a ICT sektor včetně sektoru služeb patřil mezi nejrychleji se rozvíjející sektor, který vytvářel stovky pracovních míst a byl synonymem pro téměř nekonečný zdroj kapitálu, byl ze dne na den postižen světovou finanční krizí nepřipraven.

V grafu na obrázku č. 12 můžeme také zaznamenat, že příjmy společnosti Nokia v letech 2006 a 2009 byly téměř totožné. Finanční krize tedy nejenže zamezila dalšímu růstu, ale způsobila i propad na tři roky staré hodnoty.



**Obr. č. 12: Vývoj příjmu Nokia Corporation v mld. EUR**

Zdroj: Vlastní zpracování dle následujících dat: Annual Report 2009, Nokia Annual Accounts 2010, dostupných na: Nokia Corporation [online]. Helsinky, Helsinky: Nokia Corporation, 2011. Dostupné z URL <<http://www.nokia.com/>>

Výsledky za rok 2010 už ale zaznamenaly opětovný růst, a tak se zatím zdá, že i krize v ICT sektoru je už zažehnána. Firma dokonce v rámci své strategie vývoje nových produktů a vzhledem k velké konkurenci smart phonů navázala v letošním roce spojení v softwarové alianci se společností Microsoft. S tímto krokem souvisí i rozsáhlá restrukturalizace, kterou společnost plánuje a s tím i spojené rozsáhlé propouštění zaměstnanců.

## **5.2 Srovnání podniků působících ve stejném průmyslovém odvětví**

Pro tento účel byl vybrán dřevozpracující průmysl, přesněji společnosti působící v oblasti produkce papíru a celulózy, který je typický pro všechny tři skandinávské země. Porovnávají budou následující společnosti:

### **5.2.1 Norsko – Norske Skogindustrier ASA**



Společnost Norske Skog, v překladu „norský les“, byla založena v Oslu v roce 1962 a patří mezi největší producenty novinového papíru na světě. Dnes sídlí v norském

Lysakeru a zaměstnává přes pět tisíc lidí. Ovšem díky vysoké nabídce v papírenském průmyslu a narůstajícím dluhům společnosti byla v roce 2005 řada továren uzavřena nebo omezila svůj provoz. Uzavřena byla mimo jiné i její pobočka ve Štětí v České republice. To vyvolalo samozřejmě vlnu nevole. V roce 2008 hrozil dokonce společnosti bankrot. Firmu nakonec odkoupila asijská společnost Morgan Stanley Private Equity.

### 5.2.2 Švédsko – Holmen AB

## HOLMEN

Rovněž společnost Holmen patří mezi producenty novinového papíru. Historie společnosti sahá až do 17. století, kdy se zde vyráběly zejména zbraně. Zpracováním dřeva se tehdejší vlastník společnosti začal zabývat až v 18. století. Oficiálním rokem založení společnosti je rok 1875, kdy společnost nesla název MoDo (Mo och Domsjö AB). Ten jí vydržel až do počátku roku 2000. Dnes společnost pod názvem Holmen sídlí ve švédském Stockholmu a zaměstnává přes čtyři tisíce lidí. Z 86 % se soustředí na evropský trh. Působí zejména v domovském Švédsku. Mezi lídry ve svém oboru však patří také například ve Španělsku a Německu.

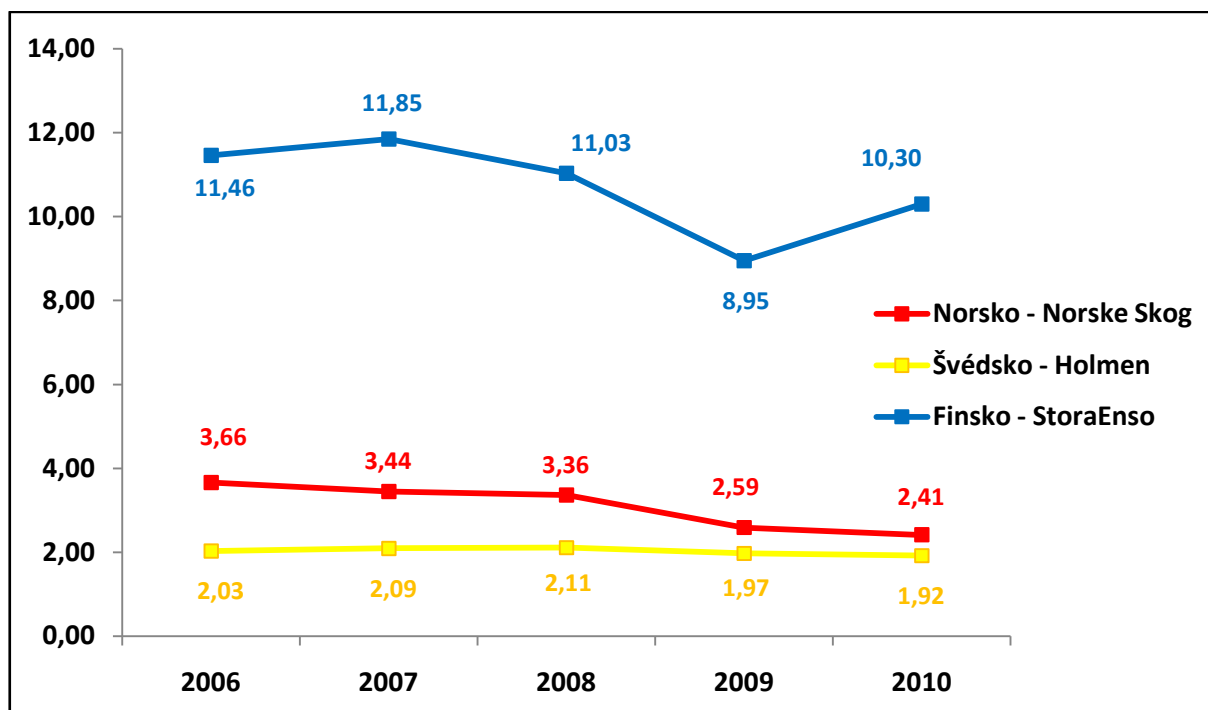
### 5.2.3 Finsko - Stora Enso Group



Společnost Stora Enso je finský představitel výroby papíru a celulózy, resp. novinového papíru. Společnost vznikla v roce 1998 fúzí švédské báňské firmy Stora a finské firmy Enso zabývající se zpracováním dřeva. Sídlo společnosti je ve finských Helsinkách a společnost zaměstnává téměř třicet tisíc pracovníků. V roce 2002 byla společnost pátým největším producentem papíru co se týče příjmů a v roce 2005 se stala největším světovým výrobcem papíru z hlediska výrobní kapacity. V roce 2010 se v tomto ohledu posunula na druhé místo za americkou firmu International Paper. Většinovým vlastníkem společnosti je finský stát. Papírenská finská část společnosti Enso byla založena už v 19. století Wilhelmem Gutzeitem v Norsku. Jeho syn však společnost přemístil do Finska, kde se stala největší dřevozpracující společností. V roce 2000 získala společnost americkou firmu

Consolidated Paper. V posledních letech ale Stora Enso řešila složitou a náročnou restrukturalizaci. Díky snížené poptávce musely být totiž zmíněné americké závody v roce 2007 prodány společnosti New Page Corporation. Uzavřeny nebo prodány byly některé závody nejen ve Finsku ale i Německu a Švédsku.

Graf na obrázku č. 13 na straně 64 představuje vývoj příjmů výše představených skandinávských producentů papíru a celulózy. Můžeme vidět, že lídrem v této oblasti je jednoznačně finská firma StoraEnso. Jak výši příjmů, tak i jeho vývojem. I tato firma se však musela vypořádat s poklesem příjmů, který byl nejnižší v roce 2009. V roce 2010 však už tato firma zaznamenala jeho růst, což se bohužel zatím nepovedlo zbývajícím dvěma firmám, norské Norske Skog a švédské Holmen. V Norske Skog se příjmy snižují trvale už od roku 2006. Ve společnosti Holmen příjmy rostly až do roku 2008 a od té doby mají spíše klesající tendenci. Toto může mít na svědomí celá řada faktorů: dostupnost základní suroviny dřeva, ekologické limity Evropské unie (platící zejména pro Švédsko a Finsko), míra využití recyklace, vhodnost skladby vyráběného sortimentu a také již zmíněná stále se snižující poptávka po tištěných médiích v době internetového věku.



Obr. č. 13: Vývoj obrátu vybraných skandinávských producentů papíru v mld. EUR

Zdroj: Vlastní zpracování dle následujících dat: Stora Enso Group [online]. Helsinky, Helsinky: Stora Enso Group, 2011. Dostupné z URL <http://www.storaenso.com/>, Holmen AB [online]. Stockholm, Stockholm: Holmen AB, 2011. Dostupné z URL <http://www.holmen.com/>, Norske Skogindustrier ASA [online]. Lysaker, Lysaker: Norske Skogindustrier ASA, 2011. Dostupné z URL <http://www.norskeskog.com/>

### 5.3 Skandinávské podniky, které ovlivnily svět

V severských státech působí celá řada významných podniků, které přispěly světu řadou produktů, které pozitivně ovlivnily lidský život, usnadnily práci, přinesly přidanou hodnotu. V této kapitole budou tyto společnosti alespoň v několika řádcích představeny či připomenuty. Řeč bude o třech švédských společnostech.

První zmíněnou společností je Tetra Pak. Ta je celosvětově známým producentem potravinových obalových systémů, jejichž koncepce znamenala skutečnou revoluci v balení potravin, zejména mléčných výrobků. Není proto divu, že tento vynález z roku 1952 představoval pro společnost obrovský exportní úspěch.

Nový životní styl přinesla nábytkářská společnost IKEA. Firma se zaměřením na výrobu a prodej levného nábytku si získala zákazníky výbornou marketingovou



strategií. Zboží je vystaveno přímo ve skladech, počet prodavačů je minimální, v televizních reklamách odbourává řadu klišé, nebojí se kontroverzních témat, která rozdělují veřejnost. IKEA se stala značkou asociující švédskou kvalitu a design za výhodnou cenu a také součástí životního stylu celé řady zákazníků, kteří naprosto přirozeně zařadili pravidelnost návštěv obchodního centra IKEA do svého života.

Vzájemnou kooperaci Norska, Švédska a navíc Dánska reprezentuje letecká společnost SAS Scandinavian Airlines, která je největším skandinávským leteckým dopravcem. Většinový podíl má švédská část SAS Sverige (42,8 %), SAS Norge a SAS Danmark mají po 28,6 % podílu [37].

## **Závěr**

V úvodu byl vytyčen základní cíl této práce:

- způsob a míra vlivu světové finanční krize na socioekonomické podmínky a podnikatelské prostředí skandinávských zemí
- způsob a postupy skandinávských zemí ve vyrovnávání se s nepříznivými dopady této krize

Nepříznivý dopad světové finanční krize zasáhl všechny ekonomiky světa. Severské státy nevyjímaje. Po letech růstu se musely vypořádat s hlubokým propadem. Žádné národní hospodářství nebylo na takovýto pokles připraveno. Přesto skandinávské země patří mezi státy, které se s recesí vyrovnávají nejlépe a nejrychleji. Číslo za rok 2010 už dosahovala spíše pozitivních hodnot. Základem úspěchu k překonání krize se stala pragmatická vládní opatření, která byla v jednotlivých státech bezodkladně přijata. Přispělo k tomu také tradičně transparentní a nezkorumpované socioekonomické prostředí (veřejný i soukromý sektor), které se stalo úrodnou půdou pro zmíněná důležitá ekonomická opatření a rozhodnutí.

Samotný vývoj socioekonomického prostředí, mimo míry nezaměstnanosti, finanční krize zásadně neovlivnila. Spíše zde podpořila pokračující trend regresivní věkové pyramidy obyvatelstva typický pro vyspělé státy světa. Snižuje se počet nově narozených dětí. Díky vyšší kvalitě života se zvyšuje i průměrný věk dožití.

Průzkum potvrdil vysoký podíl vysokoškolsky vzdělaných obyvatel, který ve Švédsku v roce 2010 dosahoval dokonce 39 %.

Zajímavým zjištěním je fakt, že ve Finsku nedochází v posledních letech k nárůstu rozvodovosti. Její hodnota se pohybuje v letech 2007 až 2009 téměř na konstantní úrovni.

Míra nezaměstnanosti je socioekonomickým znakem, který nejvíce ovlivnila světová finanční krize. Nárůst míry nezaměstnanosti v roce 2009 oproti roku 2008 byl v Norsku o 0,6 %, ve Švédsku o 1,9 % a ve Finsku dokonce o 2,2 %. V Norsku patří míra nezaměstnanosti i v období finanční krize mezi nejnižší. V roce 2009 dosahovala 3,1 %, v roce 2008 2,5 %, což bylo také způsobeno podporou vzdělávání studentů namísto jejich odchodu do praxe.

Podíl průmyslové výroby na tvorbě HDP je u všech tří států vyšší než v případě zemědělské výroby. Nejvyšší je ve Švédsku, kde díky tomu došlo v roce 2009 vlivem světové finanční krize k propadu podílu průmyslové výroby na tvorbě HDP o 5,8 miliard EUR oproti roku 2008. Ve Finsku dokonce o 10,3 miliard EUR.

Podíl příjmů ze služeb na HDP ve skandinávských zemích kopíruje celosvětový trend rostoucího významu sektoru služeb v národních ekonomikách. V roce 2009, byl největší podíl příjmů ze služeb na HDP ve Švédsku a to 145,7 miliard EUR. Ani ve Finsku a Norsku, neklesla tato hodnota pod 100 miliard EUR. I tento sektor byl však ovlivněn světovou finanční krizí. Pokles však nebyl tak velký jako v případě průmyslové výroby. V Norsku byl pokles podílu příjmů ze služeb na HDP v roce 2009 o 1,4 miliard EUR a ve Finsku o 2,8 miliard EUR.

Norsko není členem Evropské unie, proto není limitováno těžbou ropy a rybolovem, který je pro tuto zemi typický. V období světové finanční krize zde došlo mimo jiné hlavně ke stagnaci tradičního papírenského průmyslu, což nebylo způsobeno pouze krizí samotnou, ale celosvětově sníženou poptávkou po papíru. Norsko je na přechodu z pozice jednoho z hlavních producentů ropy na předního producenta zemního plynu.

I ve Švédsku finanční krize postihla tradiční výrobní obory, zejména zde tradiční strojírenství. Američtí vlastníci obou švédských automobilek Volvo (Ford) a Saab (General Motors) je byli proto nuceni v loňském roce prodat. Velký dopad zde měla finanční krize také na sektor informačních a komunikačních technologií, jehož rychlý růst zde trval od devadesátých let minulého století. Propad byl způsoben zejména špatnými finančními výsledky domácí světoznámé firmy Ericsson tvořící významnou složku švédské ekonomiky.

Ve Finsku se podařilo v loňském roce nastartovat růst HDP a vymanit se tak postupně z negativního vlivu světové finanční krize posledních let. Velkou posilou ekonomiky je zde místní telekomunikační gigant firma Nokia Corporation. Významným rozhodnutím bylo také vládní protikrizové opatření výstavby dalších dvou jaderných elektráren, pomocí nichž by se Finsko, které je energeticky závislé na okolních zemích, mohlo stát v příštích letech v tomto směru více nezávislé.

V oboru firem působících ve dřevozpracujícím průmyslu, konkrétně produkci papíru, se nejlépe vedlo finské firmě Stora Enso, které se jako jediné z porovnávaných skandinávských firem podařilo vymanit nejen z negativního vlivu světové finanční krize, ale vyrovnat se také s celosvětově klesající poptávkou po papíru.

## Použitá literatura

- [1] BIČÍK, I. a kol.: Školní atlas dnešního světa. Praha: Terra, 2000. ISBN 80-902282-2-4
- [2] BRODSKÝ, Z.; STRÍTESKÁ, M. Malé a střední podnikání. Pardubice: Univerzita Pardubice, 2010. ISBN 978-80-7395-346-1.
- [3] BRYCHTOVÁ, Šárka. Geografie Evropy. Pardubice: Univerzita Pardubice, 2010. ISBN 978-80-7395-251-8.
- [4] BUCHTA, Miroslav. Nauka o podniku. Pardubice: Univerzita Pardubice, 2008. ISBN 978-80-7395-107-8.
- [5] ČERBA, O. Databázové systémy GIS [online]. Plzeň: Databázové systémy GIS, 2004. Dostupné z URL <<http://www.gis.zcu.cz/studium/dbg2/Materialy/html>>
- [6] EU Bookshop [online]. European Union: EU Bookshop. Dostupné z URL <<http://www.bookshop.europa.eu/>>
- [7] EUROSTAT [online]. Luxembourg, Luxembourg: EUROSTAT, 2007. Dostupné z URL <http://epp.eurostat.ec.europa.eu/>
- [8] FIALOVÁ, H. Malý ekonomický výkladový slovník. Praha: A plus, 2000. ISBN 80-902514-3-9.
- [9] Finnfacts [online]. Helsinki, Helsinki: Finnfacts, 2011. Dostupné z URL <<http://www.finnfacts.fi/>>
- [10] Holmen AB [online]. Stockholm, Stockholm: Holmen AB, 2011. Dostupné z URL <http://www.holmen.com/>
- [11] KARTOGRAFIE PRAHA, a.s. Školní atlas světa. Praha: Kartografie Praha, a.s., 1997. ISBN 80-7011-375-8.
- [12] KNOX, P.L.; PINCH, S. Urban social geography : an introduction. Harlow: Pearson Prentice Hall, 2006. ISBN 0-13-124944-4.
- [13] MARSTON, KNOX, LIVERMAN. World regions in global context. The USA: Pearson Prentice Hall, 2005. ISBN 0-13-144975-3.

- [14] McDONALD, R. James. The European Scene: A Geographic Perspective. The USA – New Jersey: Prentice-Hall, 1997. ISBN 0-13-368614-90000.
- [15] Navajo, otevřená encyklopedie [online]. Luhačovice, ČR: Microton s.r.o., 2011. Dostupné z URL <<http://navajo.cz/>>
- [16] Nokia Corporation [online]. Helsinki, Helsinki: Nokia Corporation, 2011. Dostupné z URL <<http://www.nokia.com/> >
- [17] Norske Skogindustrier ASA [online]. Lysaker, Lysaker: Norske Skogindustrier ASA, 2011. Dostupné z URL <<http://www.norskeskog.com/>>
- [18] Norské velvyslanectví, Praha [online]. Norway: Embassy of Norway, Prague. Dostupné z URL <<http://www.noramb.cz/>>
- [19] Oficiální portál pro podnikání a export [online]. Praha: Nexus Group s.r.o., 2010. Dostupné z URL <<http://www.businessinfo.cz/>>
- [20] OECD [online]. Paris, Paris: OECD, 2011. Dostupné z URL <http://www.oecd.org/>
- [21] Statistics Finland [online]. Helsinki, Helsinki: Statistics Finland, 2010. Dostupné z URL <<http://www.stat.fi/>>
- [22] Statistics Norway [online]. Oslo, Oslo: Statistics Norway, 2010. Dostupné z URL <<http://www.ssb.no/english/>>
- [23] Statistics Sweden [online]. Stockholm, Stockholm: Statistics Sweden, 2010. Dostupné z URL <<http://www.scb.se/>>
- [24] Stockholm Chamber of Commerce [online]. Stockholm, Stockholm: Stockholm Chamber of Commerce, 2011. Dostupné z URL <<http://www.chamber.se/>>
- [25] Stora Enso Group [online]. Helsinki, Helsinki: Stora Enso Group, 2011. Dostupné z URL <<http://www.storaenso.com/>>
- [26] Sweden's official website for tourism and travel information [online]. Östersund, Östersund: Sweden's official website for tourism and travel information, 2010. Dostupné z URL <<http://www.visitsweden.com/>>

- [27] Swedish Trade Council [online]. Stockholm, Stockholm: Swedish Trade Council, 2011. Dostupné z URL <<http://www.swedishtrade.se/>>
- [28] Švédské velvyslanectví, Praha [online]. Sweden: Embassy of Sweden, Prague. Dostupné z URL <<http://www.swedenabroad.com/>>
- [29] Terra Nostra [online]. Brno, ČR: Terra Nostra, 2011. Dostupné z URL <http://www.terra-nostra.cz/>
- [30] The official Norwegian trade Portal [online]. Oslo, Oslo: The official Norwegian trade Portal, 2011. Dostupné z URL <<http://www.nortrade.com/>>
- [31] The official Travel and Tourism Portal of Finnish Tourist Board [online]. Helsinki, Helsinki: The official Travel and Tourism Portal of Finnish Tourist Board, 2011. Dostupné z URL <<http://www.visitfinland.com/>>
- [32] Thisis Finland [online]. Helsinki, Helsinki: Thisis Finland, 2011. Dostupné z URL <<http://www.finland.fi/>>
- [33] TOUŠEK, T.; KUNC, J.; VYSTOUPIL, J. Ekonomická a sociální geografie. Plzeň: Vydavatelství a nakladatelství Aleš Čeněk, s.r.o., 2008. ISBN 978-80-7380-114-4.
- [34] Transparency International [online]. Praha, Praha: Transparency International, 2011. Dostupné z URL <<http://www.transparency.cz/>>
- [35] Velvyslanectví Finska, Praha [online]. Finland: Embassy of Finland, Prague. Dostupné z URL <<http://www.finland.cz/>>
- [36] Volvo Car Corporation [online]. Stockholm, Stockholm: Volvo Car Corporation, 2011. Dostupné z URL <<http://www.volvocars.com/>>
- [37] Wikipedie, otevřená encyklopedie [online]. St. Petersburg, USA: Wikimedia Foundation Inc., 2010. Dostupné z URL <<http://cs.wikipedia.org/>>
- [38] Wikipedia, the free encyclopedia [online]. St. Petersburg, USA: Wikimedia Foundation Inc., 2011. Dostupné z URL <http://en.wikipedia.org/>
- [39] Zákon č. 513/1991 Sb., obchodní zákoník, v aktuálním znění

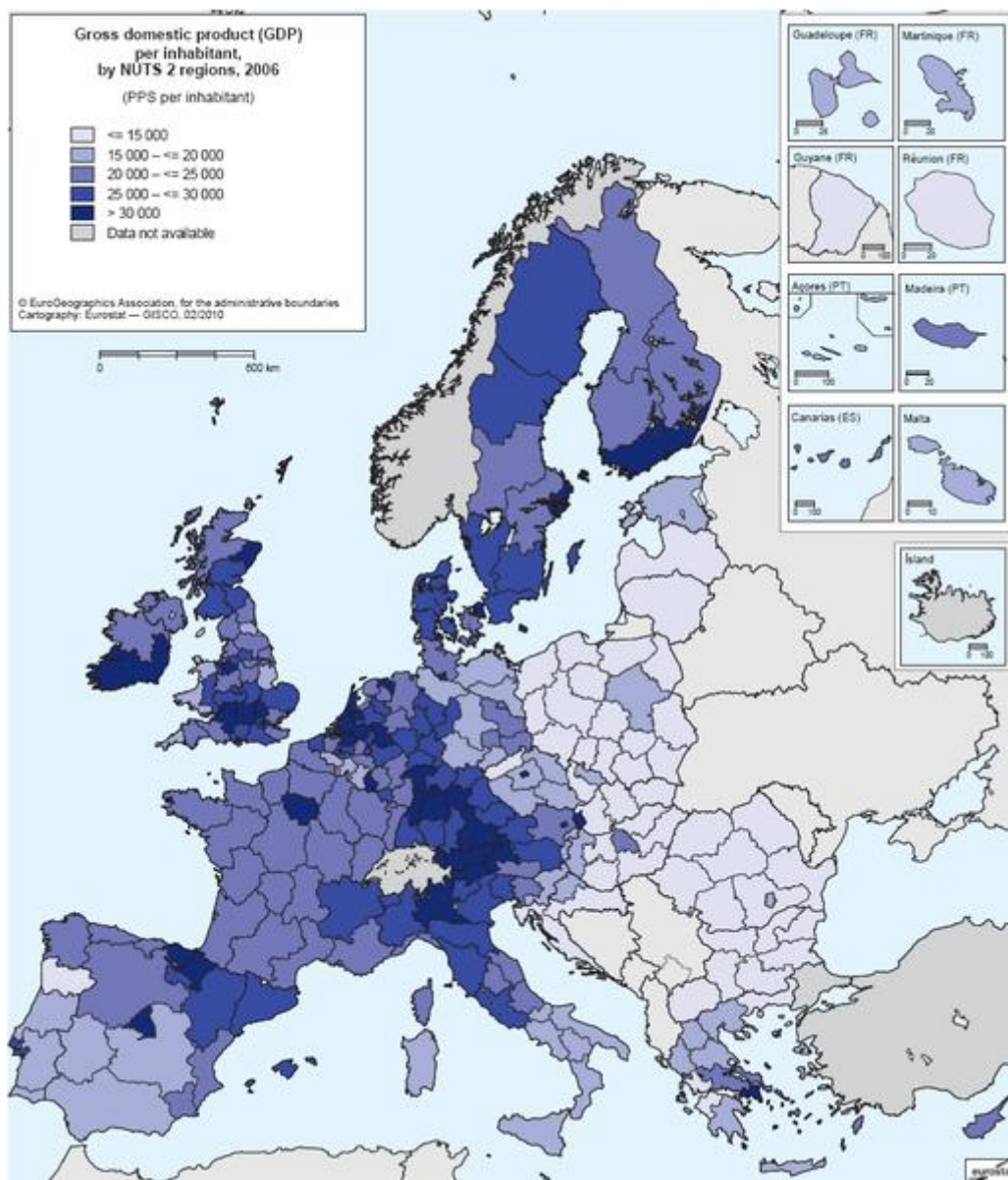
## Příloha A: fyzicko-geografická mapa severní Evropy



Zdroj: KARTOGRAFIE PRAHA, a.s. Školní atlas světa. Praha: Kartografie Praha, a.s., 1997. ISBN 80-7011-375-8

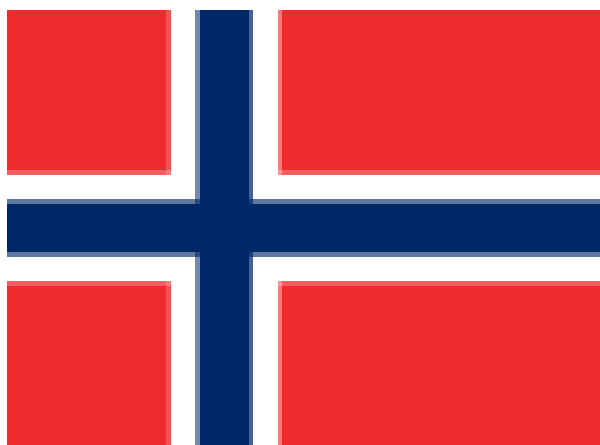


## Příloha B: HDP na obyvatele v roce 2006 dle regionů NUTS II



Zdroj: EUROSTAT [online]. Luxembourg, Luxembourg: EUROSTAT, 2007. Dostupné z URL <<http://epp.eurostat.ec.europa.eu/>>

**Příloha C: Vlajky vybraných skandinávských zemí – Norska,  
Švédska, Finska (shora)**



Zdroj: Wikipedie, otevřená encyklopedie [online]. St. Petersburg, USA: Wikimedia Foundation Inc., 2010. Dostupné z URL <<http://cs.wikipedia.org/>>

**Příloha D: Satelitní snímek části Skandinávie (Norsko, Švédsko, Finsko)**



Zdroj: Navajo, otevřená encyklopedie [online]. Luhačovice, ČR: Microton s.r.o., 2011. Dostupné z URL <<http://navajo.cz/>>

## Příloha E: Volvo XC 60



Zdroj: Volvo Car Corporation [online]. Stockholm, Stockholm: Volvo Car Corporation, 2011.  
Dostupné z URL <<http://www.volvocars.com/>>

## Příloha F: polární záře



Zdroj: Wikipedie, otevřená encyklopedie [online]. St. Petersburg, USA: Wikimedia Foundation Inc., 2010. Dostupné z URL <<http://cs.wikipedia.org/>>