

**Univerzita Pardubice  
Fakulta ekonomicko-správní**

**Antidumpingové řízení a antidumpingové clo**

**Radka Fišarová, DiS.**

**Bakalářská práce  
2011**

## ZADÁNÍ BAKALÁŘSKÉ PRÁCE

(PROJEKTU, UMĚLECKÉHO DÍLA, UMĚLECKÉHO VÝKONU)

Jméno a příjmení: **Radka FIŠAROVÁ, DiS.**  
Osobní číslo: **E08045**  
Studijní program: **B6202 Hospodářská politika a správa**  
Studijní obor: **Veřejná ekonomika a správa**  
Název tématu: **Antidumpingové řízení a antidumpingové clo**  
Zadávací katedra: **Ústav veřejné správy a práva**

### Z á s a d y p r o v y p r a c o v á n í :

Cílem bakalářské práce je podrobný popis průběhu antidumpingového řízení, důvodů pro zavedení antidumpingového cla, obchodně politického opatření zabývající se ochranou před dumpingovými dovozy ze třetích zemí a popis jeho fungování na vybraných komoditách. Dále popis činností prováděných Evropským úřadem pro boj proti podvodům (OLAF).

1. Clo, funkce cla a rozdělení cel
2. Antidumpingové řízení
3. Komodity podléhající dumpingu
4. Evropský úřad pro boj proti podvodům (OLAF)

Rozsah grafických prací: —  
Rozsah pracovní zprávy: **cca 30 stran**  
Forma zpracování bakalářské práce: **tištěná/elektronická**  
Seznam odborné literatury: **viz příloha**

Vedoucí bakalářské práce: **JUDr. Martin Šmíd**  
Ústav veřejné správy a práva

Datum zadání bakalářské práce: **26. června 2010**

Termín odevzdání bakalářské práce: **6. května 2011**



doc. Ing. Renáta Myšková, Ph.D.  
děkanka

L.S.

doc. Ing. Jolana Volejníková, Ph.D.  
vedoucí ústavu

V Pardubicích dne 6. srpna 2010

## **Příloha:**

**NAŘÍZENÍ EVROPSKÉHO PARLAMENTU a RADY (ES) č. 1073/1999 ze dne 25. května 1999, o vyšetřování prováděném Evropským úřadem pro boj proti podvodům (OLAF)**

**NAŘÍZENÍ KOMISE (EHS) č. 2454/93 ze dne 2. července 1993, kterým se provádí nařízení Rady (EHS) č. 2913/92, kterým se vydává celní zákoník Společenství**

**NAŘÍZENÍ RADY (EHS) č. 2913/92 ze dne 12. října 1992, kterým se vydává celní zákoník Společenství**

**NAŘÍZENÍ RADY (Euratom) č. 1074/99 ze dne 25. května 1999, o vyšetřování prováděném Evropským úřadem pro boj proti podvodům (OLAF)**

**NAŘÍZENÍ RADY (ES) č. 1289/2006 ze dne 25. srpna 2006 o uložení konečného antidumpingového cla z dovozu některých chladniček typu side by side pocházejících z Korejské republiky a o konečném výběru uloženého prozatímního cla**

**NAŘÍZENÍ RADY (ES) č. 407/2007 ze dne 16. dubna 2007, kterým se ukládá konečné antidumpingové clo a uvolňuje prozatímní clo uložené na dovoz některých zmrazených jahod pocházejících z Čínské lidové republiky**

**NAŘÍZENÍ RADY (ES) č. 649/2008 ze dne 8. července 2008 o uložení konečného antidumpingového cla na dovoz práškového aktivního uhlí pocházejícího z Čínské lidové republiky**

**NAŘÍZENÍ RADY (ES) č. 925/2009 ze dne 24. září 2009 o uložení konečného antidumpingového cla a o konečném výběru prozatímně uloženého cla na dovoz některých hliníkových fólií pocházejících z Arménie, Brazílie a Čínské lidové republiky**

**NAŘÍZENÍ RADY (ES) č. 1225/2009 ze dne 30. listopadu 2009 o ochraně před dumpingovým dovozem ze zemí, které nejsou členy Evropského společenství**

Prohlašuji:

Tuto práci jsem vypracovala samostatně. Veškeré literární prameny a informace, které jsem v práci využila, jsou uvedeny v seznamu použité literatury.

Byla jsem seznámena s tím, že se na moji práci vztahují práva a povinnosti vyplývající ze zákona č. 121/2000 Sb., autorský zákon, zejména se skutečností, že Univerzita Pardubice má právo na uzavření licenční smlouvy o užití této práce jako školního díla podle § 60 odst. 1 autorského zákona, a s tím, že pokud dojde k užití této práce mnou nebo bude poskytnuta licence o užití jinému subjektu, je Univerzita Pardubice oprávněna ode mne požadovat přiměřený příspěvek na úhradu nákladů, které na vytvoření díla vynaložila, a to podle okolností až do jejich skutečné výše.

Souhlasím s prezenčním zpřístupněním své práce v Univerzitní knihovně.

V Pardubicích dne 25. 06. 2011

Radka Fišarová, DiS.

**Poděkování:**

Ráda bych tímto vyjádřila své díky panu JUDr. Martinu Šmídovi za jeho ochotu, trpělivost a čas, který mi věnoval.

Rovněž bych chtěla poděkovat panu Ing. Tomášovi Bělohoubkovi, který mi poskytl odborné publikace, informace a radu, když jsem ji potřebovala.

## **ANOTACE**

Bakalářská práce poskytuje základní informace o antidumpingu, antidumpingovém řízení a jeho významu pro trh EU. Skládá se ze čtyř částí. První část se zabývá charakteristikou cla, jeho historií, funkcemi a rozdělením. Druhá část obsahuje podrobný popis průběhu antidumpingového řízení a činností s ním spojené. Třetí část vysvětluje průběh a výsledek antidumpingového řízení u některých vybraných komodit. Poslední část popisuje cíle a činnosti Evropského úřadu pro boj proti podvodům (OLAF).

**Klíčová slova:** antidumping, antidumpingové řízení, prozatímní opatření, antidumpingové clo, šetření, přezkum, Evropský úřad pro boj proti podvodům.

## **ANNOTATION**

The bachelor work gives basic information about antidumping, antidumping proceedings and their value for the EU market. The bachelor work consists of four parts. The first part considers the characterization of custom duty, her history, functions and division. The second part contains detailed description of antidumping proceeding and connected activities. The third part illustrates the process and the outcome of antidumping proceeding on certain chosen commodities. The last part describes the purpose and activities of European Anti-Fraud Office (OLAF).

**Key words:** antidumping, antidumping proceedings, provisional measure, anti-dumping duty, investigation, review, European Anti-Fraud Office.

# Obsah

<b>1</b>	<b>Úvod .....</b>	<b>1</b>
<b>2</b>	<b>Clo, funkce cla a rozdělení cel .....</b>	<b>2</b>
2.1	Clo, definice a jeho funkce .....	2
2.2	Dělení cel .....	3
<b>3</b>	<b>Antidumpingové řízení.....</b>	<b>6</b>
3.1	Dumping .....	6
3.2	Legislativa upravující antidumpingové řízení .....	6
3.3	Podmínky pro uvalení antidumpingového cla .....	7
3.3.1	Existence dumpingu .....	7
3.3.2	Nebezpečí významného poškození některého průmyslového odvětví .....	8
3.3.3	Zájem EU.....	9
3.4	Podání písemného podnětu .....	10
3.5	Zahájení šetření.....	10
3.6	Šetření .....	11
3.6.1	Průběh šetření .....	11
3.6.2	Prozatímní antidumpingové opatření.....	13
3.6.3	Závazky .....	14
3.6.4	Zastavení řízení bez přijetí opatření .....	15
3.6.5	Uložení konečného antidumpingového cla .....	15
3.7	Přezkum, šetření a vrácení cla .....	17
3.7.1	Prozatímní přezkum.....	18
3.7.2	Přezkum týkající se nového vývozce.....	18
3.7.3	Přezkum před uplynutím lhůty platnosti opatření .....	19
3.7.4	Antiabsorpční šetření .....	20
3.7.5	Šetření proti obcházení .....	20
3.7.6	Vrácení antidumpingového cla.....	21
<b>4</b>	<b>Komodity podléhající antidumpingu .....</b>	<b>23</b>
4.1	Obecné informace .....	23
4.2	Zmrazené jahody z Čínské lidové republiky .....	23
4.2.1	Existence dumpingu .....	24
4.2.2	Nebezpečí významného poškození některého průmyslového odvětví .....	24
4.2.3	Zájem EU.....	25
4.2.4	Podoba konečných opatření.....	25
4.3	Chladničky typu side by side z Korejské republiky .....	26
4.3.1	Existence dumpingu .....	27



4.3.2	Nebezpečí významného poškození některého průmyslového odvětví .....	28
4.3.3	Zájem EU.....	28
4.3.4	Podoba konečných opatření.....	29
4.4	Hliníkové fólie z Arménie, Brazílie a Čínské lidové republiky .....	29
4.4.1	Existence dumpingu .....	30
4.4.2	Nebezpečí významného poškození některého průmyslového odvětví .....	31
4.4.3	Zájem EU.....	31
4.4.4	Podoba konečných opatření.....	32
<b>5</b>	<b>Evropský úřad pro boj proti podvodům (OLAF) .....</b>	<b>34</b>
5.1	Obecné informace .....	34
5.2	Cíle a úkoly .....	35
5.3	Vyšetřování vedená úřadem.....	36
5.4	Postupy a průběh vyšetřování .....	36
<b>6</b>	<b>Závěr .....</b>	<b>39</b>
<b>7</b>	<b>Použitá literatura .....</b>	<b>41</b>
<b>8</b>	<b>Přílohy .....</b>	<b>43</b>

# 1 Úvod

Česká republika prošla po vstupu do Evropské unie (EU) několika zásadními změnami. Jednou z těchto změn bylo připojení k celní unii, v rámci které je uskutečňována společná obchodní politika všech členských států EU. Hlavními cíly společné obchodní politiky jsou prosazování otevřeného a mnohostranného obchodního systému ve světě a ochrana zájmů EU, zejména v případech, kdy by měl volný obchod nepříznivé dopady na ekonomickou situaci, prosperitu, zaměstnanost či obchodní bilanci v EU. Aby mohla těchto cílů dosáhnout, využívá celou řadu nástrojů – cla, kvóty, dobrovolná exportní omezení, antidumpingová, protisubvenční a ochranná opatření. Cílem mojí práce je poskytnout podrobné informace o významu a využití antidumpingových opatření, jednoho z důležitých a v dnešní době často používaných nástrojů společné obchodní politiky EU a zhodnotit jejich účinnost. Dále se bude zabývat charakterizací cla a jeho významu pro trh EU. Značná část mé práce bude popisovat jeden z významných orgánů EU – Úřad pro boj proti podvodům (OLAF). Práci jsem rozdělila do čtyř základních částí. První část popisuje historii, význam, funkce a rozdělení cel. Druhá část se zabývá podrobným popisem průběhu antidumpingového řízení, zahajovaných šetření a přezkumů a jejich možných výsledků. V třetí části jsou vysvětleny důvody pro zavedení konečných opatření na vybraných komoditách. Poslední, čtvrtá část, popisuje význam a činnost Úřadu pro boj proti podvodům (OLAF).

## 2 Clo, funkce cla a rozdělení cel

### 2.1 Clo, definice a jeho funkce

Clo, nebo také celní poplatek je veřejná dávka vybírána v přímé souvislosti s přechodem zboží přes celní hranice určitého území. Můžeme ho definovat jako povinnou platbu sui genesis, stanovenou právními předpisy, která je vybírána v přímé souvislosti s přechodem zboží přes státní hranici od osob, které zboží dovážejí, respektive vyvážejí nebo od osob, pro které je takovéto zboží dováženo nebo vyváženo.<sup>1</sup> Clo je jedním z nejstarších finančních nástrojů, který se objevuje již ve starověku. Je úzce spojeno s vývojem obchodu a obchod je tak starý, jak je staré samo lidstvo. S prvními písemnými zmínkami o clech se setkáme již v záznamech ze starověké Mezopotámie, kde cla tvořila část příjmů chrámů. Původně bývalo vyměřováno a vybíráno v momentě přechodu zboží přes geograficky a komerčně významné body (průsmyky, brody), později v momentě přechodu zboží přes celní hranice. Hlavní funkcí cel v této době byl zejména jeho přínos do rozpočtů (funkce fiskální) jednotlivých měst a států. S postupným rozvojem mezinárodního obchodu začínalo plnit i jiné další funkce. Velice důležitou se stala funkce ochranná. Vyměřením dovozního cla dochází ke zvýšení ceny dovezeného výrobku (cenotvorná funkce) a k jeho znevýhodnění vůči domácím produktům. Stát tímto způsobem ochrání pro něj důležitá domácí výrobní odvětví a poskytne jim dostatek času pro investice do výroby, inovací a restrukturalizací, které mohou zvýšit jeho konkurenceschopnost. Kromě funkce ochranné plní cla ještě funkci regulační. Zaváděním různých celních sazeb na jednotlivé zboží nebo vůči některým státům nebo skupinám států může stát účinně ovlivňovat jaké zboží a z jakých států bude dováženo. Výše a struktura celních sazeb může mít i velice pozitivní dopad na vývoz domácích komodit. V případě, že stát při dovozech některých komodit zavádí pro některé státy relativně výhodné celní sazby, mohou být stejné sazby zaváděny i při vývozu vlastních výrobků do těchto zemí. Poslední, v dnešní době velmi důležitou funkcí cla, je funkce ekologická, kdy se stát zavedením vyšších celních sazeb brání proti dovozu takových surovin,

---

<sup>1</sup> Bakeš, M., Teoretické otázky finančního práva. Praha : Univerzita Karlova, 1979, 102 s.

materiálů nebo hotových výrobků, jejichž další zpracování nebo používání má negativní dopad na životní prostředí nebo životy a zdraví obyvatel.

## 2.2 Dělení cel

Cla můžeme dělit dle několika hledisek:

- z hlediska pohybu zboží
- dle závazků
- z hlediska jejich funkce (účelu)
- z hlediska jejich výpočtu.

### 1. *Dělení cel z hlediska pohybu zboží:*

- a) Vývozní (exportní) – platí se za vyvezené zboží. Využívání těchto sazeb není v dnešní době příliš běžné. Používá se zejména při vývozu strategických komodit, jako např. ropa a často je uvaleno za fiskálním účelem.
- b) Dovozní (importní) – platí se za dovezené zboží.
- c) Průvozní (tranzitní) – platí se za zboží, procházející územím státu.

### 2. *Dělení cel dle závazků:*

- a) Všeobecná celní sazba (autonomní) – clo je stanoveno rozhodnutím státu nezávisle na mezinárodní smlouvě. V dnešní době jsou aplikovány minimálně, jen tehdy, jsou-li nižší než smluvní cla.
- b) Smluvní celní sazba (konvenční) – clo je určeno podle mezinárodní smlouvy (bilaterální či multilaterální).
- c) Zvýhodněná celní sazba (preferenční) – clo se uplatňuje při dovozu zboží ze země, se kterou je sepsána mezinárodní dohoda (např. GSP, EURO-MED, EHP, ZVO, MAGHREB, MASHRAQ, ACP, OCT a další).

### 3. Dělení cel z hlediska jejich funkce (účelu):

- a) Fiskální – účelem je příjem do státního rozpočtu. S postupným odbouráváním obchodně-politických opatření v rámci mezinárodního obchodu není toto původní použití cel tak důležité jako v minulosti. V dnešní době se clo pro fiskální účely používá pouze okrajově.
- b) Ochranná (protekcionská) – chrání domácí výrobce před konkurencí ze zahraničí. Tato cla lze dále dělit:
  - i) Prohibitivní (omezující) – clo, jehož výše naprosto znemožňuje dovoz daného zboží ze zahraničí.
  - ii) Skleníková – clo chrání nově se rozvíjející odvětví výroby (tzv. infant industry) před zahraniční konkurencí. Clo by mělo mít pouze dočasný charakter. Používat by se mělo do doby, než se nové odvětví etabluje. Poté je postupně uvolňováno s cílem, tlačit odvětví k efektivní výrobě.
  - iii) Antidumpingová (vyrovnávací) – dodatečné clo, které je uvaleno na zboží, jehož cena je nižší, než je běžná cena v zemi vývozu (dumpingová cena). Tato cla jsou používána v případě, že dumping (cenové podbízení) ohrožuje nebo může ohrožovat domácí výrobce nebo jejich rozvoj.
  - iv) Antisubvenční (vyrovnávací) – dané clo má vyrovnat sníženou cenu dováženého zboží, které je zahraniční vládou subvencováno. Subvence nebo prémie jsou přímo nebo nepřímo poskytovány zahraničnímu výrobcovi za účelem zhotovení, výroby nebo vývozu zboží (např. zemědělská produkce).
- c) Preferenční – snížené clo, které se vztahuje na zboží pocházející ze zemí, kterým bylo toto zvýhodnění uděleno. Clo bývá poskytováno v rámci Všeobecného systému preferencí Světové obchodní organizace (WTO).
- d) Retorzní (odvetná) – cla (přirážka k běžné celní sazbě, zvláštní celní sazba) uvalená na zboží jiného státu jako odvetné opatření za jeho diskriminující obchodní politiku.
- e) Vyjednávací (negociační) – slouží jako vyjednávací prostředek při obchodně-politických jednáních.

#### 4. Dělení cel z hlediska jejich výpočtu:

- a) Valorická – jedná se o tzv. sazby *ad valorem*, tj. clo se stanoví jako procentuální část z celní hodnoty zboží (např. 10% z celní hodnoty).
- b) Specifická – jsou stanovena pevnou částkou za určité množství zboží (např. 50,5 EUR/100 kg/netto nebo 1,75 EUR/% vol/hl).
- c) Diferencovaná (kombinovaná) – celní sazba je kombinací valorické a specifické celní sazby.
- d) Agregovaná – je zvláštním typem specifického cla. Existují dva typy sazeb (minima a maxima). V případě typu minimum je clo porovnáváno s minimální možnou sazbou. Pokud vyměřené clo této sazby nedosahuje, aplikuje se právě tato (vyšší) sazba. V případě typu maximum je clo porovnáváno s maximální možnou sazbou. Pokud vyměřené clo tuto sazbu převyšuje, aplikuje se právě tato (nižší) sazba.
- e) Kontingenční – používá se u kvótovaného zboží. Do vyčerpání stanovené kvóty se na zboží uplatňuje nižší (výhodnější) celní sazba. Po jejím vyčerpání se aplikuje sazba běžná (např. clo 5% do vyčerpání kvóty 28000 tun, poté 22%).
- f) Paušální – jednotná sazba aplikovaná u neobchodního zboží, v případě, že skutečná hodnota zboží podléhajícího dovoznímu clu nepřesahuje určitý peněžní limit na jednu zásilku nebo cestujícího (clo 2,5% do hodnoty 700 EUR na osobu či cestujícího).
- g) Přídavná – je kombinací valorické sazby a přidané specifické sazby vypočítané dle obsahu určitých složek. Užívá se u zboží obsahující zemědělské komponenty, mouku a cukr. Výše specifického cla se stanoví dle kombinace obsahu mléčného tuku, mléčných proteinů, sacharózy / invertovaného cukru / isoglukózy a škrobu / glukózy (Meursing tabulka).

# 3 Antidumpingové řízení

## 3.1 Dumping

Dumping je považován za jeden z druhů nekalé obchodní praxe (nekalé soutěže). Pojem nekalá soutěž je velmi obsáhlý. Jeho obecnou definici můžeme nalézt v zákoně č. 513/1991 Sb., Obchodní zákoník ve znění pozdějších předpisů. Za nekalou soutěž je považováno jednání v hospodářské soutěži nebo v hospodářském styku, které je v rozporu s dobrými mravy soutěže a je způsobilé přivodit újmu jiným soutěžitelům, spotřebitelům nebo dalším zákazníkům.<sup>2</sup> Dumpingu neboli cenového podbízení se společnost dopouští, jestliže prodává tentýž výrobek při vývozu za nižší cenu, než je cena, za kterou se prodává výrobek při běžném obchodu na trhu domácím. Za nekalosoutěžní se považuje v případě, že se výše uvedeného jednání subjekt dopouští se záměrem vyřadit konkurenta z určité oblasti nebo z celého trhu. V případě, že domácí výrobce vyrábějící stejné výrobky zjistí, že cena konkurenčních dovážených výrobků je nižší než cena, za kterou jí zahraniční výrobce prodává na svém vlastním domácím trhu a má-li tento stav na tuzemského výrobce negativní hospodářský dopad, může požádat příslušný úřad o zahájení antidumpingového řízení.

## 3.2 Legislativa upravující antidumpingové řízení

Antidumpingové řízení a činnosti s ním spojené podléhají mezinárodním pravidlům, podle nichž postupují všechny členské státy Světové obchodní organizace (WTO). Problematikou dumpingu se začala Česká republika zabývat v roce 1994 přihlášením k pravidlům pro antidumping, přijatým Světovou obchodní organizací ve výše uvedeném roce v Dohodě o provádění článku VI GATT 1994 (Sdělení ministerstva zahraničních věcí č. 191/1995 Sb., o sjednání Dohody o zřízení Světové obchodní organizace). Ustanovení této dohody byly následně promítnuty do národní legislativy zákonem č. 152/1997 Sb., na ochranu před dovozem dumpingových výrobků a o změně

---

<sup>2</sup> §44, z. 531/1991 Sb., Obchodní zákoník ve znění pozdějších předpisů.

a doplnění některých zákonů, který nabyl účinnosti dne 10. 7. 1997. Vstupem ČR do EU došlo k zásadním změnám v oblasti antidumpingového řízení. Antidumping nebyl od tohoto data upravován národní legislativou nýbrž příslušnou komunitární (evropskou) legislativou. Základním předpisem upravující oblast antidumpingového řízení je:

- Nařízení Rady (ES) č. 1225/2009 ze dne 30. listopadu 2009 o ochraně před dumpingovým dovozem ze zemí, které nejsou členy Evropského společenství.

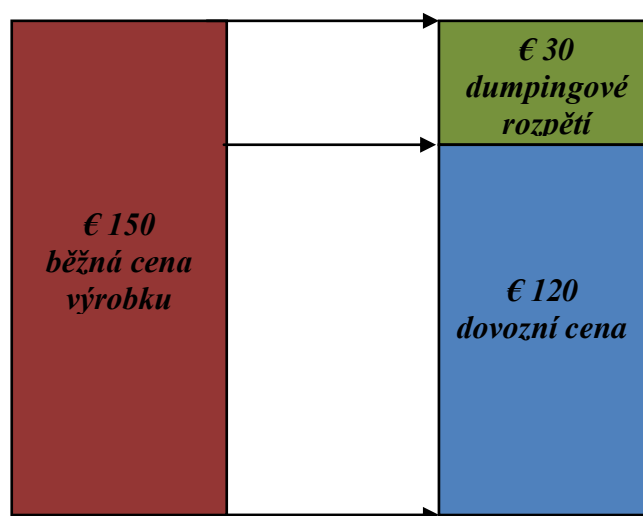
### **3.3 Podmínky pro uvalení antidumpingového cla**

#### **3.3.1 Existence dumpingu**

Dle dohody GATT je výrobek považován za dumpingový, pokud je vývozní cena výrobku vyváženého z jedné země do druhé nižší, než je v běžném obchodním styku srovnatelná cena obdobného výrobku určeného pro spotřebu v zemi vývozu. Za běžnou cenu výrobku se obvykle považuje cena, za kterou je výrobek prodáván ve vyvážející zemi v rámci běžného obchodního styku. Pokud je objem prodeje ve vývozní zemi nízký, žádný nebo je zboží prodáváno se ztrátou, stanoví se běžná cena, jako součet výrobních, prodejních, režijních a správních nákladů plus zisk. Výrobní, prodejní, správní a režijní náklady a zisk se obvykle stanovují na základě účetních záznamů výrobců z vyvážející země. Není-li to možné, lze náklady stanovit pomocí informací o nákladech jiných výrobců nebo vývozců v téže zemi, nebo pokud ani tato možnost není realizovatelná na jakémkoli jiném přijatelném základě včetně informací z jiných trhů. Za vývozní cenu se považuje prodejní cena za výrobek určený k vývozu do zemí EU. Pokud není tato cena známa nebo není z důvodu propojení nebo dohody mezi dovozcem a vývozcem spolehlivá, může být stanovena na základě vývozní ceny, za kterou byl výrobek poprvé znovu prodán nezávislému kupujícímu nebo pokud to není možné na jakémkoli jiném základě. Dumpingové rozpětí poté stanovíme porovnáním vývozní a běžné ceny. Odpovídá částce, o niž běžná hodnota přesahuje vývozní cenu. Pro řádné srovnání cen je nutné, aby vývozní a běžné ceny byly srovnatelné z hlediska fyzické charakteristiky výrobku a podmínek prodeje. Srovnání by



mělo být provedeno na stejné úrovni prodeje, nejlépe na úrovni ze závodu, a pokud možno ve stejnou dobu. Pokud tomu tak není, je běžná cena upravena o všechny možné rozdíly (odchyly), které jsou známy – fyzické vlastnosti, dovozní poplatky a nepřímé daně, slevy z cen a množstevní rabaty, obchodní úroveň, náklady na dopravu, pojištění, manipulaci, nakládku a vedlejší náklady, balení, poskytnutí úvěru, náklady na služby zákazníkům, provize, měnové přepočty a jiné.



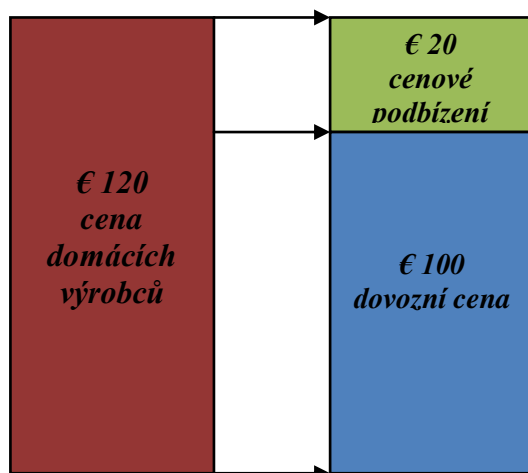
Obr. 3.3.1.1 - Dumpingové rozpětí

### 3.3.2 Nebezpečí významného poškození některého průmyslového odvětví

Průmyslu v EU vyrábějící obdobný (stejný) produkt musí být tímto jednáním způsobena podstatná újma. Pod pojmem podstatná újma rozumíme:

- významné poškození výrobního odvětví v EU
- hrozba významného poškození výrobního odvětví v EU
- značné zpoždění při zavádění tohoto výrobního odvětví v EU v zemi dovozu.

Stanovení výše újmy vyžaduje důkladné zkoumání objemu dumpingového dovozu a jeho účinku na ceny obdobných výrobků na trhu EU a výsledné újmy na výrobní odvětví v EU. V případě objemu dumpingových dovozů je ověřováno, zda došlo k jejich významnému navýšení, buď v absolutním množství, nebo podílu na spotřebě. V případě zjišťování efektu cen je zkoumána zejména hodnota, o kterou je vývozní cena nižší než cena domácích výrobců (cenové podbízení ze strany dumpingových dovozů). Stanovení dopadu na domácí výrobce vyžaduje také důkladnou analýzu velkého množství ekonomických faktorů: podíl na trhu, výstup, zisk, produktivita, zaměstnanost, mzdy, návratnost investic, hospodářský růst, schopnost opatřit si kapitál či investice, závažnost dumpingu a jiné. Dumpingové dovozy musí být důvodem újmy – objem, cena nebo objem i cena mají na výrobní odvětví v EU nepříznivé účinky (musí být doloženo důkazními prostředky).



Obr. 3.3.2.1 - Poměr vývozní ceny a ceny domácích výrobců

### 3.3.3 Zájem EU

Antidumpingová opatření nesmí být v nesouladu se zájmy EU. I když tato podmínka není Světovou obchodní organizací vyžadována, zajišťuje, že je brán zřetel na celkové ekonomické zájmy EU – zahrnující domácí průmysl, který dané výrobky vyrábí,

průmyslové odvětví EU, které dovezené výrobky využívá a bude v konečném důsledku platit vyšší ceny a spotřebitele těchto výrobků.

### **3.4 Podání písemného podnětu**

Antidumpingové řízení je obvykle zahajováno stížností dotčeného průmyslového odvětví Komisy. Stížnost může podat výrobní odvětví dotčeného výrobku v případě, že se domnívá, že je do EU dovážen výrobek za dumpingové ceny, nebo utrpěl dovozem dumpingových výrobků újmu (jeho hospodářská činnost je narušena). Stížnost musí obsahovat:

- údaje o žadateli podávajícím podnět, údajně dumpingovém výrobku, zemi původu a ostatních známých dotčených stranách
- důkazy údajného dumpingu
- důkazy údajné újmy způsobené výrobnímu odvětví v EU
- důkazy o příčinné souvislosti mezi údajným dumpingem a újmou.

Žadatel musí jednat jménem větší části daného výrobního odvětví – musí mít podporu takového množství výrobců, aby jejich podíl na celkové výrobě obdobného výrobku v EU přesahoval minimálně 25 %. Žádost nesmí být v rozporu se zájmy výrobců, kteří vlastní větší podíl na celkové výrobě obdobného výrobku. Žadatelé musí poskytnout veškeré informace, které mají k dispozici, podložené dostatečnými materiálními důkazy.

### **3.5 Zahájení šetření**

Uzná-li Komise po důkladném zhodnocení předloženého podnětu stížnost za odůvodněnou (důkazní prostředky jsou pro zahájení řízení dostačující), zahájí šetření. O zahájení nebo nezahájení šetření je rozhodnuto do 45 dnů ode dne podání stížnosti. Oznámení o zahájení šetření je poté publikováno v Úředním věstníku EU. V oznámení jsou uvedeny údaje o dotčeném výrobku a zemi, stanovena povinnost k předložení veškerých informací, stanovena lhůta pro přihlášení k řízení, předložení písemných

stanovisek a informací a současně stanovena lhůta pro podání žádosti o slyšení před Komisí. Současně s oznámením jsou Komisí dovozcům, vývozcům z dotčených zemí, zemím vývozu, členskými státy EU a dalším zainteresovaným subjektům rozeslány zprávy o zahájení šetření. V případě, že Komise šetření nezahájí, je o této skutečnosti písemně uvědomen pouze žadatel.

## **3.6 Šetření**

### **3.6.1 Průběh šetření**

Po oznámení o zahájení v Úředním věstníku EU je ve spolupráci s členskými státy EU započato šetření. Toto šetření zjišťuje zda:

- k prodeji zboží za dumpingové ceny z dotčené země (zemí) opravdu dochází
- výrobní odvětví v EU utrpělo újmu způsobenou vlivem dumpingu
- zavedení opatření není v rozporu se zájmy EU.

Aby mohlo být zjištění považováno za reprezentativní je stanoveno posuzované období – zpravidla období nejméně šesti měsíců před zahájením řízení. K informacím, které se týkají období po zahájení řízení, se nepřihlíží. V případech, kdy je počet účastníků řízení příliš velký, může být šetření omezeno na tzv. statisticky vybraný vzorek. V den oznámení o zahájení antidumpingového šetření, Komise rozesílá dotazníky:

- vývozcům z dotčených zemí
- výrobcům dotyčných výrobků v EU
- spřízněným a nespřízněným dovozcům
- dovozcům a uživatelům v EU.

Dotazníky pro výrobce v EU obsahují podrobné otázky na faktory újmy týkající se zejména prodejních cen a výrobních nákladů dotyčného výrobku. Dotazníky pro vývozce z dotčených zemí obsahují otázky týkající se výrobních nákladů, prodejních cen výrobků při vývozu a při běžném obchodu v zemi vývozu. Vývozcům pocházejícím

ze zemí s transformačním hospodářstvím je spolu s dotazníkem zaslán ještě speciální formulář, ve kterém prohlašují, zda při vykonávání své činnosti, postupují dle pravidel tržního hospodářství nebo zda postupují jiným způsobem. Příjemcům dotazníků je stanovena lhůta nejméně 30 dnů pro jejich vyplnění. Lhůta začíná běžet dnem obdržení dotazníku – dotazník je považován za doručený týden poté, co byl odeslán vývozcí nebo předán příslušnému diplomatickému zastoupení země vývozu (celková lhůta na zaslání odpovědi tedy činí 37 dní). Účastníci řízení, kteří na dotazník neodpoví, nebo kteří v rámci šetření nejednají s kontrolními orgány či jakýmkoli jiným způsobem maří vyšetřování, jsou považováni za nespolupracující. Následkem tohoto jednání je ve většině případů zavedení tvrdších opatření, než které by nespolupracujícímu účastníkovi hrozili v případě jeho spolupráce. Účastníci řízení mohou v rámci šetření:

- písemně požádat o poskytnutí příležitosti se setkat se stranami zastupující opačné zájmy (strany nejsou povinny se těchto setkání účastnit)
- na základě písemné žádosti nahlédnout do všech informací, dokladů, které předal Komisi některý účastník šetření a k těmto informacím se vyjádřit (ke stanoviskům, pokud jsou v odpovědi řádně doloženy, je v rámci řízení přihlédnuto).

Po obdržení dotazníků Komise provede důkladnou analýzu poskytnutých informací, zejména jejich správnosti a následně provede šetření na místě (porovnání údajů obsažených v dotazníku s údaji v účetnictví účastníka, popřípadě získávání nových informací potřebných pro další řízení). Na základě výsledků analýz se poté Komise rozhodne zda:

- zavede prozatímní antidumpingové opatření (opatření se obvykle zavádí na dobu 6 měsíců)
- bude pokračovat v šetření bez zavedení prozatímních antidumpingových opatření
- ukončí šetření.

Právo vyjádřit se k prozatímním výsledkům šetření a obdržet písemnou zprávu o těchto výsledcích, které jsou základem pro zavedení prozatímních antidumpingových opatření, mají všichni účastníci řízení. Jakákoli stanoviska k poskytnuté písemné zprávě Komise při dalším řízení zohledňuje. Po ukončení šetření Komise navrhne zavedení

konečného antidumpingového cla, nebo ukončení případu bez zavedení jakéhokoli opatření. Antidumpingové řízení může skončit i tím, že vývozce vyjádří ochotu zvýšit cenu o dumpingový rozdíl nebo ji přinejmenším upravit směrem nahoru tak, aby nehrozilo poškození průmyslu v EU. Stejně jako v předchozím případě je všem účastníkům řízení zaslána písemná zpráva o konečných výsledcích. Při řízeních zahájených na základě řádně doložené žádosti se šetření ukončí pokud možno do jednoho roku. Konečné rozhodnutí po projednání případu však musí Rada přijmout nejpozději 15 měsíců po zahájení šetření.<sup>3</sup>

Tab. 3.6.1.1 – Nová šetření v období od roku 2005 do května 2011

<b>ROK</b>	<b>2005</b>	<b>2006</b>	<b>2007</b>	<b>2008</b>	<b>2009</b>	<b>2010</b>	<b>2011</b>
<b>Šetření zahájena v daném období</b>	26	36	9	20	21	18	10
<b>Šetření ukončeno:</b>							
<b>- uložení končného antidumpingového cla nebo přijetí závazku</b>	19	13	12	16	11	10	7
<b>- zrušení</b>	10	18	10	3	11	10	5
<b>Prozatímní opatření uložená v daném období</b>	15	13	12	5	10	13	6
<b>Opatření, která po pětiletém trvání byly automaticky zrušeny</b>	27	9	18	2	4	14	7

### 3.6.2 Prozatímní antidumpingové opatření

Pokud bylo na základě prozatímních výsledků šetření zjištěno, že došlo k dumpingu, výrobnímu odvětví v EU byla tímto dumpingem způsobena újma a je v zájmu EU zasáhnout, může Komise zavést prozatímní antidumpingové opatření

<sup>3</sup> Schéma průběhu antidumpingového řízení je obsaženo v příloze A.

(prozatímní antidumpingové clo). Komise může rozhodnout o okamžitém zásahu v případě, že ji o to požádá některý z členských států EU a jsou splněny výše uvedené podmínky.<sup>4</sup> Prozatímní antidumpingové clo je obvykle zaváděno na dobu šest měsíců, nejdříve šedesát dnů a nejpozději devět měsíců po zahájení řízení. Doba zavedení prozatímního antidumpingového cla může být prodloužena o další tři měsíce v případě, že vývozce představující významný podíl daného odvětví o to požádá nebo nevznese námitku po oznámení Komisí. Výše prozatímního antidumpingového cla je stanovena tak, aby nepřekročila předběžně zjištěné dumpingové rozpětí. Měla by odpovídat hodnotě, která postačuje k odstranění újmy způsobené výrobnímu odvětví v EU. Prozatímní clo se zajišťuje jistotou. Propuštění dotčených výrobků do volného oběhu je podmíněno jejím složením. Uplatňuje se pouze na výrobky, které jsou propuštěny do volného oběhu po dni, k němuž vstoupí rozhodnutí o zavedení prozatímního opatření v platnost. O každém rozhodnutí týkající se prozatímního antidumpingového opatření musí Komise okamžitě informovat Radu a členské státy EU. Rozhodnutí Komise může být Radou změněno (přijmutí jiného rozhodnutí kvalifikovanou většinou).

### **3.6.3 Závazky**

Pokud je v rámci šetření zjištěno, že jsou splněny podmínky pro zavedení opatření, je Komisí uloženo prozatímní antidumpingové clo, nebo Radou konečné antidumpingové clo. Uplatňování výše uvedených cel může být pozastaveno v případě, že se vývozce dobrovolně a v uspokojivé míře zaváže změnit své ceny<sup>5</sup> nebo zanechat vývozů za ceny dumpingové. Zvýšení ceny nesmí být vyšší, než je nezbytné pro vyrovnání dumpingového rozpětí. Cena by měla odpovídat hodnotě dostačující k odstranění újmy způsobené výrobnímu odvětví v EU. Přijetí závazku může navrhnout buď vývozce předmětného zboží, nebo Komise. Přijetí závazku není pro vývozce povinností. Závazky musí být nabídnuty nejpozději do okamžiku zaslání stanovisek ke konečným výsledkům šetření. Pokud je Komise po zvláštní konzultaci s poradním výborem přesvědčena, že poškozující účinek dumpingu je tímto odstraněn, je návrh přijat a pokud nemá poradní výbor žádných námitek, šetření ukončeno.

---

<sup>4</sup> Komise rozhodne do pěti pracovních dnů po obdržení žádosti.

<sup>5</sup> V praxi je závazek řešen prohlášením na faktuře.

V ostatních případech je výsledek konzultací a návrh na zastavení šetření předložen Radě. Pokud Rada do jednoho měsíce nepřijme kvalifikovanou většinou jiné rozhodnutí, považuje se šetření za ukončené. Pokud je závazek přijat v souvislosti s uložením prozatímního antidumpingového cla, dokončí se šetření obvyklým způsobem. Na základě jeho výsledku může poté závazek:

- automaticky zaniknout (není zjištěna újma)
- zůstat v platnosti po určitou dobu (neexistence újmy souvisí s přijetím závazku)
- zůstat v platnosti (byla zjištěna újma).

Vývozce je povinen na žádost Komise poskytovat veškeré informace prokazující plnění závazků. Nesplnění této povinnosti se považuje za porušení. Porušení nebo odvolání závazku jakoukoli stranou automaticky znamená jeho zrušení a uplatnění prozatímního antidumpingového cla, nebo konečného antidumpingového cla.

### **3.6.4 Zastavení řízení bez přijetí opatření**

Antidumpingové řízení je zastaveno pokud:

- je podnět k zahájení šetření stažen (ne, pokud to není v zájmu EU)
- je zjištěno, že není nutno přijmout žádná ochranná opatření a nejsou vzneseny žádné námitky:
  - podíl dovozu na trhu je nižší než 1 % a dohromady dovozy z dotčených zemí nepokrývají nejméně 3 % spotřeby v EU
  - dumpingové rozpětí je nižší než 2 %<sup>6</sup>.
- rada do jednoho měsíce nepřijme kvalifikovanou většinou jiné rozhodnutí.

### **3.6.5 Uložení konečného antidumpingového cla**

Pokud je na základě konečných výsledků šetření zjištěno, že existuje dumping, výrobnímu odvětví v EU byla tímto dumpingem způsobena újma a je v zájmu EU

---

<sup>6</sup> U vývozců jejichž rozpětí je nižší než 2 %, je zastaveno pouze šetření. Nadále zůstávají předmětem řízení. Mohou se opět stát předmětem šetření v rámci pozdějšího přezkumu.



zasáhnout, uloží Rada na návrh Komise předložený po konzultaci s poradním výborem konečné antidumpingové clo. Pokud bylo uloženo prozatímní antidumpingové clo, musí být návrh na uložení konečného antidumpingového cla Radě předložen nejpozději jeden měsíc před tím, než prozatímní antidumpingové clo pozbude platnosti. Výše antidumpingového cla je stanovena dle dumpingového rozpětí, ne vyšší než je nutné k odstranění újmy způsobené výrobnímu odvětví v EU. Při uvalení antidumpingového cla Komise ve většině případů využívá některou ze základních celních sazeb:

- a) *Valorická* – stanovené procento z CIF ceny výrobku (jedna z nejpoužívanějších celních sazeb).
- b) *Specifická* – pevně stanovená částka za určitou jednotku množství zboží.
- c) *Diferencovaná (kombinovaná)* – clo vychází ze stanovené minimální ceny. Dovozci nemusí platit antidumpingové clo, pokud je vývozní cena zboží vyšší než stanovená minimální cena.

Výše antidumpingového cla se stanoví pro každého dodavatele (vývozce) jednotlivě. Pokud to není z důvodu netržního hospodářství v zemi vývozu nebo jiných důvodů proveditelné, stanoví se výše antidumpingového cla obecně. Vývozcům pocházejícím ze zemí bez tržního hospodářství může být stanoveno individuální clo, pokud prokáží, že:

- v případě plného nebo částečného zahraničního vlastnictví daných podniků nebo společných podniků (joint ventures) mohou svobodně repatriovat základní kapitál a zisk
- vývozní ceny a množství a prodejní a dodací podmínky byly svobodně určeny
- většinu akcií nebo podílů vlastní soukromé osoby
- státní úředníci zasedající ve správní radě nebo zastávající klíčové řídicí funkce jsou v menšině
- společnost je v dostatečné míře nezávislá na státních zásazích
- měnové přepočty se provádějí podle tržních směnných kursů
- státní zásahy nejsou takového rozsahu, aby umožňovaly obcházení individuálních antidumpingových opatření.

Konečné antidumpingové clo se uplatní pouze na výrobky, které jsou propuštěny do volného oběhu po dni, k němuž vstoupí rozhodnutí o uložení konečného antidumpingového cla v platnost. V případě zavedení prozatímního antidumpingového cla, může být konečné antidumpingové clo uloženo na výrobky:

- propuštěné do volného oběhu nejvýše 90 dnů přede dnem použitelnosti prozatímních opatření
- jejichž dovoz byl celně evidován
- u kterých Komise poskytla dotčeným dovozcům příležitost vyjádřit své stanovisko
- u nichž po delší období existoval dumping nebo dovozce o dumpingu věděl nebo měl vědět
- u kterých došlo k podstatnému zvýšení vývozu, které s ohledem na čas a objem, jakož i další okolnosti, může vážně ohrozit účinek uloženého konečného antidumpingového cla.

Pokud je konečné antidumpingové clo vyšší než prozatímní antidumpingové clo, není rozdíl mezi oběma cly vyměřen. Je-li konečné clo nižší než prozatímní, výše cla se nově vypočte. Je-li konečný výsledek šetření negativní, prozatímní clo se nepotvrdí. Konečné antidumpingové opatření zůstává obvykle v platnosti po dobu pěti let.

### **3.7 Přezkum, šetření a vrácení cla**

Antidumpingová opatření ve většině případů platí pět let. V průběhu této doby mohou zainteresované osoby písemně požádat o přezkum či šetření. Přezkumy a šetření, o které je možné v rámci antidumpingového řízení požádat, jsou následující:

- prozatímní přezkum
- přezkoumání týkající se nových vývozců
- antiabsorpční šetření
- šetření proti obcházení
- přezkoumání před uplynutím lhůty.

### **3.7.1 Prozatímní přezkum**

O prozatímní přezkum může požádat jakýkoli vývozce, dovozce nebo výrobce dotčeného zboží (po době 1 roku platnosti konečného opatření), nebo členská země EU nebo Komise (kdykoli). Prozatímní přezkum může být:

- celkový (kontrolující všechny podmínky – dumping, újma i zájem EU)
- částečný (kontrolující např. jen dumping).

Hlavním cílem prozatímního přezkumu je ověřování, zda existující antidumpingová opatření jsou nadále nutná nebo zda mají být modifikována. Prozatímní přezkum se zahájí, pokud předložená žádost obsahuje dostatečné důkazy o tom, že zachování opatření na vyrovnání dumpingu už není nutné, nebo že újma v případě zrušení nebo změny opatření pravděpodobně nebude přetrvávat nebo že stávající opatření nedostačují k vyrovnání účinku dumpingu, který působí újmu. Šetření je obvykle dokončeno do dvanácti měsíců, nejpozději však do patnácti měsíců od jeho zahájení. Podle výsledku šetření může být antidumpingové clo zvýšeno, sníženo, úplně zrušeno nebo nezměněno.

### **3.7.2 Přezkum týkající se nového vývozce**

Přezkum se zahajuje za účelem zjištění individuálních dumpingových rozpětí pro nové vývozce. Žádost o šetření může podat nový vývozce, který splňuje následující kritéria:

- vývozce nevyvážel dotčené výrobky v období původního šetření, na jehož základě bylo opatření zavedeno
- vývozce není ve spojení s žádným z vývozců nebo výrobců v zemi vývozu, jehož výrobky podléhají antidumpingovým opatřením
- vývozce může dokázat, že se smluvně neodvolatelně zavázal k vývozu podstatného množství výrobků do EU.

Pokud nový vývozce splňuje výše uvedená kritéria, je přezkum zahájen, přičemž se stanoví, že dovoz bude podléhat celní evidenci, aby se zajistilo, že antidumpingové clo může být uloženo se zpětnou působností. V rámci přezkumu Komise prověřuje,

zda vývozce splňuje podmínky pro stanovení individuální antidumpingové celní sazby. V případě, že se v rámci antidumpingového řízení provedl z důvodu velkého množství účastníků řízení výběr vzorku, platí pro přezkum speciální pravidla. Šetření musí být dokončeno do devíti měsíců od jeho zahájení. Jeho výsledkem je obvykle stanovení individuální antidumpingové celní sazby.

### **3.7.3 Přezkum před uplynutím lhůty platnosti opatření**

Přezkum před uplynutím lhůty platnosti opatření může být zahájen Komisí z vlastního podnětu nebo na žádost podanou výrobcí v EU. Cílem výše uvedeného přezkumu je ověřování, zda se přijatá antidumpingová opatření mají zachovat nebo nikoliv. Žádost o přezkum musí obsahovat důkazní prostředky prokazující, že ukončení antidumpingového opatření bude velmi pravděpodobně znamenat obnovu dumpingu a újmy. Toto tvrzení může být doloženo důkazy:

- o pokračování dumpingu a újmy
- odstranění újmy je zcela nebo zčásti výsledkem platných opatření
- okolnosti na straně vývozců nebo podmínky trhu naznačují pravděpodobnost budoucího dumpingu působícího újmu.

V průběhu posledního roku účinnosti opatření, Komise v Úředním věstníku EU zveřejní oznámení o ukončení jeho platnosti. Pokud některý z výrobců v EU chce požádat o přezkum, musí tak učinit nejpozději do tří měsíců před skončením pětiletého období. Po obdržení žádosti o přezkum, Komise v Úředním věstníku EU oznámí jeho zahájení. Přezkum obvykle trvá dvanáct měsíců, maximálně až patnáct měsíců. V rámci přezkumu před uplynutím lhůty platnosti nemůže dojít ke změně výše nebo formy opatření. Pokud přezkum potvrdí tvrzení žadatele, prodlužuje se platnost antidumpingového opatření o dalších pět let. V opačném případě pozbývá po uplynutí doby pěti let platnosti.

### **3.7.4 Antiabsorpční šetření**

Hlavním cílem antiabsorpčního šetření je přezkoumání, zda se po uložení antidumpingového cla promítlo do cen výrobků, tj. zda není absorbováno. Za absorbované se považuje, pokud se po zavedení antidumpingového cla vývozní ceny sníží nebo se vůbec či v dostatečné míře nezvýší. Šetření může být zahájeno na žádost výrobního odvětví v EU nebo jiného účastníka řízení (dovozce, vývozce, Komise, členský stát EU), pokud mohou dostačujícím způsobem doložit, že k výše uvedeným skutečnostem prokazatelně došlo. Žádost je obvykle předkládána po dvou letech antidumpingového opatření. Šetření by nemělo trvat déle než devět měsíců. Vývozci, dovozci a výrobci v EU dostanou po zahájení šetření příležitost vysvětlit situaci ohledně vývozních cen, cen v dalším prodeji a pozdějších kupních cen. Pokud je v rámci šetření zjištěno, že mělo zavedení antidumpingového cla způsobit zvýšení cen, může Komise v souladu s nově zjištěnými skutečnostmi provést nový přepočítání dumpingových rozpětí a antidumpingové clo oproti původnímu až dvojnásobně zvednout.

### **3.7.5 Šetření proti obcházení**

Šetření proti obcházení je zahajováno za účelem zjištění, zda nedochází k obcházení přijatého antidumpingového opatření. Pod pojem obcházení si můžeme představit jakoukoli činnost vedoucí k neplacení uloženého antidumpingového cla. Obcházení může být dosaženo následujícími praktikami:

- nepatrná změna parametrů výrobku za účelem změny sazebního zařazení pod kón kombinované nomenklatury nepodléhající antidumpingovému clu
- nepravdivé prohlášení, že výrobek pochází ze země nepodléhající antidumpingovému clu
- vývoz prostřednictvím výrobce, kterému byla stanovena nižší celní sazba
- vývoz výrobku v rozloženém stavu
- určité montážní operace v neevropských zemích.

Šetření je zahájeno z podnětu Komise, členské země EU nebo jiného účastníka řízení. Podnět musí kromě důkazních prostředků prokazujících obcházení opatření obsahovat důkazy o tom, že:

- výrobní odvětví v EU utrpělo tímto jednáním újmu, nebo že vyrovnávací účinky cla jsou mařeny, pokud se jedná o ceny nebo množství obdobného výrobku
- existují důkazy o dumpingu
- výrobek nebo jeho části mají ještě stále prospěch z poskytované podpory.

Šetření musí být dokončeno ve lhůtě devíti měsíců od jeho zahájení. Současně může být celním orgánům dán pokyn k evidenci dovozů. Pokud se v rámci šetření zjistí, že působnost opatření musí být rozšířena, Rada na základě návrhu Komise po konzultaci s poradním výborem tak učiní.

Tab. 3.7.1.1 – Přezkumy v období od roku 2005 do května 2011

<b>ROK</b>	<b>2005</b>	<b>2006</b>	<b>2007</b>	<b>2008</b>	<b>2009</b>	<b>2010</b>	<b>2011</b>
<b>Přezkumy zahájené v daném období</b>	57	36	41	23	34	31	7
<b>Ukončené přezkumy:</b>							
<b>- potvrzením, pozměněním, zavedením, prodloužením platnosti opatření</b>	40	43	34	27	29	28	11
<b>- zrušením</b>	5	19	13	10	4	2	4

### 3.7.6 Vrácení antidumpingového cla

Pokud některé z šetření prokáže, že dumpingové rozpětí, na jehož základě bylo clo zapláceno, bylo odstraněno nebo sníženo, může dovozce požádat o vrácení antidumpingového cla. Písemnou žádost o vrácení zapláceného antidumpingového cla musí dovozce podat Komisi prostřednictvím členského státu EU, ve kterém byly

výrobky propuštěny do volného oběhu ve lhůtě šesti měsíců ode dne, kdy příslušný orgán řádně vyměřil částku uloženého konečného cla, nebo ode dne, kdy příslušný orgán rozhodl o konečném vybrání částek zajištěných v podobě prozatímního cla. Žádost musí obsahovat přesné údaje o částce antidumpingového cla, které má být vráceno a všechny celní doklady. Dále musí předložit doklady o běžných hodnotách a vývozních cenách v EU pro vývozce nebo výrobce, na které se clo vztahuje. Pokud nejsou informace od vývozce nebo výrobce dostupné musí žádost obsahovat prohlášení, že dumpingové rozpětí bylo sníženo nebo odstraněno a že příslušné důkazy předloží Komisi. Pokud vývozce nebo výrobce nepředloží tyto důkazy v přiměřené lhůtě, žádost se zamítne. Na základě důkladného prověření předložených důkazních prostředků Komise po konzultaci s poradním výborem rozhodne, zda a v jakém rozsahu má být žádosti vyhověno. V případě pochybností může nařídít zahájení prozatímního přezkumu a s přihlédnutím k výsledkům šetření poté rozhodnout. Zaplacené antidumpingové clo se vrátí obvykle ve lhůtě dvanácti měsíců, ne později než osmnáct měsíců ode dne podání náležitě odůvodněné žádosti o vrácení zaplaceného cla. Zaplacené clo je vráceno obvykle ve lhůtě devadesát dnů od vydání rozhodnutí Komise.

## **4 Komodity podléhající antidumpingu**

### **4.1 Obecné informace**

Antidumpingová opatření jsou uvalena na velké množství rozličných výrobků (potraviny, výrobky z železa, oceli a jiných kovů, výrobky z plastů, některé významné chemické sloučeniny, léčiva, domácí spotřebiče a jiné). Dle statistik z května 2011 jsou využívána ve 121 případech. V dalších 55 případech probíhá šetření. Vývozní země, jejíž výrobci velmi často prodávají výrobky za dumpingové ceny a proti kterým je nejčastěji vedeno antidumpingové řízení, je Čína. Dalšími zeměmi, u kterých je ve vyšší míře na vývoz výrobků na trh EU uvaleno antidumpingové clo, jsou Indie, Tchaj-wan, Thajsko, Korea, Indonésie, Malajsie, Ukrajina a Rusko.<sup>7</sup>

### **4.2 Zmrazené jahody z Čínské lidové republiky**

Antidumpingové řízení v souvislosti s dovozem zmrazených jahod pocházejících z Čínské lidové republiky bylo zahájeno dne 19. ledna 2006 na základě řádně doloženého podnětu podaného polským svazem výrobců mražených potravin. Vzhledem k tomu, že z informací, dokladů a jiných důkazních prostředků obsažených v žádosti a rozeslaných dotaznicích bylo zřejmé, že k vývozům za dumpingové ceny skutečně dochází, bylo Komisí dne 18. října 2006 rozhodnuto o uložení prozatímního opatření (Nařízení Rady (ES) č. 1551/2006). Po oznámení o uložení prozatímního opatření všem zainteresovaným osobám a vypořádání se s připomínkami, bylo Komisí pokračováno v šetření s cílem získat všechny relevantní informace pro svá konečná zjištění. Po jeho ukončení dospěla na základě výsledků k názoru, že podmínky

---

<sup>7</sup> Statistika týkající se antidumpingu jsou obsaženy v příloze B a C.



pro zavedení konečného antidumpingového cla jsou splněny. Její rozhodnutí bylo založeno na následujících zjištěních.

#### **4.2.1 Existence dumpingu**

Výrobek je považován za dumpingový, pokud je vývozní cena do EU nižší než cena používaná v běžném obchodním styku v zemi vývozu. Aby mohl být výše uvedený předpoklad potvrzen, bylo zapotřebí stanovit běžnou a vývozní cenu výrobku a zjistit, zda jejich porovnáním vznikne dumpingové rozpětí. Běžná cena výrobku byla stanovena dvojím způsobem. U výrobce Yantai Yongchang Foodstuff, kterému byl přiznán status tržního hospodářství, byla cena stanovena dle ceny používané v rámci běžného obchodního styku. U výrobců, kterým nebyl přiznán status tržního hospodářství, nebo bylo přiznáno individuální zacházení, byla cena stanovena na základě cen užívaných ve srovnatelné zemi (Turecko). Tedy na základě vývozních cen skutečně splatných či zaplacených. Dumpingové rozpětí bylo s ohledem na výše uvedené stanoveno zvlášť pro výrobce, kterým byl přiznán status tržního hospodářství nebo individuální zacházení a pro ostatní vyvážející výrobce. V případě společnosti Yantai Yongchang Foodstuff Co., které bylo přiznán status tržního hospodářství, bylo dumpingové rozpětí stanoveno na hodnotu 0 %. Společnosti Dandong Junao Foodstuff Co., které bylo přiznáno individuální zacházení, bylo dumpingové rozpětí stanoveno na hodnotu 31,1 %. Celostátní úroveň dumpingu pro ostatní výrobce byla stanovena na hodnotu 66,9 %.

#### **4.2.2 Nebezpečí významného poškození některého průmyslového odvětví**

Aby mohla být případná újma pro výrobní odvětví v EU za posuzované období řádně stanovena, provedla Komise ve spolupráci s členskými státy EU podrobnou analýzu níže uvedených ukazatelů újmy. Negativní trendy byly zjištěny u prodejní ceny a objemu, ziskovosti, zásob, využití kapacit, výroby, zaměstnanosti, mezd, produktivity, peněžního toku a tržní podílu. Pozitivní vývoj byl zaznamenán u investic a výrobních kapacit. Z analýz bylo zřejmé, že v průběhu posuzovaného období došlo k velmi prudkému nárůstu objemu dumpingových dovozů dotčeného výrobku (přibližně o 380 %). Jejich tržní podíl vzrostl čtyřnásobně. Hlavní příčinou výše

uvedeného byl značný pokles prodejní ceny (- 38 %). Výrobní odvětví v EU reagovalo na tento velmi negativní vývoj snižováním prodejních cen. I po snížení na neudržitelnou úroveň byla ale prodejní cena dovozů o mnoho nižší. V důsledku toho došlo ke snížení objemu prodeje, poklesu produktivity, peněžního toku i počtu zaměstnanců, propadu ziskovosti (-12,5 %) a postupnému zvyšování stavu zásob. Celkově špatné situaci nezabránily ani investice průběžně realizované v odvětví za účelem zvýšení jeho konkurenceschopnosti. Za hlavní důkaz újmy bylo považováno snížení výroby spolu se zvýšením zásob a poklesem ceny vedoucí k snížené ziskovosti. Za jeho hlavní příčinu byl považován rychlý nárůst dovozů. S ohledem na všechny analyzované činitele bylo zřejmé, že výrobní odvětví v EU utrpělo podstatnou újmu a že existuje spojitost mezi dovozy dumpingových výrobků a podstatnou újmou vzniklou výrobnímu odvětví v EU.

#### **4.2.3 Zájem EU**

Stanovení, zda je zavedení opatření v zájmu EU se zakládalo na zhodnocení různých zájmů, tj. zájmů výrobního odvětví v EU, dovozců, zpracovatelů/uživatelů a dodavatelů/pěstitelů. Z výsledků šetření bylo patrné, že dopad na dovozce a uživatele měl být v některých případech značný. Zavedení cla mělo zejména u některých uživatelů znamenat omezení ziskovosti nebo dokonce finanční ztráty. Za hlavní příčinu tohoto trendu byly označeny smlouvy s pevnými cenami, které znemožňují přesun nákladů. Vzhledem k tomu, že smlouvy měly omezenou platnost, šlo o problém dočasný. Ve srovnání s tímto by ztráty tržního podílu, snižování cen a finanční ztráty vzniklé výrobnímu odvětví v EU a jeho dodavatelům surovin v případě nezavedení opatření, měly zásadní a trvalé důsledky. S ohledem na výše uvedené bylo Komisí rozhodnuto, že neexistují žádné přesvědčivé důvody pro to, aby antidumpingová cla nebyla uložena.

#### **4.2.4 Podoba konečných opatření**

Z výsledků šetření bylo patrné, že byly splněny všechny podmínky pro zavedení konečného antidumpingového opatření. Vzhledem k tomu, že byl dotčený výrobek považován za poměrně homogenní a zavedení valorického cla mohlo znamenat nepřiměřené zatížení uživatelů (což se po zavedení prozatímního opatření potvrdilo),

bylo rozhodnuto, že nejvhodnějším opatřením v tomto případě bude zavedení minimální dovozní ceny. Sazba konečného antidumpingového cla byla stanovena následujícím způsobem:

- sazba konečného antidumpingového cla pro společnost Yantai Yongchang Foodstuff byla stanovena na hodnotu 0 % (kód A779)
- sazba pro všechny ostatní společnosti se stanovila podle stanovené minimální dovozní ceny. Pokud je dovozní cena nižší než minimální dovozní cena, použije se pevné antidumpingové clo. V případě, že je součet dovozní ceny a pevného cla vyšší než minimální dovozní cena, vypočte se clo jako rozdíl mezi minimální dovozní cenou stanovenou dovozní cenou.

Tab. 4.2.4.1 – Celní sazby konečného antidumpingového cla

<b>Kód KN</b>	<b>Minimální dovozní cena v EUR/t netto</b>	<b>Dandong Junao Foodstuff kód A780</b>	<b>Ostatní společnosti kód A999</b>
08111011	496,8	62,6	169,9
08111019	566,3	71,3	193,7
08111090	598	75,3	204,5

### **4.3 Chladničky typu side by side z Korejské republiky**

V případě dovozů chladniček typu side by side pocházejících z Korejské republiky bylo antidumpingové řízení zahájeno dne 2. června 2005 na základě řádně odůvodněné stížnosti podané společností Whirlpool Europe s.r.l., která v dané době představovala významný podíl výroby chladniček typu side by side v EU. Vzhledem k tomu, že v průběhu šetření bylo na základě v té době známých skutečností zjištěno, že k dovozům za dumpingové ceny opravdu docházelo, bylo rozhodnuto o uložení prozatímního antidumpingového opatření (Nařízení Rady (ES) č. 355/2006). Po ukončení šetření a vyhodnocení jeho výsledků, byly Komisí závěry,

na základě kterých bylo uloženo prozatímní antidumpingové opatření, potvrzeny. Na základě výše uvedeného bylo rozhodnuto o uložení konečného antidumpingového opatření. Rozhodnutí vycházelo z následujících skutečností.

#### **4.3.1 Existence dumpingu**

Aby mohla být potvrzena existence dumpingu, bylo nejdříve nutné stanovit běžné a vývozní ceny dotčeného výrobku. Vzhledem k tomu, že všem výrobcům v Čínské lidové republice byl přiřazen status tržního hospodářství, postupovalo se při stanovení běžné ceny následujícím způsobem. U výrobků jejichž celkový prodej na domácím trhu byl považován za dostatečně reprezentativní, byla cena stanovena dle ceny používané v rámci běžného obchodního styku. U výrobků, jejichž prodej nebyl uskutečněn v běžném obchodním styku, nebo výrobků, jejichž prodeje nebyly reprezentativní, byla běžná cena stanovena jako součet prodejních, správních a režijních nákladů a váženého průměrného zisku. Stejně jako v případě běžné ceny byla i vývozní cena stanovena dvojím způsobem. U prodejů při kterých bylo prokázáno spojení mezi dovozci a vyvážejícími výrobci, vycházela vývozní cena z ceny při dalším prodeji nezávislým odběratelům upravená o všechny náklady včetně cel a daní vzniklých mezi dovozem a dalším prodejem a o přiměřené ziskové rozpětí. Náklady zahrnovaly zejména náklady na dopravu, manipulaci, nakládku, pojištění a vedlejší náklady. U prodejů uskutečněných mezi nezávislým dovozcem a vyvážejícím výrobcem se vývozní cena stanovila na základě skutečně zaplacených nebo splatných cen. Dumpingové rozpětí se poté stanovilo zvlášť pro spolupracující vyvážející výrobce a zvlášť pro ostatní společnosti. Pro každého spolupracujícího výrobce bylo dumpingové rozpětí stanoveno jako porovnání váženého průměru běžné hodnoty s cenami všech jednotlivých vývozních transakcí do EU. Na základě tohoto porovnání bylo dumpingové rozpětí stanoveno následovně. Pro společnost Daewoo Electronics Corporation (3,4 %), pro LG Electronics Corporation (12,2 %) a pro Samsung Electronics Corporation (de minimis). Dumpingové rozpětí pro ostatní výrobce bylo poté stanoveno na úrovni nejvyššího dumpingového rozpětí vypočítaného pro spolupracující společnost, tj. na úrovni stanovené pro LG Electronics Corporation, a to konkrétně ve výši 12,2 %.

### **4.3.2 Nebezpečí významného poškození některého průmyslového odvětví**

Analýza vybraných ukazatelů pro posouzení negativního vlivu dumpingových dovozů na výrobní odvětví v EU poukázala na několik závažných skutečností. První skutečností bylo významné zvýšení objemu dumpingových dovozů (157 %), druhou zvýšení podílu těchto dovozů na trhu EU (přibližně o 13 %) a třetí významné podbízení cenám výrobního odvětví v EU, které se pohybovalo v rozmezí 34 % až 42 % v některých případech i vyšší. Důsledkem byl negativní vývoj většiny ukazatelů újmy: využití kapacity kleslo o 16 %, zásoby se zvýšily o 167 %, výrobní odvětví v EU ztratilo 61 % podílu na trhu, produktivita klesla o 10 %, jednotkové ceny prodeje klesly o 5 %, ziskovost, návratnost investic a peněžní toky dosahovaly negativních hodnot. Ne všechny ukazatele se vyvíjely stejným způsobem. Některé zaznamenaly pozitivní vývoj. Objem výroby se zvýšil o 100 %, objem prodeje výrobního odvětví na trhu EU se zvýšil o 31 % a zaměstnanost se zvýšila o 88 %. Vzhledem k tomu, že výrobní odvětví v EU zahájilo svou činnost krátce před zahájením šetření, byl tento vývoj považován za zcela normální. Ani toto zvýšení však nebylo postačující, aby zabránilo ztrátě podílu na trhu a pomohlo dosáhnout přiměřeného ziskového rozpětí. Podrobnou analýzou všech ukazatelů bylo prokázáno, že podstatné zvýšení objemu a podílu dovozů na trhu, společně se snížením prodejních cen a s vysokým cenovým podbízením způsobilo výrobnímu odvětví v EU podstatnou újmu.

### **4.3.3 Zájem EU**

Aby mohlo být antidumpingové opatření uloženo, provedla Komise analýzu, zda neexistují přesvědčivé důvody pro nezavedení opatření. Za tímto účelem byl analyzován pravděpodobný dopad opatření na všechny dotčené strany. Z výsledků analýz bylo zřejmé, že výrobní odvětví v EU bude jeho uložení podporovat. Dumpingové ceny způsobily výrobnímu odvětví v EU nemalé ztráty a nezavedení opatření by tyto ztráty ještě více zvyšovalo. Zavedení opatření by naopak znamenalo příležitost k opětovnému získání ztracených prodejů a podílů na trhu a zvýšení ziskovosti. Dodavatelé výrobního odvětví v EU se k tomuto názoru připojili. Spolupracující dovozci a maloobchodníci zůstali při řešení této otázky neutrální. S ohledem na výše uvedené, dospěla Komise k názoru, že zavedení opatření bylo v zájmu EU.

#### 4.3.4 Podoba konečných opatření

Vzhledem k tomu, že byly splněny všechny tři podmínky, bylo rozhodnuto o zavedení konečného antidumpingového opatření. Sazby antidumpingového cla byly pro jednotlivé společnosti stanoveny dle výsledků šetření. Odpovídaly výši stanoveného dumpingového rozpětí. Na dovozy výrobků vyrobených jakoukoli jinou společností se vztahovala celostátní sazba konečného antidumpingového cla. Konečné antidumpingové clo bylo stanoveno jako valorická sazba (procento) z čisté ceny s dodáním na hranice (CIF cena).

Tab. 4.3.4.1 – Celní sazby konečného antidumpingového cla

<b>Společnost</b>	<b>Rozpětí újmy</b>	<b>Dumpingové rozpětí</b>	<b>Konečné clo</b>	<b>Doplňkový kód TARIC</b>
<b>Daewoo Electronics Corporation</b>	98,5 %	3,4 %	3,4 %	A733
<b>LG Electronics Corporation</b>	74,8 %	12,2 %	12,2 %	A734
<b>Samsung Electronics Corporation</b>	66,3 %	de minimis	0 %	A735
<b>Všechny ostatní společnosti</b>	98,5 %	12,2 %	12,2 %	A999

#### 4.4 Hliníkové fólie z Arménie, Brazílie a Čínské lidové republiky

Antidumpingové řízení související s dovozem hliníkových fólií pocházejících z Arménie, Brazílie a Čínské lidové republiky bylo zahájeno dne 28. května 2008 na základě řádně doložené stížnosti podané organizací Eurométaux, která vlastnila významný podíl celkové výroby hliníkových fólií v EU. Vzhledem k tomu, že analýzou předběžných výsledků byla prokazatelným způsobem potvrzena existence dumpingu,

bylo rozhodnuto o zavedení prozatímního antidumpingového opatření (Nařízení Rady (ES) č. 287/2009). Po ukončení šetření a důkladné analýze všech dostupných informací byly skutečnosti související se zavedeným prozatímního antidumpingového opatření potvrzeny. S ohledem na výše uvedené dospěla Komise k názoru, že zavedené opatření je nutné.

#### **4.4.1 Existence dumpingu**

Vzhledem k tomu, že se v dotčených vyvážejících zemích obchodovalo v zcela odlišných tržních podmínkách, byla existence dumpingu stanovena pro každou z nich samostatně. Běžná hodnota pro výrobce z Brazílie byla ve většině případů stanovena na základě skutečné ceny používané na domácím trhu. Pokud nebylo využití této metody možné, byla cena stanovena jako součet výrobních, prodejních, správních a režijních nákladů a přiměřeného ziskového rozpětí. Vývozní cena byla stanovena na základě skutečně splatných či zaplacených vývozních cen. Dumpingové rozpětí bylo s ohledem na výše uvedené stanoveno zvlášť pro výrobce, kterému bylo přiznáno individuální zacházení (Companhia Brasileira de Alumínio 27,6 %) a pro ostatní vyvážející výrobce (27,6 %). V případě Arménie se běžná hodnota stanovila dvojím způsobem. U výrobců s nepřiznaným statutem tržního hospodářství, vycházela běžná cena z cen užívaných ve srovnatelné zemi. Za srovnatelnou zemi bylo vybráno Turecko. U výrobců s přiznaným tržním statutem byla běžná cena vypočtena obdobně jako v případě Brazílie. Vývozní cena u dovozů uskutečněných prostřednictvím společností ve spojení, byla stanovena z ceny užívané při dalším prodeji nezávislým odběratelům upravené o všechny náklady vzniklé mezi dovozem a dalším prodejem (prodejní, správní, režijní náklady a přiměřené ziskové rozpětí). U všech ostatních případů byla vývozní cena stanovena obdobně jako u Brazílie. Dumpingové rozpětí bylo poté stanoveno pro výrobce, kterému bylo přiznáno individuální zacházení a pro všechny ostatní společnosti:

- Closed Joint Stock Company "Rusal-Armenal" 33,4 %
- všechny ostatní společnosti 33,4 %.

Ceny v případě Čínské lidové republiky byly stanoveny následovně. Vzhledem k tomu, že žádnému výrobcí v Čínské lidové republice nebylo přiznáno tržní zacházení,

byla běžná cena stanovena dle cen zaplacených nebo splatných na trhu srovnatelné země (Turecko). Vývozní ceny byly stanoveny stejným způsobem jako v případě Arménie. Dumpingové rozpětí bylo poté stanoveno dvojím způsobem. Pro vyvážející výrobce, kterým bylo přiznáno individuální zacházení, se dumpingové rozpětí stanovilo porovnáním vážené průměrné běžné hodnoty a vážené průměrné vývozní ceny (Shandong Loften 33,7 %, Zhenjiang Dingsheng 37,4 %). V případě společnosti Alcoa Shanghai a Alcoa Bohai, u kterých bylo zjištěno spojení, bylo vypočteno jediné dumpingové rozpětí (25,6 %). Pro všechny ostatní vyvážející výrobce bylo dumpingové rozpětí stanoveno na základě nejvyšších uskutečněných dumpingových transakcí (47,0 %).

#### **4.4.2 Nebezpečí významného poškození některého průmyslového odvětví**

Z výsledků provedených analýz bylo zcela zřejmé, že se postavení výrobního odvětví v EU výrazně zhoršilo. Všechny ukazatele újmy zaznamenaly během posuzovaného období negativní vývoj. Jedinou výjimkou v tomto ohledu byly jednotkové prodejní ceny. Vzhledem k tomu, že jejich růst byl zapříčiněn zvýšením cen surovin (hliníku), nemohly být považovány za prospěšné. Aby výrobní odvětví v EU mohlo konkurovat neustále se snižujícím cenám vyvážejících výrobců, bylo nuceno se těmto cenám přizpůsobit. Snižování cen však znamenalo i snížení disponibilních prostředků, které mohli být využity na úhradu zvyšujících se nákladů na suroviny. To vedlo k významným ztrátám výrobního odvětví v EU a k značnému zhoršení jeho finanční situace. S ohledem na výše uvedené dospěla Komise k závěru, že výrobní odvětví v EU utrpělo závažnou újmu.

#### **4.4.3 Zájem EU**

Z analýzy všech předložených informací a připomínek účastníků řízení vyplivalo, že neexistují závažné důvody, proč by nemělo být konečné antidumpingové opatření uloženo. Bylo zcela zřejmé, že uložení opatření by nemělo žádné významně nepříznivé účinky na situaci uživatelů a dovozců dotčeného výrobku.



#### 4.4.4 Podoba konečných opatření

Na základě výsledků šetření, které potvrdilo stížnost žadatele, Komise rozhodla o uložení konečného antidumpingového opatření. Sazby antidumpingového cla byly pro jednotlivé společnosti stanoveny ve výši, které je dostačující k odstranění újmy způsobené dumpingovým dovozem. Výjimku tvořila společnost Companhia Brasileira de Alumínio (CBA), u které jako jediné byla po důkladném přezkoumání všech známých skutečností přijata předložená žádost o uznání cenového závazku. Z důvodu zajištění řádného plnění přijatého závazku byla společnosti uložena povinnost předkládat příslušnému celnímu úřadu při propuštění do volného oběhu závazkovou fakturu obsahující následující údaje:

- označení "OBCHODNÍ FAKTURA KE ZBOŽÍ PODLÉHAJÍCÍMU ZÁVAZKU"
- název společnosti, která obchodní fakturu vystavila
- číslo a datum vystavení faktury
- přesný popis zboží (kódové číslo výrobku - PCN, popis zboží odpovídající dotčenému PCN, podnikové kódové číslo výrobku - CPC, kód Taric, množství - v tunách)
- popis podmínek prodeje (cena za tunu, platební a dodací podmínky, celkové slevy a rabaty)
- název společnosti (dovozce), pro kterou byla faktura přímo vystavena
- jméno zástupce společnosti, která vystavila fakturu a podepsané prohlášení<sup>8</sup>.

Na dovozy výrobků vyrobených jakoukoli jinou společností byla uložena celostátní sazba antidumpingového cla. Konečné antidumpingové clo bylo určeno jako valorická sazba (procento) z čisté ceny s dodáním na hranice (CIF cena). Aby bylo v souvislosti s velkými rozdíly ve stanovených celních sazbách zabráněno obcházení uloženého opatření, bylo zavedeno zvláštní opatření - předložení obchodní faktury obsahující předem stanovené informace. V případě nedodržení této podmínky, podléhal dovoz clu použitelnému pro všechny ostatní vývozce.

---

<sup>8</sup> "Já, níže podepsaný/á, potvrzuji, že prodej zboží zahrnutého v této faktuře a určeného k přímému vývozu do Evropského společenství se provádí v rámci a za podmínek závazku nabídnutého společností Companhia Brasileira de Alumínio (CBA), a přijatého Evropskou komisí rozhodnutím 2009/736/ES. Prohlašuji, že informace uvedené v této faktuře jsou úplně a správné."

Tab. 4.4.4.1 – Celní sazby konečného antidumpingového cla

<b>Země</b>	<b>Společnost</b>	<b>Dumpingové rozpětí</b>	<b>Konečné clo</b>	<b>Doplňkový kód TARIC</b>
<b>Arménie</b>	<b>Closed Joint Stock Company RusalArmenal</b>	33,4 %	13,4 %	A943
	<b>Všechny ostatní společnosti</b>	33,4 %	13,4 %	A999
<b>ČLR</b>	<b>Alcoa Shanghai a Alcoa Bohai</b>	25,6 %	6,4 %	A944
	<b>Shandong Loften Aluminium Foil</b>	33,7 %	20,3 %	A945
	<b>Zhenjiang Dingsheng Aluminium</b>	37,4 %	24,2 %	A946
	<b>Všechny ostatní společnosti</b>	47,0 %	30,0 %	A999
<b>Brazílie</b>	<b>Companhia Brasileira de Alumínio</b>	27,6 %	17,6 %	A947
	<b>Všechny ostatní společnosti</b>	27,6 %	17,6 %	A999

# 5 Evropský úřad pro boj proti podvodům (OLAF)

## 5.1 Obecné informace

Evropská Unie je výjimečná organizace, která od posledního rozšíření v roce 2007 zahrnuje 27 evropských států s 500 miliony obyvatel (přibližně 7,3 % světové populace). Od klasických mezinárodních organizací se liší svým charakterem, cíli a velkou provázaností mezi členskými státy. Mezi její hlavní cíle patří vytvoření jednotného vnitřního trhu a hospodářské a měnové unie, podpora rozvoje a růstu hospodářství, zaměstnanosti, konkurenceschopnosti, zlepšování životní úrovně a kvality životního prostředí a další. K jejich úspěšné realizaci jsou, kromě jiných neméně důležitých nástrojů, zapotřebí finanční prostředky obsažené v rozpočtu EU. Stejně jako státní rozpočet je i rozpočet EU financován z peněz daňových poplatníků. Neplacení daní a poplatků, chybné použití finančních prostředků EU, podvody a jiné ilegální aktivity poškozují rozpočet EU a zároveň poškozují i zájmy evropských daňových poplatníků. Vzhledem k výše uvedenému je naprosto logické, že se ochrana finančních a ekonomických zájmů EU, stala jednou z hlavních priorit členských států a evropských institucí. Mezi nejvýznamnější ochranná opatření patří zejména vyhledávání a monitoring podvodů v oblasti cel, chybného využívání dotací a daňových úniků, boj s korupcí a jakékoliv jiné ilegální činnosti, které poškozují finanční zájmy EU. Za účelem posílení aktivit v oblasti ochrany finančních a ekonomických zájmů EU vytvořila rozhodnutím 1999/352/ES, ESUO, Euroatom ze dne 28. dubna 1999 Evropská komise ve svém rámci Evropský úřad pro boj proti podvodům (OLAF). Svou činnost úřad zahájil 1. června 1999. V současné době pro úřad pracuje 347 vyšetřovatelů. Včetně externích pracovníků je celkový počet zaměstnanců 453. Vyšetřovatelé úřadu jsou povinni vzdát se svých předchozích funkcí a při práci mít na zřeteli pouze zájmy EU, aniž by přijímali instrukce od jakékoliv vlády, orgánu, organizace nebo osoby nezávislé na instituci. Každý z nich má značné profesní zkušenosti (jedna z podmínek přijetí zaměstnance), získané ve službách národního vyšetřování, policie nebo

soudnictví. Nábor vyšetřovatelů z národních vyšetřovacích služeb má hned několik důvodů – úzký vztah s národními vyšetřovateli, úroveň zkušeností, znalost místních poměrů a.j. V čele úřadu stojí ředitel jmenovaný Komisí (po předložení pozitivního posudku dozorčí radou a po konzultaci s Evropským parlamentem a Radou) na období pěti let. Může být znovu jmenován na jedno další funkční období. Aby mohl úřad vykonávat svou činnost co neefektivněji, byl mu udělen zvláštní nezávislý status. Toto výjimečné nezávislé postavení je posílené podřízením vyšetřovací funkce úřadu pravidelné kontrole dozorčího výboru. Dozorčí výbor se skládá z pěti nezávislých osob, nepatřících k úřadu ani k žádné instituci EU, které jsou vysoce kvalifikované v oblasti kompetencí úřadu. Jmenování jsou na základě vzájemné dohody Evropským parlamentem, Radou a Komisí na dobu tří let. Mohou být znovu jmenováni na jedno další funkční období.<sup>9</sup>

## 5.2 Cíle a úkoly

Hlavním cílem a důvodem vzniku úřadu je boj proti podvodům, úplatkářství a jakékoli jiné nedovolené činnosti poškozující finanční a ekonomické zájmy EU. Za tímto účelem provádí správní vyšetřování – inspekce, kontroly a jiná opatření prováděná při výkonu své činnosti. Při správním vyšetřování se zaměřuje zejména:

- na boj proti podvodům, úplatkářství a nadnárodnímu organizovanému zločinu
- vyhledávání závažných skutečností souvisejících s výkonem odborných činností, které by mohly znamenat zanedbání povinností ze strany úředníků a zaměstnanců EU nebo zanedbání obdobných povinností členy orgánů a subjektů, řídicími pracovníky úřadů a agentur nebo zaměstnanci orgánů, subjektů, úřadů a agentur, na které se nevztahuje služební řád úředníků ani pracovní řád ostatních zaměstnanců Evropské unie.<sup>10</sup>

Aby mohla být zajištěna účinnost a jednotnost při realizaci různých opatření v oblasti boje proti podvodům, poskytuje úřad podporu s cílem organizování úzké

---

<sup>9</sup> Schéma organizační struktury Evropský úřad pro boj proti podvodům (OLAF) je v příloze D.

<sup>10</sup> čl. 1, Nařízení Evropského parlamentu a Rady (ES) č. 1073/1999 ze dne 25. května 1999, o vyšetřování prováděném Evropským úřadem pro boj proti podvodům (OLAF)

a pravidelné spolupráce mezi kompetentními národními orgány. Dalšími činnostmi vykonávanými úřadem jsou:

- právní pomoc (podpora národním úřadům v rámci trestních řízení)
- monitorování (možnost sledovat u závažných spisů, zda členské státy plní své závazky ve smyslu článku 280 Smlouvy)
- snaha o vytvoření a rozvoj metod boje proti podvodům a jejich předcházení.

### **5.3 Vyšetřování vedená úřadem**

Za účelem posílení aktivit v oblasti ochrany finančních a ekonomických zájmů EU vykonává úřad správní vyšetřování, a to vyšetřování vnější (externí) a vyšetřování vnitřní (interní). V rámci vnějšího vyšetřování úřad ve spolupráci s národními vyšetřovacími orgány (vyšetřovacími službami, policií, právními a administrativními orgány atd.) provádí v souladu s nařízením Rady č. 2185/96 ze dne 11. prosince 1996, namátkové kontroly a inspekce v členských státech EU s cílem odhalit závažné nesrovnalosti, podvody a jiné protiprávní činy. V rámci vnitřního vyšetřování provádí úřad administrativní vyšetřování uvnitř orgánů, subjektů a podobných institucí ve snaze zjistit, zda nedochází ke korupčnímu jednání, k porušení povinností ze strany jejich úředníků nebo vážným podvodům spojených s výkonem profesionálních aktivit. Tato vnitřní vyšetřování se provádějí v souladu s ustanoveními Smluv, zejména Protokolu o výsadách a imunitách Evropských společenství, pracovními řády a ustanoveními o lidských právech, základních svobodách a pravidly o utajování a ochraně údajů.

### **5.4 Postupy a průběh vyšetřování**

Vyšetřování (vnější i vnitřní vyšetřování) je vždy zahájeno rozhodnutím ředitele úřadu. Vnější vyšetřování z vlastního podnětu nebo na žádost členského státu EU. Vnitřní vyšetřování z vlastního podnětu, nebo na žádost orgánu, subjektu, úřadu nebo agentury,

ve kterých má být vyšetřování provedeno. Vyšetřování můžeme rozdělit do tří základních etap:

- a) **Etapa vyhodnocování** – v této etapě jsou zhodnoceny všechny informace a důkazní prostředky obsažené v předložené žádosti. Po skončení zhodnocení je sepsána stručná zpráva, která v případě závažnosti předložených informací může navrhnout zahájení vyšetřování. Hodnotící zpráva je předána k vyjádření výkonnému výboru složenému z představitelů oddělení úřadu spojených s vyšetřováními. Konečné rozhodnutí, zda zahájit vyšetřování, náleží řediteli úřadu.
- b) **Etapa šetření** – shromažďování důkazů pro a proti obvinění dle stanovených postupů úřadu. Po ukončení práce předloží vyšetřovatelé návrh zprávy o vyšetřování výkonné radě, která rozhodne, zda je třeba spis předat úřadům k soudnímu nebo disciplinárnímu řízení, zajistit jeho následnou kontrolu za účelem vymáhání prostředků, nebo jej uložit ad acta. Rozhoduje ředitel na základě stanoviska výkonné rady.
- c) **Etapa následná kontrola** – následné kontroly případů předaných soudním úřadům a k vymáhání prostředků.

Vyšetřování řídí ředitel úřadu. Zaměstnanci úřadu provádějí své úkoly po předložení písemného oprávnění, ve kterém je uvedena jejich totožnost a jejich zmocnění. Vyšetřování probíhá bez přerušení po dobu, která je přiměřená okolnostem a složitosti případu. Při provádění vyšetřování má úřad právo na okamžitý přístup k informacím orgánů, hospodářských subjektů, úřadů a agentur a jejich prostor. V případě, že je to pro kontrolní činnost důležité, může úřad požadovat informace od členů orgánů a hospodářských subjektů, od vedoucích pracovníků nebo zaměstnanců orgánů, hospodářských subjektů, úřadů a agentur. Úřad může pořizovat kopie všech dostupných dokumentů a nosičů dat a v případě potřeby si je ponechat. Po skončení vyšetřování vypracuje kontrolní skupina zprávu, která obsahuje následující údaje:

- zjištěné skutečnosti (případně vyčíslení vzniklých finančních škod)
- závěry vyšetřování
- doporučení ředitele úřadu k přijetí opatření.

Zprávy jsou vypracovány v souladu s národní legislativou členského státu EU, kde byla kontrola provedena (důkazní prostředky při správním nebo soudním řízení). Zpráva vypracovaná po skončení vnějšího vyšetřování je spolu s veškerými důkazními

prostředky důležitými pro další řízení předána příslušnému orgánu členského státu EU. Zpráva vypracovaná po skončení vnitřního vyšetřování je spolu s dalšími dokumenty předána orgánu, úřadu či agentuře, ve které byla kontrola provedena. Výše uvedený subjekt je na základě skutečností popsanych ve zprávě povinen vyvodit důsledky, disciplinární nebo právní, a oznámit řediteli úřadu ve stanovené lhůtě, jak postupoval.

## 6 Závěr

Vstupem České republiky do EU se hodně věcí změnilo. Získala mnohé výhody, ale na druhou stranu se musela vzdát některých práv. Jedním z takových práv byla možnost vytvářet samostatnou obchodní politiku. Na zájmy, které na třetích trzích má, ale nerezignovala. Jsou jen uplatňovány v celoevropském měřítku. Společná obchodní politika se v posledních letech vyznačovala určitou otevřeností s cílem dosáhnout postupnými kroky liberalizace mezinárodního obchodu. Postupné snižování celních sazeb a odbourávání omezujících opatření mělo v budoucnu zajistit vznik efektivního mezinárodního trhu. Zavedení výše uvedené strategie, ale v žádném případě neznamená, že by byla opatření sloužící k ochraně domácích výrobců před nekalými praktikami opomíjena. Opak je spíše pravdou. I když v posledních letech docházelo ke snižování počtu antidumpingových opatření, jsou stále považovány za jeden z důležitých nástrojů obchodní politiky EU. To samé platí i o všech ostatních opatřeních, která jsou využívána. Antidumpingová opatření jsou v různých formách uplatňována na širokou škálu výrobků – od potravin, přes výrobky z plastů, po součásti do automobilů. Je jen málo oblastí výroby, které nejsou v rámci antidumpingového řízení řešeny. Aby byl význam a rozmanitost uplatňovaných opatření zřetelný, byla největší část mé práce věnována antidumpingovému řízení, antidumpingovému clu a komoditám jemu podléhajícím. Vzhledem k tomu, že veškerá šetření v rámci antidumpingového řízení jsou prováděna Úřadem pro boj proti korupci (OLAF), je mu v poslední části bakalářské práce věnována zvláštní pozornost. Nejčastěji využívaným antidumpingovým opatřením je uložení antidumpingového cla. Jeho uplatňování je prospěšné hned z několika důvodů. Objem dovozů ze třetích zemí se v posledních letech neustále zvyšoval. Jedním z hlavních důvodů pro tento vývoj jsou nízké ceny zahraničních výrobků. Stejných výsledků je dosahováno i v případě dovozů podléhajícím antidumpingovému clu. V roce 2010 dosáhl objem dovozů hodnoty 4.385.851.528 €, což je asi o 7 % vyšší hodnota než v předchozím roce. Prostudováním statistik je ale zřejmé, že daný růst způsobilo zvýšení počtu výrobků, u kterých je opatření uplatňováno. Zvýšení hodnoty tedy nelze přisoudit nefunkčnosti opatření. Naopak může být u některých výrobků viděn určitý pokles objemu dovozů. Hodnota cla, která je při dovozech těchto výrobků vybrána, zaznamenala stejný vývoj jako předchozí charakteristiky. V roce 2010 činila



785.699.460 €. I když se v celkovém objemu finančních prostředků obsažených v rozpočtu EU nejedná o vysokou částku, může být využita k prospěšným činnostem. Jednou z těchto činností je podpora výrobního odvětví v EU.

## 7 Použitá literatura

### *a) Knihy*

Babiš, J., Obchodování se zahraničím, Český Těšín : Poradce s.r.o., 2005, ISBN 80-7365-080-0

Bakeš, M.; Karfíková, M.; Kotáb, P.; Marková, H.; a kol. Finanční právo. 5. upravené vydání, Praha : C.H.Beck, 2009, ISBN 978-80-7400-801-6

### *b) Internetové stránky*

[www.businessinfo.cz](http://www.businessinfo.cz)

[www.celnisprava.cz](http://www.celnisprava.cz)

[www.euroskop.cz](http://www.euroskop.cz)

[www.europa.eu](http://www.europa.eu)

[www.mpo.cz](http://www.mpo.cz)

[www.mfcr.cz](http://www.mfcr.cz)

[ec.europa.eu](http://ec.europa.eu)

[trade.ec.europa.eu](http://trade.ec.europa.eu)

### *d) Právní předpisy*

Nařízení Rady (EHS) č. 2913/92 ze dne 12. října 1992, kterým se vydává celní kodex Společenství

Nařízení Komise (EHS) č. 2454/93 ze dne 2. července 1993, kterým se provádí nařízení Rady (EHS) č. 2913/92, kterým se vydává celní kodex Společenství

Nařízení Evropského parlamentu a Rady (ES) č. 1073/1999 ze dne 25. května 1999, o vyšetřování prováděném Evropským úřadem pro boj proti podvodům (OLAF)

Nařízení Rady (Euratom) č. 1074/99 ze dne 25. května 1999, o vyšetřování prováděném Evropským úřadem pro boj proti podvodům (OLAF)

Nařízení Rady (ES) č. 1289/2006 ze dne 25. srpna 2006 o uložení konečného antidumpingového cla z dovozu některých chladniček typu side by side pocházejících z Korejské republiky a o konečném výběru uloženého prozatímního cla

Nařízení Komise (ES) č. 355/2006 ze dne 28. února 2006, kterým se ukládá prozatímní antidumpingové clo na dovozy některých chladniček typu side by side pocházejících z Korejské republiky

Nařízení Komise (ES) č. 1551/2006 ze dne 17. října 2006 o uložení prozatímního antidumpingového cla na dovoz některých zmrazených jahod pocházejících z Čínské lidové republiky

Nařízení Rady (ES) č. 407/2007 ze dne 16. dubna 2007, kterým se ukládá konečné antidumpingové clo a uvolňuje prozatímní clo uložené na dovoz některých zmrazených jahod pocházejících z Čínské lidové republiky

Nařízení Komise (ES) č. 287/2009 ze dne 7. dubna 2009 o uložení prozatímního antidumpingového cla na dovoz některých hliníkových fólií pocházejících z Arménie, Brazílie a Čínské lidové republiky

Nařízení Rady (ES) č. 925/2009 ze dne 24. září 2009 o uložení konečného antidumpingového cla a o konečném výběru prozatímně uloženého cla na dovoz některých hliníkových fólií pocházejících z Arménie, Brazílie a Čínské lidové republiky

Nařízení Rady (ES) č. 1225/2009 ze dne 30. listopadu 2009 o ochraně před dumpingovým dovozem ze zemí, které nejsou členy Evropského společenství

## **8 Přílohy**

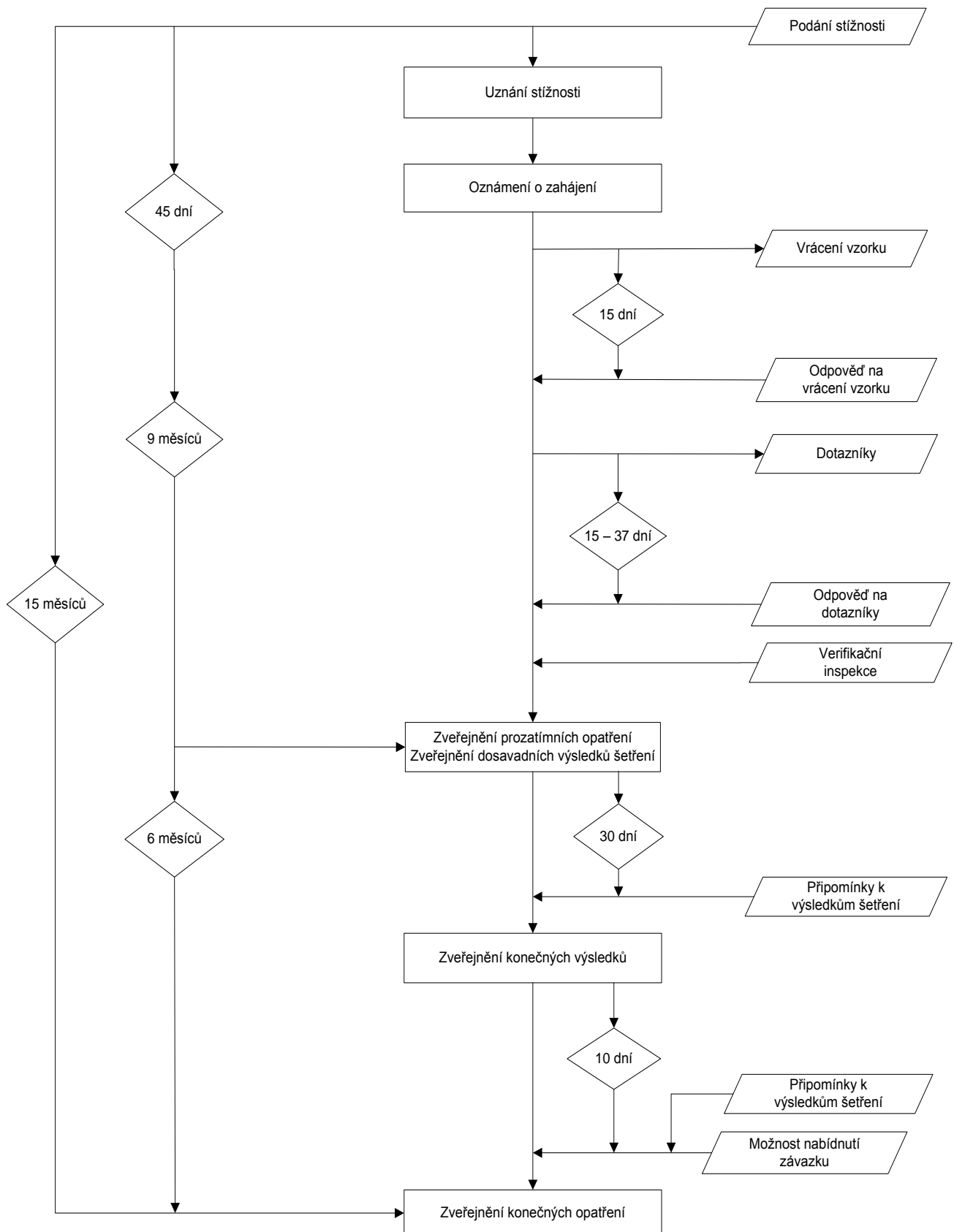
Příloha A – Schéma průběhu antidumpingového řízení

Příloha B – Nová šetření zahájená z podnětu vyvážející země v období 2005 až 2011

Příloha C – Nová šetření zahájena z podnětu výrobního odvětví v roce 2005 až 2011

Příloha D – Schéma organizační struktury Úřadu pro boj proti podvodům (OLAF)

# Příloha A – Schéma průběhu antidumpingového řízení



Příloha B – Nová šetření zahájená z podnětu vývozní země v období 2005 až 2011<sup>11</sup>

Země původu	2005	2006	2007	2008	2009	2010	2011
Arménie	-	-	-	1	-	-	-
Austrálie	-	-	-	-	-	-	-
Bělorusko	-	-	1	1	-	-	-
Bosna a Hercegovina	-	-	1	-	-	1	-
Brazílie	-	-	-	1	-	-	-
Čína	8	12	6	6	7	10	3
Chorvatsko	1	-	-	-	-	-	-
Egypt	-	1	-	-	-	-	-
Guatemala	1	-	-	-	-	-	-
Hong Kong	2	-	-	-	-	-	-
Indie	1	2	-	-	2	3	3
Indonésie	-	-	-	-	-	1	-
Irán	-	-	-	-	2	-	-
Japonsko	-	1	-	-	-	-	-
Kazachstán	-	2	-	-	-	-	-
Korea	1	1	-	1	1	-	-
F.Y.R.O.M.	-	1	-	-	-	-	-
Malajsie	3	2	-	-	2	1	-
Moldávie	-	-	-	1	-	-	-
Norsko	-	-	-	-	-	-	-
Oman	-	-	-	-	-	-	2
Pákistán	1	-	-	-	2	-	-
Filipíny	-	-	-	-	-	-	-
Rumunsko	2	-					
Rusko	1	2	-	-	-	-	-
Saudská Arábie	-	-	-	-	-	-	2
Jižní Afrika	-	1	-	-	-	-	-
Taiwan	-	3	-	1	1	-	-
Thajsko	-	2	-	1	2	1	-
Turecko	-	1	-	2	-	-	-
Ukrajina	-	3	-	1	-	-	-
UAE	-	-	-	-	2	-	-
USA	-	2	-	4	-	1	-
Vietnam	1	-	-	-	-	-	-
<b>Celkem</b>	<b>26</b>	<b>36</b>	<b>9</b>	<b>20</b>	<b>21</b>	<b>18</b>	<b>10</b>

<sup>11</sup> Údaje ve statistických tabulkách pro rok 2011 se vztahují na období leden až květen.

Příloha C – Nová šetření zahájená z podnětu výrobního odvětví v roce 2005 až 2011

<b>Výrobek</b>	<b>2005</b>	<b>2006</b>	<b>2007</b>	<b>2008</b>	<b>2009</b>	<b>2010</b>	<b>2011</b>
<b>Chemické výrobky</b>	3	13	2	2	9	7	7
<b>Textilní výrobky</b>	1	2	-	-	3	-	-
<b>Dřevo a papír</b>	-	-	-	-	-	2	-
<b>Elektronika</b>	7	5	-	-	1	2	-
<b>Stroje</b>	2	2	-	1	-	1	-
<b>Železo a ocel</b>	4	-	6	11	4	3	2
<b>Ostatní kovy</b>	-	9	-	3	1	-	-
<b>Ostatní</b>	9	5	1	3	3	3	1
<b>Celkem</b>	<b>26</b>	<b>36</b>	<b>9</b>	<b>20</b>	<b>21</b>	<b>18</b>	<b>10</b>
<b>Z toho:</b>							
- <b>antidumping</b>	24	35	9	18	15	15	7

Příloha D – Schéma organizační struktury Úřadu pro boj proti podvodům (OLAF)

