

UNIVERZITA PARDUBICE  
FAKULTA EKONOMICKO – SPRÁVNÍ

DIPLOMOVÁ PRÁCE

2011

Bc. Michaela Hanzlíková

Univerzita Pardubice  
Fakulta ekonomicko – správní

Indikátory udržitelného rozvoje jako součást územně  
plánovacích podkladů

Bc. Michaela Hanzlíková

Diplomová práce

2011

Univerzita Pardubice  
Fakulta ekonomicko-správní  
Akademický rok: 2010/2011

## ZADÁNÍ DIPLOMOVÉ PRÁCE

(PROJEKTU, UMĚLECKÉHO DÍLA, UMĚLECKÉHO VÝKONU)

Jméno a příjmení: **Bc. Michaela HANZLÍKOVÁ**  
Osobní číslo: **E09706**  
Studijní program: **N6202 Hospodářská politika a správa**  
Studijní obor: **Ekonomika veřejného sektoru**  
Název tématu: **Indikátory udržitelného rozvoje jako součást územně  
plánovacích podkladů**  
Zadávací katedra: **Ústav veřejné správy a práva**

### Z á s a d y p r o v y p r a c o v á n í :

Cílem práce je vyhodnotit vhodnost indikátorů zvolených pro strategické plány vybraných českých měst.

Trvale udržitelný rozvoj

Indikátory udržitelného rozvoje

Územně plánovací podklady Pardubického kraje

Indikátory udržitelného rozvoje zahrnuté v územně plánovacích podkladech Pardubického kraje

Zhodnocení použitých indikátorů a navržení možného zlepšení stávajícího stavu



Rozsah grafických prací: —  
Rozsah pracovní zprávy: cca 50 stran  
Forma zpracování diplomové práce: tištěná/elektronická

Seznam odborné literatury:

- [1] AZIZ, Abdul; KRISHNA, Sudhir. Regional development : Problems and policy measures. Bangalore : Institute for Social and Economic Change, 1996. 319 s. ISBN 81-7022-581-7.
- [2] JENÍČEK, Vladimír. Globální diskontinuity a trvale udržitelný rozvoj. Praha : Vysoká škola ekonomická, 1999. 33 s. ISBN 80-7079-251-5.
- [3] JENÍČEK, Vladimír; FOLTÝN, Jaroslav. Životní prostředí a trvale udržitelný rozvoj v soustavě globálních problémů. Praha : Ministerstvo životního prostředí České republiky, 1996. 130 s. ISBN 80-85368-94-3.
- [4] MOLDAN, Bedřich. Indikátory trvale udržitelného rozvoje. Ostrava : VŠB- Technická univerzita Ostrava, 1996. 87 s. ISBN 80-7078-380.
- [5] REKTOŘÍK, Jaroslav; ŠELEŠOVSKÝ, Jan. Strategie měst, obcí, regionů a jejich organizací. Brno : Masarykova univerzita, 1999. 140 s. ISBN 80-210-2126-8.
- [6] REMTOVÁ, Květa. Trvale udržitelný rozvoj a strategie ochrany životního prostředí. Praha : Ministerstvo životního prostředí České republiky, 1996. 95 s. ISBN 80-85368-93-5.
- [7] ŠILHÁNKOVÁ, Vladimíra. Teoretické přístupy k regionálnímu rozvoji. Pardubice : Univerzita Pardubice, 2007. 129 s. ISBN 978-80-7395-019-4.
- [8] ŠILHÁNKOVÁ, Vladimíra; KOUTNÝ, Jan; ČÁBLOVÁ, Markéta. Urbanismus a územní plánování. Pardubice : Univerzita Pardubice, 2002. 117 s. ISBN 80-7194-415-7.
- [9] Zákon č.183/2006 Sb., o územním plánování a stavebním řádu (stavební zákon)
- [10] Vyhláška 500/2006 Sb., o územně analytických podkladech, územně plánovací dokumentaci a způsobu evidence územně plánovací činnosti

Vedoucí diplomové práce: Ing. Martin Maštálka, Ph.D.  
Ústav veřejné správy a práva

Datum zadání diplomové práce: 30. června 2010

Termín odevzdání diplomové práce: 6. května 2011

doc. Ing. Renáta Myšková, Ph.D.

děkanka

L.S.

doc. Ing. Jolana Volejníková, Ph.D.

vedoucí ústavu

Prohlašuji:

Tuto práci jsem vypracovala samostatně. Veškeré literární prameny a informace, které jsem v práci využila, jsou uvedeny v seznamu použité literatury. Byla jsem seznámena s tím, že se na moji práci vztahují práva a povinnosti vyplývající ze zákona č. 121/2000 Sb., autorský zákon, zejména se skutečností, že Univerzita Pardubice má právo na uzavření licenční smlouvy o užití této práce jako školního díla podle § 60 odst. 1 autorského zákona, a s tím, že pokud dojde k užití této práce mnou nebo bude poskytnuta licence o užití jinému subjektu, je Univerzita Pardubice oprávněna ode mne požadovat přiměřený příspěvek na úhradu nákladů, které na vytvoření díla vynaložila, a to podle okolností až do jejich skutečné výše.

Souhlasím s prezenčním zpřístupněním své práce v Univerzitní knihovně.

V Pardubicích dne 9. 8. 2011

### Poděkování

Na tomto místě bych ráda poděkovala panu Ing. Martinu Maštálkovi Ph.D. za odborné vedení diplomové práce, jeho cenné rady a připomínky.

Mé poděkování patří také paní RNDr. Bc. Martině Stuchlíkové, Ing. Zdeně Loumanové a Ing. Aleně Vítové z Krajského úřadu Pardubického kraje (oddělení územního plánování) za poskytnutí materiálů, informací a rad ke zpracování této diplomové práce.

## **Anotace**

Tato diplomová práce se v teoretické části věnuje obecně udržitelnému rozvoji a indikátorům udržitelného rozvoje. V praktické části se zabývá územně plánovacími podklady Pardubického kraje, indikátory užívanými v územně plánovacích podkladech pardubického kraje a porovnáním obcí s rozšířenou působností Hlinsko a Litomyšl. V závěru práce jsou také navržena možná doporučení a zlepšení.

## **Klíčová slova**

udržitelný rozvoj, Agenda 21, indikátory udržitelného rozvoje, územně plánovací podklady, územně analytické podklady

## **Title**

Indicators of the sustainable development as a part of planning documents

## **Annotation**

This diploma thesis deals with the general theory of sustainable development and indicators of sustainable development. The practical part deals with the territorial planning documents of the Pardubice region, the indicators used in the planning documents of the Pardubice region, and comparing municipalities with extended competence Litomyšl and Hlinsko. In conclusion, there are also proposed some recommendations for improvement.

## **Keywords**

sustainable development, Agenda 21, indicators of sustainable development, planning documents, planning analytical materials

## Obsah

Úvod .....	11
1 Trvale udržitelný rozvoj .....	13
1.1 Definice udržitelného rozvoje .....	13
1.2 Historie koncepce udržitelného rozvoje .....	14
1.3 „Naše společná budoucnost“ .....	17
1.3.1 Oživení hospodářského růstu .....	18
1.3.2 Změna kvality růstu .....	18
1.3.3 Uspokojení základních lidských potřeb.....	18
1.3.4 Zajištění udržitelného růstu .....	19
1.3.5 Ochrana a obohacování základny přírodních zdrojů .....	19
1.3.6 Nová orientace techniky a odstraňování rizika.....	20
1.3.7 Integrace ekonomických a ekologických aspektů při rozhodování.....	20
1.3.8 Reforma mezinárodních ekonomických vztahů a posilování mezinárodní spolupráce.....	21
1.4 Dimenze udržitelného rozvoje.....	22
1.4.1 Ekonomická dimenze .....	22
1.4.2 Lidská dimenze.....	24
1.4.3 Ekologická dimenze .....	24
1.4.4 Technologická dimenze .....	25
1.5 Agenda 21.....	26
2 Indikátory udržitelného rozvoje .....	28
2.1 Vývoj indikátorů.....	28
2.2 Zhodnocení současných indikátorů .....	32
2.2.1 Alternativní ekonomické indikátory .....	33
3 Územně plánovací podklady .....	35



3.1	Územně analytické podklady.....	35
3.2	Územní studie.....	36
3.3	Činnost orgánů kraje v oblasti územního plánování .....	36
3.4	Pořízení územních studií a analytických podkladů .....	37
3.4.1	Územně analytické podklady Pardubického kraje.....	37
3.4.2	Územní studie Pardubického kraje .....	39
4	Indikátory udržitelného rozvoje zahrnuté v územně plánovacích podkladech Pardubického kraje .....	41
4.1	Hodnocení vyváženosti vztahu územních podmínek pro hospodářský rozvoj, soudržnost společenství obyvatel území a příznivé životní prostředí .....	41
4.1.1	Výběr indikátorů.....	42
4.1.2	Hodnocení vyváženosti územních podmínek pro hospodářský rozvoj .....	44
4.1.3	Hodnocení vyváženosti územních podmínek pro soudržnost společenství obyvatel území .....	52
4.1.4	Hodnocení vyváženosti územních podmínek pro příznivé životní prostředí .....	59
4.1.5	Celkové vyhodnocení vyváženosti vztahu územních podmínek pro udržitelný rozvoj	65
5	Porovnání obcí s rozšířenou působností Hlinsko a Litomyšl.....	69
5.1	Obec s rozšířenou působností Hlinsko .....	69
5.1.1	Vyhodnocení vyváženosti vztahu územních podmínek pilířů udržitelného rozvoje území	70
5.2	Obec s rozšířenou působností Litomyšl .....	77
5.2.1	Hodnocení vyváženosti územních podmínek pro soudržnost společenství obyvatel území .....	81
5.2.2	Hodnocení vyváženosti územních podmínek pro příznivé životní prostředí .....	83
5.3	Zhodnocení ORP Litomyšl a ORP Hlinsko a navržení doporučení .....	87
5.3.1	ORP Hlinsko.....	87
5.3.2	ORP Litomyšl.....	89

5.3.3 Doporučení pro ORP Hlinsko a Litomyšl .....	90
Doporučení pro ORP Hlinsko .....	90
Doporučení pro ORP Litomyšl .....	91
Závěr.....	94
Seznam použité literatury .....	96
Seznam tabulek.....	98
Seznam obrázků.....	101
Seznam příloh.....	102

## Úvod

Problematika indikátorů je na územní České republiky řešena více jak deset let. Nejdůležitější publikací, která se zabývala touto problematikou, je Zpráva o stavu životního prostředí v ČR v roce 1993. V této zprávě byl zahrnut systém indikátorů založených na základní indikátorové sadě životního prostředí, která byla využívána již v OECD. Od vytvoření tohoto dokumentu jsou sestavy indikátorů v různých obměnách využívány při vytváření různých publikací, ročenek, vědeckých a výzkumných zpráv apod. Mezi hlavní instituce zabývající se problematikou indikátorů patří Ministerstvo životního prostředí, Centrum pro otázky životního prostředí UK, Česká informační agentura životního prostředí, český hydrometeorologický ústav, Výzkumný ústav vodohospodářský TGM, Ministerstvo zdravotnictví, Ministerstvo zemědělství, Ministerstvo pro místní rozvoj, Ústav pro ekopolitiku a jiné instituce.

Indikátory udržitelného rozvoje či životního prostředí představují především kvantitativní informace získané z primárních dat, které poskytují ucelenou a základní informaci o určitém jevu, který se vztahuje k problematice životního prostředí nebo udržitelného rozvoje. Mezi základní vlastnosti indikátorů patří:

- politická významnost a adresnost (indikátory mají být policy relevant, tedy mají mít přímou vazbu na danou politiku či opatření),
- analyticky dobře podloženy a zdůvodněny,
- snadno měřitelné, stanovitelné, vypočitatelné, a to s dostatečnou přesností a s přijatelnými finančními náklady,
- uspořádány do vhodné časové řady,
- srovnatelné v mezinárodním měřítku.<sup>1</sup>

Indikátory jsou seskupovány do určitých souborů nebo sad a dále se mohou dělit na celostátní, regionální a lokální, popřípadě dle dalších kritérií. Indikátory jsou používány nejen pro politická rozhodování, ale také pro informování veřejnosti.

---

<sup>1</sup> Cenia.cz [online].[cit. 2011-05-25]. Udržitelný rozvoj. Dostupné z WWW: <[http://www.cenia.cz/web/www/web-pub2.nsf/\\$pid/MZPMSFHV0HSB](http://www.cenia.cz/web/www/web-pub2.nsf/$pid/MZPMSFHV0HSB)>.

Cílem této diplomové práce bude porovnání dvou vybraných obcí z hlediska indikátorů a vyhodnocení vhodnosti indikátorů a navržení možných změn.

# 1 Trvale udržitelný rozvoj

## 1.1 Definice udržitelného rozvoje

Za jednu z nejstarších a nejpoužívanějších definic je používána ta, která byla zveřejněna ve zprávě Naše společná budoucnost Světovou komisí pro životní prostředí a rozvoj v roce 1987. Trvale udržitelný rozvoj je zde definován jako takový rozvoj, při němž bude současná generace uspokojovat své potřeby tak, aby neomezila možnosti příštích generací uspokojovat jejich potřeby.<sup>2</sup>

V České republice je pojem trvale udržitelného rozvoje definován v zákoně o životním prostředí (zákon č. 17/1992 Sb.). Trvale udržitelný rozvoj je zde definován jako takový rozvoj společnosti, který současným a budoucím generacím zachovává možnost uspokojovat jejich základní potřeby a přitom nesnižuje rozmanitost přírody a zachovává přirozené funkce ekosystémů.<sup>3</sup>

Další, často používanou definicí, kterou lze považovat za operační definici je ta, která definuje trvale udržitelný rozvoj jako soustavu rozvojových programů, které zajišťují uspokojení lidských potřeb a přitom z dlouhodobého hlediska neohrožují kapacitu přírodních zdrojů, standardy kvality životního prostředí a sociální spravedlnost.<sup>4</sup>

Z daných definic je zřejmé, že pojem trvale udržitelného rozvoje v sobě obsahuje tři významné prvky:

1. Mělo dojít k promítnutí problematiky životního prostředí do ekonomického rozvoje, respektive k integraci hospodářské politiky a politiky ochrany životního prostředí a to jak v teoretické, tak i praktické rovině, neboť problémy životního prostředí mohou mít dopad na různé úrovně. Problémy lokálního či regionálního charakteru mohou přerůst až do problémů globálních, které mohou zpětně ovlivnit ekologické a ekonomické problémy na nižších úrovních. V důsledku toho je třeba dbát na to, aby nedošlo

---

<sup>2</sup> JENÍČEK, Vladimír. *Ekologická politika Evropské unie a trvale udržitelný rozvoj*. Praha : Vysoká škola ekonomická, 2001. 63 s. ISBN 80-245-0203-8., str. 23

<sup>3</sup> Zákon č. 17/1992 Sb., o životním prostředí ve znění zákona č. 123/1998 Sb. a zákona č. 100/2001 Sb.

<sup>4</sup> JENÍČEK, Vladimír. *Ekologická politika Evropské unie a trvale udržitelný rozvoj*. Praha : Vysoká škola ekonomická, 2001. 63 s. ISBN 80-245-0203-8., str. 24

k oddělování odpovědnosti za vytváření hospodářské a ekologické politiky, politiky využívání přírodních zdrojů a jiných souvisejících politik.

2. Udržitelný rozvoj zahrnuje také závazek spravedlnosti při distribuci zdrojů a vytvořeného bohatství. Jedná se jednak o spravedlnost v globálním měřítku, která má zajistit rovný přístup ke zdrojům a z nich vytvořeného bohatství pro obyvatele rozvinutých i rozvojových zemí uvnitř každé generace, a jednak o spravedlnost mezigenerační, která má zajistit spravedlivé rozdělení nákladů a přínosů ochrany životního prostředí mezi současné a budoucí generace.<sup>5</sup>
3. Z uvedených definic je také zřejmé, že neužívají pojem růst, nýbrž pouze rozvoj. Rozvoj je zde chápán jako širší pojem než růst, který je ve většině případů vyjadřován peněžními ukazateli, jako je např. růst hrubého domácího produktu. Rozvoj představuje růst ekonomického bohatství zahrnující i nefinanční složky, jako jsou kvalita životního prostředí, úroveň zdravotní péče, úroveň vzdělání, zaměstnanost, občanská a politická práva a svobody aj. Dá se tedy říci, že rozvoj představuje kvalitativní posun vpřed.

Pojem trvale udržitelného rozvoje je rozdílně chápán v zemích, které se liší kulturními a historickými tradicemi, přírodními podmínkami, úrovní bohatství a sociální a politickou strukturou. Zároveň je považován za centrální cíl hospodářských politik, aplikovatelný jak ve vyspělých průmyslových, tak i v rozvojových zemích. Tento cíl byl schválen představiteli států skupiny G7 na summitu v Torontu v roce 1988.

## **1.2 Historie koncepce udržitelného rozvoje**

Koncepce trvale udržitelného rozvoje je spjata se vztahem lidí k přírodě. V důsledku postupné změny postojů lidí k přírodě se zvyšuje starost o životní prostředí, především v důsledku vývoje vědeckého poznání, znalostí a informací.

Samotná ochrana přírody je spjata především s vývojem v industrializovaných zemích v Severní Americe a Evropě. V průběhu 19. století dochází právě v těchto zemích k zakládání národních parků a k vydávání prvních zákonů na ochranu životního prostředí.

---

<sup>5</sup> JENÍČEK, Vladimír. *Ekologická politika Evropské unie a trvale udržitelný rozvoj*. Praha : Vysoká škola ekonomická, 2001. 63 s. ISBN 80-245-0203-8., str. 24



Na počátku 20. století rostl v západní Evropě tlak na vytvoření mezinárodní organizace na ochranu přírody. Ten vyústil v založení Mezinárodního úřadu pro ochranu přírody v roce 1934, který sdružoval 17 zemí Evropy. Po druhé světové válce byla v roce 1949 pod záštitou UNESCO založena Mezinárodní unie pro ochranu přírody, která se od svých počátků zabývala problematikou životního prostředí v globálním měřítku. V té době působili v Mezinárodním úřadě pro ochranu přírody převážně odborníci z Evropy a Ameriky, a proto začala být ochrana životního prostředí spojována s rozvojem.<sup>6</sup>

Díky rostoucím problémům v oblasti životního prostředí a jejich postupné globalizaci se v 60. a 70. letech začal rozvíjet globalismus, považovaný za jeden z nejdůležitějších proudů ochrany životního prostředí. Právě díky globalismu došlo k postupné integraci ochrany životního prostředí a rozvoje.

Za základní událost vyjadřující obavy z globálního problému životního prostředí, je považována 1. konference OSN o životním prostředí pořádaná ve Stockholmu v roce 1972, které se zúčastnilo 113 představitelů zemí světa. Významným výsledkem této konference bylo přijetí Programu OSN pro životní prostředí. V souvislosti s tím došlo na národních úrovních k výraznější odezvě. Byly přijímány zákony na ochranu životního prostředí a zakládaly se ministerstva či jiné orgány, které dohlížely na dodržování těchto zákonů.

Ve stejném roce vychází také publikace Římského klubu „Meze růstu“. Tato publikace předesílá možnost environmentálního a sociálního kolapsu způsobeného především růstem populace a poškozováním životního prostředí v příštím století. Právě tato publikace způsobila velký ohlas jak mezi odborníky tak i veřejností, neboť jako první poskytovala odpovědi na otázky týkající se důsledků, které by mohl mít ekonomický růst a růst populace, jestliže budou pokračovat jejich dosavadními tempy. Dále také řešila otázku jak světové hospodářství udržet na stávajících fyzických možnostech Země. Autoři této publikace spatřovali řešení právě v nulovém ekonomickém růstu, který byl však později zamítnut jako nereálný.

V roce 1980 Mezinárodní unie pro ochranu přírody publikovala Světovou ochrannářskou strategii, kde se poprvé veřejně objevil pojem trvale udržitelného růstu. Tato strategie představovala velký krok vpřed, neboť považovala ochranu přírodních zdrojů za komplexní proces, který by měl dosáhnout udržitelnosti při jejich využívání. Propagovala prognostickou politiku ochrany životního prostředí, která by byla založena na prevenci a doporučovala

---

<sup>6</sup> JENÍČEK, Vladimír. *Ekologická politika Evropské unie a trvale udržitelný rozvoj*. Praha : Vysoká škola ekonomická, 2001. 63 s. ISBN 80-245-0203-8., str. 26

zavést v systému národního účetnictví nepeněžní indikátory, které by měřily úspěchy ochrany životního prostředí. Koncepce trvale udržitelného rozvoje byla následně rozvinuta ve zprávě Světové komise pro životní prostředí a rozvoj nazvané „Naše společná budoucnost“, která byla publikována v roce 1987. Světová komise pro životní prostředí a rozvoj byla ustavena valným shromážděním OSN v roce 1983 jako nezávislá instituce. Komise byla pověřena úkolem dále analyzovat vztah mezi hospodářským růstem a životním prostředím a formulovat realistické návrhy, jak překonat existující rozpory. Výsledkem tříleté práce komise byla již zmiňovaná zpráva, v níž komise dospěla k názoru, že globální problémy nelze řešit zastavením hospodářského růstu, nýbrž nastoupením nové, kvalitativně odlišné cesty rozvoje takové, která zajistí lidský pokrok nejen na několika místech a po několik málo let, ale celé planetě i ve vzdálené budoucnosti. Tento trvale udržitelný rozvoj se měl stát cílem nejen rozvojových zemí, ale i zemí průmyslově vyspělých.<sup>7</sup>

Přinesla také již dnes klasicou definici trvale udržitelného rozvoje: trvale udržitelný rozvoj je takový rozvoj, který zajistí naplnění potřeb současné společnosti, aniž by ohrozil možnost splnění potřeb generací příštích. Tato definice je stále podkládána za nejlepší. Ekonomický rozvoj musí být zaměřen tak, aby nezničil základnu zdrojů a únosnou kvalitu životního prostředí. Jenom tak je možno zanechat příštím generacím stejné životní podmínky pro život a ekonomickou činnost, jaké má generace naše.<sup>8</sup>

Všeobecného přijetí se pak myšlenka trvale udržitelného rozvoje dostalo na Konferenci OSN o životním prostředí a rozvoji v Riu de Janeiro v roce 1992 na Summitu Země. Konference v Riu de Janeiru schválila důležitý dokument tzv. Agendu 21, která ve svých 40 kapitolách důkladně rozebírá principy trvale udržitelného rozvoje ve všech oblastech lidské činnosti. Považuje se za jakousi „širokou definici“ tohoto klíčového pojmu.<sup>9</sup>

Hlavní zásady Agendy 21 shrnula Deklarace o životním prostředí a rozvoji. Konference v Riu de Janeiru potvrdila, že nastoupení cesty trvale udržitelného rozvoje je jediným způsobem, jak překonat globální krizi, která by v blízké budoucnosti mohla dospět do bodu,

---

<sup>7</sup> JENÍČEK, Vladimír. *Ekologická politika Evropské unie a trvale udržitelný rozvoj*. Praha : Vysoká škola ekonomická, 2001. 63 s. ISBN 80-245-0203-8., str. 27

<sup>8</sup> MOLDAN, Bedřich. *Indikátory trvale udržitelného rozvoje*. Ostrava : VŠB-Technická univerzita Ostrava, 1996. 86 s., str. 10

<sup>9</sup> MOLDAN, Bedřich. *Indikátory trvale udržitelného rozvoje*. Ostrava : VŠB-Technická univerzita Ostrava, 1996. 86 s., str. 10

z něhož není návratu. Konstatovala, že základní příčinou této krize jsou neudržitelné vzorce výroby a spotřeby, a že ekonomický vývoj v žádné zemi ani v žádném odvětví zatím trvale udržitelného charakteru nedosáhl. Jedinou cestou vpřed je sladění ekonomického rozvoje s ekologickými principy. Hospodářský rozvoj musí dále pokračovat, nesmí však znamenat kvantitativní růst materiální výroby a spotřeby, nýbrž kvalitativní rozvoj, který povede ke zvýšení lidského blahobytu, aniž by ničil základnu přírodních zdrojů, dále zhoršoval kvalitu prostředí a redukoval bohatství přírody. Jenom tak lze uspokojit oprávněné materiální potřeby, zejména odstranit chudobu ve velké části světa.<sup>10</sup>

### **1.3 „Naše společná budoucnost“**

Komise pracovala na řešení otázek spjatých s životním prostředím, rozvojem, se souvislostmi mezi chudobou, nerovností a degradací životního prostředí. Výsledkem její práce byla doporučení pro lidstvo, směřující k dosažení trvale udržitelného rozvoje, kterého je lidstvo schopno dosáhnout. Komise konstatovala, že: „Pro cestu trvale udržitelného rozvoje neexistuje žádný jednotný projekt, neboť hospodářské a sociální systémy i ekologické podmínky v různých zemích se podstatně liší. Každá země si bude muset nalézt svou vlastní cestu, své konkrétní postupy pro zavádění této koncepce do praxe. Odhlédneme-li však od těchto rozdílností, trvale udržitelný rozvoj by měl být považován za cíl světového vývoje.“ Komise definovala základní principy, které by měly státy začlenit do svých cílů, aby bylo dosaženo trvale udržitelného rozvoje. Jedná se o:

1. Oživení hospodářského růstu,
2. Změna kvality růstu,
3. Uspokojení základních lidských potřeb,
4. Zajištění udržitelné úrovně populace,
5. Ochrana a obohacování základny přírodních zdrojů,
6. Nová orientace techniky a odstraňování rizika,
7. Integrace ekonomických a ekologických aspektů při rozhodování,

---

<sup>10</sup> JENÍČEK, Vladimír. *Ekologická politika Evropské unie a trvale udržitelný rozvoj*. Praha : Vysoká škola ekonomická, 2001. 63 s. ISBN 80-245-0203-8., str. 28

8. Reforma mezinárodních ekonomických vztahů a posilování mezinárodní spolupráce.<sup>11</sup>

### **1.3.1 Oživení hospodářského růstu**

Jedná se o oživení růstu především v chudých a rozvojových zemích, kde chudoba představuje zásadní příčinu znehodnocování životního prostředí. V těchto zemích je nutné dosáhnout alespoň minimálního ročního přírůstku národního produktu a s tím souvisejícího růstu průměrného příjmu na obyvatele, který bude následně rozdělen mezi jednotlivé skupiny obyvatel díky efektivní redistribuční politice. Předpokládaný odhad ročního růstu národního produktu, potřebný pro odstranění absolutní chudoby v rozvojových zemích, je v Asii o 5%, v Latinské Americe 5,5% a v Africe a v západní Asii 6%. Díky růstu průměrného příjmu by mělo také dojít k oživení poptávky na vnitřních trzích a s ní související strukturální změnou v průmyslové a zemědělské výrobě.

### **1.3.2 Změna kvality růstu**

Pro trvale udržitelný růst je také nezbytné zlepšení ve výchově a vzdělání, zdravotní péči, kvalitě životního prostředí a spravedlivější přerozdělování vytvořeného bohatství. Co se týče pouze ekonomického růstu, tak by ho mělo být dosahováno především prostřednictvím nižší materiálové a energetické náročnosti výroby a uplatňováním technologií šetrnějších k životnímu prostředí, nezbytnou součástí je také změna ve spotřebním chování obyvatel.

Důležité pro lepší vypovídací schopnost, co se týče kvality a struktury růstu, je změna samotných indikátorů ekonomického růstu. Tyto indikátory by měly zahrnovat veškeré náklady, které vznikají v souvislosti s poškozováním životního prostředí.

### **1.3.3 Uspokojení základních lidských potřeb**

Jedná se o zajištění základních lidských potřeb, např. potřeba výživy, bydlení, hygieny, péče o zdraví, pracovních příležitostí atd., především v rozvojových zemích. Uspokojení těchto potřeb by vzhledem k jejich vzájemné propojenosti umožnilo i chudým domácnostem zajistit si minimální životní úroveň a odstranit chudobu. V oblastech, kde tyto potřeby nejsou uspokojovány, dochází častěji k ekologickým krizím.

---

<sup>11</sup> JENÍČEK, Vladimír. *Ekologická politika Evropské unie a trvale udržitelný rozvoj*. Praha : Vysoká škola ekonomická, 2001. 63 s. ISBN 80-245-0203-8., str. 29

V rozvojových zemích, kde jsou základní lidské potřeby uspokojovány na vysoké úrovni, která nekoresponduje s ekologickými možnostmi jejich životního prostředí, dochází k obrovskému plýtvání. Požadavky obyvatel v těchto zemích způsobují mnohdy ještě nerovnoměrnější rozdělení bohatství ve světě.

#### **1.3.4 Zajištění udržitelného růstu**

Současný populační růst je nerovnoměrně rozdělen nejen mezi rozvinuté a rozvojové země, ale také mezi venkovské a urbanizované oblasti uvnitř jednotlivých států. V průmyslových zemích je dnes průměrná míra populačního růstu na úrovni, která zajišťuje prostou reprodukci obyvatelstva či jeho mírný nárůst. Porodnost v těchto zemích kolísá podle hospodářského a sociálního vývoje. Výrazný vliv na nízkou míru porodnosti má i stoupající úroveň příjmů, urbanizace, změna postavení žen ve společnosti, vzdělání a kvalita zdravotní péče i osvěta plánovaného rodičovství. Tyto faktory by měly být podporovány také v rozvojových zemích, neboť udržitelný rozvoj je snáze dosažitelný tam, kde počet obyvatel je stabilizován na úrovni odpovídající produkční kapacitě ekosystému.<sup>12</sup>

#### **1.3.5 Ochrana a obohacování základny přírodních zdrojů**

Obnovitelné zdroje je třeba využívat takovým způsobem, aby míra jejich využívání nepřesáhla míru jejich přirozené obnovy, a aby tedy lidstvo zajistilo trvale udržitelný výnos těchto fondů nejen sobě a jiným živým bytostem, ale také budoucím generacím. Konečná hranice celosvětového rozvoje je dána dostupností neobnovitelných zdrojů a schopností biosféry absorbovat vedlejší produkty zpracování a spotřeby těchto zdrojů. Při současné vysoké spotřebě zdrojů v průmyslovém světě, přírůstku spotřeby nezbytném k dosažení minimální životní úrovně v rozvojových zemích i očekávaném růstu obyvatelstva, jsou nezbytné podstatné změny v dosavadních přístupech k využívání přírodních zdrojů. Je zapotřebí snížit spotřebu těchto zdrojů na jednoho obyvatele prostřednictvím jejich účinnějšího využívání, omezení plýtvání či dosažení vyšší míry recyklace a zvýšit využívání obnovitelných a alternativních energetických zdrojů.<sup>13</sup>

---

<sup>12</sup> JENÍČEK, Vladimír. *Ekologická politika Evropské unie a trvale udržitelný rozvoj*. Praha : Vysoká škola ekonomická, 2001. 63 s. ISBN 80-245-0203-8., str. 30

<sup>13</sup> JENÍČEK, Vladimír. *Ekologická politika Evropské unie a trvale udržitelný rozvoj*. Praha : Vysoká škola ekonomická, 2001. 63 s. ISBN 80-245-0203-8., str. 31

### **1.3.6 Nová orientace techniky a odstraňování rizika**

Technika je dnes hlavním prostředkem, kterým člověk působí na přírodu a přetváří ji. Právě nové technologie by mohly přispět k zásadnímu obratu v možnostech řešení některých globálních problémů. Tyto technologie by však měly být orientovány především na předcházení vzniku ekologických škod a nikoli na odstraňování negativních následků používání dnes již existujících technologií. Nové technologie by měly být předávány dále především do těch zemí, které nemají dostatek finančních prostředků na nákup ani na jejich vlastní vývoj. Vždy by měly být přizpůsobeny podmínkám sociálního a hospodářského vývoje v daných zemích a respektovat ekologická hlediska ochrany životního prostředí tak, aby již nemohlo docházet k přesunu ekologicky závadných výrobních procesů do států s nižší úrovní legislativy v této oblasti. V rozvojových i rozvinutých zemích by měli být veškeré technologie přísně hodnoceny z hlediska jejich bezpečnosti a vlivu na životní prostředí ještě před zavedením do praxe. Nezbytná je také právní kodifikace odpovědnosti za škody vyvolané nezamýšlenými důsledky dané techniky či technologie.<sup>14</sup>

### **1.3.7 Integrace ekonomických a ekologických aspektů při rozhodování**

Rozhodování je často ovlivňováno strnulostí institucí, nízkou účastí veřejnosti na daném rozhodnutí a také předpokladem, že ekonomické a ekologické zájmy jsou protichůdné.

Rozhodování institucí je v řadě případů nezávislé na ostatních institucích, jsou neveřejná a zaměřují se na krátkodobé cíle. Představitelé, kteří jsou odpovědní za nakládání s přírodními zdroji a ochranu životního prostředí jsou institucionálně oddělení od těch, kteří disponují pravomocemi hospodářskými. Avšak mezi hospodářstvím a přírodními zdroji existuje úzké vzájemné propojení a složitá síť příčin a následků. Pro dosažení trvale udržitelného růstu je nezbytné překonat tuto rozdílnost, především stanovením větších pravomocí a zodpovědnosti za učiněná rozhodnutí. S tím také úzce souvisí větší zainteresovanost veřejnosti na rozhodování prostřednictvím např. průzkumů veřejného mínění či referend. Nezbytným předpokladem je zajištění volného přístupu veřejnosti k informacím týkajících se daného problému. Samotné rozhodnutí by mělo být v kompetenci lidí, jichž se daný problém přímo dotýká.

---

<sup>14</sup> JENÍČEK, Vladimír. *Ekologická politika Evropské unie a trvale udržitelný rozvoj*. Praha : Vysoká škola ekonomická, 2001. 63 s. ISBN 80-245-0203-8., str. 32



Ekologická hlediska by se měla stát součástí daňových soustav, metod hodnocení společenské efektivity investic a složek rozvojové politiky, a to jak národní, tak i mezinárodní.

### **1.3.8 Reforma mezinárodních ekonomických vztahů a posilování mezinárodní spolupráce**

Tento princip se zabývá především úlohou mezinárodní ekonomiky v procesu dosažení trvale udržitelného rozvoje, na rozdíl od ostatních předchozích principů, které se vztahovali zejména k vnitřním strategiím rozvoje.

Současný svět je ekonomicky a ekologicky vysoce vzájemně provázaný a pro dosažení trvalé udržitelnosti jeho dalšího rozvoje je třeba dospět k pronikavým změnám také na mezinárodní úrovni, zejména v mezinárodních ekonomických vztazích. Mezinárodní hospodářská směna je výhodná pro všechny zúčastněné strany, nezpůsobuje-li ohrožení či poškozování ekosystémů, na nichž světová ekonomika závisí a je-li prováděna na spravedlivém základě. V případě mnoha rozvojových zemí nejsou tyto podmínky splněny. Rozvojové země se již po mnoho let snaží docílit zásadní změny v mezinárodních hospodářských vztazích, jejich větší spravedlnosti zejména v oblasti kapitálových toků, mezinárodního obchodu, nadnárodních investic a vědeckotechnické spolupráce, neboť současný stav dále prohlubuje asymetrii a nerovnováhu v zapojení jednotlivých zemí do mezinárodních ekonomických vztahů a mezinárodní dělby práce. Současná podoba mezinárodních ekonomických vztahů nepodporuje řešení problémů chudoby a poškozování životního prostředí, závislost rozvojových zemí na exportu několika druhů plodin či jiných přírodních zdrojů pro zajištění nezbytných příjmů neumožňuje překonání vnitřních problémů. Vykouřování přírodních zdrojů je dále urychlováno nepříznivým vývojem cen na mezinárodních trzích. Tak jednostranně roste zadluženost a klesá příliv kapitálu. Je proto zapotřebí provést další liberalizaci mezinárodního obchodu, odstranit deformace cen některých komodit na světových trzích a v širší míře zahrnout ekologické aspekty do rozhodování o poskytnutí půjček či rozvojové pomoci od mezinárodních institucí jako Mezinárodní měnový fond či světová banka.<sup>15</sup>

Trvale udržitelný rozvoj vyžaduje:

- Politický systém, který občanům umožní účast na rozhodovacích procesech.

---

<sup>15</sup> JENÍČEK, Vladimír. *Ekologická politika Evropské unie a trvale udržitelný rozvoj*. Praha : Vysoká škola ekonomická, 2001. 63 s. ISBN 80-245-0203-8., str. 34

- Ekonomický systém, který je schopen vytvářet přebytky v udržitelné míře a podněcovat pokrok ve vědě a technice na vlastní spolehlivé základně.
- Sociální systém, který poskytne účinná řešení, vznikne-li napětí z negativních důsledků nerovnoměrného rozvoje.
- Výrobní systém, který respektuje svou povinnost uchovat bázi přírodních zdrojů pro další rozvoj.
- Vědeckotechnický systém, který je schopen neustále vyhledávat lepší řešení.
- Mezinárodní systém, který podporuje všestranně udržitelné způsoby obchodu a finanční politiky.
- Administrativní systém, který je pružný a zároveň schopný sám sebe korigovat.<sup>16</sup>

Tato zpráva stanovuje především příčiny vedoucí k neudržitelnosti a cíle, kterých je nezbytné dosáhnout pro dosažení globální udržitelnosti a dále předkládá návod, který určuje, jakými směry by se měl vývoj v jednotlivých oblastech ubírat. Zpráva však nestanovuje konkrétní postupy a kroky. Vytvoření těchto kroků a postupů bylo v kompetenci států, národů a komunit na jednotlivých úrovních.

## **1.4 Dimenze udržitelného rozvoje**

Trvale udržitelný rozvoj může být také charakterizován prostřednictvím čtyř základních dimenzí, které detailněji popisují význam udržitelnosti a cestu k dosažení trvalé udržitelnosti pro země s různým stupněm vývoje.

### **Základní dimenze udržitelného rozvoje:**

1. Ekonomická dimenze,
2. Lidská dimenze,
3. Ekologická dimenze,
4. Technologická dimenze.

#### **1.4.1 Ekonomická dimenze**

Základní prvky ekonomické dimenze jsou:

- Integrace ochrany životního prostředí do procesu ekonomického rozvoje,

---

<sup>16</sup> JENÍČEK, Vladimír. *Ekologická politika Evropské unie a trvale udržitelný rozvoj*. Praha : Vysoká škola ekonomická, 2001. 63 s. ISBN 80-245-0203-8., str. 34

- Změna neudržitelných vzorců spotřeby,
- Nové technologie,
- Otevřený ekonomický systém, spravedlivé podmínky mezinárodního obchodu,
- Zvláštní situace rozvojových zemí,
- Internalizace nákladů spojených s ochranou životního prostředí a užívání ekonomických nástrojů,
- Princip znečišťovatel platí.<sup>17</sup>

Je prokázáno, že obyvatelé průmyslových zemí spotřebovávají více světových přírodních zdrojů, než obyvatelé v rozvojových zemích.

Pro dosažení udržitelnosti je zapotřebí, aby obyvatelé bohatých zemí snížili své plýtvání ve spotřebě přírodních zdrojů prostřednictvím zvýšení efektivity jejich využívání, změnou životního stylu a spotřebního chování. Důležité je, aby nedocházelo pouze k vývozu neudržitelnosti do rozvojových zemí.

Průmyslové země by měly být hlavním představitelem úsilí pro dosažení udržitelného rozvoje, neboť právě tyto země jsou zodpovědné za nadměrné čerpání přírodních zdrojů a s tím související globální znečištění. Tyto země také disponují technickými, lidskými a finančními zdroji, díky kterým jsou schopny vytvářet čistší a méně materiálově náročnější technologie, které mohou poskytnout i jiným zemím.

Mělo by také dojít ke zmírnění protekcionistických opatření, které by umožnilo přístup chudých zemí na trhy zemí bohatých a tím by došlo ke zrychlení celosvětového rozvoje.

Pro rozvojové země představuje trvale udržitelný rozvoj závazek využívat svých zdrojů k dalšímu zvyšování životních standardů a odstraňování absolutní chudoby, neboť existují těsné vazby mezi chudobou, vysokým populačním růstem a degradací životního prostředí. Jedním ze způsobů, jak zvýšit životní úroveň a zmírnit chudobu v rozvinutých i rozvojových zemích, je zajistit rovnoprávnější přístup ke zdrojům pro všechny členy společnosti, a to nejen

---

<sup>17</sup> MOLDAN, Bedřich. *Indikátory trvale udržitelného rozvoje*. Ostrava : VŠB-Technická univerzita Ostrava, 1996. 86 s., str.

ke zdrojům ekonomickým, ale také ke vzdělání, sociálním službám, půdě a přírodním zdrojům, lidským a politickým právům.<sup>18</sup>

Ve všech zemích by mělo pro dosažení udržitelného rozvoje dojít k přesunu výdajů na zbrojení a státní bezpečnost na zajištění potřeb rozvoje.

#### **1.4.2 Lidská dimenze**

Základními prvky lidské dimenze:

- Lidský rozvoj,
- Starost o lidské zdraví,
- Odstranění chudoby,
- Rozumná demografická politika.<sup>19</sup>

Pro dosažení udržitelného rozvoje je také důležitá stabilizace světové populace. S rostoucím populačním růstem rostou také požadavky na přírodní zdroje a také na zajištění sociální péče. V současné době však není populační kapacita Země dána, avšak současná velikost populace je významným faktorem při znečišťování půd a nadměrného vyčerpávání přírodních zdrojů.

Významnou úlohu hraje také proces rostoucí urbanizace a rozvoj měst, které mají významný dopad na životní prostředí. Právě ve městech se koncentruje řada nebezpečných odpadů a látek, které ohrožují jak zdraví obyvatel, tak okolní ekosystém. Z tohoto důvodu udržitelný rozvoj směřuje k rozvoji venkova.

Trvale udržitelný rozvoj se také orientuje na rozvoj lidských zdrojů. Je důležité nejen uspokojit základní lidské potřeby, ale také dosahovat sociálního blahobytu, rozvíjet kulturu a investovat do lidského potenciálu.

#### **1.4.3 Ekologická dimenze**

Základní prvky, které zahrnuje ekologická dimenze:

- Život v harmonii s přírodou,

---

<sup>18</sup> JENÍČEK, Vladimír. *Ekologická politika Evropské unie a trvale udržitelný rozvoj*. Praha : Vysoká škola ekonomická, 2001. 63 s. ISBN 80-245-0203-8., str. 35

<sup>19</sup> MOLDAN, Bedřich. *Indikátory trvale udržitelného rozvoje*. Ostrava : VŠB-Technická univerzita Ostrava, 1996. 86 s., str.

- Šetrné a správné využívání přírodních zdrojů,
- Odpovědnost vůči jiným společnostem,
- Odpovědnost vůči příštím generacím,
- Společná, ale rozdílná odpovědnost jednotlivých zemí,
- Princip předběžné opatrnosti.<sup>20</sup>

Pro dosažení trvalé udržitelnosti je důležité účinněji využívat ornou půdu a zásoby vody, zajistit šetrnější zemědělské postupy a technologie, díky nimž bude dosaženo většího výnosu, tzn. například menší používání chemických hnojiv.

V určitých regionech je půda stejně vzácná jako voda. Odpady znečišťují zemský povrch a ohrožují zdroje pitné vody, proto je důležité zastavit plýtvání s vodou, vybudovat účinné rozvodné systémy a zajistit udržitelné odčerpávání podpovrchové a povrchové vody.

Důležitým úkolem v této oblasti je také zabránit tomu, aby vymíraly další živočišné druhy a ničil se ekosystém, příroda by měla být zachována i pro další generace.

Nejzávažnějším problémem současnosti je snaha předejít destabilizaci zemského klimatu či jiných globálních biogeofyzikálních systémů a zastavit pokračující destrukci ochranné ozónové vrstvy Země. Je třeba výrazně omezit či zcela zastavit veškeré lidské aktivity, které jsou příčinou vzniku těchto procesů.<sup>21</sup>

#### **1.4.4 Technologická dimenze**

S trvale udržitelným rozvojem v této dimenzi souvisí především vytvoření čistších a efektivnějších technologií s minimální spotřebou energií a ostatních zdrojů. Cílem by mělo být vytvoření výrobních a technologických procesů a systémů, které produkují méně odpadů nebo, které recyklují své odpadní látky již během výrobního procesu.

Právě technologická spolupráce je interakcí ekonomické, ekologické a lidské dimenze.

---

<sup>20</sup> MOLDAN, Bedřich. *Indikátory trvale udržitelného rozvoje*. Ostrava : VŠB-Technická univerzita Ostrava, 1996. 86 s., str. 15

<sup>21</sup> JENÍČEK, Vladimír. *Ekologická politika Evropské unie a trvale udržitelný rozvoj*. Praha : Vysoká škola ekonomická, 2001. 63 s. ISBN 80-245-0203-8., str. 37

## 1.5 Agenda 21

Nejvýznamnějším dokumentem Agenda 21, představuje první celosvětový pracovní plán pro aplikaci trvale udržitelného rozvoje v praxi. Byla přijata na Konferenci OSN o životním prostředí a rozvoji v roce 1992 v Riu de Janeiru. Jedná se o rozsáhlý dokument, který rozebírá definici trvale udržitelného rozvoje ve všech oblastech lidské činnosti a poskytuje řešení existujících globálních problémů, které vznikly v důsledku trvalé neudržitelnosti lidské společnosti.

Dělí se do čtyř tematicky zaměřených částí:

- První oddíl se zabývá sociálními a ekonomickými aspekty trvale udržitelného rozvoje a obsahuje doporučení týkající se integrace životního prostředí a rozvoje do rozhodování jak v oblasti mezinárodních vztahů, tak na všech nižších úrovních – národní, podnikové i na úrovni každého jednotlivce.
- Druhá skupina doporučení je věnována problematice managementu a ochrany přírodních zdrojů. Zabývá se kontrolou a zvládním ekologických problémů, které překračují hranice států. Důraz je kladen na aktivitu vlád jednotlivých zemí, ať už při vypracovávání národních rozvojových programů, či při vytváření účinného regulačního a právního rámce.
- Třetí oddíl se soustřeďuje na úlohu devíti hlavních cílových skupin v procesu dosažení trvale udržitelného rozvoje - týká se organizací žen, mládeže, původního obyvatelstva, nevládních organizací, místních správ, pracovních organizací a odborů, průmyslových, obchodních a zemědělských organizací. Zdůrazňuje, že problematika životního prostředí je natolik obsáhlá a spojená s veškerou lidskou činností, že řešení vyžaduje začlenění všech těchto skupin do řízení a rozhodování.
- Čtvrtá část se zabývá prostředky a způsoby realizace trvale udržitelného rozvoje v praxi: finančními zdroji a mechanismy, technologiemi, legislativou, vzděláním a výchovou, úlohou mezinárodních institucí a mezinárodních právních nástrojů, informací a dalších.<sup>22</sup>

Agenda 21 představuje souhrn nejdůležitějších cílů a způsob jejich dosažení. Definuje mechanismy, které způsobují problémy životního prostředí a rozvoje. Tento dokument není

---

<sup>22</sup> JENÍČEK, Vladimír. *Ekologická politika Evropské unie a trvale udržitelný rozvoj*. Praha : Vysoká škola ekonomická, 2001. 63 s. ISBN 80-245-0203-8., str. 39



právně závazný, ale má určitým způsobem inspirovat osoby zodpovědné za plánování a rozhodování na všech úrovních.

## 2 Indikátory udržitelného rozvoje

Většina vlád se již snaží, nebo by v dohledné době měla, nastoupit cestu k trvale udržitelnému rozvoji. Jedním z důvodů, proč je tato změna obtížná, je skutečnost, že chybí kvantitativní měřítko - neboli vhodné indikátory, které by jim ukázaly míru dosaženého pokroku daným směrem. Informace tedy mají v procesu přechodu k trvale udržitelnému rozvoji nenahraditelný význam. Jejich včasné získávání, zpracování, přenášení a využívání na všech úrovních rozhodování a v nejrůznějších oblastech je předpokladem úspěšného přechodu k trvale udržitelnému rozvoji. Veškeré instituce i jednotlivci musí mít informace o tom, zda jejich rozhodování a chování přispívá k dosažení udržitelnosti či nikoliv a tyto informace je musí zároveň ke změně jejich chování motivovat.<sup>23</sup>

### 2.1 Vývoj indikátorů

V současné době je indikátorům trvale udržitelného rozvoje věnována celosvětová pozornost. Ještě donedávna se v souvislosti s indikátory pozornost soustřeďovala pouze na oblast životního prostředí. V roce 1972 se konala konference ve Stockholmu, která představovala jakýsi mezník nejen ve vnímání otázek v oblasti životního prostředí, ale i v oblasti informací o životním prostředí. Výsledkem Stockholmské konference bylo doporučení Organizaci spojených národů, aby vytvořila program pro životní prostředí. Tento program je nazýván UNEP (United Nations Environmental Program) a sídlí v Nairobi.

V rámci UNEP funguje od roku 1975 systém GEMS (Global Environmental Monitoring System), který má několik dalších dílčích programů, např. GRID (Global Resource Information Database), který poskytuje data o životním prostředí na základě geografického informačního systému (GIS) a sídlí v Norsku v Arendalu. GEMS je provozován na základě spolupráce s dalšími agenturami, např. Světovou meteorologickou organizací (WMO), Světovou zdravotnickou organizací (WHO), Organizací pro výživu a zemědělství (FAO) a s některými dalšími mezinárodními nevládními organizacemi.

Kromě UNEP začaly shromažďovat informace o životním prostředí i jiné agentury, ale také regionální organizace. Za nejvýznamnější můžeme považovat Evropskou hospodářskou

---

<sup>23</sup> JENÍČEK, Vladimír. *Ekologická politika Evropské unie a trvale udržitelný rozvoj*. Praha : Vysoká škola ekonomická, 2001. 63 s. ISBN 80-245-0203-8., str. 41

komisi, v rámci které byla v roce 1979 uzavřena důležitá mezinárodní úmluva - Ženevská úmluva o přenosu vzdušných škodlivin přes hranice států, v rámci které byl uskutečněn program EMEP: Kooperativní program pro monitorování a hodnocení přesunu škodlivin ve vzduchu přes hranice států v Evropě, prostřednictvím kterého se sleduje kvalita ovzduší.

Za další důležitý mezník je považována konference v UNCED v Riu de Janeiru v roce 1992. Nově byla zřízena Komise OSN pro trvale udržitelný rozvoj, jejíž hlavní práce spočívala v rozvoji informací pro trvale udržitelný rozvoj. Na svém třetím zasedání v dubnu 1995 schválila pracovní program v oblasti indikátorů pro trvale udržitelný rozvoj. Součástí pracovního programu je seznam přibližně 130 indikátorů, které jsou uspořádány podle rámce „hnací síly – stav - odpověď“. V tomto rámci představují indikátory hnacích sil lidské aktivity, procesy a vzorce, které ovlivňují trvale udržitelný rozvoj. Indikátory stavu chtějí zachytit situaci v oblasti trvale udržitelného rozvoje a indikátory odezvy ukazují možnosti praktických opatření a dalších odpovědí na změny v situaci trvale udržitelného rozvoje. Tyto indikátory jsou zamýšleny pro užití na národní úrovni při rozhodovacím procesu v rámci jednotlivých zemí. Ne všechny indikátory budou použitelné za každé situace. Jednotlivé země si zvolí takové indikátory, které jsou významné v kontextu jejich národních priorit, cílů a strategických záměrů.<sup>24</sup>

Důležitou roli hrají také mezinárodní organizace mimo systém OSN, za nejvýznamnější můžeme jmenovat Evropskou unii a její Statistickou kancelář (EUROSTAT).

Od roku 1994 začala fungovat Agentura pro životní prostředí v Kodani. Jedním z prvních počínů této agentury bylo vydání rozsáhlé publikace o evropském životním prostředí, nazvané Dobříš Assessment. Na první konferenci ministrů životního prostředí evropských států, která se konala z iniciativy tehdejšího československého federálního ministra životního prostředí Josefa Vavrouška, bylo rozhodnuto, že se má připravit zhodnocení životního prostředí v pan-evropském měřítku. V roce 1995 bylo toto zhodnocení dokončeno a předloženo 3. konferenci ministrů životního prostředí, která se konala v Sofii. Rozsáhlá publikace o evropském životním prostředí přináší velké množství indikátorů z celé oblasti trvale udržitelného rozvoje.

---

<sup>24</sup> MOLDAN, Bedřich. *Indikátory trvale udržitelného rozvoje*. Ostrava : VŠB-Technická univerzita Ostrava, 1996. 86 s., str. 23

Indikátory životního prostředí uspořádané do rámce „vliv – stav - odezva“ již delší dobu používá OECD, která také věnuje úsilí jejich dalšímu rozvoji.<sup>25</sup>

Na vývoji indikátorů se také významně podílejí mezinárodní nevládní organizace jako IUCN a WRI. Světový ústav zdrojů (WRI) se sídlem ve Washingtonu, každé dva roky vydává publikaci Světové zdroje (World Resources), která zřejmě poskytuje nejúplnější soubor indikátorů z hlediska trvalé udržitelnosti rozvoje na světě vůbec.

V roce 1995 byla vydána Světovým ústavem zdrojů zásadní publikace o indikátorech, podle které „indikátory poskytují více kvantitativní formu informací, než jsou slova, případně obrazy. Poskytují měřítko, kterým se dají posuzovat a kvantitativně hodnotit environmentální trendy, cíle ekologické politiky a hodnotit dosažený pokrok. Zároveň indikátory poskytují jednodušší, snadněji pochopitelný způsob informace, než jsou složité statistiky nebo jiné druhy ekonomických či vědeckých dat. Indikátory tak jednak kvantifikují informace, takže jejich význam je jasný a srozumitelný a jednak zjednodušují informace o složitých jevech, takže usnadňují komunikaci“. Z této definice vyplývá, že indikátory se liší od statistiky, případně primárních dat, i když jsou často prezentovány ve formě statistiky nebo grafu. Ve skutečnosti jsou indikátory vysoce agregovanými indiciemi, které mohou být považovány za vrchol informační pyramidy. Její báze jsou právě primární data získaná monitoringem a ověřená specifickými procesy. Indikátory představují empirický model skutečnosti, nikoliv samu skutečnost. Musí však být vědecky odůvodněny a pořízeny jednoznačnou metodikou. Jiným důsledkem takového pojetí indikátorů je to, že mají jistou sociální funkci, zlepšují komunikaci. V mezinárodním kontextu to znamená potřebu srovnatelnosti, jednotného přístupu, standardizovaného způsobu, jak jsou indikátory formulovány a vypočítány.<sup>26</sup>

Důležitá kritéria pro úspěšné indikátory<sup>27</sup>:

- Indikátory musí být užitečné svým potenciálním uživatelům, tzn., že musí obsahovat informaci, která je významná pro rozhodující činitele na kterékoliv úrovni, a musí být snadno srozumitelné.

---

<sup>25</sup> MOLDAN, Bedřich. *Indikátory trvale udržitelného rozvoje*. Ostrava : VŠB-Technická univerzita Ostrava, 1996. 86 s., str. 24

<sup>26</sup> MOLDAN, Bedřich. *Indikátory trvale udržitelného rozvoje*. Ostrava : VŠB-Technická univerzita Ostrava, 1996. 86 s., str. 25

<sup>27</sup> MOLDAN, Bedřich. *Indikátory trvale udržitelného rozvoje*. Ostrava : VŠB-Technická univerzita Ostrava, 1996. 86 s., str. 23

- Musí mít přímý vztah k jednotlivým opatřením a politice v dané oblasti. Indikátory, jež se užívají na národní úrovni, musí mít vztah k politice vlád a jiných celostátních institucí. Znamená to, že indikátory nesmí být jenom technicky významné, ale musí mít intuitivně jednoduchou interpretaci ve smyslu postižení environmentálních trendů nebo pokroku směrem ke splnění cílů stanovených danou politikou.

Výsledkem indikátorů jsou jednoduchá čísla nebo jiné údaje, které jsou vysoce agregované.

Významným projektem je projekt SCOPE „Indikátory pro trvale udržitelný rozvoj“. V rámci projektu došlo k zorganizování dvou seminářů v roce 1995. První se konal v Gentu v Belgii, který řešil především politický rámec používání indikátorů. Účastníci potvrdili užitečnost používání indikátorů a důležitost jejich rozvoje. Závěry tohoto semináře byly stvrzeny na třetím zasedání Komise Spojených národů pro trvale udržitelný rozvoj v New Yorku v dubnu 1995.

Druhý seminář SCOPE se konal ve Wuppertalu a byl zaměřen na probíhající práci v oblasti indikátorů. Důležitým výsledkem bylo definování oblastí, na které je třeba ve světovém měřítku soustředit pozornost. Zahrnují indikátory environmentální, ekonomické i sociální, a dále vztahy mezi jednotlivými indikátory. Především bylo uvedeno, že neexistuje jasná definice trvalé udržitelnosti, neboť trvalá udržitelnost není statickou situací, ale dynamickým procesem a je rovněž ovlivňována jednotlivými aktivitami. Právě Agenda 21 poskytuje definici, která se používá jako základna pro praktické využití. Dále byl diskutován seznam indikátorů Komise pro udržitelný rozvoj OSN. Seznam byl uvítán, avšak je zapotřebí aby došlo u některých indikátorů k modernizaci.

Zásadní význam pro využívání indikátorů jednotlivými státy má Komise OSN pro trvale udržitelný rozvoj, která vypracovala v roce 1995 plán rozvoje indikátorů, v kterém je zahrnut také seznam doporučených indikátorů, vycházející z Agendy 21.

V roce 1996, na čtvrtém zasedání Komise byl předložen materiál, obsahující metodologické listy pro všechny zvolené indikátory, na jejichž přípravě se podílela řada organizací OSN a agentur.

Další mezinárodní institucí, která se zabývá indikátory, je Světová banka, která každý rok vydává „World Development Report“ - Zpráva o světovém rozvoji. V rámci Světové banky funguje Sekce pro environmentálně udržitelný rozvoj, která se zabývá především rozvojem indikátorů trvalé udržitelnosti.

Indikátory jsou zjednodušením reality. Nemohou popsat každou místní situaci ani by neměly být brány v tom smyslu, že implikují příčinné souvislosti s výjimkou, kdy specifické faktory jsou spolu spojeny. V některých případech nejsou ideální indikátory k dispozici a používají se indikátory náhradní. V jiných případech jsou některá data méně spolehlivá anebo méně reprezentativní, než bychom si přáli. Některé indikátory například ty, které se týkají živé přírody, mohou velmi výrazně fluktuovat rok od roku, a to výhradně z přirozených příčin. Proto je třeba všechny indikátory velmi pečlivě interpretovat.<sup>28</sup>

## 2.2 Zhodnocení současných indikátorů

Jedním ze základních předpokladů pro dosažení trvale udržitelného rozvoje, který vyplývá již z jeho definice, je požadavek na integraci problematiky ochrany životního prostředí, přírodních zdrojů a přírody do veškerých rozhodovacích procesů na všech úrovních - mezinárodní, národních, podnikové, místních samospráv i na úrovni každého jednotlivce. Agenda 21 v této oblasti předpokládá:

- Integraci životního prostředí a rozhodování na politické, plánovací a řídicí úrovni,
- Zabezpečení účinného právního a regulačního rámce,
- Účinné využití ekonomických nástrojů a trhu,
- Vytvoření systémů pro komplexní ekologické a ekonomické oceňování.

Zároveň je v Agendě vysloven názor, že všeobecně používané indikátory, jako jsou hrubý domácí produkt či míry znečištění, nemohou hodnotit ani souvislosti mezi rozvojem a stavem životního prostředí, ani souvislosti rozvoje a životního prostředí v jednotlivých sektorech. Přesto jsou tyto indikátory dodnes hojně používány a ukazatel hrubého domácího či národního produktu platí za základní indikátor úspěšnosti hospodářského rozvoje. Nemá však jasnou vypovídací schopnost o směru či kvalitě tohoto vývoje vzhledem k vytčenému cíli - udržitelnému rozvoji.<sup>29</sup>

Hlavní důvody pro využívání hrubého domácího produktu (HDP) či míry jeho růstu jsou založeny na následujících argumentech:

---

<sup>28</sup> MOLDAN, Bedřich. *Indikátory trvale udržitelného rozvoje*. Ostrava : VŠB-Technická univerzita Ostrava, 1996. 86 s., str. 23

<sup>29</sup> JENÍČEK, Vladimír. *Ekologická politika Evropské unie a trvale udržitelný rozvoj*. Praha : Vysoká škola ekonomická, 2001. 63 s. ISBN 80-245-0203-8., str. 44



- HDP odráží pouze takovou ekonomickou aktivitu, která je spojena s finančními toky. Selhává tedy v případech, kdy dané činnosti neprocházejí trhem nebo je nelze jednoznačně ohodnotit v peněžních jednotkách. Nezachycuje tedy např. převážnou část prací v domácnostech, rodinách či obcích.
- HDP nerozlišuje mezi aktivitami z různých hledisek kladnými nebo zápornými, takže jeho zvýšení způsobí jak přínosné a škodlivé aktivity samotné, tak také činnosti směřující k odstranění jejich případných negativních následků.
- Při výpočtu HDP se předpokládá, že přírodní zdroje nemají žádnou finanční hodnotu a jsou neomezené. Výsledkem je nebezpečné zkreslování způsobu, jakým uvažujeme o hodnotě přírodních zdrojů.<sup>30</sup>

I když tedy HDP poskytuje určitou představu o národním nebo mezinárodním ekonomickém rozvoji, je zcela nedostačující pro posouzení udržitelnosti rozvoje společnosti a v tomto ohledu je nutná jeho revize.<sup>31</sup>

### **2.2.1 Alternativní ekonomické indikátory**

V průběhu let docházelo k pokusům o vytvoření alternativních ekonomických indikátorů, které by zahrnovaly ekologická kritéria při posuzování společensko-ekonomického rozvoje a současně by podávaly informace o naplňování požadavků pro dosažení trvale udržitelného rozvoje. Tvorba alternativních indikátorů spočívá buď v úpravě již existujících indikátorů hrubého či čistého domácího produktu nebo vychází z nového konceptu, který se liší od tradičního HDP jak složením, tak například jednotkami, v kterých je vyjádřen.

Příkladem alternativního indikátoru může být například koeficient vlivu HDP na životní prostředí (EIC- Environmental Impact Coefficient of GDP), který je definován jako změna environmentálního dopadu způsobeného růstem produktu o jednotku.

Zásady trvale udržitelného rozvoje se musí promítnout také do všeobecně používaných indikátorů - především makroekonomických, neboť stávající metodika výpočtu těchto ukazatelů neumožňuje posoudit skutečný vliv ekonomické aktivity na životní prostředí a blahobyt společnosti. Je třeba zavést ukazatele nové, které budou jasně signalizovat, zda se

---

<sup>30</sup> JENÍČEK, Vladimír. *Ekologická politika Evropské unie a trvale udržitelný rozvoj*. Praha : Vysoká škola ekonomická, 2001. 63 s. ISBN 80-245-0203-8., str. 45

<sup>31</sup> JENÍČEK, Vladimír. *Ekologická politika Evropské unie a trvale udržitelný rozvoj*. Praha : Vysoká škola ekonomická, 2001. 63 s. ISBN 80-245-0203-8., str. 47

společnost k trvalé udržitelnosti přibližuje či vzdaluje a zda nedochází k významnému ohrožení některé ze složek životního prostředí.<sup>32</sup>

---

<sup>32</sup> JENÍČEK, Vladimír. *Ekologická politika Evropské unie a trvale udržitelný rozvoj*. Praha : Vysoká škola ekonomická, 2001. 63 s. ISBN 80-245-0203-8

### 3 Územně plánovací podklady

Územně plánovací podklady představují jeden z nástrojů územního plánování vymezený zákonem č. 183/2006 Sb., o územním plánování a stavebním řádu.

Územně plánovací podklady tvoří územně analytické podklady, které zjišťují a vyhodnocují stav a vývoj území a územní studie, které ověřují možnosti a podmínky změn v území. Slouží jako podklad k pořizování politiky územního rozvoje, územně plánovací dokumentace, jejich změně a pro rozhodování v území.<sup>33</sup>

Mezi územně plánovací podklady patří:

- Územně analytické podklady,
- Územní studie.

#### 3.1 Územně analytické podklady

Územně analytické podklady obsahují zjištění a vyhodnocení stavu a vývoje území, jeho hodnot, omezení změn v území z důvodu ochrany veřejných zájmů, vyplývajících z právních předpisů nebo stanovených na základě zvláštních právních předpisů nebo vyplývajících z vlastností území, záměrů na provedení změn v území, zjišťování a vyhodnocování udržitelného rozvoje území a určení problémů k řešení v územně plánovací dokumentaci.<sup>34</sup>

Územně analytické podklady pořizuje úřad územního plánování pro svůj správní obvod v nezbytném rozsahu. Územně analytické podklady jsou získávány příslušným pořizovatelem na základě průzkumů území a údajů o území. Údaje o území jsou poskytovány pořizovateli orgánem veřejné správy. Tyto údaje mohou být využity pořizovatelem pouze pro územně plánovací činnost, založení a vedení technické mapy, činnost projektanta územně plánovací dokumentace či územní studie. Pořizovatel je povinen průběžně aktualizovat na základě nových údajů územně analytické podklady a každé 2 roky musí vyhotovit jejich úplnou aktualizaci. Územně analytické podklady pro správní obvod obce s rozšířenou působností a jejich aktualizace jsou předkládány k projednání Radě obcí, která do 60 dnů vysloví pořizovateli své stanovisko. V případě území kraje jsou jejich aktualizace pořizovány krajským úřadem a jsou předkládány zastupitelstvu kraje, krajský úřad zašle podklady pro

---

<sup>33</sup> Zákon č. 183/2006 Sb., o územním plánování a stavebním řádu, ve znění pozdějších předpisů, § 25

<sup>34</sup> Zákon č. 183/2006 Sb., o územním plánování a stavebním řádu, ve znění pozdějších předpisů, § 26, odst. 1.

území kraje Ministerstvu životního prostředí a Ministerstvu pro místní rozvoj do 6 měsíců od jejich pořízení či aktualizace.<sup>35</sup>

## 3.2 Územní studie

Územní studie navrhuje, prověřuje a posuzuje možná řešení vybraných problémů, případně úprav nebo rozvoj některých funkčních systémů v území, například veřejné infrastruktury, územního systému ekologické stability, které by mohly významně ovlivňovat nebo podmiňovat využití a uspořádání území nebo jejich vybraných částí.<sup>36</sup>

Územní studie je pořizována v případě, že ji vyžaduje územně plánovací dokumentace, z vlastního či jiného popudu. Pořizovatel v zadání její obsah, rozsah, cíl a účel.<sup>37</sup>

## 3.3 Činnost orgánů kraje v oblasti územního plánování

**Krajský úřad** v přenesené působnosti:

- pořizuje zásady územního rozvoje a v zákonem stanovených případech regulační plán pro plochy a koridory nadmístního významu,
- pořizuje územně plánovací podklady,
- je dotčeným orgánem v územním řízení a v řízení podle zvláštních právních předpisů, v nichž se rozhoduje o změnách v území, které se dotýkají více správních obvodů obcí s rozšířenou působností,
- je dotčeným orgánem v územním řízení o záměrech, které vyžadují posouzení vlivu na životní prostředí,
- vydává územní rozhodnutí v zákonem stanovených případech,
- určuje stavební úřad příslušný k územnímu řízení v zákonem stanovených případech,
- vkládá data do evidence územně plánovací činnosti za svůj správní obvod.<sup>38</sup>

---

<sup>35</sup> HANZLÍKOVÁ, Michaela . *Územní plánování na území Pardubického kraje*. Univerzita Pardubice, 2009. 54 s. Bakalářská práce. Univerzita Pardubice., str. 13

<sup>36</sup> Zákon č. 183/2006 Sb., o územním plánování a stavebním řádu, ve znění pozdějších předpisů, § 30, odst. 1.

<sup>37</sup> HANZLÍKOVÁ, Michaela . *Územní plánování na území Pardubického kraje*. Univerzita Pardubice, 2009. 54 s. Bakalářská práce. Univerzita Pardubice., str. 14

<sup>38</sup> Zákon č. 183/2006 Sb., o územním plánování a stavebním řádu, ve znění pozdějších předpisů, § 7 odst. 1.

### **Zastupitelstvo kraje:**

- vydává v samostatné působnosti zásady územního rozvoje,
- schvaluje v samostatné působnosti zadání, případně pokyny pro zpracování návrhu zásad územního rozvoje,
- schvaluje v samostatné působnosti zprávu o uplatňování zásad územního rozvoje,
- vydává regulační plán v zákonem stanovených případech.<sup>39</sup>

### **Rada kraje:**

- uplatňuje v samostatné působnosti stanovisko k návrhu politiky územního rozvoje,
- vydává v zákonem stanovených případech územní opatření o asanaci a územní opatření o stavební uzávěrci.<sup>40</sup>

## **3.4 Pořízení územních studií a analytických podkladů**

### **3.4.1 Územně analytické podklady Pardubického kraje**

Od 1. ledna 2007 jsou územně analytické podklady (dále jen ÚAP) dále jen novým nástrojem územního plánování. Dle zákona č. 183/2006 Sb., o územním plánování a stavebním řádu a vyhlášky č. 500/2006 Sb., o územně analytických podkladech, územně plánovací dokumentaci a způsobu evidence plánovací činnosti, je bylo nutné pořídit do 30. června 2009. ÚAP se doplňují a aktualizují průběžně na základě nových údajů o území, každé dva roky se pořídí jejich úplná aktualizace. Do 30. června 2011 byly kraje povinny zajistit aktualizaci územně analytických podkladů.

ÚAP řadíme mezi územně plánovací podklady, které zjišťují a vyhodnocují stav a vývoj území. Jejich význam spočívá zejména v tom, že jsou podkladem pro pořizování politiky územního rozvoje, územně plánovacích dokumentací, jejich změně a pro rozhodování v území. Krajský úřad Pardubického kraje je pořizuje pro území kraje v rozsahu nutném pro pořizování zásad územního rozvoje.

---

<sup>39</sup> Zákon č. 183/2006 Sb., o územním plánování a stavebním řádu, ve znění pozdějších předpisů, § 7 odst. 2.

<sup>40</sup> Zákon č. 183/2006 Sb., o územním plánování a stavebním řádu, ve znění pozdějších předpisů, § 7 odst. 3.

Grafická část Územně analytických podkladů Pardubického kraje obsahuje:

- výkres hodnot území – definování hlavních hodnot Pardubického kraje, zejména krajinářských, urbanistických a architektonických,
- výkres limitů využití území – zjištění omezení změn v území z důvodu ochrany veřejných zájmů, vyplývajících z právních předpisů nebo stanovených na základě zvláštních právních předpisů nebo vyplývajících z vlastností území, obsahuje zejména limity přírodní, dopravní a technické,
- výkres záměrů na provedení změn v území – obsahuje záměry převzaté z Územního plánu velkého územního celku Pardubického kraje do Zásad územního rozvoje Pardubického kraje (dále jen ZÚR), záměry řešené v ZÚR, nové záměry pro aktualizaci ZÚR,
- problémový výkres - výkres problémů k řešení v územně plánovacích dokumentacích, byl doplněn výkresem vzájemných střetů záměrů na provedení změn, střetů záměrů s limity využití území.

Aktualizace ÚAP Pardubického kraje se zpracovává s využitím ÚAP jednotlivých obcí s rozšířenou působností, které pořídily aktualizaci ÚAP pro svůj správní obvod do 31. 12. 2011. ÚAP Pardubického kraje se zpracovávají v měřítku 1:100 000.

Rozbor udržitelného rozvoje prvních ÚAP kraje, včetně výkresu hodnot, zpracovávala firma Atelier T-plan, s.r.o. Kolektiv zpracovatelů vedl pan Ing. arch. Karel Beránek. Ostatní části ÚAP zahrnující výkres limitů využití území a výkres záměrů na provedení změn v území zpracovával Krajský úřad Pardubického kraje, odbor strategického rozvoje kraje a evropských fondů, oddělení územního plánování (dále jen pořizovatel). Aktualizaci ÚAP zahrnující i rozbor udržitelného rozvoje zpracovává v celém rozsahu pořizovatel vlastními silami.

ÚAP Pardubického kraje slouží jako podklad pro zpracování Zásad územního rozvoje Pardubického kraje (dále jen ZÚR). V současné době se pořizuje aktualizace ZÚR Pardubického kraje, která vychází z aktuálních podkladů v území. Všechna geografická data aktualizovaných ÚAP jsou zpracovávány dle datového modelu Pardubického kraje vytvořeného firmou Hydrossoft Veleslavín, s.r.o.

ÚAP Pardubického kraje a jejich aktualizace se po projednání v zastupitelstvu zveřejňují způsobem umožňujícím dálkový přístup.

### **3.4.2 Územní studie Pardubického kraje**

Od účinnosti nového stavebního zákona byly pořízeny následující územní studie:

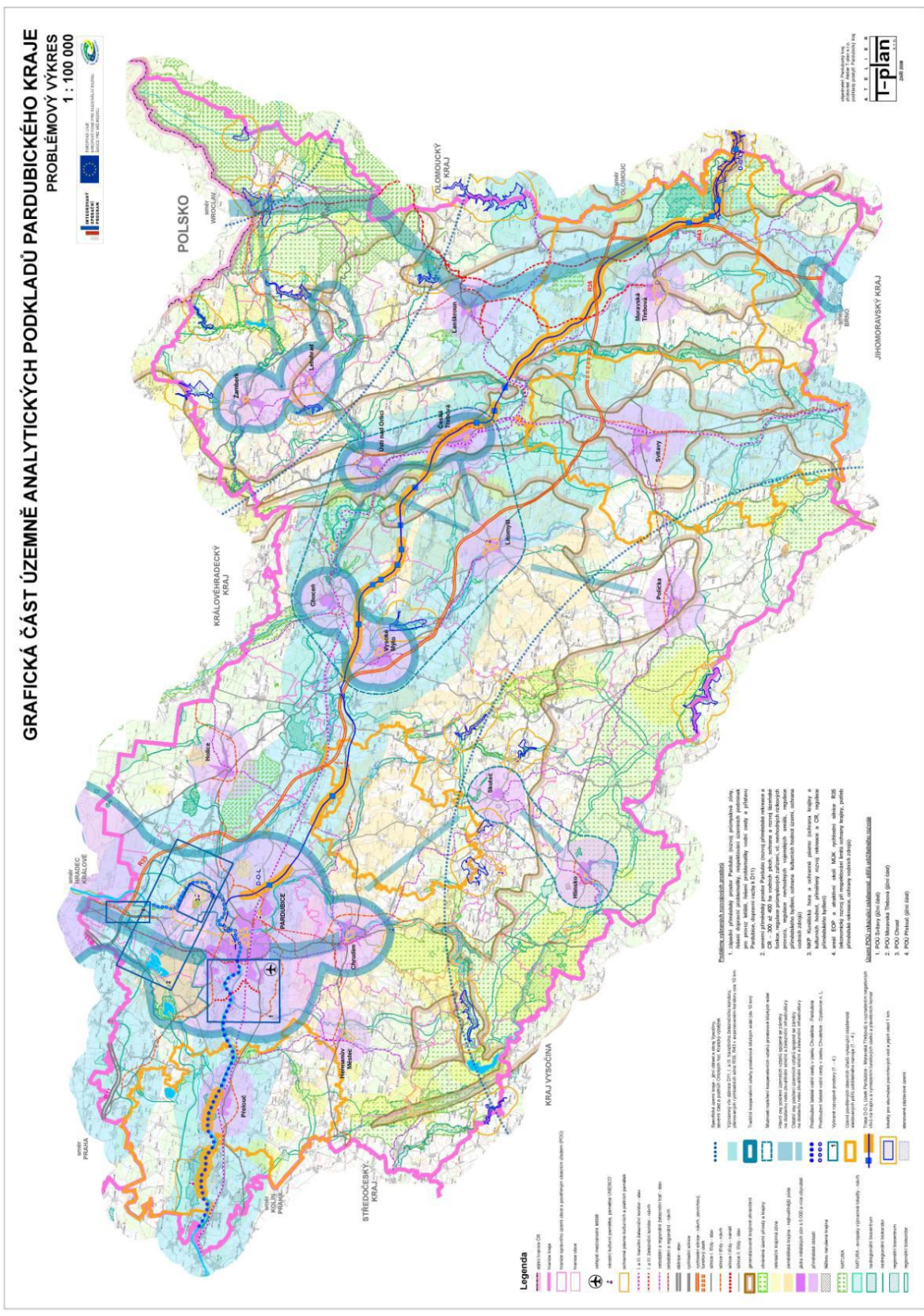
Územní studie sloužící jako územně plánovací podklad pro zpracování ZÚR Pardubického kraje:

- Dopravní studie napojení měst Choceň a Vysoké Mýto na silnici R 35,
- Dopravní studie napojení měst Litomyšl, Ústí nad Orlicí a Česká Třebová na silnici R 35,
- Dopravní studie napojení měst Lanškroun a Moravská Třebová na silnici R 35,
- Dopravní studie vedení silnice I/14 v úseku Opatov – Dlouhá Třebová,
- Studie udržitelného rozvoje území,
- Studie krajinných typů a vymezení cílových krajinných charakteristik Pardubického kraje.

Územní studie sloužící jako územně plánovací podklad pro zpracování aktualizace ZÚR Pardubického kraje.

- Vymezení koridorů pro umístění stavby rychlostní silnice R35 u Litomyšle
- Vyhledávací studie dopravního připojení Žamberecka a Ústeckoorlicka na R35

**GRAFICKÁ ČÁST ÚZEMNĚ ANALYTICKÝCH PODKLADŮ PARDUBICKÉHO KRAJE  
PROBLÉMOVÝ VÝKRES  
1 : 100 000**



**Obrázek 1- Grafická část územně analytických podkladů Pardubického kraje**

Zdroj: Interní dokumenty Krajského úřadu Pardubického kraje



## **4 Indikátory udržitelného rozvoje zahrnuté v územně plánovacích podkladech Pardubického kraje**

### **4.1 Hodnocení vyváženosti vztahu územních podmínek pro hospodářský rozvoj, soudržnost společenství obyvatel území a příznivé životní prostředí**

Pro potřeby vytvoření územně analytických podkladů Pardubického kraje, Krajský úřad Pardubického kraje zpracoval tzv. Vyhodnocení vyváženosti vztahu územních podmínek pro hospodářský rozvoj, soudržnost společenství obyvatel a příznivé životní prostředí. Za základní jednotku hodnocení byla považována obec. Odvozenou sledovanou územní jednotkou bylo spádové území obcí s pověřeným obecním úřadem.

Pro požadované vymezení oblastí s charakteristickými podmínkami sledovaných pilířů byly použity informace a zpracovány analýzy týkající se spádových území obcí s pověřeným obecním úřadem.

Všechny informace za územní jednotky obcí i za spádová území obcí s pověřeným obecním úřadem byly zpracovány jak v kartografické, tak tabulkové podobě.

Jako sledované ukazatele jednotlivých pilířů územních podmínek byly využity dostupné statistické údaje, převážně za rok 2009, nebo časové informační řady za období 2001 - 2009. V některých případech byly využity údaje ze Sčítání lidu, domů a bytů v roce 2001, neboť jiné nebyly k dispozici.

Hodnocení probíhalo na základě porovnání dosaženého počtu bodů posuzovaného území se zjištěným průměrem kraje. Jednotlivé obce a spádová území obcí s pověřeným obecním úřadem byly rozděleny podle výše odchylky do kategorií 7 až 1.

**Tabulka 1- Roztřídění jednotlivých obcí a spádová území obcí s POÚ do škály kategorií**

Kategorie 7	Velmi dobré hodnocení
Kategorie 6	Dobré hodnocení
Kategorie 5	Nadprůměrné hodnocení
Kategorie 4	Průměrné hodnocení
Kategorie 3	Podprůměrné hodnocení
Kategorie 2	Špatné hodnocení
Kategorie 1	Velmi špatné hodnocení

Zdroj: Návrh územně analytických podkladů Pardubického kraje – úplná aktualizace 2011

#### **4.1.1 Výběr indikátorů**

Výběr indikátorů byl realizován jednak v závislosti na dostupnosti údajů, ale také na jejich indikační schopnosti ve vztahu k hodnoceným podmínkám obou druhů územních jednotek.

Dále došlo ke zrušení váhového ohodnocení jednotlivých indikátorů, které bylo využito v prvních územně analytických podkladech Pardubického kraje.

Při hodnocení hospodářských podmínek byl použit pro rozvoj obcí např. ukazatel velikosti obce vyjádřený počtem obyvatel, u hodnocení spádových území obcí s pověřeným obecním úřadem již použit nebyl. U obcí je ukazatel počtu obyvatel významným indikátorem podmínek pro hospodářský rozvoj, u spádových území obcí s pověřeným obecním úřadem je relativně nevýznamným ukazatelem vzhledem k tomu, že nevyjadřuje podmínky ve struktuře osídlení. Velký obvod s velkým počtem malých obcí má podmínky horší než malý obvod s urbanizovaným prostorem.<sup>41</sup>

Při porovnávání jednotlivých ukazatelů pro úroveň obcí i správního obvodu obcí s pověřeným obecním úřadem byl použit často relativní přepočtení ukazatelů na 1 000 obyvatel nebo procentní podíly. Lze tak snadno porovnat obce a správní obvody obcí s pověřeným obecním úřadem bez ohledu na velikost území nebo počet obyvatel.<sup>42</sup>

<sup>41</sup> Návrh územně analytických podkladů Pardubického kraje – úplná aktualizace 2011, str. 3

<sup>42</sup> Návrh územně analytických podkladů Pardubického kraje – úplná aktualizace 2011, str. 3

Při hodnocení životního prostředí byla u některých ukazatelů pro hodnocení obcí a správních obvodů obcí s pověřeným obecním úřadem uplatněna jiná metodika, např. u obcí existence zvláště chráněných území nad 10ha a u správních obvodů obcí s pověřeným obecním úřadem byla použita existence zvláště chráněného území nad 50 ha.

Životní prostředí je považováno za komplexní ukazatel, proto u správních obvodů obcí s pověřeným obecním úřadem nebyly k dosažení žádná souhrnná data. Z databáze Českého statistického úřadu byl využit pouze koeficient ekologické stability a podíl lesů z celkové rozlohy. Ostatní indikátory byly čerpány z dat povinných poskytovatelů, kterými jsou např. Český hydrometeorologický ústav a Agentura ochrany přírody a krajiny České republiky.

#### 4.1.2 Hodnocení vyváženosti územních podmínek pro hospodářský rozvoj

Z hlediska faktorů hospodářského rozvoje byly sledovány tyto ukazatele:

Tabulka 2 – Ukazatele pro hodnocení hospodářského rozvoje

Intenzita bytové výstavby v ukazatelích	<ul style="list-style-type: none"><li>• Počet dokončených bytů v letech 2001-2009 v přepočtu na 1 000 obyvatel středního stavu v letech 2001-2009</li></ul>
Pracovní soběstačnost a pracovní význam území v ukazatelích	<ul style="list-style-type: none"><li>• Podíl ekonomicky aktivního obyvatelstva</li><li>• Obsazená pracovní místa na 100 ekonomicky aktivních</li><li>• Počet dosažených uchazečů na 1 volné pracovní místo</li></ul>
Rozvinutost podnikatelského prostředí	<ul style="list-style-type: none"><li>• Počet ekonomických subjektů celkem na 1 000 obyvatel v r. 2009</li><li>• Počet ekonomických subjektů s 25 a více zaměstnanci na 1 000 obyvatel v r. 2009</li></ul>
Podmínky v technické infrastruktuře	<ul style="list-style-type: none"><li>• Podíl obyvatel v trvale obydlených bytech s plynem zavedeným do bytu</li><li>• Podíl obyvatel v trvale obydlených bytech napojených na kanalizaci</li></ul>
Velikost obce	<ul style="list-style-type: none"><li>• Počet obyvatel k 31. 12. 2009 (použito pouze při hodnocení obcí)</li></ul>
Kupní síla obyvatel	<ul style="list-style-type: none"><li>• Index kupní síly v přepočtu na jednoho obyvatele</li></ul>

Zdroj: Návrh územně analytických podkladů Pardubického kraje – úplná aktualizace 2011

Postavení sledovaných územních jednotek v rámci kraje je odvozeno od odchylky v dosažených bodových ziscích od průměru kraje. Jednotlivé správní obvody obcí s pověřeným obecním úřadem mohly při analýze získat maximálně 63 bodů a minimálně 9. Bodové zisky se pohybovaly od 24 do 51 bodů.

## Použití indikátorů a metodika bodového ohodnocení - hospodářský rozvoj

### 1. Intenzita bytové výstavby

- **Počet dokončených bytů v letech 2001 - 2009 v přepočtu na 1 000 obyv. středního stavu** (zdroj ČSU 2009,2001)

Celkový počet bytů – 13 912

Krajský průměr – 27,35

Tabulka 3 – Počet dokončených bytů v letech 2001 - 2009

<b>7</b>	70,01 a více	<b>velmi dobré</b>
<b>6</b>	40,01-70	<b>dobré</b>
<b>5</b>	30,01-40	<b>nadprůměr</b>
<b>4</b>	20,01-30	<b>průměr</b>
<b>3</b>	12,01-20	<b>podprůměrné</b>
<b>2</b>	4,01-12	<b>špatné</b>
<b>1</b>	méně než 4	<b>velmi špatné</b>

Zdroj: Návrh územně analytických podkladů Pardubického kraje – úplná aktualizace 2011

### 2. Pracovní soběstačnost a pracovní význam území

- **Podíl ekonomicky aktivního obyvatelstva** (zdroj: ČSÚ, SLDB)

Počet ekonomicky aktivních – 255 709

Krajský průměr – 50,31%

**Tabulka 4 – Podíl ekonomicky aktivního obyvatelstva**

<b>7</b>	54,01 a více	<b>velmi dobré</b>
<b>6</b>	52,01-54	<b>dobré</b>
<b>5</b>	50,51-52	<b>nadprůměr</b>
<b>4</b>	49,91-50,5	<b>průměr</b>
<b>3</b>	48-49,9	<b>podprůměrné</b>
<b>2</b>	44,01-48	<b>špatné</b>
<b>1</b>	méně než 44	<b>velmi špatné</b>

Zdroj: Návrh územně analytických podkladů Pardubického kraje – úplná aktualizace 2011

- **Obsazená pracovní místa na 100 ekonomicky aktivních** (zdroj: ČSÚ, SLDB)

Počet obsazených pracovních míst – 228 711

Krajský průměr – 89,47

**Tabulka 5 – Obsazená pracovní místa na 100 ekonomicky aktivních**

<b>7</b>	120,01 a více	<b>velmi dobré</b>
<b>6</b>	100,01-120	<b>dobré</b>
<b>5</b>	92,01-100	<b>nadprůměr</b>
<b>4</b>	85,01-92	<b>průměr</b>
<b>3</b>	60,01-85	<b>podprůměrné</b>
<b>2</b>	38,01-60	<b>špatné</b>
<b>1</b>	méně než 38	<b>velmi špatné</b>

Zdroj: Návrh územně analytických podkladů Pardubického kraje – úplná aktualizace 2011

- **počet dosažitelných uchazečů na 1 volné pracovní místo** (zdroj: MPSV, 06/2010)

Dosažitelní uchazeči celkem – 22 445

Volná místa celkem – 2 614

Krajský průměr – 8,59

**Tabulka 6 – Počet dosažitelných uchazečů na 1 volné pracovní místo**

<b>7</b>	více volných pracovních míst než uchazečů	<b>velmi dobré</b>
<b>6</b>	0,99-3	<b>dobré</b>
<b>5</b>	3,01-6	<b>nadprůměr</b>
<b>4</b>	6,01-15	<b>průměr</b>
<b>3</b>	15,01-40	<b>podprůměrné</b>
<b>2</b>	více než 40	<b>špatné</b>
<b>1</b>	žádná volná pracovní místa	<b>velmi špatné</b>

Zdroj: Návrh územně analytických podkladů Pardubického kraje – úplná aktualizace 2011

### **3. Rozvinutost podnikatelského prostředí**

- **počet ekonomických subjektů celkem na 1 000 obyvatel v r. 2009** (zdroj: ČSÚ, 2009)

Počet ekonomických subjektů – 109 449

Počet obyvatel Pk 2009 – 516 329

Krajský průměr – 211,98

**Tabulka 7 – Počet ekonomických subjektů celkem na 1 000 obyvatel v r. 2009**

<b>7</b>	250,01 a více	<b>velmi dobré</b>
<b>6</b>	230,01-250	<b>dobré</b>
<b>5</b>	215,01-230	<b>nadprůměr</b>
<b>4</b>	208,01-215	<b>průměr</b>
<b>3</b>	190,01-208	<b>podprůměrné</b>
<b>2</b>	160,01-190	<b>špatné</b>
<b>1</b>	méně než 160	<b>velmi špatné</b>

Zdroj: Návrh územně analytických podkladů Pardubického kraje – úplná aktualizace 2011

- **počet ekonomických subjektů s 25 a více zaměstnanci na 1 000 obyvatel v r. 2009** (zdroj: ČSÚ, 2009)

Počet ekonomických subjektů s 25 a více zaměstnanci – 1 240

Krajský průměr – 2,4

**Tabulka 8 – Počet ekonomických subjektů s 25 a více zaměstnanci na 1 000 obyvatel v r. 2009**

<b>7</b>	6,01 a více	<b>velmi dobré</b>
<b>6</b>	4,01-6	<b>dobré</b>
<b>5</b>	3,01-4	<b>nadprůměr</b>
<b>4</b>	2,01-3	<b>průměr</b>
<b>3</b>	1,01-2	<b>podprůměrné</b>
<b>2</b>	0,01-1	<b>špatné</b>
<b>1</b>	žádný ekonomický subjekt nad 25 zaměstnanců	<b>velmi špatné</b>

Zdroj: Návrh územně analytických podkladů Pardubického kraje – úplná aktualizace 2011

#### **4. Podmínky v technické infrastruktuře**

- **podíl obyvatel v trvale obydlených bytech s plynem zavedeným do bytu**  
(zdroj: ČSÚ, SLDB)

Krajský průměr – 59,1%

**Tabulka 9 – Podíl obyvatel v trvale obydlených bytech s plynem zavedeným do bytu**

<b>7</b>	80,01 a více	<b>velmi dobré</b>
<b>6</b>	70,01-80	<b>dobré</b>
<b>5</b>	60,01-70	<b>nadprůměr</b>
<b>4</b>	55,01-60	<b>průměr</b>
<b>3</b>	30,01-55	<b>podprůměrné</b>
<b>2</b>	0,01-30	<b>špatné</b>
<b>1</b>	0	<b>velmi špatné</b>

Zdroj: Návrh územně analytických podkladů Pardubického kraje – úplná aktualizace 2011

- **podíl obyvatel v trvale obydlených bytech napojených na kanalizaci** (zdroj: ČSÚ, SLDB)

Krajský průměr – 62,8%



**Tabulka 10 – podíl obyvatel v trvale obydlených bytech napojených na kanalizaci**

<b>7</b>	85,01 a více	<b>velmi dobré</b>
<b>6</b>	72,01-85	<b>dobré</b>
<b>5</b>	65,01-72	<b>nadprůměr</b>
<b>4</b>	55,01-65	<b>průměr</b>
<b>3</b>	30,01-55	<b>podprůměrné</b>
<b>2</b>	0,01-30	<b>špatné</b>
<b>1</b>	0	<b>velmi špatné</b>

Zdroj: Návrh územně analytických podkladů Pardubického kraje – úplná aktualizace 2011

### **5. Kupní síla obyvatel**

- **index kupní síly v přepočtu na jednoho obyvatele** (zdroj: Incoma GfK, 2009)

Krajský průměr – 94,1

**Tabulka 11 – Index kupní síly v přepočtu na jednoho obyvatele**

<b>7</b>	98,01 a více	<b>velmi dobré</b>
<b>6</b>	96,01-98	<b>dobré</b>
<b>5</b>	95,01-96	<b>nadprůměr</b>
<b>4</b>	93,01-95	<b>průměr</b>
<b>3</b>	90,01-93	<b>podprůměrné</b>
<b>2</b>	86,01-90	<b>špatné</b>
<b>1</b>	méně než 86	<b>velmi špatné</b>

Zdroj: Návrh územně analytických podkladů Pardubického kraje – úplná aktualizace 2011

### **6. Velikost obce**

- **počet obyvatel k 31. 12. 2009** (zdroj: ČSÚ, 2009) – použito jen při hodnocení obcí

Krajský průměr – 1 145

**Tabulka 12 – Počet obyvatel k 31. 12. 2009**

<b>7</b>	10 000 a více	<b>velmi dobré</b>
<b>6</b>	2000-9999	<b>dobré</b>
<b>5</b>	1200-1999	<b>nadprůměr</b>
<b>4</b>	900-1199	<b>průměr</b>
<b>3</b>	500-899	<b>podprůměrné</b>
<b>2</b>	300-499	<b>špatné</b>
<b>1</b>	méně než 299	<b>velmi špatné</b>

Zdroj: Návrh územně analytických podkladů Pardubického kraje – úplná aktualizace 2011

### **Celkové vyhodnocení pro pověřený obecní úřad (9 ukazatelů)**

**Tabulka 13 – Celkové vyhodnocení územních podmínek pro hospodářský rozvoj pro PÚO**

<b>7</b>	44 a více	<b>velmi dobré</b>
<b>6</b>	39-43	<b>dobré</b>
<b>5</b>	35-38	<b>Nadprůměr</b>
<b>4</b>	32-34	<b>Průměr</b>
<b>3</b>	28-31	<b>Podprůměrné</b>
<b>2</b>	26-27	<b>Špatné</b>
<b>1</b>	méně než 25	<b>velmi špatné</b>

Zdroj: Návrh územně analytických podkladů Pardubického kraje – úplná aktualizace 2011

Při dosažení více jak 32 bodů (tzn. velmi dobrá až průměrná úroveň) bylo spádové území obce s pověřeným obecním úřadem vyhodnoceno jako oblast s dobrými podmínkami pro hospodářský rozvoj.

### **Celkové vyhodnocení pro obce (10 ukazatelů)**

**Tabulka 14 – Celkové vyhodnocení územních podmínek pro hospodářský rozvoj pro obce**

<b>7</b>	48 a více	<b>velmi dobré</b>
<b>6</b>	42-47	<b>dobré</b>
<b>5</b>	37-41	<b>nadprůměr</b>
<b>4</b>	33-36	<b>průměr</b>
<b>3</b>	27-32	<b>podprůměrné</b>
<b>2</b>	18-26	<b>špatné</b>
<b>1</b>	méně než 17	<b>velmi špatné</b>

Zdroj: Návrh územně analytických podkladů Pardubického kraje – úplná aktualizace 2011

Obce, které dosáhly více než 33 bodů (tzn. velmi dobrá až průměrná úroveň) byly vyhodnoceny jako území s dobrými podmínkami pro hospodářský rozvoj.

### **Vyhodnocení hospodářského rozvoje (viz. PŘÍLOHA B- Obrázek 1)**

Oblastmi s dobrými podmínkami pro hospodářský rozvoj, ve srovnání s podmínkami kraje a ostatních správních obvodů, jsou spádová území obcí s pověřeným obecním úřadem Pardubice a Chrudim.

Spádová území obcí s pověřeným obecním úřadem Holice, Ústí nad Orlicí, Žamberk, Lázně Bohdaneč, Česká Třebová a Chvaletice, dosáhly v hodnocení průměrných hospodářských podmínek, a tudíž dle metodiky Ministerstva pro místní rozvoj byly zařazeny mezi dobrý stav územních podmínek.

Jako podprůměrné hospodářské podmínky byly vyhodnoceny spádová území obcí s pověřeným obecním úřadem Svitavy, Litomyšl, Jevíčko, Heřmanův Městec a Jablonné nad Orlicí.

Dále byly také vyhodnoceny území se špatnými hospodářskými podmínkami, mezi které patří spádové obvody obcí s pověřeným obecním úřadem Moravská Třebová, Polička, Hlinsko, Králíky a Skuteč.

Mezi území s tzv. velmi špatnými hospodářskými podmínkami patří spádová území obcí s pověřeným obecním úřadem Chrast, Třemošnice a Nasavrky.

### **Spádové území obce s pověřeným obecním úřadem Pardubice**

Toto území je nejlépe hodnoceným obvodem, který získal 51 bodů.

- V tomto území je čtvrtá nejvyšší intenzita bytové výstavby a v letech 2001-2009, bylo dokončeno 38 bytů v přepočtu na 1 000 obyvatel středního stavu.
- V letech 2001-2009 bylo postaveno 30,5% z celkového počtu dokončených bytů v kraji.
- V tomto území je nejvyšší podíl ekonomicky aktivního obyvatelstva. V ukazateli obsazená pracovní místa na 100 ekonomicky aktivních obyvatel obsadilo čtvrtou pozici.
- V počtu dosažitelných uchazečů na 1 volné pracovní místo obsadilo 2. místo (3,6 dosažitelných uchazečů na 1 volné pracovní místo).
- Toto území dosahuje v rámci kraje nejvyšší rozvinutosti podnikatelského prostředí v ukazateli počet podnikatelských subjektů na obyvatele a pozitivně je také hodnocena přítomnost ekonomických subjektů s 25 a více pracovníky.
- Co se týče podmínek v technické infrastruktuře, je území hodnoceno jako oblast s nejlepšími podmínkami v zabezpečení technickou infrastrukturou, neboť převážná většina obcí je plynofikována a napojena na kanalizaci.
- V rámci indexu kupní síly v přepočtu na jednoho obyvatele je nejvyšší v tomto území.

#### **Spádové území obce s pověřeným obecním úřadem Nasavrky**

Toto území je celkově nejhůře hodnoceno z hlediska podmínek pro hospodářský rozvoj. Z celkově možných 63 bodů dosáhlo pouze 24 bodů. Všechny hodnocené indikátory jsou podprůměrné s výjimkou intenzity bytové výstavby, která je nadprůměrná (toto území má třetí nejvyšší počet dokončených bytů v přepočtu na počet obyvatel). Právě podíl ekonomické aktivity obyvatel je zde nejnižší v kraji a na jedno pracovní místo zde připadá 48 uchazečů. Nejhoršího hodnocení však dosáhlo území v oblasti vybavenosti technickou infrastrukturou resp. podíl obyvatel v trvale obydlených bytech napojených na kanalizaci.

#### **4.1.3 Hodnocení vyváženosti územních podmínek pro soudržnost společenství obyvatel území**

Z hlediska faktorů soudržnosti společenství obyvatel území byly sledovány tyto ukazatele:

**Tabulka 15 – Ukazatele pro hodnocení soudržnosti společenství a obyvatel území**

Demografická vitalita obyvatel	<ul style="list-style-type: none"> <li>• Index vývoje počtu obyvatel 2001-2009</li> <li>• Index stáří obyvatel- podíl složky 65 a více a složky do 14 let v r. 2009</li> <li>• Průměrný věk</li> </ul>
Sociální profil obyvatel	<ul style="list-style-type: none"> <li>• Podíl vysokoškolsky vzdělané populace v r. 2001</li> </ul>
Situace na trhu práce	<ul style="list-style-type: none"> <li>• Míra registrované nezaměstnanosti v r. 2009</li> </ul>
Stabilita populace	<ul style="list-style-type: none"> <li>• Celkový přírůstek (saldo přirozené a mechanické migrace) v roce 2009 na 1 000 obyvatel</li> <li>• Denní obyvatelstvo bydlící v obci- podíl obyvatel nevyjíždějících za prací a do škol mimo obec v r. 2001</li> </ul>
Podmínky pro rozvoj osobnosti a sociálních vztahů	<ul style="list-style-type: none"> <li>• Existence kulturní, sportovní vybavenosti, vybavenosti předškolním zařízením a základní školou a existence zdravotní péče r. 2006</li> </ul>

Zdroj: Návrh územně analytických podkladů Pardubického kraje – úplná aktualizace 2011

Hodnocení územních jednotek v rámci kraje vychází ze stejné metody, tzn. je odvozeno od odchylky dosažených bodů od průměru kraje v jednotlivých ukazatelích. Maximálně možný počet dosažených bodů byl 56 a minimálně 8 bodů. Správní území obce s pověřeným obecním úřadem, které dosáhlo více než 30 bodů (tzn. velmi dobrá až průměrná úroveň), bylo vyhodnoceno jako území s dobrými podmínkami pro soudržnost společenství obyvatel.

### **Použití indikátorů a metodika bodového ohodnocení – soudržnost společenství obyvatel**

#### **1. Demografická vitalita obyvatel**

- **index vývoje počtu obyvatel 2009/2001** (zdroj: ČSÚ 2001, 2009)

Počet obyvatel v Pardubickém kraji v roce 2009 – 516 329

Počet obyvatel v Pardubickém kraji v roce 2001 – 508 281

Krajský průměr – 101,58

**Tabulka 16 – Index vývoje počtu obyvatel 2009/2011**

<b>7</b>	125,01 a více	<b>velmi dobré</b>
<b>6</b>	110,01-125	<b>dobré</b>
<b>5</b>	103,01-110	<b>nadprůměr</b>
<b>4</b>	100,01-103	<b>průměr</b>
<b>3</b>	97,01-100	<b>podprůměrné</b>
<b>2</b>	92,01-97	<b>špatné</b>
<b>1</b>	méně než 92	<b>velmi špatné</b>

Zdroj: Návrh územně analytických podkladů Pardubického kraje – úplná aktualizace 2011

- **index stáří obyvatel - podíl složky 65 a více a složky do 14 let v r. 2009**  
(zdroj: ČSÚ, 2009)

Podíl obyvatel nad 65 let – 15,48%

Podíl obyvatel do 14 let – 14,58%

Index stáří obyvatel – krajský průměr – 106,19

**Tabulka 17 – Index stáří obyvatel**

<b>7</b>	méně než 65	<b>velmi dobré</b>
<b>6</b>	65,01-82	<b>dobré</b>
<b>5</b>	82,01-100	<b>nadprůměr</b>
<b>4</b>	100,01-110	<b>průměr</b>
<b>3</b>	110,01-120	<b>podprůměrné</b>
<b>2</b>	120,01-160	<b>špatné</b>
<b>1</b>	160,01 a více	<b>velmi špatné</b>

Zdroj: Návrh územně analytických podkladů Pardubického kraje – úplná aktualizace 2011

- **průměrný věk** (zdroj: ČSÚ, 2009)

Krajský průměr – 40,6

**Tabulka 18 – Průměrný věk**

<b>7</b>	méně než 38	<b>velmi dobré</b>
<b>6</b>	38,01-39	<b>dobré</b>
<b>5</b>	39,01-40	<b>nadprůměr</b>
<b>4</b>	40,01-41	<b>průměr</b>
<b>3</b>	41,01-42	<b>podprůměrné</b>
<b>2</b>	42,01-44	<b>špatné</b>
<b>1</b>	44,01 a více	<b>velmi špatné</b>

Zdroj: Návrh územně analytických podkladů Pardubického kraje – úplná aktualizace 2011

## **2. Sociální profil obyvatel**

- **podíl vysokoškolsky vzdělané populace v r. 2001** (zdroj: ČSÚ, SLDB)

Krajský průměr – 7,02%

**Tabulka 19 – Podíl vysokoškolsky vzdělané populace v r. 2001**

<b>7</b>	10,01% a více	<b>velmi dobré</b>
<b>6</b>	8,01-10%	<b>dobré</b>
<b>5</b>	7,51-8%	<b>nadprůměr</b>
<b>4</b>	6,01-7,5%	<b>průměr</b>
<b>3</b>	4,01-6%	<b>podprůměrné</b>
<b>2</b>	2,01-4%	<b>špatné</b>
<b>1</b>	méně než 2%	<b>velmi špatné</b>

Zdroj: Návrh územně analytických podkladů Pardubického kraje – úplná aktualizace 2011

## **3. Situace na trhu práce v ukazateli:**

- **míra registrované nezaměstnanosti k 31. 12. 2009** (zdroj: ČSÚ, 2009)

Krajský průměr – 9,58%

**Tabulka 20 – Míra registrované nezaměstnanosti k 31. 12. 2009**

<b>7</b>	méně než 7	<b>velmi dobré</b>
<b>6</b>	7,01-8,5	<b>dobré</b>
<b>5</b>	8,51-9,5	<b>nadprůměr</b>
<b>4</b>	9,51-10,5	<b>průměr</b>
<b>3</b>	10,51-12	<b>podprůměrné</b>
<b>2</b>	12,01-15	<b>špatné</b>
<b>1</b>	15,01 a více	<b>velmi špatné</b>

Zdroj: Návrh územně analytických podkladů Pardubického kraje – úplná aktualizace 2011

#### **4. Stabilita populace**

- **celkový přírůstek (saldo přirozené a mechanické migrace) za rok 2009 na 1 000 obyvatel (zdroj: ČSÚ, 2009)**

Krajský průměr – 1,1

**Tabulka 21 – Celkový přírůstek za rok 2009 na 1 000 obyvatel**

<b>7</b>	30,01 a více	<b>velmi dobré</b>
<b>6</b>	12,01-30	<b>dobré</b>
<b>5</b>	3,01-12	<b>nadprůměr</b>
<b>4</b>	0-3	<b>průměr</b>
<b>3</b>	-0,1 - -4	<b>podprůměrné</b>
<b>2</b>	-4,01- -10	<b>špatné</b>
<b>1</b>	-10,01 a méně	<b>velmi špatné</b>

Zdroj: Návrh územně analytických podkladů Pardubického kraje – úplná aktualizace 2011

- **denní obyvatelstvo bydlící v obci - podíl obyvatel nevyjíždějících za prací a do škol mimo obec v r. 2001 (zdroj: ČSÚ, SLDB)**

Krajský průměr – 72,6



**Tabulka 22 – Denní obyvatelstvo bydlící v obci**

<b>7</b>	83,01 a více	<b>velmi dobré</b>
<b>6</b>	76,01-83	<b>dobré</b>
<b>5</b>	73,01-76	<b>nadprůměr</b>
<b>4</b>	71,01-73	<b>průměr</b>
<b>3</b>	60,01-71	<b>podprůměrné</b>
<b>2</b>	50,01-60	<b>špatné</b>
<b>1</b>	méně než 50	<b>velmi špatné</b>

Zdroj: Návrh územně analytických podkladů Pardubického kraje – úplná aktualizace 2011

### **5. Podmínky pro rozvoj osobnosti a sociálních vztahů**

- **existence kulturní, sportovní vybavenosti, vybavenosti předškolním zařízením a základní školou a existence zdravotní péče v r. 2006 (zdroj: ČSÚ)**

Bodové ohodnocení převzato z ÚAP Pk 2009 (počet zařízení občanské vybavenosti přepočtený na 1 000 obyvatel).

### **Celkové vyhodnocení pro POÚ (8 ukazatelů)**

**Tabulka 23 – Celkové vyhodnocení územních podmínek pro soudržnost společenství obyvatel pro POÚ**

<b>7</b>	38 a více	<b>velmi dobré</b>
<b>6</b>	36-37	<b>dobré</b>
<b>5</b>	34-35	<b>nadprůměr</b>
<b>4</b>	30-33	<b>průměr</b>
<b>3</b>	28-29	<b>podprůměrné</b>
<b>2</b>	23-27	<b>špatné</b>
<b>1</b>	méně než 22	<b>velmi špatné</b>

Zdroj: Návrh územně analytických podkladů Pardubického kraje – úplná aktualizace 2011

Správní území obce s pověřeným obecním úřadem, které dosáhlo více než 30 bodů (tzn. velmi dobrá až průměrná úroveň) bylo vyhodnoceno jako území s dobrými podmínkami pro soudržnost společenství obyvatel.

## Celkové vyhodnocení pro obce (8 ukazatelů)

Tabulka 24 – Celkové vyhodnocení územních podmínek pro soudržnost společenství obyvatel pro obce

7	38 a více	<i>velmi dobré</i>
6	35-37	<i>dobré</i>
5	33-34	<i>nadprůměr</i>
4	29-32	<i>průměr</i>
3	24-28	<i>podprůměrné</i>
2	19-23	<i>špatné</i>
1	méně než 18	<i>velmi špatné</i>

Zdroj: Návrh územně analytických podkladů Pardubického kraje – úplná aktualizace 2011

Obce, které dosáhly více než 29 bodů (tzn. velmi dobrá až průměrná úroveň) byly vyhodnoceny jako území s dobrými podmínkami pro soudržnost společenství obyvatel.

### **Vyhodnocení soudržnosti společenství obyvatel (viz. PŘÍLOHA B – Obrázek 2)**

Mezi spádová území obcí s pověřeným obecním úřadem s velmi dobrými podmínkami pro soudržnost společenství obyvatel patří zejména Holice, Letohrad, Lanškroun a Litomyšl.

Do kategorie s problematickými předpoklady pro hospodářský rozvoj se zařadily spádová území obcí s pověřeným obecním úřadem Třemošnice, Heřmanův Městec, Nasavrky, Jevíčko, Králíky, Chrast, Skuteč, Hlinsko a Moravská Třebová.

### **Spádové území obce s pověřeným obecním úřadem Holice**

Toto území je nejlépe hodnoceným územím, neboť převážná většina indikátorů byla hodnocena nadprůměrně. Jedná se o území s celkově vyváženými podmínkami pro soudržnost společenství, které bylo ohodnoceno 39 body.

- Faktor demografické vitality je hodnocen výborně, neboť od roku 2001 přibýlo v tomto území nejvíce obyvatel v rámci celého kraje. Území dosáhlo druhého nejnižšího indexu stáří a nízkého průměrného věku - 39,74 let.
- Podíl vysokoškolsky vzdělané populace vztahen ke krajskému průměru je dle údajů z r. 2001 ze sčítání lidu podprůměrný. V současné době můžeme předpokládat, že situace se změnila i vzhledem k bytové výstavbě na tomto území.

- Míra registrované nezaměstnanosti dosáhla v r. 2009 7,7%, což představuje třetí nejvyšší míru registrované nezaměstnanosti.
- Za rok 2009 byl celkový přírůstek obyvatel hodnocen jako nadprůměrný.
- V rámci území byl nadprůměrně hodnocen počet občanů vyjíždějících za prací či do škol mimo místo trvalého bydliště a dále území vykazuje snížený podíl obyvatel s vazbami na místo trvalého bydliště.
- V území jsou též nadprůměrně hodnoceny podmínky pro rozvoj osobnosti a sociálních vztahů ve vybavenosti území.

### **Spádové území obce s pověřeným obecním úřadem Třemošnice**

Toto území je nejhůře hodnoceným územím z hlediska soudržnosti společenství obyvatel, které dosáhlo pouze 22 bodů. Ohodnocení všech indikátorů bylo buď podprůměrné, nebo špatné. Území vykazuje snižující se vývoj počtu obyvatel a nadprůměrně vysoký index stáří a průměrný věk. V rámci území je podprůměrný podíl vysokoškolsky vzdělaného obyvatelstva a nadprůměrně vysoká míra nezaměstnanosti.

#### **4.1.4 Hodnocení vyváženosti územních podmínek pro příznivé životní prostředí**

Hodnocení životního prostředí na úrovni obcí a následně spádových území obcí s pověřeným obecním úřadem je obtížné. Většina informací ze statistik je dostupná pouze na úrovni okresu, v lepším případě za spádové území obcí s rozšířenou působností. Za obce nejsou, až na výjimky, informace k dispozici. Dostupnost údajů proto zásadně ovlivnila i výběr faktorů, které mohly být sledovány.<sup>43</sup>

Pro vyhodnocení vyváženosti územních podmínek pro příznivé životní prostředí byly použity následující ukazatele:

---

<sup>43</sup> Návrh územně analytických podkladů Pardubického kraje – úplná aktualizace 2011, str. 44

**Tabulka 25 – Ukazatele pro hodnocení životního prostředí**

Rozsah a stupeň ochrany přírody	<ul style="list-style-type: none"> <li>• Začlenění v chráněné krajinné oblasti (CHKO) v r. 2010</li> <li>• Existence zvláště chráněného území (ZCHÚ) v r. 2010</li> <li>• Existence Natura 2010 – evropsky významné lokality v r. 2010</li> <li>• Existence přírodních parků v r. 2010</li> </ul>
Krajinotvorné prvky	<ul style="list-style-type: none"> <li>• Koeficient ekologické stability, poměr ploch tzv. stabilních a nestabilních v daném území v r. 2009</li> </ul>
Znečištění životního prostředí	<ul style="list-style-type: none"> <li>• Znečištění ovzduší ročním překročením limitů oxidu dusíku v r. 2008</li> </ul>
Zalesnění území	<ul style="list-style-type: none"> <li>• Podíl lesů z celkové rozlohy obce</li> </ul>

Zdroj: Návrh územně analytických podkladů Pardubického kraje – úplná aktualizace 2011

V rámci hodnocení podmínek pro příznivé životní prostředí mohly správní obvody obcí s pověřeným obecním úřadem dosáhnout maximálně 56 bodů a minimálně 8 bodů. Zisky bodu pro jednotlivé správní obvody obcí s pověřeným obecním úřadem se pohybovaly v rozmezí od 16 do 47 bodů.

### **Použití indikátorů a metodika bodového ohodnocení – příznivé životní prostředí**

#### **1. Rozsah a stupeň ochrany přírody**

- **začlenění v chráněné krajinné oblasti (CHKO)** (zdroj: AOPK, 2010)

Pro POÚ:

**Tabulka 26 – Začlenění v chráněné krajinné oblasti (pro POÚ)**

<b>7</b>	CHKO leží v CHKO	<b>velmi dobré</b>
<b>1</b>	neleží v CHKO	<b>velmi špatné</b>

Zdroj: Návrh územně analytických podkladů Pardubického kraje – úplná aktualizace 2011

Pro obce:

**Tabulka 27 – Začlenění v chráněné krajinné oblasti (pro obce)**

<b>7</b>	celá obec leží v CHKO	<b>velmi dobré</b>
<b>6</b>	převážná část obce leží v CHKO	<b>dobré</b>
<b>5</b>	obce zasahuje do CHKO jen malou částí	<b>nadprůměr</b>
<b>1</b>	neleží v CHKO	<b>velmi špatné</b>

Zdroj: Návrh územně analytických podkladů Pardubického kraje – úplná aktualizace 2011

- **existence zvláště chráněného území (ZCHÚ)** (zdroj: AOPK, 2010) - u pověřených obecních úřadů sledovány nad 50ha, u obcí nad 10ha

**Tabulka 28 – Existence zvláště chráněného území**

<b>7</b>	ZCHÚ leží na území obce/POÚ	<b>velmi dobré</b>
<b>5</b>	ZCHÚ zasahuje do obce/POÚ svým okrajem	<b>nadprůměr</b>
<b>1</b>	neexistence ZCHÚ	<b>velmi špatné</b>

Zdroj: Návrh územně analytických podkladů Pardubického kraje – úplná aktualizace 2011

- **existence Natura 2010 – evropsky významné lokality v r. 2010** (zdroj: AOPK) - u pověřených obecních úřadů sledována nad 50ha

**Tabulka 29 – Existence Natura 2010 – evropsky významné lokality v r. 2010**

<b>7</b>	EVL leží na území obce	<b>velmi dobré</b>
<b>5</b>	EVL zasahuje do obce svým okrajem	<b>nadprůměr</b>
<b>1</b>	neexistence EVL	<b>velmi špatné</b>

Zdroj: Návrh územně analytických podkladů Pardubického kraje – úplná aktualizace 2011

- **existence přírodních parků v r. 2010** (zdroj: KrÚ Pk, odbor životního prostředí a zemědělství, 2010)

**Tabulka 30 – Existence přírodních parků v r. 2010**

<b>7</b>	přírodní park leží na území obce	<b>velmi dobré</b>
<b>5</b>	přírodní park zasahuje do obce svým okrajem	<b>nadprůměr</b>
<b>1</b>	neexistence přírodního parku	<b>velmi špatné</b>

Zdroj: Návrh územně analytických podkladů Pardubického kraje – úplná aktualizace 2011

## **2. Krajinotvorné prvky**

- **koeficient ekologické stability, poměr ploch tzv. stabilních a nestabilních v daném území (zdroj: ČSÚ, 2009)**

Krajský průměr – 0,89

**Tabulka 31 – Koeficient ekologické stability**

<b>7</b>	4,01 a více	<b>velmi dobré</b>
<b>6</b>	2,01-4	<b>dobré</b>
<b>5</b>	1,21-2	<b>nadprůměr</b>
<b>4</b>	0,71-1,2	<b>průměr</b>
<b>3</b>	0,51-0,7	<b>podprůměrné</b>
<b>2</b>	0,31-0,5	<b>špatné</b>
<b>1</b>	0,3 a méně	<b>velmi špatné</b>

Zdroj: Návrh územně analytických podkladů Pardubického kraje – úplná aktualizace 2011

## **3. Znečištění životního prostředí**

- **znečištění ovzduší ročním překročením limitů oxidů dusíku (NOx) (zdroj: ČHMÚ, 2008) - v důsledku zlepšení kvality ovzduší v Pardubickém kraji v r. 2008 byl použit jen jeden ukazatel pro znečištění ovzduší**

Pro POÚ (počet čtverců v rámci čtvercové sítě 1kmx1km údajů o překročení limitů):

**Tabulka 32 – Znečištění ovzduší ročním překročením limitů NO<sub>x</sub> (pro POÚ)**

<b>7</b>	0	<b>velmi dobré a dobré</b>
<b>5</b>	1	<b>nadprůměr</b>
<b>4</b>	2	<b>průměr</b>
<b>3</b>	3-4	<b>podprůměrné</b>
<b>2</b>	5-10	<b>špatné</b>
<b>1</b>	více než 11	<b>velmi špatné</b>

Zdroj: Návrh územně analytických podkladů Pardubického kraje – úplná aktualizace 2011

Pro obce:

**Tabulka 33 - Znečištění ovzduší ročním překročením limitů NO<sub>x</sub> (pro obce)**

<b>7</b>	nepřekročení imisního limitu pro roční průměry NO <sub>x</sub>	<b>velmi dobré</b>
<b>1</b>	překročení imisního limitu pro roční průměry NO <sub>x</sub>	<b>velmi špatné</b>

Zdroj: Návrh územně analytických podkladů Pardubického kraje – úplná aktualizace 2011

#### **4. Zalesněnost území**

- **podíl lesů z celkové rozlohy obce/POÚ** (zdroj: ČSÚ, 2009) - tento ukazatel byl vyhodnocen jako nejprůkaznější pro vyhodnocení stavu životního prostředí v kraji, byla mu přidělena váha 2

Krajský průměr – 29,56%

**Tabulka 34 – Podíl lesů z celkové rozlohy obce/POÚ**

<b>14</b>	50 a více%	<b>velmi dobré</b>
<b>12</b>	40-49,9%	<b>dobré</b>
<b>10</b>	32-39,9%	<b>nadprůměr</b>
<b>8</b>	29-31,9%	<b>průměr</b>
<b>6</b>	25-28,9%	<b>podprůměrné</b>
<b>4</b>	15-24,9%	<b>špatné</b>
<b>2</b>	14,9% a méně	<b>velmi špatné</b>

Zdroj: Návrh územně analytických podkladů Pardubického kraje – úplná aktualizace 2011

## Celkové vyhodnocení pro POÚ (7 ukazatelů)

Tabulka 35 – Celkové vyhodnocení podmínek pro příznivé životní prostředí pro POÚ

7	38 a více	<i>velmi dobré</i>
6	40-46	<i>dobré</i>
5	34-39	<i>nadprůměr</i>
4	31-33	<i>průměr</i>
3	26-30	<i>podprůměrné</i>
2	22-25	<i>špatné</i>
1	méně než 21	<i>velmi špatné</i>

Zdroj: Návrh územně analytických podkladů Pardubického kraje – úplná aktualizace 2011

Při zisku nad 31 bodů bylo správní území obce s pověřeným obecním úřadem (tzn. velmi dobrá až průměrná úroveň) hodnocena jako území s dobrými podmínkami pro příznivé životní prostředí.

## Celkové vyhodnocení pro obce (7 ukazatelů)

Tabulka 36 – Celkové vyhodnocení podmínek pro příznivé životního prostředí pro obce

7	41 a více	<i>velmi dobré</i>
6	36-40	<i>dobré</i>
5	33-35	<i>nadprůměr</i>
4	27-32	<i>průměr</i>
3	23-26	<i>podprůměrné</i>
2	18-22	<i>špatné</i>
1	méně než 17	<i>velmi špatné</i>

Zdroj: Návrh územně analytických podkladů Pardubického kraje – úplná aktualizace 2011

Obce, které získaly nad 27 bodů (tzn. velmi dobrá až průměrná úroveň) byly hodnoceny jako území s dobrými podmínkami pro příznivé životní prostředí.

**Vyhodnocení vyváženosti územních podmínek příznivého životního prostředí (viz. PŘÍLOHA B- Obrázek 3)**



Mezi spádová území obce s pověřeným obecním úřadem, které z hlediska příznivého životního prostředí dosáhly velmi dobrého hodnocení, patří především Nasavrky, Třemošnice a Králíky. Všechna uvedená území získaly stejného počtu 47 bodů.

Naopak velmi špatného hodnocení podmínek pro příznivé životní prostředí dosáhly spádové oblasti obcí s pověřeným obecním úřadem Pardubice a s nejnižším počtem 16 bodů Chvaletice.

#### **Spádové území obce s pověřeným obecním úřadem Třemošnice**

Toto území dosáhlo maximálního možného počtu bodů za rozsah a stupeň ochrany přírody. Nachází se v CHKO Železné hory a je zde několik zvláště chráněných území, oblasti Natura-EVL a přírodní park Doubrava. Průměrné hodnocení získalo území z hlediska koeficientu ekologické stability a lesnatosti území. V rámci území nedošlo k rapidnímu znečištění emisními limity NO<sub>x</sub>.

#### **Spádové území obce s pověřeným obecním úřadem Chvaletice**

Na tomto území se nevyskytují žádná chráněná území. V rámci území je velmi malá zalesněnost, koeficient ekologické stability dosáhl podprůměrných hodnot a zároveň došlo pouze v jedné lokalitě k překročení emisních limitů pro NO<sub>x</sub>.

#### **4.1.5 Celkové vyhodnocení vyváženosti vztahu územních podmínek pro udržitelný rozvoj**

Pro vyhodnocení vyváženosti vztahu územních podmínek pro udržitelný rozvoj tzn. hospodářský rozvoj, soudržnost společenství obyvatel a příznivé životní prostředí, byla použita metodika:

**Tabulka 37 – Metodika pro vyhodnocení vyváženosti vztahu územních podmínek pro udržitelný rozvoj**

kategorie zařazení obce	Územní podmínky			vyváženost vztahu územních podmínek pro udržitelný rozvoj území		vyjádření v kartogramu
	pro příznivé životní prostředí	pro hospodářský rozvoj	pro soudržnost společenství obyvatel území	dobrý stav	špatný stav	
	Z	H	S			
1	+	+	+	Z, H, S	žádné	
2 a	+	+	-	Z, H	S	S
2 b	+	-	+	Z, S	H	H
2 c	-	+	+	H, S	Z	Z
3 a	+	-	-	Z	H, S	H, S
3 b	-	+	-	H	Z, S	Z, S
3 c	-	-	+	S	Z, H	Z, H
4	-	-	-	žádné	Z, H, S	

Legenda: + dobrý stav - špatný stav

Zdroj: Návrh územně analytických podkladů Pardubického kraje – úplná aktualizace 2011

**Území s převažujícím dobrým hodnocením územních podmínek pro příznivé životní prostředí, pro hospodářský rozvoj a pro soudržnost společenství obyvatel území (viz. PŘÍLOHA B- Obrázek 4)**

Mezi spádová území obcí s pověřeným obecním úřadem s převažujícím dobrým hodnocením vyváženosti a územních podmínek pro příznivé životního prostředí, hospodářský rozvoj a soudržnost společenství obyvatel jsou Lanškroun, Holice, Žamberk, Chrudim, Přelouč a Ústí nad Orlicí.

Spádové území obce s pověřeným obecním úřadem Lanškroun

Toto území je hodnoceno jako území s nadprůměrnými podmínkami pro hospodářský rozvoj. V letech 2001-2009 bylo zde dokončeno největší množství bytů na 1 000 obyvatel středního stavu. V rámci kraje je dosahováno druhého největšího podílu ekonomicky aktivního obyvatelstva. Území disponuje též výjimečně dobrou pozicí jako dojížděkový pracovní obvod s vyšší nabídkou pracovních míst než je místní potenciál pracovní síly.

V hodnocení územních podmínek pro soudržnost společenství obyvatel dosáhla oblast dobrého hodnocení. Více než příznivě byly hodnoceny především podmínky pro rozvoj osobnosti a sociálních vztahů ve vybavenosti obvodu a demografické vitality obyvatel. Toto území je specifické nejnižším indexem stáří, druhým nejnižším průměrným věkem a od roku 2001 byl zde třetí nejvyšší nárůst počtu obyvatel. Zastoupení vysokoškolsky vzdělaných obyvatel v této oblasti je podprůměrné a míra nezaměstnanosti je hodnocena jako nadprůměrná.

Z hlediska podmínek pro příznivé životní prostředí je oblast hodnocena nadprůměrně. Průměrně je hodnocen stupeň a rozsah ochrany přírody. V území je výborně hodnoceno též znečištění ovzduší oxidy dusíku, neboť zde nedošlo k překročení emisních limitů. Koeficient ekologické stability i zalesněnosti tohoto území je průměrný.

**Území s výrazně nevyváženými územními podmínkami a s převažujícím nepříznivým hodnocením územních podmínek pro hospodářský rozvoj, soudržnost společenství obyvatel území a příznivé životní prostředí (viz. PŘÍLOHA B- Obrázek 4)**

Nevyvážených územních podmínek pro udržitelný rozvoj ve všech třech pilířích bylo dosaženo ve spádovém území obce s pověřeným obecním úřadem Chrast.

#### Spádové území obce s pověřeným obecním úřadem Chrast

Hodnocení podmínek pro hospodářský rozvoj bylo vyhodnoceno jako velmi špatné, neboť všechny ukazatele byly hodnoceny jako podprůměrné s výjimkou plynofikace. V této oblasti je druhý nejnížší počet obsazených pracovních míst na 100 ekonomicky aktivních a stupeň rozvinutosti podnikatelského prostředí je velmi nízký.

Z hlediska podmínek pro soudržnost společenství obyvatel území dosahuje spádové území obce s pověřeným obecním úřadem podprůměrného hodnocení. Průměrné je v území hodnocena vybavenost území a demografická vitalita, jinak zbývající hodnoty dosahují podprůměru. V rámci kraje je zde podíl vysokoškolsky vzdělaných obyvatel nejnížší, míra nezaměstnanosti dosahuje zde vysoká stejně jako dojíždění za prací a do škol.

Z hlediska životního prostředí jsou podmínky hodnoceny jako podprůměrné. Na výsledku tohoto hodnocení se významně podíly především nejnížší koeficient ekologické stability v kraji a druhá nejnížší lesnatost území.

**Území s nevyváženými územními podmínkami ve dvou pilířích (viz. PŘÍLOHA B- Obrázek 4)**

Mezi tato území patří spádová území obcí, která z celkového počtu možných bodů při hodnocení jednotlivých pilířů dosáhla méně než 10 bodů. Jedná se o území, která ve dvou pilířích dosáhla špatného hodnocení a jen ve třetím pilíři překročila těsně průměrnou úroveň, která je však ještě považována za dobrý stav. Jedná se spádová území obcí s pověřeným obecním úřadem Chvaletice, Skuteč, Svitavy, Třemošnice, Heřmanův Městec, Hlinsko, Jevíčko, králíky, Litomyšl, Moravská Třebová a Nasavrky.

#### Spádové území obce s pověřeným obecním úřadem Chvaletice

Toto území dosáhlo průměrného hodnocení v podmínkách pro hospodářský rozvoj (4 body), podprůměrného hodnocení v podmínkách pro sociální soudržnost obyvatel (3 body) a velmi špatného hodnocení podmínek pro příznivé životní prostředí (1 bod). Pro tuto oblast je typický nejnižší počet dokončených bytů od roku 2001 v přepočtu na 1 000 obyvatel a třetí nejnižší počet ekonomických subjektů s více než 25 zaměstnanci v přepočtu na 1 000 obyvatel.

V území také došlo k poklesu počtu obyvatel v letech 2001 - 2009 a také poklesl celkový počet obyvatel v roce 2009. Pro tuto oblast je také charakteristický vysoký index stáří.

Z hlediska životního prostředí je oblast vyhodnocena jako území s nejhoršími podmínkami pro životní prostředí, neboť se zde nenachází žádné chráněné území, koeficient ekologické stability je hodnocen jako podprůměrný a lesnatost je velmi nízká.

## 5 Porovnání obcí s rozšířenou působností Hlinsko a Litomyšl

### 5.1 Obec s rozšířenou působností Hlinsko

Ze zákona 183/2006 Sb., o územním plánování a stavebním řádu vyplývá pravidelná povinnost pořizovat Úplnou aktualizaci Územně analytických podkladů pro správní obvod obce s rozšířenou působností Hlinsko.

Úplná aktualizace Rozboru udržitelného rozvoje území (dále RURÚ), která je součástí Územně analytických podkladů pro správní obvod obce s rozšířenou působností (dále ORP) Hlinsko 2010 je založena na aktuálních informacích získaných z území správního obvodu a od povinných subjektů k 31. 8. 2010 s následným doplněním významných jednotlivých skutečností nejpozději k 30. 11. 2010 v rámci Podkladů pro rozbor udržitelného rozvoje území v rámci Územně analytických podkladů pro správní obvod obce s rozšířenou působností Hlinsko 2010.<sup>44</sup>

RURÚ obsahuje jak tematické SWOT analýzy (relativně subjektivní, byť založené na základně odborných zjištění v rámci technické analýzy) doprovázené krátkým komentářem pro území ORP. Výstupem je celková SWOT analýza se zhodnocením vyváženosti jednotlivých témat v území v členění dle území obcí. Z tohoto hodnocení vychází v souladu s „Metodickou pomůckou k aktualizaci rozboru udržitelného rozvoje území v rámci ÚAP obcí“ (MMR 2009, ÚÚR 2009) syntéza hodnocení dle pilířů udržitelného rozvoje, členěná opět dle území jednotlivých obcí s následnou sumarizací za celé území ORP. Toto hodnocení je provázáno s hodnocením dle indikátorů metodicky navržených Krajským úřadem Pardubického kraje pro vyhodnocení vyváženosti pilířů v rámci RURÚ Územně analytických podkladů Pardubického kraje. Předpokladem je nezbytnost vzájemné porovnatelnosti RURÚ v rámci území kraje, která by měla sloužit jako jeden z podkladů pro směřování další energie k vytváření příznivých podmínek územního rozvoje.<sup>45</sup>

---

<sup>44</sup> Územně analytické podklady pro správní obvod obce s rozšířenou působností Hlinsko - úplná aktualizace, str. 6

<sup>45</sup> Územně analytické podklady pro správní obvod obce s rozšířenou působností Hlinsko - úplná aktualizace, str. 6

Součástí je také tabulkové znázornění, které je doplněno grafickým znázorněním do kartogramů vyváženosti podmínek pro jednotlivé pilíře s vyjádřením úrovně příznivosti podmínek v členění dle území obcí.

### **5.1.1 Vyhodnocení vyváženosti vztahu územních podmínek pilířů udržitelného rozvoje území**

#### **Celková SWOT analýza (viz. PŘÍLOHA A)**

V celkové SWOT analýze jsou zahrnuty nejdůležitější faktory vybrané z jednotlivých témat.

Seznam jednotlivých témat je následující:

1. Horninové prostředí a geologie,
2. Vodní režim,
3. Hygiena životního prostředí,
4. Ochrana přírody a krajiny,
5. Zemědělský půdní fond a pozemky určené k plnění funkcí lesa,
6. Veřejná doprava a technická infrastruktura,
7. Sociodemografické podmínky,
8. Bydlení,
9. Rekreace,
10. Hospodářské podmínky.

#### **Vyhodnocení územní vyváženosti dle témat**

V níže uvedené tabulce je zachyceno hodnocení území dle jednotlivých témat s výpočtem průměrného hodnocení tématu na území správního obvodu obce s rozšířenou působností.

Pro hodnocení daného tématu na území bylo použito hodnocení, které zachycuje stupeň zabezpečení daného tématu na území:

**Tabulka 38 – Hodnocení zachycující zabezpečení daného tématu na území**

5	Velmi dobře až zcela
4	Dobře až velmi dobře
3	Průměrně
2	Slabě až dostatečně
1	Nedostatečně až vůbec

Zdroj: Územně analytické podklady pro správní obvod obce s rozšířenou působností Hlinsko - úplná aktualizace

U témat 2., 4., 5. a 6 je uvedena průměrná hodnota vypočtená na základě hodnocení posuzovaných podtémat.

Hodnota ze Správní obvod ORP je aritmetický průměr hodnot za obce.<sup>46</sup>

---

<sup>46</sup> Územně analytické podklady pro správní obvod obce s rozšířenou působností Hlinsko

Tabulka 39 – Vyhodnocení územní vyváženosti dle témat

obce	Hodnocení tématu č.									
	1.	2.	3.	4.	5.	6.	7.	8.	9.	10.
Dědová	2	3,5	4	4	2,5	3	2	2	3	1
Hamry	1	4	3	3,5	2,5	3	2	3	3	3
Hlinsko	4	4,5	3	4	3	4,2	4	5	5	5
Holetín	3	3	4	2	2	2,8	3	3	2	2
Jeníkov	1	3,5	3	3,5	3	3,5	3	3	2	2
Kameničky	2	3,5	2	4	3	3,25	4	5	4	2
Kladno	3	3,5	3	3	4	3,2	3	3	2	2
Krouna	4	3	4	5	3	3,5	4	3	4	3
Miřetice	5	3	4	3	4,5	3,2	3	3	4	3
Otradov	2	3	2	2,5	3,5	3	2	2	2	2
Pokřikov	1	3	4	1,5	3	4,2	3	2	2	2
Raná	3	3	3	3	4	3,25	3	3	3	3
Studnice	2	3,5	4	4,5	4,5	3,2	2	3	4	3
Svratouch	3	3,5	3	4,5	4	3,2	4	4	5	2
Tisovec	4	3	3	3	2,5	3	2	3	2	2
Trhová Kamenice	2	2	3	4,5	4	3,5	4	3	5	4
Včelákov	3	3	3	4	4,5	3,2	3	3	3	2
Vítanov	2	2	3	3,5	3,5	3,2	3	2	2	2
Vojtěchov	3	3	3	3,5	4,5	3,2	3	3	2	2
Vortová	2	3	4	4,5	3,5	3,1	2	2	3	2
Všeradov	1	3	3	3,5	2,5	2,9	2	2	3	1
Vysočina	2	3	3	4	3,5	3,3	3	3	5	3
<b>Správní obvod ORP</b>	<b>2,5</b>	<b>3,16</b>	<b>3,2</b>	<b>3,6</b>	<b>3,4</b>	<b>3,27</b>	<b>2,91</b>	<b>2,95</b>	<b>3,18</b>	<b>2,41</b>

Zdroj: Územně analytické podklady pro správní obvod obce s rozšířenou působností Hlinsko - úplná aktualizace

### Horninové prostředí a geologie

- Na Hlinecku je registrována ložisková ochrana či těžba granodioritu nasavrckého plutonu pouze ve správním obvodu obcí Hlinsko, Miřetice a Tisovec, v současnosti probíhá těžba pouze v Hlinsku. Četnější jsou pozůstatky po těžbě železných rud převážně v severovýchodní části území. V porovnání s krajským průměrem není na



území ložisková ochrana nijak výrazně zastoupena. Podobná situace je i v porovnání s republikovým průměrem.

### **Vodní režim**

- V daném území je výskyt vodních toků nadprůměrný. Za nejvýznamnější tok se považuje Chrudimka a její přítoky v severní části. V porovnání v rámci kraje je vodní režim daného území nadprůměrný a chráněný územím CHOPAV Žďárské vrchy a CHKO Železné hory a Žďárské vrchy a povodím významného vodního roku Chrudimka. V rámci celé České republiky je toto území dostatečně chráněno před narušením kvality vodního režimu.

### **Hygiena životního prostředí**

- Z hlediska kvality životního prostředí je území považováno za celkově vyvážené i přes četné působení hrozeb a slabých stránek, které v porovnání převažují silné stránky. V porovnání s průměrem kraje se území z hlediska hygieny životního prostředí neodchyluje od tohoto průměru. V porovnání s celorepublikovým průměrem se území z hlediska hygieny životního prostředí neodchyluje od tohoto průměru.

### **Ochrana přírody a krajiny**

- Území lze považovat za středně stabilní a rozvoj území za udržitelný. V porovnání s celým krajem z hlediska ochrany přírody lze správní obvod obce s rozšířenou působností považovat za vyrovnaný především s výskytem zvláště chráněných území. Jižní a západní část území je považována za nejvyváženější.

### **Zemědělský půdní fond a pozemky určené k plnění funkcí lesa**

- Zemědělský půdní fond je poměrně vyvážený, nachází se zde jak nejkvalitnější půdy, tak půdy s velmi nízkou produkční schopností. Kvalitnější půdy se vyskytují převážně ve východní a centrální části území obce s rozšířenou působností. V porovnání s územím kraje nedochází k výraznějším odlišnostem z hlediska výskytu kvalitních půd. V porovnání s celou republikou se z hlediska zemědělského půdního fondu nevyskytují výrazné odlišnosti. Z hlediska zastoupení lesů je dané území hodnoceno jako nadprůměrné, převyšující krajský i celorepublikový průměr.

### **Veřejná doprava a technická infrastruktura**

#### **Dopravní infrastruktura**

- Z hlediska dopravní infrastruktury se na území nachází odpovídající napojení obcí, jak podle velikosti, tak významu na silniční i železniční dopravu. V porovnání s krajským průměrem jsou dopravní sítě srovnatelné, avšak v porovnání s republikovým jsou mírně pod průměrem, v důsledku nižší hustoty osídlení.

### **Technická infrastruktura**

- **Zásobování vodou a zneškodňování odpadu** - v zásobování vodou je území hodnoceno jako rovnovážné, naopak zneškodňování odpadních vod je nevyrovnané. Při hodnocení v rámci kraje se však jedná o podprůměrný stav způsobený nerovnoměrným rozptýlením malých obcí, které v důsledku nedostatku investičních prostředků, nedokonalým způsobem zneškodňují odpadní vody, s výjimkou Hlinka a blízkým obcí. V rámci celé republiky se také spíše jedná o podprůměrný stav.
- **Zásobování elektrickou energií** - území je považováno z hlediska provozní spolehlivosti a kvality dodávky elektrické energie za zajištěný prostor.
- **Telekomunikace** - elektronické a telekomunikační spojení území s územními celky Pardubického kraje je považováno za rovnocenné a momentálně uplatněné radiokomunikační systémy v rámci území jsou součástí jednotného národního komunikačního systému.
- **Zásobování teplem a plynem** - na území se nachází přepravní plynárenské soustavy, z kterých jsou pomocí místních a distribučních sítí zásobeny okolní obce. Teplovodní soustava se v rámci území vyskytuje pouze v Hlinsku.
- **Odpadové hospodářství** - na území je dostatečně zajištěna technická infrastruktura pro svoz a separaci odpadu, naopak slabě je hodnoceno zařízení pro materiálové využívání odpadu. V porovnání jak s krajským, tak celorepublikovým průměrem je území hodnoceno nadprůměrně v počtu skládek a podprůměrně v recyklaci a využití odpadu.

### **Sociodemografické podmínky**

- Z hlediska sociodemografických podmínek je území hodnoceno jako mírně podprůměrné, což je dáno větším výskytem obcí s malým počtem trvale žijících obyvatel s minimální občanskou vybaveností. V území se nachází jedno větší město Hlinsko, které je považováno za centrum s vyšší občanskou vybaveností a 2 městyse Včelákov, Trhová Kamenice a 3 větší obce, které jsou spádovými obcemi pro okolní

obce Kameničky, Krouna a Svratouch. V rámci kraje i celé republiky se území z hlediska sociodemografických podmínek drží mírně pod jejich průměrem.

### **Bydlení**

- Z hlediska bydlení je území správního obvodu hodnoceno podprůměrně. V porovnání s krajským a celorepublikovým průměrem je též podprůměrné.

### **Rekreace**

- Území správního obvodu je hodnoceno z hlediska rekreace mírně nadprůměrně, neboť se zde vyskytují příhodné podmínky jak pro cestovní ruch, tak i pro další rozvoj. Dané území je dobře hodnoceno i z hlediska jeho polohy a návaznosti na významné turistické lokality. V rámci kraje a celé republiky se nachází mírně pod jejich průměrem.

### **Hospodářské podmínky**

- Z hlediska hospodářských podmínek je příznivě hodnocena jak přítomnost průmyslových zón v Hlinsku, tak velkých zaměstnavatelů. Z tohoto důvodu je území správního obvodu hodnoceno jako mírně nadprůměrné, avšak v porovnání s krajským a celorepublikovým průměrem je hodnoceno podprůměrně.

### **Vyhodnocení vyváženosti v pilířích**

Předpokladem udržitelného rozvoje území jsou dynamicky vyvážené podmínky jeho tří základních pilířů. Výsledky jednotlivých obcí i celkové hodnocení ORP vycházející ze SWOT analýz Rozboru udržitelného rozvoje území (relativně subjektivních, byť založených na základně odborných zjištění v rámci technické analýzy) jsou popsány v následujících tabulkách (je zde uveden i přepočten na sedmistupňovou hodnotící stupnici pro porovnání s výsledky z indikátoru). Druhým podkladem pro hodnocení jednotlivých obcí i ORP jako celku jsou indikátory jednotlivých pilířů získané z jednoznačných statistických údajů. Ty pro jednotlivé obce udává druhá z tabulek.<sup>47</sup>

Pozn. Pro názornost jsem vybrala pouze jednu obec- Hlinsko.

---

<sup>47</sup> Územně analytické podklady pro správní obvod obce s rozšířenou působností Hlinsko

Tabulka 40 – Hlinsko – hodnocení obcí a ORP na základě SWOT analýzy

Pilíř	Téma	Hodnota	Pilíř	Téma	Hodnota	Pilíř	Téma	Hodnota
<b>ŽIVOTNÍ PROSTŘEDÍ</b>	1.	4	<b>EKONOMICKÝ ROZVOJ</b>	6.	4,2	<b>SOUDRŽNOST SPOLEČENSTVÍ OBYVATEL ÚZEMÍ</b>	3.	3
	2.	4,5					6.	4,2
	3.	3					7.	4
	4.	4					8.	5
<b>3,7</b>			<b>4,1</b>	10.	4	<b>4,24</b>	9.	5
Přepočet	5,18	5.	3	Přepočet	5,74	Přepočet	5,94	

Zdroj: Územně analytické podklady pro správní obvod obce s rozšířenou působností Hlinsko - úplná aktualizace

Nejlepších výsledků dosáhlo Hlinsko v pilíři soudržnost společenství obyvatel území s hodnotou 4,24, dále v ekonomickém rozvoji s hodnotou 4,1 a v životním prostředí s hodnotou 3,7. Ve všech pilířích dosáhlo Hlinsko nadprůměrného hodnocení, což značí, že dosahuje nadprůměrné životní úrovně v různých oblastech života.

Tabulka 41 – Hlinsko – hodnocení obcí a ORP na základě indikátorů jednotlivých pilířů

<b>Soudržnost společenství</b>		<b>Hospodářský rozvoj</b>		<b>Životní prostředí</b>	
Počet obyvatel 2001	10543	Počet dokonč. bytů (2001-2009) v přepočtu na 1000 obyvatel	17,25	Začlenění obce v CHKO	5
Počet obyvatel 2009	10205	Celkový počet bytů	176	Existence zvláště chráněného území nad 10 ha	7
Index vývoje počtu 2009/2001	96,79	Počet ekonomicky aktivních	5198	Existence NATURA 2000	7
Podíl obyvatel nad 65 let	17,35	Podíl ekonom. aktivního obyvatelstva	49,30	Existence přírodních parků	1
Podíl obyvatel pod 14 let	13,76	Počet obsazených pracovních míst	6358	Podíl lesů z celkové rozlohy obce	2,0
Index stáří obyvatel	126,14	Obsazená pracovní místa na 100 ekonomicky aktivních	122,32	Koeficient ekolog. stability	4,0
Průměrný věk	41,29	Dosažitelní uchazeči o zaměstnání	469	Znečištění ovzduší ročním překročením limitů oxidu dusíku	7
Podíl obyvatel nad 14 let s vysokoškolským vzděláním	5,71	Volná místa celkem	28	Indikace znečištění cílového imisního limitu pro ochranu	1

				lidského zdraví, bez zahrnutí přízem. ozonu	
Míra registrované nezaměstnanosti k 31. 12. 2009	9,41	Počet dosažitelných uchazečů na 1 volné prac. místo	16,75		
Celkový přírůstek na 1 000 obyvatel	-4,70	Počet ekonom. subjektů	2275		
Denní obyvatelstvo bydlící v obci – podíl obyvatel nevyjíždějících za prací a do škol	56,83	Počet obyvatel 2009	10205		
Existence kult., sport., zdrav. vybavenosti a vybavenosti předškol. zařízení a ZŠ	1	Počet ekonom. subjektů celkem na 1000 obyvatel v r. 2009	222,93		
		Počet ekonom. subjektů s 25 a více zaměstnanci	32		
		Počet ekonom. subjektů s 25 a více zaměstnanci na 1000 obyvatel v r. 2009	3,14		
		Podíl obyv. v trvale obydl. bytech s plynem	59,73		
		Podíl obyv. v trvale obydl. bytech napojených na kanalizaci	82,73		
		Index kupní síly v přepočtu na 1 obyvatele	93,04		
Průměr	3	Průměr	6	Průměr	3

Zdroj: Územně analytické podklady pro správní obvod obce s rozšířenou působností Hlinsko - úplná aktualizace

## 5.2 Obec s rozšířenou působností Litomyšl

Základní jednotkou pro hodnocení vyváženosti územních podmínek ORP Litomyšl byla vybrána obec. Počet ukazatelů pro hodnocení pilířů byl obdobný jako při hodnocení v roce 2008. Při hodnocení byly využity především statistické údaje zveřejněné za obce Českým statistickým úřadem a Krajským úřadem Pardubického kraje. Dále byly využity údaje ze Sčítání lidu, domů a bytů 2001, Agentury ochrany přírody a krajiny, agentury CENIA a podklady poskytnuté zpracovatelem.

Indikační význam údajů ve vztahu k sledované hodnotě území je potom upřesněn váhovým hodnocením. Hodnocení bylo založeno na porovnání dosaženého počtu bodů obce se zjištěným průměrem za správní území ORP Litomyšl. Podle výše odchylky byly pak jednotlivé obce rozříděny do škály kategorií 7 až 1. Při závěrečném vyhodnocení vyváženosti územních podmínek dle pilířů URÚ byla použita generalizace tohoto hodnocení na dobrý stav (+) a špatný stav (-).<sup>48</sup>

**Tabulka 42 – Rozřídění obcí do škály kategorií**

Kategorie 7	velmi příznivé hodnocení (hodnoceno +)
Kategorie 6	příznivé hodnocení (hodnoceno +)
Kategorie 5	hodnocení blízké průměru (hodnoceno +)
Kategorie 4	průměrné hodnocení (hodnoceno +)
Kategorie 3	hodnocení blízké průměru (taktéž hodnoceno +)
Kategorie 2	nepříznivé hodnocení (hodnoceno -)
Kategorie 1	velmi nepříznivé hodnocení (hodnoceno -)

Zdroj: Úplná aktualizace územně analytických podkladů ORP Litomyšl – 2010

Hodnocení vyváženosti územních podmínek pro hospodářský rozvoj

<sup>48</sup> Úplná aktualizace územně analytických podkladů ORP Litomyšl – 2010, Vyhodnocení vyváženosti vztahu územních podmínek pro hospodářský rozvoj, pro soudržnost společenství obyvatel území a pro příznivé životní prostředí, str.1

Pro hodnocení hospodářského rozvoje ORP Litomyšl využívá:

**Tabulka 43 – Ukazatele pro hodnocení hospodářského rozvoje ORP Litomyšl**

Velikost obce	<ul style="list-style-type: none"> <li>Počet obyvatel k 31. 12. 2009 (zdroj ČSU)</li> </ul>
Intenzita bytové výstavby	<ul style="list-style-type: none"> <li>Podíl obce na celkovém počtu dokončených bytů v ORP i v letech 2008 – 2009 (zdroj ČSU),</li> <li>Počet dokončených bytů na 1000 obyvatel v letech 2008 – 2009 (zdroj ČSU).</li> </ul>
Polohová atraktivita	<ul style="list-style-type: none"> <li>Dostupnost centra správního území (vlastní hodnocení),</li> <li>Poloha podle třídy komunikace (vlastní hodnocení).</li> </ul>
Rozvinutost podnikatelského prostředí	<ul style="list-style-type: none"> <li>Počet podnikatelských subjektů celkem na 1000 obyvatel v r. 2009 (zdroj ČSU),</li> <li>Počet zaměstnaneckých subjektů s 25 a více pracovníky na 1000 obyvatel v r. 2007 (zdroj ČSU).</li> </ul>
Míra registrované nezaměstnanosti 30. 11. 2010 (zdroj ČSU)	
Pracovní soběstačnost a pracovní význam území	<ul style="list-style-type: none"> <li>Rozmístění celkové nabídky bilancovaných pracovních míst ve správním území 2001 (zdroj ČSÚ Sčítání lidu domů a bytů a vlastní výpočty – odvozeno z údajů o pracovní vyjížděce, dojížděce a ekonomické aktivitě),</li> <li>Počet pracovních míst na 100 ekonomicky aktivních obyvatel v r. 2001 (zdroj ČSÚ).</li> </ul>
Podmínky pro rekreaci a cestovní ruch	<ul style="list-style-type: none"> <li>Přírodní podmínky (převzato z hodnocení pilíře Životního prostředí),</li> <li>Počet ubytovacích zařízení (% z ORP),</li> <li>Počet sportovních a kulturních zařízení (% z ORP),</li> <li>Počet sakrálních staveb (% z ORP).</li> </ul>

Zdroj: Úplná aktualizace územně analytických podkladů ORP Litomyšl – 2010

Postavení obcí v rámci správního obvodu je odvozeno od dílčích hodnocení třech oblastí, které vytvářejí rozhodující podmínky pro hospodářský rozvoj a to (viz. PŘÍLOHA B- Obrázek 5):

1. Územně technické podmínky a bydlení,
2. Situace na trhu práce a rozvinutost pracovního (podnikatelského) prostředí,

3. Podmínky pro rekreaci a cestovní ruch (které jsou v pilíři nově zahrnuty).<sup>49</sup>

Tabulka 44 – Celkové hodnocení územních podmínek pro hospodářský rozvoj ORP Litomyšl

Celkové hodnocení územních podmínek pro hospodářský rozvoj					
	Kategorie	Body celkem	Územně technické podmínky a bytová výstavba - dílčí hodnocení pilíře hospodářství	Situace na trhu práce a rozvinutost pracovního (podnikatelského) prostředí	Rekreace a cestovní ruch
Obec			Kategorie	Kategorie	Kategorie
ORP	4	12	4	4	4
<b>Litomyšl</b>	<b>7</b>	<b>21</b>	<b>7</b>	<b>7</b>	<b>7</b>
Lubná	6	18	5	5	8
Budislav	6	14	4	3	7
Dolní Újezd	5	13	6	4	3
Janov	5	13	6	1	6
Sloupnice	5	13	6	4	3
Morašice	4	12	5	4	3
Sedliště	4	12	3	6	3
Jarošov	4	11	2	4	5
Němčice	4	11	6	2	3
Osík	4	11	5	4	2
Sebranice	4	11	3	5	3
Cerekvice nad Loučnou	3	10	5	2	3
Čistá	3	9	4	1	4
Poříčí u Litomyšle	3	9	2	2	5
Benátky	3	8	4	3	1
Horní Újezd	3	8	3	3	2
Chotěnov	3	8	2	3	3
Nová Sídla	3	8	2	3	3
Přiluka	3	8	2	5	1
Trstěnice	3	8	3	2	3
Chmelík	2	7	1	3	3
Vlčkov	2	7	1	3	3
Bohuňovice	2	6	3	2	1
Horky	2	6	2	3	1
Vidlatá Seč	2	6	3	2	1
Desná	2	5	2	2	1
Chotovice	2	5	2	2	1
Makov	2	5	2	1	2
Tržek	2	5	1	2	2
Újezdec	2	5	2	2	1
Nová Ves u Jarošova	1	4	1	2	1
Rídký	1	4	2	1	1
Strakov	1	4	2	1	1
Suchá Lhota	1	4	2	1	1

Zdroj: Úplná aktualizace územně analytických podkladů ORP Litomyšl – 2010

Nejlepšího hodnocení dosáhla Litomyšl a to jak v územně technických podmínkách a bydlení, v situaci na trhu práce a rozvinutosti pracovního prostředí, tak i v podmínkách pro rekreaci a

<sup>49</sup> Úplná aktualizace územně analytických podkladů ORP Litomyšl – 2010, Vyhodnocení vyváženosti vztahu územních podmínek pro hospodářský rozvoj, pro soudržnost společenství obyvatel území a pro příznivé životní prostředí, str. 2



cestovní ruch. Litomyšl získala kategorii 7 ve všech hodnoceních oblastech s celkovým počtem bodů 21.

Na druhém místě se umístila Lubná, která získala 16 bodů a dosáhla mírně nadprůměrného hodnocení (kategorie 5) v územně technických podmínkách a bydlení a v situaci na trhu práce a rozvinutosti pracovního prostředí. Při hodnocení podmínek pro rekreaci a cestovní ruch však dosáhla kategorie 6. Právě na základě tohoto hodnocení dosáhla obec Lubná lepší pozice oproti minulým územně analytickým podkladům, kde jako druhá nejlepší obec byla vyhodnocena obec Dolní Újezd. Na třetím místě se umístila Budislav, která taktéž předstihla Dolní Újezd především díky lepším podmínkám pro rekreaci a cestovní ruch. Dolní Újezd má horší hodnocení situace na trhu práce a rozvinutosti pracovního prostředí.

Mezi další obce s nadprůměrně hodnocenými podmínkami pro hospodářský rozvoj patří také Sloupnice a Janov.

Mezi obce se špatnými podmínkami pro hospodářský rozvoj patří především malé obce, v nichž chybí technická infrastruktura, bytová výstavba, dostatečná nabídka pracovních míst a jsou též znevýhodněny svojí polohou z hlediska cestovního ruchu a rekreace. Mezi tyto obce patří např. Suchá Lhota, Strakov, Řídký či Nová Ves u Jarošova.

### **5.2.1 Hodnocení vyváženosti územních podmínek pro soudržnost společenství obyvatel území**

Pro hodnocení soudržnosti společenství obyvatel ORP Litomyšl využívá:

- velikost obce vyjádřená počtem obyvatel 2009 (zdroj ČSÚ),
- vybavenost obce sociální infrastrukturou 2008 (zdroj ČSÚ),
- vybavenost obce technickou infrastrukturou 2010 (zdroj ČSÚ),
- index vývoje počtu obyvatel 2009/2007(zdroj ČSÚ),
- saldo vývoje přirozenou měnou 2008-2009 na 1000 obyvatel (zdroj ČSÚ),
- saldo migrace 2008 až 2009 na 1000 obyvatel (zdroj ČSÚ),
- výhledový typ populace odvozený od indexu stáří obyvatel - podíl složky 65 a více a složky do 14 let v r. 2009 (zdroj ČSÚ),
- index vzdělanosti 2001 (počet obyvatel se základním vzděláním na obyvatele s vysokoškolským vzděláním) (zdroj ČSÚ),

- míra registrované nezaměstnanosti v r. 2010 - listopad (zdroj ČSÚ).<sup>50</sup>

Postavení obcí v rámci správního obvodu je odvozeno od dílčích hodnocení tří faktorů, které ovlivňují soudržnost společenství obyvatel území, a sice (viz. PŘÍLOHA B- Obrázek 6):

1. Demografický typ populace,
2. Sociální typ populace,
3. Životní podmínky.<sup>51</sup>

Tabulka 45 – Celkové hodnocení pilíře sociální soudržnosti obyvatel

Obec	Kategorie	Body	Demografický typ populace	Sociální typ populace	Životní podmínky
			Kategorie	Kategorie	Kategorie
ORP	4	12	4	4	4
Litomyšl	7	17	3	7	7
Sebranice	7	17	7	6	4
Benátky	7	16	7	5	4
Němčice	7	15	6	3	6
Lubná	6	14	4	5	5
Osík	6	14	4	5	5
Sedlště	6	14	3	7	4
Budislav	5	13	5	3	5
Cerekvice nad Loučnou	5	13	5	2	6
Čistá	5	13	6	2	5
Horký	5	13	3	7	3
Janov	5	13	6	1	6
Dolní Újezd	4	12	4	2	6
Horní Újezd	4	12	4	5	3
Chotěnov	4	12	3	6	3
Chotovice	4	12	6	3	3
Morašice	4	12	3	3	6
Bohuňovice	3	11	3	5	3
Poříčí u Litomyšle	3	11	5	3	3
Jarošov	3	10	2	5	3
Přiluka	3	10	5	2	3
Sloupnice	3	10	2	2	6
Trstěnice	3	10	2	3	5
Vlčkov	3	10	3	6	1
Chmelík	2	9	4	4	1
Újezdec	2	9	5	2	2
Desná	2	8	1	4	3
Makov	2	8	5	1	2
Nová Sídla	2	7	1	3	3
Tržek	2	6	1	3	2
Vidlatá Seč	2	6	1	2	3
Nová Ves u Jarošova	1	5	2	2	1
Řídký	1	5	1	2	2
Strakov	1	5	2	1	2
Suchá Lhota	1	5	2	1	2

Zdroj: Úplná aktualizace územně analytických podkladů ORP Litomyšl – 2010

Nejlepšího hodnocení dosáhla obec Litomyšl a Sebranice s celkovým počtem 17 bodů. Litomyšl předstihla oproti roku 2008 nejlépe hodnocenou obec Lubnou. Mezi další nejlépe hodnocené obce patří Benátky a Němčice. Obec Lubná se nachází na 6 místě společně

<sup>50</sup> Úplná aktualizace územně analytických podkladů ORP Litomyšl – 2010, Vyhodnocení vyváženosti vztahu územních podmínek pro hospodářský rozvoj, pro soudržnost společenství obyvatel území a pro příznivé životní prostředí, str. 4

<sup>51</sup> Úplná aktualizace územně analytických podkladů ORP Litomyšl – 2010, Vyhodnocení vyváženosti vztahu územních podmínek pro hospodářský rozvoj, pro soudržnost společenství obyvatel území a pro příznivé životní prostředí, str. 4

s obcemi Osík a Sedliště, neboť dosáhla průměrného hodnocení z hlediska demografického typu populace.

K problémovým obcím v celkovém hodnocení územních podmínek pro soudržnost společenství obyvatel území patří především obce Suchá Lhota, Strakov, Řídký a Nová Ves u Jarošova. Jedná se o malé obce s klesajícím počtem obyvatel, se starším obyvatelstvem, s vysokou mírou registrované nezaměstnanosti či nízkým stupněm technické a sociální infrastruktury.

### **5.2.2 Hodnocení vyváženosti územních podmínek pro příznivé životní prostředí**

Hodnocení životního prostředí na úrovni obcí je komplikovanější, neboť chybí potřebné množství statistických dat, jelikož statistické hodnocení životního prostředí je velice obtížné. Právě z tohoto důvodu je obtížné hodnotit kvalitu životního prostředí na úrovni obcí i ORP, neboť většinu informací potřebných informací lze získat pouze na úrovni okresu. Pro provedení hodnocení na obecní úrovni byly využity data z různých zdrojů, včetně vlastních šetření a rozboru udržitelného rozvoje území. Právě dostupnost údajů ovlivnila výběr faktorů a dílčích ukazatelů, které mají vliv na životní prostředí.

Pro hodnocení životního prostředí ORP Litomyšl využívá (viz. PŘÍLOHA B- Obrázek 7):

Tabulka 46 – Ukazatele pro hodnocení životního prostředí ORP Litomyšl

Míra znečištění prostředí	<ul style="list-style-type: none"> <li>• <b>existence znečišťovatelů ovzduší</b> – zastoupení registrovaných velkých zdrojů znečišťování ovzduší – REZZO 1 (zdroj: ČHMÚ, Úsek ochrany čistoty ovzduší, Zdroje znečišťování za rok 2008),</li> <li>• <b>roční překročení imisních limitů vyjádřené % z rozlohy obce</b> - k dispozici byly údaje OZKO (Oblastí se zhoršenou kvalitou ovzduší) za rok 2008 (zdroj: Věstník MŽP ČR č. 4/2010),</li> <li>• <b>plynifikace obcí v roce</b> (zdroj za rok 2008: ČSÚ, doplněno vlastním šetřením z různých podkladů),</li> <li>• <b>existence starých ekologických zátěží</b> (zdroj: Geoportal.cenia.cz a databáze MŽP 2010).</li> </ul>
Ekologická stabilita krajiny	<ul style="list-style-type: none"> <li>• <b>index (koeficient) ekologické stability krajiny</b>, který stanovuje poměr ploch (ekosystémů) stabilních a nestabilních v daném území 2009 (zdroj: ČSÚ a vlastní výpočty).</li> </ul>
Přírodní potenciál	<ul style="list-style-type: none"> <li>• <b>podíl zvláště chráněných území přírody zastoupených v ORP (PR a PP) vyjádřený % rozlohy příslušných obcí</b> (zdroj: Agentura ochrany přírody a krajiny a vlastní výpočty),</li> <li>• <b>existence a počet přírodních rezervací (PR) na území obcí v roce 2009</b> (zdroj: Agentura ochrany přírody a krajiny),</li> <li>• <b>existence a počet přírodních památek (PP) na území obcí v roce 2009</b> (zdroj: Agentura ochrany přírody a krajiny),</li> <li>• <b>vymezená místa krajinného rázu</b> (zdroj: vlastní šetření),</li> <li>• <b>existence a počet registrovaných významných krajinných prvků (VKP dle § 6 zákona č. 114/1992 Sb. v platném znění) v roce 2009</b> (zdroj: ÚPO a databáze ORP Litomyšl),</li> <li>• <b>existence a počet regionálních prvků územního systému ekologické stability zasahujících na území příslušných obcí</b> (zdroj: databáze ZÚR Pardubického kraje)</li> </ul>

Zdroj: Úplná aktualizace územně analytických podkladů ORP Litomyšl – 2010

Z hlediska míry znečištění životního prostředí jsou nejvíce zatíženy obce Makov a Vidlatá Seč, které nejsou plynifikovány a nachází se zde velké množství zdrojů znečišťujících ovzduší. Město Litomyšl patří mezi obce s největší mírou znečištění, především díky výskytu významných zdrojů znečištění.

V rámci hodnocení ekologické stability je za území s relativně nízkým indexem ekologické stability považována centrální část ORP. V této části je malé zastoupení lesů a vysoký podíl orné půdy. Celkový průměrný index ekologické stability ORP dosahuje 0,6, což z celorepublikového hlediska značí intenzivně zemědělsky využívanou krajinu. Do této kategorie spadá i Litomyšl. Mezi území s vyšším indexem než 1,00 patří Strakov, Budislav, Vlčkov, Lubná, Janov a Trstěnice. V těchto oblastech je krajina vcelku vyvážená s dochovanými přírodními strukturami. Mezi obce s nejméně stabilní krajinou patří Újezdec, Desná, Benátky, Příluka a Sedliště. Tyto oblasti se vyznačují krajinou, která je intenzivně využívána pro zemědělství a kde je nedostatek lesů a krajinné zeleně.

Větší přírodní potenciál se nachází na jihozápadním a jihovýchodním území ORP. Mezi obce s nejvyšším přírodním potenciálem patří Budislav, Janov a Jarošov. Poměrně vysoký potenciál má i město Litomyšl. Naopak mezi obce s nejnižším přírodním potenciálem patří Vidlatá Seč, Újezdec, Suchá Lhota, Příluka, Nová Ves u Jarošova, Makov, Chotovice, Desná a Benátky.

Tabulka 47 – Celkové hodnocení územních podmínek pro příznivé životní prostředí ORP Litomyšl

	Celkové hodnocení		Znečištění		Stabilita krajiny		Přírodní potenciál - Ochrana přírody	
	Kategorie	Body	Podrobně příloha C1		Podrobně příloha C3		Podrobně - příloha C2	
			Kategorie	Váha 3	Kategorie	Váha 2,5	Kategorie	Váha 2
ORP	4	27,0	4	13	3	8,0	3	7
Benátky	3	22,5	6	18	1	2,5	1	2
Bohuřovice	4	26,5	6	18	1	2,5	3	6
Budislav	7	49,5	6	18	7	17,5	7	14
Cerekvice nad Loučnou	2	18,0	3	9	2	5,0	2	4
Čistá	6	31,0	3	9	4	10,0	6	12
Dezná	4	25,5	7	21	1	2,5	1	2
Doňní Újezd	1	12,5	2	6	1	2,5	2	4
Horky	6	31,5	6	18	3	7,5	3	6
Horní Újezd	2	19,5	3	9	1	2,5	4	8
Chmelík	4	29,0	3	9	4	10,0	5	10
Choťňov	6	34,0	7	21	2	5,0	4	8
Chotovice	4	25,0	6	18	2	5,0	1	2
Janov	8	38,0	3	9	6	15,0	7	14
Jarošov	7	44,5	6	18	5	12,5	7	14
Litomyšl	4	25,5	2	6	3	7,5	6	12
Lubná	8	40,0	5	15	6	15,0	5	10
Makov	1	7,5	1	3	1	2,5	1	2
Morašice	3	25,5	5	15	1	2,5	4	8
Němčice	4	25,5	3	9	5	12,5	2	4
Nová Slída	6	31,5	4	12	3	7,5	6	12
Nová Ves u Jarošova	3	21,5	4	12	3	7,5	1	2
Osík	1	14,5	2	6	1	2,5	3	6
Poříčí u Litomyšle	8	37,0	7	21	4	10,0	3	6
Přiluka	3	22,5	6	18	1	2,5	1	2
Řidický	4	26,0	4	12	4	10,0	2	4
Sebranice	2	18,0	3	9	2	5,0	2	4
Bedlitzé	4	28,5	6	18	1	2,5	4	8
Bloupnice	4	25,0	3	9	4	10,0	3	6
Strakov	6	32,5	3	9	7	17,5	3	6
Buchá Lhota	6	30,5	7	21	3	7,5	1	2
Trstěnice	8	43,0	6	18	6	15,0	5	10
Tržek	8	37,0	4	12	6	15,0	5	10
Újezdec	1	10,5	2	6	1	2,5	1	2
Vidlatá Seč	1	10,5	2	6	1	2,5	1	2
Vičkov	6	33,0	4	12	6	15,0	3	6

Zdroj: Úplná aktualizace územně analytických podkladů ORP Litomyšl – 2010

Celkové hodnocení stavu životního prostředí zahrnuje tři faktory životního prostředí, které byly posuzovány na základě výše uvedených dílčích ukazatelů. Jednotlivým faktorům byla prisouzena míra (váha) pro celkové vyhodnocení environmentálního pilíře udržitelného rozvoje.<sup>52</sup>

V rámci celkového hodnocení stavu životního prostředí je dosahováno nejvyšší kategorie spíše v jihozápadní části ORP a dále pak v jihovýchodní části. Mezi obce s nejvyšší kvalitou životního prostředí patří Budislav, Litomyšl a Trstěnice. Mezi obce s nejnižší kvalitou životního prostředí patří Vidlatá Seč, Újezdec, Makov a Osík. Město Litomyšl v rámci

<sup>52</sup> Úplná aktualizace územně analytických podkladů ORP Litomyšl – 2010, Vyhodnocení vyváženosti vztahu územních podmínek pro hospodářský rozvoj, pro soudržnost společenství obyvatel území a pro příznivé životní prostředí, str. 8

celkového hodnocení kvality životního prostředí patří mezi obce s průměrně hodnoceným životním prostředím.

## 5.3 Zhodnocení ORP Litomyšl a ORP Hlinsko a navržení doporučení

### 5.3.1 ORP Hlinsko

Tabulka 48- Správní obvod ORP Hlinsko

Území	Životní prostředí				Ekonomický rozvoj				Soudržnost společenství obyvatel území			
	SWOT analýza	Indikátory	Celkové hodnocení	Zobecnění hodnocení	SWOT analýza	Indikátory	Celkové hodnocení	Zobecnění hodnocení	SWOT analýza	Indikátory	Celkové hodnocení	Zobecnění hodnocení
Dědová	4,48	4	4,24	+	2,8	2	2,4	-	3,92	1	2,46	-
Hamry	3,92	4	3,96	+	4,2	1	2,6	-	3,92	3	3,46	-
Hlinsko	5,18	3	4,09	+	5,74	6	5,87	+	5,9	3	4,46	+
Holetín	3,92	1	2,46	-	3,36	2	2,68	-	4,14	2	3,07	-
Jeníkov	3,92	6	4,96	+	3,85	1	2,43	-	4,06	4	4,03	+
Kameničky	4,06	5	4,53	+	3,68	2	2,84	-	5,11	5	5,06	+
Kladno	4,62	3	3,81	+	3,64	1	2,32	-	3,98	2	2,99	-
Krouna	5,32	5	5,16	+	4,55	2	3,28	-	5,18	4	4,59	+
Miřetice	5,46	3	4,23	+	4,34	2	3,17	-	4,82	4	4,41	+
Otradov	3,64	2	2,82	-	3,5	1	2,25	-	3,08	2	2,54	-
Pokřikov	3,5	1	2,25	-	4,34	1	2,67	-	4,2	2	3,1	-
Raná	4,48	2	3,24	-	4,34	2	3,17	-	4,2	4	4,1	+
Studnice	5,18	6	5,59	+	4,34	1	2,67	-	4,54	2	3,27	-
Svratouch	5,04	4	4,52	+	3,64	2	2,82	-	5,38	3	4,19	+
Tisovec	4,34	2	3,17	-	3,5	1	2,25	-	3,64	1	2,32	-
Trhová Kamenice	4,34	7	5,67	+	5,25	2	3,63	+	5,18	4	4,59	+
Včelákov	4,9	4	4,45	+	3,64	1	2,32	-	4,2	3	3,6	+
Vítanov	4,76	3	3,88	+	3,64	2	2,82	-	3,7	3	3,35	-
Vojtěchov	4,76	2	3,38	+	3,64	1	2,32	-	3,98	2	2,99	-
Vortová	4,76	7	5,88	+	3,57	2	2,79	-	4,82	2	3,41	-
Všeradov	3,64	3	3,32	-	2,73	1	1,87	-	3,61	2	2,81	-
Vysočina	4,34	4	4,17	+	4,41	2	3,21	-	4,84	3	3,92	+
<b>Správní obvod ORP</b>	<b>4,48</b>	<b>3,68</b>	<b>4,08</b>	<b>+</b>	<b>3,94</b>	<b>1,73</b>	<b>2,84</b>	<b>-</b>	<b>4,38</b>	<b>2,77</b>	<b>3,58</b>	<b>+</b>

Zdroj: Územně analytické podklady pro správní obvod obce s rozšířenou působností Hlinsko - úplná aktualizace

Pozn. Hodnoty uvedené ve sloupečku s názvem SWOT analýza, byly získány přepočtem z pětibodové na sedmibodovou stupnici.

Z výsledků hodnocení jednotlivých pilířů vyváženosti je patrné, že se Hlinsko řadí k průměrným regionům s podprůměrným ekonomickým rozvojem, kvalitním životním prostředím a dobrou soudržností společenství obyvatel území (viz. PŘÍLOHA B- Obrázek 9).

Především pilíř ekonomický rozvoj je do značné míry ovlivňován celorepublikovým hospodářským rozvojem. Zejména výskytem zaměstnavatelů, u nichž krize způsobila propuštění zaměstnanců a propad úrovně ekonomického rozvoje až na hranici krajského i republikového podprůměru.

I přes odlišnost jednotlivých obcí, se ve většině pozorovaných oblastí nevyskytují výrazné odchylky, je zde možné nalézt obce jak s vyrovnaným potenciálem, tak obce, kde se jedna oblast projevuje ve větší míře, převážně se jedná o životní prostředí na úkor ekonomického rozvoje a obráceně (např. Pokřikov: životní prostředí 2,25; ekonomický rozvoj 2,67). Zaznamenané rozdíly však nejsou rapidní. V rámci pozorování můžeme nalézt i obce, které zaostávají ve všech sledovaných oblastech (např. Všeradov: životní prostředí 3,32; ekonomický rozvoj 1,87; soudržnost společenství obyvatel území 2,81) nebo opačně. Dá se říci, že při hodnocení dosáhlo i centrum regionu dobrého hodnocení. Podobně dobrých výsledků dosáhly i další obce např. Trhová Kamenice.



### 5.3.2 ORP Litomyšl

Tabulka 49- Správní obvod ORP Litomyšl

OBEC	Hodnocení pilíře ŽP kategorie 1-7 (dobrý stav +, špatný stav -)	Hodnocení pilíře HR Kategorie 1-7 (dobrý stav +, špatný stav -)	Hodnocení pilíře SS- Kategorie 1-7 (dobrý stav +, špatný stav -)	Součet bodů ŽP, HR, SS	Vyhodnocení vyváženosti pilířů URÚ dle metodiky KÚ PK
Benátky	3(+)	3 (+)	7(+)	13	1
Bohuňovice	4(+)	2(-)	3(+)	9	2b
Budislav	7(+)	6(+)	5(+)	18	1
Cerekvice nad Loučnou	2(-)	3(+)	5(+)	10	2c
Čistá	5(+)	3(+)	5(+)	13	1
Desná	4(+)	2(-)	2(-)	8	3a
Dolní Újezd	1(-)	5(+)	4(+)	10	2c
Horky	5(+)	2(-)	5(+)	12	2b
Horní Újezd	2(-)	3(+)	4(+)	9	2c
Chmelík	4(+)	2(-)	2(-)	8	3a
Chotěnov	5(+)	3(+)	4(+)	12	1
Chotovice	4(+)	2(-)	4(+)	10	2b
Janov	6(+)	5(+)	5(+)	16	1
Jarošov	7(+)	4(+)	3(+)	14	1
Litomyšl	4(+)	7(+)	7(+)	18	1
Lubná	6(+)	6(+)	6(+)	18	1
Makov	1(-)	2(-)	2(-)	5	4
Morašice	3(+)	4(+)	4(+)	11	1
Němčice	4(+)	4(+)	7(+)	15	1
Nová Sídla	5(+)	3(+)	2(-)	10	2a
Nová Ves u Jarošova	3(+)	1(-)	1(-)	5	3a
Osík	1(-)	4(+)	6(+)	11	2c
Poříčí u Litomyšle	6(+)	3(+)	3(+)	12	1
Přiluka	3(+)	3(+)	3(+)	9	1
Řidký	4(+)	1(-)	1(-)	6	3a
Sebranice	2(-)	4(+)	7(+)	13	2c
Sedliště	4(+)	4(+)	6(+)	14	1
Sloupnice	4(+)	5(+)	3(+)	12	1
Strakov	5(+)	1(-)	1(-)	7	3a
Suchá Lhota	5(+)	1(-)	1(-)	7	3a
Trstěnice	6(+)	3(+)	3(+)	12	1
Tržek	6(+)	2(-)	2(-)	10	3a
Újezdec	1(-)	2(-)	2(-)	5	4
Vidlatá Seč	1(-)	2(-)	2(-)	5	4
Vlčkov	5(+)	2(-)	3(+)	10	2b

Zdroj: Úplná aktualizace územně analytických podkladů ORP Litomyšl – 2010

Zásadní pro hodnocení celého území ORP je situace města Litomyšl. Na základě hodnocení všech pilířů se došlo k závěru, že město Litomyšl má velmi dobré územní podmínky pro hospodářský rozvoj, soudržnost společenství obyvatel území, ale současně průměrné (tedy dobré) hodnocení územních podmínek pro životní prostředí.

Z hodnocení je vidět, že mezi obce, u kterých byl vyhodnocen dobrý stav ve všech pilířích, patří především Litomyšl, která je nejlépe hodnocena. Dále do této skupiny patří např. Benátky, Budislav, Čistá aj. Mezi obce s dobrým stavem pilíře hospodářský rozvoj a životní

prostředí a špatným stavem sociální soudržnosti patří obec Nová Sídla. Obce, u nichž byl špatně hodnocen pouze pilíř životního prostředí, jsou Cerekvice nad Loučnou, Dolní Újezd, Horní Újezd, Osík a Sebranice. Mezi obce, kde byl vyhodnocen pouze dobrý stav životního prostředí, patří Desná, Chmelík, Nová Ves u Jarošova aj. K obcím, u nichž byl vyhodnocen špatný stav ve všech třech pilířích, patří Makov, Újezdec a Vidlatá Seč.

Z celkových výsledků hodnocení lze odvodit, že všechny, či valná část negativně hodnocených pilířů se vyskytuje v jihozápadní části správního území ORP Litomyšl (viz. PŘÍLOHA B- Obrázek 8). Značně roztráštěné osídlení komplikuje zajištění základní vybavenosti, nachází se především v zemědělsky neatraktivní krajině či mají špatnou dostupnost do Litomyšle. Těmto obcím je třeba poskytnout zvýšenou pozornost z hlediska jejich problémů v dopravní obslužnosti, napojení na R35, v technické a sociální infrastruktuře. Jedná se především o obce Makov, Újezdec, Vidlatá Seč aj.

### **5.3.3 Doporučení pro ORP Hlinsko a Litomyšl**

#### **Doporučení pro ORP Hlinsko**

Jak již bylo řečeno, Hlinsko využívá pro hodnocení pilířů dvojí metodiku a to subjektivní hodnocení na základě SWOT analýzy, u které využívá bodové rozpětí od 1 do 5 bodů. V celkové SWOT analýze jsou zahrnuty nejdůležitější faktory vybrané z jednotlivých témat (dle § 4, odst. 1 b) vyhlášky č. 500/2006 Sb).

Seznam jednotlivých témat je následující:

1. Horninové prostředí a geologie,
2. Vodní režim,
3. Hygiena životního prostředí,
4. Ochrana přírody a krajiny,
5. Zemědělský půdní fond a pozemky určené k plnění funkcí lesa,
6. Veřejná doprava a technická infrastruktura,
7. Sociodemografické podmínky,
8. Bydlení,
9. Rekreační,
10. Hospodářské podmínky.

Dále Hlinsko využívá hodnocení na základě ukazatelů, které nastavil Pardubický kraj, tedy srovnání s krajským průměrem, v tomto případě je využito bodování v rozmezí od 1 do 7 bodů.

Jelikož Hlinsko využívá dvojí metodiku, přičemž první, je hodnocena pětistupňovou a druhá sedmistupňovou škálou, výsledek z obojího bodování musí být následně přepočítán na sedmistupňovou bodovou škálu.

Na základě metodiky, kterou Hlinsko při hodnocení pilířů používá, bych doporučila nedělat vyhodnocení na základě pětistupňové škály a následně přepočítávat, ale rovnou použít sedmistupňovou škálu a nemuselo by docházet k přepočtu.

### **Doporučení pro ORP Litomyšl**

Jak již bylo řečeno, Litomyšl při hodnocení vyváženosti tří pilířů využívá především statistické údaje zveřejněné za obce Českým statistickým úřadem a Krajským úřadem Pardubického kraje. Dále byly využity údaje ze Sčítání lidu, domů a bytů 2001, Agentury ochrany přírody a krajiny, agentury CENIA a podklady poskytnuté zpracovatelem.

Indikační význam údajů ve vztahu k sledované hodnotě území je potom upřesněn váhovým hodnocením. Hodnocení bylo založeno na porovnání dosaženého počtu bodů obce se zjištěným průměrem za správní území ORP Litomyšl. Podle výše odchylky byly pak jednotlivé obce roztrženy do škály kategorií 7 až 1. Při závěrečném vyhodnocení vyváženosti územních podmínek dle pilířů URÚ byla použita generalizace tohoto hodnocení na dobrý stav (+) a špatný stav (-).<sup>53</sup>

Problémem v rámci celkového hodnocení pilířů ORP Litomyšl je celkové hodnocení dobrého a špatného stavu pilířů, neboť do dobrého stavu daných pilířů ORP Litomyšl započítává i mírný podprůměr pod hodnotou ORP. Jako doporučení bych navrhla přehodnocení co považovat za dobrý a špatný stav, aby nedocházelo ke zkreslení. Dále je možné navrhnout i zrušení váhového hodnocení z důvodu jeho subjektivity.

### **Doporučení pro všechny ORP**

---

<sup>53</sup> Úplná aktualizace územně analytických podkladů ORP Litomyšl – 2010, Vyhodnocení vyváženosti vztahu územních podmínek pro hospodářský rozvoj, pro soudržnost společenství obyvatel území a pro příznivé životní prostředí, str.1

Jako doporučení pro všechny obce s rozšířenou působností lze navrhnout porovnávání všech ukazatelů s krajským průměrem, neboť není možné dojít ze dvou úrovní (krajské a obecní) ke stejným výsledkům při vyhodnocování vyváženosti jednotlivých obcí.

#### Doporučení pro vyvarování se chybám při rozboru:

- ve SWOT analýze se vyvarovat málo konkrétním a protichůdným výroků v rámci jednoho tématu,
- indikátory vybírat tak, aby byly ve srovnatelném počtu zastoupeny všechny 3 pilíře vyváženosti, aby se daly snadno aktualizovat (nebyly založené na složitých výpočtech),
- u každého ukazatele nesmí chybět konkrétní poskytovatel (zdroj) a rok,
- v rozboru udržitelného rozvoje území se zaměřit na hodnocení jednotlivých obcí ve správním obvodu ORP, nesrovnávat zbytečně každý ukazatel ještě jako údaj pro správní obvod ORP s ostatními ORP v kraji,
- další důvod pro srovnávání indikátorů s krajským průměrem - to co je pro nějaký ORP dobré, může být ve srovnání s krajským průměrem již průměrné či podprůměrné, často je zavádějící i velikost ORP pro tvorbu průměru (Chrudim má ve správním obvodu 86 obcí, Králíky a Česká Třebová pouze 5),

Co se týče ukazatelů, tak kraje by měly nadále usilovat o sjednocení ukazatelů, pro lepší a srovnatelnější vyhodnocení vyváženosti v rámci celé republiky. Momentálně všechny kraje v republice tuto snahu mají. Důkazem toho může být schůzka pracovní skupiny, která se konala na krajském úřadu v Olomouci. Výsledkem tohoto jednání je prozatím pracovní návrh seznamu sledovaných indikátorů.

#### **Navržení možných změn indikátorů u ORP Hlinsko a Litomyšl**

##### ORP Hlinsko

V rámci pilíře soudržnost společenství, využívá Hlinsko čtyř velmi podobných ukazatelů - podíl obyvatel nad 65 let, podíl obyvatel pod 14 let, index stáří obyvatel a průměrný věk. Tyto uvedené ukazatele však mají téměř stejnou vypovídací schopnost o demografickém stárnutí populace a mohou být nahrazeny pouze indexem stáří, díky tomu dojde ke snížení počtu nadbytečných ukazatelů a lepší přehlednosti.

V pilíři hospodářský rozvoj je možné upustit od ukazatele počet ekonomických subjektů s 25 a více zaměstnanci na 1 000 obyvatel, lze použít pouze počet ekonomických subjektů celkem na 1 000 obyvatel, neboť v některých obcích se tyto subjekty vůbec vyskytovat nemusí. Dále navrhuji vypuštění ukazatelů počet ekonomických subjektů a počet ekonomických subjektů s 25 a více zaměstnanci. Tyto dva ukazatele sledují pouze absolutní počty, které nejsou srovnatelné pro různě velké obce.

V pilíři životního prostředí lze doporučit snížení počtu ukazatelů, které se týkají ochrany přírody a krajiny. V současné době jsou tyto ukazatele čtyři – začlenění obce v CHKO, existence zvláště chráněného území nad 10 ha, existence NATURA 2000 a existence přírodních parků. Vzhledem k existenci CHKO ve velké části ORP lze navrhnout vypuštění ukazatel existence NATURA 2000, která není v porovnání s ostatními indikátory považována za zásadní pro sledování kvality životního prostředí v obci.

#### ORP Litomyšl

V rámci pilíře soudržnost společenství lze navrhnout sloučení ukazatele saldo vývoje přirozenou měnou 2008 - 2009 na 1 000 obyvatel a saldo migrace 2008 až 2009 na 1 000 obyvatel do jednoho souhrnného ukazatele s názvem celkový přírůstek. Pro index vývoje počtu obyvatel 2009/2007 by bylo účelné stanovit delší časový horizont, neboť je v současnosti málo vypovídající.

Pro vyhodnocení hospodářského rozvoje je možné doporučit konstruovat vývojové ukazatele na delší časový horizont např. 10 let, neboť dosavadní 2 roky mají malou vypovídací schopnost. Podobně jako u ORP Hlinsko může dojít k vypuštění ukazatele počet zaměstnaneckých subjektů s 25 a více pracovníky na 1 000 obyvatel, neboť jak již bylo řečeno, v některých obcích se tyto subjekty vůbec vyskytovat nemusí, místo toho lze použít pouze počet podnikatelských subjektů celkem na 1 000 obyvatel.

Pro pilíř životní prostředí je možné doporučit vypuštění ukazatele existence a počet regionálních prvků územního systému ekologické stability zasahujících na území příslušných obcí, a nahradit jej například ukazatelem zastoupení lesních a vodních ploch, které více vypovídají o úrovni životního prostředí. Tento ukazatel neřeší otázku funkčnosti stávajícího vymezení územního systému ekologické stability.

## Závěr

Cílem této diplomové práce bylo porovnání dvou vybraných obcí s rozšířenou působností z hlediska zvolených indikátorů v rozboru udržitelného rozvoje území v aktualizaci územně analytických podkladů, vyhodnocení vhodnosti indikátorů a navržení možných změn.

Před samotným hodnocením jsem se snažila postihnout indikátory zahrnuté v úplné aktualizaci Územně analytických podkladů Pardubického kraje. Na základě těchto indikátorů bylo zjištěno, že mezi spádová území obcí s pověřeným obecním úřadem s převažujícím dobrým hodnocením vyváženosti a územních podmínek pro příznivé životního prostředí, hospodářský rozvoj a soudržnost společenství obyvatel jsou Lanškroun, Holice, Žamberk, Chrudim, Přelouč a Ústí nad Orlicí. Naopak mezi spádová území obcí s nevyváženými územními podmínkami patří spádová území obcí s pověřeným obecním úřadem Chvaldice, Skuteč, Svitavy, Třemošnice, Heřmanův Městec, Hlinsko, Jevíčko, Králupy, Litomyšl, Moravská Třebová a Nasavrky.

Pro samotné porovnání dvou vybraných obcí s rozšířenou působností jsem si zvolila ORP Hlinsko a Litomyšl. Obě obce z hlediska hodnocení tří pilířů pro udržitelný rozvoj území využívají odlišnou metodiku.

ORP Hlinsko využívá pro hodnocení pilířů dvojí metodiku a to subjektivní hodnocení na základě SWOT analýzy, u které využívá bodové rozpětí od 1 do 5 bodů, a hodnocení na základě ukazatelů, které nastavil Pardubický kraj, tedy srovnání s krajským průměrem, v tomto případě je využito bodování v rozmezí od 1 do 7 bodů. Výsledek z obojího bodování je následně přepočítán. Z výsledků hodnocení jednotlivých pilířů vyváženosti je patrné, že se Hlinsko řadí k průměrným regionům s možným ekonomickým rozvojem, kvalitním životním prostředím a dobrou soudržností společenství obyvatel území. Jako doporučení, které bych navrhla pro ORP Hlinsko je nezpracovávat vyhodnocení na základě pětistupňové škály a následně přepočítávat, ale rovnou použít sedmistupňovou škálu, aby nemuselo docházet k přepočtu.

ORP Litomyšl využívá metodiku bodového hodnocení založenou na porovnání dosaženého počtu bodů obce se zjištěným průměrem za správní území ORP Litomyšl. Následně jsou obce rozříděny do kategorií 1 až 7. Jako doporučení, které bych navrhla, je přehodnocení co považovat za dobrý a špatný stav v rámci celkového hodnocení územních podmínek pro

vyvážený rozvoj území ORP Litomyšl, neboť jako dobrý stav je považován i mírný podprůměr pod hodnotou ORP.

Na závěr jako doporučení pro všechny obce s rozšířenou působností lze navrhnout porovnávání všech ukazatelů s krajským průměrem, neboť není možné dojít ze dvou úrovní (krajské a obecní) ke stejným výsledkům při vyhodnocování vyváženosti jednotlivých obcí. Důležité je také stanovení společných indikátorů pro vyhodnocení vyváženosti jednotlivých pilířů z úrovně obcí s rozšířenou působností a kraje.

Dále byly navrženy možné změny při použití určitých indikátorů pro obě ORP Hlinsko a Litomyšl. Jako doporučení pro ORP Litomyšl v rámci pilíře soudržnost společenství lze uvést zúžení počtu ukazatelů podíl obyvatel nad 65 let, podíl obyvatel pod 14 let, index stáří obyvatel a průměrný věk pouze do indexu stáří. V rámci pilíře hospodářský rozvoj lze upustit od ukazatele počet ekonomických subjektů s 25 a více zaměstnanci na 1 000 obyvatel, lze použít pouze počet ekonomických subjektů celkem na 1 000 obyvatel. Dále lze navrhnout vypuštění ukazatelů počet ekonomických subjektů a počet ekonomických subjektů s 25 a více zaměstnanci. V pilíři životního prostředí lze doporučit snížení počtu ukazatelů, které se váží k ochraně přírody a krajiny. V současnosti jsou tyto ukazatele čtyři a vzhledem k existenci CHKO ve velké části ORP lze navrhnout vypuštění ukazatel existence NATURA 2000, která není v porovnání s ostatními indikátory považována za zásadní pro sledování kvality životního prostředí v obci.

Pro ORP Litomyšl v pilíři soudržnost společenství lze doporučit sloučení ukazatele saldo vývoje přirozenou měnou 2008 - 2009 na 1 000 obyvatel a saldo migrace 2008 až 2009 na 1 000 obyvatel do jednoho souhrnného ukazatele s názvem celkový přírůstek. Dále je možné pro index vývoje počtu obyvatel 2009/2007 stanovit delší časový horizont, pro lepší vypovídací schopnost. V rámci pilíře vyhodnocení hospodářského rozvoje lze podobně jako v případě ORP Hlinsko doporučit vyloučení ukazatele počet zaměstnaneckých subjektů s 25 a více pracovníky na 1 000 obyvatel. Pro pilíř životní prostředí lze navrhnout vypuštění ukazatele existence a počet regionálních prvků územního systému ekologické stability zasahujících na území příslušných obcí, a nahradit jej například ukazatelem zastoupení lesních a vodních ploch, které více vypovídají o úrovni životního prostředí.

## Seznam použité literatury

- [1] Cenia.cz [online].[cit. 2011-05-25]. Udržitelný rozvoj. Dostupné z WWW: [http://www.cenia.cz/web/www/web-pub2.nsf/\\$pid/MZPMSFHV0HSB](http://www.cenia.cz/web/www/web-pub2.nsf/$pid/MZPMSFHV0HSB)
- [2] HANZLÍKOVÁ, Michaela . *Územní plánování na území Pardubického kraje*. Univerzita Pardubice, 2009. 54 s. Bakalářská práce. Univerzita Pardubice.
- [3] Hlinsko- Územně analytické podklady pro správní obvod obce s rozšířenou působností Hlinsko [online]. c2010 [cit. 2011-03-13]. Dostupné z WWW: <[www.hlinsko.cz](http://www.hlinsko.cz)>
- [4] Interní dokumenty Krajského úřadu Pardubického kraje
- [5] JENÍČEK, Vladimír. *Ekologická politika Evropské unie a trvale udržitelný rozvoj*. Praha : Vysoká škola ekonomická, 2001. 63 s. ISBN 80-245-0203-8.
- [6] Město Litomyšl- Územní plánování- Litomyšl [online]. c2001-2011 [cit. 2011-03-15]. Dostupné z WWW: <[www.litomysl.cz](http://www.litomysl.cz)>
- [7] MOLDAN, Bedřich. *Indikátory trvale udržitelného rozvoje*. Ostrava : VŠB-Technická univerzita Ostrava, 1996. 86 s.
- [8] Návrh územně analytických podkladů Pardubického kraje – úplná aktualizace 2011
- [9] Pardubický kraj- Územně analytické podklady Pardubického kraje [online]. c2008 [cit. 2011-03-10]. Dostupné z WWW: <[www.pardubickykraj.cz](http://www.pardubickykraj.cz)>
- [10] ŠILHÁNKOVÁ, Vladimíra. *Teoretické přístupy k regionálnímu rozvoji*. Pardubice : Univerzita Pardubice, 2007. 129 s. ISBN 978-80-7395-019-4
- [11] ŠILHÁNKOVÁ, Vladimíra; KOUTNÝ, Jan; CÁBLOVÁ, Markéta. *Urbanismus a územní plánování*. Pardubice : Univerzita Pardubice, 2002. 117 s. ISBN 80-7194-415-7.
- [12] Úplná aktualizace územně analytických podkladů ORP Litomyšl – 2010, Vyhodnocení vyváženosti vztahu územních podmínek pro hospodářský rozvoj, pro soudržnost společenství obyvatel území a pro příznivé životní prostředí
- [13] Územně analytické podklady pro správní obvod obce s rozšířenou působností Hlinsko - úplná aktualizace
- [14] Vyhláška 500/2006 Sb., o územně analytických podkladech, územně plánovací dokumentaci a způsobu evidence územně plánovací činnosti
- [15] Zákon c.183/2006 Sb., o územním plánování a stavebním rádu (stavební zákon)



[16] Zákon č. 17/1992 Sb., o životním prostředí ve znění zákona č. 123/1998 Sb. a zákona č. 100/2001 Sb.

## Seznam tabulek

Tabulka 1- Roztřídění jednotlivých obcí a spádová území obcí s POÚ do škály kategorií .....	42
Tabulka 2 – Ukazatele pro hodnocení hospodářského rozvoje .....	44
Tabulka 3 – Počet dokončených bytů v letech 2001 - 2009 .....	45
Tabulka 4 – Podíl ekonomicky aktivního obyvatelstva.....	46
Tabulka 5 – Obsazená pracovní místa na 100 ekonomicky aktivních .....	46
Tabulka 6 – Počet dosažitelných uchazečů na 1 volné pracovní místo.....	47
Tabulka 7 – Počet ekonomických subjektů celkem na 1 000 obyvatel v r. 2009.....	47
Tabulka 8 – Počet ekonomických subjektů s 25 a více zaměstnanci na 1 000 obyvatel v r. 2009 .....	48
Tabulka 9 – Podíl obyvatel v trvale obydlených bytech s plynem zavedeným do bytu.....	48
Tabulka 10 – podíl obyvatel v trvale obydlených bytech napojených na kanalizaci .....	49
Tabulka 11 – Index kupní síly v přepočtu na jednoho obyvatele.....	49
Tabulka 12 – Počet obyvatel k 31. 12. 2009 .....	50
Tabulka 13 – Celkové vyhodnocení územních podmínek pro hospodářský rozvoj pro PÚO .	50
Tabulka 14 – Celkové vyhodnocení územních podmínek pro hospodářský rozvoj pro obce..	51
Tabulka 15 – Ukazatele pro hodnocení soudržnosti společenství a obyvatel území.....	53
Tabulka 16 – Index vývoje počtu obyvatel 2009/2011 .....	54
Tabulka 17 – Index stáří obyvatel .....	54
Tabulka 18 – Průměrný věk.....	55
Tabulka 19 – Podíl vysokoškolsky vzdělané populace v r. 2001 .....	55
Tabulka 20 – Míra registrované nezaměstnanosti k 31. 12. 2009 .....	56
Tabulka 21 – Celkový přírůstek za rok 2009 na 1 000 obyvatel.....	56
Tabulka 22 – Denní obyvatelstvo bydlící v obci.....	57
Tabulka 23 – Celkové vyhodnocení územních podmínek pro soudržnost společenství obyvatel pro POÚ.....	57

Tabulka 24 – Celkové vyhodnocení územních podmínek pro soudržnost společenství obyvatel pro obce .....	58
Tabulka 25 – Ukazatele pro hodnocení životního prostředí.....	60
Tabulka 26 – Začlenění v chráněné krajinné oblasti (pro POÚ) .....	60
Tabulka 27 – Začlenění v chráněné krajinné oblasti (pro obce).....	61
Tabulka 28 – Existence zvláště chráněného území .....	61
Tabulka 29 – Existence Natura 2010 – evropsky významné lokality v r. 2010.....	61
Tabulka 30 – Existence přírodních parků v r. 2010 .....	62
Tabulka 31 – Koefficient ekologické stability.....	62
Tabulka 32 – Znečištění ovzduší ročním překročením limitů NOx (pro POÚ) .....	63
Tabulka 33 - Znečištění ovzduší ročním překročením limitů NOx (pro obce) .....	63
Tabulka 34 – Podíl lesů z celkové rozlohy obce/POÚ .....	63
Tabulka 35 – Celkové vyhodnocení podmínek pro příznivé životní prostředí pro POÚ .....	64
Tabulka 36 – Celkové vyhodnocení podmínek pro příznivé životního prostředí pro obce .....	64
Tabulka 37 – Metodika pro vyhodnocení vyváženosti vztahu územních podmínek pro udržitelný rozvoj.....	66
Tabulka 40 – Hodnocení zachycující zabezpečení daného tématu na území.....	71
Tabulka 41 – Vyhodnocení územní vyváženosti dle témat.....	72
Tabulka 42 – Hlinsko – hodnocení obcí a ORP na základě SWOT analýzy.....	76
Tabulka 43 – Hlinsko – hodnocení obcí a ORP na základě indikátorů jednotlivých pilířů .....	76
Tabulka 44 – Roztřídění obcí do škály kategorií.....	78
Tabulka 45 – Ukazatele pro hodnocení hospodářského rozvoje ORP Litomyšl.....	79
Tabulka 46 – Celkové hodnocení územních podmínek pro hospodářský rozvoj ORP Litomyšl .....	80
Tabulka 47 – Celkové hodnocení pilíře sociální soudržnosti obyvatel .....	82
Tabulka 48 – Ukazatele pro hodnocení životního prostředí ORP Litomyšl.....	84

Tabulka 49 – Celkové hodnocení územních podmínek pro příznivé životní prostředí ORP Litomyšl.....	86
Tabulka 50- Správní obvod ORP Hlinsko.....	87
Tabulka 51- Správní obvod ORP Litomyšl .....	89

## **Seznam obrázků**

Obrázek 1- Grafická část územně analytických podkladů Pardubického kraje .....	40
--	----

## **Seznam příloh**

Příloha A: Celková SWOT analýza řešeného území

Příloha B: DVD kartografický a tabulkový materiál

## Příloha B: Celková SWOT analýza řešeného území (ORP Hlinsko)

<u>SILNÉ STRÁNKY</u>	<u>SLABÉ STRÁNKY</u>
	<ul style="list-style-type: none"> <li>• současné nevyužívání nerostného bohatství</li> </ul>
<ul style="list-style-type: none"> <li>• nevyhlášeno území se zhoršenou kvalitou ovzduší</li> <li>• velký počet zvláště chráněných území</li> <li>• evropsky významné lokality soustavy Natura 2000</li> </ul>	<ul style="list-style-type: none"> <li>• velké množství půd s velmi nízkou produkční schopností</li> </ul>
<ul style="list-style-type: none"> <li>• velká část území situována v CHKO a CHOPAV Žďárské vrchy</li> <li>• specifické oblasti a místa krajinného rázu</li> <li>• využití půdy skotem, které dává předpoklad pro zajištění využití travních porostů</li> <li>• cenné biotopy (rašeliniště, mokřady, louky smíšené lesní porosty, skály a vodní toky s břehovými porosty)</li> </ul>	<ul style="list-style-type: none"> <li>• nevhodná údržba trvale travních porostů (absence sečení)</li> <li>• zákaz meliorací odvodněním</li> </ul>
<ul style="list-style-type: none"> <li>• větší komplexy lesů a drobné lesíky přispívají k dobré vyváženosti území</li> <li>• převažující počet obcí s vyšší lesnatostí</li> </ul>	<ul style="list-style-type: none"> <li>• nevhodná druhová skladba lesních porostů</li> <li>• opětovná výsadba smrku v drobných lesích</li> </ul>
<ul style="list-style-type: none"> <li>• dobrá vazba území na základní silniční síť ČR, a to na silnice I. třídy</li> <li>• napojení území na celostátní železniční trať</li> </ul>	<ul style="list-style-type: none"> <li>• vyšší dopravní intenzity v centru Hlinska a Trhové Kamenice</li> </ul>
<ul style="list-style-type: none"> <li>• větší část obcí má vyřešeno zásobování pitnou vodou s dalšími obcemi se uvažuje o připojení na stávající systémy</li> <li>• město Hlinsko má společné zneškodňování odpadních vod s okolními obcemi, a s dalšími se uvažuje o připojení</li> </ul>	<ul style="list-style-type: none"> <li>• nedostatek investičních prostředků na řešení zásobování pitnou vodou některých obcí a zneškodňování odpadních vod u menších obcí</li> </ul>
<ul style="list-style-type: none"> <li>• situování TR 110/35 kV, včetně dokončené realizace sítě kmenových vedení v celém obvodu ORP</li> </ul>	<ul style="list-style-type: none"> <li>• rozvoj některých sídelních lokalit je omezen limity ochranných pásem nadzemního rozvodného systému VN</li> </ul>
<ul style="list-style-type: none"> <li>• odpovídající kapacita přepravní</li> </ul>	<ul style="list-style-type: none"> <li>• investiční náklady na vybudování</li> </ul>

<p>plynárenské soustavy pro potřeby možného rozvoje řešeného území</p> <ul style="list-style-type: none"> <li>infrastruktura pro skládkování, svoz a separaci komunálních odpadů</li> </ul>	<p>distribuční síť zemního plynu do lokalit, kde se v současné době nenachází rozvod zemního plynu (Holetín a Tisovec)</p> <ul style="list-style-type: none"> <li>převážná část komunálních odpadů končí na skládce Hlinsko Srní</li> </ul>
<ul style="list-style-type: none"> <li>široká nabídka pro sportovní a kulturní vyžití</li> <li>široká nabídka volnočasových aktivit pro obyvatele</li> <li>široká nabídka nákupních možností a služeb ve městě Hlinsko</li> </ul>	<ul style="list-style-type: none"> <li>ve zhruba polovině obcí dochází ve vývoji k trvalému poklesu počtu obyvatel</li> <li>mírně nepříznivá věková struktura a nízká hodnota indexu mládí</li> <li>podprůměrná úroveň vzdělanosti</li> <li>chybějící základní občanské vybavení v místních částech obcí i některých obcích</li> <li>pro cykloturistiku nejsou k dispozici kvalitní a bezpečné komunikace (silnice s nekvalitním povrchem a chybějící cyklostezky ve správním obvodu)</li> </ul>
<ul style="list-style-type: none"> <li>připravené pozemky pro výstavbu se zavedenou technickou infrastrukturou v některých obcích (např. Kameničky, Hlinsko-Srní)</li> <li>sounáležitost obyvatel s místem, kde žijí</li> </ul>	<ul style="list-style-type: none"> <li>neúplná nabídka v oblasti občanského vybavení – rozšíření nabídky ubytovacích a stravovacích kapacit a zkvalitnění služeb stávajících</li> <li>neexistence dětských hřišť ve většině obcí</li> </ul>
<ul style="list-style-type: none"> <li>památkový a historický potenciál území</li> <li>dodržování tradic (např. dodržování slavností – posvícení, poutě, ukázka života na Vysočině v dřívějších dobách – v Souboru lidových staveb Vysočina – na Veselém Kopci a v Hlinsku na Betlémě</li> <li>masopustní průvody na Hlinecku (Hamry, Studnice, Vortová) zapsány na seznam kulturního nehmotného dědictví UNESCO</li> <li>zimní středisko lokálního významu (sjezdové a běžecké tratě, zimní stadion atd.)</li> <li>blízkost atraktivních lokalit pro cestovní ruch</li> </ul>	
<ul style="list-style-type: none"> <li>pestrá škála oborů, ve kterých podnikají místní firmy</li> <li>přítomnost větších a lokálně</li> </ul>	<ul style="list-style-type: none"> <li>nízká průměrná mzda</li> <li>nízká nabídka kvalifikovaných platově dobře ohodnocených pracovních</li> </ul>



významných zaměstnavatelů ve správním obvodu	<p>příležitostí</p> <ul style="list-style-type: none"> <li>• následkem ekonomické recese stoupla míra nezaměstnanosti za celý správní obvod nad okresní i celokrajský průměr</li> </ul>
--	---

PŘÍLEŽITOSTI	HROZBY
<ul style="list-style-type: none"> <li>• zlepšování péče o zvláště chráněná území, zejména zlepšení systému monitoringu a zlepšení kvality databází ochrany přírody</li> <li>• legislativa a dotační mechanismy motivující k přírodě blízkému hospodaření s příklonem k přirozené dřevinné skladbě</li> <li>• dobudovat v obcích chybějící prvky technické infrastruktury</li> </ul>	<ul style="list-style-type: none"> <li>• změna struktury fauny a flóry</li> <li>• degradace krajinného rázu výstavbou nevhodných staveb</li> <li>• pokračující zábor půdy pro nezemědělské účely</li> <li>• staré zátěže a kontaminované plochy v území</li> <li>• předpoklad zvyšujícího se zastoupení topení tuhými palivy v souvislosti se zvyšováním cen energií (plyn, elektřina)</li> <li>• sledované území má vymezeny zóny havarijního plánování</li> <li>• neřešení odkanalizování a zneškodňování odpadních vod zhorší hygienické prostředí obcí a volné krajiny</li> </ul>
<ul style="list-style-type: none"> <li>• úprava vodních děl, doplnění výsadby břehových porostů, doplnění rozptýlené zeleně v krajině a osázení alejí podél komunikací</li> </ul>	
<ul style="list-style-type: none"> <li>• zalesnění neproduktivních zemědělských půd a omezování erozí v krajině</li> </ul>	<ul style="list-style-type: none"> <li>• větrné kalamity a ohrožení lesa zvýšenými emisemi výfukových plynů a odpadem při spalování pevných paliv</li> <li>• zvýšená rekreace a s tím spojené nežádoucí účinky na les</li> <li>• intenzivní hospodaření v lesích</li> </ul>
<ul style="list-style-type: none"> <li>• realizace uvažovaných přeložek výrazně sníží dopravní zatížení na průtazích obcí, zejména pak u města Hlinska</li> </ul>	<ul style="list-style-type: none"> <li>• odkládání realizace přeložky silnice I/34 v Hlinsku a navazujícího komunikačního systému bude mít negativní dopady nejen na prostupnost území, ale i na zhoršující se životní prostředí města</li> </ul>
<ul style="list-style-type: none"> <li>• rozšířit kabelizaci systému 35 kV v rámci města Hlinska</li> <li>• rozšíření informačního systému (internet) a kabelového systému UPC</li> </ul>	<ul style="list-style-type: none"> <li>• omezení obnovy rozvodného zařízení bude příčinou zpomalení rozvoje řešeného území</li> </ul>

<ul style="list-style-type: none"> <li>• využití dotačních a podpůrných programů pro rozšíření distribuční sítě zemního plynu</li> <li>• využití dotačních a podpůrných programů pro rozšíření teplovodní soustavy</li> </ul>	<ul style="list-style-type: none"> <li>• zhoršení kvality ovzduší v důsledku spalování levnějších druhů paliv příp. jejich kombinací použitých z důvodu nárůstu cen zemního plynu</li> </ul>
<ul style="list-style-type: none"> <li>• zařízení na využívání odpadů (recyklační linky, zařízení na energetické využívání odpadů)</li> </ul>	
<ul style="list-style-type: none"> <li>• podpora výstavby nových rodinných a bytových domů a tím zvyšování počtu trvale žijících obyvatel</li> <li>• podpora zkvalitnění a doplnění základní občanské vybavenosti v obcích a jejich místních částech</li> <li>• podpora a zajištění opravy stávajících silničních komunikací nejen pro cykloturistiku a podpora výstavby cyklostezek</li> <li>• rekonstrukce stávajících zařízení pro sportovní a společenské využití (např. chátarající sály či bývalé sokolovny, chátarající areály koupališť aj.)</li> </ul>	<ul style="list-style-type: none"> <li>• další pokles počtu obyvatel v menších obcích, a tím možná proměna nemovitostí z trvalého bydlení jen na rekreační využití</li> <li>• zánik nabídky minimálního občanského vybavení v obcích</li> <li>• omezení železničních spojů a autobusových linek ve správním obvodu</li> </ul>
<ul style="list-style-type: none"> <li>• rekonstrukce starých chátarajících objektů např. pro podnikání nebo pro rekreační účely</li> <li>• vytvoření nabídky pozemků pro výstavbu se zavedenou technickou infrastrukturou</li> <li>• rekonstrukce stávajícího bytového fondu</li> </ul>	
<ul style="list-style-type: none"> <li>• rozvoj cestovního ruchu např. výstavba nových ubytovacích a stravovacích zařízení se širokou nabídkou služeb, výstavba dětských hřišť</li> </ul>	<ul style="list-style-type: none"> <li>• znehodnocení přírodního potenciálu vlivem průmyslu na životní prostředí</li> </ul>
<ul style="list-style-type: none"> <li>• podpora rozvoje podnikání přípravou vhodných pozemků</li> <li>• podpora rozvoje podnikání v oblasti zemědělství – ekofarmy, agroturistika aj.</li> <li>• podpora celoživotního vzdělávání, podpora efektivity vzdělávání v</li> </ul>	<ul style="list-style-type: none"> <li>• zánik velkých zaměstnavatelů např. ETA, a.s.</li> <li>• nepříznivý dopad vnějších vlivů na strukturu a stabilitu místní ekonomické základny</li> </ul>

<p>potřebných oborech</p> <ul style="list-style-type: none"><li>• využití prostředků z rozvojových programů pro podporu podnikání v ČR a EU</li></ul>	
---	--

## **Příloha B: DVD kartografický a tabulkový materiál**

Na přiloženém DVD je k dispozici:

- kartografický a tabulkový materiál vztahující se k jednotlivým územně analytickým podkladům Pardubického kraje, ORP Litomyšl a ORP Hlinsko

