

UNIVERZITA PARDUBICE
Fakulta chemicko-technologická

Corporate Social Responsibility

Dagmar Lomnická

Bakalářská práce

2011

Univerzita Pardubice
Fakulta chemicko-technologická
Akademický rok: 2010/2011

ZADÁNÍ BAKALÁŘSKÉ PRÁCE

(PROJEKTU, UMĚLECKÉHO DÍLA, UMĚLECKÉHO VÝKONU)

Jméno a příjmení: **Dagmar LOMNICKÁ**
Osobní číslo: **C08055**
Studijní program: **B2807 Chemické a procesní inženýrství**
Studijní obor: **Ekonomika a management chemických a potravinářských podniků**
Název tématu: **Společenská odpovědnost podniků**
Zadávací katedra: **Katedra ekonomiky a managementu chemického a potravinářského průmyslu**

Z á s a d y p r o v y p r a c o v á n í :

1. Charakteristika společenské odpovědnosti podniků a její iniciativy nejen v mezinárodním měřítku.
2. Tři pilíře CSR.
3. Smysl CSR a jeho dosavadní přínosy.
4. Hodnocení a měření společenské odpovědnosti.
5. Závěr.

Rozsah grafických prací:
Rozsah pracovní zprávy: cca 40 stran
Forma zpracování bakalářské práce: tištěná/elektronická

Seznam odborné literatury:

1. DYTRT, Z.: Etika v podnikatelském prostředí. 1. vyd. Praha: Grada Publishing. 2006. 196 stran. ISBN 80-247-1589-9.
2. FIALOVÁ, Helena, FIALA, Jan: Ekonomický slovník s odborným výkladem česky a anglicky, A plus, 2. vyd. Praha, 2009, s. 146, ISBN 978-80-903804-4-8.
3. PRSKAVCOVÁ, M., MARŠÍKOVÁ, K., P. ŘEHOŘOVÁ, P. ZBRÁNKOVÁ, M.: Společenská odpovědnost firem, lidský kapitál, rovné příležitosti a environmentální management s využitím zahraničních zkušeností, 1. vyd. Liberec: Technická univerzita v Liberci. 2008. 162 s. ISBN 978-80-7372-436-8.
4. PUTNOVÁ, A., SEKNIČKA, P.: Etické řízení ve firmě. 1. vyd. Praha: Grada Publishing. 2007. 166 stran. ISBN 978-80-247-1621-3.
5. VEBER, J.: Management kvality, environmentu a bezpečnosti práce: legislativa, systémy, metody, praxe. 1. vyd. Praha: Management Press, 2006. 358 stran. ISBN 80-7261-146-1.
6. ZADRAŽILOVÁ, Dana a kol.: Společenská odpovědnost podniků. Transparentnost a etika podnikání, C. H. Beck, Praha, 2010, 167 s., ISBN 978-80-7400-192-5.

Vedoucí bakalářské práce: **Ing. et Ing. Radim Keřt, Ph.D.**
Katedra ekonomiky a managementu chemického a potravinářského průmyslu

Datum zadání bakalářské práce: **25. února 2011**
Termín odevzdání bakalářské práce: **24. června 2011**



prof. Ing. Petr Lošťák, DrSc.
děkan

L.S.



Ing. Lenka Branská, Ph.D.
vedoucí katedry

V Pardubicích dne 22. února 2011

Prohlašuji:

Tuto práci jsem vypracovala samostatně. Veškeré literární prameny a informace, které jsem v práci využila, jsou uvedeny v seznamu použité literatury.

Byla jsem seznámena s tím, že se na moji práci vztahují práva a povinnosti vyplývající ze zákona č. 121/2000 Sb., autorský zákon, zejména se skutečností, že Univerzita Pardubice má právo na uzavření licenční smlouvy o užití této práce jako školního díla podle § 60 odst. 1 autorského zákona, a s tím, že pokud dojde k užití této práce mnou nebo poskytnuta licence o užití jinému subjektu, je Univerzita Pardubice oprávněna ode mne požadovat přiměřený příspěvek na úhradu nákladů, které na vytvoření díla vynaložila a to podle okolností až do jejich skutečné výše.

Souhlasím s prezenčním zpřístupněním své práce v Univerzitní knihovně.

V Pardubicích dne 22. 6. 2011

Dagmar Lomnická

Na tomto místě bych ráda poděkovala vedoucímu práce panu Ing. et Ing. Radimu Keřtovi, Ph. D., za odborné vedení a veškerou pomoc při zpracování této bakalářské práce.

ANOTACE

Práce se zabývá společenskou odpovědností podniků (CSR), nejen v České republice, ale i v mezinárodním měřítku. Jsou zde uvedeny globální, evropské a české iniciativy, které vznikly pro posílení a rozšíření konceptu do všech ekonomik světa. Teoretická část se zaměřuje na vývoj, charakteristiku a dosavadní přínosy, jež koncept CSR přináší. Práce se zabývá třemi důležitými oblastmi konceptu CSR, jimž jsou ekonomická, sociální a ekologická oblast, a kterými se zabývají všechny odpovědné podniky. Další část pojednává o společenské odpovědnosti ve vybrané společnosti. V závěru práce je analyzovaná problematika řízení rizik.

KLÍČOVÁ SLOVA

CSR; společenská odpovědnost; stakeholders; lidská práva; etika; životní prostředí; transparentnost; konkurenceschopnost

ANNOTATION

The work is engaged in the Corporate Social Responsibility (CSR) not only in the Czech Republic but also within the international scale. The global, european and czech initiatives are introduced which grew up for reinforcement and expansion of conception to all world economies. This theoretic part is aimed to the development, characterization and existing benefits which come up with CSR. Part of work follows the three important pillars of conception which are: economic, social and ecological. All responsible corporations use these pillars. The next part of work treats the Corporate Social Responsibility of chosen company. At the end of work risk management problems are analysed.

KEY WORDS

CSR; social responsibility; stakeholders; human rights; ethics; environment; transparency; competitive strength

OBSAH

ÚVOD.....	8
1 Charakteristika CSR.....	9
1.1 Iniciativy CSR v globálním měřítku.....	10
1.2 Iniciativy CSR v Evropě.....	14
1.3 CSR v České republice.....	16
2 Tři pilíře CSR.....	18
2.1 Ekonomický pilíř.....	18
2.2 Odpovědnost podniků vůči zákazníkům.....	18
2.3 Sociální pilíř.....	20
2.3.1 Odpovědnost vůči zaměstnancům.....	21
2.4 Ekologický pilíř.....	21
3 Smysl CSR a jeho dosavadní přínosy.....	23
3.1 Síla konceptu CSR.....	23
3.2 Přínosy společenské odpovědnosti podniků.....	24
3.3 Společenská odpovědnost firem v období hospodářské krize.....	27
4 Hodnocení a měření společenské odpovědnosti.....	28
5 Charakteristika Komerční banky, a. s.	31
5.1 Skupina Société Générale.....	31
5.2 Finanční Skupina Komerční banky.....	32
5.3 Správa společnosti.....	34
5.4 Historie Komerční banky, a. s.....	37
5.5 Strategie Komerční banky, a.s.....	38
5.6 Zainterесované strany Skupiny KB.....	39
5.7 Základní finanční údaje Komerční banky, a. s.	39

6	Corporate social responsibility uvedený v praxi KB	41
6.1	CSR při řízení lidských zdrojů.....	41
6.2	Etický kodex Skupiny KB	44
6.3	Přístup Komerční banky k environmentální politice	46
6.4	Klienti Komerční banky.....	47
6.5	Sponzoring a Partnerství KB	48
6.6	Nadace KB.....	48
6.7	Poradna při finanční tísní.....	49
6.8	Kontrola dodržování pravidel	50
7	Řízení rizik v Komerční bance, a.s.	51
7.1	Řízení úvěrového rizika	51
7.2	Řízení rizika kapitálových trhů.....	51
7.3	Řízení likvidity	51
7.4	Následky finanční krize a ekonomické recese na tržní rizika.....	52
7.5	Compliance Risk.....	52
7.6	Právní odbor.....	52
7.7	Řízení rizik v oblasti životního prostředí.....	53
7.8	Interní audit.....	53
	Závěr.....	54
	Seznam zkratk.....	56
	Použitá literatura.....	58
	Internetové zdroje	58
	Seznam tabulek.....	61
	Seznam obrázků.....	61
	Seznam grafů	61

ÚVOD

S rostoucími požadavky společnosti od organizací, malých a středních podniků, roste i význam těchto obchodních subjektů, jelikož patří ke klíčovým aktérům vývoje jednotlivých ekonomik světa.

Právě společnost patří k zainteresovaným stranám, jež vyvíjejí tlak na podniky, aby jejich strategické cíle nespočívaly pouze ve vytváření maximálního zisku, nýbrž v utváření etického podnikání s ohledem na životní prostředí a s respektováním legislativních norem a dalších požadavků.

Tento tlak zainteresovaných stran má dnes podstatnou zásluhu v uvědomění si řady podniků a organizací významu odpovědného podnikání. Koncem minulého století se postupně utvářel koncept, postavený na dobrovolné integraci sociálních, ekonomických a ekologických oblastí s oficiálním názvem Corporate Social Responsibility se zkratkou CSR a českým překladem Společenská odpovědnost organizací. Vývoj konceptu CSR je úzce spjat s celosvětovými iniciativami, zejména s Globální dohodou - Global Compact, evropskými iniciativami, kdy největší zásluhu nese organizace evropské komise, tzv. CSR Europe. I v České republice roste snaha vyvíjet koncept CSR, zejména organizace Business Leaders Forum spolupracující s mezinárodní organizací The Business Leaders Forum. Členem sdružení je i Komerční banka, a.s.

Koncept CSR do jisté míry nahrazuje pravidla hry pro účastníky trhu, která jsou vytvářena a sankcionována státem a už dnes se může chlubit deseti nejvýznamnějšími přínosy společenské odpovědnosti. Jedná se například o růst zisku, kvality, věrnosti zákazníků, které lze doložit dobrými příklady českých i zahraničních podniků.

Společnosti, které se chovají odpovědně a uvádí koncept CSR v praxi dosahují úspěšných finančních výsledků se souvisejícím kvalitním pracovním prostředím.

Cílem mé práce je provést rešerši odborné literatury a na jejím základě analyzovat Společenskou odpovědnost Komerční banky, a.s.

1 Charakteristika CSR

Společenská odpovědnost firem, vycházející z anglického termínu Corporate Social Responsibility, pro který používáme zkratku CSR, se poprvé objevuje začátkem 70. let 20. století v mezinárodním měřítku. V druhé polovině 90. let 20. stol. se tímto konceptem zabývá Evropská unie, která ho definuje takto: „*Koncept, pomocí kterého firmy na dobrovolném základě integrují sociální a ekologická hlediska do běžných firemních operací a interakcí se zainteresovanými subjekty (stakeholdery)*“ [8, s. 3]. Podstata této definice je založena na dobrovolnosti a ne, jak někteří uvažují, na shora nařízenou iniciativu. Dále je zde důležitý pojem „stakeholder“, kterým se označují všechny zainteresované osoby, skupiny osob, vyskytující se uvnitř a v okolí firmy, kteří jsou schopni aktivně jednat nebo ovlivňovat určitý problém. Nutno podotknout, s touto definicí dále souvisí integrace tří pilířů, na kterých je CSR postavena. Jedná se o ekonomický, společenský a ekologický. Tyto tři hlediska budou podrobně popsány v následujících kapitolách.

Moderní koncept, který se nesoustředí na dosažení maximálního zisku, nýbrž se zaměřuje na posilování vztahů s okolím, se v 80. a v 90. letech minulého století stává velice oblíbeným a je vnímán jako součást konceptu udržitelného rozvoje. K tomu také přispívá vznik právních iniciativ a právních norem, které téma odpovědnosti podniků rozšiřují mezi veřejností. Organizace, společnosti, podniky nebo také firmy (všechny termíny vyjadřující obchodní činnost se v práci budou jmenovat), které začaly používat tento dobrovolný nástroj, si uvědomují, že víc než krátkodobé dosažení maximálního zisku, je efektivnější směřovat své aktivity k dlouhodobějším, dále také strategickým cílům, spolu souvisejícím optimálním ziskem, který vzniká na úkor životnímu prostředí. Pochopily, že transparentnost, která nezodpovědným podnikům představuje hrozbu, je nástrojem pro podniky odpovědné a s tím související výhodou před konkurencí. V neposlední řadě lépe reagují a sladují hodnoty a požadavky stakeholderů.

Shrnutím by měly být charakteristické rysy CSR, které se v této práci budou opakovat, jelikož představují důležitou součást každé iniciativy, snažící se tento koncept obohatit.[14]

1. Tři pilíře aktivit: ekonomický, sociální, environmentální.
2. Organizace používají koncept zcela dobrovolně.

3. Spolupráce se stakeholdery, neboli se zainteresovanými stranami, které společnosti výrazně ovlivňují.
4. Dlouhodobý charakter aktivit CSR, které společnost vytváří, když se ocitne v ekonomické tísní.
5. Společnosti, využívající koncept CSR se stávají pro veřejnost důvěryhodnější a s tím úzce souvisí konkurenceschopnost podniku.

Některé organizace se snaží Corporate social responsibility rozšiřovat o další problémy, které se mohou vyskytovat ve veřejné i v soukromé sféře. Tato integrace může přinést řadu výhod a dlouhodobého partnerství v podobě PPP - public-private-partnership. Organizace spojených národů rozšiřuje tento koncept o trvale udržitelný rozvoj, boj proti korupci, lidská práva a sociální standardy. Další organizace dávají na zřetel zdravotní otázky, chudobu.

Corporate citizenship, corporate/business responsibility nebo jen social responsibility představují synonyma pro koncept CSR.[8]

„Vedle toho je koncept také spojován s problémy jako sociální a environmentální auditing, teoriemi majoritních a minoritních akcionářů - shareholder tudory, obchodní etikou - business ethics, ekologickou udržitelností - environmental sustainability, udržitelným rozvojem - sustainable development, správou akciových společností - corporate governance či filantropií a dárcovstvím“[8, s. 4].

Dle publikace „Společenská odpovědnost podniků“, jejíž autorkou je Dana Zdražilová a kol., je CSR v podstatě: *„Chápání úlohy podnikatelských subjektů ve společnosti, hodnot, kterými se řídí jejich motivace a faktické konání“[8, s. 4].*

1.1 Iniciativy CSR v globálním měřítku

Národní společnosti představují větší vliv na veřejné hrozby, jimiž celý svět musí každým dnem čelit, v porovnání s národními státy. Z tohoto důvodu byl v roce 1992 na Světovém summitu OSN představen koncept Corporate social responsibility. Koncept se postupem času stává populární díky důvěře společnosti soukromému sektoru, že cítí spoluzodpovědnost celosvětových problémů, převážně z hlediska životního prostředí, společenské soudružnosti a ekonomické oblasti.

Koncept je provázen řadou iniciativ globálního dopadu, které se ho snaží posílit. V roce 2000 vyhlásil generální tajemník OSN Kofi Annan iniciativu pod názvem Global

Compact – Globální dohoda OSN. Jedná se o strategickou, mezinárodní síť, sdružující agentury OSN, nevládní a jiné organizace jako je například World business council on Sustainable Development. Pomocí této praktické iniciativy, která byla ještě v letech 2004-2005 upravena, se organizace zavážou k úpravě svých činností, strategii a kladou si za cíl společné prosazení deseti základních principů podnikání po celém světě. [3]

„Globální dohoda OSN má soukromému sektoru pomoci s řízením v situaci rostoucích rizik i příležitostí v oblasti životního prostředí, sociální a správní oblasti. Vychází z ideje, že přijetím společných hodnot a vzájemným působením na ostatní zainteresované subjekty je možné dosáhnout vyváženého prospěchu pro všechny”[10].

Deset principů Globální dohody vychází z oblasti lidských práv, pracovních standardů, životního prostředí a nakonec boji proti korupci. Vycházejí z mezinárodních deklamací, jako jsou lidská práva, zásady a základní práva při práci, životní prostředí a rozvoj, v poslední řadě Úmluva OSN proti korupci. Globální dohoda podněcuje společnosti, aby tyto oblasti plně respektovaly.[23]

První dva principy vycházejí z oblasti lidských práv:

1. Společnosti by měly podporovat a respektovat ochranu mezinárodně vyhlášených lidských práv.
2. Společnosti se ujistí, že neporušují lidská práva.

Následující čtyři principy obsahují problematiku z oblasti práce:

3. Společnosti by měly podporovat svobodu sdružování a efektivně uznávat právo na kolektivní vyjednávání.
4. Společnosti by měly odstraňovat všechny formy nucené a nedobrovolné práce.
5. Podniky efektivně odstraní dětskou práci.
6. Eliminuje se diskriminace z hlediska zaměstnání a povolání.

Do třetí oblasti patří tři principy související s životním prostředím:

7. Společnosti by měly podporovat preventivní přístup k environmentálním výzvám.
8. Měly by se zavázat k prosazování vyšší environmentální odpovědnosti.
9. Měly by podporovat rozvoj a rozšiřování technologií šetrných k životnímu prostředí.

Poslední princip uvažuje boj proti korupci:

10. Společnosti by měly zasahovat proti všem formám korupce, zahrnující vydírání a uplácení.

Je důležité upozornit, že Globální dohoda nic nevynucuje, ale dává možnost těm, kteří respektují otázku globalizace a udržitelný rozvoj.

Další důležitou iniciativou je Mezinárodní ekonomická organizace OECD neboli Organization For Economic Co-operation and development, plně v souladu s platnými zákony, která je autorem Směrnice OECD z roku 2000 revidovaných principů OECD v oblasti podnikové správy z roku 2004, obsahující soubor dobrovolných doporučení pro multinacionální korporace, tvořená vládami zabývajícími se odpovědným chováním. Téma směrnice se věnuje transparentnosti a otevřenosti podniků, obchodní a podnikatelské etice, s tím související zaměstnanecké vztahy. Dále se zaměřuje na konkurenceschopnost, zdanění, vědu a techniku, zájem spotřebitele a vše co plyne z Globální dohody OSN. OECD doporučuje otevřenost a transparentnost převážně v těchto oblastech:[3;15]

1. výsledky hospodaření;
2. plány a cíle;
3. vlastnické vztahy a hlasovací práva;
4. seznam členů správní rady a výkonného managementu, dále jejich finanční hodnocení;
5. předvídatelné rizikové faktory;
6. otázky vztahu k zaměstnancům a ostatním stakeholders;
7. struktura řízení a politika firmy.

V pořadí třetí významná je Globální iniciativa ve výkaznictví - Global Reporting Initiative, neboli GRI, který je spolupracujícím centrem environmentálního programu OSN a úzce souvisí s Globální dohodou. Zabývá se oblastí udržitelného rozvoje, kde se vyskytují ukazatelé ekonomické, environmentální a sociální činnosti. Třetí a zatím poslední směrnice GRI byla vydaná v roce 2006 pod názvem G3. Organizace podle této směrnice vykazují základní informace a zveřejňují své výkony ze všech oblastí CSR, a díky tomu stakeholderi dostávají přehled o důležitých aktivitách, tím se společnost stává důvěryhodnější.[3;19]

Výhodou této směrnice je možnost výběru indikátoru danou organizací, podle kterého sestaví zprávu. Každý má možnost rozhodnout se buď pro kvantitativní, či kvalitativní seznam indikátorů, které budou obsaženy ve zprávě a vždy se týkají tří již zmíněných oblastí: ekonomická, environmentální, sociální.

Pro bližší vysvětlení zde uvádím principy, na kterých je zpráva postavena:[16]

1. Relevantní zprávy, obsahující pouze informace nezbytně důležité pro proces rozhodování a týkajících se CSR.
2. Zainteresované strany, které jsou propojeny s organizací, by měly být uvedeny ve zprávě.
3. Reporting o třech klíčových pilířích týkajících se CSR.
4. Úplnost informací potřebných pro vyhodnocení CSR výkonu.

První čtyři principy patří do oblasti definující obsah zprávy a posledních šest ručí za kvalitu:

5. Vyváženost neboli Swot analýza slabých a silných stránek týkajících se podnikání.
6. Měla by být možnost zprávu porovnat s předchozími.
7. Detailnost informací.
8. Pravidelnost a správné načasování.
9. Srozumitelnost pro všechny stakeholdery.
10. Spolehlivost informací.

Směrnice doporučuje vyváženost reportingu, myslí se tím, že by organizace měly vykazovat i negativní dopady své činnosti.

Poslední velice důležitou a opět dobrovolnou iniciativou globálního dopadu splňuje ISO norma 26 000, která je návodem na společenskou odpovědnost podniků a vyšla teprve v listopadu roku 2010.

Norma by měla být návodem pro soukromé, ale i veřejné organizace.

Generální tajemník ISO Rop Steele ocenil úsilí tvůrců, kteří normu vypracovali, slovy: „*ISO 26000 pomůže organizacím, pro které fungování společensky odpovědným způsobem představuje více nežli jen pěkný nápad, zavést společenskou odpovědnost*

pragmatickým způsobem, který se soustřeďuje na výkonnost. Bude to účinný prostředek, který organizacím pomůže přesunout se z oblasti dobrých záměrů ohledně společenské odpovědnosti do oblasti správných činů“[24].

Výhodou normy může být celosvětově shodná definice CSR, která by měla odstranit již vzniklé nejasnosti, dokonce i pochybnosti o tomto konceptu.

Organizace, které odpovědné podnikání teprve plánují, či jsou v začátcích zavádění, si díky normě uvědomí, na co se musí zaměřit a jak mají koncept do své činnosti zahrnout. I v této iniciativě budou hrát důležitou roli stakeholderi, kteří na organizace vyvíjejí tlak pro přijetí nebo odmítnutí kterékoliv iniciativy týkající se CSR.

Obsahem normy je sedm principů nezbytných pro odpovědné podnikání, vyskytujících se v předchozích iniciativách.

V textu jsou charakterizované jen nejdůležitější iniciativy týkající se CSR v celosvětovém měřítku. Dále se objevuje velké množství světových i evropských organizací propagujících odpovědné podnikání. Nejznámější jsou mezinárodní asociace firem - World Business Council on Sustainable Development, jejíž cílem je spolupracovat se všemi stakeholders na poli udržitelného rozvoje.

Velice oblíbeným se stává International Business Leaders Forum již s dvacetiletou tradicí. V České republice se organizace jmenuje Business Leaders Forum.

1.2 Iniciativy CSR v Evropě

Významnou úlohu na poli CSR v evropském prostoru zastupuje Evropská komise, která se odpovědným podnikáním začala zabývat již v 90. letech minulého století a převážně propagovala partnerství, otevřený trh a mezi sektorovou spolupráci. Koncem 20.století se tehdejší předseda Evropské Komise, konkrétně Jacques Delors zasloužil o vznik organizace s nynějším názvem CSR Europe, v předešlých letech pod názvem: „Evropská deklarace proti sociálnímu vyloučení“ a následně „Evropská podnikatelská síť pro sociální kohezi“[3;8;17].

CSR Europe vede evropskou obchodní síť k odpovědnému podnikání s přibližně sedmdesáti nadnárodními společnostmi a dvaceti sedmi nadnárodními partnerskými organizacemi, partnerem v České republice je již zmíněný Business Leaders Forum. CSR Europe tvoří platformu, podle které se její členové, nadnárodní partnerské organizace řídí. Myslí se tím sdílení a vyvíjení optimálních praktik ohledně odpovědného podnikání,

zvyšování spolupráce se stakeholdery a určitě obchodně politický dialog pro udržitelný rozvoj a konkurenceschopnost.

Toto řešení pro strukturální problémy Evropy se stalo inspirujícím systémem pro všechny odpovědně podnikající organizace.

Pro vzestup CSR na poli EU má určitý podíl Lisabonský Summit v roce 2000, kde bylo společností doporučeno odpovědně podnikat a samozřejmě vysvětleno, jaké výhody s ním souvisí. Vrcholní představitelé se na summitu jednoznačně shodli o podstatě konceptu. Stejně tak i o rozvoji po celé Evropě. Strategie byla navržena do roku 2010 a Evropskou radou formulovaná: *„Unie se má stát nejkonekurenceschopnější a nejdynamičtější znalostní ekonomikou schopnou udržitelného růstu s více a lepšími pracovními místy a větší sociální soudržností“*[10]. K dosažení znalostní ekonomiky, potřebuje Evropská unie důraznější politiky výzkumu a technologického rozvoje, informační společnosti, jež se nevyhnu strukturálním reformám. Je potřeba investovat do lidí a spolu s tím bojovat proti vylučování ze společnosti. Udržovat zdravou ekonomickou perspektivu a snažit se o její ekonomický růst s přehlednutím na makroekonomiku států.

Výrazný mezník Lisabonského summitu nastal v roce 2001, kdy Evropská komise rozhodla vydat zelenou knihu s první ucelenou definicí o CSR. Opět se stanovil cíl propagovat koncept nejen na poli EU, ale i celosvětově.

Ve stejném roce se v řeckých Aténách konal CSR Business Marathón, který pokračoval do roku 2005. Projednávala se zde společenská odpovědnost v rámci členských i kandidátských zemí EU.

V roce 2002 na podporu transparentnosti a inovativnosti konceptu CSR bylo zahájeno Multistakeholder Forum, které společností zjednoduší cestu k výměně zkušeností, informací, kladným a záporným stránkám konceptu. Dále se snaží o sjednocení iniciativ CSR a to nejen evropských. Dle toho může posoudit, zda je vhodné zavést kritéria pro CSR, nevyhnutelná společně evropské legislativě.

Součástí fóra je založení Evropské Aliance pro CSR, Evropskou komisí, která zve všechny společnosti, aby se staly členy Aliance a vyzívají je k formulaci konceptu odpovědného podnikání všem zainteresovaným stranám, neboli stakeholders, za účelem propagovat odpovědné podnikání.[17]

1.3 CSR v České republice

V porovnání s minulým režimem, kdy sociální funkci vykonávaly státní podniky je koncept CSR čistě dobrovolný. Rozšířením odpovědného podnikání v celosvětovém měřítku, jež úzce souvisí s dalšími koncepty, jako jsou například trvale udržitelný rozvoj nebo sociální a etické účty, se i české podniky k odpovědnému podnikání nebrání, nýbrž se snaží zavádět systémy pro jeho podporu. Jedná se o systémy z jednotlivých sektorů průmyslu, řízení jakosti a environmentu. Další významnou pohnutkou k šíření konceptu je tlak stakeholderů, kteří si začínají vybírat „statky a služby“ od odpovědně se chovajících podniků.

Na druhé straně existují organizace, které se s pojmem CSR nesetkaly, přitom kritéria odpovědného podnikání splňují. *„Klasickým příkladem uplatňování konceptu CSR v praxi byl od samého počátku rozvoj Firmy Baťa, byť tehdy tento termín samozřejmě nikdo neznal“*[20].

V níže uvedeném textu se pokusím vypsát důležité organizace, sdružení podporující a propagující koncept CSR.

V roce 1992 vzniklo v Praze Business Leaders Forum z iniciativy nejvýznamnějších českých firem a mezinárodní organizace The Business Leaders Forum, o které se v této práci již pojednávalo a která se věnuje odpovědnému podnikání v Evropě, ve světě, se sídlem v Londýně. Jejím prezidentem je H.R.H. Princ Charles. V roce 2002 se Business Leaders forum připojilo k Bruselské organizaci, prosazující odpovědné podnikání na poli EU, CSR Europe. *„BLF je sdružením mezinárodních a českých společností a firem, které prosazují dodržování v podnikatelské praxi, skutečné naplňování společenské odpovědnosti firem - Corporate Social Responsibility a podporuje spolupráci mezi firemním, veřejným a neziskovým sektorem“*[9].

Významnými členy BLF jsou například American Express, Telefonica O2, ČSOB, Vodafone, DHL, Ernest & Young, Komerční Banka, Metrostav, Plzeňský Prazdroj, Skanska aj.

Business Leaders Forum se snaží rozšířit odpovědné podnikání do velkých, středních, ale i malých českých i zahraničních firem. Podává informace o CSR díky spolupráci s veřejnými, státními i mezinárodními organizacemi zabývajícími se CSR. Příkladem je Evropská komise, Organizace spojených národů. Důležitá je i jejich

spolupráce s podniky, které koncept využívají a mohou si předat informace s ostatními podniky.

Pro objasnění uvádím nejdůležitější aktivity Business Leaders Fora:[9]

1. Pořádání konferencí, seminářů za účelem vyřešit problémy týkající se CSR v daném státu.
2. Podávání příkladů společensky odpovědného chování podniků v České republice.
3. Umožňuje vysokoškolským studentům stáže v zahraničí, tzv. stínování manažerů - Manager Shadowing Program.
4. Vysvětluje CSR jako konkurenční výhodu před společnostmi, které se s konceptem nesetkaly nebo ho dokonce odmítají.
5. Uděluje Ekologickou cenu společnostem, které respektují životní prostředí.
6. Rokem 2005 počínaje se BLF stává partnerem v projektech financovaných z fondů EU.

Významným aktérem na poli CSR v České republice je Hospodářská komora České republiky. Organizace, která na tomto území zastupuje podnikatelskou veřejnost s rozdělením na regionální a oborovou. Kromě dalších činností nabízí možnost podnikatelům stát se členem Hospodářské komory České republiky. Podepsáním Etického kodexu mohou podniky používat označení člena Hospodářské komory České republiky, které podnikům dává mnoho příležitostí a konkurenceschopnost.

Dalšími aktéry v České republice, zabývající se odpovědným podnikáním jsou například Ministerstvo obchodu a průmyslu, Česká podnikatelská reprezentace při EU se zkratkou CEBRE, představující informační a školicí středisko o rozhodnutí a předpisech EU. Nakonec uvedu Ekologický právní servis pro ochranu životního prostředí, lidských a občanských práv.

2 Tři pilíře CSR

Společensky odpovědné podniky respektují potřeby svého vnitřního i vnějšího prostředí, snaží se zlepšovat stav ve společnosti a vztahy mezi zainteresovanými stranami nebo také stakeholdery, stávají se transparentními a podporují udržitelný rozvoj.

Společenská odpovědnost se projevuje integrací tří pilířů: ekonomický, sociální a environmentální. Někdy se jim také říká trojí minimální linie – triple-bottom-line nebo také 3P (People, Planet, Profit), v českém jazyce: lidé, země, prospěch. Tyto tři pilíře dále obsahují další činnosti, na které se odpovědné podniky mohou zaměřit. Tabulka č. 1 je souhrnem základních pilířů, zainteresovaných subjektů, problémů a nástrojů zahrnutých do konceptu CSR:[8;5]

2.1 Ekonomický pilíř

Obsah ekonomické oblasti, jak už je uvedeno v tabulce č. 1 se týká především ekonomiky jednotlivých států, transparentnosti a vytváření dobrých vztahů se zainteresovanými stranami. Myslí se tím odpovědnost podniků vůči zákazníkům, kde se klade důraz na ochranu spotřebitele, podnikatelskou etiku vůči zákazníkům, případně i označování zboží, které posiluje postavení odpovědných výrobců na trhu. Dále se tím myslí etický kodex a odpovědnost vůči zaměstnancům, v neposlední řadě implementace programů společenské odpovědnosti v podnicích a efekty pro konkurenceschopnost.[8]

Další kapitola se bude podrobně věnovat odpovědnosti podniků vůči zákazníkům, kteří patří mezi nejvýznamnější stakeholdery.

2.2 Odpovědnost podniků vůči zákazníkům

Snad všechna literatura, zabývající se ekonomikou pojednává o zákazníkovi, jako o důležitém účastníkovi, aktérovi či stakeholderovi na trhu, který se může chlubit „silnou zbraní“ neboli státním opatřením ochrana spotřebitele.

V mezinárodním měřítku se o ochraně spotřebitele začalo vyjednávat v roce 1974 na území Organizace spojených národů. V roce 1985 byl klíčovým momentem na tuto problematiku Valné shromáždění OSN, kdy byly stanoveny obecné zásady pro oblast ochrany spotřebitele tzv. Guidelines for consumer protection. V roce 1999 se tyto zásady rozšířily ještě o problematiku trvale udržitelné spotřeby.

Tabulka 1: Tři pilíře CSR

Ekonomický pilíř	Sociální pilíř		Ekologický pilíř
Trhy	Pracoviště	Společenství	Životní prostředí
Hlavní skupiny zainteresovaných subjektů			
zákazníci/ spotřebitelé smluvní/ obchodní partneři Investoři veřejný sektor	zaměstnanci Odbory zaměstnavatelé místní komunity Podniky státní orgány	státní orgány neziskové organizace	organizace a hnutí zabývající se problematikou životního prostředí
Problémy			
odpovědné řízení dodavatelských řetězců Kvalita Inovace bezpečnost produktů férové ceny uspokojení zákazníků očekávání zákazníků etická reklama Transparentnost ochrana duševního vlastnictví Korupce	různorodost na pracovišti rovné příležitosti rovnováha mezi zaměstnáním a osobním životem zdraví a bezpečnost školení a rozvoj pracovníků uspokojení z práce platy a odměny vytváření/ ochrana pracovních míst pracovní práva lidský kapitál	sociální integrace péče o zdraví Vzdělávání kvalita života ekonomický rozvoj místní infrastruktura Bezpečnost lidský kapitál lidská práva	těžba nerostných surovin a jejich vyčerpání nakládání s vodou klimatické změny kyselé deště nakládání s půdou kontaminace půdy a podzemních vod ozonová díra kyselé deště Smog snížení biologické diverzity
Nástroje			
štítek/ informace o produktu charta spotřebitele Marketing vnější komunikace standards: ISO 9000, SA 8000 sociální značky systémy řízení kvality kodexy chování corporate governance	informovanost zaměstnanců o legislativě pružné pracovní vzorce aktivní zapojení zaměstnanců do rozhodování vztahy s odbory druhotné programy partnerství se stakeholdery SA 8000 sociální značka	peněžní dary věcné dary služby zdarma půjčován podnikových zdrojů firemní filantropie zapojení zaměstnanců	předjímání legislativy formální a neformální systémy ekologického řízení životní cyklus ekologické značky deklarace environmentálních produktů čistší produkce věda a výzkum prostorové plánování dopravní plánování dobrovolné dohody

(Zdroj: Zdražilová a kol: *Společenská odpovědnost podniků, Transparentnost a etika podnikání*, C. H. Beck, 2010, s. 2-3)

V evropském měřítku se o ochranu spotřebitele zajímali už dříve v primárním právu tehdejšího Evropského hospodářského společenství. Dnes je ochrana spotřebitele v Evropské unii obsažena v nástrojích, jako jsou nařízení, směrnice, rozhodnutí, doporučení a stanoviska pod vedením Evropského parlamentu, Radou Evropské unie a Evropskou komisí. V České republice je koordinátorem ochrany spotřebitele Ministerstvo průmyslu a obchodu.[8]

Odpovědné chování vůči zákazníkovi souvisí s etickým chováním, které je na rozdíl od ochrany spotřebitele dobrovolný. „*Výrazným příkladem je podnikatel Tomáš Baťa, který pochopil, že prosperita firmy je přímo spjatá s prosperitou regionu, ve kterém podniká*“[8, s. 96]. Každý odpovědně chovající podnik si všímá tlaku zákazníků, společnosti celkově všech stakeholderů, kteří vyžadují stále vyšší úroveň etického chování.

Na druhou stranu je důležité tuto problematiku sledovat z jiného úhlu pohledu, protože nejenom podniky, ale i zákazníci by se měli chovat odpovědně. Například se aktivně účastnit průzkumů, dárcovství nebo protestů. Klíčové je i jejich rozhodování při nákupu, reakce na označení jako: Fair Trade, v českém překladu spravedlivý obchod, The EU Eco - label, netestováno na zvířatech a jiné nadnárodní označení.

Rovnovážným stavem celospolečenské odpovědnosti firem je integrace etické, právní a ekonomické odpovědnosti.

2.3 Sociální pilíř

Sociální pilíř je možné rozdělit do dvou oblastí: pracovní prostředí a místní komunita.

Tabulka č. 1 zařazuje do pracovního prostředí zaměstnance, odbory, zaměstnavatelé, okolní podniky a státní orgány. S tím souvisejí otázky společenské odpovědnosti zaměstnavatelů vůči zaměstnancům, koncept flexikurity řešící problémy na trhu práce s definicí: „*Flexikurita je systém podpory v nezaměstnanosti spojený se silnou aktivní politikou na trhu práce a jasně stanovenými právy a povinnostmi*“[12]. Řeší se i otázka modernizace pracovního práva a není možné opomenout etický kodex.[1;6]

Druhá oblast tzv. místní komunita řeší vztahy podniku s okolím. Společensky odpovědný podnik se snaží vytvářet dobré vztahy tím, že snižuje své negativní dopady a aktivně se podílí na řešení problémů v dané oblasti, jako je spolupráce s veřejností, podpora různých programů a projektu nebo také spolupráce se školami. Tím vším si utváří dobré jméno a určitě i výhodu před konkurencí.

Norma SA 8000 Social accountability stanovuje požadavky na systém managementu v oblasti sociálních práv, kam patří: nucená práce, dětská práce, ochrana zdraví a bezpečnosti při práci dále také právo na shromažďování a odměňování.

Dalšími nástroji v sociální oblasti je systém managementu bezpečnosti a ochrany zdraví při práci OHSAS 18000 a International Confederation of Free Trade Unions basic code of labour conduct neboli základní etický kodex pro řízení práce Mezinárodní konfederace odborových svazů.[8;7]

2.3.1 Odpovědnost vůči zaměstnancům

Vezmeme-li problematiku pracovního trhu v rámci České republiky a zároveň celé Evropské unie, jež si v roce 2000 stanovila obtížný cíl, že se stane nejvíce konkurenceschopnou ekonomikou světa. Tento ambiciózní cíl se ztížil při příchodu právě doznívající celosvětové hospodářské krize. Orgány Evropské unie i jednotlivé členské státy se snaží zlepšit situaci pomocí flexikurity a flexibility, zatímco zaměstnance a odbory zajímá stránka jistoty. Myslí se tím, že se zaměstnavatelé dožadují větší pružnosti v pracovních smlouvách a po jednodušším propouštění stejně tak i nábore zaměstnanců. Naopak odbory vyžadují ochranu zaměstnanců formou pracovního poměru na dobu neurčitou. Obě strany se shodly, že pokud zaměstnavatelé vyžadují po zaměstnancích flexibilitu a přizpůsobení k měnícím požadavkům, budou jim za to umožňovat školení, rozvoj, systém sociálního zabezpečení, výhodné pracovní podmínky a jiné pohyby, které vedou zaměstnance k uspokojení ze zaměstnání. Dobré pracovní podmínky vysvětlují úspěch podniku.

Pracovní trh se nevyhne legislativě v jednotlivých pracovních trzích. V České republice se připravují novely zákoníku práce se stranou flexikurity, které mohou být schválené až za několik let, a proto by se podnikatelé měli chovat odpovědně ke svým zaměstnancům, jak v oblasti sociální, tak i ekonomické a environmentální zcela dobrovolně.

2.4 Ekologický pilíř

Třetí pilíř se zajímá o vztah podniku k životnímu prostředí, rovněž může přinést nové obchodní příležitosti. V tomto případě se odpovědně chovající podniky snaží snížit své negativní dopady na životní prostředí. Tyto aktivity mohou pomoci získat zákazníky, především z řady ekologicky uvědomělých a dále přináší finanční úspory. Ekologický způsob podnikání zahrnuje: šetrné využití energie, minimalizace odpadu, recyklace a

znečištění, výroba z ekologicky šetrných materiálů, snižování využití pohonných hmot, úspora vody. Výhodou může být jednoznačně snížení nákladů.[18]

Tabulka č. 1 znázorňuje environmentální dopady, které úzce souvisí s obchodní činností. Pro připomenutí neefektivní využití neobnovitelných zdrojů, emise plynů přispívající ke změně klimatických podmínek, emise látek znečišťujících vodu a vzduch, drastické chování k biodiverzitě.

Nástroje typu environmentální řídicí systém, EMAS, ISO 14 001 pomáhají eliminovat environmentální dopady.

Výhodou je, že za posledních dvacet let se výrobní sektor na poli EU výrazně zlepšil ve své environmentální výkonnosti. Základem je, že snížil využití neobnovitelných zdrojů a snížil počet emisí znečišťujících látek. Podniky se dnes snaží více investovat do ochrany životního prostředí. *„Environmentální politika, legislativa Evropské unie, nadnárodní legislativa a dokonce nelegislativní stimuly představují hlavní hnací sílu tohoto rozvoje“*[11].

3 Smysl CSR a jeho dosavadní přínosy

Kolem konceptu odpovědného podnikání se vedou různé debaty, zaměřující se na sílu CSR, jeho budoucnost, silné a slabé stránky. Nástroj, který může právem prokázat dosavadní přínosy. V této kapitole se budu věnovat efektům, které přivádějí společnost k udržitelnému rozvoji, a které s konceptem souvisí a nejsou na první pohled patrné.

3.1 Síla konceptu CSR

Jelikož je koncept CSR stále považován za nový nástroj na celosvětovém trhu, vedou se o něm spory typu, že odpovědné podnikání může mít pozitivní, ale i negativní vliv na institucionální rámec pro fungování globální ekonomiky.

Odpovědné podniky, které s ním mají zkušenosti tvrdí, že koncept pomáhá zvyšovat konkurenceschopnost a vytváří jakousi reklamu etického chování. Představuje dobrovolné spojení zájmů a jednotlivých zainteresovaných stran.

Na druhé straně se o konceptu spekuluje, zda se dá vsadit na ochotu podniků, chovat se odpovědně nebo se musí zavést zákonné normy, které má na starost stát. Pak by koncept CSR nabyl legislativní hodnotu.

S návazností na tuto problematiku je důležité uvést, že od 80. let 20. stol se začíná preferovat volný trh, neboli zavádění Smithovy neviditelné ruky a ekonomický liberalismus s definicí: „*Systém politických, ekonomických, sociálních a jiných hodnot založený na respektování individua a soukromého vlastnictví, víře v pokrok, toleranci a preferování politické a ekonomické svobody. Role státní moci je omezena na oblast legislativy, zahraniční politiky, obrany a žádné nebo jen minimální zásahy do ekonomiky*“[2]. Liberalismus se také dělí na pravý, který říká: „*Lidská svoboda je možná a má smysl jen v rámci pevných a přísně vynucovaných pravidel.*“[8, s 20] a falešný, kdy je člověk oprostěn od všech zákazů a omezení.

Důvod, proč se celosvětově ekonomika přiklání k volnému obchodu, je právě zmíněné snížení státní a nadstátní regulace. Tato myšlenka poukazuje na princip společenské odpovědnosti podniků, který do určité míry nahrazuje pravidla hry pro účastníky trhu vytvářená a sankcionovaná státem v případě, kdy je na stát vyvíjen tlak od stakeholderů, aby spíše existující pravidla rozvolňoval, a to dokonce může vést ke ztrátě autority.[8]

3.2 Přínosy společenské odpovědnosti podniků

Mnoho podnikatelů si uvědomuje, že odpovědné podnikání jim přinese spoustu výhod, které přispějí k jejich udržitelnému rozvoji. Základem je určitě „férová“ spolupráce se stekoholdery a ochrana životního prostředí. Klíčovým důvodem je také tlak a očekávání ze strany zákazníků, dodavatelů, státních orgánů a dalších stran s podnikem spolupracujících. Jejich očekávání sahá až nad rámec legislativních požadavků a vyžadují od podniků transparentnost, aktivní a odpovědnou spolupráci se stakeholdery, etické chování, efektivní řízení se správnými postupy, určitě i důvěryhodnost. Tento základ odpovědného podnikání směřuje k úspěchu podniku s tím, že myslí na sociální a ekologické zájmy. Výsledkem jsou hmotná i nehmotná aktiva ve prospěch podniku vytvářející konkurenceschopnost vůči podnikům, které se takto nechovají. Jsou to podniky, které se domnívají, že koncept CSR je příliš náročný a brání k dosažení nejvyššího možného zisku.

Zde bych uvedla deset hlavních přínosů přijetí společenské odpovědnosti podniků:[17]

1. Růst zisku

S návazností na několik akademických studií je prokázáný přímý vztah s odpovědným podnikáním a pozitivním finančním výkonem.

Studie DePaul University, která vznikla v roce 1997, říká, že společnosti, které kladou důraz na etické principy, si vedou finančně lépe, než společnosti, které tak nečiní. Vše je podloženo ročním prodejem a příjmem.

Studie Harvardské University ukazuje čtyřikrát větší tempo růstu a osmkrát větší růst zaměstnanosti u společností, které se snaží o rovnováhu všech zúčastněných stran neboli stakeholderů ve srovnání s těmi, kteří se zaměřují pouze na shareholdery neboli akcionáře.

2. Přístup ke kapitálu

S konceptem CSR úzce souvisí společensky odpovědné financování nebo také společensky odpovědné investování se zkratkou SOI. Společnosti, které koncept přijímají, mají přístup ke kapitálu, který by jinak nezískaly.

Významné indexy používané pro měření činností podniků v rámci odpovědného podnikání jako jsou Dow Jones Group Sustainability, FTSE4Good a v neposlední řadě

index se jménem BitC Corporate Responsibility se stávají klíčovými pro investory, kteří chtějí být informováni o úrovni zapojení podniku v oblasti společenské odpovědnosti.

Zmíněné indexy budou podrobně popsány v následující subkapitole.

3. Snížení nákladů a zvýšení efektivity

S kvalitními systémy řízení v oblasti životního prostředí se v podniku zvyšuje efektivita v podobě: snížení produkce odpadů, nižší spotřeba vody, účelnější využívání energií. Názorný příklad společnosti, jak snižuje své provozní náklady, mohou uvést Dow Chemical Co, která snížila produkci dvaceti šesti toxických chemikálií s výsledkem úspory 5,4 miliónů euro. Po odečtení od počáteční investice do projektu v konečném výsledku uspořila 2,3 miliónů euro.

Dalším názorným příkladem, kdy podniky respektují životní prostředí, mohou být stavební firmy, které opětovně staví z místního materiálu a tím méně obtěžují okolí hlukem automobilů dovážející materiál, snižují negativní dopad na životní prostředí a v konečné fázi snižují náklady zákazníka na nový materiál.

4. Zlepšení image a pověsti značky

Obecně je velmi jednoduché zničení své pověsti, zatímco vybudovat si ji, je velice obtížné. S konceptem CSR přichází důvěra od stakeholderů, kterou postupně budují podniky zodpovědným přístupem k životnímu prostředí a společenským chováním. Je důležité, aby takový přístup pocházel z reálných postupů, strategie a z celkového postoje z oblasti odpovědného podnikání. Dojde-li k nehodě, která způsobí škodu na životním prostředí, místní komunita a nevládní organizace vystoupí proti podnikům, které podnikají pouze za účelem zisku a nerespektují životní prostředí. V těchto případech se veřejnost přiklání na stranu podniků, u nichž je jednoznačné, že aktivně usilují o eliminaci tohoto znečištění.

5. Růst prodeje a věrnosti zákazníků

Příznivý ke konceptu CSR je i „fakt“, že zákazníci požadují dobré a bezpečné produkty, ale chtějí být informováni o způsobu výroby daného produktu, respektive jestli byl vyrobený odpovědně ke společnosti i k životnímu prostředí. Studie CSR Europe/MORI uskutečněná v roce 2007 ukazuje, že 70 % evropských zákazníků pokládá společensky odpovědný přístup podniku při svém rozhodování o koupi za důležitý a jeden z pěti je ochoten vynaložit vyšší finanční prostředky za statky a služby, které jsou vyrobeny

s odpovědným přístupem k životnímu prostředí a společnosti. Každý šestý bojkotuje nebo naopak nakupuje dle pověsti výrobce.

6. Růst produktivity a kvality

Existují společnosti pomáhající podnikům zvýšit kvalitu školení, účast zaměstnanců na rozhodování činnosti a přístup k odpovědnému podnikání. Jednou z nich je například Business for Social Responsibility se sídlem v San Franciscu, která z praxe uvádí, že podniky, jejichž dodavatelé se snaží zlepšit pracovní podmínky, kupují nižší podíl vadného zboží.

7. Získávání a udržení zaměstnanců

Další výhodou pro podnikatele zejména malých a středních podniků, které nejsou tak známé, ale používají koncept CSR je získání a udržení zaměstnanců. Motivace zaměstnanců netkví pouze na peněžním ohodnocení. Společnost Novo Nordisk zaznamenala pětiprocentní snížení odchodu zaměstnanců z daných podniků, neboli fluktuace od doby, kdy vytvořila program „Hodnoty v činu“, který profesní cíle spojuje s trvale udržitelným rozvojem.

8. Možná shovívavost orgánů v případě pochybení

Podniky, které se přizpůsobují k legislativě, tím více, že postupují nad její rámec a používají koncept CSR, se staví do pozice, kdy k nim jsou státní orgány shovívavější a dokonce se jim přednostně snaží vyhovět, když žádají o určité povolení.

9. Snížení rizika a růst řízení rizik

Jak už jsem uvedla v předchozím bodě, dobrá pověst podniku úzce souvisí s konceptem CSR a zrovna tak i s menším obchodním rizikem, který hrozí odezvou z médií. Jedná se o finanční rizika nebo rizika z oblasti životního prostředí. Stále více stakeholdéři vyvíjejí tlak na podniky, aby informovali o své odpovědnosti ve svých ročních zprávách, zejména o přístupu k řízení a o dopadu na životní prostředí.

10. Konkurenceschopnost a odbyt

V některých zemích odpovědnost podniků vyplývá ze zákonů a předpisů v jiných je výrazem dobrého obchodního myšlení. Ty, které koncept CSR nepřijímají, přicházejí o obchodní možnosti, konkurenční výhody a dobré řízení, jedním slovem prohospodařují.

Následující kapitola je zaměřena na tuto konkurenční výhodu v období hospodářské krize.

3.3 Společenská odpovědnost firem v období hospodářské krize

V období světové hospodářské krize, které probíhalo v letech 2008 a 2009 začaly krachovat veřejné i soukromé, finanční i nefinanční sektory. Dokonce v některých zemích, jako je Maďarsko, Island a Lotyšsko došlo k pádu vlády. Největší obavy vznikly na straně investorů, organizací a podniků, vlády. Neméně vystrašení byli zákazníci. V tomto období vznikají vládní opatření pro udržení jednotlivých podniků a celkového hospodářství státu. Vlády se snažily zabránit situacím, kdy se podniky dostávají do úpadku, kterému následuje deprese hospodářství země. Důsledkem by byla stagnace celkové produkce, vysoká nezaměstnanost a inflace. Ukázalo se, že pro podniky je efektivní zdravý přístup a flexibilní chování. Začalo se více přemýšlet nad investicemi a méně utrácet. Klíčovým nástrojem pro podniky se stal positioning, ve smyslu výhody před konkurencí.

Jak ale vytvářet konkurenceschopné výrobky a služby, když v období světové hospodářské krize není dostatek finančních prostředků. Zároveň není možné přehlížet celospolečenské problémy a potřeby. S tím se nabízí otázka odpovědného podnikání s respektováním životního prostředí a angažmá podniků ve prospěch společnosti, které s sebou kromě jiného přináší výhodu před konkurencí.

Mnoho podniků se snaží vést dialog se svými stakeholdery a zapojují je do vytváření nových produktů či služeb a to je v období ekonomické recese velice důležité, jinak by se důvěra k podnikům velice zhoršila

V období hospodářské krize bylo mnoho podniků nuceno propouštět zaměstnance a více se zabývat operativními činnostmi nežli strategickými. Začaly se sledovat tendence k prioritám, jako jsou: řízení výkonnosti, efektivní komunikace se zaměstnanci a možnost jejich aktivního zapojení. To vše vede k dobré atmosféře na pracovišti a také k lepším pracovním výkonům.[22]

4 Hodnocení a měření společenské odpovědnosti

Koncept CSR je postaven na dobrovolném základě, upraven pomocí směrnic, standardů a pravidel, vytvořených za účelem vynutit si žádoucí chování. Implementace těchto nástrojů je důležitá pro budování strategie společenské odpovědnosti a udržitelného rozvoje. Dosažený pokrok v tomto budování zaznamenává systém indikátorů, který je nezbytnou součástí řízení. Každý podnik má možnost si zvolit oblast, kterou chce posuzovat pomocí těchto indikátorů.

V zásadě se společenská odpovědnost hodnotí dvěma způsoby. Prvním je měření pozice organizace v oblasti společenské odpovědnosti, v jakém se nacházejí pořadí vůči jiným subjektům. Jako druhý způsob se v této oblasti uvádí měření přínosů a výkonnosti podniku. V těchto případech jsou nejčastěji využity směrnice GRI a OECD.

Vše je měřeno na základě zjištěných faktů podniku publikující dobrovolné zprávy obsahující údaje ze všech pilířů CSR, tj. z oblasti ekonomické, sociální a environmentální neboli triple-bottom-line zprávy. Objevuje se zde transparentnost i slabých stránek podnikání.[8]

Indexy pro měření CSR

Pro měření společenské odpovědnosti podniků vznikly nezávislé organizace – ratingové agentury – které si vytvořily vlastní indexy, které měří a sledují výkonnost pouze společensky odpovědným organizacím. Nejvýznamnější indexy pro měření výkonnosti společensky odpovědných podniků, může se jednat o vývoj cen akcií nebo také obratu a tržeb), jsou například Dow Jones Sustainability Index se zkratkou DJSI a vyvinut společností Dow Jones se sídlem ve Švýcarsku, FTSE4Good Index pocházející z Velké Británie a nakonec belgický Ethibel.

1. Dow Jones Sustainability Indexes

Index DJSI se dále rozděluje na další indexy, které byly poprvé zveřejněny v roce 1999. K měření používají dvě řady kritérií s rozdílem, že jedny se používají pro všechna odvětví a druhé pouze specificky na jednotlivé odvětví. Důležité je také upozornit na to, že každé kritérium má svojí stanovenou váhu. Tabulka číslo 2. představuje pouze obecná kritéria DJSI, které se mohou používat ve všech odvětví a tvoří pouze 50 % celkového hodnocení.[8]

Informace potřebné k měření společenské odpovědnosti se v tomto případě zjišťují pomocí tzv. sběru dat, a to z různých zdrojů jako jsou dotazníky, výroční zprávy, výkazy o udržitelném rozvoji a o ochraně životního prostředí v neposlední řadě se dají využít sekundární informační zdroje dostupné z medií. Výhodou těchto indexů pocházejících ze dvou již zmíněných kritérií je určitě obsáhlé pokrytí všech oblastí společenské odpovědnosti. Názory se však odlišují na jednotlivé váhy kritérií a na skutečnost, že DJSI hodnotí pouze společnosti, jejichž akcie jsou obchodovány na burzách.

Tabulka 2: Kritéria DJSI

Oblast	Kritérium	Váhy (%)
Ekonomická (17,5 %)	Správa a řízení společnosti	6,0
	Rizikový a krizový management	6,0
	Korupce a podplácení	5,5
Životní prostředí (10%)	Ekologická výkonnost	7,0
	Ekologické reportování	3,0
Sociální (22,5 %)	Rozvoj lidského kapitálu	5,5
	Přitažlivost pro talenty a jejich udržení	5,5
	Indikátory pracovních postupů	5,0
	Corporate Citizenship/ Filantropie	3,5
	Sociální reportování	3,0

(Zdroj: Zadražilová a kol: *Společenská odpovědnost podniků. Transparentnost a etika podnikání*, C. H. Beck 2010, s. 77)

2. FTSE4Good

Druhým významným indexem je FTSE4Good používající od roku 2001, vyvinut britskou společností FTSE, která patří pod společnosti Financial Times a Londýnskou burzu cenných papírů. Společnosti, u nichž se měří výkonnost pomocí tohoto indexu, musejí opět splňovat podmínky, které se týkaly předchozího indexu: odpovědný přístup k životnímu prostředí, ochrana všeobecných lidských práv, komunikace se stakeholdery.

Významný rozdíl oproti předchozímu indexu je ten, že FTSE nepublikuje žádné kritéria ani jejich váhy, ale klade důraz na sociální oblast, převážně na lidská práva

s použitím konvekce ILO, která formuluje mezinárodní politické přístupy a programy na zlepšení pracovních podmínek“[21].

Veškeré tabákové společnosti, podniky, které obchodují se součástkami do jaderných zbraní nebo dokonce vlastníci jaderných elektráren jsou z indexu FTSE vyloučeny. Opět se tento index zabývá pouze společnostmi obchodujícími na burzách a to celosvětově u sta nejlepších organizací.

Nejdůležitějšími zdroji informací jsou dotazníky, osobní rozhovory, analýza webových stránek, výroční zprávy a dokonce FTSE začalo spolupracovat s nezávislou výzkumnou agenturou Ethical Investment Research Service se zkratkou EIRIS, který se zabývá sociálním, etickým a environmentálním výzkumem.[13]

3. Ethibel Sustainability Index

Belgický ESI, který byl poprvé zveřejněn v roce 2002, spadá pod neziskovou organizaci ETHIBEL, informuje o finanční výkonnosti vedoucích světových podniků v rámci udržitelnosti pro investory, manažery, pro banky a maloobchodní investory. ESI se dále dělí na globální indexy: ESI Pioneer Global a ESI Excellence Global a regionální indexy: ESI Pioneer Europe a ESI Excellence Europe. Organizace Ethibel dále spolupracuje se společnostmi zabývající se společenskou odpovědností - Standard&Poor' s a nezávislou agenturou Vigeo. Dále spolupracuje s vědeckými ústavy, odbory a nevládními organizacemi.[8]

Index ESI hodnotí společenskou odpovědnost dvěma klíčovými koncepty: udržitelný rozvoj a zapojení stakeholderů. Pro rozhodování, které společnosti bude měřit, používá čtyři skupiny kritérií obsahující životní prostředí, vnitřní a vnější sociální politiku a ekonomickou politiku. Opět se z indexu vylučují společnosti zabývající se prodejem tabáku, alkoholu, zbraní a dalšího zboží, které má převážně negativní dopady na veřejnost a stejně jako u předchozích vylučuje společnosti, jejichž akcie nejsou obchodovány na burzách.

Informace pro měření výkonnosti vedoucích světových podniků jsou data publikovaná hodnocenými organizacemi, média, informace od stakeholderů.

Přestože index používá kritéria ze všech oblastí odpovědného podnikání, nacházejí se u něj nedostatky. Jedná se o metodiku hodnocení a stanovení kritéria, které nejsou dostatečně transparentní.[8].

5 Charakteristika Komerční banky, a. s.

Komerční banka, a.s., dále se zkratkou KB je akciová společnost, která patří do mezinárodní skupiny Sociétés Générale - SG. V roce 2009 byl zvolen Henri Bonnet předsedou představenstva a generálním ředitelem KB, kde může uplatnit dlouholetou praxi v mateřské společnosti SG. Komerční banka, pro své stakeholdery známá jako univerzální banka s diverzifikovaným distribučním modelem a se širokou škálou služeb v oblasti investičního, podnikového a retailového bankovníctví, je mateřskou společností Skupiny KB, tvořenou sedmi dceřinými společnostmi, zabývající se podnikovými službami, stavebním spořením, penzijním a všeobecným pojištěním, spotřebním financováním a jinými finančními službami.

Bankovní instituce KB se nachází nejen na území České republiky, ale i po celém regionu střední a východní Evropy a funguje klasickým způsobem, prostřednictvím sítě poboček, přímého bankovníctví a vlastní distribuční sítě. Mezi významné klienty KB patří právní subjekty, které se z hlediska obsluhy rozdělují do dvou segmentů, přičemž záleží na ročním obratu a využití bankovních produktů dané společnosti. Právní subjekty s obratem od 60 do 1500 milionů Kč spadají pod obsluhu obchodních center segmentu Corporate. Další možnosti využití finanční instituce jsou divize neboli organizační jednotky segmentu Top Corporations, obsluhující společnosti s vyšším obratem. Banka se také zabývá drobným bankovníctvím, kde může rovněž využít potenciálu Skupiny KB a to především v oblasti úvěrování, hypoték a spotřebitelských půjček. Strategicky vytváří komplexní nabídku finančních produktů, služeb pro veškerou segmentaci klientů.[29]

5.1 Skupina Sociétés Générale

V roce 2001 se Komerční banka stala součástí skupiny Sociétés Générale, zařazenou k předním finančním skupinám v eurozóně a se značnou globální přítomností ve více než 80 zemích světa. Předsedou představenstva a generálním ředitelem je od roku 2009 Frédéric Oudéa. SG se nachází na předním místě referenčních bank ve specializovaných oblastech jako jsou kapitálové trhy, deriváty, strukturované finance. Zabývá se především těmito bankovními službami, ve kterých po celém světě zaměstnává 157 000 lidí:

- privátní bankovníctví;
- retailové bankovníctví;
- specializované financování a pojištění;
- globální investiční management a služby;

- podnikové a investiční bankovníctví.

5.2 Finanční Skupina Komerční banky

Dle výroční zprávy k datu 31. 12. 2010 byla Skupina KB tvořená osmi společnostmi. V šesti společnostech Komerční banka, a.s., mateřská společnost Skupiny KB, vlastní nadpoloviční podíl, pouze v Komerční pojišťovně se účastní 49% na základním kapitálu. Následující tabulka č. 3 informuje o dceřiných a přidružených společnostech Skupiny KB k uvedenému datu.

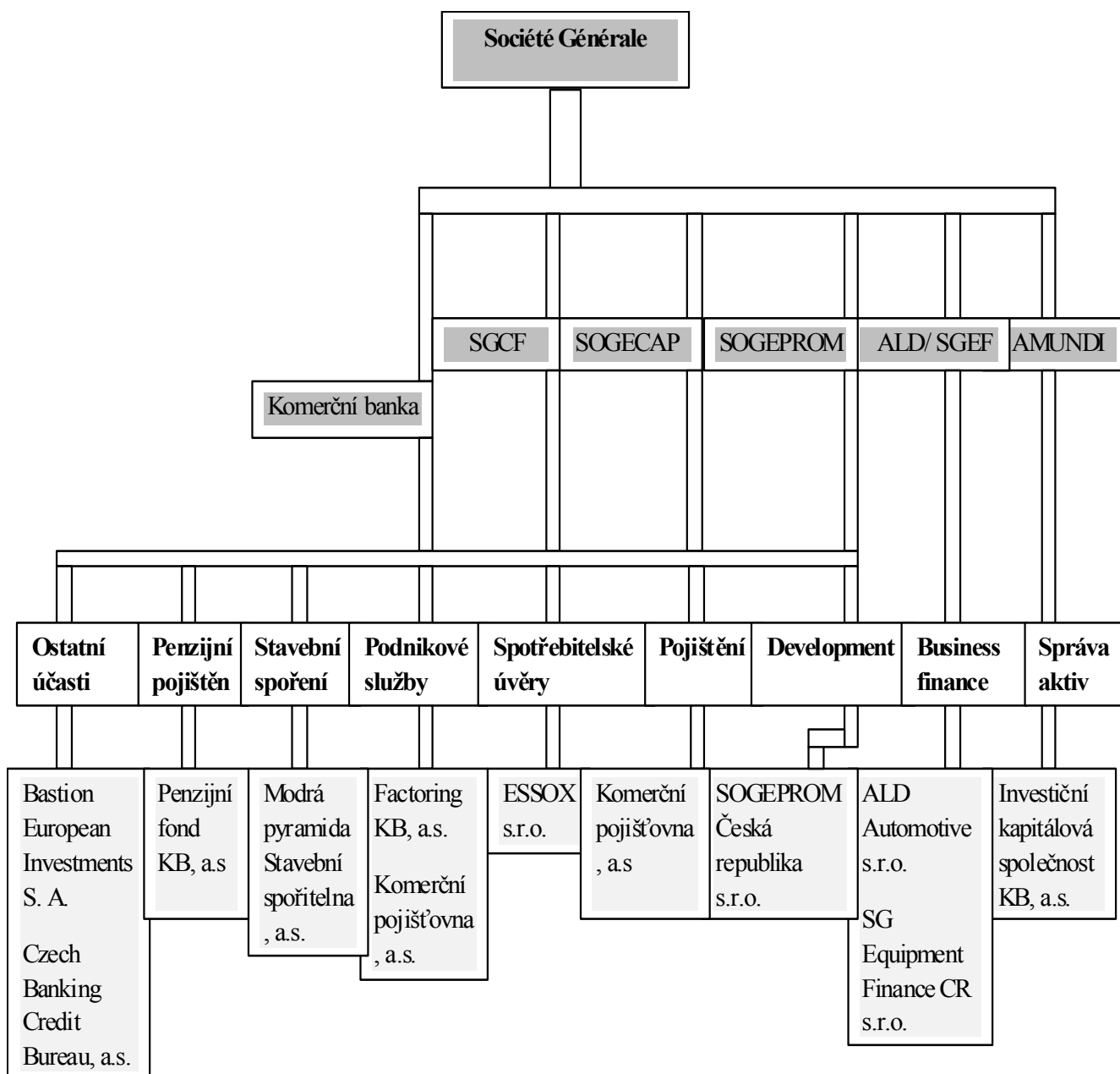
Tabulka 3: Společnosti Skupiny KB

Společnosti Skupiny KB	Základní kapitál	Nominální podíl KB,	Relativní podíl	Obchodní činnost
	tis. Kč	tis. Kč	%	
Tuzemské společnosti				
Modrá pyramida stavební spořitelna, a. s.	562 500	562 500	100	Stavební spořitelna
Penzijní fond Komerční banky, a. s.	200 000	200 000	100	Penzijní fond
Factoring KB, a. s.	1 184 000	1 184 000	100	Factoring
Protos, uzavřený investiční fond, a. s.	5 000 000	5 000 000	100	Uzavřený investiční fond
ESSOX, s. r. o.	2 288 086	1 165 387	50, 93	Poskytování spotřebitelských úvěrů, nabídka úvěrových karet a leasing automobilů
Komerční pojišťovna, a. s.	904 152	443 012	49	Pojišťovací činnost
Zahraniční společnosti				
Bastion European Investments, S. A.	16 029	16 029	99, 98	Projektová financování

Zdroj: Výroční zpráva představenstva o podnikatelské činnosti a stavu majetku banky a skupiny 2010

Komerční banka, a.s. se kromě zmíněného účastní také na základním kapitálu u Českomoravské záruční a rozvojové banky, a. s., konkrétně 13% a Czech Banking Credit Bureau s 20% podílem. Strategicky si klade za cíl úzkou spolupráci nejen s jednotlivými společnostmi uvnitř Skupiny KB, ale i s ostatními členy Skupiny Société Générale působícími na Českém trhu, čímž se optimalizuje nabídka produktů pro celkový segment

klientů a koordinují obchodní a distribuční oblasti. V roce 2010 proběhla fúze Banky s dceřinou společností Komerční banka Bratislava, a.s. a místo ní v roce 2011 vznikla pobočka KB ve Slovenské republice. Obrázek č. 1. podává informace o celkové struktuře Skupiny Komerční banky spolu se strukturou Společnosti skupiny Sociétés Générale v České republice a na Slovensku.



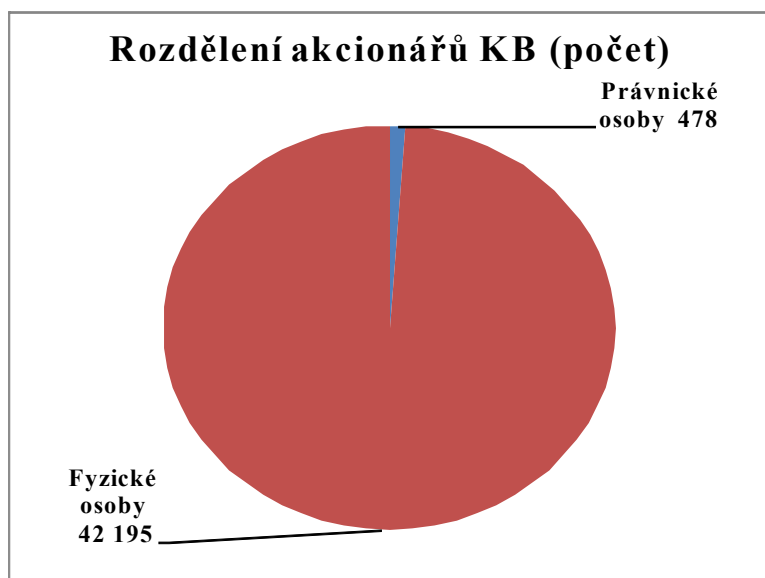
Obrázek 1: Struktura Skupiny KB/SG v ČR a na Slovensku

Zdroj: Výroční zpráva představenstva o podnikatelské činnosti a stavu majetku banky a skupiny 2010

5.3 Správa společnosti

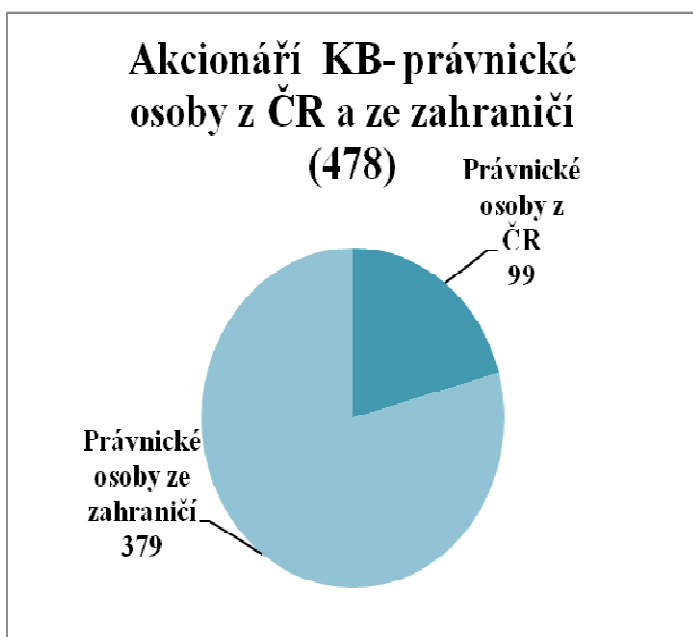
Akcionáři

Následující grafy č. 1, 2, 3, 4 znázorňují strukturu akcionářů Komerční banky. Základní kapitál banky k 31. 12. 2010 činí 19 004 926 000Kč, rozdělen do 38 009 852 kmenových kótovaných akcií, přičemž má každá nominální hodnotu 500 Kč.

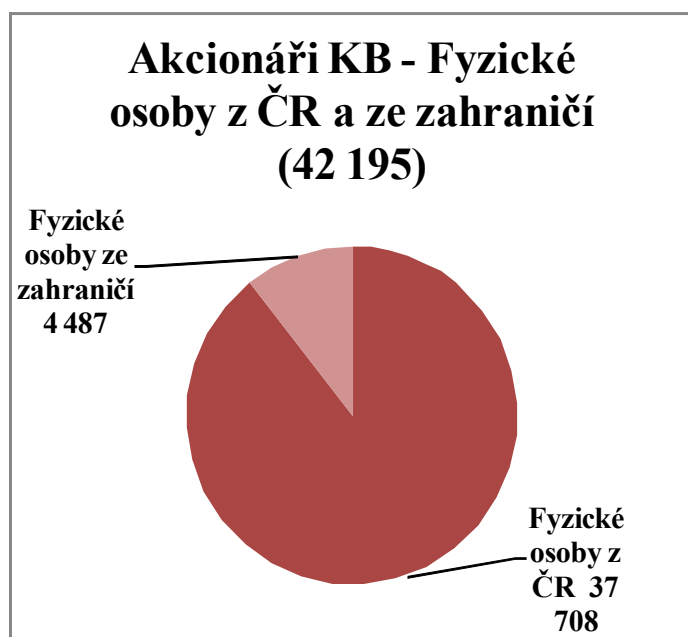


Graf 1: Počet a rozdělení akcionářů Komerční banky

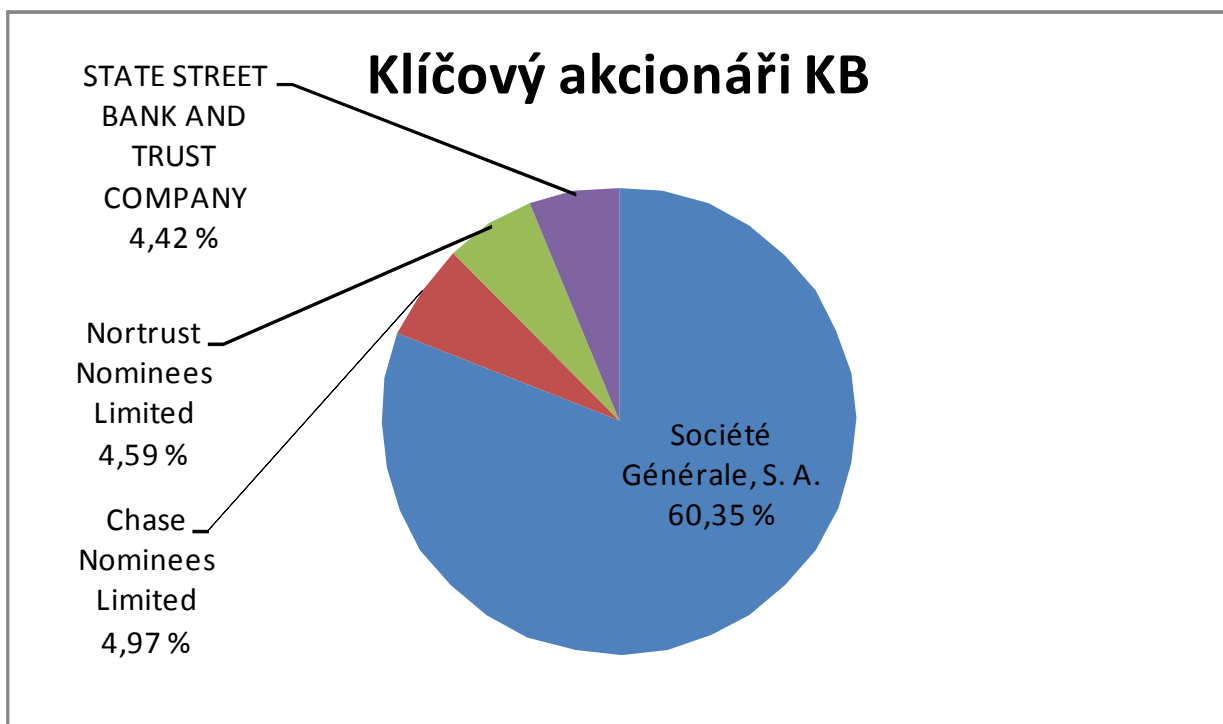
Zdroj: Výroční zpráva představenstva o podnikatelské činnosti a stavu majetku banky a skupiny 2010



Graf 2: Akcionáři KB (právnícké osoby)



Graf 3: Akcionáři KB (fyzické osoby)



Graf 4: Klíčový akcionáři KB

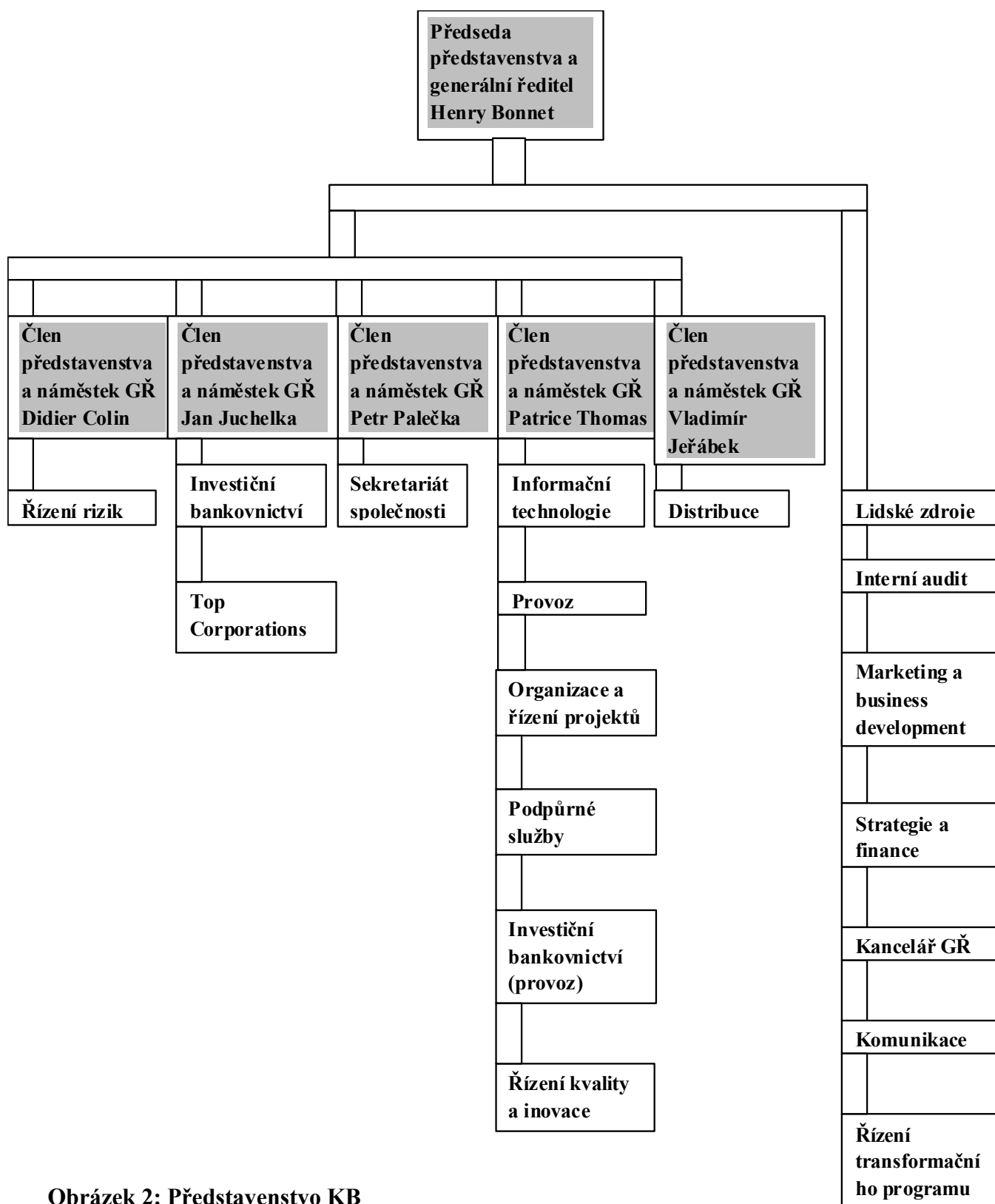
Zdroj: *Výroční zpráva představenstva o podnikatelské činnosti a stavu majetku banky a skupiny 2010*

Valná hromada

Nejvyšším orgánem Komerční banky je Valná hromada. V její kompetenci jsou například změny a rozhodnutí ve stanovách, zvýšení nebo snížení základního kapitálu, volba a odvolání členů dozorčí rady, schvalování zprávy představenstva a účetní závěrky, změna druhu a formy akcií, vydání dluhopisů, patří sem i rozhodnutí o fúzi, rozdělení nebo zrušení Banky a další klíčové záležitosti.

Představenstvo

Statutárním orgánem Banky je Představenstvo s pravomocí jednat jejím jménem. Zabezpečuje její obchodní, účetní vedení a je odpovědný například za tvorbu, vyhodnocování řídicího, či kontrolního systému spolu s výkonem Compliance a interního auditu. Obrázek č. 2 informuje o organizační struktuře KB neboli o šesti členech představenstva volených dozorčí radou a posouzených Českou národní bankou k roku 2010.



Obrázek 2: Představenstvo KB

Zdroj: *Výroční zpráva představenstva o podnikatelské činnosti a stavu majetku banky a skupiny 2010*

Výbor ředitelů

Orgán zajišťující komunikaci a volbu strategie KB je Výbor ředitelů, sestavený ve dvou podobách: Výbor ředitelů a rozšířený výbor ředitelů, sestavený i ze zástupců společností Skupiny KB. K dalším výborům, které rovněž nahradily „Výkonný výbor“ v bance a které jsou rovněž založené představenstvem podle stanov Komerční banky lze zařadit například: Výbor pro řízení aktiv a pasiv, pro obchod, řízení kreditních aktiv, Compliance, úvěrový výbor nebo pro tuto práci důležitý výbor pro komunikaci, který například spravuje sponzorské akce.

Dozorčí rada

Podnikatelskou činnost Komerční banky, efektivnost řídicího a kontrolního systému a výkon představenstva kontroluje Dozorčí rada. Orgán je složen z devíti členů. Dvakrát po sobě zvoleným předsedou je nyní Didier Alix.

Výbor pro Audit

Tříčlenný výbor pro audit v Komerční bance je zvolen valnou hromadou a mezi jeho hlavní úlohy patří kontrolní činnost a spolupráce s útvary Interního auditu, Strategie a financí, Řízení rizik. Dále spolupracuje s útvarem Compliance, který by měl eliminovat porušení regulatorních pravidel a pravidelně se informuje o auditu v Bance s externím auditorem.[4]

5.4 Historie Komerční banky, a. s.

Počátky KB sahají do roku 1990, kdy vznikla vyčleněním obchodní činnosti z původní Státní banky československé. V roce 1992 po schválení privatizačního projektu vládou Československé federativní republiky, se ze státní instituce stala akciová společnost. Po této privatizaci zůstávají většinovými majiteli akcií Komerční banky Fondy národního majetku ČR a SR, dále také FNM. Za zmínku je možné uvést fakt, že akcie KB už tehdy byly kótovány na Burze cenných papírů v Praze a dále také na české burze cenných papírů, a. s. s názvem RM-Systém, určený pro drobné a střední investory. Od roku 1995, kdy KB začala vydávat globální depozitní certifikáty, neboli GDR se její akcie obchodují na Londýnské Burze cenných papírů – London Stock Exchange. V následujících letech se Vláda České republiky strategicky rozhodovala o prodeji státního podílu KB, který v červnu roku 2001 prodala jedné z největších finančních skupin v eurozóně, konkrétně francouzské skupině Société Générale. Následující růst KB dokazují prestižní

ocenění už v roce 2003, kdy tato akciová společnost získala ocenění v anketě Master Card jako nejdynamičtější a nejdůvěryhodnější banka roku.

5.5 Strategie Komerční banky, a.s.

Síla konkurenčního prostředí motivuje Komerční banku vytvářet hodnotu pro zákazníky, akcionáře, zaměstnance, ale i pro ostatní stakeholdery. Dlouhodobé cíle banky směřují k sestavení nabídky pro konkrétní klienty, jejichž požadavky se stále mění. Inovuje a pečlivě propracovává své obchodní aktivity a produkty. Výhodou se pak pro ni stává spolupráce s ostatními členy Skupiny KB nebo společnostmi ze skupiny SG, know-how, zkušenosti a velice diverzifikovaní zaměstnanci. Zatímco konkurence v českém bankovním trhu investuje především do získání klientů, distribučních sítí a vývoje produktů, strategie KB směřuje ke snaze zlepšovat spokojenost klientů, například těmito aspekty:

- znalost zákazníků a úroveň služeb;
- provozní efektivnost;
- opatrné řízení rizik.

KB si uvědomuje, že budováním dlouhodobých a vzájemně prospěšných vztahů se zákazníky, jí pomůže optimálně uspokojit jejich potřeby a postupně přizpůsobit nabídku svých služeb. Pro své klienty, kteří jsou rozděleny do několika segmentů, vybudovala komplexní distribuční kanály, nejčastějším přístupem stále zůstává pobočková síť s bankovními poradci. V Posledním pilíři, týkající se efektivním řízením rizik, se banka soustředí na úrokové, likvidní a kreditní rizika, která jsou ohraničena přísnými limity. Podmínkou dlouhodobé stability KB je výše kapitálu, dle kterého si vytvoří pozici na úvěrových trzích.

Novým strategickým krokem Banky, je účast v transformačním programu Ambition SG 2015, který byl vytvořen skupinou Société Générale. Komerční banka se díky tomuto programu snadněji přizpůsobí měnícímu prostředí na bankovním trhu. Ve výroční zprávě z roku 2010 je uvedeno: „Výsledkem programu Ambice 2015 by měl být růst výnosů skupiny při zachování nákladové efektivnosti a optimální úrovně nákladů rizika“. Negativními vlivy, které Banka musí brát v potaz a doslova s nimi operovat, jsou například zvýšení daní v ČR a v zahraničí, zadlužení některých evropských států, míra inflace, rostoucí ceny komodit a potravin.

Nedílnou součástí strategie Skupiny KB/SG je firemní společenská odpovědnost, která je významnou konkurenční výhodou pro Komerční banku a důkazem poctivého podnikání.[4]

5.6 Zainterесované strany Skupiny KB

Pomocí konceptu CSR si Komerční banka mohla vytyčit své klíčové stakeholdery, které lze zahrnout do jednotlivých pilířů, tzv. ekonomický, sociální a ekologický. Snaží se s nimi dlouhodobě spolupracovat a pravidelně je informovat o aktuálních finančních výsledcích, bankovních službách, změnách v poplatcích a o dalších záležitostech, které KB zveřejňuje ve svých výročních zprávách. Následující tabulka č. 4 informuje o struktuře nejdůležitějších vnějších a vnitřních stakeholderů KB.

Tabulka 4: Zainterесované strany KB

Ekonomický pilíř	Sociální pilíř	Ekologický pilíř
Klienti	Zaměstnanci	Organizace pro ochranu životního prostředí
studenti/ mládež	Místní komunita	Partneři
Občané	Stát	zelená energie
Cizinci	Mezinárodní organizace	
společnosti s obratem pod 60 mil.		
společnosti s obratem nad 60 mil.		
Municipality		
Akcionáři		
právnícké osoby		
fyzické osoby		
Obchodní partneři		
Dodavatelé		

Zdroj: *Vlastní zpracování*

5.7 Základní finanční údaje Komerční banky, a. s.

Tabulka č. 5 informuje o konsolidovaných a nekonsolidovaných finančních výsledcích v souladu s mezinárodními standardy účetního výkaznictví se zkratkou IFRS. Konsolidované výsledky obsahují data celé Skupiny KB, opakem jsem nekonsolidované, zabývající se pouze Komerční bankou, a.s. Tabulka pojednává o transparentnosti banky nejen z ekonomického hlediska. Vhodné je upozornit na poslední řádky, zabývající se ratingovým hodnocením Komerční banky, o její schopnosti splácet své závazky. Ratingové společnosti hodnotí Banku kladně a zároveň informují stakeholdery, že Komerční banka vykázala silnou odolnost během finanční krize a má pozitivní výhled do budoucna.

Tabulka 5: Finanční výsledky KB v souladu s IFRS

Konsolidované údaje mil Kč	2010	2009	2008
FINANČNÍ VÝSLEDKY			
Celkové provozní výnosy	32 662	32 195	32 927
z toho: čisté úrokové výnosy	21 431	21 242	20 474
z toho: příjem z poplatků a provizí	8 038	7 839	8 119
Provozní náklady celkem	-12 942	-13 521	-14 024
Čistý zisk pro akcionáře	13 330	11 007	13 161
ROZVAHA			
Bilanční suma	698 014	695 075	699 083
Čisté úvěry klientům	384 593	372 303	364 040
Vklady klientů	538 051	551 809	554 570
Vlastní kapitál celkem	68 753	62 974	50 654
Konsolidované údaje %	2010	2009	2008
POMĚROVÉ UKAZATELE			
Rentabilita průměrného kapitálu	18,7	17	23,6
Rentabilita průměrných aktiv	1,9	1,6	1,9
Čistá úroková marže	3,3	3,3	3,2
Provozní náklady/ provozní výnosy	39,6	42	42,6
Nekonsolidované údaje	2010	2009	2008
Průměrný počet zaměstnanců	7 747	7 958	7 981
Počet obchodních míst	395	398	394
Počet klientů (tisíce)	1 590	1 620	1 629
Počet bankomatů	677	685	673
Ratingové hodnocení	Krátkodobý	Dlouhodobý	
Fitch	F1	A	
Moody's	Prime-1	A1	

Zdroj: KB [online]. 2010 [cit. 2011-03-22]. Základní finanční údaje. Dostupné z WWW: <<http://kb.cz/cs/o-bance/o-nas/zakladni-financi-udaje.shtml>>.

6 Corporate social responsibility uvedený v praxi KB

Společenská odpovědnost ve Skupině KB se věnuje všem třem pilířům, tvořící koncept: ekonomický, společenský a ekologický. Komerční banka koncept uvádí v praxi a vychází z regulatorních a doporučujících opatření, státních, mezinárodních a světových institucí a organizací, příkladem může být Globální dohoda OSN - Global Compact, ke které se v roce 2003 připojila skupina SG a zavázala se k ochraně právních norem, lidských práv, ochraně lidského prostředí. Dále KB podepsala deklaraci organizace UNEP, zabývající se životním prostředím a trvale udržitelném rozvoji. Aktivně využívá standardy řízení společnosti shrnuté v Kodexu správy a řízení společnosti vyplývající z principů OECD nebo standardy společnosti Sociétés Générale. V roce 2006 přijala Principy odpovědného investování. V následujícím roce přijala principy týkající se environmentu, sociální a finanční stránky, s názvem Equator Principles. Banka se hlásí k závazkům vyplývajících z významného postavení Skupiny KB/SG a respektuje požadavky České národní banky, právní normy a předpisy Evropské Unie. Firemní odpovědnost se netýká pouze zmíněných pilířů, ale spadá i do dalších aktivit banky, například pravidla správy společnosti, řízení rizik, interní a externí audity

6.1 CSR při řízení lidských zdrojů

Pro Komerční banku je klíčové vytváření dlouhodobého partnerství se zaměstnanci, příznivé podmínky, umožňuje jim profesní a osobní rozvoj v souladu k udržení rovnováhy mezi pracovním a nepracovním životem. Dobré výsledky zaměstnanců celé Skupiny KB vyplývají z jejich možností, kdykoliv vyjadřovat vlastní názory k určité problematice a případně měnit řešení. V souladu se společenskou odpovědností Banka vytváří opatření pro podporu a pracovní začlenění lidí s handicapem, rodičů na mateřské, rodičovské dovolené, či rodičům s dětmi.

Zaměstnanci

Následující tabulka č. 6 informuje o struktuře, průměrném počtu zaměstnanců v Komerční bance a v jejích dceřiných společnostech.

Komerční banka získává perspektivní zaměstnance vytvářením projektů, které optimálně prezentují banku na pracovním trhu s pomocí moderních komunikačních prostředků.

Tabulka 6: Zaměstnanci Skupiny

Zaměstnanci Skupiny KB	2010	2009	2008
Komerční banka, a. s. v ČR	7747	7958	7981
Dceřiné společnosti Skupiny KB v ČR	806	860	888

Zdroj: *Výroční zpráva představenstva o podnikatelské činnosti a stavu majetku Banky a Skupiny KB 2010*

V roce 2010 se finanční instituce účastnila prvního česko-slovenského virtuálního veletrhu pracovních příležitostí. Se vznikem programu Ambice 2015 jsou úzce spojeny zaměstnanecké průzkumy a odborné analýzy, které Banku iniciovaly k tvorbě projektů lidských zdrojů se zaměřením na interní mobilitu zaměstnanců, firemní kulturu, motivaci, rozvoj a kariéru zaměstnanců. K dynamickému rozvoji interní mobility zaměstnanců potřebuje Komerční banka kvalitní manažery, kteří se mimo jiné snaží o individuální přístup k potřebám zaměstnanců. V rámci programu Ambice 2015 KB zkvalitňuje program Talent Management, do kterého bylo v roce 2010 zařazeno 289 zaměstnanců. V oblasti lidských zdrojů Banka klade důraz na školicí program, například pro prodejní tým, v rámci kterého si zaměstnanci zkvalitní prodejní dovednosti. Komerční banka preferuje způsob školení, kdy se interně předávají znalosti, probíhají E-learningové programy nebo stáže. V roce 2010 byl zaznamenán průměrný počet dní školení na jednoho zaměstnance 5,1 dne.

Od roku 2008 Komerční banka používá program Carmen, umožňující zkvalitnit řízení kariéry jednotlivým skupinám zaměstnanců. Dnes velice diskutovaný problém žen na mateřské nebo rodičovské dovolené Banka řeší interně informačním a komunikačním portálem, ulehčující návrat do zaměstnání nebo nabízí flexibilní pracovní úvazky. V oblasti zaměstnávání osob s hendikepem Banka pořádá akce, které do jisté míry mohou pomoci k jejich uplatnění na trhu práce. V roce 2010 Banka pořádala přednášku na téma: Hledání práce a zvládnutí přijímacího pohovoru pro studenty střední odborné školy při Jedličkově ústavu.

Absolventi

Důležitým strategickým krokem KB při získávání zaměstnanců z řad studentů a absolventů vysokých škol byla v roce 2010 účast na čtvrtém ročníku mezinárodní hry Citizen Act nebo školicí programy Starting, Connecting, Connecting +, které absolventům usnadní integraci a profesní rozvoj.

Komerční banka spolupracuje s vysokými školami a studentskými organizacemi, jako jsou AISEC, IAESTE, INFO-CENTRE Ostrava, které mimo jiné zajišťují studentům praxi během studia, budoucí práci, stáže, podporu v rámci různých vysokoškolských projektů, finanční podporu. KB se ve spolupráci s SG účastní projektů jako Volontaires Internacionaux en Entreprise se zkratkou VIE. Program nabízí studentům a absolventům vysokých škol praxi v mezinárodních společnostech.

Odměny pro zaměstnance

Kolektivní smlouva stanovuje závazky vůči zaměstnancům Skupiny KB, vývoj základních mezd a zaměstnanecké výhody, ke kterým dokonce patří možnost nabývat akcie Société Générale v globálním akcionářském programu pro zaměstnance, dále GESOP. Zaměstnanci mohou také využívat služby Oborové zdravotní pojišťovny, poskytující preventivní zdravotní péči. Déle mohou využívat služeb společnosti Kardia, jako prevence rizikových indikátory zdravotního stavu a v neposlední řadě penzijní a životní pojištění. Ke krátkodobým benefitům Skupiny KB patří stravenky, sportovní, cestovní a kulturní vyžití nebo vzdělávání.

Neodmyslitelná aktivita KB v oblasti lidských zdrojů jsou již řadu let zaměstnanecké ankety.

Dobrovolnické aktivity zaměstnanců

Zaměstnanci Komerční banky i dceřiných a sesterských společností se snaží vyjádřit svojí společenskou odpovědnost dobrovolnickými aktivitami. Jedná se například o každoroční sbírky potravin, které následovně putují do České federace potravinových bank. V období 14. - 17. června roku 2010 se zaměstnancům podařilo vybrat 2933,5 kg potravin. Zmíněné období probíhá v „Týdnu společenské odpovědnosti“ a je iniciováno celosvětově Skupinou Société Générale. Zaměstnanci se aktivně zapojují i do environmentálních aktivit jako je údržba lesa v Jizerských horách nebo projekt výsadby líp evropských. K odlišným projektům patří fotografická soutěž s názvem „Svět nalezeno.“ Nejlepší fotografie zaměstnanců se prodají formou aukce a výtěžek směřuje na kliniku dětské onkologie a hematologie v pražském Motole. Například v roce 2010 bylo vybráno 64 411 Kč. Zajímavým a velice účelovým projektem Skupiny KB je darování krve s výsledkem 138 litrů krve od 307 dárců.

6.2 Etický kodex Skupiny KB

Pravidla chování a jednání každého zaměstnance a představitele Skupiny KB jsou z odpovědného a strategického hlediska formulovány v Etickém kodexu KB, vycházející z kodexu chování skupiny SG, ke kterému se zaměstnanci zavazují svým podpisem.

Obsahem kodexu jsou přísná pravidla profesionálního chování, pro prevenci rizik, profesionální obchodní vystupování, zamezení nečestným obchodním praktikám, klamavé reklamy, nebo korupci.

Pro bližší seznámení s těmito pravidly, zde uvádím stručný přehled informací obsažených v Etickém kodexu KB:[4]

Základní hodnoty a pravidly jednání.

- K základním hodnotám KB patří profesionalita, týmový duch, inovace, udržení přímých a otevřených vztahů se svými stakeholdery. Hodnotami se řídí zaměstnanci a celá KB při jakýchkoliv finančních, či nefinančních operacích.
- Komerční banka se snaží být transparentní ke všem svým stakeholderům z ekonomického, sociálního a ekologického hlediska například formou výročních zpráv a pravidelnou zpětnou vazbou s medií.
- Pro dlouhodobou existenci banky je zásadní dodržovat zákony a nenutit jiné subjekty k jejich porušování.
- Dodržuje prověřené standardy jako je například Kodex správy a řízení společnosti, založený na významné mezinárodní organizaci, s názvem Organisation for Economic Co-operation and Development - OECD, slouží Skupině KB k naplnění požadavků řádné správy, ale i k samotnému řízení společnosti.
- Do filozofie Banky patří ochrana dobrého jména.
- Mezi aktivity KB nelze řadit podporu politické organizace, zároveň Banka neomezuje účast svých zaměstnanců ve veřejných záležitostech s podmínkou, že do nich nezapojí Skupinu KB.

Vztahy s klienty

Komerční banka si vytváří důvěru s klienty svým odborným přístupem a respektem k jejich zájmu spolu s následujícími principy:

- Vysoká ochrana svěřených prostředků klientů, sled nákladů rizika a odpovědné úvěrování.
- Odborné školení zaměstnanců přispívá k vysoké kvalitě služeb.
- Vzájemná důvěra, jež usnadňuje uspokojit potřeby a požadavky jednotlivých klientů a poskytuje informace o podmínkách nebo rizicích spojených s některými obchody.
- Nestrannost zaměstnanců při řešení daného obchodu jménem klienta.
- Včasné a řádné řešení připomínek, reklamací a stížností klientů a možné řešení problému přes nezávislého ombudsmana Skupiny KB v případě rozporu názorů mezi klientem a bankou.

Etické zásady a jednání zaměstnanců

- Zaměstnanci Skupiny KB jednají čestně, svědomitě a nestranně se svými klienty.
- Objektivně přistupují k dané problematice bez zbytečných průtahů.
- Zaměstnanci jsou povinni nahlásit podezření pro trestnou nebo jinak nežádoucí činnost zaměstnanců, či jiných osob s výslednou ochranou aktiv skupiny KB, klientů a obchodních partner.
- Zaměstnanci nahlašují jakýkoliv střet zájmu, či jeho odůvodněné podezření.
- Zaměstnanci KB respektují filozofii Banky a vyhýbají se takovému chování, kterým by mohli poškodit jméno banky a vyvolat nedůvěru u klientů.
- Etický kodex neumožňuje zaměstnancům jakékoliv zneužití jejich postavení, znalostí, důvěrných informací v neprospěch klientů, nejedná-li se o trestnou činnost, v neprospěch Skupiny KB a samozřejmě ve vlastní prospěch. Osobní obchody s investičními nástroji zaměstnanců jsou regulovány zvláštním vnitřním předpisem.

Závazek etického jednání

- Zmíněná pravidla jednání a etické zásady jsou obsažena ve vnitřních předpisech společnosti Skupiny KB, se kterými jsou všichni zaměstnanci seznámeni a dodržují je. V případě, že tomu tak není, má každý zaměstnanec právo a povinnost upozornit na podezřelou okolnost.
- Vstupní a pravidelná školení informují zaměstnance o těchto předpisech, případně informují o jejich změnách.
- Správná formulace předpisů je ověřena kontrolními vnitřními mechanismy.

- Skupina KB přijímá všechny připomínky a stížnosti svých zainteresovaných stran prostřednictvím poštovní komunikace.

6.3 Přístup Komerční banky k environmentální politice

Komerční Banka se chová odpovědně v oblasti životního prostředí, eliminuje své negativní vlivy a přispívá k jeho ochraně a zlepšení. Příkladem může být důraz na snižování emisí CO₂, vzniklých v důsledku činnosti banky, příspěvek na výzkum a vývoj obnovitelných zdrojů energie už od roku 1990 a vlastní sledování spotřeby energie. Tato činnost do jisté míry souvisí s podporou projektu o vykazování CO₂ s názvem Carbon Disclosure. V roce 2008 se připojila k projektu Skupiny ČEZ s názvem Zelená energie, který rozvíjí používání obnovitelných zdrojů, jakožto šetrnější alternativu spalování fosilních paliv, dále věnuje pozornost výzkumným ekologickým projektům a vzdělávání. Pro představení KB odebírá 3200 MWh zelené energie. V roce 2010 proběhl energetický audit, po kterém zavedla řadu opatření pro snižování spotřeby energie, ke kterým lze přiřadit méně náročnou techniku a spotřebiče.

Po odborném posouzení a vyhodnocení podmínek, či rizik, Banka poskytla úvěry s dobou návratnosti do patnácti let, bioplynovým stanicím, větrným, solárním a vodním elektrárnám, s cílem podpořit obnovitelné zdroje energie. Odpovědný je především přístup KB k novým mezinárodním projektům využívání oboustranného tisku. Ve finančních institucích je spotřeba velkého množství papírových dokumentů předpokladem, ale Banka potvrdila možnou eliminaci. Jak již bylo uvedeno, Komerční banka poskytuje přímé bankovníctví, kde jsou všechny operace vyřizovány elektronicky bez jakéhokoliv papírového dokumentu. Od roku 2010 zavádí oboustranný tisk klientských výpisů. Dle výroční zprávy se Komerční bance podařilo v roce 2010 snížit roční spotřebu kancelářského papíru na zaměstnance oproti roku 2007 z 67 na 49 kilogramů. V Programu Stromy pro život, vytvořen v roce 2006, nechala KB vysadit 14 000 stromků. I v tomto případě dostávají zaměstnanci možnost aktivně se zapojit do těchto programů a předkládat nápady optimálního přístupu k životnímu prostředí. Spolu s tím se očekává třídění odpadu, které je plošně zajištěno po celé KB.

Významným produktem Komerční banky jsou takzvané instrumenty zavedené na základě Kjótského protokolu neboli emisní povolenky. Tyto nástroje jsou určeny právníkům osobám, vlastníci povolenky v rámci národního alokačního plánu, jelikož patří k prvotním producentům znečištění životního prostředí. Pro vysvětlení, jedna emisní

povolenka představuje právo vypustit jednu tunu ekvivalentu CO₂, je založena na principu snižovat celkový objem vypuštěných skleníkových plynů a může se s ní obchodovat formou nákupu i prodeje. [25]

- Forwardový nákup a prodej = obchodní sjednání a první vypořádání obchodu trvá déle než tři pracovní dny.
- Forward Starting Swap = termínovaný obchod, tvořený nákupem a prodejem se dvěma odlišnými zahraničními měnami – valutami.
- Quality Swap = výměna jednoho druhu povolenek za druhý.

Posledním zmíněným nástrojem v rámci trvale udržitelného rozvoje je takzvaný dialog s dodavateli, známý jako Ethical Sourcing Policy, pomocí kterého Komerční banka sleduje a monitoruje osvědčené postupy s ohledem na sociální a životní prostředí spolu s lidskými právy. Tato politika navazuje na metodiku Sociétés Générale

6.4 Klienti Komerční banky

Koncept Společenská odpovědnost podniků obsahuje myšlenku vytváření dlouhodobých vztahů s klienty, zájem o jejich potřeby a co nejefektivnější plnění jejich měnících požadavků. Bez tohoto přístupu by nemohla vzdorovat silnému konkurenčnímu prostředí. Banka má velice diverzifikovanou klientelu, které musí přizpůsobit své služby pomocí následujících bodů:

- nový odbor administrace produktů, který má na starost administrativu úvěrů a účtů, cash poolingové služby, administrace primárních akcií, dividendy, cenné papíry nebo zlaté slitky;
- 395 poboček a 677 bankomatů na území ČR, každý rok uvedená čísla narůstají, jelikož stále převládá přímý vztah bankovního poradce s klienty;
- 20 business center pro obsluhu podnikových klientů a municipalit;
- 4 divize pro obsluhu velkých korporací;
- specializované pobočky Expat Premium Branch pro klienty ze zahraničí, kterým banka nabízí komunikaci v anglickém, francouzském, německém jazyce pro cizince a poskytuje jim širokou nabídku služeb a individuálních produktů;
- Foreign Customer Desk na vybraných pobočkách KB, kde je zahraničním klientům poskytován individuální přístup bankovního poradce na všechna témata ohledně financí a produktů KB;

- nově založená poplatková politika Moje odměny neboli koncept v rámci Komerční banky, který klienti mohou využít k získání finančních odměn.

6.5 Sponzoring a Partnerství KB

Sponzorská politika se soustřeďuje v rámci ČR na oblast kultury, neprofesionální sport a vzdělávání po vzoru mateřské společnosti Société Générale. Již devátým rokem KB spolupracuje a všestranně podporuje Národní divadlo, kdy připravili projekt hostování první scény v regionech.

Banka úspěšně spolupracuje a již pátým rokem je hlavním partnerem výtvarného souboru „Smetanova výtvarná Litomyšl“, kterou doprovází tradiční hudební festival „Smetanova Litomyšl“. Na těchto výstavách se v posledních letech objevily kresby slavných českých výtvarníků, jako jsou Aleš Veselý nebo Theodor Pištěk.

Jiné kulturní akce, které Komerční banka sponzoruje, jsou například Mezinárodní festival Janáček Brno, Francouzsko-česká hudební akademie v Telči a Festival francouzského filmu, povzbuzující francouzskou kinematografií. Významnými partnery jsou již šestým rokem pražská zoologická zahrada a zoologické zahrady v Ostravě a v Jihlavě.

Jak již bylo uvedeno, KB podporuje projekt sportování dětí s názvem „Sport bez předsudků“. V roce 2010 byla Banka partnerem handicapovaných sportovců.

Do svých sponzorských aktivit může Banka zařadit podporu univerzitního vzdělávání s cílem rozvoje bankovního systému. Konkrétně Vysokou školu ekonomickou v Praze, brněnskou Masarykovu Univerzitu nebo ČVUT.

6.6 Nadace KB

Komerční banka se aktivně zapojila do několika stovek projektů, týkajících se sociálních služeb, podpory zdravotnických zařízení nebo na pomoc dětem v sociálních ústavech. Nezapomíná na pomoc při živelních pohromách nebo jednotlivcům, kteří se ocitli v nouzi. V roce 2010 poskytla Nadace KB Jistota na projekty více než 5 000 000 Kč a jelikož přispívá řadu let, celková částka na tyto projekty činí více než 120 000 000 Kč, ve snaze pomoci těm, kteří se ocitli v obtížné životní situaci a to nejen těmito finančními příspěvky, ale v celkovém aktivním zapojení Komerční banky jako celku s účastí zaměstnanců i klientů. Za zmínku stojí fakt, že v roce 2010 podpořila nadace vznik dalších babyboxů, konkrétně v Jablonci nad Nisou a v Karviné. Babyboxy se osvědčily jako šance

na záchranu života dětem, jejichž matky se o ně nechtějí, či nemohou starat, proto ho je možné řadit k nejvýznamnějším projektům v zemi, který byl od počátku podporován i Nadací Jistota.

V předešlém textu byla uvedena spolupráce s Masarykovou Univerzitou v Brně, ve smyslu podpory univerzitního vzdělávání v oboru bankovníctví. Tím ale tato spolupráce nekončí. Nadace KB darovala 900 000 Kč odborníkům z Lékařské fakulty na výzkum mezenchymálních kmenových buněk, které mají schopnost se dělit a tvoří pro poškozené části těl nové buňky. [26]

Mezi další důležité projekty patří darování 660 000 Kč na nákup speciálních zařízení a pomůcek do Fakultní nemocnice v Motole. 150 000 Kč přispěla k pořízení dekubitální matrace a rehabilitační pomůcky do nemocnice Milosrdných bratrů v Letovicích. Snaží se spolufinancovat přístroje, jež pomáhají a urychlují léčbu rakoviny, jako jsou přístroje na detekci rakoviny nebo výzkum proti nádorové vakcíny nebo dětských prenatálních onemocnění, kde se může jednat o speciální přístroje na operaci kloubů novorozenců a batolat a přístroje, jež dokážou dýchat za novorozence i za rodičku.[25]

Projekt Jistota s Linetem poskytuje dlouhodobě nemocným, lidem z domovů pro seniory slevu na polohovací lůžka. Společnost Linet se zabývá výrobou nemocničních lůžek.

Komerční banka přispívá na důležité dětské projekty, jako jsou Sdružení SOS dětských vesniček, které získali finanční příspěvek na obnovu a rozvoj vesniček na Haiti, kdy v roce 2010 zasáhlo ničivé zemětřesení nebo na vybavení vesniček v ČR. Příspěvek získala i škola Daneta pro zdravotně postižené žáky.

Významný projekt je s Nadačním Fondem Václava a Lívie Klausových, kdy se Komerční banka zapojila jako finanční poradce dětem z dětských domovů, které si po dobu svého pobytu v těchto ústavech mohou spořit na tzv. Dětském kontě a tím nabrat potřebné znalosti o fungování běžného účtu do budoucna.

Finanční příspěvek také směřoval na škody způsobené povodněmi na severu Čech v roce 2010.

6.7 Poradna při finanční tísní

Problematika finanční a právní gramotnosti, která má dopady například na stabilitu sociálních poměrů ve společnosti, na rozvoj dané země a lidí, se v České republice řeší

vládními, ale i nevládními organizacemi, jež hájí zájmy spotřebitelské veřejnosti. Příkladem může být nevládní organizace, založená v roce 2007 mezi Sdružením Českých spotřebitelů a Českou spořitelnou, s názvem Sdružení českých spotřebitelů se zkratkou SČS. Tato obecně prospěšná společnost se zaměřuje na dluhové poradenství spotřebitelů při řešení insolvence a její preventivní opatření. Poradna při finanční tísní spolupracuje s mnoha finančními ústavy České republiky, rovněž i s Komerční bankou, konkrétně od roku 2008. Ve výroční zprávě KB z roku 2010 je uvedena částka finanční podpory poradně v hodnotě 1 174 292 Kč s tím, že finance směřovaly na obecně prospěšné služby a k zajištění provozu poradny.[27]

6.8 Kontrola dodržování pravidel

Skupina KB dodržuje právní regulatorní a etické normy, které jsou pravidelně kontrolovány vnitřním auditem a výborem pro audit. Tento fakt byl ověřen dotazováním v Bance, její obchodní činnosti mohou být ohroženy řadou rizik, od provádění obchodních transakcí až k samotným operacím uvnitř skupiny a na základě toho je zajištěna znalost rizikových parametrů a jejich obezřetné řízení. Dále pro eliminaci negativních vlivů spojených s celou řadou rizik si KB vytvořila Standardy Compliance a Pravidla etického chování, která jsou v práci podrobně uvedeny. Komerční banka odpovědně přistupuje k oblasti bankovního tajemství.

Pro Komerční banku a její stakeholdery jsou důležitá opatření proti legalizaci výnosů z trestné činnosti a financování terorismu. KB soustřeďuje do svých operací moderní pravidla a postupy, jak již bylo zmíněno, které navazují na regulatorní a doporučující opatření státních a mezinárodních institucí k odhalování zneužití KB k legalizaci výnosů z trestné činnosti a financování terorismu. Tento systém pravidel a postupů omezuje přístup potenciálně rizikových subjektů k produktům a službám KB. Nezbytná je průběžná kontrola a jeho případná optimalizace, která brání trestné činnosti a financování terorismu. Preventivně nespolupracuje s klienty, kteří nechtějí poskytnout nutné informace při provedení identifikace nebo hloubkové kontrole. Nespolupracuje ani s nedůvěryhodnými, netransparentními a jinak rizikovými subjekty. Důležitá je i obezřetnost banky ke svým obchodním partnerům. Dle dotazování na pobočce KB v Pardubicích, byl v roce 2010 aktualizován systém pravidel a postupů z důvodů nově zjištěných rizik k problematice legalizace výnosů z trestné činnosti a financování terorismu.[4]

7 Řízení rizik v Komerční bance, a.s.

Výroční zprávy KB, a.s. poukazují na obezřetné řízení obchodních rizik, kterými jsou úvěrová, tržní, rizika likvidity, regulatorní, právní, koncentrační, operační nebo také rizika pro životní prostředí.

Po vzoru Société Générale, která má v oblasti řízení rizika více zkušeností, díky svému tradičnímu postavení na trhu, KB používá standardy SG, právní a regulatorní normy ČNB nebo jiných klíčových institucí, zabývající se zmíněnou problematikou. Řízení rizik s konceptem CSR úzce souvisí a je vhodné se v práci o rizicích zmínit.

7.1 Řízení úvěrového rizika

Makroekonomické prostředí České republiky Komerční banku tlačí k vyšší pozornosti na řízení úvěrového rizika. Problematika je celosvětově diskutovaná zejména po nástupu hospodářské krize. Komerční banka důrazně dohlíží na kritéria úvěrových produktů a vytváří ochranné projekty proti úvěrovým podvodům, které posléze implementují v celé Skupině KB. Tento přístup by měl vést ke zkvalitnění úvěrových produktů. V oblasti úvěrového rizika se klade důraz na řešení vymáhání, které v současném období vyplývá ze slabého ekonomického vývoje.

7.2 Řízení rizika kapitálových trhů

K další oblasti řízení rizika Komerční banky jsou kapitálové trhy, pro které používá efektivní metody jako:

- Value-at-risk se zkratkou VAR – Vše je odvozeno od historické simulace jednodenní variace, kdy jsou analyzovány důležité tržní parametry při obchodování v časovém intervalu. Na základě tohoto statistického postupu je předpokládána maximální ztráta kvůli změnám měnového kurzu.
- Back-testing neboli zpětné testování – srovnávají se denní obchodní výsledky s indikátory VAR a následné překročení nemá být vyšší nežli 1% dnů v daném časovém období.

7.3 Řízení likvidity

Riziko likvidity představuje pro každou společnost, finanční instituci určitou hrozbu, jelikož musí udržovat dostatečné množství hotovostních prostředků. Problematika se projevila s nástupem hospodářské krize, kdy jen podniky se stabilním, dlouhotrvajícím vztahem s klienty a dalšími stakeholdery dokážou udržet svoje likvidní prostředky.

7.4 Následky finanční krize a ekonomické recese na tržní rizika

Obezřetné řízení rizik ve více oblastech a konzervativní přístup k vysoce rizikovým investicím, by mělo pomoci Komerční bance, která se díky tomu postavila první fázi finanční krize. Následovně se snížil kreditní profil mnoha evropských zemí z důvodu zadlužení státu a omezené konkurenceschopnosti stagnujících ekonomik. Komerční banka preferovala nízkorizikové investice jako jsou státní dluhopisy nebo alespoň přísně limitovala expozice vůči ohroženým státům eurozóny vedené jako „realizovatelná finanční aktiva“. Příkladem mohou být řecké dluhopisy, které nemohou Banku výrazně ohrozit a neměly by mít vliv na míru rizika likvidity, či tržních rizik. Vážnější by byla situace restrukturalizace státních dluhů, která by mohla nejen snížit zisky KB v daných účetních období, ale dokonce vyvolat další finanční krizi. Komerční banka dále zaregistrovala sníženou funkci a nestabilitu trhu, kdy se mnoho ekonomických subjektů stalo závislých na sekundárních finančních zdrojích. KB si zachovala nezávislost a nepožadovala zdroje od jiné finanční instituce, z tohoto důvodu nyní vykazuje dobrou likviditu.

7.5 Compliance Risk

Riziko nesouladu s regulačními požadavky. Pro tuto problematiku Komerční banka zřídila odbor Compliance, zabývající se porušováním regulačních a etických pravidel, kterým následují spory s regulačními institucemi a klienty, pokuty, škody nebo také poškození dobrého jména KB. Compliance je implementovaná v dceřiných společnostech, zpravidla řídí dodržování regulačních rámců pro zaměstnance a manažery Banky. Dále dohlíží na riziko praní špinavých peněz, financování terorismu, zajištění dodržování právních předpisů v oblasti finančního trhu. Odboru byl také svěřen dohled na ochranu spotřebitele a klientských údajů, dodržování pravidel hospodářské soutěže, bankovní práva, pravidla etického chování pro zaměstnance. Z toho vyplývá, že odbor navazuje na koncept Společenské odpovědnosti.

7.6 Právní odbor

Na koncept CSR navazuje i právní odbor KB, dohlízející na realizaci obchodů, uzavírání smluv, tvorbu vzorové dokumentace. V souladu s platnou legislativou zasahuje při zavádění nových produktů a pracovních postupů, v případě soudního řízení nebo finančního arbitru zastupuje Komerční banku i její dceřiné společnosti. V roce 2010 zasáhl právní odbor v několika důležitých událostech, počínaje vznikem centrálního depozitáře

v ČR, spolu s odborem Compliance zasáhl při implementaci zákona o ochraně spotřebitele, konče fúzi KB s Komerční bankou Bratislava.

7.7 Řízení rizik v oblasti životního prostředí

Jak již bylo uvedeno v kapitole o environmentální politice KB, činnost Banky respektuje a plní požadavky právních předpisů a norem o životním prostředí (organizace UNEP). Negativním následkům zabráňuje sledem ekologických indikátorů, jako jsou emise CO₂.

7.8 Interní audit

Interní audit KB se zaměřuje nejen na distribuční sítě, ale i na útvary centrály, dále také na společnosti, kterým banka svěří vedlejší činnosti nebo které poskytují bance významné služby na základě smlouvy. Jedná se o outsourcingové společnosti.

V roce 2010 skupina SG vytvořila světovou divizi interního auditu a kontroly. Principem je maticová struktura slučující útvary interního auditu ve všech společnostech Skupiny SG, které jsou posléze sdruženy do jednotlivých regionálních center. To znamená, že interní audit centralizuje auditory všech společností Skupiny SG v ČR. Zároveň je poskytovatelem auditních služeb pro společnosti Skupiny SG ve střední Evropě, kam lze zařadit Českou republiku a Slovensko. Spolu s nimi Estonsko, Litvu, Lotyšsko, Maďarsko a Polsko.

Nezávislá hodnotící činnost je úzce spojená s Kodexem správy a řízení společnosti, založený na principech OECD, který klade důraz na odpovědnost, poctivost a transparentnost a který KB přijala, aby mohla svým stakeholderům poskytnout informace o bankovních operacích. Zároveň slouží jako hodnotící model společenské odpovědnosti, poukazuje na efektivní použití zdrojů a důkladně monitoruje veškeré obchodní činnosti. [4]

Závěr

Cílem práce byla charakteristika konceptu CSR, způsob jeho rozšíření v mezinárodním měřítku a následná analýza Společenské odpovědnosti v Komerční bance, a.s. V nynější době, kdy je pro podniky obtížné vytvořit si vlastní positioning, se odpovědné podnikání řadí k výhodám před konkurencí. Většina podniků, jež je s konceptem seznámena a používá jej, nabývá každým dnem výhod. Konkrétně se jedná o vyšší zisk, snížení nákladů, zvýšení efektivnosti a výnosů. Díky zodpovědnému přístupu k podnikání si obchodní subjekty vytvářejí významnou image a pověst značky, s tím souvisí růst prodeje a věrnost zákazníků. Odpovědné podniky se nejen snaží vyhovět přání zákazníků, ale také vytváří dobré prostředí pro své zaměstnance tím, že jsou motivováni nejen peněžním ohodnocením, ale i příznivým pracovním prostředím. Odměnou pro zaměstnavatele je optimální výkonnost zaměstnanců, jejich udržení a loajálnost.

Po odborném vyhodnocení informací a konzultaci se zaměstnanci Komerční banky byla zpracována situace do této práce, kde kromě výše zmíněných výhod s konceptem spojených, je uveden etický kodex KB, který pomáhá řešit střety zájmů mezi klíčovými stakeholdery Banky a udává směr firemním hodnotám. V konečném důsledku přináší efektivnost podnikání a zvyšující se finanční výsledky.

Cíl bakalářské práce, tj. analyzovat význam, smysl, dosavadní přínosy Společenské odpovědnosti podniků nejen v České republice, ale i v mezinárodním měřítku, byl splněn a znázorněn v praxi u Komerční banky, a.s., která usiluje o integraci sociální, ekologické oblasti do každodenních finančních operací a tím dosahuje svých strategických cílů.

V první části práce jsem charakterizovala koncept CSR a iniciativy, díky nimž se odpovědné podnikání rozšířilo do povědomí podniků nejen v České republice a v Evropské unii, ale i v mezinárodním měřítku.

Druhou část práce jsem věnovala třem hlavním oblastem, ze kterých se koncept skládá. Spojení ekonomické, sociální a environmentální oblasti do odpovědného podnikání je prospěšné lidem i Zemi. Podniky se mohou zaměřit na tyto jmenované oblasti a na další činnosti, které jsou jejich obsahem.

Nedílnou součástí práce bylo odůvodnění konceptu CSR a představení jeho přínosů pro podniky. Zaměřila jsem se na jeho efektivnost v období hospodářské krize, kterou jsem dále analyzovala na vybrané společnosti.

V práci je charakterizovaná Komerční banka, a.s., uvádějící koncept v praxi, která zároveň spolupracuje s významnými mezinárodními organizacemi. Připojením Skupiny SG ke Globální dohodě se i KB rozhodla k úpravě svých činností. Důležitá byla analýza způsobu hodnocení a měření společenské odpovědnosti v Komerční bance, a.s., kdy se zjistilo, že základním standardem pro hodnocení CSR v KB je Kodex správy a řízení společnosti, založený na principech OECD, který je zařazen k základním modelům pro reportování a měření odpovědnosti podniků ve světovém měřítku. Tímto způsobem se Banka informuje o přínosech konceptu CSR a jeho vnímání zainteresovanými stranami.

Seznam zkratek

AIIESEC	International association of students in economics and business management
BLF	Business Leaders Forum
CEBRE	Česká podnikatelská reprezentace
CSR	Corporate Social Responsibility
ČEZ	České energetické závody
ČSOB	Československá obchodní banka
DHL	Doktor of Humane Letters
DJSI	Dow Jones Sustainability Indexes
EIRIS	Ethical Investment Research Service
EMAS	Eco-Management Audit Scheme
ESI	Ethibel Sustainability Index
FNM	Fond národního majetku
FTSE	Financial Times
EU	Evropská unie
GRI	Global Reporting Initiative
GŘ	Generální ředitel
G3	Guidelines with 3 principles
IAESTE	International association for the exchange of students for technical experience
IFRS	International Financial Reporting Standards
ILO	International Labour Organization
ISO	International Organization for Standardization
KB	Komerční banka a.s. (Skupina Komerční banky)
OECD	Organization for Economic Co-operation and development
OHSAS	Occupational Health and Safety Assessment Specification

OSN	Organizace spojených národů
PPP	Public private partnership
SA	Social Accountability
SG	Société Générale
SGCF	Societe Generale Consumer Finance
SOI	Společensky odpovědné investování
SWOT	Strengths Weaknesses Opportunities Threats
UNEP	United Nations Environment Programme
VAR	Value at risk
VIE	Volontaires internationaux en entreprise
3P	People, Planet, Profit

Použitá literatura

1. DYTRT, Z.: *Etika v podnikatelském prostředí*. Grada Publishing, 1. vyd., Praha, 2006. 196 s., ISBN 80-247-1589-9.
2. FIALOVÁ, Helena, FIALA, Jan: *Ekonomický slovník s odborným výkladem česky a anglicky*, A plus, 2. vyd. Praha, 2009, 146 s., ISBN 978-80-903804-4-8.
3. HUDZÍKOVÁ, Petra, *Společenská odpovědnost podniku DHL Express (Czech Republic) s. r. o.* Diplomová práce. Pardubice, 2008. Univerzita Pardubice, Fakulta ekonomicko-správní.
4. Interní materiály Komerční banky, a.s.
5. PRSKAVCOVÁ, M., MARŠÍKOVÁ, K., P. ŘEHOŘOVÁ, P. ZBRÁNKOVÁ, M.: *Společenská odpovědnost firem, lidský kapitál, rovné příležitosti a environmentální management s využitím zahraničních zkušeností*, Technická univerzita v Liberci, 1. vyd. Liberec, 2008. 162 s., ISBN 978-80-7372-436-8.
6. PUTNOVÁ, A., SEKNIČKA, P.: *Etické řízení ve firmě*. Grada Publishing, 1. vyd. Praha, 2007. 166 s., ISBN 978-80-247-1621-3.
7. VEBER, J.: *Management kvality, environmentu a bezpečnosti práce: legislativa, systémy, metody, praxe*, Management Press, 1. vyd. Praha, 2006. 358 s. ISBN 80-7261-146-1.
8. ZADRAŽILOVÁ, Dana a kol.: *Společenská odpovědnost podniků. Transparentnost a etika podnikání*, C. H. Beck, Praha, 2010, 167 s., ISBN 978-80-7400-192-5.

Internetové zdroje

9. *Business Leaders Forum* [online]. Praha : Business Leaders Forum 116 02 Praha 1, 2006 [cit. 2011-04-20]. Co je Business Leaders Forum. Dostupné z WWW: <<http://www.blf.cz/about.htm>>.
10. *Evropská komise* [online]. 12.12.2009 [cit. 2010-12-16]. Evropská unie v České republice. Dostupné z WWW: <http://ec.europa.eu/ceskarepublika/index_cs.htm>.

11. *Europa - Portál Evropské unie* [online]. Evropská komise, 12.12. 2009 [cit. 2011-04-20]. Podnik- Společenská odpovědnost podniků, CSR, CSR pro SME. Dostupné z WWW: <http://ec.europa.eu/enterprise/policies/sustainable-business/files/csr/campaign/documentation/download/introduction_cs.pdf>.
12. ŠINDELKA, Vladimír . Osvědčí se flexikurita i v jiných zemích EU?. *Ekonomika EU* [online]. 15.11.2006, [cit. 2011-06-18]. Dostupný z WWW: <<http://www.finance.cz/zpravy/finance/81153-osvedci-se-flexikurita-i-v-jinych-zemich-eu/>>.
13. *FTSE The Index Company* [online]. 2010 [cit. 2010-12-16]. FTSE4Good IBEX Index. Dostupné z WWW: <http://www.ftse.com/Indices/FTSE4Good_IBEX_Index/index.jsp>.
14. *Společenská odpovědnost firem* [online]. Praha : Business Leaders Forum 116 02 Praha 1, 2008 [cit. 2011-04-20]. Co je Společenská odpovědnost firem. Dostupné z WWW: <<http://csr-online.cz/page.aspx?csr>>.
15. *Společenská odpovědnost firem* [online]. 2008 [cit. 2010-12-16]. OECD - Směrnice pro nadnárodní společnosti. Dostupné z WWW: <<http://www.csr-online.cz/Page.aspx?oecd>>.
16. *Společenská odpovědnost firem* [online]. 2008 [cit. 2010-12-16]. Podávání zpráv o CSR. Dostupné z WWW: <<http://csr-online.cz/Page.aspx?reporting>>.
17. *Společenská odpovědnost firem* [online]. 2008 [cit. 2010-12-16]. Společenská odpovědnost firem. Dostupné z WWW: <<http://www.csr-online.cz/Page.aspx?eu>>.
18. *Společenská odpovědnost firem* [online]. 2008 [cit. 2010-12-16]. Společenská odpovědnost firem. Dostupné z WWW: <<http://www.csr-online.cz/NewsDetail.aspx?p=3&id=614>>.
19. *Global Reporting Initiative* [online]. 2007 [cit. 2010-12-16]. What is GRI. Dostupné z WWW: <<http://www.globalreporting.org/AboutGRI/WhatIsGRI/>>.
20. *Hospodářská komora České republiky* [online]. 18. 5. 2008 [cit. 2010-12-16]. Společenská odpovědnost firem. Dostupné z WWW: <http://www.komora.cz/Files/aHonza/0806_csr.pdf>.

21. *Informační centrum OSN v Praze* [online]. 2005 [cit. 2010-12-16]. Mezinárodní organizace práce (ILO). Dostupné z WWW: <<http://www.osn.cz/system-osn/specializovane-agentury/?i=116>>.
22. *Publicon* [online]. 2010 [cit. 2010-12-19]. Společenská odpovědnost 2010. Dostupné z WWW: <<http://www.publicon.cz/Sluzby/Vydavatelstvi-1/CSR-forum-1-2010/Spolecenska-odpovednost-2010.html>>.
23. *United Nations Global Compact* [online]. 2010 [cit. 2010-12-16]. The Ten Principles. Dostupné z WWW: <<http://www.unglobalcompact.org/AboutTheGC/TheTenPrinciples/index.html>>.
24. *ÚNMZ* [online]. 2010 [cit. 2010-12-19]. Norma ISO 26000 Společenská odpovědnost schválena k publikování. Dostupné z WWW: <<http://www.unmz.cz/urad/norma-iso-spolecenska-odpovednost-schvalena-k-publikovani>>.
25. *KB* [online]. 2010 [cit. 2011-06-08]. Obchodování s emisními povolenkami. Dostupné z WWW: <<http://www.kb.cz/cs/firmy/firmy-s-obratem-pod-60-milionu/obchodovani-s-emisnimi-povolenkami.shtml>>.
26. *Wikipedie : Otevřená encyklopedie* [online]. 2.6. 2011 [cit. 2011-06-08]. Kmenová Buňka. Dostupné z WWW: <<http://cs.wikipedia.org/wiki/Kmenová-buňka>>.
27. *Poradna při finanční tísni* [online]. 2007 [cit. 2011-06-08]. Poradna při finanční tísni. Dostupné z WWW: <http://www.financnitisen.cz/kdo_jsme.php>.
28. *KB* [online]. 28. 2. 2011 [cit. 2011-06-16]. Výroční zpráva 2010 Komerční banka, a.s. Dostupné z WWW: <<http://kb.cz/file/cs/o-bance/vztahy-s-investory/publikace/vyrocní-zpravy/kb-2010-vyrocní-zprava.pdf?4cb0a8b0e6f12eefd4e7d52352577b9>>.
29. *KB* [online]. 28.2.2011 [cit. 2011-06-2]. Komerční banka, a.s. Dostupné z WWW: <<http://kb.cz/cs/index.shtml>>

Seznam tabulek

1. Tři pilíře CSR.....	19
2. Kritéria DJSI.....	29
3. Společnosti Skupiny KB.....	32
4. Zainterесované strany KB.....	39
5. Finanční výsledky KB v souladu s IFRS.....	40
6. Zaměstnanci Skupiny KB.....	42

Seznam obrázků

1. Struktura Skupiny KB/SG v ČR a na Slovensku.....	33
2. Představenstvo KB.....	36

Seznam grafů

1. Počet a rozdělení akcionářů KB.....	34
2. Akcionáři KB (právnícké osoby).....	34
3. Akcionáři KB (fyzické osoby).....	34
4. Klíčový akcionáři KB.....	35