

Univerzita Pardubice

Fakulta filozofická

Příčiny juvenilní delikvence

Jaroslav Dolejší

Bakalářská práce

2011

Univerzita Pardubice
Fakulta filozofická
Akademický rok: 2010/2011

ZADÁNÍ BAKALÁŘSKÉ PRÁCE

(PROJEKTU, UMĚLECKÉHO DÍLA, UMĚLECKÉHO VÝKONU)

Jméno a příjmení: **Jaroslav DOLEJŠÍ**
Osobní číslo: **H08549**
Studijní program: **B6107 Humanitní studia**
Studijní obor: **Humanitní studia**
Název tématu: **Příčiny juvenilní delikvence**
Zadávající katedra: **Katedra věd o výchově**

Z á s a d y p r o v y p r a c o v á n í :

1)Úvod 2)Pojmy a terminologie 3)Příčiny vzniku delikventního chování 4)Právní úprava soudnictví ve věcech mládeže 5)Srovnání statistik kriminality mládeže 6)Závěr

Rozsah grafických prací:

Rozsah pracovní zprávy:

Forma zpracování bakalářské práce: **tištěná/elektronická**

Seznam odborné literatury:

Jandourek, J. Sociologický slovník. Praha : Portál, 2001. ISBN: 80-7178-535-0 Jedlička, R., Kořan, J. Aktuální problémy výchovy. Analýza a prevence sociálně patologických jevů u dětí a mládeže. Praha : Karolinum, 1998. ISBN 80-7184-555-8. Koudelková, A. Psychologické otázky delikvence. Praha : Victoria Publishing. ISBN: 80-7187-022-6 Maříková, H., Petrušek, M., Vodáková, A., aj. Velký sociologický slovník I. díl. Praha : Karolinum UK, 1996. ISBN 80-7184-164-11. Matějček, Z. Rodiče a děti, 2. vydání. Praha : Aviceum, 1989 Matoušek, O., Kroftová, A. Mládež a delikvence. Praha : Portál, 2003. ISBN: 80-7178-226- 1995. ISBN 80-7187-022-6. Matoušek, O. Ústavní péče. Praha: SLON, 1999. ISBN 80-85850-76-1. Stejskal, F., Kný, M, Votruba, J. Sociálně patologické jevy dětí a mládeže v České republice. Praha : Policejní akademie ČR, 1999. ISBN 80-7251-008-8 Zoubková I. Kontrola kriminality mládeže. Dobrá Voda : Aleš Čeněk, 2002. ISBN 80-86473-08-2

Vedoucí bakalářské práce: **PhDr. Jaroslav Veteška, Ph.D.**
Katedra věd o výchově

Datum zadání bakalářské práce: **30. dubna 2010**

Termín odevzdání bakalářské práce: **31. března 2011**



prof. PhDr. Petr Vorel, CSc.
děkan

L.S.



PhDr. Mgr. Ilona Moravcová, Ph.D.
vedoucí katedry

V Pardubicích dne 30. listopadu 2010

Prohlašuji:

Tuto práci jsem vypracoval samostatně. Veškeré literární prameny a informace, které jsem v práci využil, jsou uvedeny v seznamu použité literatury.

Byl jsem seznámen s tím, že se na moji práci vztahují práva a povinnosti vyplývající ze zákona č. 121/2000 Sb., autorský zákon, zejména se skutečností, že Univerzita Pardubice má právo na uzavření licenční smlouvy o užití této práce jako školního díla podle § 60 odst. 1 autorského zákona, a s tím, že pokud dojde k užití této práce mnou nebo bude poskytnuta licence o užití jinému subjektu, je Univerzita Pardubice oprávněna ode mne požadovat přiměřený příspěvek na úhradu nákladů, které na vytvoření díla vynaložila, a to podle okolností až do jejich skutečné výše.

Souhlasím s prezenčním zpřístupněním své práce v Univerzitní knihovně.

V Pardubicích dne 29. 3. 2011

Jaroslav Dolejší

Poděkování:

Tímto bych chtěl PhDr. Jaroslavu Veteškovi, Ph.D. za vedení mé práce, rady a trpělivost. Dále taktéž děkuji Ing. Jaroslavu Myslivci, Ph.D. za pomoc s praktickou částí.

Anotace

Tato bakalářská práce se zabývá tematikou delikvence dětí a mládeže. V teoretické části jsou popsány příčiny vzniku delikventního chování, část je věnována možnostem prevence a také současné právní úprava. Praktická část se zabývá statistikami vývoje kriminality mládeže.

KLÍČOVÁ SLOVA

Delikvence, dítě, mladiství, mládež, příčiny delikventního chování, prevence, statistiky trestné činnosti mládeže

Annotation

This thesis deals with the topic of children and adolescent delinquency. The theoretical part describes the causes of delinquent behavior, it is also a part devoted to the possibilities of prevention as well as current legislation. The practical part deals with the development of statistics on youth criminality.

KEY WORDS

Delinquency, child, adolescents, youth, causes of delinquent behavior, prevention, statistics of youth criminality

ÚVOD.....	- 9 -
1. VYMEZENÍ POJMŮ.....	- 10 -
2. PŘÍČINY VZNIKU DELIKVENTNÍHO CHOVÁNÍ.....	- 11 -
2.1 VNITŘNÍ FAKTORY	- 11 -
2.1.1 Dědičnost	- 11 -
2.1.2 Vrozené osobnostní dispozice	- 13 -
2.1.3 Příslušnost k pohlaví	- 14 -
2.1.4 Inteligence	- 14 -
2.1.5 Syndrom hyperaktivity.....	- 15 -
2.1.6 Syndrom týraného, zneužívaného a zanedbávaného dítěte	- 15 -
2.2 VNĚJŠÍ FAKTORY	- 17 -
2.2.1 Rodinné prostředí	- 17 -
2.2.2 Školní prostředí	- 20 -
2.2.3 Vrstevnické party	- 20 -
2.2.4 Vliv médií	- 22 -
2.2.5 Etnický původ	- 22 -
2.2.6 Návykové látky.....	- 24 -
2.3 PREVENCE DELIKVENTNÍHO CHOVÁNÍ.....	- 26 -
2.3.1 Sociálně-preventivní programy.....	- 28 -
2.3.2 Sociální intervence	- 30 -
3. PRÁVNÍ ÚPRAVA SOUDNICTVÍ VE VĚCECH MLÁDEŽE.....	- 32 -
3.1 TRESTNÍ ODPOVĚDNOST DĚTÍ.....	- 32 -
3.2 TRESTNÍ ODPOVĚDNOST MLADISTVÝCH	- 33 -
4. SROVNÁNÍ STATISTIK KRIMINALITY MLÁDEŽE	- 37 -
4.1 CÍL VÝZKUMU	- 37 -
4.2 METODOLOGIE VÝZKUMU A STANOVENÍ HYPOTÉZ.....	- 37 -
4.3 STATISTICKÉ ŠETŘENÍ	- 38 -
4.3.1 Vývoj počtu pachatelů z řad mládeže.....	- 38 -
4.3.2 Vývoj počtu trestných činů mládeže	- 39 -

<i>4.3.3 Porovnání kriminality dětí mladších 15 let v Pardubickém a Středočeském kraji</i>	- 40 -
4.4 VYHODNOCENÍ	- 42 -
ZÁVĚR	- 43 -

Úvod

Tématem mé bakalářské práce je problematika delikvence dětí a mladistvých. . Toto téma se týká závažného problému soudobé společnosti. Kvůli jejímu překotnému vývoji a značně komerčním, konzumním zaměřením nemohou rodiče věnovat tolik pozornosti svým dětem, výchovná funkce rodiny tak někdy selhává. Dítě se tak může snadněji dostat pod vliv nějaké vrstevnické skupiny, který nemusí být prospěšný. Média se oblibou zaměřují na případy násilné trestné činnosti mládeže. Závažnost těchto trestních činů poutá stále větší pozornost odborné i laické veřejnosti. Proto se v této práci hodlám zabývat příčinami, které vedou k tomuto znepokojivému chování mládeže

Teoretická část je rozdělena do tří částí. První je věnována vysvětlení některých pojmů souvisejících s touto problematikou. V druhé části popíšu jednotlivé faktory vzniku delikventního chování, mezi nejvýznamnější faktory patří mj. prostředí rodiny a školy, pohlaví, nebo také vliv vrstevnických skupin. Budu se též věnovat dostupným možnostem prevence a taktéž i právní úpravě soudnictví mládeže, .

V praktické části bude mou snahou pomocí analýzy statistických dat přiblížení vývoje kriminality mládeže. V rámci této části jsem si stanovil za cíl prokázat stanovené hypotézy. V první hypotéze míním ověřit, zda v posledních letech vzrůstalo množství provinění a činů jinak trestných. Cílem druhé hypotézy je prokázat, že počet pachatelů z řad mládeže v posledních letech vzrůstal. V případě hypotézy třetí hodlám ověřit potvrdit, zda podíl dětí mladších 15 let na celkové kriminalitě mládeže je ve sledovaném období v Pardubickém kraji větší než v kraji Středočeském.

1. Vymezení pojmů

Tato část slouží pro lepší pochopení tématu vymezením některých základních pojmů. Tato práce se týká dětí a mladistvých, proto je třeba vysvětlit rozdíl v těchto pojmech. **Dítě** je člověk biologicky se nacházející mezi obdobím narození a puberty. Podle zákona o rodině je za dítě považována osoba mladší patnácti let. Ač nemá dítě trestní odpovědnost, lze mu uložit ochrannou výchovu. **Mladistvý** je osoba ve věku patnácti a osmnácti lety, se sníženou trestní odpovědností. Trestní odpovědnost mladistvého začíná druhý den po dovršení patnácti let a končí v den dovršení osmnáctého roku života. Pokud teda dotyčný spáchá čin jinak trestná v den svých patnáctých narozenin, stále nemá trestní odpovědnost. Tento termín je užíván hlavně v trestním právu. Na trestání mladistvých se až do 19 let vztahují zvláštní ustanovení a způsob řízení. Zde pak hovoříme **mladém dospělém pachateli**, tedy osobě nacházející se mezi překročeným 18. rokem a nedovršeným 20 rokem věku. V takovém případě může soud uložit opatření ukládaná podle zákona o soudnictví ve věcech mládeže.

Po dovršení věku osmnáct let nabývá člověk statusu **zletilosti** a tím i způsobilosti k právním úkonům. Výjimečně již od 16 let v případě uzavření manželství s povolením soudu. Takto nabytá zletilost se již neztrácí ani po případném rozvodu. Tento termín je užíván především v občanském právu. Děti a mladistvé označujeme souhrnně jako **mládež**.

Těž je třeba uvést rozdíl mezi kriminalitou a delikvencí. Pojmem **kriminalita** označujeme způsob chování porušující normy trestního práva.¹ Tento užší pohled se tedy týká trestných činů. **Delikvence** je právním pojmem. Chápeme ji jako veškeré typy jednání, jež porušují sociální normy chráněné právními předpisy, ve stejném smyslu používáme výraz delikventní chování.² Oproti kriminalitě jde o širší pojem a zahrnuje i přestupky, prekriminalitu či porušování morálních norem. V případě dětí mladších 15 let mluvíme o **prekriminalitě**, která představuje činy jinak trestné, tzn. činy, které by

¹ Jandourek, J. *Sociologický slovník*. Praha : Portál, 2001, s. 123

² Matoušek, O., Kroftová, A. *Mládež a delikvence*. Praha : Portál, 2003, s. 315

byly považovány za trestné pokud by byly spáchány starší osobou.³ Všechny tyto negativní společenské jevy, kriminalitu a delikvenci zahrnujeme v pojmu protispolečenská činnost.

2. Příčiny vzniku delikventního chování

Pro účely této práce si rozdělím faktory vzniku delikventního na faktory vnitřní (endogenní) a faktory vnější (exogenní). Do vnitřních řadíme faktory týkající se vývojových abnormalit osobnosti delikventa, do vnějších působení sociálního prostředí.

2.1 Vnitřní faktory

Zde se hodlám zabývat vnitřními faktory vzniku delikventního chování, konkrétně vlivu dědičnosti, vrozených osobnostních dispozic, příslušnosti k pohlaví, inteligence, syndromu hyperaktivity a také syndromu týraného, zneužívaného a zanedbávaného dítěte.

2.1.1 Dědičnost

Předpokladem pro vznik různých vlastností organismu je soubor všech dědičných informací organismu neboli genotyp. Ač mají tyto genetické vlohy zásadní vliv na míře rizika vzniku nějaké psychické odchylky, dají se ovlivnit vnějším prostředím. Genetická vloha jen zvyšuje pravděpodobnost, že na chování budou mít vliv další činitelé, bez nichž by se delikventní jednání neuskutečnilo. Genetická vloha snižuje, resp. zvyšuje práh pro působení vlivů prostředí. Nicméně závažnější poruchy geneticky podmíněných funkcí je možné ovlivnit vnějším prostředím jen v menší míře.⁴

³ Zoubková I. *Kontrola kriminality mládeže*. Dobrá Voda : Aleš Čeněk, 2002, s. 11

⁴ Vágnerová, M. *Psychopatologie pro pomáhající profese*. vydání Praha : Portál, 2004, s. 30

Studie zkoumající vliv dědičných dispozic na delikvenci se objevují již od 19. století. Tehdy šlo pouze o zkoumání tzv. „degenerativních znaků“ příznačných pro „rodilé“ zločince. Tyto teorie inspirované Darwinovými evolučními teoriemi doznávaly ještě v 30. letech 20. století, než byly definitivně opuštěny. Počátkem systematického studia dědičnosti delikvence, začíná až s Goddardovým genealogickým výzkumem amerických rodin s výskytem delikventního chování. Tyto práce potvrdily vliv dědičných faktorů, i když pouze jako vrozenou slabomyslnost.⁵

Mezi novější významné typy výzkumů patří studie porovnávající výskyt určitého znaku v rámci skupiny jednovaječných a dvojvaječných dvojčat. Zatímco genetická shoda dvojvaječných dvojčat odpovídá genetické shodě běžných biologických sourozenců, u jednovaječných dvojčat nalzáme shodu nejvyšší možnou. Při studiích dvojčat se skupiny jednovaječných a dvojvaječných dvojčat podrobují srovnání určitého specifického znaku. Během výzkumů se ukázalo, že rodiče se k jednovaječným dvojčatům chovají mnohem podobněji, než k dvojčatům dvojvaječných. K těm se chovají stejně jako k běžným sourozencům. Přestože ze starších výzkumů vyplývá, že shoda v kriminálním chování je dvakrát až třikrát větší mezi jednovaječnými dvojčaty než mezi dvojčaty dvojvaječnými, Christiansen ve svých výzkumech zjistil, že 65 % jednovaječných dvojčat se nehoduje v kriminálním chování, z čehož vyplývá, že genetické vlivy mají na vznik kriminálního chování menší vliv než okolní prostředí.

V rámci výzkumů vlivu dědičnosti byly také provedeny studie týkající se adoptovaných dětí. Mednick a jeho kolegové se zaměřili na dánské rodiny s adoptovanými chlapci. Z jejich výzkumu vyšlo najevo, že záznam v trestním rejstříku mělo až 20 % dětí, jejichž biologický otec byl pachatelem trestné činnosti. V případě trestné činnosti i otce adoptivního stoupá procento dokázané kriminality na 24,5 %. Nicméně v dalším výzkumu vyšlo najevo, že dědičnou dispozici ke kriminálnímu chování může být oslabena v případě adopce do rodiny s vysokým sociálním a ekonomickým postavením. I v tomto výzkumu se tedy ukazuje vliv prostředí na dědičné

⁵ viz Matoušek, O., Kroftová, A., s. 22

dispozice. Zároveň se prokázalo, že lepší sociální podmínky během dětství mohou snížit kriminalitu adoptovaných dětí.⁶

2.1.2 Vrozené osobnostní dispozice

U pachatelů trestné činnosti se velice často setkáváme s psychopatií, vrozenou a trvalou dispozicí stavící člověka mimo normu. Jejho nositele již od dětství odlišuje stálá nerovnováha ve skladbě osobnostních vlastností. Kvůli nerovnováze těchto vlastností se potýká s opakovanými konflikty v sociálním prostředí. Je však problém odlišit mezi stálými povahovými rysy mladistvého či projevy psychického onemocnění od povahových změn vyvolaných bouřlivým dospíváním.⁷

Podle platné 10. revize Mezinárodní klasifikace z roku 2009 rozeznáváme následující poruchy:

- disociální porucha osobnosti
- emočně nestabilní porucha osobnosti
- smíšená porucha osobnosti

Navíc tato klasifikace obsahuje skupinu *návykové a impulzivní poruchy*, do níž jsou řazeny:

- patologické hráčství
- patologické zakládání požárů
- patologické kradení

Nelze spolehlivě tvrdit, že populace vězněných lidí zahrnuje významně víc psychopatických jedinců než populace bezúhonných lidí, protože zatím nikdo nedokázal stanovit zastoupení těchto diagnóz v populaci. Nicméně díky psychologickému

⁶ viz Matoušek, O., Kroftová, A., s. 24

⁷ viz Matoušek, O., Kroftová, A., s. 31

vyšetřování nalézáme statisticky významné rozdíly mezi nevězněnými lidmi a vězni v těchto znacích:

- snížená sebekontrola
- nižší tolerance k chování jiných lidí
- nižší odpovědnost za svoje chování
- vyšší impulzivita
- jsou méně přátelští
- jsou méně zralí
- častěji mají pocit nadřazenost
- jsou více zaměřeni na sebe

2.1.3 Příslušnost k pohlaví

Chlapci páchají podstatně více trestných činů než dívky, a to v poměru 20:1.⁸ Tato tendence souvisí s mužským pohlavním hormonem testosteronem. Muži s hodně vysokou hladinou tohoto hormonu častěji jednají asociálně, i bez předchozí provokace reagují agresivně, jsou nápadně konfliktnější. Některé osobnostní rysy z uvedené v Cloningerově klasifikaci souvisí se zvýšenou hladinou testosteronu, především větší tendence vyhledávat vzrušení, sklon k dominanci a asertivitě. Hormonální hladina testosteronu je nejvyšší v mladším věku, který lze spolu s mužským pohlavím považovat za rizikový faktor násilného jednání. Tato dispozice vyplývá z biologického vymezení mužské role, vyžadující větší bojovnost. Mužská dominance a schopnost sebeprosazení je ovšem posilována i společenským očekáváním a s tím spojenou vyšší tolerancí k těmto projevům u mužů.⁹

2.1.4 Inteligence

Dle výzkumu Bariera a Sabina, který byl zaměřen na kognitivní funkce vyššího řádu, vyšlo najevo, že delikventi v důsledku svých omezených poznávacích schémat

⁸ viz Zoubková I., s. 20

⁹ viz Vágnerová, M., s.759

nejsou obecně schopni předvídat chování druhých lidí. Z toho důvodu mají problém tolerovat dvojsmyslnosti v mezilidském kontaktu a v porovnání s normální populací mají větší problémy zvládnou sociální disharmonie.¹⁰

2.1.5 Syndrom hyperaktivity

V mezinárodních klasifikačních systémech je Syndrom hyperaktivity znám především anglickou zkratkou ADHD (*Attention Deficit Hyperactivity Disorder*), u nás z dřívějších dob známá jako lehká mozková dysfunkce. Děti postižené touto poruchou se vyznačují značným neklidem a neobratnými pohyby. Kvůli neschopnosti vydržet delší dobu u jedné činnosti přecházejí od jedné aktivity ke druhé. Toto je nápadné zejména u starších dětí, u kterých už může očekávat projev odpovídající jejich věku.

Tímto syndromem je postiženo nejméně 5 % dětí, některé zdroje uvádí až 10-15 % dětí. Postihuje výrazně více chlapce než děvčata, v epidemiologických studiích je nejčastěji udáváno pět až šest chlapců na jedno děvče. Děti s tímto syndromem trpí problémy i v dospívání a v dospělosti. Ve srovnání s ostatními dětmi mají větší potíže v adaptaci na společenské prostředí. Adolescent s tímto syndromem je často spojován se znaky chování jako jsou impulzivita, agresivita, záchvaty vzteku a snížené sebehodnocení. I na zcela běžné podněty mohou reagovat nepřiměřeně. V dospělosti je až několik desítek procent těchto dětí klasifikováno jako anomální nebo psychopatické osobnosti. Podle nejnovějších studií se mezi mladistvými delikventy nachází 16-30% jedinců s touto poruchou.

2.1.6 Syndrom týraného, zneužívaného a zanedbávaného dítěte

Tímto syndromem trpí v současnosti kolem 1-2 % dětí. Také znám pod anglickou zkratkou CAN (*Child Abuse and Neglect*) je poškození tělesného, duševního i společenského stavu a vývoje dítěte vzniklé v důsledku jakéhokoliv nenáhodného jednání rodičů nebo jiné dospělé osoby, které je ve společnosti považováno jako

¹⁰ Koudelková, A. *Psychologické otázky delikvence*. Praha : Victoria Publishing, 1995. s. 56

nepřijatelné.¹¹ Děti bývají nejčastěji poškozovány bezohledností a necitlivostí svých rodičů či jiných členů rodiny, nebo v případě kdy je využívají k uspokojení vlastních potřeb.

Mezi jednotlivé příznaky syndromu CAN patří zejména:

Zanedbávání – jedná se o jakýkoliv nedostatek péče vážně ohrožující vývoj a zdraví dítěte. Zahrnout můžeme odpírání přiměřené výživy, oblečení, zdravotní péče, ochrany, přístřeší či zanedbání tělesných a výchovných potřeb.

Tělesné týrání – v případě tělesného týrání dochází k ublížení dítěti nebo nezabránění ublížení či utrpení dítěte, včetně úmyslného otrávení nebo udušení dítěte¹². Týrání může zanechat následky i v podobě obtížně zvládnutelných agresivních sklonů. Až 70 % násilníků bylo v dětství týráno a tvrdě trestáno.

Citové týrání – citovým týráním je takové chování v jehož důsledku dochází k závažným problémům v chování dítěte a jeho citovém vývoji. Může se projevat formou verbálních útoků či opakovaným ponižováním. Citové týrání je často doprovázeno týráním tělesným a s pohlavním zneužíváním.

Pohlavní zneužívání – v případě, kdy dochází k nepatřičnému vystavení dítěte pohlavnímu kontaktu, činnosti, chování nebo vykořisťování za účelem sexuálního uspokojení dospělého. Zneužívané dítě může mít v budoucnosti větší problémy s navazováním intimních vztahů.

Systémové týrání – neboli druhotné ponižování. Dochází k němu necitlivými zásahy systému určeného pro pomoc a ochranu dětí a jejich rodin. Může jít například o situace, kdy je dítěti odepřeno právo na informace, kdy je neprávem odděleno od rodičů či trauma způsobené necitlivým soudním či lékařským vyšetřením.

¹¹ viz Vágnerová, M., s. 593

¹² Vaničková, E a kol. *Násilí v rodině – Syndrom zneužívaného a týraného dítěte*. Praha: arolinum, 1993., s. 33

2.2 Vnější faktory

V této části se hodlám zabývat vnitřními faktory vzniku delikventního chování, konkrétně to jsou vlivy rodinného prostředí, školy, vrstevnických skupin, médií, etnického původu a také návykových látek.

2.2.1 Rodinné prostředí

Rodina je forma dlouhodobého solidárního soužití osob spojených příbuzenstvím a zahrnující přinejmenším rodiče a děti.¹³ Rodina patří k prvním a nejvýznamnějším sociálním prostředím, ve které dochází k prvotní socializaci jedince, formování jeho osobnosti a mravních zásad. Špatně fungující rodina je také jedním z nejzávažnějších rizikových faktorů vzniku delikventního jednání.

Definice a výčet funkcí rodiny se v literatuře různí, nicméně nejčastěji se můžeme setkat s následujícími funkcemi:

Biologicko-reprodukční – zahrnuje sexuální život rodičů a plození potomků. Porucha této funkce může například vést k neplánovanému rodičovství či příliš velkému počtu potomků, čímž může být ohrožena funkce ekonomická.

Ekonomická – materiální zabezpečení rodiny. Porucha této funkce může vést k hmotnému nedostatku.

Socializačně-výchovná – socializace a výchova dětí. Porucha zde může vycházet ze tří situací:

- rodiče se nemohou starat o své dítě, například kvůli nemoci, nebo pracovním problémům.

¹³ viz Jandourek, J., s. 206

- rodiče se nedovedou o dítě starat z důvodu vlastní nezralosti, nebo mentální či sociální nezpůsobilosti.¹⁴
- rodiče se o dítě starat nechtějí z důvodu poruchy osobnosti rodičů samotných
- V důsledku postupného přebírání části této funkce specializovanými institucemi došlo k jejímu oslabení v rámci rodiny.

Dunovský rozdělil rodiny dle funkčnosti do 4 pásem:¹⁵

Rodina funkční – rodiny normálně fungující, není zde nijak ohrožen správný vývoj dítěte.

Rodina problémová – některé funkce rodiny jsou mírně narušené, nicméně v tomto případě jsou rodiny schopny řešit nastalou situaci svými silami. Vývoj dítěte tedy není vážněji ohrožen.

Rodina dysfunkční – v tomto případě se v rodině vyskytují vážné poruchy jedné nebo více funkcí rodiny. Protože je tak ohrožen jak vývoj dítěte, tak i fungování rodiny jako celku, vyžaduje taková rodina soustavnou pomoc.

Rodina afunkční – značná míra narušení všech funkcí rodiny zcela ohrožuje její účel. Dítě v takové rodině může být ohroženo i na existenci a nutné jej umístit do náhradní péče.

Jak u nás, tak i ve světě dochází k významným proměnám rodiny. V posledních 40 letech v západoevropských státech klesá sňatečnost a porodnost, snižuje se stabilita rodin, zvyšuje se míra rozvodovosti a také věk, ve kterém partneři vstupují do prvního manželství.¹⁶ Mimo klasický model rodiny tvořené oběma rodiči a jedním či více dětmi se objevují dříve neobvyklé modely rodin.

¹⁴ Klapilová, S. *Kapitoly ze sociální pedagogiky*. Olomouc : UP v Olomouci, 2000, s. 28

¹⁵ Dunovský, J. *Dítě a poruchy rodiny*. Praha : Avicem, 1986, s. 28

¹⁶ viz Matoušek, O., Kroftová, A, s. 39

Stále častěji se můžeme setkat s dítětem vychovávaným pouze jedním rodičem, nejčastěji matkou. Tyto děti mají podle soudobých mezinárodních srovnávacích studií o něco horší školní výsledky, více trpí zdravotními a psychickými problémy a s častěji se dostávají střetu se zákonem. Soudobý výzkum také zřetelně ukazuje přítomnost otce jako faktoru zabraňující delikvenci syna. Chlapci žijící v domácnosti společně s otcem mají znatelně menší sklon k delikventnímu jednání než chlapci žijící v domácnostech bez otce či pouze s otcem nevlastním.¹⁷ I když se osamocenému rodiči může dostávat pomoci od blízkých příbuzných a přátel, stále musí za těchto okolností čelit zvýšeným nárokům na výchovu a potřebě věnovat dítěti zvýšenou pozornost.¹⁸

Dle výsledků studií, které shrnuli Snyder a Patterson v roce 1987, je prostředí rodin delikventů chladné s minimálním zájmem o dítě. Rodiče často nezvládají, či se ani nesnaží vytvořit u svého dítěte zábrany proti antisociálnímu jednání, případně je oslabují nekonzistentním výchovným stylem a trestáním. Příliš tvrdé a drastické tresty se ve výsledku také jeví jako nežádoucí a neefektivní a paradoxně vyvolávají nežádoucí způsoby chování. Dítě se naučí lhát, předstírat a manipulovat, aby uniklo trestu. Pravděpodobnost delikventního chování zvyšují také rodiče, kteří se sami chovají delikventně, nadměrně pijí alkohol, berou drogy či jsou jinak sociálně nepřizpůsobiví.¹⁹

Zvláštním případem jsou děti vychované v kolektivních institučních zařízeních. Dítě vychované v prostředí, kde je o něj zcela postaráno a povinnosti a nároky na něj kladené jsou značně redukovány, má citelně sníženou adaptabilitu pro civilní život mimo takové zařízení.²⁰ Mnohdy nejsou schopni po opuštění ústavu v dospělosti vést samostatný život a posléze mohou opakovaně končit ve vězení, které pro ně je vlastně známým prostředím, kde jsou schopni fungovat.²¹

¹⁷ viz Matoušek, O., Kroftová, A, s. 40

¹⁸ Matějček, Z. Rodiče a děti, 2. vydání. Praha : Avicem, 1989, s. 60

¹⁹ viz Matoušek, O., Kroftová, A, s. 45

²⁰ Matoušek, O. Ústavní péče. Praha: SLON, 1999, s. 118

²¹ viz Matoušek, O., Kroftová, A, s. 43

2.2.2 Školní prostředí

S postupným oslabením socializační funkce rodiny a sílením vlivu médií je vyvíjen stále větší tlak na socializační a výchovnou funkci školy. Společnost stále více vidí školu jako zařízení, které jediné je schopné poskytnout společensky optimální výchovu. Nicméně tato očekávání od školy jsou bohužel nereálná, až na výjimky se učitel nemůže angažovat na žákově osudu více než jeho rodina.²²

Škola je důležitým socializačním činitelem dítěte, které zde tráví značné množství času. Vytváří si zde o sobě určitý obraz, učí se pravidlům chování v neformálních a formálních skupinách vytváří si názory na ostatní lidi a společnost a na jejich základě se od některých rolí distancuje²³. Dítě se po přechodu školy musí přizpůsobit novým podmínkám a ztrátě doposud výsadního postavení v rodině. Je po něm žádáno přizpůsobení a ukázněnosti, aby se chovalo jako ostatní děti. Mladí budoucí pachatelé často přicházejí do školy nepřipraveni. Kvůli mnohdy nevhodnému výchovnému působení rodičů se mohou lišit od ostatních dětí nekázní, nedostatečnými hygienickými návyky či netolerantním přístupem k ostatním dětem. Pokud se učitelé nesnaží o zlepšení vhodným chápavým pedagogickým působením, ale sankciováním a vytlačováním na okraj třídy, může dojít k zakonzervování nebo až k prohloubení asociálních postojů dítěte.²⁴

Již na prvním stupni základní školy si děti vytvářejí vlastní subkulturu. I zde je následné vytváření podskupin ve třídě může v případě neangažovanosti a nezájmu učitele o dění ve třídě vyústit ve vzniku asociálních part.

2.2.3 Vrstevnické party

Člověk je tvor společenský, sdružování se v kolektivech je pro něj přirozeným chováním. Jak už jsem zmínil, první party vznikají už ve škole a s přibývajícím věkem

²² viz Matoušek, O., Kroftová, A, s. 65

²³ viz Klapilová, S, s. 39

²⁴ Novotný O., Zapletal J. a kol. *Kriminologie*. 3. vyd. Praha: ASPI – Wolters Kluwer, 2008. s. 473

jejich význam roste. Členství v těchto partách umožňuje osamostatňování dětí od rodin a jejich další začleňování do širších sociálních struktur.²⁵

Členové party se snaží odlišit od většinové společnosti a demonstrují svou příslušnost ke své skupině či ideologii například úpravou zevnějšku, uctíváním nějakých symbolů, preferovanou hudbou, chováním, k opačnému pohlaví, postojem ke škole či práci, k rodině, k penězům, k sexualitě, ke kouření, k drogám a alkoholu apod.

Podle Matouška a Kroftové rozeznáváme tyto skupiny:²⁶

Stabilní a integrované skupiny - jejich vznik je spjat s prostředím, kde jsou delikventní normy akceptovány i dospělými, kteří jsou v pozici „učitelů“. U nás např. gangy romských kapsářů.

Neintegrované a nestabilní skupiny – vznik v nestabilním prostředí. Členové jsou obvykle agresivní. I spory uvnitř těchto skupin se vyřizují násilně. Veřejností jsou tyto skupiny nejvíce obávány. Někteří autoři o nich mluví jako o skupinách, pro něž je příznačná subkultura násilí. U nás dosud tyto skupiny nejsou příliš časté.

skupiny pokoutní – některými autory označované jako skupiny drogové. Skládají se z mladých lidí, kteří neuspěli ani podle měřítek spořádané většinové společnosti, ani podle měřítek stabilních delikventních skupin. Typické je pro ně holdování alkoholu, drogám a sexuální promiskuitě; prostředky získávají žebráním, půjčkami, drobnými krádežemi, prodejem drog apod.

Pro frustrované děti pocházejících z dysfunkčních rodin může členství v nějaké partě nabýt většího významu než v případě mládeže z rodin normálně fungujících. Potřeba kladného přijetí takových dětí je zpravidla silnější a jsou tak pod větším vlivem vůdce party, který je využívá. Ve výsledku pak pachatel pod tlakem skupinových mechanismů spáchá čin, který by jej o samotě nenapadl.²⁷

²⁵ viz Klapilová, S, s. 32

²⁶ viz Matoušek, O., Kroftová, A, s. 86

²⁷ viz Novotný O., Zapletal J. a kol. s. 477

Členové delikventních part často tráví svůj volný čas v hernách a diskotékách. Tento způsob je poměrně náročný na finanční prostředky, které si posléze zajišťují drobnými krádežemi. Ty časem mohou přerůst v organizovanou trestnou činnost. Tento typ delikventních part je u nás patrně nejčastější. Některé party vede k delikventnímu jednání také nuda vyplývající ze špatně organizovaného volného času.

2.2.4 Vliv médií

Vliv médií na socializaci dnešních dětí je neoddiskutovatelný. Nejvlivnější je dodnes zřejmě televize. Nelze ani opomenout stoupající vliv internetu a počítačových her. Výsledky soudobých výzkumů dokazují velký vliv násilí v počítačových hrách a v televizi, před kterou děti tráví značné množství času.²⁸ Vliv pořadů se zvýšenou četností agresivních projevů můžeme považovat za jednoznačně nepříznivý. V těchto pořadech je často násilí samoučelné a vytržené z kontextu. Stírá se tak rozdíl mezi dobrem a zlem, potlačuje se skutečnost. Nezralí a nevyrovnaní jedinci jakými děti jsou mohou nabýt dojmu, že jde o zcela normální a vhodné chování.²⁹ I starší děti v pozdním školním věku, které již mají schopnost se distancovat od prezentovaného násilí, nicméně tato schopnost kritického uvažování může být oslabena zábavnou formou násilných scén. Násilí v televizi a ve hrách pravděpodobně oslabuje citlivost člověka na násilí, s nímž se setkává v reálném světě. Se ztrátou kontaktu se skutečným světem může slábnout jeho schopnost odlišovat možné a nemožné.

2.2.5 Etnický původ

Etnické minority a imigranty najdete každém státě a nejinak je tomu i v ČR. Vzdělání příslušníků menšin bývá pravidelně nižší, trpí vyšší nezaměstnaností s tím souvisí i nižší příjmy. S nedostatkem financí se pojí horší bydlení, horší výživa a zdravotní stav, vyšší úmrtnost, kratší délka života a v neposlední řadě mají vyšší

²⁸ Mondschein, P. *Závislost na počítačích očima odborníka* [online]. 1.3. 2001]

²⁹ viz Vágnerová, M., s. 776

kriminalitu.³⁰ Jejich postavení nepomáhá ani majoritní společnost svými stereotypizačními sklony ke generalizaci, tzn. sklony hodnotit všechny příslušníky menšiny bez rozdílu.

Romská menšina

Specifickou menšinou jsou u nás Romové. Vnímání této menšiny je u nás vesměs negativní. Přestože mnohé rodiny dosahují stejné úrovně jako majoritní společnost, stále vytváří konflikty skupina nepřizpůsobivých Romů nízké sociální úrovně, žijící v rozporu s normami společnosti. Nedostatek tolerance majoritní společnosti vůči romské minoritě vyplývá z přesvědčení, že Romům chybí snaha přijmout alespoň základní pravidla soužití. Romové navíc nejsou jednotnou etnickou menšinou, ale tvoří ji množství klanových podskupin s často dost odlišným životním stylem. Rivalita mezi jednotlivými klany brání možnosti vniku elity schopné zastupovat zájmy celé romské minority.

V posledních 50 letech prošla romská komunita určitým přizpůsobením vůči majoritní společnosti. Bohužel tato akulturace vedla i k negativním výsledkům. Opouštění tradičních zvykových norem nebylo vždy doprovázeno přijetím pravidel nových. To se u mnohých romských rodin projevilo ztrátou samostatnosti – zjistili, že o děti se jim postará stát a nemusí ani spoléhat na sebe díky sociálním dávkám. Kvůli tomuto systému sociálních podpor došlo u mnohých Romů k zafixování nesamostatnosti a závislosti na státu, která trvá dodnes. Romové nepřikládají velký význam vzdělání, školu chápou jako instituci cizí jejich společnosti a nemají v ní důvěru.³¹ S nízkou úrovní vzdělání se také pojí vysoká nezaměstnanost.

Po roce 1989 navíc probíhala privatizace bytů a jejich noví majitelé se zbavovali romských nájemníků. v ČR privatizace bytů. Romové byli nuceni se stěhovat do holobytů, neprivatizovaných domů a státních obytných prostor, které kvůli jejich přítomnosti nemohou být privatizovány. Toto společně se špatnou ekonomickou situací vedlo ke koncentraci sociálně slabých romských rodin v určitých částech měst a tím

³⁰ viz Matoušek, O., Kroftová, A, s. 135

³¹ viz Vágnerová M., s. 685

došlo ke vzniku ghatt v České republice. U mladistvích a mladých lidí s tím paralelně roste riziko napojení na kriminální činnost.

Kriminalita romské menšiny je zhruba čtyřnásobná, což odpovídá celosvětovému průměru kriminality etnických menšin. Varující je vysoké procentuální zastoupení romské mládeže, protože krádeží se dopouštějí především děti Romů. Mnohdy tak konají z podnětu rodičů, kteří zneužívají faktu, že ještě nejsou trestně odpovědné. Romská mládež páchá především majetkovou kriminalitu, ale častěji než majoritní mládež též kriminalitu mravnostní a násilnou, převážně kuplířství a loupeže.³²

2.2.6 Návykové látky

Již nejstarší historické prameny dokládají lidskou snahu nalézat látky nejen za účelem léčby či zmírnění bolesti, ale i takové látky přinášející pocity štěstí, blaha, pohody, síly, nevšedních zážitků či jen zapomnění. Návyková látka, neboli droga je látka, která je požívána a zneužívána pro změnu nálady, vědomí, povzbuzení či tlumení somatopsychických funkcí.³³

Po událostech listopadu 1989 a následném otevření hranic i u nás zaznamenáváme alarmující tempo růstu nabídky i poptávky po ilegálních drogách. Kriminální činnost s drogami spojená představuje závažné ohrožení lidské společnosti po celém světě.³⁴ V případě mladých lidí je navíc riziko vzniku závislosti na drogách největší. Zneužívání drog způsobuje závažné zdravotní a ekonomické problémy. Finanční náročnost drogové závislosti, rozpad osobnosti (ztráta zábran, neschopnost sebeovládání, bezohlednost a egocentričnost) a hodnotového systému zvyšují pravděpodobnost trestné činnosti drogově závislých lidí. Častou pohnutkou k experimentu s drogou je u mládeže zvědavost či je důsledkem sociálního tlaku vrstevnické skupiny. Je třeba zmínit vliv dysfunkční rodiny, kdy tendence k užívání návykových látek může vzniknout jako nápodoba obdobného rodičovského chování či nadměrného užívání léku či alkoholu.

³² viz Zoubková I., s. 30

³³ Hartl, P., Hartlová, H. *Psychologický slovník*. Praha : Portál 2004, s. 144

³⁴ viz Novotný O., Zapletal J. a kol., s. 427

Drogy můžeme rozdělit do následujících skupin:³⁵

Opiáty – sem řadíme *opium, heroin, morfin, kodein* a jejich syntetické deriváty jako *metadon* a *heroin*. Tyto látky velmi rychle vyvolávají silnou biologickou i psychologickou závislost. Zároveň s jejich užíváním rychle roste tolerance. Vedou k postupné devastaci osobnosti, likvidují schopnost sebekontroly a respekt k běžným sociálním normám.

Sedativa, hypnotika a analgetika – rychlost vytvoření závislosti na lécích je značně individuální, nicméně většinou trvá delší dobu. Jejich nevhodným užíváním dochází k navození útlumu, zpomalení celkové reaktivity, zhoršení koncentrace, paměti a myšlení. Nebezpečné jsou abstinenci příznaky až somatického charakteru, které mohou vést k úmrtí.

Stimulancia – též známé jako stimulanty. Patří sem např. *kokain, crack* či v ČR oblíbený *pervitin* a *extáze*. Dlouhodobé užívání stimulantů výrazně zvyšuje riziko psychických poruch, např. paranoidní psychotické poruchy. Předávkování může způsobit těžké a smrtelné poškození orgánů.

Halucinogeny – nejznámější je *LSD* užívané obvykle ve formě papírových polštářků – *tripů*, a *psilocybin*, obsažený v houbách lysohlávkách. Účinky se liší, může navodit euforii, ale i úzkostné a depresivní stavy. Nevytvářejí biologickou závislost, ale jde zde značné riziko psychické závislosti s potřebou zvyšovat dávky. Dlouhodobé užívání je spojeno se ztrátou kontaktu s realitou a rizikem rozvoje duševních chorob

Kanabioidy – sem řadíme *marihuanu* a *hašiš* získávané z indického konopí. Marihuana je velice populární jak mezi mladistvými, tak i mezi nezletilými. Její nebezpečnost je často silně podceňována. Někdy slouží jako odrazový můstek k tvrdým drogám. Vyvolává změny nálady, kromě tzv. vysmátosti může navodit i úzkostné a

³⁵ viz Vágnerová M., s. 565

paranoidní představy. Vytváří pouze psychickou závislost, nicméně mohou se objevit flashbaky, protože účinná látka THC je rozpustná v tucích a ukládá se v organismu.

Organická rozpouštědla – patří sem např. *toluen*, *trychloretylen* či *benzin*. Pro jejich vysokou toxicitu je jejich užívání velmi nebezpečné. Kvůli nízké ceně je hodně zneužívají děti a dospívající. Vyvolává apatii zhoršení pozornosti, paměti, zpomalení myšlení či poruchy motorické koordinace. Dlouhodobé užívání se projevuje závažnými somatickými i psychickými poruchami způsobenými poškozením mozku. Závislost je pouze psychická.

Alkohol - postupem času se užívání některých návykových látek může stát společensky tolerovanou tradicí. Pití alkoholu jako součásti různých společenských příležitostí a rodinných zvyklostí je podstatně více tolerováno než užívání nealkoholických drog.

Zatímco u dospělých se závislost na alkoholu vytváří zpravidla během několika let, u mladistvých již za několik měsíců. Varující je nárůst konzumace alkoholických nápojů u mládeže způsobeným mimo jiné nedodržením zákazu podávání alkoholických nápojů mládeži, často i ze strany rodičů. Nebezpečí plynoucích z účinků alkoholu je společností podceňováno. Množství trestných činů spáchaných pod vlivem alkoholu je nesrovnatelně větší než množství trestných činů spáchaných pod vlivem nealkoholových drog.³⁶

2.3 Prevence delikventního chování

Prevenci (z lat. *praevenire*, předcházet) chápeme jako opatření vedená za účelem předcházení nežádoucích jevů, v našem případě delikventnímu chování dětí a mládeže. Prevenci rozdělujeme podle aktivit na prevenci *primární*, *sekundární* a *terciární* a podle obsahového zaměření na prevenci *sociální*, *situační* a *viktimologickou*.

³⁶ viz Matoušek, O., Kroftová, A, s. 87

Prevenici primární je zaměřena na celé obyvatelstvo, ať už celého státu, nebo vymezené skupiny, v našem případě dětí a mládeže. Působí na každého bez ohledu na jeho ohrožení či rizikovost delikventního jednání. Více cílená je prevence sekundární. Aktivity sekundární prevence jsou cíleny na potenciální pachatele a oběti. Soustředí se na rizikové skupiny jakými mohou být ohrožené nějakým negativním jevem a snaží se tento jev potlačit. Primární a sekundární prevence je nemyslitelná bez ohledu na hodnotovou orientaci dětí, bez podpory alternativních životních programů, odklánějících rizikové děti od stylu života, který by mohl vést k jejich společenské degradaci.³⁷

Pokud už k jevu vedoucího například trestného činu došlo, přichází na řadu prevence terciární, která má za úkol předcházet recidivě a odstranit následky trestného činu a poskytnutí potřebné pomoci.³⁸

Sociální prevence je zaměřena na překonávání a neutralizaci sociálních kriminogenních faktorů a nežádoucích sociálních jevů, jakými mohou být např. toxikomanie, záškoláctví, působení extrémistických skupin apod.

Opatření situační prevence mají za cíl omezit redukci kriminogenních situací příležitosti k páchání trestné činnosti a zvýšit šance dopadení pachatele. Tato prevence je účinná především u majetkové a tzv. pouliční kriminality. Ač má často bezprostřední a zřetelnější výsledky, mnohdy jsou pouze krátkodobé, nestálé či vedou jen k přesunu kriminality.

Viktimologická prevence je cílena na potenciální a skutečné oběti trestných činů. Věnuje se osvětové a poradenské činnosti a vštěpování zásad ochrany ohrožených osob. Patří sem například kurzy sebeobrany, či terapeutického a rehabilitačního zacházení.

³⁷ viz Matoušek, O., Kroftová, A, s. 267

³⁸ viz Novotný O., Zapletal J. a kol., s. 202

2.3.1 Sociálně-preventivní programy

Preventivní programy nemohou být přínosné bez jasně stanovené cílové skupiny, postupu práce s ní a hodnocení efektivity této práce. Za nejhorší můžeme označit ty programy, které se pokoušejí ovlivňovat pouze ohrožené děti jen pouhým poskytováním informacím. Proto by preventivní programy neměly stavět na didaktice obecných pouček, ale snažit se o posílení sociální kompetence nejen dětí a jejich rodičů, ale i učitelů a vychovatelů a v neposlední řadě i kompetenci vrstevníků. Dále by se efektivní programy měly snažit využívat lokální komunitní zdroje podpory ohrožených dětí a snažit se koordinovat spolupráci všech zainteresovaných institucí, odborníků, případně i dobrovolníků..³⁹

Pro naše potřeby rozdělíme preventivní programy do těchto skupin:

- předškolní programy pro děti
- programy určené rodičům
- programy určené pro školu
- vrstevnické programy
- komunitní programy

Předškolní programy – cílem těchto programů je příprava dětí, které by nemusely zvládnout nároky výuky. Mají motivovat děti ku vzdělávání a pomoci s osvojením strategií vedoucích k úspěchu. Navíc se ukázalo, že udržení dětí a dospívajících v dosahu vzdělávacího systému je jednou z nejúčinnějších forem prevence zločinnosti.

Jedním z nejznámějších předškolních programů je *Perry Preschool Program* organizovaný Nadací High Scope v Ypsilanti ve státě Michigan v USA. Dle statistik se mladí lidé, kteří prošli touto přípravou na školu, dostávají méně často do střetu střetů s jinými mladými lidmi či policií.

³⁹ viz Matoušek, O., Kroftová, A, s. 268

Programy určené rodičům – zaměřují se na poskytování poradenských a terapeutických služeb rodičům rizikových dětí. Přestože nebylo primárním cílem předcházení delikventnímu chování, výsledky některých kontrolovaných studií ukázaly snížení kriminality, např. v rámci komplexního léčebného programu pro hyperaktivní děti a jejich rodiny. Mezi tyto programy patří v západních zemích a už i v ČR zakládaná *Centra pro podporu rodiny*, určená pro problémové rodiny žijící většinou v chudších částech měst. Snahou těchto center je efektivně podpořit rodiny, v nichž vyrůstají malé děti a tím předejít značným ztrátám „sociálního kapitálu“ a velkým nákladům na represivní a sociální služby poskytované lidem žijícím na okraji společnosti.

Programy určené pro školu – jak je řečeno výše, se slábnoucím socializačním vlivem rodiny je vyvíjen stále větší tlak na socializační a výchovnou funkci školy. Aby škola dostála těmto leckdy přehnaným očekáváním, potřebuje především kvalitně vyškolené učitele. Potřebná i fungující komunikace s rodiči. Obecně můžeme říci, že pozitivní vliv školy na chování dítěte je tím větší, čím dříve je mu dítě vystaveno. V rámci preventivních programů zaměřených na minimalizaci delikventního chování se snaží také poučit děti o případných následcích kriminálního chování mimo školu a připravit je na setkání s kriminalitou ostatních lidí a pokoušejí se o správném jednání v takové situaci. Kromě předcházení delikventního jednání si děti mohou ve škole osvojovat sociální dovednosti, například jak slušně o něco zažádat, jak mohou neagresivně čelit agresivní jednání jiné osoby či, jak odmítnout něco, co se dělat nemá atd. Tyto vzdělávací programy nejen prokazatelně zlepšují atmosféru či kooperativitu dětí ve třídě, ale také redukují míru asociálního chování dětí, které tímto výcvikem prošly.

Vrstevnické programy – kromě podobně zaměřených školních programů se v obdobných programech angažují různé spolky dětí a mládeže. Například dlouhodobá účast v americkém programu *Chytré kroky* prokazatelně zvyšuje školní úspěchy dětí a snižuje sklon ke kriminálnímu chování.⁴⁰

⁴⁰ viz Matoušek, O., Kroftová, A, s. 279

Komunitní programy – zahrnují programy organizované lokálně, např. ve školním obvodu či jednom policejním revíru. Tato prevence musí být zaměřena na veškeré hrozící typy sociálního selhání. I zde je velmi důležitá spolupráce se školou.

2.3.2 Sociální intervence

Pod pojmem intervence zahrnujeme opatření reagující na sociální selhání. Stát v případě dětí a mládeže usiluje o zmírnění či odvrácení nepříznivého působení rodičů nebo jiných osob. Snaží se nabídnout podporu rodině, nebo alternativu k rodinné péči, která by ji co v největší míře nahradila.

Kurátor pro mládež – tito kurátoři spadají pod sociální odbory obecních úřadů. Jejich práce spočívá v péči o děti mládež, která se dopustila nějakého provinění nebo činu jinak trestného v případě o děti mladší než patnáct let. Také mají na starost o tu mládež, která má opakované vážné poruchy chování jako jsou útěky z domova, zneužívání návykových látek, závislost na hracích automatech, absence ve škole. Kurátor spolupracuje s orgány činnými v trestním řízení či přestupkovém řízení a také se zúčastňuje soudního projednávání případu. V případě potřeby navrhuje výchovu v náhradní rodině nebo ústavní a ochrannou výchovu.

Ústavní výchova – tato výchova je navrhována dětem, o něž rodiče náležitě nepečují a není možná žádná jiná alternativa výchovy. Dále je navrhován dětem, které rodiče či jiné způsobilé pečovatele postrádají. Systém ústavní výchovy v ČR zahrnuje následující instituce:

- diagnostické ústavy pro děti
- diagnostické ústavy pro mládež
- dětské výchovné ústav
- dětské výchovné ústavy se zvýšenou péčí
- výchovné ústavy pro mládež
- výchovné ústavy pro mládež se zvýšenou výchovnou péčí

Pobyt v diagnostickém ústavu bývá buď častěji nařízený soudem, nebo vzácněji dobrovolný. Na základě posouzení jeho pobytu v zařízení vychovatel vypracovává v závěr o svém svěřenci. Nejčastěji je v tomto závěru navržen dlouhodobý pobyt ve výchovném ústavu.

Ochranná výchova – je jedním z ochranných opatření definovaných trestním zákonem. Mimo prevence je jejím úkolem izolace a resocializace osob páchající společensky nebezpečnou činností. Dětem mladších 15 let je ukládána v občansko-právním řízení, v trestním řízení může být uložena jen mladistvím. Tato opatření jsou vykonávána ve specializovaných zařízeních. Ochranná výchova trvá obvykle nejdéle do 18 let, nicméně pokud je to v zájmu mladistvého, může soud pro mládež ochrannou výchovu prodloužit do věku 19 let.

Probační a mediační služba – tato státní služba provádí úkony probace a mediace. Probací máme na mysli organizaci a výkon dohledu nad obviněným, obžalovaným či odsouzením, sledování chování odsouzeného v podmíněném propuštění z výkonu trestu odnětí svobody, a také pomoc obviněnému se zapojením do řádného života. Mediace je mimosoudní zprostředkování setkání oběti a pachatele trestného činu za účelem řešení sporu mezi obviněným a poškozeným a činnost směřující k urovnání konfliktního stavu, vykonávanou v souvislosti s trestním řízením.⁴¹

Vězení – můžeme definovat jako represivní zařízení relativně uzavřené před vnějšími vlivy. Jelikož uvěznění má větší vliv na mladistvé než na dospělé, může mít pobyt ve vězení drastické dopady na jejich psychiku. Mladiství je ve vězení vystaven vlivům, které mohou deformovat jeho osobnost. Naopak postrádá vlivy, které jsou třeba k jeho správnému dozrávání.

⁴¹ viz Matoušek, O., Kroftová, A, s. 196

3. Právní úprava soudnictví ve věcech mládeže

Od 1. 1. 2004 je v platnosti zákon č. 218/2003 Sb. o odpovědnosti mládeže za protiprávní činy a o soudnictví ve věcech mládeže (dále jen „ZSM“) o změně některých zákonů. V tomto zákonu jsou upraveny podmínky odpovědnosti mládeže za protiprávní činy uvedené v trestním zákoníku č. 40/2009 Sb., jsou zde uvedena opatření ukládaná za takové protiprávní činy, postup, rozhodování a výkon soudnictví ve věcech mládeže.

Za účelem vykonávání soudnictví ve věcech mladistvých a ve věcech posuzování činů jinak trestných spáchaných dětmi mladšími patnácti let byly zřízeny soudy pro mládež..

Aby byla co nejvíce snížena rizika pro její další vývoj musí ukládaní opatření a způsob řízení postupovat s přihlédnutím k věku, zdravotnímu stavu, rozumové a mravní vyspělosti osoby, proti níž se vede. Je nutno podotknout, že soudci, státní zástupci, příslušníci policejních orgánů a úředníci Probační a mediační služby působící v trestních věcech mládeže jsou povinni projít zvláštní průpravu.

Tímto zákonem je § 53 ZSM též zaručena ochrana soukromí mládeže. Pokud není stanoveno jinak, nikdo nesmí žádným způsobem zveřejnit informace, které by umožnily identifikovat dotyčného mladistvého či dítě. Mladistvým a dětem mladším patnácti let se místo trestu ukládá tzv. opatření.

3.1 Trestní odpovědnost dětí

Dle § 89 ZSM nejsou děti mladší patnácti let trestně odpovědné. Pokud se dopustí činu jinak trestného, učiní soud pro mládež opatření potřebná k jeho nápravě. Návrh na uložení těchto opatření může podat státní zastupitelství případně samotný soud pro mládež. Nestanoví-li tento zákon jinak, postupuje dle soud pro mládež v řízení podle předpisů občanského soudního řádu, nikoli řádu trestního. V tomto řízení je dítěti ustanoven opatrovník, kterým bývá advokát..

§ 89 ZSM může soud dítěti uložit tato opatření:

- dohled probačního úředníka
- zařazení do terapeutického, psychologického nebo jiného vhodného výchovného programu ve středisku výchovné péče
- ochrannou výchovu

V případě potřeby může být dítěti může být současně uloženo i více opatření.

Ochrannou výchovu soud pro mládež může uložit pouze dítěti staršímu dvanácti let pokud spáchalo čin, za který trestní zákon ve zvláštní části dovoluje uložení výjimečného trestu.

3.2 Trestní odpovědnost mladistvých

Trestné činy spáchané mladistvými se nazývají provinění. Provinění je považováno za trestný čin pouze pokud je závažnost tohoto provinění větší než malá.

Řízení koná soud pro mládež, v jehož obvodu mladistvý bydlí, případně kde se zdržuje či pracuje. Z důvodu již zmíněné ochrany soukromí se soudní líčení a veřejné zasedání koná neveřejně, nicméně na návrh mladistvého mohou může proběhnout veřejně. Taktéž pravomocně odsuzující rozsudek může být uveřejněn ve veřejných sdělovacích prostředcích pouze bez uvedení jména.

V § 42 ZSM je stanoveno, že mladistvý musí mít obhájce již od okamžiku, kdy jsou proti němu použita opatření podle tohoto zákona nebo provedeny úkony podle trestního řádu.

V případě nutnosti může soud pro mládež uvalit na uvalit vazbu, která nesmí trvat déle než dva měsíce, resp. šest měsíců v případě zvlášť závažného provinění. Pokud je vazbu možno nahradit jiným opatřením, kterým může být záruka, dohled, slib

nebo umístěním mladistvého v péči důvěryhodné osoby. Po propuštění mladistvého z vazby může být mladistvému nařízen dohled probačního úředníka.

Opatření, která může soud pro mládež udělit mladistvému jsou:

Výchovná opatření mají usměrnit život mladistvého, a tak podpořit jeho výchovu.

Dle § 15 ZSM jsou ukládána tato výchovná opatření:

- **dohled probačního úředníka** – probační úředník má za úkol sledovat a kontrolovat chování a zajistit odborné vedení a pomoc s cílem zajistit řádný život. Dohlíží také na dodržování probačního programu.
- **probační program** – především programy rozvíjející sociální dovednosti a osobnost mladistvého. Probíhají s různým režimem omezení běžného způsobu života, který směřuje k tomu, aby se mladistvý vyhnul chování, které by bylo v rozporu se zákonem, a k podpoře jeho vhodného sociálního zázemí a k urovnání vztahů mezi ním a poškozeným.
- **výchovné povinnosti** – uloženou výchovnou povinností může být vykonání společensky prospěšných činností ve volném čase, povinnost bydlet s rodiči, nahrazení způsobené škody či podstoupení léčení závislosti na návykových látkách
- **výchovná omezení** – soud může nařídit zákaz navštěvování určitých akcí, vstupu na určitá místa, stýkání se určitými osobami nebo užívání návykových látek. Tato omezení mohou být uložena jen s ohledem na přípravu mladistvého na budoucí povolání.
- **napomenutí s výstrahou** – mladistvému je v přítomnosti státního zástupce a jeho zákonného zástupce důrazně vytknuta protiprávnost jeho činu. Je dále upozorněn na konkrétní důsledky, které mu hrozí podle tohoto zákona v případě dalšího páchání trestné činnosti v budoucnosti.

Se souhlasem mladistvého lze výchovná opatření uložit již v průběhu řízení před rozhodnutím soudu pro mládež o jeho vině. Tento souhlas může kdykoliv odvolat.

Ochranná opatření jsou ukládána za účelem kladného ovlivnění duševního, mravního a sociálního vývoje mladistvého a zároveň mají chránit společnost před páchaním provinění mladistvými. Jsou to následující opatření vyjmenovaná v § 21 ZSM:

- **ochranné léčení** – soud může uložit např. léčení protialkoholní či protitoxikomanické.
zabezpečovací detence – jedná se o ochranné léčení, které ale je vykonáváno v uzavřeném zařízení ve správě vězeňské služby. Díky tomu je podstatně obtížnější z něj uprchnout.
- **zabrání věci nebo jiné majetkové hodnoty** – týká se těch, které byly buď získány trestným činem, nebo které ohrožují bezpečnost.
- **ochranná výchova** – je uložena v případě, kdy není dostatečně postaráno o výchovu mladistvého, nebo dosavadní výchova je zanedbána mladistvého. Ukládá se také v případě, že prostředí v němž mladistvý žije, neskýtá záruku řádné výchovy. Vykonává se ve zvláštních ústavech pro mladistvé.

Trestní opatření musí vzhledem k okolnostem případu a osobě i poměrům mladistvého napomáhat k vytváření vhodných podmínek pro další vývoj mladistvého. Výkonem trestního opatření nesmí být ponížena lidská důstojnost.

Dle § 24 ZSM může soud pro mládež za spáchané provinění mladistvému uložit pouze tato trestní opatření:

- **obecně prospěšné práce** – s přihlédnutím ke stanovisku a možnostem může soud mladistvému uložit obecně prospěšné práce. Spolu s nimi může též uložit i vhodná výchovná opatření
- **peněžité opatření** – pokud je mladistvý výdělečně činný nebo jeho majetkově poměry umožňují, soud může uložit peněžité opatření ve výměře od 1 000 Kč do 500,000 Kč.

- **peněžité opatření s podmíněným odkladem výkonu** – mladiství musí ve stanovené době žít řádný život. V případě porušení musí zaplatit soudem stanovenou pokutu.
- **propadnutí věci nebo jiné majetkové hodnoty** – soud může uložit pokud se jedná o věc, která byla použita ke spáchání provinění nebo věc získanou proviněním.
- **zákaz činnosti** – nejvýše do pěti let.
- **vyhoštění** – může být uložen v rozmezí jednoho až pěti let. Nelze uložit cizincům, kterým je přiznán status uprchlíka.
- **odnětí svobody podmíněně odložené na zkušební dobu** – v tomto případě soud pro mládež stanoví zkušební dobu na jeden rok až tři léta. Opět může uložit i výchovná opatření.
- **odnětí svobody podmíněně odložené na zkušební dobu s dohledem** – jedná se o přísnější variantu podmíněně odloženého odnětí svobody. Ke zkušební době navíc soud uloží dohled za účelem kontroly pachatele a výchovnému vedení pro řádný život.
- **odnětí svobody nepodmíněné** – ukládá se pouze pokud by ostatní opatření nevedla k dosažení nápravy mladistvého. Trestní sazby se u mladistvých snižují na polovinu, horní hranice trestní sazby nesmí převyšovat pět let a dolní hranice jeden rok. Pouze v případě závažných provinění, za které by dospělému pachateli hrozil výjimečný trest, může být opatření odnětí svobody uloženo mladistvému až na 10 let.

Dle podmínek vymezených v § 11 ZSM může soud upustit od uložení opatření v případě provinění, které představuje menší nebezpečí pro společnost a pro jehož spáchání projevil lítost spolu se snahou o nápravu.

4. Srovnání statistik kriminality mládeže

V praktické části jsem se zaměřil na vývoj kriminality mládeže pomocí analýzy statistických dat nasbíraných z archívů Policie ČR a Českého statistického úřadu.

4.1 Cíl výzkumu

Cílem je zjištění aktuálních trendů vývoje kriminality mládeže a také komparace podílu dětí mladších 15 let v Pardubickém a Středočeském kraji.

4.2 Metodologie výzkumu a stanovení hypotéz

K provedení výzkumného šetření bude použita kvantitativní forma sběru a analýzy statistických dat. Každou stanovenou hypotézu porovnááme s příslušnou alternativní hypotézou.

H1: Počet pachatelů z řad mládeže v posledních letech nevzrůstal.

HA: Počet pachatelů z řad mládeže v posledních letech vzrůstal.

H2: Množství provinění a činů jinak trestných v posledních letech nevzrůstalo.

HA: Množství provinění a činů jinak trestných v posledních letech vzrůstalo.

H3: Podíl dětí mladších 15 let na celkové kriminalitě mládeže není ve sledovaném období v Pardubickém kraji větší než v kraji Středočeském.

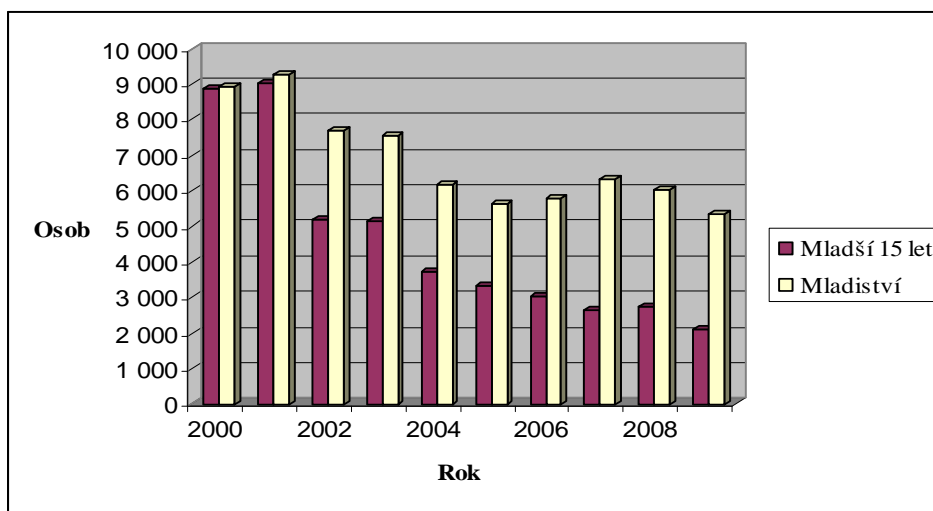
HA: Podíl dětí mladších 15 let na celkové kriminalitě mládeže je ve sledovaném období v Pardubickém kraji větší než v kraji Středočeském.

4.3 Statistické šetření

4.3.1 Vývoj počtu pachatelů z řad mládeže

V první hypotéze se snažíme ověřit, zda počet pachatelů z řad mládeže posledních letech vzrůstal či nikoliv.

Graf č. 1 Vývoj počtu pachatelů z řad mládeže



Jako základ jsou použita data v první tabulce, kde jsou uvedeny počty stíhaných a vyšetřovaných osob za období 2000 – 2009, která zpracujeme pomocí korelační a regresní analýzy.

Tabulka č. 1 Počet stíhaných a vyšetřovaných osob

Rok	2000	2001	2002	2003	2004
Mladší 15 let	8 899	9 032	5 185	5 148	3 734
Mladiství	8 905	9 273	7 698	7 558	6 197
Celkem	17 804	18 305	12 883	12 706	9 931
Rok	2005	2006	2007	2008	2009
Mladší 15 let	3 341	3 027	2 635	2 723	2 094
Mladiství	5 654	5 808	6 322	6 014	5 339
Celkem	8 995	8 835	8 957	8 737	7 433

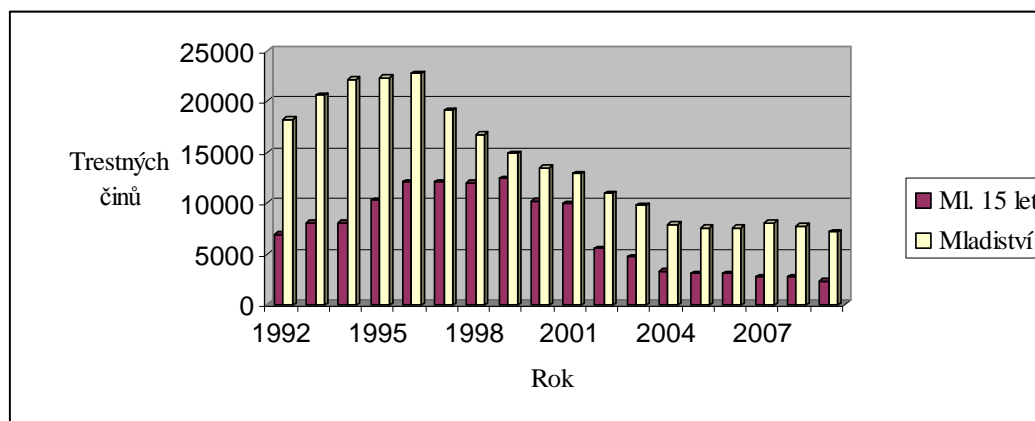
$$T = -1167 \cdot \sqrt{385 - \frac{1}{10} \cdot 55^2} \cdot \sqrt{\frac{8}{1448874084 - \frac{1}{10} \cdot 114586^2}} = -2,571$$

H1 zamítáme, pokud je T z tohoto kritického oboru $T \geq t_{0,95;8} = 2,31$

Protože platí $-2,571 < 2,31$, hypotézu H1 nezamítáme a na hladině významnosti $\alpha = 0,05$ potvrzujeme, že počet pachatelů z řad mládeže v letech 2000 - 2009 nevzrůstal.

4.3.2 Vývoj počtu trestných činů mládeže

Graf č. 2 Vývoj provinění a činů jinak trestných činů



Způsobem podobným jako v první hypotéze budeme nyní ověřovat, zda počet trestných činů a činů jinak trestných v posledních letech vzrůstal či nikoliv. Pro výpočet jsou data v druhé tabulce, kde jsou uvedeny počty provinění a činů jinak trestných za období 1992 - 2009.

Tabulka č. 2 Vývoj provinění a činů jinak trestných

Rok	1992	1993	1994	1995	1996	1997	1998	1999	2000
Ml. 15 let	6911	8074	8053	10332	12059	12086	11999	12464	10216
Mladiství	18258	20580	22160	22310	22719	19139	16730	14920	13507

Rok	2001	2002	2003	2004	2005	2006	2007	2008	2009
Ml. 15 let	9926	5541	4692	3319	3086	3090	2710	2783	2333
Mladiství	12913	10901	9779	7886	7614	7605	8079	7728	7123

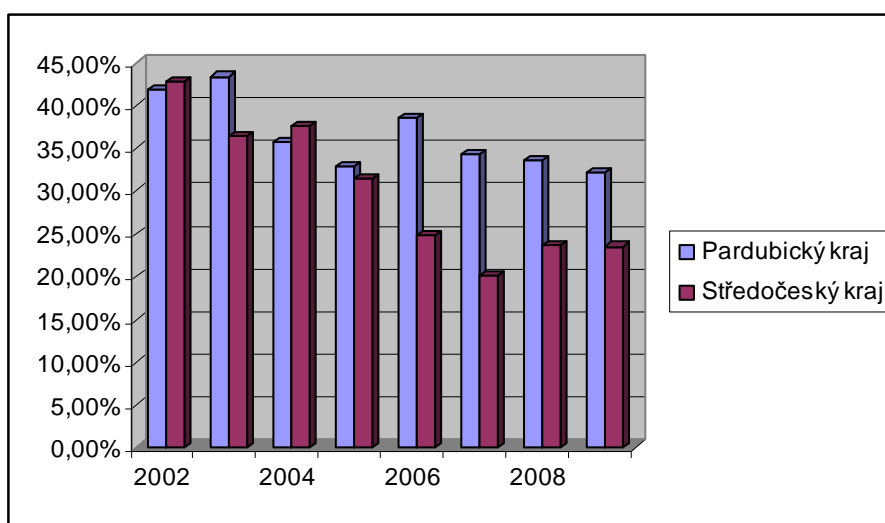
I v tomto případě použijeme k řešení korelační a regresní analýzu. H_2 zamítneme, pokud je T z tohoto kritického oboru: $T \geq t_{0,95;16} = 1,746$

$$T = -1542 \cdot \sqrt{2109 - \frac{1}{18} \cdot 171^2} \cdot \sqrt{\frac{16}{9427479099 \cdot \frac{1}{18} \cdot 379625^2}} = -3,6$$

Protože platí $-3,6 < 1,746$, ani H_2 nezamítneme a na hladině významnosti 0,05 tak potvrzujeme, že počet trestných činů a činů jinak trestných letech 1992 – 2009 nevzrůstal.

4.3.3 Porovnání kriminality dětí mladších 15 let v Pardubickém a Středočeském kraji

Graf č. 3 Podíl dětí ml. 15 let na kriminalitě mládeže



V rámci řešení třetí hypotézy se hodlám zaměřit na statistické údaje z Pardubického a Středočeského kraje a porovnat zde podíl dětí mladších 15 let na celkové kriminalitě mládeže v těchto krajích. Pro výpočet použiji data z třetí tabulky, kde jsou uvedeny počty provinění a činů jinak trestných za období 1992 - 2009.

Tabulka č. 3 Kriminalita mládeže v Pardubickém a Středočeském kraji

Pardubický kraj								
Rok	2002	2003	2004	2005	2006	2007	2008	2009
Mladší 15 let	200	158	135	108	120	125	130	113
Mladiství	277	206	243	221	191	239	257	239
Celkem	477	364	378	329	311	364	387	352
Podíl ml. 15. let	41,93%	43,41%	35,71%	32,83%	38,59%	34,34%	33,59%	32,10%
Středočeský kraj								
Rok	2002	2003	2004	2005	2006	2007	2008	2009
Mladší 15 let	456	320	242	195	157	148	171	153
Mladiství	611	559	400	425	474	584	552	497
Celkem	1 067	879	642	620	631	732	723	650
Podíl ml. 15. let	42,74%	36,41%	37,69%	31,45%	24,88%	20,22%	23,65%	23,54%

Nyní přejdeme k použití dvou-výběrového t-testu

$$T = \frac{36,56 - 30,07}{\sqrt{7 \cdot 18,30 + 7 \cdot 66,93}} \cdot \sqrt{\frac{64 \cdot 14}{16}} = 1,99$$

Kritický obor pro zamítnutí H_3 je $T > t_{0,95;14} = 1,761$. Protože $1,99 > 1,761$, na hladině významnosti 0,05 zamítneme H_3 a přijmeme hypotézu alternativní, tedy podíl dětí mladších 15 let na kriminalitě mládeže je v Pardubickém kraji větší než ve Středočeském.

4.4 Vyhodnocení

V praktické části jsem se pokoušel zjistit trendy vývoje kriminality mládeže. Úkolem první a druhé části šetření bylo zjištění trendu vývoje kriminality mládeže. V rámci hypotézy H1 jsem zjišťoval, zda počet pachatelů z řad mládeže v posledních letech vykazoval vzestupný trend, či nikoliv. Zpracováním dat z tabulky č.1 pomocí korelační a regresní analýzy jsem dospěl k potvrzení hypotézy H1, tudíž počet pachatelů z řad mládeže v posledních letech nevzrůstal.

V druhé části šetření jsem se snažil zjistit trend vývoje páčání trestných činů mládeže a ověřit tvrzení hypotézy H2. Zde jsem postupoval taktéž za použití metody regresní a korelační analýzy. Po jejím zpracování došlo k potvrzení hypotézy H2 a proto můžeme tvrdit, počet trestných činů a činů jinak trestných činů v daném období nevzrůstal.

Z výsledků obou šetření vyplývá, že v posledních letech dochází k poklesu kriminality dětí a mladistvých. Pro dokreslení současného stavu jsem též zpracoval statistické údaje z Pardubického a Středočeského kraje a porovnal zde podíl dětí mladších 15 let na celkové kriminalitě mládeže. Z výpočtu i z grafu je viditelně vyšší podíl v kraji Pardubickém, který nicméně posledních letech již neroste a spíše stagnuje.

Závěr

Tuto práci jsem vypracoval s cílem popsat jednotlivé příčiny delikventního chování dětí a mladistvých a přiblížit je tak čtenáři.

V první kapitole teoretické části jsem pro lepší pochopení zařadil vysvětlení některých pojmů souvisejících s touto problematikou.

Nejdůležitější část jsem věnoval charakteristikám vybraných příčin delikventního jednání. Přestože jednotlivé faktory, jako jsou vliv dědičnosti, osobnostních dispozic, vrstevnických skupin či etnického původu jsou důležité a vzájemně se ovlivňují, nejpodstatnějším je stále vliv rodinného prostředí, který se v případě dysfunkce může stát závažným faktorem vzniku delikventního jednání. Vzhledem k současnému vývoji moderní rodiny do budoucna považuji za důležité zaměřit značnou pozornost na tento rizikový faktor. V této části jsem taktéž věnoval pozornost možnostem prevence a intervence, jejichž rostoucí význam nelze podceňovat. Přestože z analýzy statistiky vyplynul klesající trend počtu pachatelů i jimi páchaných trestných činů. Poslední teoretickou kapitolou je část věnovaná právní úpravě soudnictví mládeže a sankcím uplatnitelným vůči delikventní mládeži.

V poslední části jsem se analýzou sesbíraných statistik snažil zjistit aktuální trendy vývoje kriminality mládeže. Přestože vymícení kriminality mládeže je nekonečným bojem, klesající trend kriminality mládeže vyplývající z výsledků statistického šetření je potěšující a je pro jeho zachování třeba věnovat další úsilí preventivním snahám.

Seznam použité literatury:

1. Dunovský, J. Dítě a poruchy rodiny. 1. vyd. Praha: Avicenum, 1986. ISBN: 08-040-86
2. Hartl, P., Hartlová, H. Psychologický slovník. Praha : Portál 2004. ISBN : 80-7178-303-X
3. Jandourek, J. Sociologický slovník. Praha : Portál, 2001. ISBN: 80-7178-535-0
4. Klapilová, S. Kapitoly ze sociální pedagogiky. Olomouc : UP v Olomouci, 2000. ISBN 80-7067-669-8
5. Koudelková, A. Psychologické otázky delikvence. Praha : Victoria Publishing, 1995. ISBN: 80-7187-022-6
6. Matějček, Z. Rodiče a děti, 2. vydání. Praha : Avicenum, 1989
7. Matoušek, O., Kroftová, A. Mládež a delikvence. Praha : Portál, 2003. ISBN: 80-7178-226- 1995. ISBN : 80-7187-022-6.
8. Matoušek, O. Ústavní péče. Praha: SLON, 1999. ISBN 80-85850-76-1.
9. Novotný O., Zapletal J. a kol. Kriminologie. 3. vyd. Praha : ASPI – Wolters Kluwer, 2008. ISBN : 978-80-7357-377-5
10. Vaníčková, E a kol. Násilí v rodině – Syndrom zneužívaného a týraného dítěte. Praha : Karolinum, 1995. ISB : ISBN 80-7184-008-4.
11. Vágnerová, M. Psychopatologie pro pomáhající profese. Praha : Portál, 2004. ISBN: 978-80-7367-414-4
12. Zoubková I. Kontrola kriminality mládeže. Dobrá Voda : Aleš Čeněk, 2002. ISBN: 80-86473-08

Legislativa

13. Zákon č. 40/2009 Sb., trestní zákoník
14. Zákon č. 218/2003 Sb., o soudnictví ve věcech mládeže

Internetové zdroje

15. Mondschein, P. Závislost na počítačích očima odborníka. Idnes.cz, 1.3. 2001.
Dostupné z WWW: <<http://www.aktip.cz/cs/publikace/z-tisku/zavislost-na-pocitacich-ocima-odbornika.html>>
16. Policejní prezidium ČR. Statistické přehledy kriminality. Dostupné z WWW:<http://aplikace.mvcr.cz/archiv2008/statistiky/krim_stat/2008/index.html>
17. Zpráva o bezpečnostní situaci na území České republiky 2008 a 2009. Dostupné z WWW:<<http://www.mvcr.cz/clanek/statistiky-kriminality-dokumenty.aspx>>
18. Statistické ročenky ČR. Český statistický úřad. Dostupné online z WWW:<http://www.czso.cz/csu/redakce.nsf/i/statisticke_rocenky_ceske_republiky>