

UNIVERZITA PARDUBICE

Fakulta ekonomicko-správní

**HODNOCENÍ VÝJEZDOVÉ ČINNOSTI
HASIČSKÉHO ZÁCHRANNÉHO SBORU
V MLADÉ BOLESLAVI**

Stanislava Šimáková

BAKALÁŘSKÁ PRÁCE

Pardubice 2011

ZADÁNÍ BAKALÁŘSKÉ PRÁCE

(PROJEKTU, UMĚLECKÉHO DÍLA, UMĚLECKÉHO VÝKONU)

Jméno a příjmení: **Stanislava ŠIMÁKOVÁ**
Osobní číslo: **E08586**
Studijní program: **B6208 Ekonomika a management**
Studijní obor: **Management ochrany podniku a společnosti**
Název tématu: **Hodnocení výjezdové činnosti HZS v Mladé Boleslavi**
Zadávající katedra: **Ústav ekonomiky a managementu**

Z á s a d y p r o v y p r a c o v á n í :

Stanovení cílů práce

1. Činnost HZS jako nejdůležitější součástí IZS v Mladé Boleslavi
2. Kvantifikace výjezdu HZS v regionu a její srovnání s ostatními složkami IZS
3. Analýza plánovacích činností metodou řízeného rozhovoru
4. Zhodnocení činnosti HZS v Mladé Boleslavi, doporučení pro její zkvalitnění
5. Formulace závěrů


Rozsah grafických prací: -
Rozsah pracovní zprávy: cca 30 stran
Forma zpracování bakalářské práce: tištěná/elektronická

Seznam odborné literatury:

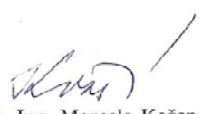
1. Homepage der Freiwilligen Feuerwehr Neuruppin [online]. 2006, 30.6.2010 [cit. 2010-11-08]. Technik. Dostupné z WWW: <http://www.feuerwehr-neuruppin.de/frame_technik.htm>.
2. Kroupa, M., Říha, M. Integrovaný záchranný systém. Praha: Armex Publishing s.r.o., 2005. ISBN: 80-86795-14-4.
3. Linhart, P., Šilháněk, B. Ochrana obyvatelstva ve vybraných evropských zemích. Praha: MV - generální ředitelství Hasičského záchranného sboru ČR, 2009. ISBN: 978-80-86640-63-1
4. Šenovský, M., Adamec, V., Hanuška, Z. Integrovaný záchranný systém. Ostrava: Sdružení požárního a bezpečnostního inženýrství v Ostravě, 2005. ISBN: 80-86634-65-5.
5. Zákon č. 238/2000 Sb., o Hasičském záchranném sboru ČR
6. Zákon č. 239/2000 Sb., o Integrovaném záchranném systému

Vedoucí bakalářské práce: **Ing. Aleš Horčíčka**
Ústav ekonomiky a managementu

Datum zadání bakalářské práce: **10. listopadu 2010**
Termín odevzdání bakalářské práce: **30. dubna 2011**


doc. Ing. Renáta Mýšková, Ph.D.
děkanka

L.S.


doc. Ing. Marcela Kožená, Ph.D.
vedoucí ústavu

V Pardubicích dne 10. listopadu 2010

Prohlášení:

Tuto práci jsem vypracovala samostatně. Veškeré literární prameny a informace, které jsem v práci využila, jsou uvedeny v seznamu použité literatury.

Byla jsem seznámena s tím, že se na moji práci vztahují práva a povinnosti vyplývající ze zákona č. 121/2000 Sb., autorský zákon, zejména se skutečností, že Univerzita Pardubice má právo na uzavření licenční smlouvy o užití této práce jako školního díla podle § 60 odst. 1 autorského zákona, a s tím, že pokud dojde k užití této práce mnou nebo bude poskytnuta licence o užití jinému subjektu, je Univerzita Pardubice oprávněna ode mne požadovat přiměřený příspěvek na úhradu nákladů, které na vytvoření díla vynaložila, a to podle okolností až do jejich skutečné výše.

Souhlasím s prezenčním zpřístupněním své práce v Univerzitní knihovně.

V Pardubicích dne 28. 4. 2011

Šimáková Stanislava

Poděkování

Ráda bych touto cestou poděkovala vedoucímu mé bakalářské práce panu Ing. Aleši Horčíčkovi za odbornou pomoc a cenné rady, které mi byly poskytnuty.

Dále bych chtěla poděkovat Hasičskému záchrannému sboru v Mladé Boleslavi za spolupráci a především mému bratru Pavlu Šimákovi, DiS., který zastává funkci hasič – strojník na stanici Mladá Boleslav, za cenné rady a čas, který mi při zpracování práce poskytl.

Anotace

Cílem bakalářské práce „Hodnocení výjezdové činnosti Hasičského záchranného sboru v Mladé Boleslavi“ je zhodnotit práci a činnost sboru v Mladé Boleslavi. První část práce se věnuje činnosti Hasičského záchranného sboru České republiky jako nejdůležitější složka Integrovaného záchranného systému. Dále se zaměřuje na komparaci činnosti Hasičského záchranného sboru s ostatními složkami Integrovaného záchranného systému ve Středočeském kraji se zaměřením na region Mladá Boleslav. Následuje druhá část bakalářské práce – analýza plánovacích činností. Tato část probíhá metodou dotazníku doplněným o krátké interview s příslušníky Hasičského záchranného sboru v Mladé Boleslavi a obsahuje podrobný plán výjezdové činnosti. Dále hodnotí zjištěné poznatky a také obsahuje jistá doporučení.

Klíčová slova

Hasičský záchranný sbor, integrovaný záchranný systém, výjezdová činnost

TITLE

Evaluation of Exit Activities of the Fire Rescue System in Mladá Boleslav

Annotation

The aim of the bachelor thesis: “Evaluation of Exit Activities of the Fire Rescue System in Mladá Boleslav” is to assess work and activity of the Fire rescue in Mladá Boleslav. The first part is devoted to the activities of Fire rescue system of Czech Republic as the most important component of integrated rescue system. Then it focuses on comparison of activity between the Fire rescue System and the other parts of the integrated rescue system in the Central Bohemia Region with focusing on the Mladá Boleslav Region. The next part – analyses planning activities. This part is conducted by method of questionnaire, which is accompanied by interviews with members of the Fire rescue system in Mladá Boleslav and it includes detailed plan of exit activities. Then it rates founded evidences and it contains some recommendations.

Keywords

Fire rescue system, integrated rescue system, exit activity

OBSAH

Úvod.....	8
1. Činnost Hasičského záchranného sboru jako nejvýznamnější součást Integrovaného záchranného systému	10
1.1 Integrovaný záchranný systém	11
1.1.1. Hasičský záchranný sbor České republiky.....	14
1.1.2. Jednotky požární ochrany zařazené do plošného pokrytí kraje jednotkami požární ochrany.....	14
1.1.3. Zdravotnická záchranná služba	14
1.1.4. Policie České republiky.....	15
1.1.5. Ostatní složky IZS.....	15
1.2 Hasičský záchranný sbor České republiky.....	16
1.2.1. Hasičský záchranný sbor Středočeského kraje	17
1.2.2. Územní odbor Mladá Boleslav	19
2. Kvantifikace výjezdu Hasičského záchranného sboru v regionu a její srovnání s ostatními složkami Integrovaného záchranného systému.....	24
2.1. Výjezdová činnost Hasičského záchranného sboru Mladá Boleslav	24
2.2. Výjezdová činnost Policie České republiky ve Středočeském kraji se zaměřením na region Mladá Boleslav	27
2.3. Výjezdová činnost Zdravotní záchranné služby Středočeského kraje v okrese Mladá Boleslav	30
3. Analýza plánovacích činností	33
3.1. Sběr dat a metoda analýzy.....	33
3.2. Výsledky a jejich interpretace	33

3.2.1. Skladba respondentů	33
3.2.2. Výjezdová činnost	34
3.2.3. Komunikace během zásahu	37
4. Zhodnocení činnosti HZS v Mladé Boleslavi a doporučení pro její zkvalitnění	39
Závěr	43
Seznam literatury a dalších zdrojů	45
Seznam obrázků a tabulek	47
Seznam zkratek	49
Seznam příloh.....	50

Úvod

Hasičský záchranný sbor, Policie a Zdravotní záchranná služba jsou v dnešní době součástí každodenního života. Denně se v médiích objevují témata, jako jsou dopravní nehody, požáry, úmrtí, zranění, kriminalita a mnoho dalších událostí, které jsou řešeny právě těmito složkami. Mají lidé vůbec tušení, co vše je náplní práce těchto složek záchranného systému v České republice? Jak fungují záchranné práce? Jak probíhá komunikace a koordinace složek integrovaného záchranného systému? Musí se příslušníci složek nějak připravovat, nebo jen přijdou s čistou hlavou do zaměstnání, „oddělají“ si svou práci a jdou opět s čistou hlavou domů?

Hasičský záchranný sbor je tzv. páteří integrovaného záchranného systému. To znamená, že do činností tohoto sboru nepatří jen hašení požárů. Je důležité, aby každý občan věděl, co je podstatou práce příslušníka jakéhokoliv záchranného sboru a podle toho si jich vážil a snažil se jim být v každé situaci nápomocný.

Předmětem bakalářské práce Hodnocení výjezdové činnosti Hasičského záchranného sboru v Mladé Boleslavi je kvantifikovat činnost nejen hasičského sboru, ale i ostatních základních složek integrovaného záchranného systému a také zanalyzovat plánovací činnosti Hasičského záchranného sboru. Celá práce se soustředí na oblast Středočeského kraje a podrobněji se zaměřuje na Mladou Boleslav.

Tato práce je rozdělena do dvou částí, kdy první část je teoretická a vychází z dostupné literatury a zkoumaných pramenů. Pro druhou, empirickou, část je výchozím bodem polostrukturované interview na základě připravených otázek, které byly předloženy příslušníkům Hasičského záchranného sboru v Mladé Boleslavi.

Cílem bakalářské práce je:

- komparovat činnost Hasičského záchranného sboru v Mladé Boleslavi s ostatními jednotkami požární ochrany ve Středočeském kraji,

- porovnat výjezdové činnosti Hasičského záchranného sboru s ostatními základními složkami Integrovaného záchranného systému, kterými jsou Policie a Zdravotnická záchranná služba,
- analyzovat výjezdovou činnost Hasičského záchranného sboru v Mladé Boleslavi, kde jsou zodpovězeny otázky ohledně přípravy hasičů a také komunikace nejen mezi hasiči, ale i mezi složkami Integrovaného záchranného systému, která je zásadním prvkem pro plánování, průběh a vhodné řešení výjezdových činností.

Tato bakalářská práce vymezuje oblasti působnosti a přináší aktuální pohled na činnost základních složek integrovaného záchranného systému včetně návrhů na zlepšení výjezdové činnosti Hasičského záchranného sboru nejen v Mladé Boleslavi. Přibližuje skutečné dění a přináší informace o činnosti mladoboleslavského sboru nejen při zásahu, ale i mimo něj.

K vypracování bakalářské práce je využíváno rešerší odborné literatury. Velký podíl informací je získán z elektronických zdrojů z důvodu využití aktuálních informací. Další významnou součástí zjišťování informací jsou konzultace s příslušníky Hasičského záchranného sboru v Mladé Boleslavi a podstatnou část tvoří interview a dotazník, který je využit v druhé části bakalářské práce.

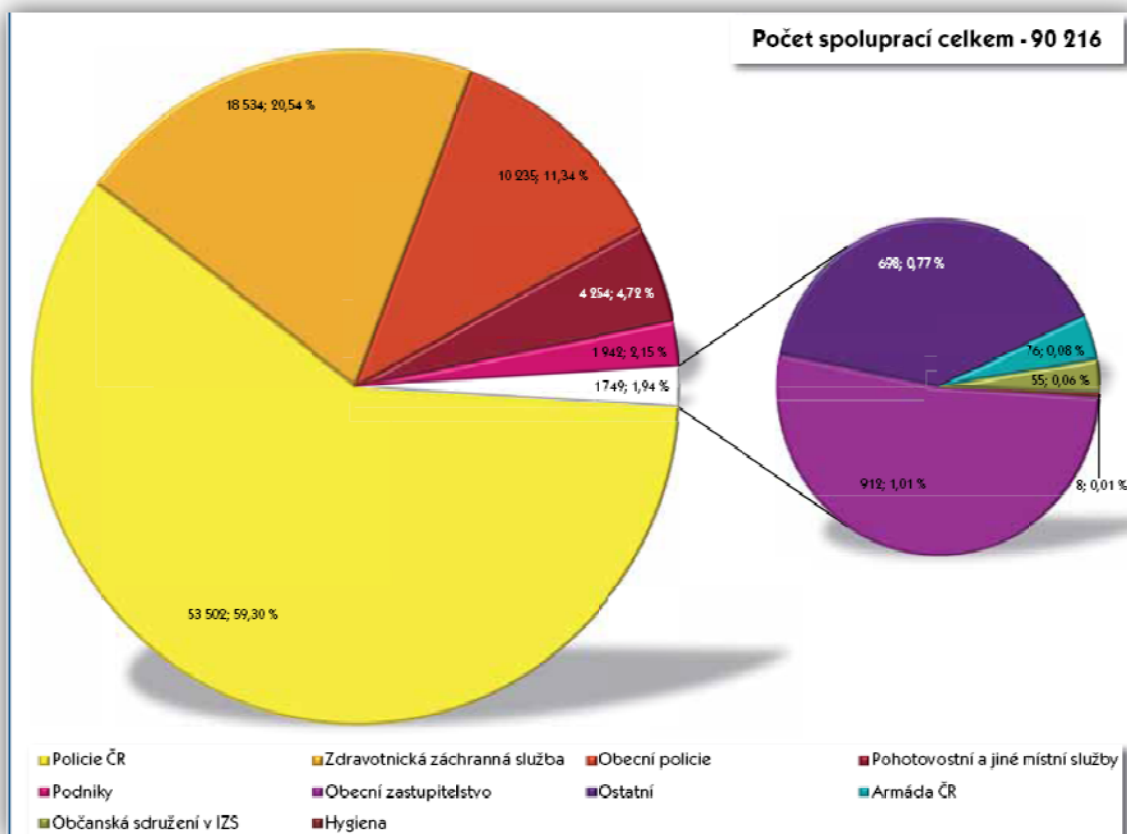
1. Činnost Hasičského záchranného sboru jako nejvýznamnější součást Integrovaného záchranného systému

Hasičský záchranný sbor ČR je základní složkou integrovaného záchranného systému (IZS), který koordinuje spolupráci jednotlivých složek při přípravě na mimořádné události a při provádění záchranných a likvidačních prací. Hasičský záchranný sbor ČR spolupracuje nejen s ostatními složkami IZS, ale i se správními úřady a jinými státními orgány, orgány samosprávy, právníckými a fyzickými osobami, neziskovými organizacemi a sdruženími občanů. Hasičský záchranný sbor ČR je nejdůležitější složkou v přípravách státu na mimořádné události. Od roku 2001, kdy došlo ke sloučení Hasičského záchranného sboru ČR s Hlavním úřadem civilní ochrany, je, tak jako v některých dalších evropských státech, ochrana obyvatelstva v působnosti Hasičského záchranného sboru ČR.

Působnost Hasičského záchranného sboru ČR, jeho úkoly i kompetence v oblasti požární ochrany, krizového řízení, civilního nouzového plánování, ochrany obyvatelstva a integrovaného záchranného systému upravují tyto zákony:

- zákon č. 238/ 2000 Sb., o Hasičském záchranném sboru ČR, ve znění pozdějších předpisů,
- zákon č. 239/2000 Sb., o integrovaném záchranném systému, ve znění pozdějších předpisů,
- zákon č. 240/2000 Sb., o krizovém řízení, ve znění pozdějších předpisů,
- zákon č. 133/1985 Sb., o požární ochraně, ve znění pozdějších předpisů.

Hasičský záchranný sbor České republiky (HZS ČR) je hlavním koordinátorem a základním kamenem integrovaného záchranného systému. Pokud zasahuje více složek IZS, na místě většinou velí příslušník Hasičského záchranného sboru ČR, který řídí součinnost složek a koordinuje záchranné a likvidační práce. Z obrázku 1 je vidět rozložení spolupráce jednotlivých složek IZS s jednotkami požární ochrany.



Obrázek 1: Spolupráce jednotek požární ochrany se složkami integrovaného záchranného systému za rok 2010

Zdroj: [5]

Operační a informační středisko IZS (je jím operační a informační středisko Hasičského záchranného sboru ČR) povolává a nasazuje potřebné síly a prostředky jednotlivých složek IZS v konkrétních lokalitách. Na strategické úrovni je pak integrovaný záchranný systém koordinován krizovými orgány krajů a Ministerstvem vnitra.

1.1 Integrovaný záchranný systém

„Integrovaný záchranný systém (IZS) je efektivní systém vazeb, pravidel spolupráce a koordinace záchranných a bezpečnostních složek, orgánů státní správy a samosprávy, fyzických a právnických osob při společném provádění záchranných a likvidačních prací a přípravě na mimořádné události. Tak aby stručně řečeno „nikdo nebyl opomenut, kdo pomoci může a vzájemně si nikdo z nich nepřekážel.“[11] Začlenění ostatních složek do IZS podmiňuje uzavření dohody o plánované pomoci na vyžádání, což znamená předem písemně

dohodnutý způsob poskytnutí pomoci. Spolupráce s ostatními složkami je nezbytnou součástí fungování IZS v kraji, neboť není možno a není ani cílem HZS bezezbytku obsáhnout veškeré činnosti spojené s řešením mimořádných událostí. Finanční prostředky uplatňuje ve svém rozpočtu jednak Ministerstvo vnitra ČR a jednak krajský úřad.

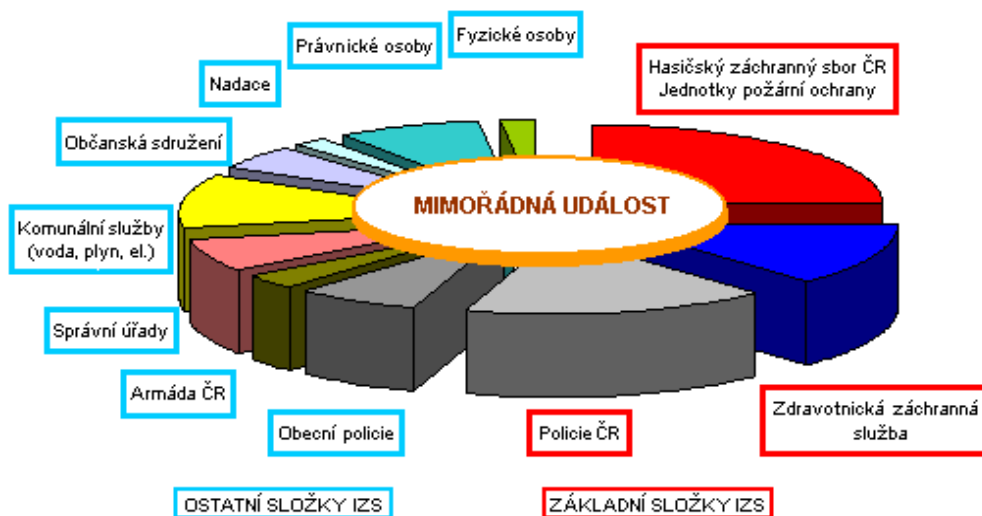
Integrovaný záchranný systém vymezuje zákon č. 239/2000 Sb., o integrovaném záchranném systému, který říká, že „integrováný záchranný systém se použije v přípravě na vznik mimořádné události a při potřebě provádět současně záchranné a likvidační práce dvěma anebo více složkami integrovaného záchranného systému.“[17] Podle tohoto zákona jsou stálými orgány pro koordinaci složek integrovaného záchranného systému operační a informační střediska integrovaného záchranného systému, což znamená operační střediska Hasičského záchranného sboru kraje a operační a informační středisko generálního ředitelství Hasičského záchranného sboru. Operační a informační střediska přijímají a vyhodnocují informace o mimořádných událostech, zprostředkovávají organizaci plnění úkolů ukládaných velitelem zásahu, plnit úkoly uložené orgány oprávněnými koordinovat záchranné a likvidační práce. Dále zabezpečují v případě potřeby vyrozumění základních i ostatních složek integrovaného záchranného systému a vyrozumění státních orgánů a orgánů územních samosprávných celků podle dokumentace integrovaného záchranného systému. Operační a informační střediska zajišťují obsluhu linek tísňového volání (150,155,158) a jsou pro každého občana místem, kde může přivolat pomoc v nouzi. Krajské operační a informační středisko má mezi středisky koordinační roli, může požadovat uveřejnění informací ve sdělovacích prostředcích, ovládá systémy varování a vyrozumění pro obyvatelstvo. Sem je také svedena tísňová linka 112 určená pro ohlášení jakékoliv tísně pro občany. Operační a informační středisko IZS povolává na žádost velitelů zásahu k zásahu ostatní složky IZS podle poplachového plánu IZS.

I když integrováný záchranný systém vymezuje zákon až z roku 2000, jeho základy byly položeny už v roce 1993. Integrovaný záchranný systém vznikl jako potřeba každodenní spolupráce hasičů, zdravotníků, policie a dalších složek při řešení mimořádných událostí. Mimořádnou událostí je podle zákona

239/2000 Sb., o integrovaném záchranném systému, „škodlivé působení sil a jevů vyvolaných činnostmi člověka, přírodními vlivy, a také havárie, které ohrožují život, zdraví, majetek nebo životní prostředí a vyžadují provedení záchranných a likvidačních prací.“[17]

Integrovaný záchranný systém se skládá z:

- základní složky
 - o Hasičský záchranný sbor České republiky
 - o Jednotky požární ochrany zařazené do plošného pokrytí kraje jednotkami požární ochrany
 - o Zdravotnická záchranná služba
 - o Policie České republiky
- ostatní složky
 - o Vyčleněné síly a prostředky ozbrojených sil
 - o Ostatní ozbrojené bezpečnostní sbory
 - o Ostatní záchranné sbory
 - o Orgány ochrany veřejného zdraví
 - o Havarijní, pohotovostní, odborné a jiné služby
 - o Zařízení civilní ochrany
 - o Neziskové organizace a sdružení občanů využívané také k záchranným a likvidačním pracím
 - o Odborná zdravotnická zařízení na úrovni fakultních nemocnic



Obrázek 2: Složky integrovaného záchranného systému

Zdroj: [7]

1.1.1. Hasičský záchranný sbor České republiky

Hasičský záchranný sbor České republiky chrání životy, zdraví obyvatel a majetek před požáry. Poskytuje také účinnou pomoc při mimořádných událostech, jako jsou živelné pohromy, průmyslové havárie dopravní nehody či teroristické útoky. Hlavní činností Hasičského záchranného sboru je zpracovávat koncepci ochrany, koordinovat zabezpečení požární ochrany, odpovídat za připravenost a akceschopnost jednotek Hasičského záchranného sboru. Dále řídí výkon služby v jednotkách požární ochrany, vykonává státní požární dozor a je orgánem státní správy na úseku požární ochrany. Ve stanoveném rozsahu řídí a organizuje odbornou přípravu příslušníků, velitelů jednotek Hasičského záchranného sboru podniků, velitelů a strojníků jednotek sborů dobrovolných hasičů obcí a podniků. Zabezpečuje preventivně-výchovnou, propagační a ediční činnost na úseku požární ochrany.

1.1.2. Jednotky požární ochrany zařazené do plošného pokrytí kraje jednotkami požární ochrany

Mezi tyto jednotky patří jednotky hasičského záchranného sboru kraje, jednotky hasičského záchranného sboru podniku, jednotky sboru dobrovolných hasičů obce a jednotky sboru dobrovolných hasičů podniku.

1.1.3. Zdravotnická záchranná služba

Zdravotnická záchranná služba je zřizována krajem. Zákon č. 290/2002 Sb., ve znění pozdějších předpisů upravuje přechod práv a závazků z majetku ČR do majetku krajů. Dále je vymezena zákonem č. 239/2000 Sb., o IZS a vyhláškou č. 434/1992 Sb. o zdravotnické záchranné službě.

Zajišťuje přednemocniční neodkladnou péči a poskytuje ji při stavech, které bezprostředně ohrožují život postiženého, mohou vést prohlubováním chorobných změn k náhlé smrti, způsobí bez rychlého poskytnutí odborné přednemocniční péče trvalé chorobné změny, působí náhlé utrpení a náhlou bolest, působí změny chování a jednání postiženého ohrožující jeho samotného nebo jeho okolí.

1.1.4. Policie České republiky

Policie ČR byla jako ozbrojený bezpečnostní sbor České republiky zřízena zákonem č. 283/1991 Sb., o Policii České republiky, ve znění pozdějších předpisů. Její postavení v současné době upravuje zákon č. 273/2008 Sb., o Policii České republiky. Hlavním úkolem Policie České republiky je chránit bezpečnost osob a majetku, spolupůsobit při zajišťování veřejného pořádku, odhalovat trestné činy a zjišťovat jejich pachatele. Má na starosti bezpečnost silničního provozu, činnost zásahových jednotek, podílí se na záchraně osob, zabývá se ochranou prostorů a nedílnou součástí je také podávání informací veřejnosti. Organizační schéma Policie České republiky je znázorněno v Příloze A.

1.1.5. Ostatní složky IZS

Vyčleněné síly a prostředky ozbrojených sil zahrnují armádu, vojenskou kancelář prezidenta republiky a hradní stráž. Ostatními ozbrojenými bezpečnostními sbory jsou mimo jiné obecní policie, bezpečnostní informační služba či vězeňská služba. Mezi ostatní záchranné sbory patří horská služba, vodní záchranná služba, speleologická záchranná služba a další. Orgány ochrany veřejného zdraví tvoří Ministerstvo zdravotnictví, Krajské hygienické stanice, Ministerstvo obrany a Ministerstvo vnitra. Mezi havarijní, pohotovostní, odborné a jiné služby patří mimo jiné komunální složky zajišťující odstraňování vodovodních a kanalizačních poruch, odstraňování poruch nebo havárií plynových rozvodů, odtahové služby, pohotovostní zámečnické služby. Zařízením civilní ochrany je myšleno zařízení pro zajištění evakuace, nouzového přežití, zásobování vodou, pro zjišťování a označování nebezpečných oblastí, pro zabezpečení dekontaminace terénu, osob a oděvů, pro zabezpečení ukrytí osob v úkrytech a zařízení pro zabezpečení výdeje prostředků individuální ochrany. Do neziskových organizací a sdružení občanů, která lze využít k záchranným a likvidačním pracím patří Červený kříž, Adra, Člověk v tísni, Lékaři bez hranic a Svaz záchranných brigád kynologů České republiky. Mezi ostatní složky IZS také patří odborná zdravotnická zařízení na úrovni fakultních nemocnic.

1.2 Hasičský záchranný sbor České republiky

Hasičský záchranný sbor je zřízen zákonem č. 238/2000 Sb. o Hasičském záchranném sboru České republiky. „Jeho základním posláním je chránit životy a zdraví obyvatel a majetek před požáry a poskytovat účinnou pomoc při mimořádných událostech. Hasičský záchranný sbor České republiky spolupracuje se správními úřady a jinými státními orgány, orgány samosprávy, právníckými a fyzickými osobami, s mezinárodními organizacemi a zahraničními subjekty. Předmětem této spolupráce je stanovení práv a povinností při vzájemném poskytování pomoci a informací při mimořádných událostech.“ [16]

Hasičský záchranný sbor České republiky je tvořen generálním ředitelstvím, které je součástí Ministerstva vnitra, Hasičskými záchrannými sbory krajů, záchrannými útvary a střední odbornou školou požární ochrany a Vyšší odbornou školou požární ochrany ve Frýdku -Místku. Organizační schéma je graficky znázorněno v Příloze B. V čele generálního ředitelství je generální ředitel Hasičského záchranného sboru. V současné době je jím genmjr. Ing. Miroslav Štěpán. Hasičské záchranné sbory krajů a záchranný útvar jsou organizačními složkami státu a účetními jednotkami. Jejich příjmy a výdaje jsou součástí rozpočtové kapitoly Ministerstva vnitra. Úkoly Hasičského záchranného sboru plní příslušníci Hasičského záchranného sboru ve služebním poměru a občanští zaměstnanci Hasičského záchranného sboru v pracovním poměru.

Co se týká historie, už v roce 1853 byl na českém území v Praze poprvé založen první placený hasičský sbor. Avšak hlavní odpovědnost za hašení požárů ležela až do druhé světové války na dobrovolných hasičských sborech měst a obcí. Po válce byla požární ochrana zařazena do oboru působnosti Ministerstva vnitra. Ministerstvo zabezpečuje rovněž nejvyšší dohled a řízení. Plnění úkolů na úseku požární ochrany pak zajišťovaly národní výbory, jejichž výkonným orgánem pro tuto oblast bylo hasičstvo. Bylo buď dobrovolné, z povolání nebo závodní.

K zásadní reorganizaci dochází v souvislosti s přijetím zákona o státním požárním dozoru a požární ochraně v roce 1953. Veřejné a závodní jednotky se

na základě zákona staly výkonnými jednotkami požární ochrany. Požární ochrana byla budována na principech vojensky organizované složky a odpovědnost za požární bezpečnost měly národní výbory, orgány státního požárního dozoru a ministr vnitra, který byl zodpovědný za všeobecné řízení požární ochrany a dozor. Přijetím nového zákona o požární ochraně v roce 1958 došlo k postupné decentralizaci požární ochrany a následnému oslabení její úrovně. Vznik Školy požární ochrany Ministerstva vnitra ve Frýdku - Místku v roce 1967 byl velmi významný krok pro další období. Přes různé změny se roku 2002 tato škola transformovala na Střední odbornou školu požární ochrany a Vyšší odbornou školu požární ochrany MV ve Frýdku - Místku.

K vytvoření Hlavní správy požární ochrany MV ČSR a MV SSR v roce 1969 došlo v souvislosti se vznikem federativního uspořádání státu. Příčinou bylo zařazení požární ochrany do výlučné působnosti národních rad.

V roce 1985 byl vydán zákon o požární ochraně, který zůstává dosud v platnosti. Tento zákon také stanovuje základní povinnosti fyzických a právnických osob v oblasti požární ochrany a vymezuje kompetence hasičů při dozoru nad dodržováním těchto povinností.

Nová právní úprava, která nabyla účinnosti dnem 1. ledna 2001, znamenala zásadní změnu v postavení, působnosti a organizaci Hasičského záchranného sboru ČR. Byla rozšířena působnost Ministerstva vnitra o problematiku krizového řízení, civilního nouzového plánování, ochrany obyvatelstva a integrovaného záchranného systému. Došlo také ke sloučení ředitelství Hasičského záchranného sboru ČR s Hlavním úřadem civilní ochrany.

Nejnovější etapu představuje rok 2009, kdy byl do organizační struktury Hasičského záchranného sboru České republiky začleněn Záchranný útvar HZS ČR v Hlučíně.

1.2.1. Hasičský záchranný sbor Středočeského kraje

Hasičský záchranný sbor Středočeského kraje je součástí Hasičského záchranného sboru České republiky. Je zřízen zákonem č. 238/2000 Sb., o Hasičském záchranném sboru České republiky. Hasičský záchranný sbor Středočeského kraje je organizační složkou státu a účetní jednotkou, jeho

příjmy a výdaje jsou opět součástí rozpočtové kapitoly Ministerstva vnitra. Organizační schéma je znázorněno v Příloze C.

V souladu s charakterem území, rozbořem rizik, hustotou osídlení a dalšími kritérii byly ve Středočeském kraji rozmístěny jednotlivé stanice Hasičského záchranného sboru kraje zásadně v obcích s rozšířenou působností. Toto řešení se jeví jako optimální nejen z hlediska souladu platné legislativy a interních pokynů Ministerstva vnitra – Generálního ředitelství HZS ČR v oblasti požární ochrany, ale rovněž umožňuje vytvoření systému fungování požární ochrany a IZS v daném území.

Hasičský záchranný sbor Středočeského kraje se vnitřně dělí na ředitelství Hasičského záchranného sboru Středočeského kraje, které sídlí v Kladně, územní odbory Hasičského záchranného sboru kraje a jednotky Hasičského záchranného sboru kraje. Toto rozdělení je graficky naznačeno v Příloze D. Dále můžeme Krajské ředitelství rozdělit na úseky: Kancelář ředitele, Prevence a civilní nouzová připravenost, IZS a operační řízení, Ekonomický úsek, Kontrola a interní audit.

Kancelář ředitele zabezpečuje organizaci a koordinaci činnosti krajského ředitelství včetně agend v oblasti organizační, personální práce, vzdělávání, právní, práce a mezd, sociální, styků s veřejností, informací a zahraniční spolupráce. Úsek prevence a civilní nouzové připravenosti organizuje preventivně výchovnou činnost, porady a metodická zaměstnání. Integrovaný záchranný systém a operační řízení zajišťuje odbornou přípravu pracovníků HZS kraje. V řízeném úseku organizuje preventivně výchovnou činnost, porady a metodická zaměstnání. Ekonomický úsek odpovídá za přípravu rozpočtu Hasičského záchranného sboru kraje, za rozpočtové hospodaření podle schváleného rozpočtu a za správu majetku. Kontrola a interní audit zajišťují obecnou, finanční a veřejně-správní kontrolu. Organizuje a koordinuje kontrolu plnění úkolů Hasičského záchranného sboru kraje a kontroluje dodržování právních předpisů a interních aktů.

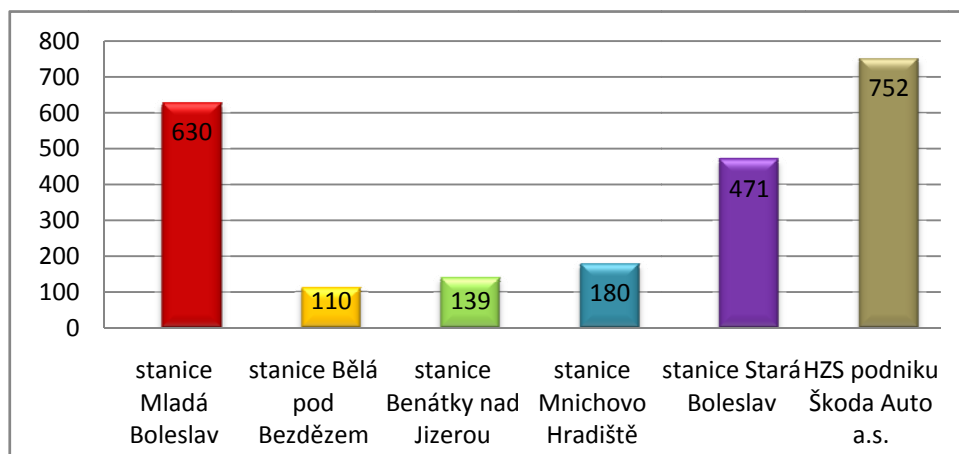
Co se týče územních odborů, jeho struktura je následující: Oddělení prevence, oddělení ochrany obyvatelstva a krizového a havarijního plánování, oddělení integrovaného záchranného systému a služeb, územní operační a

informační středisko – pouze vybrané územní odbory (viz. Příloha F), oddělení provozní, stanice Hasičského záchranného sboru kraje. V čele územního odboru je ředitel územního odboru. Územní odbor se vnitřně člení na oddělení a stanice. V čele oddělení stojí vedoucí, v čele stanice stojí velitel stanice. Ředitele územního odboru zastupuje určený vedoucí oddělení nebo velitel stanice. Územní odbor je zřízen pro zabezpečení výkonu státní správy na úseku požární ochrany, integrovaného záchranného systému, ochrany obyvatelstva a k plnění stanovených úkolů na úseku krizového řízení. Místní působnost územního odboru je při výkonu státní správy dána v zásadě územím příslušného okresu, ve kterém územní odbor sídlí. Úkoly územního odboru zabezpečují převážně územně příslušné stanice HZS v obcích s rozšířenou působností.

Mezi tyto odbory patří územní odbor Benešov, územní odbor Beroun, územní odbor Kolín, územní odbor Kutná Hora, územní odbor Mělník, územní odbor Nymburk, územní odbor Příbram a územní odbor Mladá Boleslav.

1.2.2. Územní odbor Mladá Boleslav

Územní odbor Mladá Boleslav se skládá z několika stanic, které spadají do působnosti právě tohoto odboru. Jsou to Stanice Mladá Boleslav, Stanice Bělá pod Bezdězem, Stanice Benátky nad Jizerou, Stanice Mnichovo Hradiště, Stanice Stará Boleslav, z nichž největší je stanice Mladá Boleslav, což ukazuje obrázek 3, kde jsou zařazeny i výjezdy HZS podniku Škoda Auto a.s. Vzhledem k velikosti a zaměření společnosti Škoda Auto a.s. je HZS uvnitř podniku nezbytným. Pokud by jeho funkce měla vykonávat Stanice HZS Mladá Boleslav, byla by přetížena, protože za veškeré zásahy uvnitř podniku by přebrala zodpovědnost právě stanice v Mladé Boleslavi. To by znamenalo, že za rok 2010 by měla více jak dvojnásobné množství výjezdů.



Obrázek 3: Počet výjezdů podle stanic v územním odboru Mladá Boleslav

Zdroj: Vlastní zpracování na základě poskytnutých statistik

Hasičská stanice Mladá Boleslav se řadí k větším stanicím. Patří do skupiny C2 (viz. Příloha E), to znamená, že základní počet příslušníků ve třech směnách je 45 a mají dva organizované výjezdy k zásahu k zabezpečení plošného pokrytí. K dispozici mají 10 hasičských zásahových vozidel doplněných další technikou pro speciální zásahy jako například čluny, traktor a další vozidla pro převoz materiálu či osob. Do skupiny C3 patří například stanice ve Zlíně (HZS Zlínského kraje), či v Olomouci. Naopak do kategorie P0 až P4 patří malé požární stanice.

Tabulka 1: Základní a minimální počet příslušníků ve směně

Typ stanice	C1	C2	C3	P0	P1	P2	P3	P4
Počet organizovaných výjezdů k zásahu k zabezpečení plošného pokrytí	2	2	3	1	1	1	1	2
Základní početní stav příslušníků ve třech směnách	36	45	63	9	15	24	33	42
Základní početní stav příslušníků v jedné směně	12	15	21	3	5	8	11	14
Minimální početní stav příslušníků v jedné směně	8	10	14	2	4	5	7	9
I. Funkční složení směny								
Velící důstojník směny	-	-	1	-	-	-	-	-
Velitel čety	1	1	1	-	-	-	1	1
Velitel družstva	2	2	3	1	1	1	1	2
Hasič	2	3	5	-	1	2	3	4
Strojník	4	5	7	2	2	3	4	4
Hasič - technik	3	4	4	-	1	2	2	3

Zdroj: [8]

V porovnání například s Německem je stanice v Mladé Boleslavi srovnatelná se stanicí v Neuruppinu, a to jak v počtu příslušníků v jedné směně, tak s vybaveností. Neuruppin je vzdálen asi 80 km od Berlína a je největší stanicí v okrese Ostprignitz-Ruppin. Na rozdíl od Mladé Boleslavi jsou členové v Neuruppinu vedeni jako sbor dobrovolných hasičů. V Německu zajišťuje plošné pokrytí území asi 34,7 tisíc požárních stanic. Každá obec je povinna ze zákona zřídit na vlastní náklady a podle vlastních podmínek akceschopný požární sbor. V Německu je asi 1,3 milionu požárních stanic, které lze rozdělit na požárníky z povolání (100 sborů s 28 tisíci členy), dobrovolné požárníky (24,5 tisíc sborů s více než 1 milionem členů), podnikové požárníky (900 sborů a 33 tisíci členy) a mladé požárníky (17 tisíc skupin s 250 tisíci členy). Němečtí požárníci plní tyto úkoly: záchranu, boj s požáry, technickou pomoc a částečně rychlou zdravotnickou pomoc a transport pacientů.

Velmi důležitá je charakteristika oblasti působnosti celého odboru. Rozloha, členitost, počet měst, počet obyvatel, počet a struktura zemědělských a průmyslových podniků mají velký vliv na vznik mimořádných událostí.

Mladá Boleslav leží ve Středočeském kraji, který zaujímá svou rozlohou 11 015 km², což je téměř 14% z celkové rozlohy České republiky. Území kraje se dělí na 12 okresů s 10 okresními městy. K 1. lednu 2003, byly zrušeny okresní úřady, avšak okresy jako územní jednotky zůstaly zachovány, tak jako např. okresní soudy apod. Ve Středočeském kraji se nachází 26 správních obvodů obcí s rozšířenou působností, svou velikostí velice rozdílných. Největším správním obvodem obce s rozšířenou působností je právě obvod Mladá Boleslav, do kterého spadá 98 obcí. Středočeský kraj je výhodnou lokalitou pro bydlení v blízkosti Prahy, kde je velké množství pracovních míst. Kraj je pro Prahu významným zdrojem pracovních sil, podporuje pražský průmysl, zásobuje Prahu nejen potravinami a také jí slouží jako rekreační oblast. Středočeský kraj má kromě Prahy nejhustší a nejpřetíženější dopravní síť v celé republice. Přes území kraje vedou do hlavního města železniční i silniční sítě. Pro Středočeský kraj je charakteristická rozvinutá zemědělská i průmyslová výroba. Stěžejními průmyslovými odvětvími jsou strojírenství, chemie a potravinářství. ŠKODA AUTO a.s. Mladá Boleslav je podnikem

celostátního významu, dále je tu výroba malých aut v TPCA Czech, s.r.o. Kolín. Několika významnějšími podniky je zastoupeno i sklářství, keramika a polygrafie.



Obrázek 4: Středočeský kraj

Zdroj: [9]

Okres Mladá Boleslav se nachází v severní části Středočeského kraje. Je rozdělen řekou Jizerou přibližně na dvě stejné části. Na severu sousedí s okresy Česká Lípa a Liberec a na východě s okresy Semily a Jičín, na jihu sousedí s okresem Praha-východ a Nymburk, na západě s Mělníkem. Rozlohou 1 023 km² zaujímá okres 3. místo ve Středočeském kraji. Zemědělská půda tvoří 63 % a lesy 26 % z rozlohy okresu. V okrese bylo k 31. 12. 2008 celkem 123 363 obyvatel a řadí se na 3. místo v kraji. Již v roce 1895 byla založena Akciová společnost pro automobilový průmysl v Mladé Boleslavi, kterou dnes známe jako Škoda Auto a.s. V současné době je tato továrna podnikem celostátního významu. Dalšími významnými podniky v tomto území jsou Faurecia Mladá Boleslav, která se zabývá výrobou dílů a příslušenství motorových vozidel včetně dílů motorů, dále Akuma a.s., kde je prioritní výroba a prodej staničních olověných baterií a akumulátorů včetně příslušenství, také sem patří lisovna plastů Pajr ve Vlčavě, či podnik AGRO Luštěnice, kde probíhá prodej pevných paliv, písků a štěrků, základních stavebních hmot, kontejnerová doprava, výkup kovového odpadu, výroba krmných vojtěškových úsušků, výroba topných pelet

z biomasy a sklad náhradních dílů zemědělské mechanizace. Významnou dopravní tepnou vedoucí skrz celý okres je rychlostní silnice R10 vedoucí z Prahy do Turnova a Liberce. Okres Mladou Boleslav, respektive přímo město Mladou Boleslav, protínají důležité železniční tratě propojující Liberecký kraj s hlavním městem Prahou.



Obrázek 5: Územní odbor Mladá Boleslav

Zdroj: Vlastní zpracování

2. Kvantifikace výjezdu Hasičského záchranného sboru v regionu a její srovnání s ostatními složkami Integrovaného záchranného systému

Kvantifikace výjezdu byla provedena ve Středočeském kraji se zaměřením na oblast Mladé Boleslavi. Kde byly dostupné statistiky jednotky HZS v Mladé Boleslavi, tam bylo provedeno i podrobnější hodnocení. Pro hodnocení výjezdové činnosti Policie Středočeského kraje byly použity statistiky pouze dopravních nehod – neuvažuje se zde výjezdová činnost za účelem kriminality. Výjezdová činnost Zdravotnické záchranné služby ve Středočeském kraji byla hodnocena na základě statistik z roku 2009, a to z důvodu, že statistiky za rok 2010 ještě nebyly zpracovány.

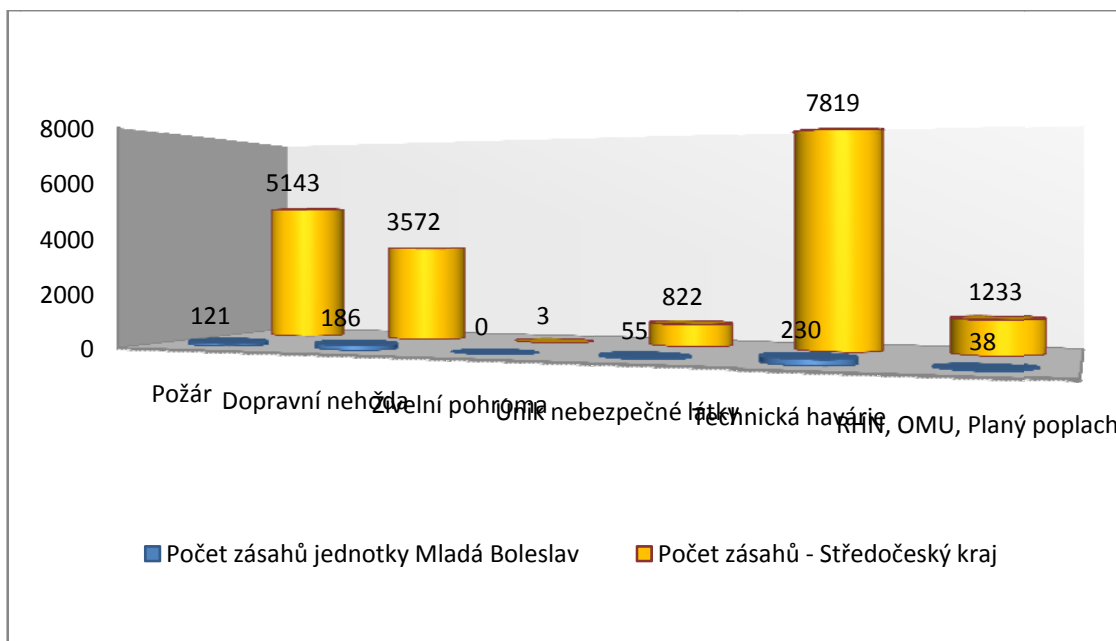
2.1. Výjezdová činnost Hasičského záchranného sboru Mladá Boleslav

Pro hodnocení výjezdové činnosti Hasičského záchranného sboru v Mladé Boleslavi jsou mimořádné události rozděleny do několika kategorií, které se dále dělí do podkategorií. Jsou to požár, dopravní nehoda, která je rozdělena na silniční, silniční hromadnou, železniční, leteckou a ostatní. Únik nebezpečných látek je řazen do těchto podkategorií: únik plynu/aerosolu, únik kapaliny, únik ropných produktů, únik pevné látky, únik nebezpečné chemické látky – ostatní. Technické havárie jsou děleny na technické havárie, technické pomoci, technologické pomoci a ostatní pomoci, živelné pohromy se dále dělí na převažující povodeň, záplavu, dešť, převažující sníh a námrazy, převažující větrnou smršť, sesuv půdy, živelní pohromu - ostatní (např. zemětřesení). Ostatními kategoriemi jsou radiační havárie, ostatní mimořádné události (např. epidemie) a planý poplach.

Požár je podle § 1 písmene m) vyhlášky číslo 246/2001 Sb. případy, které naplňují znaky požáru podle citované vyhlášky, přitom není rozhodující, zda a kým byl požár likvidován, došlo-li k samouhašení nebo byl-li požár nahlášen Hasičskému záchrannému sboru kraje dodatečně. Zásah u událostí spojenou s likvidací následků povodně, záplavy, deště, námrazy, sněhu, větru a podobně je řazen do skupiny živelných pohrom. Pojem dopravní nehoda je zásah u

události mající charakter činností spojených s odstraňováním následků kolize dopravních prostředků. Do úniku nebezpečné chemické látky jsou řazeny události spojené s nežádoucím uvolněním nebezpečných chemických látek včetně ropných produktů. Technická havárie znamená odstranění nebezpečí nebo nebezpečných stavů velkého rozsahu či značných následků na zdraví osob, zvířat či majetku (např. destrukce objektu). Technická pomoc je odstranění nebezpečí nebo nebezpečných stavů menšího rozsahu jako například vyproštění osob z výtahu, nouzové otevření bytu, záchrana osob a zvířat atd. Technologická pomoc je odstranění nebezpečí nebo nebezpečných stavů v technologickém provozu závodů. Jedná se například o náhradu havarovaného chlazení, nouzovou dodávku vzduchu či ochlazování briquet, skládek u těch případů, které nemají znaky definice požáru. Zásah u události spojený s nepřípustným uvolněním radioaktivních látek nebo ionizujícího záření patří do kategorie Radiační havárie a nehoda. Zásah u jiné události kupř. epidemie nebo nákaza způsobená nebezpečnou nemocí a dále pak všechny zásahy u událostí, které nelze klasifikovat předchozími kategoriemi spadá do skupiny ostatních mimořádných událostí. Poslední kategorií je planý poplach. Za planý poplach je považována činnost jednotky vyvolaná z důvodu ohlášení požáru nebo jiné události, která se nepotvrdila. Stát toto považuje, při opakování, jako trestný čin.

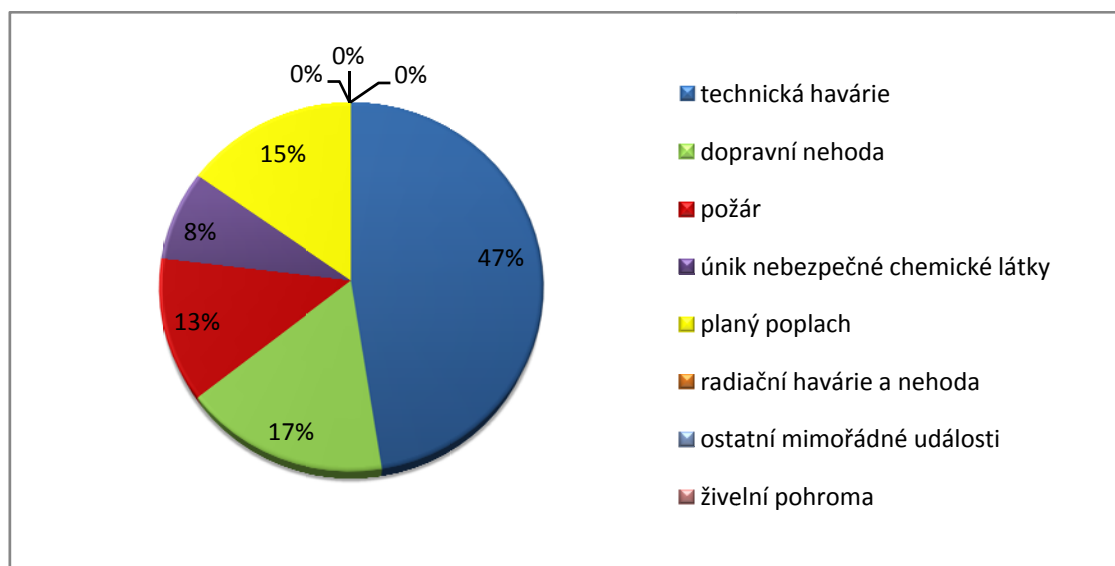
Na obrázku 6 je vidět porovnání počtu zásahů celého Středočeského kraje s jednotkou v Mladé Boleslavi. Z celkového počtu 552 malých i větších stanic uvedených ve statistikách tento graf ukazuje, že jednotka v Mladé Boleslavi řešila pouze 2,35% z celkového počtu požárů vzniklých ve Středočeském kraji, více než 5% dopravních nehod, což je dáno tím, že územím Mladá Boleslav prochází rychlostní silnice R10 vedoucí z Prahy do Liberce. Z celkových 822 zásahů při úniku nebezpečné látky ve Středočeském kraji se jednotka Mladá Boleslav podílela ze 6,7%. V celém Středočeském kraji bylo v roce 2010 zaznamenáno nejvíce událostí typu Technická havárie, kde jednotka Mladé Boleslavi zasahovala v 230 případech.



Obrázek 6: Počet zásahů jednotky Mladá Boleslav versus Středočeský kraj

Zdroj: Vlastní zpracování na základě poskytnutých statistik

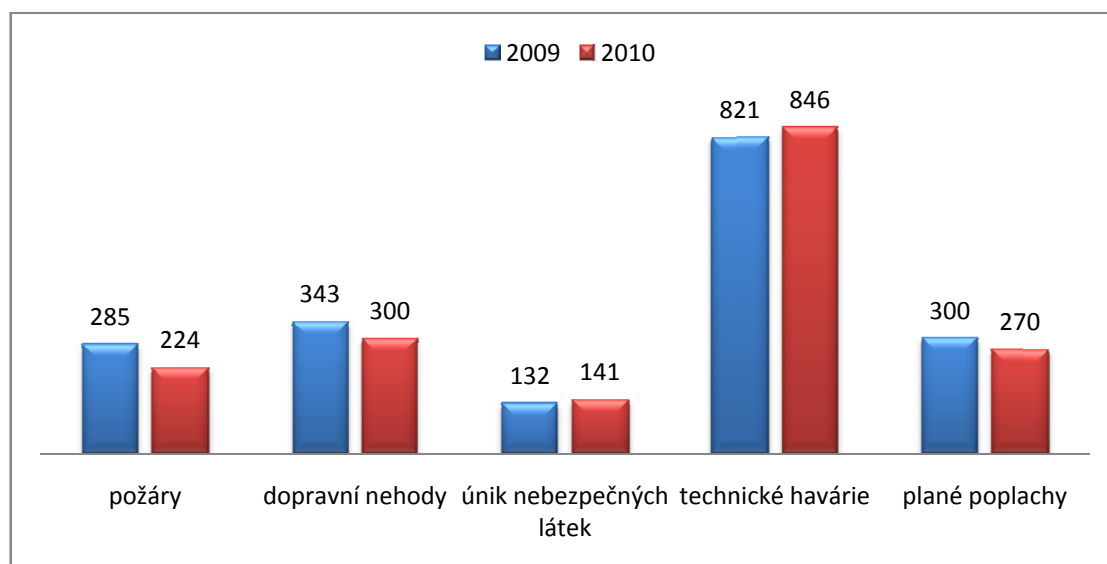
Během roku 2010 vyjížděl Hasičský záchranný sbor v územním odboru Mladé Boleslavi nejvíce k technickým haváriím, dopravním nehodám a požárům. Z celkového počtu 1781 hlášených výjezdů v územním odboru Mladá Boleslav zaujímaly překvapivě velké procento (15%) plané poplachu. Radiační havárie, ostatní mimořádné události a živelná pohroma nebyly v roce 2010 hlášeny.



Obrázek 7: Součtový graf za rok 2010 v územním odboru Mladá Boleslav

Zdroj: Vlastní zpracování na základě poskytnutých statistik

Při porovnání nejčastějších mimořádných událostí za rok 2009 a 2010 (viz. Obrázek 8) je zřejmé, že došlo k minimálním rozdílům v počtu mimořádných událostí mezi těmito roky. Z celkového počtu 1781 událostí v roce 2010 v územním odboru Mladá Boleslav bylo 224 požárů. V porovnání s rokem 2009 to bylo o 61 požárů méně. Při porovnání přímé škody způsobené těmito požáry vyplývá, že v roce 2009 byla škoda 127 773 000,- Kč, oproti tomu v roce 2010 byla tato částka „jen“ 19 502 000,- Kč, to je o 108 271 000,- Kč méně. Tento rozdíl je způsoben absencí „velkých požárů“ jako v roce 2007 – požár Faurecie, 2008 – požár Akumy, 2009 – požár v Luštěnicích a na Vlkavě a 2 požáry Akumy. Při požárech se podařilo uchránit hodnoty ve výši 1 431 591 000 Kč. Přehled požárnosti v okrese Mladá Boleslav za období 2005 – 2010 je uveden v Příloze G.



Obrázek 8: Porovnání mimořádných událostí v roce 2009 a 2010

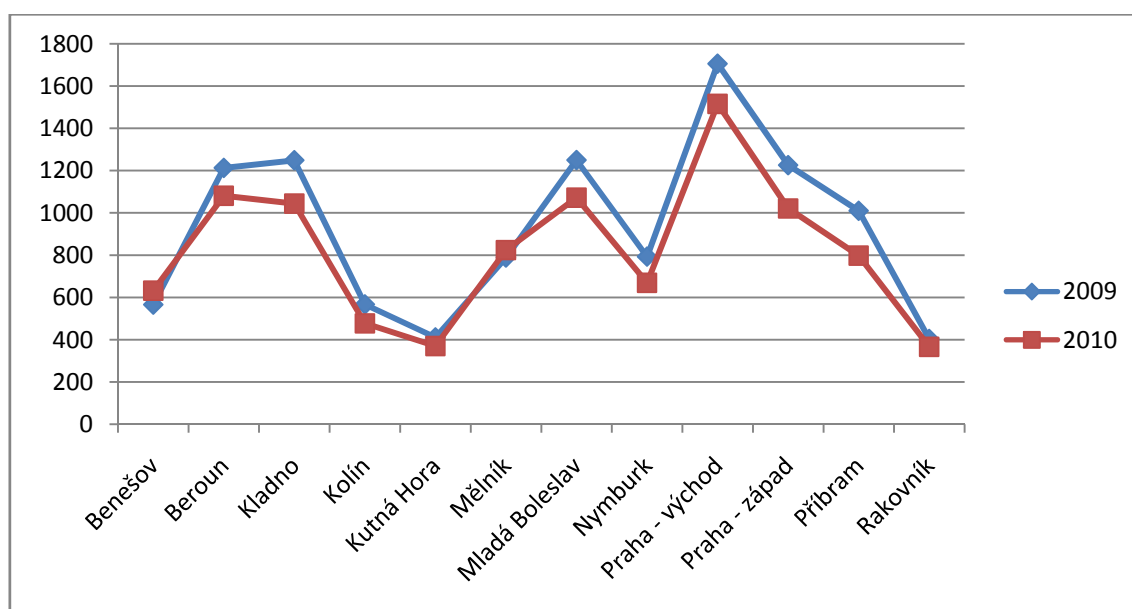
Zdroj: Vlastní zpracování na základě poskytnutých statistik

2.2. Výjezdová činnost Policie České republiky ve Středočeském kraji se zaměřením na region Mladá Boleslav

Krajské ředitelství Policie Středočeského kraje sídlí v Praze 5 – Zbraslav. Do Policie Středočeského kraje je zahrnuto 13 územních odborů (Benešov, Beroun, Kladno, Kolín, Mělník, Mladá Boleslav, Nymburk, Praha – venkov JIH, Praha – venkov VÝCHOD, Praha – venkov ZÁPAD, Příbram, Rakovník) Základními útvary územního odboru policie Mladá Boleslav je šest obvodních oddělení pořádkové policie a jedno dálniční oddělení. Uniformovaní policisté

na těchto útvarech konají hlídkovou službu při ochraně veřejného pořádku, spolupracují s místní samosprávou, přijímají oznámení od veřejnosti a provádějí šetření k přestupkům a trestným činům spáchaných v místě jejich působnosti. Zjištěné přestupky zpravidla oznamují úřadům městských částí nebo jiným správním orgánům. Při objasňování trestné činnosti spolupracují se službou kriminální policie a vyšetřování a státním zastupitelstvím.

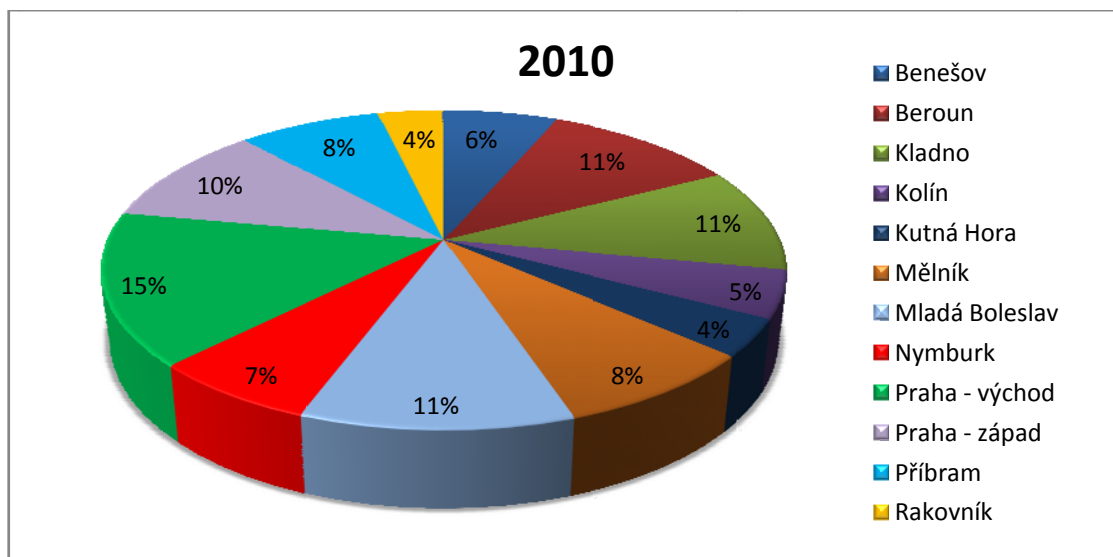
Na obrázku 9 je znázorněna nehodovost ve Středočeském kraji za uplynulé 2 roky (2009, 2010). Za rok 2009 bylo evidováno 11 183 dopravních nehod. Oproti tomu, během roku 2010, se stalo „jen“ 9 870 dopravních nehod, což znamená, že nehodovost mezi lety 2009 a 2010 klesla o více než 11%.



Obrázek 9: Srovnání počtů dopravních nehod ve Středočeském kraji mezi roky 2009 a 2010

Zdroj: Vlastní zpracování na základě statistik

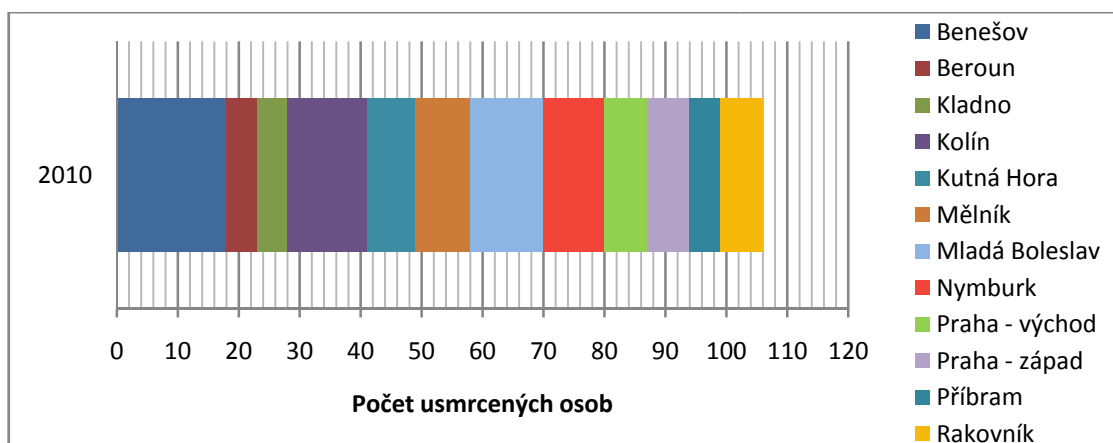
Při porovnání jednotlivých územních odborů Středočeského kraje je zřejmé, že nejvíce nehod za rok 2010, ale i za rok 2009, bylo zaznamenáno v územním odboru Praha – východ. O 2. – 4. místo v tomto žebříčku se dělí právě Mladá Boleslav spolu s Kladnem a Prahou – západ, což vyplývá z obrázku 10.



Obrázek 10: Dopravní nehody v jednotlivých územních odborech Středočeského kraje za rok 2010

Zdroj: Vlastní zpracování na základě poskytnutých statistik

Celkový počet usmrcených osob při dopravních nehodách během roku 2010 ve Středočeském kraji je 106. V porovnání s rokem 2009 je to o 18 lidských životů méně. Co se týče Mladé Boleslavi, tam, na rozdíl od celkového výsledku, počet usmrcených stoupl z 9 na 12 obětí. Obrázek 11 ukazuje počty obětí dopravních nehod v jednotlivých územních odborech. Nejvíce usmrcených osob při dopravních nehodách bylo v Benešově (celkový počet 18). Mladá Boleslav se pohybuje s 12 mrtvými na 3. místě za Kolínem, který eviduje 13 obětí. Všechny tyto statistiky o nehodovosti jsou zkráceny velikostí oblasti působnosti jednotlivých územních odborů a také hustotou dopravní sítě na daném území.



Obrázek 11: Počet usmrcených osob ve Středočeském kraji

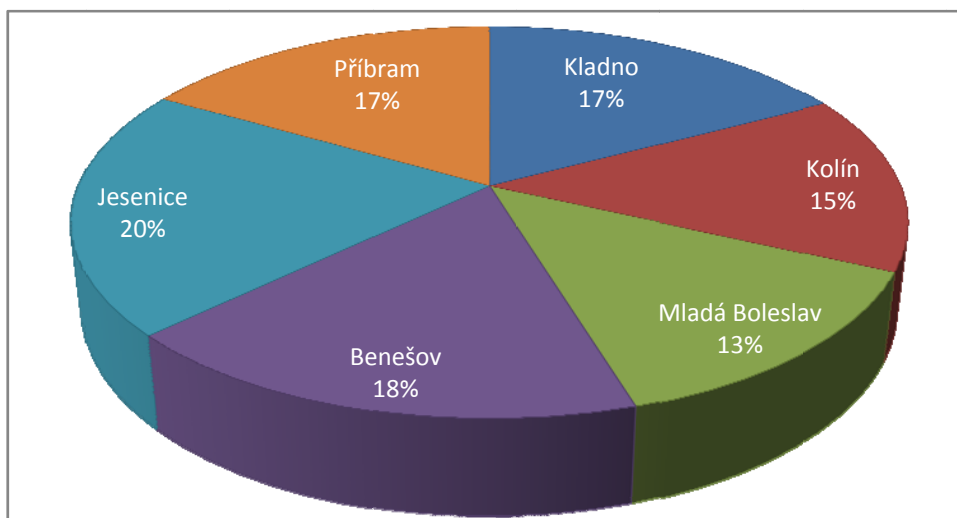
Zdroj: Vlastní zpracování na základě poskytnutých statistik

Hasičský záchranný sbor vyjíždí k dopravním nehodám, při kterých se vyskytl požár, došlo k úniku nebezpečných látek a také k těžkým dopravním nehodám, kdy je nutné účastníky nehody vyprostit z dopravních prostředků. Oproti tomu Policie vyjíždí i k dopravním nehodám, kde nedošlo k téměř žádnému zranění. Proto je celkový počet dopravních nehod řešených Policií tak vysoký (13 192 dopravních nehod). Ve srovnání nehodovosti na Mladoboleslavsku Policie vyjžděla k 1 072 dopravním nehodám a z toho 300 dopravních nehod řešila spolu s Hasičským záchranným sborem, což je 28%. Z 300 dopravních nehod řešených HZS eviduje jednotka Mladé Boleslavi 186 zásahů.

2.3. Výjezdová činnost Zdravotní záchranné služby Středočeského kraje v okrese Mladá Boleslav

Středočeská záchranná služba zajišťuje svými silami a prostředky přednemocniční péči téměř pro celý Středočeský kraj – tedy zhruba pro 1 200 000 obyvatel a má jednu z nejhustších sítí výjezdových stanovišť v České republice. V nepřetržitém provozu je přes 60 sanitních vozů s posádkami, které jsou připraveny vyjet k zásahu z 36 výjezdových stanovišť. Síť výjezdových stanovišť je uspořádána tak, aby poskytnutí přednemocniční péče bylo zabezpečeno co nejdříve. Posádka by měla dojet do patnácti minut od přijetí výzvy s výjimkou případů hodných zvláštního zřetele, jako jsou např. zhoršené klimatické podmínky.

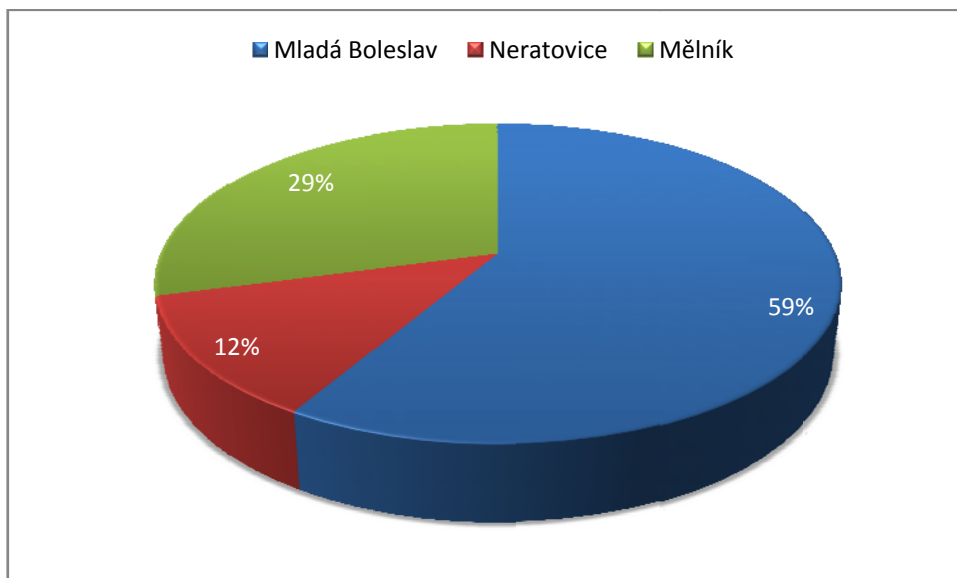
Záchranná služba Středočeského kraje má šest zdravotnických operačních středisek a to v Jesenici, Mladé Boleslavi, Příbrami, Kolíně, Benešově a v Kladně. Na obrázku 12 je znázorněna výjezdová činnost jednotlivých středisek za rok 2009. Bohužel, statistiky za rok 2010 ještě nejsou k dispozici. Mladé Boleslavi patří jen 13% výjezdů v rámci celého Středočeského kraje, avšak i přesto je to celých 12 390 výjezdů za rok, to znamená přes 33 evidovaných výjezdů na Mladoboleslavsku za den.



Obrázek 12: Výjezdová činnost Zdravotní záchranné služby Středočeského kraje za rok 2009

Zdroj: Vlastní zpracování na základě poskytnutých statistik

Do působnosti střediska Mladá Boleslav patří 3 základny Zdravotní záchranné služby (ZZS), kterými jsou Mladá Boleslav, Neratovice a Mělník. Největší z nich je právě základna v Mladé Boleslavi, protože musí pokrýt největší území. I hustota zalidnění na tomto území je větší než na ostatních – to je důvod, proč ZZS v Mladé Boleslavi eviduje nejvíce výjezdů (viz. Obrázek 13).



Obrázek 13: Porovnání výjezdů jednotlivých základen na Mladoboleslavsku za rok 2009

Zdroj: Vlastní zpracování na základě poskytnutých statistik

Četnosti výjezdů Hasičského záchranného sboru a Zdravotní záchranné služby v Mladé Boleslavi jsou velmi rozdílné. Ze statistik vyplývá, že Zdravotní záchranná služba evidovala za rok 2009 7 245 výjezdů, to znamená, že každý den vyjíždí průměrně k 20 událostem. Stanice Mladá Boleslav má k dispozici 2 vozy RLP (rychlé lékařské pomoci - posádku tvoří lékař, zdravotní sestra a řidič - záchranář) a jeden vůz RZP (rychlé zdravotnické pomoci - posádku tvoří diplomovaná zdravotní sestra a řidič - záchranář). Na rozdíl od Zdravotnické záchranné služby Hasičský záchranný sbor vyjížděl v roce 2009 „jen“ k 717 mimořádným událostem.

3. Analýza plánovacích činností

Cílem této analýzy bylo zjistit, jak se jednotliví členové sboru připravují na zásah, jak probíhají plánovací činnosti během výjezdu a jak také probíhá komunikace, která je velmi důležitá při zásahu.

3.1. Sběr dat a metoda analýzy

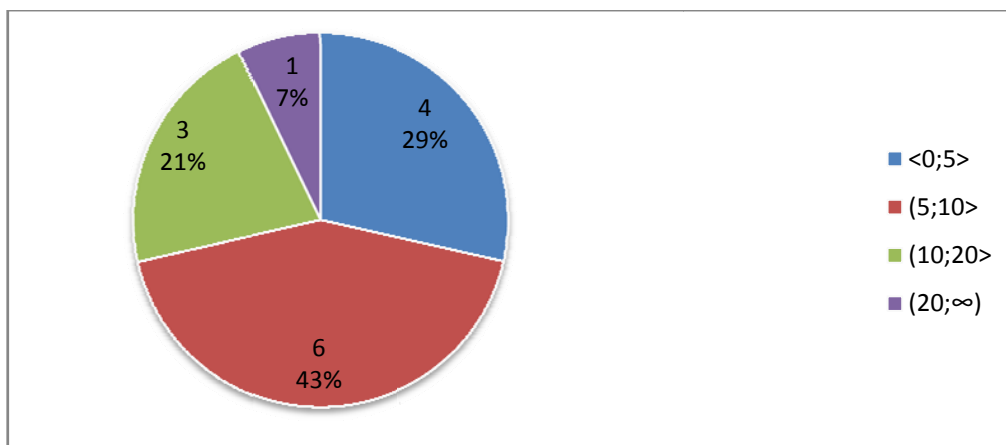
Pro tuto analýzu bylo vybráno polostrukturované interview směřující spíše ke strukturovanému interview. Základem jsou připravené otázky (viz Příloha H) s uzavřenými či polouzavřenými odpověďmi. Dále bylo po respondentovi požadováno vysvětlení, či upřesnění dané položky. Důvodem bylo co nejpřesnější objasnění problému. Respondenty pro tento výzkum se stalo 14 členů Hasičského záchranného sboru v Mladé Boleslavi, kteří byli náhodně vybráni.

3.2. Výsledky a jejich interpretace

Otázky jsou rozděleny do tří částí, kde první dvě otázky pomohou identifikovat skladbu respondentů, otázky 3., 4., 5., 9., a 10. zjišťují podrobnosti o výjezdové činnosti a přípravě na zásah. Zbýlé tři otázky (otázky č. 6., 7., 8.) podávají informace o komunikaci na různých úrovních, která je zásadní při plánovacích činnostech.

3.2.1. Skladba respondentů

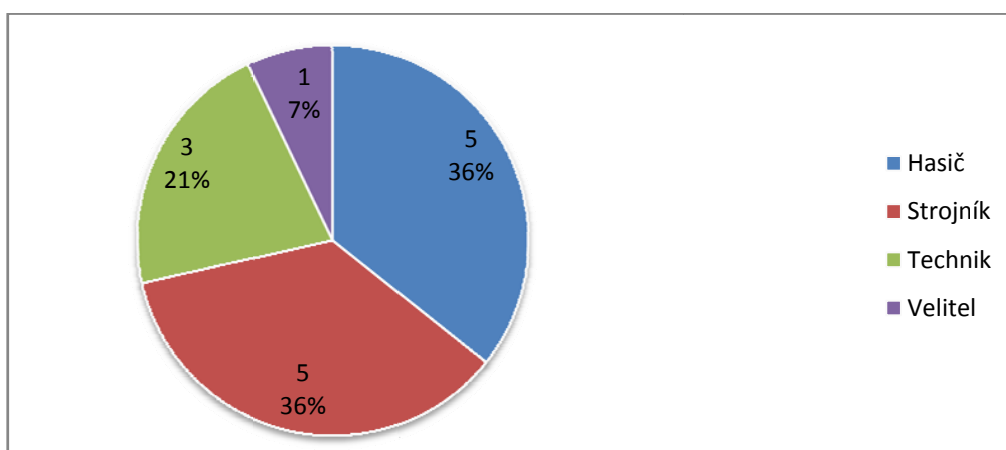
Respondenti tohoto výzkumu byli vybráni náhodně z členů HZS v Mladé Boleslavi. Na obrázku 14 je znázorněna doba, jak dlouho jsou jednotliví respondenti příslušníky HZS v Mladé Boleslavi.



Obrázek 14: Doba příslušnosti příslušníků k HZS v Mladé Boleslavi

Zdroj: Vlastní dotazníkové šetření

Obrázek 14 a 15 si jsou velmi podobné. Je tu pouze jedna odchylka. Avšak i přes to pozice, na kterých působí respondenti, nejsou závislé na době, po kterou jsou příslušníky.



Obrázek 15: Pozice, na kterých působí respondenti

Zdroj: Vlastní dotazníkové šetření

3.2.2. Výjezdová činnost

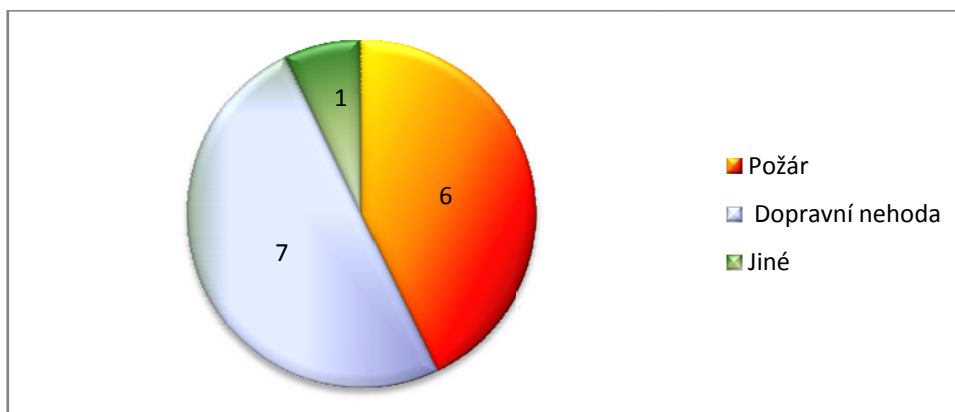
Příslušníci HZS v Mladé Boleslavi subjektivně hodnotili svou činnost.

Během jedné směny, což je 24 hodin (od 7 hod ráno do druhého dne do 7 hod ráno), průměrně příslušníci vyjždí ke dvěma zásahům. Směna je rozdělena do dvou částí, kde 16 hodin jsou „v práci“ a zbylých 8 hodin (od 22 hod večer do 6 hod ráno) jsou v pohotovosti. Příslušníci sboru pracují v „třísměnném provozu“, což znamená, že jsou 24 hodin ve směně a dalších 48 hodin mají volno. 48 hodin volna znamená, že pokud by nastala nějaká mimořádná událost,

ke které by bylo potřeba přivolat posily, budou povoláni právě oni. Avšak není to ze zákona daná povinnost zúčastnit se takové mimořádné události.

Při porovnání s obrázkem 3, který říká, že stanice Mladá Boleslav eviduje za rok 2010 630 výjezdů, vyplývá, že subjektivní hodnocení jednotlivých příslušníků je shodná se statistikami, kde je zaznamenáno průměrně 1,72 výjezdů za den.

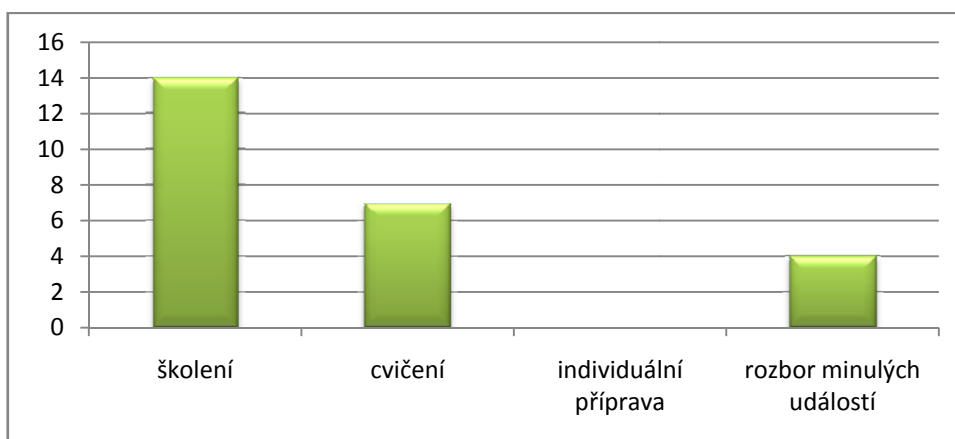
Na otázku „Jaký typ zásahu nejčastěji vykonáváte?“ byly nejčtenějšími odpověďmi požár a dopravní nehoda (viz. Obrázek 16) i přes to, že statistiky uvádějí asi dvakrát větší počet zásahů při technických haváriích (viz. Obrázek 6).



Obrázek 16: Mimořádná událost

Zdroj: Vlastní dotazníkové šetření

Příslušníci HZS v Mladé Boleslavi se nejčastěji připravují na výjezd formou školení. Velmi často bylo respondenty zvoleno více odpovědí, což znamená, že jejich příprava zahrnuje kombinaci několika variant.

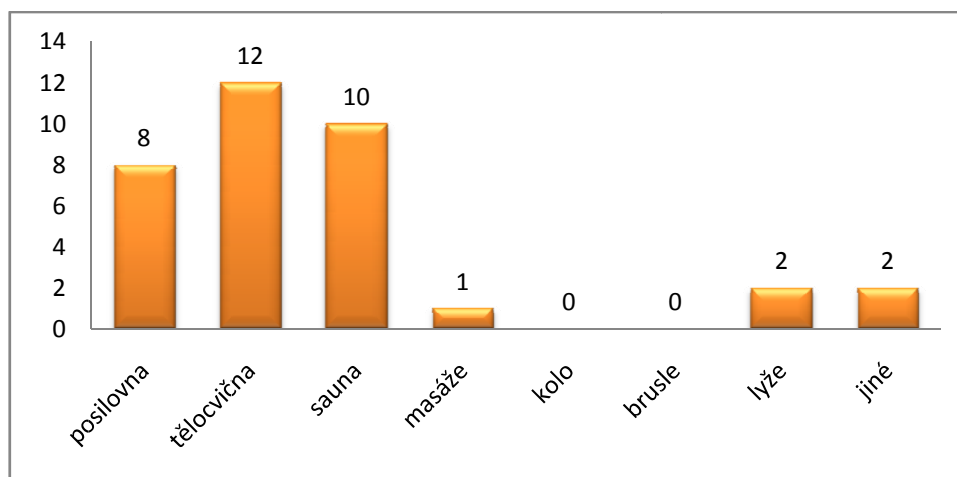


Obrázek 17: Formy přípravy na výjezd

Zdroj: Vlastní dotazníkové šetření

Školení a cvičení probíhají během celého kalendářního roku. Jednotliví příslušníci se mohou účastnit vybraných školení a často jsou na různá školení a cvičení posíláni pro prohloubení jejich znalostí. Každý příslušník je povinný projít tzv. Vstupní přípravou příslušníků. Dále se mohou účastnit speciálních kurzů např. kurz strojnický, kurz pro techniky, kurz manipulace se zvířaty, kurz RZA (rychlý zásahový automobil pro zásahy při dopravních nehodách, vyprošťování osob z výtahů apod.). Dále jsou k dispozici kurzy taktické, kterých se účastní zejména velitelé družstev, operační, ty jsou specializované pro operační techniky a strategické kurzy, které jsou určeny pro velitele stanic, ředitele územních odborů apod.

Fyzická příprava hasičů probíhá jak během směny, tak také individuálně. Během směny mají příslušníci HZS v Mladé Boleslavi možnost fyzické přípravy v tělocvičně, posilovně či sauně, tyto prostory jsou součástí stanice. To je také důvod, proč jsou tyto odpovědi nejčetnější. Mnoho z hasičů se připravuje individuálně ve svém volném čase. Využívají například masáže, během zimy lyže a další doplňkové sporty jako je florbal, box a jiné. Podle některých hasičů je během léta využíváno k přípravě kolo a brusle, i když v dotazníku nikdo tyto odpovědi nevyznačil.



Obrázek 18: Fyzická příprava

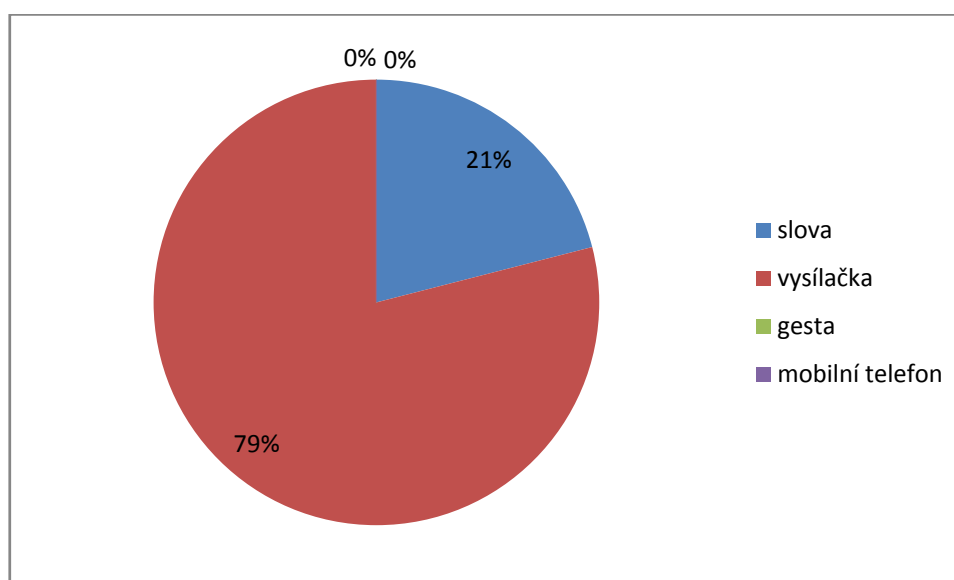
Zdroj: Vlastní dotazníkové šetření

Poslední otázku pro téma výjezdové činnosti, která se týkala nejkurióznějšího zásahu, byla zodpovězena pouze třemi respondenty. Podle nich, za dobu, po kterou jsou příslušníky HZS v Mladé Boleslavi, byl

nejzajímavější zásah při dopravní nehodě praset a dále požár Akumy v roce 2008.

3.2.3. Komunikace během zásahu

Komunikace je jedním z nejdůležitějších prvků zásahu. V první řadě je velmi důležité, aby hasiči, kteří vyjíždí k zásahu, byli dobře informovaní o celé události. Když jsou dobře informovaní, mohou se lépe, i během té krátké doby v autě, připravit a alespoň hrubě naplánovat řešení situace. Během zásahu záleží na výborné komunikaci nejen mezi jednotlivými hasiči, ale i mezi jednotlivými sbory HZS a také mezi záchrannými sbory IZS, a to z důvodu koordinace těchto složek.

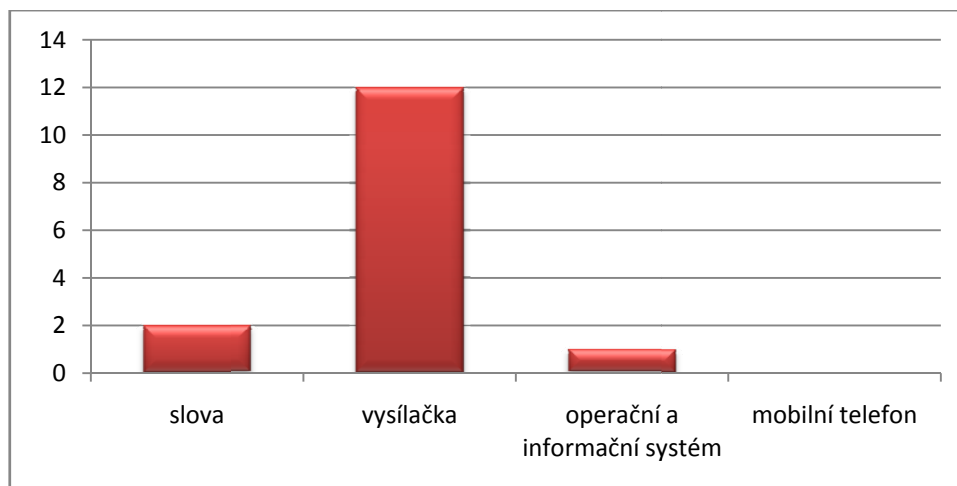


Obrázek 19: Způsob komunikace mezi hasiči 1 požární jednotky

Zdroj: Vlastní dotazníkové šetření

Při domluvě se nejčastěji používá vysílačka. Naopak velmi zřídka se používá mobilní telefon, a to nejen z finančních důvodů. Ne každý hasič vlastní služební telefon, dalším problémem je dostupnost sítě na jakémkoliv území. Gesta se někdy využívají, ale většinou je lepší využití slovní komunikace z důvodu přesnějšího a rychlejšího porozumění.

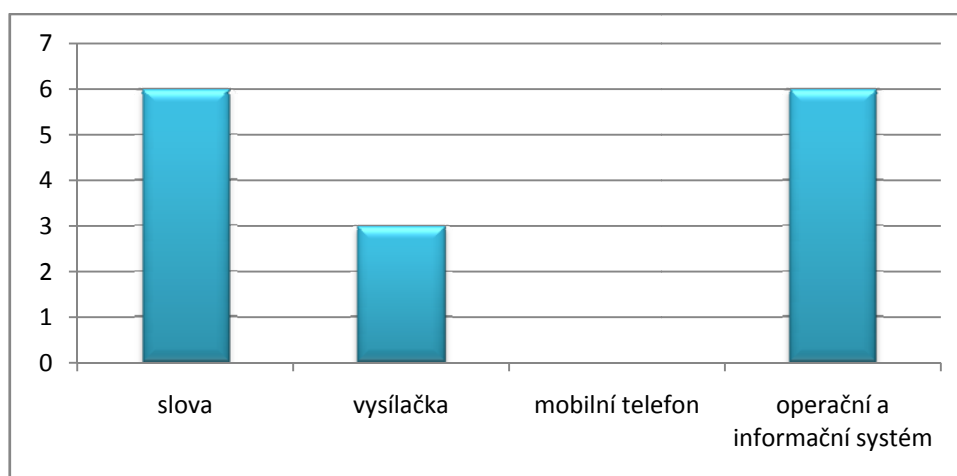
Při domluvě mezi hasiči z více požárních jednotek je opět nejvíce využívána vysílačka a slovní komunikace. Je to z důvodu jednoduchosti a spolehlivosti. Občas se i pro tuto komunikaci využívá operační a informační středisko.



Obrázek 20: Způsob komunikace mezi jednotkami požární ochrany

Zdroj: Vlastní dotazníkové šetření

Pro dorozumívání složek integrovaného záchranného systému je využíváno operační a informační středisko a dále slovní komunikace přímo na místě mimořádné události. Opět zde není téměř využíván mobilní telefon. Operační a informační středisko má podat ucelený přehled o mimořádně situaci, vyhodnotit velikost potřebných sil a zprostředkovat komunikaci mezi složkami IZS.



Obrázek 21: Způsob komunikace mezi složkami integrovaného záchranného systému

Zdroj: Vlastní dotazníkové šetření

4. Zhodnocení činnosti HZS v Mladé Boleslavi a doporučení pro její zkvalitnění

Integrovaný záchranný systém vznikl na základě krizových zákonů, které byly přijaty v roce 2000, jejich účinnost byla stanovena od roku 2001. Výsledkem těchto krizových zákonů byla také reorganizace Hasičského záchranného sboru, který byl spojen s Hlavním úřadem civilní ochrany, což znamenalo přenesení některých práv a povinností na Hasičský záchranný sbor.

Hlavní činností Hasičského záchranného sboru, na jakékoliv úrovni, ať už na úrovni celé České republiky, či jen v rámci stanice Mladá Boleslav, je řešení a odstraňování následků mimořádných událostí. Mimořádné události jsou členěny do několika kategorií na požár, dopravní nehodu, únik nebezpečných látek, technické havárie, živelné pohromy, radiační havárie, ostatní mimořádné události a planý poplach. Ano, i planý poplach je mimořádná událost, kterou musí příslušníci řešit a zabývat se jí. Od školních let všichni lidé vědí, že nahlašovat neexistující mimořádné události je zakázané a v ČR i trestné, vědí, že řešení planého poplachu má za následek zaneprázdnění záchranných složek a může způsobit další problémy při řešení jiných mimořádných událostí, i přes to je v České republice velký podíl planých poplachů z celkového počtu mimořádných událostí. V územním odboru Mladá Boleslav se tento podíl pohybuje okolo 15%. Ze statistik ale nevyplývá kdo neboli, jaká věková skupina se nejvíce podílí na nahlašování planých poplachů. Pro snížení těchto mimořádných událostí je doporučeno lepší informování školní mládeže nejen o trestnosti, ale také o důsledcích zneužití. Dalším návrhem je stanovení tvrdších trestů za zneužití tísňových linek a tím i složek IZS a také větší medializace těchto činů. Dalším problémem je řešení vážných dopravních nehod, které se neobejdou bez hasičské pomoci. V Mladé Boleslavi je to celkem 17% všech zásahů. Ve spolupráci s Policií ČR by mělo dojít k řešení této situace na úrovni celé České republiky a mělo by dojít ke změnám v silničním provozu. Vhodná byla i kampaň zvaná „Nemyslíš, zaplatíš!“, která měla dobrý dopad na spoustu řidičů. Obecně by se mělo dbát na dodržování zákonů a předpisů, které jsou často porušovány a v důsledku toho dochází ke vzniku mnoha mimořádných událostí.

Mladoboleslavsko je typická průmyslová oblast, kde dennodenně dochází k mimořádným událostem. To vyžaduje dobrou připravenost všech složek IZS. Hasičský sbor v kterémkoliv městě včetně Mladé Boleslavi nabízí svým příslušníkům různá školení a cvičení, která jsou využívána pro zdokonalení jejich dovedností. Nejlepší přípravou jsou taková cvičení, která si hasiči mohou vyzkoušet prakticky. Dobrou přípravou na zásah je určitě rozbor minulých událostí. Mnoho mimořádných událostí si jsou v lecčem podobné, i když se tam často vyskytuje mnoho jiných faktorů (např. počasí, lokalita...), ale pro jejich řešení lze využít podobnou taktiku. Rozborem minulých událostí lze eliminovat zbytečné kroky, které mohly zpomalit zásah. Na druhou stranu, v mnoha velmi podobných případech nelze použít stejnou taktiku. Změna některých faktorů může být natolik zásadní, že systém řešení musí být jiný.

Co se týče informovanosti zasahujících hasičů o vzniklé mimořádné události, není příliš dokonalá. Často se stává, že hasiči mají nějaké informace, pokusí se naplánovat přibližné řešení situace, ale po příjezdu na místo zásahu zjišťují, že situace je úplně jiná, než předpokládali. Kde je tedy problém? Problém často není v komunikaci mezi sborem a operačním a informačním střediskem, ale v komunikaci mezi operačním a informačním střediskem a volajícím, který nahlašuje mimořádnou událost. Volající by se měl snažit podat co nejpřesnější informace, ale jen zřídka tomu tak bývá. Je velmi důležité informovat obyvatelstvo, nejen tedy školní mládež, ale i ostatní o tom, jak se chovat při mimořádné události. Při předávání zprávy o mimořádné události na telefonní čísla tísňového volání se uvádí:

- co se stalo,
- kde se to stalo,
- jméno a číslo telefonu, z kterého je voláno na tísňovou linku.

Po ukončení hovoru je nutné vyčkat na zpětný telefonát, kterým si operační pracovník ověří pravdivost nahlášené zprávy.

Plánovací činnosti zásahu jsou stavěny na dobré informovanosti o mimořádné události. Domluva o přibližném systému řešení situace je probírána už během cesty k mimořádné události. Podrobný a přesný plán řešení je však sestaven až po příjezdu na místo události. Dokud hasiči nevidí oblast lokality a

neznají přesné faktory ovlivňující událost, nejsou schopni sestavit podrobný plán pro řešení. Po příjezdu na místo události není příliš času na vypracování strategií, hasiči musí jednat okamžitě a podle příkazů velitele. Jedinou výjimkou, kdy probíhá přesnější plánování už během cesty je, když jednotka nepřijíždí k místu mimořádné události jako první. Pokud je už nějaká ze složek IZS na určeném místě, může podat bližší informace o situaci a společně tak mohou naplánovat zásahovou činnost. Ve fázi plánování zásahu je právě proto důležitá komunikace ať už mezi hasiči, mezi jednotkami požární ochrany, ale také mezi složkami integrovaného záchranného systému. I přes to, že je komunikace na vysoké úrovni, stále je zde co zlepšovat a vycházet vstříc moderní době.

Při jakékoliv komunikaci mezi hasiči a mezi složkami IZS se nejčastěji využívá vysílačka a také verbální komunikace. Je také důležité, aby všichni příslušníci znali gestikulaci (non-verbální komunikace), pro případ, kdy nebude možné použít výše zmíněné prvky dorozumívání. Dobrým způsobem komunikace, který se využívá hlavně pro dorozumívání mezi složkami IZS je operační a informační středisko. Je důležité, aby tato střediska fungovala spolehlivě a dokázala pokrýt veškeré území. Řešením je samozřejmě výstavba nových a moderně zařízených středisek pro pokrytí území a také výcvik zaměstnanců obsluhujících tato centra, aby byli schopni efektivně podat informace jak volajícímu, tak složkám IZS.

Požárníci nejen v Mladé Boleslavi se občas při zásahu dostávají do situace, kdy mají nevyhovující techniku. Důvodem je zastaralé vybavení a moderní doba, která s sebou nese vznik nových materiálů a předmětů, na které již starší vybavení nestačí. I přes to, že je tato překážka postupně odbourávána, modernizace vybavení trvá příliš dlouho a je finančně náročná. Bylo by vhodné využít co největší množství dotací z Evropské unie a snažit se najít v rozpočtu finance na novou techniku. Vhodným krokem z pohledu financování by bylo určitě dobré zapojit pojišťovny. Téměř vždy Hasičský záchranný sbor uchrání svou činností hodnoty vzniklé na majetku (viz. Příloha G). Pokud je tento majetek pojištěný, pojišťovna pak nemusí vyplácet takovou sumu peněz, kolik by zaplatili, pokud by hasiči nezasáhli. To znamená, že Hasičský záchranný sbor šetří peníze pojišťovně, ale pojišťovna se nijak nepodílí na financování

HZS. Dalším doporučením by byla změna legislativy ve smyslu výhod pro zaměstnavatele, pokud zaměstná dobrovolného hasiče a bude mu tolerovat výjezdovou činnost.

Závěr

Hasičský záchranný sbor patří mezi složky integrovaného záchranného systému. Ale pokud zasahuje více složek IZS, na místě většinou velí příslušník Hasičského záchranného sboru ČR, který řídí součinnost složek a koordinuje záchranné a likvidační práce. Proto musí být příslušník velmi dobře připraven a informován o vzniklé situaci. Musí umět komunikovat s ostatními zúčastněnými, a také co nejlépe vyhodnotit situaci.

Hasičský záchranný sbor se podle definice soustředí na ochranu životů, zdraví obyvatel a majetku před požáry. Ale co všechno tato definice zahrnuje? Poskytují účinnou pomoc při požárech, zasahují při těžkých dopravních nehodách, kde se setkávají s úmrtím lidí každé věkové skupiny. Pomáhají odstraňovat následky živelných pohrom, například při povodních, které jsou v České republice poslední dobou velmi časté. Dále likvidují úniky nebezpečných látek, radiační havárie. Nejčastější mimořádnou událostí, ke které vyjíždí hasičské záchranné sbory nejen v Mladé Boleslavi, jsou technické havárie. Na denním pořádku je otevírání bytů, vyprošťování osob z výtahů, záchrana uvízlých zvířat jako například sundávání koček ze stromů.

Na stanici v Mladé Boleslavi se na fyzickou ani psychologickou přípravu nezapomíná. Každou směnu mají příslušníci ve svém harmonogramu fyzickou přípravu, která probíhá u nich na stanici. K dispozici mají tělocvičnu, kde společně hrají například florbal, volejbal apod. Dále mohou využívat posilovnu a saunu. V psychologické přípravě příslušníkům pomáhá jejich psycholožka, které mohou kdykoliv zavolat a požádat ji o pomoc.

Cíl této bakalářské práce byl naplněn.

Pomocí této práce bylo zjištěno, že co se týče plánovacích činností při výjezdu a zásahu, všechny tyto činnosti souvisí s druhem mimořádné události. Právě podle typu mimořádné události je nasazena vhodná technika a k ní příslušní hasiči. Přesný postup zásahu je upřesněn až na místě události, a to z důvodu různých faktorů, které mohou ovlivnit zásah. Pro dobře vykonaný zásah je důležitá komunikace, ke které se nejčastěji mezi hasiči využívá vysílačka. Když je k události přivoláno více složek IZS, slouží ke komunikaci operační a informační středisko.

Přínosem této práce bylo zjištění, že Hasičský záchranný sbor vykonává rozmanité činnosti, při kterých je velmi důležitá připravenost příslušníků nejen na místě mimořádné události, ale i na operačních a informačních střediscích, odkud jsou podávány informace příslušníkům o události. Přinesla pohled na přípravu hasičů a hlavně na způsob a důležitost komunikace, která je zásadní pro plánování, průběh a vhodné řešení zásahu. Tato bakalářská práce vymezila působnost a přinesla aktuální pohled na činnost základních složek integrovaného záchranného systému, především Hasičského záchranného sboru v Mladé Boleslavi. V doporučeních pro Hasičský záchranný sbor lze také spatřit přínos této bakalářské práce.

Seznam literatury a dalších zdrojů

Literatura

- [1] *Hasičský záchranný sbor České republiky*. Praha: MV - Generální ředitelství Hasičského záchranného sboru ČR, 2010. 18 s. ISBN 978-80-86640-58-7.
- [2] KROUPA, M., ŘÍHA, M. *Integrovaný záchranný systém*. Praha: Armex Publishing s.r.o., 2005. ISBN: 80-86795-14-4.
- [3] LINHART, Petr; ŠILHÁNEK, Bohumil. *Ochrana obyvatelstva ve vybraných evropských zemích*. 2. přepracované a doplněné vydání. Praha: MV - Generální ředitelství Hasičského záchranného sboru ČR, 2009. 193 s. ISBN 978-80-86640-63-1.
- [4] RICHTER, Rostislav. *Výkladový slovník krizového řízení*. 1. Praha: MV - Generální ředitelství Hasičského záchranného sboru ČR, 2010. 164 s. ISBN 978-80-86640-54-9.
- [5] *Statistická ročenka 2010 Česká republika: Požární ochrana, Integrovaný záchranný systém, Hasičský záchranný sbor ČR*. Zpracovali pplk. Ing. Vladimír Vonásek, kpt. Ing. Pavel Lukeš a kolektiv, plk. Dr. Jaroslav Vykoukal. Praha: MV - Generální ředitelství Hasičského záchranného sboru ČR jako příloha časopisu 112 číslo 3/2011, 2011. 39 s. Dostupné z WWW: <<http://www.hzscr.cz/clanek/statisticke-rocenky-hasicskeho-zachranneho-sboru-cr.aspx>>.
- [6] ŠENOVSKÝ, M., ADAMEC, V., HANUŠKA, Z. *Integrovaný záchranný systém*. Ostrava: Sdružení požárního a bezpečnostního inženýrství v Ostravě, 2005. ISBN: 80-86634-65-5.

Internetové zdroje

- [7] *Archiv stránek mvcr.cz: Integrovaný záchranný systém* [online]. c 2005 [cit. 2011-02-22]. Hasiči - o požární ochraně, krizovém řízení, civilním nouzovém plánování, ochraně obyvatel a integrovaném záchranném systému. Dostupné z WWW: <http://aplikace.mvcr.cz/archiv2008/hasici/faq/izs_hasici.html#slozky>.
- [8] *Archiv stránek mvcr.cz: Integrovaný záchranný systém* [online]. c 2005 [cit. 2011-04-10]. Výkon služby v jednotkách požární ochrany. Dostupné z WWW:<http://aplikace.mvcr.cz/archiv2008/hasici/izs/ojpo/vykon_hasici.html>.
- [9] *HAAS+SOHN* [online]. c 2008 [cit. 2011-03-22]. Prodejny - Středočeský kraj. Dostupné z WWW: <<http://www.haassohn-rukov.cz/cz/kontakty/prodejny/prodejny-stredocesky-kraj.html>>.

- [10] *Hasičský záchranný sbor České republiky* [online]. c2010 [cit. 2010-11-13]. Dostupné z WWW: <<http://www.hzscr.cz/>>.
- [11] *Hasičský záchranný sbor České republiky: O IZS* [online]. c2010, 26. 6. 2009 [cit. 2010-11-10]. Integrovaný záchranný systém. Dostupné z WWW: <<http://www.hzscr.cz/clanek/integrovaný-zachranný-systém.aspx>>.
- [12] *Hasičský záchranný sbor Středočeského kraje* [online]. c2010 [cit. 2010-11-13]. Dostupné z WWW: <<http://www.hzskladno.cz/>>.
- [13] *Homepage der Freiwilligen Feuerwehr Neuruppin* [online]. 2006, 30.6.2010 [cit. 2010-11-08]. Technik. Dostupné z WWW: <http://www.feuerwehr-neuruppin.de/frame_technik.htm>.
- [14] *Policie České Republiky* [online]. c2010 [cit. 2011-02-23]. Krajské ředitelství policie Stčk . Dostupné z WWW: <<http://www.policie.cz/krajske-reditelstvi-policie-stck.aspx>>.
- [15] *Záchranná služba Středočeského kraje* [online]. c 2005-2008 [cit. 2011-04-09]. Výjezdová stanoviště. Dostupné z WWW: <<http://www.uszssk.cz/index.php?mid=9&msid=2>>.

Prameny práva

- [16] Zákon č. 238/2000 Sb. ze dne 28. června 2000 o Hasičském záchranném sboru České republiky a o změně některých zákonů. In *Sbírka zákonů České republiky*. 2000, částka 73.
- [17] Zákon č. 239/2000 Sb. ze dne 28. června 2000 o integrovaném záchranném systému a o změně některých zákonů. In *Sbírka zákonů České republiky*. 2000, částka 73.
- [18] Zákon č. 133/1985 Sb. ze dne 17. prosince 1985 o požární ochraně. In *Sbírka zákonů České republiky*. 1985, částka 34.
- [19] Zákon č. 273/2008 Sb. ze dne 17. července 2008 o Policii České republiky. In *Sbírka zákonů České republiky*. 2008, částka 91.
- [20] Vyhláška č. 434/1992 Sb. ministerstva zdravotnictví ČR ze dne 28. července 1992 o zdravotnické záchranné službě.

Seznam obrázků a tabulek

Obrázky

Obrázek 1: Spolupráce jednotek požární ochrany se složkami integrovaného záchranného systému za rok 2010.....	11
Obrázek 2: Složky integrovaného záchranného systému.....	13
Obrázek 3: Počet výjezdů podle stanic v územním odboru Mladá Boleslav.....	20
Obrázek 4: Středočeský kraj.....	22
Obrázek 5: Územní odbor Mladá Boleslav.....	23
Obrázek 6: Počet zásahů jednotky Mladá Boleslav versus Středočeský kraj....	26
Obrázek 7: Součtový graf za rok 2010 v územním odboru Mladá Boleslav.....	26
Obrázek 8: Porovnání mimořádných událostí v roce 2009 a 2010.....	27
Obrázek 9: Srovnání počtů dopravních nehod ve Středočeském kraji mezi roky 2009 a 2010.....	28
Obrázek 10: Dopravní nehody v jednotlivých územních odborech Středočeského kraje za rok 2010.....	29
Obrázek 11: Počet usmrcených osob ve Středočeském kraji.....	29
Obrázek 12: Výjezdová činnost Zdravotní záchranné služby Středočeského kraje za rok 2009.....	31
Obrázek 13: Porovnání výjezdů jednotlivých základů na Mladoboleslavsku za rok 2009.....	31
Obrázek 14: Doba příslušnosti příslušníků k HZS v Mladé Boleslavi.....	34
Obrázek 15: Pozice, na kterých působí respondenti.....	34
Obrázek 16: Mimořádná událost.....	35
Obrázek 17: Formy přípravy na výjezd.....	35
Obrázek 18: Fyzická příprava.....	36
Obrázek 19: Způsob komunikace mezi hasiči 1 požární jednotky.....	37
Obrázek 20: Způsob komunikace mezi jednotkami požární ochrany.....	38

Obrázek 21: Způsob komunikace mezi složkami integrovaného záchranného systému.....	38
--	----

Tabulky

Tabulka 1: Základní a minimální počet příslušníků ve směně	20
--	----

Seznam zkratek

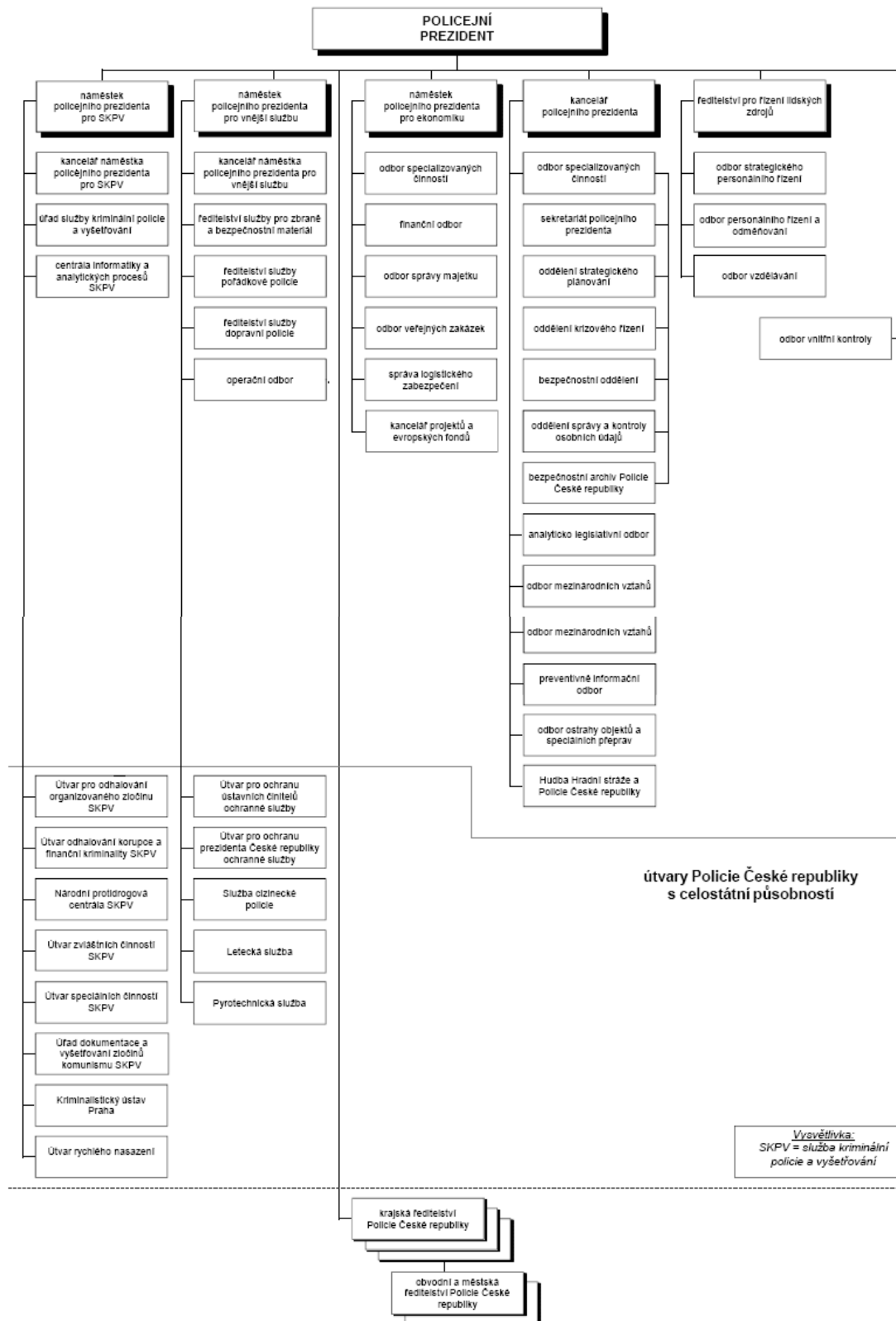
ČR	– Česká republika
HZS	– Hasičský záchranný sbor
HZS ČR	– Hasičský záchranný sbor České republiky
IZS	– Integrovaný záchranný systém
OPIS	– Operační a informační středisko
PČR	– Policie České Republiky
ÚO	– Územní odbor
ZZS	– Záchranná zdravotní služba

Seznam příloh

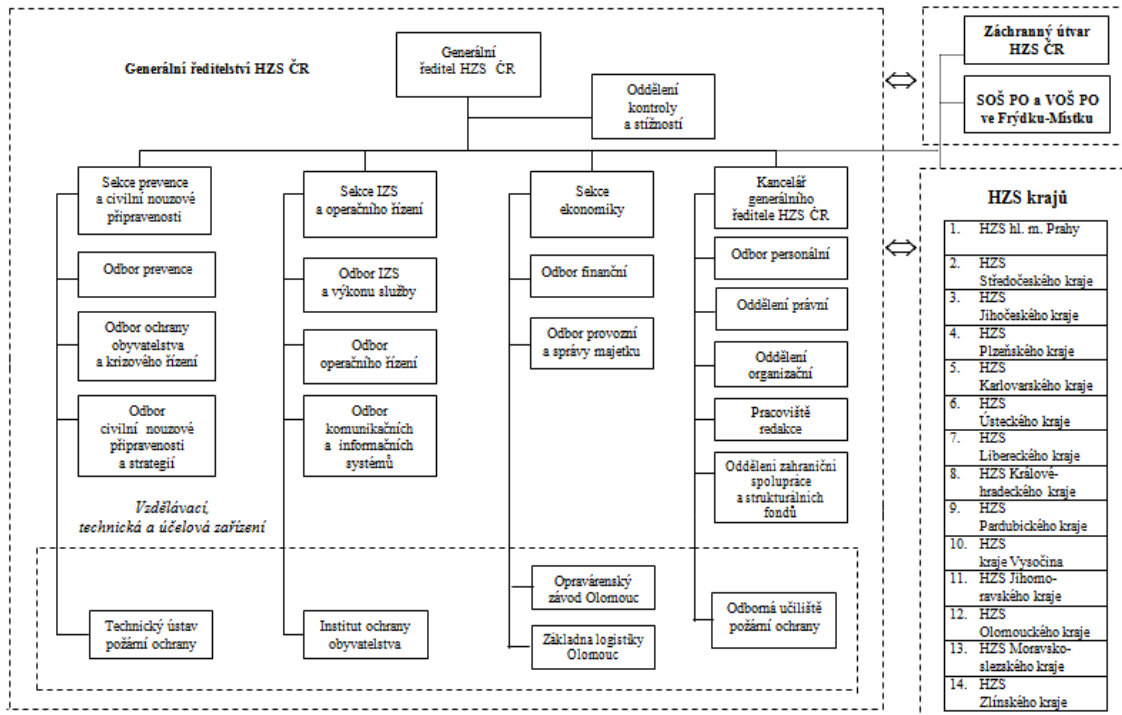
Příloha A: Organizační schéma Policie ČR	I
Příloha B: Organizační schéma Hasičského záchranného sboru ČR	II
Příloha C: Organizační schéma Hasičského záchranného sboru Středočeského kraje	III
Příloha D: Rozdělení Hasičského záchranného sboru Středočeského kraje.....	IV
Příloha E: Typy hasičských stanic.....	V
Příloha F: Působnost operačních středisek Hasičského záchranného sboru Středočeského kraje	VI
Příloha G: Přehled požárnosti v okrese Mladá Boleslav (2005 – 2010)	VII
Příloha H: Dotazník	VIII

Příloha A: Organizační schéma Policie ČR

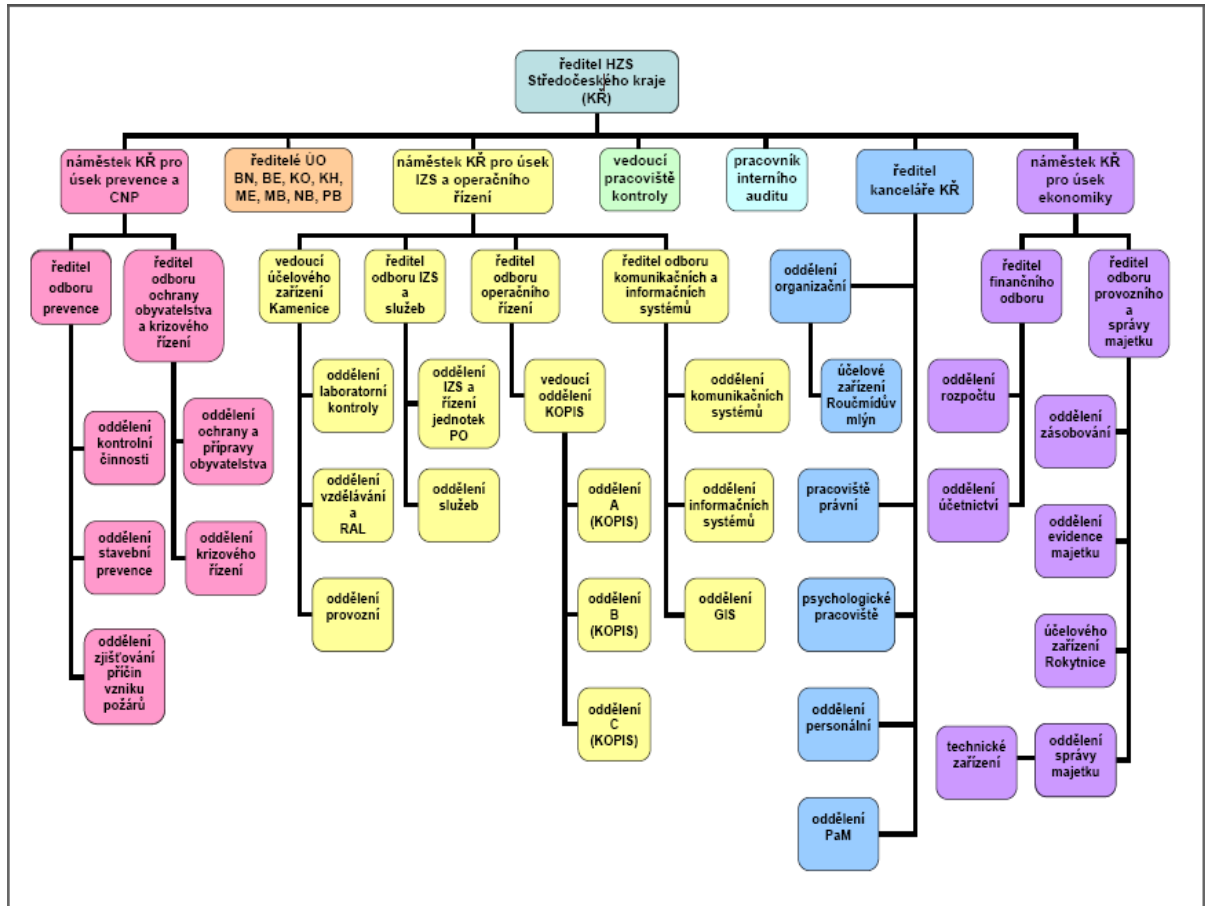
Organizační schéma Policie České republiky



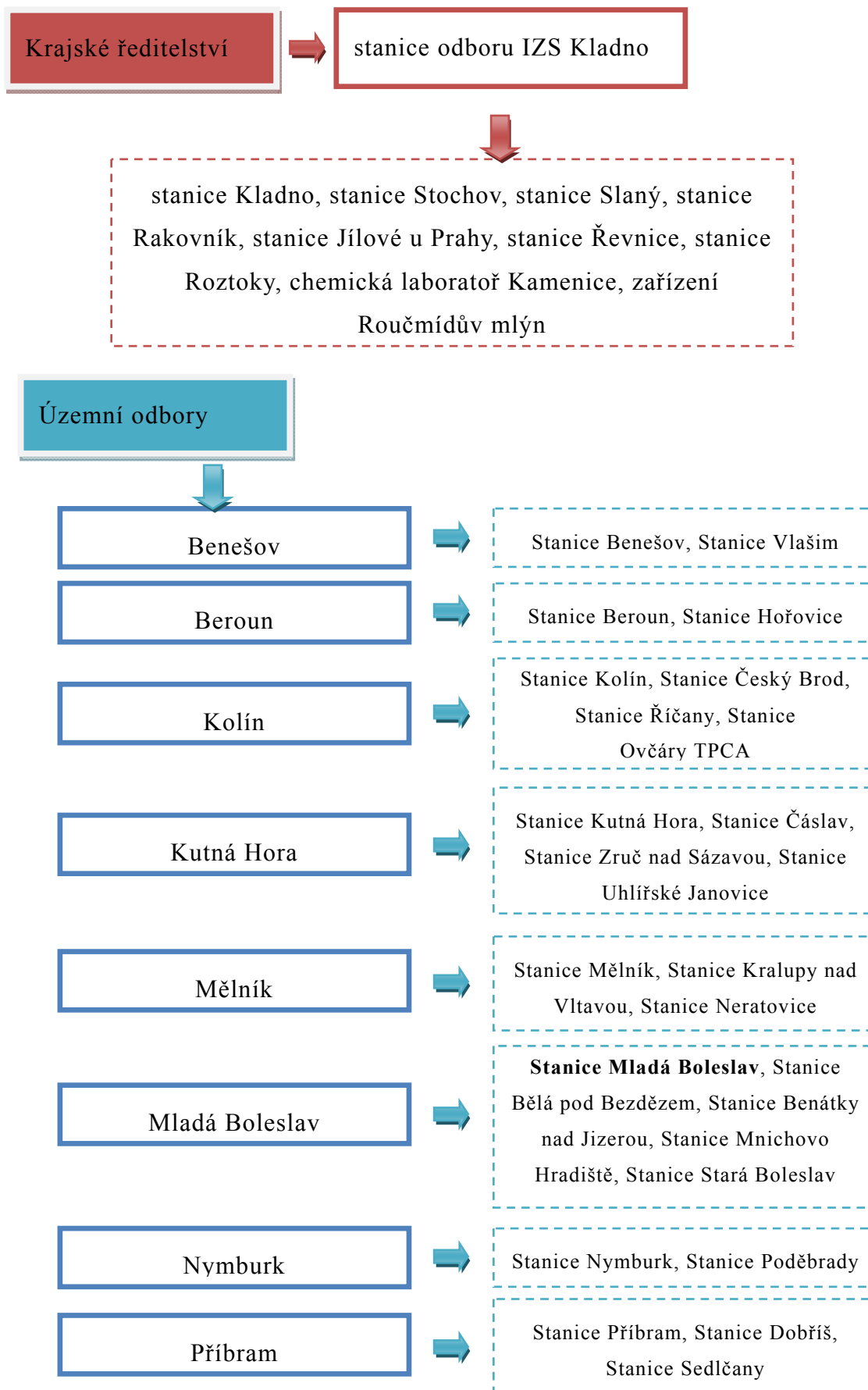
Příloha B: Organizační schéma Hasičského záchranného sboru ČR



Příloha C: Organizační schéma Hasičského záchranného sboru Středočeského kraje



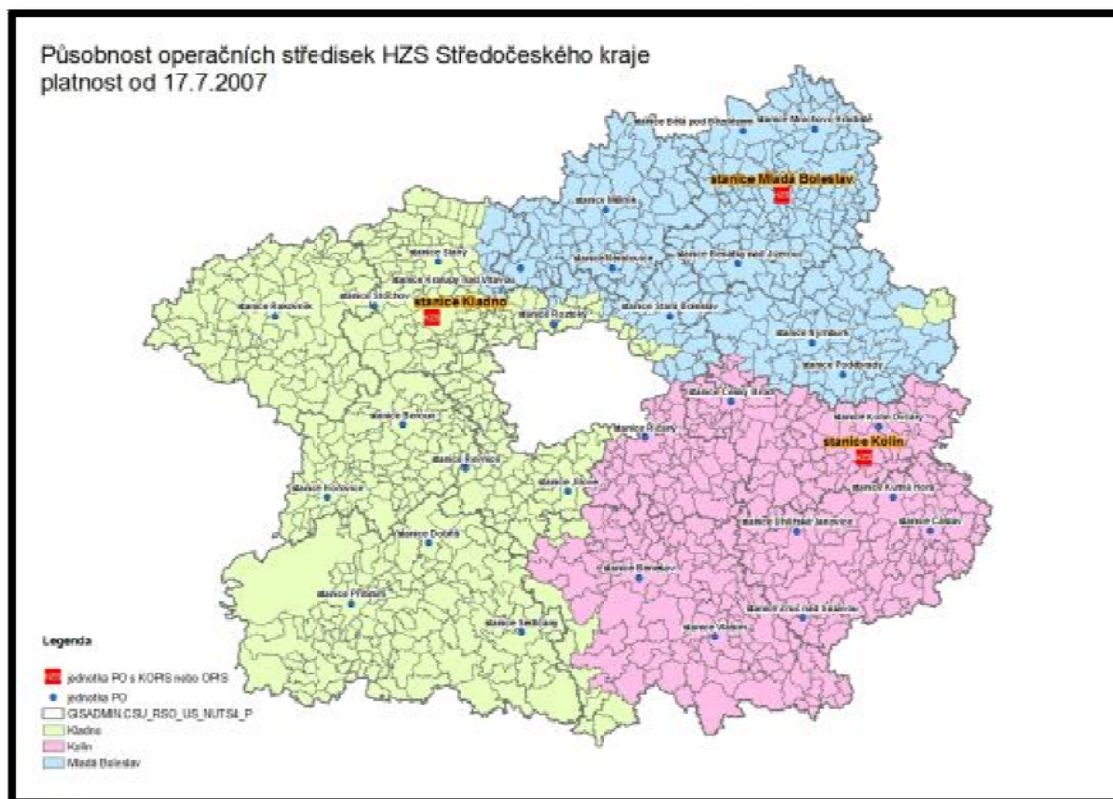
Příloha D: Rozdělení Hasičského záchranného sboru Středočeského kraje



Příloha E: Typy hasičských stanic

- C1 - stanice umístěná v obci s počtem obyvatel do 40 tisíc,
- C2 - stanice umístěná v obci s počtem obyvatel od 40 tisíc do 75 tisíc,
- C3 - stanice umístěná v obci s počtem obyvatel nad 75 tisíc,
- P0 - stanice umístěná v obci s počtem obyvatel do 15 tisíc, kde jednotka hasičského záchranného sboru kraje vznikla sdružením prostředků obce a hasičského záchranného sboru kraje podle § 69a zákona,
- P1 - stanice umístěná v obci s počtem obyvatel do 15 tisíc nebo v části obce, kde jednotka hasičského záchranného sboru kraje zabezpečuje výjezd družstva o zmenšeném početním stavu
- P2 - stanice, která zabezpečuje výjezd družstva a je vybavena stanovenou požární technikou a automobilovým žebříkem,
- P3 - stanice umístěná v obci s počtem obyvatel nad 30 tisíc nebo v části obce, kde jednotka hasičského záchranného sboru kraje zabezpečuje výjezd družstva a družstva o zmenšeném početním stavu a je vybavena stanovenou požární technikou, automobilovým žebříkem a další požární technikou,
- P4 - stanice umístěná v obci s počtem obyvatel nad 15 tisíc nebo v části obce, kde jednotka hasičského záchranného sboru kraje zabezpečuje výjezdy 2 družstev.

Příloha F: Působnost operačních středisek Hasičského záchranného sboru Středočeského kraje



Příloha G: Přehled požárnosti v okrese Mladá Boleslav (2005 – 2010)

Rok	Počet požárů	Škoda [Kč]	Uchráněné hodnoty [Kč]	Usmrceno lidí	Zraněno lidí
2005	288	32.377.000	54.050.500	3	12
2006	300	27.650.000	68.212.000	4	6
2007	296	118.372.000	1.073.603.000	7	30
2008	274	127.275.000	4.571.526.000	1	12
2009	285	127.773.000	325.690.000	1	18
2010	224	19.502.000	1.431.591.000	0	7
SUMA	1667	452.949.000	7.524.672.500	16	85

Příloha H: Dotazník

Hodnocení výjezdové činnosti HZS

1. Jak dlouho jste příslušníkem HZS ČR v Mladé Boleslavi?
 - a) 0 - 5 let
 - b) 6- 10 let
 - c) 11 - 20 let
 - d) více než 20 let
 2. Na jaké pozici působíte?
 - a) Hasič
 - b) Strojník
 - c) Technik
 - d) Velitel
 3. Jak často během 1 směny vyjíždíte k zásahu (průměrně)?
 - a) 0x
 - b) 1x
 - c) 2x
 - d) 3x
 - e) 4x a více
 4. Jaký typ zásahu nejčastěji vykonáváte?
 - a) Požár
 - b) Dopravní nehoda
 - c) Jiné
 5. Jak nejčastěji probíhá příprava na výjezd?
 - a) Školení
 - b) cvičení
 - c) individuální příprava
 - d) rozbor minulých událostí
 6. Jak nejčastěji probíhá při zásahu domluva mezi jednotlivými hasiči z 1 jednotky?
 - a) Slovně
 - b) gesty
 - c) vysílačkou
 - d) mobilním telefonem
 7. Jak probíhá domluva mezi hasičskými jednotkami při větším zásahu, kam bylo povoláno více jednotek?
 - a) Slovně
 - b) vysílačkou
 - c) mobilním telefonem
 - d) Operační a informační systém
 8. Jak probíhá domluva mezi jednotkami IZS při zásahu?
 - a) Slovně
 - b) vysílačka
 - c) mobilní telefon
 - d) Operační a informační systém
 9. Jak probíhá Vaše příprava (fyzická, psychologická)? – možno označit více možností
 - a) Posilovna
 - b) tělocvična
 - c) sauna
 - d) masáže
 - e) kolo
 - f) brusle
 - g) lyže
 - h) jiné, jaké?
 10. Jaký je Váš nejkurióznější zásah?
-