

**Univerzita Pardubice**  
**Fakulta ekonomicko-správní**

**ROLE NEZISKOVÉHO SEKTORU  
V ROZVOJI MĚSTA**

**Bc. Jana Mašková**

**Diplomová práce**  
**2011**

**University of Pardubice  
Faculty of Economics and Administration**

**THE ROLE OF THE NONPROFIT  
SECTOR IN THE TOWN  
DEVELOPMENT**

**Bc. Jana Mašková**

**Diploma work  
2011**

Univerzita Pardubice  
Fakulta ekonomicko-správní  
Akademický rok: 2010/2011

## ZADÁNÍ DIPLOMOVÉ PRÁCE

(PROJEKTU, UMĚLECKÉHO DÍLA, UMĚLECKÉHO VÝKONU)

Jméno a příjmení: **Bc. Jana MAŠKOVÁ**  
Osobní číslo: **E070094**  
Studijní program: **N6202 Hospodářská politika a správa**  
Studijní obor: **Regionální rozvoj**  
Název tématu: **Role neziskového sektoru v rozvoji města**  
Zadávací katedra: **Ústav veřejné správy a práva**

### Z á s a d y p r o v y p r a c o v á n í :

Cílem práce je zjistit postavení a činnost nevládních neziskových organizací v rozvoji obcí, vyhodnocení kvality a rozsahu sociálních služeb v Pardubicích a zhodnocení připravovaného „poukázkového systému.“

1. Charakteristika neziskového sektoru
2. Aktivity nestátních neziskových organizací ve vazbě na rozvoj města
3. Formy zapojení nestátních neziskových organizací do rozvoje města
4. Sociální podnikání
5. Neziskový sektor ve městě Pardubice

Rozsah grafických prací: –  
Rozsah pracovní zprávy: cca 50 stran  
Forma zpracování diplomové práce: tištěná/elektronická


Seznam odborné literatury:

- 1.CONNOLLY, S., MUNRO, A. Economic of the public sector. Harlow : Pearson Education, 1999. ISBN 0-13-096641-X
- 2.Český statistický úřad [online]. 2008 [cit.10-6-2008].Dostupné z WWW: <czso.cz>.
- 3.Dokumenty města Pardubic - komunitní plánování
- 4.FRÍČ, P.,GOULLI, R. Neziskový sektor v České republice. Praha : Eurolex Bohemia, 2001. ISBN 80-86432-04-1
- 5.MALÝ, I. Vliv veřejného sektoru na efektivnost rozvoje regionů. Brno : Masarykova univerzita, 2001. ISBN 80-210-2571-9
- 6.Portál pro NNO v Pardubickém kraji[online].[cit.15-7-2008].Dostupné z WWW: <nevladky.cz>.
- 7.RAKUŠANOVÁ, P., STAŠKOVÁ, B. Organizovaná občanská společnost v České republice. Praha : Professional Publishing, 2007. ISBN 978-80-86946-22-1
- 8.REKTOŘÍK, J. Organizace neziskového sektoru. Praha : Ekopress, 2001. ISBN 80-86119-41-6
- 9.Směrnice občanského sdružení SKP-CENTRUM
- 10.STACHOVÁ, J. Region a politika. Praha : AV ČR, Sociologický ústav, 2002. ISBN 80-7330-030-3
- 11.Stanovy občanského sdružení SKP-CENTRUM
- 12.ŠKARABELOVÁ, S.Definice neziskového sektoru. Brno : Centrum pro výzkum neziskového sektoru, 2005. ISBN 80-239-4057-0


Vedoucí diplomové práce: doc. Ing. arch. Vladimíra Šilhánková, Ph.D.  
Ústav veřejné správy a práva

Datum zadání diplomové práce: 30. června 2010

Termín odevzdání diplomové práce: 6. května 2011

  
doc. Ing. Renáta Myšková, Ph.D.  
děkanka

L.S.

  
doc. Ing. Jolana Volejníková, Ph.D.  
vedoucí ústavu

V Pardubicích dne 1. prosince 2010

Prohlašuji:

Tuto práci jsem vypracovala samostatně. Veškeré literární prameny a informace, které jsem v práci využila, jsou uvedeny v seznamu použité literatury.

Byla jsem seznámena s tím, že se na moji práci vztahují práva a povinnosti vyplývající ze zákona č. 121/2000 Sb., autorský zákon, zejména se skutečností, že Univerzita Pardubice má právo na uzavření licenční smlouvy o užití této práce jako školního díla podle § 60 odst. 1 autorského zákona, a s tím, že pokud dojde k užití této práce mnou nebo bude poskytnuta licence o užití jinému subjektu, je Univerzita Pardubice oprávněna ode mne požadovat přiměřený příspěvek na úhradu nákladů, které na vytvoření díla vynaložila, a to podle okolností až do jejich skutečné výše.

Souhlasím s prezenčním zpřístupněním své práce v Univerzitní knihovně Univerzity Pardubice.

V Pardubicích dne 5. dubna 2011

Mašková Jana

## ***Poděkování***

***Ráda bych poděkovala své vedoucí diplomové práce doc. Ing. arch. Vladimíře Šilhánkové, Ph.D. za odborné vedení práce, cenné připomínky a poskytnutí hodnotných informací a konzultací.***

***Poděkování patří také Krajskému úřadu Pardubice (obor sociálních věcí) a poskytovatelům pečovatelských služeb ve městě Pardubice.***

## **ANOTACE**

Práce je věnována roli neziskového sektoru v rozvoji města - činnosti neziskových organizací a jak se mohou zapojit do rozvojových projektů města. Součástí práce je vyhodnocení rozsahu a kvality poskytované pečovatelské služby ve městě Pardubice a zhodnocení, zda připravovaný „poukázkový systém“ je dostatečně propracovaný.

## **KLÍČOVÁ SLOVA**

neziskový sektor; nestátní neziskové organizace; sociální služby; pečovatelská služba; poukázkový systém; Pardubice

## **TITLE**

The role of the nonprofit sector in the town development

## **ANNOTATION**

Work is devoted to the role of the nonprofit sector in the town development - the activities of nonprofit organizations and how they may participate in development projects of the city. Part of this work is to evaluate the extent and quality of the care services in the town of Pardubice and assess whether the forthcoming "voucher system" is sufficiently sophisticated.

## **KEYWORDS**

nonprofit sector; NGO; social services; nursing services; voucher system, Pardubice

# Obsah

<b>Obsah.....</b>	<b>7</b>
<b>Úvod.....</b>	<b>11</b>
<b>1. Charakteristika neziskového sektoru .....</b>	<b>13</b>
1.1. Neziskový sektor jako část národního hospodářství .....	13
1.2. Pojem neziskovosti.....	16
1.3. Teorie neziskových organizací .....	16
1.4. Vize, poslání, funkce .....	20
1.5. Typologie neziskových organizací.....	21
1.6. Základní typy nestátních neziskových organizací.....	23
1.7. Financování neziskového sektoru .....	25
<b>2. Aktivity NNO ve vazbě na rozvoj města.....</b>	<b>28</b>
2.1. Oborová klasifikace neziskového sektoru .....	29
2.1.1. Kultura .....	29
2.1.2. Sport.....	30
2.1.3. Sociální služby .....	32
2.1.3.1 Zákon o sociálních službách .....	33
2.1.4. Komunitní a společenský vývoj.....	39
2.1.5. Filantropie .....	40
2.1.6. Práce .....	40
2.1.7. Ostatní a smíšené .....	41
<b>3. Formy zapojení NNO do rozvoje města .....</b>	<b>41</b>
3.1. Komunitní plánování .....	43
<b>4. Sociální podnikání.....</b>	<b>46</b>
4.1. Akademie sociálního podnikání .....	47
4.2. Strategie rozvoje podnikání NNO .....	49
<b>5. Závěr teoretické části.....</b>	<b>51</b>
<b>6. Neziskový sektor ve městě Pardubice.....</b>	<b>53</b>
6.1. KONEP – KOalice NEvládek Pardubicka .....	53
6.2. Komunitní plánování v Pardubicích.....	55
6.3. Pečovatelská služba.....	58
6.3.1. Pečovatelská služba .....	58
6.3.2. Financování pečovatelské služby.....	59



6.3.3. Pečovatelská služba v Pardubickém kraji.....	61
6.3.4. Pečovatelská služba ve Statutárním městě Pardubice .....	62
6.4. Dotazníkové šetření.....	65
6.4.1. Dotazník.....	66
<b>7. Výsledky sledování v praktické části.....</b>	<b>73</b>
<b>Závěr .....</b>	<b>75</b>
<b>Použitá literatura .....</b>	<b>77</b>

# Seznam grafů, obrázků a tabulek

## Seznam obrázků

Obrázek 1: Členění národního hospodářství podle principu financování .....	13
Obrázek 2: Členění národního hospodářství dle Pestoffa .....	15
Obrázek 3: Loga zakládajících organizací Akademie sociálního podnikání .....	47
Obrázek 4: Matice produktově tržního mixu .....	49
Obrázek 5: Logo Koalice nevládek Pardubicka .....	53

## Seznam grafů

Graf 1: Věk .....	66
Graf 2: Vzdělání .....	66
Graf 3: Stupně závislosti .....	67
Graf 4: Využívané služby .....	68
Graf 5: Ochota zaplatit více za poskytované služby .....	70
Graf 6: Zájem o další služby .....	72

## Seznam tabulek

Tabulka 1: Poskytovatelé pečovatelské služby v Pardubicích za rok 2009 .....	64
Tabulka 2: Stupně závislosti .....	67
Tabulka 3: Počet hodin pečovatelské služby/měsíc – u každého klienta .....	70
Tabulka 4: Ochota zaplatit za poskytnuté služby .....	70
Tabulka 5: Hodnocení poskytovaných služeb .....	71

## Přílohy

Dotazník

## Úvod

Neziskový sektor sehrává v sociálním, politickém, kulturním i ekonomickém životě společnosti stále větší roli. Přesto je velmi často přehlížen a podceňován.

Neziskové organizace poskytují celé řady služeb jak pro nejrůznější cílové skupiny, tak pro danou komunitu (společnosti jako celek). Reagují tím nejen na nedostatky v systému služeb, zabezpečovaných státní správou, ale i na „bílá místa“ trhu služeb, která stojí mimo zájem soukromých ziskových organizací. Většina neziskových organizací vidí v poskytování služeb své poslání: „*Sloužíme potřebám obyvatelstva raději, než abychom se věnovali podnikatelským aktivitám*“<sup>1</sup>.

Neziskové organizace posilují mez lidmi i pocity solidarity a komunity. Pomáhají lidem budovat jejich „sociální kapitál“ a povzbuzují procesy vzájemných interakcí, tvorbu důvěry a reciprocity, na kterých závisí fungování trhu i demokracie. Tyto organizace vyplňují prostor mezi občanem a státem a umožňují mu se podílet na veřejné politice ještě jiným způsobem (než prostřednictvím voleb). Společně vytvářejí protiváhu státu a vlivů tržní ekonomiky. To vše lze zahrnout pod pojem „komunitní a demokratizační funkce neziskových organizací“ - k jejímu naplňování se hlásí většina neziskových organizací ČR.

Přínos neziskových organizací spočívá také v řešení ekonomických problémů. Svými dobročinnými a protektivními aktivitami pomáhají mírnit negativní dopady probíhající ekonomické transformace, ale také v tom, že se snaží podporovat rozvoj tržního prostředí.

V celosvětovém měřítku se co do velikosti jeví neziskový sektor ČR jako podprůměrný. Ve srovnání se zeměmi střední Evropy je však největší. Struktura jednotlivých odvětví kopíruje obecný vzor typický pro středoevropský region – nejvíce neziskových aktivit se realizuje v oblasti kultury, sportu a rekreace. Naopak menší podíl aktivit vykazují oblasti vzdělávání, zdravotnictví a sociálních služeb.

---

<sup>1</sup>Citováno: MALÝ, Ivan. *Vliv veřejného sektoru na efektivnost rozvoje regionů*. 1.vyd. Brno : Masarykova univerzita, 2001. 115 s. ISBN 80-210-2571-9.

**Cílem práce je zjistit postavení nevládních neziskových organizací v rozvoji obcí. Popsat jejich činnost, ale také jak se mohou podílet na rozvojových projektech obcí.**

V praktické části je diplomová práce zaměřena na realizaci sociálních služeb ve městě Pardubice. **Cílem této části je zjistit, zda rozsah a kvalita poskytovaných sociálních služeb, konkrétně pečovatelská služba, je ve městě dostačující.** Práce je zaměřena na „poukázkový systém“, který měl být od roku 2011 zaveden v oblasti sociálních služeb. Součástí cíle práce je poukázat na nedokonalost a nepřípravenost tohoto nového systému v pečovatelské službě v Pardubicích.

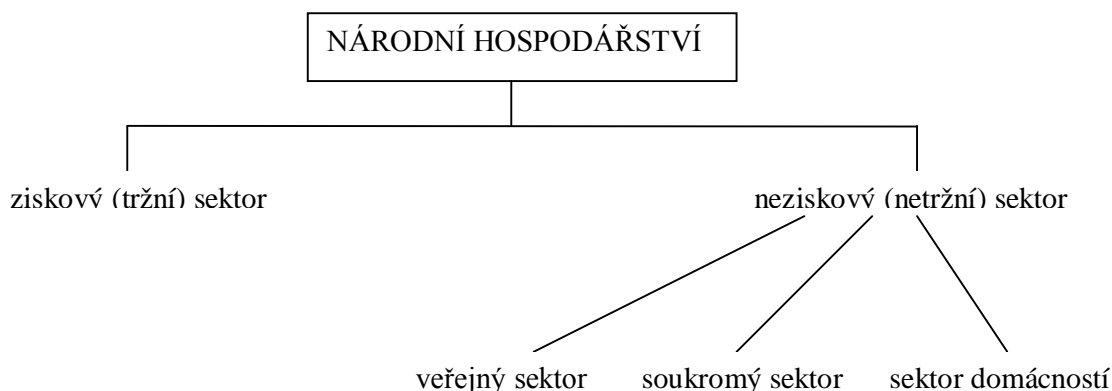
# 1. Charakteristika neziskového sektoru

## 1.1. Neziskový sektor jako část národního hospodářství

Na neziskový sektor je možné se dívat ze dvou pohledů : jako na **část národního hospodářství** (ekonomiky) a jako na **prvek** (projev) **občanské společnosti**. Oba tyto pohledy se doplňují, jeden podmiňuje druhý a společně charakterizují podstatu existence neziskových organizací.

Pro pochopení funkce a důvodu existence neziskových organizací je velmi důležité vymezit prostor, který je jim určen v národním hospodářství. Tedy vymezení hranic, v rámci kterých mohou vyvíjet svou činnost.

**Podle principu financování** můžeme národní hospodářství členit následovně:



Obr.1 Členění národního hospodářství podle principu financování<sup>2</sup>

**Ziskový sektor** je část národního hospodářství, která je financována z prostředků získaných subjekty ziskového sektoru z prodeje statků za tržní cenu, která se na trhu vytváří na základě poptávky a nabídky. Cílem ziskového sektoru a tudíž i organizací je zisk.

**Neziskový sektor** je část národního hospodářství, kde subjekty fungující v této oblasti a produkující statky, získávají prostředky pro svou činnost prostřednictvím přerozdělovacích

<sup>2</sup> REKTOŘÍK, Jaroslav, et al. *Organizace neziskového sektoru*. 1.vyd. Praha : EKOPRESS, 2001. Členění národního hospodářství podle principu financování, s. 13. ISBN 80-86119-41-6.

procesů. Principy přerozdělovacích procesů jsou zkoumány prostřednictvím veřejných financí. Cílem neziskového sektoru není zisk, ale dosažení užitku, který má zpravidla podobu veřejné služby.

**Neziskový veřejný sektor** je část veřejného sektoru, která je financována z veřejných financí, je řízena a spravována veřejnou správou, rozhoduje se v ní veřejnou volbou a podléhá veřejné kontrole. Cílová funkce neziskového veřejného sektoru je dosahována poskytováním veřejné služby.

**Neziskový soukromý sektor** (třetí sektor) je část národního hospodářství, která je financována ze soukromých financí, tedy financí soukromých a právnických osob, které se rozhodly vložit své finance do předem vymezené produkce nebo distribuce statků, aniž by očekávaly, že jim tento vklad přinese finanční zisk. Příspěvek z veřejných financí se nevylučuje. Cílem třetího sektoru je přímý užitek.

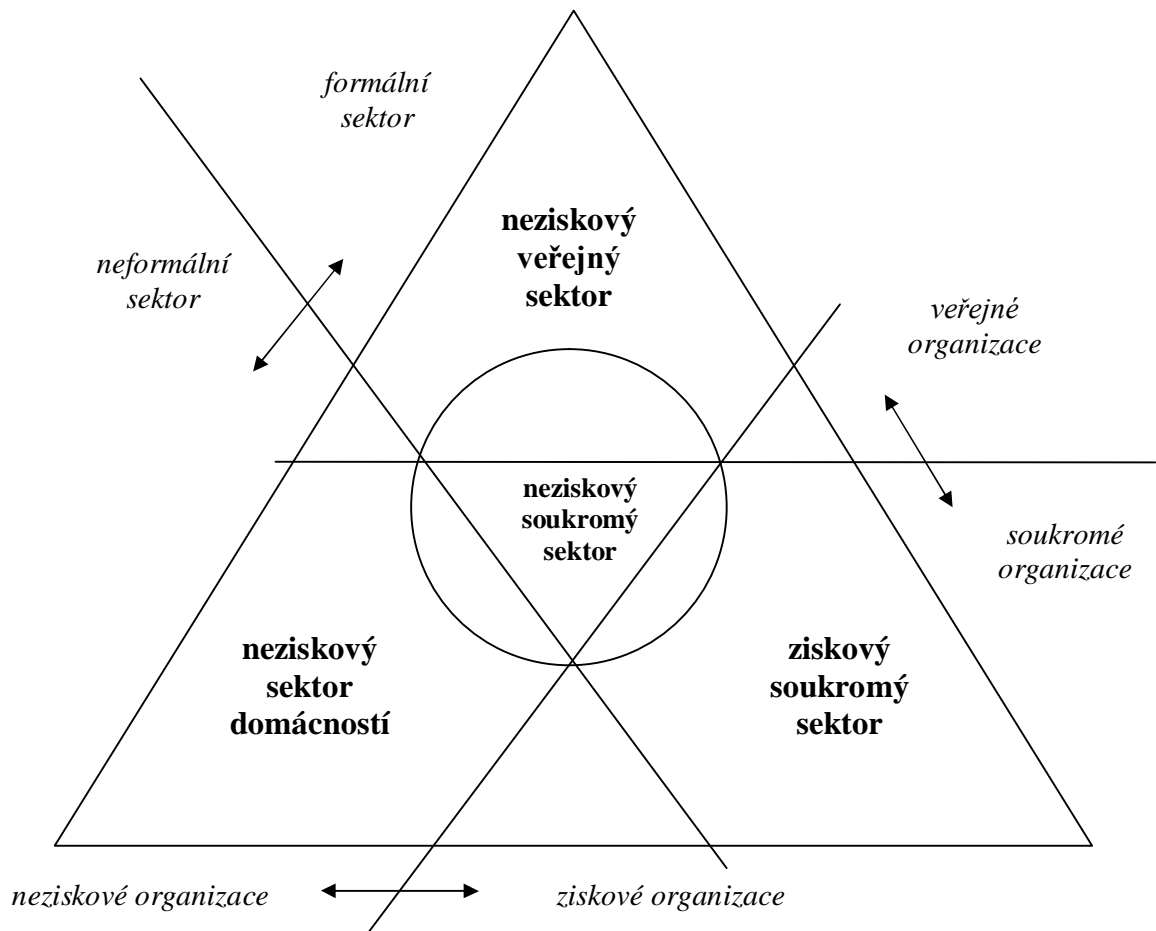
**Sektor domácností** zastává významnou roli svým začleněním do koloběhu finančních toků a vstup na trh produktu, faktorů a kapitálu. Dále má tento sektor význam pro formování občanské společnosti.

### **Členění národního hospodářství podle Pestoffa**

Švédský ekonom Victor A. Pestoff používá pro znázornění rozdělení národního hospodářství plochu trojúhelníku. Tento rovnostranný trojúhelník lze protnout třemi přímkami, které obrazec rozdělí na čtyři základní segmenty – neziskový veřejný sektor, neziskový sektor domácností (zcela neformální charakter bez legislativního rámce), ziskový soukromý sektor a neziskový soukromý sektor – a tři smíšené typy organizací. Soukromý neziskový sektor je též nazývaný jako sektor nevládních neziskových organizací a někdy je uváděn jako třetí sektor (první sektor – je sektor ziskový, druhý - sektor veřejný, neziskový). Pomocí kružnice uprostřed obrazce symbolizující neziskový sektor vymezuje další tři typy tzv. hraničních organizací:

- Veřejný/soukromý, neziskový, formální
  - neziskové organizace zřízené státem, příspěvkové organizace, organizační složky státu a obcí
  - jsou povahou veřejné, ale mohou být spolufinancovány ze soukromých zdrojů

- Soukromý, neziskový, neformální/formální
  - občanské iniciativy – spolky, které hájí zájmy určité skupiny občanů
- Soukromé, ziskové/neziskové, formální
  - např. penzijní fond, neziskové aktivity firem – podnikové nadace



Obr.2 Členění národního hospodářství dle Pestoffa<sup>3</sup>

V ideálním případě tvoří veřejný neziskový sektor, soukromý neziskový sektor a soukromý ziskový sektor tři pilíře, které se vzájemně doplňují a vyvažují rozložení sil na poli politickém, ekonomickém a na poli občanských svobod.

<sup>3</sup> REKTOŘÍK, Jaroslav, et al. *Organizace neziskového sektoru*. 1.vyd. Praha : EKOPRESS, 2001. Členění národního hospodářství podle Pestoffa, s. 16. ISBN 80-86119-41-6.

Stát svou politikou a prostřednictvím zákonů určuje prostor a míru nejen pro svobody občanů, včetně svobody sdružování, ale i pro konkrétní právní a daňové prostředí nezbytné pro činnost celého neziskového sektoru<sup>4</sup>.

## **1.2. Pojem neziskovosti**

Neziskové subjekty jsou právě ty subjekty, které nebyly založeny za účelem dosažení a rozdělení zisku.

Neziskovost u těchto organizací neznámá, že by byly vyloučeny z uvažování v ekonomických souvislostech, nebo že by jejich provoz byl zadarmo.

Pokud nezisková organizace vytvoří účetní zisk, nemohou je rozdělit mezi své zakladatele či zaměstnance. Tento zisk se musí použít na podporu realizace svého poslání – investovat je do inovací, rozvoje služeb.

V případě neziskových organizací můžeme hovořit o zisku, ale v rovině morální či etické. Nikoli v rovině ekonomické.

Motivací pro činnost těchto organizací je uspokojení potřeb vlastních členů – zakladatelů a zaměstnanců, uspokojení určité společenské potřeby jakožto veřejného zájmu.

## **1.3. Teorie neziskových organizací**

Pro pochopení podstaty neziskových organizací, je nutné uvést aspoň stručný přehled nejvýznamnějších přístupů.

### **a) Teorie vládních a tržních selhání**

Tato teorie bývá někdy nazývána teorií veřejných statků, protože s nimi souvisí a i klíčovým pojmem této teorie je „veřejný statek“, který je vzhledem ke svým objektivním charakteristikám vyloučen z tržního mechanismu. Tento typ statku většinou nelze poskytovat prostřednictvím cenového mechanismu, který je trhu vlastní. Toto selhání ze strany trhu je kompenzováno činností státu. Existence veřejných statků je jedním z významných důvodů zasahování státu do ekonomiky.

Ovšem stát se snaží vyhovět většině a stále přetrvává neuspokojená poptávka po veřejných statcích ze strany určitých menšinových skupin. To lze nazvat selháním státu, které je tím pravděpodobnější, čím různorodější je společnost.

---

<sup>4</sup>Kapitola zpracována na základě: REKTOŘÍK, Jaroslav. *Ekonomika a řízení neziskových organizací*. 1.vyd. Brno : Masarykova univerzita, 1998. s.7-11. ISBN 80-210-1810-0.



Trh tedy selhává v poskytování určitého typu statků, nastupuje stát, který v zápětí selhává také.

Proto se spotřebitelé, jejichž potřeby nejsou uspokojovány trhem, ani státním mechanismem zabezpečování veřejných statků, využívají neziskové organizace, které v mnoha případech uspokojí jejich poptávku po dané službě či produktu<sup>5</sup>.

### **b) Teorie informační asymetrie**

Otázky spojené s důvěrou jsou v případě neziskových organizací velmi časté. Často spotřebitelé postrádají dostatek informací k posouzení kvality poskytované služby či statku, které nakupují. Tento proces můžeme nazvat jako *selhání smluvních vztahů*, vycházející z informační asymetrie. Spotřebitelé si uvědomují svůj „informační handicap“, proto se snaží najít takového nabízejícího, který skýtá určité záruky čestného jednání. Za takového „čestného“ nabízejícího bývají často považovány právě neziskové organizace, a to vzhledem k tomu, že jejich hlavním cílem není maximalizace zisku.

Základním problémem selhání trhu i státu je tedy problém asymetrické informace. U některých statků a zejména u služeb je obtížné (nákladné) prověřit skutečnou kvalitu služeb.

Při existenci asymetrické informace hraje významnou roli ochota a připravenost poskytovatelů statků podstoupit náklady takové kontroly.

Neziskové organizace mají určitý status „důvěryhodnosti“, neboť spotřebitelé jejich služeb ví, jejich motivy jsou jiné, než je dosahování zisku. Neziskový sektor tak teoreticky nabízí alternativu jak ziskovému, tak i často nepružnému státnímu sektoru<sup>6</sup>.

### **c) Teorie státu blahobytu**

Podstatou této teorie je pohled na neziskové organizace jako na něco, co by mělo patřit spíše historii, nebo by mělo být odkázáno na krajní řešení sociálních problémů. Třetí sektor by tak měl ztrácet své postavení vlivem zdokonalování a růstu tržních vztahů na jedné straně a posilováním odpovědnosti státu na straně druhé.

V tomto případě jsou neziskové organizace odkazovány do role jakéhosi reziduálního činitele, který pouze doplňuje komplex uspokojování potřeb trhem a státem.

---

<sup>5</sup> Text zpracován na základě: REKTOŘÍK, Jaroslav, et al. *Organizace neziskového sektoru*. 1.vyd. Praha : Ekopress, 2001. 27-28 s. ISBN 80-86119-41-6.

<sup>6</sup> Text zpracován na základě: SCHAAD, Martina . *Neziskové organizace v ekonomické teorii*. Brno : Masarykova univerzita, 1998. s.21-63. ISBN 80-210-1971-9.

#### **d) Teorie vzájemné závislosti**

Často konfliktní se zdá být oblast reálných současných vztahů mezi neziskovými organizacemi a státem. Jako příčiny spolupráce neziskového sektoru a státu se nabízejí hned dvě možné odpovědi. Jednou z nich je, že neziskové organizace reagují mnohem rychleji na potřeby lidí, jsou aktivní v určitých oblastech dříve, než jsou tyto oblasti zjištěny státem. Stát tak může využít výsledků práce neziskových organizací pro své vlastní aktivity. Neziskové organizace často získávají veřejnou podporu či alespoň zájem veřejnosti o určité problémy, čehož mohou opět využít státní instituce.

Tento pohled staví neziskové organizace do role jakých si průkopníků, kteří objevují bílá místa v uspokojování potřeb.

L. Salamon poukazuje na další možný zdroj spolupráce státu a neziskových organizací. Tato spolupráce však nespočívá v přednostech a výhodách neziskových organizací, ale naopak vzniká z omezených možností organizací. Často je používán termín „voluntary silure“, což volně přeloženo znamená „selhání neziskových organizací“. Ta jsou popisována následovně:

- Filantropická nedostatečnost
  - odkazuje na potíže, se kterými se neziskové organizace mohou setkat při shromáždění a vytváření dostatečných zdrojů pro rozšíření svých aktivit
  - díky těmto potížím někdy musí neziskové organizace rezignovat na některé činnosti, neboť je nejsou schopny pokrýt lidskými či materiálními zdroji
  - nedostatek zdrojů může být také způsoben množstvím „černých pasažérů“
- Filantropický paternalismus
  - představuje tendenci některých neziskových organizací mýjet se svým posláním
  - představuje stav, kdy organizace nevychází vstříc potřebám klientely
  - nepodporují samostatnost a sebedůvěru klientů, snaží se vše dělat za ně, čímž jdou proti jednomu z hlavních důvodů oprávněnosti své vlastní existence, kterým je podpora aktivní činnosti jednotlivců, podpora samostatnosti, motivování k aktivitě a sebedůvěře
- Filantropický amatérismus
  - k tomuto selhání dochází tehdy, pokud organizace nedisponují dostatečně fundovanými pracovníky a členy (pokud převáží nadšení a dobré úmysly nad odborností)

- Filantropický partikularismus
  - lze zde vysledovat souvislosti s výše uvedenou „nedostatečností“ neziskových organizací
  - samy neziskové organizace nejsou schopny pokrýt v dostatečné míře a kvalitě všechny existující potřeby
  - zde se tedy nachází další zdroj spolupráce státu a neziskového sektoru, kde stát je postaven do pozice „korektora“, napravovatele selhání soukromých neziskových subjektů
  - je nutné si hlavně uvědomit dvousměrný vztah státu a neziskového sektoru, ale nelze na tento vztah pohlížet jako na vztah: tam kde selhává stát nastupuje neziskový sektor a selhání státu napravuje
  - všechny ekonomické subjekty jsou limitovány svou povahou, zákony a postavením ve společnosti
  - existují různé typy organizací, které fungují jako komplementární, ale současně také i konkurenčně – tento vztah v sobě zahrnuje jak vzájemnou rivalitu, tak spolupráci<sup>7</sup>

#### **e) Sociální ekonomika**

V poslední době se jedná o velmi používaný termín. Jde o ideu začleňování znevýhodněných skupin obyvatelstva do společnosti. Samotná iniciativa se nevyvíjí ze strany státu, ale ze strany občanů a neziskových organizací, které zastupují jejich zájmy. Stát se snaží vytvářet vstupní podmínky a podněcovat znevýhodněné občany k vlastní iniciativě – realizuje dotační politiku. Pomáhá podniky sociální ekonomiky dovést do fáze, kdy budou soběstačné.

Finanční prostředky, které by stát využil na podpory v nezaměstnanosti a sociální dávky, v sociální ekonomice tyto finance svěří neziskovým organizacím, které dokáží vytvořit nejen pracovní místa pro znevýhodněné. **Základní myšlenkou je podněcovat znevýhodněné osoby k co největší samostatnosti a zajišťovat pro ně pouze ty služby, které si samy nedokáží obstarat a aby si vytvořily své vlastní zdroje příjmu.**

Vycházíme z předpokladu, že neziskové organizace tyto služby dokáží zajistit lépe než stát – dá se tedy počítat jak se zmenšením státního rozpočtu, tak i s posílením neziskového

---

<sup>7</sup> Kapitola zpracována na základě: REKTOŘÍK, Jaroslav, et al. *Organizace neziskového sektoru*. 1.vyd. Praha : Ekopress, 2001. 29-32 s. ISBN 80-86119-41-6.

sektoru, zvýšením zaměstnanosti a posílením soudržnosti místních komunit, na jejichž iniciativě sociální ekonomika stojí<sup>8</sup>.

#### **1.4. Vize, poslání, funkce**

Pro založení organizace je prvním krokem vypracování formulace cíle. Cíl je také velmi důležitý pro úspěšné uplatnění jejího poslání a vypracování strategického plánu. Definice vize by měla být krátká, srozumitelná pro každého, popisuje neměnný stav a hledí do daleké budoucnosti.

Poslání má již konkrétní charakter. Zahrnuje důvody, proč byla organizace založena, ale v první řadě vyjadřuje činnosti, které realizuje. Dále představuje definici zaměření organizace ve vztahu k dosažení předpokládaných užitků. Musí být výstižné a formulované tak, aby se odlišovalo od jiných podobně zaměřených organizací. Poslání je základním vodítkem pro rozhodování o dlouhodobých cílech a strategii organizace. Poslání by se mělo vyznačovat:

- musí vycházet ze základní filozofie neziskových organizací (uspokojování potřeb občanů, které nemůže zajistit trh či státní sektor)
- mělo by ctít morální zásady a altruistický pohled na svět
- musí být zaměřeno na to, co se organizace snaží vykonávat (aby každý zaměstnanec pochopil, jak jeho činnost přispívá k dosažení cíle organizace)
- musí být konkrétní – podkladem pro stanovení cílů, ke stanovení strategie, dosahování užitků, výkonnosti
- musí vycházet z prokazatelných potřeb stanoveného segmentu občanů a z možnosti zakládané nebo již existující organizace
- do poslání se v případě potřeby zahrnuje i tvorba zisku, pokud to typ a technické zázemí organizace umožňuje a pokud zisk představuje uplatnitelný finanční zdroj pro další rozvoj organizace
- poslání by mělo být srozumitelné všem cílovým skupinám, které přicházejí v úvahu, všem subjektům vnějšího okolí, které jsou potencionálními „dodavateli“ finančních zdrojů nezbytných pro činnost organizace a také kontrolním orgánům

Formulace poslání závisí na konkrétní organizaci a jejím charakteru.

---

<sup>8</sup> Kapitola zpracována na základě: DOHNALOVÁ, Marie; PRŮŠA, Ladislav. *Sociální ekonomika*. Praha : Wolters Kluwer ČR, 2010. 175 s. ISBN 978-80-7357-573-1.

Prostřednictvím funkcí je naplňováno poslání organizace a je zabezpečován realizační proces. Funkce se naplňují souborem činností, jejichž výsledkem je:

- produkce statků nebo služeb
- podmínky pro produkci těchto statků

**Primární (hlavní) funkce**, představují takové funkce, které prostřednictvím svých činností naplňují samotné poslání organizace. Primární funkce souvisí s diferencovaným posláním (škola, divadlo, charita, ekologie) organizace a proto i samotné funkce jsou velmi diferencované.

Funkce, které prostřednictvím svých činností vytvářejí podmínky pro plnění primárních funkcí se nazývají **sekundární (zabezpečovací) funkce**. Ty na rozdíl od primárních mají téměř ve všech organizacích stejnou strukturu, neboť plní:

- funkci personální, provozní, správní a funkci komplexního hospodářství

Od poslání se odvozují cíle neziskové organizace. Cílem rozumíme stav, kterého má být dosaženo v určitém období. Cíle mohou být členěny podle různých kritérií:

- Kritérium funkce
  - cíle primárních funkcí
  - cíle sekundárních funkcí
- Kritérium času
  - cíle dlouhodobé ( 10 – 15 let)
  - cíle střednědobé ( 3 – 10 let)
  - cíle krátkodobé ( pod 3 roky)
  - cíle operativní
- Kritérium adresnosti
  - členění organizací podle jednotlivých organizačních útvarů

Cíle neziskové organizace bývají obsaženy **v koncepci rozvoje, ve strategickém plánu, ve věcném a finančním plánu** organizace.

### **1.5. Typologie neziskových organizací**

Neziskové organizace můžeme členit podle několika kritérií:

### **Podle zakladatele a právní formy**

- **veřejnoprávní organizace** – založené státní (ministerstva) a veřejnou (obce, kraje) správou – organizační složky a příspěvkové organizace
- **veřejnoprávní instituce** – jejich vznik vyplývá jako povinnost daná speciálním zákonem (Česká televize, Česká národní banka...)
- **soukromoprávní organizace** – založené soukromou fyzickou či právnickou osobou (nadace, občanská sdružení, církevní organizace, obecně prospěšné organizace, zvláštním případem jsou obchodní společnosti s výhradou neziskového poslání)

### **Podle charakteru poslání**

- **organizace veřejně prospěšné** – produkuje veřejné a smíšené statky, které uspokojují potřeby veřejnosti či celé společnosti
- **organizace vzájemně prospěšné** – jsou založeny k uspokojování potřeb svých členů (profesní sdružení, odbory...)

### **Podle způsobu financování**

- **z veřejných rozpočtů** – financovány buďto zcela (organizační složky státu a obcí), nebo jen částečně – organizace, které mají nárok na rozpočtový příspěvek, ale mohou hledat zdroje i jinde (příspěvkové organizace)
- **ze soukromých zdrojů** – dary, sponzorské dary, členské příspěvky, granty....
- **z vlastní činnosti** – platby za realizované služby (s výhradou neziskovosti)
- **vícezdrojově** – kombinace veřejných, soukromých zdrojů a vlastní činnosti, kde se o příspěvek musí organizace ucházet v dotačním výběrovém řízení

### **Podle charakteristiky realizovaných činností – oborové členění**

Podle výše uvedených kritérií, lze neziskové organizace charakterizovat takto:

Společné znaky pro všechny typy neziskových organizací:

- jsou právnickými osobami (s výjimkou organizačních složek)
- nejsou založeny za účelem podnikání
- nejsou založeny za účelem produkce zisku
- uspokojují konkrétní potřeby občanů a komunit
- mohou, ale nemusí být financovány z veřejných rozpočtů

Společné znaky jen pro soukromé neziskové organizace

- mají ze zákona povolenou svoji autonomii ve vztahu k vnějššímu okolí
- členství je realizováno výhradně na principu dobrovolnosti
- vytváří většinou neformální struktury, ale vždy v rámci legislativy, podle které byly založeny a podle které realizují svoji činnost<sup>9</sup>

## **1.6. Základní typy nestátních neziskových organizací**

### Občanské sdružení

Občanské sdružení je sdružení fyzických a právnických osob, které vzniká za účelem realizace společného zájmu – typickým znakem je členská základna.

Registrace: Ministerstvo vnitra ČR na základě předložení dvou stejnopisů stanov a návrhu na registraci. Základní organizační dokument jsou stanovy organizace. Není povinen základní vklad.

Nejvyšším orgánem je valná hromada, mezi valnými hromadami řídí chod organizace výbor (rada, předsednictvo ...) v čele s předsedou.

Hlavním cílem nesmí být podnikatelské aktivity, mohou sloužit pouze jako prostředek k dosažení hlavních cílů.

Občanské sdružení může zaniknout dobrovolným rozpuštěním, sloučením s jiným sdružením nebo pravomocným rozhodnutím Ministerstva vnitra ČR o rozpuštění.

Občanské sdružení je právně upraveno v zákoně č. 83/1990 Sb. ve znění pozdějších předpisů (zákon o sdružování občanů).

### Obecně prospěšná společnost

Obecně prospěšná společnost představuje subjekt poskytující obecně prospěšné služby všem za stejných podmínek

Zisk subjektu musí být použit na financování dalších aktivit.

Registrace: Krajský soud (podle sídla společnosti) v rejstříku obecně prospěšných společností po předložení návrhu na zápis. Zakládacím dokumentem je zakládací listina.

Základními orgány jsou správní rada, dozorčí rada nebo revizor a ředitel.

---

<sup>9</sup> Kapitola zpracována na základě: REKTOŘÍK, Jaroslav, et al. *Organizace neziskového sektoru*. 1. vyd. Praha : EKPPRESS, 2001. 177 s. ISBN 80-86119-41-6

Společnost může realizovat doplňkovou činnost, kterou je dosaženo účinnější využití majetku (a není ohrožena kvalita, rozsah a dostupnost obecně prospěšných služeb).

V některých případech má společnost povinný audit (pokud nebyla zřízena dozorčí rada/ výše čistého obratu přesáhla 10mil. Kč/ příspěvky z veřejných rozpočtů přesáhly 1 mil. Kč) a povinnost zhotovit výroční zprávu.

Obecně prospěšná společnost může zaniknout uplynutím doby, na kterou byla společnost založena, dosažením účelu, pro který společnost byla založena, rozhodnutím správní rady o zrušení, sloučením, splynutím nebo rozdělením, rozhodnutím soudu o zrušení, prohlášením konkurzu.

Tato společnost je upravena zákonem číslo 248/1995 Sb. ve znění pozdějších předpisů (zákon o obecně prospěšných společnostech)

### Nadace

Nadace představuje účelové sdružení majetku zřízené za účelem dosahování obecně prospěšného cíle . Tímto cílem rozumíme rozvoj duchovních hodnot, ochranu lidských práv nebo jiných humanitních hodnot, ochranu přírodního prostředí, kulturních památek, tradic a rozvoj vědy. Cílem může být i vzdělání, tělovýchova a sport. Nadační příspěvky se poskytují u výnosů nadačního jmění a z ostatního majetku nadace.

Registrace: Krajský soud (podle sídla nadace) v rejstříku nadací a nadačních fondů po předložení návrhu na zápis.

Zakládacím dokumentem je nadační nebo zakládací listina. Toto sdružení má povinné základní jmění – 500 000 Kč.

Mezi orgány nadace patří – správní rada, dozorčí rada nebo revizor, ředitel.

Podnikatelské aktivity jsou vyloučeny kromě specifických případů: pořádání loterií, tombol a veřejných sbírek, pronájem nemovitostí, pořádání společenských, kulturních, sportovních a vzdělávacích akcí. Nadace se může nést podíl na podnikání akciových společností, ovšem zákonem omezeném rozsahu.

Nadace má povinný audit a má také povinnost vypracovat výroční zprávu.

Nadace může zaniknout po dosažení účelu, pro který byla založena, rozhodnutím správní rady o sloučení, rozhodnutím soudu o zrušení, prohlášením konkurzu.

Nadace je upravena zákonem číslo 227/1997 Sb. ve znění pozdějších předpisů (zákon o nadacích a nadačních fondech).



### Nadační fond

Nadační fond představuje účelové sdružení majetku zřízené za účelem dosahování obecně prospěšného cíle. Nezřizuje nadační jmění a pro dosažení účelu smí využít veškerý svůj majetek.

Registrace: Krajský soud (podle sídla nadace) v rejstříku nadací a nadačních fondů po předložení návrhu na zápis.

Zakládacím dokumentem je zřizovací smlouva nebo listina.

Základními orgány je správní rada, dozorčí rada nebo revizor, ředitel.

Minimální výše základního vkladu není stanovena, ale vklad musí být složen.

Podnikatelské aktivity jsou vyloučeny kromě specifických případů: pořádání loterií, tombol a veřejných sbírek, pronájem nemovitostí, pořádání sportovních, kulturních, společenských a vzdělávacích akcí.

Fond má povinný audit, pokud majetek nebo úhrn celkových nákladů nebo výnosů překročil 3 mil. Kč. Má povinnost zhotovit výroční správu.

Nadační fond zaniká dosažením účelu, pro který byl založen, rozhodnutím správní rady o sloučení, rozhodnutím soudu o zrušení nebo prohlášením konkurzu.

Nadační fond je právně upraven zákonem číslo 227/1997 Sb. ve znění pozdějších předpisů (zákon o nadacích a nadačních fondech)<sup>10</sup>.

### **1.7. Financování neziskového sektoru**

Neziskový sektor je společností vnímán převážně jako žadatel o peníze. Právě tak pociťují neziskové organizace nezájem společnosti, malou podporu veřejnosti a nedůvěru veřejnosti v neziskové aktivity .

#### **Více zdrojové financování**

Hlavním cílem státu je podporovat vícezdrojové financování neziskového sektoru a rozvíjet i ostatní možné formy financování. Tímto způsobem by se snižovala závislost

---

<sup>10</sup> Kapitola zpracována na základě: *Neziskovky.cz* [online]. březen 2010 [cit. 2010-03-04]. Typy neziskových organizací. Dostupné z WWW: <[http://www.neziskovky.cz/data/prehled\\_nnotxt8382.pdf](http://www.neziskovky.cz/data/prehled_nnotxt8382.pdf)>

neziskového sektoru na státu. Tento druh financování je již v obecném povědomí neziskových organizací a pro své financování využívají např. tyto zdroje

- státní rozpočet
- ostatní veřejné rozpočty
- evropské strukturální fondy
- nadační zdroje
- veřejné sbírky
- individuální dárcovství
- firemní dárcovství
- dárcovské sms
- dobrovolnická práce
- daňová zvýhodnění
- vlastní příjmy nevládních neziskových organizací (dále jen NNO)
- zahraniční zdroje (mimo EU)
- výnosy z loterií a hazardních her
- sociální podnikání

#### Státní zdroje

Stát podporuje činnost neziskových organizací převážně formou dotací.

Způsoby, kterými jsou aktivity NNO financovány:

- státní dotační politika – programové financování
- dotace přidělené mimo hlavní oblasti
- dotace ze zdrojů EU a Evropského hospodářského prostoru
- veřejné zakázky

Jako velká slabina tohoto financování je považována nárazovost a krátkodobost financování z veřejného rozpočtu.

#### Financování ze strukturálních fondů

Neziskové organizace mají možnost čerpat finanční prostředky z fondů EU již několik let (předvstupní pomoc). Mnohé organizace rozvinuly svou činnost díky profesionálním

zkušenostem, profesionálnímu managementu, zavedením inovativních postupů. Přesto je oblast financování činnosti neziskových organizací z evropských zdrojů hodnocena jako problematická. Kritizován je systém, kdy dochází ke zpoždování zálohových plateb a nastavení pro NNO příliš vysokých částek pro etapové platby. Pro mnohé organizace je tento systém natolik nevýhodný, že evropské peníze nevyužívají (i přes dobré zkušenosti). Navíc je pocíťováno jako ohrožení, že dochází k nahrazování prostředků ze státního rozpočtu financemi z evropských fondů.

Česká republika nemá vytvořenou metodiku pro přebírání příkladů dobré praxe NNO do činnosti veřejné správy.

### Firemní dárcovství

V tomto způsobu financování hrají významnou roli dary. Některé organizace se však potýkají při získávání darů s vlastní nízkou profesionalitou v oblastech public relations, marketingu a fundraisingu. Na druhé straně s nízkou motivací dárců.

Pro rozvoj firemního dárcovství je vhodné udržet daňové úlevy pro dárcce a dále je rozvíjet. Firemní dárcovství a rozvoj společenské odpovědnosti firem je možné podporovat v rámci vládních rozhodnutí.

### Individuální dárcovství

Činnost neziskových organizací je téměř nemyslitelná bez dárců, mecenášů a dobrovolníků z řad jednotlivců, podnikatelů, ale také z řad již zmiňovaných firem. Rozvoj soukromého dárcovství je jednou z cest, jak se vymanit ze silné závislosti na veřejných zdrojích, která významně omezuje jejich efektivitu, finanční stabilitu i schopnost flexibilně reagovat na nově vznikající společenské problémy.

Pro Českou republiku, individuální dárci představují nejméně významný zdroj příjmů pro neziskové aktivity. Ve světě je situace zcela opačná – v USA představují dary jednotlivců 84% příjmy neziskového sektoru, ve Velké Británii tyto dary představují 54%.

Většinu darů tvoří převážně menší částky směřující na pomoc dětem, tělesně postiženým a obětem katastrof.

Ovšem zájem dárců věnovat peníze na dobrou věc rok od roku stoupá.

### Druhy individuálního dárcovství

metody individuálního dárcovství můžeme rozdělit na:

- anonymní
- neanonymní

V ČR zatím převažují anonymní metody – veřejné sbírky, DMS, benefiční akce. V případě anonymního dárcovství sice organizace získá finanční prostředky, ale nemůže s dárcem komunikovat a nemůže tak budovat dlouhodobější vztah, který je základem dlouhodobější pravidelné podpory. Veřejné sbírky a DMS bývají velmi účinné formy, během relativně krátké doby umožňují nashromáždit velké množství prostředků.

### Veřejné sbírky

Významným zdrojem financování neziskových organizací jsou dary fyzických osob, získávané při veřejných sbírkách, které mohou mít podobu nejrůznějších fundraisiových kampaní.

Velmi rozšířeným způsobem získávání drobných darů od fyzických osob je dárcovská SMS – tzv. DMS. prostředek je zaslán prostřednictvím mobilního telefonu formou SMS zpráv. Systém DMS je ojedinělý, vytvořený v ČR. Od 1.ledna 2006 vstoupila v účinnost novela zákona o DPH, která zcela osvobodila DMS od platby daně z přidané hodnoty.

Neziskové organizace mohou v současné době provádět hospodářskou činnost. Toto téma je také důležité pro rozvoj sociálního podnikání v ČR.<sup>11</sup>

## **2. Aktivity NNO ve vazbě na rozvoj města**

*„...většina neziskových aktivit neslouží jen těm, kdo se jich účastní, ale přináší obecný prospěch, tedy výsledky, z nichž se tak či onak můžou těšit všichni...jednou ze základních dimenzí občanské společnosti a zároveň jednou z forem či podmínek jejího rozvoje je tedy decentralizovaný stát...“<sup>12</sup>*

---

<sup>11</sup> Kapitola zpracována na základě : *Zpravodajský portál o české společnosti* [online]. 2009 [cit. 2011-04-03]. Zhodnocení koncepce podpory rozvoje neziskového sektoru. Dostupné z WWW: <[http://www.osnoviny.cz/uploads/Dokumenty\\_ke\\_stazeni/vyzkum/Zhodnoceni\\_koncepce\\_podpory\\_rozvoje\\_neziskoveho\\_sektoru.pdf](http://www.osnoviny.cz/uploads/Dokumenty_ke_stazeni/vyzkum/Zhodnoceni_koncepce_podpory_rozvoje_neziskoveho_sektoru.pdf)>.

<sup>12</sup> Václav Havel, - CO JE OBČANSKÁ SPOLEČNOST, projev 26.4.1999 v Mineapolis, USA

## **2.1. Oborová klasifikace neziskového sektoru**

Zatímco definice určuje, co mají organizace neziskového sektoru společné, klasifikace určuje rozdíly mezi nimi. Obě pak umožňují mezinárodní srovnání. Z mezinárodního srovnávacího projektu John Hopkins University vyplynula následující oborová klasifikace (INCPO – International Classification of Nonprofit Organizations):

- 1) kultura a rekreace (kultura a sport)
- 2) vzdělávání a výzkum (vzdělání a výzkum)
- 3) zdraví (zdravotnictví)
- 4) sociální služby (sociální služby)
- 5) životní prostředí (ekologie)
- 6) rozvoj komunity a bydlení (komunitní a společenský vývoj)
- 7) ochrana práv a zájmů (politika, prosazování práv a zájmů)
- 8) organizovaná dobročinnost (filantropie)
- 9) náboženství (náboženství)
- 10) mezinárodní aktivity (mezinárodní aktivity)
- 11) profesní a pracovní vztahy (práce)
- 12) ostatní (smíšené a ostatní)<sup>13</sup>

Tato oborová klasifikace je používána i ČR.

Rozvoj města a celé společnosti, v souvislosti s neziskovými organizacemi, se nejvíce dotýká oblastí: kultura, sport, sociální služby, komunitní a společenský vývoj, filantropie a práce.

### **2.1.1. Kultura**

Pro organizace působící v oblasti kultury je typické, že pracují s uměleckými a kulturními statky – buďto je přímo tvoří, interpretují, prezentují, uchovávají nebo se snaží je zachránit.

---

<sup>13</sup>Text zpracován na základě: KOSTELECKÝ, T; STACHOVÁ, J; ČERMÁK, D. *Sociologické listy*. Praha : Sociologický ústav AV ČR, 2002. Region a politika, s. 61. ISBN 80-7330-030-3.

Část těchto institucí nabízí spolu s kulturním zážitkem také společenský zážitek, který ovšem nemusí být pro každého atraktivní. Tento obor má velmi blízko ke vzdělávání, osvětě a zábavě.

Služby řady kulturních institucí jsou spojeny s konkrétním místem (divadlo, muzeum, knihovna, kino), u některých organizací je dokonce péče o dané místo jejich poslání (Skanzeny, zříceniny..). Některé služby mohou být poskytovány i v terénu (hudební festivaly, koncerty pod širým nebem, divadelní produkce) a v domácnostech uživatelů (televize, rádio).

Oblast kultury můžeme rozdělit na kulturu amatérskou a profesionální. Profesionální kultura je oblastí, kde jsou velmi často vytýkány vysoké náklady hrazené převážně z veřejných rozpočtů ve srovnání s malou efektivností jejich provozu (profesionální příspěvkové organizace – muzea, divadla).

Jiná situace je v amatérské kultuře, která nemusí shánět finanční prostředky na mzdy, které převážně tvoří největší část výdajů profesionálních organizací. Velká část těchto organizací dosud patří do veřejného sektoru jako příspěvkové organizace. Velká část menších kulturních organizací má formu občanského sdružení, část pak působí jako obecně prospěšné společnosti.

Velkým přínosem organizací působících v oblasti kultury je **zvyšování kulturní úrovně** celé společnosti a samozřejmě **záchrana kulturního dědictví**.

### 2.1.2. Sport

Neziskové organizace nabízejí množství sportovních a pohybových aktivit, které souvisejí s péčí o vlastní zdraví, rozvojem fyzické kondice, ale také s relaxací a zábavou. Některé činnosti navazují na rozvoj společenských vztahů, na posilování ducha a kulturnosti jednotlivce. Proto jsou podle ICNPO kategorie kultury a sportu (jako volnočasové aktivity) sloučeny.

Většina organizací v této oblasti má rysy vzájemné prospěšnosti, u některých přesahují do veřejné prospěšnosti (přístupné pro ostatní sportovce a diváky). Některé organizace se specializují na sportovní aktivity postižených, většinou jde ale o vedlejší činnost neziskových organizací působících v sociální oblasti.

Zatímco sportoviště, jejichž fungování je založeno čistě na komerční bázi, vznikají a provozují se pro populární sporty (kde je více diváků, tam roste potenciál sponzorů). Někdy je velmi obtížné striktně oddělit oblast komerčního a nekomerčního sportu. Dokonce i z veřejných zdrojů směřuje spousta finančních prostředků do projektů, které jsou na komerční bázi. Ovšem obecně platí, že nekomerční sportovní aktivity jsou na prostředcích z veřejných zdrojů závislé.

Podíl organizací, které působí v oblasti sportu jako neziskové, je pravděpodobně ještě menší, než v oblasti kultury. I když oblast sportu je dostatečně finančně podporována ze strany sponzorů, zpravidla se to týká velkých sportovních klubů a ne neziskových organizací. Pro sponzory jsou velké sportovní kluby a organizace zajímavé hlavně tím, že investice do tohoto klubu představuje pro investora reklamu.

Neziskové sportovní organizace se především věnují amatérskému sportu, ale na druhou stranu jsou neziskovými organizacemi také celostátní sdružení sportovců a sportovních klubů (Český svaz tělesné výchovy, Český olympijský výbor), které jsou pro sponzory také velmi zajímavé a lákavé. U amatérského sportu se předpokládá, že aktivity si budou sportovci financovat sami, zatímco prostřednictvím dotací je podporován dětský, mládežnický sport (převážně jednorázově – výstavba hřišť, vybavení..) nebo sport zdravotně postižených.

Sport může být chápán jako alternativa nezdravého způsobu žití nebo patologického jednání. Neziskové organizace se převážně neorientují na divácky atraktivní sporty.

Na neziskové bázi funguje většina amatérských sportovních klubů, tělovýchovných jednot a jejich sdružení (zejména na místní úrovni). Typickou právní formou sportovních organizací je občanské sdružení a ostatní právní formy, které jsou ovšem velmi vzácné.

Zakládání těchto organizací pro společnost může **představovat rozvoj pohybových aktivit pro jednotlivce** (místo počítačových her, posedávání s partou, ale také jako prevence kriminality, alkoholismu...), **výstavbu nových či rekonstrukci starých sportovišť** (skateparky, lanové parky, cyklostezky..), ale také **rozvoj sportovních aktivit pro zdravotně postižené**.

### 2.1.3. Sociální služby

V oblasti sociálních služeb se setkáme s širokou škálou možných aktivit a zařízení. Patří sem například domovy důchodců, azylové domy, chráněné dílny, kontaktní centra, ale také pečovatelské, asistenční služby a poradenská centra. Kompletní škála sociálních služeb je uvedena v zákoně č. 108/2006 Sb. O sociálních službách, ve znění pozdějších předpisů.

Širokou škálu tvoří i uživatelé. Jedná se většinou o osoby ekonomicky slabé, které jsou velmi často vyloučeny ze společnosti (narkomani, bezdomovci, zdravotně postižení, senioři, opuštěné děti, národnostní menšiny...) Sociální služby jsou oblastí, ve které se nestátní neziskové organizace velmi aktivně a také úspěšně angažují. Ovšem řada zařízení sociální péče je v rukou státu (jako příspěvkové organizace obcí a krajů) – domovy důchodců, domovy se zvláštním režimem, ústavy sociální péče....

Služby jsou většinou zaměřeny na překonání aktuálního nebo chronického krizového stavu, poskytnutí pomoci či poradenství při překonání problémů, zvýšení sociálně kulturní úrovně uživatelů, usnadnění života v přirozeném prostředí, rozšíření možností společenského uplatnění.

U těchto služeb se většinou nedá předpokládat schopnost uživatelů se aspoň částečně podílet na spolufinancování služeb. Často jde o osoby asociální (bezdomovci, narkomani, pachatelé trestné činnosti..), ekonomicky a sociálně slabé. O osoby, které nemají k dispozici žádné finanční prostředky, protože jde často o osoby s různými nemocemi a postiženími, které mohou znamenat sníženou mobilitu. Podle zákona č.108/2006 Sb. <sup>14</sup> mohou lidé s různým typem závislosti získat tzv. příspěvek na péči ve výši 2 000,- Kč - 12 000,- Kč. Z tohoto příspěvku pak financují poskytnuté sociální služby.

Cenu za fungování systému sociálních služeb platí celá společnost. Do této oblasti přichází ze státního rozpočtu prostřednictvím transferových plateb jeden z největších objemů dotací. Podpora přichází i ze strany soukromých dárců, ovšem tato oblast je pro soukromé dárce méně atraktivní než jiné oblasti (sport, kultura).

Sociální služby jsou tradiční doménou církví a s nimiž související pojmy charita a milosrdenství – řada organizací má právní formu účelové zařízení církve.

Nejrozšířenější formou organizace jsou občanská sdružení, obecně prospěšné společnosti a příspěvkové organizace. I v této oblasti najdeme několik nadací.

---

<sup>14</sup> Zákon o sociálních službách



Hlavní přínos těchto organizací spočívá v prevenci sociálně patologických jevů, podpoře a pomoci sociálně znevýhodněných skupin<sup>15</sup>.

#### 2.1.3.1 Zákon o sociálních službách (zákon č. 108/2006 Sb. - dále jen zákon)

Tento zákon upravuje podmínky poskytování pomoci a podpory fyzickým osobám v nepříznivé životní situaci prostřednictvím sociálních služeb a příspěvku na péči. Definuje základní pojmy související se sociálními službami, základní činnosti, poskytovatele a příjemce sociálních služeb. Je zde upraveno základní členění sociálních služeb.

*„ Sociální službou rozumíme činnost nebo soubor činností podle zákona č. 108/2006 Sb., zajišťujících pomoc a podporu osobám za účelem sociálního začlenění nebo prevence sociálního začlenění.“<sup>16</sup>*

Těmto lidem může být poskytnut příspěvek na péči, který vyplácí obecní úřad obce s rozšířenou působností, který je příslušný k rozhodnutí o příspěvku.

Výše příspěvku je závislá na stupni závislosti na pomoci jiné fyzické osoby. Existují čtyři stupně závislosti:

- **stupeň I.** (lehká závislost) – nutná každodenní pomoc nebo dohled při více než 12 úkonech péče o vlastní osobu a soběstačnosti (zákonem jsou stanoveny úkony o vlastní péči a soběstačnost – slouží pro stanovení stupně závislosti) nebo u osoby do 18 let věku při více než 4 úkonech péče o vlastní osobu a soběstačnosti
- **stupeň II.** (středně těžká závislost) - nutná každodenní pomoc nebo dohled při více než 18 úkonech, u osoby do 18 let věku při více než 10 úkonech
- **stupeň III.** (těžká závislost) - nutná každodenní pomoc nebo dohled při více než 24 úkonech, u osoby do 18 let věku při více než 15 úkonech
- **stupeň IV.** (úplná závislost) - nutná každodenní pomoc nebo dohled při více než 30 úkonech, u osoby do 18 let věku při více než 20 úkonech

---

<sup>15</sup> Pro jednotlivé obory použit text: BAČUVČÍK, Radim. *Marketing neziskového sektoru*. 1.vyd. Zlín : Univerzita Tomáše Bati, 2006. s.73-103. ISBN 80-7318-436-2

<sup>16</sup> *Zákon o sociálních službách* [online]. 2009 [cit. 2010-03-30]. Ministerstvo práce a sociálních věcí. Dostupné z WWW: <[http://www.mpsv.cz/files/clanky/7372/108\\_2006\\_Sb.pdf](http://www.mpsv.cz/files/clanky/7372/108_2006_Sb.pdf)>.

Výše příspěvku se pro osoby na 18 let pohybují od 2 000 Kč do 12 000 Kč za kalendářní měsíc, pro osoby mladších 18 let se tento příspěvek pohybuje od 3 000 Kč do 12 000 Kč za kalendářní měsíc.

#### Sociální služby zahrnují

##### **1) sociální poradenství**

##### **2) služby sociální péče<sup>17</sup>**

##### **3) služby sociální prevence**

**add 1) Sociální poradenství** zahrnuje základní sociální poradenství a odborné sociální poradenství. Základní sociální poradenství je základní činností při poskytování všech druhů sociálních služeb, poskytovatelé sociálních služeb jsou vždy povinni tuto činnost zajistit. Odborné sociální poradenství je sociální služba, pro kterou musí mít poskytovatel samostatnou registraci.

#### **add 2) Služby sociální péče** zahrnují :

- osobní asistence
- pečovatelská služba – je terénní nebo ambulantní služba poskytovaná osobám, které mají sníženou soběstačnost z důvodu věku, chronického onemocnění nebo zdravotního postižení, služba je poskytována i rodinám s dětmi, jejichž situace vyžaduje pomoc jiné fyzické osoby. Služba se poskytuje ve vymezeném čase v domácnostech osob a v zařízeních sociálních služeb vyjmenované úkony – *pomoc při zvládnutí běžných úkonů péče o vlastní osobu, při osobní hygieně nebo poskytnutí podmínek pro osobní hygienu, při běžném chodu domácnosti, poskytnutí stravy nebo pomoc při zajištění stravy, zprostředkování kontaktu se společenským prostředím*
- tísňová péče
- průvodcovské a předčitatelské služby
- podpora samostatného bydlení
- odlehčovací služby
- centra denních služeb

---

<sup>17</sup> Služby sociální péče napomáhají osobám zajistit jejich fyzickou a psychickou soběstačnost, s cílem umožnit jim v nejvyšší možné míře zapojení do běžného života společnosti, zajistit jim důstojné prostředí a zacházení.

- denní / týdenní stacionáře
- domovy pro – osoby se zdravotním postižením, pro seniory
- domovy se zvláštním režimem
- chráněná bydlení
- sociální služby poskytované ve zdravotnických zařízeních ústavní péče

**add 3) Služby sociální prevence** - cílem těchto služeb je napomáhat osobám k překonání jejich nepříznivé sociální situace a chránit společnost před vznikem a šířením nežádoucích společenských jevů. Patří sem:

- telefonická krizová pomoc, tlumočnické práce
- raná péče, azylové domy
- domy na půl cesty, kontaktní centra
- krizová pomoc, intervenční centra
- nízkoprahová denní centra, nízkoprahová zařízení pro děti a mládež
- noclehárny, služby následné péče
- sociálně aktivizační služby pro rodiny s dětmi, pro seniory osoby se zdravotním postižením
- sociálně terapeutické dílny, terapeutické komunity
- terénní programy, sociální rehabilitace

Sociální služby se poskytují jako služby **pobytové** (služby spojené s ubytováním v zařízeních sociálních služeb), **ambulantní** (služby, za kterými osoba dochází nebo je doprovázena nebo dopravována do zařízení sociálních služeb, součástí není ubytování), **terénní** (služby, které jsou osobně poskytovány v jejím přirozeném prostředí)

Pro poskytování těchto služeb jsou zřizována řada zařízení: centra denních služeb, denní /týdenní stacionáře, domovy pro osoby se zdravotním postižením, pro seniory, domovy se zvláštním režimem, chráněné bydlení, azylové domy, domy na půl cesty, zařízení pro krizovou pomoc, nízkoprahová denní centra, nízkoprahová zařízení pro děti a mládež, noclehárny, terapeutické komunity a dílny, sociální poradny, centra sociálně rehabilitačních služeb, pracoviště rané péče, zařízení následné péče, intervenční centra.

Základní činnosti při poskytování sociálních služeb jsou:

- pomoc při zvládnání běžných úkonů péče o vlastní osobu
- pomoc při osobní hygieně nebo poskytnutí podmínek pro osobní hygienu
- poskytnutí stravy nebo pomoc při zajištění stravy
- poskytnutí ubytování, případně přenocování
- pomoc při zajištění chodu domácnosti
- výchovné, vzdělávací a aktivizační činnosti
- sociální poradenství
- zprostředkování kontaktu se společenským prostředím
- sociálně terapeutické činnosti
- pomoc při uplatňování práv, oprávněných zájmů a při obstarávání osobních záležitostí
- telefonická krizová pomoc
- nácvik dovedností pro zvládnání péče o vlastní osobu, soběstačnosti a dalších činností vedoucích k sociálnímu začlenění
- podpora vytváření a zdokonalování základních pracovních návyků a dovedností

Sociální služby mohou poskytovat územní samosprávné celky a jimi zřizované právnické osoby, další právnické osoby, fyzické osoby a ministerstvo a jimi zřízené OSS<sup>18</sup>. Poskytují se na základě oprávnění k poskytování sociálních služeb. Toto oprávnění vzniká rozhodnutím o registraci. O registraci rozhoduje místně příslušný krajský úřad.

Krajský úřad vede registr poskytovatelů sociálních služeb. Registr je veden v tištěné a elektronické podobě. Krajský úřad je správcem listinné podoby a zpracovatelem elektronické podoby registru. Správcem elektronické podoby je ministerstvo. Každý poskytovatel je povinen u Krajského úřadu registrovat všechny poskytované sociální služby.

Zákon dále ukládá poskytovatelům sociálních služeb povinnosti, jejichž nesplnění je hodnoceno jako správní delikt. Za správní delikt uloží Krajský úřad pokutu do:

10 000,- Kč

---

<sup>18</sup> OSS – organizační složky státu

- provozovatel SS<sup>19</sup> nevede písemně individuální záznamy o průběhu SS a nehodnotí průběh poskytování SS za účasti uživatele
- nevede evidenci žadatelů o SS, se kterými nemohl uzavřít SS ( kapacitní důvody)

20 000,- Kč

- neposkytuje SS v rozsahu stanoveném registrací
- neuzavře s uživatelem smlouvu o poskytování SS (kromě důvodů – neposkytuje žádanou SS, nemá kapacitu, neodpovídá zdravotní stav, již tuto službu v době kratší než 6 měsíců vypověděl – porušování smlouvy )
- nepodá informaci o použití restriktivních opatření
- nevede evidenci o případech použití opatření omezujících pohyb
- neohlásí úmrtí oprávněné osoby, které poskytovala pomoc do 8 dnů od úmrtí (včetně zdravotnických zařízení)
- poruší-li osoba blízká nebo jiná fyzická osoba zásadu mlčenlivosti - přestupek

50 000,- Kč

- nesplní lhůtu k podání žádosti o zrušení registrace ( 3 měsíce před zrušením poskytovatele)
- nesplní lhůtu k podání žádosti o zrušení registrace služby ( 3 měsíce před zrušením služby)
- nesplní-li oznamovací povinnost (ukončení poskytování SS osobě, která se nedokáže sama o sebe postarat)
- nevykáže statistická data - 30.6. následujícího roku ( za rok 2009 – 31.5.2010)
- nesdělí registrujícímu orgánu použití opatření omezující pohyb, do 15 dnů po skončení kalendářního pololetí ( počet osob a četnost )
- ve stanovené lhůtě nepodá informaci o odstranění nedostatků zjištěných při inspekci kvality SS nebo nepodá písemnou zprávu o jejich plnění
- ve stanovené lhůtě nepodá informaci o odstranění nedostatků zjištěných při kontrole RP
- stanoví za poskytování SS vyšší úhradu, než je maximální výše úhrady stanovená vyhláškou 505/2006

---

<sup>19</sup> SS – sociální služby

- porušení mlčenlivosti - zaměstnanci obcí a krajů, zaměstnanci státu a zaměstnanci poskytovatelů SS - přešupek
- porušení mlčenlivosti - přizvaný odborník - přešupek

250 000,- Kč

- poskytování sociální služby bez oprávnění (rozhodnutí o registraci )
- použití opatření omezující pohyb v rozporu s § 89 odst.1 - 3 <sup>20</sup>

U všech poskytovatelů sociálních služeb, kterým bylo vydáno rozhodnutí o registraci jsou prováděny inspekce kvality poskytování sociálních služeb. Inspekce provádí krajský úřad. U poskytovatelů vůči nimž kraj vykonává funkci zřizovatele nebo zakladatele provádí inspekci ministerstvo.

Předmětem inspekce je plnění povinností poskytovatelů sociálních služeb a kvalita poskytovaných sociálních služeb. K hodnocení kvality poskytování sociálních služeb slouží tzv. Standardy kvality sociálních služeb. Zde je hodnoceno celkem 15 základních kritérii, při nesplnění jakéhokoliv zásadního kritéria služba inspekci neprojde.

Kromě již uvedených oblastí činnosti zákon dále specifikuje kvalifikační předpoklady pro sociální pracovníky a pracovníky v sociálních službách. Pracovníky v sociálních službách dále člení na pracovníky v přímé obslužné péči ( domovy pro seniory, domovy se zvláštním režimem apod. ), na pracovníky v základní nepedagogické činnosti ( denní stacionáře, centra denních služeb ), na pracovníky v pečovatelské činnosti ( pečovatelská služba a služba osobní asistence ) a pracovníky pracující pod dohledem sociálního pracovníka ( asistenti sociálních pracovníků ). Všem pracovníkům je pak dále uloženo další vzdělávání v rozsahu 24 hodin ročně.

---

<sup>20</sup> Kapitola zpracována na základě: *Zákon o sociálních službách* [online]. 2009 [cit. 2010-03-30]. Ministerstvo práce a sociálních věcí. Dostupné z WWW: <[http://www.mpsv.cz/files/clanky/7372/108\\_2006\\_Sb.pdf](http://www.mpsv.cz/files/clanky/7372/108_2006_Sb.pdf)>.

#### 2.1.4. Komunitní a společenský vývoj

K rozvoji společnosti a komunity může nezisková organizace přispět několika způsoby: obnovou kulturních památek (přiláká více turistů a s tím i jejich peníze), prostřednictvím přednášek a poradenství může zvýšit právní povědomí obyvatel regionu, budování ekologických staveb (čističky odpadních vod), tvorba geografických informačních systémů (pro cestovní ruch, účinnější komunikace občanů se státní správou), prostřednictvím vzdělávání a pracovního poradenství může pomoci znevýhodněné skupině obyvatel lépe se začlenit do společnosti.

Oblast společenského a komunitního rozvoje je prolnutím všech ostatních oblastí, ve kterých neziskové organizace na regionální úrovni působí (ekologie, sport, kultura, práce, filantropie, sociální služby...). Na společenském nebo komunitním rozvoji se podílejí takřka všechny neziskové organizace, ovšem ne u všech jde o jejich hlavní činnost.

Do této oblasti rozvoje nejvíce patří aktivity komunitního plánování (aktivní účast na rozhodování o budoucí podobě komunity) a cestovního ruchu (jako celek funguje na komerční bázi).

Organizace působí většinou na místní úrovni a usilují o rozvoj obce, regionu, okresu nebo kraje. V některých případech mohou mít organizace i mezinárodní dosah (spolupráce v pohraničí, euroregiony).

Oblast komunitního rozvoje je jednou z priorit dotačních programů Evropské unie. Dotace jsou podmíněny spoluprací neziskových organizací s podnikatelskými subjekty a místní samosprávou (i státní správou). Také profit z komunitního a společenského rozvoje je určen celé společnosti.

Neziskové organizace mají možnost navrhnout projekty, které budou sloužit celé komunitě či společnosti (a ne pouze úzké menšině) a o jejich potřebnosti mohou přesvědčit širokou veřejnost včetně podnikatelů a zástupců místní správy. Mohou koordinovat práci na jejich realizaci, což odpovídá původní ideji občanské společnosti, ze které neziskový sektor vzešel.

V této oblasti jsou typické neziskové organizace, které se snaží zastřešovat či koordinovat aktivity dalších neziskových organizací z různých oborů, místní správy a podnikatelů, které by měli vést k rozvoji daného území. Častou právní formou, kromě typických forem –

o.p.s. a o.s.<sup>21</sup>, jsou zájmová sdružení právnických osob s výhradou neziskovosti, která většinou hrají roli koordinátorů společného postupu. I zde působí několik nadací.

#### 2.1.5. Filantropie

Organizace, které působí v této oblasti, se zabývají dárcovstvím a dobrovolnictvím.

Řadíme sem především nadace, nadační fondy a dobrovolnické agentury. Ale pojem filantropie se dotýká i organizací ze sociální oblasti a církevních organizací.

Nadace a nadační fondy představují „účelová sdružení majetků vzniklá pro dosahování obecně prospěšných cílů, jimiž je zejména rozvoj duchovních hodnot, ochrana lidských práv nebo jiných humanitárních hodnot, přírodního prostředí, kulturních památek a tradic, rozvoj vědy, vzdělání, tělovýchovy a sportu“<sup>22</sup>. Specializují se na určitou oblast nejen finanční podporou (rozdělováním grantů), ale i vlastní činností.

Dobrovolnické agentury zprostředkovávají ostatním organizacím dobrovolníky pro činnost v tuzemsku i v zahraničí.

#### 2.1.6. Práce

V této oblasti pracují dvě základní skupiny organizací, navzájem protichůdné:

- organizace hájící zájmy zaměstnanců – odbory
- sdružení podnikatelů (živnostenské organizace, profesní spolky a komory..)

V obou případech se jedná o organizace vzájemně prospěšné.

I tyto organizace zasahují do ostatních oblastí, jako je: sociální oblast (pracovně právní poradenství – pro nezaměstnané, pro podporované zaměstnání, pro chráněná pracovitě...), vzdělávání (rekvalifikace), filantropie a komunitní rozvoj.

Produktem organizací v této oblasti je ochrana práv a zájmů.

Řada organizací v této oblasti je financována z členských příspěvků a tudíž je nezávislá na státním rozpočtu nebo darech zvenčí. Z členských příspěvků je pak financována i prospěšná činnost. Na tuto činnost mohou organizace získat finance i z jiných zdrojů.

---

<sup>21</sup> o.p.s. – obecně prospěšná společnost, o.s. – občanské sdružení

<sup>22</sup> *Portál veřejné správy* [online]. 2003 [cit. 2011-04-10]. Zákon o nadacích a nadačních fondech. Dostupné z WWW: <[http://portal.gov.cz/wps/portal/\\_s.155/701/.cmd/ad/.c/313/.ce/10821/.p/8411/\\_s.155/701?PC\\_8411\\_number1=227/1997&PC\\_8411\\_p=1&PC\\_8411\\_l=227/1997&PC\\_8411\\_ps=10#10821](http://portal.gov.cz/wps/portal/_s.155/701/.cmd/ad/.c/313/.ce/10821/.p/8411/_s.155/701?PC_8411_number1=227/1997&PC_8411_p=1&PC_8411_l=227/1997&PC_8411_ps=10#10821)>.



### 2.1.7. Ostatní a smíšené

V této oblasti působí organizace, které vyvíjejí současně několik činností, z nichž žádná není považována za hlavní. Může jít také o organizace, které se komplexně starají o určitou cílovou skupinu – zde můžeme využít členění podle demografických charakteristik cílové skupiny:

- dětské a mládežnické organizace – organizace sportovní, kulturní a jiné volnočasové činnosti, ale také sociální služby pro mládež
- seniorské organizace – bývají zřizovány jako občanská sdružení, součást jiných organizací či příspěvkové organizace

Produkt těchto organizací je rozmanitý, podle toho, ve které oblasti je poskytován.<sup>23</sup>

### **3. Formy zapojení NNO do rozvoje města**

Neziskové organizace nevystupují v současné době pouze jako žadatelé o finanční prostředky, ale chtějí být partnery při vytváření, realizaci a vyhodnocování rozvojových strategií a projektů na národní, regionální či místní úrovni. Současně působí jako strážci efektivního a transparentního vynakládání veřejných prostředků. Nejen že je neziskový sektor schopen reagovat na nové potřeby občanů, ale také v něm vznikají nové inovativní služby a postupy.

Předpoklady pro budování partnerství je samozřejmě sdílení společných hodnot. Vláda a neziskový sektor společně sdílejí tyto základní hodnoty:

- demokratické uspořádání společnosti, které podporuje právo jednotlivce svobodně se sdružovat s jinými, aby zákonným způsobem realizoval vlastní cíle a své zájmy
- aktivní občanství, který zahrnuje nejširší možnou účast lidí na životě jejich komunit a celé společnosti
- názorový pluralismus, který podporuje různorodost zájmů

---

<sup>23</sup> Pro jednotlivé obory použít text: BAČUVČÍK, Radim. *Marketing neziskového sektoru*. 1.vyd. Zlín : Univerzita Tomáše Bati, 2006. s.73-103. ISBN 80-7318-436-2

- rovnost příležitostí, která vytváří prostor pro všechny občany, aby uplatnili svůj talent, vyznání, potřeby, kulturní tradice a další odlišnosti, které vedou k bohatšímu životu společnosti a také k bohatšímu životu komunit
- informační otevřenost orgánů veřejné správy, spravedlnost a transparentnost výběrových procedur při rozdělování veřejných prostředků
- kvalitní sociální a další služby, které poskytují ten nejvyšší standard různým skupinám uživatelů
- udržitelný rozvoj, který uspokojuje současné potřeby, aniž by ohrožoval šanci budoucích generací na uspokojování jejich potřeb

Toto partnerství představuje přínosy:

- přispívá k lepší soudržnosti a vzájemné spolupráci
- posiluje schopnost najít další zdroje (finanční i nefinanční) a lépe je i využít
- přispívá k růstu demokracie na místní úrovni
- pomáhá formulovat a realizovat rozvojové plány
- je prostorem pro inovace a experimenty
- posiluje identitu regionu, obhajuje jeho zájmy, roste vliv na okolí
- vytváří prostor a nabízí ho zájemcům
- narůstají vlastní kapacity partnerů (znalosti, zkušenosti, příjmy, kontakty....)

Slabou stránkou mnoha partnerství je formalismus, kdy veřejná správa nebere NNO jako rovnocenného partnera. NNO zde vystupují pouze jako doplněk (např. pro formální naplnění požadavků evropských projektů). Veřejná správa má tendence řídit neziskové organizace, rozhodovat o správných řešení a nepřijímají odlišné názory NNO. Veřejná správa má tendenci rozhodovat jednostranně.

Pro posílení partnerství na všech úrovních je proto potřeba, aby byla vytvořena společenská dohoda mezi vládou a neziskovým sektorem. V této spolupráce je společně uznávána mezisektorová spolupráce – partnerství – těchto dvou subjektů, která odpovídá potřebám společnosti a překonává možnosti jednotlivých, izolovaných sektorů<sup>24</sup>.

---

<sup>24</sup> Kapitola zpracována na základě : *Zpravodajský portál o české společnosti* [online]. 2009 [cit. 2011-04-03]. Zhodnocení koncepce podpory rozvoje neziskového sektoru. Dostupné z WWW: <[http://www.osnoviny.cz/uploads/Dokumenty\\_ke\\_stazeni/vyzkum/Zhodnoceni\\_koncepce\\_podpory\\_rozvoje\\_neziskoveho\\_sektoru.pdf](http://www.osnoviny.cz/uploads/Dokumenty_ke_stazeni/vyzkum/Zhodnoceni_koncepce_podpory_rozvoje_neziskoveho_sektoru.pdf)>.

### **3.1. Komunitní plánování**

Jednou z možností partnerství veřejné správy a NNO je komunitní plánování, které se v souvislosti s NNO využívá zejména při plánování *sociálních služeb* v regionech. Snahou je, aby se komunitní plánování rozšířilo i na jiné oblasti, jako je např. strategické plánování rozvoje se zapojením veřejnosti.

V sociální oblasti komunitní plánování umožňuje plánovat rozvoj sociálních a souvisejících služeb, které by odpovídaly potřebám a specifikům daného regionu co do nabídky poskytovaných služeb, jejich dostupnosti a kvality.

Komunitní plánování v sobě integruje dva pojmy:

- komunita (z lat. „communitas“)
- plánování

Komunitu můžeme specifikovat jako lidské společenství, jehož příslušníci jsou vzájemně spojeny určitou spřízněností a vzájemnou spoluprací. Plánování můžeme definovat jako manažerský přístup.

Komunitní plánování má zaručit, aby se lidé mohli svobodně účastnit na rozhodování o důležitých otázkách života společenství. Má zaručit, aby přijatá rozhodnutí odrážela vůli a potřeby obyvatel regionu, aby plánované kroky a řešení co nejlépe využívaly dostupné zdroje. Případně nacházely zdroje nové a přinášely co největší užitek a spokojenost.

#### Východiska komunitního plánování (pro sociální služby)

Východiska komunitního plánování sociálních služeb se vedle vlády a legislativy ČR nachází rovněž v sociální politice Unie.

Základní dokumenty Evropské unie, ve kterých je sociální politika zakotvena jsou **Amsterodamská smlouva** (Amsterdam, 1997), **Lisabonská smlouva** (Lisabon, 2000) a **Evropský sociální program** (Nice, 2000).

Na úrovni Vlády ČR jsou východisky pro komunitní plánování sociálních služeb:

**Národní akční plán sociálního začleňování** (NAP) – směřuje k naplnění cílů Evropského sociálního programu.

**Evropská sociální charta** - ČR ratifikovala zákonem č. 14/2000 Sb. Evropskou sociální chartu a zavázala se tím usilovat pomocí všech vhodných prostředků dosáhnout podmínek, za kterých budou naplňována základní práva občanů na sociální a zdravotní pomoc, sociální zabezpečení, využívání sociální péče.

**Bílá kniha v sociálních službách** – je strategický dokument Ministerstva práce a sociálních věcí ČR, který definuje principy transformace sociální politiky ČR.

**Zákon o sociálních službách** – 1.1.2007 vstoupil v účinnost zákon č. 108/2006 sb. o sociálních službách, který přinesl zásadní změny do sociální oblasti. Zákon ukládá obcím zjišťovat potřeby poskytování sociálních služeb osobám nebo skupinám osob na svém území, zajišťovat dostupnost informací o možnostech a způsobech poskytování sociálních služeb na svém území. Zákon dává obcím možnost zpracovat střednědobý plán rozvoje sociálních služeb ve spolupráci s krajem, poskytovateli sociálních služeb na území obce a za účasti osob, kterým jsou poskytovány sociální služby. Krajům pak ukládá povinnost zpracovat střednědobý plán rozvoje sociálních služeb ve spolupráci s obcemi na území kraje.

Proces komunitního plánování vychází z několika základních principů, které kladou důraz na:

- účast zástupců nejméně tří stran (uživatelů, zadavatelů a poskytovatelů)
- rovnost mezi všemi účastníky plánování
- plánování takových služeb, které reagují na skutečné potřeby
- dohodu všech zúčastněných
- dosažitelnost přijatých řešení, která musí být přiměřená místním podmínkám a zdrojům
- otevřenost procesu (přístup veřejnosti k informacím o procesu plánování a naplňování komunitního plánu)
- pravidelné opakování procesů plánování a realizace

Výstupem procesu plánování je tedy komunitní plán, který určuje směr rozvoje dané oblasti v regionu, a organizační struktura – systém umožňující komunitní plán naplňovat, realizovat společná opatření a reagovat na aktuální změny v sociální oblasti.

Cílem je, aby sociální služby odpovídaly skutečným potřebám obyvatel, aby finanční prostředky, které jsou na sociální oblast vynakládány, byly využity efektivně a hospodárně a s co největší transparentností.

### Účastníci komunitního plánování (pro sociální služby)

Cílem komunitního plánování sociálních služeb je, zapojit do tvorby plánu příslušníky dané komunity, které mají zájem na rozvoji sociálních služeb v dané oblasti. Mohou přispět ke zpracování plánu nebo se podílet na jeho realizaci.

Do plánování bývají zahrnuty tyto skupiny osob:

- uživatelé (sociálních služeb) – služby spotřebovávají, využívají
- poskytovatelé (sociálních služeb) – služby provozují a poskytují, znají provozní podmínky dané služby, jsou odborníky v dané oblasti – NNO, příspěvkové organizace
- zadavatelé (sociálních služeb) – zodpovídají za poskytování daných služeb občanům na svém území, služby zadávají a podílejí se na jejich financování – obce, kraje
- ostatní účastníci – orgány a instituce veřejné správy, organizace, odborníci působící v sociální oblasti nebo v příbuzných oblastech, veřejnost

Komunitní plán je výstupem činností **pracovních skupin** a **koordinační činnosti**.

Úkolem pracovních skupin je :

- definovat cílovou skupinu uživatelů (sociálních služeb)
- určit klíčové oblasti
- definovat cíle a opatření vedoucí k jejich naplnění
- v období implementace – realizace kroků, které vedou k naplňování komunitního plánu

Koordinační skupina má úlohu řídicí a koordinační. Mezi její aktivity patří:

- zajišťuje komunikaci mezi pracovními skupinami, s orgány města s s dalšími subjekty a veřejností
- odpovídá za určení společných cílů
- odpovídá za zpracování konečné podoby komunitního plánu<sup>25</sup>

---

<sup>25</sup> Kapitola zpracována na základě: *Komunitní plán rozvoje sociálních a souvisejících služeb města Pardubice na období 2008 - 2011*; město Pardubice, 2006. 91s.

#### **4. Sociální podnikání**

Předpokladem dlouhodobého a úspěšného fungování NNO (stejně jako každé jiné firmy či organizace) jsou různorodé a vyvážené příjmy. Zvláště důležitou částí příjmů jsou tzv. příjmy „volné“. Volné peníze může nezisková organizace použít podle svého uvážení a potřeby – jak na financování své běžné činnosti, tak k zajištění rozvoje organizace nebo k překonání nepříznivých období. Ovšem tyto finanční prostředky je obtížné získat. Neziskové neboli sociální podnikání tak představuje zdroj s velkým potenciálem, zatím málo využívaný.

Hlavní výhodou peněz, vydělanými vlastními silami, je především jejich flexibilita. Další výhodou je také plynulejší tok financí do NNO – ve *fungujícím* samofinancování může tok příjmů plánovat a ovlivňovat lépe, než například termín dodržení dotace....

Toto podnikání může přinášet také psychologické výhody, mezi ně jednoznačně patří:

- **posílení sebevědomí zaměstnanců** - schopnost vytvářet vlastní příjmy při naplňování poslání zvyšuje jak sebevědomí zaměstnanců, tak managementu a má pozitivní vliv na pracovní úsilí
- **ovlivnění ostatních donorů** – schopnost vytvořit vlastní příjmy, hodnotí mnozí dárce pozitivně a může mít vliv na jejich rozhodnutí o případném daru nebo dotaci
- **prostor pro rozvoj lidských zdrojů v organizaci** – podnikatelské aktivity uvnitř organizace se mohou stát výzvou pro „spící“ či „vyhořelé“ zaměstnance. Pro některé zaměstnance jde o příležitost jak realizovat sama sebe.

Rozvoj tohoto podnikání v České republice bohužel dosud brzdí mnohé překážky. Samotná myšlenka podnikající neziskové organizace je pro mnoho NNO zcela neznámá – některé dokonce zastávají názor, že neziskové organizace by neměly vytvářet zisk. Organizace, které zastávají opačný názor, se i přes dobrou vůli setkávají s nedostatky v oblasti potřebných znalostí, dostatku kapitálu a také zde chybí dostatečná odvaha. V českém neziskovém sektoru dosud panuje pro sociální podnikání poměrně nepříznivé prostředí. Není dost příležitostí pro „podnikatelské“ vzdělávání, které by bylo koncipováno přímo pro neziskové organizace. Existuje jen málo praktických příkladů a zkušeností ve středoevropském prostředí, které by mohly fungovat jako vodítko. Překážkou bývá i

počáteční kapitál organizací. Pokud organizace nemá vlastní počáteční kapitál, je pro NNO velmi obtížné získat běžné komerční úvěry. Prozkoumání finančního hlediska je velmi důležité. U některých organizací bývá hlavním motivem pro sociální podnikání vlastní špatná finanční situace, kterou hodlají samofinancováním zlepšit. Ovšem začátek samofinancování je vždy spojeno s mimořádnými výdaji a organizace musí počítat s tím, že v počátcích se do samofinancování spíše investuje, aby se užitek v budoucnu vrátil v podobě vyšších příjmů. I přes překonání překážek organizace nemají vyhráno. Stejně důležité je, aby organizace nepřecenily své síly a neztrácely vůli a elán do sociálního podnikání.

Pro podporu sociálního podnikání vznikla Akademie sociálního podnikání, které má právě v této oblasti pomáhat neziskovým organizacím.

#### **4.1. Akademie sociálního podnikání**

Akademie sociálního podnikání (dále jen Akademie) je společným projektem Nadace VIA, společnosti Philip Morris ČR a.s. a Vysoké školy finanční a správní, který propaguje koncept sociálního podnikání a zároveň poskytuje neziskovým organizacím podmínky pro realizaci konceptu v praxi. Program pomáhá vybraným organizacím zvolit si vhodné podnikatelské aktivity, začlenit je do svého života a s pomocí odborníků je zdokonalit. Tím zároveň přispívá k rozvoji a stabilizaci organizace.



Obr.č. 3: Loga zakládajících organizací Akademie sociálního podnikání - společnost Philip Morris ČR a.s., Nadace VIA a Vysoká škola finanční a správní<sup>26</sup>

Akademie se skládá ze tří částí, které se navzájem doplňují a navazují na sebe:

- dvousemestrální distanční studium na VŠFS
- individuální odborná asistence
- možnost získat z grantového fondu příspěvek na realizaci podnikatelského plánu

<sup>26</sup> *Socialnipodnikani.cz* [online]. 2007 [cit. 2010-04-10]. Partneři projektu. Dostupné z WWW: <[socialnipodnikani.cz/index.php?page=partneri\\_projektu](http://socialnipodnikani.cz/index.php?page=partneri_projektu)>.

### Vzdělávání

Vzdělávací část je koncipována jako dvousemestrální distanční studium na Vysoké škole finanční a správní. Z každé organizace, která se Akademie účastní, absolvují studium tři zástupci, z toho nejméně dva klíčoví manažeři. Během studia se účastníci programu věnují oblastem nutným ke zlepšení podnikatelské činnosti, kterými jsou například – tvorba podnikatelského plánu, finanční řízení a marketingové řízení. Zároveň je věnována pozornost tvorbě organizačního zázemí.

Vzdělávací část programu se snaží co nejvíce přizpůsobit potřebám účastníků.

### Individuální odborná asistence

Ihned po vstupu do programu má každá organizace k dispozici stálého konzultanta (počínaje fází vzdělávání). Jejich společná práce začíná pohledem do nitra organizace – **organizačním auditem**.

Organizační audit mapuje všechny potřeby v oblasti organizačního rozvoje, a to vzhledem k rozvoji sociálního podnikání. Zároveň umožňuje nový úhel pohledu – možné, dosud opomíjené příležitosti, potřeby změn, odstranění návyků a stereotypu. Výstupem organizačního auditu je **akční plán** – nástin kroků, které vedou k výše zmíněným změnám. Na konci programu se organizace k akčnímu plánu vrátí a zhodnotí, zda byl úspěšný či nikoliv.

Dalším krokem je zpracování analýzy podnikatelských příležitostí. Organizace v ní mapuje své dosavadní aktivity a posuzuje případné další. Na základě analýzy si pak vybere , kterým aktivitám z oblasti sociálního podnikání se bude věnovat přednostně – na ty vypracuje podnikatelský plán.

Během tohoto procesu se může ukázat, že organizací vlastní síly nestačí a je zapotřebí konzultovat určitý problém s odborníky. Pro takové případy je k dispozici **Fond technické asistence**, ze kterého mohou služby odborného konzultanta uhradit.

### Grantový fond

S vypracovaným podnikatelským plánem si může organizace zažádat o finanční příspěvek na jeho realizaci z grantového fondu Akademie.

Ze získaných finančních prostředků je možné hradit náklady související s realizací plánu a to včetně nákladů náběhového období (pořízení technologií, rekonstrukce prostor,



kampaň, pořízení zásob....). Je možné hradit i část mezd, konzultace, případně jinou odbornou pomoc<sup>27</sup>.

#### **4.2. Strategie rozvoje podnikání NNO**

Teorie vychází z matice produktově - tržního mixu, která pracuje s pojmy produkt a zákazník.

U neziskový organizací jsou produktem služby či zboží, které poskytují. Zákazníci jsou klienti či návštěvníci, kteří služby využívají, tudíž spotřebovávají.

##### **Poslání NNO – menší riziko**

<b>Strategie 1</b>	<b>Strategie 2</b>
<i>Existující produkt či služba / existující zákazníci</i>	<i>Nový produkt či služba / existující zákazníci</i>
<b>Strategie 3</b>	<b>Strategie 4</b>
<i>Existující produkt či služba / noví zákazníci</i>	<i>Nový produkt či služba / noví zákazníci</i>

##### **Bez vztahu k poslání NNO – vysoké riziko**

Obr.č.4: Matice produktově tržního mixu<sup>28</sup>

Z uvedené tabulky je patrné, že můžeme pracovat s různými strategiemi, pro které jsou typické různé míry rizika.

##### **Strategie č.1**

Relativně nejbezpečnější a nejsnáze proveditelná strategie. Nemusíme nic vymýšlet, ani hledat nové zákazníky. Strategie je založena na faktu, že zákazníci dobře znají náš produkt a mají důvěru k jeho kvalitě, ale také k poskytovateli produktu/ služby. Nabízí se možnost poskytování takového produktu zpoplatnit (či zdražit) – i taková strategie má svá rizika. Někteří zákazníci odmítnou platit více a raději se daného produktu vzdají. Můžeme je ztratit. V tomto případě platí – tuto strategii si můžeme dovolit, pokud je poptávka po

<sup>27</sup> Kapitola zpracována na základě: *Sociální podnikání* [online]. 2007 [cit. 2010-04-10]. Akademie sociálního podnikání. Dostupné z WWW: <[http://www.socialnipodnikani.cz/index.php?page=includecontent&include=akademie\\_socialniho\\_podnikani](http://www.socialnipodnikani.cz/index.php?page=includecontent&include=akademie_socialniho_podnikani)>.

<sup>28</sup> *Socialnipodnikani.cz* [online]. 12/2006 [cit. 2010-03-25]. Neziskovky naučte se vydělávat. Dostupné z WWW: <[socialnipodnikani.cz/index.php?page=include&include=o\\_socialnim\\_podnikani](http://socialnipodnikani.cz/index.php?page=include&include=o_socialnim_podnikani)>.

produktu tak vysoká, že úbytek neplacících zákazníků není pro nás takovou ztrátou jako výnos z budoucích plateb. V úvahu musíme samozřejmě brát sociální a etické okolnosti. Tato strategie je běžně využívána u operátorů telefonních a datových poboček.

### Strategie č.2

Strategie je střední mírou rizika implementace. Je opět založena na situaci, že máme s určitou cílovou skupinou klientů vytvořený vztah. Zákazníci znají naše předcházející produkty, mají důvěru v nás i v produkty. Je zde předpoklad, že mohou pozitivně reagovat na nabídku nového produktu či služby. Je zde také předpoklad, že důvěra k předcházejícím produktům způsobí poptávku za vyšší cenu. Riziko této strategie tkví v tom, že nevíme, jak budou zákazníci reagovat na nový produkt.

### Strategie č.3

Strategie se střední mírou rizika implementace. Na rozdíl od předchozí strategie, zde nabízíme to co umíme produkovat, ale nové skupině zákazníků v nové lokalitě. Výhodou je, že nemusíme vyvíjet stávající produkt. Nevýhodou je, že neznáme reakce nové cílové skupiny potenciálních zákazníků – zda pro ně bude přijatelné za daný produkt platit. Při této strategii se vyplácí realizovat testovací prodej. Pro neziskové organizace je v této oblasti velká příležitost. Často nás ani nenapadne, že naše služby/produkty, které nabízíme „zdarma“ z projektů, může využívat i jiná skupina, která bude ochotna za ně zaplatit.

### Strategie č.4

Strategie s vysokou mírou rizika implementace. Uvádíme na trh produkt, s nímž nemáme zkušenosti a navíc pro něj hledáme nové zákazníky. Nevíme, jak bude produkt přijat sám o sobě, stejně tak nevíme reakci zákazníků. Úspěch takové strategie je většinou založen na nějakém geniálním nápadu, kreativním zpracování či neobvyklé distribuci k zákazníkovi. U neziskových organizací tak může být využit potenciál mezi zaměstnanci v podobě jejich dovedností a schopností, které nejsou schopni uplatnit v běžné činnosti NNO<sup>29</sup>.

---

<sup>29</sup>Text zpracován na základě: *Socialnipodnikani.cz* [online]. 12/2006 [cit. 2010-03-25]. Neziskovky naučte se vydělávat. Dostupné z WWW: <[socialnipodnikani.cz/index.php?page=include&include=o\\_socialnim\\_podnikani](http://socialnipodnikani.cz/index.php?page=include&include=o_socialnim_podnikani)>.

## 5. Závěr teoretické části

Role a význam NNO je stále větší a jejich existence stále potřebnější a důležitější. Nestátní neziskový sektor se stal trvalou součástí sociálně ekonomického života společnosti.

Většina neziskových organizací má poměrně jasnou představu o svém místě a fungování ve společnosti. V celkovém důsledku tyto představy vytváří celkovou identitu neziskového sektoru v České republice. Součástí této identity je efektivnější, inovační postup a schopnost reagovat na aktuální potřeby obyvatel.

Základní filozofie NNO je uspokojování potřeb občanů, které nemůže zajistit trh (pro ziskový sektor neatraktivní oblast) či státní sektor.

Činnost NNO se dotýká celé společnosti a je propletena všemi oblastmi života ve městě. Přináší obecný prospěch.

Prostřednictvím klasifikace neziskového sektoru, které umožňuje mezinárodní srovnání neziskového sektoru, můžeme veškerou činnost těchto organizací rozčlenit do 12 oborů. Některé obory se vzájemně proplétají, doplňují a některé dokonce splývají.

Ve městě se činnost neziskových organizací, podle mého názoru, nejvíce dotýká oblastí: kultura, sport, komunitní a společenský vývoj, filantropie, práce a na stále větším významu získávají sociální služby.

Kulturní a společenský život je součástí našich každodenních činností. Tato oblast s sebou přináší jak růst kulturní úrovně celé komunity, ale také péči o kulturní památky a velmi často také záchranu našeho kulturního dědictví. Velmi podobný příklad je v oblasti sportu, která představuje péči o vlastní zdraví, rozvoj fyzické kondice, prevenci patologických jevů, rozvoj aktivit pro tělesně postižené, ale také relaxaci a zábavu. S touto oblastí jsou bezprostředně spjaty i budovy a areály (pro tyto účely sloužící) a jejich rozvoj, výstavba, údržba a rekonstrukce.

Tyto aktivity jsou spíše volnočasové a zájmové, pro většinu obyvatel jako relaxační. Na druhé straně jsou poskytovány služby, které jsou pro některé osoby nepostradatelné a jejich život by byl bez nich velmi obtížný či někdy dokonce nepředstavitelný. Těmito službami myslím **sociální služby** – v současné době nepostradatelné služby pro každé město.

Služby jsou poskytovány osobám ekonomicky slabým, osobám vyloučeným ze společnosti a diskriminovaným, osobám fyzicky slabým a nemohoucím. Součástí sociálních služeb je sociální poradenství, sociální prevence, ale hlavně – **sociální péče**.

Sociální péče je ve městech více a více potřebné a nevyužívají ji pouze starší obyvatelé. Samotné město či obec není schopné tyto služby zajistit v takovém rozsahu, ve kterém by bylo potřeba, proto jsou tyto služby poskytovány prostřednictvím NNO. Všechny NNO poskytující sociální služby musí být zaregistrovány v registru poskytovatelů sociálních služeb (vedený krajským úřadem)

NNO se také mohou zapojit do rozvojových projektů – např. **komunitní plánování**, které představuje partnerství mezi veřejným sektorem a neziskovými organizacemi (zejména při plánování sociálních služeb). Veřejný sektor a neziskové organizace zde vystupují jako partneři při vytváření, realizaci a vyhodnocování rozvojových strategií a projektů. Výhoda této spolupráce spočívá v tom, že neziskový sekt je schopen lépe reagovat na nové potřeby občanů.

Ve své praktické části se věnují sociálním službám ve městě Pardubice – přesněji se zaměřením na pečovatelskou službu.

Ve městě Pardubice je několik poskytovatelů pečovatelské služby, ale jejich kapacita a pružnost je nízká a tím nedostačující. Kapacita je omezená rozpočtem organizace (výší dotace), kvalifikovaným personálem a také výší platby uživatelů za poskytovanou službu, jejíž maximální částka je stanovena zákonem . U uživatelů můžeme vidět omezení ve výši příspěvku. **V budoucnu by měl být zaveden tzv. „poukázkový systém“**. Od ledna 2011 by měli být zavedeny poukázky ve výši 1 p říspěvku na péči v I.stupni závislosti. Těmito poukázkami by uživatelé služeb v I.stupni závislosti měli hradit část poskytované sociální služby. Pokud by uživatelé služeb měli využívat poukázky v plném rozsahu, mohlo by dojít ke kolapsu pečovatelské služby z důvodu nedostatku kapacit a finančního zajištění služby.

## **6. Neziskový sektor ve městě Pardubice**

Ve městě Pardubice působí přibližně 81 neziskových organizací<sup>30</sup>. Pokud využijeme oborového členění neziskových organizací, počty NNO v jednotlivých oborech jsou přibližně následující:

- **ekologie** – cca 6 organizací
- **kultura a umění** – cca 16 organizací
- **mezinárodní aktivity** – cca 7 organizací
- **náboženství** – cca 4 organizace
- **ochrana práv a obhajoba zájmů** – cca 8 organizací
- **organizování činnosti** – cca 22 organizací
- **rozvoj obce (komunity) a bydlení** – cca 3 organizace
- **sociální služby** – cca 24 organizací
- **sport a rekreace** – cca 35 organizací
- **vzdělávání a výzkum** – cca 17 organizací
- **zdraví** – cca 18 organizací
- **jiná oblast** – cca 8 organizací

Jak bylo řečeno v předešlých kapitolách, nezisková organizace ve své činnosti většinou zasahuje do více oblastí a ne pouze do jedné. Zde tomu není jinak. Přibližně 36 organizací svou činnost realizuje v rámci jednoho oboru. 18 organizací svou činností zasahuje do dvou oblastí, 16 organizací do třech oblastí, 6 organizací působí ve čtyřech oblastech a 3 organizace dokonce v pěti oblastech. Zbylé organizace svou činnost začleňují ještě do více oblastí.

Pro Pardubice a celý Pardubický kraj vzniklo sdružení KONEP, které sdružuje všechny neziskové organizace v kraji. Je partnerem neziskových organizací v oblasti poradenství, vzdělávání, prezentace aj.

### **6.1. KONEP – KOalice NEvládek Pardubicka**

KONEP je sdružením neziskových organizací, které působí v Pardubickém kraji. Posláním tohoto sdružení je sdružovat NNO nepolitického charakteru bez rozdílu zaměření.

Obr.č.5: Logo Koalice nevládek Pardubicka od roku 2004



<sup>30</sup> Informace získány z: Adresáře NNO Pardubického kraje, 2008

Dlouhodobým cílem je podporovat vzájemnou spolupráci, výměnu zkušeností a pomáhat závoji neziskových organizací.

Koalice vznikla v roce 1998 a jako samostatná organizace funguje od roku 2004.

V roce 2005 se Koalice nevládek Pardubicka se stala součástí rozpočtu Pardubického kraje – tím získala svého placeného projektového manažera, který zabezpečuje prezentační aktivity, vzdělávání, poradenství, komunikaci a další činnosti.

#### Mezi základní cíle sdružení patří:

- spolupodílení se na rozvoji regionu (vzdělávání a poskytování servisu pro neziskový sektor, podpora místního partnerství, poskytování služeb pro neziskový sektor a veřejnou správu)
- ovlivňování rozvojových dokumentů – kraje, měst i obcí, podílení se na řešení problémů, ovlivňování priorit
- posilování společenské role občanského sektoru (zviditelnění neziskových organizací, propagační akce, osvěta)

#### Významnou činností koalice je :

**Informační činnost** – postál neziskových organizací [www.nevkladky.cz](http://www.nevkladky.cz), katalog neziskových organizací Pardubického kraje, monitoring zpráv neziskového sektoru.

**Komunikace** – koalice pravidelně organizuje **krajskou konferenci NNO**, která je mezioborovou „valnou hromadou“ nestátních neziskových organizací Pardubického kraje. Konference je místem ke komunikaci, spolupráci, vytváření společných oborových i mezioborových vazeb mezi NNO, budování informačních sítí spojujících neziskové organizace v regionech našeho kraje.

**Vzdělávání** – pořádání seminářů, školení, workshopů.

**Prezentační aktivity** – **prezentace** významných událostí na celosvětové úrovni, mezi odbornou veřejností, osvětové a propagační kampaně, prezentace na výstavách<sup>31</sup>.

---

<sup>31</sup> Text zpracován na základě: KOnep se stává prestižní organizací. In *Tisková zpráva-KONEP* [online]. Pardubice : Koalice nevládek Pardubicka, 2009 [cit. 2010-03-04]. Dostupné z WWW: <[http://www.konep.cz/editor/image/stranky3\\_soubory/090131\\_tz-konep-se-stava-prestizni-organizaci.pdf](http://www.konep.cz/editor/image/stranky3_soubory/090131_tz-konep-se-stava-prestizni-organizaci.pdf)>.

## **6.2. Komunitní plánování v Pardubicích**

Ze zákona o sociálních službách je kraj povinen zpracovat střednědobý plán rozvoje sociálních služeb ve spolupráci s obcemi (na území kraje), se zástupci poskytovatelů sociálních služeb a uživateli těchto služeb. Střednědobý plán rozvoje sociálních služeb v Pardubickém kraji byl vytvořen pro období 2008 – 2010. Hlavním cílem je zajištění dostupnosti sociálních služeb v kraji na základě skutečných potřeb obyvatel regionu a vytvoření kvalitních, efektivních, stabilních a finančně zabezpečených sociálních služeb v kraji. V tomto plánování mají klíčový význam komunitní plány na místní úrovni – identifikují potřeby místních komunit.

Komunitního plánování města Pardubic, je realizováno na základě projektu „Komunitní plánování sociálních služeb v Pardubicích“ byl zahájen v roce 2007 za podpory Evropské unie a SRP.

Projekt se zaměřuje na posílení sociální stability a soudržnosti obyvatelstva prostřednictvím podpory komunitní spolupráce. Je realizován jako partnerský.

Realizátorem projektu je statutární město Pardubice. Partnerem bylo do 31.12.2006 o.s. Klub Hurá kamarád. Od 1.3.2007 bylo partnerem projektu SKP-CENTRUM,o.s.

Projekt byl zpracován v průběhu roku 2005 a schválen zastupitelstvem města 1.11.2005. 30.5.2006 schválila Rada města uzavření smlouvy o financování projektu „ Komunitní plánování sociálních služeb v Pardubicích“ ze společného regionálního operačního programu (SRP)

Projekt byl zahájen 1.6.2006 a ukončen 30.4.2008.

Předkládaný Komunitní plán rozvoje sociálních služeb a souvisejících služeb města Pardubic pro období let 2008 – 2011 je výstupem činnosti pracovních skupin a koordinační skupiny (KPSS). Cíle a opatření reagují na zjištěné potřeby a vychází z analýz, výzkumu, statistických a dalších údajů (od poskytovatelů sociálních služeb).

Vlastní proces komunitního plánování byl zahájen konferencí (10.10.2006), které se zúčastnili zástupci neziskových organizací působící v Pardubicích v sociální oblasti.

V průběhu října byly vytvořeny pracovní skupiny, které v listopadu 2006 zahájily svou činnost. Též v říjnu byla sestavena koordinační skupina, která celý proces plánování řídila. 11.března 2008 byl Zastupitelstvu města Pardubic předložen Komunitní plán rozvoje sociálních a souvisejících služeb města Pardubic pro období let 2008-2011. Komunitní plán byl usnesením ZM/732/2008 schválen a stane se tak součástí strategického plánu města v oblasti rozvoje sociální oblasti.

Komunitní plán tvoří pět pracovních skupin:

1) Pracovní skupina Osoby se zdravotním postižením

Cílovou skupinu tvoří osoby s pohybovým postižením, se smyslovým postižením, osoby s mentálním postižením, duševním postižením a osoby s chronickým onemocněním. Členy pracovní skupiny jsou poskytovatelé sociálních služeb, které těmto osobám poskytují služby, uživatelé těchto služeb, zadavatelé sociálních služeb, laická i odborná veřejnost.

Mezi cíle této skupiny patří:

- zvyšování samostatnosti a orientace v prostředí osob se zdravotním postižením (opatření: rozvoj služeb osobní asistence, rozšíření služeb průvodcovské a předčitatelské služby, služby podporující samostatnost a soběstačnost osob se zrakovým postižením)
- aktivní plán volného času (opatření: rozvoj celoživotních vzdělávacích aktivit, rozvoj sociálně aktivizačních služeb, denní centra, podpora svépomocných skupin)
- zaměstnávání
- bezbariérovost
- bydlení
- odborné poradenství
- odlehčovací služby, služby krizové intervence, osoby s postižením sluchu

2) Pracovní skupina Cizinci, národnostní a etnické menšiny

Cílovou skupinu tvoří osoby, které se hlásí k určité národnostní nebo etnické menšině nebo jsou za ně okolím považovány.



Mezi hlavní cíle této skupiny patří:

- rozvoj terénní a terénní sociální práce pro romskou komunitu
- zachování poradenských služeb pro cizince
- aktivní náplň volného času
- podpora bydlení, vzdělávání
- rozvoj zaměstnanosti romského etnika a cizinců

### 3) Pracovní skupina Osoby v obtížné životní situaci a společensky nepřízpůsobení

Do cílové skupiny byly zahrnuty: osoby bez přístřeší, lidé ohrožení drogou, lidé dlouhodobě nezaměstnaní, osoby ve/po výkonu trestu, oběti domácího násilí, trestných činů, lidé v krizi nebo v obtížné situaci. Mezi hlavní cíle patří:

- komplex nízkoprahových služeb pro osoby bez přístřeší
- azylové a samostatné bydlení pro sociálně znevýhodněné občany
- programy pro zaměstnávání uživatelů služeb cílové skupiny
- zajištění krizových služeb pro oběti trestných činů a domácího násilí
- prevence závislosti

### 4) Pracovní skupina Seniori

Cílovou skupinu tvoří: osoby, které dosáhli důchodového věku, seniori, zdravotně postižení seniori, osoby starší 80 let, osoby důchodového věku pečující o osobu blízkou, osoby s nízkým důchodem – na hranici životního minima, osamocené osoby – seniori, osoby bez přístřeší nebo ztrátou přístřeší ohrožené.

Mezi hlavní cíle patří:

- péče o osobu – rozšíření a zkvalitnění terénních služeb, zvýšení kapacit zařízení pečovatelské služby, vzdělávání osob, hospicová péče,
- aktivní náplň volného času – kluby seniorů a seniorcentra, vzdělávání seniorů
- poradenství
- doprava – zvýšení kapacity specializované přepravy, zlevněné taxi
- vybavenost domů se zvláštním určením a dostupnost seniorcentra

## 5) Pracovní skupina Rodiny s dětmi a mládež

Pracovní skupina se zabývá rodinou v různých krizových situacích, rodinou řešící nějaký problém, rodinou ve standardních situacích – kterých se mohou dotýkat jiné problémy.

Hlavními cíli jsou:

- zdravá rodina – vytvoření sítě služeb napomáhající plnění všech funkcí rodiny
- snižování rizik zadlužování rodin
- rozvoj volnočasových aktivit pro neorganizovanou mládež
- péče o rodinu a dítě se speciálními potřebami
- odlehčovací a asistenční služby pro rodiny s dětmi
- podpora rodin v době rodičovské dovolené
- zvyšování kompetencí a nácvik dovedností

Komunitní plán má i některé společné cíle a opatření, které vedou k naplnění společných zájmů v sociální oblasti<sup>32</sup>.

Ve své praktické části jsem se hlavně zaměřila na pečovatelskou službu.

### **6.3. Pečovatelská služba**

#### 6.3.1. Pečovatelská služba

Pečovatelská služba je poskytována na základě zákona č. 108/2006 Sb., o sociálních službách, ve znění pozdějších předpisů, § 40 – Pečovatelská služba a na základě vyhlášky č. 505/2006 Sb., kterou se provádějí některá ustanovení zákona o sociálních službách, § 6 – pečovatelská služba.

Pečovatelská služba je terénní nebo ambulantní služba poskytovaná osobám, které mají sníženou soběstačnost z důvodu věku, chronického onemocnění nebo zdravotního postižení, a rodinám s dětmi, jejichž situace vyžaduje pomoc jiné fyzické osoby. Služba

---

<sup>32</sup> Text zpracován na základě: *Komunitní plán rozvoje sociálních a souvisejících služeb města Pardubic na období 2008 - 2011*; město Pardubice, 2006. 91s

poskytuje ve vymezeném čase v domácnostech osob a v zařízeních sociálních služeb vyjmenované úkony.

Služba obsahuje tyto základní činnosti:

- a) pomoc při zvládnutí běžných úkonů péče o vlastní osobu
- b) pomoc při osobní hygieně nebo poskytnutí podmínek pro osobní hygienu
- c) poskytnutí stravy nebo pomoc při zajištění stravy
- d) pomoc při zajištění chodu domácnosti
- e) zprostředkování kontaktu se společenským prostředím

Vyhláška č. 505/ 2006 Sb., v § 6 vymezuje základní činnosti při poskytování pečovatelské služby a maximální výši úhrady za jednotlivé úkony poskytované v rámci pečovatelské služby, za rozvoz obědů a za poskytnutí stravy. Platba je určena podle skutečně spotřebovaného času nezbytného k zajištění úkonu dané služby. V praxi platba probíhá např. tak, že jsou v průběhu měsíce zaznamenávány jednotlivé úkony a jejich doba trvání. Na konci měsíce se spočítá celková časová dotace za měsíc a ta se vynásobí cenou úkonů za hodinu.

### 6.3.2. Financování pečovatelské služby

Rozpočet pro pečovatelskou službu je sestavován s těmito předpoklady - 1/3 finančních prostředků je přímo od uživatelů služeb, 1/3 poskytne MPSV a 1/3 poskytne kraj a město, kde je služba poskytována.

Častá argumentace je, že do celého systému je prostřednictvím příspěvku na péči dáváno velké množství finančních prostředků a že tyto prostředky se nevrací do systému zpět, tzn. že značná část prostředků zůstává u příjemců dávky nebo jejich rodinných příslušníků. Toto tvrzení je pravdivé, ale není způsobeno nedostatečnou činností poskytovatelů sociálních služeb či nezájmem o poskytování služby sociální péče, ale chybou v nastavení celého systému. Snaha rozdělit dávku I. stupně na 1000,- Kč v hotovosti a 1 000,- Kč jakousi poukázkou pravděpodobně situaci nezachrání.

Pro příklad uvádím jednoduchý výpočet:

Předpokládejme:

že průměrně zaplacená částka uživatelem služby je **1 200,- Kč/ měsíc**

že pečovatelská služba zajišťuje služby pro **60** uživatelů měsíčně

že mzda pečovatelky je **12 000,-** hrubého měsíčně, sociálního pracovníka **16 000,- Kč** hrubého ( vysokoškolák ) a vedoucího oddělení **20 000,- Kč** měsíčně ( také vysokoškolák ) – mzdy zdaleka nedosahují výše ani průměrné mzdy.

K tomu, aby byli uspokojeni všichni zájemci o poskytnutí služby, musí pečovatelky odpracovat v přímé péči – 720 hodin za měsíc ( 60 uživatelů x 12 hodin ). Pracovní doba je sice 8 hod. denně, ale pečovatelky jezdí v terénu ve městě nebo po vesnicích a denně odpracují v přímé péči cca 6,5 hodiny ( 136,5 hod. při 21 denním pracovním měsíci ) . To znamená, že v přímém zajištění služby musí pečovatelská služba musí zaměstnávat 5,5 pečovatelky, 1,5 sociálního pracovníka a 1 vedoucího pečovatelské služby – náklady na mzdy jsou následující:

Pečovatelky -	5,5 x 12 000,- x 1,34 =	88 440,- Kč
Soc.pracovníci -	1,5 x 16 000,- x 1,34 =	32 160,- Kč
<u>Vedoucí PS</u>	<u>1 x 20 000,- x 1,34 =</u>	<u>26 800,- Kč</u>
Celkem		147 400,- Kč / měsíc

( 34 % tvoří odvod sociálního a zdravotního pojištění zaměstnavatele )

Od uživatelů vybereme na základě vyhlášky č. 505/2006 Sb.,

$$- 60 \times 1\,200,- \text{ Kč} = \mathbf{72\,000,- \text{ Kč} / \text{měsíc}}$$

**Rozvoz obědů:** opět na základě vyhlášky č. 505/2006 Sb., můžeme za rozvoz obědů účtovat maximálně - **20,- Kč / oběd**

**Příjem** za rozvoz obědů - cca 20 osob - příjem 400,- Kč / den, **8 400,- Kč / měsíc**

Náklady - PHM + amortizace os. automobilu - 6,- Kč / km

$$- \text{denně najede cca 24 km} = 144,- \text{ Kč} / \text{den}, \mathbf{3\,024,- \text{ Kč} / \text{měsíc}}$$

$$- \text{mzda 2 pečovatelek} - 3 \text{ hod./den} = 429,- \text{ Kč} \times 1,35 = 579,- \text{ Kč/den}, \mathbf{12\,159,-}$$

**Kč/měsíc**

Celkem za měsíc - **15 183,- Kč / měsíc**

Poskytovatel sociální služby dotuje rozvoz obědů pro cca 20 lidí za jeden rok **81 400,- Kč**

Na další provozní náklady potřebuje dalších 400 000,- Kč za rok – pronájmy, energie, spotřební materiál, kancelářské potřeby, technické vybavení, vzdělávání ...

Pokud sečteme všechny náklady –	mzdy - 1 768 800,- Kč
	obědy - 182 200,- Kč
	<u>další náklady - 400 000,- Kč</u>
	celkem - 2 351 000,- Kč

od uživatelů můžeme maximálně vybrat - 864 000,- Kč

Z toho plyne, že tato vzorová pečovatelská služba musí být ročně dotována nejméně – **1 487 000,- Kč / rok, tj. 2 065,- Kč na 1 uživatele / měsíc, nebo na každých vybraných 100 Kč od uživatele musí stát vložit dalších 172 Kč.**

(u pobytových služeb poskytl MPSV na rok 2009 dotaci NNO na 1 lůžko na 1 měsíc 4 600,- Kč)

Tento příklad jasně ukazuje i na fakt, že jakékoliv dělení finančních prostředků na hotové peníze a na poukázky nemá smysl. Pečovatelské služby nemohou díky nízkým dotacím kapacitně zvládat odpečovat daný počet hodin. Dále je nutné připomenout, že práci sociálních pracovníků a základní sociální poradenství uživatel nehradí.

*Ve městě Pardubice byl v roce 2008 vyplácen příspěvek na péči I. stupně celkem **1 160 uživatelům**. Tito příjemci příspěvku pečovatelskou službu využívají jen málo, ale po schválení novely zákona č. 108/2006 Sb., budou požadovat služby minimálně za 1 000,- Kč měsíčně, tj. při platbě 100,- Kč za hodinu ( vyhláška č. 505/2006 Sb. a její novelizace 340/2007 ) – 10 hodin měsíčně.*

### 6.3.3. Pečovatelská služba v Pardubickém kraji

K 23.3.2010 poskytuje pečovatelskou službu v Pardubickém kraji celkem **63 pečovatelských služeb**. Služba je poskytována převážně terénní formou - všichni poskytovatelé. V obcích, kde má poskytovatel sídlo v domě s pečovatelskou službou jsou často vyčleněny prostory pro poskytování ambulantní formy této služby – celkem 25 poskytovatelů.

Největším zaregistrovaným poskytovatelem pečovatelské služby v Pardubickém kraji jsou Sociální služby města Pardubic, které zajišťují službu pro 950 uživatelů v terénní i

ambulantní formě, naopak nejmenší zaregistrovaní poskytovatelé mají od 4 do 8 uživatelů. Celkem je v kraji poskytována pečovatelská služba v terénní formě – 4 269 uživatelům, z toho je celkem 12 poskytovatelů, kteří mají více jak 100 uživatelů a 19 poskytovatelů, kteří mají méně jak 20 uživatelů.

Ve formě ambulantní je služba poskytována celkem pro 1518 uživatelů; jsou pouze 2 poskytovatelé s počtem nad 100 uživatelů a 10 poskytovatelů s počtem nižším než 20 uživatelů.

Poskytovatelé sociálních služeb – města a obce	32
charita	16
jiné formy ( o.s.;o.p.s.)	15

**V období let 2007 – 2009 bylo v Pardubickém kraji vyplacena na dotace a granty pro pečovatelskou činnost celkem 13 874 tis. Kč. V roce 2010 je připraveno celkem 5 588 tis.Kč, tj. v průměru na jednoho uživatele pečovatelské služby 965,6 Kč na rok.**

Pečovatelskou službu hradí uživatel převážně z prostředků poskytnutých v rámci tzv. příspěvku na péči. Jeho výši a způsob udělení určuje také zákon 108 / 2006 Sb. Kritéria pro přidělení příspěvku na péči jsou dále rozpracovaná v příloze č. 1 vyhlášky č. 505 /2006 Sb<sup>33</sup>.

#### 6.3.4. Pečovatelská služba ve Statutárním městě Pardubice

Ve městě Pardubice působily v roce 2009 čtyři poskytovatelé sociálních služeb zaměřené na pečovatelskou činnost. Jedná se o:

**Sociální služby města Pardubice** – zřizovatelem poskytovatele je Statutární město Pardubice. Služba byla v roce 2009 poskytována celkem 1 062 uživatelům, celkové náklady na poskytovanou službu činily 21 212 500,- Kč za rok. Z toho dotace a příspěvek zřizovatele činily 10 035 000,- Kč, uživatelé zaplatili za službu 11 006 100,- Kč. Průměrný příjem na uživatele byl 864,- Kč za měsíc, průměrná dotace na uživatele 801,- Kč na měsíc. Při platbě 100,- Kč za hodinu poskytované služby byla u uživatele poskytována služba v průměru 8,5 hodin měsíčně.

<sup>33</sup> Informace poskytnuty Krajským úřadem Pardubického kraje – registr poskytovatelů sociálních služeb

**SKP-CENTRUM, o.p.s.** – jedná se o největší neziskovou organizaci v Pardubickém kraji, která v roce 2009 poskytovala celkem 18 sociálních služeb. Pečovatelskou službu poskytovala v roce 2009 celkem 99 uživatelům, celkové náklady na poskytovanou službu činily 2 556 400,- Kč za rok. Z toho dotace od MPSV ,krajského úřadu a Statutárního města Pardubice činily 1 350 000,- Kč, uživatelé uhradili za službu 1 172 400,- Kč. Průměrný příjem na uživatele byl 988,- Kč za měsíc, průměrná dotace na uživatele 1 165,- Kč na měsíc. Při platbě 100,- Kč za hodinu poskytované služby byla u uživatele poskytována služba v průměru 10 hodin měsíčně.

**Charita Pardubice** – Charita je největším poskytovatelem pečovatelské služby v České republice. Pardubická Charita poskytovala v roce 2009 pečovatelskou službu celkem 185 uživatelům ve třech střediscích, celkové náklady na poskytovanou službu činily 4 505 200,- Kč za rok. Z toho dotace od MPSV ,krajského úřadu a Statutárního města Pardubice činily 2 503 700,- Kč, uživatelé uhradili za službu 1 915 600,- Kč. Průměrný příjem na uživatele byl 863,- Kč za měsíc, průměrná dotace na uživatele 1 128,- Kč na měsíc. Při platbě 100,- Kč za hodinu poskytované služby byla u uživatele poskytována služba v průměru 8,5 hodin měsíčně.

**Miluše Kačerová** - je nejmladším poskytovatelem pečovatelské služby ve městě Pardubice. Službu poskytuje od roku 2008, pro rok 2009 uvádí 102 uživatelů. Celkové náklady na poskytovanou službu činily 830 000,- Kč za rok. Dotace obdržela pouze od Statutárního města Pardubice ve výši 140 000,- Kč, uživatelé uhradili za službu 455 200,- Kč. Průměrný příjem na uživatele byl 258,- Kč za měsíc, průměrná dotace na uživatele 114,- Kč na měsíc. Při platbě 100,- Kč za hodinu poskytované služby byla u uživatele poskytována služba v průměru 2,5 hodin měsíčně. U této poskytovatelky je vykazován značný rozdíl mezi příjmy a náklady za pečovatelskou službu – náklady vyšší o 374 500,- Kč.

MPSV přispělo dotacemi na pečovatelskou službu ve městě Pardubice celkem 4 244 600,- Kč, což je 244,- Kč na uživatele/ měsíc; Pardubický kraj přispěl 1 189 400,- Kč, což je 68,- Kč na uživatele/měsíc; město Pardubice ve formě příspěvku zřizovatele a dotací 8 594 700,- Kč, což je 495,- Kč na uživatele/ měsíc. Zvažujeme-li, že je nutné každou odpečovanou hodinu dodotovat cca 172,- Kč, přispěli všichni donátoři celkem na cca 5 hodin na jednoho uživatele na měsíc <sup>34</sup>.

---

<sup>34</sup> Informace poskytnuty Krajským úřadem Pardubického kraje

<b><i>Pečovatelská služba Pardubice 2009</i></b>									
<b><i>Poskytovatel</i></b>	<b><i>Počet klientů</i></b>	<b><i>Dotace</i></b>			<b><i>Vlastní</i></b>	<b><i>Příjmy</i></b>		<b><i>Náklady</i></b>	
		<b><i>MPSV (Kč)</i></b>	<b><i>Kraj (Kč)</i></b>	<b><i>Obec (Kč)</i></b>	<b><i>Zdroje (Kč)</i></b>	<b><i>Celkem (Kč)</i></b>		<b><i>Celkem (Kč)</i></b>	
<b>SKP – CENTRUM</b>	99	480 000	700 000	170 000	1 172 382	<b>2 522 382</b>	2 123	<b>2 556 388</b>	2 152
<b>Sociální služby města Pardubic</b>	1062	2 935 000	-----	7 100 000	11 006 090	<b>21 041 090</b>	1 651	<b>21 212 542</b>	1 665
<b>Charita Pce</b>	53	274 000	211 000	150 000	325 584	<b>960 584</b>	1 510	<b>963 449</b>	1 515
	66	317 600	166 400	600 300	854 685	<b>1 938 985</b>	2 448	<b>1 929 482</b>	2 436
	66	238 000	112 000	434 440	735 332	<b>1 519 772</b>	1 919	<b>1 612 254</b>	2 036
<b>M.Kačerová</b>	102	-----	-----	140 000	315 522	<b>455 522</b>	372	<b>829 980</b>	678
	<b>1448</b>	<b>4 244 600</b>	<b>1 189 400</b>	<b>8 594 740</b>	<b>14 409 595</b>				

Tabulka č.1 Poskytovatelé pečovatelské služby v Pardubicích za rok 2009<sup>35</sup>

<sup>35</sup> Zpracováno na základě informací z Krajského úřadu Pardubického kraje a poskytovatelů pečovatelské služby, vlastní zpracování



#### **6.4. Dotazníkové šetření**

Velkou část poskytovaných sociálních služeb tvoří služby pro seniory. Do této skupiny patří služby pobytové, ambulantní i terénní. Nejmladší skupinou poskytovaných sociálních služeb je pečovatelská služba, která může být poskytována formou terénní a ambulantní. Jedná se o službu poskytovanou především v domácnosti uživatele, samozřejmostí je její poskytování v domech s pečovatelskou službou. Jejím hlavním cílem je, aby senior mohl zůstat co nejdéle ve svém domácím přirozeném prostředí ve stáří i v nemoci. Spolu s pečovatelskou službou zajišťuje péči o seniory i služby ošetrovatelská – zdravotní, hrazená z prostředků zdravotních pojišťoven.

Tuto službu v současné době zajišťuje ve městě Pardubice a nejbližším okolí 5 poskytovatelů sociálních služeb – Sociální služby města Pardubic, SKP-CENTRUM, o.p.s., Charita Pardubice, Miluše Kačerová a Pomocník v akci, o.s. Celkem v současné době zajišťují službu pro cca 1 240 klientů všech stupňů závislosti.

Od 1.1.2010 měla být výplata dávky v I.stupni závislosti ve výši 2 000,- Kč rozdělena do dvou částí. První část 1 000,- Kč bude vyplácena v hotovosti, část druhá formou poukázky poskytovatelům sociální služby. Pouze v místech, kde nepůsobí žádný poskytovatel byla ponechána možnost vyplacení dávky v celé výši hotovosti. Z důvodu nepřipravenosti celého systému byla realizace tohoto způsobu vyplácení dávky v prvním stupni odložena o rok. Co však takovéto vyplácení dávek přinese v praxi? Podle výpočtů nákladů na pečovatelskou činnost v SKP-CENTRUM, o.p.s. a v Charitě Pardubice stojí jedna odpečovaná hodina cca 217,- Kč. Klient může na základě vyhlášky č. 505/2006 Sb., uhradit maximálně 100,- Kč za hodinu.

Hypotéza:

**V případě vyplácení poloviny příspěvku na péči v I.stupni závislosti formou poukázky, nebudou schopny současní poskytovatelé pečovatelské služby ve městě Pardubice zajistit tuto službu pro všechny zájemce. Službu nebudou moci poskytnout z důvodu nedostatečného personálního zajištění a z důvodu nedostatečných finančních prostředků.**

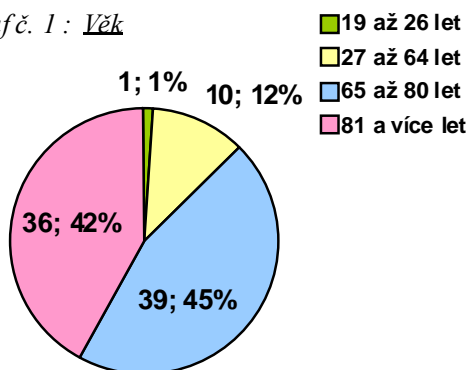
### 6.4.1. Dotazník<sup>36</sup>

Dotazník má celkem 11 otázek. Hlavním cílem dotazníkového šetření bylo zjistit nejčastější stupeň závislosti u uživatelů peč.služeb (a výše příspěvku), nejčastěji využívané služby, jejich kvalitu, průměrný počet využívaných hodin pečovatelské služby (průměrný počet v jednotlivých stupních závislost). Celkem bylo osloveno 130 osob, ale na tento dotazník reagovalo pouze 86 uživatelů sociálních služeb.

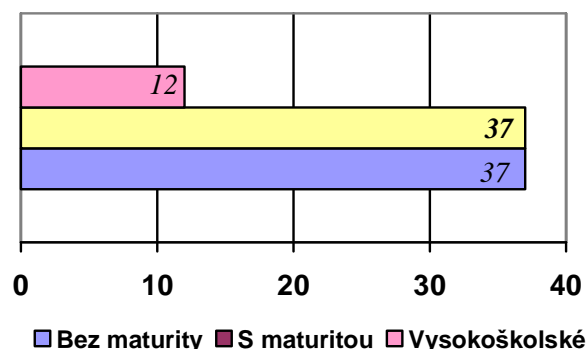
#### Otázka číslo 1. – 3. : Věk, pohlaví, vzdělání

Úvod dotazníku tvořily identifikační otázky - pohlaví, věk a vzdělání uživatelů služeb. Většinu dotazovaných tvořily ženy ( 74,4 % - 64 žen) z celkového počtu 86 dotazovaných. 45 % respondentů spadalo do věkové kategorie 65 – 80 let, 42 % do kategorie 81 let a více. Vzdělání převažovalo s maturitou a bez maturity. Vzdělání bez maturity převažovalo spíše u žen.

Graf č. 1: Věk



Graf č.2: Vzdělání



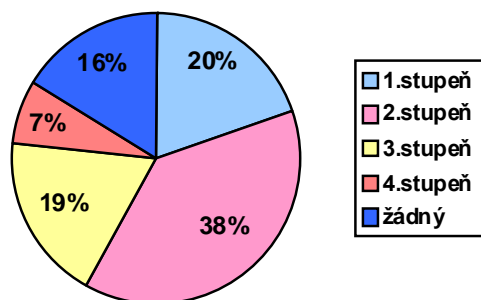
#### Otázka číslo 4. Stupeň závislosti

Stanovení stupně závislosti bylo velmi důležité z hlediska odvození výše příspěvku na péči. Celých 38 % respondentů splňují podmínky pro 2.stupeň závislosti. Další nejpočetnější skupinou je 1.stupeň a pak 3.stupeň. Někteří respondenti dokonce nepobírají žádné příspěvky.

<sup>36</sup> Veškeré grafy a tabulky byly zpracovány na základě získaných informací z dotazníkového šetření, vlastní zpracování

Z toho také vyplývá, že klienti v I.stupni závislosti tvoří 20 % klientů pečovatelských služeb.

Graf č.3: Stupně závislosti



St. závislosti	Počet	Fin. příspěvek
1. stupeň	17	2 000 Kč
2. stupeň	33	4 000 Kč
3. stupeň	16	8 000 Kč
4. stupeň	6	12 000 Kč
žádný	14	0

Tab. č.2: Stupně závislosti

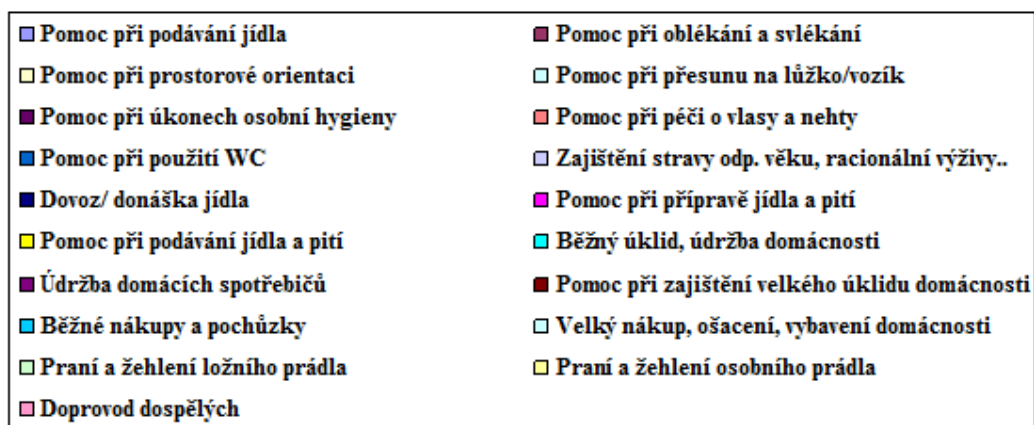
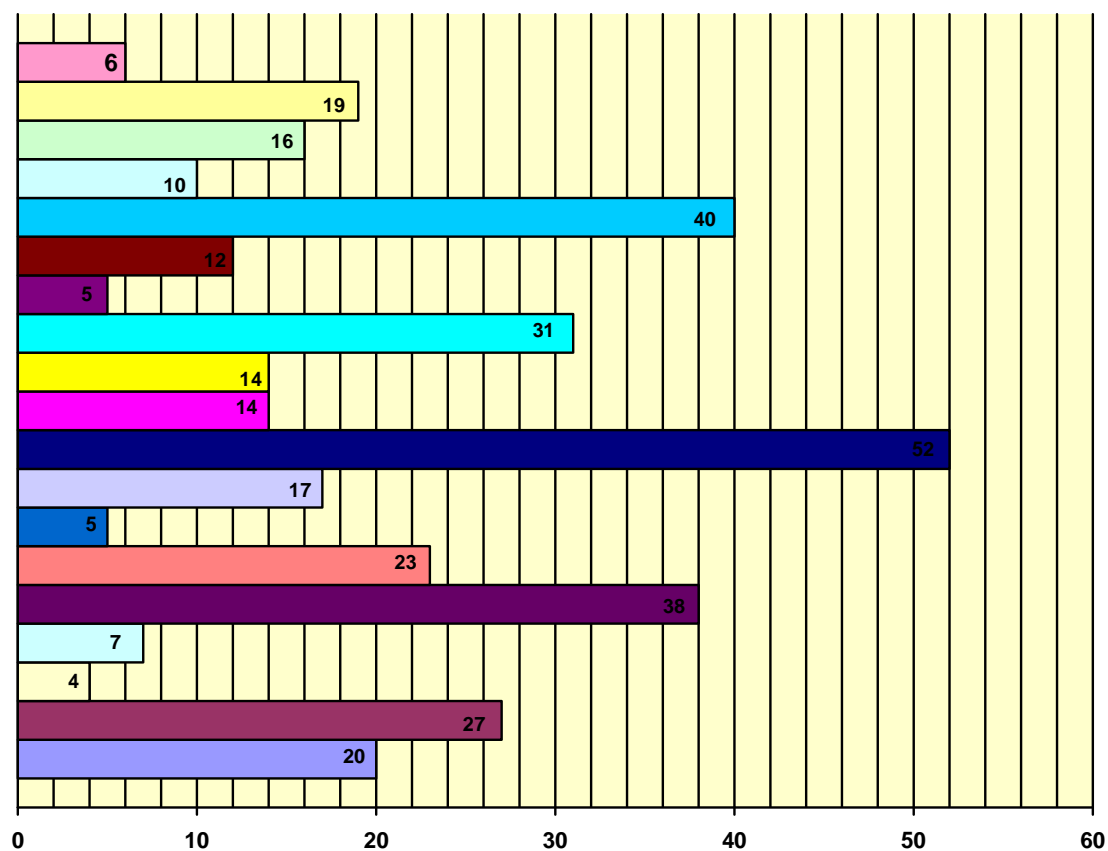
#### Otázka číslo 6. Využívané úkony pečovatelské služby

V této otázce měli respondenti označit všechny služby, které využívají. Přibližně **23,3 %** (20 dotazovaných) **využívá pouze jednu službu** – ve většině případech se jedná o dovoz/donášku jídla. **19,8 %** (17 respondentů) **využívá dvě služby** a **17,4 % využívá tři služby**. Maximální počet služeb využívaných jednou osobou je 17 (pouze u dvou respondentů). **Průměrný počet služeb na jednoho respondenta jsou přibližně 4 služby.**

Mezi nejvíce využívané služby patří: dovoz/donáška jídla (52), běžné nákupy a pochůzky (40), úklid a údržba domácnosti (31) – tyto služby jsou také nejvíce využívané v I.stupni závislosti. Jsou to služby, které objektivně senior těžko zvládá sám a potřebuje pomoc jiné osoby. Přesto se snaží službu využívat v co nejmenším rozsahu.

Některé služby dokonce využívány ani nebyly – donáška vody, topení v kamnech a doprovázení dětí.

Graf č.4: Využívané služby



Otázka číslo 8. Průměrné využívání služeb pečovatelské služby (hodin/měsíc)

V průměru jeden uživatel využívá 17,25 hodin pečovatelské služby měsíčně. Klienti splňující podmínky 1.stupně závislosti v průměru využívají 6,6 hodin pečovatelské služby měsíčně, klienti splňující 2.stupeň – 19,9 hodin, klienti splňující 3.stupeň – 25,2 hodin, klienti splňující 4. stupeň 36,3 hodin a klienti, kteří nepobírají žádné příspěvky v průměru využívají 6,6 hodin pečovatelské služby měsíčně – tito klienti převážně využívají rozvoz/donášku jídla.

Počet hod.	St.závislosti	Počet hod	St.závislosti	Počet hod	St.závislosti
1	1.st	14	2.st	12	2.st
90	4.st	8	2.st	4	4.st
6	Ž.	13	Ž.	2	Ž.
4	2.st	11	3.st	4	3.st
20	3.st	9	3.st	2	1.st
20	3.st	15	Ž.	8	3.st
12	2.st	2	2.st	2	Ž.
2	2.st	14	2.st	7	2.st
30	2.st	8	2.st	18	3.st
2	2.st	10	Ž.	45	3.st
30	2.st	6	3.st	65	3.st
90	4.st	22	2.st	12	2.st
8	3.st	16	2.st	20	1.st
15	Ž.	16	2.st	1	Ž.
2	2.st	16	2.st	25	3.st
2	Ž.	16	2.st	6	1.st
20	3.st	4	1.st	4	Ž.
12	2.st	2	1.st	16	Ž.
4	1.st	6	1.st	16	2.st
4	1.st	20	1.st	16	1.st
2	Ž.	25	2.st	4	1.st
50	3.st	7	1.st	1	1.st
8	1.st	8	2.st	12	2.st

6	4.st	2	1.st	120	2.st
6	1.st	2	Ž.	16	2.st
12	2.st	4	3.st	90	3.st
16	4.st	3	2.st	16	2.st
2	Ž.	12	4.st	160	2.st
2	2.st	10	2.st		

Tab. č.3: Počet hodin pečovatelské služby/měsíc – u každého klienta

### Otázka číslo 9. Platba za poskytované služby

Podle vyhlášky, neziskové organizace mohou od uživatelů za poskytované služby vybírat max. částku 100 Kč/ hodinu poskytované služby (jiné u rozvozu jídla). Tato částka však nepokryje skutečné náklady na 1 hodinu poskytovaných služeb. Cílem této otázky bylo od uživatelů služeb zjistit, zda by byli ochotni za poskytované služby zaplatit vyšší částku než nyní.

Téměř 54% odpovědí bylo kladných - 36% uživatelů by bylo ochotno zaplatit za poskytované služby více, 18% uživatelů by bylo ochotno zaplatit více, ale nemůže si to dovolit. Záporně odpovědělo také 18% respondentů.

*Graf č.5: Ochota zaplatit více za poskytované služby*

	Počet
Ano	31
Ne	15
Nevím	25
Ano, ale nemohu si to dovolit	15

Tab.č.4: Ochota zaplatit za poskytnuté služby



Otázka číslo 10. Ohodnocení využívaných služeb

V této otázce byla hodnocena kvalita poskytovaných služeb. Služby byly ohodnoceny body od 1 – 5 (1 – výborné, 5 – nedostačující, 0 – nevím) U všech využívaných služeb bylo hodnocení kladné, pouze výjimečně se objevilo nedostačující ohodnocení (pouze ve dvou případech). Převažovalo bodové ohodnocení 1.

<b>ÚKON</b>	<b>Výborné (1)</b>	<b>Velmi dobré (2)</b>	<b>Dobré (3)</b>	<b>Dostačující (4)</b>	<b>Nedosta- čující (5)</b>	<b>Nevím (0)</b>
Pomoc při podávání jídla	17	3	-	-	-	-
Pomoc při oblékání a svlékání	24	3	-	-	-	-
Pomoc při prostorové orientaci, samostatném pohybu ve vnitřním pohybu	4	-	-	-	-	-
Pomoc při přesunu na lůžko či vozík	6	-	1	-	-	-
Pomoc při úkonech osobní hygieny	31	5	2	-	-	-
Pomoc při základní péči o vlasy a nehty	19	2	2	-	-	-
Pomoc při použití WC	2	2	1	-	-	-
Zajištění stravy odpovídající věku, racionální výživy a dietního stravování	9	4	3	1	-	-
Dovoz nebo donáška jídla	40	9	2	1	-	-
Pomoc při přípravě jídla a pití	13	-	1	-	-	-
Příprava a podání jídla i pití	12	2	-	-	-	-
Běžný úklid a údržba domácnosti	24	3	4	-	-	-
Údržba domácích spotřebičů	4	1	-	-	-	-
Pomoc při zajištění velkého úklidu domácnosti	5	5	2	-	-	-
Donáška vody	-	-	-	-	-	-
Topení v kamnech včetně donášky a přípravy topiva	-	-	-	-	-	-
Běžné nákupy a pochůzky	30	8	2	-	-	-
Velký nákup, nákup ořacení a nezbytného vybavení domácnosti	6	2	2	-	-	-

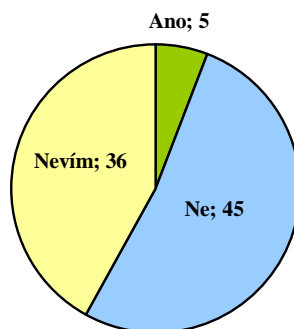
Praní a žehlení ložního prádla, jeho drobné opravy	12	3	1	-	-	-
Praní a žehlení osobního prádla, jeho drobné opravy	17	2	-	-	-	-
Doprovázení dětí do školy, školského zařízení, k lékaři a doprovázení zpět	-	-	-	-	-	-
Doprovázení dospělých do školy, školského zařízení, zaměstnání, k lékaři, na orgány veřejné moci a instituce poskytující veřejné služby a doprovázení zpět	3	1	2	-	-	-

Tab. č.5: Hodnocení poskytovaných služeb

Otázka číslo 11. Zájem o služby, které pečovatelská služba neposkytuje

Tato otázka má zjistit, zda uživatelé nepostrádají nějaké úkony, které pečovatelská služba neposkytuje. Přes 52% respondentů, jsou s rozsahem poskytovaných služeb spokojeni a žádnou službu nepostrádají. Pouze 5,8% respondentů se vyjádřilo, že by přivítaly služby typu – vycházky, popovídání, náhodná kontrola klienta, zda je v pořádku.

Graf č.6: Zájem o další služby





## **7. Výsledky sledování v praktické části**

Závěrem je možné říci, že poskytování pečovatelské služby přímo v domácnosti uživatelů se pomalu dostává do podvědomí nejen seniorů, ale i jejich nejbližších. Cílem je, aby staří lidé mohli co nejdéle setrvat ve svém přirozeném domácím prostředí a aby pobytové služby, jako jsou např. domovy pro seniory, byly zapotřebí až v nejnnutnějších případech.

Ve městě Pardubice poskytuje v současné době pečovatelskou službu 5 poskytovatelů, v roce 2009 to byly 4 poskytovatelé – Sociální služby města Pardubic – příspěvková organizace zřizována Statutárním městem Pardubice, NNO - SKP-CENTRUM, o.p.s., Charita Pardubice a fyzická osoba Miluše Kačerová.

Dotazníkové šetření bylo provedeno náhodně u třech poskytovatelů pečovatelských služeb.

Dotazník tvoří 11 otázek. Hlavním cílem bylo zjistit nejčastější stupeň závislosti u uživatelů peč.služeb (a výše příspěvku),nejčastěji využívané služby, jejich kvalita, spokojenost uživatelů a průměrný počet využívaných hodin pečovatelské služby (průměrný počet v jednotlivých stupních závislost).

Ze získaných výsledků vyplývá, že respondenti nejčastěji splňují podmínky pro druhý stupeň závislosti (38%), další nejpočetnější skupinou je 1.stupeň – 20%. Dokonce někteří respondenti nepobírají žádné příspěvky .

Necelých 24 % uživatelů soc.služeb využívá pouze jednu službu , ale vyskytují se zde i extrémní případy, kdy uživatel využívá 17 služeb (pouze dva případy). **Průměrný počet služeb na jednoho respondenta jsou přibližně 4 služby.**

Mezi nejvíce využívané služby patří: dovoz/donáška jídla (52), běžné nákupy a pochůzky (40), úklid a údržba domácnosti (31) – tyto služby jsou také nejvíce využívané v I.stupni závislosti. Jsou to služby, které objektivně senior těžko zvládá sám a potřebuje pomoc jiné osoby.

**V průměru jeden uživatel využívá 17,25 hodin pečovatelské služby měsíčně.** Klienti splňující podmínky **1.stupně závislosti v průměru využívají 6,6 hodin** pečovatelské služby měsíčně, klienti splňující **2.stupeň – 19,9 hodin**, klienti splňující **3.stupeň – 25,2 hodin**, klienti splňující **4. stupeň 36,3 hodin** a klienti, kteří nepobírají žádné příspěvky v průměru využívají 6,6 hodin pečovatelské služby měsíčně.

Neziskové organizace mohou za poskytované služby vybírat max. částku 100 Kč. Jak vyplynulo z dotazníkového šetření, 36% uživatelů by bylo ochotno zaplatit za poskytované služby více, 18% uživatelů by bylo ochotno zaplatit více, ale nemůže si to dovolit.

Všechny poskytované služby byly hodnoceny kladně, pouze výjimečně některé byly ohodnoceny záporně. V závěru dotazníku mohli respondenti vyjádřit svůj názor na rozsah poskytovaných služeb. Většina je se službami zcela spokojena, jen někteří by uvítali rozšíření služeb o – procházky, náhodné kontroly klientů, popovídání.

### **Hypotéza vyslovená v praktické části se potvrdila.**

V Pardubicích je celkem 1448 klientů pečovatelské služby. Přibližně 20% klientů (cca 290 klientů) splňují podmínky I.stupně závislosti. Právě tohoto stupně závislosti se týká tzv. „poukázkový systém“ Tento poukázkový systém znamená, že 50% příspěvku (tedy 1 000 Kč) bude poskytnut v podobě poukázek a bude sloužit k „placení“ sociálních služeb. Pokud se tato částka přepočítá na odpečované hodiny, klient by měsíčně, podle nového systému, měl využít 10 hodin služeb/měsíc. Lidé patřící do I.stupně závislosti v průměru využívají 6 hodin pečovatelské služby/měsíc. To znamená že 4 hodiny/měsíčně, na jednoho klienta, by byly nevyužity. Při přepočtu na hodiny to tvoří 1 160 hodin měsíčně, 13 901 hodin/rok. V současné době by pečovatelské služby by nebyly schopné pokrýt takovou poptávku po službách. Jednak z důvodu personálního, ale hlavně z důvodu finančního. V práci je uvedeno že poskytovatelé musí „dotovat“ každou odpečovanou hodinu dalšími 172 Kč. Pokud by poskytovatelé měli poskytnout dalších 1 160 hodin/měsíc navíc, oproti současnému stavu, finančně by to znamenalo o 199 520 Kč vyšší náklady. Tento propočet se však týká cca 20% příjemců příspěvku na péči v I. stupni. Dalších 80% příjemců příspěvku na péči v I.stupni tuto službu nevyužívá vůbec a ti by samozřejmě chtěli také uplatnit své poukázky, což znamená u každého 10 hodin/ měsíc. To znamená, že poskytovatelé pečovatelské služby by museli měsíčně uspokojit dalších 910 klientů ( ve městě Pardubice bylo v roce 2009 - 1 200 příjemců příspěvku na péči v I. stupni ), tj. 9 100 hodin a to je navýšení dotací o dalších 1 565 200,- Kč měsíčně, pouze ve městě Pardubice. **Celkově se jedná o navýšení rozpočtu na dotace o 1 764 720,- Kč měsíčně. Při současném způsobu poskytování dotací, je tento systém téměř nereálný.**

## Závěr

Neziskové organizace nabízejí celou škálu služeb pro nejrůznější cílové skupiny osob. Převážně poskytují služby, které není státní sektor schopen zajistit, které jsou pro trh nezajímavé nebo na trhu úplně chybí. Nevládní neziskový sektor představuje součást sociálně ekonomického života společnosti. Převážně zahrnuje volnočasové a zájmové aktivity, ale na druhé straně tyto organizace zajišťují takové služby, které jsou pro některé osoby nepostradatelné a život bez nich by byl velmi obtížný a těžko představitelný. Těmito službami myslím sociální služby, bez kterých se v současné době neobejde žádná společnost. Sociální služby jsou upraveny zákonem č. 108/2006 sb. o sociálních službách (ve znění pozdějších předpisů), který ukládá obcím zjišťovat potřeby poskytování sociálních služeb osobám nebo skupinám osob na svém území, zajišťovat dostupnost informací o možnostech a způsobech poskytování sociálních služeb na svém území.

NNO se také mohou zapojit do komunitního plánování (sociálních služeb), které v sociální oblasti umožňuje plánovat rozvoj sociálních a souvisejících služeb, které by odpovídaly potřebám a specifikům daného regionu co do nabídky poskytovaných služeb, jejich dostupnosti a kvality. Čím dál většího významu získává pečovatelská služba, jejíž cílem je aby staří lidé mohli co nejdéle setrvat ve svém přirozeném domácím prostředí. V rámci sociálních služeb, by od nového roku měl být zaveden tzv. „poukázkový systém“, který by měl zajistit čerpání sociálních služeb minimálně v 1 výši příspěvku na péči (týká se pouze I.stupně závislosti)

Realizace pečovatelské služby ve městě Pardubice je v současné době dostačující a plně vyhovuje potřebám uživatelů služeb. Všechny využívané úkony pečovatelské služby byly hodnoceny velmi dobře.

Pojem pečovatelská služba se pomalu dostává do podvědomí starších obyvatel a začíná být využívána i těmi, co příspěvek na péči nepobírají.

Pokud by v budoucnu byl zaveden „poukázkový systém“ (tak jak je nyní nastaven), mohlo by to s sebou přinést nedostatky a možné komplikace. Poukázky budou poskytovány pro osoby splňující I.stupeň závislosti. 50% příspěvku na péči bude hrazen v podobě poukázek, které budou sloužit výhradně k „proplácení“ poskytnutých sociálních služeb.

V současné době 80% příjemců příspěvku na péči v I.stupni závislosti vůbec nevyužívá pečovatelských služeb. Zbýlých 20% využívá pečovatelskou službu jen z části a na tyto služby neuplatňují ani 1/3 svého příspěvku. Pokud by všichni příjemci příspěvku na péči

v I.stupni závislosti měli uplatnit poukázky v plné výši (50% příspěvku), poskytovatelé sociálních služeb (pečovatelských služeb) by nebyli schopni pokrýt takovou poptávku po službách. Jedním důvodem je personální zajištění, ale hlavním důvodem je finanční stránka. Celkový rozpočet organizací by několikanásobně navýšen a při současném způsobu poskytování dotací, je tento systém téměř nereálný.

## **Použitá literatura**

- BAČUVČÍK, Radim. *Marketing neziskového sektoru*. 1.vyd. Zlín : Univerzita Tomáše Bati, 2006. 156 s. ISBN 80-7318-436-2.
- CONNOLLY, Sara; MUNRO, Alistair. *Economic of the public sector*. Harlow : Pearson Education, 1999. 515 s. ISBN 0-13-096641-X.
- DOHNALOVÁ, Marie; PRŮŠA, Ladislav. *Sociální ekonomika*. Praha : Wolters Kluwer ČR, 2010. 175 s. ISBN 978-80-7357-573-1.
- FRIČ, Pavol; GOULLI, Rochdi. *Neziskový sektor v České republice*. Praha : Eurolex Bohemia, 2001. 203 s. ISBN 80-86432-04-1.
- Komunitní plán rozvoje sociálních a souvisejících služeb města Pardubic na období 2008 - 2011*; město Pardubice, 2006. 91s.
- KOSTELECKÝ, T; STACHOVÁ, J; ČERMÁK, D. *Sociologické listy*. Praha : Sociologický ústav AV ČR, 2002. Region a politika, s. 61. ISBN 80-7330-030-3.
- MALÝ, Ivan, et al. *Vliv veřejného sektoru na efektivnost rozvoje regionů*. 1.vyd. Brno : Masarykova univerzita, 2001. 152 s. ISBN 80-210-2571-9.
- RAKUŠANOVÁ, Petra; STAŠKOVÁ, Barbora. *Organizovaná občanská společnost v České republice*. 1.vyd. Praha : Professional Publishing, 2007. 116 s. ISBN 978-80-86946-22-1.
- REKTOŘÍK, Jaroslav . *Organizace neziskového sektoru*. 1.vyd. Praha : Ekopress, 2001. 177 s. ISBN 80-86119-41-6.
- REKTOŘÍK, Jaroslav. *Ekonomika a řízení neziskových organizací*. Brno : Masarykova univerzita, 1998. 117 s. ISBN 80-210-1810-0.
- SCHAAD, Martina. *Neziskové organizace v ekonomické teorii*. Brno : Masarykova univerzita, 1998. 244 s. ISBN 80-210-1971-9.
- Směrnice občanského sdružení SKP-CENTRUM
- Stanovy občanského sdružení SKP-CENTRUM
- ŠKARABELOVÁ, Simona. *Definice neziskového sektoru : sborník příspěvků z internetové diskuse CVNS*. Brno : Centrum pro výzkum neziskového sektoru, 2005. 52 s. ISBN 80-239-4057-0.
- Zákon číslo 108/2006 Sb., ve znění pozdějších předpisů

## **Elektronické zdroje**

*Neziskovky.cz* [online]. březen 2010 [cit. 2010-03-04]. Typy neziskových organizací. Dostupné z WWW: <[http://www.neziskovky.cz/data/prehled\\_nnotxt8382.pdf](http://www.neziskovky.cz/data/prehled_nnotxt8382.pdf)>

*Zpravodajský portál o české společnosti* [online]. 2009 [cit. 2011-04-03]. Zhodnocení koncepce podpory rozvoje neziskového sektoru. Dostupné z WWW: <[http://www.osnoviny.cz/uploads/Dokumenty\\_ke\\_stazeni/vyzkum/Zhodnoceni\\_koncepce\\_podpory\\_rozvoje\\_neziskoveho\\_sektoru.pdf](http://www.osnoviny.cz/uploads/Dokumenty_ke_stazeni/vyzkum/Zhodnoceni_koncepce_podpory_rozvoje_neziskoveho_sektoru.pdf)>.

*Zákon o sociálních službách* [online]. 2009 [cit. 2010-03-30]. Ministerstvo práce a sociálních věcí. Dostupné z WWW: <[http://www.mpsv.cz/files/clanky/7372/108\\_2006\\_Sb.pdf](http://www.mpsv.cz/files/clanky/7372/108_2006_Sb.pdf)>.

*Portál veřejné správy* [online]. 2003 [cit. 2011-04-10]. Zákon o nadacích a nadačních fondech. Dostupné z WWW: <[http://portal.gov.cz/wps/portal/\\_s.155/701/.cmd/ad/.c/313/.ce/10821/.p/8411/\\_s.155/701?PC\\_8411\\_number1=227/1997&PC\\_8411\\_p=1&PC\\_8411\\_l=227/1997&PC\\_8411\\_ps=10#10821](http://portal.gov.cz/wps/portal/_s.155/701/.cmd/ad/.c/313/.ce/10821/.p/8411/_s.155/701?PC_8411_number1=227/1997&PC_8411_p=1&PC_8411_l=227/1997&PC_8411_ps=10#10821)>.

*Sociální podnikání* [online]. 2007 [cit. 2011-04-10]. Akademie sociálního podnikání. Dostupné z WWW: <[http://www.socialnipodnikani.cz/index.php?page=includecontent&include=akademie\\_socialního\\_podnikani](http://www.socialnipodnikani.cz/index.php?page=includecontent&include=akademie_socialního_podnikani)>.

*Socialnipodnikani.cz* [online]. 12/2006 [cit. 2010-03-25]. Neziskovky naučte se vydělávat. Dostupné z WWW: <[socialnipodnikani.cz/index.php?page=include&include=o\\_socialnim\\_podnikani](http://socialnipodnikani.cz/index.php?page=include&include=o_socialnim_podnikani)>.

## **Webové stránky**

*Český statistický úřad* [online]. 2010. Dostupné z WWW: <<http://www.czso.cz/csu/redakce.nsf/i/home/>>

*Portál pro NNO v Pardubickém kraji* [online]. 2010. Dostupné z WWW:  
<<http://www.nevladky.cz/cs/>>

*Portál pro NNO v Pardubickém kraji* [online]. 2010. Dostupné z WWW:  
<<http://www.neziskovky.cz/>>

## **Přílohy**

Dotazník

## DOTAZNÍK

Dobrý den,

jmenuji se Jana Mašková a studuji 2. rokem na navazujícím magisterském studiu obor Regionální politika, Univerzita Pardubice.

Touto cestou bych Vás ráda požádala o vyplnění tohoto dotazníku, který je důležitou součástí mé diplomové práce. Práce je zaměřena na neziskový sektor ve městě Pardubice. Dotazník je zcela anonymní a údaje v něm zjištěné budou využity pouze pro účely práce. Věřím, že otázky Vám nezaberou více než 5 minut.

Prosím zvolené odpovědi kroužkujte.

- 1) Věk
  - a) Do 18 let
  - b) 19 až 26 let
  - c) 27 až 64 let
  - d) 65 až 80 let
  - e) 81 a více let
- 2) Pohlaví
  - a) muž
  - b) žena
- 3) Vzdělání
  - a) bez maturity
  - b) s maturitou
  - c) vysokoškolské
- 4) Stupeň závislosti
  - a) 1. stupeň
  - b) 2. stupeň
  - c) 3. stupeň
  - d) 4. stupeň
  - e) žádný
- 5) Využíváte pečovatelskou službu?
  - a) ano
  - b) ne
- 6) Jaké úkony pečovatelské služby využíváte
  - a) pomoc při podávání jídla
  - b) pomoc při oblékání a svlékání
  - c) pomoc při prostorové orientaci, samostatném pohybu ve vnitřním pohybu
  - d) pomoc při přesunu na lůžko či vozík
  - e) pomoc při úkonech osobní hygieny
  - f) pomoc při základní péči o vlasy a nehty
  - g) pomoc při použití WC
  - h) zajištění stravy odpovídající věku, racionální výživy a dietního stravování
  - i) dovoz nebo donáška jídla
  - j) pomoc při přípravě jídla a pití
  - k) příprava a podání jídla i pití
  - l) běžný úklid a údržba domácnosti
  - m) údržba domácích spotřebičů
  - n) pomoc při zajištění velkého úklidu domácnosti
  - o) donáška vody
  - p) topení v kamnech včetně donášky a přípravy topiva
  - q) běžné nákupy a pochůzky



- r) velký nákup, nákup ošacení a nezbytného vybavení domácnosti
- s) praní a žehlení ložního prádla, jeho drobné opravy
- t) praní a žehlení osobního prádla, jeho drobné opravy
- u) doprovázení dětí do školy, školského zařízení, k lékaři a doprovázení zpět
- v) doprovázení dospělých do školy, školského zařízení, zaměstnání, k lékaři, na orgány veřejné moci a instituce poskytující veřejné služby a doprovázení zpět

7) Využíváte rozvážku obědů?

- a) ano
- b) ne

8) Kolik hodin v průměru měsíčně tuto službu využíváte (celkem za všechny úkony)

..... hodin

9) Byli by jste ochotni za poskytované služby zaplatit více?

- a) ano
- b) ne
- c) nevím
- d) ano, ale nemohu si to dovolit

10) Ohodnoťte vámi využívané úkony pečovatelské služby na stupnici od 1 do 5 (1-nejlepší, 5 – nejhorší), pokud úkon nevyužíváte, zakroužkujte nevím

<b>ÚKON</b>	<b>výborné</b>	<b>velmi dobré</b>	<b>dobré</b>	<b>dostačující</b>	<b>nedostačující</b>	<b>nevím</b>
Pomoc při podávání jídla	1	2	3	4	5	0
Pomoc při oblékání a svlékání	1	2	3	4	5	0
Pomoc při prostorové orientaci, samostatném pohybu ve vnitřním pohybu	1	2	3	4	5	0
Pomoc při přesunu na lůžko či vozík	1	2	3	4	5	0
Pomoc při úkonech osobní hygieny	1	2	3	4	5	0
Pomoc při základní péči o vlasy a nehty	1	2	3	4	5	0
Pomoc při použití WC	1	2	3	4	5	0
Zajištění stravy odpovídající věku, racionální výživy a dietního stravování	1	2	3	4	5	0
Dovoz nebo donáška jídla	1	2	3	4	5	0
Pomoc při přípravě jídla a pití	1	2	3	4	5	0
Příprava a podání jídla i pití	1	2	3	4	5	0
Běžný úklid a údržba domácnosti	1	2	3	4	5	0
Údržba domácích spotřebičů	1	2	3	4	5	0
Pomoc při zajištění velkého úklidu domácnosti	1	2	3	4	5	0

Donáška vody	1	2	3	4	5	0
Topení v kamnech včetně donášky a přípravy topiva	1	2	3	4	5	0
Běžné nákupy a pochůzky	1	2	3	4	5	0
Velký nákup, nákup ošacení a nezbytného vybavení domácnosti	1	2	3	4	5	0
Praní a žehlení ložního prádla, jeho drobné opravy	1	2	3	4	5	0
Praní a žehlení osobního prádla, jeho drobné opravy	1	2	3	4	5	0
Doprovázení dětí do školy, školského zařízení, k lékaři a doprovázení zpět	1	2	3	4	5	0
Doprovázení dospělých do školy, školského zařízení, zaměstnání, k lékaři, na orgány veřejné moci a instituce poskytující veřejné služby a doprovázení zpět	1	2	3	4	5	0

11) Měli by jste zájem i o jiné úkony, které pečovatelská služba neposkytuje?

- a) ano, které: .....
- b) ne
- c) nevím

*Děkuji za Vaše odpovědi a přeji příjemný den.*