

Univerzita Pardubice
Fakulta ekonomicko-správní

Provázanost regionálního rozvoje a podpory podnikání
ze strany Evropské unie

Martina Štěpánková

Bakalářská práce

2011

Univerzita Pardubice
Fakulta ekonomicko-správní
Akademický rok: 2010/2011

ZADÁNÍ BAKALÁŘSKÉ PRÁCE

(PROJEKTU, UMĚLECKÉHO DÍLA, UMĚLECKÉHO VÝKONU)

Jméno a příjmení: **Martina ŠTĚPÁNKOVÁ**
Osobní číslo: **E080015**
Studijní program: **B6202 Hospodářská politika a správa**
Studijní obor: **Veřejná ekonomika a správa**
Název tématu: **Provázanost regionálního rozvoje a podpory podnikání ze strany Evropské unie**
Zadávací katedra: **Ústav veřejné správy a práva**

Z á s a d y p r o v y p r a c o v á n í :

CÍL

Cílem práce je zjistit, zda existuje vztah mezi regionálním rozvojem a podporou podnikání ze strany EU, tento vztah popsat a případně demonstrovat na konkrétním příkladu ve vybraném regionu.

ZÁKLADNÍ BODY PRÁCE

Regionální rozvoj v EU

Podpora podnikání v EU

Provázanost regionálního rozvoje a podpory podnikání - teoreticky

Přístup Evropské komise k podpoře podnikání v různě rozvinutých regionech

Rozsah grafických prací: —
Rozsah pracovní zprávy: cca 30 stran
Forma zpracování bakalářské práce: tištěná/elektronická

Seznam odborné literatury:

- [1] ADAMČÍK, Stanislav. Zdroje teorie regionální politiky a regionálního rozvoje. Ostrava : VŠB - Technická univerzita Ostrava, 1997. ISBN 80-7078-432-6.
- [2] MANDYSOVÁ, Ivana. Podpora podnikání v České republice a Evropské unii. 1.vyd. Pardubice : Univerzita Pardubice, 2009. ISBN 978-80-7395-220-4
- [3] STEJSKAL, Jan; KOVÁRNÍK, Jaroslav. Regionální politika a její nástroje. Praha : Portál, 2009. ISBN 978-80-7367-588-2.
- [4] ŠILHÁNKOVÁ, Vladimíra. Teoretické přístupy k regionálnímu rozvoji. Pardubice : Univerzita Pardubice, 2007. ISBN 978-80-7395-019-4.

Vedoucí bakalářské práce: **Ing. Ivana Mandysová, Ph.D.**
Ústav veřejné správy a práva

Datum zadání bakalářské práce: **28. června 2010**

Termín odevzdání bakalářské práce: **6. května 2011**



doc. Ing. Renáta Myšková, Ph.D.

děkanka

L.S.



doc. Ing. Jolana Volejníková, Ph.D.

vedoucí ústavu

V Pardubicích dne 16. srpna 2010

Prohlašuji:

Tuto práci jsem vypracovala samostatně. Veškeré literární prameny a informace, které jsem v práci využila, jsou uvedeny v seznamu použité literatury.

Byla jsem seznámena s tím, že se na moji práci vztahují práva a povinnosti vyplývající ze zákona č. 121/2000 Sb., autorský zákon, zejména se skutečností, že Univerzita Pardubice má právo na uzavření licenční smlouvy o užití této práce jako školního díla podle § 60 odst. 1 autorského zákona, a s tím, že pokud dojde k užití této práce mnou nebo bude poskytnuta licence o užití jinému subjektu, je Univerzita Pardubice oprávněna ode mne požadovat přiměřený příspěvek na úhradu nákladů, které na vytvoření díla vynaložila, a to podle okolností až do jejich skutečné výše.

Souhlasím s prezenčním zpřístupněním své práce v Univerzitní knihovně Univerzity Pardubice.

V Pardubicích dne 26. 04. 2011

Martina Štěpánková

Poděkování

Za odborné vedení a cenné připomínky v průběhu zpracování mé bakalářské práce bych touto cestou ráda poděkovala paní Ing. Ivaně Mandysové, Ph.D.

ANOTACE

Cílem práce je zhodnotit provázanost mezi finančními prostředky plynoucími do podpory podnikání ve vybraných regionech ČR a rozvojem těchto regionů. Práce se orientuje na zejména na programovací období 2004 – 2006 a konkrétně se zaměřuje na Operační program Průmysl a podnikání a finanční prostředky, jež byly prostřednictvím tohoto programu poskytnuty. Analýza vývoje regionálních disparit je založena na sledování vývoje variačního koeficientu HDP na 1 obyvatele. Závěrem práce je vzájemná komparace výše finanční podpory a zjištěného vývoje regionálních disparit, z čehož je vyvozen úsudek o efektivitě finanční podpory.

KLÍČOVÁ SLOVA

podpora podnikání, regionální rozvoj, regionální politika, regionální disparity

TITLE

Coherence of regional development and business support from the European Union

ANNOTATION

The purpose of this work is to evaluate the consistency between the financial resources flowing to support businesses in selected regions of the Czech Republic and development of these regions. The work focuses mainly on the programming period 2004 - 2006 and specifically focuses on the Operational Program Industry and Enterprise and financial means, which have been provided through this program. Analysis of the trends of regional disparities is based on monitoring the trends of the coefficient of variation of GDP per capita. The work is finished by mutual comparing of the financial support and the observed trends of regional disparities, which is concluded on the effectiveness of financial aid.

KEYWORDS

business support, regional development, regional policy, regional disparities

Obsah

Seznam zkratek	9
Úvod.....	10
1 Regionální rozvoj.....	12
1.1 Definování regionálního rozvoje.....	12
1.2 Teorie regionálního rozvoje	13
1.2.1 Lokalizační teorie	14
1.2.2 Behaviorální lokalizační teorie	15
1.2.3 Teorie stadií růstu	16
1.2.4 Teorie tvorby územně-odvětvových komplexů	16
1.2.5 Současné období regionální politiky.....	16
1.3 Cíle a nástroje regionální politiky	17
1.4 Regionální politika a regionální rozvoj EU.....	18
1.4.1 Regionální politika v letech 2000 až 2006.....	19
1.4.2 Regionální politika v letech 2007 až 2013.....	20
1.4.3 Regionální rozvoj v EU	22
2 Podpora podnikání	23
2.1 Vymezení pojmů	23
2.1.1 Podnikání	23
2.1.2 Podnik	23
2.2 Faktory ovlivňující podnikání	25
2.3 Podpora podnikání v EU	26
2.3.1 Bariéry na trhu EU	26
2.3.2 Nástroje, kterými EU podporuje podnikatelské subjekty v ČR.....	28
3 Regionální rozvoj vybraných regionů.....	31
3.1 Indikátory regionálního rozvoje v ČR.....	31

3.1.1	Rozvojově zaměřený cíl.....	31
3.1.2	Disparitně zaměřený cíl	32
3.2	Rozvoj vybraných regionů	33
3.2.1	NUTS Severozápad.....	33
3.2.2	NUTS Moravskoslezsko	33
3.2.3	NUTS Severovýchod	34
3.2.4	NUTS Střední Čechy	34
3.2.5	Vývoj HDP ve vybraných regionech	34
3.3	Finanční podpora podnikání z EU ve vybraných regionech	36
3.3.1	Období 2004-2006	36
3.3.2	Období 2007-2013	39
3.4	Komparace finanční podpory a regionálního rozvoje	41
3.4.1	Vliv podpory podnikání na rozvojově zaměřený cíl SRR	41
3.4.2	Vliv podpory podnikání na disparitně zaměřený cíl SRR	43
3.4.3	Zhodnocení podpory podnikání vzhledem k regionálnímu rozvoji.....	46
	Závěr	48
	Seznamy grafů, obrázků a tabulek.....	50
	Seznam použité literatury	51

Seznam zkratek

CF	Kohezní fond
ČR	Česká republika
EAGGF	Evropský zemědělský podpůrný a záruční fond
EHS	Evropské hospodářské společenství
ERDF	Evropský fond regionálního rozvoje
ESF	Evropský strukturální fond
EU 27	27 členských států Evropské unie k 1.1. 2007
EU	Evropská unie
FIFG	Finanční nástroj pro podporu rybolovu
HDP	Hrubý domácí produkt
HSS	Hospodářská a sociální soudržnost
MSP	Malé a střední podniky
NH	Národní hospodářství
NUTS	Nomenklatura územních statistických jednotek
OP	Operační program
OPPI	Operační program Podnikání a inovace
OPPP	Operační program Průmysl a podnikání
PPS	Standard kupní síly
SRR	Strategie regionálního rozvoje
VK	Variační koeficient

Úvod

Tato bakalářská práce se zabývá, jak je zřejmé už z názvu tématu, provázaností regionálního rozvoje a podpory podnikání ze strany Evropské unie, konkrétně finanční podporou podnikání plynoucí prostřednictvím Operačních programů Průmysl a podnikání, realizovaného v letech 2004 až 2006, a Průmysl a inovace, který je součástí právě probíhajícího programového období 2007 až 2013.

Téma bylo zvoleno především z důvodu jeho aktuálnosti. Podpora podnikání je předmětem mnoha mediálních zpráv a to zejména v souvislosti s nedostatečným čerpáním těchto finančních zdrojů, které se nabízejí. V práci je uvedeno, proč jsou údaje o současném stavu částečně zkreslené – tato fakta média zpravidla ignorují, a také proč je důležité tento typ podpory podnikání hodnotit s odstupem až po ukončení programovacího období. V kontextu s podporou podnikání vyvstává také otázka, zda je tento typ subvencí efektivní, má-li vliv na rozvoj regionů a disparity mezi nimi. Právě domněnky o efektivitě podpory podnikání se práce analyzuje a na základě tohoto rozboru vyvozuje závěr o provázanosti regionálního rozvoje a podpory podnikání a její účinnosti. Zároveň by bylo vhodné nahlížet odděleně na podporu podnikání z OPPP a OPPI, neboť každý program může mít jiný dopad na region.

Cílem bakalářské práce je zjistit, zda existuje vztah mezi regionálním rozvojem vybraných regionů a podporou podnikání ze strany Evropské unie, tento vztah popsat a demonstrovat na konkrétních příkladech vybraných regionů.

Práce je rozdělena do tří hlavních kapitol, které jsou dále logicky členěny dle potřeby na podkapitoly.

První kapitola se věnuje teoretickému vymezení regionálního rozvoje, jeho definicím a teoriím, které se v čase vyvíjely, dále se zaměřuje obecně na regionální politiku a její nástroje. První část je ukončena podkapitolou zabývající se regionální politikou EU a to od doby vstupu ČR.

Druhá kapitola je taktéž teoretická a zabývá se druhým okruhem důležitým pro praktickou část – podporou podnikání. Vymezuje základní pojmy, faktory ovlivňující podnikání a krátce pojednává o podpoře podnikání v Evropské unii.

Poslední kapitola se zabývá praktickou stránkou předešlých dvou kapitol a naplňuje cíl této práce. Věnuje se analýze výše finanční podpory podnikání zejména z Operačního programu Průmysl a podnikání. Dále se zabývá měřením regionálního rozvoje čtyř vybraných regionů pomocí zvoleného indikátoru a v závěrečné části kapitoly propojuje tyto dvě části. Popisuje vzájemný vztah mezi regionálním rozvojem, potažmo disparitami mezi regiony, a výší finanční podpory, která směřuje do podpory podnikání prostřednictvím popisovaného programu.

1 Regionální rozvoj

1.1 Definování regionálního rozvoje

Ačkoliv je termín regionální rozvoj užívaným pojmem a již dlouho zkoumaným samostatným oborem, jeho definice se navzájem rozcházejí a neexistuje jediná, která by tuto vědu zcela a jednoznačně charakterizovala. Jednou z mnoha příčin nejednotnosti definic může být například to, že regionální rozvoj je vědou, která se stále vyvíjí a přehodnocuje. Jiným důvodem rozdílnosti definic může být fakt, že zkoumání regionálního rozvoje zahrnuje velké množství hodnocených pododvětví, která značně ztěžují přesné definování této vědy.

Příkladem odlišného vymezení regionálního rozvoje mohou být následující definice:

- Regionální rozvoj je představován komplexem procesů probíhajících v složitém systému regionu. Pro ovlivňování a řízení těchto procesů je nezbytný systémový přístup.[9]
- Regionální hospodářský rozvoj je aplikací ekonomických procesů a regionálních dostupných zdrojů, které mají za následek udržitelný rozvoj regionu a žádoucí ekonomické výstupy pro region, jež naplní očekávání podniků, rezidentů a návštěvníků.[10]
- V nejužším pojetí si pod pojmem regionální rozvoj lze představit pouze ekonomický rozvoj určitého územně definovaného celku.[9]

Takto definují regionální rozvoj různí autoři. Ministerstvo pro místní rozvoj ve Strategii regionálního rozvoje formuluje svou vlastní definici, která zní následovně:

- Pojmem regionální rozvoj rozumíme růst socioekonomického a environmentálního potenciálu a konkurenceschopnosti regionů vedoucí ke zvyšování životní úrovně a kvality života jejich obyvatel. V tomto ohledu jde o dynamický a vyvážený rozvoj regionální struktury příslušného územního celku a jeho částí (regionů, mikroregionů) a odstraňování popřípadě zmírňování regionálních disparit. [21]

Shrnutím předchozích definic by mohlo být tvrzení, že regionální rozvoj se zabývá rozvojem území¹ a usiluje o odstraňování a zmírňování nerovností mezi regiony.

1.2 Teorie regionálního rozvoje

Podrobnější zkoumání teorií regionálního rozvoje se datuje k počátku 19. století, kdy byla věnována pozornost nejspíš nejstarší teorii týkající se regionálního rozvoje. Zejména v průběhu posledních několika desítek let se formují různé teorie, které v základu vycházejí z obecnějších ekonomických přístupů. Způsobů klasifikování teorií je mnoho, pro zjednodušení bychom je mohli rozdělit do dvou kategorií. Těmi jsou:[11]

- teorie regionální rovnováhy, jejíž zastánci tvrdí, že tendencí vývoje regionů je stírání regionálních disparit,
- teorie regionální nerovnováhy, které se přiklánějí k přesvědčení, že v čase dochází k prohlubování nerovností mezi regiony.

V souvislosti s přístupem teorií k disparitám je třeba věnovat pozornost také státu a tomu, jakou roli by v teoriích měl zastávat. Zda zakládat teorii na zásadách státu či ponechat aplikovanou teorii vlastnímu vývoji a nezasahovat vůbec. Většina teorií se snaží distancovat od obou extrémů a roli státu vymezovat mezi oběma směry.[11]

Obecné ekonomické přístupy, typy teorií na nich založených a regionální politiku, kterou přístup praktikuje, můžeme shrnout do následující tabulky:

¹ Sledovaným územím se rozumí územní jednotka o velikosti závislé na účelu, kterému výsledek monitorování bude sloužit. Může to být stát, skupina států-společenství, region, kraj, mikroregion, atd.

Tabulka č. 1 Hlavní vývojové etapy regionálního rozvoje a regionální politiky

Obecný přístup	Převažující teorie regionálního rozvoje	Regionální politika
Neoklasický (1920-1940)	Teorie regionální rovnováhy (zejm. neoklasické modely)	Základní koncept – „dělníci za práci,“ používány nástroje zvyšující mobilitu pracovních sil
Keynesiánský (1950-1975)	Teorie regionální nerovnováhy	„práce za dělníky,“ nástroje podporující příliv investic ze soukromého i veřejného sektoru do problémových regionů (investiční dotace, relokace institucí)
Neomarxistický (1970-1985)	Teorie regionální nerovnováhy	Návrhy na opatření neomarxisté neformulovali; v některých socialistických zemích byla regionální politika velmi účinná (např. ČSSR), ale za cenu ztráty ekonomické výkonnosti a vnější konkurenceschopnosti celého státu
Neoliberální (1975-)	Teorie regionální rovnováhy i nerovnováhy	„podpora lokální iniciativy,“ podpora malých a středních firem, decentralizace kompetencí, deregulační opatření
Institucionální (1980-)	Teorie regionální nerovnováhy	„spolupráce a inovace,“ podpora malých a středních firem, šíření inovací

Zdroj: [2]

V následujícím textu bude uveden stručný popis několika vybraných teorií.

1.2.1 Lokalizační teorie

Za nejstarší součást, nebo spíše za předchůdce teorií regionálního rozvoje, bývají považovány lokalizační teorie. Ty se vyznačovaly výrazně neoklasickým založením a jejich cílem bylo nalezení faktorů ovlivňujících lokalizaci ekonomických aktivit a vysvětlení prostorového rozmístění ekonomiky. Nejstarší pokusy o vysvětlení lokalizace jednotlivých ekonomických aktivit pocházejí již ze 17. a 18. století, přičemž za vyvrcholení této nejstarší generace prací je považována studie von Thüнена z první poloviny 19. století, která se věnovala vztahu mezi způsobem využití ploch a jejich vzdálenosti od střediskového místa.[11][2]

Postupně se pozornost lokalizační teorie přesouvala také k průmyslovým subjektům. Nejprve se ekonomové zaměřovali pouze na dopravní náklady a to hned v několika

teoriích. Jejich poznatky shrnul Alfred Weber a syntetizoval je do klasické teorie lokalizace. Při lokalizaci podniku usiloval o dosažení co nejmenších výrobních nákladů. Analyzoval materiály používané podnikem, které rozčlenil na všeobecné a lokalizované. Lokalizované materiály vyskytující se na omezeném počtu míst v podstatě determinovaly lokalizaci podniku.[11]

V druhé polovině 20. století se tato klasická teorie lokalizace stále vyvíjela a v návaznosti na ni vznikla tzv. behaviorální lokalizační teorie.

1.2.2 Behaviorální lokalizační teorie

Behaviorální teorie lokalizace posuzuje množství předpokladů, na kterých je založena klasická teorie lokalizace (viz. kapitola 1.2.1). Klasická teorie předpokládá, že podnikatelé jsou vševědoucí a že jsou tak vybaveni pro maximalizaci zisků. Pro behaviorální kritiku je nejdůležitější názor, že podnikatelé nemají maximum znalostí a prostorové uspořádání ekonomických aktivit je vždy výsledkem ekonomických i neekonomických sil.[8]

V šedesátých letech Allan Pred² apeloval na vylepšení existující teorie lokalizace uvážením nedokonalého chování, neúplných znalostí a dalších psychologických proměnných, omezeních diktovaných společnostmi a vlivu existujících modelů na následné procesy. Podle Preda mají někteří z těch, kdo rozhodují, k dispozici spoustu náležitých informací a schopnosti tyto informace použít. A tak tvrdí, že jsou v postavení provádět racionální ekonomická rozhodnutí. S jejich společnostmi se setkáme na ideálním místě nebo poblíž ideální lokality. Mezi špatně a ideálně informovanými podnikateli leží většina, skládající se z těch, kteří jsou nedokonale, ale přesto dostatečně informováni. Nehledají ideální lokalitu, ale přijatelnou. S těmito společnostmi se nesetkáme v místě ideální lokality (pokud se nejedná o náhodu), ale jistě je najdeme v prostorovém rozpětí, kde je možná výdělečná výroba.[7]

Predova behaviorální kritika klasické teorie lokalizace je velmi názorná. Přesto však i v tomto sledu názorů, který je založen především na nedokonale informovaných osobách, které rozhodují, vedou faktory prostředí nad činy podnikatelů. Přece jen nedostatek informací vytváří u části podnikatelů nejistotu. A nejistota vede

² Allan Richard Pred (1936-2007) americký geograf, profesor na univerzitě v Berkeley

k „bezpečné“ volbě lokality. To znamená, že vlastníci společností mají sklon napodobovat jeden druhého a jejich lokalizační chování je ovládáno „instinktem stáda“. Následkem toho preferují oblasti s hustou koncentrací, kde, jak se zdá, dobře funguje mnoho společností. To znamená, že preferují velká města. Takže ty samé lokalizační síly, které optimalizují ziskovost, také minimalizují nejistotu.[7]

1.2.3 Teorie stadií růstu

Autorem teorie stadií růstu je americký ekonom W. W. Rostow. V této teorii Rostow tvrdí, že rozvoj regionu probíhá v několika stadiích. Největší význam pro region má překonání prvotního „prahu“ a nastartování rozvoje. Póly ekonomického rozvoje díky příznivé souhře okolností (koncentrace poptávky, výskyt výrobních faktorů ve vhodné struktuře apod.) překonají určitý „práh“, začne stadium startu a následuje rychlá akumulace fyzického i lidského kapitálu v regionu. To zakládá tendenci k nerovnoměrnému vývoji regionů, nastává stadium rozvoje a stadium zralosti. Zároveň však akumulace kapitálu v určitém regionu, zvyšující jeho množství v poměru k ostatním faktorům, snižuje (díky zákonu klesajících výnosů) mezní efektivnost kapitálu a vede k jeho pohybu do regionů, kde je kapitálu méně a kde je tudíž jeho mezní efektivnost za jinak stejných podmínek vyšší. To zakládá tendenci k rozvoji periferních regionů.[1]

1.2.4 Teorie tvorby územně-odvětvových komplexů

Tato teorie byla uplatňována v bývalém SSSR a dalších zemích tzv. socialistického tábora. Opírala se o plánovité založení průmyslového komplexu v daném území na podkladě vybudování specializovaného průmyslu odvětví – podniku s navazujícími odvětvími tzv. komplexnosti a služeb včetně vědy a výzkumu. Byla spojována s tzv. socialistickou industrializací a u nás byla aplikována zejména na Slovensku.[1]

1.2.5 Současné období regionální politiky

Současné přístupy k řešení regionálních problémů zdůrazňují především podporu vznikajícím, malým a středním firmám, podporu šíření technických inovací, decentralizační opatření ve sféře veřejné správy, podporu lokální iniciativě, deregulační opatření a programy následné péče o zahraniční investory (tzv. programy after care). Kromě aplikace těchto širších přístupů ve sféře podpory regionálního rozvoje dochází v současnosti v rámci regionální politiky vyspělých států k několika dalším změnám.

Významným trendem je provazování regionální politiky s dalšími podpůrnými státními politikami, například se sociální politikou a s průmyslovou politikou, dochází také k zohledňování regionální dimenze v rámci sektorových politik. Příkladem prvního typu je politika hospodářské a sociální soudržnosti EU, která vznikla v roce 1989 spojením regionální politiky se sociální politikou a s částí zemědělské politiky. Příkladem zřetelného zapracování regionální dimenze do sektorových politik, anebo přímo jejich zaměření na snížení rozdílů mezi regiony může být například odlišná výše investičních pobídek podle jednotlivých typů regionů v rámci politiky na podporu přílivu zahraničních investic nebo vyšší míra spolufinancování ze zdrojů státního rozpočtu v případě, že se daná akce realizuje v zaostávajícím regionu. Výrazným rysem současné regionální politiky je také zvýšený důraz na monitorování průběhu podpůrných programů a hodnocení jejich účinnosti a efektivnosti.[2]

1.3 Cíle a nástroje regionální politiky

Nástroje regionální politiky je třeba odvozovat od cílů, kterých by politika měla dosáhnout. Cíle regionální politiky vychází z identifikace hlavních regionálních problémů a z pojetí státní hospodářské politiky. Pro jednotlivá časová období dochází ke konkretizaci cílů a to tak, aby bylo možné kontrolovat jejich plnění a souběžně hodnotit účinnost použitých nástrojů. Konkrétní cíle bývají například formulovány jako snížení výrazných meziregionálních diferencí v úrovni nezaměstnanosti či v průměrných příjmech, sblížení úrovně HDP v přepočtu na jednoho obyvatele v jednotlivých regionech. Dílčími cíli bývají například povzbuzení podnikatelských aktivit v regionu, zlepšit vybavenost regionu technickou infrastrukturou apod.[12]

Z cílů regionální politiky jsou pak zpravidla odvozovány nástroje regionální politiky. K základním opatřením státní regionální politiky náleží tradičně zainvestování regionu technickou infrastrukturou. Nástroje regionální politiky jsou zpravidla zaměřeny na přitážení kapitálu a podnikatelských aktivit do regionu, stimulaci využití vnitřních rozvojových zdrojů, dosídlení či stabilizaci obyvatelstva v regionu a lze je členit do tří hlavních skupin: [12]

- makroekonomické nástroje (jejich využití je značně omezeno ostatními cíli národohospodářské politiky, např. snižování inflace, vyrovnanost platební bilance),

- fiskální politika (např. regionalizace daní a odvodů, snížení sazba daní ve vybraných podporovaných regionech),
- monetární politika (usnadnění přístupu k úvěrům ve vybraných regionech atd.),
- protekcionismus (např. uvalení dovozních limitů a cel na produkty vyráběné v upadajících regionech),
- mikroekonomické nástroje (jde o ovlivňování rozhodování ekonomických subjektů o jejich lokalizaci),
 - realokace pracovních sil (např. částečná úhrada na stěhování, výkup nemovitostí apod.),
 - realokace kapitálu (kapitálové subvence, subvence na pracovní sílu, levné půjčky, snížení daně, subvence na dopravu apod.),
- ostatní nástroje (spíše výjimečné použití)
 - administrativní nástroje (správní rozhodnutí o zastavení ekonomické činnosti nevhodné z hlediska potřeb rozvoje území),
 - institucionální nástroje (např. regionální rozvojové agentury).

Ze zmíněných nástrojů se nejvíce osvědčily zvýhodněné úrokové podmínky a investiční dotace, příp. některé typy subvencí.[12]

1.4 Regionální politika a regionální rozvoj EU

Regionální politika EU se zaměřuje na podporu celkového harmonického rozvoje regionů v EU. Jejím cílem je snižování rozdílů ve vyspělosti různých regionů, regionální rozvoj, využívání potenciálu regionů. Má podporovat harmonický, vyvážený a udržitelný rozvoj ekonomických činností, vysokou úroveň zaměstnanosti, rovnost mezi muži a ženami a vysokou úroveň ochrany a zlepšování životního prostředí. Někdy se tato politika nazývá také politikou hospodářské a sociální soudržnosti (HSS), kohezní politikou nebo strukturální politikou. Politika HSS je založena na solidaritě mezi vyspělými a zaostávajícími regiony. Pomoc se soustřeďuje na nejméně vyspělé regiony.[13]

Politika HSS je postavena na několika principech. Cíle politiky jsou definovány vždy pro příslušné programovací období (nyní 2007 – 2013). Způsob realizace politiky je založen na stanovených programovacích procedurách. Kohezní politika má i své

vlastní institucionální zabezpečení. Na financování politiky se v současnosti podílí dva strukturální fondy spolu s jedním dalším fondem:[13]

- Evropský fond pro regionální rozvoj,
- Evropský sociální fond,
- Kohezní fond (tzv. Fond soudržnosti).

V minulosti bylo institucí zajišťujících regionální politiku více (např. pro programovací období 2000-2006 jich bylo 6), postupem času se však Evropská komise snažila o snížení jejich počtu.

Prakticky se potom tato politika projevuje například při restrukturalizaci průmyslových oblastí, ve výstavbě silnic, dálnic a železničních tratí, v podpoře podnikání, ve zlepšování životního prostředí anebo ve zlepšování kvalit lidského kapitálu.[13]

1.4.1 Regionální politika v letech 2000 až 2006

Regionální politika po roce 2000 byla ovlivněna zejména akčním programem Agenda 2000, který nastiňoval vývoj EU v novém století. Velká pozornost byla věnována připravovanému rozšíření EU o země s nižší ekonomickou vyspělostí a jeho dopadům. V roce 2004 došlo k historicky největšímu rozšíření EU o deset nových států. S tímto rozšířením se výrazně zvýšily disparity mezi jednotlivými zeměmi a zejména mezi jednotlivými regiony. Populace EU se zvýšila o 20%, ale HDP se zvýšil jen o 5%. Disparity existují také v oblasti příjmů a zaměstnanosti. Téměř celé území nových členů patřilo pod tzv. Cíl 1 (pro období 2007-2013 cíl Konvergence), způsobilého pro nejvyšší pomoc z fondů EU. Rozpočet kohezní politiky byla na období 2004-2006 kvůli novým členským zemím nevyšší o 22 miliard euro.[13]

1.4.2 Regionální politika v letech 2007 až 2013

Mezi výraznější změny v tomto období patří snížení počtu cílů, konkrétně z devíti cílů na tři, a snížení počtu fondů, které zajišťovaly financování těchto cílů. Došlo tak ke značnému zjednodušení, které je nejlépe patrné v následující srovnávací tabulce.

Tabulka č. 2 Srovnání cílů a nástrojů regionální politiky

Období 2000-2006		Období 2007-2013	
Cíle	Finanční nástroje	Cíle	Finanční nástroje
CF	CF	Konvergence	ERDF
Cíl 1	ERDF, ESF, EAGGF, FIFG		ESF
			CF
Cíl 2	ERDF, ESF	Regionální konkurenceschopnost a zaměstnanost	ERDF
Cíl 3	ESF		ESF
Interreg	ERDF	Evropská územní spolupráce	ERDF
URBAN	ERDF		
EQUAL	ESF		
LEADER+	EAGGF (orientační sekce)		
Rozvoj venkova a restrukturalizace odvětví rybolovu, vyjma cíle 1	EAGGF (záruční sekce) FIFG	Problematika rozvoje venkova a rybolovu již nebude součástí politiky soudržnosti, bude zařazena pod společné zemědělské politiky.	
9 cílů	6 nástrojů	3 cíle	3 nástroje

Zdroj: [9]

Charakteristiky některých cílů z Tabulka č. 2 jsou následující:[9]

- Cíl 1: Podpora rozvoje zaostávajících regionů. Podpora regionů kategorie NUTS 2, jejichž HDP na obyvatele bylo nižší než 75% průměru EU. Jednalo se přibližně o 50 regionů NUTS 2, v nichž žije 22% obyvatel EU.

- Cíl 2: Podpora oblastí potýkajících se s restrukturalizací. Zaměření na obnovu oblastí se strukturálními postiženími, městských i venkovských regionů, které nespádaly pod cíl 1. Tyto regiony byly typické tím, že hospodářskou úrovní se blížily průměru EU, avšak potýkaly se se sociálně-ekonomickými problémy.
- Cíl 3: Podpora politiky zaměstnanosti a vzdělání. Pod tento cíl opět spadaly regiony nepatřící pod cíl 1. Sloužil jako základ pro všechna opatření týkající se oblasti lidských zdrojů, jako je školení, zaměstnanost apod.
- Iniciativy EHS. Kromě těchto cílů existovaly ještě tzv. iniciativy společenství – zvláštní programy zřízené Evropskou komisí k řešení specifických problémů dotýkajících se celého území společenství.

Cíle pro období 2007-2013 byly pouze tři a to následující:[9]

- Cíl 1: Konvergence. Tento cíl je podporován ze tří fondů. Z prostředků ERDF a ESF jsou podporovány pouze regiony s HDP na obyvatele nižším než 75% průměru EU, aby byla urychlena konvergence nejméně rozvinutých regionů zlepšením podmínek pro růst a zaměstnanost. Na tyto prostředky mají nárok i regiony České republiky s výjimkou Prahy. Z prostředků CF jsou podporovány státy s HDP na obyvatele menším než 90% průměru EU, oblasti dlouhodobě znevýhodněné jako jsou periferní oblasti, odlehlé ostrovy apod.
- Cíl 2: Regionální konkurenceschopnost a zaměstnanost. Cíl slouží k posílení konkurenceschopnosti a atraktivnosti regionů a jejich zaměstnanosti. Patří sem státy a regiony nespádající pod cíl 1, patří sem například i hlavní město Praha.
- Cíl 3: Evropská územní spolupráce. Tento cíl je realizován ve formě příhraničních a meziregionálních programů. Konkrétně je zaměřen na specifické problémy území rozdělených národními hranicemi.

Z cílů pro obě programovací období, se kterými se Česká republika prozatím setkala, je zřejmé, že Evropská komise aplikuje rozdílné přístupy k podpoře podnikání v různě rozvinutých regionech. V cílech číslo 1 pro obě období se komise zaměřovala na, z pohledu Evropské unie, nejzaostalejší a nejpodprůměrnější oblasti, aby se přibližovaly unijnímu průměru. Komise však nezanedbávala ani oblasti více či nadprůměrně rozvinuté. Aby nedocházelo ke stagnaci jejich rozvoje, byly i pro ně připraveny programy podporující jejich podnikatelskou atraktivitu, konkurenceschopnost a využívání potenciálu regionu. Tyto regiony zpravidla čerpaly prostředky na základě cílů číslo 2.

1.4.3 Regionální rozvoj v EU

Evropská unie se snaží systematicky podporovat všechny regiony a to tak, aby docházelo k jejich rozvoji, využívání potenciálu a stírání rozdílů mezi nimi. Také z těchto důvodů je celá EU rozdělena na skupiny regionů podle klasifikace NUTS³. Tato klasifikace se využívá například pro porovnávání nashromážděných statistických dat, z tohoto porovnávání následovně vycházejí výstupy typu kolik je průměrné HDP na obyvatele v EU, kolika procent průměru HDP na obyvatele EU jednotlivé regiony dosahují atd. Na základě těchto statistických výsledků a porovnání je celá EU rozdělena do několika celků, které dle jejich potřeb podporuje v rozvoji. Za poslední dvě programovací období tak Evropská komise díky stanoveným programům (viz. Tabulka č. 2) rozdělila finanční prostředky do všech regionů EU a to v závislosti na jejich vyspělosti. Napomáhá tak rozvoji regionů a sblížení jejich hospodářské a sociální vyspělosti

³ Ekonomický územní celek stanovený Statistickým úřadem Evropských společenství (Eurostatem) pro účely jednotné klasifikace území EU. [15]

2 Podpora podnikání

2.1 Vymezení pojmů

Tato práce je v praktické části primárně zaměřena na podporu podnikání, tzn. podnikatelů a malých a středních podniků. Proto by bylo vhodné nejprve definovat zmíněné pojmy.

2.1.1 Podnikání

Převažující definice podnikání se zaměřují na vnímání nových ekonomických příležitostí a následné zavádění nových podnětů na trh. Podnikání je tedy především změna, podnikatelé jsou nositeli neboli hybnou silou změn. Podnikání je proces změny a růstu v tržní ekonomice a podnikatelé mohou jednat tak, aby akcelerovali vytváření, šíření a zavádění průkopnických myšlenek. Podnikatelé nejenže nacházejí a identifikují potenciale výdělečné ekonomické příležitosti, ale jsou také ochotni riskovat, aby si ověřili, že jejich předtucha byla správná.[6]

Na podnikání je možno hledět z několika aspektů:[6]

- právní aspekt – v ČR vychází ze zákona č. 513/1991 Sb., Obchodního zákoníku, ve znění pozdějších předpisů,
- ekonomický aspekt – podnikání je vnímáno jako proces, který zvyšuje původní hodnotu při zapojení ekonomických zdrojů (lidských, kapitálových atd.),
- sociologický aspekt – podnikání je chápáno jako zdroj blahobytu pro všechny zainteresované, hledáním cesty pro efektivní využití stávajících zdrojů, jako tvůrce pracovních míst a příležitostí,
- psychologický aspekt - podnikání je chápáno jako možný prostředek k seberealizaci, sebeuplatnění, ekonomické osamostatnění atd.

2.1.2 Podnik

Podnik je prostředkem pro podnikání. Lze jej chápat jako soubor hmotných, jakož i osobních a nehmotných složek podnikání, účelově organizovaný a relativně uzavřený, sloužící k podnikání. Podnik je tvořen věcmi, osobami, právy a jinými majetkovými hodnotami, které patří podnikateli a slouží mu k podnikání nebo mají tomuto účelu sloužit. Podnik může existovat jako právnícká nebo fyzická osoba.[5]

Podnik lze chápat jako relativně otevřenou síť relativně samostatných podnikatelských subjektů (dílních podniků a podnikatelů) participujících ve společném zájmu. Zásadní význam pro podnik má reprodukční funkce. V soudobém pojetí jde o funkci reprodukce lidského, materiálního i nemateriálního potenciálu, zahrnující jak vzdělávání, financování, věcnou a další stránky reprodukce podniku. Konkrétní formy podniku jsou ovlivňovány cíli, účelem a podmínkami podnikání.[5]

Výraznou složkou dnešních ekonomik jsou podniky, které se svojí velikostí řadí mezi malé a střední. Podle legislativy Evropské unie je možné tyto podniky klasifikovat z pohledu velikostních skupin prostřednictvím následujících kritérií:[6]

- počet zaměstnanců,
- roční obrat,
- bilanční suma roční rozvahy,
- nezávislost.

Třídění realizované touto metodikou je vyjádřeno ve třech kategoriích znázorněných v následující tabulce.

Tabulka č. 3 Malé a střední podniky podle definice EU

Kategorie podniku	Počet zaměstnanců	Roční obrat	Roční bilanč. suma
STŘEDNÍ	< 250	≤ 50 mil. €	≤ 43 mil. €
MALÝ	< 50	≤ 10 mil. €	≤ 10 mil. €
MIKROPODNIK	< 10	≤ 2 mil. €	≤ 2 mil. €

Zdroj: [6]

Malé a střední podniky (MSP) jsou také charakteristické svojí nezávislostí. Definice této nezávislosti je podle Evropské unie následující:

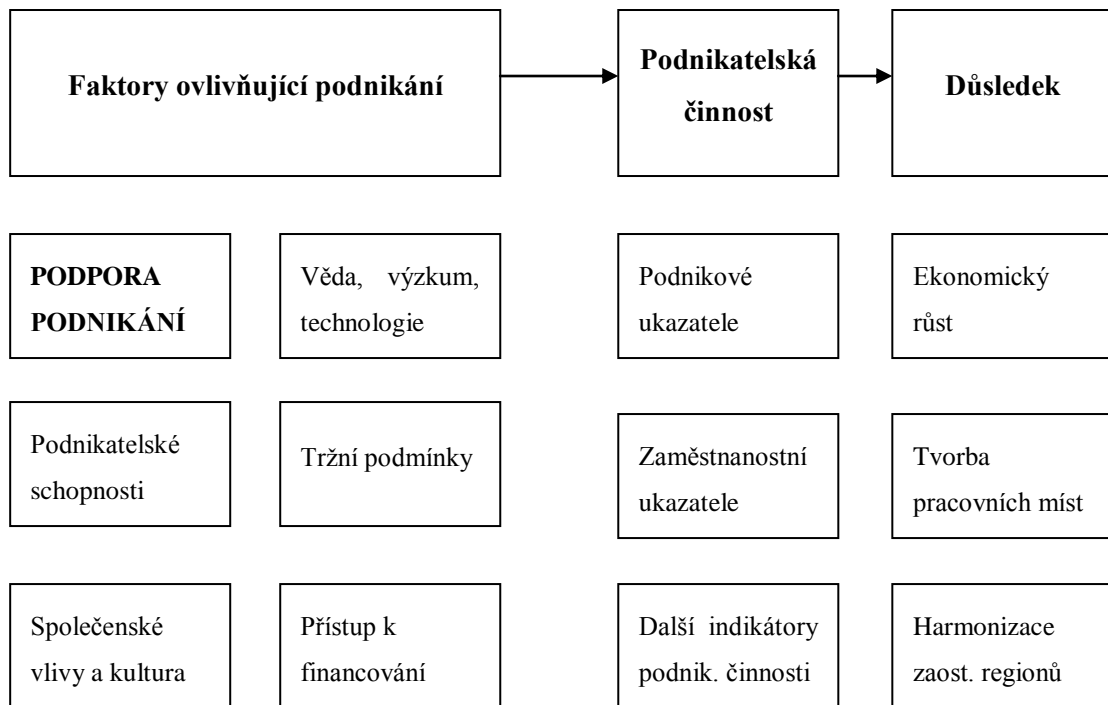
- Malý a střední podnikatel je nezávislý, jestliže žádná jiná osoba nebo více osob společně, které nesplňují definici MSP, nemají alespoň 25% podíl na jeho základním kapitálu ani na jeho hlasovacích právech.

2.2 Faktory ovlivňující podnikání

Podnikatelskou činnost ovlivňují určité faktory, které v souhrnu tvoří samotné podnikatelské prostředí. Tyto faktory lze odlišit z hlediska časového na krátkodobé či dlouhodobé, z hlediska působnosti na lokální, odvětvové a plošné. Horizontální pohled by potom nabízel členění dle odvětví ekonomiky. Z vertikálního pohledu je můžeme rozlišit na faktory fungující na globální úrovni, na úrovni Evropské unie, na úrovni státu, regionu, podniku.[6]

Prostředí ovlivňující podniky zevně můžeme nazývat makroprostředím. Vnější faktory podniku jsou politické a legislativní prostředí, možnost participovat na tvorbě zákonů, udělování podpor podnikání, daňový systém a daňové zatížení, odpisové sazby hmotných i nehmotných investic, rámec podpor podnikání, vymahatelnost práva, fungující justice, ekonomické prostředí, celkový ekonomický vývoj, ekonomický potenciál země, stav ekonomiky, inflace, zaměstnanost, úvěrové podmínky, finanční prostředí, dostupnost rozvojového kapitálu, kurzové vlivy, výdaje na vědu a výzkum, příliv zahraničních investic, vztahy mezi podniky. [6]

Společnými vlivy působící na podnikání jsou například skladba populace, věková struktura, struktura domácností, struktura vzdělanosti, vědeckotechnická rozvinutost společnosti, životní styl a sklon k podnikání, vnímání podnikání veřejností, tradice podnikání atd.[6]



Obrázek č. 1 Místo podpory podnikání v podnikatelském prostředí a souvislost s ekonomickým procesem

Zdroj: [6]

Z Obrázek č. 1 je patrné, že podpora podnikání patří mezi faktory ovlivňující podnikání, konkrétně ovlivňuje podnikové ukazatele a následně se promítá do ekonomického růstu firmy a HDP regionu, státu.

2.3 Podpora podnikání v EU

Evropská unie se zaměřuje především na podporu malých a středních podniků. Děje se tak z toho důvodu, že MSP představují více než 99% všech evropských podniků. Přestože je malé a střední podnikání významným segmentem ekonomiky a hnací silou rozvoje, potýká se téměř ve všech částí svého vývoje s překážkami a bariérami.

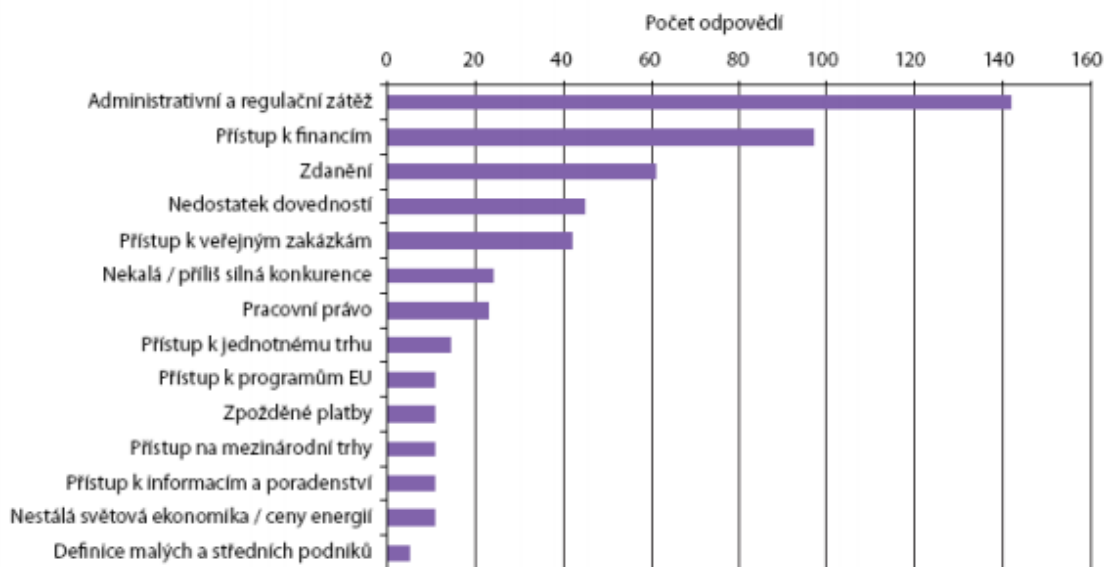
2.3.1 Bariéry na trhu EU

Podle průzkumu mezi podnikateli jsou nejčastějšími bariérami v podnikání tři následující oblasti překážek:

- administrativní a regulační zátěž – tyto překážky spočívají především ve složité a často se měnící legislativě, která zatěžuje zejména nejmenší podniky,
- přístup k financím – problém je spojen s omezenými možnostmi přístupu k finančním prostředkům,
- zdanění – daňová zátěž spadá spolu s předchozí bariérou mezi finanční problémy MSP.

MSP se však setkávají i s řadou dalších úskalí, které jim znesnadňují jejich činnost. Výčet nejčastějších obtíží se nachází v Obrázek č. 2.

Toto srovnání vychází z průzkumu Evropské komise, která provedla mezi podnikateli v průběhu roku 2008 šetření týkající se nejčastějších komplikací při realizaci činností MSP.



Obrázek č. 2 Srovnání překážek podnikání evropských MSP v roce 2008
Zdroj: [6]

Pro efektivní podporu podnikání je důležité zjistit překážky zejména malého a středního podnikání a snažit se podchytit je na státní, či ideálně unijní úrovni. Příkladem může být řešení bariér v oblasti daní, které je nastíněno v následující podkapitole.

2.3.1.1 Bariéry na vnitřním trhu EU v oblasti daní

Daňová problematika má zřetelný dopad na podnikání a ovlivňuje jej ve velkém měřítku. Výše daňového zatížení by měla být pro podniky co nejmenší a jejich výběr nastaven efektivně, aby co nejméně podnikatele zatěžoval. Daně vybírané na národní úrovni bývají pro podnikatele tvrdým oříškem a jejich výpočet se málokdy obejde bez daňového poradce. Vstup na trhy Unie znamená pro podnikatele nastudování daňových pravidel jiné členské země, která se liší od pravidel národních. Pokud by tato pravidla odpovídala v největší míře pravidlům národním, ušetřila by podnikatelům nejen mnoho práce, ale i finančních prostředků. Daňové soustavy však vyplývají z historických tradic států a jsou jedním z nejoblíbenějších prostředků vlád pro ovlivňování ekonomiky a naplňování státního rozpočtu. Z posledního měření administrativní zátěže bylo

zjištěno, že požadavky na informační povinnost jsou největší právě v daňové oblasti 81% z celkové administrativní zátěže). Z necelých 100 miliard euro považovaných za administrativní zátěž má 75 milionů eur původ ve třech daňových povinnostech stanovených směrnicí 2006/112/EC – specifické účtování DPH (46 miliard), zpracování periodického přehledu vratky DPH (15 miliard) a vystavení faktury. Mezi další potom patří například překlad faktur do jazyka země vývozu a dovozu. Měřením bylo zjištěno, že právě pro MSP do 250 zaměstnanců jsou tyto náklady nejvíce zatěžující.[3]

Problém spočívá v tom, že členské státy na Evropskou unii v oblasti daňové problematiky nepřenesly svou suverenitu, tudíž je při rozhodování o daňových otázkách nutný souhlas všech členských států, tzv. jednomyslnost. Vlády by se samozřejmě nerady vzdaly mocného nástroje pro ovlivňování svých ekonomik, proto bude ještě trvat, než se podaří princip jednomyslnosti prolomit (jestliže k tomu vůbec dojde). Pokrok však Unie v oblasti daní učinila – nastavila závazná pravidla u spotřebních daní a DPH a nyní se snaží řešit daň z příjmu právnických osob a návrhu ponechat větší suverenitu států při aplikaci snížených sazeb. Otázkou je, jaké bariéry nejvíce vadí na vnitřním trhu v oblasti daní a jakým způsobem je lze odstranit. Může se jednat o harmonizaci, zjednodušení, odstranění výjimek, zvýšení transparentnosti a modernizaci stávajících pravidel v Unii. Konkrétními příklady jsou lepší přenos informací mezi jednotlivými národními orgány daňové správy, nastavení postupného sbližování daňových sazeb, konsolidace daňových základů, zkrácení časové lhůty pro podávání souhrnných hlášení a daňových přiznání k DPH a způsob jejich odvodu. [3]

2.3.2 Nástroje, kterými EU podporuje podnikatelské subjekty v ČR

Evropská unie není v současné době schopná minimalizovat veškeré bariéry podnikání, není to dokonce ani možné z hlediska práv, kterými disponuje, protože mnoho rozhodnutí je podmíněno souhlasem všech členských zemí, jak již bylo zmíněno výše. Je však v možnostech EU eliminovat překážky týkající se nedostupnosti finančních prostředků a s tím spojených obtíží, se kterými se podniky a podnikatelé potýkají. Tyto bariéry se EU snaží odstraňovat prostřednictvím poskytování grantů, půjček a dotací. Děje se tak zejména prostřednictvím strukturálních fondů, které jsou hlavním zdrojem financování různých tematických podpor MSP.

Historicky se Česká republika prozatím setkala pouze s programy vytvořenými pro dvě programovací období a to ihned po vstupu do EU, tzn. v letech 2004 až 2006, a s programy v období právě probíhajícím 2007 až 2013.

2.3.2.1 Programovací období 2004 – 2006

Po vstupu České republiky do EU byla finanční pomoc ze strukturálních fondů zprostředkovávána skrze Tematicky zaměřené operační programy (OP), Jednotné programové dokumenty pro hlavní město Prahu a Iniciativy pro evropskou územní spolupráci.

Pro podporu podnikání byl klíčový především tematický OP Průmysl a podnikání, který byl zaměřen zejména na malé a střední podnikání a to na zvýšení jejich prosperity, rozvoj, zlepšování konkurenceschopnosti a podporu inovací. Tento program byl svěřen Ministerstvu průmysl a obchodu ČR.

Programovací období formálně probíhalo v letech 2004 – 2006, nicméně projekty, na které byly prostředky přiděleny, byly realizovány až do roku 2008. V OP Průmysl a podnikání byla přiznána celková podpora ve výši 260,8 milionů EUR, což je necelých 18% z částky, jež byla určena ze zdrojů EU na podporu rozvoje podnikatelského prostředí.[6]

2.3.2.2 Programovací období 2007 - 2013

S ohledem na definované cíle a priority, které obsahuje Národní rozvojový plán České republiky pro období 2007-2013 a Národní strategický referenční rámec, připravila Česká republika 24 operačních programů, jež umožňují čerpání finančních prostředků z fondů Evropské unie. Zmíněné programy pokrývají cíle Politiky hospodářské a sociální soudržnosti EU. Tyto cíle jsou tři:

- Cíl 1: Konvergence,
- Cíl 2: Regionální konkurenceschopnost a zaměstnanost,
- Cíl 3: Evropská územní spolupráce.

Druhý cíl naplňují operační programy týkající se Prahy jakožto regionu, který v regionálních ukazatelích značně převyšuje republikový průměr, cíl třetí zahrnuje operační programy podporující spolupráci na úrovni meziregionální přes přeshraniční až po spolupráci mezinárodní. Cíl 1 – Konvergence je tvořen pro období 2007-2013

osmi operačními programy, které se všechny bezesporu dotýkají podnikatelů, avšak konkrétní program na podnikání přímo zaměřený je OP Podnikání a inovace.[14]

V další kapitole se tedy budeme zaměřovat na OP Průmysl a podnikání, popřípadě OP Podnikání a inovace, které v souvislosti s podporou podnikání poskytly nejvýznamnější část finančních prostředků.

3 Regionální rozvoj vybraných regionů

Pro analýzu rozvoje regionů je třeba nejprve uvést indikátory, jimiž je rozvoj měřen, dále zvolit konkrétní regiony a sledovat v nich vývoj zvolených indikátorů spolu s finanční podporou, která do nich plynula a na závěr těchto kroků bude možné zhodnotit, zda tato podpora byla efektivní a jakým způsobem se promítla do zvolených indikátorů.

3.1 Indikátory regionálního rozvoje v ČR

Ukazatelé regionálního rozvoje vycházejí ze Strategie regionálního rozvoje (dále jen SRR), která určuje směr, jímž by se regionální rozvoj v ČR měl ubírat. V současné době se k měření cílů této strategie užívají indikátory, které byly schváleny jako součást usnesení vlády ČR č. 560 Strategie regionální politiky ČR pro léta 2007–13. Indikátorů se ve strategii vyskytuje celkem 14 a jsou rozděleny mezi dva cíle SRR: [20]

- rozvojově zaměřený cíl,
- disparitně zaměřený cíl.

3.1.1 Rozvojově zaměřený cíl

Tento cíl SRR se zaměřuje na zvýšení ekonomického potenciálu, konkurenceschopnosti a zvýšení sociální úrovně regionů na úroveň vyspělých států Evropské unie. Úspěšnost plnění záměrů cíle se měří pomocí devíti indikátorů:

- HDP na 1 obyvatele (mil. Kč),
- čistý disponibilní důchod domácnosti (mil. Kč),
- HDP na 1 obyvatele v PPS, EU 27 = 100,
- zaměstnanost celkem (osoby),
- struktura zaměstnanosti podle sektorů,
- míra ekonomické aktivity obyvatel (muži, ženy, celkem),
- průměrná měsíční mzda (Kč),
- míra (registrované) nezaměstnanosti (%).[20]

3.1.2 Disparitně zaměřený cíl

V pořadí druhý cíl SRR označený jako cíl disparitní čítá pět indikátorů, které měří pokroky v oblasti pozastavení růstu disparit mezi jednotlivými regiony a vyrovnávání těchto rozdílů. Těmito indikátory jsou:

- variační koeficient HDP na 1 obyvatele,
- variační koeficient čistého disponibilního důchodu na 1 obyvatele,
- variabilita průměrné měsíční mzdy,
- variabilita míry (registrované) nezaměstnanosti,
- diferenciací podílu zaměstnanosti v sektorech NH.[20]

Pro zjednodušení porovnávání disparit v této práci byl zvolen variační koeficient HDP na 1 obyvatele. Obecně je variační koeficient podílem směrodatné odchylky (čítatel) a průměru (jmenovatel), které se vypočítávají se základního souboru. V případě měření regionálních disparit se jako data základního souboru užívají údaje o HDP na 1 obyvatele v jednotlivých regionech.

Výsledná hodnota variačního koeficientu se pohybuje v rozmezí od 0 do 1, kdy hodnoty blízké se 1 značí vysokou rozdílnost mezi regiony a výsledek inklinující k 0 indikuje vyrovnanost hodnocených oblastí. Vzorec je možné zapsat následujícím způsobem:

$$VK = \frac{\sqrt{\frac{1}{N} \sum_{i=1}^N \left(a_i - \frac{\sum_{i=1}^N a_i}{N} \right)^2}}{\frac{\sum_{i=1}^N a_i}{N}}, \quad 0 \leq VK \leq 1$$

kde N je počet hodnocených regionů,

a_i je HDP na 1 obyvatele v i-tém regionu.[4]

3.2 Rozvoj vybraných regionů

Pro praktické sledování rozvoje regionů a následné porovnání s prostředky plynoucími do těchto oblastí, byly vybrány tyto regiony (dle klasifikace NUTS II.[15]):

- NUTS Severozápad,
- NUTS Moravskoslezsko,
- NUTS Severovýchod,
- NUTS Střední Čechy.

3.2.1 NUTS Severozápad

Region NUTS II Severozápad leží v západní části České republiky. Správně je region dále členěn na oblasti NUTS III., tj. kraje, konkrétně na kraj Ústecký a Karlovarský. Region je vybrán k bližší analýze zejména z důvodu silného strukturálního postižení, hospodářské podprůměrnosti a vysoké nezaměstnanosti v některých okresech. Tento handicap vyplývá z přílohy k Usnesení vlády č. 560, Vymezení regionů se soustředěnou podporou státu.[16]

Strukturálně postiženými okresy z tohoto regionu jsou:

- Most,
- Chomutov,
- Teplice,
- Sokolov.

K hospodářsky slabým okresům se z tohoto regionu řadí Louny.

Regiony s nadprůměrnou nezaměstnaností jsou definovány v příloze pouze tři, všechny z oblasti Severozápad. Jsou jimi:

- Děčín,
- Ústí nad Labem,
- Litoměřice.

3.2.2 NUTS Moravskoslezsko

Oblast NUTS II Moravskoslezsko je z geografického hlediska totožný s Moravskoslezským krajem, který se dále správně členěn na šest okresů. Moravskoslezsko bylo pro zkoumání navrženo z obdobných důvodů jako region Severozápad, tj. strukturální postižení a hospodářská podprůměrnost, které jsou také

součástí přílohy k Usnesení vlády č. 560. Hospodářsky slabým okresem je Opava. Strukturálně postiženými okresy z tohoto regionu jsou: [16]

- Karviná,
- Ostrava-město,
- Frýdek-Místek,
- Nový Jičín.

3.2.3 NUTS Severovýchod

Třetím vybraným regionem je Severovýchod. Je tvořen třemi kraji a to Libereckým, Královéhradeckým a Pardubickým. Oblast nezahrnuje problematické oblasti a v celorepublikovém porovnání dle HDP na obyvatele se pohybuje uprostřed, tzn. v polovině mezi více vyspělými a méně vyspělými regiony. Severovýchod byl zařazen mezi zkoumané regiony pro možnost porovnání pokroků mezi více vyspělými a zaostávajícími regiony a pro sledování stírání regionálních disparit za zkoumané období.

3.2.4 NUTS Střední Čechy

Posledním zvoleným regionem jsou Střední Čechy, oblast skládající se opět pouze z jednoho kraje – Středočeského. Střední Čechy stejně jako Severovýchod nejsou strukturálně ani hospodářsky nijak výrazně postiženy. V celorepublikovém porovnání patří Střední Čechy k regionu, který je po Praze nejsilnějším. Tento fakt je možné přičítat zejména téměř bezprostřednímu kontaktu se zmíněným nejrozvinutějším regionem ČR – Prahou, která republikový průměr převyšuje o víc než sto procent. Střední Čechy byly vybrány jako zástupce nejrozvinutějších regionů ČR pro možnost porovnání se zaostávajícími regiony.

3.2.5 Vývoj HDP ve vybraných regionech

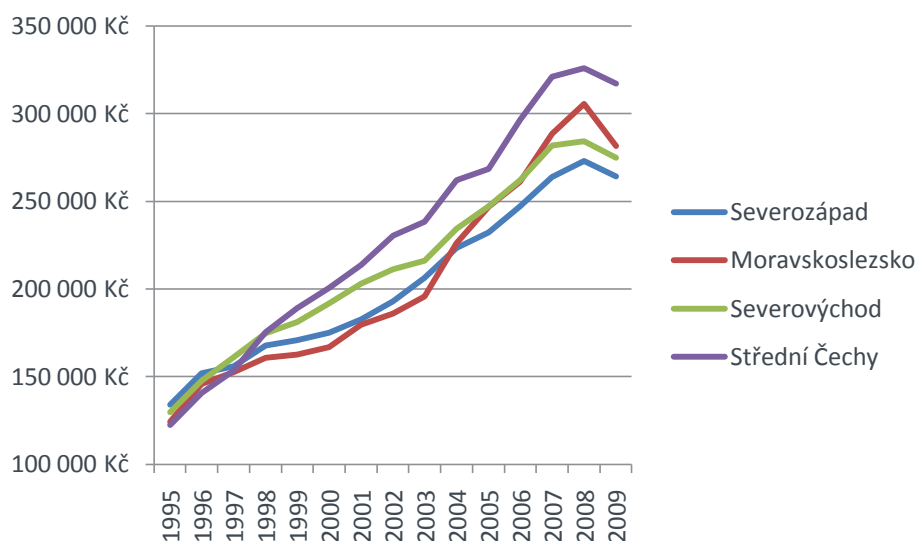
Jednou z mnoha metod, jak měřit regionální rozvoj, je sledování vývoje HDP na obyvatele po určité časové období. V tomto případě jsou sledovány čtyři řady vývoje HDP na osobu a to za jednotlivé regiony – Severozápad, Moravskoslezsko, Severovýchod a Střední Čechy a to od roku 1995 do roku 2009. Vývoj je zachycen v Tabulka č. 4.

Tabulka č. 4 Vývoj HDP na 1 obyvatele

	Severozápad	Moravskoslezsko	Severovýchod	Střední Čechy
1995	134075 Kč	124311 Kč	129675 Kč	122544 Kč
1996	151883 Kč	145756 Kč	147770 Kč	140572 Kč
1997	155831 Kč	152617 Kč	161146 Kč	153390 Kč
1998	167684 Kč	160642 Kč	174742 Kč	175277 Kč
1999	170845 Kč	162531 Kč	181038 Kč	189083 Kč
2000	175024 Kč	166891 Kč	191784 Kč	200538 Kč
2001	182700 Kč	179741 Kč	202999 Kč	213711 Kč
2002	192974 Kč	186130 Kč	211205 Kč	230393 Kč
2003	206543 Kč	195864 Kč	216150 Kč	238328 Kč
2004	223541 Kč	226089 Kč	234492 Kč	262192 Kč
2005	232168 Kč	246825 Kč	247107 Kč	268429 Kč
2006	247042 Kč	261316 Kč	262100 Kč	296556 Kč
2007	263936 Kč	288610 Kč	281842 Kč	321021 Kč
2008	273114 Kč	305458 Kč	284185 Kč	325996 Kč
2009	264341 Kč	281634 Kč	274757 Kč	317199 Kč

Zdroj: [18], zpracování vlastní

Tabulka č. 4 je graficky zpracována následovně:



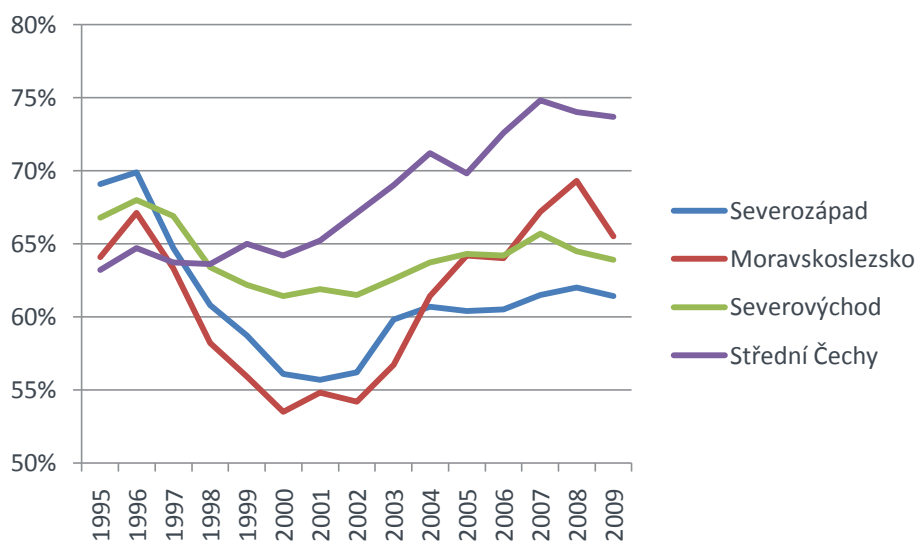
Graf č. 1 Vývoj HDP na 1 obyvatele

Zdroj: [18] zpracování vlastní

Z

Graf č. 1 je patrné, že regiony v letech 1995 až 1997 nevykazovaly výrazné rozdíly v generované výši HDP na jednoho obyvatele regionu. Od roku 1998 se tyto hodnoty začaly diferencovat, výrazně se oddělily regiony Střední Čechy a Severovýchod, zatímco Severozápad a Moravskoslezsko zaostávaly a to jak proti srovnávaným regionům, tak i vzhledem k celorepublikovému průměru. Hodnoty více rozvinutých regionů, mezi něž patří také Střední Čechy a Severovýchod, dosahovaly mezi 85% až 95% republikového průměru na rozdíl od pomalu zaostávajících regionů jako Moravskoslezsko a Severozápad, jejichž hodnoty se pohybovaly pouze okolo 70% celorepublikového průměru.

Pro srovnání vývoje HDP v měřítku větším než celorepublikovém, je možné využít sledování vývoje procentního dosažení průměru HDP na obyvatele ve státech Evropské unie. Průměr HDP ve 27 zemích EU se tedy rovná 100%, graf sleduje, kolika procentům průměru dosahuje HDP na obyvatele ve vybraných regionech v ČR.



Graf č. 2 Vývoj regionálního HDP na 1 obyvatele (EU27=100%)
Zdroj: [18], zpracování vlastní

Extrémní propad viz. Graf č. 2 mezi lety 1997 až 2000 je pravděpodobně způsoben vyšším růstem HDP v ostatních regionech EU a prohlubováním rozdílů mezi rozvinutými a zaostalými regiony. Tento trend můžeme sledovat i v prostředí regionů ČR, kdy region Praha v roce 2000 oproti roku 1997 generoval o více než 22% vyšší HDP na 1 obyvatele vzhledem k republikovému průměru.

3.3 Finanční podpora podnikání z EU ve vybraných regionech

3.3.1 Období 2004-2006

Peněžitou podporu ze strany EU určenou na rozvoj podnikání v ČR můžeme monitorovat už od vstupu do EU. První programovací období, kterého se ČR mohla zúčastnit, probíhalo v letech 2004 až 2006. Pro podporu podnikání byl klíčový OP Průmysl a podnikání, který podpořil české podnikatelské prostředí sumou 260,8 mil. EUR. Současně s těmito penězi byla do programu zahrnuta i národní podpora, která navýšila konečnou částku určenou tomuto programu na 347,8 mil. EUR.[6]

V každém regionu bylo dokončeno každoročně v průměru mezi padesáti až sto padesáti projekty, výjimkou byla Praha, pro kterou byly vypsány samostatné programy a v OPMP nezískala žádnou finanční podporu.

Období 2004 až 2006 bylo oficiálním termínem pro podávání žádosti, nicméně možnost čerpat dotaci a realizovat schválený projekt měli žadatelé až do konce roku 2008. Při hodnocení programu je tedy třeba dodržovat pravidlo n+2 a sledovat vývoj projektů ještě dva roky po ukončení programovacího období.

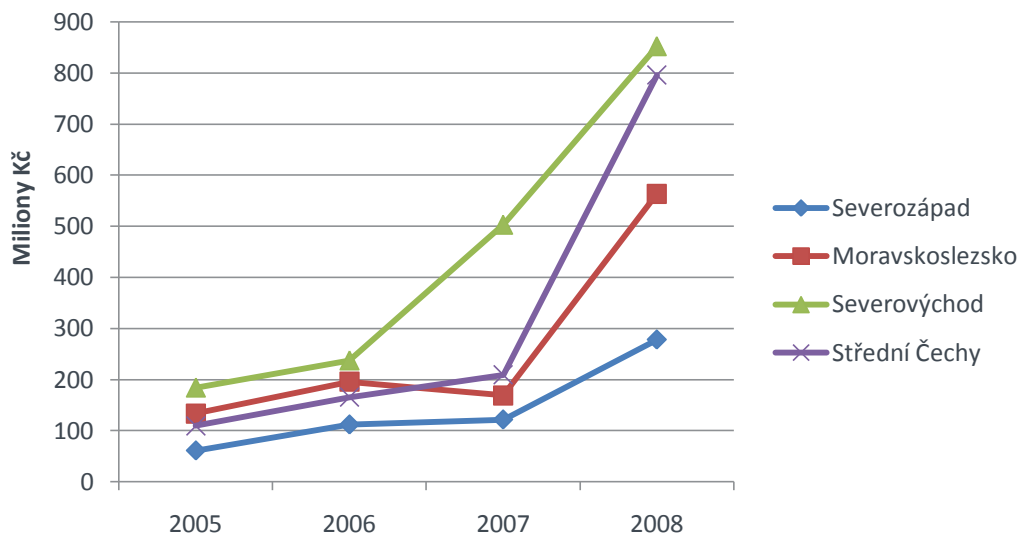
Vývoj finančních toků do projektů programu OPMP ve vybraných regionech vidíme v Tabulka č. 5:

Tabulka č. 5 Finanční toky do projektů OPMP ve vybraných regionech

oblast NUTS II.	2005	2006	2007	2008
Severozápad	60 859 299 Kč	111 785 095 Kč	121 556 275 Kč	278 170 730 Kč
Moravskoslezsko	133 501 313 Kč	195 417 661 Kč	168 716 639 Kč	563 670 685 Kč
Severovýchod	183 897 281 Kč	237 088 032 Kč	502 813 883 Kč	852 475 345 Kč
Střední Čechy	109 660 949 Kč	165 425 201 Kč	208 932 153 Kč	796 083 035 Kč

Zdroj: výroční zprávy [22], zpracování vlastní

Graficky je vývoj finančních toků do regionů zachycen následovně:



Graf č. 3 Vývoj stavu realizace OPPP

Zdroj: výroční zprávy [22], zpracování vlastní

Graf č. 3 vychází z údajů publikovaných Ministerstvem průmyslu a obchodu ve výročních zprávách k OP Průmysl a podnikání. Pro monitorování stavu realizace OPPP ministerstvo standardně využívá dvou proměnných: [22]

- kolik rozhodnutí bylo za daný rok vydáno,
- kolik projektů bylo ukončeno.

Oba ukazatele ministerstvo uvádí včetně výše přiznané/poskytnuté podpory.

Graf č. 3 vychází z údajů o ukončených projektech, z tohoto důvodu je tendence výše dotací v regionu rostoucí. Dělo se tak vlivem administrativní náročnosti některých projektů, především těch, které zahrnovaly stavební práce.

Paradoxem je, že ačkoliv objem finančních prostředků plynoucích do regionů meziročně raketově rostl, počet ukončovaných projektů se nijak výrazně v jednotlivých letech nelišil (viz. Tabulka č. 6), dokonce měl mírně klesající tendenci. Nárůst byl tedy způsoben vyššími finančními nároky ukončovaných projektů. Jak už bylo řečeno, jednalo se převážně o projekty spojené se stavebními pracemi, u nichž byl proces přiznání a vyplacení podpory delší než u jiných projektů.

Tabulka č. 6 Počet ukončených projektů OPPP ve vybraných regionech

oblast NUTS II.	2005	2006	2007	2008
Severozápad	64	60	43	32
Moravskoslezsko	164	138	72	64
Severovýchod	122	131	146	122
Střední Čechy	45	61	56	66
suma za rok	395	390	317	284

Zdroj: Výroční zprávy [22], zpracování vlastní

Programovací období 2004 až 2006 je již uzavřeno a to i včetně dvou let, které jsou stanoveny pro realizaci a dokončování projektů, a období, které je potřebné pro vyhodnocení statistických údajů. Dne 30.4.2010 se proto konala konference, na které bylo možné celé programovací období zhodnotit. Ze zpracovaných údajů vyplynulo, že Česká republika byla velice úspěšná – vyčerpala 99% všech finančních prostředků, které jí Evropská unie prostřednictvím Strukturálních fondů nabízela a to i navzdory tomu, že programovací období bylo pro ČR kratší než pro ostatní země, které do EU přistoupily již dříve – období totiž trvalo už od roku 2000. ČR tak úspěšně zavedla systém pro čerpání dotací z EU a dobře se tak připravila na další programovací období.[27]

3.3.2 Období 2007-2013

V programovacím období 2007-2013 má česká podnikatelská sféra opět možnost čerpat finanční prostředky z fondů EU. Na tyto potenciální příjemce je přímo orientovaný OP Podnikání a inovace, který navazuje na OP Průmysl a podnikání, prostřednictvím něhož získávali podnikatelé a firmy prostředky v minulém programovacím období. OP Podnikání a inovace však na rozdíl od předchozího programu disponuje možností přerozdělit mnohem vyšší množství dotací. EU vyčlenila pro tento program 3,04 mld. EUR, to znamená 11,4% ze všech prostředků, které unie České republice poskytne. Navíc OP získá další prostředky z veřejných zdrojů ČR, zhruba 0,54 mld. EUR. Celkově se tedy pro OP Podnikání a inovace za období 2007 až 2013 předpokládá přerozdělení ve výši 3,58 mld. EUR.[26]

Z unijních zdrojů bude rozdělení prostředků do jednotlivých regionů následující:

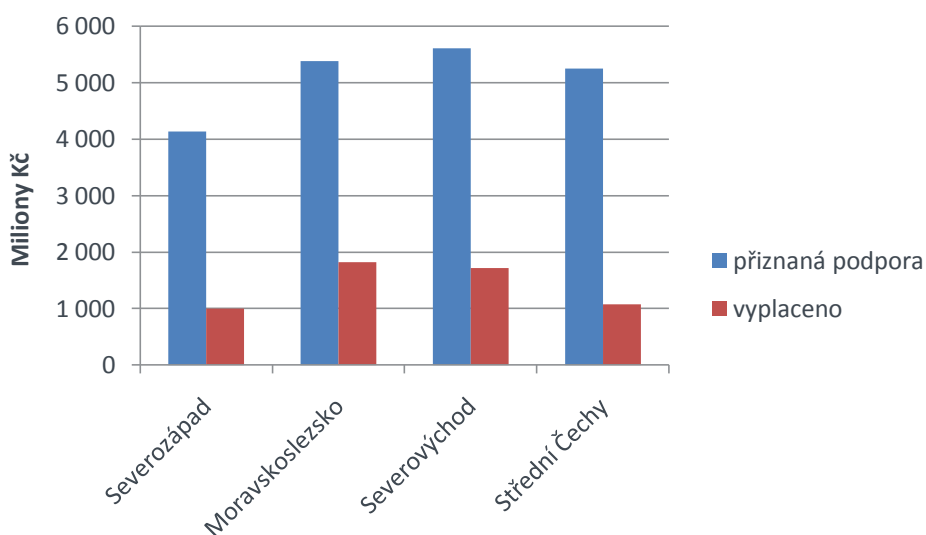
Tabulka č. 7 Rozdělení unijních prostředků za období 2007-2013 ve vybraných regionech

region NUTS II	příspěvek z EU
Severozápad	186 314 466 €
Moravskoslezsko	342 097 558 €
Severovýchod	569 761 817 €
Střední Čechy	421 276 532 €

Zdroj: Výroční zprávy [23], zpracování vlastní

Tabulka č. 7 zachycuje unijní prostředky tak, jak se předpokládá jejich alokace do jednotlivých regionů v průběhu celého programovacího období 2007 až 2013. Vzhledem k tomu, že programovací období stále ještě není ukončeno, nebyl prozatím vydán dokument, který by souhrnně monitoroval prostředky, které se do regionů v jednotlivých letech skutečně dostaly. Prozatím můžeme hodnotit pouze kumulativní částky v každém regionu, nikoliv přesné hodnoty za jednotlivé kalendářní roky.

V souhrnu ke dni 29.3.2011 byly v jednotlivých regionech registrovány následující údaje:



Graf č. 4 Rozhodnuté a vyplacené dotace OPPI k 29.3.2011

Zdroj: [17], zpracování vlastní

Nelze zhodnotit ani úspěšnost jednotlivých regionů prostřednictvím ukončených projektů, neboť i projekty, které již byly celé proplaceny, mohou být stále v realizaci. Stejně tak počet přiznaných podpor nemusí být nutně konečný – existují projekty, které

rozhodnutí sice ještě neobdržely, nicméně podpora jim byla již přislíbena. Dokonce ani v grafu uváděná výše přiznané podpory nemusí být přesná. Žadatelům se doporučuje, aby při podání žádosti svůj projekt finančně mírně nadhodnotili. Administrativně je totiž jednodušší ukončit projekt v nižším než žádaném objemu peněz, než odhadnutou částku překročit a zpětně žádat o doplacení těchto nákladů. Zkušenost je navíc taková, že dodatečně náklady je těžké prokazovat a obvykle bývají žádosti zamítnuty. Přiznaná podpora tedy může být v grafu vyšší, než bude na konci období ta skutečně vyplacená. Výše přiznané podpory může být také snížena o prostředky, které budou v průběhu realizace zamítnuty například z důvodu pochybení při realizaci – tímto pochybením může být například pochybné výběrové řízení na realizaci například stavebních projektů nebo administrativní chyba.

Z výše uvedených důvodů tedy v současnosti nelze z dostupných dat vyvodit závěr o počtu dokončených nebo realizovaných projektů a ani o výši přiznaných a v budoucnu vyplacených podpor, neboť výpočty by byly s největší pravděpodobností nepřesné a velmi zkreslené.

3.4 Komparace finanční podpory a regionálního rozvoje

Z důvodů zmíněných v předešlé kapitole 3.3.2 je třeba hodnotit provázanost finanční podpory ze strany EU a regionálního rozvoje za období, které již proběhlo, a byla publikována oficiální data vypočítaná v každém regionu stejnou metodou. Pro eliminaci zkreslení bude hodnocena finanční podpora pouze za programovací období 2004 až 2006. Přispívá tomu i skutečnost, že období fakticky neskončilo v roce 2006, ale realizace projektů probíhala až do roku 2008. Z důvodu prodlevy mezi ukončením projektu a možným vlivem na ukazatele regionálního rozvoje, je vhodné sledovat ukazatele regionálního růstu až do roku 2009.

3.4.1 Vliv podpory podnikání na rozvojově zaměřený cíl SRR

Systém podpor směřujících do oblasti podnikání má za cíl obecně zlepšit konkurenceschopnost ČR, zvýšit kvalitu českého podnikání a podpořit inovace. Přeneseně se tak systém snaží působit na růst regionů a jejich rozvoj.

Indikátorem pro měření regionálního rozvoje je mimo jiné HDP na 1 obyvatele v PPS, kde průměr 27 zemí EU je roven 100%. Jednotka PPS značí tzv. standard kupní síly, uměle vytvořenou jednotku, která by měla v maximální možné míře stírat rozdíly

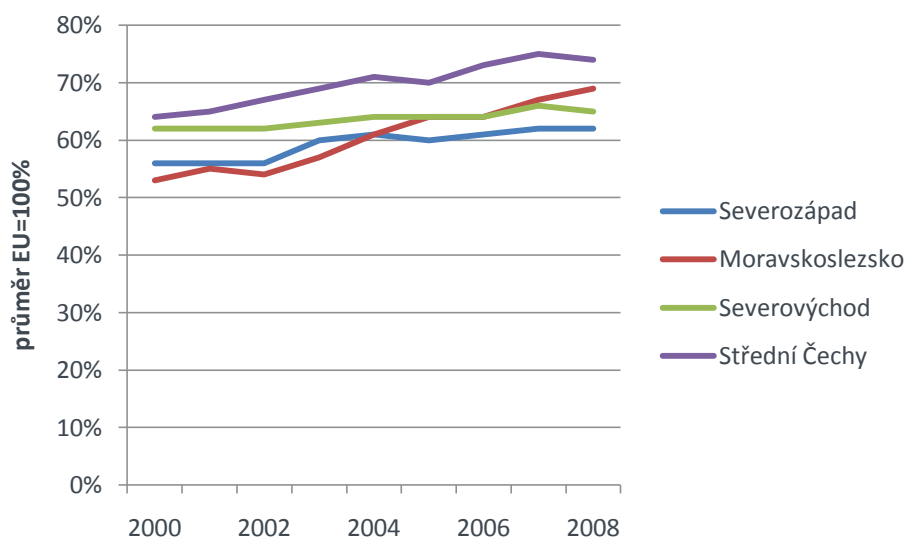
v kupních silách jednotlivých měn. Vývoj tohoto ukazatele v letech 2000 až 2008 byl následující:

Tabulka č. 8 HDP na 1 obyvatele v PPS (EU 27=100%)

	Severozápad	Moravskoslezsko	Severovýchod	Střední Čechy
2000	56%	53%	62%	64%
2001	56%	55%	62%	65%
2002	56%	54%	62%	67%
2003	60%	57%	63%	69%
2004	61%	61%	64%	71%
2005	60%	64%	64%	70%
2006	61%	64%	64%	73%
2007	62%	67%	66%	75%
2008	62%	69%	65%	74%

Zdroj: [19], zpracování vlastní

Graficky vývoj vypadal následovně:



Graf č. 5 Vývoj HDP na 1 obyvatele v PPS (EU 27=100%)

Zdroj: [19], zpracování vlastní

Ačkoliv se podle Graf č. 5 ČR stále nachází pod unijním průměrem, ze sledovaného ukazatele zároveň vyplývá, že všechny regiony vykazují růst HDP na 1 obyvatele v PPS vzhledem k unijnímu průměru. Vysoký nárůst zaznamenal především region Moravskoslezsko, který během osmi let zvýšil hodnotu indikátoru o 16%. Největší nárůst oblasti nastal mezi lety 2004 až 2008. Je možné, že tato změna byla mimo jiné zapříčiněna podporou podnikání v tomto regionu, která napomáhá restrukturalizaci

regionu. Moravskoslezsko patřilo v těchto letech k velmi aktivním regionům a setkávalo se s vyšším zájmem o podporu z evropských zdrojů ze strany žadatelů. K větší aktivitě navíc přispěla i nadprůměrná úspěšnost předložených projektů a region tak maximalizoval možnost čerpání finančních prostředků.

Podobně region Střední Čechy vykazoval zvýšený zájem žadatelů a vyšší úspěšnost projektů, stejně jako část regionu Severovýchod, Pardubický kraj. Oblast Severovýchod však v konečném důsledku nevykázala nadměrný růst ukazatele, neboť abnormální aktivitu Pardubického kraje vyvážil Liberecký kraj, který se v počtu žádostí pohyboval na spodních příčkách pomyslného hodnocení.

Naopak region Severozápad se řadil k oblastem s velice nízkým zájmem ze strany žadatelů a celkově oba kraje spadající do oblasti Severozápad vyčerpaly nejméně finančních prostředků z celé ČR. Tato nízká iniciativnost se pravděpodobně promítla do nízkého růstu indikátoru a potažmo tak i regionálního rozvoje.[24]

Pokud bychom sledovali navíc ještě vývoj HDP na 1 obyvatele (viz.Graf č. 1) a aplikovali poznatky o míře iniciativnosti jednotlivých regionů, mohli bychom dojít k závěru, že podpora podnikání ze strany EU a regionální rozvoj jsou v určitém vztahu závislosti a výše podpory se promítá do vývoje regionálního rozvoje.

3.4.2 Vliv podpory podnikání na disparitně zaměřený cíl SRR

Dalším přeneseným cílem podpory podnikání je snižování regionálních disparit jak uvnitř České republiky, tak i vzhledem k regionům mimo ni. Jedním z nejjednodušších způsobů, jak sledovat změny v regionálních disparitách, je měření variačního koeficientu HDP na 1 obyvatele. Nedostatkem při užití této metody je však fakt, že region Praha je v HDP na obyvatele, stejně jako v jiných ukazatelích, výrazně odlehlý od ostatních regionů a zkresluje tak výsledek. Pokud bychom do výpočtu variačního koeficientu zahrnuli region Praha, výsledná hodnota by se pohybovala v rozmezí mezi 0,35 a 0,42, což indikuje poměrně vysoké rozdíly mezi jednotlivými oblastmi. Je vhodné podotknout, že s problémem odlehlosti nejvyspělejšího regionu – zpravidla hlavního města, se potýká většina států. Příkladem podobným ČR je například Slovensko, kde region Bratislava výrazně převyšuje ostatní oblasti.

V případě, že bychom z důvodu odlehlosti hodnot HDP na 1 obyvatele Prahu vyloučili a hodnotili pouze zbývající regiony, variační koeficient by se skokově změnil

na hodnoty 0,055 až 0,075, tzn. hodnoty, jež můžeme považovat za výsledek porovnávání vyrovnaných regionů.

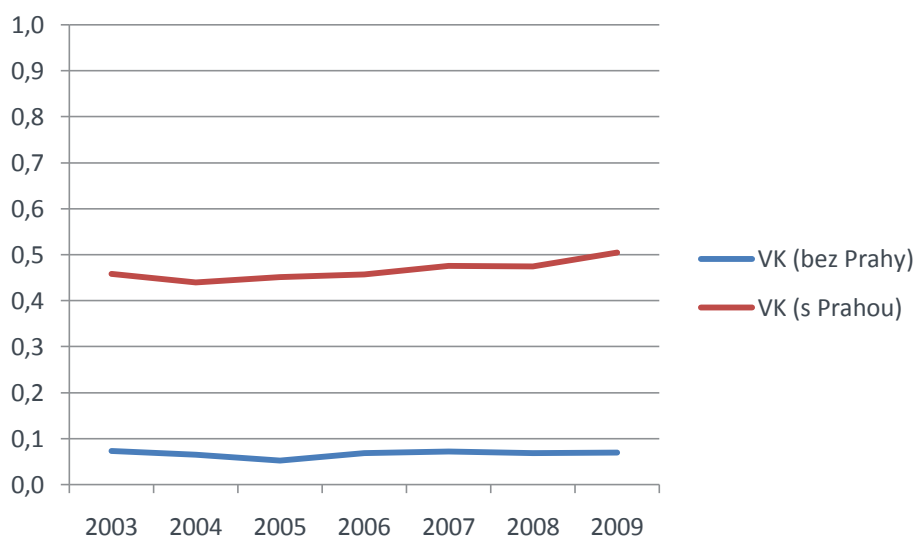
Názorně můžeme rozdílnost variačních koeficientů vidět v následující tabulce. První řada hodnot VK byla vypočtena pouze ze čtyř hodnocených regionů, druhá řada hodnot VK při výpočtu zahrnovala jako hodnocené regiony, tak i region Praha.

Tabulka č. 9 Vývoj VK s/bez zahrnutí Prahy

	2003	2004	2005	2006	2007	2008	2009
VK (bez Prahy)	0,073	0,065	0,052	0,068	0,071	0,068	0,070
VK (s Prahou)	0,459	0,440	0,451	0,458	0,475	0,475	0,505

Zdroj: vlastní

Grafické zpracování tabulky vypadá takto:



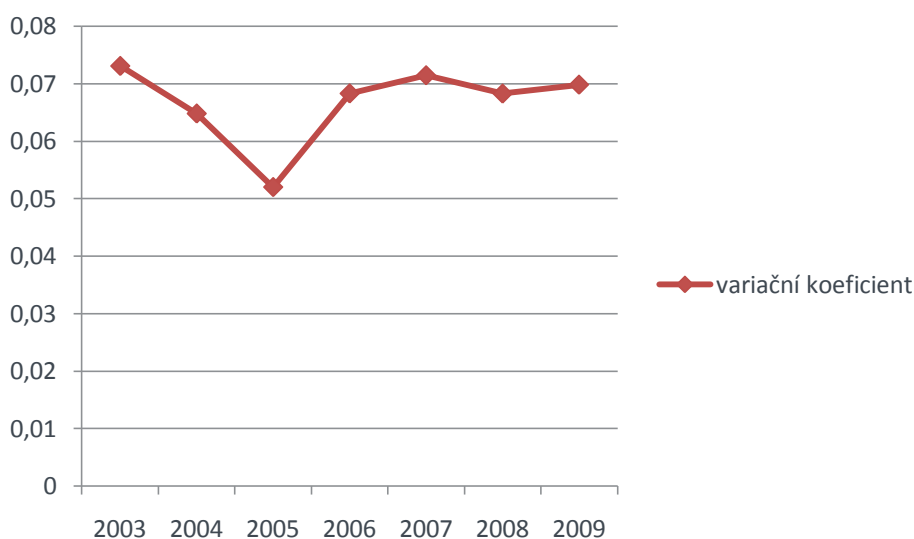
Graf č. 6 Variační koeficient s/bez regionu Praha

Zdroj: vlastní

Z tabulky a grafu tedy názorně vyplývá, že region Praha je značně zkreslujícím elementem. Možným závěrem by také mohlo být tvrzení, že ekonomické ukazatele regionu Praha (konkrétně HDP na 1 obyvatele) roste rychleji než v jiných regionech a proto se zvyšují disparity mezi tímto a ostatními regiony. Ostatní oblasti NUTS II mimo Prahu jsou vyrovnané a ať už VK vypočítáváme ze všech regionů ČR vyjma Prahy nebo výběr dat zúžíme pouze na čtyři analyzované regiony – Moravskoslezsko, Severozápad, Severovýchod a Střední Čechy, křivky vývoje variačního koeficientu v čase se to téměř nedotkne. Vývoj je totiž téměř totožný ať zahrnujeme data všech

regionů – mimo Prahy, nebo používáme výběr několika regionů. Pro účely této práce tedy budeme používat pouze údaje výše zmíněných čtyř regionů.

Vývoj variačních koeficientů HDP na 1 obyvatele pro jednotlivé roky lze vývoj zachytit graficky takto:⁴



Graf č. 7 Vývoj variačního koeficientu

Zdroj: vlastní

V Graf č. 7 jsou patrné výkyvy v hodnotách ročních variačních koeficientů, jedná se však o změny nevýznamné, neboť koeficient stále kolísá mezi hodnotami 0,05 a 0,075. Pokud uvážíme, že rozpětí variačního koeficientu se může pohybovat mezi hodnotami 0 a 1 a vybrané regiony v ČR dosahují variačních koeficientů při spodní hranici možných hodnot se změnou v řádu setin až tisícín, jsou změny pravděpodobně způsobeny běžnými ročními výkyvy HDP na 1 obyvatele.

Pokud bychom hodnotili změnu disparit mezi regiony pouze na základě vývoje variačního koeficientu HDP na 1 obyvatele, mohl by být závěr takový, že finanční podpora podnikání ze zdrojů EU pravděpodobně nemá významný vliv na vyrovnávání nerovností mezi regiony. Je však třeba uvážit, že disparity jsou podle Strategie regionálního rozvoje měřeny celkem pěti indikátory, uvažuje se jejich dlouhodobý

⁴ Vývoj VK pro vybrané čtyři regiony je znázorněn už v Graf č. 6 modrou křivkou, výkyvy jsou však pro osu v rozmezí 0 až 1 tak malé, že téměř nejsou patrné. Vývoj je proto uváděn v grafickém zpracování ještě jednou samostatně, aby byly zjevné změny. Z tohoto důvodu je také na svislé ose zvolena škála pouze od 0 do 0,08. Nutno však podotknout, že přípustné jsou hodnoty od 0 do 1.

vývoj, provázanost a vzájemný vliv a proto by bylo zavádějící založit hodnocení výhradně na jednom indikátoru.

3.4.3 Zhodnocení podpory podnikání vzhledem k regionálnímu rozvoji

Cílem OPPP v letech 2004 až 2006 bylo působit na české podnikatelské prostředí, jeho rozvoj, zvýšení konkurenceschopnosti a celkový rozvoj. Prostřednictvím tohoto cíle měl OPPP přeneseně působit na regionální rozvoj, zaostávající a strukturálně postižené regiony a napomoci zamezení prohlubování regionálních disparit, popřípadě působit na jejich stírání. OPPP se však v průběhu programovacího období setkal s problémem nerovnoměrné distribuce finančních prostředků mezi regiony. Účelem OPPP nebylo rovnoměrně rozdělit prostředky podle velikosti území či ekonomické výkonnosti, ale podpořit podnikání v regionech takovou měrou, aby se ekonomické rozdíly vyrovnávaly. Zde lze spatřit nedostatek OPPP. Finanční prostředky nebyly rozdělovány na základě potřeby regionů, ale podpora byla alokována do oblastí, kde bylo více zájemců o evropské prostředky a kde žadatelé byli se svými projekty úspěšnější a podporu získali. V důsledku toho došlo k situaci, kdy strukturálně postiženým a nejvíce zaostávajícím regionům Severozápad a Moravskoslezsko byla přidělena mnohonásobně nižší podpora, než ostatním vyspělým regionům. Paradoxem je, že Moravskoslezsko patřilo k regionům s vysokou úspěšností žadatelů. Zmíněný problém se však netýká všech regionů bez výjimky. Vymyká se region Střední Morava, který je na obdobné socioekonomické úrovni vývoje jako Moravskoslezsko, získal však nadprůměrný objem finančních prostředků. Vysvětlením může být, že úspěšnost žadatelů nebyla tak vysoká jako v regionu Moravskoslezsko, ale počet zájemců byl mnohonásobně vyšší a v absolutní částce, i když s nižší úspěšností žadatelů, získala Střední Morava více finančních prostředků [25]

Z výše uvedených faktů jasně vyplývá, že OPPP byl postaven na poptávce a aktivitě zájemců a na kvalitě/úspěšnosti projektů. Pro některé regiony, zejména zaostávající Severozápad a některé části regionů (například Liberecký kraj spadají pod NUTS II Severovýchod), se tak program stal z pohledu vyrovnávání disparit spíše kontraproduktivním a ještě více prohloubil nerovnosti mezi postiženými a vyspělými regiony, které i přes svoji nadprůměrnou socioekonomickou úroveň získaly mnohem větší objem podpory.

Z pohledu dopadu OPPP na stírání regionálních disparit byl program tedy spíše neúspěšný a v dalším programovacím období by bylo vhodné zohlednit při rozdělování prostředků faktor socioekonomické úrovně regionu.

V případě hodnocení dopadu programu na vývoj regionálních ukazatelů jako jsou HDP na 1 obyvatele v PPS, kde EU27=100%, lze předpokládat, že OPPP má na tyto indikátory jistý vliv (viz. kapitola 3.4.1). Je však třeba uvážit, že vývoj tohoto ukazatele ovlivňuje mnohem více faktorů, ať už to jsou jiné programy zabývající se podporou podnikání či regionů samotných (například Regionální operační programy) nebo vliv globální ekonomické situace. Dopady na regionální rozvoj tak má například i ekonomický vývoj zahraničních obchodních partnerů, kteří přímo či nepřímo ovlivňují české podniky a podnikatele a přeneseně opět působí na regionální rozvoj.

Na závěr je třeba také poukázat na to, že objem finančních prostředků plynoucích do regionů z OPPP byl v porovnání s celkovou podporou z ostatních evropských a státních programů pouze zlomkem. Lze tedy říci, že podpora podnikání ze strany EU demonstrována na OPPP má pravděpodobně vliv na české podnikatelské subjekty a přeneseně na regionální rozvoj, avšak není možné přesně určit jakou mírou.

Závěr

Bakalářská práce se zabývala provázaností regionálního rozvoje a podpory podnikání ze strany Evropské unie. Cílem bylo zjistit, zda tento vztah vůbec existuje a pokud ano, demonstrovat ho na příkladech vybraných regionů.

V prvních dvou částech práce byly definovány pojmy jako regionální rozvoj a regionální politika, podnikání, podpora podnikání a popsána některá teoretická východiska. Třetí kapitola naplnila cíle bakalářské práce z praktického pohledu.

Původním záměrem práce bylo porovnávat regionální rozvoj a výši finanční podpory podnikání a dále také vzájemně porovnat dvě programovací období EU, jimiž Česká republika doposud prošla, konkrétně porovnat přínosy Operačních programů Průmysl a podnikání a Podnikání a inovace. V průběhu realizace praktické části práce však bylo zjištěno, že přestože jsou oba programy v gesci Ministerstva průmyslu a obchodu a oba jsou zaměřeny na obdobnou skupinu příjemců podpory, metodika zveřejňování průběžných údajů se změnila. Zatímco v průběhu OPPI bylo možné každoročně sledovat informace o počtu ukončených programů, přiznaných a vyplacených podpor, OPPI již tuto možnost nenabízí a veřejnosti jsou poskytována pouze kumulativní data. Právě tento důvod byl příčinou upuštění od jednoho ze záměrů práce – porovnání programovacích období prostřednictvím dvou sobě podobných programů. Proto byla práce podrobněji zaměřena pouze na zjištění korelace regionálního rozvoje a podpory podnikání ze strany EU.

Vybrány byly čtyři regiony, které kopírují hospodářskou úroveň v ČR. Zástupci slabších regionů a regionů se strukturálním postižením byly zvoleny oblasti NUTS II Severozápad a Moravskoslezsko, reprezentantem středně vyspělých regionů Severovýchod a posledním zvoleným regionem patřícím mezi nejvyspělejší byly Střední Čechy. Vybrané oblasti byly sledovány prostřednictvím vybraného ukazatele regionálního rozvoje – HDP na 1 obyvatele. Následně byla sledována výše finanční podpory, jež plynula do regionů a vývoj disparit mezi regiony. Velikost disparit byla měřena pomocí jednoho zvoleného indikátoru, tím byl variační koeficient HDP na 1 obyvatele. Sledování vývoje disparit mezi regiony se nakonec ukázalo jako nedůležité především z toho důvodu, že v průběhu sledovaného období ukazatel nevykazoval významnější změny.

Závěry byly učiněny na základě propojení údajů o regionálním rozvoji a výši podpory podnikání. Vzhledem k pravděpodobné závislosti růstu HDP na 1 obyvatele v regionu a zvyšující se podpory plynoucí do regionu se dá usuzovat, že existuje jistá provázanost mezi regionálním rozvojem a podporou podnikání ze strany EU. K tomu je potřeba dodat, že podpora podnikání OPMP není jediným možným zdrojem subvencí českému podnikatelskému prostředí. Mimo OPMP jsou zde Regionální operační programy či státní programy, jež umožňují podnikatelům/podnikům žádat o finanční podporu. Zároveň jsou podniky, jejich výsledky a přeneseně i indikátor HDP na 1 obyvatele ovlivněny globální situací, zejména zahraničními spolupracujícími podniky a odběrateli, inflací atp.

Stanoveného cíle bylo v bakalářské práci dosaženo analýzou provedenou na základě dostupných informací. Bylo zjištěno, že existuje provázanost regionálního rozvoje a podpory podnikání ze strany EU, nelze však určit, jakou měrou podpora podnikání regionální rozvoj ovlivňuje.

Seznamy grafů, obrázků a tabulek

Grafy

Graf č. 1 Vývoj HDP na 1 obyvatele	35
Graf č. 2 Vývoj regionálního HDP na 1 obyvatele (EU27=100%)	36
Graf č. 3 Vývoj stavu realizace OPPI	38
Graf č. 4 Rozhodnuté a vyplacené dotace OPPI k 29.3.2011	40
Graf č. 5 Vývoj HDP na 1 obyvatele v PPS (EU 27=100%).....	42
Graf č. 6 Variační koeficient s/bez regionu Praha	44
Graf č. 7 Vývoj variačního koeficientu	45

Obrázky

Obrázek č. 1 Místo podpory podnikání v podnikatelském prostředí a souvislost s ekonomickým procesem.....	26
Obrázek č. 2 Srovnání překážek podnikání evropských MSP v roce 2008	27

Tabulky

Tabulka č. 1 Hlavní vývojové etapy regionálního rozvoje a regionální politiky.....	14
Tabulka č. 2 Srovnání cílů a nástrojů regionální politiky.....	20
Tabulka č. 3 Malé a střední podniky podle definice EU.....	24
Tabulka č. 4 Vývoj HDP na 1 obyvatele	35
Tabulka č. 5 Finanční toky do projektů OPPI ve vybraných regionech	37
Tabulka č. 6 Počet ukončených projektů OPPI ve vybraných regionech	39
Tabulka č. 7 Rozdělení unijních prostředků za období 2007-2013 ve vybraných regionech.....	40
Tabulka č. 8 HDP na 1 obyvatele v PPS (EU 27=100%).....	42
Tabulka č. 9 Vývoj VK s/bez zahrnutí Prahy	44

Seznam použité literatury

Literární zdroje

- [1] ADAMČÍK, Stanislav. *Zdroje teorie regionální politiky a regionálního rozvoje*. Ostrava : VŠB - Technická univerzita Ostrava, 1997. 138 s. ISBN 80-7078-432-6.
- [2] BLAŽEK, Jiří; UHLÍŘ, David. *Teorie regionálního rozvoje*. Praha : Karolinum, 2002. 212 s. ISBN 80-246-0384-5.
- [3] CSANKOVÁ, Jarmila, et al. *Podnikání bez bariér : identifikace přetrvávajících překážek na vnitřním trhu EU*. Praha : Hospodářská komora České republiky, 2008. 35 s.
- [4] KUBANOVÁ, Jana. *Teorie pravděpodobnosti*. Pardubice : Univerzita Pardubice, 1999. 74 s. ISBN 80-7194-193-X.
- [5] LUDVÍK, Ladislav. *Regionální aspekty podnikání*. Ostrava : Vysoká škola podnikání, a.s, 2005. 80 s. ISBN 80-86764-36-2.
- [6] MANDYSOVÁ, Ivana. *Podpora podnikání v České republice a v Evropské unii*. Pardubice : Univerzita Pardubice, 2009. 174 s. ISBN 978-80-7395-220-4.
- [7] PRED, Allan Richard. *Behaviour and location: foundations for a geographic and dynamic location theory, part 1*. Lund Studies in Geography, Series B, 27, 1967.
- [8] PRED, Allan Richard. *The Spatial Dynamics of U. S. Urban-Industrial growth 1800-1914: interpretive and theoretical essays*. Cambridge, Massachusetts : M.I.T. Press, 1966. 225 s.
- [9] STEJSKAL, Jan; KOVÁRNÍK, Jaroslav. *Regionální politika a její nástroje*. Praha : Portál, s.r.o., 2009. 216 s. ISBN 978-80-7367-588-2.
- [10] STIMSON, Robert; STOUGH, Roger; ROBERTS, Brian. *Regional Economic Development*. Second Edition. New York : Springer, 2006. 452 s. ISBN 978-3-540-34826-9.
- [11] ŠILHÁNKOVÁ, Vladimíra. *Teoretické přístupy k regionálnímu rozvoji*. Pardubice : Univerzita Pardubice, 2007. 129 s. ISBN 978-80-7395-019-4.
- [12] WOKOUN, René. *Česká regionální politika v období vstupu do Evropské unie*. Praha : Oeconomica, 2003. 328 s. ISBN 80-245-0517-7.
- [13] ŽÍTEK, Vladimír; KLÍMOVÁ, Viktorie. *Regionální politika*. Brno : Masarykova univerzita, 2008. 107 s. ISBN 978-80-210-4761-7.

Internetové zdroje

- [14] *BusinessInfo.cz* [online]. 3.4.2009 [cit. 2011-03-15]. Kohezní politika EU a její budoucí směřování. Dostupné z WWW:
<<http://www.businessinfo.cz/cz/clanek/zdroje-financovani-z-eu-2007-2013/kohezni-politika-eu-budouci-smerovani/1001573/52587/>>.
- [15] *Centrum pro regionální rozvoj České republiky* [online]. 2009, 28.3.2011 [cit. 2011-03-30]. NUTS a kraje ČR. Dostupné z WWW:
<<http://www.crr.cz/cs/regiony/regionalni-cleneni/nuts-a-kraje-cr/>>.
- [16] *CzechInvest* [online]. 17.5.2006 [cit. 2011-03-30]. Regiony se soustředěnou podporou státu. Dostupné z WWW:
<<http://www.czechinvest.org/data/files/priloha-c-3-regiony-se-soustredunou-podporou-statu-1933-cz.pdf>>.
- [17] *CzechInvest* [online]. 2011 [cit. 2011-03-29]. Statistika čerpání dotací z OPPI. Dostupné z WWW:
<<http://eaccount.czechinvest.org/Statistiky/StatistikaCerpaniDotaci.aspx>>.
- [18] *Český statistický úřad* [online]. 2011 [cit. 2011-03-30]. Hlavní ukazatele regionálních účtů. Dostupné z WWW:
<<http://apl.czso.cz/pll/rocenka/rocnkavyber.volba?titul=Hlavn%ED%20ukazatele%20region%E1ln%EDch%20%FA%E8t%F9&mypriznak=RC&typ=2&proc=rocenka.presmsocas&mylang=CZ&jak=4>>.
- [19] *Eurostat* [online]. 2011 [cit. 2011-03-15]. Database. Dostupné z WWW:
<http://epp.eurostat.ec.europa.eu/portal/page/portal/region_cities/regional_statistics/data/database>.
- [20] *Ministerstvo pro místní rozvoj* [online]. 17.5.2006 [cit. 2011-03-28]. Indikátory realizace Strategie regionálního rozvoje ČR. Dostupný z WWW:
<<http://www.mmr.cz/CMSPages/GetFile.aspx?guid=5828d55e-1c78-4484-a5bf-8b35599c811b>>.
- [21] *Ministerstvo pro místní rozvoj* [online]. Praha : 2006 [cit. 2011-04-11]. Strategie regionálního rozvoje České republiky. Dostupné z WWW:
<<http://www.mmr.cz/CMSPages/GetFile.aspx?guid=efcee353-71af-428c-9f77-0e327e77504d>>.

- [22] *Ministerstvo průmyslu a obchodu* [online]. 2008 [cit. 2011-04-06]. Operační program průmysl a podnikání. Dostupné z WWW: <<http://www.mpo.cz/cz/podpora-podnikani/oppp/#category173>>.
- [23] *Ministerstvo průmyslu a obchodu* [online]. c2005 [cit. 2011-04-03]. Operační program Podnikání a inovace (OPPI) 2007-2013. Dostupné z WWW: <<http://www.mpo.cz/cz/podpora-podnikani/oppi/>>.
- [24] *Ministerstvo průmyslu a obchodu* [online]. Praha : 2008 [cit. 2011-04-04]. Celkové vyhodnocení výsledků a dopadů realizace Operačního programu Průmysl a podnikání 2004-2006. Dostupné z WWW: <<http://download.mpo.cz/get/38734/43072/515456/priloha003.pdf>>.
- [25] *Ministerstvo průmyslu a obchodu* [online]. Praha : 2008 [cit. 2011-04-04]. Vyhodnocení dopadů realizace Operačního programu Průmysl a podnikání 2004 – 2006 na hospodářský vývoj v regionech soudržnosti České republiky. Dostupné z WWW: <<http://download.mpo.cz/get/38734/43072/515457/priloha002.pdf>>.
- [26] *Strukturální fondy EU* [online]. 2007 [cit. 2011-04-03]. OP Podnikání a inovace. Dostupné z WWW: <<http://www.strukturalni-fondy.cz/getdoc/665a13aa-e1ff-484d-ab28-84e90b454c89/OP-Podnikani-a-inovace>>.
- [27] *Strukturální fondy EU* [online]. 30.4.2010 [cit. 2011-04-03]. Závěrečná konference k období 2004–2006. Dostupné z WWW: <<http://www.strukturalni-fondy.cz/Narodni-organ-pro-koordinaci/Novinky/Zaverecna-konference-k-obdobi-2004-2006->>.