

Univerzita Pardubice

Dopravní fakulta Jana Pernera

Poštovní pravidla I – všeobecná ustanovení – podací služba

Tomáš Kalčík

Bakalářská práce

2011

Univerzita Pardubice  
Dopravní fakulta Jana Pernera  
Akademický rok: 2010/2011

## ZADÁNÍ BAKALÁŘSKÉ PRÁCE

(PROJEKTU, UMĚLECKÉHO DÍLA, UMĚLECKÉHO VÝKONU)

Jméno a příjmení: **Tomáš KALČÍK**  
Osobní číslo: **D10178**  
Studijní program: **B3709 Dopravní technologie a spoje**  
Studijní obor: **Management, marketing a logistika ve spojih**  
Název tématu: **Poštovní pravidla I - všeobecná ustanovení - podací služba**  
Zadávací katedra: **Katedra dopravního managementu, marketingu a logistiky**

### Z á s a d y p r o v y p r a c o v á n í :

Úvod

1. Vývoj poštovních služeb z pohledu zajištění podací služby
  2. Analýza současných všeobecných podmínek podání poštovní zásilky
  3. Návrh na zlepšení podmínek podání poštovní zásilky a zhodnocení těchto přínosů
- Závěr

Rozsah grafických prací: **dle doporučení vedoucího**  
Rozsah pracovní zprávy: **40 - 50 stran**  
Forma zpracování bakalářské práce: **tištěná/elektronická**  
Seznam odborné literatury:  
**dle pokynů vedoucího práce**

Vedoucí bakalářské práce: **Ing. Daniel Salava, Ph.D.**  
Katedra dopravního managementu, marketingu  
a logistiky  
Datum zadání bakalářské práce: **30. listopadu 2010**  
Termín odevzdání bakalářské práce: **31. května 2011**

  
prof. Ing. Bohumil Culek, CSc.  
děkan

L.S.

  
prof. Ing. Vlastimil Melichar, CSc.  
vedoucí katedry

V Pardubicích dne 30. listopadu 2010

Prohlašuji:

Tuto práci jsem vypracoval samostatně. Veškeré literární prameny a informace, které jsem v práci využil, jsou uvedeny v seznamu použité literatury.

Byl jsem seznámen s tím, že se na moji práci vztahují práva a povinnosti vyplývající ze zákona č. 121/2000 Sb., autorský zákon, zejména se skutečností, že Univerzita Pardubice má právo na uzavření licenční smlouvy o užití této práce jako školního díla podle § 60 odst. 1 autorského zákona, a s tím, že pokud dojde k užití této práce mnou nebo bude poskytnuta licence o užití jinému subjektu, je Univerzita Pardubice oprávněna ode mne požadovat přiměřený příspěvek na úhradu nákladů, které na vytvoření díla vynaložila, a to podle okolností až do jejich skutečné výše.

Souhlasím s prezenčním zpřístupněním své práce v Univerzitní knihovně.

V Pardubicích dne 31. 5. 2011

Tomáš Kalčík

### *Poděkování*

Děkuji vedoucímu mé bakalářské práce Ing. Danielu Salavovi, Ph.D. za odbornou pomoc a trpělivost při zpracování tohoto tématu a paní Miroslavě Sleglové za cenné rady a připomínky, které mi byly při zpracování této práce velmi nápomocny.

## **ANOTACE**

Tato bakalářská práce je zaměřena na podací službu České pošty, a to hlavně na podávání a zpracovávání zásilek. V teoretické části je analýza současných všeobecných podmínek podání poštovní zásilky. V další části jsou popsány zaslací podmínky jednotlivých poštovních zásilek. Ve třetí kapitole jsou navrženy změny na zlepšení podmínek podání poštovní zásilky a zhodnocení těchto přínosů.

## **KLÍČOVÁ SLOVA**

česká pošta; poštovní zásilka; podací služba; zaslací podmínky; odesílatel; adresát

## **TITLE**

Postal Regulation I - General provisions - postal service

## **ANNOTATION**

This work is focused on the Filip of the Czech Post service and in filing and processing shipments. The theoretical analysis of the current general conditions of use mailings. The next section describes the conditions of posting mail. In the third chapter, the changes are designed to improve the circumstances in which the parcel and evaluation of these benefits.

## **KEYWORDS**

Czech Post Postal consignment; submission service; shipping terms; Shipper; addresse

## Obsah

Úvod .....	9
1 Vývoj poštovních služeb z pohledu zajištění podací služby .....	10
1.1 Vývoj historie poštovníctví ve světě.....	10
1.2 Vývoj historie poštovníctví na území českého státu.....	12
1.3 Československá pošta v letech 1918-1938 .....	13
1.4 Pošta v době Mnichova a Protektorátu Čechy a Morava.....	13
1.5 90. léta 20. století .....	14
2 Analýza současných všeobecných podmínek podání poštovní zásilky .....	15
2.1 Legislativní normy podací služby .....	15
2.2 Úvod do podací služby .....	15
2.3 Společné zásilací podmínky poštovních zásilek .....	16
2.4 Obyčejné zásilky (vnitrostátní).....	21
2.4.1 Obyčejné standardní psaní .....	21
2.4.2 Obyčejná zásilka .....	22
2.4.3 Obyčejný balík .....	22
2.4.4 Obyčejná slepecká zásilka .....	23
2.5 Zapsané zásilky .....	24
2.5.1 Doporučená zásilka- standard .....	25
2.5.2 Doporučená zásilka .....	25
2.5.3 Doporučený balíček .....	27
2.5.4 Doporučená slepecká zásilka .....	27
2.5.5 Cenné psaní .....	28
2.5.6 Cenný balík .....	29
2.6 Druhy poštovních zásilek do zahraničí .....	31
2.6.1 Obyčejná zásilka .....	31
2.6.2 Obyčejný tiskovinový pytel .....	32

2.6.3	Obyčejná slepecká zásilka .....	33
2.7	Zapsané zásilky .....	34
2.7.1	Doporučená zásilka .....	34
2.7.2	Doporučený tiskovinový pytel .....	35
2.7.3	Doporučená slepecká zásilka .....	36
2.7.4	Cenné psaní .....	38
2.7.5	Standardní balík .....	38
2.7.6	Cenný balík .....	39
2.8	Postupy při podání a při příjmu zásilek .....	41
2.9	Podávání zásilek pomocí poštovní schránky .....	41
2.10	Postup při příjmu jednotlivě podávaných zásilek u přepážky .....	41
2.11	Postup při příjmu hromadně podávaných zásilek u přepážky pošty .....	42
3	Návrh na zlepšení podmínek podání pošt. zásilky a zhodnocení těchto přínosů ...	43
	Závěr .....	50
	Použitá literatura .....	51
	Seznam obrázků .....	52
	Seznam tabulek .....	53
	Seznam příloh .....	54



# Úvod

Česká pošta je jedním z největších podniků v České republice. Podnik se připravuje na otevření trhu, který proběhne v roce 2013. Za poslední období pošta udělala významný krok k liberalizaci trhu. Česká pošta zefektivnila řadu procesů, zprůhlednila řadu veřejných zakázek, a daleko usilovněji pracuje na přestavbě pobočkové a logistické sítě. Ve své práci se snažím vystihnout pokrok v podací službě, který udělala od svého vzniku až do současnosti. V první kapitole se věnuji začátkům poštovníctví, které byly ve starověké civilizaci, kde se podávaly a přepravovaly zásilky pomocí posílů. Jak doba pokračovala, začala pošta využívat objevy a vynálezy. Je jasné, že institut a jeho služby procházely modernizací, aby svoje postavení na trhu obhájily i do budoucna. Ve druhé kapitole jsem se zaměřil na analýzu současných všeobecných podmínek podání poštovní zásilky. Pošta v současnosti nabízí velké portfolio služeb. Všechny podávané zásilky mají společné zásilací podmínky, a to obsah, hmotnost, rozměry, obal a balení, poštovní stranu, adresní stranu zásilky a udanou cenu. Pošta se snaží vyhovět zákazníkům a všeobecné podmínky upravit tak, aby zákazníkům vyhovovaly. Například stále se zvyšuje maximální hmotnost u balíků. Velký pokrok udělala Česká pošta v informačních a výpočetních technologiích. V dnešní době existuje služba, kdy zákazník od podání své zásilky dostává informace o zásilce až po doručení poštovní zásilky. V poslední kapitole jsem se zaměřil na hromadné podání. Česká pošta poskytuje službu „Zásilkový balíček“, která umožňuje hromadné podání balíku. Česká pošta má z balíkové služby poměrně velké tržby, proto jsem se na tuhle část jejího portfolia zaměřil. Téma jsem si vybral, protože je pro mě velmi zajímavé. Vystudoval jsem Střední odbornou školu poštovní a u pošty již pracuji pátým rokem, tudíž mám možnost v praxi vidět změny, které postupem času nastávají, ale i snahu České pošty obstát ve stále rostoucím konkurenčním prostředí.

# 1 Vývoj poštovních služeb z pohledu zajištění podací služby

## 1.1 Vývoj historie poštovníctví ve světě

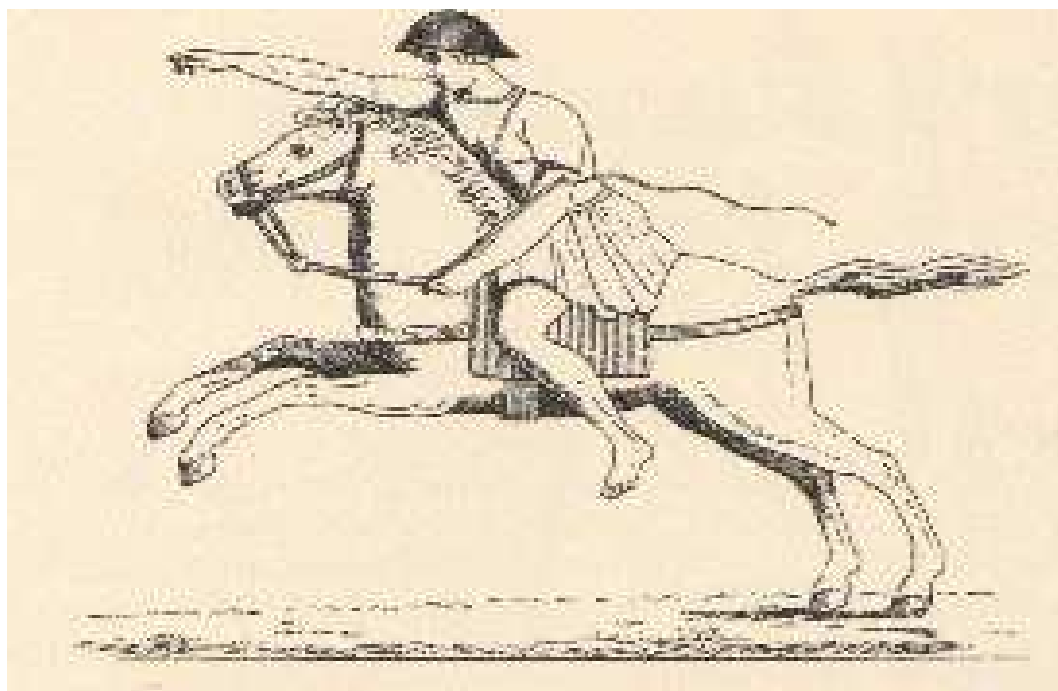
První zmínky o poštovních službách se objevily v Bibli. Dějiny pošty jsou úzce spjaty s dějinami civilizace. Po tisíciletí byla totiž doprava zpráv jedním z nejdůležitějších prostředků šíření civilizace. K předávání zásilek byli využíváni poslové. Za zakladatele prvního poselského poštovního systému je považován perský král Kýros a za jeho počátek se udává rok 539 př. n. l. Poštovní zásilka byla podaná na postavené stanici, kde ji vyzvedl posel a doručil zásilku do druhé stanice. V této době byli poslové jezdci na koních, kteří jezdili mezi stanicemi ve dne i v noci. Tento systém vydržel mnohá staletí.

Obrázek č. 1: Egyptský posel



Zdroj: ČTVRTNÍK, P. *Poštovníctví v Čechách, na Moravě a ve Slezsku*. Liberec: Knihy 555, 2008. ISBN 978-80-86660-23-3.

Obrázek č. 2 Římský posel



Zdroj: ČTVRTNÍK, P. *Poštovníctví v Čechách, na Moravě a ve Slezsku*. Liberec: Knihy 555, 2008. ISBN 978-80-86660-23-3.

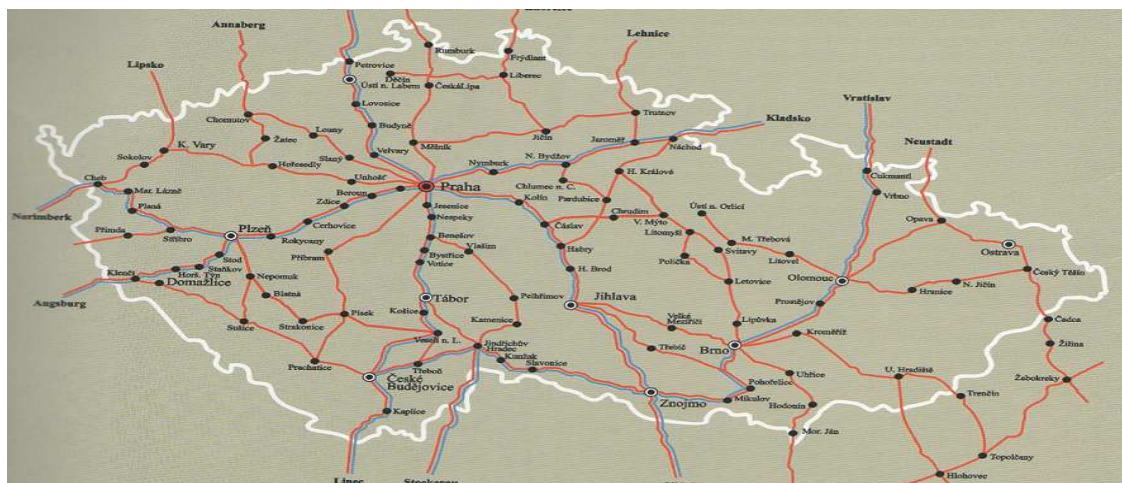
Původ moderního systému sahá do šestnáctého století do tehdejší Anglie. Zde byl králem Jindřichem VIII. v roce 1516 jmenován "první poštovní" sir Brian Tuke. Krok za krokem tak byly soukromé poštovní služby pro svoji nespolehlivost omezovány a po roce 1591 bylo uvedeno královské nařízení, dle kterého musely být veškeré dopisy přepravovány výhradně královskou poštou. V roce 1660 byl zřízen "General Letter Office" a generálním poštovním byl anglickým králem Karlem II. jmenován Henry Bishop. Henry Bishop uvedl jako první poštovní razítka obsahující údaj dne a měsíce posláni dopisu. Britský poštovní systém byl v této době jeden z nejlépe organizovaných, ale také velice drahý. Poplatky za dopisy byly určeny podle počtu listů papíru a podle vzdálenosti, na kterou byly přepravovány. Ve třicátých letech devatenáctého století začal Rowland Hill kampaň za reformu poštovních služeb. Hill v roce 1839 vytyčil poplatky podle váhy a ne podle vzdálenosti. To vedlo k výraznému snižování poplatků. V roce 1840 byly vydány první poštovní známky. Spolu s nimi vyšly první celinové obálky nazývané podle svého autora Williama Mulreadyho. Díky vydání poštovních známek a obálek bylo při podání usnadněno vyplácení poštovních zásilek předem. Kolem roku 1850 se ustavila osnova dopisu v následujícím pořadí: jméno odesílatele, ustálené zdvořilostní pozdravy, zmínka o stavu a zdraví pisatele, vlastní sdělení, pozdravy adresátovým známým nebo příbuzným a závěrečná věta o důležitosti napsané zprávy. Před odesláním se dopisy přeložily na půl, a pak ještě zdola nahoru na

úzké proužky. Takto složené dopisy se převázaly, zapečetily a opatřily adresou. Posel si zprávu ukládal do kožené brašny obvykle válcovitého tvaru, kterou měl upevněnou na boku, na zádech či na sedle. Dnes jsou poštovní služby na celém světě a pokrývají i oblasti s velmi malým osídlením.

## 1.2 Vývoj historie poštovníctví na území českého státu

V českých zemích začal rozvoj poštovníctví s nástupem Habsburků. V roce 1526 byla poprvé organizovaná doprava zpráv na území dnešní České republiky. V tomto roce také byla vybudovaná první regulérní pošta. Další důležité období rozvoje pošt u nás nastalo za vlády Marie Terezie, kdy byl poštovní úřad převeden do státní správy. Po roce 1527 se začalo s budováním stálých poštovních stanic, v nichž se vyměňovali koně jízdních kurýrů. Do těchto stanic chodili lidé a podávali zde své zásilky. Nejstarší poštovní trasa mezi Prahou a Vídní vedla přes Tábor a dále do vsi Košic, kde se dělila na dvě větve. Jižní větev směřovala na Linec, východní větev vedla přes Jindřichův Hradec a Slavonice dále směrem na Vídeň. Dalším důležitým datem je rok 1722, kdy byla za vlády Karla VI. pošta zestátněna.

Obrázek č. 3: Vývoj poštovních tras v letech 1527 - 1850



Zdroj: ČTVRTNIK P. *Poštovníctví v Čechách, na Moravě a ve Slezsku*. Liberec: Knihy 555, 2008.

ISBN 978-80-86660-23-3.

### 1.3 Československá pošta v letech 1918-1938

*„Vznik Československého státu na přelomu října a listopadu 1918 bylo také významné datum i pro Československou poštu, protože změny politicko-právní, ale i hospodářské a správní, se dotýkaly také organizace a řízení poštovního provozu.“<sup>1</sup>*

Základem československé poštovní správy se 13. listopadu 1918 stalo ministerstvo pošt a telegrafů, jemuž podléhal poštovní, telegrafní, telefonní i radiokomunikační provoz. Vybudování samostatné oblasti pro odvětví, která se podmiňovala rakouskému ministerstvu obchodu, mělo za úkol zvýšit ekonomickou stránku a kvalitu poskytovaných služeb. Rostoucí ekonomické aktivity vedly k tomu, že pošta se stala státním podnikem a nazývala se **Československá pošta**.

### 1.4 Pošta v době Mnichova a Protektorátu Čechy a Morava

Daleko větší zásah do úspěšného vývoje Československé pošty byla Mnichovská dohoda, která sděluje následující:

*„13. října 1938 přešla působnost ministerstva pošt a telegrafů ve věcech slovenských na ministra dopravy pro Slovensko v Bratislavě a 4. listopadu bylo zrušeno samostatné československé ministerstvo pošt a telegrafů a spolu s ministerstvem železnic sloučeno v ministerstvo dopravy“.<sup>2</sup>* Definitivní tečku za historií prvorepublikového podniku Československá pošta udělala 1. ledna 1939, kdy začaly poštovní správy jednotlivých autonomních celků hospodařit samostatně a na svůj účet. V tento den se v rámci ministerstva dopravy spojily podniky Československé státní dráhy a Československá pošta pro zemi Českou a Moravskoslezskou v jeden podnik s názvem Československé dráhy a pošty v zemích českých.

---

<sup>1</sup> TUREK, P. Dějiny pošty v Českých zemích. Praha: Česká pošta, Státní podnik, 2000. ISBN 80-86437-02-7. s. 13.

<sup>2</sup> TUREK, P. Dějiny pošty v Českých zemích. Praha: Česká pošta, Státní podnik, 2000. ISBN 80-86437-02-7. s. 15.

## 1.5 90. léta 20. století

Největším obratem v dosavadní historii bylo na počátku devadesátých let 20. století zhroucení komunistického režimu a jeho dopad. V červenci 1990 v souvislosti s rekonstrukcí státní správy přešly spoje na území České republiky do kompetence nově zřízeného ministerstva pro hospodářskou politiku a rozvoj. Z knihy Historie lze uvést tento úryvek:

*„V říjnu 1992 byl celý resort spojů převeden z působnosti zrušeného ministerstva spojů pod Ministerstvo hospodářství ČSFR a Ministerstvo hospodářství ČR“.<sup>3</sup>*

První krok k osamostatnění poštovní části podniku byl vznik divize České pošty k 1. lednu 1992, následovaný účetním oddělením pošty od telekomunikací až k zbudování vlastního managementu. Jednání o budoucí podobě pošty pokračovala v příštích měsících. Toto období bylo pro poštovníctví na území Českého státu nejdůležitější v celé jeho historii.

---

<sup>3</sup> TUREK, P. Dějiny pošty v Českých zemích. Praha: Česká pošta, Státní podnik, 2000. ISBN 80-86437-02-7. s. 25

## **2 Analýza současných všeobecných podmínek podání poštovní zásilky**

### **2.1 Legislativní normy podací služby**

Podací službu nalezneme v Poštovních pravidlech I – všeobecná ustanovení. Poskytování a provozování poštovních služeb Českou poštou upravují:

- zákon č. 29/2000 Sb., o poštovních službách a o změně některých zákonů (zákon o poštovních službách) v platném znění; v textu provozních předpisů je používán výraz „zákon č. 29/2000 Sb.“ nebo „zákon o poštovních službách“;
- nařízení vlády č. 512/2005 Sb., kterým se stanoví částka určující, kdy je provozování poštovní služby, jejímž účelem je dodání písemné zprávy, vyhrazeno držitelům poštovní licence a zvláštní poštovní licence.

### **2.2 Úvod do podací služby**

Poštovní podání se definuje jako převzetí poštovní zásilky od odesílatele až k provedení služby se souladem s poštovními podmínkami. Podáním zásilky se vytvoří mezi odesílatelem a Českou poštou poštovní smlouva. Při podání zásilky může být odesílatel zastoupen jinou osobou, takzvaným podavatelem. Pošta totožnost odesílatele ani podavatele neověřuje. Pro zásilky, které pošta nestvrzuje, se používá název „obyčejné zásilky“. Pro zásilky, které pošta stvrzuje, se používá název „zapsané zásilky“. Pokud nastane, že odesílatel chce podat více zásilek, než jsou možnosti pošty, kde zásilky podává, tak mu pošta navrhne jiné podací místo.

Místa podání jsou následující:

- poštovní schránka,
- u přepážky pošty,
- mimo poštu u pověřeného pracovníka,
- mimo poštu u smluvního partnera České pošty.

Poštovní schránka je zařízení pro podávání obyčejných poštovních zásilek. Poštovní přepážka je přepážka umístěná v prostorách pošty nebo přepážka umístěná mimo prostory pošty,

jejíž označení je stejné s označením pošty. Pověřený pracovník pošty je doručovatel na pochůzce nebo na poštovním středisku nebo pracovník určen k zajištění příjmu zásilek u odesilatele na základě písemné dohody. Smluvní partner pošty je osoba, která přijímá zásilky ve své provozovně na základě uzavřené písemné dohody. Pokud není stanoveno jinak, řídí se pověřený pracovník stejnými předpisy platnými pro přijímání zásilek u přepážky.

## **2.3 Společné zásilací podmínky poštovních zásilek**

Zásilací podmínky poštovních zásilek tvoří:

- obsah,
- hmotnost,
- rozměry,
- obal a balení,
- poštovní adresa,
- adresní strana zásilky,
- udaná cena.

Dodržování zásilacích podmínek kontroluje pracovník České pošty, který zásilku přijímá nebo pracovník, který je určen domácím řádem, když se jedná o podání zásilky prostřednictvím poštovní schránky. Nepovolený obsah, obecné zásady pro obal, náležitosti poštovní adresy a adresní strana zásilky jsou zásilací podmínky, které jsou pro všechny druhy zásilek totožné. Zásilací podmínky, jakými jsou přípustný obsah, hmotnost, rozměry, zvláštní požadavky na obal a výše udané ceny, se liší podle druhu zásilky.

### **Obsah**

V poštovní zásilce lze přepravovat jakékoli věci a písemnosti, kromě uvedených výjimek.

Zásilky nesmějí obsahovat:

- výbušniny,
- radioaktivní látky,
- omamné a psychotropní látky,
- jedovaté a žíravé látky,
- nakažlivé biologické látky,



- tuhý oxid uhličitý,
- tlakové nádoby,
- stlačené nebo zkapalněné plyny a plyny v roztocích,
- biologické agens a toxiny,
- oxidující, hořlavé a ostatní chemické látky a přípravky, které jsou klasifikované jako nebezpečné,
- živé obratlovce.

Zásilky mohou obsahovat:

- biologické látky podléhající zkáze za podmínky, že zkažené látky nebudou obtěžovat své okolí zápachem a neproniknou obalem zásilky,
- snadno rozbitelné věci za podmínky, že jsou upraveny zvláštním, tomu odpovídajícím způsobem tak, aby se v důsledku běžných manipulací se zásilkou nemohly poškodit,
- tekutiny za podmínky, že nemohou vytéci z obalu zásilky nebo tímto obalem prosáknout,
- jiná živá zvířata než obratlovce za podmínky, že jim během přepravy nebude zapotřebí poskytovat zvláštní péči a pozornost (např. včely).

## Hmotnost

Na pracovištích, která jsou vybaveny elektronickou vahou s přímým napojením na počítač, se hmotnosti přenáší automaticky do počítače a nezaokrouhlují se. Pokud pošta není vybavena touto vahou, tak se hmotnost zjišťuje pomocí tabulky č. 1 a zaokrouhluje se nahoru.

### a) Vnitrostátní zásilky

Tabulka č. 1: Přesnost zjišťované hmotnosti poštovních zásilek (VS)

Druh zásilky	Hmotnost
doporučená zásilka – standard	10 g
doporučená zásilka	10 g
doporučený balíček	10 g
doporučená slepecká zásilka	50 g
cenné psaní	1 g
cenný balík	10 g

Zdroj: Poštovní pravidla I. Praha, 2002. SNP 1979/2002. s. 76

## b) Zásilky do zahraničí

**Tabulka č. 2: Přesnost zjištěných hmotností poštovních zásilek (MZ)**

<b>Druh zásilky</b>	<b>Hmotnost</b>
doporučená zásilka	10 g
doporučená slepecká zásilka	50 g
doporučený tiskovinový pytel	100 g
cenné psaní	1 g
standardní balík	100 g
cenný balík	10 g

Zdroj: Poštovní pravidla I. Praha, 2002. SNP 1979/2002. s. 77

## a) Vnitrostátní zásilky

**Tabulka č. 3: Nejvyšší dovolená hmotnost poštovních zásilek (VS)**

<b>Druh zásilky</b>	<b>Hmotnost</b>
obyčejné psaní - standard *)	50 g
obyčejné psaní *)	1 kg
obyčejná slepecká zásilka	7 kg
obyčejný balík	20 kg
doporučená zásilka - standard*)	50 g
doporučená zásilka *)	2 kg
cenný balík	20 kg
doporučená slepecká zásilka	7 kg

Zdroj: Poštovní pravidla I. Praha, 2002. SNP 1979/2002. s. 77

## b) Zásilky do zahraničí (prioritní i ekonomické)

**Tabulka č. 4: Nejvyšší dovolená hmotnost poštovních zásilek (MZ)**

<b>Druh zásilky</b>	<b>Hmotnost</b>
obyčejná zásilka *)	2 kg
obyčejná slepecká zásilka	7 kg
obyčejný tiskovinový pytel	30 kg
doporučená zásilka *)	2 kg

doporučená slepecká zásilka	7 kg
doporučený tiskovinový pytel	30 kg
cenné psaní	2 kg
standardní balík **)	
cenný balík **)	

Zdroj: Poštovní pravidla I. Praha, 2002. SNP 1979/2002. s. 79

\*) minimální hmotnost 2,5 kg

\*\*\*) hmotnost v zahraničních podmínkách

## Rozměry

Největší a nejmenší dovolené rozměry zásilek jsou uvedeny v zasílacích podmínkách jednotlivých druhů zásilek. Například takto:

### Tabulka č. 5: Příplatky za službu NESKLADNÉ

<b>PŘÍPLATEK „NESKLADNÉ“ - DEFINICE PARAMETRŮ - OBYČEJNÝ, CENNÝ, OBCHODNÍ A ZÁSILKOVÝ BALÍK</b>				
<b>Od 1. 1. 2010</b>				
		<b>Výše příplatku</b>		
<b>Tvar</b>	<b>Parametry</b>	<b>Bez příplatku</b>	<b>Neskladné I</b>	<b>Neskladné II</b>
<b>Zásilka PRAVOÚHLÉHO tvaru</b> (kvádr, krychle, kolmý hranol, kolmý válec, kolmý jehlan, kolmý kužel) <b>pro všechny balíkové zásilky</b>	<i>délka zásilky</i>	do 150 cm včetně	od 150 do 210 cm včetně	od 210 do 240 cm včetně
	<i>součet 3 stran (délka, šířka, výška)</i>	do 240 cm včetně	od 240 do 270 cm včetně	od 270 do 300 cm včetně
<b>Zásilka, která NEMÁ PRAVOÚHLÝ tvar</b> (nejedná se o tvary uvedené výše) <b>– pro všechny balíkové zásilky</b>	<i>délka zásilky</i>	u balíků, které nemají pravoúhlý tvar, se vždy vybírá příplatek NSK I nebo NSK II	do 210 cm včetně	od 210 do 240 cm včetně
	<i>součet 3 stran (délka, šířka, výška)</i>		do 270 cm včetně	od 270 do 300 cm včetně

Zdroj: Poštovní pravidla I. Praha, 2002. SNP 1979/2002. s. 82

## **Obal a balení**

Zabalení zásilky má v kompetenci odesílatel a je jen na něm, jak zásilku zabalí, ale zásilka musí splňovat zásilací podmínky. Zásilka musí být zabezpečena tak, aby se do ní nedalo dostat bez zjevných škod na obalu. Poštovní zásilka musí být upravena tak, aby přepravované věci nemohly ohrozit lidské zdraví, nevyvolávaly nepříjemné smyslové vjemy a nemohly poškodit jiné přepravované zásilky. Vnitřní balení zásilky musí být pevné natolik, aby nedocházelo k poškození v důsledku tlaku a nárazy jiných zásilek. Také musí vydržet klimatické vlivy. Zásilka musí být upravena tak, aby se s ní dalo lehce manipulovat.

## **Poštovní adresa**

Pojem poštovní adresa objasňuje rozdíl mezi běžnou adresou a adresou poštovní zásilky, kde se nachází PSČ, ale i celý název dodací pošty. Odesílatel musí adresu adresáta uvést přesně a čitelně, aby nevznikaly pochybnosti, kde a komu má pošta zásilku doručit. Adresa musí být napsaná latinkou, čitelně, přehledně, bez prepisování a měla by být napsaná hůlkovým písmem, ale to není podmínkou. Pokud je adresa napsaná strojem nesmí být menší než 0, 25 cm. Odesílatel musí použít takové psací prostředky, aby nedošlo k vymazání adresy, jejímu změnění nebo k tomu, že se stane nečitelnou. Adresa nesmí být napsaná tužkou.

Adresa musí obsahovat tyto náležitosti:

- označení adresáta (u fyzické osoby její jméno a příjmení, případně i rodné číslo nebo datum narození; u právnické osoby její název nebo obchodní jméno, případně i označení příslušné organizační složky),
- jestli má být zásilka určena adresátovi nebo má být dodána prostřednictvím jiné fyzické nebo právnické osoby a přesné místo určení,
- místo dodání (název ulice, náměstí a podobně, číslo domu),
- poštovní směrovací číslo a název (adresní) dodávací pošty.

Pokud je zásilka určena do zahraničí, musí být na zásilce uvedeno označení země, do níž má být zásilka dodána. Toto označení musí být napsáno v mezinárodně známém jazyce. Pokud chce odesílatel použít zkratky, tak použitá zkratka musí být mezinárodně známá.

## **Adresní strana**

Adresní strana je strana zásilky, která je nejvhodnější pro umístění adresy, vyznačení úhrady ceny apod. Adresní strana nesmí být stranou, kde jsou chlopně. Adresa adresáta je umístěna v pravé dolní čtvrtině, cena nálepky nebo poštovní známky nebo jiné údaje o ceně jsou uvedeny v pravé horní čtvrtině. Adresa odesilatele se nachází v levé horní čtvrtině a pod adresou odesilatele se umísťují doplňkové služby. Adresa adresáta a adresa odesilatele se uvádějí podélně na adresní stranu zásilky. Odesílatel nemůže napsat adresu adresáta na zadní stranu zásilky. Nejmenší rozměry pro adresní stranu jsou 14 x 9 cm. Výjimkou je cenný balík, u kterého jsou rozměry 15 x 10, 5 cm. Pokud odesílatel zvolí okénkovou obálku, musí být viditelné adresní údaje v okénku. Na příležitostných kartonových lístkách a obálcích schválených od MPO ČR mohou být uvedeny obrázkové náměty, kresby či nálepky. Pokud adresní strana neodpovídá zásilacím podmínkám, pak příjímá pracovník zásilku nepřijme a podá odesílateli vysvětlení.

## **Udaná cena**

Udaná cena je částka, kterou odesílatel ohodnotí obsah poštovní zásilky (vnitrostátní cenné psaní nebo vnitrostátní cenný balík). Udaná cena se vyznačuje podle předtisku. U cenného psaní je to v levé horní čtvrtině adresní strany. Udaná cena může být v maximální výši 1 000 000 Kč. Pokud odesílatel posílá zásilku do zahraničí, vyznačí udanou cenu na zásilce dle předtisku. Udaná cena nesmí překročit nejvyšší přípustnou částku dle zahraničních podmínek.

## **2.4 Obyčejné zásilky (vnitrostátní)**

Obyčejné zásilky pošta při podání nestvrzuje a za ztrátu, poškození a úbytek obsahu pošta neodpovídá.

### **2.4.1 Obyčejné standardní psaní**

Při podání musí být obsah v zalepené obálce nebo v podobě nesloženého kartonového lístku, takzvané dopisnice. Musí mít pravouhlý tvar. Odesílatel může podat zásilku dvěma způsoby, buď u přepážky pošty, nebo může hodit zásilku do poštovní schránky. Odesílatel se může domluvit s obchodním zástupcem České pošty, že cenu uhradí adresát obyčejného standardního psaní. U této zásilky nemůže odesílatel zvolit žádnou doplňkovou službu.

Obyčejné standardní psaní musí splňovat určené podmínky:

- maximální hmotnost 50 g,
- minimální hmotnost 2,5 g,
- minimální rozměry 14 x 9 cm,
- maximální rozměry 23,1 x 16,4 x 0,5 cm, přičemž délka musí být nejméně 1,4 krát větší než šířka.

#### **2.4.2 Obyčejná zásilka**

Obsah této zásilky musí být v zalepené obálce nebo to může být nesložený kartonový lístek, který přesahuje rozměry obyčejného standardního psaní. Papírová krabička se také bere jako kartonový obal, ale musí dodržovat tyto podmínky:

- maximální hmotnost 1 kg,
- minimální hmotnost 2,5 g,
- minimální rozměry 14 x 9 cm,
- maximální rozměry 35,3 x 25 x 2 cm.

Odesílatel se může při podání domluvit s obchodním zástupcem České pošty, že zásilku bude platit až adresát.

#### **2.4.3 Obyčejný balík**

Zasílací podmínky pro obyčejný balík jsou:

- maximální hmotnost 20 kg,
- minimální rozměry 15 cm x 10,5 cm, u válcovitého tvaru minimální délka 15 cm a průměr 3,5 cm,
- maximální rozměry – součet výšky, délky a šířky 300 cm, nejdelší rozměr nesmí přesáhnout 240 cm.

Rozměry balíku, který nemá pravoúhlý tvar nebo válcovitý tvar se hodnotí stejně. Pokud odesílatel nedodrží uvedené podmínky, pošta vyhodnotí balík jako neskladný a cena balíků bude vyšší.

Za zvýšenou cenu jako **neskladný** se přepravuje obyčejný balík:

- přesahuje-li délka 150 cm,
- přesahuje-li součet všech tří rozměrů 240 cm,
- přesahuje-li hmotnost 1 kg a nemá pravouhlý tvar.

Tento balík se polepí služební nálepkou ENC – NSK.

Za zvýšenou cenu jako **Neskladné II** se přepravuje obyčejný balík:

- délka balíku přesahuje 210 cm a není větší než 240 cm; balík, který nemá pravouhlý tvar, se posuzuje obdobně, nebo
- součet všech tří rozměrů balíku přesahuje 270 cm a není větší než 300 cm; balík, který nemá pravouhlý tvar, se posuzuje stejně.

Tento balík se polepí služební nálepkou ENC – NSK.

Bez příplatku **Neskladné** jsou přepravovány:

- zásilky pravouhlých tvarů do délky 150 cm včetně, jejichž součet všech tří stran nepřesahuje 240 cm včetně,
- plastové obaly (obálky), které díky vloženému obsahu (oblečení, drobné předměty apod.) nemají pravouhlé tvary, ale splňují rozměry pro zásilky pravouhlých tvarů.

#### 2.4.4 Obyčejná slepecká zásilka

Obsahem zásilky mohou být pouze:

- písemnosti pořízené hmatným písmem pro nevidomé,
- zvláštní papíry pro potřeby nevidomých za podmínky, že odesílatelem je zařízení pro nevidomé,
- zvukové záznamy pro osobní potřebu pro nevidomé za podmínky, že odesílatelem nebo adresátem je nevidomý nebo zařízení pro nevidomé.

Tato zásilka je osvobozená od ceny, ale musí dodržovat tyto podmínky:

- maximální hmotnost 7 kg,
- minimální rozměry 14 x 9 cm,
- maximální rozměry – součet d+š+v 90 cm, nejdelší rozměr 60 cm.

Odesílatel opatří zásilku v pravém horním rohu služební nálepkou „SLEPECKÁ

ZÁSILKA – CÉCOGRAMME“, když tak neučiní, pak to za odesílatele udělá přijímající pracovník. Pokud pracovník chce přezkoušet zásilku, musí odesílatel umožnit přezkoušení zásilky.

*„Při podání obyčejné slepecké zásilky může přijímací pracovník v případě pochybností odesílatele požádat, aby mu své oprávnění k podávání slepeckých zásilek prokázal např. průkazem ZTP/P, na kterém je umístěna nálepka s piktogramem označující nevidomého člověka nebo slovem napsaná poznámka „prakticky nevidomý“, „úplně nevidomý“, „nevidomý“. Jestli odesílatel pro odeslání zásilky zvolí poštovní schránku, musí být zabalena tak, aby mohla být zásilka přezkoušena. Zásilka se polepí služební nálepkou. Pokud je zásilka podána pomocí poštovní schránky, musí být zabalena tak, aby bylo možno přezkoušet obsah zásilky, tak aby se neporušil obal.“<sup>4</sup>*

Pokud pošta zjistí, že podmínky zásilka nesplňuje tak se:

- přeškrtně nálepka „SLEPECKÁ ZÁSILKA –CÉCOGRAMME,“
- vyznačí se poznámka „Nesplňuje zásilací podmínky.“

## 2.5 Zapsané zásilky

Zapsané zásilky jsou zásilky, u nichž se podání stvrzuje, a dodávají se jen tehdy, pokud příjemce stvrdí jejich převzetí. Za ztrátu, úbytek a poškození pošta odpovídá u všech druhů zapsaných zásilek.

U všech zapsaných zásilek může odesílatel při podání žádat tyto doplňkové služby:

- dodejka,
- dodání do vlastních rukou adresáta, jeho zmocněnce nebo zákonného zástupce,
- dodání do vlastních rukou výhradně jen adresáta,
- dobírka,
- zkrácení lhůty nebo prodloužení pro vyzvednutí zásilky.

---

<sup>4</sup> Zdroj: Poštovní pravidla I. Praha, 2002. SNP 1979/2002. s. 92



### **2.5.1 Doporučená zásilka- standard**

Při podání musí být obsah v zalepené obálce nebo to může být nesložený kartonový lístek takzvaná dopisnice. Musí mít pravouhlý tvar.

Zasílací podmínky pro doporučenou zásilku – standard jsou:

- maximální hmotnost 50 g,
- minimální hmotnost 2,5 g,
- minimální rozměry 14 cm x 9 cm,
- maximální rozměry 23,1 cm x 16,4 cm, maximální tloušťka 0,5 cm.

Odesílatel by měl tuto zásilku opatřit poznámkou „doporučeně“, pokud tak neučiní, tak pracovník poznámku uvede na zásilku sám. Za škodu vzniklou ztrátou, poškozením obsahu nebo úbytkem obsahu zásilky ČP odpovídá. V případě ztráty zásilky uhradí ČP náhradu v paušální výši uvedené v poštovních podmínkách. V případě poškození nebo úbytku obsahu zásilky uhradí ČP škodu vzniklou na zásilce až do výše částky uvedené v poštovních podmínkách. Úplné zničení zásilky nebo úbytek celého obsahu zásilky se považují za ztrátu.

### **2.5.2 Doporučená zásilka**

Obsah této zásilky musí být v zalepené obálce nebo ho může tvořit nesložený kartonový lístek, který přesahuje rozměry obyčejného standardního psaní.

Zasílací podmínky jsou:

- maximální hmotnost 2 kg,
- minimální hmotnost 2,5 g,
- minimální rozměry 14 x 9 cm,
- maximální rozměry – 50 x 35 x 5 cm.

Doporučenou zásilku může odesílatel obstarat poznámkou nebo nálepkou „doporučeně“, pokud tak neučiní, tak to za něj provede přijímající pracovník. Za škodu vzniklou ztrátou, poškozením obsahu nebo úbytkem obsahu doporučené zásilky ČP odpovídá. V případě ztráty doporučené zásilky uhradí ČP náhradu v paušální výši uvedené v poštovních podmínkách. V případě poškození nebo úbytku obsahu doporučené zásilky uhradí ČP škodu vzniklou na zásilce až do výše částky uvedené v poštovních podmínkách. Úplné zničení doporučené zásilky nebo

úbytek celého obsahu doporučené zásilky se považují za ztrátu.

### **Doporučená zásilka do schránky**

Odesílatel může při podání požádat o to, aby byla doporučená zásilka dodána do domovní schránky, poštovní přihrádky nebo dodací schránky. Pokud odesílatel požádá o dodání do poštovní schránky, musí použít zvláštní obálku, jejíž součástí je dodejka, která má zelený pruh nebo poznámku „NEVRACET, VLOŽIT DO SCHRÁNKY“ a doplňkovou službu „ULOŽIT JEN 10 DNÍ“ nebo „NEUKLÁDAT.“

### **Obálka se zeleným pruhem – uložit jen 10 dní**

Při použití tohoto druhu obálky platí, že odesílatel zvolil službu doporučená zásilka, doplňkové služby „Uložit jen 10 dní“ a dodejka a požádal o zvláštní způsob dodání. Na obálce odesílatel uvede: „doporučeně“ a „dodejka“. Dále odesílatel může zvolit dodání do vlastních rukou, pak uvede na obálku poznámku „Do vlastních rukou“ nebo dodání do vlastních rukou výhradně jen adresáta, pak uvede na obálku poznámku „Do vlastních rukou výhradně jen adresáta“.

### **Obálka se zeleným pruhem – Neukládat**

Při použití tohoto druhu obálky platí, že si odesílatel zvolil službu doporučená zásilka, doplňkovou službu dodejka, dispozici „Neukládat“ a požádal o zvláštní způsob dodání. Na obálce odesílatel uvede: „doporučeně“, „neukládat“ a „dodejka“. Dále odesílatel může zvolit doplňkovou službu dodání do vlastních rukou - pak uvede na obálku poznámku „Do vlastních rukou“ nebo dodání do vlastních rukou výhradně jen adresáta – pak uvede na obálku poznámku „Do vlastních rukou výhradně jen adresáta“.

### **Nevracet, vložit do schránky**

Odesílatel může na doporučenou zásilku uvést poznámku „NEVRACET, VLOŽIT DO SCHRÁNKY“ jedním z následujících způsobů:

- použít obálku, kde je již poznámka předtištěna,
- použít nálepkou, na které je již poznámka předtištěna,
- napsat poznámku na obálku ručně,
- natisknout poznámku prostřednictvím PC,
- natisknout poznámku prostřednictvím razítka.

### **2.5.3 Doporučený balíček**

Zasílací podmínky pro tuto zásilku jsou:

- maximální hmotnost 2 kg,
- minimální hmotnost 2,5 g,
- minimální rozměry 14 cm x 9 cm,
- maximální rozměry – součet výšky, délky a šířky 90 cm, nejdelší rozměr nesmí přesáhnout 60 cm.

Za škodu vzniklou ztrátou, poškozením obsahu nebo úbytkem obsahu doporučeného balíčku ČP odpovídá. V případě ztráty doporučeného balíčku uhradí ČP náhradu v paušální výši uvedené v poštovních podmínkách. Pokud zásilka bude poškozená nebo dojde k úbytku obsahu doporučeného balíčku, uhradí ČP škodu vzniklou na zásilce až do výše částky uvedené v poštovních podmínkách. Úplné zničení doporučeného balíčku nebo úbytek celého obsahu doporučeného balíčku se považují za ztrátu.

### **2.5.4 Doporučená slepecká zásilka**

Obsahem zásilky mohou být pouze:

- písemnosti pořízené hmatným písmem pro nevidomé,
- zvláštní papíry pro potřeby nevidomých za podmínky, že odesílatelem je zařízení pro nevidomé,
- zvukové záznamy pro osobní potřebu pro nevidomé za podmínky, že odesílatelem nebo adresátem je nevidomý nebo zařízení pro nevidomé.

Doporučená slepecká zásilka je oproštěna od cen za hlavní službu, ale už se to nevztahuje na ceny za doplňkové služby.

Zasílací podmínky jsou:

- maximální hmotnost 7 kg,
- minimální rozměry 14 x 9 cm,
- maximální rozměry – součet d+š+v 90 cm, nejdelší rozměr 60 cm.

*„Při podání doporučené slepecké zásilky může přijímající pracovník v případě pochybností odesílatele požádat, aby mu své oprávnění k podávání slepeckých zásilek podle poštovních podmínek prokázal např. průkazem ZTP/P, na kterém je umístěna nálepka s piktogramem označujícím nevidomého člověka nebo slovem napsaná poznámka „prakticky nevidomý“, „úplně nevidomý“, „nevidomý“. Za postačující se považuje i písemné vyjádření očního lékaře, který potvrdí, že dotyčný občan je úplně nebo prakticky nevidomý.“<sup>5</sup>*

Za škodu vzniklou ztrátou, poškozením obsahu nebo úbytkem obsahu doporučené slepecké zásilky ČP odpovídá. V případě ztráty doporučené slepecké zásilky uhradí ČP náhradu v paušální výši uvedené v poštovních podmínkách. Úplné zničení doporučené slepecké zásilky nebo úbytek celého obsahu doporučené slepecké zásilky se považují za ztrátu.

### **2.5.5 Cenné psaní**

Obsahem cenného psaní mohou být peníze, drahé kovy, platební karty, šperky a cenné papíry.

Zasílací podmínky jsou určeny takto:

- maximální hmotnost 2 kg,
- na obal musí být použita zvláštní papírová obálka nebo plastový obal, které prodává pošta,
- maximální udaná cena je 1 000 000 Kč a nesmí převýšit skutečnou cenu obsahu.

Pokud odesílatel podává cenné psaní, musí uvést na zásilce udanou cenu, která nesmí převýšit 1 milion korun. Udanou cenu odesílatel napíše dle předtisku slovy i číslicemi. Pokud udanou cenu neuvede, není to důvod k nepřevzetí zásilky. Obalem cenného psaní je papírová nebo plastová obálka, která je uzavřena nejméně 2 cm lepicí páskou. Pokud není na lepicí pásce jednoznačně vidět identifikaci odesílatele, musí odesílatel podepsat pásku minimálně dvěma podpisy a razítkem. Plastový obal prodávaný Českou poštou musí být uzavřen dle pokynů České pošty. Tyto pokyny jsou uvedeny na obalu.

Přijímající pracovník nesmí:

- zalepovat obálku cenného psaní,

---

<sup>5</sup> Zdroj: Poštovní pravidla I. Praha, 2002. SNP 1979/2002. s. 97

- uzavírat obálku lepicí páskou a opatřovat ji svým podpisem nebo otiskem jakéhokoliv razítka pošty.

Údaje, které jsou na cenném psaní, se nesmějí opravovat ani vymazávat. Pokud se zásilka ztratí nebo se poškodí obsah cenného psaní, Česká pošta vzniklou škodu nahradí ve výši udané ceny. Úplné zničení nebo úbytek celého obsahu se bere jako za ztrátu.

### **2.5.6 Cenný balík**

Obsahem cenného balíku mohou být peníze, drahé kovy, kameny, šperky a cenné papíry.

Zasílací podmínky jsou:

- maximální hmotnost 20 kg,
- minimální rozměry 15 cm x 10,5 cm, u válcovitého tvaru minimální délka 15 cm a průměr 3,5 cm,
- maximální rozměry – součet výšky, délky a šířky 300 cm, nejdelší rozměr nesmí přesáhnout 240 cm,
- maximální udaná cena je 1 000 000 Kč a nesmí převýšit skutečnou cenu obsahu.

Odesílatel vyznačí na zásilce i na podacím lístku udanou cenu, kterou oceňuje obsah cenného balíku.

Pro cenné balíky se z důvodu rozdílnosti technologických postupů používá označení:

- balík, tj. cenný balík s udanou cenou do 10 000 Kč,
- cenovka, tj. cenný balík s udanou cenou nad 10 000 Kč do 1 000 000 Kč.

Cenný balík nad 30 000 Kč musí mít všechny spoje přelepeny nenastavovanou papírovou nebo průhlednou lepicí plastovou páskou o šířce minimálně 2cm. Není-li páska potištěna znakem jednoznačně identifikujícím odesílatele, je třeba opatřit ji nejméně dvěma podpisy nebo razítky odesílatele; uvádějí se přes papírovou pásku nebo pod plastovou pásku. V případě, že páska obsahuje jednoznačně identifikující znaky odesílatele (např. logo), může být i neprůhledná. Přijímající pracovník nesmí přelepovat spoje plastovou nebo papírovou páskou s logem České pošty a nesmí používat služební plombu na zaplombování. Není dovoleno opravovat nebo přepisovat údaje uvedené na cenném balíku.

Pokud je cenný balík vyhodnocen jako „Neskladný“ musí splňovat tyto podmínky:

- délka balíku přesahuje 150 cm; balík, který nemá pravoúhlý tvar, se posuzuje obdobně,
- součet všech tří rozměrů balíku přesahuje 240 cm; balík, který nemá pravoúhlý tvar, se posuzuje obdobně,
- balík nemá tvar kvádru, krychle, kolmého hranolu, kolmého válce, kolmého jehlanu nebo kolmého kuželu.

Pokud je cenný balík vyhodnocen jako „Neskladný II“ musí splňovat tyto podmínky:

- délka balíku přesahuje 210 cm a není větší než 240 cm; balík, který nemá pravoúhlý tvar, se posuzuje obdobně,
- součet všech tří rozměrů balíku přesahuje 270 cm a není větší než 300 cm; balík, který nemá pravoúhlý tvar, se posuzuje obdobně.

Pracovník tento balík musí polepit služební nálepkou „ENC-NSK“

Bez příplatku „Neskladné“ jsou přepravovány:

- zásilky pravoúhlých tvarů do délky 150 cm včetně, jejichž součet všech tří stran nepřesahuje 240 cm včetně,
- plastové obaly (obálky), které díky vloženému obsahu (oblečení, drobné předměty apod.) nemají pravoúhlé tvary, ale splňují rozměry pro zásilky pravoúhlých tvarů.

Cenný balík o hmotnosti nejvýše 10 kg lze přijmout k přepravě za zvýšenou cenu jako křehký; obal a balení musí odpovídat povaze a hmotnosti zasílané věci a délce přepravy. Cenný balík přijímající pracovník polepí služební nálepkou „ATTENTION – POZOR, FRAGILE – KŘEHKÝ“. S křehkým balíkem se zachází se zvláštní opatrností. Jako křehké by měly být podány balíky se snadno rozbitelnými věcmi, např. sklo, porcelán, keramika, počítače, televizní a rozhlasové přijímače, měřicí a jiné podobné přístroje. Pokud je balík vyhodnocen jako neskladný a je využita doplňková služba „křehce“, pak se vybírají poplatky za služby jednotlivě dle ceníku.

*„V případě, že cenný balík se službou „PILNÉ“ byl podán po poslední výpravě zásilek, přijímající pracovník zásilku přijme s indikací „zmeškaná“. Na podacím lístku a cenné nálepce bude v tisku vyznačeno písmeno „Z“. Lhůta dvou pracovních dnů ode dne podání se počítá od nejbližšího dalšího dne, ve kterém je možno u stejné pošty nebo stejného pověřeného pracovníka*

*o poštovní službu požádat.*<sup>6</sup>

V případě ztráty, poškození nebo úbytku obsahu cenného balíku uhradí ČP škodu vzniklou na cenném balíku až do výše udané ceny. Úplné zničení cenného balíku nebo úbytek celého obsahu cenného balíku se považují za ztrátu.

## 2.6 Druhy poštovních zásilek do zahraničí

Zasílací podmínky jsou pro každou zemi jiné a jsou uvedeny v zahraničních podmínkách, které jsou napsány v publikaci „Poštovní podmínky České pošty, s. p. – Zahraniční podmínky“.

### Obyčejné zásilky

Obyčejné zásilky pošta při podání nestvrzuje a zahraniční dodavatel je dodá bez potvrzení příjemce. Za ztrátu, poškození a úbytek obsahu pošta neodpovídá.

#### 2.6.1 Obyčejná zásilka

Zasílací podmínky jsou:

- maximální hmotnost 2 kg,
- minimální hmotnost 2,5 g,
- minimální rozměry 14 cm x 9 cm,
- maximální rozměry – součet výšky, délky a šířky 90 cm, nejdelší rozměr nesmí přesáhnout 60 cm.

Při podání obyčejné zásilky do zahraničí opatří odesílatel zásilku poznámkou **prioritaire**, pokud tak neučiní, tak přijímající pracovník nalepí na zásilku nálepkou **prioritaire**. Obsah obyčejné zásilky musí být v uzavřeném obalu nebo ho může tvořit nesložený kartonový lístek. Zvláštním druhem jsou Aerogramy. To je zásilka, kterou tvoří jeden list papíru, který je předepsaným způsobem složen a je zalepen. Při podání pracovník napíše na zásilku poznámku „AÉOROGRAMME“ a „PRIORITAIRE.“ Pokud obyčejná zásilka tvoří zboží, tak musí projít celním řízením v zemi odesílatele. Pracovník opatří zásilku nálepkou „DOUANE – CLO CN 22“ nebo připojí „CELNÍ PROHLÁŠKU – DÉCLARATION EN DOUANE CN 23“

---

<sup>6</sup> Zdroj: Poštovní pravidla I. Praha, 2002. SNP 1979/2002. s. 101

Obyčejnou zásilku adresovanou do mimoevropské země lze podat:

- jako prioritní; odesílatel zásilku může opatřit nálepkou nebo označit poznámkou „PRIORITAIRE“. Pokud tak neučiní, opatří zásilku nálepkou nebo poznámkou přijímající pracovník, nebo
- jako ekonomickou; nepřepřavuje se nejrychlejším způsobem a při zpracování se dává přednost prioritní zásilce. Ekonomická zásilka nesmí být označena nálepkou nebo poznámkou „PRIORITAIRE.“

## 2.6.2 Obyčejný tiskovinový pytel

Zasílací podmínky jsou:

- obsahem mohou být pouze noviny, časopisy, knihy a jiné obdobné písemnosti rozmnožené pomocí tisku; k těmto předmětům mohou být jako přílohy připojeny zvukové a zvukově obrazové záznamy, nosiče informací, informační materiály, obchodní vzorky a jiné obdobné věci; přílohy musí souviset s obsahem takového předmětu a jejich hmotnost spolu s tímto předmětem nesmí přesáhnout 2 kg,
- maximální hmotnost 30 kg,
- obal tvoří pouze pytel poskytnutý poštou nebo po dohodě s poštou může odesílatel použít i vlastní obal (pytel). Rozměry prázdného pytle mohou být maximálně 110 cm x 70 cm. Hrdlo musí být uzavřeno pevným nenavazovaným motouzem,
- pytel musí být opatřen adresní vlaječkou, tato vlaječka se připevňuje k hrdlu pytle.

Obyčejný tiskovinový pytel vždy obsahuje zboží, které musí projít celním řízením v zemi odesílatele. Pracovník České pošty uvede na zásilku buď zelenou celní nálepkou „DOUANE – CLO CN 22“ nebo připojí „CELNÍ PROHLÁŠKU – DÉCLARATION EN DOUANE CN 23.“

Odesílatel má dvě možnosti jak obyčejný tiskovinový pytel podat. První možnost je podání zásilky prioritně za příplatek dle ceníku a druhá možnost je ekonomicky, ale to znamená, že se zásilka nebude přepravovat nejrychlejším možným způsobem. Pokud odesílatel vybere první možnost, tak musí opatřit zásilku poznámkou nebo nálepkou **prioritaire**.

Obyčejný tiskovinový pytel lze podat jako:

- prioritní za příplatek podle ceníku,



- ekonomický; nepřepravuje se nejrychlejším způsobem a při zpracování se dává přednost prioritnímu obyčejnému tiskovinovému pytli.

Pytel, motouz a adresní vlaječku poskytne pošta při podání odesílateli bezplatně. Odesílatel může použít vlastní adresní vlaječku, schválenou ČP. Prioritní obyčejný tiskovinový pytel odesílatel může označit na adresní vlaječce nálepkou nebo poznámkou **prioritaire**.

### 2.6.3 Obyčejná slepecká zásilka

Zasílací podmínky jsou:

- maximální hmotnost 7 kg,
- minimální rozměry 14 cm x 9 cm,
- maximální rozměry – součet výšky, délky a šířky 90 cm; nejdelší rozměr nesmí přesáhnout 60 cm.

Obsahem zásilky musí být pouze:

- písemnosti pořízené hmatným písmem,
- zvláštní papíry pro potřebu nevidomých za podmínky, že odesílatelem je zařízení sloužící k uspokojování zvláštních potřeb nevidomých.

Obyčejná slepecká zásilka je osvobozena od ceny, pokud je podaná ekonomicky. Obyčejná slepecká zásilka podléhá celnímu řízení v zemi odesílatele. Odesílatel uvede na zásilku buď celní nálepkou „DOUANE – CLO CN 22“ nebo připojí „CELNÍ PROHLÁŠKU – DÉCLARATION EN DOUANE CN 23“. Obyčejnou slepeckou zásilku odesílatel polepí nálepkou „SLEPECKÁ ZÁSILKA – CÉCOGRAMME“, pokud tak neučiní, opatří zásilku přijímající pracovník.

*„Při podání obyčejné slepecké zásilky může přijímající pracovník v případě pochybností odesílatele požádat, aby mu své oprávnění k podávání slepeckých zásilek podle poštovních podmínek prokázal např. průkazem ZTP/P, na kterém je umístěna nálepka s piktogramem označující nevidomého člověka nebo slovem napsaná poznámka „prakticky nevidomý“, „úplně nevidomý“, „nevidomý“. Za postačující se považuje i písemné vyjádření očního lékaře, který*

*potvrdí, že dotyčný občan je úplně nebo prakticky nevidomý.*<sup>7</sup>

Obyčejnou slepeckou zásilku lze podat dvěma způsoby. První způsob je prioritně za příplatek dle ceníku a druhý způsob podání je ekonomicky, ale to znamená pro odesilatele, že zásilka se nepřepraví nejrychlejší možnou variantou. Pokud odesílatel vybere první možnost, tak musí opatřit zásilku poznámkou nebo nálepkou **prioritaire**.

Zjistí-li pracovník, že obyčejná slepecká zásilka podaná prostřednictvím poštovní schránky je opatřena poznámkou nebo nálepkou **prioritaire**, ale cena není plně uhrazena, přeškrtně poznámku nebo nálepkou a zásilka je přepravována jako ekonomická.

## **2.7 Zapsané zásilky**

Pošta zapsané zásilky stvrzuje při podání a zahraniční dodavatel dodá zásilku jen tehdy, když dodání je stvrzeno písemným záznamem. Za ztrátu, poškození a úbytek obsahu odpovídá pošta v plném rozsahu uvedeném v zahraničních poštovních podmínkách.

Ke každé zapsané zásilce lze zvolit doplňkové služby:

- dodejka,
- dodání do vlastních rukou,
- dodání do vlastních rukou výhradně jen adresáta,
- dobírka,
- zkrácení lhůty pro vyzvednutí poštovní zásilky,
- prodloužení lhůty pro vyzvednutí poštovní zásilky.

### **2.7.1 Doporučená zásilka**

Obsahem doporučené zásilky může být nesložený kartonový lístek a obsah musí být v uzavřeném obalu.

---

<sup>7</sup>Zdroj: Poštovní pravidla I. Praha, 2002. SNP 1979/2002. s. 106

Zasílací podmínky jsou:

- maximální hmotnost 2 kg,
- minimální hmotnost 2,5 g,
- minimální rozměry 14 cm x 9 cm,
- maximální rozměry – součet výšky, délky a šířky 90 cm, nejdelší rozměr nesmí přesáhnout 60 cm.

Doporučená zásilka podléhá celnímu řízení v zemi odesílatele. Odesílatel uvede na zásilku buď celní nálepkou „DOUANE – CLO CN 22“ nebo připojí „CELNÍ PROHLÁŠKU – DÉCLARATION EN DOUANE CN 23“. Při podání odesílatel opatří zásilku nálepkou nebo poznámkou „DOPORUČENĚ – RECOMMANDÉ“, pokud tak neučiní, pak tak učiní pracovník. Ekonomická zásilka nesmí být označena nálepkou nebo poznámkou **prioritaire**. Odesílatel může odeslat zásilku dvěma způsoby, a to prioritně nebo ekonomicky.

*„Za škodu vzniklou ztrátou, poškozením obsahu nebo úbytkem obsahu doporučené zásilky ČP odpovídá. V případě ztráty doporučené zásilky uhradí ČP náhradu v paušální výši uvedené v poštovních podmínkách. Pokud dojde k poškození nebo úbytku obsahu doporučené zásilky, uhradí ČP škodu vzniklou na zásilce až do výše částky uvedené v poštovních podmínkách. Úplné zničení doporučené zásilky nebo úbytek celého obsahu doporučené zásilky se považují za ztrátu.“<sup>8</sup>*

## 2.7.2 Doporučený tiskovinový pytel

Zasílací podmínky jsou:

- obsahem mohou být pouze noviny, časopisy, knihy a jiné obdobné písemnosti rozmnožené pomocí tisku; k těmto předmětům mohou být jako přílohy připojeny zvukové a zvukově obrazové záznamy, nosiče informací, informační materiály, obchodní vzorky a jiné obdobné věci; přílohy musí souviset s obsahem takového předmětu a jejich hmotnost spolu s tímto předmětem nesmí přesáhnout 2 kg,
- maximální hmotnost 30 kg,

---

<sup>8</sup> Zdroj: Poštovní pravidla I. Praha, 2002. SNP 1979/2002. s. 107

- obal tvoří pouze pytel poskytnutý poštou nebo po dohodě s poštou může odesílatel použít i vlastní obal (pytel). Rozměry prázdného pytle mohou být maximálně 110 cm x 70 cm. Hrdlo musí být uzavřeno pevným nenavazovaným motouzem,
- pytel musí být opatřen adresní vlaječkou.

Pošta odesílateli poskytne bezplatně pytel, motouz i vlaječku. Odesílatel může použít svoji adresní vlaječku, ale ta musí být schválena Českou poštou. Doporučený tiskovinový pytel podléhá celnímu řízení v dané zemi odesílatele a musí být opatřen buď celní nálepkou „DOUANE – CLO CN 22“ nebo připojena „CELNÍ PROHLÁŠKA – DÉCLARATION EN DOUANE CN 23“. Při podání zásilky může odesílatel napsat na zásilku poznámku „DOPORUČENĚ – RECOMMANDÉ“, pokud tak neudělá, musí přijímající pracovník opatřit zásilku nálepkou. Zásilky lze podat prioritně nebo ekonomicky.

Doporučený tiskovinový pytel lze podat jako:

- prioritní; za příplatek podle ceníku,
- ekonomický; doporučený tiskovinový pytel se nepřevazuje nejrychlejším způsobem a při zpracování se dává přednost doporučenému prioritnímu tiskovinovému pytli.

*„Za škodu vzniklou ztrátou, poškozením obsahu nebo úbytkem obsahu doporučeného tiskovinového pytle ČP odpovídá. V případě ztráty doporučeného tiskovinového pytle uhradí ČP náhradu v paušální výši uvedené v poštovních podmínkách. V případě poškození nebo úbytku obsahu doporučeného tiskovinového pytle uhradí ČP škodu vzniklou na zásilce až do výše částky uvedené v poštovních podmínkách. Úplné zničení doporučeného tiskovinového pytle nebo úbytek celého obsahu doporučeného tiskovinového pytle se považují za ztrátu.“<sup>9</sup>*

### **2.7.3 Doporučená slepecká zásilka**

Zasílací podmínky jsou:

- maximální hmotnost 7 kg,
- minimální rozměry 14 cm x 9 cm,

---

<sup>9</sup> Zdroj: Poštovní pravidla I. Praha, 2002. SNP 1979/2002. s. 108

- maximální rozměry – součet výšky, délky a šířky 90 cm, nejdelší rozměr nesmí přesáhnout 60 cm.

Obsahem doporučené slepecké zásilky musí být pouze:

- písemnosti pořízené hmatným písmem,
- zvláštní papíry pro potřebu nevidomých za podmínky, že odesílatelem je zařízení sloužící k uspokojování zvláštních potřeb nevidomých (dále jen „zařízení pro nevidomé“),
- zvukové záznamy pro osobní potřebu nevidomého za podmínky, že odesílatelem je nevidomý nebo zařízení pro nevidomé.

Doporučená slepecká zásilka podléhá celnímu řízení v zemi odesílatele. Přijímající pracovník musí na zásilku nalepit celní nálepkou nebo připojí celní prohlášku. Odesílatel uvede do pravého horního rohu služební nálepkou „SLEPECKÁ ZÁSILKA – CÉCOGRAMME“. Na zásilce také musí být nálepka či poznámka doporučeně. Zásilka může být podána prioritně nebo ekonomicky. Doporučená slepecká zásilka obsahuje zboží podléhající celnímu řízení v zemi určení. Odesílatel opatří zásilku dle zahraničních podmínek buď zelenou celní nálepkou „DOUANE – CLO CN 22“ nebo připojí „CELNÍ PROHLÁŠKU – DÉCLARATION EN DOUANE CN 23“, které mu na vyžádání poskytne pošta.

*„Při podání doporučené slepecké zásilky může přijímající pracovník v případě pochybností odesílatele požádat, aby mu své oprávnění k podávání slepeckých zásilek podle poštovních podmínek prokázal např. průkazem ZTP/P, na kterém je umístěna nálepka s piktogramem označující nevidomého člověka nebo slovem napsaná poznámka „prakticky nevidomý“, „úplně nevidomý“, „nevidomý“. Za postačující se považuje i písemné vyjádření očního lékaře, který potvrdí, že dotyčný občan je úplně nebo prakticky nevidomý.“<sup>10</sup>*

Doporučenou slepeckou zásilku lze podat jako:

- prioritní za příplatek podle ceníku,
- ekonomickou; nepřepравuje se nejrychlejším způsobem a při zpracování se dává přednost prioritní doporučené slepecké zásilce.

<sup>10</sup> Zdroj: Poštovní pravidla I. Praha, 2002. SNP 1979/2002. s. 110

Za škodu vzniklou ztrátou, poškozením obsahu nebo úbytkem obsahu doporučené slepecké zásilky ČP odpovídá. V případě ztráty doporučené slepecké zásilky uhradí ČP náhradu v paušální výši uvedené v poštovních podmínkách. Dojde – li k poškození nebo úbytku obsahu doporučené slepecké zásilky, uhradí ČP škodu vzniklou na zásilce až do výše částky uvedené v poštovních podmínkách. Úplné zničení doporučené slepecké zásilky nebo úbytek celého obsahu doporučené slepecké zásilky se považují za ztrátu.

#### **2.7.4 Cenné psaní**

Zasílací podmínky jsou:

- maximální hmotnost 2 kg,
- jako obal musí být použita zvláštní papírová obálka nebo plastový obal, které prodává pošta.

Obsahem cenného psaní mohou být peníze, drahé kovy, kameny a obdobné cenné předměty. Pošta přijme cenné psaní jen tehdy, když splňuje zahraniční podmínky dané země. Při podání musí odesílatel uvést na zásilku udanou cenu, a to jak slovy, tak číslicemi. Udaná cena nesmí převýšit cenu, která je uvedena v zahraničních podmínkách. Cenné psaní musí být zabaleno podle podacích podmínek. Cenné psaní může odesílatel poslat jak prioritně tak ekonomicky.

Přijímající pracovník nesmí:

- zalepovat obálku cenného psaní,
- uzavírat obálku lepicí páskou a opatřovat ji svým podpisem nebo otiskem jakéhokoliv razítka pošty,
- přijmout cenné psaní, u kterého nebylo provedeno celní řízení.

#### **2.7.5 Standardní balík**

Zasílací podmínky jsou:

- maximální hmotnost a maximální rozměry nesmí převýšit údaje uvedené v zahraničních podmínkách pro zemi určení,
- minimální rozměry 21 cm x 19 cm (při použití staršího typu poštovní průvodky 21 cm x 15 cm),

- standardní balík musí být podán zároveň s poštovní průvodkou vyplněnou odesílatelem průpisem podle předtisku; na průvodce musí odesílatel uvést pokyny, jak s balíkem zacházet v případě jeho nedoručitelnosti,
- na standardním balíku nesmí být uvedena udaná cena,
- pokud je cena hrazena pomocí poštovních známek, předá je podavatel současně se standardním balíkem.

Obsahem nesmí být aktuální písemnost, která obsahuje sdělení adresátovi nebo jiné konkrétní osobě. Standardní balík může odesílatel poslat ekonomicky a prioritně. Pokud je zásilka poslaná prioritně, musí odesílatel opatřit zásilku nálepkou **prioritaire**. Standardní balík může být podán jako neskladný, a to za podmínek, že jeho rozměry jsou větší, než jsou uvedeny v zahraničních podmínkách, je těžší než 2 kg a nemá pravoúhlý tvar. Takový balík se polepí služební nálepkou „ENC – NSK“. Odesílatel má možnost u standardního balíku zvolit doplňkovou službu křehce. Pokud zvolí tuhle doplňkovou službu, musí být zásilka polepena služební nálepkou „ATTENTION – POZOR, FRAGILE – KŘEHKÝ“. Pokud je standardní balík křehký a zároveň neskladný, vybírá se cena dle ceníku jen jednou.

Za škodu vzniklou ztrátou, poškozením obsahu nebo úbytkem obsahu standardního balíku ČP odpovídá. V případě ztráty standardního balíku uhradí ČP náhradu ve výši uvedené v poštovních podmínkách. Dojde - li poškození nebo úbytku obsahu standardního balíku, uhradí ČP škodu vzniklou na zásilce až do výše částky uvedené v poštovních podmínkách. Úplné zničení standardního balíku nebo úbytek celého obsahu standardního balíku se považují za ztrátu.

### 2.7.6 Cenný balík

Zasílací podmínky jsou následující,

- maximální hmotnost a maximální rozměry nesmí převýšit údaje uvedené v zahraničních podmínkách pro zemi určení,
- minimální rozměry 21 cm x 19 cm (při použití staršího typu poštovní průvodky 21 cm x 15 cm),
- cenný balík musí být vždy zabalen,

- cenný balík musí být podán zároveň s poštovní průvodkou vyplněnou odesílatelem průpisem podle předtisku; na poštovní průvodce musí odesílatel uvést pokyny, jak s balíkem zacházet v případě jeho nedoručitelnosti.

Obsahem cenného balíku nesmí být aktuální písemnosti, které zahrnují sdělení pro adresáta nebo jiné konkrétní osobě. Obsahem cenného balíku mohou být šperky, drahé kovy, kameny a obdobné cennosti. Odesílatel musí uvést na zásilku udanou cenu, a to jak číslicemi, tak slovy. Udaná cena nesmí přesáhnout cenu, která je stanovena zahraničními podmínkami. Cenný balík může být poslán prioritně nebo ekonomicky. Pokud je poslán ekonomicky, musí být opatřen služební nálepkou **prioritaire**. Cenný balík může být vyhodnocen jako neskladný, a to za podmínek, že je těžší než 2 kg a nemá pravouhlý tvar a jeho rozměry jsou větší než rozměry uvedeny v zahraničních podmínkách. Pokud je cenný balík neskladný a zároveň křehký, vybírá pošta poplatek dle ceníku jen jednou. Dle poštovních podmínek musí cenný balík zabalen následovně:

*„Cenný balík musí mít všechny spoje obalu přelepeny papírovou nebo průhlednou plastovou lepicí páskou o šířce nejméně 2 cm. Není-li páska potištěna znakově jednoznačně identifikujícím odesílatele, je třeba opatřit ji nejméně dvěma podpisy nebo razítky odesílatele; uvádějí se přes papírovou pásku nebo pod plastovou pásku. Cenný balík musí být převázán pevným nenavazovaným motouzem. Konce motouzu se opatří plombou nebo voskovou pečetí se znakově jednoznačně identifikujícím odesílatele. Motouz musí být v místech, kde se křížuje, zasmyčkován; musí být utažen tak, aby jej nebylo možno bez porušení plomby nebo pečete sejmout.“<sup>11</sup>*

Na cenném balíku není dovoleno vymazávat a opravovat údaje. Na cenný balík lze nalepovat pouze adresní štítek, poštovní známky (převzaté od podavatele), případně fóliovou obálku obsahující dobírkový platební doklad, dodejku nebo celní doklady. Pošta může na cenný balík kromě služebních nálepek umísťovat v případě vrácených a dosílaných cenných psaní i další záznamy.

---

<sup>11</sup> Zdroj: Poštovní pravidla I. Praha, 2002. SNP 1979/2002. s. 114



## **2.8 Postupy při podání a při příjmu zásilek**

Při zvolení správného postupu hlavně zaleží, jestli je zásilka podávána jako obyčejná nebo jako doporučená. Pokud je zásilka podávána u přepážky pošty, přijímající pracovník zkontroluje, zda jsou splněny zásilací podmínky. Pokud nejsou splněny zásilací podmínky, pak pracovník zásilku nepřijme. Odesílatel si může vybrat ze dvou způsobů podání zásilky a to: pomocí poštovní schránky nebo na přepážce české pošty.

## **2.9 Podávání zásilek pomocí poštovní schránky**

Na každé poštovní schránce musí být informační štítek, kde je uvedena doba výběru poštovní schránky, název pošty, která výběr poštovní schránky zajišťuje, její adresa a telefonní číslo a štítek s vybranými cenami základních služeb. Pomocí poštovní schránky se podávají obyčejná psaní, za něž je cena uhrazena platnými poštovními známkami, odpovědní obyčejná psaní, za něž cenu služby uhrazuje na základě dohody s poštou adresát a obyčejné slepecké zásilky obsahující písemnosti pořízené hmatným písmem. Poštovní schránku vybírá buď sběrná jízda, pověřený pracovník nebo doručovatel na pochůzce. Pověřený pracovník musí zkontrolovat stav schránky a stav informačního štítku. Poté může schránku vybrat. Pracovník si dá zásilky do poštovní brašny a odnese je na pověřené pracoviště, kde se zásilky orazí denním razítkem. Pokud zásilka není správně uhrazena, tak zásilku zatíží dopltným. Pokud je mezi zásilkami zásilka, která je uhrazena výplatným strojem, tak se upozorní odesílatel, že takové zásilky se podávají na přepážce pošty.

## **2.10 Postup při příjmu jednotlivě podávaných zásilek u přepážky**

U přepážky se mohou podat všechny zásilky, i ty, které mohou být podány pomocí poštovní schránky. Pracovník musí při příjmu přezkoušet, zda zásilka vyhovuje zásilacím podmínkám. Pokud je to zásilka do zahraničí, musí pracovník zkontrolovat, jestli je podání zásilky do země povoleno a zda splňuje podmínky pro celní řízení. Jedná-li se o zapsanou zásilku, zkontroluje pracovník podací lístek, jestli se shodují údaje na stvrzence s údaji na zásilce. Pak pracovník polepí zásilku příslušnými služebními nálepkami, zásilku zváží a určí cenu dle ceníku. Zásilku opatří cenou nálepkou, vyplatí zásilku pomocí známek nebo použije otisk z výplatního stroje. Jestliže použije známky, tak je musí znehodnotit denním razítkem. Přijaté

zásilky odloží do připraveného košíku, kde si je vyzvedne pověřený pracovník a odnese si je na své pracoviště, kde je ručně třídí.

## **2.11 Postup při příjmu hromadně podávaných zásilek u přepážky pošty**

Vedoucí pošty se dohodne s podavatelem o podrobnostech příjmu těchto zásilek. Při příjmu zásilek pracovník postupuje obdobně jako u jednotlivých podávaných zásilek. Podavatel je povinen opatřit zásilky poštovními známkami nebo otiskem výplatního stroje.

### **3 Návrh na zlepšení podmínek podání poštovní zásilky a zhodnocení těchto přínosů**

Česká pošta přijímá zásilky s maximální hmotností 30 kg. Mnoho zákazníků by uvítalo, kdyby pošta svázela balíky přímo od nich. Ona sice takovou službu nabízí, ale podmínkou je smlouva a určitý počet zásilek podaný za měsíc. V současnosti Česká pošta nabízí službu s názvem „Zásilkový balík“. Tato služba je určena pouze smluvním podavatelům. Obsahem zásilkového balíku mohou být předměty, které váží maximálně 20 kg a jejich udaná cena je nejvýše 5 000 Kč. Podmínkou pro to, aby mohl zákazník využít tuto službu, je že musí podat ročně více než 300 000 zásilek. Zákazník může podat zásilku u přepážky pošty nebo na sjednaném místě po dohodě s odesilatelem. Příchod zásilkového balíku pošta oznámí adresátovi písemně. Podle dohody s adresátem buď zásilku doručí, nebo zásilkový balík uloží na poště. Vydání této zásilky pošta stvrzuje.

Doplňkové služby k zásilkovému balíku jsou:

- bezdokladová dobírka,
- neskladné,
- oznámení dodání zásilky.

Bездokladová dobírka znamená, že podání je formou datového souboru. Služba „Neskladné“ se používá, když je zásilka nadrozměrných tvarů. V případě této doplňkové služby „Oznámení dodání zásilky“ je odesílatel informován o průběhu dodávání balíkové zásilky krátkou textovou zprávou či emailem.

Obrázek č. 4: Ceník zásilkového balíku

Do hmotnosti	2 kg	5 kg	10 kg	15 kg	20 kg
Cena bez DPH	43,00 Kč	49,00 Kč	64,00 Kč	77,00 Kč	91,00 Kč
Cena s DPH	51,60 Kč	58,80 Kč	76,80 Kč	92,40 Kč	109,20 Kč

Ceny Zásilkového balíku jsou uvedeny bez DPH a s připočítanou platnou DPH.  
Ceny jsou uvedeny bez příplatku za Udanou cenu.

Příplatky za Udanou cenu	Cena
Do 500 Kč Udané ceny	v ceně služby
Do 5 000 Kč Udané ceny	5 Kč (bez DPH) 6 Kč (s DPH)

Zdroj: <http://www.ceskaposta.cz/assets/sluzby/baliky/cr/Zasilkovy-balik.pdf>

Obrázek 5: Ceny za doplňkové služby

Doplňkové služby a příplatky (kromě ostatních cen za podanou zásilku)	Cena bez DPH	Cena s DPH
<b>Bezokladová dobírka</b>		
Dobírková částka do 5 000 Kč	30,00 Kč	36,00 Kč
Dobírková částka do 50 000 Kč	40,00 Kč	48,00 Kč
Za každých dalších započatých 10 000 Kč	+ 5 Kč	+ 6 Kč
<b>Neskladné</b>	100,00 Kč	120,00 Kč
Oznámení příchodu zásilky (SMS)	v ceně služby	
Oznámení příchodu zásilky (e-mail)	v ceně služby	
Oznámení o dodání zásilky (SMS)*	3,00 Kč	3,60 Kč
Oznámení o dodání zásilky (e-mail)*	3,00 Kč	3,60 Kč

Zdroj: <http://www.ceskaposta.cz/assets/sluzby/baliky/cr/Zasilkovy-balik.pdf>

Odesílatel může zažádat poštu o datové soubory z T&T. To jsou informace o pohybu a dodání zásilek předávané odesílateli elektronickou poštou. Úhrada ceny za zásilkový balík se provádí v hotovosti, převodem z účtu, poštovní poukázkou A nebo inkasem.

Navrhují službu „Podání zásilek přímo u odesílatele“. Tato služba je podobná jako zásilkový balík, ale liší se tím, že odesílatel může podávat jak balíkové zásilky, tak i „doporučenou zásilku“ a „obyčejné psaní“. Službu budou moci využít zákazníci, kteří podají více než 400 000 zásilek ročně. Jednalo by se hlavně o velké podniky, které podávají denně stovky zásilek jako například (Quelle, O2 Telefonica, státní instituce apod.). Zákazník by udělal objednávku elektronickou formou. Objednávku by odeslal pověřené poště a ta by jí vyhotovila a odeslala klientovi ke stvrzení. Objednávka by měla tyto náležitosti: den, hodinu, počet podávaných zásilek, hmotnost zásilek a smluvené místo podání a cenu. Podavatel zásilky vytřídí podle druhu zásilek a podle velikosti a vyplní příslušný podací lístek nebo podací arch. Druhý den pošta svozem vyzvedne zásilky u podavatele a přepraví je na příslušnou poštu. Zaměstnanci pak dále podané zásilky roztřídí na další zpracování. Následně pošta pošle fakturu, kterou

zákazník zaplatí.

Doplňkové služby u této zásilky jsou:

- u balíků (bezdokladová dobírka, neskladné, oznámení dodání zásilky),
- u doporučených zásilek (dodejka, dodání do vlastních rukou adresáta, dobírka, zkrácení úložní doby, prodloužení úložní doby, opakované dodání na žádost adresáta) Ceny za balíky jsou stejné jako u zásilkového balíku.

**Tabulka č. 6: Ceny za doporučené zásilky**

Do hmotnosti	50 g	100 g	500 g	1 kg	2 kg
cena bez DPH	19	24	26	30	34
cena s DPH	22, 80	28, 80	31, 20	36	40, 80

Zdroj: Autor (na základě interních materiálů České pošty)

V tabulce č. 6 jsou ceny za doporučenou zásilku. Tyto ceny jsou přepočítávané, podle toho kolik zásilek a jakých hmotností pošta přepraví ročně. U doporučených zásilek se nejvíce podává doporučená zásilka o hmotnosti 50 g. To při podání 200 000 kusů doporučených zásilek o hmotnosti 50 g ušetří podavatelé 640 000 Kč.

**Tabulka č. 7: Ceny za doplňkové služby**

Doplňkové služby	Cena bez DPH	Cena s DPH
Dodejka	8, 40	10
Dodání do vlastních rukou	5	6
Dobírka*	10	12
Zkrácení úložní doby	obsaženo v ceně služby	
Prodloužení úložní doby	12, 50	15
Opakované dodání na žádost adresáta**		

Zdroj: Autor (na základě interních materiálů České pošty)

\* při použití poštovní dobírkové poukázky A nebo C nebo při použití dobírkové složenky Poštovní spořitelny se cena určuje dle sazebníku Poštovní spořitelny

\*\* a) běžnou pochůzkou je cena je obsažena v ceně služby b) zvláštní pochůzkou je cena 80 Kč/případ.

**Tabulka č. 8 Cena za obyčejná psaní**

Druh zásilky	Do hmotnosti / cena v Kč			
	50 g	100 g	500 g	1 kg
Obyčejné psaní	9, 50	13, 30	17, 10	22, 80

Zdroj: Autor (na základě interních materiálů České pošty)

V tabulce č. 8 nalezneme ceny za obyčejná psaní. Tyto ceny jsou přepočítávané, podle toho kolik zásilek a jakých hmotností pošta přepraví ročně. Pokud je obyčejné psaní součástí služby „Podání zásilek přímo u odesilatele“, tak jsou jeho ceny nižší, než když nepatří do navrhované služby. Nevyšší počet odesílaných obyčejných psaní je do 50g. To znamená, že když odesílatel podá 200 000 obyčejných psaní do 50g, tak ušetří 100 000 Kč. Pro poštu to má velkou výhodu, že zásilky od hromadných podavatelů bude mít v jednom podání a tak se zrychlí a zefektivní zpracování zásilek, což povede ke snížení nákladu na zpracování zásilek. Hlavní úspora nákladů bude, že se sníží počet svozů za den.

Při zavádění nového podavatele do projektu je potřeba dodržet s dostatečným předstihem následující kroky:

- předat poště vzor tisku k ověření správnosti vytištěného kódu,
- přidělit podavateli číslo podavatele,
- podavatel předá poště zkušební datový soubor, pošta provede test správnosti datové struktury, dokud není splněna kvalita dat nelze dále pokračovat!,
- při prvním podání zásilek pošta provede důkladnou kontrolu shodnosti údajů na zásilkách, v dokladech a v datovém souboru. Kontrola podání bude provedena u 10 % zásilek nejméně však u 50 - ti zásilek. O provedené kontrole prvního podání bude proveden zápis, který pošta přiloží k dokumentaci podavatele

Pokud by se zavedla navrhovaná služba, tak by byla s podavatelem sepsána smlouva, kde bude hlavním bodem to, že podavatel musí podat alespoň 400 000 zásilek ročně. Česká pošta by přijímala od den dříve objednávky na další den. Momentálně nastavený systém přijímání nových podavatelů je velmi zdlouhavý a pro poštu i nákladný proces. Pošta vydává velké finanční prostředky, aby zaměstnala obchodní zástupce, které smlouvy uzavírají. V návrhu by počet obchodních zástupců značně poklesl. Smlouvy by se uzavíraly přímo na poště a tyto smlouvy by nebyly tak komplikované jak současné.

**Ukázka objednávkové ho listu, který by podavatelé odesílali elektronickou podobou na poštu.**

**OBJEDNÁVKOVÝ LIST**

<b>Podavatel</b>	<b>Česká pošta:</b>
Název:	Název:
Sídlo:	Sídlo:
IČ:	IČ:
1) Specifikace služeb a počet zásilek:	
2) Termín a místo dodání:	
3) Cena	
4) Místo a datum splatnosti ceny, forma fakturace	
<p>V ..... dne .....</p> <p>.....</p> <p>odběratel</p>	

Zdroj: Autor

Pokud podavatelé nedosáhnou k počtu 400 000 podaných zásilek za rok a nemohou využít službu „Podání zásilek přímo u odesilatele“, pak mohou využít navrhovanou specializovanou přepážku na hromadné podání zásilek. Tito podavatelé nemají specializované přepážky na podávání těchto zásilek a podávají zásilky na běžných přepážkách. Problém u přepážek nastane tehdy, když se v jedné hodině potkají dva hromadní podavatelé. V této chvíli se u přepážek tvoří fronty a doplácí na to ostatní zákazníci. Pro tyto podavatele by byla vhodná specializovaná přepážka, kde by je příslušný zaměstnanec odbavoval. V dnešní době jsou všichni přepážkoví zaměstnanci školeni na příjem od hromadných podavatelů, takže by se nemusely vynaložit žádné finanční náklady na školení. Podavatelé by se domluvili s vedoucí pošty, v jaké hodině by přicházeli na poštu. Nahlásili by přesný počet podaných zásilek, a na základě tohoto čísla by

vedoucí pošty určila čas odbavení podavatele. Výhodou je, že podavatelé mají výplatní stroje nebo používají pro vyplácení zásilek poštovní známky, takže by přijímající pracovník jen kontroloval vyplacené částky a odbavení by trvalo poměrně krátce. Tato přepážka by usnadnila práci i podavatelům, protože nyní když jdou na poštu, tak neví, jak dlouho jim podání zásilek bude trvat. Takhle by věděli přesný čas na poště, který stráví podáváním zásilek. Specializovaná přepážka by měla být umístěna v uzavřené místnosti, aby podavatel měl na podání klid a byla dodržena diskretnost. Velké pošty, kde by byla tato přepážka otevřena, mají mnoho přepážek na jednotlivé podání a to znamená, že by se jedna z těchto přepážek upravila na specializovanou přepážku pro hromadné podavatele. Náklady na přestavbu přepážky by byly také nízké. Pracovník by dával zásilky do jednoho koše a pověřený pracovník by zásilky odnášel ke zpracování. Nynější zpracování zásilek je velmi komplikované. Pověřený pracovník sbírá zásilky od přepážek a přináší si je na své pracoviště. Zásilky rozděluje podle velikosti do připravených přepravek. Musí tedy rozlišovat 3 druhy velikosti (malá, střední a velká) obálka. Jelikož hromadní podavatelé nemají vlastní přepážku, tak jejich podávané zásilky se míchají s běžnými zásilkami. Pro pracovníka, který zásilky třídí, je to velmi pracné a hlavně časově náročné. Kdyby byla specializovaná přepážka pro hromadné podavatele, tak by se daleko usnadnila a zrychlila práce. Hromadní podavatelé mají zásilky rozděleny podle velikosti. Specializovaná přepážka by byla vybavena nejmodernější technikou, aby odbavení podavatele bylo co nejrychlejší. Přepážka by byla vybavena potřebným nábytkem, počítačovou sestavou a tiskárnou. Nezbytná k úplnému dovybavení nové přepážky by byla váha do 2 kg pro listovní zásilky, balíková váha a snímač.

**Tabulka č. 9: Časový harmonogram při zavedení specializované přepážky**

Počet podaných zásilek (ks)	Čas odbavení podavatele (min)	Čas roztřídění zásilek (min)
20	5	2
50	11	6
70	17	11
100	23	17

Zdroj: Interní materiál.



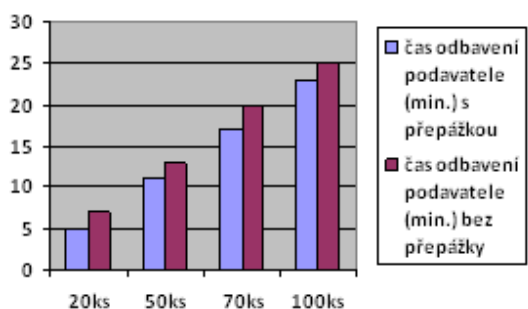
**Tabulka č. 10: Časový harmonogram při nezavedení specializované přepážky**

Počet podaných zásilek (ks)	Čas odbavení podavatele (min)	Čas roztřídění zásilek (min)
20	7	5
50	13	10
70	20	16
100	25	24

Zdroj: Interní materiál.

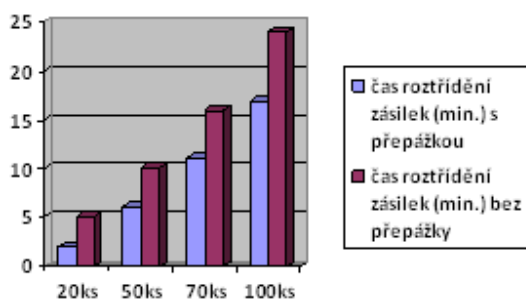
Tabulka č. 9 ukazuje časový harmonogram podávání zásilek na specializované přepážce. V tabulce č. 10 je časový harmonogram podání zásilek při nezavedení specializované přepážky. Údaje byly naměřeny pověřenými pracovníky a jejich data jsem použil k sestavení těchto dvou tabulek. Při srovnání tabulek je zřejmé, že specializovaná přepážka urychlí odbavení podavatele a poště usnadní zpracování podaných zásilek. Například při podání 70 kusů zásilek se odbavení zrychlilo o 3 minuty a zpracování o 5 minut.

**Obrázek č. 6: Časový harmonogram při zavedení specializované přepážky**



Zdroj: Autor (na základě interních materiálů České pošty)

**Obrázek č. 7: Časový harmonogram při nezavedení specializované přepážky**



Zdroj: Autor (na základě interních materiálů České pošty)

## Závěr

Touto částí bych chtěl shrnout základní poznatky, ke kterým jsem dospěl při vypracování této bakalářské práce s názvem: Poštovní pravidla I – všeobecná ustanovení – podací služba. Po prostudování poměrně velkého množství odborné literatury o poštovních službách, zejména podací službě, jsem se snažil zodpovědět otázku, jakým způsobem nebo jakou službou zlepšit podmínky podání poštovní zásilky. Ve své práci jsem se zaměřil hlavně na balíkovou službu. Tato služba má velký potenciál. Česká pošta se snaží rozšířit balíkové portfolio. Jednou z nejnovějších služeb je „Zásilkový balík“. Jedná se o balík, který mohou podávat jen podavatelé, kteří splní podmínku a to, že podají více než 300 000 zásilek ročně. Jako důležitý poznatek této bakalářské práce bych tedy označil spojení balíkové služby s podáním obyčejného psaní a doporučené zásilky. Tito podavatelé uvítají, že budou moci podávat hromadně jak balíkové zásilky, tak i obyčejné psaní a doporučené zásilky. Návrh, který tu prezentuji, využívá i informační technologie. Základem tohoto návrhu je, že hromadný podavatel zašle objednávku pověřené poště. Pošta objednávku elektronicky vyřídí a zašle zákazníkovi k potvrzení. Tento systém zrychlí podání i dodání zásilek a hlavně uspokojí přání hromadných podavatelů. V dnešní době informačních technologií by byla škoda, kdyby je takový fenomén, kterým Česká pošta je, tyto technologie nepoužíval. Zákazník by měl možnost sledovat všechny své zásilky od podání až k dodání. Při mém zkoumání bylo dosaženo závěru, že pošta se vydává ve směru informačních technologií a snaží se, aby i podávání zásilek bylo možno zařídit elektronickou podobou. Na úplném konci práce pak byly shrnuty formou tabulek rozdíly časů podávání hromadných podavatelů se specializovanou přepážkou a bez specializované přepážky. Přičemž bylo v souvislosti s tímto dosaženo závěru, že specializovaná přepážka pro hromadné podavatele by poště ušetřila mnoho času a podání zásilek by se zjednodušilo.

## Použitá literatura

- [1] ČTVRTNÍK, P. *Cesty pošty dějinami, silnicí, železnicí, letadlem*. Praha : [s.n.], 1977
- [2] ČTVRTNÍK, P; GALUŠA, J; TOŠNEROVA, P. *Poštovníctví v Čechách, na Moravě a ve Slezsku*. Liberec: Knihy 555, 2008. ISBN 978-80-86660-23-3.
- [3] KREMEŇOVÁ, I. *Automatizované informačné systémy. Časť I, Pošta. Telekomunikácie*. Poštová banka. PNS / . 1. vyd. Žilina : Vysoká škola dopravy a spojov, , 1996. ISBN 80-7100-364-6
- [4] KUČERA, O. *Pošta a telegraf ve starověku, středověku a novověku*. Praha : F. Šimáček, 1913.
- [5] NOVOTNÝ, L. *Speciální příručka pro sběratele Československých známek : známky deskové, značky, celiny, polní a kurýrní pošty, razítka*. Praha : Nakladatelství dopravy a spojů, 1971.
- [6] POSTRANECKÝ, F; HUDEC, A. *Spoje slovem i obrazem*. Praha: Dopravy a spojů, 1973. ISBN OS-31-013-73.
- [7] *Provozní řád datové sítě České pošty, s.p. Česká pošta, 2006.*
- [8] *Poštovní pravidla I – všeobecná ustanovení – podací služba. 2002. SNP 1979/2002*
- [9] SÝKOROVÁ, M. *Poštovní provoz I*. Praha: *Nakladatelství dopravy a spojů*, 1989. ISBN 80-7030-036-1.
- [10] TUREK, P, *Dějiny pošty v českých zemích. Praha: Česká pošta, 2000. ISBN 80-86437-02-7.*

## Seznam obrázků

Obrázek č. 1: Egyptský posel .....	10
Obrázek č. 2 Římský posel .....	11
Obrázek č. 3: Vývoj poštovních tras v letech 1527 - 1850.....	12
Obrázek č. 4: Ceník zásilkového balíku .....	44
Obrázek 5: Ceny za doplňkové služby .....	44
Obrázek č. 6: Časový harmonogram při zavedení specializované přepážky .....	49
Obrázek č. 7: Časový harmonogram při nezavedení specializované přepážky.....	49

## Seznam tabulek

Tabulka č. 1: Přesnost zjišťované hmotnosti poštovních zásilek (VS) .....	17
Tabulka č. 2: Přesnost zjištěných hmotností poštovních zásilek (MZ) .....	18
Tabulka č. 3: Nejvyšší dovolená hmotnost poštovních zásilek (VS) .....	18
Tabulka č. 4: Nejvyšší dovolená hmotnost poštovních zásilek (MZ) .....	18
Tabulka č. 5: Příplatky za službu NESKLADNÉ .....	19
Tabulka č. 6: Ceny za doporučené zásilky .....	45
Tabulka č. 7: Ceny za doplňkové služby .....	45
Tabulka č. 8: Cena za obyčejné psaní .....	45
Tabulka č. 9: Časový harmonogram při zavedení specializované přepážky .....	48
Tabulka č. 10: Časový harmonogram při nezavedení specializované přepážky .....	49

## **Seznam příloh**

Příloha č. 1 – První poštovní vůz z roku 1568

Příloha č. 2 – Plechová poštovní schránka z poloviny 19. století

Příloha č. 3 – Hala pošty v roce 1972

Příloha č. 4 – Podací lístek



## Příloha č. 1

První poštovní vůz z roku 1568



Zdroj: ČTVRTNÍK, P. *Poštovníctví v Čechách, na Moravě a ve Slezsku*. Liberec: Knihy 555, 2008. ISBN 978-80-86660-23-3.



## Příloha č. 2

Plechová poštovní schránka z poloviny 19. století



Zdroj: ČTVRTNÍK, P. *Poštovníctví v Čechách, na Moravě a ve Slezsku*. Liberec: Knihy 555, 2008. ISBN 978-80-86660-23-3.

## Příloha č. 3

Hala pošty v roce 1972



Zdroj: HUDEC, A. *Spoje slovem i obrazem*. Praha: Nakladatelství dopravy a spojů, 1973. ISBN OS-31-013-73.

## Příloha č. 4

### Podací lístek

<b>Podací lístek</b>		
Vyhrazeno pro služební údaje pošty:		
Odesílatel		
Adresát		Dobírka Kč
		Cena Kč
Druh zásilky	Hmotnost	Výplatné
Podací číslo	Poznámka	Placeno v hotovosti
11-036 (II 95)		

Zdroj: Upraveno z [http://www.zbynekmlcoch.cz/info/vzory\\_a\\_tiskopisy.cz](http://www.zbynekmlcoch.cz/info/vzory_a_tiskopisy.cz)