
Univerzita Pardubice
Fakulta ekonomicko-správní

**Vliv koeficientu ekologické stability k.ú. obce na stav obce jako takové a
srovnání se stavem zeleně a intravilánu na příkladu malých a středních
obcí v ČR**

Bc. Hana JUSTOVÁ

Diplomová práce
2011

Univerzita Pardubice
Fakulta ekonomicko-správní
Akademický rok: 2010/2011

ZADÁNÍ DIPLOMOVÉ PRÁCE

(PROJEKTU, UMĚLECKÉHO DÍLA, UMĚLECKÉHO VÝKONU)

Jméno a příjmení: **Bc. Hana JUSTOVÁ**
Osobní číslo: **E09786**
Studijní program: **N6202 Hospodářská politika a správa**
Studijní obor: **Regionální rozvoj**
Název tématu: **Vliv koeficientu ekologické stability k.ú. obce na stav obce jako takové a srovnání se stavem zeleně a intravilánu na příkladu malých a středních obcí v ČR**
Zadávací katedra: **Ústav veřejné správy a práva**

Z á s a d y p r o v y p r a c o v á n í :

Cílem práce je popsat význam a funkce městské zeleně.

1. Analýza fungování veřejné zeleně v referenčních místech (např. USA- Boston)
2. Analýza veřejné zeleně v Hradci Králové (umístění, rozsah, vzhled, využití)
3. Dotazníkové šetření percepce veřejné zeleně v Hradci Králové
4. Srovnání výsledku šetření s realitou v H.K. a s jinými městy, indikátory
5. Zhodnocení a závěr
6. Použitá literatura a přílohy

Rozsah grafických prací: –
Rozsah pracovní zprávy: cca 50 stran
Forma zpracování diplomové práce: tištěná/elektronická

Seznam odborné literatury:

- EISNER, S. The urban pattern. USA: 1993
HALL, C. B., Page, S. J. The geography of tourism and recreation. New York: Routledge, 2006
KOCOURKOVÁ JARMILA, Ing.arch. : Zásady a pravidla územního plánování, VÚVA Praha, 1982
LOW, S., Taplin, D., Scheld, S. Rethinking urban parks: public space and cultural diversity. USA, 2005
ŠILHÁNKOVÁ, V. Urbanismus a územní plánování. Pardubice: 2002
TATE, A. Great city parks. New York: Spont press, 2004

Vedoucí diplomové práce: doc. Ing. arch. Vladimíra Šilhánková, Ph.D.
Ústav veřejné správy a práva

Datum zadání diplomové práce: 30. června 2010

Termín odevzdání diplomové práce: 6. května 2011

doc. Ing. Renáta Myšková, Ph.D.
děkanka

L.S.

doc. Ing. Jolana Volejnková, Ph.D.
vedoucí ústavu

V Pardubicích dne 5. října 2010

Prohlašuji:

Tuto práci jsem vypracovala samostatně. Veškeré literární prameny a informace, které jsem v práci využila, jsou uvedeny v seznamu použité literatury.

Byla jsem seznámena s tím, že se na moji práci vztahují práva a povinnosti vyplývající ze zákona č. 121/2000 Sb., autorský zákon, zejména se skutečností, že Univerzita Pardubice má právo na uzavření licenční smlouvy o užití této práce jako školního díla podle § 60 odst. 1 autorského zákona, a s tím, že pokud dojde k užití této práce mnou nebo bude poskytnuta licence o užití jinému subjektu, je Univerzita Pardubice oprávněna ode mne požadovat přiměřený příspěvek na úhradu nákladů, které na vytvoření díla vynaložila, a to podle okolností až do jejich skutečné výše.

Souhlasím s prezenčním zpřístupněním své práce v Univerzitní knihovně.

V Pardubicích dne 29. 04. 2011

Bc. Hana Justová

Poděkování

Na tomto místě bych ráda poděkovala především Mgr. Michaelu Pondělíčkoví za cenné rady a připomínky při zpracování této diplomové práce. Dále pak za zajímavé návrhy a doporučení.

Také bych ráda poděkovala paní doc. Ing. arch. Vladimíře Šilhánkové, Ph.D. za pomoc a ochotu při zpracování mé diplomové práce.

ANOTACE

Práce pojednává o významu a funkci parků obecně.

Zabývá se dále srovnáním parků v České republice a východní Americe. Zkoumá souvislost zeleně a koeficientu ekologické stability.

KLÍČOVÁ SLOVA

Zeleň, Koeficient ekologické stability, Park

TITLE

Influence of the coefficient of ecological stability on the state of municipality as compared with the greenery and urban areas on the example of small and medium-sized municipalities in the Czech Republic

ANNOTATION

The thesis discusses the importance and function of parks in general. It also deals with a comparison of parks in the Czech Republic and east America. It explores the correlation of greenery with the coefficient of ecological stability.

KEYWORDS

Greenery, Coefficient of ecological stability, Park

OBSAH

1 Úvod.....	10
2 Důležitost zeleně.....	11
2.1.1 Význam zeleně.....	11
2.1.2 Typy městské zeleně.....	13
2.1.3 Jak zeleň působí.....	16
2.1.4 Přehled zeleně.....	17
2.1.5 Ošetřování zeleně.....	18
3 Význam stromů pro města	22
3.1 Stromy jsou krásné.....	22
3.2 Stromy filtrují ovzduší.....	22
3.3 Stromy zlepšují kvalitu vzduchu.....	22
3.4 Stromy vyrovnávají teplotní extrém.....	23
3.5 Stromy vytvářejí kyslík.....	23
3.6 Stromy pohlcují hluk.....	23
4 Zeleň uklidňuje, města vzbuzují agresivitu a únavu.....	25
4.1 Prospěšnost zeleně dle psychologů.....	25
4.2 Pobyt ve městě.....	26
4.3 Procházka po parku.....	27
4.4 Pátrání po nejvhodnějším typu krajiny.....	27
5 Přístupy k ochraně a rozvoji kulturního dědictví venkova - vztah k zeleni a okolní krajině.....	29
5.1 Charakter venkovské zeleně v nedávné minulosti	29
5.2 Zásady pro dnešní úpravy	30
5.3 Zásady pro tvorbu zeleně na současném venkově - konkrétní doporučení	31
6 Srovnání parků u nás a ve východních Spojených státech amerických.....	33
6.1 Kulturní život velkých městských prostor a kulturní rozmanitost ve veřejném prostoru.....	34
6.2 Central Park: Zelené plíce Manhattanu.....	36
6.3 Systém propojenosti parků v Bostonu (USA).....	38
7 Zeleň v Hradci Králové.....	41
7.1 Budoucnost parků v Hradci Králové.....	41
7.2 Přehled zeleně v Hradci Králové.....	41
7.2.1 Jiráskovy sady.....	41
7.2.2 Žižkovy sady.....	42
7.2.3 Šimkovy sady.....	42
7.2.4 Sukovy sady.....	43
7.2.5 Sady Vítězslava Nováka.....	43
7.2.6 Kubištovy sady.....	43
7.2.7 Parčík Pohádka.....	43
7.2.8 Městské lesy.....	43
8 Studie propojenosti parků v Hradci Králové.....	44
8.1 Lávka u Zimního stadionu.....	45
9 Příklady projektů obnovy zeleně v Hradci Králové.....	47
9.1 Šimkovy sady-vize města 2006-2009.....	47
9.1.1 Jezírko dostane vodu z Labe.....	50
9.1.2 Celoroční akce.....	50
9.2 Obnova stromořadí v Lipkách.....	51
10 Analýza vybraného parku v Hradci Králové.....	55
10.1 Úvodní informace.....	55
10.2 Rozloha parku.....	55

10.3 Stav trávníku, křovin a dřevin	56
10.4 Nezatracené plochy v parku.....	56
10.5 Grafické znázornění parku	57
10.6 Hradec Králové a evropské dotace.....	57
11 Technické služby Hradec Králové.....	59
11.1 Předmět činnosti:.....	59
12 Žebříček kvality života.....	60
12.1 Závěry projektu MasterCard česká centra rozvoje.....	60
12.1.1 Oblasti mapování.....	61
12.2 Nejzajímavější závěry žebříčku „Kvalita života“	62
12.2.1 Pardubice.....	63
12.2.2 Jihočeský kraj.....	63
12.2.3 Mladá Boleslav.....	63
12.2.4 Brno.....	64
12.2.5 Havlíčkův Brod.....	64
12.3 Závěr studie MasterCard česká centra rozvoje.....	64
12.4 Výsledky žebříčku Kvalita života.....	64
12.5 Vyhodnocení kvality života v padesáti největších českých městech	66
13 Koeficient ekologické stability.....	67
13.1 Klasifikace území na základě hodnoty KES.....	67
13.1.1 Krajinný typ A – krajina zcela přeměněná člověkem.....	67
13.1.2 Krajinný typ B - krajina intermediální.....	68
13.1.3 Krajinný typ C - krajina relativně přírodní.....	68
13.2 Hodnocení koeficientu ekologické stability pro Královéhradecký kraj.....	69
13.3 SWOT analýza pro Královéhradecký kraj.....	70
13.4 Problémy k řešení v rámci územního plánování.....	70
13.5 Analýzy KES pro rok 2010 na vybraných obcích.....	71
14 Závěr.....	75
Použitá literatura.....	77
Seznam příloh.....	80

Obrázek 1 Schéma šíření a odrazu hluku v městském prostoru bez zeleně a se zelení.....	24
Obrázek 2 Central park v New Yorku.....	25
Obrázek 3 Krajina savanového typu.....	27
Obrázek 4 Mapa Emerald Necklace parks.....	40
Obrázek 5 Studie propojenosti parků v Hradci Králové.....	45
Obrázek 6 Lávka u zimního stadionu.....	45
Obrázek 7 Kácení starých stromů v Lipkách.....	51
Obrázek 8 Mapa vyhodnocení kvality života; Zdroj: MasterCard česká centra rozvoje 2010.....	66
Obrázek 9 KES Královéhradecký kraj; Zdroj: http://up.kr-kralovehradecky.cz	69
Obrázek 10 SWOT analýza pro Královéhradecký kraj; Zdroj: http://up.kr-kralovehradecky.cz/uap/ruru/	70

Seznam tabulek

Tabulka 1 Emise tuhé v roce 2007 (t/km ²) ; Zdroj: ČSÚ, okres.....	62
Tabulka 2 Města s nejlepší kvalitou života; Zdroj: MasterCard česká centra rozvoje 2010.....	65
Tabulka 3 Hodnocení ekologické stability v roce 2009; Zdroj: EKOTOXA s.r.o. Rozbor udržitelného rozvoje území – Královéhradecký kraj.....	68
Tabulka 4 KES pro Hradec Králové 2010; Zdroj: ČSÚ.....	71
Tabulka 5 Podrobný přehled KES vybraných obcí; Zdroj: ČSÚ.....	72

Seznam grafů

Graf 1 Podíl výměr pro výpočet KES na celkové výměře SO ORP- Hradec Králové; Zdroj: ČSÚ – vlastní výběr.....	73
Graf 2 Porovnání koeficientů ekologické stability vybraných obcí; Zdroj: ČSÚ - vlastní výběr.....	74
Graf 3 Podíl zahrad na koeficientu ekologické stability; Zdroj: ČSÚ - vlastní výběr.....	74

1 Úvod

Cílem práce je prostřednictvím dotazníkového šetření zjištění postoje občanů k zeleni ve městě. Dále provedení analýzy koeficientu ekologické stability z hlediska jeho ovlivnění množstvím parků a zahrad v intravilánu města. Náplní práce je také porovnání parků u nás a ve Spojených státech amerických (východní část). Práce má poukázat zejména na odlišnosti v jejich využívání, vzhledu a údržbě.

V úvodu se práce zaměřuje nejprve na význam a typy zeleně. Dále se detailněji zabývá funkcí zeleně a to zejména stromů. Poté nahlíží na tuto problematiku z psychologického hlediska. Dále se práce zabývá přístupy k ochraně a rozvoji venkova. V informativní části práce se můžeme dočíst také například o zásadách pro tvorbu zeleně na současném venkově.

V další části práce srovnává promyšlený systém propojenosti parků v Bostonu (USA) s charakteristikou českých parků obecně. Jako vybraný park zde slouží také Central Park v New Yorku. Na něm a na parcích v Bostonu (USA) jsou pak zkoumány hlavní odlišnosti, výhody a nevýhody těchto parkových ploch ve městě. Práce také nastiňuje kulturní život velkých městských prostor a kulturní rozmanitost ve veřejném prostoru.

Práce se také zaměřuje na zeleň ve východočeském městě Hradci Králové. Nejprve podává přehled o parcích, které v Hradci Králové můžeme nalézt. Dále najdeme příklady projektů obnovy zeleně ve městě, jako je obnova stromořadí v Lipkách či obnova Šimkových sadů, a konkrétní analýzu současného stavu vybraného parku v Hradci Králové na Slezském předměstí. Součástí je studie propojenosti parků v Hradci Králové, která byla provedena na základě inspirace propojenosti parků v americkém Bostonu. Díky plánované výstavbě nové lávky přes řeku Labe v Hradci Králové by propojení bylo v budoucnu možné. Dále jsou uvedeny informace o úspěších Hradce Králové ve studii sestavující žebříček kvality života a porovnat výsledky s ostatními městy, z nichž Hradec Králové vychází jako jedno z nejlepších měst pro život v České republice.

V poslední části práce najdeme hodnocení koeficientu ekologické stability v kontextu zeleně ve městech. Výstupy a grafy jsou zpracované z výsledných čísel statistiky (ČSÚ) pro rok

2010. V přílohách pak je doloženo a vyhodnoceno dotazníkové šetření o zeleni v parcích, včetně zajímavých závěrů z něj vyplývajících.

2 Důležitost zeleně

Dávno jsou pryč doby, kdy člověk žil obklopen nepřístupnou divočinou a zbujelou zelení všude kolem. Dávno i tomu, kdy města nebyla tvořena hradbou panelových domů, sportovních areálů, průmyslových zón, ale domky se zahrádkami, předzahrádkami a záhumenky.

Vyspělá civilizace a pokrok nás však o kontakt s přírodou a bezprostřední styk se zelenými plochami téměř připravila. O to více bychom si měli vážit každého kousku zeleně, byť ne vždy se dá hovořit vyloženě o přírodě. Někdy i slovo park je příliš silným výrazem. Proto bychom měli být pyšní na množství vodních ploch, skal a lesů, jež nás obklopují. Měli bychom si však považovat i zeleně v naší bezprostřední blízkosti, vždyť pouhý truhlík s rozkvetlými pelargoniemi dodá oknům směřujícím do zaprášené ulice či k průmyslovému podniku punc lehkosti, krásy a nenápadného spojení s přírodou. Význam městské zeleně však nespočívá jen v jejím zklidňujícím účinku na člověka, v jejích schopnostech omezovat prašnost a hluchost, ale zeleň ve městě rovněž poskytuje útočiště a domov různým druhům živočichů, ať už jde o ptactvo, drobné hlodavce a plazy, ježky nebo třeba hmyz.¹

2.1.1 Význam zeleně

Městská zeleň je pro mnohé obyvatele měst leckdy jedinou možností kontaktu s přírodou. A ne-li jedinou, tak mnohdy nejčastější. Zelené kousky přírody odstraňují nudu a šed' často tak jednotvárných sídlištních komplexů a dopravních komunikací, změkčují tvrdé a strohé linie nebo tvary budov a vytvářejí jejich protiklady. Skupina stromů či keřů dokáže nenápadně zamaskovat ne zrovna idylická zákoutí a nepříliš estetická místa, jako například oprýskané fasády nebo třeba nevhodně umístěnou odvětrávací šachtu.

¹ [Http://cistemesto.ecmost.cz](http://cistemesto.ecmost.cz) [online]. 2010 [cit. 2011-03-26]. Městská zeleň. Dostupné z WWW: <<http://cistemesto.ecmost.cz/zelen.php>>.

Takto zřejmě vnímá zeleň každý obyvatel, ale ne všechny funkce, jež zeleň plní, jsou zřetelné na první pohled. S výše zmíněnou estetickou funkcí je neodmyslitelně spjata funkce výchovná. Nejen, že si člověk uprostřed zeleně tříbí a zvyšuje svůj osobní vkus, ale může si všimnout rostlin a jejich proměn v jednotlivých ročních obdobích, i živočichů, jež jsou nedílnou součástí přírody a zeleně ve městě. Pravda, člověk otupený stresem a únavou často nevnímá nabízené obrazy proměn, ale pro děti, jejich rodiče, pro učitele a vychovatele jsou zeleň a příroda nekonečným zdrojem témat jak pro výchovu a povídání, tak pro objevování nového a neznámého. A příroda je opravdu pokaždé jiná: v jiném období, v jiném počasí, v jiném osvětlení, z jiného úhlu pohledu. Ten, kdo je citlivý a vnímavý, si uvědomuje i drobné proměny a zdánlivé maličkosti, škarohlíd si pouze všimne, že při přebíhání trávníku, které v předchozím dni proběhlo bez úhony, si náhle promáčel boty.

Zeleň se velkou měrou podílí také na ochraně zdraví člověka. Prašnost městského prostředí silně stoupá vlivem provozu motorových vozidel a spalováním fosilních paliv a právě vegetace má schopnost zachytit na svém povrchu velké množství prachu, na němž jsou vázány škodlivé exhaláty. Velice významný podíl má kompaktní zeleň také na tlumení hluku z dopravy a průmyslu. Ačkoliv si tuto skutečnost mnohdy ani neuvědomujeme, je známo, že hluk má na zdraví člověka velice negativní vliv. Kromě toho mají rostliny schopnost pohlcovat velké množství tepla a při snížení teplot je do ovzduší zase vydávají. V parných letních dnech se díky zeleni teploty stávají přijatelnějšími a snesitelnějšími a při zimní procházce pocítíme v parku znatelné oteplení.

Keřové i stromové porosty i trávníky poskytují útočiště pro volně žijící živočichy, podmínky pro hnízdění ptactva a rovněž plody pro jejich obživu. Nektar a pyl, jehož zdrojem jsou květy, přitahuje a vábí mnoho druhů hmyzu. Čím rozmanitější je druhové složení porostů, tím více možností pro rozvoj početných druhů hmyzu, ptactva a ostatních živočichů vzniká. To sice spouště lidí potěšení a uspokojení nepřináší, ale z ekologického hlediska je tato funkce velice důležitá.

Zeleň tedy tvoří nedílnou součást našeho života a ne nepodstatná je skutečnost, že zrak se při pohledu na zelenou barvu nejméně namáhá, takže pohled na zeleň pocítují oči jako odpočinek. Pohled do zeleného zákoutí působí blahodárně na naši psychiku, ať už si to hodláme připustit, nebo ne. Morous možná zavrčí, že mu zeleň a zelené plochy nic neříkají, že bez nich klidně může být. Přesto ale i on pocítí smutek a bezmoc, dojde-li v jeho blízkosti k poničení či pokácení stromu, s nímž on vyrůstal po desítky let. Bude se bránit a bude cítit, že

onen strom je také součástí jeho života a měřítkem čehosi neměřitelného, něčeho, co se náhle z jeho života vytratilo.

Citlivý člověk mnohdy ocení pouhý pohled z okna do lůna zeleně, nacházejíc v zeleni úlevu, odreagování nebo třeba inspiraci. Člověk obklopený zelení a přírodou si - byť třeba jen podvědomě - uvědomuje její hodnotu, získává k ní trvalý vztah a dovede si jí více vážit.²

Zeleň pomáhá udržovat a obnovovat duševní i tělesné síly pracujícího člověka, což činí několika způsoby, v první řadě svým působením zdravotně hygienickým. Zelené plochy jsou nejen jediným přirozeným zdrojem okysličování okolí, ale mají i schopnost asimilací absorbovat nebo vázat přebytek vzdušného dusíku, škodlivý kyslíčnický siřičitý, kyslíčnický uhličitý a řadu jiných městských plynových zplodin, které mimo vlastní zhoubné působení spolu s prachem snižují sluneční záření a zeslabují přirozené světlo. Kromě absorpce, která závisí zhruba na listové ploše, je to i vypařování vody do ovzduší, zlepšující městský vzduch v době nejžádoucnější, to jest v parních letních dnech, kdy je ovzduší relativně nejsušší a kdy také transpirace dosahuje vrcholu. Představu důležitosti tohoto vypařování poskytne snad zjištění, že stoletý buk vypaří za jedno své vegetační období asi 9 000 litrů vody. V daleko sušším prostředí města by tato číslice ještě vzrostla. Rovněž transpirace je závislá na listové ploše, a proto stromy listnaté vypařují daleko více než stromy jehličnaté. Ty jsou zase prospěšné vypařováním silic majících příznivý vliv na dýchací ústrojí člověka a kromě toho také tím, že snižují počet škodlivých mikrobů ve vzduchu. Důležitý zdravotní význam zeleně je i v jejím zachycování prachu, a to nejen povrchem listů v době vegetační, ale i v zimních měsících ve stavu bezlistém. Zásluha zeleně o snížení prachu ve městě se dá vycíslit až 37%.³

2.1.2 Typy městské zeleně⁴

Jako městskou zeď můžeme chápat všechny plochy vegetace, které se vyskytují v

² [Http://cistemesto.ecmost.cz](http://cistemesto.ecmost.cz) [online]. 2010 [cit. 2011-04-26]. Význam zeleně. Dostupné z WWW: <http://cistemesto.ecmost.cz/zelen.php?page=vyznam_zelene>.

³ NOVOTNÝ, Jiří. *Zeleň ve městě*. Praha : Státní nakladatelství technické literatury, 1958. Význam zeleně, s. 203.

⁴ ŠILHÁNKOVÁ, Vladimíra; KOUTNÝ, Jan; ČABLOVÁ, Markéta. *Urbanismus a územní plánování*. Pardubice : Univerzita Pardubice, 2002. Zeleň, s. 117.

organismu města a zároveň veškerou bodovou a liniovou vegetaci. Některé definice uvádějí, že součástí zeleně jsou také stavebně technické prvky, drobná architektura nebo umělecká díla, která doplňují vegetaci.

Základní dělení

DŘEVINA - STROM - dřevina s výrazně diferencovaným stonkem - přímý kmen, větvená koruna

KEŘ - dřevina se stonkem větveným od země

LIÁNA - dřevina, která nemá pevný stonk a bez opory neroste vzpřímeně

BYLINA - rostlina, která nevytváří dřevnaté stonky

Prvky a plochy zeleně ve městech

Zeleň je neodmyslitelnou součástí městského prostoru a tvoří jeden z jeho základních skladebních prvků.

SOLITERA - samostatný strom nebo keř, který tvoří samostatný a jedinečný kompoziční prvek bez konkurenčního nebo podpůrného vztahu k okolním dřevinám

SKUPINA - dva nebo více jedinců, kteří mezi sebou mají určitý vztah

ALEJ - řada stromů, která má převážně prostorotvornou a orientační funkci

POPÍNAVÉ ROSTLINY - rostliny, které lze velmi dobře využít v omezeném prostoru. Rozlišujeme samopnoucí rostliny - oporou je přímo popínaný objekt a nesamopnoucí, které vyžadují oporu konstrukce

MOBILNÍ NÁDOBY - nádoby různé velikosti osázené vegetací. Mají především funkci hygienickou, usměrňovací, oddělovací, estetickou a využívají se převážně v centrálních částech měst

ZELEŇ NA KONSTRUKCI - tato kategorie zahrnuje škálu použití zeleně od maskování garáží a tunelů až po samotné zelené střechy extenzivní bez možnosti vstupu a intenzivní s

keřovými a někdy až stromovými výsadbami. Tato vegetace snižuje teplotní výkyvy působí proti promrzání, přehřívání, UV záření zachycuje hluk a prach, snižuje možnost vzniku požáru, zlepšuje mikroklima a má výraznou ekologickou a estetickou funkci

ZÁHONOVÉ VÝSADBY - převážně bylinné výsadby lze rozlišit na letničkové - pravidelně členěné každoročně obnovované záhony s plošnou dlouhodobou účinností a trvalkové - nepravidelné bujnější záhony s účinkem jednotlivých výraznějších prvků, které se v průběhu roku střídají. Pro svoji velkou finanční nákladnost (především letničkové výsadby) se používají pouze v nejexponovanějších místech.

TVAROVANÁ VEGETACE - stříhané ploty a stěny. se používají především z důvodů prostorových, provozních a kompozičních (Citroen Park v Paříži). Tvarovaná vegetace je velmi náročná na založení a údržbu, takže se jí využívá pouze v omezené míře.

Plochy zeleně ve městě můžeme rozlišit na soukromé a veřejně přístupné. Plochy veřejně přístupné vytvářejí především prostory pro rekreaci a odpočinek a můžeme je rozdělit do těchto kategorií.

Městské zahrady - plochy zeleně uvnitř města převážně pravidelného charakteru, které jsou určeny především ke klidové rekreaci, procházkám a posezení a odkud jsou vyloučeny rušivé aktivity. Často se vyvinuly z bývalých soukromých zahrad, které byly předány do užívání veřejnosti. Zahrady jsou určeny především pro krátkodobou klidovou rekreaci a proto jsou využívány pouze určitými skupinami obyvatel. Nedochází zde proto k většímu množství sociálních kontaktů.

Městské parky- plochy převážně volné zeleně uvnitř města, které slouží k aktivní (běh, míčové hry, ...) i pasivní (odpočinek, slunění, ...) rekreaci. Byly zakládány především na přelomu 19. a na začátku 20. století členy okrašlovacích spolků a jsou charakterizovány volnou výsadbou a střídáním otevřených trávnickových ploch, stromových soliter a kompaktnějších výsadeb dřevin. Tento prostor slouží především pro krátkodobou rekreaci, poskytuje širokou nabídku aktivit, která láká různé věkové sociální skupiny obyvatel a proto zde dochází k výrazným sociálním kontaktům.

Lesoparky - plochy zeleně, které přímo navazují na městský organismus. Jsou určeny především pro aktivní rekreaci, krátkodobou a částečně i střednědobou. Lze je charakterizovat

jako volné zelené plochy s širokou nabídkou aktivit, která zajišťuje velký podíl sociálních kontaktů, který je však omezen menší koncentrací návštěvníků.

Příměstské rekreační lesy - plochy volné krajinné zeleně v příměstském území. Zeleň zde není upravována a slouží především pro aktivní krátkodobou a střednědobou rekreaci. Jedná se o rozsáhlá území a proto zde nedochází k významným sociálním kontaktům.

2.1.3 Jak zeleň působí

Na svých procházkách městem se setkáváme s různými typy městské zeleně. Některé z nich nám naši cestu zpříjemní a osvěží naši mysl, u jiných je třeba se ptát, jestli takhle je to správně a jestli toto byl záměr autora. Jsou parky a parčíky, kde je radost projít či posedět, potěšit se pohledem do zeleného zákoutí, jsou však i místa v parcích, kde má člověk strach projít bez obav, že na něj z hustého a špinavého houští kdosi zaútočí a strach posedět na lavičce, aby si nezašpinil či neroztrhal oděv nebo se neporanil o injekční stříkačku.

Existují aleje a stromořadí, jejichž loubí nám poskytnou procházku příjemným stínem a další aleje a stromořadí, působící jako scéna z hororu či sci-fi, znetvořené neodborným řezem nebo tlupou vandalů. Zrovna tak se dá mluvit o soliterních i skupinových výsadbách stromů a keřů.

Zeleň trávnickových ploch může upoutat jak svou svěží barvou, ať už čerstvě posekaná nebo poseta rozkvetlými pampeliškami, sedmikráskami, zvonky, kopretinami... Nemusí mít pravdu ten, kdo tvrdí, že jen krátce střížený holandský trávník je to správné ořechové – někdo dává přednost rozkvetlému koberci. Problém nastává, je-li trávník „rozkvetlý“ množstvím papírů, cigaretových nedopalků, lahví a jiných odpadků.

Barevnost trvalkových, letničkových a růžových záhonů a vůně jejich květů dozajista potěší zrak i čich mnohého kolemjdoucího, často však jsme i svědky prázdných ploch po vykradených rostlinách. Často také pod bujně rostoucím plevellem pořádně ani nepoznáme, o jaký záhon se jedná. V tomto bodě se však většinou dříve nebo později dočkáme nápravy a po zásahu majitele plochy či městských zahradníků se můžeme opět kochat barevnou krásou.

Živé ploty a plůtky ať už tvarované nebo volně rostoucí dokáží zmírnit prašnost a hluk v okolí silnic, oddělit od sebe potřebné plochy, ohraničit pozemky. Při tom všem by měly také působit esteticky a dekorativně a to se v mnoha případech nedaří. Pohled na auto zaparkované přímo v živém plotě nám už z dále dává jistotu, že tento plot není přímo ukázkový a celé metry chybějícího nebo vyschlého plotu nejsou zárukou naplnění estetické funkce.

Okenní a balkónová zeleň se v posledních letech opět stává nedílnou součástí ozelenění měst. V truhlíkách a květináčích se vyjímají dobře nejen letničky, ale i trvalky, bylinky či stálezelené a jehličnaté dřeviny. Záleží jen na vkusu, zálibě a možnostech majitele. Dozajista však svým ozeleněným parapetem udělá radost a zjasní den nejen sobě, ale i mnohým jiným.

Samostatnou kapitolu zeleně tvoří staré a památné stromy. Jsou pamětí národa, pamětí generací, posly minulosti. Mnoho toho zažily, jsou přírodními i kulturním bohatstvím země. Vyznačují se mohutným či zajímavým vzrůstem, dlouhým věkem a bohatou historií, jež nám je ne vždy zcela známa, mnohdy bývají dominantou krajiny. Často se pojí s historickou událostí zanesenou v kronikách a učebnicích dějin. Pamatují toho zcela jistě podstatně víc, než nám o nich zachovala pověst či historie. Tyto paměti však zůstanou navěky jejich tajemstvím, čímž se pro nás stávají ještě více tajemnými a důstojnými. Nejčastěji se mezi památnými stromy vykytují domácí listnaté dřeviny, v největší míře lípy a duby.

Nejen silný a vzrostlý stromový jedinec může být památným stromem, ale i skupinky stromů a stromořadí nebo naopak dožívající torzo starého stromu. Všechny stromy, které byly na území České republiky vyhlášeny za památné, jsou evidovány v ústředním seznamu Agentury ochrany přírody a krajiny ČR v Praze. V terénu jsou tyto stromy označeny cedulkou s malým státním znakem ČR a nápisem památný strom či skupina památných stromů, jež může být doplněna informační tabulí s údaji vázanými k těmto exemplářům.⁵

2.1.4 Přehled zeleně

Stromy jsou rostliny nejbližší člověku. Díky jim může na světě žít i on, ony mu umožňují dýchat, dávají mu své dřevo i plody. Kromě užitku, který může člověk přepočítat na peníze - což je pro některé ukazatel jediný směrodatný - dávají stromy lidem ještě mnohem víc : tvoří charakter krajiny, těší a uklidňují, nutí k zamyšlení i k tvůrčí činnosti. Jsou nenahraditelnou součástí prostředí, v němž žijeme. Stromy žijí několikanásobně déle než člověk. Někdy déle o desítky let - třeba staré jabloně na zahradě, jindy o stovky - vzpomeňme staleté duby na hrázích třeboňských rybníků. Americké borovice osinaté, ty stáří počítají na tisíce let. Kolik lidských generací by muselo spojit životy, aby pokrylo život jednoho věkovitého stromu.

⁵ [Http://cistemesto.ecmost.cz](http://cistemesto.ecmost.cz) [online]. 2010 [cit. 2011-04-26]. Typy zeleně. Dostupné z WWW: <http://cistemesto.ecmost.cz/zelen.php?page=typy_zelene>.

Stromy tedy jsou tedy svědky životů generací lidí, kteří žili před námi - a pokud my stromy nezahlubíme - pak budou svědky i našich životů pro generace následující.

Některé stromy měly štěstí, že třeba v kronikách kdosi zaznamenal události, které se u nich staly, kdo je zasadil a proč. Dokonce mívají tyto stromy i své jméno a také proslulost. Památné stromy s příběhy upozorňují, že i ty ostatní stromy mají své osudy a jsou spojené s lidmi, kteří na Zemi žili a žijí.

Když strom roste - třeba "jen" sto - dvě stě let, pak se kolem něho stane mnoho událostí. A třeba je nikdo nezapsal, staly se, strom je svědek. Jen nemá možnost nám o tom říci, zavzpomínat. Lidé by souvislosti hledat měli.

V naší době - právě na základě dávných a dobrých tradic - jsou vysazovány při významných událostech stromy - "na paměť". Jsou tedy památné, hlavně by měly mít cenu pro generace budoucí. Kromě svých příběhů a pověstí mají stromy pro lidi i jiná tajemství a zvláštní sílu.⁶

2.1.5 Ošetřování zeleně

2.1.5.1 Dřeviny

Ošetřování městské zeleně je obsáhlé téma a těžko lze v krátkosti vystihnout všechny problémy a záludnosti péče o zelené oázy ve městě. Nové výsadby stromů a keřů ve většině případů nejsou problematikým bodem z hlediska jejich údržby a péče o ně, o to častěji se však stávají terčem vandalů, jež si na tenkých mladých kmenech a větvích zkouší svou „sílu, zdatnost a techniku bojového umění“. Problémem často bývá zeleň vysazená v době slávy a fungování občanských výborů, kdy si občané sami navrhovali, vymýšleli a osazovali plochy okolo svých domů, v dobré víře, že konají dobro a užitek. Tyto dnes již letité výsadby často velice rychle vyvrátily představy svých zploditelů a tvůrců, že budou po dlouhé věky ozdobou okolní zeleně, když nečekaně a tvrdohlavě začaly plnit svá předsevzetí vyrůst až tam, kam je danému rostlinnému druhu možno, nikoli tam, kde začínají a končí představy amatérských zahradníků. Takže – jedním z velice závažných problémů městské zeleně je nevhodná výsadba – tedy výsadba dřevin, jež se svým vzrůstem, habitem a nároky na prostředí

⁶ [Http://www.ecmost.cz](http://www.ecmost.cz) [online]. 2010 [cit. 2011-02-20]. Památné stromy. Dostupné z WWW: <http://www.ecmost.cz/priroda.php?page=stromy_stromy>.

rozhodně na dané stanoviště nehodí. Máme-li tedy předejít zbytečnému řezu dřevin, je třeba začít od píky a vybírat rostliny vhodné svými vlastnostmi do dané lokality, tím omezíme v dalších letech potřebu prořezávek na minimum. Samozřejmě, že např. u živých plotů a tvarovaných skupin keřů je pravidelné sestřihání nutné, ale i zde je nutné vybírat dřeviny vhodné. Udržet třeba vysokorostoucí dřevinu ve výšce 1 metru musí být jistě na úkor životnosti této rostliny a opakovaným řezem jen stále více prohlubujeme stresový faktor okrasného keře.

Kvalitních a hustých živých plotů dosáhneme správným stříháním. Při údržbě městské zeleně to bývá obvykle v předjaří a poté v době vegetace - v červnu až červenci. Zahrádkáři obvykle provádějí sestřih častěji, ale nezapomínejme, že příliš častým řezem dochází namísto zesílení a zahuštění naopak k oslabování rostlin.

Každoročně se v městských areálech provádí také prořezávky vzrostlých stromů. Pokud není nutný některý ze speciálních řezů z důvodu zmenšení koruny nebo udržení stability stromu, pak by tato prořezávka měla spočívat pouze v odstraňování suchých, nemocných a poškozených větví, v případně nutnosti prosvětlit korunu je třeba odstranit větve směřující směrem do koruny a rovněž větve zasahující do chodníků nebo vozovek je třeba odstranit nebo zakrátit v místě rozvětvení. Velikým nešvarem bývá ponechávání velkých čípků po zbytku větví, tzv. věšáků, dnes je to však již spíše záležitostí stavebních a vodohospodářských firem, provádějících odstranění překážejících větví za účelem uvolnění prostoru pro rekonstrukce, opravy a stavební práce. Pracovníci odborných zahradnických firem a technických služeb bývají dnes již v oblasti prořezávání dřevin velice dobře proškoleni a takovýchto školáckých chyb se nedopouštějí.

Rovněž u prořezávek keřů se držíme zásady zachovat přirozený tvar a odstraňovat jen větve nemocné a poškozené, pokud není z nějakého důvodu nutné provést hlubší řez – což bývá často u keřů bujně rostoucích a nasázených do větších plošných skupin. V dnešní době bývá častým důvodem razantnějších zásahů bezpečnost obyvatel, neboť v hustých a nepřehledných výsadbách často vyhledávají úkryty asociální skupiny obyvatel a tato místa se mnohdy stávají skládkami nejen drobných odpadků, ale například i stavební sutě či vyřazeného nábytku. Kvůli takovým nešvarům dnešní doby je nutné zasahovat do porostů stávající zeleně podstatně častěji a hlouběji, než tomu bývalo dříve. Tyto zásahy jsou pak prováděny nejen na úkor estetické působnosti a potřeb samotných rostlin, ale zároveň i na úkor živočichů hledajících v městské zeleni svůj domov, hnízdiště a úkryty a v neposlední řadě rovněž zdroj potravy.

Prořezávky bývají obvykle prováděny v období vegetačního klidu, při údržbě městské zeleně je však důvodem pro tento termín fakt, že v tuto dobu nelze provádět téměř žádné jiné práce a zejména technické služby toho využívají právě k prořezávkám. Pro dřeviny je naopak výhodnější, provádí-li se řez v době vegetace, nejlépe v období od března do srpna, kdy je strom schopen nejlépe reagovat na vzniklá poranění, nehledě na to, že v době vegetace lze lépe než v bezlistém zimním stavu rozpoznat suché a nevitální větve. Výjimkou jsou stromy se silným jarním mízotokem - bříza, javor, habr a líska – které by při řezu v jarních měsících mohly tzv. „vykrváct“. Období vegetačního klidu je naopak vhodné využít pro speciální hlavový řez, jež se používá k redukci koruny.

2.1.5.2 Trávníky

Velkou část údržby veřejné zeleně v době vegetace tvoří údržba trávníků, které jsou vlastně základním prvkem sadových úprav ve městě. Malé i větší travnaté plochy spojují nebo naopak člení jednotlivé prvky města – budovy, chodníky, silnice. Jednoduchý plošný prvek má funkci nejen estetickou, ale i ekologickou a klimatickou. Trávníky poskytují útočiště mnohým drobným živočichům, jsou schopny dobře zadržovat vodu, kořenový systém trávy brání splavování půdy. Nejen dřeviny, ale i trávník zachytává značné množství prachu a tlumí hluk. Pravda je, že městské trávníky nemohou zcela konkurovat pěstěným trávníkům rodinných domků a vilek, kde bývá trávník často hýčkán a rozmazlován velice častým sečením, hnojením a závlahou.

Základním postupem při údržbě trávníků je jejich sečení, které by mělo být prováděno v období od dubna do října. První seči by mělo předcházet jarní vyhrabání trávníku, při kterém dochází k odstranění stařiny a lehkému provzdušnění povrchu půdy. Vhodným nářadím jsou železné hrábě, mnohé firmy používají různých typů prutových bran a vyčesávačů.

Množství sečí v průběhu roku by mělo záviset na konkrétním stavu trávníků, nikoli na harmonogramu, jež v mnoha městech zahrnuje pouze 4 seče ročně. Vlastník pozemků (většinou město) se tak snaží šetřit na naprosto nevhodném místě. Těžko lze pak dohánět škody napáchané nedostatečnou sečí a k nápravě potom nepomůže ani hnojení či zálivka. Hnojením takových ploch dosáhneme pouze rozvoji plevelů a nežádoucích trav, které jsou schopny se množit a bujet i bez přihnojování. Přerostlý a polehlý trávník nedokáže zadržovat vláhu (zato klišťata zde mají vhodné prostředí) a jeho posečením pak pouze odkryjeme místa s celoplošnými přísušky, kde se v následujícím období možná uchytí některý z nežádoucích

plevelů, rozhodně se zde nerozrostou svěží tráva. Při seči takovéto „džungle“ navíc velice trpí sekačky a jeho posečení trvá rozhodně delší dobu za vzniku podstatně většího množství emisí. Přesto jsou města, kde se za trávnické plochy nemusí stydět a ačkoliv nejsou sečeny s pravidelností 14 dní, jak bývalo dříve doporučováno pro kvalitní trávníky, pohled na ně přinese úlevu pro duši i oči a pocit, že by nebylo nepříjemné se vyzout a projít bosýma nohama po tom zeleném svěžím koberci.⁷

⁷ [Http://cistemesto.ecmost.cz](http://cistemesto.ecmost.cz) [online]. 2010 [cit. 2011-03-25]. Ošetřování zeleně. Dostupné z WWW: <<http://cistemesto.ecmost.cz/zelen.php?page=osetrovani>>.

3 Význam stromů pro města

Estetický a hygienický význam zeleně si uvědomoval již mezi světovými válkami zakladatel moderního urbanismu Le Corbusier, když ve své knize *Ville radieuse* (Zářící město) popisuje vizi města, v němž bude z každého bytu viditelná obloha a stromy.

V posledních letech se na téma městské zeleně uskutečňuje řada výzkumů, jejichž cílem je změřit, jak moc jsou stromy významné a jaký je rozsah jejich pozitivního působení v hustě obydleném a zastavěném území.

3.1 Stromy jsou krásné

Zeleň v městském prostředí takřka odtrženém od přírody umožňuje vnímat přirozené rytmy, zejména střídání ročních období. Zelené plochy a parky jsou místem ke sportování i odpočinku, stromy jsou zdrojem inspirace a estetických požitků

3.2 Stromy filtrují ovzduší

Vegetace působí jako přirozený filtr škodlivých látek v ovzduší. Stromy zachycují především jedovatý přízemní ozón a jemný poléťavý prach, který na sebe váže řadu toxických látek, dále oxidy síry a dusíku, oxid uhelnatý a další látky. Američtí vědci z týmu Davida J. Nowaka ve svém článku publikovaném v roce 2006 vypočetli, že stromy ve městech Spojených států odstraní ročně z ovzduší 711 000 tun škodlivin. Hodnotu těchto služeb vědci vypočítali na 3,8 miliardy dolarů.

3.3 Stromy zlepšují kvalitu vzduchu

Stromy zvlhčují vzduch, a zlepšují tím jeho kvalitu z hlediska lidského zdraví (to je důležité zejména pro astmatiky). Zároveň některé dřeviny do svého okolí uvolňují silice (tzv. fytoncidy), které hubí nebezpečné choroboplodné zárodky.

3.4 Stromy vyrovnávají teplotní extrémny

V zimě brání stromy vysázené v blízkosti budov jejich vysokým tepelným ztrátám, neboť zmírňují proudění studeného vzduchu. Vegetace je schopna snížit tepelné ztráty o 20 až 50 %. V létě naopak vegetace ochlazuje své okolí lépe a efektivněji než veškerá klimatizační zařízení. Vzrostlý, vodou dobře zásobený strom může během jednoho dne odpařit až 400 litrů vody, a z ovzduší tak odčerpá téměř 280 kWh tepelné energie. Tato energie se uvolní v noci při kondenzaci páry; vznikne rosa. Pod stromy lze proto ve dne proto naměřit až o 3° C nižší teplotu než v okolí, v noci naopak teplotu o tři stupně vyšší.

3.5 Stromy vytvářejí kyslík

Vzrostlý strom vyrobí takové množství kyslíku, že by teoreticky pokrylo potřebu kyslíku k dýchání nejméně deseti lidí.

3.6 Stromy pohlcují hluk

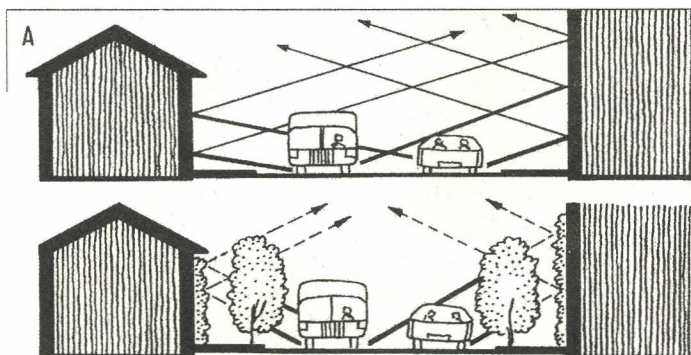
Zeleň funguje jako protihluková bariéra. Díky členitému povrchu může na frekventovaných ulicích snižovat hluk na přijatelnější míru. Platí, že čím hustší a širší porost, tím je jeho efekt na tlumení hluku výraznější.⁸

Hluk ohrožuje zdraví člověka a zvyšuje labilitu nervové soustavy kombinací své síly a frekvence. Zdroje hluku můžeme rozlišit na přírodní a umělé (sídlíštní, dopravní, průmyslové). Přírodní hluky snáší člověk lépe, neboť jej provázely po celou dobu jeho fylogenetického vývoje. V městském prostředí dochází s rozvojem dopravy a průmyslu k velkému nárůstu hluků umělých a jsou navíc ještě zesilovány odrazem v úzkém prostoru městských ulic. Také před překážkou je vyšší hlučnost (dozvuk), což je způsobeno zpětným odrazem zvukových vln. Hygienická norma hluku je 75dB.

Hluk je možno snižovat technickými zásahy nebo prostředky přírodní ochrany. Mezi technické zásahy patří například budování protihlukových zdí, zapouštění komunikací, dvojité

⁸ [Http://arnika.org](http://arnika.org) [online]. 2009 [cit. 2011-03-12]. Význam stromů pro města. Dostupné z WWW: <<http://arnika.org/stromy-a-zelen>>.

obklady stěn nebo trojité zasklení oken. Přírodní ochrana využívá především opakované pásy a skupiny zeleně s bohatou členitostí, které zajišťují tříštění hluku. Nejúčinnější je kombinace obou způsobů protihlukové ochrany.⁹



Obrázek 1 Schéma šíření a odrazu hluku v městském prostoru bez zeleně a se zelení

⁹ ŠILHÁNKOVÁ, Vladimíra; KOUTNÝ, Jan; ČABLOVÁ, Markéta. *Urbanismus a územní plánování*. Pardubice : Univerzita Pardubice, 2002. Zeleň, s. 117.

4 Zeleň uklidňuje, města vzbuzují agresivitu a únavu

Přeplněné chodníky městských center nám na náladě nepřidají, naopak procházka lesem nás uklidní. Tušíme to z vlastní zkušenosti, ale co o tom říkají psychologové? Jak působí městské a přírodní prostředí na náš mozek? Nejnovější poznatky psychologie shrnuje článek vydaný v americkém deníku Boston Globe.

4.1 Prospěšnost zeleně dle psychologů

Nejnovější výzkumy psychologů dokládají to, o čem se již dlouho hovoří: tempo přečpaných ulic městských center naší mysli neprospívá, naopak zeleň funkce našeho mozku zlepšuje. Možná překvapivě z toho však nevyplývá jednoznačná škodlivost městského prostředí pro naši psychiku – stimulace městským prostředím vede zároveň ke kreativitě a inovacím.



Obrázek 2 Central park v New Yorku

Na počátku ledna vyšel v Boston Globe zajímavý článek shrnující výsledky posledních výzkumů věnujících se vztahu naší psychiky a pobytu ve městě, respektive v přírodě. Ačkoli z velké části vědci došli k závěrům, které jsou známé nebo které člověk zná z vlastní zkušenosti, je zajímavé připomenout si některá fakta, utvrdit se v tom, že se nejedná jen o vlastní dojem, nebo získat přesná data pro přesvědčivější argumentaci v případných sporech. O čem tedy článek referuje?

Vnímání zaměstnává stejnou část mozku, která nás nutí odolávat pokušení. Ve městě jsme tak méně odolní vůči impulzivním nákupům.

Na začátek chci upozornit, že velkou část závěrů není možné aplikovat na malou procházku po okresním městečku – to, o čem se v článku hovoří především, je pohyb po přečpaných bulvárech velkoměst. V českém prostředí je však jistě můžeme aplikovat nejen na centrum Prahy.

Podmínky New Yorku nám docela dobře simulují i předvánoční nákupy ve kterémkoli větším městě nebo víkendový výlet do nákupního centra. Řada dalších závěrů navíc hovoří o prospěšnosti zeleně. Její nedostatek je často zřejmý nejen ve velkoměstech, ale týká se urbanizovaného prostředí jako takového. Závěry článku tedy pro nás mohou být zajímavé, i když nežijeme v Chicagu.

4.2 Pobyť ve městě

Vědci především zjistili, že míra, do jaké pobyt ve městě ovlivňuje náš mozek, není zanedbatelná. Narušuje totiž naše základní mentální procesy: po několika minutách strávených na přečpané ulici si méně pamatujeme a hůř se ovládáme. Městské prostředí přehnaně stimuluje náš mozek, který je nucen neustále vybírat, co je podstatné vnímat a co může zcela pominout nebo zapomenout. Tato základní funkce našeho mozku, redukce vnímání nebo jinými slovy kontrolovaná percepce, nás stojí více energie, než se zdá. Na další přemýšlení nezbývá prostor.

Kromě zapomínání je dalším typickým projevem zhoršená sebekontrola. Percepce totiž zaměstnává stejnou část mozku, která nás za normálních okolností nutí odolávat pokušení. Pokud ji zaměstnáváme redukcí vjemů, snáze podlehneme nákupní horečce, chuti na něco sladkého nebo dokonce agresivnímu pudu. Emocionální kontrola je totiž oslabena také.

Jevy tolik charakteristické pro městské prostředí jako nepředvídaný hluk naši náchylnost k agresivitě ještě zvýrazňují. Není tedy divu, že pokusné osoby procházející se po rušné avenue si ve srovnání s osobami vracejícími se z parku nejen méně pamatovaly, ale byly také ve výrazně horší náladě.

4.3 Procházka po parku

Jak je to ale přesně s tou druhou polovinou pokusných osob – tou, která se procházela po parku? Článek se zmiňuje o celé řadě pozitivních vlivů, které má pobyt v přírodním prostředí na naši psychiku: Pohled na přírodní scenérii, byť pouze vyfotografovanou, vede k zlepšení paměti a soustředění. Pacienti se zotavovali rychleji, pokud měli z nemocničního pokoje výhled na stromy. Děti s poruchami pozornosti měly méně symptomů při pobytu v přírodě. Ženy žijící v bytových domech obklopených zelení se lépe soustředily než ženy, jejichž byty ve svém okolí zeleň neměly.

Čím jsou tak pozitivní výsledky způsobeny? Vnímání přírodní scenérie nevyžaduje ve srovnání s městským prostředím tolik námahy. Obsahuje totiž velkou řadu objektů, které upoutávají naši pozornost, aniž by vyvolávaly nějakou negativní emoci. Můžeme tedy klidně a bez námahy vnímat a zároveň nechat příslušné části mozku relaxovat.

4.4 Pátrání po nejvhodnějším typu krajiny

Psychologové se ale ptají dál: zajímá je, jaký druh krajiny je pro naši mysl nejvhodnější. Známá je tzv. savanová hypotéza, jejímž autorem je ekolog Richard Fuller, a která je v českém prostředí zmiňovaná např. socioložkou Hanou Librovou. Podle ní je člověk díky svému tisíciletému vývoji navyklý na savanovitý typ krajiny, který skýtá rozhled i případný úkryt. Člověk se proto v takovém prostředí, které představuje i tradiční zemědělská krajina, cítí nejbezpečněji.



Obrázek 3 Krajina savanového typu

Pro naši mysl je však podle Fullera nejvhodnější jiný typ přírodního prostředí – to, do jaké míry má krajina nebo park pozitivní vliv na naši psychiku totiž závisí překvapivě také na druhové diverzitě! Bude-li se tedy v našem okolí vyskytovat více druhů stromů, zmírní se také škodlivý vliv, který má městské prostředí na náš mozek. Fuller trefně poznamenává, že si klademe otázky, jak urbanizace ovlivňuje další biologické druhy, zapomněli jsme se však ptát, jaký vliv má na nás samotné.

Shrneme-li závěry, se kterými nás text seznámil, může se zdát, že urbanizace je zcela nelogický proces zhoršující naši paměť, náladu a schopnost sebeovládání, který by měl být urychleně zastaven. Není to však tak jednoduché – i autoři článku upozorňují na to, že tytéž stimuly, které nás za určitých okolností dohání k agresivitě, jsou v jiných případech zdrojem inovací a kreativity a skýtají možnost kontaktu či sebeprezentace.

Ne nadarmo byla města v historii centry všech změn, ať už na poli politiky, umění nebo obojího současně. Hovoříme-li tedy o významu zeleně ve městě, neměli bychom podceňovat ani význam kvalitního městského prostředí.¹⁰

¹⁰ [Http://www.nazeleno.cz](http://www.nazeleno.cz) [online]. c2008 [cit. 2011-02-11]. Psychologové: Zeleň uklidňuje, města vzbuzují agresivitu a únavu. Dostupné z WWW: <<http://www.nazeleno.cz/zdravi/psychologove-zelen-uklidnuje-mesta-vzbuzuji-agresivitu-a-unavu.aspx>>.

5 Přístupy k ochraně a rozvoji kulturního dědictví venkova - vztah k zeleni a okolní krajině ¹¹

Venkovské obce jsou od doby svého založení přirozenou a důležitou součástí krajiny, což se projevuje zejména na humnech, kde se zástavba a krajinná vegetace přirozeně prolíná. Tento text shrnuje nejzásadnější proměny venkova a naší krajiny v uplynulých letech a naznačuje základní možnosti dnešní péče o ně a další pozitivní dotváření.

Tradiční sepětí venkovských obyvatel s krajinou

Venkov se v mnohém, zejména novou zástavbou i životním stylem, stále více přibližuje městu. Nicméně středověké sepětí vesnice se zemědělstvím ještě asi dlouho nezmizí - setrvává odlišný vztah obyvatel venkova a měst k přírodě a krajině. Až do začátku padesátých let tohoto století pracovala větší část venkovského obyvatelstva v zemědělství, případně v lese. Lidé tedy byli se svým polem, loukou, lesem, rybníkem či cestou prakticky v každodenním styku. Tento kousek krajiny tvořil jakousi rozšířenou část domu každého hospodáře, stejně jako dvůr, chlévy, zahrada. Prostor byl tedy vysoce účelně uspořádán, ale také, aniž to byl přímým záměrem, esteticky dotvářen. Vždyť všechny krajinné detaily jako mez, remízek, úvozová cesta, stromořadí, solitérní strom na rozcestí, kříž, boží muka či upravená studánka nebyly jen samoučelně estetické, ale také velmi funkční prvky. Totéž se týkalo u nás četných, poněkud velkorysejších úprav krajiny prováděných velkými feudálními vlastníky, nejčastěji šlechtou nebo církví, jako jsou alej, poutní kaple, lovecký zámeček, pomník, náhon či vodní nádrž. Vesnice působila jako sociálně ne sice zcela harmonické, ale jinak do velké míry soběstačné prostředí s celým spektrem řemesel.

5.1 Charakter venkovské zeleně v nedávné minulosti

Regionální identita vesnic a jejich zeleně a veřejných prostranství se postupně vytrácí a je nahrazována stavebními prvky a jejich doplňky, které lze vidět po celé republice. Protože dříve větší část obyvatel pracovala v zemědělství a jen menší část vyjížděla každodenně za prací, měly obce více hospodářský charakter. Oproti dnešku se vyskytovalo více solitérních stromů ovocných i neovocných (lípy, jírovce, výjimečně jehličnany), vázáných obvykle na

¹¹ KYSELKA, Igor ; ROZMANOVÁ, Naděžda; TOMŠÍKOVÁ, Marie. Přístupy k ochraně a rozvoji kulturního dědictví venkova - vztah k zeleni a okolní krajině . *Urbanismus a územní rozvoj* . 6/2009, XII, s. 31-35.

významné stavby a prostory obce (kostel, kaple, kříž, hřbitov, fara, škola, hospoda, rozcestí, hráz rybníka apod.). Vegetace přirozeným způsobem propojovala obec s okolní krajinou, zejména formou vegetačních doprovodů cest a vodních toků, ale i porosty vrb na hrázích rybníků, drobnými selskými lesíky, loukami a sady na obecních humnech. Z dalších hlavních znaků pro původní podobu venkovských obcí typických a dnes mizejících jmenujme alespoň následující:

- Domovní předzahrádky na sebe upoutávaly slunečnicemi, jiřinami, mečíky, růžemi, slézou, astrami, chryzantémami, cibulovinami a jinými kvetoucími rostlinami lišícími se kraj od kraje.
- V obcích se nacházelo celkově více vodních prvků přirozeného charakteru s rákosím a vodní drůbeží.
- Zámecké parky byly dříve často lépe udržovány, avšak ne vždy bývaly (jako součásti šlechtických sídel) veřejně přístupné. Dnes jsou sice přístupné častěji, někdy však jsou ne zcela vhodně doplněny výletišti a sportovními zařízeními.

Charakter původní zástavby, dispozice a zeleně zůstal tak nejlépe zachován v malých vesničkách určených dříve na dožití, kde v dobách reálného socialismu i raného kapitalismu nedošlo k většímu rozvoji jinde typických stavebních aktivit a úprav.

V čem se nejvíce proměnil obraz původního venkova?

- Dožily mnohé staré stromy jak ovocné, tak i ostatní, a místo nich byly vysázeny nízké jehličnany.
- Drobné parčíky s legionářskými pomníčky často zarostly a byly zanedbány a pak ne vždy vkusně doplněny moderním mobiliářem výsadbami nízkých kvetoucích keřů a jehličnanů.

5.2 Zásady pro dnešní úpravy

Mají vycházet z místních tradic, ale náplň venkova je dnes spíše v kvalitním bydlení, v hodnotně udržované krajině vhodné pro různou intenzitu cestovního ruchu. V tomto smyslu je také potřeba hledat novou náplň venkovské zeleně v obcích i v krajině.

K návším a ulicím patří vzrostlé, často místně typické ovocné stromy: jiné na jižní Moravě (ořešáky, akáty), jiné na Vysočině (lípy, javory, jilmy, jabloně) a jiné na Valašsku (slivoně, jasany, jeřáby). Při dožití a nutných probírkách je dnes lze zpravidla nahradit týmiž druhy, ale s ohledem na čistotu ulic jejich bezplodnými malokorunnými odrůdami.

Výsadby jehličnanů nelze odsuzovat vždy a všude. V nově zakládaných výsadbách by však jehličnany rozhodně neměly převažovat, ale spíše sloužit jako celý rok a celý svůj život vzhledově stabilní jedinci oproti sezónně i vývojově se měnícím listnáčům.

Krásné, ale náročné záhony růží, letniček či cibulovin mají dodnes opodstatnění tam, kde jsou v rozpočtu obce dostatečné prostředky pro jejich poměrně nákladnou údržbu, ale zejména tam, kde jsou zejména místní občané (tedy nejen odborné firmy) ochotni se o tyto úpravy starat.

Břehy potoků i rybníků mohou tam, kde to prostorové podmínky umožní, být upraveny znovu do zvlněné travnaté podoby s doprovodnými porosty dřevin, čímž se veřejné prostory v obci vždy oživí.

Je zajímavé a přínosné zohlednit aktuální potřeby dětí, teenagerů i starších občanů a upravit pro ně jako parčíky nebo hřiště, dosud nevyužívané prostory obce. Často jde o různá skaliska, strže, tůně, mokřady, bývalé selské lomy či cihelny, které lze vyčistit a prosvětlit a instalovat zde objekty pro dětská hřiště či lavičky.

Kaple, kříže, boží muka a sochy světců patří k tradičním objektům venkovských obcí, ale i volné krajiny. Velmi často bývají doplněny dvěma, někdy i třemi či čtyřmi stromy, které tak podtrhují význam a dominantní pozici těchto staveb. Jejich umístění má vždy svůj historický i symbolický význam, a proto je velmi nevhodné jejich přemístování, naopak mohou být doplněny zmíněnými dřevinami, případně lavičkami.

Pomníčky obětem obou světových válek jsou neopomenutelnými prvky středů obcí. Dnes je obvykle třeba omezit počet přerostlých dřevin v okolí pomníčků, obnovit trávník a provést údržbu keřů.

5.3 Zásady pro tvorbu zeleně na současném venkově - konkrétní doporučení

Základem kvalitní a tradici odpovídající úpravy obecních návší a ulic je založení kvalitního trávníku, který má být dle charakteru a regionální tradice doplněn menším či větším počtem domácích (případně i zažitých cizích) stromů a keřů (např. jírovce, ořešáky, šeříky) tvořících ucelené skupiny střídané s volnými travnatými plochami zachovávajícími optimální poměr světla a stínu. V ulicích je pak vhodné, aby stromy tvořily pravidelnou alej. Vždy je nutno

brát ohled na podzemní i nadzemní vedení inženýrských sítí, které často představuje pro použití větších dřevin zásadní překážku.

Na návších a v ulicích je třeba zlikvidovat již nefunkční a nevhodné stavby, jakými jsou čekárny, zídky, poutače, vývěsky apod. Součástí návsi a širších ulic mohou být rovněž dětská hřiště umístěná stranou významných a historických budov. Před zámkovou dlažbou upřednostňujeme kvalitní mlat, případně kámen.

Lavičky, stoly, osvětlení, odpadkové koše a herní prvky by měly být z hlediska designu materiálů a barev voleny obezřetně tak, aby nepůsobily na venkově příliš cize.

U nepoužívaných hřbitovů kolem kostelů, které se tak stanou přirozenou součástí venkovské veřejné zeleně, lze zakonzervovat stávající náhrobky (s výjimkou těch nejpoškozenějších), a naopak odstranit veškeré rovy a celý prostor osít trávnickovou směsí a v nejstinnějších partiích ji nahradit pokryvnými rostlinami (např. břečťan či brčál barvínek). Nové hřbitovy by měly mít pravidelné uspořádání a při vstupu nebo ve středu prostoru je vhodné zřídit rozšířenou plochu s křížem či pomníkem a doprovodem laviček, osvětlení a nižší zeleně. Prostor může sloužit k obřadům rozloučení či k dušičkovým pobožnostem. Vysoká a střední zeleň nemá být jen doprovodem hřbitovních cest, ale má doplňovat i místa posezení, případně tvořit malé parkově upravené plochy na místech zrušených hrobů. V druhové skladbě nelze zdůrazňovat pochmurnost scenérie nadměrným používáním převislých smutečních odrůd dřevin, konifer či cesmín, ale lze vycházet z výše popsaných zásad pro výběr druhů pro tvorbu ostatní venkovské zeleně. Vedlejší cesty hřbitova je vhodné zatravnit.

6 Srovnání parků u nás a ve východních Spojených státech amerických

Největší rozdíl bych osobně viděla ve způsobu využívání parků jako takových. Přijde mi, že v České republice lidé do parku nechodí tak cíleně. Spíše jím jen procházejí, či si v něm dají schůzku nebo jej maximálně využijí ke krátkému odpočinku.

Ve Spojených státech amerických mají obyvatelé park zakomponovaný například do svého víkendového programu. V parku si uspořádají například rodinný piknik či sraz s přáteli. Velmi často v parcích vidíme běžce, pro které jsou americké parky dobře uzpůsobeny. Mají zde například nepřetržité zdroje pitné vody – pítka nebo příslušenství pro venkovní posilování. Nechybí samozřejmě lavičky k odpočinku.

Myslím si, že je také rozdíl v kvalitě trávníků. U nás jsou sice parky upravené, hezky vypadající, ale člověka moc neláká aby si sedl na trávník. Většinou proto, že je trávník málo hustý, tudíž se bojí, že by se ušpinil nebo není tak čistý. Mohou se v něm vyskytovat nedopalky cigaret či jiný odpad. Kdežto v amerických městech se více počítá s tím, že lidé budou na trávníku sedět. Trávník je zde hustší a kvalitnější. Příjemnou kulisu v parcích také dokresluje jeho fauna. Například kachny v rybníčcích nebo veverky. Pohled na ně velmi zklidňuje a přivede vás na jiné myšlenky. Tím pádem park splní relaxační funkci, například uprostřed náročného pracovního dne.

Pokud je park určen opravdu k delšímu odpočinku, například o víkendu nebo k hraní s dětmi. Neměly by zde podle mě chybět veřejná wc. Pokud zde nejsou, je jasné, že zde lidé nemohou trávit více času! V Bostonu (USA) byla samozřejmostí u dětského hřiště a brouzdaliště, které v zimě slouží jako kluziště, budova s veřejnými wc a zdrojem pitné vody.

Téma veřejných wc je v České republice dost znepokojující. Placeným wc by měla odpovídat úroveň, čistota a kvalita služby, včetně chování zaměstnanců. Dobrý je systém v některých občerstveních. Zaplatíte za wc a pak máte určitou slevu při nákupu.

Dobrym prvkem v parku je určité nějaké místo, které by nalákalo do parku i turisty. Může se jednat například o nějakou sochu, umělecké dílo, pomník. Pak už jen stačí vést naučnou stezku skrz tento park a turisté se nejen pokochají ale i si odpočinou.

V Bostonu (USA) mě také zaujalo množství fontán a různých rozprašovačů osvěžující ovzduší. Jelikož v době mého pobytu bylo neskutečné parno, parky jsem vyhledávala velice často. Líbilo se mi, jak si děti hrály uprostřed mrakodrapů ve stříkající fontáně. Takovýchto rozstříkovačů bylo ve městě dostatek. Člověk si vždy také našel kousek klidného místa a zeleně s možností posezení a občerstvení. Toto je v každém městě hodně důležité!

6.1 Kulturní život velkých městských prostor a kulturní rozmanitost ve veřejném prostoru

Kulturní život ve velkých městských prostorech a kulturní rozmanitost ve veřejném prostoru je hodně charakteristická pro americký způsob života. S rostoucí globalizací se tento trend zesílil. Vyskytují se zde dva vyrovnávací procesy. Velký počet lidí se stěhuje z rozvojových regionů do více rozvinutých regionů k dosažení lepších pracovních míst a vzdělání a stále více využívají veřejných prostranství města. Zatímco makroprostředí se stává stále rozmanitější kvůli zvýšenému počtu přistěhovalců, rozdíly v místním tempu růstu obyvatelstva a celkové „hnědnutí“ Ameriky, místní prostředí zažívá zvýšenou homogenitu – enklávy přistěhovalců rostou ve městech a rozvíjejí se do předměstí a na okraje města. V této historické éře kulturní a etnické polarizace je stále důležitější zapojit se do dialogu o těchto změnách. Jak můžeme pokračovat v naší integraci různých komunit a podporovat sociální toleranci v tomto novém politickém klimatu? Jedním ze způsobů, je zkontrolovat, že naše veřejné parky, pláže a památkové dědictví – tyto velké městské prostory kde se všichni scházíme – zůstanou veřejné v duchu poskytnout místo pro každého k relaxaci, učení se a rekreaci a otevřené tak, že máme místa, kde mezilidské a meziskupinové spolupráce a konflikty mohou být řešeny v bezpečném a veřejném fóru.

Za patnáct let kulturního využití velkých městských parků a památek, jsme pozorovaly místní dopady globalizace: více přistěhovalců, více různorodosti, nové využití prostor v parcích, méně veřejných peněz na provoz a údržbu a větší účast na odpovědnosti za řízení ze soukromými subjekty. Také jsme svědky odpovědí a reakcí na tyto změny, jako je úsilí potvrdit starý řád hodnot prostřednictvím historického uchování a ukládání větší kontroly nad veřejnými prostory prostřednictvím dohledu a fyzické rekonstrukce. Máme zdokumentováno, jak místní a kulturní nedorozumění může přerůst v sociální problémy, které ohrožují okolní čtvrti, což vyvolalo stejné procesy, které jsme viděli v malých městských prostorech. Přistěhovalci se staly, v některých ohledech základ americké ekonomiky, po 9/11 ti „jiní“ co

se bojí. Restriktivní management velkých parků vytvořil zvýšeně nehostinné prostředí pro přistěhovalce, místní etnické skupiny a kulturně rozdílná chování. Pokud tento trend bude pokračovat, odstraní to zbývající prostory pro demokratické praxe, místa kde se mísí mírumilovně široká škála lidí různého pohlaví, třídy, národnosti a etnického původu.

Na základě naší obavy, že městské parky, pláže a památky mohou být podrobeny homogenizaci tytéž sil, jsme zahájili řadu významných projektů, které mají zajistit, jaké aktivity a techniky řízení budou podporovat a udržovat kulturní rozmanitost. Tyto projekty vytváří řadu lekcí, které jsou podobné William H. Každá lekce byla odvozena z jednoho nebo více našich národopisných parků.

Tyto lekce nejsou použitelné ve všech situacích, ale mají poskytnout rámec a pokyny pro citlivé rozhodování v plánování parků, řízení a designu. Lze je shrnout do následujících šesti prohlášení:

- 1) Pokud lidé nejsou zastoupeny v historii národních parků a památkách a nebo ještě víc, pokud je jejich historie vymazána, nebudou park využívat.
- 2) Přístup je hodně o ekonomickém a kulturním vzoru parku. Musí být brán v úvahu při poskytování přístupu pro všechny sociální skupiny.
- 3) Sociální interakce různorodých skupin může být zachována a posílena tím, že poskytuje bezpečné, prostorově odpovídající území pro všechny osoby v rámci většího prostoru celkové plochy.
- 4) Vstřícný k rozdílným společenským třídám a etnickým skupinám užívajících a cenících si veřejných prostranství je nezbytné dělat tato rozhodnutí, která tuto kulturní a sociální rozmanitost podporují.
- 5) Moderní historická ochrana by se neměla zaměřovat na obnovu scénických prvků bez obnovy také zařízení a zábavy která lidi do parků přitahuje.
- 6) Symbolický způsob komunikace má kulturní význam a je důležitým aspektem pro podporu kulturní rozmanitosti.

Tyto lekce pro podporu a udržení kulturní rozmanitosti v městských parcích a památkách jsou jen začátek. Bude zapotřebí více výzkumu a experimentů pro pochopení významu a problému

ohledně zachování pulzujících veřejných prostranství. Přinejmenším lekce ukazují, jak může rozmanitost být součástí jakéhokoliv lidského ekosystému.¹²

Důležitá míra udržitelnosti města a důležitý cíl urbanismu zeleně, je takový, že tato místa by měla umožňovat lidem žít bohatší plnější životy. Většina Američanů má například málo možností dopravy kromě automobilu. Urbanismus zeleně dává příležitost si vybrat také chůzi či jízdu na kole. Dává také možnost pěstovat jídlo a žít méně z konzumního zboží. Přínosy se pochopitelně týkají také životního prostředí.

Urbanismus zeleně dává centrálnost pro kreativitu sousedství a míst kde lidé rádi pobývají, míst která jsou emocionálně povzbuzující a esteticky inspirativní. Příroda ve městech je důležitá pro možnost obývání. Urbanismus zeleně předpokládá, že vazby na přírodu jsou důležité pro osobní zdraví a tělesnou a duševní pohodu.¹³

6.2 Central Park: Zelené plíce Manhattanu

Na plánu města to vypadá, jako by někdo hodil přes ulice a mrakodrapy Manhattanu obrovský zelený ručník. Kdyby se spekulantům s nemovitostmi a stavebním investorům podařilo prosadit v padesátých letech minulého století jejich vůli, byl by dnes střed Manhattanu, který původně tvořila nedotčená divoká krajina, docela určitě prošpikován mrakodrapy stejně jako zbytek ostrova. Naštěstí už tenkrát platila nepsaná zásada, že každé solidní větší město by mělo mít své „zelené plíce“, sloužící k odpočinku a zotavení jeho obyvatel.

Zřízením parku na tehdejší severní periferii New Yorku byli pověřeni architekti Frederick Law Olmsted a Calbert Vaux. V roce 1857 začaly první zemní práce, při nichž bylo do upraveného terénu vysazeno více než pět milionů stromů. Byly vysušeny mokřiny, navrženy umělé pahorky, založeny rybníky a jezera a vybudována velká zásobní nádrž pitné vody. Plán byl v podstatě jednoduchý: měl vzniknout ideální přírodní prostor s mnoha vyvýšeninami, skalami, dostatkem vody a velkými loukami.

¹² LOW, Setha ; TAPLIN, Dana; SCHELD, Suzanne. *Rethinking urban parks: public space and cultural diversity*. USA : [s.n.], 2005. The cultural life of large urban spaces, s. 226.

¹³ BEATLEY, Timothy. *Green Urbanism-learning from European Cities*. Washington : Island Press, 2000. s. 7

Newyorčané na svůj park nedají dopustit. Tisíce a tisíce jich sem chodí běhat, jezdit na kole nebo jen tak pasivně relaxovat. Rušno tu bývá až do pozdních večerních hodin. Při veřejných koncertech pod širým nebem, ať už za účasti rockových skupin, nebo newyorských filharmoniků, sedí na louce zvané Great Lawn za Metropolitním muzeem někdy často i statisíce posluchačů. Navzdory frekventovanosti areálu zde ovšem hnízdí přes 250 různých druhů ptactva.

Kdo již předtím poznal newyorské ulice a jejich chodníky, toho možná překvapí, jak čisto a úhledno je v Central Parku. Ani po těch nejmasovějších akcích nenajdete na sytě zelené ploše Great Lawn prakticky žádné papíry, kelímky či něco podobného. Příčina? Téměř každý čtvereční metr mají na starost dobrovolní strážci pracující ve velmi dobře propracovaném systému skupin rozdělených podle jednotlivých sektorů, takže zelené plochy jsou neustále udržovány ve vzorném stavu. Oblíbenou atrakcí parku je otevřené kluziště Wollman Memorial Skating Rink, které nechal nedávno zcela zrenovovat Donald Trump. O rozlehlou rekreační louku zvanou Sheep Meadow pečuje samostatný dobrovolný spolek, jehož členem se může stát každý, kdo o to projeví zájem.

V parku je možné absolvovat také specializované prohlídky s průvodcem, jejichž tematické zaměření sahá od ornitologie až po architekturu. Stanoviště koňských drožek se nachází na jižním okraji areálu. Park lze ovšem objevovat také na kole nebo pěšky. Řada vděčných cílů leží především v jižní části. The Pond je malebný rybník, na jehož hladině se krásně zrcadlí fasády hotelů z blízké 59. ulice. Kolem centrálního bazénu lachtanů v nedaleké Zoo jsou rozloženy tři prohlídkové sektory odpovídající třem vegetačním pásmům země, kde můžete zhlédnout zástupce tamní zvěře v jejich typickém prostředí. Dětská zoo nabízí dětem příležitost podívat se na Noemovu archu, anebo důkladně prozkoumat malý umělý zámek.

V objektu Loeb Boathouse u jezera Lake si lze vypůjčit nejen jízdní kola, ale i lodky, případně usednout do pravé benátské gondoly. Z terasy Boathouse Café se otvírá nádherný výhled na mrakodrapy čnějící k nebi západně od parku. Nad nejhezčí partií jezera se klene litinový most Bow Bridge. Severně odtud stojí u stejnojmenného jezera zámeček Belveder, zmenšená, avšak naprosto věrná kopie skotského šlechtického sídla. Uvnitř je umístěna hydrometeorologická stanice a informačně-naučné středisko Central Park Learning Center.

V protějším Delacorte Theatre se každé léto koná Shakespearův divadelní festival. 2000 míst v hledišti bývá však přes den často zcela obsazeno, takže je lepší si raději přivstat.

Jižně od jezera se na prostranství Mall o nedělích scházejí snad nejkrásnější dívky a chlapci z celého světa, aby zde předvedli své kousky na kolečkových bruslích. V uvolněné náladě za zvuků hudby tu člověk přestává vnímat hranice mezi národy a rasami a cítí se – ač pouhý divák – jako součást onoho pestrého celku.¹⁴

6.3 Systém propojenosti parků v Bostonu (USA)

Při mé návštěvě v Bostonu, ležícím na východním pobřeží Spojených států amerických mě velmi zaujalo řešení zeleně ve městě. V srpnu zde zrovna bylo strašné horko, tudíž jsem parky ve městě vyhledávala velmi často a s nadšením. Nejvíce jsem byla vděčná za tak zvaná „pítka“ kde se můžete kdykoliv napít čerstvé osvěžující vody a jsou k dispozici téměř na každém kroku. Využití těchto pítek bych opravdu velmi vyzdvihla. Turisté s sebou nemusí vláčet těžké lahve s pitím, a kdekoliv v parku na příjemném místě si mohou udělat pauzu s občerstvením nebo jen jednoduše dočepovat čerstvou vodu do lahve. Výborně slouží tato pítka beze spory sportovcům. V Bostonu mě až překvapilo, kolik lidí zde chodí běhat. Možná se ani není co divit, vždyť podmínky mají v tomto městském prostředí téměř ideální. V parcích podél řeky s dostatečným množstvím vody na pití se nachází i místa určená k posilování, u kterých opět nechybí občerstvovací pítka. Jejich využití je opravdu různorodé. Setkala jsem se s nimi například v univerzitním bazénu a nechyběla ani v nákupních centrech, kde se lidem často může udělat nevolno z davů nakupujících a rádi se napijí.

Emerald Necklace, v překladu Smaragdový Náhrdelník – systém propojených parků a zelených pásů v Bostonu, mi přijde jako velmi zajímavá myšlenka a šikovný systém uspořádání odpočinkových a rekreačních zón. Na mapě v příloze vidíme, že parky jsou opravdu propojené a hezky narušují městskou zástavbu, zejména v části, kde se nachází mrakodrapy. Při prohlídce města najednou narazíte například na krásnou „hrající“ fontánu, v které v parných dnech skotačí děti.

¹⁴ BUCHER, Verlag. *New York metropole světa*. Praha : Slovart, s. r. o., 2002. Central Park: Zelené plíce Manhattanu, s. 72.

Zeleň a místa v tomto systému parků jsou opravdu různorodá. Narazíte například na rosarium, rozmanité fontány a kašny, alej porostlou popínavými rostlinami blízko přístavu. Můžete si dát piknik na upraveném trávníku nebo posedět na jedné z mnoha laviček.

Uhnízděný uprostřed rušného moderního města, nádherné městské oázy - to je Smaragdový náhrdelník. Proplétající se nepřetržitě sedm milí od historického centra Bostonu skrz tucet čtvrtí. Tento přitažlivý zelený prostor spojuje lidi a přírodu, tak jako krajinný architekt Frederick Law Olmsted zamýšlel před sto lety. Devět různých parků, různorodých přesto spojených, nabízí širokou škálu zážitků, ať už je to klidný odpočinek na lavičce ve stínu nebo aktivní trávení volného času, jako je basketbal, turistika a plachtění. Od arboreta k zoo, jsou atrakce Smaragdového Náhrdelníku rozmanité jako roční období v Nové Anglii. Zimní bruslení, zahrada, hraní golfu, fotbal nebo jen obyčejné procházky podél zakřivených cestiček a obdivování dalších malebných výhledů. Smaragdový Náhrdelník: izolovaný svět, ale jen pár kroků od vás.

Přírodní prvky:

- Jezírka
- *Bahnitá řeka*
- *Aleje*

Prvky v parku:

- *Historické mosty a fontány*
- *Sochy*
- *Rekreační příslušenství jako místa pro malé děti a půjčovna plachetnic*
- *Atletické příslušenství*
- *Prostory pro piknik*
- *Telefony pro nouzové volání*
- *Veřejné záchody*

Jak se zde pohybovat:

- *Cesty, dlážděné i nedlážděné*
- *Doporučené pěší a cyklistické stezky*

- Cesty parkem Emerald Necklace
- Dopravní a autobusové zastávky blízko parků
- Parkovací místa (jen málo)



Obrázek 4 Mapa Emerald Necklace parks

Za zmínku zde jistě stojí jeden z nejstarším veřejných parků v USA - Boston Common. Společně s veřejnou zahradou je také součástí Smaragdového Náhrdelníku. Jeho historie sahá až do roku 1634, kdy byla tato oblast určena jako veřejná pastvina. Sloužil také pro vojenské účely nebo se zde vykonávaly tresty smrti oběšením. V roce 1817 byla popraviště odstraněna a v roce 1830 byla zakázána pastva dobytka. Od té doby park slouží výhradně pro rekreační účely.¹⁵

V tomto rozsáhlém parku přímo v centru města najdeme různé historické objekty. Například Brewerovu bronzovou fontánu, Žabí jezírko, sloužící dětem v létě jako brouzdaliště a v zimě využívané jako plocha k bruslení. Je zde také umístěno turistické informační centrum, u kterého začíná naučná stezka městem, tak zvaná Freedom trail.

¹⁵ <http://www.emeraldnecklace.org> [online]. c2011 [cit. 2011-03-03]. Emerald Necklace Parks. Dostupné z WWW: <<http://www.emeraldnecklace.org/guide-content/>>.

7 Zeleň v Hradci Králové

7.1 Budoucnost parků v Hradci Králové

Příjemné životní prostředí patří k silným stránkám města. Hradec Králové byl i v minulosti znám svými rozsáhlými a dobře udržovanými plochami zeleně. Plošnou výměrou na obyvatele se řadí na jedno z předních míst mezi velkými českými městy. Vedle rozsáhlých parkových ploch a uličních stromořadí je ve městě několik dalších veřejných zelených ploch s vysokým ekologickým a rekreačním potenciálem. Veřejná městská zeleň v Hradci Králové vytváří systém, který plynule navazuje na zeleň příměstské krajiny.

I přes rozvinutou zemědělskou činnost je zachována značná část regulací prakticky nedotčeného a dosud přirozeně meandrujícího toku řeky Orlice s výskytem mnoha chráněných a vzácných druhů rostlin a živočichů. V roce 1996 byla tato lokalita vyhlášena jako chráněný přírodní park Orlice. Toto území, stejně jako rozsáhlý lesní komplex novohradeckých lesů, sahající až k samotnému městu, významně přispívá k nabídce přírodních zajímavostí města Hradce Králové.¹⁶

7.2 Přehled zeleně v Hradci Králové

7.2.1 Jiráskovy sady

¹⁶ [Http://www.hrdeckralove.org](http://www.hrdeckralove.org) [online]. c2008 [cit. 2011-02-26]. Přírodní. Dostupné z WWW: <<http://www.hrdeckralove.org/zivot-ve-meste/prirodni>>.

Jiráskovy sady jsou označovány za nejkrásnější park ve městě. Mají kouzelnou polohu na soutoku Labe a Orlice a jsou kombinací přírodního anglického parku a dokonale upravovaných ploch po vzoru francouzského zahradnictví. Původně vznikly jako důstojnický park. Najdete tu rozárium a alegorické sousoší soutoku Labe a Orlice od Josefa Škody z roku 1934. V parku je také umístěn dřevěný pravoslavný kostelík sv. Mikuláše, který původně pochází ze Zakarpatské Ukrajiny a byl sem převezen v první polovině 20. století. V areálu sadů se také nachází pozůstatky josefovské pevnosti – tzv. poterna (2 m vysoký tunel spojující centrální část sadů s rozáriem) a také zbytek střílnových kasemat. Je zde také Floristická škola, která byla původně restauračním pavilonem postaveným podle plánů J. Rejchla v roce 1933. Nedaleko hlavního vstupu stojí pomník z roku 1922 od B. Liznera, který připomíná Jiráskův román Bratrstvo. Malí návštěvníci mohou využít zdejšího dětského hřiště.

7.2.2 Žižkovy sady

Jak už název napovídá, tomuto parku dominuje socha Jana Žižky z Trocnova z roku 1971. Rozkládá se pod tzv. severními terasami přímo pod historickým jádrem a má rozlohu 3,5 hektaru. Sady byly založeny už v letech 1905-1906 a vznikly na místě původního vojenského cvičiště. Dalším výrazným prvkem v parku je pak kruhová fontána v centrální části parku. Charakter parku se blíží francouzským zahradám a zvláště pečlivě upravované květinové plochy tento dojem umocňují. Na východním konci sadů je umístěna bronzová socha významného královéhradeckého činitele Jana Ladislava Pospíšila, který jak připomíná nápis na podstavci „osvobodil město z pout hradebních“. Autorem pomníku je Josef Škoda a byl odhalen v roce 1933. Právě na tomto místě bylo v roce 1884 slavnostně zahájeno boření hradeb josefovské pevnosti.

7.2.3 Šimkovy sady

Nejrozsáhlejší královéhradecký park má rozlohu 18 hektarů a jeho návrh zpracoval J. Gočár v roce 1925. Je v anglickém stylu a je doplněn umělými jezírky. Jeho jižní hranici tvoří pozůstatek pevnostních šancí. Sady mají zajímavou historii, například v době krize byl tento park přirovnáván k pražské Hladové zdi, protože zde pracovali nezaměstnaní, aby získali nárok na finanční podporu. Jméno sadů se během historie několikrát změnilo a současný název připomíná Karla Šimka, který padl poblíž parku 9 dní před koncem 2. světové války,

když ničil telefonní vedení pro německou posádku. Dnes je to příjemné místo k procházkám i k aktivnímu odpočinku.

7.2.4 Sukovy sady

Poblíž hlavního nádraží se nachází příjemný kousek zeleně se sadovou úpravou.

7.2.5 Sady Vítězslava Nováka

Menší parková plocha se nachází na břehu řeky Orlice u Letního kina Širák.

7.2.6 Kubištovy sady

Příjemný parčík ohraničený Pospíšilovou třídou a ulicemi Hradební a Víta Nejedlého.

7.2.7 Parčík Pohádka

Původně zanedbaná zahrada budovy Univerzity Hradec Králové (Šafaříkova ulice) byla přebudována podle návrhů P. Součkové a F. Čurdy v roce 2001. Architekti využili původní vzrostlé stromy, které doplnili další parkovou výsadbou a vytvořili tak nevelkou zelenou oázu mezi zástavbou, která slouží jako dětské hřiště a odpočinkový parčík.

7.2.8 Městské lesy

Město Hradec Králové získalo lesy už v roce 1307 darem od římského krále Albrechta. V průběhu staletí jejich rozlohu zvětšovalo a dnes již vlastní 3850 ha. Lesy města Hradec Králové jsou místem, kam je možné se vydat za aktivním odpočinkem i poznáním. Nabídka možností jak zde trávit volný čas je nepřehledná: pěší toulky, cyklistické trasy různé náročnosti, relaxace v sedle koně, běžecké trasy různých délek, zimní trasy pro běžkaře, planetární stezka, koupání, rybaření, houbaření, sáňkování, bruslení na zamrzlých rybnících nebo na in-lineových bruslích po Hradečnici. V oblasti městských lesů najdete 150 km opravených lesních cest, malebné hájovny a klenuté mostky Stříbrného potoka, altány,

lavičky a stolky, pro chvíle odpočinku. Mapa městských lesů je k dispozici v informačních centrech.¹⁷

8 Studie propojenosti parků v Hradci Králové

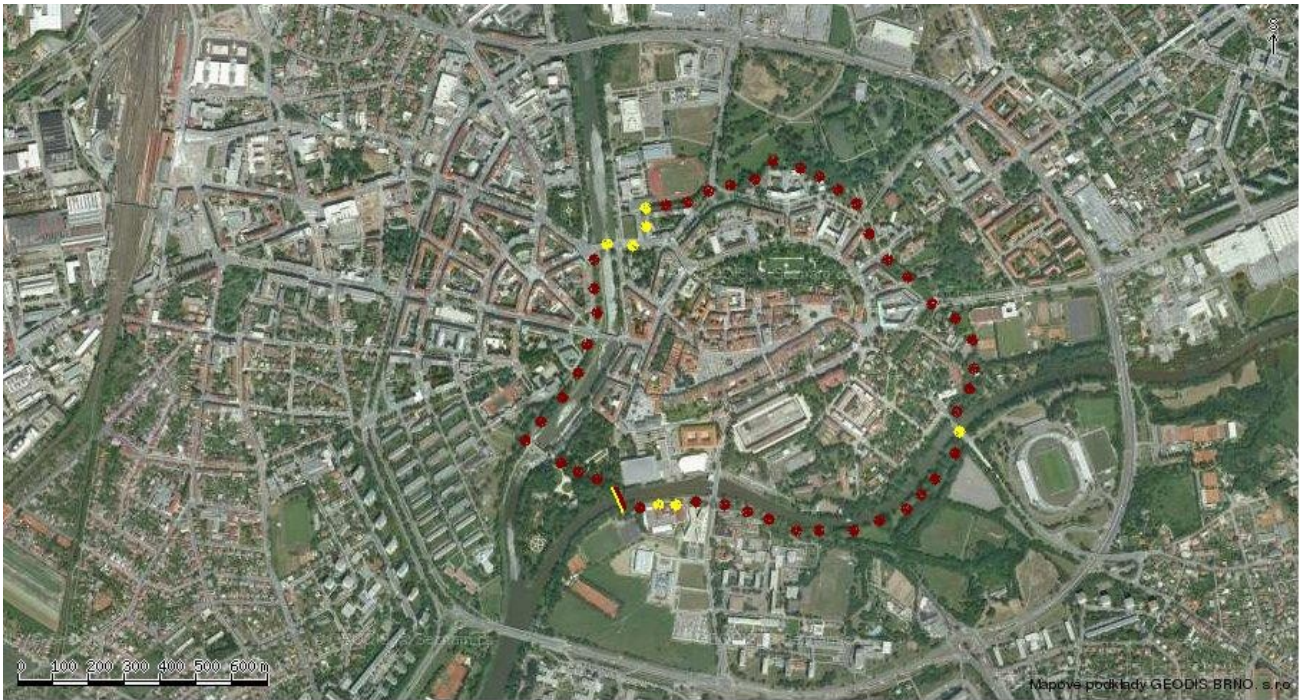
Na mapě jsem se pokusila spojit parky a zeleň v Hradci Králové, tak aby na sebe navazovala. Inspirovala jsem se systémem propojenosti parků v americkém Bostonu.

Na fotomapě Hradce Králové vidíte, že návaznost parku je velmi dobrá. Podařil se mi dokonce vytvořit návazný okruh. To může být vhodné například pro delší procházky nebo pro sportovce, kteří si jdou do města zaběhat. Trasa navíc vede přibližně z poloviny podél řeky. Chvillemi příjemným klidným prostředím, poté pod stromy v městské zástavbě a hned zase malebným parkem. Cestou můžeme odbočit do parků které míváme či kterými procházíme. Zastavit se můžeme v Jiráskových Sadech a dojít až na soutok řek Labe a Orlice. Na severu si můžeme projít rozlehlé Šimkovy Sady, které nabízí i vodní plochy spolu se zajímavou faunou. Blízko to máme také do centra města, které v podstatě obcházíme dokola. Zde se nachází příjemné Žižkovy Sady lemovány hradbami města.

Na tomto okruhu se musí čtyřikrát překonat řeka. Dva mosty jsou taktéž pro automobilovou dopravu a ostatní dva mosty pouze pro pěší. Z toho most u zimního stadionu dosud není zhotoven. Bližší informace k tomuto projektu viz níže.

Pokud bych měla zhodnotit terén této celé trasy, tak značná část vede po asfaltových cestách. Výjimku tvoří Jiráskovy Sady a v jihovýchodní části trasy přírodní stezka podél řeky Orlice.

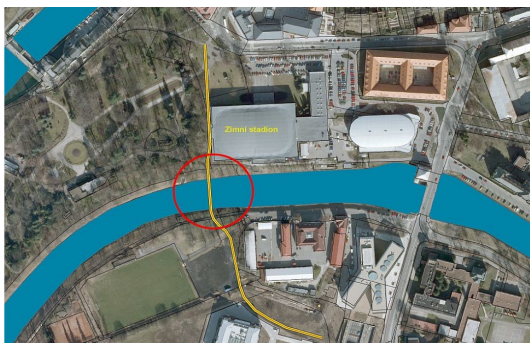
¹⁷ [Http://www.hrdeckralove.org](http://www.hrdeckralove.org) [online]. c2008 [cit. 2011-03-11]. Zeleň. Dostupné z WWW: <<http://www.hrdeckralove.org/zivot-ve-meste/zelene-mesto>>.



Obrázek 5 Studie propojenosti parků v Hradci Králové

8.1 Lávka u Zimního stadionu

Lávka pro pěší a cyklisty přes Orlici u Zimního stadionu v Hradci Králové, která se uvažuje přibližně v místě původního přívozu, zajistí příjemné, rychlé a zejména bezpečné nemotorové propojení jižní části města s jeho vlastním centrem. Bude tak součástí jedné z plánovaných páteřních cyklistických tras města vedoucí z II. silničního okruhu (křižovatky Mileta) k vlastnímu historickému jádru města.



Obrázek 6 Lávka u zimního stadionu

Logicky zde byla zohledněna nejen potřeba každodenní dopravy mezi centrem a největším hradeckým sídlištěm, ale i atraktivita Jiráskových sadů a řeky Orlice. Svůj význam má samozřejmě i blízkost postupně vznikajícího areálu hradecké univerzity a plánovaného kampusu u Fakultní nemocnice.

Chápeme-li město jako koláž z historických událostí, potom patří Hradec Králové na soutoku Labe a Orlice k urbanistickým organismům, pro něž tato metafora platí v míře zcela mimořádné. Fragменты středověku smíšené s barokem antireformace a s fortifikační architekturou tereziánsko-josefínské doby tvoří nezaměnitelné kulturní prostředí, které podává svědectví nejen o dějinných událostech evropského významu, ale i především o vyspělé architektuře, jejíž kontinuita, zahrnující stavby Josefa Gočára, Jana Kotěry aj. i špičková díla klasické moderny, je dodnes nepřerušena. Pokračovat v této kontinuitě na úrovni tak vysoké znamená postupovat obezřetně, s citlivostí, respektem a kázní. Lávka pro pěší a cyklisty přes Orlici mezi Jiráskovými sady a univerzitním kampusem je jak svou exponovanou polohou v centru města tak i svým poměrně značným rozpětím stavebním dílem, pro nějž jsou výše uvedené podmínky víc než závazné.¹⁸

¹⁸ [Http://www.hradeckralove.org](http://www.hradeckralove.org) [online]. 15. 03. 2010 [cit. 2011-04-10]. Lávka u Zimního stadionu. Dostupné z WWW: <<http://www.hradeckralove.org/urad/lavka-u-zimniho-stadionu>>.

9 Příklady projektů obnovy zeleně v Hradci Králové

9.1 Šimkovy sady-vize města 2006-2009

I. lokalizace záměru

Řešené území je částí katastrálních území Věkoše a Hradec Králové nacházející se v centrální části města Hradec Králové. Území je vymezeno ze severu II. silničním okruhem, na západě ul. Ak. Bedrny, na jihu ul. Šimkovou a na východě ul. Buzuluckou. Terén území je převážně rovinný a přímo navazuje na komplex původních pevnostních hradeb. Jeho součástí je několik vodních ploch.

Osmnáctihektarové území je místem mnoha střetů. Park je rozprostřen mezi starým a novým městem. Jeho jižní hranici tvoří šance – zbytek pevnostního systému, za nímž se nachází historické jádro města. Severně je sevřen obručí silničního okruhu. Za ním se nacházejí supermarkety, objekty dokumentující urbanistický rozvoj posledních let. Plocha mezitím nese stopy obou tváří města. Romantické přírodně-krajinářské partie okolo velkého rybníku odkazují k tvorbě přelomu 19. a 20. století. Západní část stejně jako většina staveb odkazují k době nedávné. Interiér parku působí dojmem nedokončeného díla. Jednotlivé objekty a vegetační prvky jsou rozmístěny v prostoru, nejsou však svázány jednotným určujícím rámcem. Současně stav vegetačních a technických prvků vykazuje nedostatky. Park však disponuje velkým potenciálem pro vznik současné úpravy respektující historické pozadí území.

II. Základní údaje o zadání urbanistické studie Šimkovy sady

Město Hradec Králové má na svém území jen dvě parkové plochy, z nichž pouze Šimkovy sady lze označit jako perspektivní rozvojovou plochu zeleně, kde je možné konečně dotvořit rozpracovanou a nedokončenou sadovnickou kompozici J. Gočára v souladu s dnešními nároky na formy rekreace obvyklé v parcích celoměstského významu. Cílem studie je

především zachování a dokončení sadovnické podoby městského parku, kde hlavní roli hrají harmonické skupiny stávajících i nových stromů, keřů a květinových výsadeb doplněných vodními plochami, drobnou architekturou a cestní sítí. V souladu s touto hlavní kompoziční zásadou je úkolem návrhu doplnění o únosnou míru ostatních forem rekreačního využití tak, aby nedošlo k narušení funkce parku jako celoměstského centra odpočinku všech skupin obyvatelstva.

Důvodem pořízení studie je značně zanedbaný stav parku, který nebyl kompozičně nikdy dokončen, na stávajících dřevinách je prováděna až v několika posledních letech pouze základní zdravotní péče, dokončené sadovnické kompoziční celky se pozvolna rozpadají. Povrch cestní sítě, drobná architektura a vybavení parku je naprosto neodpovídající významu parku ve stotisícovém městě i centrální poloze ve které se nachází. Rovněž úzká návaznost na nově budovanou lokalitu Aldis, Aquapark, Městské lázně a další významné objekty tento tristní dojem jen umocňuje.

Hlavním cílem zpracování studie je navrátit parku jeho důstojnou parkovou podobu centrálního bodu systému městské zeleně přicházejícího do města z volné krajiny. V parku bylo umístěno středisko bojových umění NOZOMI s vybudovanými betonovými základy a ocelovou konstrukcí. Na opačné straně parku při ul. Buzulucká se uvolnily prostory po objektech zařízení staveniště využívaných LF HK. Studie dále posoudí ekologicky i esteticky únosnou míru dalších možných rekreačních aktivit obyvatelstva všech věkových kategorií.

Urbanistická studie je zpracována ve dvou stupních. V prvním kroku byl vyhotoven koncept, který byl v souladu se zadáním zpracován variantně podle přístupu k objektu Nozomi. Varianty řešily možnost buď využít objekt nebo ho odstranit, případně zakrýt. Koncept byl předán objednateli, který na jeho základě stanovil pokyny pro dopracování urbanistické studie a které výsledný dokument respektuje. V září 2004 byla vypracována studie proveditelnosti Šimkovy sady, která navazuje na již zpracovanou urbanistickou studii (Žárovka architekti a Florart).

Dokumentace studie proveditelnosti řeší následující problematiku:

- harmonogram přípravy a realizace podle stanovených priorit
- rozpracování záměru pro jednotlivé kompoziční celky a oddělení
- příprava prezentace záměru veřejnosti a možnosti získání mimorozpočtových zdrojů na realizaci

Byly stanoveny následující etapy: 0. etapa – dotace vody (etapa podmiňující), 1. a 2. etapa jako etapy „přípravné“ a 3. a 4. etapa jako „dokončovací“. Doba trvání rekonstrukce Šimkových sadů závisí na technologických možnostech stavby, organizačních podmínkách a

uvolňování financí. V případě maximálního urychlení je možné počítat s jedním rokem projekční a správní přípravy a dvěma roky prací. Optimální časová varianta zahrnuje určité časové rezervy, každá etapa je sestavena tak, aby v optimálním případě trvala jeden rok. Vzhledem k tomu, že nultou etapu lze realizovat současně s první či druhou etapu je reálné zvládnout celou rekonstrukci v rámci čtyř let. Projekt stabilizuje a doplňuje dřeviny podél severního obvodu parku.

III. Současný stav

Radnice Hradce Králové chce už příští rok začít s revitalizací Šimkových sadů. Plánuje obnovit travnaté plochy, nově upravit cesty nebo odbahnit jezírko. A taky instalovat pevné grily, které bude smět využít kdokoli.

Dnes jsou sady zanedbané a téměř bez lidí. Přitom ve 30. letech minulého století je Josef Gočár zahrnul do svého urbanistického plánu Hradce Králové jako místo pro zábavu a odpočinek. I v dobách, kdy sady patřily pionýrům, to v nich žilo víc.

V současné době místo sice nechátrá, ale není v něm tak živo, tak by si radní představovali. Jedinou částí parku, která je využívána celoročně, je tamní skatepark.¹⁹

Název projektu	Rekonstrukce Šimkových sadů
Registrační číslo	
Program	Regionální operační program NUTS II Severovýchod
Prioritní osa	2. Rozvoj městských a venkovských oblastí
Oblast podpory	2.1. Rozvoj regionálních center
Zahájení vlastních st. prací:	2011I září
Ukončení st. prací:	2013 srpen
Celkové náklady	40 mil. Kč
Výše dotace	15 mil. Kč
Místo realizace	
Zhotovitel stavby	
Příjemce dotace	Statutární město Hradec Králové
Sídlo příjemce	Československé armády č. p. 408 502 00 Hradec Králové
IČ příjemce	00 26 88 10
Bankovní účet projektu	
Kontaktní osoba	Ing. Kamila Koubová tel.: +420 495 707 596 kamila.koubova@mmhk.cz

20

¹⁹ http://web2.mmhk.cz/cz/Magistrat/odbory/usek_nam_rozvoj/odb_rozvoj/_vize/sady.html

²⁰ <http://www.hrdeckralove.org/file/3165>

9.1.1 Jezírko dostane vodu z Labe

Revitalizace jezírka bude spočívat také ve změně zdroje vody. "Strukturu jeho přítoků a odtoků v minulosti narušily necitlivé zásahy," řekl náměstek hradeckého primátora Martin Soukup.

Město plánuje vytěžit velký objem bahna, které se v jezírku za léta nahromadilo. "Přestavba vodních ploch je naplánována hned do první fáze. Do jezírka budeme přivádět vodu z Labe, která tam bude cirkulovat. Budeme ji pravidelně vyměňovat, aby nedocházelo k zahánění," řekl ředitel úřadu pro rozvoj města na hradecké radnici Jiří Svátek. U jezírka bude půjčovna loďek.

Radnice počítá i s tím, že v parku rozmístí pevné grily, které budou sloužit veřejnosti. "Ten záměr se mi líbí, protože spousta lidí nemá zahrádky, na kterých by mohli grilovat," řekl Soukup loni na podzim, kdy radnice v sadech pořádala happening Zahrada budoucnosti.

9.1.2 Celoroční akce

Město chce sady i nadále využívat pro akce, které se tam uchytily, například krajské dožínky, o něž mají lidé velký zájem. Jenže podobné akce jsou pouze jednorázové a to chce radnice změnit.

Lokální úpravy město v Šimkových sadech provádělo už v minulých letech. Rekonstrukce se dočkala skautská klubovna Rotunda, před dvěma lety vysadila Městská zeleň do parku nové borovice.

Ke skautské klubovně chtějí architekti přistavět objekt s občerstvením a veřejnými toaletami. Na rekonstrukci sadů město hodlá využít i dotace. "Předpokládané náklady na celou akci jsou zhruba 65 milionů korun. Chceme využít peníze z evropských dotačních programů ve výši 36 procent nákladů, což bude asi 15 milionů korun," sdělil Svátek.²¹

²¹ [Http://hradec.idnes.cz](http://hradec.idnes.cz) [online]. 13.11.2010 [cit. 2011-04-10]. Stačí si přinést uhlí a maso, grily budou v upraveném královéhradeckém parku. Dostupné z WWW: <http://hradec.idnes.cz/staci-si-prinest-uhli-a-maso-grily-budou-v-upravenem-kralovehradeckem-parku-17d-/hradec-zpravy.asp?c=A101111_1481271_hradec-zpravy_klu>.

9.2 Obnova stromořadí v Lipkách

Technické služby Hradec Králové v pondělí obnovily práce na první etapě obnovy stromořadí v ulici V Lipkách, která zahrne pokácení čtyř desítek stromů a následnou výsadbu mladých lip. Likvidace přestárých a neperspektivních stromů byla přerušena na podzim kvůli výskytu zvláště chráněného brouka páchníka hnědého. Kácení všech dřevin pracovníci podniku provedou nejpozději do konce období vegetačního klidu, tedy do závěru března.



Obrázek 7 Kácení starých stromů v Lipkách

„První část náhradní výsadby v rámci I. etapy byla provedena již na podzim loňského roku v Labské Kotlině I. na pravém břehu řeky Labe. Zbýlých zhruba 40 kusů dřevin náhradní výsadby bude vysazeno nejpozději do 15. května letošního roku do stromořadí v ulici V Lipkách,“ sdělil ředitel technických služeb Jiří Henzl.

Správce městské zeleně Technické služby Hradec Králové zde začal s obnovou alejí a rekonstrukcí povrchů chodníků. Součástí obnovy bude i mobiliář s 33 lavičkami a 28 odpadkovými koši. Vize rekonstrukce existuje již od roku 1990. S plnou vážností a odpovědností je proto přistupováno k obnově této části města. Cílem je nejen náprava v mnoha případech špatného stavu stromů, ale i vrátit ulici Hradci Králové zpět takovou, abychom na ni vzpomínali rádi jako na tu původní historickou.

V Hradci Králové se Technické služby starají o necelých 70 tisíc stromů. V 772 stromořadích je umístěno podle pasportu zeleně z roku 2003 asi 17 tisíc stromů.

Statutární město Hradec Králové a Technické služby Hradec Králové připravují obnovu stromořadí, rekonstrukci pěšího a cyklistického chodníku.

Hlavní cíle připravované rekonstrukce:

-
- Odstranění rizika, které představují dožívající stromy
 - Prevence škod, které stromy v minulosti způsobovaly
 - Celkové obnovení aleje s plným počtem stromů a se zajištěním dostatečného prostoru pro jejich rozvoj a růst
 - Celková oprava chodníku pro pěší a cyklisty, včetně nového povrchu a obrub
 - Oprava zálivů pro lavičky
 - Výměna všech laviček a odpadkových košů za nové v moderní úpravě odpovídající významu lokality
 - Úprava křížení chodníků a vozovek

Příklady škod z minulosti

- pouze šťastnou náhodou nedošlo k újmě na zdraví když spadly staré poškozené stromy

Aktuální stav

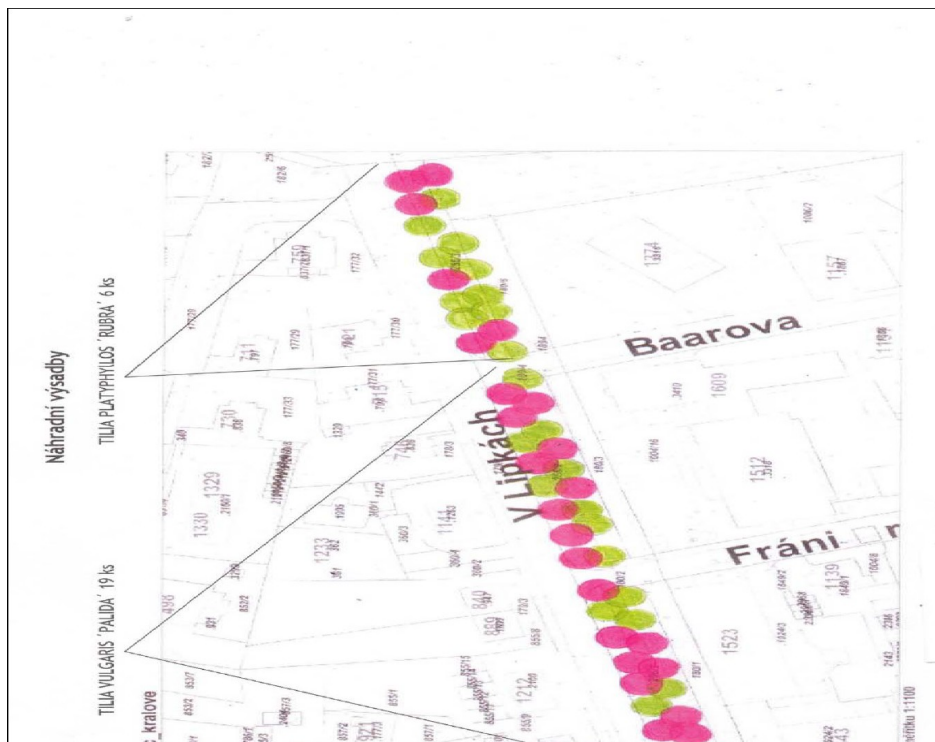
- dožívající stromy představují stále větší riziko
- stromy v nevhodně malém sponu jsou vytáhlé se zhoršenou statikou
- některé stromy úplně chybí – musely být odstraněny pro velké riziko pádu
- nové stromy přestaly být doplňovány, protože v zastínění dožívajících dřevin špatně rostou
- doplněné stromky jsou vlivem zastínění a konkurence deformované a špatně rostlé s mnoha defekty
- některé z těchto mladých lip budou muset být vyměněny, protože již nemají šanci vyrůst v bezpečné a dlouhodobě perspektivní stromy

-
- povrch chodníku převážně z litého asfaltu je boulovatý a rozpraskaný s množstvím vydrolených míst
 - obruba chodníku je nevhledná a nefunkční
 - zálivy pro lavičky jsou značně poškozené
 - provizorně byly použity betonové lavičky a plastové odpadkové koše, které neodpovídají charakteru a významu lokalit

Nový stav

- Většina starých lip bude vyměněna za nové
- Do stromořadí budou zakomponovány některé ze stávajících stromů
- Ponechány budou pouze mladší stromy s předpokladem zdárného vývoje a některé významné stromy s předpokladem bezpečného ponechání na stanovišti bez výrazných redukcí korun
- Zachována bude památná lípa, rostoucí v části mezi náměstím Svobody a ul. Šafaříkova
- Chodník pro pěší a cyklisty dostane nový živičný povrch s novými obrubami a zálivy pro lavičky s mlatovým povrchem
- Celý prostor bude doplněn novým moderním mobiliářem²²

²² [Http://www.hrdeckralove.org](http://www.hrdeckralove.org) [online]. 07.03.2011 [cit. 2011-03-27]. Obnova stromořadí V Lipkách po zimě pokračuje. Dostupné z WWW: <<http://www.hrdeckralove.org/noviny-a-novinky/obnova-stromoradi-v-lipkach-po-zime-pokracuje>>.



Základní informace

Investor: Statutární město Hradec Králové a Technické služby Hradec Králové

Předpokládaný termín realizace: I. etapa2010
II. etapa.....2011

Předpokládané náklady investiční: 11 mil. Kč

Předpokládané náklady neinvestiční (zeleň): 2 mil. Kč

Počet kácených stromů: I. etapa72
II. etapa.....28

Počet vysazovaných stromů: I. etapa46
II. etapa24

Počet stromů vysazovaných v rámci náhradní výsadby v I. etapě mimo ul. V Lipkách.....28
(výsadba proběhne na pravém břehu řeky Labe, mezi Tylovým nábřežím a mostem U Soutoku)

Počet nově umístěných laviček.....33

Počet nově umístěných košů.....28²³

²³ [Http://www.tshk.cz](http://www.tshk.cz) [online]. 14.03.2011 [cit. 2011-03-20]. Aktuality. Dostupné z WWW: <<http://www.tshk.cz/cs/hotnews>>.

10 Analýza vybraného parku v Hradci Králové

10.1 Úvodní informace

Městský park v Hradci Králové na Slezském předměstí se nachází v blízkosti obytné zástavby. Kolem parku vede sjezd z Gočárova okruhu, tudíž se park nachází v rušné lokalitě. Je ohraničen ze všech stran silnicemi.

Před 15-20 lety sloužil park občanům k relaxaci, volnočasovým aktivitám, dětem k hraní na dětském hřišti. V současné době již park nelze považovat za ideální pro trávení volného času. Je znečištěný odpadky i psími exkrementy a je chátrající. Zanikly dětské prolézačky i pískoviště. Po fontáně zbyl pouze kamenný kruh, ve kterém se fontána nacházela.

V okolí parku se nachází obchod s potravinami, cukrárna, vinotéka, lékárna, pošta a Střední průmyslová škola stavební. Ve vzdálenosti cca 200m se nacházejí Šimkovy sady a 150m Kubínovy sady.



Zdroj: vlastní

10.2 Rozloha parku

Celková plocha parku je 215 220m².

z toho: plocha zeleně 204 867m² (95,19% z celkové plochy parku).

ostatní plocha 10 353m² (4,81 % z celkové plochy parku).

Ostatní plochu tvoří vyšlapané uměle vytvořené cesty a nezatravněné plochy.

10.3 Stav trávníku, křovin a dřevin

Trávník je v parku na celkem dobré úrovni, vypadá pravidelně udržovaný. Vyšlapané plochy v parku se neobnovují. Trávník by tedy potřeboval dosázet.

Po obvodu parku ze dvou stran lemují park keře, které nejsou zastřižené a vyskytují se v nich na některých místech naházené odpadky.

V parku se nachází 76 stromů. Z toho $\frac{3}{4}$ listnatých stromů – dub, javor, bříza a $\frac{1}{4}$ smrků. Stromy jsou většího vzrůstu a 80% z nich je starých, ale vypadají zdravě, 15% cca. 8 let starých zdravých a 5% nově vysázených. Vysloveně poškozené stromy se v tomto parku nevyskytují. Pouze pár ojedinělých stromů by bylo potřeba vykácet z důvodu stáří stromu, tudíž mohou ohrožovat bezpečnost kolemjdoucích.

10.4 Nezatravněné plochy v parku

Na fotografiích níže jsou zobrazeny nezatravněné plochy v parku. Na první fotografii (Obr.1) můžeme vidět torzo po fontáně, která v minulosti mohla být pěknou dominantou parku. Její rekonstrukce by jistě nalákala mnoho návštěvníků parku.

Na druhé fotografii (Obr.2) je vyobrazen již zmíněný nadjezd. Pod ním se v minulosti nacházelo dětské hřiště a pískoviště. Na sloupech můžeme vidět grafity, které evidentně hyzdí vzhled parku.



Obr.1



Obr.2

10.5 Grafické znázornění parku

Královéhradecký park na Slezském předměstí



Zdroj: vlastní (vytvořeno v programu OCAD)

10.6 Hradec Králové a evropské dotace

Město využívá aktivně všech příležitostí, které Evropská unie nabízí prostřednictvím různých dotačních titulů. Finanční prostředky jsou využívány na řadu různých projektů. Velká část z nich je zařazena do tzv. Integrovaného plánu rozvoje města.

Programy Evropské unie (strukturální fondy EU) pro finanční období 2007 – 2013 dávají příležitost městu Hradec Králové úspěšně žádat o finanční dotaci na své projekty.

Významnou úlohu v případném čerpání peněz hrají dva Integrované plány rozvoje města. Jsou zaměřeny do dvou oblastí. První oblastí je Regionální operační program pro NUTS II Severovýchod, kde má město dle uzavřené smlouvy k dispozici přes 500 mil. Kč. Druhou oblastí jsou tzv. Tématické operační programy. Jedná se převážně o programy Ministerstva životního prostředí na údržbu krajiny (výsadba zeleně), energetické úspory (zateplení veřejných budov) a programy Ministerstva pro místní rozvoj, kde chce město v prioritní ose 5. 2 Integrovaného operačního programu řešit revitalizaci veřejných prostranství a regeneraci bytových domů na třídě Edvarda Beneše. Využíván je rovněž program tzv. Evropské územní

spolupráce, který je zaměřen hlavně na rozvoj regionů a v praxi jej znají hlavně žáci základních škol (OP Přeshraniční spolupráce Česká republika - Polsko). Město má samozřejmě zájem i o další dotační tituly. Sem patří například spolupráce se Státním fondem dopravní infrastruktury (budování cyklostezek), ale také využití případných nadačních příspěvků (Nadace ČEZ – školní, sportovní hřiště). Podrobnosti naleznete v dalších odkazech.²⁴

²⁴ [Http://www.hradeckralove.org](http://www.hradeckralove.org) [online]. 16.03.2011 [cit. 2011-03-22]. Hradec Králové a evropské dotace. Dostupné z WWW: <<http://www.hradeckralove.org/hradec-kralove/evropske-penize-dotace>>.

11 Technické služby Hradec Králové

11.1 Předmět činnosti:

- zakládání a údržba zeleně
- provoz městských pohřebišť
- péče o vodní plochy a vodní zdroje
- odvoz a likvidace lapačů tuků a fekálií
- správa, provoz a údržba veřejného osvětlení, veřejných hodin, slavnostního osvětlení a světelné dopravní signalizace na území města Hradec Králové
- čištění komunikací a veřejných prostranství - ruční a strojní
- dopravní značení svislé a vodorovné včetně směrových mostů a orientačního systému
- správa a údržba vodotečí
- instalace, údržba a vyprazdňování odpadkových košů
- provoz veřejných WC
- provoz a údržba tržišť na území města HK
- pronájem zařízení k umístění reklam
- inženýrská činnost pro zajištění dodavatelského provádění oprav a rekonstrukce komunikací a veřejného osvětlení
- správa, údržba a opravy vozovek a chodníků na území města Hradec Králové
- zimní údržba vozovek a chodníků
- údržba kanalizačních vpustí, zábradlí a svodidel
- provozování útulku pro psy a kočky
- provoz štěpkování, zpracování a kompostování biologicky rozložitelného komunálního odpadu a dalšího rostlinného materiálu pro obyvatele HK
- údržba a provoz sportovních areálů²⁵

²⁵ [Http://www.tshk.cz](http://www.tshk.cz) [online]. 14.03.2011 [cit. 2011-03-27]. Technické služby Hradec Králové. Dostupné z WWW: <<http://www.tshk.cz/cs/o-spolecnosti>>.

12 Žebříček kvality života

Žebříček kvality života vede Hradec Králové, dobrých pozic dosahují i jihočeská města. Společnost MasterCard zveřejnila výsledky nezávislé studie MasterCard česká centra rozvoje, zabývající se ekonomickou, sociální a environmentální situací největších měst ČR. Studie hodnotí také jejich ekonomickou kondici a rozvojové projekty realizované v daných městech ve volebním období 2006 až 2010.

Unikátního projektu MasterCard česká centra rozvoje, který jako každoročně připravili odborníci z Vysoké školy ekonomické v Praze, společnost MasterCard a Sdružení CZECH TOP 100. Studie byla realizována pod záštitou bývalého předsedy vlády Jana Fischera a zaměřila se na hodnocení 50 největších českých měst. V hlavním žebříčku zkoumajícím kvalitu života zvítězil Hradec Králové, následovaný Prahou a Pardubicemi. Do první desítky se probojovala ještě tři jihočeská města Písek, České Budějovice a Tábor, doplněna o Plzeň, Mladou Boleslav, Brno a Havlíčkův Brod.

12.1 Závěry projektu MasterCard česká centra rozvoje

„Oproti předchozím ročníkům, kdy byly akcentovány české kraje, jsme se v letošním roce zaměřili na hodnocení největších českých měst. Pro hodnocení hlavního žebříčku zvaného Kvalita života bylo využito celkem jedenácti ukazatelů, jež byly rozděleny do tří oblastí, tak aby mapovaly ekonomickou, sociální a environmentální situaci ve městech. V rámci dalšího žebříčku studie MasterCard česká centra rozvoje jsme se zaměřili také na rozpočtovou a majetkovou odpovědnost daných měst a rovněž jsme ohodnotili nejlepší rozvojové projekty realizované v končícím volebním období,“ vysvětluje prof. Ing. Richard Hindls CSc., dr.h.c., rektor Vysoké školy ekonomické v Praze a dodává: „Věříme, že výsledky studie budou přínosné nejen pro bilancování současné situace měst před blížícími se volbami, ale mohou být pro města dobrým vodítkem při sestavování budoucích plánů a strategií.“

“Město Hradec Králové vykazovalo téměř ve všech indikátorech velmi dobré výsledky, což mu vyneslo první místo v žebříčku kvality života. Celkově ale žebříček ovládl Jihočeský kraj, protože všechna jeho hodnocená města skončila v první desítce nejlepších měst. O velké překvapení se postaral také Havlíčkův Brod, který je třetím nejmenším hodnoceným městem. Havlíčkův Brod za sebou nechal řadu velkých a krajských měst a probojoval se s 84,13

indexním body na deváté místo,“ uvedl Pavel Javorský, ředitel kanceláře MasterCard Europe pro Českou republiku.²⁶

12.1.1 Oblasti mapování

12.1.1.1 Ekonomická oblast

V ekonomické oblasti byly použity pro hodnocení čtyři indikátory, když klíčovým faktorem je možnost pracovního uplatnění. Proto v následující tabulce uvádíme pořadí měst podle ukazatele míry nezaměstnanosti (nejlépe si stojí Praha a Mladá Boleslav, nejhůř Hodonín a Karviná). V počtu ekonomických subjektů na tisíc obyvatel vykazuje nejvyšší číslo opět Praha, ale i Karlovy Vary a Liberec, nejméně se podniká na severu Moravy (Havířov, Karviná, Orlová). Dále byly hodnoceny indikátory dopravní dostupnosti. Čtrnáct hodnocených měst má dálnici nebo rychlostní komunikaci dostupnou (do 5 km), ale např. z Chebu, Karlových Varů či Sokolova je to 65 km k nejbližší dálnici. Mezinárodní železniční spoje jsou nejdostupnější v Praze (79) a v Pardubicích (75), ale v Českých Budějovicích a v Táboře jsou to jen dva takto zařazené spoje a třicet měst z padesátky sledovaných takovým spojením vůbec nedisponuje.

12.1.1.2 Sociální oblast

V sociální oblasti se využily indikátory dlouhodobé nezaměstnanosti, ceny nájemního bydlení (oba s váhou 10 %), komplexní ukazatel zdravotní péče – naděje na dožití (u mužů a u žen) a ukazatel trestné činy obecné kriminality. Dlouhodobá nezaměstnanost je nebezpečný sociální jev, při kterém hrozí zejména ztráta pracovních návyků. Podíl uchazečů evidovaných nad 12 měsíců na celkovém počtu uchazečů činí v Praze 16, ale v Litvínově 47 a v Karviné 48 procent. Pro posouzení ceny bydlení se porovnává nájemné za byt 3+1 v rozmezí od 80 do 100 m² (viz tabulka) – nejnižší nájemné je v Děčíně. Indikátor naděje dožití je u mužů je nejvyšší v Hradci Králové (75,4 let), nejnižší v Chomutově (70,5). U žen je naděje dožití nejvýše v Jihlavě (80,9) a nejnižší v Teplicích (76,9).

²⁶ [Http://www.nazeleno.cz](http://www.nazeleno.cz) [online]. 22.09.2010 [cit. 2011-04-01]. Aktuálně: Žebříček kvality života vede Hradec Králové, dobrých pozic dosahují i jihočeská města. Dostupné z WWW: <<http://www.nazeleno.cz/aktualne/zebricek-kvality-zivota-vede-hradec-kralove-dobrych-pozic-dosahuji-i-jihoceska-mesta.aspx>>.

12.1.1.3 Oblast životního prostředí

V oblasti životního prostředí se posuzovala dostupnost a rozloha zelených ploch ve městě. Nejlépe je hodnoceno Brno a Kroměříž (3 body), nejmenší počet (1 bod) má Hodonín, Most a Přerov. Ukazatel tuhé emise je patrný z tabulky. Nejmenší tuhé emise jsou na Břeclavsku a nejhorší v Ostravě – rozdíl je ovšem propastný.²⁷

1.	Břeclav	0,0930
2.	Znojmo	0,1144
3.	Uherské Hradiště	0,1344
4.	Kroměříž	0,1612
5.	Karlovy Vary	0,1951
6.	Hodonín	0,1974
7.	Cheb	0,2000
8.	Olomouc	0,2326
9.	Třebíč	0,2336
10.	Hradec Králové	0,2337

Tabulka 1 Emise tuhé v roce 2007 (t/km²) ; Zdroj: ČSÚ, okres

12.2 Nejzajímavější závěry žebříčku „Kvalita života“

V rámci žebříčku bylo sledováno jedenáct ukazatelů. Hradec Králové dosáhl ve 4 z nich lepších výsledků než Praha, která skončila druhá v pořadí. Hradec Králové má velmi dobré výsledky v ukazatelích mapujících nezaměstnanost regionu či dopravní dostupnost. V okrese Hradec Králové mají také muži narození v letech 2004 až 2008 nejvyšší naději na dožití, a to 75,4 let. V případě stejného indikátoru platného pro ženy se s 80,4 roky Hradec Králové umístil na páté pozici. Město bylo také díky diversifikované ekonomické struktuře poměrně málo zasaženo ekonomickou krizí.

„Vynikající umístění Hradce Králové v průzkumu jistě není jen zásluhou samotného vedení města, ale všech institucí veřejných i soukromých, které se na zvyšování kvality života Hradečanů podílejí. Přesto jako představitelka královéhradecké radnice cítím hrdost i zadostiučinění, protože teď máme jasný důkaz, že naše práce pro lidi nese výsledky. Velmi

²⁷ [Http://www.nazeleno.cz](http://www.nazeleno.cz) [online]. 22.09.2010 [cit. 2011-04-01]. Aktuálně: Žebříček kvality života vede Hradec Králové, dobrých pozic dosahují i jihočeská města. Dostupné z WWW: <<http://www.nazeleno.cz/aktualne/zebricek-kvality-zivota-vede-hradec-kralove-dobrych-pozic-dosahuji-i-jihoceska-mesta.aspx>>.

bych si přála, aby Hradec Králové svou pozici mezi českými městy neztrácel, a naopak nadále posiloval. Výsledky srovnávacích průzkumů jsou pro nás samozřejmě potěšující, ale skutečným cílem vždy musí být ekonomicky, sociálně i enviromentálně zdravé město, ve kterém jsou lidé spokojeni,“ uvedla Pavla Finfrlová, náměstkyně primátora města Hradec Králové. Praha

Hlavní město Praha dominuje v ekonomických ukazatelích. Je zde jednoznačně nejlepší situace na trhu práce, což úzce souvisí i s dalším ukazatelem, počtem ekonomických subjektů na 1000 obyvatel. Ve všech těchto ukazatelích zaujímá Praha první místo mezi hodnocenými městy. Naopak nejhorší postavení ze všech hodnocených měst má Praha v indexu zabývajícím se vysokou kriminalitou či cenovou dostupností bydlení.

12.2.1 Pardubice

Pardubice se stejně jako Hlavní město Praha vyznačují poměrně dobrou situací na trhu práce. Město má také výhodnou polohu z hlediska napojení na evropskou železniční síť, a to mu vyneslo druhé místo v indikátoru, jež hodnotí počet mezinárodních železničních spojů.

12.2.2 Jihočeský kraj

O výborné kvalitě života v Jihočeském kraji svědčí fakt, že všechna hodnocená jihočeská města (Písek, České Budějovice a Tábor) se v žebříčku posuzujícím kvalitu života umístila v první desítce nejlepších měst. Písek a České Budějovice mají opět velmi dobré postavení v ukazatelích hodnotících nezaměstnanost v regionu a město Tábor nabízí dobrou cenu bydlení, která je mezi sledovanými městy 2. nejnižší.

12.2.3 Mladá Boleslav

Mladá Boleslav se v celkovém hodnocení kvality života dle stanovených indexů umístila na 7. pozici a k jejím silným stránkám patří dobrá dopravní dostupnost z hlediska silniční infrastruktury či velmi dobré výsledky v ukazatelích mapujících pracovní trh.

12.2.4 Brno

Brno se v hodnocení kvality života dle stanoveného indexu umístilo na celkovém 8. místě. Zajímavého výsledku dosáhlo v oblasti životního prostředí. Brno spolu s Kroměříží bylo vyhodnoceno jako město s nejlepší dostupností zeleně.

12.2.5 Havlíčkův Brod

Překvapením žebříčku je Havlíčkův Brod z kraje Vysočina, který se umístil hned za Brnem a přeskočil i své krajské město Jihlavu. Kromě celkového žebříčku kvality života přeskočil Havlíčkův Brod Jihlavu hned v šesti ukazatelích, např. nízké míře nezaměstnanosti, ceně bydlení nebo ukazatelích týkajících se kvality životního prostředí.

12.3 Závěr studie MasterCard česká centra rozvoje

„Studie MasterCard česká centra rozvoje je unikátní projekt v České republice. Na této studii se podílí řada odborníků z Vysoké školy ekonomické, proto lze výsledky považovat za korektní, věcně správné, aktuální a hlavně nezávislé. To je důvod, proč studii podporujeme již třetím rokem jako partneři. Výsledky studie považují za velmi přínosné, odkrývají totiž nejen skryté rezervy uvnitř daných měst, ale také atraktivní a dosud nevyužité oblasti pro jejich potenciální investice,“ říká Jan Struž, předseda Sdružení CZECH TOP 100.²⁸

12.4 Výsledky žebříčku Kvalita života

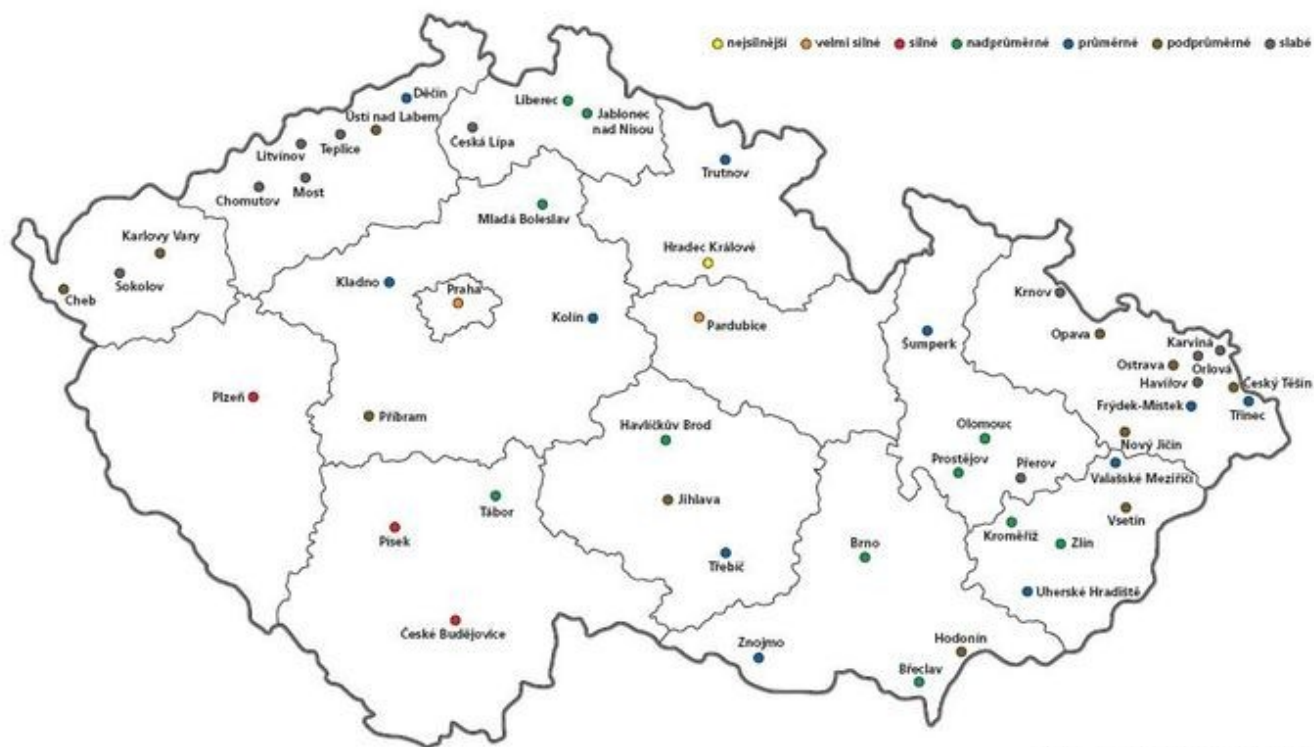
1.	Hradec Králové	88,83	26.	Kolín	81,17
2.	Praha	88,73	27.	Děčín	81,11
3.	Pardubice	85,40	28.	Kladno	81,02
4.	Písek	85,39	29.	Jihlava	80,93
5.	České Budějovice	85,12	30.	Vsetín	80,66
6.	Plzeň	84,80	31.	Ústí nad Labem	80,54

²⁸ [Http://www.nazeleno.cz](http://www.nazeleno.cz) [online]. 22.09.2010 [cit. 2011-04-01]. Aktuálně: Žebříček kvality života vede Hradec Králové, dobrých pozic dosahují i jihočeská města. Dostupné z WWW: <<http://www.nazeleno.cz/aktualne/zebricek-kvality-zivota-vede-hradec-kralove-dobrych-pozic-dosahuji-i-jihoceska-mesta.aspx>>.

7.	Mladá Boleslav	84,68	32.	Opava	80,48
8.	Brno	84,23	33.	Karlovy Vary	80,47
9.	Havlíčkův Brod	84,13	34.	Český Těšín	79,29
10.	Tábor	83,92	35.	Nový Jičín	79,23
11.	Břeclav	83,56	36.	Příbram	79,08
12.	Kroměříž	83,51	37.	Cheb	78,54
13.	Zlín	83,46	38.	Ostrava	78,48
14.	Liberec	83,31	39.	Hodonín	78,36
15.	Jablonec nad Nisou	83,19	40.	Česká Lípa	78,23
16.	Olomouc	83,02	41.	Teplice	78,11
17.	Prostějov	82,99	42.	Přerov	77,87
18.	Třinec	82,27	43.	Krnov	77,65
19.	Uherské Hradiště	82,06	44.	Havířov	77,36
20.	Třebíč	81,78	45.	Sokolov	76,96
21.	Znojmo	81,66	46.	Orlová	76,67
22.	Trutnov	81,64	47.	Chomutov	75,36
23.	Šumperk	81,45	48.	Karviná	74,98
24.	Frýdek-Místek	81,25	49.	Litvínov	74,26
25.	Valašské Meziříčí	81,24	50.	Most	73,98

Tabulka 2 Města s nejlepší kvalitou života; Zdroj: MasterCard česká centra rozvoje 2010

12.5 Vyhodnocení kvality života v padesáti největších českých městech



Zdroj: MasterCard česká centra rozvoje 2010

Obrázek 8 Mapa vyhodnocení kvality života; Zdroj: MasterCard česká centra rozvoje 2010

13 Koeficient ekologické stability

Pro zjištění stavu krajiny z hlediska její vyváženosti a rovnováhy se krajina oceňuje koeficientem ekologické stability. Pro účely tohoto hodnocení byla zvolena obecně uznávaná klasifikace vytvořená ing. Igorem Míchalem.

Ekologická stabilita představuje schopnost krajiny samovolnými vnitřními mechanismy vyrovnávat rušivé vlivy vnějších faktorů bez trvalého narušení přírodních mechanismů, tzn., že se systém brání změnám během působení cizího činitele zvenčí nebo se vrací po skončeném působení cizího činitele k normálu. Protože potenciálními nositeli ekologické stability krajiny jsou přirozené ekosystémy, racionální využívání krajiny nejen nevyklučuje, ale nutně zahrnuje jejich trvalou existenci. Výsledné určení hodnoty ekologické stability konkrétního území, resp. administrativní jednotky, je vyjádřeno koeficientem ekologické stability (KES). Tento ukazatel umožňuje získat základní informaci o stavu krajiny daného území a míře problémů, které se v ní vyskytují. Koeficient ekologické stability je poměrové číslo a stanovuje poměr ploch tzv. stabilních a nestabilních krajinných prvků ve zkoumaném území.

$$\text{KES} = \frac{\text{plocha ekologicky stabilních ploch}}{\text{plocha ekologicky nestabilních ploch}}$$

Mezi ekologicky stabilní plochy řadíme lesy, louky, pastviny, zahrady, ovocné sady, vinice, rybníky, ostatní vodní plochy, doprovodná a rozptýlená zeleň a přírodní plochy. Vinice patří do ekologicky stabilních ploch, neboť se jedná o plochu zatravněnou. Mezi ekologicky nestabilní plochy pak řadíme zastavěné plochy, orné půdy a chmelnice. Chmelnice patří do ekologicky nestabilních ploch, protože se rozorává každý rok.

13.1 Klasifikace území na základě hodnoty KES

13.1.1 Krajinný typ A – krajina zcela přeměněná člověkem

KES do 0,3: území nestabilní - nadprůměrně využívaná území s jasným porušením přírodních struktur

KES 0,4 – 0,8: území málo stabilní - intenzivně využívaná kulturní krajina s výrazným uplatněním agroindustriálních prvků

13.1.2 Krajinný typ B - krajina intermediální

KES 0,9 – 2,9: území mírně stabilní - běžná kulturní krajina, v níž jsou technické objekty v relativním souladu s charakterem relativně přírodních prvků

13.1.3 Krajinný typ C - krajina relativně přírodní

KES 3,0 – 6,2: území stabilní - technické objekty jsou roztroušeny na malých plochách při převaze relativně přírodních prvků

KES nad 6,2: území relativně přírodní

Obce s rozšířenou působností (ORP)	KES	Hodnocení indikátoru
Broumov	1,23	0
Dobruška	1,00	0
Dvůr Králové n/Labem	1,16	0
Hořice	0,60	-1
Hradec Králové	0,43	-1
Jaroměř	0,45	-1
Jičín	0,58	-1
Kostelec n. Orlicí	1,65	0
Nová Paka	1,49	0
Nové Město n/Metují	0,67	-1
Nový Bydžov	0,42	-1
Náchod	1,48	0
Rychnov n/Kněžnou	1,75	0
Trutnov	2,24	0
Vrchlabí	3,06	1
Královéhradecký kraj	1,03	0

Tabulka 3 Hodnocení ekologické stability v roce 2009; Zdroj: EKOTOXA s.r.o. Rozbor udržitelného rozvoje území – Královéhradecký kraj

Pozn.: Hodnocení indikátoru:

-1KES pod 0,9 - území ekologicky nestabilní – neudržitelné

0KES 0,9 – 2,99 - území ekologicky mírně stabilní

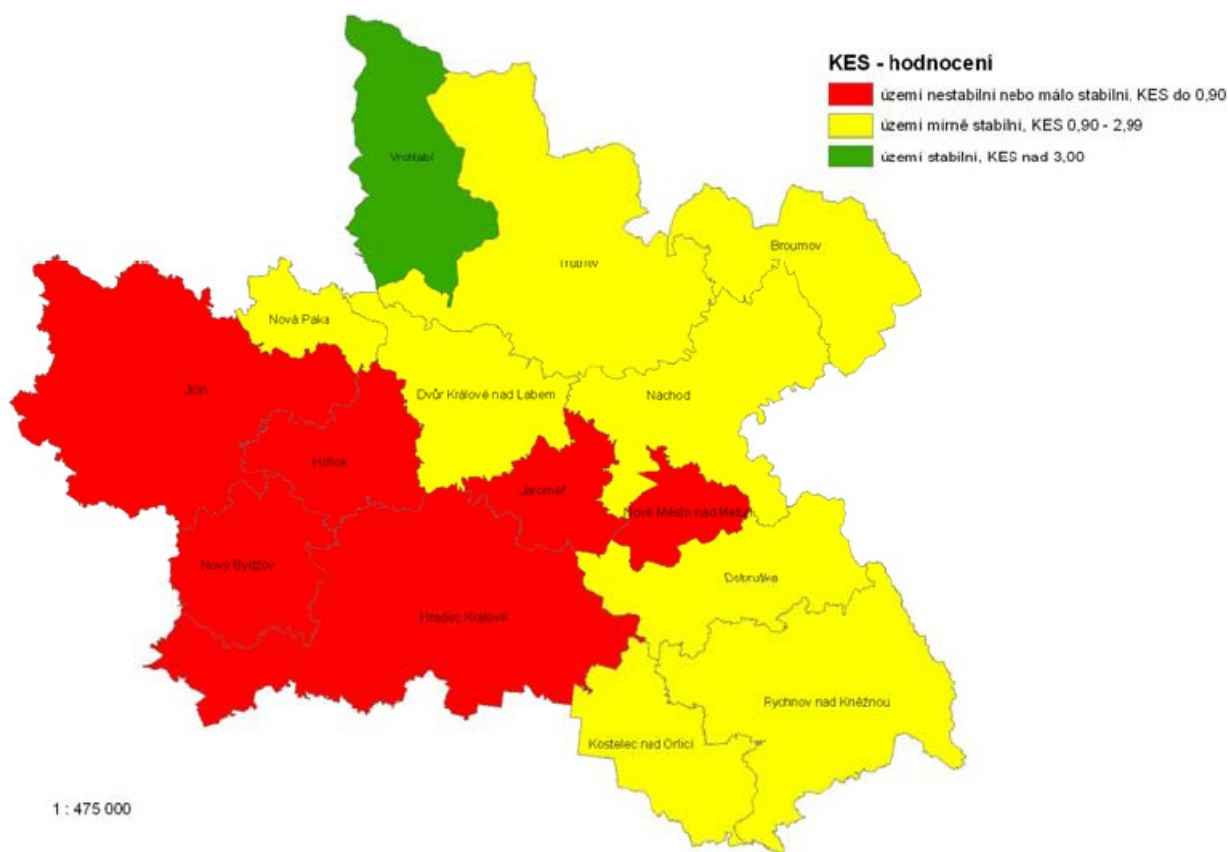
1 ...KES nad 3,0 - území ekologicky stabilní

V rámci Královéhradeckého kraje se pohybuje koeficient ekologické stability v 9 z 15 ORP nad stanoveným limitem udržitelnosti KES = 0,9. Celkově lze z tohoto hlediska považovat

rozvoj kraje za udržitelný. Z hlediska srovnání s Českou republikou je KES Královéhradeckého kraje v podstatě roven celorepublikovému průměru (KES ČR, = 1,04).²⁹

13.2 Hodnocení koeficientu ekologické stability pro Královéhradecký kraj

Zajímavá je tato mapka Královéhradeckého kraje, kde vidíme, že nejlépe je na tom z hlediska koeficientu ekologické stability Vrchlabí. Přispívá tomu určitě jeho poloha blízko Krkonoš. Dále vidíme, že čím jižněji, tím horší hodnocení koeficientu ekologické stability města mají.



Obrázek 9 KES Královéhradecký kraj; Zdroj: <http://up.kr-kralovehradecky.cz>

²⁹ [Http://up.kr-kralovehradecky.cz](http://up.kr-kralovehradecky.cz) [online]. c2008 [cit. 2011-04-27]. Rozbor udržitelného rozvoje území pro Královéhradecký kraj. Dostupné z WWW: <<http://up.kr-kralovehradecky.cz/uap/ruru/>>.

13.3 SWOT analýza pro Královéhradecký kraj

Velmi zajímavá je tato SWOT analýza pro Královéhradecký kraj. Z které například vidíme jak by se mohl KES zlepšit. Na to poukazuje sloupec příležitosti a čemu se naopak vyvarovat vidíme ve sloupci hrozby. Mezi silné stránky patří to, že téměř čtvrtina Královéhradeckého kraje leží v systému zvláště chráněných území.

SILNÉ STRÁNKY	SLABÉ STRÁNKY
Vysoký podíl území se zachovalou a rozmanitou krajinou – téměř čtvrtina kraje leží v systému zvláště chráněných území (severní a východní části kraje).	Z hlediska KES je kraj těsně nad hranicí udržitelnosti ekologické stability krajiny.
	Vysoký podíl zorněné půdy v nižších polohách.
PŘÍLEŽITOSTI	HROZBY
Kvalitní péče o chráněná území.	Nebezpečí postupující devastace lesů, zejména v horských oblastech.
V dlouhodobém výhledu možnost zlepšení stavu chráněných území – kvalitní evidence, nájemní smlouvy o péči, financování péče z dotačních titulů MŽP, ŽP.	Přetrvávající trend zemědělského hospodaření.
Snížení podílu orné půdy.	Střety s výstavbou v krajině - dělení souvislých zachovalých ploch na menší části.
	Přírodní katastrofy – přemnožení škůdců, záplavy.

Obrázek 10 SWOT analýza pro Královéhradecký kraj; Zdroj: <http://up.kr-kralovehradecky.cz/uap/ruru/>

13.4 Problémy k řešení v rámci územního plánování

Zásadním předpokladem rozvoje využívání území je zachování mimořádných přírodních hodnot řešeného území (CHKO, maloplošná ZCHÚ, přírodní parky, atd.). Vzhledem k vysokému podílu chráněných ploch jsou velmi časté střety se zájmy územního rozvoje a navazujících aktivit.

Základní charakteristikou životního prostředí Královéhradeckého kraje je jeho relativní zachovalost a dobrá kvalita přírody ve srovnání s jinými kraji České republiky. Tato charakteristika předurčuje kraj pro rozvoj turistiky a cestovního ruchu. V rámci ZÚR, ale i v rámci jiných dokumentů a procesů, bude nezbytné hledat vyvážený kompromis, který umožní ekonomicky pozitivní způsob využívání krajiny pro potřeby turistiky a cestovního ruchu a zároveň zajistí zachování, případně rozšíření všech hodnot.

Důležitým faktorem je vedení všech navrhovaných tras dopravní infrastruktury (silniční komunikace, železnice, energovody, produktovody), mimo zvláště chráněná území všech

kategorií. Budování nových liniových staveb s sebou přináší zvýšenou fragmentaci území a zhoršení propustnosti pro biotu. Uvedené negativní vlivy je nutno kompenzovat technickými a organizačními opatřeními.³⁰

13.5 Analýzy KES pro rok 2010 na vybraných obcích

V této kapitole najdeme tabulky a srovnávací grafy pro vybrané obce z SO ORP- Hradec Králové

Hned v následující tabulce vidíme nejnovější údaje koeficientu ekologické stability pro Hradec Králové. Můžeme porovnat, že oproti předchozímu roku se jeho hodnota zvýšila, tudíž zlepšila a území se stalo více ekologicky stabilním. Konkrétně je KES oproti roku 2009 o 0,15 vyšší.

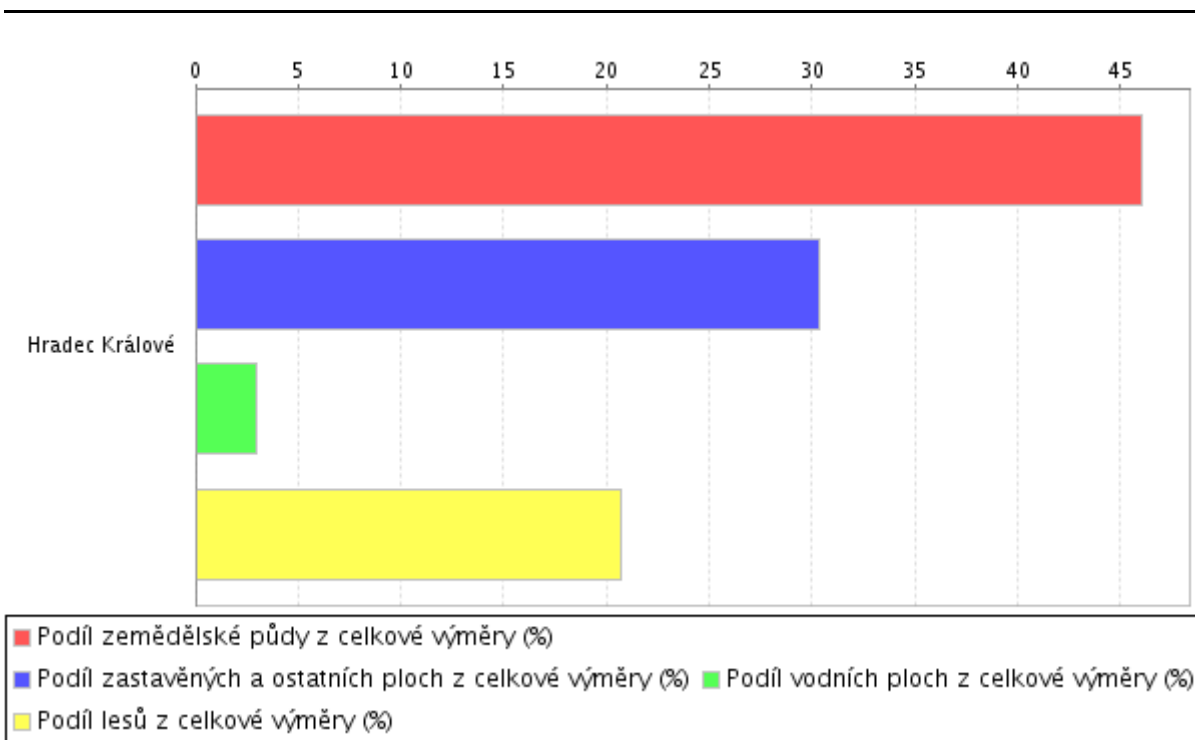
Metainformace k hodnotě

Položka	Hodnota
Hodnota:	0,58
Ukazatel:	Koeficient ekologické stability
Druhá specifikace:	Souhrn: Celkem
Měřicí jednotka:	číselná jednotka
Typ údaje:	Definitivní údaj bez další korekce
Území:	Hradec Králové
Období:	31.12.2010
Zveřejnění:	05.04.2011 11:58 - 04.04.2011 11:58
Zdroj hodnoty:	Regionální databáze MOS
Důvěrnost údaje:	Veřejný

Tabulka 4 KES pro Hradec Králové 2010; Zdroj: ČSÚ

Z grafu vidíme podíly jednotlivých ploch v Hradci Králové, sloužící pro výpočet koeficientu ekologické stability. Převládá zemědělská půda následovaná zastavěnými a ostatními plochami. Velký podíl mají také královéhradecké lesy.

³⁰ *Královéhradecký kraj* [online]. c2008 [cit. 2011-04-06]. [Http://up.kr-kralovehradecky.cz](http://up.kr-kralovehradecky.cz). Dostupné z WWW: <<http://up.kr-kralovehradecky.cz/uap/ruru/>>.

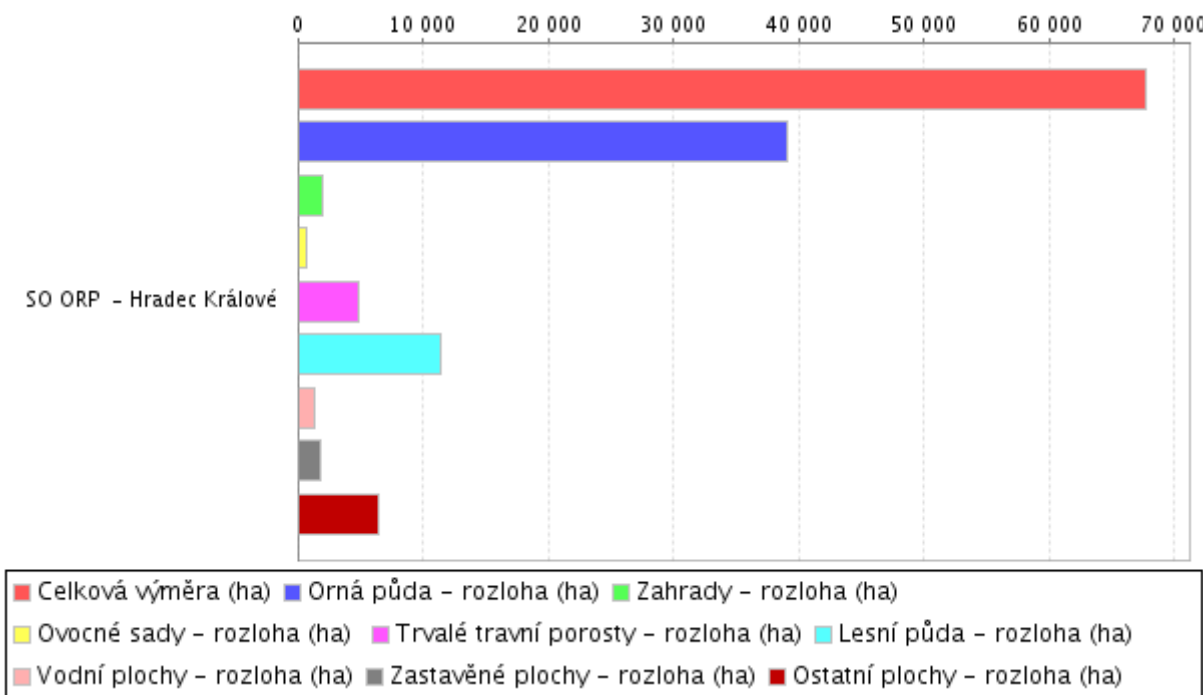


V následující tabulce vybraných obcí můžeme snadno porovnat jejich koeficienty ekologické stability. Vidíme, že nejvyšší má obec Běleč nad Orlicí. Z tabulky lze vyčíst, že je to díky převládajícímu podílu lesů z celkové výměry obce. Tento podíl zde činí 80,1%. Dále si můžeme všimnout, že Hradec Králové je na tom s porovnání s ostatními obcemi opravdu výborně. Dalo by se předpokládat, že menší obce si povedou dobře. Podívejme se ale na Hradec Králové. Jeho KES je z tabulky třetí nejvyšší i přesto že se jedná o velké město.

Obec	Celková výměra (ha)	Sledovaný jev																
		22	23	24	27	28	29	30	30	30	30	30	30	30	30	30		
		Podíl zemědělské půdy z celkové výměry (%)	Podíl orné půdy ze zemědělské půdy (%)	Podíl trvalých travních porostů ze zemědělské půdy (%)	Podíl zastavěných a ostatních ploch z celkové výměry (%)	Podíl vodních ploch z celkové výměry (%)	Podíl lesů z celkové výměry (%)	Orná půda - rozloha (ha)	Chmelnice - rozloha (ha)	Vínice - rozloha (ha)	Zahrady - rozloha (ha)	Ovocné sady - rozloha (ha)	Trvalé travní porosty - rozloha (ha)	Lesní půda - rozloha (ha)	Vodní plochy - rozloha (ha)	Zastavěné plochy - rozloha (ha)	Ostatní plochy - rozloha (ha)	Koeficient ekologické stability
SO ORP - Hradec Králové	67 743	68,8 ³	83,9 ³	10,4 ³	12,2 ³	2,1 ³	16,8 ³	39 113 ³	- ³	- ³	1 957 ³	712 ³	4 840 ³	11 412 ³	1 415 ³	1 865 ³	6 430 ³	0,43 ³
obec Běleč nad Orlicí	1 882	14,8 ³	61,6 ³	35,6 ³	3,9 ³	1,1 ³	80,1 ³	171 ⁴	- ⁴	- ⁴	8 ⁴	- ⁴	99 ⁴	1 508 ⁴	21 ⁴	8 ⁴	66 ⁴	6,66 ⁴
Benátky	361	83,4 ³	92,5 ³	5,9 ³	10,8 ³	0,7 ³	5,1 ³	279 ⁴	- ⁴	- ⁴	5 ⁴	- ⁴	18 ⁴	18 ⁴	3 ⁴	7 ⁴	32 ⁴	0,14 ⁴
Blešno	411	77,9 ³	76,1 ³	20,5 ³	8,6 ³	6,5 ³	7,0 ³	243 ⁴	- ⁴	- ⁴	10 ⁴	1 ⁴	66 ⁴	29 ⁴	27 ⁴	9 ⁴	27 ⁴	0,47 ⁴
Boharyně	1 164	86,1 ³	88,5 ³	8,0 ³	5,7 ³	1,1 ³	7,1 ³	887 ⁴	- ⁴	- ⁴	23 ⁴	11 ⁴	81 ⁴	82 ⁴	13 ⁴	18 ⁴	49 ⁴	0,22 ⁴
Černilov	2 571	83,4 ³	95,7 ³	1,7 ³	6,3 ³	0,9 ³	9,4 ³	2 050 ⁴	- ⁴	- ⁴	55 ⁴	1 ⁴	35 ⁴	243 ⁴	23 ⁴	45 ⁴	119 ⁴	0,16 ⁴
Černožice	423	73,7 ³	63,9 ³	30,6 ³	19,2 ³	6,6 ³	0,4 ³	199 ⁴	- ⁴	- ⁴	17 ⁴	- ⁴	95 ⁴	2 ⁴	28 ⁴	17 ⁴	64 ⁴	0,51 ⁴
Čistěves	260	89,5 ³	88,8 ³	6,7 ³	5,8 ³	1,3 ³	3,5 ³	206 ⁴	- ⁴	- ⁴	8 ⁴	2 ⁴	16 ⁴	9 ⁴	3 ⁴	5 ⁴	10 ⁴	0,17 ⁴
Divec	351	52,2 ³	92,0 ³	3,8 ³	4,9 ³	0,3 ³	42,5 ³	168 ⁴	- ⁴	- ⁴	7 ⁴	0 ⁴	7 ⁴	149 ⁴	1 ⁴	6 ⁴	11 ⁴	0,89 ⁴
Dobřeničky	744	65,9 ³	92,7 ³	0,8 ³	14,0 ³	0,9 ³	19,3 ³	444 ⁴	- ⁴	- ⁴	21 ⁴	11 ⁴	4 ⁴	144 ⁴	7 ⁴	19 ⁴	94 ⁴	0,33 ⁴
Dohalice	445	79,4 ³	83,0 ³	12,8 ³	10,2 ³	1,7 ³	8,6 ³	294 ⁴	- ⁴	- ⁴	15 ⁴	- ⁴	45 ⁴	38 ⁴	8 ⁴	11 ⁴	34 ⁴	0,31 ⁴
Dolní Přím	1 083	76,4 ³	89,4 ³	6,8 ³	6,6 ³	0,5 ³	16,5 ³	740 ⁴	- ⁴	- ⁴	29 ⁴	3 ⁴	57 ⁴	179 ⁴	5 ⁴	18 ⁴	54 ⁴	0,34 ⁴
Habřina	609	75,7 ³	82,0 ³	15,8 ³	5,5 ³	0,7 ³	18,1 ³	378 ⁴	- ⁴	- ⁴	10 ⁴	- ⁴	73 ⁴	111 ⁴	4 ⁴	9 ⁴	25 ⁴	0,48 ⁴
Hněvčevs	268	86,0 ³	88,0 ³	7,1 ³	12,5 ³	1,3 ³	0,2 ³	203 ⁴	- ⁴	- ⁴	7 ⁴	5 ⁴	16 ⁴	0 ⁴	4 ⁴	6 ⁴	27 ⁴	0,13 ⁴
Holohlav	590	82,2 ³	75,8 ³	17,5 ³	13,8 ³	1,8 ³	2,2 ³	367 ⁴	- ⁴	- ⁴	25 ⁴	8 ⁴	84 ⁴	13 ⁴	10 ⁴	17 ⁴	65 ⁴	0,31 ⁴
Hoříněves	1 268	88,1 ³	88,5 ³	8,8 ³	7,0 ³	0,6 ³	4,3 ³	987 ⁴	- ⁴	- ⁴	22 ⁴	8 ⁴	98 ⁴	54 ⁴	8 ⁴	20 ⁴	68 ⁴	0,18 ⁴
Hradec Králové	10 568	46,0 ³	71,7 ³	15,4 ³	30,3 ³	3,0 ³	20,7 ³	3 485 ⁴	- ⁴	- ⁴	615 ⁴	11 ⁴	747 ⁴	2 186 ⁴	325 ⁴	723 ⁴	2 477 ⁴	0,58 ⁴

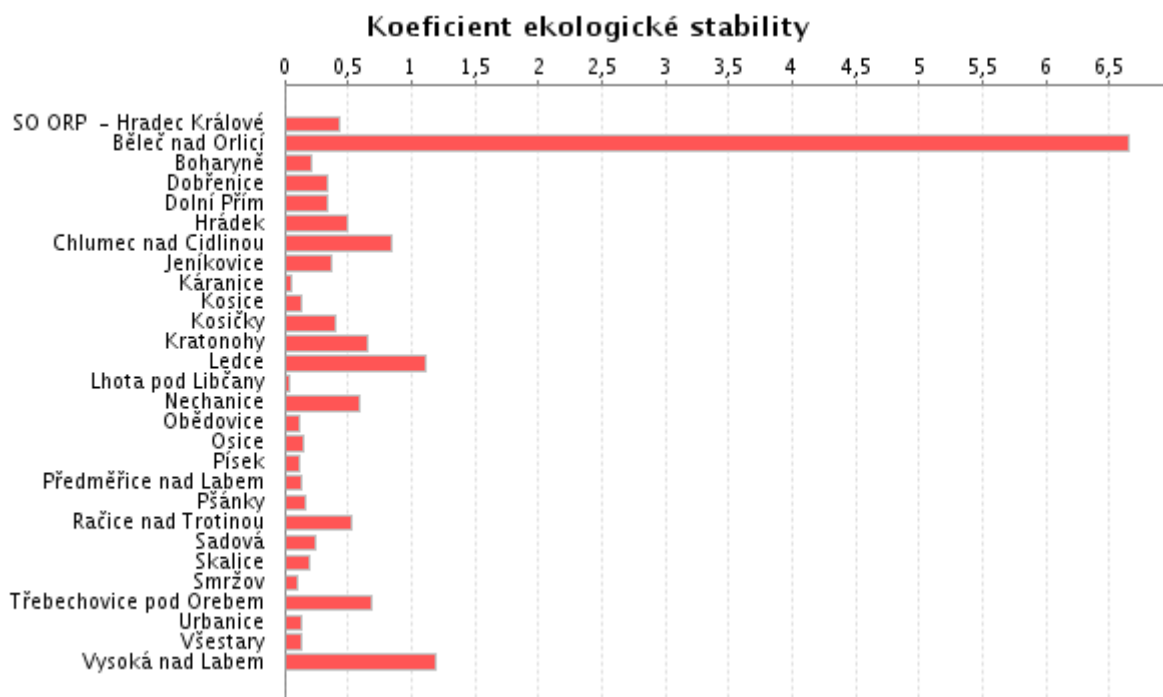
Tabulka 5 Podrobný přehled KES vybraných obcí; Zdroj: ČSÚ

V grafu níže jsou znázorněny rozlohy různých ploch na celkové výměře pro SO ORP (správní obvod obce s rozšířenou působností) – Hradec Králové. Převládá orná a zemědělská půda následovaná lesní půdou. Nejméně je ovocných sadů a vodních ploch. Dobré je, že zahrady mírně převyšují zastavěnou plochu.



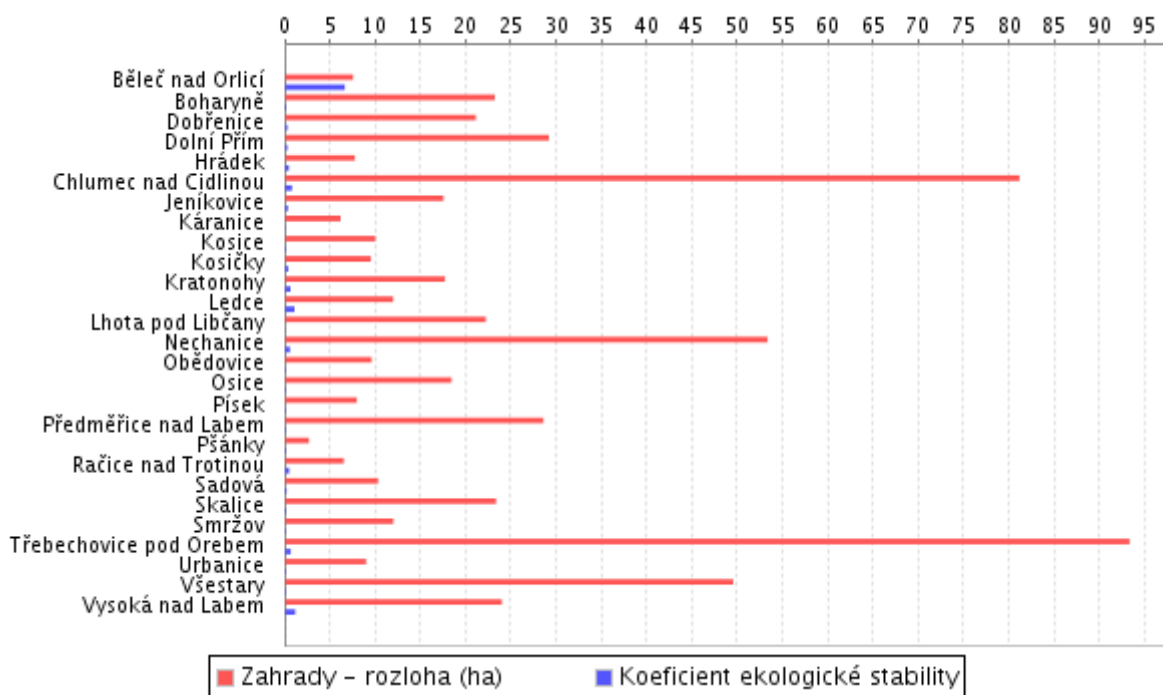
Graf 1 Podíl výměr pro výpočet KES na celkové výměře SO ORP- Hradec Králové; Zdroj: ČSÚ – vlastní výběr

Graf nám udává přehled o koeficientech ekologické stability ve vybraných obcích. Vede opět Běleč nad Orlicí. Dále pak Vysoká nad Labem, což mě celkem překvapuje. Velmi rychle se zde totiž rozrůstá nová zástavba domů. KES je zde dobrý nejspíš kvůli přilehlému rozsáhlému lesu.



Graf 2 Porovnání koeficientů ekologické stability vybraných obcí; Zdroj: ČSÚ - vlastní výběr

Srovnání rozlohy zahrad a koeficientu ekologické stability mělo ukázat, zda podíl zahrad má či nemá vliv na koeficient ekologické stability. Z grafu jasně vidíme, že podíl zahrad nemá vliv na KES. Výjimka je snad jen u Bělče nad Orlicí kde mají zahrady na KES značný podíl.



Graf 3 Podíl zahrad na koeficientu ekologické stability; Zdroj: ČSÚ - vlastní výběr

14 Závěr

Cílem diplomové práce bylo získat přehled o městské zeleni a to zejména zeleni v městských parcích. Smyslem bylo zjistit, co nám tato zeleň přináší a jaké má pro nás výhody jako takové, vytvořit přehled o tom, jak je zeleň v dnešní době využívána, k čemu by měla sloužit a zda k těmto účelům skutečně slouží. Dalším úkolem pak bylo zjistit vliv jednotlivých zelených ploch obce/města na výpočet koeficientu ekologické stability.

Za přínosnou považuji především tu část práce, ve které byla provedena analýza propojenosti parků v Hradci Králové. Jako inspirace posloužil systém propojenosti parků v Bostonu (USA). Tento systém je dobře promyšlený a proto při přípravě vedl k myšlence zkusit totéž aplikovat v Hradci Králové. Výstavbou nové lávky přes řeku Labe v blízké budoucnosti by dle průzkumu parky v Hradci Králové šlo celkem snadno propojit. Nacházelo by se zde pouze několik potencionálně volných ploch, takzvaných přechodných, zatím bez zeleně. Pak by také bylo nutné sjednotit chodníky a informovat veřejnost o možnosti využití parků v rámci tohoto záměru. Mohl by zde být například sportovní okruh včetně in-line dráhy se zastávkami s posilovacími stanovišti včetně cedulí s doporučenými cviky, jako je tomu například v sousedním Rakousku či Německu. Vhodné by bylo, zařadit na tento okruh několik píték s pitnou vodou, jako tomu je například v Bostonu (USA).

V další části jako východisko při naplňování stanoveného cíle práce posloužily informace získané v rámci dotazníkového šetření mezi občany Hradce Králové. Z tohoto šetření vplynuly cenné informace a výstupy. Ukázalo se například, že lidé v České republice parky spíše nevyhledávají, ale skrze ně často pouze procházejí. Jak vyplývá z grafu na str. 82, pouhá 4% respondentů navštěvují parky záměrně denně. Závěrem je, že parky v dnešní době a hektickém životním stylu, slouží spíše jen jako kulisa života ve městě. To je velká škoda a bylo by dobré, kdyby se tento přístup občanů do budoucna podařilo změnit. Lidé by se měli lépe naučit čerpat energii a pohodu i ze zeleně uvnitř města kolem nich.

Z otázek zaměřených konkrétně na parky v Hradci Králové vplynulo potěšující zjištění. Lidé jsou s množstvím, vybavením a péčí o parky v Hradci Králové velmi spokojeni. Pokud jim v parcích něco chybí, tak je to zejména více ploch k sezení a laviček, odpadkové koše nebo dětská hřiště. Nemalá část by uvítala v parcích příslušenství k venkovnímu posilování.

Výsledky šetření dostupnosti zeleně jsou srovnatelné se společným evropským indikátorem A4, který byl v roce 2009 v Hradci Králové proveden v rámci šetření o dostupnosti místních veřejných prostranství a služeb.

Dále byl v rámci práce zkoumán vliv koeficientu ekologické stability na plochy zeleně ve městě z hlediska vztahu mezi plochou parků a výškou koeficientu ekologické stability.

Jak bylo zjištěno (viz na str. 73 práce) koeficient ekologické stability nesouvisí přímo s plochou zahrad a parků ve městě. Není to tedy hlavní faktor při výpočtu koeficientu ekologické stability celkově.

Na závěr bych ráda podotkla, že zpracování diplomové práce pro mě bylo velkým přínosem a obohacením v oblasti poznání charakteristik a kvalit zeleně ve městě. **Podařilo se splnit stanovené cíle diplomové práce.**

Použitá literatura

- (1) BEATLEY, Timothy. *Green Urbanism-learning from European Cities*. Washington : Island Press, 2000. 491 s. ISBN 1-55963-682-3.
- (2) BUCHER, Verlag. *New York metropole světa*. Praha : Slovart, s. r. o., 2002. Central Park: Zelené plíce Manhattanu, s. 72. ISBN 80-7209-366-5.
- (3) EISNER, Simon; GALLION, Arthur; EISNER, Stanely. *The urban pattern*. USA : John Wiley, 1993. 656 s. ISBN 0-471-28428-9.
- (4) GIRLING, Cynthia ; KELLETT, Ronald. *Skinny streets and green neighborhoods: design for environment and community*. Washington : Island Press, 2005. 175 s. ISBN 1-59726-028-2.
- (5) HALL, Michael ; PAGE, Stephen. *The geography of tourism and recreation*. New York : Routedledge, 2006. 437 s. ISBN 0-415-33560-4.
- (6) KYSELKA, Igor ; ROZMANOVÁ, Naděžda; TOMŠÍKOVÁ, Marie. Přístupy k ochraně a rozvoji kulturního dědictví venkova - vztah k zeleni a okolní krajině . *Urbanismus a územní rozvoj* . 6/2009, XII, s. 31-35.
- (7) LOW, Setha ; TAPLIN, Dana; SCHELD, Suzanne. *Rethinking urban parks: public space and cultural diversity*. USA : [s.n.], 2005. The cultural life of large urban spaces, s. 226. ISBN 0-292-70685-5.
- (8) NOVOTNÝ, Jiří. *Zeleň ve městě*. Praha : Státní nakladatelství technické literatury, 1958. Význam zeleně, s. 203.
- (9) PARSONS, Kermit; SCHUYLER, David. *From garden city to green city: the legacy of Ebenezer Howard*. Washington : Johns Hopkins University Press, 2002. 288 s.
- (10) ŠILHÁNKOVÁ, Vladimíra; KOUTNÝ, Jan; ČABLOVÁ, Markéta. *Urbanismus a územní plánování*. Pardubice : Univerzita Pardubice, 2002. Zeleň, s. 117. ISBN 80-7194-415-7.
- (11) TATE, Alan. *Great city parks*. USA : Spon Press, 2004. 218 s. ISBN 0-419-24420-4.

Internetové zdroje

- (1) *Http://cistemesto.ecmost.cz* [online]. 2010 [cit. 2011-03-26]. Městská zeleň. Dostupné z WWW: <<http://cistemesto.ecmost.cz/zelen.php>>.
- (2) *Http://cistemesto.ecmost.cz* [online]. 2010 [cit. 2011-04-26]. Význam zeleně. Dostupné z WWW: <http://cistemesto.ecmost.cz/zelen.php?page=vyznam_zelene>.
- (3) *Http://cistemesto.ecmost.cz* [online]. 2010 [cit. 2011-04-26]. Typy zeleně. Dostupné z WWW: <http://cistemesto.ecmost.cz/zelen.php?page=typy_zelene>.
- (4) *Http://www.ecmost.cz* [online]. 2010 [cit. 2011-02-20]. Památné stromy. Dostupné z WWW: <http://www.ecmost.cz/priroda.php?page=stromy_stromy>.
- (5) *Http://cistemesto.ecmost.cz* [online]. 2010 [cit. 2011-03-25]. Ošetřování zeleně. Dostupné z WWW: <<http://cistemesto.ecmost.cz/zelen.php?page=osetrovani>>.
- (6) *Http://arnika.org* [online]. 2009 [cit. 2011-03-12]. Význam stromů pro města. Dostupné z WWW: <<http://arnika.org/stromy-a-zelen>>.
- (7) *Http://www.nazeleno.cz* [online]. c2008 [cit. 2011-02-11]. Psychologové: Zeleň uklidňuje, města vzbuzují agresivitu a únavu. Dostupné z WWW: <<http://www.nazeleno.cz/zdravi/psychologove-zelen-uklidnuje-mesta-vzbuzuji-agresivitu-a-unavu.aspx>>.
- (8) *Http://www.emeraldnecklace.org* [online]. c2011 [cit. 2011-03-03]. Emerald Necklace Parks. Dostupné z WWW: <<http://www.emeraldnecklace.org/guide-content/>>.
- (9) *Http://www.hradeckralove.org* [online]. c2008 [cit. 2011-02-26]. Přírodní. Dostupné z WWW: <<http://www.hradeckralove.org/zivot-ve-meste/prirodni>>.
- (10) *Http://www.hradeckralove.org* [online]. c2008 [cit. 2011-03-11]. Zeleň. Dostupné z WWW: <<http://www.hradeckralove.org/zivot-ve-meste/zelene-mesto>>.
- (11) *Http://www.hradeckralove.org* [online]. 15. 03. 2010 [cit. 2011-04-10]. Lávka u Zimního stadionu. Dostupné z WWW: <<http://www.hradeckralove.org/urad/lavka-u-zimniho-stadionu>>.
- (12) *Http://hradec.idnes.cz* [online]. 13.11.2010 [cit. 2011-04-10]. Stačí si přinést uhlí a maso, grily budou v upraveném královéhradeckém parku. Dostupné z WWW: <http://hradec.idnes.cz/staci-si-prinest-uhli-a-maso-grily-budou-v-upravenem-kralovehradeckem-parku-17d-/hradec-zpravy.asp?c=A101111_1481271_hradec-zpravy_klu>.

-
- (13) *Http://www.hradeckralove.org* [online]. 07.03.2011 [cit. 2011-03-27]. Obnova stromořadí V Lipkách po zimě pokračuje. Dostupné z WWW: <<http://www.hradeckralove.org/noviny-a-novinky/obnova-stromoradi-v-lipkach-po-zime-pokracuje>>.
- (14) *Http://www.tshk.cz* [online]. 14.03.2011 [cit. 2011-03-20]. Aktuality. Dostupné z WWW: <<http://www.tshk.cz/cs/hotnews>>.
- (15) *Http://www.hradeckralove.org* [online]. 16.03.2011 [cit. 2011-03-22]. Hradec Králové a evropské dotace. Dostupné z WWW: <<http://www.hradeckralove.org/hradec-kralove/evropske-penize-dotace>>.
- (16) *Http://www.tshk.cz* [online]. 14.03.2011 [cit. 2011-03-27]. Technické služby Hradec Králové. Dostupné z WWW: <<http://www.tshk.cz/cs/o-spolecnosti>>.
- (17) *Http://www.nazeleno.cz* [online]. 22.09.2010 [cit. 2011-04-01]. Aktuálně: Žebříček kvality života vede Hradec Králové, dobrých pozic dosahují i jihočeská města. Dostupné z WWW: <<http://www.nazeleno.cz/aktualne/zebricek-kvality-zivota-vede-hradec-kralove-dobrych-pozic-dosahuji-i-jihoceska-mesta.aspx>>.
- (18) *Http://denik.obce.cz* [online]. 20.01.2011 [cit. 2011-02-26]. Kvalita života v českých městech. Dostupné z WWW: <<http://denik.obce.cz/clanek.asp?id=6466841>>.
- (19) *Http://www.centrarozvoje.cz* [online]. c2010 [cit. 2011-03-23]. Výsledky žebříčku Kvalita života. Dostupné z WWW: <<http://www.centrarozvoje.cz/?p=vysledky-2010>>.
- (20) *Http://up.kr-kralovehradecky.cz* [online]. c2008 [cit. 2011-04-27]. Rozbor udržitelného rozvoje území pro Královéhradecký kraj. Dostupné z WWW: <<http://up.kr-kralovehradecky.cz/uap/ruru/>>.
- (21) *Královéhradecký kraj* [online]. c2008 [cit. 2011-04-06]. *Http://up.kr-kralovehradecky.cz*. Dostupné z WWW: <<http://up.kr-kralovehradecky.cz/uap/ruru/>>.

Seznam příloh

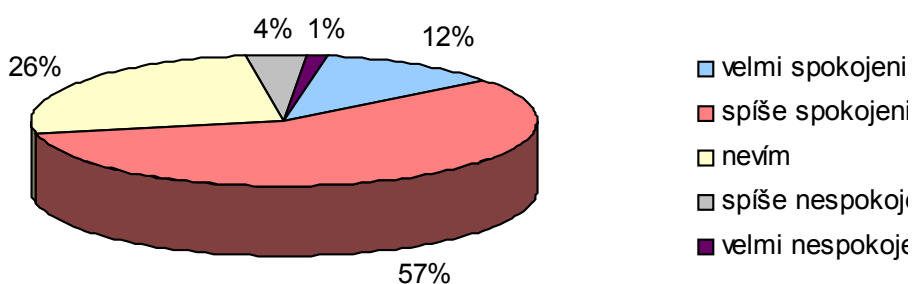
Příloha A - Vyhodnocení dotazníkového šetření

Příloha B – Vlastní ilustrativní fotografie parků, fontán a vybavení v americkém Bostonu

Příloha A - Vyhodnocení dotazníkového šetření

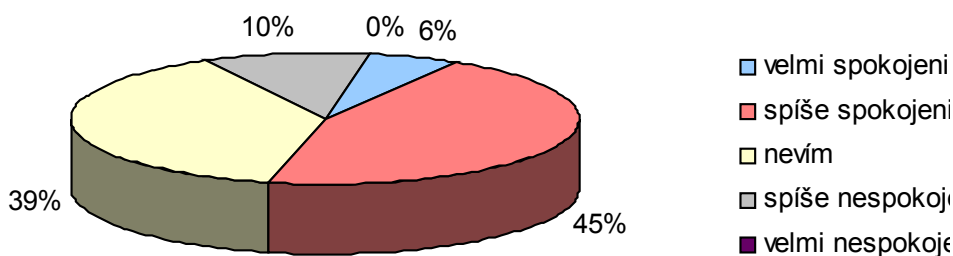
Šetření proběhlo během měsíce dubna 2011. Respondenty byla široká škála obyvatel. Od studentů, přes obyvatele středního věku, až po důchodce. Celkový počet respondentů byl 112.

Jste spokojeni s množstvím parků v Hradci Králové?

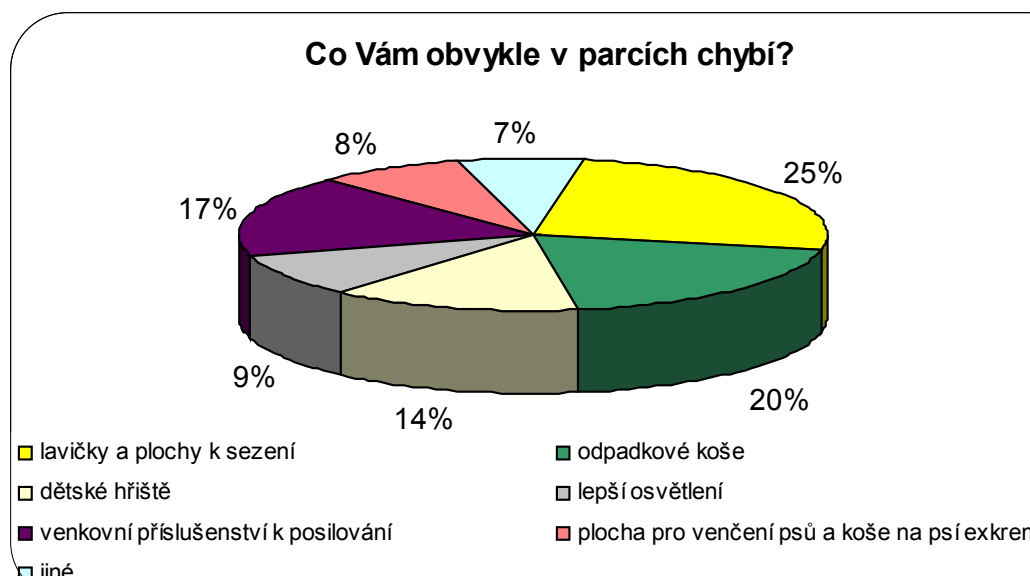


Z grafu vidíme, že téměř $\frac{3}{4}$ lidí je s množstvím parků v Hradci Králové spokojena. Což je určitě příjemné zjištění. Bezpochyby také díky tomuto byl Hradec Králové vyhlášen jako město nejlepší pro život. Parky a zeleň k příjemnému životu rozhodně patří a přispívají k celkové spokojenosti obyvatel.

Jste spokojeni s vybavením parků v Hradci Králové?



V porovnání se spokojeností s množstvím parků jsou lidé s vybavením parků sice také spíše spokojeni, ale najde se zde i část obyvatel, která je spíše nespokojena. Zde pravděpodobně záleží na tom, jaký park se respondentovi vybaví a jaký nejčastěji navštěvuje.

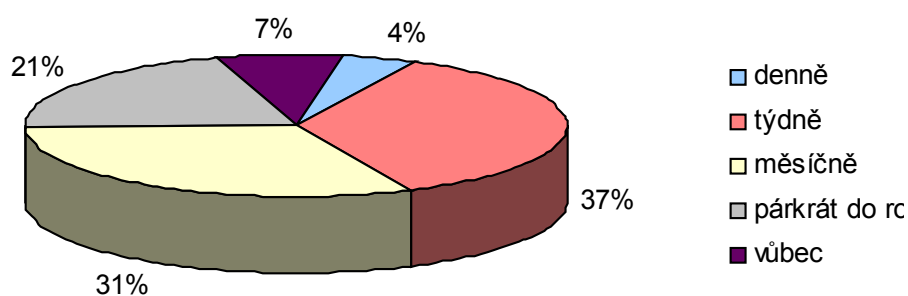


Další otázka upřesňuje otázku předchozí. Konkrétně se dotazuje, co respondentům v parcích chybí. Jak vidíme, tak to jsou nejčastěji lavičky a plochy k sezení. Toto bych osobně viděla jako hlavní nedostatek oproti zahraničí. V Čechách si lidé nejsou zvyklí sedat na trávnik tak jako to vidíme často v cizině. Může to být způsobena nekvalitním trávnikem či nepořádkem. Nekvalitní trávniky jsou v České republice mimo jiné pro nízký počet srážek. Časté zavlažování by bylo velmi nákladné a proto jsou travní plochy například už v červnu suché a zaprášené, tudíž si na ně nikdo nesejde, aby se neušpinil.

Dále by lidé uvítali mít v parcích více dětských hřišť a odpadkových košů. Zajímavostí je, že by lidé v parcích měli rádi k dispozici venkovní příslušenství k posilování. S tímto jsem se setkala například v Německu, Rakousku či dokonce v Bostonu a přišlo mi to jako výborný nápad. Stačí například pár klád a tabulí s popisem jaké cviky se na onom místě dají provozovat. Nejlepší je pak vytvořit přímo okruh těchto posilovacích staniček.

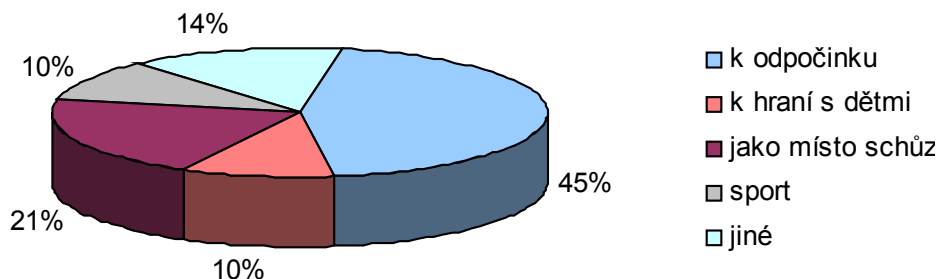
Na dotaz co lidem jiného v parcích chybí jsem dostala například odpovědi jako sportovní hřiště, hřiště na petanque, hospoda nebo dráha pro kolečkové brusle.

Jak často navštěvujete park/parky?



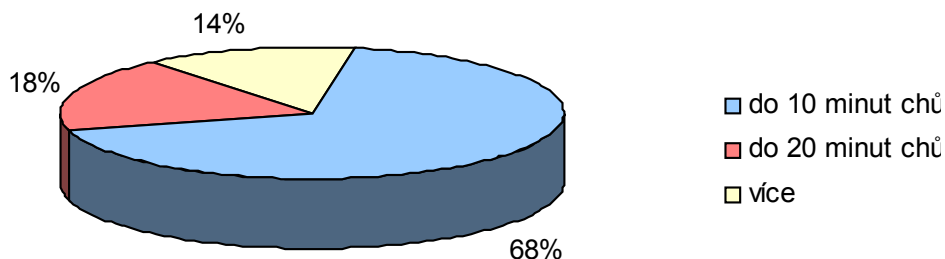
Tato otázka má za úkol zodpovědět jak často lidé parky navštěvují. Vidíme, že denně navštěvuje parky jen málo respondentů, což mi přijde celkem škoda. A mnoho lidí park navštíví pouze párkrát do roka či jej vůbec nevyhledává. Již tato otázka naznačuje, že parky nejsou opravdu vyhledávány moc často.

Jak nejčastěji využíváte čas v parku?



Otázka má za úkol nastínit, za jakým účelem do parku lidé chodí. Podle předpokladů jej využívají především k odpočinku. Dále pak k hraní s dětmi nebo jim slouží jako příjemné místo pro schůzku. Mimo jiné se parky využívají také k venčení psů, procházkám či různým akcím pořádaných v parcích.

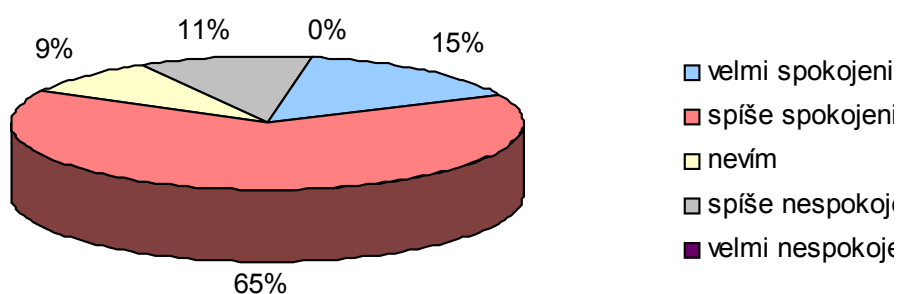
Jak daleko od Vašeho bydliště se nachází nejbližší park či plocha zeleně, která je využitelná dle Vašich potřeb?



Z této otázky vidíme potěšující výsledek, že většina respondentů má na dosah park či plochu zeleně využitelnou podle jejich potřeb.

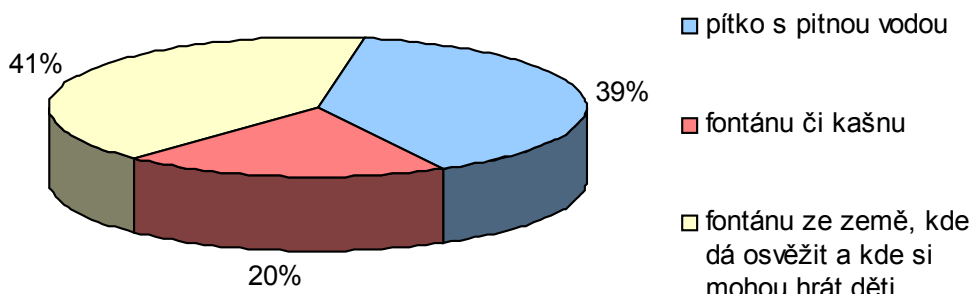
Toto můžeme porovnat se společným evropským indikátorem A4, který byl v roce 2009 proveden v rámci dostupnosti místních veřejných prostranství a služeb. Například dostupnost dětských hřišť do 5 minut, okolo kterých se téměř vždy zeleň nachází, je téměř 50% a dostupnost do 10 minut je potěšujících 90%! Z toho vidíme, že výsledky mého výzkumu jsou srovnatelné.

Jste spokojeni s údržbou a úpravou parků?



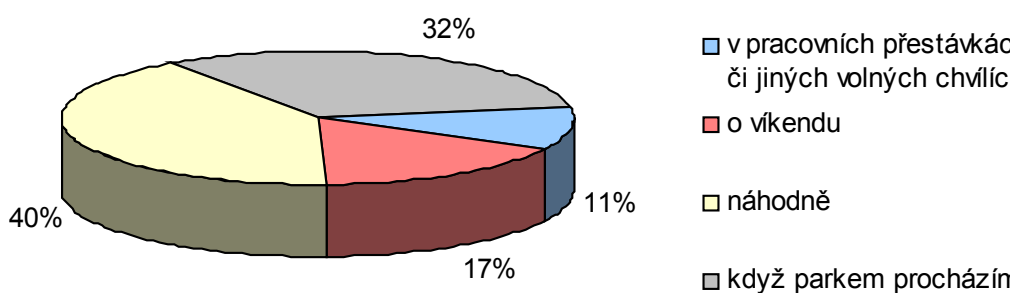
Výsledek této otázky je velmi potěšující. Je vidět, že se přece jen trochu blížíme standardům západních zemí. Za poslední roky jsem si i já všimla, jak je celkově o zeleň v České republice více pečováno. Například na našem sídlišti v ulici Pod Zámečkem v Hradci Králové, je vidět, jak se zde vysazuje nová zeleň, živé ploty se pravidelně zastříhují, tráva je pravidelně sečena. Udržovaná zeleň dělá podle mě výborný celkový dojem a to je důležité!

V souvislosti s vodou byste v parcích spíše uvítali...



Touto otázkou jsem chtěla zjistit, co by lidé nejradši v parcích uvítali v souvislosti s vodou. Když si představíme parný den, tak není divu, že nejvíce lidem by přišlo vhod pítko s pitnou vodou. O tom se více zmiňuji v kapitole o amerických parcích, kde se to těmito praktickými pítky jen hemží. Na druhém místě se umístila fontána stříkající vodu. Také si myslím, že je lepší fontána v které se dá osvěžit, než ta která plní jen estetický dojem. Ale záleží samozřejmě na tom o který park konkrétně se jedná.

Kdy nejčastěji trávíte svůj čas v parku?



Tato důležitá otázka mi poskytla to nejcennější z tohoto výzkumu. Je z ní evidentní, že lidé v České republice parky téměř nevyhledávají! Čas v nich tráví pouze když jimi prochází nebo když se v nich náhodně ocitnou. Toto je hlavní rozdíl ve využívání parků obecně. V Americe pořádají celé rodiny a skupiny pikniky v parcích. Jezdí do nich například o víkendech či je pravidelně navštěvují v pracovních pauzách. Je to dáno také samozřejmě rozlohou parků, ale i

u nás najdeme takto rozlehlé parky nebo naopak menší parčíky vhodné pouze pro krátkou siestu.

V které zemi či městě jste navštívili park, který by se Vám líbil také ve Vašem městě?

Na tuto doplňující otázku jsem dostala rozmanité odpovědi. Nejvíce se zde vyskytoval Londýn či Paříž. V Paříži například Tulerijské zahrady. Dále Řím, Central park v New Yorku, Karlsruhe, Postupim a Elbanenpark v Německu, Vondelpark v Holandsku, Keszthely v Maďarsku, Vídeň, Oslo, Stockholm, španělský Cadiz, park Güell v Barceloně, Ankara v Turecku nebo Leicester.

Ze zemí pak nejvíce Francie, Anglie a dále například Švýcarsko, Norsko, Belgie, Maďarsko, Holandsko a Rakousko.

Někdo uvedl česká města jako Poděbrady, Hluboká, Praha a Jablonec nad Nisou. Opakoval se zde i Hradec Králové či Pardubice.

Já osobně bych hlasovala pro Madeiru. Už jen pro to, že tolik druhů zelené barvy a květin sem nikde jinde ještě neviděla. Není divu, že se Madeiru přezdívá ostrov věčného jara. Není zde tedy moc problém, vytvořit okouzlující park, v kterém doslova zapomenete na všechny starosti.

Příloha B – Vlastní fotografie parků, fontán a vybavení v americkém Bostonu

