

Univerzita Pardubice
Fakulta ekonomicko-správní

Zhodnocení využívání dotačních titulů Evropské Unie

Jana Adamcová

Bakalářská práce

2011

Univerzita Pardubice
Fakulta ekonomicko-správní
Akademický rok: 2010/2011

ZADÁNÍ BAKALÁŘSKÉ PRÁCE

(PROJEKTU, UMĚLECKÉHO DÍLA, UMĚLECKÉHO VÝKONU)

Jméno a příjmení: **Jana ADAMCOVÁ**
Osobní číslo: **E08703**
Studijní program: **B6202 Hospodářská politika a správa**
Studijní obor: **Veřejná ekonomika a správa**
Název tématu: **Zhodnocení využívání dotačních titulů Evropské Unie**
Zadávací katedra: **Ústav ekonomie**

Z á s a d y p r o v y p r a c o v á n í :

Práce se zaměří na zhodnocení efektivity využívání dotací z Evropských fondů na vybrané projekty regionu NUTS II Střední Čechy. A dále zhodnocení dopadu těchto projektů na rozvoj velkého územního celku Střední Polabí.

Práce bude obsahovat:

- charakteristiku regionální politiky Evropské Unie a jejích nástrojů,
- charakteristiku regionálního operačního programu NUTS II Střední Čechy,
- zhodnocení efektivity využívání dotací ve vybraných oblastech,
- zhodnocení dopadu na rozvoj velkého územního celku Střední Polabí ve vybraných oblastech.

Rozsah grafických prací:

Rozsah pracovní zprávy: cca 30 stran

Forma zpracování bakalářské práce: tištěná/elektronická

Seznam odborné literatury:

KÖNIG, P. Rozpočet a politiky Evropské Unie : příležitost pro změnu. Praha : C. H. Beck, 2009. 638 s. ISBN 978-80-7400-011-9.

OCHRANA, F. Veřejné projekty a veřejné zakázky : Hodnocení a výběr. Praha : CODEX Bohemia, s. r. o., 1999. 236 s. ISBN 80-85963-96-5.

PEKOVÁ, J. Veřejné finance : úvod do problematiky. Praha : ASPI, a. s., 2005. 528 s. ISBN 80-7357-049-1.

PROVAZNÍKOVÁ, R. Financování měst, obcí a regionů : teorie a praxe. Praha : GRADA Publishing, a. s., 2009. 304 s. ISBN 978-80-247-2789-9

STEJSKAL, J.; KOVÁRNÍK, J. Regionální politika a její nástroje. Praha : Portál, s. r. o., 2009. 216 s. ISBN 978-80-7367-588-2.

www.ropstrednicechy.cz

www.strukturalni-fondy.cz

Vedoucí bakalářské práce:

Ing. Martin Sobotka, Ph.D.

Ústav ekonomie

Datum zadání bakalářské práce: 28. června 2010

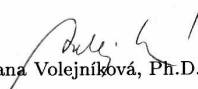
Termín odevzdání bakalářské práce: 6. května 2011



doc. Ing. Renáta Myšková, Ph.D.

děkanka

L.S.



doc. Ing. Jolana Volejníková, Ph.D.

vedoucí ústavu

V Pardubicích dne 10. srpna 2010

Prohlašuji:

Tuto práci jsem vypracovala samostatně. Veškeré literární prameny a informace, které jsem v práci využila, jsou uvedeny v seznamu použité literatury.

Byla jsem seznámena s tím, že se na moji práci vztahují práva a povinnosti vyplývající ze zákona č. 121/2000 Sb., autorský zákon, zejména se skutečností, že Univerzita Pardubice má právo na uzavření licenční smlouvy o užití této práce jako školního díla podle § 60 odst. 1 autorského zákona, a s tím, že pokud dojde k užití této práce mnou nebo bude poskytnuta licence o užití jinému subjektu, je Univerzita Pardubice oprávněna ode mne požadovat přiměřený příspěvek na úhradu nákladů, které na vytvoření díla vynaložila, a to podle okolností až do jejich skutečné výše.

Souhlasím s prezenčním zpřístupněním své práce v Univerzitní knihovně.

V Pardubicích dne 2. 5. 2011

Jana Adamcová

Poděkování:

Děkuji panu Ing. Martinu Sobotkovi, Ph.D, vedoucímu práce, za odborné vedení a věcné připomínky k tématu, které jsem zpracovávala.

ANOTACE

Práce je věnována zhodnocení dopadu dotačních prostředků Evropské unie na region soudržnosti Střední Čechy přes regionální operační program NUTS II Střední Čechy. Dále je charakterizován region soudržnosti Střední Čechy ve vybraných oblastech, na které je regionální operační program zaměřen, samotný program je následně také popsán. Cílem práce je zhodnotit plnění stanovených cílů programu a dopad na region.

KLÍČOVÁ SLOVA

regionální politika EU, region soudržnosti Střední Čechy, regionální operační program

TITLE

Evaluation of the Use of Subsidy Programs of the European Union

ANNOTATION

The work is devoted to assess the impact of subsidies by the European Union in the Central Bohemia region of the Regional Operational Programme NUTS II Central Bohemia. It is characterized by the Central Bohemia region in selected areas, which is a regional operational program is targeted, then the program itself is also described. The aim is to assess the attainment of the objectives of the program and the impact on the region.

KEYWORDS

regional policy EU, regional cohesion Střední Čechy, regional operational programme

Obsah

Úvod	9
1 Regionální politika Evropské unie	10
1. 2 Historický vývoj regionální politiky EU	10
1. 2 Nástroje regionální politiky	14
1. 2. 1 Nástroje nefinanční.....	15
1. 2. 2 Nástroje finanční.....	15
1. 3 Fondy	17
1. 3. 1 Strukturální fondy	17
1. 3. 2 Fond soudržnosti	18
1. 4 Vymezení území pro alokaci prostředků	18
2 Charakteristika regionu soudržnosti Střední Čechy	21
2. 1 Území	21
2. 2 Obyvatelstvo	22
2. 3 Ekonomická základna.....	23
2. 4 Doprava	23
2. 5 Cestovní ruch.....	24
3 Soustava strategických dokumentů	26
3. 1 Strategické obecné zásady Společenství.....	26
3. 2 Národní strategický referenční rámec.....	27
3. 3 Operační programy	28
3. 4 Lisabonská strategie	29
4 Regionální operační program NUTS II Střední Čechy	30
4. 1 Prioritní osy a oblasti podpory	30
4. 2 Projekty ROP NUTS II SČ.....	33
4. 2. 1 Systém výběru a výběrová kritéria ke schvalování projektů.....	33

5 Hodnocení programu	36
5. 1 Indikátorová soustava	36
5. 2 Použitá metodika pro hodnocení programu.....	37
5. 3 Hodnocení indikátorů	38
5. 3. 1 Hodnocení indikátorů kontextu	38
5. 3. 2 Hodnocení indikátorů programu.....	39
5. 3. 3 Hodnocení pokroku cílů provázaných se strategickými dokumenty.....	44
5. 3. 3 Celkové zhodnocení plnění indikátorů.....	46
5. 4 Finanční plán	48
5. 4. 1 Finanční pokrok prioritních os	49
5. 4. 2 Finanční plnění za jednotlivé roky	51
Závěr.....	53
Použitá literatura.....	55
Seznam zkratk.....	58
Seznam tabulek.....	59
Seznam grafů	59
Seznam obrázků.....	60

Úvod

Cílem této práce je zjištění efektivity čerpání finančních prostředků z Evropského fondu regionálního rozvoje (ERDF) pro region soudržnosti Střední Čechy (SČ), bude se jednat o finanční prostředky plynoucí přes regionální operační program (ROP) NUTS II Střední Čechy.

První část práce bude věnována definování regionální politiky Evropské unie (EU), popsání důvodu vzniku této politiky a jejich stanovených cílů, které jsou důležité pro možnosti čerpání finančních prostředků z Evropské unie. Pro plnění těchto cílů jsou používány nástroje, které budou následně charakterizovány. Dále bude věnována pozornost regionu soudržnosti Střední Čechy z hlediska jeho územně správního členění a popisu jednotlivých oblastí důležitých pro regionálního operačního programu NUTS II Střední Čechy.

Z důvodu principu programového financování, kterým se řídí regionální politika Evropské unie, a zjišťování dopadu finanční pomoci z regionálního operačního programu, bude charakterizována soustava strategických dokumentů. Dále budou charakterizovány strategické dokumenty, na které je regionální operační program Střední Čechy navázán a přispívá k naplňování cílů těchto dokumentů.

Největší pozornost bude věnována charakteristice regionálního operačního programu NUTS II Střední Čechy a definování jeho cílů, u kterých by měla být zjištěna míra dosavadního plnění. Dále bude stanoven důvod vzniku tohoto programu a popis prioritních os a jejich oblastí podpory, na které jsou směřovány finanční prostředky z Evropské unie. Přiznaná alokace na tento program se čerpá přes projekty, které musí být kvalitní a splňovat podmínky programu. Na základě toho bude práce obsahovat i systém a kritéria pro výběr projektů.

V poslední kapitole bude zjišťován dopad čerpání finančních prostředků Evropské unie přes regionální operační program pomocí projektů na Střední Čechy, na prioritní osy a na strategické dokumenty, s kterými je program provázán. Toto hodnocení bude prováděno na základě indikátorové soustavy. Efektivita a míra čerpání bude hodnocena na základě plnění finančního plánu. Indikátorová soustava a finanční plán budou využívány jako nástroje pro hodnocení, oba nástroje byly nastaveny při zpracování regionálního operačního programu NUTS II Střední Čechy.

1 Regionální politika Evropské unie

Pojem regionální politika má mnoho definic, ale většina z nich se shoduje v následujícím – v definici regionální politiky jako veřejných intervencí, které mají lépe alokovat ekonomické činnosti a také vyrovnávat prostorové důsledky volné tržní ekonomiky v oblasti ekonomického růstu a sociálního rozdělení.

Z důvodu této práce, která je ve výsledku zaměřena na efektivitu čerpání finančních prostředků pro ROP NUTS II SČ bude uvedena definice regionální politiky EU. Regionální politika je nástrojem finanční solidarity a významnou silou zajišťuje soudržnost a hospodářskou integraci.^[1]

Podle Vilamové (2004, str. 11) jsou tyto hodnoty klíčové a je na nich založena regionální politika EU.

- Solidarita znamená, že tato politika má přinášet prospěch občanům a regionům hospodářsky a sociálně tak či onak znevýhodněným v porovnání s průměrnou situací v EU.
- Soudržnost je zásada, která s sebou přináší uvědomění si toho, že pro všechny je výhodné zmenšovat rozdíly v příjmech a bohatství mezi chudšími zeměmi a regiony a těmi, jež jsou na tom lépe.

1. 2 Historický vývoj regionální politiky EU

Regionální politika EU je opodstatněna již ve Smlouvě o založení Evropského hospodářského společenství (EHS), která byla podepsána 25. března 1957. Jedním z úkolů Společenství bylo „Snažit se posílit jednotu hospodářství svých zemí a zajistit jejich harmonický rozvoj zmenšováním rozdílů mezi jednotlivými regiony a odstraněním zaostalosti nejvíce znevýhodněných regionů.“^[2]

V počátcích EHS, nebyla regionální politika regulována na nadnárodní úrovni, mezi tehdejšími členy Společenství nebyly výrazné rozdíly. Členské země EHS měli k regionální politice individuální přístup. Pozornost Společnosti byla věnována především

^[1] *Europa* [online]. 2011 [cit. 2011-02-14]. Regionální politika. Dostupné na: <http://europa.eu/pol/reg/index_cs.htm>.

^[2] *EUR-Lex* [online]. 2010 [cit. 2011-02-15]. Smlouva o založení Evropského hospodářského společenství. Dostupné na: <<http://eur-lex.europa.eu/cs/treaties/index.htm#founding>>.

na makroekonomické otázky. Určité pozitivní dopady na regionální rozdíly měla společná zemědělská politika financovaná Evropským zemědělským garančním a podpůrným fondem (EAGGF) a Evropský sociální fond (ESF) financující sociální politiku. S vývojem EHS se vyvíjela i regionální politika, kterou bylo nutné začít provádět na nadnárodní úrovni. Podle Königa (2004, str. 155) se tak dělo v následujících obdobích:

1975 – 1988

V tomto období se tedy začala regionální politika uplatňovat na nadnárodní úrovni a to v důsledku ekonomické krize a rozšíření Společenství o státy s velkým regionálními rozdíly např. o Spojené království (1973), Řecko (1981), Španělsko a Portugalsko (1986). Jako nástroj pro snižování meziregionálních disparit byl v roce 1975 založen ERDF. Jak uvádí König (2004, str. 156) byla regionální politika v této etapě vývoje založena na systému fixních kvót, v rámci kterých čerpaly členské země z fondu ERDF prostředky na jednotlivé projekty regionálního rozvoje podle přidělených objemů pro dané období.

1989 – 1993

V těchto letech přešlo projektové financování k programovému principu. Následující principem, který je velmi důležitý pro efektivní využívání příspěvků a zamezování plýtvání zdrojů na nepotřebné projekty, je řízení fungování strukturálních fondů. Společenství stanovilo následující cíle.

Cíl 1 – podpora rozvoje a strukturálních změn zaostávajících regionů,

Cíl 2 – přeměna regionů nebo jejich částí, které jsou vážně ohroženy hospodářským úpadkem,

Cíl 3 – boj s dlouhodobou nezaměstnaností a podpora integrace mladých lidí a osob vyřazených z trhu práce do pracovního procesu,

Cíl 4 – podpora adaptace pracovníků na hospodářské změny a změny ve výrobě,

Cíl 5 – podpora rozvoje venkovských regionů:

- a) urychlení strukturálních změn v zemědělství v rámci reformy společné zemědělské politiky a podporou modernizace a restrukturalizace rybolovu
- b) umožnění rozvoje a strukturálních změn venkovských regionů.^[3]

^[3] WOKOUN, R. Česká regionální politika v období vstupu do EU. Vysoká škola ekonomická v Praze, 2003. 328 s. ISBN 80-245-0517-7.

1994 – 1999

V roce 1994 proběhlo schválení dokumentů Evropa 2000+ a Principy rozvojové politiky evropského prostoru, jejichž hlavním úkolem bylo přispět k hospodářské a sociální soudržnosti. Tyto dokumenty se staly základem regionálního rozvoje. Skokan (2003, str. 32) uvádí, že cíle zůstaly pro toto období zachovány s tím, že v roce 1995 byl po přijetí Finska a Švédska zformulován Cíl 6 – podpora rozvoje a strukturálních změn regionů s extrémně nízkým zalidněním. Mezi ostatními cíly došlo jen k malým odlišnostem.

2000 – 2006

V těchto letech proběhlo v EU rozšíření o 10 nových členských států, mezi kterými byla i Česká republika (ČR), která přistoupila 1. května 2004. Podle Vilamové (2004, str. 15) lze toto období charakterizovat následujícím způsobem:

- a) snaha o snížení rozdílů na životní úrovni obyvatel jednotlivých regionů a zajištění relativně vyváženého ekonomického a sociálního vývoje tak, aby z něho měl prospěch co největší počet obyvatel EU,
- b) předcházení novým regionálním problémům, které mohou být způsobeny strukturálními změnami v evropském, případně světovém hospodářství.

Místo 6 cílů pro minulé období byly stanoveny pouze 3 cíle.

Cíl 1 - podpora rozvoje a strukturálních změn regionů jejichž rozvoj zaostává,

Cíl 2 - podpora ekonomické a sociální přeměny oblastí které se potýkají se strukturálními těžkostmi,

Cíl 3 – podpora úpravy a modernizace politiky a systémů vzdělávání, výcviku a zaměstnanosti.^[4]

^[4] *Strukturální fondy EU* [online]. 2004 [cit. 2011-02-20]. Ministerstvo pro místní rozvoj. Průvodce fondy Evropské unie. Dostupné na: <<http://www.strukturalni-fondy.cz/Programy-2004-2006/Ramec-podpory-Spolecenstvi-2004-2006/Dokumenty/Publikace/Pruvodce-fondy-EU>>.

2007 – 2013

V současném období je dosud největší soustředění zdrojů pro nejchudší členské státy a regiony, zapojení všech regionů a přesun priorit tak, aby byl podpořen růst, pracovní místa a inovace.^[5] Prioritní cíle jsou definovány následovně:

Cíl 1 – Konvergence

Tento cíl podporuje hospodářský a sociální rozvoj regionů na úrovni NUTS II s hrubým domácím produktem (HDP) na obyvatele nižším než 75 % průměru tohoto ukazatele pro celou EU. Dále jsou k čerpání z tohoto cíle způsobilé státy, jejichž hrubý národní důchod (HND) na obyvatele je nižší než 90 % průměru tohoto ukazatele pro celou EU. V ČR pod něj spadají všechny regiony soudržnosti s výjimkou hl. m. Prahy. V rámci tohoto cíle je financován ROP NUTS II SČ.

Cíl 2 - Regionální konkurenceschopnost a zaměstnanost

Podpora regionů na úrovni NUTS II nebo NUTS I, které přesahují limitní ukazatele pro zařazení do cíle Konvergence. V ČR pod něj spadá hl. m. Praha.

Cíl 3 - Evropská územní spolupráce

Jedná se o podporu přeshraniční spolupráce regionů. V ČR pod něj spadají všechny regiony.^[6]

Pro shrnutí by mělo v tomto programovacím období docházet k překonání rozdílů problémových a nejméně rozvinutých regionů vzhledem k průměru EU, tak aby byli jednotlivé regiony na přibližně stejné hospodářské a sociální úrovni. Dále k posilování přitažlivosti a konkurenceschopnosti regionů. Pomocí zvyšování přeshraniční spolupráce by mělo dojít k trvale udržitelnému rozvoji evropského území.

ČR bylo přiděleno na plnění cílů cca 26,69 mld. eur, alokaci prostředků na jednotlivé cíle uvádí tabulka 1.

^[5] *Oficiální portál pro podnikání a export* [online]. 2010 [cit. 2011-02-21]. Regionální a strukturální politika Evropské unie. Dostupné na: <<http://www.businessinfo.cz/cz/clanek/politiky-eu/regionalni-a-strukturalni-politika/1000521/4283/?page=5>>.

^[6] *Strukturální fondy EU* [online]. [cit. 2011-02-21]. Regionální politika EU. Dostupné na: <<http://www.strukturalni-fondy.cz/getdoc/f35b30a8-c37b-44ec-abe4-ba01ec4294b6/Regionalni-politika-EU>>.

Tab. 1 Rozdělení finančních prostředků mezi cíle regionální politiky EU

Cíle	Finanční prostředky	
Cíl 1 - Konvergence	25,88 mld. € (cca 683 mld. Kč)	96,98%
Cíl 2 - Regionální konkurenceschopnost a zaměstnanost	419,09 mil. € (cca 11,06 mld. Kč)	1,56%
Cíl 3 - Evropská územní spolupráce	389,05 mil. € (cca 10,27 mld. Kč)	1,46%

Zdroj: <http://www.strukturalni-fondy.cz/getdoc/f35b30a8-c37b-44ec-abe4-ba01ec4294b6/Regionalni-politika-EU>

Poznámka: Přepočteno dle směnného kurzu k 30. 12. 2009 1 EUR = 26,4 CZK, ^[7] tento kurz je používám v celé práci.

Z tabulky vyplývá, že většina finančních prostředků je alokována na Cíl 1 a to 96,98 % objemu prostředků, z těchto prostředků čerpá také region soudržnosti SČ. Nejvíce je alokováno na Cíl Konvergence, protože v rámci tohoto cíle čerpají všechny regiony soudržnosti ČR kromě Prahy.

1. 2 Nástroje regionální politiky

Podle Stejskala (2011, str. 15) z důvodu efektivního dosažení vytyčených cílů regionálního rozvoje, je nutné použít vhodné funkční nástroje. V obecné rovině existuje mnoho různých dělení nástrojů ekonomického rozvoje, ale nejznámější dělení nástrojů je následující:

- makroekonomické – fiskální politika, monetární politika, protekcionismus;
- mikroekonomické – realokace pracovních sil, realokace kapitálu;
- ostatní – administrativní, institucionální.^[8]

Toto dělení je spíše teoretické než široce prakticky využitelné.

^[7] *Finanční portál pro odborníky i laiky* [online]. 2009 [cit. 2011-03-29]. Dostupné na: <<http://www.kurzy.cz/kurzy-men/kurzy.asp?A=H&KM=EUR&D1=29.12.2009&D2=31.12.2009&I=1>>.

^[8] WOKOUN, R. Česká regionální politika v období vstupu do EU. Vysoká škola ekonomická v Praze, 2003. 328 s. ISBN 80-245-0517-7.

Na základě studie „Nástroje regionální politiky ve vybraných evropských zemích“ autorský tým Wokoun, Mates (2006, str. 136) formuloval vlastní doporučení ve vztahu k potenciálu využití jednotlivých identifikovaných nástrojů regionální politiky v rámci regionální politiky realizované v prostředí ČR na národní úrovni, tak aby vytvořila vhodný komplement k již realizovaným opatřením strukturální politiky EU. Jedná se o následující skupiny nástrojů.

1. 2. 1 Nástroje nefinanční

1a) Administrativní nástroje:

- Legislativní úpravy regionální politiky;
- Zákazy, restriktivní a administrativní opatření.

1b) Institucionální nástroje:

- Instituce realizující opatření regionální politiky;
- Projekty a programy: formulace realizace;
- Projekty a programy: využívání zdrojů EU.

1c) Věcné a jiné nefinanční nástroje:

- Poskytování (bezplatných) služeb zejména poradenského charakteru subjektům z regionu;
- Propagace regionu a poradenství zahraničním (interregionálním) investorům;
- Vytváření a zpřístupňování zvláštních hospodářských zón ekonomickým subjektům;
- Jiné nefinanční nástroje.

1. 2. 2 Nástroje finanční

2a) Neinvestiční a investiční pobídky

- Finanční transfery a nevratné dotace;
- Granty;

- Náhrady části vynaložených nákladů;
- Úroková zvýhodnění;
- Úvěry a půjčky;
- Záruky na úvěry a půjčky.

2b) Kapitálové podílnictví

2c) Daňové prázdny

- Daňové prázdny;
- Slevy na daních;
- Slevy na sociálním a jiném zákonné pojištění.

2d) Rozpočtová zvýhodnění

- Zvýhodnění v odvodech rozpočtových příjmů;
- Mimořádné dotace rozpočtů.

1. 3 Fondy

EU disponuje pro současné období třemi hlavními fondy, z jejichž prostředků jsou poskytovány dotace. Jedná se o strukturální fondy (ERDF, ESF) a Fond soudržnosti.^[9]

1. 3. 1 Strukturální fondy

Podle Provazníkové (2009, str. 160) ze strukturálních fondů nejsou financované jednotlivé projekty konkrétních žadatelů, ale víceleté programy. Pro současné programové období jsou využívány následující strukturální fondy:

Evropský fond regionálního rozvoje

ERDF byl založen v roce 1975, v současnosti je co do objemu finančních prostředků největším fondem. Cílem ERDF je posilovat hospodářskou a sociální soudržnost v rámci EU vyrovnáváním rozdílů mezi regiony. Z fondu jsou alokované finanční prostředky na všechny stanovené cíle a čerpají z něj mj. region soudržnosti SČ. ERDF financuje:

- přímé podpory na investice do podniků s cílem vytvořit udržitelná pracovní místa;
- infrastruktury související zejména s výzkumem a inovacemi, telekomunikacemi, životním prostředím, energetikou a dopravou;
- finanční nástroje (fondy rizikového kapitálu, fondy místního rozvoje apod.) na podporu regionálního a místního rozvoje a spolupráce měst a regionů;
- opatření technické pomoci.^[10]

Evropský sociální fond

ESF vznikl v roce 1960. Podle Pavláka (2005, str. 28) je hlavním posláním ESF rozvíjení zaměstnanosti, snižování nezaměstnanosti, podpora sociálního začleňování osob a rovných příležitostí se zaměřením na rozvoj trhu práce a lidských zdrojů. Orgánem zodpovědným za řízení pomoci z ESF je v ČR Ministerstvo práce a sociálních věcí, dalšími partnery jsou Ministerstvo školství, mládeže a tělovýchovy, Ministerstvo pro

^[9] *Strukturální fondy EU* [online]. [cit. 2011-02-25]. Fondy Evropské unie. Dostupné na: <<http://www.strukturalni-fondy.cz/Informace-o-fondech-EU>>.

^[10] *Evropská komise* [online]. 2010 [cit. 2011-02-25]. Evropský fond pro regionální rozvoj. Dostupné na: <http://ec.europa.eu/regional_policy/funds/feder/index_cs.htm>.

místní rozvoj, Ministerstvo životního prostředí, Ministerstvo průmyslu a obchodu, CzechInvest, Nadace rozvoje občanské společnosti, Magistrát hlavního města Prahy, úřady práce, orgány místní a regionální samosprávy.

1. 3. 2 Fond soudržnosti

Fond soudržnosti neboli Kohezní fond existuje od roku 1993. Založen byl Maastrichtskou smlouvou. Poskytuje prostředky členským zemím, které nedosahují 90 % průměrné úrovně HDP na obyvatel EU a zároveň usilují o splnění maastrichtských kritérií vstupu do Hospodářské a měnové unie.

Fond podporuje následující typy projektů:

- environmentální projekty přispívající k politice ochrany životního prostředí,
- projekty společného zájmu v oblasti dopravní infrastruktury,
- studie a opatření technické pomoci, které podporují environmentální a infrastrukturní projekty.^[11]

1. 4 Vymezení území pro alokaci prostředků

Rostoucí význam regionální politiky EU si vyžádal vytvoření zvláštního územního členění. Systém územního členění byl vytvořen Evropským statistickým úřadem (Eurostat) v roce 1988 ve spolupráci se statistickými úřady jednotlivých členských států. Vytvoření nové statistické jednotky NUTS (*Nomenclature des Unites Territoriales Statistiques – Nomenklatura územních statistických jednotek*) bylo dáno potřebou vzájemného porovnávání odlišností regionů jednotlivých členských zemí.

Wokoun (2003, str. 47) uvádí, že Eurostat ve spolupráci s ostatními odděleními Evropské komise stanovil již na začátku sedmdesátých letu tuto nomenklaturu NUTS, jako jednotný systém, který rozděluje území EU pro účely získávání regionálních statistik pro Evropská společenství (ES).

^[11] VILAMOVIČ, Š. Jak získat finanční zdroje Evropské unie. Praha: GRADA Publishing, a. s., 2004. 196 s. ISBN 80-247-0828-0.

Jak uvádí Skokan (2003, str. 13) tato klasifikace je určena pro:

- sběr, přípravu a harmonizaci regionálních statistik členských států EU,
- sociálně-ekonomickou analýzu regionů a určování dopadů regionální politiky v rámci EU,
- směřování zásahů regionální politiky ES podle jednotlivých cílů strukturální politiky při poskytování pomoci ze strukturálních fondů.

Nutnost vytvoření jednotek NUTS, bylo tedy z důvodu porovnávání jednotlivých regionů, aby byla komparace vypovídající, musí mít každá úroveň NUTS definovaný minimální a maximální počet obyvatel, tyto počty znázorňuje tabulka 2.

Tab. 2 Minimální a maximální populační velikosti NUTS

Úroveň	Doporučený minimální počet obyvatel	Doporučený maximální počet obyvatel
NUTS I	3 000 000	7 000 000
NUTS II	800 000	3 000 000
NUTS III	150 000	800 000

Zdroj:[http://www.strukturalni-fondy.cz/Informace-o-fondech-EU/Regionalni-politika EU](http://www.strukturalni-fondy.cz/Informace-o-fondech-EU/Regionalni-politika-EU)

ČR musela kvůli vstupu do EU vytvořit stupeň členění NUTS II (regiony soudržnosti), právě na tuto úroveň je poskytována podpora z fondů EU. Kvůli maximálnímu a minimálnímu počtu obyvatel jsou některé regiony soudržnosti složeny z již existujících krajů tedy jednotek NUTS III. Vytvořené regiony soudržnosti zobrazuje obrázek 1.

Obr. 1 Regiony soudržnosti ČR



Zdroj: www.nvf.cz/phare/dokumenty2003/mapa.doc

Mimo úrovní NUTS existují ještě místní administrativní jednotky LAU, na které se nevztahují prostředky z fondů EU. Tabulka 3 zobrazuje úrovně a počty úrovní ČR.

Tab. 3 Členění území ČR

Úroveň	Název	jednotek
NUTS I	Stát	1
NUTS II	Regiony soudržnosti	8
NUTS III	Kraje	14
LAU I (NUTS IV)	Okresy	76 + 15 pražských obvodů
LAU II (NUTS V)	Obce	6 249

Zdroj: <http://www.strukturalni-fondy.cz/Informace-o-fondech-EU/Regionalni-politika-EU>

V ČR tedy bylo vytvořeno 8 územních jednotek NUTS II a to Usnesením vlády č. 707/98. Regiony soudržnosti jsou tvořeny 14 územními jednotkami NUTS III.

2 Charakteristika regionu soudržnosti Střední Čechy

2.1 Území

Region soudržnosti SČ odpovídá velikosti Středočeského kraje (STK). Jako jediný kraj nemá krajské město a jeho krajský úřad sídlí v Praze. Rozkládá se na ploše 11 015 km² v centrální části ČR a svým územím obklopuje hlavní město Prahu.

Region má 1 145 obcí, z toho 55 obcí s pověřeným obecním úřadem, k roku 2009 měl pouze 82 obcí se statutem města. Územně je region členěn na 12 okresů, toto členění je zachováno z důvodu řady orgánů státní správy, které mají svou působnost vymezenou na území okresů. Administrativně jsou SČ členěny na 26 územně samosprávných celků neboli obce s rozšířenou působností.^[12] Toto administrativní členění znázorňuje obrázek 2.

Obr. 2 Územně samosprávné celky Středních Čech



Zdroj: <http://www.kr-stredocesky.cz>

^[12] *Středočeský kraj* [online]. 2008 [cit. 2011-04-21]. Územní členění Středočeského kraje. Dostupné na: <<http://www.kr-stredocesky.cz/portal/stredocesky-kraj/uzemni-cleneni/>>.

2. 2 Obyvatelstvo

K roku 2009 měly SČ 1 247 533 obyvatel z toho 631 475 žen (50, 6 %). Podíl obyvatel žijících v městech činil 54 %.^[13] Složení obyvatelstva dle věku a další vybrané ukazatele zobrazuje tabulka 4.

Tab. 4 Vybrané údaje o obyvatelstvu k 31. 12. 2009

Věkové složení obyvatelstva			Průměrný věk	Hustota obyvatelstva (osob/km ²)
0-14 let	15-64	65 a více		
189 625	877 016	180 892	40	113

Zdroj: [http://www.czso.cz/xs/redakce.nsf/bce41ad0daa3aad1c1256c6e00499152/fc07b01b37815c90c1257782005155ed/\\$FILE/10_Vyvoj_kraje.pdf](http://www.czso.cz/xs/redakce.nsf/bce41ad0daa3aad1c1256c6e00499152/fc07b01b37815c90c1257782005155ed/$FILE/10_Vyvoj_kraje.pdf)

Index stáří k 1. 1. 2007 byl 95, 5, tzn. na 100 dětí do 15 let připadne 95,5 lidí nad 65 let, tento index vypovídá o stárnutí populace. Do regionu se v roce 2009 přistěhovalo 30 452 obyvatel z toho 17,3 % z ciziny. Celkem se z regionu vystěhovalo 16 107 z toho 13,1 % do ciziny. Údaje o zaměstnanosti v regionu jsou uvedeny v tabulce 5.

Tab. 5 Údaje o zaměstnanosti za 4. čtvrtletí 2009

Míra ekonomické aktivity	Počet zaměstnaných (v tis.)	Obecná míra nezaměstnanosti			Hrubá mzda (v Kč)
		Celkem	Muži	Ženy	
59,6	601,4	5,1	4,2	6,3	21 510

Zdroj: [http://www.czso.cz/xs/redakce.nsf/bce41ad0daa3aad1c1256c6e00499152/fc07b01b37815c90c1257782005155ed/\\$FILE/10_Vyvoj_kraje.pdf](http://www.czso.cz/xs/redakce.nsf/bce41ad0daa3aad1c1256c6e00499152/fc07b01b37815c90c1257782005155ed/$FILE/10_Vyvoj_kraje.pdf),

http://www.czso.cz/xs/redakce.nsf/i/postaveni_kraje_v_ceske_republice_ve_vybranych_ukazatelich

Počet zaměstnaných osob byl 601,4 tis. z toho 42,2 % žen, nejvíce zaměstnanců pracovalo v tržních a netržních službách cca 355,2 tis. obyvatel. Nejvyšší hrubou měsíční mzdu lidé vydělali v průmyslovém odvětví a to průměrně 24 081 Kč měsíčně.

^[13] Český statistický úřad [online]. 2011 [cit. 2011-04-23]. Dlouhodobý vývoj středočeského kraje. Dostupné na: < <http://www.czso.cz/xs/redakce.nsf/i/kraj>>.

2. 3 Ekonomická základna

Ekonomika SČ se vyznačuje dynamickým růstem HDP, vysokou exportní výkonností a vysokou podnikatelskou aktivitou. Díky své výhodné poloze a nabídce nižších výrobních nákladů je region atraktivní pro zahraniční investice především do výroby. Pro SČ je charakteristická rozvinutá zemědělská i průmyslová výroba. Zemědělská výroba těží z vynikajících přírodních podmínek v severovýchodní části regionu, region vyniká hlavně rostlinnou výrobou, pěstováním pšenice, ječmene, cukrovky, v příměstských částech pěstování ovoce, zeleniny a květin.

Nejvýznamnější průmyslové odvětví pro SČ jsou strojírenství, chemie a potravinářství. Dříve tradiční obory těžba uhlí, ocelářství a kožedělný průmysl byly zastoupeny sklářstvím, keramikou a polygrafií, které jsou hlavní činností několika významných podniků v regionu. Stěžejní pro SČ je automobilový průmysl díky podniku celostátního významu ŠKODA AUTO a. s., Mladá Boleslav, ve které bylo roku 2010 zaměstnáno 22 506 kmenových zaměstnanců, a podniku TPCA Czech, s. r. o. Kolín zaměstnávající cca 3 500 zaměstnanců.^[14]

2. 4 Doprava

SČ mají po hlavním městě nejhustší a nejprestižnější dopravní síť, ale technický stav a parametry regionálně významných silnic jsou často nevyhovující. Mezi časté dopravní závady patří zejména nedostatečná šířka vozovky, únosnost a podjezdová výška mostů, špatné rozhledové poměry na křižovatkách a železničních přejezdech, nevhodné trasování v blízkosti sídel a přírodně cenných lokalit a nedokonalé dopravní značení ohrožující bezpečnost silničního provozu. Umístění Prahy uprostřed regionu je pro SČ zcela zásadní. Do Prahy vedou kromě jedné výjimky všechny dálnice a rychlostní silnice SČ, veřejná doprava je rovněž orientována na dojíždění do Prahy. STK jako takový pak musí vkládat vlastní prostředky do údržby silnic II. a III. třídy. Na území SČ se nachází 9400 km silnic (17 % celostátní sítě, 26 % sítě krajů v Čechách), z toho 780 km silnic I. třídy, 174 km dálnic a 131,5 km rychlostních silnic.

Na území Středočeského kraje se nachází 1376 km železničních tratí. Osobní železniční přeprava ve STK je orientována především na Prahu, zatímco nákladní

^[14] Český statistický úrad [online]. 2011 [cit. 2011-04-20]. Statistická ročenka Středočeského kraje . Dostupné na: < http://www.czso.cz/xs/redakce.nsf/i/charakteristika_kraje>.

železniční doprava na Ústecký kraj. Letecká doprava pro STK je soustředěna především na letiště Praha – Ruzyně, které zajišťuje v ČR přes 94 % celkových výkonů v osobní přepravě a přes 84 % v nákladní letecké přepravě. Další veřejné mezinárodní letiště je v Mnichově Hradišti, které v omezené míře slouží i pro dopravu nákladů a osob, dále neveřejné mezinárodní letiště Vodochody určené pro provádění záletů nově vyrobených letadel, 12 civilních letišť a vojenské letiště Čáslav.

Do celé oblasti regionu je možné směřovat rozvojovou aktivitu v budování cyklistické infrastruktury a zvýšení bezpečnosti cyklistů na komunikacích se silným automobilovým provozem.

Přibližně 3/4 délky vodní Labsko-vltavské vodní cesty, která je jedinou vodní cestou v ČR pro vnitrostátní i mezinárodní přepravu, prochází územím regionu. Tato vodní cesta má napojení na evropskou síť vodních cest a spojení s mořskými přístavy.^[15]

2. 5 Cestovní ruch

Z hlediska funkčně-prostorového využití území pro cestovní ruch je pro SČ typická venkovská krajina s průměrnými předpoklady pro cestovní ruch (zaujímá 37,1 % rozlohy kraje), venkovská krajina s velmi příznivými předpoklady (31,2 %) a venkovská krajina s minimálními předpoklady pro cestovní ruch (23,2 %). Urbanizované prostory zaujímají pouze 6,2 % plochy rozlohy území kraje. Cestovní ruch velmi ovlivňuje lokalita blízkosti Prahy.^[16]

V rámci přírodních atraktivit regionu jsou zejména důležitá velkoplošná chráněná území, jejichž výčet je následující:

- CHKO Český kras (geologické atraktivity – jeskyně a další krasové jevy v kombinaci se vzácnou flórou),
- CHKO Křivoklátsko (lesní ekosystémy, jedna z 6 biosferických rezervací UNESCO v ČR),

^[15] *Středočeský kraj* [online]. 2008 [cit. 2011-04-15]. Dostupné na: <<http://www.kr-stredocesky.cz/portal/stredocesky-kraj/informace-o-kraji/>>.

^[16] *COT business* [online]. 2008 [cit. 2011-03-05]. Charakteristika a hodnocení potenciálu cestovního ruchu Středočeského kraje a jeho subregionů. Dostupné na: <www.cot.cz>.

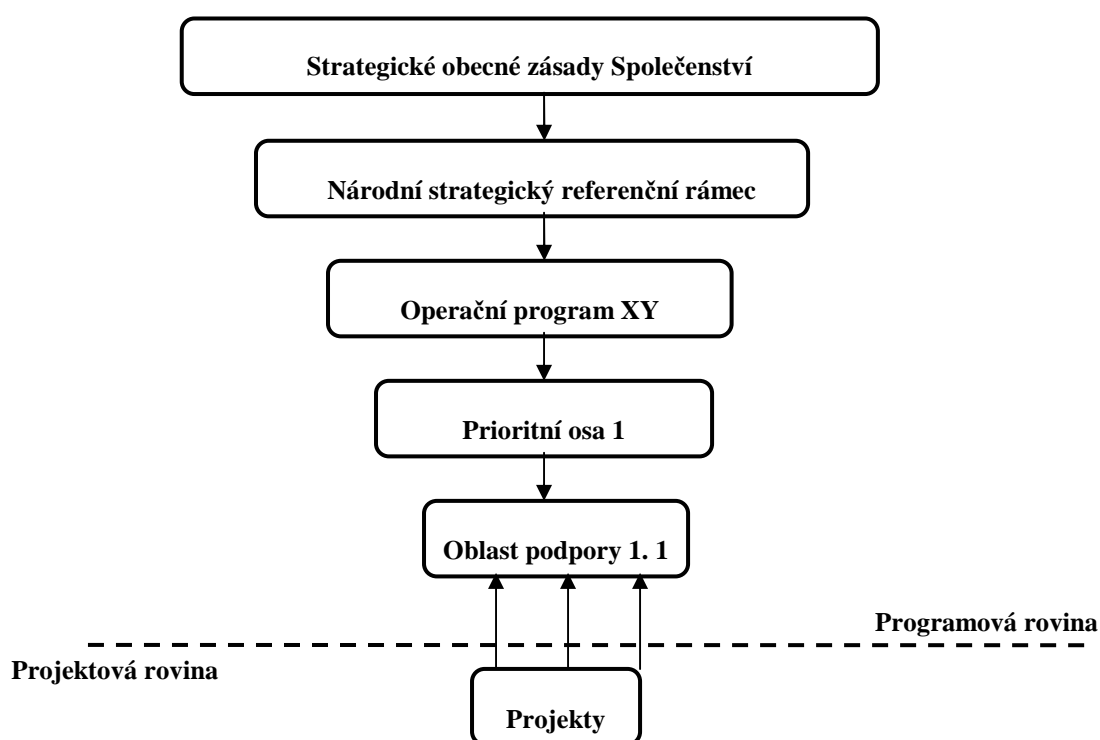
- CHKO Český ráj (pískovcový reliéf se skalními městy a vulkanickými kužely a kupami, jediný geopark UNESCO v nových členských zemích EU),
- CHKO Kokořínsko (kvádrové pískovcové skalní útvary, mokřadní ekosystémy),
- CHKO Blaník (pestrá venkovská krajina s geologickými i biosferickými zajímavostmi).

Mezi krajinné památkové zóny patří Osovko na Berounsku a Žehušicko na Kutnohorsku.

3 Soustava strategických dokumentů

V předchozích kapitolách již bylo uváděno, že strukturální fondy se řídí principem programování. Soustavu strategických dokumentů znázorňuje obrázek 3. Podle Vilamové (2005, str. 27) jsou tyto dokumenty vzájemně provázané a vždy platí zásada, že dokument pro vyšší úroveň je rozvíjen dokumenty pro nižší úroveň až na úroveň jednotlivých projektů.

Obr. 3 Soustava strategických dokumentů



Zdroj: www.strukturalni-fondy.cz

3.1 Strategické obecné zásady Společenství

Strategické obecné zásady Společenství (SOZS) vymezují orientační rámec pro intervenci ERDF, ESF a Fondu soudržnosti v členských státech EU.^[17]

^[17] *Strukturální fondy EU* [online]. [cit. 2011-03-06]. Strategické obecné zásady společenství. Dostupné na: <http://www.strukturalni-fondy.cz/getdoc/baba0790-c40d-4727-9230-b89540103c68/Strategicke-obecne-zasady-Spolecenstvi---ceska-ver>.

Programy spolufinancované z politiky soudržnosti budou směřovány do tří prioritních oblastí, a to zvýšení přitažlivosti členských států, regionů a měst pomocí zlepšení přístupnosti, zajištění odpovídající kvality a úrovně služeb a ochrany potenciálu jejich životního prostředí, povzbuzování inovací, soukromého podnikání a růstu ekonomických znalostí pomocí výzkumu a inovací kapacit, včetně nových informačních a komunikačních technologií a vytvoření většího počtu pracovních míst a vytvoření lepších pracovních míst pomocí přitáhnutí většího počtu lidí do zaměstnání v rámci podnikatelských aktivit, zlepšení adaptability dělníků a společností a zvýšení investic do lidských zdrojů.^[18]

3. 2 Národní strategický referenční rámec

Národní strategický referenční rámec (NSRR) je základní programový a strategický dokument obsahující priority a opatření, na které by ČR chtěla v daném programovacím období využít prostředky ze strukturálních fondů EU a Fondu soudržnosti. V NSRR je popsán celkový mechanismus a struktura čerpání fondů EU včetně popisu jednotlivých operačních programů (OP).^[19]

Globálním cílem NSRR je udržitelný rozvoj, zajištěný udržitelným růstem HDP, zvyšující se kvalitou života a konkurenceschopností ČR. Mezi strategické cíle a jejich priority patří:

- Atraktivita prostředí;
 - Ochrana a zlepšení kvality životního prostředí,
 - Zlepšení dostupnosti dopravou.
- Otevřenost a flexibilita;
 - Vzdělávání,
 - Zvyšování zaměstnanosti a zaměstnatelnosti,
 - Posilování sociální soudržnosti,

^[18] *Evropská komise* [online]. 2008 [cit. 2011-03-07]. Strategické pokyny společenství k soudržnosti 2007 – 2013. Dostupné na: <http://ec.europa.eu/regional_policy/sources/docoffic/2007/osc/index_cs.htm>.

^[19] *Vláda České republiky* [online]. 2008 [cit. 2011-03-10]. Dostupné na: <<http://www.vlada.cz/cz/media-centrum/predstavujeme/narodni-strategicky-referencni-ramec:-strategicky-dokument-v-oblasti-operacnich-programu-38806/>>.

- Rozvoj informační společnosti,
- Smart administration (efektivní veřejná správa a přátelské veřejné služby).
- Konkurenceschopná ČR;
 - Konkurenceschopný podnikatelský sektor,
 - Podpora kapacit V&V,
 - Rozvoj udržitelného cestovního ruchu.
- Vyvážený rozvoj území.
 - Vyvážený rozvoj regionů,
 - Rozvoj městských oblastí,
 - Rozvoj venkovských oblastí,
 - Registrovaná konkurenceschopnost a zaměstnanost – Praha,
 - Územní spolupráce.^[20]

3.3 Operační programy

OP je základním strategickým dokumentem finanční a technické povahy pro konkrétní tematickou oblast (např. zaměstnanost a sociální věci), nebo konkrétní region soudržnosti (např. SČ), který zpracovávají členské země EU. V operačním programu jsou podrobně popsány cíle a priority, které chce členská země v dané oblasti dosáhnout v aktuálním programovacím období. V operačním programu najdeme popis typových aktivit, na které je možné čerpat prostředky ze strukturálních fondů. Operační programy mají prioritní osy, které se rozdělují na oblasti podpory.^[21]

^[20] *Vláda České republiky* [online]. 2007 [cit. 2011-03-10]. Ministerstvo pro místní rozvoj. Národní strategický referenční rámec ČR 2007 -2013. Dostupné na: <http://www.vlada.cz/assets/media-centrum/predstavujeme/NSRR_final_1.pdf>.

^[21] *CzechInvest* [online]. [cit. 2011-03-10]. Slovníček pojmů. Dostupné na: <<http://www.czechinvest.org/slovnicek-pojmu?dic=O>>.

3. 4 Lisabonská strategie

Lisabonská strategie byla přijata na jaře roku 2000 a byla definována takto - Unie se má stát „nejkonkurenceschopnější a nejdynamičtější znalostní ekonomikou, schopnou udržitelného hospodářského růstu s více a lepšími pracovními místy a s větší sociální soudržností“. K dosažení tohoto cíle má směřovat splnění těchto úkolů:

- Připravit přechod k ekonomice a společnosti založené na znalostech, a to pomocí lepších politik, pokud jde o informační společnost, výzkum a technologický rozvoj prostřednictvím urychlení procesu strukturálních reforem směřujících ke konkurenceschopnosti, inovacím a dokončení vnitřního trhu.
- Modernizovat evropský sociální model, investovat do lidí a bojovat proti vylučování ze společnosti.
- Udržet zdravou ekonomickou perspektivu a příznivý výhled pokud jde o růst, a to aplikací vhodné kombinace makroekonomických politik.^[22]

^[22] *Evropská komise* [online]. 2009 [cit. 2011-03-10]. Lisabonská strategie. Dostupné na: <http://ec.europa.eu/ceskarepublika/abc/policies/art2377_cs.htm>.

4 Regionální operační program NUTS II Střední Čechy

Tento ROP je programem pro získávání finanční pomoci z EU pro region soudržnosti NUTS II SČ. Je vytvořen pro programové období 2007 – 2013, z prostředků EU je na něj vyčleněno 559 083 839 eur. Tento program vychází z Cíle 1 – Konvergence. Z toho vyplývá, že SČ jsou chápány do určité míry jako zaostávající tzn., že vykazuje HDP na 1 obyvatele vyjádřený v paritě kupní síly menší než 75 % průměru členských zemí EU. Program bude financován prostřednictvím ERDF. Na rozdíl od tématických operačních programů, které jsou zaměřeny na řešení problémů jednotlivých sektorů, je v ROP NUTS II SČ zdůrazněn územně-integrovaný přístup. To znamená, že jednotlivé intervence jsou diferencovány podle rozvojových předpokladů území. ROP NUTS II SČ zohledňuje hlavní strategické a programové dokumenty určující priority ČR a EU jako celku mezi které patří SOZS, NSRR.

Globálním cílem regionu soudržnosti SČ k roku 2013 je vytvořit podmínky pro dynamický růst HDP regionu, dále zajištění vysoké kvality života obyvatel měst i venkova prostřednictvím zvýšení atraktivity regionu pro bydlení, podnikání, investice a cestovní ruch.

Jako specifické cíle jsou stanoveny - Zajištění vysoké a udržitelné mobility obyvatel při současném snižování negativních dopadů dopravy na životní prostředí, zvýšení návštěvnosti a délky pobytu návštěvníka a posílení místních příjmů z cestovního ruchu, zvýšení kvality života ve městech i na venkově a posílení role městských center jako přirozených pólů růstu v regionu, zvýšení absorpční kapacity regionálních a místních aktérů.^[23]

4.1 Prioritní osy a oblasti podpory

Prioritní osy programu tvoří souhrnný celek a ve vztahu k řešení problémů sociálně ekonomického rozvoje regionu se navzájem doplňují a posilují. Cílem je posílit komplexní přístup k řešení celé řady problémů, které spolu vzájemně souvisejí, a ve výsledku tak zvýšit žádoucí dopady programu.

^[23] ROP Střední Čechy [online]. 2008 [2011-03-16]. Programový dokument k regionálnímu operačnímu programu regionu soudržnosti Střední Čechy 2007 – 2013. Dostupné na: <<http://www.ropstrednicechy.cz/documents.php?sid=cjhbm4k5jf0k5rbtdkdp6lko2&mid=922ac186-949f-102b-acac-00e0814daf34>>.

ROP NUTS II SČ má následující prioritní osy a oblasti podpory, které jsou dále zaměřeny na specifické cíle:

1 - Doprava

Regionální dopravní infrastruktura – zvýšení kvality a kapacity silnic II. a III. třídy, zvýšení bezpečnosti provozu na silnicích II. a III. třídy, snížení dopadů provozu na silnicích II. a III. třídy na životní prostředí, redukce dopravních problémů v centrálních částech měst, zlepšení napojení průmyslových areálů na regionálních silničních sítích.

Udržitelné formy veřejné dopravy – vybudování integrovaného systému veřejné dopravy, zvýšení komfortu zákazníků veřejné dopravy, zlepšení podmínek pro pravidelné využití cyklo dopravy, posílení ekologické formy dopravy prostřednictvím budování infrastruktury pro veřejnou dopravu.

2 - Cestovní ruch

Podnikatelská infrastruktura a služby cestovního ruchu – zvýšení ubytovací kapacity a zlepšení kvality ubytovacích služeb v turistických destinacích, rozšíření nabídky doplňkové infrastruktury a služeb ve vazbě na ubytovací zařízení, další infrastrukturu či atraktivitu cestovního ruchu, rozšíření nabídky atraktivit v oblasti kulturně-poznávacího cestovního ruchu.

Veřejná infrastruktura a služby cestovního ruchu – budování a zkvalitnění infrastruktury pro rozvoj vybraných forem ČR na území SČ, zlepšení informovanosti turistů a návštěvníků, zvýšení atraktivity turistických destinací na území SČ.

Propagace a řízení turistických destinací STK – vytvoření systému koordinovaného řízení nabídky ČR na území SČ v turistických destinacích na území SČ, zvýšení povědomí o potenciálu regionu SČ a turistických destinací na jeho území.

3 - Integrovaný rozvoj území

Rozvoj regionálních center – zvýšení kvality života residentů regionálních center, zvýšení atraktivity regionálních center pro investory a návštěvníky, zvýšení dopravní

dostupnosti a zlepšení dopravního systému regionálních center, zlepšení dostupnosti a kvality veřejných služeb.

Rozvoj měst – zvýšení kvality života residentů měst, zvýšení atraktivity měst pro investory a návštěvníky, zlepšení dostupnosti a kvality veřejných služeb.

Rozvoj venkova – stabilizace venkovského osídlení, zlepšení dostupnosti a kvality veřejných služeb na venkově, zlepšení kvality prostředí ve venkovských obcích.

4 – Technická pomoc

Řízení, kontrola, monitorování a hodnocení programu – zajištění efektivního řízení, kontroly, monitorování a hodnocení programu, zajištění dostatečné administrativní kapacity subjektů implementační struktury.

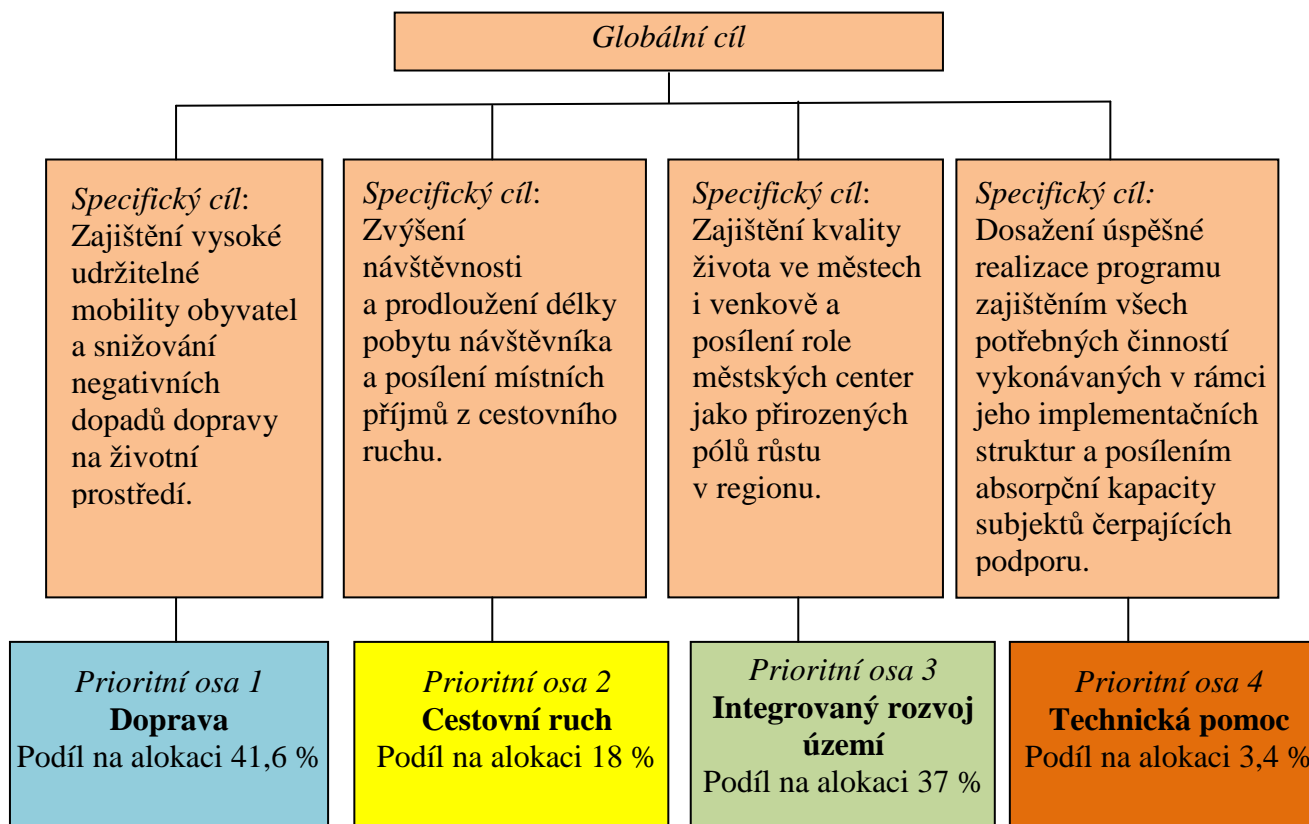
Informovanost a publicita programu – zajištění široké publicity programu, sledování a hodnocení průběhu programu, dostatečné informovanosti o programu.

Absorpční kapacita regionálních aktérů – zajištění dostatečného množství kvalitních projektů, posílení schopnosti příjemců projekty realizovat, spolufinancovat a zajistit jejich udržitelnost v případě získání podpory v rámci OP, zajištění dostatečné a kvalitní konzultační a informační podpory pro žadatele a příjemce ve všech fázích projektu a implementace programu.^[24]

Prioritní osy jsou podporované z 85 % z prostředků ERDF zbylých 15 % má podobu přímých nevratných dotací z Regionální rady soudržnosti SČ. Typem podpory jsou individuální projekty, které mohou realizovat příjemci podpory, pouze u oblasti podpory 3. 1 Rozvoj regionálních center jsou typem podpory integrované projekty. Obrázek 5 znázorňuje vazby a vztahy mezi jednotlivými cíly a prioritními osami. Znamená to, že prioritní osy vychází ze specifických cílů, které navazují na cíle globální.

^[24] *ROP Střední Čechy* [online]. 2008 [cit. 2011-03-11]. Prováděcí dokument k regionálnímu operačnímu programu regionu soudržnosti Střední Čechy. Dostupné na: <<http://www.ropstrednicechy.cz/documents.php?sid=cjhbm4k5jf0k5rbtdkdpm6lko2&mid=922ac186-949f-102b-acac-00e0814daf34>>.

Obr. 5 Vztahy mezi cíly a prioritními osami ROP NUTS II Střední Čechy



Zdroj: Rozšířené shrnutí výroční zprávy o provádění ROP SČ 2007

4. 2 Projekty ROP NUTS II SČ

4. 2. 1 Systém výběru a výběrová kritéria ke schvalování projektů

Cílem při výběru projektů je vybírat takové projekty, které svými výsledky výrazně přispějí k naplnění cílů programu a rozvoji regionu. Systém pro výběr projektů a výběrová kritéria jsou následující:

1. kontrola přijatelnosti

- soulad projektu s legislativou EU a ČR,
- soulad s podmínkami programu,
- soulad cílů projektu s cíli programu.

2. kontrola formálních náležitostí – posouzení, zda projekt splňuje formální náležitosti v souladu s podmínkami programu, mezi kritéria pro výběr patří:

- kompletnost žádosti o dotaci a jejich příloh dle podmínek programu,
- rozsah žádosti a jejích příloh,
- posouzení, zda je projekt stanoven tak, aby byl zaručen dostatek informací k zhodnocení projektu a k provedení analýzy rizik.

3. hodnocení projektů – posouzení aspektů projektu, které se týkají schopnosti financovat, realizovat, zajistit udržitelnost daného projektu, souvislostí projektu vzhledem k potřebám území, trhu a cílových skupin, včetně synergie projektu s ostatními aktivitami v daném území, proveditelnosti časové, věcné a finanční, vnitřní provázanosti, míru příspěvku výsledků k cílům programu, na udržitelný rozvoj a rovné příležitosti. Hodnotící kritéria jsou rozdělena do skupin:

- schopnosti a kompetenci žadatele projekt financovat, realizovat a zajistit jeho udržitelnost, včetně zapojení partnerů do řízení a realizace jednotlivých fází projektu,
- relevance a kvality projektu vzhledem k potřebám území, trhu a cílových skupin, včetně synergie projektu s ostatními aktivitami v daném území
- vliv projektu na horizontální témata.

4. analýza rizik a fyzická kontrola ex-ante – cílem je hlouběji prověřit věcnou, časovou a finanční proveditelnost a udržitelnost projektů, které při základním hodnocení dosáhly bodové hranice, která je potřebná ke schválení projektu, eliminace rizika schválení projektů, u nichž nebylo možné prokázat rizika, která by ohrozila realizaci a udržitelnost projektu. Rizikovitost projektu je posuzována z následujících hledisek:

- Technické hledisko,
- Finanční hledisko,
- Časové hledisko,
- Hledisko kvality řízení projektu,

- Hledisko udržitelnosti projektu,
- Výše uvedená rizika.^[25]

Tato kritéria jsou stanovena pro prioritní osy 1 až 3 kromě oblasti podpory 3. 1. Projekty jsou předkládány v rámci uzavřených výzev a jejich výběr je prováděn na základě soutěže.

^[25] *ROP Střední Čechy* [online]. 2008 [2011-03-16]. Programový dokument k regionálnímu operačnímu programu regionu soudržnosti Střední Čechy 2007 – 2013. Dostupné na: <<http://www.ropstrednicechy.cz/documents.php?sid=cjhbm4k5jf0k5rbtdkdpm6lko2&mid=922ac186-949f-102b-acac-00e0814daf34>>.

5 Hodnocení programu

Cílem tohoto hodnocení je posouzení, zda finanční prostředky alokované ze strukturálních fondů pomáhají SČ v rozvoji, tedy v boji proti zaostávání vůči vyspělejšími regionům EU, a zda jsou tyto prostředky efektivně využívány a v jaké míře. Případně zjištění vlivu faktorů, které nepůsobí přes ROP NUTS II SČ, ale působí na jeho výsledky, které tak mohou podávat zkreslený závěr. Z hodnocení by měl vyplynout dopad čerpání na sociálněekonomický vývoj regionu a dosahování vytyčených cílů programu. Jako nástroj pro hodnocení bude využita indikátorová soustava a finanční plán.

5.1 Indikátorová soustava

Indikátorová soustava pro ROP NUTS II SČ je vytvořena za účelem podpory efektivního řízení distribuce finančních prostředků OP a pro sledování, zda a v jaké míře jsou naplňovány stanovené cíle. Indikátory jsou nastaveny tak, aby bylo možné hodnocení na všech úrovních, tedy na regionální (SČ), národní (ČR) a nadnárodní (EU). Pro sestavení soustavy bylo využito následujících indikátorů:

- Zdrojové indikátory – jsou zdrojem informací o předem alokovaných / rozpočtovaných prostředcích na intervenci/program,
- Finanční indikátory – jsou využívány pro periodické monitorování vývoje závazků a plateb určených z fondů na jednotlivé operace, dále pro jejich měření nebo programování ve vztahu ke způsobilým výdajům,
- Indikátory kontextu – vypovídají o sociálněekonomickém prostředí, tedy o změnách v sociálněekonomickém prostředí SČ v průběhu čerpání ze strukturálních fondů,
- Indikátory výstupu – jsou vázány na jednotlivé oblasti podpory,
- Indikátory výsledku – vážou se na přímý a okamžitý přínos programu a na specifické cíle programu,
- Indikátory dopadu – informují o přínosech, které nemají okamžité účinky, ale vypovídají o plnění v rozhodujících cílech, jsou vázány na globální cíle programu.^[26]

^[26]ROP Střední Čechy [online]. 2008 [2011-03-16]. Programový dokument k regionálnímu operačnímu programu regionu soudržnosti Střední Čechy 2007 – 2013. Dostupné na: <<http://www.ropstrednicechy.cz/documents.php?sid=cjhbm4k5jf0k5rbrtdkdp6lko2&mid=922ac186-949f-102b-acac-00e0814daf34>>.

Vazba na priority EU je zajištěna pomocí tzv. core indikátorů, které jsou zahrnuty v soustavě. Integrovány jsou i indikátory vázané na NSRR a Lisabonskou strategii. Ostatní indikátory byly vybrány z Národního číselníku indikátorů pro programové období 2007 – 2013 a to takové, pro které jsou dostupné informační zdroje, mj. z Českého statistického úřadu (ČSÚ), krajských a rezortních statistik, případně z Eurostat. V rámci procesu programování byly nakonec stanoveny indikátory kontextové a programové, ve kterých jsou zahrnuty indikátory výstupu, výsledku a dopadu. Stanovené indikátory vyplývají ze zkušeností z předešlého programového období tedy z let 2004 – 2006, kdy byly finanční prostředky EU pro SČ čerpány přes Společný regionální operační program, dále z předpokládané alokace na jednotlivé oblasti podpory.

5. 2 Použitá metodika pro hodnocení programu

U indikátorů programu bude sledován index změny a věcný pokrok, který by měl být ke konci sedmiletého programového období 100 %. Vzhledem k uplynutí třech let realizace programu je tato hodnota, která bude brána jako optimální pokrok, vypočtena a určena jako 42,9 %.^[27]

Pro zjišťování vlivu a vztahu faktorů s indikátory bude za předpokladu, že není zajištěna normalita rozdělení pravděpodobností základního souboru, použit test významnosti pro Spearmanův korelační koeficient. Postup testu významnosti je následující. Je testována nulová hypotéza, že mezi veličinami není korelační vztah oproti hypotéze, že je mezi veličinami korelační vztah na hladině významnosti $\alpha = 0,05$.

$H_0: \rho = 0$ proti $H_1: \rho \neq 0$, testovací kritérium má tvar

$$R_s = 1 - \frac{6}{n * (n^2 - 1)} \sum_{i=1}^n (R_i - Q_i)^2$$

dosazením dostaneme hodnotu, u které je zjišťováno, zda padla do kritické oblasti $W = \{R_s: |R_s| > r_\alpha\}$.

Kritickou hranici r_α zjišťujeme pro hladinu významnosti α ve statistických tabulkách. Pokud $|R_s| > r_\alpha$, zamítáme H_0 .^[28]

^[27] $100 / 7 * 3 = 42,9$

^[28] KUBANOVÁ, J. Statistické metody pro ekonomickou a technickou praxi. Bratislava: STATIS, 2008. 247 s. ISBN 978-80-85659-47-4.

5. 3 Hodnocení indikátorů

5. 3. 1 Hodnocení indikátorů kontextu

Indikátory kontextu vyjadřují informativní údaje o socioekonomickém prostředí SČ v roce 2009 oproti roku 2004. Výčet indikátorů, minulých hodnot a hodnot současných znázorňuje tabulka 6, která umožňuje srovnání těchto dvou let a určení socioekonomického růstu či poklesu.

Tab. 6 Indikátory kontextu

Název indikátoru	Měrná jednotka	2004		2009	
		STK	ČR	STK	ČR
Vazba na Lisabonskou strategii, NSRR HDP na 1 obyvatele v PPS	%	93,6	100	91,8	100
Vazba na Lisabonskou strategii Obecná míra nezaměstnanosti	%	5,4	8,3	4,4	6,7
Vazba na Lisabonskou strategii, NSRR Míra zaměstnanosti osob starších 15 let	%	56,6	54,3	57	54,8
Délka silnic II. třídy	%	16	100	16,2	100
Délka silnic III. třídy	%	18	100	18,3	100
Průměrná doba pobytu zahraničních turistů	Počet dní	3,6	4,1	3,5	4,1
Počet lůžek v hromadných ubytovacích zařízeních	%	7	100	6,5	100
Počet obyvatel na 1 lékaře	Osoba	334	253	316	271
Počet míst v zařízeních sociální péče	%	10	100	11,5	100
Index stáří (2003)	%	92,8	91,6	95,4	107
Počet obcí	Ks	1 146	6 249	1 145	6 249
Podíl obyvatelstva měst	%	54,6	70,2	54	70,2

Zdroj: Programový dokument k regionálnímu operačnímu programu regionu soudržnosti Střední Čechy 2007 – 2013, ČSÚ, Zdravotnická ročenka ČR 2009

Z tabulky 6 je čitelné, které ukazatele regionu poklesly a které vzrostly. SČ lze na základě této tabulky charakterizovat jako rozvíjející se region v oblasti zaměstnanosti, v této oblasti vykazuje v porovnání s ostatními regiony soudržnosti kromě hl. m. Prahy nejlepší hodnoty. Tomuto přispívá právě výhodná poloha SČ v blízkosti Prahy, kde je dostatek pracovních příležitostí. Další rozvoj je patrný v oblasti dopravy, v sociální infrastruktuře a zdravotnictví.

Z tabulky je znatelný pokles HDP na 1 obyvatele v PPS, když ČR = 100. Tento trend je možné sledovat již od roku 2006, a to z důvodu rychlejšího růstu HDP na 1 obyvatele v PPS za celou ČR oproti SČ. Dále pokles v oblasti cestovního ruchu, s kterým souvisí pokles počtu lůžek v hromadných ubytovacích zařízeních. Index stáří vypovídá o současném trendu stárnutí obyvatelstva.

V porovnání s ostatními regiony soudržnosti podle údajů ČSÚ patří SČ mezi ty, které se v těchto socioekonomických ukazatelích nejlépe vyvíjejí.

5. 3. 2 Hodnocení indikátorů programu

Programové indikátory sledují věcný pokrok určených cílů. Znázorňují, jakou mírou poskytované dotace pomáhají SČ ve vývoji a k plnění stanovených priorit. Narozdíl od indikátorů kontextu mají kromě výchozí hodnoty stanovenou i hodnotu cílovou. Z tohoto důvodu jsou lépe zhodnotitelné. Obsahují indikátory výstupu, výsledku a dopadu.

Indikátory výstupu

Všechny indikátory výstupu obsahují core indikátory a mají vazbu na NSRR. Tabulka 7 podává informace o věcném pokroku z hlediska uskutečněných projektů, jejichž realizace byla ukončena.

Tab.7 Indikátory výstupu

Název indikátoru	Hodnota (počet)		
	2004	2009	2013
Počet podpořených projektů na rozvoj dopravy (dopravní dostupnost) Relevance prioritních os: 1, 3	0	21	120
Počet podpořených projektů na rozvoj cestovního ruchu Relevance prioritních os:2	0	6	120
Počet podpořených projektů zaměřených na udržitelný rozvoj a zvyšující atraktivitu měst a velkoměst celkem Relevance prioritních os: 3	0	10	32
Počet podpořených projektů na rozvoj venkovských oblastí Relevance prioritních os: 3	0	14	50

Zdroj: Programový dokument k regionálnímu operačnímu programu regionu soudržnosti Střední Čechy 2007 – 2013, Výroční zpráva o provádění regionálního operačního programu regionu soudržnosti SČ, 2009, Analýza pokroku realizace ROP SČ K 31. 12. 2009

Vzhledem na sedmileté programové období by měly hodnoty v tabulce 7 ve sloupci pro rok 2009 dosahovat přibližně 42,9 % konečného počtu podpořených projektů. Této hodnoty nedosahuje ani 1 z těchto indikátorů, nejlépe je dosahováno počtu podpořených projektů zaměřených na udržitelný rozvoj a zvyšující atraktivitu měst a velkoměst a to z 28,12 % naopak nejhůře je z hlediska podpořených projektů prioritní osa Cestovní ruch a to pouze z 5 %. Za nedostatečným plněním indikátorů výstupu, může být pozdní nastartování realizace programu, které nastalo až ve čtvrtém čtvrtletí roku 2007. Ale vzhledem k počtu projektů, které jsou dosud v realizaci, by nemělo ke konci období dojít k nesplnění cílů indikátorů výstupu.

Počty projektů, které jsou v realizaci, či byly schváleny Výborem regionální rady (VRR) jsou následující:

- Projekty na rozvoj dopravy – 42 v realizaci a 7 projektů schváleno k financování z cílové hodnoty je to 40,8 %,
- Projekty na rozvoj cestovního ruchu – 33 projektů v realizaci a 7 projektů schválených k financování tvoří 33,3 % z plánovaných realizovaných projektů,
- Projekty zaměřené na udržitelný rozvoj – 63 projektů v realizaci a 14 schváleno k financování přesahuje plánovanou hodnotu o 140,6 %,
- Projekty na rozvoj venkovských oblastí – projektů v realizaci 61 a 8 projektů schválených k financování přesahuje o 38 % cílovou hodnotu.

Z těchto údajů vyplývá, že by neměl být problém ve splnění těchto indikátorů, zejména u posledních dvou, u nichž již v současné době došlo k překročení cílových hodnot. Z těchto důvodů bylo navrženo zvýšení konečných hodnot. U indikátorů výstupu vykazují nejlepší výsledky ty, které mají návaznost na prioritní osu 3.

Indikátory výsledku

Tabulka 8 podává informace o plnění indikátorů výsledků, které jsou provázané se specifickými cíly ROP SČ.

Tab. 8 Indikátory výsledku

Název indikátoru	Měrná jednotka	Hodnota			Index změny (%)	
		2004	2009	2013	2009	2013
Míra nehodovosti na silnicích II. a III. třídy v regionu – vývoj počtu nehod v % Relevance prioritních os: 1	Pokles počtu nehod (v %)	100	47,8	90	47,8	90
Core Vazba na NSRR Přírůstek počtu osob přepravených veřejnou dopravou celkem Relevance prioritních os: 1, 3	Nárůst podílu cestujících (v tis. osobách)	51821	72 372	71 694	139,7	115
Návštěvníci v regionu – počet přenocování Relevance prioritních os: 2	Počet	2 606 761	1 713 592	2 810 000	65,7	108
Zahraniční návštěvníci v regionu – počet přenocování Relevance prioritních os: 2	Počet	709 062	367 177	820 000	51,8	116
Průměrná doba pobytu Relevance prioritních os: 2	Počet dní	4	3,7	4,2	92,5	105
Počet vytvořených pracovních míst celkem Relevance prioritních os: 2, 3	počet	0	48,09	105	45,8	-

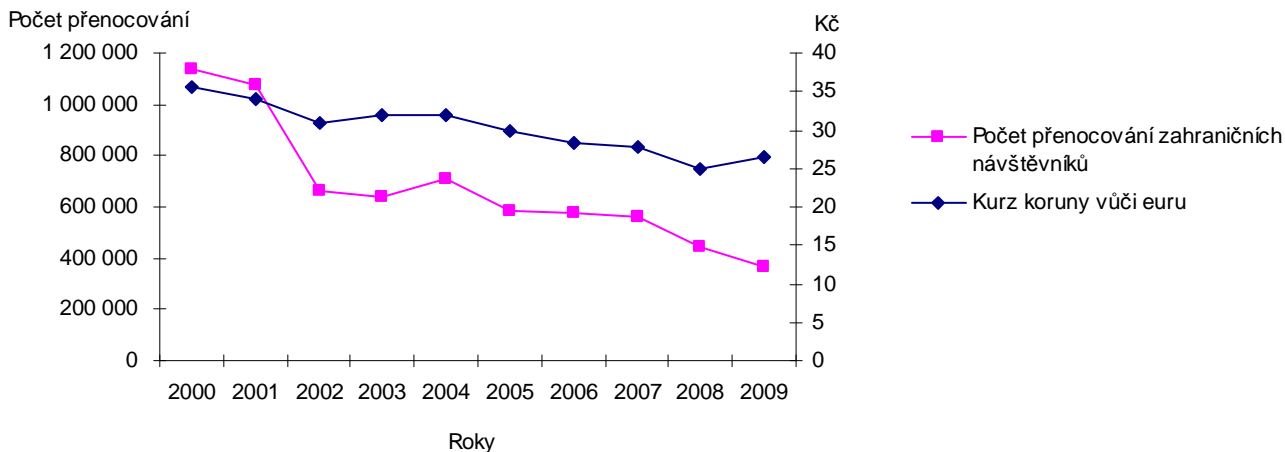
Zdroj: Programový dokument k regionálnímu operačnímu programu regionu soudržnosti Střední Čechy 2007 – 2013, ČSÚ, Ročenka dopravy 2004, Ročenka dopravy 2009

Míra nehodovosti v regionu na silnicích II. a III. třídy výrazně poklesla a je hluboko pod cílovou hodnotou, je to z důvodu nižšího počtu nahlášených nehod, z důsledku posunutí hranice stanovující nutnost přivolání Policie ČR. V roce 2009 byl

zaznamenám velký nárůst osob přepravených veřejnou dopravou (železniční, autobusovou), který dokonce překročil cílovou hodnotu o 24,7 %, oproti roku 2008, kdy bylo přepraveno o 33,9 % osob méně.

Stejně jako indikátorů výstupu i indikátorů výsledku ukazují, že nejhůře si vede prioritní osa Cestovní ruch. Indikátory počet přenocování zahraničních návštěvníků a návštěvníků celkem i průměrná doba pobytu jsou daleko od cílových hodnot dokonce jsou i pod hodnotami výchozími. SČ v těchto ukazatelích, které mají v posledních letech klesající trend, nejsou výjimkou mezi ostatními regiony včetně celé ČR. Pokles atraktivity cestovního ruchu v ČR může být dán ekonomickou krizí, ale i posílení kurzu koruny vůči euru. Největší pokles zaznamenal indikátor počet přenocování zahraničních návštěvníků v regionu, právě tento indikátor může ovlivňovat posílení koruny vůči euru. V případě posilování kurzu by indikátor klesal a naopak. Graf 1 zobrazuje vývoj těchto veličin od roku 2000.

Graf 1 Porovnání vývoje kurzu euro a indikátoru počet přenocování zahraničních návštěvníků



Zdroj: ČNB, ČSÚ

Pro ověření zjištění, že veličiny mají mezi sebou vztah a ovlivňují se, použijí test významnosti pro Spearmanův koeficient korelace. Testovací kritérium vyšlo 0,9758. V porovnání s kritickou hranicí 0,6905 bylo zjištěno, že hodnota testovacího kritéria je větší než kritická hranice – zamítáme H_0 . Z testu významnosti vyplývá, že mezi ukazateli počet přenocování zahraničních návštěvníků v regionu a kurzem koruny k euru je korelační

vztah tzn., že při posilování koruny vůči euru klesá počet přenocování zahraničních návštěvníků.

Počet vytvořených pracovních míst je velmi důležitým kritériem k zhodnocení pomoci ze strukturálních fondů, protože pracovní místa vznikají v přímé souvislosti s takto financovaným projektem. Indikátor se vyvíjí velmi příznivě a vzhledem k počtu projektů, které jsou dosud v realizaci, by počet vytvořených míst již v současné době překročil stanovenou hranici.

Ze zhodnocení těchto indikátorů vyplývá, že nejvíce je plněn specifický cíl zajištění vysoké mobility obyvatel, na rozdíl od tohoto specifický cíl zvýšení návštěvnosti a prodloužení délky pobytu návštěvníka není plněn vůbec. I z těchto indikátorů je patrné, že ve věcném plnění si nejlépe vede prioritní osa 3.

Indikátory dopadu

Indikátory dopadu jsou znázorněny v tabulce 9, jsou provázané s globálními cíly programu. V současné době nemá realizace programu na tyto ukazatele takový dopad, jako bude mít po ukončení programového období.

Tab. 9 Indikátory dopadu

Název indikátoru	Měrná jednotka	Hodnota			Index změny (v %)	
		2004	2009	2013	2009	2013
Vazba na NSRR Regionální HDP na obyvatele, EU25 = 100 Relevance prioritních os: 1, 2, 3, 4	% (EU25 = 100) PPS	66,4	73,7	75	111	113
Vazba na Lisabon. strategii , NSRR Míra zaměstnanosti v regionu celkem Relevance prioritních os: 1, 2, 3, 4	%	56,6	57	58	100,7	102
Expozice obyvatelstva nadlimitním koncentracím PM10 Relevance prioritních os: 1	% obyvatel	66,1 (2005)	2,1*	60	-	90
Celkové realizované výdaje na realizaci projektů v tis. Kč v % relevance prioritních os: 1, 2, 3, 4	tis. Kč %	0 0	6 781 863	18 416 879,4 100	36,8	-

Zdroj: Programový dokument k regionálnímu operačnímu programu regionu soudržnosti Střední Čechy 2007 – 2013, ČSÚ

* rok 2008

První dva indikátory nelze úplně objektivně zhodnotit, jelikož finanční pomoc má na tyto ukazatele dopad až v delším časovém horizontu a jsou ovlivněné ekonomickou krizí, ale vzhledem k počtu vytvořených pracovních míst se dopad mohl zobrazit již v současné době. Počet zaměstnaných od roku 2004 měl stoupavou tendenci, v roce 2009 jako jediný region kromě Prahy registroval nárůst počtu zaměstnanců. Celkové realizované výdaje na realizaci projektů jsou výdaje celkové (nejen z ERDF) vzhledem k opožděné realizaci programu je tento indikátor plněn příznivě. Indikátory dopadu v současné době vykazují příznivé hodnoty.

5. 3. 3 Hodnocení pokroku cílů provázaných se strategickými dokumenty

Provázanost na priority EU a NSRR mají všechny indikátory výstupu, které byly zhodnoceny již v jedné z předchozích kapitol. V tabulce 10 jsou indikátory, které mají jako další vazbu na strategické dokumenty, jejichž cíle jsou provázané s ROP NUTS II SČ.

Tab. 10 Indikátory návaznosti na strategické dokumenty

Název indikátor	Měrná jednotka	Hodnota			Index změny (v %)	
		2004	2009	2013	2009	2013
Core, NSRR Délka nových a rekonstruovaných silnic II. a III. třídy celkem • délka nových silnic II. a III. třídy • délka rekonstruovaných silnic II. a III. třídy relevance oblastí podpory: 1.1	km	0	51,13	220	23,24	-
Core, Lisabonská strategie Plocha obcí v oblastech se zhoršenou kvalitou ovzduší (OZKO) na území regionu relevance oblastí podpory: 1.1, 1.2	%	100	16,2*	49	133,06	-
Core, NSRR Počet vytvořených pracovních míst v rámci projektů na rozvoj cestovního ruchu relevance oblastí podpory: 2.1, 2.2, 2.3	počet	0	18,1	80	22,63	-
Core NSRR Plocha regenerovaného a revitalizovaného území ve městech relevance oblastí podpory: 3.1, 3.2	ha	0	0,17	25	0,67	-
Core, NSRR Plocha regenerovaných a revitalizovaných objektů ve městech celkem relevance oblastí podpory: 3.1, 3.2.	m ²	0	267	20 000	1,335	-

Zdroj: Programový dokument k regionálnímu operačnímu programu regionu soudržnosti Střední Čechy 2007 – 2013, Výroční zpráva o provádění regionálního operačního programu regionu soudržnosti SČ, 2009, Analýza pokroku realizace ROP SČ K 31. 12. 2009

* Rok 2008

Vazba na priority EU (Strategické obecné zásady Společenství)

ROP NUTS II SČ přispívá na všechny oblasti podpory SOZS, nejvíce prioritní osa Integrovaný rozvoj území. Tato osa nejvíce přispívá na oblast podpory Vytváření více a lepších pracovních míst a to investicemi na podporu infrastruktur (sociální, zdravotní), do rozvoje měst, venkova a regionálních center. Prioritní osa Doprava má silnější vazby na oblast podpory SOZS Přitažlivější Evropa a regiony Evropy pro investory a pracující. Prioritní osa Cestovní ruch je velmi málo provázána na priority EU. Core indikátory jsou všechny uvedené v tabulce. Indexy změny nevykazují vysoké hodnoty, naopak u některých indikátorů velmi nízké až mizivé, především u relevantních na oblast podpory 3, která by měla přispívat k těmto cílům nejvíce.

Vazby na Lisabonskou strategii

ROP NUTS II SČ nemá velkou provázanost s Lisabonskou strategií a na projekty, které přispívají k cílům této strategie je vyčleněno velmi malé procento finanční podpory. Přesto navázané indikátory vykazují příznivý pokrok.

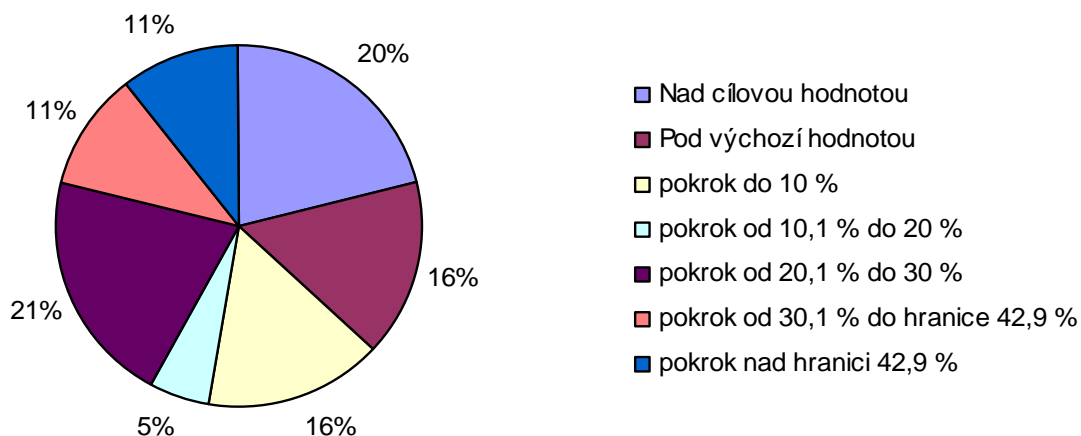
Vazby na Národní strategický referenční rámec

Vazby ROP NUTS II SČ na NSRR jsou silné. Nejvíce program přispívá k plnění 4. strategického cíle Vyvážený rozvoj území, na který přispívají všechny prioritní osy a oblasti podpory. Celkově největší provázanost má prioritní osa Integrovaný rozvoj území. Nejslabší vazby na NSRR má prioritní osa Doprava. Indikátory navázané na plnění NSRR nevykazují zatím příznivé hodnoty a to především plocha regenerovaného a revitalizovaného území a objektů ve městech, které vykazují index změny pouze kolem 1 %. Lepších hodnot dosahují délka nových a rekonstruovaných silnic II. a III. třídy a počet vytvořených pracovních míst z projektů cestovního ruchu, které vykazují index změny okolo 23 %, ale vzhledem k hranici 42,9 % ani tyto indikátory nedosahují předpokládaných hodnot. Tzn., že v současné době ROP nepřispívá k cílům NSRR stanovenou mírou.

5. 3. 3 Celkové zhodnocení plnění indikátorů

Celkové hodnocení indikátorů podle procentuálního pokroku znázorňuje graf 2.

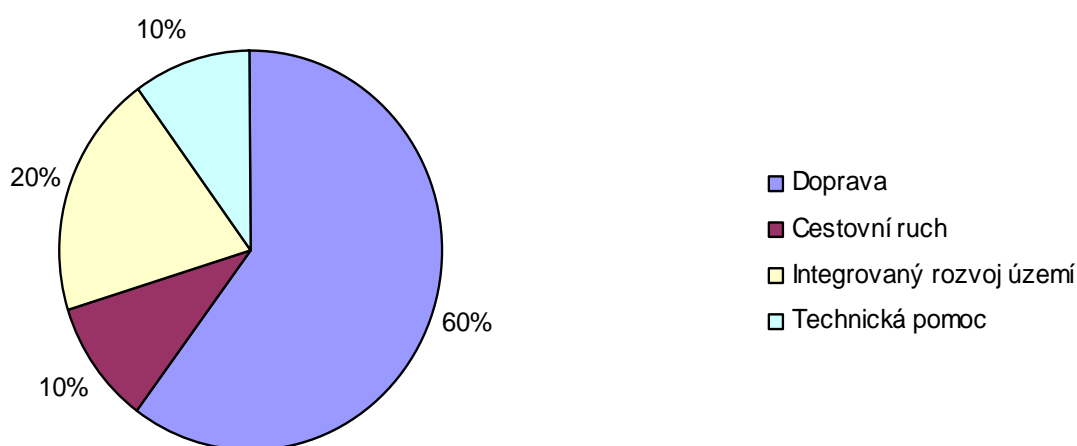
Graf 2 Pokrok indikátorů



Zdroj: vlastní zpracování

Graf 2 zobrazuje pokrok indikátorů (kromě indikátorů kontextu). Nejvyšší podíl tvoří indikátory, které vykazují pokrok od 20,1 % do 30 %. Indikátory, které jsou pod hodnotou výchozí jsou pouze ty, které mají návaznost na prioritní osu Cestovní ruch. Indikátory, které překročily hranici 42,9 % tvoří pouze 31 % ze všech indikátorů. Podíl relevance prioritních os na těchto indikátorech, které překročily hranici, zobrazuje graf 3.

Graf 3 Podíly prioritních os na indikátorech s největším pokrokem



Zdroj: vlastní zpracování

Z grafu 3 je jasně viditelné, že největší podíl na indikátorech, které vykazují největší pokrok má prioritní osa Doprava. Nejnižší prioritní osa Cestovní ruch a Technická pomoc. Jedná se o 7 indikátorů, z toho 1 Regionální HDP na obyvatele, EU25 = 100 má relevanci na všechny prioritní osy a právě u prioritních os Cestovní ruch a Technická pomoc se jedná o jediný indikátor, který překročil hranici.

5. 4 Finanční plán

Finanční plán prioritních os a jednotlivých let uvádí tabulka 11.

Tab. 11 Finanční plán

Prioritní osa	Alokace 2007 - 2013		Alokace na jednotlivé roky 2007 - 2009		
	ERDF	Celkem veřejné zdroje	2007	2008	2009
1	232 578 877	273 622 208	69 367 298	72 779 381	76 206 380
2	100 635 091	118 394 225			
3	206 861 020	243 365 906			
4	19 008 851	22 363 354			
Celkem	559 083 839	657 745 693	218 353 059		

Zdroj: Programový dokument k regionálnímu operačnímu programu regionu soudržnosti Střední Čechy 2007 – 2013

Finanční plán ROP NUTS II SČ je vypracován v návaznosti na rozdělení prostředků v rámci cíle Konvergence uvedeného v NSRR. Podle finančního plánu z celkových veřejných zdrojů na financování programu je 85 % z prostředků ERDF a 15 % z národních veřejných zdrojů. Nejvíce prostředků je rozděleno na prioritní osu Doprava, důvodem by mohlo být zastarávání spojovacích silnic I. a II. třídy, které jsou rovněž nevyhovující z hlediska kvality a kapacity, nedostatečného propojení významných sídelních aglomerací, dopravních závad na silnicích II. a III. třídy, statistických poruch v konstrukci silnic. V programovém dokumentu ROP NUTS II SČ není uveden jasný důvod tohoto rozdělení finančních prostředků mezi prioritní osy. Pro finanční plán nebyla určena kritéria a skutečnosti, na jejichž základě je stanovena alokace finančních prostředků na jednotlivé prioritní osy. Důvodem pro toto rozdělení by mohlo být porovnání závažností jednotlivých prioritních os, jejich finanční náročnosti a důležitosti pro rozvoj SČ.

5. 4. 1 Finanční pokrok prioritních os

Objemy schválených a realizovaných prostředků pro jednotlivé prioritní osy jsou zobrazeny v tabulce 9.

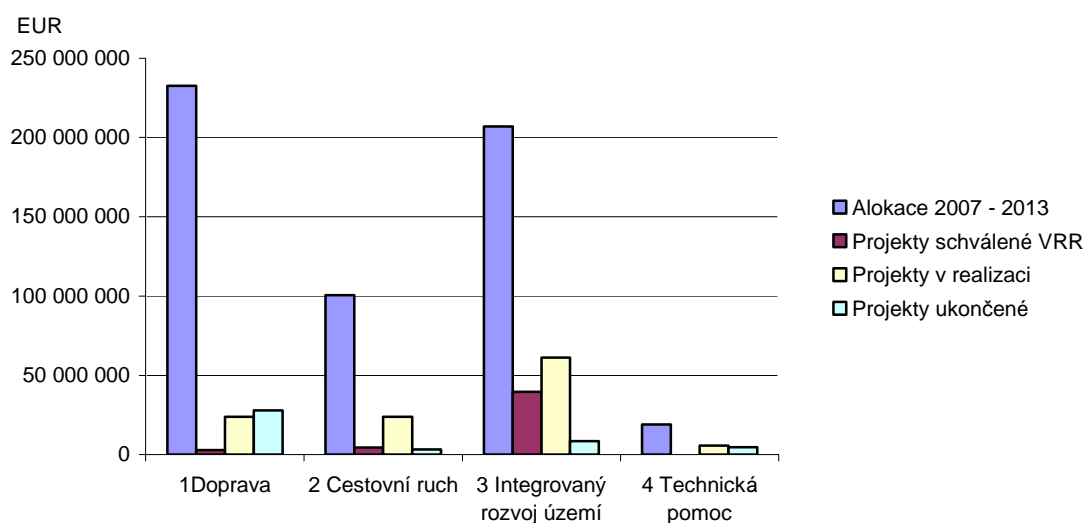
Tab. 12 Objemy schválených a realizovaných finančních prostředků v mil. EUR

Doprava		Cestovní ruch		Integrovaný rozvoj území		Technická pomoc	
EUR	% z celkové alokace	EUR	% z celkové alokace	EUR	% z celkové alokace	EUR	% z celkové alokace
54,481	23,4	31,435	31,2	109,34	52,9	10,33	54,3

Zdroj: <http://www.ropstrednicechy.cz/documents.php?mid=93822cbc-5e5b-102e-b944-00e0814daf34>

Podle procentuální hranice 42,9 %, kterou by v současné době měly prioritní osy v čerpání splňovat, překračují tuto hranici prioritní osy Integrovaný rozvoj území a Technická pomoc, které čerpaly přes 50 % z celkové alokace. Nejméně prostředků z celkové alokace je vyčerpáno na prioritní osu Doprava, to je způsobené nízkou připraveností projektů na výstavbu nových silničních komunikací a výstavbu či rekonstrukci silničních obchvatů. Rozdělení celkového objemu schválených a realizovaných prostředků na projekty zobrazuje graf 4.

Graf 4 Rozdělení alokovaných prostředků na prioritní osy a projekty

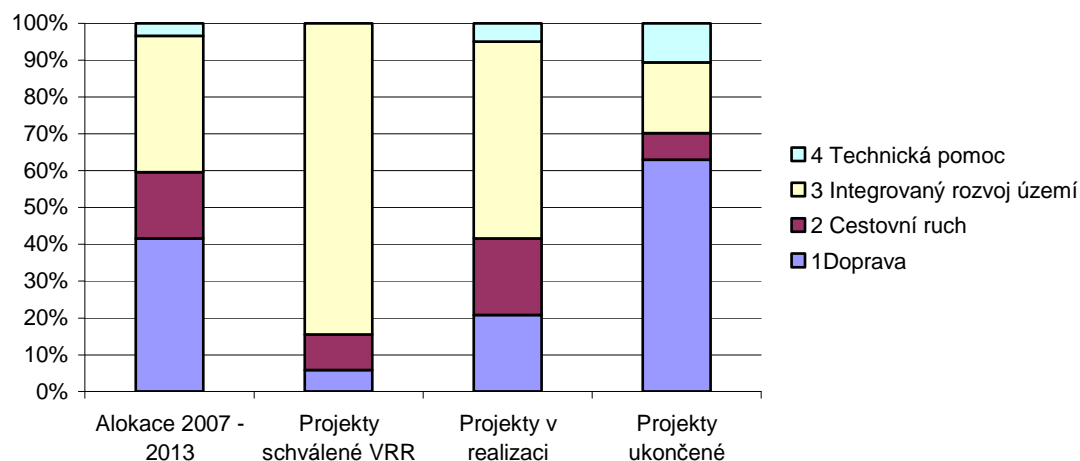


Zdroj: Interní evaluace Leden – Únor 2010 k ROP NUTS II SČ, vlastní zpracování

I z grafu je patrné, že nejmenší problémy s financováním jsou v prioritní ose Integrovaný rozvoj území, v porovnání s ostatními je nejvíce prostředků fixováno na projekty v realizaci a dále na projekty schválené VRR, tím je zajištěna plynulá realizace této osy. Na nízkou alokaci na ukončené projekty může být důvodem fakt, že na oblast podpory 3.1 se nealokují prostředky na jednotlivé individuální projekty, ale na integrované projekty. V rámci prioritní osy Doprava bylo zatím nejvíce prostředků vynaloženo na projekty ukončené, to může být z důvodu nejvyšší alokace na celé programové období i z důvodu relativně nízké realizační doby u některých projektů oproti projektům v jiných prioritních osách, nejnižší hodnotu vykazují projekty schválené VRR a to z důvodů již zmíněné nízké připravenosti projektů a dále z nízké odezvy na některé výzvy. Nejvíce prostředků vynaložených na cestovní ruch je na projekty v realizaci a velmi málo na projekty ukončené. Technická pomoc v porovnání s alokací na celé období vykazuje velmi dobré hodnoty. U této prioritní osy jsou nulové projekty schválené VRR, to je z důvodu, že v rámci této prioritní osy je příjemcem pomoci regionální rada.

Následující graf 5 zobrazuje podíly prioritních os na celkových alokovaných prostředcích a prostředcích na projekty podle fází realizace a financování.

Graf 5 Podíly prioritních os na objemech alokovaných prostředků



Zdroj: Interní evaluace Leden – Únor 2010 k ROP NUTS II SČ, vlastní zpracování

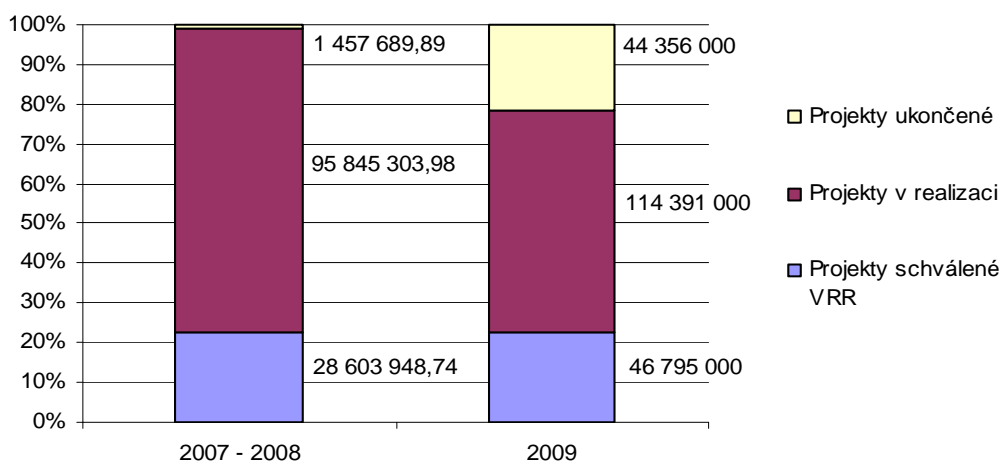
Z grafu 5 je patrné, že největší podíl na schválených a realizovaných projektech má Integrovaný rozvoj území tj. z důvodu nejvyššího čerpání. Nejvyšší podíl na ukončených

projektech má prioritní osa Doprava a nejmenší podíl Cestovní ruch, čemuž odpovídá i plnění indikátorů relevantních k této prioritní ose, které mají nejméně příznivé výsledky.

5. 4. 2 Finanční plnění za jednotlivé roky

Vzhledem k tomu, že v roce 2007 proběhla pouze 1 výzva, která byla vyhlášena až v říjnu a probíhala až do 31. prosince tohoto roku bylo finanční plnění minimální, a proto bude uvedena výše alokace za roky 2007 – 2008 a za rok 2009. Graf 6 znázorňuje celkovou částku finančních prostředků alokovaných na projekty za tyto dvě období.

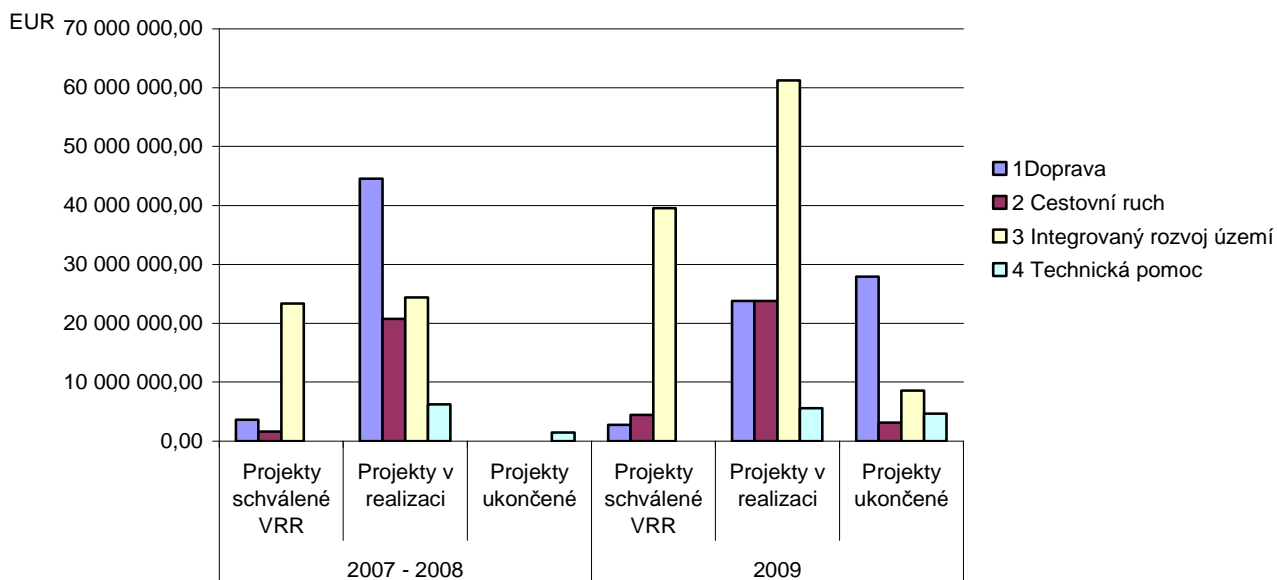
Graf 6 Výše alokovaných finančních prostředků a jejich podíly na projektech



Zdroj: Interní evaluace Leden – Únor 2010 k ROP NUTS II S, vlastní výpočty

Za roky 2007 – 2008 bylo alokováno 125,906 mil. eur, tato částka tvoří 88,6 % částky, která byla na tyto roky určena podle finančního plánu. V roce 2009 výše celkové alokace dosáhla 205,542 mil. eur, tvořící 94,13 % z částky 218,353 mil. eur určených na alokaci pro období 2007 – 2009. Z tohoto hlediska je finanční plnění dobré. Alokace na ukončené projekty tvoří pouhých 63,9 % alokace na rok 2007. V roce 2009 vzrostl objem alokovaných prostředků o 79, 636 mil. eur což je cca o 3 mil. eur více, než bylo určeno pro tento rok. Porovnání financování prioritních os za tyto období znázorňuje graf 7.

Graf 7 Porovnání financování prioritních os za roky 2007 – 2008 a 2009



Zdroj: Interní evaluace Leden – Únor 2010 k ROP NUTS II S, vlastní výpočty

V období 2007 – 2008 byly ukončené projekty pouze v prioritní ose Technická pomoc, vzhledem k nízké realizační době projektů. Nejvyšší alokace na projekty v realizaci byla na Dopravu, v roce 2009 tyto projekty byly některé ukončeny a některé jsou nadále v realizaci, v porovnání za předchozí období má tato prioritní osa klesavou tendenci. Naopak prioritní osa 3 vykazovala v minulém období vysoké hodnoty, které se v roce 2009 ještě navýšily. Mírný nárůst je znatelný v prioritní ose 2 Technická pomoc vykazuje zhruba stejné hodnoty.

Závěr

Cílem této práce bylo zjištění efektivity čerpání finančních prostředků z ERDF pro region soudržnosti SČ. V závislosti na cíl je práce zaměřena na regionální politiku EU, na její nástroje, operační programy a vymezení území, na které se finanční pomoc vztahuje. Dále na charakteristiku regionu soudržnosti SČ, který je příjemcem finančních prostředků EU a na jeho ROP, přes který jsou prostředky čerpány. Z analýzy, která byla prováděna pomocí indikátorové soustavy a finančního plánu, vplynuly následující výsledky.

Jako první byly hodnoceny indikátory kontextu, z jejichž zjištění nevyplýval jednoznačný socioekonomický pokles ani růst. Růst byl zaznamenán v oblasti politiky zaměstnanosti, v dopravě a v sociální infrastruktuře, naopak pokles byl zjištěn v oblasti cestovního ruchu.

Jako další byly hodnoceny indikátory výstupu, tedy počet zrealizovaných a dokončených projektů. Ani jeden z těchto indikátorů nezaznamenal předpokládaný pokrok, ale z důvodu dalších projektů v realizaci by měl být předpoklad splněn. Opět nejhůře dopadly indikátory relevantní na cestovní ruch, stejně jako u hodnocení dalších indikátorů. U indikátorů výsledku byl dokonce zaznamenán pokles pod hodnotu výchozí, která byla nastavena za rok 2004. Z důvodu poklesu atraktivity cestovního ruchu jako celku, byl zjišťován pomocí testu významnosti pro Spearmanův koeficient korelace vztah mezi kurzem koruny a eura a indikátoru počet přenocování zahraničních návštěvníků, který zaznamenal nejvyšší pokles. Z testu bylo zjištěno, že tyto veličiny mají mezi sebou korelační vztah, tedy v případě posílení koruny vůči euru, klesá atraktivita cestovního ruchu a naopak.

Přispívání ROP NUTS II SČ ke strategickým dokumentům, na které je navázán, není v současné době značné. Ukazatele nevykazují takové hodnoty, které by měly mít, přesto je celkově pokrok zaznamenán, nejvíce u indikátorů relevantních na prioritní osu Doprava.

V celkovém shrnutí cca 1/3 indikátorů překročila hranici 42,9 %, což je vzhledem pozdnímu nastartování programu velmi příznivé, největší podíl na těchto indikátorech měla prioritní osa Doprava, 10 % účast měly prioritní osy Cestovní ruch a Technická pomoc a to pouze díky 1 indikátoru. Asi 16 % indikátorů propadlo pod výchozí hodnotu, tyto indikátory byly relevantní pouze na prioritní osu Cestovní ruch. Z tohoto vyplývá, že ROP

NUTS II SČ nejvíce přispívá na regionální rozvoj SČ přes prioritní osu Doprava a nejméně přes prioritní osu Cestovní ruch.

Naopak v čerpání finančních prostředků prioritní osa Doprava vykazuje nejmenší procento vyčerpání z možné alokace. Velmi dobře je čerpáno na prioritní osu Technická pomoc, což dokazuje, že je dosahováno úspěšné realizace programu a jeho implementace. Nejnižší podíl na celkové alokaci na již zrealizovaných projektech má prioritní osa Cestovní ruch, i z tohoto je patrné, že program nejméně přispívá na cíle cestovního ruchu.

Z celkového hlediska mají finanční prostředky EU, které jsou efektivně čerpány, pozitivní dopad na SČ i na podporované oblasti, kromě cestovního ruchu na který byl zjištěn značný vliv jiných faktorů než ROP NUTS II SČ.

Použitá literatura

- [1] *Česká národní banka* [online]. 2003 - 2011 [cit. 2011-04-25]. Dostupné na: <www.cnb.cz>.
- [2] *Český statistický úřad* [online]. 2011 [cit. 2011-04-27]. Dostupné na: <www.czso.cz>.
- [3] *COT business* [online]. 2002 – 2009 [cit. 2011-04-20]. Dostupné na: <www.cot.cz>.
- [4] *CzechInvest* [online]. 1994 – 2011 [cit. 2011-04-25]. Dostupné na: <www.czechinvest.org>.
- [5] *EUR-Lex* [online]. 2010 [cit. 2011-02-15]. Smlouva o založení Evropského hospodářského společenství. Dostupné na: <<http://eur-lex.europa.eu/cs/treaties/index.htm#founding>>.
- [6] *Evropská komise* [online]. [cit. 2011-04-25]. Dostupné na: <ec.europa.eu>.
- [7] *Evropská komise* [online]. 2009 [cit. 2011-03-10]. Lisabonská strategie. Dostupné na: <http://ec.europa.eu/ceskarepublika/abc/policies/art2377_cs.htm>
- [8] *Europa* [online]. [cit. 2011-04-26]. Dostupné na: <europa.eu>.
- [9] *Finanční portál pro odborníky i laiky* [online]. 2009 [cit. 2011-03-29]. Dostupné na: <<http://www.kurzy.cz/kurzy-men/kurzy.asp?A=H&KM=EUR&D1=29.12.2009&D2=31.12.2009&I=1>>.
- [10] KÖNIG, P. Rozpočet a politiky Evropské unie: příležitost pro změnu. Praha: C. H. Beck, 2009. 638 s. ISBN 978-80-7400-011-9.
- [11] KUBANOVÁ, J. Statistické metody pro ekonomickou a technickou praxi. Bratislava: STATIS, 2008. 247 s. ISBN 978-80-85659-47-4.
- [12] *Národní vzdělávací fond* [online]. [cit. 2011-04-26]. Dostupné na: <www.nvf.cz>.
- [13] *Oficiální portál pro podnikání a export* [online]. 2010 [cit. 2011-02-21]. Regionální a strukturální politika Evropské unie. Dostupné na: <<http://www.businessinfo.cz/cz/clanek/politiky-eu/regionalni-a-strukturalni-politika/1000521/4283/?page=5>>.
- [14] PAVLÁK, M. Lidské zdroje a fondy EU. Evropský sociální fond jako nástroj spolufinancování projektů v oblasti rozvoje lidských zdrojů. Praha: ASPI, a. s., 2006. 128 s. ISBN 80-7357-139-0.

- [15] PROVAZNÍKOVÁ, R. *Financování měst, obcí a regionů: teorie a praxe*. Praha: GRADA Publishing, a. s., 2009. 304 s. ISBN 978-80-247-2789-9.
- [16] *ROP Střední Čechy* [online]. 2008 [cit. 2011-04-28]. Dostupné na: <www.ropstrednicechy.cz>.
- [17] *ROP Střední Čechy* [online] 2008 [2011-04-20]. Interní evaluace ROP SČ. Dostupné na: <<http://www.ropstrednicechy.cz/>>.
- [18] *ROP Střední Čechy* [online]. 2008 [2011-03-16]. Programový dokument k regionálnímu operačnímu programu regionu soudržnosti Střední Čechy 2007 – 2013. Dostupné na: <<http://www.ropstrednicechy.cz/documents.php?sid=cjhbm4k5jf0k5rbtdkdpm6lko2&mid=922ac186-949f-102b-acac-00e0814daf34>>.
- [19] *ROP Střední Čechy* [online]. 2008 [cit. 2011-03-11]. Prováděcí dokument k regionálnímu operačnímu programu regionu soudržnosti Střední Čechy. Dostupné na: <<http://www.ropstrednicechy.cz/documents.php?sid=cjhbm4k5jf0k5rbtdkdpm6lko2&mid=922ac186-949f-102b-acac-00e0814daf34>>
- [20] *ROP Střední Čechy* [online]. 2008 [cit. 2011-03-11]. Výroční zprávy. Dostupné na: <<http://www.ropstrednicechy.cz/documents.php?mid=f9edaf4e-d1f4-102b-9c5f-00e0814daf34>>.
- [24] SKOKAN, K.. *Evropská regionální politika v kontextu vstupu České republiky do Evropské unie*. Ostrava: Repronis, 2003. 114 s. ISBN 80-7329-023-5.
- [25] *Statistika dopravy České republiky* [online]. 2004 [cit. 2011-04-13]. Ministerstvo dopravy. Ročenka dopravy 2004. Dostupné na: <https://www.sydos.cz/cs/rocenka-2004/rocenka/htm_cz/index.htm>.
- [26] *Statistika dopravy České republiky* [online]. 2009 [cit. 2011-04-13]. Ministerstvo dopravy. Ročenka dopravy 2009. Dostupné na: <https://www.sydos.cz/cs/rocenka-2009/rocenka/htm_cz/index.html>.
- [27] STEJSKAL, J. *Průmyslové klastry a jejich vznik v regionech*. Praha: LINDE, a. s., 2011. 247 s. ISBN 978-80-7201-840-6.
- [26] *Strukturální fondy EU* [online]. [cit. 2011-02-20]. Dostupné na: <www.strukturalni-fondy.cz>.

- [27] *Strukturální fondy EU* [online]. 2004 [cit. 2011-02-20]. Ministerstvo pro místní rozvoj. Průvodce fondy Evropské unie. Dostupné na: <<http://www.strukturalni-fondy.cz/Programy-2004-2006/Ramec-podpory-Spolecenstvi-2004-2006/Dokumenty/Publikace/Pruvodce-fondy-EU>>.
- [28] Středočeský kraj [online]. 2008 [cit. 2011-04-20]. Dostupné na: <www.kr-stredocesky.cz>.
- [29] *Ústav zdravotnických informací a statistiky ČR* [online] 2009 [cit. 2011-04-13]. Ústav zdravotnických informací a statistiky. Zdravotnická ročenka České republiky. Dostupné na: <<http://www.uzis.cz/publikace/zdravotnicka-rocenka-ceske-republiky-2009>>.
- [30] VILAMOVÁ, Š. Jak získat finanční zdroje Evropské unie. Praha: GRADA Publishing, a. s., 2004. 196 s. ISBN 80-247-0828-0.
- [31] VILAMOVÁ, Š. Čerpáme finanční zdroje Evropské unie: praktický průvodce. Praha: GRADA Publishing, a. s., 2005. 200 s. ISBN 80-247-1194-X.
- [32] *Vláda České republiky* [online]. 2007 [cit. 2011-03-10]. Dostupné na: <www.vlada.cz>.
- [33] *Vláda České republiky* [online]. 2007 [cit. 2011-03-10]. Ministerstvo pro místní rozvoj. Národní strategický referenční rámec ČR 2007 -2013 Dostupné na: <http://www.vlada.cz/assets/media-centrum/predstavujeme/NSRR_final_1.pdf>.
- [34] WOKOUN, R. Česká regionální politika v období vstupu do EU. Vysoká škola ekonomická v Praze, 2003. 328 s. ISBN 80-245-0517-7.
- [35] WOKOUN, R.; MATES, P. *Management regionální politiky a reforma veřejné správy*. Praha : Linde, a. s., 2006. 352 s. ISBN 80-7201-608-3.

Seznam zkratek

ČR - Česká republika

ČNB - Česká národní banka

ČSÚ - Český statistický úřad

EAGGF – Evropský zemědělský garanční a podpůrný fond

EU - Evropská unie

EHS - Evropské hospodářské společenství

ERDF - Evropský fond regionálního rozvoje

ES - Evropské společenství

ESF - Evropský sociální fond

Eurostat – Evropský statistický úřad

HDP - Hrubý domácí produkt

HNP - Hrubý národní důchod

CHKO - Chráněná krajinná oblast

NSRR - Národní strategický referenční rámec

NUTS - Nomenklatura územních statistických jednotek

OP - Operační program

PPS - Parita kupní síly

ROP - Regionální operační program

SČ - Střední Čechy

SOZS - Strategické obecné zásady společenství

STK – Středočeský kraj

TPCA – Toyota Peugeot Citroën Automobile

Seznam tabulek

Tab. 1 Rozdělení finančních prostředků mezi cíle regionální politiky EU	14
Tab. 2 Minimální a maximální populační velikosti NUTS	19
Tab. 3 Členění území ČR	20
Tab. 4 Vybrané údaje o obyvatelstvu k 31. 12. 2009	22
Tab. 5 Údaje o zaměstnanosti za 4. čtvrtletí 2009.....	22
Tab. 6 Indikátory kontextu	38
Tab.7 Indikátory výstupu.....	40
Tab. 8 Indikátory výsledku.....	41
Tab. 9 Indikátory dopadu.....	44
Tab. 10 Indikátory návaznosti na strategické dokumenty	45
Tab. 11 Finanční plán	48
Tab. 12 Objemy schválených a realizovaných finančních prostředků v mil. EUR.....	49

Seznam grafů

Graf 1 Porovnání vývoje kurzu euro a indikátoru počet přenocování zahraničních návštěvníků.....	42
Graf 2 Pokrok indikátorů.....	47
Graf 3 Podíly prioritních os na indikátorech s největším pokrokem.....	47
Graf 4 Rozdělení alokovaných prostředků na prioritní osy a projekty.....	49
Graf 5 Podíly prioritních os na objemech alokovaných prostředků.....	50
Graf 6 Výše alokovaných finančních prostředků a jejich podíly na projektech.....	51
Graf 7 Porovnání financování prioritních os za roky 2007 – 2008 a 2009.....	52

Seznam obrázků

Obr. 1 Regiony soudržnosti ČR.....	20
Obr. 2 Územně samosprávné celky Středních Čech.....	21
Obr. 3 Soustava strategických dokumentů.....	26
Obr. 4 Vztahy mezi cíly a prioritními osami ROP NUTS II Střední Čechy.....	33