

**Univerzita Pardubice  
Fakulta ekonomicko-správní**

**Cvičení orgánů krizového řízení**

**Nela Vlasáková**

**Bakalářská práce  
2011**

## ZADÁNÍ BAKALÁŘSKÉ PRÁCE

(PROJEKTU, UMĚLECKÉHO DÍLA, UMĚLECKÉHO VÝKONU)

Jméno a příjmení: **Nela VLASÁKOVÁ**  
Osobní číslo: **E08593**  
Studijní program: **B6208 Ekonomika a management**  
Studijní obor: **Management ochrany podniku a společnosti**  
Název tématu: **Krizové řízení**  
Zadávající katedra: **Ústav ekonomiky a managementu**

### Z á s a d y p r o v y p r a c o v á n í :

1. Úvod
2. Obecná problematika krizového řízení
3. Krizové řízení Pardubického kraje
4. Analýza krizového řízení Pardubického kraje
5. Závěr

Práce musí přinést nové poznatky a prokázat schopnost použití teoretických metod

Rozsah grafických prací: -  
Rozsah pracovní zprávy: cca 30 stran  
Forma zpracování bakalářské práce: tištěná/elektronická

Seznam odborné literatury:

FARAZMAND, A.: Handbok of crisis and emergency management. [s.l.] : Public Administration and Public Policy, 1993. 761 s. ISBN 0-8247-0422-3

TICHÝ, M. Ovládání rizika : Analýza a management. Praha : C. H. Beck, 2003. 423 s. ISBN 80-7179-415-5

SMEJKAL, V. RAIS, K.: Řízení rizik. 1. vyd. Praha: Grada Pub., 2003. ISBN 80-247-0198-7

LINHART, P.; ROUDNÝ, R.: Ochrana obyvatelstva a terorismus. [s.l.] : Univerzita Pardubice Fakulta ekonomicko-správní, 2009. 237 s. ISBN 978-80-7395-165-8.

LINHART, P.; ROUDNÝ, R.: Krizový management III. : Teorie a praxe rizika. [s.l.] : Univerzita Pardubice Fakulta ekonomicko-správní, 2006. 173 s. ISBN 80-7194-924-8.

zákon č. 239/2000 Sb., o integrovaném záchranném systému a o změně některých zákonů, ve znění pozdějších předpisů

zákon č. 240/2000 Sb., o krizovém řízení a o změně některých zákonů (krizový zákon)

zákon č. 241/2000 Sb., o hospodářských opatřeních pro krizové stavy a o změně některých souvisejících zákonů

Vedoucí bakalářské práce: **doc. Ing. Josef Janošec, CSc.**  
Ústav ekonomiky a managementu

Datum zadání bakalářské práce: **23. června 2010**

Termín odevzdání bakalářské práce: **30. dubna 2011**



doc. Ing. Renáta Myšková, Ph.D.

děkanka

L.S.



doc. Ing. Marcela Kožená, Ph.D.

vedoucí ústavu

V Pardubicích dne 25. června 2010

## **Prohlášení**

Prohlašuji, že jsem tuto práci vypracovala samostatně. Veškeré literární prameny a informace, které jsem v práci využila, jsou uvedeny v seznamu použité literatury.

Byla jsem seznámena s tím, že se na moji práci vztahují práva a povinnosti ze zákona č. 121/2000 Sb., autorský zákon, zejména skutečnosti, že Univerzita Pardubice má právo na uzavření licenční smlouvy o využití této práce jako školního díla § 60 odst. 1 autorského zákona, a s tím, že pokud dojde k užití této práce mnou nebo bude poskytnuta licence o užití jinému subjektu, je Univerzita Pardubice oprávněna ode mne požadovat přiměřený příspěvek na úhradu nákladu, které na vytvoření díla vynaložila, a to podle okolností až do jejich skutečné výše.

Souhlasím s prezenčním zpřístupněním své práce v Univerzitní knihovně Univerzity Pardubice.

V Pardubicích dne 29. 4. 2011

Nela Vlasáková

## **Poděkování**

Touto cestou bych chtěla poděkovat všem, kteří mi byli nápomocni a přispěli tak ke zpracování tohoto tématu, zejména svému vedoucímu bakalářské práce doc. Ing. Josefu Janošcovi, CSc. za odborné vedení a mnoho cenných rad. Dále bych ráda poděkovala své rodině za podporu při studiu.

## **Souhrn**

V této práci je vysvětlována problematika krizového řízení, která se podrobněji zaměřuje na oblast cvičení orgánů krizového řízení.

Práce je rozdělena do pěti částí - a to na obecnou charakteristiku krizového řízení, cvičení orgánů krizového řízení, popis Pardubického kraje, krizové řízení Pardubického kraje a následně cvičení, která byla zorganizována na území tohoto kraje.

Cílem mé práce je vysvětlit základní pojmy krizového řízení, objasnit oblast cvičení orgánů krizového řízení, charakterizovat Pardubický kraj a provést jeho analýzu z hlediska již uskutečněných cvičení.

**Klíčová slova:** cvičení, krizové řízení, Pardubický kraj

## **Title**

Crisis management training institutions

## **Summary**

This work explained the issue of crisis management, which is concerned with the area of crisis management training institutions.

The work is dividend into five parts – general characteristics of crisis management, crisis management training institutions, description of the Pardubice teritory, Pardubice teritory of crisis management and crisis management training institutions, which was organized in that region.

The aim of this work is to explain basic concepts of crisis management, to illustrate domain of the crisis management training institutions, to characterize the Pardubice Region and interpret that region in term of already made training.

**Key words:** training, crisis management, Pardubice teritory

# Obsah

<b>ÚVOD</b> .....	<b>9</b>
<b>1 CHARAKTERISTIKA KRIZOVÉHO ŘÍZENÍ</b> .....	<b>10</b>
1.1 VYMEZENÍ POJMŮ .....	10
1.2 LEGISLATIVA.....	13
1.3 KRIZOVÉ ŘÍZENÍ.....	16
1.3.1 <i>Krizové plánování</i> .....	16
1.3.2 <i>Orgány krizového řízení</i> .....	18
1.3.3 <i>Orgány kraje a jejich úloha v krizovém řízení</i> .....	19
<b>2 CVIČENÍ ORGÁNŮ KRIZOVÉHO ŘÍZENÍ</b> .....	<b>22</b>
2.1 VÝCHOZÍ DOKUMENTY.....	22
2.2 OBECNĚ CVIČENÍ .....	23
2.3 DRUHY CVIČENÍ.....	23
2.4 ORGÁNY.....	23
2.5 OBSAHOVÉ ZAMĚŘENÍ CVIČENÍ .....	24
2.6 ODPOVĚDNOST ZA PROVEDENÍ CVIČENÍ .....	24
2.7 PLÁN CVIČENÍ ORGÁNŮ KRIZOVÉHO ŘÍZENÍ.....	25
2.8 ZÁSADY PŘÍPRAVY CVIČENÍ .....	26
2.9 POSTUP PŘI PŘÍPRAVĚ A PROVEDENÍ CVIČENÍ .....	26
2.9.1 <i>Harmonogram přípravy</i> .....	26
2.9.2 <i>Plán provedení cvičení</i> .....	27
2.9.3 <i>Námět cvičení</i> .....	28
2.9.4 <i>Pokyny</i> .....	28
2.9.5 <i>Provedení cvičení a jeho následné vyhodnocení</i> .....	29
<b>3 CHARAKTERISTIKA PARDUBICKÉHO KRAJE</b> .....	<b>30</b>
<b>4 KRIZOVÉ ŘÍZENÍ PARDUBICKÉHO KRAJE</b> .....	<b>32</b>
<b>5 USKUTEČNĚNÁ CVIČENÍ V PARDUBICKÉM KRAJI</b> .....	<b>38</b>
„NEBEZPEČÍ 2006“ .....	39
„OCHRANA 2007“ .....	40
„POLYTRAUMA 2008“ .....	41
„VLTAVA a LABE 2007“ .....	42
„POVODĚŇ 2009“ .....	42
„ZÁCHRANA 2010“ .....	43
<b>HODNOCENÍ</b> .....	<b>44</b>

<b>ZÁVĚR.....</b>	<b>46</b>
<b>POUŽITÉ ZDROJE.....</b>	<b>47</b>
<b>SEZNAM OBRÁZKŮ .....</b>	<b>49</b>
<b>SEZNAM TABULEK.....</b>	<b>49</b>



## ÚVOD

Už od pradávna bylo lidstvo vystaveno nejen vojenským hrozbám v podobě neustálých válek o území a moc, ale rovněž hrozbám přírodního charakteru. S nástupem automobilového průmyslu se objevily hrozby technické povahy, jako jsou hromadné dopravní nehody. Postupem času s rostoucím pokrokem, kdy se do popředí dostávají nové technologie, přicházejí hrozby nového typu jako je terorismus nebo nukleární hrozby, které bezpochyby můžeme zařadit mezi nejzávažnější hrozby současnosti.

U žádné z hrozeb nelze jednoznačně určit, zda a kdy opravdu nastanou. Proto je v praktickém životě důležitá a nezastupitelná úloha krizového řízení. Výsledkem aktivit svázaných s krizovým řízením je dosažení připravenosti na mimořádné události a krizové stavy. Forma cvičení má za úkol ověřit konání zainteresovaných aktérů na události nebo stavu a zjistit chyby a nedostatky, kterých se účastníci cvičení dopustí, aby byly odstraněny pro případ skutečného výskytu cvičené situace. Účelem je zdokonalit připravenost na příští cvičení a zejména připravit aktéry na výkon při reálném vzniku stavu.

Po dohodě s vedoucím práce, doc. Ing. Josefem Janošcem, CSc., byla změněna osnova a částečně upraven i název bakalářské práce na Cvičení orgánů krizového řízení. Důvodem tohoto kroku byla příliš obsáhlá problematika krizového řízení a potřeba jejího zúžení.

Volba tématu bakalářské práce byla ovlivněna účastí na praxi v roce 2010, která probíhala na pracovišti Oddělení krizového řízení Pardubického kraje. Tam byly vytvořeny podmínky a příležitost prostudovat dokumenty, které popisovaly průběh cvičení, které v minulých letech organizoval nebo se jich účastnil Pardubický kraj.

Cílem bakalářské práce je problematika cvičení orgánů krizového řízení a uvedení konkrétních příkladů jednotlivých cvičení v Pardubickém kraji z pohledu přínosu cvičení ke zdokonalení spolupráce mezi jeho jednotlivými účastníky.

# 1 Charakteristika krizového řízení

## 1.1 Vymezení pojmů

*Krize* je situace, v níž je významným způsobem narušena rovnováha mezi základními charakteristikami systému (narušeno je poslání, filosofie, hodnoty, cíle, styl fungování systému) na jedné straně a postojem okolního prostředí k danému systému na straně druhé. Krize je typická následujícími faktory:

- je vždy spjata s nějakou hrozbou,
- krize nejsou časté a mnohdy jsou obtížně předvídatelné (lokalita výskytu, čas)
- mají téměř vždy sociální dopady a ve svých důsledcích jsou vícerozměrné, respektive vícekriteriální a většinou existují interakce (jedna krize může být iniciátorem dalších krizí a zpravidla probíhá více krizí současně),
- znamenají výraznou mentální a emocionální zátěž, projevují se zmatkem a vypětím,
- krize jsou zvladatelné a z hlediska řízení jejich řešení naléhavé a bezprostřední,
- v průběhu krize se rozhoduje na základě neúplných, neurčitých informací,
- v sázce jsou často důležité zájmy jednotlivých stran, cokoli daná strana udělá, či naopak neudělá, může mít vážné následky.<sup>1</sup>

Průběh krizové události můžeme popsat pomocí pěti na sebe navazujících etap, jejichž úspěšné řízení umožňuje chránit životy, zdraví, majetek a oprávněné zájmy zúčastněných subjektů:

- *Předkrizová situace* – jedná se o první fázi krize, kdy riziková analýza definuje jak hrozby, tak i jejich pravděpodobnost naplnění. Na tomto základě se vypracují projekty řízení, financování rizik a krizové plány.
- *Varovné období* – v této fázi se objevují varovné signály, zprávy, předběžná vyrozumění apod., které obsahují informace o možném naplnění daných hrozeb. Dále dochází k aktivaci sil a prostředků pro řízení mimořádných událostí, vyhlášení přípravných stupňů pohotovosti, informování veřejnosti.
- *Série tísnových událostí* - postupným stupňováním událostí směřujeme k vyhlášení příslušného stupně opatření, což vede k nastartování aktivity krizového managementu.
- *Přechodný stav* – v této etapě jde především o obnovu pořádku, základních činností,

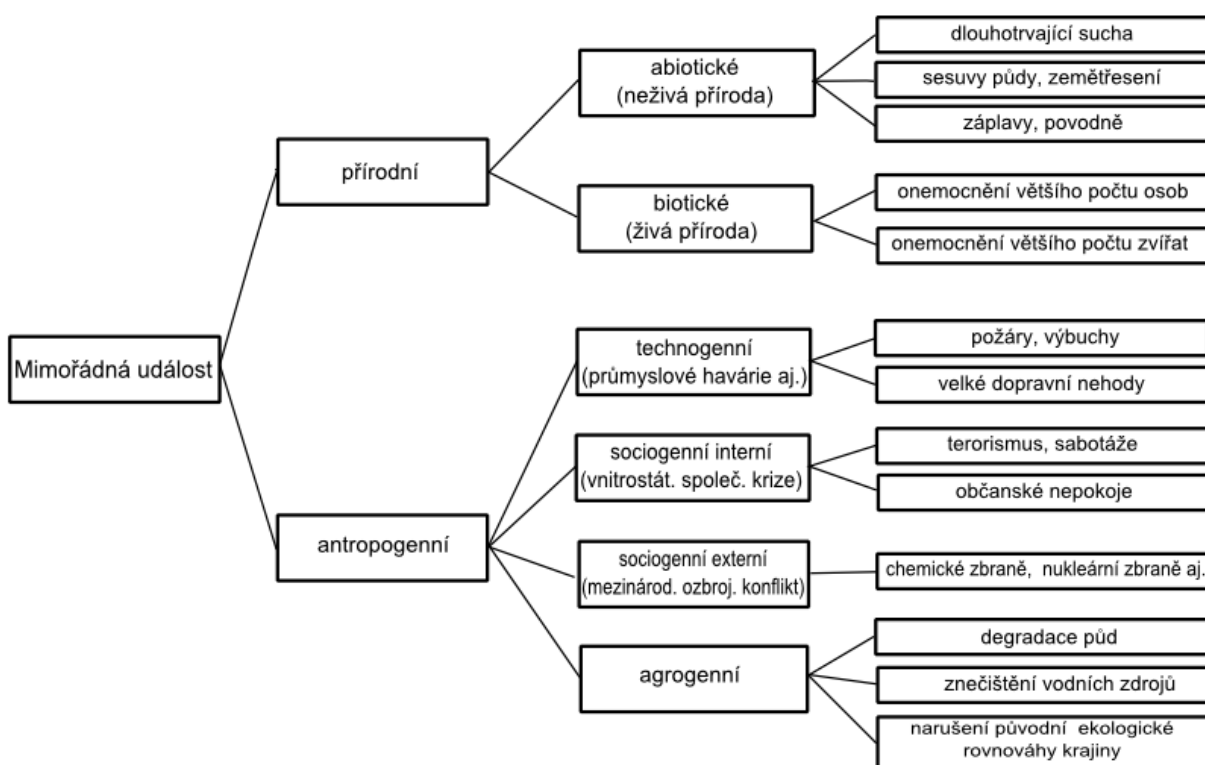
---

<sup>1</sup>LINHART, P; ROUDNÝ, R.: *Krizový management I.*, Pardubice, Univerzita Pardubice 2005. s. 7-8  
ISBN 80-7194-674-5.

zvláště pak o zamezení dalšího šíření krize, dále zajištění záchranných prací a humanitární zabezpečení.

- *Pokrizová fáze* – charakteristické pro ni je obnova původního stavu a funkčnosti, přijetí nových opatření z důvodů zamezení opakování dalších událostí a zesílení prevence.<sup>2</sup>

Zákon o integrovaném záchranném systému definuje **mimořádnou událost** jako škodlivé působení sil a jevů vyvolané činností člověka, přírodními vlivy a havárií, které ohrožují život, zdraví, majetek a životní prostředí a vyžadují provedení záchranných a likvidačních prací.<sup>3</sup>



**Obr. 1. Možný způsob členění mimořádných událostí<sup>4</sup>**

Krizový zákon definuje **krizovou situaci** jako mimořádnou událost, při které je vyhlášen stav nebezpečí nebo nouzový stav nebo ohrožení státu („krizové stavy“).<sup>5</sup>

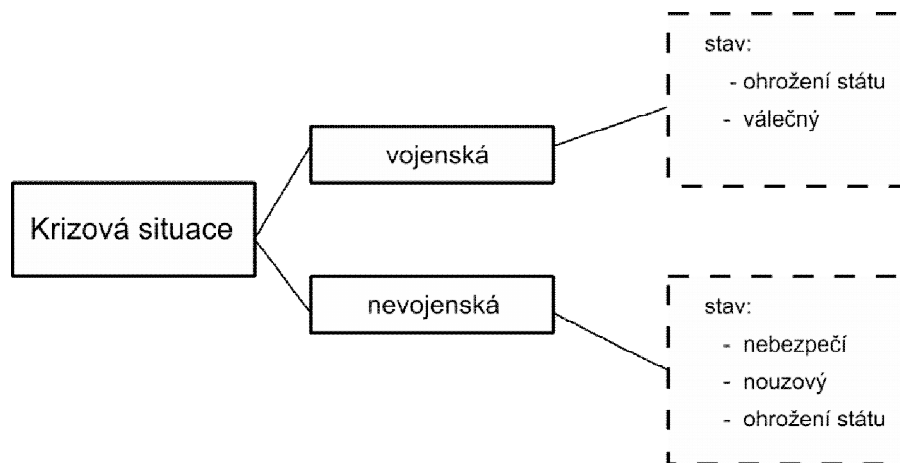
Tyto krizové stavy můžeme dále dělit na nevojenské a vojenské krizové stavy. Legislativa České republiky upravuje čtyři krizové stavy:

<sup>2</sup>SMEJKAL, V; RAIS, K.: *Řízení rizik*. 1.vyd. Praha: Grada Pub., 2003. s. 252 ISBN 80-247-0198-7.

<sup>3</sup>§ 2 b) zákona č. 239/2000 Sb., o Integrovaném záchranném systému a o změně některých zákonů.

<sup>4</sup>VEVERKA, I.: *Vybrané kapitoly krizového řízení pro záchranářství*. 1.vyd. Praha: Policejní akademie České republiky, 2003. s. 67 ISBN 80-7251-126-2.

<sup>5</sup>§ 2 b) zákona č. 240/2000 Sb., o krizovém řízení a změně některých zákonů (krizový zákon).



**Obr. 2 Členění krizových situací a stavů<sup>6</sup>**

*Stav nebezpečí* vyhláší hejtman kraje pro území celého kraje či jeho části, a to pokud jsou v případě živelné pohromy, ekologické nebo průmyslové havárie, nehody nebo jiného nebezpečí ohroženy životy, zdraví, majetek, nebo životní prostředí, jestli nedosahuje intenzita ohrožení značného rozsahu a není možné odvrátit ohrožení běžnou činností správních úřadů a složek integrovaného záchranného systému. Tento stav lze vyhlásit na dobu 30 - ti dnů. Dobu může hejtman prodloužit jen se souhlasem vlády.

*Nouzový stav* může vyhlásit vláda ČR v případě vzniku mimořádné události, která ve značném rozsahu ohrožuje životy, zdraví občanů nebo majetkové hodnoty, vnitřní pořádek a bezpečnost. V případě nebezpečí z prodlení jej smí vyhlásit předseda vlády, jehož rozhodnutí musí vláda do 24 hodin od vyhlášení schválit či zrušit. Nouzový stav se vyhláší na celém území státu nebo pouze v ohrožených regionech. Může se vyhlásit nejdéle na dobu 30 - ti dnů, uvedená doba se může prodloužit pouze po předchozím souhlasu Poslanecké sněmovny.

*Stav ohrožení státu* je právní stav, který je vyhlášován, je-li bezprostředně ohrožena svrchovanost státu nebo územní celistvost státu či demokratické základy státu. Tento stav může vyhlásit Parlament ČR pro území ČR nebo jeho části.

*Válečný stav* je podle Ústavy vyhlášován Parlamentem ČR a to v případě, že je Česká republika napadena agresorem nebo je-li třeba plnit mezinárodní smluvní závazky o společné obraně proti napadení. Jedná se o právní stav, při němž je centrálně řízen výkon státní správy, chod národního hospodářství a rovněž i činnost ozbrojených sil. Vyhláší a odvolává se zákonem a vždy platí pro celou Českou republiku.<sup>7</sup>

<sup>6</sup> LINHART, P; ROUDNÝ, R.: *Ochrana obyvatelstva a terorismus*. Univerzita Pardubice, 2006. s. 148 ISBN 978-80-7395-165-8.

<sup>7</sup> ANTUŠÁK, E; KOPECKÝ, Z.: *Úvod do teorie krizového managementu*. Praha, VŠE 2003. s. 43 ISBN 80-245-0548-7.

## 1.2 Legislativa

Základem veškeré činnosti v právním státě je legislativní rámec vymezující daný obor, jeho kompetence, vazby, vztahy a souvislosti s ostatními složkami společnosti. Tato skutečnost platí i pro obor krizového řízení, jež by měl pro praktické použití vytvářet systém vzájemně logicky provázaných zákonů, vyhlášek a nařízení.

Legislativa vytváří právní rámec existence záchranných systémů, tvorby a funkce záchranných sil, uvolňování rezerv a prostředků na záchrannou činnost, reakce na mimořádné události a řešení krizové situace. Zároveň vybavuje příslušné orgány kompetencemi a ukládá jim povinnosti.<sup>8</sup>

V rámci legislativy České republiky byla přijata řada zákonů, nařízení vlády a dalších právních předpisů, které stanovily působnost a povinnosti státních orgánů, orgánů samosprávy, právnických a fyzických osob při řešení závažných mimořádných událostí a krizových situací.<sup>9</sup>

Počátek devadesátých let 20. století lze považovat za období, kdy bezpečnost a ochrana státu nepatřila mezi preferované činnosti, tudíž legislativa týkající se oblasti krizového řízení nebyla dostačující. Až povodně v roce 1997 přinutily nejvyšší státní orgány k legislativní změně v podobě tzv. *soustavě krizových zákonů*, která byla v srpnu 2000 přijata. Jejich platnost byla stanovena od 1. ledna 2001, čímž byl vytvořen právní rámec pro zákon o Hasičském záchranném sboru České republiky, pro zákon o integrovaném záchranném systému, pro zákon o krizovém řízení a pro zákon o hospodářských opatřeních pro krizové stavy.

Nelze opomenout, že nedávno proběhla novelizace právě již zmíněného krizového zákona, která navíc zapracovává předpisy Evropské unie<sup>10</sup> a upravuje určování a ochranu evropské kritické infrastruktury. Tato nová krizová legislativa nabyla účinnosti dne 1. 1. 2011. Mezi nejdůležitější právní úpravy patří:

- **Ústava ČR (Listina základních práv a svobod)**  
„Každý má právo na život a je hoden ochrany již před narozením.“<sup>11</sup>
- **Ústavní zákon č. 110/1998 Sb., o bezpečnosti ČR**

<sup>8</sup>VEVERKA, I.: *Výbrané kapitoly krizového řízení pro záchranářství*. 1.vyd. Praha: Policejní akademie České republiky, 2003. s. 39 ISBN 80-7251-126-2.

<sup>9</sup>KUNHART, J.: *Krizový management*. Sborník. 1.vyd. Pardubice: Univerzita Pardubice. Ekonomicko-správní fakulta, 2002. s. 67 ISBN 80-7194-465-3.

<sup>10</sup> Směrnice Rady 2008/114/ES ze dne 8. prosince 2008 o určování a označování evropských kritických infrastruktur a o posouzení potřeby zvýšit jejich ochranu.

<sup>11</sup> Čl. 6 Listiny základních práv a svobod.

Tento zákon hovoří o zajištění svrchovanosti a územní celistvosti České republiky, ochrana demokratických základů a ochrana životů, zdraví a majetkových hodnot je základní povinností státu. V závislosti na rozsahu ohrožení České republiky umožňuje vyhlásit nouzový stav, stav ohrožení státu nebo válečný stav.

- **Zákon ČNR č. 2/1969 Sb., o zřízení ministerstev a jiných ústředních orgánů státní správy ČR, ve znění pozdějších předpisů**

Stanovuje, že ústředním orgánem státní správy pro krizové řízení, civilní nouzové plánování, ochranu obyvatelstva a integrovaný záchranný systém je ministerstvo vnitra.

- **Zákon č. 238/2000 Sb., o Hasičském záchranném sboru ČR a o změně některých zákonů**

Zřizuje Hasičský záchranný sbor České republiky, jehož základním posláním je chránit životy a zdraví obyvatel a majetek před požáry a poskytovat účinnou pomoc při mimořádných událostech.

- **Zákon č. 239/2000 Sb., o integrovaném záchranném systému a o změně některých zákonů**

Vymezuje IZS, stanovuje složky a jejich působnost, působnost a pravomoc státních orgánů a orgánů územních samosprávných celků, práva a povinnosti jak právnických, tak fyzických osob při přípravě na mimořádné události a při záchranných a likvidačních pracích a při ochraně obyvatelstva před a po dobu vyhlášení stavu nebezpečí, nouzového stavu, stavu ohrožení státu a válečného stavu.<sup>12</sup>

Integrovaný záchranný systém rozeznává základní a ostatní složky. *Základní složky IZS* jsou schopny a povinny na základě zvláštních předpisů (zákonů) rychle a nepřetržitě zasahovat na území státu.

*Ostatní složky IZS* poskytují plánovanou pomoc na vyžádání. Jsou povolány k záchranným a likvidačním pracím podle druhu negativní události na základě jejich oprávnění k takovéto činnosti, které je dáno právními předpisy.<sup>13</sup>

---

<sup>12</sup>KUNHART, J.: *Krizový management*. Sborník. 1.vyd. Pardubice: Univerzita Pardubice. Ekonomicko-správní fakulta, 2002. s. 67-68 ISBN 80-7194-465-3.

<sup>13</sup>LINHART, P; ROUDNÝ, R.: *Ochrana obyvatelstva a terorismus*. Univerzita Pardubice, 2006. s. 112 ISBN 978-80-7395-165-8.

### **Základní složky IZS:**

- Hasičský záchranný sbor České republiky (HZS ČR),
- Jednotky požární ochrany zařazené do plošného pokrytí okresu jednotkami požární ochrany,
- Zdravotnická záchranná služba (ZZS),
- Policie České republiky.

### **Ostatní složky IZS:**

- vyčleněné síly a prostředky ozbrojených sil,
- ostatní ozbrojené bezpečnostní sbory,
- ostatní záchranné sbory (horská služba),
- orgány ochrany veřejného zdraví,
- havarijní, pohotovostní, odborné a jiné služby,
- zařízení civilní ochrany,
- neziskové organizace (Český červený kříž) a sdružení občanů (Člověk v tísni), které lze využít k záchranným a likvidačním pracím.

Stálými orgány pro koordinaci složek IZS jsou *operační a informační střediska* (OPIS), které mají významnou roli v tomto systému, protože povolávají a nasazují síly a prostředky IZS, vyžadují a organizují další pomoc a také provádí varování obyvatelstva.<sup>14</sup>

- **Zákon č. 240/2000 Sb., o krizovém řízení a změně některých zákonů (krizový zákon)**

Krizový zákon stanovuje působnost a pravomoc státních orgánů a orgánů územních samosprávných celků a práva a povinnosti právnických a fyzických osob při přípravě na krizové situace, které nesouvisí se zajišťováním obrany České republiky před vnějším napadením a při jejím řešení.

- **Zákon č. 241/2000 Sb., hospodářských opatřeních pro krizové stavy a o změně některých souvisejících zákonů**

Ten upravuje přípravu hospodářských opatření pro krizové stavy a rovněž přijetí hospodářských opatření po vyhlášení krizového stavu. Dále stanovuje působnost jednotlivých orgánů, představuje organizační, materiální nebo finanční opatření, která

---

<sup>14</sup>LINHART, P; ROUDNÝ, R.: *Krizový management I.*, Pardubice, Univerzita Pardubice 2005. s. 64  
ISBN 80-7194-674-5.

jsou přijímána správním úřadem v krizových stavech pro zajištění nezbytných

### **1.3 Krizové řízení**

Krizové řízení můžeme chápat jako ucelený soubor přístupů, názorů, doporučení, zkušeností, metod, opatření a vazeb uskutečňované v hierarchizovaném a funkčně propojeném systému věcně příslušných orgánů veřejné správy, právnických a fyzických osob.

Jeho cílem je především minimalizovat, respektive zamezit možnosti vzniku krize nebo v případě, že krize už nastala, redukovat rozsah škod a minimalizovat dobu trvání krize. Bezpochyby důležitou součástí krizového řízení je odstraňování následků působení negativních faktorů krizových situací a obnova systému do běžného stavu.<sup>15</sup>

Ideálním cílem každého systému řízení krizových událostí je především prevence všech možných mimořádných událostí a zároveň takové efektivní řízení, z kterého by ze stavu tísně nenastala krize.<sup>16</sup>

#### **1.3.1 Krizové plánování**

Plánování, jehož hlavním cílem jsou činnosti orgánů krizového řízení zaměřené na minimalizaci, resp. prevenci možnosti vzniku krizových situací jakéhokoli charakteru, nalézání nejvhodnějšího způsobu snížení dopadů krizových situací a stanovení jednak nejracionálnějších a jednak ekonomicky nejvýhodnějších cest obnovy postižených systémů a jejich zpětný návrat do běžného stavu – se nazývá krizovým plánováním.<sup>17</sup>

Krizové plánování je proces zpracování, aktualizace a ověřování krizových plánů a dokumentů, které s nimi souvisí. Výsledkem krizového plánování a tedy finálním dokumentem je tzv. **krizový plán**, který se zpracovává a ověřuje mimo období hrozby vzniku krizové situace.

Krizové plány je možné členit na:

- národní krizový plán (ČR),
- krizové plány ústředních správních úřadů (ústředních správních orgánů),
- územní krizové plány – krajské, krizové plány obcí s rozšířenou působností a obcí,
- krizové plány pověřených výrobních objektů.<sup>18</sup>

<sup>15</sup>ANTUŠÁK, E; KOPECKÝ, Z.: *Úvod do teorie krizového managementu*. Praha, VŠE 2003. s. 19 ISBN 80-245-0548-7.

<sup>16</sup>SMEJKAL, V; RAIS, K.: *Řízení rizik*. 1.vyd. Praha: Grada Pub., 2003. s. 249 ISBN 80-247-0198-7.

<sup>17</sup>ANTUŠÁK, E; KOPECKÝ, Z.: *Úvod do teorie krizového managementu*. Praha, VŠE 2003. s. 60 ISBN 80-245-0548-7.

<sup>18</sup>VEVERKA, I.: *Výbrané kapitoly krizového řízení pro záchranářství*. 1.vyd. Praha: Policejní akademie České republiky, 2003. s. 154 ISBN 80-7251-126-2.



Krizové plány se vytváří ve standardizované podobě, zpravidla v písemné a elektronické podobě, skládají se ze základní části, operativní části a pomocné části. Náležitosti krizového plánu<sup>19</sup> obsahují:

### **Základní část**

- a) charakteristiku organizace krizového řízení,
- b) přehled možných zdrojů rizika analýzy ohrožení,
- c) přehled právnických osob a podnikajících fyzických osob, které zajišťují plnění opatření vyplývajících z krizového plánu.

### **Operativní část**

- a) přehled krizových opatření a způsob zajištění jejich provedení,
- b) plán nezbytných dodávek zpracovaný podle zvláštního právního předpisu<sup>20</sup>,
- c) způsob plnění regulačních opatření podle zvláštních právních předpisů<sup>21</sup>,
- d) přehled spojení na subjekty podílející se na připravenosti na krizové situace a jejich řešení,
- e) rozpracování typových plánů na postupy pro řešení konkrétních druhů hrozících krizových situací identifikovaných v analýze ohrožení,
- f) přehled plánů zpracovávaných podle zvláštních právních předpisů<sup>22</sup> využitelných při řešení krizových situací.

### **Pomocná část**

- a) přehled právních předpisů využitelných při přípravě na krizové situace a jejich řešení,

---

<sup>19</sup>Podle § 15 nařízení vlády č. 462/2000 Sb. k provedení § 27 odst. 8 a § 28 odst. 5 zákona č. 240/2000 Sb., o krizovém řízení a o změně některých zákonů (krizový zákon), ve znění nařízení vlády č. 36/2003 Sb., a nařízení vlády č. 431/2010 Sb..

<sup>20</sup>§ 2 odst. 1 písm. c) zákona č. 241/2000 Sb., o hospodářských opatřeních pro krizové stavy a o změně některých souvisejících zákonů.

<sup>21</sup>Například zákon č. 86/2002 Sb., o ochraně ovzduší a o změně některých dalších zákonů (zákon o ochraně ovzduší), ve znění pozdějších předpisů, zákon č. 241/2000 Sb., o hospodářských opatřeních pro krizové stavy a o změně některých zákonů, ve znění pozdějších předpisů.

<sup>22</sup>Například zákon č. 254/2001 Sb., o vodách a o změně některých zákonů (vodní zákon), ve znění pozdějších předpisů, zákon č. 59/2006 Sb., o prevenci závažných havárií způsobených vybranými nebezpečnými chemickými látkami nebo chemickými přípravky a o změně zákona č. 258/2000 Sb., o ochraně veřejného zdraví a o změně některých souvisejících zákonů, ve znění pozdějších předpisů, a zákona č. 320/2002 Sb., o změně a zrušení některých zákonů v souvislosti s ukončením činnosti okresních úřadů, ve znění pozdějších předpisů, (zákon o prevenci závažných havárií), ve znění pozdějších předpisů.

- b) zásady manipulace s krizovým plánem,
- c) geografické podklady,
- d) další dokumenty související s připraveností na krizové situace a jejich řešením.

Krizový plán by z hlediska své funkčnosti a využitelnosti v praxi neměl být moc obsáhlý, ba naopak stručný a přehledný.<sup>23</sup>

Krizové plány by měly být udržovány v použitelném stavu a prověřovány prostřednictvím pravidelných kontrol a aktualizací zejména proto, aby byla zajištěna jejich neustálá platnost a účinnost. Nemělo by se zapomínat na stanovení odpovědnosti za provádění pravidelných revizí každého krizového plánu.<sup>24</sup>

### **1.3.2 Orgány krizového řízení**

Orgány krizového řízení jsou orgány, jež zajišťují řízení a organizaci řešení krizových situací. Působnost a pravomoci státních orgánů a orgánů územněsprávních celků, spolu s právy a povinnostmi fyzických a právnických osob jsou vymezeny v příslušných legislativních zákonech.

Mezi orgány na celostátní úrovni řadíme nepochybně vládu se svými orgány – Bezpečnostní rada státu a Ústřední krizový štáb. Dále pak ministerstva a jiné správní a instituce s celorepublikovou působností se svými krizovými štáby – např. Česká národní banka.

Na krajské úrovni orgány krizového řízení tvoří hejtmán se svými orgány (Bezpečnostní rada kraje, Krizový štáb kraje), dále Hasičský záchranný sbor kraje a územní orgán Policie ČR.

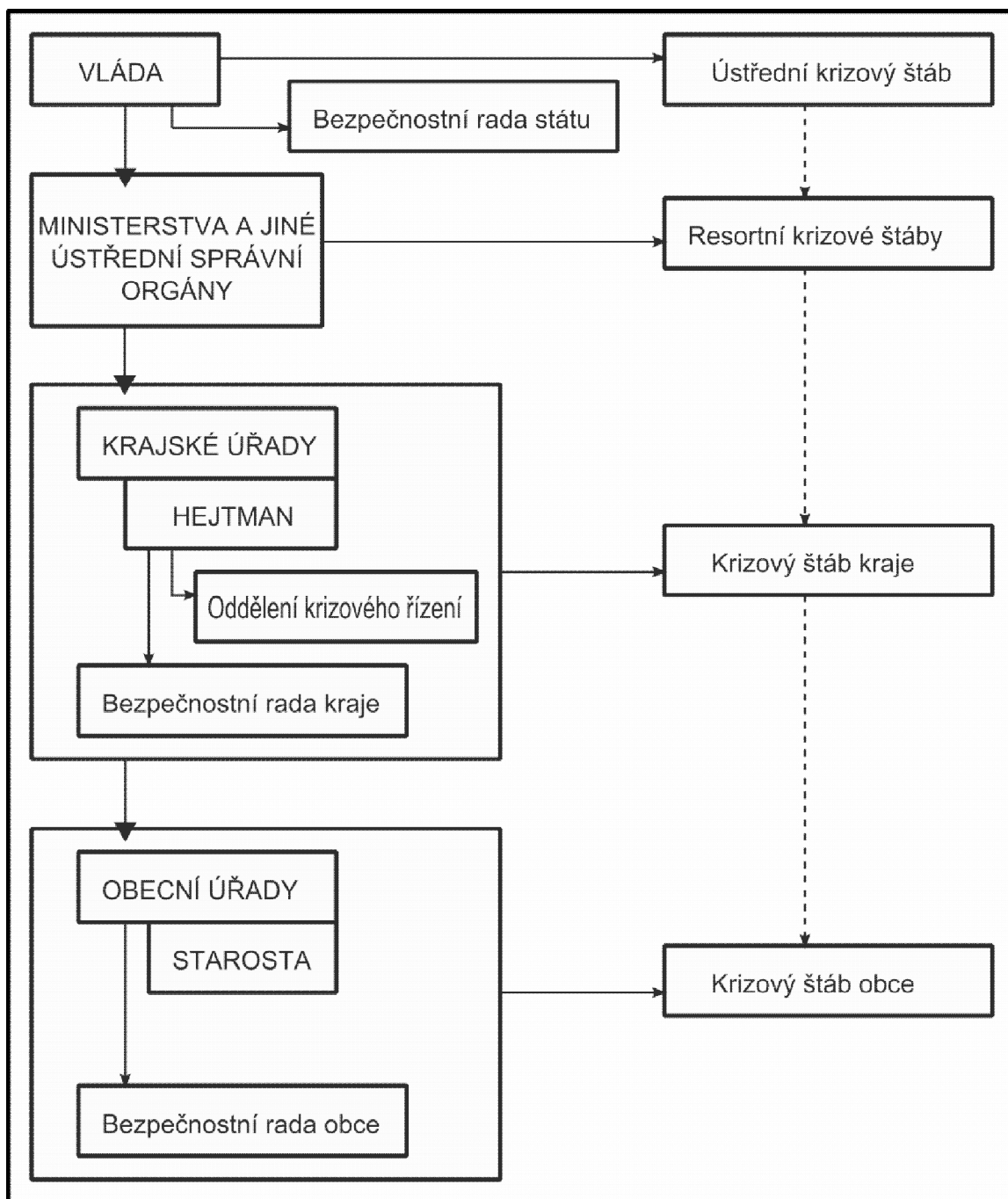
Krizové řízení na úrovni obce uskutečňuje starosta a obecní úřad společně se svými orgány a dále pak zainteresované právnické a podnikající fyzické osoby.<sup>25</sup>

---

<sup>23</sup>KUNHART, J.: *Krizový management*. Sborník. 1.vyd. Pardubice: Univerzita Pardubice. Ekonomicko-správní fakulta, 2002. s. 69 ISBN 80-7194-465-3.

<sup>24</sup>SMEJKAL, V; RAIS, K.: *Řízení rizik*. 1.vyd. Praha: Grada Pub., 2003. s. 252-253 ISBN 80-247-0198-7.

<sup>25</sup>KUNHART, J.: *Krizový management*. Sborník. 1.vyd. Pardubice: Univerzita Pardubice. Ekonomicko-správní fakulta, 2002. s. 68-69 ISBN 80-7194-465-3.



Obr. 3 Schéma orgánů krizového řízení<sup>26</sup>

### 1.3.3 Orgány kraje a jejich úloha v krizovém řízení

Zajištění bezpečnosti České republiky je základní povinností státu, jde o přímý výkon státní správy ve veřejném zájmu s celostátními důsledky. Ústavní zákon č. 110/1998 Sb., o bezpečnosti České republiky stanovuje v článku 3, odst. 1, že „*bezpečnost České republiky zajišťují ozbrojené síly, ozbrojené bezpečnostní sbory, záchranné sbory a havarijní služby*“ a

<sup>26</sup> LINHART, P.; ROUDNÝ, R.: *Ochrana obyvatelstva a terorismus*. Univerzita Pardubice, 2006. s. 151 ISBN 978-80-7395-165-8.

v následujícím odst. 2, že „*státní orgány, orgány územních samosprávných celků a právnické a fyzické osoby jsou povinny se podílet na zajišťování bezpečnosti České republiky. Rozsah povinností a další podrobnosti stanoví zákon.*“ A jelikož orgány kraje jsou ve smyslu ústavního zákona orgány územních samosprávných celků, jsou povinny podílet se na zajišťování bezpečnosti ČR v rozsahu stanovených zákonem. Pro vojenské krizové situace podle zákona č. 222/1999 Sb., o zajišťování obrany České republiky a pro nevojenské krizové situace podle zákona č. 240/2000 Sb., o krizovém řízení. Úloha orgánů kraje v krizovém řízení je v režimu přenesené působnosti státní správy.

Působnost orgánů krizového řízení na úrovni kraje upravuje krizový zákon<sup>27</sup> a spočívá ve spolupráci a přípravě na krizové situace a v podílu na jejich řešení. Rozsáhlou působnost nad územím kraje má hejtman, který má k dispozici přímo podřízený útvar (oddělení) krajského úřadu, který se zabývá problematikou bezpečnosti a ochrany obyvatelstva.<sup>28</sup>

**Hejtman kraje** dále řídí a kontroluje přípravná opatření k řešení krizových situací a činností ke zmírnění jejich následků společně se správními úřady s krajskou působností, obcemi a právnickými a fyzickými osobami. Hejtman kraje zřizuje k přípravě na řešení krizových situací koordinační orgán - *Bezpečnostní radu kraje* a k řešení krizových situací pracovní orgán - *Krizový štáb kraje*. V případě živelné pohromy, ekologické nebo průmyslové havárie, nehody nebo jiného nebezpečí ohrožující životy, zdraví, majetek, životní prostředí, kdy již není možné toto ohrožení odvrátit činností správních úřadů a složek IZS, vyhláší hejtman kraje stav nebezpečí. Nastane-li tato situace, hejtman koordinuje záchranné a likvidační práce, organizuje a koordinuje evakuaci osob, zabezpečuje nouzové ubytování, dostatek potravin a pitné vody pro nezbytné přežití obyvatelstva, organizuje humanitární pomoc, je oprávněn povolat občany povinných civilní službou k realizaci krizových opatření, chrání oprávněné zájmy bezprostředně ohrožených osob, apod.

**Hasičský záchranný sbor kraje** je základní složkou v činnosti krizového řízení na území kraje, a to především v oblasti koordinace mezi správními úřady a obcemi v kraji. HZS kraje shromažďuje, eviduje a zpracovává údaje, na základě kterých vyhotovuje krizový plán kraje. Významnou roli hraje v oblasti součinnosti mezi HZS kraje a obcemi, kdy především ukládá obcím povinnost zpracovat vybrané úkoly krizového plánu kraje. Poskytuje potřebné informace a podklady k vyhotovení obecních krizových plánů, poskytuje školení starostů v oblasti krizového řízení a seznamuje obce, fyzické a právnické osoby s možnou krizovou či

---

<sup>27</sup>Díl 4 § 14 - 16 zákona č. 240/2000 Sb., o krizovém řízení a o změně některých zákonů

<sup>28</sup>LINHART, P.; ROUDNÝ, R.: *Ochrana obyvatelstva a terorismus*. Univerzita Pardubice, 2006. s. 153  
ISBN 978-80-7395-165-8.

mimořádnou situaci a zabezpečuje varovné vyrozumění obyvatelstva.

**Policie ČR** zajišťuje připravenost kraje k řešení krizových situací, které jsou spojeny s vnitřní bezpečností a veřejným pořádkem na území kraje. Za tímto účelem je oprávněna vyžadovat potřebné údaje a dokumenty od HZS kraje, který jej shromažďuje.<sup>29</sup>

---

<sup>29</sup>ANTUŠÁK, E; KOPECKÝ, Z.: *Úvod do teorie krizového managementu*. Praha, VŠE 2003. s. 82-84  
ISBN 80-245-0548-7.

## 2 Cvičení orgánů krizového řízení

Smyslem cvičení orgánů krizového řízení je především příprava na řešení skutečných krizových situací, získání nových zkušeností a dovedností, zjištění chyb a nedostatků, které přinesou nové poznatky, jež jsou potřebné do budoucna upravit, aby při řešení skutečné události byl zásah rychlý, účinný a bez komplikací. Cvičení mají tendenci prověřit jejich účastníky, používanou techniku a technologii v dané situaci, místě a čase. Tato kapitola vychází z [21].

### 2.1 Výchozí dokumenty

Cvičení všeobecně vychází ze tří hlavních právních aktů, jež byly vydány nejen pro území ČR. Jeden z prvních je usnesení Bezpečnostní rady státu ze dne 13. prosince 2005 č. 107 k *Zásadám pro přípravu a provedení cvičení orgánů krizového řízení České republiky*. Tento dokument slouží jako obecný návod, který stanovuje zásady pro přípravu a provedení cvičení orgánů krizového řízení České republiky na ústřední úrovni a rovněž platí jako doporučení pro krajskou úroveň řízení. Vztahuje se i na účast České republiky v přípravě a provedení cvičení orgánů krizového řízení na úrovni mezinárodní.

Dokument avšak neupravuje problematiku cvičení, jež se uskutečňují uvnitř jednotlivých subjektů a zároveň se podílejí na řešení mimořádných událostí a krizových situací, jako je např. Armáda ČR, Policie ČR, Hasičský záchranný sbor ČR apod. Příprava a provedení cvičení uvnitř těchto subjektů se řídí jejich *vlastními prováděcími předpisy*, které určují postupy a provedení cvičení. Jsou to tedy předpisy jednotlivých subjektů, jež mají významné a nezastupitelné místo při těchto cvičeních.

Jedním z nich je *vlastní prováděcí předpis Hasičského záchranného sboru ČR*, který vychází ze *Sbírky interních aktů řízení Generálního ředitele Hasičského záchranného sboru České republiky a náměstka ministra vnitra*, který obsahuje pokyn řízení Generálního ředitele Hasičského záchranného sboru České republiky a náměstka ministra vnitra, kterým stanovují doporučený postup pro přípravu a provedení prověřovacích a taktických cvičení.

Druhý vlastní prováděcí předpis je určen pro Zdravotnickou záchrannou službu ČR, jež upravuje *Metodika zapojení zdravotnických zařízení do cvičení složek integrovaného záchranného systému a orgánů krizového řízení*, kterou vydala Bezpečnostní rada státu usnesením č. 135 ze dne 28. března 2006 a jejím základním požadavkem je stanovit obecné zásady a doporučený postup pro přípravu, provedení a zapojení zdravotnických zařízení do cvičení složek integrovaného systému a orgánů krizového řízení.

## **2.2 Obecně cvičení**

Cvičení orgánů krizového řízení je základní formou přípravy orgánu krizového řízení na řešení případně vzniklých mimořádných událostí, při nichž je vyhlášen krizový stav. Tato cvičení by měla splňovat jeden či více z dále uvedených cílů:

- zdokonalovat připravenost orgánu krizového řízení pro jejich činnost při řešení krizových situací a obzvláště ověřovat opatření pro rychlý a efektivní přechod na činnost za krizové situace, vyhodnocovat připravenost orgánu krizového řízení,
- ověřovat postupy práce orgánu krizového řízení pro řešení krizových situací a získávat poznatky pro zlepšování pracovních postupů a součinnostních vazeb,
- ověřovat využitelnost informačních a komunikačních vazeb orgánu krizového řízení,
- ověřovat reálnost zpracovaných krizových plánů, typových plánů, havarijních a operačních plánů a získávat poznatky pro jejich upřesnění a doplnění,
- ověřovat působnost a činnosti orgánu krizového řízení a nové metody pro řešení krizových situací.

## **2.3 Druhy cvičení**

Pro označení druhů cvičení jsou používána kritéria podle rozsahu cvičení. V České republice mohou být organizována *vnitrostátní cvičení* nebo *mezinárodní cvičení*. Dále bývají cvičení členěna na *jednostupňová*, kterých se účastní orgány krizového řízení pouze na jedné úrovni řízení, a *vícestupňová*, kde je možná účast orgánů krizového řízení na více úrovních řízení, s možností účasti výkonných složek jako je Policie ČR, Hasičský záchranný sbor ČR, Armáda ČR apod.

## **2.4 Orgány**

Orgány, jež se podílejí na cvičeních, můžeme obecně rozdělit do skupin podle jejich řídicí úrovně – orgány mezinárodní, národní ústřední, krajské, obce s rozšířenou působností, obce.

Orgány na ústřední úrovni představuje Vládu České republiky a její pracovní orgány: Bezpečnostní radu státu, Ústřední krizový štáb, ministerstva, ústřední správní úřady, úřady (orgány) s celostátní působností a jejich krizové štáby, Česká národní banka a její krizový štáb. Dále k nim náleží ostatní orgány na ústřední úrovni, jako je Kancelář prezidenta republiky, Kancelář Poslanecké sněmovny a Kancelář Senátu Parlamentu ČR, Stálá delegace ČR při NATO a Stálé zastoupení ČR při EU.

Do orgánů na krajské úrovni řadíme hejtmana kraje (primátora hlavního města Prahy) a jeho krizový štáb, krajský úřad a jiné správní úřady, orgány s územní působností a jejich krizové štáby.

Cvičení se samozřejmě mohou účastnit právnické a fyzické osoby (dobrovolní figuranti), nebo subjekty hospodářské mobilizace, jež se mohou podílet na řešení krizových situací, na které je cvičení zaměřeno (např. chemické provozy, povodí aj.).

## **2.5 Obsahové zaměření cvičení**

Obsahem cvičení může být procvičování činnosti orgánu krizového řízení při řešení jak nevojenských, tak i vojenských krizových situací.

Pokud se jedná o *řešení vojenských krizových situací*, jde především o řešení krizových situací vzniklých v souvislosti s ohrožením základních hodnot demokracie, svobody, životů a zdraví občanů takového rozsahu, že dochází k ohrožení bezpečnosti mezinárodního prostředí a nutnosti nasazení ozbrojených sil k provedení mezinárodní mírové operace. Dále pak v souvislosti s plněním spojeneckých závazků v zahraničí (jedná se o spojenecké mírové operace při vojenském konfliktu v zahraničí, který narušuje mezinárodní bezpečnost) a v neposlední řadě také v souvislosti s vnějším vojenským napadením státu NATO nebo EU (jedná se o spojenecké válečné operace na území ČR, v blízkosti území ČR nebo vzdálené území ČR).

V případě *řešení nevojenských krizových situací* považujeme řešení krizových situací zejména v důsledku ohrožení života a zdraví velkého počtu osob, majetku, nebo životního prostředí velkého rozsahu jako jsou průmyslové havárie, živelné pohromy, epidemie, hromadná nákaza hospodářských zvířat apod. Dále pak v důsledku ohrožení ekonomické bezpečnosti v souvislosti s narušením dodávek ropy, potravin, pitné vody nebo s narušením finančního hospodářství státu nebo při ohrožení veřejného pořádku a vnitřní bezpečnosti České republiky velkého rozsahu jako jsou závažné teroristické akce, s narušením místních záležitostí veřejného pořádku a místním nárůstem majtkové a násilné kriminality velkého rozsahu a mnohé další.

## **2.6 Odpovědnost za provedení cvičení**

Na ústřední úrovni řízení nese plnou zodpovědnost za přípravu a provedení cvičení k řešení nevojenských krizových situací *ministr vnitra* nebo vedoucí jiného ústředního správního úřadu (státního orgánu). Oproti tomu za přípravu a provedení cvičení k řešení vojenských krizových situací nese odpovědnost *ministr obrany*.



Na krajské úrovni řízení je odpovědnost za přípravu a provedení cvičení v rukou *hejtmana kraje* (primátora hlavního města Prahy).

## **2.7 Plán cvičení orgánů krizového řízení**

Plán cvičení orgánu krizového řízení („Plán cvičení OKŘ“) je dokument, kterým se ustanovuje cvičení orgánu krizového řízení na ústřední úrovni řízení. Tento dokument každoročně schvaluje BRS na návrh ministra vnitra a ministra obrany po projednání v příslušném výboru BRS. V případě, že je plán určen pro krajskou úroveň řízení, schvaluje ho hejtman kraje po projednání v Bezpečnostní radě kraje.

Plán cvičení OKŘ se zpracovává a upřesňuje se každoročně na následující 3 roky na základě:

- aktuálního stavu hodnocení možností vzniku konkrétního druhu krizové situace,
- vyhodnocení provedených cvičení z minulého období a informací o cvičeních organizovaných na mezinárodní úrovni, národní a krajské úrovni,
- lhůt provedení cvičení stanovených v právních předpisech.

Plán cvičení je zpracován v souladu s dokumentem „Zásady pro přípravu a provedení cvičení orgánů krizového řízení ČR“ a je vypracováván Ministerstvem vnitra – generálním ředitelstvím Hasičského záchranného sboru ČR ve spolupráci s dalšími ústředními správními úřady.

Plán cvičení OKŘ zpravidla zahrnuje cíle cvičení, obsahové zaměření cvičení (co se plánuje procvičovat) a tabulkovou část, přesněji přehled údajů o cvičení orgánů krizového řízení, kde se většinou u každého cvičení uvádí:

- druh, název a téma cvičení,
- období a místo provedení cvičení, doba jeho trvání,
- orgány a organizace, které se účastní daného cvičení,
- orgán, případně osoba odpovědná za přípravu cvičení,
- orgán odpovědný za řízení cvičení (řídící cvičení),
- způsob finančního zabezpečení cvičení.

Cílem tohoto plánu je především vytvořit předem stanovené podmínky pro plynulý a hlavně organizovaný průběh cvičení, zefektivnit celkové řízení cvičení a splnit předem stanovené cíle.

## **2.8 Zásady přípravy cvičení**

Příprava cvičení je souhrn určitých nejenom organizačních opatření, která jsou uskutečňována orgány krizového řízení a jejím cílem je vytvořit podmínky pro provedení cvičení v souladu s Plánem cvičení OKŘ a zároveň se stanovenými cíli. Příprava cvičení se zahajuje s dostatečným časovým předstihem a obvykle zahrnuje:

- vytvoření zpracovatelského týmu pro zabezpečení přípravy cvičení,
- zpracování a následné schválení Výchozích údajů pro cvičení (Záměr) a Harmonogramu jeho přípravy,
- zpracování a schválení Organizačního nařízení (pokynu cvičení),
- zpracování Plánu provedení cvičení, Námětu cvičení a Plánu řízení cvičení,
- přípravu prostoru provedení cvičení a organizaci materiálního a technického zabezpečení cvičení,
- zabezpečení přípravy ředitelství cvičení, rozhodčí služby a cvičících.

K přípravě *vnitrostátních cvičení* zajišťuje zpracovatelský tým složený z představitelů zainteresovaných orgánů krizového řízení plánovací porad. Počet těchto plánovacích porad a taktéž jejich obsah se řídí konkrétními potřebami přípravy cvičení.

Přípravu *mezinárodních cvičení* zabezpečují orgány k tomu určené – NATO, EU a uskutečňuje se v rámci plánovacího období na několika předem plánovacích konferencích (např. předběžná, počáteční, hlavní, závěrečná) za účasti národních delegací. Delegaci tvoří podle dané potřeby zástupci vybraných ústředních správních úřadů (státních orgánů).

## **2.9 Postup při přípravě a provedení cvičení**

Cvičení je zpravidla připravováno *zpracovatelským týmem*, který je sestaven z odborníků na konkrétní řešenou problematiku. Optimální velikost týmu, jež je potřebný pro přípravu a provedení cvičení závisí zejména na rozsahu cvičení.

V případě mezinárodního cvičení, a Česká republika není zároveň organizátorem cvičení, vysílá podle potřeby Ministerstvo zahraničních věcí, Ministerstvo obrany, Ministerstvo vnitra a další ústřední správní úřady (státní orgány) v závislosti na charakteru cvičení své *zástupce* do mezinárodních pracovních orgánů pověřených přípravou cvičení.

### **2.9.1 Harmonogram přípravy**

Harmonogram přípravy cvičení připravuje zpracovatel a schvaluje vedoucí ústředního správního úřadu (státního orgánu), nebo pro krajskou úroveň řízení hejtman kraje, odpovědný

za přípravu cvičení. Harmonogram zpravidla zahrnuje opatření nezbytná k zabezpečení včasné a úplné přípravy cvičení s vymezením lhůt a odpovědnosti za jejich plnění.

K zajištění přípravy a provedení cvičení se vydává organizační nařízení neboli pokyn. Zpracovává ho zpracovatelský tým, schvaluje ho vedoucí ústředního správního úřadu (státního orgánu) nebo pro krajskou úroveň řízení hejtman kraje a obvykle zahrnuje:

- druh cvičení, téma a cíl cvičení,
- období cvičení a učební úkoly,
- účast na cvičení a místo provedení,
- finanční prostředky k pokrytí nákladů na zabezpečení cvičení,
- organizaci cvičení – systém řízení,
- úkoly pro vedoucí jednotlivých složek a všechny cvičící,
- organizační pokyny zejména k zabezpečení spojení, topografickému zabezpečení, logistickému zabezpečení, formě mediálního zabezpečení
- vyhodnocení cvičení.

### **2.9.2 Plán provedení cvičení**

Plán provedení cvičení je souhrnný dokument, který vytváří podmínky pro organizované a koordinované provedení cvičení, splnění stanovených cílů, procvičení všech učebních úkolů a zabezpečení efektivního řízení cvičení. Tento plán je hlavním dokumentem, jež se užívá k řízení cvičení. Schvaluje ho vedoucí ústředního správního úřadu (státního orgánu), nebo pro krajskou úroveň řízení hejtman kraje. Jeho obsah zpravidla zohledňuje předpokládaný průběh celého cvičení a zpracovává se reálně co do času, prostoru a materiálních podmínek tak, aby mohl pružně reagovat na rozhodnutí cvičících a podle potřeby i rovněž usměrňoval průběh cvičení.

U vícestupňových cvičení se zpracovávají podle skutečné potřeby u cvičících celků, jako jsou například ústřední správní úřady, krajské a obecní úřady, Policie ČR, Hasičský záchranný sbor ČR, Armáda ČR.

Plán provedení cvičení zpravidla obsahuje:

- složení ředitelství cvičení a pokyny pro jeho činnost,
- téma a doba provedení cvičení,
- učební cíle a učební úkoly,
- námět cvičení,
- etapy cvičení s výchozí situací a popisem činnosti cvičících.

Přílohová část Plánu provedení cvičení dále může obsahovat:

- *plán řízení cvičení*, který je většinou zpracován formou tabulky a kde je zobrazena časová osa průběhu cvičení.
- *plán rozehry*, který obsahuje informace o vývoji situace, které rozehrává řídicí cvičení. Zároveň jsou tyto informace podkladem pro přijímání opatření cvičícími, informace mohou být zpracovány buď v textové formě, nebo ve formě tabulek.
- *plán spojení*, který zahrnuje údaje o spojení pro potřeby ředitelství cvičení a cvičících v závislosti na jejich místě provedení, pro příklad lze uvést dosud stávající telefonní, faxové, rádiové nebo emailové spojení.
- *ostatní dokumentaci* – další doplňující údaje, přehled signálů, apod.

### **2.9.3 Námět cvičení**

Námět cvičení je především určen k uvedení cvičících do situace. Zpracovává se většinou písemně, pro lepší orientaci cvičících může být přiložena „grafická část“ (mapa se zákresem výchozí situace).

Zpravidla obsahuje *všeobecnou situaci*, která představuje základní charakteristiky situace v rozsahu alespoň o jeden stupeň výše, než je rozsah působnosti cvičících orgánu krizového řízení. Dále pak *zvláštní situaci*, která podrobně charakterizuje výchozí situaci jednotlivých cvičících orgánů a rámcově situaci necvičících orgánů, kterých se řešení krizové situace týká. Námět cvičení také zahrnuje i *doplňkové údaje* jako např. počasí v dané oblasti a v daném čase, chemická situace, roční období.

### **2.9.4 Pokyny**

Dále zabezpečení přípravy cvičících vydává orgán krizového řízení odpovědný za přípravu cvičení pokyny cvičícím v nezbytném rozsahu. Tyto pokyny se vydávají po schválení a zároveň na základě Plánu provedení cvičení. Součástí pokynu jsou také velmi důležité organizační opatření k zabezpečení cvičení. Současně s těmito pokyny je cvičícím zpravidla vydáván námět cvičení s příslušnými úkoly k jeho prostudování, zajištění osobní přípravy cvičících a přípravy potřebných pomůcek a podkladů. Do obsahu osobní nebo i společné přípravy na cvičení můžeme zařadit:

- studium zákonů, předpisů a nařízení vztahujících se k tématu cvičení,
- studium dokumentů schválených na úrovni jednotlivého ústředního správního úřadu a kraje (např. krizový plán, vnější havarijní plán, havarijní plán kraje apod.),
- seznámení se s prostorem cvičení,

- upřesnění materiálního a technického zabezpečení, včetně komunikace a ochrany utajovaných informací.

### **2.9.5 Provedení cvičení a jeho následné vyhodnocení**

Provedení cvičení zahrnuje jednak řízení cvičení a činnost cvičících a jednak vyhodnocení cvičení.

*Řízení cvičení* chápeme jako souhrn činností řídicích orgánů cvičení, které se koncentrují na vytvoření vhodných podmínek ke splnění cílů cvičení a procvičení stanovených úkolů.

*Vyhodnocení cvičení* předkládá řídicí cvičení do 6 měsíců po ukončení cvičení k projednání v příslušném výboru BRS. Podle vyhodnocení a závěrů jednání tohoto výboru se předkládá do BRS. V případě, že je cvičení organizováno v úrovni kraje, předkládá se Bezpečnostní radě kraje.

Vyhodnocení cvičení zpravidla obsahuje:

- hodnocení splnění cílů cvičení,
- hodnocení činnosti cvičících v jednotlivých obdobích cvičení,
- hodnocení připravenosti cvičících k plnění úkolů,
- hodnocení přínosu cvičení,
- nedostatky zjištěné v organizaci cvičení,
- nedostatky zjištěné v oblasti připravenosti cvičících orgánů,
- nedostatky zjištěné v oblasti legislativních, organizačních, materiálně technických aj. podmínek pro činnost orgánu krizového řízení a pro řešení krizových situací,
- návrh opatření k odstranění zjištěných nedostatků, včetně harmonogramu jejich plnění.

### 3 Charakteristika Pardubického kraje

Pardubický kraj se nachází ve východní části Čech. Společně s Královéhradeckým a Libereckým krajem tvoří oblast soudržnosti Severovýchod (tzv. NUTS 2).



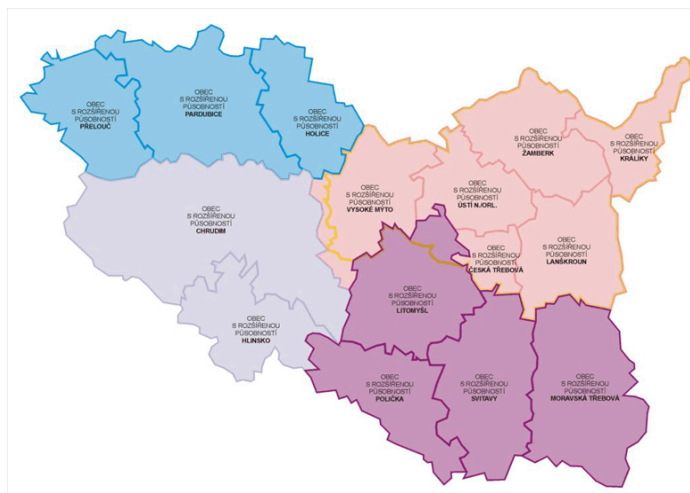
**Obr. 4 Pardubický kraj [20]**

Svou rozlohou 4 519 km<sup>2</sup> je pátým nejmenším krajem ČR. Většinu území kraje tvoří pahorkatiny a vrchoviny přecházející do nížin kolem Labe. Na hranici s Polskem leží nejvyšší místo kraje - Králický Sněžník (1 424 m n. m.) ve stejnojmenném pohoří, které je třetím nejvyšším vrcholem v České republice. Naopak nejnižší bod se nachází na Labi u Kojic při západní hranici kraje (200 m n. m.). Krajem prochází hlavní evropské rozvodí mezi Severním a Černým mořem. Většina území patří do povodí Labe, východ a jihovýchod spadá do povodí Moravy. Nalezneme tu také mnoho přírodních zajímavostí a památek - Chráněná krajinná oblast Železné hory, Chráněná krajinná oblast Žďárské vrchy, Chráněná krajinná oblast Orlické hory, oblast Polabí.

Území kraje je vymezeno územími okresy *Pardubice, Chrudim, Ústí nad Orlicí a Svitavy*. Začátkem roku 2003 zanikly okresní úřady a samosprávné kraje se od té doby pro účely státní správy dělí na správní obvody obcí s rozšířenou působností.

Kromě okresních měst vykonávají rozšířenou působnost státní správy na území kraje ještě tyto obce: *Česká Třebová, Hlinsko, Holice, Králupy, Lanškroun, Litomyšl, Moravská Třebová, Polička, Přelouč, Vysoké Mýto, Žamberk*. Tyto správní obvody se dále dělí na správní obvody obcí s pověřeným obecním úřadem.

V kraji je 451 obcí, z toho 15 obcí s rozšířenou působností a 26 obcí s pověřeným obecním úřadem. Z celkového počtu obcí je 34 měst. Sídlním městem kraje je statutární město Pardubice.



**Obr. 5 Administrativní členění Pardubického kraje [12]**

Kraj lze charakterizovat jako *průmyslový* s převahou zpracovatelského průmyslu. Nejvíce je zastoupen průmysl *chemický* (Paramo Pardubice, Synthesia Semtín). Silnou pozici zastává také všeobecné *strojírenství* (Iveco Czech Republic Vysoké Mýto), dále pak průmysl *textilní, oděvní* (Evona Chrudim), *kožedělný* (BOTAS Skuteč) i *dřevozpracující* (Orlické papírny Lanškroun).

Významný pro ekonomiku kraje je dále *obchod a doprava*. Územím kraje prochází 541 km železničních tratí, přičemž k nejvýznamnějším *železničním uzlům* patří města Pardubice a Česká Třebová, která tvoří součást mezinárodní železniční magistrály Berlín – Praha – Brno – Vídeň. Využití tu rovněž lze také jak *vodní* tak i *leteckou dopravu*.

Nelze ani opomenout zemědělský sektor, který je rovněž významný, poněvadž z celkové rozlohy kraje zaujímá zemědělská půda 60,75 %, lesy 29 % a vodní plochy 1,35 %. *Polabská nížina*, krajina podél řeky Labe, je s velmi úrodnou půdou a příznivým podnebím významnou zemědělskou oblastí České republiky.

Pardubický kraj rovněž disponuje celou řadou kulturních a historických hodnot. V povědomí obyvatel ČR jsou Pardubice spojeny s výrobou *perníku, plochodrážními závody* či *dostihy*. Koně jsou v tomto regionu také spjaty s hřebčínem v Kladrubech nad Labem. Vyhledávaným místem pro rekreaci je vodní nádrž Seč na řece Chrudimce. Dále nelze opomenout město Litomyšl, rodné město slavného hudebního skladatele Bedřicha Smetany, kde se nachází nádherný renesanční zámek, jedna z památek UNESCO. Mezi krásy tohoto kraje bezesporu patří zámek Pardubice, hrad Kunětická hora nebo zámecký areál v Moravské Třebové. Hojně je navštěvována obec Lázně Bohdaneč, kam směřují lidé, kteří mají problémy s pohybovým aparátem.

## 4 Krizové řízení Pardubického kraje

Za krizové řízení v kraji odpovídá hejtman. Podle zákona o krizovém řízení „*Hejtman zajišťuje připravenost kraje na řešení krizových situací a ostatní orgány kraje se na této připravenosti podílejí.*“ Dále je stanoveno, že Krajský úřad za účelem zajištění připravenosti kraje na řešení krizových situací poskytuje součinnost hasičskému záchrannému sboru kraje při zpracování krizového plánu kraje a plní úkoly podle tohoto plánu. Za účelem plnění těchto úkolů krajský úřad zřizuje pracoviště krizového řízení<sup>30</sup>, kterým je v Pardubicích Oddělení krizového řízení. Informace týkající se tohoto pracoviště vycházejí z [12].

Toto pracoviště je nezastupitelným článkem mezi centrálně řízenými složkami bezpečnostního systému státu, umístěnými na území kraje a vlastními složkami kraje, místními právníky a podnikajícími fyzickými osobami, které se na řešení krizových situací mohou podílet. Oddělení krizového řízení Krajského úřadu v Pardubicích plní veškeré úkoly a povinnosti, které vyplývají ze zákona č. 240/2000 Sb., o krizovém řízení a změně některých zákonů. Současně je pověřeno rozpracováním aplikací dalších souvisejících zákonů, které specifikují požadavky na podíl krajského úřadu při řešení vojenských i nevojenských krizových situací (zákon č. 110/1998 Sb., o bezpečnosti České republiky, zákon č. 133/1985 Sb., o požární ochraně, zákon č. 585/2004 Sb., o branné povinnosti a jejích zajišťování, zákon č. 219/1999 Sb., o ozbrojených silách České republiky, zákon č. 222/1999 Sb., o zajišťování obrany České republiky, zákon č. 128/2000 Sb., o obcích (obecní zřízení), zákon č. 129/2000 Sb., o krajích (krajské zřízení), zákon č. 239/2000 Sb., o integrovaném záchranném systému a změně některých zákonů, zákon č. 241/2000 Sb., o hospodářských opatření pro krizové stavy a o změně některých souvisejících zákonů a zákon č. 412/2005 Sb., o ochraně utajovaných informací a bezpečnostní způsobilosti, vše ve znění pozdějších předpisů):

- koordinuje s HZS Pardubického kraje krizového plánování (tj. havarijní plánování, civilní nouzové plánování, obranné plánování) a krizového řízení v kraji,
- koordinuje krizové řízení v rámci krajského úřadu a jeho odborů a organizací zřizovaných nebo založených Pardubickým krajem,
- podílí se na zabezpečení připravenosti kraje a jeho orgánů na řešení vojenských i nevojenských krizových situací a mimořádných událostí velkého rozsahu,
- podílí se na zpracování nezbytné plánovací dokumentace k řešení vojenských i nevojenských krizových situací a mimořádných událostí velkého rozsahu,

---

<sup>30</sup>Podle §§ 14, 14 a, zákona č. 240/2000 Sb., o krizovém řízení ve znění pozdějších předpisů.



- spolupůsobí při využívání GIS a GPS v oblasti krizového plánování a krizového řízení v kraji,
- rozpracovává, metodicky řídí a sjednocuje postupy obecních úřadů obcí s rozšířenou působností v oblasti krizového plánování a krizové řízení, zpracovává školicí, metodické a pracovní materiály, u obcí provádí kontrolu výkonu přenesené působnosti,
- podílí se na plnění úkolů kraje na úseku obnovy území postiženého živelní nebo jinou pohromou,
- odpovídá za řádné, účelné a hospodárné čerpání rozpočtu v rámci kapitoly Krizové řízení v příslušném kalendářním roce, včetně provádění řídicí a veřejně- správní finanční kontroly,
- zajišťuje spolupráci jednotek sboru dobrovolných hasičů obcí Pardubického kraje, Hasičského záchranného sboru Pardubického kraje a orgánů Pardubického kraje,
- plní úkoly kraje dle zákona o požární ochraně.

Oddělení krizového řízení krajského úřadu pro hejtmána a členy samosprávy zajišťuje *servis v bezpečnostních otázkách*, které se dotýkají Pardubického kraje, a to zejména:

- činnosti Hasičského záchranného sboru ČR na území kraje a příslušných rozhodnutí Ministerstva vnitra – generálního ředitelství Hasičského záchranného sboru ČR a Hasičského záchranného sboru Pardubického kraje,
- činnosti Policie České republiky a všech jejích složek a útvarů na území kraje, příslušných rozhodnutí Ministerstva vnitra ČR Policejního prezidia a Policie ČR – správy východočeského kraje,
- činnosti Armády České republiky, jejich útvarů a zařízení na území kraje, příslušných rozhodnutí Ministerstva obrany ČR, Generálního štábu Armády ČR a Krajského vojenského velitelství Pardubice,
- jaderné bezpečnosti při přepravě radioaktivních materiálů na území kraje a součinnost se Státním úřadem pro jadernou bezpečnost,
- činnosti Správy státních hmotných rezerv,
- zpracování odborných podkladů a stanovisek, legislativních návrhů ústředních správních úřadů a dalších materiálů, předkládaných orgánům Pardubického kraje v oblasti vnitřní a vnější bezpečnosti, krizového a havarijního plánování a krizového řízení.

Oddělení krizového řízení je *sekretariátem Bezpečnostní rady Pardubického kraje* a vedoucí oddělení krizového řízení vykonává funkci tajemníka bezpečnostní rady, dále:

- sestavuje návrh programu jednání bezpečnostní rady a zpracovává podklady pro jednání bezpečnostní rady,
- zpracovává zápis z každého jednání bezpečnostní rady a rozesílá jej všem členům bezpečnostní rady,
- eviduje uložené úkoly a zajišťuje kontrolu jejich splnění; o stavu plnění uložených úkolů pravidelně informuje hejtmana,
- ve spolupráci s tiskovou mluvčí kraje, zpracovává informace pro veřejnost a sdělovací prostředky o projednávaných otázkách a závěrech přijatých bezpečnostní radou,
- v případě mimořádného jednání bezpečnostní rady svolává členy bezpečnostní rady a připravuje podklady a návrhy pro hejtmana k danému tématu,
- spolupracuje se sekretariátem Bezpečnostní rady státu - Úřadem vlády ČR,
- spolupracuje s bezpečnostními radami obcí s rozšířenou působností.

V neposlední řadě oddělení krizového řízení plní úkoly *pracoviště ochrany utajovaných informací* a vedoucí oddělení krizového řízení vykonává funkci bezpečnostního ředitele.

Za nestandardní situace, tj. za mimořádné události velkého rozsahu, za krizové situace v době trvání krizového stavu vykonává Oddělení krizového řízení následující činnosti:

- vytváří základ stálé pracovní skupiny krizového štábu kraje,
- informuje hejtmana o situaci a provedených opatřeních,
- připravuje a zajišťuje mimořádná jednání bezpečnostní rady kraje, plní funkci jejího sekretariátu,
- zřizuje pracoviště pro jednání krizového štábu kraje,
- zpracovává podklady pro rozhodnutí hejtmana,
- vytváří dokumentaci, vyhodnocení a závěry,
- udržuje součinnost s obcemi, složkami IZS, dotčenými správními úřady a sekretariátem Bezpečnostní rady státu.

**Bezpečnostní rada Pardubického kraje** je poradní orgán hejtmana zřízený podle § 14, odst. 2, písm. a) zákona č. 240/2000 Sb., o krizovém řízení ve znění pozdějších předpisů jako koordinační orgán pro přípravu na krizové situace na území Pardubického kraje. Kompetence Bezpečnostní rady kraje můžeme rozdělit do dvou částí: kompetence k projednání a dále k posouzení.

Tato rada **projednává:**

- a. stav připravenosti Pardubického kraje na řešení krizových situací,
- b. Krizový plán Pardubického kraje,
- c. Havarijní plán Pardubického kraje,
- d. vnější havarijní plány zpracované na území Pardubického kraje,
- e. návrh koncepce ochrany obyvatelstva na území Pardubického kraje a její zpracování do plánů pro jednotlivá ochranná opatření,
- f. zprávu o stavu monitorovacích, informačních a spojovacích systémů na území Pardubického kraje a návrhy rozvoje těchto systémů,
- g. finanční zabezpečení přípravy a řešení mimořádných událostí a krizových situací na území Pardubického kraje včetně informace o náhradách za omezení vlastnického nebo užívacího práva a poskytnutí pomoci a náhrady škody vzniklé v souvislosti se záchrannými a likvidačními pracemi nebo cvičení při zásahu integrovaného záchranného systému,
- h. návrhy dohod o spolupráci při řešení krizových situací s jinými kraji a při poskytování pomoci s územními celky sousedního státu,
- i. závěry z kontrol prováděných v rámci prověřování krizové připravenosti Pardubického kraje,
- j. dokumenty související s krizovou připraveností Pardubického kraje a činností integrovaného záchranného systému v kraji,
- k. závěrečnou zprávu o hodnocení krizové situace a přijatých opatřeních a navrhuje způsob odstranění nedostatků a způsob seznámení obcí, právnických a fyzických osob s charakterem ohrožení na území Pardubického kraje s krizovými opatřeními.

Tato rada **posuzuje:**

- a) možná rizika vzniku krizové situace v Pardubickém kraji,
- b) dokumentaci obcí, kterým Hasičský záchranný sbor Pardubického kraje uložil povinnost rozpracovat vybrané úkoly Krizového plánu Pardubického kraje,
- c) roční zprávy o činnosti a připravenosti složek integrovaného záchranného systému v Pardubickém kraji a v případě potřeby navrhuje posílení těchto složek.<sup>31</sup>

Bezpečnostní rada kraje má celkem 10 členů, které jmenuje hejtman. Hejtman stojí zároveň v čele této rady. Kromě členů rady kraje jde o ředitele krajského úřadu, představitele Policie ČR, Hasičského záchranného sboru kraje a zdravotnické záchranné služby kraje.

---

<sup>31</sup> Čl. 2 Statutu Bezpečnostní rady Pardubického kraje

Kromě nich se jednání bezpečnostní rady účastní ředitel Krajské hygienické stanice Pardubického kraje, ředitel Krajské veterinární správy pro Pardubický kraj a tiskový mluvčí kraje.<sup>32</sup>

**Krizový štáb Pardubického kraje** je zřízen jako pracovní orgán hejtmána k řešení mimořádných událostí a krizových situací ve správním obvodu Pardubického kraje. Kromě hejtmána, který je předsedou krizového štábu, jsou jeho členy členové bezpečnostní rady kraje a členové stále pracovní skupiny.

Krizový štáb svolává vedoucí krizového štábu operativně, zejména k projednání zásadních záležitostí týkajících se řešení hrozící nebo vzniklé krizové situace a k přijetí krizových opatření zpravidla spojených s nezbytným omezením základních práv a svobod. Vedoucí krizového štábu kraje používá krizový štáb výhradně:

- a) k řešení krizové situace a ke zmírnění jejich následků, včetně plnění úkolů orgánů krizové řízení za stavu ohrožení státu vyhlášeného nebo válečného stavu v souvislosti se zajišťováním obrany České republiky,
- b) ke koordinaci záchranných a likvidačních prací v souvislosti s řešením krizové situace,
- c) při taktických a prověřovacích cvičeních organizovaných k prověření činnosti dle písm. a) nebo b), které nařídí v souladu s právními předpisy hejtmán nebo další k tomu pověřená osoba.

Krizový štáb zabezpečuje součinnost, jednotnost a usměrňuje činnost orgánů veřejné správy a složek integrovaného záchranného systému s cílem dosažení maximální efektivity přijímaných opatření, přijímá opatření a připravuje podklady pro rozhodnutí vedoucího krizového štábu.

Krizový štáb zejména:

- a) připravuje k činnosti pracoviště krizového řízení Pardubického kraje za pomoci stále pracovní skupiny vedoucího krizové štábu,
- b) analyzuje vývoj situace, navrhuje přiměřený rozsah opatření k eliminaci vzniklého nebo hrozícího ohrožení,
- c) zabezpečuje posouzení vývoje situace, obsah a přiměřenost opatření přijímaných orgány veřejné správy a informuje o tomto vedoucího krizového štábu,
- d) plánuje rozsah použití sil prostředků v návaznosti na hrozící nebo vzniklé nebezpečí,
- e) posuzuje, projednává a koordinuje přijatá opatření realizovaná složkami IZS,

---

<sup>32</sup> Čl. 3 Statutu Bezpečnostní rady Pardubického kraje

- f) průběžně hodnotí vzniklou situaci, zabezpečuje součinnost a tok informací mezi orgány krizového řízení, orgány veřejné správy a složkami IZS,
- g) vyhodnocuje účinnost přijímaných opatření.<sup>33</sup>

---

<sup>33</sup> Čl. 2 Statutu Krizového štábu Pardubického kraje

## 5 Uskutečněná cvičení v Pardubickém kraji

Oddělení krizového řízení rovněž připravuje a zpracovává podklady, jež jsou potřebné pro zorganizování cvičení a které musí být následně schváleny Bezpečnostní radou kraje. V následující tabulce je uveden přehled cvičení na území kraje od roku 2006 do roku 2011. Ze zobrazené tabulky lze vyčíst, že Pardubický kraj organizuje tato cvičení zpravidla každý rok. Námětově procvičované události jsou vybírány záměrně. Jinak řečeno, všechna cvičení mají své opodstatnění. Ve většině případů, cvičení vycházejí z možných hrozeb, které se mohou uskutečnit právě na území Pardubického kraje.

**Tabulka 1. Přehled uskutečněných cvičení v Pardubickém kraji**

DATUM	MÍSTO KONÁNÍ	NÁZEV CVIČENÍ	NÁMĚT CVIČENÍ
25. 4. 2006	RYBITVÍ	NEBEZPEČÍ 2006	HAVÁRIE CISTERNY S CHLÓREM, EVAKUACE OBYVATEL RYBITVÍ
11. - 12. 7. 2007	HOLICE	OCHRANA 2007	NÁSILNÉ VNIKNUTÍ DO BUDOVY GYMNÁZIA, ZAJETÍ NEZJIŠTĚNÉHO POČTU RUKOJMÍ
5. - 7. 9. 2007	V POVODÍ ŘEK VLTAVY, LABEA OHŘE	VLTAVA a LABE 2007	VZESTUP HLADIN VODNÍCH TOKŮ, POVODNÍ ZASAŽENO 6 KRAJŮ A HL. MĚSTO PRAHA
17. 9. 2008	LETIŠTĚ PARDUBICE	POLYTRAUMA 2008	HAVÁRIE DOPRAVNÍHO LETADLA S 90 -TI CESTUJÍCÍMI NA PALUBĚ
22. - 23. 6. 2009	POVODÍ CHRUDIMKY A NOVOHRADKY	POVODEŇ 2009	VYHLÁŠEN III. POVODŇOVÝ STUPEŇ, STAV OHROŽENÍ NA HLINSKU
16. 6. 2010	HORNÍ JELENÍ A OKOLÍ	ZÁCHRANA 2010	ZÁCHRANA POHŘEŠOVANÝCH OSOB, PÁTRACÍ AKCE V TERÉNU

Dokumenty, jež shrnují tato cvičení a následně obsahují jejich vyhodnocení, jsou uloženy na Oddělení krizového řízení krajského úřadu v Pardubicích a u HZS Pardubického

kraje. Postupně uvedeme základní charakteristiky jednotlivých cvičení a posléze vyhodnotíme, zda splnily své předem určené cíle. Popřípadě, zda se v průběhu cvičení objevily nějaké nedostatky či problémy, které mohly způsobit jakékoli omezení a tím narušit celkový proces cvičení.

### „NEBEZPEČÍ 2006“

Bezpochyby můžeme říci, že vzhledem v blízkosti chemického závodu Synthesia a.s. nacházející se v průmyslové zóně na okrajové části Pardubice – Semtín, je zde možné riziko jak toxických, tak technologických havárií, jelikož chemička disponuje zásobníky fosgenu, bromu a chlóru. I z tohoto důvodu se uskutečnilo cvičení s názvem „NEBEZPEČÍ 2006“, jehož námětem byl právě únik nebezpečné látky – chlóru, a s tím spojená evakuace skutečných obyvatel z okolních domů obce Rybitví, které leží v těsné blízkosti místu havárie.



**Obr. 6 Logo cvičení "NEBEZPEČÍ 2006" [16]**

Cílem cvičení bylo zejména prověřit realnost Vnějšího havarijního plánu společnosti Synthesia, a.s. Pardubice v rozsahu dle [16]:

- předávání informací o vzniku mimořádné události,
- provedení varování obyvatelstva,
- prověření spojení,
- zabezpečení sil a prostředků pro evakuaci obyvatelstva,
- zabezpečení evakuace a její samotné provedení,
- provedení zásahu složek integrovaného záchranného systému.

## „OCHRANA 2007“

Pokud se spekuluje o možném vzniku teroristického útoku, většina odborníků se shoduje, že obecně území ČR není vystaveno takovéto hrozbě, jelikož nejsme pro případné pachatele dostatečně atraktivní stát. Ale nelze vyloučit situaci, že dojde k násilnému činu jako v ostatních státech Evropy, kde se vyskytla extrémního forma chování, a to násilí ve školách, v horším případě střelení ve školách. Na obdobné téma se uskutečnilo cvičení s názvem „OCHRANA 2007“, kdy došlo k násilnému vniknutí ozbrojenými teroristy do budovy gymnázia Dr. Emila Holuba v Holicích a k následnému zajetí studentů navštěvující tuto školu.



**Obr. 7 Logo cvičení "OCHRANA 2007" [17]**

Cvičení bylo připraveno pod koordinací odboru bezpečnostní politiky Ministerstva vnitra ČR, za úzké součinnosti Policejního prezidia, speciálních útvarů Policie ČR s celostátní působností, Policie ČR – Správy Východočeského kraje, Policie ČR – Okresního ředitelství Pardubice a oddělení krizového řízení Krajského úřadu Pardubického kraje.

Zde byla procvičovaná činnost zaměřená na vyjednávání s únosci, přípravu k osvobození rukojmí, samotný zásah při osvobození rukojmí, rovněž i řešení situace v případě zabití rukojmí. Cvičení se zúčastnili figuranti, převážně jimi byli studenti z Policejní akademie ČR. Roli zajatce si vyzkoušel i ředitel Gymnázia Dr. Emila Holuba [17].



## „POLYTRAUMA 2008“

Po celém kraji je rozmístěno mnoho letišť, avšak nejvýznamnější je veřejné mezinárodní letiště s vojenským a civilním provozem Pardubice. Rok od roku neustále roste zájem cestujících o využívání pardubického letiště. Navíc na jaře letošního roku se letiště podrobí výstavbě nového terminálu, čímž jeho pozice ještě zesílí. Proto můžeme říci, že je zde možné riziko letecké havárie v koridoru letiště Pardubice, které je pro město Pardubice důležitým a strategickým místem. Právě havárie dopravního letadla na zdejším letišti bylo námětem dalšího cvičení, tentokrát s názvem „POLYTRAUMA 2008“.



**Obr. 8 Logo cvičení "POLYTRAUMA 2008" [18]**

Cvičení mělo ověřit platnost Letištního pohotovostního plánu schváleného pro civilní letový provoz a zároveň ověřit funkčnosti traumatologických plánů zdravotnických zařízení při hromadném neštěstí. Rovněž cvičení prvně mohlo vyzkoušet užití třídicích karet. Ty jsou důležité pro urychlení práce se zraněnými, poněvadž zde jsou vyplněny základní informace o zraněném – identifikace, přibližné zranění apod. Následně každý pacient byl označen náramkem s číslem, shodným s číslem, jakým byla označena i příslušná příjmová dokumentace pro hromadné neštěstí.

Cvičení se účastnilo kolem 250 osob – Zdravotnická záchranná služba Pardubického kraje, Městská policie Pardubice, Pardubická krajská nemocnice a.s. – oddělení traumacentra a chirurgie, hasičské jednotky vojenských letišť Armády ČR, zdravotnická služba Armády ČR, Policie ČR, jako figuranti studenti Střední zdravotnické školy v Pardubicích a kynologové. Koordinaci cvičení zajistili pracovníci Krajského úřadu Pardubického kraje [18].

## **„VLTAVA a LABE 2007“**

Katastrofální povodně, které ohromily území České republiky několikrát, avšak nejvíce v roce 1997 a 2002, byly důvodem k uskutečnění rozsáhlého protipovodňového cvičení, do které se zapojilo 7 krajů včetně Pardubického kraje a svým rozsahem patří vůbec k největším cvičení svého druhu v historii České republiky. Cvičení nese název „VLTAVA a LABE 2007“, pomocí něhož se ověřovala připravenost na možnost dalších povodní velkého rozsahu [13].

## **„POVODEŇ 2009“**

Mezi stále největší potencionální hrozbu na území kraje můžeme zařadit povodeň. Cvičení, jež se uskutečnilo tentokrát, bylo místně vymezeno oproti cvičení, které jsme si již uvedli výše - "VLTAVA a LABE 2007", jež bylo plošnějšiho charakteru. Týkalo se zejména Pardubic, Chrudimi, Trhové Kamenice, Hlinska, Úhřetic a Úhřetické Lhoty a neslo název "POVODEŇ 2009". Jeho cílem bylo prověřit a připravit všechny účastníky cvičení na možnou povodňovou vlnu konkrétně v povodí řeky Chrudimky a Novohradky.



**Obr. 9 Logo cvičení "POVODEŇ 2009" [15]**

Cílem cvičení bylo prověřit součinnost a akceschopnost vybraných povodňových orgánů, orgánů krizového řízení a složek integrovaného záchranného systému při zvládnutí rozsáhlé povodně a účinnost doposud vybudovaných prvků na protipovodňové ochrany. Cvičení probíhalo ve spolupráci s odborem životního prostředí a zemědělství [15].

## „ZÁCHRANA 2010“

Téměř každý den sledujeme zprávy, v nichž média vyzývají spoluobčany ke spolupráci při hledání dítěte, ale i starších lidí, kteří z nezjištěných důvodů zmizeli a nedali o sobě vědět. V takových situacích dochází k aktivaci složek IZS, které zahajují pátrací akce s cílem najít pohřešovanou osobu. Stejný námět mělo i cvičení "ZÁCHRANA 2010", kdy do akce byla povolána také potápěčská skupina, členové Záchranné brigády kynologů Pardubického kraje nebo vrtulník Letecké služby PČR s termovizní.



**Obr. 10 Logo cvičení "ZÁCHRANA 2010" [19]**

Toto cvičení mělo za úkol prověřit nejen schopnost společného zásahu složek IZS a součinnost představitelů místní samosprávy, ale především ověřilo postup s využitím nových technických prostředků - přístrojů satelitní navigace GPS a topografických map, jež napomohly ke snadnějšímu zobrazení pohybu a orientace v terénu.

V rámci cvičení bylo nasazeno dle [19]:

- 120 příslušníků Krajského ředitelství policie Pardubického kraje a 4 služební psy,
- 17 příslušníků Hasičského záchranného sboru Pardubického kraje,
- 3 pracovníci Zdravotnické záchranné služby Pardubického kraje,
- 8 členů Záchranné brigády kynologů Pardubického kraje se 3 psy,
- 2x vozidlo systému mobilních kontaktních a koordinačních center PČR,
- 1x kontejner nouzového přežití HZS ČR.

## Hodnocení

Všechna cvičení, uvedená v tabulce č. 1, vypovídají o tom, že jsou orientovaná na možná ohrožení, která jsou daná nejen přírodními podmínkami kraje, ale i koncentrací průmyslu, rozvojem komunikační sítě (silnic a dálnic), kulturou apod.

Rovněž je patrné, že každé cvičení disponuje jinými aktéry, což závisí na charakteru cvičení, které má procvičit krizovou situaci. Také počet účastníků jednotlivých cvičení se odvíjí od charakteru a také rozsahu cvičení.

Z hlediska předem stanovených cílů a záměrů, které měla tato cvičení prověřit, je možné hodnotit, že cíle byly splněny a příslušné orgány krizového řízení prokázaly svou připravenost. Nedostatky, které se vyskytly, neměly vážný dopad na průběh cvičení a lze je označit za zanedbatelné.

U cvičení „NEBEZPEČÍ 2006“ se objevily komplikace při evakuaci, které ale neměly podstatný vliv na průběh cvičení. Ty byly zapříčiněny neznalostí obdobné situace, jelikož evakuace doposud neměla možnost být prakticky vyzkoušena. Na druhou stranu bylo toto cvičení ojedinělé, poněvadž se evakuace zúčastnili skuteční obyvatelé Rybitví. Jinak cvičení splnilo stanovené cíle v plném rozsahu.

Cvičení „OCHRANA 2007“ prokázalo, že orgány krizového řízení a složky integrovaného záchranného systému v Pardubickém kraji jsou připraveny na řešení krizových situací spojených s nebezpečím provedení teroristických útoků a jsou schopny je řešit.

Cvičení „POLYTRAUMA 2008“ odhalilo některé nedostatky v komunikaci a také ukázalo na potřebu zmodernizovat techniku záchranářů. Dále se ukázalo, že v nemocnici chybí prostory, které by sloužily jako informační servis pro příbuzné raněných. Mimo tyto skutečnosti, cvičení ukázalo, že Pardubický kraj je připraven na řešení hromadných neštěstí s velkým počtem raněných, což potvrdil i tehdejší ministr zdravotnictví, Tomáš Julínek, který byl pozorovatelem celého cvičení.

Cvičení „VLTAVA a LABE 2007“ bylo pouze zmíněno, a to z důvodu, že se na něm Pardubický kraj jen podílel. Bylo významné z hlediska vzájemné propojenosti s ostatními regiony. Stalo se nejrozsáhlejším cvičením na území ČR.

Cvičení „ZÁCHRANA 2010“ proběhlo bez závažnějších nedostatků. Jedním z nich byl například problém se spojením, kdy vysílačky dobrovolníků zabývající se záchrannou kynologií neměly dostatečný výkon a byly v terénu nefunkční. Proto bylo spojení řešeno pomocí mobilních telefonů.

Uspořádání takovýchto cvičení je nezbytné. Jiným způsobem není možné zjistit, zda jsou příslušné složky připraveny reagovat a schopny řešit obdobné situace. V této souvislosti je na místě říci, že Pardubický kraj se staví k provádění této činnosti velice zodpovědně a svědomitě. A dle přísloví, které praví, „Šťěstí přeje připraveným“, můžeme konstatovat, že Pardubický kraj na řešení takovýchto situací připraven je.

## **Závěr**

Bakalářská práce se zabývala tematikou cvičení orgánů krizového řízení. V první kapitole byly uvedeny základní pojmy, jež jsou nezbytné pro pochopení celé problematiky, konkrétně se tato kapitola týkala mimořádných událostí, které mohou všeobecně nastat a které jsou námětem připravovaných cvičení.

Další část práce byla věnována legislativě. Ta má důležitou úlohu, poněvadž upravuje jak pravomoci, tak povinnosti jednotlivých účastníků cvičení, čímž mezi nimi definuje vzájemné vztahy.

Následující kapitola byla věnována krizovému řízení jakožto oboru, který má rovněž ve své kompetenci zejména z organizačního hlediska přípravu těchto cvičení. Mimo jiné bylo uvedeno co je podstatou a cílem krizového řízení, jeho finálním výsledkem, tedy krizovým plánem a v neposlední řadě byla věnována pozornost orgánům, jež zahrnujeme pod oblast krizového řízení.

Stěžejní kapitola se zaměřila na cvičení orgánů krizového řízení. Byly popsány všechny potřebné náležitosti, jež jsou nutné k naplnění a úspěšnému uskutečnění celého cvičení.

Praktická část byla orientována na krizové řízení v Pardubickém kraji. Proto zde byly uvedeny základní charakteristiky Pardubického kraje. Následně byly představeny orgány krizového řízení krajského úřadu a jejich činnosti, zejména činnost oddělení krizového řízení Pardubického kraje.

V poslední části práce byly shrnuty informace o uskutečněných cvičeních na území Pardubického kraje, včetně jejich vyhodnocení.

## Použité zdroje

### literatura:

- [1] ANTUŠÁK, E; KOPECKÝ, Z.: *Úvod do teorie krizového managementu*. Praha, VŠE 2003. ISBN 80-245-0548-7.
- [2] KUNHART, J.: *Krizový management*. Sborník. 1.vyd. Pardubice: Univerzita Pardubice. Ekonomicko-správní fakulta, 2002. 136 s. ISBN 80-7194-465-3.
- [3] LINHART, P; ROUDNÝ, R.: *Krizový management I.*, Pardubice, Univerzita Pardubice 2005. ISBN 80-7194-674-5.
- [4] LINHART, P; ROUDNÝ, R.: *Ochrana obyvatelstva a terorismus*. Univerzita Pardubice, 2006. 173 s. ISBN 978-80-7395-165-8.
- [5] SMEJKAL, V; RAIS, K.: *Řízení rizik*. 1.vyd. Praha: Grada Pub., 2003. ISBN 80-247-0198-7.
- [6] VEVERKA, I.: *Vybrané kapitoly krizového řízení pro záchranářství*. 1.vyd. Praha: Policejní akademie České republiky, 2003. ISBN 80-7251-126-2.

### Legislativní zdroje:

- [7] Listina základních práv a svobod.
- [8] Ústavní zákon č. 110/1998 Sb., o bezpečnosti České republiky.
- [9] Zákon č. 239/ 2000 Sb., o integrovaném záchranném systému a o změně některých zákonů.
- [10] Zákon č. 240/ 2000 Sb., o krizovém řízení a o změně některých zákonů (krizový zákon).
- [11] Zákon č. 241/ 2000 Sb., o hospodářských opatřeních pro krizové stavy a o změně některých souvisejících zákonů.

### on-line odkazy:

- [12] Archeologický ústav Praha – adresář oprávněných organizací v Pardubickém kraji, ([http://www.arup.cas.cz/cz/pamatkovaochrana/adresar\\_pardubick\\_kraj.html](http://www.arup.cas.cz/cz/pamatkovaochrana/adresar_pardubick_kraj.html)), ověřeno k 29. 4. 2011.

- [13] Ministerstvo vnitra ČR – Archiv červen 2008, Cvičení „VLATAVA a LABE 2007“ ([http://aplikace.mvcr.cz/archiv2008/rs\\_atlantic/hasici/generalni/63348.html](http://aplikace.mvcr.cz/archiv2008/rs_atlantic/hasici/generalni/63348.html)), ověřeno k 29. 4. 2011.
- [14] Pardubický kraj – Oddělení krizového řízení, online text, (<http://www.pardubickykraj.cz/index.asp?thema=3399&category=>), ověřeno k 29. 4. 2011.
- [15] Pardubický kraj – Z činnosti krizového řízení, Cvičení „POVODĚŇ 2009“ (<http://www.pardubickykraj.cz/article.asp?thema=3424&item=57476&category=>), ověřeno k 29. 4. 2011.
- [16] Pardubický kraj – Z činnosti krizového řízení, Vyhodnocení cvičení „NEBEZPEČÍ 2006“ (<http://www.pardubickykraj.cz/article.asp?thema=3424&item=52216&category=>), ověřeno k 29. 4. 2011.
- [17] Pardubický kraj – Z činnosti krizového řízení, Vyhodnocení cvičení „OCHRANA 2007“ (<http://www.pardubickykraj.cz/article.asp?thema=3424&item=52173&category=>), ověřeno k 29. 4. 2011.
- [18] Pardubický kraj – Z činnosti krizového řízení, Vyhodnocení cvičení „POLYTRAUMA 2008“ (<http://www.pardubickykraj.cz/article.asp?thema=3424&item=52174&category=>), ověřeno 29. 4. 2011.
- [19] Pardubický kraj – Z činnosti krizového řízení, Vyhodnocení cvičení „ZÁCHRANA 2010“ (<http://www.pardubickykraj.cz/article.asp?thema=3424&item=64885&category=>), ověřeno k 29. 4. 2011.
- [20] Volný pohyb psů – Pardubický kraj, (<http://www.hafbezobav.cz/view.php?cislocclanku=2009012201>), ověřeno k 29. 4. 2011.

**ostatní:**

- [21] Usnesení Bezpečnostní rady státu ze dne 13. prosince 2005 č. 107.
- [22] Základní zřizovací dokumenty orgánů krizového řízení Pardubického kraje.



## Seznam obrázků

OBR. 1 MOŽNÝ ZPŮSOB ČLENĚNÍ MIMOŘÁDNÝCH UDÁLOSTÍ.....	11
OBR. 2 ČLENĚNÍ KRIZOVÝCH SITUACÍ A STAVŮ .....	12
OBR. 3 SCHÉMA ORGÁNŮ KRIZOVÉHO ŘÍZENÍ .....	19
OBR. 4 PARDUBICKÝ KRAJ.....	30
OBR. 5 ADMINISTRATIVNÍ ČLENĚNÍ PARDUBICKÉHO KRAJE.....	31
OBR. 6 LOGO CVIČENÍ "NEBEZPEČÍ 2006" .....	39
OBR. 7 LOGO CVIČENÍ "OCHRANA 2007" .....	40
OBR. 8 LOGO CVIČENÍ "POLYTRAUMA 2008".....	41
OBR. 9 LOGO CVIČENÍ "POVODEŇ 2009" .....	42
OBR. 10 LOGO CVIČENÍ "ZÁCHRANA 2010".....	43

## Seznam tabulek

TABULKA 1. PŘEHLED USKUTEČNĚNÝCH CVIČENÍ V PARDUBICKÉM KRAJI .....	38
--	----