

Univerzita Pardubice
Fakulta ekonomicko-správní

Analýza systému podpory malých a středních podniků v pardubickém regionu

Šárka Kafková

Bakalářská práce

2011

Univerzita Pardubice
Fakulta ekonomicko-správní
Akademický rok: 2010/2011

ZADÁNÍ BAKALÁŘSKÉ PRÁCE

(PROJEKTU, UMĚLECKÉHO DÍLA, UMĚLECKÉHO VÝKONU)

Jméno a příjmení: Šárka KAFKOVÁ
Osobní číslo: E08729
Studijní program: B6202 Hospodářská politika a správa
Studijní obor: Veřejná ekonomika a správa
Název tématu: Analýza systému podpory malých a středních podniků ve
vybraném regionu
Zadávací katedra: Ústav ekonomie

Z á s a d y p r o v y p r a c o v á n í :

V první části student provede rešerši dostupné literatury v oblasti podpory malých a středních podniků. Zaměří se zejména na vymezení malých a středních podniků, vymezení podpory a jejích forem. Dále musí rozpracovat organizaci podpory a její poskytovatele v ČR. Dále si bakalant vybere region, ve kterém provede širokou analýzu systému podpory malých a středních podniků a zohlední přitom úrovně, ve kterých je podpora poskytována. Součástí práce bude i hodnocení zjištěných výsledků a případně návrhy opatření

Rozsah grafických prací:

Rozsah pracovní zprávy: **cca 30 stran**

Forma zpracování bakalářské práce: **tištěná/elektronická**

Seznam odborné literatury:

KINCL, Michael. Investiční pobídky jako forma veřejné podpory. Praha : Linde, 2003. 79 s.

VEBER, Jaromír; SRPOVÁ, Jitka. Podnikání malé a střední firmy. Praha : Grada, 2008. 311 s.


VOJÍK, Vladimír. Podnikání malých a středních podniků na jednotném trhu EU. Praha : Wolters Kluwer Česká republika, 2009. 264 s.

TETŘEVOVÁ, Liběna. Veřejný a podnikatelský sektor. Praha : Professional Publishing, 2009. 190 s.

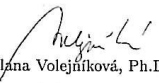
Vedoucí bakalářské práce: **Ing. Jan Stejskal, Ph.D.**
Ústav ekonomie

Datum zadání bakalářské práce: **7. června 2010**

Termín odevzdání bakalářské práce: **6. května 2011**


doc. Ing. Renáta Myšková, Ph.D.
děkanka

L.S.


doc. Ing. Jolana Volejníková, Ph.D.
vedoucí ústavu

V Pardubicích dne 11. srpna 2010

Prohlašuji:

Tuto práci jsem vypracovala samostatně. Veškeré literární prameny a informace, které jsem v práci využila, jsou uvedeny v seznamu použité literatury.

Byla jsem seznámena s tím, že se na moji práci vztahují práva a povinnosti vyplývající ze zákona č. 121/2000 Sb., autorský zákon, zejména se skutečností, že Univerzita Pardubice má právo na uzavření licenční smlouvy o užití této práce jako školního díla podle § 60 odst. 1 autorského zákona, a s tím, že pokud dojde k užití této práce mnou nebo bude poskytnuta licence o užití jinému subjektu, je Univerzita Pardubice oprávněna ode mne požadovat přiměřený příspěvek na úhradu nákladů, které na vytvoření díla vynaložila, a to podle okolností až do jejich skutečné výše.

Souhlasím s prezenčním zpřístupněním své práce v Univerzitní knihovně.

V Pardubicích dne 27. 04. 2011

Šárka Kafková

Na tomto místě bych ráda poděkovala všem, kteří mě podporovali ve studiu a přispěli k vytvoření této bakalářské práce. Zejména však vedoucímu mé bakalářské práce panu **Ing. Janu Stejskalovi, Ph.D.** za odbornou pomoc, cenné rady, připomínky a zvláště trpělivost při konzultacích, které mi velice pomohly při zpracování této práce.

ANOTACE

Tato bakalářská práce je zaměřena na analýzu systému poskytované podpory malým a středním podnikům ve vybraném regionu. V první části jsou vysvětleny základní pojmy, historie podnikání, charakteristika samotného MSP aj. Další část zmiňuje legislativní rámec, který celou problematiku upravuje a jednotlivé formy podpory a programů. Závěrečná třetí část analyzuje systém podpory v pardubickém regionu. Vymezuje instituce poskytující tyto dotace, dané formy a výše podpor.

KLÍČOVÁ SLOVA

národní hospodářství, soukromý sektor, podnikání, malé a střední podniky, systém podpory, programy podpory, granty a dotace

TITLE

The analysis of the support system for small and medium-sized enterprises in Pardubice region

ANNOTATION

The bachelor thesis analyses the system provided support to small and medium enterprises in the selected region. The first part determines the basic concepts, business history, the characteristics of the small and medium-sized enterprises, etc. Other section refers to the legislative framework that regulates the issue and the particular forms of support and programs. The final third part of the analyses the system provided support in the Pardubice region. It defines the institutions providing these forms of grants and supports.

KEY WORDS

national economy, private sector, business, small and medium-sized enterprises, support system, support program, grant and subsidy

OBSAH

ÚVOD.....	8
1. CHARAKTERISTIKA MALÉHO A STŘEDNÍHO PODNIKÁNÍ.....	9
1.1. Základní pojmy související s MSP	9
1.2. Charakteristika malého a středního podnikání	11
1.2.1. <i>Klasifikace malých a středních podniků.....</i>	<i>11</i>
1.2.2. <i>Výhody a nevýhody MSP.....</i>	<i>12</i>
1.3. Význam MSP v ekonomice.....	14
1.4. Vývoj malého a středního podnikání v České republice.....	17
2. SYSTÉM PODPORY MSP V ČR.....	19
2.1. Národní úroveň.....	20
2.1.1. <i>Legislativní rámec.....</i>	<i>20</i>
2.1.2. <i>Institucionální rámec</i>	<i>21</i>
2.1.3. <i>Finanční ráme.....</i>	<i>26</i>
2.2. Regionální úroveň	29
2.2.1. <i>Legislativní rámec.....</i>	<i>29</i>
2.2.2. <i>Institucionální rámec</i>	<i>30</i>
2.2.3. <i>Finanční rámec.....</i>	<i>33</i>
2.3. Místní úroveň	35
2.3.1. <i>Legislativní rámec.....</i>	<i>35</i>
2.3.2. <i>Institucionální rámec</i>	<i>35</i>
2.3.3. <i>Finanční rámec.....</i>	<i>37</i>
3. ANALÝZA SYSTÉMU PODPORY MSP V PARDUBICKÉM REGIONU	39
3.1. Charakteristika pardubického regionu a kraje.....	39
3.2. Podniky v pardubickém regionu.....	42
3.3. Podpora MSP na národní úrovni	44
3.4. Podpora MSP na regionální úrovni.....	52
3.5. Podpora MSP na místní úrovni	59
ZÁVĚR.....	61
POUŽITÁ LITERATURA	63
SEZNAM OBRÁZKŮ, GRAFŮ A TABULEK.....	67
SEZNAM PŘÍLOH.....	68
SEZNAM POUŽITÝCH ZKRATEK.....	71

ÚVOD

Malé a střední podniky (MSP) jsou významnou součástí celé ekonomiky. Mají velký ekonomický význam v národním hospodářství České republiky, jelikož v této oblasti působí nejvíce podnikatelských subjektů a zaměstnávají převážnou část zaměstnanců.

Vlivem působení skupiny malých a středních podniků vznikají nová pracovní místa, dochází k dynamice ekonomického rozvoje, je posilována sociální stabilita. To jsou další atributy působení této významné části podnikatelského sektoru. Předností malých a středních podniků je bližší vztah k zákazníkům a určitě i poměrně snadnější řízení. Nejdůležitější výhodou je však rychlost odezvy na změny podmínek vyvolaných na trhu, oproti velkým a zahraničním korporacím.

Přestože tyto podniky mají poměrně velké množství výhod, setkávají se i s negativními vlivy, působícími na jejich podnikatelskou činnost. Zásadním problémem, kterému musí ve většině případů čelit, je mj. financování.

Cílem bakalářské práce je provést analýzu systému poskytované veřejné podpory malým a středním podnikům v pardubickém regionu.

Práce je rozdělena do několika částí. V první části jsou vysvětleny základní pojmy, hlavní znaky a stručné informace o historii malého a středního podnikání. Nechybí ani charakteristika malého a středního podnikání a jeho vliv na ekonomiku státu – diskutovány jsou jak výhody, tak i nevýhody. Druhá část je zaměřena na systém podpory malých a středních podnikatelů v České republice, včetně jednotlivých druhů a forem. Nechybí charakteristika legislativního rámce, který celou problematikou reguluje. Třetí část je samotnou analýzou veřejné podpory v pardubickém regionu. Konkrétně jde o zjištění, které instituce poskytují MSP podporu, jakou formou a případně i v jaké výši v minulých letech. V důsledku je zmíněna i efektivita této podpory na konkrétních příkladech – tedy vybraných podnicích, které byly příjemci některé z forem veřejné podpory v minulých letech v rámci pardubického regionu.

1 CHARAKTERISTIKA MALÉHO A STŘEDNÍHO PODNIKÁNÍ

1.1 ZÁKLADNÍ POJMY SOUVISEJÍCÍ S MSP

Interpretace pojmu **podnikání** není vždy zcela jednoznačná. Na podnikání lze nahlížet z mnoha směrů, existují různé formy pojetí tohoto termínu:

- ekonomické pojetí – podnikání je zapojení ekonomických zdrojů a jiných aktivit tak, aby se zvýšila jejich původní hodnota. Je to dynamický proces vytváření přidané hodnoty,
- psychologické pojetí – podnikání je činnost motivovaná potřebou něco získat, něco dosáhnout, vyzkoušet si něco, něco splnit. Podnikání v tomto pohledu je prostředek k dosažení seberealizace, zbavení se závislosti, postavení se na vlastní nohy apod.,
- sociologické pojetí – podnikání je vytvářením blahobytu pro všechny zainteresované, hledáním cesty k dokonalejšímu využití zdrojů, vytvářením pracovních míst a příležitostí,
- právní pojetí – podnikáním dle obchodního zákoníku, zákona č. 513/1991 Sb., se rozumí soustavná činnost prováděná samostatně podnikatelem vlastním jménem a na vlastní odpovědnost za účelem dosažení zisku.¹

Podnikání blíže charakterizují jeho **obecné rysy**:

- cílevědomá činnost,
- iniciativní, kreativní přístupy,
- organizování a řízení transformačních procesů,
- praktický přínos, užitek, přidaná hodnota,
- převzetí a zakalkulování rizika neúspěchu,
- opakování, cyklický proces.²

Pod slovem **podnikatel** se v běžném slova smyslu rozumí osoba, která vykonává podnikatelskou činnost. V právu má však pojem „podnikatel“ přesný právní význam. S vymezením tohoto pojmu se můžeme setkat ve dvou právních normách.

¹ VEBER, Jaromír; SRPOVÁ, Jitka. Podnikání malé a střední firmy. První vydání. Praha: Grada Publishing, a.s. , 2005. 15.s.

² VEBER, Jaromír; SRPOVÁ, Jitka a kol. Podnikání malé a střední firmy: 2. aktualizované a rozšířené vydání. Praha: Grada Publishing, a.s. , 2008. 15. s

V **živnostenském zákoně** se výraz „podnikatel“ používá jako legislativní zkratka pro označení fyzických a právnických osob, které splňují podmínky stanovené zákonem pro provozování živnostenského podnikání. Takto vymezený pojem však platí jen pro okruh působnosti živnostenského zákona.

Podnikatelem **dle obchodního zákona** je poměrně široký okruh osob:

- osoba zapsaná v obchodním rejstříku (obchodní společnosti, družstva a zahraniční osoby se zapisují vždy, fyzické osoby, pokud musí ověřovat účetní závěrku auditorem nebo provozují živnost průmyslovým způsobem),
- osoba, která podniká na základě živnostenského oprávnění (živnostenský list, koncesní listina),
- osoba, která podniká na základě jiného než živnostenského oprávnění podle zvláštních předpisů (advokáti, lékaři, znalci, tlumočníci, daňoví poradci),
- fyzická osoba, která provozuje zemědělskou výrobu a je zapsána do evidence podle zvláštního předpisu (samostatně hospodařící rolník).³

Podle VEBERA a SRPOVÉ (2008) pro termín podnikatel existuje řada různých definic. Například za podnikatele je označována osoba, která investuje své prostředky, čas, úsilí, a jméno, přebírá odpovědnost, nese riziko s cílem dosáhnout svého finančního a osobního uspokojení.⁴

Podnik je v zákoně č. 513/1991 Sb., obchodního zákoníku v platném znění, definován jako soubor hmotných, jakož i osobních a nehmotných složek podnikání. K podniku náleží věci, práva a jiné majetkové hodnoty, které patří podnikateli a slouží k provozování podniku nebo vzhledem ke své povaze mají tomuto účelu sloužit.⁵

Dle doporučení Komise EU č. 364/2004 se podnikem se rozumí každý subjekt vykonávající hospodářskou činnost, bez ohledu na jeho právní formu. K těmto subjektům patří zejména osoby samostatně výdělečně činné a rodinné podniky vykonávající řemeslné

³ MALACH, Antonín. Jak podnikat po vstupu do EU. První vydání. Praha: Grada Publishing, a.s. , 2005. 26.s.

⁴ VEBER, Jaromír; SRPOVÁ, Jitka a kol. Podnikání malé a střední firmy: 2. aktualizované a rozšířené vydání. Praha: Grada Publishing, a.s. , 2008. 16.s.

⁵ Česká republika. Obchodní zákoník : Zákon č. 513/1991 Sb.. In § 5 odst. 1. , 8.s.

či jiné činnosti a obchodní společnosti nebo sdružení, která běžně vykonávají hospodářskou činnost.⁶

Podnik lze chápat také jako:

- plánovitě organizovanou hospodářskou jednotku, v níž se zhotovují a prodávají věcné statky a služby,
- kombinace výrobních činitelů, s jejichž pomocí vlastníci podniku chtějí dosáhnout konkrétních cílů, kdy základními výrobními faktory se rozumí práce, investiční majetek a materiál.⁷

Mimo tyto výklady existuje i mnoho dalších vyjádření tohoto termínu. Zjednodušeně lze tvrdit, že podnikem se rozumí určitý subjekt, který transformuje své získané zdroje na statky či služby. Následně s těmito výrobky vstupuje na trh za účelem, aby dosáhl zisku.

1.2 CHARAKTERISTIKA MALÉHO A STŘEDNÍHO PODNIKÁNÍ

První projevy podnikání jsou datovány již ve starověku. Podnikání se v té době od současného odlišovalo především nízkou kvalitou výrobků, čímž byl často poškozován zejména spotřebitel, tento problém byl upraven lze říci asi historicky nejznámější listinou a tou byl Chammurapiho zákoník. Postavení drobných živnostníků bylo vždy problematické, a to nejen ve starověku. Dalším příkladem může být období Rakouska-Uherska, kdy z důvodů nespokojenosti vznikaly cechy. Nepochybně výrazný úbytek MSP zapříčinilo zejména znárodnování a centrálně řízené hospodářství, podporovány byly velké podniky. Znamky restituce byly zaznamenány až po roce 1989. V současnosti existuje značná legislativa upravující činnost MSP, vznikají různé formy podpory a MSP zaujímají významné a specifické postavení v podnikatelském prostředí.⁸

1.2.1 Klasifikace malých a středních podniků

Členění MSP formuluje řada definic, a proto jejich rozdělení není pokaždé stejné.

⁶ ČR. Nařízení komise (ES) č. 364/2004 : ze dne 25. února 2004. In Příloha I, Článek 1. 2004, 10.s.

⁷ SYNEK, Miloslav. Manažerská ekonomika: 4., aktualizované a rozšířené vydání. Praha: Grada Publishing, a.s. , 2007. 20.s.

⁸ Zpracováno podle: MALACH, Antonín. Jak podnikat po vstupu do EU. První vydání. Praha: Grada Publishing, a.s. , 2005. 23-25.s

Základním kritériem, které je obvykle používáno pro dělení MSP, je počet zaměstnanců, roční výše obrátu a součet všech aktiv nebo součet všech pasiv, které musí být ve stejné bilanční sumě a tvořit bilanční rovnici.

Podle **nařízení Komise EU č. 364/2004** ze dne 25. února 2004 se malé a střední firmy dělí tímto způsobem:

- **malý podnik** – zaměstnává do 50 zaměstnanců, výše ročního obrátu do 10 mil. EUR, výše aktiv do 10 mil. EUR,
- **střední podnik** – zaměstnává do 250 zaměstnanců, výše ročního obrátu do 50 mil. EUR, výše aktiv do 43 mil EUR.⁹

Zákon č. 47/2002 Sb. o podpoře malého a středního podnikání ze dne 11. ledna 2002 považuje za malého a středního podnikatele toho, kdo splňuje kritéria stanovená přímo použitelným předpisem Evropských společenství.¹⁰

Český statistický úřad dělí MSP do tří skupin podle počtu zaměstnanců:

- malé podniky – do 20 zaměstnanců,
- střední podniky – do 50 zaměstnanců.

Klasifikace firem dle **České správy sociálního zabezpečení (ČSSZ)** na:

- malé organizace – do 25 zaměstnanců,
- organizace – s 25 a více zaměstnanci.¹¹

1.2.2 Výhody a nevýhody MSP

MSP disponují na domácím trhu i na zahraničních trzích řadou výhod oproti velkým podnikům. Mezi hlavní **výhody** malých a středních podniků patří:

- **jednodušší řídicí struktura,**
- **větší pružnost** z hlediska reakce MSP na změny. Vysvětlením jsou podstatně menší kapitálové zdroje MSP s porovnáním rozsáhlého investičního majetku velkých podnikatelských subjektů. Například změna předmětu činnosti

⁹ ČR. Nařízení komise (ES) č. 364/2004 : ze dne 25. února 2004. In Příloha I, Článek 2. 2004, 10.s.

¹⁰ ČR. Zákon č. 47/2002 Sb. o podpoře malého a středního podnikání. In část první, § 2

¹¹ VEBER, Jaromír; SRPOVÁ, Jitka a kol. Podnikání malé a střední firmy: 2. aktualizované a rozšířené vydání. Praha: Grada Publishing, a.s. , 2008. 19-20.s

či výrobního programu u MSP nevyžaduje tak rozsáhlé zásahy do výrobní základny jako u velkých podniků,

- **aktivní účast na inovačním procesu** je nezbytnou podmínkou přežití MSP na trhu. Jedná se však o inovace nižšího řádu,
- **vytváření nových pracovních příležitostí** probíhá zejména pomocí MSP. Hlavními důvody jsou především nižší kapitálové náklady,
- **rychlost přijímání podnikatelských rozhodnutí**, jejichž hlavní příčinou je existence relativně užšího okruhu vlastníků u MSP a jejich podíl na výkonném řízení podniku,
- **odolnost proti hospodářské recesi**,
- **schopnost působit jako dodavatelé velkých podniků.**

Krom uvedených výhod, malé a střední podniky provází i řada **nevýhod**:

- **nedostatek kapitálového vybavení**, čímž se rozumí menší finanční síla podniku. Ta vzniká jak nedostatkem finančních prostředků, tak i obtížnou situací při získání úvěrových zdrojů, což brzdí celkový rozvoj firmy,
- **nízký tržní podíl**, který znamená nižší docilovanou rentabilitu,
- **vyšší intenzita práce** vyžadovaná nejen od zaměstnanců, ale i od majitele, který často bývá zároveň i vrcholovým manažerem firmy,
- **méně příznivé pracovní podmínky**, které způsobují omezené kapitálové zdroje MSP a tvrdé konkurenční prostředí,
- **omezené možnosti zaměstnávání odborníků ve správě a řídicí činnosti** MSP. Důsledkem může být zhoršená orientace ve správních, legislativních a daňových předpisech a jejich změnách,
- **omezené možnosti získávání výhod z rozsahu produkce**, kdy MSP obvykle nemají takové příležitosti získat výhody jako velké podniky, například v podobě množstevních slev či výhodnějších dodacích podmínek,
- **omezené prostředky na propagaci a reklamu** a tím obtížnější ovlivňování chování potenciálních zákazníků.¹²

¹² Zpracováno podle: MALACH, Antonín. Jak podnikat po vstupu do EU. První vydání. Praha: Grada Publishing, a.s. , 2005. 32.s.
SYNEK, Miloslav. Podniková ekonomika. 4. přepracované a doplněné vydání. Praha: C.H. Beck v Praze, 2006. 348 s.

1.3 VÝZNAM MSP V EKONOMICE

V ČR jsou MSP širokou základnou podnikání. Podle údajů MPO ČR představují asi 99,8 % z celkového počtu podnikatelských organizací. MSP v ČR zaměstnávají téměř 60 % všech zaměstnanců. Podíl MSP na HDP je kolem 35 %, na vyprodukované přidané hodnotě je to ovšem více než polovina celkového HDP. Z uvedeného vyplývá, že MSP jsou schopny “držet krok” s velkými podniky. Vyplňují okrajové oblasti trhu, které nejsou pro velké podniky tak zajímavé. Převládají zejména v oblasti služeb, konkrétně obchodu a dále ve stavebnictví, kde tvoří více než 80 % podíl. V průmyslu a dopravě však tvoří pouze podíl třetinový. Decentralizují podnikatelské aktivity a napomáhají tak rychlejšímu rozvoji regionů, menších měst a obcí.¹³

Co se týče role MSP v Evropské unii, v posledních letech je stále diskutovaným tématem. O jejich důležitosti svědčí i oblasti, ve kterých se Komise EU rozhodla právě MSP podporovat, jedná se o následující:

- podpora podnikání,
- usnadnění vstupu na trhy,
- snížení byrokracie,
- zlepšení růstového potenciálu a konkurenceschopnosti,
- opatření na posílení konzultace a dialogu s organizacemi zastupujícími zájmy MSP a investory.

Pro podporu MSP byla zřízena zvláštní funkce – vyslanec pro MSP. Tito vyslanci pracují na dvou úrovních: vně Komise jako spojovací články s MSP nebo asociacemi MSP a uvnitř Komise jako konzultanti a poradci při tvorbě nové politiky MSP. Jejich činnost je důležitá zejména proto, že hustota podniků se napříč EU značně liší. Největší hustota těchto podniků je v zemích, jejichž ekonomiky jsou v rámci EU-25 poměrně malé (např. Malta, Lucembursko či Kypr). Naopak ve velkých ekonomikách je patrná nižší

¹³ Zpracováno podle: VODÁČEK, Leo; VODÁČKOVÁ, Ol'ga. Malé a střední podniky: konkurence a aliance v Evropské unii. Praha : Management Press, 2004. 9.s. STEJSKAL, J. PODPORA MSP IN: TETŘEVOVÁ, Liběna a kolektiv. Veřejný a podnikatelský sektor. První vydání. Příbram : Professional Publishing, 2009. 115.-116.s.

hustota MSP. Vysoká hustota je spíše ve státech severnějších a naopak nižší ve státech ležících jižněji.¹⁴

Začleněním českých MSP v integraci EU znamená na jedné straně výhody sounáležitosti ve vyspělém ekonomickém prostředí. Otvírají se nové a atraktivní podnikatelské příležitosti pro proaktivní a koncepčně řízené české MSP, pozice MSP je stabilizovaná, zvyšuje se právní ochrana podnikání, otevírá se přístup na trh zboží bez vnitřních hranic či snadnější přístup ke kapitálu. Na druhé straně sebou integrace českých MSP do síťové ekonomiky EU nese i řadu nevýhod. Vyšší nároky na konkurenční soutěžení, zejména pak vůči skupině vedoucích tržních ekonomik EU, včetně jejich velkých podniků. Nelze přehlédnout hrozby pro ty české MSP, které úskalí zapojení v EU podcení nebo se ve své adaptaci na nové podmínky opozdí. Na prvním místě jde o respektování řady nových „evropských“ zákonů, upravujících obchod a podnikání, z nichž se některé přímo promítnou do nákladů činnosti MSP.

Význam MSP v EU dokládají i stovky písemných dokumentů, klíčový význam má zejména tzv. Evropská charta pro malé podnikatele, která deklaruje, že MSP jsou pro EU páteří evropské ekonomiky a hlavním základem její konkurenční schopnosti vůči ostatnímu světu, zejména pak mohutné ekonomice USA. Uvádí též, že EU považuje MSP mj. za klíč k řešení citlivého sociálního problému zaměstnanosti. MSP jsou považovány za velmi podstatné pro zajištění a rozvoj zaměstnanosti. Jak již bylo zmíněno, odhaduje se, že se na zaměstnanosti podílejí asi dvěma třetinami celkového počtu zaměstnanců. Navíc tyto MSP zajišťují asi 55 % nárůstu nových pracovních míst, zaujímají tak důležité místo v podnikatelském prostředí.¹⁵

Jak už bylo řečeno, MSP se vyskytují v podnikatelském prostředí. To tvoří státní orgány reprezentované zákonodárnými sbory a ministerstvy a jim na roveň postavenými orgány státní správy, státem zřízené nebo státem podporované instituce a agentury, soudy, orgány veřejné samosprávy, vzdělávací zařízení všech typů, výzkumná a vývojová pracoviště, subjekty působící v oblasti peněžnictví, banky, pojišťovny, instituce kapitálového trhu, podnikatelská samospráva (komory, svazy, asociace, spolky aj.) a poradenské,

¹⁴ STEJSKAL, J. PODPORA MSP IN: TETŘEVOVÁ, Liběna a kolektiv. Veřejný a podnikatelský sektor. První vydání. Příbram : Professional Publishing, 2009. 114.-115.s.

¹⁵ VODÁČEK, Leo; VODÁČKOVÁ, Ol'ga. Malé a střední podniky: konkurence a aliance v Evropské unii. Praha: Management Press, 2004. 13-14.s.,16.s.

zprostředkovatelské a jiné organizace, ale také tržní subjekty – reální a potenciální konkurenti a reální a potenciální kooperační partneři. MSP jsou vysoce citliví na kvalitu podnikatelského prostředí, které je tvořeno širokou škálou podmínek pro podnikání v oblasti legislativy, v oblasti institucionální infrastruktury a v oblasti fungování trhů.

Hlavními rysy podnikatelského prostředí České republiky, ve kterém působí malé a střední podnikatelé po vstupu ČR do Evropské unie, jsou např.:

- relativně vysoká míra otevřenosti ekonomiky, která se prohloubila vstupem do Evropské unie,
- harmonizace většiny národních předpisů s legislativou Evropské unie,
- klesající míra daně z příjmu, při zachování relativně vysokého zdanění práce (odvody na zdravotní a sociální pojištění) a celkové složitosti daňového systému a jeho relativně vysoké administrativní náročnosti, zejména pro drobné podnikatele,
- omezený kapitálový trh a chybějící kapitálový trh pro společnosti mimo hlavní trh,
- konsolidovaný bankovní sektor a leasingový trh s rostoucí nabídkou produktů pro malé a střední podnikatele,
- již poměrně vyspělý a propracovaný systém institucí a nástrojů pro poskytování přímých a nepřímých podpor pro malé a střední podnikatele s vysokým podílem veřejných prostředků využívaných pro nepřímé formy podpory,
- vytvoření a rozvoj nezbytných struktur pro čerpání prostředků z evropských fondů a rostoucí zkušenosti v této oblasti,
- zlepšující se nabídka průmyslových zón na zelené louce a další vhodné podnikatelské nemovitosti,
- nedostatečně rozvinutá infrastruktura týkající se výzkumu a vývoje, v souvislosti s přenosem výsledků získaných výzkumu a vývoje do komerčního využití.¹⁶

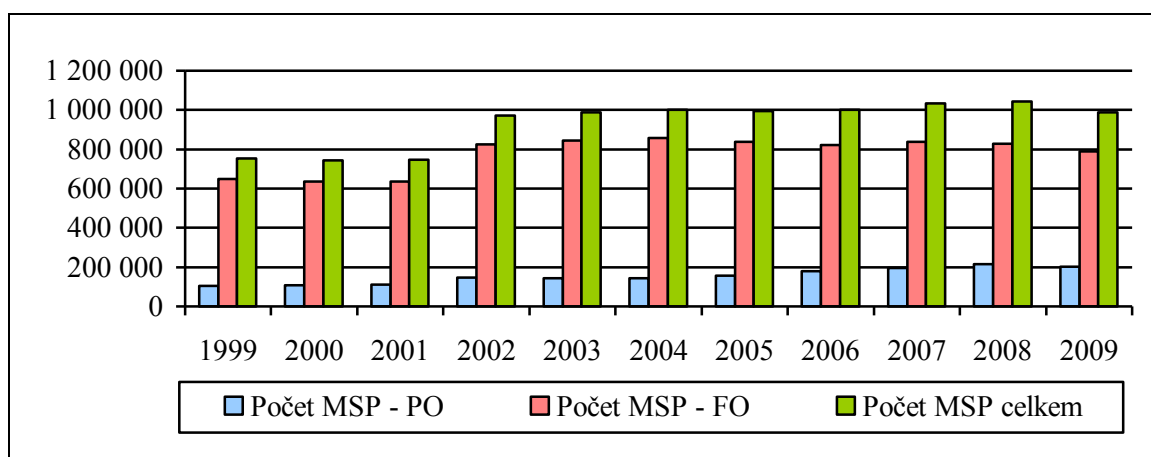
Ministerstvo průmyslu a obchodu v rámci Konceptce rozvoje malého a středního podnikání pro období 2007 – 2013 sestavilo tabulku, která ukazuje slabé a silné stránky, příležitosti a ohrožení podnikatelského prostředí v České republice, viz. příloha A.

¹⁶ MPO ČR: Konceptce rozvoje malého a středního podnikání na období 2007 – 2013 [on-line]. [cit. 2011-02-25]. Dostupné na WWW: <http://www.mpo.cz/dokument17476.html>

1.4 VÝVOJ MALÉHO A STŘEDNÍHO PODNIKÁNÍ V ČESKÉ REPUBLICE

MSP představují významnou součást podnikatelské sféry ČR. Vývoj počtu MSP je znázorněn v následujícím grafu č. 1, ze kterého je patrné, že od roku 1999 jejich počet rostl, v roce 2002 došlo k poměrně prudkému nárůstu oproti předchozím rokům. Od roku 2004 byl zaznamenán mírný pokles a počet výrazně nekolísá. Jejich počet se pohyboval přibližně okolo 1 milionu. Tato tendence byla zakončena roku 2007, kdy byl zaznamenán opětovný nárůst. Podstatný vliv lze připsat existenci Koncepce rozvoje malého a středního podnikání na období 2007 - 2013. Bezpochyby lze tvrdit, že čerpání finančních prostředků z fondů EU mělo a má pozitivní dopad na rozvoj MSP. V závěrečné části grafu lze vidět, že v roce 2009 se počet MSP v podnikatelské sféře ČR opět snížil.

Graf 1: Vývoj počtu aktivních MSP v ČR v letech 1999 - 2009



Zdroj: MPO: Zpráva o vývoji malého a středního podnikání a jeho podpoře v roce 2009

Pro podrobnější zobrazení uvádím tabulku, která zobrazuje vývoj počtu aktivních subjektů malých a středních podniků v ČR za období 1999 – 2009 v konkrétních číslech.

Tabulka 1: Vývoj počtu aktivních subjektů MSP v ČR v letech 1999 - 2009

Rok	Počet MSP	Forma podnikatelského subjektu	
		právnícké osoby	fyzické osoby
1999	753 807	103 679	650 128
2000	744 133	108 398	635 735
2001	746 127	111 298	634 829
2002	971 210	147 236	823 974
2003	988 697	144 311	844 386
2004	1 002 045	143 994	858 051

2005	995 701	156 583	839 118
2006	999 472	178 860	820 612
2007	1 034 479	195 359	839 120
2008	1 035 521	201 044	834 477
2009	989 568	201 269	788 299

Zdroj: Český statistický úřad

Následující tabulka uvádí statistiku MSP v České republice. Rozlišuje MSP podle jednotlivých odvětví, počty separuje jak na fyzické, tak na právnické osoby. Pro upřesnění významu MSP v podnikatelském prostředí v ČR uvádí podíl počtu právě MSP na celkovém počtu podniků v ČR v %.

Tabulka 2: Statistika ekonomicky aktivních MSP v ČR v číslech

2009	Počet aktivních subjektů			Podíl počtu MSP na celkovém počtu podniků v ČR (%)
	PO 0 - 249 zaměstnanců	FO 0 - 249 zaměstnanců	Celkem MSP	
Průmysl	31 709	119 124	150 834	99,41
Stavebnictví	25 016	122 667	147 682	99,95
Obchod	54 401	141 073	195 474	99,91
Pohostinství	9 499	46 427	55 926	99,96
Doprava	5 831	32 512	38 343	99,74
Peněžnictví	1 125	24 253	25 378	99,87
Služby	61 836	266 751	328 587	99,92
Komunikace	7 812	23 394	31 305	99,84
Zemědělství	4 040	12 099	16 139	99,88
Celkem	201 269	788 299	989 568	99,83

Zdroj: MPO: Zpráva o vývoji malého a středního podnikání a jeho podpoře v roce 2009

K 31. 12. 2009 bylo v ČR evidováno celkem 2 898 826 živnostenských oprávnění, což oproti roku 2008 představuje nárůst o 83 426, tj. o 2,96 %. Oprávnění získalo k 31. 12. 2009 celkem 2 173 615 podnikatelů, z toho bylo 304 859 právnických osob a 1 868 756 fyzických osob. Oproti roku 2008 se celkový počet živnostníků zvýšil o 2,9 %. Ve struktuře MSP významně převládají FO, a to v poměru k počtu PO je to 1:5.¹⁷

¹⁷ MPO: Zpráva o vývoji malého a středního podnikání a jeho podpoře v roce 2009 [on-line]. [cit. 2011-02-25]. Dostupné na WWW: <http://www.mpo.cz/dokument76280.html>

2 SYSTÉM PODPORY MSP V ČR

Tato kapitola se bude zabývat samotným systémem podpory, kterou mohou malí a střední podnikatelé využívat v České republice. Bude zde vymezena legislativa zabývající se problematikou podpory MSP, vyjmenovány instituce poskytující podpory a popsány jednotlivé formy.

Nařízení Komise č. 70/2001 **veřejnou podporu** definuje jako podporu poskytnutou v jakékoli formě státem nebo ze státních prostředků, která narušuje nebo může narušit hospodářskou soutěž tím, že zvýhodňuje určité podniky nebo určitá odvětví výroby a pokud ovlivňuje obchod mezi členskými státy. Podpora, která splňuje výše uvedená kritéria, je neslučitelná se společným trhem a tedy, zakázaná.

Je nutné vyzdvihnout, že pojem veřejná podpora lze vnímat velmi široce, je vlastně jakoukoliv hospodářskou výhodou poskytnutou jednomu nebo více podnikům, kterou by tyto podniky v rámci své podnikatelské činnosti běžně neobdržely. Na základě tohoto tvrzení lze shrnout **znaky veřejné podpory**, a to následovně:

- poskytovatelem je stát nebo organizace jím vlastněná,
- je prováděna veřejnými prostředky,
- jde o zvýhodnění některého z podnikatelů nebo odvětví výroby,
- musí dojít k dotčení obchodu mezi Českou republikou a státy Evropské unie (tj. k porušení pravidel hospodářské soutěže),
- podléhá dohledu, v České republice orgánem monitorujícím veřejnou podporu je Úřad na ochranu hospodářské soutěže.¹⁸

Výjimka z obecného zákazu poskytování veřejné podpory může být povolena na základě tzv. blokových výjimek či na základě rozhodnutí Evropské komise. Blokovou výjimkou se rozumí nařízení upravující veřejnou podporu určenou malým a středním podnikům, veřejnou podporu na zaměstnanost, veřejnou podporu na vzdělání, regionální rozvoj a další.¹⁹

¹⁸ STEJSKAL, J. VEŘEJNÁ PODPORA IN: TETŘEVOVÁ, Liběna a kolektiv. Veřejný a podnikatelský sektor. První vydání. Příbram : Professional Publishing, 2009. 92.s.

¹⁹ Zpracováno podle: CzechInvest: Veřejná podpora a de minimis [on-line]. [cit. 2011-02-28]. Dostupné na WWW: <http://www.czechinvest.org/verejna-podpora>

Pro analýzu systému podpory MSP je ideální využít členění podle druhu poskytovatele veřejné podpory na:

- národní,
- regionální,
- místní.

Toto členění bude použito v dalších částech práce. Konkrétně budou zkoumány rámce dvou základních druhů podpor, a to:

- finanční,
- nefinanční.

2.1 NÁRODNÍ ÚROVEŇ

2.1.1 Legislativní rámec

Podnikání v České republice je upraveno jak zákony, tak i platnými právními předpisy a normami. Zákonodárných předpisů, upravujících činnost malých a středních podnikatelů, existuje celá řada. Část z nich tvoří dokumenty či předpisy upravující všeobecně podnikání, mezi ústřední patří například občanský zákoník č. 40/1964 Sb., obchodní zákoník č. 513/1991 Sb., živnostenský zákon č. 455/1991. Některé se specializují přímo na MSP a jejich podporu.

Hlavním zákonem, kterým se v současnosti řídí podpora malého a středního podnikání v ČR, je zákon č. 47/2002 Sb., o podpoře malého a středního podnikání.²⁰ Tento zákon stanovuje zásady pro poskytování podpory žadatelům řadících se do skupiny MSP s podmínkou trvalého pobytu nebo sídla na území ČR, vyjma podpory poskytované do oblasti zemědělské a lesnické prvovýroby. Zaměřen je zejména na sjednocení definice MSP s definicí stanovenou předpisem Evropského společenství a soulad s dalšími platnými právními předpisy.

Dále sem lze zařadit zákon č. 218/2000 Sb. o rozpočtových pravidlech, zákon č. 215/2004 Sb. o úpravě oblasti veřejné podpory a o změně zákona o podpoře výzkumu a vývoje, s platností dnem vstupu smlouvy o přistoupení České republiky do Evropské unie.

²⁰ Zákon č. 47/2002 SB., o podpoře malého a středního podnikání, v aktuálním znění.

Nepochybně je důležité uvést i předpis Nařízení Komise č. 70/2001, který byl již v této zmíněn, a to při definování pojmu malé a střední podnikání. Tento dokument mj. zmiňuje i překážky, se kterými se MSP v rámci své činnosti potýkají, hlavním úskalím jsou potíže při získávání potřebného kapitálu nebo úvěru. Jejich omezené zdroje tak mohou pro MSP omezit přístup k informacím, novým technologiím a potenciálním trhům. Právě z těchto důvodů dochází k usnadnění rozvoje hospodářské činnosti MSP, a to pomocí jednotlivých podpor.²¹

2.1.2 Institucionální rámec

Tato část práce je věnovaná stručné charakteristice a zhodnocení nejvýznamnějších organizací na národní úrovni jak z hlediska poskytování finanční, tak i nefinanční podpory.

Mezi instituce podílející se na podpoře MSP lze zařadit i samotná ministerstva a jejich tzv. resortní programy. Ministerstva nejen zřizují většinu organizací zaměřujících se na poskytování podpory, ale i sama se určitým způsobem podílejí na tomto procesu. Mezi nejdůležitější v tomto směru podpory lze uvést Ministerstvo průmyslu a obchodu ČR a Ministerstvo pro místní rozvoj ČR, dále lze uvést i Ministerstvo životního prostředí ČR, Ministerstvo práce a sociálních věcí ČR či Ministerstvo financí ČR.

Mezi resortní programy **Ministerstva průmyslu a obchodu** se řadí například programy výzkumu a vývoje. Tato podpora je orientována především na rozvoj výzkumně-vývojového potenciálu kvalifikovaných lidských zdrojů, na vznik nových technologií a materiálů, modernizaci výroby, podporuje využívání nových zdrojů energií a zavádění moderních technologií a zařízení pro ochranu a zlepšování životního prostředí. Jedná se o programy TANDEM a IMPULS. Ministerstvo průmyslu a obchodu je dále navrhovatelem PROGRAMU PODNIKATELSKÝCH AKTIVIT A PROSAZOVÁNÍ ROVNOSTI MUŽŮ A ŽEN, v jehož rámci jsou podporovány projekty zaměřené na oblasti poskytování poradenských a informačních služeb pro ženy podnikatelky.²²

²¹ Zpracováno podle: Nařízení Komise č. 70/2001

²² VEBER, Jaromír; SRPOVÁ, Jitka. Podnikání malé a střední firmy: 2. aktualizované a rozšířené vydání. Praha: Grada Publishing, a.s., 2008. 32.s.

Ministerstvo pro místní rozvoj se specializuje zejména na regionální programy, které budou vysvětleny v další části práce, a to v regionální úrovni.

Další z klíčových úloh ministerstev je vytváření koncepcí a strategií zaměřených na podporu podnikání určených pro další rozvoj státu či regionů. Pro příklad lze uvést: Národní strategický referenční rámec pro čerpání finančních prostředků ze strukturálních fondů 2007 - 2013, Koncepci podpory malého a středního podnikání 2007 - 2013 aj.

V současnosti vychází podpory MSP z Koncepce podpory MSP 2007 - 2013, této koncepci předcházely programy pro období 2004 - 2006. Celková částka finančních prostředků rozdělená mezi strukturální fondy, fond soudržnosti a Iniciativy Společenství v České republice v období 2004 - 2006 byla ve výši 2,6305 mld. €. Strukturálním fondům připadlo přibližně 1,6 mld. € a v rámci cíle Konvergence to bylo necelých 1,5 mld. €.²³

Koncepce podpory MSP 2007 - 2013²⁴ uvádí, že v tomto období bude mít ČR příležitost k získání značných prostředků ze strukturálních fondů EU. Dále zmiňuje, že taková příležitost se nemusí již zřejmě opakovat, a proto by ji měla ČR náležitě využít. Pokud budou tyto prostředky efektivně využity k dalšímu posílení infrastruktury podporující podnikání a budou investovány do nástrojů vytvářejících základ pro dlouhodobě udržitelný systém přímých podpor pro podnikatele, jsou schopny pozitivně ovlivnit vývoj sektoru MSP i po roce 2013. Úsilí vlády a příslušné části státní správy bude v letech 2007 - 2013 směřovat k tomu, aby společným úsilím a ve spolupráci se zástupci podnikatelské samosprávy a kraji byly dále zmírňovány a odstraňovány bariéry vzniku, rozvoje a efektivního působení MSP jak v české ekonomice, tak i za jejími hranicemi.

Koncepce stanovuje a popisuje jednotlivé specifické operační programy, mimo jiné dále uvádí definici MSP, swot analýzu, informuje o výsledcích realizace záměrů koncepce za předchozí rok, znovu připomíná jednotlivé cíle a směry koncepce do budoucna.

²³ Zpracováno podle: Strukturální fondy EU: Minulé období 2004-2006 [on-line]. [cit. 2011-02-28]. Dostupné na WWW: <http://www.strukturalni-fondy.cz/Programy-2004-2006>

²⁴ Zpracováno podle: MPO: Koncepce rozvoje malého a středního podnikání na období 2007 – 2013 [on-line]. [cit. 2011-02-28]. Dostupné na WWW: <http://www.mpo.cz/dokument17476.html>

Instituce poskytující finanční podporu

Jednou z těchto institucí je **Českomoravská záruční a rozvojová banka, a. s.**²⁵, která byla založena roku 1992 a zaujímá postavení bankovní instituce. Napomáhá v souladu se záměry hospodářské politiky vlády ČR a regionů rozvoji MSP, infrastruktury a dalších sektorů ekonomiky vyžadujících veřejnou podporu. Působí též jako finanční manager prostředků poskytnutých ČR na financování rozvoje infrastruktury. Jejimi akcionáři jsou ČR zastoupená MPO, MF a MMR (72 % akcií), Komerční banka, a.s., Česká spořitelna, a.s. a Československá obchodní banka, a.s.

Organizací podřízenou MPO je národní rozvojová agentura podporující restrukturalizaci průmyslu ČR, a tou je **CzechInvest**.²⁶ Tato agentura je příspěvkovou organizací a jejím cílem je zejména podpoření konkurenceschopnosti českých podnikatelů prostřednictvím podpory MSP, podnikatelské infrastruktury, inovací, aj. Mezi služby poskytující CzechInvest patří:

- informace o možnostech podpory pro MSP,
- implementace dotačních programů financovaných EU a státem,
- poskytuje podporu MSP podle zákona č. 47/2002 Sb., o podpoře malého a středního podnikání v platném znění a zákona č. 250/200 Sb., o rozpočtových pravidlech republiky, v platném znění,
- pomoc při realizaci investičních projektů,
- zprostředkování státní investiční podpory,
- spravuje třináct regionálních kanceláří, které se nacházejí ve všech krajských městech (více informací je popsáno v krajské úrovni),
- správa databáze českých dodavatelských firem a další.

Další instituce jsou zaměřeny na podporu exportu. První se jmenuje **Česká exportní banka, a. s.**²⁷, je to specializovaná bankovní instituce pro státní podporu vývozu přímo a nepřímou vlastněná státem. Vznikla v roce 1995 a tvoří nedílnou součást systému státní proexportní politiky. Posláním ČEB je poskytovat státní podporu vývozu,

²⁵ Zpracováno podle ČMZRB: O bance: Kdo jsme? [on-line]. [cit. 2011-02-27]. Dostupné na WWW: <http://www.cmzrb.cz/o-bance/kdo-jsme>

²⁶ Zpracováno podle: CzechInvest: O CzechInvestu [on-line]. [cit. 2011-02-27]. Dostupné na WWW: <http://www.czechinvest.org/o-czechinvestu>

²⁷ Zpracováno podle: ČEB: O bance [on-line]. [cit. 2011-02-27]. Dostupné na WWW: <http://www.ceb.cz/content/view/92/35/>

a to poskytováním a financováním vývozních úvěrů a dalších služeb souvisejících s vývozem. Umožňuje tím českým exportérům prorazit i na mezinárodních trzích.

Druhou institucí je **Exportní garanční a pojišťovací společnost a. s.**²⁸, která vznikla roku 1992 jako státní úvěrová pojišťovna. Je vlastněná plně státem a jejími akcionáři jsou Ministerstvo průmyslu a obchodu, Ministerstvo financí, Ministerstvo zahraničí a Ministerstvo zemědělství. Společnost EGAP je součástí systému státní podpory exportu a poskytuje pojišťovací služby všem vývozcům českého zboží, služeb a investic bez rozdílu jejich velikosti, právní formy a objemu pojištěného vývozu.

Z poskytování privátních služeb lze zmínit například organizaci **Business Angels Czech**, která vznikla v Praze roku 2001 a je řádným členem evropské sítě Business Angels, jejíž hlavní sídlo je v Bruselu a sdružuje všechny hlavní evropské společnosti zabývající se kapitálovými projekty. Cílem Business Angels je najít alternativní zdroje financování rychle rostoucích společností nebo projektů s velkým tržním potenciálem. Finanční a technická pomoc jsou směřovány především na malé a střední české firmy.²⁹

Instituce poskytující nefinanční podporu

CzechTrade³⁰ je agentura, která svými informačními, asistenčními a poradenskými službami doprovází české vývozce na zahraniční trhy. Zjednodušeně lze říci, že se jedná o instituci podporující obchod a jejím hlavním cílem je usnadnění vstupu českých firem na mezinárodní trhy.

Národní vzdělávací fond³¹ je instituce zaštitěná Ministerstvem práce a sociálních věcí ČR. Zaměřuje se na podporu rozvoje lidských zdrojů, zaměstnatelnost, další vzdělání a sociální integraci.

Svaz průmyslu a dopravy ČR³² je nestátní dobrovolnou nepolitickou organizací, sdružující zaměstnavatele a podnikatele v ČR. Je největším zaměstnavatelským svazem,

²⁸ Zpracováno podle: EGAP: O nás: Profil společnosti [on-line]. [cit. 2011-02-27]. Dostupné na WWW: <http://www.egap.cz/o-nas/profil-spolecnosti/index.php>

²⁹ Zpracováno podle: BA Czech [on-line]. [cit. 2011-03-07]. Dostupné na WWW: <http://www.bacz.cz/www/>

³⁰ Zpracováno podle: CzechTrade: O CzechTrade [on-line]. [cit. 2011-02-27]. Dostupné na WWW: <http://www.czechtrade.cz/o-czechtrade/>

³¹ Zpracováno podle: Národní vzdělávací fond: O nás [on-line]. [cit. 2011-02-27]. Dostupné na WWW: <http://www.nvf.cz/onas/index.htm>

který reprezentuje rozhodující část českého průmyslu a dopravy. Jeho posláním je ovlivňovat hospodářskou a sociální politiku vlády ČR s cílem vytvářet optimální podmínky pro dynamický rozvoj podnikání v ČR.

Unie malých a středních podniků ČR³³ je oficiálním zástupcem českých MSP při EU, zejména při Evropském parlamentu. Prostřednictvím Unie malých a středních podniků ČR mohou podnikatelská sdružení společně komunikovat s evropskými orgány. Unie společně s ostatními českými podnikatelskými sdruženími vyvíjí tlak u českých i evropských veřejných činitelů na vytváření a zlepšení podnikatelských podmínek. Hlavním cílem Unie je reforma právního rámce pro MSP v ČR a na území celé EU. Jedná se zejména o odstranění diskriminačních opatření ve volném pohybu osob a poskytování služeb. Mimo to pro MSP poskytuje rady a pomoc, pokud se setkají s neoprávněnými zásahy ze strany EU či jiných členských států.

Dobrovolnou organizací je **Asociace malých a středních podnikatelů a živnostníků ČR³⁴**, která:

- sdružuje na otevřené, nepolitické platformě malé a střední podniky a živnostníky i jejich organizace z celé republiky,
- přispívá k rozvoji MSP a zlepšuje podnikatelské prostředí,
- napomáhá k lepšímu přístupu k financím,
- reprezentuje zájmy svých členů v ČR i mimo ni,
- spolupracuje s vládou a přispívá k řadě zákonných opatření.

Centrum pro regionální rozvoj ČR³⁵ je příspěvkovou organizací, která se aktivně podílí na podpoře regionální politiky vlády. Působí jako tzv. implementační agentura či kontrolní a zprostředkující subjekt. Zajišťuje aktivity zaměřené na dotační programy EU, které byly vypsané pro ČR. Zajišťuje služby jako:

- HW i SW podpora pro projekty financované ze strukturálních fondů EU,

³² Zpracováno podle: Svaz průmyslu a dopravy ČR: O nás [on-line]. [cit. 2011-02-27]. Dostupné na WWW: <http://www.spcr.cz/o-nas/svaz-prumyslu-a-dopravy-cr>

³³ Unie MSP ČR: O nás [on-line]. [cit. 2011-03-07]. Dostupné na WWW: <http://www.smeunion.cz/index.php?p=7>

³⁴ Zpracováno podle: AMSP ČR: O asociaci [on-line]. [cit. 2011-02-27]. Dostupné na WWW: <http://www.amspr.cz/o-asociaci>

³⁵ Zpracováno podle CRR: Info o CRR: [on-line]. [cit. 2011-03-06]. Dostupné na WWW: <http://www.crr.cz/cs/o-nas/info-o-crr/>

- konzultační činnost pro zájemce o finanční podporu,
- průběžná kontrola a monitoring realizace projektů,
- zajišťování podkladů pro realizaci plateb z prostředků EU,
- zajišťování činnosti monitorovacích systémů pro program EU, správa regionálních informačních servisů (RIS), které jsou zastřešeny Integrovaným regionálním informačním systémem (IRIS) a mapový server.

Mezi další instituce lze uvést ještě Sdružení podnikatelů a živnostníků České republiky, Asociace inovačního podnikání České republiky, Centrum pro evropskou integraci, Asociace pro poradenství v podnikání.

Vedle informačních zdrojů uvedených na webových stránkách příslušných vládních institucí existují samostatné státní **informační portály** určené pro podnikatelskou veřejnost. Lze zde zmínit portál www.businessinfo.cz, který shromažďuje informace zejména pro podnikání a export, ale nabízí i další zajímavé a užitečné rubriky. V rámci problematiky podpory poskytované prostřednictvím fondů EU, lze čerpat informace z portálu www.strukturalni-fondy.cz. Zde jsou uveřejněny operační programy, jejich výzvy a také projekty, které byly úspěšné a byly podpořeny. Také je zde umístěn kalendář akcí (např. různé semináře pro žadatele nebo příjemce jednotlivých podpor).

2.1.3 Finanční rámec

Finanční podpora představuje zejména nástroje zvyšující přístup podnikatelů k finančním prostředkům. Finanční podporu provádí stát a to na základě vládou schválených programů. Podle zdrojů financování lze rozdělit programy podpory do dvou základních skupin. První z nich jsou programy financované převážně ze strukturálních fondů EU a jsou realizovány v rámci operačních programů vycházejících z Národního strategického referenčního rámce schvalovaného Evropskou komisí. Kromě těchto programů jsou v různém rozsahu k podpoře MSP využívány programy financované z prostředků státního rozpočtu. Základní podmínkou k získání těchto podpor je realizace na území ČR. Další podmínky k získání těchto podpor jsou uvedeny v zákoně č. 47/2002 Sb.

Finanční podpory, které může malý a střední podnikatel získat, mohou mít různou podobu:

- návratné finanční výpomoci,
- dotace,

- finanční příspěvky,
- zvýhodněné úvěry,
- zvýhodněné záruky za úvěry.

Konkrétní formu a výši podpory stanoví jednotlivé programy podpor.³⁶

Mezi finanční programy podpory rozvoje podnikání pro oblast MSP patří: **národní programy**. Vyhláší je MPO a schvaluje vláda ČR v souladu s Konceptí rozvoje MSP. Zaměřeny jsou na podporu podnikatelů formou záruk za bankovní úvěry pro MSP a bezúročných úvěrů pro začínající podnikatele na území hlavního města Prahy, dále příspěvků a dotací pro podnikatele na celém území ČR. V roce 2007 byly vyhlášeny tyto:

- Trh – program určený pro začínající MSP na území hlavního města Prahy,
- Design – program podpory tvorby špičkového designu pro MSP,
- Alliance – program vytváření aliancí a prosazování spolupráce MSP v zahraničí,
- Certifikace – program podpory při získání certifikace a usnadnění účasti ve výběrových řízeních,
- Vývoj – program je zaměřen na podporu MSP, kteří se aktivně účastní 7. rámcového programu EU pro výzkum, technický rozvoj a demonstrace, zaměřených na zvýšení jejich konkurenceschopnosti.

Přestože jednotlivé programy mají společné zaměření, a to podporu malých MSP zejména při vzniku a začínajícím rozvoji podnikání, tak každý z nich má svá specifika a své zaměření. V roce 2008 k vyhlášení národních programů nedošlo. Do budoucna budou tyto programy využívány spíše výjimečně.³⁷

Další skupinou podpory MSP jsou **programy operační**, které jsou každoročně vyhlášovány a schvalovány vládou již od roku 1992. Pro dané období je vždy vytvořena specifická koncepce, která stanovuje jednotlivé programy na podporu MSP. Tato koncepce již byla vysvětlena výše.

V rámci cíle Konvergence bylo pro období 2007 - 2013 připraveno celkem 8 tematických operačních programů (OP). Každý z těchto 8 OP má specifické tematické zaměření a je

³⁶ HK ČR: Příručka pro podnikání v roce 2010 [on-line]. [cit. 2011-03-07]. Dostupné na WWW: http://www.komora.cz/Files/2010/HKCR/Prirucka_pro_podnikani_2010_final.pdf

³⁷ Zpracováno podle: MPO: Podpora podnikání: MSP [on-line]. [cit. 2011-03-07]. Dostupné na WWW: <http://www.mpo.cz/dokument25616.html>

určen pro celé území České republiky s výjimkou Hlavního města Prahy:

- OP Doprava,
- OP Životní prostředí,
- OP Podnikání a inovace,
- OP Výzkum a vývoj pro inovace,
- OP Lidské zdroje a zaměstnanost,
- OP Vzdělávání pro konkurenceschopnost,
- OP Technická pomoc,
- Integrovaný operační program.³⁸

Nepochybně nejvýznamnějším operačním programem pro MSP je **Operační program Podnikání a inovace 2007 - 2013** (OPPI). Navazuje na Operační program Průmysl a podnikání (OPPP), který byl vyhlášen po vstupu ČR do EU pro zkrácené programovací období 2004 - 2006.

OPPI je hlavním programovým dokumentem realizace politiky hospodářské a sociální soudržnosti v sektoru průmyslu a významným nástrojem realizace Koncepce rozvoje malého a středního podnikání na období 2007 - 2013.

OPPI spadá do kompetence MPO, které je jeho řídicím orgánem. Je zaměřený na podporu rozvoje podnikatelského prostředí a podporu přenosu výsledků výzkumu a vývoje do podnikatelské praxe. Podporuje vznik nových a rozvoj stávajících firem, jejich inovační potenciál a využívání moderních technologií a obnovitelných zdrojů energie. Umožňuje zkvalitňování infrastruktury a služeb pro podnikání a navazování spolupráce mezi podniky a vědeckovýzkumnými institucemi.

OPPI je financován z Evropského fondu pro regionální rozvoj (ERDF). Z pohledu finančních prostředků je třetím největším českým operačním programem: z fondů EU je pro něj vyčleněno 3,04 mld. €, což činí přibližně 11,4 % veškerých prostředků určených z fondů EU pro Českou republiku. Z českých veřejných zdrojů má být navíc financování programu navýšeno o dalších 0,54 mld. €.

³⁸ Strukturální fondy EU: Programy 2007-2013 MSP: Tematické OP [on-line]. [cit. 2011-03-07]. Dostupné na WWW: <http://www.strukturalni-fondy.cz/Programy-2007-2013/Tematicke-operacni-programy>

OP Podnikání a inovace obsahuje 7 prioritních os rozdělujících operační program na logické celky, které jsou dále konkretizovány prostřednictvím tzv. oblastí podpor, a ty vymezují, jaké typy projektů mohou být v rámci příslušné prioritní osy podpořeny:

- vznik firem (vyčleněno 2,6 % z prostředků OPPI),
- rozvoj firem (21,8 %),
- efektivní energie (4%),
- inovace (22,4 %),
- prostředí pro podnikání a inovace (35,4 %),
- služby pro rozvoj podnikání (7,89 %),
- technická pomoc (2,95 %).

Globálním cílem OPPI je zvýšit do konce tohoto programovacího období konkurenceschopnost české ekonomiky a přiblížit inovační výkonnost sektoru průmyslu a služeb v ČR úrovni předních průmyslových zemí Evropy.

Mezi nejvýznamnější programy pro MSP patří START, PROGRES, ZÁRUKA, ROZVOJ, ICT A STRATEGICKÉ SLUŽBY, ICT V PODNICÍCH, INOVACE, POTENCIÁL, SPOLUPRÁCE, PROSPERITA, PORADENSTVÍ A MARKETING.³⁹

2.2 REGIONÁLNÍ ÚROVEŇ

Regionální úroveň se rozumí podpora poskytovaná prostřednictvím jednotlivých krajů. Instituce poskytující nefinanční podporu v daných regionech jsou zřízeny, financovány nebo spolufinancovány krajem anebo se na daném území alespoň nacházejí. Co se týče finanční podpory, ta je financována z rozpočtů krajů.

2.2.1 Legislativní rámec

Nejdůležitějším předpisem týkajícím se problematiky podpory regionů je **Zákon č. 248/2000 Sb. o podpoře regionálního rozvoje**⁴⁰. Jak již z názvu vyplývá, zákon vymezuje podmínky pro poskytování podpory regionálnímu rozvoji s cílem vyváženého rozvoje státu nebo kraje jak v oblasti hospodářské, tak sociální. Obsahuje informace

³⁹ MMR: Strukturální fondy: [on-line]. [cit. 2011-03-07]. Dostupné na WWW: <http://www.strukturalni-fondy.cz/Programy-2007-2013/Tematicke-operacni-programy/OP-Podnikani-a-inovace>

⁴⁰ Zákon č. 248/2000 Sb., o podpoře regionálního rozvoje, v aktuálním znění

o strategii regionálního rozvoje, kterou vypracovává Ministerstvo pro místní rozvoj ve spolupráci se správními úřady a kraji.

Ministerstvo pro místní rozvoj na základě hospodářského a sociálního rozvoje státu navrhuje vymezení regionů, jejichž rozvoje je třeba s ohledem na vyvážený rozvoj státu a vyrovnávání rozdílů mezi úrovněmi jeho jednotlivých územních celků podporovat. Za tím účelem vypracovává návrh strategie regionálního rozvoje. Na základě toho vymezuje tyto podporované regiony na:

- a) regiony se soustředěnou podporou státu, které se podle charakteru svého zaostávání člení na:
 - strukturálně postižené regiony, ve kterých se soustřeďují negativní projevy strukturálních změn, dochází k útlumu odvětví a výrobních podniků a k růstu nezaměstnanosti,
 - hospodářsky slabé regiony, které na základě ukazatelů hospodářského a sociálního rozvoje vykazují podstatně nižší úroveň rozvoje, než je průměrná úroveň v České republice,
 - venkovské regiony, které jsou charakterizovány nízkou hustotou zalidnění, poklesem počtu obyvatel a vyšším podílem zaměstnanosti v zemědělství.
- b) ostatní regiony, jejichž podporování státem je žádoucí z jiných důvodů, například pohraniční regiony, regiony postižené živelnými pohromami, regiony se silně narušeným či poškozeným životním prostředím, regiony s vyšší průměrnou mírou nezaměstnanosti, než je průměrná úroveň v ČR aj.

Neodmyslitelně jsou zde vymezeny i oblasti, pro které je regionální podpora určena. Nejvýraznějším bodem je rozvoj podnikání, který má za cíl zlepšení hospodářské struktury a stabilizaci a tvorbu pracovních míst. S tím souvisí i rozvoj lidských zdrojů, dále zlepšování infrastruktury, výzkum a technologický vývoj, rozvoj cestovního ruchu aj.

2.2.2 Institucionální rámec

Jednou z nejdůležitějších institucí je **CzechInvest**⁴¹, který má své regionální kanceláře ve všech krajských městech. Zřízením regionálních pracovišť vznikla kontaktní místa, kde mohou podnikatelé získat komplexní informace o formách podpory podnikání

⁴¹ Zpracováno podle: CzechInvest: V regionech: ČR [on-line]. [cit. 2011-03-07] Dostupné na WWW: <http://www.czechinvest.org/czechinvest-v-regionech>

zajišťovaných agenturou CzechInvest. Činnosti, které poskytuje, byly vyjmenovány již v předchozí úrovni. Na této úrovni:

- poskytuje informace o službách agentury,
- konzultuje se zástupci firem možnosti podpory podnikání,
- pomáhá firmám, které mají zájem realizovat svou investici v daném regionu,
- spolupracuje se zástupci místní správy a samosprávy, školami a dalšími regionálními institucemi při hledání příležitostí rozvoje podnikatelského prostředí regionů.

Dále v ČR působí **Regionální rozvojové agentury**⁴² jako nástroj regionální politiky státu a krajů, zejména pokud jde o podporu hospodářského rozvoje v krajích, včetně využívání státní a zahraniční pomoci a efektivní spolupráce veřejného sektoru s podnikatelskými subjekty v daném území. RRA se zaměřují na relativně široké spektrum úkolů. Jejich hlavní náplní bývá:

- zajišťování regionálního programování,
- poskytování služeb pro podnikání i pro místní či regionální orgány,
- příprava, realizace, monitoring a vyhodnocování rozvojových projektů,
- zajišťování vzdělávacích činností,
- mezinárodní aktivity včetně účasti na programech EU.

Regionální rozvojové agentury jsou často klíčovou regionální institucí, která definuje a realizuje místní strategii regionálního rozvoje se zaměřením např. na:

- vytváření nových pracovních míst,
- podporu podnikání,
- rozvoj technické infrastruktury, apod.

Po vzoru EU byla v ČR zřízena **Regionální poradenská a informační centra (RPIC) a podnikatelská a inovační centra (BIC)**. RPIC poskytují MSP cenově zvýhodněné úvodní konzultace a poradenství, pomoc při tvorbě realizačních projektů, zprostředkování bankovních úvěrů, poskytují informace o dalších možných podporách v regionu apod. Činnost BIC je zaměřena na podnikatelské, technické a technologické poradenství a mají vazbu na vysoké školy nebo velké průmyslové firmy. Obě centra jsou financovány ze SR,

⁴² Zpracováno podle: CRR: Regiony: [on-line]. [cit. 2011-03-08]. Dostupné na WWW: <http://www.crr.cz/cs/regiony/regionalni-rozvojove-agentury-rra/>

popř. dalších programů podpory MSP, takže tyto služby jsou obvykle poskytovány za mnohem příznivější ceny než v případě využití privátních poradenských služeb.⁴³

Dalšími důležitými institucemi jsou Hospodářská a Agrární komora ČR, které jsou zřízeny zákonem č. 301/1992 Sb. Obě tyto komory napomáhají podnikatelům prosazovat své zájmy před státními orgány, dále napomáhají svým členům zprostředkovávat obchodní kontrakty a poskytují různé informace ze specifických podnikatelských oblastí.

Hospodářská komora ČR⁴⁴ je samostatnou organizací, která je nezávislá na politických stranách, státních orgánech a orgánech územní samosprávy. Je tvořena dvěma složkami - regionální a oborovou. V současné době sdružuje na území ČR téměř 14 000 členů (právnických i fyzických osob). Oborovou část tvoří živnostenská společenstva (oborové asociace). V regionální části je konkrétně HK ČR tvořena 14 krajskými komorami (KHK), 2 regionálními (RHK) a 49 okresními komorami (OHK). Tyto regionální komory spravují dohromady 26 oblastních kanceláří. Komory jsou zastoupeny v 72 městech ČR, tedy téměř ve všech okresech ČR. Prostřednictvím regionálních komor HK ČR poskytuje podporu podnikatelům ve všech regionech ČR. Jsou to zejména:

- poradenské a konzultační služby v otázkách spojených s podnikatelskou činností,
- vydávání ověřených výpisů některých agend státní správy,
- aktivity směřující ke vzdělávání a rozvoji lidských zdrojů,
- podpora při vstupu na zahraniční trhy apod.

Agrární komora ČR⁴⁵ poskytuje obdobné služby jako HK jen s tím rozdílem, že jsou tyto činnosti určeny pro podnikatele v zemědělství, potravinářství a lesnictví. Tato instituce navíc sleduje a vydává stanoviska k problematice, týkající se tradičního pojetí produkce surovin pro výrobu potravin a údržbu krajiny. Nezastupitelnou roli hraje i v rámci nového moderního pojetí rozvoje venkova.

V rámci regionálního rozvoje na úrovni krajů je nutné zmínit i postavení **Krajských úřadů** a jejich jednotlivých odborů, které mají nepochybně důležitou funkci v rámci

⁴³ VEBER, Jaromír; SRPOVÁ, Jitka. Podnikání malé a střední firmy: 2. aktualizované a rozšířené vydání. Praha : Grada Publishing, a.s., 2008. 25.s.

⁴⁴ Zpracováno podle HK ČR: O nás: [on-line]. [cit. 2011-03-08] Dostupné na WWW: <http://www.komora.cz/hospodarska-komora-ceske-republiky/o-nas-5/hospodarska-komora-ceske-republiky-hk-cr/hospodarska-komora-ceske-republiky-2/>

⁴⁵ Zpracováno podle AK ČR [on-line]. [cit. 2011-03-08] Dostupné na WWW: <http://www.agrocr.cz/>

poskytování podnikatelské podpory. V rámci své samostatné působnosti:

- poskytují půjčky obcím a jiným právnickým osobám, působícím v obvodu kraje,
- zřizují právnické osoby k podpoře regionálního rozvoje, např. regionální rozvojové agentury,
- spolupracují při plnění celostátních úkolů podpory regionálního rozvoje,
- zajišťují přípravu, realizaci a kontrolu plnění regionálních operačních programů a regionálních podpůrných programů aj.⁴⁶

Dále lze okrajově zmínit i další instituce, které sice svou působností spadají do národní úrovně, ale v určitých případech také spolupracují s kraji v rámci podpory MSP. Takovými organizacemi jsou: Svaz obchodu a cestovního ruchu ČR, Národní vzdělávací fond, CzechTrade, Českomoravská záruční a rozvojová banka.

2.2.3 Finanční rámec

Oblast regionální podpory má v gesci Ministerstvo pro místní rozvoj ČR. V rámci regionální politiky vypracovává a uvádí do praxe koncepční dokumenty a strategie a poskytuje pomoc prostřednictvím podpůrných programů. Jedním z cílů, který se dotýká MSP je zvyšování konkurenceschopnosti. Podpora na úrovni regionů je poskytována v rámci regionu soudržnosti NUTS II a prostřednictvím jednotlivých regionálně zaměřených operačních programů.⁴⁷

V rámci cíle Konvergence je pro období 2007 - 2013 připraveno celkem 7 **regionálních operačních programů (ROP)** určených pro celé území ČR s výjimkou Hlavního města Prahy. ROP pokrývají několik tematických oblastí s cílem zvýšení konkurenceschopnosti regionů, urychlení jejich rozvoje a zvýšení atraktivity regionů pro investory. Podpora MSP v rámci ROP je vymezena územně (podle příslušného NUTS II) a také věcně v návaznosti na prioritní osy a jejich zaměření. I když je každý ROP řízen samostatně Regionální radou příslušného regionu soudržnosti (Severozápad, Severovýchod, Střední Čechy, Jihozápad, Jihovýchod, Moravskoslezsko a Střední Morava), tak se zaměřují na obdobné oblasti:

- rozvoj dopravní infrastruktury,

⁴⁶ MMR: Strategie regionálního rozvoje ČR na roky 2007-2013 [on-line]. [cit. 2011-03-09]. Dostupné na WWW: <http://www.mmr.cz/Regionalni-politika/Koncepce-Strategie/Strategie-regionalniho-rozvoje-Ceske-republiky-na>.

⁴⁷ Zpracováno podle: MMR: Regionální politika: [on-line]. [cit. 2011-03-09]. Dostupné na WWW: <http://www.mmr.cz/Regionalni-politika>

- rozvoj území,
- rozvoj cestovního ruchu,
- rozvoj podnikatelského prostředí.

Na regionální operační program cíle Konvergence bylo z fondů EU vyčleněno 4,6 mld. €. ⁴⁸

K podpoře vyváženého a udržitelného rozvoje jednotlivých regionů ČR vyhláší jednotlivé krajské úřady v rámci Společného regionálního operačního programu výzvy grantových schémat k předkládání návrhů o poskytnutí podpory, které nabídnou dotace na podnikatelskou činnost. Nejčastějšími druhy podpor jsou tedy **granty a dotace**. Rozsah a zaměření podpory mohou být v jednotlivých krajích rozdílné. Orgánem zodpovědným za realizaci Společného regionálního operačního programu je Ministerstvo pro místní rozvoj. Program je financován z Evropského fondu regionálního rozvoje. Vše závisí na tom, o jak silný a hospodářsky rozvinutý kraj se jedná. ⁴⁹

Mezi další formy podpory, se kterými se můžeme setkat na regionální úrovni, patří **rozvoj** stávajících a vznik nových **podnikatelských zón**. Tato tendence je důležitá pro příchod dalších investorů do kraje, což má velmi pozitivní dopad na danou krajskou ekonomiku. Dále i pro zaměstnanost, příchod nových technologií a inovací, neboť s rozvojem ekonomických aktivit nových investorů lze očekávat i následný rozvoj domácích malých a středně velkých podniků. Podpurným prvkem pro přilákání zahraničních i domácích investorů do průmyslových zón je **výstavba infrastruktury**. Vzniku nových zón by však mělo předcházet důsledné vyhodnocení možností **využití brownfields**. Brownfields jsou zchátralé a dlouhodobě nevyužívané objekty a areály, které se v případě regenerace a efektivního využití podnikatelskými subjekty mohou stát významnou příležitostí pro ekonomiku daného kraje. Revitalizaci brownfields lze proto také identifikovat jako další způsob podpory ze strany kraje. Dále podpora **budování** a rozvoje **technologických parků, inovačních center a podnikatelských inkubátorů**. ⁵⁰

⁴⁸ MMR: Strukturální fondy: Programy 2007-2013: ROP: [on-line]. [cit. 2011-03-11]. Dostupné na WWW: <http://www.strukturalni-fondy.cz/Programy-2007-2013/Regionalni-operacni-programy>

⁴⁹ Zpracováno podle: CzechInvest: Programy podpory [on-line]. [cit. 2011-03-11]. Dostupné na WWW: <http://www.czechinvest.org/srop>

⁵⁰ KÚ Pardubice: Program rozvoje Pardubického kraje

2.3 MÍSTNÍ ÚROVEŇ

Třetí a poslední úroveň dle zvoleného členění je poskytování podpory na místní úrovni. Podpora na této úrovni je přiřazena k činnosti jednotlivých obcí. Finanční podpora je financována z rozpočtu obce a nefinanční podporu poskytují instituce, které jsou zřízeny, financovány nebo spolufinancovány danou obcí.

2.3.1 Legislativní rámec

Podnikání v České republice je upraveno řadou zákonů a platných právních předpisů, které byly již zmíněny výše. Některé se specializují přímo na MSP a jejich podporu, jako je zákon č. 47/2002 Sb., o podpoře malého a středního podnikání. Dále sem lze zařadit i zákon č. 250/2000 Sb. o rozpočtových pravidlech územních rozpočtů, zákon č. 128/2000 Sb., o obcích či obecně závazné vyhlášky.

2.3.2 Institucionální rámec

Institucí na místní úrovni zaměřených na podporu MSP existuje několik, nejčastěji se však jedná o různé asociace, agentury a zejména jednotlivé úřady. Nejvýznamnějšími institucemi jsou bezpochyby **magistráty měst, městské a obecní úřady**. Tyto úřady poskytují běžné i specifické informace pro veřejnost a zajišťují řadu služeb, kterých využívají nejen MSP. Většina služeb je shodná, pouze výjimečně se liší, a to z důvodů technické vybavenosti daného úřadu. Nepochybně statutární město má podstatně vyšší možnosti než malá obec či městys. Daný úřad je obvykle rozčleněn na jednotlivé odbory (finanční, živnostenský, správní, odbor dopravy, životního prostředí, majetku a investic apod.) V případě malých obcí je organizační struktura řešena jednodušším způsobem. Kompetence a služby jednotlivých úřadů jsou značně rozdílné dle dané úrovně úřadu. Mezi služby poskytující tyto instituce patří například ověřování dokumentů a listin, ohlašují se zde jednoduché stavby, terénní úpravy či další informace v rámci stavebního úřadu. Plní funkci centrálního registračního místa. Dále realizují přijetí, poskytnutí a splácení úvěrů, dále i půjček, ručení aj. Zajišťují agendu dotací, přestupků a mnoho dalších.

Neodmyslitelně je nutné uvést i **Czech POINT**⁵¹ (Český Podací Ověřovací Informační Národní Terminál). Je to projekt, který se snaží omezit přílišnou byrokracii v rámci jednání občana s veřejnou správou. Czech POINT se snaží usnadnit práci občanům, především MSP, kteří podnikají již déle a chtějí si využitím této služby ušetřit čas a práci. Podpora směřuje ale i těm, kteří nemají velké zkušenosti se zajišťováním a vyplňováním všech potřebných dokumentů. Czech POINT totiž slouží jako asistované místo výkonu veřejné správy, umožňující komunikaci se státem prostřednictvím jednoho místa. Na tomto jednom místě je možné:

- a) získat a ověřit data z veřejných i neveřejných informačních systémů, např.:
 - výpis z Katastru nemovitostí,
 - výpis z Obchodního rejstříku,
 - výpis z Živnostenského rejstříku,
 - bodové hodnocení řidiče.
- b) převést písemné dokumenty do elektronické podoby,
- c) či získat informace o průběhu správních řízení.

Nedílnou součástí podnikatelské činnosti jsou **Finanční úřady**⁵², které pro MSP:

- vykonávají správu daní, odvodů a záloh na tyto příjmy,
- spravují dotace,
- na základě pověření MF mohou pomoci při vymáhání peněžitých pohledávek,
- v horších případech ukládají a vybírají pokuty a penále,
- vybírají poplatky, odvody aj.

Podporou pro MSP se nemusí rozumět jen podpora finanční či informační, důležitou složkou jsou i zdroje lidské. Institucí zprostředkující a zajišťující pracovní síly pro MSP je především **Úřad práce**.⁵³ Mezi jeho činnosti z pohledu poskytování služeb zaměstnavatelům se řadí:

- poradenství v oblasti pracovních příležitostí,
- vyhledávání uchazečů a zájemců o zaměstnání na volná pracovní místa,

⁵¹ Zpracováno podle: Czech POINT [on-line]. [cit. 2011-03-12]. Dostupné na WWW: <http://www.czechpoint.cz/web/index.php?q=node/23>

⁵² Zpracováno podle: Finanční úřady: [on-line]. [cit. 2011-03-12]. Dostupné na WWW: <http://www.financi-urady.cz/>

⁵³ Zpracováno podle: Integrovaný portál MPSV: Služby ÚP [on-line]. [cit. 2011-03-12]. Dostupné na WWW: http://portal.mpsv.cz/sz/obecne/cinnosti_up

- poradenství v otázkách zaměstnávání osob se zdravotním postižením,
- poskytování příspěvků na podporu zaměstnávání osob se zdravotním postižením,
- v rámci aktivní politiky zaměstnanosti poskytování: příspěvku na vytváření určitých pracovních příležitostí, příspěvků na zapracování, na přechod na nový podnikatelský program aj.

S lidskými zdroji souvisí také **pracovní agentury**, které pracují na principu úřadu práce, ale s tím rozdílem, že jsou komerčními institucemi. Činností takové agentury je zajištění poptávky MSP a další organizace po pracovní síle a výběr uchazečů o zaměstnání dle kritérií zadaných danou společností. Specializují se na vyhledávání, kvalifikovaných pracovníků, ale ve větší míře především na zajištění dočasně potřebných dělnických profesí. To znamená, že MSP služby pracovních agentur využívají zejména v obdobích, kdy předem vědí, že budou potřebovat více pracovníků. Tím se rozumí období: při sezónních výkyvech, v obdobích dovolených apod. Zajištění pracovní síly není jediným důvodem, proč MSP využívají služeb pracovních agentur, dalšími výhodami pro MSP jsou:

- platí jen skutečně potřebný počet zaměstnanců,
- část zodpovědnosti se přesouvá na pracovní agenturu,
- úspora v oblasti vyhledávání, přijímání a propouštění zaměstnanců,
- zkratka přesun mzdové a personální agendy na zodpovědnost agentury,
- vyšší flexibilita z hlediska zajišťování zakázek.⁵⁴

2.3.3 Finanční rámeček

Finanční podpora na místní úrovni je hodně podobná té krajské. Městské či obecní úřady jistým způsobem spolupracují s úřady krajskými. Výše prostředků na podporu podnikatelů je vyčleněna a uvedena v rozpočtu dané obce. Jak již bylo zmíněno v předchozí úrovni, jednotlivé kraje se liší jak vyčleněnými oblastmi podpory, tak i objemem finančních prostředků. V rámci této otázky se rozhodují na základě svých potřeb.

Nejčastější formou podpory MSP jsou **granty a dotace** plynoucí z rozpočtů obcí, které obvykle navazují na granty a dotace krajského úřadu. Buď se může jednat o dotaci poskytnutou z jednotlivých programů podpory, kdy na daný program je vyčleněna určitá

⁵⁴ Adecco: O Adeccu: Hledám zaměstnance: [on-line]. [cit. 2011-03-12]. Dostupné na WWW: <http://www.adecco.cz/HledamZamestnanec/HledamZamestnanec.html>

výše prostředků a daná obec si o dotaci sama požádá. Druhým zdrojem je poskytnutí dotace přímo z rozpočtu daného města, kdy v tomto případě je konkrétně uveden účel dotace pro konkrétního příjemce.

Pro každý program podpory jsou stanovena vlastní pravidla pro poskytování dotací z daného programu podpory. V určitých případech je možné stanovit výši spoluúčasti žadatele k danému projektu, akci či činnosti, na který požaduje dotaci z konkrétního programu.

I na lokální úrovni lze uvést podporu jako: **výstavba infrastruktury a revitalizace brownfields, telekomunikace, kanalizace** apod., které vedou k rozvoji dané obce a působí jako podpůrná složka pro přilákání nových investorů do dané lokality.

Dotace z jednotlivých programů podpory pro MSP se mohou poskytovat například v těchto oblastech:

- cestovní ruch,
- kultura,
- ochrana životního prostředí,
- sport a tělesná kultura.

Avšak v praxi je běžnější, že se tyto podpory poskytují spíše v neziskovém sektoru, tedy nevládním neziskovým organizacím.⁵⁵

⁵⁵ Zpracováno podle: Magistrát Pardubice: Směrnice č. 10/2010 Zásady pro poskytování dotací z rozpočtu Statutárního města Pardubice 2011

3 ANALÝZA SYSTÉMU PODPORY MSP V PARDUBICKÉM REGIONU

Tato kapitola je věnována systému podpory malých a středních podnikatelů, kteří působí na území regionu Pardubice. Bude zde přiblížen a charakterizován samotný Pardubický kraj a jeho části pomocí vybraných makroekonomických ukazatelů a uvedeny jednotlivé formy podpory, které mohou využívat MSP v tomto regionu.

3.1 CHARAKTERISTIKA PARDUBICKÉHO REGIONU A KRAJE

Pardubický kraj se nachází ve východní části Čech a sousedí se Středočeským, Královéhradeckým, Olomouckým, Jihomoravským krajem a na jihozápadě s krajem Vysočina. Spolu s krajem Královéhradeckým a Libereckým tvoří oblast soudržnosti Severovýchod, tzv. NUTS 2.

Obrázek 1: Poloha Pardubického kraje



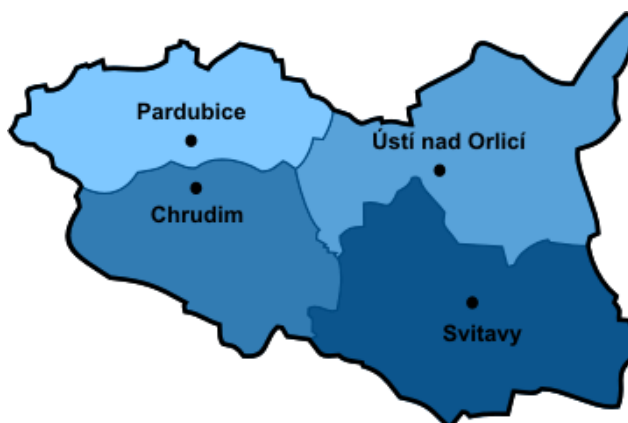
Zdroj: RIS: Kraje: Pardubický kraj: [on-line]. [cit. 2011-03-12]. Dostupné na WWW: <http://www.risy.cz/cs/krajske-ris/pardubicky-kraj/verejna-sprava/spravni-cleneni/uzemni-cleneni-mapy/>

Pardubický kraj se svou rozlohou 4519 km² je čtvrtým nejmenším krajem v ČR (bez hlavního města Prahy). Počet obyvatel se pohybuje okolo 516 tisíc. Kraj tvoří celkem 451 obcí, z toho 15 obcí s rozšířenou působností a 26 obcí s pověřeným obecním úřadem.

Z celkového počtu obcí je 34 měst a 6 městysů. Třemi největšími městy jsou Pardubice, Chrudim a Svitavy. Sídelním městem kraje je statutární město Pardubice. V kraji se koncentruje průmysl, ale i komerční a veřejné služby. Ekonomickou prosperitu výrazně ovlivňuje to, že region protíná evropský železniční koridor. Dalšími způsoby dopravy jsou dopravy vodní a letecká. Proto v poslední době kraj zaznamenává významný zájem zahraničních investorů, kteří využívají nabídek připravených průmyslových zón.⁵⁶

Okresy Pardubického kraje znázorňuje obrázek č. 2. Kraj se skládá ze čtyř okresů, a to: Pardubice, Chrudim, Svitavy a Ústí nad Orlicí. I přesto, že k 31. 12. 2002 došlo k ukončení činnosti okresních úřadů a jejich působnosti byly přeneseny na obce s rozšířenou působností, kraje a jiné orgány státní správy, tak územní členění na okresy zůstalo zachováno.

Obrázek 2: Okresy Pardubického kraje



Zdroj: ČSÚ: Region Pardubice: Okresy: [on-line]. [cit. 2011-03-14]. Dostupné na WWW: <http://www.pardubice.czso.cz/x/redakce.nsf/i/okresy>

Pardubický kraj je charakteristický svým nadprůměrným počtem malých obcí. Největší katastrální výměru měl v roce 2010 okres Svitavy a nejmenší okres Pardubice. Celkový počet obcí se statutem město je v Pardubickém kraji celkem 36. Další informace o jednotlivých okresech a souhrnně i o celém kraji znázorňuje tabulka č. 3.

⁵⁶ Zpracováno podle: KÚ Pardubice: O kraji [on-line]. [cit. 2011-03-13]. Dostupné na WWW: <http://www.pardubickykraj.cz/index.asp?thema=2613&category>

Tabulka 3: Vybrané ukazatele Pardubického kraje a jeho okresů (k 1. 1. 2010)

Ukazatel	Pardubický kraj	Okres			
		Chrudim	Pardubice	Svitavy	Ústí n. Orlicí
Rozloha (km ²)	4 519	993	880	1 379	1 267
Počet obyvatel	516 329	104 439	167 481	105 208	139 201
Počet obyvatel okresního města	-	23 374	89 892	17 177	14 667
Celkový počet obcí	451	108	112	116	115
Se statutem město	36	11	8	7	10
Míra registrované nezaměstnanosti (%)	9,58	11	6,76	12,31	10,45
Registrovaných ekon. subjektů celkem	109 449	21 590	39 852	19 469	28 538

Zdroj: ČSÚ: Meziokresní srovnání vybraných ukazatelů v Pardubickém kraji a jeho okresech za rok 2009; RIS: Okresy Pardubického kraje 2010; vlastní úprava

Tato práce je soustředěna nejen na Pardubický kraj, ale zejména na okres Pardubice (dále používáno označení pardubický region), proto je na místě charakterizovat ho také. Region Pardubice se ve srovnání s jinými okresy ČR dlouhodobě vyznačuje relativně nízkou mírou registrované nezaměstnanosti. Zhoršené ekonomické podmínky však zvedly ke konci roku 2009 míru nezaměstnanosti téměř na 6,8 %. Mírný růst nezaměstnanosti (o 0,2 procentního bodu) pokračoval ještě v roce 2010.⁵⁷

Tabulka 4: Vývoj vybraných údajů regionu Pardubice (k 1. 1. 2010)

Ukazatel	Rok				
	2005	2006	2007	2008	2009
Počet obyvatel	160 603	161 849	163 926	166 519	167 481
Míra registrované nezaměstnanosti (%)	6,70	5,23	3,78	3,93	6,76
Počet registrovaných ekonom. subjektů	37 205	37 797	38 482	39 505	39 852

Zdroj: ČSÚ: Časová řada vybraných ukazatelů za okres Pardubice 2000 - 2010; vlastní úprava

⁵⁷ ČSÚ Pce: Charakteristika okresu Pardubice [on-line]. [cit. 2011-03-17]. Dostupné na WWW: http://www.pardubice.czso.cz/xe/redakce.nsf/i/charakteristika_okresu_pardubice

3.2 PODNIKY V PARDUBICKÉM REGIONU

Tato část práce je zaměřena na samotné malé a střední podnikatele působící v Pardubickém kraji a regionu. Uvedeny jsou zde počty registrovaných podnikatelských subjektů jak v kraji, tak v jednotlivých okresech. Nechybí ani rozdělení subjektů podle počtu zaměstnanců a zařazení podle odvětví. Na závěr jsou uvedeny nejvýznamnější podnikatelské subjekty působící v jednotlivých okresech Pardubického kraje.

Tabulka č. 5 uvádí počty podnikatelských subjektů rozlišených dle počtu zaměstnanců za jednotlivé okresy a souhrnně i za celý Pardubický kraj. Ze zvláště zřetelné části tabulky je zřejmé, že nejvíce MSP (1 - 250 zaměstnanců) působí v regionu Pardubice, je to 4377 subjektů. V okrese Ústí nad Orlicí je to 3043, v okrese Chrudim 2393 a nejméně MSP ze všech okresů Pardubického kraje zaujímá část Svitavy s 2168 subjekty.

Tabulka 5: Subjekty podle počtu zaměstnanců v kraji a okresech (k 31. 12. 2009)

Kraj, okresy	Celkem	Velikostní kategorie						
		Neuve- deno	Bez zaměst- nanců	1 – 49	50 – 249	250 – 499	500 – 999	1000 a více
PK	109 449	60 532	36 856	11	568	50	20	10
Chrudim	21 590	11 307	7 876	296	97	11	3	-
Pardubice	39 852	22 287	13 157	4 189	188	20	6	5
Svitavy	19 469	10 688	6 597	2 056	112	10	5	1
Ústí n. Orł.	28 538	16 250	9 226	2 872	171	9	6	4

Zdroj: ČSÚ: Statistická ročenka Pardubického kraje – 2010

Následující tabulka se zaměřuje na vývoj počtu všech registrovaných ekonomických subjektů v Pardubickém kraji od roku 2007 do roku 2009 a informuje i o tom, kolik z nich působí v regionu Pardubice. Subjekty jsou rozděleny podle kategorie počtu zaměstnanců. Důležitým faktem je, že do dat se promítají i ty údaje, kdy podnikatelské subjekty počty zaměstnanců neuvedly a tím jsou zařazeny do skupiny podnikatelských subjektů bez zaměstnanců.

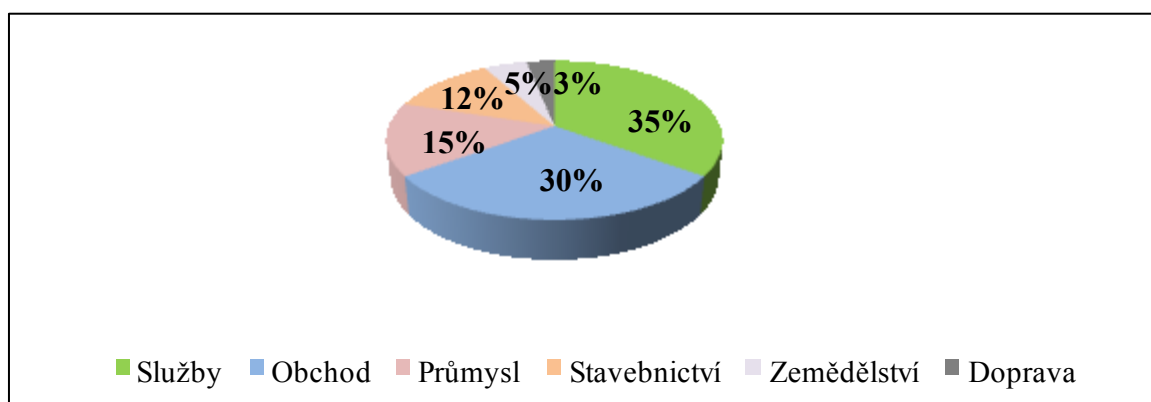
Tabulka 6: Vývoj subjektů dle počtu zaměstnanců v Pardubickém kraji a regionu

Velikostní kategorie podle počtu zaměstnanců	Pardubický kraj			Pardubický region		
	Rok			Rok		
	2007	2008	2009	2007	2008	2009
Neuvedeno	29 921	36 064	36 856	23 292	22 308	22 287
Bez zaměstnanců	64 637	61 174	60 532	10 737	12 745	13 157
1 – 5	8 041	7 921	7 782	2 951	2 946	2 927
6 – 9	1 415	1 415	1 399	501	515	507
10 – 19	1 337	1 361	1 325	486	476	460
20 – 24	330	305	315	102	106	114
25 – 49	596	585	592	175	165	181
50 – 99	384	394	37	131	134	111
100 – 199	183	181	184	62	66	72
200 – 249	32	35	27	10	11	5
250 a více	96	89	80	35	33	31
Celkem	106 972	109 524	109 449	38 482	39 505	39 852

Zdroj: ČSÚ: Statistická ročenka Pardubic. kraje 2010; Statistický bulletin 2007, 2008, 2009; vlastní úprava

Z předchozí tabulky je zřejmé, že MSP zaujímají významné postavení v podnikatelském prostředí Pardubického kraje. Podíl velkých podnikatelských subjektů je téměř zanedbatelný. I přestože jsou ve statistice uvedeny subjekty, které počet svých zaměstnanců neuvedly, převládají subjekty řadící se do skupiny MSP. Co se týče zaměření podnikatelských subjektů na různá hospodářská odvětví, stále více obyvatel nachází uplatnění v oblasti obchodu a služeb, což zobrazuje graf č. 2 na pardubickém regionu.

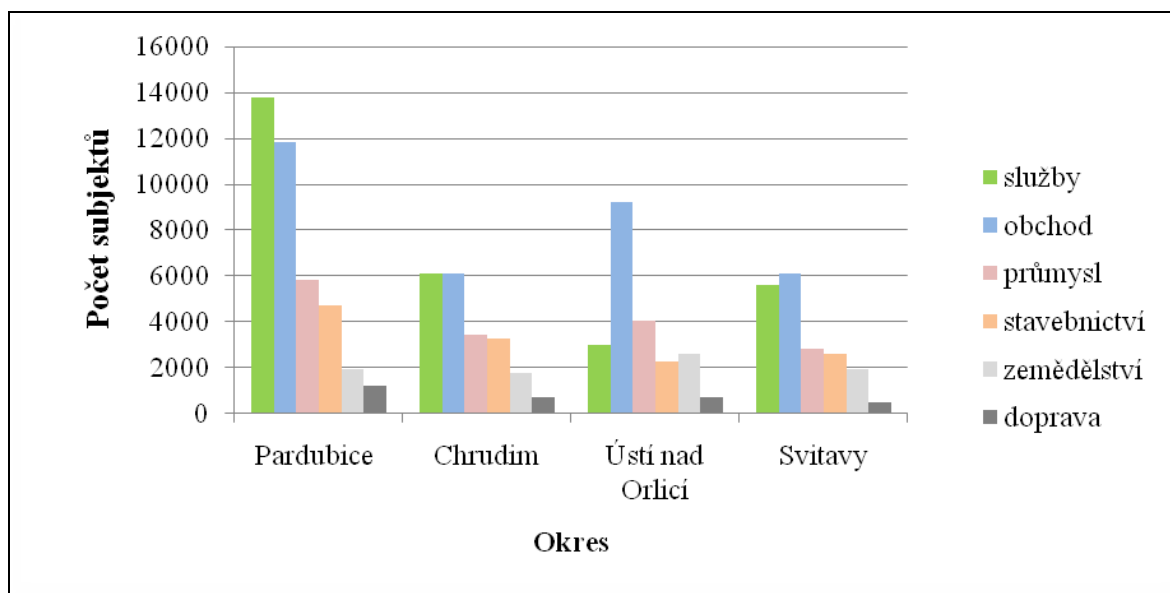
Graf 2: Subjekty podle převažující činnosti v regionu Pardubice (k 31. 12. 2008)



Zdroj: ČSÚ: Statistická ročenka Pardubického kraje 2009; vlastní zpracování

V odvětví obchodu a služeb má pardubický region nejvyšší zastoupení ekonomicky aktivních obyvatel ve srovnání s ostatními okresy Pardubického kraje, více v grafu č. 3.

Graf 3: Podíly subjektů v odvětvích za jednotlivé okresy (k 31. 12. 2008)



Zdroj: ČSÚ: Statistická ročenka 2009; vlastní úprava

3.3 PODPORA MSP NA NÁRODNÍ ÚROVNI

Formou podpory pro MSP se na národní úrovni rozumí jak podpora finanční, tak i nefinanční. Ve větší míře se vyskytuje spíše podpora finanční. Financování zabezpečuje státní rozpočet a fondy Evropské unie. Jednotlivé formy této podpory již byly zmíněny v předchozí kapitole, nyní je na řadě se zaměřit na konkrétní podporu v Pardubickém kraji, a to zejména v regionu Pardubice.

Již v předchozím textu práce bylo uvedeno, že Pardubický kraj je integrován do regionu soudržnosti NUTS II Severovýchod spolu s krajem Libereckým a Královéhradeckým. Jedním z operačních programů ČR je právě **Regionální operační program (ROP) pro region soudržnosti NUTS II Severovýchod**, kam patří Pardubický kraj. ROP určuje priority regionu pro programovací období 2007 - 2013. Globální cílem je zvýšení atraktivity regionu pro investice, podnikání a život obyvatel. Pro roky 2007 - 2013 je vyčleněno celkem 656,46 mil. €, což činí přibližně 2,46 % veškerých prostředků určených z fondů EU pro ČR. Z českých veřejných zdrojů má být navíc financování programu navýšeno o dalších 115,85 mil. €. ROP SV je realizován prostřednictvím 5 prioritních os, MSP se týká zejména osa č. 4: rozvoj podnikatelského prostředí, na kterou

bylo vyčleněno 26,3 mil. €, což činí 4 % ROP SV. Míra spolufinancování je z EU 85 % a z národních zdrojů 15 %. Mezi hlavní úseky podpory patří např.: regenerace a revitalizace brownfields (výstavba a rekonstrukce objektů, komunikací, kanalizace a vodovodu, plynovodních a elektro přípojek aj.), napojení stávajících i nových průmyslových zón a ploch na komunikace a technickou infrastrukturu.⁵⁸

Tomuto programu předcházela **Společný regionální operační program (SROP)**⁵⁹, který byl realizován v programovacím období 2004 – 2006 a výsledky již byly zpracovány. Pro tento program bylo ze strukturálních fondů EU vyčleněno celkem 454 mil. €. SROP byl významným nositelem podpory pro MSP. Podnikatelé v Pardubickém kraji měli v tomto období možnost čerpat finanční prostředky pomocí těchto grantových schémat:

- Podpora podnikání ve vybraných regionech – cílem bylo podpořit drobné podnikatele a MSP poskytnutím finanční dotace na realizace rozvojových podnikatelských záměrů a vytvoření nových pracovních míst ve vymezených oblastech kraje,
- Podpora regionálních a místních služeb cestovního ruchu, která byla rovněž směřována pro MSP, se týkala financování informační kampaně, poradenství pro subjekty působící v cestovním ruchu aj.

Bližší informace o jednotlivých projektech uvádí tabulka č. 7.

Tabulka 7: Statistika projektů určených pro MSP v rámci SROP v NUTS II SV

Opatření	Podpora podnikání ve vybraných regionech	Podpora regionálních a místních služeb cestovního ruchu
Počet předložených projektů	1 209	853
Počet realizovaných projektů	573	455
Požadováno ze SF (Kč)	3 195 464 491	1 564 325 329
Vyčerpané prostředky (Kč)	1 250 997 492	671 448 900
Úspěšnost projektů (%)	57,4	53,34

Zdroj: MMR: Vyhodnocení SROP NUTS II Severovýchod; vlastní zpracování

Následující tabulka je už zaměřena přímo na PK. Ukazuje statistiku o výši finančních

⁵⁸ MMR: Strukturální fondy: [on-line]. [cit. 2011-03-22]. Dostupné na WWW: <http://www.strukturalni-fondy.cz/Programy-2007-2013/Regionalni-operacni-programy/ROP-NUTS-II-Severovycho>

⁵⁹ KÚ Pardubice: Informace z odborů: : [on-line]. [cit. 2011-03-22]. Dostupné na WWW: <http://www.pardubickykraj.cz/index.asp?thema=3191>

prostředků, které měly možnost MSP v PK čerpat v rámci dvou grantových schémat. V tabulce jsou vypsané čísla v rámci PK a zároveň porovnány s údaji za celou ČR.

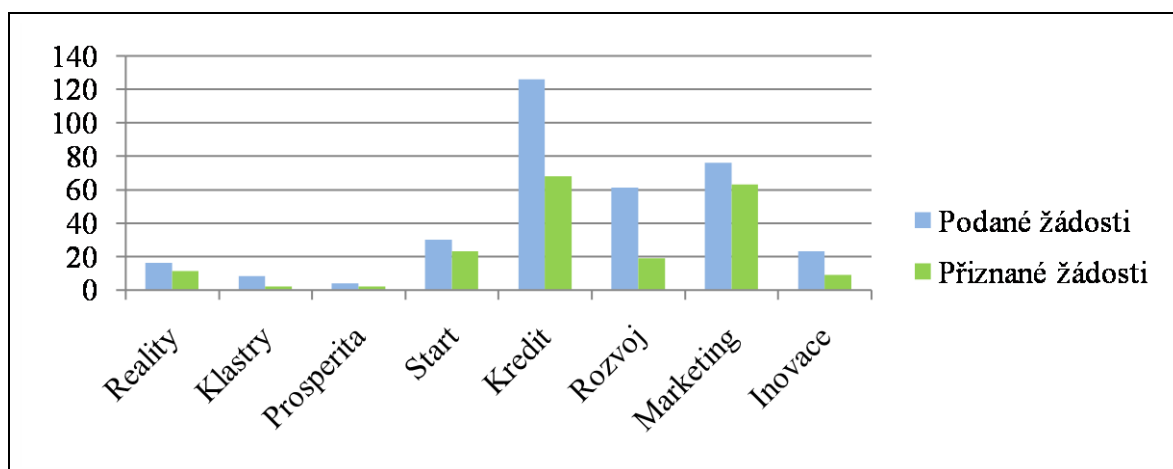
Tabulka 8: Poskytnuté finanční prostředky MSP v rámci SROP (k 1. 3. 2007)

GS: Regionální podpora podnikání	Celkové náklady GS (Kč)	Podíl nákladů (%)
Pardubický kraj	130 993 572	4,03 %
Celkem (celá ČR)	3 248 243 003	100 %
GS: Podpora regionálních a místních služeb cestovního ruchu	Celkové náklady GS (Kč)	Podíl nákladů (%)
Pardubický kraj	30 279 362	7,01 %
Celkem (celá ČR)	431 813 393	100 %

Zdroj: Strukturální fondy EU: Aktuální informace o realizaci GS SROP; vlastní zpracování

Programovací období 2004 - 2006 nabízelo pro MSP i další možnosti podpory. Na podporu podnikání byl zaměřen **Operační program PRŮMYSL A PODNIKÁNÍ**.⁶⁰ Pro žadatele podpory z tohoto programu bylo vyčleněno 347,8 mil. €. Z této částky bylo 75 % prostředků z fondů EU (260,8 mil. €) a dalších 25 % pocházelo ze státního rozpočtu ČR. Podle údajů ke dni 22. 3. 2011 byla dotace přiznána celkem 1201 projektům v celkové hodnotě 7 993 595 200 Kč. U 1632 projektů byly uzavřeny úvěrové smlouvy v celkové hodnotě 2 028 391 287 Kč. Následující graf zaznamenává srovnání počtu podaných a přiznaných žádostí v rámci OPMP v Pardubickém kraji.

Graf 4: Počet žádostí v programech OPMP v Pardubickém kraji (k 22. 3. 2011)



Zdroj: CzechInvest: Statistika čerpání dotací a zvýhodněných úvěrů z OPMP – k 22. 3. 2011; vlastní úprava

⁶⁰ MPO: Celkové vyhodnocení výsledků a dopadů realizace OPMP 2004-2006 [on-line]. [cit. 2011-03-24]. Dostupné na WWW: <http://www.mpo.cz/dokument59676.html>

Při hodnocení úspěšnosti jednotlivých regionů a krajů při využívání prostředků OPMP byl za stěžejní údaj považován počet a objem projektů, které prošly procesem hodnocení a u kterých bylo následně podepsáno Rozhodnutí o poskytnutí dotace. Na úrovni regionů NUTS II bylo nejvíce projektů rozhodnuto v regionu Severovýchod (22,5 % z celkového počtu), který zároveň získal i největší objem finančních prostředků (5,7 %). Při hodnocení na úrovni krajů se Pardubický kraj umístil na třetím místě v rámci pořadí všech krajů s 10,7 % úspěšnosti. V tabulce č. 9 jsou vypsány již samotné podpořené projekty jak v ČR (vyjma hl. města Prahy), tak v Pardubickém kraji.

Tabulka 9: Struktura podpořených projektů v rámci OPMP dle vybraného území

Program	Realizované projekty			
	ČR (bez hl. města Prahy)		Pardubický kraj	
	Počet projektů	Výše podpory (tis. Kč)	Počet projektů	Výše podpory (tis. Kč)
Prosperita	32	1 759 562	2	299 594
Reality	110	2 024 375	11	129 576
Klastry	54	231 708	2	1 760
Start	833	371 011	23	10 090
Kredit	644	1 297 424	68	109 280
Marketing	524	314 239	63	33 926
Rozvoj	216	1 094 763	19	99 810
Inovace	94	1 394 055	9	200 900

Zdroj: CzechInvest: Vyhodnocení dopadů realizace OPMP 2004-2006 na hospodářský vývoj v regionech soudržnosti ČR; vlastní zpracování

Následující tabulka uvádí názorně pouze některé konkrétní malé a střední podniky, které čerpaly prostředky z OPMP v pardubickém regionu (PR), a to s aktualizací k 23. 3. 2011.

Tabulka 10: MSP jako příjemci podpory z programů OPMP v PR (k 23. 3. 2011)

PROGRAM PODPORY				
Firma	Obec realizace projektu	Kategorie počtu zaměstnanců	Typ podpory	Výše podpory (Kč)
START				
ABLE ELEMENTS s.r.o.	Moravany	1 - 5	úvěr	750 000
Jana Peterková	Rybitví	1 - 5	úvěr	500 000
Blanka Šupejová	Pardubice	Bez zaměstnanců	úvěr	150 000

KREDIT				
FLOR, s.r.o.	Sezemice	10 - 19	úvěr	3 000 000
DOPOS Přelouč, s.r.o.	Přelouč	20 - 24	úvěr	3 200 000
FOSPOL, a.s.	Pardubice	50 - 99	úvěr	4 500 000
ROZVOJ				
Pacific Direct, s.r.o.	Holice	100 - 199	dotace	5 780 000
Strojon, spol. s.r.o.	Pardubice	25 - 49	dotace	2 070 000
SVOS, spol. s.r.o.	Přelouč	100 - 199	dotace	6 595 000
MARKETING				
2VV, s.r.o.	Pardubice	100 - 199	dotace	351 000
MONTIFER, s.r.o.	Přelouč	100 - 199	dotace	464 000
RETIA, a.s.	Pardubice	100 - 199	dotace	317 000
INOVACE				
Ekorex- Consult, spol. s.r.o.	Lázně Bohdaneč	20 - 49	dotace	9 211 000
REALITY				
HASPR – CZ s.r.o.	Živanice	10 - 19	dotace	1 492 000
Plastová okna, s.r.o.	Pardubice	1 - 5	dotace	4 090 000

Zdroj: CzechInvest: Statistika čerpání dotací a zvýhodněných úvěrů z OPMP k 23.3. 2011; vlastní zpracování

Co se týče programu KLASTRY, jedinými příjemci této podpory v Pardubickém kraji bylo zájmové sdružení právnických osob, a to Regionální rozvojová agentura Pardubického kraje a společnost B.I.B.S., a.s. V rámci programu PROSPERITA byl v Pardubickém kraji zaznamenán jediný příjemce: TechnoPark Pardubice, k.s., který obdržel dotaci ve výši dvakrát 149 797 000 Kč.

V rámci OP Podnikání a inovace bylo dle údajů podpořeno celkem 2 380 malých a středních podniků, což je relativně velmi nízký údaj v porovnání s celkovými počty registrovaných MSP (rok 2007: 999 182). Celkem bylo podpořeno 228 firem z regionu Severovýchod, což je druhý nejvyšší počet ze všech regionů soudržnosti. Za nejúspěšnější programy podpory malých a středních podnikatelů v rámci OPMP jak v celé České republice, tak i v Pardubickém kraji, lze jednoznačně označit dotační programy ROZVOJ, INOVACE a oba úvěrové programy START a KREDIT.⁶¹

Úspěšnost realizace těchto programů se mj. odráží v jejich pokračování v novém **Operačním programu PODNIKÁNÍ A INOVACE** na období 2007 - 2013. OP

⁶¹ CzechInvest: Programy 2004-2006: OPMP: Celkové vyhodnocení výsledků a dopadů realizace OPMP 2004-2006 [on-line]. [cit. 2011-03-24]. Dostupné na WWW: <http://www.czechinvest.org/opmp>

Podnikání a inovace obsahuje řadu programů, některé pokračují v obdobné podobě z OPMP, část je zcela nová. K 27. 3. 2011 byla přiznána dotace 4 330 projektům v celkové hodnotě 36 324 873 505 Kč. V tabulce č. 11 je uvedena statistika podpořených projektů za celou ČR a zvlášť i za Pardubický kraj.⁶²

Tabulka 11: Podané a přiznané žádosti v OPPI v Pardubickém kraji (k 27. 3. 2011)

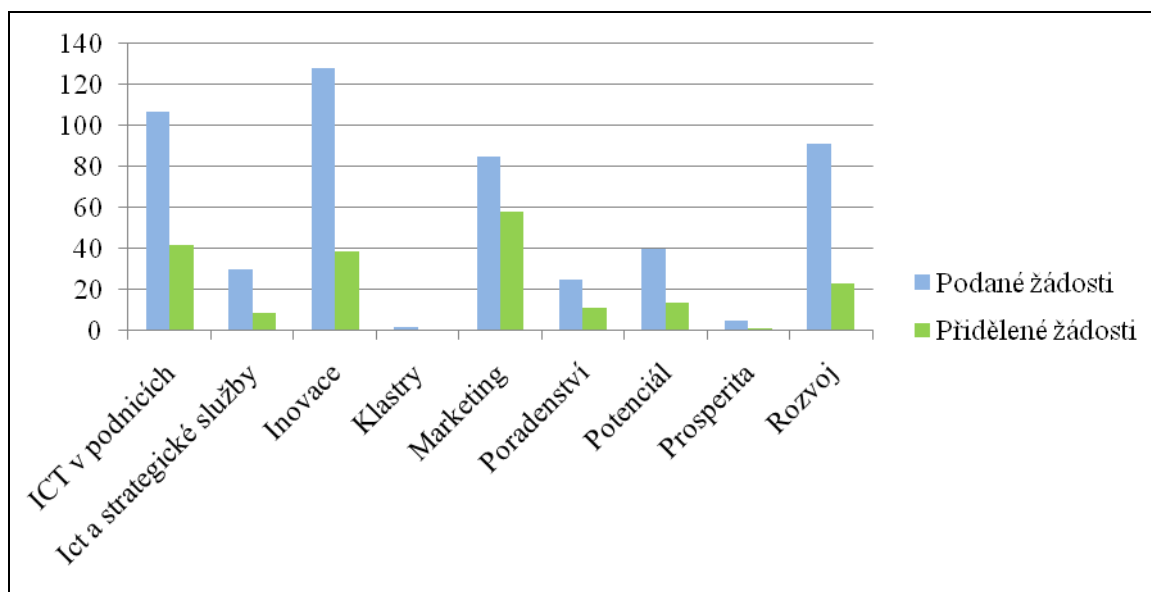
Program	Místo realizace	Výše podpory (Kč)	Proplaceno (Kč)
ICT v podnicích	PK	114 349 000	9 609 864
	ČR	1 278 907 000	479 411 034
ICT a strategické služby	PK	91 094 000	35 771 395
	ČR	2 841 193 000	455 154 483
Inovace	PK	474 870 000	130 215 314
	ČR	8 192 084 000	1 732 638 973
Klastry	PK	-	-
	ČR	732 618 000	120 130 409
Marketing	PK	32 383 000	9 298 798
	ČR	559 418 564	191 035 884
Poradenství	PK	2 948 000	2 048 000
	ČR	35 010 000	25 256 697
Potenciál	PK	223 124 000	90 451 944
	ČR	315 496 000	958 715 245
Prosperita	PK	11 319 000	-
	ČR	1 409 889 000	159 555 513
Rozvoj	PK	16 976 000	99 905 348
	ČR	4 117 334 000	2 396 450 206

Zdroj: CzechInvest: Statistika čerpání dotací z programů OPPI k 27. 3. 2011; vlastní zpracování

OPPI nelze zatím jednoznačně vyhodnotit, jelikož je nastaven na období 2007 - 2013, avšak z grafu č. 5 lze vyčíst několik poznatků. Především je nutno zmínit to, že podstatně vzrostl zájem malých a středních podnikatelů o zavádění a rozšiřování informačních systémů. Nepochybně i program Inovace zaznamenal oproti předchozímu operačnímu programu velký nárůst, avšak je nutno zmínit, že důležitou roli v této situaci hraje podstatně větší množství přidělených finančních prostředků, které může ČR čerpat z fondů EU v rámci tohoto operačního plánu.

⁶² CzechInvest: Statistika čerpání dotací z programů OPPI k 27. 3. 2011 [on-line]. [cit. 2011-03-28]. Dostupné na WWW: <http://eaccount.czechinvest.org/Statistiky/StatistikaCerpaniDotaci.aspx>

Graf 5: Počet žádostí v programech OPPI v Pardubickém kraji (k 27. 3. 2011)



Zdroj: CzechInvest: Statistika čerpání dotací z programů OPPI – k 27. 3. 2011; vlastní zpracování

Nejnovější aktualitou v programu OPPI je, že MPO vyhlásilo 9. 3. 2011 nový projekt programu PORADENSTVÍ CzechAccelerator 2011 – 2014, jehož cílem je zlepšení kvality a dostupnosti poradenských služeb pro MSP a tím i zvýšení jejich konkurenceschopnosti. Poskytovatelem dotace je agentura CzechInvest. Příjem žádostí má začít k 1. 4. 2011.

Následující tabulky zobrazují praktické údaje přímo o jednotlivých úspěšných příjemcích podpory z těchto programů v jednotlivých regionech Pardubického kraje.

Tabulka 12: Statistika příjemců podpory z programů OPPI v PK

Program	Výše podpory pro MSP (Kč)	Proplaceno MSP (Kč)	Počty projektů v okresech			
			PCE	ÚO	SY	CHR
ICT v podnicích	33 324 000	25 657 040	3	6	6	3
ICT a strateg. služby	15 566 000	2 592 069	2	-	-	-
Inovace	106 809 000	89 584 274	2	1	2	-
Klastry	-	-	-	-	-	-
Marketing	5 007 000	4 128 755	5	5	2	1
Poradenství	84 827 000	39 713 897	7	2	4	-
Potenciál	107 704 000	90 451 944	1	3	-	2
Prosperita	-	-	-	-	-	-
Rozvoj	121 111 000	97 926 502	-	2	11	-
Celkem	474 348 000	350 054 481	20	19	25	6

Zdroj: CzechInvest: Statistika čerpání dotací z programů OPPI – k 27. 3. 2011; vlastní zpracování

Tabulka č. 13 uvádí MSP, kteří obdrželi podporu v jednotlivých programech OPPI. Tabulka uvádí vždy pouze příklady MSP z každého programu, jelikož celkem jich bylo 70.

Tabulka 13: MSP jako příjemci podpory z programů OPPI

PROGRAM PODPORY				
Firma	Obec realizace projektu	Kategorie počtu zaměstnanců	Výše podpory (Kč)	Proplaceno (Kč)
ICT V PODNICÍCH				
JEMA Svitavy a.s.	Svitavy	50 - 99	580 000	465 489
H.R.G. spol. s r.o.	Litomyšl	100 - 199	1 901 000	1 901 000
KASI, spol. s r.o.	Pardubice	50 - 99	2 000 000	1 975 111
ICT A STRATEGICKÉ SLUŽBY				
eBRÁNA s.r.o.	Pardubice	10 - 19	8 915 000	1 268 000
Versino CZ, s. r. o.	Pardubice	10 - 19	6 651 000	1 324 069
INOVACE				
2VV s.r.o.	Pardubice	100 - 199	10 100	10 100 000
CPN spol. s r.o.	Dolní Dobrouč	100 - 199	17 000	16 999 727
LIGMA spol. s r.o.	Litomyšl	25 - 49	6 000 000	5 909 845
MARKETING				
ELKO Valenta	Choceň	50 - 99	350 000	196 382
RETIA, a.s.	Pardubice	100 - 199	500 000	445 415
SVOS, spol. s r. o.	Přelouč	100 - 199	600 000	600 000
PORADENSTVÍ				
JARÝ s.r.o.	Semtín	25 - 49	245 000	245 000
Wizards CZ s.r.o.	Pardubice	1 - 5	140 000	140 000
ŠVANDA PRIMA,	Polička	50 - 99	475 000	333 500
POTENCIÁL				
Sklenář s.r.o.	Dlouhoňovice	10 - 19	6 936 000	2 076 000
Protronix s.r.o.	Chrudim	20 - 24	6 369 000	1 540 000
SYNPO, akciová spol.	Pardubice	100 - 199	10 512	3 684 067
ROZVOJ				
Czech Blades s.r.o.	Jevíčko	200 - 249	2 200 000	1 817 600
Flidr plast s.r.o.	Široký Důl	50 - 99	9 185 000	9 168 991
INVEKTA s.r.o.	Litomyšl	25 - 49	1 700 000	1 700 000

Zdroj: CzechInvest: Statistika čerpání dotací z programů OPPI – k 27. 3. 2011; vlastní zpracování

3.4 PODPORA MSP NA REGIONÁLNÍ ÚROVNI

Regionální podpora je poskytována zejména prostřednictvím krajských úřadů. Může se jednat jak o podporu nefinanční, tak finanční, která může mít podobu dotací, grantů a příspěvků. PK má na rok 2011 připraveno řadu grantových schémat, která jsou separována do několika oblastí. MSP mohou čerpat podporu pouze z některých z nich. Největší možnosti pro ně představuje oblast územního plánování, cestovního ruchu a regionálního rozvoje. **Grantové programy PK v oblasti územního plánování, cestovního ruchu a regionálního rozvoje** představují mnoho druhů podpory, MSP mají možnost opět využít jen některé z těchto oblastí.⁶³

Pro období **2010 - 2012** je pro MSP v PK připraven program zvaný: **Podpora budování infrastruktury cestovního ruchu PK**. Možnými žadateli této podpory mohou být právě mj. i podnikatelské subjekty s předmětem podnikání v oblasti CR. Jeho cílem je rozvoj infrastruktury CR a budování informačního systému CR v rámci kraje. Podpora je poskytnuta formou investičního nebo neinvestičního grantu. Min. výše na jednu žádost je 50 000 Kč a max. částka, kterou může subjekt získat je 1 000 000 Kč. Poskytnutí grantu je vždy vázáno na finanční spoluúčast žadatele ve výši min. 50 %.⁶⁴

Tabulka 14: MSP jako příjemci Podpory budování infrastruktury CR PK (2010)

Příjemce	Název projektu	Předpokládané celk. N. (Kč)	Schválený grant (Kč)
Mgr. Miroslav Baier	Výstavba sociálního zařízení – Sportareál České Petrovice	1 559 325	500 000
Ing. Pavel Pešta	Rekonstrukce čtyř chat u parkoviště Čenkovice	1 624 000	487 200
AKTIVITIY SERVIS, s.r.o.	Modernizace rekreačního zařízení Poříčí	620 000	310 000

Zdroj: KÚ Pce: Seznam podpořených grantů k podpoře budování infrastruktury CR v PK; vlastní úprava

V předchozím období měly MSP možnost získat finanční prostředky také z programu Podpory budování infrastruktury CR v PK, avšak využít mohly i program

⁶³ KÚ Pardubice: Grantové programy [on-line]. [cit. 2011-03-30]. Dostupné na WWW: <http://www.pardubickykraj.cz/subThema.asp?thema=3199&category=>

⁶⁴ KÚ Pardubice: Grantové programy Pardubického kraje 2010-2012 [on-line]. [cit. 2011-03-30]. Dostupné na WWW: <http://www.pardubickykraj.cz/dbOther.asp?thema=2702&category=633>

Podpory realizace marketingových aktivit v oblasti cestovního ruchu v PK. Podpora byla poskytnuta formou neinvestičního grantu, výše na jeden projekt byla min. 15 000 Kč a omezena do max. výše 150 000Kč. I zde byla podpora podmíněna spoluúčastí žadatele, a to min. 50 %. Cílem programu bylo zkvalitnění a posílení marketingových aktivit zaměřených na turistické oblasti v kraji. Podmínky poskytování finanční podpory u programu Podpora budování infrastruktury CR v PK byly stejné jako pro současné období 2010 - 2012, které byly již vysvětleny.⁶⁵

Tabulka 15: MSP jako příjemci Podpory realizace marketing. aktivit CR v PK (2008)

Příjemce	Název projektu	Předpokládané celk. N. (Kč)	Schválený grant (Kč)
Martina Brýdlová	Modernizace informačního serveru www.lanskrounsko.cz	160 000	80 000
Mgr. Radomír Bílý	Reklamní cesta pro manažery cestovních kanceláří a novináře z Ruské federace v Pardubickém kraji	182 500	60 000
Dostihový spolek, a.s.	Vytvoření nové webové aplikace - Dostihové závodiště	150 000	75 000

Zdroj: KÚ Pce: Seznam podpořených žadatelů v programu Podpora realizace marketingových aktivit v oblasti cestovního ruchu v Pardubickém kraji; vlastní úprava

Následující tabulka uvádí statistiku a zároveň i přehled o tom, že Pardubický kraj se soustřeďuje především na podporu jiných subjektů než MSP.

Tabulka 16: Statistika grantů PK v oblasti cestovního ruchu v roce 2009

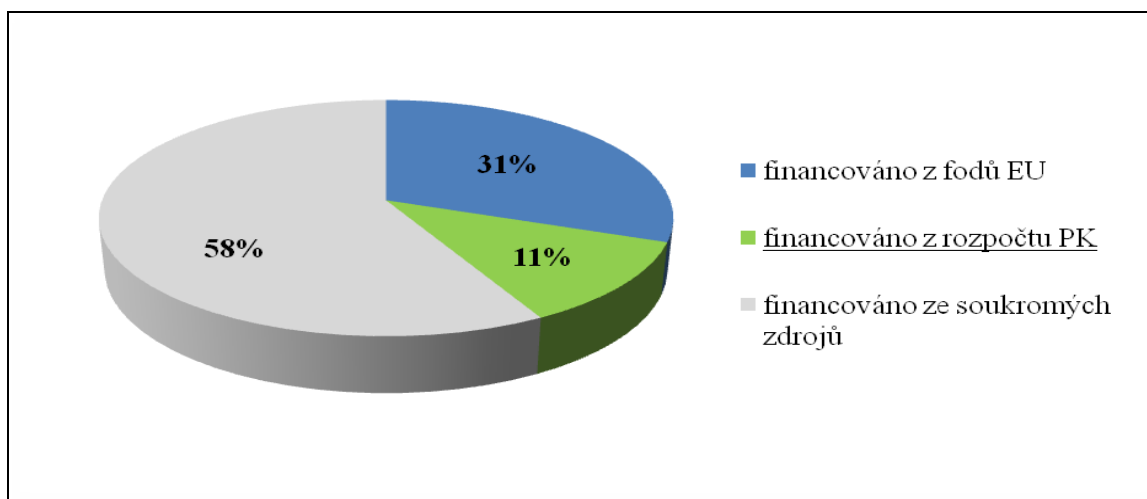
Ukazatel / Program	Podpora budování infrastruktury CR v PK	Podpora realizace marketingových aktivit
Celkem podpořených projektů	15	5
Celkové poskytnuté finanční prostředky z rozpočtu PK (Kč)	3 927 000	215 320
Z toho počet projektů pro MSP	1	3
Z toho finanční prostředky na projekty pro MSP	240 500	115 320

Zdroj: KÚ Pardubice: Seznam žadatelů o granty PK v oblasti cestovního ruchu v roce 2009; vlastní úprava

⁶⁵ KÚ Pardubice: Výzva k předkládání žádostí o podporu v roce 2009 [on-line]. [cit. 2011-03-30]. Dostupné na WWW: <http://www.pardubickykraj.cz/dbOther.asp?category=633&thema=2703&item=52046>

Výše uvedená tabulka č. 16 ukazuje, že podpora, kterou sice mají možnost čerpat i MSP je směřována spíše do jiných oblastí. Z přehledu grantů, který PK zveřejnil, příjemci podpory byly zejména obce, svazky obcí a různá sdružení a spolky působící v PK. Finanční podpora na krajské úrovni je poskytována i prostřednictvím **ROP SV**, který byl již popsán v národní úrovni. Jeho financování je uskutečňováno nejen z fondů EU, ale i z českých veřejných zdrojů. Míra spolufinancování je v poměru: z EU 85 % a z národních zdrojů 15 %, což je přibližně 4,6 mil. €. Z toho ze SR 2,3 mil. €, z rozpočtu krajů 2,2 mil. € a z ostatních veřejných zdrojů 0,1 mil. €. Prostřednictvím grantových schémat ROP SV, včetně předchozího **SR**, podpořil PK celkem 73 projektů. Jak již bylo zmíněno MSP se týkají programy: Podpora podnikání ve vybraných regionech a Podpora regionálních a místních služeb CR.

Graf 6: Zdroje z PK na GS: Podpora podnikání ve vybraných regionech



Zdroj: Strukturální fondy EU: Výsledky SR v regionu Severovýchod - 24. 9. 2009; vlastní zpracování

Cílem bylo podpořit drobné, malé a střední podnikatele poskytnutím finanční dotace až do výše 48 % celkových uznatelných nákladů na realizaci rozvojových podnikatelských záměrů a vytvoření nových pracovních míst v PK.

Ve třech kolech výzev programu Podpora podnikání ve vybraných regionech bylo zrealizováno celkem 24 projektů, celkové uznatelné náklady byly téměř 148 mil. Kč.

Přínos:

- bylo vytvořeno 142 nových pracovních míst,
- bylo pořízeno 65 nových strojů a moderních technologií,
- bylo vytvořeno nebo rozšířeno 3500 m² podnikatelských prostor.

Tabulka 17: Projekty v rámci programu: Podpora podnikání ve vybraných regionech

Podpora podnikání ve vybraných regionech	Počet zrealizovaných projektů	Celkové uznatelné náklady (Kč)
Podpora drobného podnikání	16	67 907 050
Podpora malého a středního podnikání	8	79 625 560

Zdroj: Strukturální fondy EU: Výsledky SROP v regionu Severovýchod - 24. 9. 2009

Co se týče programu Podpora regionálních a místních služeb CR, bylo ve čtyřech kolech výzev zrealizováno 26 projektů s celkovými náklady 32 mil. Kč, avšak v PK ani jeden z příjemců nebyl MSP. Mezi úspěšné žadatele patřily: obce, obecně prospěšné společnosti, mikroregiony aj.⁶⁶

Neodmyslitelně mezi jmenované finanční podpory je nutné zahrnout i podpory nefinanční směřované pro MSP. Jedná se zejména o koordinaci několika institucí působících na regionální úrovni, které byly již podrobně vypsány a představeny v předchozí kapitole. Významnou roli v poskytování nefinanční podpory hraje **Pardubický kraj**, který napomáhá MSP pořádáním různých konferencí a informačních seminářů. Na území PK se nachází i další organizace tvořící inovační infrastrukturu, která napomáhá k rozvoji podnikání na území kraje. Jedná se o následující subjekty: CzechInvest, KHK PK, TechnoPark Pardubice, RRA PK, RPIC s.r.o. a další.

Bezesporu důležitou roli v podpoře MSP na území PK plní regionální kancelář instituce **CzechInvest**. Její konkrétní úkoly byly jmenovány již v předchozí kapitole. CI se snaží zejména nalákat do PK nové investory, a to pomocí podpory výstavby průmyslových zón a regenerace brownfields. Podle CI je PK atraktivní pro řadu investorů, více informací znázorňuje tabulka č. 18.

⁶⁶ Strukturální fondy EU: Grantová schémata SROP v PK 2009 [on-line]. [cit. 2011-03-30]. Dostupné na WWW: [http://www.strukturalni-fondy.cz/Programy-2004-2006/Operacni-programy/SPOLECNY-REGIONALNI-OPERACNI-PROGRAM-\(SROP\)/Konference--Vysledky-SROP-v-regionech-](http://www.strukturalni-fondy.cz/Programy-2004-2006/Operacni-programy/SPOLECNY-REGIONALNI-OPERACNI-PROGRAM-(SROP)/Konference--Vysledky-SROP-v-regionech-)

Tabulka 18: CzechInvest: Investice do Pardubického kraje

Rok	Území	Počet projektů	Výše investice (mil. Kč)	Vytvořená pracovní místa
2007	PK	13	4 964,17	1 100
	ČR	182	70 934,00	30 598
2008	PK	15	2 663,22	1 180
	ČR	213	29 821,85	14 606
2009	PK	9	301,23	110
	ČR	186	16 888,91	5 769

Zdroj: Výroční zpráva CzechInvestu 2007, 2008, 2009; vlastní zpracování

Zástupci Pardubického kraje a **Krajské hospodářské komory PK** se již v květnu 2009 dohodli na konkrétní spolupráci, především prohlubují vzájemnou informovanost, která by měla přispět nemalým podílem i pro podnikatele PK. Dále umožňuje pro podnikatele KHK PK ve spolupráci s Mgr. Ludmilou Zíchovou služby: koučování a konzultace. Tyto služby jsou uskutečňovány od 1. 9 2009 v prostorách KHK PK a napomáhají podnikatelským subjektům v rozvíjení jejich potenciálu a činnosti.⁶⁷

Na rok 2011 PK vyčlenil 400 000 Kč na podporu a provoz informačních center pro podnikatele, které spravuje KHK PK. Projekt informačních míst napomáhá nejen začínajícím, ale i stávajícím podnikatelům v orientaci v podnikatelském prostředí.⁶⁸

Další institucí, která rovněž spolupracuje s odbory Pardubického kraje je **Regionální rozvojová agentura PK**⁶⁹. Poskytuje poradenství, připravuje a zpracovává projekty v rámci fondů EU. Pro PK zpracovává strategické dokumenty.

Významným projektem, který zpracovávala RRA PK pro PK byl **P r o g r a m r o z v o j e P a r d u b i c k é h o k r a j e**, který byl aktualizován v září 2006 s výhledem na období 2007 - 2010. Dokument je analýzou ekonomického rozvoje kraje, popisuje výchozí situaci podnikatelského prostředí v PK a navrhuje možná opatření. Zaměřuje se především na inovace, technologický park, průmyslové zóny, brownfiels aj. Informace zahrnující tato studie mohou MSP v řadě případů podpořit v jejich činnosti a informovanosti.⁷⁰

⁶⁷ KHK PK: [on-line]. [cit. 2011-03-31]. Dostupné na WWW: <http://www.khkpce.cz/nabidka-nove-sluzby-koucovani-a-konzultace.aspx>

⁶⁸ KHK PK: [on-line]. [cit. 2011-03-31]. Dostupné na WWW: <http://www.khkpce.cz/pardubicky-kraj-podporil-informacni-mista-pro-podnikatele.aspx>

⁶⁹ RRA PK: [on-line]. [cit. 2011-03-31]. Dostupné na WWW: <http://www.rrapk.cz/strategicke-planovani-a-rozvojove-koncepce.htm>

Další studií, kterou si nechal PK zpracovat od RRA PK byla *R e g i o n á l n í i n o v a č - n í s t r a t e g i e*. Tento dokument byl vytvořen v úzké spolupráci s Univerzitou Pardubice. Základním stimulem pro vytvoření byl vstup ČR do EU, čímž došlo k zaměření vlády na podporu MSP. Základním cílem strategie je vytvářet a rozvíjet podmínky podporující inovační proces v kraji, systémově rozvíjet inovační infrastrukturu a podporu MSP, rozvoj informačních sítí aj. Nechybí ani přehled významných vývojových organizací a inovačních firem v PK, vyhodnocení stávajícího stavu v oblasti podnikání a výhled do budoucna. Navrhuje důležité nástroje pro zvýšení podpory konkurenceschopnosti MSP v PK:

- příchod nových investorů,
- technologické parky,
- spolupráce firem v rámci klastrů,
- rozvoj nových technologií,
- rozvoj průmyslových zón,
- rozšiřování služeb poradenských center.

RRA PK získala pověření od PK k realizaci projektu: *V y h l e d á v á n í f i r e m v h o d n ý c h p r o z a l o ž e n í e l e k t r o t e c h n i c k é h o k l a s t r u v P a r d u b i c k é m k r a j i*. Kraj se domnívá, že elektrotechnika jako tradiční obor pardubického regionu má velký potenciál k vytvoření fungující sítě spolupracujících firem a vědecko-výzkumných institucí, tzv. klastru. Cílem této iniciativy je podpora podnikatelů v oboru elektrotechniky, rozvoj jejich vzájemné spolupráce a spolupráce s Univerzitou Pardubice a dalšími. V neposlední řadě i zviditelnění Pardubického kraje jako kraje elektrotechniky.⁷¹

Regionální poradenské a informační centrum Pardubice s.r.o. (RPIC Pardubice s.r.o.) slouží především pro drobné a střední podnikatele. Mezi nabízené služby patří poskytování informací a zpracování žádostí týkajících se podpory podnikání a pomoc při zpracování či komplexní zpracování podnikatelských záměrů.⁷²

⁷⁰ KÚ Pce: Rozvoj kraje: Program rozvoje PK [on-line]. [cit. 2011-03-31]. Dostupné na WWW: <http://www.pardubickykraj.cz/document.asp?thema=2987&category=&themaRight=9>

⁷¹ Elektrotechnický klastr PK: [on-line]. [cit. 2011-03-31]. Dostupné na WWW: <http://www.elektroklastr.cz/>

⁷² KÚ Pce: Regionální inovační strategie [on-line]. [cit. 2011-03-31]. Dostupné na WWW: <http://www.pardubickykraj.cz/article.asp?thema=4011&category=&themaRight=59>

TechnoPark Pardubice⁷³ (TPP) se sídlem v průmyslové zóně Staré Čívice je společným projektem PK, Univerzity Pardubice, Free Zone Pardubice, a.s. a společnosti TechnoPark Management a.s. Je zaměřen na obory, které jsou považovány v PK za tradiční (automobilový průmysl, chemický, elektronika, informační technologie). V TPP je podnikatelský inkubátor, vědeckotechnický park a centrum pro transfer technologií. V rámci programovacího období 2004 - 2006 obdržel TechnoPark Pardubice, k.s. dotaci z fondů EU, a to prostřednictvím programu PROSPERITA ve výši dvakrát 149 797 000 Kč. TPP se však v současné době potýká s obrovskou finanční krizí, jelikož firmy se do pardubického TechnoParku příliš nehrnou. V polovině roku 2009 bylo obsazeno zhruba 26 %, což znamená šest firem. V září 2009 zastupitelstvo PK a město Pardubice odsouhlasilo finanční pomoc ve formě půjčky společnosti TechnoPark, a to ve výši max. 5 milionů korun ročně na 4 roky. I přes tuto pomoc se v současné době jedná o tom, zda nebude na TPP vyhlášeno insolvenční řízení a vyloučen není ani konkurz. V jeho areálu podniká 8 firem, které zaměstnávají 130 osob, univerzitní studenti ani pedagogové ho nevyužívají. TPP dluží stavební firmě 154 milionů korun. Finanční problémy se splácením dluhů zapříčinila zejména hospodářská krize a tím i vysoké nájemné, které odradily budoucí zájemce této průmyslové zóny. Portál iDNES.cz na konci února 2011 publikoval, že definitivně ruce pryč od tohoto projektu dávají Univerzita Pardubice a Pardubický kraj. Poslední záchranou bylo ještě město Pardubice, ale i to tento krok odmítlo učinit. Další konflikt, který lze očekávat je ten, že z důvodů nedodržení dotačních podmínek může EU požadovat svou mnohamilionovou dotaci zpátky vrátit.⁷⁴

K propagaci Pardubického kraje jako vhodného místa pro technologicky orientované firmy dochází v rámci **veletrhu ExpoReal** v Mnichově (listopad) a v rámci **veletrhu Urbis** v Brně (květen). Cílem těchto expozic je představení oblasti Pardubického kraje jako místa vhodného pro zahraniční investory a developerské společnosti.⁷⁵

⁷³ KÚ Pardubice [on-line]. [cit. 2011-03-31]. Dostupné na WWW: <http://www.pardubickykraj.cz/article.asp?thema=2610&item=46045&category=&previev=archiv>

⁷⁴ Pardubický deník.cz Pardubice [on-line]. [cit. 2011-04-10]. Dostupné na WWW: http://pardubicky.denik.cz/zpravy_region/technopark-ma-problem-s-obsazenosti-chybi-mu-firmy.html
Deník.cz [on-line]. [cit. 2011-04-10]. Dostupné na WWW: <http://m.denik.cz/mobile/denik/clanek/1195021>
KÚ Pardubice [on-line]. [cit. 2011-03-31]. Dostupné na WWW: <http://www.pardubickykraj.cz/article.asp?thema=2610&item=57786&category=&previev=archiv>
iDNES.cz [on-line]. [cit. 2011-04-10]. Dostupné na WWW: http://pardubice.idnes.cz/pardubice-zachranny-kruh-nehodily-technopark-pujde-ke-dnu-p3h-/pardubice-zpravy.asp?c=A110222_180123_pardubice-zpravy_abr

⁷⁵ KÚ Pce: Regionální inovační strategie [on-line]. [cit. 2011-03-31]. Dostupné na WWW: <http://www.pardubickykraj.cz/article.asp?thema=4011&category=&themaRight=59>

3.5 PODPORA MSP NA MÍSTNÍ ÚROVNI

Podpora na místní úrovni navazuje na podporu, která byla poskytována na té krajské. Z pohledu finanční podpory se jedná o granty a dotace z jednotlivých účelových fondů statutárního města Pardubice nebo přímo z rozpočtu města, kdy je v rozpočtu uveden konkrétní účel dotace. Oblast podpory může být různorodá, avšak přímo zaměřená podpora pro MSP se prakticky nevyskytuje. Zájem města směřuje obvykle na jiné oblasti.

Pardubice jsou jedním z největších měst východních Čech a jejich průmyslovým centrem. Již v roce 1995 vznikl záměr vybudovat novou **průmyslovou zónu**. Vybrána byla lokalita, kde již fungovala bezcelní zóna a kde nebyl problém se získáváním pozemků, a to oblast **Staré Čivice**. O tři roky později došlo k vybudování inženýrských sítí a město a CI začaly průmyslovou zónu nabízet zahraničním investorům. Město Pardubice v současné době vlastní 71 hektarů pozemků a jeho územní plán počítá s možným rozšířením zóny až na 120 hektarů. Lokalita je určena k lehké průmyslové výrobě, podporována jsou odvětví elektrotechnického, chemického i automobilového průmyslu. Další významnou průmyslovou zónou je lokalita **Černá za Bory**. Hlavními investory v těchto oblastech jsou:

- Pannasonic Automotive Systems Czech, s.r.o. (14 ha, investice 3,27 mld. Kč),
- Jtekt Automotive Czech Republic, s.r.o. (10 ha, investice 1,25 mld. Kč),
- Kyb Manufacturing Czech, s.r.o. (6 ha, investice 751,5 mil. Kč),
- Ronal CR, s.r.o. (10,5 ha, investice 2 mld. Kč),
- TechnoPark Pardubice, k.s. (5,5 ha, investice 750 mil. Kč),
- Foxconn Cz, s.r.o. (30 ha, investice 1,8 mld. Kč) – průmysl. zóna Černá za Bory.

Mezi výhody pro budoucí investory patří:

- granty na vytvoření nových pracovních míst,
- granty na školení a rekvalifikace,
- dopravní dostupnost (letišť, mezinárodní železniční koridor, plánovaná výstavba napojení města na evropskou dálniční síť a přístav na Labi),
- investičně kompletně připravené území,
- vědecko-technologický park TechnoPark Pardubice v průmyslové zóně,

- kvalifikovaná pracovní síla z oblasti elektrotechnického a chemického průmyslu.⁷⁶

Všechny tyto jmenované společnosti jsou sice hlavními investory v průmyslových zónách v regionu Pardubice, avšak ani jedna z nich nenosí označení MSP, jedná se o velké podniky. Průmyslové zóny má možnost využít kterýkoliv podnikatelský subjekt, i přesto však v PR zatím tuto možnost podpory MSP nevyužily. Vysvětlením je pravděpodobně fakt, že nemají takové finanční možnosti jako velké firmy. Tato podpora je v práci prezentována jako zdůvodnění toho, že město se ve svém rozhodování zaměřuje spíše na podporu velkých podniků.

Dalšími institucemi, které napomáhají MSP jsou: Czech POINT, Úřad práce, Finanční úřad a pracovní agentury, jejichž specifické podpory byly vypsány již v předchozí kapitole.

Město Pardubice v říjnu 2006 uskutečnilo s významnými podnikatelskými subjekty a zaměstnavateli občanů Pardubic dotazníkový průzkum podnikatelského prostředí. Díky vzácným informacím, které by město jiným způsobem nezískalo, se chce snažit v rámci svých možností zlepšit podmínky podnikání pro místní podnikatele. Hlavními cíli bylo:

- poznat názory, zjistit problémy a plány rozvoje těch, kteří investují a vytvářejí pracovní příležitosti pro místní obyvatele,
- dát firmám najevo, že si veřejný sektor cení jejich aktivit ve městě, má zájem aby prosperovaly a chce jim k tomu v rámci svých možností napomáhat.

I tento průzkum lze hodnotit jako jednu z možných položek podpory MSP ze strany obce.⁷⁷

⁷⁶ Magistrát Pce: Průmysl a obchod: [on-line]. [cit. 2011-03-31]. Dostupné na WWW: <http://www.mesto-pardubice.cz/mesto/prumysl-a-obchod.html>

⁷⁷ Magistrát Pce: Město: [on-line]. [cit. 2011-03-31]. Dostupné na WWW: <http://www.mesto-pardubice.cz/mesto/strategicky-plan/prezentace-pruzkumu.html>

ZÁVĚR

Hlavním cílem této práce bylo zejména analyzování systému podpory malých a středních podniků České republiky, konkrétně v Pardubickém kraji a regionu Pardubice. Dílčími cíli byla charakteristika MSP, systém podpory na jednotlivých úrovních, který byl v práci rozdělen na legislativní, institucionální a finanční rámec. Poslední kapitolu tvoří část praktická, která analyzuje samotné finanční i nefinanční podpory, které plynou z rozpočtů EU, České republiky, Pardubického kraje a regionu Pardubice.

Součástí závěru je i rekapitulace zjištěných výsledků. Ze zjištěných údajů je zřejmé, že podpora zaměřená přímo na MSP je největší a nejkonkrétněji vymezená jen v rámci národní úrovně. Podporu určenou pro podnikatele na území PK určuje řada operačních programů, mezi ně patří ROP a jemu předcházející SROP pro region soudržnosti NUTS II Severovýchod. V současnosti největší možností podpory představuje OPPI (2007 – 2013), na který bylo vyčleněno 3 580 mil. €, z toho SR přispěl 540 mil. € a zbytek poskytla EU. Tomuto programu předcházela OPPI (2004 - 2006), který manipuloval podstatně s menším obnosem prostředků, celková výše činila 347,8 mil. €, z toho 260,8 mil. € bylo z fondů EU a 87 mil. € ze SR. Z hlediska objemu poskytnutých finančních prostředků pro PK v rámci současného OPPI mezi nejvýznamnější programy patří: Inovace - proplaceno 130 215 314 Kč, Rozvoj - 99 905 348 Kč a Potenciál - 90 451 944 Kč. OPPI přináší i jistou komplikaci, a to v podobě spolufinancování. V řadě případů jsou dotace v rámci OPPI vyplácené až po předložení uhrazených faktur, tedy zpětně. Podnikatelský subjekt si tedy musí celý projekt financovat sám, což může být zvláště u MSP značný problém.

Na regionální úrovni se podpora určená přímo pro MSP téměř nevyskytuje. Jednotlivé granty a dotace jsou určeny pro všechny podnikatele, nikoliv přímo jen pro MSP. Další tzv. nevýhodou je, že oblastí podpory, na které PK vymezuje své prostředky a úsilí je celá řada, ale MSP mohou využít jen několik z nich. MSP se týkají Grantové programy PK z oblasti plánování, cestovního ruchu a regionálního rozvoje, a to program Podpora budování infrastruktury CR v PK, na který plynulo v roce 2009 z rozpočtu PK 3 927 000 Kč, z toho částka připadající na podporu MSP byla ve výši 240 500 Kč. Druhým programem je Podpora realizace marketingových aktivit podpořená v roce 2009 částkou 215 320 Kč, MSP dostaly 115 320 Kč. Další finance plynou z ROP SV, jehož financování

je uskutečňováno jak ze SR, tak z rozpočtů krajů. Z programů ROP a SROP podpořil PK celkem 73 projektů, z toho 24 projektů bylo zaměřeno pouze na podporu MSP. Podpora vycházela z programu Podpora podnikání ve vybraných regionech a uskutečněna byla v celkové výši 147 532 610 Kč. Důležitou roli v podpoře MSP na území PK plní i instituce CzechInvest, která přispívá zejména podporou výstavby průmyslových zón a tím dochází i k přísunu investic a vytvoření nových pracovních míst. V roce 2009 CI podpořil 9 projektů ve výši 301,23 mil. Kč a bylo vytvořeno 110 pracovních míst, i když je to oproti roku 2008 podstatně méně, jelikož v roce 2008 bylo vytvořeno 1180 pracovních míst v rámci investice 2 663, 22 mil. Kč.

Co se týče podpory na místní úrovni, navazuje na podporu, která byla poskytována na krajské úrovni. Z pohledu finanční podpory se jedná o granty a dotace z účelových fondů nebo z rozpočtu statutárního města Pardubice. Oblast podpory může být různorodá, avšak přímo zaměřená podpora pro MSP se z pohledu magistrátu Pardubice prakticky nevyskytuje. Zájem města směřuje obvykle na jiné oblasti podpory, včetně podpory průmyslových zón, ve kterých ale v současné době působí jen velké podniky, nikoliv MSP. Určitou roli však na této úrovni plní Czech POINT a další úřady.

Kromě finančních podpor mohou MSP využít i různé formy nefinanční podpory, i když pro ně není tak zásadní jako ta, kterou představuje podpora finanční. Nefinanční podporou se rozumí zejména informační zajištění, poradenské služby či snižování administrativní zátěže. Na zabezpečování těchto služeb se podílí řada specifických institucí působících na národní, regionální anebo místní úrovni. Významnou funkci v rámci všech jmenovaných úrovní plní i jednotlivé internetové portály, prostřednictvím kterých jsou podnikatelé všeobecně i odborně informováni o celé problematice podpory, která je pro ně vyhrazena.

Z celkového hlediska lze podporu MSP na národní úrovni hodnotit spíše pozitivně, jelikož ekonomičtí i političtí představitelé jsou si vědomi, jaký význam mají MSP v ekonomice státu. Důkazem toho je fakt, že zabezpečují zaměstnanost nadpoloviční většiny aktivního obyvatelstva. I kraje se určitým způsobem snaží ovlivnit možnosti těchto podnikatelů, avšak místní úroveň je v této podpoře o dost slabší. Obce v rámci svých rozpočtů mají velmi omezené možnosti a zaměřují se obvykle na jiné oblasti podpory.

POUŽITÁ LITERATURA

MALACH, Antonín. *Jak podnikat po vstupu do EU*. 1. Vydání. Praha: Grada Publishing, a.s., 2005. 524 s. ISBN 80-247-0906-6.

SYNEK, Miloslav. *Manažerská ekonomika*. 4. aktualizované a rozšířené vydání. Praha: Grada Publishing, a.s., 2007. 452 s. ISBN 978-80-247-1992-4

SYNEK, Miloslav. *Podniková ekonomika*. 4. přepracované a doplněné vydání. Praha: C.H. Beck, 2006. 475 s. ISBN 80-7179-892-4

TETŘEVOVÁ, Liběna, a kol.: *Veřejný a podnikatelský sektor*. 1. Vydání. Příbram: Professional Publishing, 2009. 190 s. ISBN 978-80-86946-90-0.

VEBER, Jaromír.; SRPOVÁ, Jitka a kol.: *Podnikání malé a střední firmy*. 1. vydání. Praha: Grada Publishing, a.s., 2005. 304 s. ISBN 80-247-1069-2

VEBER, Jaromír.; SRPOVÁ, Jitka a kol.: *Podnikání malé a střední firmy*. 2. aktualiz. a rozš. vydání. Praha: Grada Publishing, a.s., 2008. 311 s. ISBN 978-80-247-2409-6.

VODÁČEK, Leo; VODÁČKOVÁ, Ol'ga. *Malé a střední podniky: konkurence a aliance v Evropské unii*. Praha: Management Press, 2004. 192 s. ISBN 80-7261-099-6

Směrnice č. 10/2010 Zásady pro poskytování dotací z rozpočtu Statutárního města Pardubice, v aktuálním znění.

Příloha I k Nařízení Komise č. 70/2001 ze dne 12. ledna 2001 o použití článků 87 a 88 Smlouvy o ES u státní podpory malého a středního podnikání, v aktuálním znění.

Příloha I k Nařízení Komise (ES) č. 364/2004 ze dne 25. února 2004, kterým se mění nařízení (ES) č. 70/2001, v aktuálním znění.

Zákon č. 513/1991 Sb., obchodní zákoník, v aktuálním znění.

Zákon č. 47/2002 Sb., o podpoře malého a středního podnikání, v aktuálním znění.

Zákon č. 248/2000 Sb., o podpoře regionálního rozvoje, v aktuálním znění.

Adecco: O Adeccu: Hledám zaměstnance: [on-line]. [cit. 2011-03-12]. Dostupné na WWW: <<http://www.adecco.cz/HledamZamestnance/HledamZamestnance.html>>.

AK ČR [on-line]. [cit. 2011-03-08] Dostupné na WWW: <<http://www.agrocr.cz/>>.

AGENTURA PRO PODNIKÁNÍ A INVESTICE ČR: CzechInvest [on-line]. [cit. 2011-02-27]. Dostupné na WWW: <<http://www.czechinvest.org/>>.

BA Czech: Home [on-line]. [cit. 2011-03-07]. Dostupné na WWW: <<http://www.bacz.cz/www/>>

CRR: Regiony [on-line]. [cit. 2011-03-08]. Dostupné na WWW: <<http://www.crr.cz/cs/regiony/regionalni-rozvoje-agentury-rra/>>.

Czech POINT [on-line]. [cit. 2011-03-12]. Dostupné na WWW: <<http://www.czechpoint.cz/web/index.php?q=node/23>>.

CzechTrade: O CzechTrade [on-line]. [cit. 2011-02-27]. Dostupné na WWW: <<http://www.czechtrade.cz/o-czechtrade>>.

ČEB: O bance [on-line]. [cit. 2011-02-27]. Dostupné na WWW: <<http://www.ceb.cz/content/view/92/35/>>.

ČMZRB: O bance: Kdo jsme? [on-line]. [cit. 2011-02-27]. Dostupné na WWW: <<http://www.cmzrb.cz/o-bance/kdo-jsme>>.

ČSÚ: [on-line]. [cit. 2011-03-17]. Dostupné na WWW: <<http://www.czso.cz/csu/redakce.nsf/i/home>>.

ČSÚ Pce: [on-line]. [cit. 2011-03-14]. Dostupné na WWW: < <http://www.pardubice.czso.cz/>>.

Deník.cz [on-line]. [cit. 2011-04-10]. Dostupné na WWW: <<http://m.denik.cz/mobile/denik/clanek/1195021>>.

EGAP: O nás: Profil společnosti [on-line]. [cit. 2011-02-27]. Dostupné na WWW: <<http://www.egap.cz/o-nas/profil-spolecnosti/index.php>>.

Elektrotechnický klastr PK: [on-line]. [cit. 2011-03-31]. Dostupné na WWW: <<http://www.elektroklastr.cz/>>.

Finanční úřady: [on-line]. [cit. 2011-03-12]. Dostupné na WWW: <<http://www.financni-urady.cz/>>.

HK ČR: [on-line]. [cit. 2011-03-08] Dostupné na WWW: < <http://www.komora.cz/>

iDNES.cz [on-line]. [cit. 2011-04-10]. Dostupné na WWW: <http://pardubice.idnes.cz/pardubice-zachranny-kruh-nehodily-technopark-pujde-ke-dnu-p3h-/pardubice_zpravy.asp?c=A110222_180123_pardubice-zpravy_abr>.

Integrovaný portál MPSV: Služby ÚP [on-line]. [cit. 2011-03-12]. Dostupné na WWW: <http://portal.mpsv.cz/sz/obecne/cinnosti_up>.

KHK PK: [on-line]. [cit. 2011-03-31]. Dostupné na WWW: <<http://www.khkpce.cz/pardubicky-kraj-podporil-informacni-mista-propodnikatele.aspx>>.

Magistrát Pce: Prezentace průzkumu podnikatelského prostředí v Pcích [on-line]. [cit. 2011-03-31]. Dostupné na WWW: <<http://www.mesto-pardubice.cz/mesto/strategicky-plan/prezentace-pruzkumu.html>>.

MMR ČR: [on-line]. [cit. 2011-03-09]. Dostupné na WWW: < <http://www.mmr.cz/> >.

MPO ČR: [on-line]. [cit. 2011-02-25]. Dostupné na WWW: < <http://www.mpo.cz/> >.

Národní vzdělávací fond: O nás [on-line]. [cit. 2011-02-27]. Dostupné na WWW: <<http://www.nvf.cz/onas/index.htm>>.

Pardubický deník.cz [on-line]. [cit. 2011-04-10]. Dostupné na WWW: <http://pardubicky.denik.cz/zpravy_region/technopark-ma-problem-s-obsazenosti-chybi-mu-firmy.html>.

Pardubický kraj: [on-line]. [cit. 2011-03-31]. Dostupné na WWW: <<http://www.pardubickykraj.cz/index.asp?thema=3963&category=&>>.

RIS: Okresy Pardubického kraje 2010 [on-line]. [cit. 2011-03-13]. Dostupné na WWW: <<http://www.risy.cz/cs/krajske-ris/pardubicky-kraj/okresy/>>.

RIS: Kraje: Pardubický kraj [on-line]. [cit. 2011-03-12]. Dostupné na WWW: <<http://www.risy.cz/cs/krajske-ris/pardubicky-kraj/verejna-sprava/spravni-cleneni/uzemni-cleneni-mapy/>>.

RRA PK: [on-line]. [cit. 2011-03-31]. Dostupné na WWW: <<http://www.rrapk.cz/strategicke-planovani-a-rozvojove-koncepce.htm>>.

Strukturální fondy EU: Programy 2007 - 2013 [on-line]. [cit. 2011-03-07]. Dostupné na WWW: < <http://www.strukturalni-fondy.cz/Programy-2007-2013> >.

Strukturální fondy EU: Minulé období 2004 - 2006 [on-line]. [cit. 2011-03-07]. Dostupné na WWW: < <http://www.strukturalni-fondy.cz/Programy-2004-2006>>.

Svaz průmyslu a dopravy ČR: O nás [on-line]. [cit. 2011-02-27]. Dostupné na WWW: <<http://www.spcr.cz/o-nas/svaz-prumyslu-a-dopravy-cr>>.

Unie MSP ČR: O nás [on-line]. [cit. 2011-03-07]. Dostupné na WWW: <<http://www.smeunion.cz/index.php?p=7>>.

SEZNAM OBRÁZKŮ, GRAFŮ A TABULEK

Obrázek 1: Poloha Pardubického kraje	39
Obrázek 2: Okresy Pardubického kraje.....	40
Graf 1: Vývoj počtu aktivních MSP v ČR v letech 1999 - 2009.....	17
Graf 2: Subjekty podle převažující činnosti v regionu Pardubice (k 31. 12. 2008)	43
Graf 3: Podíly subjektů v odvětvích za jednotlivé okresy (k 31. 12. 2008).....	44
Graf 4: Počet žádostí v programech OPMP v Pardubickém kraji (k 22. 3. 2011).....	46
Graf 5: Počet žádostí v programech OPPI v Pardubickém kraji (k 27. 3. 2011).....	50
Graf 6: Zdroje z PK na GS: Podpora podnikání ve vybraných regionech	54
Tabulka 1: Vývoj počtu aktivních subjektů MSP v ČR v letech 1999 - 2009	17
Tabulka 2: Statistika ekonomicky aktivních MSP v ČR v číslech	18
Tabulka 3: Vybrané ukazatele Pardubického kraje a jeho okresů (k 1. 1. 2010)	41
Tabulka 4: Vývoj vybraných údajů regionu Pardubice (k. 1. 1. 2010).....	41
Tabulka 5: Subjekty podle počtu zaměstnanců v kraji a okresech (k 31. 12. 2009)	42
Tabulka 6: Vývoj subjektů dle počtu zaměstnanců v Pardubickém kraji a regionu	43
Tabulka 7: Statistika projektů určených pro MSP v rámci SROP v NUTS II SV	45
Tabulka 8: Poskytnuté finanční prostředky MSP v rámci SROP (k 1. 3. 2007)	46
Tabulka 9: Struktura podpořených projektů v rámci OPMP dle vybraného území.....	47
Tabulka 10: MSP jako příjemci podpory z programů OPMP v PR (k 23. 3. 2011)	47
Tabulka 11: Podané a přiznané žádosti v OPPI v Pardubickém kraji (k 27. 3. 2011).....	49
Tabulka 12: Statistika příjemců podpory z programů OPPI v PK	50
Tabulka 13: MSP jako příjemci podpory z programů OPPI	51
Tabulka 14: MSP jako příjemci Podpory budování infrastruktury CR PK (2010)	52
Tabulka 15: MSP jako příjemci Podpory realizace marketing. aktivit CR v PK (2008)	53
Tabulka 16: Statistika grantů PK v oblasti cestovního ruchu v roce 2009	53
Tabulka 17: Projekty v rámci programu: Podpora podnikání ve vybraných regionech	55
Tabulka 18: CzechInvest: Investice do Pardubického kraje	56

SEZNAM PŘÍLOH

Příloha A: Swot analýza podnikatelského prostředí České republiky

Příloha A: Swot analýza podnikatelského prostředí České republiky

SILNÉ STRÁNKY	SLABÉ STRÁNKY
<ul style="list-style-type: none"> • Schopnost státu přitahovat masivní investice velkých podniků ze zahraničí s pozitivními dopady na celkový ekonomický růst a rozvoj trhů pro malé a střední podnikatele. • Tradice průmyslové a řemeslné výroby. • Tradice odborného školství. • Vytvořený systém nástrojů podpory MSP, existence specializovaných institucí na podporu podnikání – CzechInvest, CzechTrade, ČMZIRB, Design centrum ČR, ČEB, EGAP, Informační místa pro podnikatele. • Geografická vhodnost území státu – dostupnost vyznaných trhů, tranzitní potenciál. • Předpoklady pro rozvoj aktivního cestovního ruchu. • Dobrá telekomunikační infrastruktura. • Relativně vysoká kvalifikace a profesní adaptabilita pracovní síly. 	<ul style="list-style-type: none"> • Nedostatečná přirozená motivace k podnikání způsobená narušením podnikatelských tradic po dobu desítek let. • Složitý daňový systém, zejména z pohledu nejmenších podnikatel a vysoké celkové daňové zatížení zejména odvody na zdravotní a sociální pojištění. • Nízká efektivnost vymáhání práva. • Administrativně náročný způsob zakládání nových podnikatelských subjektů. • Nedostatečně rozvinutý systém specializovaných služeb (finančních, obchodních, technických apod.) pro mikro a malé podniky. • Nedostatečně rozvinutý systém celoživotního vzdělávání podnikatelů a jejich zaměstnanců. • Omezené možnosti národní ekonomiky pro vytvoření široce strukturovaného finančního trhu. • Administrativní náročnost při získávání přímých podpor pro podnikatele. • Nedostatečné propojení výzkumu a vývoje s podnikatelskou sférou. • Neexistence nástrojů podpory inovačně zaměřených projektů malých firem s velmi krátkou historií. • Relativně štědrý sociální systém s nedostatečným tlakem na část obyvatelstva k zapojení se do pracovního procesu. • Nedostatečná propojenost odborných a jazykových znalostí a praxe u zaměstnanců. • Struktura nabídky pracovní síly z hlediska její kvalifikace a lokalizace.

PŘÍLEŽITOSTI	HROZBY
<ul style="list-style-type: none"> • Vytvoření dlouhodobé materiální základny pro vzdělávací a poradenské služby k rozvoji podnikání. • Zjednodušení postupů zakládání podnikatelských subjektů. • Posílení práv věřitelů a vytvoření podmínek pro konstruktivní postupy řešení insolvence podnikatelů i osob. • Zlepšení ochrany intelektuálního vlastnictví (patenty a vzory). • Zjednodušení komunikace podnikatelů se státní správou s využitím informačních a telekomunikačních technologií. • Cílená propagace podnikatelství. • Zjednodušování daňového systému. • Zavedení a rozvoj systému celoživotního vzdělávání. • Zvýšení nabídky rizikového kapitálu pro financování inovačně zaměřených projektů malých firem s velmi krátkou historií. • Vytváření nových způsobů efektivní implementace nástrojů přímé podpory podnikatelům. • Odstraňování dočasných administrativních bariér při pronikání tuzemských firem na trhy EU. • Rozšíření podpory MSP na některé dosud nepodporované činnosti. 	<ul style="list-style-type: none"> • Snížení prostředků EU v důsledku problému se schválením návrhu finanční perspektivy EU na období 2007 – 2013. • Nesladění postupů vlády a krajů v zaměření aktivit k podpoře podnikání. • Nevyvážená struktura přímých a nepřímých nástrojů podpory podnikání a priorit rozvoje MSP. • Nedostatečná implementační kapacita pro využití zvýšeného rozsahu prostředků ze strukturálních fondů.

SEZNAM POUŽITÝCH ZKRATEK

AMSP	Asociace malých a středních podnikatelů a živnostníků
BF	brownfieldy
BIC	Podnikatelské inovační centrum
CI	CzechInvest
CR	cestovní ruch
CRR	Centrum pro regionální rozvoj
ČEB	Česká exportní banka, a. s.
ČMZRB	Českomoravská záruční a rozvojová banka, a. s.
ČR	Česká republika
ČSSZ	Česká správa sociálního zabezpečení
EGAP	Exportní garanční a pojišťovací společnost, a. s.
ERDF	Evropský fond pro regionální rozvoj
EU	Evropská unie
FO	fyzická osoba
GS	grantové schéma
HDP	hrubý domácí produkt
HK	Hospodářská komora
CHR	Chrudim
IRIS	Integrovaný regionální informační servis
KHK	Krajská hospodářská komora
KÚ	Krajský úřad
MF	Ministerstvo financí
MMR	Ministerstvo pro místní rozvoj
MPO	Ministerstvo průmyslu a obchodu
MPSV	Ministerstvo práce a sociálních věcí
MSP	malé a střední podniky
NUTS	Nomenklatura územních statistických jednotek
OHK	Okresní hospodářská komora
OP	operační program
OPPI	Operační program Podnikání a inovace
OPPP	Operační program Průmysl a podnikání

PCE	Pardubice
PK	Pardubický kraj
PO	právnícká osoba
POINT	Podací ověřovací informační národní terminál
PR	pardubický region
RHK	Regionální hospodářská komora
RIS	Regionální informační servis
ROP	Regionální operační program
RPIC	Regionální poradenská a informační centra
RRA	Regionální rozvojová agentura
Sb.	Sbírka
SROP	Společný regionální operační program
SV	Severovýchod
SY	Svitavy
TPP	Technologický park Pardubice
ÚO	Ústí nad Orlicí