

Univerzita Pardubice
Fakulta ekonomicko-správní

OZDRAVENÍ EKONOMIKY V ČR

Blanka Petružálková

Bakalářská práce
2010

Univerzita Pardubice
Fakulta ekonomicko-správní
Ústav ekonomie
Akademický rok: 2009/2010

ZADÁNÍ BAKALÁŘSKÉ PRÁCE

(PROJEKTU, UMĚLECKÉHO DÍLA, UMĚLECKÉHO VÝKONU)

Jméno a příjmení: **Blanka PETRUŽÁLKOVÁ**
Studijní program: **B6208 Ekonomika a management**
Studijní obor: **Management ochrany podniku a společnosti**

Název tématu: **Ozdravení ekonomiky v ČR**

Zásady pro vypracování:

Cílem bakalářské práce je popsat dopad ekonomické krize na českou ekonomiku s možným výstupem.

Práce bude obsahovat:

- Národní hospodářství a makroekonomické ukazatele
- Ekonomická situace České republiky
- Dopad ekonomické krize na českou ekonomiku
- Komparace ekonomických ukazatelů Pardubicka a Prahy

Rozsah grafických prací:
Rozsah pracovní zprávy: cca 30 stran
Forma zpracování bakalářské práce: tištěná/elektronická

Seznam odborné literatury:

DORNBUSCH, Rudiger. FISCHER, Stanley. Makroekonomie. 1. vyd. Praha: Státní pedagogické nakladatelství, 1994. 602 s.: il. ISBN 80-04-25556-6

KLIKOVÁ, Christiana. KOTLÁN, Igor. Hospodářská politika. Vyd. 1. Ostrava: Institut vzdělávání Sokrates, 2003. 275 s.: il. ISBN 80-86572-04-8

ONDRČKA, Pavel. Makroekonomie různých ekonomických proudů. 1. vyd. Brno: Masarykova univerzita, 2006. 253 s.: il. ISBN 80-210-3993-0

SAMUELSON, Paul Anthony. NORDHAUS, William D. Ekonomie. NS Praha: Svoboda, 2007. 800 s. ISBN 80-205-0590-3


Odborné časopisy:
Ekonom, Euro

Statistické údaje ČSU


Vedoucí bakalářské práce: Ing. Liběna Černožorská, Ph.D.
Ústav ekonomie

Datum zadání bakalářské práce: 30. června 2009

Termín odevzdání bakalářské práce: 30. dubna 2010


doc. Ing. Renáta Myšková, Ph.D.
děkanka

L.S.


doc. Ing. Jolana Volejníková, Ph.D.
vedoucí ústavu

V Pardubicích dne 22. července 2009

PROHLAŠUJI

Tuto bakalářskou práci jsem vypracovala samostatně. Veškeré použité literární prameny a informace jsou uvedeny v seznamu použité literatury.

Byla jsem seznámena s tím, že se na moji bakalářskou práci vztahují práva a povinnosti vyplývající ze zákona č. 121/2000 Sb., autorský zákon, zejména se skutečností, že Univerzita Pardubice má právo na uzavření licenční smlouvy o užití této práce jako školního díla § 60 odst. 1 autorského zákona, a s tím, že pokud dojde k užití této práce mnou, nebo bude poskytnuta licence o užití jinému subjektu, je Univerzita Pardubice oprávněna ode mne požadovat přiměřený příspěvek na úhradu nákladů, které na vytvoření díla vynaložila, a to podle okolností až do jejich skutečné výše.

Souhlasím s prezenčním zpřístupněním své práce v Univerzitní knihovně.

V Pardubicích dne: 29. 04. 2010

Blanka Petružálková

PODĚKOVÁNÍ

Zde bych ráda poděkovala vedoucí mé bakalářské práce Ing. Liběně Černohorské, Ph.D., za cenné připomínky, ochotu, čas a doporučení, které byly pro mou bakalářskou práci významným přínosem.

ANOTACE

Bakalářská práce se zabývá současnou ekonomickou krizí od jejího vzniku až po dnešní situaci v České republice. Cílem bakalářské práce je analýza současného ekonomického prostředí, zhodnocení daného ekonomického stavu a představení návrhu řešení s výsledkem expanzivní ekonomiky v České republice.

Bakalářská práce se skládá ze čtyř hlavních částí. První teoretická část se zabývá monetární a fiskální politikou, které tvoří celek ekonomického hospodářství a charakteristiky makroekonomických ukazatelů v České republice.

Druhá část popisuje ekonomický vývoj v oblasti monetární a fiskální politiky a ve třetí části je popsán vývoj ekonomické krize v České republice od jeho počátku až po současnou ekonomickou situaci českých firem.

Čtvrtá část popisuje komparaci regionu Pardubice a velkoměsta Prahy, včetně dopadu ekonomické krize v této oblasti.

KLÍČOVÁ SLOVA

ekonomika, ekonomická krize, hlavní makroekonomické ukazatele, komparace

TITLE

Economy recovery in the Czech Republic

ANNOTATION

This final paper deals with the economic crisis from its beginning up to today's situation in the Czech Republic.

The main purpose of the paper is to analyze the contemporary economic environment as well as the evaluation of the given economic conditions. Furthermore, this study introduces a proposal for solutions as well as results of the expansive economy in the Czech Republic.

This bachelor paper consists of four main parts. The first section includes a personal opinion on the existing crisis situation as well as the description of individual definitions that are often discussed among professionals in the economic environment together with macro-economic aspects of the national economy in the Czech Republic.

The second and third part characterizes the latest economic conditions in the Czech Republic and in its worst affected areas. The final section analyzes economic indicators of each individual city Pardubice and Prague followed by answers for economy measures leading to the positive results and to the end of the economic crisis in the Czech Republic.

KEYWORDS

economy, economy crisis, high macroeconomic aspects, comparativ

OBSAH

Úvod	9
1 Národní hospodářství a makroekonomické ukazatele.....	10
1.1 Charakteristika makroekonomických ukazatelů	11
1.1.1 Hrubý domácí produkt	11
1.1.1.1 <i>Metody výpočtu hrubého domácího produktu</i>	11
1.1.1.2 <i>Nominální a reálný hrubý domácí produkt</i>	12
1.1.1.3 <i>Hrubý národní důchod</i>	12
1.1.2 Nezaměstnanost	13
1.1.2.1 <i>Typy nezaměstnanosti</i>	13
1.1.3 Inflace	14
1.1.3.1 <i>Měření inflace</i>	14
1.1.3.2 <i>Dopady inflace</i>	15
1.1.4 Platební bilance	15
1.2 Makroekonomické nástroje	15
1.2.1 Monetární politika	15
1.2.1.1 <i>Měnová politika</i>	16
1.2.1.2 <i>Centrální banka</i>	16
1.2.1.3 <i>Expanzivní měnová politika</i>	17
1.2.1.4 <i>Restriktivní měnová politika</i>	17
1.2.2 Fiskální politika	17
1.2.2.1 <i>Formy fiskální politiky</i>	18
1.2.2.2 <i>Expanzivní fiskální politika</i>	18
1.2.2.3 <i>Restriktivní fiskální politika</i>	19
1.2.3 Zahraničně obchodní politika	19
1.2.4 Důchodová politika	19
2 Ekonomická situace České republiky.....	21
2.1 Ekonomický vývoj	21
2.2 Státní rozpočet	22
2.3 Vývoj hrubého domácího produktu	23
2.4 Míra inflace	24
2.5 Míra nezaměstnanosti	26
2.6 Měnová politika	27
2.6.1 Zavedení eura	28
2.6.2 Plnění Maastrichtských kritérií	29
2.7 Zahraniční obchod	30
2.8 Současná situace českých firem	31
3 Dopad ekonomické krize na českou ekonomiku	33
3.1 Počátek a příčiny hospodářské krize ve světě	33
3.2 Dopad finanční krize na hospodářství ČR	34
3.3 Dopad ekonomické krize na české firmy	35
3.4 Možný výstup z ekonomické krize podle autorky práce	36
3.5 Názory ekonomických odborníků na hospodářskou krizi	36
3.6 Krizová opatření fiskální a monetární politiky	39
3.6.1 Krizová opatření České národní banky	39
3.6.2 Řešení problému vládou v době krize – NERV, úsporné balíčky	40
3.6.2.1 <i>Krizové řešení Národní ekonomické rady vlády</i>	40
3.6.2.2 <i>Úsporné balíčky ministra financí České republiky</i>	41
3.7 Komparace názorů autorky, odborníků, centrální banky a vlády	43
4 Komparace ekonomických ukazatelů regionu Pardubice a velkoměsta Prahy	44
4.1 Velkoměsto Praha	44
4.2 Region Pardubice	46
4.3 Výsledné hodnocení regionu Pardubice a velkoměsta Prahy	50
Závěr.....	52
Přehled použité literatury	54
Seznam grafů	55
Seznam tabulek.....	55
Seznam obrázků	55

Úvod

Cílem bakalářské práce je zhodnotit dopad ekonomické krize na národní hospodářství České republiky, který negativně ovlivňuje vývoj finanční krize včetně komparace základních ekonomických ukazatelů pro Prahu a Pardubický region z výsledkem zhodnocení dopadu ekonomické krize na tyto dva regiony.

Jednotlivé kapitoly definují danou podstatu vyplývající ze zadání, zahrnují jednotlivé ukazatele, makroekonomické cíle a nástroje, ekonomický vývoj, včetně krizového dopadu, který ukazuje jasnou vizi této bakalářské práce, složenou ze čtyř hlavních částí.

V první teoretické části je popsána charakteristika národního hospodářství a makroekonomických ukazatelů monetární a fiskální politiky České republiky.

Druhá, podstatná část, je ekonomická situace v České republice, která vytváří celkový pohled na monetární a fiskální politiku současné ekonomiky v náročném světě peněz, statistických meziročních výsledků, které jasně hovoří o vysokém potencionálu našich ekonomů, kteří i přes vnější krizovou finanční hrozbu dokázali stabilizovat tento negativní ekonomický směr. Tato problematika je popsána v jednotlivých průmyslových odvětvích, včetně snížení deficitu státního rozpočtu pod 3 %, podle tzv. Maastrichtských kritérií, který je podmínkou Evropské unie pro zavedení eura.

Třetí část zahrnuje příčinu a vývoj globální krize v České republice v návaznosti na dopad českou ekonomiku. Tato část se zamýšlí nad otázkou krizového ekonomického prostředí, kde vznikají třecí plochy mezi státy, což vyústilo v historii ve válečný konflikt. Je tedy nutné přijmout příslušná ekonomická ozdravná opatření a pokračovat v úsporném režimu, především v oblastech, kde je největší řečiště peněžních prostředků.

Čtvrtá část se zabývá komparací monetární politiky regionu Pardubice a velkoměsta Prahy, která je ovlivněna počtem obyvatel a vytvořeným dostupným místem pro lepší ekonomické podnikatelské prostředí a svou historickou nabídku.

1 Národní hospodářství a makroekonomické ukazatele

Souhrn všech hospodářských činností ve státě jsou všechna zařízení a činnosti určená k cílevědomému uspokojování potřeb člověka. Úroveň národního hospodářství je míra, do které je národní hospodářství schopno uspokojovat potřeby společnosti, ovlivňující tři základní činitele a tím je přírodní bohatství, nerostné suroviny, nebo těžba dřeva. Naše národní bohatství je velmi výrazné k tomu, aby ekonomika využívala omezené zdroje tím nejefektivnějším způsobem. V této chvíli hovoříme o efektivnosti ekonomického vývoje a tím uspokojení a naplnění lidských potřeb. Je důležité si uvědomit, že ekonomika produkuje efektivně pouze v takovém případě, kdy není záměr druhému pohoršit.

Systémem národního hospodářství rozumíme členění podle různých hledisek. Nejčastěji se dělí podle hospodářských odvětví, která jsou si podobná svými výkony.

Průmysl a stavebnictví patří k nejdůležitějším odvětvím národního hospodářství, protože z jejich vývoje se dá předpokládat budoucí růst celé ekonomiky. Ten se měří ukazatelem, který ekonomové nazývají hrubý domácí produkt (HDP). Na jeho dynamice závisí i rozvoj těchto sfér, které samy nic hmotného neprodukují, ale jsou pro fungování společnosti nezbytné, jako je školství, zdravotnictví, kultura, správa země a další.

Dobře hospodařit znamená dobře zacházet se zdroji. Je to tím těžší, čím složitější je systém. Hospodaření v rodině má na jedné straně zdroje, to znamená výtěžky a jiné příjmy rodičů, na druhé straně velmi výrazné výdaje jejich členů. I nesrovnatelně složitější systém země, národní hospodářství, funguje stejně – vytváří zdroje a dále je spotřebovává.¹

V tržní ekonomice rozhoduje o umístění zdrojů trh, síla hospodářské politiky závisí na rozhodnutí vlád. Důležitá je udržitelnost rozvoje. Systém národního hospodářství tvoří firmy (podniky), ale také soukromé osoby, které mají postavení podnikatele. Tyto ekonomické subjekty zaměstnávají pracovníky a vyrábějí či poskytují služby. S tímto účelem nakupují materiál a suroviny (spolupráce se zahraničními odběrateli), investují do strojů a své výrobky pak prodávají na tuzemském i zahraničním trhu. V takovém rozmezí funguje národní hospodářství.²

¹ SAMUELSON, Paul Anthony, NORDHAUS, William D. *Ekonomie*. NS Praha: Svoboda, 2007. s. 466-472.

² KLIKOVÁ, Christiana, KOTLÁN, Igor. *Hospodářská politika*. Vyd. 1. Ostrava: Institut vzdělávání Sokrates, 2003. s. 56

1.1 Charakteristika makroekonomických ukazatelů

Makroekonomické ukazatele popisují národní hospodářství jeho meziroční nárůst nebo snížení jednotlivých odvětví. Při posuzování výkonnosti ekonomiky České republiky se setkáváme s hrubým národním produktem (HDP), zaměstnaností, inflací a čistými vývozy (saldem bilance zahraničního obchodu). To jsou ty rozhodující veličiny, podle nichž posuzujeme makroekonomickou výkonnost.

1.1.1 Hrubý domácí produkt

Měří hodnotu všech finálních statků a služeb, vyrobených v dané zemi za určité období (zpravidla jeden rok). Používáme dva druhy měření hrubého domácího produktu reálný hrubý domácí produkt, který je jedním z nejsledovanějších ukazatelů výstupu, většina vyspělých ekonomik vykazuje dlouhodobý nárůst stabilního reálného hrubého domácího produktu. Potencionální hrubý domácí produkt upravuje maximální udržitelnou úroveň výstupu, které je ekonomika schopna dosáhnout. V případě, že se hospodářství nachází v bodě svého potenciačního produktu, dochází k vysoké míře využití pracovní síly včetně kapitálu. Výstup vzroste nad tuto úroveň, cenová inflace má tendenci růst.

1.1.1.1 Metody výpočtu hrubého domácího produktu

- výdajová metoda
- výrobní metoda
- důchodová metoda

Výdaje domácností na spotřebu (C) – výdaje domácností na spotřebu v sobě zahrnují výdaje domácností na statky krátkodobé spotřeby např. potraviny, oblečení, statky dlouhodobé spotřeby např. auta, televizory a služby např. vzdělání, dopravu a jiné.

Výdaje na investice (I) – investice představují přírůstek zásoby kapitálu během určitého časového období. Zásoba kapitálu je celkové fyzické množství kapitálu v ekonomice. Pod pojmem investice je zde myšleno reálné investice. Nejedná se o investice v podobě finančních investic jako například nákup cenných papírů. Do výdajů na investice zahrnujeme výdaje na investice financované podniky nebo domácnostmi. Dále si je můžeme rozdělit na investice do fixního kapitálu. To jsou výdaje podniků na nové závody, stroje a další vybavení. Do této oblasti patří i investice domácností na nákup domů, bytů a jiných potřeb. Investice do zásob jsou změny

v zásobách finálních statků, které jsou určeny na prodej a zásoby materiálu, který je určen pro další využití ve výrobním procesu.

Výdaje vlády na nákupy výrobků a služeb (G) - celkové vládní výdaje lze rozdělit na vládní nákupy statků služeb na výdaje na transfery. Pouze vládní nákupy statků a služeb připočteme při výpočtu hrubého domácího produktu k ostatním výdajům. Vládní nákupy statků a služeb se odlišují od transferů tím, že vláda za své výdaje dostane zpět určitou protihodnotu. Vládní nákupy statků a služeb jsou například výdaje na školství, zdravotnictví, obranu, platy státních zaměstnanců a jiné. Transfery za jejich poskytnutí vláda obdrží žádné protihodnoty. Jedná se především o podpory v nezaměstnanosti, různé sociální dávky, důchody a jiné. Výdaje na transfery se započítávají do celkových výdajů pro výpočet hrubého domácího produktu.

Čistý export (NX) - poslední položkou, kterou při výpočtu hrubého domácího produktu zohledňujeme příspěvek zahraničí k tvorbě hrubého domácího produktu, je čistý export. Čistý export zjistíme - od celkového exportu (X) odečteme import (M). Export (vývoz) představuje statky a služby prodávané v zahraničí. Tím, že subjekty v zahraničí nakupují domácí statky a služby, zvyšují hrubý domácí produkt dané země.³

$$\text{výdajová metoda: HDP} = C + I + G + NX^4$$

1.1.1.2 Nominální a reálný hrubý domácí produkt

Nominální hrubý domácí produkt je vyjádřený hrubý domácí produkt v cenách běžného období. Reálný hrubý domácí produkt zachycuje hrubý domácí produkt změnou fyzického objemu produkce. Rozdíl mezi reálným a nominálním hrubým domácím produktem v jednotlivých letech je způsoben změnou cen. Pro eliminaci cenových změn používáme deflátor hrubého domácího produktu. Deflátor hrubého domácího produktu je cenový index, můžeme jej definovat:⁵

$$\text{deflátor hrubého domácího produktu} = \frac{\text{nominální HDP}}{\text{reálný HDP}} \cdot 100$$

1.1.1.3 Hrubý národní důchod

Hrubý domácí produkt vyjadřuje přidanou hodnotu vyprodukovanou všemi výrobními faktory na daném území, zahrnuje i výrobní faktory držené nerezidenty (cizinci) daného státu. Hrubý národní důchod se zjistí výpočtem tak, že od hrubého domácího produktu odečteme důchody z výrobních faktorů ve vlastnictví nerezidentů,

³ PAVELKA, Tomáš. Makroekonomie-základní kurz. Vyd. Melandrium, 2007. s.19 -20

⁴ PAVELKA, Tomáš. Makroekonomie-základní kurz. Vyd. Melandrium, 2007. s.20

⁵ PAVELKA, Tomáš. Makroekonomie-základní kurz. Vyd. Melandrium, 2007. s.24-25

kteřé získali na daném území, a přičteme důchody z výrobních faktorů v majetku rezidentů, které získali v zahraničí.⁶

1.1.2 Nezaměstnanost

V první fázi si musíme rozdělit obyvatelstvo do dvou základních skupin. První je ekonomicky aktivní obyvatelstvo, rovněž nazvaná pracovní síla, druhá skupina je ekonomicky neaktivní obyvatelstvo. **Ekonomicky aktivní obyvatelstvo** se člení na zaměstnané a nezaměstnané. **Zaměstnaní** jsou osoby starší 15 let a mají stálou mzdu od zaměstnavatele, nebo mají svůj vlastní podnik, v kterém jsou zaměstnáni.

Nezaměstnaní jsou osoby starší 15 let, splňující tři základní podmínky

- nejsou zaměstnané nebo sebezaměstnané
- aktivně hledají práci,
- jsou schopné nastoupit do práce nejpozději do 14 dnů.

Míra nezaměstnanosti je procento nezaměstnaných lidí z celkového počtu ekonomicky aktivního obyvatelstva (pracovní síly). Vývoj míry nezaměstnanosti často sleduje výkyvy v hospodářském cyklu. V případě útlumu a poklesu produkce, poptávka po práci klesá a míra nezaměstnanosti roste.⁷

1.1.2.1 Typy nezaměstnanosti

Frikční nezaměstnanost existuje z důvodu určitého času důležitého k vyhledání pracovního místa. Vzniká tehdy, když pracovník sám opustí dosavadní zaměstnání a hledá si nové, lepší pracovní místo. Do frikční zaměstnanosti se zahrnuje i sezonní nezaměstnanost, typická v oblasti zemědělství a stavebnictví. Frikčně nezaměstnaný je člověk pouze na dočasnou dobu.

Strukturální nezaměstnanost vzniká z důvodu strukturálních změn v ekonomice. V ekonomickém prostředí dochází k častému útlumu některých odvětví, zatímco jiná odvětví expandují. Tato situace vede, že pracovníci ze zanikajících odvětví mohou mít jinou kvalifikaci, než by bylo nutné v odvětvích expandujících. Takový pracovník se stává strukturálně nezaměstnaný a je potřeba změnit jeho kvalifikaci na možnou rekvalifikaci. Strukturální nezaměstnanost tedy vzniká z důvodu kvalifikačního nebo místního nesouladu mezi poptávkou a nabídkou práce.

⁶ PAVELKA, Tomáš. Makroekonomie-základní kurz. Vyd. Melandrium, 2007. s.26-27

⁷ PAVELKA, Tomáš. Makroekonomie-základní kurz. Vyd. Melandrium, 2007. s.116-117

Cyklická nezaměstnanost je spojena s vývojem ekonomiky. Při recesi, kdy hrubý domácí produkt klesá, roste nezaměstnanost, naopak při expanzi hrubý domácí produkt roste a zároveň nezaměstnanost klesá. V rámci této nezaměstnanosti existuje přebytek nabídky práce nad poptávkou.

1.1.3 Inlace

Inlace nastává růstem cenové hladiny, kterou měříme pomocí cenových indexů. Míra inflace je měřena procentuální změnou cenové hladiny. Inlace je součástí tržní ekonomiky, kterou dělíme na nízkou inflaci, pádivou a hyperinflaci. Nízká inflace charakterizuje malý, předpověditelný růst cen s jednocifernou inflací. Pádivá inflace, můžeme nazvat rovněž velmi vysoká inflace, dosahuje dvouciferných až tříciferných ročních hodnot. Pádivá inflace narušuje vážným způsobem fungování hospodářství a nemá problém přežít. Hyperinflace může dostat smrtelnou ránu. Hyperinflace má hodnotu možná pro studenty ekonomie, kteří mají zájem vidět zničující účinek. Při rozboru inflace hraje roli, zda nárůst cen je či není očekávaný. Očekávaná inflace neovlivní výkonnost národního hospodářství, lidé se dokáží očekávanému trendu přizpůsobit.⁸

1.1.3.1 Měření inflace

Všeobecná cenová hladina je průměrnou cenovou hladinou v ekonomice. Růst znamená, že musí růst ceny všech statků a služeb. Některé stagnují nebo dokonce klesají, ale v průměru ceny rostou. Při inflaci klesá kupní síla peněz, rostou-li ceny, pak za stejný obnos si můžeme koupit méně. K zjištění inflace využíváme tři základní indexy:

- index spotřebitelských cen
- index cen výrobků
- deflátor hrubého domácího produktu

Index spotřebitelských cen (CPI) je nejběžnější cenový index pro zjišťování inflace. Statistikové zjišťují každý měsíc určité ceny statků a služeb. Statky a služby byly zařazeny do koše podle výdajů průměrné domácnosti v určitém roce. Výpočet daného indexu – nejdříve se vydělí cena statku ve sledovaném období (roce) cenou tohto statku v základním období a tento podíl se vynásobí váhou tohoto statku v celém spotřebním koši a provede se jejich součet.

⁸ SAMUELSON, Paul Anthony. NORDHAUS, William D. *Ekonomie*. NS Praha: Svoboda, 2007. s. 667-773

Index cen výrobců (PPI) sleduje několik indexů. Česká statistický úřad sleduje index cen zemědělských výrobců, průmyslových výrobců, stavebních prací a jiné. Index cen výrobců je důležitý, neboť vypovídá o konkurenceschopnosti výrobců.

Deflátor hrubého domácího produktu je posledním cenovým indexem. V deflátoru hrubého domácího produktu jsou zachyceny všechny statky a služby vyprodukované v dané ekonomice. Deflátor zjistíme, že vydělíme nominální hrubý domácí produkt a tento vynásobíme 100.⁹

1.1.3.2 Dopady inflace

Nominální důchod je počet korun, které obdržíte ve formě mzdy, platu, zisku, nájemného, úroku v bance. Reálný důchod vyjadřuje množství statků a služeb, které si můžete v nominálním důchodu koupit. V případě, že vaše mzda roste rychleji (procentně), než rostou ceny, zjistíte, že si koupíte za svou výplatu více statků a služeb a tím váš reálný důchod vzrostl. Pokud však vaše mzda roste, ale ceny rostou stejně, zjistíte, že si můžete koupit přesně tolik statků a služeb, kolik jste si jich koupili před zvýšením mzdy a zvýšením cen, váš reálný důchod se tím nezměnil. Poslední situaci je, když vaše mzda sice roste, ale vy zjistíte, že si můžete nakonec koupit méně statků a služeb. Důvod je, že ceny rostly rychleji než vaše mzdy a reálný důchod klesl.

1.1.4 Platební bilance

Platební bilance je systematický zápis veškerých ekonomických transakcí mezi rezidenty a nerezidenty sledované země za určité časové období. Ekonomické transakce jsou jednak transakce reálné a jednak finanční. Rezidentem je ten, jenž má hlavní centrum zájmu v daném státě, čili rezidentem dané země jsou obyvatelé daného státu žijící v něm dlouhodobě (déle než jeden rok), vláda, obchodní společnosti a neziskové organizace, které mají sídlo v dané zemi. Je důležité si uvědomit, že platební bilance je toková veličina, která zachycuje tok ekonomických transakcí za určité období (daným obdobím může rok). Platební bilance členíme na jednotlivé části – běžný účet, kapitálový účet, finanční účet, saldo chyb a opomenutí a změna devizových rezerv.

1.2 Makroekonomické nástroje

1.2.1 Monetární politika

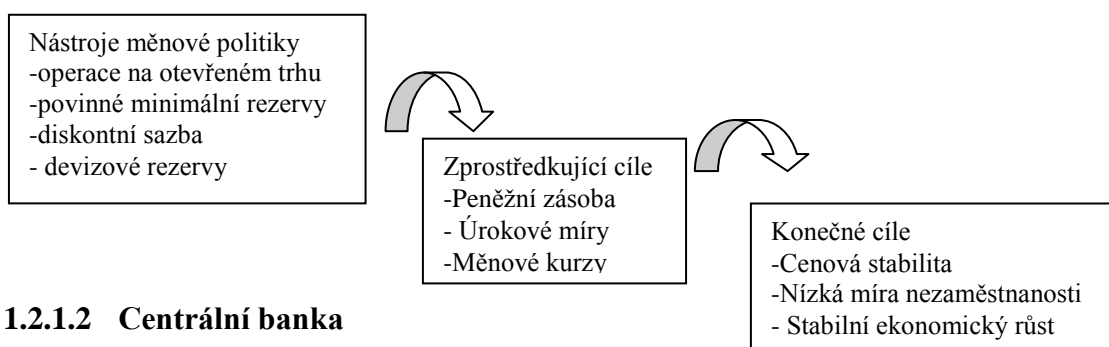
⁹ PAVELKA, Tomáš. Makroekonomie-základní kurz. Vyd. Melandrium, 2007. s.135-138

Pomocí monetární politiky vláda reguluje peníze, úvěry a bankovní systém celkového hospodářství. Monetární politika řízená centrální bankou, která určuje výši peněžní nabídky a reguluje finanční sektor. Změna nabídky se projevuje změnou výše úrokových měr a ovlivňuje výše investic, bytové výstavby a zahraničního obchodu, rovněž ovlivňuje potenciální a skutečný hrubý domácí produkt.

1.2.1.1 Měnová politika

Měnovou politiku ovlivňují ekonomiky prostřednictvím peněžního trhu. Provádí ji zpravidla vždy centrální banka dané země a to většinou nezávisle na vládě. Základním cílem centrálních bank je udržovat cenovou stabilitu neboli nízkou inflaci.

Obrázek 1: Schéma měnové politiky¹⁰



1.2.1.2 Centrální banka

Centrální banka je klíčovou institucí pro měnovou politiku. Další funkce, které provádí centrální banka je, že vydává mince a bankovky, řídí platební styk a zúčtování mezi bankami, poskytuje úvěry komerčním bankám, dohlíží na bezpečné fungování bankovního systému – stanovuje povinnosti bank, dále má nestarosti devizové rezervy země. Je bankou vlády – vede účty vlády a dalších orgánů státu, spravuje státní dluh, poskytuje úvěr vládě. Centrální banka by mohla financovat rozpočtový deficit poskytnutím půjčky nebo přímým nákupem vládních cenných papírů. Tím však může zvýšit množství peněz v ekonomice. Nadměrný růst peněžní zásoby vede k inflaci. Právě z důvodu nebezpečí inflace je měnová politika svěřována do rukou nezávislých centrálních bank.

Operace na otevřeném trhu je nakupování nebo prodávání vládních nebo vlastních cenných papírů ze strany centrální banky. Pokud chce centrální banka snížit peněžní zásobu, prodá komerčním bankám cenné papíry. Pokud chce centrální banka zvýšit peněžní zásobu, nakoupí cenné papíry.

¹⁰ PAVELKA, Tomáš. Makroekonomie-základní kurz. Vyd. Melandrium, 2007. s.199

Povinné minimální rezervy banky musí držet u centrální banky určité procento z primárních vkladů. Touto sazbou povinných minimálních rezerv ovlivňuje jednoduchý depozitní multiplikátor. Zvýšení sazby povinných minimálních rezerv sníží jednoduchý depozitní multiplikátor a následně dojde ke snížení peněžní zásoby. V případě poklesu sazby povinných minimálních rezerv naopak zvýší jednoduchý depozitní multiplikátor a následně dojde k růstu peněžní zásoby.

1.2.1.3 Expanzivní měnová politika

Centrální banka provede expanzivní měnovou politiku. Nakoupí vládní cenné papíry a zvýší tak peněžní zásobu. Zvýšení peněžní zásoby za jinak stejných podmínek vede k tomu, že klesne úroková míra. Peněžní zásoba převyší poptávku po penězích a v důsledku toho klesá cena peněz – úroková míra. Monetární expanze krátkodobě povede k růstu reálného produktu, poklesu nezaměstnanosti a růstu cenové hladiny. V dlouhém období dojde pouze k růstu cenové hladiny.

1.2.1.4 Restriktivní měnová politika

Centrální banka například prodá vládní cenné papíry a tím sníží peněžní zásobu. Snížení peněžní zásoby povede k tomu, že poptávka po penězích bude převyšovat nabídku peněz, a proto vzroste cena peněz – úroková míra. Firmy sníží investice, neboť se jim v důsledku rostoucí úrokové míry přestávají vyplácet. Lidé omezují své nákupy. Monetární restrikce krátkodobě vede k poklesu reálného produktu, růst nezaměstnanosti a poklesu cenové hladiny. V dlouhém období však dojde pouze k poklesu cenové hladiny.¹¹

1.2.2 Fiskální politika

Fiskální politiky se zabývá úrovní zdanění a vládních výdajů. Vládní výdaje se rozdělují do dvou podob, vládní nákupy, které zahrnují výdaje na statky a služby, dále mají podobu vládních transferů, které mají za účel zvýšit příjem určité skupiny obyvatel – seniorů nebo nezaměstnaných. Fiskální politika ovlivňuje ekonomiky prostřednictvím veřejných rozpočtů jak příjmové, tak výdajové stránky. Cílem je zajistit makroekonomickou stabilitu, stabilní ekonomický růst, nízkou nezaměstnanost a stabilní cenovou hladinu.

¹¹ PAVELKA, Tomáš. Makroekonomie-základní kurz. Vyd. Melandrium, 2007. s. 197-204

- **Státní rozpočet** - fiskální politiku provádí zejména vláda a jejím hlavním nástrojem je státní rozpočet. Příjmy státního rozpočtu - daně z příjmu fyzických a právnických osob, cla, sociální pojištění, příjmy prodeje státního majetku, přijaté dotace a jiné. Výdaje státního rozpočtu – transfery domácnostem (důchody, podpory v nezaměstnanosti, sociální dávky), dotace, úroky ze státního dluhu a ostatní.¹²

1.2.2.1 Formy fiskální politiky

Fiskální politika se dělí do dvou forem, vestavěné stabilizátory a diskrétní politikou.

Vestavěné stabilizátory – vláda nemusí v reakci na cyklické výkyvy ekonomicky přijímat zvláštní opatření, a přesto bude docházet k samovolnému zmírnění těchto výkyvů. To zajistí vestavěné stabilizátory, které v ekonomice působí automaticky. Cílem je tedy vyrovnávat kolísání ekonomiky. Mezi vestavěné stabilizátory patří podpory v nezaměstnanosti a progredientní míra zdanění. Pokud ekonomika se začne propadat do recese, roste míra nezaměstnaných a naopak, v případě, že ekonomika se dostává do fáze expanze, rostou příjmy a zaměstnanost.

Diskrétní politika – vestavěné stabilizátory omezují cyklické výkyvy ekonomiky, nemusí však vést k jejich úplnému odstranění. Vláda proto přijímá další opatření – změnu daní (jejich výši), změnu investičních výdajů, politiku zaměstnanosti. Typickým příkladem pro diskrétní politiku jsou vládní balíčky. Diskrétní politika může být expanzivní, jejímž cílem je podpoření ekonomiky, nebo může být fiskální politika restriktivní a jejím cílem je utlumit ekonomiku, kdy hrozí propuknutí inflace.

1.2.2.2 Expanzivní fiskální politika

Ekonomika se nachází pod svým potenciálním produktem a existuje nezaměstnanost. Vláda v této situaci může podpořit ekonomiku tím, že zvýší vládní výdaje do infrastruktury. Zvýšenou produkcí musí někdo postavit dálnice, vyrobit novou počítačovou technologii pro veřejnou správu, proto klesá nezaměstnanost. Klesající nezaměstnanost znamená v souhrnu ekonomiky růst disponibilního důchodu, který může být věnován na spotřebu. Fiskální expanze v krátkém období může vést k růstu reálného produktu, k poklesu nezaměstnanosti a k růstu cenové hladiny. V dlouhém období však dojde pouze k růstu cenové hladiny.

¹² PAVELKA, Tomáš. Makroekonomie-základní kurz. Vyd. Melandrium, 2007. s. 218-219

1.2.2.3 Restriktivní fiskální politika

Snížení vládních výdajů vede k poklesu agregátní poptávky. Reálný produkt klesá, roste nezaměstnanost. Lidem se snižuje jejich disponibilní příjem a omezují svou spotřebu. Dochází k multiplikovanému poklesu reálného produktu. V krátkém období klesá cenová hladina (inflace). V dlouhém období vlivem nezaměstnanosti klesá nominální mzda. Firmy snižují ceny výrobků, vzhledem k poklesu nákladů. Fiskální restrikce vede v krátkém období k poklesu reálného produktu, k růstu nezaměstnanosti a k poklesu cenové hladiny. V dlouhém období dojde pouze k poklesu cenové hladiny.¹³

1.2.3 Zahraničně obchodní politika

Zahraničně obchodní politika zahrnuje dovoz a vývoz zboží a služeb. Každá země sleduje dění v zahraničním obchodě. Čistý export je jeden z nejdůležitějších ukazatelů, který představuje rozdíl mezi hodnotou dováženého a vyváženého zboží a služeb. Pokud je hodnota vývozu > než dovozu, říkáme rozdílu přebytek. V opačném případě je deficit, kdy je hodnota vývozu < než dovozu říkáme rozdílu přebytek. Obchodní politika má omezený dopad na makroekonomickou situaci hospodářství, sestávají z cel, kvót a dalších regulačních nástrojů, které snižují nebo zvyšují dovoz a vývoz země. Regulace měnového trhu představuje cenu národní měny vyjádřenou v zahraniční měně. Pro malé otevřené ekonomiky znamená stanovení systému měnového kurzu samostatné a důležité části hospodářské politiky.¹⁴

1.2.4 Důchodová politika

Důchodová politika je mzdová a cenová politika státu, o které se velmi mnoho v makroekonomii nemluví. Cílem této politiky je udržet nárůst cen a mezd v přijatelných mezích a to dobrovolnými dohodami. Stát reguluje – zákon o cenách (kde stanoví minimální cenu), cenový je protiinflační. Důchodovou politikou působí stát na ceny výrobních faktorů, zejména na mzdy a zisky. Státní orgány ovlivňují výši mzdových sazeb a cen, takže zisky jsou ovlivňovány nepřímo jako reziduální veličina.

¹³ PAVELKA, Tomáš. Makroekonomie-základní kurz. Vyd. Melandrium, 2007. s. 226-231

¹⁴ SAMUELSON, Paul Anthony. NORDHAUS, William D. *Ekonomie*. NS Praha: Svoboda, 2007. s. 408-416

Tabulka 1: Makroekonomické ukazatele (v %)¹⁵

Roky	Makroekonomické ukazatele			Fiskální ukazatel	Změny devizových rezerv	
	Míra inflace	Deflátor HDP	Míra nezaměstnanosti	Vládní deficit	Běžný-účet platební bilance	Změny devizových rezerv
2000	3,9	1,5	8,8	-3,7	-104,9	-31,6
2001	4,7	4,9	8,1	-5,7	-124,5	-67,2
2002	1,8	2,8	7,3	-6,8	-136,4	-216,9
2003	0,1	0,9	7,8	-6,6	-160,6	-12,9
2004	2,8	4,5	8,3	-3,0	-147,5	-6,8
2005	1,9	-0,3	7,9	-3,6	-39,8	-92,9
2006	2,5	1,1	7,1	-2,6	-77,2	-2,1
2007	2,8	3,4	5,3	-0,7	-113,1	-15,7
2008	6,3	1,8	4,4	-2,7	-22,9	-40,1
2009	1,0	2,7	6,7	-5,9	-37,0	-60,6

¹⁵ Český statistický úřad [online]. [cit.2010-04-17]. Dostupný z WWW: < Český statistický úřad [online]. [cit.2010-04-06]. Dostupný z WWW:<[http://www.czso.cz/csu/redakce.nsf/i/cr:_makroekonomicke_udaje/\\$File/HLMAKRO.xls/](http://www.czso.cz/csu/redakce.nsf/i/cr:_makroekonomicke_udaje/$File/HLMAKRO.xls/)>

2 Ekonomická situace České republiky

2.1 Ekonomický vývoj

Soukromé firmy, zahraniční obchod ve výši biliónu korun, zahraniční investice, ale i nezaměstnanost a tunelování jsou pojmy, které do české ekonomiky vstoupily v posledních 20 letech. První boom v soukromém sektoru začalo až v roce 1990, kdy nadšení podnikatelé mohli začít podnikat bez přílišného množství peněz a zákony se teprve tvořily.

Ještě před rozpadem Československé federativní republiky došlo k některým změnám a to uvolnění regulace všech cen, umožnění soukromého podnikání apod.), země přijímala určitou formu hospodářské pomoci od Mezinárodního měnového fondu. Během 90. let došlo k základním změnám ve vlastnických vztazích malé a velké privatizace, během tzv. „Kuponové privatizace“ se velká část obyvatelstva stala akcionáři a státní majetek byl redukován. Zatímco před Sametovou revolucí tvořilo státní vlastnictví 97 %, roku 1998 již bylo 80 % všech společností v soukromých rukou.

V další fázi proběhly některé restituce, restrukturalizace a technologické modernizace, umožněné jak domácími úvěry, tak zejména otevřením země a přílivem zahraničních investic. Mnohým lidem se navrátil majetek zabavený po roce 1948. Od roku 1995 je Česko členem Organizace pro hospodářskou spolupráci a rozvoj (OECD).

Česká koruna několikrát devalvovala, a do roku 1995 se stala plně konvertibilní. Na rozdíl od ostatních zemí, které byly od roku 1990 ve stejné situaci, v Česku nevzrostla rapidně inflace ani nedošlo k prudkým změnám hodnoty měny.

Po částečné expanzi, česká ekonomika podlehlá na přelomu roku 1996 – 1997 malé recesi, z které se zotavovala od poloviny roku 1999, kdy vzrostla nezaměstnanost, včetně vládní krize. Růst ekonomiky v letech 2000 – 2001 byl zapříčiněn vývozem do zemí Evropské unie, především do Německa, které je největším ekonomickým partnerem, dalším přílivem zahraničních investic a oživující domácí poptávkou.

Česká republika se ovšem během tohoto období v porovnání s minulostí velmi zadlužila. Po vstupu země do Evropské unie nabral růst ekonomiky v České republice, stejně jako v ostatních zemích (Slovensko, Polsko, Maďarsko), relativně velké tempo a i přes spíše sociální politiku české vlády dosáhl až sedmi procent hrubý domácí produkt.

Význam průmyslu, v roce 1990 tvořil 62 % hrubého domácího produktu, jehož zásluhou má země od roku 2004 aktivní saldo obchodní bilance.

2.2 Státní rozpočet

Státní rozpočet je plánem hospodaření České republiky. Ústředním orgánem státní správy pro státní rozpočet je Ministerstvo financí České republiky. Účet státního rozpočtu spravuje centrální banka České republiky – Česká národní banka. Státní rozpočet České republiky schvaluje Poslanecká sněmovna Parlamentu České republiky. Přijímání státního rozpočtu popisuje a upravuje změna zákonů o rozpočtových pravidlech č. 421/2009 Sb.¹⁶

Základy této problematiky upravuje změna zákona Ústavy České republiky č. 319/2009¹⁷. Skutečná bilance v roce 2001 byla se schodkem 67,6 mld. Kč, tento hospodářský výsledek pokračoval i v dalších letech vždy s rozmezím desítek miliard v kladných nebo záporných hodnotách. V roce 2002 to bylo 25 mld. Kč méně než rok předešlý a v roce 2003 se celoroční ekonomický vývoj v České republice a tím rozpočet výrazně deficit zvýšil o padesát procent na deficit 109,1 mld. Kč. Rok 2004 se mírně snížil zhruba o 15 mld. Kč a v následujícím roce 2005 se rozpočet výrazně snížil o 37,3 mld. Kč.

Po historicky nejvyšším deficitu veřejných rozpočtů dosaženém v roce 2006 schodkem 97,3 mld. Kč se v roce 2007 saldo meziročně zlepšilo o 106,1 mld. Kč. Celkový deficit činil 35,9 mld. Kč, tj. 1,0 % hrubého domácího produktu a byl tak o 87,6 mld. Kč nižší, než bylo schváleno v rozpočtové dokumentaci pro rok 2007. Lepších výsledků dosáhly téměř všechny segmenty veřejných rozpočtů. Nejnižším schodkem v meziročních hodnotách státního rozpočtu České republiky od roku 2001 až do roku 2008 byl 19,8 mld. Kč. V roce 2009 nárůst deficitu byl o 172,8 mld. Kč, což byl zase nejvyšší schodek v této meziroční řadě státních rozpočtů.

Tabulka 2: Bilance státního rozpočtu v letech 2001 – 2009 v ČR¹⁸

Roky	2001	2002	2003	2004	2005	2006	2007	2008	2009
Skutečné příjmy	626	705	699	769	866	923	1025	1064	974
Skutečné výdaje	693	750	808	862	922	1020	1092	1083	1167
Skutečná bilance	-67	-45	-109	-93	-56	-97	-66	-19	-192

¹⁶ *Systém aspi.cz*[online]. [cit.2010-04-06]. Dostupný z WWW:<http://www.systemaspi.cz/>

¹⁷ *Systém aspi.cz*[online]. [cit.2010-04-06]. Dostupný z WWW:<<http://www.systemaspi.cz/>>

¹⁸ Český statistický úřad [online]. [cit.2010-02-23]. Dostupný z WWW: <[http://www.czso.cz/csu/redakce.nsf/i/cr:_makroekonomicke_udaje/\\$File/HLMAKRO.xls](http://www.czso.cz/csu/redakce.nsf/i/cr:_makroekonomicke_udaje/$File/HLMAKRO.xls)>

2.3 Vývoj hrubého domácího produktu

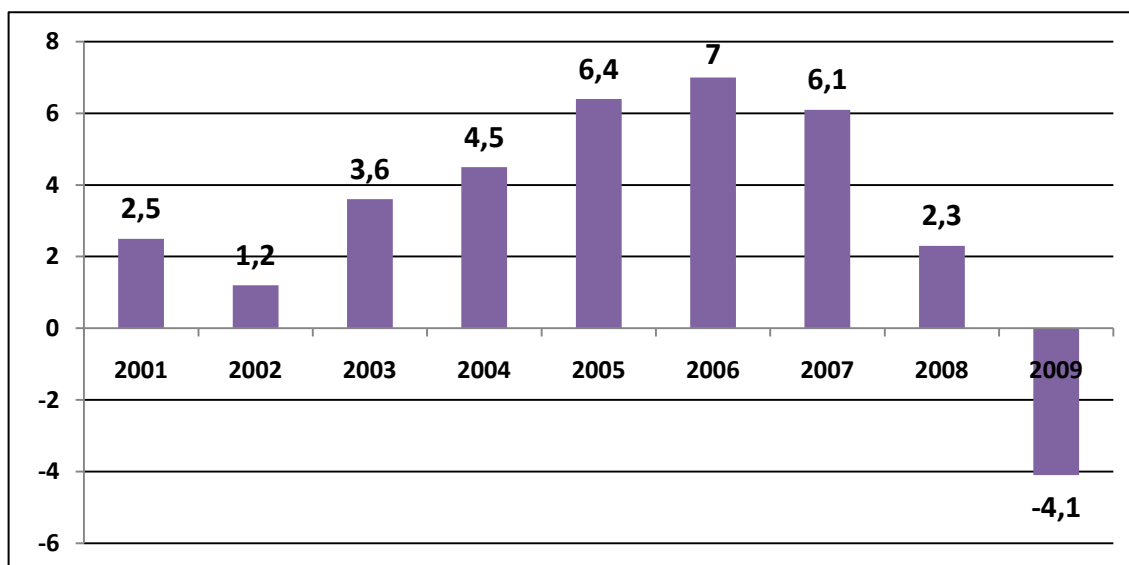
Tempo meziročního přírůstku hrubého domácího produktu počínaje rokem 2001 bylo relativně vysoké. Jeho růst sice v roce 2002 mírně zpomalil, avšak počínaje rokem 2003 již každoročně postupně zrychloval až do nejvyššího růstu dosaženého v roce 2006.

Rok 2006 představoval vrchol v tehdejší růstové fázi ekonomiky, přičemž z hlediska vnějších vztahů působily negativně na vývoj hrubého domácího důchodu směnné relace. Rok 2007 patřil z hlediska souhrnných národohospodářských výsledků ještě k období poměrně silného ekonomického růstu, i když zejména v jeho druhé polovině již došlo ke zpomalení tempa přírůstku hrubého domácího produktu. Na zahraničních trzích byla vysoce zhodnocena národní práce, což vedlo ke značnému zrychlení růstu hrubého domácího důchodu. Růst hrubého domácího produktu v roce 2008 ztratil na dynamice a vzrostl pouze o 3,2 % a proti předchozímu roku se tak snížil o méně než polovinu. V porovnání s průměrem meziročních temp růstu z let 2001 až 2007 to bylo o 1,3 % platební bilance méně. Tato skutečnost byla důsledkem nepříznivých vnitřních i vnějších faktorů, poklesu tuzemských i zahraničních zakázek, resp. nedostatečného odbytu výrobků na vnitřním i vnějším trhu. V průběhu roku 2008 docházelo k mimořádně nerovnoměrným výkyvům jednotlivých složek hrubého domácího produktu. Prudkost i síla působící na změny temp přírůstků hrubého domácího produktu, složek hrubých domácích konečných výdajů i vývozu a dovozu v jednotlivých čtvrtletích 2008 neměly předchůdce v dosavadním vývoji.

V roce 2008 docházelo ke zhoršování směnných relací (meziročně poklesly o 1,3 %), které zapříčinilo prudké snížení meziročního růstu hrubého domácího důchodu na 1,7 % a jeho meziroční změna tak nedosáhla střednědobého průměru let 2001 až 2007 (4,9 %).

Pro Českou republiku mírně příznivější vývoj důchodů, výdajů a kapitálových transakcí se zahraničím vedl k tomu, že hrubý národní disponibilní důchod v běžných cenách se v meziročním růstu 5,1 % dostal nad hodnotu nominálního růstu hrubého domácího produktu (5 %). V roce 2009 hrubý domácí produkt vzhledem ke snížení výdajů dopad ekonomické krize dosáhl meziroční ukazatel -4,1 % což je o zhruba 6,2 % zhoršení celkového vývoje (viz graf č. 1).

Graf 1: Meziroční přírůstek HDP ČR v letech 2001 - 2009 (v %)¹⁹



2.4 Míra inflace

Při plnění své základní úlohy, tj. zabezpečení cenové stability, volí centrální banka jeden z několika možných měnověpolitických režimů.

Ke konci prvního čtvrtletí 2000 Česká národní banka očekávala meziroční čistou inflaci v intervalu 2,2 – 2,6 %, se středem 2,4 %. Index spotřebitelských cen ke konci roku se stabilizoval na 2,5 %. Po relativní stabilizaci v předchozích třech čtvrtletích na úrovni kolem 4 % se meziroční růst spotřebitelských cen v průběhu druhého čtvrtletí 2001 postupně zrychloval. V závěru druhého čtvrtletí byl o 1,4 procentního bodu vyšší, než tomu bylo v březnu 2001, a dosáhl hodnoty 5,5 %. Míra inflace ke konci rok 2001 vzrostla o 0,7 %. V průběhu prvního čtvrtletí 2002 se inflace, měřená meziročním indexem spotřebitelských cen, dále snížila. Zatímco ještě v předchozím čtvrtletí se meziroční růst spotřebitelských cen pohyboval mírně nad úrovní 4 %, v prvním čtvrtletí 2002 se zpomalil na hodnoty pohybující se pod touto hranicí. V březnu 2002 byl dosažený meziroční růst spotřebitelských cen o 0,4 procentního bodu nižší (3,7 %) než tomu bylo v závěru čtvrtého čtvrtletí 2001. Míra inflace se mírně snížila na hodnotu 1,8 %.

Inflaci, měřenou meziročním indexem spotřebitelských cen, ve třetím čtvrtletí 2003 stejně jako v první polovině roku 2003 charakterizovaly jen velmi mírné změny jejích meziročních hodnot kolem nuly. Poté, co se v prvním čtvrtletí 2003 inflace dostala do záporných hodnot (0,4 % v průběhu celého čtvrtletí), ve druhém čtvrtletí byl

¹⁹ Český statistický úřad [online]. [cit.2010-04-06]. Dostupný z WWW: <[http://www.czso.cz/csu/redakce.nsf/i/cr:_makroekonomicke_udaje/\\$File/HLMAKRO.xls](http://www.czso.cz/csu/redakce.nsf/i/cr:_makroekonomicke_udaje/$File/HLMAKRO.xls)>

patrný postupný přechod do kladných hodnot (na 0,3 % v červnu). V prvních dvou měsících třetího čtvrtletí byla inflace opět záporná, její meziroční hodnoty byly nižší než v prvním čtvrtletí. Tento mírný pokles přešel v září ve stagnaci. V souhrnu tedy inflace v období prvních tří čtvrtletí roku převážně vykazovala záporné hodnoty. Nenaplnil se tedy předpoklad České národní banky z počátku tohoto roku o krátkém trvání epizody záporné meziroční inflace. Míra inflace vykazovala v závěru třetího čtvrtletí 2003 stagnaci, závěr roku byl velmi příznivý a dosáhl hodnoty 0,1 %.

Postupný nárůst inflace, který je patrný od počátku třetího čtvrtletí 2004 jen v červenci a srpnu, stoupl meziročně na 3,4 %. V září se inflace po několika měsících opět snížila a dosáhla 3 %. Ve srovnání s koncem předchozího čtvrtletí se tak jen velmi mírně zvýšila. Míra inflace vzrostla na 2,8 %.

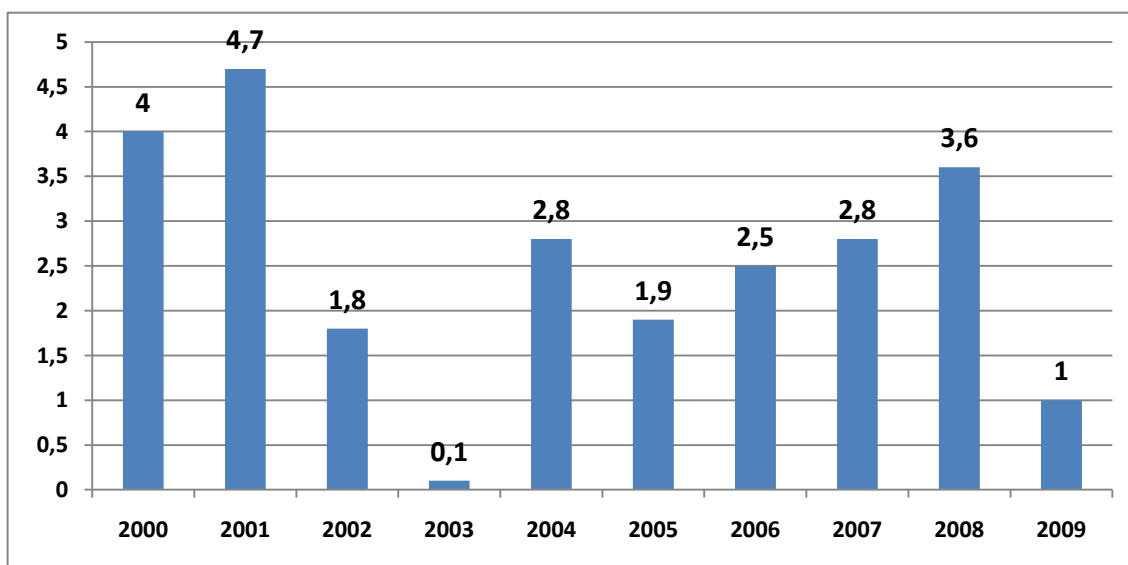
Vývoj inflace v průběhu čtvrtého čtvrtletí 2004 nebyl rovnoměrný. V říjnu inflace vzrostla o 0,4 procentního bodu na 2,6 %. V následujících dvou měsících se pak její meziroční hodnoty postupně snižovaly na úroveň posledního měsíce předchozího čtvrtletí (na 2,2 % v prosinci). Míra inflace se ve čtvrtém čtvrtletí 2005 mírně snížila a v prosinci činila 1,9 %.

Ve čtvrtém čtvrtletí 2006 se meziroční inflace výrazně snížila a navázala tak na pokles inflace zaznamenaný na konci třetího čtvrtletí. V prosinci 2006 její meziroční hodnota činila 1,7 % a byla o 1 procentní bod nižší než v září. Tento vývoj se odrazil ve změně trendu míry inflace, jejíž pozvolné zvyšování od počátku roku 2006 bylo v závěru roku vystřídáno mírným poklesem. V prosinci 2006 míra inflace dosáhla hodnoty 2,5 %.

Ve třetím čtvrtletí 2007 se meziroční inflace podle očekávání dále zvýšila. V červenci a srpnu se sice snížila pod úroveň dosaženou v závěru druhého čtvrtletí, v září ale opět vzrostla (na 2,8 %) a byla o 0,3 procentního bodu vyšší než v červnu. Hlavní příčinou tohoto zrychlení inflace byl dopad zvýšení spotřebních daní do cen tabákových výrobků. Míra inflace, která je ovlivňována vývojem inflace v delším období, se ve čtvrtém čtvrtletí 2007 mírně zvýšila na 2,8 %. Ve čtvrtém čtvrtletí 2008 se meziroční inflace výrazně zvýšila. Ve srovnání se zářím byla v prosinci o 3 procentní body nižší a dosáhla 3,6 %. Ve čtvrtém čtvrtletí 2009 se meziroční inflace snížila. Poté, co v říjnu vyvrcholil dlouhodobější trend snižování inflace jejím poklesem mírně pod nulu (na -0,2 %), v listopadu se inflace vrátila do kladných hodnot.

Ve srovnání se zářím 2009 byla meziroční inflace v prosinci o procentní bod vyšší a dosáhla 1 % (viz graf č. 2).²⁰

Graf 2: Míra inflace ČR v letech 2000 – 2009 (v %)²¹



2.5 Míra nezaměstnanosti

Změny cen (míra inflace) zajímají také zaměstnance a zaměstnavatele, jejichž zástupci mezi sebou vyjednávají o růstu mezd pro další rok. Když rychleji rostou ceny, požadují odborové svazy jako zástupci zaměstnanců také vyšší růst mezd, aby zmírnily nepříznivé dopady na zaměstnance, které jim může způsobit zdražení. Pokud by byl růst mezd příliš rychlý, snadno by převýšil růst produktivity práce (ta měří výkon na jednoho pracovníka). To by nebylo pro ekonomiku příznivé.

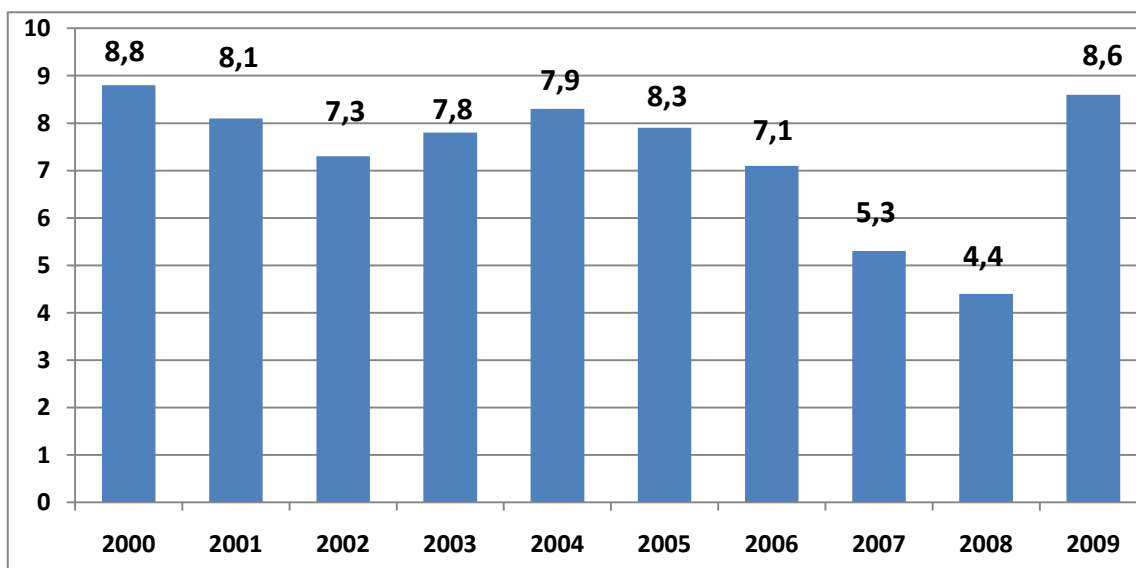
Na druhé straně však rychlejší růst mezd podporuje utrácení. A protože souhrnný ekonomický vývoj země je měřen ukazatelem vycházejícím z výdajů hrubého domácího produktu, pak takového chování domácností přispívá i rychlejšímu růstu ekonomiky. Míra nezaměstnanosti od roku 2000 až do roku 2006 byla v průměru kolem 8 %, od roku 2007 bylo velmi pozitivní období vůči zaměstnanci, který měl možnost si vybírat práci vybírat, protože nabídka převyšovala poptávku, tato situace však ke konci roku 2009 změnila rytmus, poptávka převyšuje nabídku s 10% nezaměstnaností (viz graf č. 3).

²⁰ Česká národní banka.cz [online]. [cit.2010-04-19]. Dostupný z WWW:

<http://www.cnb.cz/miranda2/export/sites/www.cnb.cz/cs/menova_politika/zpravy_o_inflaci>

²¹ Český statistický úřad.cz [online]. [cit.2010-04-06]. Dostupný z WWW: <[http://www.czso.cz/csu/redakce.nsf/i/cr:_makroekonomicke_udaje/\\$File/HLMAKRO.xls](http://www.czso.cz/csu/redakce.nsf/i/cr:_makroekonomicke_udaje/$File/HLMAKRO.xls)>

Graf 3: Míra nezaměstnanosti ČR v letech 2000 – 2009 (v %)²²



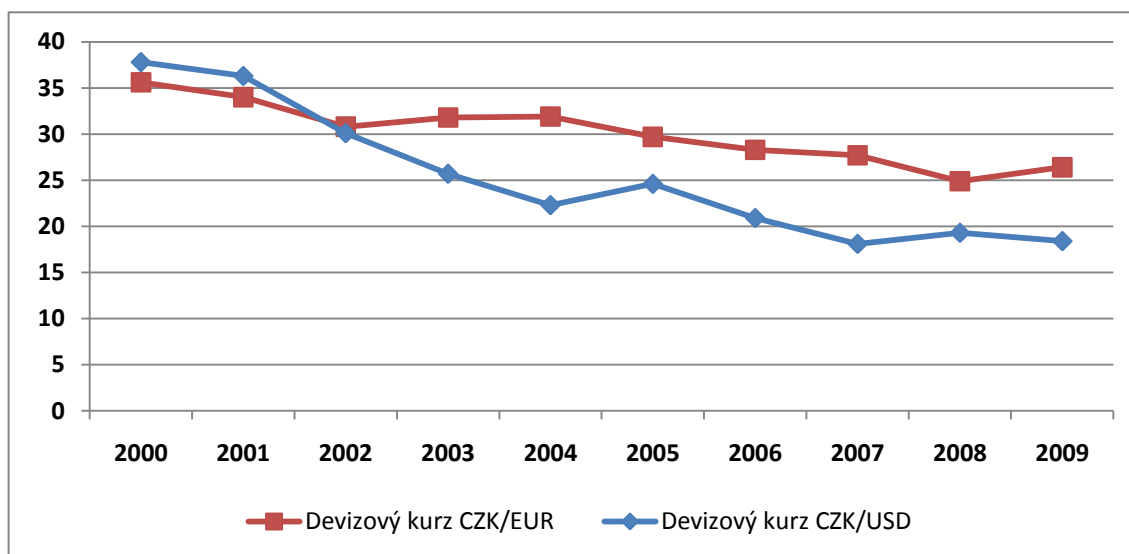
2.6 Měnová politika

Monetární politika je součástí a nástrojem hospodářské politiky. Je souhrnem opatření a zásad, které mají prostřednictvím měnových nástrojů prosazovat plnění měnových cílů. Monetární politika je nástroj centrální banky a jejím základním cílem je hlídání a aktivní ovlivňování míry znehodnocení peněz - inflace. V české republice plní funkci centrální banky Česká národní banka (ČNB). Česká národní banka má za úkol rovněž podporovat "obecnou hospodářskou politiku vlády vedoucí k udržitelnému hospodářskému růstu". Tímto zadáním se rozumí úkol pro Českou národní banku volit takovou úroveň jejího hlavního nástroje, tj. úrokových sazeb, která bude držet inflaci na nízké a stabilní úrovni, aniž by se tím tempo růstu ekonomiky zbytečně zpomalovalo nebo naopak přehnaně urychlovalo.

Snížením úrokových sazeb České národní banky tedy znamená expanzivní měnovou politiku. Poptávka po penězích ze strany obchodních bank se snížením těchto sazeb poroste a zvýší se úvěrová kapacita obchodních bank. Dá se očekávat zlevnění úvěrů.

²² Český statistický úřad.cz [online]. [cit.2010-04-06]. Dostupný z WWW: <[http://www.czso.cz/csu/redakce.nsf/i/cr:_makroekonomicke_udaje/\\$File/HLMAKRO.xls](http://www.czso.cz/csu/redakce.nsf/i/cr:_makroekonomicke_udaje/$File/HLMAKRO.xls)>

Graf 4: Devizový kurz CZK/EUR a CZK/USD v letech 2000 - 2009²³



2.6.1 Zavedení eura

- Hospodářská krize může negativně ovlivnit termín přijetí eura v České republice. Uchazeči o členství v eurozóně musí splnit tzv. Maastrichtská kritéria:
- Množství peněz vypůjčené vládou, známé jako rozpočtový schodek, nesmí v daném roce překročit 3 % toho, co celá ekonomika vyprodukuje.
- Veřejný dluh neboli celkové množství peněz, které vláda dluží, musí být nižší než 60 %.
- Inflace nemůže překročit o více než 1,5 % průměr tří členských států EU s nejnižším růstem cenové hladiny.
- Dlouhodobé úrokové sazby se musejí vejít do 2 % pásma směrem nahoru od 3 zemí s nejnižšími sazbami (stejný princip jako u inflace).
- Poslední podmínkou je zajištění měnové stability pomocí účasti v Exchange Rate Mechanism 2 po dobu nejméně dvou let. To obnáší pevné svázání kursu domácí měny s eurem v úzkém flukтуаčním pásmu (15 %) od centrální parity a zákaz devalvace měny.

Kromě těchto kritérií je ještě třeba splnit další podmínky týkající se především sladění legislativy v České republice s předpisy v eurozóně a příprav na praktické zavedení mincí a bankovek do oběhu.

²³ Česká národní banka [online]. [cit.2010-04-06]. Dostupný z WWW: <http://www.cnb.cz/cs/financni_trhy/devizovy_trh/kurzy_devizoveho_trhu/denni_kurz.jsp>

Zatím Česko není schopné snížit výdaje v roce 2011 a 2012 o jedno procento z letošních 5,3 nebo 5,4 procenta tak, jak požaduje Evropská unie. Ministři financí Evropské unie se již na začátku roku prosince shodli, že Česko bude muset do roku 2013 snížit schodek rozpočtu pod tři procenta hrubého domácího produktu. K dosažení tohoto cíle by Češi museli od roku 2010 do roku 2013 snižovat deficit nejméně o jedno procento hrubého domácího produktu ročně. Pokud se snížení schodku pod tři procenta hrubého domácího produktu do roku 2013 nepodaří, stane se v České republice přijetí eura ve střednědobém horizontu utopií.²⁴

2.6.2 Plnění Maastrichtských kritérií

Na základě vyhodnocení plnění konvergenčních kritérií a provedení analýz se Ministerstvo financí a Česká národní banka shodly, že v podmínkách doznívající finanční krize, kdy se mimo jiné zvyšuje kolísavost vývoje kurzu koruny, a plnění kurzového kritéria po případném vstupu do Exchange Rate Mechanism 2. Z toho zároveň vyplývá, že česká koruna nemá být v průběhu roku 2010 zapojena do mechanismu měnových kurzů Exchange Rate Mechanism 2 po dobu nejméně dvou let. Z přehledu výsledků ekonomických analýz hodnotících ekonomickou sladěnost České republiky s eurozónou vyplývá, že jde tedy nad rámec plnění konvergenčních kritérií. Přijetí eura znamená zásadní změnu možnosti přizpůsobení se ekonomickým šokům, neboť již nebude existovat možnost přizpůsobit se pohybem měnového kurzu. Z tohoto pohledu se analýzy věnují cyklické a strukturální sladěnosti české ekonomiky s ekonomikou eurozóny, neboť měnová politika reflektuje ekonomiku eurozóny, nikoli jednotlivé ekonomiky členských států a v případě nízké sladěnosti by nemusela odpovídat okamžitým potřebám české ekonomiky a přizpůsobovacím mechanismům, tedy schopnosti české ekonomiky vypořádat se s asymetrickými šoky i v případě absence autonomní měnové politiky. Zda je Česká republika připravená na přijetí eura, nelze určit absolutně, nicméně tyto ekonomické analýzy představují důležitou součást informací, které by měly být při rozhodnutí o zavedení společné evropské měny zváženy. S vyšší sladěností české ekonomiky s eurozónou klesají rizika přistoupení ČR k eurozóně.²⁵

²⁴ Zdroj: Vinš, P. [cit.2010.02.04.]. *Ekonom*, str. 25.

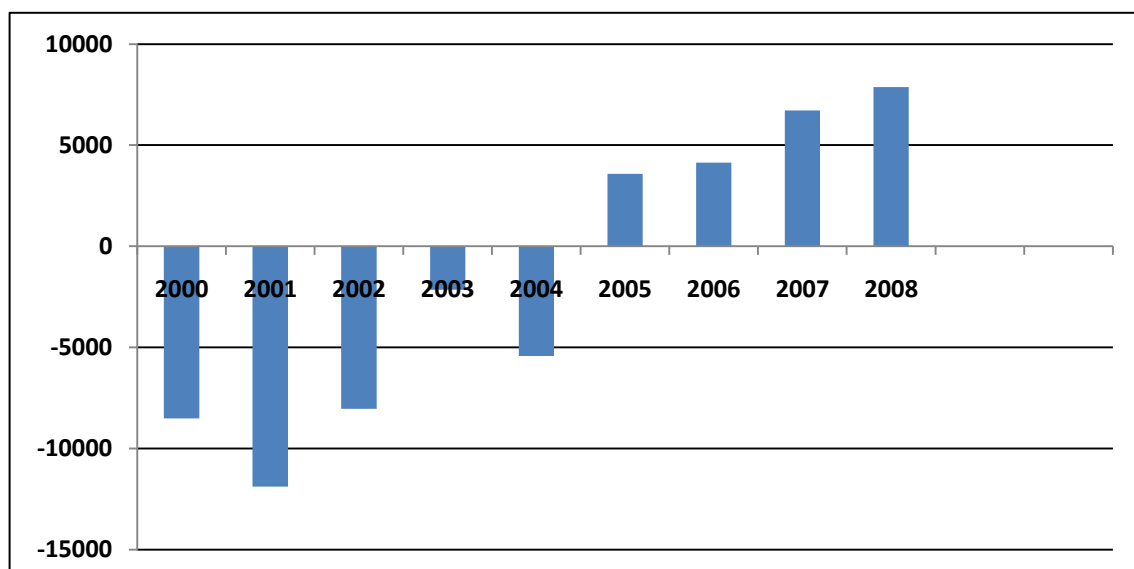
²⁵ Zavedení eura [online]. [cit.2010-04-06]. Dostupný z WWW: <http://www.zavedenieura.cz/cps/rde/xchg/euro/xsl/dokumenty_vyhodnoceni_maastr_kriter_388.html>

2.7 Zahraniční obchod

Česká republika je zemí s intenzivní zahraničně-obchodní výměnou zboží. Více než polovina vytvořeného produktu se vyváží. Hodnota dovozu je rovněž významná, protože většina důležitých strategických surovin se na území České republiky nevyskytuje buď vůbec, nebo jen v malé množství (ropa, zemní plyn, rudy). Rozdíl mezi hodnotou vývozu a hodnotou dovozu se nazývá obchodní bilance. Je výsledkem vzájemné výměny zboží. Pokud se setkáte s výrazem záporná obchodní bilance či obchodní deficit, není tím míněno nic jiného, než že dovoz převyšuje vývoz. Chcete-li země v takové situaci svůj zahraniční obchod zlepšit, musí více vyvážet než dovážet. V zahraničním obchodě České republiky hraje významnou roli dovoz a vývoz strojů. Nezáleží však pouze na tom, kolik tun zboží se doveze či vyveze. Jde také o to, jak se vyvíjejí ceny dovozu a ceny vývozu. Jejich vzájemný vývoj může totiž výsledek zahraničního obchodu zlepšovat nebo naopak zhoršovat.

Bilance vývozu a dovozu od roku 2000 do roku 2004 byla pod nulovou hranicí příjmu s průměrným schodkem 7 mld. Kč, od roku 2005 se obchodní bilance vývozu a dovozu výrazně expandovala až do roku 2008, kdy vývoj zahraničního obchodu dosáhl vrcholu 7,8 mld. Kč. V dalším roce byl výrazný pokles o 6 mld. Kč a v letošním roce 2010 opět obchodní bilance dosáhla výrazného kladného ukazatele 13,0 mld. Kč. Což je velmi pozitivní pro vývoj další vývoj české ekonomiky (viz graf č. 5).

Graf 5: Bilance zahraničního obchodu vývoz – dovoz v letech 2000–2008 (mld. Kč)²⁶



²⁶ Český statistický úřad [online]. [cit.2010-04-06]. Dostupný z WWW: <[http://www.czso.cz/portal/Chyba!_Odkaz_neni_platny.:_makroekonomicke_udaje/\\$File/HLMAKRO.xls](http://www.czso.cz/portal/Chyba!_Odkaz_neni_platny.:_makroekonomicke_udaje/$File/HLMAKRO.xls)>

2.8 Současná situace českých firem

Podle Deníku.cz.-Ekonomika ze dne 23. 2. 2010, autor: *Česká tisková kancelář*: jsou výsledky horší, než se očekávalo. Analytici předpovídají, že návrat k růstu bude pomalý a bolestivý. Český statistický úřad (ČSÚ) informoval, že české hospodářství se podle nich v posledním čtvrtletí loňského roku propadlo o 0,6 % a ve srovnání s obdobím 2008 dokonce o 4,2 procenta. Za celý loňský rok klesl hrubý domácí produkt o 4,3 procenta. Ekonomika tak nedokázala navázat na slibný rozběh, který měla ve druhém čtvrtletí. Odborníci očekávali, že maximální meziroční pokles se bude pohybovat mezi -2,5 až 2,8 procenta. Ekonomika se vrátila na pokraj recese.

Lidé málo utrácí - důvod hospodářského poklesu je přitom jednoznačný, lidé málo utrácí. Podle Českého statistického úřadu je totiž pokles zaviněn menším výběrem daně z přidané hodnoty a spotřebních daní. Zatímco situace v průmyslu se ke konci roku začala stabilizovat, pokles se přesunul do odvětví služeb, především obchodu. Většina analytiků svá očekávání do budoucna nemění. Odhady růstu hrubého domácího produktu pro tento rok se pohybují okolo jednoho procenta.²⁷

Podle zpravodajství „Novinky.cz“ ze dne 23. 2. 2010, autor *Toth J.* uvádí, že současná politická situace může vzbuzovat nejistotu u investorů. To by se do budoucna nemuselo české ekonomice vyplatit. Shodli se na tom přední čeští ekonomové Jan Švejnar a Michal Mejstřík v pořadu ČT Otázky Václav Moravce. Švejnar upozornil, že státní bankrot české republiky nehrozí a všechny věci, které zvyšují nejistotu, zhoršují naši situaci. Ekonomové dodali, že nejistotu vnímají zejména investoři, jejich nedůvěra by pak neblaze poznamenala celé hospodářství. Mejstřík zdůraznil, že problémem by do budoucna mohlo být udržení stavu veřejných financí. Schodek státního rozpočtu byl loni rekordní, a to 192,2 miliard korun. Na letošní rok byl schválen deficit ve výši 163 miliard korun.

K aktuální situaci české ekonomiky podle zpravodajství „CIA news“ ze dne 23. 2. 2010, autor: *Vavroň, J.*: zejména v automobilovém průmyslu se vyjádřil ředitel Sdružení automobilového průmyslu Antonín Šípek.

Vedou ho k tomu signály o zlepšování stavu ekonomiky v hlavních exportních teritoriích. Zlepšení ekonomické situace EU, zejména v Německu, tedy v hlavních exportních teritoriích. To je pro silně proexportně orientovanou českou ekonomiku klíčová otázka. Automobilovému průmyslu by přispělo vydání prováděcí vyhlášky k již

²⁷*Deník.cz*[online].[cit.2010-02-23].Dostupný z WWW:<<http://www.denik.cz/ekonomika/ceska-ekonomika-20100212.html>>

přijatému Zákonu o podpoře hospodářského růstu a sociální stability – zavedení státního příspěvku při vyřazení autovraku tzv. „šrotovné“.

V propouštění zaměstnanců v automobilovém průmyslu by v letošním roce nemělo docházet k velkému vzrůstu, když tak jen k mírnému. Firmy musí být schopny rychle zareagovat na očekávané zakázky, což by výrazné propouštění již neumožnilo.²⁸

Podle internetového zpravodajství „Firmy“ ze dne 23. 2. 2010, autora *Tramba*. D: je RWE třetí největší evropskou energetickou skupinou se sídlem v Německu. Hlavními trhy RWE jsou Německo a střední a východní Evropa.

Energií zásobuje celkem 44 milionů zákazníků. Zatím se jedná o dodávku velkým průmyslovým zákazníkům, jako jsou výrobci stavebních materiálů Lasselsberger, s.r.o., které sdružují takové společnosti, jako jsou například Chlumčanské keramické závody, keramika Horní Bříza, sklárny Rückl v Nižboru u Berouna a Moser Karlovy Vary, nebo kladenské ocelárny Poldi.

Pro domácnosti a malé zákazníky se tato nabídka připravuje – přejít k RWE bude velmi snadné – skupina RWE vyřídí velmi rychle veškeré papírování. Překvapením jsou ambice skupiny RWE – získat v příštích několika letech dvouciferný podíl na trhu s elektřinou v České republice. Díky zázemí silného mezinárodního koncernu bude nabídka vysoce konkurenceschopná. V dvouciferných hodnotách se pohybují stále jen tři tradiční dodavatelé elektřiny na českém trhu – ČEZ, a.s., E.ON Česká republika, s.r.o. a Pražská energetika, a.s.

Nejúspěšnějším alternativním dodavatelem - Lumius, spol. s r.o. by letos mohl na českém trhu zaujmout podíl okolo 4,5 procenta. Skutečnost, že RWE je známá jako spolehlivý dodavatel zemního plynu, může této energetické skupině pomoci získat zákazníky mezi maloodběrateli, včetně domácností. Prvních 30 tisíc českých domácností chtějí firmy skupiny RWE oslovit v počátku I. čtvrtletí v roce 2010.²⁹

²⁸ *Cianews.cz*[online]. [cit.2010-02-23]. Dostupný z WWW: <<http://www.cianews.cz/>>

²⁹ *RWE-systems*. [online]. [cit.2010-02-23]. Dostupný z WWW: <http://www.rwe-systems.cz/cs/vse_o_rwe/koncern_rwe/>

3 Dopad ekonomické krize na českou ekonomiku

Výsledkem transformačního procesu se v roce 1993 Československá republika rozdělila na dva státy, Česká a Slovenská republika, od tohoto počátku si národní české hospodářství prošlo svým tržním ekonomickým vývojem, který byl zasažen počátkem roku 2006 americkou krizí trhu s hypotékami.

3.1 Počátek a příčiny hospodářské krize ve světě

Svět, včetně České republiky, se potýká s finanční krizí. Pokud to zjednodušíme, tak příčinou světové finanční krize je snadno pochopitelná motivace finančníků na získání hmotných statků – jednoduše řečeno prostá hamižnost.

Banky – hypoteční, komerční i investiční pojišťovny se ženou za vyššími zisky odvozující bonusy pro klíčové zaměstnance. Tito zaměstnanci, což je pochopitelné, lépe akceptují vyšší riziko ztráty.

Pod pojmem současná hospodářská krize se schovává krize hypoteční, finanční a ekonomická. Jinak se jí rozumí fáze kapitalistického hospodářského cyklu, periodicky se opakující zostření rozporů kapitalistického hospodářství, které se projevuje poklesem zaměstnanosti (nezaměstnaností), snížením mezd, omezováním výroby a likvidací majetku. Krize sebou přináší také sociální nepokoje, demonstrace, stávkové akce a vytváří prostor pro různé demagogy a populisty.

Ekonomové se shodují, že v současné době se jedná o **největší krizi od třicátých let** minulého století, kdy krach na New Yorkské burze způsobil největší hospodářskou represi v moderních dějinách. Současná krize se té tehdejší úměrně podobá, i když její síly zřejmě nedosáhne.

Příčiny nynější celosvětové hospodářské krize je americká krize trhu s hypotékami v roce 2007, která již měla své počátky v roce 2006. Je důsledkem neopatrného poskytování hypoték tzv. rizikovým zákazníkům, kteří nebyli schopni dostát svým finančním závazkům. Tito dlužníci nebyli schopni splácet a při tak velkém množství se vytvořila finanční propast, jejímž důsledkem byl kolaps největších amerických obchodníků s hypotékami a půjčkami. Situace na americkém trhu byla vlivem silné konkurence a vysoké zadluženosti občanů natolik těžká pro další prodej úvěrových produktů (balíčků), že americké finanční společnosti poskytovaly „tzv. subprime hypotéky“. Klasickým znakem těchto půjček je, že klient si mohl sám volit

výši měsíční splátky a tato výše mnohdy nepokrývala ani úrok. Bylo to výhodné jak pro občany, tak i pro úvěrové pracovníky, kteří byli odměňováni za objem prodaných produktů.

Státní instituce a soukromé agentury, které měly předcházet problémům vyspělých ekonomik, podcenily situaci na trhu. To vedlo k nadhodnocení celé ekonomiky a následnému splasknutí bubliny. Chyba je také na straně teoretických ekonomů a politiků, kteří volali po stále větší deregulaci a omezení kontroly.

Jde především o krizi etickou, která má ekonomické příznaky, jde o „bohatnutí bohatých“, rozšiřuje se prostor mezi chudými a zbohatlíky, kteří velmi často přišli ke svému bohatství podvody. Naše politická reprezentace nám tuto myšlenku potvrzuje a usvědčuje nás v tom, co je klidně možné, když člověk dostane moc a tím bohatství o které se nezasloužil. Morální a etický kodex je tou nejnižší hodnotou, kterou tito lidé mají.

3.2 Dopad finanční krize na hospodářství ČR

V automobilovém průmyslu v souvislosti s dopady krize na české hospodářství se nejčastěji mluví o ztrátách automobilového průmyslu, který je tahounem české ekonomiky. Většina automobilek (např. Škoda Auto, Hyundai, Tatra) musela kvůli nízké poptávce propouštět a omezit výrobu, což výrazně poznamenalo i jejich dodavatele, z nichž mnozí museli propouštět, omezit výrobu či ji dočasně zastavit. Sdružení automobilového průmyslu (SAP) uvedlo, že automobilky v České republice a jejich dodavatelé do poloviny roku 2009 kvůli krizi propustí více než 13 500 lidí. V posledních dnech se díky zvyšující poptávce velké automobilky vracejí k plánovaným objemům výroby.

Ve sklářském průmyslu se tradiční český obor již řadu let potýká s poklesem zakázek, levnou zahraniční konkurencí (a donedávna i silnou korunou) či dopady některých privatizačních a manažerských rozhodnutí. V posledních měsících naplno propukly problémy společností ze skupiny Bohemia Crystalex Trading (BCT) a Porcela Plus; většina firem skupiny skončila v konkurzu a o práci přišlo několik tisíc lidí. Současná krize podle odborníků pád těchto skláren pouze uspíšila.

Ve stavebnictví se v souvislosti s krizí často hovoří jako o nejvíce postiženém. Nicméně hodnota nových stavebních zakázek uzavřených v loňském roce meziročně vzrostla o 17,4 procenta, počet nových zakázek ale klesl přibližně o desetinu. Stavebním firmám ubývají hlavně zakázky ze soukromého sektoru, především na výstavbu bytů, ale i komerčních budov. Firmy staví díky poptávce veřejného sektoru.

V textilním průmyslu dříve silné odvětví české ekonomiky se potýká s krizí a je v útlumu již řadu let, nynější krize problémy některých podniků ještě umocnila. Řada firem byla nucena uzavírat provozovny a propouštět. Podle odhadu Asociace textilního, oděvního a kožedělného průmyslu (ATOK) se tržby výrobců textilu loni propadly o 16,3 procenta, nejvíce od roku 1999.

V bankovním sektoru většina předních bank v Česku v loňském roce zlepšila výsledky hospodaření. Výjimkou byla ČSOB, které zisk v důsledku krize (přecenění investičního portfolia na nulu, pád Lehman Brothers a bank na Islandu) propadl o 90 procent. Důsledky krize se podle očekávání bank zřejmě negativně projeví v letošním hospodaření. Banky předpokládají zpomalení růstu všech segmentů.

Burzovní odvětví, kde akcie na pražské burze několik měsíců ztrácely, hlavní index PX klesá již šestý měsíc po sobě. V únoru 2009 odepsal 17,22 procenta na 640,9 bodu, akcie se ocitly na nejnižší hodnotě za více než pět let. Také objem zobchodovaných akcií zůstal hluboko pod dlouhodobým průměrem.

Měnová politika, kde česká koruna během krize výrazně oslabila, začátkem roku 2009 klesla na nejnižší hodnotu k euru od 1. 6. 2009, opět začala růst k 3. 12. 2009 k hranici 25,820 Kč/EUR (dolar v této době je za 18,889 Kč). V prvních třech čtvrtletích roku 2008 přitom koruna takřka neustále posilovala vůči euru i dolaru a lámala rekordy. V červenci 2008 česká měna vůbec poprvé prolomila hranici 15 korun za dolar a 23 korun za euro.

3.3 Dopad ekonomické krize na české firmy

Podle E15.cz. Praha 7. dubna 2010: Česká tisková kancelář: Počet společností s ručením omezeným, akciových, veřejně obchodních a komanditních společností a družstev se přes ekonomickou krizi zvýšil v roce 2009 o 17 500 firem na 343 718. Loni bylo v Česku založeno 22 566 nových obchodních společností, zaniklo jich 5 088. Vyplývá to z analýzy databáze Cribis.cz, kterou zveřejnila společnost CCB - Czech Credit Bureau. Nejvíce nových obchodních společností bylo v Praze nejen založeno, ale nejvíc jich zde i zaniklo. Velkou měrou se na tom ale podílel fakt, že jde o kraj s největším podílem všech registrovaných firem, kterých v něm sídlí okolo 38 procent. V Praze byl rovněž největší meziroční přírůstek celkového počtu společností v roce 2009, který činil 7,1 procenta. Vedle Prahy rostl celkový počet registrovaných firem s 5,9 procenta nejrychleji v Moravskoslezském kraji, třetí největší přírůstek zaznamenal s nárůstem 5,2 procenta Karlovarský kraj. Nejpomaleji naopak rostl celkový počet firem ve Zlínském kraji s nárůstem 2,6 procenta a v Libereckém kraji s nárůstem 2,9

procenta. Statistiky ohledně vzniku a zániku firem se od žebříčku podle tempa růstu lišily. Nejvíce v Jihomoravském kraji, kde sídlí 12 procent z celkového počtu registrovaných obchodních společností, vzniklo hned po Praze nejvíce nových firem. Celkově tam loni přibýlo 4,2 procenta firem, což je až sedmý nejlepší výsledek. „Naopak u Karlovarského kraje, kde byl zaznamenán třetí nejrychlejší nárůst celkového počtu firem.³⁰

3.4 Možný výstup z ekonomické krize podle autorky práce

Dluh České republiky v letošním roce 2010 vzrostl na 1,178 bilionu korun. Dle autorky je možné řešení „Ozdravení ekonomiky v ČR“, v nastolení radikálních úsporných opatření v investičních oblastech na úrovni vlády, parlamentu, krajů, obcí a dalších institucí, které hospodaří s finančními prostředky daňových poplatníků.

Naše Česká republika je velmi malou zemí, tudíž tento léčebný proces bude lépe aplikovatelný, oproti zemím, které mají několikanásobný počet obyvatel, kde se nedá tak rychle a účinně pracovat v ozdravném režimu - systému.

Dle autorky, Česká republika díky otevřeným trhům nastartuje novodobý a efektivní proces ekonomiky a bude se podílet na vývoji a růstu bohatství.

Vzhledem k vysokému státnímu dluhu je nutný výběr odborníků na pozice, které řídí a vedou ekonomiku České republiky, srozumitelnost zákonů a průhlednost investičních zdrojů.

3.5 Názory ekonomických odborníků na hospodářskou krizi

Podle Financninoviny.cz dne. 26. 10. 2008 Prezidenta České republiky Václava Klause: Nynější světová finanční krize nebude mít takové fatální dopady do ekonomiky jako světová krize z roku 1929. V pořadu televize Prima to řekl prezident Václav Klaus s tím, že krize z počátku 30. let minulého století vznikla jinak a systém byl tehdy úplně jinak nastavený. Dnešní krize je podle něj spíše podobná menším světovým krizím z druhé poloviny 80. let, začátku 90. let minulého století nebo kolem roku 2001.

Česká ekonomika má obrovské štěstí, že má korunu, která ji do jisté míry "imunizuje" od toho, co se děje ve světě a v eurozóně, uvedl Klaus. Nepřijetí eura umožňuje nyní podle konkrétní potřeby hýbat s kurzem domácí měny a měnit úrokové

³⁰ *e15.cz*[online].[cit.2010-02-27].Dostupný z WWW:<www.e15.cz/aktuality/201004070325>

sazby. "Žádné Rakousko, Finsko, Francie, Portugalsko nebo Irsko nemůže teď změnit svůj kurz, protože má jednu měnu, a velmi by se jim to hodilo," dodal.

Klaus míní, že Česku paradoxně pomohla "zanedbatelná" měnová a finanční krize z roku 1997, která vytvořila takovou psychózu v bankovním systému, že se banky pak ze strachu chovaly přeopatrně. "Naše banky pak neudělaly takové chyby jako banky v jiných zemích," podotkl. "Další věcí je, že Česko není tak rozvinutým finančním trhem, nejsou zde různé finanční deriváty a další rafinované produkty, takže jsme se nenamočili tolik jako země s vyspělým finančním systémem," dodal.

Světové a evropské banky pronásledují úvěrové ztráty v důsledku krize, která trvá již déle než rok, letos v září se prudce prohloubila a zasáhla celý svět. Ztráty bank budou zřejmě dále růst s útlumem ekonomiky, kdy se čeká další pokles cen nemovitostí, bankroty firem, růst nezaměstnanosti a zvýšená neschopnost spotřebitelů platit účty a splátky dluhů.³¹

Podle Jan Švejnara ze dne 9. 12. 2008 Česká tisková kancelář: „Navrhoval bych razantní snížení daní z příjmů podnikům a naopak to kompenzoval daněmi v oblasti realit a spotřeby. To by nám prospělo, že bychom opravdu mohli být více konkurenceschopní, prohlásil Švejnár.

Světová ekonomická krize příští rok tvrdě dopadne na tuzemské hospodářství, a pokud Česko vykáže růst hrubého domácího produktu, tak to bude úspěch. Včera to řekl ekonom Jan Švejnár. Ministr financí Miroslav Kalousek v neděli odhadl růst hrubého domácího produktu pro rok 2009 mezi 2,5 až třemi procenty. Dřívější prognózy, na kterých byl postaven státní rozpočet na příští rok, počítaly s růstem hrubého domácího produktu o 4,8 procenta. Já na základě vývoje jinde ve světě očekávám, že dopad (ekonomické krize) bude tvrdší. Jsme otevřená ekonomika. Takže můj odhad růstu hrubého domácího produktu na příští rok je nižší než všech institucí zde (v České republice). Očekávám, že jestliže budeme mít pozitivní růst, tak budeme šťastni a bude to úspěch," uvedl Švejnár. Švejnár připomněl, že vývoz tvoří více než 80 procent českého hrubého domácího produktu. „Ochlazení a recese v západní Evropě, která nastala, se nás samozřejmě dotkne. Do určité míry to můžeme kompenzovat, že najdeme nové trhy, ale musíme očekávat velké zpomalení," podotkl Švejnár. Za slabinu české ekonomiky v nynější situaci Švejnár označil vysoký podíl automobilového průmyslu. České ekonomice by nyní podle Švejnara pomohlo snížení daní nejen podnikům, ale i fyzickým osobám. Navrhoval bych razantní snížení daní

³¹ *Financinoviny.cz*. [online]. [cit.2010-04-12]. Dostupný z WWW: <<http://www.finance.cz/zpravy/finance/196880-klaus-krize-nebude-mit-takove-dopady-jako-v-roce-1929/>>

z příjmů podnikům a naopak to kompenzoval daněmi v oblasti realit a spotřeby. To by nám prospělo, že bychom opravdu mohli být více konkurenceschopní," prohlásil Švejnar. Podle něj by se zároveň na úrovni Evropské unie mělo diskutovat o tom, jak posílit poptávku. Švejnar míní, že prvním splnitelným datem pro přijetí eura je stále rok 2012. „Měli bychom se snažit tam jít a dělat to v klidu, abychom nevzbudili jakékoliv podezření na finančních trzích," uvedl Švejnar, který upozornil, že oddalování přijetí eura by neobvyklým signálem bylo. „Finanční trhy to mohou ohodnotit stejně negativně jako by hodnotily překotný a velice rychlý vstup (do eurozóny)," upozornil Švejnar.³²

Podle zpravodajství Akcie.cz ze dne 3. 11. 2008 Zdeňka Tůmy guvernéra České národní banky: Česká republika by nyní neměla přijímat žádné rozhodnutí ohledně termínu vstupu do eurozóny. Důvodem je mimo jiné současná finanční krize. Pro mě osobně je to spíše signál k tomu, že teď by se žádné rozhodnutí přijímat nemělo, uvedl Tůma. Podle něj je třeba určitého uklidnění a usazení, k čemuž by mohl být prostor v následujícím roce. "Příští rok budeme moudřejší," uvedl šéf centrální banky, která má v nejbližších týdnech společně s ministerstvem financí předkládat vládě materiál o připravenosti české ekonomiky na euro. Fakt, že Česká republika zatím do eurozóny nepatří, má podle Tůmy zatím jistý pozitivní vliv. Za nejsilnější argument ale považuje to, že české banky jsou zdravé. Český finanční sektor není podle Tůmy přímo dotčen finanční krizí nějakým zásadním způsobem. Česká ekonomika měla velmi dobrý růstový potenciál a banky tak nemusely hledat vyšší výnosy "v exotických aktivech, z nichž se v mnoha případech stala toxická aktiva". Největší rizika do budoucna proto Tůma vidí především v nepřímé nákaze přes možné prudké zhoršení ekonomické aktivity. Dopady finanční krize bude možné podle Tůmy teprve posoudit. "Pro mě je klíčový rok 2009," dodal. Za hlavní riziko v roce 2009 označil zpomalení světové ekonomické aktivity a dopady na situaci ve finančním sektoru: "Tomu se nemůžeme vyhnout ani my, jsme otevřená ekonomika a už v současné době reálný sektor začíná pociťovat ochlazení světové poptávky. Na toto ochlazení potom reaguje i finanční sektor, kde také narůstá nejistota." Guvernér však zdůraznil, že krize solventnosti světového finančního systému se v České republice projevuje jen velmi omezeně. Do České republiky proniká především přes pokles mezibankovní důvěry či zvýšenou averzí investorů vůči regionu. "Projevuje se zejména problémy s likviditou,

³²Jansvejnar.cz.[online]. [cit.2010-04-12].Dostupný z WWW: <http://www.jansvejnar.cz/?page=459.svejnar-krize-dopadne-tvrde-na-cr-pristi-rok>

nikoli však nesolventností. Tyto problémy jsme schopni řešit standardními nástroji centrální banky," dodal Tůma.³³

3.6 Krizová opatření fiskální a monetární politiky

3.6.1 Krizová opatření České národní banky

Ve třetím čtvrtletí roku 2009 pokračovalo výrazné zpomalování domácí inflace. Na tomto vývoji se podílely ceny potravin, regulované ceny i »jádrová« inflace. Projevuje se tak předchozí výrazný pokles světových cen komodit a utlumená ekonomická aktivita. V poslední době začal na nižší inflaci tlačit též vývoj dovozních cen v důsledku nedávného posílení kurzu koruny a klesajících cen výrobců v zahraničí. V říjnu 2009 klesly spotřebitelské ceny o 0,2 procenta a česká ekonomika se tak oficiálně dostala do deflace poprvé od roku 2003. Projevilo se v ní snížení cen zemního plynu pro domácnosti. Poté by se měla až do prvního čtvrtletí příštího roku pohybovat na hodnotách blízkých nule. Na nich ji bude mimo jiné udržovat další zpomalení růstu regulovaných cen, a to zřejmě až mírně pod nulu počátkem příštího roku, v důsledku očekávaného snížení cen elektřiny a pokračujícího poklesu cen plynu.

Naopak směrem vzhůru budou inflaci tlačit změny nepřímých daní přijaté v rámci úsporných rozpočtových opatření, konkrétně zvýšení obou sazeb daň z přidané hodnoty, spotřební daně u pohonných hmot, alkoholu i cigaret. Kdyby se tyto změny promítly plně, zvýšily by celkovou cenovou hladinu o 1,2 procenta.

Plný dopad však lze čekat pouze u spotřebních daní a v případě daně z přidané hodnoty jen u položek s regulovanými cenami. U tržních cen naopak v minulosti k úplnému promítnutí změn daně z přidané hodnoty obvykle nedocházelo, a tím méně ho je možné očekávat v současné situaci utlumené ekonomické aktivity. I tak ale bude skutečný dopad změn daní do inflace poměrně výrazný, ve výši zhruba 0,9 procentního bodu. To způsobí, že se celková inflace koncem roku 2010 dostane až mírně nad nový dvouprocentní cíl České národní banky, kde se bude nacházet i v následujícím roce. Inflace očištěná o přímé dopady změn nepřímých daní, od níž se odvíjí rozhodování centrální banky o nastavení úrokových sazeb, se ale bude zvyšovat postupněji a bude se zezdola blížit k cíli. S novou prognózou České národní banky je v souladu pokles tržních úrokových sazeb v letošním roce a jejich postupný nárůst v průběhu roku 2010. Prognózovaný pokles úrokových sazeb v letošním roce je důsledkem dosud

³³Akcie.cz.[online].[cit.2010-04-19].Dostupnýz WWW:<<http://www.akcie.cz/odborne-clanky/42596-tuma-krize-solventnosti-se-v-cr-projevuje-velmi-omezene/>>

utlumeného cenového vývoje a očekávaného jen pozvolného návratu inflace zpět k cíli. V příštím roce však začne docházet k růstu úrokových sazeb v eurozóně a pozornost měnové politiky se bude upírat do roku 2011, kdy by již mělo probíhat trvalejší hospodářské oživení v České republice i v zahraničí a domácí inflace by se měla nacházet poblíž cíle centrální banky.³⁴

3.6.2 Řešení problému vládou v době krize – NERV, úsporné balíčky

3.6.2.1 Krizové řešení Národní ekonomické rady vlády

Národní ekonomická rada vlády (NERV) byla ustavena dne 8. ledna 2009 jako odborný poradní a konzultační orgán vlády České republiky pro oblast ekonomiky a hospodářství, a to v návaznosti na Strategii připravenosti a akceleraci růstu, kterou předseda vlády České republiky Mirek Topolánek vyhlásil v Poslanecké sněmovně Parlamentu České republiky dne 2. prosince 2008, jako reakci na potenciální rizika a hrozby pro Českou republiku, plynoucí ze světové finanční krize.

Primárním aktuálním úkolem rady byla analýza rizik a potenciálních dopadů světové finanční krize na Českou republiku, a návrhy opatření, kroků a nástrojů, které budou potenciální dopady světové krize na Českou republiku eliminovat a zmírňovat. Trvalým úkolem rady bylo hledání a návrhy receptů, směřujících k udržení a akceleraci ekonomického růstu České republiky.

Návrh krizového řešení Národní ekonomické rady vlády - podpora podnikání a soukromých investic: motivovat zárukami banky, aby půjčovaly podnikům, snížit zálohy na daně z příjmu firem i živnostníků, uvolnit pravidla pro tvorbu daňově uznaných rezerv, zrychlit odpisy v 1. a 2. skupině, zrychlit vracení daně z přidané hodnoty, možnost odepsat si jednorázově drobný majetek za 60 000 Kč, podpora zaměstnanosti a dopravní obslužnosti, zavést slevu na sociálním pojištění, podporovat dopravu v regionech, získat co nejvíce peněz z Evropské unie na podporu regionů, podpora exportu, obnova a posílení úvěrových linek, kapitálově posílit - státní banky, exportní banku, záruční a rozvojovou banku, akceptovat širší vějíř zástav ze strany České národní banky, zvážit zavedení částečné garance provozních úvěrů, zrychlit odepisování klasifikovaných pohledávek, podpora restrukturalizace a insolvenčních procesů, zajistit insolvenční řízení v koncernu, omezení zápočtů v insolvenční, garantovat půjčky podnikům v reorganizaci, zjednodušit pravidla pro oddlužení, zavést

³⁴ [ceskanarodnibanka.cz.\[online\].\[cit.2010-04-26\].http://www.cnb.cz/cs/verejnost/pro_media/clanky_rozhovory/media_2009/cl_09_091112.html](http://www.cnb.cz/cs/verejnost/pro_media/clanky_rozhovory/media_2009/cl_09_091112.html)

povinnost uvádět roční úrok u spotřebních úvěrů, zrychlit výdaje do zateplování veřejných budov a panelových domů, energetických úspor domácností, oprav silnic a dopravních staveb, podpora školství a vzdělávání.³⁵

3.6.2.2 Úsporné balíčky ministra financí České republiky

Současný ministr financí České republiky Eduard Janota navrhnul úsporná opatření v rámci globální hospodářské krize, která zasáhla i ekonomiku České republiky. Tento návrh představil v tzv. „Janotovy balíčky“, které by měly snížit deficit veřejných financí a tím ovlivnit vývoj hrubého domácího produktu.

Daň z příjmů - velkých změn se dočká zákon o daních z příjmů. Vyšší paušální výdaje, které minulá vláda zvýšila v boji s ekonomickou recesí pro svobodná povolání a autory klesnou z 60 na 40 %. Ale pro zdaňovací období započatá v roce 2009 se použijí dosavadní právní předpisy, tedy paušál 60 %.

Jediným přílepkem je vyšší daňové zvýhodnění na dítě ze současných 890 Kč měsíčně na 967 Kč. Sníží se tak daňová povinnost těch, kteří pečují o dítě, a rovněž se rozšíří okruh lidí uplatňující daňové bonusy.

Daň z nemovitosti - u tří druhů pozemků a staveb zůstávají sazby na stejné úrovni. Jsou to orné půdy, chmelnice, vinice, zahrady, ovocné sady, trvalé travní porosty, hospodářské lesy a rybníky s intenzivním a průmyslovým chovem ryb, stavby sloužící pro ostatní podnikatelskou činnost než pro zemědělskou prvovýrobu, lesní a vodní hospodářství, pro průmysl, stavebnictví, dopravu, energetiku a ostatní zemědělskou výrobu. U ostatních pozemků a staveb ale dochází ke zvýšení o 100 %.

Spotřební daně - korunu na litr se zvyšuje spotřební daň pro motorové benziny, ostatní benziny a letecké pohonné hmoty benzinového typu a pro střední oleje a těžké plynové oleje. To platí i pro některé směsi motorových olejů a benzinu. O 20 korun na litr etanolu se zvyšuje spotřební daň z lihu. Základní sazba daně z piva se zvyšuje ze současných 24 Kč/hl na 32 Kč/hl. Zvyšují se i sazby pro malé nezávislé pivovary. A nakonec rostou i sazby daně z tabákových výrobků. Sazba daně z cigaret, resp. její pevná část z 1,03 Kč/kus na 1,07/kus (krabička se tak zdraží o zhruba 2,50 Kč) a sazba daně tabáku ke kouření ze současných 1 280 Kč/kg na 1 340 Kč/kg.

Daň z přidané hodnoty - zde dochází ke zvýšení o 1 % u základní i snížené sazby, tedy na 10, resp. 20 %. Firmy, které dodávají elektřinu, plyn, vodu, teplo, chlad nebo poskytují telekomunikační služby, tak mohou provést mimořádný odečet

³⁵vláda.cz..[online].[cit.2010-04-26]http://www.vlada.cz/assets/media-centrum/dulezite-dokumenty/zaverecna-zprava-NERV.pdf

z měřících zařízení k 31. prosinci 2009. Co se ale stane, když byla provedena platba přede dnem uskutečnění zdanitelného plnění, a to nejpozději do 31. prosince 2009, a zdanitelné plnění proběhne po 1. lednu 2010? Pak se použijí staré sazby 9, resp. 19 %.

Sociální a zdravotní pojištění - zákonodárci dříve odsouhlasili snížení sazeb v roce 2009 a další snižování sociálního pojištění bylo naplánováno na rok 2010, sazby se měly snížit z 25 % na 24,1 %. Sazby v roce 2010 ale zůstanou, jak jsou, a plánované snížení se posouvá na rok 2011. Další podstatnou změnou je zvýšení stropu pro odvod sociálního pojištění ze současného 48násobku průměrné mzdy na 72násobek pro období od 1. ledna 2010 do 31. prosince 2010. Sleva na pojistném jako jedno z protikrizových opatření se ruší, naposledy bude náležet za prosinec 2009.

Maximální vyměřovací základ se zvyšuje i u zdravotního pojištění a to stejnou měrou. Vyměřovací základ pro pojistné hrazené státem za osobu, za kterou je plátcem pojistného stát, se zmrazí na výši 5 355 Kč na kalendářní měsíc.

Nemocenská a mateřská - dosud platilo, že do 30. kalendářního dne trvání dočasné pracovní neschopnosti činí nemocenská 60 % denního vyměřovacího základu a pak se zvyšuje až na 72 %. Od 1. ledna 2010 do 31. prosince 2010 bude ale výše nemocenského činit 60 % denního vyměřovacího základu po celou dobu trvání pracovní neschopnosti. Pokud nám Ježíšek nadělí nemoc, se kterou oslavíme i Nový rok, resp. pokud někdo začne čerpat nemocenskou v roce 2009 a nemocenská přejde do roku 2010, bude se nemocenská upravovat podle nových pravidel. Tedy od 1. 1. 2010 může výrazně klesnout (ze 72 % na 60 % denního vyměřovacího základu).

Mateřská neboli peněžitá podpora v mateřství je další ze změn, na kterou poslanci zapomněli. Tentokrát ale nejde o přílepšení jako u daňového zvýhodnění na dítě, ale o jedno z dalších omezení. Za výrazným snížením (až několik tisíc měsíčně) mohou dvě změny. Při výpočtu mateřské se vychází z denního vyměřovacího základu, který se dále redukuje podle redukčních hranic. To se nemění. Dosud se do částky první redukční hranice počítalo 100 % (a tady bude ta první změna), nově to bude jen 90 %. Výpočet mateřské pokračuje tím, že se její výše stanoví jako určité procento z takto redukovaného denního vyměřovacího základu. Dosud to bylo 70 % (a tady ta druhá změna), nově jen 60 %.³⁶

³⁶*financepenizepojisteni.cz*. [cit.2010-04-29].<http://www.finance-penize-pojisteni.cz/janotuv-balicek-zmeny-2010/>

3.7 Komparace názorů autorky, odborníků, centrální banky a vlády

Z těchto názorů ekonomů monetární a fiskální politiky, opatření vlády a centrální banky jednoznačně vyplývá dle autorky společné pozitivní řešení a tím, že české banky jsou zdravé, celosvětová krize neovlivnila tolik vývoj české ekonomiky. Podle Václava Klause předcházela tomu finanční krize v roce 1997, kdy se banky začaly chovat úsporněji ze strachu před krizovou situací, tento aspekt pomohl zvládnout krizovou vlnu, která nás plně zasáhla v roce 2008. Podle Jana Švejnara ochlazení a recese v západní Evropě, která nastala, se nás samozřejmě dotkne. Do určité míry to můžeme kompenzovat, že najdeme nové trhy, ale musíme očekávat velké zpomalení. Guvernér České národní banky se vyjádřil, že český finanční sektor není přímo dotčen finanční krizí nějakým zásadním způsobem. Česká ekonomika měla velmi dobrý růstový potenciál a banky tak nemusely hledat vyšší výnosy.

Podle České národní banky je v souladu pokles tržních úrokových sazeb v letošním roce a jejich postupný nárůst v průběhu roku 2010. Prognózaný pokles úrokových sazeb v letošním roce je důsledkem dosud utlumeného cenového vývoje a očekávaného jen pozvolného návratu inflace zpět k cíli.

Řešení problému vládou bylo zavedení v roce 2009 za vlády Mirka Topolánka Národní ekonomické rady vlády, jejímž úkolem byla analýza rizik potenciálních dopadů světové finanční krize na Českou republiku, a návrhy opatření, kroků a nástrojů, které budou dopady světové krize na Českou republiku eliminovat a zmírňovat v daných opatření jako podpora podnikání soukromých investic a bank k ovlivnění investičních zájmů firem. Po ukončení této vlády nastoupila vláda úřednická pod vedením premiéra Jana Fišera. Ministr financí Eduard Janota připravil řadu úsporných balíčků, které by měly snížit deficit veřejných financí a tím ovlivnit vývoj hrubého domácího produktu.

Dle autorky je úsporné řešení v oblasti finančních toků – vlády, parlamentu, krajů, obcí a dalších organizací hrazené z daňových poplatníků, průhlednost investičních zdrojů a srozumitelnost v zákonech. Z celkové analýzy vyplývá, že ekonomická krize na Českou republiku nebude mít tak nepříznivý dopad, ale ozdravný proces bude mít pomalý ozdravný léčebný vývoj.

4 Komparace ekonomických ukazatelů regionu Pardubice a velkoměsta Prahy

4.1 Velkoměsto Praha

Praha je hlavním městem a současně největší město České republiky. Leží mírně na sever od středu Čech na řece Vltavě, uvnitř Středočeského kraje, jehož je správním centrem, ale jako samostatný kraj není jeho součástí. Je sídlem velké části státních institucí a množství dalších organizací a firem. Sídlí zde prezident republiky, vláda, ústřední státní orgány a Vrchní soud. Mimoto je Praha sídlem řady dalších úřadů, jak ústředních, tak i územních samosprávných celků.

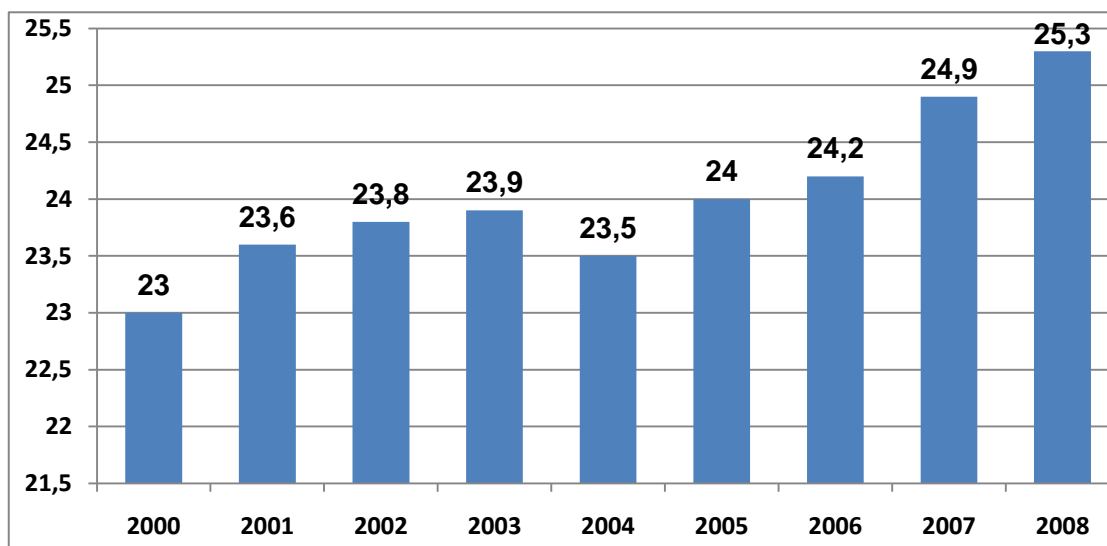
Hlavní město Praha patří tradičně k nejdůležitějším hospodářským centrům Česka. Vedle význačného filmového průmyslu a zřejmě nejdůležitějšího odvětví, turistiky, se zde nachází i mnoho zpracovatelského průmyslu. Hrubý domácí produkt v pražském kraji obnášel roku 2009 kolem 934 miliard korun

Téměř 75.000 výrobní, obchodní a finanční podniky působí, nebo bydliště na území města je hranice. Více než 3.000 z nich má více než 25 zaměstnanců. Kromě toho je 270 000 fyzických osob registrovaných v Praze, kteří vykonávají své podnikání na part-time nebo full-úvazek. Soukromý sektor představuje 95 % všech ekonomických subjektů (firem i fyzických osob).

Praha leží na křižovatce důležitých tranzitních cest, a na jeho území se soustřeďuje velké množství funkcí a činností nadregionálního významu. Praha je připojena k 5 trasám evropské silniční sítě, z nichž 3 jsou dálnice (E 50, E 55 a E 67), celkem 4 dálnice a 3 hlavní silnice vedou do Prahy. Tranzitní železniční koridory jsou upravené tak, aby bylo rychlejší spojení Prahy s Německem (Berlín, Hamburk, Norimberk), Rakouskem (Vídeň, Linec), Polskem (Katowice, Varšava) a Slovenskem (Bratislava, Žilina).

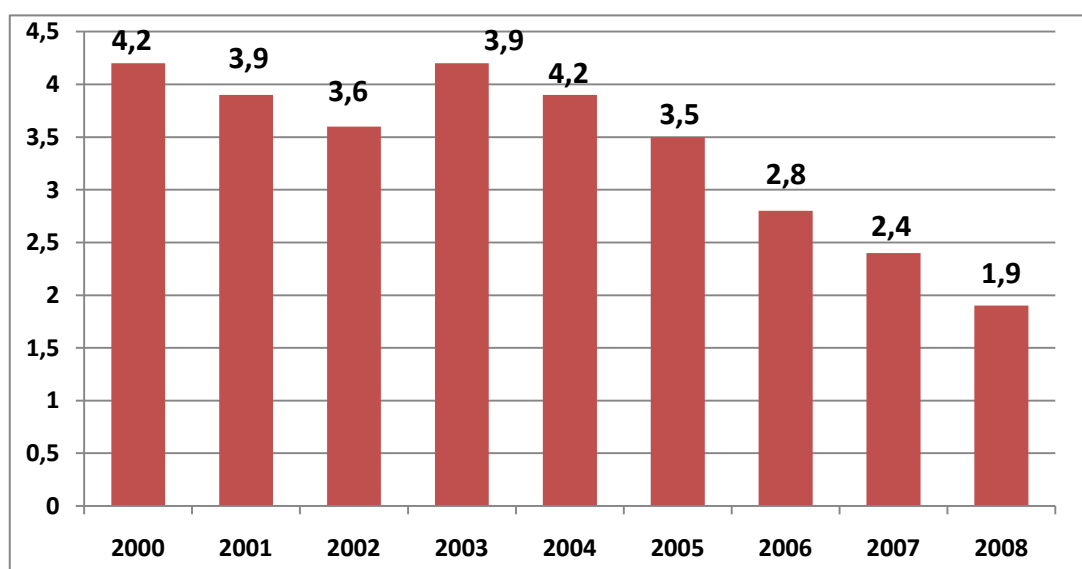
Praha má čtyři letiště a několik vzletových a přistávacích ploch pro vrtulníky, která se nacházejí na letištích nebo v nemocnicích. Obě mezinárodní a vnitrostátní osobní a nákladní letecké dopravy se konají převážně prostřednictvím letiště Praha-Ruzyně (mezinárodní letiště je na velmi dobré úrovni - 3 vzletové a přistávací dráhy, celková kapacita: 8 až 10 milionů cestujících ročně). Letiště v Ruzyni se nachází 18 km od centra města, a zajišťuje hlavní mezinárodní a vnitrostátní leteckou dopravu.

Graf 6: Hrubý domácí produkt HL. m. Prahy v letech 2000 – 2008 (v %)³⁷



Vývoj Hrubého domácímu produktu České republiky na území Prahy se pohybuje od roku 2000 až do roku 2008 v průměru kolem 23 %, což vytváří pozitivní vývoj makroekonomického vývoje cen a služeb, které tato metropole nabízí nejen svým domácím podnikům, ale i zahraničním investorům, kteří se nemalou mírou podílí na vývoji města a celkového hrubého domácího produktu celé České republiky (viz graf č. 6).

Graf 7: Míra nezaměstnanosti HL. m. Prahy v letech 2000 – 2008 (v %)³⁸

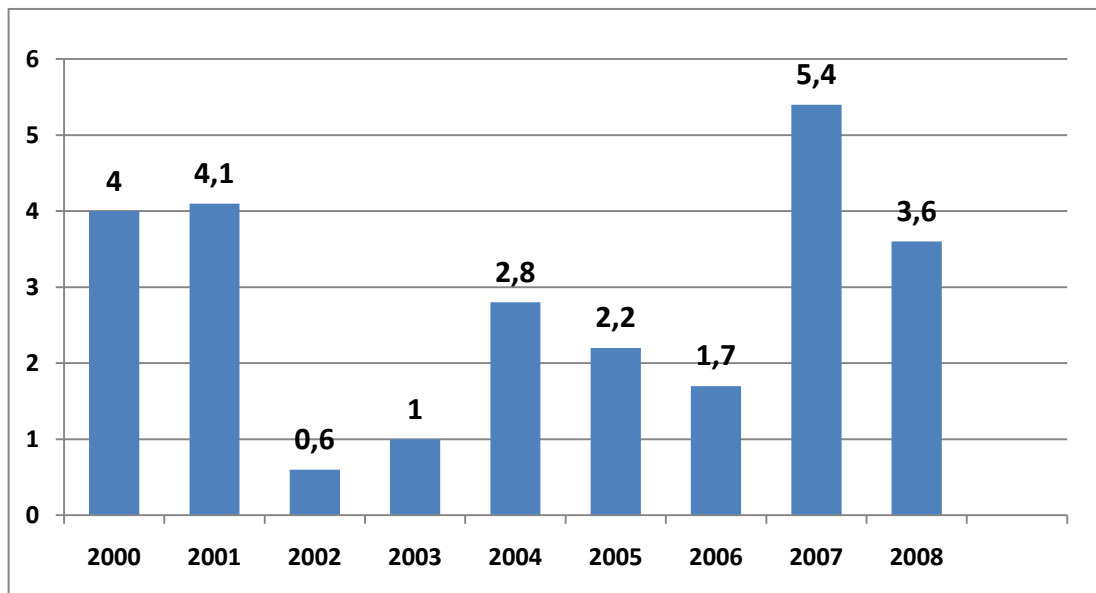


³⁷ Český statistický úřad [online]. [cit.2010-04-07]. Dostupný z WWW: <<http://www.praha.czso.cz/x/krajedata.nsf/oblast2/makroekonomika-xa/>>

³⁸ Český statistický úřad [online]. [cit.2010-04-07]. Dostupný z WWW: <Chyba! Odkaz není platný.>

Míra nezaměstnanosti ve velkoměstě je v průměru počtu obyvatel od roku 2000 velmi malá, proti celkovému ukazateli v České republice do roku 2008, kdy 8% rozdíl je pozitivní pro vývoj pro růst ekonomiky (viz graf č. 7).

Graf 8: Inlace Hl. m. Prahy v letech 2000 – 2008 (v %)³⁹



Meziroční inflační index napovídá, že v roce 2004 a 2008 nabyla míra inflace nejnižších procentních hodnot, tudíž se ekonomika uvolnila z důvodu zvýšení investic a snížení míry nezaměstnanosti, což je do budoucna předpoklad, že tato situace bude mít pozitivní makroekonomický vývoj k dané globální krizi a opět naše ekonomika postoupí na vzestupnou expanzivní peněžní úroveň (viz graf č. 8).

4.2 Region Pardubice

Město Pardubice je krajským městem s výraznou správní, obytnou, obslužnou a výrobní funkcí pardubicko-hradecké aglomerace. Ke dni 4. 12. 2009 žilo ve městě Pardubice 90 765 trvale bydlících obyvatel.

Počet obyvatel Pardubic již od počátku 19 století poměrně prudce stoupla z důvodů velkého růstu průmyslové výroby, která zaznamenala velký rozmach po napojení města Pardubice na hlavní trať Praha – Česká Třebová. V současné době se správní území města Pardubice skládá z 19 katastrálních obvodů o celkové rozloze 7 772 ha.

³⁹ Český statistický úřad [online]. [cit.2010-04-07]. Dostupný z WWW: <Chyba! Odkaz není platný.>

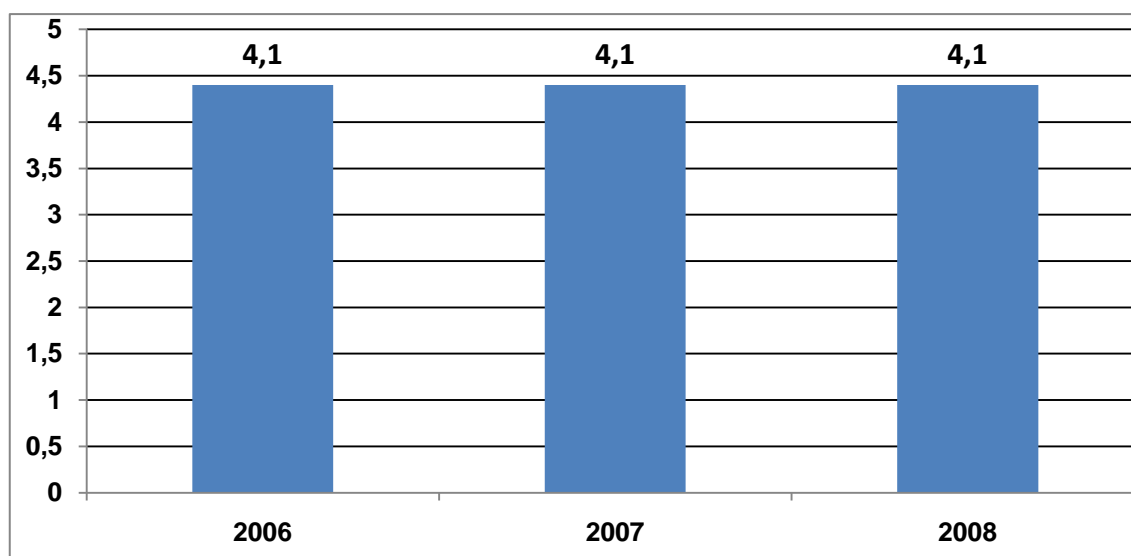
Pardubice jsou označovány jako průmyslové centrum východních Čech. Největším zdrojem prošel po napojení Pardubic na železnici a dále ve 20. století. Hlavními zdejšími odvětvími jsou průmysl chemický, strojírenský a elektrotechnický.

Pardubice se mohou pyšnit dlouholetou tradicí chemické výroby, kterou zajišťují především společnosti „Paramo, a.s.“, která patří mezi významné české rafinerie a „Synthesia – Explosia, a.s. na výbušné látky.

Elektrotechnický průmysl je ve městě rozvíjen v nové průmyslové zóně „Foxconn, a.s., který je celosvětovou společností zabývající se v oblasti informační technologie a produkci spotřební techniky a firma Panasonic, a.s., která vyrábí audiosystémy do automobilů pro evropský a mimoevropský trh, tento zaměstnává více než tisíc lidí.

Město Pardubice je po staletí známo svým proslulým perníkem, který je známý po celém světě svou vysokou úrovní kvality v oblasti cukrářských produktů.

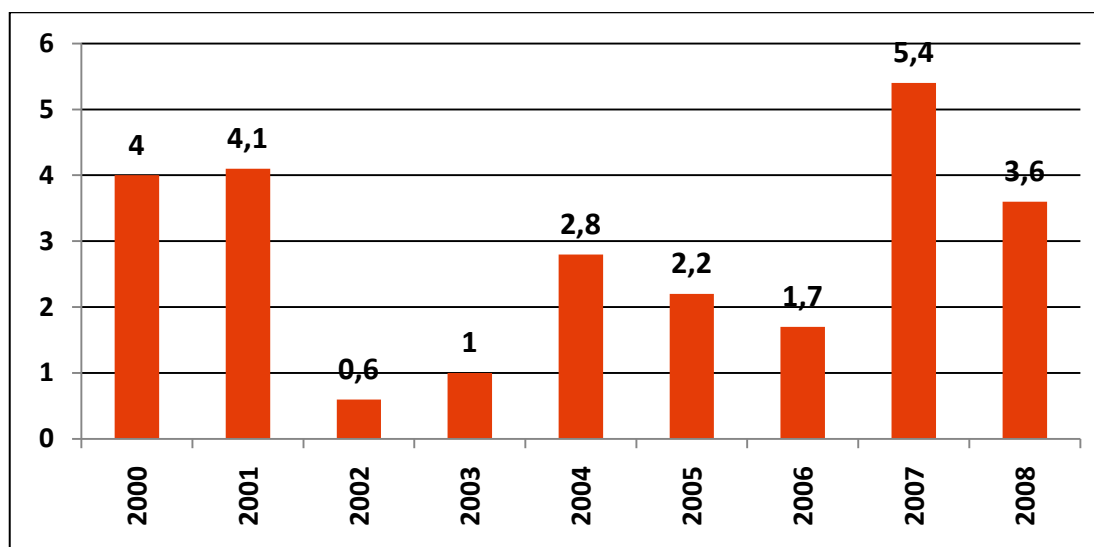
Graf 9: Vývoj HDP v regionu Pardubice v letech 2006 – 2008 (v %)⁴⁰



Vývoj hrubého domácího produktu na území regionu Pardubice velmi výrazně ovlivňuje vývoj průmyslu a obchodu, který je v těchto letech 2006 až 2008 v průměrných hodnotách a jeho další vývoj bude záležet na potencionálním vývoji v podnikatelských oblastech a dobrých klimatických podmínkách, které rovněž ovlivňují pozitivní výsledek (viz graf č. 9).

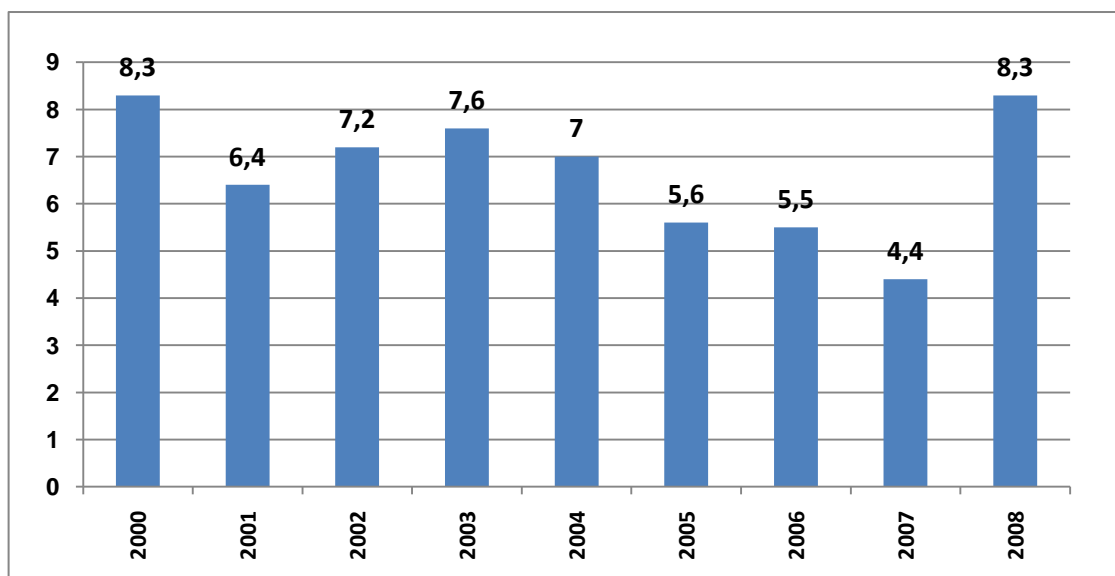
⁴⁰ Český statistický úřad.cz [online]. [cit.2010-04-07]. Dostupný z WWW: <<http://www.czso.cz/xediciplan.nsf/kapitola/531011-09-2009-04>>

Graf 10: Míra inflace v regionu Pardubice v letech 2000 – 2008 (v %)⁴¹



Inflační politika jednoznačně ukazuje, že nejnižší inflace byla zaznamenána v roce 2009, kdy Česká národní banka snížila úrokovou sazbu na nejnižší možnou míru, aby, uvolnila ekonomice a tím podpořila potencionální investiční záměry. Rok 2007 zaznamenal nejvyšší míru inflace 5,4 % v regionu, v tomto roce byla velmi silná ekonomika, takže tento vývoj nebyl tak významný ani pro investice, ani pro vývoj HDP (viz graf č. 10).

Graf 11: Míra nezaměstnanosti v regionu Pardubice v letech 2000 – 2008 (v %)⁴²



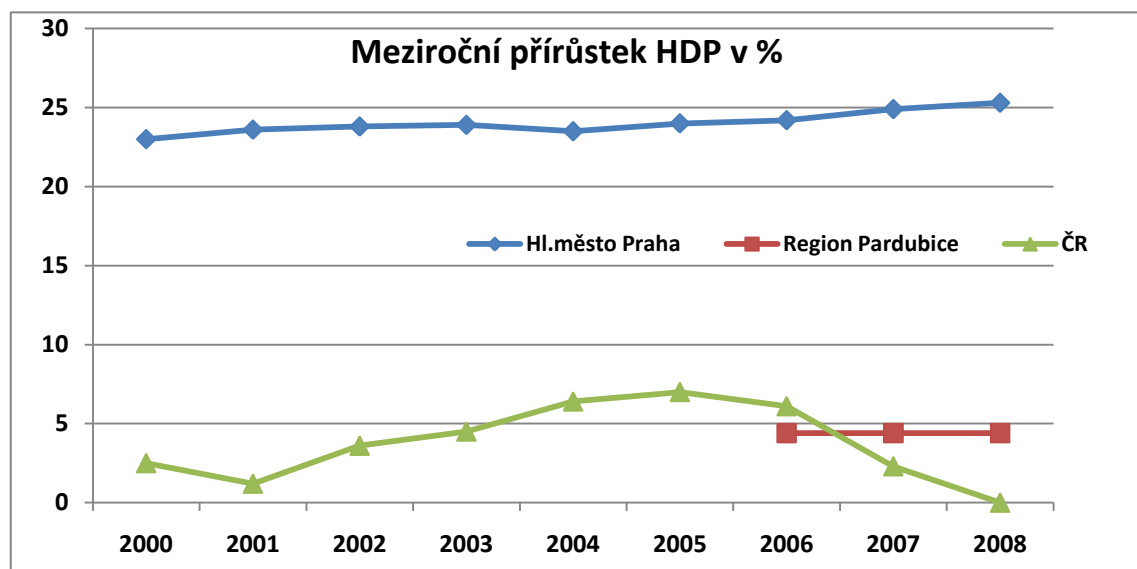
Míra nezaměstnanosti se v letošním roce 2010 dostala přes 10% hranici, což je důsledek propouštění zaměstnanců velkých podniků v Pardubickém regionu a

⁴¹ Český statistický úřad [online]. [cit.2010-04-07]. Dostupný z WWW: <http://http://www.czso.cz/xe/redakce.nsf/i/mira_inflace>

⁴² Český statistický úřad [online]. [cit.2010-04-07]. Dostupný z WWW: <<http://http://www.praha.czso.cz/x/krajedata.nsf/oblast2/nezamestnanost-xe>>

snížení nákladů důsledkem ekonomického vývoje. Od roku 2000 se nezaměstnanost držela od 8,2 % a následně se zvyšovala a snižovala vždy o 2 – 3 %. Nejnižší míra nabyla v roce 2007, kdy přesně ekonomika ukazuje svůj silný potencionální vývoj, avšak další rok 2008 se opět nezaměstnanost zvedá o zhruba 4 % a tento růst pokračuje až k dnešnímu datu (viz graf č. 11).

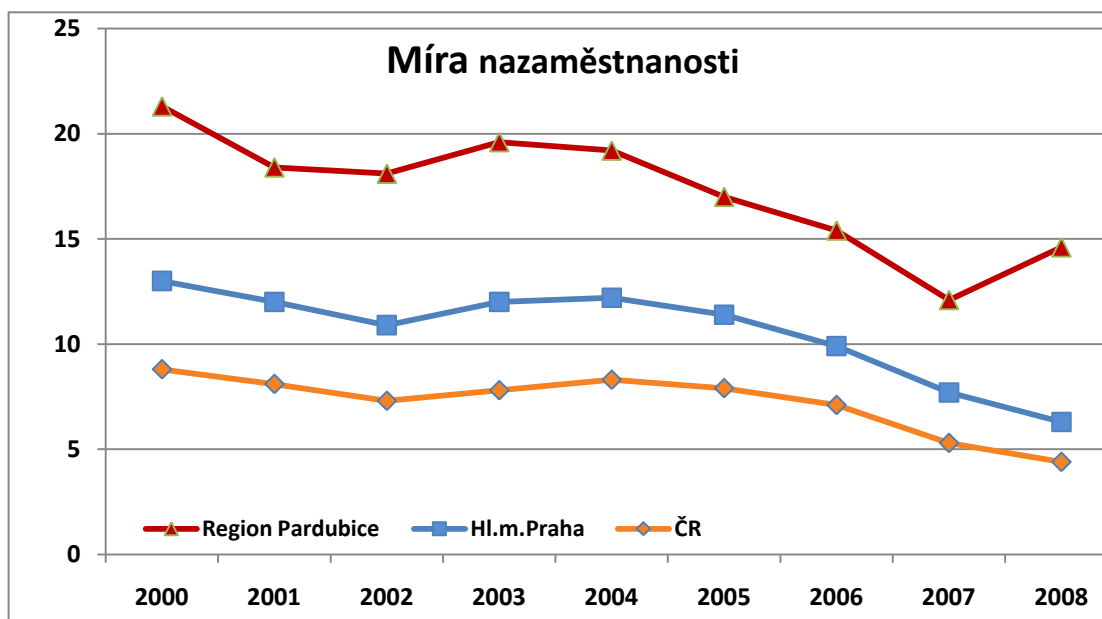
Graf 12: Meziroční přírůstek HDP-ČR, HL. m. Praha, Pardubice v letech 2000-08⁴³



Graf 13: Míra nezaměstnanosti-ČR, HL. m. Praha, Pardubice v letech 2000-2008⁴⁴

⁴³ Český statistický úřad [online]. [cit.2010-04-07]. Dostupný z WWW: <<http://www.czso.cz/xediciplan.nsf/kapitola/531011-09-2009-04>>

⁴⁴ Český statistický úřad [online]. [cit.2010-04-07]. Dostupný z WWW: <<http://www.praha.czso.cz/x/krajedata.nsf/oblast2/makroekonomika-xa/>>



4.3 Výsledné hodnocení regionu Pardubice a velkoměsta Prahy

Komparace ekonomických ukazatelů České republiky s počtem obyvatel **10,5 mil.**, obyvatel velkoměsta Prahy s počtem obyvatel k 31. březnu 2009 **1 237 893** a regionu Pardubice s celkovým počtem obyvatel k 30. červnu 2009 **167 052** obyvatel.

Ze statistických údajů Českého statistického úřadu jsou dány tyto výsledky, ve velkoměstě je hrubý domácí produkt o 23 % vyšší než v regionu Pardubice a 16 % v celé České republice, což je ovlivněno výrazným počtem firem, který tuto produktivitu vytváří (viz graf č. 12). Hodnoty jsou omezeny v regionu Pardubice z dostupnosti zdrojů. Velký rozdíl se objevuje i v oblasti nezaměstnanosti, který činí 1,9 % velkoměsta a města 8,3 % v meziročním průměru nezaměstnanosti celé České republiky 4,4 %. V inflační politice nedochází k žádným rozdílům, ani počet obyvatel tento ukazatel nijak neovlivňuje. Z výsledného šetření vyplývá, že statistika jednotlivých makroekonomických ukazatelů těchto oblastí závisí na počtu obyvatel, ale přesto náš region Pardubice je z měst, který je průmyslově a obchodně velmi produktivní a ekonomicky stabilizovaným městem, jehož statistické výsledky dokazují, že je výrazným přínosem pro rozvoj české ekonomiky i v této finanční krizové době, kdy celosvětová ekonomika je v recesi.

Velkoměsto Praha má výhodu své demografie s velmi významnou dlouholetou historií, která přispívá k výrazným investičním zdrojům a možnostem vývoji hrubého domácího produktu České republiky.

Obě města pozitivně vytváří dlouholetý ekonomický vývoj ve všech oblastech monetární politiky a je předpoklad, že další vývoj bude expandovat a snižovat tak vysoký státní deficit.

Analýza komparace dle ekonomických ukazatelů vykazuje negativně jenom v oblasti nezaměstnanosti, což ukazuje ekonomický dopad pouze na region Pardubice. Hrubý domácí produkt velkoměsta Prahy a regionu Pardubice jednoznačně ukazuje na vývoj hrubého domácího produktu pro velkoměsto, které opět potvrzuje od roku 2000 do roku 2004 – průměrný meziroční ukazatel 23 % a od roku 2004 - 2008 – 25,6 %, tento vývoj je důsledek pozitivních podmínek ve všech oblastech průmyslu a dalších odvětví, které velkoměsto plně využívá k investičním záměrům, včetně dopravní infrastruktury přispívající k rozvoji národního hospodářství České republiky.

Závěr

Cílem bakalářské práce bylo analyzovat ekonomickou situaci, ve které se Česká republika nachází, dopad ekonomické krize na jednotlivá hospodářská odvětví s možným výstupem a analýza komparace ekonomických ukazatelů Prahy a regionu Pardubice.

První teoretická část charakterizuje makroekonomické cíle jako hrubý domácí produkt, nezaměstnanost, inflaci a platební bilanci. Dále je popsána charakteristika makroekonomických nástrojů včetně monetární a fiskální politiky s meziročními ukazateli měnové politiky jednotlivých bilancí od roku 2000 až do roku 2009.

Ve druhé části je popsán ekonomický vývoj v České republice monetární a fiskální politiky. Podrobněji se tato kapitola zabývá inflací, nezaměstnaností a vývojem hrubého domácího produktu. Následuje kapitola měnová politika, kde je zřejmé oslabení české koruny dopadem hospodářské krize. Tato situace může ovlivnit i další měnový vývoj, který bude mít značný vliv na přijetí eura v České republice, proto je tato kapitola zařazena v bakalářské práci. Poslední kapitola vytváří celkový pohled na situaci českých firem v současné ekonomické situaci.

Ve třetí části je demonstrován vývoj globální ekonomické krize od jejího počátku ve Spojených státech amerických, který nastartoval expanzivní trh s hypotékami. Tato situace je důsledkem neopatrného poskytování peněz tzv. rizikovým zákazníkům, kteří nebyli schopni dostát svým finančním závazkům. V další kapitole je popsán dopad ekonomické krize na národní hospodářství České republiky a českých firem. V závěru kapitoly je sdělen pohled autorky na vývoj a dopad ekonomického prostředí, včetně komparace názorů ekonomických odborníků pana Václava Klause, kdy se banky začaly chovat úsporněji ze strachu před krizovou situací v roce 1997, dále názor Jana Švejnara „ochlazení a recese v západní Evropě, která nastala, se nás samozřejmě dotkne. Do určité míry to můžeme kompenzovat, že najdeme nové trhy, ale musíme očekávat velké zpomalení ekonomiky“. Dalším odborníkem v oblasti monetární politiky je guvernér České národní banky Zdeněk Tůma, hlavním rizikem vidí zpomalení světové ekonomické aktivity a dopady na situaci ve finančním sektoru, máme otevřenou ekonomiku a v současné době reálný sektor pociťuje ochlazení světové poptávky. Podle České národní banky prognózovaný pokles úrokových sazeb v letošním roce je důsledkem dosud utlumeného cenového vývoje a očekávaného jen pozvolného návratu inflace zpět k cíli. Vládní sektor - návrh opatření Národní ekonomickou radou vlády (vláda Mirka Topolánka) podpora

podnikání a bankovního sektoru s cílem podpora investičních záměrů investorů. Ministr financí České republiky Eduard Janota připravil řadu úsporných opatření tzv. Janotovy balíčky, které by měly snížit deficit veřejných financí a tím ovlivnit vývoj hrubého domácího produktu.

V poslední části bakalářské práce je provedena analýza komparace makroekonomických ukazatelů velkoměsta Prahy a regionu Pardubice. Jeden z ukazatelů je nezaměstnanost, region Pardubice v roce 2007 s výsledkem 4,4 % proti 2,4 % velkoměsta Prahy a v roce 2008 dosáhla nezaměstnanost v regionu Pardubice výrazného nárůstu o 3,9 % a naopak v Praze se nezaměstnanost snížila o 0,5 %. Všechny tyto ukazatele vyznívají pozitivně pro velkoměsto Prahu, což ovlivňuje velký počet firem, který tuto produkci vytváří. Region Pardubice patří rovněž mezi produktivní průmyslová a obchodní centra. Výsledek analýzy ukazuje, že region výrazně přispívá ke snížení ekonomického dopadu, stagnace krizové ekonomiky s potencionálem růstu a pozitivního vývoje hospodářství České republiky.

Dle autorky, současná ekonomická situace se zdá být složitou matematickou rovnicí, opak je pravdou, průhlednost investičních nákladů, srozumitelnost v zákonech, lidský přístup k životním otázkám je cesta k prosperující ekonomice.

Je pravděpodobné, že stabilizace ekonomického prostředí bude zdlouhavá, proto je nezbytné podpořit nejenom velké investory, ale i drobné podnikatele, vědecké pracovníky, kteří budou své ambice realizovat do nových projektů a nových zaměstnaneckých míst, čímž začne ekonomika vycházet z recese a bude mít prostor pro nové investiční záměry.

Přehled použité literatury

- [1] DORNBUSCH, Rudiger. FISCHER, Stanley. Makroekonomie. 1. Vyd. Praha: Státní pedagogické nakladatelství, 1994. 602 s.: il. ISBN 80-04-25556-6
- [2] GAVORA, Peter. Úvod do pedagogického výzkumu. Brno: Paido, 2000. s. ISBN 80-85931-79-6.
- [3] KLIKOVÁ, Christiana. KOTLÁN, Igor. Hospodářská politika. Vyd. 1. Ostrava: Institut vzdělávání Sokrates, 2003. 275 s.: il. ISBN 80-86572-04-8
- [4] ONDRČKA, Pavel. Makroekonomie různých ekonomických proudů. 1. Vyd. Brno: Masarykova univerzita, 2006. 253 s.: il. ISBN 80-210-3993-0
- [5] PAVELKA, Tomáš. Makroekonomie-základní kurz. Vyd. Melandrium,2007. 278s.: ISBN 80-86175-58-4
- [6] PROVAZNÍKOVÁ, Romana. VOLEJNÍKOVÁ, Jolana. Makroekonomie – cvičebnice. Vyd. Melandrium, 2006. 379s. ISBN 80-86175-47-2
- [7] SAMUELSON, Paul Anthony. NORDHAUS, William D. Ekonomie. NS Praha: Svoboda, 2007. 800 s. ISBN 80-205-0590-3

INTERNETOVÉ ZDROJE

- [1] *Český statistický úřad* [online]. [cit.2010-02-23]. Dostupný z WWW: <[http://www.czso.cz/csu/redakce.nsf/i/cr:_makroekonomicke_udaje/\\$File/HLMAKRO.xls/](http://www.czso.cz/csu/redakce.nsf/i/cr:_makroekonomicke_udaje/$File/HLMAKRO.xls/)>
- [2] *Český statistický úřad* [online]. [cit.2010-04-06]. Dostupný z WWW: <[http://www.czso.cz/csu/redakce.nsf/i/cr:_makroekonomicke_udaje/\\$File/HLMAKRO.xls/](http://www.czso.cz/csu/redakce.nsf/i/cr:_makroekonomicke_udaje/$File/HLMAKRO.xls/)>
- [3] *System aspi* [online]. [cit.2010-04-06]. Dostupný z WWW: <<http://www.systemaspi.cz/>>
- [4] *Český statistický úřad* [online]. [cit.2010-04-06]. Dostupný z WWW: <[http://www.czso.cz/csu/redakce.nsf/i/cr:_makroekonomicke_udaje/\\$File/HLMAKRO.xls/](http://www.czso.cz/csu/redakce.nsf/i/cr:_makroekonomicke_udaje/$File/HLMAKRO.xls/)>
- [5] *Český statistický úřad* [online]. [cit.2010-04-07]. Dostupný z WWW: <<http://www.praha.czso.cz/x/krajedata.nsf/oblast2/nezamestnanost-xe>>
- [6] *Česká národní banka* [online]. [cit.2010-04-26]. Dostupný z WWW: <http://www.cnb.cz/cs/verejnost/pro_media/clanky_rozhovory/media_2009/cl_09_091112.html>

[7] *Vláda* [online],[cit.2010-04-26]. Dostupný z WWW:

<<http://www.vlada.cz/assets/media-centrum/dulezite-dokumenty/zaverecna-zprava-NERV.pdf>>

Seznam grafů

Graf 1: Meziroční přírůstek HDP ČR v letech 2001 - 2009 (v %)	24
Graf 2: Míra inflace ČR v letech 2000 – 2009 (v %)	26
Graf 3: Míra nezaměstnanosti ČR v letech 2000 – 2009 (v %)	27
Graf 4: Devizový kurz CZK/EUR a CZK/USD v letech 2000 - 2009	28
Graf 5: Bilance zahraničního obchodu vývoz – dovoz v letech 2000–2008 (mld. Kč)..	30
Graf 6: Hrubý domácí produkt Hl. m. Prahy v letech 2000 – 2008 (v %)	45
Graf 7: Míra nezaměstnanosti Hl. m. Prahy v letech 2000 – 2008 (v %)	45
Graf 8: Inflace Hl. m. Prahy v letech 2000 – 2008 (v %)	46
Graf 9: Vývoj HDP v regionu Pardubice v letech 2006 – 2008 (v %)	47
Graf 10: Míra inflace v regionu Pardubice v letech 2000 – 2008 (v %)	48
Graf 11: Míra nezaměstnanosti v regionu Pardubice v letech 2000 – 2008 (v %)	48
Graf 12: Meziroční přírůstek HDP-ČR, Hl. m. Praha, Pardubice v letech 2000-08	49
Graf 13: Míra nezaměstnanosti-ČR, Hl. m. Praha, Pardubice v letech 2000-2008	49

Seznam tabulek

Tabulka 1: Makroekonomické ukazatele (v %)	20
Tabulka 2: Bilance státního rozpočtu v letech 2001 – 2009 v ČR	22

Seznam obrázků

Obrázek 1: Schéma měnové politiky	16
-----------------------------------	----