

UNIVERZITA PARDUBICE
FAKULTA EKONOMICKO - SPRÁVNÍ

DIPLOMOVÁ PRÁCE

2011

Bc. Hana MIHULKOVÁ

Univerzita Pardubice
Fakulta ekonomicko-správní

Analýza podpory lokalizace ICT podniků v ČR

Bc. Hana Mihulková

Diplomová práce

2011

ZADÁNÍ DIPLOMOVÉ PRÁCE

(PROJEKTU, UMĚLECKÉHO DÍLA, UMĚLECKÉHO VÝKONU)

Jméno a příjmení: **Bc. Hana MIHULKOVÁ**
Osobní číslo: **E09618**
Studijní program: **N6208 Ekonomika a management**
Studijní obor: **Ekonomika a management podniku**
Název tématu: **Analýza podpory lokalizace ICT podniků v ČR**
Zadávací katedra: **Ústav ekonomie**

Z á s a d y p r o v y p r a c o v á n í :

Diplomant v první části provede základní charakteristiku podpory podnikání v ČR a to se zaměřením na ICT odvětví. Dále uvede základní lokalizační teorie, vč. moderních a zaměří se na jednotlivé stimuly, které ovlivňují konečné rozhodnutí o lokalizaci.

Na konkrétních příkladech lokalizovaných podniků provede diplomant analýzu lokalizačních stimulů, které přiměly ICT podniky lokalizovat se v regionech ČR, dále pak provede analýzu podpory lokalizace ICT podniků. Součástí analýzy musí být i analýza institucionálního prostředí podpory. Cílem je také provést zobecnění zjištěných poznatků tak, aby byly výsledky využitelné v praxi.

Rozsah grafických prací:

Rozsah pracovní zprávy:

cca 50 stran

Forma zpracování diplomové práce:

tištěná/elektronická

Seznam odborné literatury:

AMSTRONG, H., TAYLOR, J. Regional economics and policy. 3rd Edition edition. Malden : Blackwell Publishers, 2000. 448 s. ISBN 0-631-21713-4.

BLAIR, J. P. Local economic development : analysis and practice. Thousand Oaks : Sage Publications, 1995. 360 s. ISBN 0-8039-5376-3.

KINCL, M. Investiční pobídky jako forma veřejné podpory. Praha : Linde, 2003. 79 s. ISBN 80-86131-48-3.

MATĚJKOVÁ, J. Podpora podnikání s důrazem na malé a střední podniky. Praha : Victoria Publishing, 1994. 60 s. ISBN 80-85865-60-2.

Ministerstvo průmyslu a obchodu České republiky. Podpora podnikání v České republice 2005. Praha : Ministerstvo průmyslu a obchodu České republiky, 2005. 298 s.

PETŘÍČEK, V. Vývoj investičního prostředí v České republice. Praha : Corona s.r.o., 2003. ISBN 80-903363-0-2.

VITURKA, M. Investiční atraktivita vybraných měst České republiky. Brno: Masarykova univerzita, 1998. ISBN: 80-210-2007-5.

Zákon č. 72/2000 Sb., o investičních pobídkách a o změně některých zákonů, ve znění pozdějších předpisů

Vedoucí diplomové práce:

Ing. Jan Stejskal, Ph.D.

Ústav ekonomie

Datum zadání diplomové práce:

1. června 2010

Termín odevzdání diplomové práce:

6. května 2011

doc. Ing. Renáta Myšková, Ph.D.

děkanka

L.S.

doc. Ing. Marcela Kožená, Ph.D.

vedoucí ústavu

V Pardubicích dne 11. srpna 2010

Prohlašuji:

Tuto práci jsem vypracovala samostatně. Veškeré literární prameny a informace, které jsem v práci využila, jsou uvedeny v seznamu použité literatury.

Byla jsem seznámena s tím, že se na moji práci vztahují práva a povinnosti vyplývající ze zákona č. 121/2000 Sb., autorský zákon, zejména se skutečností, že Univerzita Pardubice má právo na uzavření licenční smlouvy o užití této práce jako školního díla podle § 60 odst. 1 autorského zákona, a s tím, že pokud dojde k užití této práce mnou nebo bude poskytnuta licence o užití jinému subjektu, je Univerzita Pardubice oprávněna ode mne požadovat přiměřený příspěvek na úhradu nákladů, které na vytvoření díla vynaložila, a to podle okolností až do jejich skutečné výše.

Souhlasím s prezenčním zpřístupněním své práce v Univerzitní knihovně Univerzity Pardubice.

V Pardubicích dne 15. 03. 2011

Hana Mihulková

Poděkování

Ráda bych zde poděkovala vedoucímu práce Ing. Janu Stejskalovi, Ph.D. za odborné konzultace, cenné rady, připomínky a přístup, kterým mě vedl při zpracování diplomové práce. Mé poděkování patří také zástupcům Czech ICT Alliance a společnostem GIST, s.r.o., eBRÁNA, s.r.o., Complete Internet Services, s.r.o., OR-CZ, s.r.o., PORS software, a.s., Kybertec, s.r.o., Cover Media, s.r.o. a Asseco Solutions, a.s. za poskytnutí informací nezbytných pro zpracování praktické části diplomové práce.

ANOTACE

Tato diplomová práce se zabývá problematikou analýzy podpory lokalizace ICT podniků v České republice. Teoretická část definuje základní pojmy a souvislosti v oblasti lokalizace a podpory podnikání v České republice a vymezuje význam IT sektoru pro českou ekonomiku. Praktická část je zaměřena na představení společností podporujících ICT odvětví v České republice, analýzu lokalizačních stimulů a analýzu podpory lokalizace vybraných ICT podniků.

KLÍČOVÁ SLOVA

lokalizace, lokalizační stimuly, podpora podnikání, ICT odvětví

TITLE

Analysis of localization support for ICT companies in the Czech Republic

ANNOTATION

This diploma thesis deals with the problem of analysis of localization support for ICT companies in the Czech Republic. Theoretical part defines basic ideas and connections in the sphere of localization and business support in the Czech Republic and defines importance of IT sector for Czech economics. Practical part is focused on presentation of associations supporting ICT sector in the Czech Republic, analysis of location incentives and localization support analysis of selected ICT companies.

KEYWORDS

localization, location incentives, business support, ICT sector

OBSAH

ÚVOD	11
1 TEORIE LOKALIZACE	12
1.1 Vývoj lokalizačních teorií	13
1.2 Typy lokalizací.....	15
1.3 Rozhodování o lokalizaci	16
1.4 Lokalizační faktory	18
1.4.1 Obchodní faktory.....	23
1.4.2 Infrastrukturní faktory.....	23
1.4.3 Pracovní faktory	24
1.4.4 Lokální faktory	24
1.4.5 Nákladové faktory	24
1.4.6 Environmentální faktory	25
2 PODPORA PODNIKÁNÍ V ČR.....	26
2.1 Obecná charakteristika podpory podnikání	26
2.2 Veřejná podpora.....	28
2.3 Investiční pobídky jako forma veřejné podpory	29
2.3.1 Typy pobídek.....	29
2.3.2 Dopad investičních pobídek na ČR	30
2.3.3 Udělené investiční pobídky v ICT odvětví (1998-2010).....	33
2.4 Agentura pro podporu podnikání a investic CzechInvest.....	36
2.5 Podpora podnikání v ICT odvětví.....	38
3 VÝZNAM IT SEKTORU PRO ČESKOU EKONOMIKU	41
3.1 Vývoj počtu ICT společností v ČR.....	41
3.2 IT odborníci podle krajů	42
3.3 Export českého ICT.....	46
3.4 Investice v ICT sektoru v ČR	48
3.5 Koncepce rozvoje českého ICT odvětví.....	49
3.6 Shrnutí	51
4 SPOLEČNOSTI PODPORUJÍCÍ ICT ODVĚTVÍ V ČR	52
4.1 Česká asociace pro IT služby - Technologická platforma.....	52
4.1.1 Základní informace o asociaci.....	52
4.1.2 Členové asociace	54
4.2 Czech ICT Alliance.....	55
4.2.1 Základní informace o alianci.....	55
4.2.2 Členové aliance	56

4.3 Česká společnost pro systémovou integraci	57
5 ANALÝZA LOKALIZAČNÍCH STIMULŮ VYBRANÝCH PODNIKŮ	59
5.1 GIST, s.r.o.....	59
5.1.1 Základní informace o společnosti.....	59
5.1.2 Lokalizační stimuly	62
5.2 eBRÁNA, s.r.o.....	67
5.2.1 Základní informace o společnosti.....	67
5.2.2 Lokalizační stimuly	70
5.3 Complete Internet Services, s.r.o.	72
5.3.1 Základní informace o společnosti.....	72
5.3.2 Lokalizační stimuly	74
5.4 OR-CZ, s.r.o.....	76
5.4.1 Základní informace o společnosti.....	76
5.4.2 Lokalizační stimuly	81
5.5 PORS software, a.s.....	83
5.5.1 Základní informace o společnosti.....	83
5.5.2 Lokalizační stimuly	85
5.6 Asseco Solutions, a.s.....	86
5.6.1 Základní informace o společnosti.....	86
5.6.2 Lokalizační stimuly	90
5.7 Kybertec, s.r.o.....	91
5.7.1 Základní informace o společnosti.....	91
5.7.2 Lokalizační stimuly	92
5.8 Cover Media, s.r.o.....	94
5.8.1 Základní informace o společnosti.....	94
5.8.2 Lokalizační stimuly	95
6 ANALÝZA PODPORY LOKALIZACE ICT PODNIKŮ	97
6.1 Analýza institucionálního prostředí podpory podniků	99
6.2 Zobecnění faktorů lokalizace na základě konkrétních lokalizovaných podniků	100
ZÁVĚR	104
POUŽITÁ LITERATURA	107

SEZNAM TABULEK

Tabulka 1: Lokalizační faktory a jejich významové pořadí (národní úroveň)	22
Tabulka 2: Příjmy státu z investičních pobídek (Kč).....	32
Tabulka 3: Přehled udělených investičních pobídek v elektronickém a elektrotechnickém průmyslu (1. část)	34
Tabulka 4: Přehled udělených investičních pobídek v elektronickém a elektrotechnickém průmyslu (2. část)	35
Tabulka 5: Vývoj počtu ICT společností v ČR	42
Tabulka 6: IT odborníci podle krajů (v tis.)	43
Tabulka 7: Vývoj počtu zaměstnanců v ICT v ČR.....	45
Tabulka 8: Průměrná hrubá měsíční mzda IT odborníků (2009)	46
Tabulka 9: Vývoj exportu IT služeb (USD).....	47
Tabulka 10: Rozdělení příjmů z exportu IT služeb (2007)	47
Tabulka 11: Export ICT zboží (v mil. Kč).....	48
Tabulka 12: Investice v ICT sektoru v ČR (mil. Kč).....	49
Tabulka 13: Přehled souhrnných položek rozvahy společnosti GIST s.r.o.	61
Tabulka 14: Přehled souhrnných položek výkazu zisku a ztráty společnosti GIST s.r.o.	62
Tabulka 15: Přehled souhrnných položek rozvahy společnosti eBRÁNA s.r.o.....	69
Tabulka 16: Přehled souhrnných položek výkazu zisku a ztráty společnosti eBRÁNA s.r.o..	70
Tabulka 17: Přehled souhrnných položek rozvahy společnosti Complete Internet Services s.r.o.....	73
Tabulka 18: Přehled souhrnných položek výkazu zisku a ztráty společnosti Complete Internet Services s.r.o.....	74
Tabulka 19: Přehled souhrnných položek rozvahy společnosti OR-CZ s.r.o.	80
Tabulka 20: Přehled souhrnných položek výkazu zisku a ztráty společnosti OR-CZ s.r.o.	81
Tabulka 21: Přehled souhrnných položek rozvahy společnosti PORS a.s.....	84
Tabulka 22: Přehled souhrnných položek výkazu zisku a ztráty společnosti PORS a.s.....	85
Tabulka 23: Přehled souhrnných položek rozvahy společnosti Asseco Solutions a.s.	89
Tabulka 24: Přehled souhrnných položek výkazu zisku a ztráty společnosti Asseco Solutions a.s.	90
Tabulka 25: Shrnutí informací o lokalizaci vybraných podniků	98
Tabulka 26: Přehled lokalizačních faktorů uváděných jednotlivými ICT společnostmi	102

SEZNAM OBRÁZKŮ

Obrázek 1: Porovnání změny nezaměstnanosti ČR a nově vytvořených míst díky investičním pobídkám.....	31
Obrázek 2: Příjem (ztráta) státu na 1 Kč investičních pobídek (Kč).....	32
Obrázek 3: Organizační struktura CzechInvestu.....	37
Obrázek 4: IT odborníci podle krajů ČR (% zaměstnaných daného kraje).....	44
Obrázek 5: Původní sídlo společnosti GIST v Hradci Králové.....	63
Obrázek 6: Současné sídlo společnosti GIST v Hradci Králové.....	64
Obrázek 7: Sídlo společnosti eBRÁNA v Pardubicích.....	70
Obrázek 8: Umístění pobočky společnosti CIS v Jičíně.....	75
Obrázek 9: Rozmístění společností skupiny OR.....	77
Obrázek 10: Organizační struktura skupiny OR.....	78
Obrázek 11: Vývoj obratu skupiny OR a OR-CZ (v mil. Kč).....	79
Obrázek 12: Sídlo společnosti OR-CZ v Moravské Třebové.....	82
Obrázek 13: Sídlo společnosti PORS v Chrudimi.....	85
Obrázek 14: Struktura seskupení Asseco Solutions a jejich řízení.....	86
Obrázek 15: Organizační struktura společnosti Asseco Solutions v ČR.....	87
Obrázek 16: Produktové portfolio systémů Asseco Solutions.....	88
Obrázek 17: Sídlo společnosti Asseco Solutions v Praze.....	90
Obrázek 18: Sídlo společnosti Kybertec v Chrudimi.....	93
Obrázek 19: Sídlo společnosti Cover Media v Brně.....	95

SEZNAM ZKRATEK

ADIS	automatizovaný daňový informační systém
APEK	Asociace pro elektronickou komerci
a.s.	akciová společnost
ASPO	Asseco Solutions Partners Open
CMS	Content Management System (= publikační systém)
CIS	Complete Internet Services
CITSA	Česká asociace pro IT služby
ČR	Česká republika
ČSSI	Česká společnost pro systémovou integraci
EU	Evropská unie
HDP	hrubý domácí produkt
ICT	informační a komunikační technologie
IS	informační systémy
IT	informační technologie
JMK	Jihomoravský kraj
LMS	E-learning Management System (= e-learningový systém)
NRP	Národní registr poradců
SEO	Search Engine Optimization (= optimalizace pro vyhledávače)
s.r.o.	společnost s ručením omezeným
VUT	Vysoké učení technické

ÚVOD

Umístění podniku v prostoru, ať se týká volby země, regionu nebo konkrétního města, je zásadním rozhodnutím managementu. To platí pro nově vznikající podnik, jeho nové pobočky nebo i expanzi do jiného státu. Lokalizaci podniku ovlivňuje mnoho faktorů, které na něj přímo nebo nepřímo působí. Je to, mimo jiné, existence různých forem podpory, podpůrných organizací a institucí hostitelského státu. To vše může rozhodování o umístění podniku v prostoru významně ovlivnit. Lokalizačním stimulem nejsou jen obecně známé investiční pobídky, nýbrž se může jednat i o oborová, odvětvová či regionální sdružení, nebo také o instituce zprostředkovávající čerpání dotací, grantů a dalších podpůrných finančních výpomocí. Podstatný vliv mají také další složky podnikatelského prostředí.

Cílem mé diplomové práce je analyzovat konkrétní vybrané formy podpory lokalizace ICT podniků v České republice. Konkrétně půjde o zjištění, jaká v České republice existuje podpora lokalizace podniků v ICT odvětví, jaké organizace a instituce podnikům napomáhají při jejich lokalizaci a také stručné představení těchto organizací a institucí. Dílčím cílem je zhodnotit význam IT sektoru pro českou ekonomiku.

První část práce je věnována definování teorií lokalizace, vývoje a členění lokalizačních teorií a definování skupin faktorů ovlivňujících lokalizaci. Druhá část je zaměřena na podporu podnikání v České republice všeobecně a také se zaměřením na podporu podnikání v ICT odvětví. Důležitou součástí této kapitoly bude identifikace veřejné podpory, s bližším zaměřením na investiční pobídky. Další část práce je věnována zhodnocení významu IT sektoru pro českou ekonomiku z hlediska vývoje počtu společností v tomto odvětví, rozložení odborníků v jednotlivých regionech, a dále z hlediska exportu českého ICT odvětví. Následuje seznámení s několika důležitými společnostmi podporujícími ICT odvětví v České republice. Podstata práce - analýza lokalizačních stimulů vybraných podniků – je obsažena v další části práce. Závěr práce je zaměřen na celkové zanalyzování podpory lokalizace ICT podniků.

Informace uvedené v teoretické části práce byly čerpány především z aktuální literatury zaměřené na podporu podnikání a regionální rozvoj. Hlavními zdroji informací pro praktickou část práce byly interní dokumenty společností podporujících ICT odvětví, jejich internetové stránky a také interní dokumenty vybraných lokalizovaných podniků.

1 TEORIE LOKALIZACE

Lokalizační teorie bývají považovány za nejstarší součást, nebo spíše za předchůdce teorií regionálního rozvoje. Vyznačovaly se výrazně neoklasickým založením a jejich cílem bylo nalezení faktorů ovlivňujících lokalizaci ekonomických aktivit a vysvětlení prostorového rozmístění ekonomiky. Nejstarší pokusy o vysvětlení lokalizace jednotlivých ekonomických aktivit pocházejí již ze 17. a 18. století.¹

Definice lokalizace:

Lokalizace představuje umístění hospodářských subjektů, zařízení a činností produkčního zaměření, stejně jako ostatních organizací, institucí, objektů a aktivit, v jejichž případě jsou prostorová volba, její územní alternativy i důsledky a změny, které lokalizace vyvolává, předmětem ekonomické analýzy.²

Lokalizace je umisťování daného ekonomického, zejména výrobně podnikatelského subjektu.³

V nauce o lokalizaci jde na jedné straně o otázku, do jaké míry má lokalizace podniku nebo závodu vliv na jeho hospodářský výsledek, např. na jeho náklady, výnosy, zisk nebo inovativní schopnost. Na druhé straně jsou zajímavé i vlivy podniku na jeho okolí, např. vliv na zaměstnanost a příjmy nebo spojení s jinými podniky.⁴

Lokalizační teorie dává z jednoho pohledu odpověď na otázku, proč existují města a regiony, z druhé strany poskytuje metody umožňující efektivní lokalizační rozhodnutí.⁵

Klasická lokalizační teorie se často zabývá následujícími dvěma problémy. První z nich je ten, jak by měly být umístěny ekonomické subjekty, jakými jsou firmy nebo průmyslová odvětví, aby byly minimalizovány náklady na známou poptávku. Tento problém je řešen takzvanou

¹ BLAŽEK, Jiří; UHLÍŘ, David. *Teorie regionálního rozvoje : nástin, kritika, klasifikace*. 1. vydání. Praha : Karolinum, 2002. s. 59. ISBN 80-246-0384-5.

² MACHÁČEK, Jaroslav. *Úvod do prostorové ekonomie*. 1. vydání. Pardubice : Univerzita Pardubice, 2008. s. 42. ISBN 978-80-7395-099-6.

³ *Úvod do regionálních věd a veřejné správy*. 4. vyd., V nakl. Aleš Čeněk 1. vyd. Plzeň : Vydavatelství a nakladatelství Aleš Čeněk, 2004. s. 88. ISBN 80-86473-80-5.

⁴ MAIER, Gunther; TÖDTLING, Franz. *Regionálna a urbanistická ekonomika : teória lokalizácie a priestorová štruktúra*. 1. vyd. Bratislava : Elita, 1997. s. 35. ISBN 80-8044-044-1.

⁵ SAMSON, Štefan. *Regionálna ekonomika*. Vyd. 1. Košice : Technická univerzita v Košicích, 2001. s. 54. ISBN 80-7099-716-8.

metodou nejnižších nákladů v rámci lokalizační teorie. Druhá otázka je, jak se existující, vzájemně si konkurující firmy lokalizují a jaké oblasti trhu budou ovládat, vzhledem ke známé poptávce. Tento problém je analyzován centralizačními teoriemi a teoriemi vzájemných závislostí.⁶

1.1 Vývoj lokalizačních teorií

S dílčími pohledy na problematiku prostoru se můžeme setkat již od 15. století, kdy první škola politické ekonomie – merkantilisté – narazila při zkoumání problematiky mezinárodního obchodu na problém vzdálenosti jako ekonomického činitele. Podobně i fyziokraté v 18. století se pouze dotkli územní problematiky při zkoumání vztahu mezi městem a venkovem.⁷

V 19. století a na počátku 20. století se jednalo zejména o *speciální teorie lokalizace*, orientované na jednotlivá odvětví. Prvním odvětvím bylo zemědělství. Touto oblastí se zabýval zejména Johann Heinrich von Thünen, který se zaměřil na vyhodnocování umístění pozemku a posuzování vlivu vzdálenosti pozemku od trhu. Později se pozornost přesunula na průmysl. Za stěžejní díla v této oblasti lze považovat teorie Alfreda Webera, který lokalizační faktory především systematicky klasifikoval. Weber rozlišoval 3 faktory lokalizace – náklady na dopravu, náklady na pracovní sílu a aglomerační výhody či nevýhody.

Weber se snažil zjistit, jaké jsou všeobecné faktory lokalizace průmyslu a jakou roli tyto faktory hrají v ovlivňování lokalizací průmyslových odvětví. Vyvinul svou teorii lokalizace hlavně na základě následujících předpokladů: (1) firemní technologie se projevuje konstantními výnosy z rozsahu, (2) výrobní faktory jsou dostupné v neomezených dodávkách za fixní ceny nezávislé na lokaci, (3) Tyto faktory jsou buď dostupné všude na trhu, nebo se nacházejí v několika stabilních zdrojích, (4) poptávka je známá a pevná ve smyslu prostorovém a množstevním, a (5) dopravní náklady pro každou komoditu jsou přímo úměrné hmotnosti a vzdálenosti přepravované komodity. Optimální lokalizace podniku je definována jako snaha o minimalizaci výrobních a dopravních nákladů. Za těchto předpokladů ukázal,

⁶ ZHANG, Wei-bin. *An economic theory of cities : Spatial Models with Capital, Knowledge, and Structures* . Berlin Heidelberg : Springer-Verlag, 2002. s. 3. ISBN 3-540-42767-8.

⁷ MATOUŠKOVÁ, Zdeňka, a kol. *Úvod do prostorové ekonomiky*. 1. vydání. Praha : Vysoká škola ekonomická, 1995. s. 3. ISBN 80-7079-506-9.

jak by měla firma vybírat umístění, aby minimalizovala náklady na obsluhu konkrétního místa spotřeby.⁸

Ve 30. letech se autoři začínají snažit o vytvoření **obecné teorie lokalizace**, která by vysvětlovala lokalizaci subjektu bez ohledu na odvětví. Takovou teorii lokalizace se pokusil zpracovat Andreas Predöhl, který tvrdil, že optimální umístění má zajistit minimalizaci výrobních nákladů.

Za druhou etapu v rozvoji prostorových teorií je možno považovat období po druhé světové válce. Zájem o rozvoj těchto teorií je motivován hospodářskými, politickými a sociálními problémy ve vyspělých zemích. V období 50. a 60. let se zformovaly v podstatě dvě školy: americká (hlavní představitel Walter Isard) a francouzská (Francois Perroux).⁹

Americká škola vychází z teorií Alfreda Webera. Analýza lokalizace této školy zahrnuje dosažení rovnovážného stavu firmy z hlediska dopravní orientace a orientace na pracovní sílu. Předpokládá také, že firma by se měla lokalizovat v prostředí, na které nemá v dané době žádný vliv. Naproti tomu francouzská škola na základě teorie dominující ekonomiky vychází z toho, že hospodářský růst je realizován působením dominujících ekonomik na ostatní ekonomiky.

Většina lokalizačních teorií byla vytvořena v rámci neoklasické školy, kde lze rozlišit čtyři základní směry¹⁰:

- a) Prvním je snaha o **vysvětlení lokalizačních rozhodnutí jednotlivých firem** (např. Weber 1928). Alfred Weber definoval tzv. lokalizační faktory, mezi něž lze počítat např. naleziště surovin, cenu pracovní síly, dopravní náklady. Ve svých modelech se zaměřil na nalezení optimální lokalizace podniku prostřednictvím minimalizace dopravních nákladů.
- b) Druhým směrem lokalizačních teorií bylo zkoumání **vzájemné závislosti lokalizačních rozhodnutí různých firem** – tzv. Hotellingův model konkurujících si firem soutěžících o tržní prostor (např. Hotelling 1929). Přínosem Hotellingova přístupu byl

⁸ ZHANG, Wei-bin. *An economic theory of cities : Spatial Models with Capital, Knowledge, and Structures*. Berlin Heidelberg : Springer-Verlag, 2002. s. 3. ISBN 3-540-42767-8.

⁹ MATOUŠKOVÁ, Zdeňka, a kol. *Úvod do prostorové ekonomiky*. 1. vydání. Praha : Vysoká škola ekonomická, 1995. s. 3. ISBN 80-7079-506-9.

¹⁰ BLAŽEK, Jiří; UHLÍŘ, David. *Teorie regionálního rozvoje : nástin, kritika, klasifikace*. 1. vydání. Praha : Karolinum, 2002. s. 59. ISBN 80-246-0384-5.

především částečný odklon od některých idealizujících neoklasických předpokladů dokonalé soutěže. Hotelling naopak tvrdil, že firmy (i malé) se přirozeně budou snažit dosáhnout pozice monopolu, alespoň na určitém území, čemuž podřídí svou strategii.

- c) Další směr v rámci lokalizačních teorií vycházel z behaviorálního paradigmatu (např. Wolpert 1964) a **vyzdvíhal měkké faktory percepce, rozhodování a lokalizace.**
- d) Čtvrtý směr lokalizačních teorií představují **teorie regionální rovnováhy.** Tento směr si vytkl nejambicióznější cíl, totiž vysvětlení prostorového uspořádání ekonomiky jako celku. Nejvýznamnější teorií tohoto typu je teorie centrálních míst, jejímiž zdroji byly práce J.H. von Thüнена a Alfreda Webera, a kterou vypracoval Walter Christaller (1933/1966) a dále rozpracoval August Lösch (1944). Na práce Webera a Lösche navázal Walter Isard (1960).

Do moderní geografie pronikly lokalizační teorie až v 60. letech, ale poměrně brzy byly ze zásadních důvodů kritizovány. Lokalizační teorie a analýzy byly neúspěšné především pro četná nerealistická zjednodušení reality, která jsou typická pro neoklasické přístupy. Podstatu problému dobře vystihla Erica Schoenberger (1989), která tvrdí, že lokalizaci firem je nutno chápat jen jako jednu složku podnikatelské strategie firem, takže je nepravděpodobné, že se podaří vytvořit teorii, jež by prostorovou strategii firem plně vysvětlila.¹¹

1.2 Typy lokalizací

Různé typy lokalizací je možné rozeznávat podle úrovně lokalizačního rozhodování nebo podle účelu.

Podle úrovně lokalizačního rozhodování se obvykle rozlišují tři stupně:

- makro-úroveň, kde je rozhodování realizováno na úrovni regionu;
- mezo-úroveň, v rámci níž se jedná o volbu sídla nebo areálu;
- mikro-úroveň, kdy jde o konkrétní lokalitu nebo pozemek.

¹¹ BLAŽEK, Jiří; UHLÍŘ, David. *Teorie regionálního rozvoje : nástin, kritika, klasifikace*. 1. vydání. Praha : Karolinum, 2002. s. 62. ISBN 80-246-0384-5.

Kritéria, podle kterých se posuzují konkrétní lokalizace, se zpravidla více či méně liší na každé z daných úrovní. Existují také aspekty, jež jsou na jedné úrovni klíčové (např. stavební podmínky nebo dostatek prostoru na mikro-úrovni), a na ostatních úrovních nejsou vůbec podstatné. Podobným způsobem jsou hodnoceny také dopady lokalizace - na každé úrovni podle jiných kritérií.

Podle **převažujícího účelu** posuzování lokalizace je možno rozlišovat¹²:

- lokalizaci „firemní“, při níž jsou určující efekty hospodářského subjektu plynoucí z vhodné volby území;
- lokalizaci regionální, kdy se hodnotí umístění funkcí, činností a objektů podle potřeb, zájmů a dispozic příslušného území;
- lokalizaci zdrojovou, založenou na využití existujících či v konkrétním území dosažitelných zdrojových předpokladů pro dané záměry;
- lokalizaci kapacitní, kdy se jeden či více souborů relativně stejnorodých jednotek (včetně firemních fondů) rozděluje do územních celků nebo podstupuje územní transformaci;
- lokalizaci systémovou (s vertikálními i horizontálními strukturami), kdy se pro prvky a struktury systému hledá co nejvhodnější umístění, při kombinování principů firemní a regionální lokalizace.

1.3 Rozhodování o lokalizaci

Rozhodování subjektů o své prostorové lokalizaci, o umístění v území, je vyvoláno skutečností, že každý subjekt k zajištění svého fungování potřebuje určité statky, které jsou v území rozmístěny nerovnoměrně, jsou tedy k dispozici pouze v určitých územích a to v nestejně kvalitě, v nestejném množství, případně za odlišnou cenu. Prostorově diferencované rozmístění potřebných statků je tedy nezbytným předpokladem pro rozhodování o lokalizaci. Kdyby všechny požadované statky byly rozmístěny v území zcela rovnoměrně, subjekt by měl pro svůj rozvoj všude shodné podmínky, nebyl by důvod pro zvažování prostorového umístění.¹³

¹² MACHÁČEK, Jaroslav. *Úvod do prostorové ekonomie*. 1. vydání. Pardubice : Univerzita Pardubice, 2008. s. 42. ISBN 978-80-7395-099-6.

¹³ MATOUŠKOVÁ, Zdeňka, a kol. *Úvod do prostorové ekonomiky*. 1. vydání. Praha : Vysoká škola ekonomická, 1995. s. 21. ISBN 80-7079-506-9.

V rámci lokalizačních teorií je možné výzkumy zobecnit tak, že rozhodnutí o lokalizaci jsou ovlivňována jak mnoha subjektivními, tak i velkým počtem objektivních lokalizačních faktorů, přičemž firmy hledají nejlepší kombinaci těchto faktorů.

Lokalizační rozhodnutí má komplexní působení a je složité z více důvodů. Vybranou lokalitu je možné změnit jen s vysokými náklady, lokalizační rozhodnutí je tedy zdánlivě nevratné. Lokalizační rozhodnutí má proto velmi dlouhou implikaci.¹⁴

Rozhodování o lokalizaci probíhá **ve dvou fázích**. První fáze spočívá v zajištění dostatku kvalitních informací o požadavcích subjektu, o nárocích na množství a kvalitu jednotlivých statků na jedné straně a na straně druhé shromáždění informací o prostorovém rozložení těchto statků a jejich rozdílech v množství, kvalitě, ceně. Následuje druhá fáze, kdy dochází k výběru vhodných lokalit, tedy takových, kde jsou k dispozici všechny požadované statky a posléze k výběru lokality „nejlepší“. Kritériem pro výběr „nejlepší“, optimální lokality, je maximalizace výhod dosažitelných lokalizací. Konkrétní podoba těchto výhod závisí na charakteru subjektu a na jeho preferencích. Zjistit je můžeme pouze porovnáním důsledků minimálně dvou lokalizací – stávající a alespoň jedné zvažované u již lokalizovaného subjektu, či alespoň dvou zvažovaných lokalizací u subjektů nově vznikajících. Výhody z lokalizace mají tedy charakter komparativních výhod.¹⁵

Proces firemního rozhodování může být rozdělen **do pěti kroků**. Za první, firma musí uznat, že existuje potřeba nového umístění. Rozhodování o lokalizaci je málokdy jen pouhou volbou umístění, ale často je spojováno s dalšími obchodními změnami. Za druhé, tým vybírající umístění by měl být vytvořen tak, aby se skládal z klíčového vedení firmy a pokud možno z firem poskytujících poradenství v oblasti lokalizace. Za třetí, musí být vypracován seznam toho, co firma "musí /chce". Lokalizační faktory mohou být zvažovány podle relativní důležitosti. Za čtvrté, roztřídění sledovaných fází, kde je možné použít počítačové modely, zúží možnosti umístění. Vyjednávání s místními politickými činiteli ohledně detailů, jakými

¹⁴ MAIER, Gunther; TÖDTLING, Franz. *Regionálna a urbanistická ekonomika : teória lokalizácie a priestorová štruktúra*. 1. vyd. Bratislava : Elita, 1997. s. 40. ISBN 80-8044-044-1.

¹⁵ MATOUŠKOVÁ, Zdeňka, a kol. *Úvod do prostorové ekonomiky*. 1. vydání. Praha : Vysoká škola ekonomická, 1995. s. 21. ISBN 80-7079-506-9.

jsou náklady a dotace, mohou být rovněž nezbytná pro zúžení seznamu na konkrétní místo. Konečné rozhodnutí bude začleněno do rozpočtu společnosti.¹⁶

Je zřejmé, že každý subjekt má při lokalizaci jiná kritéria rozhodování, což je dáno různými požadavky subjektu na dostupnost konkrétních statků. Rozhodování jednotlivých subjektů o lokalizaci jsou ale vzájemně podmíněna, a to buď přímo nebo nepřímo. Přímá podmíněnost rozhodování o lokalizaci nastává tehdy, když je přítomnost jiných subjektů v daném prostoru nezbytně nutná pro fungování subjektu zvažujícího lokalizaci. Nepřímá, neboli zprostředkovaná podmíněnost znamená, že subjekt vstupuje do rozhodování institucí a organizací nutných pro fungování subjektu, který zvažuje lokalizaci.

1.4 Lokalizační faktory

Faktory, které lokalizační rozhodování ovlivňují, rozdělujeme na všeobecné, vstupující na zřetel téměř při každém lokalizačním záměru, a na speciální, jež se týkají různých odvětví.¹⁷

Weber definuje lokalizační faktory jako určité síly, které působí na rozhodnutí umístit firmu v konkrétních bodech v prostoru. Kombinací uvedených sil – faktorů – lze nalézt místo optimální lokalizace.¹⁸

Za hlavní lokalizační faktory na národní úrovni lze považovat zejména makroekonomickou a politickou stabilitu, úroveň vyspělosti, výši cenové hladiny a tržní potenciál. Na regionální úrovni pak dostatek kvalifikovaných pracovních sil, dostatek a výhodnou cenu pozemků, kvalitu infrastruktury včetně dopravního napojení, blízkost vědecko-výzkumné základny, kvalitu životního prostředí v nejširším slova smyslu, průmyslovou tradici apod. Přitom význam jednotlivých lokalizačních faktorů se liší podle hlavního motivu investice.¹⁹

¹⁶ BLAIR, John P. *Local economic development : analysis and practice*. Thousand Oaks : Sage Publications, 1995. s. 65. ISBN 0-8039-5376-3.

¹⁷ MACHÁČEK, Jaroslav. *Úvod do prostorové ekonomie*. 1. vydání. Pardubice : Univerzita Pardubice, 2008. s. 42. ISBN 978-80-7395-099-6.

¹⁸ ŽÍTEK, Vladimír. *Regionální ekonomie a politika I.* 1. vyd. Brno : Masarykova univerzita, 2002. s. 6. ISBN 80-210-2767-3.

¹⁹ WOKOUN, René, a kol. *Regionální rozvoj : východiska regionálního rozvoje, regionální politika, teorie, strategie a programování*. Praha : Linde, 2008. s. 228. ISBN 978-80-7201-699-0

Lokalizační faktory ovlivňují schopnost společnosti přilákat a udržet si ekonomickou aktivitu. Každá organizace bude ovlivněna mnoha lokalizačními faktory, ale v různé míře, v závislosti na charakteru organizace.²⁰

Zda má určitý faktor pro podnik mimořádně velký význam, je v podstatě dané druhem výrobku, jakož i typem technologie. Faktory, které jsou v jednotlivých případech podstatné, musí přitom splnit specifické požadavky, charakterizované množstvím, kvalitou a cenou.²¹

Potvrzuje se rovněž rostoucí význam nenákladových faktorů pro konečná lokalizační rozhodnutí. Podle názorů evropských odborníků se v dalším vývoji bude zvyšovat zejména váha takových lokalizačních faktorů jako je blízkost k trhům EU, kvalita pracovních sil, kvalita dopravní a spojové infrastruktury, vztah institucí státní správy a samosprávy k investorům a dále environmentálních faktorů. Za velmi důležitý závěr pak považujeme, že další ekonomické (jednotný trh, monetární unie) a politické sjednocování Evropy povede ke zvyšování váhy lokalizačních faktorů posuzovaných investory na regionální úrovni.²²

V regionálně-ekonomickém pojetí představuje lokalizační faktor výhodu úspory nákladů, které dosáhneme tím, že danou ekonomickou aktivitu lokalizujeme právě na určitém místě a ne jinde. K vymezení lokalizačních faktorů lze přistupovat nejenom jako k úspoře nákladů, ale i z územně-technického hlediska, kdy lokalizační faktory vystupují jako místní lokalizační podmínky, a tedy kvantifikují požadavek, aby v daném místě byly v dostatečném rozsahu určité podmínky k dispozici. Chápat je můžeme i jako lokalizační zdroje, tzn. jako nabídku pro zhodnocení dosud plně nevyužívaných nebo za určitých okolností potenciálně využitelných místních přírodních, dopravních, aglomeračních či sociálních zdrojů. Lokalizační faktory nepůsobí selektivně, mnohé faktory jsou vzájemně podmíněné, jiné se naopak vylučují. Význam jednotlivých faktorů je proměnlivý i v čase.²³

Členění lokalizačních faktorů se liší podle jednotlivých autorů zabývajících se danou problematikou. Dále jsou uvedeny čtyři možné přístupy k jejich třídění.

²⁰ BLAIR, John P. *Local economic development : analysis and practice*. Thousand Oaks : Sage Publications, 1995. s. 63. ISBN 0-8039-5376-3.

²¹ MAIER, Gunther; TÖDTLING, Franz. *Regionálna a urbanistická ekonomika : teória lokalizácie a priestorová štruktúra*. 1. vyd. Bratislava : Elita, 1997. s. 56. ISBN 80-8044-044-1.

²² VITURKA, Milan. *Regionální ekonomie II*. 1. vydání. Brno : Masarykova univerzita, 2000. s. 30. ISBN 80-210-2257-4.

²³ TOUŠEK, Václav; KUNC, Josef; VYSTOUPIL, Jiří a kol. *Ekonomická a sociální geografie*. Plzeň : Aleš Čeněk, 2008. s. 198. ISBN 978-80-7380-114-4.

(1) Všechny lokalizační faktory lze shrnout do tří širokých skupin²⁴:

- doprava a některé další náklady na přemístění, které se liší více či méně úměrně vzdálenosti;
- náklady na práce, energie, vodu, daně, pojištění, úroky, přizpůsobení se místním klimatickým podmínkám, topografií a politickému prostředí, ačkoliv jsou podobné geograficky, zpravidla se neliší v závislosti na vzdálenosti od daného bodu;
- celková aglomerace ekonomik, jejichž provoz je nezávislý na umístění.

(2) Lokalizační faktory lze třídit podle mnoha hledisek, a to například²⁵:

a) Z hlediska prostorového rozsahu:

- Makrolokalizační (mají větší prostorový rozsah) – klimatické podmínky, sídelní struktura apod.;
- Mikrolokalizační (uvvažujeme v souvislosti s konkrétní lokalitou) – suroviny, infrastruktura apod.;

b) Z hlediska změny dynamiky vlivu:

- S klesajícím významem – klima, suroviny, dopravní náklady a další;
- S nezměněným významem – voda, infrastruktura, kapitál a další;
- S rostoucím významem – informace, životní prostředí a další;

c) Z hlediska věcného charakteru:

- Přírodní – klima, voda, reliéf, suroviny a další;
- Socioekonomické – ceny, poptávka, výrobní náklady, infrastruktura, doprava a další;
- Ostatní – životní prostředí, politické zájmy a další.

(3) Weber rozeznává faktory²⁶:

a) Všeobecné (náklady na dopravu, pracovní síly, pozemkové renty), které působí v každém průmyslovém odvětví:

- Regionální (vyplývají ze vztahu firem a geografických podmínek daného území);

²⁴ BLAUG, Mark. *Economic theory in retrospect*. 5 edition. Cambridge : Cambridge University Press, 1997. s. 610-611. ISBN 0 521571537.

²⁵ TOUŠEK, Václav; KUNC, Josef; VYSTOUPIL, Jiří a kol. *Ekonomická a sociální geografie*. Plzeň : Aleš Čeněk, 2008. s. 198-199. ISBN 978-80-7380-114-4.

²⁶ MATOUŠKOVÁ, Zdeňka, a kol. *Úvod do prostorové ekonomiky*. 1. vydání. Praha : Vysoká škola ekonomická, 1995. s. 6. ISBN 80-7079-506-9.

- Aglomerační (vyplývající ze vzájemného působení firem);
- b) Speciální (požadavky na podnebí, čistotu vody), které se váží na určité odvětví.

(4) Podle Viturky lze třídit lokalizační faktory na obchodní, infrastrukturní, pracovní, lokální, nákladové a environmentální. V tabulce č. 1 jsou uvedeny lokalizační faktory a jejich významové pořadí na národní úrovni.

Z hlediska významu užitých skupin resp. jednotlivých lokalizačních faktorů hrají u daných typů investičních aktivit nejvýznamnější roli obchodní faktory (především faktor blízkosti trhu). Druhou nejvýznamnější skupinou jsou buď pracovní faktory (zpracovatelský průmysl) nebo infrastrukturní faktory (distribuce) či národní a lokální faktory (produktivní služby). V rámci skupiny pracovních faktorů je celkově nejvýznamnější faktor kvality pracovních sil. Z infrastrukturních faktorů dominuje faktor kvality silnic a železnic (průmysl, distribuce) nebo faktor kvality telekomunikací (služby). Ze skupiny národních a lokálních faktorů má prvořadý význam faktor jazykové spřízněnosti. Skupina nákladových faktorů pak zaujímá nejvýznamnější postavení v případě služeb. Jako nejméně významnou obecně vnímají investoři skupiny kulturních a environmentálních faktorů.²⁷

²⁷ VITURKA, Milan. *Regionální ekonomie II*. 1. vydání. Brno : Masarykova univerzita, 2000. s. 31-32. ISBN 80-210-2257-4.

Tabulka 1: Lokalizační faktory a jejich významové pořadí (národní úroveň)

Faktor	Zpracovatelský průmysl	Distribuční aktivity	Produktivní služby
Obchodní faktory:	1	1	1
blízkost trhů	1	1	1
blízkost zákazníků	5	7	8
dostupnost zdrojů surovin	10	-	-
podpůrné služby	-	18	9
přít. podobných firem	-	-	13
Národní a lokální faktory:	3	3	2
jazyková spřízněnost (schopnosti)	6	4	2
finanční pobídky	9	9	11
podpora veřejné správy	14	10	6
úroveň zdanění	16	16	12
nabídka rozvojových ploch	18	19	-
Infrastrukturní faktory:	4	2	4
kvalita silnic a železnic	2	2	16
kvalita telekomunikací	17	5	5
blízkost větších letišť	12	8	10
blízkost větších přístavů	13	12	-
Pracovní faktory:	2	4	5
dostupnost pracovních sil	3	6	14
kvalita pracovních sil	4	3	4
reputace a flexibilita pracovních sil	7	13	-
Nákladové faktory:	5	5	3
cena práce	8	14	7
cena pozemků	15	15	-
cena pronájmů	-	-	3
Kulturní a environment. faktory:	6	6	6
kulturní faktory	11	11	15
environmentální faktory	19	17	17

Zdroj: VITURKA, Milan. *Regionální ekonomie II*. 1. vydání. Brno : Masarykova univerzita, 2000. s. 33. ISBN 80-210-2257-4.

Dále jsou blíže rozebrány jednotlivé skupiny faktorů.²⁸

1.4.1 Obchodní faktory

Obchodní faktory jsou považovány za nejdůležitější skupinu faktorů lokalizace. Zahrnují 5 důležitých dílčích faktorů:

- Faktor blízkosti trhu – podává všeobecnou informaci o prostorových přednostech lokalizace z hlediska nejvýznamnějších koncentrací potenciální poptávky, je to nejvýznamnější dílčí faktor v případě služeb a distribučních aktivit.
- Faktor blízkosti zákazníků – vysvětluje lokalizační výhody odvíjející se v případě průmyslu s možností regionální nabídky výrobní a obchodní kooperace.
- Faktor dostupnosti zdrojů a surovin.
- Faktor podpůrných služeb – vysvětluje význam podpůrných služeb pro lokalizaci investičních aktivit. Tento význam je vytvářen na základě externích i interních interakcí produkujících krátkodobé i dlouhodobé synergické efekty.
- Faktor přítomnosti podobných firem.

1.4.2 Infrastrukturní faktory

Tuto skupinu lokalizačních faktorů tvoří 4 dílčí faktory:

- Faktor kvality silničních a železničních komunikací – vzhledem k všeobecnému růstu důležitosti infrastrukturních faktorů a možnostem zkonkretizování výhledových představ o investičním rozvoji dopravních sítí je možné pro vysvětlení daného faktoru zvolit i dynamický přístup, který zohledňuje již schválené koncepce rozvoje.
- Faktor blízkosti větších letišť – tento faktor je nejdůležitější pro distribuční aktivity, kde je pokládán za druhý nejvýznamnější infrastrukturní faktor. U zpracovatelského průmyslu je jeho význam dán především pro aktivity typu high-tech a u produktivních služeb jsou významné úspory času při návštěvách obchodních partnerů.
- Faktor blízkosti větších přístavů.
- Faktor kvality telekomunikací.

²⁸ přepracováno z: VITURKA, Milan. *Regionální ekonomie II*. 1. vydání. Brno : Masarykova univerzita, 2000. 91 s. ISBN 80-210-2257-4.

1.4.3 Pracovní faktory

Skupina pracovních faktorů lokalizace se řadí mezi nejvýznamnější lokalizační faktory. Je tvořena 3 dílčími faktory:

- Faktor všeobecné dostupnosti pracovních sil – udává podle území specifikované údaje o celkové dostupnosti, neboli potenciální nabídce pracovních sil. Obsahuje informace jak o celkové regionální, tak i lokální nabídce pracovních sil.
- Faktor kvality pracovních sil.
- Faktor flexibility pracovních sil – tento faktor by měl odrážet profesní i geografickou mobilitu pracovních sil.

1.4.4 Lokální faktory

Tato skupina faktorů lokalizace zahrnuje následující dílčí faktory:

- Faktor rozvoje znalostní báze – při hodnocení tohoto faktoru je zpravidla kladen důraz na identifikaci rozvoje institucionálních struktur vědecko-technických parků v kombinaci se strukturou vysokých škol a vědeckovýzkumných ústavů.
- Faktor finanční participace – tento faktor má pomoci alespoň přibližně odhadnout potenciální možnosti měst a regionů spolupodílet se na realizaci rozvojových záměrů příchozích investorů, čímž je stimulován zájem investorů o danou lokalitu.
- Faktor podpory veřejné správy.
- Faktor úrovně zdanění.
- Faktor nabídky rozvojových ploch – nejvýznamnější lokální faktor v případě distribuce a zpracovatelského průmyslu. Jeho interpretace vychází z analýzy dostupných rozvojových ploch nacházejících se v regionu.

1.4.5 Nákladové faktory

V této skupině lokalizačních faktorů jsou obecně pokládány za nejvýznamnější přímé nákladové faktory:

- Faktor ceny práce.

- Faktor ceny pozemků a pronájmů – v souladu s preferencemi potenciálních investorů je třeba vysvětlovat ho v inverzní podobě, kdy nejvyšší dílčí úroveň investiční atraktivity odpovídá nejnižší úrovni nákladových faktorů.
- Faktor ceny stavebních pozemků – tento faktor se týká především investorů v oblasti distribuce zpracovatelského průmyslu. Cenu stavebních pozemků ovlivňuje obzvláště jejich poloha, vybavenost infrastrukturou a limitující faktory jejich zastavění. Dále je to celá řada subjektivních vlivů daných charakterem vlastnictví.
- Faktor ceny pronájmů kancelářských prostor.

1.4.6 Environmentální faktory

U této skupiny lokalizačních faktorů lze očekávat nárůst jejich významu. Dílčí environmentální faktory jsou:

- Faktor urbanistické a přírodní atraktivity území – ukazuje všeobecnou přitažlivost prostředí regionu. Z pohledu případných investorů spoluvytváří image daného města nebo regionu.
- Faktor environmentální kvality území – vychází z údajů ukazujících hygienickou úroveň životního prostředí, sledované jsou především limity charakterizující přípustnou úroveň koncentrací znečišťujících látek.

Rozhodování o lokalizaci bývá také často ovlivňováno různými veřejnými a dalšími pobídkami a podporami podnikání. Značný význam při rozhodování firem o lokalizaci může mít obecně jakákoliv forma podpory podnikání.

2 PODPORA PODNIKÁNÍ V ČR

2.1 Obecná charakteristika podpory podnikání

Jedná se o možnosti, které nabízí různé instituce podnikatelům, ať na bázi komerční či zvýhodněné díky finančním injekcím ze státních prostředků či rozvojových fondů EU.

Obecně můžeme tyto aktivity rozdělit do tří skupin²⁹:

- informační podpora;
- materiální podpora;
- finanční podpora.

Za účelem poskytování služeb a podpory podnikatelům byly v České republice zřízeny různé subjekty. Z hlediska původu můžeme tyto subjekty, které poskytují výše uvedené typy podpor, rozdělit do čtyř skupin:

- vládní organizace;
- finanční instituce pro podporu podnikání;
- nevládní organizace;
- komerční subjekty.

Vládní organizace:

- *Orgány státní správy* spravující programy podpory, které jsou realizované Ministerstvem průmyslu a obchodu České republiky, Ministerstvem pro místní rozvoj České republiky a také krajskými úřady.
- *CzechInvest* – agentura pro podporu podnikání a investic, státní příspěvková organizace zřízená Ministerstvem průmyslu a obchodu České republiky.
- *Národní asociace pro rozvoj podnikání a Regionální poradenská a informační centra* - Regionální poradenská a informační centra podporují aktivity malých a středních firem v ČR poskytováním poradenských, vzdělávacích a organizačních aktivit a Národní asociace pro rozvoj podnikání koordinuje jejich činnost.
- *Centrum pro regionální rozvoj České republiky*, státní příspěvková organizace, kterou založilo Ministerstvo pro místní rozvoj ČR.

²⁹ VEBER, Jaromír; SRPOVÁ, Jitka a kol. *Podnikání : malé a střední firmy*. 2. vydání. Praha : Grada Publishing, 2008. s. 24. ISBN 978-80-247-2409-6.

Finanční instituce:

- *Českomoravská záruční a rozvojová banka*, což je rozvojová banka České republiky, která se specializuje na státní podporu vývozu. Její hlavní produkty v oblasti podpory podnikání jsou úvěry, záruky, příspěvky a dotace ze státního rozpočtu a ze strukturálních fondů Evropské unie.
- *Česká exportní banka*, bankovní instituce specializovaná pro státní podporu vývozu.

Nevládní organizace:

- *Hospodářská komora a Agrární komora*, instituce zřízené ze zákona, které pomáhají podnikatelům prosazovat jejich zájmy před státními orgány.
- *Svaz průmyslu a obchodu*, dobrovolná a nezávislá organizace, jež sdružuje podnikatele a zaměstnavatele z oblasti průmyslu a dopravy.

Komerční subjekty:

Vedle vládních a neziskových organizací existuje na trhu velké množství podnikatelských subjektů, které nabízí začínajícím a fungujícím podnikatelským subjektům řadu služeb, jež zasahují do různých sfér podnikání. K početným typům poradenských služeb patří vedení účetnictví, daňové poradenství, zabezpečení požadavků bezpečnosti a ochrany zdraví při práci, právní konzultace apod.³⁰

Patří mezi ně např.³¹:

- *Business angel* – individuální investor, který svým vlastním kapitálem financuje rozvoj perspektivních společností nebo nově založených firem s růstovým potenciálem.
- *Podnikatelský inkubátor* – účelem je poskytnout začínajícím inovativním firmám různé formy podpory za zvýhodněných podmínek, koncentrované na jednom místě po omezenou dobu.
- *Vědeckotechnický park* – instituce orientovaná do oblasti vědy, technologie a inovačního podnikání.

³⁰ VEBER, Jaromír; SRPOVÁ, Jitka a kol. *Podnikání : malé a střední firmy*. 2. vydání.. Praha : Grada Publishing, 2008. s. 31. ISBN 978-80-247-2409-6.

³¹ SRPOVÁ, Jitka; ŘEHOŘ, Václav. *Základy podnikání : Teoretické poznatky, příklady a zkušenosti českých podnikatelů*. první. Praha : Grada Publishing, 2010. s. 105. ISBN 978-80-247-3339-5.

2.2 Veřejná podpora

Pojem veřejná podpora tvoří synonymum pojmu státní podpora.

Veřejná podpora je podpora poskytovaná v jakékoliv formě státy nebo ze státních prostředků, která narušuje nebo hrozí narušením soutěže tím, že zvýhodňuje určité podniky nebo určitá odvětví výroby, je, pokud ovlivňuje obchod mezi členskými státy, neslučitelná se společným trhem, nestanoví-li Smlouva o založení Evropského společenství jinak.³²

V České republice se za veřejnou podporou považuje jakákoliv forma podpory poskytovaná Českou republikou, ministerstvem, jiným správním úřadem, orgánem samosprávy nebo z veřejných prostředků.

Ne každé opatření však zakládá veřejnou podporu. Aby se o ni jednalo, musejí být kumulativně splněny následující znaky³³:

- určité opatření je poskytováno státem nebo ze státních prostředků;
- zakládá výhodu pro určitý podnik/podniky či určitá odvětví výroby, přičemž tato výhoda může mít jakoukoliv formu;
- důsledkem jeho poskytnutí je hrozba narušení či přímo dochází k narušení hospodářské soutěže a má dopad na obchod mezi členskými státy Evropské unie.

Veřejná podpora může mít podobu jak finanční, tak nefinanční. Obecně lze definovat tyto konkrétní formy veřejné podpory³⁴:

- Granty;
- Dotace (např. na podporu investic, výzkumu, vývoje, vzdělávání);
- Jiné finanční podpory (např. kapitálové podpory veřejným podnikům);
- Půjčky a záruky;
- Daňové prázdliny (např. úlevy a slevy na daních);
- Poplatkové prázdliny (např. odpuštění různých místních a správních poplatků nebo povinných odvodů do státních fondů, systému sociálního pojištění);

³² KINCL, Michael. *Veřejná podpora v Evropské unii*. 1. vyd. Praha : Polygon, 2004. s. 13. ISBN 80-7273-097-5.

³³ KINCL, Michael. *Veřejná podpora v Evropské unii*. 1. vyd. Praha : Polygon, 2004. s. 13-14. ISBN 80-7273-097-5.

³⁴ TETŘEVOVÁ, Liběna. *Veřejný a podnikatelský sektor*. 1. vyd. Praha : Professional Publishing, 2009. s. 94. ISBN 978-80-86946-90-0.

- Nástroje aktivní politiky zaměstnanosti (např. podpora vzniku nových pracovních míst, podpory rekvalifikačních kurzů);
- Financování investiční infrastruktury (např. příprava nových ploch k podnikání, budování průmyslových zón a dalších nemovitostí k podnikání – greenfields);
- Revitalizace brownfields;
- Zvýhodněný nájem nebo prodej nemovitostí k podnikání;
- Poradenství (v oblastech projektového řízení, ochrany životního prostředí apod.);
- Odpisy provozních ztrát státem vlastněných podniků;
- Pomoc za účelem přípravy státem vlastněných podniků pro privatizaci;
- Bezplatná reklama v státní televizi.

Další z významných forem veřejné podpory tvoří investiční pobídky.

2.3 Investiční pobídky jako forma veřejné podpory

Investiční pobídky představují významný nástroj hospodářské politiky každého státu. Významnou měrou se podílejí na přílivu přímých zahraničních investic. V současné době je v ČR platný transparentní systém investičních pobídek, založený zákonem č. 72/2000 Sb., o investičních pobídkách a o změně některých zákonů, ve znění pozdějších předpisů. Jde o základní právní normu celého systému.³⁵

2.3.1 Typy pobídek

Možné typy investičních pobídek podle zákona o investičních pobídkách jsou³⁶:

- a) slevy na daních z příjmů podle zvláštního právního předpisu;
- b) převod technicky vybaveného území za zvýhodněnou cenu;
- c) hmotná podpora vytváření nových pracovních míst podle zvláštního právního předpisu;
- d) hmotná podpora rekvalifikace nebo školení zaměstnanců podle zvláštního právního předpisu;

³⁵ KINCL, Michael. *Investiční pobídky jako forma veřejné podpory*. Praha : Linde, 2003. s. 51. ISBN 80-86131-48-3.

³⁶ Zákon č. 72/2000 Sb., o investičních pobídkách a o změně některých zákonů: § 1

- e) převod pozemků podle zvláštního právního předpisu, evidovaných v katastru nemovitostí jako zemědělské pozemky a převod ostatních druhů pozemků, a to za ceny zjištěné podle zvláštního právního předpisu účinného ke dni uzavření smlouvy o převodu. Zvláštní zákony omezující převody pozemků ve vlastnictví České republiky tím nejsou dotčeny.

Zprostředkování investičních pobídek je svěřeno Agentuře pro podporu podnikání a investic CzechInvest.

2.3.2 Dopad investičních pobídek na ČR

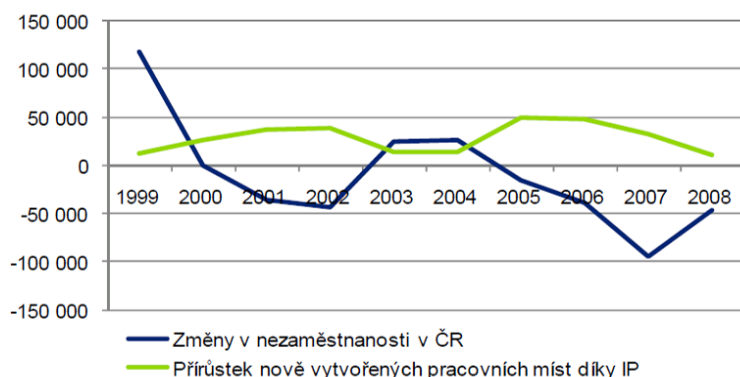
Investiční pobídky jako způsob podpory investic do zpracovatelského průmyslu jsou využívány v České republice od roku 1998, přičemž v období 1998–2008 dostalo rozhodnutí o příslibu investičních pobídek 543 projektů, resp. investorů, kteří na své projekty toto rozhodnutí obdrželi.³⁷

Při vyhodnocování dopadů investičních pobídek na trh práce bylo zjištěno, že na základě projektů, které získaly investiční pobídky, bylo v období 1998 až 2008 vytvořeno přibližně 308 000 nových pracovních míst. V roce 2008 tvořil podíl vytvořených pracovních míst na základě projektů podpořených investičními pobídkami přibližně 9 %. Porovnání změny nezaměstnanosti ČR a nově vytvořených míst díky investičním pobídkám je znázorněno na obrázku č. 1.

Problém však spočívá v tom, že v praxi dochází pouze k obměně nezaměstnaných, neboť noví investoři potřebují kvalifikovanou pracovní sílu a tou český trh neoplývá. Dochází tak k tomu, že investoři si navzájem konkurují na regionálních trzích práce, kvalitní pracovníky si navzájem „přetahují“ a díky časové nesouslednosti ovlivňují i míry nezaměstnanosti.³⁸

³⁷ DELOITTE. Finální zpráva vyhodnocení dopadů investic čerpajících pobídky a zhodnocení efektivity agentury CzechInvest. In *CzechInvest* [online]. 15. 2. 2010 [cit. 2010-07-09]. Dostupné z WWW: <<http://www.czechinvest.org/data/files/analyza-dopadu-pobidek-na-cr-2050-cz.pdf>>.

³⁸ TETŘEVOVÁ, Liběna. *Veřejný a podnikatelský sektor*. 1. vyd. Praha : Professional Publishing, 2009. s. 107. ISBN 978-80-86946-90-0.



Obrázek 1: Porovnání změny nezaměstnanosti ČR a nově vytvořených míst díky investičním pobídkám

Zdroj: DELOITTE. Finální zpráva vyhodnocení dopadů investic čerpajících pobídky a zhodnocení efektivity agentury CzechInvest. In *CzechInvest* [online]. 15. 2. 2010 [cit. 2010-07-09]. Dostupné z WWW: <<http://www.czechinvest.org/data/files/analyza-dopadu-pobidek-na-cr-2050-cz.pdf>>.

Z hlediska celkového fiskálního dopadu investičních pobídek jsou brány v úvahu jak celkové fiskální příjmy generované projekty (přímý vliv – na úrovni investorů a nepřímý vliv – na úrovni dodavatelů), které byly podpořené investičními pobídkami, tak i celková výše skutečně čerpaných investičních pobídek. Celkový čistý příjem státu z investičních pobídek za období 1998–2008 činí přibližně 230 mld. Kč.³⁹

V tabulce č. 2 jsou vyčísleny příjmy státu z investičních pobídek. Příjem (ztráta) státu na 1 Kč investičních pobídek je znázorněn na obrázku č. 2.

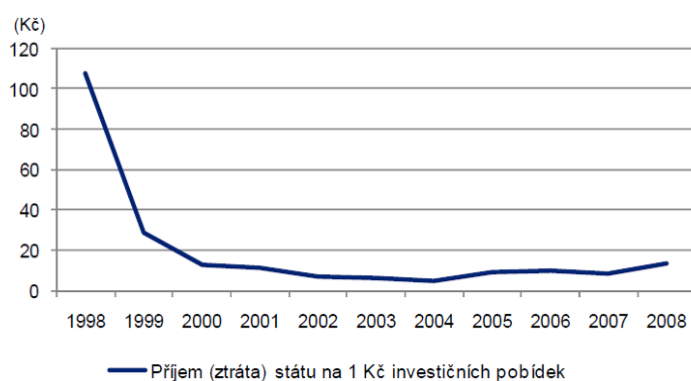
³⁹ DELOITTE. Finální zpráva vyhodnocení dopadů investic čerpajících pobídky a zhodnocení efektivity agentury CzechInvest. In *CzechInvest* [online]. 15. 2. 2010 [cit. 2010-07-09]. Dostupné z WWW: <<http://www.czechinvest.org/data/files/analyza-dopadu-pobidek-na-cr-2050-cz.pdf>>.

Tabulka 2: Příjmy státu z investičních pobídek (Kč)

Rok	Fiskální příjmy	Investiční pobídky	Příjem státu z IP v daném roce	Příjem státu z IP kumulativně
1998	1 793 006	16 630	1 776 376	1 776 376
1999	2 884 317	99 864	2 784 453	4 560 830
2000	5 213 101	400 634	4 812 467	9 373 297
2001	10 683 631	948 806	9 734 825	19 108 122
2002	16 662 239	2 363 728	14 298 512	33 406633
2003	20 041 551	3 122 017	16 919 534	50 326 167
2004	23 258 152	5 084 665	18 173 487	68 499 654
2005	31 133 265	3 524 027	27 609 238	96 108 892
2006	41 650 797	4 418 130	37 232 667	133 341 559
2007	51 119 745	6 043 638	45 076 107	178 417 666
2008	55 147 712	4 046 685	51 101 027	229 518 693
Celkem	259 587 516	30 068 822	229 518 693	824 437 889

Zdroj: DELOITTE. Finální zpráva vyhodnocení dopadů investic čerpajících pobídky a zhodnocení efektivity agentury CzechInvest. In *CzechInvest* [online]. 15. 2. 2010 [cit. 2010-07-09]. Dostupné z WWW: <<http://www.czechinvest.org/data/files/analyza-dopadu-pobidek-na-cr-2050-cz.pdf>>.

Příjmy státu jsou několikanásobně vyšší než skutečně čerpané investiční pobídky. Průměrná hodnota příjmů státu za roky 2000–2008 je 8,63 Kč na 1 Kč čerpaných investičních pobídek. V roce 1998 je příjem na 1 Kč investičních pobídek o mnoho vyšší, jelikož projekty podpořené investičními pobídkami již generovaly dostatečné příjmy, ale čerpané pobídky byly v tomto roce minimální.⁴⁰



Obrázek 2: Příjem (ztráta) státu na 1 Kč investičních pobídek (Kč)

Zdroj: DELOITTE. Finální zpráva vyhodnocení dopadů investic čerpajících pobídky a zhodnocení efektivity agentury CzechInvest. In *CzechInvest* [online]. 15. 2. 2010 [cit. 2010-07-09]. Dostupné z WWW: <<http://www.czechinvest.org/data/files/analyza-dopadu-pobidek-na-cr-2050-cz.pdf>>.

⁴⁰ DELOITTE. Finální zpráva vyhodnocení dopadů investic čerpajících pobídky a zhodnocení efektivity agentury CzechInvest. In *CzechInvest* [online]. 15. 2. 2010 [cit. 2010-07-09]. Dostupné z WWW: <<http://www.czechinvest.org/data/files/analyza-dopadu-pobidek-na-cr-2050-cz.pdf>>.

Na druhou stranu ale investiční pobídky deformují trh, podporují velké, především zahraniční firmy, jimž poskytují tržní výhody na úkor malých a středních firem, čistých plátců daní; dochází tak k deformaci struktury ekonomiky ve prospěch velkých firem, které často „narostou“ do velikosti odpovídající známému sloganu „too big to fail“ (příliš velký pro krach), díky tomu jim stát věnuje stálou pozornost a případnou podporu.⁴¹

2.3.3 Udělené investiční pobídky v ICT odvětví (1998-2010)

Investiční pobídky v rámci elektronického a elektrotechnického průmyslu získalo v letech 1998 až 2010 celkem 39 společností.

Nejvíce nových pracovních příležitostí vytvořila společnost Foxconn Technology CZ s.r.o. – v Kutné Hoře a v Pardubicích, a to 6 400. Tato společnost investovala 2 676,46 mil. Kč a získala investiční pobídky typu slevy na daních z příjmů, o nichž bylo rozhodnuto v roce 2009. Nejvíce investičních pobídek z hlediska jejich typu bylo uděleno slev na daních z příjmů.

V tabulkách č. 3 a 4 jsou uvedeny všechny společnosti elektronického a elektrotechnického průmyslu, které získaly v letech 1998 – 2009 investiční pobídky.

⁴¹ TETŘEVOVÁ, Liběna. *Veřejný a podnikatelský sektor*. 1. vyd. Praha : Professional Publishing, 2009. s. 109. ISBN 978-80-86946-90-0.

Tabulka 3: Přehled udělených investičních pobídek v elektronickém a elektrotechnickém průmyslu (1. část)

Společnost	Země původu žadatele	Investice mil. CZK	Nově vytvořená prac. místa	Získané investiční pobídky					míra veřejné podpory %	kraj	rozhodnutí rok
				daně	prac.místa	rekvalifikace	pozemky	infrastruktura			
AEG components, s.r.o.	Německo	866,80	245	T		R			50	Královéhradecký	1998
AVX Czech Republic, s.r.o.	Velká Británie	1 859,65	1 100			R			50	Pardubický	1999
Celestica Ráječko, s.r.o.	Kanada	1 788,84	812	T	J	R			50	Jihomoravský	1999
Celestica Kladno, s.r.o.	Francie	310,71	700	T	J	R	L		50	Středočeský	1999
Barco Manufacturing, s.r.o.	Nizozemí	422,32	150	T	J	R			50	Středočeský	1999
EPCOS, s.r.o.	Německo	1 303,17	510	T					50	Olomoucký	1999
Invensys Appliance Controls, s.r.o.	Lucembursko	500,75	323	T	J	R			50	Olomoucký	2000
Panasonic AVC Networks Czech, s.r.o.	Japonsko	2 602,47	1 440	T		R			50	Plzeňský	2000
Tyco Electronic, Czech s.r.o.	Lucembursko	1 271,68	1 200	T	J				50	Jihomoravský	2000
Infineon Technologies Trutnov, s.r.o.	Nizozemí	485,00	200	T					50	Královéhradecký	2000
FOXCONN CZ, s.r.o.	Nizozemí	2 840,00	1 930	T					50	Pardubický	2001
Panasonic Mobile & Automotive Systems Czech, s.r.o.	Japonsko	8 425,00	1 182	T					50	Pardubický	2001
OSRAM Bruntál, s.r.o.	Německo	860,27	438	T	J	R			50	Moravskoslezský	2001
ROHDE & SCHWARZ závod Vimperk, s.r.o.	Německo	606,00	260	T					40	Jihočeský	2002
PULS investiční, s.r.o.	Německo	541,00	500	T	J	R			50	Ústecký	2002
EPCOS, s.r.o.	Německo	423,90	634	T		R		I	50	Olomoucký	2002
Meopta – optika, a.s.	ČR, USA	296,50	126		J	R			49	Olomoucký	2003
Miele technika, s.r.o.	Německo	659,00	200	T	J	R			45	Olomoucký	2003
Laird Technologies, s.r.o.	Velká Británie	973,00	190	T				I	48	Liberecký	2004
Daikin Industries Czech Republic s.r.o.	Belgie	2 977,00	430	T					46	Plzeňský	2004
Panasonic AVC Networks Czech, s.r.o.	Velká Británie	1401	551	T					46	Plzeňský	2005

Zdroj: *CzechInvest* [online]. 1994-2010 [cit. 2010-10-17]. Agentura pro podporu podnikání a investic. Dostupné z WWW: < <http://www.czechinvest.org/investicni-pobidky-zpracovatelsky-prumysl>

Tabulka 4: Přehled udělených investičních pobídek v elektronickém a elektrotechnickém průmyslu (2. část)

Společnost	Země původu žadatele	Investice mil. CZK	Nově vytvořená prac. místa	Získané investiční pobídky					míra veřejné podpory %	kraj	rozhodnutí rok
				daně	prac.místa	rekvalifikace	pozemky	infrastruktura			
OLHO - Technik Czech, s.r.o.	Německo	821,93	181	T	J	R	I		46	Plzeňský	2005
Kyocera Solar Europe, s.r.o.	Německo	698,00	347	T	J	R			49	Ústecký	2006
Muramoto Manufacturing Europe, s.r.o.	Japonsko	310,00	67	T					50	Středočeský	2006
BenQ Technologies Czech, s.r.o.	Tchaj-wan	238,40	280	T		R			48	Jihomoravský	2006
InTiCom Components Tschechien, s.r.o.	Německo	1 126,50	258	T					61	Jihočeský	2006
OSRAM Bruntál, s.r.o.	Německo	345,70	115	T	J	R			50	Moravskoslezský	2006
CTS Czech Republic, s.r.o.	Nizozemí	496,30	162	T	J	R			50	Moravskoslezský	2006
Changhong Europe Electric, s.r.o.	Čína	212,34	300	T					50	Středočeský	2006
Miele technika, s.r.o.	ČR	409,27	70	T		R			49	Olomoucký	2006
Siemens Electric Machines, s.r.o.	Německo	373,95	109	T	J	R			48	Jihomoravský	2006
Emerson Climate Technologies, s.r.o.	Nizozemí	803,50	253	T		R			48	Jihomoravský	2006
IPS Alpha Technology Europe, s.r.o.	Japonsko	2 958,12	2 100	T	J	R			49	Ústecký	2006
Bosch Rexroth, s.r.o.	Německo	275,00	70	T		R			40	Jihomoravský	2007
Banta Global Turnkey, s.r.o.	USA	386,23	300	T		R			40	Jihomoravský	2007
Wistron InfoComm (Czech), s.r.o.	Tchaj-wan	226,08	603	T		R			40	Jihomoravský	2007
Rodenstock ČR, s.r.o.	Německo	224,19	52	T					36	Plzeňský	2007
Nitto Denko Czech, s.r.o.	Japonsko	762,11	156	T		R		I	40	Jihomoravský	2008
AKUMA, a.s.	Itálie	231,30	38	T					40	Středočeský	2008
Qisda Czech, s.r.o.	Tchaj-wan	1 017,00	600	T		R			40	Jihomoravský	2008
Panasonic Automotive Systems Czech, s.r.o.	Japonsko	711,47	274	T					40	Pardubický	2008
Foxconn Technology CZ, s.r.o.	Nizozemí	2 676,46	6 400	T					40	Pardubický, Středočeský	2009

Zdroj: *CzechInvest* [online]. 1994-2010 [cit. 2010-10-17]. Agentura pro podporu podnikání a investic. Dostupné z WWW: <<http://www.czechinvest.org/investicni-pobidky-zpracovatelsky-prumysl>>.

2.4 Agentura pro podporu podnikání a investic CzechInvest

Agentura CzechInvest byla založena v listopadu 1992 jako organizace, která se snažila napomáhat přílivu přímých zahraničních investic do České republiky. Svým klientům poskytovala nezbytné informace, poradenství i kontakty a napomáhala jim uskutečňovat projekty především v oblasti výroby, výzkumu a sdílených služeb. CzechInvest se v této době zaměřoval pouze na některé sektory zpracovatelského průmyslu, a to na výrobu automobilů a jejich komponent, elektroniku a mikroelektroniku, chemický průmysl, farmacii a přesné strojírenství. Až později se přidal letecký průmysl, zdravotnická technika a biotechnologie.

Agentura pro podporu podnikání a investic CzechInvest je státní příspěvková organizace zřízená Ministerstvem průmyslu a obchodu ČR. Jejím úkolem je především posilování konkurenceschopnosti české ekonomiky prostřednictvím podpory malých a středních podnikatelů, podnikatelské infrastruktury, inovací a získáváním zahraničních investic z oblasti výroby, strategických služeb a technologických center. Úkolem CzechInvestu je dále propagace České republiky v zahraničí jako vhodné lokality pro umístění mobilních investic či předkládání žádostí o investiční pobídky nadřízeným orgánům. Prostřednictvím svých služeb a rozvojových programů se CzechInvest podílí na rozvoji domácích firem, českých a zahraničních investorů i celkového podnikatelského prostředí.⁴²

Služby CzechInvestu⁴³:

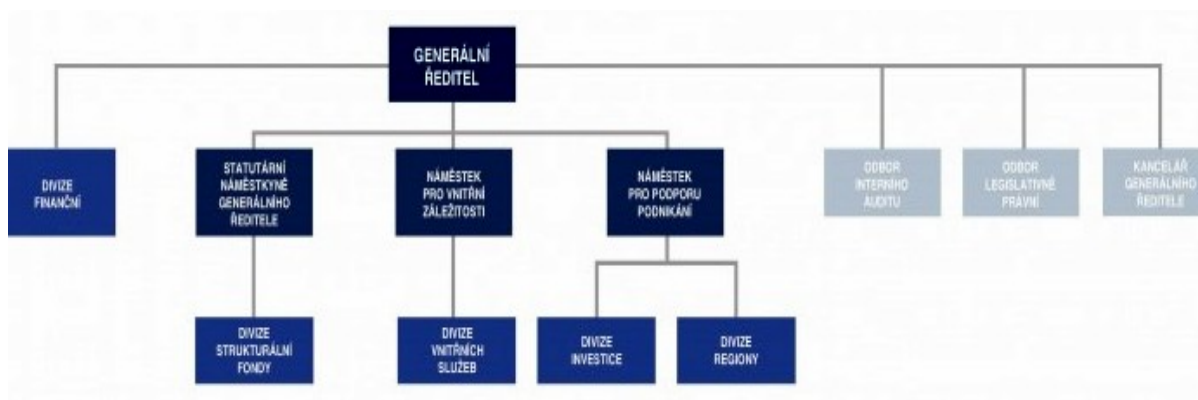
- informace o možnostech podpory pro malé a střední podnikatele;
- implementace dotačních programů financovaných Evropskou unií a státem;
- formální poradenství k projektům;
- správa databáze podnikatelských nemovitostí;
- podpora subdodavatelů – správa databáze českých dodavatelských firem;
- pomoc při realizaci investičních projektů;
- zprostředkování státní investiční podpory;
- AfterCare – služby pro zahraniční investory, kteří již působí v České republice, podpora při reinvesticích.

⁴² SRPOVÁ, Jitka; ŘEHOŘ, Václav. *Základy podnikání : Teoretické poznatky, příklady a zkušenosti českých podnikatelů*. první. Praha : Grada Publishing, 2010. s. 99. ISBN 978-80-247-3339-5.

⁴³ *CzechInvest* [online]. 1994-2010 [cit. 2010-07-05]. Agentura pro podporu podnikání a investic. Dostupné z WWW: <<http://www.czechinvest.org/o-czechinvestu>>.

Agentura CzechInvest založila v roce 2004 třináct regionálních kanceláří v jednotlivých krajských městech České republiky, jejichž hlavním úkolem je komunikovat s potenciálními investory v daných lokalitách. Tyto kanceláře sdělují zájemcům informace o službách agentury a možnostech podpory podnikání ze strukturálních fondů Evropské unie. Dále také pomáhají firmám, které chtějí uskutečnit svou investici v daném regionu. Při hledání možností rozvoje podnikatelského prostředí regionu spolupracují s místní správou a samosprávou, školami a dalšími regionálními institucemi.

Na obrázku č. 3 je znázorněna organizační struktura agentury CzechInvest.



Obrázek 3: Organizační struktura CzechInvestu

Zdroj: *CzechInvest* [online]. 1994-2010 [cit. 2011-03-03]. Agentura pro podporu podnikání a investic. Dostupné z WWW: <<http://www.czechinvest.org/organizacni-struktura>>.

CzechInvest se během své existence podílel na více než 1 310 investičních projektech v celkové hodnotě 658 miliard korun. Díky těmto investicím by mělo postupně vzniknout přes 203 tisíc přímých pracovních míst. V oblasti průmyslu u nás nejčastěji investují firmy z Německa (20 %) a z České republiky (17 %). Kromě tradičních sektorů, jako jsou automobilový, strojírenský, chemický a elektrotechnický průmysl, se stále častěji objevují investice do inovací a moderních odvětví (mikroelektronika, přesné strojírenství).⁴⁴

⁴⁴ *CzechInvest* [online]. 1994-2010 [cit. 2010-07-05]. Agentura pro podporu podnikání a investic. Dostupné z WWW: <<http://www.czechinvest.org/historie-a-vysledky>>

2.5 Podpora podnikání v ICT odvětví

V této části je nejprve nezbytné definovat a vymežit ICT sektor.

ICT sektor je definován jako kombinace ekonomických činností (odvětví) produkující výrobky (technologie) a poskytující služby, jež jsou primárně určeny k zpracování, komunikaci a distribuci informací elektronickou cestou, včetně jejich zachycení, ukládání, přenosu a zobrazení. ICT sektor se dělí na tři základní skupiny činností (odvětví)⁴⁵:

- **ICT výroba (ICT odvětví zpracovatelského průmyslu)** - zahrnuje odvětví, jejichž hlavní ekonomická činnost souvisí primárně s výrobou přístrojů a zařízení, které jsou nezbytné pro práci s daty a informacemi elektronickou cestou (ICT výrobky).
- **ICT obchod (ICT odvětví v oblasti velkoobchodu)** - zahrnuje odvětví, jejichž hlavní ekonomická činnost souvisí s nákupem a prodejem ICT zboží.
- **ICT služby (ICT odvětví v oblasti služeb)** - zahrnuje poskytování a zprostředkování služeb, které přímo souvisí s informačními a komunikačními technologiemi (telekomunikační činnosti a činnosti v oblasti výpočetní techniky).

Podporu podnikání v ICT odvětví lze rozdělit do dvou skupin – finanční dotace a investiční pobídky.

V rámci Operačního programu Podnikání a inovace nabízí agentura CzechInvest dva programy podpory pro ICT odvětví – ICT a strategické služby a ICT v podnicích, přičemž tato podpora je podporou z oblasti finančních dotací.

ICT a strategické služby

Program ICT a strategické služby je zaměřen na rozvoj informační a znalostní společnosti a je určen všem podnikům, kteří chtějí vyvíjet vlastní softwarová řešení nebo vytvářet tzv. centra strategických služeb, a tím urychlit rozvoj tohoto progresivního odvětví v České republice.⁴⁶

⁴⁵ Český statistický úřad [online]. 2008 [cit. 2010-07-06]. Definice a vymezení ICT sektoru. Dostupné z WWW: <http://www.czso.cz/csu/redakce.nsf/i/definice_a_vymezeni_ict_sektoru>.

⁴⁶ CzechInvest [online]. 1994-2010 [cit. 2010-07-05]. Agentura pro podporu podnikání a investic. Dostupné z WWW: <<http://www.czechinvest.org/ict-a-strategicke-sluzby1>>

Příjemci podpory jsou podnikatelské subjekty (malé, střední a velké podniky) – fyzické i právnické osoby (pouze a.s., s.r.o., k.s., v.o.s. a družstvo) se sídlem nebo bydlištěm na území České republiky. Na jeden projekt lze získat 1,5 až 100 mil. Kč, u projektů realizovaných v regionech se soustředěnou podporou státu až 150 mil. Kč.

Podporovanými aktivitami jsou⁴⁷:

- tvorba nových IS/ICT řešení a aplikací,
- centra pro návrh a implementaci IS/ICT,
- centra sdílených služeb,
- centra zákaznické podpory,
- centra oprav high-tech výrobků a technologií.

Hlavní podmínky:

- Minimální investice do dlouhodobého majetku – liší se v závislosti na velikosti podniku – malý podnik 0,5 mil. Kč, střední podnik 1 mil. Kč a velký podnik 3 mil.
- Vytvoření nových pracovních míst - odborné pozice, které souvisí s daným projektem, minimální počet nových míst je dán podle velikosti podniku a podporované aktivity.
- Udržitelnost nově vzniklých pozic, a to minimálně 3 roky (nebo 5 let u velkých podniků).
- Realizace projektu na území České republiky, mimo území Prahy.
- Finanční zdraví žadatele, které je vyjádřené ratingovým hodnocením, nesmí být nižší než C+.

ICT v podnicích

Tento program pomáhá prostřednictvím dotací získat prostředky na rozšíření nebo zavedení informačních a komunikačních technologií (hardware, software) v malých a středních podnicích. Dotace firmám pomůže zefektivnit např. vnitřní chod nebo vnější vztahy podniku.⁴⁸

⁴⁷ ICT a strategické služby. *Operační program Podnikání a inovace* [online]. 10.3.2010 [cit. 2010-07-24]. Dostupné z WWW: <<http://www.czechinvest.org/data/files/ict-a-strategicke-sluzby-program-2000-cz.pdf>>.

⁴⁸ *CzechInvest* [online]. 1994-2010 [cit. 2010-07-05]. Agentura pro podporu podnikání a investic. Dostupné z WWW: <<http://www.czechinvest.org/ict-v-podnicich-vyzva-iii>>

Příjemcem podpory může být v tomto případě malý nebo střední podnik, který má uzavřena 2 po sobě jdoucí zdaňovací období, se sídlem na území České republiky, mimo území Prahy. Převažující ekonomická činnost žadatele a projektu (pokud je možné ji určit) musí být z odvětví zpracovatelského průmyslu. Na jeden projekt lze získat 0,35 – 20 mil. Kč.

Podporované aktivity⁴⁹:

- zavádění a rozšiřování informačních systémů pro zvyšování vnitřní efektivity podniků;
- zavádění a rozšiřování informačních systémů pro zvyšování efektivity dodavatelsko-odběratelských vztahů;
- rozvoj a zdokonalování technické infrastruktury a programového vybavení;
- zavádění a rozšiřování informačních systémů při vývoji nových nebo inovaci stávajících výrobků a technologií;
- zavádění a rozšiřování outsourcingu informačních systémů nebo jeho částí v podnicích.

⁴⁹ *CzechInvest* [online]. 1994-2010 [cit. 2010-07-05]. Agentura pro podporu podnikání a investic. Dostupné z WWW: <<http://www.czechinvest.org/ict-v-podnicich-vyzva-iii>>

3 VÝZNAM IT SEKTORU PRO ČESKOU EKONOMIKU

Obor informačních a komunikačních technologií se v posledních několika letech stal jedním z nejvýznamnějších oborů české ekonomiky.

Sektor ICT služeb prošel zejména v posledních 15 letech velmi dynamickým rozvojem – tržby v tomto sektoru rostly ročně o 12 – 26 %, což znamená růst průměrně až třikrát rychlejší než růst HDP celé ekonomiky České republiky. Nárůst zaměstnanosti v ICT profesích v období let 2000-2007 činil přibližně 20 %. Nejvýznamnějšími růstovými faktory byly:

- dostatek kvalifikovaných pracovníků;
- nízká nákladovost;
- investiční pobídky.

3.1 Vývoj počtu ICT společností v ČR

V tabulce č. 5 je uveden přehled vývoje počtu společností v ICT v České republice od roku 1997 do roku 2007. Z této tabulky je patrné, že z celkového počtu 32 654 společností existujících v roce 2007, jich působí čtyřikrát více v oboru ICT služby (25 662 firem) než v oboru ICT zpracovatelský průmysl (6 992 firem). Podle druhu vlastnictví převládají fyzické osoby (25 863 firem), podle velikosti firem je nejčastější počet zaměstnanců 0-19 (31 825 firem). Z hlediska krajů působí nejvíce společností v Praze (8 433 firem).

Tabulka 5: Vývoj počtu ICT společností v ČR

	1997	1998	1999	2000	2001	2002	2003	2004	2005	2006	2007
Celkem	25 102	20 233	22 362	24 239	27 768	28 755	29 052	29 345	29 108	29 101	32 654
ICT zpracovatelský průmysl	5 896	3 301	3 529	4 685	6 366	4 886	5 115	5 439	6 234	6 036	6 992
ICT služby	19 206	16 932	18 833	19 554	21 402	23 869	23 937	23 906	22 874	23 065	25 662
Podle druhu vlastnictví											
Fyzické osoby	-	-	-	-	-	23 136	23 353	23 253	22 816	22 499	25 863
Právnícké osoby	-	-	-	-	-	5 619	5 699	6 092	6 292	6 602	6 791
Domácí podniky	-	-	-	-	-	4 796	4 834	5 162	5 396	5 508	5 699
Zahraniční podniky	-	-	-	-	-	823	865	930	896	1 094	1 092
Podle velikosti firem											
0-19 zaměstnanců	-	-	-	-	-	28 066	28 360	28 663	28 389	28 331	31 825
20-49 zaměstnanců	-	-	-	-	-	398	406	378	398	436	433
50-99 zaměstnanců	-	-	-	-	-	153	154	160	168	154	206
100-245 zaměstnanců	-	-	-	-	-	86	79	84	87	114	109
250 + zaměstnanců	-	-	-	-	-	52	53	60	66	66	81
Podle krajů ČR											
Praha	-	-	-	-	-	-	9 780	8 842	8 750	9 067	8 433
Středočeský	-	-	-	-	-	-	2 534	2 959	3 097	3 497	3 906
Jihočeský	-	-	-	-	-	-	1 257	1 395	1 484	1 219	1 356
Plzeňský	-	-	-	-	-	-	1 502	1 674	2 040	1 610	2 836
Karlovarský	-	-	-	-	-	-	835	631	781	528	685
Ústecký	-	-	-	-	-	-	977	943	1 470	1 683	2 365
Liberecký	-	-	-	-	-	-	794	757	891	1 101	701
Královéhradecký	-	-	-	-	-	-	1 733	1 380	2 083	1 808	1 443
Pardubický	-	-	-	-	-	-	1 278	1 642	941	1 230	1 203
Vysočina	-	-	-	-	-	-	708	671	791	778	1 180
Jihomoravský	-	-	-	-	-	-	2 492	3 877	3 476	3 248	4 157
Olomoucký	-	-	-	-	-	-	1 090	1 683	980	1 010	1 467
Zlínský	-	-	-	-	-	-	1 876	1 668	1 234	1 497	1 515
Moravskoslezský	-	-	-	-	-	-	3 867	2 938	2 467	2 249	3 343

Zdroj: Český statistický úřad [online]. 23.1.2009 [cit. 2010-07-22]. ICT sektor. Dostupné z WWW: <[http://www.czso.cz/csu/redakce.nsf/i/pocet_aktivnich_podniku_v_ict_sektoru_cr/\\$File/11110.xls](http://www.czso.cz/csu/redakce.nsf/i/pocet_aktivnich_podniku_v_ict_sektoru_cr/$File/11110.xls)>.

3.2 IT odborníci podle krajů

Nejvyšší výskyt IT odborníků je dlouhodobě zaznamenáván v Praze, v roce 2009 zde pracovalo jako IT odborník 5 % všech zaměstnaných osob. V absolutních hodnotách se jednalo o více jak 33 tisíc osob zaměstnaných jako IT odborníci. V absolutních hodnotách následovaly za Prahou kraje Jihomoravský (13 tisíc), Středočeský (12 tisíc) a Moravskoslezský (11 tisíc). V případě zastoupení IT odborníků na zaměstnané populaci je však pořadí krajů odlišné. Za hlavním městem byl v roce 2008 kraj Jihomoravský (IT

odborníci zde tvořili 2,4 % zaměstnané populace) následovaný Vysočinou (2,3 %) a Olomouckým krajem (2,2 %). Naopak nejmenší podíl na zaměstnané populaci tvořili IT odborníci v Karlovarském kraji a to necelé 1 %, zde byl i nejnižší počet IT odborníků ze všech krajů.⁵⁰

Tabulka č. 6 názorně zobrazuje vývoj počtu IT odborníků podle jednotlivých krajů od roku 1998 do roku 2008 a obrázek č. 4 znázorňuje IT odborníky podle krajů jako procento zaměstnaných v daném kraji v roce 2009.

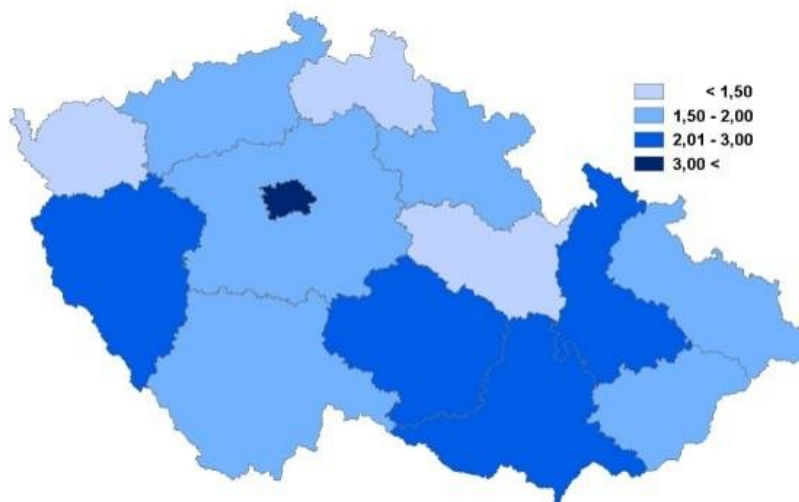
Tabulka 6: IT odborníci podle krajů (v tis.)

	1998	1999	2000	2001	2002	2003	2004	2005	2006	2007	2008
IT odborníci celkem	61,5	68,1	72,5	86,0	91,2	81,3	72,8	78,7	87,6	96,3	110,8
Praha	16,9	17,1	19,5	28,0	27,3	20,7	19,0	20,6	23,6	26,4	32,6
Středočeský	5,2	5,9	5,8	7,3	8,8	8,7	8,5	9,5	10,6	10,3	10,7
Jihočeský	3,1	3,7	3,8	3,3	3,3	3,3	3,1	3,1	4,1	4,6	5,1
Plzeňský	3,9	3,4	2,7	3,7	4,0	4,0	3,9	3,4	3,5	3,8	4,5
Karlovarský	2,6	1,2	1,0	1,0	1,2	1,4	0,9	0,8	1,0	1,5	1,1
Ústecký	3,6	4,2	3,4	4,4	5,3	5,6	4,4	4,4	3,4	4,8	6,9
Liberecký	1,5	1,8	1,8	2,5	2,7	2,0	2,3	2,5	2,6	4,1	4,3
Královéhradecký	2,6	2,9	2,0	2,8	2,7	2,9	4,0	3,7	4,2	3,4	3,9
Pardubický	1,6	2,6	3,4	3,2	4,0	4,6	4,5	3,3	3,5	3,1	2,7
Vysočina	2,0	2,2	2,6	3,2	2,9	1,5	2,4	2,8	3,3	4,9	3,9
Jihomoravský	6,1	8,4	11,3	10,7	9,9	9,9	8,0	11,3	11,5	11,3	14,6
Olomoucký	3,1	2,8	2,2	2,2	2,9	3,6	2,9	2,7	4,1	5,5	5,1
Zlínský	3,0	3,3	3,9	3,2	4,5	5,2	3,1	3,7	3,0	3,9	5,0
Moravskoslezský	6,3	8,4	9,2	10,4	11,7	7,8	6,0	6,7	9,2	8,9	10,4

Zdroj: ZÁLEŠÁK, Michal. *Význam ICT sektoru pro českou ekonomiku* [online]. 14.1.2010 [cit. 2010-07-12]. Dostupné z WWW: <http://www.czechict.cz/download.php?group=stranky3_soubory&id=13>.

V roce 2009 bylo v České republice zaměstnáno více než 114 000 IT odborníků a z celkového počtu zaměstnaných osob činili 2,3 %.

⁵⁰ Český statistický úřad [online]. 4.6.2010 [cit. 2010-07-12]. IT odborníci v krajích ČR. Dostupné z WWW: <http://www.czso.cz/csu/redakce.nsf/i/4_it_odbornici_v_krajich_cr>.



Obrázek 4: IT odborníci podle krajů ČR (% zaměstnaných daného kraje)

Zdroj: Český statistický úřad [online]. 4.6.2010 [cit. 2010-07-12]. IT odborníci v krajích ČR. Dostupné z WWW: <http://www.czso.cz/csu/redakce.nsf/i/4_it_odbornici_v_krajich_cr>.

V tabulce č. 7 je zobrazen přehled vývoje počtu zaměstnanců v ICT v České republice od roku 1997 do roku 2007. Tato tabulka ukazuje, že z celkového počtu 130 936 zaměstnanců pracujících v sektoru ICT v roce 2007, jich působí 59 744 v oboru ICT zpracovatelský průmysl a 71 192 v oboru ICT služby. Podle druhu vlastnictví firem bylo v roce 2007 nejvíce pracovníků zaměstnáno v právnických osobách (127 989 zaměstnanců), podle velikosti firem pracuje nejvíce zaměstnanců ve firmách o velikosti 250 a více zaměstnanců, a to 66 422. Z hlediska krajů je nejvíce osob pracujících v ICT odvětví zaměstnáno v Praze (57 777).

Tabulka 7: Vývoj počtu zaměstnanců v ICT v ČR

	1997	1998	1999	2000	2001	2002	2003	2004	2005	2006	2007
Celkem	99 005	96 744	92 690	102 448	110 605	108 900	107 385	110 385	112 316	122 490	130 936
ICT zpracovatelský průmysl	41 590	42 694	40 630	46 091	51 778	49 218	52 442	52 442	51 032	55 970	59 744
ICT služby	57 415	54 050	52 060	56 357	58 827	59 681	57 943	57 943	61 284	66 520	71 192
Podle druhu vlastnictví											
Fyzické osoby	-	-	-	-	-	2 230	2 357	2 261	2 447	2 294	2 947
Právnícké osoby	-	-	-	-	-	106 669	104 679	108 125	109 868	120 196	127 989
Domácí podniky	-	-	-	-	-	65 705	60 886	56 660	58 984	48 911	55 426
Zahraniční podniky	-	-	-	-	-	40 964	43 794	51 465	50 884	71 285	72 563
Podle velikosti firem											
0-19 zaměstnanců	-	-	-	-	-	18 645	18 652	20 225	20 366	20 545	21 782
20-49 zaměstnanců	-	-	-	-	-	11 023	11 356	10 817	11 482	12 776	12 397
50-99 zaměstnanců	-	-	-	-	-	10 235	10 481	10 770	11 313	10 508	13 553
100-245 zaměstnanců	-	-	-	-	-	12 660	11 632	11 632	13 312	18 109	16 783
250 + zaměstnanců	-	-	-	-	-	56 336	54 914	55 847	55 842	60 551	66 422
Podle krajů ČR											
Praha	-	-	-	-	-	-	39 696	40 995	36 089	49 529	57 777
Středočeský	-	-	-	-	-	-	12 188	13 635	19 111	8 633	8 915
Jihočeský	-	-	-	-	-	-	8 695	7 815	9 036	7 634	8 834
Plzeňský	-	-	-	-	-	-	7 919	8 927	9 499	10 683	8 984
Karlovarský	-	-	-	-	-	-	2 596	1 672	1 667	830	1 404
Ústecký	-	-	-	-	-	-	7 410	7 094	8 573	8 506	7 950
Liberecký	-	-	-	-	-	-	3 454	3 865	2 140	2 300	2 185
Královéhradecký	-	-	-	-	-	-	8 779	8 619	6 157	6 934	6 957
Pardubický	-	-	-	-	-	-	13 076	13 558	15 519	15 763	16 173
Vysočina	-	-	-	-	-	-	3 303	3 302	1 421	2 153	2 744
Jihomoravský	-	-	-	-	-	-	16 978	18 090	21 458	25 290	25 752
Olomoucký	-	-	-	-	-	-	7 279	7 290	3 829	4 552	3 947
Zlínský	-	-	-	-	-	-	8 913	8 463	6 770	6 702	6 794
Moravskoslezský	-	-	-	-	-	-	10 869	10 691	13 497	15 002	13 627

Zdroj: ZÁLEŠÁK, Michal. *Význam ICT sektoru pro českou ekonomiku* [online]. 14.1.2010 [cit. 2010-07-12]. Dostupné z WWW: <http://www.czechict.cz/download.php?group=stranky3_soubory&id=13>.

Tabulka č. 8 udává průměrnou hrubou měsíční mzdu IT odborníků podle jednotlivých krajů v roce 2009 celkem a také v členění podle pohlaví. Z této tabulky vyplývá, že průměrná hrubá mzda IT odborníků v České republice činila 43 952 Kč, muži dosahovali mzdy 45 590 Kč a ženy 35 583 Kč. V rámci krajů ČR byla nejvyšší hrubá mzda v Praze – 54 158 Kč, muži zde pracovali v průměru za 56 674 Kč a ženy za 42 585 Kč. Na druhé straně nejnižší hrubá mzda IT odborníků byla zaznamenána v Karlovarském kraji, kde činila 29 022 Kč. Muži zde dosahovali 29 453 Kč a ženy 22 906 Kč.

Tabulka 8: Průměrná hrubá měsíční mzda IT odborníků (2009)

	IT odborníci celkem		
	celkem	muži	ženy
Celkem	43 952	45 590	35 583
Hl. m. Praha	54 158	56 674	42 585
Středočeský kraj	40 518	41 568	33 199
Jihočeský kraj	34 788	36 028	28 687
Plzeňský kraj	35 280	35 868	32 134
Karlovarský kraj	29 022	29 453	22 906
Ústecký kraj	33 325	34 768	27 222
Liberecký kraj	33 334	34 335	25 593
Královéhradecký kraj	34 855	35 860	28 239
Pardubický kraj	32 977	33 248	30 752
Vysočina	33 623	34 341	27 757
Jihomoravský kraj	42 178	43 250	34 782
Olomoucký kraj	30 254	30 865	27 114
Zlínský kraj	31 967	32 642	25 524
Moravskoslezský kraj	30 552	32 163	24 665

Zdroj: *Mzdy IT odborníků v datech* [online]. 14.6.2010 [cit. 2010-07-12]. Dostupné z WWW: <[http://www.czso.cz/csu/redakce.nsf/i/mzdy_it_odborniku_v_datech/\\$File/it_platy_tab_07-09.xls](http://www.czso.cz/csu/redakce.nsf/i/mzdy_it_odborniku_v_datech/$File/it_platy_tab_07-09.xls)>.

3.3 Export českého ICT

Podporou exportu českého ICT se zevrubně zabývá Czech ICT Alliance, jejímž cílem je zejména zviditelnit české ICT firmy a značně zlepšit pozici České republiky v oblasti exportu ICT služeb, a to z hlediska výše obrátu na jednoho obyvatele.

Tabulka č. 9 znázorňuje vývoj exportu českých IT služeb od roku 2000 do roku 2007. Hodnota exportu za těchto 7 let vzrostla téměř 8,3násobně. Z celkového exportu IT služeb přibližně 88% skončilo v Evropě (\$689 040 123) a okolo 10% v USA – (\$75 843 787). Podíl exportu IT služeb na celkovém exportu služeb činí přibližně 4,6%.

Tabulka 9: Vývoj exportu IT služeb (USD)

Rok	Hodnota exportu IT služeb
2000	94 859 551
2001	117 287 933
2002	137 069 021
2003	71 284 517
2004	133 155 099
2005	584 221 270
2006	882 947 172
2007	786 827 863

Zdroj: ZÁLEŠÁK, Michal. *Význam ICT sektoru pro českou ekonomiku* [online]. 14.1.2010 [cit. 2010-07-12]. Dostupné z WWW: <http://www.czechict.cz/download.php?group=stranky3_soubory&id=13>.

Tabulka č. 10 uvádí rozdělení příjmů z exportu IT služeb v roce 2007. Z tabulky je patrné, že jednoznačně největší příjmy z exportu měla Praha (76,57 %), významnou část příjmů získal dále Jihomoravský kraj (17,49 %), ostatní regiony se pohybují okolo 1% získaných příjmů.

Tabulka 10: Rozdělení příjmů z exportu IT služeb (2007)

Příjmy z vývozu IT služeb (kraj)	% příjmů	Hodnota příjmů z exportu IT služeb (USD)
Praha	76,57 %	602 474 095
Středočeský	0,89 %	7 002 768
Jihočeský	1,37 %	10 779 542
Plzeňský	1,02 %	8 025 644
Karlovarský	0,04 %	314 731
Ústecký	0,21 %	1 652 339
Liberecký	0,12 %	944 193
Královéhradecký	0,13 %	1 022 876
Pardubický	0,21 %	1 652 339
Vysočina	0,63 %	4 957 016
Jihomoravský	17,49 %	137 616 193
Olomoucký	0,07 %	550 780
Zlínský	0,28 %	2 203 118
Moravskoslezský	0,97 %	7 632 230
Celkem	100,00 %	786 827 863

Zdroj: ZÁLEŠÁK, Michal. *Význam ICT sektoru pro českou ekonomiku* [online]. 14.1.2010 [cit. 2010-07-12]. Dostupné z WWW: <http://www.czechict.cz/download.php?group=stranky3_soubory&id=13>.

V tabulce č. 11 je ukázán vývoj exportu ICT zboží od roku 1999 do roku 2008. V tomto období vzrostl export ICT zboží 15krát na hodnotu 360 216 mil. Kč ročně (Komunikační

zařízení a vybavení vzrostlo až 28,6krát a Počítače a počítačové vybavení 18,4krát). Na celkovém exportu má ICT zboží podíl 14,56 %, což je významná část.

Tabulka 11: Export ICT zboží (v mil. Kč)

	2000	2001	2002	2003	2004	2005	2006	2007	2008
ICT zboží celkem	48 601	92 139	133 768	145 926	202 883	209 413	277 715	346 025	360 216
Komunikační zařízení a vybavení	6 530	18 010	17 200	22 877	25 744	17 492	16 401	46 994	52 170
Počítače a počítačové vybavení	18 735	38 488	76 996	86 077	103 820	115 625	163 741	181 150	172 318
Přenosné počítače	78	115	149	450	1 033	1 106	4 777	8 810	10 538
Ostatní počítače a počítačové sestavy	4 003	17 602	53 497	63 352	75 760	77 529	94 225	92 207	84 414
Vstupní a výstupní počítačové jednotky a ostatní díly	14 653	20 771	23 350	22 276	27 027	36 990	64 740	80 133	77 366
Spotřební elektronika	10 923	23 709	17 627	14 645	39 256	42 640	61 137	82 769	91 781
Elektronické komponenty	12 414	11 932	21 945	22 327	34 063	33 655	36 436	35 111	43 946
Podíl ICT zboží na celkovém vývozu z ČR (%)	4,34	7,27	10,66	10,64	11,78	11,21	12,95	13,96	14,56

Zdroj: ZÁLEŠÁK, Michal. *Význam ICT sektoru pro českou ekonomiku* [online]. 14.1.2010 [cit. 2010-07-12]. Dostupné z WWW: <http://www.czechict.cz/download.php?group=stranky3_soubory&id=13>.

3.4 Investice v ICT sektoru v ČR

Realizované investice sektoru ICT zobrazuje tabulka č. 12, kde jsou zachyceny investice v České republice od roku 1997 do roku 2007 celkem a v členění na ICT zpracovatelský průmysl a ICT služby, a dále podle druhu vlastnictví, velikosti firem a krajů.

Tabulka ukazuje, že v roce 2007 největší objem investic realizovaly právnické osoby (celkem za 28 715 mil. Kč), podle velikosti investovaly nejvíce firmy s 250 a více zaměstnanci podle krajů bylo investováno nejvíce v Praze.

Tabulka 12: Investice v ICT sektoru v ČR (mil. Kč)

	1997	1998	1999	2000	2001	2002	2003	2004	2005	2006	2007
Celkem	53 683	44 822	35 136	56 173	57 304	33 171	22 771	24 695	21 637	26 708	29 074
ICT zpracovatelský průmysl	2 772	3 375	5 246	8 696	7 525	5 107	6 304	6 370	5 494	9 242	12 471
ICT služby	50 911	41 447	29 890	47 478	49 779	28 064	16 466	18 325	16 143	17 466	16 603
Podle druhu vlastnictví											
Fyzické osoby	-	-	-	-	-	179	230	170	91	665	359
Právnícké osoby	-	-	-	-	-	32 992	22 541	24 524	21 545	26 053	28 715
Domácí podniky	-	-	-	-	-	16 820	12 012	8 399	9 303	4 133	6 245
Zahraniční podniky	-	-	-	-	-	16 171	10 529	16 125	12 242	21 920	22 470
Podle velikosti firem											
0-19 zaměstnanců	-	-	-	-	-	1 186	2 837	1 376	1 475	2 284	3 137
20-49 zaměstnanců	-	-	-	-	-	1 376	890	890	906	1 050	851
50-99 zaměstnanců	-	-	-	-	-	966	1 051	871	1 289	736	2 519
100-245 zaměstnanců	-	-	-	-	-	1 521	1 251	2 864	1 703	2 718	3 232
250 + zaměstnanců	-	-	-	-	-	28 221	16 741	18 695	16 264	19 921	19 336
Podle krajů ČR											
Praha	-	-	-	-	-	-	11 315	12 947	9 560	11 293	10 323
Středočeský	-	-	-	-	-	-	1 908	1 890	1 901	2 216	2 019
Jihočeský	-	-	-	-	-	-	802	736	778	951	1 135
Plzeňský	-	-	-	-	-	-	982	1 250	1 554	3 111	2 057
Karlovarský	-	-	-	-	-	-	330	294	275	297	297
Ústecký	-	-	-	-	-	-	937	886	583	849	2 149
Liberecký	-	-	-	-	-	-	278	699	419	489	725
Královéhradecký	-	-	-	-	-	-	1 189	834	640	984	1 543
Pardubický	-	-	-	-	-	-	1 147	1 221	794	1 027	1 798
Vysočina	-	-	-	-	-	-	239	249	223	494	1 197
Jihomoravský	-	-	-	-	-	-	2 312	1 863	3 320	4 487	2 894
Olomoucký	-	-	-	-	-	-	909	1 084	584	595	742
Zlínský	-	-	-	-	-	-	474	973	1 409	1 363	1 727
Moravskoslezský	-	-	-	-	-	-	1 311	1 127	876	1 321	1 600

Zdroj: Český statistický úřad [online]. 23.1.2009 [cit. 2010-07-22]. ICT sektor. Dostupné z WWW:

< [http://www.czso.cz/csu/redakce.nsf/i/investice_uskutecnene_v_ict_sektoru_cr/\\$File/15110.xls](http://www.czso.cz/csu/redakce.nsf/i/investice_uskutecnene_v_ict_sektoru_cr/$File/15110.xls)>.

Pozn. Údaje do roku 2001 nejsou srovnatelné s údaji od roku 2002 z důvodu změny metodiky jejich výpočtu.

3.5 Koncepce rozvoje českého ICT odvětví

Koncepce rozvoje českého ICT odvětví je dokument, který vypracovala Czech ICT Alliance společně s Technologickou platformou pro IT služby. Hlavní vizí této koncepce je vybudovat z České republiky středoevropského lídra v oblasti ICT služeb, který bude dosahovat významných úspěchů v oblasti exportu.

Hlavní náplní této koncepce jsou navržená opatření na podporu rozvoje českého ICT odvětví. Tato opatření lze shrnout do oblastí: podpora exportu, investiční pobídky, zvyšování počtu a kvality lidských zdrojů v IT, podpora poptávky po IT v ČR, další profesní vzdělávání v IT.

V rámci **podpory exportu** by se mělo jednat o prosazování podpory prioritních veletrhů, vytvoření nových programů podpory, zvýšení marketingové úsilí a investování prostředků do budování značky českého IT v zahraničí, spolupráci na tendrech EU a tím podporu společných nabídek na velkých EU tendrech v oblasti IT.

V oblasti **investičních pobídek a dalších podpor tvorby pracovních míst v IT** je podle odborníků důležitá revize systému investičních pobídek s cílem vytvoření konkurenceschopného a ekonomicky výhodného modelu, který by byl dostupný také pro menší firmy a projekty, a dále významné zrychlení výplaty pobídek.

Dalším významnou skupinou opatření na podporu rozvoje českého ICT odvětví bylo stanoveno **zvyšování počtu a kvality lidských zdrojů v IT**, kde je třeba zlepšit celkovou image IT a propagovat tento sektor studentům a jejich rodičům jako moderní obor s vysokými mzdami. Také je nutné podporovat vstup většího počtu žen do IT sektoru, kde by působily na vhodných pozicích a zajistit spolupráci firem s vysokými školami, např. vytvořit programy na podporu spolupráce škol se soukromým sektorem.

V případě **podpory poptávky po IT v České republice** by se mělo jednat o úpravu evropských programů tak, aby na dotace na pořízení IT dosáhl co nejvyšší počet firem, dále o zajištění možnosti rychlých a daňově jednoznačně uznatelných odpisů softwarových řešení a také o včasnou realizaci e-government projektů, podpořených z evropských fondů

V neposlední řadě je v rámci podpory rozvoje IT odvětví třeba zajistit **další profesní vzdělávání**. A to například finanční podporou zvyšování obchodních dovedností pracovníků IT firem, čímž by se zvýšil i jejich úspěch na zahraničních trzích, podporou odborných školení, zdokonalování znalostních systémů a technologií, a dále finanční podporou zaškolení uživatelů IT, díky níž by zaměstnanci firem lépe ovládali informační systémy.

3.6 Shrnutí

Shrnutí významu daného sektoru pro ekonomiku České republiky⁵¹:

- takřka 33 tisíc ICT firem v ČR dává práci více než 130 tisícům zaměstnanců;
- za posledních 10 let vzrostl export ICT zboží 15krát na hodnotu 360 mld. Kč v roce 2008, na celkovém exportu se podílí takřka 15 %, což z něho dělá velmi významný exportní artikl (tento podíl vzrostl za danou dobu více než 5,5krát);
- další velmi slibně se rozvíjející oblastí je export IT služeb (za 7 let vzrostla jeho hodnota více než 8,3krát) na hodnotu 13,6 mld. Kč v roce 2007;
- v roce 2008 šlo ročně z průměrného IT pracovníka na odvodech státu cca. 350 000 Kč (v roce 2002 pouze 213 000 Kč), průměrná mzda činí 43 703 Kč měsíčně;
- IT junior s minimem zkušeností (20-24 let) má plat o 2 500 Kč vyšší než průměrný český zaměstnanec, IT senior (65+) dokonce o 16 000 Kč;
- průměrný IT zaměstnanec pouze se středním vzděláním bez maturity má plat o 2 500 Kč vyšší než průměrný český zaměstnanec, se středním vzděláním s maturitou dokonce o 12 500 Kč;
- výdaje za ICT vybavení a služby v ČR v roce 2007 činily 742 mld. Kč, z toho za IT služby 129 mld. Kč a software 30 mld. Kč;
- firmy z oblasti ICT služeb generují 2. nejvyšší průměrnou roční přidanou hodnotu na zaměstnance z celé české ekonomiky – 1 833 998 Kč, podle agentury CzechInvest každá třetí investice v ČR míří do sektoru IT.

⁵¹ Technologická platforma pro IT služby; Czech ICT Alliance. *Význam ICT sektoru pro českou ekonomiku* [online]. [cit. 2010-07-10]. Dostupné z WWW: <<http://www.czechict.cz/ict-v-cr.htm>>.

4 SPOLEČNOSTI PODPORUJÍCÍ ICT ODVĚTVÍ V ČR

4.1 Česká asociace pro IT služby - Technologická platforma

4.1.1 Základní informace o asociaci

Zakladateli České asociace pro IT služby (CITSA) jsou dvě organizace, které mají značný význam pro IT odvětví v České republice - **Česká společnost pro systémovou integraci** a **Czech ICT Alliance**. Spolu s nimi se na založení této asociace podílela Fakulta informatiky a statistiky **Vysoké školy ekonomické v Praze**, katedra informačních technologií. Kromě firem se k asociaci přidaly také další univerzity, které se věnují oblasti IT služeb: Technická univerzita v Liberci a Univerzita Hradec Králové. Právní formou je Česká asociace pro IT služby a byla založena na základě stanov.

Důležitým předmětem činnosti České asociace pro IT služby je vytvořit seskupení odvětví IT služeb (tzv. technologickou platformu), která by zajišťovala rozvoj tohoto velice progresivního oboru. Základním úkolem platformy bude vytváření a podpora příznivého podnikatelského prostředí v oblasti IT a také se bude snažit zlepšovat podmínky pro podnikání a inovace. Česká asociace pro IT služby představuje jedinečné sloučení akademické a podnikatelské sféry. Akademickou sféru představují Vysoká škola ekonomická v Praze, Technická univerzita v Liberci a Univerzita Hradec Králové, podnikatelskou sféru potom mnoho set konkrétních IT firem a dále také asociace - Česká společnost pro systémovou integraci a Czech ICT Alliance.

Hlavními úkoly České asociace pro IT služby budou:

- *Mapování IT odvětví:* Česká asociace pro IT služby se bude zabývat pozorováním aktivit firem, sledováním trhu práce a pohybu pracovních sil (především odliv českých IT odborníků do zahraničí a příliv zahraničních IT pracovníků do ČR), realizováním průzkumů a analýz zaměřených na zjišťování a rozbor požadavků zákazníků v IT.
- *Zajišťování marketingu v IT:* CITSA bude zabezpečovat marketingové zázemí pro celé IT odvětví (východisky by měly být zejména informace z realizovaných průzkumů a od členů asociace). Asociace bude v rámci svého marketingového úsilí predikovat požadavky a vývoj trhu, jako nezávislý subjekt bude komunikovat se zákazníky

a v první řadě se bude snažit o propagaci českých IT firem (motto: „České IT firmy patří ke světové špičce“).

- *Podpora rozvoje IT v České republice:* Asociace chce využít znalostí, jež mají k dispozici členové platformy, a informací, které budou dále získávány v rámci aktivit platformy. Na základě těchto poznatků bude zaměřovat aktivity na oblasti klíčové pro rozvoj IT odvětví.
- *Zajišťování public relations:* CITSA bude pracovat jako nezávislá platforma – komunikační zástupce IT odvětví. Největší úsilí bude věnovat podpoře klíčových cílů, které jsou významné pro celé české IT nebo mohou přispět k expanzi českých IT firem do zahraničí.
- *Vytvoření strategie:* S ohledem na hlavní cíl platformy bude vytvořena strategie orientovaná na podporu českých IT firem a na oblasti, které významně ovlivňují jejich úspěch v Evropské unii.

Vedením CITSA je pověřen předseda (volen je na 3 roky), jenž je nejvyšším funkcionářem výkonného výboru. Ten odpovídá za řízení činnosti asociace, organizaci běžného provozu, koordinaci jednotlivých pracovních týmů a další činnosti nutné k provozu a úspěšné realizaci projektů. Běžný každodenní provoz asociace zajišťuje sekretariát, jenž je v přímém kontaktu s předsedou asociace a v souladu s jeho rozhodnutími organizuje či upravuje aktivity asociace. Nejdůležitější součástí CITSA jsou pracovní týmy a samostatní odborní pracovníci (experti). Ti povětšinou pocházejí z firem a vysokých škol, jež jsou členy asociace, a využívají své profesní znalosti a zkušenosti pro realizaci jednotlivých projektů.

Hlavním úkolem předsedy CITSA a celého výkonného výboru je řízení běžného chodu asociace. Jednou ročně se také koná členské shromáždění asociace, které ovlivňuje tento běžný chod. Náplní práce jednotlivých pracovních týmů jsou konkrétní projekty. Týmy vznikají kvůli konkrétním podprojektům tak, aby bylo využito veškerého potenciálu členů, jejich cílem je pouze realizace daného úkolu.

4.1.2 Členové asociace

Členové České asociace pro IT služby jsou⁵²:

a) *Vysoké školy:*

- Technická univerzita v Liberci;
- Univerzita Hradec Králové;
- Vysoká škola ekonomická v Praze;

b) *Významné oborové organizace:*

- Czech ICT Alliance;
- Česká společnost pro systémovou integraci, o.s.;

c) *Významné společnosti:*

- CA CZ, s.r.o.;
- Deltax Systems a.s.;
- IBA CZ, s.r.o.;
- IDS Scheer ČR, s.r.o.;
- Mycroft Mind, a.s.;
- NESS Logos a.s.;
- Sprinx Systems, a.s.;
- Unicorn a.s.;

d) *Členové:*

- ETOS SOFT CZ, s.r.o.;
- INFORMAČNÍ CZECH REPUBLIC s.r.o.;
- IT SYSTEMS a.s.;
- M.I.S.S., spol. s r.o.;
- OPTOKON Co., Ltd., spol. s r.o.;
- Syntactic Sugar s.r.o.;
- TaNET West s.r.o.;
- VS computer systems s.r.o.;

⁵² ZÁLEŠÁK, Michal; NOVOTNÝ, Ota; VOŘÍŠEK, Jiří. Technologická platforma - Česká asociace pro IT služby : Osnova záměru. s. 12-14

- Wizards CZ s.r.o.;

e) ***Přímí partneři:***

- Actis, s.r.o.;
- Adastra s.r.o.;
- Cleverbee s.r.o.;
- Cleverlance a.s.;
- CN Resources International, a.s.;
- COMPELSON Trade s.r.o.;
- EMPIRE s.r.o.;
- KCT Data, s.r.o.;
- KOMIX s.r.o.;
- Kvintech, a.s.;
- LCS International a.s.;
- PIKE ELECTRONIC, spol. s r.o.;
- SGS, a.s.;
- Sophia Solutions, s.r.o.;
- SYSGO;
- YMS Czech Republic, spol. s r.o.;

f) ***Nepřímí partneři*** - Nepřímí partneři jsou do CITSA zapojeni prostřednictvím významných oborových asociací, jež zastřešují většinu nejvýznamnějších IT firem na českém trhu – Czech ICT Alliance a České společnosti pro systémovou integraci, o.s. Seznam nepřímých partnerů vyplývá ze seznamu členů obou organizací.

4.2 Czech ICT Alliance

4.2.1 Základní informace o alianci

Czech ICT Alliance vznikla v září 2005 pod záštitou agentury CzechTrade. Jejím hlavním cílem je vytvořit silnou značku kvalitního českého ICT a dále pomoci firmám získat kontakty na potenciální zákazníky, protože úspěšné projekty jsou nejlepší reklamou českého ICT v zahraničí.

Czech ICT Alliance poskytuje služby jak pro české, tak pro zahraniční partnery a investory.

Služby pro české partnery jsou následující:

- Přehledy poptávek v IT z veřejných zakázek v zemích Evropské unie;
- Přehledy dotací a fondů Evropské unie;
- Pořádání seminářů v ČR o exportu;
- Pořádání zahraničních konferencí a obchodních misí;
- Zjišťování poptávek zahraničních partnerů;
- Analýzy zahraničních trhů (analýza konkurence a potenciálních zákazníků, požadavky na daných trzích);
- Uvedení firmy v tištěném katalogu, na webových stránkách Alliance, v přehledech ICT trhu v České republice, konference, tiskové zprávy.

Služby pro zahraniční partnery jsou poskytovány ve spolupráci s více než 30 kanceláři po celém světě a jsou následující:

- Informační servis – zodpovídání dotazů zahraničních firem na české ICT;
- Pomoc při hledání vhodného dodavatele v ČR;
- Příprava obchodních cest zahraničních partnerů a jejich setkání s českými IT firmami;
- Podporování pro zahraničních investorů, především zájemců o akvizice;
- Doporučení dalších partnerů pro zabezpečení služeb.

4.2.2 Členové aliance

Členství v Allianci je otevřeno pro všechny firmy se zájmem o podporu vlastního ICT exportu nebo vytváření dobrého jména českého ICT odvětví v zahraničí.

Současní členové aliance jsou:

- 2N TELEKOMUNIKACE a.s.;
- Aداstra Corporation;
- AIMTEC Outsourcing;
- ANECT a.s.;
- BITerra s.r.o.;
- Asseco Solutions a.s.;

- Cleverbee s.r.o.;
- Capgemini Czech Republic s.r.o.;
- CN Resources International (CZ) a.s.;
- Code Dynamics s.r.o.;
- COMPELSON Trade s.r.o.;
- EEA s.r.o.;
- IBA CZ s.r.o.;
- IT SYSTEMS a.s.;
- KCT Data s.r.o.;
- KOMIX s.r.o.;
- Kvintech a.s.;
- NESS Czech s.r.o.;
- PIKE ELECTRONIC s.r.o.;
- Profinit s.r.o.;
- Simple Way s.r.o.;
- Sprinx Systems a.s.;
- StringData s.r.o.;
- Unicorn a.s.;
- Intelligent Technologies s.r.o.

4.3 Česká společnost pro systémovou integraci

Posláním ČSSI je výměna informací a názorů v oblasti informačních systémů a informačních a komunikačních technologií. Společnost nabízí také značné možnosti prezentace ICT firem, jejich produktů a služeb, dále organizační pomoc při založení a činnosti odborné sekce orientované na specifickou problematiku IS/ICT. Členem této společnosti se může stát jak organizace, tak i jednotlivá osoba.

Mezi hlavní cíle společnosti patří⁵³:

- a) Podporovat a metodicky koordinovat činnost systémových integrátorů ve shodě s mezinárodními normami. Za tímto účelem společnost:

⁵³ VOŘÍŠEK, Jiří. *STANOVY ČESKÉ SPOLEČNOSTI PRO SYSTÉMOVOU INTEGRACI* [online]. Účinné od 1.7.2007 [cit. 2010-07-11]. Dostupné z WWW: <<http://www.cssi.cz/cssi/stanovy-spolecnosti>>.

- organizuje zasedání, konference a semináře;
 - vytváří prostor pro publikaci výsledků vědecké a aplikační činnosti v oblasti systémové integrace;
 - organizuje stáže svých členů na pracovištích zaměřených na teoretický vývoj anebo aplikace software, a to jak v tuzemsku, tak i v zahraničí. V rámci svého rozpočtu přispívá na účast svých členů na zahraničních odborných konferencích a organizuje pobyty zahraničních odborníků z oboru systémové integrace v České republice.
- b) Podporovat vzdělávací aktivity zaměřené na oblast aplikované informatiky a napomáhat k maximálně rychlému přenosu získaného know-how do české praxe. Za tímto účelem společnost pořádá přednášky a semináře určené pro řídicí pracovníky ze sféry průmyslu, obchodu a zemědělství a pro pracovníky centrálních institucí a školství s cílem informovat tyto pracovníky o možnostech a trendech aplikované informatiky v oblastech jejich profesionálního působení.
- c) Vykonávat poradenskou činnost o možnostech získávání a užití ICT produktů a služeb.
- d) Rozšiřovat užitečné aplikace. Za tímto účelem Společnost zprostředkuje pro soukromé firmy a veřejné instituce bezplatně orientační konzultace svých členů, kteří mají profesně nejlepší předpoklady pro úspěšné vyřešení daného problému. Společnost sleduje komerčně prováděnou konzultační činnost v oblasti systémové integrace a objektivně informuje širší veřejnost o její úrovni.
- e) Koordinovat výzkum a vzdělávání v oblasti aplikované informatiky na středních a vysokých školách s dlouhodobými potřebami české praxe.

5 ANALÝZA LOKALIZAČNÍCH STIMULŮ VYBRANÝCH PODNIKŮ

5.1 GIST, s.r.o.

5.1.1 Základní informace o společnosti

GIST s.r.o. je poradenská a softwarová společnost se sídlem v Hradci Králové. Předmět činnosti společnosti zapsaný v obchodním rejstříku je:

- poskytování software;
- poradenská činnost v oblasti výpočetní techniky;
- koupě zboží za účelem prodeje a jeho prodej;
- ekonomické poradenství.

Společnost byla založena v roce 1994 čtyřmi zakladateli se stejným podílem – Ing. Ivanem Pařízkem, Ing. Milanem Příbylem, RNDr. Jiřím Růžičkou a Ing. Romanem Šatalíkem. V této době se plně věnovala vývoji Automatizovaného daňového informačního systému (ADIS). V roce 1995 zahájila vývoj controllingového manažerského informačního systému, čímž se začala rozvíjet její poradenská činnost v oblasti controllingu.

Základní kapitál společnosti při jejím založení v roce 1994 činil 100 000 Kč, přičemž každý ze společníků vložil do společnosti 25 000 Kč. Základní kapitál v roce 2009 dosahoval již 10 milionů Kč, obchodní podíl jednotlivých společníků se nezměnil, každý z partnerů vlastnil 25 %.

Organizace má dle přílohy k poslední účetní závěrce 6 sekcí, kterými jsou:

- správa I.;
- vývoj ADIS;
- poradenská činnost – controlling;
- sídlo;
- správa II.;
- provoz sídla.

GIST s.r.o. nemá žádné pobočky ani provozovny.

Společnost GIST vlastní obchodní podíl 20 % na společnosti ASD Software, s.r.o., která vznikla v roce 1995 a sídlí v Šumperku, a podíl 100 % na společnosti GIST Consulting, s.r.o., jež vznikla v roce 2007 a má sídlo v Žilině.

V současné době zaměstnává GIST s.r.o. 78 pracovníků a její obrat v roce 2009 činil 96 mil. Kč. Společnost má dvě divize – divizi ADIS a divizi Consulting. GIST je členem Hradeckého IT klastru a dále Národního registru poradců (NRP), kde se zabývá poradenskou činností v oblasti informačních a komunikačních technologií a služeb.

Od svého vzniku společnost sídlila v pronajatých prostorech Podnikatelského centra v Hradci Králové, na adrese Hradecká 1151. V prosinci 2002 došlo k přestěhování firmy do vlastní budovy postavené v lokalitě Aldis v Hradci Králové, adresa Collinova 421, kde společnost působí do současnosti. Část této budovy společnost pronajímá. Ve vzdálenosti 130 metrů od objektu prochází silniční okruh města.

Přehled hospodaření společnosti za roky 2008 a 2009 je uveden v tabulkách č. 13 a č. 14. Tabulka č. 13 udává přehled o souhrnných položkách rozvahy.

Tabulka 13: Přehled souhrnných položek rozvahy společnosti GIST s.r.o.

Souhrnné položky rozvahy (v tis. Kč)		
AKTIVA		
	2008	2009
<i>Dlouhodobý majetek</i>	95 795	113 344
Dlouhodobý nehmotný majetek	2 092	1 884
Dlouhodobý hmotný majetek	77 900	74 481
Dlouhodobý finanční majetek	15 803	36 979
<i>Oběžná aktiva</i>	76 990	94 565
Zásoby	289	274
Dlouhodobé pohledávky	3 946	2 873
Krátkodobé pohledávky	43 046	44 915
Krátkodobý finanční majetek	29 709	46 503
<i>Časové rozlišení</i>	555	1 691
AKTIVA CELKEM	173 340	209 600
PASIVA		
	2008	2009
<i>Vlastní kapitál</i>	150 324	192 608
Základní kapitál	10 000	10 000
Kapitálové fondy	-2 179	13 113
Rezervní fondy, nedělitelný fond a ostatní fondy ze zisku	3 010	3 010
Výsledek hospodaření minulých let	127 279	135 822
Výsledek hospodaření běžného účetního období	12 214	30 663
<i>Cizí zdroje</i>	22 503	16 402
Rezervy	5 486	0
Dlouhodobé závazky	5 383	3 399
Krátkodobé závazky	11 634	13 003
Bankovní úvěry a výpomoci	0	0
<i>Časové rozlišení</i>	513	590
PASIVA CELKEM	173 340	209 600

Zdroj: Rozvaha společnosti GIST za rok 2008 a 2009.

Tabulka č. 14 zachycuje vývoj položek, které se zaznamenávají do výkazu zisku a ztráty. Z této tabulky je patrné, že společnost v roce 2009 více než zdvojnásobila svůj zisk. Největší

podíl na této skutečnosti má zvýšení provozního zisku na více než dvojnásobnou hodnotu oproti roku 2008 a dále také nižší daň z příjmu.

Tabulka 14: Přehled souhrnných položek výkazu zisku a ztráty společnosti GIST s.r.o.

Souhrnné položky výkazu zisku a ztráty (v tis. Kč)		
	2008	2009
Provozní výsledek hospodaření	11 783	26 856
Finanční výsledek hospodaření	4 945	4 975
Mimořádný výsledek hospodaření	199	83
<i>Výsledek hospodaření před zdaněním</i>	<i>16 927</i>	<i>31 914</i>
Daň z příjmů	4 713	1 251
<i>Výsledek hospodaření za úč.období</i>	<i>12 214</i>	<i>30 663</i>

Zdroj: Výkaz zisku a ztráty společnosti GIST za rok 2008 a 2009.

Na základě uvedených informací lze konstatovat, že společnost GIST s.r.o. je ve svém oboru a v dané lokalitě úspěšná.

5.1.2 Lokalizační stimuly

Lokalizace tohoto podniku byla realizována v podstatě dvakrát. Poprvé při založení společnosti, kdy majitelé hledali vhodné prostory k pronajmutí. Protože společnost prosperovala a úspěšně se rozvíjela, rozhodli se společníci firmu přemístit do vlastních prostor. V obou případech se jednalo pouze o lokalizační rozhodování v rámci města Hradec Králové, což vyplývá ze skutečnosti, že všichni 4 společníci zde mají trvalé bydliště, a neuvažovali proto o sídle své společnosti mimo toto město.

První rozhodování o lokalizaci probíhalo v roce 1994, kdy byla společnost založena.

Předlokalizační fáze byla v tomto případě relativně krátká, trvala jen 3 měsíce, a to z důvodu nedostatku času před založením firmy. Společníci vybírali z několika budov, ve kterých by najali prostory pro vykonávání své činnosti. V úvahu připadaly objekty firem Teronik, Stavoprojekt a Strojbal a Podnikatelské centrum. Sídlo společnosti bylo umístěno do budovy Podnikatelského centra, ulice Hradecká, č.p. 1151, jehož poloha je znázorněna

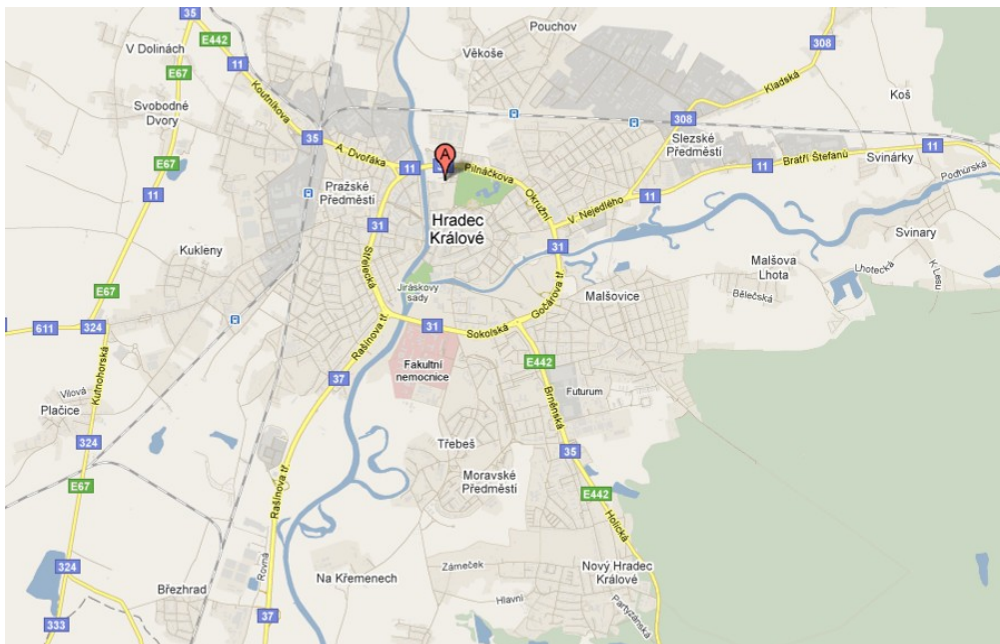
na obrázku č. 5. Tato lokalita byla vlastníky vybrána na základě dostupnosti zastávek městské hromadné dopravy, možnosti parkování, ale především možnosti rozšiřitelnosti společnosti (v roce 1994 měl GIST 20 zaměstnanců, po dvou letech 40 zaměstnanců, v roce 1998 již 60 a v roce 2000 dosáhl počtu 70 zaměstnanců). Lokalizaci firmy samozřejmě ovlivnila také cena pronajímaných prostor.



Obrázek 5: Původní sídlo společnosti GIST v Hradci Králové

Zdroj: www.maps.google.cz

Druhá lokalizace společnosti byla realizována v prosinci roku 2002, kdy došlo k přestěhování prosperujícího podniku do nově postaveného vlastního sídla, ulice Collinova, č.p. 421, Hradec Králové. Na obrázku č. 6 je znázorněno město Hradce Králové, červená šipka ukazuje na stávající sídlo společnosti GIST s.r.o. uvnitř městského okruhu.



Obrázek 6: Současné sídlo společnosti GIST v Hradci Králové

Zdroj: www.maps.google.cz

Předlokalizační fáze byla v této chvíli podstatně delší než v roce 1994. Vlastníci společnosti nejprve jednali o možnostech získání vlastních prostor pro umístění podniku. Rozhodovali se, zda koupit existující objekt nebo vystavět vlastní sídlo. Důležitým požadavkem pro lokalizaci byla atraktivnost nového místa, všichni vlastníci považovali za optimální polohu oblast uvnitř městského okruhu Hradce Králové, čímž by byla zajištěna požadovaná dostupnost pro zaměstnance, zákazníky i obchodní partnery. Majitelé společnosti se rozhodli investovat do výstavby nového objektu, protože považovali investici do nemovitosti za vhodný způsob uložení vytvořeného zisku. Jejich záměrem bylo postavit objekt na atraktivním místě a zajistit tak jeho využitelnost i jako administrativní budovy pro pronájem dalším subjektům. Problémem lokality uvnitř městského okruhu se stal nedostatek volných míst pro výstavbu. Společníkům se přesto podařilo najít vhodné pozemky poblíž Kongresového centra Aldis (ulice Collinova), domluvit se s vlastníky těchto pozemků a následně dořešit výměny části pozemku s městem. Těmito skutečnostmi došlo k potvrzení rozhodnutí vystavět nové vlastní sídlo.

Výběr lokality a konkrétní parcely pro výstavbu nového objektu trval přibližně 18 měsíců, dalších 12 měsíců vyplnila příprava kupní smlouvy na vybraný pozemek. Sestavení kupní smlouvy bylo takto zdlouhavé a náročné především kvůli skutečnosti, že vybraný pozemek

vlastnilo 6 spolumajitelů (sourozenců), kteří pozemek nabyli v restituci. Celkové trvání předlokalizační fáze činilo tedy přibližně 30 měsíců.

Poté, co společníci učinili konečné rozhodnutí o nové lokalizaci podniku, probíhala 3 roky projektová příprava stavby. Samotná doba výstavby objektu činila 15 měsíců. Celková investice na výstavbu nového sídla představovala 100 mil. Kč.

Rozhodnutí umístit společnost právě ve vybrané lokalitě ovlivnily následující **lokalizační faktory** (vztahuje se k druhé lokalizaci):

- faktor všeobecné dostupnosti pracovních sil;
- faktor kvality pracovních sil;
- faktor urbanistické a přírodní atraktivity území;
- faktor environmentální kvality území.
- faktor ceny pronájmů kancelářských prostor;

Nejvíce určujícími činiteli pro lokalizační rozhodnutí se staly dva faktory ze skupiny faktorů pracovních (faktor všeobecné dostupnosti pracovních sil a faktor kvality pracovních sil), jejichž souhrnná procentuální váha činila 70 %.

Faktor všeobecné dostupnosti pracovních sil považovali společníci za velice důležitý, poněvadž koresponduje s výše uvedeným požadavkem na dostupnost firmy pro zaměstnance, zákazníky i obchodní partnery. Procentuální váha tohoto lokalizačního faktoru při lokalizačním rozhodnutí byla 30 %.

Nejvýznamnějším faktorem při rozhodování o lokalizaci byl faktor kvality pracovních sil, ovlivnil lokalizační rozhodnutí ze 40 %. Kvalita pracovníků v Hradci Králové v IT odvětví je vysoká, protože je zde silná tradice IT firem. Další významnou skutečností v oblasti pracovních sil je skutečnost, že se v Hradci Králové nachází Fakulta informatiky a managementu Univerzity Hradec Králové, jejíž absolventi jsou kvalitní pracovní silou v oblasti informačních technologií.

Environmentální lokalizační faktory vlastníci pokládali za méně významné – faktor urbanistické a přírodní atraktivity území ovlivnil lokalizační rozhodnutí 15 % a faktor environmentální kvality území 8 %.

Faktor ceny pronájmů kancelářských prostor byl brán vlastníky společnosti v úvahu, protože GIST část budovy, ve které sídlí, pronajímá. Procentuální váha tohoto faktoru byla odhadnuta na 7 %.

Rozhodnutí vlastníků společnosti neovlivnila při první ani při druhé lokalizaci veřejná podpora, investiční pobídky ani jiná forma podpory podnikání. Na lokalizaci firmy se nepodílely žádné další instituce ani organizace, ani lokalizaci GISTu nebránily. Z předchozích informací vyplývá, že v případě společnosti GIST není realizována AfterCare.

Postoj zainteresovaných úřadů k lokalizaci společnosti byl veskrze vstřícný, ačkoliv jednání s nimi trvala dlouhou dobu. Hlavní jednání probíhala s Magistrátem města Hradec Králové, s nímž společníci potřebovali směnit část pozemku. Samozřejmě také probíhalo územní a stavební řízení. Dalším nutným krokem bylo získání souhlasu města s vybudováním komunikace mezi Aldisem a ulicí Collinova na střeše podzemních garáží společnosti GIST. Město Hradec Králové v rámci tohoto projektu investovalo do vydláždění a veřejného osvětlení.

Protože GIST je prosperující společností, její vlastníci také uvažovali o zřízení pobočky v některém z větších měst České republiky. Pobočka byla založena v Ostravě, ale po 2 letech ji společníci zrušili, neboť se ukázalo, že oblast celé České republiky je GIST schopen obsloužit ze sídla, a to s menšími náklady, než jaké vznikaly v důsledku provozu pobočky.

Nabízela se proto další otázka – expanze firmy na zahraniční trhy. Na takovou příležitost reagovala společnost rozhodnutím rozšířit svoje působení na Slovensko. Zde připadaly v úvahu města Žilina a Bratislava. V roce 2007 byla založena dceřiná společnost GIST Consulting, s.r.o. v Žilině. Žilinu majitelé GISTu vybrali pro její dobrou dostupnost z České republiky a relativně nízké náklady na mzdy a na nájemné v porovnání s Bratislavou.

5.2 eBRÁNA, s.r.o.

5.2.1 Základní informace o společnosti

Společnost eBRÁNA s.r.o. je ryze česká společnost se sídlem v Pardubicích, která se zabývá poskytováním služeb v oblasti internetu. Název eBRÁNA vznikl z prvotní vize zakladatelů společnosti, kteří chtěli otevřít svým klientům cestu do světa internetu, proto slovo BRÁNA. Písmeno "e" označuje vše, co se týká internetu.

Předmětem činnosti společnosti zapsaným v obchodním rejstříku jsou:

- specializovaný maloobchod;
- poskytování software a poradenství v oblasti hardware a software;
- zprostředkování služeb;
- pořádání odborných kurzů, školení a jiných vzdělávacích akcí včetně lektorské činnosti;
- reklamní činnost a marketing;
- činnost podnikatelských, finančních a ekonomických poradců.

Založení společnosti proběhlo v roce 2003 dvěma společníky – Jiřím Janků a Martinem Semerádem. Základní kapitál je tvořen souhrnem vkladů těchto společníků a jeho výše činí 200 000 Kč, každý z obchodních partnerů vlastní 50 % podíl.

Společnost eBRÁNA sídlí v Pardubicích, Na Třísle 145 a má pobočky v Praze, Brně, Olomouci, Ostravě, Liberci a Pardubicích. Zaměstnává 47 pracovníků a její obrat činí 36 mil. Kč. eBRÁNA je 100 % vlastníkem společností Wizards CZ, s.r.o. a Wizards Group, s.r.o.

Organizační struktura firmy je tvořena 9 odděleními, která jsou podřízena managementu společnosti, jsou to:

- Obchodní oddělení Pardubice;
- Obchodní oddělení Praha;
- Obchodní oddělení Olomouc;
- Obchodní oddělení Ostrava;
- Obchodní oddělení Brno;

- Obchodní oddělení Liberec;
- Oddělení pro klíčové zákazníky;
- Oddělení vzdělávání a technické podpory;
- Administrativa.

eBRÁNA je členem Asociace pro elektronickou komerci (APEK), což je nezávislá organizace, která se zaměřuje na podporu rozvoje elektronického obchodu v České republice.

Společnost poskytuje následující služby:

- Tvorba webových stránek – eBRÁNA nabízí tvorbu webových stránek na klíč, modernizaci stávajících stránek, atd.
- Reklama na internetu – v této oblasti poskytuje optimalizaci stránek pro vyhledávače, správu a řízení placených kampaní.
- Tvorba e-shopu.
- Grafické studio, které se zabývá tvorbou nebo úpravou loga, tvorbou propagačních oblastí, tvorbou flash animací, atd.
- Software pro realitní kanceláře.
- Úspěšné internetové řešení – v rámci této oblasti nabízí eBRÁNA tvorbu e-shopů, reklamu na internetu, atp.
- Odborné semináře, školení a kurzy v oblasti tvorby webových prezentací a internetového marketingu.

Přehled hospodaření podniku za roky 2008 a 2009 je znázorněn v tabulkách č. 15 a č. 16. Tabulka č. 15 ukazuje přehled souhrnných položek rozvahy.

Tabulka 15: Přehled souhrnných položek rozvahy společnosti eBRÁNA s.r.o.

Souhrnné položky rozvahy (v tis. Kč)		
AKTIVA		
	2008	2009
<i>Dlouhodobý majetek</i>	2 317	1 899
Dlouhodobý nehmotný majetek	2 012	1 162
Dlouhodobý hmotný majetek	305	332
Dlouhodobý finanční majetek	0	405
<i>Oběžná aktiva</i>	3 730	5 174
Zásoby	0	0
Dlouhodobé pohledávky	0	0
Krátkodobé pohledávky	2 029	3 729
Krátkodobý finanční majetek	1 701	1 445
<i>Časové rozlišení</i>	263	286
AKTIVA CELKEM	6 310	7 359
PASIVA		
	2008	2009
<i>Vlastní kapitál</i>	1 348	2 471
Základní kapitál	200	200
Kapitálové fondy	0	0
Rezervní fondy, nedělitelný fond a ostatní fondy ze zisku	20	20
Výsledek hospodaření minulých let	1 128	1 129
Výsledek hospodaření běžného účetního období	679	1 122
<i>Cizí zdroje</i>	4 255	4 477
Rezervy	0	0
Dlouhodobé závazky	0	0
Krátkodobé závazky	4 255	4 477
Bankovní úvěry a výpomoci	0	0
<i>Časové rozlišení</i>	707	411
PASIVA CELKEM	6 310	7 359

Zdroj: Rozvaha společnosti eBRÁNA za rok 2008 a 2009.

Tabulka č. 16 naznačuje vývoj souhrnných položek výkazu zisku a ztráty. Je zřejmé, že eBRÁNA s postupující délkou trvání činnosti zvyšuje svůj zisk.

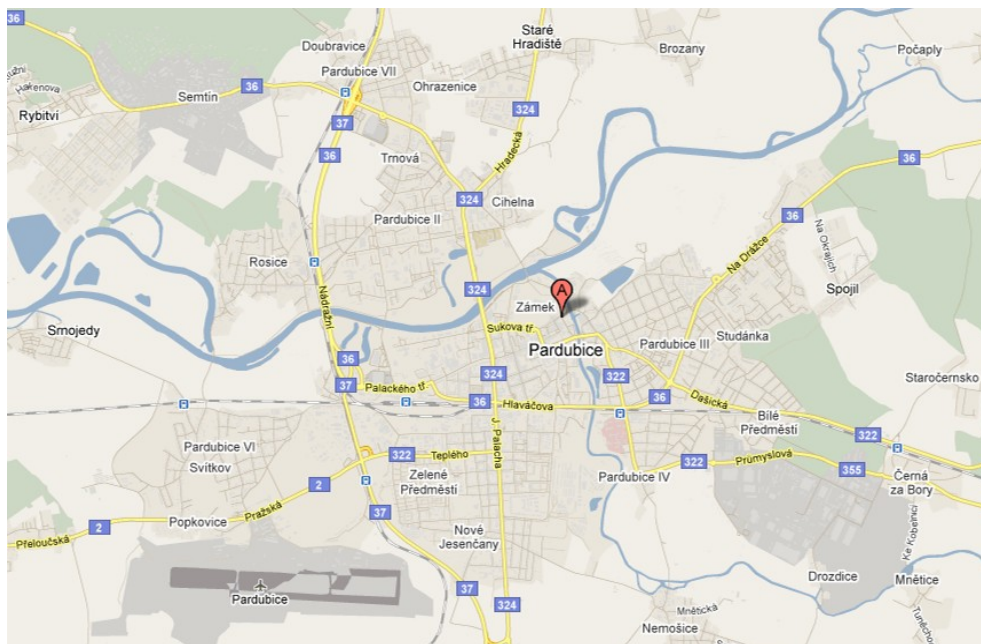
Tabulka 16: Přehled souhrnných položek výkazu zisku a ztráty společnosti eBRÁNA s.r.o.

Souhrnné položky výkazu zisku a ztráty (v tis. Kč)		
	2008	2009
Provozní výsledek hospodaření	1 030	1 521
Finanční výsledek hospodaření	-131	-99
Mimořádný výsledek hospodaření	0	0
<i>Výsledek hospodaření před zdaněním</i>	899	1 422
Daň z příjmů	220	300
<i>Výsledek hospodaření za úč.období</i>	679	1 122

Zdroj: Výkaz zisku a ztráty společnosti eBRÁNA za rok 2008 a 2009.

5.2.2 Lokalizační stimuly

V této podkapitole bude rozebrána lokalizace sídla společnosti eBRÁNA, s.r.o., které se nachází v Pardubicích, ulice Na Třísele, č.p. 145. Na obrázku č. 7 je červenou šipkou znázorněno umístění sídla společnosti v Pardubicích.



Obrázek 7: Sídlo společnosti eBRÁNA v Pardubicích

Zdroj: www.maps.google.cz

K lokalizaci sídla této společnosti došlo v roce 2003 a pro jeho umístění připadaly v úvahu dvě města – Pardubice a Liberec. Pardubice byly vybrány z především z toho důvodu, že majitelé zde studovali, proto pro ně bylo jednodušší najít v Pardubicích potřebné kvalifikované pracovníky (např. z řad spolužáků).

Předlokalizační fáze, jež zahrnovala především rozhodování o lokalizaci sídla společnosti a porovnávání a vyhodnocování vhodnosti možných variant, probíhala v letech 2001 – 2003.

Lokalizační faktory ovlivňující rozhodnutí umístit firmu ve výše uvedené lokalitě, jsou následující:

- faktor blízkosti trhu;
- faktor blízkosti zákazníků;
- faktor ceny práce.

Faktor blízkosti trhu je všeobecně považován za nejvýznamnější dílčí faktor, je-li předmětem činnosti firmy poskytování služeb či distribuce. Společnost eBRÁNA je společností poskytující služby, proto i v případě rozhodování o lokalizaci hrál tento faktor největší roli. Jeho procentuální váha při lokalizačním rozhodnutí činila 70 %.

Další dva faktory byly při rozhodování vlastníků společnosti méně významné – váha faktoru blízkosti zákazníků byla stanovena na 10 % a váha faktoru ceny práce na 20 %.

Stejně jako v případě společnosti GIST s.r.o., ani rozhodnutí vlastníků společnosti eBRÁNA s.r.o. nebylo ovlivněno veřejnou podporou, investičními pobídkami ani jinou formou podpory podnikání. Na lokalizaci firmy se podílela Univerzita Pardubice, Fakulta elektrotechniky a informatiky, která je významným zdrojem pracovní síly v oboru informačních a komunikačních technologií. Při lokalizaci této společnosti se neobjevily žádné bariéry bránící umístění firmy ve vybrané lokalitě. Z výše uvedených informací vyplývá, že ani v případě společnosti eBRÁNA není realizována AfterCare.

5.3 Complete Internet Services, s.r.o.

5.3.1 Základní informace o společnosti

Společnost Complete Internet Services s.r.o. (CIS) se specializuje především na vývoj software na zakázku s využitím možností internetu. Dále se také zabývá správou počítačových sítí a prodejem licencí na software.

CIS sídlí v Chotči, č.p.125, a má 2 pobočky – v Jičíně (Fortna 43) a Lázních Běláhrad (náměstí K.V.Raise 147). Předmět činnosti zapsaný v obchodním rejstříku je následující:

- poradenská činnost a prezentační služby v oblasti internetu;
- koupě zboží za účelem jeho dalšího prodeje a prodej;
- zprostředkovatelská činnost.

Společnost CIS byla zakládána v letech 1996 – 1997, zapsání do obchodního rejstříku se datuje na 30. listopadu 1999. CIS s.r.o. vlastní 2 společníci - Mgr. Ladislav Groh (obchodní podíl 80 %) a Dana Grohová (obchodní podíl 20 %). Základní kapitál společnosti činí 100 000 Kč. V současné době organizace zaměstnává 10 lidí a disponuje obratem ve výši 6 mil. Kč.

Portfolio společnosti tvoří:

- e-shop;
- SEO optimalizace (Search Engine Optimization) – optimalizace internetových stránek pro internetové vyhledávače;
- tvorba www stránek a webových aplikací;
- programování 3D virtuální reality;
- internetový marketing;
- vývoj software na zakázku;
- poskytování připojení na internet;
- zabezpečení a správa počítačových sítí.

Complete Internet Services, s.r.o. je členem Hospodářské komory České republiky prostřednictvím Krajské hospodářské komory Královéhradeckého kraje.

Přehled hospodaření společnosti CIS za roky 2008 a 2009 je znázorněn v tabulkách č. 17 a č. 18. Tabulka č. 17 prezentuje souhrnné položky rozvahy.

Tabulka 17: Přehled souhrnných položek rozvahy společnosti Complete Internet Services s.r.o.

Souhrnné položky rozvahy (v tis. Kč)		
AKTIVA		
	2008	2009
<i>Stálá aktiva</i>	436,84	416,72
Dlouhodobý nehmotný majetek	0,00	0,00
Dlouhodobý hmotný majetek	436,84	416,72
Dlouhodobý finanční majetek	0,00	0,00
<i>Oběžná aktiva</i>	498,86	1 800,87
Zásoby	182,92	144,74
Dlouhodobé pohledávky	0,00	-21,56
Krátkodobé pohledávky	298,81	689,29
Krátkodobý finanční majetek	17,13	988,40
<i>Časové rozlišení</i>	26,89	28,97
AKTIVA CELKEM	962,59	2 246,56
PASIVA		
	2008	2009
<i>Vlastní kapitál</i>	-717,07	760,97
Základní kapitál	100,00	100,00
Kapitálové fondy	0,00	0,00
Rezervní fondy, nedělitelný fond a ostatní fondy ze zisku	10,00	10,00
Výsledek hospodaření minulých let	-342,58	-827,06
Výsledek hospodaření běžného účetního období	-484,49	1 478,03
<i>Cizí zdroje</i>	1 649,09	1 464,27
Rezervy	5 486	0
Dlouhodobé závazky	0,00	0,00
Krátkodobé závazky	1 202,05	1 109,64
Bankovní úvěry a výpomoci	447,04	354,63
<i>Časové rozlišení</i>	30,57	21,33
PASIVA CELKEM	962,59	2 246,57

Zdroj: Rozvaha společnosti Complete Internet Services za rok 2008 a 2009.

Tabulka č. 18 znázorňuje položky výkazu zisku a ztráty.

Tabulka 18: Přehled souhrnných položek výkazu zisku a ztráty společnosti Complete Internet Services s.r.o.

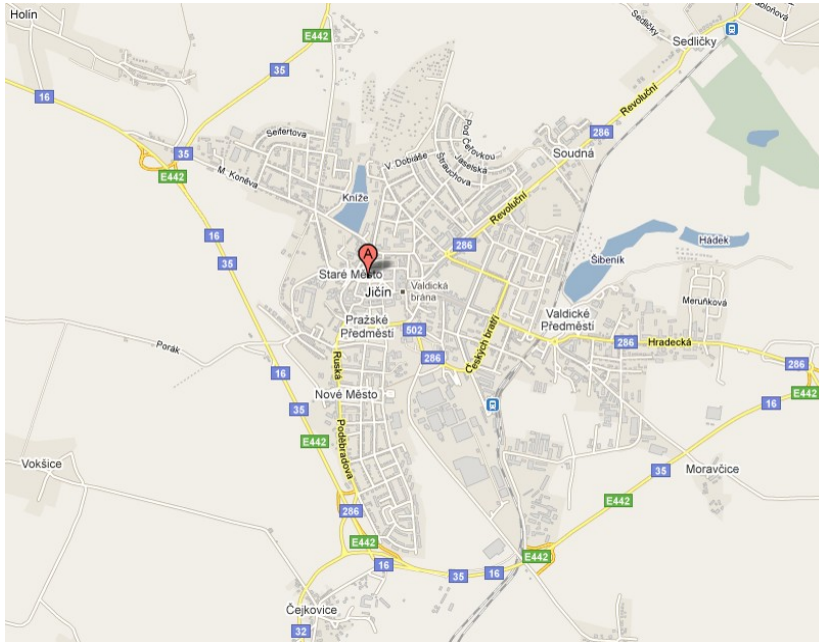
Souhrnné položky výkazu zisku a ztráty (v tis. Kč)		
	2008	2009
Provozní výsledek hospodaření	-430,69	1 530,65
Finanční výsledek hospodaření	-53,79	-52,61
Mimořádný výsledek hospodaření	0,00	0,00
<i>Výsledek hospodaření před zdaněním</i>	-484,48	1 478,04
<i>Výsledek hospodaření za úč.období</i>	-484,48	1 478,04

Zdroj: Výkaz zisku a ztráty společnosti Complete Internet Services za rok 2008 a 2009.

V roce 2008 společnost s největší pravděpodobností zasáhla světová hospodářská krize, proto CIS vykázal ztrátu. V roce 2009 se situace této organizace výrazně zlepšila, vytvořila nezanedbatelný zisk.

5.3.2 Lokalizační stimuly

Společnost Complete Internet Services s.r.o. sídlí v obci Choteč a dále má dvě pobočky – v Jičíně a v Lázních Běláhrad. V rámci této práce budou rozebírány lokalizační stimuly týkající se lokalizace pobočky v Jičíně, Fortna 43. Na obrázku č. 8 je červenou šipkou znázorněno umístění této pobočky.



Obrázek 8: Umístění pobočky společnosti CIS v Jičíně

Zdroj: www.maps.google.cz

K lokalizaci pobočky v Jičíně došlo v roce 2001. Společníci uvažovali o zřízení provozovny ve větším městě, a to především kvůli skutečnosti, že ve větším městě má svá sídla více potenciálních zákazníků. Dalším důvodem pro umístění pobočky ve větším městě byla dobrá dopravní dostupnost pro zaměstnance firmy i pro další zákazníky. Protože Complete Internet Services má sídlo v Chotči, což je obec nedaleko Jičína, pro lokalizaci své pobočky vlastníci vybrali z geografických důvodů právě Jičín. Tato volba přináší výhodu zejména v dobré dostupnosti pobočky ze sídla společnosti.

Předlokalizační fáze v tomto případě probíhala přibližně půl roku. Tato fáze rozhodování o lokalizaci zahrnovala především rozhodnutí, jaké větší město by bylo vhodné pro umístění pobočky. Z geografických důvodů byl vybrán Jičín.

Rozhodnutí umístit pobočku právě zde ovlivnily následující **lokalizační faktory**:

- faktor blízkosti trhu;
- faktor blízkosti zákazníků;
- faktor všeobecné dostupnosti pracovních sil;
- faktor ceny pronájmů kancelářských prostor.

Stejně jako v případě společnosti eBRÁNA byl nejvýznamnějším lokalizačním faktorem při lokalizaci pobočky společnosti CIS faktor blízkosti trhu. Jeho procentuální váha rozhodování o lokalizaci čítala 40 %.

Faktor blízkosti zákazníků, na jehož základě vzniklo primární rozhodnutí firmy založit pobočku ve větším městě, ovlivnil lokalizační rozhodnutí 30-ti procenty. 20-ti procentní vahou přispěl k výběru města Jičín faktor všeobecné dostupnosti pracovních sil a 10-ti procenty faktor ceny pronájmu kancelářských prostor.

Rozhodnutí vlastníků společnosti neovlivnila žádná veřejná podpora, investiční pobídky ani další forma podpory podnikání. Na lokalizaci pobočky v Jičíně se nepodílely žádné instituce ani organizace. Stejně tak žádné instituce založení pobočky společnosti CIS s.r.o. nebránily. Ani v případě této společnosti není realizována AfterCare.

5.4 OR-CZ, s.r.o.

5.4.1 Základní informace o společnosti

OR-CZ s.r.o. je součástí skupiny OR, která se zabývá komplexní problematikou informačních a komunikačních technologií a systému. Nejvýznamnější činnosti skupiny jsou následující:

- zpracování strategie IS/ICT;
- dodávka, instalace a implementace IS/ICT;
- audit informačních systémů a reengineering procesů;
- vývoj software a jeho individuální úpravy;
- outsourcing provozu informačních systémů;
- poradenství v oblasti controllingu, logistiky, marketingu a reengineeringu;
- projektový management vlastních projektů i jeho poskytování externím firmám;
- trvalá podpora uživatelů v rámci služby HelpDesk a metodická podpora uživatelů;
- poskytování přístupu k internetu;
- organizování školení prostřednictvím vlastního školicího střediska.

Skupinu OR tvoří:

- *mateřská společnost OR-CZ, s.r.o.*, jejímž tržním segmentem jsou výrobní a obchodní společnosti a zdravotnictví;
- *dceřiná společnost OR-NEXT, s.r.o.*, jež je výhradním zástupcem americké firmy Lawson Software;
- *sesterská společnost ORM, s.r.o.*, primárně zaměřená na manažerské informační systémy;
- *organizační složka (pobočka) OR-CZ, s.r.o. Slovakia*, zastupující zájmy skupiny OR na Slovensku.

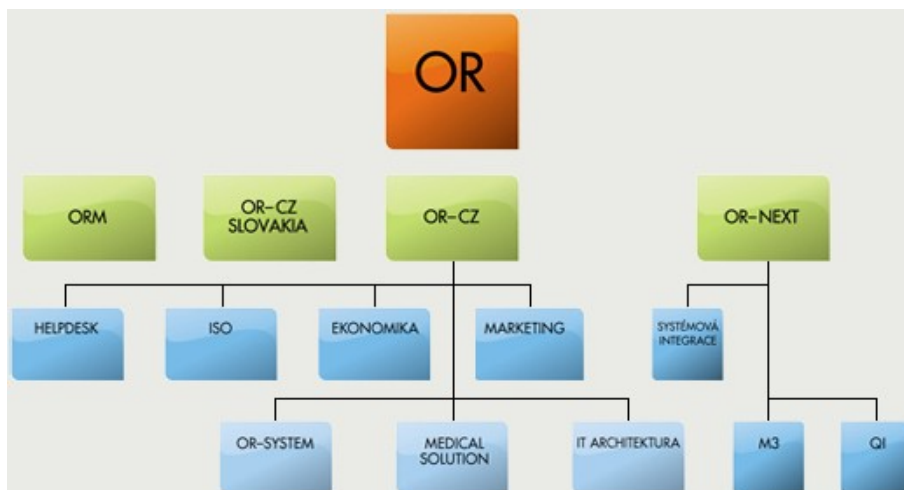
Rozmístění jednotlivých společností v rámci skupiny je znázorněno na obrázku č. 9.



Obrázek 9: Rozmístění společností skupiny OR

Zdroj: ORCZ [online]. 2010 [cit. 2010-11-19]. Profil společnosti. Dostupné z WWW: <http://www.orcz.cz/www/www.nsf/ProfilOR_2010-2011.pdf>.

Mateřská společnost OR-CZ s.r.o. má dále 3 divize – Medical Solution, OR-SYSTEM a IT architektura. Organizační struktura celé skupiny OR je znázorněna na obrázku č. 10.



Obrázek 10: Organizační struktura skupiny OR

Zdroj: ORCZ [online]. 2008 [cit. 2010-11-19]. Organizační struktura. Dostupné z WWW:

<<http://www.orcz.cz/www/www.nsf/0/7563E435EC7128E7C12576F70039ACCB?OpenDocument>>.

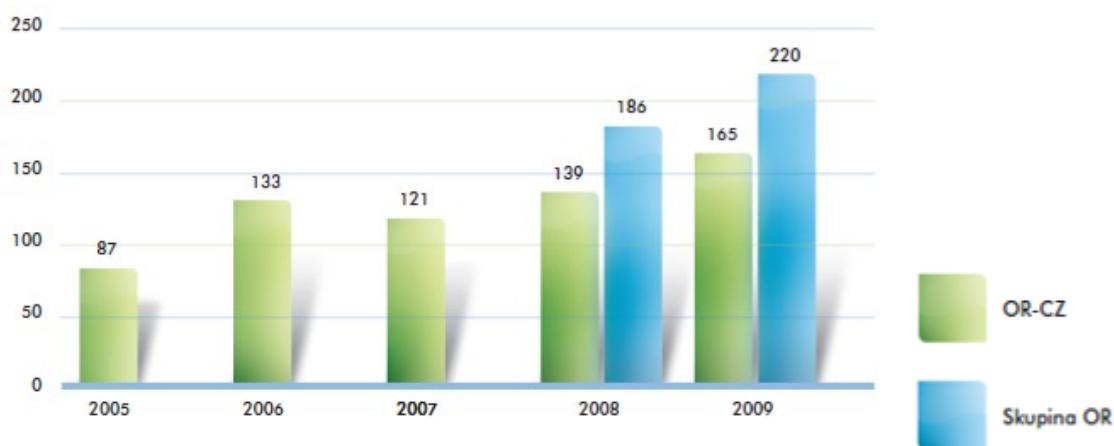
Mateřská společnost OR-CZ s.r.o. sídlí v Moravské Třebové a její předmět činnosti zapsaný v obchodním rejstříku je:

- nákup zboží za účelem jeho dalšího prodeje a prodej;
- zprostředkovatelská činnost;
- pronájem kancelářských strojů a zařízení včetně elektronických zařízení na zpracování údajů;
- ostatní vydavatelské činnosti;
- pronájem nemovitostí včetně jiných než základních služeb;
- ubytovací služby;
- poskytování software a poradenství v oblasti hardware a software;
- výroba, instalace a opravy elektronických zařízení;
- hostinská činnost;
- poskytování telekomunikačních služeb;
- montáž, údržba a servis telekomunikačních zařízení;
- zpracování dat, služby databank, správa sítí;
- příprava a vypracování technických návrhů.

V roce 1991 proběhlo v Moravské Třebové založení společnosti OR jako akciové společnosti se základním kapitálem 500 000 Kč a v Brně založení sesterské společnosti ORM jako společnosti s ručením omezeným se základním kapitálem 125 000 Kč.

V roce 1993 došlo k přeměně OR a.s. na OR-CZ, s.r.o, kterou vlastnilo 11 společníků s různým obchodním podílem. V roce 1996 došlo k navýšení základního kapitálu na 1 mil. Kč a v roce 1997 na 36 mil. Kč. V roce 1999 byla založena pobočka OR-CZ Slovakia, s.r.o. a v roce 2008 dceřiná společnost OR-NEXT, s.r.o.

V současné době zaměstnává skupina OR 120 pracovníků, z čehož 81 připadá na OR-CZ. Obrat celé skupiny v porovnání s OR-CZ je znázorněn na obrázku č. 11. Mateřská společnost OR-CZ směřuje své aktivity především do České a Slovenské republiky, kde má rozloženy pobočky, sesterské a dceřiné společnosti. Její činnost se ale postupně rozšiřují do dalších zemí, zejména do Německa, Maďarska a Bulharska.



Obrázek 11: Vývoj obratu skupiny OR a OR-CZ (v mil. Kč)

Zdroj: ORCZ [online]. 2010 [cit. 2010-11-19]. Profil společnosti. Dostupné z WWW: <http://www.orcz.cz/www/www.nsf/ProfilOR_2010-2011.pdf>.

Všechny společnosti skupiny OR jsou členem sdružení OR CSI.

Přehled hospodaření společnosti OR-CZ s.r.o. v letech 2008 a 2009 je znázorněn v tabulkách č. 19 a č. 20. Tabulka č. 19 zobrazuje souhrnné položky rozvahy.

Tabulka 19: Přehled souhrnných položek rozvahy společnosti OR-CZ s.r.o.

Souhrnné položky rozvahy (v tis. Kč)		
AKTIVA		
	2008	2009
<i>Stálá aktiva</i>	8 935	13 389
Dlouhodobý nehmotný majetek	156	81
Dlouhodobý hmotný majetek	8 779	10 218
Dlouhodobý finanční majetek	0	3 090
<i>Oběžná aktiva</i>	76 343	104 704
Zásoby	3 900	2 445
Dlouhodobé pohledávky	3 698	1 762
Krátkodobé pohledávky	56 722	80 821
Krátkodobý finanční majetek	12 023	19 676
<i>Časové rozlišení</i>	864	865
AKTIVA CELKEM	86 142	118 958
PASIVA		
	2008	2009
<i>Vlastní kapitál</i>	42 657	52 160
Základní kapitál	36 000	36 000
Kapitálové fondy	-576	-576
Rezervní fondy, nedělitelný fond a ostatní fondy ze zisku	2 460	2 953
Výsledek hospodaření minulých let	-5 047	4 282
Výsledek hospodaření běžného účetního období	9 820	9 501
<i>Cizí zdroje</i>	39 589	61 388
Rezervy	1 334	1 246
Dlouhodobé závazky	675	873
Krátkodobé závazky	37 580	59 269
Bankovní úvěry a výpomoci	0	0
<i>Časové rozlišení</i>	3 896	5 416
PASIVA CELKEM	86 142	118 958

Zdroj: Rozvaha společnosti OR-CZ za rok 2008 a 2009.

Tabulka č. 20 podává základní přehled o položkách výkazu zisku a ztráty.

Tabulka 20: Přehled souhrnných položek výkazu zisku a ztráty společnosti OR-CZ s.r.o.

Souhrnné položky výkazu zisku a ztráty (v tis. Kč)		
	2008	2009
Provozní výsledek hospodaření	12 996	13 179
Finanční výsledek hospodaření	199	-375
Mimořádný výsledek hospodaření	0	0
<i>Výsledek hospodaření před zdaněním</i>	<i>13 195</i>	<i>12 804</i>
Daň z příjmů	3375	3 303
<i>Výsledek hospodaření za úč.období</i>	<i>9 820</i>	<i>9 501</i>

Zdroj: Výkaz zisku a ztráty společnosti OR-CZ za rok 2008 a 2009.

Výsledek hospodaření OR-CZ se pohybuje v obou sledovaných letech mírně pod hranicí 10 mil. Kč. Z této skutečnosti lze usuzovat, že se jedná o stabilní společnost se stabilními výsledky.

5.4.2 Lokalizační stimuly

V této podkapitole bude analyzována lokalizace sídla mateřské společnosti OR-CZ, jež se nachází v Moravské Třebové, ulice Brněnská, č.p. 19. Grafické zobrazení sídla OR-CZ je prezentováno na mapě na obrázku č. 12.



Obrázek 12: Sídlo společnosti OR-CZ v Moravské Třebové

Zdroj: www.maps.google.cz

K umístění sídla OR-CZ došlo již v roce 1993 při jejím založení. Jiné lokality nepřipadaly v úvahu, protože na této adrese se nacházela původní společnost OR a.s., a právě tato lokalita byla pracovištěm většiny zaměstnanců.

Předlokalizační fáze v tomto případě neproběhla.

Lokalizační faktory byly pouze následující dva:

- faktor kvality pracovních sil;
- faktor ceny kancelářských prostor.

Procentuální váha faktoru kvality pracovních sil byla vlastníky společnosti stanovena na 70 %, což znamená rozhodující a zdaleka nejvýznamnější činitel, který ovlivnil lokalizační rozhodování. V tomto případě je výklad tohoto faktoru specifický – je nutné si pod ním představit pracovní síly, které OR-CZ převzala od původní OR a.s. Jednalo se o pracovníky, kteří byli seznámeni s chodem firmy a jejich odchod by znamenal vysoké náklady na získání a zaškolení pracovníků nových.

Nezanedbatelným činitelem se stal také faktor ceny kancelářských prostor, který ovlivnil rozhodování společníků o lokalizaci sídla společnosti 30-ti %. Jednalo se o nákup budovy.

Ani v případě společnosti OR-CZ nebylo rozhodnutí vlastníků společnosti o lokalizaci ovlivňováno žádnou veřejnou podporou, investičními pobídkami ani jinou formou podpory podnikání. Na jejím umístění se nepodílely žádné další instituce ani organizace. Stejně tak žádné další instituce její lokalizaci nebránily. AfterCare není realizována.

5.5 PORS software, a.s.

5.5.1 Základní informace o společnosti

Společnost PORS software sídlí v Chrudimi, Na Valech 146. Byla založena v roce 1995 jako dceřinná společnost firmy PORS a.s holding, který historicky navazoval na bývalý státní podnik Početnická a organizační služba Praha, a to personálně, předmětem činnosti a převzetím odpovědnosti za zákazníky. V roce 1997 došlo k navýšení základního kapitálu na 2,5 mil. Kč a PORS software se transformovala na akciovou společnost. V současné době má 21 zaměstnanců a obrat 13 mil. Kč.

Předmět podnikání zapsaný v obchodním rejstříku:

- automatizované zpracování dat;
- poradenství v oboru výpočetní techniky a informatiky;
- poskytování software;
- výroba, instalace a opravy elektronických zařízení;
- koupě zboží za účelem jeho dalšího prodeje a prodej.

Služby poskytované společností PORS software, a.s.:

- prodej a servis ekonomického softwaru CIS;
- prodej a servis maloobchodního pokladního systému MIS;
- prodej a servis hardware a počítačových sítí;
- školení a konference;
- poskytování účetních služeb - vedení účetnictví a mezd, daňové a účetní poradenství.

Přehled hospodaření společnosti PORS za roky 2008 a 2009 je znázorněn v tabulkách č. 21 a č. 22. Tabulka č. 21 udává souhrnné položky rozvahy.

Tabulka 21: Přehled souhrnných položek rozvahy společnosti PORS a.s.

Souhrnné položky rozvahy (v tis. Kč)		
AKTIVA		
	2008	2009
<i>Stálá aktiva</i>	<i>1 183</i>	<i>1 942</i>
Dlouhodobý nehmotný majetek	1 132	1 890
Dlouhodobý hmotný majetek	51	52
Dlouhodobý finanční majetek	0	0
<i>Oběžná aktiva</i>	<i>2 768</i>	<i>2 077</i>
Zásoby	173	212
Dlouhodobé pohledávky	0	0
Krátkodobé pohledávky	2 092	960
Krátkodobý finanční majetek	503	905
<i>Časové rozlišení</i>	<i>49</i>	<i>19</i>
AKTIVA CELKEM	4 000	4 038
PASIVA		
	2008	2009
<i>Vlastní kapitál</i>	<i>2 071</i>	<i>3 139</i>
Základní kapitál	2 500	2 500
Kapitálové fondy	0	0
Rezervní fondy, nedělitelný fond a ostatní fondy ze zisku	230	250
Výsledek hospodaření minulých let	-1 261	-679
Výsledek hospodaření běžného účetního období	603	1 068
<i>Cizí zdroje</i>	<i>1 929</i>	<i>899</i>
Rezervy	1000	0
Dlouhodobé závazky	0	0
Krátkodobé závazky	929	899
Bankovní úvěry a výpomoci	0	0
<i>Časové rozlišení</i>	<i>0</i>	<i>0</i>
PASIVA CELKEM	4000	4 038

Zdroj: Rozvaha společnosti PORS za rok 2008 a 2009.

Tabulka č. 22 znázorňuje základní přehled položek výkazu zisku a ztráty.

Tabulka 22: Přehled souhrnných položek výkazu zisku a ztráty společnosti PORS a.s.

Souhrnné položky výkazu zisku a ztráty (v tis. Kč)		
	2008	2009
Provozní výsledek hospodaření	725	1 107
Finanční výsledek hospodaření	-123	-39
Mimořádný výsledek hospodaření	0	0
<i>Výsledek hospodaření před zdaněním</i>	603	1 068
<i>Výsledek hospodaření za úč.období</i>	603	1 068

Zdroj: Výkaz zisku a ztráty společnosti PORS za rok 2008 a 2009.

5.5.2 Lokalizační stimuly

Tuto společnost vedly k jejímu umístění v lokalitě Chrudim pouze historické důvody. Sídlo společnosti v ulici Na Valech, č.p. 146 je znázorněno na obrázku č. 13. V Chrudimi firma sídlí již od roku 1951, kdy byla státním podnikem Početnická a organizační služba Praha. Po transformaci na akciovou společnost v roce 1997 neměla důvod své sídlo měnit.



Obrázek 13: Sídlo společnosti PORS v Chrudimi

Zdroj: www.maps.google.cz

5.6 Asseco Solutions, a.s.

5.6.1 Základní informace o společnosti

Asseco Solutions vzniklo v roce 2009 sloučením české firmy LCS International a.s. a slovenské firmy Datalock a.s. (obě tyto firmy byly založeny v roce 1994). Zároveň došlo také ke sloučení jejich mateřských společností Asseco Czech Republic a Asseco Slovakia, čímž se vyvinulo další uskupení – Asseco Central Europe. Nově vzniklé subjekty jsou součástí mezinárodní ICT skupiny Asseco Group. Struktura seskupení Asseca je znázorněna na obr. č. 14. Sídlo společnosti Asseco Solutions a.s. se v České republice nachází v Praze.



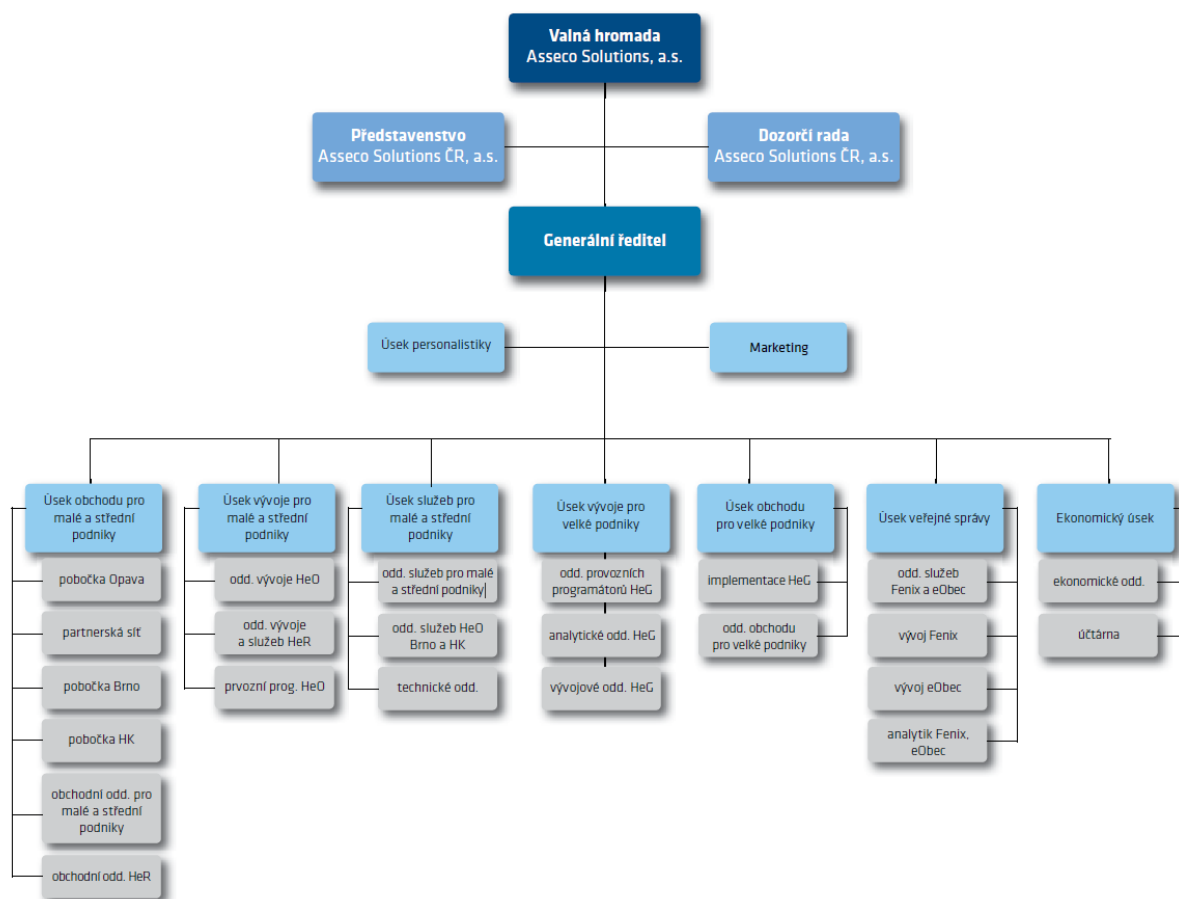
Obrázek 14: Struktura seskupení Asseco Solutions a jejich řízení

Zdroj: *Asseco Solutions* [online]. 2009 [cit. 2010-11-28]. Profil společnosti. Dostupné z WWW: <http://www.assecosolutions.eu/cz/o-spolecnosti/profil-spolecnosti.html>.

Předmět činnosti společnosti zapsaný v obchodním rejstříku je:

- Činnost účetních poradců, vedení účetnictví, vedení daňové evidence;
- Výroba, instalace, opravy elektrických strojů a přístrojů, elektronických a telekomunikačních zařízení;
- Výroba, obchod a služby neuvedené v přílohách 1 až 3 živnostenského zákona.

Pobočky Asseco Solutions jsou v České republice v Brně, Hradci Králové a Opavě. Na Slovensku se pobočky nacházejí ve městech Kežmarok, Banská Bystrica, Nitra, Košice, Žilina a Trenčín. Dále má Asseco Solutions pobočku v německém Berlíně. Celá organizační struktura společnosti Asseco Solutions, a.s., v České republice je zobrazena na obr. č. 15.

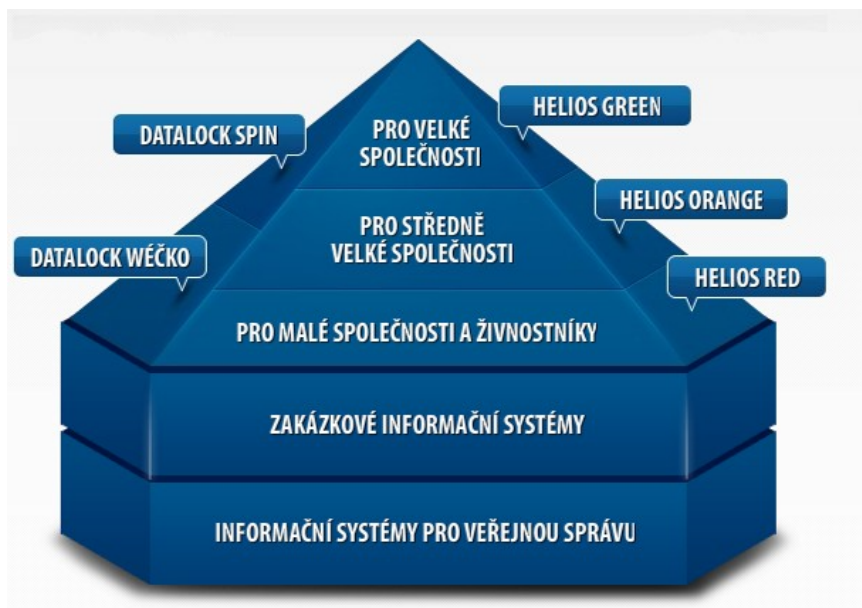


Obrázek 15: Organizační struktura společnosti Asseco Solutions v ČR

Zdroj: *Asseco Solutions* [online]. 2010 [cit. 2010-11-28]. Výroční zpráva 2009. Dostupné z WWW: <<http://www.assecosolutions.eu/cs/download/vyrocnizprava-cr-2010.pdf>>.

V současné době zaměstnává v České republice a na Slovensku 570 lidí.

Portfolio softwarových produktů pokrývá požadavky širokého okruhu firem z nejrůznějších odvětví (strojírenství, stavebnictví, potravinářství, doprava, zemědělství, ubytovací a stravovací služby, atd.), přehledně je znázorněno na obr. č. 16.



Obrázek 16: Produktové portfolio systémů Asseco Solutions

Zdroj: *Asseco Solutions* [online]. 1990 [cit. 2010-11-28]. Produkty. Dostupné z WWW: <<http://www.assecosolutions.eu/cz/produkty.html>>.

Služby společnosti jsou zaměřeny nejen na podporu produktů Helios a Datalock, ale i na následující činnosti:

- Předimplementační analýza;
- Implementace;
- Projektový management;
- Školení uživatelů;
- Poradenství a semináře;
- Servis a hot-line;
- Databázové a systémové práce;
- Audit a návrh IT infrastruktury;
- Dodávky, instalace a konfigurace hardware a software;
- Správa počítačové sítě;
- Monitorování provozu informačního systému.

Společnost Asseco Solutions je členem organizací sdružujících podniky z nejrůznějších oborů, jako je např. Asociace hotelů a restaurací ČR, Regionální hospodářská komora Jihomoravského kraje a Česká asociace franchisingu. Dále je členem Asseco Solutions Partners Open (ASPO) a Czech ICT Alliance a certifikovaným partnerem společností Microsoft, IBM, Hewlett Packard a Oracle.

Přehled hospodaření společnosti za roky 2008 a 2009 znázorňují tabulky č. 23 a č. 24. Tabulka č. 23 ukazuje přehled souhrnných položek rozvahy.

Tabulka 23: Přehled souhrnných položek rozvahy společnosti Asseco Solutions a.s.

Souhrnné položky rozvahy (v tis. Kč)		
AKTIVA		
	2008	2009
<i>Dlouhodobý majetek</i>	19 701	11 055
Dlouhodobý nehmotný majetek	9 285	4 897
Dlouhodobý hmotný majetek	9 547	7 050
Dlouhodobý finanční majetek	870	-892
<i>Oběžná aktiva</i>	94 580	132 380
Zásoby	934	653
Dlouhodobé pohledávky	1 083	1 083
Krátkodobé pohledávky	60 194	103 486
Krátkodobý finanční majetek	32 369	27 157
<i>Časové rozlišení</i>	426	621
AKTIVA CELKEM	114 707	144 056
PASIVA		
	2008	2009
<i>Vlastní kapitál</i>	63 864	72 923
Základní kapitál	10 630	10 630
Kapitálové fondy	2 175	2 206
Rezervní fondy, nedělitelný fond a ostatní fondy ze zisku	2 408	2 408
Výsledek hospodaření minulých let	27 292	31 643
Výsledek hospodaření běžného účetního období	21 359	26 036
<i>Cizí zdroje</i>	50 836	70 873
Rezervy	8 150	6 079
Dlouhodobé závazky	216	511
Krátkodobé závazky	42 470	64 284
Bankovní úvěry a výpomoci	0	0
<i>Časové rozlišení</i>	7	260
PASIVA CELKEM	114 707	144 056

Zdroj: Rozvaha společnosti Asseco Solutions za rok 2008 a 2009.

Tabulka č. 24 obsahuje vývoj položek, které se zaznamenávají do výkazu zisku a ztráty.

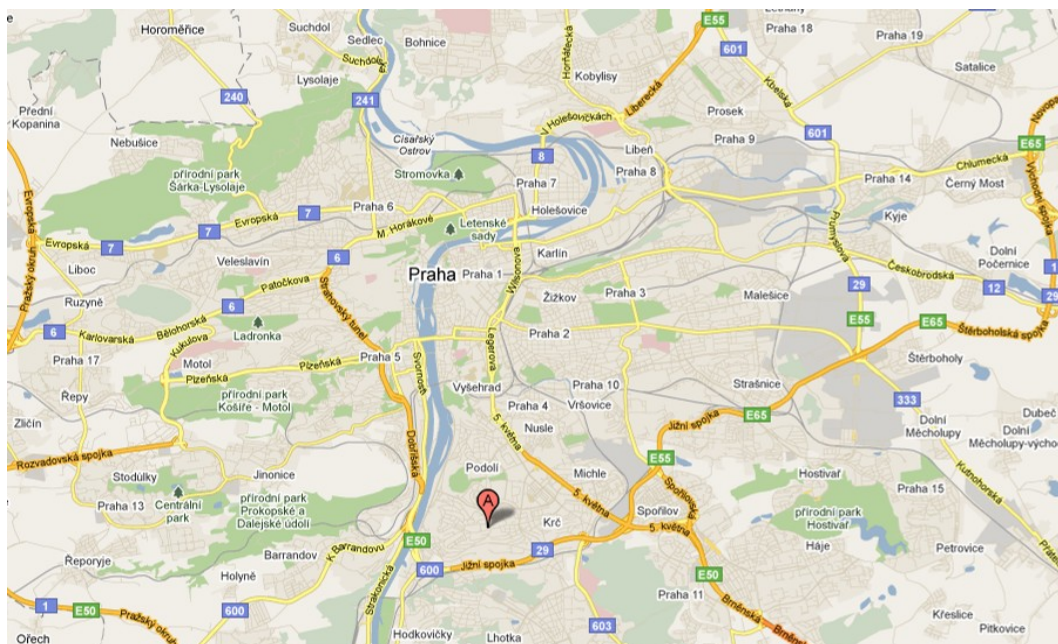
Tabulka 24: Přehled souhrnných položek výkazu zisku a ztráty společnosti Asseco Solutions a.s.

Souhrnné položky výkazu zisku a ztráty (v tis. Kč)		
	2008	2009
Provozní výsledek hospodaření	29 340	41 020
Finanční výsledek hospodaření	58	-677
Mimořádný výsledek hospodaření	0	-4 788
<i>Výsledek hospodaření před zdaněním</i>	29 398	35 555
Daň z příjmů	8 039	9 519
<i>Výsledek hospodaření za úč.období</i>	21 359	26 036

Zdroj: Výkaz zisku a ztráty společnosti Asseco Solutions za rok 2008 a 2009.

5.6.2 Lokalizační stimuly

V této podkapitole bude analyzována lokalizace sídla společnosti Asseco Solutions a.s. v České republice, které se nachází v Praze 4, na Zeleném pruhu, č.p. 1560. Na obrázku č. 17 je červenou šipkou znázorněno umístění sídla společnosti v Praze.



Obrázek 17: Sídlo společnosti Asseco Solutions v Praze

Zdroj: www.maps.google.cz

K lokalizaci sídla této společnosti došlo v roce 1994, kdy samostatná společnost vznikla.

Předlokalizační fáze v případě tohoto podniku neproběhla.

Lokalizační faktory, které ovlivnily rozhodnutí umístit firmu v dané lokalitě:

- faktor blízkosti trhu;
- faktor všeobecné dostupnosti pracovních sil;
- faktor ceny práce;
- faktor ceny pronájmů kancelářských prostor.

Dále byl jako doplňující lokalizační faktor uveden vztah institucí státní správy a samosprávy k investorům.

Stejně jako v případě všech předchozích společností nebylo rozhodování o lokalizaci ovlivněno veřejnou podporou, investičními pobídkami ani jinou formou podpory podnikání. Lokalizace byla řešena pouze v rámci společnosti, nevznikly ani žádné bariéry bránící umístění firmy v uvedené lokalitě. Ani v tomto případě není realizována AfterCare.

Asseco Solutions v této době uvažuje o expanzi do zahraničí, konkrétně do zemí střední a východní Evropy.

5.7 Kybertec, s.r.o.

5.7.1 Základní informace o společnosti

Kybertec s.r.o. je dodavatelská a vývojová organizace pro informační systémy v oblasti průmyslu, vyvíjí speciální software, zabývá se aplikací pokročilých metod identifikace systémů, výzkumem a vývojem v oblasti umělé inteligence a simulací. Společnost sídlí v Chrudimi.

Předmětem činnosti zapsaným v obchodním rejstříku je:

- velkoobchod;
- činnost technických poradců v oblasti automatizační techniky;

- poskytování software a poradenství v oblasti hardware a software;
- výzkum a vývoj v oblasti přírodních a technických věd nebo společenských věd;
- projektování elektrických zařízení.

Společnost byla založena v roce 2003 Ing. Oto Sládkem, jehož obchodní podíl činí 100 %. Základní kapitál společnosti je 200 000 Kč. Kybertec sídlí v Chrudimi, ulice Tovární 1112, a má pobočku v Praze 2 – Novém Městě, v ulici Sokolská, č.p. 32. Zaměstnává 15 lidí.

Kybertec poskytuje v oblasti informačních systémů následující produkty a služby:

- programátorské služby (SQL, XML, C#, C++, Java, ...);
- připojování k informačním sítím (ADSL, WiFi, GPRS, modemy,...);
- poradenství při aplikaci průmyslových informačních systémů;
- zastupování investora ve všech fázích implementace informačních systémů;
- dodávky kamerových systémů;
- budování průmyslových bezdrátových sítí;
- tvorba webových aplikací;
- outsourcing technického rozvoje průmyslových informačních systémů;
- školení.

Rozvahy a výkazy zisku a ztráty této společnosti nejsou zveřejněny v Obchodním rejstříku.

5.7.2 Lokalizační stimuly

V této části práce budou uvedeny informace související s lokalizací sídla společnosti Kybertec, které se nachází v Chrudimi, ulice Tovární, č.p. 1112. Umístění v Chrudimi je graficky znázorněno na obrázku č. 18 červenou šipkou.



Obrázek 18: Sídlo společnosti Kybertec v Chrudimi

Zdroj: www.maps.google.cz

Vlastník společnosti uvažoval při umístění své firmy dvě lokality - města Chrudim a Pardubice, a to na základě geografické blízkosti jeho místa bydliště, jímž v době založení firmy (rok 2003) byla Chrudim. Další nezanedbatelnou skutečností, jež zvýhodňovala uvedená města, se stala vhodnost nájemných prostor.

Předlokalizační fáze probíhala v průběhu roku 2002.

Rozhodnutí majitele lokalizovat společnost v Chrudimi ovlivnily *lokalizační faktory*:

- faktor kvality telekomunikací;
- faktor všeobecné dostupnosti pracovních sil;
- faktor ceny práce;
- faktor ceny pronájmů kancelářských prostor.

Dva z uvažovaných faktorů spadají do kategorie lokalizačních faktorů nákladových (faktor ceny práce a faktor ceny pronájmů kancelářských prostor), z čehož lze usuzovat, že úspora nákladů byla při hledání vhodné lokality jednou z priorit vlastníka firmy Kybertec.

Ovšem jako nejdůležitější lokalizační faktor byl označen faktor všeobecné dostupnosti pracovních sil, jehož procentuální váha pro volbu umístění sídla společnosti byla stanovena

na 40 %. Ostatní tři faktory měly stejnou váhu, procentuálně činila v případě každého z faktorů 20 %.

Rozhodnutí majitele o lokalizaci společnosti opět nebylo ovlivňováno žádnou veřejnou podporou, investičními pobídkami ani jinou formou podpory podnikání. Na lokalizaci Kybertecu se nepodílely žádné další instituce ani organizace. Stejně tak žádné instituce její lokalizaci nebránily. Ani v případě této společnosti není realizována AfterCare.

5.8 Cover Media, s.r.o.

5.8.1 Základní informace o společnosti

Cover Media je česká firma sídlící v Brně, která se zabývá vývojem software a realizací komplexních webových a aplikačních řešení. Předmět činnosti této společnosti zapsaný v obchodním rejstříku je výroba, obchod a služby neuvedené v přílohách 1 až 3 živnostenského zákona.

Založení podnikatelského subjektu proběhlo v roce 2003, od tohoto roku do roku 2010 nebyla obchodní společností. Jako společnost s ručením omezeným byla zapsána do obchodního rejstříku v srpnu 2010. Základní kapitál činí 200 000 Kč, společnost je vlastněna dvěma majiteli – Ing. Davidem Žákem a Petrem Musilem. Oba společníci vlastní obchodní podíl 50 %. Cover Media nemá žádné pobočky, zaměstnává 4 pracovníky a její obrat činí 1,7 mil. Kč. Sídlo společnosti se nachází na adrese Křižíkova 70, Brno – Královo pole.

Společnost nabízí 2 stěžejní produkty – publikační systém Actuana CMS, který byl vytvořený pro budování a údržbu webových prezentací, a e-learningový systém Learnis LMS.

Cover Media dále nabízí služby:

- vytváření webových stránek a e-shopů;
- dodávání e-learningových řešení pro školy a organizace;
- poskytování stabilního a rychlého webhostingu;
- vývoj webových aplikací pro internet a intranet na míru
- poskytování poradenství a konzultací.

Rozvahy a výkazy zisku a ztráty této společnosti nejsou zveřejněny v Obchodním rejstříku.

5.8.2 Lokalizační stimuly

K lokalizaci sídla společnosti došlo v květnu roku 2008. Toto sídlo se nachází v Brně, městské části Královo pole, ulice Křížíkova, č.p. 70. Umístění firmy je znázorněno na obrázku č. 19 červenou šipkou.



Obrázek 19: Sídlo společnosti Cover Media v Brně

Zdroj: www.maps.google.cz

Majitelé společnosti při hledání vhodné lokality uvažovali pouze město Brno, oba společníci zde mají trvalé bydliště a této skutečnosti se rozhodli přizpůsobit i lokalizaci své firmy. Důležitým činitelem, který toto jejich rozhodnutí podporoval, byla dostupnost společnosti pro zaměstnance i její dosavadní klienty.

Předlokalizační fáze trvala přibližně 3 měsíce před umístěním firmy.

Lokalizační faktory, které ovlivnily umístění společnosti, byly následující:

- faktor kvality silničních a železničních komunikací;
- faktor kvality telekomunikací;
- faktor kvality pracovních sil;

- faktor ceny práce;
- faktor ceny pronájmů kancelářských prostor.

Procentuální váha všech uvedených faktorů při realizaci rozhodnutí o lokalizaci představovala 20 %.

Na rozdíl od většiny předchozích společností uvažovali majitelé Cover Media při lokalizačním rozhodování také dva infrastrukturní faktory - faktor kvality silničních a železničních komunikací a faktor kvality telekomunikací. Naopak zbylé tři lokalizační faktory byly analyzovanými firmami uváděny často. Faktor kvality pracovních sil je naplněn skutečností, že se v Brně nachází Fakulta informatiky Masarykovy univerzity a Fakulta informačních technologií Vysokého učení technického.

Ani v případě této společnosti nebylo rozhodování majitelů podpořeno investičními pobídkami, veřejnou podporou, ani žádnou další formou podpory podnikání. Na lokalizaci sídla firmy se nepodílely žádné další instituce ani organizace, žádné organizace ani instituce ale také lokalizaci společnosti nebránily. AfterCare není prováděna.

6 ANALÝZA PODPORY LOKALIZACE ICT PODNIKŮ

Všechny společnosti, jejichž lokalizace byla analyzována v předchozí kapitole, spadají do kategorie malých a středních podniků. Dvě firmy na základě definice malých a středních podniků podle Evropské Unie (Complete Internet Services a Cover Media) mohou být zařazeny do skupiny mikrofirem. Společnosti Kybertec, eBRÁNA a PORS na základě svých parametrů spadají do kategorie malých firem a ostatní sledované společnosti (GIST a OR-CZ) splňují podmínky pro zařazení do skupiny středních podniků. V případě společnosti Asseco Solutions jsou známy pouze souhrnné údaje (za Českou republiku a Slovensko), proto není jednoznačné, do jaké kategorie podniků spadá pouze Asseco Solutions v rámci České republiky. Pravděpodobně se však jedná o podnik střední velikosti.

Na základě tabulky č. 25, která zobrazuje shnutí informací obsažených v předchozí kapitole, lze konstatovat, že malé a střední podniky při své lokalizaci nevyužívají žádnou formu podpory podnikání, a to nezávisle na místě lokalizace. Lokalizační rozhodnutí těchto podniků byla nejčastěji nejvíce ovlivněna geografickými aspekty. Vlastníci, kteří chtěli založit a lokalizovat svoji společnost, brali v úvahu pouze lokality v blízkosti svého bydliště. Až v další fázi rozhodování o lokalizaci zohledňovali klasické lokalizační faktory.

Naproti tomu existují jiné, převážně větší společnosti (kategorie středních a velkých firem), jež veřejnou podporu čerpají (nejčastěji se jedná o investiční pobídky). Mezi tyto společnosti působící v ICT odvětví patří např. Foxconn CZ s.r.o., který při své lokalizaci v Pardubicích v roce 2000 zohlednil možnost získání investičních pobídek, v roce 2001 bylo rozhodnuto o jejich přidělení této firmě. Podrobnější informace a přehled podniků čerpajících veřejnou podporu je uveden v tabulkách č. 3 a č. 4.

Tabulka 25: Shrnutí informací o lokalizaci vybraných podniků

Společnost	GIST s.r.o.		eBRÁNA s.r.o.	CIS s.r.o.	OR-CZ s.r.o.	PORS a.s.	Asseco Solutions a.s.	Cover Media s.r.o.	Kybertec s.r.o.
Sídlo	Hradec Králové		Pardubice	Choteč	Moravská Třebová	Chrudim	Praha	Brno	Chrudim
Adresa lokalizace	Collinova 421, HK	Hradecká 1151, HK	Na Třísele 145, Pardubice	Fortna 43, Jičín	Brněnská 19, Moravská Třebová	Na Valech 146, Chrudim	Zelený Pruh 1560, Praha 4	Křížíkova 70, Brno – Královo Pole	Tovární 1112, Chrudim
Kraj	Královéhradecký		Pardubický	Královéhradecký	Pardubický	Pardubický	Hlavní město Praha	Jihomoravský	Pardubický
Rok lokalizace	1994	2002	2003	2001	1993	1997	1994	2008	2003
Veřejná podpora	ne	ne	ne	ne	ne	ne	ne	ne	ne
Investiční pobídky	ne	ne	ne	ne	ne	ne	ne	ne	ne
Podílejší se organizace	žádné	žádné	žádné	žádné	žádné	žádné	žádné	žádné	žádné
Bránící organizace	žádné	žádné	žádné	žádné	žádné	žádné	žádné	žádné	žádné
AfterCare	ne	ne	ne	ne	ne	ne	ne	ne	ne

Zdroj: vlastní zpracování

6.1 Analýza institucionálního prostředí podpory podniků

Administrací podpory podnikání se v České republice zabývá především Agentura pro podporu podnikání a investic CzechInvest, která byla založena v roce 2004. V jiné formě existovala už od roku 1992, ale v té době bylo jejím cílem jen podporovat příliv přímých zahraničních investic. Proto programy podpory této agentury mohly pro svoji lokalizaci využít pouze podniky založené po roce 2004, což je ze společností analyzovaných v předchozí kapitole pouze Cover Media. Nadto v letech 2004 až 2006 ještě neexistovaly programy ICT a strategické služby a ICT v podnicích. Tyto programy začal CzechInvest realizovat až v roce 2007 v rámci Operačního programu Podnikání a inovace.

Investiční pobídky byly v České republice podnikům nabízeny od roku 1998, teoreticky je tedy mohly využít společnosti eBRÁNA, CIS, Cover Media, Kybertec a společnost GIST při své druhé lokalizaci.

Z nevládních organizací poskytuje podporu podnikání Hospodářská komora České republiky, jejíž současná podoba vznikla v roce 1993, kdy navázala na činnost obchodních, průmyslových a živnostenských komor. Hospodářská komora umožňuje firmám získávat oborové a regionální informace, poskytuje pomoc a odborné konzultace. Svým členům nabízí 10 stěžejních výhod – prestiž, kontakty, informace, připomínkování zákonů, školení a vzdělávání, jednotu, podporu exportu, slevy na služby komory, podporu etického podnikání, setkávání členů. Ze sledovaných podniků je členem Hospodářské komory společnost Complete Internet Services.

Podporu podnikům poskytují také vědeckotechnické parky, kterých se na území České republiky nachází 40. Tento termín je v České republice používán od roku 1990, ale jednotlivé vědeckotechnické parky vznikaly později. Pokud budou uvažovány pouze místa lokalizace sledovaných podniků, měly by být brány v úvahu vědeckotechnické parky v Pardubickém, Královéhradeckém a Jihomoravském kraji.

Technologický park v Pardubicích byl otevřen v září roku 2008, žádná ze společností lokalizovaných v Pardubickém kraji proto nemohla při svém rozhodování o lokalizaci zohlednit podporu poskytovanou parkem. V Hradci Králové zahájil vědeckotechnický park

činnost v červnu roku 2008, z toho je zřejmé, že ani společnosti GIST a Complete Internet Services nemohly při své lokalizaci využít jeho služeb.

V Brně se nachází 6 vědeckotechnických parků, následující 4 z nich mohly být využity společností Cover Media jako ICT firmy, jež se lokalizovala v Brně:

- BIC Brno, Podnikatelské a inovační centrum, s.r.o., vzniklo v roce 1991;
- Technologický inkubátor VUT v Brně a Vědeckotechnický park JMK a Technologický inkubátor II, oba založeny v roce 2003;
- Podnikatelský inkubátor Brno-Jih, vznikl v roce 2007.

Dále existují společnosti podporující IT odvětví – Česká asociace pro IT služby, Czech ICT Alliance, Česká společnost pro systémovou integraci (viz kapitola 4), u nichž by se dala předpokládat angažovanost při lokalizaci svých budoucích členů. Tyto organizace se ale zaměřují spíše na podporu aktivit již vzniklých, lokalizovaných podniků, které jsou jejich členy. Žádný z podniků analyzovaných v kapitole 5 se při své lokalizaci nesetkal s podporou od tohoto druhu organizací. Společnost Czech ICT Alliance tvrdí, že se zapojuje do lokalizace svých členů a to poskytováním podpory především na informační úrovni a na úrovni vyjednávání s úřady a poskytovateli podpor a pobídek. Do této teze ale nezapadá skutečnost, že společnost Asseco Solutions, jež je členem Czech ICT Alliance nebyla taková podpora poskytnuta.

6.2 Zobecnění faktorů lokalizace na základě konkrétních lokalizovaných podniků

Jak již bylo řečeno, primárně uvažovaným lokalizačním faktorem byla u všech sledovaných společností geografická vzdálenost od místa bydliště společníků. Až v druhé řadě ovlivňovaly lokalizaci podniků některé klasické lokalizační faktory. Tyto faktory jsou dle jednotlivých společností obsaženy v tabulce č. 26, přičemž pro přehlednost jsou opakuje se faktory zvýrazněny stejnými barvami.

Nejčastějším klasickým faktorem, jenž ovlivňoval výběr lokality, byl faktor ceny pronájmů kancelářských prostor, který uvedlo pět z osmi analyzovaných společností. Faktory, které braly v úvahu čtyři různé firmy jsou: faktor blízkosti trhu, faktor všeobecné dostupnosti

pracovních sil a faktor ceny práce. Faktor kvality pracovních sil zmínily tři společnosti. Faktor blízkosti zákazníků a faktor kvality telekomunikací uvažovaly dva podniky. Ostatní faktory uvedené v tabulce č. 26 zohledňovala vždy jen jedna sledovaná společnost (faktor urbanistické a přírodní atraktivity území, faktor environmentální kvality území, faktor ceny kancelářských prostor, faktor historického umístění a faktor kvality silničních a železničních komunikací).

Tabulka 26: Přehled lokalizačních faktorů uváděných jednotlivými ICT společnostmi

		Lokalizační faktory
GIST s.r.o.	1994	faktor blízkosti trhu faktor ceny pronájmů kancelářských prostor
	2002	faktor všeobecné dostupnosti pracovních sil faktor kvality pracovních sil faktor urbanistické a přírodní atraktivity území faktor environmentální kvality území faktor ceny pronájmů kancelářských prostor
eBRÁNA s.r.o.		faktor blízkosti trhu faktor blízkosti zákazníků faktor ceny práce
CIS s.r.o.		faktor blízkosti trhu faktor blízkosti zákazníků faktor všeobecné dostupnosti pracovních sil faktor ceny pronájmů kancelářských prostor
OR-CZ s.r.o.		faktor kvality pracovních sil faktor ceny kancelářských prostor
PORS a.s.		faktor historického umístění
Cover Media s.r.o.		faktor kvality silničních a železničních komunikací faktor kvality telekomunikací faktor kvality pracovních sil faktor ceny práce faktor ceny pronájmů kancelářských prostor
Kybertec s.r.o.		faktor kvality telekomunikací faktor všeobecné dostupnosti pracovních sil faktor ceny práce faktor ceny pronájmů kancelářských prostor
Asseco Solutions a.s.		faktor blízkosti trhu faktor všeobecné dostupnosti pracovních sil faktor ceny práce faktor ceny pronájmů kancelářských prostor

Zdroj: vlastní zpracování

Pro přehlednost jsou společnostmi uváděné lokalizační faktory vypsány v členění podle Viturky (obecně viz strany 20-22):

- a) Obchodní faktory** – v součtu uvedeny šesti firmami:
 - Faktor blízkosti trhu – 4 společnosti;
 - Faktor blízkosti zákazníků - 2 společnosti;
- b) Infrastrukturní faktory** – uvedeny celkem třikrát:
 - Faktor kvality silničních a železničních komunikací – 1 podnik;
 - Faktor kvality telekomunikací – 2 podniky;
- c) Pracovní faktory** – uvažovány celkem sedmkrát:
 - Faktor všeobecné dostupnosti pracovních sil – 4 firmy;
 - Faktor kvality pracovních sil – 3 firmy;
- d) Lokální faktory** – žádný z těchto faktorů nebyl dotazovanými společnostmi uveden;
- e) Nákladové faktory** – podle odpovědí analyzovaných společností jsou tyto faktory při lokalizaci nejvýznamnější, zmíněny celkem desetkrát:
 - Faktor ceny práce – 4 společnosti;
 - Faktor ceny kancelářských prostor – 1 společnost;
 - Faktor ceny pronájmů kancelářských prostor – 5 společností (GIST dvakrát);
- f) Environmentální faktory** – v součtu uvedeny dvakrát, oba jednou společností, z toho vyplývá, že pro společnosti z ICT odvětví nejsou tyto faktory rozhodující:
 - Faktor urbanistické a přírodní atraktivity území – 1 podnik;
 - Faktor environmentální kvality území -1 podnik.

Z výše uvedeného vyplývá, že nejvýznamnějšími faktory lokalizace jsou obecně nákladové faktory, následované faktory pracovními.

ZÁVĚR

Tato diplomová práce se zabývala analýzou podpory lokalizace ICT podniků v České republice.

Hlavním cílem práce byla analýza konkrétních vybraných forem podpory lokalizace ICT podniků v České republice. Dílčími cíli pak bylo zjišťování, jaké organizace a instituce podnikům pomáhají při jejich lokalizaci, a zhodnocení významu IT sektoru pro českou ekonomiku.

Před faktickým zpracováním dané problematiky a naplňování cílů práce byly vysvětleny základní pojmy, jako jsou lokalizační teorie a lokalizační faktory a definovány zásady pro rozhodování o lokalizaci. Další část pojednávala o podpoře podnikání v České republice se zaměřením na veřejnou podporu a investiční pobídky. Následovalo shrnutí významu IT sektoru pro ekonomiku České republiky. Vše uvedené bylo obsahem teoretické části práce.

Po teoretické části došlo na představení společností podporujících ICT odvětví v České republice. Následovala důležitá část práce, kterou se stala analýza lokalizačních stimulů vybraných podniků. V rámci této kapitoly byly představeny vybrané ICT podniky se sídlem v České republice a zjištěny jejich lokalizační stimuly. Na základě této části bylo možné zpracovat analýzu konkrétních vybraných forem podpory lokalizace ICT podniků.

Nejpodstatnější pasáží celé práce je kapitola nazvaná analýza podpory lokalizace ICT podniků, jejíž obsah **naplňuje hlavní cíl diplomové práce**, stanovený v úvodu. V této části bylo zjištěno, že neexistuje zásadní lokalizační faktor, který by ovlivnil lokalizační rozhodování všech podniků. Pokud by byly brány v úvahu pouze souhrnné kategorie lokalizačních faktorů, lze konstatovat, že nejvýznamnější skupinou jsou nákladové faktory, následované faktory pracovními. Další pořadí důležitosti skupin faktorů na základě zkušeností analyzovaných podniků je následující – obchodní faktory, infrastrukturní faktory a environmentální faktory. Faktory lokální žádný ze sledovaných podniků nevedl. Toto zjištění je zajímavé především z toho důvodu, že Víturka ve svých teoretických závěrech v této problematice uvádí, že v případě podniků poskytujících služby by měla být nejvýznamnější skupinou lokalizačních faktorů skupina obchodních faktorů, následovaná právě faktory lokálními, dále nákladovými, infrastrukturními, pracovními

a environmentálními (viz tabulka č. 1). Nejprekvapivějším zjištěním v oblasti lokalizačních faktorů byl fakt, že lokální faktory, které jsou teoreticky druhé nejdůležitější pro lokalizační rozhodování firem, nevedla ani jedna z analyzovaných společností jako významný. Tzn., že ani jedna společnost je při své lokalizaci nebrala v úvahu. Pravděpodobnou příčinou tohoto stavu je skutečnost, že se všechny sledované společnosti lokalizovaly pouze na území České republiky a neuvažovaly umístění svého podniku v zahraničí. V případě zahraniční lokalizace by významnost lokálních faktorů pravděpodobně vzrostla.

Pro účely této práce bylo zásadní také zjištění, že společnosti neuvažují ani faktor finanční participace, který ukazuje snahu měst a regionů podpořit lokalizaci příchozích investorů. Z toho vyplývá, že města a regiony nevyvíjí dostatečnou aktivitu pro podporu lokalizace podniků a podniky nevnímají jejich případné snahy jako podstatný činitel, který by významně ovlivnil rozhodování o lokalizaci firmy.

Na druhou stranu velmi významnými faktory ovlivňujícími lokalizační rozhodnutí ICT podniků jsou faktory nákladové. Z toho důvodu bych doporučovala zaměřit se na podporu těchto faktorů, například dotacemi nebo investičními pobídkami, které by podnikům částečně kryly mzdové náklady klíčových zaměstnanců, čímž by si tyto podniky mohly dovolit najmout vysoce kvalifikované odborníky, jenž by podstatnou měrou přispívali k rozvoji společnosti. Tím by se působení podniků stávalo zajímavější i pro dané regiony, protože by mohly vytvářet nová pracovní místa, podporovat veřejné aktivity a tím také přinášet finanční prostředky do jejich rozpočtu.

Dále je důležité zdůraznit, že obor informačních a komunikačních technologií je oborem velice perspektivním a lukrativním nejen pro region, ale i v kontextu celého národního hospodářství, a proto je nezbytné podpořit jeho rozvoj a zajistit podnikům kvalitní prostředí pro realizaci jejich investičních záměrů. Proto si myslím, že města a regiony by měly podporovat nejen velké investory, jejichž přínos regionu je okamžitý, ale zaměřovat svoji pozornost i na malé a střední podniky, jenž v sobě mohou skrývat velký potenciál a mohou se v průběhu času stát pro svůj region klíčovými subjekty.

Z výše uvedeného vyplývá také fakt, že i společnosti podporující ICT odvětví v České republice by měly poskytnout pomoc a podporu nově vznikajícím podnikům a podpořit jejich lokalizační rozhodnutí. V současné době se tyto společnosti zaměřují pouze na podporu

aktivit podniků již existujících, a to většinou pouze těch, kteří jsou jejich členy. Myslím si, že právě společnosti, které se specializují na podporu odvětví informačních a komunikačních technologií, by měly věnovat více pozornosti a úsilí pro usnadnění výběru vhodné lokality nově vznikajícím subjektům, případně subjektům rozšiřujícím svou činnost do dalších teritoriálních oblastí.

Na druhou stranu by se ale také podniky měly více zajímat o možnosti podpory, která je pro ně určená, vyhledávat vhodné podpory a neváhat je využít.

POUŽITÁ LITERATURA

BLAIR, John P. *Local economic development : analysis and practice*. Thousand Oaks : Sage Publications, 1995. 360 s. ISBN 0-8039-5376-3.

BLAUG, Mark. *Economic theory in retrospect*. 5 edition. Cambridge : Cambridge University Press, 1997. 751 s. ISBN 0521571537.

BLAŽEK, Jiří; UHLÍŘ, David. *Teorie regionálního rozvoje : nástin, kritika, klasifikace*. 1. vydání. Praha : Karolinum, 2002. 211 s. ISBN 80-246-0384-5.

KINCL, Michael. *Investiční pobídky jako forma veřejné podpory*. Praha : Linde, 2003. 79 s. ISBN 80-86131-48-3.

KINCL, Michael. *Veřejná podpora v Evropské unii*. 1. vyd. Praha : Polygon, 2004. 145 s. ISBN 80-7273-097-5.

MACHÁČEK, Jaroslav. *Úvod do prostorové ekonomie*. 1. vydání. Pardubice : Univerzita Pardubice, 2008. 83 s. ISBN 978-80-7395-099-6.

MAIER, Gunther; TÖDTLING, Franz. *Regionálna a urbanistická ekonomika : teória lokalizácie a priestorová štruktúra*. 1. vyd. Bratislava : Elita, 1997. 237 s. ISBN 80-8044-044-1.

MATOUŠKOVÁ, Zdeňka, a kol. *Úvod do prostorové ekonomiky*. 1. vydání. Praha : Vysoká škola ekonomická, 1995. 112 s. ISBN 80-7079-506-9.

SAMSON, Štefan. *Regionálna ekonomika*. Vyd. 1. Košice : Technická univerzita v Košicích, 2001. 232 s. ISBN 80-7099-716-8.

SRPOVÁ, Jitka; ŘEHOŘ, Václav. *Základy podnikání : Teoretické poznatky, příklady a zkušenosti českých podnikatelů*. první. Praha : Grada Publishing, 2010. 432 s. ISBN 978-80-247-3339-5.

TETŘEVOVÁ, Liběna. *Veřejný a podnikatelský sektor*. 1. vyd. Praha : Professional Publishing, 2009. 190 s. ISBN 978-80-86946-90-0.

TOUŠEK, Václav; KUNC, Josef; VYSTOUPIL, Jiří a kol. *Ekonomická a sociální geografie*. Plzeň : Aleš Čeněk, 2008. 411 s. ISBN 978-80-7380-114-4.

Úvod do regionálních věd a veřejné správy. 4. vyd., V nakl. Aleš Čeněk 1. vyd. Plzeň : Vydavatelství a nakladatelství Aleš Čeněk, 2004. 447 s. ISBN 80-86473-80-5.

VEBER, Jaromír; SRPOVÁ, Jitka a kol. *Podnikání : malé a střední firmy*. 2. vydání. Praha : Grada Publishing, 2008. 320 s. ISBN 978-80-247-2409-6.

VITURKA, Milan. *Regionální ekonomie II*. 1. vydání. Brno : Masarykova univerzita, 2000. 91 s. ISBN 80-210-2257-4.

WOKOUN, René, a kol. *Regionální rozvoj : východiska regionálního rozvoje, regionální politika, teorie, strategie a programování*. Praha : Linde, 2008. 475 s. ISBN 978-80-7201-699-0.

Zákon č. 72/2000 Sb., o investičních pobídkách a o změně některých zákonů (zákon o investičních pobídkách) ve znění pozdějších předpisů.

ZHANG, Wei-bin. *An economic theory of cities : Spatial Models with Capital, Knowledge, and Structures*. Berlin Heidelberg : Springer-Verlag, 2002. 220 s. ISBN 3-540-42767-8.

ŽÍTEK, Vladimír. *Regionální ekonomie a politika I.* 1. vyd. Brno : Masarykova univerzita, 2002. 146 s. ISBN 80-210-2767-3.

Internetové stránky:

Asseco Solutions [online]. 2009 [cit. 2010-11-28]. Dostupné z WWW: <<http://www.assecosolutions.eu/cz.html>>.

Budoucnost profesí [online]. 17.2.2010 [cit. 2010-07-15]. Výstupy sektorových studií. Dostupné z WWW: <<http://budoucnostprofesi.cz/sektorove-studie/ict.html>>.

CIS, Complete Internet Services, s.r.o. [online]. 2007 [cit. 2010-11-26]. Dostupné z WWW: <<http://www.cis.cz/>>.

COVER MEDIA [online]. 1998 - 2010 [cit. 2010-11-26]. Dostupné z WWW: <<http://www.cover.cz/>>.

CzechInvest [online]. 1994-2010 [cit. 2010-07-05]. Agentura pro podporu podnikání a investic. Dostupné z WWW: <<http://www.czechinvest.org>>.

Česká společnost pro systémovou integraci [online]. 2008 [cit. 2010-07-10]. Dostupné z WWW: <<http://www.cssi.cz/cssi/>>.

Český statistický úřad [online]. 2008 [cit. 2010-07-06]. Definice a vymezení ICT sektoru. Dostupné z WWW: <http://www.czso.cz/csu/redakce.nsf/i/definice_a_vymezeni_ict_sektoru>.

Český statistický úřad [online]. 4.6.2010 [cit. 2010-07-12]. IT odborníci v krajích ČR. Dostupné z WWW: <http://www.czso.cz/csu/redakce.nsf/i/4_it_odbornici_v_krajich_cr>.

Český statistický úřad [online]. 23.1.2009 [cit. 2010-07-22]. ICT sektor. Dostupné z WWW: <[http://www.czso.cz/csu/redakce.nsf/i/pocet_aktivnich_podniku_v_ict_sektoru_cr/\\$File/11110.xls](http://www.czso.cz/csu/redakce.nsf/i/pocet_aktivnich_podniku_v_ict_sektoru_cr/$File/11110.xls)>.

DELOITTE. Finální zpráva vyhodnocení dopadů investic čerpajících pobídky a zhodnocení efektivity agentury CzechInvest. In *CzechInvest* [online]. 15. 2. 2010 [cit. 2010-07-09]. Dostupné z WWW: <<http://www.czechinvest.org/data/files/analyza-dopadu-pobidek-na-cr-2050-cz.pdf>>.

EBRÁNA s.r.o. - internetoví profesionálové [online]. 2008 [cit. 2010-11-26]. Dostupné z WWW: <<http://ebrana.cz/>>.

Hospodářská komora České republiky [online]. 2009 [cit. 2010-11-26]. Dostupné z WWW: <<http://www.komora.cz/>>.

Informační systémy a consulting | GIST [online]. 2004-2010 [cit. 2010-11-26]. Dostupné z WWW: <<http://www.gist.cz/>>.

Kybertec, s.r.o. [online]. 2007 [cit. 2010-11-26]. Dostupné z WWW: <<http://www.kybertec.com/>>.

MSp ČR - Obchodní rejstřík na Internetu [online]. 2010 [cit. 2010-11-26]. Dostupné z WWW: <<http://www.justice.cz/or/>>.

Mzdy IT odborníků v datech [online]. 14.6.2010 [cit. 2010-07-12]. Dostupné z WWW: <[http://www.czso.cz/csu/redakce.nsf/i/mzdy_it_odborniku_v_datech/\\$File/it_platy_tab_07-09.xls](http://www.czso.cz/csu/redakce.nsf/i/mzdy_it_odborniku_v_datech/$File/it_platy_tab_07-09.xls)>.

PORS software, a.s. Chrudim [online]. 25.10.2010 [cit. 2010-11-26]. Dostupné z WWW: <<http://www.pors-sw.cz/>>.

Skupina OR [online]. 2008 [cit. 2010-11-26]. Dostupné z WWW: <<http://www.orcz.cz/www/www.nsf/index.html?OpenPage>>.

Interní dokumenty:

Koncepce rozvoje českého ICT odvětví [online]. 4.12.2009 [cit. 2010-07-15]. Dostupné z WWW: <http://www.czechict.cz/download.php?group=stranky3_soubory&id=10>.

Technologická platforma pro IT služby [online]. 2010 [cit. 2010-07-10]. Platforma ITS. Dostupné z WWW: <<http://www.platformaits.cz/>>.

Technologická platforma pro IT služby; Czech ICT Alliance. *Význam ICT sektoru pro českou ekonomiku* [online]. [cit. 2010-07-10]. Dostupné z WWW: <<http://www.czechict.cz/ict-v-cr.htm>>.

VOŘÍŠEK, Jiří. *STANOVY ČESKÉ SPOLEČNOSTI PRO SYSTÉMOVOU INTEGRACI* [online]. Účinné od 1.7.2007 [cit. 2010-07-11]. Dostupné z WWW: <<http://www.cssi.cz/cssi/stanovy-spolecnosti>>.

ZÁLEŠÁK, Michal; NOVOTNÝ, Ota; VOŘÍŠEK, Jiří. *Technologická platforma - Česká asociace pro IT služby : Osnova záměru*. 93 s.

ZÁLEŠÁK, Michal. *Význam ICT sektoru pro českou ekonomiku* [online]. 14.1.2010 [cit. 2010-07-12]. Dostupné z WWW:
<http://www.czechict.cz/download.php?group=stranky3_soubory&id=13>.

Rozvaha a výkaz zisku a ztráty společnosti GIST s.r.o. za roky 2008 a 2009.

Rozvaha a výkaz zisku a ztráty společnosti eBRÁNA s.r.o. za roky 2008 a 2009.

Rozvaha a výkaz zisku a ztráty společnosti Complete Internet Services s.r.o. za roky 2008 a 2009.

Rozvaha a výkaz zisku a ztráty společnosti OR-CZ a.s. za roky 2008 a 2009.

Rozvaha a výkaz zisku a ztráty společnosti PORS a.s. za roky 2008 a 2009.

Rozvaha a výkaz zisku a ztráty společnosti Asseco Solutions a.s. za roky 2008 a 2009.