

**Univerzita Pardubice**

**Filozofická fakulta**

**Patologické jevy ve společnosti - kriminalita mládeže a základní principy prevence**

**Iveta Hlušíčková**

**Bakalářská práce**

**2011**

Univerzita Pardubice  
Fakulta filozofická  
Akademický rok: 2010/2011

## ZADÁNÍ BAKALÁŘSKÉ PRÁCE

(PROJEKTU, UMĚLECKÉHO DÍLA, UMĚLECKÉHO VÝKONU)

Jméno a příjmení: **Iveta HLUŠIČKOVÁ**  
Osobní číslo: **H08452**  
Studijní program: **B6107 Humanitní studia**  
Studijní obor: **Komunitní studia**  
Název tématu: **Patologické jevy ve společnosti - kriminalita mládeže,  
prevence a strategie jejího řešení**  
Zadávající katedra: **Katedra sociálních věd**

### Z á s a d y p r o v y p r a c o v á n í :

Tématem této bakalářské práce je kriminalita mládeže, prevence a strategie jejího řešení, neboť trend v této oblasti trestních činů stále roste a proto je třeba se jeho studiem a řešením zabývat. Cílem práce bude případová studie tohoto problému v konkrétním městě (Chrudim) a odpověď na předem stanovené výzkumné otázky: Jaká je struktura a charakteristika kriminality mládeže? Mají mladiství delikventi nějaké společné rysy? Na základě výsledků šetření bude zvolena vhodná strategie řešení. Práce se bude opírat jak o kvalitativní, tak o kvantitativní výzkumné metody, které budou spojeny s praxí na Městském úřadě v Chrudimi, sociálním odboru Prevence kriminality mládeže.

Rozsah grafických prací:

Rozsah pracovní zprávy:

Forma zpracování bakalářské práce: **tištěná/elektronická**

Seznam odborné literatury:

Mládež a delikvence, O. Matoušek, A. Kroftová, Portál 2005  
Kontrola kriminality mládeže, I. Zoubková, Aleš Čeněk 2002  
Agresivita a kriminalita školní mládeže, Z. Martínek, Grada 2009  
Kriminalita mládeže, J. Nikl, Vydavatelství policejní akademie 2001  
Méně slov a více pomoci : účinné a neúčinné metody při snižování kriminality mládeže, Richard A. Mendel ; překlad Jan Žižka, <http://aleph.vkol.cz/pub/svk01/00062/14/000621413.htm>  
Kriminologie, J. Zapletal, O. Novotný, ASPI a. s. 2008

Vedoucí bakalářské práce:

**PhDr. Jaroslava Šťastná**  
Katedra sociálních věd

Datum zadání bakalářské práce: **30. dubna 2010**

Termín odevzdání bakalářské práce: **31. března 2011**



prof. PhDr. Petr Vorel, CSc.  
děkan

L.S.



doc. MgA. Tomáš Petráň, Ph.D.  
vedoucí katedry

V Pardubicích dne 30. listopadu 2010

Prohlašuji:

Tuto práci jsem vypracovala samostatně. Veškeré literární prameny a informace, které jsem v práci využila, jsou uvedeny v seznamu použité literatury.

Byla jsem seznámena s tím, že se na moji práci vztahují práva a povinnosti vyplývající ze zákona č. 121/2000 Sb., autorský zákon, zejména ze skutečností, že Univerzita Pardubice má právo na uzavření licenční smlouvy o užití této práce jako školního díla podle § 60 odst. 1 autorského zákona, a s tím, že pokud dojde k užití této práce mnou nebo bude poskytnuta licence o užití jinému subjektu, je Univerzita Pardubice oprávněna ode mne požadovat přiměřený příspěvek na úhradu nákladů, které na vytvoření díla vynaložila, a to podle okolností až do jejich skutečné výše.

Souhlasím s prezenčním zpřístupněním své práce v Univerzitní knihovně.

V Pardubicích dne:

Iveta Hlušíčková

## **Poděkování**

Na tomto místě bych chtěla poděkovat své vedoucí práce PhDr. Jaroslavě Šťastné, za odborné vedení a řadu podnětných připomínek při zpracování bakalářské práce.

## **Anotace**

Bakalářská práce je rozdělena na část teoretickou a část empirickou. Teoretická část uvádí do problematiky kriminality mládeže - upřesňuje stěžejní pojmy, podává výčet možných příčin delikventního jednání a seznamuje se základními druhy prevence. V empirické části je zpracován výzkum dotazníkového šetření, jehož úkolem bylo zjistit, jak je veřejností vnímán problém kriminality mládeže, ve kterých oblastech veřejnost spatřuje její příčiny, jak se staví k hranici trestní odpovědnosti v ČR a jaký zaujímá postoj k preventivním aktivitám.

Tato bakalářská práce tedy usiluje o zjištění možných příčin delikvence mládeže, jak z pohledu odborníků - autorů publikací a článků, které jsem použila jako zdroj v teoretické části, tak z pohledu laické veřejnosti - respondentů dotazníkového šetření v části empirické.

## **Klíčová slova**

mládež, kriminalita, jedinec, rodina, prevence, závadové jednání

## **Title**

Pathological phenomena in the society - youth crime and basic principles of prevention.

## **Annotation**

This bachelor work is divided into the theoretical part and the empirical part. The theoretical part introduces the issue of youth crime - explains core concepts, provides a list of possible cause of delinquent conduct and introduces the basic types of prevention. The empirical part contains a research survey whose task was to find out how to the public perceive the problem of youth crime, areas in which the public sees its causes, the public opinion on the limit of criminal liability in the Czech Republic and the public acceptance of preventive activities.

This bachelor work seeks for the possible cause of youth delinquency - both from the perspective of experts - authors of books and articles, which I used as a source in the theoretical part, and from the perspective of the general public - the survey respondents in the empirical part.

## **Keywords**

youth, delinquency, individual, family, prevention, troublesome conduct

# OBSAH

<b>ÚVOD</b> .....	<b>8</b>
<b>1 TEORETICKÁ ČÁST</b> .....	<b>9</b>
1.1    Základní pojmy .....	9
1.2    Kriminalita dětí a mladistvých .....	10
1.2.1    Sociálně patologické jevy u mládeže .....	10
1.2.2    Trestná činnost páchaná mládeží .....	12
1.2.3    Recidiva kriminality mládeže .....	14
1.3    Etiologie patologických jevů.....	14
1.4    Prevence kriminality mládeže .....	20
1.4.1    Cílová skupina.....	21
1.4.2    Základní principy prevence.....	21
1.4.3    Druhy prevence dle Institutu pro kriminologii a sociální prevenci.....	22
1.4.4    Programy prevence dle Institutu pro kriminologii a sociální prevenci .....	23
<b>2 EMPIRICKÁ ČÁST</b> .....	<b>25</b>
2.1    Formulace dílčích cílů šetření, stanovení hypotéz .....	25
2.2    Charakteristika zkoumaného souboru .....	26
2.3    Metody šetření.....	27
2.4    Interpretace získaných dat dle jednotlivých dílčích cílů .....	27
2.4.1    Interpretace dat ve vztahu ke zjištění, jak je problém dětí a mladistvých veřejností vnímán .....	27
2.4.2    Interpretace dat ve vztahu ke zjištění, v čem jsou spatřovány příčiny kriminality dětí a mládeže.....	29
2.4.3    Interpretace dat ve vztahu ke zjištění, jaké postoje jsou zaujímány k odlišnému přístupu k dětským a mladistvým pachatelům .....	32
2.4.4    Interpretace dat ve vztahu ke zjištění, jaké postoje jsou zaujímány k aktivitám vztahujícím se k boji proti kriminalitě dětí a mládeže.....	38
<b>ZÁVĚR</b> .....	<b>44</b>
<b>SEZNAM POUŽITÉ LITERATURY A PRAMENŮ</b> .....	<b>46</b>
<b>SEZNAM GRAFŮ</b> .....	<b>47</b>
<b>SEZNAM TABULEK</b> .....	<b>48</b>
<b>SEZNAM POUŽITÝCH ZKRATEK</b> .....	<b>49</b>
<b>SEZNAM PŘÍLOH</b> .....	<b>50</b>

## ÚVOD

Kriminalita je celosvětový problém, před kterým nelze zavírat oči. Obětí kriminálního činu se může stát prakticky každý z nás, proto bychom měli věnovat svoji pozornost mládeži a snažit se tomuto jevu předejít nebo se pokusit ho potlačit v jeho počátcích.

Na otázku, co děti a mladistvé vede k delikventnímu jednání, není úplně snadné odpovědět. Ukázat prstem na jeden stěžejní kriminogenní faktor je v podstatě nemožné. Z hlediska odborníka na genetiku jde o genetické predispozice, z pohledu sociologa jsou rizikovými faktory vliv prostředí a zázemí rodiny, ovšem psycholog by hledal odpovědi v osobnostních rysech jedince, inteligenci či citové deprivaci.

Za možný hlavní faktor podílející se na delikventním jednání jedince lze považovat rodinu. Rodina je pro člověka primární skupinou a podílí se na jeho formování od narození. Prostřednictvím rodičů jsou mu vštěpovány základní morální hodnoty a normy. Problémem dnešní doby je rozklad rodiny. Důsledkem vysoké rozvodovosti je to, že jedinec je vychováván pouze jedním z rodičů, avšak ani to by nemusel být problém, pokud je dítěti věnován dostatek času, pozornosti a nejsou naplňovány pouze jeho materiální požadavky.

Důležitým bodem v boji proti kriminalitě mládeže je prevence, proto je tomuto tématu věnována poslední kapitola v teoretické části práce. Na prevenci není nikdy pozdě, avšak je nutné s ní začít v době, než si jedinec zformuje delikventní vzorce jednání. Hlavním smyslem prevence je včas přerušit účinky rizikových faktorů a podpořit ochranné faktory specifické pro danou fázi životního cyklu.

Výzkum, který představuje empirickou část práce, interpretuje názory veřejnosti na danou problematiku a vyjadřuje se k předem stanoveným hypotézám.



# 1 TEORETICKÁ ČÁST

## 1.1 ZÁKLADNÍ POJMY

Tato část práce je věnována upřesnění některých stěžejních pojmů, které se budou v práci vyskytovat.

### **Sociálně patologické jevy**

„Jevy, které na základě nedodržování či porušování sociálních norem a hodnot působí individuální, skupinové či celospolečenské poruchy a mají negativní vliv na život občanů či společenský konsenzus. Nejzávažnější sociálně patologické jevy jsou definovány normami trestního práva, avšak za tyto jevy lze považovat i přestoupení společenských norem a hodnot, které způsobují v nějaké míře nestabilitu společnosti (např. prostituce, alkoholismus, sebevražednost apod.).“ [Štěchová 2008]

### **Asociální jednání**

„Chování a jednání nedbající společenských zájmů, bezohledné k druhým, absence sociálního cítění.“ [Štěchová 2008]

### **Kriminalita**

„Negativní společensko – historicky podmíněný jev tvořený souhrnem jednání, jehož důsledkem je trestná činnost.“ [Hartl 2000]

### **Pachatelé - mládež**

„Osoby, které nepřekročily osmnáctý rok svého věku, též označované jako nezletilé.

- „Pachatelé děti – osoby od věku cca 6 – 7 let do patnácti let (označováni též jako nedospělci), které nemohou být podle zákona subjektem trestného činu, protože nesplňují obligatorní podmínku věku (v době spáchání trestného činu nedovršily hranice trestní odpovědnosti patnácti let, viz § 11 trestního zákona).
- Pachatelé mladiství – osoby, které dovršily v době páchaní trestného činu patnáctý rok a zároveň nepřekročily osmnáctý rok svého věku. Při stíhání mladistvých se užívá zvláštní ustanovení trestního zákona (§ 74 – 87 trestního zákona), kde oproti pachatelům starším osmnácti let (tj. zletilým) je omezen okruh trestů, které jim lze uložit. Dále jsou mladiství pachatelé zvýhodněni

v trestní odpovědnosti, v obligatorních znacích ukládání trestu, zároveň i účel trestu má jinou formulaci, přičemž důraz je kladen na jeho výchovnou funkci.“ [Štěchová 2008]

### **Kurátor pro mládež**

„Specializovaný pracovník oddělení péče o děti nebo oddělení sociální prevence, zřizovaných v rámci sociálních odborů okresních nebo obecních úřadů. Předmětem jeho zájmu jsou děti a mladiství v daném územním obvodu vyznačující se poruchami chování či přímo trestnou činností. Konkrétně nezletilé děti, které se dopustily činu jinak trestného, mladiství, kteří se dopustili přestupku, děti a mladiství s opakovanými poruchami chování závažného rázu (útěky z domova, záškoláctví, závislosti, agresivita, prostituce a podobně).

Náplní práce jsou mimo jiné tyto činnosti: účast při úkonech v přípravném řízení a při hlavním líčení v trestních věcech mladistvých, vedení trestních rejstříků mladistvých a rejstříků výchovných problémů u dětí, poskytování poradenské činnosti dětem i rodinám, včetně zprostředkování pomoci odborných pracovišť, navrhování a provádění výchovných opatření u problematických dětí a mladistvých, podávání návrhu soudu na nařízení ústavní (ochranné) výchovy, pomoc mladistvým po propuštění z této výchovy a řada dalších. Nezanedbatelnou složkou práce je i analýza situace v oblasti sociálně patologických jevů u mládeže a aktivní účast při organizaci a provádění příslušných preventivních opatření.“ [Štěchová 2008]

## **1.2 KRIMINALITA DĚTÍ A MLADISTVÝCH**

### **1.2.1 Sociálně patologické jevy u mládeže**

Jsou projevy chování osob mladších 18-ti let, které se v negativním smyslu odchyľují od norem a hodnot, které společnost uznává. Též označovány jako prekriminalita či juvenilní delikvence. Vyznačují se určitou masovostí, trvalostí a mírou rozšířeností ve shodných sociálních podmínkách.

Mezi sociálně patologické jevy, které se vyskytují u této věkové kategorie v ČR, nejčastěji řadíme záškoláctví, chorobné hráčství, závislost na nikotinu, alkoholismus, užívání drog a extremismus. [Matoušek 1998]

Projevy těchto negativních jevů lze sledovat v postupném vývoji již od šestého roku věku, tedy se vstupem do školy. Podřízení se určitým pravidlům, strach z učitele či působení kolektivu, to vše jsou faktory, které můžeme považovat za rizikové „spouštěče“ odlišného jednání.

### **Záškoláctví**

Školní docházka znamená pro dítě velký zlom v jeho životě. U některých jedinců může změna dosavadního denního rytmu vyvolat neposlušnost, vyrušování, případně vynechání pravidelné školní docházky. Pokud není včas zjednána náprava a zvolen vhodný způsob řešení, dochází k prohlubování tohoto problému. Následuje toulání, cílené lži, v horším případě i drobné náhodné krádeže. Osamocenost může přivést jedince do společnosti stejně strádajících vrstevníků nebo starších dětí. Následuje postupné začlenění do skupiny a případně i nahodilé páchaní trestné činnosti.

### **Chorobné hráčství**

Jedná se o chorobnou závislost – gamblersství – sociálně patologický jev poměrně starý, ale v nové formě. Souvisí s přílivem hracích automatů a vznikem heren, kde není dostatečně zaručena kontrolní činnost příslušných orgánů. Mladí hráči, mnohdy pod hranicí 15 let, vkládají do hry nejprve své kapesné a postupně může dojít k tomu, že začnou potají prodávat věci z bytu svých rodičů. Dalším stádiem je opatřování si finančních prostředků prodejem věcí, které jsou získány vloupáním do motorových vozidel nebo při krádežích v obchodech. V hernách může mládež přijít do kontaktu s osobami, které přímo páchají trestnou činností a umožní jedinci vniknout do kriminálního prostředí osob starších 18 let.

### **Alkoholová a nikotinová závislost**

„Alkoholová závislost je definována jako psychický a fyzický stav, charakterizovaný nutkáním užívat stále nebo periodicky alkohol s cílem dosáhnout psychických účinků a vyhnout se nepříjemným pocitům s jeho absencí.“  
[Štablová 1995]

Při nadměrném požívání dochází k poškození organismu. Stejně účinky má i nikotin, kde se závislost získá ještě rychleji.

## Návykové látky a droga

„Návykovou látkou rozumíme alkohol, omamné látky, psychotropní látky a ostatní látky, způsobilé nepříznivě ovlivnit psychiku člověka nebo jeho ovládací nebo rozpoznávací schopnosti nebo sociální chování.“ [§ 130, hlava VIII Trestní zákoník]

„Droga, pochází z arabského slova „durana“, původně znamenalo léčivo. Podle stanoviska Světové zdravotnické organizace z roku 1969, je za drogu považována jakákoliv látka, která je-li vpravena do živého organismu, může pozměnit jednu, nebo více jeho funkcí.“ [Štablová 1995]

## Extremismus náboženský a politický

V ČR se projevují tyto dva odlišné typy extremismu, jde o skupiny, které se svým chováním a názory výrazně odchyľují od obecně zavedených a v aktuální době přijímaných norem.

Anarchisté - Základní myšlenkou členů této subkultury je odmítání státu, vytvoření malých, svépomocných skupin. Hnutí je rozděleno na dva proudy – připouštějící a odmítající násilí.

Skinheads - Nesourodá skupina, příznivci řazení podle vnějšího vzhledu. Spektrum názorů je velmi rozmanité. Společný je ideál mužství, síly, smyslu pro řád, podpora řádné společnosti a silného státu. Rozdíl mezi různými subkulturami je v míře nacionalismu a ve vztahu k ideologii rasismu. „Elitní skupiny opovrhují pouličními „boneheads“, kteří se je snaží napodobovat oblečením a vystupováním, jsou však jen volnými, nekoordinovaně jednajícími partami.“ [Matoušek 1998; s. 90]

Náboženské sekty - Skupiny založené na pochybném vizionářství zakladatele. Sekta hledá nové příslušníky zejména v řadách lidí osamocených či v horším psychickém stavu, zejména po tragických životních událostech (např. smrt člena rodiny). Členové sekty upadají v určité míře do nesvobody a silné závislosti na „vůdcích“ sekty.

### 1.2.2 Trestná činnost páchaná mládeží

Přesné určení kriminality mládeže, tedy jako sociálního jevu, vyžaduje především dlouhodobé zkoumání, shromažďování a vyhodnocování statistických dat, využívat poznatky a metodologii z řady vědních disciplín, jako je sociologie, psychologie,

kriminologie, speciální pedagogika, sociální a vývojová psychologie. Tento výčet však představuje pouze zlomek oborů, které se podílejí na této problematice.

Kriminalita mládeže, která byla statisticky registrována v Československu od roku 1963, prošla několika vlnami vzestupu. Jednalo se o roky 1963 - 1971, druhá po roce 1989. Poté došlo ke stabilitě počtů. [Matoušek 1998]

**Tabulka 1: Trestná činnost dětí a mladistvých v letech 2005 až 2009**

<b>Rok</b>	<b>2005</b>	<b>2006</b>	<b>2007</b>	<b>2008</b>	<b>2009</b>
celková objasněná kriminalita /skutky/	163 237	151 842	185 093	193 354	172 245
trestná činnost dětí do 15 let /počet pachatelů/	11 091	10 322	11 999	12 464	10 216
trestná činnost mládeže 15 - 18 let /počet pachatelů/	21 167	22 310	16 730	14 920	13 507

Zdroj: [http://aplikace.mvcr.cz/archiv2009/statistiky/krim\_stat/deti.html]

Kriminalita se neustále mění spolu s vývojem společnosti a dostává stále nové formy. Lze však stanovit určité projevy, které charakterizují kriminalitu mládeže. U kriminality mládeže převažuje kriminalita okolnostní – situační. „Trestná činnost je prováděna neplánovaně, bez větší přípravy a snahy zanechat na místě činu co nejmenší počet stop. Také volba místa spáchání a času je nahodilá. Jedná se zejména o vloupání do zaparkovaných motorových vozidel, krádeže v obchodě - společenských centrech nebo kapesní krádeže. Stejná pravidla platí i v případě loupežných přepadení, kdy pod pohrůžkou, nebo za použití přímého násilí, okradou osobu mladší nebo osamocenou. Z dlouhodobých pozorování bylo zjištěno, že se neustále zvyšuje brutalita fyzických útoků.“ [Zapletal 1999]

Převážná část výše popsaných skutků je soustředěna do větších center, kde se mládež shromažďuje ve skupinách a je skryta za anonymitou měst a sídlišť. Při páchání trestné činnosti tato skupina delikventní mládeže velmi často spoléhá na skutečnost, že není trestně odpovědná. Souvisí to s touhou stále mladších dětí vlastnit módní, drahé oblečení a věci špičkové spotřební elektroniky. Jde o snahu zvýšit vlastní prestiž a vyrovnat se svým vrstevníkům ze sociálně silnějších rodin.

Dalším specifickým jevem pro trestnou činnost mládeže je vandalismus. Intenzivnější projevy ničení hodnotí právní systém jako výtržnictví nebo poškozování cizí věci. Jedná se zejména o ničení pietních míst, apod. Závažným problémem se stalo poškozování omítek budov, zdí a interiérů dopravních prostředků barvou. Jedná se o tzv. „sprejerství“.

### **1.2.3 Recidiva kriminality mládeže**

Za recidivu je v obecném smyslu považován návrat k nějaké činnosti, opakování určitého jevu. Recidiva je nejen v ČR, ale na celém světě, považována za jeden z nejzávažnějších problémů kriminality vůbec, a to zejména u mládeže. Jde o komplexní problém, který zabírá širokou škálu vědních oborů. Tímto problémem se zabírají vědní disciplíny trestněprávní, kriminologické, ale tento problém zabíhá i do kriminalistiky, psychiatrie, psychologie, sociologie a pedagogiky.

Vznik recidivy ovlivňuje řada příčin, faktorů a podmínek. Proto se výzkumy orientují na negativní vliv rodinného prostředí, školy, alkoholu či toxických látek, skupin mládeže, trávení volného času, apod.

Lze konstatovat, že problém recidivy kriminality mládeže se stále prohlubuje. Tzv. rehabilitační justice, tedy převzetí kontroly nad recidivou, se ukazuje jako velmi málo účinná. [Odbor prevence, MěÚ Chrudim]

## **1.3 ETIOLOGIE PATOLOGICKÝCH JEVŮ**

Sociálně patologické jevy, jejich vznik, změny a dynamičnost, jsou trvalou součástí každé společnosti. Příčiny, které umožňují životaschopnost těchto jevů, se mění velice málo. Do základního výčtu lze počítat dědičnost, konstituční faktory, rodinu, školu, využití volného času a vliv médií.

Na každou věkovou skupinu působí tyto vlivy v menší či větší míře. Příčinou mohou být i změny v přístupu společnosti k drogám, prostituci, hráčství, apod.

### **Dědičné vlivy**

Dle Matouška jsou v podstatě všechny vlastnosti osobnosti i většina lidských postojů a dokonce zájmů dědičné. Proto je zcela logické, že se společnost při uvažování o příčinách lidského chování obrací k dědičnosti.

„Biologické determinanty delikventního chování byly již v minulém století předmětem studií odborníků zaměřených na delikvenci - v nich však byly pouze zjišťovány „degenerativní znaky“ příznačné pro „rodilé“ zločince (např. pověstné tvary ušních boltců popsané lékařem Lombrosem na konci 19. století).“ [Matoušek 1998; s.21]

Tyto teorie však byly postupně opouštěny, a to především z důvodu, že vyvolávaly určitou beznaděj v nápravě zločinců.

Klasickými postupy při zkoumání vlivu dědičnosti jsou *studie dvojčat* (ty ovšem vyrůstaly ve stejném prostředí, takže není možné dokázat, že jde opravdu o dědičnost) a také *adopční studie*, tj. studie dětí, jež byly krátce po narození svěřeny do péče adoptivních rodičů (tyto studie jsou již přesnější a zahrnují i vliv sociálního prostředí). „Ani tento výzkum - podobně jako jiné - nepotvrdil existenci specifické dispozice k určitému typu trestné činnosti.“ [Matoušek 1998; s. 25]

I přesto se mezi příčinami delikventního chování dědičnost vyskytuje, ale jen jako jeden z mnoha faktorů. Genetická vložka jen zvyšuje pravděpodobnost (v určitých podmínkách se může rozvinout, či naopak).

### **Konstituční příčiny**

Především se jedná o psychickou vybavenost jedince, o určité vrozené osobnostní dispozice, mezi které patří zejména temperament, inteligence či pohlaví.

Pravděpodobnost vzniku delikventního chování zvyšuje *syndrom hyperaktivity*. Projevuje se trvalým neklidem a velkým kolísáním pozornosti jedince. Dříve označováno jako LMD, dnes se užívá názvu ADHD. K výrazným symptomům tohoto syndromu patří také změny nálad, impulzivita a neobratnost.

„Syndrom hyperaktivity postihuje nejméně 5%, podle některých pramenů až 10-15% dětí, mnohokrát častěji chlapce než děvčata.“ [Matoušek 1998; s.27]

Příčiny tohoto syndromu dosud nejsou přesně zjištěny. Avšak vzhledem k praktickým zkušenostem poraden lze konstatovat, že daný syndrom může souviset s takzvanou novorozeneckou žloutenkou.

„Nové studie ukazují, že 16-30% hyperaktivních jedinců vykonávají trest, nebo jsou umístěni ve výchovné instituci.“ [Matoušek 1998, s.29]

Kromě syndromu hyperaktivity zvyšují pravděpodobnost i *jiné medicínsky zjištěné abnormality*, především abnormality elektroencefalografického záznamu mozkové činnosti (EEG) či vrozené psychopatie. Psychopaté mají sníženou sebekontrolu, nižší toleranci, odpovědnost, vyšší impulzivitu, jsou méně přátelští, mají pocit nadřazenosti a jsou egoističtí.

Dále se mezi konstituční dispozice počítá také *pohlaví jedince*. Muži se častěji dopouštějí trestných činů - pravděpodobně na základě vrozeně vyšší agresivity, ale též i na základě odlišné výchovy. „Dívky jsou ve všech společnostech pod větší kontrolou ze strany rodičů, učitelů i dalších dospělých než chlapci (...), vrstevnické vazby na partu pro ně nemají takový význam jako pro chlapce. Naopak vazby na rodinu jsou u nich nesporně pevnější.“ [Matoušek 1998; s. 34]

### **Působení rodiny**

Rodina byla vždy považována za hlavní složku výchovného působení na vývoj dítěte. Výchova se uskutečňuje za spolupůsobení celého systému výchovné činnosti státních a společenských složek po celý život člověka, avšak stěžejní význam je přikládán rodině, jakožto primární sociální skupině.

„Rodina je tradičně považována za hlavního činitele, jež svým selháváním dětem umožňuje kriminální chování.“ [Matoušek 1998; s 37]

Rodina není neměnná instituce, a proto se mění názory na výchovné metody. Často při zkoumání rodinného zázemí bylo u mladistvých pachatelů trestné činnosti zjištěno, že pocházejí ze strukturně nebo funkčně narušených rodin. Těmto dětem chyběl zejména citový vztah. Dítě, které trpí nezájmem rodičů, se snaží zaujmout pozornost i za cenu, že se dostane do rozporu se zákonem. [Matoušek; 1998]

Není vždy podmínkou, že delikvent pochází z ekonomicky špatně situované rodiny. Nahrazování citu a výchovného vlivu nepřiměřeně vysokým kapesným vede k citovému strádání a postupnému odcizování. Obvykle nalézá pochopení a svoje místo v „partě“, která mu začíná nahrazovat rodinné zázemí. Kvalita vazby mezi dítětem a rodiči, případně ostatními členy rodiny, je základním kamenem jeho osobnostního vývoje a postupného včleňování do společnosti.



Zvláštní skupinou jsou děti, které jsou vychovávány v institučních zařízeních. Mají oslabenou schopnost navazovat vztahy a oslabený smysl pro realitu života mimo ústavní zařízení. [Matoušek; 1998]

Rizikovým činitelem je i absence jednoho z rodičů, nejčastěji otce nebo jeho nestandardní chování v rodině. Jedná se zejména o alkoholismus, drogovou závislost, promiskuitu nebo častá nezaměstnanost jím zaviněná. V posledních letech se často projevuje i kruté zacházení s dětmi, jejich týrání a ponižování. Opět není pravidlem, že se musí jednat o rodinu špatně ekonomicky situovanou nebo s nižším vzděláním rodičů. Důvodem bývá, vedle skryté agresivity a psychických úchylek, stres dospělých ze zaměstnání nebo vysoké nasazení rodičů - podnikatelů. Mnohdy dítě „překáží“ v nově navázaném partnerském vztahu.

Problémem v oblasti působení rodiny může být také uplatňování disciplíny v rodině. „Dospívající, který nedokáže dodržovat společenské normy, byl pravděpodobně rodiči špatně trénován ve smyslu vnitřní disciplíny (...), v rodinách delikventně se chovajících adolescentů se rodiče méně starají o vytvoření zábran v sociálním chování dětí nebo je jejich výchovný styl nekonzistentní – jednou dítě za přestupek trestají vehementně, jindy ho za totéž netrestají.“ [Matoušek 1998; s.44]

V mnohých rodinách je jakákoli disciplína naprosto potlačena, jde o rodiny, jejichž výchova se dá označovat jako „rozmazlující“. Dítě je středem pozornosti a může si dovolit téměř vše, což později začne uplatňovat i mimo rodinu. Ovšem také výchova příliš „tvrdou rukou“, která zahrnuje agresivní chování, pouze učí dítě chápat agresivitu jako dovolený či dokonce běžný způsob chování.

## **Škola**

Přechodem do školy ztrácí dítě své výhradní postavení, které mu poskytovala ve větší či menší míře rodina. Musí se podrobit novému dennímu rozvrhu, autoritě učitele a chovat se jako většina ostatních. Velkou potíž přináší vyžadování splnění určitých povinností. Dalším problémem je i výchovná zanedbanost, tedy přechod z primitivního výchovného prostředí, kde mohou rodiče zaujímat negativní názor na vzdělání, což způsobuje, že dítěti chybí motivace k osvojování znalostí.

Nedostatečné zapojení dítěte do kolektivu bývá příčinou poruch, jakou je zpoždění ve vývoji, chronická onemocnění, různá tělesná postižení nebo příslušnost k některému etniku. Takové dítě začne vyhledávat ústraní, nebo společnost mladších dětí, kde se pokouší nalézt své uplatnění. V horším případě podléhá vlivu skupiny, do které chce zapadnout. Zde se pak snaží vyniknout za každou cenu, tedy požíváním alkoholu, drog nebo dokonce pácháním trestné činnosti.

Ve výše popsaných situacích má svoji nezastupitelnou úlohu učitel. Pedagog a třída mají velký podíl na požadovaný vývoj a formování osobnosti dítěte. Učitel je chápán jako autorita, ale postupně se zvyšuje význam vztahu kolektivu a solidarita s ním. Ve třídě se začíná vytvářet vlastní subkultura, která má své zvyklosti, normy chování a požadavky. Silným motivačním prvkem jsou společné zájmy.

Ve školních zařízeních, od základních až po speciální výchovné ústavy, se stále častěji projevuje negativní jev, kterým je *šikana*. V rámci prohlubování tohoto jevu, narůstá zejména agresivita projevů. Mnohdy je problém prohlubován díky nezájmu učitele nebo jiného výchovného pracovníka. Učitelem nevhodně volená kritická slova vůči žákovi neúmyslně odstartují proces, kdy mají ostatní děti pocit, že mohou „označeného“ jedince beztrestně napadat.

Období puberty, tedy určitý přelom ve vývoji dítěte, zvýrazňuje povahové rysy jedince, ale také jeho odchylky od normálu. Častěji dochází k neshodám s rodiči, je nadhodnocováno kamarádství, upevňuje se sounáležitost k partě, zvyšuje se nutnost vyniknout v tomto společenství a upozornit na svoji osobu. Dochází k poruchám v chování, záškoláctví, opouštění domova na kratší nebo delší dobu. S tím souvisí požívání alkoholu a první hlubší kontakt s drogou. V případě, že nenajde takový jedinec opět zázemí v rodině, snaží se nalézt uspokojení svých citových potřeb v „partě“.

Stále více je škola stavěna do role jediného garanta schopného výchovně působit na dospívající mládež. Jedná se o názor zcela nereálný. Bez pomoci rodiny není možné výchovný proces zvládnout. Škola nemá finanční prostředky ani dostatečný počet pedagogů, aby udržela maximální kontrolu nad každým jedincem. Rovněž není v silách školy ovlivnit životní úroveň v rodinách vzhledem ke stoupající nezaměstnanosti. „Od školy se vždycky a všude čekalo víc. Požadavků na školu, někdy protikladných, spíše přibývá, než aby jich ubývalo.“ [Matoušek 1998; s. 65]

## **Volný čas, skupiny a subkultury mládeže – „party“**

Je přirozeným procesem, že mezi lidmi, kteří spolu sdílejí část dne, se začnou vytvářet určité systémy vztahů. Z formální skupiny, jako je například školní třída, se vytvoří několik neformálních skupin (na základě prospěchu, stejných zájmů, sympatií aj.).

Skupiny a subkultury mládeže, které se od sebe odlišují svým oblékáním, slovníkem a vůbec stylem života, však mohou být velmi výrazným činitelem při vzniku delikventního chování.

Tyto skupiny se tvoří nejvíce v období dospívání, které je samo o sobě rizikovým obdobím pro vznik delikvence. Jedinec hledá sám sebe, odmítá autoritu, tedy i vliv rodiny slábne, chce se odlišit a prosadit a zároveň hledá někoho, kdo by mu rozuměl.

Vrstevnické skupiny jsou navíc prostředím, kde se členové skupiny vzájemně „hecují“ a jedinec se snaží „vytáhnout“.

Jedinec se také může dostat do subkultury patologické (gangy, obchodování s drogami, náboženské sekty, rasistické skupiny aj.) proto je důležité všimnout si skupin mládeže a toho, jakým způsobem tráví volný čas.

V současné době je problémem také to, že poměrně ubylo volnočasových aktivit nebo jsou finančně příliš náročné a rodiče si je nemohou dovolit, což způsobuje, že se mládež nudí.

## **Působení masmédií**

Mohutný vliv na psychiku a další vývoj dětí mají masmédiá v jakékoliv podobě. Jedná se o televizní programy, ale v dnešní době zejména internet a PC hry. Do naprostého pozadí jsou zatlačeny knížky, koncerty, návštěva divadel a galerií.

Minulosti patří předčítání pohádek, které mají silný výchovný náboj. Nedostatek času rodičů má dětem nahradit televize nebo internet. Díky technické zdatnosti mládeže je téměř nemožné, aby došlo k blokaci nevhodných programů TV nebo nabídek vyhledávačů internetu.

Dítě si vytvoří svůj filmový idol, který zabije člověka bez další sankce a následku. V jeho představách se tedy smrt jeví jako běžný prostředek k vyřešení určitého problému. Rovněž tak používání vulgárních výrazů v programech pro mládež

nebo zobrazování sexu, vede k silnému napodobování filmových vzorů v běžném životě. Televizní násilí a násilí v počítačových hrách snižuje citlivost na podobné podněty v reálném životě. Velmi často se stává, že trestná činnost mládeže je inspirována televizním programem nebo PC hrou. Zvýšené negativní účinky mají na jedince, kteří mají k násilnostem sklon díky dědičnosti, konstitučním faktorům, nezájmu rodiny nebo vlivem nevhodné skupiny mládeže.

### **Etnické skupiny**

Etnické skupiny se vyskytují ve všech zemích. Od původního obyvatelstva se odlišují vlastní kulturou, způsobem života, jazykem, náboženstvím, ale také životním stylem, obyčeji a mnohdy i lišícím se morálním kodexem. Odlišnost má dopad na nižší dosažitelnost vzdělání, uplatnění na trhu práce a určité vyčlenění od majoritní populace. Sociální a ekonomické možnosti mají silný vliv na páchaní trestné činnosti příslušníky těchto etnických skupin.

„Nejpočetnější etnickou skupinou v ČR jsou Romové. Odhaduje se, že zastoupení Romů mezi stíhanými osobami je mnohonásobně vyšší, než je početnost v populaci. Značná část všech stíhaných nebo vyšetřovaných recidivistů patří k této etnické skupině. Mnohem častěji, než v majoritní populaci, také dochází k tomu, že se trestné činnosti dopouštějí děti, mladiství a ženy z etnické skupiny.“ [Marešová 1993]

Nedojde-li k výrazné změně společenského klimatu, hrozí nárůst projevů rasismu většinové populace, etnikum se ještě více izoluje a nezaměstnanost v jeho řadách výrazně stoupne, což s sebou ponese rapidní zvýšení kriminality.

## **1.4 PREVENCE KRIMINALITY MLÁDEŽE**

„Prevence kriminality – veškeré aktivity vyvíjené státními, veřejnoprávními i soukromoprávními subjekty směřující k předcházení páchaní kriminality a snižování strachu z ní. Patří sem opatření, jejichž cílem či důsledkem je zmenšování rozsahu a závažnosti kriminality, ať již prostřednictvím omezení kriminogenních příležitostí nebo působením na potencionální pachatele a oběti trestných činů. Prevence kriminality tedy představuje pokus eliminovat trestnou činnost ještě před jejím započítím nebo před jejím pokračováním.“ [Štěchová 2008]

### 1.4.1 Cílová skupina

„Cílovou skupinou preventivních opatření mohou být:

- hyperaktivní děti
- děti selhávající ve škole
- děti s poruchami chování
- děti zneužívané a týrané v rodinách
- děti z dysfunkčních rodin
- děti z čtvrtí, kde je vysoká úroveň kriminality
- děti z rodin žijících pod hranicí životního minima
- děti z rodin, v nichž chybí otec
- děti s predeliktivním chováním.“

[Matoušek 1998; s 261]

### 1.4.2 Základní principy prevence

- *Včasnost a dlouhodobost působení*

Nutno vycházet z předpokladu, že se jedná o proces, který vyžaduje systematické působení na dítě již od nejútlejšího věku. Od narození přibližně do tří let věku dítěte je rozhodující období pro vytváření vlastní sebedůvěry a identity. Zde je rozhodující klidné a láskyplné prostředí rodiny. Věk od tří do dvanácti let je vhodný k prevenci proti negativům, jako je alkohol nebo kouření. Nejvhodnější metodou je vzor nejbližších osob. Vhodnost přiměřeného zákazu a adekvátního výchovného trestu, když je zákaz porušen. Období od 12. roku věku je vhodné k vybudování odpovědného přístupu a vytvoření hodnotových norem. Vybudování a rozvoj kvalitních sociálních vztahů k rodičům, vrstevníkům nebo starším lidem. Velmi záleží na kvalitě socializačního procesu v rodině a ve škole. Tím je položen základní kámen pro budoucí integraci do společnosti. Pozitivním vlivem prostředí dochází k formování hodnoty sama sebe, získání adekvátního pocitu sebevědomí a sociálních komunikačních dovedností. Úsek do 18. roku je obvykle nejsložitějším obdobím v životě. Začíná se projevovat touha prosadit vlastní názor, jít vlastní cestou a dosáhnout vysněného způsobu života. Dochází ke konfrontaci mezi nároky, které jsou na mladého člověka kladeny a jeho připraveností je zvládat. Složitost období je stupňována různými lákadly (alkohol, drogy apod.), včetně snahy vyrovnat se ekonomicky lépe situovaným vrstevníkům.

### ***Vzájemná koordinace a součinnost***

Mezi subjekty, které provádějí preventivně výchovné kroky, musí být vzájemná koordinace a součinnost. Jedná se zejména o rodinu, školu a masmédiá. Pokud nedochází ke správné koordinaci a součinnosti mezi jednotlivými subjekty, může být jejich výsledný efekt snížen nebo dokonce působit kontraproduktivně. „Jeden z ředitelů sledovaných škol to v průzkumu vyjádřil následovně: „Zpětná vazba od rodičů nám chybí. Rodiče se bojí, aby se to negativně neprojevalo ve vztahu učitel - žák, proto nekritizují. Pořád to přetrvává. My - škola - se o některých věcech dozvídáme až tehdy, když se problém vyostří.“ [Matoušek 1998; s.76]

#### **1.4.3 Druhy prevence dle Institutu pro kriminologii a sociální prevenci**

[Štěchová 2008]

- PRIMÁRNÍ – „Je necíleně orientována na celou společnost, její instituce a občany.“ Jde o aktivity, které vedou k vhodné socializaci jedinců a tedy pozitivnímu rozvoji společnosti. Spočívá převážně v optimalizaci životních podmínek, zejména sociálních, ale i materiálních.
- SEKUNDÁRNÍ – „Je cíleně orientována na jedince a skupiny kriminálně rizikové.“ Zaměřuje se na potencionální pachatele a oběti, též se snaží o ochranu materiálních hodnot, které jsou častěji objektem zájmu trestných činů.
- TERCIÁLNÍ – „Orientace na mládež, která již spáchala trestnou činnost nebo má zkušenost jako oběť.“ Jedná se o zajišťování přímé odborné poradenské pomoci. Snahou je eliminace recidivy a sociálně negativního jednání (zejména šikana, záškoláctví, útěky z domova). Resocializační činnost nabízí pomoc mladým osobám, které spáchaly nějaký delikt, dokončit vzdělání, získat zaměstnání, ubytování atd.
- SITUAČNÍ – „Je orientována na modifikaci kriminogenních situací, na odstraňování příležitostí k páchání kriminality, na zvyšování sebeobrany obyvatel vůči trestné činnosti.“ Opatření situační prevence mají převážně charakter technický, organizační a administrativní (např. zvýšení viditelnosti určitého prostředí, kamerové systémy, zdokonalení hlídkové a pořádkové služby policie, různé propagační kampaně apod.).

– SOCIÁLNÍ – „Je zaměřena na modifikaci chování (potencionálního) pachatele trestné činnosti.“ Snaha zasahovat v těch oblastech společenského života, ve kterých probíhají procesy socializace a sociální integrace jedince (rodina, škola, sféra volného času apod.).

#### **1.4.4 Programy prevence dle Institutu pro kriminologii a sociální prevenci**

[Štěchová 2008]

Preventivní práce by měla být projektována s dlouhodobějším horizontem a zároveň by veškerá činnost měla být dostatečně promyšlená, zdůvodněná a v neposlední řadě personálně, materiálně i technicky zabezpečená.

#### **Programy prevence kriminality KONKRÉTNÍ**

Mají systematicky vypracovaný postup pro preventivní zásah v určité problémové oblasti.

#### **Preventivní programy orientované na RODINU**

U těchto programů je velkým problémem citlivost rodiny vůči jakýmkoli zásahům do jejího soukromí. Jde o různé formy poradenství či snaha pomoci rodičům osvojit si dovednosti zejména v oblasti výchovy, ale také vedení domácnosti.

#### **Preventivní programy orientované na ŠKOLU**

Jedná se zejména o programy dvou typů:

- obecně zlepšení sociálních dovedností žáků
- konkrétněji zaměřené na omezení násilí mezi žáky na školách

Veškeré preventivní aktivity však musí spojovat základní principy prevence kriminality mládeže a zároveň respektovat základní práva dítěte.

Na závěr připojuji Tabulku 2, která představuje konkrétní aktivity a projekty Odboru prevence na Městském úřadě v Chrudimi.

*Tabulka 2: Členění jednotlivých typů projektů prevence kriminality*

SOCIÁLNÍ					SITUAČNÍ	INFORMACE PRO OBČANY
SPORTOVNÍ AKTIVITY	VZDĚLÁVACÍ AKTIVITY	ZÁJMOVÉ AKTIVITY	KRIZOVÁ A PORADENSKÁ ZAŘÍZENÍ	PREVENCE ZÁVISLOSTÍ		
Sportovní areály	V rámci školy	Umělecké	Linky důvěry	Peer programy	Kamerový systém	Ochrana před TČ
Sportovní plácky	Rekvalifikace	Technické	Azylové bydlení	Osvětová činnost	PCO	Servis služeb
Školní hřiště	Profesní	Jednorázové akce	Nízkoprahová zařízení	Klubová činnost	Osvětlení	Tiskoviny
Sportovní vybavení	Sociálně právní	Krátkodobé pobyty	Pomoc obětem TČ	Nízkoprahová zařízení	Spojovací technika	Audio
		Dlouhodobé pobyty	Streetwork		Výpočetní technika	Audio - video
		Klubová činnost	Výchovná zařízení		Technika zařízení	
			Střediska výchovné péče			

Zdroj: [Odbor prevence, MěÚ Chrudim]



## 2 EMPIRICKÁ ČÁST

### 2.1 FORMULACE DÍLČÍCH CÍLŮ ŠETŘENÍ, STANOVENÍ HYPOTÉZ

Cílem mého šetření bylo odhalit postoje dospělé populace v otázkách týkajících se problematiky kriminality dětí a mládeže.

Nejprve jsem si stanovila čtyři dílčí cíle šetření a poté sestavila čtyři hypotézy k následnému testování.

#### 2.1.1 Čtyři dílčí cíle šetření:

- šetřením zjistit, jak je problém kriminality dětí a mladistvých veřejností vnímán
- šetřením zjistit, v čem jsou spatřovány příčiny kriminality dětí a mládeže
- šetřením zjistit postoje veřejnosti k odlišnému přístupu k dětským a mladistvým pachatelům
- šetřením zjistit, jaké postoje jsou zaujímány k aktivitám vztahujícím se k boji proti kriminalitě dětí a mládeže

#### 2.1.2 Čtyři hypotézy k následnému testování:

- **Hypotéza č. 1:** Kriminalitu dětí a mládeže považuje veřejné mínění za závažný celospolečenský problém.
- **Hypotéza č. 2:** Hlavní roli na závadovém jednání a kriminalitě dětí a mládeže veřejné mínění připisuje faktorům v oblasti rodiny.
- **Hypotéza č. 3:** Veřejné mínění je pro zpřísnění přístupu k dětským a mladistvým pachatelům trestné činnosti (ve vztahu k trestní odpovědnosti, ochraně soukromí, „trestům“ ...).
- **Hypotéza č. 4:** Veřejné mínění zaujímá spíše lhostejný až negativistický postoj k aktivitám vztahujícím se k boji proti kriminalitě dětí a mládeže.

## 2.2 CHARAKTERISTIKA ZKOUMANÉHO SOUBORU

Šetření, které probíhalo zhruba v první polovině měsíce února 2011, se zúčastnilo celkem 100 respondentů starších 18-ti let. Výběr vzorku probíhal metodou sněhové koule (snowball sampling), tedy účelovým „nabalováním“ dalších osob. Dotazníky byly jednotlivým respondentům zadány částečně mnou a částečně prostřednictvím nakontaktovaných osob – rodinní příslušníci, jejich kolegové, známí, příznivci sportovního klubu Chrudim.

Tabulka 3 ukazuje rozložení podle pohlaví a nejvyššího dosaženého vzdělání. Věk respondentů se pohyboval v rozmezí od 18 do 69 let, s ohledem na velmi nerovnoměrné rozvržení nebylo dále z hlediska věku prováděno statistické vyhodnocení.

*Tabulka 3: Respondenti dle pohlaví a vzdělání*

	<b>Absolutní četnost</b>	<b>Relativní četnost (%)</b>
<b>POHLAVÍ</b>		
Muž	45	45
Žena	55	55
<b>Celkem</b>	<b>100</b>	<b>100</b>
<b>VZDĚLÁNÍ</b>		
Základní	5	5
Vyučení	15	15
Střední s maturitou	51	51
Vyšší odborné	2	2
Vysokoškolské	27	27
<b>Celkem</b>	<b>100</b>	<b>100</b>

Zdroj: [Autor]

## 2.3 METODY ŠETŘENÍ

Šetření jsem realizovala prostřednictvím metody dotazování. Jako nástroj sběru dat jsem použila standardizovaný dotazník. Dotazník obsahoval otázky uzavřené a polootevřené, všechny otázky v dotazníku byly přímé. [Disman; 2005]

Zpracování získaných dat jsem provedla nejprve bez využití počítače a později jsem výsledky zadala do tabulek a statisticky vyhodnotila pomocí počítače.

### **Organizace šetření**

Po sestavení dotazníku proběhla pilotní fáze výzkumu v okruhu mé rodiny. Na základě této pilotáže jsem ještě některé otázky přeformulovala. Poté následovalo vlastní šetření. Vytvořila jsem úvodní oslovení a dotazníky v tištěné podobě rozdávala respondentům. Po navrácení dotazníků jsem provedla zpracování získaných dat a jejich interpretaci. Pro prezentaci výsledků jsem zpravidla využila tabulky a pro lepší názornost a srozumitelnost jsem aplikovala i grafické zobrazení získaných dat.

## 2.4 INTERPRETACE ZÍSKANÝCH DAT DLE JEDNOTLIVÝCH DÍLČÍCH CÍLŮ

### **Data v pořadí dle jednotlivých dílčích cílů interpretuji v následujícím schématu:**

Nejprve je uveden dílčí cíl, následuje mnou zkonstruovaná hypotéza a poté celé znění jednotlivých znaků (otázek), dále je připojena tabulka a grafické znázornění a na závěr slovní hodnocení.

Zkoumaný soubor je poměrně malý na to, aby vyeliminoval nahodilosti a pravděpodobnosti statistické chyby.

### **2.4.1 Interpretace dat ve vztahu ke zjišťování, jak je problém dětí a mladistvých veřejností vnímán**

**Cíl šetření:** Šetřením zjistit, jak je problém kriminality dětí a mladistvých veřejností vnímán.

**Hypotéza:** Kriminalitu dětí a mládeže považuje veřejné mínění za závažný celospolečenský problém.

## Otázka č. 2 v dotazníku

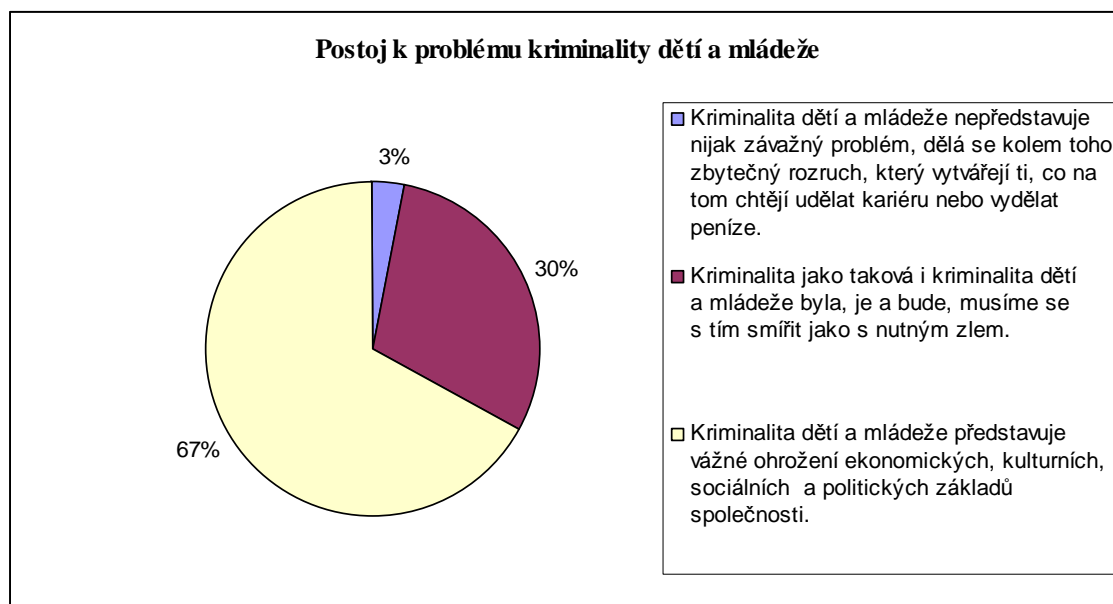
- Zaškrtněte, prosím, výrok, se kterým nejvíce souhlasíte:

1.  Kriminalita dětí a mládeže nepředstavuje nijak závažný problém, dělá se kolem toho zbytečný rozruch, který vytvářejí ti, co na tom chtějí udělat kariéru nebo vydělat peníze.
2.  Kriminalita jako taková i kriminalita dětí a mládeže byla, je a bude, musíme se s tím smířit jako s nutným zlem.
3.  Kriminalita dětí a mládeže představuje vážné ohrožení ekonomických, kulturních, sociálních a politických základů společnosti.

Tabulka 4: Postoj k problému kriminality dětí a mládeže

	1	2	3	Celkem
Aritmetická četnost	3	30	67	100
Relativní četnost	3%	30%	67%	100%

Zdroj: [Autor]



Graf č. 1: Postoj k problému kriminality dětí a mládeže

Zdroj: [Autor]

Tabulka 5: Postoj k problému kriminality dětí a mládeže dle pohlaví a vzdělání

	1	2	3	Celkem
<b>POHLAVÍ</b>				
Muž	2	19	24	45
Žena	1	11	43	55
<b>VZDĚLÁNÍ</b>				
Základní	1	0	4	5
Vyučení	0	4	11	15
Střední s maturitou	2	14	35	51
Vyšší odborné	0	0	2	2
Vysokoškolské	1	11	15	27

Zdroj: [Autor]

Podstatná většina všech respondentů považuje kriminalitu mládeže za závažný globální problém, což potvrzuje moji hypotézu. Je třeba si ale povšimnout i dalšího významného zjištění (zejména u mužů a respondentů se středním vzděláním s maturitou a respondentů s VŠ), kde se výrazně objevuje smířlivý postoj veřejného mínění k tomuto problému - z celkového počtu respondentů jde o 30% odpovědí.

#### 2.4.2 Interpretace dat ve vztahu ke zjištění, v čem jsou spatřovány příčiny kriminality dětí a mládeže

**Cíl šetření:** Šetřením zjistit, v čem jsou spatřovány příčiny kriminality dětí a mládeže.

**Hypotéza:** Hlavní roli na závadovém jednání a kriminalitě dětí a mládeže veřejné mínění připisuje faktorům v oblasti rodiny.

**Otázky:**

##### Otázka č. 7 v dotazníku

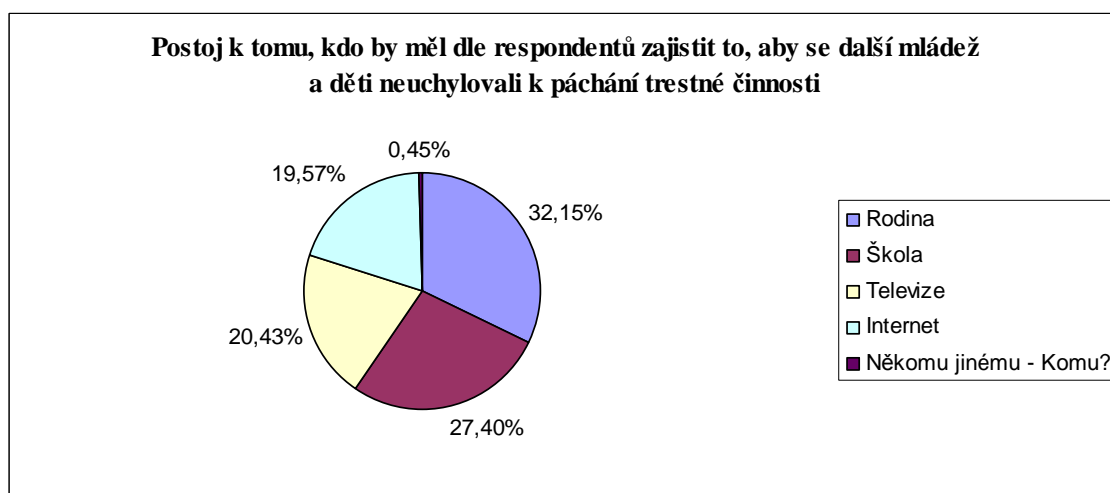
- Komu byste adresoval/a výrok: "Nenechme zařadit další děti mezi kriminálníky"? (zaškrtněte maximálně 3 možnosti)

1.  rodina
2.  škola
3.  televize
4.  internet
5.  někomu jinému – komu .....

**Tabulka 6: Postoj k tomu, kdo by měl dle respondentů zajistit to, aby se další mládež a děti neuchylovali k páčání trestné činnosti**

	1	2	3	4	5	Celkem
Aritmetická četnost	74	63	47	45	1	230
Relativní četnost	32,15%	27,40%	20,43%	19,57%	0,45%	100,00

Zdroj: [Autor]



**Graf č. 2: Postoj k tomu, kdo by měl dle respondentů zajistit to, aby se další mládež a děti neuchylovali k páčání trestné činnosti**

Zdroj: [Autor]

U této otázky si respondenti mohli vybrat, kolik odpovědí zvolí, z tohoto důvodu není možné údaje statisticky rozpracovat dle pohlaví ani dle vzdělání.

Celkově tedy vidíme, že respondenti jako hlavní iniciátory prevence vidí rodinu a těsně za ní školu obě možnosti okolo 30%, avšak televize a internet se pohybuje kolem 20%.

### **Otázka č. 9 v dotazníku**

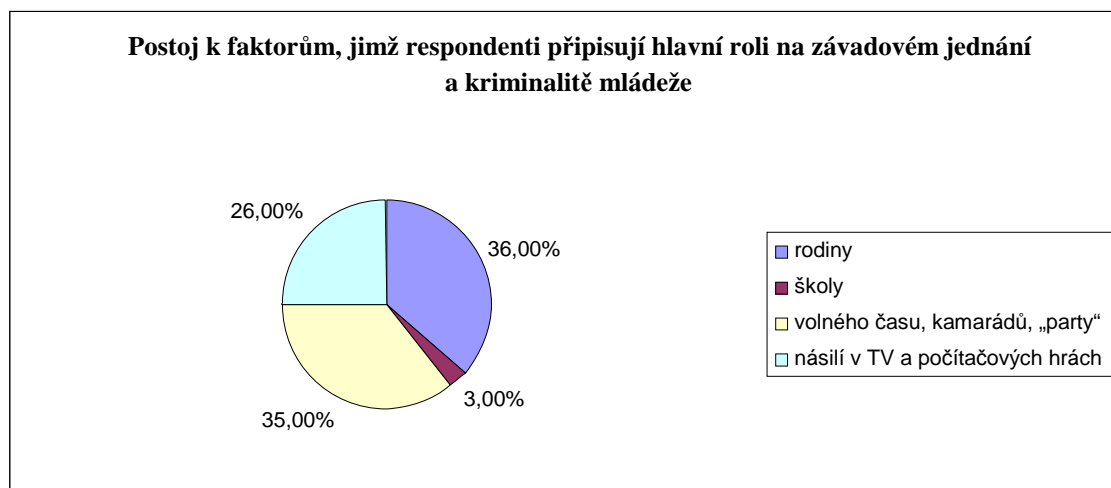
- Hlavní roli na závadovém jednání a kriminalitě dětí a mládeže přepisujete faktorům v oblasti

1.  rodiny
2.  školy
3.  volného času, kamarádů, „party“
4.  násilí v TV a počítačových hrách

*Tabulka 7: Postoj k faktorům, jimž respondenti připisují hlavní roli na závadovém jednání a kriminalitě mládeže*

	1	2	3	4	Celkem
Aritmetická četnost	36	3	35	26	100
Relativní četnost	36,00%	3,00%	35,00%	26,00%	100%

Zdroj: [Autor]



*Graf č. 3: Postoj k faktorům, jimž respondenti připisují hlavní roli na závadovém jednání a kriminalitě mládeže*

Zdroj: [Autor]

*Tabulka 8: Postoj k faktorům, jimž respondenti připisují hlavní roli na závadovém jednání a kriminalitě mládeže dle pohlaví a vzdělání*

	1	2	3	4	Celkem
<b>POHLAVÍ</b>					
Muž	18	3	14	10	45
Žena	18	0	21	16	55
<b>VZDĚLÁNÍ</b>					
Základní	0	1	2	2	5
Vyučení	6	1	4	4	15
Střední s maturitou	16	1	20	14	51
Vyšší odborné	1	0	1	0	2
Vysokoškolské	15	0	7	5	27

Zdroj: [Autor]

U této otázky vidíme, že předem stanovená hypotéza celkově potvrzena byla, nicméně z výsledků nelze hovořit o tom, že by respondenti rodinu viděli jako stěžejní faktor. S ohledem na pohlaví respondentů z pohledu mužů je opravdu hlavním faktorem kriminality mladistvých rodina, avšak u žen převažuje faktor volného času. Taktéž z hlediska vzdělání je patrné, že tyto dva faktory jsou výrazně v popředí.

Zajímavé považuji také to, jak vysoký počet žen spatřuje problém v násilí v TV a počítačových hrách, oproti mužům, kteří tuto odpověď nevolili tak výrazně.

### 2.4.3 Interpretace dat ve vztahu ke zjištění, jaké postoje jsou zaujímány k odlišnému přístupu k dětským a mladistvým pachatelům

**Cíl šetření:** Šetřením zjistit postoje veřejnosti k odlišnému přístupu k dětským a mladistvým pachatelům.

**Hypotéza:** Veřejné mínění je pro zpřísnění přístupu k dětským a mladistvým pachatelům trestné činnosti (ve vztahu k trestní odpovědnosti, ochraně soukromí, „trestům“ ...).

#### Otázky:

##### Otázka č. 1 v dotazníku

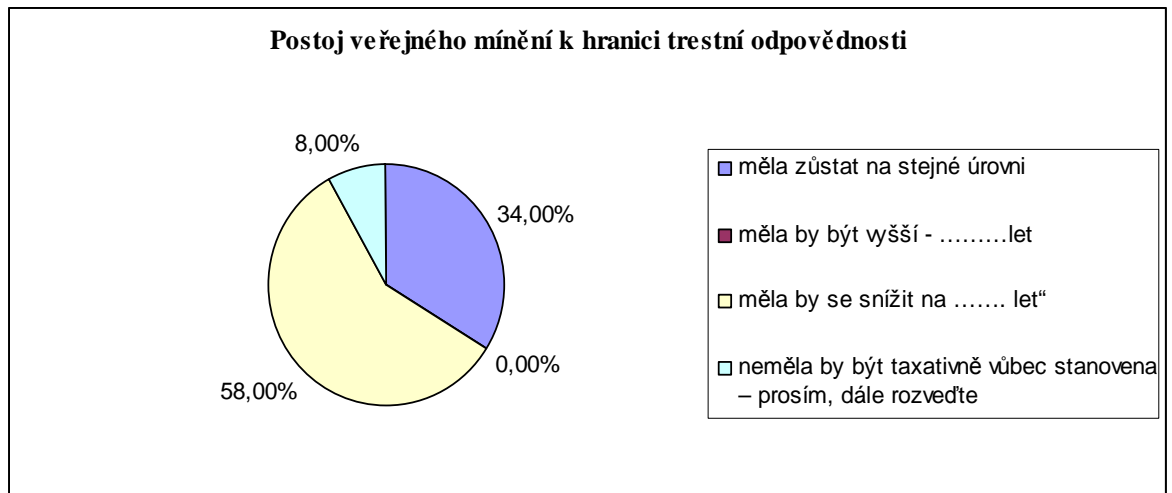
- Současná hranice trestní odpovědnosti (15 let věku) by podle Vás
  1.  měla zůstat na stejné úrovni
  2.  měla by být vyšší - .....let
  3.  měla by se snížit na ..... let“
  4.  neměla by být taxativně vůbec stanovena – prosím, dále rozved'te (zdůvodněte) .....

*Tabulka 9: Postoj veřejného mínění k hranici trestní odpovědnosti*

	1	2	3	4	Celkem
Aritmetická četnost	34	0	58	8	<b>100</b>
Relativní četnost	34,00%	0,00%	58,00%	8,00%	<b>100%</b>

Zdroj: [Autor]





**Graf č. 4: Postoj veřejného mínění k hranici trestní odpovědnosti**

Zdroj: [Autor]

**Tabulka 10: Postoj veřejného mínění k hranici trestní odpovědnosti dle pohlaví a vzdělání**

	1	2	3	4	<b>Celkem</b>
<b>POHLAVÍ</b>					
Muž	15	0	27	3	<b>45</b>
Žena	19	0	31	5	<b>55</b>
<b>VZDĚLÁNÍ</b>					
Základní	1	0	4	0	<b>5</b>
Vyučení	3	0	12	0	<b>15</b>
Střední s maturitou	22	0	23	6	<b>51</b>
Vyšší odborné	1	0	1	0	<b>2</b>
Vysokoškolské	7	1	17	2	<b>27</b>

Zdroj: [Autor]

Tato otázka byla v dotazníku záměrně zařazena jako první a měla za úkol „vyprovokovat“ respondenta ke spolupráci, když nastolovala často diskutovanou otázku dnešní doby - hranice trestní odpovědnosti.

Z výsledků mého šetření vyplývá, že současná hranice trestní odpovědnosti nevyhovuje 66% všech dotázaných a 34% respondentů si přeje zachování současné hranice. Nejvíce respondentů (58%) se vyslovilo pro snížení hranice trestní odpovědnosti (z 58 respondentů, kteří tuto variantu volili uvádí 38 z nich hranici 14 let, 10 hranici 13 let, 5 hranici 12 let, 3 hranici 11 let a 2 hranici 10 let věku).

Statisticky nezanedbatelných 8% respondentů by hranici taxativně vůbec nestanovilo, všichni tito respondenti se vyjádřili ve smyslu stanovení hranice trestní odpovědnosti dle individuálního posouzení případu.

Z hlediska pohlaví nelze vidět výraznou odlišnost v názorech. Z pohledu vzdělání je jasně vidět výrazně vyšší počet vysokoškoláků a paradoxně zároveň respondentů s vyučením, kteří by hranici snížili, oproti těm z nich, kteří by ji zanechali na současné úrovni. Naproti tomu u středoškoláků jsou poměry zanechat - snížit téměř vyrovnané.

### Otázka č. 3 v dotazníku

- Souhlasíte s tím, že nezletilí a mladiství pachatelé trestné činnosti mají požívat ochrany osobních údajů (ochrana soukromí, tzv. nezveřejňování jména a příjmení a jiných údajů, podle kterých by mohli být identifikováni)?

1.  ano

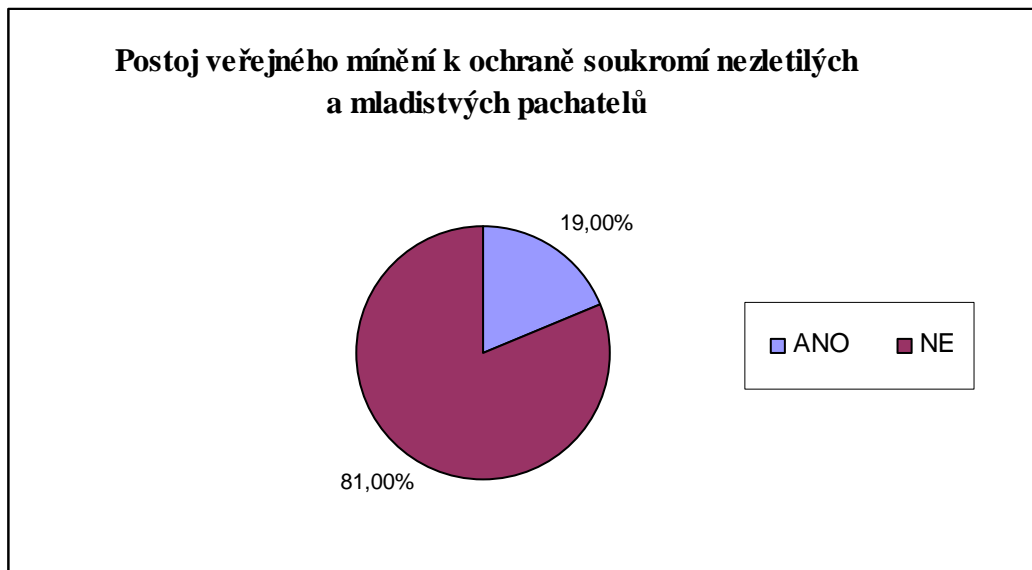
2.  ne

Chcete-li, dále rozved'te: .....

*Tabulka 11: Postoj veřejného mínění k ochraně soukromí nezletilých a mladistvých pachatelů*

	1	2	<b>Celkem</b>
Aritmetická četnost	19	81	<b>100</b>
Relativní četnost	19,00%	81,00%	<b>100%</b>

Zdroj: [Autor]



*Graf č. 5: Postoj veřejného mínění k ochraně soukromí nezletilých a mladistvých pachatelů*

Zdroj: [Autor]

*Tabulka 12: Postoj k ochraně soukromí mladistvých pachatelů dle pohlaví a vzdělání*

	1	2	Celkem
<b>POHLAVÍ</b>			
Muž	11	34	<b>45</b>
Žena	8	47	<b>55</b>
<b>VZDĚLÁNÍ</b>			
Základní	0	5	<b>5</b>
Vyučení	1	14	<b>15</b>
Střední s maturitou	12	39	<b>51</b>
Vyšší odborné	1	1	<b>2</b>
Vysokoškolské	5	22	<b>27</b>

Zdroj: [Autor]

Zjištění, že většina respondentů (81%) nesouhlasí se zákonem přiznanou ochranou soukromí nezletilých a mladistvých pachatelů protiprávního činu (spočívajících v zákazu zveřejňování informací umožňujících identifikovat jeho osobu) zřejmě ukazuje, že veřejnost tato otázka zajímá. Vadí jim nemožnost dozvědět se o mladších pachatelích stejné informace jako o pachatelích - dospělých. V doplňujících odpovědích respondenti často uváděli, že zejména u násilné trestné činnosti (vražda, znásilnění, ublížení na zdraví) by měla být veřejnost o pachatelích informována, bez ohledu

na jejich věk. Přesto však nelze zanedbat celých 19% dotázaných, kteří považují ochranu soukromí mladistvých a nezletilých za správnou, což většinou bývalo zdůvodněno tím, že „mladická nerozvážnost“ by se s dotyčným mohla „táhnout“ po zbytek života a negativně jej ovlivnit.

Z hlediska pohlaví ani z hlediska vzdělání nelze pozorovat významné odlišnosti ve zvolených odpovědích.

### Otázka č. 5 v dotazníku

- Souhlasíte s tím, že mladiství pachatelé trestné činnosti mají být za všech okolností a ve všech případech trestáni odlišně od dospělých ve smyslu mírnějšího postihu a specifických trestních opatření (např. tzv. známá „polovina trestní sazby“)?

1.  ano

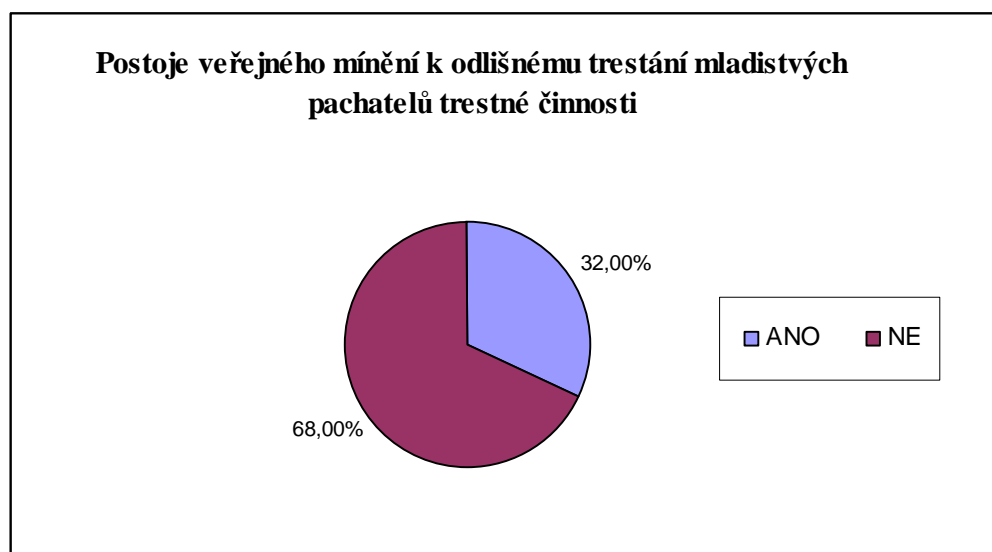
2.  ne

Chcete-li, dále rozved'te: .....

*Tabulka 13: Postoje veřejného mínění k odlišnému trestání mladistvých pachatelů trestné činnosti*

	1	2	Celkem
Aritmetická četnost	32	68	<b>100</b>
Relativní četnost	32,00%	68,00%	<b>100%</b>

Zdroj: [Autor]



*Graf č. 6: Postoje veřejného mínění k odlišnému trestání mladistvých pachatelů trestné činnosti*

Zdroj: [Autor]

*Tabulka 14: Postoje veřejného mínění k odlišnému trestání mladistvých pachatelů trestné činnosti dle pohlaví a vzdělání*

	1	2	Celkem
<b>POHLAVÍ</b>			
Muž	20	25	<b>45</b>
Žena	12	43	<b>55</b>
<b>VZDĚLÁNÍ</b>			
Základní	2	3	<b>5</b>
Vyučení	4	11	<b>15</b>
Střední s maturitou	11	40	<b>51</b>
Vyšší odborné	2	0	<b>2</b>
Vysokoškolské	12	15	<b>27</b>

Zdroj: [Autor]

Na první pohled ukazují zjištěná data poměrně vysoké procento respondentů, kteří nesouhlasí s odlišným trestáním mladistvých pachatelů trestné činnosti. Vzhledem k tomu, že základní otázka byla položena kategoricky („za všech okolností a ve všech případech“), byla respondentům dána možnost odpověď slovně rozvést. Doplňující sdělení často upozorňovala na to, že je třeba přihlížet i k ostatním okolnostem konkrétního případu (o jaký trestný čin jde - u násilných trestných činů, stejně jako v předešlé otázce, se respondenti kloní ke stejnému přístupu jako k dospělým pachatelům), dále poukazují, že je třeba brát zřetel na okolnosti trestného činu či na to, zda se jedná o první prohřešek.

U této otázky jasně vidíme různorodost výsledků dle pohlaví. Muži v této otázce zauímají poměrně nevyhraněný názor, ovšem ženy jsou velmi „přísné“. Stejně je tomu i z hlediska vzdělání, vysokoškoláci mají poměrně vyrovnané názory, naproti tomu respondenti středoškoláci jsou zásadně proti snižování trestů. Ovšem požadované kategorické odpovědi podle pohlaví a z pohledu vzdělání byly hojně v kladné i záporné volbě doplněny již zmíněnými výhradami.

#### 2.4.4 Interpretace dat ve vztahu ke zjištění, jaké postoje jsou zaujímány k aktivitám vztahujícím se k boji proti kriminalitě dětí a mládeže

**Cíl šetření:** Šetřením zjistit, jaké postoje jsou zaujímány k aktivitám vztahujícím se k boji proti kriminalitě dětí a mládeže.

**Hypotéza:** Veřejné mínění zaujímá spíše lhostejný až negativistický postoj k aktivitám vztahujícím se k boji proti kriminalitě dětí a mládeže.

#### Otázky:

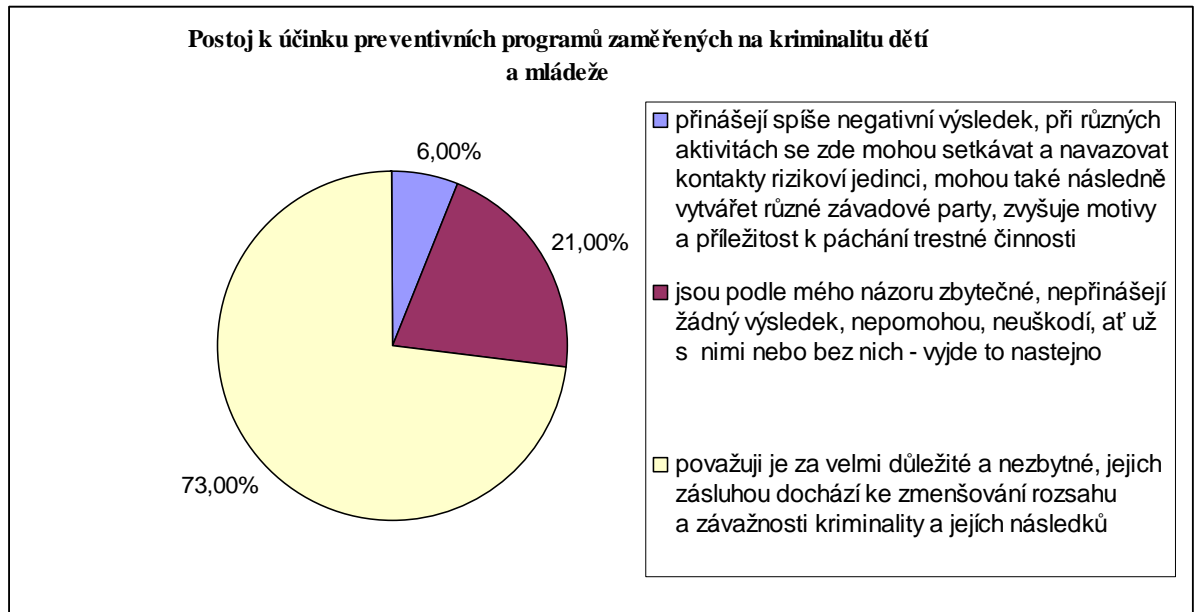
##### Otázka č. 4 v dotazníku

- Preventivní programy zaměřené na kriminalitu dětí a mládeže
1.  přinášejí spíše negativní výsledek, při různých aktivitách se zde mohou setkávat a navazovat kontakty rizikovní jedinci, mohou také následně vytvářet různé závadové party, zvyšuje motivy a příležitost k páčání trestné činnosti
  2.  jsou podle mého názoru zbytečné, nepřinášejí žádný výsledek, nepomohou, neuškodí, ať už s nimi nebo bez nich - vyjde to nastejno
  3.  považují je za velmi důležité a nezbytné, jejich zásluhou dochází ke zmenšování rozsahu a závažnosti kriminality a jejích následků

*Tabulka 15: Postoj k účinku preventivních programů zaměřených na kriminalitu dětí a mládeže*

	1	2	3	<b>Celkem</b>
Aritmetická četnost	6	21	73	<b>100</b>
Relativní četnost	6,00%	21,00%	73,00%	<b>100%</b>

Zdroj: [Autor]



**Graf č. 7: Postoj k účinku preventivních programů zaměřených na kriminalitu dětí a mládeže**

Zdroj: [Autor]

**Tabulka 16: Postoj k účinku preventivních programů dle pohlaví vzdělání**

	1	2	3	Celkem
<b>POHLAVÍ</b>				
Muž	3	11	31	<b>45</b>
Žena	3	10	42	<b>55</b>
<b>VZDĚLÁNÍ</b>				
Základní	0	1	4	<b>5</b>
Vyučení	3	2	10	<b>15</b>
Střední s maturitou	2	10	39	<b>51</b>
Vyšší odborné	0	0	2	<b>2</b>
Vysokoškolské	1	7	19	<b>27</b>

Zdroj: [Autor]

Nejvíce (tedy 73%) respondentů považuje preventivní programy zaměřené na kriminalitu dětí a mládeže za velmi důležité a nezbytné. Ovšem ani obě další varianty, tedy zbytečnost těchto programů, nelze statisticky zcela opominout.

A to zejména 21% respondentů, kteří si myslí, že tyto programy nepřinášejí žádný výsledek, ale i 6% respondentů, kteří se domnívají, že přinášejí spíše negativní výsledek.

U obou pohlaví je četnost odpovědí velmi podobná, což platí i o četnosti odpovědí z hlediska vzdělání.

#### Otázka č. 6 v dotazníku

- Veřejnost bývá informována o různých finančních částkách, které jsou (i ze státního rozpočtu) uvolňovány na různé programy prevence kriminality dětí a mládeže a rizik s ní spojených. Co si o vynakládání těchto prostředků myslíte Vy?

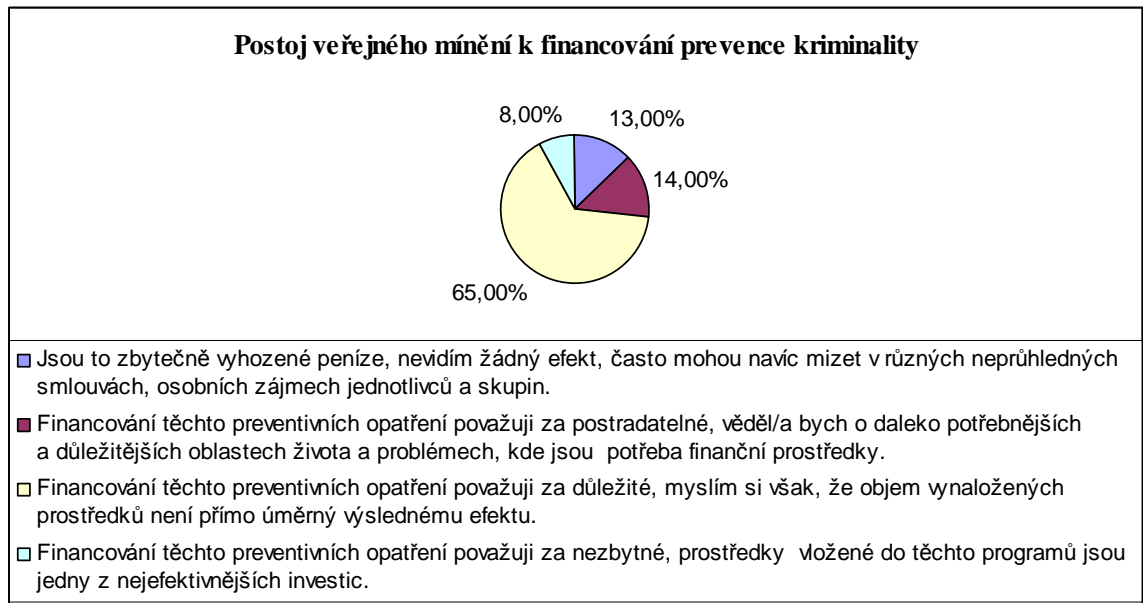
1.  Jsou to zbytečně vyhozené peníze, nevidím žádný efekt, často mohou navíc mizet v různých neprůhledných smlouvách, osobních zájmech jednotlivců a skupin.
2.  Financování těchto preventivních opatření považuji za postradatelné, věděl/a bych o daleko potřebnějších a důležitějších oblastech života a problémech, kde jsou potřeba finanční prostředky.
3.  Financování těchto preventivních opatření považuji za důležité, myslím si však, že objem vynaložených prostředků není přímo úměrný výslednému efektu.
4.  Financování těchto preventivních opatření považuji za nezbytné, prostředky vložené do těchto programů jsou jedny z nejefektivnějších investic.

*Tabulka 17: Postoj veřejného mínění k financování prevence kriminality*

	1	2	3	4	Celkem
Aritmetická četnost	13	14	65	8	<b>100</b>
Relativní četnost	13,00%	14,00%	65,00%	8,00%	<b>100%</b>

Zdroj: [Autor]





**Graf č. 8: Postoj veřejného mínění k financování prevence kriminality**

Zdroj: [Autor]

**Tabulka 18: Postoj veřejného mínění k financování prevence kriminality dle pohlaví a věku**

	1	2	3	4	<b>Celkem</b>
<b>POHLAVÍ</b>					
Muž	5	9	27	4	<b>45</b>
Žena	8	5	38	4	<b>55</b>
<b>VZDĚLÁNÍ</b>					
Základní	1	1	3	0	<b>5</b>
Vyučení	6	1	7	1	<b>15</b>
Sřední s maturitou	5	6	36	4	<b>51</b>
Vyšší odborné	0	0	1	1	<b>2</b>
Vysokoškolské	1	4	20	2	<b>27</b>

Zdroj: [Autor]

Více než polovina respondentů (65%) sice považuje financování preventivních opatření v oblasti kriminality dětí a mládeže za důležité - varianta odpovědi č. 3 (nicméně s tím, že tyto prostředky nejsou přímo úměrné výslednému efektu). Statisticky nezanedbatelná je i skupina těch, kteří považují tyto investice za postradatelné a raději by investovali do jiných potřeb společnosti (14%). Za velmi alarmující fakt považují skutečnost, že téměř stejně velká skupina (13%) považuje tyto investice za „zbytečně vyhozené peníze“.

Z hlediska pohlaví ani vzdělání nejsou patrné nikterak výrazné rozpory ve zvolených variantách odpovědi. Pouze u vyučených je velká bipolarita názorů „považuji za vyhozené peníze“ a „považuji za důležité“ s téměř stejným počtem respondentů.

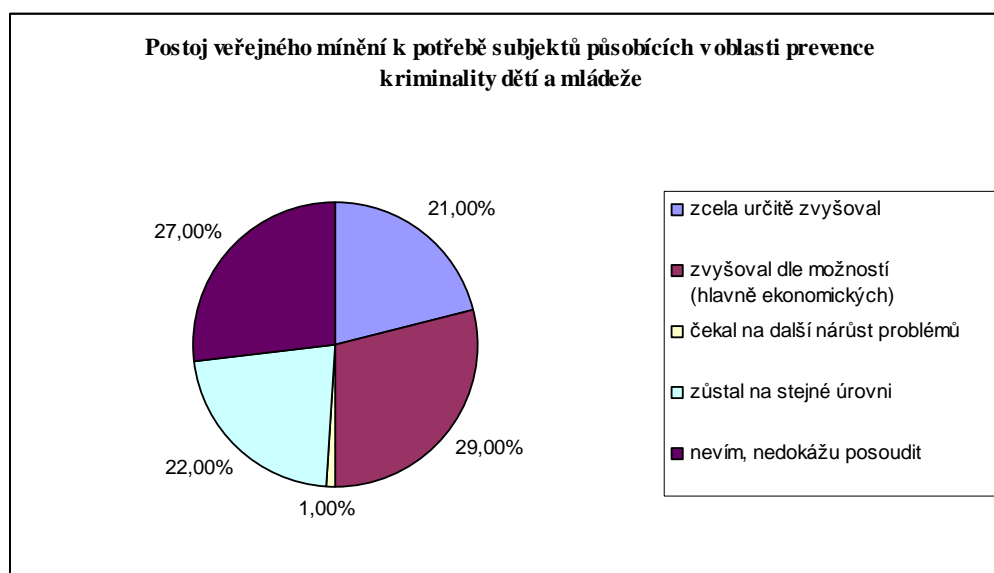
### Otázka č. 8 v dotazníku

- Jste pro to, aby se v ČR počet subjektů zabývajících se prevencí kriminality dětí a mládeže
  1.  zcela určitě zvyšoval
  2.  zvyšoval dle možností (hlavně ekonomických)
  3.  čekal na další nárůst problémů
  4.  zůstal na stejné úrovni
  5.  nevím, nedokážu posoudit

**Tabulka 19: Postoj veřejného mínění k potřebě subjektů působících v oblasti prevence kriminality dětí a mládeže**

	1	2	3	4	5	Celkem
Aritmetická četnost	21	29	1	22	27	<b>100</b>
Relativní četnost	21,00%	29,00%	1,00%	22,00%	27,00%	<b>100%</b>

Zdroj: [Autor]



**Graf č. 9: Postoj veřejného mínění k potřebě subjektů působících v oblasti prevence kriminality dětí a mládeže**

Zdroj: [Autor]

*Tabulka 20: Postoj veřejného mínění k potřebě subjektů působících v oblasti prevence kriminality dětí a mládeže dle pohlaví a vzdělání*

	1	2	3	4	5	Celkem
<b>POHLAVÍ</b>						
Muž	6	15	0	14	10	<b>45</b>
Žena	15	14	1	8	17	<b>55</b>
<b>VZDĚLÁNÍ</b>						
Základní	2	1	0	1	1	<b>5</b>
Vyučení	5	2	0	2	6	<b>15</b>
Střední s maturitou	12	22	0	4	13	<b>51</b>
Vyšší odborné	0	0	0	1	1	<b>2</b>
Vysokoškolské	1	6	1	13	6	<b>27</b>

Zdroj: [Autor]

U této otázky je vidět, že respondenti volili v poměrně vyrovnaném počtu celé spektrum odpovědí, tedy kromě varianty č. 3 (- čekal na další nárůst problémů), kterou zvolil pouze jeden dotazovaný.

Výraznější rozdíly jsou patrné z hlediska pohlaví, kde ženy jsou více než dvakrát častěji pro zvyšování počtu subjektů zabývajících se prevencí kriminality mládeže, kdežto muži (dvakrát častěji než ženy) volí, že by počet těchto subjektů měl zůstat na stejné úrovni. Na druhé straně nejčastější odpověď žen byla „nevím, nedokážu posoudit“, téměř dvakrát častěji než u mužů.

Z pohledu vzdělání je nejvýraznější rozdíl mezi vysokoškoláky, kteří by počet zanechali na stejné úrovni a středoškoláky, kteří by počet zvyšovali dle ekonomických možností.

## ZÁVĚR

Z teoretické části, která se snažila zmapovat problematiku kriminality mládeže, vyplývá, že postihnout všechny příčiny delikventního chování není možné. Každý z nás je jedinečný, na každého z nás jinak působí rodinné prostředí, ve kterém vyrůstáme a stejně tak každý z nás získává jiné zkušenosti během svého života. Svět okolo nás je velmi rychlý a všichni se mu více či méně snažíme přizpůsobit, neboť polevit může znamenat ztrátu v jakékoli oblasti lidského života (rodina, zaměstnání,...). To, jak rychle se svět mění, má vliv také na to, že se proměňuje rodina, primární skupina jedince, která by měla zajistit jeho základní potřeby. Na trávení společného času a komunikaci v rodině se nedostává času, někdy i rodiče sami upřednostňují kariéru, jindy jsou okolnostmi nuceni v práci strávit převážnou část dne. Pokud navíc s dítětem zůstane sám jeden z rodičů, situace se může ještě zhoršit. To však neznamená, že se takové dítě bude nutně chovat delikventně. Nejdůležitější je plnohodnotný fungující vztah členů rodiny, ideálně s oběma rodiči.

Abychom předešli delikvenci, musíme tedy obrátit pozornost právě na rodinu. Ovšem rodina není všemocná a vrstevnické party si dítě vybírá samo, a právě ty ho mohou svést na delikventní dráhu. Je tedy nutné zajímat se o to, s kým se dítě stýká, kde a jak tráví volný čas. Jiná situace nastává u rodin dysfunkčních, kde rodiče nejsou schopni dát dítěti vhodný příklad a vštípit mu správné vzorce jednání, nebo se dokonce sami rodiče dopouštějí trestných činů. S dětmi z takových rodin je nutné pracovat v rámci preventivních programů, pomocí nichž najdou vhodný způsob, jak trávit volný čas, popřípadě vhodný pozitivní vzor v dospělém, kterému by se chtěli vyrovnat.

Jak již bylo zmíněno, není možné veškerou odpovědnost za delikvenci mládeže připisovat rodině. Je třeba vidět celý komplex příčin od určitých vrozených dispozic, přes agresivitu, kterou lze dennodenně vidět v televizi či na internetu, až po náhodné zkratovité jednání jedince.

Druhá část práce, koncipovaná jako empirický výzkum, je orientována na interpretaci postojů veřejnosti k problematice dětí a mládeže. Získaná data ukázala, že podstatná většina veřejnosti považuje delikvenci mládeže za velmi závažný globální problém, poměrně významně však zaznívá i určitý druh smířlivého postoje.

Veřejnost cítí potřebu vkládat prostředky na programy prevence, nicméně vidí i problematičtější oblasti života.

Dále ze šetření vyplývá, že většině veřejnosti současná hranice trestní odpovědnosti nevyhovuje a vyzývá k jejímu snížení. Nezanedbatelná část respondentů by hranici taxativně vůbec nestanovila a nechala by soudy posuzovat případy individuálně. V otázce mírnějšího trestání nezletilých se opět většina respondentů důrazně přiklání k přísnějším trestům.

Co se týče hypotézy, že veřejné mínění všeobecně připisuje hlavní roli na závadovém jednání a kriminalitě dětí a mládeže faktoru v oblasti rodiny, výzkum ukazuje, že hypotéza celkově potvrzena byla. Nicméně dle výsledků šetření nelze jednoznačně hovořit o tom, že by respondenti rodinu viděli jako stěžejní faktor, neboť o několik procent menší část respondentů vnímá tento problém v oblasti volného času.

Na závěr lze podotknout, že dětská kriminalita, stejně jako kriminalita dospělých nevymizí nikdy, nicméně každá snaha o její snížení jistě stojí za námahu.

## SEZNAM POUŽITÉ LITERATURY A PRAMENŮ

- DISMAN, M., *Jak se vyrábí sociologická znalost: Příručka pro uživatele* (3.vyd).  
Praha: Karolinum, 2005. 374 s. ISBN 80-246-0139-7
- HARTL, P., HARTLOVÁ H., *Psychologický slovník*. Praha: Portál, 2000. 722s. ISBN  
80-7178-303-x
- MATOUŠEK, O., KROFTOVÁ, A., *Mládež a delikvence*. Praha: Portál, 1998. 336 s.  
ISBN 80-7178-226-2
- MAREŠOVÁ, A., *Osobnost pachatelů a jejich typologie, Základy kriminologie*. Praha:  
skriptum UK, 1993. 137 s.
- ŠANDEROVÁ, J., *Jak číst a psát odborný text ve společenských vědách*. Praha: Slon,  
2005. 209 s. ISBN 80-86429-40-7
- ŠTĚCHOVÁ, M., HOLAS J., *Základní pojmy prevence kriminality*. Ministerstvo vnitra.  
[online] <http://aplikace.mvcr.cz/archiv2008/prevence/system/pojmy/1.1.2.htm>,  
staženo 01.03.2011
- ŠTABLOVÁ, R. a kol., *Návykové látky a kriminalita*. Praha : Policejní akademie ČR,  
1995. 307 s. ISBN 80-901923-1-9
- TRESTNÍ ZÁKONÍK. Zákon č. 40/2009 Sb.
- ZAPLETAL, J. *Kriminologie. Díl II., Zvláštní část*. Praha: Policejní akademie ČR,  
1999. 170 s. ISBN 80-7251-003-7

## SEZNAM GRAFŮ

Graf č. 1: Postoj k problému kriminality dětí a mládeže .....	28
Graf č. 2: Postoj k tomu, kdo by měl dle respondentů zajistit to, aby se další mládež a děti neuchylovali k páčání trestné činnosti.....	30
Graf č. 3: Postoj k faktorům, jimž respondenti připisují hlavní roli na závadovém jednání a kriminalitě mládeže .....	31
Graf č. 4: Postoj veřejného mínění k hranici trestní odpovědnosti.....	33
Graf č. 5: Postoj veřejného mínění k ochraně soukromí nezletilých a mladistvých pachatelů.....	35
Graf č. 6: Postoje veřejného mínění k odlišnému trestání mladistvých pachatelů trestné činnosti .....	36
Graf č. 7: Postoj k účinku preventivních programů zaměřených na kriminalitu dětí a mládeže.....	39
Graf č. 8: Postoj veřejného mínění k financování prevence kriminality.....	41
Graf č. 9: Postoj veřejného mínění k potřebě subjektů působících v oblasti prevence kriminality dětí a mládeže .....	42

## SEZNAM TABULEK

Tabulka 1: Trestná činnost dětí a mladistvých v letech 2005 až 2009 .....	13
Tabulka 2: Členění jednotlivých typů projektů prevence kriminality .....	24
Tabulka 3: Respondenti dle pohlaví a vzdělání .....	26
Tabulka 4: Postoj k problému kriminality dětí a mládeže .....	28
Tabulka 5: Postoj k problému kriminality dětí a mládeže dle pohlaví a vzdělání .....	29
Tabulka 6: Postoj k tomu, kdo by měl dle respondentů zajistit to, aby se další mládež a děti neuchylovali k páčání trestné činnosti.....	30
Tabulka 7: Postoj k faktorům, jimž respondenti připisují hlavní roli na závadovém jednání a kriminalitě mládeže dle pohlaví a vzdělání .....	31
Tabulka 8: Postoj k faktorům, jimž respondenti připisují hlavní roli na závadovém jednání a kriminalitě mládeže dle pohlaví a vzdělání .....	31
Tabulka 9: Postoj veřejného mínění k hranici trestní odpovědnosti .....	32
Tabulka 10: Postoj veřejného mínění k hranici trestní odpovědnosti dle pohlaví a vzdělání .....	33
Tabulka 11: Postoj veřejného mínění k ochraně soukromí nezletilých a mladistvých pachatelů .....	34
Tabulka 12: Postoj k ochraně soukromí mladistvých pachatelů dle pohlaví a vzdělání .....	35
Tabulka 13: Postoje veřejného mínění k odlišnému trestání mladistvých pachatelů trestné činnosti .....	36
Tabulka 14: Postoje veřejného mínění k odlišnému trestání mladistvých pachatelů trestné činnosti dle pohlaví a vzdělání .....	37
Tabulka 15: Postoj k účinku preventivních programů zaměřených na kriminalitu dětí a mládeže.....	38
Tabulka 16: Postoj k účinku preventivních programů dle pohlaví vzdělání.....	39
Tabulka 17: Postoj veřejného mínění k financování prevence kriminality.....	40
Tabulka 18: Postoj veřejného mínění k financování prevence kriminality dle pohlaví a věku .....	41
Tabulka 19: Postoj veřejného mínění k potřebě subjektů působících v oblasti prevence kriminality dětí a mládeže.....	42
Tabulka 20: Postoj veřejného mínění k potřebě subjektů působících v oblasti prevence kriminality dětí a mládeže dle pohlaví a vzdělání.....	43



## SEZNAM POUŽITÝCH ZKRATEK

ČR	Česká republika
LMD	lehká mozková dysfunkce
ADHD	Attention Deficit Hyperactivity Disorder
EEG	elektroencefalogram
PCO	pult centrální (centralizované) ochrany
TČ	trestný čin
Sb.	sbírka
č.	číslo
TV	televizní přijímač
PC	počítač

## SEZNAM PŘÍLOH

**Příloha 1** – Operacionalizace cílů výzkumu do empiricky ověřitelných  
znaků výzkumné techniky

**Příloha 2** – Maketa dotazníku

# PŘÍLOHY

## **Příloha 1 – Operacionalizace cílů výzkumu do empiricky ověřitelných znaků výzkumné techniky**

Sestavila jsem dotazník, který obsahoval 12 otázek, z nichž 9 se týkalo stanovených dílčích cílů mého šetření a testování hypotéz a 3 otázky byly určeny k zjištění osobních údajů respondentů (demografické údaje).

### **Otázka (znak) ke zjištění, jak je problém kriminality dětí a mladistvých vnímán.**

#### **Otázky vztahující se k hypotéze č. 1.**

- Zaškrtněte, prosím, výrok, se kterým nejvíce souhlasíte:

Kriminalita dětí a mládeže nepředstavuje nijak závažný problém, dělá se kolem toho zbytečný rozruch, který vytvářejí ti, co na tom chtějí udělat kariéru nebo vydělat peníze.

Kriminalita jako taková i kriminalita dětí a mládeže byla, je a bude, musíme se s tím smířit jako s nutným zlem.

Kriminalita dětí a mládeže představuje vážné ohrožení ekonomických, kulturních, sociálních a politických základů společnosti.

*(otázka č. 2 v dotazníku)*

### **Otázky (znaky) ke zjištění, v čem jsou spatřovány příčiny kriminality dětí a mládeže.**

#### **Otázky vztahující se k hypotéze č. 2.**

- Komu byste adresoval/a výrok: "Nenechme zařadit další děti mezi kriminálníky"? (zaškrtněte maximálně 3 možnosti)

rodina

škola

televize

internet

někomu jinému – komu? .....

*(otázka č. 7 v dotazníku)*

- Hlavní roli na závadovém jednání a kriminalitě dětí a mládeže připisujete faktorům v oblasti

rodiny

školy

volného času, kamarádů, „party“

násilí v TV a počítačových hrách

*(otázka č. 9 v dotazníku)*

**Otázky (znaky) ke zjištění postojů veřejnosti k odlišnému přístupu v trestním řízení k dětským a mladistvým pachatelům.**

**Otázky vztahující se k hypotéze č. 3.**

- Současná hranice trestní odpovědnosti (15 let věku) by podle Vás

- měla zůstat na stejné úrovni
- měla by být vyšší - .....let
- měla by se snížit na ..... let
- neměla by být taxativně vůbec stanovena – prosím, dále rozveďte (zdůvodněte) .....

*(otázka č. 1 v dotazníku)*

- Souhlasíte s tím, že nezletilí a mladiství pachatelé trestné činnosti mají požívat ochrany osobních údajů (ochrana soukromí, tzv. nezveřejňování jména a příjmení a jiných údajů, podle kterých by mohli být identifikováni)

- ano
- ne

Chcete-li, dále rozveďte: .....

*(otázka č. 3 v dotazníku)*

- Souhlasíte s tím, že mladiství pachatelé trestné činnosti mají být za všech okolností a ve všech případech trestáni odlišně od dospělých ve smyslu mírnějšího postihu a specifických trestních opatření (např. tzv. známá „polovina trestní sazby“)?

- ano
- ne

Chcete-li, dále rozveďte: .....

*(otázka č. 5 v dotazníku)*

**Otázky (znaky) ke zjištění, jaké postoje jsou zaujímány k aktivitám vztahujícím se k prevenci a boji proti kriminalitě dětí a mládeže.**

**Otázky vztahující se k hypotéze č. 4.**

- Preventivní programy zaměřené na kriminalitu dětí a mládeže

přinášejí spíše negativní výsledek, při různých aktivitách se zde mohou setkávat a navazovat kontakty rizikovní jedinci, mohou také následně vytvářet různé závadové party, zvyšuje motivy a příležitost k páchání trestné činnosti

jsou podle mého názoru zbytečné, nepřinášejí žádný výsledek, nepomohou, neuškodí, ať už s nimi nebo bez nich - vyjde to nastejno

považují je za velmi důležité a nezbytné, jejich zásluhou dochází ke zmenšování rozsahu a závažnosti kriminality a jejích následků

*(otázka č. 4 v dotazníku)*

- Veřejnost bývá informována o různých finančních částkách, které jsou (i ze státního rozpočtu) uvolňovány na různé programy prevence kriminality dětí a mládeže a rizik s ní spojených. Co si o vynakládání těchto prostředků myslíte Vy?

Jsou to zbytečně vyhozené peníze, nevidím žádný efekt, často mohou navíc mizet v různých neprůhledných smlouvách, osobních zájmech jednotlivců a skupin.

Financování těchto preventivních opatření považuji za postradatelné, věděl/a bych o daleko potřebnějších a důležitějších oblastech života a problémech, kde jsou potřeba finanční prostředky.

Financování těchto preventivních opatření považuji za důležité, myslím si však, že objem vynaložených prostředků není přímo úměrný výslednému efektu.

Financování těchto preventivních opatření považuji za nezbytné, prostředky vložené do těchto programů jsou jedny z nejefektivnějších investic.

*(otázka č. 6 v dotazníku)*

- Jste pro to, aby se v ČR počet subjektů zabývajících se prevencí kriminality dětí a mládeže

zcela určitě zvyšoval

zvyšoval dle možností (hlavně ekonomických)

čekal na další nárůst problémů

zůstal na stejné úrovni

nevím, nedokážu posoudit

*(otázka č. 8 v dotazníku)*

**Otázky (znaky) ke zjištění demografických údajů respondentů.**

- Vaše nejvyšší ukončené vzdělání

- základní
- vyučení
- střední s maturitou
- vyšší odborné
- vysokoškolské

*(otázka č. 10 v dotazníku)*

- Jste

- muž
- žena

*(otázka č. 11 v dotazníku)*

- Váš věk .....

*(otázka č. 12 v dotazníku)*

## Příloha 2 – Maketa dotazníku

Dobrý den, jmenuji se Iveta Hlušičková, studuji na Univerzitě Pardubice, obor Komunitní studia a v současné době píše bakalářskou práci na téma *Patologické jevy ve společnosti – kriminalita mládeže, strategie prevence*.

Ráda bych Vás oslovila s prosbou o vyplnění dotazníku, který je součástí této práce. Dotazník je zcela anonymní, s případnými otázkami mne můžete kontaktovat na e-mailové adrese: [Iveta.Hlusicikova@seznam.cz](mailto:Iveta.Hlusicikova@seznam.cz).

Předem Vám děkuji za ochotu a za Váš čas...

### DOTAZNÍK

(Prosím zaškrtněte pouze jednu variantu, není-li uvedeno jinak)

1. Současná hranice trestní odpovědnosti (15 let věku) by podle Vás

- měla zůstat na stejné úrovni
- měla by být vyšší - .....let
- měla by se snížit na ..... let
- neměla by být taxativně vůbec stanovena – prosím, dále rozveďte (zdůvodněte) .....

2. Zaškrtněte, prosím, výrok, se kterým nejvíce souhlasíte:

Kriminalita dětí a mládeže nepředstavuje nijak závažný problém, dělá se kolem toho zbytečný rozruch, který vytvářejí ti, co na tom chtějí udělat kariéru nebo vydělat peníze.

Kriminalita jako taková i kriminalita dětí a mládeže byla, je a bude, musíme se s tím smířit jako s nutným zlem.

Kriminalita dětí a mládeže představuje vážné ohrožení ekonomických, kulturních, sociálních a politických základů společnosti.

3. Souhlasíte s tím, že nezletilí a mladiství pachatelé trestné činnosti mají požívat ochrany osobních údajů (ochrana soukromí, tzv. nezveřejňování jména a příjmení a jiných údajů, podle kterých by mohli být identifikováni)

- ano
- ne

Chcete-li, dále rozveďte: .....

4. Preventivní programy zaměřené na kriminalitu dětí a mládeže

přinášejí spíše negativní výsledek, při různých aktivitách se zde mohou setkávat a navazovat kontakty rizikovní jedinci, mohou také následně vytvářet různé závadové party, zvyšuje motivy a příležitost k páčání trestné činnosti

jsou podle mého názoru zbytečné, nepřinášejí žádný výsledek, nepomohou, neuškodí, ať už s nimi nebo bez nich - vyjde to nastejno

považují je za velmi důležité a nezbytné, jejich zásluhou dochází ke zmenšování rozsahu a závažnosti kriminality a jejích následků



5. Souhlasíte s tím, že mladiství pachatelé trestné činnosti mají být za všech okolností a ve všech případech trestáni odlišně od dospělých ve smyslu mírnějšího postihu a specifických trestních opatření (např. tzv. známá „polovina trestní sazby“)?

- ano  
 ne

Chcete-li, dále rozved'te: .....

6. Veřejnost bývá informována o různých finančních částkách, které jsou (i ze státního rozpočtu) uvolňovány na různé programy prevence kriminality dětí a mládeže a rizik s ní spojených. Co si o vynakládání těchto prostředků myslíte Vy?

Jsou to zbytečně vyhozené peníze, nevidím žádný efekt, často mohou navíc mizet v různých neprůhledných smlouvách, osobních zájmech jednotlivců a skupin.

Financování těchto preventivních opatření považuji za postradatelné, věděl(a) bych o daleko potřebnějších a důležitějších oblastech života a problémech, kde jsou potřeba finanční prostředky.

Financování těchto preventivních opatření považuji za důležité, myslím si však, že objem vynaložených prostředků není přímo úměrný výslednému efektu.

Financování těchto preventivních opatření považuji za nezbytné, prostředky vložené do těchto programů jsou jedny z nejefektivnějších investic.

7. Komu byste adresoval/a výrok: "Nenechme zařadit další děti mezi kriminálníky" (zaškrtněte maximálně 3 možnosti)

- rodina  
 škola  
 televize  
 internet  
 někomu jinému – komu? .....

8. Jste pro to, aby se v ČR počet subjektů zabývajících se prevencí kriminality dětí a mládeže

- zcela určitě zvyšoval  
 zvyšoval dle možností (hlavně ekonomických)  
 čekal na další nárůst problémů  
 zůstal na stejné úrovni  
 nevím, nedokážu posoudit

9. Hlavní roli na závadovém jednání a kriminalitě dětí a mládeže připisujete faktorům v oblasti

- rodiny
- školy
- volného času, kamarádů, „party“
- násilí v TV a počítačových hrách

10. Vaše nejvyšší ukončené vzdělání

- základní
- vyučení
- střední s maturitou
- vyšší odborné
- vysokoškolské

11. Jste

- muž
- žena

12. Váš věk .....