

Univerzita Pardubice  
Fakulta ekonomicko-správní

Ekonomický vývoj České republiky před a po vstupu  
do EU

Bc. Lenka Pavelcová

Diplomová práce

2010

University of Pardubice  
Faculty of Economics and Administration

The Economic Development of the Czech Republic  
before and after Entering the EU

Bc. Lenka Pavelcová

Master thesis

2010

Univerzita Pardubice  
Fakulta ekonomicko-správní  
Ústav ekonomie  
Akademický rok: 2009/2010

## **ZADÁNÍ DIPLOMOVÉ PRÁCE**

(PROJEKTU, UMĚLECKÉHO DÍLA, UMĚLECKÉHO VÝKONU)

Jméno a příjmení: **Bc. Lenka PAVELCOVÁ**  
Studijní program: **N6202 Hospodářská politika a správa**  
Studijní obor: **Ekonomika veřejného sektoru**

Název tématu: **Ekonomický vývoj České republiky před a po vstupu do EU**

### **Z á s a d y   p r o   v y p r a c o v á n í :**

Cílem diplomové práce je zhodnotit vliv vstupu České republiky do Evropské unie na její ekonomický vývoj.

Diplomová práce bude obsahovat:

- teoretické vymezení základních makroekonomických agregátů,
- analýzu ekonomického vývoje České republiky před vstupem do Evropské unie,
- analýzu ekonomického vývoje České republiky po vstupu do Evropské unie,
- zhodnocení ekonomického vývoje České republiky před a po vstupu do Evropské unie.

Rozsah grafických prací:

Rozsah pracovní zprávy: **cca 50 stran**

Forma zpracování diplomové práce: **tištěná/elektronická**

Seznam odborné literatury:

**NACHTIGAL, Vladimír, TOMŠÍK, Vladimír. Konvergence zemí střední a východní Evropy k Evropské unii. Praha: Linde, 2002. 231 s. ISBN 80-7201-361-0.**

**SAMUELSON, Paul Anthony, NORDHAUS, William D. Ekonomie. Praha: Svoboda, 1991. 1011 s. ISBN 80-205-0192-4.**

**SOUKUP, Jindřich. Makroekonomie: moderní přístup. Praha: Management Press, 2007. 514 s. ISBN 978-80-7261-174-4.**

**ZAHRADNÍK, Petr. Vstup do Evropské unie: přínosy a náklady konvergence. Praha: C.H.Beck, 2003. 359 s.**

**ISBN 80-7179-472-4.**

**Ročenky Hospodářských novin, odborná periodika**

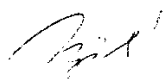
**<http://epp.eurostat.ec.europa.eu/>**

**<http://czso.cz/>**

Vedoucí diplomové práce: **doc. Ing. Romana Provazníková, Ph.D.**  
Ústav ekonomie

Datum zadání diplomové práce: **22. června 2009**

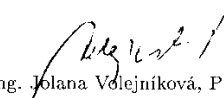
Termín odevzdání diplomové práce: **30. dubna 2010**



doc. Ing. Renáta Myšková, Ph.D.

děkanka

L.S.



doc. Ing. Jolana Volejníková, Ph.D.

vedoucí ústavu

V Pardubicích dne 27. července 2009

Prohlašuji:

Tuto práci jsem vypracovala samostatně. Veškeré literární prameny a informace, které jsem v práci využila, jsou uvedeny v seznamu použité literatury.

Byla jsem seznámena s tím, že se na moji práci vztahují práva a povinnosti vyplývající ze zákona č. 121/2000 Sb., autorský zákon, zejména se skutečností, že Univerzita Pardubice má právo na uzavření licenční smlouvy o užití této práce jako školního díla podle § 60 odst. 1 autorského zákona, a s tím, že pokud dojde k užití této práce mnou nebo bude poskytnuta licence o užití jinému subjektu, je Univerzita Pardubice oprávněna ode mne požadovat přiměřený příspěvek na úhradu nákladů, které na vytvoření díla vynaložila, a to podle okolností až do jejich skutečné výše.

Souhlasím s prezenčním zpřístupněním své práce v Univerzitní knihovně Univerzity Pardubice.

V Pardubicích dne 29. 6. 2010

Lenka PAVELCOVÁ

Touto cestou bych ráda poděkovala paní doc. Ing. Romaně Provazníkové, Ph.D., za odborné vedení, čas, který mi věnovala, a pomoc při řešení této diplomové práce.

Bc. Lenka PAVELCOVÁ

## **ANOTACE**

Práce se zabývá analýzou vývoje ekonomiky České republiky před a po vstupu do Evropské unie. Byly popsány historické milníky evropské integrace, hlavní priority poslání Evropské unie. Mezi hlavní makroekonomické agregáty, které byly nejprve teoreticky popsány a následně použity při analýze, patří hrubý domácí produkt, míra inflace, míra nezaměstnanosti, platební bilance a s ní spojené indikátory zahraničního obchodu.

## **KLÍČOVÁ SLOVA**

makroekonomická analýza, hrubý domácí produkt, inflace, nezaměstnanost, platební bilance, zahraniční obchod, ekonomický vývoj, Evropská unie

## **TITLE**

The Economic Development of the Czech Republic before and after Entering the EU

## **ANNOTATION**

This master thesis is focused on the analysis of the development of the economy of the Czech Republic before and after its entering the European Union. The historical milestones of the EU integration and the main priorities of the European Union commission were described. Main economic aggregates, which were described in a theoretical way and afterwards used in the practical part, include the gross domestic product, the inflation rate, the unemployment rate, the balance of payments and some related indicators of the foreign trade.

## **KEYWORDS**

macroeconomic analysis, gross domestic product, inflation, unemployment, foreign trade, balance of payments economic development, European Union

## OBSAH

<b>ÚVOD .....</b>	<b>9</b>
<b>1 Evropská unie .....</b>	<b>12</b>
1.1 Základní fakta historie EU .....	12
1.2 Cíle, politiky a aktivity EU.....	15
1.3 Integrace České republiky do EU.....	17
1.4 Dopady vstupu a působení ČR v EU.....	18
<b>2 Makroekonomické agregáty.....</b>	<b>20</b>
2.1 Hrubý domácí produkt.....	20
2.1.1 Metody výpočtu .....	20
2.1.2 Druhy HDP .....	21
2.2 Inflace .....	22
2.2.1 Měření inflace .....	22
2.2.2 Míra inflace a její stupně.....	24
2.2.3 Příčiny a dopady inflace .....	25
2.3 Trh práce.....	26
2.3.1 Nominální a reálná mzda .....	26
2.3.2 Produktivita práce .....	27
2.3.3 Nezaměstnanost.....	27
2.4. Platební bilance.....	29
2.4.1 Členění účtů platební bilance .....	30
<b>3 Ekonomický vývoj ČR před vstupem do EU.....</b>	<b>31</b>
3.1 Výchozí podmínky československé ekonomiky.....	32
3.1.1 Charakteristické rysy systému centrálně plánovaného hospodářství v Československu .....	32
3.1.2 Transformace československé ekonomiky.....	34
3.2 Období 1990 – 1994 .....	38
3.2.1 HDP .....	39
3.2.2 Inflace.....	40
3.2.3 Trh práce .....	41
3.2.4 Zahraniční obchod a platební bilance .....	42
3.3 Období 1995 – 2003 .....	43
3.3.1 HDP .....	46
3.3.2 Inflace.....	48
3.3.3 Trh práce .....	50
3.3.4 Zahraniční obchod a platební bilance.....	53



<b>4 Ekonomický vývoj ČR po vstupu do EU .....</b>	<b>57</b>
4.1 Období 2004 – 2008 .....	57
4.1.1 HDP .....	58
4.1.2 Inflace.....	60
4.1.3 Trh práce .....	61
4.1.4 Zahraniční obchod a platební bilance .....	62
<b>5 Efekty vstupu ČR do EU .....</b>	<b>64</b>
5.1 Meziroční průměry .....	64
5.2 Magický čtyřúhelník.....	67
5.3 Makroekonomická predikce MFCR .....	69
<b>Závěr .....</b>	<b>70</b>
<b>POUŽITÁ LITERATURA .....</b>	<b>72</b>
<b>SEZNAM GRAFŮ .....</b>	<b>77</b>
<b>SEZNAM TABULEK .....</b>	<b>78</b>
<b>SEZNAM ZKRATEK .....</b>	<b>79</b>
<b>SEZNAM PŘÍLOH.....</b>	<b>80</b>

## ÚVOD

Dnem 1. 5. 2004 se připojila Česká republika společně s ostatními devíti zeměmi k Evropské unii, instituci staré celá desetiletí. Předchůdce této instituce spatřujeme dnes ve třech uzavřených paktech a to: Evropské společenství uhlí a oceli (ESUO) Evropské hospodářské společenství (EHS) a Evropské společenství pro atomovou energii (EUROATOM). Posláním zmíněných organizací bylo sdružovat své členy právě v těchto průmyslových odvětvích a odvrátit tak hrozbu zneužití strategických surovin v případě válečného zbrojení.

Avšak v dnešní době už reálné nebezpečí světové války není stěžejním problémem, který by měla Unie řešit. Přichází nové úkoly související zejména s vytvořením fungujícího společného trhu, s vytvořením hospodářské a měnové unie, s podporou rozvoje a růstu hospodářství, s podporou zaměstnanosti, konkurenceschopnosti a zlepšováním životní úrovně a kvality životního prostředí.

Dnes, tj. déle než šest let po vstupu České republiky do Evropské unie, můžeme sledovat dopad působení vlivu Evropské unie na reálnou tuzemskou ekonomiku. Bylo rozhodnutí o přidružení k Unii pro Českou republiku do této doby spíše přínosem či drsným omylem? Obyvatelstvo České republiky očekává, že po 40 letech centrálně plánované ekonomiky se sníží odstup od ekonomických a životních úrovní členských zemí EU. Naopak členské země EU očekávají, že se výkonnostní odstup nově přichozích zemí bude výrazně snižovat, aby výdaje strukturálních fondů EU podporující hospodářsky slabší země nebyly příliš vysoké.

Práce je rozdělena do pěti hlavních kapitol. V první kapitole je pojednáno o uskupení Evropské unie, o její historii, cílech a posláních, o integraci České republiky do Evropské unie a přínosy vstupu do Evropské unie pro Českou republiku, které jsou přehledně shrnuty do tabulky.

Obsahem druhé kapitoly je teoretické vymezení všech hlavních makroekonomických agregátů (hrubého domácího produktu, míry inflace, míry

nezaměstnanosti a platební bilance) a to z hlediska jejich významu, stanovování a členění.

Následující část práce je již poněkud praktičtějšího rázu. Nejdříve bylo nutno shrnout, co vstupu do Evropské unie předcházelo. Je popsán proces transformace české ekonomiky z centrálně plánovaného systému na systém tržní. Zhodnotit transformační období ekonomiky není jednoduchý úkol, a to pro nižší kvalitu statistik, jejich neúplnost, neustálé revidování a přepočítávání dat centrálními orgány (např. ČSÚ), dále pro nejednoduchost určování faktorů a příčin při interpretaci jednotlivých makroekonomických údajů.

Předvstupní období je rozděleno do dvou částí. Prvním je období (1990 – 1994) transformační recese, které bylo ovlivněno hlavně prvky transformace, jako jsou liberalizace cen, liberalizace zahraničního obchodu, privatizace, zrealnění měnového kurzu atd. Konec prvního období byl poznamenán i rozpadem Československé republiky. Druhé období 1995 – 2003 bylo specifické počátečním rychlým nárůstem výkonu hospodářství. Tento vývoj však posléze vyústil k přehřátí ekonomiky a k jejímu následnému propadu, který se projevil v podobě měnové krize v r. 1997. Těsně před vstupem do EU se česká ekonomika vyznačovala vysokou dynamikou růstu a celkovou přípravou pro úspěšnou integraci.

Ve čtvrté kapitole byl opět popsán vývoj české ekonomiky pomocí zmíněných makroekonomických ukazatelů, v tomto případě bylo analyzováno období 2004–2008.

Poslední část se snaží zhodnotit efekty přistoupení do Evropské unie v kontextu použitých agregátů. Pro srovnání byly použity tři prostředky, a to roční průměry vybraných hlavních indikátorů v období před a po vstupu do EU, magický čtyřúhelník a makroekonomická predikce Ministerstva financí České republiky z října roku 2006, která byla vybrána záměrně kvůli komparabilitě použitých dat.

**Cílem diplomové práce** je podat přehled o základních charakteristikách a vývoji české ekonomiky v kontextu makroekonomických indikátorů (shromáždit a zanalyzovat časové řady) a jak byl tento vývoj ovlivněn vstupem do EU. Ke snadnější orientaci v dané problematice přispívají přehledné grafy a tabulky, které se snaží postihnout

makroekonomický vývoj v čase, ale i v mezinárodní komparaci. Při zpracování diplomové práce byla využita různá odborná literatura zahrnující odborné knihy, články v odborných časopisech, a především internetové zdroje, ze kterých byla vybrána zkoumaná data. Převládající použitou metodou je literární rešerše a makroekonomická analýza.

# 1 Evropská unie

Evropská unie je politickým a ekonomickým společenstvím, které bylo vytvořeno na základě mezinárodní (tzv. zřizovací) smlouvy. Jde o seskupení malých i velkých demokratických států, jejichž území se rozprostírají na evropském kontinentu. Cílem EU je především zachování míru, zvýšení prosperity a sjednocení Evropy.

Pokud chtějí členské státy spolupracovat na společné budoucnosti, je nutností, aby zmírnily svou suverenitu ve vybraných oblastech a připojily se tak k jednotnému postupu. K tomuto účelu slouží společné orgány jako je Evropská komise, Rada a Evropský parlament. Ty mohou přijímat rozhodnutí o určitých záležitostech společného zájmu na evropské úrovni a zastupovat EU jako celek navenek vůči nečlenským zemím a mezinárodním organizacím.

Posledním rozšířením v r. 2007 se EU rozrostla na celkový počet 27 evropských států a nadále se jedná o jejím dalším možném rozšiřování. Následující číselné údaje jsou vztaženy k roku 2008 a jsou čerpány z údajů Eurostatu [40]. Obyvatelstvo Unie tvoří zhruba 7,5 % celkové světové populace, což představuje téměř půl miliardy lidí (497 663 393 obyvatel) žijících na rozloze čítající plochu větší než 4 miliony čtverečních kilometrů (4,2 milionů km<sup>2</sup>). EU užívá 23 oficiálních jazyků, dle informací vlády ČR [53] hospodaří s rozpočtem 129,1 miliard EUR, hrubý domácí produkt činí 12 503 336,7 mil. EUR v běžných cenách tj. 25 100 EUR PPS na obyvatele, míra inflace činí 3,7 % (průměrná roční míra změny HICP), sezonně očištěná míra nezaměstnanosti dosahuje 7,6 % (prosinec daného roku). Všem sedmadvaceti státům zapojeným do tohoto integračního procesu přináší účast velké výhody, díky nimž žádný z členů z Unie dosud nevystoupil (s výjimkou Grónska, které po získání autonomie na Dánsku na základě referenda odstoupilo od ES v r. 1985).

## 1.1 Základní fakta historie EU

Historie evropské integrace trvá už dlouhou dobu. Lze ji nacházet již v podobě Římské říše či Svaté říše římské, dále ve snahách krále Jiřího z Poděbrad v 15. století. Německý filosof Immanuel Kant rozvedl tento námět ve své Idei věčného míru, dalším

byl francouzský utopický socialista Claude Henri de Saint-Simon a nakonec, ale zdaleka ne poslední hrabě Richard Coudenhove-Kalergi se svou hlavní prací Pan–Evropa. Tímto způsobem by zde mohlo být zmíněno mnoho dalších faktů a osobností, které se zabíraly myšlenkou spojené a spolupracující Evropy, to by však nebylo příliš účelné, a proto je v následujícím textu jen lehce nastíněna moderní historie evropské integrace, která se odvíjí od roku 1950.

Prvotní podnět k rozvoji evropské integrace dnes spatřujeme v deklaraci francouzského ministra zahraničních věcí Roberta Schumana, ve které bylo navrženo vytvoření společného trhu uhlí a oceli a to především mezi Francií a Německem, jak deklamují stránky Evropské unie [46]. Pařížskou smlouvou z 18. dubna 1951, kterou ratifikovalo šest evropských zemí (Francie a Spolková republika Německo, Itálie, Belgie, Nizozemí a Lucembursko), tak vzniklo Evropské společenství uhlí a oceli (ESUO). Tímto krokem se dostaly pod kontrolu dvě strategicky důležité suroviny pro případ válečného zbrojení. Zajistil se tak mír a státy, které spolu v minulosti válčily, mohly začít spolupracovat díky společným institucím.

Členské státy ESUO se o několik let později rozhodly rozšířit svou spolupráci i o další významné oblasti. Následovaly tzv. Římské smlouvy, kterými bylo vytvořeno jednak Evropské hospodářské společenství (EHS, 1957), jehož prostřednictvím měl být vytvořen společný trh, a Evropské společenství pro atomovou energii (EUROATOM, 1958) s posláním mírového využití jaderné energie. Zejména pro zjednodušení administrativy se v r. 1967 tzv. Slučovací smlouvou sjednotily orgány jednotlivých společenství. Od toho roku nesly dosavadní smlouvy a instituce sjednocující název Evropská společenství. K 1. červenci 1968 mezi sebou členské státy zrušily cla, vznikla celní unie. Byl vypracován jednotný celní sazebník vůči nečlenským zemím a položeny základy pro hospodářskou a měnovou unii (a to zejména zavedením Evropského měnového systému tj. opatření proti případným fluktuacím měnových kurzů a Evropské měnové jednotky tzv. ECU v r. 1979).

Rozšiřování Unie probíhalo v šesti vlnách. Jako první se připojili Dánsko, Irsko a Spojené království v r. 1973. Společenství zároveň zavedlo novou sociální politiku a politiku ochrany životního prostředí. v r. 1981 přistoupilo ke Společenství Řecko,

v r. 1986 bylo následováno Španělskem a Portugalskem. Tímto jižním rozšířením se projevila nutnost zvětšení objemu programů regionální pomoci.

Tzv. Schengenská dohoda, jejímž cílem bylo odstranění vnitřních hranic a spolupráce při ochraně hranic vnějších mezi pěti signatářskými zeměmi (tj. zakládající země ESUO bez Itálie), byla podepsána v r. 1985, ale do právního řádu Evropských společenství se dostala až s Amsterodamskou smlouvou v r. 1999. K největšímu rozšíření došlo v prosinci roku 2007, kdy se do Schengenu připojila i ČR společně s ostatními 8 státy, které společně přistoupily k EU roku 2004. V dnešní době zahrnuje dle Machotkové [55] schengenský prostor území 22 členských států a 3 státy mimo EU.

V r. 1985 Evropská komise s předsedajícím Jacquem Delorseem vydala Bílou knihu, ve které byl uveden přehledný soupis stávajících omezení jednotného vnitřního trhu a zároveň vytyčeny cíle dokončení jednotného evropského trhu do 1. ledna 1993. Tento ctižádostivý plán byl zahrnut do Jednotného evropského aktu, který byl podepsán v únoru 1986 a vstoupil v platnost 1. července 1987.

V prosinci roku 1991 byla v Maastrichtu přijata Evropskou radou Smlouva o Evropské unii, která vstoupila v platnost o téměř dva roky později 1. listopadu 1993. Tímto krokem byla vytvořena Evropská unie zastřešující všechny integrační aktivity, které se od této doby začaly dělit do tří kategorií tzv. pilířů:

1. pilíř – Evropské společenství, kam spadají všechny aktivity vytvářené již před rokem 1992 (zemědělská, obchodní, regionální a jiné politiky).
2. pilíř – Společná zahraniční a bezpečnostní politika.
3. pilíř – Justice.

Pod vlivem nové evropské dynamiky a měnící se geopolitické situace se 1. ledna 1995 k EU připojily tři další státy (Finsko, Rakousko a Švédsko).

V r. 1999 vznikla Evropská centrální banka, Hospodářská a měnová unie včetně společné měny euro, která nejprve sloužila pouze k bezhotovostním operacím, později i pro platby v hotovosti (2002, ve 12 státech eurozóny; dnes je euro využíváno v 16 členských státech EU).

V r. 2004 došlo k zatím největšímu rozšíření EU. K Unii se připojily země bývalého sovětského bloku (Česká republika, Maďarsko, Polsko a Slovensko), tři pobaltské země, které byly dříve součástí Sovětského svazu (Estonsko, Litva a Lotyšsko), jedna bývalá jugoslávská republika (Slovinsko) a dvě středomořské země (Kypr a Malta).

Bulharsko a Rumunsko se přidaly 1. ledna 2007. Prozatím kandidátskými zeměmi jsou Turecko, Chorvatsko a Makedonie.

Uplynulých 50 let evropského integračního procesu prokázalo, že EU má jako celek větší váhu než jednotlivé členské státy, kdyby působily samostatně. Tento přínos se projevuje zejména v oblasti ekonomické, sociální, výzkumné a technologické či obchodní a politické. Nutno říci, že i přes vysoký stupeň integrace si jednotlivé národy zachovávají své tradice, kultury a způsoby života. Je tedy naplněno motto EU: „Jednotná v rozmanitosti“, které se začalo používat začátkem tisíciletí a je součástí preambule Smlouvy o Ústavě pro Evropu.

## 1.2 Cíle, politiky a aktivity EU

Evropská unie, jejíž prvopočátky vznikaly před více jak 50 lety, byla založena s jistými posláním, cíli a jistým účelem, které se po celou dobu rozvíjely a specifikovaly.

Hlavním důvodem pro sjednocení států v EU bylo na počátku předejít dalším možným násilnostem v Evropě a zachovat tak mír, který byl po druhé světové válce konečně nastolen. Zachovat *mír a stabilitu* v rámci tohoto společenství se prozatím daří i nadále.

V dnešní době jde především o funkce či úkoly, které vymezil například Had [2, s. 33 – 50]:

### **Hospodářské**

**Společný vnitřní trh.** Žádná jednotlivá země EU nedisponuje takovým hospodářstvím, aby mohla sama bezprostředně konkurovat ostatním velkým ekonomikám světového trhu. Proto je nutností, aby členské státy EU postupovaly jednotně. Společný vnitřní trh umožňuje členům EU čtyři svobody tj. volný pohyb zboží,



služeb, práce a kapitálu. K dosažení tohoto cíle bylo potřeba založit *celní unii*, která odstraňuje cla mezi členskými státy a stanovuje jednotný celní sazebník vůči nečlenům Unie. Překážkou v plynulém pohybu zboží, služeb a kapitálu na vnitřním trhu EU by mohla být i různorodost *velikosti daní*, proto je určuje každá národní vláda sama. Evropská unie v tomto případě pouze dozírá na to, aby byly stanovené daně spravedlivé vůči EU jako celku.

**Měnovou unii** tvoří evropské státy, které se rozhodly používat jednotnou měnu, euro. Členské státy se liší v různém stupni integrace v rámci Evropské měnové unie (EMU), 16 z nich již zavedlo a používá euro, jsou v takzvané eurozóně. Dánsko, Švédsko a Velká Británie zatím přijetí euro neplánují a zbylé země se nacházejí v různých etapách jeho přijetí. Dále znamená členství v EMU spolupráci centrálních bank v Evropském systému centrálních bank.

**Hospodářská prosperita** všech členských zemí. Zásadní roli v tomto případě hraje *doprava*, kterou je vytvářeno 10 % HDP Evropské unie. Díky ní je umožněna veškerá přeprava lidí a zboží, proto je zapotřebí zajišťovat rychlost, účinnost a levnost s ohledem na životní prostředí. Dalším kritériem je spravedlivá *hospodářská soutěž a ochrana spotřebitele*.

Snaha **potlačit regionální disparity** především prostřednictvím solidarity členských států a rozpočtu EU a zabezpečit tak růst životní úrovně obyvatel EU.

**Životní prostředí.** Prioritou v této oblasti je nyní zejména řešení problému ekologických znečištění, globálního oteplování, ochrana ohrožených druhů, odpovědnější využívání přírodních zdrojů (tzv. udržitelný rozvoj) a potlačení následků špatného životního prostředí na zdraví lidí.

**Politické** - prohlubovat a rozšiřovat spolupráci v oblasti:

**Zahraniční politiky.** Vztahy se zahraničím se týkají mnoha oblastí např. obchodu, vzdělávání, životního prostředí, boje s trestnou činností, lidských práv, ale i dodávek energetických surovin jako je ropa a zemní plyn. Za účelem řešení těchto problematik pořádá EU pravidelná setkání s USA, Japonskem, Kanadou, Ruskem, Indií či Čínou atd.

**Bezpečnostní, obranné a vnitřní politiky.** Jde zejména o *boj proti podvodům*, chránícím finanční zájmy EU i jejich daňových poplatníků, dále lze zmínit boj proti *terorismu a organizovanému zločinu*, proti kterým by měly státy Unie společně bojovat a potlačovat je prostřednictvím svých policejních sil, nelze zapomínat ani na *řízení azylu a přistěhovalectví*. EU nesmí ani nadále zapomínat na *ochranu svých strategických a vojenských zájmů* a za tímto účelem dále spolupracovat se svými spojenci a to zejména v rámci NATO.

**A jiné aktivity** v oblastech jako jsou například:

Do oblasti **zemědělství** putuje téměř 34 % z evropského rozpočtu pro období 2007 - 2013. Výplata dotací je podmíněna kritérii zahrnující především bezpečnost vyprodukovaných potravin, zdraví a životní podmínky zvířat, zachování tradiční venkovské krajiny a ochrana volně žijící fauny.

Problematika **výzkumu a vývoje, vzdělávání a kultury, zaměstnanosti a sociálních věcí, dodržování lidských práv** a další.

### **1.3 Integrace České republiky do EU**

Podle časové řady zveřejněné vládou ČR [52, 54] byl první kontakt tehdejší ČSSR v podobě diplomatických styků s ES navázán již v r. 1988. O členství v EU oficiálně požádala Česká republika v lednu 1996. Dlouhé období vyjednávání, přístupových rozhovorů a projednávání podmínek členství České republiky v EU trvalo od roku 1998 do roku 2002. Ve dnech 13. - 14. 6. 2003 bylo v ČR pořádáno referendum. Možnost rozhodnout o své a o budoucnosti celého národa využilo 55 % voličů. 77 % zúčastněných voličů se vyjádřilo kladně k položené otázce: „Souhlasíte, aby se Česká republika stala podle smlouvy o přistoupení České republiky k Evropské unii členským státem Evropské unie?“. Občané ČR se v tento den zachovali velice prozíravě, umožnili svým souhlasem čerpání nových šancí a příležitostí a zamezili tak hrozbě izolace České republiky od evropského okolí.

Dne 16. 4. 2003 byla v Aténách slavnostně podepsána Smlouva o přistoupení České republiky společně s dalšími 9 evropskými státy k EU, která vstoupila v platnost o více jak rok později 1. 5. 2004.

Spolu s Českou republikou se k unii připojilo dalších 9 států, tímto v pořadí již šestým rozšířením EU se zvýšil počet členských zemí na 25 a počet oficiálních jazyků Unie dosáhl počtu 20.

## **1.4 Dopady vstupu a působení ČR v EU**

Vstup ČR do EU sebou přinesl mnoho přínosů, ale i spoustu nových povinností a změn jak pro celou republiku, tak i pro každého jednotlivého občana.

Přínosy a jejich efekty jsou na rozdíl od nákladů obtížně kvantifikovatelné a navíc se mohou dostavit až v delším období. Nicméně je podle M. Hada [2, s. 36 - 52, 62] lze rozdělit do dvou základních kategorií na přínosy politické a hospodářské, dále je zahrnováno mezi přínosy i rozšíření práv občanů.

Tabulka 1 obsahuje výčet kladů a záporů vstupu do EU pouze v obecné hladině, každý jeden z nich obsahuje dílčí části, které je pro tuto práci zbytečné uvádět.

**Tabulka 1: Stručný přehled přínosů a nákladů integrace**

<b>Mezinárodně politické přínosy</b>
Posílení mezinárodního postavení a bezpečnosti ČR.
Zastoupení v orgánech EU. Spolurozhodování o politice EU.
Omezení rizik plynoucích z geopolitického postavení ČR.
Účast ve společné zahraniční, bezpečnostní a obranné politice EU.
Účast na vytváření prostoru svobody, bezpečnosti a práva v Evropě.
<b>Hospodářské přínosy</b>
Začlenění ČR do nejvýznamnějšího světového hospodářského seskupení.
Urychlení růstu české ekonomiky a zvyšování životní úrovně obyvatel ČR.
Značný objem ekonomické pomoci od EU.
Zvýšený příliv přímých zahraničních investic.
Přístup ke zdrojům Evropské investiční banky.
Otevření nových trhů.
Solidární pomoc v případě přírodních katastrof.
Řešení problémů, které jsou nad síly a možnosti českého státu.
Otevřená cesta do Hospodářské a měnové unie.
<b>Upevnění hospodářského a politického systému v ČR</b>
Úspěšné zakončení ekonomické transformace.
Posílení demokratického politického systému.
Prostor pro rozvíjení české národní identity.
<b>Posílení a rozšíření práv českých občanů</b>
Rozšíření práv občanů ČR o práva občanů EU.
Listina základních práv EU rozšiřuje práva občanů ČR.
<b>Negativa, omezení a nové povinnosti</b>
Omezení státní suverenity v některých oblastech ve prospěch sdílené evropské suverenity.
Skutečnost, že ČR po vstupu do EU není členem všech struktur, které byly v rámci EU vytvořeny.
Omezení volnosti při formulování a provádění politiky státu v některých oblastech.
Důsledky zesílené konkurence.
Ukončení platnosti obchodních smluv ČR s třetími zeměmi.
Změna cen některých výrobků a služeb.

Zdroj: Had [2, s. 36 - 52, 62].

Proces evropské integrace představuje zatím neúspěšnější sjednocovací pokus Evropy v historii. M. Had [2, s. 5] uvádí, že celkové přínosy integrace a to jak pro členské státy, tak pro celou Unii výrazně převyšují nad problémy a negativy.

## 2 Makroekonomické agregáty

Pro zhodnocení makroekonomické situace té které země, resp. pro její srovnání se situací jiných zemí, lze uplatnit rozsáhlou škálu nejrůznějších veličin a ukazatelů. Největší vypovídací schopnost se však v soudobé ekonomické teorii připisuje čtyřem skupinám ukazatelů, které měří velikost produktu, cenovou hladinu, nezaměstnanost a vnější ekonomickou pozici země.

### 2.1 Hrubý domácí produkt

**Hrubý domácí produkt (HDP)** je ukazatel ekonomické výkonnosti (síly) dané země, řadí se mezi tak zvané tokové veličiny, tj. veličiny, které měří procesy trvající určitou dobu např. rok či čtvrtletí. Je vyjádřen jako přidaná hodnota veškerého vyrobeného zboží a služeb (pouze finální statky bez meziproduktů) ve všech odvětvích činností považovaných v systému národního účetnictví za produktivní. Pro vyjádření ekonomické úrovně je HDP vyjadřován v přepočtu na jednoho obyvatele. Ekonomická síla se může značně lišit od ekonomické úrovně státu.

Při komparaci úrovně HDP jednotlivých zemí, jak vysvětlují autoři Tuleja a Lebidzik [16, s. 41], vyvstává problém plynoucí z tržních směnných kurzů. Jedná se zejména o jejich variabilitu a o to, že v podstatě neodrážejí reálnou kupní sílu peněz. Z těchto důvodů je používána tzv. metoda parity kupní síly, která zmíněné problémy řeší. Parita kupní síly vyjadřuje objem statků a služeb, které si lze za stejný počet každé z měnových jednotek koupit doma i v zahraničí.

#### 2.1.1 Metody výpočtu

Velikost HDP lze určit třemi metodami, Soukup [12, s. 27 - 28] je specifikuje následovně:

**Výrobní (produkční, odvětvová) metoda** – spočívá v sečtení přidaných hodnot za jednotlivé sektory odvětví ekonomiky, tj. primární (zemědělství, těžba, rybolov atd.),

sekundární (zpracovatelský průmysl a stavebnictví) a terciární (poskytování nejrůznějších služeb).

**Výdajová (spotřební) metoda** – sčítají se veškeré výdaje na pořízení finálních statků, na jejich nákup. Do těchto výdajů řadíme spotřební výdaje domácností (C), investice firem a domácností (I), vládní nákupy (G) a čistý export, tj. rozdíl mezi exportem a importem (NX).

Metodu lze tedy jednoduše zapsat do rovnice v následujícím tvaru:

$$HDP = C + I + G + NX \quad (1)$$

**Důchodová (nákladová) metoda** – v této metodě jde o součet důchodů před zdaněním, které plynou majitelům výrobních faktorů (jde o mzdy a platy, renty, důchody ze sebezaměstnání, úroky získané domácnostmi a vládou, zisky firem) a znehodnocení kapitálu, tj. odpisy. Tímto způsobem lze dojít k hrubému domácímu důchodu, ze kterého určíme velikost HDP přičtením subvencí a odečtením nepřímých daní. Pokud není připočteno znehodnocení kapitálu, získáme veličinu známou pod pojmem čistý domácí důchod.

### 2.1.2 Druhy HDP

Domácí produkt lze vyjádřit ve dvou podobách podle toho, jaké ceny z jakého období použijeme k jeho stanovení. **Nominální produkt** získáme ohodnocením statků a služeb běžnými, tržními cenami aktuálního období. Tímto způsobem zjistíme nejen změnu ve velikosti celkové výroby, ale i změnu cen.

Pokud chceme zjistit jen změnu objemu vyrobeného zboží, zavedeme tzv. stálé ceny tj. ceny základního, referenčního období (roku) a stanovíme tak **reálný produkt**, který je očištěn o vliv změn cenové hladiny. Velikost reálného a nominálního produktu je tedy stejná v základním období, kdy se rovnají stálé a běžné ceny.

Podíl nominálního a reálného HDP se nazývá **deflátor HDP** (neboli implicit price deflátor - IPD), který představuje jeden z nástrojů měření pohybu cenové hladiny. Více o tomto indexu je uvedeno v kapitole 2.2.1.

## 2.2 Inflace

Pojmem inflace se označuje stav ekonomické nerovnováhy, která se vyznačuje nepřetržitým, trvalým růstem všeobecné cenové hladiny, což je všeobecná cenová úroveň dané ekonomiky, v čase. S tímto procesem je spojen pokles kupní síly peněz. Opakem inflace je tzv. deflace, při které dochází naopak k poklesu cenové hladiny.

### 2.2.1 Měření inflace

**Tempo (míra) inflace** je procentuální roční (rozmezí mezi dvěma obdobími) zvýšení všeobecné cenové hladiny, které je nejčastěji měřeno indexem spotřebitelských cen nebo jiným podobným cenovým indexem. Tyto indexy (v podobě desetinných čísel) se pak dosazují do následujícího obecného vzorce pro výpočet míry inflace ( $r$ ):

$$r = \frac{\text{index}_t - \text{index}_{t-1}}{\text{index}_{t-1}} * 100, \quad (2)$$

kde  $t$  označuje čas a výsledek vychází v procentech.

**Index spotřebitelských cen (CPI)** vyjadřuje cenovou hladinu jako průměrnou úroveň cenového souboru (tzv. koše) spotřebních výrobků a služeb, který spotřebovává průměrná domácnost. Každá položka koše (cca 730 položek) má přiřazen svůj podíl (váhu), který vyjadřuje, jakou část z celkových výdajů tvoří právě daná položka. Tyto váhy jsou i po několik let neměnné (cca 5 let), jak tvrdí Helísek [3, s. 196].

Pro výpočet indexu spotřebitelských cen se používá tzv. Laspeyresův vzorec:

$$CPI = \frac{\sum p_t^i q_0^i}{\sum p_0^i q_0^i} \quad \text{pro } i = 1, \dots, n, \quad (3)$$

kde čitatel představuje celkové výdaje na  $i$ -tý statek v běžném období a jmenovatel celkové výdaje na  $i$ -tý statek v základním období, přičemž uvažované množství spotřebovaného statku je fixní, ceny různé.

**Index cen výrobců (PPI)** je indikátorem budoucích změn indexu spotřebitelských cen (roste-li PPI, bude v budoucnu růst i CPI). Tento index se vyjadřuje pro různá

odvětví a obory (např. index cen průmyslových, zemědělských výrobců či stavebních prací atd.). Podle Soukupa [12, s. 31] se váhy položkám koše, kam spadají různorodé suroviny, meziprodukty či služby, přidělují v závislosti na tržbách.

**Deflátor HDP (IPD)** je dalším nástrojem pro měření cenové hladiny. Tento souhrnný cenový index vyjadřuje podíl nominálního a reálného HDP. Pro jeho výpočet lze použít následujícího vzorce:

$$\begin{aligned} IPD_t &= \frac{\sum p_t q_t}{\sum p_0 q_t} * 100 \\ &= \text{HDP v běžných cenách} / \text{HDP v stálých cenách} \quad (4) \\ &= \text{nominální} / \text{reálný produkt} \end{aligned}$$

Deflátor HDP je komplexnější index než předchozí dva, zahrnuje v sobě změnu cen všech statků dané domácí ekonomiky, čímž je přirozeně výpočet samotného indexu komplikovanější.

Pro účely mezinárodního srovnání je používán tzv. **harmonizovaný index spotřebitelských cen (HICP)**. Jak vysvětluje Ministerstvo financí [49], HICP je podobně jako index spotřebitelských cen v ČR konstruován jako Laspeyresův cenový index. Spotřební koše, které se používají při výpočtu HICP, se mezi zeměmi EU mohou lišit v závislosti na spotřebních zvyklostech jednotlivých ekonomik. Lišit se mohou i váhy, které jsou přiřazeny dílčím položkám spotřebního koše, v závislosti na podílu výdajů domácností na daný konkrétní produkt. Dle ČSÚ [35] jsou tyto indexy sestavovány na základě uzákoněné metodiky závazné pro všechny členské státy EU. Společnou klasifikací pro harmonizované indexy spotřebitelských cen je COICOP (tj. klasifikace individuální spotřeby).

Vyjádřit tempo růstu inflace lze několika způsoby. Český statistický úřad [39] používá pět způsobů vyjádření míry inflace, které se liší zejména v referenčním období a v jejich použití. Například **přírůstek průměrného ročního indexu spotřebitelských cen**, tj. procentní změna průměrné cenové hladiny za posledních 12 měsíců oproti průměru 12 předchozích měsíců, se používá zejména při stanovování reálných mezd, důchodů apod., **přírůstek indexu spotřebitelských cen ke stejnému měsíci**



**předchozího roku** se používá hlavně v souvislosti se stavovými veličinami (výpočet reálné úrokové míry, reálného zvýšení cen majetku, valorizace atd.), u kterých nezáleží na průběhu vývoje mezi jednotlivými obdobími, ale pouze na změně mezi začátkem a koncem období.

### 2.2.2 Míra inflace a její stupně

Mírou inflace nazýváme takovou veličinu, která nám ukazuje tempo změn cenové hladiny v čase. Míru inflace vyjadřujeme v procentech. Lze odlišit tři podoby míry inflace:

**Otevřená (zjevná) inflace** – je běžně zachycena měřením.

**Potlačená (blokována) inflace** – příčiny takové inflace existují a jsou známy, ale její průběh (nárůst cenové hladiny) je formálně potlačen a to především prostřednictvím rozhodnutí státu i fixací cen podle Žídka [18, s. 3]. V důsledku takto potlačené inflace může dojít k jiným projevům nerovnováhy na trhu jako je vznik skupiny nedostatkového zboží, vznik černého trhu, front či dokonce vzniku vynucených úspor domácností, kdy nastane situace, že obyvatelé nemají za co své peněžní prostředky utratit.

**Skrytá inflace** – o této inflaci je známo, že reálně probíhá, ale není zachycena ve statistických údajích, není známými nástroji měřena. Příčinami této inflace jsou, jak definuje Helísek [3, s. 202], zejména zkreslení při výpočtech indexů závislých na sestavení spotřebních košů (např. váhy či kvalita spotřebních statků a služeb nebo ceny, které jsou po několik let fixní, neodpovídají skutečnosti; do těchto oficiálních spotřebních košů také není promítnuta produkce a služby stínové ekonomiky).

Podle toho, co je zahrnuto do výpočtu míry inflace lze vymezit i **inflaci čistou**. Čistá inflace je inflace očištěná od vlivu takových opatření, které centrální banka nemůže ovlivnit, jako jsou například cenové deregulace či daňové změny. Tento agregát tak zobrazuje inflační pohyb na části (cca 80 %) spotřebního koše.

Podle tempa (míry) růstu či stupně závažnosti inflace (s tím spojený pozitivní či negativní vliv na hospodářství) ji lze dle Rusmichové a Soukupa [11, s. 82 - 83] rozdělit do tří stupňů:

**Mírná (plíživá) inflace** – míru inflace představuje pouze jednociferný meziroční nárůst cenové hladiny. Takový stupeň inflace je považován za přijatelný, nevytváří vážnější potíže v ekonomice a důvěra subjektů v danou měnu se nesnižuje, působení inflace na ekonomiku je pozitivní.

**Pádivá inflace** – míra inflace jde do velikosti desítek procent. V tomto případě již peníze ztrácí svou kupní sílu a růst výroby zaostává za růstem cen.

**Hyperinflace** – míra inflace dosahuje řádu tisíců procent ročně. Tempo růstu cen je neúměrné tempu růstu výroby, jsou nesrovnatelné. Třetí stupeň inflace vede většinou k rozpadu peněžní soustavy, k zhroucení měny a k přechodu na barterovou směnu či na zahraniční měnu. Řešením takového stavu je zpravidla měnová reforma.

### 2.2.3 Příčiny a dopady inflace

Vlivy působící na změnu cen lze rozdělit na **vnější** (růst cen komodit) a **domácí, nabídkové** (vývoj dovozních cen a s ním spojený vývoj směnného kurzu, vztah vývoje nominálních/reálných mezd a produktivity práce, dopad administrativních opatření) a **poptávkové** (převis poptávky nad nabídkou je základním faktorem růstu cen, možným řešením je zvýšení úrokových sazeb, snížení vládních výdajů či zvýšení daní, které sníží disponibilní důchody a tím i spotřebitelskou poptávku).

Vyšší inflace znehodnocuje příjmy a úspory, znamená vyšší nominální úrokové sazby (vysoké úrokové sazby podněcují příliv krátkodobého rizikového kapitálu), zvyšuje nejistotu o budoucích relativních cenách (jako kompenzaci této nejistoty požadují finanční trhy vyšší rizikovou prémii). Při vyšší proměnlivosti inflace preferují investoři krátkodobé finanční investice před dlouhodobými. Neočekávaná inflace v delším časovém horizontu přerozděluje důchod od věřitelů k dlužníkům, skrytě tak znevýhodňuje spořicí subjekty, které nedokážou udržet kupní sílu svých úspor, což potvrzuje i Kadeřábková [7, s. 107 - 109].

## 2.3 Trh práce

Na trhu práce se setkávají tržní nabídka práce (práci nabízí potenciální zaměstnanci) s tržní poptávkou po práci (práci jako jeden z výrobních faktorů poptávají potenciální zaměstnavatelé). Na obou stranách trhu existuje konkurence, to znamená, že práci poptává mnoho firem a nabízí mnoho lidí. Souhrn všech individuálních nabídek práce (vyplývá z rozhodování lidí vyrovnávajících mezní užitek reálné mzdy s mezním užitekem volného času) v dané ekonomice tvoří tržní nabídku práce a naopak souhrn všech individuální poptávek po práci (vyplývá z rozhodování firem vyrovnávajících mzdu s mezním produktem práce) v dané ekonomice tvoří tržní poptávku po práci, jak definuje Holman [4, s. 269].

Jak uvádí ve své knize Kadeřábková [7, s. 147], odrážejí v krátkém období změny ukazatelů na trhu práce spíše vliv cyklického vývoje HDP, v delším období vypovídají spíše o institucionální (ne)pružnosti v ohledu na změny poptávky a nabídky práce.

### 2.3.1 Nominální a reálná mzda

Při hodnocení stavu ekonomiky daného státu je vhodné sledovat zejména dvojí vyjádření mezd, a to jak mzdy nominální, tak i reálné. **Nominální mzda** je faktická částka v peněžních jednotkách, kterou zaměstnanec obdrží za vykonanou práci. **Reálná mzda** představuje objem spotřebního koše, který si za danou reálnou mzdu může zaměstnanec koupit. Pokud se mzdy zvýší reálně (změní se objem spotřebního koše, který si mohou lidé za svou mzdu koupit), jsou lidé ochotni a motivováni nabídnout více práce. Jak uvádí Holman [4, s. 275], je vztah mezi oběma veličinami následující:

$$\text{Reálné zvýšení mezd} = \text{index nominálních mezd} / \text{index spotřebních statků} \quad (5)$$

Zaměstnanec k vyššímu výkonu tedy nestimuluje nominální, nýbrž reálná mzda (vidina reálného množství zboží a služeb, které si bude moci za svou mzdu pořídit). Stejně tak je závislá na výši reálné mzdy i poptávka po práci. Pokud reálné mzdy klesají (tj. pokud se ceny zvýší více než mzdy), jsou firmy ochotny zaměstnávat více pracovníků.

### 2.3.2 Produktivita práce

Všeobecně známé pravidlo říká, že čím je vyšší produktivita práce společně s hodnotou produktu připadajícího na 1 obyvatele v určité zemi, tím je tato země zpravidla bohatší a ekonomicky rozvinutější.

Produktivitu práce lze definovat jako hodnotu výstupu, tzn. HDP na jednotku pracovního vstupu, tou je nejčastěji počet zaměstnaných popř. počet odpracovaných hodin (podle toho pak rozlišujeme produktivitu práce na pracovníka či na odpracovanou hodinu). Tento ukazatel pak vyjadřuje efektivnost využití zaměstnaných.

K vyšší produktivitě práce přispívají zejména následující faktory: využívání strojů a zařízení, nových technologií, zlepšení organizace a fyzické a institucionální infrastruktury, dále zdraví a kvalifikace pracovníků.

Dle současné metodiky ČSÚ [33] je souhrnná produktivita práce počítána jako podíl hrubého domácího produktu a celkové zaměstnanosti podle národních účtů.

### 2.3.3 Nezaměstnanost

Nezaměstnanost patří ke klíčovým problémům, které s sebou nese tržní ekonomika. Obecně lze říci, že nezaměstnanost je takový stav, kdy na trhu práce nabídka převyšuje poptávku po práci. Dle definice Provasníkové a Volejníkové [10, s. 372] představuje nedobrovolná nezaměstnanost stav, při kterém existují způsobilí pracovníci, kteří jsou ochotni pracovat při existující úrovni mezd, ale nemohou práci nalézt.

#### Měření nezaměstnanosti

Považuji za nutné upozornit na význam pojmů používaných v této problematice. Víme, že populace se skládá z ekonomicky aktivního (tzv. pracovní síla) a neaktivního obyvatelstva. Pracovní sílu tvoří skupina zaměstnaných a nezaměstnaných osob (ty jsou specifikovány dle metodiky a definic Eurostatu [42] a Mezinárodní organizace práce jako osoby od 15 let věku a starší, které nemají placené zaměstnání ani

sebezaměstnání, zaměstnání aktivně hledají a jsou připraveny k nástupu do práce během 14 dnů).

Ukazatel, který měří výši a vývoj nezaměstnanosti, se nazývá **obecná míra nezaměstnanosti (u)** a počítá se jako podíl nezaměstnaných na celkové pracovní síle.

$$u = U / L, \text{ kde } L = U + E, \quad (6)$$

kde  $U$  (Unemployment) vyjadřuje počet nezaměstnaných,  $E$  (Employment) počet zaměstnaných a  $L$  (Labour) celkovou pracovní sílu čili ekonomicky aktivní obyvatelstvo.

V národní metodice je tento ukazatel znám pod pojmem **míra registrované nezaměstnanosti**. Rozdíl mezi těmito dvěma měrami spočívá zejména v použité metodice stanovení čitatele a jmenovatele, ale i v rozdílných zdrojích dat a časových charakteristikách. v r. 2004 byla pro účely mezinárodního srovnání změněna metoda výpočtu. Na straně čitatele šlo nově o využití institutu tzv. dosažitelných nezaměstnaných uchazečů (jsou schopni nastoupit do zaměstnání do dvou týdnů). Na straně jmenovatele se do pracovní síly začali započítávat i pracující cizinci. Díky této změně došlo ke sblížení obou měř.

Může dojít k situaci, kdy obecná míra nezaměstnanosti (i počet nezaměstnaných) klesá, ale přesto se situace na trhu práce zhoršuje. K tomu dochází v důsledku rezignace nezaměstnaných na hledání práce, tím pádem se přesunují do skupiny ekonomicky neaktivních. Proto se při hodnocení stavu trhu práce používá ukazatel označovaný jako **míra participace (míra ekonomické aktivity)**, která je vyjádřena podílem pracovní síly ( $L$ ) k celkovému počtu obyvatel (starších 15 let) na daném území k určitému datu – jde tedy opět o stavovou veličinu, jak zmiňuje mimo jiné i Soukup [12, s. 35] stejně jako v předchozím případě.

Ukazatel, který poměří velikost HDP k počtu zaměstnaných, je označován jako **makroekonomická produktivita práce**. Prakticky nám podává informaci o velikosti HDP, který vytvoří jeden pracovník za sledované období. Při výpočtu tohoto indikátoru vychází Český statistický úřad [33] z předpokladu, že počet pracovních dnů i délka pracovní doby jsou neměnné.

### **Formy nezaměstnanosti**

Nezaměstnanost má různé podoby, obvykle se dělí do následujících tří typů, jak potvrzují mnozí autoři [11, s. 22; 9, s. 258]:

**Frikční nezaměstnanost** je součástí přirozené míry nezaměstnanosti, vzniká v důsledku neustálého pohybu na trhu práce. Lidé opouští z různých důvodů svá zaměstnání a hledají práci novou, v tomto období vzniká nezaměstnanost frikční. Takovou situaci lze vylepšit (zrychlit dobu hledání nové práce) zkvalitněním informací o trhu práce (zvláště o poptávce po práci). Specifickým případem této nezaměstnanosti je **nezaměstnanost sezónní**.

**Strukturální nezaměstnanost** je také součástí přirozené míry nezaměstnanosti, ale obvykle trvá déle než frikční nezaměstnanost. Vyznačuje se nedostatkem pracovníků požadované kvalifikace a naopak přebytkem pracovníků s kvalifikací, která není vyžadována (není poptávka po takové práci resp. pracovnících s touto kvalifikací).

**Cyklická nezaměstnanost** vzniká v případě, kdy je skutečná míra nezaměstnanosti nad přirozenou mírou nezaměstnanosti, dochází tedy k tzv. cyklické fluktuaci ekonomiky. Jde o přirozený jev, kdy se v důsledku ekonomické recese snižuje produkce a firmy jsou nuceny propouštět své zaměstnance (pokud ti nejsou ochotni například přijmout nižší mzdu).

## **2.4. Platební bilance**

Prostřednictvím tohoto indikátoru lze měřit vnější ekonomickou pozici daného státu, čili vyjádřit vztahy dané ekonomiky k ekonomikám zahraničním (vztah rezidentů k nerezidentům) ve sledovaném období.

Platební bilance je ve své podstatě statistickým výkazem, jehož dvě strany (běžný a finanční účet, který v sobě zahrnuje i účet kapitálový) by měly být vždy na stejné úrovni, vyrovnávají se, následkem čehož je platební bilance nulová (běžný účet může dosáhnout přebytku, finanční účet bude ve stejné hodnotě deficitní a naopak). Případné odchylky od rovnováhy řeší centrální banka mimo jiné prostřednictvím konta devizových rezerv resp. prostřednictvím pohybu měnového kurzu, který vyrovnává

schodek běžného účtu s přebytkem finančního účtu a naopak. Díky účtům platební bilance lze zachytit bilanci pohybu statků, služeb a kapitálu do a ze zahraničí. Podává nám tedy informace o tom, kam, kolik a za jakým účelem peníze plynou (ať už z nebo do dané ekonomiky).

### 2.4.1 Členění účtů platební bilance

Struktura platební bilance vychází z Příručky k sestavování platební bilance, kterou v r. 1993 vydal Mezinárodní měnový fond. Základní struktura zahrnuje běžný, kapitálový a finanční účet, jehož součástí jsou devizové rezervy a saldo chyb a opomenutí včetně kurzových rozdílů.

Zkrácené (základní) vymezení složení jednotlivých účtů platební bilance dle Českého statistického úřadu [33] je následující:

V **běžném účtu** jsou zachyceny toky zboží (vývoz a dovoz; tzv. obchodní bilance) a služeb (příjmy a výdaje z dopravních služeb, cestovního ruchu a ostatních obchodních a neobchodních služeb; bilance služeb) a ostatní platby.

Kadeřábková uvádí [7, s. 116 - 118], že saldo běžného účtu je rovno rozdílu hrubých národních úspor a hrubých domácích investic. Deficit tedy vyjadřuje skutečnost, kdy úspory nepokrývají investice a musí být tak čerpány zahraniční úspory. V opačném případě, kdy ekonomika investuje méně (běžný účet vykazuje přebytek), než činí její úspory, investuje přebytečné zdroje v zahraničí.

Pasivní saldo běžného účtu obecně není nebezpečné, svědčí o preferencích tuzemských tržních subjektů ve spotřebě. Deficit se ovšem stává problémem, pokud dosáhne vysokých hodnot. Za bezpečnou hranici schodku běžného účtu je považována hodnota 5 % HDP. Vývoj běžného účtu je klíčovým ukazatelem vnější rovnováhy.

**Kapitálový účet** tvoří převody kapitálového charakteru související s migrací obyvatelstva, promíjením dluhů, vlastnickými právy k fixním aktivům (investiční granty) a převody nevyroběných, nefinančních hmotných aktiv (např. půda - pozemky pro zastupitelské úřady) a nehmotných práv (patenty, licence, autorská práva aj.).

**Finanční účet** zahrnuje transakce spojené se vznikem, zánikem a změnou vlastnictví finančních aktiv a pasív vlády, bankovní a podnikové sféry a ostatních subjektů ve vztahu k zahraničí.

**Devizové rezervy** představují krátkodobá (likvidní) zahraniční aktiva České národní banky v cizích měnách (vklady v zahraničních bankách, poskytnuté úvěry, zásoba cenných papírů, valut a zlata, zvláštní práva čerpání, rezervní pozice u MMF) použitelná k financování a regulování nerovnováhy platební bilance. U změny devizových rezerv znamená znaménko minus nárůst.

**Chyby a opomenutí** jsou dopočtovou položkou mezi výsledným saldem běžného, kapitálového a finančního účtu na jedné straně a změnou devizových rezerv na straně druhé, představují saldo neidentifikovaných toků v běžném, kapitálovém a finančním účtu.

### **3 Ekonomický vývoj ČR před vstupem do EU**

Československá socialistická republika patřila do roku 1989 k totalitním režimům s výsadním postavením jedné vládnoucí (komunistické) strany, která se postarala o ekonomický propad země. Po pádu tohoto režimu následovala transformace české ekonomiky (přechod od centrálně plánované k tržní ekonomice).

Období na konci tisíciletí lze rozlišit do čtyř navazujících fází hospodářského cyklu, jedním z autorů, kteří toto dělení uvádí je např. Spěváček [14, s. 107]. První fáze byla spojena s prudkým poklesem produktu v souvislosti se zahájením reformy tzv. doba transformační recese (1990 – 1993) byla ukončena rozpadem ČSFR, druhá fáze se vyznačovala dynamickým růstem produkce (1994 – 1996), ten byl ovšem doprovázen rostoucí vnější nerovnováhou, která vyústila v měnovou krizi v r. 1997, ve třetí fázi se projevil ekonomický pokles (1997 – 1999), který byl opět vystřídán hospodářským růstem a obnovou.

Následující období se stalo roky dokončování přípravy vstupu České republiky do Evropské unie. Došlo k postupnému růstu výkonu české ekonomiky a jeho dynamiky, kterou zbrzdila až recese světového hospodářství v r. 2002, i přesto



se úroveň ekonomiky, měřená hrubým domácím produktem, dostala nad úroveň roku 1990.

### 3.1 Výchozí podmínky československé ekonomiky

Hlavní analýzy této práce jsou zaměřeny na období dekády před vstupem České republiky do Evropské unie a na několik let po vstupu do Unie. Je ovšem důležité alespoň lehce nastínit, co roku 1990 předcházelo, z čeho česká ekonomika vycházela, s jakými úskalími se potýkala a naopak, co bylo v jejím dřívějším vývoji pozitivní pro její další postup.

#### 3.1.1 Charakteristické rysy systému centrálně plánovaného hospodářství v Československu

Československo patřilo do konce 80. let 20. století mezi státy s centrálně plánovanou ekonomikou, přesto byla úroveň ekonomické pozice socialistického Československa ve srovnání s ostatními středoevropskými tranzitivními zeměmi relativně vysoká. Tato vyspělost, která pramenila především ze strojírenství, však měla kořeny již v období Rakousko-Uherska a první republiky. Společně s ekonomikou Německé demokratické republiky patřilo československá hospodářství mezi nejvyspělejší ekonomiky socialistického bloku, o čemž se lze přesvědčit např. ve Spěváčkově díle [14, s. 129].

#### **Pozitiva**

Podle literatury [13, s. 345 - 363; 14, s. 18 - 19; 18, s. 1 - 4] se ekonomika tohoto období se vyznačovala zejména **vyšším hrubým domácím produktem na obyvatele** tedy ekonomickou úrovní a s ní spojenou relativně příznivou úrovní spotřeby; dále poměrně **nízkou mírou inflace** a to i s přihlédnutím k její skryté formě; a snahou o **plnou zaměstnanost** (otevřená nezaměstnanost neexistovala a byla považována za nezákonnou) - pracovní síla byla relativně vysoce kvalifikovaná, vzdělaná a oplývala zkušenostmi. Finanční disciplína vlády i podniků zajistila rámcově **vyrovnanou platební bilanci. Veřejné finance byly vyrovnané, úroveň veřejného a hrubého zahraničního dluhu nízká.** Výhodou Československa pro budoucí rozvoj zahraničního obchodu

a jiných ekonomických aktivit se západními zeměmi byla jeho geografická pozice ve středu Evropy. Tento režim poskytoval **občanům jistotu práce, sociálního zabezpečení a bydlení.**

### **Negativa**

Vedle výše uvedených pozitiv centrálně plánované ekonomiky existovalo i obrovské množství negativ, jak potvrzuje Žídek [18, s. 4 - 23].

Existovala **obrovská míra státní kontroly**, která se vyznačovala centrálním řízením ekonomiky a centrálním plánováním výroby. V důsledku špatných vládních rozhodnutí neposkytoval trh dostatek zboží, o které byl zájem (což vyústilo ve vznik černého trhu) a naopak nežádané zboží (tzv. ležáky) přebývalo na skladech. Státní zásahy se projevovaly i **nivelizací mezd a direktivním stanovováním cen.** Cenový systém byl navíc pokřiven subvencemi (typickým příkladem byla záporná daň z obrátu) a daněmi, které byly nastaveny pro každý podnik individuálně. Jednostupňová bankovní soustava tedy **monobanka** byla jak jinak než centrálně řízena. Dalším negativem ve finanční oblasti byla **nereálnost měnového kurzu a jeho neuvěřitelná komplikovanost.**

Eliminace konkurence vedla k monopolizaci ekonomiky a s ní souvisejícím snižováním počtu soukromých podniků ve prospěch **společného tzv. všelidového vlastnictví** (Československá socialistická republika měla největší míru znárodnění ze všech zemí východního bloku). Tržní subjekty nebyly motivovány ke zkvalitňování produkce (úroveň technologií, infrastruktury i znalostí byla slabá), Možnost úpadku podniku neexistovala, finanční problémy podniků byly jednoduše řešeny dotacemi či bankovními úvěry. Vyšší výkonnost podniků vedla jen k náročnějším plánům a k pokrytí ztrát výkonově slabších subjektů.

Zahraniční obchod směřoval v rozhodující míře na východ a to zejména z důvodu členství Československa v Radě vzájemné hospodářské pomoci a pro **nízkou kvalitu československé produkce**, která se nedokázala na západních trzích uplatnit. Vznikal uzavřený kruh: na západní trhy se Československo nedostalo pro svou zaostalou výrobu, nemohlo tak získat devizy, za které by bylo možno nakoupit novou západní technologii a prosadit se pak na zahraničních západních trzích.

Hospodářství bylo orientováno především na **průmyslovou výrobu** (dle tehdejšího režimu jedině výroba přináší hodnotu), což se přirozeně projevilo negativně na životním prostředí, na úkor „neproduktivního“ sektoru služeb.

V důsledku všech předchozích negativních skutečností docházelo k neefektivnosti a nízké produktivitě práce, výkon ekonomiky byl zvyšován spíše extenzivními faktory tedy dodatečnými zdroji, což vedlo k jejich postupnému vyčerpávání.

### **3.1.2 Transformace československé ekonomiky**

Od poloviny 80. let začaly postupně upadat komunistické režimy v zemích sovětského bloku. Došlo k rozpadu SSSR a přeměně jeho republik v nezávislé státy. Rokem 1991 započalo období transformace české ekonomiky, byla to doba přechodu od centrálně (direktivně) plánovaného mechanismu fungování ekonomiky, jehož určující prvky byly popsány v předchozí podkapitole, k peněžně tržnímu systému.

#### **Zásady československé transformace**

Převážně neoliberální a neokonzervativní zásady byly definovány v rámci tzv. Washingtonského konsensu I, tj. soubor doporučení Mezinárodního měnového fondu a Světové banky pro hospodářskou politiku zemí, které přecházely na tržní ekonomiku, a patřily mezi ně zejména následující body, jak uvádí mnozí autoři [13, s. 346 – 363; 14, s. 24 - 26; 18, s. 45 - 50].

**Privatizační proces** je základním rysem každé ekonomické transformace. Tento transformační krok spočívá v přesunu vlastnických práv od státního k soukromému sektoru. V tehdejší Československu se prosadil způsob rychlé a co nejširší privatizace bez předchozí restrukturalizace privatizovaných podniků. Od r. 1991 – 1993 probíhala tzv. malá privatizace, kterou následovala privatizace velká (masová).

**Liberalizace vnějších ekonomických vztahů** spočívala zejména v otevření ekonomiky světu čili liberalizaci zahraničního obchodu a zavedení směnitelnosti měny, o které je pojednáno dále v textu. Otevření zahraničních trhů (především západních, RVHP se rozpadla), které sebou přineslo novou konkurenci, přispělo k demonopolizaci

české ekonomiky. Tak se začaly postupně odstraňovat nedostatky v kvalitě výrobků, technologií atd. Bylo povoleno volně vyvážet i dovážet zboží, také byla snížena cla.

Nově otevřené cesty do zahraničí s sebou nesly tlaky na výši devizových rezerv, které byly v centrálně plánovaných ekonomikách vždy nízké. Tento problém byl obvykle řešen půjčkami od Mezinárodního měnového fondu či přilákáním přímých zahraničních investorů. Česká republika získala od MMF půjčku v r. 1993 ve výši 177 mil. SDR<sup>1</sup> na podporu platební bilance v souvislosti se zavedením vnitřní konvertibility měny a strukturálních adaptací ekonomiky, která byla předčasně splacena již v r. 1994.

Největším problémem v období transformace se ukázalo být **zreálnění směnného kurzu**. Vláda ve spolupráci s centrální bankou (Státní banka československá, od r. 1993 Česká národní banka) během roku 1990 devalvovala kurz koruny celkem třikrát, až se ustálil na 28 Kčs/USD. Byl zvolen režim fixního kurzu (až v r. 1992 bylo zavedeno oscilační pásmo  $\pm 0,5\%$ ), koruna byla vázána na koš pětice měn zemí, které se nejvýrazněji podílely na zahraničním obchodě tehdejšího Československa (v r. 1993 se počet snížil na dvě zahraniční měny). Díky podhodnocení koruny byli zvýhodněni českoslovenští exportéři oproti zahraničním importérům. Devalvace podpořila inflaci (vzniklou zejména díky liberalizaci cen) a následné snížení reálných mezd. Dále byla zavedena vnitřní směnitelnost koruny neboli omezená směnitelnost měny pro transakce na běžném účtu. V realitě to znamenalo možnost pro dovozce nakoupit u centrální banky devizy dle daného kurzu a povinnost vývozců odprodat získané devizy centrální bance. Na dovozy byla uvalena přírážka, která měla zabránit jejich nadměrnému zvyšování, které by mělo za následek ohrožení platební bilance a fixního směnného kurzu.

**Liberalizace tuzemských cen** měla zajistit plnohodnotný chod nově vznikajícího trhu a vytvořit podmínky pro efektivní alokaci výrobních faktorů. Vláda přispěla k deregulaci cen zejména přijetím zákona o cenách v r. 1990 (státem regulované zůstaly nadále ceny nájemného, dopravy, elektřiny a několika dalších položek)

---

<sup>1</sup> SDR neboli Special Drawing Rights (Zvláštní práva čerpání) jsou zvláštní rezervní měnou MMF, která zvyšuje devizové rezervy zemím, jimž byla půjčka od MMF udělena. Hodnota SDR je určována denně, je tvořena košem čtyř hlavních měn – EUR, GBP, JPY a USD. Tento měnový koš je přezkoumán každých pět let, tak aby byla zajištěna reprezentativnost vah jednotlivých měn.

<sup>2</sup> Míra dlouhodobé nezaměstnanosti byla do roku 2005 založena na počtu nezaměstnaných, kteří si hledali zaměstnání déle než 1 rok. Od roku 2006 je podle Eurostatu tato míra konstruována na základě kratší doby, která musí překročit délku 1 roku, z doby

a zrušením záporné daně z obrátu (namísto ní byla zavedena daň z přidané hodnoty v r. 1993). Tato daň byla ve své podstatě spíše dotací a vztahovala se především na potraviny a jiné statky, které uspokojovaly sociální potřeby občanů.

K obnovení a udržení makroekonomické rovnováhy přispívá hlavně **uvážlivá restriktivní monetární a fiskální politika**, jak uvádí Tomeš [13, s. 357]. Tato opatření udržují pod kontrolou zejména inflaci způsobenou liberalizací cen a devalvaci měnového kurzu. Monetární politika by měla zajistit konzistentnost expanze úvěru (peněžní zásoby) s krátkodobým potenciálním produktem. V rámci fiskální politiky by mělo docházet jen k takovému navýšení rozpočtového deficitu, které povede k oživení ekonomiky, aby byl v budoucnu vyrovnán dluh i s úroky prostřednictvím růstu ekonomiky a to bez nutnosti zvýšení daní.

Mezi další kroky transformace lze zařadit i **daňovou reformu**, vytvoření standardní dvoustupňové bankovní soustavy v čele s **nezávislou centrální bankou**, **novou legislativu** a změny v právním systému, dále např. **budování sociální záchrané sítě** pro nezaměstnané, **vybudování nových institucí** jako je Ústavní soud či Nejvyšší kontrolní úřad atd.

Některé reformy mohly být uskutečněny poměrně rychle, tvrdí Spěváček [14, s. 25 - 26], jiné naopak vyžadují delší časový horizont k jejich zavedení účinnému fungování. Jedná se zejména o privatizaci, s ní spojené restrukturalizace podniků a dále vytváření institucionálního a právního rámce tržní ekonomiky. Dalo by se říci, že význam těchto reforem s dlouhodobějším účinkem byl ve srovnání s významem makroekonomické stabilizace či liberalizace cen podceněn. Většina mezinárodních institucí (jako EU, OECD, MMF, Světová banka atd.) se shodla v názoru, že pro zvýšení výkonu české ekonomiky bude nutno urychlit strukturální reformy, které ve svém důsledku povedou k lepšímu fungování tržního systému a ke zvýšení konkurenceschopnosti české ekonomiky.

### **Hodnocení procesu transformace**

K hodnocení politicko-ekonomických faktorů transformace slouží několik různých přístupů např. index lidského rozvoje, politických práv a občanských svobod, indexy ekonomické svobody, dále index liberalizace, institucionální kvality, kvality správy,

vnímání korupce, korupce veřejných rozhodnutí a index transformace. Tyto indexy umožňují jednak mezinárodní srovnání, ale i srovnání v čase.

Podporou a vyhodnocováním procesu transformace postsocialistických zemí se zabývá mimo jiné i Evropská banka pro rekonstrukci a rozvoj (EBRD). Pro sledování vývoje transformací EBRD sestavila index ukazatelů transformace, který je složen z osmi dílčích ukazatelů. Složky indexu obsahují základní charakteristiky reforem: privatizaci a restrukturalizaci, liberalizaci trhů a konkurence (cenová liberalizace, obchod a devizový systém, politika ochrany hospodářské soutěže) a reformu finančních trhů (reforma bankovníctví a liberalizace úrokových sazeb, trhy s cennými papíry a nebankovní finanční instituce). Každý ukazatel může dosahovat hodnot od 1 (nulová tržní reforma) do 4 (rozvinutá tržní ekonomika) či dokonce 4+ (výjimečně silně rozvinuté tržní instituce). Výsledný index je průměrem všech osmi ukazatelů, jak popisuje Spěváček [14, s. 45].

Pohled na mezinárodní srovnání indexu transformace nabízí následující tabulka.

**Tabulka 2: Index ukazatelů transformace, rok 1992**

REFORMA	ZEMĚ														
	ČSFR	Maďarsko	Polsko	Lotyšsko	Slovinsko	Chorvatsko	Rusko	Bulharsko	Estonsko	Litva	Rumunsko	Moldavsko	Bělorusko	Ukrajina	průměr
Liberalizace cen	4,0	4,3	4,0	4,0	3,7	4,0	3,7	4,3	2,7	2,7	2,7	3,3	2,3	1,0	3,61
Obchod, devizy	4,0	4,0	3,0	2,0	3,0	3,0	3,0	3,0	3,0	2,0	3,0	2,0	1,0	1,0	2,92
Malá privatizace	4,0	2,0	4,0	2,0	3,0	3,0	2,0	1,0	2,0	2,7	2,0	1,0	1,0	1,0	2,39
Velká privatizace	2,0	2,0	2,0	2,0	1,0	2,0	2,0	1,7	1,0	2,0	1,7	1,0	1,0	1,0	1,70
Bankovn., úroky	2,7	2,0	2,0	2,0	2,0	1,0	1,0	1,7	2,0	1,0	1,0	1,0	1,0	1,0	1,61
Hospod. soutěž	2,0	2,0	2,0	2,0	1,0	1,0	2,0	2,0	1,0	1,0	1,0	1,7	1,0	2,0	1,56
Restrukt., správa	2,0	3,0	2,0	2,0	1,0	1,0	1,0	1,0	2,0	1,0	1,0	1,0	1,0	1,0	1,50
Cenné papíry	1,0	2,0	2,0	1,0	2,0	1,0	1,0	1,0	1,0	1,0	1,0	1,0	2,0	1,7	1,25
<b>průměr</b>	<b>2,71</b>	<b>2,67</b>	<b>2,63</b>	<b>2,13</b>	<b>2,08</b>	<b>2,00</b>	<b>1,96</b>	<b>1,96</b>	<b>1,83</b>	<b>1,67</b>	<b>1,67</b>	<b>1,50</b>	<b>1,29</b>	<b>1,21</b>	<b>2,07</b>

Zdroj: EBRD [43].

ČSFR se umístila, při mezinárodním srovnání posuzovaných zemí, na vynikajícím prvním místě. V jejím závěsu se pak umístilo Maďarsko. Tyto státy (společně s Polskem a Lotyšskem) tedy patřily na počátku transformačního období mezi vyspělejší skupinu tranzitivních ekonomik, měly výhodu dobrých počátečních podmínek. Nejhůře se umístila Ukrajina, u které byla prokázána nízká tržní úroveň ekonomiky. Sledované

tranzitivní ekonomiky vykazují problémy zejména v oblasti finančních trhů, restrukturalizace a podnikové správy a ochrany hospodářské soutěže.

V polovině 90. let se dále do úspěšnější skupiny dle Spěváčka [14, s. 45] dostaly i pobaltské republiky. Jako protipól této skupiny stálo Bulharsko a Rumunsko, kde probíhala transformace se značnými výkyvy a potížemi. Nejhorší situace z pohledu transformace byla v zemích bývalého Sovětského svazu.

Spěváček [14, s. 25] dále zmínil, že Česká republika dosahovala v mezinárodním srovnání velkého rozsahu a rychlosti reforem, v kvalitě reforem však docházelo k zaostávání a to zejména po roce 1998, kdy se česká ekonomika vzpamatovala z doznívající recese.

### **3.2 Období 1990 – 1994**

Z předchozího textu je zřejmé, že čtyřicetileté působení centrálně plánovaného hospodářství k nárůstu výkonnosti československé ekonomiky příliš nepřispělo, spíše zapříčinilo její klesající tempo.

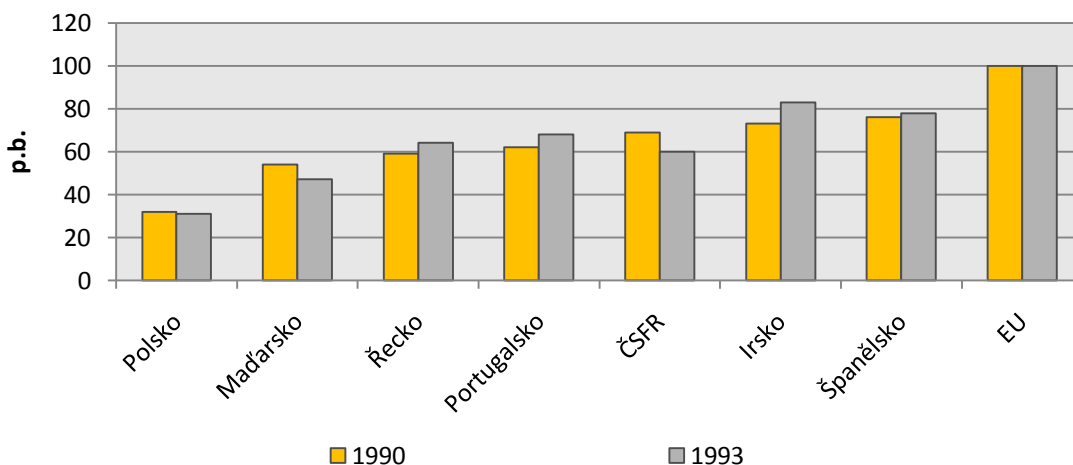
Od roku 1989 probíhala na území ČSFR státoprávní krize, která se projevovala zejména spory o kompetence mezi českou a slovenskou stranou. Tato situace vyvrcholila rozdělením československé federace na dva samostatné státy. Česká a Slovenská Federativní Republika zanikla ke dni 31. 12. 1992 a v únoru roku 1993 proběhla měnová odluha. Celní unie mezi těmito dvěma státy zůstala zachována. Proces přípravy rozdělení a samotné rozdělení federace zbrzdily postup ekonomických reforem a oživení ekonomiky, kterými právě Československo procházelo.

Posléze však započal ekonomický růst, jehož tahounem byla soukromá spotřeba, která se zvyšovala zejména díky mzdovému nárůstu, vzestupu bohatství domácností, rostoucí nabídce atraktivnějšího zboží, nově zaváděným finančním produktům, atd. Zvyšoval se i růst zahraničních investic, bankovní instituce byly ochotny investice financovat, očekávání ekonomických subjektů v ohledu rychlosti probíhajících reforem byla pozitivní. Na dynamice ekonomického růstu se ze začátku podepisoval také nárůst

terciárního sektoru, dále byl však sektor služeb utlumen finančními limitami svého dalšího rozvoje a jeho roli převzal průmysl společně se stavebnictvím.

### 3.2.1 HDP

Na začátku transformačního procesu existovala významná mezera mezi výkonností československé ekonomiky a ekonomiky EU a to zejména v ukazateli hrubého domácího produktu na obyvatele. V té době byla uváděna optimistická očekávání rychlejšího tempa růstu českého hospodářství oproti průměru EU. Československá republika ve srovnání s ostatními transformujícími se státy, dalšími kandidátskými zeměmi, ale i s ekonomicky slabšími zeměmi EU ve statistikách většinou vedla. Její reálný hrubý domácí produkt na obyvatele v paritě kupní síly převyšoval úroveň produktu portugalského, řeckého, maďarského a polského (v r. 1990 dokonce o 37 p.b.). Vývoj HDP na obyvatele v paritě kupní síly vyjadřuje následující graf.



**Graf 1: HDP na osobu v PPS v letech 1990 a 1993, EU = 100**

Zdroj: Slaný [13, s. 350].

Vize dynamického růstu se však v průběhu 90. let nepotvrdila, naopak dnes z mezinárodního srovnání vyplývá, že hospodářský růst byl v zemích EU a některých jiných kandidátských zemích dynamičtější než v ČR.

Z hlediska výroby a poptávky v ČR můžeme rozeznávat několik etap vývoje. V tomto sledovaném období se vystřídaly etapy dvě, první byla fáze transformační recese. V souvislosti se zahájením reformu hodnota českého produktu prudce klesla.



Mezi aspekty, které přispěly k poklesu výkonu české ekonomiky lze zařadit zejména rozpad RVHP, otevření trhů zahraniční konkurenci, snížení produkce těžkého a zbrojního průmyslu, nepřipravenost mikrosféry na tržní prostředí a v neposlední řadě nerovnováha mezi agregátní nabídkou a poptávkou. K oživení začínalo v České republice docházet už v polovině roku 1992, začínala tedy druhá fáze tj. etapa hospodářského oživení, která trvala až do roku 1996.

**Tabulka 3: Hospodářský růst v ČSR / ČR**

UKAZATEL / ROK	JEDNOTKA	1990	1991	1992	1993	1994
HDP	%, r/r, reálně	0,3	-11,6	-0,5	0,1	2,2

Zdroj: Slaný [13, s. 350].

### 3.2.2 Inlace

Po cenové liberalizaci a liberalizaci zahraničního obchodu začátkem roku 1991 došlo k prudkému nárůstu cenové hladiny (tím se však také projevila potlačená inflace z předchozích období). Míra inflace byla korigována restriktivní hospodářskou politikou (monetární – zvýšení diskontní sazby, růst povinných minimálních rezerv, zavedení úvěrových kontingentů; fiskální – díky omezení výdajů byl v r. 1990 přebytkový rozpočet, o rok později se dostal do schodku, aby v r. 1992 skončil jako prakticky vyrovnaný; rušení subvencí pro podniky; sjednocení daně z obratu i důchodovou politikou – mzdové regulace), tak aby se předešlo aktivaci obávané inflační spirály tj. ceny → mzdy → ceny, resp. ceny → kurz (devalvace) → ceny. Díky těmto opatřením se cenový růst stabilizoval a míra inflace se ustálila na 11% (měřeno CPI) ročním průměru v r. 1992.

K tomuto vývoji přispívala mzdová restrikce, kterou prováděl stát. Většina mezd zůstala pod kontrolou státu, tak aby mohlo být jejich ovládnání použito jako prostředek k tlumení růstu cenové hladiny. Oproti roku 1990 klesly v r. 1991 reálné mzdy v důsledku cenové liberalizace a devalvace koruny průměrně o 26 %, v následujícím roce však vzrostly o více jak 10 % díky působení relativně nízké registrované míry nezaměstnanosti (2,6 %), tento vývoj demonstruje tabulka 4. Spotřeba domácností klesala (domácnosti se obávali nejisté budoucnosti s ohledem na nezaměstnanost či rozdělení státu, proto shromažďovaly úspory na úkor spotřeby).

**Tabulka 4: Vývoj indexu reálných mezd, cen, nezaměstnanosti a kurzu koruny**

UKAZATEL / ROK	JEDNOTKA	1990	1991	1992	1993	1994
Průměrná mzda v NH	předchozí rok = 100	94,5	73,7	110,3	103,7	107,8
Míra inflace	%, r/r, průměr	9,7	56,6	11,1	20,8	10,0
Míra registrované nezaměstnanosti	%, průměr	0,66	4,13	2,57	3,52	3,19
CZK / DEM	Kč, průměr	.	17,79	18,13	17,64	17,75

Zdroj: ČSÚ [29, 33, 34].

Pozn.: Míra registrované nezaměstnanosti je počítána dle metodiky ČSÚ platné do 30. 06. 2004, tj. podíl počtu registrovaných uchazečů (klouzávy průměr posledních 12-ti měsíců) na pracovní síle (klouzávy průměr posledních 4 čtvrtletí); CZK / DEM = průměrný roční nominální kurz.

Posléze prožila ekonomika další inflační šok následkem daňové reformy a měnové odluky se Slovenskem v r. 1993. V období transformační recese (1990 – 1993) bylo průměrné tempo růstu spotřebitelských cen 24,6 %.

V tomto období byla tedy míra inflace ovlivněna zejména deregulací a liberalizací cen, realizací daňových reforem, mzdovou restrikcí a režimem fixního měnového kurzu.

### 3.2.3 Trh práce

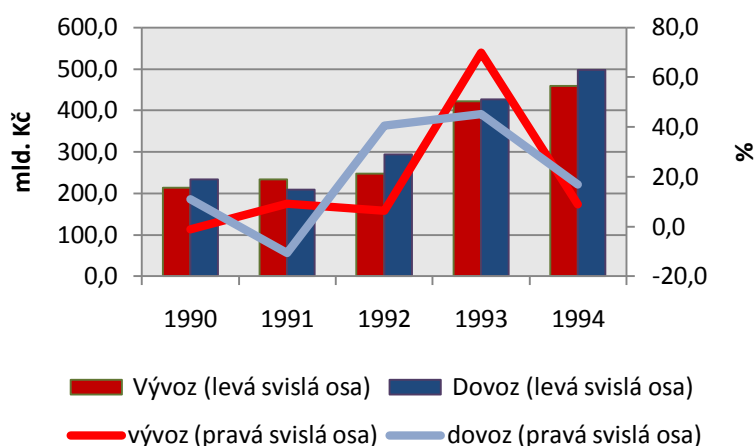
Pokles produkce byl následován zvýšením míry nezaměstnanosti, která se pohybovala v r. 1992 a po následující čtyři roky okolo 3 % (míra registrované nezaměstnanosti).

Ve srovnání s ostatními tranzitivními zeměmi byla míra nezaměstnanosti nejnižší v ČSFR. Důvodem byla vysoká adaptabilita a dobrá vzdělanostní a kvalifikační úroveň pracovní síly, dále také nízký podíl pracovní participace v sektoru zemědělství, jehož hospodářský význam se po roce 1989 snižoval. K nízké míře nezaměstnanosti přispělo i zvýšení poptávky po práci díky rozvoji sektoru služeb, dále rozvoj drobného a individuálního podnikání, výhodná geografická poloha (nižší nezaměstnanost u hranic s vyspělejšími státy tj. Německo a Rakousko), fungující tripartitní jednání o mzdách, striktní vládní politika v oblasti nezaměstnanosti (např. nízké podpory nezaměstnanosti) aj. Někteří ekonomové se však domnívají, že nízká míra nezaměstnanosti byla pouze důsledkem pomalé restrukturalizace podniků, podniky se nesnažily o efektivitu, a proto docházelo k přezaměstnanosti. Tuto domněnku potvrzuje i zpráva OECD, která uvádí, že v r. 1992 bylo zaměstnáváno v českých podnicích 350 tis. nadbytečných pracovníků, jak zmínili Gitter a Scheuer [47].

### 3.2.4 Zahraniční obchod a platební bilance

V r. 1991 se snížila hodnota dováženého zboží a služeb meziročně o 10,8 %, zatímco hodnota vývozu vzrostla o 9,1 %. Čistý vývoz tak poprvé nabyl kladného, ročního průměru v hodnotě 24,8 mld. Kč. Právě značný růst čistého vývozu kompenzoval silný pokles domácí poptávky, který se objevil v důsledku silně restriktivní makroekonomické stabilizační politiky. V roce následujícím byly hodnoty obou složek zahraničního obchodu navýšeny, což ale nelze srovnávat s rokem 1993, kdy bylo dosaženo rekordních hodnot tempa růstu jak na dovozní (meziroční nárůst 45,2 %) tak i vývozní (69,9 %) straně zahraničního obchodu.

Od roku 1992 lze opět pozorovat narůstající záporné saldo zahraničního obchodu, které působilo jako brzda možné dynamiky domácí výroby.

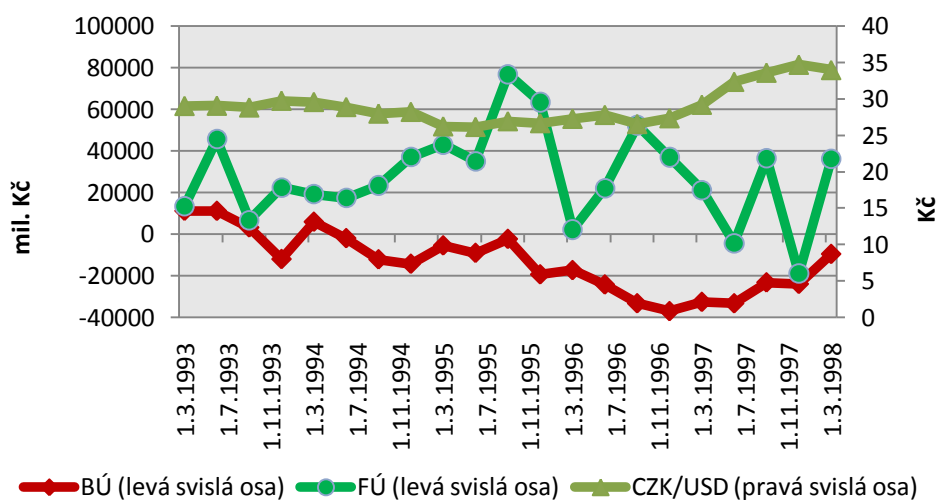


**Graf 2: Zahraniční obchod (meziroční vývoj v období 1990 - 1994, v b.c.)**

Zdroj: ČNB [34].

Státní finanční hospodaření bylo na počátku transformace stabilizované, zahraniční i vnitřní zadlužení nevelké. S oživením ekonomiky v roce 1992 se začaly projevovat i ekonomické nerovnováhy. Vnitřní nerovnováha se vyznačovala rychlejším růstem poptávky (v důsledku dynamického růstu soukromé spotřeby) než nabídky, vnější nerovnováha zvyšujícím se schodkem na běžném účtu platební bilance, který akceleroval zejména po roce 1993. Příčin tohoto stavu mohlo být několik. Mohlo jít o nedostatečnou domácí nabídku (spotřebitelé tak pokrývali své potřeby ze zahraničních zdrojů), jak již bylo zmíněno výše, nadhodnocený kurz koruny, který začal klesat od prvního čtvrtletí roku 1994 a na svou výchozí úroveň 30 CZK/USD

se vrátil až na počátku roku 1997, nebo investiční vlnu, jež ekonomiku zasáhla. Výše popsanou situaci dokládá graf 3, kde investiční vlnu prezentuje finanční účet platební bilance složený z přímých, portfoliových a ostatních investic. Přebytek na finančním účtu platební bilance (financující deficit běžného účtu) i zahraniční zadluženost se každoročně zvyšovaly zejména díky přílivu zahraničního kapitálu a to i přes nedluhový charakter přímých zahraničních a části portfoliových investic, které tvoří dominantní složky zmiňovaného účtu.



**Graf 3: Vývoj kurzu (CZK/USD), finančního a běžného účtu platební bilance**  
Zdroj: ČNB [29, 32].

Příliv krátkodobého spekulativního zahraničního kapitálu do ČR byl způsoben především dříve proběhlou liberalizací zahraničního obchodu, nastavením fixního směnného kurzu, výhodnějším úrokovým diferenciacím a levnou pracovní silou. Dále ke zvýšení přílivu kapitálu ze zahraničí přispívala i optimistická očekávání zahraničních investorů, kteří považovali českou ekonomiku za stabilní. Proto očekávali, že investice do české ekonomiky jim přinesou zisk, jak potvrzuje Tomeš a autoři Ročenky hospodářských novin [13, s. 363 - 364 ; 19, s. 133 - 157].

### 3.3 Období 1995 – 2003

Hodnoty uvedené v následujícím textu vychází z dat, která jsou přehledně uspořádána v přílohách diplomové práce.

Česká ekonomika v prvních dvou letech sledovaného období rostla dynamicky. Meziroční nárůst reálného HDP dosáhl v r. 1996 4 %, velmi nízká míra nezaměstnanosti se pohybovala okolo 4 %, inflace se držela pod 10% hranicí a veřejné rozpočty byly vyrovnané. Souběžně se však vyskytovala i negativa. Růst mezd nebyl vyvážen produktivitou práce, nabídka nestíhala pokrývat domácí poptávku, která rostla v období 1995 – 1997 téměř dvakrát rychleji než HDP. Poptávka tak byla uspokojována importem, který následně zvyšoval deficit obchodní bilance, projevil se tudíž na bilanci běžného účtu (podíl běžného účtu na HDP překročil bezpečnou hranici 5 % v r. 1996 hodnotou -6,6 %, tato hodnota již nebyla ve sledovaném období překročena). Deficit běžného účtu byl následně vyrovnáván přílivem zahraničního kapitálu.

Tyto skutečnosti tvořily symptomy přehřátí ekonomiky. V důsledku zmíněných makroekonomických nerovnováh došlo v květnu roku 1997 k měnové krizi. Začalo období recese, které trvalo dva roky. Zahraniční i domácí subjekty ztrácely víru v českou korunu, které se zbavovaly a ČNB tak přicházela o své devizové rezervy. Vznikla nutnost fiskální i monetární restrikce. Opatření ČNB v podobě opakujícího se zvyšování povinných minimálních rezerv a úrokových sazeb, které vedlo k posilování koruny, mělo bránit fixní kurz. Nakonec však byla ČNB (po dohodě s vládou) ještě téhož roku nucena přejít od fixního režimu směnného kurzu k režimu tzv. řízeného floatingu, načež se měnový kurz ustálil. ČNB přešla koncem roku 1997 z režimu cílování měnových agregátů na cílování inflace (nutno říci, že vytyčené cíle čisté inflace většinou centrální banka podstřelovala, jak potvrzuje graf 6 v kapitole 3.3.2 i tvrzení Žídka [18, s. 112]).

V r. 1998 hospodářská recese pokračovala. Snížil se výkon ekonomiky, spotřeba i investice klesaly, na druhou stranu došlo ke snížení deficitu běžného účtu platební bilance. Názorů na důvod poklesu spotřeby a investic (jako hlavních indikátorů krize) je několik. Patří mezi ně například silná měnová restrikce ČNB v polovině roku 1996, podstřelení inflačního cíle ČNB v r. 1998 a 1999, vnější nerovnováha a její dopady, fiskální restrikce vlády, pozdní opuštění fixního kurzu a institucionální faktory (v podobě nepostačující restrukturalizace bank a podniků).

Po prodělané ekonomické krizi se česká ekonomika opět začínala dostávat na lepší pozici a následovala fáze vzestupu. Toto oživení bylo stimulováno růstem soukromé spotřeby, vládních výdajů a přílivem zahraničních investic. Reálný hrubý domácí produkt narůstal od roku 1999 do 2003 meziročně průměrně o 2,58 %, nominální o 5,24 %.

ČNB v průběhu roku 1999 snižovala úrokové sazby (2T repo o 3,5 %, lombardní sazba o 2,5 % a diskontní o 1 %) i povinné minimální rezervy z primárních vkladů (ze 7,5 % v r. 1998 na 5 % v. 1999 pro banky), čímž došlo ke zvýšení objemu oběživa na českém peněžním trhu [30].

Došlo k opětovnému podstřelení inflačního cíle, který byl nastaven na úroveň 4 – 5 % v prosinci roku 1999, realita čisté inflace skončila na nulové hodnotě. V roce následujícím se skutečná hodnota čisté inflace tj. 2,5 % již silně přiblížila k vytyčenému cíli 3,5 – 5,5. V dubnu roku 2001 bylo rozhodnuto o přechodu od cílování čisté inflace k cílování celkové inflace (tj. přírůstku indexu spotřebitelských cen) a k vyjádření cílové trajektorie v celkové inflaci pomocí průběžného pásma. Tento a následný vývoj inflace dokumentuje graf 6 v kapitole 3.3.2. Za sledované období dosáhly meziroční růsty spotřebitelských cen průměrné hodnoty 2,52 %.

Oživení ekonomického růstu, které bylo spojeno i s razantní restrukturalizací především v průmyslu, mělo za následek vytváření nových pracovních míst a tím i mírný pokles míry nezaměstnanosti. Obecná míra nezaměstnanosti se pohybovala od r. 1999 kolem 8% hranice, její průměrná hodnota dosáhla v tomto období (1995 – 2003) 6,7 %.

Hodnota salda běžného účtu platební bilance od r. 1998 každoročně narůstala, až vykulminovala na hodnotu -160,6 mld. Kč v r. 2003, což představovalo 6,2 % HDP. Tento trend podpořila zejména stále pasivní a narůstající bilance výnosů a dále i obchodní bilance, jejíž deficit se však od roku 2000 každoročně snižoval.

V r. 1999 byl vládou schválen deficitní státní rozpočet. Fiskální politika vlády měla expanzivní podobu (snížení zdanění a s tím spojené následné zvyšování rozpočtového schodku; plány sloužící ke snížení nezaměstnanosti), jejím prostřednictvím chtěla vláda

podpořit oživení hospodářství. Vláda pokračovala v expanzi i po skončení recese a deficity veřejných rozpočtů se tak nadále prohlubovaly. V roce 2003 byl schválen státní rozpočet s rekordním schodkem 111,3 mld. Kč, což představovalo cca 5 % HDP.

Toto období bylo charakteristické přípravou vstupu ČR do EU a to nejen v ekonomických oblastech. Přesto bylo největší snahou České republiky vyrovnat se výkonu ekonomik členských zemí EU.

### 3.3.1 HDP

Podíl domácích úspor na HDP, jak popisuje tabulka 5, se v tomto období snížil na hodnotu 29 % v r. 1995, 27 % v r. 1996 a v r. 1997 sklouzl dokonce až k hodnotě 24,3 %. Vysoká míra investic přes 30 % podílu na HDP tak byla pokrývána častěji ze zahraničních zdrojů (1/3 v r. 1996). Tento jev dokazuje i zvyšující se velikost zahraniční zadluženosti, dluh vzrostl mezi roky 1994 - 1996 téměř o 70 % (z 342,5 mld. Kč na 578,9 mld. Kč) a dále narůstal.

**Tabulka 5: Vývoj národních úspor, investic a jejich měř, v b.c.**

UKAZATEL /ROK	JEDNOTKA	1995	1996	1997	1998	1999	2000	2001	2002	2003
HDP	mld. Kč	1 466,5	1 683,3	1 811,1	1 996,5	2 080,8	2 189,2	2 352,2	2 464,4	2 577,1
Hrubé národní úspory	mld. Kč	424,8	454,9	441,0	525,5	512,1	542,4	570,4	553,3	532,2
Míra úspor	%	29,0	27,0	24,3	26,3	24,6	24,8	24,2	22,5	20,7
Investice (THK)	mld. Kč	477,7	567,0	551,9	566,9	563,8	645,1	694,0	704,0	700,3
Míra investic (THK)	%	32,6	33,7	30,5	28,4	27,1	29,5	29,5	28,6	27,2
S - I	%	-3,6	-6,7	-6,1	-2,1	-2,5	-4,7	-5,3	-6,1	-6,5
Běžný účet	mld. Kč	-36,3	-111,9	-113,0	-40,5	-50,6	-104,9	-124,5	-136,4	-160,6
BÚ / HDP	%	-2,5	-6,6	-6,2	-2,0	-2,4	-4,8	-5,3	-5,5	-6,2

Zdroj: Vlastní výpočty dle dat ČSÚ [33].

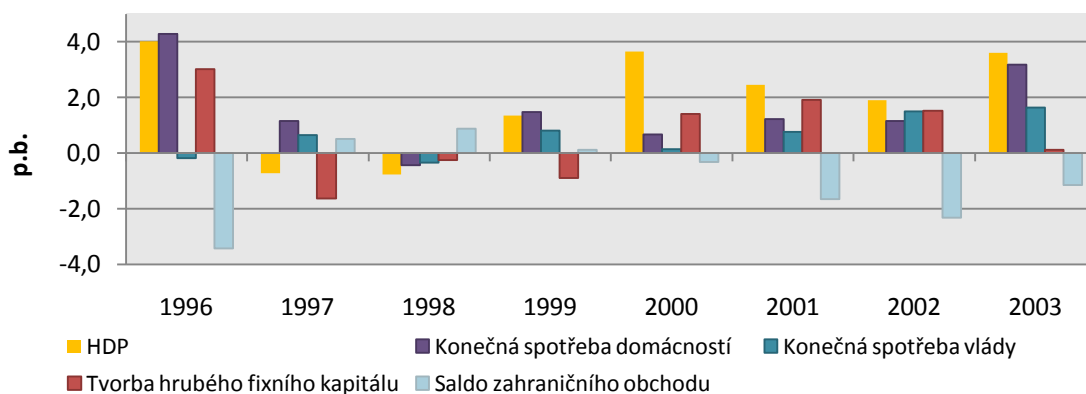
Pozn.: THK = tvorba hrubého kapitálu.

Následovala etapa další recese. Během roku 1996 se úroveň reálného HDP snižovala až na meziroční pokles vykazující hodnotu -0,7 % v r. 1997 a -0,8 % v roce následujícím, což představovalo nejvyšší pokles, který se v následujícím desetiletí již nezopakoval (až v r. 2009, kdy reálné HDP došlo k 4,2% poklesu).

Mírný ekonomický růst v roce 1999 1,3 % byl vystřídán vyšším oživením o rok později, kdy změna HDP dosáhla na 3,6 % (takového nárůstu bylo naposledy dosaženo v roce 1996 před měnovou krizí).

Zpomalení růstu reálného HDP v r. 2001 na 2,5 % bylo odrazem tehdy probíhající krize tzv. technologického sektoru a doznívajícím dopadem výkyvu cen ropy. V důsledku povodní a recese světového hospodářství se v r. 2002 hospodářský růst zpomalil na 1,9 %. Následný růst (3,6 % v r. 2003) byl ve značné míře podpořen zejména domácí poptávkou. Objem investic sice meziročně reálně poklesl o 1,4 % (příspěvek k HDP činil pouhých 0,1 p.b.), ale nárůst soukromé spotřeby domácností o 6,3 % (příspěvek k HDP 3,2 p.b.) celkové zlepšení HDP pokrýl. Dalšími faktory tohoto pokroku byl i vzestup průmyslové výroby (tržby průmyslu narostly meziročně 2003 - 2004 o 15 %), jak uvádí autoři Janáček a Zamrazilová [5, s. 582].

Následující graf obsahuje hlavní komponenty hrubého domácího produktu ve vyjádření podle výdajové metody. Nejvýznamnější položku tvořily výdaje na konečnou spotřebu, jejich příspěvek k růstu HDP v průměru za sledované období dosáhl hodnoty 2,2 p.b. Konečná spotřeba domácností dosahovala 1,6 p.b. a vlády 0,6 p.b. v průměru za období 1996 - 2003. Třetí nejvýznamnější položkou byla tvorba hrubého fixního kapitálu, jejíž průměrný příspěvek se vyšplhal na 0,7 p.b. Údaje, ze kterých vychází předchozí závěry (průměry) jsou obsahem přílohy 3, která je umístěna na konci této práce.



**Graf 4: Příspěvky komponent poptávky k vývoji HDP (pro období 1996 – 2003), vychází z dat s.c. 2000**

Zdroj: Vlastní výpočty dle dat ČSÚ [38].

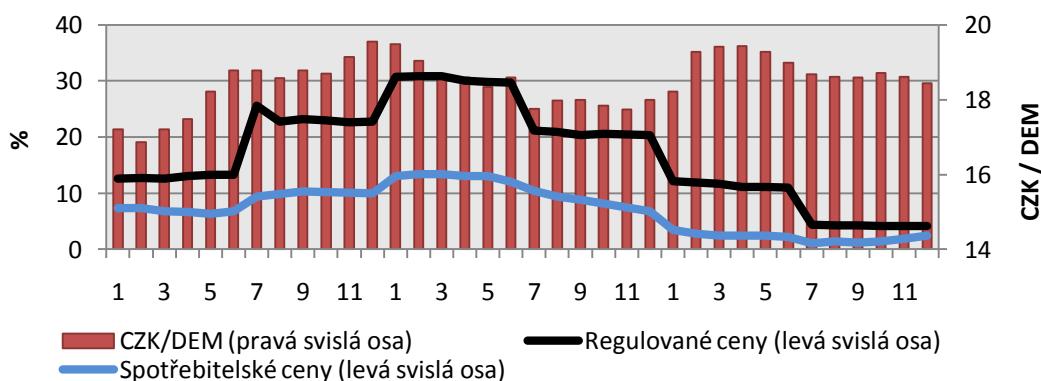
Pozn.: Časové řady, které vyjadřují meziroční změny, počínají až v r. 1996 z důvodu jejich výpočtu z dat počínajících rokem 1995, které jsou autorkou pokládány za nevhodnější pro tuto analýzu.

Jedná o příspěvky k růstu HDP, které vyjadřují jednak podíl daných komponent na HDP, ale i jejich meziroční změny souhrnně v jednom čísle.



### 3.3.2 Inlace

Index spotřebitelských cen od roku 1995 každoročně klesal až do doby recese, přesto byl na docela vysoké úrovni. Mezi hlavní inflační tlaky můžeme zařadit nadměrný přísun peněz do ekonomiky, který zvyšoval peněžní zásobu zejména v r. 1995, jak dokládá tabulka 6 v této kapitole. Jednalo se hlavně o přísun krátkodobého zahraničního kapitálu, který byl přiláčen výhodným úrokovým diferencíalem při fixním měnovém kurzu. Na úroveň cen působila i snaha o vyrovnávání se zahraniční cenové úrovni. Toto sblížování cenových hladin probíhalo zejména díky dovozu pro tuzemce dražšího zboží a jeho následné uplatnění v tuzemské spotřebě a dále i snahou výrobců (a prodejců) přizpůsobit ceny vlastních výstupů cenám importovaného zboží a služeb. Dalšími význačnými proinflačními vnitřními faktory byly: vyšší inflační očekávání podnikatelů (na úrovni 10 %), která znamenala víceméně automatické navýšení cen práce ale i výrobků; mzdový růst (průměrný roční nárůst reálných mezd činil v letech 1995 – 1996 8,7 %, za celé sledované období činil průměr pouhých 4,6 %), kterému neodpovídala produktivita práce; cenový růst potravin, jejichž podíl na celkové spotřebě domácností činí více než 30 %. K inflačním tendencím přispíval i převis domácí poptávky nad produkční výkonností ekonomiky.



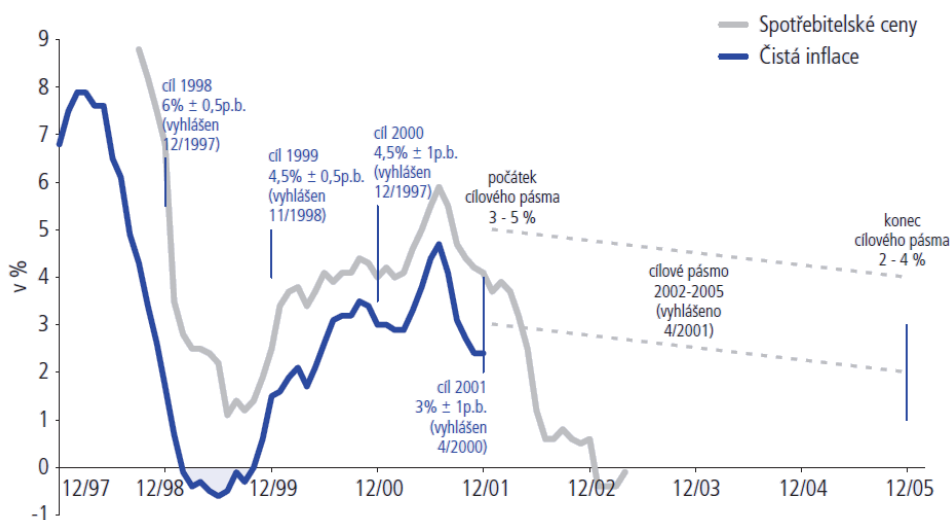
**Graf 5: Vývoj měnového kurzu, spotřebitelských a regulovaných cen v období 1997 - 1999**  
Zdroj: ČNB [29, 31].

Graf 5 znázorňuje následující situaci. Změna nastala v první polovině r. 1997, kdy došlo k poklesu míry inflace. Důvod lze najít zejména v silném zhodnocení koruny, které vyvolalo pokles tempa růstu peněžní zásoby. Poté však začala míra inflace opět narůstat v důsledku depreciační koruny. Dalším faktorem narůstající míry inflace bylo i

zdražení zboží z dovozu a deregulace cen nájemného, energií a tepla v červenci roku 1997.

Následovalo období hospodářské recese, které zahrnovalo ochabnutí světové poptávky, pokles dovozních cen a omezení deregulací.

Jak již bylo nastíněno v úvodu této kapitoly, upustila centrální banka od jednoho ze svých nástrojů monetární politiky v oblasti stabilizace inflace zavedením plovoucího kurzu koruny. Novým prostředkem stabilizace se stalo cílování inflace (prvním cílem čisté inflace byl rozsah 5,5 - 6,5 % pro rok 1998). Inflační pásma a cíle, společně s konkrétním vývojem spotřebitelských cen a čisté inflace znázorňuje graf 6.



**Graf 6: Cílování inflace**

Zdroj: ČNB [28].

Ve druhém čtvrtletí roku 1998 se v české ekonomice začal velmi silně projevovat proces dezinflace. V průběhu roku se čistá inflace meziročně snížila o 5,9 % (z 7,6 % v květnu, na 1,7 % v prosinci), o této skutečnosti se lze přesvědčit ve zprávách o inflaci, které jsou každoročně zveřejňovány Českou národní bankou [31]. V následujícím roce dosahovala čistá inflace dalších poklesů, jak je patrné z tabulky 6, která zahrnuje i ostatní zmiňované indikátory cenových změn.

Na konci desetiletí se na dezinflačním vývoji české ekonomiky opět projevil vliv přibrzdění cenových deregulací, ochabnutí světové poptávky, pokles dovozních cen

(v r. 1998 -2,7 % meziročně) a také pokles cen potravin. Celková inflace tak poklesla skokově z 10,7 % v roce 1998 na 2,1 % v roce následujícím.

**Tabulka 6: Vývoj inflace**

UKAZATEL	JEDNOTKA	1995	1996	1997	1998	1999	2000	2001	2002	2003
Spotřebitelské ceny	%, r/r, průměr	9,1	8,8	8,5	10,7	2,1	3,9	4,7	1,8	0,1
Čistá inflace	%, r/r, průměr	9,5	7,3	6	5,7	0	2,5	3,3	0,8	0
Regulované ceny	%, r/r, průměr	7,8	12,5	18,1	25,5	7,9	7,3	11,1	5,7	0,6
Deflátor HDP	%, r/r	.	10,3	8,4	11,1	2,8	1,5	4,9	2,8	0,9
Peněžní zásoba M2	%, r/r	23,7	7,6	9,2	5,4	7,7	5,6	13,0	3,5	6,9
Ceny vývozu zboží	%, r/r, průměr	7,3	1	5,2	4,3	-0,9	6,3	0,4	-6,7	0,9
Ceny dovozu zboží	%, r/r, průměr	5,7	1,4	5,1	-2,7	1,8	12	-1,5	-8,5	-0,3

Zdroj: ČNB [31] a ČSÚ [33].

Pozn.: M2 = M1 + quasi peníze, M1 = oběživo + neterminované korunové vklady.

V dlouhodobé měnové strategii z roku 1999 ČNB upřesnila délku a strmost dezinflačního procesu. Základním cílem měnové politiky se stalo dosažení hodnoty  $2 \pm 1$  % meziroční čisté inflace v prosinci roku 2005 tj.  $3 \pm 1$  % celkové inflace. Cenový růst v ČR se tak měl přiblížit hodnotám běžným v EU.

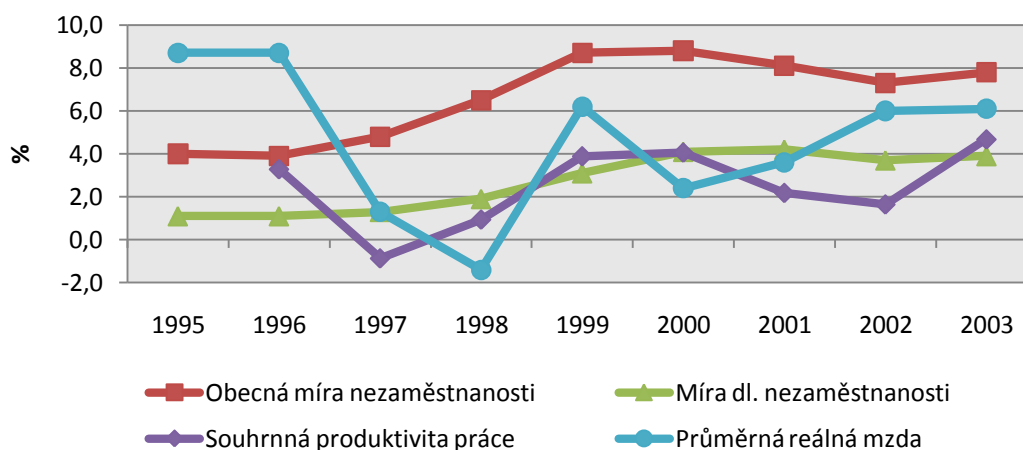
Dezinflace pokračovala i v novém tisíciletí s malými výkyvy, které představoval hlavně rok 2001. Míra inflace se v tomto roce zvedla o 4,7 % díky deregulacím (ceny nájemného, elektřiny, plynu, dopravy, poštovních a telekomunikačních služeb se zvýšily – meziročně o 11,1 %) a také díky zvýšení cen potravin, které společně s cenami nápojů a tabáku vzrostly meziročně o 4,6 %. V roce následujícím, dosáhla míra inflace svého rekordního minima za celou dobu transformace (spotřebitelské ceny se meziročně zvýšily jen o 1,8 %), které bylo překonáno posléze v r. 2003, kdy přírůstek průměrného ročního indexu spotřebitelských cen skončil na hodnotě 0,1 %. Tento vývoj byl způsoben zejména slabou poptávkou, silným směnným kurzem, který způsobil pokles dovozních cen a nízkými světovými cenami surovin a zastavením cenových deregulací.

### 3.3.3 Trh práce

Nízká úroveň nezaměstnanosti, projevující se na počátku tohoto období vyplývala mimo jiné (ostatní faktory jsou popsány v předchozím textu, zejména v kapitole 3.2.3) z dosud neprovedené restrukturalizace podniků, kde se projevovala

neefektivní přezaměstnanost. Ta vedla k nedostatku pracovních zdrojů, který byl ve svém důsledku omezujícím faktorem ekonomického růstu. Nicméně od roku 1996 do roku 1999 se zvýšila obecná míra nezaměstnanosti více než dvojnásobně.

Nerovnováha na trhu práce, v podobě nesouladu produktivity práce s růstem mezd, přispívala k makroekonomické nerovnováze, která také omezila ekonomický růst. Nárůst reálných mezd v letech 1995 a 1996 ve výši mezi 8,7 % ročně neměl ve světě obdoby, a nejspíše se nárůst takové intenzity nebude jen tak opakovat. Podniky promítly vysoký růst mezd do nákladů, což se odrazilo ve zvýšení cen zboží a služeb. Ke sblížení tempa růstu mezd a produktivity práce došlo až v období po roce 1997.



**Graf 7: Meziroční vývoj průměrné reálné mzdy, produktivity práce a nezaměstnanosti**

Zdroj: ČSÚ [33].

Pozn.: Hodnota ukazatele nezaměstnanosti v %, nejedná se o růst či pokles.

V důsledku měnové krize (1997), kdy klesala schopnost ekonomiky absorbovat pracovní sílu (problematičtější skupiny tvořili hlavně mladiství, absolventi, ženy po mateřské dovolené nebo zdravotně postižení aj.), začala narůstat míra nezaměstnanosti.

Za hlavní faktor růstu nezaměstnanosti lze považovat pokles hospodářské dynamiky a vyčerpání faktorů, které brzdily růst nezaměstnanosti na počátku transformace (o kterých již byla zmínka v předchozím textu). Nárůst nezaměstnanosti vyvolával zvýšení míry úspor domácností.

Oživení ekonomiky v r. 1999 sebou bohužel neneslo podobné tendence na trhu práce. Obecná míra nezaměstnanosti se stále držela na vysoké úrovni kolem 9 % (v r. 2000 dosáhla svého historického maxima hodnotou 8,76 %). Nezaměstnaní byli demotivováni při hledání práce relativně vysokými sociálními dávkami v poměru k minimální mzdě. Tomuto stavu nepříspěl ani liberální přístup k zaměstnávání zahraničních pracovníků (ekonomický růst sebou přinesl České republice status imigrační země), kteří zastávali většinou pomocné práce. Problémy s uplatněním na pracovním trhu měli v tomto období zejména vyučení a osoby se základním vzděláním.

Od roku 2002 míra obecné nezaměstnanosti stoupala a to i přes zvýšení tempa růstu ekonomiky. Někteří autoři [5, s. 598; 18, s. 126] usuzují, že tato nezaměstnanost měla strukturální charakter a že se v tomto období stále zvyšovala dlouhodobá nezaměstnanost. Podle dat Českého statistického úřadu [33] míra dlouhodobé nezaměstnanosti<sup>2</sup> rostla do roku 2001, kdy dosáhla hodnoty 4,2 %. Na následující dva roky klesla pod hranici 4 %, kterou opět překročila v r. 2004.

K nezanedbatelným zdrojům růstu nezaměstnanosti patřil i dynamický nárůst produktivity práce a mezd, které přispívají k vytěšňování zaměstnanců z pracovního procesu. Od roku 1997 do roku 2001 se tempa růstu těchto dvou indikátorů vzájemně předháněla, jak je patrné z grafu 7. Produktivita práce přesáhla 4% tempo růstu v r. 2000, k čemuž došlo v důsledku výrazného vzestupu průmyslu. Oproti průměru souhrnné produktivity ze tří předchozích let (1,3 % za období 1997 - 1999) byl výsledek roku 2000, tj. 4,1 % velmi dobrý, byl překonán až o tři roky později 4,7% nárůstem (2003). V tomto roce nárůst produktivity předstihl téměř dvojnásobně meziroční nárůst reálných mezd. Tento typ nerovnováhy se vyskytl ve sledovaném období podruhé, první se projevil v r. 1998, kdy růst produktivity (meziročně o 0,9 %) předstihl pokles reálných mezd (meziročně o 1,4 %). Do konce sledovaného období se už nepodařilo překonat růst reálných mezd tempem růstu produktivity.

---

<sup>2</sup> Míra dlouhodobé nezaměstnanosti byla do roku 2005 založena na počtu nezaměstnaných, kteří si hledali zaměstnání déle než 1 rok. Od roku 2006 je podle Eurostatu tato míra konstruována na základě kratší doby, která musí překročit délku 1 roku, z doby hledání zaměstnání a doby od ukončení posledního zaměstnání respondenta.

Z mezinárodního srovnání [41] plyne, že se úroveň české obecné míry nezaměstnanosti umísťovala pod průměrem zemí EU 25 (kromě roku 2000, kdy byl průměr EU 25 překročen o 0,1 p.b.) a EU 16. Nejnižší nezaměstnanosti bylo dosaženo v r. 2002, hodnota 7,3 % zařadila Českou republiku na dvanácté místo evropské sedmadvacítky.

### **3.3.4 Zahraniční obchod a platební bilance**

Proexportní politika vlád zahrnuje nástroje, jako jsou subvence (např. dotace výzkumu a vývoje, exportní úvěrové garance, daňové úlevy, podporu úrokových sazeb, dary spojené s odběrem produkce, vývozní úvěry), vytváření vhodné institucionální podpory v podobě agentur pro podporu zahraničního obchodu (poskytování obchodních informací, asistencí firmám, školení, atd.). Dalším vhodným opatřením, které může pozitivně ovlivnit vývoz je i vhodná kurzová politika či shromažďování informací [1, s. 61 - 63]. Roku 1995 vznikla zápisem do obchodního rejstříku Česká exportní banka, jejímž úkolem bylo a je i nadále poskytovat úvěry pro exportéry za zvýhodněné úrokové sazby a další služby s vývozem související.

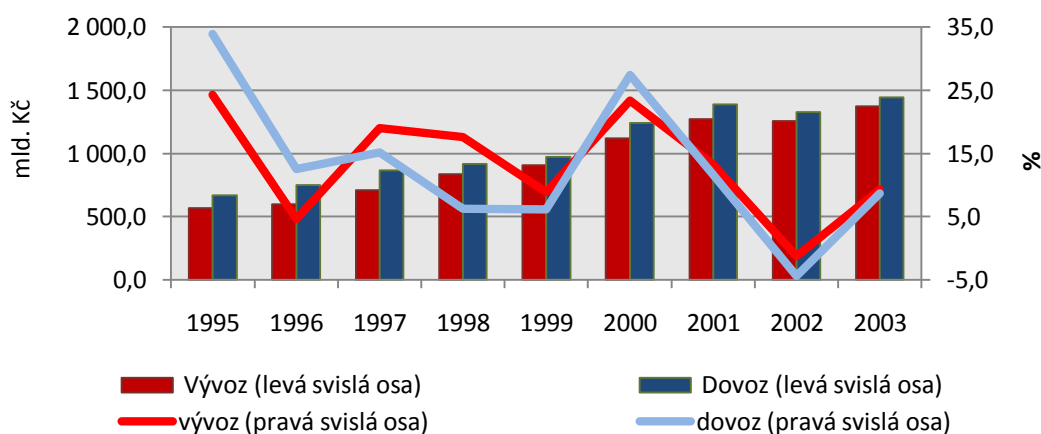
Od poloviny 90. let klesal podíl střeoevropských zemí a Slovenska na našem zahraničním obchodě, zvyšoval se naopak podíl Německa. Nejvýznamnější položky českého vývozu tvořily stroje a dopravní prostředky, průmyslové spotřební zboží, a chemikálie. Dováženy byly hlavně stroje a dopravní prostředky, tržní výrobky tříděné hlavně podle materiálu, minerální paliva, maziva a příbuzné materiály především ropa (třídění podle mezinárodní klasifikace SITC<sup>3</sup>) a to pro vysokou surovinovou a materiálovou náročnost české výroby, o čemž se lze přesvědčit nahlédnutím do přílohy 7.

V letech 1994 – 1996 významně předstihla domácí poptávka nabídku, což způsobilo, že dovoz v r. 1996 převýšil vývoz dokonce o 150 mld. Kč (v b.c.). Vývoz zboží a služeb v r. 1996 zaznamenal nárůst o 5,5 % proti 12,1 % nárůstu dovozu.

---

<sup>3</sup> Třídy SITC jsou zbožíové klasifikace (Standard International Trade Classification)

Z grafu 8 je zřejmé, že po celé sledované období byla převážena hodnota vývozu hodnotou dovozu a to jak v nominální, tak i reálné podobě ve stálých cenách roku 2000, jak dokazují přílohy. Čistý vývoz tedy dosahoval neustále pasivního salda. Nejmarkantnější změny v tempu růstu exportu i importu nastal v r. 2002, tento stav byl způsoben recesí na rozhodujících vývozních trzích, především v zemích EU, jak je uvedeno v Čáповě článku [22, s. 65]. Došlo k poklesu tempa růstu exportu (z 13,2 % v r. 2001 na -1,2 % v r. 2002) i importu (z 11,6 % na -4,4 %) v běžných cenách, což zapříčinila silná koruna a pokles cen surovin na světových trzích, jak zmínili Janáček a Zamrazilová v Politické ekonomii [6, s. 331 - 339].



**Graf 8: Zahraníční obchod (meziroční vývoj v období 1995 - 2003, v b.c.)**  
Zdroj: ČNB [32].

Deficit běžného účtu (ve vyjádření podílu k HDP) začal na konci roku 1995 prudce narůstat, nejnižší hodnoty dosáhl v posledním čtvrtletí roku následujícího, kdy jeho podíl na HDP představoval -8,3 % (tento deficit byl překročen až ve čtvrtém čtvrtletí roku 2003 hodnotou -9,9 % HDP). Dle vlády, jak uvádí Zamrazilová [17, s. 291], byl tento pokles jedním z přirozených jevů doprovázejících všechny transformující se země a jeho příčinou byla probíhající restrukturalizace hospodářství a nadměrná agregátní poptávka, která přesahovala strnulou nabídku. Bylo předpokládáno, že se tento deficit sám vyrovná přirozeným vývojem růstu exportu v důsledku restrukturalizace výroby. Zahraníční kapitál v r. 1996 poprvé nestačil pokrýt schodek běžného účtu platební bilance a stav devizových rezerv tak poklesl o více jak 22 mld. Kč, v roce následujícím dokonce o necelých 60 mld. Kč (k tomuto odlivu deviz došlo v souvislosti s rozšířením

flukтуаčního pásma koruny z  $\pm 0,5\%$  na  $\pm 7,5\%$  a v důsledku měnové krize), tento stav je patrný z grafu 9, který je obsahem této podkapitoly.

Deficit obchodní bilance, která tvořila největší podíl běžného účtu, se ve sledovaném období vyznačoval značnou kolísavostí. Zato bilance služeb dosahovala po celé sledované období přebytku. Od poloviny 90. let až do r. 2002 dosahovala přibližně 50 mld. Kč, čímž pokrývala slušnou část schodku běžného účtu. Bilanci služeb tvoří turistický ruch, doprava a ostatní služby. Až na výjimky v r. 1993 a 2008, kdy příjmy z ostatních služeb převýšily příjmy z turistického ruchu, tvoří položka příjmů z turistického ruchu nejvyšší podíl na příjmech bilance služeb, o čemž se lze přesvědčit na internetových stránkách ČNB [32].

Z tabulky 7 je dále zřejmé, že měla bilance výnosů trvale pasivní saldo, které narůstalo po celou dekádu až do r. 2004. Hlavním důvodem takového nárůstu byly rostoucí objemy výplat zahraničním pracovníkům, dále také zisky, dividendy a úroky odeslané do zahraničí (zejména výnosy z přímých zahraničních investic) [14, s. 220]. Vliv položky běžné převody na běžný účet je relativně malý. Jeho bilance dosahovala po celá 90. léta kladných hodnot a to až do r. 2006.

**Tabulka 7: Vybrané komponenty platební bilance (v mld. Kč, b.c.)**

UKAZATEL / ROK	1995	1996	1997	1998	1999	2000	2001	2002	2003
<b>Běžný účet</b>	-36,3	-111,9	-113,0	-40,5	-50,6	-104,9	-124,5	-136,4	-160,6
<b>Obchodní bilance</b>	-97,6	-154,9	-155,2	-84,0	-65,8	-120,8	-116,7	-71,3	-69,8
<b>Bilance služeb</b>	48,9	52,2	55,9	61,9	41,5	54,6	58,0	21,9	13,2
<b>Bilance výnosů</b>	-2,8	-19,6	-25,1	-35,1	-46,7	-53,0	-83,5	-115,6	-119,9
<b>Běžné převody</b>	15,2	10,4	11,3	16,7	20,4	14,4	17,8	28,7	15,8
<b>Kapitálový účet</b>	0,2	0,0	0,3	0,1	-0,1	-0,2	-0,3	-0,1	-0,1

Zdroj: ČNB [32].

Hodnota finančního účtu kulminovala v r. 1995, kdy se vyšplhal až na 218,3 mld. Kč, což představovalo téměř 15 % HDP. V roce následujícím se snížil téměř o polovinu na 113,6 mld. Kč. Finanční účet se vyznačoval vysokým přebytkem také díky přílivu portfoliových investic v rámci rozvoje kapitálového trhu po kuponové privatizaci.

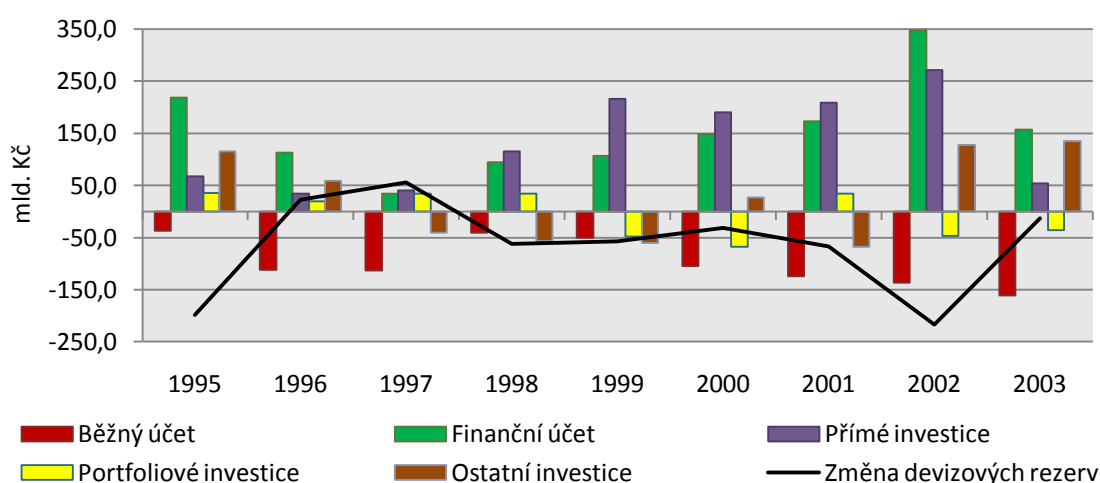
V důsledku měnové krize (1997) se snížil příliv zahraničního kapitálu. Za pozitivní následek recese lze pokládat prudké snížení deficitu běžného účtu platební bilance (růst dovozu oproti růstu vývozu byl mírnější) a naopak téměř trojnásobné zvýšení



přímých investic (oproti roku 1997), které schodek v r. 1998 plně pokrylo, došlo tak ke zmírnění nerovnováh v ekonomice.

Jednu z hlavních úloh v růstu české ekonomiky v r. 1999 měl export, který směřoval v nejvyšší míře do zemí Evropské unie. Vnější nerovnováha se v tomto roce opět snížila díky přílivu přímých investic, které se pohybovaly od r. 1999 kolem hranice 200 mld. Kč. Zlomovým byl rok 2002, kdy přímé investice dosáhly hodnoty 270,9 mld. Kč. Následoval obrovský propad na pouhých 53,5 mld. Kč.

Vývoj běžného a finančního účtu platební bilance popisuje následující graf.



**Graf 9: Běžný a finanční účet vč. jeho složek platební bilance, b.c.**

Zdroj: ČNB [32].

Pozn.: V případě devizových rezerv znaménko minus znamená nárůst.

Důvodem následujících schodků platební bilance nebyla ani tak vnitřní nerovnováha ekonomiky jako spíše externí vlivy např. růst cen ropy, znehodnocení koruny vůči dolaru (zejména v letech 2000 a 2001) nebo povodně. Výskyt povodní v r. 2002 ovlivnil zejména zájem turistů o českou lokalitu, načež se snížila bilance služeb meziročně o více jak 36,1 mld. Kč, tento trend pokračoval i v následujících dvou letech. Na druhou stranu se snižoval schodek obchodní bilance díky zlepšení směnných relací.

Od roku 2001 se deficit běžného účtu nacházel pod nebezpečnou hranicí 5 % HDP, tento stav trval až do r. 2004. Schodek běžného účtu dosáhl svého rekordu v r. 2003, kdy se dostal až na hodnotu -160,6 miliard korun, což představovalo 6,2 % podílu na HDP. Tak vysoká hodnota podílu HDP se objevila naposledy v r. 1997 a 1996.

Hodnota finančního účtu dosáhla svého dosavadního maxima v r. 2002 objemem 347,8 mld. korun, což představovalo 14,1% podíl na HDP.

## **4 Ekonomický vývoj ČR po vstupu do EU**

V r. 2004 vstoupila Česká republika společně s dalšími devíti státy do uskupení Evropské unie. Zatímco při předchozích etapách přistoupení nebyla stanovena žádná speciální kritéria či hranice vstupu pouze obecně platné podmínky, které jsou ustanoveny v zakládajících smlouvách (zejména Smlouvy z Nice), pro tyto uchazeče o členství byla určena tzv. Kodaňská kritéria. Tato kritéria byla vytvořena na zasedáních Evropské rady v Kodani roku 1993 a schválena o dva roky později na summitu v Madridu, mají zajistit připravenost kandidátských zemí na přistoupení do EU v politické, hospodářské a legislativní oblasti.<sup>4</sup> Naplňování těchto kritérií kandidátskými zeměmi je každoročně sledováno Evropskou komisí, která pro tento účel zpracovává tzv. hodnotící zprávy.

Jak se ekonomika České republiky vyrovnala se vstupem do EU a následnou přípravou pro zavedení eura, popisuje následující kapitola.

### **4.1 Období 2004 – 2008**

Výrazně mírnější transformační recese na počátku 90. let a od roku 1999 akcelerující hospodářský růst se promítly do relativního zlepšení pozice české ekonomiky. Zatímco v r. 2000 dosahoval poměr úrovně HDP na 1 obyvatele ČR v paritě kupní síly k zemím EU 15 59,7 %, o 4 roky později už to bylo téměř 65 %, proti EU 25 dokonce 70 %. Solidní tempo růstu HDP ČR bylo udržováno i po následující roky, tím pádem začala česká ekonomika převyšovat růstový výkon vyspělých evropských ekonomik. Podle analýz EBRD v r. 2008 přesáhla česká ekonomika výchozí úroveň roku 1989 (1989 = 100) o 42 p.b., jak bylo prezentováno v Ročence deníku Hospodářské noviny v r. 2005 [24, s. 12].

---

<sup>4</sup> politického: stabilní instituce garantující demokracii, právní stát, ochrana lidských práv a respektování menšin;  
hospodářského: fungující tržní hospodářství;  
zavádění acquis: věrnost politickým, hospodářským a měnovým cílům Unie [45].

Celé sledované období bylo charakteristické mírným nárůstem inflace, která nepřesáhla až na výjimku roku 2008 3% hranici, naopak obecná míra nezaměstnanosti se na rozdíl od období předchozího, kdy se neustále pohybovala kolem hodnoty 8 %, snižovala a to až na hodnotu 4,39 % v r. 2008.

Kurz koruny každoročně posiloval, čímž odbourával dopad turbulencí na světových trzích s ropou na strukturu české ekonomiky, ve které převažuje zpracovatelský průmysl.

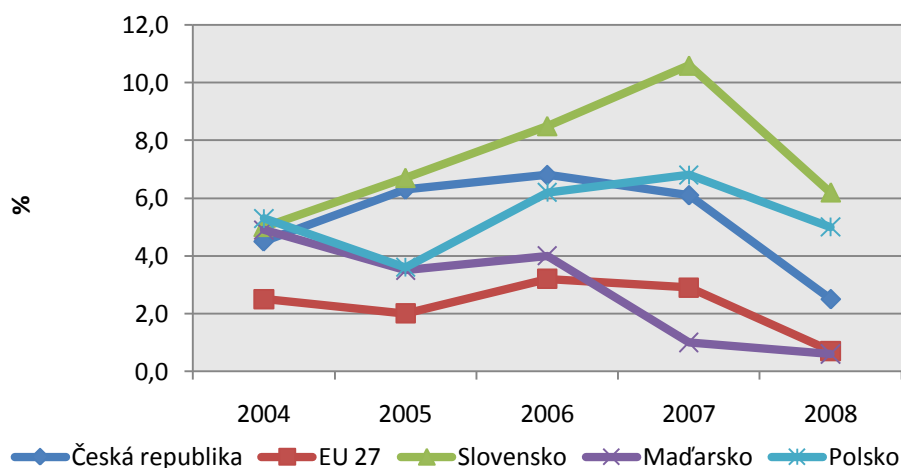
V r. 2005 se poprvé od roku 1989 dostalo saldo zahraničního obchodu do kladných čísel. Tento ukazatel nabral směr růstové trajektorie, který byl porušen opět až v r. 2008, jeho hodnota klesla oproti předchozímu roku téměř o 18 mld. Kč (myšleno v běžných cenách). Schodek běžného účtu platební bilance se také začal vzdalovat od nebezpečné 5% meze podílu na HDP, jeho průměrná hodnota za sledovaných pět let dosáhla pouhých -3,05 %.

Negativními rysy tohoto období byla stále se držící značná vnitřní finanční nerovnováha, jejím výrazným rysem bylo jednak pasivní saldo státního rozpočtu a další deficity rozpočtů vládního sektoru, které zapříčinily prudký nárůst veřejného dluhu.

#### **4.1.1 HDP**

Ekonomika ČR zažívala v tomto období rekordní nárůsty HDP počínaje rokem 2004 a rokem 2007 konče. Takové tempo růstu nemělo v celé desetileté historii časové řady obdoby. Růstová akcelerace reálného HDP (s.c. 2000) za tyto čtyři roky činila téměř 6 %, oproti tomu činilo průměrné roční tempo růstu HDP v předchozích čtyřech letech 2000 – 2003 v hodnotě 2,9 % pouhou polovinu. Hodnota HDP kulminovala v r. 2006, tyto údaje jsou obsahem přílohy 2.

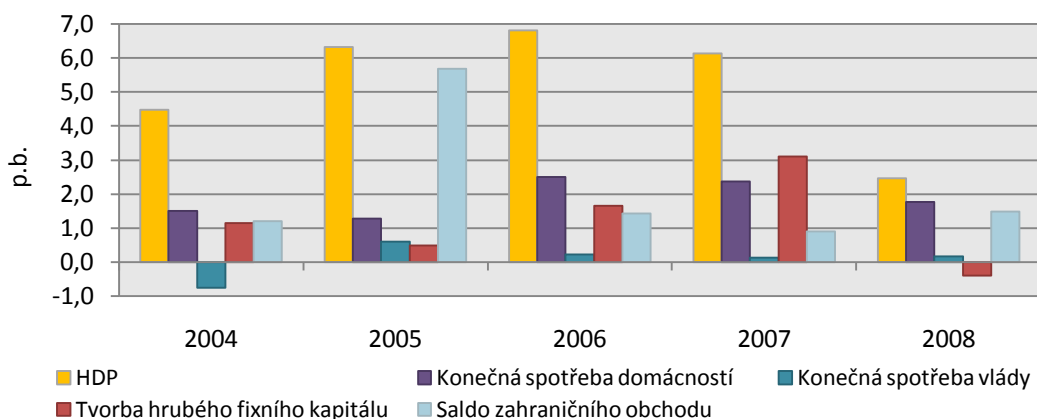
Na základě této růstové akcelerace se ČR přiřadila ke skupině rychle rostoucích zemí. Podle grafu 10 v letech 2005 a 2006 dokonce svým růstem překonala Maďarsko (3,5 % resp. 4,0 %) a Polsko (3,6 % resp. 6,2 %). Diference mezi růstem HDP v ČR a průměrem zemí eurozóny byla v r. 2005 4,6 p.b., naznačovala tak konvergenční pokrok.



**Graf 10: Míra růstu reálného HDP**

Zdroj: ČSÚ [40].

V r. 2004 předstihl růst zahraniční poptávky domácí poptávku, takže se v růstu HDP začal projevovat kladný přírůstek čistého vývozu, který dosáhl rekordní hodnoty 5,7 p.b. (nejvyšší hodnota ze všech komponent agregátní poptávky ve sledovaném období) v roce následujícím. Vyšší výkonnost ekonomiky byla tedy stimulována zejména výrobou určenou pro export. Největší příspěvek k růstu HDP za sledované období ze všech komponent poptávky docílil tedy právě čistý vývoz, jeho průměrná roční výše dosáhla 2,1 p.b., v příspěvcích k růstu dosahoval však větších výkyvů než stabilnější spotřeba domácností (spotřeba vlády také nevykazovala vyšších fluktuací), která tvořila druhou nejvyšší komponentu s průměrnou hodnotou 1,9 p.b. Vyšší kolísavost se vyskytla také u tvorby hrubého fixního kapitálu, jeho průměrná roční hodnota tvořila 1,2 p.b. Tyto skutečnosti vyjadřuje následující graf.



**Graf 11: Příspěvky komponent poptávky k vývoji HDP (pro období 2004 – 2008), vychází z dat s.c. 2000**

Zdroj: Vlastní výpočty dle dat ČSÚ [38].

Pozn.: Jedná o příspěvky k růstu HDP, které vyjadřují jednak podíl daných komponent na HDP, ale i jejich meziroční změny souhrnně v jednom čísle, stejně jako graf 4 v kapitole 3.3.1.

Ostatní složky výdajové struktury HDP jako jsou výdaje na konečnou spotřebu neziskových institucí, tvorba hrubého kapitálu (změna zásob či ceností) ovlivnily vývoj HDP podstatně méně.

#### 4.1.2 Inlace

ČNB dokázala udržet celkovou inflaci v cílovém pásmu, které bylo vyhlášeno pro období leden 2002 - prosinec 2005. Začínalo v lednu 2002 na úrovni 3 - 5 % a končilo v prosinci 2005 na úrovni 2 - 4 %, jak názorně demonstruje graf 6 v kapitole 3.3.2. Následně byl stanoven inflační cíl, který byl platný od ledna 2006 do prosince 2009, ve výši 3 %<sup>5</sup>, o čemž se lze přesvědčit na internetových stránkách ČNB [28]. Stanovená kritéria inflace byla podstřelována v letech 2005 až 2007, naopak v roce následujícím byla referenční hodnota 3 % překročena o 3,3 p.b., kromě této výjimky lze vývoj inflace považovat za stabilní.

Nejvyšší průměrné roční tempo růstu cen zaznamenaly ceny zemědělských výrobců 5,02 % (u níž se projevovala i nejvyšší kolísavost ukazatele), nejnižší naopak ceny tržních služeb 2,14 %. Ostatní ceny se pohybovaly nad hranicí 3 % v průměru za sledované období. Tento vývoj popisuje následující tabulka.

**Tabulka 8: Cenový vývoj – reálný přírůstek oproti průměru předchozího roku, v %**

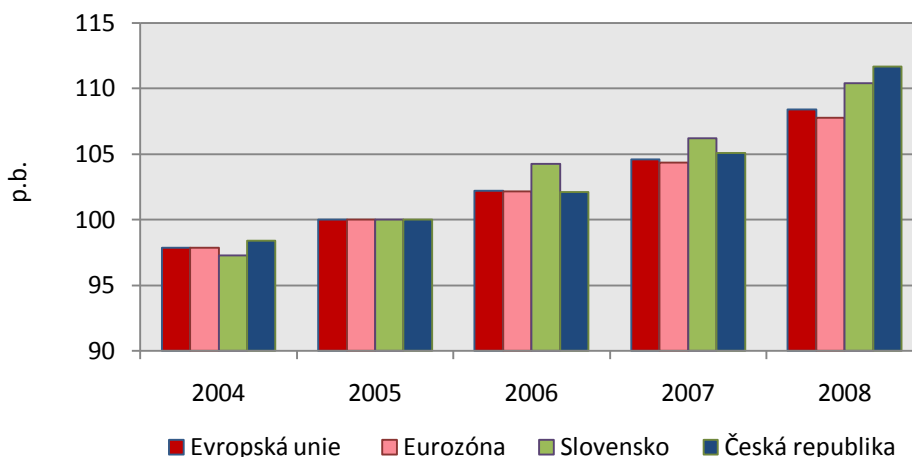
UKAZATEL / ROK	2004	2005	2006	2007	2008
Míra inflace	2,8	1,9	2,5	2,8	6,3
Ceny průmyslových výrobců	5,5	3,1	1,5	4,1	4,5
Ceny stavebních prací	3,7	3,0	2,9	4,1	4,5
Ceny tržních služeb	2,3	-0,4	3,4	1,6	3,8
Ceny zemědělských výrobců	8,1	-9,4	1,1	16,5	8,8

Zdroj: ČSÚ [33].

Nárůst jednotlivých cenových indexů byl ve sledovaném období brzděn zejména prostřednictvím každoročně posilujícího měnového kurzu koruny. Tehdejší inflace spotřebitelských cen rostla v důsledku administrativních opatření, například zvýšením snížené sazby DPH a zvýšením spotřební daně z tabákových výrobků. Stejně jako v ostatních zemích zvyšoval růst cen komodit (např. potravin a ropy) na světových trzích spotřebitelské ceny i v České republice.

<sup>5</sup> ČNB usiluje o to, aby se skutečná hodnota inflace nelišila od cíle o více než jeden procentní bod na obě strany.

Při srovnání s průměrem EU a eurozóny pomocí harmonizovaného indexu spotřebitelských cen se vývoj inflace v ČR po většinu sledovaného období vyrovnával evropské úrovni. Odstup cenové hladiny v ČR od průměru EU se projevil v r. 2008, kdy přesáhla průměr EU o více jak 3 p.b.

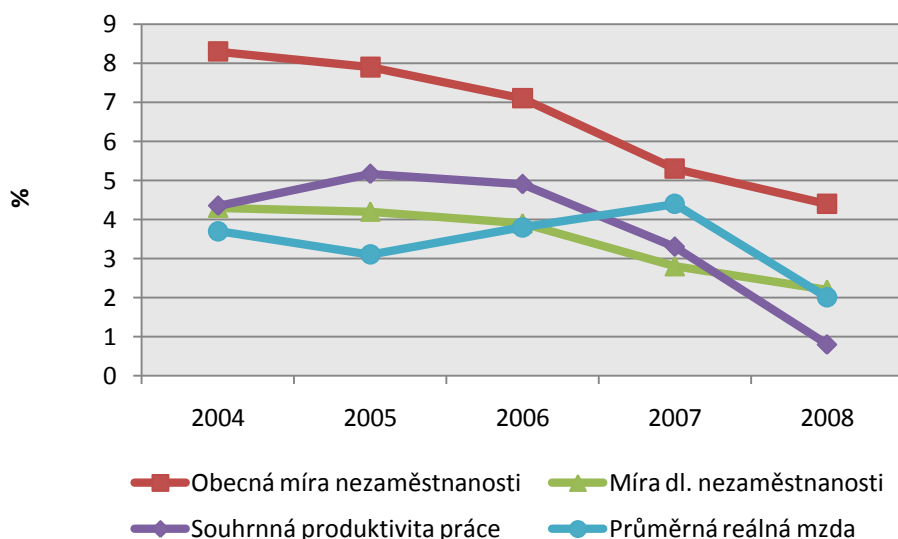


**Graf 12: Harmonizované roční průměrné indexy spotřebitelských cen, 2005 = 100**  
Zdroj: ČSÚ [35].

### 4.1.3 Trh práce

Obecná míra nezaměstnanosti dosáhla v roce vstupu ČR do EU jedné ze svých maximálních hodnot uplynulého desetiletého vývoje a to 8,3 %. Od té doby však tento indikátor každoročně klesal a vzrostl až následkem globální hospodářské krize v minulém roce (2009). Průměrná hodnota tohoto ukazatele dosáhla v mezidobí 2004 – 2008 6,6 %.

Nárůst produktivity práce každoročně předstihl změny v reálných mzdách až do r. 2007 (na tento vývoj měl pozitivní vliv zejména růst vybavenosti práce strojním fixním kapitálem díky investicím), kdy se změnila nerovnost mezi nárůsty těchto dvou ukazatelů. Tempo růstu souhrnné produktivity práce převýšilo v minulosti dynamiku reálných mezd pouze dvakrát a to v r. 1998, kdy došlo k poklesu reálných mezd dokonce do záporných čísel -1,4 % a v r. 2000.



**Graf 13: Meziroční vývoj průměrné reálné mzdy a produktivity práce, nezaměstnanosti**

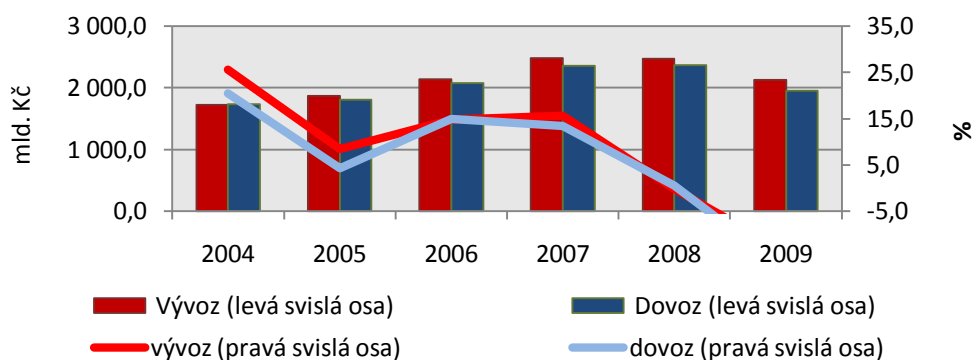
Zdroj: ČSÚ [33].

Pozn.: Hodnota ukazatele nezaměstnanosti v %, nejedná se o růst či pokles.

Z mezinárodního srovnání měř nezaměstnanosti [41] vyplývá, že byla ČR v celém sledovaném období pod průměrem zemí EU 27, EU 25 a až na výjimku roku 2004 i EU 15. Nejnižší hodnoty obecné míry nezaměstnanosti bylo dosaženo v r. 2008, kdy se ČR s touto hodnotou umístila na pátém místě mezi zeměmi EU společně se Slovinskem.

#### 4.1.4 Zahraniční obchod a platební bilance

Hlavním motorem dynamiky v r. 2004 se stal export zboží a služeb, který meziročně vzrostl o 25,7 % díky rychlému nárůstu vnější poptávky. Import vzrostl méně o 21,4 %. Rok 2004 tedy vrátil průměrný nárůst objemu zahraničního obchodu ČR k dvojcifernému nárůstu předchozích let na přelomu tisíciletí. Pasivní saldo zboží a služeb se snížilo z 69,8 mld. Kč (2003) na 26,4 mld. Kč (2004). Od roku 2006 trvale převyšuje vývoz nad dovozem zboží a služeb (myšleno ve s.c. 2000, v b.c. došlo k tomuto převýšení už o rok dříve) na rozdíl od předešlých let, kdy byla po dlouhou dobu situace opačná. Rostoucí podíl na trhu odráží schopnost země držet krok se stále se měnícími technologiemi a strukturami obchodu, a pro Českou republiku novými podmínkami vnitřního trhu Unie.



**Graf 14: Zahraniční obchod (meziroční vývoj v období 2004 - 2008, v b.c.)**

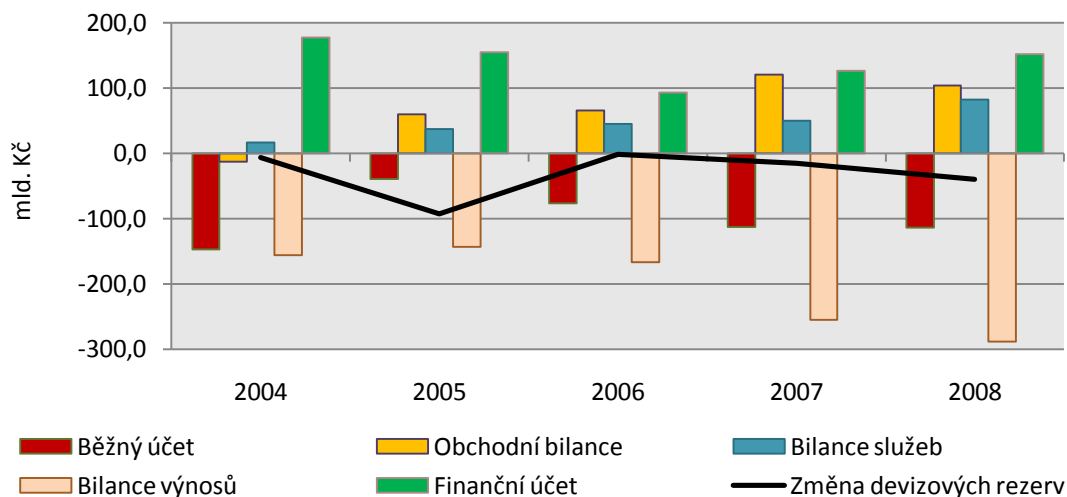
Zdroj: ČNB [32].

Nejvýznamnějšími obchodními partnery ČR dle výše obrátu v letech 2004 – 2008 byly Německo, Slovensko, Polsko, Francie a Rakousko. Dle teritoriální struktury zahraničního obchodu vykazoval největší podíl obchod se státy EU (přes 85 %), s ostatními zeměmi s vyspělou tržní ekonomikou vč. zemí ESVO (9,06 % v průměru za sledované období), s dalšími státy Evropy s přechodovou ekonomikou a země Společenství nezávislých států (v průměru 7,7 %).

Nejvíce se vyváželi ve sledovaném období podle třídění SITC i nadále stroje a přepravní zařízení (kolem 50 %), dále tržní výrobky tříděné hlavně podle materiálu (kolem 20 %) na třetím místě různé průmyslové výrobky, komodity a předměty obchodu nezatříděné (10 – 11 %). Stejně pořadí zbožové struktury bylo i u dovozních položek zahraničního obchodu, o třetí místo se ovšem dělily průmyslové výrobky s chemikáliemi a jim příbuznými výrobky, tyto informace jsou obsahem přílohy 7.

Pasivní saldo běžného účtu platební bilance se v r. 2005 snížilo téměř na čtvrtinu předešlého roku, největší podíl na tomto vývoji měl kladný vývoj všech komponent běžného účtu (přesto byla bilance výnosů stále ve vysokých záporných číslech). Schodek běžného účtu se tak vzdálil po čtyřech předchozích letech od 5% krajní hodnoty bezpečnosti k podílu HDP. Ve změnách na finančním účtu figuroval zejména vysoký příliv přímých investic (zahraničního kapitálu v tuzemsku – základního kapitálu a reinvestovaného zisku), které dosahovaly toho roku 9,4 % podílu HDP, hodnota portfoliových investic naopak hodnotu finančního účtu snížila.





**Graf 15: Běžný účet vč. jeho složek a finanční účet platební bilance, b.c.**

Zdroj: ČNB [32].

Následující roky se deficit běžného účtu opět prohluboval, na čemž měl největší zásluhu narůstající schodek bilance výnosů, naopak bilance služeb a obchodní bilance působily kladně. Nicméně přebytek na finančním účtu (zejména díky přebytku přímých investic) stačil po celé sledované období na pokrytí narůstajícího schodku běžného účtu, i když v r. 2006 činil rozdíl mezi těmito dvěma složkami platební bilance pouhých 15,2 mld. Kč.

## 5 Efekty vstupu ČR do EU

Výsledné efekty z integrace ČR do EU jsou vyhodnoceny pomocí tří prostředků a to: meziročních průměrů vybraných makroekonomických agregátů, magického čtyřúhelníku a predikce Ministerstva financí z roku 2006.

### 5.1 Meziroční průměry

Na vybrané časové řady ukazatelů byl aplikován výpočet aritmetického průměru, přičemž bylo sledované období rozděleno do dvou úseků tj. před vstupem 1996 – 2003<sup>6</sup> a po vstupu 2004 – 2008 do Evropské unie.

<sup>6</sup> Rok 1996 byl zvolen z důvodu použitých časových řad, které začínají rokem 1995, meziroční nárůsty jsou tudíž z původních dat vypočitatelné až o rok později.

## HDP

Průměrný meziroční růst reálného HDP ve stálých cenách roku 2000, před vstupem do EU (za období 1996 – 2003, dosahoval 1,9 %, po vstupu do EU (2003 – 2008) 5,2 %. Pokud sledujeme daný ukazatel v jeho nominální podobě, docházíme k výsledkům 7,4 % a 7,5 %. Dynamika růstu je tedy 3,3 p.b., resp. 0,1 p.b.

Produktivita práce i HDP na 1 obyvatele se zvyšovaly, bohatství země tudíž také (jak vyplývá z obecného pravidla uvedeného v kapitole 2.3.2). Průměrná hodnota meziroční souhrnné produktivity práce, která je počítána jako podíl hrubého domácího produktu (v cenách roku 2000) a celkové zaměstnanosti podle národních účtů, činila v období 1996 – 2003 2,5 %, v období následujícím stoupla o 1,2 p.b. na 3,7 %, jak je zřejmé z tabulky 9.

**Tabulka 9: HDP a produktivita práce, s.c. 2000**

ROK / UKAZATEL	HDP na 1 obyvatele	SPP	PP	ROK / UKAZATEL	HDP na 1 obyvatele	SPP	PP
JEDNOTKA	Kč/obyv.	%, r/r	%, r/r	JEDNOTKA	Kč/obyv.	%, r/r	%, r/r
1996	205 093	3,3	3,2	2004	242 385	4,3	3,7
1997	203 825	-0,9	-1,1	2005	257 011	5,2	4,6
1998	202 449	0,9	0,5	2006	273 637	4,9	5,0
1999	205 404	3,9	3,2	2007	288 837	3,3	4,0
2000	213 110	4,1	3,9	2008	292 917	0,8	.
2001	219 376	2,2	6,7	1996 - 2003	.	2,5	3,0
2002	224 050	1,6	2,4	2004 - 2008	.	3,7	4,3
2003	232 101	4,7	4,9	nárůst/pokles	.	1,2	1,4

Zdroj: Vlastní výpočty dle dat ČSÚ [33, 34].

Pozn.: SPP = souhrnná produktivita práce na zaměstnance; PP = produktivita práce na odpracovanou hodinu, stálé ceny roku 2000.

Časové řady, které vyjadřují meziroční změny, počínají až v r. 1996 z důvodu jejich výpočtu z dat počínajících rokem 1995, které jsou autorkou pokládány za nevhodnější pro tuto analýzu.

## Inflace

Dlouhodobou tendencí cenového vývoje před vstupem do EU bylo snižování meziroční míry růstu spotřebitelských cen. Míra inflace (měřeno CPI) dosahovala průměrně 5,1 % za rok (za období 1996 – 2003), po vstupu se tato hodnota snížila na 3,3 % (2003 – 2008).

V celém sledovaném období lze vypočítat dvě významná vybočení z dlouhodobého trendu. Jedná se o rok 1999, kdy spotřebitelské ceny klesly meziročně

z 10,7 % na 2,1 % a rok 2003, kdy došlo k téměř nulové inflaci. Jejich příčinou byly silné výkyvy peněžní zásoby.

Po vstupu do EU se prosadily tendence ke zpomalení tempa růstu inflace. Tento vývoj byl způsoben nejen růstem konkurence, ale také přípravou na vstup do eurozóny. Míra inflace byla před vstupem do EU stlačena pod referenční hranici 3 %, po vstupu se podařilo pod touto hranicí inflaci udržet. Výsledný průměr však deformuje hodnota z roku 2008, kdy dosahovala míra inflace 6,3 %.

Mezi faktory, které ovlivňovaly cenový pohyb, patřil měnový a kurzový vývoj, změny regulovaných cen, vývoj a vzájemné vztahy mezd a produktivity práce a změny zahraničních cen. V obdobích ekonomického poklesu (1990 – 1993, 1997 – 1999) měl významný protiinflační vliv účinek restriktivní monetární politiky a důsledky poklesu domácí poptávky tedy útlum ekonomické aktivity. V růstových fázích (1994 – 1996, 2000 - 2008) české ekonomiky brzdil inflaci zejména posilující měnový kurz, který snižoval dovozní ceny, převis nabídky nad poptávkou, méně významné zvyšování regulovaných cen.

### **Trh práce**

Obecná míra nezaměstnanosti se od vstupu do EU (8,3 % v r. 2004) až do roku 2008 (4,4 %) každoročně snižovala. Průměr tohoto ukazatele v osmi letech předcházejících vstupu ČR do EU činil 7 %, v následujících pěti letech klesl o čtyři desetiny procenta na 6,6 %.

Míra dlouhodobé nezaměstnanosti sice po vstoupení ČR do EU stále klesala, přesto její průměrná hodnota (3,5 %) v letech 2004 – 2008 přesáhla o 0,6 p.b. průměrnou hodnotu (2,9 %) z let 1995 – 2003. Tuto skutečnost ovlivnily zejména nízké hodnoty tohoto ukazatele v druhé polovině poslední dekády minulého století (od r. 1996 do r. 1998 nepřekročila tato míra 2 %).

### **Zahraniční obchod a vnější ekonomická rovnováha**

V období po vstupu do EU se exportní výkon české ekonomiky zvýšil. Poprvé za deset let (v minulosti čistý vývoz dosahoval kladných hodnot i v r. 1991) přesáhla roční hodnota salda zahraničního obchodu nulovou hranici a dostala se do kladných

čísel (export tedy převýšil import). Tento nárůst lze přičítat zejména společnému obchodnímu prostoru, který je zbaven celní zátěže a působí proto na zahraniční obchod všech členských států velice výhodně. Růst dynamiky dovozu do České republiky po vstupu do EU je mimo jiné i důsledkem rozšíření volného pohybu zboží, které obohatilo tuzemský trh.

Jak export, tak i import začaly po vstupu do EU dosahovat dvouciferného tempa ročního růstu (kromě let 2005 a 2008). V období 1996 – 2003 rostl reálný export průměrně ročně o 8,3 % (nominální o 11,9 %), import o 9,3 % (resp. 10,5 %). V období 2004 – 2008 dosahoval reálný vývoz průměrného ročního nárůstu v hodnotě 13,8 % (nominální 12,9 %) a dovoz 11,2 % (resp. 11,1 %). Dynamika růstu tedy v případě reálného exportu dosáhla 5,5 p.b. (nominálního o 1 p.b.) a importu téměř 2 p.b. (resp. o 0,6 p.b.). Tyto údaje byly vypočteny z dat tabulkové přílohy 6.

Průměrný roční schodek nejvýznamnější složky platební bilance tedy běžného účtu dosahoval v letech 1996 – 2003 hodnoty -105,3 mld. Kč, následujících 5 let dosahoval v průměru -98,3 mld. Kč (tedy o 7 mld. Kč méně). Nejpodstatněji tento vývoj ovlivnily obchodní bilance, jejíž průměrná hodnota se zvýšila z pasivního salda -104,8 mld. Kč o 171,8 mld. Kč na kladných 67 mld. Kč (průměrně v letech 2004 – 2008) a bilance výnosů, jejíž průměrné pasivní saldo narostlo o 140 mld. Kč z -62,3 mld. Kč (1996 – 2003) na -202,3 mld. Kč.

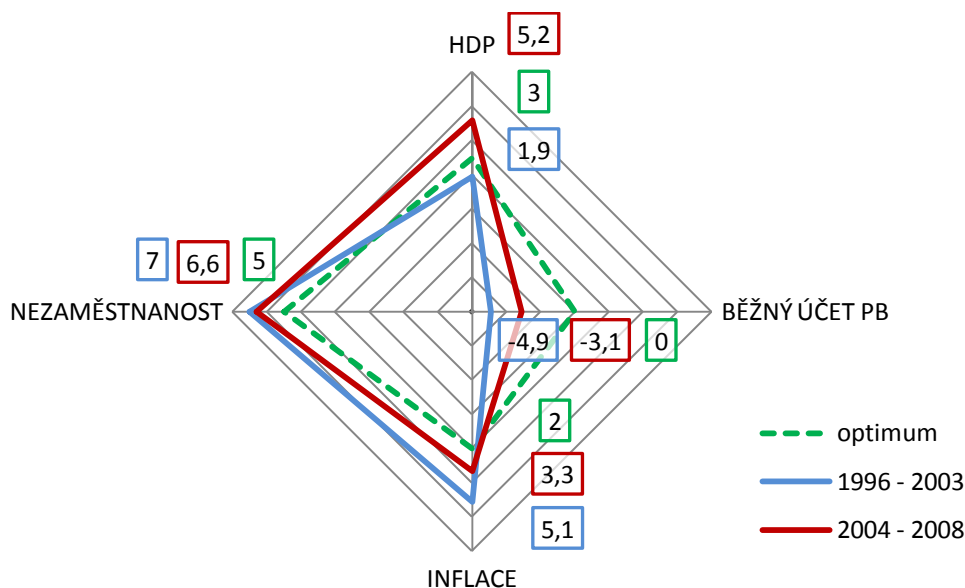
Hodnota finančního účtu poklesla z průměru 146,8 mld. Kč na 140,3 mld. Kč, a to i přes nárůst přímých investic o necelých 20 mld. Kč mezi průměry sledovaných období. Ostatní komponenty finančního účtu vykazovaly v průměru klesající tendenci.

## **5.2 Magický čtyřúhelník**

Pro hodnocení národního hospodářství, ale i úspěšnosti cílů hospodářské politiky lze použít vyjádření ekonomických ukazatelů pomocí tzv. magického čtyřúhelníku. Každý vrchol tohoto obrazce symbolizuje jeden z hlavních makroekonomických agregátů, cílů vlády. Vláda ovšem nemůže dosáhnout svými zásahy všech čtyř úkolů současně, jelikož jejich plnění je vzájemně v konfliktu (zvýšení zaměstnanosti a úrovně

reálného produktu vedou k růstu cenové hladiny a mohou vést až k prohloubení nerovnováhy platební bilance). Proto vláda obvykle volí priority při realizaci své stabilizační hospodářské politiky, jak tvrdí Soukup [11, s. 136]. Konfliktnost se odráží právě v tomto grafickém vyjádření stabilizační politiky. Pravidlo velikosti obsahu tohoto obrazce říká, že čím větší je plocha magického čtyřúhelníku, tím je situace v zemi příznivější a opatření vlády úspěšnější.

Někteří autoři Slaný a Franc [51, s. 12] či Tomšík, Nachtigal [50, s. 98] uvádějí, že existují optimální hodnoty použitých ukazatelů. Z následujícího grafu je patrné, že všechny hodnoty zkoumaných ukazatelů se přiblížily v období po vstupu ČR do EU ke své optimální velikosti. V případě ekonomického růstu měřeného meziroční změnou reálného hrubého domácího produktu došlo dokonce k překročení referenční hodnoty o 2,2 p.b. Z grafu lze usuzovat, že je česká ekonomika stala stabilnější a výkonnější oproti průměru osmi let před vstupem do Unie.



**Graf 16: Optimální podoba magického čtyřúhelníku ve srovnání s realitou ČR, v %<sup>7</sup>**

Zdroj: Vlastní zpracování dle dat ČSÚ [33, 51, s. 12].

Pozn.: HDP = tempo růstu reálného HDP; saldo běžného účtu platební v % HDP; meziroční nárůst indexu spotřebitelských cen; obecná míra nezaměstnanosti; zdůrazněny jsou optimální hodnoty čtyřúhelníku.

<sup>7</sup> Je patrné, že tento obrazec je zkreslen. Mělo by se jednat o čtyři samostatné grafy, každá poloosa má samostatný počátek (vlevo záporná, vpravo kladná čísla). Osa vyjadřující nezaměstnanost má tedy mít obrácené pořadí v číslování, proto by měly být její hodnoty v průsečíku poloos nejvyšší a na druhé straně nejmenší (cílem je, co nejnižší míra nezaměstnanosti, tudíž i největší vzdálenost od průsečíku). Stejně by to mělo být i v případě míry inflace. Osy se nemohou protínat v nule, jak je to obvyklé v geometrickém pojetí.

## 5.3 Makroekonomická predikce MFCR

Pro další možnost hodnocení a srovnání je vybrána makroekonomická predikce Ministerstva financí z října roku 2006. Je patrné, že ve většině ukazatelů vykazovala realita lepších výsledků než sestavená prognóza, která je využívána i pro sestavování státního rozpočtu, proto je ve svých odhadech umírněná a spíše pesimističtější. Celkový dojem růstu české ekonomiky zkresluje až rok 2008, kdy se začala silně projevovat světová hospodářská krize i v České republice.

Tabulka 10: Vývoj vybraných ukazatelů podle reality a predikce MFI

UKAZATEL	JEDNOTKA	2004	2005	2006	2007	2008
<b>EKONOMICKÝ VÝVOJ</b>						
<b>HDP - skutečnost</b>	(mld. Kč, s.c. roku 2000)	2 474	2 630	2 809	2 982	3 055
<b>HDP - skutečnost</b>	(%, r/r, s.c.)	4,5	6,3	6,8	6,1	2,5
<b>HDP - predikce</b>	(mld. Kč, s.c. roku 2000)	2468	2618	2775	2911	3051
<b>HDP - predikce</b>	(%, r/r, s.c.)	4,2	6,1	6	4,9	4,8
<b>Deflátor HDP - skutečnost</b>	(%, r/r)	4,5	-0,3	1,1	3,4	1,8
<b>Deflátor HDP - predikce</b>	(%, r/r)	3,5	0,9	1,4	2,6	2,9
<b>SPOTŘEBITELSKÉ CENY</b>						
<b>Míra inflace - skutečnost</b>	%, r/r, průměr	2,8	1,9	2,5	2,8	6,3
<b>Míra inflace - predikce</b>	%, r/r, průměr	2,8	1,9	2,8	3	2,9
<b>TRH PRÁCE</b>						
<b>Obecná míra nezaměstnanosti - skutečnost</b>	%, průměr	8,3	7,9	7,1	5,3	4,4
<b>Míra nezaměstnanosti - predikce</b>	%, průměr	8,3	7,9	7,2	6,7	6,5
<b>PLATEBNÍ BILANCE</b>						
<b>Běžný účet / HDP - skutečnost</b>	%	-5,2	-1,3	-2,4	-3,2	-3,1
<b>Obchodní bilance / HDP - skutečnost</b>	%	-0,5	2	2	3,4	2,8
<b>Běžný účet / HDP - predikce</b>	%	-6	-2,1	-3,4	-2,4	.
<b>Obchodní bilance / HDP - predikce</b>	%	-1	1,4	1,4	1,7	.
<b>Finanční účet - skutečnost</b>	%	6,3	5,2	2,9	3,6	4,1
<b>Finanční účet / HDP - predikce</b>	%	6,6	4,6	2,6	2,7	.

Zdroj: ČSÚ [33] a MFI [48].

Pozn.: U predikovaných dat se jedná v r. 2005 o předběžný údaj, 2006 a 2007 o predikci a 2008 výhled. Údaje, které se týkají predikce, jsou zvýrazněny kurzivou.

Je zřejmé, že realita se po vstupu do EU vyvíjela lépe, než odhadovali experti ministerstva s výjimkou roku 2008.

## Závěr

Celá práce se zabývala tematikou ekonomického vývoje České republiky v letech 1990 - 2008, přičemž bylo toto období rozděleno na několik dílčích úseků, které zohledňovaly jednak cyklický vývoj hospodářství, ale i milník vstupu České republiky do Evropské unie.

V první části byl popsán vznik a historie Unie, její cíle a poslání a nakonec vzájemné interakce mezi ní a Českou republikou. Dále byl vymezen základní teoretický rámec makroekonomických ukazatelů, o který se opírala následující analytická část.

Ekonomická analýza, která byla využita jako hlavní metoda práce, je aplikací ekonomické teorie pro vysvětlení a projekci jevů v reálných pozorovaných ekonomických systémech, v tomto případě se tedy jednalo o analýzu české národní ekonomiky. Pro analýzu byly využity časové řady různých ekonomických indikátorů, které pravidelně zveřejňuje Český statistický úřad.

Česká ekonomika je v současnosti velmi výrazně zapojena do světového hospodářství a od počátku 90. let učinila obrovský pokrok. V květnu tohoto roku jsme si připomněli již šesté výročí vstupu do EU. Tato doba se jeví již jako dost dlouhá pro určení nejvýznamnějších alespoň střednědobých dopadů.

Vstupem a působením ČR v EU by mělo dojít a dochází ke změnám v české společnosti, tzn. mimo jiné i pomoc ze strany Unie v uspořádání a přizpůsobení nových demokratických pravidel, která nahradila předchozí komunistický režim. Mění se ale i tuzemská ekonomika, posílilo národní hospodářství a zlepšily se i životní standardy. To se projevilo jako významný přínos i pro ostatní členské státy především prostřednictvím nových exportních a investičních příležitostí v rámci rozsáhlejšího vnitřního trhu.

Výsledky porovnání ekonomického vývoje České republiky před a po vstupu do Evropské unie prokázaly zlepšení v ekonomické výkonnosti (měřené růstem HDP) a stejně tak i ostatních rozhodujících ukazatelů makroekonomického vývoje. S rostoucí výkonností české ekonomiky je spojena i zvyšující se životní úroveň obyvatel. Česká

republika se po vstupu do EU zařadila mezi země s nejvíce rostoucí ekonomikou. Dynamika reálného HDP se ocitla na 3,3 p.b. Míra inflace (měřeno CPI) se snížila o 1,8 p.b.

Nejvýznamnějších změn bylo dosaženo v oblasti zahraničního obchodu. Intenzita exportu i importu, která byla podpořena především společným bezcelním prostorem, se zvýšila. Vývoz rostl v období po vstupu do EU o 5,5 p.b. rychleji než v průměru let předchozích, posílila i importní schopnost ČR a to o 2 p.b. Díky základním pravidlům jednotného trhu EU, mezi které patří volný pohyb zboží, služeb, osob a kapitálu, byly odstraněny vzájemné překážky obchodu. Díky mnoha výhodám, obchodním příležitostem (včetně přístupu k veřejným zakázkám) a zvýšení důvěry zahraničních investorů atd., které plynou z účasti na tomto trhu, se zvýšila prosperita ČR. S otevřením vnitřních hranic, volným pohybem osob, koresponduje i snížení míry nezaměstnanosti (snížení dynamiky o 0,4 p.b.). Lidé mohou migrovat za prací z jednoho státu do druhého bez obav ze ztráty sociálního zabezpečení či jiných výhod.

Je zřejmé, že pouhou analýzou makroekonomických ukazatelů nelze dostatečně kvantitativně, ale ani kvalitativně posoudit celkový přínos našeho vstupu do EU. Členstvím v EU se zajišťuje i naše mezinárodní postavení, bezpečnost a dále také například zlepšování životního prostředí, které nelze převést na peněžní jednotky. Zapojení ČR do evropského integračního seskupení znamená celkovou kultivaci našeho tržního ale i sociálního prostředí. Tato práce si však nekladla za cíl posoudit všechny dopady a přínosy pro naši zem, pouze zhodnotit změny pomocí zvolených indikátorů, proto lze usoudit, že byl cíl práce naplněn.



## POUŽITÁ LITERATURA

- [1] CZESANÝ, Slavoj. *Česká ekonomika na prahu 21. století: trendy, kontexty, perspektivy*. Praha: Profess Consulting, 1998. 140 s. ISBN 80-85235-53-6.
- [2] HAD, Miloslav, STACH, Stanislav, URBAN, Luděk. *Česká republika v Evropské unii: členství, přínosy, výzvy*. Praha: Linde, 2006. 200 s., xxix. ISBN 80-7201-611-3.
- [3] HELÍSEK, Mojmir. *Makroekonome: základní kurs*. Slaný: Melandrium, 2000. 320 s. ISBN 80-86175-10-3.
- [4] HOLMAN, Robert. *Ekonomie. 2. přepracované a doplněné vydání*. Praha: C.H.Beck, 2001. 714 s. ISBN 80-7179-387-6.
- [5] JANÁČEK, Kamil, ZAMRAZILOVÁ, Eva. Perspektivy české ekonomiky po vstupu do Evropské unie. *Politická ekonomie*, 2004, č.5. s. 720. ISSN 0032-3233.
- [6] JANÁČEK, Kamil, ZAMRAZILOVÁ, Eva. Rok 2002: desinflace v české ekonomice. *Politická ekonomie*, 2003, č.3. s. 448. ISSN 0032-3233.
- [7] KADEŘÁBKOVÁ, Anna. *Základy makroekonomické analýzy: růst, konkurenceschopnost, rovnováha*. Praha: Linde, 2003. 175 s. ISBN 80-86131-36-X.
- [8] LACINA, Lubor, RUSEK, Antonín a kol. *Evropská unie: trendy, příležitosti, rizika*. Plzeň: Vydavatelství a nakladatelství Aleš Čeněk, 2007. 260 s. ISBN 978-80-7380-077-2.
- [9] MACH, Miloš. *Makroekonomie II., pro magisterské (inženýrské) studium, 1. a 2. část*. Slaný: Melandrium, 2001. 367 s. ISBN 80-86175-18-9.
- [10] PROVAZNÍKOVÁ, Romana, VOLEJNÍKOVÁ, Jolana. *Makroekonomie cvičebnice*. Slaný: Melandrium, 2003. 279 s. ISBN 80-86175-28-5.
- [11] RUSMICOVÁ, Lada, SOUKUP, Jindřich. *Makroekonomie. Základní kurz*. Slaný: Melandrium, 1997. 167 s. ISBN 80-901801-8-3.
- [12] RUSMICOVÁ, Lada, SOUKUP, Jindřich. *Makroekonomie*. Slaný: Melandrium, 2002. 167 s. ISBN 80-86175-24-3.
- [13] SLANÝ, Antonín a kol. *Makroekonomická analýza a hospodářská politika*. Praha: C.H.Beck, 2003. 375 s. ISBN 80-7179-738-3.
- [14] SPĚVÁČEK, Vojtěch a kol. *Transformace české ekonomiky. Politické, ekonomické a sociální aspekty*. Praha: Linde, 2002. 525 s. ISBN 80-86131-32-7.

- [15] TOMŠÍK, Vladimír. Zahraniční obchod a vnější ekonomická rovnováha ČR. In SPĚVÁČEK, Vojtěch a kol. *Transformace české ekonomiky. Politické, ekonomické a sociální aspekty*. Praha: Linde, 2002. 525 s. ISBN 80-86131-32-7.
- [16] TULEJA, Pavel, LEBIEDZIK, Marian. *Makroekonomická analýza*. Opava: Slezská univerzita v Opavě, 1999. 150 s. ISBN 80-7248-033-2.
- [17] ZAMRAZILOVÁ, Eva. Vnější nerovnováha: cena za konsolidaci. In ŽÍDEK, Libor. *Transformace české ekonomiky. 1989-2004*. Praha: C.H.Beck, 2006. 304 s. ISBN 80-7179-922-X.
- [18] ŽÍDEK, Libor. *Transformace české ekonomiky. 1989-2004*. Praha: C.H.Beck, 2006. 304 s. ISBN 80-7179-922-X.
- [19] *Ročenka Hospodářských novin 2000*. Praha: Economia, 2000. 304 s. ISBN 80-85378-48-5.
- [20] *Ročenka Hospodářských novin 2001*. Praha: Economia, 2001. 320 s. ISBN 80-85378-49-3.
- [21] *Ročenka Hospodářských novin 2002*. Praha: Economia, 2002. 281 s. ISBN 80-85378-40-X.
- [22] *Ročenka Hospodářských novin 2003*. Praha: Economia, 2003. 272 s. ISBN 80-85378-52-3.
- [23] *Ročenka Hospodářských novin 2004*. Praha: Economia, 2004. 144 s. ISBN 80-85378-22-1.
- [24] *Ročenka Hospodářských novin 2005*. Praha: Economia, 2005. 192 s. ISBN 80-85378-23-X.
- [25] *Ročenka Hospodářských novin 2006*. Praha: Economia, 2006. 234 s. ISBN 80-85378-24-8.
- [26] *Ročenka Hospodářských novin 2007*. Praha: Economia, 2007. 339 s. ISBN 80-85378-25-6.

#### **Internetové zdroje**

- [27] Česká národní banka. ARAD [online]. c2003-2009 [cit. 2010-05-16]. Dostupný z WWW:<<http://www.cnb.cz/docs/ARADY/HTML/index.htm>>.

- [28] Česká národní banka. *Cílování inflace – česká národní banka* [online]. c2003-2009 [cit. 2010-04-11]. Dostupný z WWW: <[http://www.cnb.cz/cs/menova\\_politika/cilovani.html](http://www.cnb.cz/cs/menova_politika/cilovani.html)>.
- [29] Česká národní banka. *Kurzy devizového trhu – měsíční průměry – Česká národní banka* [online]. c2003-2010 [cit. 2010-04-03]. Dostupný z WWW: <[http://www.cnb.cz/cs/financni\\_trhy/devizovy\\_trh/kurzy\\_devizoveho\\_trhu/prumene\\_mena.jsp?mena=USD](http://www.cnb.cz/cs/financni_trhy/devizovy_trh/kurzy_devizoveho_trhu/prumene_mena.jsp?mena=USD)>.
- [30] Česká národní banka. *Měnověpolitické nástroje – Česká národní banka* [online]. c2003-2010 [cit. 2010-05-03]. Dostupný z WWW: <[http://www.cnb.cz/cs/menova\\_politika/mp\\_nastroje/#historie](http://www.cnb.cz/cs/menova_politika/mp_nastroje/#historie)>.
- [31] Česká národní banka. *Měnověpolitické publikace - Zprávy o inflaci (1998 – 2009)* [online]. c2003-2010 [cit. 2010-03-03]. Dostupný z WWW: <[http://www.cnb.cz/cs/menova\\_politika/zpravy\\_o\\_inflaci/](http://www.cnb.cz/cs/menova_politika/zpravy_o_inflaci/)>.
- [32] Česká národní banka. *Platební bilance – Česká národní banka* [online]. c2003-2010 [cit. 2010-03-02]. Dostupný z WWW: <[http://www.cnb.cz/cs/statistika/platebni\\_bilance\\_stat/platebni\\_bilance/index.html](http://www.cnb.cz/cs/statistika/platebni_bilance_stat/platebni_bilance/index.html)>.
- [33] Český statistický úřad. *Česká republika – hlavní makroekonomické ukazatele* [online] c2009 [cit. 2009-11-20] Dostupný z WWW: <[http://czso.cz/csu/redakce.nsf/i/cr:\\_makroekonomicke\\_udaje/\\$File/HLMAKRO.xls](http://czso.cz/csu/redakce.nsf/i/cr:_makroekonomicke_udaje/$File/HLMAKRO.xls)>.
- [34] Český statistický úřad. *Česká republika od roku 1989 v číslech* [online] c2009 [cit. 2009-11-20] Dostupný z WWW: <[http://www.czso.cz/csu/redakce.nsf/i/cr\\_od\\_roku\\_1989](http://www.czso.cz/csu/redakce.nsf/i/cr_od_roku_1989)>.
- [35] Český statistický úřad. *Harmonizované roční průměrné indexy spotřebitelských cen* [online] [cit. 2009-06-17] Dostupný z WWW: <<http://apl.czso.cz/ode/tab/tec00027.htm>>.
- [36] Český statistický úřad. *HDP Důchodová metoda* [online]. c2009 [cit. 2009-11-26]. Dostupný z WWW: <[http://apl.czso.cz/pll/rocenka/rocenkavyber.makroek\\_duchodm](http://apl.czso.cz/pll/rocenka/rocenkavyber.makroek_duchodm)>.
- [37] Český statistický úřad. *HDP Produkční metoda* [online]. c2009 [cit. 2009-11-26]. Dostupný z WWW: <[http://apl.czso.cz/pll/rocenka/rocenkavyber.makroek\\_prod](http://apl.czso.cz/pll/rocenka/rocenkavyber.makroek_prod)>.

- [38] Český statistický úřad. *HDP Výdajová metoda* [online]. c2009 [cit. 2009-11-26]. Dostupný z WWW: <[http://apl.czso.cz/pll/rocenka/rocenkavyber.makroek\\_vydaj](http://apl.czso.cz/pll/rocenka/rocenkavyber.makroek_vydaj)>.
- [39] Český statistický úřad. *Míra inflace* [online]. c2009 [cit. 2009-12-02]. Dostupný z WWW: <[http://czso.cz/csu/redakce.nsf/i/mira\\_inflace](http://czso.cz/csu/redakce.nsf/i/mira_inflace)>.
- [40] Český statistický úřad. *Obecná databáze Eurostatu (česká verze)* [online]. c2009 [cit. 2009-12-01]. Dostupný z WWW: <<http://apl.czso.cz/ode/index.htm>>.
- [41] Český statistický úřad. *Ročenka statistiky trhu práce 2009*. [online]. c2009 [cit. 2009-05-30]. Dostupný z WWW: <[http://czso.cz/csu/2009edicniplan.nsf/t/5B003BE831/\\$File/311109a3.pdf](http://czso.cz/csu/2009edicniplan.nsf/t/5B003BE831/$File/311109a3.pdf)>.
- [42] Český statistický úřad. *Zaměstnanost a nezaměstnanost podle výsledků VŠPS* [online]. c2009 [cit. 2009-12-04]. Dostupný z WWW: <[http://czso.cz/csu/redakce.nsf/i/zam\\_vsps](http://czso.cz/csu/redakce.nsf/i/zam_vsps)>.
- [43] The European Bank for Reconstruction and Development. *Economic statistic and forecasts [EBRD - Economics]*. [online]. 1995 - 2010 [cit. 2009-06-21]. Dostupný z WWW: <<http://www.ebrd.com/country/sector/econo/stats/>>.
- [44] Evropská komise. *Fakta o EU* [online]. c1995-2009. [cit. 2009-10-10] Dostupné z WWW: <[http://ec.europa.eu/ceskarepublika/abc/index\\_cs.htm](http://ec.europa.eu/ceskarepublika/abc/index_cs.htm)>.
- [45] Evropská komise. *Kodaňská kritéria* [online]. c1995-2009. [cit. 2010-05-14] Dostupné z WWW: <[http://ec.europa.eu/ceskarepublika/information/glossary/term\\_182\\_cs.htm](http://ec.europa.eu/ceskarepublika/information/glossary/term_182_cs.htm)>.
- [46] Evropská unie. *EU v kostce – Evropa ve 12 lekcích – Deset historických kroků* [online]. 1995 - 2010 [cit. 2009-11-01]. Dostupný z WWW: <[http://europa.eu/abc/12lessons/lesson\\_2/index\\_cs.htm](http://europa.eu/abc/12lessons/lesson_2/index_cs.htm)>.
- [47] GITTER, Robert J., Scheuer, Markus. *Low unemployment in the Czech Republic: "miracle" or "mirage"?* [online]. 1998 [cit. 2010-11-02]. Dostupný z WWW: <<http://www.bls.gov/opub/mlr/1998/08/art3full.pdf>>.
- [48] Ministerstvo financí ČR. *Ministerstvo financí České republiky: Makroekonomická predikce* [online]. c2005 [cit. 2010-05-28]. Dostupný z WWW: <[http://www.mfcr.cz/cps/rde/xchg/mfcr/xsl/makro\\_pre.html](http://www.mfcr.cz/cps/rde/xchg/mfcr/xsl/makro_pre.html)>.
- [49] Ministerstvo financí ČR. *Výkladový slovníček (Zavedení eura v české republice)* [online]. [cit. 2010-06-17]. Dostupný z WWW: <[http://www.zavedenieura.cz/cps/rde/xchg/euro/xsl/vyklad\\_slovnik.html?PG=H](http://www.zavedenieura.cz/cps/rde/xchg/euro/xsl/vyklad_slovnik.html?PG=H)>.

- [50] NACHTIGAL V., TOMŠÍK V., VOTAVOVÁ M., *Konvergence české ekonomiky a dalších tranzitorních ekonomik s úrovní zemí EU – dosavadní vývoj a perspektivy*. Projekt GAČR 402/99/0501. Praha: VŠE, 2002, ISBN 80-245-0277-1. In PITRA, Zbyněk. *Podmínky podnikatelské úspěšnosti inovace*. Praha, 2006. 234 s. Sborník příspěvků. Soukromá vysoká škola ekonomických studií, ISBN 978-80-86744-57-5. Dostupné z WWW: <<http://www.svses.cz/skola/akce/konf/inovace06/texty/sbornik.pdf>>.
- [51] SLANÝ, A., FRANC, A.: *Hospodářská politika – distanční studijní opora*. Brno: Masarykova univerzita v Brně, 2004. 122 s. ISBN 80-210-3476-9. In HNÁTOVIČOVÁ, Petra. *Analýza fiskální politiky České republiky v období 1995 – 2005*. Brno, 2007. 75 s. Diplomová práce. Masarykova univerzita. Dostupné z WWW: <[http://is.muni.cz/th/76096/esf\\_m/?lang=en](http://is.muni.cz/th/76096/esf_m/?lang=en)>.
- [52] Vláda České republiky. *Euroskop.cz – Česká republika a EU* [online]. c2005-9 [cit. 2009-11-10]. Dostupný z WWW: <<http://www.euroskop.cz/10/sekce/ceska-republika-a-eu/>>.
- [53] Vláda České republiky. *Euroskop.cz – Evropská unie* [online]. c2005-09 [cit. 2009-12-01]. Dostupný z WWW: <<http://www.euroskop.cz/8/sekce/evropska-unie/>>.
- [54] Vláda České republiky. *Euroskop.cz – Referendum* [online]. c2005-9 [cit. 2009-11-10]. Dostupný z WWW: <<http://www.euroskop.cz/187/sekce/referendum/>>.
- [55] Vláda České republiky. *Euroskop.cz – Schengen – základní informace* [online]. c2005-09 [cit. 2010-11-01]. Dostupný z WWW: <<http://www.euroskop.cz/300/sekce/schengen---zakladni-informace/>>.
- [56] ZEMÁNEK, Josef. 10. lekce - Nezaměstnanost. *Euroekonom.cz : ekonomický portál* [online]. copyright [cit. 2009-12-07]. Dostupný z WWW: <<http://www.euroekonom.cz/ekonomie-clanky.php?type=lekce10>>.

## SEZNAM GRAFŮ

Graf 1: HDP na osobu v PPS v letech 1990 a 1993, EU = 100 .....	39
Graf 2: Zahraniční obchod (meziroční vývoj v období 1990 - 1994, v b.c.) .....	42
Graf 3: Vývoj kurzu (CZK/USD), finančního a běžného účtu platební bilance .....	43
Graf 4: Příspěvky komponent poptávky k vývoji HDP (pro období 1996 – 2003), vychází z dat s.c. 2000.....	47
Graf 5: Vývoj měnového kurzu, spotřebitelských a regulovaných cen v období 1997 - 1999 .....	48
Graf 6: Cílování inflace.....	49
Graf 7: Meziroční vývoj průměrné reálné mzdy, produktivity práce a nezaměstnanosti .....	51
Graf 8: Zahraniční obchod (meziroční vývoj v období 1995 - 2003, v b.c.) .....	54
Graf 9: Běžný a finanční účet vč. jeho složek platební bilance, b.c.....	56
Graf 10: Míra růstu reálného HDP .....	59
Graf 11: Příspěvky komponent poptávky k vývoji HDP (pro období 2004 – 2008), vychází z dat s.c. 2000 .....	59
Graf 12: Harmonizované roční průměrné indexy spotřebitelských cen, 2005 = 100 .....	61
Graf 13: Meziroční vývoj průměrné reálné mzdy a produktivity práce, nezaměstnanosti .....	62
Graf 14: Zahraniční obchod (meziroční vývoj v období 2004 - 2008, v b.c.) .....	63
Graf 15: Běžný účet vč. jeho složek a finanční účet platební bilance, b.c. ....	64
Graf 16: Optimální podoba magického čtyřúhelníku ve srovnání s realitou ČR, v % .....	68

## SEZNAM TABULEK

Tabulka 1: Stručný přehled přínosů a nákladů integrace .....	19
Tabulka 2: Index ukazatelů transformace, rok 1992 .....	37
Tabulka 3: Hospodářský růst v ČSR / ČR .....	40
Tabulka 4: Vývoj indexu reálných mezd, cen, nezaměstnanosti a kurzu koruny .....	41
Tabulka 5: Vývoj národních úspor, investic a jejich měř, v b.c. ....	46
Tabulka 6: Vývoj inflace .....	50
Tabulka 7: Vybrané komponenty platební bilance (v mld. Kč, b.c.) .....	55
Tabulka 8: Cenový vývoj – reálný přírůstek oproti průměru předchozího roku, v % .....	60
Tabulka 9: HDP a produktivita práce, s.c. 2000 .....	65
Tabulka 10: Vývoj vybraných ukazatelů podle reality a predikce MFI .....	69

## SEZNAM ZKRATEK

b.c.	běžné ceny
CPI	consumer price index (index spotřebitelských cen)
ČNB	Česká národní banka
ČSFR	Česká a Slovenská Federativní Republika
ČSSR	Československá socialistická republika
ČSÚ	Český statistický úřad
EBRD	European Bank for Reconstruction and Development (Evropská banka pro rekonstrukci a rozvoj)
ECU	European currency unit (Evropská měnová jednotka)
EMU	Evropská měnová unie
EU	Evropská unie
EUR	euro
ES	Evropská společenství
ESUO	Evropské společenství uhlí a oceli
HDP	hrubý domácí produkt
HICP	harmonised index of consumer prices (harmonizovaný index spotřebitelských cen)
ILO	International Labour Organization (Mezinárodní organizace práce)
IPD	implicit price deflator (implicitní cenový deflátor)
MFCR	Ministerstvo financí České republiky
MMF	Mezinárodní měnový fond
NATO	North Atlantic Treaty Organization (Severoatlantická aliance)
NISD	Neziskové instituce sloužící domácnostem
PPI	producer price index (index cen výrobců)
PPS	purchasing power standard (standard kupní síly)
r/r	meziročně
s.c.	stálé ceny
RVHP	Rada vzájemné hospodářské pomoci
THK	tvorba hrubého kapitálu



## **SEZNAM PŘÍLOH**

Příloha 1: Struktura výdajů na HDP, v mld. Kč, s.c. roku 2000

Příloha 2: Vývoj HDP

Příloha 3: Příspěvky komponent poptávky k tempu růstu HDP, v p.b., s.c. roku 2000

Příloha 4: Cenové změny

Příloha 5: Indikátory trhu práce

Příloha 6: Složky platební bilance, v mld. Kč, b.c.

Příloha 7: ZO České republiky podle tříd mezinárodní klasifikace SITC, v mld. Kč, b.c.

Příloha 1: Struktura výdajů na HDP, v mld. Kč, s.c. roku 2000

ROK / UK.	HDP	Výdaje na konečnou spotřebu				Tvorba hrubého kapitálu				Zahraniční obchod								
		celkem	domácností	vlády	NISD	celkem	fixního	změna zásob	cenností	vývoz			dovoz			saldo		
										celkem	zboží	služby	celkem	zboží	služby	celkem	zboží	služby
1995	2 033,7	<b>1 443,2</b>	991,6	439,4	13,8	<b>604,2</b>	586,3	14,8	3,0	<b>894,3</b>	641,3	258,5	<b>917,8</b>	757,6	159,6	<b>-23,5</b>	-116,3	98,8
1996	2 115,6	<b>1 525,9</b>	1 075,3	435,7	14,9	<b>674,3</b>	644,4	26,7	3,2	<b>943,3</b>	663,9	287,3	<b>1 028,5</b>	846,8	181,0	<b>-85,2</b>	-182,9	106,3
1997	2 100,1	<b>1 562,9</b>	1 098,8	448,6	15,4	<b>617,7</b>	607,9	6,8	3,0	<b>1 022,9</b>	752,4	274,9	<b>1 099,5</b>	926,7	173,4	<b>-76,5</b>	-174,3	101,5
1998	2 084,2	<b>1 546,9</b>	1 089,9	441,5	15,4	<b>604,7</b>	602,6	-0,8	2,9	<b>1 129,5</b>	860,6	270,5	<b>1 191,2</b>	993,3	197,9	<b>-61,7</b>	-132,8	72,6
1999	2 112,1	<b>1 592,7</b>	1 120,3	457,9	14,6	<b>583,3</b>	583,0	-2,4	2,8	<b>1 190,4</b>	937,3	253,1	<b>1 250,1</b>	1 034,6	215,4	<b>-59,7</b>	-97,4	37,8
2000	2 189,2	<b>1 610,2</b>	1 134,7	460,9	14,5	<b>645,1</b>	612,5	29,7	2,9	<b>1 387,4</b>	1 121,1	266,3	<b>1 453,5</b>	1 241,9	211,6	<b>-66,1</b>	-120,8	54,7
2001	2 242,9	<b>1 651,6</b>	1 161,3	477,6	12,7	<b>688,0</b>	652,9	33,0	2,2	<b>1 542,5</b>	1 278,9	263,6	<b>1 639,2</b>	1 424,0	215,2	<b>-96,7</b>	-145,1	48,4
2002	2 285,5	<b>1 709,3</b>	1 187,2	509,6	12,6	<b>720,0</b>	686,1	30,4	3,4	<b>1 575,2</b>	1 354,2	222,1	<b>1 721,7</b>	1 490,0	231,7	<b>-146,4</b>	-135,8	-9,5
2003	2 367,8	<b>1 817,6</b>	1 258,2	546,0	13,4	<b>709,6</b>	689,1	15,6	4,8	<b>1 688,5</b>	1 479,8	212,8	<b>1 859,1</b>	1 623,4	235,9	<b>-170,5</b>	-143,6	-23,1
2004	2 474,0	<b>1 834,5</b>	1 294,4	526,7	14,6	<b>773,9</b>	716,3	54,7	2,9	<b>2 038,6</b>	1 820,7	226,6	<b>2 192,3</b>	1 929,0	263,4	<b>-153,7</b>	-108,3	-36,8
2005	2 630,3	<b>1 882,6</b>	1 327,2	541,8	14,6	<b>767,4</b>	729,0	35,7	2,7	<b>2 274,7</b>	2 032,5	252,0	<b>2 301,0</b>	2 033,1	268,3	<b>-26,3</b>	-0,6	-16,3
2006	2 809,3	<b>1 956,4</b>	1 394,2	548,2	16,4	<b>841,4</b>	772,8	65,9	2,7	<b>2 633,3</b>	2 369,0	278,7	<b>2 629,0</b>	2 332,8	297,1	<b>4,2</b>	36,2	-18,5
2007	2 981,6	<b>2 027,9</b>	1 461,7	551,9	18,5	<b>920,2</b>	856,2	60,7	3,2	<b>3 028,7</b>	2 744,2	305,1	<b>3 003,8</b>	2 683,1	322,2	<b>24,9</b>	61,1	-17,1
2008	3 055,0	<b>2 085,0</b>	1 513,9	557,2	19,5	<b>895,0</b>	843,7	48,1	3,2	<b>3 210,3</b>	2 899,9	330,3	<b>3 144,2</b>	2 792,1	352,9	<b>66,1</b>	107,8	-22,6

Zdroj: ČSÚ[38]

**Příloha 2: Vývoj HDP**

ROK / UKAZATEL	HDP	HDP na 1 obyvatele	HDP na 1 obyvatele v PPS	HDP	HDP	HDP (EU27 = 100)
JEDNOTKA	mld. Kč, b. c.	Kč/obyv., b. c.	PPS/obyv., b. c.	mld. Kč, s.c. 2000	%, r/r, reálně, s.c. 2000	p.b.
1995	1 466,5	141 957	10 764	2 033,7	.	73,5
1996	1 683,3	163 183	11 577	2 115,6	4,0	75,3
1997	1 811,1	175 772	11 824	2 100,1	-0,7	72,8
1998	1 996,5	193 929	11 958	2 084,2	-0,8	70,6
1999	2 080,8	202 357	12 384	2 112,1	1,3	69,7
2000	2 189,2	213 110	13 042	2 189,2	3,6	68,1
2001	2 352,2	230 064	13 893	2 242,9	2,5	70,2
2002	2 464,4	241 593	14 422	2 285,5	1,9	70,2
2003	2 577,1	252 617	15 215	2 367,8	3,6	73,4
2004	2 814,8	275 770	16 262	2 474,0	4,5	75,1
2005	2 983,9	291 561	17 058	2 630,3	6,3	76,0
2006	3 222,4	313 868	18 213	2 809,3	6,8	77,5
2007	3 535,5	342 494	19 949	2 981,6	6,1	80,3
2008	3 689,0	353 701	20 150	3 055,0	2,5	80,5

Zdroj: Vlastní výpočty dle dat ČSÚ [38].

**Příloha 3: Příspěvky komponent poptávky k tempu růstu HDP, v p.b., s.c. roku 2000**

ROK / UKAZATEL	HDP	Výdaje na konečnou spotřebu			Tvorba hrubého kapitálu			Zahraniční obchod
		domácností	vlády	celkem	fixního	změna zásob	celkem	saldo
1996	4,0	4,3	-0,2	4,1	3,0	1,0	3,7	-3,4
1997	-0,7	1,1	0,6	1,8	-1,6	-0,2	-2,5	0,5
1998	-0,8	-0,4	-0,3	-0,8	-0,3	0,0	-0,6	0,9
1999	1,3	1,5	0,8	2,2	-0,9	-0,2	-1,0	0,1
2000	3,6	0,7	0,1	0,8	1,4	-17,9	3,1	-0,3
2001	2,5	1,2	0,8	1,9	1,9	0,2	2,0	-1,6
2002	1,9	1,2	1,5	2,6	1,5	-0,1	1,5	-2,3
2003	3,6	3,2	1,6	4,9	0,1	-0,3	-0,4	-1,1
2004	4,5	1,5	-0,8	0,7	1,1	5,5	2,8	1,2
2005	6,3	1,3	0,6	1,9	0,5	-0,5	-0,2	5,7
2006	6,8	2,5	0,2	2,7	1,7	2,0	2,9	1,4
2007	6,1	2,4	0,1	2,5	3,1	-0,2	2,9	0,9
2008	2,5	1,8	0,2	1,9	-0,4	-0,3	-0,8	1,5

Zdroj: Vlastní výpočty dle dat ČSÚ [38].

Pozn.: Údaje jsou dopočítány prostřednictvím vynásobení podílu jednotlivých komponent na výsledném HDP a jejich reálného meziročního růstu, přičemž obě tabulky hodnot vychází z reálných veličin ve stálých cenách roku 2000.

**Příloha 4: Cenové změny**

UKAZATEL / ROK	JEDNOTKA	1993	1994	1995	1996	1997	1998	1999	2000	2001	2002	2003	2004	2005	2006	2007	2008
Míra inflace (CPI)	%, r/r, průměr	20,8	10	9,1	8,8	8,5	10,7	2,1	3,9	4,7	1,8	0,1	2,8	1,9	2,5	2,8	6,3
Míra inflace	%, r/r, prosinec	18,2	10,2	7,9	8,6	10	6,8	2,5	4	4,1	0,6	1	2,8	2,2	1,7	5,4	3,6
Deflátor HDP	%, r/r	.	.	.	10,3	8,4	11,1	2,8	1,5	4,9	2,8	0,9	4,5	-0,3	1,1	3,4	1,8
Čistá inflace	%, r/r, průměr	.	.	9,5	7,3	6	5,7	0	2,5	3,3	0,8	0	1,8	1,7	0,4	1,7	2,4
Regulované ceny	%, r/r, průměr	.	.	7,8	12,5	18,1	25,5	7,9	7,3	11,1	5,7	0,6	3,6	5,7	9,3	4,8	15,6
Ceny průmyslových výrobců	%, r/r, průměr	9	5,6	7,4	4,9	5	4,8	1	4,9	2,8	-0,6	-0,4	5,5	3,1	1,5	4,1	4,5
Ceny stavebních prací	%, r/r, průměr	28,7	13,9	10,6	11,3	11,3	9,3	4,8	4,1	4	2,7	2,2	3,7	3	2,9	4,1	4,5
Ceny tržních služeb	%, r/r, průměr	.	.	17,6	12,7	10,8	8,8	4,1	3,3	3,9	3,3	1,6	2,3	-0,4	3,4	1,6	3,8
Ceny zemědělských výrobců	%, r/r, průměr	7,6	5,2	7,7	8,3	2,9	2,3	-11,7	9,2	8,4	-9,5	-2,9	8,1	-9,4	1,1	16,5	8,8
Ceny vývozu zboží	%, r/r, průměr	4	4,6	7,3	1	5,2	4,3	-0,9	6,3	0,4	-6,7	0,9	3,7	-1,5	-1,2	1,3	-4,6
Ceny dovozu zboží	%, r/r, průměr	-0,7	-1	5,7	1,4	5,1	-2,7	1,8	12	-1,5	-8,5	-0,3	1,6	-0,5	0,3	-1	-3,3
Směnné relace	%	4,7	5,7	1,5	-0,4	0,1	7,2	-2,7	-5,1	1,9	2	1,2	2,1	-1	-1,5	2,3	-1,3
M2	%, r/r, prosinec	.	20,7	23,7	7,6	9,2	5,4	7,7	5,6	13	3,5	6,9	4,4	8	9,9	13,2	6,6

Zdroj: ČNB [31] a ČSÚ [33].

**Příloha 5: Indikátory trhu práce**

UKAZATEL / ROK	JEDNOTKA	1993	1994	1995	1996	1997	1998	1999	2000	2001	2002	2003	2004	2005	2006	2007	2008
Obecná míra nezaměstnanosti	%, průměr	4,3	4,3	4,0	3,9	4,8	6,5	8,7	8,8	8,1	7,3	7,8	8,3	7,9	7,1	5,3	4,4
Míra dl. nezaměstnanosti	%, průměr	0,7	0,9	1,1	1,1	1,3	1,9	3,1	4,1	4,2	3,7	3,9	4,3	4,2	3,9	2,8	2,2
Souhrnná produktivita práce	%, r/r	.	.	.	3,3	-0,9	0,9	3,9	4,1	2,2	1,6	4,7	4,3	5,2	4,9	3,3	0,8
Průměrná reálná mzda	%, r/r	3,7	7,8	8,7	8,7	1,3	-1,4	6,2	2,4	3,6	6,0	6,1	3,7	3,1	3,8	4,4	2,0

Zdroj: ČSÚ [33].

Pozn.: Průměrná reálná mzda ve vyjádření na fyzické osoby, bez podlimitních ekonomických subjektů.

**Příloha 6: Složky platební bilance, v mld. Kč, b.c.**

<b>PLATEBNÍ BILANCE V MLD. KČ</b>	<b>1993</b>	<b>1994</b>	<b>1995</b>	<b>1996</b>	<b>1997</b>	<b>1998</b>	<b>1999</b>	<b>2000</b>	<b>2001</b>	<b>2002</b>	<b>2003</b>	<b>2004</b>	<b>2005</b>	<b>2006</b>	<b>2007</b>	<b>2008</b>
<b>A. Běžný účet</b>	13,3	-22,6	-36,3	-111,9	-113,0	-40,5	-50,6	-104,9	-124,5	-136,4	-160,6	-147,5	-39,8	-77,2	-113,1	-113,9
<b>Obchodní bilance</b>	-15,3	-39,8	-97,6	-154,9	-155,2	-84,0	-65,8	-120,8	-116,7	-71,3	-69,8	-13,4	59,4	65,1	120,6	103,2
<b>Vývoz</b>	414,8	458,4	569,5	595,8	709,3	834,2	908,8	1 121,1	1 269,6	1 254,4	1 370,9	1 722,7	1 868,6	2 144,6	2 479,2	2 473,7
<b>Dovoz</b>	430,1	498,2	667,1	750,7	864,5	918,2	974,6	1 241,9	1 386,3	1 325,7	1 440,7	1 736,0	1 809,2	2 079,5	2 358,6	2 371,0
<b>Bilance služeb</b>	29,5	14,1	48,9	52,2	55,9	61,9	41,5	54,6	58,0	21,9	13,2	16,6	36,9	45,1	49,7	82,0
<b>Bilance výnosů</b>	-3,4	-0,6	-2,8	-19,6	-25,1	-35,1	-46,7	-53,0	-83,5	-115,6	-119,9	-156,6	-143,4	-166,9	-255,7	-288,8
<b>Běžné převody</b>	2,6	3,6	15,2	10,4	11,3	16,7	20,4	14,4	17,8	28,7	15,8	6,0	7,3	-20,4	-27,7	-10,2
<b>B. Kapitálový účet</b>	-16,2	0,0	0,2	0,0	0,3	0,1	-0,1	-0,2	-0,3	-0,1	-0,1	-14,2	4,7	8,5	19,6	31,0
<b>Celkem A a B</b>	-2,9	-22,6	-36,2	-111,9	-112,7	-40,4	-50,7	-105,1	-124,8	-136,5	-160,7	-161,6	-35,1	-68,7	-93,5	-82,8
<b>C. Finanční účet</b>	88,2	97,0	218,3	113,6	34,3	94,3	106,6	148,0	172,8	347,8	157,1	177,3	154,8	92,4	125,8	151,2
<b>Přímé investice</b>	16,4	21,6	67,0	34,6	40,5	115,9	215,7	190,8	208,3	270,9	53,5	101,8	279,6	90,3	179,1	150,4
<b>Portfoliové investice</b>	46,7	24,6	36,1	19,7	34,4	34,5	-48,3	-68,2	34,9	-46,7	-35,7	53,0	-81,2	-26,9	-57,2	-9,1
<b>Finanční deriváty</b>	0,0	0,0	0,0	0,0	0,0	0,0	0,0	-1,4	-3,2	-4,3	3,9	-3,2	-2,8	-6,2	1,3	-14,0
<b>Ostatní investice</b>	25,1	50,9	115,1	59,3	-40,6	-56,1	-60,9	26,9	-67,1	127,9	135,5	25,7	-40,8	35,3	2,7	23,9
<b>Celkem A, B a C</b>	85,3	74,4	182,1	1,7	-78,4	53,9	55,9	43,0	48,0	211,3	-3,6	15,7	119,6	23,7	32,3	68,4
<b>D. Saldo chyb a opomenutí, kurzové rozdíly</b>	3,0	-6,1	15,8	-24,2	22,4	8,7	1,2	-11,4	19,1	5,6	16,5	-8,9	-26,8	-21,6	-16,6	-28,2
<b>Celkem A, B, C a D</b>	88,3	68,3	197,9	-22,5	-56,0	62,6	57,1	31,6	67,2	216,9	12,9	6,8	92,9	2,1	15,7	40,1
<b>Změna devizových rezerv</b>	-88,3	-68,3	-197,9	22,5	56,0	-62,6	-57,1	-31,6	-67,2	-216,9	-12,9	-6,8	-92,9	-2,1	-15,7	-40,1

Zdroj: ČNB [32].

**Příloha 7: ZO České republiky podle tříd mezinárodní klasifikace SITC, v mld. Kč, b.c.**

SITC	VÝVOZ	1995	1996	1997	1998	1999	2000	2001	2002	2003	2004	2005	2006	2007	2008 <sup>1/</sup>
0,0	Potraviny a živá zvířata	27,6	24,1	26,4	28,4	26,3	33,0	34,4	31,1	36,4	47,4	61,1	62,0	71,9	77,9
1,0	Nápoje a tabák	4,6	6,2	9,2	9,3	7,8	8,4	8,7	8,6	8,2	8,9	10,6	10,7	14,5	16,4
2,0	Suroviny nepoužitelné s výjimkou paliv	29,5	29,0	29,1	29,4	34,3	39,6	38,6	35,1	38,4	47,3	47,2	55,0	64,9	64,6
3,0	Minerální paliva, maziva a příbuzné materiály	24,5	27,0	27,1	27,1	26,5	34,2	38,2	36,0	39,4	49,9	57,4	61,8	67,5	84,3
4,0	Živočišné a rostlinné oleje, tuky a vosky	0,9	1,0	1,1	1,3	1,0	1,3	1,4	1,0	1,0	1,0	1,8	1,6	2,1	2,8
5,0	Chemikálie a příbuzné výrobky jinde neuvedené	52,9	54,3	63,5	65,5	66,9	79,6	81,9	74,7	80,6	104,0	119,0	129,9	144,2	147,3
6,0	Tržní výrobky tříděné hlavně podle materiálu	182,8	171,9	193,1	224,8	236,7	285,1	309,1	294,0	316,4	388,5	406,3	445,3	501,1	482,5
7,0	Stroje a dopravní prostředky	171,3	197,2	264,0	339,0	385,4	498,4	599,7	623,0	687,2	876,1	949,2	1 141,7	1 343,4	1 331,0
8,0	Průmysl. spotř. zboží	71,6	90,2	94,8	108,4	123,0	140,5	154,8	149,5	161,5	198,5	215,6	235,9	269,0	265,5
9,0	Komodity a předměty obchodu jinde nezatříděné	0,5	0,8	0,8	1,0	0,9	1,0	1,3	1,9	1,8	0,9	0,5	0,7	0,8	1,3
	<b>DOVOZ</b>														
0,0	Potraviny a živá zvířata	37,1	43,2	44,4	45,9	45,9	50,2	53,7	54,2	57,1	72,1	81,6	89,0	102,9	105,2
1,0	Nápoje a tabák	5,3	6,6	9,0	8,0	7,9	7,4	7,3	6,6	7,5	10,7	11,8	13,0	15,7	12,7
2,0	Suroviny nepoužitelné s výjimkou paliv	29,7	27,9	32,2	36,2	31,0	39,4	40,0	38,2	41,0	52,9	51,4	57,3	58,3	64,1
3,0	Minerální paliva, maziva a příbuzné materiály	52,4	65,6	74,5	60,2	65,3	119,9	125,7	100,2	107,8	122,1	167,6	200,8	191,3	250,2
4,0	Živočišné a rostlinné oleje, tuky a vosky	2,0	2,2	2,1	2,8	2,5	2,6	3,1	3,0	3,8	4,2	3,6	3,7	3,3	4,5
5,0	Chemikálie a příbuzné výrobky jinde neuvedené	78,6	89,1	105,4	112,6	119,7	139,1	151,0	148,4	164,4	194,8	201,5	219,1	248,5	247,1
6,0	Tržní výrobky tříděné hlavně podle materiálu	134,2	145,9	166,8	193,7	205,0	257,9	280,1	273,0	289,8	360,8	374,3	428,5	500,2	474,5
7,0	Stroje a dopravní prostředky	247,1	286,9	330,1	354,1	383,3	496,7	584,4	561,7	616,3	739,9	736,9	870,7	1 028,0	994,8
8,0	Průmysl. spotř. zboží	78,7	87,1	95,0	100,4	112,2	128,3	139,9	140,0	152,7	190,7	200,0	221,5	241,7	251,3
9,0	Komodity a předměty obchodu jinde nezatříděné	0,6	0,3	0,3	0,4	0,3	0,4	0,3	0,3	0,4	0,8	1,3	1,1	1,3	2,0

Zdroj: ČSÚ [34].

Pozn.: 1) údaje za rok 2008 jsou definitivní (podle uzávěrky k 28. 8. 2009).