

UNIVERZITA PARDUBICE
FAKULTA EKONOMICKO-SPRÁVNÍ

BAKALÁŘSKÁ PRÁCE

2010

Irena DĚDKOVÁ

Univerzita Pardubice
Fakulta ekonomicko-správní

Životní úroveň střední vrstvy v regionu
Irena Dědková

Bakalářská práce

2010

Univerzita Pardubice
Fakulta ekonomicko-správní
Ústav veřejné správy a práva
Akademický rok: 2009/2010

ZADÁNÍ BAKALÁŘSKÉ PRÁCE
(PROJEKTU, UMĚLECKÉHO DÍLA, UMĚLECKÉHO VÝKONU)

Jméno a příjmení: **Irena DĚDKOVÁ**
Studijní program: **B6208 Ekonomika a management**
Studijní obor: **Management podniku - Manažerská etika**

Název tématu: **Životní úroveň střední vrstvy v regionu**

Z á s a d y p r o v y p r a c o v á n í :

- Základní pojmy - životní úroveň, střední vrstva
- Zařazení střední vrstvy ve společnosti
- Historický vývoj české střední vrstvy od roku 1918 do současnosti
- Porovnání úrovně české střední vrstvy se středními vrstvami zemí EU
- Vlastní výzkum - dotazníkové šetření

Rozsah grafických prací: —
Rozsah pracovní zprávy: cca 30 stran
Forma zpracování bakalářské práce: tištěná/elektronická

Seznam odborné literatury:

- BLAŽEK, J., UHLÍŘ, D. Teorie regionálního rozvoje. Praha: Karolinum, 2002. ISBN 80-246-0384-5.
GIDDENS, A. Sociologie. Nakladatelství Argo, 2000. 596 s. ISBN 80-7203-124-4.
KELLER, J. Vzestup a pád středních vrstev. Praha. SLON 2000. ISBN 80-85850-95-8.
MAŘÍKOVÁ, H., PETRUSEK, M., VODÁKOVÁ, A. Velký sociologický slovník. Praha: Karolinum, 1996. 749 s. ISBN 80-200-0765-2.
MOŽNÝ, I. Sociologie rodiny. 2. vyd. Praha: SLON, 2002. 250 s. ISBN 80-86429-05-9.
RAPLEY, M. Quality of Life Research: A Critical Introduction. London: SAGE, 2003. 286 pp. ISBN 0-7619-5457-0.
VEČERNÍK, J., MATĚJŮ, P. Zpráva o vývoji české společnosti 1989 - 1998. 1. vyd. Praha: Academia, 1998. 364 s. ISBN 80-200-0703-2.

Vedoucí bakalářské práce: **Mgr. Jan Mandys**
Ústav veřejné správy a práva

Datum zadání bakalářské práce: **24. června 2009**
Termín odevzdání bakalářské práce: **30. dubna 2010**



doc. Ing. et Ing. Renáta Myšková, Ph.D.
děkanka

L.S.



Ing. Robert Baťa, Ph.D.
vedoucí ústavu

V Pardubicích dne 24. června 2009

Prohlášení

Prohlašuji, že jsem tuto práci vypracovala samostatně. Veškeré literární prameny a informace, které jsem v práci využila, jsou uvedeny v seznamu použité literatury.

Byla jsem seznámena s tím, že se na moji práci vztahují práva a povinnosti vyplývající ze zákona č. 121/2000 Sb., autorský zákon, zejména se skutečností, že Univerzita Pardubice má právo na uzavření licenční smlouvy o užití této práce jako školního díla podle § 60 odst. 1 autorského zákona, a s tím, že pokud dojde k užití této práce mnou nebo bude poskytnuta licence o užití jinému subjektu, je Univerzita Pardubice oprávněna ode mne požadovat přiměřený příspěvek na úhradu nákladů, které na vytvoření díla vynaložila, a to podle okolností až do jejich skutečné výše.

Souhlasím s prezenčním zpřístupněním své práce v Univerzitní knihovně Univerzity Pardubice.

V Bukovině nad Labem dne 5. dubna 2010

Irena Dědková

Poděkování

Ráda bych touto cestou poděkovala vedoucímu své bakalářské práce panu Mgr. Janu Mandysovi za cenné rady a připomínky při zpracování této práce.

Anotace

Bakalářská práce se věnuje problematice životní úrovně střední vrstvy v regionu. Na začátku práce jsou uvedeny teoretické poznatky vztahující se k tématu a poslední kapitolou je dotazníkové šetření.

V teoretické části jsou popsány klíčové pojmy z oblasti životní úrovně, stratifikace společenských vrstev, demografie a popis středních vrstev. Pozornost je také věnována vývoji středních vrstev během 19. a 20. století a porovnání životní úrovně v České republice a ve vyspělejších státech.

V dotazníkovém šetření byla zjišťována životní úroveň středních vrstev Pardubického regionu.

Klíčová slova

Životní úroveň

Kvalita života

Střední vrstva

Stratifikace společenských vrstev

Region

Title

Middle class living standards in the region

Annotation

This thesis deals with issues of middle class standards of living in the region. At the beginning of the work the theoretical knowledge are described relating to the topic and the latest chapter is a survey.

The theoretical part describes the key concepts of living, social stratification layers, demographics and a description of the middle classes. Attention is also paid to the development of the middle classes during the 19th and 20 century. And standards of living compare in the Czech Republic and in developed nations.

In a survey was investigated by the standard of living of the middle classes of the region of Pardubice.

Keywords

Standards of living

Quality of life

Middle layer

Stratification of social classes

Region

| | |
|--|-----------|
| ÚVOD | 9 |
| 1 ZÁKLADNÍ POJMY | 11 |
| 1.1 DEFINICE ŽIVOTNÍ ÚROVNĚ | 11 |
| 1.2 DEFINICE STŘEDNÍ VRSTVY | 15 |
| 1.3 DEFINICE REGIONU | 17 |
| 2 ZAŘAZENÍ STŘEDNÍ VRSTVY VE SPOLEČNOSTI | 22 |
| 2.1 OTROKÁŘSTVÍ | 22 |
| 2.2 KASTOVNÍ SPOLEČNOST | 22 |
| 2.3 STAVOVSKÁ SPOLEČNOST | 23 |
| 2.4 TŘÍDNÍ SPOLEČNOST | 23 |
| 2.5 ZÁKLADNÍ TŘÍDNÍ DĚLENÍ | 24 |
| 2.6 TŘÍDNÍ STRUKTURA VYSPĚLÝCH ZÁPADNÍCH SPOLEČNOSTÍ | 25 |
| 3 HISTORICKÝ VÝVOJ ČESKÉ STŘEDNÍ VRSTVY | 27 |
| 3.1 STŘEDNÍ VRSTVA 19. STOLETÍ | 27 |
| 3.2 STŘEDNÍ VRSTVA 20. STOLETÍ | 29 |
| 3.3 VÝVOJ POČTU ÚŘEDNICTVA V LETECH 1793-1930 | 30 |
| 4 POROVNÁNÍ ŽIVOTNÍ ÚROVNĚ V ČR A V OSTATNÍCH ZEMÍCH EU | 35 |
| 4.1 VÝBĚR NEJVYSPĚLEJŠÍ ZEMĚ SVĚTA | 35 |
| 4.2 ŽIVOTNÍ ÚROVEŇ OBYVATEL NĚMECKA V ROCE 2004 | 35 |
| 4.3 INFLACE V ČESKÉ REPUBLICĚ A ZMĚNY INDEXŮ V NĚMECKU | 37 |
| 4.4 SITUACE V RÁMCI CELÉ EVROPSKÉ UNIE | 38 |
| 5 DOTAZNÍKOVÉ ŠETŘENÍ | 39 |
| 5.1 ŽIVOTNÍ ÚROVEŇ BYDLENÍ | 39 |
| 5.2 ZAMĚSTNÁNÍ | 44 |
| 5.3 VOLNÝ ČAS | 49 |
| 5.4 TVRDÁ DATA | 53 |
| ZÁVĚR | 58 |
| SEZNAM POUŽITÉ LITERATURY | |
| SEZNAM POUŽITÝCH INTERNETOVÝCH ZDROJŮ | |
| SEZNAM OBRÁZKŮ | |
| SEZNAM TABULEK | |
| SEZNAM GRAFŮ | |
| SEZNAM PŘÍLOH | |

Úvod

Přáním každého z nás je určitě být zdraví. Dále už máme o něco skromnější přání jako například mít v budoucnu velkou rodinu, velký dům či velké auto. Tato přání už jsou individuální a liší se od člověka k člověku. Co nám ale dává možnost splnit si tyto naše sny? Většinou to jsou naše finanční možnosti. Od těchto možností se odvíjí i část tématu mé bakalářské práce a to životní úroveň.

Cílem této práce je zmapovat životní úroveň ne celé české společnosti, ale pouze její střední vrstvy v Pardubickém regionu. Zaměření na střední vrstvu je z důvodu zájmu zjistit, jestli ještě existují ve společnosti jasné hranice mezi střední vrstvou a ostatními vrstvami a jak velké rozdíly se mezi zástupci střední vrstvy vyskytují. Pardubický region je vybrán ze dvou důvodů. Prvním z nich je místo mého bydliště a druhým je místo mého studia na vysoké škole. Obojí je soustředěno právě do Pardubického kraje.

Teoretická východiska jsou uvedena na začátku práce. V první kapitole jsou definovány nejdůležitější pojmy jako životní úroveň, střední vrstva a region. Životní úroveň je prvním z nich a je zde uvedeno několik názorů na její vymezení, na její měření a její základní struktura. Dále se zde popisuje, jaké životní podmínky ji ovlivňují. Dalším pojmem je střední vrstva, ta je v této kapitole stručně popsána a vymezena. Posledním termínem je region neboli kraj. Je zde popsáno členění České republiky na jednotlivé regiony a to i z hlediska Evropské unie. Dále tu jsou použity informace z internetových stránek statistického úřadu Pardubického kraje.

Druhá kapitola začíná nejprve vymezením různých druhů stratifikace společnosti od minulosti až po současnost. Dále je zaměření pouze na třídní společnost a na úlohu střední vrstvy v ní. V jejím závěru je popsána současná třídní společnost vyspělých států Západu.

Třetí kapitola je věnována historickému vývoji střední vrstvy v české společnosti. Popsány jsou změny během celého 19. století, měnila se především struktura středních vrstev a dále také jejich funkce a prestiž. Ve 20. století se začíná hovořit o nové střední

vrstvě, která je v této kapitole popsána. V tomto období také nastává tzv. zlatý věk středních vrstev a následně jejich úpadek. Důležitými zástupci střední třídy jsou úředníci, kterým je věnována celá poslední subkapitola třetí kapitoly. Je zde popsán jejich rozmach ve společnosti a vysvětleny i pojmy s nimi související jako například byrokracie a byrokratická organizace.

Ve čtvrté kapitole je zmíněn výběr nejvyspělejší země světa, což velmi úzce koresponduje se životní úrovní jednotlivých států. Dále je popsána situace z hlediska životní úrovně v Německu v roce 2004, což je období před světovou hospodářskou krizí, tudíž informace zde uvedené nejsou zdaleka aktuální. V následující subkapitole se nachází informace o inflaci v České republice v lednu 2010 a srovnání se situací v Německu pro období měsíce září minulého roku.

Velmi významná kapitola je kapitola pátá, což je samotný vlastní výzkum založený na dotazníkovém šetření. Průzkum byl proveden v rámci Pardubického kraje a to především na Magistrátu města Pardubic, na instituci České správy sociálního zabezpečení v Pardubicích, na Státním památkovém ústavě v Pardubicích a mezi studenty Univerzity Pardubice. Několik dotazníků bylo rozdáno i mezi zaměstnance menších firem, mezi živnostníky a v obci do 200 obyvatel.

1 Základní pojmy

1.1 Definice životní úrovně

Pod termínem životní úrovně si většina z nás představí způsob života, kvalitu bydlení a možnosti, které si můžeme dovolit ve svém volném čase. Můžeme také říci, že životní úroveň je úzce spojena s termínem „kvalita života“. Kvalitu života lze jen velmi obtížně vymezit. Sociální psychologie i sociologie se ale s tímto pojmem snaží pracovat. Vytvářejí rozsáhlou sadu metod na měření toho, co označují za kvalitu života. Anglickými termíny popisujeme kvalitu života jako *well-being* nebo *welfare* (Možný, I.; 2002).

V sociální psychologii se setkáváme s výrazem *well-being*. Tento pojem můžeme do češtiny přeložit jako *spokojenost*. Proto se sociální psychologie zaměřuje spíše na individuální aspekt prožívání a pocitů pohody. V sociologii se však setkáváme s pojmem *welfare*, což můžeme přeložit jako *blahobyt*. Sociologie se nezabývá pocity jednotlivců, naopak zajímá ji stav a variabilita úrovně kvality života celé společnosti (Možný, I.; 2002).

Jak už jsem se zmínila v minulém odstavci, kvalita života je těžce vymezitelná, ale na měření životní úrovně existuje řada metod. Většina publikací se shodovala s názorem, který byl zveřejněn na stránkách Evropské unie a ten říká, že chceme-li získat představu o tom, jaká je životní úroveň v určité zemi, můžeme změřit celkovou hodnotu všeho, co daná země vyprodukuje během kalendářního roku (její hrubý domácí produkt), a tento údaj pak vydělit počtem obyvatel (Životní úroveň; 2009). Podobný názor se dočteme i v anglické publikaci *Guide to Economic Indicators – Making Sense of Economics*, kde se píše, že se celkový produkt na obyvatele¹ používá jako všeobecný ukazatel životní úrovně (Stutely, R.; 2007). Úroveň hrubého domácího produktu na hlavu je pro srovnání kvality života velmi přitažlivá. Je to totiž velice objektivní ukazatel, který se lehce konstruuje (Možný, I.; 2002).

¹ HDP vydělené počtem obyvatel.

Životní úroveň charakterizuje společně s kvalitou života životní způsob. Tento termín je často používán jako synonymum pro životní styl, který je ovlivňován vnějšími a vnitřními faktory. Vnější faktory představují životní podmínky. Vnitřní faktory jsou zastoupeny samotným člověkem s jeho potřebami, schopnostmi, hodnotami, dovednostmi, ambicemi, zkušenostmi apod. (Dubský, J., Duffková, J., Urban, L.; 2008).

Životní podmínky vyvolávají u každého jednotlivce jiné reakce. Jedinec k nim například zaujímá určitý postoj, hodnotí je z hlediska toho, jestli naplňují jeho hodnoty a potřeby či ne a zároveň na základě svého postoje k těmto podmínkám konkretizuje a specifikuje svůj vlastní životní styl. Někdy můžeme dokonce říci, že reakce na životní podmínky představuje životní styl. Členění životních podmínek je následující:

- Geografické a ekologické;
- Biologické;
- Demografické;
- Technologické;
- Sociálně-ekonomické a ekonomické;
- Kulturní a obecně ideové;
- Sociálně-politické a politické.

Na přírodu jsou vázány první dvě podmínky, které nám vypovídají o tom, že člověk žije v rámci přírodních podmínek a přírodních zákonitostí. Demografické podmínky jsou na rozhraní přírodních a společenských podmínek a následující čtyři skupiny jsou spojeny se sociální existencí jedince (Dubský, J., Duffková, J., Urban, L.; 2008).

Meteorologické a klimatické poměry, úrodnost půdy, surovinové bohatství, stupeň devastace krajiny, přírodní zdroje a poloha prostoru tedy území společnosti se řadí do ekologických a geografických životních podmínek. Vliv těchto podmínek na styl života je zřejmý. Například v zemích s tropickým klimatem je zvykem mít po obědě odpolední siestu. Je to způsobeno tím, že v tomto čase je denní teplota vždy nejvyšší. Zároveň je zde běžná prodloužená otevírací doba obchodů do večerních hodin, což s tím také souvisí. Dále se tyto regiony liší stylem bydlení podle charakteru klimatu, častých zemětřesení nebo povodní. Životní způsob z hlediska biologických podmínek je nejvíce

ovlivňován těmito okruhy: pohlaví člověka, věk a zdraví. Za velmi důležitou se poslední dobou považuje problematika zdravého životního stylu, ten se netýká jen správné výživy a dostatku pohybu, ale také duševního zdraví a sociálního života jedince (Dubský, J., Duffková, J., Urban, L.; 2008).

Demografické podmínky představují za prvé události jako narození a smrt či potrat a za druhé události, které reprodukci ovlivňují. Jimi jsou sňatek, rozvod, ovdovění, nemoc a jiné. Tyto jevy se nestudují individuálně, ale chápeme je jako jeden celek, a tudíž je studujeme hromadně. Upravujeme je do základních procesů: úmrtnost, porodnost, potratovost, sňatečnost, rozvodovost. Dále se provádí jejich analýza, hledají se pravidelnosti a důležité charakteristiky jejich vývoje. S demografií úzce spolupracuje geografie obyvatelstva, s níž je spojená migrace (Demografické procesy; 2009).

Mechanizace, automatizace, robotizace a komputelizace jsou procesy, které obecně patří do skupiny technologických podmínek. Tyto podmínky ovlivňují životní styl lidí neustále, ale neuvěřitelného významu nabyly se vznikem a rozšířením nových informačních a komunikačních technologií. Většina domácností vlastní již od 90. let minulého století osobní počítače a internet (Dubský, J., Duffková, J., Urban, L.; 2008).

Sociální struktura a sociální stratifikace je problematika, kterou se zabývají jedinci působící v sociálně-politických a politických podmínkách. Německý sociolog Max Weber (21. 4. 1864-14. 6. 1920) byl jedním z prvních, který v minulosti použil termín „životní způsob“ jako sociologickou kategorii. „Weber sledoval, na jedné straně jak se ve velkopřemyslu vznikající kvality člověka (profesní dovednosti) promítají do mimoprofesionálního života lidí a na straně druhé, jak a do jaké míry je velkopřemysl závislý na kvalitách svých pracovníků, které vznikají mimo profesi působením kultury, tradice, životních podmínek apod.“ (Dubský, J., Duffková, J., Urban, L.; 2008, str. 74). Kapitalismus a socialismus byly dvě světové skupiny, mezi kterými probíhal celá léta ideologický boj. Jejich různé pojetí životního stylu bylo ale lehce zneužitelné pro propagandu. Nicméně na životní styl má vliv i charakter politického uspořádání společnosti v současné době (Dubský, J., Duffková, J., Urban, L.; 2008).

Kulturní a obecně-ideové podmínky v sobě zahrnují jejich velice různorodý soubor. Důležité pro nás jsou nejen kulturní podmínky pro celou společnost, ale také podmínky

jednotlivých komunit a skupin. Na této úrovni dochází často ke konfliktům a střetům názorů mezi různými etnickými nebo náboženskými skupinami (Dubský, J., Duffková, J., Urban, L.; 2008).

Do sociálně-ekonomických a ekonomických podmínek zařazujeme již zmíněnou životní úroveň, která reprezentuje kvantitativní dimenzi životního způsobu. Na rozdíl od kvality života, která nám dává přehled o kvalitativním způsobu života. Tyto dvě dimenze mohou být chápány jako dva protiklady či naopak jako doplňující se části jednoho celku. Životní úroveň představuje nejen kvantitativní část, ale také ekonomickou a materiální. Životní úroveň neumíme všeobecně definovat, neexistuje nic, co by nám přesně stanovilo její věcný obsah a způsob jejího vyjádření v jednom souhrnném ukazateli, ale „životní úrovní se rozumí stupeň uspokojování životních potřeb obyvatelstva (v daném stadiu vývoje ekonomiky) a souhrn podmínek, za nichž jsou tyto potřeby uspokojovány“ (Dubský, J., Duffková, J., Urban, L.; 2008, str. 79-80). Do životní úrovně jedince se nezahrnuje jen bezprostřední spotřeba zboží a služeb, ale také například veřejné služby, jejichž kvalita a rozpětí ji ovlivňují. Veřejný statek v ekonomii chápeme jako veřejně financovanou komoditu (Dubský, J., Duffková, J., Urban, L.; 2008). Její spotřeba je nedělitelná (nelze ji rozdělit mezi spotřebiteli) a nevylučitelná (nelze účinně zamezit její spotřebě). Pro představu, co jsou veřejné statky, uvádím například veřejné osvětlení, obranu státu, silnice, justici, pracovní podmínky, možnosti kulturního trávení volného času, úroveň respektování lidských práv apod. (Slovník pojmů; 2010).

Pro lepší představu, co všechno spadá do životní úrovně, existuje její základní struktura:

- Spotřeba hmotných statků obyvatelstvem (spotřeba potravin a předmětů krátkodobé i dlouhodobé spotřeby, veřejné stravování...),
- Spotřeba obyvatelstva placených služeb (úroveň osobní dopravy, komunálních služeb, kulturních služeb, rozsah a struktura obchodní sítě, úroveň spojů...),
- Úroveň bydlení (obytná plocha na obyvatele, struktura a stáří bytového fondu, vybavenost bytů a obytných komplexů...),
- Zaměstnanost a pracovní podmínky (délka pracovní doby a dovolené, úroveň pracovního prostředí...),

- Úroveň školství (rozsah a struktura systému škol, náklady na školství a vědu, stipendia, koleje, školní stravování...),
- Úroveň zdravotní péče (počet obyvatel na jednoho lékaře a jedno nemocniční lůžko, vybavenost nemocnic a jejich obsazení odborným personálem, úroveň veřejné hygieny...),
- Komplex sociálního zabezpečení (podmínky nemocenského, invalidního a starobního pojištění, péče o rodiny s dětmi...),
- Rozsah volného času a podmínky jeho využití (počet a struktura veřejných služeb, počet kin, divadel, koncertních sálů, muzeí, divadelních souborů, financování rezortu kultury...),
- Úroveň životního prostředí (čistota vody, ovzduší, půdy, kvalita a stáří lesních porostů, rozsah obdělávané půdy...).

„Životní úroveň bývá charakterizována jako ekonomický základ životního způsobu“ (Dubský, J., Duffková, J., Urban, L.; 2008, str. 80-81). Můžeme i říci, že naše životní úroveň nám říká, jak nákladný životní styl si můžeme dovolit, ale to platilo do té doby, než se objevily hypotéky, půjčky, úvěry, nákupy na splátky apod. Všechny tyto možnosti půjčování peněz nám zlepšují život po jeho finanční stránce, ale pouze za předpokladu, že máme stálou práci či jiné finanční jistoty, které nám umožní neustálé splácení „našeho dluhu.“ V celé řadě publikací a článků se dočteme, že právě „život na úvěr“ způsobil finanční krizi, se kterou se v dnešní době potýkáme. Konzumní společnost, to je dnešní společnost. Jsou to lidé, kteří si chtěli a stále i chtějí zlepšit svoji životní úroveň co nejjednodušším způsobem a prostřednictvím těchto půjček se jim to umožňuje.

1.2 Definice střední vrstvy

„Každá společnost (bez ohledu na její globální charakter, na její velikost, na její lokalizaci atd.) je určitým způsobem sociálně stratifikována“ (Machačová, J., Matějček, J.; 2002, str. 23), tedy jinak řečeno „vnitřně rozdělena do vrstev s odstupňovaným podílem na statcích, jež jsou ve společnosti ceněny a považovány za nedostatkové“ (Keller, J.; 2006, str. 192). A co znamená sociální stratifikace? Podle Giddense můžeme stratifikaci definovat jako „strukturovanou nerovnost mezi

různými skupinami lidí a pro názornost ji přirovnat ke geologickému vrstvení v zemské kůře, jemuž se hierarchické řazení jednotlivých společenských vrstev podobá“ (Giddens, A.; 1999, str. 254). Mezi základní kritéria stratifikující společnost podle sociologů patří podíl na moci, velikost majetku a prestiž, která je zpravidla chápána jako prestiž povolání (Mucha, I.; 2001).

Pojem „střední třída“ se používá desítky let, ale není přesně určeno od kdy. Jisté je, že „již na počátku 19. století se tohoto pojmu používalo v Anglii k označení rostoucí skupiny vlastníků, kteří na rozdíl od zahálčivých aristokratů a rentiérů musí v zájmu zajištění obživy uvádět svůj kapitál v pohyb sami“ (Večerník, J., Matějů, P.; 1998). Ke klasické představě příslušníka středních tříd patří vlastní domek, kvalitní vzdělání dětí a v minulosti také schopnost muže uživit rodinu z jediného platu (Keller, J.; 2000). „Funkce středních vrstev spočívala v zemědělské a řemeslné malovýrobě, v kvalifikovaně vykonávaných službách a v přenášení záměrů vedoucích vrstev společnosti na výkonné složky“ (Machačová, J., Matějček, J.; 2002, str. 8).

Během vývoje celé společnosti se ale měnily i funkce, které dříve střední třídy zastávaly. Vše bylo vyvoláno změnami potřeb společnosti a také vývojem technologií. V druhé polovině 19. století docházelo ke zvětšování skupin, které poskytovaly služby ve výrobě jako dopravu, peněžnictví, obchod, ale zvětšovala se i sociální sféra, do které patřili právníci, novináři nebo profesionální politici. Také se zvyšoval význam vzdělání a jeho šířitelů a uživatelů, tzn. učitelů a inteligence. S touto změnou došlo k výraznému růstu prestiže střední vrstvy. Zlepšovala se i jejich sociální a částečně i materiální pozice (Machačová, J., Matějček, J.; 2002).

1.3 Definice regionu

Pod pojmem region je chápána určitá oblast, která má z konkrétního hlediska stejné rysy. Většinou se jím označují územně-správní jednotky ve státech. V českém jazyce se také používá slovo kraj. Na regiony se člení například náš stát, dále země jako Francie, Itálie, Belgie, Chile nebo Filipíny.

Zajímavé je, že v roce 1918, v období první republiky, trpěla naše země extrémními regionálními rozdíly. Československo bylo tvořeno výrazně vyspělými Čechami, především západní částí, a poměrně vyspělou Moravou. Na východě už byla situace složitější. Slovensko bylo v té době sociálně i ekonomicky slabé a Podkarpatská Rus představovala jeden z nejzaostalejších regionů celé tehdejší Evropy. Byla zde vysoká míra nezaměstnanosti, ale i negramotnosti. Naopak v 80. a 90. letech 20. století se Československo řadilo mezi země s nejmenšími regionálními rozdíly v Evropě (Blažek, J., Uhlíř, D.; 2002).

V dnešní době nejsou rozdíly mezi jednotlivými regiony nijak výrazné. Možná pokud bychom porovnali životní úroveň v našem hlavním městě a jeho bezprostředním okolí se životní úrovní ostatních regionů. Zde bychom nejspíše nějaké rozdíly shledali.

Česká republika je podle zákona č. 347/1997 Sb., o vytvoření vyšších územních samosprávných celků a o změně ústavního zákona České národní rady č. 1/1993 Sb., Ústava České republiky, s účinností od 1. ledna 2000 rozčleněna na 14 územněsprávních oblastí (Regionální uspořádání a regiony soudržnosti v ČR, 2009). Tyto oblasti jsou u nás nazývány kraji a jejich výčet je následující: Hlavní město Praha a kraje Jihočeský, Jihomoravský, Karlovarský, Královéhradecký, Liberecký, Moravskoslezský, Olomoucký, Pardubický, Plzeňský, Středočeský, Ústecký, Zlínský a kraj Vysočina (Regiony ČR, 2008). Na obrázku můžeme vidět členění naší země na jednotlivé kraje.



Obr. č. 1 - Rozčlenění ČR na jednotlivé regiony

Zdroj: Regiony ČR, Datum aktualizace: 16.10.2008 18:18.

Podle Evropské unie se každá země dělí na jednotlivé NUTS², které podporují strukturální politiku EU³. Jejich dělení je následující:

- NUTS 0, I celá Česká republika
- NUTS II 8 sloučených krajů
- NUTS III 14 krajů
- NUTS IV 92 okresů
- NUTS V obce

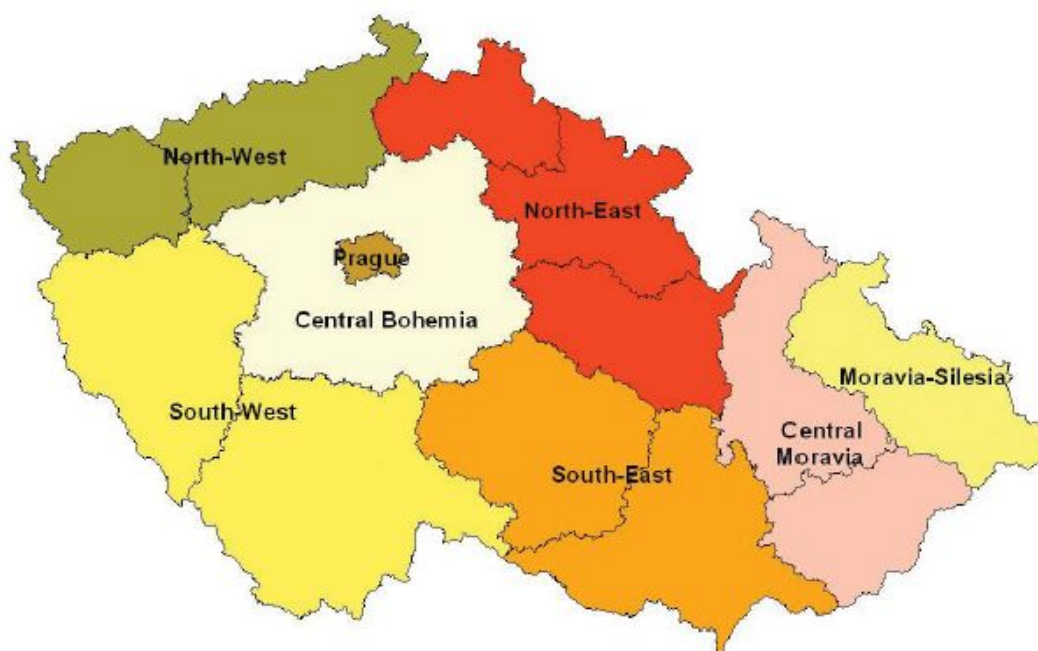
NUTS II se skládá z 1 až 3 krajů (NUTS III) a byly vytvořeny pro potřeby spojené s koordinací a realizací politiky hospodářské a sociální soudržnosti zákonem č. 248/2000 Sb., o podpoře regionálního rozvoje, a jsou označovány jako regiony soudržnosti. Můžeme říci, že krajská úroveň odpovídá rozdělení České republiky na statistické územní jednotky NUTS III (Regionální uspořádání a regiony soudržnosti v ČR, 2009).

² NUTS – územní statistická jednotka.

³ EU – Evropská unie.

Dělení České republiky pak vypadá následovně:

- Severovýchod (Liberecký, Královehradecký, Pardubický)
- Severozápad (Ústecký, Karlovarský)
- Jihozápad (Plzeňský, Jihočeský)
- Jihovýchod (Vysočina, Jihomoravský)
- Střední Morava (Olomoucký, Zlínský)
- Moravskoslezsko (Moravskoslezský)
- Střední Čechy (Středočeský)
- Praha (Praha)



Obr. č. 2 - Členění ČR na NUTS II

Zdroj: Regionální uspořádání a regiony soudržnosti v ČR, 16. 10. 2009.

Ve své další práci se budu věnovat Pardubickému kraji tedy jinak řečeno regionu Pardubic. Do této oblasti spadají čtyři okresy⁴ - Chrudim, Pardubice, Svitavy a Ústí nad Orlicí. Pardubický kraj je pátým nejmenším krajem v České republice, má rozlohu 4 519 km² a počet obyvatel k 30. 9. 2009 byl 516 150 (Český statistický úřad, 2010).

⁴ Okresy byly i po zavedení obcí s rozšířenou působností ponechány především pro statistické účely a státní správu.

Na stránkách Českého statistického úřadu se nachází údaje, které nám dávají přehled o životní úrovni v našem kraji. Například hrubá mzda v 1. až 3. čtvrtletí 2009 činila 19 596 Kč. V následující tabulce máme přehled průměrné roční míry inflace⁵ od roku 1994 až po loňský rok pro celou Českou republiku (Český statistický úřad, 2010).

Tabulka 1 - Míra inflace v České republice

| Rok | Inflace | Rok | Inflace |
|------|-------------|------|------------|
| 1994 | 10,0 | 2002 | 1,8 |
| 1995 | 9,1 | 2003 | 0,1 |
| 1996 | 8,8 | 2004 | 2,8 |
| 1997 | 8,5 | 2005 | 1,9 |
| 1998 | 10,7 | 2006 | 2,5 |
| 1999 | 2,1 | 2007 | 2,8 |
| 2000 | 3,9 | 2008 | 6,3 |
| 2001 | 4,7 | 2009 | 1,0 |

Zdroj: Český statistický úřad – Pardubický kraj, aktualizováno dne: 9. 2. 2010.

Vysoká inflace byla v prvních letech a svého vrcholu dosáhla v roce 1998, kdy přesáhla až deset procent. Potom se razantně snížila a až do roku 2008 nepřesáhla 5 %. V minulém roce byla inflace velice nízká (Míra inflace v České republice, 2010).

V tabulce č. 2 máme údaje o nezaměstnanosti k 31. 1. 2010 v celém Pardubickém kraji a jednotlivých okresech.

Tabulka 2 - Míra nezaměstnanosti k 31. 1. 2010 v Pardubickém kraji

Míra registrované nezaměstnanosti, neumístění uchazeči o zaměstnání a volná pracovní místa k 31. 1. 2010

Zdroj: Ministerstvo práce a sociálních věcí ČR

| | Evidování uchazeči o zaměstnání | z toho dosažitelní | Volná pracovní místa hlášená úřadům práce | Míra registrované nezaměstnanosti (v %) |
|------------------------|---------------------------------|--------------------|---|---|
| Česká republika | 574 226 | 562 409 | 31 557 | 9,83 |
| Pardubický kraj | 29 208 | 28 875 | 1 697 | 10,53 |
| v tom okresy: | | | | |
| Chrudim | 6 315 | 6 297 | 230 | 11,71 |
| Pardubice | 7 018 | 6 951 | 986 | 7,42 |
| Svitavy | 7 514 | 7 426 | 152 | 13,55 |
| Ústí nad Orlicí | 8 361 | 8 201 | 329 | 11,38 |

Zdroj: Český statistický úřad – Pardubický kraj, aktualizováno dne: 8. 2. 2010.

⁵ Průměrná roční míra inflace je vyjádřena přírůstkem průměrného ročního indexu spotřebitelských cen a vyjadřuje procentní změnu průměrné cenové hladiny za 12 posledních měsíců proti průměru 12 předchozích měsíců.

Podle údajů můžeme říci, že nejvíce evidovaných uchazečů o zaměstnání zaregistroval v lednu okres Ústí nad Orlicí. V okrese Svitavy byla v tomto měsíci nejvyšší míra registrované nezaměstnanosti a to celých 13,55 %. Nejmenší míra registrované nezaměstnanosti byla zaznamenána v Pardubicích, což je zřejmé, protože je zde nejvíce pracovních příležitostí. Celková nezaměstnanost v Pardubickém kraji k 31. 1. 2010 činí 10,53 %, což je o 0,7 % více než je nezaměstnanost celé České republiky (Míra nezaměstnanosti k 31. lednu 2010 v Pardubickém kraji činila 10,5 %, 2010).

2 Zařazení střední vrstvy ve společnosti

Obecně rozlišujeme čtyři základní systémy stratifikací: otroctví (resp. otrokářství), kasty, stavy a třídy neboli vrstvy. V minulosti se vyskytovaly i souběžně. Například ve Spojených státech před občanskou válkou byly současně jak třídy, tak otrokářství (Giddens, A.; 1999).

2.1 Otrokářství

Velké nerovnosti mezi lidmi, kdy jeden člověk mohl vlastnit druhého, představuje otrokářství, jehož právní podmínky se lišily podle společností. Například v jižní části Spojených států byli otroci naprosto bezprávní, jinde představovali spíše služebnictvo. Veliký rozdíl mezi otrokem ve Spojených státech 18. a 19. století a otrokem ve starověku byl ten, že starověký otrok plnil různé úkoly, z nichž mnohé byly i velmi zodpovědné. Byli sice vyloučeni z politického a vojenského života, ale mohli zastávat mnohá jiná zaměstnání. Pracovali například jako úředníci nebo řemeslníci. Kdežto otrok ve Spojených státech vykonával pouze těžké fyzické práce na plantážích či v domácnostech. Z ekonomického hlediska se otrokářské systémy jeví málo efektivní. Produktivita práce otroků byla vynucována neustálým dohledem a krutými tresty, které vyvolávaly odpor. Lze říci, že motivace jinými způsoby jsou daleko účinnější. Naposledy se s otroky obchodovalo v 19. století. Po osvobození otroků v Severní a Jižní Americe je otroctví postupně odstraňováno a v dnešní době prakticky neexistuje (Giddens, A.; 1999).

2.2 Kastovní společnost

Slovo „kasta“ pochází z portugalského *casta*, což znamená rasu nebo čistokrevnou skupinu, přesto je především spojováno s indickým subkontinentem. Kastovní systémy jsou velice složité, a tudíž se na různých místech trochu liší. Základní zásady mají ale většinou stejné. Příslušníci nejvyšší kasty představují stav nejvyšší čistoty, na druhé straně nejnižším se říká nedotknutelní. Ti jako jediní mohou přijít do styku se zvířaty a s látkami, které jsou považovány za nečisté. S nejnižší kastou se nesmí ta nejvyšší nikdy stýkat. Pokud nebude příslušník určité kasty dodržovat její zásady, ocitne se

v příštím životě v nižším postavení. Toto velice souvisí s hinduismem a vírou v reinkarnaci. V jiném kontextu se pojem kasty používá pro dvě skupiny, které jsou od sebe odděleny a striktně dodržují svoji rasovou čistotu. Například po zrušení otroctví ve Spojených státech toto fungovalo mezi černochoy a bělochoy. Také v Jihoafrické republice byly ještě nedávno zakázány sňatky i sexuální styky mezi oběma rasami (Giddens, A.; 1999).

2.3 Stavovská společnost

V období, kdy se trh stal regulátorem ekonomiky, došlo i k četným změnám ve struktuře společnosti. Dříve byla společnost rozdělena na jednotlivé stavy. Stavovskou strukturu si můžeme podle Kellera představit jako *instituci rozvětveného příbuzenstva*. Stavovství určuje, jaká práva a povinnosti má každý člověk již při svém narození. Stavovská příslušnost reguluje v neposlední řadě i ekonomické postavení. Nároky na statky a služby, které jsou ve společnosti k dispozici, jsou také přidělovány na základě příslušnosti k určitému stavu (Keller, J.; 2006). Podobný názor na stavovskou společnost má i Giddens, který říká, že klasické feudální stavy tvořily v minulosti společnost celé Evropy, ale objevovaly se i v řadě jiných civilizací. Příslušníci jednotlivých stavů měli vůči sobě určitá práva a povinnosti. Šlechta byla v Evropě považována za nejvyšší stav, do druhého stavu patřili kněží a všichni ostatní spadali do třetího stavu a postupně se jim tak i začalo říkat. Byli to nevolníci, svobodní rolníci, obchodníci, řemeslníci a měšťané. Mezi jednotlivými stupni stavů neexistovaly příliš přísné bariéry. Jedinci mohli ve stavovské společnosti dosáhnout vyššího postavení například prostřednictvím sňatku či prokázáním služby panovníkovi, který ho do šlechtického stavu sám povýšil. Se zbytky tohoto systému se můžeme ještě setkat ve Velké Británii, kde stále přežívají dědičné šlechtické tituly a významní lidé mohou být královnou za své skutky povýšeni také do rytířského či šlechtického stavu (Giddens, A.; 1999).

2.4 Třídní společnost

Třídní příslušnost má zcela jiný význam. V knize Petera L. Bergera (1993, str. 77) je třída definována tímto způsobem: „třída je skupina, která odvozuje své privilegium

ze své role ve výrobním procesu a která je charakterizována společnými zájmy a společnými kulturními rysy; třídní společnost je taková, v níž dominuje třídní forma stratifikace.“ Můžeme tedy říci, že do jisté třídy neboli vrstvy se člověk zařazuje podle toho, co nabízí na trhu. Nabízet může kapitál, půdu nebo pracovní sílu. Vrstvy se začaly vytvářet jako sociální důsledek toho, že trh začal regulovat ekonomiku. Existence tříd je úzce spjata s existencí tržní společnosti. V jiných společnostech jsou nerovnosti založeny na jiných principech (Keller, J.; 2006). Ve třídních společnostech existují především čtyři rozdíly, kterými se liší od otrokářských, kastovních i stavovských systémů. Za prvé rozdělení jedinců do jistých tříd nezáleží na náboženském či zákonném ustanovení, a ani jejich jedinci nemohou získat své postavení dědičně. Hranice mezi jednotlivými třídami nejsou nikdy přesně stanoveny, tudíž sňatky mezi jednotlivými příslušníky tříd jsou povoleny. Za druhé sociální mobilita je zde naprosto přípustná, na rozdíl u kastovního systému, kde byl přechod z jedné kasty do druhé naprosto vyloučen. Příslušnost k určité třídě není dána narozením jedince, ale může se měnit podle individuální činnosti a snahy jedince. Za třetí ekonomické rozdíly mezi skupinami jsou podkladem pro třídní stratifikaci. U jiných typů dělení společností převládají především mimoekonomické rozdíly, například náboženské. Za čtvrté prostřednictvím osobních vztahů byla u předešlých systémů vyjádřena nerovnost mezi příslušníky jednotlivých skupin. Například povinnosti a práva existovaly mezi pánem a nevolníkem, příslušníkem vyšší a nižší kasty nebo otrokářem a otrokem. U třídních společností jsou především mezi příslušníky jednotlivých tříd vztahy neosobní. Základem třídních rozdílů jsou majetkové poměry a typ zaměstnání (Giddens, A.; 1999).

2.5 Základní třídní dělení

V naší společnosti lze rozlišit tři hlavní třídy: vyšší třídu, střední třídu a nižší neboli dělnickou třídu. Mezi vyšší vrstvou se řadí zaměstnavatelé, bankéři, průmyslníci a špičkoví manažeři, zámožní lidé, kteří vlastní nebo přímo ovládají výrobní prostředky. Střední třídu představují „bílé límečky“⁶. Dělnickou třídu tvoří manuálně pracující (Mucha, I.; 2001).

⁶ Bílými límečky jsou nazýváni úředníci a odborníci.

Toto dělení bylo ustáleno v USA koncem šedesátých let. Později ale byly jednotlivé vrstvy více specifikovány a to tak, že se určila v rámci každé z těchto tří vrstev také podskupina vyšší a nižší. Základní dělení na vyšší, střední a nižší třídy je tedy stejné. Do té úplně nejvyšší třídy jsou řazeni představitelé státní moci a velkého byznysu. Ti tvoří horní vrstvu vyšší třídy, zatímco spodní vrstvu vyšší třídy tvoří odborníci, vědci, inženýři, střední podnikatelé, obchodníci apod. Do horní střední vrstvy spadají malí podnikatelé a manažeři, svobodná povolání atd. Spodní střední vrstva je tvořena úředníky, většími farmáři, vysoce kvalifikovanými dělníky. Také nižší vrstva se dělí na horní a spodní. Středně kvalifikované dělníky, nekvalifikované zřízence a menší farmáře řadíme do horní nižší třídy a mezi představitele spodní nižší třídy zařazujeme nekvalifikované dělníky, zemědělské dělníky a nezaměstnané (Mucha, I.; 2001).

„Střední vrstvy tvoří komplikovaný soubor sociálních skupin s odbornou kvalifikací a se střední úrovní sociálních funkcí a sociální moci“ (Machačová, J., Matějček, J.; 2002, str. 7). K této definici středních tříd ještě můžeme připojit, že mají i střední možnosti, které jim umožňují splnit si všechny své sny a prosadit veškeré své zájmy. Také z toho vyplývá i střední úroveň příjmů, majetků, životní úrovně a sociálního uznání (Machačová, J., Matějček, J.; 2002).

2.6 Třídní struktura vyspělých západních společností

V dnešní době jsme různými analýzami společnosti zjistili, že většina lidí v západních zemích se má po hmotné stránce daleko lépe, než tomu bylo dříve. Došlo k tomu především v posledních sto letech. To znamená, že se i změnil objem lidí spadajících do vyšší, střední a nižší společenské vrstvy (Mucha, I.; 2001).

Vyšší třídu nám dnes v západním světě představuje velmi nízké procento obyvatel⁷. Zástupci vyšší vrstvy musí vlastnit velký majetek. Nachází se tu také poměrně značné rozdíly mezi rodinami tradičních bohatých rodin a tzv. zbohatlíků. Rodiny, které do této vrstvy patří už po staletí, se dívají na nově vstupující s jistým odstupem až pohrdavě. Vyšší třídy mají i v naší společnosti většinou přístup k mocenským prostředkům. Dále mají vliv v oblasti průmyslové, finanční, politické, vzdělávací i kulturní

⁷ Pouze 1% populace.

(Mucha, I.; 2001). Stejný názor na pojetí vyšších tříd má i A. Giddens, který ještě uvádí příklad na situaci v Anglii během průmyslové revoluce. V této době tvořili v Anglii vyšší vrstvu velkostatkáři, finančníci a průmyslníci. Velkostatkáři byli odjakživa považováni za aristokracii a v průběhu století se k nim začali připojovat i úspěšní finančníci. Ze začátku nebyli průmyslníci v aristokratických kruzích příliš přijímáni, ale ke konci 19. století se tento rozdíl mezi nimi začal smazávat. Přesto tento problém přetrvával do jisté míry během celé 20. století a viditelný je občas i dnes (Giddens, A.; 1999).

Většina obyvatel vyspělých zemí Západu patří do střední třídy, ve které došlo k největším změnám. Zahrnuje lidi pracující v mnoha oblastech a nejvýraznější změnou je, že značně stoupl počet „bílých límečků“ na úkor manuálně pracujících. Střední třída je dělena na tři podskupiny: stará střední třída, vyšší střední vrstva a nižší střední vrstva. Stará střední třída je tvořena drobnými nezávislými podnikateli a živnostníky, majiteli malých obchodů a soukromě hospodařícími zemědělci. Mnozí odborníci předpovídali, že se tato část střední třídy bude rychle zmenšovat. Ale naštěstí se tomu tak neděje. Je to nejspíše způsobeno tím, že existuje velké množství uchazečů, kteří jsou ochotni zkusit štěstí v malém soukromém podnikání. Za každého neúspěšného drobného podnikatele či živnostníka se tak rychle najde nová náhrada. Odborníci či pracovníci ve vedoucích funkcích spadají do vyšší střední třídy. Nižší střední vrstva je představována nižšími úředníky, učiteli atd. jejich platové ohodnocení se většinou neliší od manuálně pracujících lidí (Mucha, I.; 2001).

Nižší vrstva je tvořena manuálně pracujícím obyvatelstvem. Je také vnitřně členěna a to na základě kvalifikace. Ekonomické postavení vyšší dělnické třídy se zlepšuje, protože je zastoupena kvalifikovanými pracovníky, kteří mají lepší pracovní podmínky a platy než ostatní. Nižší dělnická třída je tvořena nekvalifikovanými pracovníky (Mucha, I.; 2001). A. Giddens (1999) se ve své knize zmiňuje o pojmu „underclass“. Ten vysvětluje jako znevýhodněnou menšinu oproti etnické většině. Tato menšina má výrazně horší pracovní podmínky a životní úroveň než většina populace. Jedinci této skupiny mají nestálá zaměstnání nebo jsou často dlouhodobě nezaměstnaní. Ve Velké Británii tvoří „underclass“ převážně černoši a Asiaté. V ostatních evropských státech to pak jsou přistěhovalci z rozvojových zemí apod.

3 Historický vývoj české střední vrstvy

V knize O středních vrstvách v českých zemích 1750-1950 se píše, že „střední vrstvy byly v 19. a 20. století hlavním nositelem nacionalismu a zároveň měla jejich část jako „převodová páka“ záměrů horních vrstev společností všestranný vliv skoro na celou společnost“ (Machačová, J., Matějček, J.; 2002, str. 7). Z této věty je zřejmé, že v minulých stoletích měla střední vrstva celkem velký vliv na vytváření a chod celé společnosti. V dalším textu je popis, jak se střední třída během 19. a 20. století vyvíjela a měnila.

3.1 Střední vrstva 19. století

V 19. století je představitelem střední vrstvy člověk, který má střední majetek nebo střední příjmy, v agrární společnosti vlastní často dům nebo usedlost se zemědělským pozemkem. Příslušníci této třídy museli většinou pracovat, aby se užívali. Vydělávali si především kvalifikovanou prací, která jim umožňovala i spořit. Velká část z nich byla vzdělána nebo vyučena v oboru, kterým se živila (Machačová, J., Matějček, J.; 2002).

„V celém 19. století tvořily střední vrstvy významnou část v sociální struktuře společnosti. Jejich podíl se odhaduje na 15 % - 20 % populace“ (Machačová, J., Matějček, J.; 2002, str. 23). Na začátku 19. století, kdy společnost byla spíše stavovská, bylo velmi důležité, jestli byli lidé svobodní nebo poddaní. Svobodní byli měšťané královských měst a honorace⁸, poddaní byli obyvatelé poddanských měst a sedláci. Také bylo důležité jejich náboženské vyznání. Ve druhé polovině 19. století si začínají být všichni lidé před zákonem formálně rovni. Prestiž si získávají i sedláci a to především díky majetku. Dále na tom mají také svůj podíl inovace v oblasti zemědělství a postupná industrializace. V tomto období také dochází k vyrovnávání společenských rozdílů, odbourávají se privilegia a celkově se postupně mění sociální skladba. Lidé začínají být diferencováni na základě jiných pravidel. Klade se větší důraz na majetkové vlastnictví, a tudíž společnost se začíná dělit podle tzv. majetkové

⁸ Honorace byli obchodníci a řemeslníci, kteří vlastnili dům nebo usedlost a platili daně.

diferenciace, zjednodušeně řečeno, podle výkonu jedince (Machačová, J., Matějček, J.; 2002).

V 19. století se funkce středních tříd modifikovaly. V zásadě existovaly tři typy funkcí: hospodářská, zajištění a poskytování služeb a mocenská. Hospodářská funkce spočívala v zajištění potřeb společnosti výrobky a životními potřebami (potravinami). Do druhé funkce spadají profese jako učitelé, obchodníci, svobodná povolání (advokáti, lékaři, žurnalisté, atd.), živnostníci, formani a také státní úředníci, vojsko a soudy. Mocenská funkce představovala podíl na moci v rámci města, obce či cechu. S rozmachem industrializací se rozvíjela doprava, zároveň i rostla potřeba služeb spojená s ní, a tudíž byly potřeba kvalifikované síly. Význam profesí, které vykonávaly tuto funkci, stále stoupal. Byly to především profese jako úřednictvo, inteligence, učitelé a všechny profese spjaté se službami. Takto tedy rostl význam třetí sféry v ekonomice (Machačová, J., Matějček, J.; 2002).

Tím jak se měnily funkce ve středních vrstvách, měnila se i jejich skladba. Nejpočetnější část středních vrstev tvořili trvale sedláci. Nižší zastoupení než sedláci měli měšťané a živnostníci. Úředníci a honorace netvořili na počátku 19. století velké zastoupení, ale v druhé polovině 19. století se jejich počet markantně zvýšil. Počet řemeslníků a živnostníků lze přiblížit podle počtu závodů v 19. století (Machačová, J., Matějček, J.; 2002).

Pokud ale budeme hovořit o prestiži, tak nejvyšší uznání ve střední vrstvě se dostávalo měšťanům, úřednictvu, svobodným povoláním a honoraci. Pozice úředníků byly nejspíše stále v úctě díky přínosům, které toto povolání přinášelo. Byla to vidina kariéry, platového vzestupu a penze pro zajištění stáří. Ve středních vrstvách byli v úctě i důstojníci, kteří se možností nosit zbraň a stejnokroj přibližovali elitám. Prestiž poklesla u drobných podnikatelů, kteří se domohli majetku netradiční cestou a to zvláště na malých městech. Sedláci, nejpočetnější skupina středních vrstev, i když byli majetní, byli v úctě jen ve vesnické společnosti. Všechny ostatní skupiny i středních tříd se na ně dívaly spatra. V druhé polovině 19. století ale i jejich prestiž začala stoupat. Pokud budeme uvažovat, který muž měl větší uznání, jestli muž ženatý či svobodný, tak je to určitě muž ženatý. Ten měl rodinu, kterou musel sám uživit a zabezpečit, a tudíž z toho vyplývá jeho materiální zajištění. To samé platilo i o ženách. Větší úctu si získávala

vdaná žena, na kterou se přenášela prestiž manžela. Synům ve středních vrstvách bylo poskytováno vzdělání vždy, dívkám až ke konci století. O tom i vypovídá to, že ženy, které si ke konci 19. století zvolily intelektuální povolání, nebyly společností uznávané (Machačová, J., Matějček, J.; 2002).

3.2 Střední vrstva 20. století

Rolníci, drobní obchodníci, živnostníci a řemeslníci, ale také představitelé svobodných profesí byli dříve zařazováni do starých středních vrstev. Během celého 20. století jsou tyto vrstvy jak početně, tak svým významem na ústupu. Do nových středních tříd můžeme teď řadit zaměstnance všech organizací od manažerů až po experty nejrůznějších specializací. Zahrnujeme sem například lékaře, učitele, duchovní a úředníky všech stupňů až po řadové prodavače a nižší personál společností. Nejpočetnější kategorii přitom představují učitelé, pracovníci ve zdravotnictví a sociálních službách, prodavači a úředníci. Stále obecně platí, že do středních tříd se řadí ti, kteří sice musejí pracovat, aby si vydělali na své živobytí, ale zároveň jsou schopni si ze svého platu šetřit. Vlastní domek, kvalitní, zpravidla vysokoškolské vzdělání pro své potomky a původně také uživit rodinu z jediného platu je klasická představa příslušníka střední vrstvy (Kdo patří do středních vrstev, 2010). Dnes ale většinou chodí do práce i manželky, takže se na příjmech pro svou rodinu podílejí oba dva. Spousta členů středních tříd si poslední dobou zvyká žít na tzv. leasing. Je to způsob konzumního života dnešní společnosti a tento styl života je jeden z hlavních důvodů hospodářské krize, se kterou se dnes potýkáme.

Za zlatý věk středních vrstev lze považovat období po druhé světové válce, kdy se rozvíjel sociální stát v symbióze s novými středními vrstvami. V této době u nás byla prakticky plná zaměstnanost a většina příslušníků středních tříd pracovala ve velkých byrokratických podnicích. Zde měli celkem vysoké platy, které jim umožňovaly dopřávat si i to, o čem se jim dříve jen snilo. Tím zároveň také stoupala poptávka po nových službách a výrobcích, čímž se vytvářela další pracovní místa a zvyšovalo se tempo ekonomického růstu (Zlatý věk středních vrstev, 2010).

V této situaci, vyjádřeno slovy amerického politologa Seymoura Lipseta, skutečně střední vrstvy "stabilizují napětí mezi třídami, preferují umírněné strany a odklánějí se od stran extrémních, podporují politiku kolektivního vyjednávání, přispívají k růstu produktivity, která tím, že umožňuje spravedlivější distribuci spotřebních statků a vzdělání redukuje napětí uvnitř společnosti a odvádí ji od totalitních ideologií" (Zlatý věk středních vrstev, 2010). Problém je v tom, že vlastnosti, které jsou připisovány středním vrstvám, nejsou vůbec jejich, ale jsou to vlastnosti sociálního státu a prostředí, které dokázal přechodně vytvořit (Zlatý věk středních vrstev, 2010).

Na konci 20. století se začínají rozdíly mezi příslušníky středních tříd velice rychle znásobovat. Většina z nich může na blahobyt, který umožňoval i lidem se středními zaměstnaneckými příjmy žít na vyšší úrovni, jen vzpomínat. Jedna polovina středních vrstev si polepší, té říkáme vyšší střední třída, naopak druhá polovina se musí spokojit s opačným tempem. Profese jako lékaři, inženýři, výzkumní odborníci již nejsou tak ceněné, jako tomu bývalo dříve, a proto se musejí spokojit s nižšími příjmy. Také se stává, že se do těchto profesí dostávají ženy a imigranti z chudších či rozvojových zemí. „Někteří ekonomové předpovídají, že střední třída - definována zjednodušeně jako ti, kdo disponují průměrným množstvím peněz - postupně zcela zmizí. Nejde přitom jen o to, že mzdy nižších pater střední vrstvy, tedy kvalifikovaných dělníků a zbylých pracovníků středních úrovní, stagnují či dokonce klesají, zatímco platy špičkových manažerů a úspěšných symbolických analytiků dosahují astronomické výše“ (Perspektiva – sloužit úspěšným, 2010).

3.3 Vývoj počtu úřednictva v letech 1793-1930

V minulých odstavcích bylo zmíněno, že úřednictvo má ve střední třídě svou velkou roli. Už v 19. století se mu dostalo velkého uznání a zastoupení skupiny úředníků ve střední vrstvě stále rostlo. Bylo to způsobeno hlavně industrializací a celkově změnou celé společnosti. Můžeme říci, že v období industrializace dochází k tzv. vládě úředníků jinými slovy k byrokracii. Slovo byrokracie pochází z řeckého pojmu „kratos“, což znamená vláda spojeného s francouzským výrazem „bureau“, jež znamená kancelář nebo psací stůl. Nejdříve se jednalo jen o úředníky vládní, později to pak byli úředníci všeho druhu. Původně se tento název považoval za označení hanlivé, například

De Gournay pojednával o vzrůstající moci úředníků jako o „chorobě zvané byrománie“. Tento postoj existuje místy i dnes, byrokracie je často synonymem neefektivnosti či zdlouhavosti. Oproti tomu existuje i jiný názor, že úředníci představují důslednost, přesnost a efektivní řízení. Weber ve svých textech poukazuje na to, že už v císařské Číně zodpovídali byrokratičtí úředníci za veškeré státní záležitosti. Plně se byrokracie rozvinula ale až v současné době. Weber také u byrokracie určil několik základních charakteristik, které jsou typické i pro byrokratické organizace:

- *Existuje jednoznačná hierarchie pravomocí.* Mezi jednotlivé úředníky jsou rozděleny úkoly, jsou zde stanoveny vztahy nadřízenosti a podřízenosti, nadřízení úkolují podřízené a zároveň dohlížíjí na plnění zadaných úkolů.
- *Jednání pracovníků na všech úrovních organizace se řídí psanými pravidly.* Neznamená to, že by se problémy řešily vždy mechanicky, existuje zde i rozmanitost, individualita a pružnost interpretace pravidel.
- *Úředníci pracují na plný úvazek a dostávají plat.* Každý pracovník má na svém místě přesně určený fixní plat, kariéru lze budovat v rámci určité organizace a k povýšení dochází v důsledku prokázaných schopností a dovedností, odsloužených let či kombinací těchto dvou případů.
- *Úkoly, které úředník vykonává v rámci organizace, jsou striktně odděleny od jeho soukromého života.* Soukromí pracovníků je naprosto separované od pracoviště a to i fyzicky.
- *Příslušníci organizace nejsou vlastníky hmotných prostředků, s nimiž pracují.* Myslí se tím to, že například zemědělci či řemeslníci jsou majiteli svých nástrojů, s nimiž pracují. Naproti tomu úředníci v žádném případě nevlastní svou kancelář, psací stůl či nábytek, který používají (Giddens, A.; 1999).

Následující text se věnuje problematice, jak se v průběhu více jak sta let měnil počet úředníků v Českých zemích. Tabulka zobrazuje dlouhodobý vývoj počtu úřednictva od konce 18. století až do roku 1930.

Tabulka 3 - Počty úřednictva v Čechách v letech 1793-1930

| Rok sčítání | Absolutní počet | Bazický index | Řetězový index | A ⁹ | B ¹⁰ |
|-------------|-----------------|---------------|----------------|----------------|-----------------|
| 1793 | 3 198 | 100 | 100 | 7 | 224 |
| 1823 | 9 912 | 310 | 310 | 0,17 | 20 |
| 1846 | 10 315 | 323 | 104 | 16,5 | 1 703 |
| 1869 | 49 485 | 1 547 | 480 | 4,2 | 2 080 |
| 1900 | 113 966 | 3 564 | 230 | 4 | 4 542 |
| 1910 | 159 383 | 4 984 | 140 | 5 | 7 899 |
| 1921 | 246 269 | 7 701 | 155 | 1,9 | 4 613 |
| 1930 | 287 782 | 8 999 | 117 | | |

Zdroj: Machačová, J., Matějček, J.; 2002, str. 93.

„Od roku 1890 byli mezi „veřejnou službu“ započítáváni jako „úředníci“ učitelé, které teď není možno oddělit. Proto bylo nutné započítat učitele i v roce 1869, kdy byli sčítáni jako samostatná kategorie“ (Machačová, J., Matějček, J.; 2002, str. 93).

Veliký skok je viditelný mezi léty 1793 a 1823. Je to možná proto, že v roce 1793 bylo sčítáno jen státní úřednictvo. Pak následuje dvacetiletá stagnace, ale rok 1846 není považován za důvěryhodný, jelikož většina dat z tohoto roku je víceméně nejasná. Následný růst úředníků byl nejspíše vyvolán zakládáním nových moderních státních úřadů (okresní úřady a soudy) a také růstem třetí sféry a počtu úřednictva v nově vybudovaných průmyslových podnicích. V roce 1900 přesáhl počet úřednictva už 100 000. Za dalších třicet let stoupl o více než dvojnásobek. Z hlediska absolutních ročních přírůstků bylo nejvýznamnějších jedenáct let od roku 1910 do roku 1921. Zdá se, že na růstu úřednictva se podepsalo zbytnění administrativy v nově vzniklé republice (Machačová, J., Matějček, J.; 2002).

Z předešlé tabulky víme, že úředníků stále přibývalo a můžeme odhadovat, že i v následných letech tomu nebylo jinak. Zdálo se, že ve společnosti převládaly byrokratické prvky ve všech sférách působení. Objevovaly se například ve státní správě,

⁹ A = Průměrný roční přírůstek řetězového indexu

¹⁰ B = Průměrný roční intercenzální absolutní přírůstek

vysokoškolském vzdělávání, zdravotnictví i kapitalistickém podnikání. I dnes máme kolem nás spousty byrokracie, ale není to již jediný způsob řízení organizací. V současné době je spíše trendem přestavovat organizace takovým způsobem, abychom je učinili co nejméně hierarchické. Mnohé podniky se nechávají inspirovat tzv. „japonským modelem“ (Giddens, A.; 1999). Ten se od byrokratického stylu vedení organizace liší v mnohých ohledech:

- *Rozhodování zdola nahoru.* Zde je zásadní rozdíl od byrokracie. Japonské firmy nemají charakter stupňovité pyramidy, podřízený nemá zodpovědnost jen vůči svému nadřízenému a naopak, ale vedení firmy se zajímá i o názory na nižších úrovních organizace. Například zaměstnanci na nejnižší úrovni mají možnost setkat se a konzultovat případné problémy či své názory přímo s ředitelem organizace.
- *Menší specializace.* V japonských organizacích dochází k daleko menším specializacím než v západních. V knize A. Giddense (1999) je to ukázána na názorném příkladě od W. Ouchiho. Mladý muž Sugaa začne ihned po ukončení vysoké školy pracovat v jedné bance v Tokiu. V prvním roce se bude věnovat manažerské přípravě, poté nastoupí jako pracovník za přepážku na jedné z místních poboček banky, pak přestoupí do ústředí, kde se seznámí s komerčním bankovníctvím a následně se bude věnovat oblasti půjček. Poté se nejspíše dostane zpátky na ústředí, kde bude pracovat nějaký čas na personálním oddělení. Od jeho nástupu do banky uplyne něco kolem deseti let a on se nejspíše stane vedoucím jedné sekce. Tímto jeho přesuny ale zdaleka nekončí. Budou následovat další rotace, například do jiných oddělení banky. Za třicet let bude Sugao znát všechny důležité formy práce v bance a bude to vrchol jeho kariéry. Na rozdíl od jeho západního protějšku, který se bude nejspíše od svého nástupu zaměřovat pouze na jednu oblast bankovníctví a zůstane v ní po celou dobu svého působení.
- *Jistota zaměstnání.* V Japonsku je běžné, že pokud je zaměstnanec jednou přijat firmou, tak je to na celý život, tudíž do něho investují o hodně více než podniky západní. Zároveň nemusí mít obavu, že přijde brzy o práci, tudíž jeho snaha a pečlivost je také o dost větší. Plat a míra odpovědnosti záleží spíše na získaných zkušenostech, tzn. na počtu odsloužených let, než na dravosti dostat se rychle nahoru.

- *Orientace na výkonnost skupin.* Pracovníci jsou v japonských podnicích uskupeni do jednotlivých týmů či skupin. Hodnoceni jsou především podle výkonnosti vytvořených týmů a ne jedinců.
- *Prolínání práce a soukromého života.* V klasickém byrokratickém pojetí organizace existuje zásadní hranice mezi pracovním a soukromým životem. Vztah mezi firmou a zaměstnancem je čistě ekonomický. Platí to o většině západních podniků. Japonské organizace se v tomto směru chovají naprosto jinak. Snaží se uspokojit potřeby svých zaměstnanců, ale na druhou stranu od nich očekávají loajalitu. Rozdíl je také v tom, že tam zaměstnanci nosí uniformu (od uklízeček až po generálního ředitele). Každá firma má nejen své uniformy, ale také svou „podnikovou hymnu“, kterou se většinou zahajuje každý pracovní den. Ze západních firem se nechaly inspirovat například firmy Apple či IBM. Výhody, které nabízejí japonské podniky svým zaměstnancům, jsou například poskytování ubytování všem svobodným zaměstnancům a části ženatým mužům nebo půjčky na školné pro děti a finanční pomoc při svatbě či pohřbu (Giddens, A.; 1999).

Ve Velké Británii i v USA se do podniků metody z Japonska zkoušeli a zkoušejí zavádět a zjišťuje se, že v různých ohledech jsou efektivnější než klasický pyramidový model organizace. Ten je v různých případech nepružný, nekompromisní a nedostatečně motivující. Také iniciativa a samostatnost zaměstnanců se pozitivně projevuje ve výsledcích firem (Giddens, A.; 1999).

4 Porovnání životní úrovně v ČR a v ostatních zemích EU

4.1 Výběr nejvyspělejší země světa

Na ekonomickém portálu Euroekonom.cz se porovnávají všechny země světa a vybírá se z nich ta nejvyspělejší. Jen pro představu, jak dopadly státy EU, bych zde uvedla několik informací.

Hodnocení jednotlivých zemí probíhá následovně: Jednotlivé země se hodnotí v několika kolech a vítěz získává 12 bodů. Druhá země v pořadí dostane 11 bodů, třetí země 10 bodů atd. Státy, které se umístí na třinácté pozici a níže, nezískají žádný bod. Status nejvyspělejší země světa obdrží ta země, která bude mít v součtu jednotlivých kol (hodnotících kritérií) nejvíce bodů. Kritéria, v nichž jsou jednotlivé státy hodnoceny, jsou následující: HDP na obyvatele, nezaměstnanost, index ekonomické svobody, průměrná délka lidského života a index korupce. V předešlých letech se na první příčce střídali Island a Singapur.¹¹ V roce 2008 se vítězem stal opět Singapur s celkovým počtem 47 bodů. Na druhém místě se umístil Hong Kong a jako třetí bylo Švýcarsko. Z dalších evropských zemí se do první dvanáctky dostal ještě Island, Dánsko, Švédsko, Norsko a Irsko. Členské země EU, které se zařadily mezi prvních dvanáct, jsou Švédsko, Irsko a Dánsko. Informace o tom, na kterém místě skončila Česká Republika, se v článku nenacházejí (Hledání hospodářsky nejvyspělejší země roku 2008; 2009). Pro minulý rok 2009 ještě tyto údaje nejsou k dispozici.

4.2 Životní úroveň obyvatel Německa v roce 2004

Jako první bych popsala životní úroveň v Německu. Data, která jsem použila, ale nejsou aktuální, pocházejí z roku 2004, takže to poslouží spíše pro představu, jaké to v Německu bylo. Současná situace bude i tam trochu negativnější.

¹¹ Singapur zvítězil v roce 2005 (40 bodů), o rok později ho sesadil z trůnu Island (45 bodů), v roce 2007 patřila nejvyšší příčka opět Singapuru (39 bodů).

Obyvatelé tohoto evropského státu se řadí mezi jedny z nejbohatších Evropanů. Vyspělost Německa se vyznačuje nejen hospodářskými ukazateli¹², ale také obyčejnými věcmi, které jsou vidět na první pohled. Jsou jimi například moderní vybavenost domácností, osobní automobily, mobilní telefony a další spotřební předměty. Započítává se sem i luxusní dovolená, kterou si podle statistik dopřává stále více Němců. V posledním desetiletí se bydlení v Německu podstatně zlepšilo a spadá do absolutní špičky v zemích Evropské unie. Přispěly k tomu především vládní výdaje na zlepšení bytového fondu v bývalé NDR. Němci dávají v bydlení přednost rodinným domkům, ale pro většinu obyvatel je takovéto bydlení nedostupné a naprosto nereálné je ve větších městech. Nejsou zde stavební pozemky. Bydlet daleko od centra a dojíždět každý den do práce je časově náročné, a proto dává většina Němců přednost bytům v centru měst. Dále také preferují bydlení ve vlastním bytě před pronájmem. Mají totiž rádi bezpečnost a jistotu bydlení. Financování je ale náročné, proto ho většina Němců řeší hypotečními úvěry. S nájemním bydlením se v Německu setkáme převážně v bytových domech ve městech. Této možnosti využívají rodiny se středními příjmy a tvoří ji asi polovina obyvatel. Sociální byty zde tvoří asi 13 % bytového fondu. Velice zajímavé také je, že každá průměrná německá domácnost má jedno auto, ledničku, pračku, telefon, televizi, HI-FI, telefon, mobil a kolo. Existují i rodiny, které vlastní více aut, ledniček atd. Jsou to lépe situované domácnosti. Na druhé straně jsou i sociální domácnosti, které nemají ani základní vybavení. Komunikační technologie jsou v Německu v dnešní době velice populární. Rozdíl průměrné domácnosti ve vybavenosti počítačem, notebookem, internetem a satelitem je mezi Německem a Českem propastný. Pokud se ještě zmíníme o dovolené, tak trendem jsou dvě zahraniční dovolené. V létě se jezdí v Německu k moři a v zimě lyžovat na hory. Němci utrácejí za dovolené nejvíce v rámci celé EU a jsou i nejoblíbenějšími turisty, jelikož si na dovolené opravdu „užívají“ (Golla, P.; 2004).

¹² Například pomocí HDP na jednoho obyvatele.

4.3 Inlace v České republice a změny indexů v Německu

V České republice vzrostla celková hladina spotřebitelských cen v lednu 2010 proti prosinci 2009 o 1,2 %. Tento růst byl způsoben zvýšením základní i snížené sazby DPH z 19 % na 20 %, resp. z 9 % na 10 % a zvýšením spotřebních daní pohonných hmot a alkoholických nápojů. V oblasti bydlení vzrostlo čisté nájemné o 7,8 %. V bytech s regulovaným nájemným o 14,1 % a v bytech s tržním nájemným o 0,2 %. Ceny tepla a teplé vody se zvýšily o 2,3 %, vodného o 3,8 % a stočného o 4,4 %. Alkoholické nápoje a tabák se zdražily díky vlivu vyšší spotřební daně a DPH. Byly to zejména ceny lihovin o 4,2 %, vína o 1,6 % a piva o 7,0 %. V dopravě způsobilo zvýšení cen pohonných hmot o 7,0 % nárůst ceny dopravních služeb o 1,1 %. Na snižování cenové hladiny měly vliv slevy oděvů o 3,6 % a obuvi o 3,4 % v důsledku výprodejů zejména zimního zboží. Ceny zboží celkově vzrostly o 0,8 % a ceny služeb o 1,8 %. Pokud budeme porovnávat z hlediska celoročního, tak ceny zboží úhrnem klesly o 0,5 %, ceny služeb byly vyšší o 2,3 %. Míra inflace vyjádřená přírůstkem průměrného indexu spotřebitelských cen za posledních 12 měsíců proti průměru předchozích 12 měsíců byla v lednu 0,9 %, což je o 0,1 procentního bodu méně než v prosinci 2009 (Meziroční inflace v lednu zpomalila; 2010).

Na porovnání je zde příklad zvyšování cen v Německu v září roku 2009 oproti září roku 2008 a předcházejícího měsíce srpna 2009. Tyto informace už jsou aktuálnější než informace poskytnuté v kapitole 4.2.

Změny v září 2009 oproti měsícům ve sloupcích jsou vyjádřeny v %.

Tabulka 4 - Změny jednotlivých indexů

| | srpen 09 | září 08 |
|---|-------------|------------|
| Index výrobních cen průmyslových výrobků | | |
| celý | -0,5 | -7,6 |
| bez ropných produktů | -0,4 | -6,7 |
| ropné produkty | -2,0 | -20,6 |
| Index velkoobchodních cen | | |
| celý | -0,2 | -8,1 |
| Index maloobchodních cen | 0,3 | -0,4 |
| Index spotřebitelských cen | | |
| celý | -0,4 | -0,3 |
| bez topného oleje a pohonných hmot | -0,3 | 0,8 |
| topný olej a pohonné hmoty | -3,1 | -18,6 |

Zdroj: Wirtschaft und Statistik 10/2009, Statistisches Bundesamt, str. 1016

4.4 *Situace v rámci celé Evropské unie*

Ve 27 členských zemí EU byl meziroční přírůstek průměrného harmonizovaného indexu spotřebitelských cen podle předběžných údajů Eurostatu v prosinci 2009 1,4 %. To je o 0,4 procentního bodu více než v listopadu 2009. Ceny se nejvíce navýšily v Maďarsku (o 5,4 %) a Rumunsku (o 4,7 %). Meziroční pokles byl zaznamenán u pěti zemí EU, největší byl v Irsku (-2,6 %). V Německu vzrostly ceny o 0,8 % (z 0,3 % v listopadu). Na Slovensku nebyl žádný cenový růst. Podle předběžných výpočtů vzrostl v lednu v ČR HICP¹³ meziměsíčně o 1,2 %, meziročně o 0,4 % (v prosinci o 0,5 %). Bleskový odhad meziroční změny HICP pro eurozónu za leden 2010 je 1,0 % (Meziroční inflace v lednu zpomalila; 2010).

¹³ HICP = harmonizovaný index spotřebitelských cen

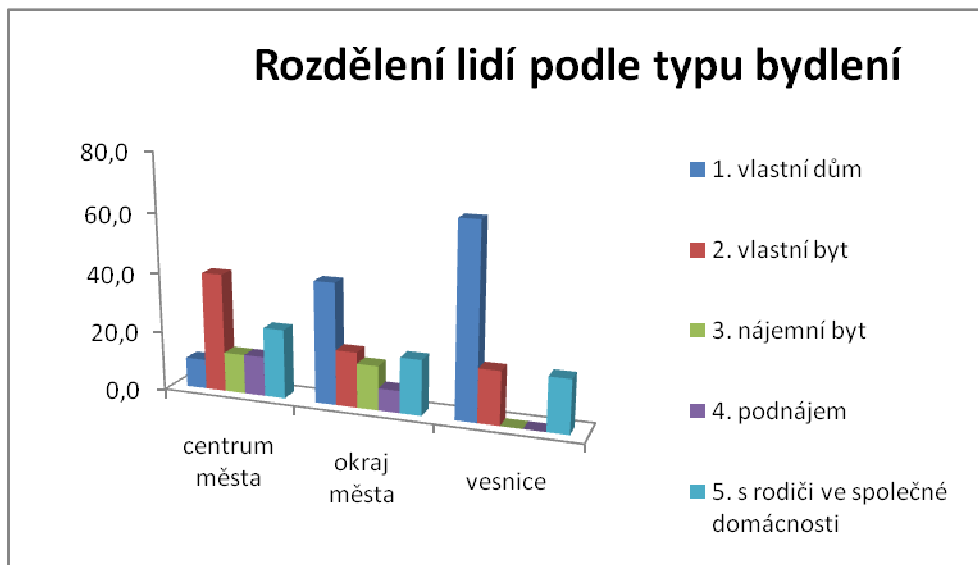
5 Dotazníkové šetření

Výzkumnou formu dotazníkového šetření jsem si vybrala z důvodu, že jsem chtěla plošně zjistit, jakou životní úroveň mají v současné době zástupci středních vrstev v Pardubickém kraji. Výzkum jsem prováděla na zaměstnancích Magistrátu města Pardubic, České správy sociálního zabezpečení a Státního památkového ústavu v Pardubicích. Několik dotazníků jsem rozdala i mezi zaměstnance menších firem, mezi živnostníky, mezi studenty Univerzity Pardubice a v obci do 200 obyvatel. Se svým šetřením jsem začala 15. ledna 2010 a skončila 20. března 2010. Celkem se mi nashromáždilo 85 dotazníků. Dotazník jsem vyhodnocovala podle místa bydliště respondentů. Tudíž dělení je následující: centrum města, okraj města, vesnice. Při vyhodnocování jsem si otázky v dotaznících rozdělila do čtyř skupin: životní úroveň bydlení, zaměstnání, volný čas a tvrdá data.

5.1 *Životní úroveň bydlení*

Hledisko bydlení je jeden z nejdůležitějších faktorů určující životní úroveň společnosti. V definicích vztahující se na střední vrstvy je jasně řečeno, že základním jevem určující příslušníka střední vrstvy je vlastnit dům. V dnešní době se na toto pohlíží už trochu jinak. Myslím, že můžeme spíše říci, že pro příslušníka střední vrstvy je typické vlastnit nemovitost - dům nebo byt. Na následujícím grafu můžeme vidět, jak je tomu ve skutečnosti.

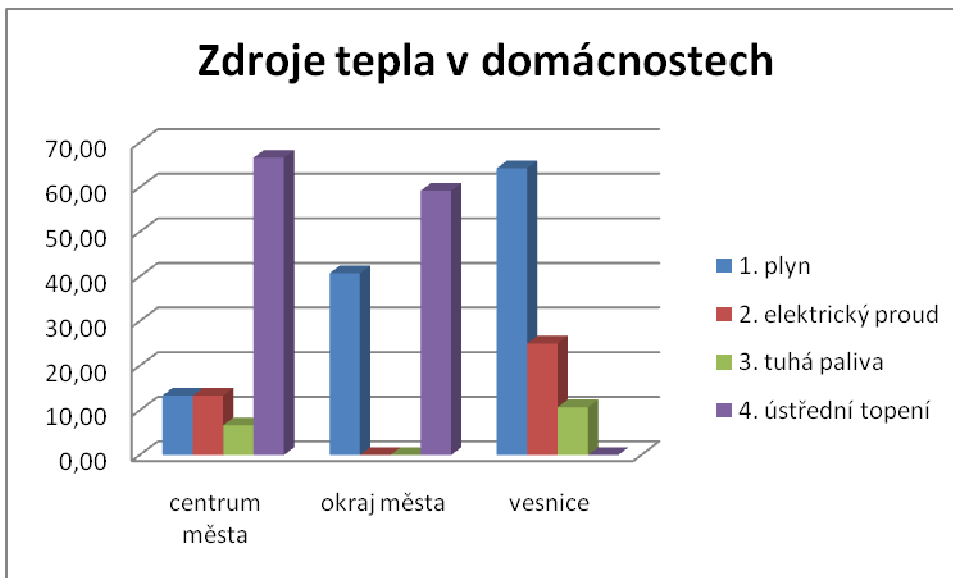
Graf 1 - Rozdělení lidí podle typu bydlení



Zdroj: Vlastní dotazníkové šetření

Na grafu je znázorněno, že lidé bydlící v centru měst bydlí převážně v bytech, které mají ve svém vlastnictví. V podnájmu a v nájemních bytech bydlí 13,3 % dotazovaných. V domě bydlí v této lokalitě jen 10 %, což je logické, jelikož v centrech měst se staví spíše bytové zástavby než rodinné domy. Jinak tomu ale je už na okrajích měst. Ve vlastních domech zde bydlí celých 40,7 % dotazovaných, ve vlastních bytech pak 18,5%, méně lidí také žije v podnájmu a v nájemních bytech. Na vesnicích převažuje bydlení ve vlastních domech a to celých 64,3 % dotazovaných. Dále už se tu objevuje jen bydlení ve vlastních bytech (17,9 %) a to ve formě nízkopodlažních bytových domů, které byly na vesnicích stavěny za účelem ubytování zaměstnanců dřívějších zemědělských družstev. Dále jsem zohlednila i bydlení ve společné domácnosti s rodiči. Podle mého názoru by bylo matoucí zahrnovat mladé lidi, které ještě nevlastní svůj byt či dům a bydlí s rodiči ve společné domácnosti, do výše zmiňovaných skupin. Údaje by byly zkreslené z důvodu toho, že by si mladý člověk bydlící s rodiči v domě vybral odpověď „ve vlastním domě“, ale reálně bydlí stále v domě, který vlastní jeho rodiče a ne on sám. Na druhou stranu si mladý člověk může koupit byt, pokud má finanční zdroje. Tyto rozdíly jsem se zde pokusila zohlednit.

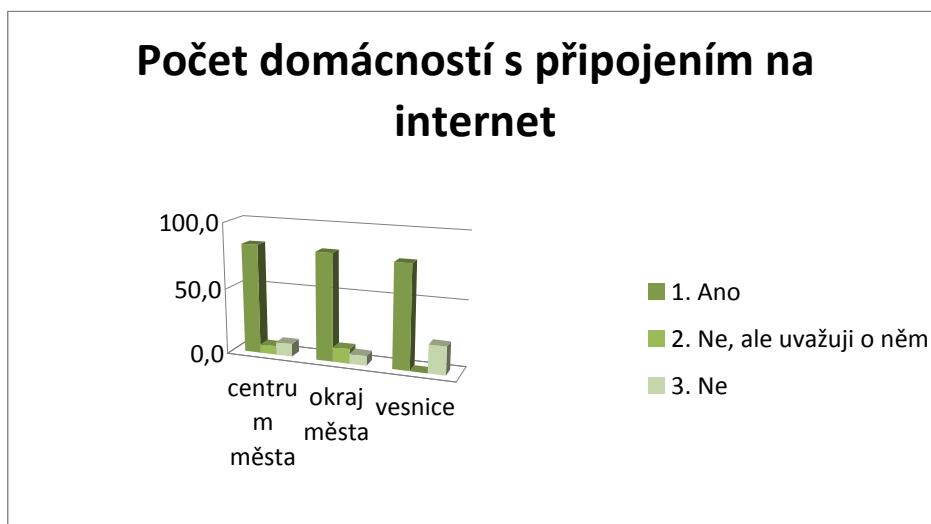
Graf 2 - Zdroje tepla v domácnostech



Zdroj: Vlastní dotazníkové šetření

Na grafu znázorňujícím rozdělení domácností podle způsobu vytápění svých domovů je patrné, že ve městech převládá vytápění pomocí ústředního topení. Je to zřejmé, jelikož většina panelových i zděných bytů ve městech je v dnešní době vytápěna nejbližší teplárnou. Na okrajích měst se objevuje i vytápění plynem a to zřejmě z důvodu, že tu bydlí více lidí ve vlastních domech. Na vesnicích naopak vytápění plynem převládá. Celých 64,3 % dotazovaných na vesnici odpovědělo, že ve svých domovech používají jako zdroj vytápění plyn, dále pak elektrický proud (25,0 %) a nejméně tuhá paliva (10,7 %).

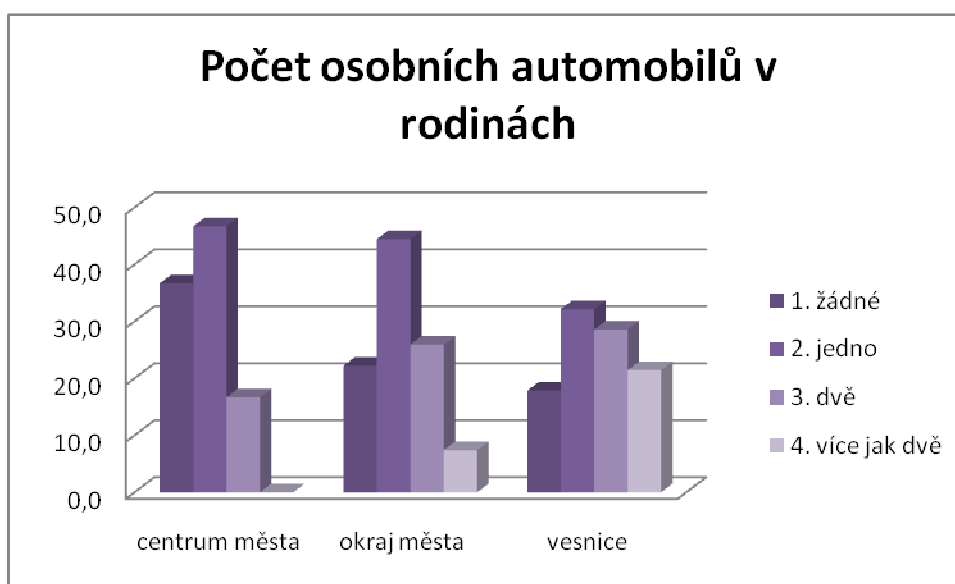
Graf 3 - Počet domácností s připojením na internet



Zdroj: Vlastní dotazníkové šetření

V současné době, kdy se internet stal fenoménem a pro někoho každodenní záležitostí pro čtení doručené pošty, zpráv a dalších aktualit, je podle mého názoru důležité zmínit, kolik lidí má ve své domácnosti připojení na internet. Jak se na grafu ukázalo, Pardubický kraj na tom je velice dobře. Nejen ve městech ale i na vesnicích odpovídali lidé většinou kladně. Konkrétně v centru města odpovědělo kladně 83,3 %, na okraji měst 81,5 % a na vesnicích 78,6 % dotazovaných.

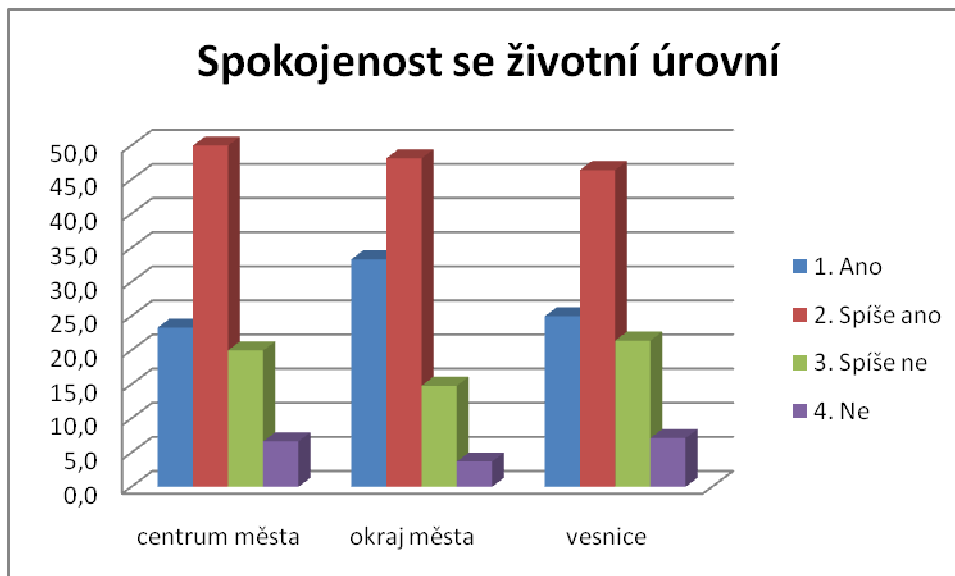
Graf 4 - Počet osobních automobilů v rodinách



Zdroj: Vlastní dotazníkové šetření

Posledním ukazatelem životní úrovně bydlení je v mém šetření počet osobních automobilů v rodinách čili v domácnostech. Nejvíce automobilů vlastní lidé na vesnicích, což je logické, jelikož se musí denně dopravovat do zaměstnání a tudíž má někdy i každý člen rodiny svůj osobní automobil. Více jak dva automobily vlastní rodiny na vesnicích a je to celých 21,4 % z celkových dotázaných. Většinou ale rodiny vlastní pouze jedno auto. To převládá ve všech skupinách, nejvíce obyvatelé centra měst.

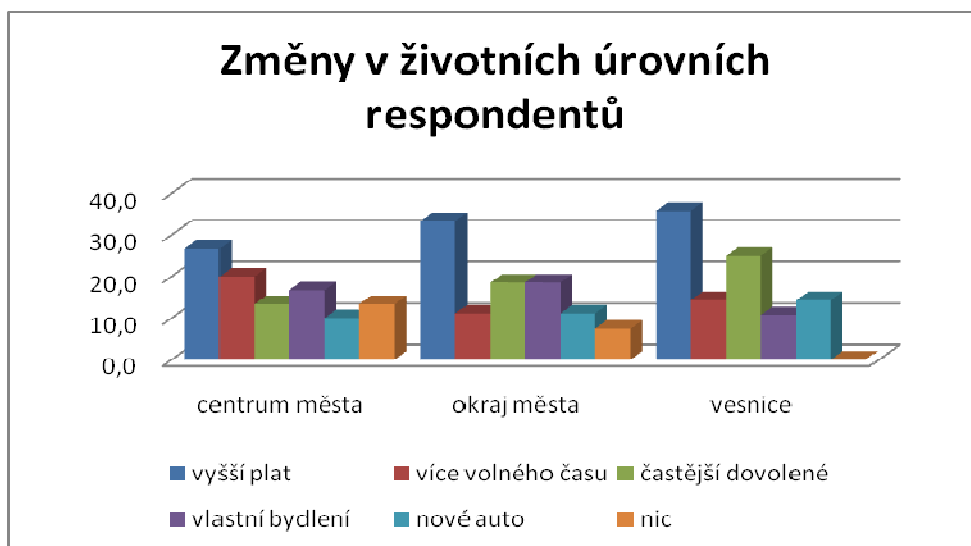
Graf 5 - Spokojenost se životní úrovní



Zdroj: Vlastní dotazníkové šetření

Ukazatel spokojenosti se životní úrovní je velice přehledný. V centru města je 23,3 % se svojí životní úrovní naprosto spokojeno, celých 50,0 % je spíše spokojeno, takže by něco málo vylepšili, dalších 20,0 % je se svojí úrovní života spíše nespokojeno a pouhých 6,7 % je zcela nespokojeno. Na okrajích města je situace podobná, liší se například tím, že zcela spokojeno je 33,3 % dotazovaných, což je o 10,0 % více než v centru města. Zcela nespokojených respondentů je pouhých 3,7 %, což je ještě o 3,0 % méně než centru města. A jak se může vyčíst z tohoto grafu situace na venkově je také obdobná.

Graf 6 - Změny v životních úrovních respondentů



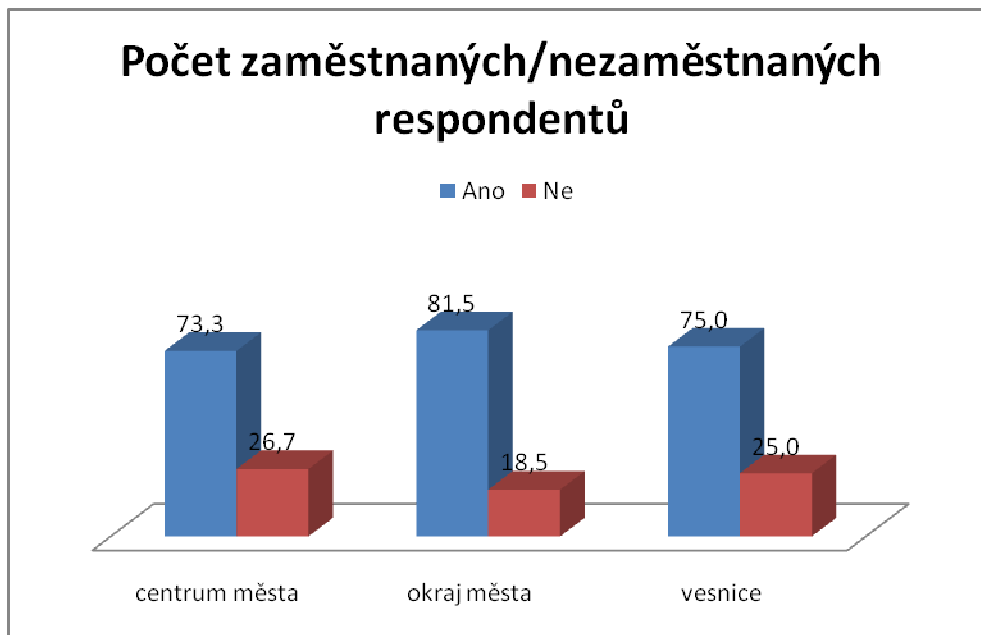
Zdroj: Vlastní dotazníkové šetření

Výsledky otázky týkající se změn v životní úrovni respondentů jsou znázorněny na předchozím grafu. Je na něm vidět, že nejvíce dotázaných by rádo zvýšilo své měsíční příjmy. V centru města je to celých 26,7 %, na okrajích města 33,3 % a na vesnicích je to ještě o něco více a to 35,7 % dotázaných. Dále je jednou z nejčastějších změn uváděnou v dotaznících „častější dovolená“ a to nejvíce na venkově, kde tak odpovědělo 25,0 % respondentů. V centru města byla druhá nejčastější odpověď možnost „více volného času“ (20,0 %) a na okrajích města je to odpověď „častější dovolená“ a „vlastní bydlení“. Obě mají stejný počet odpovědí v procentech vyjádřený hodnotou 18,5 %.

5.2 Zaměstnání

Ve druhé kapitole budu popisovat životní úroveň z hlediska zaměstnání. Nejdříve zmíním počet lidí ve vztahu k jejich zaměstnanosti. Dále popíšu jejich ekonomické postavení, způsob stravování a způsob dopravy do zaměstnání. Rozdělení jednotlivých respondentů do skupin podle měsíčního příjmu bude znázorněno také na přehledném grafu.

Graf 7 - Počet zaměstnaných/nezaměstnaných respondentů



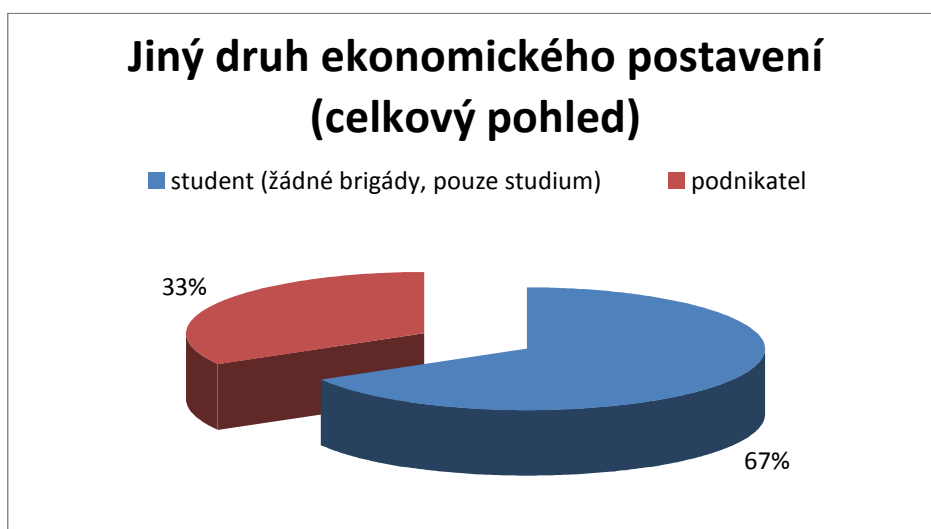
Zdroj: Vlastní dotazníkové šetření

Na grafu můžeme vyčíst, že počet zaměstnaných respondentů převyšuje počet respondentů nezaměstnaných ve všech třech skupinách. Nejvíce nezaměstnaných se nachází v oblasti „centrum města“, což je možná způsobeno vysokým počtem mladých lidí, kteří ke svému studiu už nemají žádnou jinou práci nebo brigádu. Dále následuje oblast venkova, kde je počet nezaměstnaných 25,0 %, což je jedna čtvrtina ze všech dotázaných ze skupiny „vesnice“. Na okrajích města je nezaměstnaných nejméně.

Dále se budu zmiňovat o ekonomickém postavení respondentů. Graf této otázky je ale velice nepřehledný, tudíž tato otázka bude jen okomentována. Veškeré údaje týkající se této problematiky jsou uvedeny v tabulce v přílohách. Nejčastější ekonomické postavení dotázaných je ve všech skupinách legální plný pracovní úvazek s platnou pracovní smlouvou. V centru města je tak zaměstnán největší počet lidí a to celých 53,3 %. Druhé nejčastější ekonomické postavení v rámci centra města je legální příležitostní práce neboli brigáda (16,7 %), třetí nejčastější je příjem starobního důchodu (13,3 %), stejné procento dotázaných (6,7 %) odpovědělo možnostmi jiné ekonomické postavení, které bude rozebráno v následujícím odstavci, a příjem mateřských či rodičovských příspěvků. Poslední vybranou možností je legální částečný pracovní úvazek s platnou pracovní smlouvou (3,3 %). Na okrajích měst je situace z hlediska ekonomického postavení obdobná. Největší procento dotázaných odpovědělo, jak už jsem se zmínila,

možností „legální plný pracovní úvazek s platnou pracovní smlouvou“ – (37,0 %), bylo to ale o 16,3 % méně než v centru města. Druhá nejčastější odpověď v této skupině byla možnost legálního částečného pracovního úvazku s platnou pracovní smlouvou (14,8 %), dále potom příležitostná práce na černo, legální příležitostní práce a pobírání starobního důchodu (11,1 %), rodičovský či mateřský příspěvek (7,4 %) a nakonec vdovský či vdovecký důchod a jiné možnosti ekonomického postavení (3,7 %). Na venkově je opět nejčastějším ekonomickým postavením legální plný pracovní úvazek s platnou pracovní smlouvou (35,7 %), následně pobírání starobního důchodu (21,4 %) nejspíše z důvodu největšího zastoupení respondentů s věkem na 65 let. Třetím nejčastějším postavením byla legální příležitostní práce neboli brigáda (17,9 %), dále legální částečný pracovní úvazek s platnou pracovní smlouvou a jiné ekonomické postavení, které měly stejný počet respondentů (10,7 %) a nakonec pobírání mateřského nebo rodičovského příspěvku (3,6 %). Ostatní možnosti nebyly dotázanými vybrány, ale jsou uvedeny v tabulce, která se nachází v přílohách.

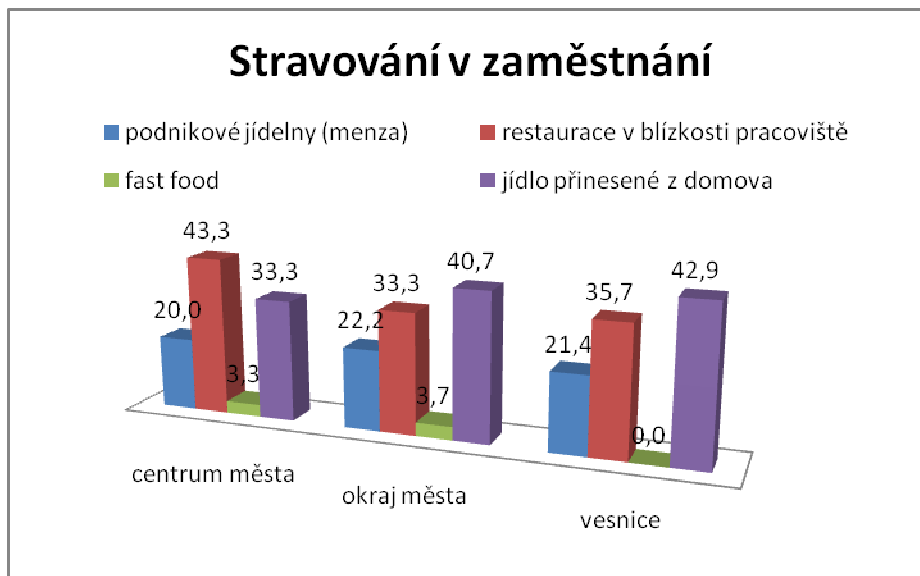
Graf 8 - Jiný druh ekonomického postavení (celkový pohled)



Zdroj: Vlastní dotazníkové šetření

Respondenti měli možnost zatrhnout i jiné ekonomické postavení než které bylo na výběr a dopsat ho. Celkový počet dotázaných, co tuto možnost zatrhl, byl šest lidí. Na tomto grafu můžete vidět, jak je to vyjádřeno procentuálně. Ekonomické postavení student, chápáno jako samostatné studium bez brigád či prací na částečný úvazek, má 67,0 % dotázaných z oněch šesti lidí. Podnikáním se zabývá 33,0 % respondentů.

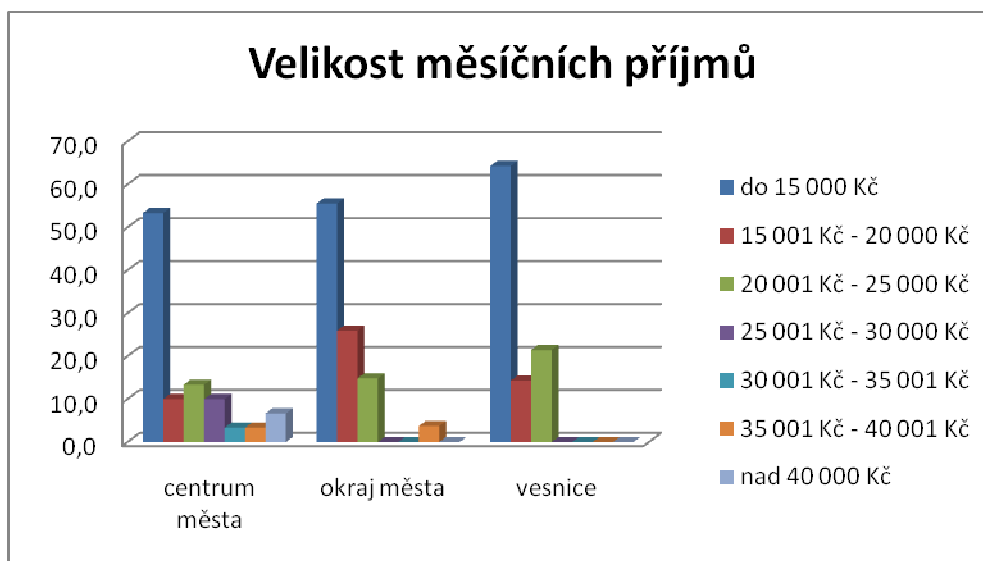
Graf 9 – Stravování v zaměstnání



Zdroj: Vlastní dotazníkové šetření

Z hlediska stravování respondentů v zaměstnání je situace následující: v centru města dává většina z nich přednost občerstvení v restauracích poblíž zaměstnání (43,3 %) a hned potom jídlu přinesenému z domova (33,3 %), na vesnicích a na okrajích měst je to přesně naopak. Na prvních místech je jídlo přinesené z domova a potom až občerstvení v restauracích poblíž pracoviště. Strava v podnikových jídelnách nebo v menzách je na třetích místech a procentuálně vyjádřeno kolem 20 % ve všech třech skupinách. Ve fast foodech se stravuje nejméně lidí, v centrech měst tvoří tato skupina jen 3,3 % a na okrajích 3,7 % dotázaných. Na venkově tuto možnost nezatrhl nikdo.

Graf 10 – Velikost měsíčních příjmů



Zdroj: Vlastní dotazníkové šetření

Graf velikosti měsíčních příjmů respondentů nám udává, že nejvíce zástupců střední vrstvy má příjem do 15 000 Kč a to ve všech třech skupinách. Nejvíce dotázaných je v této skupině na venkově (64,3 %), zbývající procento dotázaných na vesnicích má příjem mezi 20 001 Kč až 25 000 Kč (21,4 %) a mezi 15 001 Kč až 20 000 Kč (14,3 %). Další možnosti příjmů zde nebyly vůbec uvedeny. Na okrajích měst je počet dotázaných ve skupině „příjem do 15 000 Kč měsíčně“ zastoupen procentuálně 55,6 %. Následně je to příjem mezi 15 001 Kč – 20 000 Kč v zastoupení 25,9 % respondentů, poté příjem 20 001 Kč – 25 000 Kč v zastoupení 14,8 % a nejméně pak plat 35 001 Kč – 40 000 Kč, který má měsíčně pouhých 3,7 % dotázaných v rámci okraje měst. V centru měst je situace o něco lepší, jsou zde všechny možnosti příjmů od nejnižšího až po více než 40 000 Kč. Nejnižší příjmy zde má 53,3 % dotázaných, plat 15 001 Kč – 20 000 Kč poté 10,0 % a stejné procento lidí pobírá příjmy mezi 25 001 Kč – 30 000 Kč. Větší procento lidí má plat mezi 20 001 Kč – 25 000 Kč (13,3 %), je to ale o pouhých 3,3 % respondentů. Plat nad 40 000 Kč má jen 6,7 % dotázaných, ale jsou to jediní ze všech dotázaných ve všech skupinách. Příjem mezi 30 001 Kč – 35 000 Kč a 35 001 Kč – 40 000 Kč má stejné procento lidí (3,3 %).

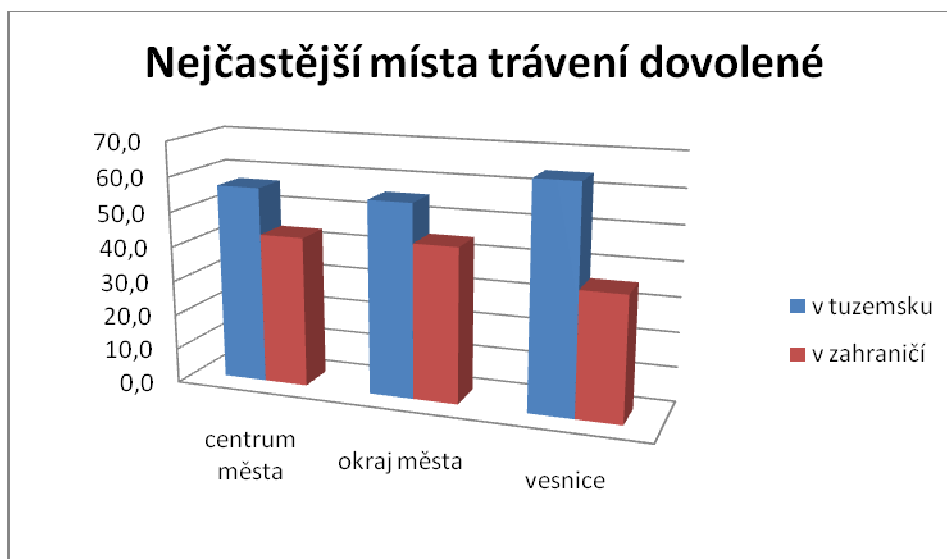
Otázka zabývající se způsobem dopravy do zaměstnání byla vyhodnocována pomocí škály: 1 = nejčastěji, 2 = méně často, 3 = občas, 4 = téměř nikdy, 5 = nikdy. Dotázaní měli na výběr z pěti způsobů dopravy: osobním automobilem, autobusem či MHD,

vlakem, na kole nebo pěšky. V centru města je nejčastější způsob přesunu do zaměstnání způsob pěšky. Dále následuje ježdění autobusem nebo spíše MHD, poté osobní automobil a kolo. Nejméně častý způsob dopravy do práce je jízda vlakem. Na okrajích měst je nejčastějším způsobem dopravy do zaměstnání jízda autobusem nebo MHD, druhým nejčastějším je osobní automobil a chození pěšky, které dostaly stejný počet hodnotících bodů, dále následuje ježdění na kole a nejméně se lidé z okrajů měst do práce opět dopravují vlakem. Na venkově je situace trochu odlišná, je to nejspíše způsobeno větší vzdáleností mezi místem bydliště a pracovním místem. Nejčastěji se lidé z vesnic dopravují do práce osobními automobily, poté autobusem, následně na kole, což je celkem překvapující. Na čtvrtém místě je způsob dopravy vlakem a na posledním je chození pěšky.

5.3 Volný čas

Volný čas je také velice důležitým hodnotícím prostředkem životní úrovně. Střední vrstva v Pardubickém kraji má podle výsledků průměrné vyžití co se týká jak dovolených tak i nákupů. V oblasti sportu by se mohly výsledky trochu vylepšit, ale je pravdou, že zde byla uvedena jen otázka týkající se sportovních center. Je možné, že sportovní vyžití střední vrstvy u nás může být kdekoliv venku, například při fotbale nebo na kole. Návštěva kulturních zařízení je také spíše průměrná. Vše bude více okomentováno u následujících grafů a data jsou uvedena v příložených tabulkách.

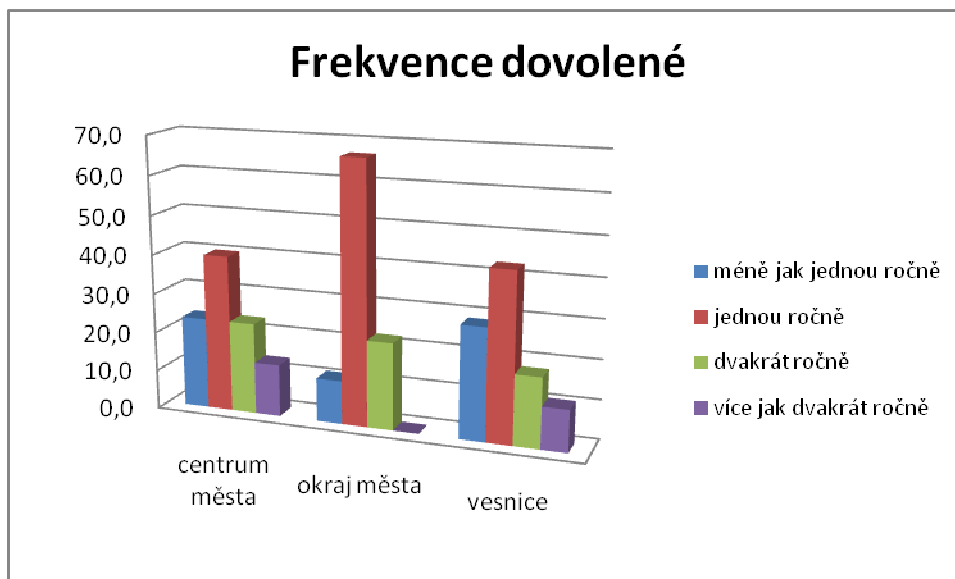
Graf 11 - Nejčastější místa trávení dovolené



Zdroj: Vlastní dotazníkové šetření

Co se týká střední vrstvy, tak nejčastější místa k trávení svých dovolených si vybírají v tuzemsku a neliší se to ani v centru měst, ani na okrajích měst a ani na vesnicích. V zahraničí tráví dovolenou 43,3 % lidí z centra města, 44,4 % lidí z okrajů města a 35,7% lidí z venkova. Následující graf nám udává, jak často respondenti na dovolenou jezdí.

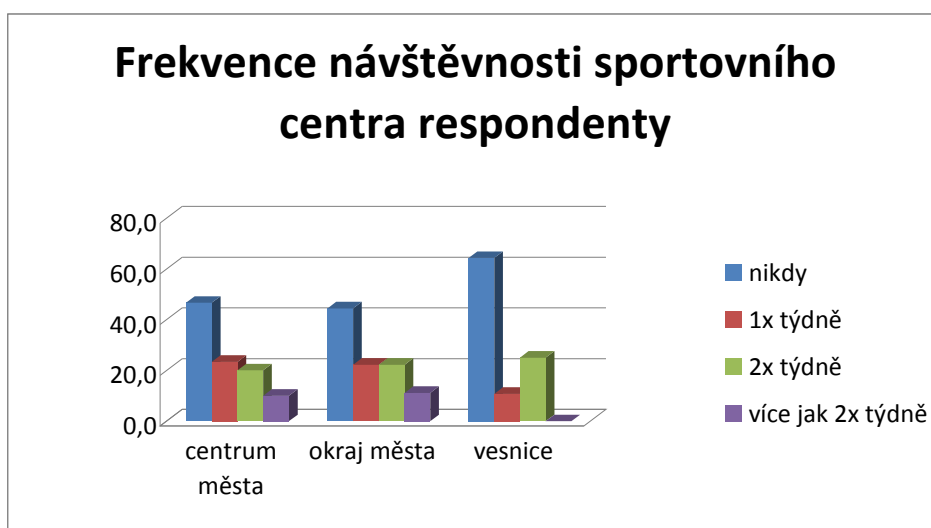
Graf 12 - Frekvence dovolené



Zdroj: Vlastní dotazníkové šetření

V centrech měst jezdí na dovolenou lidé nejčastěji jednou ročně (40,0 %), jako tedy ve všech skupinách. Stejně procento respondentů (23,3 %) jezdí na dovolenou méně jak jednou ročně, ale i dvakrát ročně. 13,3 % dotázaných si dovolenou dopřává více jak dvakrát ročně. Na okrajích měst s přehledem vyhrává ježdění na dovolenou jednou ročně (66,7 %), dále je to dvakrát ročně (22,2 %) a následně jednou ročně (11,1 %). Možnost více jak dvakrát ročně v této skupině respondentů nezaškrtil nikdo. Na vesnicích jsou uvedeny všechny čtyři možnosti. Méně jak jednou ročně jezdí na dovolenou 28,6 %, jednou ročně 42,9 %, dvakrát ročně 17,9 % a více jak dvakrát ročně 10,7 % dotázaných.

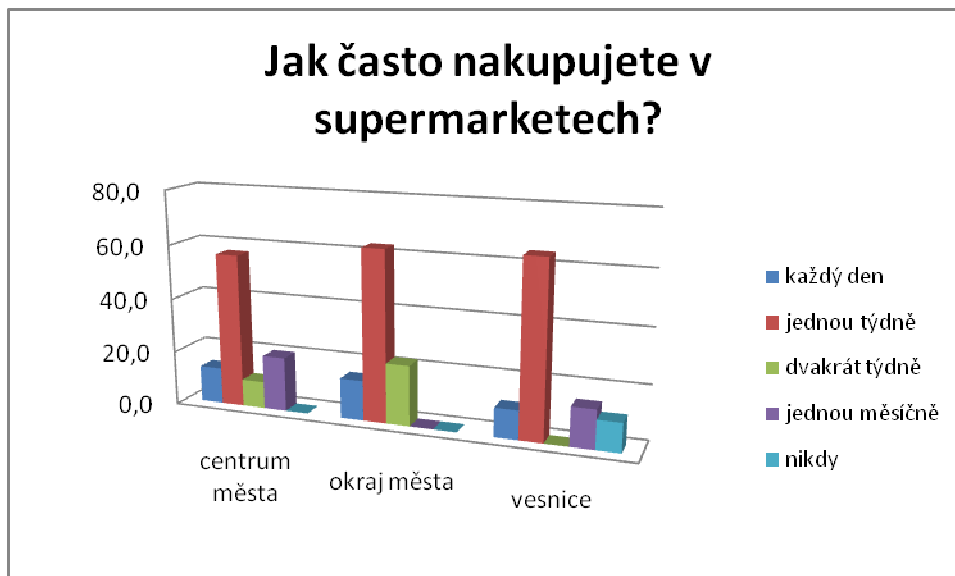
Graf 13 - Frekvence návštěvnosti sportovního centra respondenty



Zdroj: Vlastní dotazníkové šetření

Z hlediska sportu jsou na tom zástupci střední vrstvy celkem špatně, aspoň co se týká návštěvnosti sportovních center. Může to být například z důvodu finančních, z důvodu nedostupnosti nebo z důvodu že nemají rádi pohyb „pod střechou“, a proto dávají radši přednost sportu někde venku. Na vesnicích více než polovina dotázaných odpověděla, že sportovní centrum nenavštěvuje nikdy. Jednou týdně si jde zacvičit 10,7 % dotázaných a 25,0 % cvičí dvakrát týdně, což na druhou stranu rozhodně není zanedbatelné procento. Na okrajích měst nechodí nikdy do sportovního centra celých 44,4 % respondentů, jednou a dvakrát týdně si jde zacvičit stejné procento lidí a to 22,2 %. Nejmenší zastoupení je dotázaných, kteří navštěvují centra více jak dvakrát týdně (11,1 %). V centru měst je situace obdobná, jen je menší procento lidí, kteří si jdou zacvičit do centra dvakrát týdně a to o 2,2 % a menší procento lidí také chodí cvičit více jak dvakrát týdně (o 1,1 %). Větší zastoupení tu mají lidé, kteří nenavštěvují sportovní centra nikdy a to o 2,3 %.

Graf 14 - Jak často nakupujete v supermarketech?



Zdroj: Vlastní dotazníkové šetření

Nakupování je součástí skoro každodenního života, ale větší nákupy uskutečňované především ve velkých nákupních centrech se uskutečňují jen občas. Graf nám udává frekvenci těchto nákupů u zástupců střední vrstvy v našem regionu. Jednou týdně uskuteční tyto nákupy většina dotázaných. V centru měst je to 56,7 %, na okrajích měst 63,0 % a na vesnicích dokonce 64,3 %. Na venkově pak následuje nakupování v supermarketech jednou měsíčně (14,7%), stejné procento dotázaných (10,7 %) odpovědělo, že nakupuje každý den a nikdy. Jsou to dvě odlišné odpovědi, ale odpovědělo jimi stejné procento respondentů na vesnici. Na kraji měst byla druhou nejčastější odpovědí možnost „dvakrát týdně“ – 22,2 % respondentů a třetí možnost „každý den“. Odpověď jednou měsíčně a nikdy nezaškrtl nikdo. V centru měst je také velké procento lidí, kteří nakupují jednou měsíčně (20,0 %). Každý den zde v supermarketech nakupuje 13,3 % dotázaných a dvakrát týdně 10,0 % respondentů. Možnost „nikdy“ opět v této skupině nezatrhl nikdo.

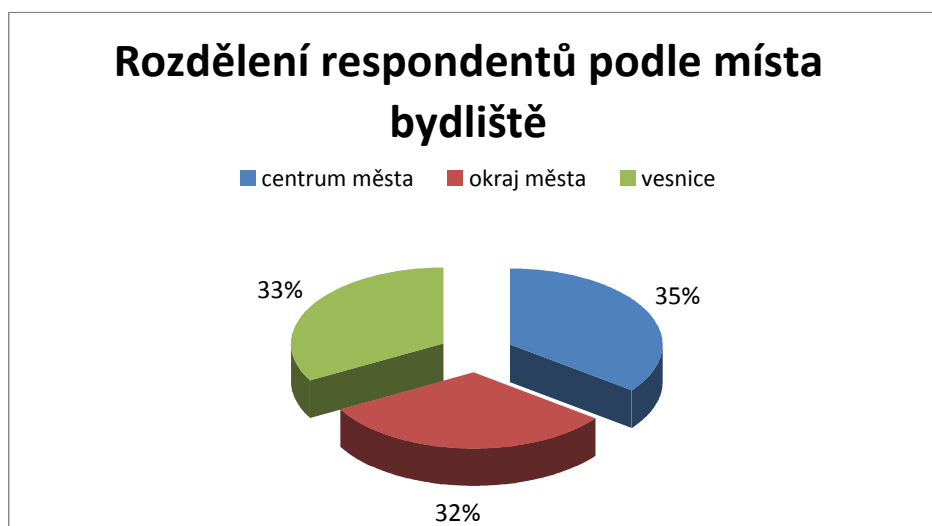
Návštěvnost kulturních zařízení je o něco častější než návštěvnost sportovních center. Údaje byly zjišťovány pomocí škály: 1 = nejčastěji, 2 = méně často, 3 = občas, 4 = téměř nikdy, 5 = nikdy. Tázala jsem se na návštěvnost následujících kulturních zařízení: divadla, kina, koncertů, výstav a restaurací či barů. V centru města jsou respondenty nejčastěji navštěvovány restaurace nebo bary, dále jsou často navštěvována kina, poté divadla a koncerty a nejméně zástupci střední vrstvy z center měst chodí

na výstavy. Na okrajích měst je na prvním místě také návštěvnost restaurací, následuje návštěvnost kin, koncertů, divadel a nakonec opět výstav. Situace je tedy naprosto shodná se situací v centru města. Na vesnicích je situace také stejná, akorát koncerty a výstavy mají u respondentů z venkova stejnou oblíbenost.

5.4 Tvrdá data

V poslední subkapitole dotazníkového šetření budou uvedena tvrdá data, která byla zjišťována u zástupců střední vrstvy v Pardubickém kraji. Jsou zde uvedeny informace o místu bydliště, o nejvyšším dosaženém vzdělání, o současném rodinném stavu, o počtu dětí ve vlastních rodinách, o věku a pohlaví respondentů.

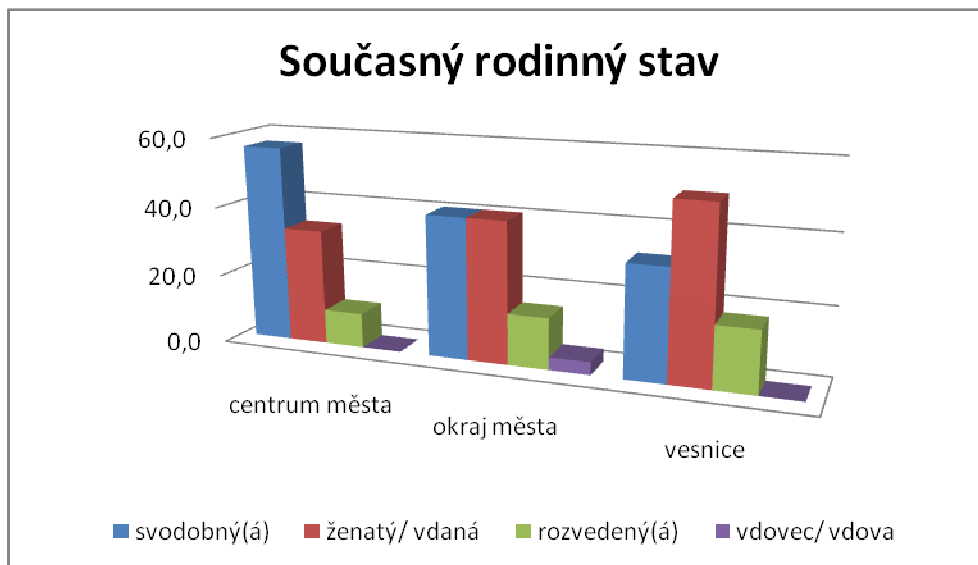
Graf 15 - Rozdělení respondentů podle místa bydliště



Zdroj: Vlastní dotazníkové šetření

Všechny otázky v dotazníkovém šetření byly vyhodnocovány podle místa bydliště. Pro názornost jsme zde uvedla graf zastoupení respondentů v jednotlivých skupinách: centrum města, okraj města a vesnice. Ve všech třech skupinách jsem se snažila o rovnoměrné zastoupení.

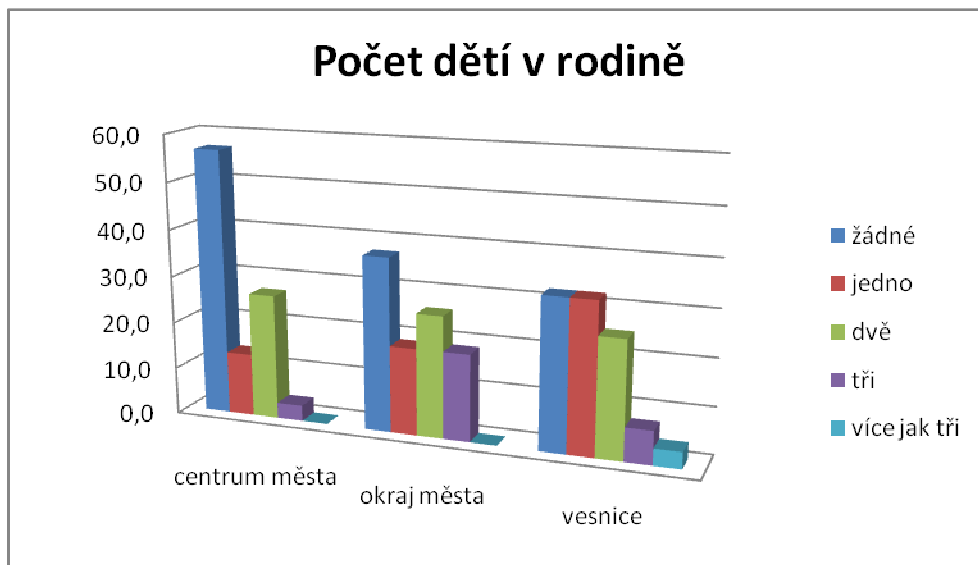
Graf 16 - Současný rodinný stav



Zdroj: Vlastní dotazníkové šetření

Na venkově je polovina dotázaných „ženatý“ nebo „vdaná“ (50,0 %), svobodní tu jsou také zastoupeny ve velkém počtu a to celých 32,1 % dotázaných a nakonec rozvedení, kterých tu je 17,9 %, což je nejvíce ze všech třech skupin. Tento údaj mě překvapil, jelikož jsem ho očekávala spíše ve městech. Na okraji města je stejný počet respondentů svobodných a ve svazku manželském (40,7 %), rozvedených tu je 14,8 % a také je zde zastoupen/a 3,7 % vdovec/vdova. V centru města je hodně mladých respondentů, tudíž tu je i velké zastoupení svobodných (56,7 %), v manželství zde je 33,3 % respondentů, což je jedna třetina dotázaných v rámci centra města, a rozvedených jen 10,0 %. Celkový dojem z této otázky je takový, že střední vrstvy žijí spíše ve svazku manželském, ale mladí lidé se v současné době žení a vdávají později.

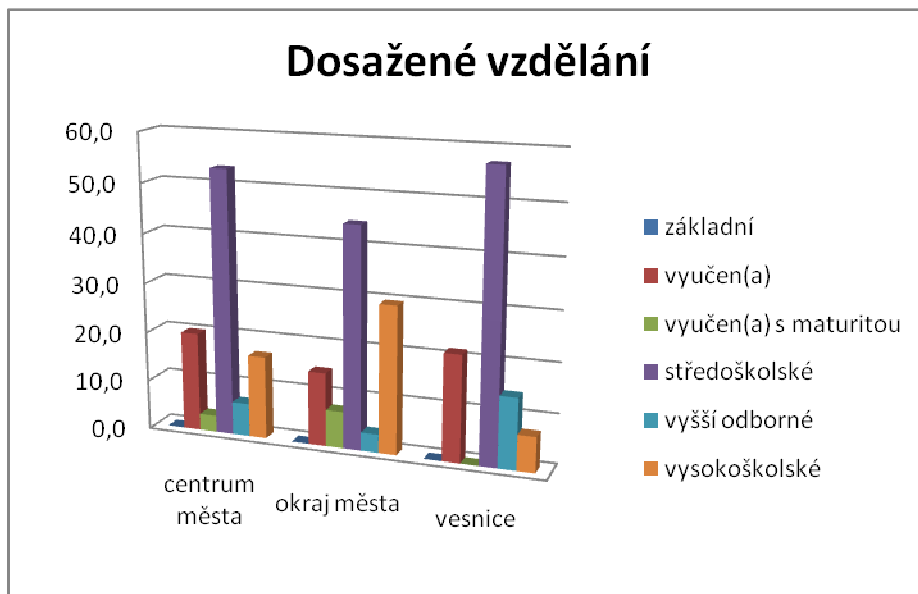
Graf 17 - Počet dětí v rodině



Zdroj: Vlastní dotazníkové šetření

Otázka na počet dětí v rodině byla mířena na respondenty, kteří už mají své vlastní rodiny a děti. Pokud ještě byli dotazovaní příliš mladí a žili s rodiči ve společné domácnosti nebo žili sami, ale své vlastní děti ještě neměli, bylo to u této otázky uvedeno a odpovídali možností za prvé, což byla odpověď „žádné“. Výsledky, jak odpovídali dotazovaní, můžete vidět na grafu. V centru města je velké procento lidí, kteří nemají žádné děti a je to nejspíše z důvodu velkého počtu mladých a zároveň, jak ukazuje předešlý graf, svobodných lidí do 35 let. 26,7 % dotázaných v rámci centra města má děti dvě, 13,3 % dotázaných má jedno dítě a dokonce 3,3 % dotázaných má děti tři. Na okrajích města nemá žádné dítě 37,0 %, dvě děti má 25,9 %, jedno dítě má 18,5 % a stejné procento má i děti tři. Více jak tři děti zde neuvedl ani jeden respondent stejně jako v centru města. Na vesnici je situace trochu odlišná. Je zde i menší zastoupení lidí, kteří nemají žádného potomka (32,1 %) a stejné procento zde má i jedno dítě v rodině. Dvě děti zde mají rodiny v procentech vyjádřeno 25,0 %, tři děti 7,1 % a více jak tři děti 3,6 % dotázaných.

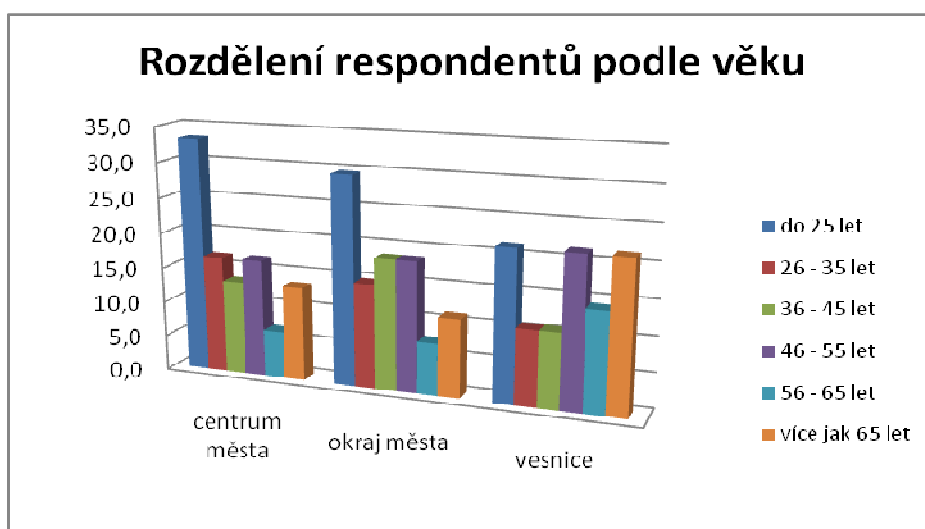
Graf 18 - Dosažené vzdělání



Zdroj: Vlastní dotazníkové šetření

Střední vrstvy z hlediska vzdělání mají především střední školy a to jak ve městech, tak i na venkově. Všude se tento údaj pohybuje kolem 50,0 %, na venkově se blíží skoro až k 60,0 %. Nejvíce vysokoškolsky vzdělaných lidí je na okrajích měst, celých 29,6 %. Na venkově je druhé nejčastější vzdělání vyučen(a) v zastoupení 21,4 % a podobně na tom je i centrum města, kde je toto procento nižší pouze o 1,4 %. Další údaje jsou uvedeny v tabulce, která je umístěna v přílohách.

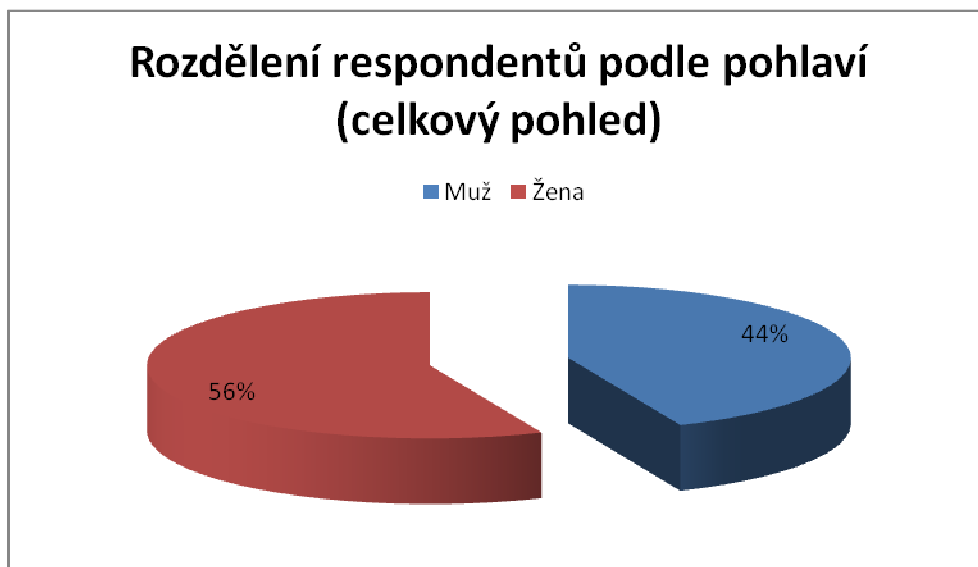
Graf 19 - Rozdělení respondentů podle věku



Zdroj: Vlastní dotazníkové šetření

Rozdělení dotazovaných do skupin podle věku je znázorněno na grafu nahoře. Ve městech je největší zastoupení lidí do 25 let, na venkově se počet mladých lidí vyrovnal s lidmi mezi 46 – 55 roky a lidmi nad 65 let. Jinak je zastoupení respondentů z hlediska věku téměř vyrovnané. V centru města a jeho okrajích je nejméně zastoupena skupina lidí mezi 56 – 65 roky.

Graf 20 - Rozdělení respondentů podle pohlaví (celkový pohled)



Zdroj: Vlastní dotazníkové šetření

Na posledním grafu tohoto dotazníkového šetření je rozdělení respondentů podle pohlaví z celkového hlediska. Na grafu je znázorněno, že se tohoto šetření zúčastnilo 56 % žen a 44 % mužů.

Závěr

Hlavním cílem mé bakalářské práce bylo zmapování životní úrovně střední vrstvy v Pardubickém regionu. Během zpracovávání teoretické části jsem se dozvěděla důležité pojmy a vztahy, které mi byly k užitku při sestavování a vypracování dotazníkového šetření.

Výzkum probíhal mezi zástupci střední vrstvy na úřadech, malých firmách, živnostnících a studentech. Byl rozdán nejen ve městech, ale i na vesnici. Na tomto rozdělení bylo založeno i moje vyhodnocování dotazníkového šetření.

Pokud bych měla říci, jestli je česká společnost rozdělena do tří společenských vrstev: na nižší, střední a vyšší, tak bych řekla, že ano. Stále tu máme lidi, kteří si žijí v jakémsi průměru, nemají možnost dovolit si všechno, co by si přáli, ale na druhou stranu mají vlastní bydlení, mohou si dopřát odpočinek ve formě dovolených a nemusejí se omezovat ani například v jídle nebo v kulturním vyžití. Myslím si, že takových lidí je v dnešní době v našem kraji i v celé České republice většina. Zástupci vyšší i nižší třídy se u nás ale nacházejí také. Moje práce na toto ale nebyla zaměřená, tudíž je to jen můj subjektivní názor.

Dotazníkové šetření ukázalo, že rozdíly mezi zástupci středních vrstev existují. Nejsou ale nijak výrazné. Velké procento lidí je vždy spíše na stejné úrovni. Například měsíční příjmy jsou tím názorným příkladem. Nadpoloviční většina jedinců má mezi zástupci střední vrstvy příjmy do 15 000 Kč. Musím ale zdůraznit, že v dotazníkovém šetření byla otázka na čistý příjem, jelikož mě zajímalo, kolik finančních prostředků už mají k dispozici jen na své vlastní potřeby. Do dvaceti procent respondentů má příjmy do 25 000 Kč. Zbylé procento lidí má vyšší příjmy, což sice vytváří rozdíly mezi zástupci, ale celkový počet těchto lidí je v mém šetření tak malý (vždy asi jen dva až tři dotazovaní), že je to téměř zanedbatelné.

Důležitou otázkou v mém šetření byla otázka zaměřená na spokojenost vlastní životní úrovně. Téměř padesát procent dotázaných mi odpovědělo, že se svojí životní úrovní jsou spíše spokojeni, nemalé procento odpovídalo, že jsou spokojeni. Zároveň mi ale

napsali, že nějaké věci by ve svém životě vylepšili. Bylo to například nové auto, vlastní bydlení, více volného času, častější dovolené a vyšší příjmy. Pouze kolem sedmi procent respondentů by na své životní úrovni nevylepšilo nic.

Z celkového hlediska mohu konstatovat, že životní úroveň střední vrstvy v našem regionu je průměrná, někdy možná i trochu nadprůměrná. Lidé si nemusejí odpírat téměř žádné své potřeby, sny a přání, ale zároveň se najdou věci, které si dovolit nemohou. Podle mého názoru je toto charakteristika právě středních vrstev, do kterých v současné době ale spadá většina obyvatel Pardubického regionu, a tudíž lze odhadovat, že i celé České republiky.

Seznam použité literatury

1. BERGER, P. L. *Kapitalistická revoluce*. 2. vyd. Bratislava : Archa, 1993. 296 s. ISBN 80-7115-042-8.
2. BLAŽEK, J., UHLÍŘ, D. *Teorie regionálního rozvoje*. 1. vyd. Praha : Nakladatelství Karolinum, 2002. 211 s. ISBN 80-246-0384-5.
3. DUBSKÝ, J., DUFFKOVÁ, J., URBAN, L. *Sociologie životního stylu*. 1. vyd. Plzeň : Vydavatelství a nakladatelství Aleš Čeněk, s.r.o., 2008. 237 s. ISBN 978-80-7380-123-6.
4. GIDDENS, A. *Sociologie*. 1. vyd. Praha : Argo, 1999. 548 s. ISBN 80-7203-124-4.
5. KELLER, J. *Úvod do sociologie*. 5. vyd. Praha : Sociologické nakladatelství (SLON), 2006. 204 s. ISBN 80-86429-39-3.
6. KELLER, J. *Vzestup a pád středních vrstev*. Praha : Sociologické nakladatelství, 2000. 123 s. Ediční řada Studie, 27. svazek. ISBN 80-85850-95-8.
7. MACHAČOVÁ, J., MATĚJČEK, J. *O středních vrstvách v českých zemích 1750-1950*. 1. vyd. Háj ve Slezsku-Chabičov : František MAJ - tiskárna, 2002. 208 s. ISBN 80-86224-36-8.
8. MACHAČOVÁ, J., MATĚJČEK, J. *Studie k sociálním dějinám*. 1. vyd. Opava : Slezské zemské muzeum v Opavě, 2002. 206 s. ISBN 80-86224-37-6.
9. MOŽNÝ, I. *Česká společnost: nejdůležitější fakta o kvalitě našeho života*. 1. vyd. Praha : Portál, 2002. 208 s. ISBN 80-7178-624-1.
10. MUCHA, I. *Texty ze sociologie*. 1. vyd. Praha : Vydavatelství 999, 2001. 223 s. ISBN 80-86391-04-3.
11. STUTELY, R. *Guide to Economic Indicators – Making Sense of Economics*. 6. vyd. New York : Bloomberg Press, 2007. 244 s. ISBN 13: 978-1-57660-240-9.
12. VEČERNÍK, J., MATĚJŮ, P. *Zpráva o vývoji české společnosti 1989 – 1998*. 1. vyd. Praha : Academia, 1998. 364 s. ISBN 80-200-0703-2.

Seznam použitých internetových zdrojů

13. Businesscenter.cz. *Slovník pojmů*. [on-line] 2010. [cit. 2010-02-27]. Dostupné na www: <<http://business.center.cz/business/pojmy/p906-verejny-statek.aspx>>.
14. BusinessInfo.cz. *Regionální uspořádání a regiony soudržnosti v ČR*. [on-line] 2010. [cit. 2010-02-07]. Dostupné na www: <<http://www.businessinfo.cz/cz/clanek/rozvoj-regionu/regionalni-usporadani-a-regiony/1001179/9043/>>.
15. Český statistický úřad. *Meziroční inflace v lednu zpomalila*. [on-line] 2010. [cit. 2010-03-08]. Dostupné na www: <<http://www.czso.cz/csu/csu.nsf/informace/cisc020910.doc>>.
16. Český statistický úřad – Pardubický kraj. *Míra inflace v České republice*. [on-line] 2010. [cit. 2010-02-11]. Dostupné na www: <http://www.pardubice.czso.cz/xe/redakce.nsf/i/mira_inflace>.
17. Český statistický úřad – Pardubický kraj. *Míra nezaměstnanosti k 31. lednu 2010 v Pardubickém kraji činila 10,5 %*. [on-line] 2010. [cit. 2010-02-11]. Dostupné na www: <http://www.pardubice.czso.cz/xe/redakce.nsf/i/mira_nezamestnanosti_k_31_lednu_2010_v_pardubickem_kraji_cinila_10_5_>.
18. Český statistický úřad – Pardubický kraj. *Nejnovější údaje: Pardubický kraj*. [on-line] 2010. [cit. 2010-02-11]. Dostupné na www: <<http://www.pardubice.czso.cz/xe/redakce.nsf/i/home>>.
19. Demografie. *Demografické procesy*. [on-line] 2009. [cit. 2010-02-23]. Dostupné na www: <http://demografie.info/?cz_procesy=&PHPSESSID=bbb880ab13e30c9162a83e96ffc3dfc6>.
20. EGELER, R.; REIMANN, B. *Wirtschaft und Statistik 10/2009* [online]. Statistisches Bundesamt. Wiesbaden : Bonifatius GmbH, 2009 [cit. 2010-03-09]. Dostupné na www: <<http://www.destatis.de/jetspeed/portal/cms/Sites/destatis/Internet/DE/Content/Publikationen/Querschnittsveroeffentlichungen/WirtschaftStatistik/Monatsausgaben/WistaOktober09,property=file.pdf>>. ISBN 978-3-8246-0859-1.

21. Euroekonom.cz. *Hledání hospodářsky nejvyspělejší země roku 2008*. [on-line] 2009. [cit. 2010-03-03]. Dostupné na [www: <http://www.euroekonom.cz/analyzy-clanky.php?type=jz-vyspelazeme08>](http://www.euroekonom.cz/analyzy-clanky.php?type=jz-vyspelazeme08).
22. Europa. *Životní úroveň*. [on-line] 2009. [cit. 2009-11-18]. Dostupné na [www: <http://europa.eu/abc/keyfigures/qualityoflife/index_cs.htm>](http://europa.eu/abc/keyfigures/qualityoflife/index_cs.htm).
23. EU2009.cz. *Regiony ČR*. [on-line] 2010. [cit. 2010-02-07]. Dostupné na [www: <http://eu2009.cz/cz/czech-republic/regions/regiony-cr-328/>](http://eu2009.cz/cz/czech-republic/regions/regiony-cr-328/).
24. GOLLA, P. *Životní úroveň občanů v Německu*. [on-line] 2004. [cit. 2010-03-04]. Dostupné na [www: <http://www.mesec.cz/clanky/zivotni-uroven-obcanu-v-nemecku/>](http://www.mesec.cz/clanky/zivotni-uroven-obcanu-v-nemecku/).
25. KELLER, J. *Kdo patří do středních vrstev*. [on-line] 2010. [cit. 2010-02-15]. Dostupné na [www: <http://www.comrad.cz/item525.htm>](http://www.comrad.cz/item525.htm).
26. KELLER, J. *Perspektiva – sloužit úspěšným*. [on-line] 2010. [cit. 2010-02-15]. Dostupné na [www: <http://www.comrad.cz/item525.htm>](http://www.comrad.cz/item525.htm).
27. KELLER, J. *Zlatý věk středních vrstev*. [on-line] 2010. [cit. 2010-02-15]. Dostupné na [www: <http://www.comrad.cz/item525.htm>](http://www.comrad.cz/item525.htm).

Seznam obrázků

| | |
|---|----|
| Obr. č. 1 - Rozčlenění ČR na jednotlivé regiony | 18 |
| Obr. č. 2 - Členění ČR na NUTS II | 19 |

Seznam tabulek

| | |
|--|----|
| Tabulka 1 - Míra inflace v České republice | 20 |
| Tabulka 2 - Míra nezaměstnanosti k 31. 1. 2010 v Pardubickém kraji | 20 |
| Tabulka 3 - Počty úřednictva v Čechách v letech 1793-1930 | 32 |
| Tabulka 4 - Změny jednotlivých indexů | 38 |

Seznam grafů

| | |
|---|----|
| Graf 1 - Rozdělení lidí podle typu bydlení | 40 |
| Graf 2 - Zdroje tepla v domácnostech | 41 |
| Graf 3 - Počet domácností s připojením na internet | 41 |
| Graf 4 - Počet osobních automobilů v rodinách | 42 |
| Graf 5 - Spokojenost se životní úrovní | 43 |
| Graf 6 - Změny v životních úrovních respondentů | 44 |
| Graf 7 - Počet zaměstnaných/nezaměstnaných respondentů | 45 |
| Graf 8 - Jiný druh ekonomického postavení (celkový pohled) | 46 |
| Graf 9 – Stravování v zaměstnání | 47 |
| Graf 10 – Velikost měsíčních příjmů | 48 |
| Graf 11 - Nejčastější místa trávení dovolené | 49 |
| Graf 12 - Frekvence dovolené | 50 |
| Graf 13 - Frekvence návštěvnosti sportovního centra respondenty | 51 |
| Graf 14 - Jak často nakupujete v supermarketech? | 52 |
| Graf 15 - Rozdělení respondentů podle místa bydliště | 53 |
| Graf 16 - Současný rodinný stav | 54 |
| Graf 17 - Počet dětí v rodině | 55 |
| Graf 18 - Dosažené vzdělání | 56 |
| Graf 19 - Rozdělení respondentů podle věku | 56 |
| Graf 20 - Rozdělení respondentů podle pohlaví (celkový pohled) | 57 |

Seznam příloh

Příloha A – Dotazník životní úrovně střední vrstvy v regionu

Příloha B – Výsledky dotazníkového šetření v tabulkách

- Tabulka 5 - Rozdělení lidí podle typu bydlení
- Tabulka 6 - Zdroje tepla v domácnostech
- Tabulka 7 - Počet domácností s připojením na internet
- Tabulka 8 - Počet osobních automobilů v rodinách
- Tabulka 9 - Spokojenost se životní úrovní
- Tabulka 10 - Změny v životních úrovních respondentů
- Tabulka 11 - Počet zaměstnaných/nezaměstnaných respondentů
- Tabulka 12 - Ekonomické postavení respondentů
- Tabulka 13 - Jiný druh ekonomického postavení respondentů
- Tabulka 14 - Stravování v zaměstnání respondentů
- Tabulka 15 - Velikost měsíčních příjmů
- Tabulka 16- Způsob dopravy do zaměstnání
- Tabulka 17 - Jak často nakupujete v supermarketech?
- Tabulka 18 - Nejčastější místa trávení dovolené
- Tabulka 19 - Frekvence dovolené
- Tabulka 20 - Frekvence návštěvnosti sportovního centra respondenty
- Tabulka 21 - Nejčastěji navštěvovaná kulturní zařízení
- Tabulka 22 - Rozdělení respondentů podle místa bydliště
- Tabulka 23 - Dosažené vzdělání
- Tabulka 24 - Současný rodinný stav
- Tabulka 25 - Počet dětí v rodině
- Tabulka 26 - Rozdělení respondentů podle věku
- Tabulka 27 - Rozdělení respondentů podle pohlaví

DOTAZNÍK

Životní úroveň střední vrstvy v našem regionu

Vážená paní/vážený pane,

cílem tohoto dotazníku je zmapovat životní úroveň střední vrstvy v našem regionu, proto budu velice ráda, když mi s mou prací pomůžete jeho vyplněním. Dotazník je součástí mé bakalářské práce a slouží jen pro studijní účely. Je zcela anonymní. Pokud nebude uvedeno jinak, označujte, prosím, jen jednu odpověď.

Děkuji za spolupráci.
Dědková Irena

1. Bydlíte:
 1. ve vlastním domě
 2. ve vlastním bytě
 3. v nájemním bytě
 4. v podnájmu
 5. s rodiči ve společné domácnosti

2. Jaký zdroj tepla využíváte ve Vaší domácnosti?
 1. plyn
 2. elektrický proud
 3. tuhá paliva
 4. ústřední topení

3. Máte doma připojení k internetu?
 1. Ano
 2. Ne, ale uvažuji o něm
 3. Ne

4. V současné době jste zaměstnaný(á)?
 1. Ano
 2. Ne

5. Jaké je vaše ekonomické postavení?
 1. legální plný pracovní úvazek s platnou pracovní smlouvou
 2. legální částečný pracovní úvazek s platnou pracovní smlouvou
 3. legální příležitostní práce (brigáda)
 4. dlouhodobá stabilní práce na černo
 5. příležitostná práce na černo
 6. podpora v nezaměstnanosti
 7. dávky hmotné nouze
 8. rodičovský či mateřský příspěvek
 9. starobní důchod
 10. plný invalidní důchod
 11. částečný invalidní důchod
 12. vdovský/vdovecký důchod
 13. účastník programů přechodného zaměstnávání
 14. obecně prospěšné práce
 15. veřejně prospěšné práce
 16. veřejná služba
 17. jiné, ...

6. Jak se ve Vašem zaměstnání nejčastěji stravujete popř. stravoval(a)?
 1. v podnikových jídelnách (v menze)
 2. v restauracích v blízkosti pracoviště
 3. ve fast foodech
 4. jídlo přinesené z domova

7. Váš měsíční příjem (čistý) se pohybuje v rozmezí mezi:
 1. do 15 000 Kč
 2. 15 001 Kč - 20 000 Kč
 3. 20 001 Kč - 25 000 Kč
 4. 25 001 Kč - 30 000 Kč
 5. 30 001 Kč - 35 000 Kč
 6. 35 001 Kč - 40 000 Kč
 7. nad 40 000 Kč

8. Kolik osobních automobilů je ve Vaší rodině (pokud žijete ve společné domácnosti s rodiči, počítají se automobily, které vlastníte Vy sami)?
 1. žádné
 2. jedno
 3. dvě
 4. více jak dvě

9. Jak často nakupujete v supermarketech?

1. každý den
2. jednou týdně
3. dvakrát měsíčně
4. jednou měsíčně
5. nikdy

10. Dovolenu trávíte nejčastěji:

1. v tuzemsku
2. v zahraničí

11. Jak často jezdíte na dovolenou?

1. méně jak jednou ročně
2. jednou ročně
3. dvakrát ročně
4. více jak dvakrát ročně

12. Kolikrát týdně si jdete zacvičit do svého oblíbeného sportovního centra?

1. nikdy
2. 1x týdně
3. 2x týdně
4. více jak 3x týdně

13. Jste spokojen(a) se životní úrovní Vašeho života?

1. Ano
2. Spíše ano
3. Spíše ne
4. Ne

14. Co byste chtěl(a) na své životní úrovni změnit popř. vylepšit?

.....

U otázek číslo 15. až 24. označte na škále 1 – 5 míru Vašeho souhlasu.

- 1 = nejčastěji
- 2 = méně často
- 3 = občas
- 4 = téměř nikdy
- 5 = nikdy

Jakým způsobem se dopravujete do zaměstnání?

| | | | | | |
|----------------------|---|---|---|---|---|
| 15. osobní automobil | 1 | 2 | 3 | 4 | 5 |
| 16. autobus, MHD | 1 | 2 | 3 | 4 | 5 |
| 17. vlak | 1 | 2 | 3 | 4 | 5 |
| 18. kolo | 1 | 2 | 3 | 4 | 5 |
| 19. pěšky | 1 | 2 | 3 | 4 | 5 |

Jaká kulturní zařízení nejčastěji využíváte ve svém volném čase?

| | | | | | |
|----------------------|---|---|---|---|---|
| 20. divadlo | 1 | 2 | 3 | 4 | 5 |
| 21. kino | 1 | 2 | 3 | 4 | 5 |
| 22. koncerty | 1 | 2 | 3 | 4 | 5 |
| 23. výstavy | 1 | 2 | 3 | 4 | 5 |
| 24. restaurace, bary | 1 | 2 | 3 | 4 | 5 |

25. Kde žijete?

- 1. v centru města
- 2. na okraji města
- 3. na vesnici

26. Vaše nejvyšší dosažené vzdělání je:

- 1. základní
- 2. vyučen(a)
- 3. vyučen(a) s maturitou
- 4. středoškolské
- 5. vyšší odborné
- 6. vysokoškolské

27. Váš současný rodinný stav je:

- 1. svobodný(á)
- 2. ženatý/vdaná
- 3. rozvedený(á)
- 4. vdovec/vdova

28. Počet dětí v rodině (pokud žijete s rodiči ve společné domácnosti, počítají se Vaše děti):

1. žádné
2. jedno
3. dvě
4. tři
5. více jak tři

29. Věk:

1. do 25 let
2. 26 - 35 let
3. 36 - 45 let
4. 46 - 55 let
5. 56 - 65 let
6. více jak 65 let

30. Pohlaví:

1. Muž
2. Žena

Příloha B – Výsledky dotazníkového šetření v tabulkách

Tabulka 5 - Rozdělení lidí podle typu bydlení

| | centrum města | | okraj města | | vesnice | | CELKEM | |
|------------------------------------|---------------|-------|-------------|-------|---------|-------|--------|-------|
| | AČ | RČ | AČ | RČ | AČ | RČ | AČ | RČ |
| 1. vlastní dům | 3 | 10,0 | 11 | 40,7 | 18 | 64,3 | 32 | 37,6 |
| 2. vlastní byt | 12 | 40,0 | 5 | 18,5 | 5 | 17,9 | 22 | 25,9 |
| 3. nájemní byt | 4 | 13,3 | 4 | 14,8 | 0 | 0,0 | 8 | 9,4 |
| 4. podnájem | 4 | 13,3 | 2 | 7,4 | 0 | 0,0 | 6 | 7,1 |
| 5. s rodiči ve společné domácnosti | 7 | 23,3 | 5 | 18,5 | 5 | 17,9 | 17 | 20,0 |
| CELKEM | 30 | 100,0 | 27 | 100,0 | 28 | 100,0 | 85 | 100,0 |

Tabulka 6 - Zdroje tepla v domácnostech

| | centrum města | | okraj města | | vesnice | | CELKEM | |
|---------------------|---------------|--------|-------------|--------|---------|--------|--------|--------|
| | AČ | RČ | AČ | RČ | AČ | RČ | AČ | RČ |
| 1. plyn | 4 | 13,33 | 11 | 40,74 | 18 | 64,29 | 33 | 38,82 |
| 2. elektrický proud | 4 | 13,33 | 0 | 0,00 | 7 | 25,00 | 11 | 12,94 |
| 3. tuhá paliva | 2 | 6,67 | 0 | 0,00 | 3 | 10,71 | 5 | 5,88 |
| 4. ústřední topení | 20 | 66,67 | 16 | 59,26 | 0 | 0,00 | 36 | 42,35 |
| CELKEM | 30 | 100,00 | 27 | 100,00 | 28 | 100,00 | 85 | 100,00 |

Tabulka 7 - Počet domácností s připojením na internet

| | centrum města | | okraj města | | vesnice | | CELKEM | |
|--------------------------|---------------|------|-------------|-------|---------|-------|--------|-------|
| | AČ | RČ | AČ | RČ | AČ | RČ | AČ | RČ |
| 1. Ano | 25 | 83,3 | 22 | 81,5 | 22 | 78,6 | 69 | 81,2 |
| 2. Ne, ale uvažuji o něm | 2 | 6,7 | 3 | 11,1 | 0 | 0,0 | 5 | 5,9 |
| 3. Ne | 3 | 10,0 | 2 | 7,4 | 6 | 21,4 | 11 | 12,9 |
| CELKEM | 30 | 100 | 27 | 100,0 | 28 | 100,0 | 85 | 100,0 |

Tabulka 8 - Počet osobních automobilů v rodinách

| | centrum města | | okraj města | | vesnice | | CELKEM | |
|-----------------|---------------|-------|-------------|-------|---------|-------|--------|-------|
| | AČ | RČ | AČ | RČ | AČ | RČ | AČ | RČ |
| 1. žádné | 11 | 36,7 | 6 | 22,2 | 5 | 17,9 | 22 | 25,9 |
| 2. jedno | 14 | 46,7 | 12 | 44,4 | 9 | 32,1 | 35 | 41,2 |
| 3. dvě | 5 | 16,7 | 7 | 25,9 | 8 | 28,6 | 20 | 23,5 |
| 4. více jak dvě | 0 | 0,0 | 2 | 7,4 | 6 | 21,4 | 8 | 9,4 |
| CELKEM | 30 | 100,0 | 27 | 100,0 | 28 | 100,0 | 85 | 100,0 |

Tabulka 9 - Spokojenost se životní úrovní

| | centrum města | | okraj města | | vesnice | | CELKEM | |
|--------------|---------------|-------|-------------|-------|---------|-------|--------|-------|
| | AČ | RČ | AČ | RČ | AČ | RČ | AČ | RČ |
| 1. Ano | 7 | 23,3 | 9 | 33,3 | 7 | 25,0 | 23 | 27,1 |
| 2. Spíše ano | 15 | 50,0 | 13 | 48,1 | 13 | 46,4 | 41 | 48,2 |
| 3. Spíše ne | 6 | 20,0 | 4 | 14,8 | 6 | 21,4 | 16 | 18,8 |
| 4. Ne | 2 | 6,7 | 1 | 3,7 | 2 | 7,1 | 5 | 5,9 |
| CELKEM | 30 | 100,0 | 27 | 100,0 | 28 | 100,0 | 85 | 100,0 |

Tabulka 10 - Změny v životních úrovních respondentů

| | centrum města | | okraj města | | vesnice | | CELKEM | |
|-------------------|---------------|-------|-------------|-------|---------|-------|--------|-------|
| | AČ | RČ | AČ | RČ | AČ | RČ | AČ | RČ |
| vyšší plat | 8 | 26,7 | 9 | 33,3 | 10 | 35,7 | 27 | 31,8 |
| více volného času | 6 | 20,0 | 3 | 11,1 | 4 | 14,3 | 13 | 15,3 |
| častější dovolené | 4 | 13,3 | 5 | 18,5 | 7 | 25,0 | 16 | 18,8 |
| vlastní bydlení | 5 | 16,7 | 5 | 18,5 | 3 | 10,7 | 13 | 15,3 |
| nové auto | 3 | 10,0 | 3 | 11,1 | 4 | 14,3 | 10 | 11,8 |
| nic | 4 | 13,3 | 2 | 7,4 | 0 | 0,0 | 6 | 7,1 |
| CELKEM | 30 | 100,0 | 27 | 100,0 | 28 | 100,0 | 85 | 100,0 |

Tabulka 11 - Počet zaměstnaných/nezaměstnaných respondentů

| | centrum města | | okraj města | | vesnice | | CELKEM | |
|--------|---------------|-------|-------------|-------|---------|-------|--------|-------|
| | AČ | RČ | AČ | RČ | AČ | RČ | AČ | RČ |
| Ano | 22 | 73,3 | 22 | 81,5 | 21 | 75,0 | 65 | 76,5 |
| Ne | 8 | 26,7 | 5 | 18,5 | 7 | 25,0 | 20 | 23,5 |
| CELKEM | 30 | 100,0 | 27 | 100,0 | 28 | 100,0 | 85 | 100,0 |

Tabulka 12 - Ekonomické postavení respondentů

| | centrum města | | okraj města | | vesnice | | CELKEM | |
|---|---------------|-------|-------------|-------|---------|-------|--------|-------|
| | AČ | RČ | AČ | RČ | AČ | RČ | AČ | RČ |
| legální plná pracovní úvazek s platnou pracovní smlouvou | 16 | 53,3 | 10 | 37,0 | 10 | 35,7 | 36 | 42,4 |
| legální částečný pracovní úvazek s platnou pracovní smlou | 1 | 3,3 | 4 | 14,8 | 3 | 10,7 | 8 | 9,4 |
| legální příležitostní práce (brigáda) | 5 | 16,7 | 3 | 11,1 | 5 | 17,9 | 13 | 15,3 |
| dlouhodobá stabilní práce na černo | 0 | 0,0 | 0 | 0,0 | 0 | 0,0 | 0 | 0,0 |
| příležitostní práce na černo | 0 | 0,0 | 3 | 11,1 | 0 | 0,0 | 3 | 3,5 |
| podpora v nezaměstnanosti | 0 | 0,0 | 0 | 0,0 | 0 | 0,0 | 0 | 0,0 |
| dávky hmotné nouze | 0 | 0,0 | 0 | 0,0 | 0 | 0,0 | 0 | 0,0 |
| rodičovský či mateřský příspěvek | 2 | 6,7 | 2 | 7,4 | 1 | 3,6 | 5 | 5,9 |
| starobní důchod | 4 | 13,3 | 3 | 11,1 | 6 | 21,4 | 13 | 15,3 |
| plný invalidní důchod | 0 | 0,0 | 0 | 0,0 | 0 | 0,0 | 0 | 0,0 |
| částečný invalidní důchod | 0 | 0,0 | 0 | 0,0 | 0 | 0,0 | 0 | 0,0 |
| vdovský/vdovecký důchod | 0 | 0,0 | 1 | 3,7 | 0 | 0,0 | 1 | 1,2 |
| obecně prospěšné práce | 0 | 0,0 | 0 | 0,0 | 0 | 0,0 | 0 | 0,0 |
| veřejně prospěšné práce | 0 | 0,0 | 0 | 0,0 | 0 | 0,0 | 0 | 0,0 |
| jiné | 2 | 6,7 | 1 | 3,7 | 3 | 10,7 | 6 | 7,1 |
| CELKEM | 30 | 100,0 | 27 | 100,0 | 28 | 100,0 | 85 | 100,0 |

Tabulka 13 - Jiný druh ekonomického postavení respondentů

| Zaměstnání | centrum města | | okraj města | | vesnice | | CELKEM | |
|--|---------------|-------|-------------|-------|---------|-------|--------|-------|
| | AČ | RČ | AČ | RČ | AČ | RČ | AČ | RČ |
| student (žádné brigády, pouze studium) | 2 | 100,0 | 0 | 0,0 | 2 | 66,7 | 4 | 66,7 |
| podnikatel | 0 | 0,0 | 1 | 100,0 | 1 | 33,3 | 2 | 33,3 |
| CELKEM | 2 | 100,0 | 1 | 100,0 | 3 | 100,0 | 6 | 100,0 |

Tabulka 14 - Stravování v zaměstnání respondentů

| | centrum města | | okraj města | | vesnice | | CELKEM | |
|-----------------------------------|---------------|-------|-------------|-------|---------|-------|--------|-------|
| | AČ | RČ | AČ | RČ | AČ | RČ | AČ | RČ |
| podnikové jídelny (menza) | 6 | 20,0 | 6 | 22,2 | 6 | 21,4 | 18 | 21,2 |
| restaurace v blízkosti pracoviště | 13 | 43,3 | 9 | 33,3 | 10 | 35,7 | 32 | 37,6 |
| fast food | 1 | 3,3 | 1 | 3,7 | 0 | 0,0 | 2 | 2,4 |
| jídlo přinesené z domova | 10 | 33,3 | 11 | 40,7 | 12 | 42,9 | 33 | 38,8 |
| CELKEM | 30 | 100,0 | 27 | 100,0 | 28 | 100,0 | 85 | 100,0 |

Tabulka 15 - Velikost měsíčních příjmů

| | centrum města | | okraj města | | vesnice | | CELKEM | |
|-----------------------|---------------|--------------|-------------|--------------|-----------|--------------|-----------|--------------|
| | AČ | RČ | AČ | RČ | AČ | RČ | AČ | RČ |
| do 15 000 Kč | 16 | 53,3 | 15 | 55,6 | 18 | 64,3 | 49 | 57,6 |
| 15 001 Kč - 20 000 Kč | 3 | 10,0 | 7 | 25,9 | 4 | 14,3 | 14 | 16,5 |
| 20 001 Kč - 25 000 Kč | 4 | 13,3 | 4 | 14,8 | 6 | 21,4 | 14 | 16,5 |
| 25 001 Kč - 30 000 Kč | 3 | 10,0 | 0 | 0,0 | 0 | 0,0 | 3 | 3,5 |
| 30 001 Kč - 35 001 Kč | 1 | 3,3 | 0 | 0,0 | 0 | 0,0 | 1 | 1,2 |
| 35 001 Kč - 40 001 Kč | 1 | 3,3 | 1 | 3,7 | 0 | 0,0 | 2 | 2,4 |
| nad 40 000 Kč | 2 | 6,7 | 0 | 0,0 | 0 | 0,0 | 2 | 2,4 |
| CELKEM | 30 | 100,0 | 27 | 100,0 | 28 | 100,0 | 85 | 100,0 |

Tabulka 16- Způsob dopravy do zaměstnání

| | centrum města | okraj města | vesnice | CELKEM |
|------------------|---------------|-------------|---------|--------|
| osobní automobil | 3,5 | 3,15 | 2,32 | 2,99 |
| autobus | 2,97 | 2,41 | 3,21 | 2,86 |
| vlak | 4,33 | 4,52 | 4,43 | 4,43 |
| kolo | 3,8 | 3,3 | 4,36 | 3,82 |
| pěšky | 2,87 | 3,15 | 4,54 | 3,52 |

Míra souhlasu s daným výrokem:

- 1 = nejčastěji
- 2 = méně často
- 3 = občas
- 4 = téměř nikdy
- 5 = nikdy

Tabulka 17 - Jak často nakupujete v supermarketech?

| | centrum města | | okraj města | | vesnice | | CELKEM | |
|----------------|---------------|-------|-------------|-------|---------|-------|--------|-------|
| | AČ | RČ | AČ | RČ | AČ | RČ | AČ | RČ |
| každý den | 4 | 13,3 | 4 | 14,8 | 3 | 10,7 | 11 | 12,9 |
| jednou týdně | 17 | 56,7 | 17 | 63,0 | 18 | 64,3 | 52 | 61,2 |
| dvakrát týdně | 3 | 10,0 | 6 | 22,2 | 0 | 0,0 | 9 | 10,6 |
| jednou měsíčně | 6 | 20,0 | 0 | 0,0 | 4 | 14,3 | 10 | 11,8 |
| nikdy | 0 | 0,0 | 0 | 0,0 | 3 | 10,7 | 3 | 3,5 |
| CELKEM | 30 | 100,0 | 27 | 100,0 | 28 | 100,0 | 85 | 100,0 |

Tabulka 18 - Nejčastější místa trávení dovolené

| | centrum města | | okraj města | | vesnice | | CELKEM | |
|-------------|---------------|-------|-------------|-------|---------|-------|--------|-------|
| | AČ | RČ | AČ | RČ | AČ | RČ | AČ | RČ |
| v tuzemsku | 17 | 56,7 | 15 | 55,6 | 18 | 64,3 | 50 | 58,8 |
| v zahraničí | 13 | 43,3 | 12 | 44,4 | 10 | 35,7 | 35 | 41,2 |
| CELKEM | 30 | 100,0 | 27 | 100,0 | 28 | 100,0 | 85 | 100,0 |

Tabulka 19 - Frekvence dovolené

| | centrum města | | okraj města | | vesnice | | CELKEM | |
|------------------------|---------------|-------|-------------|-------|---------|-------|--------|-------|
| | AČ | RČ | AČ | RČ | AČ | RČ | AČ | RČ |
| méně jak jednou ročně | 7 | 23,3 | 3 | 11,1 | 8 | 28,6 | 18 | 21,2 |
| jednou ročně | 12 | 40,0 | 18 | 66,7 | 12 | 42,9 | 42 | 49,4 |
| dvakrát ročně | 7 | 23,3 | 6 | 22,2 | 5 | 17,9 | 18 | 21,2 |
| více jak dvakrát ročně | 4 | 13,3 | 0 | 0,0 | 3 | 10,7 | 7 | 8,2 |
| CELKEM | 30 | 100,0 | 27 | 100,0 | 28 | 100,0 | 85 | 100,0 |

Tabulka 20 - Frekvence návštěvnosti sportovního centra respondenty

| | centrum města | | okraj města | | vesnice | | CELKEM | |
|-------------------|---------------|-------|-------------|-------|---------|-------|--------|-------|
| | AČ | RČ | AČ | RČ | AČ | RČ | AČ | RČ |
| nikdy | 14 | 46,7 | 12 | 44,4 | 18 | 64,3 | 44 | 51,8 |
| 1x týdně | 7 | 23,3 | 6 | 22,2 | 3 | 10,7 | 16 | 18,8 |
| 2x týdně | 6 | 20,0 | 6 | 22,2 | 7 | 25,0 | 19 | 22,4 |
| více jak 2x týdně | 3 | 10,0 | 3 | 11,1 | 0 | 0,0 | 6 | 7,1 |
| CELKEM | 30 | 100,0 | 27 | 100,0 | 28 | 100,0 | 85 | 100,0 |

Tabulka 21 - Nejčastěji navštěvovaná kulturní zařízení

| | centrum města | okraj města | vesnice | CELKEM |
|------------------|---------------|-------------|---------|--------|
| divadlo | 3,37 | 3,48 | 3,21 | 3,35 |
| kino | 3,17 | 2,67 | 2,96 | 2,93 |
| koncerty | 3,67 | 3,19 | 3,36 | 3,41 |
| výstavy | 3,97 | 3,59 | 3,36 | 3,64 |
| restaurace, bary | 1,87 | 2,59 | 2,79 | 2,42 |

Míra souhlasu s daným výrokem:

- 1 = nejčastěji
- 2 = méně často
- 3 = občas
- 4 = téměř nikdy
- 5 = nikdy

Tabulka 22 - Rozdělení respondentů podle místa bydliště

| | centrum města | | okraj města | | vesnice | | CELKEM | |
|--|---------------|------|-------------|------|---------|------|--------|-------|
| | AČ | RČ | AČ | RČ | AČ | RČ | AČ | RČ |
| | 30 | 35,3 | 27 | 31,8 | 28 | 32,9 | 85 | 100,0 |

Tabulka 23 - Dosažené vzdělání

| | centrum města | | okraj města | | vesnice | | CELKEM | |
|-----------------------|---------------|-------|-------------|-------|---------|-------|--------|-------|
| | AČ | RČ | AČ | RČ | AČ | RČ | AČ | RČ |
| základní | 0 | 0,0 | 0 | 0,0 | 0 | 0,0 | 0 | 0,0 |
| vyučen(á) | 6 | 20,0 | 4 | 14,8 | 6 | 21,4 | 16 | 18,8 |
| vyučen(á) s maturitou | 1 | 3,3 | 2 | 7,4 | 0 | 0,0 | 3 | 3,5 |
| středoškolské | 16 | 53,3 | 12 | 44,4 | 16 | 57,1 | 44 | 51,8 |
| vyšší odborné | 2 | 6,7 | 1 | 3,7 | 4 | 14,3 | 7 | 8,2 |
| vysokoškolské | 5 | 16,7 | 8 | 29,6 | 2 | 7,1 | 15 | 17,6 |
| CELKEM | 30 | 100,0 | 27 | 100,0 | 28 | 100,0 | 85 | 100,0 |

Tabulka 24 - Současný rodinný stav

| | centrum města | | okraj města | | vesnice | | CELKEM | |
|--------------|---------------|-------|-------------|-------|---------|-------|--------|-------|
| | AČ | RČ | AČ | RČ | AČ | RČ | AČ | RČ |
| svobodný(á) | 17 | 56,7 | 11 | 40,7 | 9 | 32,1 | 37 | 43,5 |
| ženať/vdaná | 10 | 33,3 | 11 | 40,7 | 14 | 50,0 | 35 | 41,2 |
| rozvedený(á) | 3 | 10,0 | 4 | 14,8 | 5 | 17,9 | 12 | 14,1 |
| vdovec/vdova | 0 | 0,0 | 1 | 3,7 | 0 | 0,0 | 1 | 1,2 |
| CELKEM | 30 | 100,0 | 27 | 100,0 | 28 | 100,0 | 85 | 100,0 |

Tabulka 25 - Počet dětí v rodině

| | centrum města | | okraj města | | vesnice | | CELKEM | |
|--------------|---------------|-------|-------------|-------|---------|-------|--------|-------|
| | AČ | RČ | AČ | RČ | AČ | RČ | AČ | RČ |
| žádné | 17 | 56,7 | 10 | 37,0 | 9 | 32,1 | 36 | 42,4 |
| jedno | 4 | 13,3 | 5 | 18,5 | 9 | 32,1 | 18 | 21,2 |
| dvě | 8 | 26,7 | 7 | 25,9 | 7 | 25,0 | 22 | 25,9 |
| tři | 1 | 3,3 | 5 | 18,5 | 2 | 7,1 | 8 | 9,4 |
| více jak tři | 0 | 0,0 | 0 | 0,0 | 1 | 3,6 | 1 | 1,2 |
| CELKEM | 30 | 100,0 | 27 | 100,0 | 28 | 100,0 | 85 | 100,0 |

Tabulka 26 - Rozdělení respondentů podle věku

| | centrum města | | okraj města | | vesnice | | CELKEM | |
|-----------------|---------------|-------|-------------|-------|---------|-------|--------|-------|
| | AČ | RČ | AČ | RČ | AČ | RČ | AČ | RČ |
| do 25 let | 10 | 33,3 | 8 | 29,6 | 6 | 21,4 | 24 | 28,2 |
| 26 - 35 let | 5 | 16,7 | 4 | 14,8 | 3 | 10,7 | 12 | 14,1 |
| 36 - 45 let | 4 | 13,3 | 5 | 18,5 | 3 | 10,7 | 12 | 14,1 |
| 46 - 55 let | 5 | 16,7 | 5 | 18,5 | 6 | 21,4 | 16 | 18,8 |
| 56 - 65 let | 2 | 6,7 | 2 | 7,4 | 4 | 14,3 | 8 | 9,4 |
| více jak 65 let | 4 | 13,3 | 3 | 11,1 | 6 | 21,4 | 13 | 15,3 |
| CELKEM | 30 | 100,0 | 27 | 100,0 | 28 | 100,0 | 85 | 100,0 |

Tabulka 27 - Rozdělení respondentů podle pohlaví

| | centrum města | | okraj města | | vesnice | | CELKEM | |
|--------|---------------|-------|-------------|-------|---------|-------|--------|-------|
| | AČ | RČ | AČ | RČ | AČ | RČ | AČ | RČ |
| Muž | 14 | 46,7 | 12 | 44,4 | 11 | 39,3 | 37 | 43,5 |
| Žena | 16 | 53,3 | 15 | 55,6 | 17 | 60,7 | 48 | 56,5 |
| CELKEM | 30 | 100,0 | 27 | 100,0 | 28 | 100,0 | 85 | 100,0 |