

Univerzita Pardubice
Fakulta ekonomicko-správní

Sociální analýza města Světlá nad Sázavou

Eliška Prchalová, Dis.

Bakalářská práce

2010

Univerzita Pardubice
Fakulta ekonomicko-správní
Ústav veřejné správy a práva
Akademický rok: 2009/2010

ZADÁNÍ BAKALÁŘSKÉ PRÁCE

(PROJEKTU, UMĚLECKÉHO DÍLA, UMĚLECKÉHO VÝKONU)

Jméno a příjmení: **Eliška PRCHALOVÁ, DiS.**

Studijní program: **B6202 Hospodářská politika a správa**

Studijní obor: **Veřejná ekonomika a správa**

Název tématu: **Sociální analýza města Světlá nad Sázavou**

Z á s a d y p r o v y p r a c o v á n í :

Historie města Světlá nad Sázavou

Světlá nad Sázavou v současnosti

Sociální analýza města

Empirická část - zpracování výsledků dotazníkového šetření

Rozsah grafických prací: —
Rozsah pracovní zprávy: cca 30 stran
Forma zpracování bakalářské práce: tištěná/elektronická

Seznam odborné literatury:

1. BAUMRUKOVÁ, Pavla, a kol. Obce, města, regiony a sociální služby. 1. vyd. Praha : Sociopress, 1997. 271 s. ISBN 80-902260-1-9.
2. BERÁNKOVÁ, Jana, a kol. Historie a současnost podnikání na Havlíčkobrodsku. 1. vyd. Žehušice : Městské knihy, 2004. 271 s. ISBN 80-86699-16-1.
3. BÖHM, Josef. Doprava ve Světlé včera, dnes a zítra. Světelský zpravodaj. 2008, Říjen, s. 40 [cit. 2009-05-14]. Dostupný z WWW: <http://www.svetlans.cz/modules/dokumenty/soubory/svetelsky_zpravodaj/rocn>
4. Česko. Zákon č. 128/2000 Sb. ze dne 12. dubna 2000 o obcích (obecní zřízení). In Sbíрка zákonů České republiky. 2000, částka 38, s. 1737-.
5. DOUBEK, Eduard. Světlá nad Sázavou v zrcadle dějin. 1. vyd. Praha : Panorama, 1992. 155 s. ISBN 80-7038-384-8.
6. SURYNEK, Alois; KOMÁRKOVÁ, Růžena; KAŠPAROVÁ, Eva. Metody sociologického a sociálně-psychologického výzkumu. 1. vyd. Praha : Vysoká škola ekonomická, 1999. 119 s. ISBN 80-7079-203-5.

Vedoucí bakalářské práce: PhDr. Miloš Charbuský, CSc.
Ústav veřejné správy a práva

Datum zadání bakalářské práce: 30. června 2009

Termín odevzdání bakalářské práce: 30. dubna 2010



doc. Ing. Renáta Myšková, Ph.D.
děkanka

L.S.



Ing. Robert Baťa, Ph.D.
vedoucí ústavu

V Pardubicích dne 21. července 2009

Prohlašuji:

Tuto práci jsem vypracovala samostatně. Veškeré literární prameny a informace, které jsem v práci využila, jsou uvedeny v seznamu použité literatury.

Byla jsem seznámena s tím, že se na moji práci vztahují práva a povinnosti vyplývající ze zákona č. 121/2000 Sb., autorský zákon, zejména se skutečností, že Univerzita Pardubice má právo na uzavření licenční smlouvy o užití této práce jako školního díla podle § 60 odst. 1 autorského zákona, a s tím, že pokud dojde k užití této práce mnou nebo bude poskytnuta licence o užití jinému subjektu, je Univerzita Pardubice oprávněna ode mne požadovat přiměřený příspěvek na úhradu nákladů, které na vytvoření díla vynaložila, a to podle okolností až do jejich skutečné výše.

Souhlasím s prezenčním zpřístupněním své práce v Univerzitní knihovně.

Ve Světlé nad Sázavou dne 18.4.2010

Eliška Prchalová, DiS.

Děkuji vedoucímu mé práce - PhDr. Milošovi Charbuskému, CSc. - za odborné vedení a zaměstnancům Městského úřadu ve Světlé nad Sázavou za poskytnutou pomoc a informace.

ANOTACE

Práce je věnována sociální analýze města Světlá nad Sázavou. První část práce obsahuje informace o historii města, informace o současné situaci ve městě a teorii o sociální analýze. Druhá část se věnuje sociální analýze města Světlá nad Sázavou. Cílem této části je mapování sociální situace v tomto městě. Zejména pak zjišťování skutečných potřeb občanů a způsobů, jakými město zajišťuje uspokojení těchto potřeb. Vedle toho jsou zde uvedeny i kontakty na některé organizace. Výzkum je založen na kvantitativní metodologii a jako nástroj sběru dat byl použit dotazník. Za respondenty byli vybráni občané města Světlá nad Sázavou.

KLÍČOVÁ SLOVA

sociální analýza, město Světlá nad Sázavou, obyvatelstvo, sociální potřeby, sociální služby

TITLE

Social analysis of town Světlá nad Sázavou

ANNOTATION

The work deals with social analysis of town Světlá nad Sázavou. The first part contains the information about the history of town, the information about current situation in the town and the theory about the social analysis. The second part deals with the social analysis of Světlá nad Sázavou. The aim of this part is to outline social situation in this town, especially to find out social needs of the citizens and the way how Světlá nad Sázavou satisfies these needs. The research is based on a quantitative method and as the implement of data collecting a questionnaire was used. The citizens of Světlá nad Sázavou were respondents.

KEYWORDS

social analysis, town of Světlá nad Sázavou, population, social needs, social services

OBSAH

	strana
Úvod	9
I. část	
1. Historie města Světlá nad Sázavou	11
2. Světlá nad Sázavou v současnosti	14
2.1. Zaměstnanost	14
2.2. Dopravní situace	15
2.3. Zdravotnictví	16
2.4. Školství	16
2.5. Kultura a sport	17
2.6. Další služby	17
3. Demografické údaje	19
3.1. Vývoj počtu obyvatel	19
3.2. Věkové složení obyvatelstva	19
3.3. Vzdělanostní struktura	20
3.4. Počet a typ domácností	21
4. Sociální analýza obce	23
II. část	
5. Popis souboru	24
6. Informační kanály	26
7. Sociální služby	29
7.1. Sociální poradenství	30
7.2. Služby sociální péče	33
7.3. Služby sociální prevence	37
8. Zdravotnická zařízení	39
9. Výchovně-vzdělávací zařízení	43
10. Zařízení pro využití volného času	46
11. Technické a bytové služby	48
12. Ostatní služby a úřady	50
Závěr	54

Seznam použité literatury	57
Seznam literárních zdrojů	57
Seznam internetových zdrojů	57
Seznam použitých zkratek	62
Seznam grafů, tabulek a příloh	63
Seznam grafů	63
Seznam tabulek	63
Seznam příloh	63

ÚVOD

V zákoně č. 128/2000 Sb., o obcích (obecní zřízení), v platném znění, je obec definována jako základní územně samosprávné společenství občanů, které tvoří územní celek vymezený hranicí území obce. Zároveň je veřejnoprávní korporací, má svůj majetek a vystupuje v právních vztazích svým jménem a na vlastní odpovědnost.

Z výše uvedeného zákona vyplývá každé obci povinnost pečovat o všestranný rozvoj svého území a o potřeby svých občanů. Své záležitosti spravují obce v rámci samostatné působnosti, která může být omezena jen zákonem. V této působnosti pečuje obec o rozvoj sociální péče a o uspokojování potřeb svých občanů. Jedná se zejména o potřeby bydlení, ochrany a rozvoje zdraví, dopravy a spojů, potřeby informací, výchovy a vzdělávání, ochrany veřejného pořádku a celkového kulturního rozvoje.

Zákon však umožňuje obcím při výkonu samostatné působnosti vzájemně spolupracovat. Předmětem spolupráce mezi obcemi jsou např. úkoly v oblasti sociální péče, školství, zdravotnictví, kultury, zabezpečování čistoty obce, ochrany životního prostředí, správy místních komunikací, zajišťování dopravní obslužnosti daného území, apod. Úkolem obcí tedy není zabezpečit všechny sociální služby vlastní silou, nýbrž zajistit jejich všeobecnou dostupnost.

K tomu, aby obec mohla dobře plnit své povinnosti dané zákonem, musí mít potřebné údaje o svém území i o potřebách svých občanů. Jedním ze zdrojů těchto informací je sociální analýza obce, která může následně sloužit i k hodnocení a plánování sociálních služeb v obci.

Téma mé bakalářské práce jsem si zvolila z důvodu využitelnosti získaných dat v praxi. V roce 2006 byl sice vypracován Strategický plán rozvoje města Světlá nad Sázavou, ale během následujících čtyř let se situace ve městě podstatně změnila. Hlavní příčinou byl zejména zánik organizace Sklo Bohemia a. s., největšího zaměstnavatele ve městě Světlá nad Sázavou i v jeho okolí. I proto se domnívám, že by moje práce mohla být pro město přínosem.

Samotná bakalářská práce bude rozdělena na dvě samostatné části. V první části se budu zabývat historií města, současnou situací ve městě Světlá nad Sázavou, demografickými údaji a teorií o sociální analýze. V druhé části se pak zaměřím na samotnou sociální analýzu, jejímž hlavním cílem bude získání potřebných údajů o sociálních potřebách občanů města. Zejména mě zajímá, které z těchto potřeb jsou uspokojovány, popřípadě které z nich jsou uspokojovány nedostatečně nebo vůbec.

Cílem mé bakalářské práce je seznámit čtenáře se sociální situací ve městě Světlá nad Sázavou a poskytnout jim potřebné informace o těch sociálních aktivitách, o které budou mít občané města největší zájem, případně vytvořit jakýsi podklad pro další studie města Světlá nad Sázavou, které již projevilo o mou práci zájem.

K provedení samotné sociální analýzy jsem si zvolila kvantitativní metodologii, a proto jako nástroj sběru dat použiji dotazník. Jedná se o jednu z nejrozšířenějších technik sociologického výzkumu, která slouží k získání velkého množství údajů od velkého počtu osob, a to v relativně krátké době. Respondenty budou občané města Světlá nad Sázavou starší patnácti let.

Při psaní této práce budu vycházet z informací poskytnutých pracovníky Městského úřadu ve Světlé nad Sázavou, nebo z internetových stránek. Jako další zdroj informací použiji podklady od různých organizací, které poskytují služby občanům města či odbornou literaturu týkající se města Světlá nad Sázavou a sociální analýzy.

1. HISTORIE MĚSTA SVĚTLÁ NAD SÁZAVOU

Abychom mohli porozumět určité problematice, je zapotřebí znát i její historický vývoj. V případě města Světlá nad Sázavou tomu není jinak. Na základě dějepisných poznatků můžeme vypátrat, co a jak ovlivnilo současnou podobu tohoto města. S čím se tedy muselo město v průběhu svého vývoje potýkat?

Přesnou dobu vzniku města Světlá nad Sázavou nelze historicky doložit. Nejstarší stopy osídlení pocházejí z pozdní fáze mladšího paleolitu (17; cit. 29.12.2009). První písemné zmínky o Světlé najdeme až v pamětní knize vilémovského kláštera. Jsou datovány rokem 1207 (5; s. 7).

Z historických pramenů vyplývá, že město bylo v držení výše zmíněného vilémovského kláštera s menší přestávkou až do roku 1421, kdy byl klášter vypálen husity. Světelské panství se poté stalo majetkem krále. Avšak již roku 1429 přešlo do rukou Mikuláše Trčky z Lípy, jehož rod držel Světlou téměř do poloviny 17. století (5; s. 7 - 13).

Doba vlády Trčků z Lípy znamenala pro město období rozkvětu. Z celkem neznámé a ekonomicky bezvýznamné vesnice s naprostou převahou zemědělců se za vlády tohoto rodu stalo hospodářské centrum širokého okolí (5; s. 14). Přispěl k tomu zejména Burian Trčka z Lípy, který si v roce 1562 vymohl u císaře Ferdinanda I. povýšení Světlé na poddanské městečko s právem týdenních a výročních trhů. Byl i prvním příslušníkem svého rodu, který si určil Světlou za své trvalé sídlo. Tento muž významně přispěl k rozvoji města i tím, že zde v roce 1578 založil partikulární školu a špitál pro městské chudé (6; s. 2).

V roce 1634 zemřel poslední mužský potomek rodu Trčků z Lípy, Jan Rudolf Trčka z Lípy. Když potom došlo v důsledku zavraždění Albrechta z Valdštejna ke konfiskaci a dělení trčkovského majetku, dostala se Světlá postupně do rukou celé řady katolických šlechticů (5; s. 23 - 24).

Postupem času se sociální postavení obyvatelstva zhoršovalo. Měšťanům byla sice přiznána jejich dřívější privilegia, ale ta majitelé panství často obcházeli. Nejhůře se však v této době vedlo poddaným. V důsledku morové nákazy v roce 1681 vymřela třetina obyvatel Světlé. Poddaných byl nedostatek, a proto docházelo ke zvyšování jejich robotních povinností (5; s. 29, 32). Zvláště tíživé podmínky nastaly za dob panování hraběte Karla z Pöttingu, který koupil městečko s panstvím v roce 1704. I proto zde za jeho vlády došlo ke vzpouře poddaných. Ti roku 1716 odmítli robotovat a žádali snížení počtu robotních dnů. Hraběti Pöttingovi se však podařilo vzpouru potlačit (6; s. 2).

V roce 1748 se novým majitelem Světlé stal hrabě Filip Kolovrat Krakovský. Městečko tak čekalo další období rozvoje. Nový majitel chtěl dát lidem práci a nové možnosti výdělnku, a proto již roku 1752 založil brusírnu českých granátů. Ta byla podnětem rozvoje nejvýznamnějšího průmyslu kraje – sklářství a broušení skla (5; s. 34).

V díle Filipa Krakovského pak pokračoval jeho syn Leopold, který založil na svém panství další brusírny skla a ve Světlé otevřel výrobu knoflíků, tužek a klobouků. V roce 1776 zmínil svým poddaným robotní povinnosti, aby jim umožnil pracovat v nově zakládaných manufakturách. Nutno podotknout, že tak učinil pět let před vydáním císařského patentu o zrušení nevolnictví (5; s. 34 - 35).

Po Leopoldově smrti se světelské panství stalo majetkem hraběte Františka Josefa Zichy z Vazsonykeö. Ten je však v roce 1821 vyměnil za uherské panství s paní Valpurgou, starohraběnkou ze Salmu a Reifferscheidtu, jejíž potomkům patřila Světlá dalších sto let (17; cit. 29.12.2009).

V roce 1848 došlo v českých zemích k buržoazní revoluci, kterou definitivně skončilo období feudalismu. Měšťanstvo se postupně začalo uplatňovat v průmyslovém podnikání. Ve Světlé se začal rozvíjet sklářský průmysl, který tu měl již mnohaleté tradice. Ten se také postupně stal vedle zemědělství a kamenoprůmyslu hlavním zdrojem obživy místního obyvatelstva (5; s. 51).

V roce 1855 byla výnosem c. k. místodržitelství v Praze Světlá povýšena na město, ale nedostatek financí bránil rychlejšímu vývoji a růstu. Většího rozvoje se tak město dočkalo až po roce 1871, kdy bylo napojeno na železnici. Ta ovlivnila i růst počtu obyvatel. Od roku 1880 do roku 1910 se počet obyvatelstva zvýšil téměř o třetinu (5; s. 63 - 65).

Mezi nejvýznamnější kroky města druhé poloviny 19. století patří bezesporu výstavba místní měšťanské školy. V roce 1883 vstoupila v platnost novela školského zákona, podle které se mládež mohla vzdělávat v tzv. měšťanských školách. Ty svými třemi až čtyřmi ročníky navazovaly na pětiletou obecnou školu. První třída měšťanské školy byla ve Světlé otevřena již v roce 1899. Samotná výstavba budovy nové školy byla započata v roce 1900 a již na podzim roku 1901 v ní bylo zahájeno vyučování (2; s. 9 - 11).

První světová válka znamenala pro Světlou pozastavení hospodářského vývoje. Postupně došlo k omezení výroby, čímž byl postižen zejména lehký průmysl a zemědělství. Ani po válce se toho příliš nezměnilo. Průmysl zde byl zastoupen jen slabě. Ve městě bylo málo pracovních příležitostí, a proto velká část obyvatelstva vyjížděla za prací do jiných měst. Následná světová hospodářská krize v třicátých letech pak měla na Světlou silný dopad. V roce 1931 dosáhla míra nezaměstnanosti bezmála 20 %. Situace v pracovních příležitostech

se podstatně zlepšila až po roce 1936, kdy byla ve městě zahájena další výstavba železnice (5; s. 82, 90, 99 – 100).

V roce 1939 začala druhá světová válka. První německé jednotky, tři tanky, se ve městě objevily již 17. března 1939. Velmi záhy začalo také pronásledování Židů, kteří se zde usadili v polovině 18. století. V roce 1942 pak došlo k jejich transportu do Terezína, odkud byli následně převezeni do Osvětimi a Treblinky. Celkem zahynulo v koncentračních táborech 56 místních židovských občanů, což v podstatě znamenalo zánik židovské komunity ve Světlé (5; s. 103, 108).

Po druhé světové válce bylo hlavním průmyslovým odvětvím ve městě opět sklářství a kamenoprůmysl. Došlo však k významným změnám. Některé soukromé sklárny byly zkonfiskovány a ve městě se začal budovat národní podnik Sklárny Bohemia. Od roku 1949 také došlo k postupné „socializaci“ obchodu a řemesel. To mělo za následek zejména zrušení potřebných živností, koncentraci služeb do okresního města a později i jejich úplný nedostatek. V dalších letech byl soukromý sektor v obchodním a řemeslném podnikání téměř zlikvidován (5; s. 117, 119).

Největší událostí v druhé polovině 20. století, která zásadně ovlivnila situaci v celém regionu, bylo vybudování sklárny na výrobu olovnatého křišťálu. Závod se začal budovat v roce 1967, a to z důvodu zvyšující se poptávky po broušeném skle. Jeho stavba byla ukončena v roce 1973. V závislosti na výstavbě skláren došlo v průběhu dalších let k postavení sklářského učiliště, byla zahájena výstavba sídliště Bradlo, čističky odpadních vod, stadionu a proběhla i částečná plynofikace města (17; cit. 29.12.2009).

Důležitým mezníkem v dějinách města byl i rok 2003, kdy město Světlá nad Sázavou získalo v rámci reformy veřejné správy status obce s rozšířenou působností. Do města se následně soustředily různé agendy, které měl do té doby na starosti Okresní úřad v Havlíčkově Brodě (8; s. 4).

Všechny výše popsané události byly pro město více či méně významné. Některé přispěly k jeho rozvoji, jiné mu v něm naopak bránily. Jak tedy ve výsledku ovlivnily současnou podobu města Světlá nad Sázavou? Tak to je předmětem následujících stránek.

2. SVĚTLÁ NAD SÁZAVOU V SOUČASNOSTI

Město Světlá nad Sázavou leží v severozápadní části kraje Vysočina, v okrese Havlíčkův Brod, v mikroregionu Světlá nad Sázavou. Území města se rozkládá po obou březích řeky Sázavy. Nadmořská výška se zde pohybuje v rozmezí od 360 do 600 m.n.m. Katastrální výměra města je 4208 ha. Samotné město se skládá z 15 místních částí. Jsou to Benetice, Dolní Březinka, Dolní Dlužiny, Horní Březinka, Horní Dlužiny, Josefodol, Kochánov, Leštinka, Lipnička, Mrzkovice, Opatovice, Radostovice, Světlá nad Sázavou, Závidkovice a Žebrákov (35; s. 7).

2.1. Zaměstnanost

Při posledním sčítání lidu, bytů a domů (dále jen SLBD) v roce 2001 bylo zjištěno, že z celkového počtu 7188 obyvatel města bylo 3859 ekonomicky aktivních (dále jen EAO). Ze Statistického lexikonu ČR 2008 (47; s. 820) vyplývá, že největší podíl z celkového počtu zaměstnaných by měl být ve Světlé nad Sázavou soustředěn do průmyslové výroby a stavebnictví. Jednalo by se zhruba o 60 % EAO.

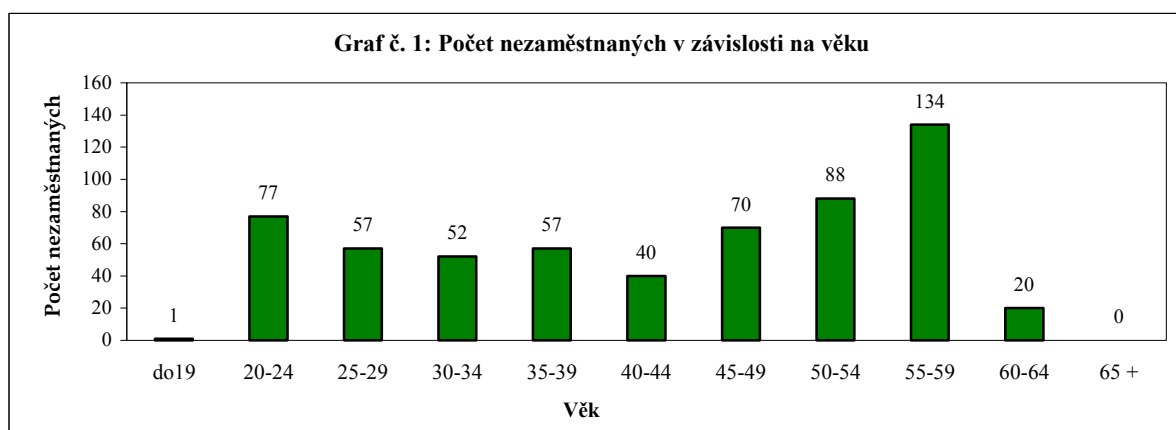
V zemědělství, které je ve městě zastoupeno spíše jednotlivými soukromě hospodařícími zemědělci, by mělo pracovat kolem 5 % EAO. Podíl EAO ve službách by měl být zhruba 30 %. Do této sféry patří jak provozovny podnikatelských subjektů, kterými jsou např. Penny Market, Hotel Barbora a Hotel Česká koruna, tak i příspěvkové organizace Sociální centrum města Světlá nad Sázavou a Technické a bytové služby města Světlá nad Sázavou. V posledních letech zde dochází k postupnému zvyšování počtu obyvatel pracujících ve službách a naopak klesá jejich počet v zemědělství a v průmyslu (8; s. 5).

Do roku 2008 patřila mezi rozhodující zaměstnavatele ve Světlé nad Sázavou firma Sklo Bohemia a. s. Tato organizace zaměstnávala kolem 750 obyvatel města z celkových 1 200 zaměstnanců. V poměru k celkovému počtu EAO to bylo téměř 20 %. Od 22. října 2008 je však tato firma v úpadku, což město a život v něm do značné míry poznamenalo (41; cit. 6.2.2010). Nový vlastník, společnost Crystalite Bohemia s. r. o., sice v říjnu 2009 obnovil výrobu skla, ale současný počet zaměstnanců nedosahuje ani jedné čtvrtiny původního stavu (42; cit. 6.2.2010).

Určitým řešením stávající situace by mohlo být plánované vybudování průmyslové zóny, která ve městě dosud chybí. Město již vykoupilo potřebné pozemky, a to v lokalitě mezi Technickými a bytovými službami města a věznicí. V současné době zajišťuje jejich zasíťování. Realizací průmyslové zóny chce město dosáhnout inovace, pracovního uplatnění

a diverzifikace požadavků na profesní využití občanů města. Světlá nad Sázavou byla doposud zaměřena spíše jednostranně, což se na městu negativně podepsalo právě po krachu skláren (29; s. 26).

Do celkového počtu EAO se započítávají i nezaměstnaní. Míra nezaměstnanosti ve městě Světlé nad Sázavou bývala dlouhodobě pod celorepublikovým průměrem. Díky zániku organizace Sklo Bohemia a. s. se však situace zcela změnila. K 28.2.2010 zde činila míra nezaměstnanosti 15,4 % (30; cit. 30.3.2010). Následující graf č. 1 demonstruje vztah mezi počtem nezaměstnaných ve městě Světlá nad Sázavou a jejich věkem. Jak je patrné z grafu, největší počet nezaměstnaných se v současné době pohybuje ve věkovém rozmezí 55 až 59 let. Mezi tyto nezaměstnané patří zejména bývalí zaměstnanci organizace Sklo Bohemia a. s.



Zdroj: Úřad práce v Havlíčkově Brodě, leden 2010

2.2. Dopravní situace

Podle Statistického lexikonu ČR 2008 (47; s. 820) vyjíždí zhruba 1005 EAO Světlé pravidelně za prací mimo obec. Vedle toho pravidelně vyjíždí z města asi 541 žáků, studentů a učňů. Nepravidelně pak vycestují i ostatní obyvatelé města. Jaká je zde tedy možnost dopravy?

Přeprava osob je ve městě Světlá nad Sázavou zajištěna železniční, autobusovou a osobní automobilovou dopravou. Letiště, která se v okolí města nacházejí, jsou určena pouze pro sportovní účely.

Z hlediska vlakové dopravy má město výhodnou polohu. Leží totiž na hlavní železniční trati Praha – Kolín – Havlíčkův Brod – Brno. Stejně tak je město počáteční stanicí známé posázavské železniční trati Světlá nad Sázavou – Čerčany. Díky železnici je zde také zajištěna doprava do několika okolních obcí (35; s. 39)

Nejvýznamnějšími silničními tahy ve městě jsou silnice II. třídy č. 150 vedoucí z Ledče nad Sázavou do Havlíčkova Brodu a silnice II. třídy č. 347 vedoucí z Habrů do Humpolce

(35; s. 36). Tyto silnice jsou využívány jak k osobní, tak i k autobusové dopravě. Největším autobusovým dopravcem, který ve městě nabízí své služby, je firma Veolia Transport Východní Čechy a. s. Tato firma zajišťuje, až na malé výjimky, spojení města se všemi okolními obcemi. Vedle toho také provozuje dálkové spoje do Prahy, Jihlavy a Hradce Králové (56; cit. 29.12.2009). V menší míře pak zajišťuje autobusovou dopravu ve městě ještě firma ICOM Transpost a. s. Tato organizace zabezpečuje především dopravní spojení Světlé nad Sázavou s Humpolcem (35; s. 40).

Přeprava osob je jednou ze služeb, které mohou občané města využívat. Jaké další služby jsou ve městě přístupné a kdo je poskytuje? Tak to je předmětem následujících stránek.

2.3. Zdravotnictví

Další z mnoha služeb, které mohou občané města Světlá nad Sázavou využívat, je zdravotní péče. Převážná část této péče je zajištěna v budově společnosti Vital s. r. o., situované v blízkosti náměstí Trčků z Lípy. Zde nabízí své služby dva dětské lékaři, dva praktičtí lékaři a internista. Dále se v této budově nachází biochemická laboratoř, kožní ambulance, ordinace ORL, tři zubní ordinace a laboratoř, rentgen, malý operační sál, ortopedie, neurologie, rehabilitace a regenerace. Kromě toho je zde umístěna i jedna ze dvou místních lékáren. Druhá se nachází přímo na náměstí (8; s. 7).

V areálu společnosti Crystalite Bohemia s. r. o. působí ještě další praktická lékařka a zubní lékař. V objektu Sociálního centra města Světlá nad Sázavou mají svoji soukromou ordinaci taktéž oční lékařka, praktická lékařka a chirurg. V centru města se pak nachází ještě soukromá gynekologická ordinace (20; cit. 29.12.2009).

Zdravotní péče je ve městě převážně v soukromých rukou. Výjimkou je zdravotní péče poskytovaná obyvatelům Domova pro seniory ve Světlé nad Sázavou. Ten je totiž zřizován městem. Naopak vzdělávání je zajišťováno zejména z veřejných prostředků.

2.4. Školství

Město Světlá nad Sázavou je zřizovatelem Mateřské školy Světlá nad Sázavou, která vznikla dne 1. 1. 2003 sloučením celkem tří samostatných mateřských škol. Budovy těchto škol se nacházejí v několika částech města, což rodičům umožňuje snadnější dopravení dětí do těchto zařízení (23; cit. 29.12.2009). Vedle toho se ve městě nachází ještě Soukromá mateřská škola Bambino o. p. s. (35; s. 23).

Ve městě fungují i dvě základní školy. Jejich zřizovatelem je opět město Světlá nad Sázavou. To zřizuje i Základní uměleckou školu v Nádražní ulici. Speciální základní škola se přímo ve městě nenachází. Nejbližší je umístěna až v 18 km vzdáleném Havlíčkově Brodě (35; s. 23-24).

Ze středoškolských zařízení se ve městě nalézají VOŠ, Gymnázium, Střední sklářská škola, SOU a OU a Integrovaná střední škola. Ta zde nabízí především výuku v oboru sociální práce. K oběma školám patří i internátní zařízení umístěné v areálu těchto škol (8; s. 7).

Ve spolupráci s VŠCHT Praha je ve městě zajištěna také praktická část výuky bakalářského studijního vzdělávacího oboru Konzervování a restaurování objektů kulturního dědictví – uměleckořemeslných děl. Výuka probíhá v areálu VOŠ, Gymnázia, Střední sklářské školy, SOU a OU Světlá nad Sázavou (57; cit. 29.12.2009).

2.5. Kultura a sport

Město Světlá nad Sázavou zajišťuje také kulturní vyžití. V současnosti je v provozu městské kino s divadlem, galerie Na půdě a zrekonstruovaná knihovna s Turistickým informačním centrem, kde je pro občany města zajištěn přístup na internet zdarma. Několikrát do roka pořádá město za pomoci jiných subjektů rozličné kulturní akce, jako např. trhy, pouť, pivní slavnosti, různé koncerty či jiná umělecká vystoupení (35; s. 29).

Dále ve městě funguje celá řada spolků a sdružení, které zajišťují další kulturní vyžití. Mezi ně patří např. smíšený sbor Gaudeamus, symfonický orchestr Region, dětský folklórní soubor Škubánek nebo vlastivědný spolek Světelsko (35; s. 7).

Z nabídky sportovních aktivit lze jmenovat několik víceúčelových hřišť, fotbalový stadion, zimní stadion, tenisové kurty, hřiště na odbíjenou, plážový volejbal a hřiště pro skateboardisty. Nechybí zde ani fitness středisko, lyžařský vlek a cyklistická stezka. Kromě toho tu najdeme ještě např. tenisový klub a šachový oddíl (8; s. 7).

2.6. Další služby

Občané města mohou využívat celou řadu dalších služeb. Provozovatelem některých z nich je samotné město Světlá nad Sázavou. Ostatní služby jsou pak poskytovány jinými subjekty, ať již jde o státní zařízení či jiná města nebo soukromé subjekty.

Některé ze služeb jsou dostupné přímo ve Světlé nad Sázavou, jiné se nacházejí na území jiných měst. Mezi zařízení poskytující služby přímo ve městě, patří např. obchody se

spotřebním zbožím, pohostinské a ubytovací zařízení, restaurace, čerpací stanice, pošta, oddělení Policie ČR, peněžní ústavy, pobočky pojišťoven, veterinární ošetrovny, různé opravny aj. Některá konkrétní zařízení budou uvedena v empirické části práce.

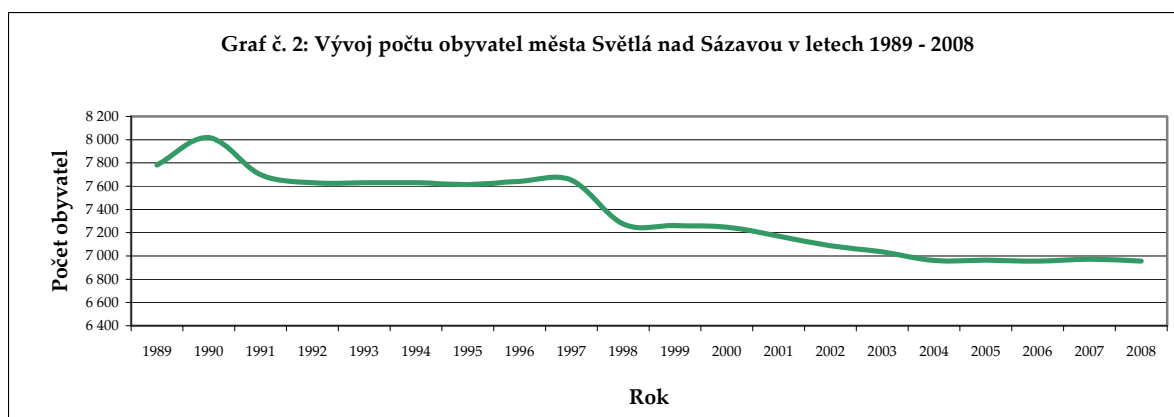
K tomu, aby město mohlo správně rozhodovat o svých záležitostech, je nutné, aby dobře znalo potřeby svých občanů i všeobecnou situaci na svém území. Stejně důležité však je, aby mělo povědomí o demografickém vývoji svého území. Zejména proto, že se sociální potřeby občanů mění v závislosti na demografických ukazatelích, kterými jsou např. pohlaví, věk, vzdělání aj. O tom však pojednává až následující kapitola.

3. DEMOGRAFICKÉ ÚDAJE

Již z dříve uvedených důvodů vyplývá, že demografické údaje jsou nezbytnou součástí každé sociální analýzy. Konkrétně by informace uvedené v této kapitole měly sloužit k získání přehledu o obyvatelstvu města Světlá nad Sázavou. První část této kapitoly je věnována vývoji počtu obyvatel. Důvodem je jeho výrazný pokles v průběhu posledních dvaceti let.

3.1. Vývoj počtu obyvatel

Podle informací Městského úřadu ve Světlé nad Sázavou mělo město Světlá nad Sázavou ke dni 31.1.2010 6 813 obyvatel, z toho bylo 3 401 mužů a 3 412 žen. V historii města byl počet obyvatel ovlivněn celou řadou událostí. Jeho největší rozmach byl zaznamenán v 70. a 80. letech minulého století (5; s. 136). V posledních několika letech však dochází k jeho pozvolnému poklesu. Důvodem je nejen snížení porodnosti, ale i oddělení některých místních částí od města v 90. letech 20. století. V roce 2008 pak k tomuto trendu přispěl i úpadek největšího zaměstnavatele ve městě, organizace Sklo Bohemia a. s. Vývoj počtu obyvatel za posledních dvacet let demonstruje graf č. 2. Z tohoto grafu vyplývá, že ve zmíněném období se počet obyvatel snížil o více než jeden tisíc.



Zdroj: Český statistický úřad (55; cit. 29.12.2009)

3.2. Věkové složení obyvatelstva

Dalším důležitým demografickým ukazatelem je věková struktura obyvatelstva. V průběhu posledních let v ní došlo k několika změnám. Největší změnou zjištěnou při posledním SLBD v roce 2001, byl hluboký úbytek dětí ve věku do 14 let (8; s. 8). Příčinou tohoto vývoje byla bezpochyby nízká porodnost v 90. letech 20. století. Během nich se ve Světlé nad Sázavou snížil počet narozených dětí téměř o jednu polovinu (55; cit. 29.12.2009).

Tabulka č. 1 prezentuje věkovou strukturu obyvatel města podle údajů Městského úřadu ve Světlé nad Sázavou ke dni 31.1.2010.

Tabulka č. 1 : Složení obyvatelstva dle věku

Věk	Muži	ženy
0-4	145	131
5-9	146	129
10-14	158	158
15-19	214	168
20-24	238	250
25-29	283	247
30-34	286	270
35-39	264	240
40-44	225	212
45-49	249	252
50-54	271	297
55-59	353	314
60-64	217	208
nad 65	352	536
Celkem	3401	3412

Zdroj: Městský úřad ve Světlé nad Sázavou, leden 2010

Ve výsledcích posledního SLBD se také hovoří o problematice tzv. stárnutí populace. Jak je patrné z výše uvedené tabulky, bude se tento problém v budoucnu bezpochyby týkat i města Světlá nad Sázavou. Z tohoto důvodu se dá předpokládat, že v blízké době stoupne zájem o zdravotnické a sociální služby pro staré lidi. I proto došlo ve Světlé nad Sázavou v roce 2005 k otevření nové části Domu s pečovatelskou službou, která je součástí Sociálního centra města Světlá nad Sázavou (8; s. 10).

3.3. Vzdělanostní struktura

K získání přehledu o obyvatelstvu města Světlá nad Sázavou nám mohou posloužit i další výsledky z posledního SLBD v roce 2001. Jedná se zejména o vzdělanostní strukturu obyvatel. Z výsledků tohoto SLBD vyplynulo, že téměř 25 % obyvatel města Světlá nad Sázavou starších patnácti let mělo v roce 2001 ukončené středoškolské vzdělání s maturitou. Vysokoškolské vzdělání pak mělo zhruba 5 % těchto obyvatel. Nejvíce zmiňovaným vzděláním bylo vyučení a střední odborné vzdělání bez maturity. Ve SLBD v roce 2001 ho uvedlo kolem 44 % obyvatel starších patnácti let. V tabulce č. 2 jsou uvedeny přesné výsledky SLBD z roku 2001 (39; cit. 30.11.2009).

Tabulka č. 2 : Obyvatelstvo podle stupně vzdělání

Obyvatelstvo 15leté a starší		5992
v tom podle stupně vzdělání	bez vzdělání	18
	základní vč. neukončeného	1274
	vyučení a střední odborné bez maturity	2669
	úplné střední s maturitou	1464
	vyšší odborné a nástavbové	220
	vysokoškolské	273
	nezjištěné vzdělání	74

Zdroj: Sčítání lidu, bytů a domů v roce 2001 (39; cit. 30.11.2009)

3.4. Počet a typ domácností

Ze SLBD v roce 2001 lze, vedle již výše zmíněných údajů, získat i přehled o počtu a typech domácností ve Světlé nad Sázavou. Přesné údaje jsou uvedeny v tabulce č. 3. V té se také hovoří o tzv. cenzové domácnosti. Tento pojem byl zaveden v rámci statistického vyhodnocení sčítání obyvatel. *„Cenzová domácnost je nejmenší sociální kolektivita osob bydlících v jednom bytě, konstruovaná v rámci jedné hospodařící domácnosti podle příbuzenského nebo jiného vztahu jednotlivých osob. Základem je pojem rodiny. Podle něho se cenzové domácnosti dělí na čtyři základní typy: domácnosti rodinné – úplné, domácnosti rodinné – neúplné, vícečlenné nerodinné domácnosti a domácnosti jednotlivců”* (9; s. 17).

Z tabulky č. 3 je patrné, že z celkového počtu cenzových domácností převládaly v roce 2001 úplné rodiny, nejméně bylo nerodinných domácností. Domácnosti jednotlivců pak tvořily zhruba jednu čtvrtinu.

Tabulka č. 3 : Počty domácností podle jejich typu

Bytové domácnosti		2461
v tom	s 1 hospodařící domácností	2256
	se 2 či více hospodařícími domácnostmi	205
Hospodařící domácnosti		2694
v tom	s 1 cenzovou domácností	2665
	se 2 či více cenzovými domácnostmi	29
Cenzové domácnosti		2723
v tom	úplné rodiny	1669
	z toho se závislími dětmi	883
	neúplné rodiny	335
	z toho se závislími dětmi	200
	nerodinné domácnosti	30
	domácnosti jednotlivců	689

Zdroj: Sčítání lidu, bytů a domů v roce 2001 (39; cit. 30.11.2009)

Jak již bylo řečeno, výše uvedené informace o městě Světlá nad Sázavou pocházejí z posledního SLBD v roce 2001. Je tedy zřejmé, že tyto údaje musíme brát s určitou rezervou. Přesnější informace budou bohužel zjištěny až v následujícím SLBD v roce 2011. I přesto jsou zmíněné údaje nezbytnou součástí této práce. Slouží k získání určitého obecného přehledu o současné situaci v tomto městě. V porovnání s jeho historickým vývojem může každý čtenář posoudit, do jaké míry se město za dobu své existence změnilo. Důležitou součástí této práce je však i teorie o sociální analýze. K čemu vlastně slouží? Na jakých principech je založena?

4. SOCIÁLNÍ ANALÝZA OBCE

Institut sociální analýzy byl zařazen do vládního návrhu zákona o sociální pomoci na jaře roku 1995. Podle návrhu výborů Poslanecké sněmovny se zpracování tohoto dokumentu mělo stát podmínkou pro poskytnutí státních dotací na sociální aktivity obcí (1; s. 48).

Návrh obsahu sociální analýzy vychází z několika principů. Prvním z nich je posílení odpovědnosti a působnosti obcí v oblasti sociální pomoci, zejména pak v oblasti sociálních služeb. Na to pak navazuje povinnost obce akcentovat právo na informace. Znamená to, že by každá obec měla poskytovat alespoň základní sociální poradenství. Odborné poradenství by pak mělo být poskytováno podle spádovosti jednotlivých oblastí sociální problematiky. Důležitou zásadou je i ta skutečnost, že obec není povinna zabezpečit všechny sociální aktivity vlastní silou. Jde spíše o to, aby sociální aktivity byly občanům dané obce dostupné bez ohledu na to, kdo je poskytuje (1; s. 48).

Sociální analýza obce by se měla stát metodickou pomůckou, která by obcím pomohla získat potřebné informace o sociálních potřebách jejich občanů. V oblastech, kde je dosud provozovatelem stát a kde samosprávné obce nedisponují dostatečným „know-how“ o sociální problematice, je však sociální analýza neúčinným nástrojem (1; s. 49)

Sociální analýza má mnoho cílů. Její zpracování by mělo být zdrojem informací potřebných pro poskytování dotací státu na sociální aktivity. Zároveň by měla být i zdrojem statistických údajů. Vedle toho by také měla přispět k tvorbě, popř. být součástí celkové analýzy obce. Dále by sociální analýza měla vést ke shromáždění údajů jak o sociálních aktivitách provozovaných na vlastním území, tak i o aktivitách subjektů a orgánů ve spádové oblasti. Důvodem toho je skutečnost, že již v současnosti existuje poměrně široké spektrum nejrůznějších sociálních aktivit, avšak mnozí občané o nich často nevědí. Protože neexistují registry těchto činností, nemůže ani obecní orgán tyto informace svým občanům poskytnout (1; s. 49 - 50).

Sociální analýza města Světlá nad Sázavou by měla sloužit k získání informací o sociálních potřebách občanů tohoto města. V závislosti na tom by pak měla obsahovat informace o těch sociálních aktivitách, o které mají občané města největší zájem. K získání informací o potřebách občanů bude použit dotazník. Jedná se o jednu z nejrozšířenějších technik sociologického výzkumu, která umožňuje získat informace od velkého počtu jedinců v poměrně krátkém čase a při relativně malých nákladech (7; s. 86).

5. POPIS SOUBORU

Jak jsem se již zmínila v úvodu, cílem mé práce je získat přehled o sociálních potřebách občanů města Světlá nad Sázavou. Následně by tato práce měla sloužit jako zdroj potřebných informací o těch sociálních aktivitách, o které mají občané města největší zájem.

V předchozím textu jsem se věnovala nejen historii města Světlá nad Sázavou, ale také současné situaci města v oblasti zaměstnanosti, dopravy, zdravotnictví, školství, kultury a sportu. Dále jsem se zde zabývala některými demografickými údaji a teorií o sociální analýze.

K provedení samotné sociální analýzy jsem použila kvantitativní metodologii a jako nástroj sběru dat jsem zvolila dotazník, jednu z nejrozšířenějších technik sociologického výzkumu. Za respondenty jsem si vybrala občany města Světlá nad Sázavou starší 15-ti let, a to na základě tzv. kvótního výběru, který ve struktuře vzorku kopíruje známé vlastnosti dané populace. Výběr konkrétních osob jsem provedla za pomoci dvou proměnných, kterými byly věk a pohlaví.

Samotný sběr dat proběhl v době od 15. února do 14. března roku 2010. Dotazník zodpovědělo celkem 110 respondentů. Z toho bylo zhruba 50,91 % žen a 49,09 % mužů. Co se týká věku, rozdělila jsem respondenty do šesti věkových kategorií. Rozložení respondentů do jednotlivých skupin je uvedeno v následující tabulce č. 4.

Tabulka č. 4: Věkové složení respondentů

věk	muži	ženy
15 - 24	8	8
25 - 34	10	10
35 - 44	9	8
45 - 54	10	10
55 - 64	11	10
65 +	6	10
celkem	54	56

Během sběru dat jsem se potýkala s několika zásadními problémy. Jedním z nejzávažnějších byla neochota některých občanů, zejména pak mužů, dotazník vyplnit. Z důvodu časové náročnosti výzkumu a také proto, že jsem byla limitována kvótním výběrem, rozhodla jsem se ukončit sběr dat při počtu 110 respondentů.

V následující části práce se budu věnovat analýze a interpretaci získaných dat. Zároveň se pokusím o vytváření přehledu sociálních aktivit v samotném městě i v jeho okolí. Informace uvedené v tomto přehledu se budou odvíjet především od výsledků mnou provedeného výzkumu.

6. INFORMAČNÍ KANÁLY

Jak jsem se již zmínila v předchozí části mé bakalářské práce, každá obec má ze zákona povinnost pečovat o všestranný rozvoj svého území a o potřeby svých občanů. Není tím však myšlena povinnost ve smyslu zabezpečení všech aktivit vlastními silami, nýbrž závazek, aby byly občanům obce tyto aktivity všeobecně dostupné. S tím samozřejmě souvisí i zajištění informovanosti občanů dané obce o těchto aktivitách. Jakými způsoby tedy město Světlá nad Sázavou poskytuje informace svým občanům a které formy komunikace s občany jsou nejvíce využívány?

Město má k dispozici hned několik informačních kanálů. Které z nich jsou ale nejvýznamnější? Z výzkumu vyplývá, že respondenti nejčastěji využívají k získání informací o městě noviny. Tuto možnost uvádí zhruba 67,27 % z celkového počtu dotazovaných. Konkrétně 62,96 % mužů a 71,42 % žen. Důvodem atraktivity tohoto informačního zdroje může být jak snadná dostupnost, tak i široké spektrum nabízených informací.

Nejvíce údajů o městě, pokud jde o noviny, je uvedeno ve Světelském zpravodaji. Tento měsíčník je vydáván příspěvkovou organizací KyTICe a lze ho zakoupit ve všech místních prodejnách s tiskovinami či v Turistickém informačním centru. Jednotlivá čísla tohoto měsíčníku jsou k dispozici také na oficiálních internetových stránkách města Světlá nad Sázavou. V každém čísle zpravodaje se uvádějí informace ze schůzí městské rady, usnesení městského zastupitelstva, oznámení o volných pracovních místech či informace o kriminalitě ve městě a jeho okolí. Dále se zde nacházejí pozvánky na různé kulturní a sportovní akce či informace ze zdejších škol a Sociálního centra. Cena tištěné podoby zpravodaje je 10 Kč.

Vedle novin hrají v získávání informací velmi důležitou roli také oficiální internetové stránky města (www.svetlans.cz), které jako zdroj informací využívá 48,18 % dotázaných. Z celkového počtu respondentů ho uvedlo 50 % mužů a 46,43 % žen. Nepopiratelnou výhodou tohoto zdroje je především velké množství a pestrost informací, které lze tímto způsobem předávat.

Třetím nejvíce využívaným prostředkem předávání informací je, podle respondentů, městský rozhlas. Ten jako zdroj informací o městě uvedlo 30 % dotázaných. Přesněji 31,48 % mužů a 28,57 % žen. Spektrum informací získaných tímto způsobem je rovněž široké. Jeho hlavní význam však spočívá v možnosti rychlého informování občanů v případě hrozícího nebezpečí, jako jsou např. povodně.

Jako nejméně využívaný zdroj informací se nakonec ukázalo Turistické informační centrum. Pomocí něho získává zprávy jen 6,36 % respondentů. Pro porovnání, úřední desku

města používá 20 % dotázaných. I přesto, že se centrum zaměřuje zejména na poskytování služeb turistům, může poskytnout důležité informace i občanům města. Hlavním problémem je tedy, podle mne, spíše nevědomost některých občanů o tom, co jim toto centrum může nabídnout.

Turistické informační centrum

Světlá nad Sázavou, nám. Trčků z Lípy 16
tel.: 569 496 676; e-mail: info@svetlans.cz
otevřeno: PO – PÁ 8:00 – 11:30 12:30 - 17:00
SO 9:00 – 13:00

Turistické informační centrum poskytuje informace o dopravním spojení, o kulturních a sportovních akcích ve městě a jeho okolí. Dále se zde dají získat informace a kontakty na různé firmy, organizace a instituce či přehled služeb nabízených ve městě. Občanům Světlé nad Sázavou je zde také umožněn přístup na internet zdarma.

Kromě informací nabízí centrum i další služby, mezi které patří např. prodej vstupenek na kulturní akce, příjem inzerce do vývěsky a Světelského zpravodaje či možnost kopírování a skenování (53; cit. 22.3.2010).

Všechny informační kanály dozajista hrají určitou roli v informování občanů města Světlá nad Sázavou. Jak jsou však občané města spokojeni s kvalitou a potřebností informací předávaných již zmíněnými způsoby? Z výzkumu vyplynulo, že 52,72 % respondentů se domnívá, že jim město poskytuje potřebné informace. Opačný názor zastává 33,63 % dotazovaných. Zbývá část respondentů zůstává neutrální. O něco málo kladnější postoj k této otázce zaujímají ženy. Spokojenost zde vyjádřilo 55,35 %, zatímco nespokojenost pouze 30,35 %. Trochu jinak je tomu u mužů. Kladný postoj zde zastává 50 %, zatímco záporné stanovisko 37,03 %.

Nespokojených občanů (33,63 % respondentů) jsem se ptala na oblasti, ve kterých jim město neposkytuje dostatek informací. Celých 35,14 % těchto dotazovaných uvedlo oblast pracovních příležitostí. Přesněji, tuto oblast jako důvod nespokojenosti zmínilo 29,41 % nespokojených žen a 40 % nespokojených mužů. Stejný počet těchto respondentů, 35,14 %, uvedlo nedostatky v oblasti informovanosti o úřadech, pod které město Světlá nad Sázavou spadá. Tuto možnost uvedlo 25 % nespokojených mužů a 47,05 % nespokojených žen.

Velké nedostatky vidí dotazovaní i v oblasti zdravotnictví, kterou označilo 27,02 % nespokojených respondentů. Více nespokojení jsou však v této oblasti muži, a to celých 35 %. Oproti tomu stejný postoj zastává jen 17,64 % nespokojených žen. Negativní postoj občanů

města se projevil také v oblasti dopravy. Tuto oblast zmínilo 21,62 % nespokojených respondentů. Zde jsou však více nespokojené ženy, a to 29,41 %. Naopak stejný postoj zaujímá pouze 15 % nespokojených mužů.

Oblast sociálních služeb je nedostatečně informačně pokryta z pohledu 13,51 % nespokojených respondentů. Tento názor je částečně podepřen i skutečností, že z celkového počtu 110 respondentů plných 28,18 % nemá přehled o sociálních službách poskytovaných ve městě Světlá nad Sázavou. Toto procento se mi zdá poměrně vysoké vzhledem k nepříliš vysokému počtu těchto služeb.

Až doposud jsem se zabývala otázkou nespokojenosti dotazovaných občanů. Jak by se však měla tato situace zlepšit? Podle 45,94 % nespokojených respondentů by tomu mohlo napomoci zejména projednávání zásadních rozvojových záměrů města s občany. Vedle toho se 43,24 % těchto dotazovaných přiklání k využití informačních letáků, 24,32 % z nich by uvítalo více vývěsek a 18,91 % z výše zmíněných respondentů by přivítalo besedy s občany města.

Na základě zjištěných údajů se domnívám, že město Světlá nad Sázavou poskytuje svým občanům dostatečné množství potřebných informací. Problém vidím spíše v tom, že někteří občané nevědí, kde potřebné informace získat. Město by proto, vedle poskytování potřebných informací, nemělo zapomínat ani na propagaci samotných informačních kanálů, zejména pak Turistického informačního centra.

Vedle intenzivnějšího využití stávajících informačních kanálů, by se město Světlá nad Sázavou mělo zamyslet i nad širším využitím informačních letáků. Zároveň by mělo aktualizovat veškeré informační materiály, zejména pak ty v elektronické podobě dostupné na webových stránkách města.

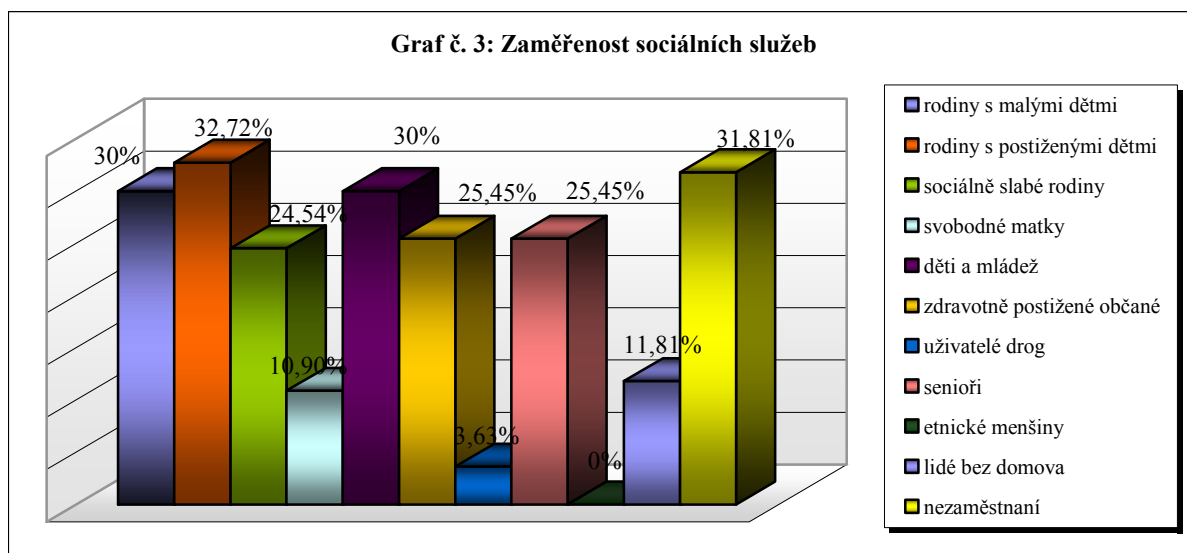
7. SOCIÁLNÍ SLUŽBY

Informační kanály poskytují občanům nezbytné informace také o sociálních službách. Co jsou ale sociální služby a které z nich mohou občané města využívat?

Podle zákona č. 108/2006 Sb., o sociálních službách, v platném znění, je za sociální službu považována činnost zajišťující pomoc a podporu osobám, a to za účelem sociálního začlenění nebo prevence sociálního vyloučení. Sociálním začleněním se pak rozumí proces vedoucí k plnému zapojení do ekonomického, sociálního i kulturního života společnosti, který přináší možnost žít způsobem, který je ve společnosti považován za běžný.

Sociální služby se dělí do tří základních kategorií, a to na sociální poradenství, služby sociální péče a služby sociální prevence. Pro poskytování sociálních služeb se zřizují zařízení sociálních služeb. Patří mezi ně např. sociální poradny, centra denních služeb, denní stacionáře, domovy pro seniory, azylové domy, nízkoprahová denní centra a pracoviště rané péče (46; cit. 22.3.2010).

Občané města Světlá nad Sázavou mohou využívat jak sociální služby poskytované samotným městem, tak i služby zabezpečované jinými subjekty. Tyto služby se zaměřují na různé skupiny obyvatel. Kterým z nich by se však mělo věnovat více pozornosti? Tak na tuto otázku jsem se ptala i občanů města. Přesné výsledky jsou uvedeny v následujícím grafu č. 3.



Jak je vidět v již zmíněném grafu, sociální služby by se, podle respondentů, měly zaměřovat především na rodiny s postiženými dětmi, rodiny s malými dětmi, nezaměstnané, děti a mládež. Nemělo by se však zapomínat ani na zdravotně postižené občany, seniory či sociálně slabé rodiny. Naopak menší zájem by měl být v této oblasti věnován uživatelům

drog. Zaměření sociálních služeb na etnické menšiny dokonce nenavrhl ani jediný respondent. Konkrétně tento výsledek mne příliš nepřekvapil vzhledem ke skutečnosti, že zhruba 96,45 % občanů města Světlá nad Sázavou je české národnosti (39; cit. 30.11.2009).

Výše uvedené výsledky ovlivňují výběr konkrétních zařízení uvedených v následující části práce. První z nich jsou zařízení sociálních služeb poskytující sociální poradenství.

7.1. Sociální poradenství

Jak jsem již uvedla, jednou ze základních kategorií sociálních služeb je právě sociální poradenství. Podle Baumrukové (1; s. 48) by každá obec měla poskytovat alespoň základní sociální poradenství. Odborné poradenství by pak mělo být poskytované podle spádovosti jednotlivých oblastí sociální problematiky v rámci okresu, kraje či celého státu.

Město Světlá nad Sázavou poskytuje jak základní, tak částečně i odborné poradenství, a to v oblasti dávek a sociálních služeb či v oblasti sociálně právní ochrany dětí. To vše je v kompetenci Městského úřadu Světlá nad Sázavou, odboru sociálních věcí. Další odborné poradenství je občanům poskytováno v okolních městech, zejména pak ve městě Havlíčkův Brod, které je od Světlé nad Sázavou vzdáleno asi 18 km.

Městský úřad Světlá nad Sázavou Odbor sociálních věcí

Světlá nad Sázavou, nám. Trčků z Lípy 18
kontaktní osoba: Ing. Věra Weingärtnerová, vedoucí odboru
tel.: 569 496 688; e-mail: weingartnerova@svetlans.cz
úřední hodiny: PO 8:00 – 17:00 - úřední den
ÚT 8:00 – 13:00
ST 8:00 – 17:00 - úřední den
ČT 8:00 – 13:00
PÁ 8:00 – 15:00 - úřední den
Jednotná přestávka na oběd 11:30 – 12:15 hod.

Odbor sociálních věcí Městského úřadu Světlá nad Sázavou poskytuje bezplatné poradenství na úseku dávek a služeb pro sociálně handicapované jednotlivce, partnerské páry, rodiny s nezaopatřenými dětmi a pro těžce zdravotně postižené občany či občany společensky nepřizpůsobené. Mezi činnost tohoto odboru pak patří i sociálně právní ochrana dětí, jejíž součástí je rovněž poradenství. Cílem této aktivity je především ochrana práva dítěte na příznivý vývoj a řádnou výchovu a ochrana oprávněných zájmů dítěte (26; cit. 30.3.2010).

Občanská poradna Havlíčkův Brod

Havlíčkův Brod, ul. Boženy Němcové 188
kontaktní osoba: Soňa Valová, vedoucí
tel.: 569 425 630, 777 736 048; e-mail: poradna@charitahb.cz

nejbližší pracoviště:
Světlá nad Sázavou, Sázavská 598
otevřeno: ČT 9:00 - 12:00

Zřizovatelem tohoto zařízení je Oblastní charita Havlíčkův Brod. Jeho činnost se týká především poradenství v oblasti pracovněprávních vztahů a nezaměstnanosti, bydlení, rodinných a mezilidských vztahů, legislativy a lidských práv, občanskoprávních vztahů, sociálněprávní ochrany dětí apod. (38; cit. 30.3.2010).

Psychocentrum – manželská a rodinná poradna kraje Vysočina

Havlíčkův Brod, Dobrovského 2925
kontaktní osoba: PhDr. Zdeněk Větrovec, psycholog
tel.: 734 354085; e-mail: vetrovec@pcentrum

Toto zařízení zabezpečuje poradenství a psychoterapie partnerských, manželských a rodinných vztahů. Rovněž se zabývá problematikou rozvodové a porozvodové péče, mediaci, mimosoudnímu vyrovnávání sporů či řešením vztahových krizí (36; cit. 30.3.2010).

Pedagogicko-psychologická poradna

Havlíčkův Brod, Nad tratí 335
kontaktní osoba: Mgr. Ilona Daňková, sociální pracovníce
tel.: 569 422 171, 722 964 003; e-mail: ppp@hbnet.cz

Toto zařízení poskytuje psychologické a speciálně pedagogické služby dětem a jejich zákonným zástupcům, mateřským školám, základním a středním školám v okrese Havlíčkův Brod (33; cit. 30,3.2010).

Centrum pro zdravotně postižené kraje Vysočina

Havlíčkův Brod, Dobrovského 2915
kontaktní osoba: Kateřina Babuljaková, DiS., vedoucí centra HB
tel.: 569 427 614; e-mail: czphbrod@volny.cz

Centrum poskytuje sociálněprávní poradenství a specifické poradenství související s jednotlivými druhy postižení. Patří sem i poradenství při výběru vhodné rehabilitační a kompenzační pomůcky či pomoc při jejím získávání (13; cit. 30.3.2010).

Job club při Úřadu práce Havlíčkův Brod

Havlíčkův Brod, Jihlavská 42
kontaktní osoba: Ing. Mgr. Jana Šachová
tel.: 950 114 421

Jedná se o poradenský program, jehož hlavním cílem je motivování a aktivizování účastníků k lepšímu uplatnění na trhu práce, a to nácvikem dovedností a technik vyhledávání zaměstnání a získáním orientace na trhu. Program probíhá formou skupinových setkávání 8 až 10 účastníků (21; cit. 30.3.2010).

Rodičovská linka

tel.: 840 111 234
provoz linky: PO, ST, PÁ 13:00 – 16:00
 ÚT, ČT 16:00 – 19.00

Rodičovská linka je určena rodičům, prarodičům a ostatním členům rodiny v krizové situaci, která se týká jejich dětí. Zároveň nabízí výchovné poradenství pro pedagogy mateřských, základních a středních škol (37; cit. 30.3.2010).

Linka bezpečí

tel.: 116 111
provoz linky: 24 hodin denně

Linka bezpečí je bezplatná telefonická linka určená pro děti a mladistvé do 18 let (u studentů do 26 let). Zaměřuje se zejména na pomoc dětem a dospívajícím, kteří se nacházejí v tíživé životní situaci, kterou nejsou nebo nemohou zvládnout vlastními silami (22; cit. 30.3.2010).

Z výše uvedeného textu je patrné, že občané města Světlá nad Sázavou mají možnost výběru specializovaných poradenských zařízení, ať již přímo ve městě nebo v jeho okolí.

Pokud jde o spokojenost občanů města Světlá nad Sázavou s poskytovanými poradenskými službami, převládá spíše kladný postoj. Nedostatky v této oblasti vidí pouze 4,54 % respondentů. Naopak spokojenost vyjádřilo 55,45 % respondentů. Zbylá část dotazovaných zaujala neutrální stanovisko.

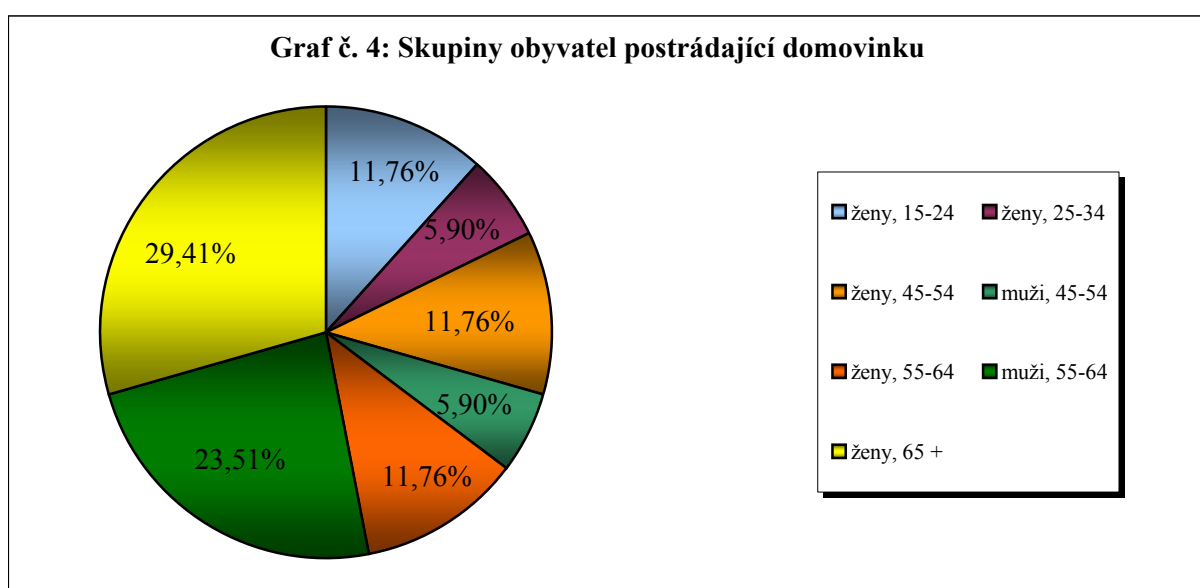
7.2. Služby sociální péče

Další kategorií sociálních služeb jsou služby sociální péče, které jejich uživatelům napomáhají zajistit psychickou a fyzickou samostatnost. Jejich cílem je umožnit uživatelům zapojení do běžného života společnosti a v případě, že to jejich stav vylučuje, zajistit jim důstojné prostředí a zacházení (46; cit. 22.3.2010).

Město Světlá nad Sázavou v současné době poskytuje služby sociální péče převážně seniorům, a to prostřednictvím jím zřízeného Sociálního centra. Ostatní služby jsou pak zajišťovány jinými subjekty. Mají však občané města přehled o nabízených službách? Z výzkumu vyplynulo, že 71,81 % má v této oblasti potřebné znalosti. O něco více informovány jsou o této problematice ženy, a to celých 78,57 %. Oproti tomu potřebné znalosti má jen 64,81 % mužů.

Respondentů, kteří mají ve výše uvedené oblasti dostatek vědomostí, jsem se ptala na jejich spokojenost s nabídkou sociálních služeb poskytovaných ve městě a jeho okolí. I když 87,34 % těchto respondentů považuje počet služeb, které jsou ve městě a jeho okolí v současné době k dispozici, za dostatečný, měli by někteří z nich zájem i o další zařízení.

Podle průzkumu je nejvíce postrádaným zařízením ve městě Světlá nad Sázavou domovinka, denní stacionář pro seniory a zdravotně postižené osoby. V dotazníku ji uvedlo 21,51 % již zmíněných respondentů. Které skupiny občanů o ni mají největší zájem? Tak to je předmětem následujícího grafu č. 4. Z něho je patrné, že tento druh sociálního zařízení ve městě postrádají zejména ženy ve věku nad 65 let a muži ve věku od 55 do 64 let.



Zájem o další zařízení sociálních služeb již není mezi respondenty příliš velký. Vedle domovinky by přímo ve městě a jeho blízkém okolí uvítalo 3,79 % respondentů, kteří mají přehled o sociálních službách poskytovaných ve městě, zařízení pro zdravotně postižené děti a 2,53% těchto dotazovaných službu osobního asistenta. Stejný počet respondentů zde postrádá také zařízení poskytující tísňovou péči.

Obecně lze říci, že respondenti jsou spokojeni s typy zařízení sociální péče, které se nachází v okolí jejich bydliště. Jaké služby tedy občané města Světlá nad Sázavou mohou využívat a která zařízení jim je poskytují?

Sociální centrum města Světlá nad Sázavou Dům s pečovatelskou službou

Světlá nad Sázavou, U Rybníčků 1044
kontaktní osoby: Marie Prchalová, koordinátor PS
tel.: 569 452 775, 569 452 090, 603 871 088; fax: 569 452 775

Pečovatelská služba je určena osobám, které mají sníženou soběstačnost z důvodu věku, chronického onemocnění nebo zdravotního postižení, a rodinám s malými dětmi, jejichž situace vyžaduje pomoc jiné osoby.

Mezi nejčastěji poskytované služby patří donáška oběda, nákupy a pochůzky různého druhu, úklid, mytí oken, praní a žehlení prádla, doprovod či dovoz k lékaři, mytí vlasů, celková koupel apod. (45; cit. 30.3.2010).

Sociální centrum města Světlá nad Sázavou Domov pro seniory

Světlá nad Sázavou, Na Bradle 1113
kontaktní osoba: Lucie Vadinská, sociální pracovnice
tel.: 569 456 939; fax: 569 456 945; e-mail: ddsvetla@tiscali.cz

Domov pro seniory poskytuje komplexní péči seniorům a zdravotně postiženým občanům. Mezi nabízené služby patří zejména ubytování, stravování, zdravotní péče, praní prádla, sociální péče apod. Sociální pracovnice rovněž pomáhají obyvatelům domova při vyřizování úředních záležitostí, poskytují jim v rámci služeb drobné nákupy a připravují programy pro volný čas.

Sociální centrum města Světlá nad Sázavou zprostředkovává pro seniory a občany se zdravotním postižením i službu nazvanou AREION – tísňová péče (44; cit. 30.3.2010).

AREION – tísňová péče

Centrální dispečink v Kutné hoře - tel.: 327 532 901, 327 532 900, 602 235 375

zprostředkovatel: Josef Hník, ředitel Sociálního centra města Světlá nad Sázavou
Světlá nad Sázavou, Na Bradle 1113
tel.: 569 456 939, 604 858 925; e-mail: ddsvetla.reditel@tiscali.cz

Jde o nepřetržitou službu, která má přispět k tomu, aby klient mohl zůstat déle ve svém domácím prostředí. Klienti Areionu nosí doma neustále dálkový ovládač o velikosti krabičky od zápalek s tísňovým tlačítkem, který v případě potřeby umožňuje spojení s centrálním dispečinkem z kteréhokoliv místa v bytě. Tlačítko automaticky spouští „hlasitý telefon“, takže klient může hovořit s operátory i v případě, že upadne na zem a nedosáhne na telefon (10; cit. 30.3.2010).

Kromě výše zmíněných služeb sociální péče, neposkytuje město Světlá nad Sázavou již žádné další. Ostatní služby jsou občanům města poskytovány zařízeními umístěnými v okolních městech. O které zařízení se konkrétně jedná?

Centrum pro seniory - Domovinka

Havlíčkův Brod, Reynkova 3879
kontaktní osoba: Ing. Bohuslava Havlíčková, vedoucí
tel.: 569 433 757, 724 269 371
otevřeno: PO – PÁ 6:30 – 17:00

Toto centrum je určeno pro denní pobyt seniorů a osob se zdravotním postižením, o které pečuje jejich rodina, ale vzhledem k zaměstnání se o ně nemůže postarat celodenně. Stejně tak je určeno seniorům, kteří žijí sami a potřebují kontakt s lidmi či vyplnit volný čas. Mezi poskytované služby patří zejména dovoz a odvoz klientů, stravování, aktivační programy, nácvik sebeobsluhy, kondiční cvičení, kulturní programy apod. (14; cit. 5.4.2010).

Astra – denní centrum pro seniory

Humpolec, Školní 730
kontaktní osoba: Bohuslava Medová
tel.: 565 532 853; e-mail: klub.astra@seznam.cz
otevřeno: PO – PÁ 7:00 - 16:00

Toto zařízení nabízí obdobné služby jako již výše uvedené Centrum pro seniory v Havlíčkově Brodě. Občané města Světlá nad Sázavou prozatím nemají možnost využívat této služby přímo v místě svého bydliště. Město však v budoucnu s jejím zavedením počítá (11; cit. 5.4.2010).

Centrum osobní asistence Havlíčkův Brod

Havlíčkův Brod, Bělohradská 1128
kontaktní osoba: Jana Zelenková, Dis., vedoucí
tel.: 569 426 070, 569 420 353, 777 736 046, e-mail: asistence@charitahb.cz

Služby tohoto centra jsou zaměřeny zejména na pomoc seniorům, osobám se zdravotním postižením, kombinovaným postižením a tělesným postižením, kteří nejsou schopni si zajistit základní životní úkony vlastními silami a chtějí zůstat ve svém domácím prostředí (12; cit. 30.3.2010).

Úsvit – zařízení Sdružení pro pomoc mentálně postiženým Havlíčkův Brod

Havlíčkův Brod, Nádražní 909
kontaktní osoba: Mgr. Dana Koudelková, ředitelka
tel.: 569 421 520; 603 272 670; e-mail: usvit.hb@tiscali.cz

Zařízení pečuje o děti, mládež a dospělé s mentálním a kombinovaným postižením. Mezi poskytované služby patří především výchova a vzdělávání, sociální a zdravotní služby včetně individuální rehabilitace, respitní péče, praktická příprava pro život včetně vedení domácnosti, rozvíjení zručností a dovedností v jednotlivých dílnách, svoz klientů z okolních měst, poradenství, raná péče a chráněné bydlení (54; cit. 22.3.2010).

Denní stacionář Petrklíč

Ledeč nad Sázavou, Stínadla 1049
kontaktní osoba: Mgr. Iveta Vrbová, vedoucí
tel.: 569 731 557, 777 736 067; e-mail: stacionar.petrklic@seznam.cz
otevřeno: PO – PÁ 7:00 - 15:30

Cílem stacionáře je poskytnout dětem (od 4 let věku), mládeži a dospělým s mentálním a kombinovaným postižením péči v oblasti sociální, výchovně vzdělávací a zdravotní. To vše za účelem porozumění, podpory, zázemí a tím i dosažení co největší míry nezávislosti handicapovaných na pomoci okolí v běžném životě (34; cit. 30.3.2010)

Fokus Vysočina – Středisko Havlíčkův Brod

Havlíčkův Brod, Štáflova 2003
kontaktní osoba: Mgr. Jitka Klepetková, vedoucí střediska
tel.: 569 433 252, 775 151 497; e-mail: stredisko.hb@fokusvysocina.cz

Fokus Vysočina poskytuje služby dlouhodobě duševně nemocným lidem. V současné době provozuje několik sociálních center, chráněné dílny a chráněné byty (15; cit. 30.3.2010).

Oblastní charita Havlíčkův Brod

Havlíčkův Brod, Boženy Němcové 188
kontaktní osoba: Bc. Anna Blažková, ředitelka
tel.: 569 426 070, 777 736 060; e-mail: reditel@hb.caritas.cz

Oblastní charita poskytuje charitní ošetrovatelskou a odbornou zdravotní pečovatelskou službu na základě doporučení praktického nebo odborného lékaře. Tato služba je poskytována v domácnostech klientů. Ošetrovatelská péče je hrazena zdravotní pojišťovnou. Pečovatelská služba je částečně hrazena samotným klientem (19; cit. 30.3.2010).

7.3. Služby sociální prevence

Třetím a posledním typem sociálních služeb jsou služby sociální prevence. Ty mají zabránit sociálnímu vyloučení ohrožených osob. Záměrem je pomoci těmto osobám překonat jejich nepříznivou sociální situaci a chránit tak společnost před vznikem a šířením nežádoucích společenských jevů (46; cit. 22.3.2010).

V samotném městě Světlá nad Sázavou je jediné zařízení sociální prevence, které poskytuje tyto služby, a tím je nízkoprahové zařízení pro děti a mládež. To bylo otevřeno v dubnu roku 2006 na základě velkého zájmu místních občanů, kteří o podobné zařízení usilovali již několik let.

Zájem občanů města o jiná zařízení tohoto typu je opět velmi malý. Pouze 2,53 % respondentů, kteří mají přehled o sociálních službách poskytovaných ve městě, zde postrádá azylové zařízení pro matky s dětmi a 1,26 % těchto dotazovaných chráněné dílny. Kde se tedy tato zařízení nacházejí a jaké služby poskytují? Která další zařízení mohou občané města využívat?

Nízkoprahové centrum pro děti a mládež

Světlá nad Sázavou, Sázavská 598
kontaktní osoba: Bc. Jana Dománková, DiS., vedoucí
tel.: 569 432 433, 777 736 040 e-mail: encecko@seznam.cz

Centrum je určeno dětem a mladým lidem od 10 do 20 let, kteří prožívají nepříznivé sociální situace, mají omezující životní podmínky, nebo se pro svůj životní styl dostávají do konfliktu se společností. Jedná se především o ty, kteří dávají přednost pasivnímu trávení volného času mimo domov (31; cit. 30.3.2010).

Charitní domov pro matky s dětmi Havlíčkův Brod

Havlíčkův Brod, Boženy Němcové 188
kontaktní osoba: Jana Choutková, DiS., sociální pracovnice
tel.: 569 431 149, 777 736 062, e-mail: domov@charitahb.cz

Jde se o azylové zařízení poskytující pomoc těhotným ženám a matkám s dětmi, které se z různých příčin dostaly do krizové situace. Klientkám je zde nabídnuto ubytování na nezbytně nutnou dobu (max. 12 měsíců). Vedle toho zde mohou využít i sociální poradenství a pomoc při vyřizování dávek, hledání zaměstnání či vlastního bydlení (18; cit. 30.3.2010).

Středisko rané péče Havlíčkův Brod

Havlíčkův Brod, Horní 3188
kontaktní osoba: PhDr. Irena Salaquardová, vedoucí
tel.: 569 421 063, 777 741 449; e-mail: ranapece@charitahb.cz

Zařízení poskytuje služby dětem raného věku s různými typy postižení nebo ohrožení vývoje a jejich rodinám. Důležitá je zde spolupráce s pediatry, rehabilitačními pracovníky, sociálními pracovníky, speciálními pedagogy a psychology, popř. s dalšími odborníky. Služby jsou poskytovány převážně v domácnostech klientů (48; cit. 30.3.2010).

Z výše uvedeného textu je patrné, že občané města Světlá nad Sázavou mohou vyžívat velkého spektra sociálních služeb, i když město samotné nabízí jen několik z nich. To je umožněno zejména díky spolupráci města s jinými poskytovateli sociálních služeb. Díky této spolupráci pak mohou občané městě řešit nejrůznější sociální situace.

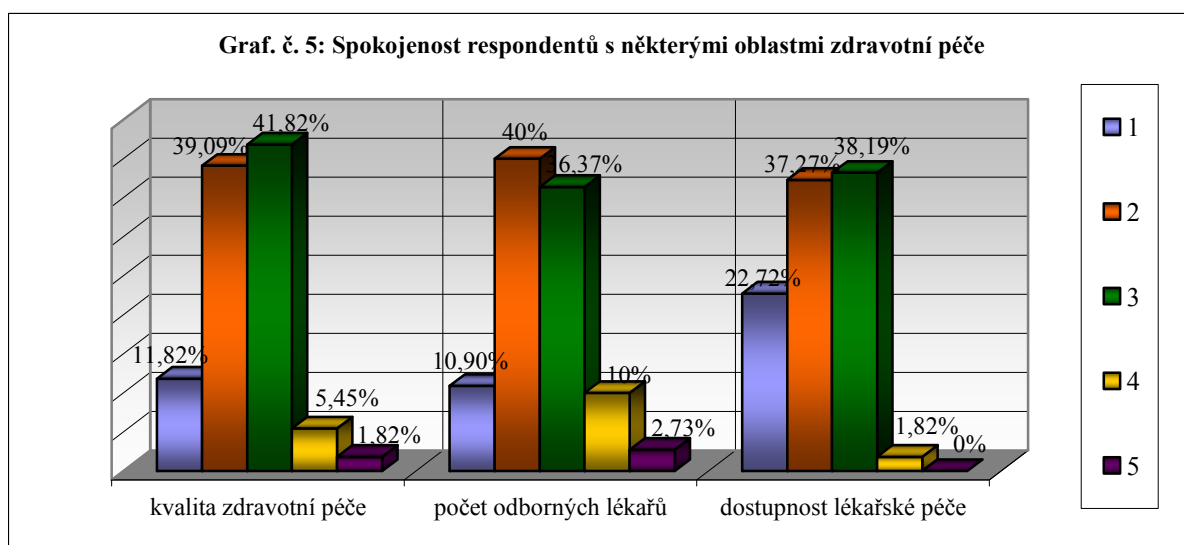
Sociální služby mají obecně za úkol reagovat na všechny sociální situace, které mohou v průběhu života nastat. Při řešení některých z nich jim pomáhají i zdravotnická zařízení.

8. ZDRAVOTNICKÁ ZAŘÍZENÍ

Péče o zdraví je součástí života většiny z nás. Ve městě Světlá nad Sázavou je převážná část zdravotní péče poskytována v budově společnosti Vital s. r. o., která pronajímá ordinace obvodním i odborným lékařům. Jak jsou ale občané města z celkového hlediska spokojeni s poskytovanou zdravotní péčí?

Z výzkumu vyplynulo, že v této oblasti je spokojeno 51,81% respondentů. Nespokojenost vyjádřilo jen 15,45% dotazovaných. Zbylá část zaujala neutrální stanovisko. Jak je tomu ale v některých konkrétních oblastech zdravotní péče?

V rámci prováděného výzkumu měli respondenti zhodnotit svoji spokojenost ve třech oblastech zdravotní péče, a to pomocí pěti-bodové škály. Pro upřesnění, 1 znamenala naprostou spokojenost, 5 představovala naprostou nespokojenost. Konkrétně měli respondenti ohodnotit svoji spokojenost s kvalitou zdravotní péče, s počtem odborných lékařů ve městě a jeho okolí a s dostupností lékařské péče. Přesné výsledky jsou uvedeny v grafu č. 5.



Jak je vidět v grafu č. 5, převážná část respondentů je se zdravotní péčí poskytovanou ve městě a jeho okolí spíše spokojena. Výraznější nespokojenost v průzkumu vyjádřila jen velmi malá část dotazovaných. Největší nespokojenost byly zjištěna v oblasti počtu odborných lékařů. Tato skutečnost je však ve městě všeobecně známá. Dlouhodobě zde chybí více zubařů, očních lékařů a gynekolog. Služeb kterých lékařů tedy mohou občané města využívat? Jaká další zdravotnická zařízení mají k dispozici?

Lékaři ordinující ve městě Světlá nad Sázavou

MUDr. Brhelová Stanislava
praktický lékař
Světlá nad Sázavou, Lánecká 970
tel.: 569 453 146

Po: 6:45 – 11:30 14:00 – 18:00
Út: 6:45 – 11:30
St: 6:45 – 11:00
Čt: Dolní město 13:00 – 15:30
Pá: 6:45 – 10:00

MUDr. Fírek Zdeněk
praktický lékař
Světlá nad Sázavou, Lánecká 970
tel.: 569 453 144

Po: 7:00 – 12:00
Út: 7:00 – 11:00
St: 7:00 – 11:00 14:00 – 18:00
Čt: 7:00 – 12:00
Pá: 7:00 – 11:00

MUDr. Kulíková Eliška
praktický lékař
Světlá nad Sázavou, Na Bradle 1113
tel.: 569 453 154

Po: 7:30 – 13:00
Út: 7:00 – 12:00 13:00 – 18:00
St: 7:00 – 12:00
Čt: 7:00 – 12:00
Pá: 7:00 – 12:00

MUDr. Rogozová Marcela
praktický lékař
Světlá nad Sázavou, Zámecká 550
tel.: 569 477 185

Po: 9:00 – 14:00 14:00 – 16:00 (pro zvané)
Út: 13:00 – 18:00
St: 8:00 – 14:00
Čt: 7:30 – 13:30
Pá: 7:30 – 13:00 13:00 – 15:00 (pro zvané)

MUDr. Šimková Alena
dětský a dorostový lékař
Světlá nad Sázavou, Lánecká 970
tel.: 569 453 148

Po: 7:30 – 11:30
Út: 7:30 – 11:30
St: 7:30 – 11:30
Čt: 7:30 – 11:30 12:30 – 14:00
Pá: 7:30 – 11:30

MUDr. Trtíková Zora
dětský a dorostový lékař
Světlá nad Sázavou, Lánecká 970
tel.: 569 452 533, 602 390 869

Po: 7:30 – 11:00
Út: 7:30 – 10:00
St: 7:30 – 11:00 13:00 – 15:00
Čt: 7:30 – 13:30
Pá: 7:30 – 10:00

MUDr. Bohanes Milan
zubní lékař
Světlá nad Sázavou, Lánecká 970
tel.: 569 453 246

Po: 7:30 – 15:30
Út: 7:30 – 10:00 13:00 – 16:00
St: 7:30 – 11:30
Čt: 7:30 – 16:30
Pá: 7:30 – 15:00

MUDr. Jáchym Pavel
zubní lékař
Světlá nad Sázavou, Lánecká 970
tel.: 569 452 569

Po: 7:15 – 17:00
Út: 7:15 – 11:00
St: 7:15 – 15:00
Čt: 7:15 – 15:00
Pá: 7:15 – 14:00

MUDr. Vosiková Veronika
zubní lékař
Světlá nad Sázavou, Lánecká 970
tel.: 606 136 302

Po: 8:00 - 11:30 12:00 – 14:00
Út: 8:00 - 11:30 12:00 – 14:00

MUDr. Varjasyová Ivana
kožní lékař
Světlá nad Sázavou, Lánecká 970
tel.: 722 093 575

Čt: 7:30 – 12:00 13:00 – 17:00

MUDr. Matějů Josef
ORL
Světlá nad Sázavou, Lánecká 970
tel.: 569 453 720

Po: 9:10 – 13:00

MUDr. Míček Lubomír
chirurg
Světlá nad Sázavou, Na Bradle 1113
tel.: 569 453 144

Po: 16:00 – 19:00
Čt: 16:00 – 19:00

MUDr. Trtík Lubomír
ortoped
Světlá nad Sázavou, Lánecká 970
tel.: 569 453 720

Út: 13:30 – 19:00
Pá: 14:30 – 18:00

MUDr. Šťastná Sylvie
oční lékař
Světlá nad Sázavou, Na Bradle 1113
tel.: 256 453 052

Po: 7:30 – 12:00
Út: 7:30 – 12:00

MUDr. Klatovský Bohumil
gynekolog
Světlá nad Sázavou, Trčků z Lípy 23
tel.: 569 432 204

Po: 7:00 – 11:00
Út: 15:00 – 18:00
St: 9:00 – 11:00 (pouze sestra)
Čt: 11:00 – 13:00
Pá: 7:00 – 11:00

Zdroj: Světelský zpravodaj (20; s. 7 - 8)

Nemocnice Havlíčkův Brod

Havlíčkův Brod, Husova 2624
tel.: 569 472 111 (spojovatelka), 569 472 231 (informační centrum)
fa: 569 421 982; e-mail: nemocnice@onhb.cz

Nemocnice v současnosti disponuje 561 lůžky a má k dispozici 19 oddělení. Mezi ně patří např. ARO, ORL, interna, chirurgie, neurologie, onkologie, patologie, ortopedie, urologie, dětské, gynekologicko-porodnické, infekční, anesteziologicko-resuscitační, oční, kožní a plicní oddělení, oddělení nukleární medicíny a oddělení dlouhodobě nemocných (27; cit. 30.3.2010).

Nemocnice Ledec - Háj

Ledeč nad Sázavou, Háj 675

tel.: 569 492 111, 602 405 309; fax: 569 492 104; e-mail: info@nemledec.cz

Tato nemocnice provozuje zejména léčebnu dlouhodobě nemocných, radiologické laboratoře, laboratoře biochemie a hematologie, ambulantní diagnostickou a léčebnou činnost v interním lékařství, pediatrii a diabetologii. Od 1. ledna roku 2003 se zdravotnická činnost rozšířila o provozování lékařské služby první pomoci (28; cit. 30.3.2010).

Až doposud jsem se věnovala informačním kanálům, zařízením sociálních služeb a zdravotnickým zařízením. Ze sociálního hlediska však mají na život člověka vliv i jiné aspekty. Jedním takovým je např. vzdělání. Jaké možnosti vzdělání mají občané Světlé nad Sázavou ve svém městě a jeho okolí? Jaký je jejich zájem o další vzdělávání?

9. VÝCHOVNĚ-VZDĚLÁVACÍ ZAŘÍZENÍ

Školství má ve městě Světlá nad Sázavou dlouholetou tradici. První tzv. partikulární škola zde byla založena již v roce 1578. Dnes je ve městě několik různých typů škol. Jsou však občané města se současnou nabídkou školských zařízení spokojeni? Výzkum prokázal, že bezpochyby ano.

Převážná část respondentů, 95,45%, se domnívá, že ve městě je dostatečná nabídka škol a žádnou zde nepostrádají. Pouze 4,55% dotazovaných by uvítalo širší nabídku středních škol a učilišť. Vzhledem k velikosti města je to však velmi nepravděpodobné. Jaké jsou tedy možnosti vzdělání přímo ve městě a jeho okolí?

Mateřská škola Světlá nad Sázavou

Světlá nad Sázavou, Lánecká 698; Na Sídlišti 595; Pěšinky 231
kontaktní osoba: Jana Rezková, ředitelka
tel.: 777 550 581; e-mail: lanecka.skolka@centrum.cz

Soukromá mateřská škola Bambino, o. p. s.

Světlá nad Sázavou, Haškova 129
tel.: 569 452 771

Základní škola Komenského

I. stupeň – Světlá nad Sázavou, Jelenova 30
tel.: 569 452 485

II. stupeň – Světlá nad Sázavou, Komenského 234
kontaktní osoba: PhDr. Jana Myslivcová, ředitelka
tel.: 569 452 769; e-mail: zskomenskeho@hbnet.cz

Základní škola Lánecká

Světlá nad Sázavou, Lánecká 699
kontaktní osoba: Mgr. Vlastimil Špatenka, ředitel
tel.: 569 430 611 (sekretariát), 569 430 610 (ředitelna); e-mail: zslanecka@svetlans.cz

Základní umělecká škola

Světlá nad Sázavou, Nádražní 228
kontaktní osoba: Karel Čížek, ředitel
tel.: 569 452 115; e-mail: zus.svetla@tiscalic.cz

Vyšší odborná škola, Gymnázium, Střední sklářská škola, SOU a OU Světlá nad Sázavou

Světlá nad Sázavou, Sázavská 547

kontaktní osoba: Ing. Jindřich Vodička, ředitel

tel.: 569 452 441 (ústředna), 569 432 230 (ředitelna); e-mail: skola@vossvetla.cz

Česká zemědělská akademie v Humpolci – Odloučené pracoviště Světlá nad Sázavou

Světlá nad Sázavou, Zámecká 1

kontaktní osoba: Ing. Josef Horní, ředitel

tel.: 569 452 080; e-mail: horni.svetla[at]cza-hu.cz

(40; cit.30.3.2010)

Základní škola, Speciálně pedagogické centrum a Školní družina

Havlíčkův Brod, U Trojice 2104

kontaktní osoba: Mgr. Klára Sojková

tel.: 569 422 220; e-mail: specialni.skola@tiscal.cz

V této škole probíhá výchova a vzdělávání dle programu zvláštní školy, pomocné školy a přípravného stupně pomocné školy. Jsou zde pracovní programy a rehabilitační třídy. V rámci školy jsou zavedeny i podpůrné terapie (59; cit. 30.3.2010).

Říká se, že vzdělání je celoživotní proces. Mají ale občané města Světlá nad Sázavou dostatek příležitostí k dalšímu vzdělávání?

Z výzkumu vyplynulo, že převážná část respondentů postrádá ve městě a jeho okolí další možnosti vzdělání. Se současnou nabídkou je spokojeno jen 35,45 % dotazovaných.

Největší zájem mají respondenti o odborné semináře. Ty označilo 24,54 % respondentů. Vysoce postrádané jsou také rekvalifikační kurzy. Ty označilo 20,91 % dotazovaných. Tuto možnost zvolili respondenti i přesto, že kurzy tohoto typu jsou již ve městě zprostředkovány. Zřejmě to souvisí s nespokojeností respondentů s organizací rekvalifikačních kurzů jako takových. V průzkumu dalo svoji nespokojenost v této oblasti najevo 40,91 % dotazovaných. Naopak spokojeno je jen 17,27 % respondentů. Zbylá část zaujala spíše neutrální stanovisko.

Nemalý zájem je také o tzv. univerzity třetího věku. Ty označilo celkem 15,45 % respondentů. Přesněji, tuto možnost zvolilo 14,81 % mužů a 16,07 % žen. Jazykové kurzy uvedlo 12,72 % dotazovaných a počítačové kurzy 10 % dotazovaných. Které organizace však mohou občanům města tyto možnosti dalšího vzdělání poskytnout?

KyTiCe

Světlá nad Sázavou, Trčků z Lípy 18
kontaktní osoba: Mgr. Jana Kupčíková
tel.: 569 456 001

KyTiCe je příspěvková organizace, která začátkem roku 2006 nahradila kulturní odbor Městského úřadu ve Světlé nad Sázavou. Kromě toho, že má na starosti činnost knihovny, informačního centra, galerie, kina a organizaci různých kulturních akcí, pořádá také kurzy anglického, ruského a německého jazyka či odborné semináře (32; cit. 30.3.2010).

Vysoká škola polytechnická Jihlava Univerzita třetího věku

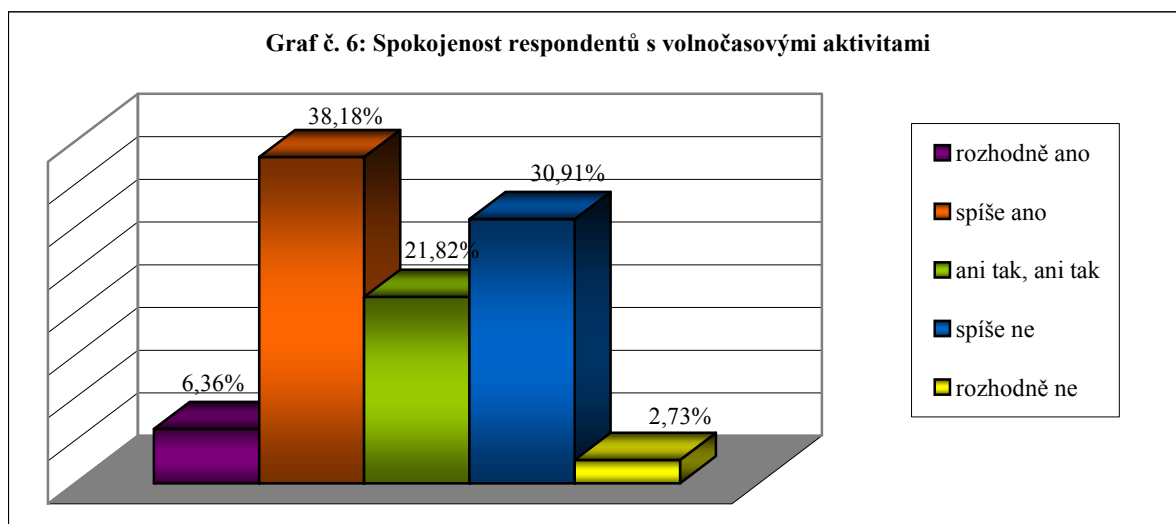
Jihlava, Tolstého 16
kontaktní osoba: Šárka Venkrbcová, referentka
tel.: 567 141 118, e-mail: venkrbcova@vspj.cz

Univerzita třetího věku nabízí zájemcům vyššího věku všeobecné, zájmové a neprofesní vzdělávání na vysokoškolské úrovni. Studium je podle druhu zaměření zpravidla dvouleté. Přednášky a semináře probíhají ve výukovém období jednotlivých semestrů. Oba semestry trvají 12 týdnů. Letní je od března do května, zimní od října do prosince. Výuka probíhá v rozsahu 2 – 3 hodin týdně (58; cit. 30.3.2010).

Jak je vidět, nemají občané města příliš mnoho možností dalšího vzdělávání. Jedinou organizací, která ve vyšší míře organizuje další vzdělávání, je příspěvková organizace KyTiCe. Jaká je situace v jiných oblastech, např. v případě trávení volného času?

10. ZAŘÍZENÍ PRO VYUŽITÍ VOLNÉHO ČASU

Na území města Světlá nad Sázavou se nachází mnoho zařízení, ve kterých by občané mohli trávit svůj volný čas. Ne všechna jsou však zpřístupněna široké veřejnosti. Nabídka volnočasových aktivit se tak značně zužuje. Jak jsou tedy občané města spokojeni s touto nabídkou?



Jak je vidět v grafu č. 6, nevyhovuje současný stav téměř jedné třetině respondentů. Větší část dotazovaných je však s nabídkou volnočasových aktivit spíše spokojena nebo zaujímá neutrální stanovisko.

Jaké nabídky volnočasových aktivit tedy respondenti ve městě nejvíce postrádají? Zhruba 40,54 % nespokojených respondentů uvádí volně přístupné sportoviště. Dětská hřiště postrádá 35,13 % těchto dotazovaných. Stejnému počtu pak ve městě chybí místa pro hraní dětí. Pěší a běžecké trasy pak postrádá 32,43 % zmíněných respondentů. 24,32 % nespokojených respondentů by rovněž uvítalo prostory pro setkávání mladých lidí. V současnosti zde sice takové místo existuje, ale ne všemi občany je kladně hodnoceno. Jde o nízkoprahové centrum, které bylo otevřeno dne 5.4.2006.

Některým respondentům také chybí taneční zábavy a koncerty. Konkrétně se to týká 27,02 % nespokojených dotazovaných. Zájmové kroužky jsou ve městě podle respondentů také nedostatečně zastoupeny. Označilo je celkem 21,62 % zmíněných respondentů. Několik nespokojených dotazovaných, 13,51 %, by uvítalo i organizování volného času dětí o letních prázdninách. Jaké tedy mají občané města v této oblasti možnosti? Kdo vlastně ve městě zabezpečuje volnočasové aktivity?

Folklorní soubor Škubánek

Světlá nad Sázavou, Komenského 234
kontaktní osoba: Mgr. Eva Pejchalová
tel.: 569 456 596, e-mail: skubanek.svetla@seznam.cz
(51; cit. 5.4.2010)

Mateřské centrum Rolnička

Světlá nad Sázavou, Sázavská 598
kontaktní osoba: Mgr. Radka Bouchalová, vedoucí
tel.: 728 228 565; e-mail: mcrolnicka@seznam.cz
(24; cit. 30.3.2010).

Galerie na půdě

Světlá nad Sázavou, Trčků z Lípy 16
kontaktní osoba: Mgr. Jana Kupčíková
tel.: 569 456 001
(16; cit. 30.3.2010)

Městská knihovna Světlá nad Sázavou

Světlá nad Sázavou, Trčků z Lípy 16
kontaktní osoba: Eva Kodýmová
tel.: 569 456 001, 569 496 675
(25; cit. 30.3.2010)

Šachový klub Světlá nad Sázavou

Světlá nad Sázavou
kontaktní osoba: Ing. Zdeněk Fiala, předseda
tel.: 731 006 364, e-mail: chess.svetla@seznam.cz
(50; cit. 30.3.2010)

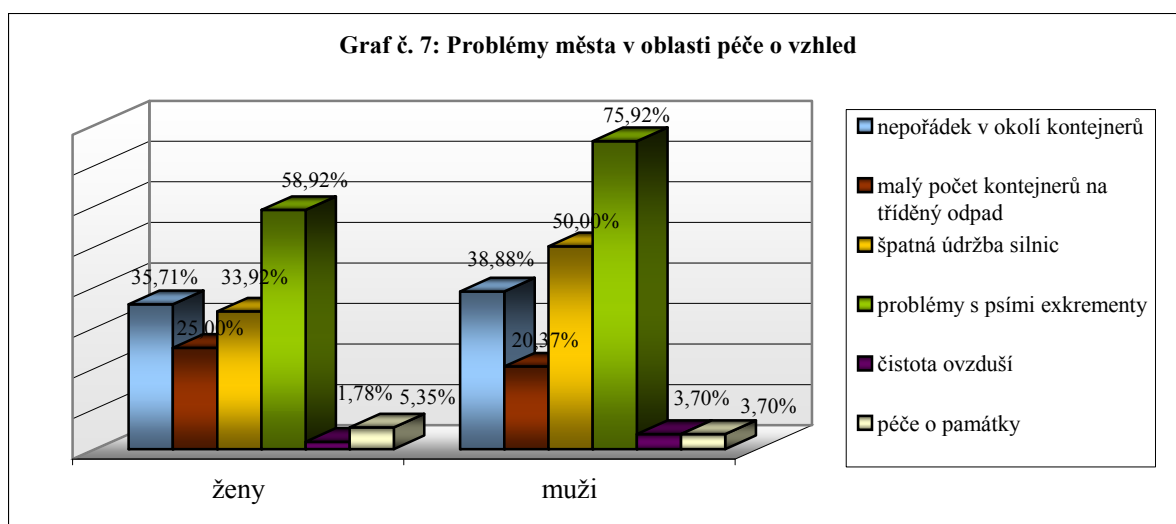
Jak již bylo řečeno, převážná část respondentů je se stávající nabídkou volnočasových aktivit spíše spokojena. Nespokojenost jedné třetiny respondentů se mi však i tak zdá vcelku vysoká. Jaká je ale situace v dalších oblastech?

11. TECHNICKÉ A BYTOVÉ SLUŽBY

Život většiny lidí je ovlivněn prostředím, ve kterém žijí. A netýká se to jen kvality bydlení, ale i celkového vzhledu a údržby města. Jak se o tuto oblast stará město Světlá nad Sázavou a jak jsou s jeho činností spokojeni občané města?

Pokud jde o samotné bydlení, je s jeho kvalitou spokojeno celkem 66,36 % respondentů. Jen 5,45 % dotazovaných zastává opačný názor. Zbylá část respondentů zaujímá v této otázce neutrální stanovisko.

V oblasti péče o vzhled města je však situace odlišná. Pouze 11,81 % dotazovaných je se stávajícím stavem spokojená. Ostatní v této oblasti vidí hned několik nedostatků. Které jsou ty nejzávažnější? Tak to je uvedeno v grafu č. 7.



Jak je vidět v již zmíněném grafu, zařadili respondenti mezi tři nejdůležitější problémy přítomnost psích exkrementů, špatnou údržbu některých silnic a nepořádek v okolí kontejnerů. Řešení všech těchto problémových oblastí má na starosti samotné město Světlá nad Sázavou. To je řeší prostřednictvím Technických a bytových služeb města Světlá nad Sázavou, jejichž je zřizovatelem. Co přesně má tedy tato organizace na starosti?

Technické a bytové služby města Světlá nad Sázavou

Světlá nad Sázavou, Na Rozkoši 749
kontaktní osoba: Jaroslav Hůla, ředitel
tel.: 569 452 135, 569 452 656

Tato organizace zajišťuje údržbu silnic patřících městu, provoz a údržbu veřejného WC, veřejné osvětlení, údržbu chodníků, dopravních značek, čištění dešťových propustí, údržbu

zeleně města a parku, provoz a údržbu hřbitova, zimní údržbu a odvoz komunálního odpadu. Vedle toho ještě řídí a spravuje městské byty a sběrný dvůr (52; cit. 30.3.2010).

Kromě všech až doposud zmíněných oblastí, jsem se respondentů ptala i na další. Které to jsou a jaký postoj k nim respondenti zaujímají? Tak to je předmětem následující kapitoly.

12. OSTATNÍ SLUŽBY A ÚŘADY

Je mnoho oblastí, ve kterých jsou občané města Světlá nad Sázavou nespokojeni. Mezi ty nejvíce kritizované patří otázka volných pracovních míst ve městě a jeho okolí. Svoji nespokojenost v této oblasti vyjádřilo celých 86,36 % respondentů. Opačný názor v této oblasti zastává jen 0,90 % z nich. Zbylá část dotazovaných je nestranná.

Nespokojenost občané vyjádřily i v souvislosti se způsobem řešení vysoké nezaměstnanosti ve Světlé nad Sázavou jako takovým. Negativní postoj zde zastává 23,64 % dotazovaných. Opačný názor zaujímá jen 13,64 % respondentů. Zbylá část pak zůstává neutrální.

Z výše uvedeného je tedy zřejmá nespokojenost obyvatel města Světlá nad Sázavou se stávající situací v oblasti zaměstnanosti. Někteří občané však mají tendenci svalovat vinu za současný stav na město a jeho představitele. Osobně však tento názor nesdílím. Město se již několik let snaží vybudovat průmyslovou zónu. Naráží však na nezájem investorů. Jak je to tedy prozatím s pracovními místy ve městě a jeho okolí?

Nutno podotknout, že v současné době nabízí občanům města nejvíce pracovních míst společnost Crystalite Bohemia s. r. o., která převzala výrobu skla po zaniklých sklárnách. Dalšími většími zaměstnavateli jsou pak Věžeňská služba České republiky, Bomaco – Rossi s. r. o. a Probas Group a. s.

Významnou úlohu v oblasti zaměstnanosti hraje i Úřad práce, který volná místa zprostředkovává.

Úřad práce v Havlíčkově Brodě Dislokované pracoviště Světlá nad Sázavou

Světlá nad Sázavou, Trčků z Lípy 18
kontaktní osoba: Václav Neuvirt, DiS.
tel.: 569 452 222; e-mail: vaclav.neuvirt@hb.mpsv.cz
úřední hodiny: PO 8:00 – 11:00 12:00 – 17:00
ÚT 8:00 – 11:00 12:00 – 14:00
ST 8:00 – 11:00 12:00 - 17:00
ČT 8:00 – 11:00 12:00 – 13:30
PÁ 8:00 – 11:00 neúřední den – pouze pro podání nových žádostí

Hlavní náplní tohoto pracoviště je evidence uchazečů o zaměstnání a evidence volných pracovních míst. Uchazečům o zaměstnání poskytuje služby spojené se zprostředkováním vhodného zaměstnání, vyplácí podporu v nezaměstnanosti nebo zabezpečuje rekvalifikaci. Všem občanům pak poskytuje informační služby v oblasti pracovních příležitostí. Vedle toho má Úřad práce na starosti i výplatu dávek státní sociální podpory (60; cit. 30.3.2010).

Výše jmenovaný Úřad práce je jedním z úřadů, do jejichž působnosti město Světlá nad Sázavou spadá. Vzhledem k tomu, že se 11,81 % ze 110 respondentů domnívá, že jim město neposkytuje o těchto institucích potřebné informace, jsou zde uvedeny kontakty alespoň na některé z nich. Informace pocházejí z internetových stránek města Světlá nad Sázavou (49; cit. 30.3.2010).

Finanční úřad

Ledeč nad Sázavou, Poštovní 520
tel.: 569 712 311; fax: 569 712 398; e-mail: podatelna@les.br.ds.mfcr.cz

Detašované pracoviště:
Ledeč nad Sázavou, Barborka 790
tel.: 569 712 311; fax: 569 712 344

úřední hodiny: PO 8:00 –11:30 13:00 - 16:30
ST 8:00 –11:30 13:00 - 16:30

Katastrální úřad Havlíčkův Brod

Havlíčkův Brod, Na Písku 1346
tel.: 569 668 111, fax:569 668 101; e-mail: kp.hbrod@cuzk.cz
úřední hodiny: PO 8:00 – 17:00
ST 8:00 – 17:00

OSSZ Havlíčkův Brod

Havlíčkův Brod, Pražská 2893
tel.: 569 465 111; fax: 569 427 367; e-mail: posta.hb@cssz.cz
úřední hodiny: PO 8:00 – 17:00
ÚT 8:00 – 16:00
ST 8:00 – 17:00
ČT 8:00 – 16:00
PÁ 8:00 – 14:00

Oproti oblasti volných pracovních míst, je spokojenost respondentů v jiných otázkách poněkud vyšší. Je tomu tak i v případě dopravní obslužnosti města.

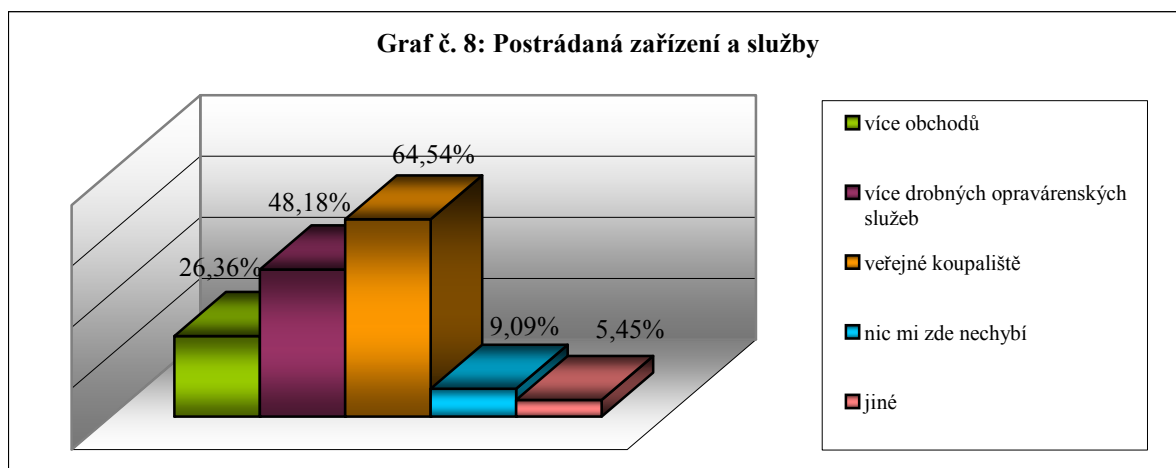
Jak jsem se již zmiňovala v první části práce, občané města mohou využívat jak osobní automobilovou, tak i autobusovou a železniční dopravu. Zajišťují však tyto možnosti dostatečnou dopravní obslužnost?

Největší část respondentů, 53,64 %, zaujímá k této otázce kladný postoj. Záporné stanovisko zastává celkem 24,54 % dotazovaných, zatímco neutrální jen 21,82 %. Jak je vidět, nespokojená část respondentů je v menšině.

O něco málo větší nedostatky vidí respondenti v otázce týkající se množství parkovacích míst ve městě. Zde svoji nespokojenost vyjádřilo 30,9 % respondentů. Neutrální postoj

zaujalo 39,1% dotazovaných a se současným počtem parkovacích míst je spokojeno celkem 30 % respondentů.

Jak jsem již uvedla v první části práce, občané města Světlá nad Sázavou mohou využívat služeb mnoha různých poskytovatelů. Je však tato nabídka dostatečná? Která zařízení občanům města chybí? Tak na tuto otázku jsem se ptala i respondentů. Výsledky jsou uvedeny v grafu č. 8.



Jak je vidět v již zmíněném grafu, postrádají respondenti nejvíce veřejné koupaliště. Ve Světlé nad Sázavou v současné době žádné takové není. Nejbližší se nachází ve městě Havlíčkův Brod, navíc je jeho provoz značně omezen. Více služeb v tomto směru poskytuje až koupaliště Vodní ráj v Jihlavě.

Koupaliště Vodní ráj

Jihlava, Romana Havelky 5a
tel.: 567 230 166; fax: 567 230 165; e-mail: vodniraj@smj.cz
otevřeno: PO 15:00 – 20:00
ÚT – ČT 10:00 – 20:00
PÁ – SO 10:00 – 21:00
NE 10:00 – 20:00

Toto zařízení nabízí jak letní, tak i celoroční kryté koupaliště. Nachází se zde velký rekreační bazén, vířivý bazének, dětské brouzdaliště, venkovní celoročně využívaný kruhový bazén, klasická suchá sauna, parní kabina a vertikální turbosolárium. Nechybí zde ani masáže (43; cit. 30.3.2010).

Kromě veřejného koupaliště postrádá ve městě mnoho respondentů i některé druhy obchodů. Konkrétně 12,73 % dotazovaných by ve městě uvítalo prodejny s českým textilem.

Zhruba patnáctina respondentů, 8,18 %, ještě postrádá další prodejnu zeleniny a ovoce. Jedna zde v současnosti je, ale její kapacita nedostačuje. Celkem 5,45 % respondentům zde rovněž chybí prodejna nábytku. Velký zájem mají respondenti také o drobné opravárenské služby. Ve městě je v současnosti tato služba nedostatečně zajištěna.

I když ve městě nechybí nic jen 9,09 % respondentů, je nutné poznamenat, že vzhledem k velikosti města je zvýšení počtu uvedených zařízení jen velmi málo pravděpodobné. Přispívá k tomu i ta skutečnost, že některé služby mohou občanům města Světlá nad Sázavou poskytnout zařízení umístěná v okolních městech.

ZÁVĚR

Každá obec má ze zákona povinnost pečovat o všestranný rozvoj svého území a o potřeby svých občanů. Jak jsem se již zmínila, neznamená to, že by měla všechny aktivity zajistit vlastní silou. Jejím úkolem je spíše zaručit, aby tyto aktivity byly občanům města dostupné.

K tomu, aby obec mohla dobře plnit své povinnosti, musí mít nezbytné údaje o svém území a o potřebách svých občanů. Jedním ze zdrojů těchto informací je i sociální analýza.

Cílem této práce bylo získání přehledu o sociálních potřebách občanů města Světlá nad Sázavou. Konkrétně mne zajímalo, jak jsou občané spokojeni s nabízenými službami, popřípadě které služby ve městě postrádají. V závislosti na tom měla tato práce sloužit jako zdroj potřebných informací o těch sociálních aktivitách, o které projeví občané města největší zájem.

K provedení sociální analýzy jsem použila kvantitativní metodologii a jako nástroj sběru dat jsem zvolila dotazník. Za respondenty jsem si vybrala občany města Světlá nad Sázavou starší patnácti let.

Samotnou práci jsem rozdělila na dvě části. V první části jsem se věnovala zejména historii města a současné situaci v oblasti zdravotnictví, zaměstnanosti, školství, dopravy, kultury a sportu. Dále jsme se zde zaměřila na teorii o sociální analýze a na demografické údaje, z nichž některé byly podkladem k tzv. kvótnímu výběru respondentů. V druhé části jsem se pak zabývala analýzou a interpretací dat a vytvářením přehledu jednotlivých sociálních aktivit.

Na základě výsledků výzkumu je možno konstatovat, že prvotní úlohu mají v uspokojování potřeb občanů města Světlá nad Sázavou zejména způsoby, kterými město své občany informuje o různých sociálních aktivitách. Přestože má město k dispozici dostatek informačních kanálů, které jsou schopny poskytnout potřebné informace, informovanost občanů samotných tomu příliš neodpovídá.

Výše zmíněná skutečnost je pravděpodobně dána pasivitou některých informačních kanálů. Většina občanů totiž jako zdroj informací využívá ty kanály, které jim informace poskytují samy, bez nějakého dalšího podnětu. Pokud jim však tyto kanály neposkytnou všechny potřebné informace, pak často nevědí, kde jinde by je mohli získat.

Z výše uvedených důvodů by se tedy město mělo zaměřit nejen na činnost samotných informačních kanálů, ale také na jejich propagaci. Na škodu by nebylo ani využití informačních letáků či častější projednávání záměrů města s občany.

Kromě informačních kanálů jsem se ve výzkumu zaměřila i na několik dalších oblastí. Zajímavé výsledky se objevily zejména v oblasti nabídky volných pracovních míst. Ukázala se totiž jako oblast s největší nespokojeností respondentů. I když se záporný postoj dal víceméně předvídat, tak výraznou nespokojenost jsem nečekala. Míra nezaměstnanosti ve městě Světlá nad Sázavou je sice poměrně vysoká, procento nespokojených respondentů je však několikanásobně vyšší než procento nezaměstnaných.

Vcelku výraznou nespokojenost vyjádřili dotazovaní i se způsobem řešení vysoké nezaměstnanosti ve městě jako takovým. Jak výzkum ukázal, mnozí respondenti považují jednání představitelů města v této oblasti za nedostatečné. K celkovému zlepšení situace by jistě přispělo vybudování již avizované průmyslové zóny. Otázkou však i nadále zůstává, zda se tento záměr vůbec podaří městu realizovat.

Po vytvoření přehledu existujících zařízení a po analýze dat lze konstatovat i tu skutečnost, že ve městě Světlá nad Sázavou chybí dostatečná nabídka volnočasových aktivit. Téměř celá třetina respondentů je se současnou situací v této oblasti nespokojena. Nutno podotknout, že převážná část existujících zařízení ve městě věnujících se této oblasti je určena dětem a mládeži. Pro dospělé se situace jeví spíše nepříznivě. I přesto je velká část respondentů přesvědčena o tom, že by se ve městě měla budovat především zařízení zaměřená na volnočasové aktivity pro děti a mládež. Důvodem může být zejména snaha o prevenci sociálněpatologických jevů u této skupiny občanů.

Výzkum přinesl překvapující výsledky i v oblasti zdravotní péče. Tato oblast bývala v minulosti hodnocena spíše negativně. Dotazníkové šetření však prokázalo, že se postoj některých občanů k této problematice postupně mění. Z výzkumu totiž vyplynulo, že více jak polovina respondentů je z celkového hlediska se zdravotní péčí zajišťovanou ve městě Světlá nad Sázavou spokojena. Při hodnocení některých konkrétních oblastí zdravotní péče projevíli respondenti výraznější nespokojenost jen v otázce počtu odborných lékařů. Město s tímto problémem bojuje již několik let.

Na rozdíl od předešlých výsledků, mne některé další výsledky nepřekvapily. Týká se to zejména nabídky sociálních služeb či vzdělávacích zařízení. V obou oblastech je převážná většina respondentů spokojena. Vzhledem k velikosti města je současná nabídka těchto zařízení adekvátní a většina občanů zde ani žádná jiná nepostrádá. Výjimku tvoří domovinka, která jako jediná vzbudila výraznější zájem dotazovaných.

Jak jsem se již zmiňovala v úvodu, základním předpokladem k uspokojení potřeb občanů města je znalost těchto potřeb. K jejich zjištění může pomoci právě sociální analýza. Město Světlá nad Sázavou prošlo v posledních čtyřech letech výraznými změnami, a proto se

domnívám, že by mu tato práce mohla být přínosná. Vedle toho může být využita i jako zdroj informací pro běžné občany.

SEZNAM POUŽITÉ LITERATURY

Seznam literárních zdrojů

1. BAUMRUKOVÁ, Pavla, a kol. *Obce, města, regiony a sociální služby*. 1. vyd. Praha : Sociopress, 1997. 271 s. ISBN 80-902260-1-9.
2. BÖHM, Josef, a kol. *Almanach. Sto let měšťanské školy ve Světlé nad Sázavou*. 1. vyd. Světlá nad Sázavou : Městský úřad a Základní škola v Komenského ulici ve Světlé nad Sázavou, 1999. 32 s.
3. Česko. Zákon č. 128/2000 Sb. ze dne 12. dubna 2000 o obcích (obecní zřízení). In *Sbírka zákonů České republiky*. 2000, částka 38, s. 1737-.
4. Česko. Zákon č. 108/2006 Sb. ze dne 14. března 2006 o sociálních službách. In *Sbírka zákonů České republiky*. 2006, částka 37, s. 1257-.
5. DOUBEK, Eduard. *Světlá nad Sázavou v zrcadle dějin*. 1. vyd. Praha : Panorama, 1992. 155 s. ISBN 80-7038-284-8.
6. KOUTNÝ, Miroslav; a kol. *Světlá nad Sázavou*. 1. vyd. Světlá nad Sázavou : Městský národní výbor ve Světlé nad Sázavou; 1980. 24 s.
7. NOVÝ, Ivan; SURYNEK, Alois. *Sociologie pro ekonomy a manažery*. 1. vyd. Praha : Grada Publishing a. s., 2002. 192 s. ISBN 80-247-0384-X.
8. WEINGÄRTNEROVÁ, Věra, a kol. *Sociální služby pro seniory a zdravotně postižené občany ve městě Světlá nad Sázavou*. 1. vyd. Světlá nad Sázavou : Městský úřad ve Světlé nad Sázavou – Odbor sociálních věcí, 2004. 38 s.
9. ZADRAŽIL, Václav. *Sociálně-ekonomická analýza Města Telče*. 1. vyd. Telč : Městský úřad Telč, 2002. 64 s.

Seznam internetových zdrojů

10. *Areion*. [online]. [cit. 2010-03-30]. Dostupný z WWW: <http://www.ledecns.cz/clanek_tisk.php?id=1390>.
11. *Astra – denní centrum pro seniory*. [online]. [cit. 2010-04-05]. Dostupný z WWW: <<http://www.charita.cz/article.asp?nArticleID=301&nDepartmentID=174&nLanguageID=1>>.
12. *Centrum osobní asistence*. [online]. [cit. 2010-03-30]. Dostupný z WWW: <<http://www.charitahb.cz/nase-sluzby/54.html>>.
13. *Centrum pro zdravotně postižené kraje Vysočina*. [online]. [cit. 2010-03-30]. Dostupný z WWW: <<http://www.zdravotnepostizeni-vysocina.cz/Havlickuv-Brod.html>>.

14. *Denní stacionář*. [online]. [cit. 2010-04-05]. Dostupný z WWW: <<http://www.ssmhb.cz/denni/dennistacionar.html>>.
15. *Fokus Vysočina – Středisko Havlíčkův Brod*. [online]. [cit. 2010-03-30]. Dostupný z WWW: <<http://www.fokusvysocina.cz/pages.aspx?p=15>>.
16. *Galerie Na půdě*. [online]. [cit. 2010-03-30]. Dostupný z WWW: <<http://www.svetlans.cz/urady-a-organizace/kytice/galerie-na-pude/otevitaci-doba.html>>.
17. *Historie města*. [online]. [cit. 2009-12-29]. Dostupný z WWW: <<http://www.svetlans.unas.cz/index.php?id=mestoHistorie>>.
18. *Charitní domov pro matky s dětmi*. [online]. [cit. 2010-03.30]. Dostupný z WWW: <<http://www.charitahb.cz/nase-sluzby/50.html>>.
19. *Charitní ošetrovatelská služba*. [online]. [cit. 2010-03.30]. Dostupný z WWW: <<http://www.charitahb.cz/nase-sluzby/46.html>>.
20. *Informace občanům. Světelský zpravodaj*. 2009, Květen, s. 36. [cit. 2009-12-29]. Dostupný z WWW: <http://www.svetlans.cz/modules/dokumenty/soubory/svetelsky_zpravodaj/rocnik%202009/pdf/1986.pdf>.
21. *Job club*. [online]. [cit. 2010-03-30]. Dostupný z WWW: <<http://portal.mpsv.cz/sz/obcane/jobclub>>.
22. *Linka bezpečí*. [online]. [cit. 2010-03-30]. Dostupný z WWW: <<http://www.linkabezpeci.cz/webmagazine/kategorie.asp?idk=194>>.
23. *Mateřská škola Světlá nad Sázavou*. [online]. [cit. 2009-12-29]. Dostupný z WWW: <<http://msslanecka.unas.cz/>>.
24. *Mateřské centrum Rolnička*. [online]. [cit. 2010-03-30]. Dostupný z WWW: <<http://www.hk.caritas.cz/adresar/detail2.php?type=u&id=393>>.
25. *Městská knihovna*. [online]. [cit. 2010-03-30]. Dostupný z WWW: <<http://www.svetlans.cz/urady-a-organizace/kytice/mestska-knihovna/2005-04-28.html>>.
26. *Městský úřad - obecné informace*. [online]. [cit. 2010-03-30]. Dostupný z WWW: <<http://www.svetlans.cz/mestsky-urad/obecne-informace.html>>.
27. *Nemocnice Havlíčkův Brod*. [online]. [cit. 2010-03-30]. Dostupný z WWW: <<http://www.onhb.cz/Article.asp?nArticleID=60&nLanguageID=1>>.
28. *Nemocnice Ledec - Háj, spol. s r.o.* [online]. [cit. 2010-03-30]. Dostupný z WWW: <<http://www.nemledec.cz/cz/s522/nemocnice/Kontakty/c522-Zakladni-informace>>.

29. NEVORALOVÁ, Šárka. *Rozhovor měsíce. Světelský zpravodaj*. 2010, Leden, s. 40. [cit. 2010-02-06]. Dostupný z WWW: <http://www.svetlans.cz/modules/dokumenty/soubory/svetelsky_zpravodaj/rocnik%202010/pdf/2379.pdf>.
30. *Nezaměstnanost v obcích a mikroregionech (od 1.1.2005) v okrese Havlíčkův Brod za únor 2010*. [online]. [cit. 2010-03-30]. Dostupný z WWW: <http://portal.mpsv.cz/sz/stat/nz/uzem/?_piref37_240429_37_240428_240428.statse=200000000011&_piref37_240429_37_240428_240428.statk=2000000000013&_piref37_240429_37_240428_240428.send=send&_piref37_240429_37_240428_240428.stat=200000000053&_piref37_240429_37_240428_240428.obdobi=B&_piref37_240429_37_240428_240428.rok=2010&_piref37_240429_37_240428_240428.uzemi=114000&ok=Vybrat>.
31. *Nízkoprahové centrum pro děti a mládež*. [online]. [cit. 2010-03-30]. Dostupný z WWW: <<http://www.charitahb.cz/nase-sluzby/55.html>>.
32. *O KyTICi*. [online]. [cit. 2010-03-30]. Dostupný z WWW: <http://kytice-svetla.ic.cz/?page_id=37>.
33. *Pedagogicko psychologická poradna Havlíčkův Brod*. [online]. [cit. 2010-03-30]. Dostupný z WWW: <<http://ppphb.hbnet.cz/>>.
34. *Petrklíč – denní stacionář pro děti a mládež s mentálním a kombinovaným postižením*. [online]. [cit. 2010-03-30]. Dostupný z WWW: <<http://www.charitahb.cz/nase-sluzby/53.html>>.
35. *Profil města*. [online]. [cit. 2009-11-28]. Dostupný z WWW: <http://www.svetlans.cz/user_data/zpravodajstvi/obrazky/File/strategie_mesta/profil_mesta.pdf>.
36. *Psychocentrum – manželská a rodinná poradna kraje Vysočina*. [online]. [cit. 2010-03-30]. Dostupný z WWW: <http://www.psychocentrum.cz/contact_hb.htm>.
37. *Rodičovská linka*. [online]. [cit. 2010-03-30]. Dostupný z WWW: <<http://www.linkabezpeci.cz/webmagazine/kategorie.asp?idk=205>>.
38. *Rozšíření provozní doby občanské poradny*. [online]. [cit. 2010-03-30]. Dostupný z WWW: <<http://zpravodajstvi.svetlans.cz/institute/rozsireni-provozni-doby-obcanske-poradny.html>>.
39. *Sčítání lidu, domů a bytů 2001- Název obce: Světlá nad Sázavou, Kód obce: 569569, NUTS 4: CZ0611*. [online]. [cit. 2009-11-30]. Dostupný z WWW: <<http://www.czso.cz/sldb/sldb2001.nsf/obce/569569?OpenDocument>>.
40. *Seznam škol ve Světlé nad Sázavou*. [online]. [cit. 2010-03-30]. Dostupný z WWW: <<http://www.svetlans.cz/urady-a-organizace/zakladni-skoly/seznam-skol.html>>.

41. *Sklárny Sklo Bohemia skončily v konkurzu.* [online]. [cit. 2010-02-06]. Dostupný z WWW: <http://ekonomika.idnes.cz/sklarny-sklo-bohemia-skoncily-v-konkurzu-fgf-ekoakcie.asp?c=A081128_164535_ekoakcie_vem>.
42. *Skláři ve Světlé po roce rozžhavily pec, nový vlastník obnovuje výrobu skla.* [online]. [cit. 2010-02-06]. Dostupný z WWW: <http://ekonomika.idnes.cz/sklari-ve-svetle-po-roce-rozjhavili-pec-novy-vlastnik-obnovuje-vyrobu-skla-1bv-ekoakcie.asp?c=A091002_103103_ekoakcie_vem>.
43. *Služby města Jihlavy, s. r. o.* [online]. [cit. 2010-03-30]. Dostupný z WWW: <http://www.vodniraj.cz/vismo/o_utvar.asp?id_org=600046&id_u=10&p1=51> .
44. *Sociální centrum města Světlá nad Sázavou. Domov pro seniory.* [online]. [cit. 2010-03-30]. Dostupný z WWW: <http://scsvetlans.webpark.cz/dd_o_domove.html>.
45. *Sociální centrum města Světlá nad Sázavou. O Pečovatelské službě.* [online]. [cit. 2010-03-30]. Dostupný z WWW: <http://scsvetlans.webpark.cz/ps_sluzby.html> .
46. *Sociální služby.* [online]. [cit. 2010-03-22]. Dostupný z WWW: <<http://socialnirevue.cz/item/socialni-sluzby>>.
47. *Statistický lexikon obcí České republiky 2008.* [online]. [cit. 2009-11-30]. Dostupný z WWW: <<http://www.czso.cz/csu/2008edicniplan.nsf/p/4116-08>>.
48. *Středisko rané péče.* [online]. [cit. 2010-03-30]. Dostupný z WWW: <<http://www.charitahb.cz/nase-sluzby/52.html>>.
49. *Světlá nad Sázavou – úřady.* [online]. [cit. 2010-03-30]. Dostupný z WWW: <<http://www.svetlans.cz/sluzby/urady/>>.
50. *Šachový klub Světlá nad Sázavou.* [online]. [cit. 2010-03-30]. Dostupný z WWW: <<http://www.chess-svetla.cz/>>.
51. *Škubánek.* [online]. [cit. 2010-04-05]. Dostupný z WWW: <<http://www.skubanek.cz/kontakt.html>>.
52. *Technické a bytové služby města Světlá nad Sázavou.* [online]. [cit. 2010-03-30]. Dostupný z WWW: <<http://www.svetlans.cz/urady-a-organizace/technicke-sluzby/tbs.html>>.
53. *Turistické informační centrum.* [online]. [cit. 2010-03-22]. Dostupný z WWW: <<http://www.svetlans.cz/pro-navstevniky-mesta/2005-05-25.html>>.
54. *Úsvit - zařízení SPMP Havlíčkův Brod.* [online]. [cit. 2010-03-22]. Dostupný z WWW: <<http://www.usvithb.cz/index.php?page=kontakt>>.
55. *Územní změny, počty obyvatel, narození, zemřelí, stěhování (1971-2008) – okres Havlíčkův Brod.* [online]. [cit. 2009-12-29]. Dostupný z WWW: <http://www.czso.cz/cz/obce_d/index.htm>.

56. *Veolia Transport Východní Čechy, a. s. O společnosti.* [online]. [cit. 2009-12-29]. Dostupný z WWW: <http://www.connex.cz/tmpl/ExtensionPage___6598.aspx?epslanguage=ML>.
57. *Vysoká škola – bakalářské studium.* [online]. [cit. 2009-12-29]. Dostupný z WWW: <<http://www.vossvetla.cz/index2.html>>.
58. *Vysoká škola polytechnická. Institut celoživotního vzdělávání.* [online]. [cit. 2010-03-30]. Dostupný z WWW: <http://www.vspji.cz/zajemci/obecne.php?id=2&id_druha_uroven=136&id_treti_uroven=61&obor=>>.
59. *Základní škola, Speciálně pedagogické centrum a Školní družina.* [online]. [cit. 2010-03-30]. Dostupný z WWW: <<http://www.zsutrojice.cz/>>>.
60. *Základní údaje o pracovišti Úřadu práce v Havlíčkově Brodě.* [online]. [cit. 2010-03-30]. Dostupný z WWW: <http://portal.mpsv.cz/sz/local/hb_info/sz/?nidentdip=114005>.

SEZNAM POUŽITÝCH ZKRATEK

a. s.	Akciová společnost
ČR	Česká republika
EAO	Ekonomicky aktivní obyvatelstvo
KyTICe	Kulturní, tiskové a informační centrum
o. p. s.	Obecně prospěšná společnost
OU	Odborné učiliště
SLBD	Sčítání lidu, bytů a domů
SOU	Střední odborné učiliště
s. r. o.	Společnost s ručením omezeným
VOŠ	Vyšší odborná škola
VŠCHT	Vysoká škola chemicko-technologická

SEZNAM GRAFŮ, TABULEK A PŘÍLOH

strana

Seznam grafů

Graf č. 1 Počet nezaměstnaných v závislosti na věku	15
Graf č. 2 Vývoj počtu obyvatel města Světlá nad Sázavou v letech 1989 – 2008 ..	19
Graf č. 3 Zaměřenost sociálních služeb	29
Graf č. 4 Skupiny obyvatel postrádající domovinku	33
Graf č. 5 Spokojenost respondentů s některými oblastmi zdravotní péče	39
Graf č. 6 Spokojenost respondentů s volnočasovými aktivitami	46
Graf č. 7 Problémy města v oblasti péče o vzhled	48
Graf č. 8 Postrádaná zařízení a služby	52

Seznam tabulek

Tabulka č. 1 Složení obyvatelstva dle věku	20
Tabulka č. 2 Obyvatelstvo podle stupně vzdělání	21
Tabulka č. 3 Počty domácností podle typu domácnosti	21
Tabulka č. 4 Věkové složení respondentů	24

Seznam příloh

Příloha č. 1: Dotazník

Příloha č. 1 Dotazník

Univerzita Pardubice
Fakulta ekonomicko-správní
Studentská 95, 532 10 Pardubice

Sociální analýza města Světlá nad Sázavou

Eliška Prchalová, DiS.

Vážení občané města Světlá nad Sázavou,

jmenuji se Eliška Prchalová a jsem studentkou bakalářského oboru Veřejná ekonomika a správa Fakulty ekonomicko-správní Univerzity Pardubice. Jednou z podmínek ukončení studia na této škole je vypracování bakalářské práce. V mém případě se jedná o práci nazvanou „Sociální analýza města Světlá nad Sázavou“. Cílem mé práce je získat přehled o sociálních potřebách občanů tohoto města. Konkrétně mě zajímá, které z potřeb občanů jsou uspokojovány, popřípadě které z nich jsou uspokojovány nedostatečně nebo vůbec.

Z těchto důvodů si Vás dovoluji oslovit a zároveň poprosit o vyplnění následujícího dotazníku. Veškeré údaje, které zde uvedete, jsou anonymní a budou použity pouze pro účel mé práce. Předem Vám děkuji za ochotu.

Eliška Prchalová

Otázku si vždy pečlivě přečtěte a zakroužkujte Vámi zvolenou odpověď. Zvolte vždy jen jedinou odpověď, pokud nebude uvedeno jinak.

1. Byl(a) jste někdy dotazován(a) na toto téma?

- a) ano
- b) ne
- c) nepamatuji se

2. Jakým způsobem získáváte informace o městě a jeho okolí?

(zaškrtněte jednu nebo více odpovědí)

- a) z úřední desky
- b) z novin
- c) z městského rozhlasu
- d) z internetových stránek města
- e) prostřednictvím Turistického informačního centra
- f) jiným způsobem

3. Domníváte se, že Vám město poskytuje potřebné informace?

- a) rozhodně ano *(prosím přejděte na otázku č.6)*
- b) spíše ano *(prosím přejděte na otázku č.6)*
- c) nevím *(prosím přejděte na otázku č.6)*
- d) spíše ne
- e) rozhodně ne

Na následující otázky č. 4 a 5 odpoví pouze ti, kteří v otázce č. 3 zaškrtnli variantu d) nebo e)

4. Ve které oblasti Vám město neposkytuje dostatek informací?

(zaškrtněte jednu či více odpovědí)

- a) kultura
- b) školství
- c) doprava
- d) zdravotnictví
- e) pracovní příležitosti
- f) informace o sociálních službách
- g) informace o úřadech, pod které město Světlá nad Sázavou spadá
- h) jiná oblast

5. Jak by se podle Vás dala zlepšit informovanost občanů?

(zaškrtněte jednu či více odpovědí)

- a) více besed s občany
- b) více vývěsek
- c) projednávání zásadních rozvojových záměrů města s občany
- d) informační letáky
- e) informační centrum přímo na radnici
- f) jiným způsobem

6. Jste spokojeni s poradenskými službami, které jsou v současné době ve městě nabízeny?

- a) rozhodně ano
 - b) spíše ano
 - c) ani tak ani tak
 - d) spíše ne
 - e) rozhodně ne
- (s čím jste nespokojeni?)
-
-

7. Jste spokojeni s nabídkou volnočasových aktivit ve Vašem městě a jeho okolí?

- a) rozhodně ano (prosím přejděte na otázku č.9)
- b) spíše ano (prosím přejděte na otázku č.9)
- c) ani tak ani tak (prosím přejděte na otázku č.9)
- d) spíše ne
- e) rozhodně ne

Na následující otázku č. 8 odpovídají pouze ti, kteří v předešlé otázce zvolili variantu odpovědi d) nebo e).

8. Které možnosti pro trávení volného času jsou podle Vás ve městě nedostatečně zastoupeny?

(zaškrtněte max. 4 odpovědi)

- a) volně přístupná sportoviště
- b) dětská hřiště
- c) místa pro hraní dětí
- d) pěší a běžecké trasy ve městě
- e) prostory pro setkávání mladých lidí – např. kluby
- f) zájmové kroužky
- g) taneční zábavy
- h) koncerty
- i) výstavy
- j) organizování volného času dětí o letních prázdninách
- k) jiné

9. Domníváte se, že je ve městě dostatečná nabídka středních škol a učilišť?

- a) ano
- b) ne

.....
.....
.....
.....
.....
.....

10. Nyní bych se Vás chtěla zeptat, jakou možnost dalšího studia Vy osobně ve městě postrádáte.

(zaškrtněte jednu či více odpovědí)

- a) nic mi zde nechybí
- b) jazykové kurzy
- c) počítačové kurzy
- d) rekvalifikační kurzy
- e) odborné semináře
- f) univerzita třetího věku
- g) jiné

11. Vyjádřete zde, prosím, Vaši spokojenost v dané oblasti.

(oznámkujte uvedené body jako ve škole, 1 je naprostá spokojenost, 5 je naprostá nespokojenost)

- | | | | | | |
|--|---|---|---|---|---|
| a) kvalita zdravotní péče | 1 | 2 | 3 | 4 | 5 |
| b) počet odborných lékařů ve městě a jeho okolí | 1 | 2 | 3 | 4 | 5 |
| c) dostupnost lékařské péče | 1 | 2 | 3 | 4 | 5 |
| d) dopravní obslužnost města | 1 | 2 | 3 | 4 | 5 |
| e) množství parkovacích míst ve městě | 1 | 2 | 3 | 4 | 5 |
| f) počet volných pracovních míst ve městě a jeho okolí | 1 | 2 | 3 | 4 | 5 |
| g) organizace rekvalifikačních kurzů | 1 | 2 | 3 | 4 | 5 |
| h) čistota města | 1 | 2 | 3 | 4 | 5 |
| i) vztah radnice a občanů | 1 | 2 | 3 | 4 | 5 |
| j) kvalita bydlení ve městě | 1 | 2 | 3 | 4 | 5 |

12. Jste z celkového hlediska spokojeni se způsobem řešení vysoké nezaměstnanosti ve městě?

- a) rozhodně ano
- b) spíše ano
- c) ani tak ani tak
- d) spíše ne
- e) rozhodně ne

.....
.....
.....
.....
.....

13. Jaké jsou podle Vašeho názoru největší problémy města v oblasti péče o jeho vzhled?
(zaškrtněte max. 3 odpovědi)

- a) nepořádek v okolí kontejnerů
- b) nedostatečné množství kontejnerů na tříděný odpad
- c) špatná údržba silnic
- d) problémy s psími exkrementy
- e) čistota ovzduší
- f) péče o památky
- g) nic, město je čisté
- h) jiné.....

14. Jste z celkového hlediska spokojeni se zdravotní péčí ve městě Světlá nad Sázavou?

- a) rozhodně ano
- b) spíše ano
- c) ani tak ani tak
- d) spíše ne
- e) rozhodně ne

(s čím jste nespokojeni?).....
.....
.....

15. Co Vám ve městě Světlá nad Sázavou chybí?

(zaškrtněte max. 3 odpovědi)

- a) více obchodů → (uveďte prosím jakého druhu
- b) větší množství drobných opravárenských služeb (oprava praček, ledniček, drobných elektrospotřebičů, televizí apod.)
- c) veřejné koupaliště
- d) nic mi zde nechybí
- e) jiné

16. Máte přehled o tom, jaké sociální služby jsou ve Vašem městě a jeho okolí poskytovány?

- a) ano
- b) ne (prosím přejděte na otázku č. 19)

Na následující otázku č. 17 odpovídají pouze ti, kteří v předešlé otázce zvolili variantu odpovědi a)

17. Jste spokojeni s nabídkou sociálních služeb, které se ve městě a jeho okolí nacházejí?

- a) rozhodně ano
- b) spíše ano
- c) ani tak ani tak
- d) spíše ne
- e) rozhodně ne

18. Kterou ze sociálních služeb Vy osobně ve městě a jeho okolí postrádáte?
(prosím vypište je zde)

.....
.....
.....

19. Kterým skupinám obyvatel Vašeho města by se podle Vás mělo v sociálních službách věnovat více pozornosti?
(zaškrtněte jednu až tři odpovědi)

- a) rodinám s malými dětmi
- b) rodinám s postiženými dětmi
- c) sociálně slabým rodinám
- d) svobodným matkám
- e) dětem a mládeži
- f) zdravotně postiženým občanům
- g) uživatelům drog
- h) seniorům
- i) etnickým menšinám
- j) lidem bez domova
- k) nezaměstnaným
- l) jiné skupině občanů

20. Jaké je Vaše sociální postavení?

- a) student, učeň
- b) důchodce
- c) nezaměstnaný
- d) v domácnosti
- e) zaměstnanec
- f) podnikatel
- g) živnostník
- h) jiné.....

21. Kolik je Vám let?

(prosím uveďte zde svůj věk)

.....

22. Vaše pohlaví?

- a) muž
- b) žena

23. Ve které části města Světlá nad Sázavou bydlíte?

- a) vnitřní město
- b) v jiné části

→ (v které?).....