

UNIVERZITA PARDUBICE
FAKULTA EKONOMICKO - SPRÁVNÍ

ANALÝZA EFEKTIVNOSTI VYBRANÉ PRŮMYSLOVÉ
ZÓNY V BRUNTÁLSKÉM REGIONU

BAKALÁŘSKÁ PRÁCE

2010

Martin FLOK

Univerzita Pardubice
Fakulta ekonomicko-správní

**Analýza efektivnosti vybrané průmyslové zóny v bruntálském
regionu**

Martin Flok

Bakalářská práce

2010

Univerzita Pardubice
Fakulta ekonomicko-správní
Ústav ekonomie
Akademický rok: 2009/2010

ZADÁNÍ BAKALÁŘSKÉ PRÁCE

(PROJEKTU, UMĚLECKÉHO DÍLA, UMĚLECKÉHO VÝKONU)

Jméno a příjmení: **Martin FLOK**
Studijní program: **B6208 Ekonomika a management**
Studijní obor: **Management podniku - Manažerská etika**

Název tématu: **Analýza efektivnosti vybrané průmyslové zóny
v Bruntálském regionu**

Z á s a d y p r o v y p r a c o v á n í :

V první části student provede rešerši dostupné literatury v oblasti nástrojů ekonomického rozvoje regionu a zaměří se na průmyslové zóny. Ty bude podrobně analyzovat, určí jejich vliv na rozvoj regionu a v teoretické úrovni provede kritické zhodnocení za pomoci metodiky pro hodnocení efektivnosti průmyslových zón. Na konkrétní vybrané průmyslové zóně provede bakalant aplikaci metodiky pro hodnocení efektivnosti průmyslových zón a vypočte efektivnost. Součástí výsledků musí být i slovní hodnocení zjištěných výsledků a případně také doporučení.

Rozsah grafických prací:

Rozsah pracovní zprávy: **cca 30 stran**

Forma zpracování bakalářské práce: **tištěná**

Seznam odborné literatury:

ČTYROKÝ, Jiří, MAIER, Karel. Ekonomika územního rozvoje. Praha : Grada, 2000. 142 s. ISBN 80-7169-644-7

DOKOUPIL, Jaroslav, HAVLÍČEK, Tomáš, JEŘÁBEK, Milan. České pohraničí - bariéra nebo prostor zprostředkování?. Praha : Academia, 2004. 296 s. ISBN 80-200-1051-3

KOHOUT, Pavel. Investiční strategie pro třetí tisíciletí. Praha : Grada, 2003. 276 s. ISBN 80-247-0560-5

SUCHÁČEK, Jan. Restrukturalizace tradičních průmyslových regionů v tranzitivních ekonomikách. Ostrava : VŠB - Technická univerzita Ostrava, 2005. 221 s. ISBN 80-248-0865-X

Vedoucí bakalářské práce:

Ing. Jan Stejskal, Ph.D.
Ústav ekonomie

Datum zadání bakalářské práce:

3. července 2009

Termín odevzdání bakalářské práce:

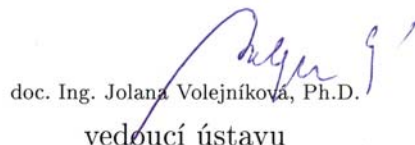
30. dubna 2010



doc. Ing. Renáta Myšková, Ph.D.

děkanka

L.S.



doc. Ing. Jolana Volejníková, Ph.D.
vedoucí ústavu

V Pardubicích dne 3. července 2009

Prohlašuji:

Tuto práci jsem vypracoval samostatně. Veškeré literární prameny a informace, které jsem v práci využil, jsou uvedeny v seznamu použité literatury.

Byl jsem seznámen s tím, že se na moji práci vztahují práva a povinnosti vyplývající ze zákona č. 121/2000 Sb., autorský zákon, zejména se skutečností, že Univerzita Pardubice má právo na uzavření licenční smlouvy o užití této práce jako školního díla podle § 60 odst. 1 autorského zákona, a s tím, že pokud dojde k užití této práce mnou nebo bude poskytnuta licence o užití jinému subjektu, je Univerzita Pardubice oprávněna ode mne požadovat přiměřený příspěvek na úhradu nákladů, které na vytvoření díla vynaložila, a to podle okolností až do jejich skutečné výše.

Souhlasím s prezenčním zpřístupněním své práce v Univerzitní knihovně.

V Pardubicích dne 29. dubna 2010

Martin Flok

Ve své bakalářské práci bych rád poděkoval vedoucímu práce Ing. Janu Stejskalovi, Ph.D. za odborné vedení, cenné rady a připomínky k bakalářské práci.

Martin Flok

ANOTACE

Práce se zaměřuje na analýzu efektivnosti vybrané průmyslové zóny v bruntálském regionu. Zabývá se problematikou průmyslových zón, jejich vzniku a možnostech podpory rozvoje. V práci jsou definovány pojmy regionální politika, nástroje regionální politiky a průmyslové zóny. Zvláštní pozornost je věnována agentuře CzechInvest, která napomáhá realizaci projektů podporujících regionální rozvoj. V závěru práce je pomocí ukazatelů provedena a zhodnocena analýza efektivnosti.

KLÍČOVÁ SLOVA

regionální politika, nástroje regionální politiky, průmyslové zóny, CzechInvest

TITLE

Effectiveness analysis of the selected industrial zone in Bruntal region.

ANNOTATION

This bachelor work focuses on analysis of the effectiveness in selected industrial zone in Bruntal region. It deals with issues of industrial zones, their formation process and methods of support. In work there are defined the concepts of regional policy, instruments of regional policy and industrial zones. The main attention is concentrated to CzechInvest, which facilitates the implementation of projects supported the regional development. In conclusion there the analysis of the effectiveness is realized with selected indicators.

KEYWORDS

regional policy, instruments of regional policy, industrial zones, CzechInvest

Obsah

Obsah.....	7
Úvod.....	8
1. Regionální politika.....	9
1.1. Definice regionální politiky.....	9
1.2. Regionální politika Evropské unie.....	12
1.3. Regionální politika České republiky.....	13
1.3.1. Historie regionální politiky v České republice.....	13
1.3.2. Současná regionální politika.....	15
2. Nástroje regionální politiky.....	17
2.1. Vývoj přístupů k regionální politice.....	17
2.2. Charakteristika nástrojů regionální politiky.....	20
3. Průmyslové zóny.....	24
3.1. Definice.....	24
3.2. CzechInvest.....	25
3.2.1. Činnost CzechInvestu.....	26
3.2.2. Systém podpory průmyslových zón.....	28
4. Charakteristika vybrané průmyslové zóny.....	32
4.1. Historie Severní průmyslové zóny v Bruntále.....	32
4.2. Historie společnosti Advanced Plastics s.r.o.....	33
4.3. Historie společnosti Global Tungsten&Powders spol. s r.o.....	35
4.4. Historie společnosti Macco Organiques s.r.o.....	36
4.5. Historie společnosti OSRAM Bruntál s.r.o.....	36
5. Analýza efektivnosti průmyslové zóny.....	38
5.1. Investice vynaložené na úpravu zóny.....	38
5.2. Investiční projekty a analýzy efektivnosti.....	41
5.3. Srovnání vývoje tržeb a přidané hodnoty jednotlivých podniků v Severní průmyslové zóně v Bruntále.....	46
5.4. Rekapitulace výsledků.....	51
Závěr.....	52
Použitá literatura.....	54
Seznam obrázků, tabulek a grafů.....	58
Seznam zkratk.....	60

Úvod

Za jeden z klíčových faktorů rozvoje regionů ve vyspělých ekonomikách je považováno využití zainventovaných ploch (tzv. průmyslových zón) s investorskou infrastrukturou. Prudký nárůst vzniku nových a rozšiřování stávajících průmyslových zón není pouze trend současnosti. Jde o nástroj ekonomického rozvoje, který přináší mj. nová pracovní místa mající velký význam především pro regiony s vysokou nezaměstnaností. Příchozí investoři, resp. jejich investovaný kapitál umožňuje rozvoj nejen velkých krajských měst, ale také obcí s menším počtem obyvatel.

Cílem předkládané bakalářské práce je provedení analýzy efektivnosti vybrané průmyslové zóny v bruntálském regionu. Práce bude zaměřena na podrobnou charakteristiku problematiky průmyslových zón a dále ekonomickou analýzu vybrané průmyslové zóny spolu s určením jejího vlivu na rozvoj regionu. Součástí práce bude také aplikace metodiky pro hodnocení efektivnosti průmyslových zón ve vybraném regionu se slovním vyhodnocením a případným doporučením vedoucím k zvyšování efektivnosti.

Tato práce je rozčleněna do 5 základních částí. První část se bude věnovat obecně regionální politice. Bude zaměřena především na definici pojmu, historii jejího vývoje v Evropské unii a v České republice a na seznámení se strukturálními fondy Evropské unie. Druhá část bude orientována na popis charakteristiky nástrojů regionální politiky. Třetí část bude pojednávat o průmyslových zónách. V této části bude diskutován vliv podpory poskytované především agenturou CzechInvest. Čtvrtá část obsahuje charakteristiku konkrétní vybrané průmyslové zóny a jednotlivých podniků. V kapitole bude proveden popis činnosti těchto podniků, podmínky, za nichž vstoupily do průmyslové zóny. Následující pátá kapitola bude obsahovat analýzu efektivnosti vybrané průmyslové zóny. V závěrečné části práce nebude chybět zhodnocení provedené analýzy ve vybrané průmyslové zóně spolu s případným doporučením pro zvýšení její efektivnosti.

1. Regionální politika

Jedním z hlavních cílů současných vlád vyspělých zemí je zajištění rovnoměrného hospodářského růstu jejich jednotlivých regionů. Za prostředek k dosažení tohoto cíle je považována regionální politika, zvláště pak její nástroje.

Přístup k regionální politice a regionálnímu rozvoji se postupem času vyvíjel. V Evropě byl tento vývoj silně ovlivněn přístupem Evropského hospodářského společenství (EHS), které určovalo základní cíle a priority regionálního rozvoje. Původní myšlenka EHS vedoucí ke snižování rozdílů mezi regiony s následným harmonickým rozvojem všech regionů byla nahrazena v pozdější Evropské unii tvorbou společných finančních zdrojů na financování regionální politiky. V současnosti je kladen důraz především na sledování efektivity vynaložených investic a financování projektů řešících místní problémy. Výrazným způsobem je také podporován vznik tzv. „silných center“ (pólů), které umožňují růst konkurenceschopnosti regionů a jsou hnacími motory jejich rozvoje.

1.1. Definice regionální politiky

V odborné literatuře není pojem regionální politika přesně definován. Dle Strategie regionálního rozvoje ČR 2007-2013¹ představuje regionální politika soubor intervencí, zaměřených podle konkrétní situace státu a jeho regionů a podle očekávaných vývojových tendencí, na podporu opatření vedoucích k růstu ekonomických aktivit a lepšímu územnímu rozložení v území a k rozvoji infrastruktury. Základní podmínkou je jasné definování priorit a koncentrace prostředků na tyto priority.

ADAMČÍK (1997) užívá pro regionální politiku tuto definici: „Regionální hospodářská politika představuje všechny veřejné intervence vedoucí ke zlepšení geografického rozdělení hospodářských činností, ve skutečnosti se regionální politika pokouší napravit určité prostorové důsledky volné tržní ekonomiky ve smyslu dosažení dvou vzájemně závislých cílů: ekonomického růstu a zlepšení sociálního rozdělení.“

¹ Strategie regionálního rozvoje České republiky. In *Strategie regionálního rozvoje České republiky pro rok 2007 - 2013*. Praha: Ministerstvo pro místní rozvoj, 2006 [cit. 2009-11-22]. Dostupné z WWW: <<http://www.mmr.cz/Regionalni-politika/Koncepce-Strategie/Strategie-regionalniho-rozvoje-Ceske-republiky-na>>.

Podle MATOUŠKOVÉ, HALOUZKY, BRANDOVÉ, ČERNOCHA (1995) je regionální politika chápána jako soubor opatření, nástrojů, pomocí kterých má dojít ke zmírnění nebo odstranění rozdílů v ekonomickém rozvoji dílčích regionů.

ŠILHÁNKOVÁ (2007) definuje regionální politiku jako konkrétní projev úsilí společnosti o snížení (změnu) velikosti regionálních rozdílů – disparit.

Obecně však lze říci, že se jedná o systematickou činnost organizací a státní správy, která vede k zajištění a udržení ekonomického růstu daného území.

V souvislosti s pojmem regionální politika se často vyskytují termíny regionální rozvoj nebo místní ekonomický rozvoj. Tyto termíny opět nejsou nikde přesně definovány. Z dostupných zdrojů proto vybírám následující citace²:

Místní ekonomický rozvoj je proces, ve kterém partneři z veřejného podnikatelského a nevládního sektoru spolupracují na vytváření lepších podmínek pro hospodářský růst a tvorbu pracovních míst. Cílem je zlepšit kvalitu života všech. (Světová banka).

Místní ekonomický rozvoj je cílená aktivita podniků, místních samospráv a dalších lokálních skupin, zaměřená na maximalizaci ekonomických zdrojů na daném území. To zvýší hospodářský blahobyt, počet pracovních míst a životní úroveň občanů.

Regionální rozvoj (ekonomický) – je proces strategického partnerství veřejného a soukromého sektoru za účelem realizace iniciativ, jejichž výsledkem jsou investice a vznik nových (zachování stávajících) pracovních míst a postupný růst životní úrovně

² *Bermangroup.cz* [online]. c2003 [cit. 2009-11-29]. BermanGroup economic development services.

Dostupné z WWW:

<http://www.bermangroup.cz/czech/index.php?PORADI=27&RUBRIKA=cz_topmenu>.

obyvatelstva v daném regionu. Tyto iniciativy musí být zaměřeny na vytváření podmínek pro podporu růstu produktivity a konkurenceschopnosti firem v soukromém sektoru.³

Regionální rozvoj znamená růst socioekonomického a environmentálního potenciálu a konkurenceschopnosti regionů vedoucí ke zvyšování životní úrovně a kvality života jejich obyvatel. V tomto ohledu jde o dynamický a vyvážený rozvoj regionální struktury příslušného územního celku a jeho částí (regionů, mikroregionů) a odstraňování popřípadě zmírňování regionálních disparit⁴.

Jak uvádí SKOKAN (2004) *regionální rozvoj* je komplexem procesů, které probíhají v rámci složitého systému nazývaného region. Pro ovlivňování a řízení těchto procesů je nezbytný systémový přístup.

Dle HUDEČKOVÉ, LOŠŤÁKA, ŠEVČÍKOVÉ (2006) představuje *regionální rozvoj* systémově provázaný komplex nejrůznějších intencionálních aktivit a procesů v určitém území, které svými intervencemi vycházejícími jak z regionální politiky jako součásti politik hospodářských a sociálních, tak i ze spontánních záměrů lidí a obecných trendů vývoje společnosti, směřují k vyrovnávání kumulativních disparit a nerovností mezi regiony, jež umožní udržitelné fungování ekonomických, sociálních a environmentálních struktur celého území, jehož jsou regiony součástí.

Místní (resp. regionální) rozvoj proto nelze chápat pouze jako soubor iniciativ vedoucí ke snaze maximalizovat využití místních zdrojů. Jde o komplexní způsob umožňující integraci vládních politik a programů vedoucích ke zlepšení podnikatelského prostředí, dosažení obecných ekonomických cílů (např. kontrola inflace, zajištění udržitelného růstu) či poskytování veřejných služeb na místní úrovni. To umožňuje zlepšování koordinace spolupráce, vytváření synergií a budování partnerství podporujících investice soukromého sektoru do veřejně prospěšných záležitostí. Zároveň je tímto umožněno zvyšování kvality

³ *Regionální hospodářská konkurenceschopnost : příručka pro představitele veřejné správy* [online]. Praha : CzechInvest, 2006 [cit. 2009-12-26]. Regionální rozvoj a nerovnoměrný ekonomický růst, s. . Dostupné z WWW: <<http://www.czechinvest.org/data/files/prirucka-verejna-sprava-208.pdf>>.

⁴ *Businessinfo.cz : Oficiální portál pro podnikání a export* [online]. c1997 [cit. 2010-01-02]. Businessinfo.cz. Dostupné z WWW: < <http://www.businessinfo.cz/cz/clanek/rozvoj-regionu/zasady-regionalni-politiky-cr/1001179/46053/>>

místní samosprávy prostřednictvím zapojení místních lidí a sítí do formulace a realizace společné prorůstově orientované politiky.

1.2. Regionální politika Evropské unie

Hospodářský vývoj každého státu může být nepříznivě ovlivněn rozdílným vývojem sociálně-ekonomické úrovně jednotlivých regionů v důsledku jejich zeměpisné odlehlosti nebo nedávných hospodářských a sociálních změn. Za účelem snížení těchto rozdílů je vládami využívána regionální politika, která současně také přispívá ke zvýšení konkurenceschopnosti regionální a národní ekonomiky. Regionální politika Evropské unie (EU) zásadním způsobem ovlivnila regionální politiku České republiky.

Základní principy regionální politiky EU

Regionální politika Evropské unie vychází při financování jednotlivých projektů ze sedmi základních principů⁵:

Solidarity – tento princip je založen na financování hospodářsky méně vyspělých států bohatšími, prostřednictvím příspěvků do společného rozpočtu.

Subsidiarity – požaduje realizaci jednotlivých cílů na co nejnižší úrovni.

Koncentrace – představuje snahu soustředit finanční prostředky do regionů s nejzávažnějšími problémy na předem definované cíle. Jednou z velkých výhod této zásady je kromě zvýšeného efektu také snadnější monitorování využití poskytnutých prostředků.

Partnerství – vyžaduje úzkou horizontální, ale také vertikální spolupráci ve všech fázích a úrovních procesu. Jedná se především o vzájemnou spolupráci regionálních orgánů a orgánů místní samosprávy spolu s hospodářskými a sociálními partnery.

Programování – finanční pomoc z jednotlivých fondů je směřována do nejméně rozvinutých regionů a realizována formou víceletých a víceoborových programů, které zpracovávají vlády jednotlivých členských zemí.

Adicionality – princip doplňkovosti – prostředky poskytnuté ze zdrojů Evropského společenství (ES) mají pouze doplňovat výdaje členských států. Výdaje zemí ES se přitom nesmí snižovat.

⁵ STEJSKAL, Jan; KOVÁRNÍK, Jaroslav. *Regionální politika a její nástroje*. Praha : Portál, s.r.o., 2009. 216 s.

Monitorování a vyhodnocování – jde o proces průběžného sledování a vyhodnocování efektivnosti poskytnutých prostředků ze zdrojů ES ve všech fázích procesu. Jedná se o hodnocení projektu jak z hlediska věcného, tak také finančního a to před zahájením procesu, v jeho průběhu a po skončení procesu.

1.3. Regionální politika České republiky

1.3.1. Historie regionální politiky v České republice⁶

1. období 1945 – 1989

V poválečném období došlo k oddělení Československa od ostatních vyspělých zemí západní Evropy, což mělo negativní vliv na následný vývoj tehdejší regionální politiky. V lednu 1949 se Československo stalo v Moskvě jedním ze zakládajících členů Rady vzájemné hospodářské pomoci (RVHP), která byla založena na principu socialistického internacionalismu. Ten zahrnoval právo každé socialistické země na pomoc ostatních socialistických států. Přestože Československo patřilo před druhou světovou válkou k hospodářsky rozvinutým zemím, díky účasti v RVHP se propadalo stále hlouběji do ekonomické stagnace. Výroba se orientovala především na těžký průmysl a ostatní výrobní odvětví postupně zastarávala a ztrácela svou konkurenceschopnost. K zásadním změnám dosavadního vývoje došlo teprve po roce 1989⁷.

2. období 1990 – 1992

Rok 1990 představuje v Československé federativní republice (ČSFR) období, kdy byla započata ekonomická transformace státu. Díky demokratickým volbám byl stát řízen zvolenými zástupci, kteří dbali o místní a územní ekonomický rozvoj v souladu se stanovenými principy a zásadami hospodářské a regionální politiky státu. 7. května tohoto roku byla také podepsána v Bruselu Dohoda o obchodu, obchodní a hospodářské spolupráci mezi ČSFR, Evropským hospodářským společenstvím a Evropským

⁶ STEJSKAL, Jan; KOVÁRNÍK, Jaroslav. *Regionální politika a její nástroje*. Praha : Portál, s.r.o., 2009. 216 s.

⁷ *Euroskop.cz* [online]. c2005 [cit. 2010-01-15]. Euroskop.cz. Dostupné z WWW: <<http://www.euroskop.cz/8429/sekce/ceskoslovensko-a-zapad/>>.

společenstvím pro atomovou energii (EUROATOM)⁸. Vláda přijala v roce 1992 usnesení, týkající se regionální hospodářské politiky, které však bylo zaměřeno pouze na podporu malého a středního podnikání v zaostalých regionech. Při realizaci podpory však chyběla koordinace ze strany úřední státní správy, která by vedla k cílenému rozvoji a kontrole využití vynaložených finančních prostředků.

3. období 1993 – 1997

Přestože po rozpadu ČSFR došlo 1. ledna 1993 ke vzniku samostatné České republiky, regionální politika státu byla stále přehlížena a tehdejší vláda přistupovala k řešení regionálních disparit pasivně. Nově vznikající problémy jako například útlum těžkého průmyslu byly kompenzovány především výraznými fiskálními intervencemi, které spolu s nízkou inflací umožňovaly ekonomický rozvoj. O dva roky později, v roce 1995, se objevily první snahy o získání nových investic, které v postižených regionech výrazně přispěly ke snížení nezaměstnanosti a zvýšení jejich ekonomické výkonnosti.

4. období 1997 – 2003

V roce 1997 bylo založeno Ministerstvo pro místní rozvoj ČR, které umožnilo změnu v pojetí regionální politiky. Byly vypracovány nové zásady regionální politiky, které zohledňovaly principy regionální politiky EU. Regionální politika tak představovala koncepční činnost státu a jeho orgánů, jejímž cílem je vyvážený a efektivní rozvoj celé republiky. V průběhu čtvrtého období postupně docházelo k privatizaci bankovního sektoru a většina bank přešla pod správu zahraničních investorů. Za podstatné okamžiky této etapy považují data 31. března 1998 a 29. října 1998, které měly významný vliv na pozdější vývoj regionální politiky v České republice. Na konci března došlo k oficiálnímu zahájení oboustranných jednání mezi Evropskou komisí a jednotlivými kandidátskými zeměmi, mezi které patřila i ČR. V říjnu téhož roku následně proběhlo první kolo jednání mezi Českou republikou a Evropskou unií o podmínkách vstupu ČR do EU⁹.

⁸ *Euroskop.cz* [online]. c2005 [cit. 2010-01-15]. Euroskop.cz. Dostupné z WWW: <<http://www.euroskop.cz/214/sekce/od-navazani-diplomatickych-styku-po-prvni-kolo-jednani-v-rijnu-1998/>>

⁹ *Euroskop.cz* [online]. c2005 [cit. 2010-01-15]. Euroskop.cz. Dostupné z WWW: <<http://www.euroskop.cz/214/sekce/od-navazani-diplomatickych-styku-po-prvni-kolo-jednani-v-rijnu-1998/>>.

5. období 2004 – 2006

1. května 2004 se stala Česká republika jednou z členských zemí Evropské unie. V souvislosti se vstupem do EU začal být také kladen větší důraz na regionální politiku.

Mezi základní dokumenty vymezující její působnost patřily:

- a) Národní rozvojový plán 2004 – 2006
- b) Rámec podpory společenství
- c) Operační programy pro programové období 2004 – 2006

6. období 2007 – 2013

V souvislosti se změnami v programování strukturálních fondů dochází také ke změnám v regionální politice České republiky. Za nejdůležitější dokumenty jsou považovány:

- a) Národní rozvojový plán 2007 – 2013
- b) Národní strategický referenční rámec
- c) Operační programy pro programové období 2007 - 2013

1.3.2. Současná regionální politika

Soudobá regionální politika vychází ze Strategie regionálního rozvoje (SRR) pro rok 2007 - 2013, která navazuje na Strategii udržitelného rozvoje České republiky.

Hlavní směry a cíle regionální politiky ČR¹⁰:

- a) se odvíjejí od Strategie udržitelného rozvoje ČR a z reformního, prorůstového plánu formulovaného ve Strategii hospodářského růstu ČR (SHR) a v Národním programu reformu (NPR),
- b) jsou v interakci k hlavním cílům resortních a krajských strategií a programů,
- c) jsou sladěny s prioritami EU, stanovenými v politice hospodářské a sociální soudržnosti a v obnovené Lisabonské strategii (koheze, růst, zaměstnanost).

¹⁰ Strategie regionálního rozvoje České republiky. In *Strategie regionálního rozvoje České republiky pro rok 2007 - 2013*. Praha: Ministerstvo pro místní rozvoj, 2006 [cit. 2009-11-22]. Dostupné z WWW: <<http://www.mmr.cz/Regionalni-politika/Koncepce-Strategie/Strategie-regionalniho-rozvoje-Ceske-republiky-na>>.

Dokument Strategie regionálního rozvoje respektuje cíle regionální politiky Evropské unie a předpokládá maximální míru využití všech možností, které vyplývají České republice z členství v Evropské unii. Víze tohoto dokumentu spočívá v tvrzení, že do roku 2013 chce být Česká republika považována za aktivní, ekonomicky výkonnou a konkurenceschopnou zemi, která dosahuje standardů Evropské unie a zabezpečuje zvyšování kvality života svých obyvatel.

Regionální politika je v tomto období prováděna na třech základních úrovních¹¹:

- a) národní úrovni – úlohou státní úrovně je koncepční a výkonná činnost zákonodárných a výkonných složek státu v oblasti regionální politiky zahrnující zabezpečení prostředků ze státního rozpočtu. Úkolem je především vytváření koncepce regionální politiky státu, analýza a identifikace regionálních disparit, určení problémových regionů a stanovení rozsahu a zaměření podpory státu. Pro realizaci regionálního rozvoje v praxi ČR jsou v současné době využívány operační programy a jejich financování z rozpočtu Evropské unie.
- b) krajské úrovni – základním úkolem krajů je spolupráce s ústředními úřady státní správy a koordinace regionálního rozvoje obcí. Hlavní pozornost se soustředí na koncipování vnitřní rozvojové politiky krajů, stanovení regionálních rozvojových priorit nebo koordinaci rozvoje územního obvodu kraje.
- c) obecní úrovni – obce mají za úkol podílet se na definování, řešení a realizaci regionálních programů.

Na státní úrovni jsou pro programové období let 2007 – 2013 stanoveny tyto základní strategické dokumenty:

- a) Regionální operační programy (ROP),
- b) Integrovaný operační program (IOP),
- c) Operační programy připravované odvětvovými resorty,
- d) Operační programy přeshraniční spolupráce (OPPS),
- e) Operační program Praha (OPPA).

¹¹ Strategie regionálního rozvoje České republiky. In *Strategie regionálního rozvoje České republiky pro rok 2007 - 2013*. Praha: Ministerstvo pro místní rozvoj, 2006 [cit. 2009-11-22]. Dostupné z WWW: <<http://www.mmr.cz/Regionalni-politika/Koncepce-Strategie/Strategie-regionalniho-rozvoje-Ceske-republiky-na>>.

2. Nástroje regionální politiky

K aplikaci regionální politiky do praxe slouží nástroje regionální politiky. Vývoj těchto nástrojů je úzce spjat s vývojem pojetí regionální politiky, což lze z jednotlivých přístupů vypožorovat.

2.1. Vývoj přístupů k regionální politice

Historický vývoj koncepce regionální politiky je v odborných publikacích jednotlivými autory odlišně popisován.

ADAMČÍK (1997) ve své publikaci rozlišuje dva základní typy pojetí regionální hospodářské politiky. První z nich, Keynesiánský přístup, je založen na státním intervencionismu a všeobšáhle koordinaci ekonomických vztahů. Druhý typ vychází z liberální hospodářské teorie a je založen na uvolňování tržních sil v regionech na celém území státu.

Základem regionální politiky, založené na státním intervencionismu a všeobšáhle koordinaci ekonomických vztahů, je státní makroregulace. Přestože bylo Keynesiánské pojetí formulováno pro podmínky tržního hospodářství, postupem času došlo k jeho deformaci a k vytvoření systému oblastního plánování úzce souvisejícího s centrálním plánováním.

Druhý typ pojetí regionální politiky klade důraz především na využití vlastního ekonomického potenciálu regionů. Rozvoj regionů je založen na interakční funkční vazbě mezi centrem a regionálními orgány při přijímání, financování a vlastní realizaci rozvojových záměrů.

STEJSKAL a KOVÁRNÍK (2009) uvádí, že se vznikem moderního pojetí ekonomie je úzce spjat vznik tzv. tradičních přístupů k teorii regionálního rozvoje. Jejich metodologický základ lze nalézt v přístupu klasickém (liberálním), neoklasickém, keynesiánském, neoliberalním a institucionálním.

Klasický (liberální) přístup

Vývojově nejstarší skupinu v regionálních teoriích představuje teorie lokalizace, která se vztahuje k základům prostorové ekonomiky. Vznik je datován na počátek 19. století, kdy první ucelenou teorii vyhodnocující vztah mezi způsobem využití plochy a její vzdáleností od středového místa zpracoval J. H. von Thünen. Ucelenou klasickou teorii lokalizace vytvořil A. Weber. Jeho koncepce vychází z firemního přístupu k řešení lokalizačních problémů očištěných od politických, národnostních a institucionálních vlivů. Lokalizační faktory pak člení na všeobecné a speciální, přírodně technické, společensko kulturní, regionální a aglomerativní.

Východiskem pro Teorii prostorové rovnováhy je hypotéza, že základním motivem lokalizace není minimalizace nákladů, ale maximalizace zisku. Za základní stimul pro lokalizaci tak můžeme považovat snahu o dosažení ideálně monopolní pozice na trhu, která by zaručovala vysoký ekonomický zisk.

Neoklasický a neoliberalní přístup

Marginální teorie považuje trh za poměrně stabilní, tj. nelze ani očekávat větší orientaci na rozvoj regionálních teorií. V dané době byly podle VOLEJNÍKOVÉ (2005) řešeny především otázky dichotomního rozvoje jednotlivých regionů.

Podle teorie mobility pracovní síly je rozdílná míra nezaměstnanosti a výdělku vysvětlována neflexibilními pracovními silami. Zmíněný problém se snaží teorie odstranit prostřednictvím nástrojů ekonomického rozvoje poskytujících finanční pomoc při stěhování a rekvalifikaci pracovníků. V důsledku mobility pracovních sil však dochází k rostoucím cenám bytů a nájmu, přelidnění určitých oblastí či zhoršování životního prostředí.

Keynesiánský přístup

Přestože se tento přístup nevěnuje otázkám regionální politiky, došlo díky tzv. Keynesovu multiplikátoru k vytvoření dalších regionálních teorií. Patří zde teorie regionálního multiplikátoru, která je založena na tvrzení, že změna určité proměnné vyvolává v ekonomice změny proměnných závislých na této veličině. Proces je opakován se snižujícím se účinkem až do úplného vymizení.

Teorie kumulativních změn předpokládá prostorovou koncentraci firem do tzv. jádrových regionů za účelem využití vnějších i vnitřních úspor. Tato teorie má jak pozitivní, tak také

negativní důsledky. Mezi negativní lze řadit migraci pracovních sil a transfer finančních prostředků z periferií do „jader“ regionů. Pozitivními důsledky jsou především zvýšená poptávka po pracovních silách a surovinách¹².

Předpokladem pro vznik teorie polarizovaného rozvoje je vysoký stupeň rozvoje ekonomiky. Za zakladatele této teorie je považován F. Perroux vycházející z tvrzení, že růst regionů není všude stejný, ale projevuje se pouze v určitých bodech – tzv. „pólech“. Z těchto pólů se pak dále šíří různými cestami – kanály. Perroux považuje za póly rozvoje hnací ekonomické jednotky (firmy), které pozitivně působí na další podniky v okolí nazývané jednotkami hnanými. Mezi čtyři základní druhy polarizační teorie lze řadit: technickou a technologickou polarizaci, důchodovou polarizaci, psychologickou polarizaci a geografickou polarizaci.

Institucionální přístup

Institucionální přístup vznikl ve 20. století v USA. Zdůrazňuje využívání inovací, inovačních přístupů, cílené podpory vzdělanosti a komunikačních nástrojů za účelem odezvy na rychlé strukturální a technologické změny v průmyslu a společnosti. Dle STEJSKALA a KOVÁRNÍKA (2009) zde je možné zařadit tvorbu a komercializaci znalostí, inovace a znalosti a schopnosti učit se. Cílem tvorby a komercializace znalostí je rozvoj inovačního podnikání a začlenění jednotlivých firem do inovačního procesu. Za jednu z hlavních příčin nedostatečných inovací je považováno částečné využití výzkumu a vývoje pro inovace. Tento problém by měl být odstraněn pomocí zajištění dostatečných finančních prostředků, rozvoje spolupráce v oblasti výzkumu a vývoje spolu s funkčním propojením základního a aplikovaného výzkumu. Podle BLAŽKA a UHLÍŘE (2002) je východiskem pro inovace přijetí teze, že zdrojem konkurenceschopnosti na počátku 21. století jsou vědomosti, schopnost učit se a vytvářet kvalitní kulturní klima napomáhající také vzniku inovací. Problematika inovací nemá být spojována pouze s novými technologiemi, ale také s ostatními obory včetně tradičních odvětví. Regiony, které se tak chtějí stát „učícími se regiony“ musí mít dostatek znalostí a schopností učit se.

¹² *Nf.vse.cz* [online]. c2000 [cit. 2010-02-26]. Národohospodářská fakulta VŠE v Praze. Dostupné z WWW: <<http://nf.vse.cz/cze/nfvse/odkazy/kauzy/jak-opisuji-asistenti>>.

2.2. Charakteristika nástrojů regionální politiky¹³

K naplnění cílů regionální politiky slouží její nástroje. K tomu, aby bylo použití nástrojů efektivní, je potřeba:

- užívat je po podrobném prozkoumání problémů jednotlivých regionů,
- zajistit jejich soulad se strategickými a územními plány,
- užívat je celoplošně – tzn. ne pouze v problémových oblastech.

Regionální politika používá ekonomické a finanční nástroje standardně užívané v ČR, které jsou v odůvodněných případech regionálně diferencované (podpora podnikatelských aktivit – například výstavba průmyslových zón) nebo aplikované s větší intenzitou ve vybraných regionech (podpora veřejného sektoru). Jejich charakteristickými znaky jsou:

- o doplňková funkce – regionální politika má v celkovém kontextu hospodářské politiky pouze omezenou váhu,
- o dočasný charakter – jednotlivá opatření jsou limitována buď časově nebo trváním podmínek,
- o katalytický charakter – podpůrná opatření aplikovaná v zájmu sociálně-ekonomických procesů,
- o regionální diference – rozdílnost podpůrných prostředků podle vyznačených regionů nebo intenzity jejich působení.

Mezi konkrétní nástroje regionální politiky lze zařadit:

- a) Pobídkové nástroje,
- b) Institucionální nástroje,
- c) Regionální agentury.

Pobídkové nástroje

V České republice jsou v rámci regionální politiky na podporu rozvoje průmyslových zón a podnikatelských aktivit používány tři základní finanční nástroje. Patří zde kapitálové dotace, dotace vztahující se k úrokům nebo půjčkám a dotace vztahující se k pracovní síle. Tyto nástroje jsou v ČR poskytovány celoplošně. Pro zvýšení efektivity využití zmíněných finančních zdrojů se na rozhodování o jejich alokaci podílejí také jednotlivé kraje.

¹³ Dhv.cz [online]. c2001 [cit. 2010-03-12]. Dhv. Dostupné z WWW: <<http://www.dhv.cz/article.asp?id=18>>.

Přenesením části odpovědnosti na kraje tak zabezpečuje účinnější poskytování pomoci těm regionům, které zaostávají za celostátním průměrem. V souvislosti s pobídkovými nástroji je také kladen důraz na zvýšení finanční podpory ze státního rozpočtu organizacím agenturního typu (např. CzechInvest, CzechTrade), které výrazným způsobem napomáhají regionálnímu rozvoji.

Institucionální nástroje

Za institucionální nástroje lze považovat společnosti, které poskytují podnikatelům informace a poradenství v oblasti regionálního rozvoje. V praxi lze mezi tyto nástroje zařadit kooperační burzy, zprostředkovávání kontaktů, poradenství v oblasti navazování kooperačních vztahů nebo technologické poradenství zahrnující nabídku nových technologií a inovací. Společnostmi, které se tak podílejí na regionálním rozvoji jsou například: Agrární komora ČR, Hospodářská komora ČR, Společnost vědeckotechnických parků nebo agentury CzechTrade a CzechInvest.

Regionální agentury

Regionální agentury můžeme nazvat jako nástroj regionální politiky státu a jednotlivých krajů. Agentury, které sídlí v každém krajském městě kromě Prahy, zajišťují kvalitní využívání státní a zahraniční pomoci a efektivní spolupráci veřejného sektoru s podnikatelskými subjekty na daném území. Hlavní náplň jejich činnosti spočívá v pracích spojených s regionálním programováním (vytváření analýz, strategií, programů pro rozvoj kraje), budováním regionálních informačních systémů nebo účast na přípravě projektů podporujících rozvoj průmyslových zón.

Dále můžeme členit nástroje regionální politiky podle jejich charakteru na:

- a) makroekonomické,
- b) mikroekonomické.

Z výše uvedeného členění ovlivňují přímo regionální politiku pouze nástroje mikroekonomické.

Mikroekonomické nástroje

Hlavním cílem mikroekonomických nástrojů je ovlivnění rozhodování ekonomických subjektů při procesu jejich lokalizace. Tyto nástroje dělíme na dvě skupiny podle toho, na který ekonomický subjekt jsou zaměřeny:

- a) nástroje ovlivňující realokaci pracovních sil,
- b) nástroje ovlivňující realokaci kapitálu.

Mikroekonomické nástroje mají většinou podobu finančních částek, které jsou účelově vynakládány ze státního nebo regionálních rozpočtů za účelem zajištění rovnováhy na regionálních trzích práce nebo kapitálu.

Nástroje realokace pracovních sil¹⁴

Nástroje podporující přemístění pracovních sil byly se ve větší míře používaly v počátečním období regionální politiky. Vzhledem k faktu, že odliv obyvatelstva znamená pro již tak postižený region vždy ještě větší prohloubení deprese, je potřeba aplikaci tohoto nástroje pečlivě zvážit. Tyto nástroje by proto měly být spíše zaměřeny na přilákání kapitálu do problémové oblasti a tvorbu nových pracovních míst s následnou stabilizací obyvatelstva v regionu.

Za konkrétní nástroje můžeme dle WOKOUNA a MATESE (2006) považovat:

- úhradu nákladů souvisejících se stěhováním nebo přepravou osob a majetku v plném nebo částečném rozsahu,
- výkup nemovitostí v neatraktivních regionech,
- podporu při koupi nového bytu či domu.

Protože se obyvatelstvo nerozhoduje k migraci pouze na základě ekonomických kalkulací, je podstatné, aby ekonomické stimuly byly natolik vysoké, aby ekonomické rozhodování převýšilo aspekty neekonomického charakteru.

¹⁴ WOKOUN, René; MATESE, Pavel. *Management regionální politiky a reforma veřejné správy*. Praha : Linde, 2006. 351 s.

Nástroje realokace kapitálu¹⁵

Tyto nástroje slouží k tomu, aby do stagnujících nebo upadajících regionů přilákaly nový kapitál. Nástroje mohou mít podobu kapitálových subvencí, subvencí na podporu rozvoje průmyslových zón, pracovní sílu, hotovou produkci, dopravu, levné půjčky nebo snížené ceny pozemků. Protože poskytované subvence podstatně ovlivňují chování firmy, je velmi důležité zvážit jejich podobu s ohledem na cíl, o jehož dosažení se usiluje.

Rozdíly v působení mezi daněmi a subvencemi nejsou příliš velké. Proto mohou být příjmy plynoucí podniku ze snížených daňových sazeb považovány za určitou formu subvence. Výše subvence pak závisí na způsobu hospodaření podniku. Je-li například snížena sazba daně ze zisku, má podnik z tohoto nástroje tím větší užitek, čím vyššího zisku dosáhne. Díky těmto příjmům by mělo docházet k podpoře podniků v upadajících regionech prostřednictvím částečné úhrady počátečních nákladů souvisejících s jejich rozvojem. Subvence tohoto typu jsou však časově omezeny na období několika prvních let. Během zmíněného období by firma měla dosáhnout takové výrobní kapacity, která ji učiní konkurenceschopnou a prosperující.

¹⁵ ŽÁKOVSKÁ, Žaneta. *Nástroje regionálního rozvoje*. Brno, 2006. 48 s. Bakalářská práce. Masarykova univerzita.

3. Průmyslové zóny

Vznik nových průmyslových zón nelze nazvat pouze jako trend v současné době, ale především jako ekonomickou nutnost. Kvantitativní ekonomický přínos průmyslových zón spočívá především ve vytvoření nových pracovních míst v oborech s vysokou přidanou hodnotou. Průmyslové zóny se také objevují v regionech s vyšší nezaměstnaností. Díky investicím zahraničních investorů a nově vytvořeným pracovním místům tak dochází k dalším synergickým efektům, mezi něž například patří tvorba nových pracovních míst u subdodavatelů, navazující služby pro přicházející investory, zlepšení infrastruktury nebo zlepšení příznivého podnikatelského prostředí.

3.1. Definice

Průmyslovou zónu je možné definovat jako:

- a) významnou a perspektivní plochu, případně plochu s objekty, která je po všech stránkách připravena k zahájení investičních projektů¹⁶, nebo
- b) ucelený soubor kompaktních univerzálních objektů vhodných pro lehkou, hygienicky nezávadnou výrobu s účelně vyřešenou dopravou a velkým podílem zeleně mezi jednotlivými objekty¹⁷, nebo
- c) ucelené souvislé území přibližně obdélníkového tvaru, vymezené v závazné části schváleného územního plánu velkého územního celku či schváleného územního plánu obce jako území současně zastavěné převážně objekty pro průmyslovou výrobu, obchod, služby nebo jako zastavitelné území vhodné převážně pro umístění průmyslové výroby, obchodu a služeb. Nejedná-li se o průmyslovou zónu připravovanou pro vážného nebo významného investora, musí její výměra činit alespoň 10 ha, jedná-li se o projekt realizovaný v nezastavěném území, nebo alespoň 5 ha, jedná-li se o projekt realizovaný v zastavěném, ale nevyužívaném území. Za průmyslovou zónu se považuje též území, na kterém lze umístit objekty pro průmyslovou výrobu, obchod a služby na základě pravomocného

¹⁶ *Podnikatel.kr-moravskoslezsky.cz* [online]. c2008 [cit. 2010-02-12]. Moravskoslezský kraj. Dostupné z WWW: <http://podnikatel.kr-moravskoslezsky.cz/cz/hlavni-prumyslove-zony/art_22220/hlavni-prumyslove-zony.aspx>.

¹⁷ *Prumyslove-zony.cz* [online]. c1999 [cit. 2010-02-15]. Prumyslove-zony.cz. Dostupné z WWW: <<http://www.prumyslove-zony.cz/blog/prumyslove-zony-53>>.

rozhodnutí o umístění stavby. Průmyslovou zónou se rozumí také území určené pro vědeckotechnický park¹⁸.

Na podporu vytváření nových a rozvoje stávajících průmyslových zón se soustředí Ministerstvo průmyslu a obchodu ČR. Průmyslové zóny jsou podporovány především prostřednictvím Agentury pro podporu podnikání a investic CzechInvest.

3.2. CzechInvest

CzechInvest byl založen v roce 1992 jako agentura, jejímž hlavním cílem byla podpora přílivu přímých zahraničních investic do České republiky. Tato agentura se soustředila především na vybrané sektory zpracovatelského průmyslu (výroba automobilů a jejich komponentů, chemický průmysl, farmacii), později také na podporu leteckého průmyslu, zdravotnické techniky, či biotechnologií. CzechInvest nabízel svým klientům potřebné informace, kontakty, poradenství a napomáhal jim v realizaci projektů v oblastech výroby, výzkumu a sdílených služeb¹⁹.

Díky rozvoji české ekonomiky a vstupu naší země do Evropské unie se CzechInvest stále více orientoval na podporu domácích firem. Proto tehdejší ministr průmyslu a obchodu rozhodl o sloučení CzechInvestu s dalšími dvěma agenturami ministerstva – Agenturou pro rozvoj a podnikání (ARP) a Agenturou pro rozvoj průmyslu ČR (CzechIndustry). 2. ledna 2004 tak vznikla Agentura pro podporu podnikání a investic CzechInvest. V současnosti se CzechInvest soustředí na podporu projektů investiční výstavby nemovitostí pro zpracovatelský průmysl, strategické služby a podnikání²⁰.

¹⁸ *Regionální informační servis* [online]. [cit. 2010-02-22]. Slovník pojmů. Dostupné z WWW: <<http://www.risy.cz/index.php?pid=225&kraj=-1&pishled=a>>.

¹⁹ *Czechinvest.org* [online]. c1994 [cit. 2010-03-05]. CzechInvest. Dostupné z WWW: <<http://www.czechinvest.org/historie-a-vysledky>>.

²⁰ Dle Výroční zprávy CzechInvestu 2005. Dostupné z WWW: <<http://www.czechinvest.org/o-czechinvestu>>.

3.2.1. Činnost CzechInvestu

Agentura pro podporu podnikání a investic je státní příspěvkovou organizací podléhající Ministerstvu průmyslu a obchodu ČR²¹. Hlavním cílem současného CzechInvestu je zvýšení konkurenceschopnosti české ekonomiky prostřednictvím podpory malých a středních podnikatelů, podnikatelské infrastruktury, strategických služeb, technologických center, inovací a získáváním zahraničních investic z oblasti výroby. Spolu s partnery a s využitím finančních prostředků ze státního rozpočtu tak realizuje strategické projekty pro nejnáročnější české, ale také zahraniční investory.

Pro zjednodušení komunikace mezi státem, podnikateli a Evropskou unií zastřešuje CzechInvest celou oblast podpory podnikání ve zpracovatelském průmyslu a to jak ze strukturálních fondů EU, tak také ze státního rozpočtu. Agentura pro podporu podnikání a investic je výhradní organizací, která smí nadřízeným orgánům předkládat žádosti o investiční pobídky, a která podporuje české firmy se zájmem o zapojení se do dodavatelsko-odběratelských řetězců nadnárodních společností. Pomocí svých služeb tak propaguje Českou republiku v zahraničí jako místo vhodné pro umístování mobilních investic a tím přispívá k celkovému rozvoji podnikatelského prostředí v České republice.

V důsledku rozšíření spektra svých služeb založila agentura CzechInvest v roce 2004 síť třinácti regionálních kanceláří ve všech krajských městech. Regionální kanceláře poskytují informace o službách agentury, možnostech podpory podnikání ze strukturálních fondů EU, napomáhají firmám se zájmem realizovat investice v daném regionu, spolupracují se zástupci státní správy a samosprávy, školami a dalšími institucemi působícími v regionu při procesu hledání příležitostí rozvoje podnikatelského prostředí v regionu²².

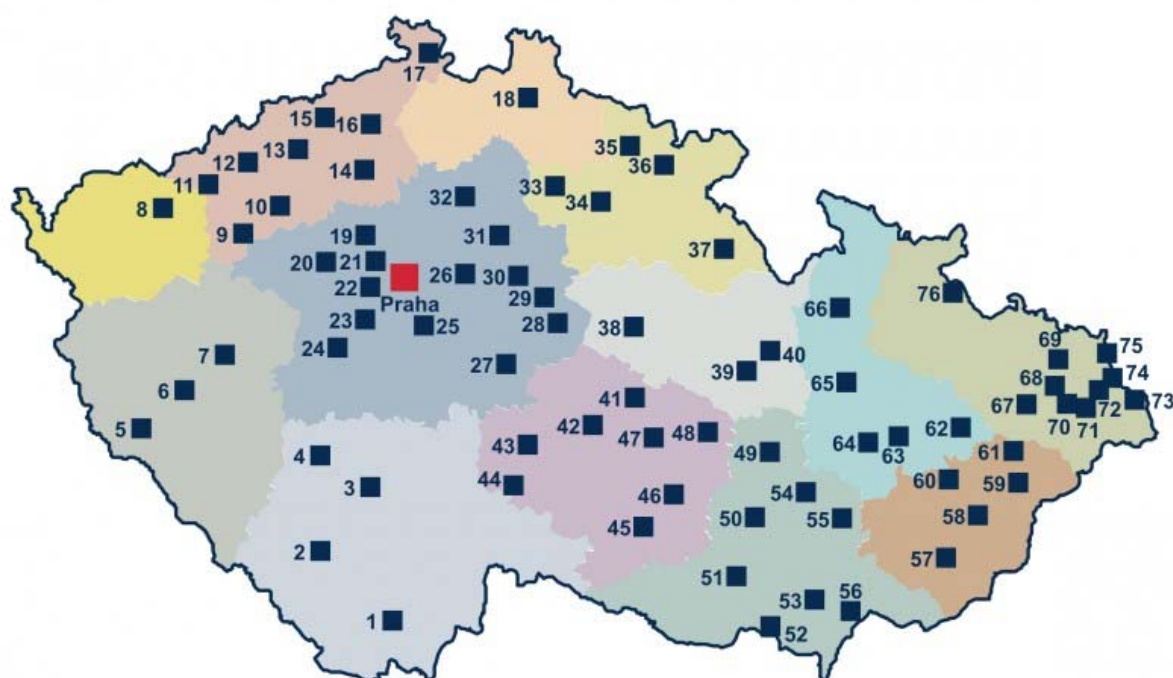
K podnikatelským nemovitostem které CzechInvest podporuje patří také průmyslové zóny. Aktivní podpora jejich rozvoje byla zahájena v České republice již v roce 1998, kdy se začal realizovat Program na podporu průmyslových zón. Po sedmi letech byla jeho platnost ukončena a v roce 2006 byl schválen nový Program na podporu podnikatelských

²¹ *Mpo.cz* [online]. c2005 [cit. 2010-03-05]. Ministerstvo průmyslu a obchodu. Dostupné z WWW: <<http://www.mpo.cz/dokument1926.html>>.

²² *Czechinvest.org* [online]. c1994 [cit. 2010-03-06]. CzechInvest. Dostupné z WWW: <<http://www.czechinvest.org/czechinvest-v-regionech>>.

nemovitostí a infrastruktury. Ten navazuje na Program podpory průmyslových zón a díky němu pokračuje podpora výstavby a rozvoje podnikatelských nemovitostí (především strategických průmyslových zón) a regenerace nevyužívaných průmyslových zón – tzv. brownfieldů²³. Zásadou výše zmíněných programových dokumentů bylo v období 1998 – 2009 podpořeno 101 průmyslových zón, v nichž investovalo více než 663 nových podniků zaměstnávajících přes 102 tisíc nových pracovníků. Od počátku roku 1998 společnosti v podpořených zónách proinvestovaly celkem 210 miliard korun²⁴.

Obrázek 1: Mapa podpořených průmyslových zón od roku 1998²⁵



Zdroj: CzechInvest

Vysvětlivky: **1** Český Krumlov, **2** Prachatice, **3** Písek, **4** Blatná, **5** Domažlice, **6** Stod, **7** Plzeň (2), **8** Ostrov, **9** Podbořany (2), **10** Žatec (2), **11** Klášterec nad Ohří, **12** Chomutov,

²³ Dle **Programu na podporu podnikatelských nemovitostí a infrastruktury** se jedná o nemovitost, která v současnosti není dostatečně efektivně využívána, je zanedbaná, představuje zátěž pro životní prostředí a kterou lze účelně využít pouze za podmínky její regenerace.

²⁴ *Czechinvest.org* [online]. c1994 [cit. 2010-03-06]. CzechInvest. Dostupné z WWW: <<http://www.czechinvest.org/nppz>>.

²⁵ *Czechinvest.org* [online]. c1994 [cit. 2010-03-06]. CzechInvest. Dostupné z WWW: <<http://www.czechinvest.org/pz>>.

13 Most, 14 Lovosice (2), 15 Přestanov, 16 Ústí nad Labem, 17 Rumburk, 18 Liberec, 19 Slaný, 20 Tuchlovice, 21 Kladno, 22 Unhošť, 23 Zdice, 24 Žebrák, 25 Zlatníky-Hodkovice, 26 Poříčany, 27 Zruč nad Sázavou, 28 Kutná Hora (3), 29 Kolín, 30 Velim, 31 Nymburk, 32 Mladá Boleslav, 33 Jičín (2), 34 Hořice, 35 Vrchlabí, 36 Trutnov, 37 Kvasiny, 38 Chrudim, 39 Svitavy, 40 Moravská Třebová, 41 Ždírec nad Doubravou, 42 Havlíčkův Brod, 43 Pelhřimov, 44 Kamenice nad Lipou, 45 Třebíč, 46 Velké Meziříčí, 47 Žďár nad Sázavou, 48 Bystřice nad Pernštejnem, 49 Blansko, 50 Brno (2), 51 Pohořelice, 52 Mikulov, 53 Velké Pavlovice, 54 Vyškov (2), 55 Brankovice, 56 Hodonín (2), 57 Staré Město, 58 Zlín, 59 Vsetín, 60 Holešov, 61 Valašské Meziříčí, 62 Hranice, 63 Velká Bystřice (2), 64 Olomouc (3), 65 Uničov, 66 Šumperk, 67 Mošnov, 68 Paskov, 69 Ostrava (2), 70 Frýdek - Místek (2), 71 Nošovice, 72 Třanovice, 73 Třinec, 74 Český Těšín, 75 Karviná, 76 Krnov. Číslo v závorce vyjadřuje počet průmyslových zón vytvořených v dané lokalitě.

3.2.2. Systém podpory průmyslových zón

V devadesátých letech se zásluhou vypracování systému investičních pobídek významným způsobem změnilo investiční prostředí České republiky. Systém investičních pobídek umožnil Ministerstvu průmyslu a obchodu ČR předložit návrh nového Zákona o investičních pobídkách (zák. č. 72/2000 Sb.), vstoupil v platnost 1. května 2000 a stanovuje domácím, ale také zahraničním investorům stejná práva a podmínky pro podnikání na území České republiky. Díky novému zákonu se tak začaly vytvářet kvalitní investiční pobídky pro investory, které také obsahovaly požadavky na vytváření a dobrou připravenost průmyslových zón²⁶.

Mezi programové dokumenty, jež podporují rozvoj průmyslových zón v ČR lze řadit Program na podporu rozvoje průmyslových zón a Program na podporu podnikatelských nemovitostí a infrastruktury.

²⁶ *Czechinvest.org* [online]. c1994 [cit. 2010-03-06]. CzechInvest. Dostupné z WWW: <<http://www.czechinvest.org/historie-a-vysledky>>.

Program na podporu rozvoje průmyslových zón²⁷

Cíl Programu spočíval ve zvyšování konkurenceschopnosti investičního prostředí zejména v hospodářsky slabých a strukturálně postižených regionech. Tento záměr byl realizován prostřednictvím přímých dotací, dotací úroků, návratných finančních výpomocí z prostředků státního rozpočtu a formou bezúplatných nebo zvýhodněných převodů státního majetku za účelem podpory rozvoje průmyslových zón.

Tabulka 3.1: Průmyslové zóny podpořené v rámci Programu na podporu průmyslových zón v letech 1998 - 2005

<i>Kraj</i>	<i>Počet podpořených zón</i>	<i>Velikost území PZ podpořené podle Programu (ha)</i>	<i>Celková dotace (tis.Kč)</i>	<i>Převod pozemků PF ČR (ha)</i>
<i>Jihomoravský</i>	11	243,33	378 263	25,01
<i>Jihočeský</i>	4	109,80	49 402	32,18
<i>Vysočina</i>	9	139,61	165 490	30,48
<i>Královéhradecký</i>	5	77,26	144 438	3,56
<i>Liberecký</i>	2	30,89	převod PF*	30,89
<i>Olomoucký</i>	8	170,36	151 849	24,03
<i>Moravskoslezský</i>	13	584,49	750 257	16,71
<i>Pardubický</i>	4	107,20	91 300	8,00
<i>Plzeňský</i>	5	289,09	1 076 038	24,90
<i>Středočeský</i>	10	451,68	2 016 492	52,77
<i>Ústecký</i>	17	811,02	754 213	95,72
<i>Zlínský</i>	4	49,09	42 486	20,00
CELKEM	92	3063,82	5 620 228	364,25

Zdroj: Vlastní zpracování

Vysvětlivka: * převod pozemků z Pozemkového fondu ČR

²⁷ *Czechinvest.org* [online]. c1994 [cit. 2010-03-06]. CzechInvest. Dostupné z WWW: <<http://www.czechinvest.org/pz>>.

Tabulka 3.2: Přehled podpořených průmyslových zón Moravskoslezského kraje v rámci Programu na podporu rozvoje průmyslových zón v letech 1998 - 2005

<i>Obec</i>	<i>Velikost území PZ podpořené podle Programu (ha)</i>	<i>Celková dotace (tis.Kč)</i>	<i>Rok poskytnutí podpory</i>
<i>Krnov</i>	16,60	18 000	2000
<i>Třinec</i>	19,00	24 000	2000,2001
<i>Frýdek-Místek - Chlebovice</i>	10,80	10 977	2001,2002
<i>Frýdek-Místek - Lískovec</i>	3,01	3 744	2003
<i>Třanovice</i>	11,51	převod PF*	2002
<i>Karviná</i>	40,00	48 850	1998,1999,2000
<i>Český Těšín</i>	2,98	7 445	2003
<i>Kopřivnice</i>	82,50	75 183	2000,2001,2002
<i>Ostrava - Hrabová</i>	62,40	105 028	2000,2001,2004,2005
<i>Ostrava - Mošnov</i>	22,50	117 320	2000,2001, 2005
<i>Ostrava - VTP</i>	10,00	66 101	2004,2005
<i>Nošovice</i>	105,19	201 873	2005
<i>Paskov - Biocel</i>	198,00	71 736	2004,2005
CELKEM	584,49	750 257	

Zdroj: Vlastní zpracování

Vysvětlivka: * převod pozemků z Pozemkového fondu ČR

Program na podporu podnikatelských nemovitostí a infrastruktury²⁸

Tento programový dokument stanovený pro období let 2006 – 2010 navazuje a vychází z Programu na podporu rozvoje průmyslových zón. Zaměřuje se především na podporu rozvoje strategických průmyslových zón a projekty výstavby a regenerace nemovitostí pro podnikání včetně příslušné infrastruktury. Cílem Programu na podporu podnikatelských nemovitostí je zajištění nutných předpokladů a podmínek pro realizaci především strategických projektů v oblasti zpracovatelského průmyslu, strategických služeb, technologických center a výzkumu. V návaznosti na realizaci těchto projektů by mělo docházet ke zvyšování konkurenceschopnosti investičního prostředí v hospodářsky či strukturálně postižených regionech, k vytváření nových pracovních míst a k regeneraci nevyužívaných nemovitostí – brownfieldů.

²⁸ *Czechinvest.org* [online]. c1994 [cit. 2010-03-08]. CzechInvest. Dostupné z WWW: <<http://www.czechinvest.org/pz>>.

Finanční prostředky mohou v rámci Programu na podporu podnikatelských nemovitostí a infrastruktury čerpat územní a samosprávné celky, jejich svazky (obce, kraje), rozvojové společnosti a podporované podniky. Podle Programu tito příjemci mohou podávat žádosti o podporu, z nichž budou vybrány pouze ty projekty, které:

- a) budou Strategickými projekty,
- b) budou navazovat na projekt podpořený v rámci tohoto programu nebo Programu na podporu rozvoje průmyslových zón,
- c) nelze podpořit v rámci Programu Nemovitosti a které jsou součástí Operačního programu podnikání a inovace (OPPI).

Program na podporu podnikatelských nemovitostí se řídí celou řadou legislativních předpisů. Mezi nejdůležitější z nich patří²⁹:

- zákon č. 50/1976 Sb., o územním plánování a stavebním řádu,
- zákon č. 72/2000 Sb., o investičních pobídkách,
- zákon č. 92/1991 Sb., o podmínkách převodu majetku státu na jiné osoby,
- zákon č. 151/1997 Sb., o oceňování majetku,
- zákon č. 183/2006 Sb., stavební zákon,
- zákon č. 218/2000 Sb., o rozpočtových pravidlech a změně některých souvisejících zákonů,
- zákon č. 219/2000 Sb., o majetku ČR a jejím vystupování v právních vztazích,
- zákon č. 320/2001 Sb., o finanční kontrole ve veřejné správě (zákon o finanční kontrole),
- zákon č. 569/1991 Sb., o Pozemkovém fondu ČR.

²⁹ *Czechinvest.org* [online]. c1994 [cit. 2010-03-08]. CzechInvest. Dostupné z WWW: <<http://www.czechinvest.org/nppz>>.

4. Charakteristika vybrané průmyslové zóny

4.1. Historie Severní průmyslové zóny v Bruntále

Výstavba Severní průmyslové zóny v Bruntále byla zahájena již v roce 1976. Sponzoroval ji tehdejší národní podnik Rudné doly Jeseník, který založil závod k hydrometalurgickému zpracování rud (Cu, Zn, Pb, vč. drahých kovů) a wolframitových koncentrátů z rud těžených v tehdejší Československu. V letech 1980 – 1982 se v areálu průmyslové zóny stavěl nejdříve tzv. poloprovoz. Cílem této výstavby poloprovozu bylo ověření schopnosti fungování výše uvedené výroby. Po ověření výroby došlo k rozhodnutí o dokončení výstavby celého závodu. Výstavba měla být realizována ve dvou etapách s celkovým rozpočtem 1,3 miliardy Kčs. V první (která trvala od roku 1985 – 1989) byly dokončeny výrobní a obslužné objekty nacházející se v západní části areálu. Pro ukládání odpadů ze zpracování rud a pro zabezpečení vodního hospodářství bylo východně od areálu vybudováno odkaliště a tzv. AKU nádrž. Druhá etapa, která měla probíhat v letech 1990 – 1995 a mělo v ní být proinvestováno 200 milionů tehdejších korun, byla v důsledku restrukturalizace hospodářství Československé federativní republiky zastavena. V roce 1993 došlo k privatizaci podniku a ten byl tak rozdělen na dvě části. Z první „životaschopné“ a dokončené části vznikla akciová společnost Hydrometalurgické závody. Ta se v dostavěné části areálu zabývala přepracováváním wolframových a kobaltových odpadů na čistý wolfram a síran kobaltnatý a dále výrobou čistého chloridu hořečnatého a vápenatého a anorganických pigmentů. Část nevyužívaných prostor pronajímala společnost dalším firmám. Druhá část státním podnikem pod původním názvem Hydrometalurgické závody s.p. Fungující část areálu je od konce roku 2000 v majetku společnosti OSRAM Česká republika s.r.o. V současnosti působí ve využívané části Severní průmyslové zóny tyto firmy: OSRAM Bruntál s.r.o., Advanced Plastics s.r.o., Macco Organiques s.r.o. a Global Tungsten&Powders spol. s r.o. Nevyužívanou část průmyslové zóny vlastní v současnosti společnost KARLA spol. s r.o., která pracuje na její regeneraci.

4.2. Historie společnosti Advanced Plastics s.r.o.³⁰

Historie společnosti Advanced Plastics s.r.o. se začíná psát již v roce 1867, kdy vznikla ve Vrbně pod Pradědem továrna Grohmann na výrobu kovového spotřebního zboží (zejména šlo o tažené dráty, hřebíky, kovové řetězy). Po více než 87 let pak byla kovovýroba hlavním výrobním produktem této společnosti. Ke změně dochází teprve v roce 1955, kdy v důsledku reorganizace výroby vznikl národní podnik Lisovny nových hmot ve Slezsku. Výrobní program Lisoven byl zaměřen na technické vylisky z plastů pomocí technologií vstřikování termoplastů a lisování a vstřikování reaktoplastů. Lisovny nových hmot se tak staly jedním z největších výrobců plastů tehdejšího Československa. V souvislosti se společenskými změnami po roce 1989 byl v roce 1990 vyčleněn 1. závod Vrbno pod Pradědem z národního podniku Lisovny nových hmot a vznikl samostatný státní podnik. Tento státní podnik byl následně v roce 1992 privatizován a vznikly tak Lisovny plastických hmot s.r.o. O tři roky později, v roce 1995, vstoupil do společnosti nový společník – německá společnost Gardena Kress + Kastner GmbH se sídlem v Ulmu. Ta spolu s Lisovny plastických hmot založila novou společnost s názvem GARDENA Technik spol.s r.o. - předmětem její činnosti byla výhradně montáž. S rozvojem firmy (rozšířením výroby) vznikla potřeba větších výrobních a zejména skladovacích prostor, a proto v polovině roku 1997 byla GARDENA Technik přesídlena do Bruntálu. V Severní průmyslové zóně v Bruntále si společnost pronajala dvě výrobní haly od Hydrometalurgického závodu a.s. Bruntál (nyní firma OSRAM Bruntál). V roce 2001 se následně stala Gardena 100 % vlastníkem společnosti Lisovny plastických hmot s.r.o. K 1. říjnu 2003 došlo k fúzi společností Lisovny plastických hmot s.r.o., GARDENA Technik spol. s r.o., ADVANCED Plastics spol. s r.o. a AP Logistics s.r.o. Název celé fúze se tak 1. října 2004 změnil na obchodní firmu Advanced Plastics s.r.o. a 1. dubna 2007 byla mateřská společnost GARDENA GmbH převzata nadnárodní společností Husquarna, jejíž součástí je Advanced Plastics s.r.o. dodnes.

Činnost společnosti Advanced Plastics s.r.o.³¹

Hlavním předmětem činnosti společnosti Advanced Plastics s.r.o je:

- vývoj, výroba a prodej výrobků z plastů včetně výrobků kombinovaných se součástmi z jiných materiálů,

³⁰ Dle výroční zprávy společnosti Advanced Plastics s.r.o. za rok 2008.

³¹ Dle výroční zprávy společnosti Advanced Plastics s.r.o. za rok 2008.

- vývoj, výroba a prodej forem, modelů, šablon, nástrojů a jiných pomůcek pro tváření plastů,
- dodávky konstrukční a technologické dokumentace pro výrobu vstřikovacích nástrojů včetně poradenské činnosti,
- montáž podskupin a finálních výrobků.

Společnost Advanced Plastics s.r.o. vlastní dva provozy³². Provoz ve Vrbně pod Pradědem se soustředí především na výrobu technicky a technologicky náročných forem a dílů pro zahradní techniku, automobilový průmysl, domácí spotřebiče, elektrotechniku a tržní zboží. Provoz v Bruntále je pak zaměřen na montáže hotových výrobků – zahradních postřikovacích vozíků, sekaček, křovinořezů a další zahradní techniky. Plastové díly pro tuto montáž dodává závod ve Vrbně pod Pradědem.

Závod v Bruntále vlastní 2 výrobní haly. Jedna polovina každé z nich je tvořena skladem, druhá pak montážními dílnami. Tyto haly si společnost GARDENA Technik pronajímala od roku 1997 od tehdejšího vlastníka areálu Hydrometalurgického závodu a.s. (HMZ a.s.). V souvislosti se změnou vlastnických práv se v roce 2000 stala vlastníkem areálu HMZ a.s. společnost Osram s.r.o. V roce 2004 následně došlo k odkoupení obou výrobních hal v areálu Osramu společností Advanced Plastics s.r.o.

V současnosti zaměstnává bruntálský závod ročně 120 – 130 stálých pracovníků. Tento počet se během období výrobní přípravy na letní sezónu (listopad – červen, případně červenec) navyšuje na téměř dvojnásobek. Sezónní zaměstnanci mají uzavřeny pracovní smlouvy na dobu určitou a pracují na montážních linkách v dvousměnném provozu. V mimosezónním období jsou pro zvýšení úspor podniku využívány tzv. kumulované pracovní funkce (pracovníci určitých profesí – například skladníci, jsou v souvislosti s útlumem produkce mimo sezónu přeřazováni na jiné funkce – například údržbáře). Roční obrat tohoto závodu tvoří přibližně třetinu obratu společnosti Advanced Plastics s.r.o. Pro rok 2009 to byla částka přibližně 750 milionů korun.

³² *AdvancedPlastics.cz* [online]. c2004 [cit. 2010-02-22]. AdvancedPlastics. Dostupné z WWW: <<http://www.advplast.cz/cze/kontakt.html>>.

4.3. Historie společnosti Global Tungsten&Powders spol. s r.o.³³

Historie společnosti Global Tungsten&Powders sahá až na počátek 20. století. Již v roce 1916 byla společnost založena v americké Towandě pod tehdejším názvem Patterson Screen Company zabývající se výrobou fosforu. V roce 1942 tato společnost rozšířila svou výrobu o produkci wolframanu sodného a wolframového prášku a o tři roky později, v roce 1945, byla zavedena produkce wolframových vláken. Díky postupnému rozšiřování výrobního sortimentu se společnost neustále rozrůstala. V roce 1959 byla odkoupena americkou firmou GTE a nadále pokračovala ve výrobě wolframu, molybdenu a fosforu. V roce 1993 společnost GTE odkoupila firma Osram, která je členem koncernu Siemens. Za účelem vstupu na americký trh a rozšíření svých výrobních odbytí se tak Osram stal prvním evropským vlastníkem společnosti GTE. S cílem rozšířit svou výrobu wolframových prášků přikoupil Osram v roce 2000 také Hydrometalurgický závod a. s. v Bruntále. Tyto společnosti pak produkovaly vstupní suroviny pro stavební, důlní, letecký, automobilový nebo energetický průmysl. Na jaře roku 2007 oznámila společnost Osram svůj záměr prodat divizi wolframových prášků v Bruntále a závod v Towandě rakouské společnosti Planesee Group sídlící v rakouském Reutte. 1. srpna 2007 tak vznikla společnost Global Tungsten&Powders (GTP) a stala se jednou ze čtyř divizí nadnárodní společnosti Planesee Group. V současnosti má GTP zhruba 1000 zaměstnanců v obou svých závodech, z nichž je asi 60 zaměstnáno v Bruntále a více než 900 v americké Towandě.

Výrobní program společnosti Global Tungsten&Powders spol. s r.o.

Společnost Global Tungsten & Powders spol. s r.o. vyrábí wolframové a wolframkarbidové prášky různých zrnitostí, od submikronových až po hrubozrnné, které jsou používány jako jedna z hlavních vstupních surovin pro výrobu tvrdokovových nástrojů a wolframových slitin používaných převážně v automobilovém, důlním, stavebním, leteckém průmyslu, energetice, zdravotnictví apod.

³³ *Globaltungsten.com* [online]. c2009 [cit. 2010-03-08]. Globaltungsten. Dostupné z WWW: <<http://www.globaltungsten.com/>>.

4.4. Historie společnosti Macco Organiques s.r.o.

Společnost Macco Organiques s.r.o. byla založena 17. října roku 2003 a je součástí společnosti Macco Organiques Inc. sídlící v Kanadě. Původní závod, založený již v roce 1976, se zabýval výrobou koncentrátů mědi, zinku a olova pro farmaceutický průmysl a byl součástí Hydrometalurgického závodu s.p. V roce 1990 zde byla zavedena výroba sloučenin wolframu a o rok později, v roce 1991 byla tato výroba rozšířena o výrobu chloridu hořečnatého pro farmaceutický průmysl. V roce 1992 došlo k privatizaci státního podniku a vznikla akciová společnost Hydrometalurgické závody. Hydrometalurgické závody a.s. začaly v roce 1996 vyrábět dihydrát chloridu vápenatého v kvalitě požadované farmaceutickým průmyslem. Díky kvalitní výrobě tohoto produktu se tak společnost stala předním světovým dodavatelem zmíněné suroviny pro farmaceutický a potravinářský průmysl. V roce 2000 se závod společnost HMZ a.s. stala nedílnou součástí koncernu Osram Group a dále pokračovala ve své činnosti. Z důvodu odlišnosti svého výrobního programu od výrobního programu společnosti Osram, byla část podniku spolu s technologiemi a pracovníky prodána 1. dubna 2004 společnosti Macco Organiques Inc. se sídlem v Kanadě.

Činnost společnosti Macco Organiques s.r.o.

Společnost se zabývá především výrobou chloridu vápenatého a chloridu hořečnatého s využitím ve farmaceutickém a potravinářském průmyslu. Dále se zabývá výrobou chloridů (chlorid vápenatý dihydrát, chlorid hořečnatý hexahydrát, chlorid draselný, chlorid amonný), acetátů (octan vápenatý, trihydrát octanu sodného, acetát draselný, diacetát sodíku), propionátů (propionát vápenatý, propionát sodíku), citrátů (citronan amonný, citronan vápenatý, hořčík citrátu), glukonátů (měď glukonát, glukonát vápenatý, mangan glukonát), fosforečnanů (fosforečnan vápenatý, fosforečnan amonný, fosforečnan sodný), síranů (síran vápenatý, síran hořečnatý, síran měďnatý), mléčnanů (mléčnan vápenatý, hořčík laktátu, zinek laktátu), dusičnanů (dusičnan sodný, dusičnan draselný, dusičnan strontnatý) a oxidů (oxid hořečnatý, oxid měďnatý).

4.5. Historie společnosti OSRAM Bruntál s.r.o.

Společnost OSRAM byla založena již 17. dubna 1906 v Berlíně. O 13 let později (1. července 1919) tři významné firmy - Siemens & Halske, Deutsche Glasglühlicht a AEG spojily svou výrobu žárovek a vznikla tak společnost OSRAM Werke GmbH

Kommanditgesellschaft³⁴. V témže roce byly založeny také další filiálky společnosti, z nichž mimo jiné jedna působila v Praze. V roce 1922 založil OSRAM v Praze také vlastní továrnu a Ostravě a Brně vznikly nové sklady společnosti. Po druhé světové válce byla firma a sklady společnosti OSRAM zestátněny a staly se součástí národního podniku TESLA³⁵. Společnost OSRAM se pak vrátila do České republiky až v roce 1994. V roce 2000 zakoupila od Hydrometalurgického závodu, a. s. část průmyslového areálu v Bruntále a vznikla tak společnost OSRAM Bruntál s.r.o. Od počátku svého působení v Severní průmyslové zóně v Bruntále pronajímal OSRAM Bruntál s.r.o. část výrobních prostor společnosti GARDENA Technik, později Advanced Plastics s.r.o. a následně tyto pronajímané prostory společnosti Advanced Plastics s.r.o. v roce 2004 prodala. V témže roce odprodal OSRAM Bruntál s.r.o. z důvodu odlišnosti od svého výrobního programu část výroby společnosti Macco Organiques Inc. působící v Kanadě. Ze stejného důvodu byl v roce 2007 prodán také další provoz společnosti Global Tungsten&Powders spol. s r.o., která je součástí nadnárodního koncernu Planesee Group.

*Činnost společnosti OSRAM Bruntál s.r.o.*³⁶

Společnost OSRAM Bruntál s.r.o. se zabývá výrobou všech druhů osvětlení. Tato produkce zahrnuje výrobu osvětlení pro domácnosti, automobilového osvětlení, světel pro zvláštní použití v divizi Display/Optic nebo výrobou svítidel pro všeobecné osvětlování. Výroba osvětlení pro domácnosti obsahuje produkci halogenových žárovek, energeticky úsporných kompaktních zářivek a LED svítidel. V oblasti produkce pro automobilový průmysl je společnost OSRAM jedním z předních firem vyrábějících žárovky. Výrobní sortiment zahrnuje více než 400 druhů žárovek nejrůznějších technologií nalézající využití u osobních a nákladních automobilů nebo motocyklů. Kromě běžných požadavků na osvětlení existují také aplikace požadující speciální světelný zdroj nebo zařízení. Tyto speciální výrobky – Display/Optic jsou pak využívány v oblastech videoprojekcí, dataprojekcí nebo různých speciálních aplikacích mezi něž můžeme zařadit například výrobu mikročipů či osvětlení přistávacích drah na letištích.

³⁴ *Osram.com* [online]. c2010 [cit. 2010-03-25]. Osram. Dostupné z WWW: <http://www.osram.com/osram_com/News/Business_Financial_Press/2006/Press588218.jsp>.

³⁵ *Osram.cz* [online]. c2010 [cit. 2010-03-25]. Osram. Dostupné z WWW: <http://www.osram.cz/osram_cz/O_spolenosti/Spolenost/Firemn_profil/index.html>.

³⁶ *Osram.cz* [online]. c2010 [cit. 2010-03-27]. Osram. Dostupné z WWW: <http://www.osram.cz/osram_cz/PROFESIONLOV/DisplayOptic_-_svtlo_pro_zvltln_vyuit_/index.html>.

5. Analýza efektivnosti průmyslové zóny

Vznik Severní průmyslové zóny lze datovat do roku 1976, kdy zde tehdejší národní podnik Rudné doly Jeseník založil závod k hydrometalurgickému zpracování měděných, olovnatých a zinkových rud, včetně wolframitových koncentrátů získávaných z rud těžených v Československu. Výstavba tohoto areálu byla financována ze státního rozpočtu formou dotací a původní rozpočet celého projektu byl stanoven na 1,3 miliardy korun československých. Projekt výstavby areálu byl rozdělen do dvou částí. První z nich, dokončená, probíhala v letech 1985 – 1989. V této části v současnosti sídlí společnosti Advanced Plastics s.r.o., Global Tungsten&Powders spol. s r.o., Macco Organiques s.r.o. a OSRAM Bruntál s.r.o. Druhá část průmyslové zóny, jejíž přestavba měla proběhnout v letech 1990 – 1995 byla z důvodu politických změn a omezení přísunu státních dotací na podporu rozvoje těžebního průmyslu pozastavena. Druhá etapa výstavby nebyla nikdy dokončena. V současnosti je majitelem druhé, dosud nedostavěné, části průmyslové zóny společnost KARLA spol. s r.o. sídlící v Bruntále. Ta bude nevyužívanou část v následujících dvou letech regenerovat.

5.1. Investice vynaložené na úpravu zóny

Díky vzniku Severní průmyslové zóny v Bruntále již v roce 1976 nevynaložily podniky, které zde v současnosti působí, žádné finanční prostředky na vybudování této průmyslové zóny. V roce 2000 odkoupila společnost OSRAM Bruntál s.r.o. od Hydrometalurgických závodů a.s. dostavěnou a fungující část průmyslového areálu. Během let 2001 – 2006 pak byly vynaloženy finanční prostředky především na stavební úpravy areálu, hal a rekonstrukci jednotlivých objektů. V závislosti na úpravách a modernizaci výrobních hal docházelo také k postupnému navyšování počtu pracovníků, jež je názorné v následující tabulce a grafu.

Tabulka 5.1: Investice vynaložené společností OSRAM Bruntál s.r.o. na úpravu Severní průmyslové zóny v letech 2001 – 2006

<i>Rok</i>	<i>Název akce</i>	<i>Náklady v tisících Kč</i>
2001	Školící středisko	50
	Výrobní hala	65 000
2002	Stavební úpravy výrobní haly	1 000
	Technologické zařízení pro výrobní halu	75 000
	Instalace technologií do výrobní haly	30 000
	Odpařovací stanice kyslíku	20
	Rozšíření vodíkové stanice	700
2003	Výstavba sila	2 000
	Komíny a ekonomizéry parní kotelny	1 500
	Výstavba přípojky vysokého napětí	1 000
	Stavební úpravy výrobní haly	900
	Stavební úpravy stravovacího provozu	3 500
	Výstavba parkoviště	2 000
	Stavební úpravy výrobní haly	400
	Komíny a ekonomizéry parní kotelny	6 500
2004	Výstavba výrobní haly	30 000
2005	Úpravy stávající tlakové stanice stanice dusíku	100
	Výstavba parkoviště	1 700
	Stavební úpravy neutralizační stanice	1 200
2006	Stavební úpravy výrobní haly	3 000
	Stavební úpravy výrobní haly	1 500
	Úpravy provedené v letech 2000 - 2006 celkem	227 070

Zdroj: Vlastní zpracování

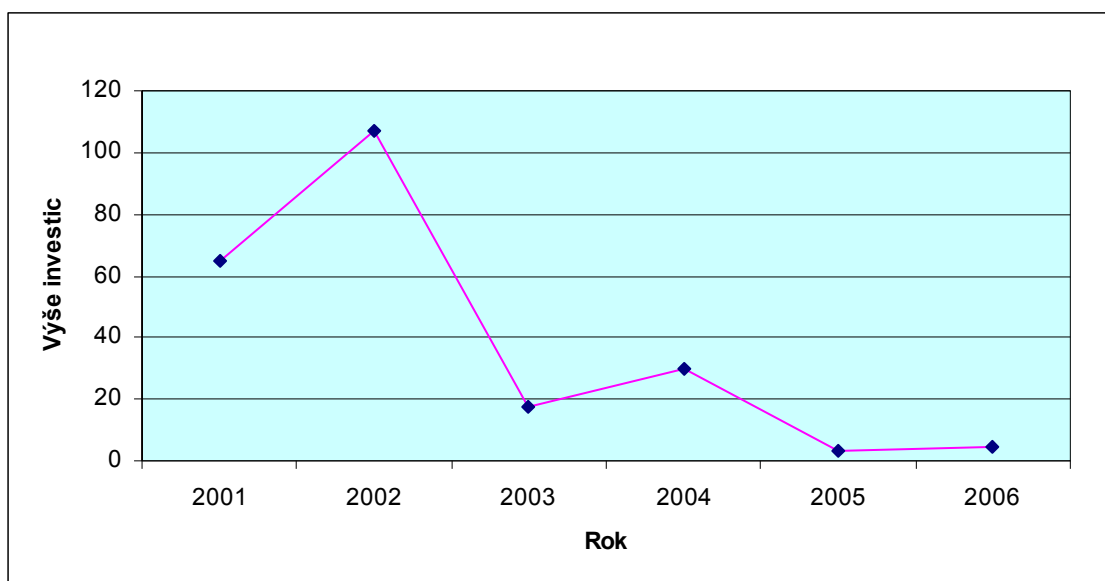
Údaje, jež by mapovaly výši investic vynaložených v letech 2007 a následujících nejsou dostupné.

Tabulka 5.2: Vývoj počtu zaměstnanců společnosti OSRAM Bruntál s.r.o. v letech 2001 – 2006

<i>Rok</i>	<i>Počet zaměstnanců</i>
2001	139
2002	223
2003	371
2004	647
2005	846
2006	1057

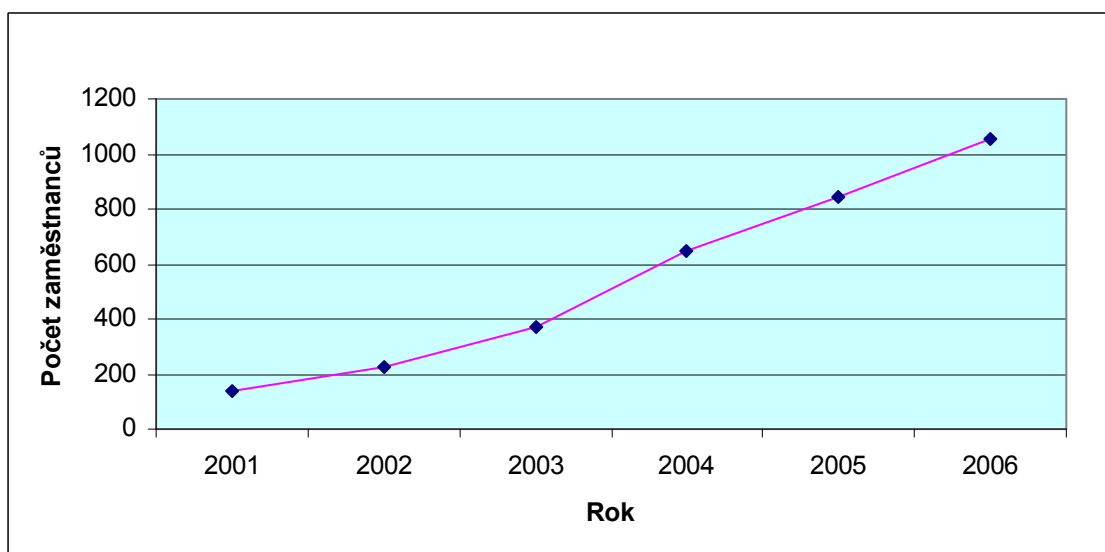
Zdroj: Vlastní zpracování

Graf 1: Výše investic vynaložených firmou OSRAM Bruntál s.r.o. v letech 2001 – 2006 v milionech Kč



Zdroj: Vlastní zpracování

Graf 2: Vývoj počtu zaměstnanců společnosti OSRAM s.r.o. v letech 2001 – 2006



Zdroj: Vlastní zpracování

Postupem času začala společnost OSRAM Bruntál s.r.o. rozprodávat část svého výrobního areálu. V roce 2004 prodala část výrobních hal společnosti Advanced Plastics s.r.o. (konkrétně se jednalo o dvě výrobní haly), která si doposud tyto výrobní haly v průmyslovém areálu společnosti OSRAM Bruntál s.r.o. pronajímala. V témže roce došlo z důvodu odlišnosti výrobního programu k prodeji jedné z divízi firmy OSRAM Bruntál s.r.o. Hlavním důvodem tohoto prodeje byla odlišnost výrobního programu zmíněné divize

od výrobního programu společnosti OSRAM Bruntál s.r.o. Novým majitelem této divize se stala kanadská společnost Macco Organiques s.r.o., která produkuje vstupní suroviny pro farmaceutický a potravinářský průmysl. Prodej byl uskutečněn včetně veškerého zařízení, technologií a zaměstnanců. Výše kontraktu je obchodním tajemstvím. Ze stejného důvodu (odlišnost výrobního programu) prodala společnost OSRAM Bruntál s.r.o. v roce 2007 také další závod společnosti Global Tungsten&Powders spol. s r.o. Prodej opět zahrnoval veškeré výrobní prostory, včetně používaných technologií a všech zaměstnanců. Všechny společnosti kromě OSRAM Bruntál tudíž neměly kromě kupní ceny žádné vstupní náklady na vybudování areálu.

5.2. Investiční projekty a analýzy efektivity

Agentura CzechInvest podpořila v rámci Severní průmyslové zóny tyto projekty. Projekty můžeme rozčlenit do dvou skupin. První skupinu tvoří projekty, jež byly podpořeny v letech 2001 – 2005, druhou pak investiční projekty čerpající dotace z Operačního programu podnikání a inovace probíhajícího v letech 2007 – 2013.

Tabulka 5.3: Investiční projekty agentury Czechinvest podpořené v rámci Severní průmyslové zóny v Bruntále v období let 2001 – 2005

<i>Investor</i>	<i>Sektor</i>	<i>Země původu</i>	<i>Investice (mil. CZK)</i>	<i>Pracovní místa</i>	<i>Rok</i>
Advanced Plastics s.r.o.	gumárenský a plastikářský	Německo	177	30	2005
KARLA spol. s r.o.	ostatní	Česká republika	11,00	70	2004
Macco Organiques, s.r.o.	chemický a farmaceutický	Kanada	20,00	10	2005
OSRAM Bruntál spol. s r.o.	elektronický a elektrotechnický	Německo	860,27	438	2001
OSRAM Bruntál spol. s r.o.	elektronický a elektrotechnický	Německo	345,70	115	2004

Zdroj: Vlastní zpracování

Výpočet efektivnosti investičních projektů let 2001 – 2005:

Efektivnost investic společnosti Advanced Plastics s.r.o. pro rok 2005:

- investice: 177 000 000 Kč
- vytvořená pracovní místa: 30
- investice na jedno vytvořené pracovní místo: 5 900 000 Kč

Efektivnost investic společnosti KARLA spol. s r.o. pro rok 2004:

- investice: 11 000 000 Kč
- vytvořená pracovní místa: 70
- investice na jedno vytvořené pracovní místo: 157 142,85 Kč

Efektivnost investic společnosti Macco Organiques, s.r.o. pro rok 2005:

- investice: 20 000 000 Kč
- vytvořená pracovní místa: 10
- investice na jedno vytvořené pracovní místo: 2 000 000 Kč

Efektivnost investic společnosti OSRAM Bruntál spol. s r.o. pro rok 2001:

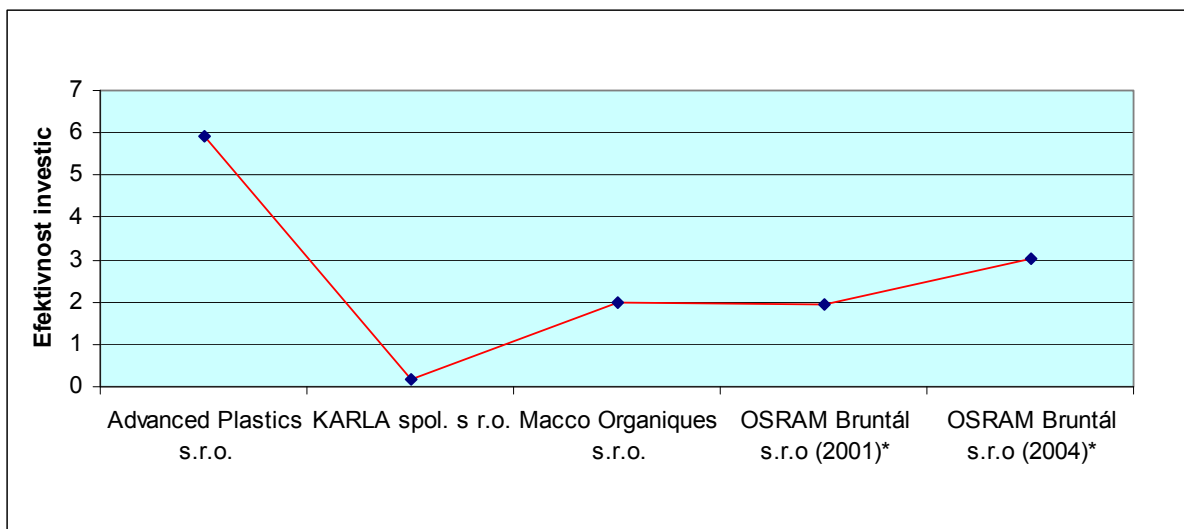
- investice: 860 270 000 Kč
- vytvořená pracovní místa: 438
- investice na jedno vytvořené pracovní místo: 1 964 086,75 Kč

Efektivnost investic společnosti OSRAM Bruntál spol. s r.o. pro rok 2004:

- investice: 345 700 000 Kč
- vytvořená pracovní místa: 115
- investice na jedno vytvořené pracovní místo: 3 006 086,95 Kč

Z výše uvedených výpočtů vyplývá, že nejvíce efektivně využité investiční prostředky má společnost KARLA spol. s r.o. Naopak nejméně efektivně využila finanční prostředky společnost Advanced Plastics s.r.o.

Graf 3: Porovnání efektivity investic vynaložených jednotlivými podniky v letech 2001 – 2005 v milionech Kč



Zdroj: Vlastní zpracování

Poznámka: * efektivnost znázorněna pro každý rok čerpání dotace zvlášť

Přehled čerpání dotací z Operačního programu Podnikání a inovace

V rámci Operačního programu podnikání a inovace (OPPI) čerpaly finanční prostředky v letech 2007 – 2008 pouze tři podniky. Patří mezi ně společnosti KARLA spol. s r.o., Macco Organiques s.r.o. a OSRAM Bruntál s.r.o. Celková výše čerpaných dotací dosáhla částky 32 885 000 Kč.

Tabulka 5.4: Přehled čerpání dotací jednotlivými podniky z Operačního programu podnikání a inovace (OPPI) v letech 2007 – 2008

<i>Příjemce podpory</i>	<i>Název projektu</i>	<i>Program</i>	<i>Rok</i>	<i>Výše podpory (v Kč)</i>
KARLA spol. s r.o.	Marketing II - Karla	Marketing - Výzva I	2007	1 715 000
KARLA spol. s r.o.	ICT - KARLA	ICT v podnicích - Výzva I	2008	2 500 000
KARLA spol. s r.o.	Inovace zpracování plastů	Inovace - Inovační projekt - Výzva II	2008	3 600 000
KARLA spol. s r.o.	Inovace hydraulické spojky	Inovace - Inovační projekt - Výzva II	2008	5 000 000
Macco Organiques, s.r.o.	Využití odpadního tepla k vytápění a přípravě TUV	Eko-energie - Dotace - Výzva II	2008	1 370 000
Macco Organiques, s.r.o.	Zvýšení užitné hodnoty chloridů	Inovace - Inovační projekt - Výzva II	2008	1 700 000
OSRAM Bruntál s.r.o.	Středisko praktického zaškolování OSRAM	Školící střediska - Výzva I	2008	6 000 000
OSRAM Bruntál s.r.o.	Výzkumné a vývojové středisko OSRAM	Potenciál - Výzva II	2008	11 000 000

Zdroj: Vlastní zpracování

Výpočet efektivnosti investičních projektů čerpajících finanční prostředky z OPPI:

Efektivnost dotací čerpaných společnostmi KARLA spol. s r.o. pro rok 2007:

- investice: 1 715 000 Kč
- vytvořená pracovní místa: 209
- investice na jedno vytvořené pracovní místo: 8 205,74 Kč

Efektivnost dotací čerpaných společnostmi KARLA spol. s r.o. pro rok 2008:

- investice: 11 100 000 Kč
- vytvořená pracovní místa: 230
- investice na jedno vytvořené pracovní místo: 48 260,87 Kč

Efektivnost dotací čerpaných společností Macco Organiques s.r.o. pro rok 2008:

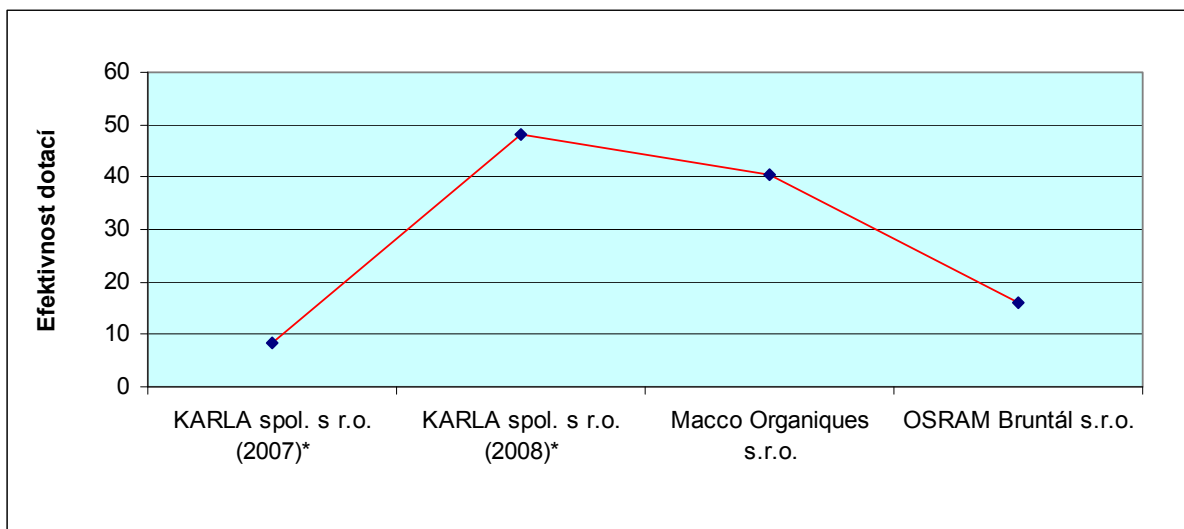
- investice: 3 070 000 Kč
- vytvořená pracovní místa: 76
- investice na jedno vytvořené pracovní místo: 40 394,74 Kč

Efektivnost dotací čerpaných společností OSRAM Bruntál s.r.o. pro rok 2008:

- investice: 17 000 000 Kč
- vytvořená pracovní místa: 1 054
- investice na jedno vytvořené pracovní místo: 16 129,03 Kč

Z výše uvedených výpočtů plyne, že nejlépe využila poskytnuté finanční prostředky společnost KARLA spol. s r.o. v roce 2007. Dále pak společnost OSRAM Bruntál s.r.o. Naopak nejméně efektivně byly využity poskytnuté dotace z OPPI společností KARLA spol. s r.o. v roce 2008.

Graf 4: Srovnání efektivnosti dotací čerpaných v rámci Operačního programu podnikání a inovace v letech 2007 – 2008 v tisících Kč



Zdroj: Vlastní zpracování

Poznámka: * efektivnost znázorněna pro každý rok čerpání podpory zvlášť

5.3. Srovnání vývoje tržeb a přidané hodnoty jednotlivých podniků v Severní průmyslové zóně v Bruntále

Tato část páté kapitoly bude zaměřena na komparaci vývoje tržeb a přidané hodnoty jednotlivých firem v letech 2006 – 2008.

Advanced Plastics s.r.o.

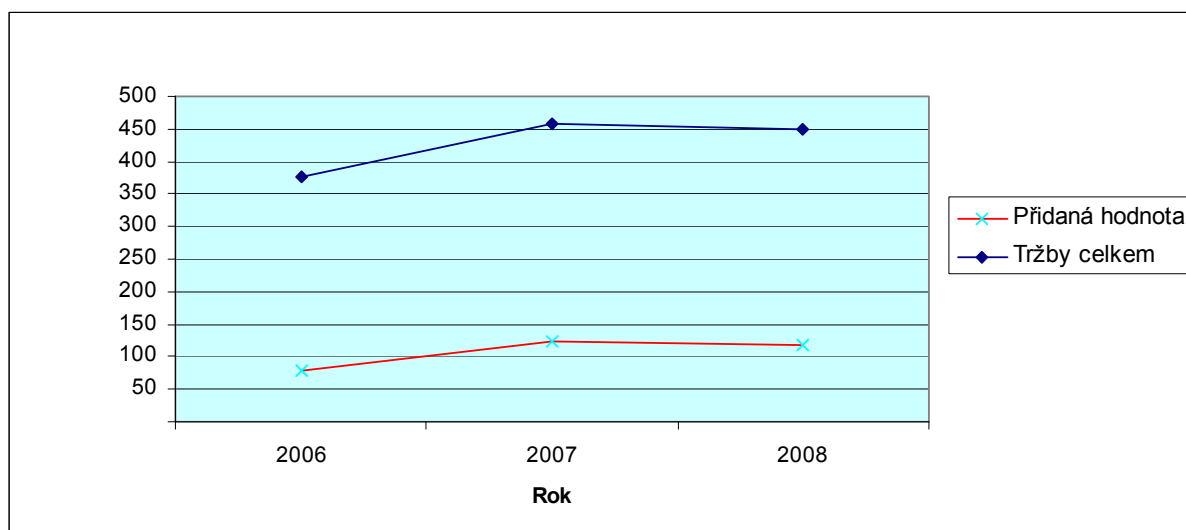
Tabulka 5.5: Přehled nákladů a výnosů firmy Advanced Plastics s.r.o. v tis. Kč

Rok	Mzdové náklady	Přidaná hodnota	Tržby za zboží	Tržby za vlastní výroby a služby	Tržby celkem
2006	47 268	78 641	5	375 702	375 707
2007	63 930	124 266	75	457 887	457 961
2008	54 527	116 642	2	448 636	448 639

Zdroj: Vlastní zpracování

Jak z tabulky, tak také z následného grafického vyjádření lze vyčíst, že přidaná hodnota a tržby dosahovaly svého maxima v roce 2007.

Graf 5: Vývoj celkových tržeb a přidané hodnoty v tisících Kč společnosti Advanced Plastics v letech 2006 – 2008



Zdroj: Vlastní zpracování

Global Tungsten&Powders spol. s r.o.

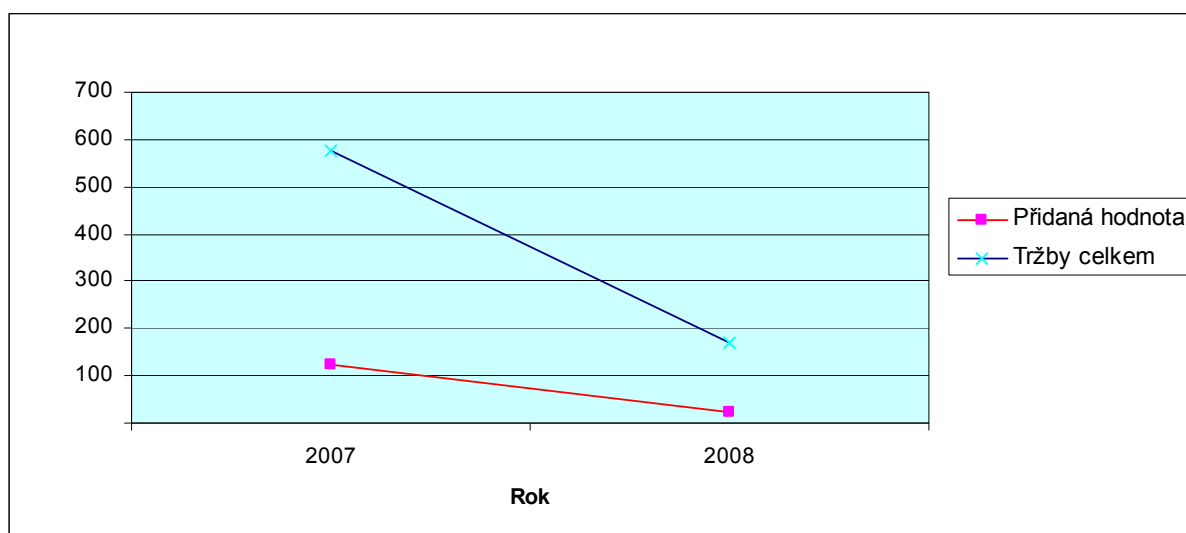
Tabulka 5.6: Přehled nákladů a výnosů firmy Global Tungsten&Powders spol. s r.o. v tis. Kč

Rok	Mzdové náklady	Přidaná hodnota	Tržby za zboží	Tržby za vlastní výroby a služby	Tržby celkem
2007	16 998	124 869	4 321	573 186	577 507
2008	7 206	24 053	27 233	143 755	170 988

Zdroj: Vlastní zpracování

Celkové tržby a také přidaná hodnota společnosti Global Tungsten&Powders spol. s r.o. v roce 2008 prudce poklesly oproti roku předchozímu. Údaje o výši celkových tržeb a přidané hodnoty nejsou k dispozici, protože tato společnost byla založena až v roce 2007.

Graf 6: Vývoj celkových tržeb a přidané hodnoty v tisících Kč společnosti Global Tungsten&Powders spol. s r.o. v letech 2007 – 2008



Zdroj: Vlastní zpracování

KARLA spol. s r.o.

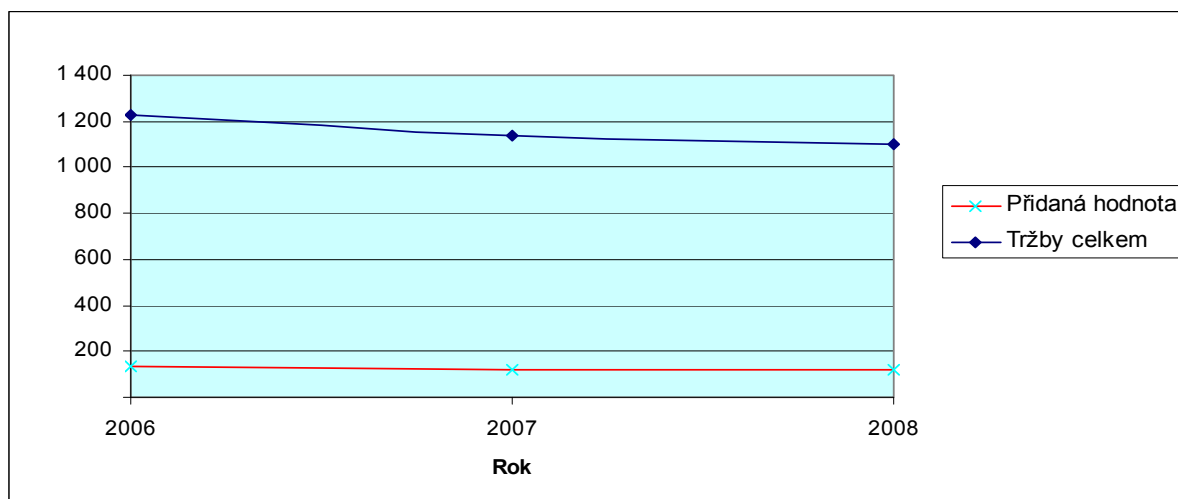
Tabulka 5.7: Přehled nákladů a výnosů firmy KARLA spol. s r.o. v tis. Kč

Rok	Mzdové náklady	Přidaná hodnota	Tržby za zboží	Tržby za vlastní výroby a služby	Tržby celkem
2006	45 147	132 267	849 200	375 793	1 224 993
2007	49 543	120 485	674 623	459 721	1 134 344
2008	54 527	116 134	773 944	323 072	1 097 016

Zdroj: Vlastní zpracování

Z uvedené tabulky a následujícího grafu je patrné, že přestože společnost KARLA spol. s r.o. čerpala v roce 2007 a následně také v roce 2008 dotace z Operačního programu podnikání a inovace, její tržby a také přidaná hodnota v těchto letech mírně klesají.

Graf 7: Vývoj celkových tržeb a přidané hodnoty v tisících Kč společnosti KARLA spol. s r.o. v letech 2006 – 2008



Zdroj: Vlastní zpracování

Macco Organiques s.r.o.

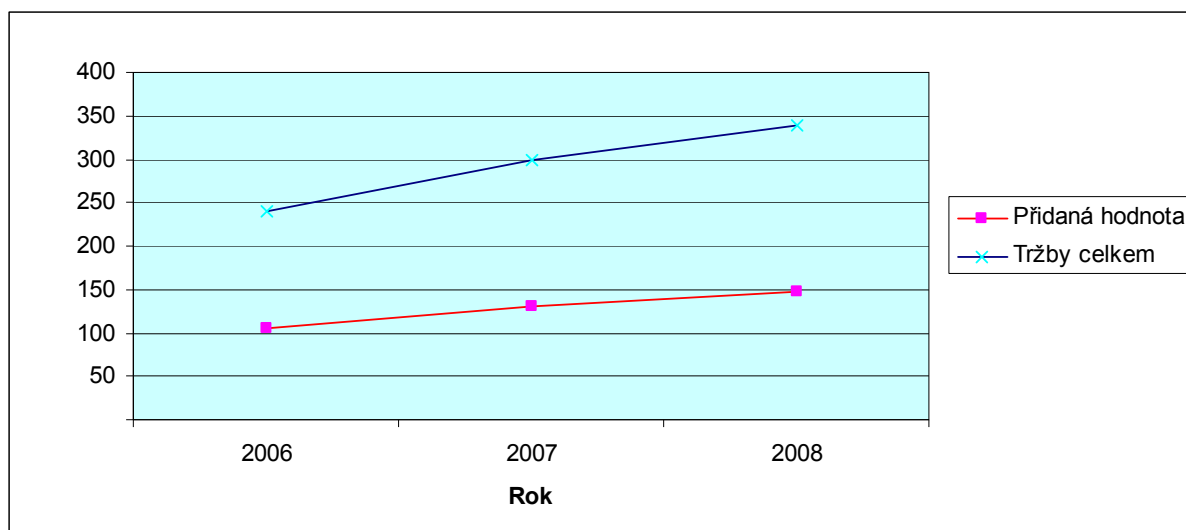
Tabulka 5.8: Přehled nákladů a výnosů firmy Macco Organiques s.r.o. v tis. Kč

Rok	Mzdové náklady	Přidaná hodnota	Tržby za zboží	Tržby za vlastní výroby a služby	Tržby celkem
2006	20 662	104 256	45 859	193 458	239 317
2007	24 663	130 383	66 816	231 845	298 661
2008	29 987	148 280	70 532	268 008	338 540

Zdroj: Vlastní zpracování

Společnost Macco Organiques s.r.o. v roce 2008 čerpala investiční pobídky z Operačního programu podnikání a inovace. V důsledku čerpání těchto dotací můžeme zaznamenat růst tržeb, ale i přidané hodnoty v roce 2008. Hodnoty zmíněných ukazatelů jsou v roce 2008 nejvyšší za sledované období začínající rokem 2006.

Graf 8: Vývoj celkových tržeb a přidané hodnoty v tisících Kč společnosti Macco Organiques s.r.o. v letech 2006 – 2008



Zdroj: Vlastní zpracování

OSRAM Bruntál s.r.o.

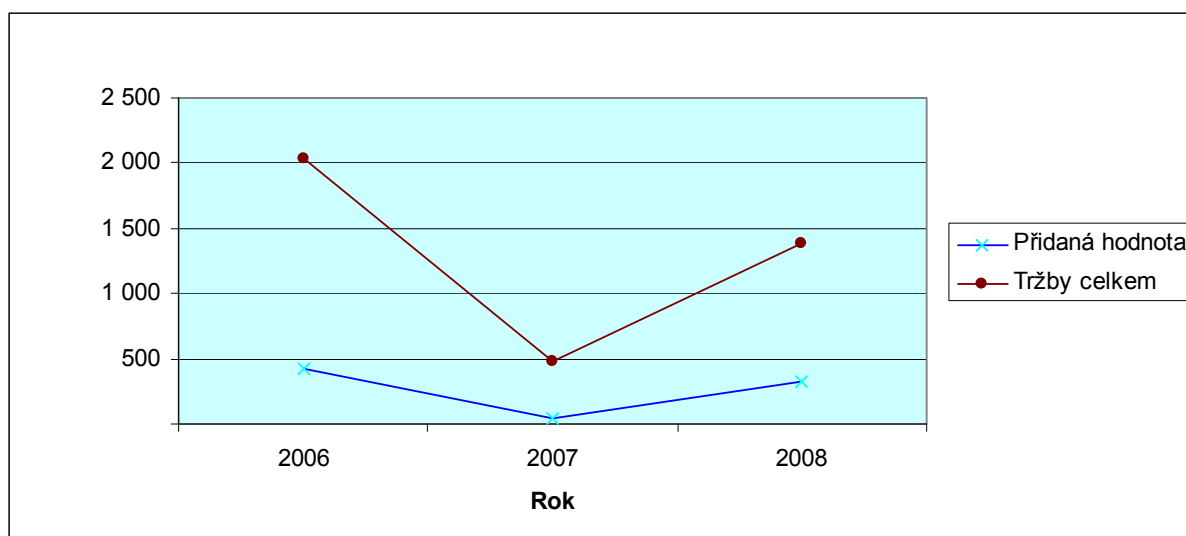
Tabulka 5.9: Přehled nákladů a výnosů firmy OSRAM Bruntál s.r.o. v tis. Kč

Rok	Mzdové náklady	Přidaná hodnota	Tržby za zboží	Tržby za vlastní výroby a služby	Tržby celkem
2006	202 546	425 218	10 828	2 019 841	2 030 669
2007	21 968	36 209	470 912	3 382	474 294
2008	255 407	330 370	528 212	858 774	1 386 986

Zdroj: Vlastní zpracování

Výše uvedená tabulka zaznamenává, že největší propad hodnot přidané hodnoty, ale také celkových tržeb nastal v roce 2007. V následujícím roce čerpala společnost OSRAM Bruntál s.r.o. dotační prostředky v rámci projektu Operační program podnikání a inovace. V důsledku čerpání těchto financí došlo k opětovnému růstu celkových tržeb a přidané hodnoty.

Graf 9: Vývoj celkových tržeb a přidané hodnoty v tisících Kč společnosti OSRAM Bruntál s.r.o. v letech 2006 – 2008



Zdroj: Vlastní zpracování

Následující tabulka umožňuje srovnání jednotlivých společností Severní průmyslové zóny v Bruntále z hlediska počtu jejich zaměstnanců.

Tabulka 5.10: Počet zaměstnanců v jednotlivých podnicích Severní průmyslové zóny v letech 2006 – 2008

<i>Název firmy</i>	<i>Počet zaměstnanců k 31. 12.</i>		
	<i>2006</i>	<i>2007</i>	<i>2008</i>
Advanced Plastics s.r.o.	126	122	125
Global Tungsten&Powders spol. s r.o.	-	51	53
KARLA spol. s r.o.	198	209	230
Macco Organiques s.r.o.	61	69	76
OSRAM Bruntál s.r.o.	1057	1117	1054
<i>Celkem</i>	1442	1568	1538

Zdroj: Vlastní zpracování

Z výše uvedené tabulky je patrné, že nejvýznamnějším zaměstnavatelem z hlediska počtu zaměstnanců je společnost OSRAM Bruntál s.r.o., která v průměru zaměstnává ročně více než tisíc zaměstnanců.

V souvislosti s investičními pobídkami čerpanými jednotlivými společnostmi v letech 2007 a 2008 dochází u společnosti KARLA spol. s r.o. v roce 2008 a také v roce 2008

k mírnému nárůstu počtu zaměstnanců. Tento nárůst lze také zaznamenat u společnosti Macco Organiques s.r.o. v roce 2008. Naproti tomu však u podniku OSRAM Bruntál s.r.o. dochází v roce 2008, kdy byly investiční pobídky čerpány, k mírnému poklesu počtu zaměstnanců.

5.4. Rekapitulace výsledků

Výše uvedené výpočty ukazují, že nejefektivněji vynaložila investice společnost KARLA spol. s r.o. v roce 2004, naproti tomu nejméně efektivní investicí byl projekt společnosti Advanced Plastics s.r.o. v roce 2005, jehož náklady na jedno vytvořené pracovní místo dosáhly výše 5,9 milionu Kč. V další části kapitoly je porovnán vývoj tržeb, přidané hodnoty, počet zaměstnanců a případné čerpání dotací jednotlivými společnostmi působícími v průmyslovém areálu v letech 2006 – 2008. Uvedená kritéria pro srovnání jednotlivých podniků Severní průmyslové zóny v Bruntále nejlépe splňuje společnost Macco Organiques s.r.o. Právě u této společnosti lze v důsledku čerpání dotací zaznamenat nárůst hodnot celkových tržeb, přidané hodnoty a také počtu zaměstnanců. U společnosti KARLA spol. s r.o. je možno přes čerpání dotačních prostředků v letech 2007 a 2008 zaznamenat mírný pokles tržeb a přidané hodnoty. Počet zaměstnanců této společnosti však naopak v uvedených letech stoupá. Společnost OSRAM spol. s r.o. zaznamenala v roce 2008 v souvislosti s čerpáním dotací prudký nárůst hodnot celkových tržeb a přidané hodnoty. V tomto roce však došlo k poklesu počtu zaměstnanců.

Z uvedeného tedy vyplývá, že prostředky z veřejných rozpočtů napomáhají nejen k rozvoji jednotlivým firmám, ale také především působí na snižování nezaměstnanosti v Bruntálském regionu. Nejvýznamnějším zaměstnavatelem je v tomto ohledu společnost OSRAM Bruntál s.r.o., která zaměstnává v průměru více než tisíc zaměstnanců. V důsledku zvyšování zaměstnanosti a následnému růstu kupní síly obyvatel je tak významně podpořen ekonomický rozvoj Bruntálského regionu a blahobyt jeho občanů. Růst zaměstnanosti má také pozitivní vliv na hospodářskou situaci strukturálně postiženého regionu.

Závěr

Bakalářská práce *Analýza efektivnosti vybrané průmyslové zóny v Bruntálském regionu* měla za hlavní cíl zjištění efektivnosti Severní průmyslové zóny v Bruntále.

V rámci splnění cíle bylo pojednáno o regionální politice a to i v kontextu regionální politiky Evropské unie, jejich základních principů. Dále pak o nástrojích regionální politiky. Konkrétně byla pozornost věnována těm, které slouží k rozvoji regionální politiky. Jsou jimi zejména pobídkové nástroje, institucionální nástroje a fungování regionálních rozvojových agentur. Nezbytnou součástí bylo i pojednání o průmyslových zónách, jejich tvorbě a financování. V této kapitole je pozornost zaměřena na projekty zřizované Ministerstvem průmyslu a obchodu prostřednictvím agentury CzechInvest, jež hraje v procesu rozvoje průmyslových zón významnou roli. Samostatná část je věnována charakteristice konkrétní vybrané průmyslové zóně – Severní zóna v Bruntále (v hospodářsky slabém, strukturálně postiženém regionu s vysokou mírou nezaměstnanosti). V této zóně byla provedena analýza efektivnosti, která vycházela z dostupných dat přímo od lokalizovaných podniků, informací z Úřadu práce a místního úřadu veřejné správy. Vzhledem ke specifčnosti zóny bylo možné provést hodnocení pouze částečným způsobem za pomoci ukazatelů počtu pracovních míst, dále pak ukazatelem tržeb a přidanou hodnotou. Byla hodnota i efektivnost přijatých investičních pobídek a významných projektů lokalizovanými podniky.

Na základě provedené analýzy bylo zjištěno, že finanční prostředky čerpané z veřejných rozpočtů nemají zásadní vliv na rozvoj dané průmyslové zóny. Investiční projekty, které byly realizovány v letech 2001 – 2005 lze považovat s výjimkou projektu společnosti KARLA spol. s r.o. za značně neefektivní. Výraznějších změn doznal růst efektivnosti předkládaných projektů teprve v pozdějším období, kdy byly čerpány finanční prostředky z Operačního programu podnikání a inovace. Za nejefektivnější je možno v tomto případě považovat projekty společností KARLA spol. s r.o. a OSRAM Bruntál s.r.o. Přestože nelze na základě provedených analýz s jistotou tvrdit, že investice vynaložené v rámci Severní průmyslové zóny v Bruntále jsou efektivní, hlavní přínos fungování této zóny je spatřován především v množství pracovníků, kteří jsou zde zaměstnáni. V souvislosti s mírně

rostoucí zaměstnaností tak roste kupní síla obyvatel na Bruntálsku, což má celkově pozitivní vliv na rozvoj a hospodářskou situaci strukturálně postiženého regionu.

Použitá literatura

a) knižní zdroje

ADAMČÍK, Stanislav. *Zdroje teorie regionální politiky a regionálního rozvoje*. Ostrava : VŠB - Technická univerzita Ostrava, 1997. 138 s.

BLAŽEK, Jiří; UHLÍŘ, David. *Teorie regionálního rozvoje*. Praha: Karolinum, 2002. 211 s.

ČTYROKÝ, Jiří, MAIER, Karel. *Ekonomika územního rozvoje*. Praha: Grada, 2000. 142 s.

DOKOUPIL, Jaroslav, HAVLÍČEK, Tomáš, JEŘÁBEK, Milan. *České pohraničí - bariéra nebo prostor zprostředkování?*. Praha : Academia, 2004. 296 s.

HUDEČKOVÁ, Helena; LOŠŤÁK, Michal; ŠEVČÍKOVÁ, Adéla. *Regionalistika, regionální rozvoj a rozvoj venkova*. Praha : Česká zemědělská univerzita v Praze, 2006. 193 s.

KOHOUT, Pavel. *Investiční strategie pro třetí tisíciletí*. Praha : Grada, 2003. 276 s.

MATOUŠKOVÁ, Zdeňka, et al. *Úvod do prostorové ekonomiky*. Praha : Vysoká škola ekonomická v Praze, 1995. 111 s.

SKOKAN, Karel. *Konkurenceschopnost, inovace a klastry v regionálním rozvoji*. Ostrava : Repronis, 2004. 159 s.

STEJSKAL, Jan; KOVÁRNÍK, Jaroslav. *Regionální politika a její nástroje*. Praha : Portál, s.r.o., 2009. 216 s.

SUCHÁČEK, Jan. *Restrukturalizace tradičních průmyslových regionů v tranzitivních ekonomikách*. Ostrava : VŠB - Technická univerzita Ostrava, 2005. 221 s.

ŠILHÁNKOVÁ, Vladimíra. *Teoretické přístupy k regionálnímu rozvoji*. Pardubice : Univerzita Pardubice, 2007. 129 s.

VOLEJNÍKOVÁ, Jolana. *Moderní kompendium ekonomických teorií : od antických zdrojů až po třetí tisíciletí*. Praha : Profess Consulting, 2005. 378 s.

WOKOUN, René; MATES, Pavel. *Management regionální politiky a reforma veřejné správy*. Praha : Linde, 2006. 351 s.

ŽÁKOVSKÁ, Žaneta. *Nástroje regionálního rozvoje*. Brno, 2006. 48 s. Bakalářská práce. Masarykova univerzita.

b) elektronické zdroje

Advanced Plastics.cz [online]. c2004 [cit. 2010-02-22]. AdvancedPlastics. Dostupné z WWW: <<http://www.advplast.cz/cze/kontakt.html>>.

Bermangroup.cz [online]. c2003 [cit. 2009-11-29]. BermanGroup economic development services. Dostupné z WWW: <http://www.bermangroup.cz/czech/index.php?PORADI=27&RUBRIKA=cz_topmenu>.

Businessinfo.cz : Oficiální portál pro podnikání a export [online]. c1997 [cit. 2010-01-02]. Businessinfo.cz. Dostupné z WWW: < <http://www.businessinfo.cz/cz/clanek/rozvoj-regionu/zasady-regionalni-politiky-cr/1001179/46053/>>

Czechinvest.org [online]. c1994 [cit. 2010-03-06]. CzechInvest. Dostupné z WWW: <<http://www.czechinvest.org/czechinvest-v-regionech>>.

Dhv.cz [online]. c2001 [cit. 2010-03-12]. Dhv. Dostupné z WWW: <<http://www.dhv.cz/article.asp?id=18>>.

Euroskop.cz [online]. c2005 [cit. 2010-01-15]. Euroskop.cz. Dostupné z WWW: <<http://www.euroskop.cz/214/sekce/od-navazani-diplomatickych-styku-po-prvni-kolo-jednani-v-rijnu-1998/>>

Globaltungsten.com [online]. c2009 [cit. 2010-03-08]. Globaltungsten. Dostupné z WWW: <<http://www.globaltungsten.com/>>.

Mpo.cz [online]. c2005 [cit. 2010-03-05]. Ministerstvo průmyslu a obchodu. Dostupné z WWW: <<http://www.mpo.cz/dokument1926.html>>.

Nf.vse.cz [online]. c2000 [cit. 2010-02-26]. Národohospodářská fakulta VŠE v Praze. Dostupné z WWW: <<http://nf.vse.cz/cze/nfvse/odkazy/kauzy/jak-opisuji-asistenti>>.

Osram.com [online]. c2010 [cit. 2010-03-25]. Osram. Dostupné z WWW: <http://www.osram.com/osram_com/News/Business_Financial_Press/2006/Press5888.>

Podnikatel.kr-moravskoslezsky.cz [online]. c2008 [cit. 2010-02-12]. Moravskoslezský kraj. Dostupné z WWW: <http://podnikatel.kr-moravskoslezsky.cz/cz/hlavni-prumyslove-zony/art_22220/hlavni-prumyslove-zony.aspx>.

Prumyslove-zony.cz [online]. c1999 [cit. 2010-02-15]. Prumyslove-zony.cz. Dostupné z WWW: <<http://www.prumyslove-zony.cz/blog/prumyslove-zony-53>>.

Regionální hospodářská konkurenceschopnost : příručka pro představitele veřejné správy [online]. Praha : CzechInvest, 2006 [cit. 2009-12-26]. Regionální rozvoj a nerovnoměrný ekonomický růst, s. . Dostupné z WWW: <<http://www.czechinvest.org/data/files/prirucka-verejna-sprava-208.pdf>>.

Regionální informační servis [online]. [cit. 2010-02-22]. Slovník pojmů. Dostupné z WWW: <<http://www.risy.cz/index.php?pid=225&kraj=-1&pishled=a>>.

Strategie regionálního rozvoje České republiky. In *Strategie regionálního rozvoje České republiky pro rok 2007 - 2013*. Praha : Ministerstvo pro místní rozvoj, 2006 [cit. 2009-11-

22]. Dostupné z WWW: <<http://www.mmr.cz/Regionalni-politika/Koncepce-Strategie/Strategie-regionalniho-rozvoje-Ceske-republiky-na>>.

Seznam obrázků, tabulek a grafů

Obrázek 1: Mapa podpořených průmyslových zón od roku 1998.....	27
Tabulka 3.1: Průmyslové zóny podpořené v rámci Programu na podporu průmyslových zón v letech 1998 - 2005	29
Tabulka 3.2: Přehled podpořených průmyslových zón Moravskoslezského kraje v rámci Programu na podporu rozvoje průmyslových zón v letech 1998 - 2005.....	30
Tabulka 5.1: Investice vynaložené společnostmi OSRAM Bruntál s.r.o. na úpravu Severní průmyslové zóny v letech 2001 – 2006	39
Tabulka 5.2: Vývoj počtu zaměstnanců společnosti OSRAM Bruntál s.r.o. v letech 2001 – 2006	39
Tabulka 5.3: Investiční projekty agentury Czechinvest podpořené v rámci Severní průmyslové zóny v Bruntále v období let 2001 – 2005.....	41
Tabulka 5.4: Přehled čerpání dotací jednotlivými podniky z Operačního programu podnikání a inovace (OPPI) v letech 2007 – 2008	44
Tabulka 5.5: Přehled nákladů a výnosů firmy Advanced Plastics s.r.o. v tis. Kč	46
Tabulka 5.6: Přehled nákladů a výnosů firmy Global Tungsten&Powders spol. s r.o. v tis. Kč	47
Tabulka 5.7: Přehled nákladů a výnosů firmy KARLA spol. s r.o. v tis. Kč	48
Tabulka 5.8: Přehled nákladů a výnosů firmy Macco Organiques s.r.o. v tis. Kč	48
Tabulka 5.9: Přehled nákladů a výnosů firmy OSRAM Bruntál s.r.o. v tis. Kč	49
Tabulka 5.10: Počet zaměstnanců v jednotlivých podnicích Severní průmyslové zóny v letech.....	50
Graf 1: Výše investic vynaložených firmou OSRAM Bruntál s.r.o. v letech 2001 – 2006 v milionech Kč	40
Graf 2: Vývoj počtu zaměstnanců společnosti OSRAM s.r.o. v letech 2001 – 2006.....	40
Graf 3: Porovnání efektivity investic vynaložených jednotlivými podniky v letech 2001 – 2005 v milionech Kč	43

Graf 4: Srovnání efektivnosti dotací čerpaných v rámci Operačního programu podnikání a inovace v letech 2007 – 2008 v tisících Kč	45
Graf 5: Vývoj celkových tržeb a přidané hodnoty v tisících Kč společnosti Advanced Plastics v letech 2006 – 2008	46
Graf 6: Vývoj celkových tržeb a přidané hodnoty v tisících Kč společnosti Global Tungsten&Powders spol. s r.o. v letech 2007 – 2008	47
Graf 7: Vývoj celkových tržeb a přidané hodnoty v tisících Kč společnosti KARLA spol. s r.o. v letech 2006 – 2008.....	48
Graf 8: Vývoj celkových tržeb a přidané hodnoty v tisících Kč společnosti Macco Organiques s.r.o. v letech 2006 – 2008	49
Graf 9: Vývoj celkových tržeb a přidané hodnoty v tisících Kč společnosti OSRAM Bruntál s.r.o. v letech 2006 – 2008.....	50

Seznam zkratk

ARP	Agentura pro rozvoj podnikání
ČSFR	Československá federativní republika
EHS	Evropské hospodářské společenství
EU	Evropská unie
EUROATOM	Evropské společenství pro atomovou energii
IOP	Integrovaný operační program
NPR	Národní program reform
OPPA	Operační program Praha - Adaptabilita
OPPI	Operační program podnikání a inovace
OPPS	Operační program přeshraniční spolupráce
OSVČ	Osoby samostatně výdělečně činné
PF	Pozemkový fond
ROP	Regionální operační program
RVHP	Rada vzájemné hospodářské pomoci
SHR	Strategie hospodářského růstu
SRR	Strategie regionálního rozvoje