

Univerzita Pardubice
Fakulta ekonomicko-správní

**Sociálně-ekonomický profil Mikroregionu Rychnovsko a jeho
rozvoj**

Lucie Peterová

Bakalářská práce

2010

Univerzita Pardubice
Fakulta ekonomicko-správní
Ústav veřejné správy a práva
Akademický rok: 2009/2010

ZADÁNÍ BAKALÁŘSKÉ PRÁCE

(PROJEKTU, UMĚLECKÉHO DÍLA, UMĚLECKÉHO VÝKONU)

Jméno a příjmení: **Lucie PETEROVÁ**
Studijní program: **B6202 Hospodářská politika a správa**
Studijní obor: **Veřejná ekonomika a správa**

Název tématu: **Sociálně-ekonomický profil mikroregionu Rychnovsko
a jeho rozvoj**

Z á s a d y p r o v y p r a c o v á n í :

Základní charakteristika mikroregionu
Zákonné předpoklady, vymezení základních pojmů
Charakteristika mikroregionu Rychnovsko
Založení, vývoj a strategie rozvoje mikroregionu Rychnovsko
Charakteristika jednotlivých obcí mikroregionu
Zhodnocení rozvoje mikroregionu a srovnání s ostatními mikroregiony Královéhradeckého kraje

Rozsah grafických prací: —
Rozsah pracovní zprávy: cca 30 stran
Forma zpracování bakalářské práce: tištěná/elektronická

Seznam odborné literatury:

BRYCHTOVÁ, Š. Úvod do regionalistiky. 1. vyd. Pardubice: Univerzita Pardubice, 2006. 121 s. ISBN 80-7194-871-3

REKTOŘÍK, J., ŠELEŠOVSKÝ, J. a kol. Strategie rozvoje měst, obcí, regionů a jejich organizací: ESF MU Brno, 1999. 140 s. ISBN 80-210-2126-8

Strategie rozvoje mikroregionu Rychnovsko, DSO: Mikroregion Rychnovsko 2004

WOKOUN, R. MATES, P. a kol. Úvod do regionálních věd a veřejné správy. 4. vyd. Plzeň: Vydavatelství a nakladatelství A. Čeněk, 2004. 447 s. ISBN 80-86473-80-5

Zákon č. 128/2000 Sb. o obcích, ve znění pozdějších předpisů

Vedoucí bakalářské práce: PhDr. Miloš Charbuský, CSc.
Ústav veřejné správy a práva

Datum zadání bakalářské práce: 30. června 2009

Termín odevzdání bakalářské práce: 30. dubna 2010



doc. Ing. Renáta Myšková, Ph.D.
děkanka

L.S.



Ing. Robert Baťa, Ph.D.
vedoucí ústavu

V Pardubicích dne 17. července 2009

Prohlašuji:

Tuto práci jsem vypracovala samostatně. Veškeré literární prameny a informace, které jsem v práci využila, jsou uvedeny v seznamu použité literatury. Byla jsem seznámena s tím, že se na moji práci vztahují práva a povinnosti vyplývající ze zákona č. 121/2000 Sb., autorský zákon, zejména se skutečností, že Univerzita Pardubice má právo na uzavření licenční smlouvy o užití této práce jako školního díla podle § 60 odst. 1 autorského zákona, a s tím, že pokud dojde k užití této práce mnou nebo bude poskytnuta licence o užití jinému subjektu, je Univerzita Pardubice oprávněna ode mne požadovat přiměřený příspěvek na úhradu nákladů, které na vytvoření díla vynaložila, a to podle okolností až do jejich skutečné výše. Souhlasím s prezenčním zpřístupněním své práce v Univerzitní knihovně.

V Pardubicích dne 27. 4. 2010

Lucie Peterová

Poděkování:

Ráda bych tímto poděkovala panu Ing. Hulmanovi, vedoucímu odboru regionálního rozvoje na Městském úřadě v Rychnově nad Kněžnou. Děkuji mu především za poskytnuté materiály, informace a za čas, který mi věnoval. Dále mu děkuji za možnost návštěvy konference v partnerském městě mikroregionu v Polsku, která mi dala mnoho zajímavých zkušeností. Dále bych ráda poděkovala mému vedoucímu práce, PhDr. Charbuskému, CSc. za cenné rady.

Použité zkratky

ČSÚ	Český statistický úřad
ČOV	Čistírna odpadních vod
ČR	Česká republika
DSO	Dobrovolný svazek obcí
EAO	Ekonomicky aktivní obyvatelstvo
HDP	Hrubý domácí produkt
CHKO	Chráněná krajinná oblast
CHOPAV	Chráněná oblast přirozené akumulace vod
IZS	Integrovaný záchranný systém
JIP	Jednotka intenzivní péče
KHK	Královéhradecký kraj
MN	Míra nezaměstnanosti
MSP	Malé a střední podniky
MZe	Ministerstvo zemědělství
PHM	Pohonné hmoty
SŠ	Střední škola, středoškolské vzdělání
TKO	Tuhý komunální odpad
ÚO-MZe	Územní odbor ministerstva zemědělství
VOŠ	Vyšší odborná škola
VŠ	Vysoká škola, vysokoškolské vzdělání
ZUŠ	Základní umělecká škola
ŽP	Životní prostředí

Souhrn

Bakalářská práce se zabývá sociálně-ekonomickým profilem a rozvojem Mikroregionu Rychnovsko. V teoretické části je popsána teorie regionu, mikroregiony obecně a regionální rozvoj mikroregionů. Regionální rozvoj je zaměřen především na strategické plánování a SWOT analýzu, jako základního nástroje při formulování strategie mikroregionu. Praktická část obsahuje základní údaje o DSO Rychnovsko. Dále jsou zde podrobně rozpracovány jednotlivé charakteristiky Mikroregionu Rychnovsko. V každé oblasti jsou stručně popsány návrhy na zlepšení.

Na základě jednotlivých charakteristik je zpracována SWOT analýza Mikroregionu Rychnovsko. Na tuto analýzu navazuje strategie obsahující strategické vize a globální cíle mikroregionu. Práce je zaměřena především na vytvoření sociálně-ekonomického profilu mikroregionu a na základě toho, zpracování návrhů na zlepšení v jednotlivých oblastech s cílem dalšího rozvoje území Mikroregionu Rychnovsko. A to zejména z důvodu čerpání finančních prostředků ze strukturálních fondů EU, lepšího využití potenciálů, zdrojů a silných stránek mikroregionu.

Klíčová slova

Město Rychnov nad Kněžnou, Mikroregion Rychnovsko, mikroregion, SWOT analýza, DSO.

Title

Social-economic profile of Microregion Rychnovsko and its development.

Abstract

The thesis considers the socio-economic profile of the microregion Rychnovsko. The theory of the region is described in the theoretical part of the thesis as well as microregions in general and the regional development of microregions. Regional development is mainly focused on strategic planning and SWOT analysis as a tool for formulating the strategy of the microregion. The practical part contains basic data about DSO Rychnovsko. Apart from that the individual characteristics of the microregion Rychnovsko are elaborated. Sugestions for improvement are briefly described in each branch.

The SWOT analysis is elaborated on the basis of the individual characteristics of the microregion Rychnovsko. Tied to this analysis is the strategy containing strategic visions and global aims of the microregion. The thesis is especially focused on creating a socio-economic profile of the microregion and elaborating suggestions for improvement in the individual branches on the basis of these profiles, with the aim of further improvement in the territory of the microregion Rychnovsko. The purpose of this is to draw financial resources from the structural funds of the EU, better usage of potential, resources and strong points of the microregion.

Keywords

The town Rychnov nad Kněžnou, Microregion Rychnovsko, microregion, SWOT analysis, DSO

Obsah

Úvod.....	11
1. Teorie regionu	12
1.1. Regionalizace a region	12
1.2. Řádovostní hierarchizace regionů a regionální struktura ČR	12
1.3. Regionální výzkumy	14
1.4. Profil regionu	14
2. Mikroregiony	15
2.1. Užití pojmu mikroregion.....	15
2.2. Legislativně administrativní vymezení	15
2.3. Právní možnosti vzájemné spolupráce obcí	16
2.4. Důvod vzniku mikroregionů	17
2.5. Cíle založení mikroregionu a úloha mikroregionů.....	17
2.6. Fungování mikroregionů ve formě svazků obcí v praxi	18
3. Regionální rozvoj	19
3.1. Strategické plánování a regionální rozvoj.....	19
3.2. Programy rozvoje měst, obcí a regionů.....	19
3.2.1. Rozvojové předpoklady	20
3.2.2. Rozvojové problémy.....	20
3.2.3. Strategie jako nástroj rozvoje - SWOT analýza.....	20
4. Mikroregion Rychnovsko	22
4.1. Účel založení a předmět činnosti	22
4.2. Základní údaje o svazku obcí.....	22
4.3. Charakteristika sídelního města svazku Rychnov nad Kněžnou.....	23
5. Charakteristiky Mikroregionu Rychnovsko	25
5.1. Sídelní charakteristika mikroregionu	25
5.2. Sociálně demografická struktura obyvatelstva.....	28
5.3. Ekonomický potenciál.....	28
5.3.1. Návrhy na zlepšení v oblasti ekonomického potenciálu.....	30
5.4. Lidský potenciál	31
5.4.1. Trh práce a podmínky zaměstnanosti	31
5.4.2. Nezaměstnanost v mikroregionu	31

5.4.3.	Návrhy na zlepšení v oblasti lidského potenciálu.....	35
5.5.	Sociální infrastruktura	36
5.5.1.	Zdravotnictví.....	36
5.5.2.	Sociální služby.....	36
5.5.3.	Školství	36
5.5.4.	Sport.....	37
5.5.5.	Kultura	37
5.5.6.	Návrhy na zlepšení v oblasti sociální infrastruktury	38
5.6.	Technická vybavenost a obsluha území	39
5.6.1.	Doprava.....	39
5.6.2.	Technická infrastruktura	40
5.6.3.	Návrhy na zlepšení v oblasti technické vybavenosti a obsluhy území	41
5.7.	Životní prostředí.....	42
5.7.1.	Návrhy na zlepšení v oblasti životního prostředí.....	42
5.8.	Cestovní ruch	43
5.8.1.	Návrhy na zlepšení v oblasti cestovního ruchu	44
5.9.	Kulturní tradice mikroregionu.....	45
5.9.1.	Návrhy na zlepšení v oblasti kulturních a přírodních hodnot mikroregionu	45
6.	SWOT analýza a strategie rozvoje Mikroregionu Rychnovsko	46
6.1.	SWOT analýza Mikroregionu Rychnovsko	47
6.2.	Strategická vize a globální cíle Mikroregionu Rychnovsko	49
	Závěr	51
	Seznam použitých zdrojů.....	53
	Seznam tabulek	55
	Seznam grafů	55
	Seznam příloh	55

Úvod

Téma „sociálně-ekonomický profil Mikroregionu Rychnovsko a jeho rozvoj“ jsem si vybrala zejména proto, že jako obyvatelka města Rychnova nad Kněžnou jsem součástí tohoto mikroregionu. O některých souvislostech týkajících se tohoto DSO mám určité povědomí, proto mi přišla zajímavá myšlenka zpracování jednotlivých charakteristik mikroregionu a dozvědět se mnoho dalších zajímavých informací o regionu, kde žiji.

Jednotlivé kapitoly práce jsou zpracovány jednak z teoretického hlediska, tak i z praktického. Teoretická část mé práce se týká vysvětlení základních pojmů jako je region, regionalismus apod. a uvedení do problematiky mikroregionů a regionálního rozvoje, vysvětlením k čemu je dobré strategické plánování, SWOT analýza, jak lze založit mikroregion a proč se vůbec zakládá.

Praktická část mé práce obsahuje nejprve základní údaje o svazku obcí Mikroregionu Rychnovsko, jako je účel založení, hospodaření DSO, organizační struktura DSO apod. Dále je zde zmínka o sídelním městě Rychnov nad Kněžnou, kde je uvedena stručná historie města. Následují jednotlivé podrobné charakteristiky Mikroregionu Rychnovsko od sídelní charakteristiky DSO, sociálně demografické struktury obyvatelstva až po kulturní tradice mikroregionu. K jednotlivým oblastem jsou uvedeny návrhy na zlepšení.

Poslední část této práce je věnována SWOT analýze a strategii rozvoje Mikroregionu Rychnovsko. SWOT analýza vychází z předchozích charakteristik DSO. Při zpracování strategické vize a formulaci globálních a dílčích cílů je přihlíženo k dokumentu Strategie rozvoje Mikroregionu Rychnovsko, který uvádím v použité literatuře.

Cílem práce je zjištění informací o jednotlivých obcích DSO a jejich shromáždění do základních charakteristik Mikroregionu Rychnovsko. Na základě těchto informací zjistit, zda jsou jednotlivé oblasti mikroregionu na vyhovující a dostačující úrovni a které oblasti je nutné vylepšit a rozvíjet. V neposlední řadě vypracování SWOT analýzy jako základního nástroje k naplnění rozvojových aktivit mikroregionu a formulace strategické vize a základních cílů Mikroregionu Rychnovsko.

1. Teorie regionu

1.1. Regionalizace a region

Regionalizací rozumíme činnost směřující k vymezení regionů. Regionem se označuje územní celek vymezený administrativními hranicemi krajů, okresů, správních obvodů obcí s rozšířenou působností, obcí nebo sdružení obcí. [1]

1.2. Řádovostní hierarchizace regionů a regionální struktura ČR

Celé území ČR lze chápat jako jeden makroregion vyššího stupně. Tento makroregion je dále členěn na makroregiony nižšího stupně, mezoregiony a mikroregiony, přirozeně vzniklé v průběhu dlouhého a nejen sídelního vývoje na našem území. [1]

Z tohoto pohledu rozlišujeme tři základní typy regionů a tři další podtypy:

- Subregiony
- Mikroregiony – 1. řádu, 2. řádu
- Mezoregiony – 1. řádu, 2. řádu
- Makroregiony [1]

Subregiony

Jsou relativně nekomplexní územní celky. Území, kde nejsou uzavřeny nejdůležitější a nejčastější potřeby obyvatel jako jsou vztahy mezi bydlištěm pracoviště a základními službami. [1]

Mikroregiony

Mikroregiony jsou prostorové celky relativně malého rozsahu, kde jsou ale již relativně uzavřeny základní regionální procesy. V daném prostoru lze realizovat všechny základní vztahy a vazby mezi bydlištěm (pracovištěm) a občanskou vybaveností. V podmínkách ČR je vyvinuta dvoustupňová mikroregionální organizace. [1]

Mikroregiony 1. stupně lze přirovnat spádovým územím středisek osídlení obvodního významu. V ČR lze takto označit asi 151 středisek. V mikroregionech 1. stupně je obvykle již zcela vyvinutá základní občanská vybavenost, jako jsou základní škola, základní zdravotnická zařízení, apod., a to nejen v samostatné působnosti obcí, ale i nejnižší úroveň přenesené působnosti administrativy státní. [3]

Mikroregiony 2. stupně lze přirovnat k okresům. Tyto mikroregiony mají 64 středisek, která měla statut okresních měst do 31. 12. 2002. Vztahy mezi bydlištěm, pracovištěm a komplexem základních služeb jsou na tomto stupni již zcela dominantní pro formování příslušných územních celků. Přestože obecná státní administrativa v podobě okresních úřadů byla na tomto stupni zrušena, vlastní členění ČR na úrovni mikroregionů 2. stupně (okresů) zůstalo zachováno. Centra mikroregionů 2. stupně jsou již také vybavena vyšší občanskou vybaveností, jako jsou např. střední školy, kina, divadla, polikliniky, nemocnice. [3]

Územně správní struktura nižšího stupně fungovala na našem území od konce 19. století až do poloviny 20. století, a to ve velmi podobné územně správní organizaci. V současnosti se mikroregionální struktura ČR dosti přibližují územní obvody obecních úřadů s rozšířenou působností, tzv. III. typu. [1]

Mezoregiony

Mezoregiony jsou velké regionální jednotky. Tyto přirozeně nejsou na našem území příliš silně vyvinuty. Jedná se o rozsáhlé územní jednotky, jejichž integrita je vázána na prostorové vztahy obyvatelstva a meziregionální procesy: nedenní dojíždka za prací, migrace obyvatel, dojíždka do hierarchicky vyšších zařízení služeb. Jedná se o územně rozsáhlé jednotky, které jsou již plně vybaveny nadmístní občanskou vybaveností, jako je administrativa vyššího stupně. Jejich vnitřní integrace je slabší než u makroregionů. Přirozeně pokrývají pouze 40 – 60% území ČR. Do makroregionálních a meziregionálních center ČR řadíme: Praha, Brno, Ostrava, Plzeň, Olomouc a další. [1]

Makroregiony

Jeden makroregion vyššího stupně: celé území ČR (je vnitřně vysoce integrovaný: ekonomicky, politicky, národnostně atd.). Dva makroregiony nižšího stupně – 1. Čechy, 2. Morava a Slezsko (objektivně existují, jsou vnitřně integrovány – především sociokulturně). S makroregionem ztotožňujeme celou ČR, přičemž jedinečná kvalitativní i kvantitativní pozice Prahy v systému osídlení umožňuje specifikovat toto jediné makroregionální centrum. [1]

1.3. Regionální výzkumy

S rozvojem regionálních věd v moderní době, a s apelem na strategické a koncepční plánování, s ohledem na únosnost krajiny, ekonomický rozvoj jednotlivých území, zaměstnanost, obecně kvalitu sociálního prostředí a na udržitelný rozvoj jednotlivých oblastí včetně periferních, problémových či zaostávajících, se běžně provádí řada regionálních výzkumů. Obvyklá prostorová dimenze těchto výzkumů je mikroregionální, regionální a národní (v kontextu celé ČR). [1]

Obvyklá obsahová dimenze těchto výzkumů

Všeobecný pohled se týká celé charakteristiky regionu (přírodní a socioekonomický potenciál, ekologická a sociální zátěž, demografická data, sídelní struktura apod.). *Specifický pohled* se týká charakteristiky regionu z určitého hlediska (např. demografického, ekologického, potenciál rozvoje cestovního ruchu apod.). [1]

Zkoumání regionálních věd lze představit jako studium regionu (tedy konkrétního či vymezeného území) v jeho mnohotvárné podobě – zjednodušeně tedy získáváme jakýsi profil regionu, který zobrazuje dané území z mnoha pohledů a který by se měl co nejvíce blížit objektivní realitě. [1]

1.4. Profil regionu

Fyzicko-geografická (přírodní) charakteristika

Jde v podstatě o celkový přírodní potenciál území. Patří sem například i přírodní zdroje, ekologické limity apod. Tedy např. reliéf, rozloha, poloha, klima, vodstvo apod. [1]

Socioekonomická charakteristika

V podstatě se jedná například o zmapování, popřípadě aktualizaci složek socioekonomické struktury jako např. demografické a socioekonomické údaje, infrastruktura, sídelní struktura, vybavenost, funkční využití území apod. Například lze uvést: Údaje o obyvatelstvu (hustota zalidnění, demografické údaje), údaje o sídle (hustota osídlení, struktura osídlení), údaje o hospodářství (zemědělství, průmyslová výroba apod.), údaje o dopravní infrastruktuře, údaje o sociální infrastruktuře (školství, zdravotní péče, bytová otázka apod.), služby a ostatní (kulturní a historický vývoj, tendence rozvoje, tradice území, SWOT analýza, image apod.). [1]

2. Mikroregiony

2.1. Užití pojmu mikroregion

Lze chápat ve smyslu *geografickém* – pak se jedná o určité území nebo oblast. Dále lze chápat ve smyslu *neformální spolupráce obcí* – pak se jedná o uskupení několika obcí za účelem splnění nějakého úkolu, kde stačí souhlas obecních zastupitelstev. Pokud hovoříme o mikroregionu ve smyslu *formalizované spolupráce několika obcí* – jde o uskupení několika obcí, jež mají statut právnické osoby. [7]

Mikroregion s administrativními hranicemi (dvou i více obcí) je většinou spojován s pojmem „sružení“ nebo „svazek“, a mikroregion, který nemá administrativní hranice, vyjadřuje území, které je účelově vytvořené podle subjektivně stanovených kritérií (např. příhraniční, ekonomický, marketingový mikroregion, atd.). [7]

2.2. Legislativně administrativní vymezení

Protože v 90. letech 20. století nebyl v ČR vytvořen právní rámec pro sdružování obcí do větších celků (mikroregionů), obce tak činily na základě občanského zákoníku. [7]

Teprve v roce 2000 byl přijat zákon o obcích (č. 128/2000 Sb.), který právně vymezil základní formy spolupráce mezi obcemi při výkonu samostatné působnosti. Vedle spolupráce obcí na základě smlouvy ke splnění konkrétního úkolu a založení právnických osob dvěma či více obcemi podle zvláštního zákona (Obchodního zákoníku) existuje možnost spolupráce jako vznik dobrovolného svazku obcí. Zákon současně stanovil, že se obce již nemohou sdružovat na základě občanského zákoníku, proto mikroregiony, které vznikly před přijetím tohoto zákona, se většinou přetransformovaly v dobrovolné svazky obcí (DSO). [7]

Další fungování a činnost mikroregionů jako zájmového sdružení právnických osob dle §20, písm. f) až j) Občanského zákoníku je možná pouze jako smluvní spojení s fyzickou či právnickou osobou. Toto sdružení však nemá způsobilost k právům a povinnostem. Zákon 128/1994 Sb., o obcích v §47 odst. 2 výslovně vylučuje spolupráci obcí ve formě zájmového sdružení právnických osob (v němž jsou sdruženy pouze obce) a smlouvy o sdružení bez právní subjektivity podle občanského zákoníku, což bylo dříve možné. [7]

2.3. Právní možnosti vzájemné spolupráce obcí

Jak už bylo zmíněno, podle zákona 128/2000 Sb., o obcích existují tři právní možnosti vzájemné spolupráce obcí:

1. Na základě smlouvy uzavřené ke splnění konkrétního úkolu

Smlouva se uzavírá na dobu určitou nebo neurčitou, cílem je většinou stavba veřejného zájmu (kanalizace, vodovod atd.). Náležitosti smlouvy upravuje zákon o obcích v § 48, odst. 2. Předmětem této smlouvy nemůže být vznik právnické osoby. Smlouva musí mít písemnou formu. Musí být schválena zastupitelstvy obcí. Důležitá je především úprava způsobu dělení majetku získaného výkonem společné činnosti obcí, způsob odstoupení účastníků od smlouvy a vypořádání části jejich majetku, odpovědnost účastníků smlouvy ze závazků vůči třetím osobám. [7]

2. Na základě smlouvy o vytvoření dobrovolného svazku obcí (DSO)

Jedná se o vyšší formu spolupráce obcí, která je založena na základě smlouvy o vytvoření dobrovolného svazku obcí za účelem ochrany a prosazování společných zájmů. Členy svazku mohou být pouze obce. Svazek obcí je právnickou osobou (podle § 49 zákona o obcích). Svazky obcí zajišťují společné plnění úkolů ve sféře samostatné působnosti a sdružují k tomu prostředky. Zákon vymezuje předmět činnosti DSO. Jednotlivé svazky obcí mohou plnit více činností najednou a od toho mohou být odvozeny svazky obcí jednoúčelové či víceúčelové.

Povinnou součástí smlouvy o vytvoření svazku obcí jsou jeho stanovy, jejichž náležitosti stanoví § 50, odst. 2 zákona o obcích. O právní způsobilosti svazku obcí, jeho registraci, zrušení a zániku platí příslušné ustanovení občanského zákoníku o zájmových sdruženích právnických osob. Institut svazku obcí umožňuje též širší demokratickou participaci na činnost svazku. Občané obcí sdružených ve svazku obcí mají zejména právo účastnit se zasedání orgánů svazku obcí, podávat jim písemné náměty a vyjadřovat se k návrhu rozpočtu a k závěrečnému účtu svazku obcí. [7]

3. Zakládání právnických osob podle zvláštního zákona dvěma nebo více obcemi, přičemž zvláštním zákonem je míněn Obchodní zákoník.

Zákon o obcích dále jako formu spolupráce mezi obcemi stanoví zakládání právnických osob podle zvláštního zákona, tj. zejména podle Obchodního zákoníku (a.s. nebo s.r.o.), také však obecně prospěšné společnosti podle zák. č. 248/1995 Sb., o obecně prospěšných

společnostech. Dosavadní zkušenosti nasvědčují tomu, že dobrovolný svazek obcí je optimální formou dlouhodobé a víceúčelové spolupráce mezi obcemi. Je také nejvýznamnější z hlediska hospodářského, sociálního a kulturního rozvoje mikroregionu. [7]

2.4. Důvod vzniku mikroregionů

Vznik mikroregionů je nutný pro společné prosazování zájmů a záměrů venkovských obcí a je pozitivním trendem probíhajícím ve venkovském prostoru. Hranice mikroregionů jen poměrně málo souvisí s jinými územními jednotkami. Důvody, které vedou ke vzniku mikroregionů, mají většinou neobecní charakter jako je komunikace, plynofikace, veřejný vodovod, životní prostředí, cestovní ruch apod.

Mikroregiony jsou důležitým mezičlánkem ve veřejné správě a jejich význam roste. Mají bezesporu větší šanci odolávat tlakům velkých měst a být jejich důstojným partnerem. Mikroregiony nabyly na významu i v souvislosti se vstupem České republiky do Evropské unie, neboť sdružování obcí do mikroregionů je důležitou podmínkou čerpání finančních prostředků z jejich zdrojů. Důvody, které vedou ke vzniku jednotlivých mikroregionů, jsou různé. V minulosti vznikaly zejména monotematicky zaměřené mikroregiony, které většinou po splnění účelu, za kterým byly vytvořeny, nepokračovaly v další spolupráci. Některé mikroregiony na základech spolupráce založené na jednorázovém úkolu postavily další spolupráci a svůj komplexní rozvoj.

2.5. Cíle založení mikroregionu a úloha mikroregionů

Hlavním cílem založení mikroregionu v ČR je společné řešení více problémů, a to zejména:

- Cestovní ruch
- Životní prostředí
- Zemědělství
- Infrastruktura
- Ekonomický rozvoj
- Rozvoj lidských zdrojů [7]

Dalšími cíli může být:

Do jisté míry využít územní potenciál, zdroje a silné stránky územního celku za účelem rozvoje území při eliminaci slabých stránek území. Umožnit členským obcím čerpání

finančních prostředků z dotačních programů ČR a strukturálních fondů EU. Vzájemná výměna zkušeností a pomoci mezi členskými obcemi, sdružování finančních prostředků, lidských kapacit a jejich efektivní využití. Koncentrace dosud až příliš roztráštěné sídelní struktury v ČR a stabilizace rozvoje především venkovských regionů. [7]

Úloha mikroregionů je koncepční a výkonná činnost samosprávných orgánů obcí v oblasti místního rozvoje. Dále je jejich činnost v oblasti řešení mikroregionálních problémů, definování mikroregionálních programů a aktivit a jejich aktivní účast na realizaci regionálních programů.

Pro přesné určení potřeb, směrů rozvoje, rozvojových aktivit a strategického rozhodování zpracovávají mikroregiony rozvojové strategie. Mikroregion vzniká pro územně ucelenou oblast vymezenou přirozenými přírodními, technickými nebo historickými hranicemi nebo pojíci prvky. V obecné formě se jedná o spádové území, které využívá principu soudržnosti, kde více obcí propojuje a provazuje své zájmy a záměry jednotlivých akcí a aktivit s cílem vymezení a realizování změn ve všech obcích nebo části obcí takto vymezeného území. Zejména menší obce pochopily, že rozvoje lze dosáhnout lépe společnými silami. Některé obce jsou dokonce členem několika takových sdružení, včetně příhraničních euroregionů.

2.6. Fungování mikroregionů ve formě svazků obcí v praxi

V roce 2005 existovalo dle výzkumu Ústavu územního rozvoje v ČR 474 mikroregionů (z nichž však některé nevyvíjely činnost), které pokrývaly asi 2/3 území ČR. Hranice správního obvodu obce s rozšířenou působností přesahuje 137 mikroregionů, hranice kraje pak 32 mikroregionů. [7]

Do mikroregionů je zapojeno asi 4 680 obcí (tj. přes 70% z celkového počtu obcí) a jejich počet se zvyšuje. Minimální počet obcí v mikroregionu jsou 2 obce, maximální je 47 obcí. Průměrný počet obcí v mikroregionu je 11 obcí, průměrný počet obyvatel je cca 13,3 tis. osob, největší mikroregion má 262,8 tis. obyvatel. [7]

3. Regionální rozvoj

3.1. Strategické plánování a regionální rozvoj

Obecně platí, že většina územně správních jednotek se zabývá regionálním rozvojem, popřípadě regionálním plánováním. Regionální plánování je specifickým případem strategického plánování. Strategické plánování se postupně stalo významným předmětem zájmu představitelů měst a obcí především při utváření koncepcí jejich rozvoje. Strategické plánování v podstatě spojuje naši výchozí pozici, kde jsme, s tím, kam chceme jít. K tomu používá výběr směrů a cílů a volbu aktivit (vlastní strategie) pro jejich dosažení. [3]

V ČR je strategické plánování území stanoveno jako nástroj pro plánování a řízení obce v zákoně č. 128/2000 Sb. (zákon o obcích), v zákoně 129/2000 Sb. (zákon o krajích) a zejména v zákoně o podpoře regionálního rozvoje 248/2000 Sb. Vedle klasického nástroje pro definici koncepce rozvoje města – územního plánu – je však strategický plán více zaměřen na rozvoj společenské a ekonomické sféry a jejich vztahu k danému území. Obsah tohoto strategického programu rozvoje není stanoven žádným závazným předpisem. [3]

K základním etapám procesu strategického plánování patří analýza, strategie, programy, realizace.

3.2. Programy rozvoje měst, obcí a regionů

Cílem programu rozvoje regionu je diagnostikovat území, identifikovat rozvojové předpoklady a problémy, vypracovat strategii regionálního a municipálního rozvoje regionu a poskytnout náměty na projekty k podpoře hospodářského a sociálního rozvoje regionu a jeho částí, včetně přiměřeného stanovení priorit prostorového rozvoje socioekonomických aktivit nemístního, příp. neregionálního významu v určitých časových horizontech. [3]

Návrh programu rozvoje regionu zpravidla sestává ze dvou základních částí

První část obsahuje podrobné analýzy:

- Socioekonomická analýza
- Analýza předchozích zkušeností a realizovaných programů (s ohledem na situaci v ČR jde zatím o problematickou část).
- SWOT analýza
- Případně hodnocení mikroregionů (zejména z aspektu jejich strukturálních potíží a zaostávání) a rozvojových center [3]

V druhé části jsou uvedené:

- Rozvojové předpoklady
- Rozvojové problémy
- Strategie rozvoje (globální cíl, strategické či specifické cíle, priority, opatření a aktivity a případně náměty na projekty). [3]

3.2.1. Rozvojové předpoklady

Na základě analýzy se vyhodnotí stávající kvantitativní a kvalitativní úroveň vnějších a vnitřních podmínek, předpokladů, problémů a bariér rozvoje mikroregionu. Na jejím základě lze stanovit, jaké faktory jakožto rozvojové předpoklady a možnosti mohou vedle slabých stránek zásadním způsobem ovlivňovat až vymezovat směry a dynamiku dalšího vývoje regionu. [3]

Základním hodnotícím kritériem pro posouzení jednotlivých jevů a faktorů jako rozvojových předpokladů a možností (resp. slabých stránek) je porovnání mikroregionu se situací v sousedních subjektech, příp. s celostátními trendy a tendencemi v daných okruzích a sférách. [3]

3.2.2. Rozvojové problémy

Rozvojové problémy mikroregionu vyplývají buď z nedostatečného objektivního či subjektivního rozvinutí vnějších a vnitřních podmínek během dosavadního rozvoje mikroregionu (pak představují i jeho možné rozvojové šance) nebo naopak z přecenění jejich možností, které neodpovídají celkovému stavu jejich rozvoje (pak vystupují jako možné limity či bariéry dalšího rozvoje). [3]

Rozvojové problémy ovlivňují směry a dynamiku dalšího rozvoje daného území. Rozhodujícím kritériem zpravidla bývá určení relativní úrovně rozvoje dané složky v mikroregionu vzhledem k jiné hierarchicky vyšší situaci, většinou v následujícím členění: Poloha a vnější vztahy, Přírodní zdroje, Obyvatelstvo, Životní prostředí, Osídlení, Bydlení, Kultura a památky, Infrastruktura, apod. [3]

3.2.3. Strategie jako nástroj rozvoje - SWOT analýza

Existuje řada technik, pomocí kterých se dá zmapovat pozice organizace i obce z pohledu vnějších i vnitřních sil, které ji ovlivňují. Zatím nejznámější a i v ČR již velmi užívanou je technika tzv. SWOT analýzy. Jde o zkratku anglických slov:

- S – Strengths – silné stránky (hodnoceno zevnitř organizace)
- W – Weaknesses – slabé stránky (hodnoceno zevnitř organizace)
- O – Opportunities – příležitosti (hodnoceno z vnějšku organizace)
- T – Threats – hrozby (hodnoceno z vnějšku organizace) [6]

Silné a slabé stránky jsou vnitřní faktory efektivnosti obce a organizace. Příležitosti a hrozby vymezují vnější prostředí, vnější faktory efektivnosti obce a organizace. Seznam hrozeb obsahuje například výsledky průzkumu v obci, městě, regionu, či z konkurenčního prostředí uvnitř vybraného segmentu realizace poslání organizace, hrozbu omezení financování připravovaných strategických záměrů, nedostatkem investic a s tím související nedostatkem inovačních programů, negativní rozvojové procesy národní ekonomiky. [6]

Obce, organizace a regiony, které nejsou schopny využít metody SWOT analýzy pro tvorbu svých strategických záměrů a plánů, mají velmi ztížené podmínky pro rozvoj organizace a dokonce i pro svoji existenci. [6]

4. Mikroregion Rychnovsko

4.1. Účel založení a předmět činnosti

Účelem svazku je vzájemná pomoc a spolupráce při řešení otázek společného zájmu obcí svazku. Zejména řeší svazek obcí další rozvoj měst a obcí, které se stanou členy tohoto svazku, jejich vyrovnání evropským standardům a vývojovým trendům 21. století ve všech oblastech lidského života. Rozhodujícími problémy, které svazek řeší, jsou: snižování nezaměstnanosti, zlepšování životního prostředí, rozvoj ekonomiky, infrastruktury, cestovního ruchu a dalších oblastí vymezených § 50 zákona č. 128/2000 Sb. O obcích, v platném znění, jež korespondují s cíli a posláním svazku.

Cíle uvedené výše jsou realizovány mimo jiné i prostřednictvím státních dotačních titulů a dotací států Evropské unie určených pro země usilující o vstup do této organizace. Za předmět činnosti svazku se považují i takové akce a aktivity, které se z objektivního důvodu týkají třeba jen jedné členské obce, pokud korespondují se zájmy svazku obcí jako celku.

4.2. Základní údaje o svazku obcí

Dobrovolný svazek obcí Mikroregion Rychnovsko byl založen zakladatelskou smlouvou, dle § 46 odst. 2 písm. b) zákona č. 128/2000 Sb., o obcích a schválením stanov, dne 6. 1. 2004. Svazek založilo 26 členských měst a obcí. Do registru sdružení vedeného odborem vnitřní správy Krajského úřadu Královéhradeckého kraje byl zapsán dne 15. 3. 2004. Dne 9. 6. 2008 provedl Krajský úřad Královéhradeckého kraje registraci změny v členství, stanov a zakladatelské smlouvy Dobrovolného svazku obcí Mikroregion Rychnovsko.

Nyní má Mikroregion Rychnovsko 29 členských obcí a statutárním orgánem svazku je představenstvo svazku, které je sedmičlenné. Představenstvo svazku volí jednatele svazku, který je zástupcem svazku navenek. Jednatel svazku byl představenstvem svazku obcí zvolen pan Jiří Rokl, který byl oprávněn zastupovat svazek obcí. Celá organizační struktura je uvedena v přílohách. Kopie zakladatelské smlouvy Mikroregionu Rychnovsko je také součástí příloh.

4.3. Charakteristika sídelního města svazku Rychnov nad Kněžnou

Centrem mikroregionu je město Rychnov nad Kněžnou ležící v podhůří Orlických hor a blízko česko-polských hranic. Rychnov nad Kněžnou je okresním městem ve východních Čechách, protéká jím řeka Kněžna. Ve městě žije 11 701 obyvatel, z toho je 6 065 žen a 5 636 mužů. Průměrný věk obyvatel Rychnova nad Kněžnou je 36,13 roků. Město Rychnov nad Kněžnou se rozkládá na území o výměře 3 496 hektarů. Nachází se v nadmořské výšce, která je v průměru cca 320 m. n. m.

Historie města Rychnova nad Kněžnou



První písemná zmínka o Rychnově nad Kněžnou je v listině Přemysla Otakara II. z 1. února 1258. Listinu vydal Přemysl Otakar II. jako vévoda rakouský. Rakousy vyženil s první manželkou Markétou Babenberskou. V listině je uveden jako jeden ze svědků panovníkovy družiny Hermann de Richenawe. Od této první písemné zmínky, týkající se osobnosti "z Rychnova", se tedy odvíjejí dějiny města. [20]

Městský znak, právo pečetit zeleným voskem a výsadu konání dvou výročních trhů právně a oficiálně potvrdil svou listinou český král Vladislav II. Toto privilegium nese datum 6. března 1488. Listina je uložena v archivu Kolowratského zámku. [20]

Město Rychnov bylo poddanské. Jeho vztah a závislost na své vrchnosti byl tehdy zřejmý. Snaha města o získání práv královských měst byla úspěšná až v roce 1561, kdy císař Ferdinand I. udělil městu právo volby obecních starších, pomocného samosprávného sboru. Obecní záležitosti spravovala městská rada, někdy také nazvaná konšelská v čele s purkmistrem. Výkonným orgánem byli městský a také vrchnostenský rychtář. Dalšími městskými činovníky byli například městský písař, sluha, ponocný atd. Konšelů, neboli městských radních bylo 12. Na městskou radu dohlížela vrchnost. Rada a rychtář bývali od poloviny 18. století jmenováni majitelem panství. [20]

Závěr druhé světové války přinesl změnu ve státní správě a samosprávě. Dne 5. května 1945 zahájil činnost tzv. revoluční národní výbor. Od té doby pracoval v okresním městě Rychnově nad Kněžnou místní národní výbor. V roce 1950 došlo k připojení některých

okolních obcí. Ve volbách do zastupitelských sborů v roce 1986 bylo v Rychnově nad Kněžnou zvoleno 96 poslanců Městského Národního výboru. [20]

S příchodem 17. listopadu 1989 došlo postupně k pronikavým změnám v systému státní správy a samosprávy budovaném od roku 1945. Po vyjednávání Občanského fóra v Rychnově nad Kněžnou se změnilo politické spektrum zastupitelského sboru. Po roce 1989 došlo k osamostatnění obcí Jahodov, Lukavice, Slemeno a Synkov. V současné době má město Rychnov nad Kněžnou tyto části: Dlouhá Ves, Jámy, Lipovka, Litohrady, Lokot, Panská Habrová, Roveň, Rychnov nad Kněžnou. [20]



Podle zákona ČNR č. 367/1990 Sb., O obcích (obecní zřízení) je městem obec, ve které do počátku účinnosti tohoto zákona působil Městský Národní výbor. Obec jako právnická osoba vystupuje v právních vztazích svým jménem a nese odpovědnost z těchto vztahů vyplývající. Obec má vlastní majetek a finanční zdroje, s kterými samostatně hospodaří.

Obec spravuje své záležitosti samostatně. Při výkonu samostatné působnosti se řídí zákony a obecně závaznými právními předpisy vydanými ústředními orgány k jejich provedení. Obec vykonává také státní správu v rozsahu stanoveném zvláštními zákony. Při tomto výkonu přenesené státní působnosti se obec řídí zákony a ostatními obecně závaznými právními předpisy a v jejich mezích usnesením vlády a směrnicemi ústředních orgánů státní správy. Obec v samostatné působnosti dále zajišťuje ve svém územním obvodu hospodářský, sociální a kulturní rozvoj, ochranu a tvorbu zdravého životního prostředí. [20]



V čele obce stojí starosta, který je ze své činnosti zodpovědný obecnímu zastupitelstvu. Počet zastupitelů v Rychnově nad Kněžnou je 21. Od tohoto počtu se odvíjí počet členů městské rady, která má 7 členů včetně starosty a jeho zástupce. Zákonem o obecním zřízení je obcím dána možnost užívat městský znak a prapor.

Rychnov nad Kněžnou má od r 1488 ve svém znaku pannu na jelenu a na základě dotazu městské rady na Ministerstvo vnitra v Praze v roce 1939 bylo městu oznámeno, že město má prapor o třech pružích v barvě bílé zelené a červené. Střední pruh je poloviční šíře. [20]

5. Charakteristiky Mikroregionu Rychnovsko

5.1. Sídelní charakteristika mikroregionu

Z hlediska výkonu státní správy, ekonomickým zázemím, kulturním, sociálním a věcným významem je Mikroregion Rychnovsko poměrně velkou a náročnou částí okresu Rychnov nad Kněžnou. V současnosti zahrnuje 29 obcí, z nichž co do počtu obyvatel, pracovní příležitostí a spádového významu mají stěžejní úlohu zejména město Rychnov nad Kněžnou (11 701 obyvatel), město Rokytnice v Orlických horách (2 356 obyvatel), město Vamberk (4 771 obyvatel) a město Solnice (2 006 obyvatel). Dle statistických údajů žije v mikroregionu 32 817 obyvatel na rozloze 46 347 ha. Sever a severovýchod mikroregionu tvoří státní hranice s Polskem, a to v délce 34 km. Sídelní struktura a osídlení regionu jsou značně nerovnoměrné.

Jak už bylo zmíněno, Mikroregion Rychnovsko zahrnuje 29 obcí, z nichž 4 mají statut města. Jedná se o města Rychnov nad Kněžnou, Vamberk, Rokytnice v Orlických horách a Solnice. Tato města, kromě Solnice, mají své městské úřady, pod které spadají jednotlivé obce. V následující tabulce jsou uvedena procenta obyvatel spadající pod jednotlivé městské úřady zmíněných měst k celkovému počtu obyvatel mikroregionu.

Tabulka č. 1 – Městské úřady Mikroregionu Rychnovsko (k 1. 1. 2008)

Městský úřad	Podíl obyvatel spadající pod jednotlivý MÚ (v %)
Rychnov nad Kněžnou	70,7
Vamberk	19,60
Rokytnice v Orlických horách	9,68
Celkem	100

Zdroj: vlastní dle údajů jednotlivých městských úřadů

Hustota zalidnění regionu je nejnižší v rámci kraje (71,4 obyvatel na 1 km²), podstatně nižší je zalidnění horské části – cca 27 obyvatel na 1 km². Region nemá rovnoměrně rozmístěné osídlení ani s tím související hospodářskou strukturu. Nejvýznamnější oblasti jsou soustředěny podél silnic I. třídy č. 11 a č. 14. Přeshraniční spolupráce je realizována především prostřednictvím Euroregionu Glacensis a určitých aktivit jednotlivých měst, obcí či

jiných institucí (školy, sportovní kluby, zájmové organizace, ojedinele i některé podnikatelské subjekty). Celkem 18 obcí mikroregionu je součástí Euroregionu Glacensis. V následujících přehledech jsou uvedeny základní charakteristické údaje o jednotlivých obcích Mikroregionu Rychnovsko a základní údaje o mikroregionu.

Tabulka č. 2 - Obce Mikroregionu Rychnovsko (k 1. 1. 2005)

Obec				Počet obyvatel		
Název	Počet částí	Výměra (ha)	Statut	Celkem	V prod. věku (%)	Průměrný věk
Bartošovice v Orł. h.	1	3 561	obec	241	131	35,2
Bílý Újezd	4	1 379	obec	607	366	39,5
Byzhradec	1	532	obec	214	111	38,4
Černíkovice	2	1 248	obec	765	480	35,7
Jahodov	1	425	obec	76	36	43,3
Javornice	3	1 841	obec	825	470	38,1
Kvasiny	1	666	obec	1 340	728	36,2
Libel	1	362	obec	94	53	41,3
Liberk	6	5 408	obec	744	446	32,7
Lično	3	629	obec	533	306	36,7
Lukavice	1	1 090	obec	483	277	38,3
Lupenice	1	442	obec	250	139	36,3
Orlické Záhoří	1	2 912	obec	222	152	32,7
Osečnice	4	785	obec	281	169	37,8
Pěčín	1	1 476	obec	509	304	36,5
Potštejn	2	904	obec	915	549	39,1
Proruby	1	253	obec	60	39	43,5
Rokytnice v Orł. h.	2	4 021	město	2 356	1 460	37,1
Rybná nad Zdobnicí	1	917	obec	447	252	39,4
Rychnov n. Kn.	8	3 496	město	11 701	7 341	36,13
Říčky v Orł. h.	1	1 481	obec	72	45	41,3
Skuhrov n. Bělou	7	1 663	obec	1 063	617	37,8
Slatina n. Zdobnicí	1	1 631	obec	826	497	37,3
Solnice	2	1 272	město	2 006	1 200	38,4

Synkov-Slemeno	3	725	obec	376	201	37,4
Třebešov	1	313	obec	262	156	36,8
Vamberk	3	2 103	město	4 771	2 892	42
Voděradý	6	1 507	obec	599	353	38,2
Zdobnice	1	3 305	obec	179	130	36,2
Celkem	X	46 347	X	32 817	19 900	X

Zdroj.: Vlastní dle údajů www.risy.cz

Tabulka č. 3: Základní údaje o Mikroregionu Rychnovsko (k 1. 1. 2005)

Počet obcí	29
Celkový počet obyvatel	32 817
Průměrný počet obyvatel na 1 obec	1 131,6
Hustota obyvatel (na 1 km ²)	70,81
Katastrální výměra celkem (ha)	46 347
Průměrná katastrální výměra na 1 obec (ha)	1 598
Průměrný věk obyvatel	37,9
Procento obyvatel produktivního věku na celku (%)	60,64

Zdroj: Vlastní s pomocí údajů z www.risy.cz

Tabulka č. 4: Velikostní struktura obcí (k 1. 1. 2005)

Počet obyvatel	Počet obcí	Podíl na celku (%)
0 – 99	4	13,79
100 – 249	4	13,79
250 – 499	6	20,69
500 – 999	9	31,03
1 000 – 1 999	2	6,89
2 000 – 4 999	3	10,34
nad 5 000	1	3,45
Celkem	29	100

Zdroj: Vlastní s pomocí údajů z www.risy.cz

5.2. Sociálně demografická struktura obyvatelstva

Ve 29 obcích Mikroregionu Rychnovsko žije v současnosti 32 817 obyvatel, což činí 41,5% počtu obyvatel rychnovského okresu. Posoudíme-li obdobným způsobem výměru, potom Mikroregion Rychnovsko s celkovou výměrou 46 347 ha tvoří 46,4% celkové rozlohy okresu. Mikroregion Rychnovsko dosahuje hustoty zalidnění 70,81 obyvatel na km². Tento fakt je nutné brát v úvahu při všech stanoviscích o sociálním a ekonomickém vývoji oblasti.

Obyvatelstvo v regionu má poměrně příznivou věkovou strukturu, podíl obyvatelstva v předproduktivním věku je vyšší, než průměr kraje i ČR, rovněž příznivý je index stáří (102,7) v porovnání s hodnotou kraje (109,9) i ČR (106,4). Obyvatel v produktivním věku je v celém mikroregionu 60,64%. Mikroregion tedy patří mezi regiony s příznivou věkovou strukturou i přesto, že demografický vývoj signalizuje mírné stárnutí populace. Věkový průměr je v rámci kraje nejlepší a je na úrovni ČR. Přesto od roku 1995 dochází postupně ke zvyšování tzv. indexu stáří.

5.3. Ekonomický potenciál

Mikroregion Rychnovsko je z hlediska odvětvové struktury charakterizován jako smíšený. Mají zde zastoupení odvětví průmyslu, zemědělství, stavebnictví, obchodu i služeb. V posledních letech dochází k výrazným změnám zaměstnanosti, poklesl podíl zaměstnanců v zemědělství, ke značnému zvýšení došlo v průmyslové sféře (zejména ve strojírenství) a dále je patrná zvýšená zaměstnanost v tzv. „třetím sektoru.“

V podstatě lze hospodářskou strukturu charakterizovat jako zemědělsko - průmyslovou, ve které není dominující žádná oblast hospodářské činnosti. Podíl zaměstnanosti v průmyslu z celkového počtu zaměstnanců v regionu podle statistických údajů dosahuje hodnoty 47%. Tato hodnota je vyšší než průměr Královéhradeckého kraje (43%), tak i průměr ČR (38%). (údaje z prosince 2004).

V průmyslové sféře převažuje strojírenská výroba, v níž je zaměstnáno přes 78% obyvatel. Má širokou odvětvovou strukturu, nejvýznamnější je výroba automobilů, svařovacích materiálů, tažných lan, řetězů, stavebních zámků a autozámků a kuchyňských strojů. Převažují menší podniky, které jsou umístěny především podél základních os regionu – silnic č. I/11 č. I/14. U všech těchto podniků převažuje dlouhodobá tradice a má zázemí kvalifikovaných pracovníků.

Strojírenství je zastoupeno podniky jako ŠkodaAuto a.s., ESAB s.r.o., Porkert Skuhrov a dalšími menšími podniky. Ve struktuře podniků podle velikosti převládají především podniky malé a střední. Struktura podniků podle velikosti je patrná z tabulky č. 7.

Pro zahraniční kapitál jsou některé podniky investičně zajímavé (především díky levné pracovní síle, nízké průměrné mzdě apod.). Zahraniční kapitál je zastoupen například v ESABu s.r.o., FABu a.s., ŠkodaAuto a.s.. Ostatně tyto tři podniky jsou podle počtu zaměstnanců největšími podniky v mikroregionu. Zabezpečují pracovní místa pro většinu obyvatel Mikroregionu Rychnovsko.

Tvorba HDP v regionu má stoupající tendenci, ale v porovnání s průměrem ČR je stále na nižší hodnotě. Daňová výtěžnost na 1 obyvatele činila v roce 1999 – 5 800 Kč. Stoupající trend výtěžnosti je však stále pod krajským průměrem. Průměrná mzda v regionu je nižší než průměr Královéhradeckého kraje, tak průměr ČR.

Tabulka č. 5: Podnikatelské subjekty Mikroregionu Rychnovsko (k 1. 1. 2006)

Podnikatelské subjekty	Počet subjektů
Zemědělství, lesnictví, rybolov	1 001
Průmysl	939
Stavebnictví	705
Doprava a spoje	258
Obchod, prodej a opravy aut a spotřebního zboží a pohostinství	2 362
Ostatní obchodní služby	1 209
Veřejná správa, obrana, soc. pojištění	75
Školství, zdravotnictví	256
Ostatní sociální, veřejné a osobní služby	712
Počet podnikatelských subjektů celkem	7 549

Zdroj: vlastní s pomocí údajů z www.risy.cz

Tabulka č. 6: Podnikatelské subjekty podle právní formy (k 1. 1. 2006)

Podnikatelské subjekty	Počet subjektů
Státní organizace	49
Akciové společnosti	38
Družstevní organizace	24
Podnikatelé fyzické osoby	5 086
Samostatně hospodařící rolníci	631
Svobodná povolání	381
Ostatní právní formy	699

Zdroj: vlastní s pomocí údajů z www.risy.cz

Tabulka č. 7: podnikatelské subjekty podle velikosti (k 1. 1. 2006)

Podnikatelské subjekty	Počet subjektů
Subjekty bez zaměstnanců	2 381
Mikropodniky (1 – 9 zaměstnanců)	580
Malé podniky (10 – 49 zaměstnanců)	154
Střední podniky (50 – 249 zaměstnanců)	38
Velké podniky (více než 249 zaměstnanců)	3

Zdroj: vlastní s pomocí údajů z www.risy.cz

5.3.1. Návrhy na zlepšení v oblasti ekonomického potenciálu

Revitalizace a zvýšení konkurenceschopnosti průmyslu, obchodu a služeb.

Výchova mladých pracovníků v požadovaných profesích a kvalifikaci (ovlivňování veřejnosti k zájmu o perspektivní průmyslové obory, zpřístupnění a propagace příslušných učňovských oborů, rozšíření rekvalifikace v příslušných oborech). Podpora exportu průmyslových podniků mikroregionu (propagace regionu a jeho produktů v zahraničí apod.). Podpora investičních záměrů rozvoje hospodářské činnosti (využívání rozvojových programů podpor podnikání apod.). Rozvoj hospodářské a obchodní příhraniční spolupráce s Polskem.

Rozvoj nových podnikatelských aktivit.

Podpora nových podnikatelských záměrů v rámci MSP (podpora zakládání nových MSP, pomoc při realizaci nových podnikatelských záměrů, vytvoření podnikatelské infrastruktury apod.). Příprava ploch pro rozvoj podnikatelských činností a jejich nabídka potenciálním investorům.

Rozvoj živnostenského podnikání v obcích mikroregionu.

Rozvoj služeb a podpůrných akcí pro živnostníky. Program malých úvěrů (ověřování možnosti využití programů EU apod.).

5.4. Lidský potenciál

5.4.1. Trh práce a podmínky zaměstnanosti

Podíl obyvatel s VŠ a SŠ vzděláním je nižší než krajský a republikový podíl. Hlavní příčinou tohoto nesouladu mezi početní a kvalifikační strukturou nabídky a poptávky pracovních sil je obor vzdělanosti uchazečů o zaměstnání (převažuje ekonomický směr nad technickým a stavebním zaměřením). Kvalifikace obyvatel neodpovídá struktuře pracovních příležitostí. Celkem nízká míra nezaměstnanosti se dosud pohybuje pod republikovým průměrem i pod průměrem kraje. Podíl nezaměstnaných žen je v regionu vyšší než v kraji i v ČR.

V nabídce pracovních míst převažuje poptávka po profesích řemeslných, stavební výroby, strojírenských oborů, absolventech škol technických oborů apod. Průměrný výdělek v regionu je menší než krajský průměr a pohybuje se na úrovni 15 374 Kč. Dosažená úroveň výdělků odpovídá úrovni výkonnosti ekonomiky regionu. (údaje z 1. pololetí 2004).

5.4.2. Nezaměstnanost v mikroregionu

Vysvětlivky

Dosažitelní uchazeči

Jedná se o uchazeče o zaměstnání, kteří mohou bezprostředně nastoupit do zaměstnání při nabídce vhodného pracovního místa, tj. evidovaní nezaměstnaní, kteří nemají žádnou objektivní překážku pro přijetí zaměstnání. [15]

Ekonomicky aktivní obyvatelstvo

Zaměstnaní – všechny osoby 15-leté a starší, které ve sledovaném období patřily mezi: placené zaměstnané a sebezaměstnané. Nezaměstnaní – všechny osoby 15-leté a starší, které ve sledovaném období souběžně splňují následující podmínky: jsou bez práce, hledají aktivně práci, jsou připraveny k nástupu do práce ihned nebo nejpozději do 14 dnů. [2]

Míra nezaměstnanosti v obcích, mikroregionech, se z důvodu nedostupnosti dat o zaměstnaných na úrovni těchto územních celků počítá na základě ekonomicky aktivního obyvatelstva. [15]

Tabulka č. 8: Nezaměstnanost v obcích mikroregionu (k 31. říjnu 2009)

Obec	Dosažitelní uchazeči celkem	EAO	Míra nezaměstnanosti (v %)
Bartošovice v Orlických horách	5	99	5,1
Bílý Újezd	19	318	6,0
Byzhradec	6	111	5,4
Černíkovice	18	374	4,8
Jahodov	3	44	6,8
Javornice	24	419	5,7
Kvasiny	45	602	7,5
Libel	4	52	7,7
Liberk	26	338	7,7
Lično	10	283	3,5
Lukavice	13	253	5,1

Lupenice	16	121	13,2
Orlické Záhoří	7	98	7,1
Osečnice	18	117	15,4
Pěčín	16	250	6,4
Potštejn	31	475	6,5
Proruby	1	28	3,6
Rokytnice v Orlických horách	90	1 211	7,4
Rybná nad Zdobnicí	18	196	9,2
Rychnov nad kněžnou	377	6 184	6,1
Říčky v Orlických horách	7	39	17,9
Skuhrov nad Bělou	55	499	11,0
Slatina nad Zdobnicí	30	416	7,2
Solnice	65	1039	6,3
Synkov-Slemeno	11	195	5,6
Třebešov	5	122	4,1
Vamberk	232	2 393	9,7
Voděradý	16	301	5,3
Zdobnice	8	84	9,5

Zdroj: vlastní s pomocí www.portal.mpsv.cz

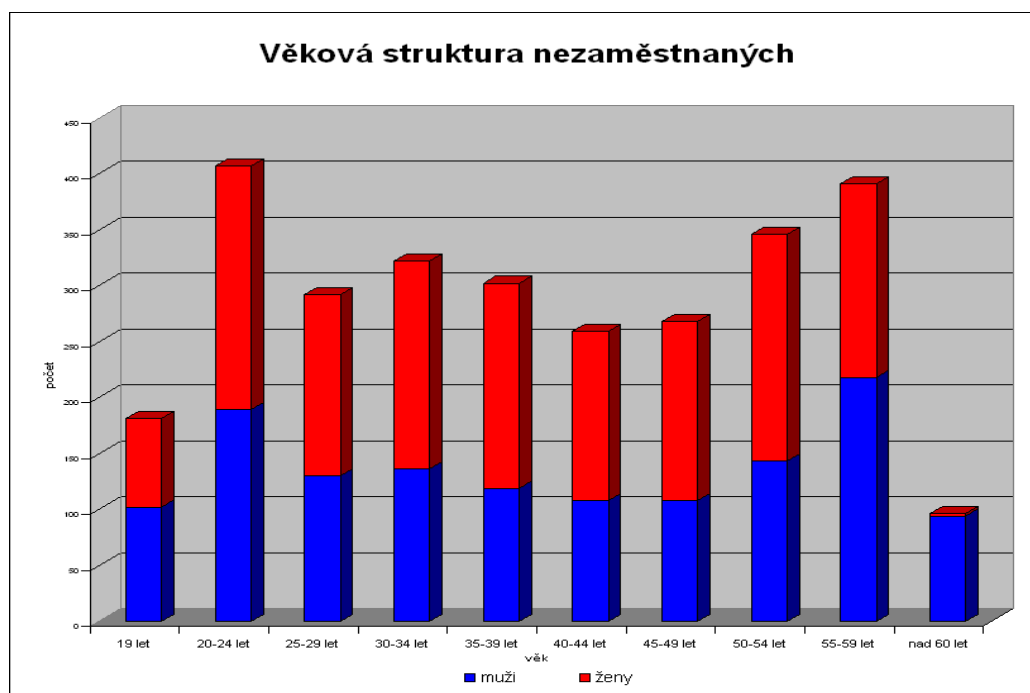
Tabulka č. 9: Nezaměstnanost za jednotlivé mikroregiony okresu Rychnov nad Kněžnou (k 31. říjnu 2009)

Mikroregion	Dosažitelní uchazeči celkem	EAO	Míra nezaměstnanosti (v %)
Dobrušsko	394	6 409	6,1
Kosteletsko	503	6 268	8,0
Opočensko	205	3 378	6,1
Rokytnicko	125	1 697	7,4
Rychnovsko	545	9 065	6,0
Solnicko	208	2 686	7,7
Týnišťsko	462	5 843	7,9
Vamberecko	360	3 700	9,7

Zdroj: www.portal.mpsv.cz

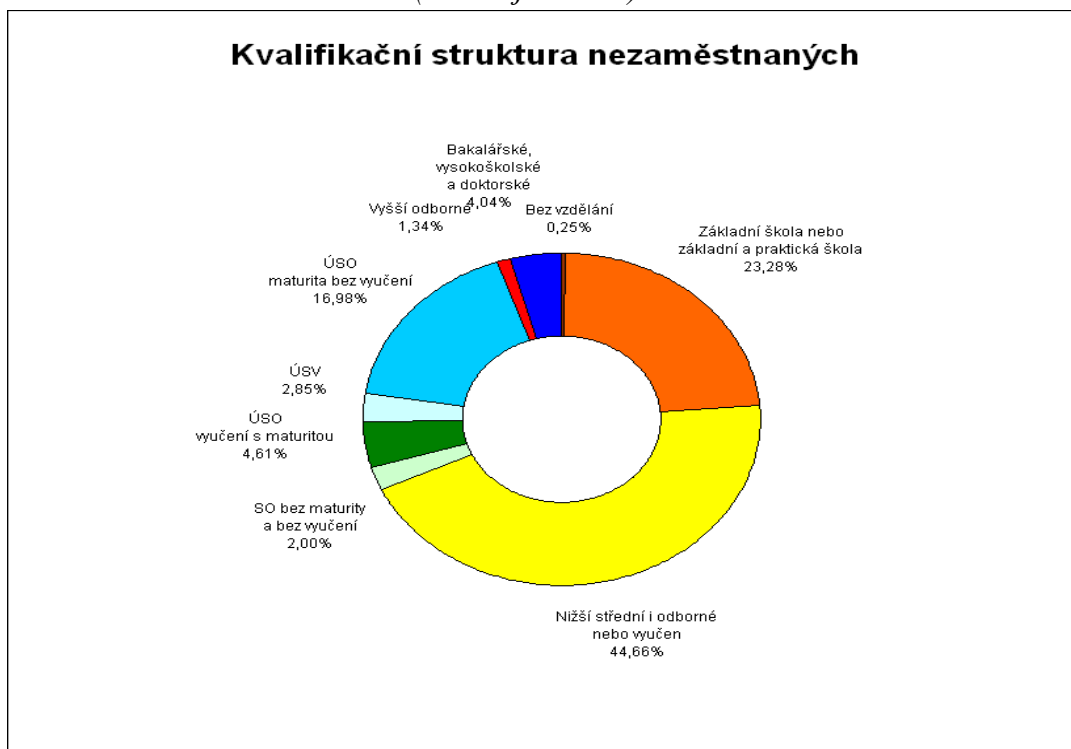
Z uvedené tabulky vyplývá, že největší problémy s nezaměstnaností mělo z osmi mikroregionů okresu Rychnov nad Kněžnou Vamberecko. Míra nezaměstnanosti zde dosáhla 9,7%. Sedmiprocentní míru nezaměstnanosti překročily Solnicko (7,7%), Rokytnicko (7,4%), Kosteletsko (8%) a Týnišťsko (7,9%). Na třetím a druhém místě s nejnižší MN skončilo Dobrušsko a Opočensko (6,1%) a nejnižší MN zaznamenalo Rychnovsko (6%).

Graf č. 1 – Věková struktura nezaměstnaných v Mikroregionu Rychnovsko (k 31. říjnu 2009)



Zdroj: www.portal.mpsv.cz

Graf č. 2 – Kvalifikační struktura nezaměstnaných v Mikroregionu Rychnovsko
(k 31. říjnu 2009)



Zdroj: www.portal.mpsv.cz

5.4.3. Návrhy na zlepšení v oblasti lidského potenciálu

Vytvoření příznivých životních podmínek pro život obyvatel regionu

Oživení bytové výstavby. Dostatečná nabídka pracovních míst (rekvalifikační a vzdělávací programy pro mladé obyvatele regionu, založení střediska pro nezaměstnanou mládež apod.). Vytvoření příznivých životních podmínek pro mladé obyvatele v produktivním věku (zpracování demografické prognózy a analytických studií o situaci mladých obyvatel, podpora zajištění bydlení a kvalitních životních podmínek pro mladé rodiny s dětmi, podpora a realizace projektů zaměřených na volný čas mládeže, rozvoj tělovýchovy a zájmové činnosti apod.).

Řešení problémů nezaměstnanosti v mikroregionu

Programy rekvalifikace podle potřeb trhu práce. Aktivní politika zaměstnanosti v podmínkách mikroregionu (aplikace nástrojů aktivní politiky zaměstnanosti v podmínkách regionu, aplikace příslušných programů EU, získání informací o podnikatelských záměrech apod.).

5.5. Sociální infrastruktura

5.5.1. Zdravotnictví

Zdravotnická zařízení v regionu poskytují komplexní péči na přijatelné úrovni. Působí zde jedna nemocnice – Oblastní nemocnice v Rychnově nad Kněžnou, a.s., jejímž zřizovatelem je KHK. Kapacita lůžkového fondu představuje 254 lůžek a 10 lůžek JIP. (k 1. pololetí 2004).

Ambulantní zdravotnická zařízení zajišťují v dostatečném počtu, ale ne v potřebné struktuře, základní zdravotnickou péči pro obyvatelstvo regionu. Vyšší úroveň zdravotnické péče je zajištěna ve Fakultní nemocnici Hradec Králové. Od roku 1996 působí na území regionu Integrovaný záchranný systém (IZS) na vysoké úrovni. Je zajištěna nepřetržitá služba zdravotníků, hasičů a Policie ČR.

Samostatná ordinace praktických lékařů je zastoupena v osmi obcích mikroregionu a celkový počet těchto ordinací je 16. Ordinace stomatologa nalezneme také v osmi obcích a celkem je v mikroregionu 18 těchto ordinací. Samostatná ordinace praktického lékaře pro děti a dorost se nachází ve čtyřech obcích mikroregionu z celkového počtu sedm. Celkem je v mikroregionu 35 samostatných ordinací lékaře specialisty. Ve dvou obcích je ordinace gynekologa. V celém mikroregionu se nachází 11 lékáren, jedna transfuzní stanice a jedno detašované pracoviště střediska záchranné služby a rychlé zdravotnické pomoci.

5.5.2. Sociální služby

Sedm domů s pečovatelskou službou v současné době pokrývá potřebu regionu i přesto, že podíl obyvatel ve věku 60+ na jedno lůžko v regionu je vyšší, než je krajský průměr. V regionu se nachází jeden azylový dům pro sociálně méně přizpůsobivé občany v Rychnově nad Kněžnou a jedno zařízení náhradní pěstounské péče pro děti v Neratově. Chybí azylový dům pro matky s dětmi.

Tři ústavy sociální péče pro mentálně postižené děti i dospělé (235 míst) postačují krýt potřebu regionu. V regionu se dále nachází denní stacionář a týdenní stacionář pro osoby se zdravotním a mentálním postižením.

5.5.3. Školství

Vývoj školských zařízení v regionu je v souladu s celostátními tendencemi a odpovídá demografickému vývoji. V regionu není žádná vysoká škola. Na území je celkem jedna střední škola, jedno střední odborné učiliště, jedna VOŠ a jedno Gymnasium. Všechny tyto

školy se nacházejí v Rychnově nad Kněžnou. Dále v mikroregionu nalezneme dvě speciální školy (Rychnov nad Kněžnou), jeden dětský domov (Potštejn) a jednu ZUŠ (Rychnov nad Kněžnou).

V 19 obcích se nachází celkem 25 mateřských škol. V mikroregionu se funguje 11 základních škol nižšího stupně a 10 základních škol vyššího stupně. Na trhu práce je nesoulad nabídky absolventů středních škol a poptávky trhu, který je důsledkem vyššího zájmu o studium ekonomických a administrativních oborů a nízkého zájmu o technické obory.

5.5.4. Sport

Téměř v každé obci se nachází tělocvična (celkový počet 29) a ostatní zařízení pro tělesnou výchovu (celkový počet 27). Počet hřišť v mikroregionu je 47. Koupaliště jsou dvě (Rychnov nad Kněžnou, Vamberk). Dále je v mikroregionu v provozu jeden zimní stadion v Rychnově nad Kněžnou a dva otevřené stadiony.

5.5.5. Kultura

Počet kulturních zařízení v současné době dostatečnou mírou pokrývá potřebu regionu. V Mikroregionu působí jedno kino (Rychnov nad Kněžnou), jedno divadlo (Rychnov nad Kněžnou) a jedna smuteční síň (Rychnov nad Kněžnou). Téměř v každé obci se nachází hřbitov a sakrální stavba, celkem je na území mikroregionu 27 hřbitovů a 34 sakrálních staveb. V Mikroregionu Rychnovsko působí pět muzeí, šest galerií a 14 kulturních zařízení. Téměř každá obec má zřízenou veřejnou knihovnu, celkem těchto knihoven čítá 32. Středisko pro volný čas dětí a mládeže najdeme ve čtyřech obcích. Následující tabulka udává ucelený přehled o základních charakteristikách sociální infrastruktury mikroregionu.

Tabulka č. 10 – Sociální infrastruktura Mikroregionu Rychnovsko (k 1. 1. 2008)

Sociální infrastruktura	Druh zařízení	Počet obcí	Podíl z celkového počtu obcí (%)
Kultura	Kulturní zařízení	9	31,03
	Sakrální stavba	21	72,41
	Hřbitov	21	72,41
Školství	Základní škola nižšího stupně	11	37,93
	Základní škola vyššího stupně	8	27,59
	Mateřská škola	19	65,52
Sport	Hřiště	23	79,31
	Tělocvična	19	65,52
Zdravotnictví	Lékárna	5	17,24
	Stomatolog	8	27,59
	Ordinace praktického lékaře pro děti a dorost	4	13,79
	Ordinace praktického lékaře pro dospělé	8	27,59

Zdroj: Vlastní s pomocí údajů z www.risy.cz

5.5.6. Návrhy na zlepšení v oblasti sociální infrastruktury

V oblasti vzdělání a školství.

Rozvoj vzdělávacích aktivit (zpracování koncepce celoživotního vzdělávání obyvatelstva mikroregionu, rozvoj výuky jazyků, podpora rozvoje vzdělávacích institucí apod.), koncepce celoživotního vzdělávání a rekvalifikací. Rozvoj vzdělávacích institucí. Restrukturalizace sítě škol a školských zařízení s přihlédnutím potřebám trhu práce (seznamování veřejnosti s aktuální situací a směry vývoje trhu práce apod.). Zajištění potřeb trhu práce, zvláště pokud se týká dělnických profesí (zpracování prognózy vývoje potřeby profesí, ovlivňování veřejnosti k zájmu o příslušné učňovské obory a profese apod.). Motivace žáků ke studiu na SOU.

V oblasti sociálních a zdravotnických služeb.

Vytvoření komplexní nabídky sociálních a zdravotnických služeb. Na základě demografické prognózy a odhadů potřebnosti služeb vytvořit progresivní systém komplexní nabídky sociálních služeb (poradenská střediska, kontaktní centra, azylové bydlení). Usilovat o zajištění odpovídající úrovně a dostupnosti zdravotní péče. Pro udržení dobrého zdravotního stavu občanů budovat a využívat preventivní opatření. Zvýšit kapacitu lůžkového fondu nemocnice v Rychnově nad Kněžnou. Lepší zpřístupnění zdravotní péče zejména v obtížně dostupných obcích mikroregionu. Zřízení azylového domu pro matky s dětmi. Zvýšit kapacitu lůžkového fondu domů s pečovatelskou službou.

V oblasti kultury.

Modernizace kulturních zařízení v některých obcích mikroregionu. Modernizace kina v Rychnově nad Kněžnou. Rozšířit program kulturních akcí v mikroregionu. Zlepšit propagaci kulturních akcí pořádaných na území mikroregionu.

5.6. Technická vybavenost a obsluha území

5.6.1. Doprava

Absence dálnice, rychlostní komunikace i letiště řadí region mezi místa s nízkou dopravní dostupností. Silnice I. třídy č. 11 a č. 14 v úhrnné délce 31,6 km jsou hodně zatíženy a svým provozem zatěžují životní prostředí měst, kterými procházejí a snižují bezpečnost silničního provozu. Většinové zastoupení silnic II. a III. třídy podstatně zvyšuje náklady na údržbu a rekonstrukci.

Železniční síť je v regionu zastoupena hlavní tratí: Hradec Králové – Lichkov (přechod do Polska). Železniční síť doplňují 2 lokální tratě Častolovice – Solnice a Doudleby – Rokytnice v Orlických horách. Realizován je hraniční přechod Orlické Záhoří – Mostowice pro mezinárodní provoz s omezením tonáže do 3,5 tuny. Dopravní obslužnost území regionu je zajišťována šesti dopravci.

V každé obci se nachází zastávka linky místního významu. Zastávku dálkové linky nalezneme v 11 obcích, což představuje 37,93% podíl z celkového počtu obcí. Zastávka vlaku se nachází v devíti obcích, což představuje 31,03% podíl z celkového počtu obcí. Využívání letecké dopravy je možno pouze prostřednictvím civilního letiště v Pardubicích. Ve výhledu se jedná o civilní využívání vojenského letiště v Hradci Králové. Se sportovními letišti

v Žamberku, Novém Městě n. Metují a Jaroměři se ve výhledových plánech počítá s dalším rozšířením na civilní dopravu. Rovněž se předpokládá výstavba letiště v okolí Rychnova nad Kněžnou.

5.6.2. Technická infrastruktura

Zásobování obyvatel pitnou vodou z vodovodů je vyhovující (asi 90% obyvatel). Dále se zvyšuje podíl v čištění odpadních vod (asi 70% obyvatel napojených na kanalizační síť).

V zásobování elektrickou energií je region bohužel zcela závislý na systému dálkových rozvodů. Je zaznamenán stoupající podíl nedostatečných, technicky zastaralých rozvodů nízkého napětí. Stoupající tendenci má i plošná plynofikace (plynofikace je zavedena v 5 obcích, což představuje 17,24% z celku). Zásobování teplem z centrálních zdrojů je pouze ve větších městech. V současné době je v regionu v převážné části digitalizována telekomunikační síť.

Zásobování teplem je ve většině případů řešeno lokálně, v menším měřítku domovními nebo blokovými kotelny. Za provozované elektrické přímotopy a zdroje na tuhá paliva se doporučuje instalovat tepelná čerpadla, solární zdroje energie apod. V zásobování elektrickou energií je ze strany rozvodu vysokého napětí dostatečná výkonová rezerva. Podstatně horší je situace v distribuční síti nízkého napětí (zastaralost a nedostatečná kapacita v přenosu elektrického výkonu).

Dokončuje se digitalizace telekomunikační sítě včetně rozšiřování telefonního spojení. Rovněž byly realizovány stavby radioreléové sítě pro mobilní telefonní stanice. V současné době probíhá připojování obyvatel regionu na internet. V regionu působí několik firem, které se zabývají touto problematikou.

Poštu nalezneme v 21 obcích. Sbor dobrovolných hasičů má zřízeno 23 obcí. Hasičský záchranný sbor je ve dvou obcích. Obvodní oddělení policie ČR působí ve třech obcích a městskou policii mají zřízeny dvě obce. V následující tabulce jsou uvedeny základní charakteristiky technické vybavenosti Mikroregionu Rychnovsko.

Tabulka č. 11 – Technická vybavenost Mikroregionu Rychnovsko (k 1. 1. 2008)

Technická vybavenost	Název	Počet obcí	Podíl z celkového počtu obcí (%)
Technická infrastruktura	Kanalizace	7	24,14
	Vodovod	21	72,41
	Plynofikace	5	17,24
Doprava	Zastávka vlaku	9	31,03
	Zastávka dálkové linky	11	37,93
	Zastávka linky místního významu	29	100
Ostatní	Policie městská	2	6,90
	Obvodní oddělení Policie ČR	3	10,34
	Pošta	21	72,41
	Sbor dobrovolných hasičů	23	79,30

Zdroj: Vlastní s pomocí údajů z www.risy.cz

5.6.3. Návrhy na zlepšení v oblasti technické vybavenosti a obsluhy území

Komunikační napojení regionu na ostatní území ČR.

Napojení regionu na dálnice a rychlostní komunikace. Efektivní využití železnice při napojení na železniční síť ČR. Výstavba a rekonstrukce silniční sítě regionu. Zvýšit množství železničních i autobusových spojů v jednotlivých oblastech mikroregionu.

Zlepšení úrovně technické a dopravní infrastruktury v mikroregionu.

Rozšiřování a modernizace rozvodů elektrické energie, plynovodů, veřejných vodovodů a kanalizací, výstavba a rekonstrukce ČOV, zavádění a modernizace telekomunikačního prostředí. Vytvoření sítě cykloturistických a běžkařských tras s návazností na hraniční přechody do Polska. Umožnit napojení všech obcí na internetové připojení.

Zkvalitnění veřejné hromadné dopravy

Vytvoření integrovaného systému veřejné hromadné dopravy. Zabezpečení dopravní obslužnosti všech obcí v mikroregionu. Zajištění návaznosti veřejné hromadné dopravy na dálkovou veřejnou dopravu silniční i železniční.

5.7. Životní prostředí

Mikroregion patří mezi regiony s nejméně zatíženým životním prostředím s nízkou produkcí emisí. Došlo k výraznému poklesu emisí ze stacionárních zdrojů. Na území regionu je v současné době evidováno celkem 8 velkých zdrojů znečišťování ovzduší a 115 zdrojů středních. Tyto zdroje tvoří především kotelny, provozy povrchových úprav, objekty živočišné výroby, čerpací stanice PHM (9) a další zařízení. K těmto zdrojům se musí přiřadit nový zdroj – automobilový provoz na silnicích, který má trvale vzestupnou tendenci. Čistotu ovzduší v zastavěném území zhoršuje lokální vytápění domácností pevnými palivy. To se postupně odstraňuje v návaznosti na postupnou plynofikaci regionu, na instalaci tepelných čerpadel, solárních kolektorů apod. Nejhorším znečišťovatelem ovzduší byly dálkové přenosy emisí z elektráren, které zapříčinily emisní postižení lesů v Orlických horách.

Trvale probíhá zjišťování a evidence výskytu radonového rizika. Probíhá právní narovnání vyhlášených ochranných pásem vodních zdrojů podle platných zákonů. Téměř celé území regionu je zahrnuto do chráněných oblastí přirozené akumulace vod (CHOPAV). Všechny lesní porosty na území regionu jsou zařazeny do kategorií poškozených porostů.

Zvyšuje se podíl separovaného sběru odpadů a podíl využití odpadů jako druhotné suroviny (v roce 1998 cca 5%). Na území regionu jsou provozovány tři skládky TKO. K realizaci je připravena výstavba ČOV v Solnici pro Solnici, Kvasiny a Ještětice. (údaje z 1. pololetí 2004).

5.7.1. Návrhy na zlepšení v oblasti životního prostředí

Ochrana a zlepšení kvality ovzduší a vody.

Náhrada fosilních paliv. Důsledné čištění odpadních vod. Ochranná pásma vodních zdrojů. Podpora úspor energií a využívání obnovitelných zdrojů.

Péče o krajinu a přírodní bohatství.

Zemědělskou činnost přizpůsobit potřebám ekologické stability krajiny. Realizace programů revitalizace říčních systémů včetně opatření na ochranu proti povodním. Revitalizace lesních ekosystémů a posílení mimoprodukční funkce lesů. Územní ochrana zvláště chráněných a přírodovědně cenných území. Šetrné využívání veškerých přírodních zdrojů.

Zdokonalení odpadového hospodářství a uplatňování komunitních aspektů péče o životní prostředí.

Zvýšení podílu separovaného odpadu a jeho recyklace. Podpora ekologického jednání obyvatelstva (zapojení veřejnosti do rozhodování v oblasti životního prostředí, zkvalitnit a rozšiřovat informovanost obyvatelstva o problematice ŽP a stavu jednotlivých složek na území regionu a místech, kde trvale žijí apod.). Zvýšení kvality životního prostředí v obcích. Rozvoj regionální, meziregionální a příhraniční spolupráce v péči o životní prostředí (monitoring životního prostředí, příprava a realizace společných projektů na zlepšení životního prostředí apod.).

5.8. Cestovní ruch

Mikroregion má velmi vysoký potenciál pro cestovní ruch a rekreaci a to především v kulturní a historické tradici a v přírodním bohatství. Oblast Orlických hor a Podorlicka se rozprostírá v severní části východních Čech na území Královéhradeckého a Pardubického kraje na pomezí polského Kladska a severní Moravy. Centrální pásmo tvoří více než 50 km dlouhý hřeben, nejvyšším vrcholem Orlických hor je Velká Deštná (1 115 m. n. m.). Nejcennější část Orlických hor je od roku 1969 státem chráněná - vznikla Chráněná krajinná oblast (CHKO) Orlické hory. [18]

Téměř v každé vsi mikroregionu se nacházejí poloroubené nebo zděné chalupy. Pěší i cykloturisty okouzlí na zdolávaných stezkách gotické hrady a zámky. Zvláštností, se kterou se v takovém množství nikde jinde u nás nesetkáme, jsou stovky pevností a pevnůstek, tvořící mohutnou opevněnou linii, budovanou v letech 1936-1938 při tehdejší česko-německé hranici. Nejvýznamnějším vodním tokem turistické oblasti Orlické hory a Podorlicka jsou Tichá a Divoká Orlice. Turistům nabízí 100 km splavných úseků, z toho několik s možností adrenalinových sjezdů. [18]

Všem je k dispozici skvěle propracovaná síť cyklobusů a skibusů. Cyklisty vyveze do vysoko položených míst Orlických hor, odkud se mohou spouštět do malebných údolí a podhorských městeček, lyžaře dopraví do nejznámějších lyžařských středisek Orlických hor. Tato turistická oblast je rájem pro pěší turisty, cykloturisty, běžkaře i sjezdaře. Hory a jejich podhůří nejsou poznamenány tak zvanou tvrdou turistikou. Nenajdete tu obří hotelové komplexy, ale spíše ubytování v menších zařízeních nebo v soukromí. Další výhodou je absence velkých městských aglomerací - zdejší městečka jsou spíše menší, upravená a po celé oblasti se setkáme se zachovalou lidovou architekturou. Mikroregion je bohatý na církevní památky, hrady, zámky, přírodní krásy a tradiční řemesla.

Pokud jde o sjezdové lyžování, jsou nejznámějšími středisky v Orlických horách Deštné a Říčky. Běžecké stopy najdeme prakticky v okolí každého lyžařského střediska. V mikroregionu se provozuje celkem 28 hotelů a ubytovacích zařízení. Budují se další trasy pro běžecké lyžování.

5.8.1. Návrhy na zlepšení v oblasti cestovního ruchu

Rozvoj tradičních i netradičních způsobů rekreace a cestovního ruchu.

Vytvoření programové nabídky cestovního ruchu v mikroregionu (rozšíření programové nabídky o turistiku kulturní, vzdělávací, cykloturistiku a agroturistiku, tvorba propagačních a informačních materiálů o programové nabídce cestovního ruchu apod.). Zvýšení atraktivity programové nabídky propojením na polskou příhraniční oblast. Vytvoření podmínek rekreace v mikroregionu mimo nejvytíženější střediska.

Zvyšování kvality, kapacity a rozsahu služeb pro rozvoj cestovního ruchu.

Zlepšení úrovně propagace cestovního ruchu v regionu v rámci ČR i v zahraničí. Vzdělávací programy pro osoby zainteresované v cestovním ruchu. Rozvoj služeb pro podnikatele v cestovním ruchu. Rozšiřování nabídky ubytovacích a stravovacích zařízení. Rozšiřování nabídky zařízení pro širší sportovní využití a volný čas. Zkvalitnění dopravní obslužnosti a technické infrastruktury rekreačních oblastí. Je nutné rozšířit síť cykloturistických tras a jejich napojení na hraniční přechody a ostatní regiony. Je zpracována studie cyklotras pro oblast hor a jižní a jihovýchodní část okresu (Kosteletsko, Týništsko).

5.9. Kulturní tradice mikroregionu

Mikroregion Rychnovsko patří z hlediska kulturních, historických památek a přírodních hodnot k nejbohatším územím celé republiky. Celé území mikroregionu je vyhlášeno jako CHOPAV. Největší chráněné území je Chráněná krajinná oblast Orlické hory. V regionu se uskutečňuje každoročně pestrá škála hudebních, divadelních, filmových, tanečních a výtvarných aktivit, převážně amatérských. Jedná se např. o Šlitrovo jaro, Poláčkovo léto, Filmový smích, Voříškův Vamberk, Rychnovskou osmičku a další. Síť kulturních zařízení vcelku odpovídá současným požadavkům. Kulturními centry regionu jsou Rychnov nad Kněžnou, Vamberk a Rokytnice v Orlických horách.

5.9.1. Návrhy na zlepšení v oblasti kulturních a přírodních hodnot mikroregionu

Obnova a údržba kulturních a přírodních hodnot mikroregionu. Využití historických a kulturních památek pro rozvoj kulturního života mikroregionu. Lepší propagace kulturních akcí a to nejen v rámci mikroregionu, ale i v celé ČR. Určitým způsobem zatraktivnit kulturní život mikroregionu (přizpůsobení potřebám obyvatel mikroregionu).

6. SWOT analýza a strategie rozvoje Mikroregionu

Rychnovsko

Při vytváření SWOT analýzy a zpracováním strategických vizí a cílů je přihlíženo k dokumentu Strategie rozvoje Mikroregionu Rychnovsko, který je uveden v použité literatuře.

Na základě jednotlivých charakteristik regionu a získaných informací jsou specifikovány analytické poznatky, které jsou formulovány ve SWOT analýze. Jednotlivé oblasti rozvoje jsou stanoveny takto:

- A. Ekonomický potenciál
- B. Lidský potenciál
- C. Technická vybavenost a obsluha území
- D. Životní prostředí
- E. Cestovní ruch

Cílem SWOT analýzy je:

Vyjmenování silných a slabých stránek jednotlivých oblastí na území mikroregionu. Naznačit příležitosti a hrozby mikroregionu podle jednotlivých problémových oblastí. Výše uvedené provést v takové míře, která umožňuje formulovat klíčové problémy rozvoje regionu a stanovit tak strategické cíle jeho rozvoje.

Výsledky SWOT analýzy mohou být využity:

Pro rozpoznání kritických oblastí. Jako základ pro zaměření celé rozvojové strategie mikroregionu. Jako podklad pro formulaci strategických cílů a strategických směrů a rozvojových aktivit. A dále jako základ pro stanovení pozice mikroregionu ve srovnání s jinými mikroregiony.

Na SWOT analýzu navazuje formulace klíčových „Strategických vizí“. Strategická vize představuje ucelený pohled na problematiku mikroregionu. Charakterizuje výchozí situaci a cíle, kam by měl další rozvoj regionu směřovat. Obsahuje i rámcové oblasti života regionu, na něž musí být rovněž soustředěna pozornost. Ke strategické vizi jsou stanoveny globální (rámcové) cíle, vymezující cesty rozvojového procesu.

6.1. SWOT analýza Mikroregionu Rychnovsko

Oblast A – Ekonomický potenciál

<p><i>Silné stránky</i></p> <p>Dominantní postavení závodu Auto Škoda, a.s. v Kvasinách.</p> <p>Dominantní postavení strojírenského průmyslu v mikroregionu.</p> <p>Dlouhodobá tradice kvalifikovaných pracovníků ve strojírenství.</p>	<p><i>Příležitosti</i></p> <p>Využití rozvojových ploch a objektů určených územní dokumentací pro rozvoj podnikatelské infrastruktury.</p> <p>Rozvoj obchodu a služeb v oblasti cestovního ruchu.</p>
<p><i>Slabé stránky</i></p> <p>Podprůměrná úroveň tvorby HDP na 1 obyvatele oproti kraji i ČR.</p> <p>Nedostatečná dopravní dostupnost a dopravní obslužnost.</p>	<p><i>Hrozby</i></p> <p>Nedostatek kapitálu na rozvoj malých a středních podniků.</p> <p>Opoždění nabídky připravených rozvojových ploch pro „silné“ investory a podnikatele.</p>

Oblast B – Lidský potenciál

<p><i>Silné stránky</i></p> <p>Relativně nízká míra nezaměstnanosti (nižší než průměr kraje i ČR).</p> <p>Kvalitní síť středního školství v mikroregionu.</p>	<p><i>Příležitosti</i></p> <p>Vytváření pracovních příležitostí v horských oblastech se zaměřením na cestovní ruch.</p> <p>Zvyšování kvality vzdělání a vzdělávání.</p>
<p><i>Slabé stránky</i></p> <p>Nedostatek kvalifikovaných strojírenských profesí.</p> <p>Nedostatek pracovních příležitostí pro ženy.</p> <p>Nízký počet obyvatel s vysokoškolským vzděláním.</p>	<p><i>Hrozby</i></p> <p>Zvyšující se počet dlouhodobě evidovaných nekvalifikovaných či méně kvalifikovaných uchazečů o zaměstnání.</p> <p>Nedostatečná bytová výstavba v mikroregionu.</p> <p>Snížení počtu žáků 9. tříd, kteří odcházejí studovat mimo mikroregion a nevyužívají možnosti studia na školách v mikroregionu.</p>

Oblast C – Technická vybavenost a obsluha území

<p><i>Silné stránky</i></p> <p>Vysoké procento obyvatel zásobovaných pitnou vodou z veřejných vodovodů.</p> <p>Dosažení průměru ČR v procentním napojení obyvatelstva na kanalizační síť.</p> <p>Mikroregionem prochází železniční tratě Praha – Warszawa a Choceň – Meziměstí.</p>	<p><i>Příležitosti</i></p> <p>Rozšíření cykloturistických tras a jejich návaznost na hraniční přechody do Polska.</p> <p>Výstavba vodovodních, kanalizačních sítí a ČOV v dalších obcích.</p> <p>Modernizace veřejné hromadné dopravy a její sladění s ostatními regiony.</p>
<p><i>Slabé stránky</i></p> <p>Nevyhovující komunikační napojení mikroregionu na ostatní území ČR.</p> <p>Převaha silnic III. třídy v silniční síti, vyžadující vysoké náklady na údržbu.</p> <p>Chybí přímé napojení na dálnice i rychlostní komunikace.</p>	<p><i>Hrozby</i></p> <p>V důsledku nízké úrovně dopravní a technické infrastruktury regionu je negativní vliv na zájmy potenciálních investorů o investice na území mikroregionu.</p> <p>Nevyhovující komunikační napojení mikroregionu na ostatní území ČR.</p>

Oblast D – Životní prostředí

<p><i>Silné stránky</i></p> <p>Zpracované povodňové plány obcí.</p> <p>Zpracované plány péče o chráněné území mikroregionu, zejména plán péče o CHKO Orlické hory.</p>	<p><i>Příležitosti</i></p> <p>Zlepšení kvality ovzduší téměř na celém území mikroregionu.</p> <p>Rozvoj cestovního ruchu ve vztahu k CHKO.</p>
<p><i>Slabé stránky</i></p> <p>Odumírání smrkových porostů na některých lokalitách v Orlických horách.</p> <p>Důsledky necitlivých zásahů do krajiny (meliorace, scelování pozemků atd.)</p> <p>Nedostatečná péče o vodní toky.</p>	<p><i>Hrozby</i></p> <p>Znečišťování ovzduší automobilovou dopravou na komunikaci I. třídy.</p> <p>Poškozování lesních porostů imisemi, dálkovými přenosy emisí.</p> <p>Končí životnost většiny melioračních staveb.</p>

Oblast E – Cestovní ruch

<p><i>Silné stránky</i></p> <p>Na území mikroregionu je velké množství historických a kulturních památek.</p> <p>Velká rozmanitost přírodního bohatství především v Orlických horách.</p> <p>Značené turistické stezky a cyklotrasy.</p>	<p><i>Příležitosti</i></p> <p>Možnosti dalšího rozvoje a rozšíření ubytovacích a stravovacích kapacit.</p> <p>Rozšíření nabídky cyklotras a běžkařských tratí pro lyžaře i na polskou stranu.</p> <p>Rozvoj netradičních forem cestovního ruchu (jízda na koních, rybaření, kulturní a vzdělávací turistika atd.).</p>
<p><i>Slabé stránky</i></p> <p>Vysoká sezónnost cestovního ruchu.</p> <p>Nízká vzdělanostní a odborná úroveň pracovníků v cestovním ruchu.</p> <p>Nedostatečná sportovně technická vybavenost území.</p>	<p><i>Hrozby</i></p> <p>Nedostatečná vybavenost službami cestovního ruchu omezuje další rozvoj obcí.</p> <p>Chybí nabídka ucelených služeb cíleně orientovaných na různé skupiny klientů.</p> <p>Nedostatečná řídicí a informační infrastruktura pro cestovní ruch.</p>

6.2. Strategická vize a globální cíle Mikroregionu Rychnovsko

Strategická vize

Současná situace v Mikroregionu Rychnovsko a získané analytické poznatky zdůrazňují nezbytnost oživení hospodářství i charakteru života regionu. Přetrvávající stagnace ekonomických aktivit a stoupající trend nerovnováhy mezi poptávkou a nabídkou na trhu práce vyžaduje podstatnou změnu výkonnosti a efektivnosti hospodářství mikroregionu a zvýšení využití stávajícího rozvojového potenciálu území regionu.

Výše uvedené přechází především do potřeby změny hospodářské struktury regionu, která bude mít za následek rozvoj perspektivních oborů ve zpracovatelském průmyslu, rozvoj služeb a zejména cestovního ruchu včetně navazující dopravní infrastruktury, která povede ke zkvalitnění životních podmínek a kultury života obyvatelstva. Základním motivem strategické vize je tedy hospodářský a sociální růst v jednotlivých obcích. Pro její naplnění je nutná

podpora a rozvoj základních reálných aktivit, zapojení prostorově volných i vázaných výrobních faktorů do regionální ekonomiky a odstranění rozvojových překážek, zejména v infrastruktuře.

Základní myšlenka strategie předpokládá mobilizaci vnitřního potenciálu regionu s maximálním využitím vlastních zdrojů. Na základě formulované strategické vize rozvoje Mikroregionu Rychnovsko jsou vytyčeny *základní globální cíl a dílčí rozvojové cíle*. Současně s vytyčenými cíli jsou naznačeny i cesty jejich naplnění.

Základní globální cíl.

Trvale udržitelný rozvoj území regionu a to ve všech oblastech lidské činnosti života obyvatelstva.

Dílčí rozvojové cíle.

- Zvýšení konkurenceschopnosti výroby, zvýšit zájem domácích a zahraničních investorů. (Rozvoj nových ekonomických aktivit, oživení hospodářství, apod.)
- Minimalizace důsledků nepříznivé geografické polohy mikroregionu. (Zvýšit vybavenost území, rozvoj příhraniční spolupráce apod.)
- Zkvalitňování životního prostředí a zachování hodnot venkova v návaznosti na tradice. (Stálé zlepšování kvality životního prostředí, obnova venkova.)
- Zkvalitnění úrovně cestovního ruchu v mikroregionu a zvýšení jeho podílu na ekonomice regionu. (Využití přírodního bohatství, kulturně historických památek a rozvíjení netradičních forem cestovního ruchu.)

Závěr

V teoretické části práce jsou shrnuty některé základní pojmy týkající se regionů, mikroregionů, regionálního výzkumu, strategického plánování a SWOT analýzy jako nástroje regionálního rozvoje. Jednotlivé kapitoly teoretické části jsou důležité k objasnění části praktické.

V praktické části této práce jsou uvedeny základní informace o Mikroregionu Rychnovsko, jako účel založení, předmět činnosti, charakteristika sídelního města Rychnov nad Kněžnou. Cílem práce bylo vytvoření jednotlivých charakteristik mikroregionu a ke každé z charakteristik přiřadit návrhy na zlepšení. Jednotlivé oblasti charakteristik jsou následující: sídelní charakteristika území, sociálně demografická struktura obyvatel, ekonomický a lidský potenciál, sociální a technická infrastruktura, životní prostředí, kulturní tradice a cestovní ruch. K jednotlivým oblastem jsou přiřazeny návrhy na zlepšení. Stručné závěry k jednotlivým oblastem jsou:

V oblasti ekonomického potenciálu je důležitá zejména revitalizace a zvýšení konkurenceschopnosti průmyslu, obchodu a služeb, rozvoj nových podnikatelských aktivit apod.

V oblasti lidského potenciálu je důležité zejména vytvořit dostatečnou nabídku pracovních příležitostí, vytvoření příznivých životních podmínek pro mladé obyvatele v produktivním věku, zjišťování potřeb trhu práce a sladování nabídky a poptávky pracovních míst.

V oblasti sociální infrastruktury by se měl mikroregion zaměřit zejména na rozvoj vzdělávacích aktivit, restrukturalizaci sítě škol s přihlédnutím k potřebám trhu práce. Vytvořit komplexní nabídku sociálních a zdravotnických služeb apod.

V oblasti technické vybavenosti a obsluhy území je důležité zejména zlepšit komunikační napojení regionu na ostatní území ČR. Rozšiřování a modernizace technické infrastruktury (vodovody, kanalizace, apod.) a zkvalitnění veřejné hromadné dopravy.

V oblasti životního prostředí je důležité podporovat úspory energií, čištění odpadních vod, využívání obnovitelných zdrojů, podporu ekologického jednání obyvatelstva.

V oblasti cestovního ruchu by se měl mikroregion zaměřit na rozvoj tradičních i netradičních způsobů rekreace a cestovního ruchu (propagace, zvýšení atraktivity pro obyvatele, apod.). Zvyšování kapacity, kvality a rozsahu služeb. A v oblasti kulturních tradic je důležité zejména obnova a údržba kulturních památek, propagace kulturních akcí apod.

Důležitý je neustálý rozvoj mikroregionu v jednotlivých oblastech z důvodu vstupu ČR do EU, získávání finančních prostředků z EU na rozvoj mikroregionů, lepšího využití potenciálu, zdrojů a silných stránek mikroregionu.

Dalším cílem bylo vytvoření SWOT analýzy Mikroregionu Rychnovsko. SWOT analýza je zaměřena na určité oblasti z jednotlivých charakteristik mikroregionu a rozdělena na silné a slabé stránky, příležitosti a hrozby.

V poslední části práce je zpracována strategická vize a jednotlivé strategické cíle při dalším rozvoji mikroregionu. Základní vizí Mikroregionu Rychnovsko je především trvale udržitelný rozvoj území regionu ve všech oblastech lidské činnosti života obyvatelstva. Dalšími neméně důležitými cíly jsou například zvýšení konkurenceschopnosti výroby a zájmu domácích a zahraničních investorů, minimalizace důsledků nepříznivé geografické polohy mikroregionu, kvalitní životní prostředí a zachování hodnot venkova v návaznosti na tradice, zkvalitnění úrovně cestovního ruchu a zvýšení jeho podílu na ekonomice regionu apod.

Vzhledem k tomu, že shromažďování jednotlivých údajů o obcích je získáváno z různých informačních zdrojů, nejsou všechny tyto informace vztaženy k jednomu datu. Snahou bylo zjistit co nejaktuálnější údaje, ale bohužel s množstvím a rozsahem jednotlivých oblastí to nebylo vždy možné.

Závěrem je nutno dodat, že z hlediska výkonu státní správy, ekonomickým zázemím, kulturním, sociálním a věcným významem je Mikroregion Rychnovsko poměrně velkou a stěžejní částí okresu Rychnov nad Kněžnou. Lidským potenciálem, technickou i sociální vybaveností zatím stačí pokrývat potřeby mikroregionu. Z hlediska cestovního ruchu a kulturních tradic je Mikroregion Rychnovsko poměrně rozvinutý. Ale přes tyto skutečnosti je stále co zlepšovat. Prioritou mikroregionu musí být neustálý rozvoj ve všech oblastech, který souvisí s rozvojem celé ČR, ale zároveň i s nutností spolupráce v rámci EU.

Seznam použitých zdrojů

Použitá literatura

- [1] BRYCHTOVÁ, Š. *Úvod do regionalistiky*. 1. vyd. Pardubice: Univerzita Pardubice 2006. 133 s. ISBN 80-7194-872-1
- [2] BRYCHTOVÁ, Š., FŇUKAL, J. *Socioekonomická geografie I. díl, geografie obyvatelstva, geografie sídel*. 2. vyd. Pardubice: Univerzita Pardubice 2007. 127 s. ISBN 978-80-7194-997-8
- [3] KOLEKTIV AUTORŮ. *Úvod do regionálních věd a veřejné správy*. 4. vyd. Plzeň: Vydavatelství a nakladatelství Aleš Čeněk, s.r.o., 2004. 447 s. ISBN 80-86473-80-5
- [4] KOLEKTIV AUTORŮ. *Úvod do regionálních věd a veřejné správy*. 3. vyd. Praha: IFEC, 2001. 264 s. ISBN 80-86412-08-3
- [5] KOUDELKA, Z. *Obce a kraje podle reformy veřejné správy v roce 2000*. Praha: LINDE PRAHA, a.s. 2000. 228 s. ISBN 80-7201-250-9
- [6] MATES, P., WOKOUN, R. a kol. *Malá encyklopedie regionalistiky a veřejné správy*. 1. vyd. Praha: PROSPEKTRUM, s.r.o., 2001. 200 s. ISBN 80-7175-100-6
- [7] PÁPOL, T., PAVLAS, M. *Problémy mikroregionů při tvorbě společných projektů*. 1. vyd. Hradec králové: Civitas per Populi 2006. 90 s. ISBN 80-903813-1-6
- [8] PEŠTA, J. *Komparace ekonomických a sociálních charakteristik vybraných mikroregionů. Výzkumná studie*. 1. vyd. Pardubice: Univerzita Pardubice 2001. 133 s. ISBN 80-7194-323-1
- [9] REKTOŘÍK, J., ŠELEŠOVSKÝ, J. a kol. *Strategie rozvoje měst, obcí, regionů a jejich organizací*. 1. vyd. Brno: Masarykova univerzita v Brně, 1999. 140 s. ISBN 80-210-2126-8
- [10] Strategie rozvoje mikroregionu Rychnovsko, schváleno valnou hromadou DSO „Mikroregion Rychnovsko“ - listopad 2004
- [11] TOUŠEK, V., KUNC, J., VYSTOUPIL, J. a kol. *Ekonomická a sociální geografie*. 1. vyd. Plzeň: Aleš Čeněk, 2008. 411 s. ISBN 978-80-7380-114-4.

Internetové zdroje

- [12] *Administrativní registr ekonomických subjektů* [online], aktualizováno 07. 12. 2009, [cit. 2009-12-07]. Dostupný na WWW: <<http://www.info.mfcr.cz/cgi-bin/aris/iariusc/seznam.pl?nuts=CZ0524>>
- [13] *Centrum evropského projektování* [online], aktualizováno 12. 12. 2009, [cit. 2009-12-12]. Dostupný na WWW: <<http://www.cep-rra.cz/obsah/html/m-region-Rychnovsko.htm>>
- [14] *Český statistický úřad* [online], aktualizováno 20. 12. 2009, [cit. 2009-12-20]. Dostupný na WWW: <[http://www.czso.cz/xh/edicniplan.nsf/t/150037B431/\\$File/5206a701.pdf](http://www.czso.cz/xh/edicniplan.nsf/t/150037B431/$File/5206a701.pdf)>
- [15] *Integrovaný portál ministerstva práce a sociálních věcí* [online], aktualizováno 8. 11. 2009, [cit. 2009-11-08]. Dostupný na WWW: <<http://portal.mpsv.cz/sz/stat>>
- [16] *Královéhradecký kraj* [online], aktualizováno 9. 11. 2009, [cit. 2009-11-09]. Dostupný na WWW: <<http://www.kr-kralovehradecky.cz/cz/orlicke-hory/orlicke-hory-a-podorlicko-26120/>>
- [17] *Kudy z nudy.cz* [online], aktualizováno 05. 01. 2010, [cit. 2010-01-05]. Dostupný na WWW: <<http://www.kudyznudy.cz/cs/regiony/vychodni-cechy/orlicke-hory-a-podorlicko/index.html>>
- [18] *Orlické hory a Kladské pomezí* [online], aktualizováno 8. 11. 2009, [cit. 2009-11-08]. Dostupný na WWW: <<http://www.orlickehory.webz.cz/obec/mikroregion.htm>>
- [19] *Regionální informační servis* [online], aktualizováno 20. 01. 2010, [cit. 2010-01-20]. Dostupný na WWW: <<http://www.risy.cz/index.php?pid=232&kraj=-1&zuj=576069>>
- [20] *Rychnovsko* [online], aktualizováno 20. 01. 2010, [cit. 2010-01-20]. Dostupný na WWW: <<http://www.rychnovsko.cz/>>
- [21] *Rychnovský deník.cz* [online], aktualizováno 06. 01. 2010, [cit. 2010-01-06]. Dostupný na WWW: <http://rychnovsky.denik.cz/kratce_region/576098.html>
- [22] *Rychnov – city.cz* [online], aktualizováno 8. 11. 2009, [cit. 2009-11-08]. Dostupný na WWW: <http://www.rychnov-city.cz/urdeska/2009_06_08_01.pdf>
- [23] *Veřejná správa online* [online], aktualizováno 20. 10. 2009, [cit. 2009-10-20]. Dostupný na WWW: <http://svazky.obce.cz/detail.asp?id_s=166>

[24] *Východní Čechy* [online], aktualizováno 05. 01. 2010, [cit. 2010-01-05]. Dostupný na WWW: <<http://www.vychodni-cechy.info/orlicke-hory/#>>

Seznam tabulek

Tabulka č. 1	Městské úřady Mikroregionu Rychnovsko.....	25
Tabulka č. 2	Obce Mikroregionu Rychnovsko.....	26
Tabulka č. 3	Základní údaje o Mikroregionu Rychnovsko.....	27
Tabulka č. 4	Velikostní struktura obcí.....	27
Tabulka č. 5	Podnikatelské subjekty Mikroregionu Rychnovsko.....	29
Tabulka č. 6	Podnikatelské subjekty podle právní formy.....	30
Tabulka č. 7	Podnikatelské subjekty podle velikosti.....	30
Tabulka č. 8	Nezaměstnanost v obcích mikroregionu.....	32
Tabulka č. 9	Nezaměstnanost za jednotlivé mikroregiony okresu Rychnov n. Kn.....	34
Tabulka č. 10	Sociální infrastruktura Mikroregionu Rychnovsko.....	38
Tabulka č. 11	Technická vybavenost Mikroregionu Rychnovsko.....	41

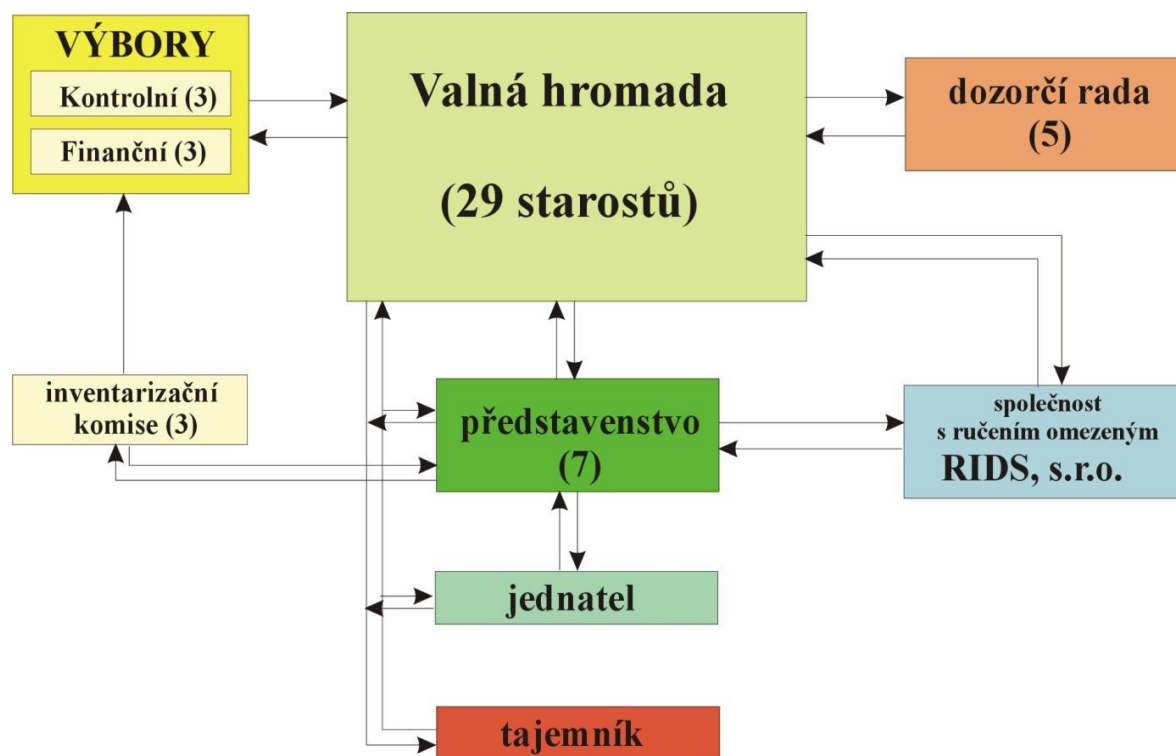
Seznam grafů

Graf č. 1	Věková struktura nezaměstnaných v Mikroregionu Rychnovsko.....	34
Graf č. 2	Kvalifikační struktura nezaměstnaných v Mikroregionu Rychnovsko.....	35

Seznam příloh

Příloha č. 1	Organizační struktura DSO.....	56
Příloha č. 2	Zakladatelská smlouva DSO „Mikroregion Rychnovsko“.....	56
Příloha č. 3	Mapa Mikroregionu Rychnovsko.....	62

Příloha č. 1 – Organizační struktura DSO (k 1. 1. 2008)



Zdroj: vlastní s pomocí podkladů z městského úřadu Rychnov nad Kněžnou

Příloha č.2 - Zakladatelská smlouva DSO „Mikroregion Rychnovsko“

Zakladatelská smlouva

dobrovolného svazku obcí s názvem „Mikroregion Rychnovsko“

Níže uvedené obce uzavírají podle § 46 odst. 2 písm. b) a § 49 zákona č. 128/2000 Sb., o obcích, ve znění pozdějších předpisů, za podmínek v této smlouvě stanovených, tuto smlouvu.

Účastníci smlouvy:

1. OBEC Bílý Újezd, se sídlem v Bílém Újezdě, čp. 42, IČO: 00274704, zastoupená starostkou obce p. Jaroslavou Krobovou, r. č. 530810/149, trvale bytem v Bílém Újezdě- Hrošce č.p. 23
2. OBEC Byzhradec, se sídlem v Byzhradci, čp. 76, IČO: 00274771, zastoupená starostou obce p. Josefem Kubcem, r. č. 570816/0425, trvale bytem

- v Byzhradci č.p. 84
3. OBEC Černíkovice, se sídlem v Černíkovcích, čp. 55, IČO: 00274801, zastoupená starostou obce p. Václavem Duškem, r. č. 470917/001, trvale bytem v Černíkovcích č.p. 6
 4. OBEC Jahodov, se sídlem v Jahodově, IČO : 00579297, zastoupená starostou obce p. Františkem Šedou, r. č. 410924/080, trvale bytem v Jahodově č.p. 14
 5. OBEC Javornice, se sídlem v Javornici, čp. 3, IČO: 00274933, zastoupená starostou obce p. Josefem Serbouskem, r. č. 440224/101., trvale bytem v Javornici č.p. 324
 6. OBEC Kvasiny, se sídlem v Kvasinách, čp. 81, IČO: 00275026, zastoupená starostou obce p. Pavlem Ulrichem, r. č. 660425/2149, trvale bytem v Kvasinách č.p. 330
 7. OBEC Libel, se sídlem v Libli, čp. 28, IČO: 00579254, zastoupená starostkou obce p. Boženou Šedovou, r. č. 455530/024, trvale bytem v Libli č.p. 4
 8. OBEC Liberku, se sídlem v Liberku, čp. 70, IČO: 00275051, zastoupená starostkou obce p. Janou Malou, r. č. 635310/1458, trvale bytem v Prorubkách č.p. 17
 9. OBEC Lično, se sídlem v Ličně, čp. 17, , IČO: 00275069, zastoupená starostou obce p. Janem Vodou, r. č. 520205/026, trvale bytem v Ličně č.p. 22
 10. OBEC Lukavice, se sídlem v Lukavici, čp. 190, IČO: 00579301, zastoupená starostou obce p. Jiřím Hanušem, r. č. 440225/007, trvale bytem v Lukavici č.p. 51
 11. OBEC Lupenice, se sídlem v Lupenici, čp. 62, IČO: 00579114, zastoupená starostou obce p. Jaroslavem Bartákem, r. č. 361228/028, trvale bytem v Lupenici č.p. 83
 12. OBEC Osečnice, se sídlem v Osečnici, čp. 75, IČO: 00275212, zastoupená starostou obce p. Josefem Neugebauerem, r. č. 700825/3384, trvale bytem v Osečnici č.p. 46
 13. OBEC Polom, se sídlem v Polomi, čp. 15, IČO: 00579165, zastoupená starostou obce p. Antonínem Jakubcem, r. č. 480327/031, trvale bytem v Polomi č.p. 40
 14. OBEC Potštejn, se sídlem v Potštejně, Lázeňská čp. 93, IČO: 00275271, zastoupená starostou obce p. Petrem Dostálem, r. č. 590409/0346, trvale bytem

- v Potštejně, Letenská č.p. 248
15. OBEC Proruby, se sídlem v Prorubách, IČO: 00579173,
zastoupená starostou obce p. Karlem Malátkem, r. č. 610120/1150, trvale bytem
v Prorubách č.p. 28
 16. MĚSTO Rokytnice v Orlických horách, se sídlem v Rokytnici v Orlických horách,
Horská čp. 3, IČO: 00275301,
zastoupené starostou obce p. Antonínem Štefkem, r. č. 461127/056, trvale bytem
v Rokytnici v Orlických horách, Horská č.p. 502
 17. OBEC Rybná nad Zdobnicí, se sídlem v Rybné nad Zdobnicí, čp. 150, IČO: 00275328,
zastoupená starostkou obce p. Marii Valáškovou, r. č. 655601/0857, trvale bytem
v Rybné nad Zdobnicí č.p. 20
 18. MĚSTO Rychnov nad Kněžnou, se sídlem v Rychnově nad Kněžnou,
Svatohavelská čp. 105, IČO: 00275336,
zastoupené starostou obce p. Jiřím Roklem , r. č. 480902/207, trvale bytem
v Rychnově nad Kněžnou, Svatohavelská č.p. 499
 19. OBEC Skuhrov nad Bělou, se sídlem ve Skuhrově nad Bělou, čp. 84, IČO: 00275387,
zastoupená starostou obce p. Bc. Vladimírem Bukovským, r. č. 530810/149, trvale bytem
ve Skuhrově nad Bělou č.p. 92
 20. OBEC Slatina nad Zdobnicí, se sídlem ve Slatina nad Zdobnicí, čp. 198, IČO: 00275395,
zastoupená starostou obce p. Ing. Františkem Kubičkem, r. č. 490105/035, trvale bytem
ve Slatině nad Zdobnicí č.p. 261
 21. MĚSTO Solnice, se sídlem v Solnici, Masarykovo náměstí čp. 1, IČO: 00275417,
zastoupené starostou obce p. Ladislavem Kubičkem, r. č. 480321/007, trvale bytem
v Solnici, Komenského č.p. 367
 22. OBEC Synkov - Slemen, se sídlem v Synkově – Slemeně čp. 48, IČO: 00579289,
zastoupená starostou obce p. Vítězslavem Kapčukem, r. č. 590721/0023, trvale bytem
ve Slemeně č.p. 51
 23. OBEC Třebešov, se sídlem v Třebešově, čp. 475, IČO: 00579262,
zastoupená starostkou obce p. Hanou Hejhalovou, r. č. 615505/2090, trvale bytem
v Třebešově č.p. 23
 24. MĚSTO Vamberk, se sídlem ve Vamberku, Radniční čp. 1, IČO: 00275492,
zastoupené starostou obce p. Ing. Jiřím Mazúchem, r. č. 620318/2271, trvale bytem
v Pekle nad Zdobnicí č.p. 4
 25. OBEC Voděrady, se sídlem ve Voděradech, čp. 70, IČO: 00275506,
zastoupená starostou obce p. Josefem Šmídou, r. č. 510304/016, trvale bytem
v Nové Vsi č.p. 16

26. OBEC Zdobnice, se sídlem ve Zdobnici, čp. 1, IČO: 00275557,
zastoupená starostou obce p. Bohumilem Trpišovským, r. č. 400528/072, trvale bytem
ve Zdobnici č.p. 77
27. OBEC Říčky v Orlických horách, se sídlem v Říčkách v Orlických horách č.p. 2,
zastoupená Starostou obce p. Josefem Peterkou, r.č. 431008/034, trvale bytem v Říčkách
v Orlických horách č.p. 21
28. OBEC Pěčín, se sídlem v Pěčíně č.p. 207, IČO: 00275221,
zastoupená starostou obce p. Miroslavem Petrem, r.č. 590217/0120, bytem v Pěčíně 30

1.

Název a sídlo svazku.

- a) Název svazku obcí: „**Mikroregion Rychnovsko**“
- b) Sídlo svazku obcí: **Svatohavelská 105, 516 01 Rychnov nad Kněžnou**

2.

Doba trvání.

Svazek je založen na dobu neurčitou.

3.

Účel a předmět činnosti.

Účelem svazku je vzájemná pomoc a spolupráce při řešení otázek společného zájmu obcí svazku obcí.

Zejména bude svazek obcí řešit další rozvoj měst a obcí, které se stanou členy tohoto svazku, jejich vyrovnání evropským standardům a vývojovým trendům 21. století ve všech oblastech lidského života. Rozhodujícími problémy, které bude svazek řešit budou - snižování nezaměstnanosti, zlepšování životního prostředí, rozvoj ekonomiky, infrastruktury, cestovního ruchu a dalších oblastí vymezených § 50 zákona č. 128/2000 Sb., v platném znění, jež korespondují s cíli a posláním svazku.

Cíle uvedené výše budou realizovány mimo jiné i prostřednictvím státních dotačních titulů a dotací Evropské unie určených pro kandidátské země.

Za předmět činnosti svazku se považují i takové akce a aktivity, které se z objektivního důvodu týkají třeba jen jedné členské obce, pokud korespondují se zájmy svazku obcí jako celku.

4.

Základní vklad

Zakladatelé svazku se zavazují poskytnout svazku obcí vstupní vklad ve výši 10,-Kč na jednoho obyvatele obcí - podle počtu trvale žijících obyvatel jednotlivých obcí - ke dni 1. 1. 2004. Základní vklad zakladatelů je splatný do 30. 6. 2004.

5.

Úprava právních poměrů

- a) Postavení svazku, jeho vznik a zánik se řídí zejména § 49 až 53 zákona č. 128/2000 Sb. o obcích, ve znění pozdějších předpisů, v návaznosti na § 20i až 20j, zákona č. 40/1964 Sb. /občanský zákoník/ ve znění pozdějších předpisů.
- b) Svazek je právnickou osobou, která je oprávněna jednat navenek a zavazovat se svým jménem. Svazek odpovídá za své závazky a za splnění svých dalších povinností veškerým svým majetkem. Jednotliví členové svazku odpovídají za závazky svazku jen do výše nesplaceného základního vkladu, ke kterému se zavázali podpisem zakladatelské smlouvy nebo při přijetí dalšího člena svazku.
- c) Svazek nabývá právní způsobilosti zápisem do registru vedeným příslušným krajským úřadem dle sídla svazku.
- d) Svazek může pověřit jinou právnickou osobu prováděním činností, ke kterým byl svazek obcí založen.

6.

Statutární orgán svazku

- a) Statutárním orgánem svazku je představenstvo:
 - jednatel svazku
 - 7 členů představenstva
- b) Při jednání jménem svazku navenek jednají a za svazek se podepisují jednatel a jeden člen představenstva nebo další člen představenstva, který tím byl představenstvem pověřen. Podepisování se děje tak, že k otisku razítka nebo k napsanému jménu svazku se připojí podpisy členů představenstva s uvedením jejich funkce. Jiné osoby mohou za svazek jednat jen na základě písemné plné moci udělené představenstvem svazku.

7.

Vznik, zrušení a zánik svazku obcí

Vznik svazku obcí:

svazek obcí vzniká podpisem smlouvy o vytvoření dobrovolného svazku obcí (zakladatelské smlouvy) všemi členy. Smlouva o vytvoření svazku obcí je účinná dnem přijetí jejího návrhu všemi členy.

Zrušení svazku obcí:

- svazek obce zanikne pokud bude splněn účel, ke kterému byl svazek založen
- rozhodnutím valné hromady
- uvalením konkurzu na svazek obcí

- soudním rozhodnutím

V případě, že majetek nebude přecházet na právního nástupce svazku obcí, jmenuje Valná hromada likvidátora, který provede likvidaci majetku svazku obcí a zajistí vypořádání veškerých závazků vůči státu a věřitelům. Členové svazku obcí mají právo na podíl na likvidačního zůstatku odpovídajícímu velikosti podílu jednotlivých členů na základním vkladu do svazku. Pokud bude likvidační zůstatek tvořen nemovitým majetkem, tvoří podíl na likvidačním zůstatku příslušný podíl na tomto nemovitém majetku.

Zánik svazku obcí:

svazek obcí zaniká dnem výmazu z registru vedeným příslušným krajským úřadem dle sídla svazku.

8.

Přechodná ustanovení

Volební období statutárních zástupců svazku je pro první období zkráceno na tři roky, vzhledem k volbám do obecních zastupitelstev.

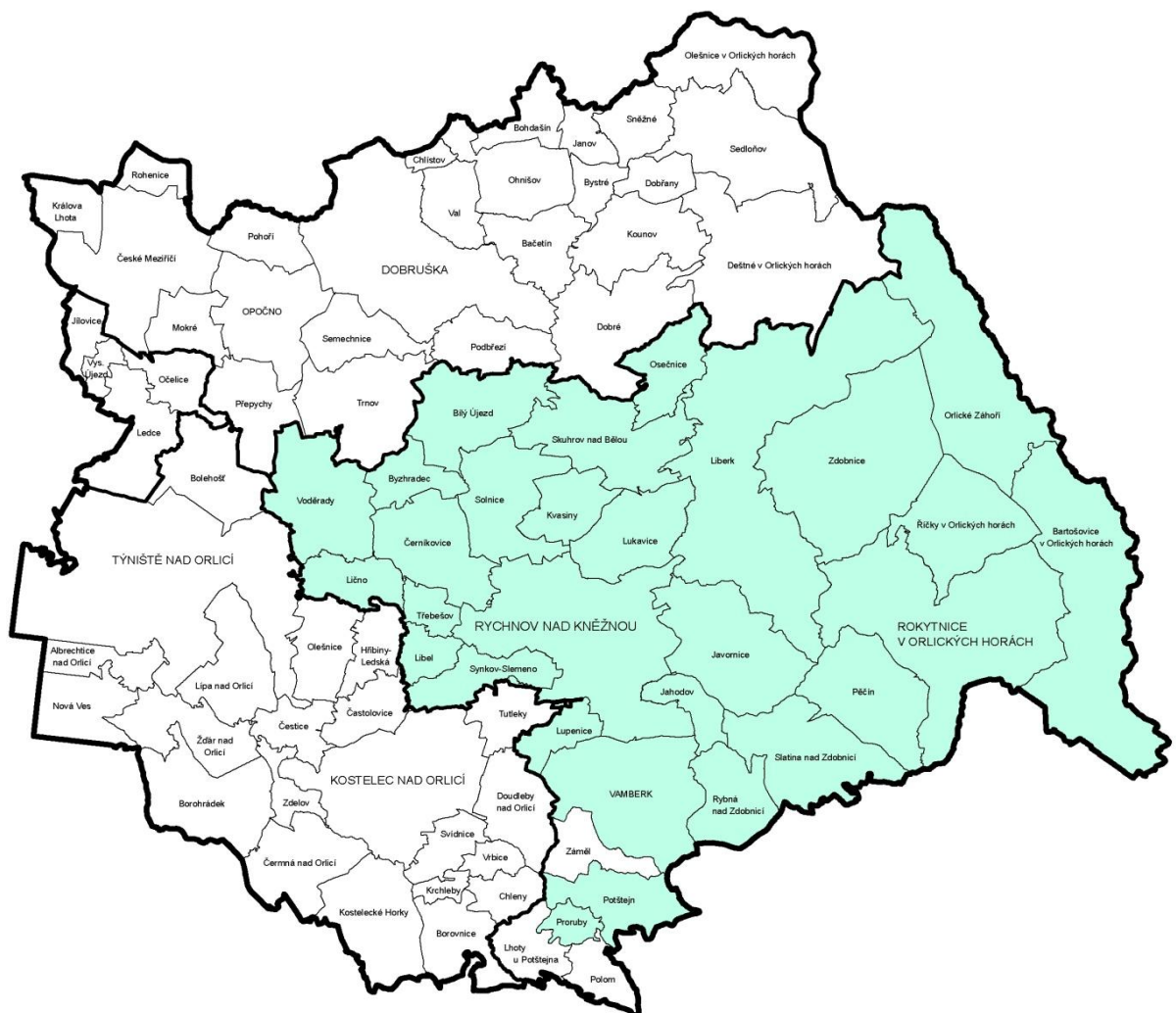
9.

Závěrečná ustanovení


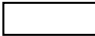


Nedílnou součástí této smlouvy jsou stanovy, obsahující všechny údaje dle § 50 odst. 2 zákona č. 128/2000 Sb., o obcích. Změnu obsahu stanov a smlouvy schvaluje Valná hromada. Dodatky musí být písemné. Další nedílnou součástí této smlouvy je doložka dle zákona o obcích.

V Rychnově nad Kněžnou dne 6. ledna 2003

Příloha č. 3 - Mapa Mikroregionu Rychnovsko



LEGENDA:

-  Mikroregion Rychnovsko
-  Hranice obcí
-  Hranice obvodu obcí s rozšířenou působností
-  Hranice bývalého okresu