

Univerzita Pardubice
Fakulta ekonomicko-správní

Sčítání lidu, domů a bytů v historii a současnosti
Radka Kněžáčková

Bakalářská práce
2010

Univerzita Pardubice
Fakulta ekonomicko-správní
Ústav veřejné správy a práva
Akademický rok: 2009/2010

ZADÁNÍ BAKALÁŘSKÉ PRÁCE

(PROJEKTU, UMĚLECKÉHO DÍLA, UMĚLECKÉHO VÝKONU)

Jméno a příjmení: **Radka KNĚZÁČKOVÁ**
Studijní program: **B6202 Hospodářská politika a správa**
Studijní obor: **Veřejná ekonomika a správa**

Název tématu: **Sčítání lidu, domů a bytů v historii a současnosti**

Z á s a d y p r o v y p r a c o v á n í :

- Význam a historie sčítání lidu
- Český statistický úřad
- Porovnání ukazatelů, které byly sčítáním zjišťovány ve 20. a 21. století
- Výsledky sčítání lidu pro Pardubický kraj

Rozsah grafických prací: —
Rozsah pracovní zprávy: cca 30 stran
Forma zpracování bakalářské práce: tištěná/elektronická

Seznam odborné literatury:

Dějiny obyvatelstva českých zemí. 2. dopl. vyd. Praha : Mladá fronta, 1998. 398 s. ISBN 80-204-0720-0.

Demografický vývoj Pardubického kraje v letech 1991-2004. Pradubice : Český statistický úřad, Krajská reprezentace Pardubice, 2005. 168 s. ISBN 80-250-1189-5.

SRB, Vladimír. 1000 let obyvatelstva českých zemí. 1. vyd. Praha : Karolinum, 2004. 275 s. ISBN 80-246-0712-3.

Vedoucí bakalářské práce: **PhDr. Miloš Charbuský, CSc.**
Ústav veřejné správy a práva

Datum zadání bakalářské práce: **16. června 2009**

Termín odevzdání bakalářské práce: **30. dubna 2010**

doc. Ing. Renáta Myšková, Ph.D.
děkanka

L.S.

Ing. Robert Baťa, Ph.D.
vedoucí ústavu

V Pardubicích dne 17. července 2009

Prohlašuji:

Tuto práci jsem vypracovala samostatně. Veškeré literární prameny a informace, které jsem v práci využila, jsou uvedeny v seznamu použité literatury.

Byla jsem seznámena s tím, že se na moji práci vztahují práva a povinnosti vyplývající ze zákona č. 121/2000 Sb., autorský zákon, zejména se skutečností, že Univerzita Pardubice má právo na uzavření licenční smlouvy o užití této práce jako školního díla podle § 60 odst. 1 autorského zákona, a s tím, že pokud dojde k užití této práce mnou nebo bude poskytnuta licence o užití jinému subjektu, je Univerzita Pardubice oprávněna ode mne požadovat přiměřený příspěvek na úhradu nákladů, které na vytvoření díla vynaložila, a to podle okolností až do jejich skutečné výše.

Souhlasím s prezenčním zpřístupněním své práce v Univerzitní knihovně.

V Pardubicích dne 12. 04. 2010

Radka Kněžáčková

Poděkování

Ráda bych zde poděkovala vedoucímu mé práce panu PhDr. Milošovi Charbuskému, CSc. za cenné rady, připomínky a ochotu při vedení bakalářské práce. Chtěla bych také poděkovat paní Ing. Hedvice Fialové z Českého statistického úřadu v Pardubicích za pomoc při shánění podkladů a za poskytnutí mnoha cenných informací a rad pro zpracování analytické části mé práce.

Anotace

Bakalářská práce se zabývá sčítáním lidu, jeho významem a úlohou, jakou hraje v dnešní době v porovnání s tím, jak se na daný cenzus pohlíželo v minulosti. Rozebírá rozdíly mezi jednotlivými cenzy a ukazateli, jež byly zjišťovány. Práce se také věnuje poslednímu sčítání u nás a prezentuje výsledky ze sčítání za Pardubický kraj.

Klíčová slova

sčítání lidu, Sčítání lidu, domů a bytů 2001, historie sčítání lidu, Český statistický úřad, Pardubický kraj

Title

Census of Population and Households in the Past and in the Present

Annotation

This Bachelor's thesis deals with the population census, its importance and role it plays nowadays in comparison with the role in the past. It analyses differences between each censuses and indices, which were investigated. It also mentions the last census in this country and presents the results for Pardubice's Region.

Keywords

Population Census, Census of Population and Households in 2001, History of Population Census, Czech Statistical Office, Region of Pardubice

OBSAH

| | |
|---|-----------|
| ÚVOD | 7 |
| 1 CHARAKTERISTIKA A VÝZNAM SČÍTÁNÍ LIDU | 8 |
| 2 HISTORIE SČÍTÁNÍ LIDU DO 20. STOL. | 10 |
| 2.1 SČÍTÁNÍ VE STAROVĚKU..... | 10 |
| 2.2 SČÍTÁNÍ LIDU V ŘÍMĚ..... | 11 |
| 2.3 STŘEDOVĚK | 12 |
| 2.3.1 <i>Soupis obyvatelstva podle víry</i> | 12 |
| 2.3.2 <i>Sčítání konzumentů soli</i> | 13 |
| 2.4 REFORMY VE SČÍTÁNÍ V 18. STOL. | 14 |
| 2.5 SČÍTÁNÍ LIDU V 19. STOL..... | 15 |
| 2.5.1 <i>Rakousko – Uhersko 1869 – 1910</i> | 16 |
| 2.6 SČÍTÁNÍ LIDU V LETECH 1921, 1930, 1950, 1961, 1970, 1980, 1991..... | 17 |
| 3 ZÁKLADNÍ CHARAKTERISTIKA SČÍTÁNÍ LIDU, DOMŮ A BYTŮ V ROCE 2001 | 19 |
| 4 SČÍTÁNÍ V ROCE 2011 | 20 |
| 5 ČESKÝ STATISTICKÝ ÚŘAD | 21 |
| 6 PRŮBĚH SČÍTÁNÍ LIDU | 24 |
| 6.1 PARDUBICKÝ KRAJ..... | 24 |
| 6.2 OBYVATELSTVO | 25 |
| 6.2.1 <i>Počet obyvatel</i> | 26 |
| 6.2.2 <i>Národnost a náboženství</i> | 29 |
| 6.2.3 <i>Vzdělanost</i> | 30 |
| 6.2.4 <i>Ekonomická aktivita obyvatelstva</i> | 31 |
| 6.3 DOMY A BYTY | 32 |
| 6.3.1 <i>Domy</i> | 32 |
| 6.3.2 <i>Byty</i> | 33 |
| 6.3.3 <i>Vývoj domovního fondu v České republice</i> | 34 |
| 6.4 DOMÁCNOSTI..... | 35 |
| 6.4.1 <i>Bytové domácnosti</i> | 36 |
| 6.4.2 <i>Hospodařící domácnosti</i> | 36 |
| 6.4.3 <i>Cenzové domácnosti</i> | 37 |
| ZÁVĚR | 40 |
| SEZNAM POUŽITÝCH ZDROJŮ | |
| SEZNAM OBRÁZKŮ | |
| SEZNAM TABULEK | |

ÚVOD

Za téma bakalářské práce jsem si vybrala Sčítání lidu, domů a bytů v historii a současnosti, a to nejen pro aktuálnost tohoto tématu, ale také proto, že se jedná o velice důležité statistické zjišťování, jehož výsledky podávají obraz o lidské populaci. Využívají je státní orgány, orgány místní samosprávy, ale i podnikatelské subjekty. Jedná se o data velice cenná a nenahraditelná jinými průzkumy, jelikož jsou vztažena k jednomu datu a mohou se tedy porovnávat, kombinovat a třídit podle nejrůznějších hledisek.

V dnešní době, kdy během roku probíhá řada statistických šetření, je „sčítání“ veřejností dosti opomíjeno. To také dokládá velice negativní mediální kampaň, která doprovázela sčítání v roce 2001. Další sčítání se bude konat v roce 2011 a přinese do procesu celou řadu změn.

Ve své práci bych chtěla zachytit nejen důležitost tohoto statistického šetření, ale také jeho historii a vývoj. Sčítání v roce 2011 se bude v některých směrech lišit od toho, které proběhlo před deseti lety.

Cílem mé práce je postihnout pohled na sčítání lidu v minulosti a zachytit, jak se měnila jeho úloha a průběh v jednotlivých etapách naší historie. Budu se také zabývat důvody, které k cenzům vedly a zda, a v jaké závislosti, se příčiny sčítání měnily. Bude mě také zajímat, zda vývoj společnosti nějak ovlivnil tento proces a popřípadě jak. Ráda bych také zmínila teprve chystané sčítání, které by mělo proběhnout v roce 2011, a vyjmenovala podstatné rozdíly se sčítáním v roce 2001.

Ve druhé části mé práce bych se ráda věnovala samotnému procesu sčítání. Chtěla bych přiblížit jednotlivé ukazatele, které byly v minulých letech zjišťovány a podrobně se zaměřit na sčítání lidu v roce 2001. Konkrétně bych se chtěla zabývat výsledky ze sčítání za Pardubický kraj a porovnat je s vývojem a stavem v celé České republice.

1 Charakteristika a význam sčítání lidu

Podle zdrojů z Českého statistického úřadu [1] je sčítání lidu nejdůležitější a nejvýznamnější prováděné statistické zjišťování, jež poskytuje informace o celé společnosti. Tedy nejen základní charakteristiky sčítaného obyvatelstva, ale podává obraz i o jeho ekonomické a sociální situaci a úrovni bydlení. Sčítání lidu tak dává ucelené informace, které by nebylo jiným způsobem možné získat, nebo by to bylo velmi obtížné. Významnou vlastností sčítání je, že údaje jsou vztaženy k jednomu datu, takže s nimi lze daleko více pracovat.

Přípravu, průběh sčítání včetně zpracování a zveřejnění výsledků má na starosti Český statistický úřad.

Hlavním významem sčítání je zachycení stavu obyvatelstva ve státě. Na jeho základě lze ale také porovnávat jednotlivé země, kraje, obce, a to i mezinárodně. Výsledky využívají i další subjekty, například tyto údaje slouží jako důležité podklady pro podnikatele při rozvoji podnikatelské činnosti.

„Sčítání lidu (populační census, soupis obyvatelstva) je souborná statistická akce sběru, uspořádání, zhodnocení, analýzy a publikování vybraných demografických, ekonomických a sociálních údajů, zjišťovaných k určitému okamžiku a týkajících se všech osob v zemi nebo v její určité, přesně vymezené části.“ [2, str. 117]

Sčítání lidu je jedním z pramenů demografických dat. V Mnohojazyčném demografickém slovníku je demografie definována jako „vědecké studium lidských populací, zabývající se jejich velikostí, strukturou, vývojem a dalšími znaky především z kvantitativního hlediska.“ [3, str. 13]

Podle V. Srba [4] se prameny demografie dělí na prameny z předstatistické doby a na prameny z doby statistické, kam patří kromě sčítání lidu také statistika pohybu obyvatelstva a zvláštní šetření o obyvatelstvu.

Každý pramen poskytuje jiné údaje. Zatím, co sčítání lidu poskytuje data o stavu obyvatelstva, statistika pohybu obyvatelstva se zabývá přirozeným pohybem lidí, sleduje počet narozených dětí, úmrtí lidí, sňatky, rozvody, stěhování, změny státní příslušnosti a podobně. Zvláštní šetření a ankety se mění podle hospodářské situace země a doplňují data, která jsou potřeba. Patří sem například průzkumy o bydlení, o úrovni životního prostředí, šetření o kriminalitě. Různorodost pramenů dat by mohl vyřešit Registr obyvatelstva, ve kterém by byly zaznamenávány všechny změny, k nimž v obyvatelstvu dojde a byl by

neustále aktuální. V České republice zatím není, a to díky problémům týkajících se ochrany osobních údajů.

Sčítání je povinné šetření, které se koná vždy na základě zákona, sběr dat v terénu zajišťují sčítací komisaři a může probíhat dvěma způsoby, buď dotázaný odpovídá na otázky komisařů, nebo vyplňuje dotazník sám. Sčítat můžeme obyvatelstvo přítomné nebo bydlící. Mezi obyvatelstvo bydlící se zahrnují všechny osoby, které mají na daném území trvalý pobyt. Obyvatelstvo přítomné tvoří pouze přítomní lidé. V. Roubíček ve své knize Úvod do demografie [5, str. 15] uvádí vztah mezi jednotlivými kategoriemi:

„obyvatelstvo bydlící

= obyvatelstvo přítomné + obyvatelstvo dočasně nepřítomné – obyvatelstvo dočasně přítomné.“

Mohlo by se zdát, že sčítání lidu je záležitostí jen poslední doby. Sčítání nejspíše existuje od počátku vzniku uspořádané lidské společnosti. Historie vývoje tohoto procesu je dlouhá a lze ji rozdělit do pěti základních etap. Každá etapa je charakteristická určitými společnými znaky a výrazně se odlišuje od těch ostatních.

Do první etapy by se dalo zahrnout sčítání obyvatel ve starověku, kdy hlavním účelem bylo zjištění počtu svobodných lidí, většinou jen mužů, a výsledky se využívaly hlavně ve vojenství a pro stanovení výše daně. Druhým mezníkem v historii je 18. století, kdy se začíná sčítat všechno obyvatelstvo, důvodem sčítání se stává náboženství a nástup absolutismu. Ve třetí etapě pak dochází k centralizaci sčítání, je tu snaha o úpravu dat, aby byla srovnatelná i mezinárodně. Sčítání zkoumá daleko více ukazatelů, ze kterých lze posoudit i vývoj společnosti. Ve čtvrté etapě, konec 19. stol. až první polovina 20. stol., se rozvíjí mechanické zpracování výsledků. Během páté etapy, tedy po druhé světové válce, se začíná využívat při zpracování výsledků výpočetní technika a důraz je kladen na mezinárodní možnost porovnání dat. [2, str. 118]

2 Historie sčítání lidu do 20. stol.

2.1 Sčítání ve starověku

Jak již bylo zmíněno, sčítání obyvatel není jen záležitostí poslední doby. Soupis obyvatel se prováděl už ve starém Řecku a Římě. Přestože se sčítání obyvatel provádělo už ve starověku, o sčítání lidu ve smyslu, ve kterém ho chápeme dnes, se začíná mluvit až v roce 1869, kdy sčítání proběhlo na základě zákona, ve kterém byla stanovena základní pravidla moderního sčítání, jež se využívají dodnes.

Záznamů poskytujících informace o obyvatelstvu v této době je velmi málo. Zprávy, ze kterých se vychází, jsou nepodložené, často se jedná o dochované útržky antických spisovatelů nebo filozofů. Nejen že se z této doby nedochovaly bližší informace, ale nemáme k dispozici ani výsledky sčítání.

První záznamy, které souvisí se soupisem obyvatel, zachycují sčítání obyvatel v Babylonské říši, které proběhlo okolo roku 3800 před naším letopočtem. Jinou zmínku o sčítání lidu ve staré antické civilizaci zaznamenal řecký básník Herodotos, který se zmiňuje o sčítání lidu v Egyptě, v roce 3000 př.n.l., nebo Konfucius, čínský filozof a myslitel žijící na přelomu 5. a 6. století před naším letopočtem, jež popisuje sčítání obyvatel v Číně probíhající 2000 let př.n.l.

První zápisy o sčítání se objevují až v Bibli, kde je zmínka o sčítání obyvatel, díky kterému přišel Josef s Marií do Betléma.¹

¹ „Stalo se v oněch dnech, že vyšlo nařízení od císaře Augusta, aby byl po celém světě proveden soupis lidu. Tento první majetkový soupis se konal, když Sýrii spravoval Quirinius. Všichni se šli dát zapsat, každý do svého města. Také Josef se vydal z Galileje, z města Nazareta, do Judska, do města Davidova, které se nazývá Betlém, poněvadž byl z domu a rodu Davidova, aby se dal zapsat s Marií, která mu byla zasnoubenou a čekala dítě. Když tam byli, naplnily se dny a přišla její hodina.“ *Nový zákon, Evangelium sv. Lukáše, kap. 2 (převzato z [1])*

Hospodin přímo nařizuje Mojžíšovi: „Pořídte soupis celé pospolitosti Izraelců podle čeledi otcovských rodů. Ve jmenném seznamu bude každý jednotlivec mužského pohlaví od dvacetiletých výše, každý, kdo je v Izraeli schopen vycházet do boje.“ *Kniha Mojžíšova IV, kap. 1 (převzato z [1])*

2.2 Sčítání lidu v Římě

Významnou úlohu v historii této statistické akce sehráli Římané. Římané nejen že začali používat pro součet obyvatel slovo *census*¹, které se využívá dodnes, ale také sčítání lidu doplňovali o nové ukazatele, které zkoumali. Sčítání už nesloužilo jen pro soupis obyvatel schopných bojovat nebo pro vyměření výše daně, jak tomu bylo doposud, ale zjišťovalo se jméno, věk, bydliště, dotyčný musel uvést i jméno otce nebo patrona, rodinné poměry a počet let strávených na vojně. Dále se evidovala velikost majetku lidí nebo počet otroků v jejich domácnostech. Což sloužilo jako podklad pro stanovení výše daně. Ta byla nejdříve odváděna jen z nemovitého majetku, později se rozšířila i na majetek movitý.

Sčítání v Římě probíhalo pravidelně jednou za 5 let a na starost ho měli volení úředníci, censoři.² Ti shromáždili obyvatelstvo na poli Martově. Úřad censora vznikl roku 443 př.n.l., kdy vykonávání censury bylo odděleno od pravomocí, které směl zastávat pouze král nebo později konzul. Censoři byli vždy dva a mezi jejich nejdůležitější činností patřil odhad počtu obyvatel, dále zajišťovali přehlídky jezdců a volbu senátorů. Tento úřad existoval do roku 74 n.l., kdy zaniká a funkce přebírá císař.

Ke sčítání se museli dostavit všichni obyvatelé Říma, výjimku tvořily ženy a děti, které přihlašoval muž, a vdovy a sirotci, které nahlašoval poručník. Nedostavil – li se někdo bez udání závažného důvodu na tento census, hrozil mu trest smrti a zabavení majetku. [6]

¹ Cenzus – odhad jmění římských občanů prováděný v době republiky jednou za pět let censory, spojený se zjištěním věku, bydliště a příslušnosti ke stavu jezdeckému nebo senátorskému [7, str. 85]

² Censor – nejvyšší hospodářský a finanční úředník starající se o soupis majetku, sčítání lidu, veřejné stavby a státní dodávky a dozírající na mravy občanů [7, str. 86]

2.3 Středověk

Jedná se přibližně o období trvající od 5. stol. do 15. stol. Z dané doby se nedochovaly žádné demografické prameny, ze kterých by šel odvodit počet obyvatelstva v naší zemi. Může za to skutečnost, že součet obyvatel v této době byl stále ještě prováděn, stejně jako ve starověku, vždy za jiným účelem, než zjistit počet lidí žijících ve státě. Hlavními důvody censů byly odvod daně z majetku a zjištění počtu lidí schopných bojovat. Soupisy byly prováděny jen za určitá města nebo panství, ne uceleně za zemi. Jelikož se jedná o relativně dlouhé období, můžeme si všimnout, že během doby došlo k určitému posunu a vývoji.

Zatím co z období raného středověku neexistují žádné dochované písemné prameny, a tak tehdejší počet obyvatel lze jen odhadovat pomocí paleodemografie, tedy pomocí hmotných pramenů, které se dochovaly, ve 13. století se už objevují první seznamy obyvatel. Jsou to městské knihy, mezi nejvýznamnější patří berní knihy a berní rejstříky, jež evidují část obyvatel města, která platila berní poplatky. Přestože z městských knih lze odhadnout přibližný počet obyvatel žijící ve městě, jejich majetek, nejsou zde ale uvedeni ostatní členové rodiny, ani zde nejsou zachyceni nejhudší obyvatelé. Jiným pramenem mohou být urbáře, které zaznamenávají majitele venkovských usedlostí.

Podrobnější záznamy jsou známy až v 16. století, kdy se soupisem obyvatel začala zabývat církev a kdy vznikly církevní matriky a první soupisy obyvatel.

2.3.1 Soupis obyvatelstva podle víry

Potřeba znát přesný počet obyvatel se objevuje až v 17. století. Důvodem je rekatolizace obyvatel po třicetileté válce a sčítání má pomoci církvi odhalit počet nekatolíků v zemi a místa, kde se nacházejí. V roce 1651 tedy vzniká Soupis obyvatelstva podle víry. Sčítací formulář měl jednotnou podobu pro celý stát. Kromě jména, povolání a věku se také zjišťovalo sociální postavení občana, rodinný stav, příbuzenský stav k hlavě rodiny, a byl – li člověk nekatolík, tak i skutečnost, zda existuje možnost jeho obrácení ke katolické víře. Za jednotlivé sčítací oblasti se uváděl i počet kostelů, far a majetku církve.

Takovéto sčítání bylo velmi zdouhavé, a proto proběhlo jen v málo oblastech a pro jeho urychlení byli nakonec zjištěny jen počty nekatolíků v zemi.

2.3.2 Sčítání konzumentů soli

Druhé souhrnné sčítání, které proběhlo roku 1702, mělo za úkol zjistit počet konzumentů soli u nás. Sčítání nařídil rakouský panovník, aby podpořil těžbu soli v Alpách a omezil přísun pašované soli z ciziny. Bylo rozhodnuto, že sůl bude přidělována panstvím podle počtu obyvatel.

Ani toto sčítání však nelze považovat díky malým zkušenostem s rozsáhlými sčítacími akcemi za věrohodné a úplné, přestože se takto zjištěné údaje využívaly dalších 40 let. Kromě toho také docházelo ke zkreslování údajů záměrným snižováním počtu obyvatel ve prospěch našeho státu.

2.4 Reformy ve sčítání v 18. stol.

Období vlády Marie Terezie a Josefa II. je známé hlavně reformami, které tito dva osvícenští panovníci prováděli. Reformy postihly i státní správu a s tím souvisela nutnost zavést pravidelná a úplná sčítání obyvatel. Výsledky sčítání měly sloužit hlavně pro porovnání hospodářského růstu země a pro srovnání možností ve válce s Turky. V této době se objevují první snahy o vytvoření systému sčítání dat. Marie Terezie tedy vydala 13. 10. 1753 první císařský reskript¹ o konskripci² upravující sčítání obyvatel v zemi. Na tento reskript navazovaly další. Tato sčítání byla na svoji dobu velice dobře zorganizována. Cenzus měli provádět nejdříve jen duchovní, později i s vrchností, pravidelně na konci každého roku. Církev prováděla soupisy obyvatel už dříve. Zaznamenávala počet lidí, kteří přišli k povinné velikonoční zpovědi. [8]

Počty obyvatel pořízených církví a vrchnostenskou mocí se ale lišily. Časem zájem duchovních a úřadů o sčítání začal upadat, což se odrazilo v úplnosti a přesnosti dat.

V rámci procesu sčítání lidé museli vyplnit tabulku, dělící obyvatele podle věku, a to do 5 skupin - od 1 do 15, od 15 do 20, od 20 do 40, od 40 do 50 a nad 50 let (děti do jednoho roku se nesčítaly, kvůli vysoké úmrtnosti), pohlaví, rodinného stavu. Záleželo na tom, zda byl člověk křesťan, nebo žid, sčítání probíhala odděleně. Od roku 1762 se začalo také zkoumat povolání občana, zda je duchovní, šlechtic, úředník, služebník, měšťan, řemeslník, poddaný či chudý z ústavu. Výsledky sčítání se začaly daleko více zpracovávat, nezajímalo je jen souhrnný počet obyvatel, ale také přirozený přírůstek a souhrnné tabulky se nedělaly jen za kraje a stát, ale také za města, vesnice. Prováděl se také soupis domů a rodin.

Údajů vypovídajících o sčítání obyvatel v této době se dochovalo jen velmi málo. Mnoho z nich bylo v 19. století skartováno a až do poloviny 19. stol. byla data utajena.

Z důvodů dalšího zdokonalování veřejné správy přebírají od roku 1771 sčítání krajské úřady a vojenské orgány – rychtáři a konskripční důstojníci. Údaje však nadále zůstávají duplicitní, rozdílné počty se odstranit nepodařilo.

Začlenění vojenských orgánů do této akce přineslo řadu pozitivních, ale také řadu negativních bodů. Hlavním kladem byla přesnost. Záporny však převažovaly. Nejen že se snížil počet ukazatelů, které byly zjišťovány, nezkoumal se například rodinný stav, sčítání

¹ Reskript – rozhodnutí nebo rozkaz panovníka nebo vysokého úředníka formou vlastnoručně podepsané listiny, mající někdy i zákonnou povahu [7, 660]

² Konskripce – zápis do seznamu, soupis [7, 391]

tedy nepodávalo informace o sociálním složení obyvatelstva, ale také často docházelo k tomu, že nebyly sečteny všechny ženy. Podle věku se třídili pouze muži, klesl ale počet věkových kategorií - od 1 do 17, od 17 do 40 a nad 40 let. Hlavní význam sčítání byl vojenský, zjištění vojenských schopností mužů a tím i počtu mužů, kteří se mohli účastnit bojů.

V této době byl také vydán patent, podle kterého se měli sčítat nejen lidé, ale i dobytek, což s sebou neslo nutnost domy očíslovat, jelikož se sčítání musela provádět dům po domu.

Vedle toho se vyplňovaly i populační knihy, které sčítání roku 1777 nahradily. Údaje v nich byly pouze aktualizovány a předávány krajským úřadům a vojenským velitelstvím. V populačních knihách měla každá rodina svůj arch, vedle jména byl v nich u mužů vyplněn i věk a sociální postavení.

Úplné sečtení všech lidí měl zajistit patent vydaný 25. 10. 1805, podle kterého se začaly do sčítání zahrnovat všechny ženy a děti.

2.5 Sčítání lidu v 19. stol.

Velký zlom ve sčítání obyvatel přineslo 19. století, kdy se nároky na množství zjišťovaných údajů začínají zvyšovat a roste také význam samotného sčítání. Stále větší důraz je kladen na mezinárodní srovnání dat a sčítáním se začínají zabývat i mezinárodní kongresy snažící se upravit a sjednotit základní pravidla tohoto procesu.

K modernizaci sčítání přispěl také Belgičan A. L. Quetelet, který prosadil několik zásad, například zásadu rozhodného okamžiku stanoveného pro sčítání, nebo zavedení sčítání přítomného obyvatelstva.

Podle nových pravidel, která byla uzákoněna v roce 1857, proběhlo u nás sčítání k 31. 10. 1857. Toto sčítání stojí ještě na pomezí mezi konskripcí a moderním sčítáním. Stále ještě docházelo k sumarizaci údajů za obce, kraje a nakonec stát a sčítání probíhalo za bydlící obyvatelstvo, ne za přítomné. Procesem sčítání byly podle zákona pověřeny obecní úřady, které měly vybrat sčítací komisaře. Ve velkých městech data sbírali majitelé domů.

Končící období feudalismu se projevuje i na hlavních ukazatelích, které zjišťovaly: náboženství, bylo vyjmenováno devět různých vyznání a kolonka ostatní i povolání nabízelo větší specifikaci (duchovní, úředníci, vojsko, spisovatelé a umělci, advokáti a notáři, zdravotníci, majitelé pozemků, majitelé domů a rent, továrníci a řemeslníci, obchodníci, lodníci a rybáři, dělníci v zemědělství, dělníci v průmyslu, dělníci v obchodě, ostatní služby, nádeníci, kromě toho bylo možno zaškrtnout ekonomicky neaktivní žena nebo ostatní, kam

patřily děti do 14 let). Kromě jména a příjmení museli lidé také uvádět stupeň šlechtictví. Evidoval se dobytek, druh a počet kusů vlastněných jednotlivými lidmi.

Sčítací tiskopisy byly psány dvěma jazyky – německy a česky.

Přestože se další sčítání mělo podle zákona konat za šest let, následující cenzus proběhl až o dvanáct let později.

2.5.1 Rakousko – Uhersko 1869 – 1910

Období druhé poloviny 19. stol. je charakteristické velkým rozvojem vědy, techniky a společnosti jako takové. Prostředků jak růst dokázat, zaznamenat a porovnat není mnoho, a tak význam sčítání obyvatel roste i v této době. Z údajů zjištěných soupisem obyvatelstva se zkoumají změny ve společnosti a její struktuře. Lze zjistit měnící se národnost obyvatelstva na daném území, nebo migrační tendence. S tím také souvisí rostoucí počet ukazatelů, které lidé musí o sobě vyplňovat.

Jak již bylo řečeno, na sčítání z roku 1857 navázalo až sčítání v roce 1869, které začalo tradici pravidelných sčítání konaných vždy jednou za deset let. Tato tradice přetrvává dodnes.

Sčítání v roce 1869 se konalo na základě říšského zákona vydaného 29. 3. 1869. V tomto zákoně bylo mimo jiné stanoveno, že sčítání se bude vždy vztahovat k 31. 12., sčítat se bude přítomné obyvatelstvo a kromě lidí se také bude sčítat veškerý dobytek.

Základní ukazatele týkající se jména, věku, pohlaví, rodinného stavu a náboženství, doplnily otázky zjišťující fyzický a mentální stav obyvatelstva. Zkoumalo se, zda dotyčný je hluchý, slepý, dále státní příslušnost. V roce 1880 se dotazníky rozšířily o zjišťování gramotnosti obyvatel. Byla tedy zahrnuta otázka, jestli člověk umí číst a psát. Nechyběl ani dotaz na obcovací řeč, pro zjištění etnické skladby obyvatel, nebo povolání. Od roku 1890 byly sčítací archy doplněny o otázky týkající se bydlení a vztahu k majiteli bytu. Ukazatele sloužily k určení podílu podnájemníků nebo počtu lidí, žijících v jedné domácnosti.

Velký pokrok byl také zaznamenán ve zpracování dat, ta byla tříděna podle nejrůznějších kritérií. Z výsledků se tedy dalo zjistit daleko více.

Sčítáním bylo pověřeno Ministerstvo vnitra a odpovídaly za něj obecní úřady spadající pod okresní úřady. Ty dále volily sčítací komisaře. Sčítání probíhalo na celém území státu.

Celý proces byl v Rakousku – Uhersku na vysoké úrovni a systém převzaly po válce všechny nástupnické státy.

2.6 Sčítání lidu v letech 1921, 1930, 1950, 1961, 1970, 1980, 1991

Podle pravidel, která Československá republika přejala z rozpadlého Rakouska – Uherska, se první sčítání obyvatel nové republiky mělo konat v roce 1920. Sčítací akt byl ale pro nedostatek času na přípravu odsunut na 15. února 1921. Hlavním úkolem sčítání bylo zaznamenat obyvatelstvo nového státu, odhalit sociální změny a změny v povolání, které nastaly v důsledku války. Sčítání bylo upraveno v zákoně č. 256/1920 Sb., podle kterého mělo být provedeno mezi 1. listopadem 1920 a 31. březnem 1921 a opakovat se mělo každých pět let.

Přesto, že se další sčítání mělo konat už v roce 1926, druhé sčítání v Československé republice proběhlo až 1. 12. 1930. Hlavním důvodem změny periody sčítání byla náročnost a nákladnost sčítání. Delší intervaly mezi jednotlivými cenzy preferovaly a upřednostňovaly také zahraniční státy. I rok 1930 přinesl do sčítání nové ukazatele. Novinkou bylo, že se sčítalo i obyvatelstvo bydlících, nejen přítomné a zkoumalo se i minulé bydliště. Dále se dotazovalo na vedlejší povolání. Opět se zjišťovala gramotnost lidí a s ohledem na první světovou válku i fyzické vady.

Do dalšího sčítání lidu, které se mělo konat roku 1940, vstoupila válka, díky níž se sčítací akce zrušila. Čeští demografové a politici nechtěli Německu poskytnout úplné a podrobné informace o českém obyvatelstvu.

Oficiální a úplné sčítání se tedy uskutečnilo až po válce, 1. března 1950. Ještě před tím ale proběhly 2 soupisy obyvatel, které měly zmapovat stav obyvatelstva postiženého válkou. První soupis obyvatel se konal na Slovensku. Bylo to 4.10.1946 a druhý v Čechách, 22. 5. 1947. Oba soupisy na sobě byly nezávislé a prováděly se s jiným záměrem. Hlavním cílem slovenského soupisu byl průzkum pracovního trhu a úkolem českého bylo zajištění podkladů pro připravované národní důchodové pojištění.

Sčítání z roku 1950 proběhlo 1. března a hlavním cílem bylo zachytit změny a dopady války na obyvatelstvo. Často je také toto sčítání označováno jako národní sčítání, protože poprvé se kromě obyvatel a domů sčítaly také zemědělské, průmyslové a živnostenské závody. Sčítání v roce 1950 je posledním sčítáním u nás, které sčítalo přítomné obyvatelstvo, následující už sčítají obyvatelstvo bydlících.

Kvůli územní reorganizaci okresů v roce 1960 proběhl další cenzus až 1. března 1961. Byl charakteristický hlavně tím, že proběhl za bydlící obyvatelstvo, tedy podle místa trvalého bydliště, což s sebou přineslo mnoho výhod. Jednou z nich bylo zpřesnění výsledků. Dále se

sčítání také zabývalo složením domácností, úplnými a neúplnými rodinami. Na základě těchto ukazatelů se dalo odvodit daleko více informací o životě lidí. Zkoumalo se dojíždění za prací, úroveň vzdělání. Více podrobností bylo také zjišťováno o domech a bytech. Dalším rozdílem tohoto sčítání oproti roku 1950 bylo zveřejnění výsledků. Výsledky z roku 1950 byly utajeny, nezveřejněny. Údaje zjištěné v roce 1961 byly vydány v krajských i celostátních publikacích. Sčítání v roce 1961 je považováno za nejlépe připravené a zpracované sčítání, které v ČSSR proběhlo.

Třetí poválečné sčítání se konalo 1. prosince 1970 a připravovalo se na základě doporučení, které vydala Evropská hospodářská komise. Od předchozího sčítání se odlišovalo hlavně technickým pokrokem, k propagaci sčítání byl natočen krátký film, výsledky byly zpracovávány na počítači. Data tak mohla být prezentována i za menší území.

Sčítání v roce 1980 proběhlo 1. listopadu a úzce navazovalo na sčítání předchozí. Výsledky byly opět sumarizovány počítačově, ze sčítání vyšlo mnoho publikací, které byly zpracovány rychle, vydalo se jich velké množství. Sčítání v roce 1980 se stalo základem pro sčítání v roce 1991, které se uskutečnilo 2. března a bylo posledním sčítáním v Československé republice a posledním sčítáním ve 20. století.

3 Základní charakteristika sčítání lidu, domů a bytů v roce 2001

Sčítání v roce 2001 má hned několik zvláštností, kromě toho, že se jedná o zatím poslední sčítání, které se uskutečnilo, je prvním a zatím jediným sčítáním, které proběhlo v České republice. Je také prvním sčítáním nového tisíciletí. Za rozhodný okamžik sčítání je považována půlnoc z 28. února na 1. března 2001. Sčítání proběhlo na základě zákona č.158/1999 Sb. o sčítání lidu, domů a bytů v roce 2001 a splňovalo normy vydané OSN a Eurostatem. Další sčítání se bude konat v roce 2011. Česká republika se tedy rozhodla zachovat desetiletou periodu mezi jednotlivými cenzy.

Další zajímavostí sčítání je také to, že poprvé od roku 1968 Český statistický úřad využil možnost provést zkušební sčítání. To se konalo na konci září 1999 a úřad tak měl možnost vyzkoušet připravenost pracoviště. V každém okrese byly vybrány dva sčítací obvody, jeden s převahou bytových domů, druhý s rodinnými domy. V některých velkých městech sčítání proběhlo i v ubytovacích zařízeních, tedy domovech dětí, domovech důchodců a podobně. Dotázaní lidé měli možnost vyjádřit se ke srozumitelnosti tiskopisů. Zkoumala se jejich forma a uspořádání. Jinak se proces nijak nelišil od klasického sčítání. Zkušební sčítání bylo dobrovolné. Celkově bylo do šetření zahrnuto 16 500 bytů, asi 1 000 z nich bylo neobydlených a dalších asi 3 170 účast odmítlo. [9]

Průběh sčítání v roce 2001 se řídil zákonem č.158/1999 Sb. o sčítání lidu, domů a bytů v roce 2001 [10]. Podle tohoto zákona se sčítání vztahovalo na všechny fyzické osoby, které v ČR měly i neměly trvalý nebo dlouhodobý pobyt a na všechny byty a domy, a to i neobydlené. Lidé tedy vyplňovali tři dotazníky – sčítací list osob, domovní list a bytový list. Česká republika byla rozdělena na sčítací obvody představující jednotlivé obce, části obcí, základní sídelní jednotky, které měli na starosti sčítací komisaři a sčítací revizoři. Hlavní náplní činnosti sčítacích komisařů bylo například rozdat sčítací tiskopisy, poskytnout lidem potřebné informace, vybrat tiskopisy a předat je revizorům. Jejich úkolem pak bylo řídit práci komisařů, sumarizovat předběžné výsledky a předat je Českému statistickému úřadu. Zákon také ukládal povinnost vyplňovat tiskopisy pravdivě a úplně, komisaři, revizoři a ostatní lidé, kteří se podíleli na zpracovávání výsledků, jsou vázáni mlčenlivostí.

4 Sčítání v roce 2011

V roce 2009 byl schválen zákon číslo 296/2009 Sb. o sčítání lidu, domů a bytů v roce 2011. Rozhodným okamžikem pro cenzus bude půlnoc z 25. na 26. března. Sčítání proběhne jednotně v celé Evropské unii, získaná data tedy budou porovnatelná mezi jednotlivými zeměmi. Výsledky ze sčítání by měly pomoci při tvorbě reforem důchodového systému a systému zdravotnictví u nás. Také budou sloužit jako podklad při přerozdělování finančních prostředků obcím a krajům ze státního rozpočtu nebo z rozpočtu Evropské unie. Údaje poskytnou informace veřejným institucím a podnikatelům o stavu naší populace a pomůžou jim při dalším rozhodování a plánování.

Novinkou také je spolupráce Českého statistického úřadu s Českou poštou, kde si lidé, pokud nebudou zastiženi doma při doručení tiskopisů komisařem, mohou tiskopisy vyzvednout, nebo vyplněné tiskopisy zaslat poštou Českému statistickému úřadu. Nově je zde také zavedena možnost vyplnit tiskopisy elektronicky.

Změna nastala i při výběru ukazatelů. Charakteristiky týkající se osob byly rozděleny na povinné a dobrovolné. Počet povinných se snížil z 26 na 24. Ubyla národnost, víra, které byly zahrnuty mezi dobrovolné ukazatele, dále například chybí otázka na datum a pořadí nynějšího sňatku, naopak přibyl dotaz týkající se registrovaného partnerství nebo bydliště jeden rok před sčítáním. Sčítání také nebude zjišťovat vybavenost domácností v takovém rozsahu jako dříve, pouze zahrne údaj o počítači a internetu. [11]

5 Český statistický úřad

Sčítání obyvatel u nás má na starost Český statistický úřad. Jedná se o orgán, který připravuje sčítání, zpracovává výsledky, vydává mnoho publikací a souhrnů za republiku, kraje i okresy, důležitou roli hraje tedy v celém procesu sčítání, proto bych ráda přiblížila činnost tohoto úřadu.

Když se podíváme do jeho historie, zjistíme, že je v porovnání s historií sčítání lidu, poměrně krátká. Kdo tedy zajišťoval u nás funkci statistického úřadu dříve?

Orgány, které zodpovídaly za sčítání, se během historie měnily. Byli to duchovní, vojenští důstojníci, státní úředníci, tedy ti, jejichž účelu výsledky nejvíce sloužily.

Český statistický úřad vydal v roce 2006 příručku Statistika od historie po současnost [12], která se minulostí statistiky u nás zabývá. Podle této publikace je za zakladatele organizované statistické služby a prvního statistika u nás považován Josef Antonín rytíř Rieggera, který žil v druhé polovině 18. století. V této době organizoval statistická šetření, vytvářel pro ně metodiky a v roce 1787 začal vydávat *Materialien zur alten und neueren Statistik von Böhmen*, kde shromážděné výsledky publikoval.

První státní úřad, zabývající se statistikou, ale vznikl až o téměř 100 let později. Za datum vzniku státem organizované statistiky je považován 30. listopad 1856. V tento den proběhlo první zasedání Ústředního výboru pro statistiku polního a lesního hospodářství Čech. Statistická pracoviště se pak rozvíjela v rámci jednotlivých ministerstev. K jejich sjednocení došlo až 6. března 1897, kdy byl zřízen Zemský statistický úřad Království českého. O dvanáct let později vydal úřad první příručku, která obsahovala data o Čechách i v porovnání s ostatními zeměmi monarchie. Po změně státního uspořádání a vzniku Československé republiky byl založen nový úřad Státní úřad statistický, do jehož kompetence spadala všechna prováděná šetření a statistická zjišťování, mezi něž sčítání lidu patří. Statistický úřad existuje dodnes. Jen jeho název byl obměněn.

Český statistický úřad je dnes ústředním orgánem státní správy. Jeho existence je zakotvena v zákoně 2/1969 Sb. kompetenční zákon. V čele úřadu stojí předseda, kterého jmenuje a odvolává na návrh vlády prezident republiky. Úřad sídlí v Praze a své pobočky má i v ostatních krajských městech. Jeho činnost a pravomoc je upravena v zákoně 89/1995 Sb. o státní statistické službě [13], kromě něj státní statistickou službu vykonávají i jednotlivá ministerstva a ústřední orgány. Postupují ale podle metod Českého statistického úřadu. Důležitým dokumentem pro chod úřadu je Statut Českého statistického úřadu. Ten definuje

zásady, orgány a strukturu úřadu, dále pak upravuje vztahy s veřejností a s dalšími orgány státní správy a samosprávy. Český statistický úřad je organizační složkou státu a má vlastní kapitolu v rozpočtu.

Kromě toho Statut Českého statistického úřadu vymezuje jeho poslání. [14]

„Základním posláním Úřadu je vytvářet objektivní a ucelený obraz ekonomického, sociálního, demografického a ekologického vývoje České republiky a jejích částí. K tomu účelu Úřad vyvíjí na základě osvojených vědeckých poznatků a vlastní výzkumné a vývojové činnosti metody a nástroje pro zachycení stávajících a nových jevů a procesů ve společnosti, včetně jejich vzájemných vztahů a podmíněností. Získaná statistická data analyzuje a údaje o směrech vývoje porovnává s mezinárodním vývojem. Zajišťuje srovnatelnost (věcnou, metodickou a časovou) statistických dat ve vnitrostátním i mezinárodním měřítku. Poskytuje komplexní statistické podklady a zajišťuje úplnou harmonizaci metodických nástrojů, zásad a předpisů s platností pro celou státní statistickou službu České republiky s předpisy Evropské unie.“

Sčítání lidu není tedy jedinou činností ČSÚ. V průběhu roku organizuje celou řadu šetření, jejichž počet se snaží optimalizovat tak, aby se při zachování kvality výstupů snižovala zátěž respondentů. Mapuje makroekonomické údaje, jako inflaci, HDP, nezaměstnanost. Důležitou roli vykonává také v souvislosti s volbami.

V průběhu historie se také měnil pohled na získaná data. Do 40. let 19. století byly výsledky považovány za tajné a zveřejňovány byly jen v několika málo výtiscích, některé údaje obsahovaly jen publikace určené pro panovníka, jednalo se hlavně o informace o vojsku a obraně země. První informace o stavu populace se veřejnost mohla dozvědět až ze sčítání z roku 1869, kdy byla vydána šestidílná publikace. Další zlom přišel v roce 1914. Byl schválen sčítací zákon pro Moravu, který ukládal povinnost statistickému úřadu poskytovat a zveřejňovat data.

Dnes statistický úřad vydává řadu publikací, jako ročenek, analýz, případových studií. Aktuální data je možné najít na jeho internetových stránkách www.czso.cz. Data jsou dle dostupnosti a typu statistického šetření zpracovávána nejen za republiku, ale i za kraje, okresy, v některých případech také za jednotlivé obce.

Český statistický úřad sídlí v Praze. Do roku 2004 se nacházel v městské části Karlín, v prostorách, které dříve sloužily jako lazaret. Objekt byl ale povodněmi v roce 2002 zničen. Dnes úřad najdeme v Praze 10 v nové moderně vybavené budově.



Obrázek 1 – Sídlo Českého statistického úřadu

Zdroj [15]



Obrázek 2 – Logo Českého statistického úřadu

Zdroj [15]

6 Průběh sčítání lidu

V následující části práce bych se ráda věnovala samotnému procesu sčítání a uvedla hlavní údaje za Pardubický kraj spolu se srovnáním s Českou republikou. Celou kapitolu jsem rozdělila do 4 částí, v první bych ráda, pro názornější představu a vysvětlení výsledků, stručně charakterizovala Pardubický kraj a přiblížila tak jeho začlenění v republice. Další tři části, obyvatelstvo, domácnosti, domy a byty, vycházejí už ze sčítání a obsahují výsledky a hlavní principy tohoto procesu. Jelikož samotné sčítání poskytuje celou řadu údajů, a kromě toho se s daty dále pracuje, jsou různě kombinována, porovnávána, sumarizována podle mnoha hledisek, snažila jsem se vybrat jen ta základní, která danou oblast charakterizují.

6.1 Pardubický kraj

Pardubický kraj je jedním ze 14 krajů, na které je Česká republika od roku 2000 rozdělena. Řadí se mezi vnitrozemské kraje. Sousedí s krajem Olomouckým, Jihomoravským, Středočeským, Královéhradeckým a s krajem Vysočina. Pouze na severu hraničí úzkým pásem s Polskem. Spolu s Královéhradeckým a Libereckým krajem spadá do regionu NUTS II Severovýchod.

Pardubický kraj se nachází na území 4 okresů – Pardubic, Chrudimi, Svitav a Ústí nad Orlicí. Zvláštností je, že přes jeho území prochází hranice mezi Českem a Moravou, což má také vliv na národnostní složení obyvatelstva. Svoji velikostí patří mezi kraje menší. Jeho rozloha je 4 519 km², což je přibližně 5,73% z celkové rozlohy České republiky.

I přes to je krajina ale velmi rozmanitá, což má vliv na osídlení oblasti i na ekonomickou aktivitu lidí. Díky Polabské nížině hraje důležitou roli v kraji zemědělství. Dále se tu nachází mnoho významných firem, jako je Paramo nebo Synthesia. Pardubický kraj leží na výhodné pozici také z hlediska dopravy, a to jak železniční, tak silniční. Některé z železničních tratí jsou součástí mezinárodní magistrály vedoucí z Paříže přes Norimberk, Prahu do Vídně, nebo z Berlína do Vídně. Důležité je také mezinárodní letiště. V Pardubickém kraji se v poslední době rozvíjí i cestovní ruch a cykloturistika. [16], [17]

6.2 Obyvatelstvo

Jak již bylo v minulých kapitolách uvedeno, sčítání v roce 2001 se vztahovalo na všechny fyzické osoby s trvalým i dlouhodobým pobytem, ale i na osoby, které ho neměly. U obyvatelstva bylo zjišťováno 26 charakteristik:

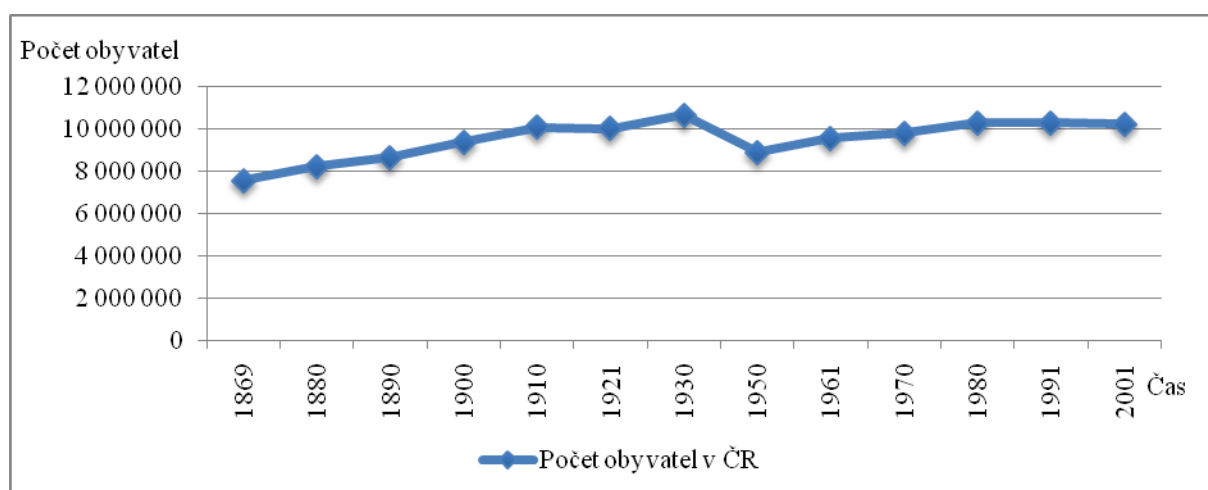
- | | |
|---|---|
| 1. jméno a příjmení, rodné číslo, adresa | 14. mateřský jazyk |
| 2. druh pobytu | 15. náboženství, víra nebo bez vyznání |
| 3. vztah k uživateli bytu | 16. nejvyšší ukončené vzdělání |
| 4. datum narození | 17. obor vzdělání včetně učebních oborů |
| 5. pohlaví | 18. ekonomická aktivita |
| 6. rodinný stav | 19. zaměstnání (profese) |
| 7. datum nynějšího (posledního) sňatku | 20. postavení v zaměstnání |
| 8. pořadí nynějšího (posledního) manželství | 21. odvětví ekonomické činnosti |
| 9. počet živě narozených dětí | 22. frekvence dojížděky do zaměstnání a školy |
| 10. bydliště matky v době narození | 23. doba denní dojížděky (docházky) do zaměstnání a školy |
| 11. místo trvalého bydliště jeden rok před sčítáním | 24. místo pracoviště, školy |
| 12. státní občanství | 25. způsob dopravy do zaměstnání |
| 13. národnost | 26. druhé, případně další zaměstnání [10] |

Nebylo tomu tak ale vždy. Nejen samo sčítání, ale i druhy ukazatelů poukazují na vývoj společnosti. A to, co bereme jako samozřejmé dnes, nebylo běžné v minulosti, například gramotnost. Dnes by asi každého překvapilo, kdyby se otázka tohoto typu v tiskopisech vyskytla. Ještě ale sčítání v roce 1930 tuto otázku obsahovalo. Také se v tomto roce zjišťovaly tělesné vady, nebo kdy se člověk do dané obce přistěhoval. Zatím co otázka týkající se způsobu dopravy do zaměstnání, nebyla předmětem zjišťování. Tiskopisy se neptaly ani na pořadí sňatků nebo nejvyšší dosažené vzdělání. Například v roce 1961 lidé kromě základních informací o sobě uváděli výměru obhospodařované půdy nebo v roce 1970 se zkoumalo, zda člověk pracuje v oboru, ve kterém se vyučil. Ani na jedno se sčítání v roce 2001 neptalo. Místo toho nás zajímala doba dojíždění do školy nebo práce a její frekvence.

6.2.1 Počet obyvatel

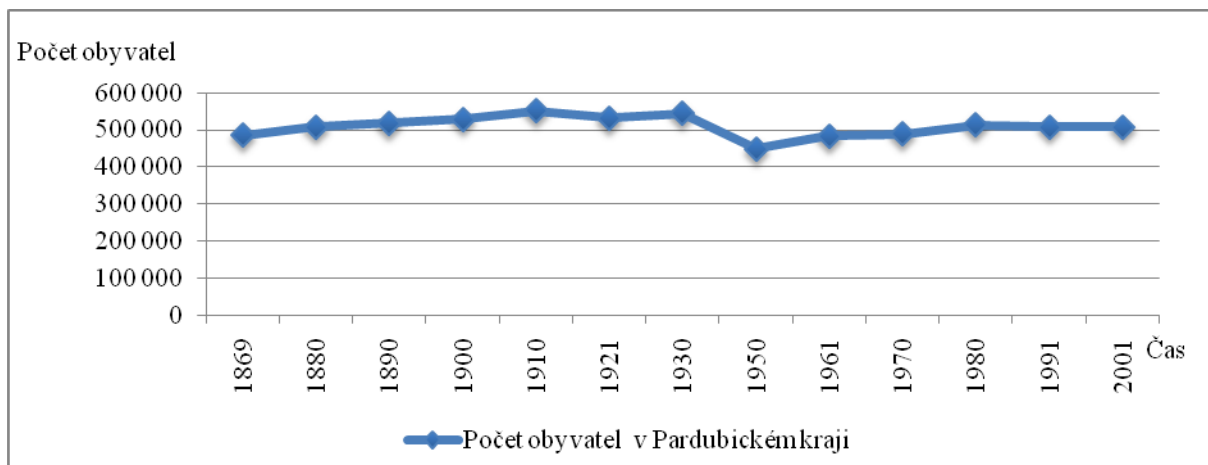
I když dnes sčítáním můžeme zjistit o obyvatelstvu mnoho informací a výsledky využít v řadě činností, hlavní funkcí zůstává zjištění počtu obyvatel v zemi, kraji nebo obci. Srovnání počtu obyvatel je spolu s porovnáním počtu bytů a domů, jediným údajem, u něhož je možné nejdelší datové srovnání. Jde totiž o údaj, který se zjišťoval při každém cenzu a který není ovlivněn ani státním uspořádáním země ani metodickými změnami, k nimž v historii často docházelo. Analýza počtu obyvatel se provádí nejen za republiku nebo kraje, ale i za nejnižší správní jednotky obce, popřípadě části obcí a základní sídelní jednotky. Při srovnávání údajů za nižší správní jednotky jsou velkým problémem změny v územním členění České republiky. Výsledky ovlivňují změny okresních a krajských hranic, ale i sloučení či rozdělení obcí. Je tedy nutné data přepočítávat. Údaje, se kterými dále pracuji, jsou přepočítány Českým statistickým úřadem na územní rozdělení platné k 1. březnu 2001.

Za nejstarší výsledek počtu obyvatel jsem ve své datové řadě použila údaj z roku 1869, kdy proběhlo první moderní sčítání, tedy sčítání, které už proběhlo na základě principů, jaké jsou využívány při dnešních cenzech. Z následujících grafů vyplývá, že vývoj v Pardubickém kraji a v České republice je téměř shodný. Nárůst zaznamenaný v letech 1869 až 1930 zastavila 2. světová válka, která způsobila propad počtu obyvatel v kraji o necelých 100 000 (17,7 %) obyvatel a v republice pak o téměř 1, 78 mil, tedy asi o 16,6%. Od 50. let minulého století počet lidí opět rostl. Nikdy však už nedosáhl takových hodnot jako před válkou. V roce 1980 nastal další zlom. Rychlý růst se zastavil a od té doby má vývoj opačnou tendenci.



Obrázek 3 – Vývoj počtu obyvatel v České republice

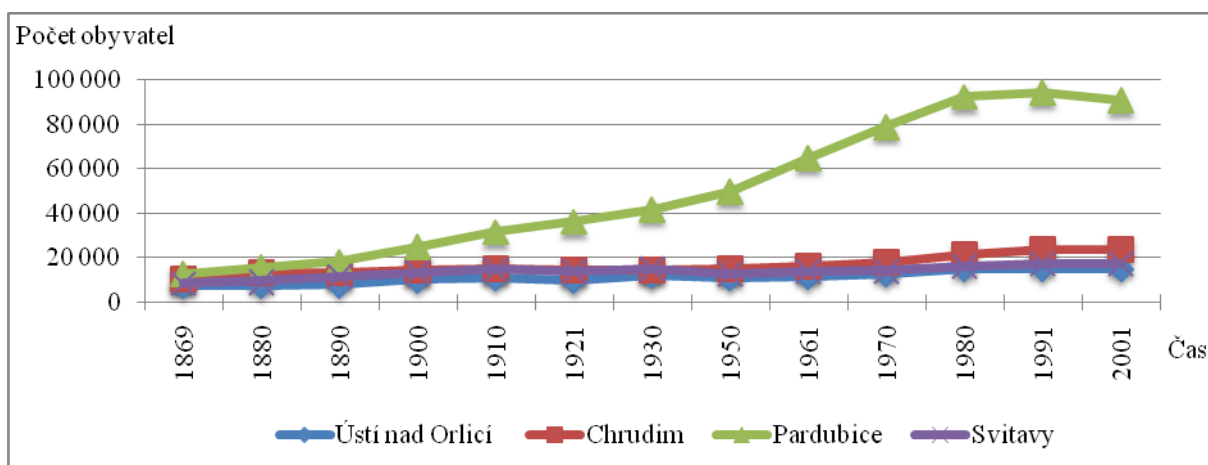
Zdroj dat [18], zpracování vlastní



Obrázek 4 – Vývoj počtu obyvatel v Pardubickém kraji

Zdroj dat [18], zpracování vlastní

Na následujícím grafu je možné vidět vývoj obyvatel v okresních městech kraje – Pardubicích, Chrudimi, Ústí nad Orlicí a Svitavách. Zatím co se počet obyvatel v Chrudimi, Ústí a Svitavách od roku 1869 zdvojnásobil, stav v Pardubicích se změnil sedmkrát. Hodnota 12 925 v roce 1869 se vyšplhala až na 90 668 v roce 2001. Takto vysoký nárůst obyvatel v Pardubicích byl způsoben hlavně rozvojem průmyslu a dopravy ve městě a výstavbou nových sídlišť. Nejvíce obyvatel měly Pardubice v roce 1991 a to 94 407. V roce 2001 žilo v krajském městě 90 668 obyvatel. Rostoucí význam města Pardubic je také patrný, porovnáme-li vývoj obyvatel v jednotlivých okresech kraje. V okrese Svitavy se počet obyvatel propadl během války téměř o 40 000, o 20 000 poklesl počet obyvatel v okrese Chrudim. Ani v jednom z těchto dvou okresů v následujících letech nedošlo k výraznému nárůstu a počet obyvatel je nižší, než tomu bylo v roce 1869. Naopak okres Pardubice pokles za celou dobu nezaznamenal a od roku 1869 se v něm počet obyvatel zdvojnásobil.



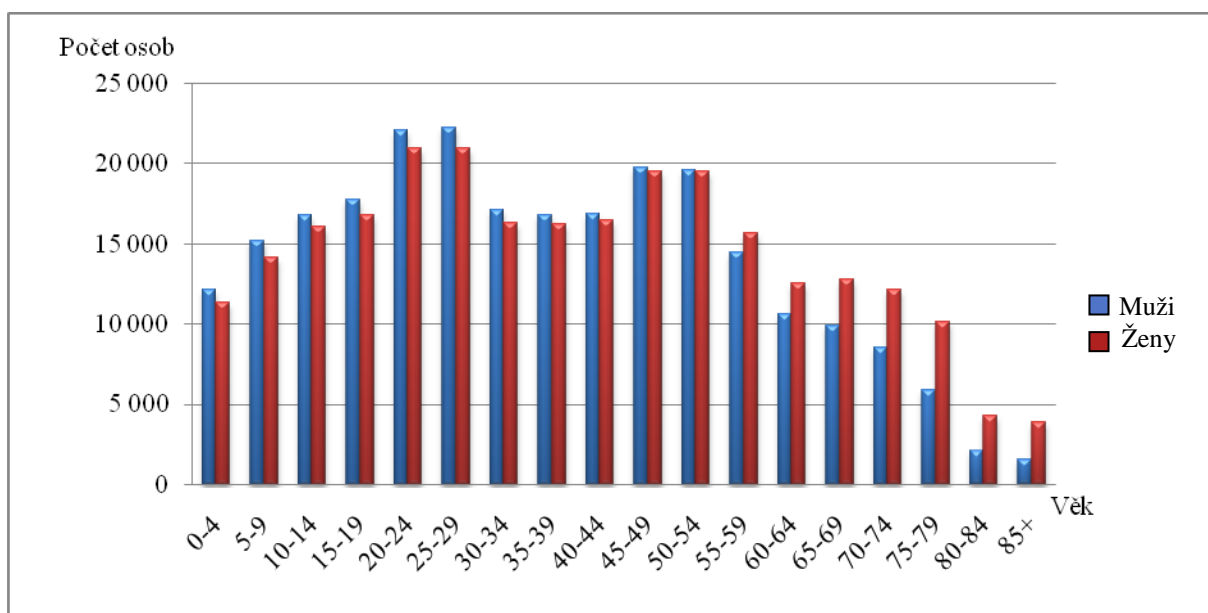
Obrázek 5 – Vývoj obyvatel v bývalých okresních městech Pardubického kraje

Zdroj dat [18], zpracování vlastní

Pardubický kraj měl v roce 2001 508 281 obyvatel. V populaci převažovaly mírně ženy nad muži. V roce 2001 jich zde žilo 259 346, tedy o 10 411 více než mužů. Stejně je to i v celé České republice, kde ženy tvoří 51 % populace.

V západním světě se dlouhodobě projevuje trend stárnutí populace a je patrný i v Pardubickém kraji, což je důsledek klesajícího přirozeného přírůstku a prodloužení délky života. Průměrný věk v kraji se za posledních třicet let zvýšil z 35,8 v roce 1970 na 38,4 v roce 2001, což je jen o 0,4 méně než průměrný věk v celé České republice. Nejvíce tato hodnota narostla mezi lety 1991 a 2001, a to o 2,3 roku. [19]

Od roku 1991 také výrazně ubylo narozených dětí a poměr dětí od 0 do 15 let klesl v České republice na 16,8 % populace. Věková skladba obyvatel je vidět na následujícím grafu a svým složením odpovídá věkovému rozložení v republice. Největší podíl v populaci tvoří lidé od 20 do 30 let, téměř 17 %.



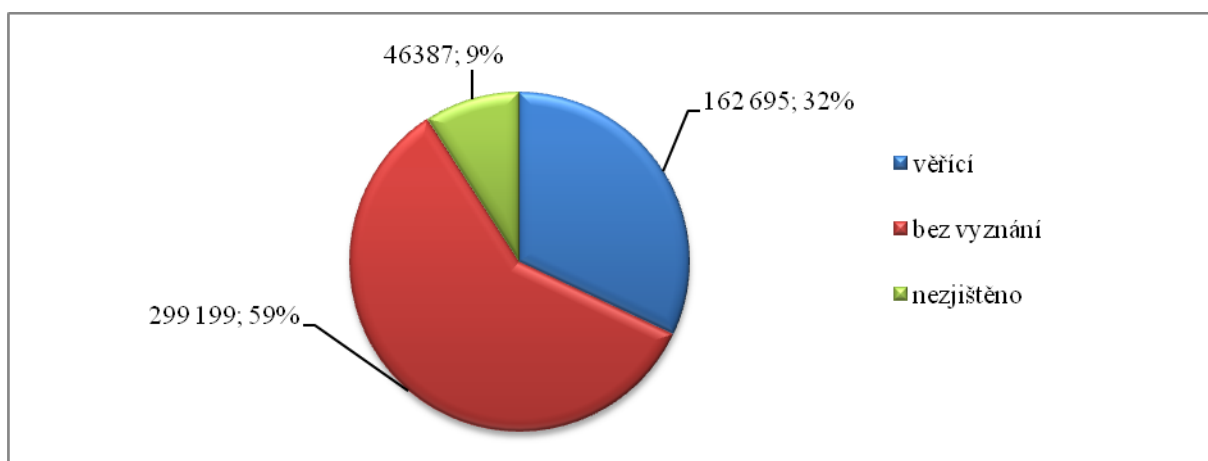
Obrázek 6 – Věková skladba obyvatel v Pardubickém kraji

Zdroj dat [20], zpracování vlastní

6.2.2 Národnost a náboženství

Sčítání lidu je jedinečné také v tom, že přináší i data, která se nezjišťují jinými průzkumy, mezi ně patří například národnost a náboženství.

Česká republika se neřadí mezi země s vysokým podílem věřících. V roce 2001 poměr věřících na celkovém obyvatelstvu byl asi 32,1 %. V Pardubickém kraji je situace obdobná jako v celé republice. Lidé bez vyznání tvoří 59 %, věřící 32 %, zbylých 9 % lidí odpověď na otázku nevedlo. Nejvíce věřících je v okrese Ústí nad Orlicí, a to 43,45%. Náboženské vyznání se ale nezjišťovalo vždy. V letech 1960, 1970 a 1980 nebyl tento ukazatel v tiskopisech zahrnut vůbec. V minulosti také docházelo k tomu, že lidé pouze zaškrtovali z vybraných náboženství a neměli možnost sami jinou církev zvolit.



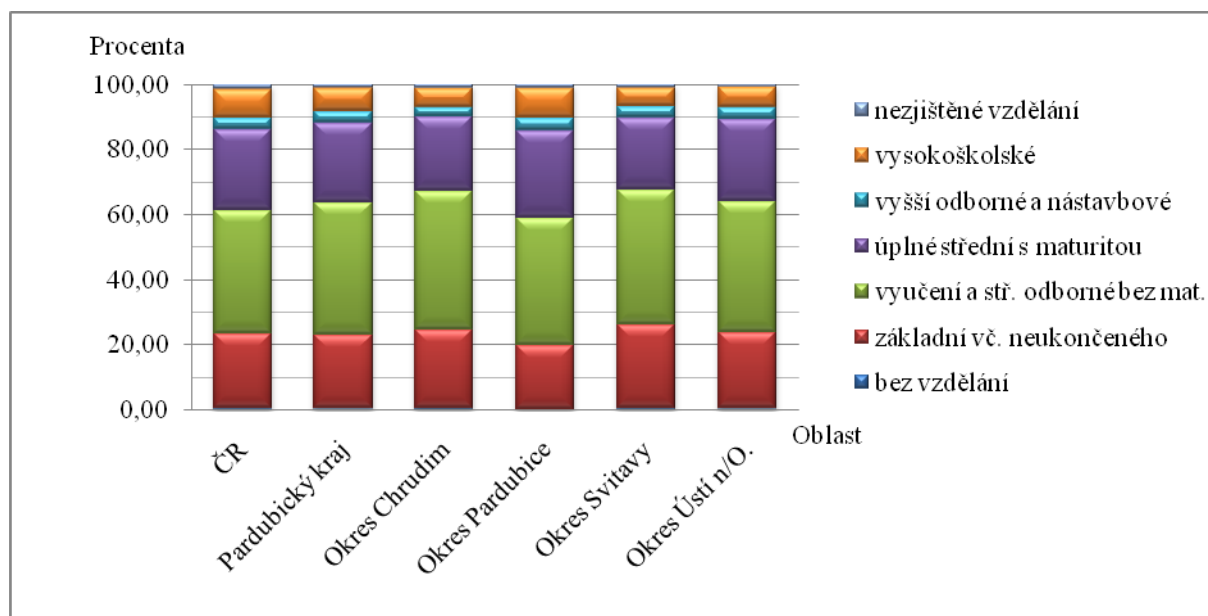
Obrázek 7 – Podíl věřících v Pardubickém kraji

Zdroj dat [21], zpracování vlastní

Druhým údajem, jehož data poskytuje pouze sčítání je národnost. I tady měl člověk možnost napsat národnost podle svého rozhodnutí, bez předchozího předdefinování. Díky vnitrozemské poloze Pardubického kraje převažuje národnost česká. Přihlásilo se k ní 96,2 % obyvatel. K moravské národnosti se v Pardubickém kraji přihlásilo 0,6 %, což je asi 3 132 obyvatel. Hodnota je vyšší než republikový průměr, Pardubický kraj se totiž nachází na území Čech i Moravy. Zbylých 3,2 % tvoří národnost slovenská (1,2 %), ukrajinská (0,2 %), romská (0,1 %), polská a německá.

6.2.3 Vzdělanost

Další důležitou charakteristikou obyvatelstva je vzdělanost. Zjišťuje se pouze u obyvatelstva staršího 15 let a v úvahu se bere nejvyšší dokončené vzdělání. Přesto, že se počet obyvatel od roku 1991 moc nezměnil, vzrostl v roce 2001 počet lidí starších 15 let o 23 567. Ze statistik vyplývá, že úroveň vzdělanosti v kraji dlouhodobě roste. To dokazují i výsledky šetření z roku 2001 v porovnání s rokem 1991. Podíl vysokoškolsky vzdělaných lidí v kraji vzrostl z 5,35 % na 7,02 %. Celorepublikový průměr vysokoškoláků je ale 8,89 %. Zvýšil se i počet středoškoláků a vyučených v kraji. Počet středoškolsky vzdělaných lidí je vyšší než v celé republice. Hodnota 28,07 % převyšuje o 3,17 procentních bodů republikový průměr. Naopak počet lidí se základním nebo neukončeným vzděláním klesl, a to z 33,04 % na 22,74 %. Struktura vzdělanosti obyvatelstva podle jednotlivých okresů je znázorněna na následujícím grafu. Ve všech okresech největší podíl tvoří lidé vyučení a se stř. odborným vzděláním bez maturity. Hodnota je nejvyšší v okrese Chrudim, a to 42,75 %. Nejvíce vysokoškolsky vzdělaných lidí má okres Pardubice, 9,22 % i podíl středoškoláků s maturitou je zde nejvyšší a pohyboval se okolo 26,8 %. Počet lidí bez vzdělání byl ve všech oblastech pod 0,6 %.



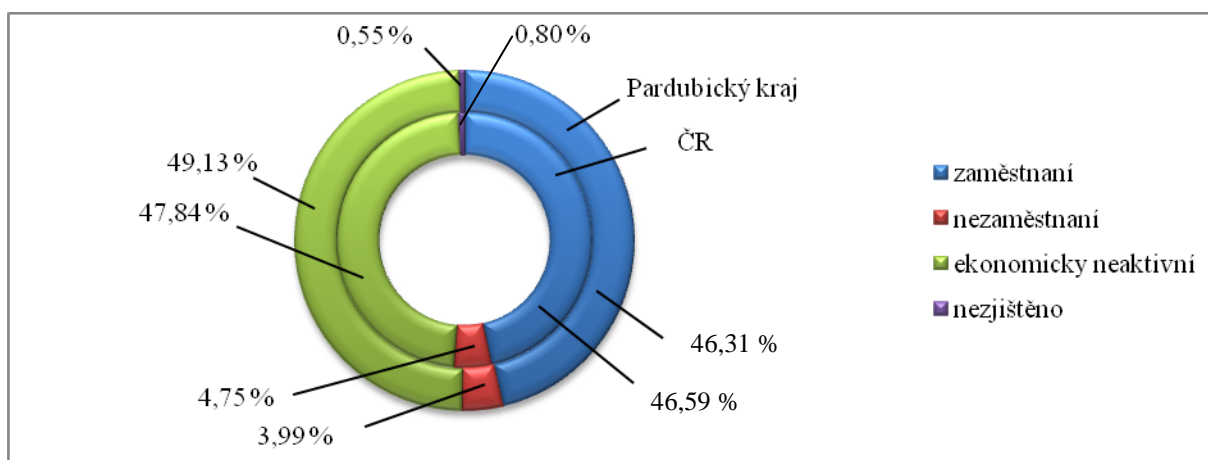
Obrázek 8 – Struktura obyvatel podle vzdělání

Zdroj dat [22], [23], [24], zpracování vlastní

6.2.4 Ekonomická aktivita obyvatelstva

Počet lidí ekonomicky aktivních v posledních letech stále klesá. Největší pokles nastal mezi lety 1991 až 2001. Příčin bylo hned několik. Jednou z nich byla i změna zařazení lidí na rodičovské dovolené, kteří byli nově zahrnuti mezi ekonomicky neaktivní. Druhou příčinou byly změny na trhu práce, které způsobily, že starší lidé nemohli najít práci a museli tak odcházet do předčasného důchodu. Vliv na tuto skutečnost měla i prodlužující se doba vzdělávání mladých lidí. V současné době tvoří ekonomicky aktivní lidé 50,3 % populace. Tedy hodnota je jen o 1 % nižší než republiková hodnota. Z nich nezaměstnaných bylo v kraji méně než v republice, 7,93 %. Nejvyšší nezaměstnanost byla na Semilsku, nejnižší v Pardubicích. Nejvíce nezaměstnaných je v průmyslových odvětvích, v obchodě a stavebnictví.

Ekonomicky neaktivní lidé byli tvořeni ze 45,8 % nepracujícími důchodci a z 38 % žáky nebo studenty. Struktura ekonomické aktivity je znázorněna v grafu. Jak je možné vidět, mezi Pardubickým krajem a republikou, nejsou žádné velké rozdíly.



Obrázek 9 – Obyvatelstvo podle ekonomické aktivity

Zdroj dat [22], [23], zpracování vlastní

Nejvíce lidí v kraji bylo v roce 2001 zaměstnáno v průmyslu, a to 33,2 % ekonomicky aktivních lidí (o 4 procentní body více než v celé republice), 10 % pracovalo v obchodě, 8,9 % ve stavebnictví a 7 % v dopravě.

6.3 Domy a byty

Druhá část sčítání se týkala domovního a bytového fondu. Hlavním úkolem bylo zmapovat úroveň bydlení a vybavenost bytů a domů v České republice.

Obdobně jako u lidí, ani u bytů historické srovnání dat není jednoduché. Kromě toho, že musí být údaje přepočítány k jedné územní struktuře, v historii se měnil také postupně pohled na jednotlivé typy obydlí, a tak ne vždy byly zahrnuty do jedné kategorie. Například v roce 1991 tiskopisy neobsahovaly možnost zaškrtnout přechodně obydlí byt. Další změna, ke které došlo, je pohled na místnosti o velikosti od 4 m² do 7,9 m². V roce 1991 se tyto plochy nezařazovaly mezi obytné místnosti, o deset let později ale ano. Problém je také s porovnáváním vytápění domu, mění se rovněž otázky týkající se vybavenosti domu. Zatím co tiskopisy v roce 1991 zahrnovaly otázky týkající se na mrazničku, automatickou pračku nebo televizor, v roce 2001 se v tiskopisech už nenacházely. Místo toho se zde objevila otázka týkající se osobního počítače a internetu v bytě, vlastnictví automobilu, telefonu a rekreačního objektu. [25]

Ještě než ale začnu uvádět konkrétní data, chtěla bych vysvětlit několik pojmů, které s touto podkapitolou souvisí.

6.3.1 Domy

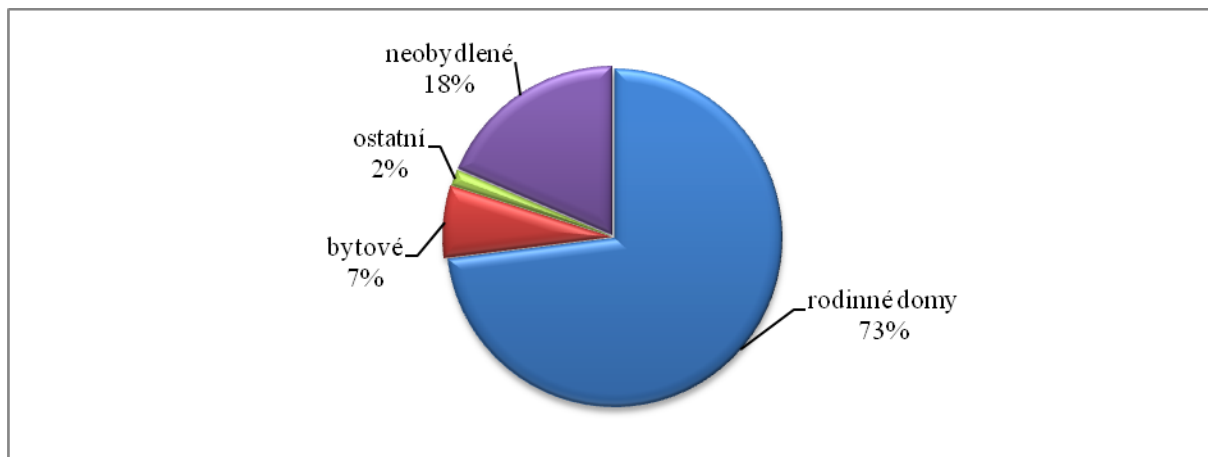
Do sčítání byly zahrnuty všechny domy, které byly určeny k bydlení, a to i neobydlené. Dále se sčítala i ubytovací zařízení, tedy kromě rodinných a bytových domů se sčítání vztahovalo také na domovy mládeže, internáty, dětské domovy, ústavy nápravné a výchovné péče, domovy důchodců, penziony pro důchodce, ústavy pro tělesně a mentálně postižené, kláštery a konventy a provozní budovy s byty.

První otázky na listě o domech se týkaly adresy a počtů bytů v domě. Domy byly rozděleny do 5 kategorií – rodinný dům samostatný, rodinný dům dvojdomek, rodinný dům řadový, bytový dům a jiný.

„Rodinným domem je pro tento cenzus myšlen dům, který má maximálně tři samostatné byty, nejvíce dvě nadzemní a jedno podzemní podlaží a podkroví. Mezi rodinné domy patří rovněž rekreační chalupy nevyčleněné z bytového fondu, využívané k rekreaci. Rodinné domy se dělí na samostatné rodinné domy (nepřiléhají k jinému domu na sousedící parcele), dvojdomy (přiléhá s domem na sousedící parcele), rodinné domy řadové (minimálně 3

přiléhající domy), bytové domy a jiné. Bytový dům má více bytů přístupných ze společné chodby nebo schodiště, nejde o rodinný dům.“ [25, str. 10]

Poměr rodinných a bytových domů v České republice v roce 2001 je vidět na následujícím grafu. Kromě trvale bydlených domů graf také znázorňuje počet neobydlených domů.



Obrázek 10 – Struktura domů v Pardubickém kraji

Zdroj dat [26], zpracování vlastní

Kromě druhu domu se také zjišťovala jejich obydlenost, zda se jedná o byt trvale obydlený a pokud ne, zjišťovaly se také důvody, proč tomu tak není. Důvodem mohlo být přechodně obydlený byt, změna uživatele, sloužící k rekreaci, byt v přestavbě, dosud neobydlený po kolaudaci, v soudním nebo pozůstalostním řízení, nezpůsobilost k bydlení nebo neobydlenost z jiného důvodu. Zajímalo nás také vlastník, stáří či rekonstrukce, materiál nosných zdí, počet nadzemních podlaží, zda je zaveden vodovod, kanalizace a plyn, způsob vytápění domu a vybavenost výtahem. [27]

6.3.2 Byty

Byt je podle zákona č. 72/1994 Sb. o vlastnictví bytů soubor místností, které jsou podle rozhodnutí stavebního úřadu určeny k bydlení. [28]

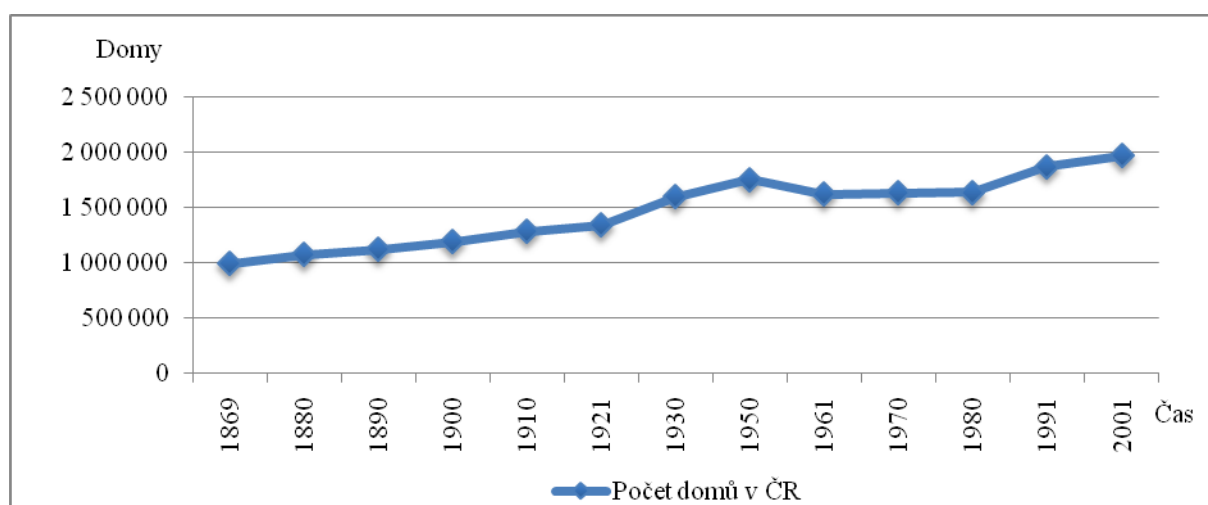
První otázka, kterou musel občan na bytovém listu vyplnit, se týkala způsobu bydlení, tedy zda se jedná o byt, mobilní obydlí, nouzové obydlí nebo rekreační chatu. Obdobně jako u domů se zkoumala i u bytů jejich obydlenost. Další charakteristiky, které byly v roce 2001 zjišťovány u této kategorie, byly například plocha bytu, počet místností, umístění v bytovém domě, právní původ užívání bytu, tedy zda je byt ve vlastním domě, v osobním vlastnictví,

jiné bezplatné užívání, nájemní, družstva, služební a jiné. Kromě toho se také zkoumala vybavenost bytů, zda je do bytu přivedena voda, teplá voda, plyn, způsob vytápění, koupelna, záchod, telefon, počítač a internet nebo počet automobilů. U rekreačních objektů také muselo být uvedeno, v jakém je objekt vlastnictví. Na druhé straně tiskopisu pak byli zapsáni všichni uživatelé bytu, včetně počtu lidí hospodařících v jedné domácnosti.

6.3.3 Vývoj domovního fondu v České republice

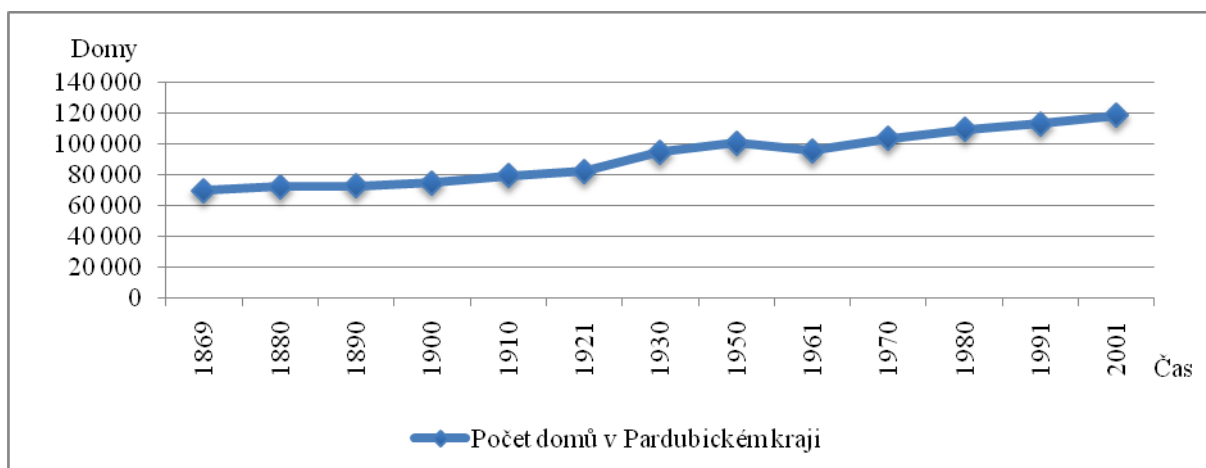
Podíváme-li se, jak se měnil domovní fond od roku 1869, zjistíme, že v celé republice se počet domů téměř zdvojnásobil. V Pardubickém kraji takto vysoký nárůst dosažen nebyl. Počet domů v kraji se zvýšil o 48 558, tedy asi o necelých 70 % oproti roku 1869. Obdobně na tom jsou i další kraje, jako Vysočina, Královéhradecký nebo Jihočeský. Nejvíce se počet domů zvýšil v Praze, a to 8x. Vysoký nárůst také zaznamenal Středočeský, Zlínský, Jihomoravský a Moravskoslezský kraj, 2,5x.

Vývoj počtu domů se dá rozdělit do několika etap, a to nejen v analýze vývoje za republiku, ale i za kraj. Pozvolný nárůst od roku 1869 vystřídal v roce 1921 velmi dynamický růst, který pokračoval až do roku 1950. V roce 1961 byl zaznamenán náhlý pokles, který byl ale z části způsobem změnou v metodice sčítání, započítávaly se jen trvale obydlené domy, následující tři desetiletí stav narůstal jen pozvolna. Zlom přišel až v 70. letech, a to díky rozvoji výstavby nových bytových domů. V roce 1991 došlo ale ke snížení dynamiky růstu. Přispěl k tomu hlavně důvod, že mnoho domů se přeměnilo na kanceláře, nebo jiné objekty, které sloužily k podnikání. Což také vysvětluje nárůst počtu neobydlených domů v kraji.



Obrázek 11 – Vývoj počtu domů v České republice

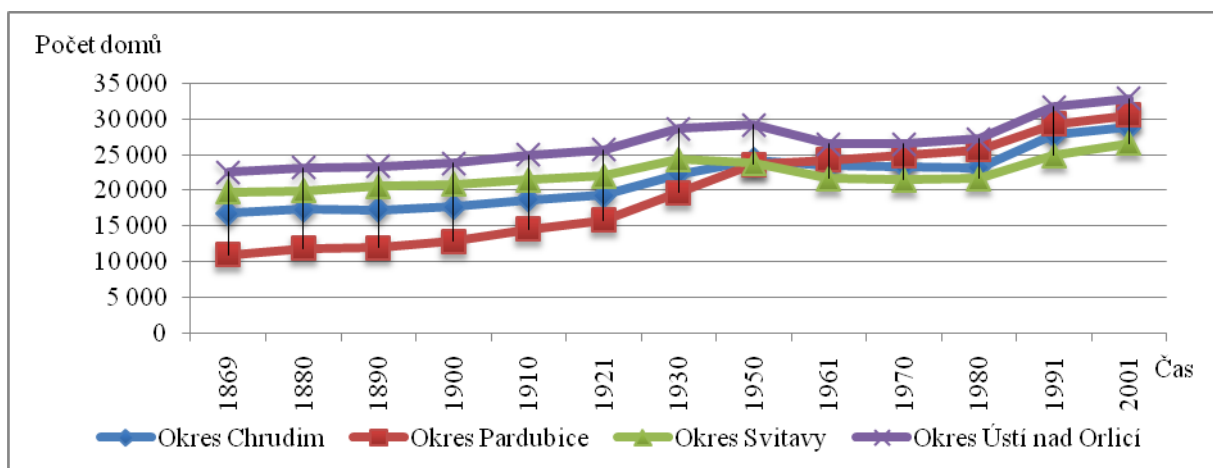
Zdroj dat [18], zpracování vlastní



Obrázek 12 – Vývoj počtu domů v Pardubickém kraji

Zdroj dat [18], zpracování vlastní

Následující graf dokládá, že počet domů se zvýšil ve všech okresech Pardubického kraje. Největší nárůst pak byl v okrese Pardubice a Chrudim.



Obrázek 13 – Domy v jednotlivých okresech kraje

Zdroj dat [18], zpracování vlastní

6.4 Domácnosti

Dalším důležitým pojmem pro sčítání lidu je domácnost. Domácnost může být trojí – bytová, hospodařící nebo cenzová. Bytová domácnost představuje soubor osob bydlících v jednom bytě a může být tvořená jednou nebo i více hospodařícími domácnostmi, jejich počet je shodný s počtem trvale obydlených bytů. Hospodařící domácnost je potom tvořená jednou nebo více cenzovými domácnostmi a cenzové domácnosti se dále dělí na úplnou rodinu, neúplnou rodinu, vícečlennou nerodinnou domácnost a domácnost jednotlivců.

I při analýze domácnosti musíme řešit problémy týkající se porovnatelnosti dat. Zkreslení je dáno tím, jak se měnilo zařazení domácností do jednotlivých skupin. Například v roce 2001 byly domácnosti tvořené prarodiči a vnoučaty přeřazené do skupiny vícečlenná nerodinná domácnost, do té doby byly považovány za neúplné rodiny. [25]

6.4.1 Bytové domácnosti

V České republice je 3 827 678 bytových domácností. Jejich rozložení v zemi ale není rovnoměrné. Nejvíce bytových domácností se nachází na území hlavního města Prahy (12,98 %), ve Středočeském (10,79 %), Moravskoslezském (12,29 %) a Jihomoravském kraji (10,58%). V Pardubickém kraji bylo sečteno 182 943 bytových domácností, což je 4,78 % republikové hodnoty, obdobně je na tom kraj Liberecký (4,23 %), Královéhradecký (5,34 %) nebo Vysočina (4,7 %).

Jak z tabulky vyplývá, růst počtu bytových domácností ale nebyl v uplynulých letech v kraji rovnoměrný. Vliv na vývoj měla například podpora výstavby nových bytů v 70. letech minulého století, kdy došlo k nárůstu o 14,13 %. Došlo také ke snížení rozdílu mezi počtem bytových, hospodařících a cenzových domácností, což poukazuje na zvýšení samostatnosti některých rodin. Od roku 1991 se zvedl počet bytových domácností o 7 500. Během historického vývoje klesá také průměrný počet lidí tvořící jednu domácnost. Zatím co v roce 1991 tvořilo bytovou domácnost 2,88 lidí a převládaly domácnosti čtyřčlenné, o deset let později to bylo už jen 2,75 a nejpočetnější skupinou byly domácnosti dvoučlenné.

Tabulka 1 – Vývoj domácností v Pardubickém kraji

| | 1970 | 1980 | 1991 | 2001 |
|-------------------------------|---------|---------|---------|---------|
| bytové domácnosti | 148 018 | 168 940 | 175 443 | 182 943 |
| hospodařící domácnosti | 163 490 | 181 844 | 185 676 | 201 395 |
| cenzové domácnosti | 170 360 | 185 496 | 190 277 | 204 594 |

Zdroj dat [29], zpracování vlastní

6.4.2 Hospodařící domácnosti

Hospodařící domácnost je tvořena cenzovými domácnostmi, které hospodaří společně. Počet hospodařících domácností od roku 1970 zvýšil o 37 905. Takto vysoký nárůst (cenzové domácnosti vzrostly o 34 234) dokládá stoupající počet rodin, které hospodaří samostatně. Ve většině případů (98,4 %) je hospodařící domácnost tvořena jednou cenzovou domácností.

6.4.3 Cenzové domácnosti

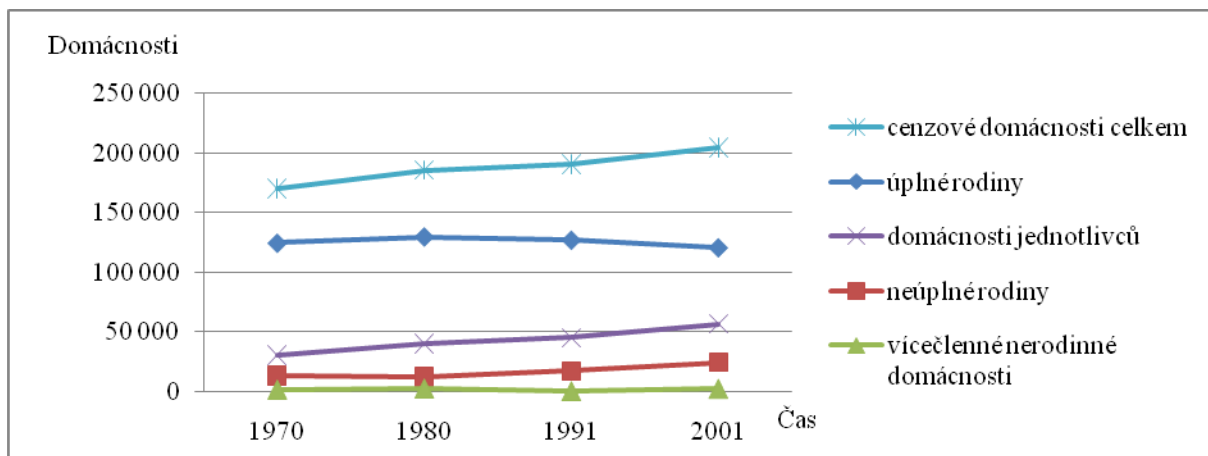
Obdobně jako u bytových domácností, tak i u cenzových domácností, v Pardubickém kraji žije asi 4,8 % z celkového počtu domácností v naší republice.

Cenzové domácnosti dělíme podle příbuzenských nebo jiných vztahů v rámci jedné hospodařící domácnosti do 4 základních skupin. Může jít o úplnou rodinu, kterou tvoří manželé, či druh a družka, s dětmi, nebo bez dětí, neúplné rodiny, kde je jeden z rodičů a minimálně jedno dítě, vícečlenné nerodinné domácnosti, tady nemusí jít o příbuzné, ale lidi hospodaří společně a poslední kategorií jsou jednotlivci.

Vývoj cenzových domácností od roku 1970 je vidět na následujícím grafu a je patrné, že souvisí s vývojem dalších faktorů, jako je rozvodovost, demografický vývoj nebo změna společenské situace v zemi. Zatím co celkově počet cenzových domácností za posledních 30 let rostl (1970 – 170 360, 1980 – 185 496, 1991 – 190 277, 2001 – 204 594), vývoj jednotlivých složek tak jednoznačný nebyl. Podíl úplných rodin na celkovém počtu klesá už od roku 1970, z hodnoty 73,1 % na 59 %. V absolutních hodnotách se pokles projevil až v roce 1991, kdy hodnota 129 847 se snížila na 127 105, za dalších deset let pak klesla o 6 394.

Naopak opačný trend má vývoj počtu domácností jednotlivců. Počet domácností tvořených jedním člověkem vzrostl v období od roku 1970 do 2001 o 26 000. Největší nárůst 11 577 byl zaznamenán mezi lety 1991 a 2001, v roce 2001 bylo v tomto kraji 56 672 jednočlenných domácností. Domácnosti jednotlivců jsou tvořeny převážně ženami 57,3 %. Největší skupiny z toho tvoří ženy starší a ovdovělé, dále pak rozvedené. Na třetím místě jsou ženy svobodné. U mužů je zastoupení přesně opačné, nejvíce samostatně žijících mužů je svobodných, následují pak rozvedení, ovdovělí a ženatí.

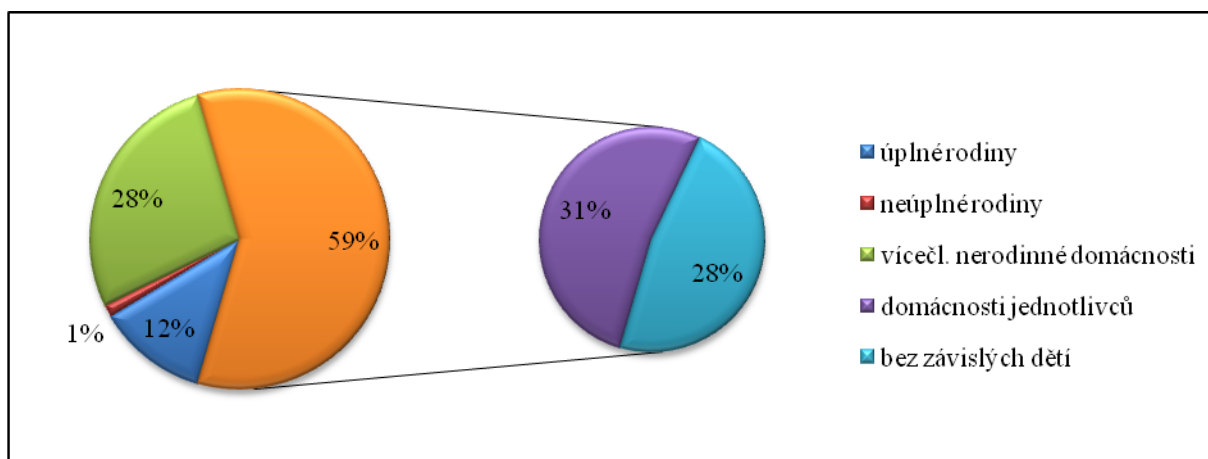
V naší společnosti roste také počet neúplných rodin, za sledované období se jejich počet zvýšil o 11 263 a v roce 2001 jich tak bylo v Pardubickém kraji 24 551.



Obrázek 14 – Historické srovnání cenzových domácností v Pardubickém kraji

Zdroj dat [30], zpracování vlastní

Procentní zastoupení jednotlivých kategorií v Pardubickém kraji je obdobné jako pro celou republiku.

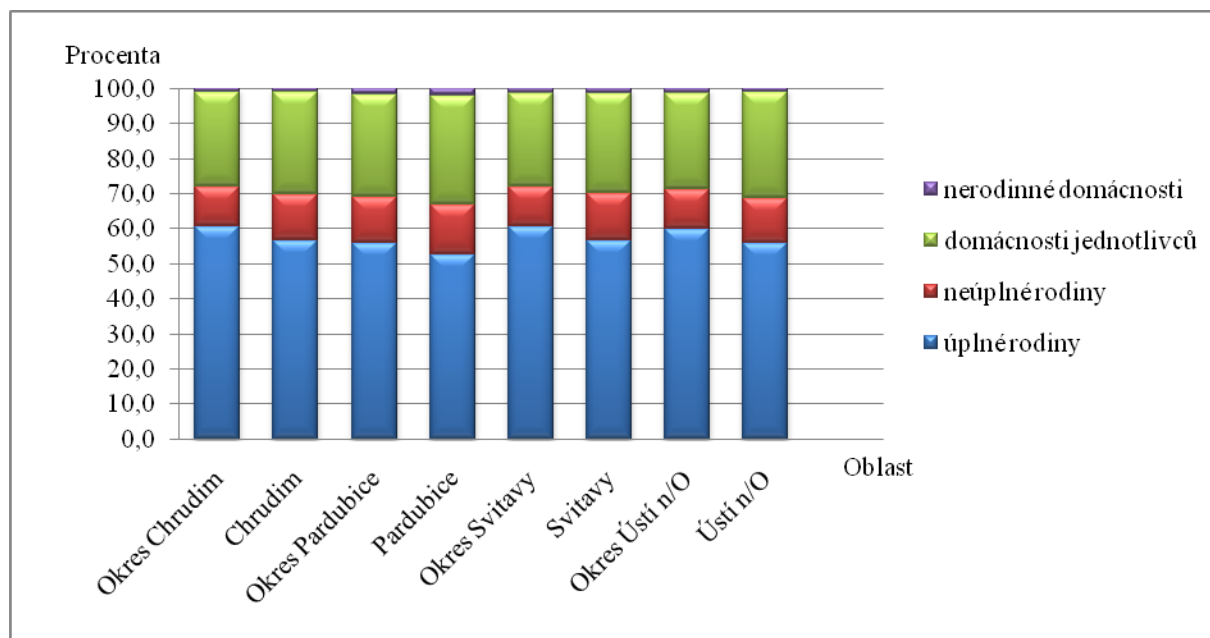


Obrázek 15 – Struktura cenzových domácností v kraji

Zdroj dat [22], zpracování vlastní

Následující graf na obrázku č. 16 znázorňuje podíl jednotlivých typů domácností v okresech Pardubického kraje v porovnání s okresními městy. Modrá barva zachycuje úplné rodiny. Největší podíl úplných rodin najdeme v okrese Chrudim a Svitavy, naopak nejméně jich žije v okrese Pardubice. U ostatních kategorií je situace opačná, nejvíce neúplných rodin, nerodinných domácností a domácností jednotlivců je právě v Pardubickém kraji. Důvodů pro tento stav je několik. Pardubice jsou krajským městem s vysokým počtem bytů obydlených jedním jedincem, město, kde v porovnání s jinými okresními městy žije vysoké procento svobodných a rozvedených lidí, je zde také nejvyšší počet lidí ve věku nad 65 let, s čímž

souvisí vyšší procento ovdovělých. Graf také potvrzuje skutečnost, že nejvíce neúplných rodin a domácností jednotlivců žije ve větších městech. Ve všech okresních městech je hodnota vyšší než v celém kraji.



Obrázek 16 – Vývoj cenзовých domácností v okresech a okresních městech Pardubického kraje

Zdroj dat [24], zpracování vlastní

ZÁVĚR

Cílem mé práce bylo popsat historický vývoj sčítání lidu, zaznamenat, zda se průběh cenzů změnil a jakými faktory byly tyto změny vyvolány. Věnovala jsem se také procesu posledního uskutečněného sčítání v roce 2001, jeho ukazatelům a zaznamenala vývoj a stav nejdůležitějších charakteristik Pardubického kraje. Zajímal mě vývoj kraje, jeho porovnání s republikou a rozdíly mezi jednotlivými okresy kraje.

Podle získaných poznatků mohu říci, že sčítání lidu nejspíš existuje na zemi stejně dlouho, jako uspořádaná lidská společnost. Odráží v sobě dobu, kterou mapuje. Jeho vývoj ovlivňuje vyspělost společnosti, ekonomická situace v zemi, válečné konflikty, období morů, hladu. Faktory nezasahují jen do průběhu procesu, ale také do výběru ukazatelů nebo způsobu využívání dat.

Ve středověku sloužilo sčítání převážně vojenským účelům. To znamenalo, že pro panovníka bylo důležité vědět, kolik má v zemi mužů schopných bojovat, v jakých věkových kategoriích. Počet žen a dětí pro ně nebyl důležitý, podobně jako jejich životní situace a úroveň. Druhý důvod, proč sčítání prováděli už i lidé v antických dobách, bylo vyměření výše daně. Naopak v období rekatolizace sčítání prováděli hlavně duchovní. Chtěli tak zjistit náboženské rozvrstvení obyvatel, počet katolíků v zemi a počet lidí, které by bylo možné obrátit na katolickou víru.

Postupem doby se ze sčítání stával důležitý pramen informací mapující ekonomický, sociální a hospodářský vývoj země. Význam cenzu a širší využití dat si začala uvědomovat už Marie Terezie, osvícenská panovnice, která vládla od 40. let 18. stol. Za její vlády byly zavedeny pravidelné roční cenzy konající se vždy na základě příslušného zákona.

Za zlomový okamžik v historii procesu je považován rok 1869. Sčítání, které tento rok proběhlo, bývá velice často označováno za první moderní sčítání a při dlouhodobých srovnání údajů jsou právě tato data brána jako první hodnota.

Důležitou roli sehrál také v celém procesu technický pokrok. Dnes považujeme za samozřejmé, že výsledky sčítání jsou zpracovány komplexně, úplně, sumarizovaná data jsou zveřejňována a každý k nim má neomezený přístup. Dříve tomu tak ale nebylo. Data byla neúplná, lidé se ze strachu před odvodem na vojnu snažili evidenci uniknout, pro náročnost

sčítání byla z počátku některá území ze sčítání vynechána nebo nebyla všechna data sumarizována.

Za posledních 92 let, tedy od zániku Rakouska – Uherska (1918), proběhlo na území naší republiky sčítání lidu osmkrát. Sčítání se konala zhruba po deseti letech a navazovala na pravidla a ustanovení rozpadlého státu. Od té doby se proces výrazně změnil, stejně jako se změnila celá společnost. Otázky ptající se na gramotnost lidí byly vystřídány dotazy týkající se nejvyššího ukončeného vzdělání, počtu dětí, pořadí sňatku, doby a způsobu dojíždění do práce. Začala se také zjišťovat vybavenost bytů a domů. Nejrozsáhlejší sčítání bylo provedeno v roce 1950, kdy se sčítaly také průmyslové a zemědělské závody. První sčítání zpracované na počítači bylo v roce 1970.

Vliv na sčítání má i globalizace. V dnešní době, kdy Česká republika, obdobně jako většina států na zemi, je členem mnoha mezinárodních institucí a od roku 2004 také Evropské unie, je zde snaha proces sčítání sjednotit, aby data byla lépe porovnatelná a měla širší využití, sčítání se tak řídí nejen zákony, ale také mezinárodními směrnicemi a doporučeními. Sčítání lidu v roce 2011 by mělo přinést podklady nejen pro chystané reformy ve zdravotnictví a důchodovém systému, ale využít by se mělo i při rozdělování peněz z fondů Evropské unie.

Další část mojí práce týkající se sčítání v roce 2001, které bylo prvním uskutečněným sčítáním v samostatné České republice, jsem zaměřila na výsledky a vývoj Pardubického kraje. Kapitulu jsem rozdělila podle hlavních tematických celků sčítání na obyvatelstvo, domy a byty a na domácnosti. Zmiňuji zde také hlavní charakteristiky toho kraje. Protože sčítání poskytuje celou řadu údajů a informací o obyvatelstvu, některé z nich se ani jiným způsobem nezjišťují, uvádím a porovnávám pouze ty základní.

Pardubický kraj v mnoha oblastech kopíruje Českou republiku. Kraj se rozkládá asi na 5,73 % České republiky a žije v něm asi 4,97 % lidí naší republiky. V populaci kraje převažují mírně ženy nad muži, délka života se prodlužuje, projevuje se zde trend stárnutí populace. Od roku 1991 výrazně ubylo počtu narozených dětí.

Rozdíl s republikou je možné vidět v národnostním složení obyvatel, kde díky skutečnosti, že kraj leží jak na území Čech, tak na území Moravy, žije větší procento Moravanů. I v otázce víry kraj odpovídá republikovému průměru.

Situace v rámci kraje už ale tak jednoznačná není. Porovnáme-li mezi sebou jednotlivé okresy kraje, tedy srovnáme-li menší území, rozdíly jsou viditelné. A to nejen ve vývoji počtu obyvatel, ale i v dalších ukazatelích, například v náboženském vyznání, vzdělanosti obyvatel nebo zaměstnanosti. Pardubický okres, jako vnitrozemský okres, se výrazně liší od těch ostatních. Velkou roli hraje přítomnost krajského města, které nabízí nejen mnoho pracovních příležitostí, ale také nabízí možnost vzdělání a kulturního vyžití. Projevuje se zde proces urbanizace.

SEZNAM POUŽITÝCH ZDROJŮ

- [1] Český statistický úřad. Předběžné výsledky Sčítání lidu, domů a bytů 2001 a ještě něco navíc [CD-ROM]. Praha: Český statistický úřad, 2001. [cit. 2009-11-15].
- [2] KALIBOVÁ, Květa; PAVLÍK, Zdeňek; VODÁKOVÁ, Alena. *Demografie (nejen) pro demografy*. 3. přepracované vydání. Praha : Sociologické nakladatelství, 2009. 241 s. ISBN 978-80-7419-012-4.
- [3] PAVLÍK, Zdeňek; KALIBOVÁ, Květa. *Mnohojazyčný demografický slovník*. 2. akt. vydání. Praha : Česká demografická společnost, 2005. 182 s. ISBN 80-239-4864-4.
- [4] SRB, Vladimír. *1000 let obyvatelstva českých zemí*. 1. vydání. Praha : Karolinum, 2004. 275 s. ISBN 80-246-0712-3.
- [5] ROUBÍČEK, Vladimír. *Úvod do demografie*. 1. vydání. Praha : Codex Bohemia, 1997. 348 s. ISBN 80-85963-43-4.
- [6] *Ottův slovník*. Praha: Vlastním nákladem, 1892. 894 s.
- [7] KLIMEŠ, Lumír. *Slovník cizích slov*. 6. přepracované a doplněné vydání. Praha : Státní pedagogické nakladatelství, 1998. 862 s. ISBN 80-04-26059-4.
- [8] *Dějiny obyvatelstva českých zemí*. 2. doplněné vydání. Praha : Mladá fronta, 1998. 398 s. ISBN 80-204-0720-0.
- [9] *Zkušební sčítání* [online]. Český statistický úřad, 29.11.2007 [cit. 2010-03-24]. Dostupné z WWW: <http://www.czso.cz/slodb/slodb.nsf/i/zkusebni_scitani_>.
- [10] Česko. *O sčítání lidu, domů a bytů v roce 2001 (zákon č. 158/1999 Sb.)* [online]. [cit. 25.2.2010]. Dostupný z WWW: http://www.czso.cz/slodb/slodb.nsf/i/zakon_o_scitani_lidu_domu_a_bytu_v_roce_2001_c_158_1999_sb_.
- [11] *Sčítání domu, lidí a bytů v 2011* [online]. Český statistický úřad, 22.3.2010 [cit. 2010-03-24]. Dostupné z WWW: <<http://czso.cz/slodb2011/redakce.nsf/i/home>>.
- [12] *Statistika, od historie po současnost* [online]. Český statistický úřad, 2006 [cit. 2010-02-03]. Dostupné z WWW: <[http://www.czso.cz/csu/redakce.nsf/i/statistika:_od_historie_po_soucasnost/\\$File/historie_cs_u.pdf](http://www.czso.cz/csu/redakce.nsf/i/statistika:_od_historie_po_soucasnost/$File/historie_cs_u.pdf)>.
- [13] Česko. *Úplné znění zákona č. 89/1995 Sb., o státní statistické službě, ve znění pozdějších předpisů* [online]. 11. června 2009 [cit. 25.3.2010]. Dostupný z WWW: <http://www.czso.cz/csu/redakce.nsf/i/zakon_o_statni_statisticke_sluzbe>.
- [14] *Statut českého statistického úřadu* [online]. Český statistický úřad, 2007 [cit. 2010-02-24]. Dostupné z WWW: <http://www.czso.cz/csu/redakce.nsf/i/statut_ceskeho_statistickeho_uradu>.
- [15] *Činnost úřadu* [online]. Český statistický úřad, 26.3.2010 [cit. 2010-03-30]. Dostupné z WWW: <http://czso.cz/csu/redakce.nsf/i/cinnost_uradu>.
- [16] *Charakteristika kraje* [online]. Český statistický úřad, 22.12.2003 [cit. 2010-02-24]. Dostupné z WWW: <<http://www.pardubice.czso.cz/xe/edicniplan.nsf/tab/2C00382A26>>.

- [17] *O kraji* [online]. *Pardubický kraj*, 2008 [cit. 2010-02-24]. Dostupné z WWW: <<http://www.pardubickykraj.cz/index.asp?thema=2613&category=>>.
- [18] RŮŽKOVÁ, Jiřina; ŠKRABAL, Josef. (et al.). *Historický lexikon obcí České republiky 1869–2005, 1. díl* [online]. Český statistický úřad v Praze, 2006 [cit. 2010-12-1]. Dostupný z WWW: <[http://www.czso.cz/csu/2004edicniplan.nsf/t/9200404384/\\$File/13n106cd1.pdf](http://www.czso.cz/csu/2004edicniplan.nsf/t/9200404384/$File/13n106cd1.pdf)>
- [19] Český statistický úřad. *Demografický vývoj Pardubického kraje v letech 1991-2004*. Pardubice : Krajská reprezentace Pardubice , 2005. 168 s. ISBN 80-250-1189-5.
- [20] *Sčítání lidu 2001 – struktura obyvatelstva podle okresů, krajů, pohlaví a pětiletých věkových skupin* [online]. Český statistický úřad, 26.10.2006 [cit. 2010-02-25]. Dostupný z WWW: <[http://www.czso.cz/csu/2003edicniplan.nsf/t/A900353FF4/\\$File/41090310.pdf](http://www.czso.cz/csu/2003edicniplan.nsf/t/A900353FF4/$File/41090310.pdf)>.
- [21] *Obyvatelstvo podle náboženského vyznání a krajů* [online]. Český statistický úřad, 26.10.2006 [cit. 2010-02-25]. Dostupný z WWW: <[http://www.czso.cz/csu/2003edicniplan.nsf/t/7A002EDC16/\\$File/41100305.pdf](http://www.czso.cz/csu/2003edicniplan.nsf/t/7A002EDC16/$File/41100305.pdf)>.
- [22] *Sčítání lidu, domů a bytů 2001, Pardubický kraj* [online]. Český statistický úřad, 2005 [cit. 2010-02-25]. Dostupný z WWW: <<http://www.czso.cz/slodb/slodb2001.nsf/tabx/CZ0530>>.
- [23] *Sčítání lidu, domů a bytů 2001, ČR* [online]. Český statistický úřad, 2005 [cit. 2010-03-16]. Dostupný z WWW: <<http://www.czso.cz/slodb/slodb2001.nsf/tabx/CZ0000>>.
- [24] *Sčítání lidu, domů a bytů 2001* [online]. Český statistický úřad, 2005 [cit. 2010-02-25]. Dostupný z WWW: <<http://www.czso.cz/slodb/slodb2001.nsf/openciselnik?openform&:cz053>>.
- [25] Český statistický úřad. *Sčítání lidu, domů a bytů 2001 - okres Pardubice*. Pardubice : Krajská reprezentace Pardubice , 2003. 195 s. ISBN 80-250-0211-X.
- [26] *Vývoj domovního fondu* [online]. Pardubice : Český statistický úřad, 9. 3. 2006 [cit. 2010-03-16]. Dostupný z WWW: <<http://www.pardubice.czso.cz/xe/edicniplan.nsf/tab/2C00401C30>>.
- [27] *Metodika a organizace sčítání lidu: Sčítací tiskopisy* [online]. Český statistický úřad, 19. listopadu 2007 [cit. 2010-02-24]. Dostupné z WWW: <http://www.czso.cz/slodb/slodb.nsf/i/metodika_a_organizace_scitani_lidu>.
- [28] Česko. *Úplné znění zákona č. 72/1994 Sb., o vlastnictví bytů* [online]. [cit. 25.3.2010]. Dostupný z WWW: <<http://business.center.cz/BUSINESS/PRAVO/ZAKONY/byty/cast1.aspx>>.
- [29] *Vývoj počtu a struktury domácností* [online]. Český statistický úřad, 9. března 2006 [cit. 2010-02-29]. Dostupné z WWW: <<http://www.pardubice.czso.cz/xe/edicniplan.nsf/tab/2C003CE74A>>.
- [30] *Cenzové domácnosti* [online]. Český statistický úřad, 9. března 2006 [cit. 2010-02-24]. Dostupné z WWW: <<http://www.pardubice.czso.cz/xe/edicniplan.nsf/tab/2C003D562E>>.

SEZNAM OBRÁZKŮ

| | |
|--|----|
| OBRÁZEK 1 – SÍDLO ČESKÉHO STATISTICKÉHO ÚŘADU | 23 |
| OBRÁZEK 2 – LOGO ČESKÉHO STATISTICKÉHO ÚŘADU | 23 |
| OBRÁZEK 3 – VÝVOJ POČTU OBYVATEL V ČESKÉ REPUBLICE..... | 26 |
| OBRÁZEK 4 – VÝVOJ POČTU OBYVATEL V PARDUBICKÉM KRAJI..... | 27 |
| OBRÁZEK 5 – VÝVOJ OBYVATEL V BÝVALÝCH OKRESNÍCH MĚSTECH PARDUBICKÉHO KRAJE | 27 |
| OBRÁZEK 6 – VĚKOVÁ SKLADBA OBYVATEL V PARDUBICKÉM KRAJI | 28 |
| OBRÁZEK 7 – PODÍL VĚŘÍČÍCH V PARDUBICKÉM KRAJI | 29 |
| OBRÁZEK 8 – STRUKTURA OBYVATEL PODLE VZDĚLÁNÍ..... | 30 |
| OBRÁZEK 9 – OBYVATELSTVO PODLE EKONOMICKÉ AKTIVITY | 31 |
| OBRÁZEK 10 – STRUKTURA DOMŮ V PARDUBICKÉM KRAJI | 33 |
| OBRÁZEK 11 – VÝVOJ POČTU DOMŮ V ČESKÉ REPUBLICE..... | 34 |
| OBRÁZEK 12 – VÝVOJ POČTU DOMŮ V PARDUBICKÉM KRAJI..... | 35 |
| OBRÁZEK 13 – DOMY V JEDNOTLIVÝCH OKRESECH KRAJE | 35 |
| OBRÁZEK 14 – HISTORICKÉ SROVNÁNÍ CENZOVÝCH DOMÁCNOSTÍ V PARDUBICKÉM KRAJI | 38 |
| OBRÁZEK 15 – STRUKTURA CENZOVÝCH DOMÁCNOSTÍ V KRAJI..... | 38 |
| OBRÁZEK 16 – VÝVOJ CENZOVÝCH DOMÁCNOSTÍ V OKRESECH A OKRESNÍCH MĚSTECH PARDUBICKÉHO KRAJE | 39 |

SEZNAM TABULEK

| | |
|--|----|
| TABULKA 1 – VÝVOJ DOMÁCNOSTÍ V PARDUBICKÉM KRAJI | 36 |
|--|----|