

UNIVERZITA PARDUBICE
FAKTULTA EKONOMICKO-SPRÁVNÍ

BAKALÁŘSKÁ PRÁCE

2010

Alena Bláhová

Univerzita Pardubice

Fakulta ekonomicko-správní

Výkon kompetencí MěÚ Semily v oblasti sociální politiky

Alena Bláhová

Bakalářská práce

2010

Univerzita Pardubice
Fakulta ekonomicko-správní
Ústav veřejné správy a práva
Akademický rok: 2009/2010

ZADÁNÍ BAKALÁŘSKÉ PRÁCE
(PROJEKTU, UMĚLECKÉHO DÍLA, UMĚLECKÉHO VÝKONU)

Jméno a příjmení: **Alena BLÁHOVÁ**
Studijní program: **B6202 Hospodářská politika a správa**
Studijní obor: **Veřejná ekonomika a správa**

Název tématu: **Výkon kompetencí MÚ Semily v oblasti sociální politiky**

Z á s a d y p r o v y p r a c o v á n í :

- charakteristika regionu
- organizace města Semily - obchodní firmy, školská zařízení, ostatní příspěvkové organizace
- program rozvoje města
- komunitní plánování
- sociální služby

Rozsah grafických prací: -
Rozsah pracovní zprávy: cca 30 stran
Forma zpracování bakalářské práce: tištěná/elektronická

Seznam odborné literatury:

Integrovaný portál MPSV [online]. c2002-2009 [cit. 2009-05-24]. Dostupný z WWW: <<http://portal.mpsv.cz/>>.

Město Semily [online]. c2003 [cit. 2009-05-24]. Dostupný z WWW: <<http://www.semily.cz/>>.

Ministerstvo práce a sociálních věcí [online]. 2004 [cit. 2009-05-24]. Dostupný z WWW: <<http://www.mpsv.cz/cs/>>.

Portál veřejné správy České republiky [online]. c2003-2009 [cit. 2009-05-24]. Dostupný z WWW: <<http://portal.gov.cz/wps/portal/.s.155/6966/place>>.

Vedoucí bakalářské práce: PhDr. Miloš Charbuský, CSc.
Ústav veřejné správy a práva

Datum zadání bakalářské práce: 16. června 2009

Termín odevzdání bakalářské práce: 30. dubna 2010

doc. Ing. Renáta Myšková, Ph.D.
děkanka

L.S.

Ing. Robert Bača, Ph.D.
vedoucí ústavu

V Pardubicích dne 17. července 2009

Prohlašuji:

Tuto práci jsem vypracovala samostatně. Veškeré literární prameny a informace, které jsem v práci využila, jsou uvedeny v seznamu použité literatury.

Byla jsem seznámena s tím, že se na moji práci vztahují práva a povinnosti vyplývající ze zákona č. 121/2000 Sb., autorský zákon, zejména se skutečností, že Univerzita Pardubice má právo na uzavření licenční smlouvy a užití této práce jako školního díla podle § 60 odst. 1 autorského zákona, a s tím, že pokud dojde k užití této práce mnou nebo bude poskytnuta licence o užití jinému subjektu, je Univerzita Pardubice oprávněna ode mne požadovat přiměřený příspěvek na úhradu nákladů, které na vytvoření díla vynaložila, a to podle okolností až do jejich skutečné výše.

Souhlasím s prezenčním zpřístupněním své práce v Univerzitní knihovně.

V Pardubicích dne 30. 4. 2010

Alena Bláhová

Poděkování

Na tomto místě bych chtěla poděkovat panu PhDr. Miloši Charbuskému, CSc. za odborné vedení a cenné připomínky. Dále bych chtěla poděkovat paní Aleně Housové, vedoucí odboru sociálních věcí Městského úřadu v Semilech za její ochotu a poskytnuté statistické údaje.

ANOTACE

Práce pojednává o činnosti Městského úřadu Semily, konkrétně odboru sociálních věcí, v oblasti sociální politiky. Zkoumá, jaké nástroje má odbor k dispozici při její realizaci a v jaké míře jsou v praxi využívány. Nedílnou součástí je také stručný popis vývoje komunitního plánování v mikroregionu Semilsko.

KLÍČOVÁ SLOVA

městský úřad, komunitní plánování, program rozvoje města, dávky pomoci v hmotné nouzi, sociálně právní ochrana dětí

TITLE

Activity of the municipal office concerning social policy in Semily

ANNOTATION

Work deals with the activities of the municipality Semily, specifically the department of social affairs, in the field of social policy. Exploring the tools available to the department in its implementation and to what extent they are used in practice. An integral part is a brief description of the development of community planning in the microregion Semilsko.

KEYWORDS

municipal office, community planning, town development plan, benefits of assistance in material need, social and legal protection of children

OBSAH

Úvod	9
1. Charakteristika regionu	11
1.1. Historie města.....	12
1.2. Sociálně demografická analýza	14
2. Organizace města Semily	22
2.1. Organizace zřízené a založené městem	23
2.2. Městský úřad Semily	24
2.2.1. Starosta	25
2.2.2. Místostarosta.....	25
2.2.3. Tajemník MěÚ.....	26
2.2.4. Odbory MěÚ.....	26
3. Program rozvoje města	30
3.1. Program rozvoje města na období 2003 – 2006.....	30
3.2. Program rozvoje města na období 2007 - 2015.....	31
3.2.1. Podklady pro zpracování programu.....	32
4. Komunitní plánování	33
4.1. Historický vývoj komunitního plánování.....	34
4.2. Subjekty komunitního plánování	36
4.3. Fáze komunitního plánování	37
4.4. Přínos KPSS pro obec	39
4.5. Komunitní plán.....	39
4.6. Vývoj komunitního plánování v mikroregionu Semilsko	40
4.7. Organizační struktura komunitního plánování sociálních služeb na Semilsku.....	41
5. Analýza vybraných činností odboru sociálních věcí	42
5.1. Sociálně právní ochrana dětí	42

5.2. Dávky pomoci v hmotné nouzi	44
5.2.1. Příspěvek na živobytí	46
5.2.2. Doplatek na bydlení.....	47
5.2.3. Mimořádná okamžitá pomoc	48
5.3. Příspěvek na péči.....	50
Závěr.....	53
Seznam zkratk.....	55
Seznam grafů	56
Seznam obrázků.....	56
Seznam tabulek.....	57
Seznam použité literatury	58
Internetové zdroje	58
Ostatní zdroje.....	59
Seznam příloh	60

Úvod

Důvodů pro volbu námětu mé bakalářské práce „Výkon kompetencí MěÚ Semily v oblasti sociální politiky“ bylo hned několik. V Semilech bydlím od svého narození. Město a okolí mám ráda. Zajímám se o jeho rozvoj. Podnětem byly i získané poznatky z praxe, kterou jsem v průběhu studia absolvovala právě na městském úřadě, na odboru sociálních věcí.

Uvědomila jsem si, že realizací reformy územní veřejné správy (2000 - 2003) a stále probíhajícími drobnými přesuny kompetencí mezi jednotlivými institucemi vykonávajícími státní správu (i když tyto změny jsou vedeny dobrým úmyslem přiblížit veškeré činnosti občanům), ztratila celá řada spoluobčanů uspořádaný celistvý pohled na rozsah činností městského úřadu. Je tedy nutné reagovat a veřejnost informovat o kompetencích jeho jednotlivých odborů.

Působnost městského úřadu je totiž rozsáhlá - od vydávání řidičských a občanských průkazů přes životní prostředí, zdravotnictví, školství, kulturu a vnější vztahy, až po sociální věci.

Protože se domnívám, že každý jeden z nás se může stát potenciálním uživatelem sociálních služeb, může se dostat do obtížné životní situace, může se narodit s handicapem, mít úraz nebo přijít o práci či bydlení, mít disfunkční rodinu, je důležité, aby byl o poskytovaných službách odboru sociálních věcí dostatečně informován a v případě potřeby je mohl využít.

Cílem bakalářské práce je tedy zmapování působnosti městského úřadu v sociální oblasti, zjištění nástrojů, které jsou v denní praxi při realizaci sociální politiky na místní úrovni používány, a zanalyzování jejich využití.

První kapitola je věnována historickému vývoji města a jeho současné podobě. Obsahuje sociálně-demografickou analýzu správního obvodu obce s rozšířenou působností Semily, včetně jeho populačního vývoje.

V druhé kapitole je stručně popsána jak organizační struktura města Semily, působnost jeho jednotlivých orgánů, tak i konkrétní začlenění odboru sociálních věcí do organizační struktury. Dále jsou zde specifikovány činnosti odboru sociálních věcí.

Program rozvoje města tvoří třetí kapitolu, dokresluje představu o Semilech, i o dosud realizovaných projektech a navrhovaných záměrech vedoucích k dalšímu pozitivnímu růstu města.

Ve čtvrté kapitole jsou vysvětleny pojmy související s komunitním plánováním. Dále je zde zmapován vývoj a současný stav komunitního plánování sociálních služeb na Semilsku, nedílné součásti pracovních aktivit odboru sociálních věcí Městského úřadu Semily.

Pátá kapitola statisticky zobrazuje vybrané činnosti odboru sociálních věcí, analyzuje jednotlivé druhy dávek z různých dílčích hledisek.

1. Charakteristika regionu

Město Semily je součástí Libereckého kraje. Leží v jeho severovýchodní části, v malebném údolí mezi atraktivními turistickými regiony Český ráj a Krkonoše na soutoku řek Jizery a Olešky. V blízkosti města jsou vyhlášené Bozkovské dolomitové jeskyně, unikátní čedičový kaňon s protékající Jizerou, kterým vede naučná Riegrova stezka, i nejvyšší bod Českého ráje vrchol Kozákov (744 m. n. m.) známý nálezy drahých kamenů.

Semily leží v nadmořské výšce 340 m a rozkládají se na 16,31 km². Tvoří je čtyři dříve samostatné obce – Semily, Podmoklice, Bítouchov a Spálov. Ke konci roku 2009 zde žilo 8 830 obyvatel.¹

Do roku 2003 byly Semily okresním městem, poté se staly jak obcí s rozšířenou působností, tak obcí s pověřeným obecním úřadem. Správní obvod obce s rozšířenou působností (dále jen SO ORP) Semily tvoří 22 spádových obcí: Bělá, Benešov u Semil, Bozkov, Bradlecká Lhota, Bystrá nad Jizerou, Háje nad Jizerou, Chuchelna, Jesenný, Košťálov, Libštát, Lomnice nad Popelkou, Nová Ves nad Popelkou, Příkrý, Roprachtice, Rostoky u Semil, Semily, Slaná, Stružinec, Syřenov, Veselá, Vysoké nad Jizerou a Záhoří. Tento správní obvod se rozkládá ve střední části bývalého okresu Semily (viz obr. 1).

Současným starostou města Semil je Mgr. Jan Farský, který byl zvolen v řádných volbách na podzim roku 2006.

Semily mají dvě partnerská města - Schauenburg, ležící ve střední části Německa, a holandský Driebergen. Spolupráce s oběma partnery byla podepsána v roce 1997 a od té doby se výrazně rozvíjejí společné aktivity zejména v oblasti kultury a sportu, pořádány jsou i semináře se sociální a zdravotní tematikou.

¹ *Bilance počtu obyvatel ve městech Libereckého kraje v roce 2009.*[online] © ČSÚ, [cit. 16. 03. 2010]. Dostupné z WWW: <http://www.czso.cz/xl/redakce.nsf/i/100315_mesta>.

1.1. Historie města

První písemná zmínka o existenci Semil pochází z roku 1352. Zpráva se týká farního kostela, lze tedy předpokládat, že Semily existovaly již mnoho let před tímto letopočtem.

Po staletí byly majetkem šlechty, která zde ale ve většině případů trvale nežila. Správou území byli pověřováni hejtmani a purkrabí, jejichž pravomoc byla téměř neomezená. V roce 1542 se staly vlastnictvím jednoho z nejbohatších českých rodů, rodu Smiřických. V této době došlo k ustálení majetkových poměrů.

Královským listem vydaným 24. dubna 1623 byla část majetku Smiřických, jehož součástí byly i Semily, převedena do držení Albrechta z Valdštejna. Poté, co byl v Chebu v roce 1634 zavražděn, se Semily dostaly do rukou Mikuláše Desfourse a jeho rodiny. Hrabě Ferdinand Ignác Desfours byl iniciátorem stavby zámku.

V 17. století byly Semily dvakrát z velké části zničeny požárem. Požáry srovnaly se zemí oba kostely, panské budovy, školu a většinu domů. Stavební rozvoj kromě ničivých plamenů brzdily i časté záplavy. Vlivem zmíněných nepříznivých živelných událostí se nedochovaly žádné historicky významné památky.

V 18. století odkoupil Semily František Václav Carreto-Millesimo a od roku 1810 je získal velkostatkář Jakub Veith a jeho syn Václav. Ti za poměrně krátkou dobu rozprodali mnoho pozemků poddaným do dědičného užívání a zbytek panství odkoupil kníže Karel Alain Gabriel Rohan.

K významnému rozvoji města přispěla výstavba železniční tratě Pardubice – Liberec v roce 1858. Železniční spojení podpořilo rozmach podnikatelských aktivit. Vznikly zde velké průmyslové továrny regionálního významu zaměřené zejména na textilní výrobu a zpracování dřeva. Přesto Rohanové v roce 1898 prodali zbytek panství spolu se zámkem a pivovarem městu Semily.

Na počátku 20. století vzniklo ve městě mnoho architektonicky významných staveb, jako například novorománský kostel sv. Petra a Pavla, hotel Okresní dům, secesní sokolovna a další. Na druhé straně však došlo i ke škodám. Zámek byl nešetně rekonstruován a tak ztratil svoji původní podobu. Po druhé světové válce byla postavena

nová základní škola a gymnázium, došlo také k rozsáhlé bytové výstavbě v několika městských lokalitách.

V roce 1992 schválila Česká národní rada městskou vlajku, jejíž barevné schéma vychází ze znaku města Semily. Vlajku tvoří dva vodorovné pruhy – vrchní je modrý, spodní zelený – navzájem jsou oddělené šesti zlatými šesticípými hvězdami.

V Semilech bylo zřízeno okresní hejtmanství, které později přešlo v okresní úřad. Ten sloužil až do konce roku 2002, kdy byl, na základě zákona č. 320/2002 Sb., o změně a zrušení některých zákonů v souvislosti s ukončením činnosti okresních úřadů, zrušen. Kompetence přešly na Městský úřad Semily. Tato reforma však nezrušila okresy jako územní jednotky.



Obrázek č. 1 - Administrativní rozdělení okresu Semily – stav k 1. 1. 2008 [převzato z 11]

1.2. Sociálně demografická analýza

V rámci Libereckého kraje zaujímá SO ORP Semily svojí plochou 230 km² šesté místo mezi všemi správními obvody, čímž tvoří necelých 7,5 % celkové rozlohy kraje. Hustotou osídlení 115,2 obyvatel na 1 km² se řadí na sedmé místo.

Ve SO ORP Semily ke konci roku 2008 žilo 26 498 obyvatel. To představuje přibližně 6,1 % obyvatel Libereckého kraje². Jak vyplývá z tabulek č. 1 a 2, počet obyvatel správního obvodu se od roku 1999 až do roku 2006 postupně snižoval. V roce 2007 nastal zlom a celkový přírůstek nabývá kladných čísel. Důvodem je převažující počet živě narozených nad zemřelými a hlavně kladné saldo migrace do SO ORP Semily. Rostoucí trend počtu obyvatel zaznamenal i Liberecký kraj jako celek. V roce 2008 činil počet živě narozených ve SO ORP Semily 313 a počet zemřelých 312, přirozený přírůstek byl tedy 1. Oproti roku 2007 je přirozený přírůstek v roce 2008 nižší o 14 osob. Co se týče přírůstku stěhováním, ten činil v roce 2008 9 obyvatel, přičemž 401 osob se přistěhovalo do SO ORP a 392 naopak vystěhovalo.

Tabulka č. 1 – Vývoj počtu obyvatel SO ORP Semily vždy k 31. 12. [upraveno 11]

	1999	2000	2001	2002	2003	2004	2005	2006	2007	2008
SO ORP Semily	26 921	26 809	26 929	26 833	26 624	26 544	26 451	26 382	26 488	26 498

Tabulka č. 2 – Základní demografické údaje SO ORP vždy k 31. 12. [upraveno 11]

	1999	2000	2001	2002	2003	2004	2005	2006	2007	2008
Živě narození	239	233	230	241	206	246	264	253	299	313
Zemřelí	297	291	255	289	330	289	282	270	284	312
Přirozený přírůstek	-58	-58	-25	-48	-124	-43	-18	-17	15	1
Přistěhovalí	265	258	300	333	354	356	348	319	483	401
Vystěhovalí	318	312	344	381	439	393	423	371	392	392
Přírůstek stěhováním	-53	-54	-44	-48	-85	-37	-75	-52	91	9
Celkem přírůstek	-111	-112	-69	-96	-209	-80	-93	-69	106	10

² podle ČSÚ žilo k 31. 12. 2008 v Libereckém kraji 437 325 obyvatel

Důležitým hodnotícím bodem je také počet uzavřených sňatků a počet rozvodů ve SO. Obě hodnoty jsou kolísavé. V průměru za sledovaná léta bylo ročně uzavřeno 115,7 sňatků, přičemž rozvedeno bylo 71,5 párů.

Tabulka č. 3 – Sňatky a rozvody ve SO ORP Semily k 31. 12. [upraveno 11]

	1999	2000	2001	2002	2003	2004	2005	2006	2007	2008
Sňatky	128	115	98	125	99	121	98	135	120	118
Rozvody	66	55	81	69	69	74	76	61	91	73

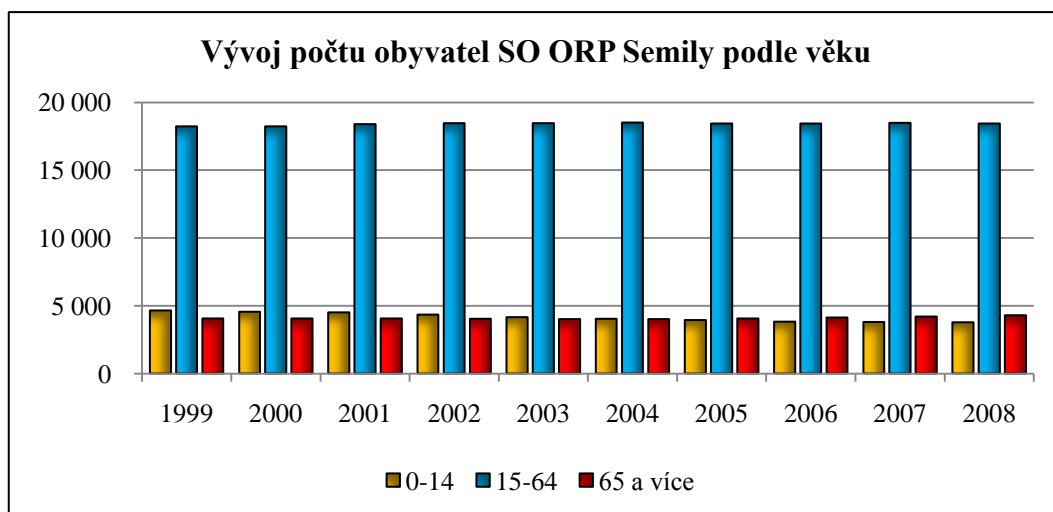
Podle údajů ČSÚ patří občané našeho správního obvodu mezi nejstarší obyvatele Libereckého kraje. Průměrný věk SO ORP Semily činil v roce 2008 40,9 let a tím se zařadil na 3. místě v této kategorii v rámci SO ORP Libereckého kraje. Na 1. místě mezi správními obvody se umístil Železný Brod (41,5 let) a na 2. Turnov (41,3 let). Na posledním místě se umístil SO ORP Česká Lípa, jehož obyvatelé dosahují v průměru pouhých 38,1 let. Průměrný věk obyvatel jednotlivých obcí správního obvodu Semily je v rozmezí 38,6 (Benešov u Semil) až 49,8 let (Roztoky u Semil).

Tabulka č. 4 – Průměrný věk obyvatel vybraných SO ORP v letech 1999 – 2008 [upraveno 11]

	1999	2000	2001	2002	2003	2004	2005	2006	2007	2008
Železný Brod	39,8	40,2	40,2	40,4	40,6	40,9	41,1	41,2	41,4	41,5
Semily	38,5	38,8	39,0	39,3	39,7	39,9	40,2	40,6	40,7	40,9
Česká Lípa	35,3	35,6	36,0	36,3	36,6	36,9	37,3	37,7	37,9	38,1

K poslednímu dni roku 2008 žilo ve SO ORP Semily 3 769 dětí do 15 let, ve věku 15 až 64 let (včetně) 18 437 obyvatel a občanů starších 65 let 4 292. Vzhledem k předešlému roku je v kategorii 0 - 14 úbytek o 25 obyvatel (oproti roku 1999 až o 869) a ve skupině 65 a více přírůstek o 81 občanů, oproti roku 1999 o 230 lidí. Je tedy jasné, že populace správního obvodu stárne.

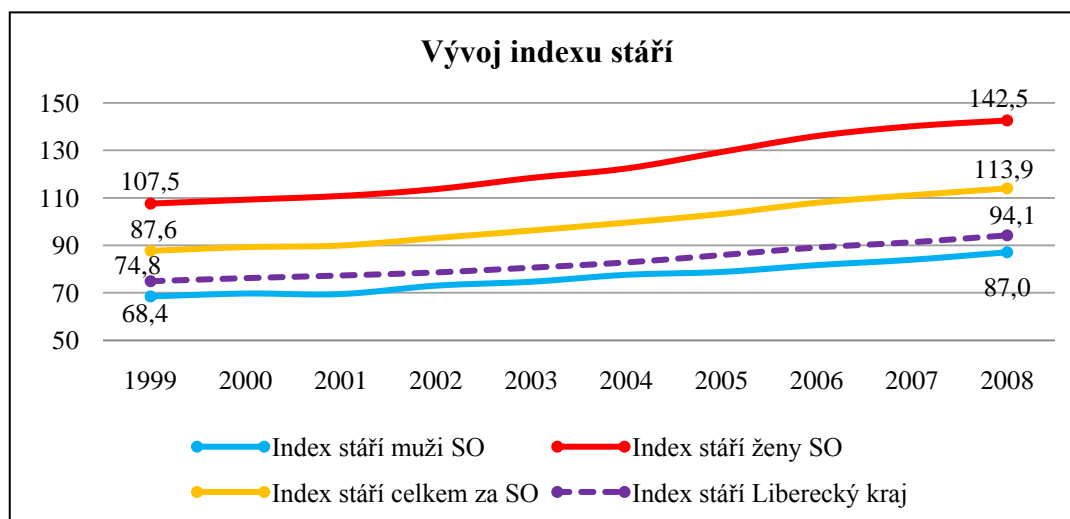
Graf č. 1 – Vývoj počtu obyvatel SO ORP Semily podle věku [upraveno 11]



Na následujícím grafu č. 2 je porovnání věkového složení obyvatel SO ORP Semily a Libereckého kraje. Z něj vyplývá, že správní obvod je co do podílu dětí do 15 let pod podílem za kraj jako celek, stejně tak tomu je i ve věkové skupině 30 - 40 a 55 - 60 let, kde je rozdíl ještě výraznější. Naproti tomu správní obvod předčí Liberecký kraj v kategorii 70 let a výše, obzvláště v počtu žen ve věku 70 až 80 let.

ve věkové kategorii 65+ než na celý kraj. Poměr za SO ovlivňují hlavně ženy. Počet žen starších 65 let na 100 dětí v roce 2008 činil takřka 143. Myslím si, že tento poměr je způsoben hlavně stále se zvyšujícím věkem dožití a také nižší porodností.

Graf č. 3 – Vývoj indexu stáří SO ORP Semily a Libereckého kraje [upraveno 11]



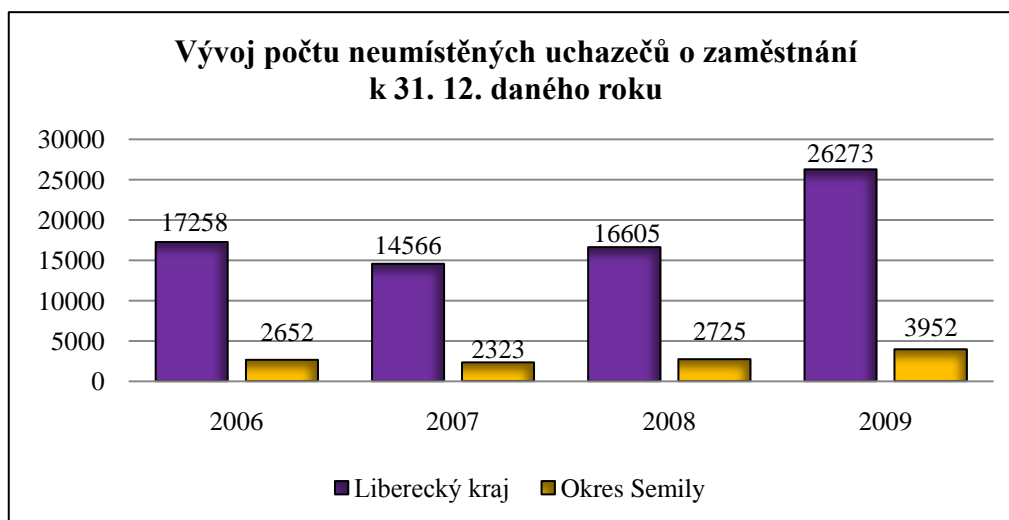
V porovnání s ostatními správními obvody Libereckého kraje se Semily umístily současně s Železným Brodem na 2. – 3. místě se shodnou hodnotou indexu stáří 113,9. První místo zaujímá Turnov s 116,7 občany staršími 65 let připadajících na 100 dětí. Nejnižší hodnoty ukazatele vykazují správní obvody Česká Lípa (69,8), Frýdlant (76,4) a Nový Bor (90,4).

Podle údajů zveřejněných ČSÚ v Projekci vývoje obyvatel Libereckého kraje do roku 2065 populace kraje bude i nadále stárnout, přičemž se i průměrný věk dožití bude zvyšovat. Lze soudit, že i SO ORP Semily bude kopírovat předpokládaný vývoj kraje. ČSÚ míní, že kladný přirozený přírůstek bude setrvávat do roku 2018 a od následujícího roku se přemění v záporný. Z uvedeného vyplývá, že bude docházet k postupnému úbytku obyvatel na území.

V okrese Semily bylo k poslednímu dni února 2010 evidováno úřadem práce 4 199 neumístěných uchazečů o zaměstnání, což bylo stejně jako v předchozím měsíci. Změnila se však struktura uchazečů. Přibýlo 19 nezaměstnaných žen a jejich celkový počet činil 1 866 (tj. 44,44 % z celkového počtu). Následující graf ukazuje vývoj počtu neumístěných od roku 2006 až do roku 2009, na kterém se obzvláště v posledním sledovaném roce podepsala současná ekonomická krize. Meziroční index okresu Semily

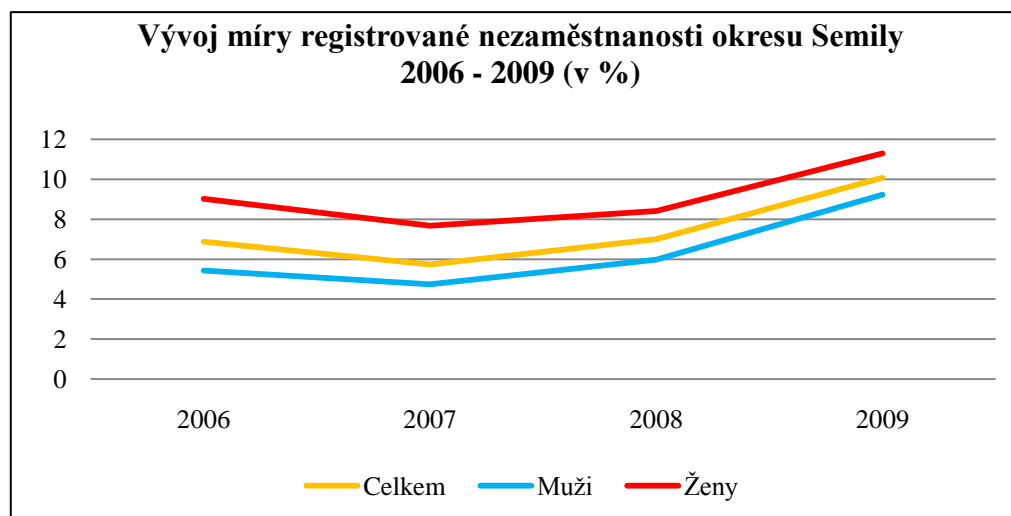
činil v roce 2008 117 % a v následujícím roce 145 %. V Libereckém kraji dosáhl meziroční index v roce 2008 hodnoty 114 %, v roce 2009 dokonce 158 %.

Graf č. 4 – Vývoj počtu neumístěných uchazečů o zaměstnání v letech 2006 – 2009 (k 31. 12.) [upraveno 11]



Je jasné, že se zvyšujícím počtem neumístěných uchazečů o zaměstnání bude růst i míra registrované nezaměstnanosti (graf č. 5). Ke konci minulého roku činila míra registrované nezaměstnanosti v okrese 10,08 %, což je o 3,08 % více než v předchozím roce. U žen je vykazována vyšší míra nezaměstnanosti, v roce 2009 dosáhla 11,29 %, u mužů „pouze“ 9,22 %. V porovnání s Libereckým krajem je celková míra registrované nezaměstnanosti nižší o 1,16 % (u žen o 1,66 % a u mužů o 0,68 %). Přehled o vývoji jednotlivých hodnot míry registrované nezaměstnanosti okresu Semily, Libereckého kraje a ČR za léta 2006 až 2009 je uveden v tabulce č. 5.

Graf č. 5 – Vývoj míry registrované nezaměstnanosti okresu Semily v letech 2006 – 2009 (vždy k 31. 12.) [upraveno 11]



Tabulka č. 5 – Vývoj míry nezaměstnanosti v ČR, LK a okresu Semily (v %) [upraveno 11]

	2006			2007			2008			2009		
	Σ	Ženy	Muži	Σ	Ženy	Muži	Σ	Ženy	Muži	Σ	Ženy	Muži
ČR	7,67	6,41	9,30	5,98	7,38	4,92	5,96	7,21	5,02	9,24	10,33	8,44
LK	7,04	5,83	8,66	6,05	7,67	4,85	6,95	8,39	5,88	11,24	12,95	9,95
Okres Semily	6,87	5,44	9,02	5,73	7,01	4,75	7,00	8,41	5,97	10,08	11,29	9,22

Situace se pravděpodobně v blízké době výrazně nezlepší, protože i kdyby každá registrovaná osoba chtěla nastoupit do zaměstnání, není to možné. Počet volných pracovních míst k 31. prosinci 2009 byl v okrese Semily pouhých 124 a v celém Libereckém kraji jen 1 201 míst. Na jedno volné pracovní místo připadalo 32 uchazečů. Počet volných pracovních míst od roku 2007 poklesl o 83 %.

Tabulka č. 6 – Vývoj počtu volných pracovních míst a UnPM [upraveno 11]

	2006		2007		2008		2009	
	Volná pracovní místa	UnPM ³	Volná pracovní místa	UnPM	Volná pracovní místa	UnPM	Volná pracovní místa	UnPM
ČR	93 425	4,80	141 066	2,52	91 189	3,86	30 927	17,43
LK	3 648	4,73	4 612	3,16	2 279	7,29	1 201	21,88
Okres Semily	490	5,41	749	3,10	266	10,24	124	31,87

Počet uchazečů v posledním čtvrtletí roku 2009 evidovaných úřadem práce po dobu delší než 6 měsíců se rovnal 1 926 osobám, což je o 222 lidí více než ve třetím čtvrtletí téhož roku. Oproti předchozímu roku, kdy počet dlouhodobě nezaměstnaných byl 1 117 občanů, činil rozdíl nárůst o 809 osob.

³ UnPM = Počet uchazečů na jedno volné pracovní místo

2. Organizace města Semily

Semily jsou městem s vlastní právní subjektivitou. Z toho vyplývá, že v právních vztazích vystupují svým vlastním jménem a také z těchto vztahů nesou odpovědnost. „Vztah mezi Městem, jeho správními orgány, volenými představiteli a občany upravuje zákon č. 128/2000 Sb. o obcích.“⁴

Město plní úkoly spadající do samosprávy města (samostatná působnost) v rozsahu stanoveném právními předpisy České republiky a v souladu s potřebami města. Mimo to je městu zákony svěřen i výkon státní správy (přenesená působnost). Území města Semil je správním obvodem a orgány města jsou tedy povinny zabezpečovat úkoly v přenesené působnosti.

Při výkonu samostatné působnosti se město řídí:

- a) zákonem (jedná-li se o vydávání obecně závazných vyhlášek),
- b) v ostatních záležitostech také jinými právními předpisy vydanými na základě zákona.

„Při výkonu přenesené působnosti se orgány obce řídí:

- a) při vydávání nařízení obce zákony a jinými právními předpisy,
- b) v ostatních případech též
 1. usneseními vlády a směrnicemi ústředních správních úřadů; tato usnesení a tyto směrnice nemohou orgánům obcí ukládat povinnosti, pokud nejsou zároveň stanoveny zákonem; podmínkou platnosti směrnic ústředních správních úřadů je jejich publikování ve Věstníku vlády pro orgány krajů a orgány obcí;
 2. opatřeními příslušných orgánů veřejné správy přijatými při kontrole výkonu přenesené působnosti podle tohoto zákona.“⁵

Město je samostatně spravováno zastupitelstvem města. Dalšími orgány města jsou starosta, místostarosta, rada města, městský úřad a městská policie.

⁴ *Město Semily* [online]. 2010 [cit. 2010-02-20]. Radnice a městský úřad. Dostupné z WWW: <<http://www.semily.cz/radnice-a-mestske-urad/mesto-semily-subjekt.html>>.

⁵ Zákon č. 128/2000 Sb., o obcích (obecní zřízení) ve znění pozdějších předpisů

Zastupitelstvo města rozhoduje ve věcech spadajících do samostatné působnosti města, a pokud zákon o obcích nebo zvláštní zákon stanoví, pak i ve věcech patřících do přenesené působnosti.

Výkonným orgánem města v oblasti samostatné působnosti je rada města, která se ze své činnosti zodpovídá zastupitelstvu města. Stejně tak, jako v případě zastupitelstva, rozhoduje rada i v oblasti přenesené působnosti, jen stanoví-li ji tak zákon.

2.1. Organizace zřízené a založené městem

Město Semily je zakladatelem následujících obchodních firem:

- „Městská bytová správa Semily, s.r.o.
- TSM Semily s.r.o.

Mezi školská zařízení, jejichž zřizovatelem jsou Semily, patří:

- Středisko volného času dětí a mládeže,
- Mateřská škola speciální Semily,
- Mateřská škola Luční,
- Mateřská škola waldorfská,
- Mateřská škola Pod Vartou,
- ZŠ praktická a ZŠ speciální Semily,
- Základní umělecká škola,
- ZŠ a SŠ waldorfská,
- ZŠ I. Olbrachta,
- ZŠ Dr. F. L. Riegra,

Ostatní příspěvkové organizace zřízené městem:

- Nemocnice s poliklinikou v Semilech,
- Sociální služby Semily,
- Muzeum a Pojizerská galerie Semily,
- Kulturní centrum Golf Semily,
- Městská knihovna Semily,
- Sportovní centrum Semily,

- Dětské centrum Semily.⁶

2.2. Městský úřad Semily

Městský úřad (dále MěÚ) je orgánem výkonu veřejné správy v příslušném správním obvodu. Tvoří jej starosta, místostarosta, tajemník a další pracovníci.

MěÚ zajišťuje činnosti jak v oblasti samostatné, tak i přenesené působnosti.

V oblasti samostatné působnosti MěÚ:

- plní úkoly uložené Zastupitelstvem města Semily (dále ZMS) nebo Radou města Semily (dále RMS),
- pomáhá výborům ZMS a komisím RMS v jejich činnosti,
- metodicky řídí a usměrňuje útvary zřízené či založené městem,
- zajišťuje informační a poradenský servis pro občany,
- od občanů přijímá a vyřizuje jejich stížnosti, náměty a návrhy.

V oblasti přenesené působnosti MěÚ:

- vykonává přenesenou působnost základního rozsahu ve věcech, které stanoví zvláštní zákon, mimo věcí, které náleží do působnosti jiného městského orgánu, zejména rady města nebo zvláštního orgánu, případně komise. Správním obvodem je v tomto případě území města Semily;
- kromě přenesené působnosti v základním rozsahu vykonává i přenesenou působnost v rozsahu jemu svěřeném zvláštními zákony. Městský úřad je tedy současně pověřeným obecním úřadem, tzn. obcí II. stupně. Správní obvod obce II. stupně tvoří: Benešov u Semil, Bozkov, Bystrá nad Jizerou, Háje nad Jizerou, Chuchelna, Jesenný, Příkrý, Roprachtice, Roztoky u Semil, Semily, Slaná, Vysoké nad Jizerou a Záhoří. Výjimku tvoří územní působnost odboru obvodního stavebního úřadu, kam kromě výše uvedených obcí přísluší i obce Košťálov, Libštát a Bělá u Staré Paky;

⁶ *Město Semily* [online]. 2010 [cit. 2010-02-20]. Organizace města. Dostupné z WWW: <<http://www.semily.cz/organizace-mesta/organizace-zrizene-a-zalozene-mestem.html>>.

- mimo výše zmíněných bodů vykonává i přenesenou působnost v rozsahu jemu svěřeném zvláštními předpisy. MěÚ zároveň plní funkci obecního úřadu obce s rozšířenou působností. Správní obvod zahrnuje tyto obce: Benešov u Semil, Bělá u Staré Paky, Bozkov, Bradlecká Lhota, Bystrá nad Jizerou, Háje nad Jizerou, Chuchelna, Jesenný, Košťálov, Libštát, Lomnice nad Popelkou, Nová Ves nad Popelkou, Příkrý, Roprachtice, Roztoky u Semil, Semily, Slaná, Stružinec, Syřenov, Veselá, Vysoké nad Jizerou, Záhoří;
- rozhoduje o poskytování informací žadateli podle zvláštního zákona.

Městský úřad není právnickou osobou, plní pouze úkoly jemu svěřené.

V rámci změny územního členění byly Semily ustanoveny obcí s rozšířenou působností, což znamená, že vykonávají vybrané činnosti přenesené působnosti (státní správy) pro obce spadající do jejich územního obvodu.

2.2.1. Starosta

Starosta stojí v čele MěÚ. Na základě pověření ZMS a RMS uděluje pokyny tajemníkovi MěÚ k plnění úkolů, které vyplývají z usnesení těchto orgánů. Mezi další činnosti vykonávané starostou patří podle zákona o obcích zastupování obce navenek. Se souhlasem ředitele krajského úřadu jmenuje a odvolává tajemníka MěÚ. Plní úkoly zaměstnavatele podle zvláštních předpisů.

Za výkon své funkce odpovídá zastupitelstvu obce.

2.2.2. Místostarosta

Zastupuje starostu na svěřeném úseku. Místostarosta je pověřen zastupitelstvem k těmto gescím:

- „oblast finanční a plánovací
- oblast sociálních věcí
- oblast živnostenská
- oblast zdravotní

- oblast dopravy
- Městská bytová správa s. r. o.⁷

Místostarosta je taktéž pověřen řízením Městské policie Semily.

2.2.3. Tajemník MěÚ

Podle zákona o obcích je zřízena funkce tajemníka MěÚ Semily, který je zaměstnancem obce.⁸ Tajemník je odpovědný za plnění úkolů MěÚ v samostatné působnosti i přenesené působnosti starostovi.

Náplní práce tajemníka MěÚ je především:

- „zajišťování výkonu přenesené působnosti s výjimkou věcí, které jsou zákonem svěřeny radě města nebo zvláštnímu orgánu města, vedoucím úřadu ve smyslu zákona č. 312/2000 Sb.,
- plnění úkolů uložených mu zastupitelstvem města, radou města nebo starostou,
- zařazování zaměstnanců městského úřadu do platových tříd a stupňů podle příslušných platných právních předpisů,
- plnění úkolů statutárního orgánu zaměstnavatele podle zvláštních právních předpisů vůči zaměstnancům města zařazeným do městského úřadu,
- vydávání spisového řádu, skartačního řádu a pracovního řádu městského úřadu a další vnitřní předpisy městského úřadu, pokud je nevydává rada města.“⁹

2.2.4. Odbory MěÚ

Městský úřad v Semilech tvoří:

- Odbor správy majetku,
- Odbor finanční a plánovací,

⁷ *Organizační řád Městského úřadu Semily* [online]. Semily: Rada města Semily, květen 2007 [cit. 2010-02-20]. Místostarosta, s. 6. Dostupné z WWW: <<http://www.semily.cz/radnice-a-mestsky-urad/mestsky-urad-semily/zakladni-informace.html>>.

⁸ Zákon č. 128/2000 Sb., o obcích (obecní zřízení) ve znění pozdějších předpisů

⁹ viz *Město Semily* [online]. 2010 [cit. 2010-02-20]. Tajemník úřadu. Dostupné z WWW: <<http://www.semily.cz/radnice-a-mestsky-urad/mestsky-urad-semily/tajemnik-uradu/tajemnik.html>>

- Odbor školství, kultury a vnějších vztahů,
- Odbor investic,
- Odbor obvodní stavební úřad,
- Odbor správní,
- Odbor životního prostředí,
- Odbor sociálních věcí,
- Odbor obecní živnostenský úřad,
- Odbor dopravy.

Jak již samotný název napovídá, nejdůležitějším odborem vzhledem k problematice sociální politiky je odbor sociálních věcí, který:

- zajišťuje sociální poradenství a pomoc občanům, jejichž životní potřeby nejsou dostatečně zabezpečeny příjmy z pracovní činnosti, dávkami důchodového nebo nemocenského zabezpečení, popřípadě jinými příjmy, a občanům, kteří ji potřebují vzhledem ke svému zdravotnímu stavu nebo věku, nebo kteří bez pomoci společnosti nemohou překonat obtížnou životní situaci nebo nepříznivé životní poměry. Tuto sociální péči zajišťuje především v souladu se zákonem č. 114/1988 Sb., o působnosti orgánů ČR v sociálním zabezpečení, ve znění pozdějších předpisů, se zákonem č. 100/1988 Sb., o sociálním zabezpečení, ve znění pozdějších předpisů, se zákonem č. 108/2006 Sb., o sociálních službách, se zákonem č. 110/2006 Sb., o životním a existenčním minimu a se zákonem č. 111/2006 Sb., o pomoci v hmotné nouzi.
- vykonává přenesenou působnost na úseku sociálně právní ochrany dětí podle zákona č. 359/1999 Sb., o sociálně právní ochraně dětí, ve znění pozdějších předpisů.¹⁰

Odbor sociálních věcí MěÚ v Semilech se dále člení na tři úseky, a to:

- úsek dávky a služby,
- úsek sociálně právní ochrany dětí, péče o občany ohrožené sociálním vyloučením,

¹⁰ *Organizační řád Městského úřadu Semily* [online]. Semily: Rada města Semily, květen 2007 [cit. 2010-02-20]. Odbor sociálních věcí, s. 19. Dostupné z WWW: <<http://www.semily.cz/radnice-a-mestsky-urad/mestsky-urad-semily/zakladni-informace.html>>.

- péče o občany s těžkým zdravotním postižením a péče o staré občany.

Úsek dávky a služby je v případech, kdy se občan (klient) ocitne v situaci, ze které se nemůže dostat svépomocí ani za podpory své rodiny, připraven napomoci mu při řešení nastalé životní situace. Na prvním místě poskytuje sociální poradenství, tj. poskytuje prvotní informace k nalezení vhodného východiska z krizové sociální situace. Testuje podmínky pro stanovení nároku na dávku ve vztahu k příjmům, zdravotnímu stavu či věku žadatele.

Jednou z forem podpory klienta je rozhodnutí o poskytování jednorázových a opakovaných peněžitých či věcných dávek hmotné nouze pro jednotlivce a rodiny s nezaopatřenými dětmi. Další možností subvence je poskytování příspěvku na péči. Úsek dávky a služby při výkonu svěřených činností spolupracuje s dalšími státními institucemi, společenskými a charitativními organizacemi. V neposlední řadě eviduje výdej léků, které obsahují návykové látky.

Úsek sociálně právní ochrany dětí a péče o občany ohrožené sociálním vyloučením realizuje sociálně právní ochranu dětí, která je jednou z nejvýznamnějších forem sociální pomoci. Zákon o sociálně-právní ochraně dětí definuje SPOD jako ochranu práva dítěte na příznivý vývoj a řádnou výchovu, ochranu oprávněných zájmů dítěte, včetně ochrany jeho jmění a působení směřují k obnovení narušených funkcí rodiny.¹¹ Východiskem poskytování SPOD je zájem a blaho dítěte.

Úsek předkládá soudu návrhy směřující k řešení nezájmu rodičů o dítě; omezení, zbavení nebo pozastavení rodičovské zodpovědnosti; prodloužení či zrušení ústavní výchovy; stanovení či zrušení výchovných opatření uložených podle zákona o rodině.¹² Dále může vykonávat funkci opatrovníka a poručníka. Poskytuje sociální poradenství v rámci SPOD také etnickým a národnostním menšinám i občanům ohroženým sociálním vyloučením. Rozhoduje o výplatě mimořádné pomoci těmto občanům a koordinuje péči o ně.¹³ Provádí analýzy v oblasti sociálně-patologických jevů a drog. Při výkonu svěřené

¹¹ Zákon č. 359/1999 Sb., o sociálně-právní ochraně dětí ve znění pozdějších předpisů

¹² viz *Rukověť pro poskytovatele a zadavatele sociálních služeb v oblasti problematiky dětí a mládeže*. Vyd. 1. České Budějovice: Jihočeská univerzita, zdravotně sociální fakulta, 2008. Obecní úřady obcí s rozšířenou působností a SPOD, s. 22. ISBN 978-80-7394-064-5.

¹³ mladistvým i dospělým

agendy úzce spolupracuje s ostatními úseky a odbory městského úřadu i dalšími státními orgány, soudy, policií atd.

Úsek péče o občany s těžkým zdravotním postižením a péče o staré občany vedle zabezpečování základního sociálního poradenství pro občany rozhoduje o poskytování dávek sociální péče pro osoby se zdravotním postižením, mezi které patří:

- jednorázové příspěvky na opatření zvláštních pomůcek,
- příspěvek na úpravu bytu,
- příspěvek na zakoupení motorového vozidla,
- příspěvek na celkovou opravu motorového vozidla,
- příspěvek na zvláštní úpravu motorového vozidla,
- příspěvek na provoz motorového vozidla,
- příspěvek na individuální dopravu.

3. Program rozvoje města

Program rozvoje města je výchozím strategickým dokumentem města Semily. Vymezuje možnosti rozvoje města a současně se snaží nalézt i vhodné způsoby jeho financování. Slouží především jako stěžejní materiál pro zpracování konkrétních investičních záměrů i územního plánu Semil, dále je podkladem pro sestavování obecního rozpočtu, rovněž slouží pro posuzování regionálních plánů a programů z pohledu obce a pro sestavení strategie rozvoje mikroregionů.¹⁴

3.1. Program rozvoje města na období 2003 – 2006

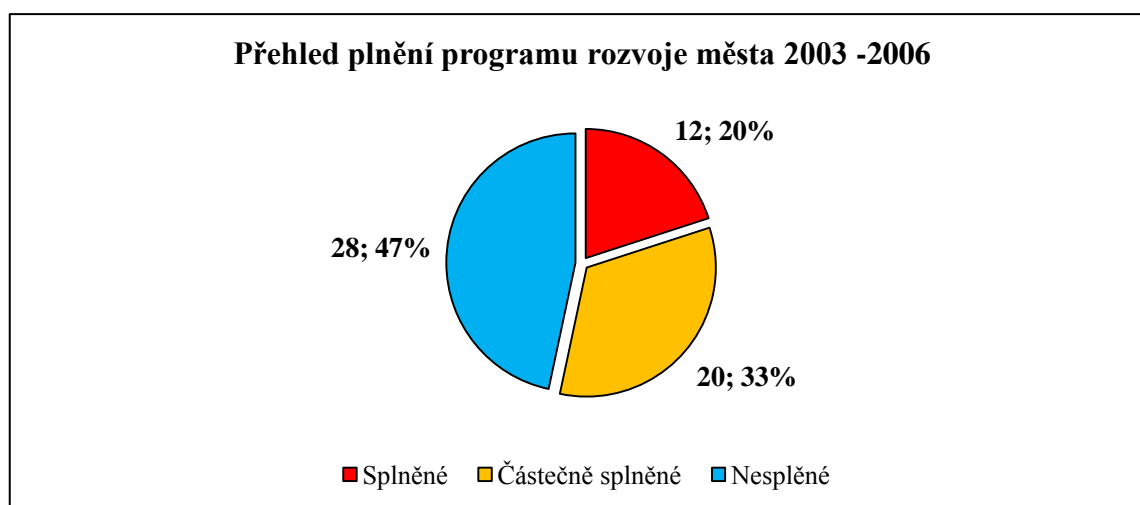
Zastupitelstvo města Semily schválilo na svém zasedání 13. února 2003 program rozvoje města na plánovací období 2003 – 2006. Program navrhoval relativně velké množství rozvojových projektů, které byly roztrženy do následujících osmi strategických cílů:

- místní demokracie a hospodaření města,
- posílení významu města a rozvoje města,
- bydlení, dopravní a technická infrastruktura,
- podnikatelské příležitosti,
- kulturní a společenský život a mezinárodní vztahy,
- lidské zdroje,
- cestovní ruch,
- životní prostředí.

Z šedesáti předložených návrhů bylo splněno dvanáct projektů, což odpovídá dvaceti procentům. Nejvíce akcí se podařilo úspěšně realizovat v oblasti bydlení, dopravy a technické infrastruktury a lidských zdrojů. Plných dvacet osm navrhovaných projektů nebylo vůbec zrealizováno (viz graf č. 6).

¹⁴ *Město Semily* [online]. 2007 [cit. 2010-02-20]. Program rozvoje města na období 2008 - 2015, str. 2. Dostupné z WWW:<http://www.semily.cz/modules/dokumenty/dokumenty.html?d_sekce=27>.

Graf č. 6 – Přehled plnění programu rozvoje města 2003 – 2006 [upraveno 14]



Přesto lze konstatovat, že navrhovaný program rozvoje města splnil vytýčený záměr, neboť částečně splněné nebo vůbec nerealizované projekty neměly prioritní význam.

3.2. Program rozvoje města na období 2007 - 2015

Odbor výstavby a rozvoje v návaznosti na předchozí plán zpracoval strategický dokument Programu rozvoje města na období 2007 – 2015. Tento program byl schválen ZMS. Období 2007 - 2015 bylo zvoleno z důvodu eventuálního čerpání finančních prostředků na městské rozvojové projekty z fondů Evropské unie v rozpočtovém období 2007 – 2013 a bylo zde počítáno i s tzv. „pravidlem n + 2“. Podle uvedeného pravidla musí být poskytnuté finanční prostředky na konkrétní projekty využity do dvou let, tedy do roku 2015.

Zastupitelstvo města Semily pro připomínkování a doplnění programu zřídilo sedmičlenný výbor pro rozvoj města.

Program je zaměřen na podporu rozvoje v oblasti kultury, školství a malého a středního podnikání a zohledňuje nepřítomnost velkých investorů. Přesto navrhované cíle vytvářejí podmínky pro aktivní a zdravý život obyvatel.

V roce 2010 program počítá s realizací patnácti projektů, jejichž předpokládané náklady dosahují výše 174,55 mil. Kč. Mezi nejvíce finančně náročné patří akce Čistá

Jizera II., výstavba nového autobusového terminálu a zlepšení života obyvatel sídliště Oleška.

3.2.1. Podklady pro zpracování programu

Jako podklad pro zpracování Programu rozvoje města Semily na období 2007 - 2015 sloužily následující strategické dokumenty:

- „Národní rozvojový plán České republiky 2007 – 2013,
- Národní strategický referenční rámec ČR 2007 – 2013,
- Regionální operační program NUTS II Severovýchod pro období 2007 – 2013,
- Strategie rozvoje Libereckého kraje 2006 – 2020,
- Program rozvoje Libereckého kraje 2007 – 2013,
- Místní projektové plány.“¹⁵

Do programu byly zapracovány i záměry městských koncepcí, tedy územní plán, Komunitní plán sociálních služeb na Semilsku, Koncepce rozvoje školství v Semilech do roku 2010 a Územní energetická koncepce Semily.

¹⁵ *Město Semily* [online]. 2007 [cit. 2010-02-20]. Program rozvoje města na období 2008 - 2015, str. 27. Dostupné z WWW: <http://www.semily.cz/modules/dokumenty/dokumenty.html?d_sekce=27>.

4. Komunitní plánování

Komunitní plánování vychází z předpokladu, že dříve či později bude sociální služby potřebovat každý člověk, tj. každý z nás je potencionálním klientem sociálních služeb, protože se může kdykoliv dostat do nepříznivé sociální situace, ve které bude potřebovat sociální službu. Pokud tato chvíle nastane, je důležité, aby potřebná služba byla dosažitelná a kvalitní.

Zákon č. 108/2006 Sb., o sociálních službách, umožňuje obcím zpracovávat střednědobé plány rozvoje sociálních služeb, které město Semily velmi aktivně využívá. Již třetím obdobím se podílí na tvorbě komunitního plánu v mikroregionu Semilská. Komunitní plánování je osvědčeným nástrojem pro posilování sociální soudržnosti, podporu sociálního začleňování a předcházení sociálnímu vyloučení občanů. „Komunitní plánování je cyklický proces, v rámci něhož se prolínají analytická, strategická a realizační fáze.“¹⁶

Komunitní plánování sociálních služeb je:

- „metoda, kterou lze na úrovni obcí nebo krajů plánovat sociální služby tak, aby odpovídaly místním specifikům i potřebám jednotlivých občanů;
- otevřený proces zjišťování potřeb a zdrojů a hledání nejlepších řešení v oblasti sociálních služeb.“¹⁷

V celém procesu komunitního plánování je vždy kladen důraz na zapojování a spolupráci uživatelů, zadavatelů, poskytovatelů sociálních služeb i široké veřejnosti. Úkolem je zjišťování požadavků obyvatel a následné porovnání s nabízenými sociálními službami tak, aby stávající i nově vzniklé sociální služby odpovídaly skutečným potřebám a zároveň splňovaly požadavky standardů kvality.

¹⁶ SEDLÁKOVÁ, Jaroslava. *Kvalita komunitního plánování sociálních služeb*. Praha: Oeconomica, 2008. Komunitní plánování, s. 28. ISBN 978-80-245-1392-8.

¹⁷ *Ministerstvo práce a sociálních věcí: Sociální služby* [online]. 2005-04-28 [cit. 2010-02-24]. Komunitní plánování - věc veřejná. Dostupné z WWW: <<http://www.mpsv.cz/cs/847>>.

4.1. Historický vývoj komunitního plánování

Komunitní plánování má v každém regionu či obci svou specifickou a individuální podobu. Je dána zdroji, které jsou k dispozici, charakteristikou dané lokality a místními potřebami. Lze však konstatovat, že existují jisté analogické rysy. Jedná se o principy, které jsou v průběhu komunitního plánování vždy respektovány:

1. „partnerství mezi všemi účastníky,
2. zapojování místního společenství,
3. hledání nových lidských a finančních zdrojů,
4. práce s informacemi,
5. průběh zpracování komunitního plánu je stejně důležitý jako výsledný dokument,
6. zohlednění již vytvořené a ověřené spolupráce,
7. kompromis přání a možností.“¹⁸

Ad. 1) Partnerství mezi všemi účastníky

Všichni účastníci komunitního plánování (zadavatelé, poskytovatelé a uživatelé - viz kapitola 4.2.) jsou si rovni. Jejich potřeby a cíle mají při vyjednávání o sociální službě stejnou váhu. Při svém svobodném vyjadřování nesmějí být jakkoliv omezováni.

Ad. 2) Zapojování místního společenství

Pro oslovení a zapojení místního společenství je nezbytné najít takové metody a formy navázání kontaktu, jenž jasně a srozumitelně definují nabídku ke spolupráci (např. podle bydliště, socioetnické příslušnosti, zájmů, způsobu života atd.). Při správně zvoleném postupu lze dosáhnout zapojení širokého spektra partnerů, kteří mají společný cíl. Při spolupráci nesmí být nikdo vylučován ani diskriminován.

Ad. 3) Hledání nových lidských a finančních zdrojů

Komunitní plán sociálních služeb (dále KPSS) je nástrojem pro zlepšení kvality života občanů v regionu, nicméně jej bez lidských a finančních zdrojů nelze realizovat. Obce či regiony ve většině případů nemají dostatek potřebného potenciálu pro zajištění

¹⁸ *Komunitní plán sociálních služeb Semilsko*. Semily: Městský úřad Semily, 2007. Hlavní principy komunitního plánování, s. 28.

poskytování kvalitních služeb. Musí tedy mít na paměti zajištění těchto zdrojů. V tomto směru může být výhodná spolupráce s dalšími organizacemi, podnikateli, dobrovolníky, svépomocnými skupinami a v neposlední řadě i se sousedskými výpomocemi.

Ad. 4) Práce s informacemi

Základním účastníkům komunitního plánování musí být zajištěn rovný přístup k informacím. Současně je nutné umožnit pravidelné předávání informací veřejnosti, která na jejich základě může vznášet relevantní podněty a připomínky. Nezbytným krokem je vymezení způsobu vznášení připomínek a nakládání s nimi.

Ad. 5) Průběh zpracování komunitního plánu je stejně důležitý jako výsledný dokument

Jak již z názvu vyplývá, důležitý není jen výsledný plán, ale také cesta, která k němu vedla. Průběh zpracování komunitního plánu se skládá z vyhledávání, zapojování a vyjednávání zúčastněných subjektů. Tím se vytváří zcela specifický a neopakovatelný systém sociálních služeb, který plně odpovídá regionálním potřebám a zároveň i zdrojům.

Ad. 6) Zohlednění již vytvořené a osvědčené spolupráce

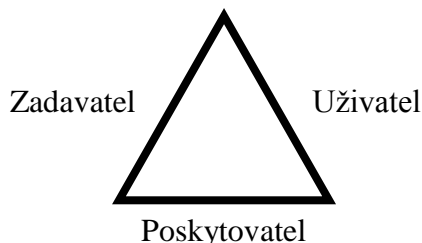
Pokud se spolupráce účastníků KPSS již v minulosti osvědčila, je velmi vhodné na tuto spolupráci navázat a prohlubovat ji. Výsledkem je kvalitnější nabídka sociálních služeb.

Ad. 7) Kompromis přání a možností

Je evidentní, že komunitní plánování sociálních služeb nemůže splnit všechna očekávání jednotlivých zúčastněných stran, protože je limitováno nejen materiálními, finančními a lidskými zdroji, ale i ujednáními o tom, kdo a jak se na realizaci stanovených cílů komunitního plánování bude podílet. Proto je výsledkem kompromis mezi jejich přáními a možnostmi, tedy mezi tím, co chtějí a prostředky, které mají k dispozici.

4.2. Subjekty komunitního plánování

Účastníky komunitního plánování jsou tři základní subjekty, tzv. triáda – zadavatel, poskytovatel a uživatel.



Obrázek č. 2 – Triáda [upraveno 13]

Zapojením do procesu komunitního plánování získávají poskytovatelé a uživatelé možnost podílet se na utváření komplexního systému sociálních služeb v dané lokalitě. Nespornou výhodou je příležitost prosadit své vlastní zájmy a cíle a také šance navázat nové kontakty. Základní subjekty mohou být rozšířeny o veřejnost a další organizace.

Zadavatel (subjekt, který sociální službu zadává, zřizuje či platí) je zpravidla představitelem veřejné správy. Na místní úrovni je jím obec, na krajské úrovni kraj. Zadavatel má zájem na vytvoření a zajištění sociálních služeb, jež korespondují s lokálními potřebami. Prostřednictvím volených zástupců veřejnosti vytváří podpůrné ekonomické podmínky, které jsou potřebné pro uskutečnění komunitního plánu. „Je velmi důležité, aby obec usnesením zastupitelstva deklarovala své odhodlání rozvíjet sociální služby, které se tak stane:

- projevem politické vůle v obci/kraji
- potvrzením legitimacy komunitního plánování
- zárukou pro zapojení dalších účastníků.“¹⁹

Poskytovatelem je subjekt, který sociální službu poskytuje. Podle zákona o sociálních službách se poskytovateli mohou stát územní samosprávné celky a jimi

¹⁹ Ministerstvo práce a sociálních věcí: *Sociální služby* [online]. 2005-04-28 [cit. 2010-03-06]. Komunitní plánování - věc veřejná (průvodce). Dostupné z WWW: <<http://www.mpsv.cz/cs/847>>.

zřizované právnické osoby, další právnické osoby, fyzické osoby, ministerstva a jimi zřízené organizační složky státu.²⁰

Uživatel je člověk, kterému jsou sociální služby určeny, nebo jich využívá.

Veřejnost a další organizace mohou být dalšími subjekty komunitního plánování. „Při přípravě komunitního plánu jsou osloveny a vyzvány ke spolupráci místní organizace i zájmové skupiny, kterých se poskytování sociálních služeb dotýká (např. veřejné instituce, nemocnice, úřad práce, školy, policie), ale také občanské iniciativy, etnické skupiny včetně skupin, se kterými je obtížná komunikace. Čím vyšší je míra zapojení dalších organizací, která se liší podle jejich dalšího podílu na naplňování priorit a cílů komunitního plánu, tím vyšší je efektivita procesu komunitního plánování.“²¹

4.3. Fáze komunitního plánování

Jednotlivé etapy komunitního plánování, jehož výsledkem je komunitní plán, stručně a přehledně popisuje následující tabulka č. 7.

²⁰ Zákon č.108/2006 Sb., o sociálních službách ve znění pozdějších předpisů

²¹ *Ministerstvo práce a sociálních věcí: Sociální služby* [online]. 2005-04-28 [cit. 2010-03-06]. Komunitní plánování - věc veřejná (průvodce). Dostupné z WWW: <<http://www.mpsv.cz/cs/847>>.

Tabulka č. 7 – Fáze komunitního plánování [převzato ze 15]

FÁZE KOMUNITNÍHO PLÁNOVÁNÍ		
1. fáze	S čím je třeba začít	<ul style="list-style-type: none"> - zformování prvotní pracovní skupiny - určení, koho je třeba do přípravy KP zapojit - způsob oslovení a přizvání dalších účastníků - plán pro získání politické podpory ze strany obce - informační strategie
2. fáze	Vytvoření řídicí struktury pro KP	<ul style="list-style-type: none"> - zapojení všech účastníků procesu - vytvoření organizační a řídicí struktury pro zpracování KP - stanovení pravidel jednání řídicí struktury
3. fáze	Porozumění problémům v komunitě	<ul style="list-style-type: none"> - představení cílů, zájmů a potřeb všech účastníků - vytvoření a zveřejnění mechanismů pro aktivní spoluúčasť veřejnosti - provedení analýzy potřeb a zhodnocení existujících zdrojů - zhodnocení silných a slabých stránek existujícího systému sociálních služeb - vyjmenování příležitostí a rizik a nastínění trendů pro rozvoj sociálních služeb
4. fáze	Návrh rozvoje sociálních služeb	<p>Představa rozvoje sociálních služeb obsahuje zejména:</p> <ul style="list-style-type: none"> - hlavní hodnoty, které tvoří její základ a které budou při zpracování KP a jeho následném naplňování respektovány a dodržovány, - směr, kterým se budou sociální služby nadále ubírat, - cíl, kterého má být dosaženo a priority - překážky, které bude nutné překonat, - regionální i nadregionální zdroje, kterých lze využít - představa rozvoje sociálních služeb je akceptována většinou účastníků komunitního plánování
5. fáze	Strategie rozvoje sociálních služeb	<ul style="list-style-type: none"> - plán postupných kroků a úkolů k dosažení stanovených cílů a priorit - systém sledování realizace komunitního plánu - zpracování konečné verze komunitního plánu - předložení textu KP k připomínkování veřejnosti - schválení KP zastupitelstvem
6. fáze	Od plánování k provádění	<ul style="list-style-type: none"> - uskutečňování plánu - informování veřejnosti o uskutečňování KP - průběžné vyhledávání a zapojování nových partnerů - nástroje umožňující provést změny v původním KP

4.4. Přínos KPSS pro obec

Komunitní plánování je pozitivní pro obec, protože zapojuje subjekty systému sociálních služeb do fází přípravy i realizace KPSS. Do diskuse a spolupráce, které probíhají v rámci komunitního plánování je zapojována i široká veřejnost v dané oblasti, a tím se zvyšuje u jednotlivých občanů pocit příslušnosti k obci.

Obec na základě komunitního plánování odhaluje své silné a slabé stránky v oblasti sociálních služeb. Slabé stránky má možnost eliminovat zavedením nové služby, zvýšením dostupnosti již poskytované služby nebo jejím zkvalitněním.

V neposlední řadě může obec efektivněji využívat své zdroje, protože je vynakládá pouze na ty služby, které jsou podle zjištěných informací žádané a potřebné.

4.5. Komunitní plán

Komunitní plán sociálních služeb (plán rozvoje sociálních služeb) považuje zákon o sociálních službách za výsledek procesu aktivního zjišťování potřeb osob ve stanoveném území a hledání způsobů jejich uspokojování s využitím dostupných zdrojů.²² Jeho obsahem je popis způsobu zpracování plánu, popis a analýza existujících zdrojů a potřeb osob, kterým jsou sociální služby určeny, včetně ekonomického vyhodnocení, strategie zajišťování a rozvoje sociálních služeb, povinností zúčastněných subjektů, způsobu sledování a vyhodnocování plnění plánu a způsobu, jakým lze provést změny v poskytování sociálních služeb.

Komunitní plán „vychází z vybraných demografických dat (sběru a zpracování dat), mapování sociálních služeb a jejich poskytovatelů, zjišťování potřeb a názorů poskytovatelů, zjištění potřeb a názorů zadavatelů, analýzy uživatelů, zjišťování přání a potřeb uživatelů, zjišťování názorů veřejnosti.“²³

²² Zákon č. 108/2006 Sb. o sociálních službách, ve znění pozdějších předpisů

²³ *Ministerstvo práce a sociálních věcí* [online]. 2009-03-11 [cit. 2010-03-07]. Popis aktuální sociální situace v obci/regionu. Dostupné z WWW: <http://www.mpsv.cz/files/clanky/6482/Popis_aktualni_situace.pdf>.

Výše uvedené informace udávají cíle komunitního plánu daného regionu, na jejich základě se vytyčují priority a konkrétní úkoly komunitního plánování. Bez komplexní analýzy vstupních informací není možné sestavit kvalitní a kompletní plán.

4.6. Vývoj komunitního plánování v mikroregionu Semilsko

Ministerstvo práce a sociálních věcí přistoupilo ke komunitnímu plánování v roce 1999 na základě britských zkušeností.

Samotné město Semily se připojilo ke komunitnímu plánování sociálních služeb již v roce 2003, kdy RMS odsouhlasila zahájení procesu komunitního plánování. Spolu s Turnovem a Jilemnicí patřily Semily mezi první města Libereckého kraje, která schválila KPSS. Tyto dokumenty se následně staly výchozími dokumenty při tvorbě Střednědobého plánu rozvoje sociálních služeb Libereckého kraje.

V první etapě došlo k sestavení a schválení komunitního plánu pro mikroregion Semilsko, jemuž předcházelo mnoho anket, dotazníkových šetření a následných vyjednávání mezi zadavateli, uživateli a poskytovateli. Na základě zjištěných požadavků uživatelů byla rozšířena nabídka sociálních služeb jednak Domova Tereza, ústavu sociální péče pro mentálně postiženou mládež s kombinovanými vadami, a Domova pro seniory v Semilech.

V letech 2007 – 2008 vzešlo z druhé etapy komunitního plánování několik požadavků. Jedním z nich byla potřeba vytvoření centra pro zdravotně postižené, které by zajišťovalo pomoc pro zdravotně postižené občany i seniory a jejich rodiny v oblasti odborného sociálního poradenství, osobní asistence, odlehčovacích služeb, půjčování kompenzačních pomůcek, tlumočnických služeb apod. Dalším zjištěným požadavkem bylo vytvoření denního centra služeb pro osoby s duševním onemocněním a mentálním postižením v Semilech. Jeho realizaci a gescí byla pověřena vedoucí odboru sociálních věcí MěÚ Semily. Denní centrum pro osoby s chronickým duševním onemocněním starší 16 let a osoby s mentálním postižením starší 16 let, jako pobočka Fokusu Turnov, zahájilo provoz dne 1. dubna 2009.

Usnesením zastupitelstva města Semily č. 4.67/09/MZ ze dne 18. června 2009 byl schválen projekt Prohloubení komunitního plánování sociálních služeb na Turnovsku, Semilsku a Jilemnicku s dobou realizace od června 2009 do května 2011. Nositelem

projektu je Fokus Turnov. Záměrem projektu je prohloubit proces komunitního plánování sociálních služeb na Turnovsku, Semilsku a Jilemnicku až do úrovně obcí II. typu. Předkládaný projekt bude propojen s individuálním projektem Libereckého kraje v rovině krajských koordinátorů, kteří budou poskytovat metodickou podporu při sestavování a aktualizaci komunitních plánů tak, aby byly v souladu s vytvářenou Datovou strukturou Libereckého kraje, tzn. třetí etapa se od předchozích liší v tom, že města Lomnice nad Popelkou a Rokytnice nad Jizerou mají své vlastní pracovní skupiny a budou vypracovávat vlastní KPSS. Projekt prohlubování KPSS v regionu je finančně podporován z Operačního programu lidské zdroje a zaměstnanost.²⁴

4.7. Organizační struktura komunitního plánování sociálních služeb na Semilsku

Jelikož je v komunitním plánování kladen velký důraz na komunikaci mezi již zmíněnými účastníky, pracují v mikroregionu Semilsku čtyři pracovní skupiny zaměřené na potřeby seniorů, osob se zdravotním postižením, rodin s dětmi a osob ohrožených sociálním vyloučením. Tyto pracovní skupiny tvoří základní prvky organizační struktury komunitního plánování.

Organizační strukturu komunitního plánování na Semilsku znázorňuje příloha č. 1.

²⁴ stejně jako předchozí projekty se zaměřením na KPSS

5. Analýza vybraných činností odboru sociálních věcí

Ke zpracování této kapitoly byla použita metoda obsahové analýzy poskytnutých informací odborem sociálních věcí MěÚ Semily. Je to „metoda, kterou lze obecně definovat jako rozbor obsahu záznamu určité komunikace. Někdy je tato metoda úžeji vymezována jako analýza textu či souboru textů. V takovém případě se lze setkat též s označením textuální analýza. Hlavním účelem této metody, která vychází z tradic pozitivistické metodologie, je vyhledávání konkrétních slov a konceptů v analyzované komunikaci a stanovit četnost jejich výskytu, významu, vzájemné vztahu atp. Nejčastěji je tato metoda využívána při analýze mediálních sdělení.“²⁵

5.1. Sociálně právní ochrana dětí

Odbor sociálních věcí v roce 2009 evidoval celkově 1 176 případů, které vyžadovaly zásah jeho zaměstnanců. Během roku se podařilo vyřešit situaci 316 dětí, z čehož vyplývá, že pomoc pracovníků odboru potřebuje stále ještě 860 dětí. Celkový počet dětí potřebujících sociálně právní ochranu se v porovnání s rokem 2007 zvýšil v roce 2008 o 9,9 % a vloni o 7,8 %. Porovnáme-li vývoj počtu živých případů, tedy případů, které svou povahou vyžadují účast odboru, s celkovým evidovaným počtem, zjistíme, že odbor je ve své činnosti stále úspěšnější. Od roku 2007 se tento poměr snížil z 81,94 % na 73,13 % v roce 2009.

Děti, které nemohou žít v biologické rodině nebo u jiných fyzických osob než rodičů, jsou na základě rozhodnutí soudu umístěny do diagnostických ústavů a poté do dětských domovů, případně kojeneckých ústavů nebo ústavů sociální péče. V mnoha případech je MěÚ Semily, konkrétně pracovnice sociálně právní ochrany dětí, ustanoven kolizním opatrovníkem dítěte pro jednání před soudy. Pracovnice odboru se v loňském roce zúčastnily 245 soudních jednání, přičemž 242x byly ustanoveny opatrovníky.

²⁵ TOUŠEK, Laco. *Centrum aplikované antropologie a terénního výzkumu* [online]. 2008 [cit. 2010-04-09]. Obsahová analýza. Dostupné z WWW: <<http://www.caat.cz/vyzkumy-a-analyzy/37-metodologie/77-obsahova-analyza>>.

Zaměstnankyně odboru sociálních věcí jsou také povinny navštěvovat dítě, kterému byla soudem určena ústavní výchova, a to pravidelně v intervalu nejméně jednou za tři měsíce. V uplynulém roce uskutečnily pracovnice odboru 43 návštěv, což je o pouhou 1 návštěvu méně než v roce předminulém. Taktéž jedenkrát za 3 měsíce musí ze zákona provádět návštěvy v rodině umístěného dítěte. Zde kontrolují, zda rodina vytváří podmínky pro návrat svých dětí domů.

Do počtu vykonaných návštěv v rodinách uvedeného v tabulce č. 8 spadají i šetření provedené v rodinách, kam bylo dítě svěřeno nebo kde je podezření na porušování povinností plynoucích z rodičovské zodpovědnosti vůči dětem. Oproti roku 2007 došlo v minulých dvou letech k jejich nápadnému navýšení o více než dvě třetiny původního počtu návštěv. V roce 2009 zkoumaly pracovnice MěÚ poměry v 1 156 rodinách. Výrazný nárůst prováděných sociálních šetření v rodinách je způsoben zejména tím, že vzrostl počet rodin, u kterých je nutné provádět preventivní sociální návštěvy opakovaně.

Kurátorka pro děti a mládež nebo pracovnice SPOD byla přizvána orgány činnými v trestním řízení k výkonu jejich činnosti v minulém roce celkem 60x, což je o 8 účastí více než v roce předchozím.

Odbor sociálních věcí v roce 2009 řešil 10 případů domácího násilí, tj. oproti roku 2008 nárůst o 66,67 %.

Tabulka č. 8 – Sociálně právní ochrana dětí [upraveno 18]

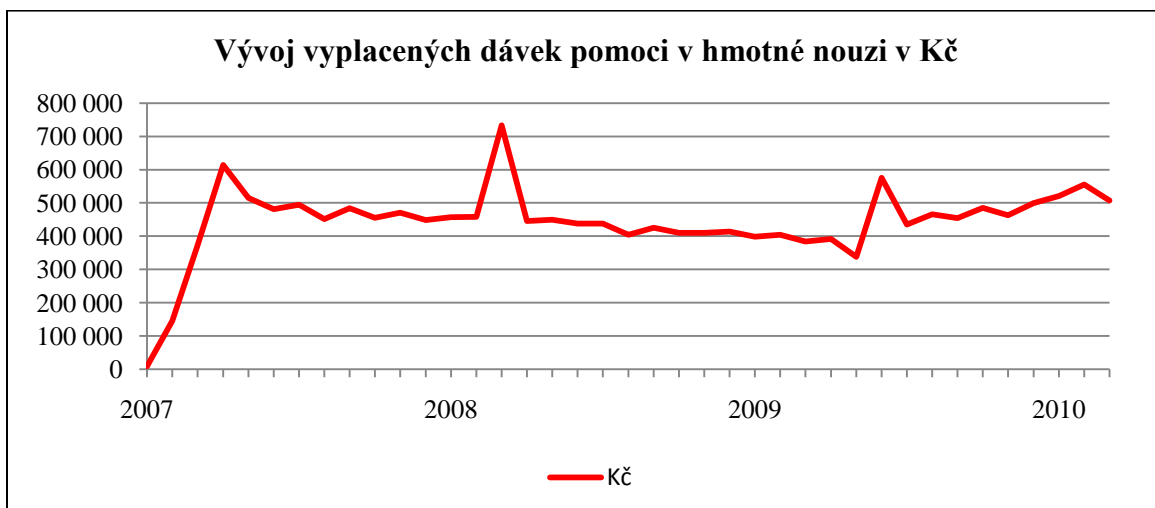
	2007	2008	2009
Evidovaný počet případů rodin	1 091	1 199	1 176
Počet živých případů	894	857	860
Počet soudních jednání	230	264	245
OSPOD ustanoven opatrovníkem	230	228	242
Vykonané návštěvy dětí v ústavní výchově	33	44	43
Vykonané návštěvy v rodinách	620	1 020	1 156
Účast OSPOD při jednání u orgánů činných v trestním řízení	nevidováno	52	60
Počet případů domácího násilí	nevidováno	6	10

5.2. Dávky pomoci v hmotné nouzi

System pomoci v hmotné nouzi upravuje zákon č. 111/2006 Sb., o pomoci v hmotné nouzi, který vstoupil v platnost 1. 1. 2007. Tímto zákonem byl zrušen zákon č. 482/1991 Sb., o sociální potřebnosti, a v souvislosti s tím i většina stávajících dávek sociální péče. V zákoně se však nově začalo hovořit o dávkách pomoci v hmotné nouzi, mezi které patří příspěvek na živobytí, doplatek na bydlení a mimořádná okamžitá pomoc (dále MOP).

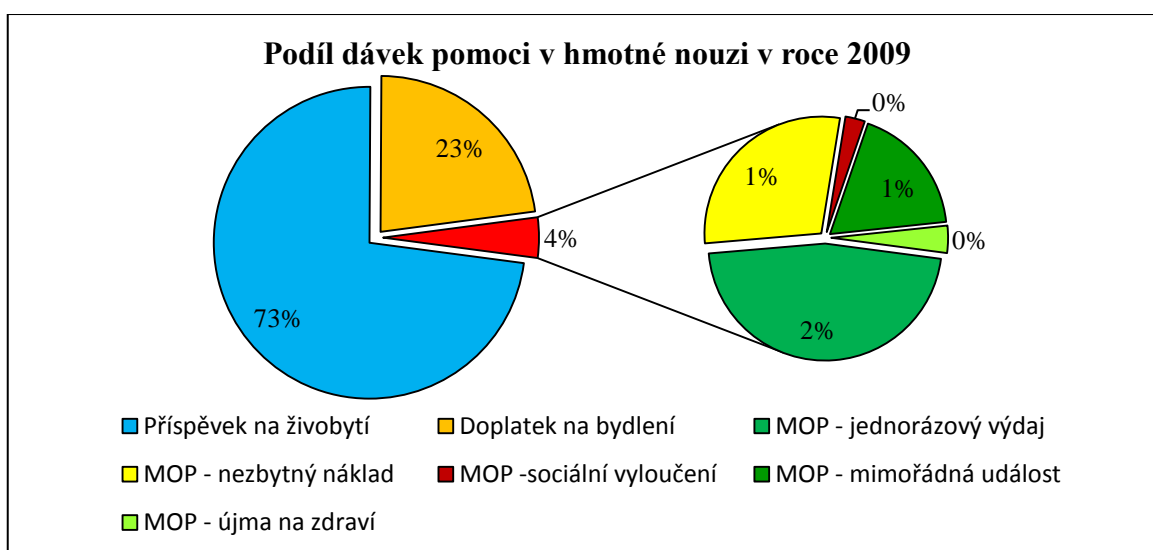
V grafu č. 7 je znázorněn vývoj vyplacených dávek pomoci v hmotné nouzi od doby, kdy zákon o pomoci v hmotné nouzi nabyl účinnosti, tedy od počátku roku 2007, až do března 2010. Významný skok nastal po zavedení nových dávek do systému sociální péče. Během ledna 2007 vyplatil odbor sociálních věcí na dávkách pomoci v hmotné nouzi 9 094 Kč, v únoru 145 156 Kč a v březnu se částka zvýšila 2,5x na 372 767 Kč. K dalšímu podstatnému zvýšení došlo v březnu 2008, kdy se součet všech vyplacených dávek v korunách vyšplhal k 740 tisícům.

Graf č. 7 – Vývoj vyplacených dávek pomoci v hmotné nouzi (v Kč) [upraveno 18]



Největší část, v průměru tři čtvrtiny, z vyplacených dávek pomoci v hmotné nouzi tvoří ve všech sledovaných letech příspěvek na živobytí. Druhou nejvyšší položkou je doplatek na bydlení, který představuje 23 % z vyplacených dávek. Konkrétní složení v roce 2009 znázorňuje graf č. 8. V minulém roce bylo v součtu vyplaceno 5 294 839 Kč. Příspěvek na živobytí činil 3 864 961 Kč (73 %), doplatek na bydlení 1 208 301 Kč (23 %) a mimořádná okamžitá pomoc 221 577 Kč (4 %), z toho MOP - újma na zdraví 8 350 Kč, MOP - mimořádná událost 40 000 Kč, MOP - jednorázový výdaj 103 154 Kč, MOP - nezbytný náklad 64 073 Kč a MOP – sociální vyloučení 6 000 Kč.

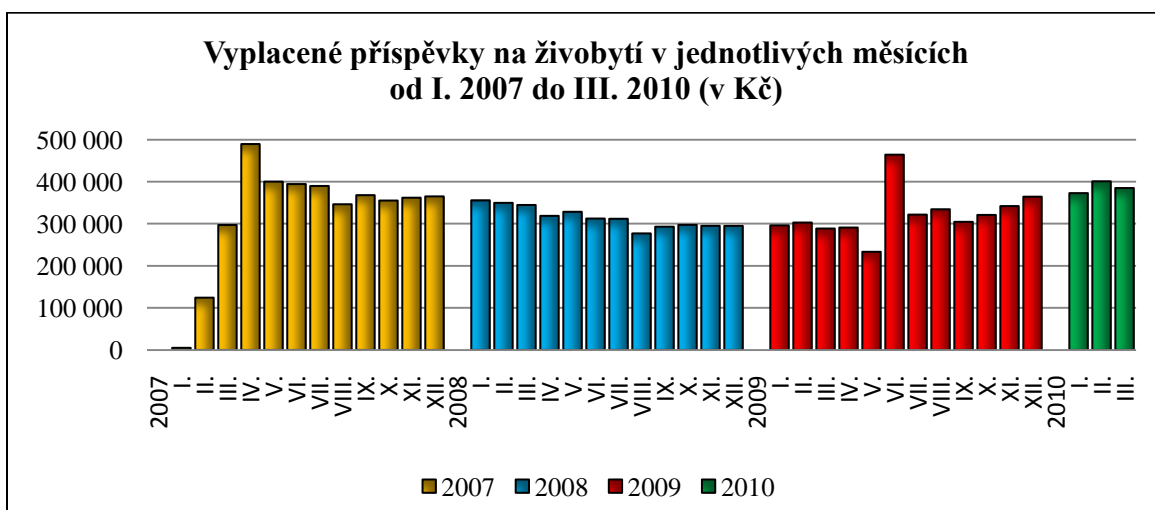
Graf č. 8 – Podíl dávek pomoci v hmotné nouzi v roce 2009 [upraveno 18]



5.2.1. Příspěvek na živobytí

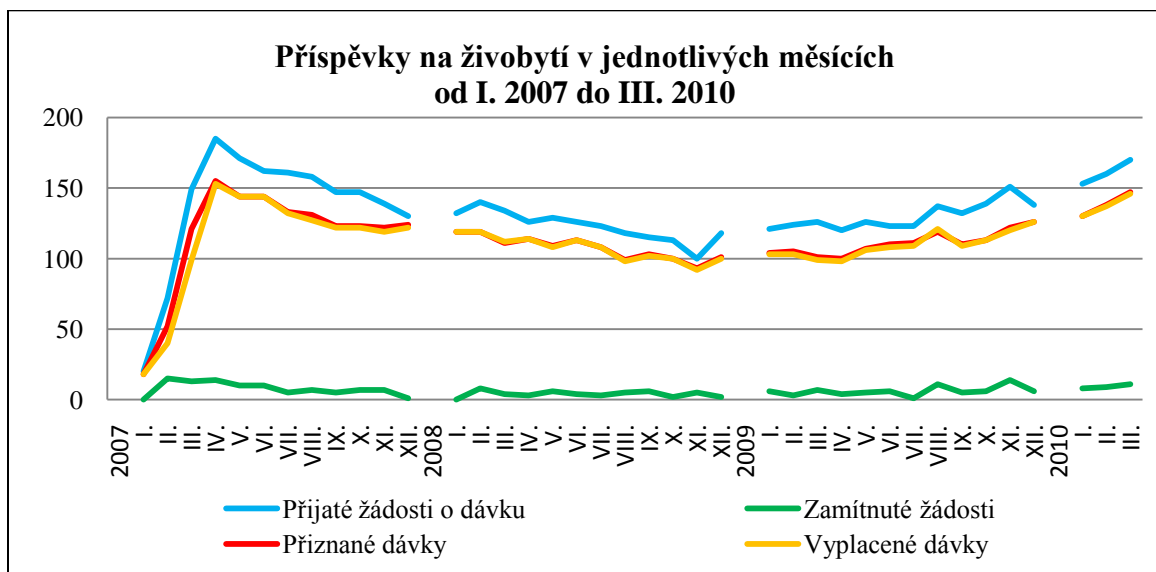
Odbor sociálních věcí MěÚ Semily vyplatil na příspěvku na živobytí v roce 2007 téměř 3,9 mil. Kč, v roce 2008 2,3 mil. Kč, v roce 2009 3,9 mil. Kč a v prvních třech měsících tohoto roku 1,2 mil. Kč, což je oproti stejnému období minulého roku zhruba o jednu třetinu více. Příčinou nárůstu je probíhající ekonomická krize, při níž mnozí přišli o svá zaměstnání, a tím jejich příjmy klesly na úroveň, která po odečtení přiměřených nákladů na bydlení nedosahuje individuálně stanovené částky živobytí. Graf č. 9 znázorňuje vývoj vynaložených finančních prostředků na tuto dávku od jejího zavedení (1. ledna 2007) až do března 2010.

Graf č. 9 – Vyplacené příspěvky na živobytí v jednotlivých měsících od ledna 2007 do března 2010 (v Kč) [upraveno 18]



Pracovnice odboru za sledované období měsíčně vyhodnotily v průměru 132 žádostí. Jak je patrné z grafu č. 10, počet podaných žádostí stoupá od poloviny minulého roku. V lednu 2010 o příspěvek na živobytí zažádalo 153 osob, v únoru 160 a v březnu 170 jedinců. Kladně vyřízeno bylo přibližně 86 % žádostí. Zhruba každý dvacátý žadatel nesplňuje požadavky pro poskytnutí příspěvku a tudíž je mu žádost zamítnuta.

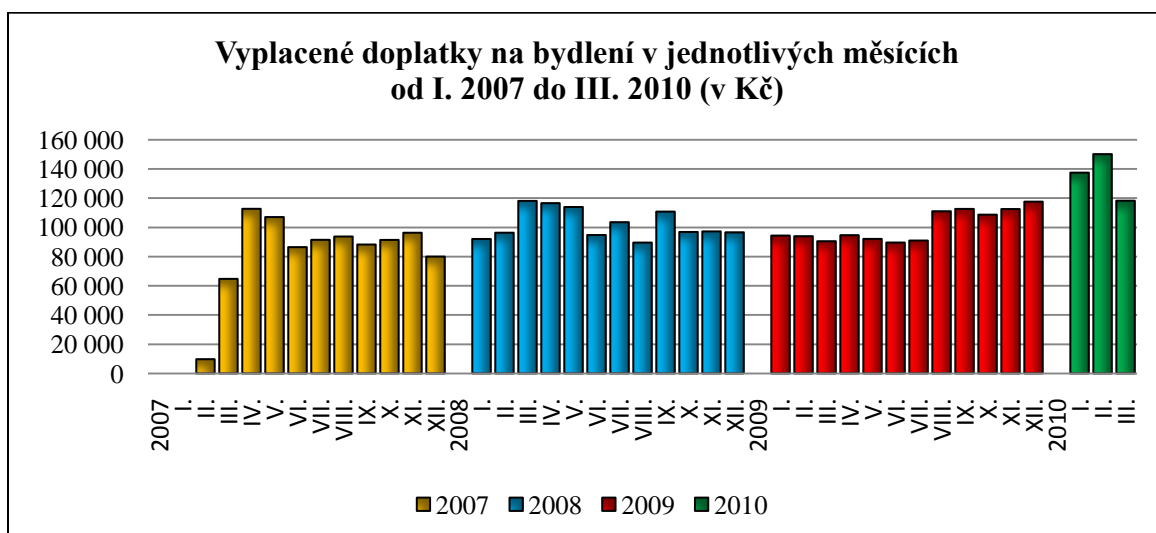
Graf č. 10 – Příspěvek na živobytí v jednotlivých měsících od ledna 2007 do března 2010 [upraveno 18]



5.2.2. Doplatek na bydlení

Objemem vyplacených finančních prostředků představuje doplatek na bydlení necelou čtvrtinu všech peněz vyplacených v rámci pomoci v hmotné nouzi, a tím se stal druhou nejčastěji poskytovanou dávkou.

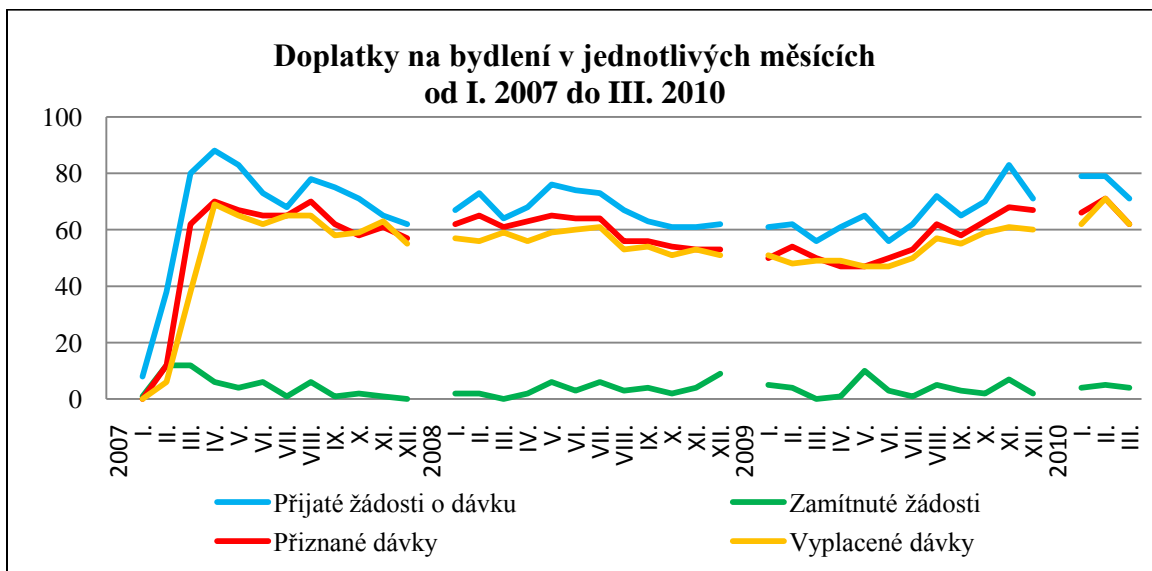
Graf č. 11 – Vyplacené doplátky na bydlení v jednotlivých měsících od ledna 2007 do března 2010 (v Kč) [upraveno 18]



V prvním čtvrtletí tohoto roku přijal a vyhodnotil odbor sociálních věcí 229 žádostí. Nárok na doplatek na bydlení vznikl u 199 osob, 195 z nich byl vyplacen. V důsledku

nesplnění zákonem stanovených podmínek byla žádost zamítnuta 13 jedincům. Vývoj počtu přijatých, přiznaných a zamítnutých žádostí o doplatek na bydlení, stejně jako vyplacených dávek, je znázorněn v grafu č. 12.

Graf č. 12 – Doplatky na bydlení v jednotlivých měsících od ledna 2007 do března 2010 [upraveno 18]



5.2.3. Mimořádná okamžitá pomoc

„Prostřednictvím mimořádné okamžité pomoci může být poskytnuta pomoc v situacích nepříznivého a mimořádného charakteru, kdy není osoba v hmotné nouzi, ale je jí vhodné bezprostředně poskytnout pomoc.“²⁶

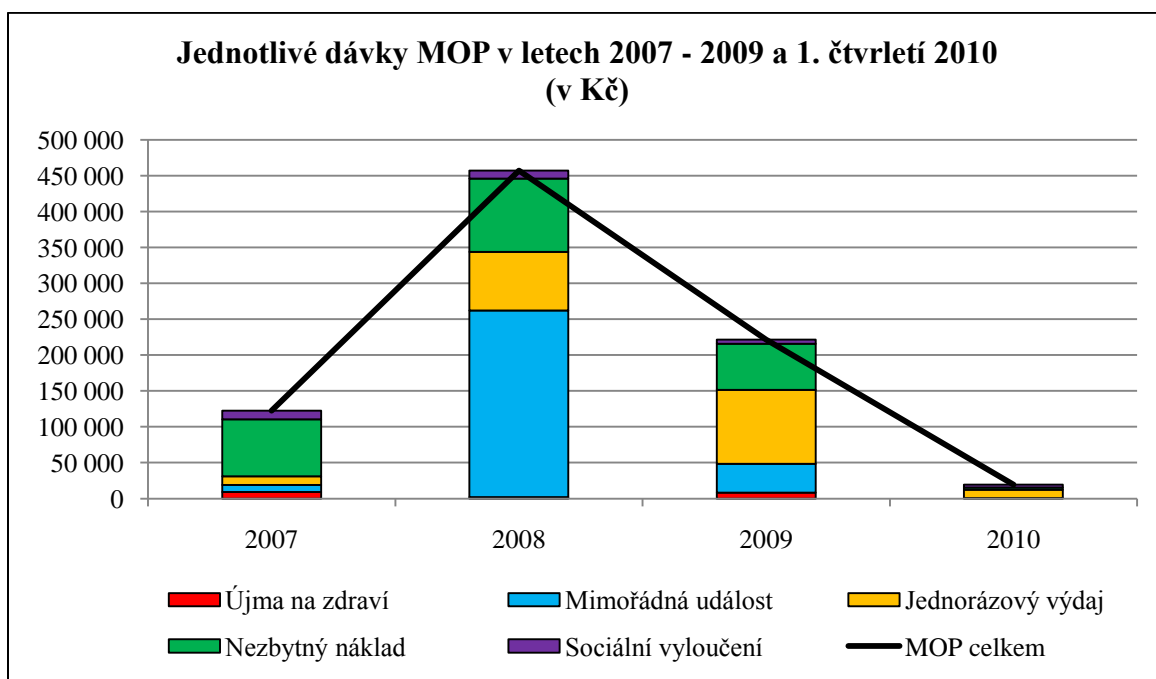
Zákona o pomoci v hmotné nouzi rozlišuje několik situací, v nichž lze tuto dávku poskytnout. Jsou jimi:

- možná újma na zdraví (dále jen újma na zdraví);
- mimořádná událost;
- úhrada jednorázového výdaje;
- úhrada nezbytných nákladů;
- nebezpečí sociálního vyloučení.

²⁶ *Integrovaný portál MPSV : Sociální tematika* [online]. c2002-2009 [cit. 2010-04-14]. Mimořádná okamžitá pomoc. Dostupné z WWW: <<http://portal.mpsv.cz/soc/hn/obcane/pomoc>>.

Jak již samotný název dávek MOP napovídá, nelze předem odhadnout, kolik osob bude pomoc potřebovat a v jaké výši. Vyplývá to i z grafu č. 13, kdy výše jednotlivých dávek je v každém sledovaném roce naprosto odlišná. Nejvíce zřetelné je to u mimořádné události, kdy v roce 2007 bylo celkem vyplaceno 10 000 Kč, ale o rok později 260 000 Kč.

Graf č. 13 – Jednotlivé dávky MOP v letech 2007 – 2009 a 1. čtvrtletí 2010 (v Kč)
[upraveno 18]



V roce 2009 odbor sociálních věcí vyplatil 6 případů, kdy hrozila vážná újma na zdraví, v celkové částce 8 350 Kč. Pouze jednu žádost vyhodnotil jako neopodstatněnou. Žádosti o MOP z důvodu mimořádné události byly podány dvě. Vyhověno bylo jen jedné, a to ve výši 40 000 Kč. V rámci MOP bylo evidováno nejvíce žádostí o poskytnutí finančních prostředků na úhradu nezbytných nákladů (62). Dávka byla přiznána 47 jedincům a vyplaceno bylo 94 % z nich. Druhou nejvíce žádanou pomocí je pomoc při úhradě jednorázových nákladů, o kterou zažádalo 42 lidí. Kvůli hrozbě nebezpečí sociálního vyloučení se na pracovníce odboru obrátilo 6 osob s žádostí o poskytnutí dávky. Vyhověno bylo každé z nich ve výši 1 000 Kč. Konkrétní údaje poskytuje tabulka č. 9.

Tabulka č. 9 – MOP v letech 2007 – 2009 a v 1. čtvrtletí 2010 [upraveno 18]

	MOP	Vyhodnoceno	Přiznáno	Zamítnuto	Vyplaceno
2007	Újma na zdraví	5	5	0	5
	Mimořádná událost	1	1	0	1
	Jednorázový výdaj	7	5	1	5
	Nezbytný náklad	84	57	16	57
	Sociální vyloučení	16	14	1	14
2008	Újma na zdraví	1	1	0	1
	Mimořádná událost	12	12	0	12
	Jednorázový výdaj	32	27	3	27
	Nezbytný náklad	68	55	10	55
	Sociální vyloučení	15	13	2	13
2009	Újma na zdraví	7	6	1	6
	Mimořádná událost	2	1	1	1
	Jednorázový výdaj	42	36	3	36
	Nezbytný náklad	62	47	8	44
	Sociální vyloučení	6	6	0	6
I. - III. 2010	Újma na zdraví	1	1	0	1
	Mimořádná událost	0	0	0	0
	Jednorázový výdaj	10	9	1	9
	Nezbytný náklad	8	5	3	5
	Sociální vyloučení	3	3	0	3

5.3. Příspěvek na péči

Na základě zákona o sociálních službách č. 108/2006 Sb., ve znění pozdějších předpisů, vyplatil odbor sociálních věcí v březnu tohoto roku celkem 692 osob, což je v rámci celého sledovaného období nejnižší hodnota. Naopak nejvíce osob (746) bylo vyplaceno v červnu 2009. Tabulka č. 10 znázorňuje podrobnou strukturu osob, kterým byla finanční podpora vyplacena, v měsících červnu a prosinci 2007 až 2009 a v březnu 2010. Každý stupeň závislosti je dále rozdělen podle věku a pohlaví posuzované osoby.

Tabulka č. 10 – Počet vyplacených osob příspěvku na péči v červnu a prosinci 2007 – 2009 a březnu 2010 [upraveno 18]

Stupeň závislosti	Věk	Pohlaví	2007		2008		2009		2010
			VI.	XII.	VI.	XII.	VI.	XII.	III.
I. stupeň	< 18 let	Muži	2	4	8	8	8	9	9
		Ženy	1	2	2	4	6	5	4
	> 18 let	Muži	125	118	107	105	99	91	87
		Ženy	258	239	225	218	218	204	195
II. stupeň	< 18 let	Muži	3	3	3	5	3	3	5
		Ženy	0	0	2	3	4	3	3
	> 18 let	Muži	60	66	69	66	65	73	69
		Ženy	145	141	135	126	127	126	129
III. stupeň	< 18 let	Muži	15	14	10	8	7	5	3
		Ženy	12	11	10	9	6	5	5
	> 18 let	Muži	19	25	32	38	42	34	33
		Ženy	37	59	61	66	79	81	75
IV. stupeň	< 18 let	Muži	9	10	10	10	12	14	14
		Ženy	2	2	2	2	2	2	2
	> 18 let	Muži	6	16	17	24	20	19	21
		Ženy	18	25	35	52	48	45	38
Celkem			712	735	728	744	746	719	692

Výše příspěvku je odvozena od stupně závislosti, přičemž osoby do 18 let věku dostávají vyšší příspěvek (o 1 000 Kč/ měsíc) v I. až III. stupni. Celkem odbor sociálních věcí od ledna do března 2010 vyplatil 11 042 000 Kč, což je o 245 000 Kč více než ve stejném období roku 2009. Údaje o částkách za roky 2007 až 2009, včetně meziročních indexů, jsou uvedeny v tabulce č. 11.

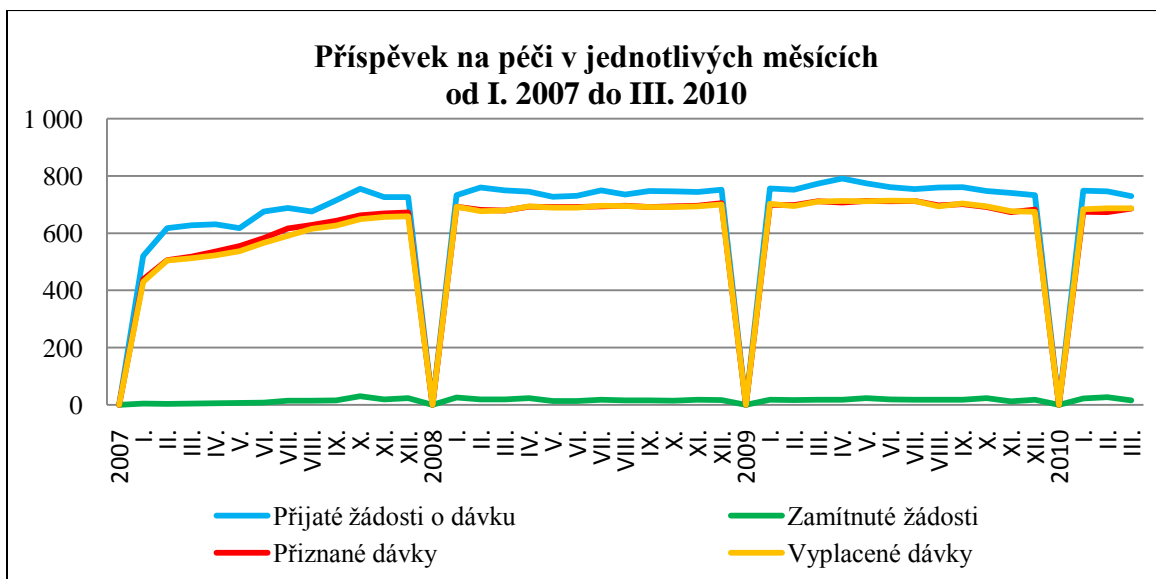
Tabulka č. 11 – Vyplacený příspěvek na péči (v Kč) a jeho meziroční index (v %) 2007 – 2009 [upraveno 18]

	2007	2008	2009
Vyplacený příspěvek (Kč)	35 682 000	43 733 000	42 828 000
Meziroční index (%)	-	122,56	97,93

V roce 2007 vyhodnotily pracovnice odboru sociálních věcí 7 975 žádostí, v průměru tedy 665 za měsíc, z toho 88 % jich bylo kladně vyřízeno a příspěvek byl žadatelům přiznán. V úhrnu 144 (cca 1,8 %) osobám byla žádost zamítnuta, protože nesplňovaly podmínky pro přidělení příspěvku na péči. Počet vyhodnocených dávek není shodný se součtem přiznaných a zamítnutých, protože pracovnice některé příspěvky odnímají, zastavují jejich výplatu, zastavují, přerušují či obnovují řízení o přiznání dávky.

Procento přiznaných příspěvků v roce 2008 a 2009 je shodné. Z celkového počtu přijatých žádostí přiznaly zaměstnankyně dávku 93 % žadatelů. Na druhé straně nebylo vyhověno přibližně 2,3 % osob. Za první čtvrtletí tohoto roku kladně vyhodnotily pracovnice 91,5 % a zamítly 2,9 % žádostí. Vývoj jednotlivých hodnot příspěvku na péči od roku 2007 znázorňuje graf č. 14.

Graf č. 14 – Příspěvek na péči v jednotlivých měsících od ledna 2007 do března 2010 [upraveno 18]



Závěr

Cílem mé bakalářské práce bylo zmapování působnosti Městského úřadu Semily v oblasti sociální politiky a zjištění nástrojů, které používá při realizaci sociální politiky na místní úrovni, včetně analýzy jejich využití.

Město Semily a jeho správní obvod coby obce s rozšířenou působností sice nepatří v rámci Libereckého kraje mezi největší rozlohou ani počtem obyvatel, avšak i zde se aktivně řeší sociální otázky. Nejenom že pracovníce odboru sociálních věcí kompetentně pomáhají řešit nastalé nepříznivé životní situace občanů spádové oblasti, ale rovněž přispívají ke zlepšení života v Semilech, a to díky zapojení se do procesu komunitního plánování.

Komunitní plánování sociálních služeb v Semilech má dlouhou tradici. Již v roce 2003 se Semily spolu s městy Turnovem a Jilemnicí zapojily do tohoto náročného a zodpovědného procesu, od zjišťování sociálních potřeb občanů po provedení projektů, které tyto zjištěné sociální potřeby úspěšně uspokojily. V rámci již uskutečněných a ukončených etap komunitního plánování sociálních služeb mikroregionu Semilsko byly realizovány jak projekty zaměřené na seniory, tak i na osoby duševně nemocné a zdravotně handicapované.

V současné době na Semilsku probíhá třetí etapa komunitního plánování s názvem Prohlubování komunitního plánování sociálních služeb na Turnovsku, Semilsku a Jilemnicku, jejíž cílem je detailnější zjišťování sociálních potřeb jednotlivců i skupin v našem mikroregionu. Za tímto účelem vytvořené pracovní skupiny společně jednají, jak co nejlépe naplnit přání a potřeby jednotlivých cílových skupin. Výsledkem bude vznik obsáhlého systému sociálních služeb, který bude odpovídat aktuálním místním potřebám, bude lépe reagovat na lokální odlišnosti a zabezpečovat efektivnější využívání finančních prostředků na sociální služby.

Hlavní pracovní náplní odboru sociálních věcí však stále zůstává poskytování zákonem daných sociálních dávek a zajišťování sociálně právní ochrany dětí.

Podrobnou analýzou předložených statistických údajů bylo zjištěno, že podíl jednotlivých poskytovaných dávek pomoci v hmotné nouzi na celkově vyplaceném objemu finančních prostředků se během sledovaných let nemění. Je zřejmé, že nejvíce peněz se

vyplácí na příspěvek na živobytí a doplatek na bydlení, mimořádná okamžitá pomoc má skutečně jen doplňkový charakter. Lze překládat, že probíhající hospodářská krize, kdy dochází k výraznému omezení výroby či dokonce k uzavírání podniků a následnému propouštění zaměstnanců, zásadně ovlivní počet žadatelů o uvedené dávky. Dosud však můžeme hovořit jen o nepatrném nárůstu, což dokazují provedené rozборы dostupných dat.

Počet žadatelů o příspěvek na péči se ve sledovaném období téměř neměnil, avšak docházelo ke změně jejich struktury z pohledu přiznaného stupně závislosti. Zatím co osob, které kvůli svému dlouhodobě nepříznivému zdravotnímu stavu potřebují pomoc jiných lidí při péči o vlastní osobu a při zajištění soběstačnosti v rozsahu lehké a středně těžké závislosti ubývá, počet úplně závislých, tj. ve IV. stupni závislosti, se více jak zdvojnásobil. Tato skutečnost měla dopad i na výši vyplacených dávek.

Co se týče sociálně právní ochrany dětí, je odbor při řešení nastalých situací, jak vyplývá z provedené analýzy, rok od roku úspěšnější. Krize s sebou přináší mimo ekonomických dopadů i dopady sociální, rodiny přestávají plnit jednu ze svých primárních funkcí - zvyšuje se počet zanedbávaných dětí. Tato skutečnost klade zvýšené nároky na pracovnice úseku sociálně právní ochrany dětí. Stoupá počet případů vyžadující jejich neodkladný zásah. Důraz kladený na preventivní působení v jednotlivých rizikových rodinách se odrazil v množství úspěšně uzavřených případů. Od roku 2007 má procento vyřešených případů stoupající tendenci.

Závěrem tedy mohu na základě zjištěných skutečností shrnout, že Městský úřad v Semilech, který prostřednictvím odboru sociálních věcí, do jehož kompetence sociální problematika patří, je prospěšným realizátorem sociální politiky na regionální úrovni.

Seznam zkratk

č.	–	Číslo
ČR	–	Česká republika
ČSÚ	–	Český statistický úřad
LK	–	Liberecký kraj
KPSS	–	Komunitní plán sociálních služeb
MěÚ	–	Městský úřad
MOP	–	Mimořádná okamžitá pomoc
ORP	–	Obec s rozšířenou působností
OSPOD	–	Oddělení sociálně právní ochrany dětí
RMS	–	Rada města Semily
Sb.	–	Sbírka zákonů ČR
SO	–	Správní obvod
SPOD	–	Sociálně právní ochrana dětí
s. r. o.	–	Společnost s ručením omezeným
UnPM	–	Počet uchazečů na jedno volné pracovní místo
ZMS	–	Zastupitelstvo města Semily
ZŠ	–	Základní škola

Seznam grafů

Graf č. 1 – Vývoj počtu obyvatel SO ORP Semily podle věku [upraveno 11]	16
Graf č. 2 – Věkové složení obyvatelstva SO ORP Semily a Libereckého kraje k 31. 12. 2008 [převzato z 11]	17
Graf č. 3 – Vývoj indexu stáří SO ORP Semily a Libereckého kraje [upraveno 11].....	18
Graf č. 4 – Vývoj počtu neumístěných uchazečů o zaměstnání v letech 2006 – 2009 (k 31. 12.) [upraveno 11]	19
Graf č. 5 – Vývoj míry registrované nezaměstnanosti okresu Semily v letech 2006 – 2009 (vždy k 31. 12.) [upraveno 11]	20
Graf č. 6 – Přehled plnění programu rozvoje města 2003 – 2006 [upraveno 14]	31
Graf č. 7 – Vývoj vyplacených dávek pomoci v hmotné nouzi (v Kč) [upraveno 18].....	45
Graf č. 8 – Podíl dávek pomoci v hmotné nouzi v roce 2009 [upraveno 18].....	45
Graf č. 9 – Vyplacené příspěvky na živobytí v jednotlivých měsících od ledna 2007 do března 2010 (v Kč) [upraveno 18]	46
Graf č. 10 – Příspěvek na živobytí v jednotlivých měsících od ledna 2007 do března 2010 [upraveno 18].....	47
Graf č. 11 – Vyplacené doplátky na bydlení v jednotlivých měsících od ledna 2007 do března 2010 (v Kč) [upraveno 18].....	47
Graf č. 12 – Doplátky na bydlení v jednotlivých měsících od ledna 2007 do března 2010 [upraveno 18].....	48
Graf č. 13 – Jednotlivé dávky MOP v letech 2007 – 2009 a 1. čtvrtletí 2010 (v Kč) [upraveno 18].....	49
Graf č. 14 – Příspěvek na péči v jednotlivých měsících od ledna 2007 do března 2010 [upraveno 18].....	52

Seznam obrázků

Obrázek č. 1 - Administrativní rozdělení okresu Semily – stav k 1. 1. 2008 [převzato z 11]	13
Obrázek č. 2 – Triáda [upraveno 13].....	36

Seznam tabulek

Tabulka č. 1 – Vývoj počtu obyvatel SO ORP Semily vždy k 31. 12. [upraveno 11].....	14
Tabulka č. 2 – Základní demografické údaje SO ORP vždy k 31. 12. [upraveno 11].....	14
Tabulka č. 3 – Sňatky a rozvody ve SO ORP Semily k 31. 12. [upraveno 11]	15
Tabulka č. 4 – Průměrný věk obyvatel vybraných SO ORP v letech 1999 – 2008 [upraveno 11]	15
Tabulka č. 5 – Vývoj míry nezaměstnanosti v ČR, LK a okresu Semily (v %) [upraveno 11]	20
Tabulka č. 6 – Vývoj počtu volných pracovních míst a UnPM [upraveno 11]	21
Tabulka č. 7 – Fáze komunitního plánování [převzato ze 15]	38
Tabulka č. 8 – Sociálně právní ochrana dětí [upraveno 18].....	44
Tabulka č. 9 – MOP v letech 2007 – 2009 a v 1. čtvrtletí 2010 [upraveno 18].....	50
Tabulka č. 10 – Počet vyplacených osob příspěvku na péči v červnu a prosinci 2007 – 2009 a březnu 2010 [upraveno 18]	51
Tabulka č. 11 – Vyplacený příspěvek na péči (v Kč) a jeho meziroční index (v %) 2007 – 2009 [upraveno 18]	51

Seznam použité literatury

- [1] Česko. Zákon č. 128/2000 Sb., o obcích (obecní zřízení). In *Sbírka zákonů, Česká republika*. 2000, částka 38, s. 1737.
- [2] Česko. Zákon č. 359/1999 Sb., o sociálně-právní ochraně dětí. In *Sbírka zákonů, Česká republika*. 1999, částka 111, s. 7662.
- [3] *Komunitní plán sociálních služeb Semilsko*. Semily: Městský úřad Semily, 2007. 28 s.
- [4] MATOUŠEK, Oldřich, a kol., *Sociální služby: Legislativa, ekonomika, plánování, hodnocení*. 1. Praha: Portál, s.r.o., 2007. 184 s. ISBN 978-80-7367-310-9.
- [5] PRŮŠA, Ladislav. *Ekonomika sociálních služeb. 2.*, aktualizované a rozšířené vydání. Praha: ASPI, a. s., 2007. 180 s. ISBN 978-80-7357-255-6.
- [6] *Rukověť pro poskytovatele a zadavatele sociálních služeb v oblasti problematiky dětí a mládeže*. Vyd. 1. České Budějovice: Jihočeská univerzita, zdravotně sociální fakulta, 2008. 250 s. ISBN 978-80-7394-064-5.
- [7] SEDLÁKOVÁ, Jaroslava. *Kvalita komunitního plánování sociálních služeb*. 1. Praha: Oeconomica, 2008. 76 s. ISBN 978-80-245-1392-8.
- [8] TOMEŠ, Igor. *Sociální politika: teorie a mezinárodní zkušenost*. 2. přepr. vyd. Praha: SOCIOPRESS, spol. s r. o., 2001. 262 s. ISBN 80-86484-00-9.
- [9] VOTOČEK, Václav. *Semily: ve stručném přehledu*. 1. vyd. Státní okresní archiv Semily se sídlem v Bystré nad Jizerou: [s.n.], 1992. 19 s.

Internetové zdroje

- [10] TOUŠEK, Laco. *Centrum aplikované antropologie a terénního výzkumu* [online]. 2008 [cit. 2010-04-09]. Obsahová analýza. Dostupné z WWW: <<http://www.caat.cz/vyzkumy-a-analyzy/37-metodologie/77-obsahova-analyza>>.
- [11] *Český statistický úřad: Liberecký kraj* [online]. c2010, 2010-03-19 [cit. 2010-03-19]. Dostupné z WWW: <<http://www.liberec.czso.cz/xl/redakce.nsf/i/home>>.

- [12] *Finance.cz : Poznejte hodnotu informace* [online]. c2000-2010 [cit. 2010-04-10]. Sociální podpora. Dostupné z WWW: <<http://www.finance.cz/socialni-podpora/>>.
- [13] *Integrovaný portál MPSV* [online]. c2002-2009 [cit. 2010-02-27]. Dostupné z WWW: <<http://portal.mpsv.cz/>>.
- [14] *Město Semily* [online]. 2010 [cit. 2010-02-26]. Dostupné z WWW: <<http://www.semily.cz>>.
- [15] *Ministerstvo práce a sociálních věcí* [online]. 2004 [cit. 2010-02-27]. Dostupné z WWW: <<http://www.mpsv.cz/cs/>>.
- [16] *Organizační řád Městského úřadu Semily* [online]. Semily: Rada města Semily, květen 2007. Dostupné z WWW: <http://www.semily.cz/user_data/zpravodajstvi/obrazky/File/mestsky_urad/organiza_cni_rad.pdf>.
- [17] *Portál veřejné správy České republiky* [online]. c2003-2010 [cit. 2010-02-28]. Dostupné z WWW: <http://portal.gov.cz/wps/portal/_s.155/6966/place>.

Ostatní zdroje

- [18] *Materiály poskytnuté odborem sociálních věcí MěÚ Semily.*

Seznam příloh

Příloha č. 1 – Organizační struktura komunitního plánování na Semilsku (viz str. 41)

Příloha č. 1 – Organizační struktura komunitního plánování na Semilsku

